

【表紙】

【提出書類】	有価証券報告書
【根拠条文】	金融商品取引法第24条第1項
【提出先】	関東財務局長
【提出日】	2022年6月21日
【事業年度】	第44期（自 2021年4月1日 至 2022年3月31日）
【会社名】	アリアケジャパン株式会社
【英訳名】	ARIAKE JAPAN Co.,Ltd.
【代表者の役職氏名】	代表取締役社長 白川 直樹
【本店の所在の場所】	東京都渋谷区恵比寿南三丁目2番17号
【電話番号】	03(3791)3301(代表)
【事務連絡者氏名】	取締役 経理部長 松本 幸一
【最寄りの連絡場所】	東京都渋谷区恵比寿南三丁目2番17号
【電話番号】	03(3791)3301(代表)
【事務連絡者氏名】	取締役 経理部長 松本 幸一
【縦覧に供する場所】	株式会社東京証券取引所 (東京都中央区日本橋兜町2番1号) アリアケジャパン株式会社九州第2工場 (長崎県北松浦郡佐々町小浦免字小浦浜1572-21)

第一部【企業情報】

第1【企業の概況】

1【主要な経営指標等の推移】

(1) 連結経営指標等

回次	第40期	第41期	第42期	第43期	第44期
決算年月	2018年3月	2019年3月	2020年3月	2021年3月	2022年3月
売上高 (千円)	54,348,006	56,550,168	52,329,618	49,684,501	52,658,574
経常利益 (千円)	11,570,512	12,546,905	11,908,091	10,675,067	11,340,140
親会社株主に帰属する当期純利益 (千円)	8,099,915	16,677,219	8,375,660	7,277,314	7,708,760
包括利益 (千円)	10,595,821	17,229,087	6,991,297	7,906,472	9,758,770
純資産額 (千円)	74,027,684	88,904,030	93,432,852	98,867,595	106,338,971
総資産額 (千円)	87,026,932	106,699,766	104,489,877	111,681,238	119,964,026
1株当たり純資産額 (円)	2,312.19	2,777.83	2,917.83	3,086.18	3,312.02
1株当たり当期純利益 (円)	254.54	524.09	263.21	228.70	242.10
潜在株式調整後1株当たり当期純利益 (円)	-	-	-	-	-
自己資本比率 (%)	84.55	82.84	88.86	87.93	87.93
自己資本利益率 (%)	11.69	20.59	9.24	7.62	7.57
株価収益率 (倍)	33.47	11.30	25.91	29.34	21.44
営業活動によるキャッシュ・フロー (千円)	10,173,290	9,704,858	1,977,013	11,015,523	8,302,394
投資活動によるキャッシュ・フロー (千円)	8,448,977	5,036,320	8,971,323	4,276,909	7,058,628
財務活動によるキャッシュ・フロー (千円)	2,132,624	2,155,878	2,476,719	2,483,311	2,478,754
現金及び現金同等物の期末残高 (千円)	17,316,304	19,543,385	27,904,934	40,877,790	54,904,491
従業員数 (人)	994	928	976	1,024	1,041
(外、平均臨時雇用者数)	(421)	(394)	(389)	(374)	(384)

(注) 1. 潜在株式調整後1株当たり当期純利益については、潜在株式が存在しないため記載しておりません。

2. 「収益認識に関する会計基準」(企業会計基準第29号 2020年3月31日)等を当連結会計年度の期首から適用しており、当連結会計年度に係る主要な経営指標等については、当該会計基準等を適用した後の指標等となっております。

(2) 提出会社の経営指標等

回次	第40期	第41期	第42期	第43期	第44期
決算年月	2018年3月	2019年3月	2020年3月	2021年3月	2022年3月
売上高 (千円)	38,985,223	39,177,000	41,371,588	38,563,637	40,075,692
経常利益 (千円)	8,224,294	9,027,875	9,233,157	8,116,737	8,357,002
当期純利益 (千円)	5,926,673	18,438,925	6,633,092	5,578,153	5,841,764
資本金 (千円)	7,095,096	7,095,096	7,095,096	7,095,096	7,095,096
発行済株式総数 (千株)	32,808	32,808	32,808	32,808	32,808
純資産額 (千円)	69,871,498	86,837,248	89,657,360	93,156,009	97,144,793
総資産額 (千円)	79,803,819	102,255,681	97,837,218	103,011,889	107,344,646
1株当たり純資産額 (円)	2,195.70	2,728.92	2,817.57	2,927.55	3,050.12
1株当たり配当額 (円)	66.00	77.00	77.00	77.00	96.00
(内1株当たり中間配当額) (円)	(20.00)	(20.00)	(20.00)	(20.00)	(20.00)
1株当たり当期純利益 (円)	186.24	579.45	208.45	175.30	183.47
潜在株式調整後1株当たり当期純利益 (円)	-	-	-	-	-
自己資本比率 (%)	87.6	84.9	91.6	90.4	90.5
自己資本利益率 (%)	8.84	23.53	7.52	6.10	6.14
株価収益率 (倍)	45.75	10.22	32.72	38.28	28.29
配当性向 (%)	35.4	13.3	36.9	43.9	52.3
従業員数 (人)	497	517	549	600	626
(外、平均臨時雇用者数)	(373)	(333)	(332)	(306)	(281)
株主総利回り (%)	122.5	86.5	100.4	100.0	79.6
(比較指標：配当込TOPIX) (%)	(115.9)	(110.0)	(99.6)	(141.5)	(144.3)
最高株価 (円)	10,540	11,500	8,900	7,830	7,590
最低株価 (円)	6,710	5,640	5,370	5,970	5,100

(注) 1. 潜在株式調整後1株当たり当期純利益については、潜在株式が存在しないため記載しておりません。

2. 最高株価及び最低株価は東京証券取引所(市場第一部)におけるものであります。

3. 「収益認識に関する会計基準」(企業会計基準第29号 2020年3月31日)等を当事業年度の期首から適用しており、当事業年度に係る主要な経営指標等については、当該会計基準等を適用した後の指標等となっております。

2【沿革】

年月	変遷の内容
1978年 5月	資本金500万円をもって日本食資工業株式会社を設立。本店所在地 神奈川県茅ヶ崎市浜見平 2 番 2 - 203号
1978年 8月	長崎県佐世保市（旧北松浦郡）小佐々町に畜産エキス生産工場を建設。
1980年 1月	本店を東京都港区芝四丁目 6 番16号に移転。
1981年 4月	本店を東京都中央区日本橋小舟町15番 4 - 801号に移転。
1981年12月	資本金を2,000万円に増資。
1983年12月	東京都目黒区下目黒二丁目14番14号に本社ビルを建設と同時に本店を移転。
1985年 2月	海外拠点として米国カリフォルニア州に現地法人として、子会社ARIAKE U.S.A., Inc.（旧社名 INTERNATIONAL SEASONING, Inc.）を設立。
1985年12月	資本金を5,000万円に増資。
1988年 5月	本店を長崎県佐世保市栄町 7 番 3 号に移転。
1988年 6月	有明フードマテリアル株式会社に商号変更。
1990年 4月	有明食品化工株式会社を吸収合併し、アリアケジャパン株式会社に商号変更と同時に、本店を東京都目黒区下目黒二丁目14番14号に移転。
1990年 9月	長崎県佐世保市（旧北松浦郡）小佐々町に立体自動倉庫（常温、冷凍）を建設。
1990年 9月	米国バージニア州ハリソンバーグ市にARIAKE U.S.A., Inc.の工場を建設。
1990年 9月	資本金を 3 億1,476万円に増資。
1991年 1月	資本金を 4 億5,529万円に増資。
1991年10月	日本証券業協会に店頭売買銘柄として登録。 公募増資により資本金を22億1,029万円に増資。
1992年 9月	長崎県佐世保市（旧北松浦郡）小佐々町に九州第 4 工場（現第 1 工場・第 4 プラント）を建設。
1993年12月	スイス・フラン建転換社債40万スイス・フラン（29億5,000万円）を発行。
1994年12月	海外拠点として中国山東省に現地法人として、子会社青島有明食品有限公司を設立。
1995年 9月	東京証券取引所市場第 2 部に株式を上場。 公募増資により資本金を46億9,548万円に増資。
1996年 4月	長崎県北松浦郡佐々町に九州第 2 工場用地を取得。
1996年 9月	公募増資により資本金を67億987万円に増資。
1998年 3月	スイス・フラン建転換社債転換完了により資本金70億9,509万円となる。
1998年 6月	東京都渋谷区恵比寿南三丁目 2 番17号にて新本社社屋建設に伴い、本店を同地に移転。
1998年 6月	長崎県北松浦郡佐々町に九州第 2 工場を総工費75億円で建設。
2000年11月	長崎県北松浦郡佐々町に R & D センターを建設。
2002年 3月	東京証券取引所市場第 1 部に株式を上場。
2003年 3月	海外拠点としてフランスパリに現地法人として、子会社F.P. Natural Ingredients S.A.S.を設立。
2003年 9月	長崎県北松浦郡佐々町にバックセンターを建設。
2004年 1月	海外拠点としてベルギーマースメヒレン市に現地法人として、子会社Ariake Europe N.V.（旧 F.P.N.I.BELGIUM N.V.）を設立。
2005年 7月	子会社アリアケフードシステム株式会社を吸収合併。
2005年 8月	当社の農業事業を行う法人として、アリアケファーム株式会社を設立。
2006年 5月	海外拠点として台湾の現地法人台湾有明食品股份有限公司（旧社名 台湾東幸食品股份有限公司）を買収。
2006年 9月	当社のナチュラルスープを販売する法人として、株式会社ディア・スープを設立。
2007年 4月	長崎県北松浦郡佐々町の九州第 2 工場の隣接地に新工場を83億円で建設。
2008年 6月	ベルギーマースメヒレン市にAriake Europe N.V.の工場を建設。
2008年 6月	フランスアランソン市にF.P. Natural Ingredients S.A.S.の工場を建設。
2012年 7月	長崎県北松浦郡佐々町に第 2 バックセンターを建設。
2013年11月	Ariake Europe N.V.がオランダのHenningsen Nederland B.V.を買収。

年月	変遷の内容
2016年3月 2019年3月 2021年11月 2022年4月	海外拠点としてインドネシア西ジャワ州に現地法人としてPT.Ariake Europe Indonesiaを設立。 ARIAKE U.S.A., Inc.の当社保有の全株式をKerry Holding Co.,へ譲渡。 海外拠点として中国山東省に現地法人として、子会社日照有明食品有限公司を設立。 東京証券取引所の市場区分の見直しにより、東京証券取引所の市場第一部からプライム市場に移行。

3【事業の内容】

当社グループ（当社および当社の関係会社）は、当社および連結子会社8社と非連結子会社1社により構成され、主として天然調味料の製造販売を行っております。地域別には当社および国内子会社が2社、海外子会社が6社となっております。その各社の事業内容は次のとおりであります。

アリアケジャパン(株)（連結財務諸表提出会社）

当社は、天然調味料の製造を行い、主として国内の顧客に販売しております。

連結国内子会社

(株)エー・シー・シーは、当社より本社社屋の一部を賃借し、コンビニエンスストアを営業しております。

連結海外子会社

- ・青島有明食品有限公司は、天然調味料の製造を行い、この製品を中国内および海外ユーザーに販売するとともに当社へ供給しております。
- ・日照有明食品有限公司は、天然調味料の製造を行い、この製品を中国内および海外ユーザーに販売するとともに当社へ供給する予定であります。
- ・台湾有明食品股份有限公司は、天然調味料の製造を行い、この製品を主として台湾および中国・東南アジアに販売するとともに、当社へ供給しております。
- ・F.P. Natural Ingredients S.A.S. は、天然調味料の製造を行い、この製品を主として欧州地域のユーザーに販売するとともに、当社へ供給しております。
- ・Ariake Europe N.V. は、天然調味料の製造を行い、この製品を主として欧州地域のユーザーに販売するとともに、当社へ供給しております。
- ・PT.Ariake Europe Indonesiaは、天然調味料の製造を行い、この製品を主として東南アジアに販売するとともに、当社へ供給しております。

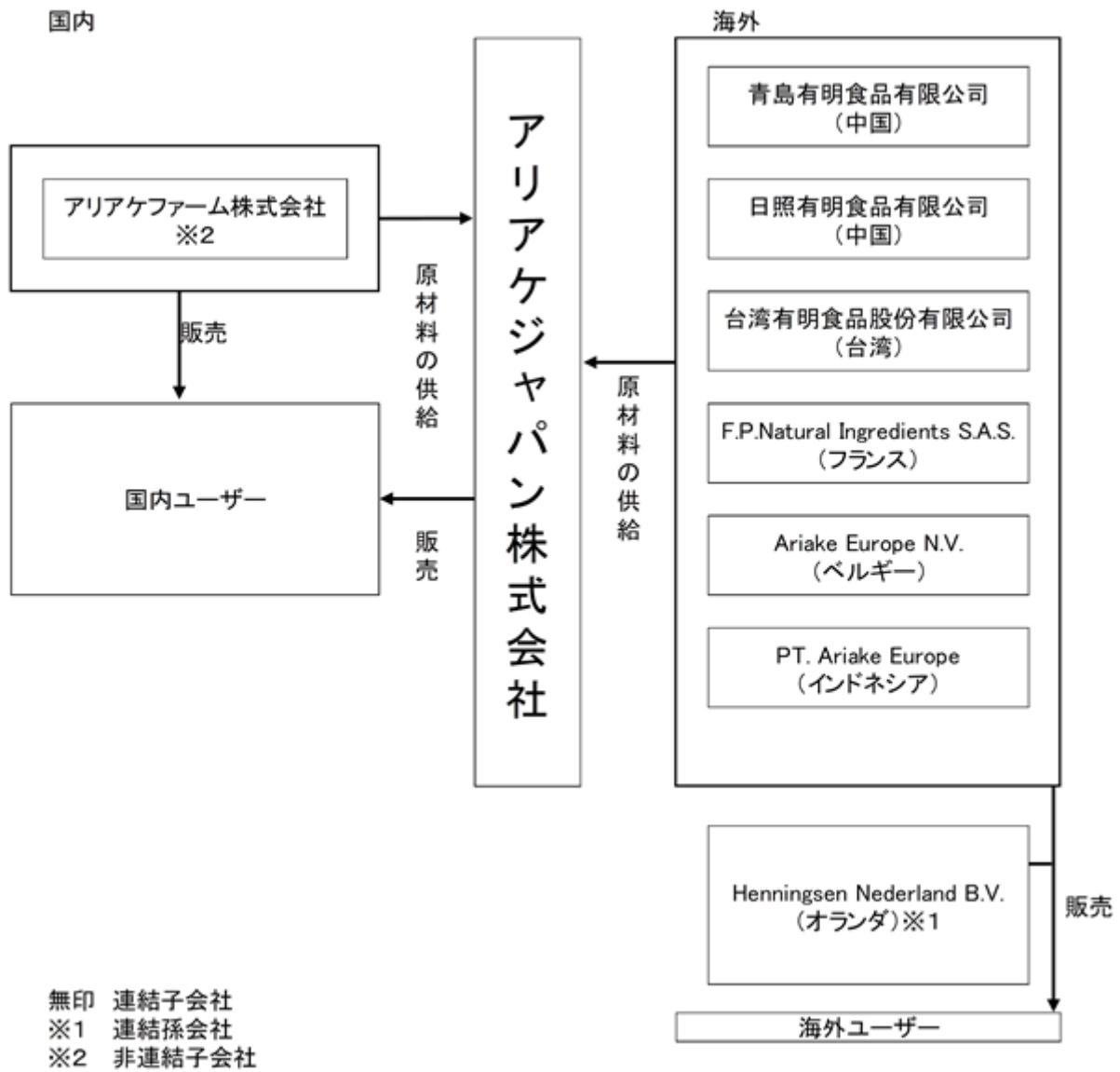
連結海外孫会社

- ・Henningsen Nederland B.V.は、天然調味料の製造を行い、この製品を主として欧州地域のユーザーに販売しております。

非連結子会社

- ・アリアケファーム(株)は、農産物の生産を行い、この製品を当社に供給するとともに国内消費者にも販売しております。

有価証券報告書提出日（2022年6月21日）現在における当社グループの主な企業群の関連図は次のとおりとなります。



4【関係会社の状況】

名称	住所	資本金又は出資金	主要な事業の内容	議決権の所有(被所有)割合(%)	関係内容
(連結子会社)					
(株)エー・シー・シー	東京都渋谷区	20,000千円	コンビニエンスストア経営	100	建物の賃貸
青島有明食品有限公司	中国山東省	8,120千ドル	天然調味料製造	89	原材料等の購入(注)1 役員の兼任あり
日照有明食品有限公司	中国山東省	3,500千ドル	天然調味料製造	100	役員の兼任あり
台湾有明食品股份有限公司	台湾屏東県	250,000千台湾元	天然調味料製造	100	原材料等の購入(注)1 役員の兼任あり
F.P. Natural Ingredients S.A.S.	フランス アランソン市	22,000千ユーロ	天然調味料製造	100	原材料等の購入(注)1 役員の兼任あり
Ariake Europe N.V.	ベルギー マースメヒレン市	43,000千ユーロ	天然調味料製造	100 (0.2)	原材料等の購入(注)1 資金の援助あり 役員の兼任あり
Henningsen Nederland B.V.	オランダ ワールウェイク市	359千ユーロ	天然調味料製造	100 (100)	役員の兼任あり
PT.Ariake Europe Indonesia	インドネシア 西ジャワ州	3,725千ドル	天然調味料製造	100 (45)	資金の援助あり 役員の兼任あり
(その他の関係会社)					
ジャパンフードビジネス株式会社	東京都港区	20,000千円	資産管理	(被所有) 33.34	-

- (注) 1. 特定子会社に該当しております。
 2. 議決権の所有割合の()内は、間接所有割合で内数であります。
 3. 有価証券届出書又は有価証券報告書を提出している会社はありません。
 4. 青島有明食品有限公司については、売上高(連結会社相互間の内部取引を除く。)の連結売上高に占める割合が10%を超えております。

主要な損益情報等	(1) 売上高	6,194,263千円
	(2) 経常利益	1,485,095千円
	(3) 当期純利益	1,113,821千円
	(4) 純資産額	8,124,301千円
	(5) 総資産額	9,123,518千円

5【従業員の状況】

(1) 連結会社の状況

単一セグメントのため、事業部門別の従業員数を示すと次のとおりであります。

2022年3月31日現在

事業部門の名称	従業員数(人)	
天然調味料の製造及び販売	1,026	(352)
コンビニエンスストアの経営	2	(18)
全社(共通)	13	(14)
合計	1,041	(384)

- (注) 1. 従業員数は就業人員(当社グループからグループ外への出向者を除き、グループ外から当社グループへの出向者を含む。)であり、臨時雇用者数(パートタイマー、人材会社からの派遣社員、季節工を含む。)は、年間の平均人員を()外数で記載しております。
2. 全社(共通)として、記載されている従業員数は、特定の部門に区分できない管理部門に所属しているものであります。

(2) 提出会社の状況

単一セグメントのため、セグメントの従業員数は記載しておりません。

2022年3月31日現在

従業員数(人)	平均年令(才)	平均勤続年数(年)	平均年間給与(千円)
626 (281)	38.2	14.3	5,067

- (注) 1. 従業員数は就業人員(当社から社外への出向者を除き、社外から当社への出向者を含む。)であり、臨時雇用者数(パートタイマー、人材会社からの派遣社員、季節工を含む。)は、年間の平均人員を()外数で記載しております。
2. 平均年間給与は、基準外賃金及び賞与を含んでおります。

(3) 労働組合の状況

当社には労働組合は結成されておりませんが、労使関係は良好であります。

第2【事業の状況】

1【経営方針、経営環境及び対処すべき課題等】

文中の将来に関する事項は、当連結会計年度末現在において当社グループが判断したものであります。

(1) 会社の経営の基本方針

当社グループは、天然調味料のリーディングカンパニーとして次の3点を経営理念としております。

1. 天然調味料の生産を通して、健康で豊かな食文化に寄与し、広く世界に貢献する。
2. 顧客第一主義を理念とし、時代のニーズに対応したより早く正確な事業展開を図る。
3. 事業を通じて株式価値の最大化を目指し、株主にとって絶えず魅力ある会社とする。

当社グループは、天然調味料の持つ「美味しく、健康に良く、使い易い」という特徴を十分生かした製品の開発・成長に長年努力し、技術改革による製品の品質化を行うとともに、特に安全衛生管理を万全の体制とし「食の安全」を確保し、収益力向上に邁進してまいります。

(2) 目標とする経営指標

当社は、投下資本に対するリターンの最大化を図ることにより、株主にとって魅力ある企業経営を行うため、中期的にROE（株主資本当期純利益率）およびDOE（株主資本配当率）を主な経営指標としております。このため、当社グループでは長期経営計画による着実な経営を行い、DOEを3.0%、ROEを長期的に12%以上をそれぞれ目標としております。

(3) 中期的な会社の経営戦略

当社グループは、継続的に中長期的視野によって経営を行っております。日本国内における食品業界は成熟市場であります。天然調味料市場においては当社の諸施策により拡大が期待できること、また、その拡大に対する国内原料が不足すること、更には世界的にこの事業の発展の可能性が高いこと等を経営戦略の基本としております。

この経営戦略に基づき、国内では長崎県佐世保市の九州第1工場、及び佐世保市郊外の九州第2工場において、天然調味料の製造、研究開発を行っております。

海外では、中国（青島有明食品有限公司、日照有明食品有限公司）、台湾（台湾有明食品股份有限公司）、フランス（F.P. Natural Ingredients S.A.S.）、ベルギー（Ariake Europe N.V.）に子会社・工場を、オランダ（Henningsen Nederland B.V.）に孫会社・工場を持ち、また、2016年3月にインドネシアにPT. Ariake Europe Indonesiaを設立し、「世界7極体制」を構築して最適生産体制を実現しております。

中期的な会社の経営戦略のポイントは、

1. 天然調味料専業メーカーから、総合調味料メーカーへ広く事業展開し、企業価値を高める。
2. 国内マーケットの徹底的追求による需要拡大と、世界マーケットの開拓を行う。
3. 技術革新によって、世界のリーディングカンパニーに成長する。

具体的には次の4点になります。

少子高齢化が進行し縮小する食品マーケットで、総合調味料メーカーとして国内需要を喚起する。

技術革新による積極的な設備投資と低コストで高品質な商品を実現する。

海外戦略を積極的に進める。

企業価値を高める有効な資本政策を実施する。

これらの長期ビジョンに基づいた年度計画の着実な業績の積み上げと収益基盤の確立により、長期安定的に株式価値を向上させることが、当社に投資していただいている投資家に対するの責務と考え、当社の最終的な経営方針としております。

(4) 優先的に対処すべき事業上及び財務上の課題

当社グループは、天然調味料事業が国内・海外とも、今後大きく成長する産業として、全世界に総額200億円の設備投資を実行しております。必要資金は自己資金および外部からの借入金によってまかなっておりますが、この事業を達成することが、広く食品マーケットに貢献し、当社グループの収益基盤の安定成長に寄与すると考えております。

従いまして、これらの諸施策により、企業価値を高めると同時に事業を安定的に運営するために、多くの友好的な投資家作りを継続的に行えるような資本政策を立案・推進いたす所存であります。

(5) 次期の業績の見通し

当社グループは、引き続き独自の技術力と営業力を遺憾なく発揮して、既存商権の維持拡大と新規商権の開拓を進め、売上の増強と企業価値の向上に努めます。また、海外事業においては新たな規模の拡大を図り、更なる成長を目指します。

当社の競争優位の源泉として、次の3点があげられます。

中国、ヨーロッパを始め海外に6箇所の生産拠点を有する、グローバルエンタープライズです。従って、良質で廉価な原料調達が可能となります。

コンピューター生産方式による大規模工場を確立しています。製造原価は規模に比例して逡減します。

約50年の長い会社の歴史の中で、経験曲線が生きています。スキルや工程の「カイゼン」等が蓄積されています。

これらの利点によって、高品質な製品を安価で生産する仕組みが出来上がっております。

当社グループは、世界的な天然調味料の需要拡大、および当社の国際市場浸透を図って、過去数年間全世界で200億円を超える大型設備投資を実施してまいりました。これら国内外の設備投資の果実は着実に実現しております。

2022年3月期の単体の売上高は40,075百万円と、2012年3月期(26,645百万円)から約50%増加、連結売上高は52,658百万円と、2012年3月期(31,516百万円)から約67%増加しております。

また、利益面でも設備投資に伴う減価償却の増加を吸収して順調に伸びており、2022年3月期の当社の当期純利益は5,841百万円、親会社株主に帰属する当期純利益は7,708百万円となっております。

次期もまた当社グループの独自技術と最新設備を最大限に活用し、上記の特色を生かして安定的な収益を確保すべく、全力を尽くします。

(6) 新型コロナウイルス感染症に対する対応状況および影響等について

国内の製造拠点である九州第一工場、九州第二工場においては、社員の安全を第一に考え、政府・自治体の指導および、自社BCP(事業継続計画)に基づき、出勤前の検温、アルコール消毒、マスクの着用など、安全確認・感染防止策を徹底したうえで、生産活動の維持に努めました。

本社および全国6か所の営業所におきましても、緊急事態宣言下は、可能な職場はリモートワークで業務を推進し、国内・海外への出張の制限、電話およびオンライン会議の積極的活用などを実施し、通常業務の維持に努めました。その結果、受注、原料調達、生産、出荷、納品の一連の流れには支障をきたすことはありませんでした。中国の青島工場(山東省)、台湾工場(屏東市)およびインドネシア工場(西ジャワ州)は、年初来通常どおり操業しております。

欧州にある3つの工場(ベルギー、フランス、オランダ)においても各国・地域の政府・自治体などの指導に従い、年初来通常どおり操業しております。

いずれの海外拠点におきましても、当社九州工場同様、従業員の安全・健康の確保を第一に考え、社内外への感染拡大防止に取り組んでおります。

2【事業等のリスク】

有価証券報告書に記載した事業の状況、経理の状況等に関する事項のうち、経営者が連結会社の財政状態、経営成績及びキャッシュ・フローの状況に重要な影響を与える可能性があるとして認識している主要なリスクは、以下のとおりであります。

なお、文中の将来に関する事項は、当連結会計年度末現在において当社グループが判断したものであります。

(1) 経済状況・消費動向について

当社グループが製品を販売している市場は、その多くの部分を日本国内が占めております。金融緩和を背景として日本の景気に明るい兆しも出てきましたが、本格的な経済成長につながるか否か、更に見極めなければなりません。

景気動向、それに伴う需要の減少、または消費動向に影響を与えるような不測の事態の発生は、当社グループの業績、および財務状況に悪影響を及ぼす可能性があります。

(2) 市場環境について

当社グループの売上高のかなりの部分は、顧客への原料として供給されていますが、その顧客は激しく変動する消費者の嗜好に対応して、厳しい競争に晒されております。

当社グループは、こうした市場環境にあって、継続して「安全、安心」で「美味しく、健康に良く、使い易い」製品を提供できると考えております。

当社グループが市場の変化を十分に予測できず、市場にマッチした商品やサービスを提供できない場合は、将来における売上を低迷させるとともに収益性を低下させ、業績と財務状況に悪影響を及ぼす可能性があります。

(3) 新規事業について

当社グループにとって、将来の成長のために新規事業は極めて重要であります。そのため過去数年間にわたり、全世界で200億円にのぼる設備投資を実施し、工場の新設・拡張を実行いたしました。これらの事業運営が不測の事態によって順調に進展しない場合、当社グループの成長が計画どおり実現しない可能性があります。また、事業戦略の一環として企業買収等を行うことがありますが、買収後に予期せぬ障害が発生して想定外の時間と費用がかかり、当社グループの業績と財務状況に悪影響を及ぼす可能性があります。

(4) 海外の事業運営について

当社グループは、複数の国で事業を運営しております。これらの運営にあたっては、下記のリスクが内在しております。

- ・予期しない法律または規制の変更
- ・政治、経済の混乱
- ・テロ、戦争等による社会的混乱

これらの要因は、当社グループにおける事業運営の低下の原因となるリスクを孕んでおり、業績と財務状況に悪影響を及ぼす可能性があります。

(5) 為替レートの変動リスクについて

当社は、海外子会社から原料を輸入しており、為替相場の急激な変動により、当社の業績、および経営状況に影響を及ぼす可能性があります。

(6) 公的規制等について

当社グループでは、事業活動を展開する各国において、様々な公的規制を受けております。これらの規制を遵守できなかった場合は、当社グループの活動が制限される可能性や、コストの増加を招く可能性があり、業績と財務状況に悪影響を及ぼす可能性があります。

(7) 個人情報漏洩に伴うリスクについて

2005年4月から施行された「個人情報保護法」に関しましては、同法の趣旨に沿った体制を構築し、遵守に心掛けております。

しかしながら、万が一、個人情報が漏洩し、お客様などに重大な損失を与えるような事態が発生した場合、当社グループの社会的信用が大きく損なわれ、結果として当社グループの業績に影響を及ぼす可能性があります。

(8) 天災リスクについて

当社グループでは、生産ラインの中断による潜在的なリスクを回避するため、必要だと考えられる定期的な災害防止検査と、設備点検を行っております。

しかしながら、天災等による生産整備における災害を完全に防止できる保証はありません。こうした影響は、売上高の低下、コストの増加を招く可能性があり、業績と財務状況に悪影響を及ぼす可能性があります。

当社グループはこれらのリスク発生の可能性を認識した上で、発生の回避および発生した場合の対応に努める方針です。

(9) 新型コロナウイルス感染症のリスク

当社は、顧客・従業員の安全を最優先に感染拡大防止策を講じておりますが、九州工場、営業本部・支店等において、新型コロナウイルス感染症の感染者が発生し、テレワークへの移行などのリスク回避の施策を講じたうえで、営業継続に支障をきたした場合、経営成績に重大な影響を及ぼす可能性があります。

また、仕入先、取引先において新型コロナウイルス感染症の影響に伴い、人的・物的・財務的要因による弊害が生じ、当社への原料の安定的な供給や、仕入価格に変動が生じた場合、当社の業績及び財政状態に影響を及ぼす可能性があります。

3【経営者による財政状態、経営成績及びキャッシュ・フローの状況の分析】

(1) 経営成績等の状況の概要

当連結会計年度における当社グループ（当社および連結子会社）の財政状態、経営成績およびキャッシュ・フロー（以下、「経営成績等」という。）の状況の概要は次のとおりであります。

財政状態及び経営成績の状況

当連結会計年度におけるわが国経済は、政府の経済対策等により企業収益の改善や雇用に改善がみられ、景気回復基調で推移いたしました。一方、依然として海外経済の不確実性や地政学リスクの高まり等により、先行きは未だ不透明な状況となっております。

このような状況下で、当社グループは「世界7極体制」を構築しているグローバルエンタープライズとして、また、天然調味料におけるリーディングカンパニーとして顧客ニーズを先取りし、全世界の既存事業の拡充と、新規事業の積極的な展開を図りつつ、「食の安全」「健康」「おいしさ」を追求してきました。

その結果、当連結会計年度の経営成績は以下のとおりとなりました。

a. 財政状態

当連結会計年度末の資産合計は、前連結会計年度末に比べ8,282百万円増加し、119,964百万円となりました。

当連結会計年度末の負債合計は、前連結会計年度末に比べ811百万円増加し、13,625百万円となりました。

当連結会計年度末の純資産合計は、前連結会計年度末に比べ7,471百万円増加し、106,338百万円となりました。

b. 経営成績

当連結会計年度の経営成績は、売上高は52,658百万円（前期比2,974百万円増加）前期比6.0%の増加、営業利益は10,682百万円（前期比636百万円増加）6.3%増加、経常利益は11,340百万円（前期比665百万円増加）6.2%増加、親会社株主に帰属する当期純利益7,708百万円（前期比431百万円増加）5.9%増加となりました。

セグメントごとの経営成績は次のとおりであります。

当社グループは単一セグメントのため、セグメントの業績は記載しておりませんが、地域ごとの売上高は、日本は40,310百万円（前期比3.9%増加）、アジアは8,369百万円（前期比23.1%増加）、欧州は3,978百万円（前期比2.7%減少）となりました。

キャッシュ・フローの状況

当連結会計年度における現金及び現金同等物（以下「資金」という。）は、税金等調整前当期純利益が11,153百万円（前期比5.5%増加）と増加しており、有価証券の売却による収入及び配当金の支払いによる支出等により、当連結会計年度末には資金残高は54,904百万円となり、前連結会計年度末より14,026百万円増加（34.3%増加）となりました。

当連結会計年度における各キャッシュ・フローの状況とそれらの要因は次のとおりであります。

（営業活動によるキャッシュ・フロー）

営業活動の結果得られた資金は、税金等調整前当期純利益が11,153百万円（前期比585百万円増）と増加し、減価償却費1,735百万円を計上し、棚卸資産の増加が1,294百万円、及び売上債権の増加が645百万円等により8,302百万円（前期比2,713百万円収入減）となりました。

（投資活動によるキャッシュ・フロー）

投資活動の結果得られた資金は、設備投資2,348百万円（前期比845百万円支出増）、有価証券の売却による収入8,500百万円、定期預金の払い戻しによる収入5,500百万円等により7,058百万円（前期比2,781百万円の収入増）の収入となりました。

（財務活動によるキャッシュ・フロー）

財務活動の結果使用した資金は2,478百万円（前期比4百万円支出減）となりました。これは主に配当金の支払2,450百万円によるものであります。

生産、受注及び販売の実績

(1) 生産実績

当連結会計年度の生産実績を区分ごとに示すと、次のとおりであります。

区分	当連結会計年度 (自 2021年4月1日 至 2022年3月31日)	前年同期比(%)
液体スープ(千円)	4,105,597	115.9
液体天然調味料(千円)	41,571,929	109.3
粉体天然調味料(千円)	4,764,403	111.6
その他(千円)	2,371,245	105.6
合計(千円)	52,813,175	109.8

(2) 商品仕入実績

当連結会計年度の商品仕入実績を区分ごとに示すと、次のとおりであります。

区分	当連結会計年度 (自 2021年4月1日 至 2022年3月31日)	前年同期比(%)
液体天然調味料(千円)	683,690	53.6
粉体天然調味料(千円)	139,129	208.6
合計(千円)	822,819	61.3

(3) 受注実績

当社グループは見込み生産を行っているため、該当事項はありません。

(4) 販売実績

当連結会計年度の販売実績を区分ごとに示すと、次のとおりであります。

区分	当連結会計年度 (自 2021年4月1日 至 2022年3月31日)	前年同期比(%)
製品		
液体スープ(千円)	2,972,728	106.0
液体天然調味料(千円)	42,107,048	107.4
粉体天然調味料(千円)	4,841,499	109.6
その他(千円)	2,011,218	96.3
小計(千円)	51,932,494	107.1
商品		
液体天然調味料(千円)	691,640	63.2
粉体天然調味料(千円)	34,439	41.6
小計(千円)	726,080	61.7
合計(千円)	52,658,574	106.0

(注) 最近2連結会計年度の主な相手先別の販売実績及び当該販売実績の総販売実績に対する割合は次のとおりであります。

相手先	前連結会計年度 (自 2020年4月1日 至 2021年3月31日)		当連結会計年度 (自 2021年4月1日 至 2022年3月31日)	
	金額(千円)	割合(%)	金額(千円)	割合(%)
ベンダーサービス㈱	7,418,386	14.9	7,361,969	14.0

(2) 経営者の視点による経営成績等の状況に関する分析・検討内容

経営者の視点による当社グループの経営成績等の状況に関する認識及び分析・検討内容は次のとおりであります。

なお、文中の将来に関する事項は、当連結会計年度末現在において判断したものであります。

財政状態及び経営成績の状況に関する認識及び分析・検討内容

1) 財政状態

(資産合計)

当連結会計年度末における流動資産は86,008百万円となり、前連結会計年度末に比べ6,600百万円増加いたしました。これは主に現金及び預金が8,526百万円、受取手形及び売掛金が861百万円増加したこと、及び有価証券が4,000百万円減少したことによるものであります。固定資産は33,955百万円となり、前連結会計年度末に比べ1,681百万円増加いたしました。これは主に投資有価証券が1,098百万円及び有形固定資産が1,022百万円増加し、投資不動産が418百万円減少したことによります。

この結果、総資産は、119,964百万円となり前連結会計年度末に比べ8,282百万円増加いたしました。

(負債合計)

当連結会計年度末における流動負債は9,267百万円となり、前連結会計年度末に比べ319百万円増加いたしました。これは主に支払手形及び買掛金が728百万円増加及び未払法人税等が421百万円減少したことによるものであります。固定負債は4,357百万円となり、前連結会計年度末に比べ491百万円増加いたしました。これは主に繰延税金負債が464百万円増加したことによるものであります。

この結果、負債合計は、13,625百万円となり、前連結会計年度末に比べ811万円増加いたしました。

(純資産合計)

当連結会計年度末における純資産合計は106,338百万円となり、前連結会計年度末に比べ7,471百万円増加いたしました。これは主に親会社株主に帰属する当期純利益7,708百万円及び剰余金の配当2,450百万円によるものであります。

この結果、自己資本比率は87.9%（前連結会計年度末は87.9%）となりました。

2) 経営成績

(売上高)

売上高は、顧客第一の姿勢を貫いて拡販に努めた結果、前連結会計年度に比べ6.0%増加の52,658百万円となりました。そのうち、国内売上高は前期比3.9%増加の40,310百万円、子会社の売上高は前期比13.0%の増加となりました。

(売上原価、販売費及び一般管理費)

売上原価は、前連結会計年度に比べ6.6%増加の34,556百万円となりました。

販売費及び一般管理費は、前連結会計年度に比べ2.9%増加の7,419百万円となりました。

(親会社株主に帰属する当期純利益)

親会社株主に帰属する当期純利益は、前連結会計年度に比べ5.9%増加の7,708百万円となりました。

3) 経営成績に重要な影響を与える要因について

日本の食品業界は成熟市場である中、少子高齢化が進んでおり、当社を取巻く環境は厳しくなっています。当社の主力製品である天然エキスは国民の生活形態の変化や健康志向を背景にその拡大が期待できます。しかし人口減が続く国内においてその成長は限定的であり、また、国内市場における競争が更に激しくなると売上高に影響を与える要因となります。かかる事業環境の中で当社は自社の技術力や商品開発力によって天然素材を活かした新製品の開発、販売による新たな市場の創出により持続的成長を図ってまいります。

天然エキスの需要が旺盛の中、畜産系原料の変動は収益に影響を与える要因となります。価格改定はその影響を軽減する一つの方策ですが、当社は日常より、工場、営業、本社においてコスト管理を徹底しており、また、工場においては生産効率化に向けたイノベーションを図っております。

国内における原料調達、創業来50年以上の事業の中で安定調達が出来る仕組みが確立されております。また、海外子会社の工場より戦略的に一部の原料を調達しておりますので、不測な事態の発生により一時的に原料調達に支障が生じてもグローバルで補完出来る体制が出来ております。なお、海外子会社からも原料輸入をしており、為替相場の急激な変動により当社の業績、および経営状況に影響を与える可能性があります。

海外での天然エキスに対する需要も主に健康志向を背景にその勢いは増しており、天然素材をベースとした多様な需要があります。それに応えるため、また、海外子会社の更なる成長を図るために既存の海外工場の増設や一部見直しによる生産体制の再構築、或いは将来的に新工場を構築する場合に生じる設備投資はコストの増加要因となりますが、売上増によるコストの吸収を図ってまいります。

キャッシュ・フローの状況の分析・検討内容並びに資本の財源及び資金の流動性に係る情報

1) キャッシュ・フロー

当連結会計年度のキャッシュ・フローの分析につきましては、「(1) 経営成績等の状況の概要
キャッシュ・フローの状況」に記載のとおりであります。

2) 有利子負債

当連結会計年度(2022年3月31日)の有利子負債の概要は以下のとおりであります。

有利子負債	連結決算日後の返済予定額(千円)				
	合計	1年以内	1年超3年以内	3年超5年以内	5年超
短期借入金	-	-	-	-	-
長期借入金	-	-	-	-	-
リース債務	42,874	8,427	18,118	11,307	5,020

当社グループの債務保証は、非連結子会社の借入金に対する債務保証であります。保証した借入金の債務不履行が保証期間内に発生した場合、当社グループが代わりに弁済する義務があり、2022年3月31日現在の債務保証は、150,000千円であります。

3) 財政政策

当社グループの運転資金の需要のうち主なものは、製造費用、販売費及び一般管理費等の営業費用であります。投資を目的とした資金需要は、設備投資および有価証券の取得等によるものであります。

当社グループは、事業運営上必要な流動性と資金の源泉を安定的に確保することを基本方針としております。

短期運転資金は自己資金を基本としており、設備投資資金の調達につきましては、自己資金及び金融機関からの長期借入金を基本としております。

なお、当連結会計年度末における連結ベースの流動比率は928%、現金及び現金同等物の期末残高54,904,491千円に対し、借入金及びリース債務を含む有利子負債の残高は42,874千円となっております。

4) 目標とする経営指標の達成状況等

2022年3月期をゴールとする3カ年中期経営計画の経営目標に対し、新型コロナウイルス感染症の拡大により当連結会計年度の売上高成長率は2年目の計画比マイナス6.3%となりました。

売上高営業利益率は20.3%となり、前連結会計年度の20.2%からは0.1%良化しております。

ROEは7.57%となり、前連結会計年度の7.62%から0.05ポイント悪化しており、目標である12.0%を下回っております。悪化の要因はAriake U.S.A., Inc.の売却により多額の売却益が発生したこと及び利益の増加により純資産が大幅に増加したことによりです。

重要な会計上の見積り及び当該見積りに用いた仮定

連結財務諸表の作成に当たって用いた会計上の見積り及び当該見積りに用いた仮定のうち、重要なものについては、第5 経理の状況 1 連結財務諸表等 (1) 連結財務諸表 注記事項(重要な会計上の見積り)に記載のとおりであります。

経営者の問題認識と今後の方針について

日本の食品業界は、少子高齢化の進行とともに長期的な消費減傾向に直面しています。国内の景気も新型コロナウイルス感染症拡大の影響が懸念され、先行きは未だ不透明であります。

このような状況の下、当社グループは自らの技術力と提案営業力をいかに発揮し、「食の安全」「健康」「おいしさ」を強くアピールして顧客のニーズを的確に捉え、安定的に成長する戦略を推進いたします。

また、全世界に構築した7拠点を通じて販路を世界に広げ、計画通りの売上高・利益を実現する所存であります。

4【経営上の重要な契約等】

該当事項はありません。

5【研究開発活動】

当社グループの国内の研究開発活動は当社の技術開発部で行っており、主要研究活動はユーザーの要望に応じた各種調味料、スープ類の試作およびテクニカルサービスと当社企画製品開発および新素材の調味料の基礎研究です。

なお、当連結会計年度の研究開発費は、セグメント情報を記載していないため、セグメントごとに金額は記載しておりませんが総額は436,519千円であります。

第3【設備の状況】

1【設備投資等の概要】

当社グループでは、生産能力の増強及び生産性向上を中心に設備投資を実施しており、当連結会計年度の設備投資は2,348百万円で、その主なものは当社の生産設備の維持更新であります。

なお、当連結会計年度において重要な設備の除却、売却等はありません。

2【主要な設備の状況】

当社グループにおける主要な設備は、次のとおりであります。

(1) 提出会社

2022年3月31日現在

事業所名 (所在地)	事業部門 の名称	設備の内容	帳簿価額					従業員数 (人)
			建物及び構 築物 (千円)	機械装置及 び運搬具 (千円)	土地 (千円) (面積㎡)	その他 (千円)	合計 (千円)	
九州第1工場 (長崎県小佐々町)	天然調味 料	天然調味料 の製造設備	591,779	580,006	549,290 (69,410)	22,987	1,744,065	26 (51)
九州第2工場 (長崎県佐々町)	天然調味 料	天然調味料 の製造設備	2,871,596	1,620,560	1,231,550 (144,639)	88,912	5,812,619	496 (225)
研究施設 (長崎県佐々町)	天然調味 料	研究開発施 設	182,206	12,540	-	42,326	237,073	24 (4)
東京本社 (東京都渋谷区)	会社統括 業務	統括業務施 設	206,332	-	1,368,460 (544)	1,436	1,576,228	8 (-)
営業所 (東京・大阪・福 岡・名古屋)	販売業務	営業業務施 設	276,275	487	635,642 (694)	1,987	914,392	72 (1)
社宅等	福利厚生	厚生施設	490,554	-	261,881 (5,498)	135	752,571	-

(2) 国内子会社

2022年3月31日現在

会社名	事業部門 の名称	設備の内容	帳簿価額					従業員数 (人)
			建物及び 構築物 (千円)	機械装置及 び運搬具 (千円)	土地 (千円) (面積㎡)	その他 (千円)	合計 (千円)	
(株)エー・シー・ シー	販売業務	販売設備	439	-	-	0	439	2 (18)

(3) 在外子会社

2022年3月31日現在

会社名	事業部門 の名称	設備の内容	帳簿価額					従業員数 (人)
			建物及び構 築物 (千円)	機械装置及 び運搬具 (千円)	土地 (千円) (面積㎡)	その他 (千円)	合計 (千円)	
青島有明食品有限 公司	天然調味 料	天然調味料 の製造設備	679,247	515,958	- (29,741)	99,613	1,294,818	185 (23)
台湾有明食品股份 有限公司	天然調味 料	天然調味料 の製造設備	1,420,923	595,755	- (32,183)	-	2,016,679	99 (12)
F.P. Natural Ingredients S.A.S.	天然調味 料	天然調味料 の製造設備	366,432	468,484	77,520 (42,430)	1,615	914,051	31 (9)
Ariake Europe N.V.	天然調味 料	天然調味料 の製造設備	1,593,024	1,200,511	153,944 (32,170)	11,244	2,958,724	38 (17)
Henningsen Nederland B.V.	天然調味 料	天然調味料 の製造設備	72,528	37,224	117,493 (10,023)	8,814	236,061	45 (8)
PT.Ariake Europe Indonesia	天然調味 料	天然調味料 の製造設備	351,409	438,325	245,510 (11,400)	3,140	1,038,386	15 (16)

- (注) 1. 帳簿価額には建設仮勘定の金額は含んでおりません。
 2. 青島有明食品有限公司及び台湾有明食品股份有限公司の土地は借地であります。
 3. 帳簿価額のうちその他は、工具、器具及び備品並びにリース資産であります。
 4. 現在休止中の設備はありません。
 5. 従業員数の()は臨時従業員数を外書しております。
 6. 九州第2工場および研究施設は同一敷地内にありますので、土地の面積および金額の表示を九州第2工場に集約しております。

3【設備の新設、除却等の計画】

当社グループの設備投資については、景気予測、業界動向、投資効果等を総合的に勘案して、決定しております。設備計画は原則的に連結会社各社が個別に策定しておりますが、計画策定に当たってはグループ会議において提出会社を中心に調整を図っております。

なお、当連結会計年度末現在における重要な設備の新設、除却等の計画は次のとおりであります。

- (1) 重要な設備の新設
 該当事項はありません。
- (2) 重要な設備の除却等
 該当事項はありません。

第4【提出会社の状況】

1【株式等の状況】

(1)【株式の総数等】

【株式の総数】

種類	発行可能株式総数(株)
普通株式	130,000,000
計	130,000,000

【発行済株式】

種類	事業年度末現在発行数 (株) (2022年3月31日)	提出日現在発行数 (株) (2022年6月21日)	上場金融商品取引所名又は登録認可金融商品取引業協会名	内容
普通株式	32,808,683	32,808,683	東京証券取引所 市場第一部(事業年度末現在) プライム市場(提出日現在)	単元株式数100株
計	32,808,683	32,808,683	-	-

(2)【新株予約権等の状況】

【ストックオプション制度の内容】

該当事項はありません。

【ライツプランの内容】

該当事項はありません。

【その他の新株予約権等の状況】

該当事項はありません。

(3)【行使価額修正条項付新株予約権付社債券等の行使状況等】

該当事項はありません。

(4)【発行済株式総数、資本金等の推移】

年月日	発行済株式総 数増減数 (株)	発行済株式総 数残高(株)	資本金増減額 (千円)	資本金残高 (千円)	資本準備金増 減額(千円)	資本準備金残 高(千円)
2004年5月20日 (注)	2,982,607	32,808,683	-	7,095,096	-	7,833,869

(注) 株式分割 1 : 1.1

(5) 【所有者別状況】

2022年3月31日現在

区分	株式の状況(1単元の株式数100株)							単元未満株式の状況(株)	
	政府及び地方公共団体	金融機関	金融商品取引業者	その他の法人	外国法人等		個人その他		計
					個人以外	個人			
株主数(人)	-	35	33	65	205	3	7,545	7,886	-
所有株式数(単元)	-	75,277	5,348	137,686	74,568	1	34,758	327,638	44,883
所有株式数の割合(%)	0.0	23.0	1.6	42.0	22.8	0.0	10.6	100.0	-

(注) 1. 自己株式959,160株は、「個人その他」に9,591単元及び「単元未満株式の状況」に60株を含めて記載しております。

2. 上記「その他の法人」および「単元未満株式の状況」の欄には、証券保管振替機構名義の株式がそれぞれ14単元および38株含まれております。

(6) 【大株主の状況】

2022年3月31日現在

氏名又は名称	住所	所有株式数(千株)	発行済株式(自己株式を除く。)の総数に対する所有株式数の割合(%)
ジャパンフードビジネス株式会社	東京都港区赤坂4丁目2-1	10,618	33.34
日本マスタートラスト信託銀行株式会社(信託口)	東京都港区浜松町2丁目1番3号	3,948	12.40
公益財団法人岡田甲子男記念奨学財団	長崎県佐世保市栄町7-5	2,196	6.90
SSBTC CLIENT OMNIBUS ACCOUNT (常任代理人 香港上海銀行東京支店)	ONE LINCOLN STREET, BOSTON MA USA 02111 東京都中央区日本橋3丁目11-1	1,905	5.98
株式会社日本カストディ銀行(信託口)	東京都中央区晴海1丁目8-12	1,674	5.26
株式会社王将フードサービス	京都府京都市山科区西野山射庭ノ上町294-1	784	2.46
STATE STREET BANK AND TRUST COMPANY 505001 (常任代理人 株式会社みずほ銀行)	P. O. BOX 351 BOSTON MASSACHUSETTS 02101 U. S. A. 東京都港区港南2丁目15-1	455	1.43
岡田 直己	東京都渋谷区	412	1.29
株式会社十八親和銀行	長崎県長崎市銅座町1-11	388	1.22
HSBC-FUND SERVICES, HBAP CLTS UCITS A/C - IRELAND (常任代理人 香港上海銀行東京支店)	1 QUEEN'S ROAD, CENTRAL, HONG KONG 東京都中央区日本橋3丁目11-1	315	0.99
計	-	22,700	71.27

(注) 上記信託銀行の所有株式数のうち、信託業務に係る株式数は、日本マスタートラスト信託銀行株式会社(信託口) 3,948千株及び株式会社日本カストディ銀行(信託口) 1,674千株が含まれております。

(7)【議決権の状況】

【発行済株式】

2022年3月31日現在

区分	株式数(株)	議決権の数(個)	内容
無議決権株式	-	-	-
議決権制限株式(自己株式等)	-	-	-
議決権制限株式(その他)	-	-	-
完全議決権株式(自己株式等)	普通株式 959,100	-	-
完全議決権株式(その他)	普通株式 31,804,700	318,047	-
単元未満株式	普通株式 44,883	-	-
発行済株式総数	32,808,683	-	-
総株主の議決権	-	318,047	-

(注) 「完全議決権株式(その他)」の欄には、証券保管振替機構名義の株式が1,400株(議決権の数14個)含まれております。

【自己株式等】

2022年3月31日現在

所有者の氏名又は名称	所有者の住所	自己名義所有株式数(株)	他人名義所有株式数(株)	所有株式数の合計(株)	発行済株式総数に対する所有株式数の割合(%)
(自己保有株式) アリアケジャパン(株)	東京都渋谷区恵比寿 南三丁目2番17号	959,100	-	959,100	2.92
計	-	959,100	-	959,100	2.92

2【自己株式の取得等の状況】

【株式の種類等】 会社法第155条第7号に該当する普通株式の取得

(1)【株主総会決議による取得の状況】

該当事項はありません。

(2)【取締役会決議による取得の状況】

該当事項はありません。

(3)【株主総会決議又は取締役会決議に基づかないものの内容】

区分	株式数(株)	価額の総額(円)
当事業年度における取得自己株式	418	2,738,000
当期間における取得自己株式	50	261,000

(注) 当期間における取得自己株式数には、2022年6月1日からこの有価証券報告書提出日までの単元未満株式の買取による株式は含まれておりません。

(4) 【取得自己株式の処理状況及び保有状況】

区分	当事業年度		当期間	
	株式数(株)	処分価額の総額(円)	株式数(株)	処分価額の総額(円)
引き受ける者の募集を行った取得自己株式	-	-	-	-
消却の処分を行った取得自己株式	-	-	-	-
合併、株式交換、株式交付、会社分割に係る移転を行った取得自己株式	-	-	-	-
その他 (買い増し請求による売り渡し)	39	82,906	-	-
その他 (退任取締役に対し払出した処分自己株式)	29,400	186,396,000	-	-
保有自己株式数	959,160	-	959,160	-

- (注) 1. 当期間における処理自己株式には、2022年6月1日からこの有価証券報告書提出日までの単元未満株式の売渡による株式は含まれておりません。
2. 当期間における保有自己株式数には、2022年6月1日からこの有価証券報告書提出日までの単元未満株式の買取りおよび売渡による株式は含まれておりません。

3 【配当政策】

当社は、株主の皆様への適切な利益還元を経営の最重要政策のひとつとして位置づけております。従来より業績に対応した配当を行うことを基本としつつ、今後の経営環境ならびに長期事業展開に留意し、企業体質の強化のための内部留保を充分行っていくとともに、業績の伸長に合わせて、諸指標を勘案しながら収益を長期安定的な株主配分として継続する方針としております。

具体的には株主の皆様への投下資本に対し、収益の安定的な配分を目的として、DOE(株主資本配当率=Dividend on Equity)をベースとした配当を実施していきます。

DOEは株主の皆様への配当率を直接的に担保するものとして有効であると判断しており、当社は3.0%を現在の指標として、これ以上の配当を安定的に実現できるよう経営努力をしております。

内部留保資金につきましては、当社の全世界戦略に基づく天然調味料事業の発展および収益のための投融資や、自己株式取得の機動的・弾力的運用による株式価値向上等に備えることにより、企業内容の充実を図ってまいります。

当社は、中間配当と期末配当の年2回の剰余金の配当を行うことを基本方針としております。

これらの剰余金の配当の決定機関は、期末配当については株主総会、中間配当については取締役会であります。

期末配当金につきましては、当期は当社を取りまく環境は大変厳しいものがありましたが、1株当たり76円といたしました。

この結果、年間配当金は1株当たり96円となります。

当社は、「取締役会の決議により、毎年9月30日を基準日として、中間配当を行うことができる。」旨を定款に定めております。

なお、当事業年度に係る剰余金の配当は以下のとおりであります。

決議年月日	配当金の総額(千円)	1株当たり配当額(円)
2021年11月9日 取締役会決議	636,995	20.00
2022年6月17日 定時株主総会決議	2,420,563	76.00

4【コーポレート・ガバナンスの状況等】

(1)【コーポレート・ガバナンスの概要】

コーポレート・ガバナンスに関する基本的な考え方

当社グループは、コーポレート・ガバナンスを経営上の重要課題としており、十分な議論と迅速な意思決定により経営の効率化を図り、日常的な経営状況に対して、牽制・監査・監督を絶えず機能させることにより、公正かつ透明性の高い経営が行える体制としております。

また、企業としての「社会的責任を積極的に果たすこと」が当社の経営理念の根幹と考えており、この理念が日常の組織業務での十分な浸透を図るべく運営し、コーポレート・ガバナンスの一層の充実に取り組んでおります。

企業統治の体制の概要及び当該体制を採用する理由

当連結会計年度末における当社の企業統治の体制は、以下のとおりです。

イ．株主総会

当社の株主総会は、当社の最高意思決定機関として、会社の実質的所有者である株主の皆様のご意見を会社運営に反映することを目的として、取締役・監査等委員の選任、定款の変更等、会社法及び当社定款において決議事項として定める当社の基本的な方針や重要事項を決定する権限を有する機関であります。

ロ．取締役会

当社は、監査・監督機能とコーポレート・ガバナンス体制の一層の強化およびさらなる経営の健全性と透明性の向上を目的として、監査等委員会設置会社を採用しております。

取締役会においては、経営上の最高意思決定機関として法令及び定款に定められた事項並びに重要な政策に関する事項を決議し、それぞれに基づいた業務執行状況を監督しております。

(当社取締役会の構成員)

議長 代表取締役社長 白川直樹

代表取締役副社長 岩城勝利、取締役 田川智樹、取締役 松本幸一、取締役 岩城幸司

社外取締役(監査等委員)大野剛義、社外取締役(監査等委員)錦 徹、社外取締役(監査等委員)星野誠之、取締役(監査等委員)木村守洋

ハ．監査等委員会

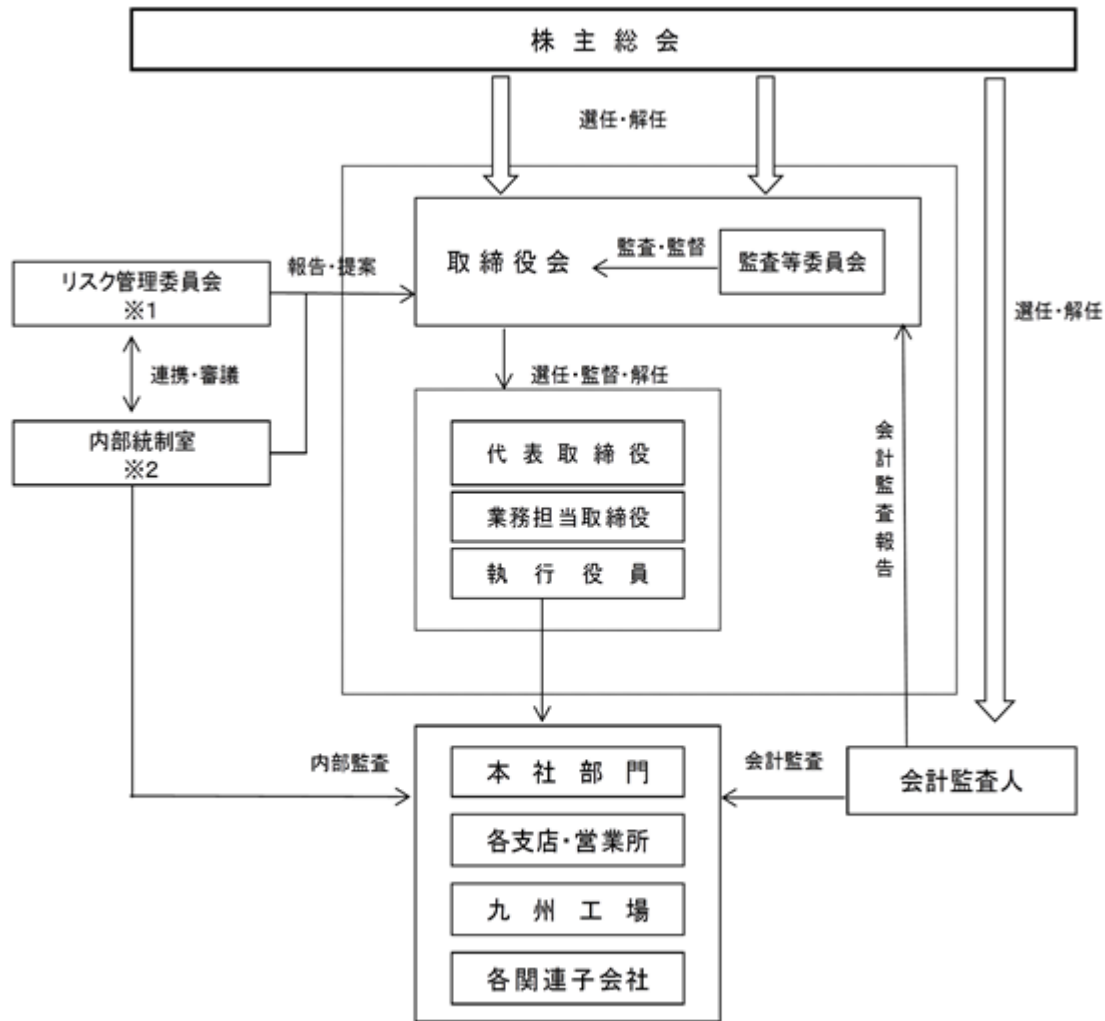
透明性と客観性を担保するために社外取締役を過半数とする監査等委員会を設置することで議決権を持つ監査等委員である取締役(複数の社外取締役を含む)により、取締役会の監査・監督機能をより一層強化するとともに、当社のコーポレート・ガバナンスの更なる充実に努めております。

(監査等委員会の構成員)

議長 監査等委員(社外取締役) 大野剛義

監査等委員(社外取締役)錦 徹、監査等委員(社外取締役)星野誠之、監査等委員(取締役)木村守洋

当社のコーポレート・ガバナンスの概念図は次のとおりであります。



※1 リスク管理委員会委員長 代表取締役社長
 ※2 リスク管理委員会事務局 内部統制室

八．当該体制を採用する理由

当社において上記の体制を取る理由は、さまざまな機能を持った委員会ないし組織を有することによって、統制活動の有効性が高まると考えるからであります。

企業統治に関するその他の事項

イ．内部統制システムの整備の状況

当社の内部統制・監査機能といたしましては、代表取締役社長を委員長とし外部の法的・技術的専門家を加えた「リスク管理委員会」を設置しております。更に、これを具体的に実効あるものとするために「内部統制室」を設置し、日常の経営テーマおよび、業務執行状況について、社内監査を行い、必要に応じて取締役会あるいは監査等委員会に報告提案を行っていき、内部統制・監査機能を充実させております。

ロ．リスク管理体制の整備の状況

当社のリスク管理体制は、代表取締役社長を委員長とし、外部の法的・技術的専門家を加えた「リスク管理委員会」を設置し、「内部統制室」を事務局とし、各部門に渡り全社のあるいは個別的なリスク・ファクターを抽出し要因分析を行い、各リスク・ファクターをリスク管理委員会にて審議し、その解決・改善を図り対応しております。

ハ．子会社の業務の適正を確保するための体制整備の状況

子会社の業務の適正を確保するための体制につきましては、「関係会社管理規程」に基づき、主要な子会社の経営状況の定期的な報告や重要案件について事前協議を行うなど、企業集団としての経営効率の向上と業務の適正化に努めております。また、定期的開催する当社の主要な会議体に子会社の取締役を招集し、職務の執行に関する報告を受けるとともに、グループとしての経営状況に関する情報とコーポレート・ガバナンスの強化やコ

ンプライアンスについての取り組みを共有するほか、必要に応じて当社の関係部署との連携を密にし、課題解決に取り組んでおります。

取締役の定数及び選任の決議要件に関する規定

当社は、取締役（監査等委員であるものを除く。）の定数を11名以内とする旨定款に定めております。また、取締役の選任決議について、議決権を行使することができる株主の議決権の3分の1以上を有する株主が出席し、その議決権の過半数をもって行う旨定款に定めております。

また、取締役の選任決議は、累積投票によらないものとする旨定款に定めております。

株主総会の特別決議要件に関する規定

当社は、会社法第309条第2項に定める株主総会の特別決議要件について、議決権を行使することができる株主の議決権の3分の1以上を有する株主が出席し、その議決権の3分の2以上をもって行う旨定款に定めております。これは、株主総会における特別決議の定足数を緩和することにより、株主総会の円滑な運営を行うことを目的とするものであります。

株主総会決議事項を取締役会で決議できるとした事項および理由

イ．自己株式の取得

当社は、会社法第165条第2項の規定により、取締役会の決議によって市場取引等により自己の株式を取得することができる旨定款に定めております。これは、機動的な資本政策を可能とすることを目的とするものであります。

ロ．取締役の責任免除

当社は、取締役会の決議によって、取締役（取締役であったものを含む。）の会社法第423条第1項の賠償責任について、法令に定める要件に該当する場合には賠償責任額から法令に定める最低責任限度額を控除して得た額を限度として免除することができる旨定款に定めております。これは、取締役が職務を遂行するにあたり、期待される役割を十分に発揮できるようにするためであります。

ハ．社外取締役の責任免除

当社は、取締役（業務執行取締役等であるものを除く。）との間で、会社法第423条第1項の賠償責任について法令に定める要件に該当する場合には賠償責任を限定する契約を締結することができる旨定款に定めております。これは、社外取締役が職務を遂行するにあたり、期待される役割を十分に発揮できるようにするためであります。

二．会計監査人の責任免除

該当事項はありません。

(2) 【役員の状況】

役員一覧

男性 9名 女性 -名 (役員のうち女性の比率 - %)

役職名	氏名	生年月日	略歴	任期	所有株式数 (千株)
取締役会長 海外関連企業管掌	田川 智樹	1954年 1月28日生	1976年 3月 有明食品化工株式会社入社 1991年 6月 当社取締役製造第二部長就任 1993年 7月 当社取締役九州工場技術開発部長就任 1999年 6月 当社常務取締役九州工場長兼九州工場技術開発部長就任 2001年 6月 当社常務取締役第 2 工場長兼技術開発部長、総務部管掌就任 2002年 5月 当社専務取締役第 2 工場長兼技術開発部長、総務部管掌就任 2003年 3月 F.P. Natural Ingredients S.A.S.取締役就任 2004年 1月 Ariake Europe N.V. (旧F.P.N.I.BELGIUM N.V.) 取締役就任 (現任) 2004年 2月 ARIAKE U.S.A., Inc. 代表取締役就任 2005年 6月 当社代表取締役副社長就任 2007年 1月 青島有明食品有限公司董事長就任 2007年 5月 台湾有明食品股份有限公司董事長就任 (現任) 2007年 6月 当社代表取締役社長就任 2011年 1月 F.P. Natural Ingredients S.A.S.取締役社長就任 2013年11月 Henningsen Nederland B.V.取締役社長就任 2016年 6月 Henningsen Nederland B.V.取締役就任 (現任) 2017年 6月 F.P.Natural Ingredients S.A.S 取締役就任 2019年 3月 PT. Ariake Europe Indonesia 取締役社長就任 (現任) 2022年 6月 当社取締役会長兼海外関連企業連管掌就任 (現任)	(注) 3	63
代表取締役社長	白川 直樹	1957年 2月28日生	1981年 4月 有明食品化工株式会社入社 1998年 4月 当社九州工場品質管理部長就任 1999年 3月 当社九州工場製造部長就任 1999年 6月 当社取締役九州工場製造部長就任 2001年 6月 当社取締役第 2 工場製造部長就任 2006年 5月 当社取締役技術開発部長就任 2015年 6月 当社常務取締役技術開発部長就任 2015年10月 当社常務取締役製造本部長就任 2021年 4月 当社代表取締役社長就任 (現任)	(注) 3	9

役職名	氏名	生年月日	略歴	任期	所有株式数 (千株)
代表取締役副社長 営業管掌兼内部統制室長	岩城 勝利	1948年6月23日生	1977年3月 有明食品化工株式会社入社 1991年6月 当社専務取締役内部監査室長就任 1999年7月 有明食品化工販売株式会社取締役社長就任 2001年4月 当社入社(有明食品化工販売株式会社の合併・解散による) 2001年6月 当社取締役経営管理室長兼大阪支店管掌就任 2002年5月 当社専務取締役就任 2003年6月 青島有明食品有限公司董事長就任 2004年10月 当社専務取締役技術開発部部長就任 2010年2月 青島有明食品有限公司董事長就任 2014年6月 当社代表取締役副社長、内部統制室長兼海外関連企業管掌就任 2016年3月 PT. Ariake Europe Indonesia取締役社長就任 2019年4月 Henningsen Nederland B.V.取締役就任(現任) 2022年6月 当社代表取締役副社長、営業管掌兼内部統制室長就任(現任)	(注)3	80
取締役 経理部長 兼経営管理室長	松本 幸一	1958年3月30日生	1979年2月 有明食品化工株式会社入社 2001年4月 当社経理部長就任 2007年6月 当社取締役経営管理室長兼経理部長就任 2013年6月 当社取締役経理部長就任 2014年1月 青島有明食品有限公司監事就任(現任) 2014年6月 当社取締役経理部長兼経営管理室長就任(現任) 2015年4月 台湾有明食品股份有限公司監査役就任(現任) 2016年3月 PT. Ariake Europe Indonesia監査役就任(現任) 2021年11月 日照有明食品有限公司監事就任(現任)	(注)3	20
取締役 営業統括部長	岩城 幸司	1965年2月18日生	1998年2月 有明食品化工販売株式会社入社 2001年4月 当社入社(有明食品化工販売株式会社の合併・解散による) 2013年7月 当社東京営業第二部 部長就任 2015年6月 当社執行役員東京営業第二部長就任 2016年9月 当社執行役員大阪支店長就任 2018年4月 当社執行役員総務部長就任 2018年6月 当社取締役総務部長就任 2021年10月 当社取締役営業統括部長就任(現任)	(注)3	0

役職名	氏名	生年月日	略歴	任期	所有株式数 (千株)
取締役 (監査等委員)	木村 守洋	1942年9月29日生	1975年2月 有明食品化工㈱入社 1978年6月 同社取締役 1987年6月 有明食品化工販売㈱取締役社長 1999年6月 当社常勤監査役 2015年6月 当社顧問 2021年6月 当社取締役(監査等委員)就任(現任)	(注)4	31
取締役 (監査等委員)	大野 剛義	1935年7月6日生	1958年4月 株式会社三井銀行(現株式会社三井住友銀行)入行 1992年6月 同行代表取締役専務就任 1996年6月 株式会社さくら総合研究所(現株式会社日本総合研究所)代表取締役社長就任 1999年9月 株式会社治コンサルタント代表取締役社長就任(現任) 2003年6月 当社監査役就任 2015年6月 当社社外取締役(監査等委員)就任(現任)	(注)4	-
取締役 (監査等委員)	錦 徹	1943年1月29日生	1968年4月 弁護士会登録(東京弁護士会) 1970年4月 有泉法律事務所に所属 1996年4月 プライム法律事務所を設立 2020年2月 加藤・毛塚法律事務所に合流 2020年6月 当社社外取締役(監査等委員)就任(現任)	(注)4	-
取締役 (監査等委員)	星野 誠之	1972年7月23日生	2000年10月 中央青山監査法人(みずず監査法人)入所 2004年4月 公認会計士3次試験合格 2007年7月 くまもと監査法人 入所 2007年7月 星野公認会計士事務所 設立 所長(現任) 2008年7月 当社内部統制コンサルタント(現任) 2010年7月 くまもと監査法人 パートナー就任 2020年7月 くまもと監査法人 統括社員就任(現任) 2022年6月 当社取締役(監査等委員)就任(現任)	(注)5	-
計					204

- (注) 1. 大野剛義、錦徹および星野誠之は、社外取締役であります。
 2. 当社の監査等委員会については次のとおりであります。
 委員長 大野剛義、委員 錦徹、委員 木村守洋、委員 星野誠之
 3. 2022年6月17日開催の定時株主総会の終結の時から1年間
 4. 2021年6月18日開催の定時株主総会の終結の時から2年間
 5. 2022年6月17日開催の定時株主総会の終結の時から2年間

社外役員の状況

当社の社外取締役は3名であります。

社外取締役大野剛義氏は株式会社治コンサルタントの代表取締役を兼務しております。なお、当社と各社外取締役の兼職先との間に重要な取引関係はありません。

大野剛義氏は当事業年度に開催された取締役会15回の内13回に、また、監査等委員会9回の全てに出席し、主に経験及び金融・経済の専門的見地から、議案の審議に必要な発言を適宜行いました。

また、監査等委員会において、監査結果についての意見交換、監査に関する重要事項の協議等を行っております。

錦徹氏は就任後に開催された取締役会15回の内13回に、また、就任後開催された監査等委員会9回の全てに出席し、主に弁護士としての専門的見地から、議案の審議に必要な発言を適宜行いました。

星野誠之氏は2022年6月17日の株主総会で選任され就任いたしました。

また、取締役会において、取締役会の意思決定の妥当性・適正性を確保するための発言を行っており、監査等委員会において、当社のコンプライアンス体制等について適宜、必要な発言を行っております。

当社は、経営者としての豊富な経験と幅広い見識をもとに、当社の経営を監督していただくとともに、当社の経営全般に助言を頂戴することによりコーポレート・ガバナンスの強化に寄与していただくため、また、十分な経営の経験と知識を備え、卓越した見識を有する人材で、かつ当社の特定関係事業者の業務執行者等に該当しない個人から、社外取締役を選任することを方針としております。

社外取締役である監査等委員は、取締役会その他の重要な会議に出席するほか、監査等委員会において相互に職務執行の状況について報告を行うとともに、内部統制室および会計監査人と必要の都度相互の情報交換・意見交換を行うなど、連携を密にして、監査の実効性と効率化の向上に努めております。

当社は、社外取締役を選任するための独立性に関する基準又は方針として明確に定めたものではありませんが、その選任に際しては、経歴や当社との関係を踏まえて、当社経営陣から独立した立場で社外役員としての職務を遂行できる十分な独立性が確保できることを個別に判断しております。

なお、社外取締役による当社株式の保有は「役員状況」の「所有株式数」欄に記載のとおりであります。

社外取締役による監督又は監査と内部監査、監査等委員会監査及び会計監査との相互連携並びに内部統制部門との関係

社外取締役による監督又は監査と内部監査、監査等委員会の監査及び会計監査との相互連携並びに内部統制部門との関係は以下のとおりであります。

・内部監査、監査等委員会の監査及び会計監査との相互連携

社外取締役は、監査等委員会において相互に職務執行の状況について報告を行うほか、内部監査部門及び会計監査人と随時意見交換を行う等、連携して経営監視機能の充実に努めております。

・内部統制部門との関係

社外取締役は、内部統制室と必要の都度相互に情報交換・意見交換を行うなど、連携を密にして、監査の実効性と効率化の向上に努めております。

(3)【監査の状況】

監査等委員会監査の状況

監査等委員会監査につきましては、監査等委員3名の体制で、3名とも社外取締役であります。監査等委員会は重要会議の出席、代表取締役・取締役（監査等委員であるものを除く）・重要な使用人との意見交換、重要書類の閲覧などを通じ厳格な監査を実施しております。

当事業年度において当社は監査等委員会を月1回程度開催しており、個々の監査等委員の出席状況については次のとおりであります。

氏名	開催回数	出席回数
大野 剛義	9回	9回
錦 徹	9回	9回
木村 守洋	9回	5回

監査等委員会における主な検討事項は、以下のとおりであります。

- a. 中期経営計画に関する遂行状況
- b. 内部統制システムの構築および運用状況
- c. 会計監査人の監査の実施状況および職務の執行状況

監査等委員の主な活動は、以下のとおりであります。

- a．取締役会その他の重要な会議への出席
- b．取締役および関係部門からの営業の報告、その他必要事項の聴取
- c．重要な決裁書類、契約書等の閲覧
- d．本社および主要な事業所の業務および財産状況の調査
- e．取締役の法令制限事項（競合避止・利益相反取引等）の調査
- f．内部統制システムの有効性を確認するため、内部統制室の検証結果及び監査結果の聴取、または意見交換の実施
- g．会計監査人との連携を図り、監査方法の妥当性の確認と評価

内部監査の状況

当社の内部監査は、内部統制室長がグループ企業の内部統制を充実させるとともに、会計、業務などに関する内部監査を定期的実施し、各事業部門に対し、具体的な助言を行っております。

また当社の監査等委員3名は、取締役会その他重要な会議に出席するほか、事業所およびグループ企業の往査等を通じて経営状況を把握するなど、業務監査を実施しております。また、監査等委員会において相互に職務執行の状況について報告を行うとともに、内部統制室および会計監査人と必要の都度、相互の情報交換・意見交換を行うなどコンプライアンス等に関する情報の共有と連携を密にして、監査・監督の実効性と効率性の向上に努めております。

会計監査の状況

- a．監査法人の名称
太陽有限責任監査法人

- b．継続監査期間 11年間

- c．業務を執行した公認会計士
沖 聡
土居 一彦

- d．監査業務に係る補助者の構成
公認会計士 5名
会計士試験合格者等 2名
その他 4名

- e．監査法人の選定方針と理由

当社は、会計監査人の選定及び評価に際しては、当社の広範な業務内容に対応して効率的な監査業務を実施することができる一定の規模と世界的なネットワークを持つこと、審査体制が整備されていること、監査日数、監査期間及び具体的な監査実施要領並びに監査費用が合理的かつ妥当であること、さらに監査実績などにより総合的に判断いたします。また、日本公認会計士協会の定める「独立性に関する指針」に基づき独立性を有することを確認するとともに、必要な専門性を有することについて検証し、確認いたします。

- f．監査等委員会による監査法人の評価

当社の監査等委員会は、監査法人に対して評価を行っており、同法人による会計監査は、従前から適正に行われていることを確認しております。

また、監査等委員会は会計監査人の再任に関する確認決議をしており、その際には日本監査役協会が公表する「会計監査人の評価及び選定基準策定に関する監査役等の実務指針」に基づき、総合的に評価しております。

なお、内部監査、監査等委員会監査及び会計監査の相互連携並びにこれらの監査と内部統制部門との関係については、「第4 提出会社の状況 4 コーポレート・ガバナンスの状況等 (2) 役員状況 社外取締役による監督又は監査と内部監査、監査等委員会監査及び会計監査との相互連携並びに内部統制部門との関係」に記載のとおりであります。

監査報酬の内容等

イ．監査公認会計士等に対する報酬

区分	前連結会計年度		当連結会計年度	
	監査証明業務に基づく報酬（千円）	非監査業務に基づく報酬（千円）	監査証明業務に基づく報酬（千円）	非監査業務に基づく報酬（千円）
提出会社	27,000	-	27,000	-
連結子会社	-	-	-	-
計	27,000	-	27,000	-

ロ．監査公認会計士等と同一のネットワーク（ Grant Thornton ）に対する報酬（イ．を除く）

区分	前連結会計年度		当連結会計年度	
	監査証明業務に基づく報酬（千円）	非監査業務に基づく報酬（千円）	監査証明業務に基づく報酬（千円）	非監査業務に基づく報酬（千円）
提出会社	-	-	-	-
連結子会社	636	166	753	202
計	636	166	753	202

連結子会社における非監査業務の内容は、合意された手続業務であります。

ハ．その他の重要な監査証明業務に基づく報酬の内容

該当事項はありません。

ニ．監査報酬の決定方針

当社の監査公認会計士等に対する監査報酬の決定方針としましては、当社の業務内容と監査業務量を勘案して判断しております。

ホ．監査等委員会が会計監査人の報酬等に同意した理由

当社監査等委員会は、日本監査役協会が公表する「会計監査人との連携に関する実務指針」を踏まえ、監査方法及び監査内容などを確認し、検討した結果、会計監査人の報酬等につき、会社法第399条第1項及び第3項の同意を行っております。

(4) 【役員の報酬等】

役員の報酬等の額又はその算定方法の決定に関する方針に係る事項

当社の役員報酬等は、担当職務、各期の業績、貢献度等を総合的に勘案して決定しております。

会社の役員報酬等に関する株主総会の決議年月日は2015年6月19日であり、決議の内容は、取締役年間総額の上限を200百万円（ただし、監査等委員であるもの、及び使用人兼務取締役の使用人部分は含まない。）、監査等委員である取締役年間総額の上限は50百万円とするものであります。

当社の取締役の報酬等の額又はその算定方法の決定に関する方針の決定権限を有する者は、取締役会より委任された代表取締役社長 白川直樹であり、株主総会で決議された報酬総額の範囲内において担当職務、各期の業績、貢献度を総合的に勘案して決定する権限を有しております。監査等委員の報酬は株主総会で決議された報酬総額の範囲内において、業務分担の状況等を考慮して、監査等委員の協議により決定しております。

業績連動部分につきましては、対象期間の連結売上高、連結営業利益、親会社株主に帰属する当期純利益を評価指標とし、それらの目標達成状況に応じて変動することにしております。

当社の役員報酬額の決定過程において、取締役会は個々の職責及び実績、会社業績、経済情勢などを踏まえ審議の上、決議しております。

役員報酬等

イ. 役員区分ごとの報酬等の総額、報酬等の種類別の総額及び対象となる役員の員数

役員区分	報酬等の総額 (千円)	報酬等の種類別の総額(千円)			対象となる 役員の員数 (人)
		固定報酬	業績連動報酬	役員退職慰労 引当金(注)1	
取締役(監査等委員及び社外取締役を除く。)	100,886	35,162	53,600	12,123	4
取締役(監査等委員) (社外取締役を除く。)	9,725	2,400	6,500	825	1
社外役員	17,100	17,100	-	-	3

(注) 1. 「役員退職慰労引当金」の欄には、2022年3月期に計上した金額を記載しております。

2. 当社役員のうち、連結報酬等の総額が1億円以上となる者はありません。

3. 社外取締役による当社株式の保有は「役員の状況」の「所有株式」欄に記載のとおりであります。

ロ. 使用人兼務役員の使用人分給与のうち重要なもの

総額(千円)	対象となる役員の員数(人)	内容
27,375	3	使用人としての給与であります。

(5) 【株式の保有状況】

投資株式の区分の基準及び考え方

当社は、保有目的が純投資目的である投資株式と純投資目的以外の目的である投資株式の区分について、株式の価値の変動又は株式に係る配当によって利益を受取ることを目的とする投資を純投資目的である投資株式とし、それ以外を純投資目的以外の目的である投資株式としております。

保有目的が純投資目的以外の目的である投資株式

イ. 保有方針及び保有の合理性を検証する方法並びに個別銘柄の保有の適否に関する取締役会等における検証の内容

当社は、業務提携・安定的取引関係の強化など経営戦略の一環として必要と判断する企業の株式を、政策的に保有しております。保有する株式については、個別銘柄毎に保有する意義と資本コストを踏まえた経済合理性を定期的に検証し、取締役会に報告しております。保有する意義や合理性が認められないと判断した株式は適時・適切に売却いたします。

ロ. 銘柄数及び貸借対照表計上額の合計額

	銘柄数 (銘柄)	貸借対照表計上額の 合計額(千円)
非上場株式	5	43,720
非上場株式以外の株式	22	9,906,346

(当事業年度において株式数が増加した銘柄)

	銘柄数 (銘柄)	株式数の増加に係る取得 価額の合計額(千円)	株式数の増加の理由
非上場株式	-	-	-
非上場株式以外の株式	1	7,015	追加購入

(当事業年度において株式数が減少した銘柄)

	銘柄数 (銘柄)	株式数の減少に係る売却 価額の合計額(千円)
非上場株式	-	-
非上場株式以外の株式	-	-

八．特定投資株式及びみなし保有株式の銘柄ごとの株式数、貸借対照表計上額に関する情報
 特定投資株式

銘柄	当事業年度	前事業年度	保有目的、定量的な保有効果 及び株式数が増加した理由	当社の株式の 保有の有無
	株式数(株)	株式数(株)		
	貸借対照表計上額 (千円)	貸借対照表計上額 (千円)		
(株)王将フードサービ ス	1,100,000	1,100,000	(保有目的)企業間取引の強化 (定量的な保有効果)(注)	有
	6,600,000	6,402,000		
(株)トリドールホール ディングス	600,000	600,000	(保有目的)企業間取引の強化 (定量的な保有効果)(注)	無
	1,524,000	996,000		
(株)ハイデイ日高	218,422	218,422	(保有目的)企業間取引の強化 (定量的な保有効果)(注)	無
	391,630	392,504		
(株)幸楽苑ホールデイ ングス	156,070	156,070	(保有目的)企業間取引の強化 (定量的な保有効果)(注)	有
	205,544	267,191		
(株)ワタミ	200,000	200,000	(保有目的)企業間取引の強化 (定量的な保有効果)(注)	無
	187,000	200,800		
(株)力の源ホールデイ ングス	400,000	400,000	(保有目的)企業間取引の強化 (定量的な保有効果)(注)	無
	228,800	249,600		
(株)焼肉坂井ホール ディングス	2,224,400	2,224,400	(保有目的)企業間取引の強化 (定量的な保有効果)(注)	無
	144,586	151,259		
(株)JBイレブン	347,600	347,600	(保有目的)企業間取引の強化 (定量的な保有効果)(注)	無
	241,582	264,176		
(株)リンガーハット	45,919	45,919	(保有目的)企業間取引の強化 (定量的な保有効果)(注)	無
	103,501	104,465		
わらべや日洋ホール ディングス(株)	50,164	46,805	(保有目的)企業間取引の強化 (定量的な保有効果)(注) (株式数が増加した理由)取引先持株会 を通じた株式の取得	無
	89,191	79,054		

銘柄	当事業年度	前事業年度	保有目的、定量的な保有効果 及び株式数が増加した理由	当社の株式の 保有の有無
	株式数(株)	株式数(株)		
	貸借対照表計上額 (千円)	貸借対照表計上額 (千円)		
(株)ブレナス	37,000	37,000	(保有目的)企業間取引の強化 (定量的な保有効果)(注)	無
	74,370	69,967		
(株)マルタイ	16,600	16,600	(保有目的)企業間取引の強化 (定量的な保有効果)(注)	有
	54,033	61,669		
ハウス食品グループ 本社(株)	3,000	3,000	(保有目的)企業間取引の強化 (定量的な保有効果)(注)	無
	8,682	10,920		
野村ホールディング ス(株)	25,000	25,000	(保有目的)企業間取引の強化 (定量的な保有効果)(注)	無
	12,880	14,535		
豊田通商(株)	2,668	2,668	(保有目的)企業間取引の強化 (定量的な保有効果)(注)	無
	13,500	12,392		
江崎グリコ(株)	1,500	1,500	(保有目的)企業間取引の強化 (定量的な保有効果)(注)	無
	5,580	6,667		
協和発酵キリン(株)	3,000	3,000	(保有目的)企業間取引の強化 (定量的な保有効果)(注)	無
	8,544	9,930		
(株)トーヨー	3,200	3,200	(保有目的)企業間取引の強化 (定量的な保有効果)(注)	無
	3,648	6,038		
(株)梅の花	1,600	1,600	(保有目的)企業間取引の強化 (定量的な保有効果)(注)	無
	1,654	1,803		
(株)セブン&アイ・ ホールディングス	1,000	1,000	(保有目的)企業間取引の強化 (定量的な保有効果)(注)	無
	5,813	4,463		
エスビー食品(株)	400	400	(保有目的)企業間取引の強化 (定量的な保有効果)(注)	無
	1,472	1,944		
(株)T & Dホールディ ングス	200	200	(保有目的)企業間取引の強化 (定量的な保有効果)(注)	無
	334	285		

(注) 当社は、特定投資株式における定量的な保有効果の記載が困難であるため、保有の合理性を検証した方法について記載いたします。当社は、毎期、個別の政策保有株式について政策保有の意義を検証しており、2022年3月31日を基準とした検証の結果、現状保有する政策保有株式はいずれも保有方針に沿った目的で保有していることを確認しております。

二．保有目的が純投資目的である投資株式の前事業年度及び当事業年度における貸借対照表計上額の合計額並びに当事業年度における受取配当金、売却損益及び評価損益の合計額
 該当する投資株式は保有しておりません。

第5【経理の状況】

1. 連結財務諸表及び財務諸表の作成方法について

- (1) 当社の連結財務諸表は、「連結財務諸表の用語、様式及び作成方法に関する規則」（昭和51年大蔵省令第28号）に基づいて作成しております。
- (2) 当社の財務諸表は、「財務諸表等の用語、様式及び作成方法に関する規則」（昭和38年大蔵省令第59号。以下「財務諸表等規則」という。）に基づいて作成しております。
また、当社は、特例財務諸表提出会社に該当し、財務諸表等規則第127条の規定により財務諸表を作成しております。

2. 監査証明について

当社は、金融商品取引法第193条の2第1項の規定に基づき、連結会計年度（2021年4月1日から2022年3月31日まで）の連結財務諸表及び事業年度（2021年4月1日から2022年3月31日まで）の財務諸表について、太陽有限責任監査法人による監査を受けております。

3. 連結財務諸表等の適正性を確保するための特段の取組みについて

当社は、連結財務諸表等の適正性を確保するための特段の取組みを行っております。具体的には、会計基準等の内容を適切に把握し、または会計基準等の変更等についての確に対応することができる体制を整備するため、公益財団法人財務会計基準機構へ加入し、各種情報を取得するとともに、専門的情報を有する団体等が主催する研修・セミナーに積極的に参加し、連結財務諸表等の適正性確保に取り組んでおります。

1【連結財務諸表等】

(1)【連結財務諸表】

【連結貸借対照表】

(単位：千円)

	前連結会計年度 (2021年3月31日)	当連結会計年度 (2022年3月31日)
資産の部		
流動資産		
現金及び預金	54,877,790	63,404,491
受取手形及び売掛金	10,363,876	4 11,225,004
有価証券	5,500,000	1,500,000
商品及び製品	3,576,288	4,186,198
仕掛品	1,104,050	1,288,416
原材料及び貯蔵品	3,211,544	3,885,213
未収入金	9,188	5,550
その他	766,339	515,174
貸倒引当金	1,158	1,168
流動資産合計	79,407,920	86,008,880
固定資産		
有形固定資産		
建物及び構築物	22,701,250	23,392,242
減価償却累計額	13,526,976	14,289,491
建物及び構築物(純額)	9,174,273	9,102,750
機械装置及び運搬具	25,883,368	27,491,691
減価償却累計額	20,807,568	22,021,837
機械装置及び運搬具(純額)	5,075,799	5,469,854
土地	4,607,350	4,641,294
リース資産	61,924	101,644
減価償却累計額	57,441	67,146
リース資産(純額)	4,483	34,498
建設仮勘定	961,089	1,581,501
その他	1,257,431	1,373,226
減価償却累計額	1,024,882	1,125,512
その他(純額)	232,549	247,714
有形固定資産合計	20,055,546	21,077,613
無形固定資産		
のれん	261,143	170,842
その他	131,454	136,602
無形固定資産合計	392,598	307,445
投資その他の資産		
投資有価証券	1 10,852,886	1 11,951,566
長期貸付金	6,793	145,874
投資不動産(純額)	2 566,932	2 148,088
繰延税金資産	18,102	11,608
その他	380,587	376,077
貸倒引当金	129	63,129
投資その他の資産合計	11,825,173	12,570,086
固定資産合計	32,273,317	33,955,145
資産合計	111,681,238	119,964,026

(単位：千円)

	前連結会計年度 (2021年3月31日)	当連結会計年度 (2022年3月31日)
負債の部		
流動負債		
支払手形及び買掛金	4,451,434	5,179,945
リース債務	3,851	8,427
未払法人税等	1,904,615	1,483,112
賞与引当金	274,908	308,928
役員賞与引当金	69,700	60,100
その他	2,243,125	2,226,787
流動負債合計	8,947,635	9,267,301
固定負債		
リース債務	280	34,447
繰延税金負債	2,148,022	2,612,638
役員退職慰労引当金	155,446	90,482
退職給付に係る負債	1,331,966	1,402,316
その他	230,291	217,868
固定負債合計	3,866,006	4,357,753
負債合計	12,813,642	13,625,054
純資産の部		
株主資本		
資本金	7,095,096	7,095,096
資本剰余金	7,840,343	7,964,413
利益剰余金	80,348,904	85,606,123
自己株式	2,100,667	2,040,815
株主資本合計	93,183,676	98,624,817
その他の包括利益累計額		
その他有価証券評価差額金	4,298,161	4,712,799
為替換算調整勘定	725,881	2,167,456
退職給付に係る調整累計額	4,036	18,695
その他の包括利益累計額合計	5,020,006	6,861,560
非支配株主持分	663,912	852,593
純資産合計	98,867,595	106,338,971
負債純資産合計	111,681,238	119,964,026

【連結損益計算書及び連結包括利益計算書】

【連結損益計算書】

(単位：千円)

	前連結会計年度 (自 2020年4月1日 至 2021年3月31日)	当連結会計年度 (自 2021年4月1日 至 2022年3月31日)
売上高	49,684,501	1 52,658,574
売上原価	2, 4 32,429,431	2, 4 34,556,605
売上総利益	17,255,070	18,101,969
販売費及び一般管理費	3, 4 7,208,672	3, 4 7,419,035
営業利益	10,046,398	10,682,933
営業外収益		
受取利息及び配当金	281,924	217,860
受取家賃	30,900	19,749
為替差益	239,406	352,328
その他	118,256	158,535
営業外収益合計	670,488	748,474
営業外費用		
支払利息	3,005	6,219
賃貸収入原価	12,885	3,692
固定資産除却損	4,321	-
貸倒引当金繰入額	-	63,000
その他	21,607	18,355
営業外費用合計	41,820	91,267
経常利益	10,675,067	11,340,140
特別利益		
固定資産売却益	-	5 17,559
特別利益合計	-	17,559
特別損失		
役員退職慰労引当金繰入額	-	186,396
投資有価証券評価損	107,194	-
固定資産除却損	-	17,512
特別損失合計	107,194	203,908
税金等調整前当期純利益	10,567,872	11,153,791
法人税、住民税及び事業税	3,203,074	3,018,370
法人税等調整額	3,515	308,943
法人税等合計	3,199,558	3,327,313
当期純利益	7,368,313	7,826,477
非支配株主に帰属する当期純利益	90,998	117,717
親会社株主に帰属する当期純利益	7,277,314	7,708,760

【連結包括利益計算書】

(単位：千円)

	前連結会計年度 (自 2020年4月1日 至 2021年3月31日)	当連結会計年度 (自 2021年4月1日 至 2022年3月31日)
当期純利益	7,368,313	7,826,477
その他の包括利益		
その他有価証券評価差額金	372,958	414,638
為替換算調整勘定	100,862	1,532,313
退職給付に係る調整額	64,338	14,659
その他の包括利益合計	538,159	1,932,292
包括利益	7,906,472	9,758,770
(内訳)		
親会社株主に係る包括利益	7,808,150	9,550,314
非支配株主に係る包括利益	98,322	208,456

【連結株主資本等変動計算書】

前連結会計年度（自 2020年4月1日 至 2021年3月31日）

(単位：千円)

	株主資本				
	資本金	資本剰余金	利益剰余金	自己株式	株主資本合計
当期首残高	7,095,096	7,840,343	75,521,791	2,098,406	88,358,824
会計方針の変更による累積的影響額					-
会計方針の変更を反映した当期首残高	7,095,096	7,840,343	75,521,791	2,098,406	88,358,824
当期変動額					
剰余金の配当			2,450,201		2,450,201
親会社株主に帰属する当期純利益			7,277,314		7,277,314
自己株式の取得				2,261	2,261
自己株式の処分				-	-
株主資本以外の項目の当期変動額（純額）					
当期変動額合計	-	-	4,827,113	2,261	4,824,852
当期末残高	7,095,096	7,840,343	80,348,904	2,100,667	93,183,676

	その他の包括利益累計額				非支配株主持分	純資産合計
	その他有価証券 評価差額金	為替換算調整勘 定	退職給付に係る 調整累計額	その他の包括利 益累計額合計		
当期首残高	3,925,202	632,343	68,375	4,489,170	584,857	93,432,852
会計方針の変更による累積的影響額						-
会計方針の変更を反映した当期首残高	3,925,202	632,343	68,375	4,489,170	584,857	93,432,852
当期変動額						
剰余金の配当						2,450,201
親会社株主に帰属する当期純利益						7,277,314
自己株式の取得						2,261
自己株式の処分						-
株主資本以外の項目の当期変動額（純額）	372,958	93,538	64,338	530,835	79,055	609,890
当期変動額合計	372,958	93,538	64,338	530,835	79,055	5,434,743
当期末残高	4,298,161	725,881	4,036	5,020,006	663,912	98,867,595

当連結会計年度（自 2021年4月1日 至 2022年3月31日）

(単位：千円)

	株主資本				
	資本金	資本剰余金	利益剰余金	自己株式	株主資本合計
当期首残高	7,095,096	7,840,343	80,348,904	2,100,667	93,183,676
会計方針の変更による累積的影響額			777		777
会計方針の変更を反映した当期首残高	7,095,096	7,840,343	80,348,127	2,100,667	93,182,899
当期変動額					
剰余金の配当			2,450,763		2,450,763
親会社株主に帰属する当期純利益			7,708,760		7,708,760
自己株式の取得				2,738	2,738
自己株式の処分		124,070		62,589	186,660
株主資本以外の項目の当期変動額（純額）					
当期変動額合計	-	124,070	5,257,996	59,851	5,441,918
当期末残高	7,095,096	7,964,413	85,606,123	2,040,815	98,624,817

	その他の包括利益累計額				非支配株主持分	純資産合計
	その他有価証券評価差額金	為替換算調整勘定	退職給付に係る調整累計額	その他の包括利益累計額合計		
当期首残高	4,298,161	725,881	4,036	5,020,006	663,912	98,867,595
会計方針の変更による累積的影響額						777
会計方針の変更を反映した当期首残高	4,298,161	725,881	4,036	5,020,006	663,912	98,866,818
当期変動額						
剰余金の配当						2,450,763
親会社株主に帰属する当期純利益						7,708,760
自己株式の取得						2,738
自己株式の処分						186,660
株主資本以外の項目の当期変動額（純額）	414,638	1,441,574	14,659	1,841,554	188,680	2,030,234
当期変動額合計	414,638	1,441,574	14,659	1,841,554	188,680	7,472,153
当期末残高	4,712,799	2,167,456	18,695	6,861,560	852,593	106,338,971

【連結キャッシュ・フロー計算書】

(単位：千円)

	前連結会計年度 (自 2020年4月1日 至 2021年3月31日)	当連結会計年度 (自 2021年4月1日 至 2022年3月31日)
営業活動によるキャッシュ・フロー		
税金等調整前当期純利益	10,567,872	11,153,791
減価償却費	1,505,199	1,735,275
のれん償却額	94,961	97,624
貸倒引当金の増減額(は減少)	-	63,000
退職給付に係る負債の増減額(は減少)	42,973	55,516
役員退職慰労引当金の増減額(は減少)	9,625	64,963
役員賞与引当金の増減額(は減少)	8,700	9,600
賞与引当金の増減額(は減少)	12,973	29,467
受取利息及び受取配当金	281,924	217,860
支払利息	3,005	6,219
為替差損益(は益)	229,628	339,835
固定資産売却損益(は益)	-	17,559
固定資産除却損	4,321	17,512
投資有価証券評価損益(は益)	107,194	-
売上債権の増減額(は増加)	807,966	645,422
棚卸資産の増減額(は増加)	26,883	1,294,388
仕入債務の増減額(は減少)	347,928	741,232
未払消費税等の増減額(は減少)	138,050	140,025
その他の資産の増減額(は増加)	100,545	46,733
その他の負債の増減額(は減少)	69,446	45,117
小計	10,704,857	11,541,886
利息及び配当金の受取額	284,182	219,597
利息の支払額	3,005	6,219
法人税等の支払額	1,643,839	3,452,870
法人税等の還付額	1,673,328	-
営業活動によるキャッシュ・フロー	11,015,523	8,302,394
投資活動によるキャッシュ・フロー		
有価証券の売却による収入	6,000,000	8,500,000
定期預金の純増減額(は増加)	-	5,500,000
固定資産の売却による収入	-	435,166
有形固定資産の取得による支出	1,502,887	2,348,742
無形固定資産の取得による支出	13,831	22,770
投資有価証券の取得による支出	3,031,897	5,007,015
貸付けによる支出	650	-
貸付金の回収による収入	6,574	1,990
子会社株式の売却による収入	2,819,602	-
投資活動によるキャッシュ・フロー	4,276,909	7,058,628
財務活動によるキャッシュ・フロー		
自己株式の取得による支出	2,261	2,738
自己株式の売却による収入	-	264
配当金の支払額	2,450,337	2,450,376
非支配株主への配当金の支払額	19,266	19,775
その他	11,445	6,129
財務活動によるキャッシュ・フロー	2,483,311	2,478,754
現金及び現金同等物に係る換算差額	163,734	1,144,432
現金及び現金同等物の増減額(は減少)	12,972,856	14,026,700
現金及び現金同等物の期首残高	27,904,934	40,877,790
現金及び現金同等物の期末残高	40,877,790	54,904,491

【注記事項】

(連結財務諸表作成のための基本となる重要な事項)

1. 連結の範囲に関する事項

(1) 連結子会社の数8社

主要な連結子会社の名称

(株)エー・シー・シー

青島有明食品有限公司

日照有明食品有限公司

台湾有明食品股份有限公司

F.P.Natural Ingredients S.A.S.

Ariake Europe N.V.

Henningsen Nederland B.V.

PT.Ariake Europe Indonesia

なお、日照有明食品有限公司は、当連結会計年度において新たに設立したため、連結の範囲に含めておりません。

(2) 主要な非連結子会社の名称等

主要な非連結子会社

アリアケファーム(株)

(連結の範囲から除いた理由)

非連結子会社アリアケファーム(株)は小規模会社であり、合計の総資産、売上高、当期純損益(持分に見合う額)及び利益剰余金(持分に見合う額)等は、いずれも連結財務諸表に重要な影響をおよぼしていないためであります。

2. 持分法の適用に関する事項

(1) 持分法を適用した会社の数および会社名

非連結子会社

該当事項はありません。

関連会社

該当事項はありません。

(2) 持分法を適用していない非連結子会社

アリアケファーム(株)は、当期純損益(持分に見合う額)及び利益剰余金(持分に見合う額)等からみて、持分法の対象から除いても連結財務諸表におよぼす影響が軽微であり、かつ、全体としても重要性がないため、持分法の適用範囲から除外しております。

3. 連結子会社の事業年度等に関する事項

青島有明食品有限公司、台湾有明食品股份有限公司、日照有明食品有限公司、F.P.Natural Ingredients S.A.S.、Ariake Europe N.V.、Henningsen Nederland B.V.及びPT.Ariake Europe Indonesiaの決算日は、12月31日であります。連結財務諸表の作成にあたっては、同決算日現在の財務諸表を採用しておりますが、連結決算日との間に生じた重要な取引については、連結上必要な調整を行っております。

4. 会計方針に関する事項

(1) 重要な資産の評価基準及び評価方法

(イ) 有価証券

(a) 満期保有目的の債券

償却原価法(定額法)

(b) その他有価証券

1) 市場価格のない株式等以外のもの

時価法(評価差額は全部純資産直入法により処理し、売却原価は移動平均法により算定)

2) 市場価格のない株式等

移動平均法による原価法

(ロ) デリバティブ

時価法

- (ハ) 棚卸資産
- (a) 商品 主として個別法による原価法
 - (b) 製品 主として個別法による原価法
 - (c) 原材料 主として移動平均法による原価法
 - (d) 仕掛品 主として個別法による原価法
 - (e) 貯蔵品 最終仕入原価法による原価法
- (貸借対照表価額は収益性の低下に基づく簿価切下げの方法により算定)
- (2) 重要な減価償却資産の減価償却の方法
- (イ) 有形固定資産(リース資産を除く)
- (a) 内国会社 定率法
ただし、1998年4月1日以降に取得し、又は事業の用に供した建物(建物附属設備を除く)並びに2016年4月1日以降に取得した建物附属設備及び構築物については、定額法を採用しております。
なお、取得価額が10万円以上20万円未満の少額減価償却資産については、3年均等償却によっております。
主な耐用年数は次のとおりであります。
建物及び構築物 7～50年
機械装置及び運搬具 2～10年
 - (b) 在外子会社 見積耐用年数に基づく定額法
- (ロ) 無形固定資産(リース資産を除く)
定額法を採用しております。
なお、自社利用のソフトウェアについては、社内における利用可能期間(5年)に基づいております。
- (ハ) リース資産
リース期間を耐用年数とし、残存価額を零とする定額法を採用しております。
- (ニ) 投資不動産
定率法を採用しております。
- (3) 重要な引当金の計上基準
- (イ) 貸倒引当金
債権の貸倒による損失に備えるため、一般債権については貸倒実績率により、貸倒懸念債権等特定の債権については個別に回収可能性を勘案し、回収不能見込額を計上しております。
- (ロ) 賞与引当金
一部の連結子会社を除き、従業員の賞与支給に備えるため、支給見込額に基づき計上しております。
- (ハ) 役員賞与引当金
当社は役員の賞与の支給に備えるため、支給見込額のうち当連結会計年度に負担すべき額を計上しております。
- (ニ) 役員退職慰労引当金
役員の退職慰労金の支出に備えて当社は役員の退職慰労金等に関する内規に基づく期末要支給額を計上しております。
- (4) 退職給付に係る会計処理の方法
- (イ) 退職給付見込額の期間帰属方法
退職給付債務の算定にあたり、退職給付見込額を当連結会計年度末までの期間に帰属させる方法については、給付算定式基準によっております。
- (ロ) 数理計算上の差異及び過去勤務費用の費用処理方法
過去勤務費用については、その発生時における従業員の平均残存勤務期間以内の一定の年数(主として5年)による定額法により費用処理しております。
数理計算上の差異については、各連結会計年度の発生時における従業員の平均残存勤務期間以内の一定の年数(主として5年)による定額法により按分した額をそれぞれ発生の翌連結会計年度から費用処理しております。
- (ハ) 小規模企業等における簡便法の採用
当社の準社員について、退職給付に係る負債及び退職給付費用の計算に、退職給付に係る期末自己都合要支給額を退職給付債務とする方法を用いた簡便法を採用しております。
- (5) 重要な収益及び費用の計上基準
当社グループの顧客との契約から生じる収益に関する主要な事業における主な履行義務の内容及び当該履行義務を充足する通常の時点(収益を認識する通常の時点)は以下のとおりであります。
当社グループは、天然調味料の製造・販売及び関連商品の販売を主な事業としております。このような製品又は商品の販売については、顧客に製品又は商品をそれぞれ引き渡した時点で収益を認識しておりますが、製品又は商品の国内の販売において、出荷時から当該製品又は商品の支配が顧客に移転される時までの期間が通常の期間である場合には、出荷時に収益を認識しております。なお、商品の販売のうち、当社グ

ループが代理人に該当すると判断したものについては、他の当事者が提供する商品と交換に受け取る額から当該他の当事者に支払う額を控除した純額を収益として認識しております。

(6) 重要な外貨建の資産又は負債の本邦通貨への換算基準

外貨建金銭債権債務は、連結決算日の直物為替相場により円貨に換算し、換算差額は損益として処理しております。

なお、在外子会社等の資産、負債、収益及び費用は、連結子会社の決算日の直物為替相場により円貨に換算し、換算差額は純資産の部における為替換算調整勘定及び非支配株主持分に含めております。

(7) のれんの償却方法及び償却期間

のれんの償却については、10年間の定額法により償却を行っております。

(8) 連結キャッシュ・フロー計算書における資金の範囲

手許現金、随時引き出し可能な預金及び容易に換金可能であり、かつ、価値の変動について僅少なりスクしか負わない取得日から3ヶ月以内に償還期限の到来する短期投資からなっております。

(重要な会計上の見積り)

PT.Ariake Europe Indonesia における固定資産の減損

当連結会計年度の連結財務諸表に計上した金額

(単位：千円)

	前連結会計年度	当連結会計年度
有形固定資産	996,024	1,046,884

識別した項目に係る重要な会計上の見積りの内容に関する情報

当社グループは、固定資産の減損に係る回収可能性の評価にあたり、主として事業単位を基礎とした管理会計上の区分を基礎としてグルーピングを行っており、各資産グループの損益の悪化等により減損の兆候の有無を把握し、兆候が識別された資産グループに関して、当該資産グループから得られる割引前将来キャッシュ・フローの総額が帳簿価額を下回る場合には、帳簿価額を回収可能価額まで減額し、当該減少額を減損損失として計上することとしております。

PT .Ariake Europe Indonesiaは、2016年3月に設立、2018年10月に開業し、開業後2期目の2019年12月期までは営業活動から生ずる損益が継続してマイナスとなっておりましたが、開業後3期目の2020年12月期からは営業活動から生ずる損益はプラスとなっております。また、開業後の状況を踏まえて見直した事業計画の達成度合いの分析を行い、かつ将来の経済情勢や取引先の市場動向等といった外部環境の予測も踏まえ、現状においては経営環境の著しい悪化はなく、減損の兆候はないと判断しております。しかしながらPT .Ariake Europe Indonesiaは事業の立ち上げから間もない段階のため事業規模も小さく、将来の経済情勢や取引先の市場動向等といった経営環境が著しく悪化し、減損の兆候が把握された場合には、減損損失の認識が必要となる可能性があります。

減損損失の認識の判定における固定資産の回収可能価額については、将来キャッシュ・フロー、割引率、正味売却価額等の前提条件に基づき算出することになるため、当初見込んでいた収益が得られない場合や、将来キャッシュ・フロー等の前提条件に変更があった場合、固定資産の減損を実施し、当社グループの業績を悪化させる可能性があります。当該前提条件等について、将来の不確実な経済情勢の変動等により見直しが必要となった場合、翌連結会計年度以降の連結財務諸表において追加の減損損失が発生する可能性があります。

なお、新型コロナウイルス感染症の拡大は、経済や企業活動に広範な影響を与える事象であり、現時点で当社グループに及ぼす影響及び当該感染症の収束時期を明確に予測することは困難ですが、翌連結会計年度（2023年3月期）の一定期間にわたり当該感染症の影響が継続するという仮定に基づいて、当連結会計年度（2022年3月期）の固定資産の減損等に関する会計上の見積りを行っております。

(会計方針の変更)

(収益認識に関する会計基準等の適用)

「収益認識に関する会計基準」（企業会計基準第29号 2020年3月31日。以下「収益認識会計基準」という。）等を当連結会計年度の期首から適用し、約束した財又はサービスの支配が顧客に移転した時点で、当該財又はサービスと交換に受け取ると見込まれる金額で収益を認識することといたしました。これにより、「収益認識に関する会計基準の適用指針」（企業会計基準適用指針第30号 2021年3月26日）第98項に定める代替的な取り扱いを適用し、商品又は製品の国内の販売において、出荷時から当該商品又は製品の支配が顧客に移転される時までの期間が通常の期間である場合には、出荷時に収益を認識しております。また、顧客への商品の提供における当社の役割が代理人に該当する取引について、従来は顧客から受け取る対価の総額を収益として認識しておりましたが、顧客から受け取る額から商品の仕入先に支払う額を控除した純額で収益を認識する方法に変更しており、販売費及び一般管理費に計上しておりました販売手数料等の顧客に支払われる対価を取引価格から減額する方法に変更しております。

収益認識会計基準等の適用については、収益認識会計基準第84項ただし書きに定める経過的な取扱いに従っており、当連結会計年度の期首より前に新たな会計方針を遡及適用した場合の累積的影響額を、当連結会計年度の期首の利益剰余金に加減し、当該期首残高から新たな会計方針を適用しております。ただし、収益認識会計基準第86項に定める方法を適用し、当連結会計年度の期首より前までに従前の取扱いに従ってほとんどすべての収益の額を認識した契約に、新たな会計方針を遡及適用していません。また、収益認識会計基準第86項また書き(1)に定める方法を適用し、当連結会計年度の期首より前までに行われた契約変更について、すべての契約変更を反映した後の契約条件に基づき、会計処理を行い、その累積的影響額を当連結会計年度の期首の利益剰余金に加減しております。

この結果、収益認識会計基準等の適用を行う前と比べて、当連結会計年度の売上高は869,399千円減少し、売上原価は669,817千円減少し、販売費及び一般管理費は198,319千円減少し、営業利益、経常利益及び税金等調整前当期純利益はそれぞれ1,263千円減少しております。また、利益剰余金の当期首残高は777千円減少しております。

なお、収益認識会計基準第89-3項に定める経過的な取扱いに従って、前連結会計年度に係る「収益認識関係」注記については記載しておりません。

(時価の算定に関する会計基準等の適用)

「時価の算定に関する会計基準」(企業会計基準第30号 2019年7月4日。以下「時価算定会計基準」という。)等を当連結会計年度の期首から適用し、時価算定会計基準第19項及び「金融商品に関する会計基準」(企業会計基準第10号 2019年7月4日)第44-2項に定める経過的な取扱いに従って、時価算定会計基準等が定める新たな会計方針を、将来にわたって適用することとしております。なお、連結財務諸表に与える影響はありません。

また、「金融商品関係」注記において、金融商品の時価のレベルごとの内訳等に関する事項等の注記を行うことといたしました。ただし、「金融商品の時価等の開示に関する適用指針」(企業会計基準適用指針第19号 2019年7月4日)第7-4項に定める経過的な取扱いに従って、当該注記のうち前連結会計年度に係るものについては記載しておりません。

(未適用の会計基準等)

該当事項はありません。

(連結貸借対照表関係)

- 1 非連結子会社及び関連会社に対するものは、次のとおりであります。

	前連結会計年度 (2021年3月31日)	当連結会計年度 (2022年3月31日)
投資有価証券(株式)	1,500千円	1,500千円

- 2 投資不動産の減価償却累計額

	前連結会計年度 (2021年3月31日)	当連結会計年度 (2022年3月31日)
投資不動産の減価償却累計額	210,363千円	108,436千円

- 3 偶発債務

連結会社以外の会社の下記の債務に対して債務保証を行っております。

	前連結会計年度 (2021年3月31日)	当連結会計年度 (2022年3月31日)
アリアケファーム(株)		
当座貸越約定に係る債務保証	150,000千円	150,000千円

- 4 受取手形及び売掛金のうち、顧客との契約から生じた債権の金額は、それぞれ以下のとおりであります。

	当連結会計年度 (2022年3月31日)
受取手形	214,633千円
売掛金	11,010,370

(連結損益計算書関係)

1 顧客との契約から生じる収益

売上高については、顧客との契約から生じる収益及びそれ以外の収益を区分して記載しておりません。顧客との契約から生じる収益の金額は、連結財務諸表「注記事項(収益認識関係)1.顧客との契約から生じる収益を分解した情報」に記載しております。

2 期末棚卸高は収益性の低下に伴う簿価切下後の金額であり、次の棚卸資産評価損が売上原価に含まれておりません。

前連結会計年度 (自 2020年4月1日 至 2021年3月31日)	当連結会計年度 (自 2021年4月1日 至 2022年3月31日)
11,135千円	32,220千円

3 販売費及び一般管理費のうち主要な費目及び金額は次のとおりであります。

	前連結会計年度 (自 2020年4月1日 至 2021年3月31日)	当連結会計年度 (自 2021年4月1日 至 2022年3月31日)
給与・賞与	1,063,789千円	1,139,238千円
荷造運搬費	3,004,461	3,214,002
減価償却費	77,186	85,798
賞与引当金繰入額	53,040	56,362
役員賞与引当金繰入額	69,700	60,100
退職給付費用	51,516	49,464
役員退職慰労引当金繰入額	9,625	12,948

4 一般管理費及び当期製造費用に含まれる研究開発費の総額

	前連結会計年度 (自 2020年4月1日 至 2021年3月31日)	当連結会計年度 (自 2021年4月1日 至 2022年3月31日)
一般管理費	412,579千円	436,519千円
当期製造費用	17,432	19,353

5 固定資産の売却益の内容は次のとおりであります。

	前連結会計年度 (自 2020年4月1日 至 2021年3月31日)	当連結会計年度 (自 2021年4月1日 至 2022年3月31日)
機械装置及び運搬具	- 千円	306千円
投資不動産	-	17,252
計	-	17,559

(連結包括利益計算書関係)
 その他の包括利益に係る組替調整額及び税効果額

	前連結会計年度 (自 2020年4月1日 至 2021年3月31日)	当連結会計年度 (自 2021年4月1日 至 2022年3月31日)
その他有価証券評価差額金：		
当期発生額	532,189千円	591,664千円
組替調整額	-	-
税効果調整前	532,189	591,664
税効果額	159,231	177,026
その他有価証券評価差額金	372,958	414,638
為替換算調整勘定：		
当期発生額	100,862	1,532,313
組替調整額	-	-
税効果調整前	100,862	1,532,313
税効果額	-	-
為替換算調整勘定	100,862	1,532,313
退職給付に係る調整額：		
当期発生額	47,129	20,091
組替調整額	44,678	825
税効果調整前	91,807	20,917
税効果額	27,468	6,258
退職給付に係る調整額	64,338	14,659
その他の包括利益合計	538,159	1,932,292

(連結株主資本等変動計算書関係)

前連結会計年度(自 2020年4月1日 至 2021年3月31日)

1. 発行済株式の種類及び総数並びに自己株式の種類及び株式数に関する事項

	当連結会計年度 期首株式数 (千株)	当連結会計年度 増加株式数 (千株)	当連結会計年度 減少株式数 (千株)	当連結会計年度末 株式数 (千株)
発行済株式				
普通株式	32,808	-	-	32,808
合計	32,808	-	-	32,808
自己株式				
普通株式(注)	987	0	-	988
合計	987	0	-	988

(注) 普通株式の自己株式の増加は、単元未満株式の買取りによる増加であります。

2. 新株予約権及び自己新株予約権に関する事項

該当事項はありません。

3. 配当に関する事項

(1) 配当金支払額

(決議)	株式の種類	配当金の総額 (千円)	1株当たり配当 額(円)	基準日	効力発生日
2020年6月19日 定時株主総会	普通株式	1,813,787	57.0	2020年3月31日	2020年6月22日
2020年11月11日 取締役会	普通株式	636,414	20.0	2020年9月30日	2020年12月2日

(2) 基準日が当連結会計年度に属する配当のうち、配当の効力発生日が翌連結会計年度となるもの

(決議)	株式の種類	配当金の総額 (千円)	配当の原資	1株当たり配 当額(円)	基準日	効力発生日
2021年6月18日 定時株主総会	普通株式	1,813,768	利益剰余金	57.0	2021年3月31日	2021年6月21日

当連結会計年度(自 2021年4月1日 至 2022年3月31日)

1. 発行済株式の種類及び総数並びに自己株式の種類及び株式数に関する事項

	当連結会計年度 期首株式数 (千株)	当連結会計年度 増加株式数 (千株)	当連結会計年度 減少株式数 (千株)	当連結会計年度末 株式数 (千株)
発行済株式				
普通株式	32,808	-	-	32,808
合計	32,808	-	-	32,808
自己株式				
普通株式(注)	988	0	29	959
合計	988	0	29	959

(注) 1. 普通株式の自己株式の増加は、単元未満株式の買取りによる増加であります。

2. 普通株式の自己株式の減少は、自己株式の処分による減少29千株、単元未満株式の売渡しによる減少0千株であります。

2. 新株予約権及び自己新株予約権に関する事項

該当事項はありません。

3. 配当に関する事項

(1) 配当金支払額

(決議)	株式の種類	配当金の総額 (千円)	1株当たり配当 額(円)	基準日	効力発生日
2021年6月18日 定時株主総会	普通株式	1,813,768	57.0	2021年3月31日	2021年6月21日
2021年11月9日 取締役会	普通株式	636,995	20.0	2021年9月30日	2021年12月2日

(2) 基準日が当連結会計年度に属する配当のうち、配当の効力発生日が翌連結会計年度となるもの

(決議)	株式の種類	配当金の総額 (千円)	配当の原資	1株当たり配 当額(円)	基準日	効力発生日
2022年6月17日 定時株主総会	普通株式	2,420,563	利益剰余金	76.0	2022年3月31日	2022年6月20日

(連結キャッシュ・フロー計算書関係)

現金及び現金同等物の期末残高と連結貸借対照表に掲記されている科目の金額との関係

	前連結会計年度 (自 2020年4月1日 至 2021年3月31日)	当連結会計年度 (自 2021年4月1日 至 2022年3月31日)
現金及び預金勘定	54,877,790千円	63,404,491千円
預入期間が3ヶ月を超える定期預金	14,000,000	8,500,000
現金及び現金同等物	40,877,790	54,904,491

(リース取引関係)

該当事項はありません。

(金融商品関係)

1. 金融商品の状況に関する事項

金融商品に対する取組方針

当社グループの資金運用は、短期的な預金等に限定し、資金調達は、銀行借入による方針です。デリバティブ取引は、原材料コストを安定化する目的で利用し、投機目的では利用していません。

金融商品の内容およびそのリスクならびにリスク管理体制

売掛債権の顧客の信用リスクは、与信管理規程にしたがい、与信管理体制を整備するとともに四半期ごとに信用状況を把握しております。なお、ほとんどすべての債権は、半年以内の入金期日であります。

有価証券及び投資有価証券については、安全性の高い金融商品又は当社グループの業務上の関係を有する顧客や仕入先メーカーの株式であり、当社グループでは、毎月の経営会議で時価動向が報告されております。

営業債務である支払手形及び買掛金は、そのほとんどが1年以内の支払期日であります。一部外貨建てのものについては、為替の変動リスクに晒されておりますが、為替予約を利用してヘッジしております。

借入金は主に設備投資に必要な資金の調達を目的としたものであります。

デリバティブ取引の執行、管理については、取引権限を定めた社内規程にしたがって実需の範囲で実行しております。

2. 金融商品の時価等に関する事項

連結貸借対照表計上額、時価及びこれらの差額については、次のとおりであります。

前連結会計年度(2021年3月31日現在)

	連結貸借対照表計上額 (千円)	時価(千円)	差額(千円)
(1) 受取手形及び売掛金	10,363,876	10,363,876	-
(2) 有価証券及び投資有価証券(2)	16,307,666	16,256,366	51,300
資産合計	26,671,543	26,620,243	51,300
(3) 支払手形及び買掛金	(4,451,434)	(4,451,434)	-
負債合計	(4,451,434)	(4,451,434)	-

負債に計上されているものについては、()で示しております。

(1) 「現金及び預金」については、現金であること、及び預金は短期間で決済されるため時価が帳簿価額に近似するものであることから記載を省略しております。

(2) 以下の金融商品は、市場価格がなく、時価を把握することが極めて困難と認められることから、「(2)有価証券及び投資有価証券」には含まれておりません。当該金融商品の連結貸借対照表計上額は以下のとおりであります。

区分	前連結会計年度(千円)
非上場株式	45,220

当連結会計年度（2022年3月31日現在）

	連結貸借対照表計上額 (千円)	時価(千円)	差額(千円)
(1) 受取手形	214,633	214,633	-
(2) 売掛金	11,010,370	11,010,370	-
(3) 有価証券及び投資有価証券(2)	13,406,346	13,359,546	46,800
資産合計	24,631,351	24,584,551	46,800
(4) 支払手形及び買掛金	(5,179,945)	(5,179,945)	-
負債合計	(5,179,945)	(5,179,945)	-

負債に計上されているものについては、()で示しております。

- (1) 「現金及び預金」については、現金であること、及び預金は短期間で決済されるため時価が帳簿価額に近似するものであることから記載を省略しております。
- (2) 市場価格のない株式等は、「(3)有価証券及び投資有価証券」には含まれておりません。当該金融商品の連結貸借対照表計上額は以下のとおりであります。

区分	当連結会計年度(千円)
非上場株式	45,220

(注) 1 金銭債権及び満期がある有価証券の連結決算日後の償還予定額
 前連結会計年度(2021年3月31日)

	1年以内 (千円)	1年超 5年以内 (千円)	5年超 10年以内 (千円)	10年超 (千円)
現金及び預金	54,877,790	-	-	-
受取手形及び売掛金	10,363,876	-	-	-
有価証券及び投資有価証券 満期保有目的の債券	5,500,000	1,500,000	-	-
合計	70,741,667	1,500,000	-	-

当連結会計年度(2022年3月31日)

	1年以内 (千円)	1年超 5年以内 (千円)	5年超 10年以内 (千円)	10年超 (千円)
現金及び預金	63,404,491	-	-	-
受取手形	214,633	-	-	-
売掛金	11,010,370	-	-	-
有価証券及び投資有価証券 満期保有目的の債券	1,500,000	2,000,000	-	-
合計	76,129,496	2,000,000	-	-

(注) 2 長期借入金、リース債務及びその他の有利子負債の連結決算日後の返済予定額
 前連結会計年度(2021年3月31日)
 該当事項はありません。

当連結会計年度(2022年3月31日)
 該当事項はありません。

3 金融商品の時価のレベルごとの内訳等に関する事項

金融商品の時価を、時価の算定に用いたインプットの観察可能性及び重要性に応じて、以下の3つのレベルに分類しております。

レベル1の時価 : 観察可能な時価の算定に係るインプットのうち、活発な市場において形成される当該時価の算定の対象となる資産又は負債に関する相場価格により算定した時価

レベル2の時価 : 観察可能な時価の算定に係るインプットのうち、レベル1のインプット以外の時価の算定に係るインプットを用いて算定した時価

レベル3の時価 : 観察できない時価の算定に係るインプットを使用して算定した時価

時価の算定に重要な影響を与えるインプットを複数使用している場合には、それらのインプットがそれぞれ属するレベルのうち、時価の算定における優先順位が最も低いレベルに時価を分類しております。

(1) 時価で連結貸借対照表に計上している金融商品
 当連結会計年度(2022年3月31日)

区分	時価(千円)			
	レベル1	レベル2	レベル3	合計
有価証券及投資有価証券				
其他有価証券				
株式	9,906,346	-	-	9,906,346
資産計	9,906,346	-	-	9,906,346

(2) 時価で連結貸借対照表に計上している金融商品以外の金融商品
 当連結会計年度(2022年3月31日)

区分	時価(千円)			
	レベル1	レベル2	レベル3	合計
受取手形	-	214,633	-	214,633
売掛金	-	11,010,370	-	11,010,370
有価証券及び投資有価証券				
満期保有目的の債券				
其他	-	3,453,200	-	3,453,200
資産計	-	14,678,204	-	14,678,204
支払手形及び買掛金	-	5,179,945	-	5,179,945
負債計	-	5,179,945	-	5,179,945

(注) 時価の算定に用いた評価技法及び時価の算定に係るインプットの説明

有価証券及び投資有価証券

上場株式は相場価格を用いて評価しております。上場株式は活発な市場で取引されているため、その時価をレベル1の時価に分類しております。一方で当社が保有している債券は、市場での取引頻度が低く、活発な市場における相場価格とは認められないため、その時価をレベル2の時価に分類しております。

受取手形及び売掛金

これらの時価は、一定の期間ごとに区分した債権ごとに、債権額と満期までの期間及び信用リスクを加味した利率を基に割引現在価値法により算定しており、レベル2の時価に分類しております。

支払手形及び買掛金

これらの時価は、一定の期間ごとに区分した債務ごとに、その将来のキャッシュ・フローと返済期日までの期間及び信用リスクを加味した利率を基に割引現在価値法により算定しており、レベル2の時価に分類しております。

(有価証券関係)

1. 満期保有目的の債券

前連結会計年度(2021年3月31日)

	種類	連結貸借対照表 計上額(千円)	時価(千円)	差額(千円)
時価が連結貸借対照表 計上額を超えるもの	(1) 国債・地方債等	-	-	-
	(2) 社債	-	-	-
	(3) その他	3,500,000	3,502,000	2,000
	小計	3,500,000	3,502,000	2,000
時価が連結貸借対照表 計上額を超えないもの	(1) 国債・地方債等	-	-	-
	(2) 社債	-	-	-
	(3) その他	3,500,000	3,446,700	53,300
	小計	3,500,000	3,446,700	53,300
合計		7,000,000	6,948,700	51,300

当連結会計年度(2022年3月31日)

	種類	連結貸借対照表 計上額(千円)	時価(千円)	差額(千円)
時価が連結貸借対照表 計上額を超えるもの	(1) 国債・地方債等	-	-	-
	(2) 社債	-	-	-
	(3) その他	-	-	-
	小計	-	-	-
時価が連結貸借対照表 計上額を超えないもの	(1) 国債・地方債等	-	-	-
	(2) 社債	-	-	-
	(3) その他	3,500,000	3,453,200	46,800
	小計	3,500,000	3,453,200	46,800
合計		3,500,000	3,453,200	46,800

2. その他有価証券

前連結会計年度(2021年3月31日)

	種類	連結貸借対照表 計上額(千円)	取得原価(千円)	差額(千円)
連結貸借対照表計上額 が取得原価を超えるもの	(1) 株式	8,895,017	2,676,369	6,218,648
	(2) 債券			
	国債・地方債等	-	-	-
	社債	-	-	-
	その他	-	-	-
	(3) その他	-	-	-
	小計	8,895,017	2,676,369	6,218,648
連結貸借対照表計上額 が取得原価を超えないもの	(1) 株式	412,648	498,076	85,427
	(2) 債券			
	国債・地方債等	-	-	-
	社債	-	-	-
	その他	-	-	-
	(3) その他	-	-	-
	小計	412,648	498,076	85,427
合計		9,307,666	3,174,445	6,133,221

当連結会計年度(2022年3月31日)

	種類	連結貸借対照表 計上額(千円)	取得原価(千円)	差額(千円)
連結貸借対照表計上額 が取得原価を超えるもの	(1) 株式	9,501,602	2,671,158	6,830,443
	(2) 債券			
	国債・地方債等	-	-	-
	社債	-	-	-
	その他	-	-	-
	(3) その他	-	-	-
	小計	9,501,602	2,671,158	6,830,443
連結貸借対照表計上額 が取得原価を超えないもの	(1) 株式	404,744	510,302	105,558
	(2) 債券			
	国債・地方債等	-	-	-
	社債	-	-	-
	その他	-	-	-
	(3) その他	-	-	-
	小計	404,744	510,302	105,558
合計		9,906,346	3,181,461	6,724,885

3. 売却したその他有価証券

前連結会計年度(自 2020年4月1日 至 2021年3月31日)

該当事項はありません。

当連結会計年度(自 2021年4月1日 至 2022年3月31日)

該当事項はありません。

(デリバティブ取引関係)

該当事項はありません。

(退職給付関係)

1. 採用している退職給付制度の概要

当社は、社員については退職一時金制度と確定給付企業年金制度を併用しており、準社員については退職一時金制度を採用しております。また、一部の連結子会社は、確定拠出年金制度を設けております。

なお、準社員の退職一時金制度は、簡便法により退職給付に係る負債及び退職給付費用を計算しております。

2. 確定給付制度

(1) 退職給付債務の期首残高と期末残高の調整表((3)に掲げられた簡便法を適用した制度を除く)

	前連結会計年度 (自 2020年4月1日 至 2021年3月31日)	当連結会計年度 (自 2021年4月1日 至 2022年3月31日)
退職給付債務の期首残高	2,411,873千円	2,385,032千円
勤務費用	171,886	168,673
利息費用	17,199	17,009
数理計算上の差異の発生額	61,241	13,102
退職給付の支払額	154,685	68,429
退職給付債務の期末残高	2,385,032	2,515,388

(2) 年金資産の期首残高と期末残高の調整表((3)に掲げられた簡便法を適用した制度を除く)

	前連結会計年度 (自 2020年4月1日 至 2021年3月31日)	当連結会計年度 (自 2021年4月1日 至 2022年3月31日)
年金資産の期首残高	1,085,783千円	1,077,377千円
期待運用収益	16,286	16,160
数理計算上の差異の発生額	14,111	6,988
事業主からの拠出額	82,159	96,311
退職給付の支払額	92,740	43,582
年金資産の期末残高	1,077,377	1,139,278

(3) 簡便法を適用した制度の、退職給付に係る負債の期首残高と期末残高の調整表

	前連結会計年度 (自 2020年4月1日 至 2021年3月31日)	当連結会計年度 (自 2021年4月1日 至 2022年3月31日)
退職給付に係る負債の期首残高	27,305千円	24,311千円
退職給付費用	9,466	10,038
退職給付の支払額	12,460	8,144
退職給付に係る負債の期末残高	24,311	26,206

(4) 退職給付債務及び年金資産の期末残高と連結貸借対照表に計上された退職給付に係る負債及び退職給付に係る資産の調整表

	前連結会計年度 (2021年3月31日)	当連結会計年度 (2022年3月31日)
積立型制度の退職給付債務	1,504,726千円	1,575,959千円
年金資産	1,077,377	1,139,278
	427,348	436,680
非積立型制度の退職給付債務	904,617	965,635
連結貸借対照表に計上された負債と資産の純額	1,331,966	1,402,316
退職給付に係る負債	1,331,966	1,402,316
連結貸借対照表に計上された負債と資産の純額	1,331,966	1,402,316

(注) 簡便法を適用した制度を含んでおります。

(5) 退職給付費用及びその内訳項目の金額

	前連結会計年度 (自 2020年4月1日 至 2021年3月31日)	当連結会計年度 (自 2021年4月1日 至 2022年3月31日)
勤務費用	171,886千円	168,673千円
利息費用	17,199	17,009
期待運用収益	16,286	16,160
数理計算上の差異の費用処理額	44,678	825
簡便法で計算した退職給付費用	9,466	10,038
確定給付制度に係る退職給付費用	226,943	178,734

(6) 退職給付に係る調整額

退職給付に係る調整額に計上した項目（税効果控除前）の内訳は次のとおりであります。

	前連結会計年度 (自 2020年4月1日 至 2021年3月31日)	当連結会計年度 (自 2021年4月1日 至 2022年3月31日)
過去勤務費用	- 千円	- 千円
数理計算上の差異	91,807	20,917
合 計	91,807	20,917

(7) 退職給付に係る調整累計額

退職給付に係る調整累計額に計上した項目（税効果控除前）の内訳は次のとおりであります。

	前連結会計年度 (2021年3月31日)	当連結会計年度 (2022年3月31日)
未認識過去勤務費用	- 千円	- 千円
未認識数理計算上の差異	5,759	26,677
合 計	5,759	26,677

(8) 年金資産に関する事項

年金資産の主な内訳

年金資産合計に対する主な分類ごとの比率は、次のとおりであります。

	前連結会計年度 (2021年3月31日)	当連結会計年度 (2022年3月31日)
債券	- %	- %
株式	-	-
現金及び預金	-	-
一般勘定	100	100
合 計	100	100

長期期待運用収益率の設定方法

年金資産の長期期待運用収益率を決定するため、現在及び予想される年金資産の配分と、年金資産を構成する多様な資産からの現在及び将来期待される長期の収益率を考慮しております。

(9) 数理計算上の計算基礎に関する事項

主要な数理計算上の計算基礎（加重平均で表わしております。）

	前連結会計年度 (2021年3月31日)	当連結会計年度 (2022年3月31日)
割引率	0.6%～0.9%	0.6%～0.9%
長期期待運用収益率	1.5%	1.5%
予想昇給率	2.0%	2.0%

3. 確定拠出制度

連結子会社の確定拠出制度への要拠出額は、前連結会計年度12,424千円、当連結会計年度14,744千円であります。

(ストック・オプション等関係)
 該当事項はありません。

(税効果会計関係)

1. 繰延税金資産及び繰延税金負債の発生の主な原因別の内訳

	前連結会計年度 (2021年3月31日)	当連結会計年度 (2022年3月31日)
繰延税金資産		
未払事業税	94,218千円	76,581千円
賞与引当金	71,589	80,803
棚卸資産未実現損益	18,102	11,608
繰越欠損金(注)	1,122,541	914,807
退職給付に係る負債	397,973	418,936
役員退職慰労引当金	46,509	27,072
減損損失	47,933	-
その他	35,456	63,860
繰延税金資産小計	1,834,325	1,593,670
税務上の繰越欠損金に係る評価性引当額(注)	1,122,541	914,807
評価性引当額小計	1,122,541	914,807
繰延税金資産合計	711,783	678,863
繰延税金負債		
特別償却準備金	29,003	25,739
その他有価証券評価差額金	1,835,059	2,012,085
資本連結に伴う評価差額	30,909	27,979
在外子会社留保利益	946,731	1,214,089
繰延税金負債合計	2,841,704	3,279,893
繰延税金負債の純額	2,129,920	2,601,030

(注)税務上の繰越欠損金及びその繰延税金資産の繰越期限別の金額

前連結会計年度(2021年3月31日)

	1年以内 (千円)	1年超 2年以内 (千円)	2年超 3年以内 (千円)	3年超 4年以内 (千円)	4年超 5年以内 (千円)	5年超 (千円)	合計 (千円)
税務上の繰越欠 損金(1)	-	1,620	22,094	49,172	9,055	1,040,598	1,122,541
評価性引当額	-	1,620	22,094	49,172	9,055	1,040,598	1,122,541
繰延税金資産	-	-	-	-	-	-	-

(1) 税務上の繰越欠損金は、法定実効税率を乗じた額であります。

当連結会計年度(2022年3月31日)

	1年以内 (千円)	1年超 2年以内 (千円)	2年超 3年以内 (千円)	3年超 4年以内 (千円)	4年超 5年以内 (千円)	5年超 (千円)	合計 (千円)
税務上の繰越欠 損金(1)	-	20,842	53,824	9,912	-	830,228	914,807
評価性引当額	-	20,842	53,824	9,912	-	830,228	914,807
繰延税金資産	-	-	-	-	-	-	-

(1) 税務上の繰越欠損金は、法定実効税率を乗じた額であります。

2. 法定実効税率と税効果会計適用後の法人税等の負担率との間に重要な差異があるときの、当該差異の原因となつた主要な項目別の内訳

前連結会計年度（2021年3月31日）

法定実効税率と税効果会計適用後の法人税等の負担率との間の差異が法定実効税率の100分の5以下であるため注記を省略しております。

当連結会計年度（2022年3月31日）

法定実効税率と税効果会計適用後の法人税等の負担率との間の差異が法定実効税率の100分の5以下であるため注記を省略しております。

（企業結合等関係）

該当事項はありません。

（資産除去債務関係）

該当事項はありません。

（賃貸等不動産関係）

重要性がないため記載を省略しております。

（収益認識関係）

1. 顧客との契約から生じる収益を分解した情報

（単位：千円）

	天然調味料事業
製品	
液体スープ	2,972,728
液体天然調味料	42,107,048
粉体天然調味料	4,841,499
その他	2,011,218
小計	51,932,494
商品	
液体天然調味料	691,640
粉体天然調味料	34,439
小計	726,080
顧客との契約から生じる収益	52,658,574
その他収益	-
外部顧客への売上高	52,658,574

2. 顧客との契約から生じる収益を理解するための基礎となる情報

当社グループは、天然調味料の製造・販売及び関連商品の販売を主な事業としております。このような製品又は商品の販売については、顧客に製品又は商品をそれぞれ引き渡した時点で収益を認識しておりますが、製品又は商品の国内の販売において、出荷時から当該製品又は商品の支配が顧客に移転される時までの期間が通常の間である場合には、出荷時に収益を認識しております。なお、商品の販売のうち、当社グループが代理人に該当すると判断したものについては、他の当事者が提供する商品と交換に受け取る額から当該他の当事者に支払う額を控除した純額を収益として認識しております。

製品又は商品に関する取引の対価は、製品又は商品の引き渡し後、概ね半年以内に受領しております。

3. 顧客との契約に基づく履行義務の充足と当該契約から生じるキャッシュ・フローとの関係並びに当連結会計年度末において存在する顧客との契約から翌連結会計年度以降に認識すると見込まれる収益の金額及び時期に関する情報

(1) 契約資産及び契約負債の残高等

当連結会計年度における顧客との契約から生じた債権は次のとおりであります。

なお、当社グループにおいて重要な契約資産及び契約負債はありません。

(単位：千円)

	当連結会計年度
顧客との契約から生じた債権（期首残高）	10,363,876
顧客との契約から生じた債権（期末残高）	11,225,004

(2) 残存履行義務に配分した取引価格

当社グループでは、当初に予想される契約期間が1年を超える重要な取引がないため、残存履行義務に配分した取引価格の注記を省略しております。

(セグメント情報等)

【セグメント情報】

1. 報告セグメントの概要

当社グループの事業は、報告セグメントの集約基準に沿い、「各種天然調味料の製造、販売事業」に集約されます。従いまして、天然調味料事業として、単一セグメントとして報告しております。

2. 報告セグメントごとの売上高、利益又は損失、資産、負債その他の項目の金額の算定方法

天然調味料事業として、単一セグメントとして報告しているため、記載を省略しております。

3. 報告セグメントごとの売上高、利益又は損失、資産、負債その他の項目の金額に関する情報

天然調味料事業として、単一セグメントとして報告しているため、記載を省略しております。

4. 報告セグメント合計額と連結財務諸表計上額との差額及び当該差額の主な内容（差異調整に関する事項）

天然調味料事業として、単一セグメントとして報告しているため、記載を省略しております。

【関連情報】

前連結会計年度（自 2020年4月1日 至 2021年3月31日）

1. 製品及びサービスごとの情報

単一の製品・サービスの区分の外部顧客への売上高が連結損益計算書の売上高の90%を超えるため、記載を省略しております。

2. 地域ごとの情報

(1) 売上高

(単位：千円)

日本	欧州	アジア	合計
38,796,385	4,089,432	6,798,684	49,684,501

(2) 有形固定資産

(単位：千円)

日本	欧州	アジア	合計
11,330,030	4,622,741	4,102,774	20,055,546

PT.Ariake Europe Indonesiaの有形固定資産 996,024千円が含まれております。

3. 主要な顧客ごとの情報

(単位：千円)

顧客の名称又は氏名	売上高	関連するセグメント名
バンダーサービス(株)	7,418,386	天然調味料事業

当連結会計年度（自 2021年4月1日 至 2022年3月31日）

1. 製品及びサービスごとの情報

単一の製品・サービスの区分の外部顧客への売上高が連結損益計算書の売上高の90%を超えるため、記載を省略しております。

2. 地域ごとの情報

(1) 売上高

(単位：千円)

日本	欧州	アジア	合計
40,310,378	3,978,296	8,369,899	52,658,574

(2) 有形固定資産

(単位：千円)

日本	欧州	アジア	合計
11,098,883	5,615,859	4,362,870	21,077,613

PT.Ariake Europe Indonesiaの有形固定資産 1,046,884千円が含まれております。

3. 主要な顧客ごとの情報

(単位：千円)

顧客の名称又は氏名	売上高	関連するセグメント名
バンダーサービス(株)	7,361,969	天然調味料事業

【報告セグメントごとの固定資産の減損損失に関する情報】

前連結会計年度（自 2020年4月1日 至 2021年3月31日）

該当事項はありません。

当連結会計年度（自 2021年4月1日 至 2022年3月31日）

該当事項はありません。

【報告セグメントごとののれんの償却額及び未償却残高に関する情報】

前連結会計年度（自 2020年4月1日 至 2021年3月31日）

天然調味料事業として、単一セグメントとして報告しているため、記載を省略しております。

当連結会計年度（自 2021年4月1日 至 2022年3月31日）

天然調味料事業として、単一セグメントとして報告しているため、記載を省略しております。

【報告セグメントごとの負ののれん発生益に関する情報】

前連結会計年度（自 2020年4月1日 至 2021年3月31日）

該当事項はありません。

当連結会計年度（自 2021年4月1日 至 2022年3月31日）

該当事項はありません。

【関連当事者情報】

関連当事者との取引

- (1) 連結財務諸表提出会社と関連当事者との取引
 (ア) 連結財務諸表提出会社の非連結子会社及び関連会社等
 前連結会計年度(自 2020年4月1日 至 2021年3月31日)

種類	会社等の名称又は氏名	所在地	資本金又は出資金(千円)	事業の内容又は職業	議決権等の所有(被所有)割合(%)	関連当事者との関係	取引の内容	取引金額(千円)	科目	期末残高(千円)
子会社	アリアケファーム(株)	長崎県佐世保市	15,100	農産物の栽培	(所有) 直接 9.9 間接 89.4	原材料の仕入	原材料の仕入	689,032	買掛金 前渡金	80,683 160,000
							債務保証	150,000	-	-

- (注) 1. 記載しております金額につきまして、取引高についての取引金額には消費税等は含まれておりませんが、債権債務の期末残高には消費税等を含んでおります。
 2. 取引条件は、交渉の上で決定しております。
 3. アリアケファーム(株)に対する債務保証は、金融機関からの借入金に対し保証したものです。
 なお、保証料は受領していません。

当連結会計年度(自 2021年4月1日 至 2022年3月31日)

種類	会社等の名称又は氏名	所在地	資本金又は出資金(千円)	事業の内容又は職業	議決権等の所有(被所有)割合(%)	関連当事者との関係	取引の内容	取引金額(千円)	科目	期末残高(千円)
子会社	アリアケファーム(株)	長崎県佐世保市	15,100	農産物の栽培	(所有) 直接 9.9 間接 89.4	原材料の仕入	原材料の仕入	785,332	買掛金 長期貸付金	85,887 140,000
							債務保証	150,000	-	-

- (注) 1. 記載しております金額につきまして、取引高についての取引金額には消費税等は含まれておりませんが、債権債務の期末残高には消費税等を含んでおります。
 2. 取引条件は、交渉の上で決定しております。
 3. アリアケファーム(株)に対する債務保証は、金融機関からの借入金に対し保証したものです。
 なお、保証料は受領していません。

(イ) 連結財務諸表提出会社の役員及び主要株主等

前連結会計年度(自 2020年4月1日 至 2021年3月31日)

種類	会社等の名称又は氏名	所在地	資本金又は出資金(千円)	事業の内容又は職業	議決権等の所有(被所有)割合(%)	関連当事者との関係	取引の内容	取引金額(千円)	科目	期末残高(千円)
役員及びその近親者が議決権の過半数を所有している会社等(当該会社等の子会社を含む)	ヒル・トップフードシステム(株)	福岡県福岡市	30,000	飲食店の経営	なし	製品・商品の販売 施設の賃貸	製品・商品の販売	96,336	売掛金	16,043
							-	-	前受金	110

- (注) 1. 記載しております金額につきまして、取引高についての取引金額には消費税等は含まれておりませんが、債権債務の期末残高には消費税等を含んでおります。
 2. 取引条件は、交渉の上で決定しております。

当連結会計年度(自 2021年4月1日 至 2022年3月31日)

該当事項はありません。

(1株当たり情報)

	前連結会計年度 (自 2020年4月1日 至 2021年3月31日)	当連結会計年度 (自 2021年4月1日 至 2022年3月31日)
1株当たり純資産額	3,086.18円	3,312.02円
1株当たり当期純利益	228.70円	242.10円

- (注) 1. 潜在株式調整後1株当たり当期純利益については、潜在株式が存在しないため記載しておりません。
2. 1株当たり当期純利益の算定上の基礎は、以下のとおりであります。

	前連結会計年度 (自 2020年4月1日 至 2021年3月31日)	当連結会計年度 (自 2021年4月1日 至 2022年3月31日)
親会社株主に帰属する当期純利益(千円)	7,277,314	7,708,760
普通株主に帰属しない金額(千円)	-	-
普通株式に係る親会社株主に帰属する当期純利益(千円)	7,277,314	7,708,760
期中平均株式数(千株)	31,820	31,841

(重要な後発事象)

該当事項はありません。

【連結附属明細表】

【社債明細表】

該当事項はありません。

【借入金等明細表】

区分	当期首残高 (千円)	当期末残高 (千円)	平均利率 (%)	返済期限
短期借入金	-	-	-	-
1年以内に返済予定の長期借入金	-	-	-	-
1年以内に返済予定のリース債務	3,851	8,427	-	-
長期借入金(1年以内に返済予定のものを除く。)	-	-	-	-
リース債務(1年以内に返済予定のものを除く。)	280	34,447	-	6年
其他有利子負債	-	-	-	-
合計	4,132	42,874	-	-

(注) 1. 平均利率については、期末借入金残高に対する加重平均利率を記載しております。

2. リース債務の平均利率については、リース料総額に含まれる利息相当額を控除する前の金額でリース債務を連結貸借対照表に計上しているため、記載しておりません。

3. リース債務(1年以内に返済予定のものを除く。)の連結決算日後5年間の返済予定額は以下のとおりであります。

	1年超2年以内 (千円)	2年超3年以内 (千円)	3年超4年以内 (千円)	4年超5年以内 (千円)
リース債務	11,208	6,910	6,910	4,397

【資産除去債務明細表】

該当事項はありません。

(2) 【その他】

当連結会計年度における四半期情報等

(累計期間)	第1四半期	第2四半期	第3四半期	当連結会計年度
売上高(千円)	12,630,513	25,068,965	39,124,936	52,658,574
税金等調整前四半期(当期) 純利益(千円)	2,599,333	5,149,772	8,194,895	11,153,791
親会社株主に帰属する四半期 (当期)純利益(千円)	1,671,278	3,425,872	5,522,875	7,708,760
1株当たり四半期(当期)純 利益(円)	52.52	107.62	173.47	242.10

(会計期間)	第1四半期	第2四半期	第3四半期	第4四半期
1株当たり四半期純利益 (円)	52.52	55.10	65.85	68.63

2【財務諸表等】

(1)【財務諸表】

【貸借対照表】

(単位：千円)

	前事業年度 (2021年3月31日)	当事業年度 (2022年3月31日)
資産の部		
流動資産		
現金及び預金	45,490,935	49,541,166
受取手形	251,309	214,633
売掛金	2,733,301	2,737,780
有価証券	5,500,000	1,500,000
商品及び製品	2,353,985	2,582,426
仕掛品	774,240	899,713
原材料及び貯蔵品	2,822,762	3,346,495
前渡金	2,541,476	2,598,884
前払費用	72,760	76,561
関係会社短期貸付金	302,823	893,197
未収入金	2,253,9	2,234,1
その他	2,175,211	2,28,691
貸倒引当金	1,082	1,082
流動資産合計	65,625,262	67,059,811
固定資産		
有形固定資産		
建物	4,648,569	4,449,546
構築物	187,179	169,198
機械及び装置	2,258,608	2,182,124
船舶	232	174
車両運搬具	30,373	31,297
工具、器具及び備品	121,753	123,835
土地	4,046,825	4,046,825
リース資産	3,134	33,949
建設仮勘定	32,741	61,492
有形固定資産合計	11,329,419	11,098,443
無形固定資産		
ソフトウェア	41,347	48,606
電話加入権	7,139	7,139
無形固定資産合計	48,486	55,745
投資その他の資産		
投資有価証券	10,851,386	11,950,066
関係会社株式	12,051,326	12,051,326
関係会社出資金	691,477	1,089,147
従業員長期貸付金	6,793	5,874
関係会社長期貸付金	1,490,975	3,623,803
長期前払費用	72,239	49,790
投資不動産	1,566,932	1,148,088
保険積立金	239,664	237,582
その他	38,052	38,094
貸倒引当金	129	63,129
投資その他の資産合計	26,008,720	29,130,646
固定資産合計	37,386,626	40,284,835
資産合計	103,011,889	107,344,646

(単位：千円)

	前事業年度 (2021年3月31日)	当事業年度 (2022年3月31日)
負債の部		
流動負債		
支払手形	1,211,670	1,306,792
買掛金	2 2,364,217	2 2,810,194
リース債務	3,105	7,190
未払金	1,038,201	1,134,902
未払費用	217,709	242,728
未払法人税等	1,561,068	1,173,985
未払消費税等	-	142,177
預り金	56,242	58,755
賞与引当金	239,270	270,066
役員賞与引当金	69,700	60,100
その他	2 433,646	2 102,276
流動負債合計	7,194,831	7,309,170
固定負債		
リース債務	280	30,148
繰延税金負債	1,180,956	1,396,540
退職給付引当金	1,324,365	1,373,511
役員退職慰労引当金	155,446	90,482
固定負債合計	2,661,048	2,890,682
負債合計	9,855,879	10,199,853
純資産の部		
株主資本		
資本金	7,095,096	7,095,096
資本剰余金		
資本準備金	7,833,869	7,833,869
その他資本剰余金	-	124,070
資本剰余金合計	7,833,869	7,957,939
利益剰余金		
利益準備金	441,000	441,000
その他利益剰余金		
特別償却準備金	67,968	60,289
別途積立金	7,820,000	7,820,000
繰越利益剰余金	67,700,581	71,098,484
利益剰余金合計	76,029,550	79,419,773
自己株式	2,100,667	2,040,815
株主資本合計	88,857,847	92,431,993
評価・換算差額等		
その他有価証券評価差額金	4,298,161	4,712,799
評価・換算差額等合計	4,298,161	4,712,799
純資産合計	93,156,009	97,144,793
負債純資産合計	103,011,889	107,344,646

【損益計算書】

(単位：千円)

	前事業年度 (自 2020年4月1日 至 2021年3月31日)	当事業年度 (自 2021年4月1日 至 2022年3月31日)
売上高		
製品売上高	37,434,746	39,397,258
商品売上高	1,128,890	678,433
売上高合計	1 38,563,637	1 40,075,692
売上原価	1 25,440,497	1 26,726,279
売上総利益	13,123,139	13,349,413
販売費及び一般管理費	1, 2 5,715,890	1, 2 5,798,325
営業利益	7,407,248	7,551,087
営業外収益		
受取利息	1 24,927	1 12,761
受取配当金	1 396,897	1 404,014
有価証券利息	20,677	8,397
受取家賃	1 40,428	1 29,277
為替差益	167,443	314,288
その他	75,895	108,303
営業外収益合計	726,270	877,042
営業外費用		
貸貸収入原価	12,885	3,692
貸倒引当金繰入額	-	63,000
固定資産除却損	2,757	-
その他	1,139	4,434
営業外費用合計	16,781	71,127
経常利益	8,116,737	8,357,002
特別利益		
固定資産売却益	-	17,559
特別利益合計	-	17,559
特別損失		
投資有価証券評価損	107,194	-
役員退職慰労金	-	186,396
固定資産除却損	-	17,512
特別損失合計	107,194	203,908
税引前当期純利益	8,009,542	8,170,654
法人税、住民税及び事業税	2,552,000	2,290,000
法人税等調整額	120,610	38,889
法人税等合計	2,431,389	2,328,889
当期純利益	5,578,153	5,841,764

【製造原価明細書】

区分	注記 番号	前事業年度 (自 2020年4月1日 至 2021年3月31日)		当事業年度 (自 2021年4月1日 至 2022年3月31日)	
		金額(千円)	構成比 (%)	金額(千円)	構成比 (%)
. 材料費	1	14,963,774	61.5	16,414,887	61.4
. 労務費		3,502,426	14.4	3,727,093	14.0
. 経費		5,869,022	24.1	6,583,292	24.6
当期総製造費用		24,335,223	100.0	26,725,273	100.0
期首仕掛品棚卸高		614,609		774,240	
合計	24,949,833	27,499,514			
差引：期末仕掛品棚卸高	774,240	899,713			
差引：他勘定振替高	59,213	62,457			
当期製品製造原価	2	24,116,379		26,537,343	

原価計算の方法

実際原価に基づくロット別個別原価計算によっております。

(注) 1. 主な内訳は次のとおりであります。

項目	前事業年度 (自 2020年4月1日 至 2021年3月31日)	当事業年度 (自 2021年4月1日 至 2022年3月31日)
減価償却費(千円)	830,811	884,162
外注加工費(千円)	162,498	159,776

2. 他勘定振替高の内訳は次のとおりであります。

項目	前事業年度 (自 2020年4月1日 至 2021年3月31日)	当事業年度 (自 2021年4月1日 至 2022年3月31日)
広告宣伝費(千円)	47,469	49,717
研究開発費(千円)	11,743	12,739
合計(千円)	59,213	62,457

【株主資本等変動計算書】

前事業年度（自 2020年4月1日 至 2021年3月31日）

(単位：千円)

	株主資本							
	資本金	資本剰余金		利益剰余金	利益剰余金			利益剰余金 合計
		資本準備金	資本剰余金 合計		その他利益剰余金			
					特別償却準備 金	別途積立金	繰越利益剰 余金	
当期首残高	7,095,096	7,833,869	7,833,869	441,000	43,517	7,820,000	64,597,080	72,901,598
会計方針の変更による 累積的影響額								
会計方針の変更を反映し た当期首残高	7,095,096	7,833,869	7,833,869	441,000	43,517	7,820,000	64,597,080	72,901,598
当期変動額								
特別償却準備金の繰入					40,416		40,416	-
特別償却準備金の取崩					15,965		15,965	-
剰余金の配当							2,450,201	2,450,201
当期純利益							5,578,153	5,578,153
自己株式の取得								
自己株式の処分								
株主資本以外の項目の 当期変動額（純額）								
当期変動額合計	-	-	-	-	24,450	-	3,103,501	3,127,952
当期末残高	7,095,096	7,833,869	7,833,869	441,000	67,968	7,820,000	67,700,581	76,029,550

	株主資本		評価・換算差額等		純資産合計
	自己株式	株主資本合計	その他有価 証券評価差 額金	評価・換算 差額等合計	
当期首残高	2,098,406	85,732,157	3,925,202	3,925,202	89,657,360
会計方針の変更による 累積的影響額					
会計方針の変更を反映し た当期首残高	2,098,406	85,732,157	3,925,202	3,925,202	89,657,360
当期変動額					
特別償却準備金の繰入		-			-
特別償却準備金の取崩		-			-
剰余金の配当		2,450,201			2,450,201
当期純利益		5,578,153			5,578,153
自己株式の取得	2,261	2,261			2,261
自己株式の処分	-	-			-
株主資本以外の項目の 当期変動額（純額）			372,958	372,958	372,958
当期変動額合計	2,261	3,125,690	372,958	372,958	3,498,649
当期末残高	2,100,667	88,857,847	4,298,161	4,298,161	93,156,009

当事業年度（自 2021年4月1日 至 2022年3月31日）

（単位：千円）

	株主資本								
	資本金	資本剰余金			利益剰余金				
		資本準備金	その他資本剰余金	資本剰余金合計	利益準備金	その他利益剰余金			利益剰余金合計
					特別償却準備金	別途積立金	繰越利益剰余金		
当期首残高	7,095,096	7,833,869	-	7,833,869	441,000	67,968	7,820,000	67,700,581	76,029,550
会計方針の変更による累積的影響額								777	777
会計方針の変更を反映した当期首残高	7,095,096	7,833,869	-	7,833,869	441,000	67,968	7,820,000	67,699,804	76,028,772
当期変動額									
特別償却準備金の繰入						14,030		14,030	-
特別償却準備金の取崩						21,709		21,709	-
剰余金の配当								2,450,763	2,450,763
当期純利益								5,841,764	5,841,764
自己株式の取得									
自己株式の処分			124,070	124,070					
株主資本以外の項目の当期変動額（純額）									
当期変動額合計	-	-	124,070	124,070	-	7,679	-	3,398,680	3,391,000
当期末残高	7,095,096	7,833,869	124,070	7,957,939	441,000	60,289	7,820,000	71,098,484	79,419,773

	株主資本		評価・換算差額等		純資産合計
	自己株式	株主資本合計	その他有価証券評価差額金	評価・換算差額等合計	
当期首残高	2,100,667	88,857,847	4,298,161	4,298,161	93,156,009
会計方針の変更による累積的影響額		777			777
会計方針の変更を反映した当期首残高	2,100,667	88,857,070	4,298,161	4,298,161	93,155,231
当期変動額					
特別償却準備金の繰入		-			-
特別償却準備金の取崩		-			-
剰余金の配当		2,450,763			2,450,763
当期純利益		5,841,764			5,841,764
自己株式の取得	2,738	2,738			2,738
自己株式の処分	62,589	186,660			186,660
株主資本以外の項目の当期変動額（純額）			414,638	414,638	414,638
当期変動額合計	59,851	3,574,922	414,638	414,638	3,989,561
当期末残高	2,040,815	92,431,993	4,712,799	4,712,799	97,144,793

【注記事項】

(重要な会計方針)

1. 有価証券の評価基準及び評価方法

(1) 満期保有目的の債券

償却原価法(定額法)

(2) 子会社株式及び関連会社株式

移動平均法による原価法

(3) その他有価証券

市場価格のない株式等以外のもの

時価法(評価差額は全部純資産直入法により処理し、売却原価は移動平均法により算定)

市場価格のない株式等

移動平均法による原価法

2. デリバティブ等の評価基準及び評価方法

(1) デリバティブ

時価法

3. 棚卸資産の評価基準及び評価方法

(1) 商品 個別法による原価法

(2) 製品 個別法による原価法

(3) 原材料 移動平均法による原価法

(4) 仕掛品 個別法による原価法

(5) 貯蔵品 最終仕入原価法による原価法

(貸借対照表価額は収益性の低下に基づく簿価切下げの方法により算定)

4. 固定資産の減価償却の方法

(1) 有形固定資産(リース資産を除く)

定率法

ただし、1998年4月1日以降取得し、又は事業の用に供した建物(建物附属設備を除く)並びに2016年4月1日以降に取得した建物附属設備及び構築物については、定額法を採用しております。

なお、取得価額が10万円以上20万円未満の少額減価償却資産については、3年均等償却によっております。

主な耐用年数は次のとおりであります。

建物 7年~50年

機械及び装置 2年~10年

(2) 無形固定資産(リース資産を除く)

定額法

ソフトウェア(自社利用分)については、社内における利用可能期間(5年)に基づく定額法

(3) リース資産

リース期間を耐用年数とし、残存価額を零とする定額法を採用しております。

(4) 長期前払費用

定額法

(5) 投資不動産

定率法

5. 外貨建の資産又は負債の本邦通貨への換算基準

外貨建金銭債権債務は、決算日の直物為替相場により円貨に換算し、換算差額は損益として処理しております。

6. 引当金の計上基準

(1) 貸倒引当金

債権の貸倒による損失に備えるため、一般債権については貸倒実績率により、貸倒懸念債権等特定の債権については個別に回収可能性を勘案し、回収不能見込額を計上しております。

(2) 賞与引当金

従業員の賞与支給に備えるため、支給見込額に基づき計上しております。

(3) 役員賞与引当金

役員の賞与の支給に備えるため、支給見込額のうち当事業年度に負担すべき額を計上しております。

(4) 退職給付引当金

従業員の退職給付に備えるため、当事業年度末における退職給付債務及び年金資産の見込額に基づき計上しております。

退職給付見込額の期間帰属方法

退職給付債務の算定にあたり、退職給付見込額を当事業年度末までの期間に帰属させる方法については、給付算定式基準によっております。

数理計算上の差異及び過去勤務費用の費用処理方法

過去勤務費用については、その発生時における従業員の平均残存勤務期間以内の一定の年数（5年）による定額法により費用処理しております。

数理計算上の差異については、各事業年度の発生時における従業員の平均残存勤務期間以内の一定の年数（5年）による定額法により按分した額を、それぞれの発生の翌事業年度から費用処理しております。

小規模企業等における簡便法の採用

当社の準社員について、退職給付引当金及び退職給付費用の計算に、退職給付に係る期末自己都合要支給額を退職給付債務とする方法を用いた簡便法を採用しております。

(5) 役員退職慰労引当金

役員の退職慰労金の支出に備えて、役員の退職慰労金等に関する内規に基づく期末要支給額を計上しております。

7. 収益及び費用の計上基準

当社の顧客との契約から生じる収益に関する主要な事業における主な履行義務の内容及び当該履行義務を充足する通常の時点（収益を認識する通常の時点）は以下のとおりであります。

当社は、天然調味料の製造・販売及び関連商品の販売を主な事業としております。このような製品又は商品の販売については、顧客に製品又は商品をそれぞれ引き渡した時点で収益を認識しておりますが、製品又は商品の国内の販売において、出荷時から当該製品又は商品の支配が顧客に移転される時までの期間が通常の期間である場合には、出荷時に収益を認識しております。なお、商品の販売のうち、当社が代理人に該当すると判断したのものについては、他の当事者が提供する商品と交換に受け取る額から当該他の当事者に支払う額を控除した純額を収益として認識しております。

8. その他財務諸表作成のための基本となる重要な事項

(1) 退職給付に係る会計処理

退職給付に係る未認識数理計算上の差異及び未認識過去勤務費用の会計処理の方法は、連結財務諸表におけるこれらの会計処理の方法と異なっております。

(重要な会計上の見積り)

関係会社株式、関係会社出資金の評価

(1) 当事業年度の財務諸表に計上した金額

(単位：千円)

	前事業年度	当事業年度
関係会社株式	12,051,326	12,051,326
関係会社出資金	691,477	1,089,147

識別した項目に係る重要な会計上の見積りの内容に関する情報

貸借対照表に計上している関係会社株式・関係会社出資金には、連結子会社であるPT .Ariake Europe Indonesiaの株式232,598千円が含まれております。

当社は、関係会社に対する投資の評価に当たり、市場価格のない株式等である関係会社株式及び関係会社出資金については、毎年各関係会社の財政状態を把握し、当該株式及び出資金の発行会社の財政状態の悪化により実質価額が著しく低下したときは、相当の減額を行い、評価差額は当期の損失として処理することとしております。しかし、事業計画に基づき、実質価額の回復可能性が十分な証拠によって裏付けられる場合には、相当の減額はしないこととしております。

PT .Ariake Europe Indonesiaは、開業後の2019年12月期まで営業活動から生ずる損益が継続してマイナスとなっていたことからその株式の実質価額は著しく低下しておりますが、同社の事業計画に基づき実質価額の回復可能性を検討した結果、減損処理は不要と判断しております。

回復可能性の検討に当たっては、慎重に検討しておりますが、将来の経済情勢や取引先の市場動向等といった経営環境の影響を受け、予測不能な事態により関係会社の経営環境が著しく変化した場合には、翌事業年度以降の財務諸表において関係会社株式及び関係会社出資金の金額に重要な影響を与える可能性があります。

なお、新型コロナウイルス感染症の拡大は、経済や企業活動に広範な影響を与える事象であり、現時点で当社に及ぼす影響及び当感染症の収束時期を明確に予測することは困難ですが、翌事業年度（2023年3月期）の一定期間にわたり当感染症の影響が継続するという仮定に基づいて、当事業年度（2022年3月期）の関係会社への投資の評価等に関する会計上の見積りを行っております。

(会計方針の変更)

(収益認識に関する会計基準等の適用)

「収益認識に関する会計基準」（企業会計基準第29号 2020年3月31日。以下「収益認識会計基準」という。）等を当事業年度の期首から適用し、約束した財又はサービスの支配が顧客に移転した時点で、当該財又はサービスと交換に受け取ると見込まれる金額で収益を認識することといたしました。これにより、「収益認識に関する会計基準の適用指針」（企業会計基準適用指針第30号 2021年3月26日）第98項に定める代替的な取り扱いを適用し、商品又は製品の国内の販売において、出荷時から当該商品又は製品の支配が顧客に移転される時までの期間が通常の間である場合には、出荷時に収益を認識しております。また、顧客への商品の提供における当社の役割が代理人に該当する取引について、従来は顧客から受け取る対価の総額を収益として認識しておりましたが、顧客から受け取る額から商品の仕入先に支払う額を控除した純額で収益を認識する方法に変更しており、販売費及び一般管理費に計上しておりました販売手数料等の顧客に支払われる対価を取引価格から減額する方法に変更しております。

収益認識会計基準等の適用については、収益認識会計基準第84項ただし書きに定める経過的な取扱いに従っており、当事業年度の期首より前に新たな会計方針を遡及適用した場合の累積的影響額を、当事業年度の期首の繰越利益剰余金に加減し、当該期首残高から新たな会計方針を適用しております。ただし、収益認識会計基準第86項に定める方法を適用し、当事業年度の期首より前までに従前の取扱いに従ってほとんどすべての収益の額を認識した契約に、新たな会計方針を遡及適用しておりません。また、収益認識会計基準第86項また書き(1)に定める方法を適用し、当事業年度の期首より前までに行われた契約変更について、すべての契約変更を反映した後の契約条件に基づき、会計処理を行い、その累積的影響額を当事業年度の期首の繰越利益剰余金に加減しております。

この結果、収益認識会計基準等の適用を行う前と比べて当事業年度の売上高は794,813千円減少し、売上原価は669,817千円減少し、販売費及び一般管理費は123,733千円減少し、営業利益、経常利益及び税引前当期純利益はそれぞれ1,263千円減少しております。また、繰越利益剰余金の当期首残高は777千円減少しております。

なお、収益認識会計基準第89-3項に定める経過的な取扱いに従って、前事業年度に係る「収益認識関係」注記については記載しておりません。

(時価の算定に関する会計基準等の適用)

「時価の算定に関する会計基準」(企業会計基準第30号 2019年7月4日。以下「時価算定会計基準」という。)等を当事業年度の期首から適用し、時価算定会計基準第19項及び「金融商品に関する会計基準」(企業会計基準第10号 2019年7月4日)第44-2項に定める経過的な取扱いに従って、時価算定会計基準等が定める新たな会計方針を、将来にわたって適用することとしております。なお、財務諸表に与える影響はありません。

(貸借対照表関係)

1 投資不動産の減価償却累計額

	前事業年度 (2021年3月31日)	当事業年度 (2022年3月31日)
投資不動産の減価償却累計額	210,363千円	108,436千円

2 関係会社に対する金銭債権及び金銭債務(区分表示したものを除く)

	前事業年度 (2021年3月31日)	当事業年度 (2022年3月31日)
短期金銭債権	741,851千円	416,058千円
短期金銭債務	91,446	89,937

3 偶発債務

次の関係会社等について、金融機関からの借入に対し債務保証を行っております。

(1) 債務保証

	前事業年度 (2021年3月31日)	当事業年度 (2022年3月31日)
アリアケファーム(株)(借入債務)	150,000千円	150,000千円
計	150,000千円	150,000千円

(損益計算書関係)

1 関係会社との取引高

	前事業年度 (自 2020年4月1日 至 2021年3月31日)	当事業年度 (自 2021年4月1日 至 2022年3月31日)
営業取引による取引高		
売上高	41,191千円	37,371千円
営業費用	2,971,863	3,358,308
営業取引以外の取引による取引高	274,482	291,821

2 販売費及び一般管理費のうち主要な費目及び金額並びにおおよその割合は次のとおりであります。

	前事業年度 (自 2020年4月1日 至 2021年3月31日)	当事業年度 (自 2021年4月1日 至 2022年3月31日)
荷造運搬費	2,658,968千円	2,804,709千円
給料	551,700	585,178
減価償却費	48,895	53,959
賞与引当金繰入額	53,832	56,362
役員賞与引当金繰入額	69,700	60,100
退職給付費用	49,350	49,742
役員退職慰労引当金繰入額	9,625	12,948
販売費に属する費用	60%	60%
一般管理費に属する費用	40%	40%

(有価証券関係)

前事業年度(2021年3月31日)

子会社株式(貸借対照表計上額 関係会社株式12,051,326千円、関係会社出資金691,477千円)は、市場価格がなく、時価を把握することが極めて困難と認められることから、記載しておりません。

当事業年度(2022年3月31日)

子会社株式(貸借対照表計上額 関係会社株式12,051,326千円、関係会社出資金1,089,147千円)は、市場価格のない株式等のため、記載しておりません。

(税効果会計関係)

1. 繰延税金資産及び繰延税金負債の発生の主な原因別の内訳

	前事業年度 (2021年3月31日)	当事業年度 (2022年3月31日)
繰延税金資産		
未払事業税	94,218千円	76,581千円
賞与引当金	71,589	80,803
退職給付引当金	396,250	410,954
役員退職慰労引当金	46,509	27,072
貸倒引当金	362	19,211
減損損失	47,933	-
ゴルフ会員権評価損	8,270	8,270
その他	17,972	18,390
繰延税金資産合計	683,106	641,285
繰延税金負債		
特別償却準備金	29,003	25,739
その他有価証券評価差額金	1,835,059	2,012,085
繰延税金負債合計	1,864,063	2,037,825
繰延税金負債の純額	1,180,956	1,396,540

2. 法定実効税率と税効果会計適用後の法人税等の負担率との間に重要な差異があるときの、当該差異の原因となった主要な項目別の内訳

当事業年度において、法定実効税率と税効果会計適用後の法人税等の負担率との間の差異が法定実効税率の100分の5以下であるため注記を省略しております。また前事業年度についても、法定実効税率と税効果会計適用後の法人税等の負担率との間の差異が法定実効税率の100分の5以下であるため注記を省略しております。

(企業結合等関係)

該当事項はありません。

(収益認識関係)

顧客との契約から生じる収益を理解するための基礎となる情報は、連結財務諸表「注記事項(収益認識関係)」に同一の内容を記載しているため、注記を省略しております。

(重要な後発事象)

該当事項はありません。

【附属明細表】

【有形固定資産等明細表】

(単位：千円)

区分	資産の種類	当期首残高	当期増加額	当期減少額	当期償却額	当期末残高	減価償却累計額
有形固定資産	建物	4,648,569	104,520	1,292	302,251	4,449,546	9,364,623
	構築物	187,179	5,868	-	23,849	169,198	1,109,336
	機械及び装置	2,258,608	470,873	276	547,081	2,182,124	17,692,016
	船舶	232	-	-	58	174	16,653
	車両運搬具	30,373	20,464	620	18,920	31,297	195,424
	工具、器具及び備品	121,753	51,841	112	49,647	123,835	780,793
	土地	4,046,825	-	-	-	4,046,825	-
	リース資産	3,134	39,234	-	8,419	33,949	59,343
	建設仮勘定	32,741	690,467	661,716	-	61,492	-
	計	11,329,419	1,383,271	664,018	950,229	11,098,443	29,218,190
無形固定資産	ソフトウェア	41,347	21,993	-	14,733	48,606	196,189
	電話加入権	7,139	-	-	-	7,139	-
	計	48,486	21,993	-	14,733	55,745	196,189
投資その他の資産	投資不動産	566,932	-	417,913	930	148,088	27,548

(注) 1. 当期増加額の内容は次のとおりであります。

有形固定資産・機械及び装置	九州第2工場の生産設備の維持更新等	470,873千円
建設仮勘定	九州第2工場の生産設備の維持更新等	690,467千円

2. 当期減少額の内容は次のとおりであります。

有形固定資産・建設仮勘定	稼働に伴う本勘定への振替	661,716千円
--------------	--------------	-----------

【引当金明細表】

(単位：千円)

科目	当期首残高	当期増加額	当期減少額	当期末残高
貸倒引当金	1,211	64,211	1,211	64,211
賞与引当金	239,270	270,066	239,270	270,066
役員賞与引当金	69,700	60,100	69,700	60,100
役員退職慰労引当金	155,446	12,948	77,911	90,482

(2) 【主な資産及び負債の内容】

連結財務諸表を作成しているため、記載を省略しております。

(3) 【その他】

該当事項はありません。

第6【提出会社の株式事務の概要】

事業年度	4月1日から3月31日まで
定時株主総会	6月中
基準日	3月31日
剰余金の配当の基準日	9月30日 3月31日
1単元の株式数	100株
単元未満株式の買取り	
取扱場所	(特別口座) 東京都千代田区丸の内1丁目4番3号 三菱UFJ信託銀行株式会社 証券代行部
株主名簿管理人	(特別口座) 東京都千代田区丸の内1丁目4番3号 三菱UFJ信託銀行株式会社
取次所	
買取手数料	株式の売買の委託に係る手数料相当額として別途定める金額
公告掲載方法	電子公告により行う。やむを得ない事由により、電子公告によることができない場合は、日本経済新聞に掲載する方法により行う。 公告掲載URL http://www.net-ir.ne.jp/ariake/ir/kokoku/index.html
株主に対する特典	毎年3月31日、9月30日現在の株主名簿に記載または記録された1,000株以上を保有する株主様に3,000円相当の商品を年2回贈呈いたします。

(注) 当社定款の定めにより、単元未満株主は、会社法第189条第2項各号に掲げる権利、取得請求権付株式の取得を請求する権利、募集株式または募集新株予約権の割当てを受ける権利並びに単元未満株式の買増しを請求することができる権利以外の権利を有していません。

第7【提出会社の参考情報】

1【提出会社の親会社等の情報】

当社は、金融商品取引法第24条の7第1項に規定する親会社等はありません。

2【その他の参考情報】

当事業年度の開始日から有価証券報告書提出日までの間に、次の書類を提出しています。

1 有価証券報告書及びその添付書類並びに確認書

事業年度（第43期）（自 2020年4月1日 至 2021年3月31日）2021年6月21日関東財務局長に提出

2 内部統制報告書及びその添付書類

2021年6月21日関東財務局長に提出

3 四半期報告書及び確認書

（第44期第1四半期）（自 2021年4月1日 至 2021年6月30日）2021年8月6日関東財務局長に提出

（第44期第2四半期）（自 2021年7月1日 至 2021年9月30日）2021年11月9日関東財務局長に提出

（第44期第3四半期）（自 2021年10月1日 至 2021年12月31日）2022年2月4日関東財務局長に提出

4 臨時報告書

2021年6月25日関東財務局長に提出

企業内容等の開示に関する内閣府令第19条第2項第9号の2（株主総会における議決権行使の結果）の規定に基づく臨時報告書であります。

第二部【提出会社の保証会社等の情報】

該当事項はありません。

独立監査人の監査報告書及び内部統制監査報告書

2022年6月21日

アリアケジャパン株式会社

取締役会 御中

太陽有限責任監査法人

九州事務所

指定有限責任社員 業務執行社員	公認会計士	沖 聡 印
指定有限責任社員 業務執行社員	公認会計士	土居 一彦 印

< 財務諸表監査 >

監査意見

当監査法人は、金融商品取引法第193条の2第1項の規定に基づく監査証明を行うため、「経理の状況」に掲げられているアリアケジャパン株式会社の2021年4月1日から2022年3月31日までの連結会計年度の連結財務諸表、すなわち、連結貸借対照表、連結損益計算書、連結包括利益計算書、連結株主資本等変動計算書、連結キャッシュ・フロー計算書、連結財務諸表作成のための基本となる重要な事項、その他の注記及び連結附属明細表について監査を行った。

当監査法人は、上記の連結財務諸表が、我が国において一般に公正妥当と認められる企業会計の基準に準拠して、アリアケジャパン株式会社及び連結子会社の2022年3月31日現在の財政状態並びに同日をもって終了する連結会計年度の経営成績及びキャッシュ・フローの状況を、全ての重要な点において適正に表示しているものと認める。

監査意見の根拠

当監査法人は、我が国において一般に公正妥当と認められる監査の基準に準拠して監査を行った。監査の基準における当監査法人の責任は、「連結財務諸表監査における監査人の責任」に記載されている。当監査法人は、我が国における職業倫理に関する規定に従って、会社及び連結子会社から独立しており、また、監査人としてのその他の倫理上の責任を果たしている。当監査法人は、意見表明の基礎となる十分かつ適切な監査証拠を入手したと判断している。

監査上の主要な検討事項

監査上の主要な検討事項とは、当連結会計年度の連結財務諸表の監査において、監査人が職業的専門家として特に重要であると判断した事項である。監査上の主要な検討事項は、連結財務諸表全体に対する監査の実施過程及び監査意見の形成において対応した事項であり、当監査法人は、当該事項に対して個別に意見を表明するものではない。

PT.Ariake Europe Indonesiaにおける固定資産の減損	
監査上の主要な検討事項の内容及び決定理由	監査上の対応
<p>注記事項（重要な会計上の見積り）に記載のとおり、2022年3月31日現在、インドネシアにおいて天然調味料の製造販売を行っている連結子会社のPT.Ariake Europe Indonesiaにおいて、有形固定資産1,046,884千円が計上されている。</p> <p>PT.Ariake Europe Indonesiaは、2016年3月に設立、2018年10月に開業し、開業後2期目の2019年12月期までは営業活動から生ずる損益が継続してマイナスとなっていたが、開業後3期目の2020年12月期からは営業活動から生ずる損益はプラスとなっている。また、会社は、開業後の状況を踏まえて見直した事業計画の達成度合いの分析を行い、かつ将来の経済情勢や取引先の市場動向等といった外部環境の予測も踏まえ、現状においては経営環境の著しい悪化はなく、減損の兆候はないと判断している。</p> <p>しかしながら、PT.Ariake Europe Indonesiaは事業の立ち上げから間もない段階のため事業規模も小さく、将来の経済情勢や取引先の市場動向等といった外部環境の影響により業績が大きく変動する可能性がある。このため、事業計画の達成度合いの分析や外部環境に対する予測を踏まえた上で経営環境の著しい悪化がないか検討する必要があり、減損の兆候の把握には慎重な検討が必要となる。以上から、当監査法人はPT.Ariake Europe Indonesiaにおける固定資産の減損に関する判断を監査上の主要な検討事項に該当するものと判断した。</p>	<p>当監査法人は、固定資産の減損の検討に当たり、主として以下の監査手続を実施した。</p> <ul style="list-style-type: none"> 固定資産の減損の兆候の把握に関連する内部統制の整備状況及び運用状況を評価した。 会社を作成したPT.Ariake Europe Indonesiaの固定資産の減損の兆候の把握に関する判断を行った資料を入手し、事業計画の達成度合いの分析、将来の経済情勢や取引先の市場動向等といった外部環境の影響を踏まえた上で、経営環境の著しい悪化がないかについて会社が合理的に判断しているか検討した。 取締役会議事録の閲覧及び経営者への質問を通じて過年度に策定された事業計画の見直しを必要とするような経営環境の著しい悪化の有無を検討した。 過年度に策定されたPT.Ariake Europe Indonesiaの事業計画と経営者によって承認された次年度の予算との整合性を検討し、事業計画が合理的であるかどうかを確かめた。

その他の記載内容

その他の記載内容は、有価証券報告書に含まれる情報のうち、連結財務諸表及び財務諸表並びにこれらの監査報告書以外の情報である。経営者の責任は、その他の記載内容を作成し開示することにある。また、監査等委員会の責任は、その他の記載内容の報告プロセスの整備及び運用における取締役の職務の執行を監視することにある。

当監査法人の連結財務諸表に対する監査意見の対象にはその他の記載内容は含まれておらず、当監査法人はその他の記載内容に対して意見を表明するものではない。

連結財務諸表監査における当監査法人の責任は、その他の記載内容を通読し、通読の過程において、その他の記載内容と連結財務諸表又は当監査法人が監査の過程で得た知識との間に重要な相違があるかどうか検討すること、また、そのような重要な相違以外にその他の記載内容に重要な誤りの兆候があるかどうか注意を払うことにある。

当監査法人は、実施した作業に基づき、その他の記載内容に重要な誤りがあると判断した場合には、その事実を報告することが求められている。

その他の記載内容に関して、当監査法人が報告すべき事項はない。

連結財務諸表に対する経営者及び監査等委員会の責任

経営者の責任は、我が国において一般に公正妥当と認められる企業会計の基準に準拠して連結財務諸表を作成し適正に表示することにある。これには、不正又は誤謬による重要な虚偽表示のない連結財務諸表を作成し適正に表示するために経営者が必要と判断した内部統制を整備及び運用することが含まれる。

連結財務諸表を作成するに当たり、経営者は、継続企業の前提に基づき連結財務諸表を作成することが適切であるかどうかを評価し、我が国において一般に公正妥当と認められる企業会計の基準に基づいて継続企業に関する事項を開示する必要がある場合には当該事項を開示する責任がある。

監査等委員会の責任は、財務報告プロセスの整備及び運用における取締役の職務の執行を監視することにある。

連結財務諸表監査における監査人の責任

監査人の責任は、監査人が実施した監査に基づいて、全体としての連結財務諸表に不正又は誤謬による重要な虚偽表示がないかどうかについて合理的な保証を得て、監査報告書において独立の立場から連結財務諸表に対する意見を表明することにある。虚偽表示は、不正又は誤謬により発生する可能性があり、個別に又は集計すると、連結財務諸表の利用者の意思決定に影響を与えると合理的に見込まれる場合に、重要性があると判断される。

監査人は、我が国において一般に公正妥当と認められる監査の基準に従って、監査の過程を通じて、職業的専門家としての判断を行い、職業的懐疑心を保持して以下を実施する。

- ・ 不正又は誤謬による重要な虚偽表示リスクを識別し、評価する。また、重要な虚偽表示リスクに対応した監査手続を立案し、実施する。監査手続の選択及び適用は監査人の判断による。さらに、意見表明の基礎となる十分かつ適切な監査証拠を入手する。
- ・ 連結財務諸表監査の目的は、内部統制の有効性について意見表明するためのものではないが、監査人は、リスク評価の実施に際して、状況に応じた適切な監査手続を立案するために、監査に関連する内部統制を検討する。
- ・ 経営者が採用した会計方針及びその適用方法の適切性、並びに経営者によって行われた会計上の見積りの合理性及び関連する注記事項の妥当性を評価する。
- ・ 経営者が継続企業を前提として連結財務諸表を作成することが適切であるかどうか、また、入手した監査証拠に基づき、継続企業の前提に重要な疑義を生じさせるような事象又は状況に関して重要な不確実性が認められるかどうか結論付ける。継続企業の前提に関する重要な不確実性が認められる場合は、監査報告書において連結財務諸表の注記事項に注意を喚起すること、又は重要な不確実性に関する連結財務諸表の注記事項が適切でない場合は、連結財務諸表に対して除外事項付意見を表明することが求められている。監査人の結論は、監査報告書日までに入手した監査証拠に基づいているが、将来の事象や状況により、企業は継続企業として存続できなくなる可能性がある。
- ・ 連結財務諸表の表示及び注記事項が、我が国において一般に公正妥当と認められる企業会計の基準に準拠しているかどうかとともに、関連する注記事項を含めた連結財務諸表の表示、構成及び内容、並びに連結財務諸表が基礎となる取引や会計事象を適正に表示しているかどうかを評価する。
- ・ 連結財務諸表に対する意見を表明するために、会社及び連結子会社の財務情報に関する十分かつ適切な監査証拠を入手する。監査人は、連結財務諸表の監査に関する指示、監督及び実施に関して責任がある。監査人は、単独で監査意見に対して責任を負う。

監査人は、監査等委員会に対して、計画した監査の範囲とその実施時期、監査の実施過程で識別した内部統制の重要な不備を含む監査上の重要な発見事項、及び監査の基準で求められているその他の事項について報告を行う。

監査人は、監査等委員会に対して、独立性についての我が国における職業倫理に関する規定を遵守したこと、並びに監査人の独立性に影響を与えると合理的に考えられる事項、及び阻害要因を除去又は軽減するためにセーフガードを講じている場合はその内容について報告を行う。

監査人は、監査等委員会と協議した事項のうち、当連結会計年度の連結財務諸表の監査で特に重要であると判断した事項を監査上の主要な検討事項と決定し、監査報告書において記載する。ただし、法令等により当該事項の公表が禁止されている場合や、極めて限定的ではあるが、監査報告書において報告することにより生じる不利益が公共の利益を上回ると合理的に見込まれるため、監査人が報告すべきでないと判断した場合は、当該事項を記載しない。

< 内部統制監査 >

監査意見

当監査法人は、金融商品取引法第193条の2第2項の規定に基づく監査証明を行うため、アリアケジャパン株式会社の2022年3月31日現在の内部統制報告書について監査を行った。

当監査法人は、アリアケジャパン株式会社が2022年3月31日現在の財務報告に係る内部統制は有効であると表示した上記の内部統制報告書が、我が国において一般に公正妥当と認められる財務報告に係る内部統制の評価の基準に準拠して、財務報告に係る内部統制の評価結果について、全ての重要な点において適正に表示しているものと認める。

監査意見の根拠

当監査法人は、我が国において一般に公正妥当と認められる財務報告に係る内部統制の監査の基準に準拠して内部統制監査を行った。財務報告に係る内部統制の監査の基準における当監査法人の責任は、「内部統制監査における監査人の責任」に記載されている。当監査法人は、我が国における職業倫理に関する規定に従って、会社及び連結子会社から独立しており、また、監査人としてのその他の倫理上の責任を果たしている。当監査法人は、意見表明の基礎となる十分かつ適切な監査証拠を入手したと判断している。

内部統制報告書に対する経営者及び監査等委員会の責任

経営者の責任は、財務報告に係る内部統制を整備及び運用し、我が国において一般に公正妥当と認められる財務報告に係る内部統制の評価の基準に準拠して内部統制報告書を作成し適正に表示することにある。

監査等委員会の責任は、財務報告に係る内部統制の整備及び運用状況を監視、検証することにある。

なお、財務報告に係る内部統制により財務報告の虚偽の記載を完全には防止又は発見することができない可能性がある。

内部統制監査における監査人の責任

監査人の責任は、監査人が実施した内部統制監査に基づいて、内部統制報告書に重要な虚偽表示がないかどうかについて合理的な保証を得て、内部統制監査報告書において独立の立場から内部統制報告書に対する意見を表明することにある。

監査人は、我が国において一般に公正妥当と認められる財務報告に係る内部統制の監査の基準に従って、監査の過程を通じて、職業的専門家としての判断を行い、職業的懐疑心を保持して以下を実施する。

- ・ 内部統制報告書における財務報告に係る内部統制の評価結果について監査証拠を入手するための監査手続を実施する。内部統制監査の監査手続は、監査人の判断により、財務報告の信頼性に及ぼす影響の重要性に基づいて選択及び適用される。
- ・ 財務報告に係る内部統制の評価範囲、評価手続及び評価結果について経営者が行った記載を含め、全体としての内部統制報告書の表示を検討する。
- ・ 内部統制報告書における財務報告に係る内部統制の評価結果に関する十分かつ適切な監査証拠を入手する。監査人は、内部統制報告書の監査に関する指示、監督及び実施に関して責任がある。監査人は、単独で監査意見に対して責任を負う。

監査人は、監査等委員会に対して、計画した内部統制監査の範囲とその実施時期、内部統制監査の実施結果、識別した内部統制の開示すべき重要な不備、その是正結果、及び内部統制の監査の基準で求められているその他の事項について報告を行う。

監査人は、監査等委員会に対して、独立性についての我が国における職業倫理に関する規定を遵守したこと、並びに監査人の独立性に影響を与えると合理的に考えられる事項、及び阻害要因を除去又は軽減するためにセーフガードを講じている場合はその内容について報告を行う。

利害関係

会社及び連結子会社と当監査法人又は業務執行社員との間には、公認会計士法の規定により記載すべき利害関係はない。

以上

- (注) 1. 上記は監査報告書の原本に記載された事項を電子化したものであり、その原本は当社（有価証券報告書提出会社）が別途保管しております。
2. XBRLデータは監査の対象には含まれていません。

独立監査人の監査報告書

2022年6月21日

アリアケジャパン株式会社
取締役会 御中

太陽有限責任監査法人

九州事務所

指定有限責任社員 業務執行社員	公認会計士	沖 聡 印
指定有限責任社員 業務執行社員	公認会計士	土居 一彦 印

監査意見

当監査法人は、金融商品取引法第193条の2第1項の規定に基づく監査証明を行うため、「経理の状況」に掲げられているアリアケジャパン株式会社の2021年4月1日から2022年3月31日までの第44期事業年度の財務諸表、すなわち、貸借対照表、損益計算書、株主資本等変動計算書、重要な会計方針、その他の注記及び附属明細表について監査を行った。

当監査法人は、上記の財務諸表が、我が国において一般に公正妥当と認められる企業会計の基準に準拠して、アリアケジャパン株式会社の2022年3月31日現在の財政状態及び同日をもって終了する事業年度の経営成績を、全ての重要な点において適正に表示しているものと認める。

監査意見の根拠

当監査法人は、我が国において一般に公正妥当と認められる監査の基準に準拠して監査を行った。監査の基準における当監査法人の責任は、「財務諸表監査における監査人の責任」に記載されている。当監査法人は、我が国における職業倫理に関する規定に従って、会社から独立しており、また、監査人としてのその他の倫理上の責任を果たしている。当監査法人は、意見表明の基礎となる十分かつ適切な監査証拠を入手したと判断している。

監査上の主要な検討事項

監査上の主要な検討事項とは、当事業年度の財務諸表の監査において、監査人が職業的専門家として特に重要であると判断した事項である。監査上の主要な検討事項は、財務諸表全体に対する監査の実施過程及び監査意見の形成において対応した事項であり、当監査法人は、当該事項に対して個別に意見を表明するものではない。

PT.Ariake Europe Indonesiaへの投資の評価	
監査上の主要な検討事項の内容及び決定理由	監査上の対応
<p>注記事項（重要な会計上の見積り）に記載のとおり、会社は、2022年3月31日現在、貸借対照表上、関係会社株式を12,051,326千円、関係会社出資金を1,089,147千円計上している。このうち関係会社株式には、PT.Ariake Europe Indonesiaへの投資232,598千円が含まれている。</p> <p>会社は、関係会社に対する投資の評価に当たり、市場価格のない株式等である関係会社株式及び関係会社出資金については、毎年各関係会社の財政状態を把握し、当該株式及び出資金の発行会社の財政状態の悪化により実質価額が著しく低下したときは、相当の減額を行い、評価差額は当期の損失として処理することとしている。しかし、経営者によって承認された事業計画に基づき、実質価額の回復可能性が十分な証拠によって裏付けられる場合には、相当の減額をしないこととしている。</p> <p>PT.Ariake Europe Indonesiaは、開業後の2019年12月期まで営業活動から生ずる損益が継続してマイナスとなっていたことからその株式の実質価額は著しく低下しているものの、会社は同社の事業計画に基づき実質価額の回復可能性を検討した結果、減損処理は不要と判断している。</p> <p>PT.Ariake Europe Indonesiaの実質価額の回復可能性の判断の基礎となる事業計画は、将来の経済情勢や取引先の市場動向等といった外部環境の影響を大きく受けるため不確実性を伴い、かつ経営者の判断も介在するものである。以上から、当監査法人は、PT.Ariake Europe Indonesiaへの投資の評価に関する判断を監査上の主要な検討事項に該当するものと判断した。</p>	<p>当監査法人は、PT.Ariake Europe Indonesiaへの投資の評価の妥当性を検討するに当たり、主として以下の監査手続を実施した。</p> <ul style="list-style-type: none"> 関係会社の財政状態の把握、財政状態の悪化に伴う実質価額の著しい低下の有無の把握、回復可能性の検討に至るまでの関係会社への投資の評価に関連する内部統制の整備状況及び運用状況を評価した。 過年度に策定されたPT.Ariake Europe Indonesiaの事業計画の達成度合いの分析により見積りの精度を評価するとともに、将来の経済情勢や取引先の市場動向等といった外部環境の見通しの影響も踏まえた上で、事業計画の見直しが必要ないかについて会社が合理的に判断しているか検討した。 取締役会議事録の閲覧及び経営者への質問を通じて過年度に策定された事業計画の見直しを必要とするような経営環境の著しい悪化の有無を検討した。 過年度に策定されたPT.Ariake Europe Indonesiaの事業計画と経営者によって承認された次年度の予算との整合性を検討し、事業計画が合理的であるかどうかを確かめた。

その他の記載内容

その他の記載内容は、有価証券報告書に含まれる情報のうち、連結財務諸表及び財務諸表並びにこれらの監査報告書以外の情報である。経営者の責任は、その他の記載内容を作成し開示することにある。また、監査等委員会の責任は、その他の記載内容の報告プロセスの整備及び運用における取締役の職務の執行を監視することにある。

当監査法人の財務諸表に対する監査意見の対象にはその他の記載内容は含まれておらず、当監査法人はその他の記載内容に対して意見を表明するものではない。

財務諸表監査における当監査法人の責任は、その他の記載内容を通読し、通読の過程において、その他の記載内容と財務諸表又は当監査法人が監査の過程で得た知識との間に重要な相違があるかどうかを検討すること、また、そのような重要な相違以外にその他の記載内容に重要な誤りの兆候があるかどうか注意を払うことにある。

当監査法人は、実施した作業に基づき、その他の記載内容に重要な誤りがあると判断した場合には、その事実を報告することが求められている。

その他の記載内容に関して、当監査法人が報告すべき事項はない。

財務諸表に対する経営者及び監査等委員会の責任

経営者の責任は、我が国において一般に公正妥当と認められる企業会計の基準に準拠して財務諸表を作成し適正に表示することにある。これには、不正又は誤謬による重要な虚偽表示のない財務諸表を作成し適正に表示するために経営者が必要と判断した内部統制を整備及び運用することが含まれる。

財務諸表を作成するに当たり、経営者は、継続企業的前提に基づき財務諸表を作成することが適切であるかどうかを評価し、我が国において一般に公正妥当と認められる企業会計の基準に基づいて継続企業に関する事項を開示する必要がある場合には当該事項を開示する責任がある。

監査等委員会の責任は、財務報告プロセスの整備及び運用における取締役の職務の執行を監視することにある。

財務諸表監査における監査人の責任

監査人の責任は、監査人が実施した監査に基づいて、全体としての財務諸表に不正又は誤謬による重要な虚偽表示がないかどうかについて合理的な保証を得て、監査報告書において独立の立場から財務諸表に対する意見を表明することにある。虚偽表示は、不正又は誤謬により発生する可能性があり、個別に又は集計すると、財務諸表の利用者の意思決定に影響を与えると合理的に見込まれる場合に、重要性があると判断される。

監査人は、我が国において一般に公正妥当と認められる監査の基準に従って、監査の過程を通じて、職業的専門家としての判断を行い、職業的懐疑心を保持して以下を実施する。

- ・ 不正又は誤謬による重要な虚偽表示リスクを識別し、評価する。また、重要な虚偽表示リスクに対応した監査手続を立案し、実施する。監査手続の選択及び適用は監査人の判断による。さらに、意見表明の基礎となる十分かつ適切な監査証拠を入手する。
- ・ 財務諸表監査の目的は、内部統制の有効性について意見表明するためのものではないが、監査人は、リスク評価の実施に際して、状況に応じた適切な監査手続を立案するために、監査に関連する内部統制を検討する。
- ・ 経営者が採用した会計方針及びその適用方法の適切性、並びに経営者によって行われた会計上の見積りの合理性及び関連する注記事項の妥当性を評価する。
- ・ 経営者が継続企業を前提として財務諸表を作成することが適切であるかどうか、また、入手した監査証拠に基づき、継続企業の前提に重要な疑義を生じさせるような事象又は状況に関して重要な不確実性が認められるかどうか結論付ける。継続企業の前提に関する重要な不確実性が認められる場合は、監査報告書において財務諸表の注記事項に注意を喚起すること、又は重要な不確実性に関する財務諸表の注記事項が適切でない場合は、財務諸表に対して除外事項付意見を表明することが求められている。監査人の結論は、監査報告書日までに入手した監査証拠に基づいているが、将来の事象や状況により、企業は継続企業として存続できなくなる可能性がある。
- ・ 財務諸表の表示及び注記事項が、我が国において一般に公正妥当と認められる企業会計の基準に準拠しているかどうかとともに、関連する注記事項を含めた財務諸表の表示、構成及び内容、並びに財務諸表が基礎となる取引や会計事象を適正に表示しているかどうかを評価する。

監査人は、監査等委員会に対して、計画した監査の範囲とその実施時期、監査の実施過程で識別した内部統制の重要な不備を含む監査上の重要な発見事項、及び監査の基準で求められているその他の事項について報告を行う。

監査人は、監査等委員会に対して、独立性についての我が国における職業倫理に関する規定を遵守したこと、並びに監査人の独立性に影響を与えると合理的に考えられる事項、及び阻害要因を除去又は軽減するためにセーフガードを講じている場合はその内容について報告を行う。

監査人は、監査等委員会と協議した事項のうち、当事業年度の財務諸表の監査で特に重要であると判断した事項を監査上の主要な検討事項と決定し、監査報告書において記載する。ただし、法令等により当該事項の公表が禁止されている場合や、極めて限定的ではあるが、監査報告書において報告することにより生じる不利益が公共の利益を上回ると合理的に見込まれるため、監査人が報告すべきでないと判断した場合は、当該事項を記載しない。

利害関係

会社と当監査法人又は業務執行社員との間には、公認会計士法の規定により記載すべき利害関係はない。

以上

- (注) 1. 上記は監査報告書の原本に記載された事項を電子化したものであり、その原本は当社(有価証券報告書提出会社)が別途保管しております。
2. XBRLデータは監査の対象には含まれていません。