

【表紙】

【提出書類】 有価証券報告書

【根拠条文】 金融商品取引法第24条第1項

【提出先】 東海財務局長

【提出日】 2021年9月29日

【事業年度】 第59期(自 2020年7月1日 至 2021年6月30日)

【会社名】 株式会社三ツ知

【英訳名】 Mitsuchi Corporation

【代表者の役職氏名】 代表取締役社長 中村和志

【本店の所在の場所】 愛知県春日井市牛山町1203番地

【電話番号】 0568-35-6350(代表)

【事務連絡者氏名】 取締役総務部長 村越康幸

【最寄りの連絡場所】 愛知県春日井市牛山町1203番地

【電話番号】 0568-35-6350(代表)

【事務連絡者氏名】 取締役総務部長 村越康幸

【縦覧に供する場所】 株式会社東京証券取引所
(東京都中央区日本橋兜町2番1号)

株式会社名古屋証券取引所
(名古屋市中区栄三丁目8番20号)

第一部 【企業情報】

第1 【企業の概況】

1 【主要な経営指標等の推移】

(1) 連結経営指標等

回次	第55期	第56期	第57期	第58期	第59期
決算年月	2017年6月	2018年6月	2019年6月	2020年6月	2021年6月
売上高 (千円)	13,440,253	14,174,087	14,567,549	12,468,302	13,783,400
経常利益 (千円)	668,387	614,085	668,845	108,246	618,670
親会社株主に帰属する 当期純利益又は 親会社株主に帰属する 当期純損失() (千円)	516,448	714,517	472,715	184,639	415,920
包括利益 (千円)	559,875	739,643	513,273	329,041	628,572
純資産額 (千円)	7,582,526	8,119,643	8,468,231	8,017,437	8,630,478
総資産額 (千円)	15,394,604	15,408,639	15,535,607	14,517,159	17,009,418
1株当たり純資産額 (円)	2,995.17	3,207.34	3,345.12	3,167.19	3,409.56
1株当たり当期純利益又は 1株当たり当期純損失() (円)	203.99	282.24	186.73	72.94	164.31
潜在株式調整後 1株当たり当期純利益 (円)	-	-	-	-	-
自己資本比率 (%)	49.3	52.7	54.5	55.2	50.7
自己資本利益率 (%)	7.0	9.1	5.7	2.2	5.0
株価収益率 (倍)	8.0	6.7	12.8	-	14.8
営業活動による キャッシュ・フロー (千円)	930,692	907,742	798,675	450,671	1,455,546
投資活動による キャッシュ・フロー (千円)	976,001	215,968	498,409	1,365,095	991,186
財務活動による キャッシュ・フロー (千円)	31,870	789,788	446,727	527,538	61,349
現金及び現金同等物の 期末残高 (千円)	3,727,517	4,089,657	3,965,980	3,519,393	4,006,996
従業員数 〔外、平均臨時雇用者数〕 (名)	436 〔201〕	459 〔266〕	480 〔268〕	490 〔161〕	517 〔197〕

(注) 1 売上高には、消費税等は含まれておりません。

2 潜在株式調整後1株当たり当期純利益については、第55期、第56期、第57期及び第59期は、潜在株式が存在しないため、第58期は、1株当たり当期純損失であり、また、潜在株式が存在しないため、記載しておりません。

3 第58期の株価収益率については、親会社株主に帰属する当期純損失のため記載しておりません。

4 従業員数欄の〔外書〕は、パートタイマー・アルバイト等の臨時雇用者の年間平均雇用人員(1日8時間換算)であります。

5 「『税効果会計に係る会計基準』の一部改正」(企業会計基準第28号 平成30年2月16日)等を第57期の期首から適用しており、第56期に係る主要な経営指標等については、当該会計基準等を遡って適用した後の指標等となっております。

6 第58期より、国際財務報告基準(IFRS)を適用する在外連結子会社について、IFRS第16号「リース」を適用しております。

7 当連結会計年度より、株式会社創世エンジニアリングの株式取得により、同社を連結の範囲に含めておりません。

(2) 提出会社の経営指標等

回次	第55期	第56期	第57期	第58期	第59期
決算年月	2017年6月	2018年6月	2019年6月	2020年6月	2021年6月
売上高 (千円)	10,944,758	11,391,885	11,895,374	10,069,012	11,869,334
経常利益 (千円)	259,261	190,606	313,639	154,961	394,224
当期純利益又は当期純損失 () (千円)	195,446	463,827	116,211	134,132	228,895
資本金 (千円)	405,900	405,900	405,900	405,900	405,900
発行済株式総数 (株)	2,652,020	2,652,020	2,652,020	2,652,020	2,652,020
純資産額 (千円)	4,994,142	5,242,197	4,928,352	4,928,966	5,183,371
総資産額 (千円)	10,911,061	11,132,477	10,396,485	9,907,762	11,747,526
1株当たり純資産額 (円)	1,972.73	2,070.72	1,946.80	1,947.13	2,047.75
1株当たり配当額 (円)	60.00	65.00	65.00	13.00	55.00
(1株当たり中間配当額)	(10.00)	(30.00)	(30.00)	(13.00)	(6.00)
1株当たり当期純利益又は1株当たり当期純損失 () (円)	77.20	183.22	45.91	52.99	90.42
潜在株式調整後1株当たり当期純利益 (円)	-	-	-	-	-
自己資本比率 (%)	45.8	47.1	47.4	49.7	44.1
自己資本利益率 (%)	4.0	9.1	2.3	2.7	4.5
株価収益率 (倍)	21.1	10.3	-	42.1	26.9
配当性向 (%)	77.7	35.5	-	24.5	60.8
従業員数 (名)	73	76	83	195	190
[外、平均臨時雇用者数]	[34]	[30]	[27]	[27]	[30]
株主総利回り (%)	111.7	133.0	171.5	161.2	177.9
(比較指標：配当込みTOPIX) (%)	(132.2)	(145.0)	(133.1)	(137.2)	(174.7)
最高株価 (円)	1,734	2,050	2,501	2,410	2,530
最低株価 (円)	1,210	1,602	1,801	1,982	1,848

(注) 1 売上高には、消費税等は含まれておりません。

2 潜在株式調整後1株当たり当期純利益については、第55期、第56期、第58期及び第59期については潜在株式が存在しないため、第57期については、1株当たり当期純損失であり、また、潜在株式が存在しないため記載しておりません。

3 第57期の株価収益率及び配当性向については、当期純損失のため記載しておりません。

4 従業員数欄の[外書]は、パートタイマー・アルバイト等の臨時雇用者の年間平均雇用人員(1日8時間換算)であります。第58期の従業員数は、2019年7月1日に完全子会社である株式会社三ツ知春日井を吸収合併したこと等により増加しております。

5 最高株価及び最低株価は、東京証券取引所JASDAQ(スタンダード)におけるものであります。

6 「『税効果会計に係る会計基準』の一部改正」(企業会計基準第28号 平成30年2月16日)等を第57期の期首から適用しており、第56期に係る主要な経営指標等については、当該会計基準等を遡って適用した後の指標等となっております。

2 【沿革】

年月	概要
1963年6月	カスタムファスナー（ ）の販売を目的として、名古屋市東区矢田町に三ツ知鋳螺株式会社を設立
1966年12月	名古屋市東区新出来町に本社を移転
1971年6月	カスタムファスナーの製造を目的として、三重県松阪市飯高町に株式会社三ツ知製作所を設立（現 連結子会社）
1972年5月	自社ブランド商品「サンクイックナット」を開発（1981年9月実用新案登録）
1972年8月	名古屋市守山区藪田町に本社を移転
1974年4月	株式会社三ツ知製作所で冷間鍛造加工を開始
1975年2月	商号を株式会社三ツ知に変更
1976年7月	自社ブランド商品「オールクイックナッター」を開発（1981年7月特許取得）
1984年6月	自動車部品の組立を目的として、愛知県瀬戸市西山町に株式会社三ツ知守山工場を設立（現 連結子会社）
1984年12月	株式会社三ツ知製作所の本社を三重県松阪市飯南町に移転、本社工場を新設
1985年4月	横浜市緑区鴨居に東京出張所を開設
1987年10月	海外での生産を目的として、タイ王国バンコク市にThai Mitchi Corporation Ltd.を設立（現 連結子会社）
1988年8月	愛知県豊川市長草町に豊川出張所を開設
1989年2月	Thai Mitchi Corporation Ltd.の本社をタイ王国パトムタニ県に移転、工場を新設
1989年10月	東京出張所を横浜市港北区新横浜に移転し、横浜出張所と改称（現 東京営業所）
1991年4月	「クイックジョイント」を開発（前田建設工業株式会社、フジミ工研株式会社との共同開発）
1991年5月	ウインドウレギュレーター組立を目的として、株式会社三ツ知守山工場が愛知県新城市作手に作手工場を設置
2000年3月	株式会社三ツ知製作所が三重県松阪市飯高町に金型工場を設置
2000年7月	当社及び株式会社三ツ知製作所がISO9002を認証取得
2001年4月	北米でのカスタムファスナーの販売を目的として、アメリカ合衆国テネシー州ブレントウッド市にMitsuchi Corporation of Americaを設立（現 連結子会社）
2001年8月	株式会社三ツ知守山工場の商号を株式会社三ツ知部品工業に変更
2001年8月	株式交換により、株式会社三ツ知製作所及び株式会社三ツ知部品工業を100%子会社化
2003年7月	当社及び株式会社三ツ知製作所がISO9001を認証取得
2004年2月	Thai Mitchi Corporation Ltd.がISO9001を認証取得
2005年3月	Thai Mitchi Corporation Ltd.がQS9000を認証取得
2005年12月	Thai Mitchi Corporation Ltd.がISO14001を認証取得
2007年6月	Thai Mitchi Corporation Ltd.がISO/TS 16949を認証取得
2007年7月	ジャスダック証券取引所へ上場
2007年10月	Mitsuchi Corporation of Americaの本社をアメリカ合衆国テネシー州ラバーン市に移転
2008年6月	カスタムファスナーの製造を目的として、Mitsuchi Corporation of Americaがアメリカ合衆国テネシー州ラバーン市に工場を新設
2010年4月	ジャスダック証券取引所と大阪証券取引所の合併に伴い、大阪証券取引所（JASDAQ市場）に株式を上場

年月	概要
2010年10月	大阪証券取引所ヘラクレス市場、同取引所JASDAQ市場及び同取引所NEO市場の各市場の統合に伴い、大阪証券取引所JASDAQ(スタンダード)に株式を上場
2010年11月	中国でのカスタムファスナーの製造・販売を目的として、中華人民共和国江蘇省蘇州市に三之知通用零部件(蘇州)有限公司を設立(現 連結子会社)
2011年5月	Mitsuchi Corporation of AmericaがISO/TS 16949:2009を認証取得
2011年12月	TRWオートモーティブジャパン株式会社より分割した株式会社三ツ知春日井の株式を取得
2012年10月	株式会社三ツ知春日井がISO/TS 16949:2009を認証取得
2012年10月	三之知通用零部件(蘇州)有限公司がISO9001、TS16949、ISO14000 を認証取得
2013年4月	広島市南区東荒神町に広島営業所を開設
2013年7月	東京証券取引所と大阪証券取引所の統合に伴い、東京証券取引所JASDAQ(スタンダード)に株式を上場
2016年5月	愛知県瀬戸市穴田町に穴田工場を開設
2016年9月	名古屋証券取引所市場第二部へ重複上場
2016年12月	豊川出張所を閉鎖
2017年1月	愛知県春日井市牛山町に本社及び株式会社三ツ知部品工業の本社を移転
2017年8月	株式会社三ツ知部品工業が愛知県新城市作手に作手第2工場を設立
2019年7月	株式会社三ツ知春日井を吸収合併
2019年7月	栃木県宇都宮市東宿郷に宇都宮営業所を開設
2020年3月	穴田工場を閉鎖
2020年12月	株式会社創世エンジニアリングの株式を取得
2021年1月	さいたま市大宮区に関東営業所を新設し、東京営業所と宇都宮営業所を移転・統合

() カスタムファスナー

工業製品は多くの場合、複数の部品を組み立てることでその製品の機能を備えたものになります。自動車の場合も膨大な数の部品を組み立てることで完成しており、組み立ての際、部品同士を「結び付けるもの」、「締め付けるもの」として留め金具が使用されます。この留め金具を「ファスナー」と言い、代表的なものにボルト・ナット、ピン、ネジ等があります。組み立てにはファスナーの他、溶接等がありますが、組み立て後、可動することで機能を発揮する部分や取り外す可能性のある部分等にはファスナーが多く使用されます。ファスナーには、JIS規格等で形状が決められているいわゆる「標準規格品(スタンダード)」と得意先(カスタマー)のニーズにより用途が特定されている専門部品いわゆる「特注品」があり、当社グループではこの特注品を「カスタムファスナー」と呼んでおります。

3 【事業の内容】

当社グループは、当社及び子会社6社（株式会社三ツ知製作所、株式会社三ツ知部品工業、株式会社創世エンジニアリング、Thai Mitchi Corporation Ltd.、Mitsuchi Corporation of America、三之知通用零部件（蘇州）有限公司）で構成されており、自動車部品に係るカスタムファスナーの製造・販売等を主たる業務としております。

当社グループの製品は、自動車用部品における車体用部品向けがその中心であり、用途別にはシート用部品、ウインドウレギュレーター用部品、ロック用部品等の各機能部品となっております。

当社グループでは、得意先からのコスト・品質等における高度化・多様化するニーズに的確に対応するために、冷間鍛造（ 1 ）をコア技術とし、生産性の向上・製品の高付加価値化に努めております。

当社及び主要な関係会社の当社グループにおける位置付け

セグメント名称	会社名	当社グループにおける位置付け
日本	当社	(本社) 当社グループを統括し、営業・品質管理・技術開発・生産管理・物流・販売等を担当 (本社工場) 技術開発拠点、冷間鍛造技術をコアとしたカスタムファスナーの生産拠点
	株式会社三ツ知製作所	冷間鍛造技術をコアとしたカスタムファスナーの主力生産拠点
	株式会社三ツ知部品工業	ウインドウレギュレーター、ロック等の自動車サブアッシー部品の組立拠点
	株式会社創世エンジニアリング（ 2 ）	金型加工技術をコアとした精密機械金型の製造・販売拠点
タイ	Thai Mitchi Corporation Ltd.	タイにおける自動車用部品、家電部品等のカスタムファスナーの製造・販売拠点
米国	Mitsuchi Corporation of America	北米における自動車用部品のカスタムファスナーの製造・販売拠点
中国	三之知通用零部件（蘇州）有限公司	中国における自動車用部品のカスタムファスナーの製造・販売拠点

当社グループの製・商品における用途品目別の主な種類及び機能

用途品目別	製・商品の主な種類	製・商品の主な機能	
自動車用部品	シート用部品	アーム、リクライニングアジャスターロア、スライドローラー、ロケーション・ピストライカー、ランバー用ハンドル軸、ヒンジ・ピン、ショルダー・ピン他	座席の前後位置やリクライニングシートの背もたれ角度、高さ、前後調整を行う機能部品
	ウインドウレギュレーター用部品	ハンドル・シャフト、ギヤ・シャフト、ピン、ローラーASSY、樹脂用タッピングネジ他	窓の開閉装置であり、ウインドガラスを支える金具の上下昇降機能部品
	ロック用部品	各種ロック	リアドア、トランクあるいはシート等のロック及びロックの解除を行う機能部品
	エンジン用部品	高強度ボルト他	エンジンのための重要保安部品他
	足回り用部品	スタッド、ソケット他	ステアリングを含む足回り部品他
	その他	エアバッグ部品他	エアバッグのための重要保安部品他
非自動車用部品	クイックジョイント、精密機械金型他	トンネルシールド壁自動組立用の締結金具等、各製品金型他	

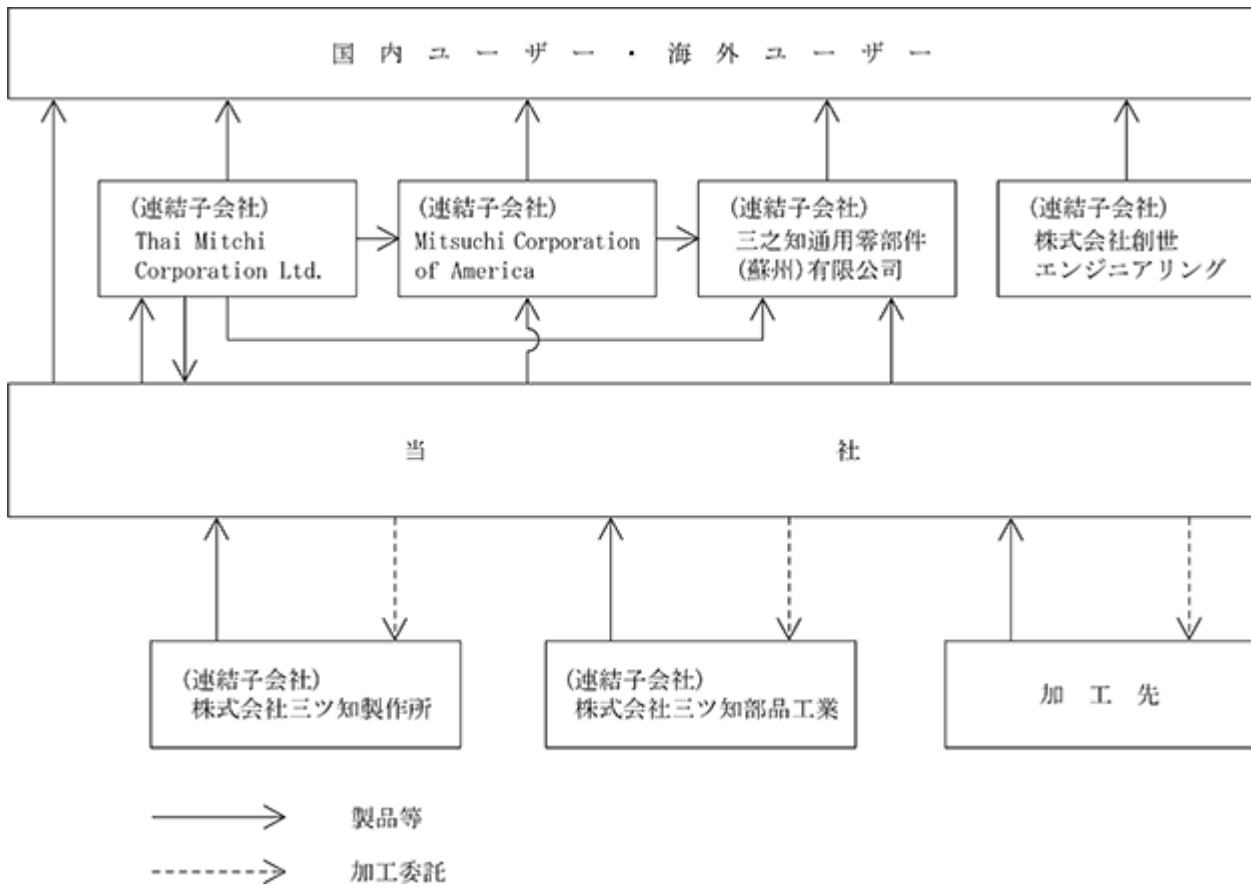
（ 1 ）冷間鍛造

金属材料を常温で金型とプレスを使用して成形する工法であります。
鍛造は、金属材料の温度により、冷間鍛造の他、温間鍛造、熱間鍛造に区分されます。
なお、冷間鍛造における特長は次のとおりであります。

- 生産速度が速い（効率的に生産）
- 材料のムダが少ない（省資源化及び製造コストの引下げ）
- 製品強度を高め、品質が安定（高い品質を保証）

（ 2 ）株式会社創世エンジニアリングについては、当連結会計年度において株式を取得したため、連結の範囲に含めております。

事業の系統図は、次のとおりであります。



4 【関係会社の状況】

名称	住所	資本金	主要な事業の内容	議決権の所有割合(%)	関係内容
(連結子会社) 株式会社三ツ知製作所 (注1)	三重県松阪市	(千円) 10,000	自動車部品、自動車カスタム ファスナーの製造、販売	100.0	役員の兼任5名 当社製品の製造 設備の賃貸 当社へ金型の販売
株式会社三ツ知部品工業 (注1)	愛知県春日井市	(千円) 10,000	自動車部品の製造、販売	100.0	役員の兼任4名 当社製品の製造 設備の賃貸
株式会社創世エンジニア リング	福岡県久留米市	(千円) 10,000	精密機械金型の製造、販売	100.0	役員の兼任2名
Thai Mitchi Corporation Ltd.(注1)	タイ国 バトムタニ県	(千バーツ) 100,000	自動車部品、自動車用カスタ ムファスナー、家電部品の製 造、販売	100.0 (50.0)	役員の兼任3名 当社製品の製造、販売 設備の賃貸 債務の保証
Mitsuchi Corporation of America(注1)	米国テネシー州	(千米ドル) 5,037	自動車部品、自動車用カスタ ムファスナーの製造、販売	100.0 (11.7)	役員の兼任3名 当社製品の製造、販売 設備の賃貸 債務の保証
三之知通用零部件(蘇州) 有限公司(注1)	中国江蘇省	(千米ドル) 6,400	自動車部品、自動車用カスタ ムファスナーの製造、販売	100.0	役員の兼任3名 当社製品の製造、販売

(注) 1 特定子会社に該当しております。

2 議決権の所有割合の()内は間接所有の割合で内数であります。

3 当連結会計年度において株式取得により株式会社創世エンジニアリングを連結の範囲に含めております。

5 【従業員の状況】

(1) 連結会社の状況

2021年6月30日現在

セグメントの名称	従業員数(名)
日 本	335 (128)
米 国	20 (0)
タ イ	140 (63)
中 国	22 (6)
合 計	517 (197)

- (注) 1 従業員数は就業人員（当社グループから当社グループ外への出向者を除き、当社グループ外から当社グループへの出向者を含んでおります。）であり、（ ）内に臨時従業員として、パートタイマー・アルバイト及び派遣社員の最近1年間の平均雇用人員を外数で記載しております。
- 2 日本セグメントの従業員数が昨年に比べて38名増加しましたのは、主として2020年12月1日に株式取得により株式会社創世エンジニアリングを連結の範囲に含めたことによるものです。

(2) 提出会社の状況

2021年6月30日現在

従業員数(名)	平均年齢(歳)	平均勤続年数(年)	平均年間給与(円)
190 (30)	45.4	13.0	5,180,868

- (注) 1 従業員数は就業人員（当社から他社への出向者を除き、他社から当社への出向者を含んでおります。）であり、（ ）内に臨時従業員として、パートタイマー・アルバイト及び派遣社員の最近1年間の平均雇用人員を外数で記載しております。
- 2 平均年齢、平均勤続年数及び平均年間給与には、臨時従業員の数値は含まれておりません。
- 3 平均年間給与は、賞与及び基準外賃金を含んでおります。

(3) 労働組合の状況

労働組合は結成されておませんが、労使関係は円満に推移しております。

第2 【事業の状況】

1 【経営方針、経営環境及び対処すべき課題等】

文中の将来に関する事項は、当連結会計年度末現在において、当社グループが判断したものであります。

(1) 会社の経営の基本方針

当社グループは、経営の基本方針として、経営理念を掲げております。

[経営理念]

「絶えざる技術革新」と「ニーズを先取りした製品」の「スピードある提供」を通じ、お客様の「揺るぎない信頼のもとグローバル企業」を実現する。

「絶えざる技術革新」

三ツ知は、お客様のあらゆる要望にチャレンジし続けることで解決策を導き出してきました。より激しく変化
する要求に対応するため、これからも新しい技術・新しい工法を開発し続けていきます。

「ニーズを先取りした製品」

お客様のニーズを先取りし、製品を通じて的確に応え続けられる提案型企業を目指します。

「スピードある提供」

お客様の要求に応え続けるためにも、トップダウンに負けない機動性の高いグループ組織を構築していきま
す。

「揺るぎない信頼のもとグローバル企業」

“困ったときは三ツ知に相談すれば何とかなる”といわれるような、お客様の良きパートナーとして成長し続
けるグローバル企業の実現を目指します。

(2) 目標とする経営指標

当社グループは、第55期(2017年6月期)よりスタートいたしました中期経営計画では、第59期(2021年6月
期)に達成すべき経営目標として、連結売上高150億円、経常利益10億円、自己資本利益率10.0%を目標に掲げ、
目標達成に向けて努力してまいりましたが、新型コロナウイルス感染症の世界的流行の影響により状況が急変
し、残念ながら目標は未達でした。第60期(2022年6月期)より新たな中期経営計画「ビジョン2021」を策定し、
第62期(2024年6月期)に達成すべき経営目標を連結売上高130億円、営業利益率5%とし、営業利益率5%を安定
的に確保する体制を構築すると共に成長戦略に取り組み、5年後に目指す姿としては連結売上高150億円、営業利
益率5%を掲げております。

(注) 新たな中期経営計画の連結売上高については、収益認識に関する会計基準を適用しております。

(3) 経営環境及び対処すべき課題

今日の世界経済は、新型コロナウイルス感染症の影響を受ける中で、持ち直しの動きが見られるものの依然と
して先行きが不透明な状況が続いております。このような状況の中、当社グループの主要取引先であります自動
車部品業界においては、カーボンニュートラル、CASE、MaaSへの対応という大きな潮流が確実に前進しており、
サプライヤーにも新たな時代への対応を求められております。

こうした環境変化の中で、当社グループにおいては、中長期経営計画「ビジョン2021」の初年度を迎え「既存
事業の構造強化と組織としての体質改善」の実現に向けて以下の項目を重点実施項目として取り組んでまいりま
す。

コーポレートガバナンス体制

経営の効率性と公平性・透明性を維持し、コーポレートガバナンスに積極的かつ確実に取り組み、持続可
能な成長と企業価値の向上に努めます。

成長戦略

グループ内の技術力を結集し、多様化する製品に果敢に挑戦する技術力を強化、製販連携による顧客ニー
ズを深堀り、取り込み、応えていくことで既存事業を強化します。あわせて企画力、営業力、ものづくり
力の強化で社会ニーズに対応し持続・成長していくための事業開発を具体化します。

グローバル連携機能の強化

組織としての情報共有と改善活動を強化・推進することでグループとしての生産体制の最適化、技術・営
業の機能を強化することで得意先様へのニーズにスピードを持って高いレベルで応えていきます。

効率化

前例に捉われない発想と考え方の転換、デジタルの活用で業務を改革し、間接部門の更なる効率化を押し進めると共に働き方を改革し、従業員一人一人の人生の豊かさの実現を目指します。

SDGsへの取り組み

既存事業、今後の成長分野開拓における活動においてSDGsへの取り組みを関連付け、社会に貢献し求められる企業へと成長します。

2 【事業等のリスク】

以下において、当社グループの事業展開上のリスク要因となる可能性があると考えられる事項を記載しております。また、当社グループとして、必ずしも事業上のリスクとは考えられない事項についても、投資判断上、あるいは当社グループの事業活動を理解する上で重要と考えられる事項については、投資家に対する積極的な情報開示の観点から記載しております。当社グループは、これらのリスク発生の可能性を認識した上で、発生の回避及び発生した場合の対応に努める方針であります。なお、将来に関する事項については、当連結会計年度末（2021年6月30日）現在において判断したものであります。当該リスクが顕在化する可能性の程度や時期及び影響の内容は変化することが想定され、不確実性が高いことから、合理的に測定することが困難であるため、記載しておりません。

(1)特定の取引先への依存について

当社グループは、自動車部品に係る車体部品のうち、シート用部品、ウインドウレギュレーター用部品、ロック用部品等の機能部品（カスタムファスナー）の製造・販売を主な事業としております。当社グループにおける自動車用部品に係る売上高の割合は当連結会計年度で88.7%となっており、販売先は自動車部品一次メーカーが中心であります。したがって、当社グループの経営成績は、国内外の自動車生産台数、自動車のモデルチェンジ等に伴う当社グループ製品の装着率及び各自動車部品一次メーカーへの納入価格等により影響を受ける傾向にあります。

中でも、自動車部品一次メーカーである株式会社アイシンの完全子会社でありますシロキ工業株式会社（ドアフレーム、ウインドウレギュレーター、ロック部品、シート部品、モールディング等の製造・販売）に対する依存度が高く、同社に対する売上高の割合は当連結会計年度で22.7%となっております。同社は、当連結会計年度末において、当社株式の7.9%を保有する株主であり、同社との取引関係は永年に亘り安定的に継続されておりますが、当社グループの経営成績は、同社の業績及び購買政策、同社の最大の販売先であるトヨタグループの生産動向等の影響を受ける可能性があります。

なお、当社グループの前連結会計年度及び当連結会計年度における自動車用部品に係る売上高、シロキ工業株式会社に対する売上高並びに各売上構成比は、以下のとおりであります。

(単位：千円)

	前連結会計年度 (自 2019年7月1日 至 2020年6月30日)	当連結会計年度 (自 2020年7月1日 至 2021年6月30日)
売上高	12,468,302	13,783,400
自動車用部品に係る売上高	11,665,440	12,224,073
自動車用部品に係る売上構成比	93.6%	88.7%
シロキ工業株式会社に対する 売上高	2,380,997	3,125,634
シロキ工業株式会社に対する 売上構成比	19.1%	22.7%

(2)海外市場展開に潜在するリスクについて

当社グループの主要販売先である自動車部品メーカーは、日系自動車メーカーの積極的な生産のグローバル化に伴う自動車部品の世界的規模での調達に対応するため、事業の海外展開を進めております。

このような情勢の中、当社グループでは、現在、タイ国にてThai Mitchi Corporation Ltd.が、米国にてMitsuchi Corporation of Americaが、中国にて三之知通用零部件（蘇州）有限公司が、それぞれカスタムファスナーの製造・販売を行っており、当連結会計年度における海外売上高の比率は22.2%となっております。

このため、当社グループの経営成績は、アジア地域及び北米地域における自動車業界及び自動車部品業界の動向、海外各市場の為替相場の変動、景気動向等の影響を受ける可能性があり、さらに、法律・規制の変更、政治・経済状況の変化、人材の採用確保の難しさ、税制の変更、テロ及び戦争その他要因による社会的混乱など、現時点では予測不可能なリスクが内在しております。

(3) 価格競争への対応について

自動車部品業界は、価格競争が厳しい業界であると同時に、近年、完成車メーカーからの価格引下げ要請が特に強まってきており、当社グループにおいても自動車部品一次メーカーからの厳しい価格引下げ要請がなされております。

このような情勢の中、当社グループにおいては、これらの価格競争や価格引下げ要請に対して、受注から量産開始に至るまでの設計、試作の段階で工程削減等のコスト低減策を得意先へ提案し、量産開始後における継続的な仕入コスト削減につなげる、切削レスによる工程変更等を得意先へ提案し、生産全般における作業効率の改善につなげる等の恒久的な原価低減策を得意先に対して展開している他、高付加価値製品を提供し他社との差別化を図ることにより、採算の確保に努めております。

ただし、量産開始後においても得意先からの継続的な価格の引下げ要請があることに加えて、当社グループが想定したとおりに原価低減が進む保証はありません。

このため、価格面での更なる引下げ要請または有効に競争できないことによる顧客離れは、当社グループの経営成績及び財務状況に影響を及ぼす可能性があります。

(4) 原材料価格の変動について

当社グループの主要製品であるカスタムファスナーの主な原材料である鋼材の価格は、世界規模での需給バランスや各生産地域における経済情勢等により価格が変動しております。

当社グループでは、永年の継続的かつ安定的な原材料メーカーの絞り込みによるスケールメリットの追求、販売価格への転嫁等により、仕入コスト上昇の回避に極力努めておりますが、使用している鋼材の価格が高騰し、販売価格に転嫁できない場合には、当社グループの経営成績に影響を及ぼす可能性があります。

(5) 製品の欠陥

当社グループは、経営理念において「顧客第一」（価格と品質で充分なる市場競争力を有する製品を提供し、顧客ニーズに応える。）を掲げ、総力をあげて品質向上に取り組んでおります。当社及び株式会社三ツ知製作所はISO9001、株式会社三ツ知本社工場、Thai Mitchi Corporation Ltd.、Mitsuchi Corporation of America及び三之知通用零部件（蘇州）有限公司では、自動車産業における世界共通の品質管理・保証規格であるIATF6949に基づく品質管理基準に従い対応しております。

しかしながら、当社グループの全ての製品が将来において、欠陥がなく、製造物責任賠償等に伴う費用が発生しないという保証はありません。

当社グループでは製造物責任賠償について、保険に加入しておりますが、この保険が最終的に負担する賠償額を完全にカバーできるという保証はありません。また、万一、当社の予測を超えた重大な品質上の問題が発生した場合に、製品の欠陥・リコール等に伴う費用が発生する可能性があります。その結果、当社グループの経営成績及び財務状況に影響を及ぼす可能性があります。

(6) 為替レートの変動

当社グループにおける海外子会社であるThai Mitchi Corporation Ltd.及びMitsuchi Corporation of America並びに三之知通用零部件（蘇州）有限公司について、原則、当社とThai Mitchi Corporation Ltd.及び三之知通用零部件（蘇州）有限公司との間の販売及び仕入は円建て決済、当社からMitsuchi Corporation of Americaへの販売及びThai Mitchi Corporation Ltd.からMitsuchi Corporation of Americaへの販売並びにMitsuchi Corporation of Americaから三之知通用零部件（蘇州）有限公司への販売はドル建て決済にて行っております。

また、Thai Mitchi Corporation Ltd.及びMitsuchi Corporation of America並びに三之知通用零部件（蘇州）有限公司における売上、費用、資産、負債を含む外貨建ての項目は、連結財務諸表作成のために円換算されております。これらの項目は換算時の為替レートにより、現地通貨における価値が変わらなくても、円換算後の価値に影響を受ける可能性があります。

このため、為替レートの変動によっては、当社グループの経営成績及び財務状況に影響を及ぼす可能性があります。

(7)減損会計について

「固定資産の減損に関する会計基準」の適用に伴い、当社グループが所有する固定資産について減損の兆候があるものが存在した場合、減損の認識の要否の判定を実施しております。

今後についても、将来の固定資産の時価の動向、将来キャッシュ・フローの状況等によっては、減損損失の認識の必要性が生じる可能性があり、その場合には当社グループの経営成績及び財務状況に影響を及ぼす可能性があります。

(8)自然災害のリスクについて

主たる製造拠点が所在する地域において、地震、落雷、水害等の災害が発生した場合、生産不能になる事態が予測され、その場合当社グループの経営成績及び財政状態に影響を及ぼす可能性があります。

その対応として、地域ごとの情報収集及び状況に応じた体制を整備することにより、リスクの軽減に努めております。

なお、主な製造拠点については、次のとおりであります。

- ・株式会社三ツ知本社工場（愛知県春日井市）
- ・株式会社三ツ知製作所本社工場（三重県松阪市）
- ・株式会社三ツ知部品工業作手第1工場（愛知県新城市）
- ・株式会社三ツ知部品工業作手第2工場（愛知県新城市）
- ・株式会社創世エンジニアリング本社工場（福岡県久留米市）
- ・株式会社創世エンジニアリング鹿児島工場（鹿児島県鹿児島市）
- ・Thai Mitchi Corporation Ltd.本社工場（タイ国パトムタニ県）
- ・Mitsuchi Corporation of America本社工場（米国テネシー州）
- ・三之知通用零部件（蘇州）有限公司本社工場（中国江蘇省）

(9)感染症等のリスクについて

新型コロナウイルス感染症においては、国内外で拡大し、今後の収束時期は見通しにくい状況ですが、事態が長期化した場合は、当社グループの業績及び財務状況に影響を及ぼす可能性があります。

3 【経営者による財政状態、経営成績及びキャッシュ・フローの状況の分析】

(1) 経営成績等の状況の概要

当連結会計年度における当社グループの財政状態、経営成績及びキャッシュ・フロー（以下、「経営成績等」という。）の状況の概要は次のとおりであります。

財政状態及び経営成績の状況

当連結会計年度における世界経済は、新型コロナウイルスの感染拡大による景気低迷から年央以降は回復に転じましたが、新興国では感染者が増加し続けるなど、経済活動の制限緩和や経済対策による需要回復には地域差があり、依然として不透明な状況が続いております。

当社グループの主要得意先であります自動車部品業界におきましては、中国をはじめとして新車需要は回復傾向にありますが、直近では半導体供給不足等の影響により得意先での生産調整が相次いでいるなど先行きが見通しにくい状況が続いております。

このような経営環境の中、当社グループでは経営理念であります「絶えざる技術革新」と「ニーズを先取りした製品」の「スピードある提供」を通じ、お客様の「揺るぎない信頼のもとグローバル企業」を実現するために、中期経営計画の最終年度として、対処すべき課題の解消に取り組んでまいりました。

この結果、当連結会計年度における当社グループの売上高につきましては、第1四半期連結会計期間における新型コロナウイルス感染症の影響に伴う受注の減少がありましたが、その後受注が堅調に推移したことにより、売上高は137億83百万円(前年同期比10.5%増)となりました。利益面につきましても、全社を挙げて原価低減活動に取り組んだ結果、営業利益は4億31百万円(前年同期は16百万円の営業利益)となりました。また、助成金収入等の営業外収益があったことから、経常利益は6億18百万円(前年同期比471.5%増)、特別損失として早期退職制度の特別退職金を計上したことにより、親会社株主に帰属する当期純利益は、4億15百万円(前年同期は1億84百万円の親会社株主に帰属する当期純損失)となりました。

セグメントごとの業績は次のとおりであります。

〔日本〕

第1四半期連結会計期間において新型コロナウイルス感染拡大の影響による受注の減少がありましたが、その後受注は堅調に推移し、売上高は121億95百万円(前年同期比21.1%増)となりました。利益面につきましても、原価低減活動と経費削減に取り組んだ結果、営業利益は3億96百万円(前年同期は10百万円の営業利益)となりました。

〔米国〕

得意先からの受注は回復してきておりますが、新型コロナウイルス感染拡大による一時期の稼働停止の影響により売上高は9億40百万円(前年同期比19.6%減)となりました。利益面につきましても輸入製品の増加による利益率の低下と減収の影響により、44百万円の営業損失(前年同期は20百万円の営業損失)となりました。

〔タイ〕

新型コロナウイルス感染拡大の影響で、タイ国からの輸出向け製品の減少に伴う受注減少により、売上高は15億70百万円(前年同期比19.8%減)となりました。利益面につきましては、原価低減活動によるコスト削減に努めた結果、営業利益は57百万円(前年同期比45.7%増)となりました。

〔中国〕

得意先からの受注は堅調に推移し、売上高は5億42百万円(前年同期比56.9%増)となりました。利益面につきましても、増収要因により、営業利益は14百万円(前年同期は29百万円の営業損失)となりました。

キャッシュ・フローの状況

当連結会計年度における現金及び現金同等物は、前連結会計年度末に比べ4億87百万円増加し、40億6百万円となりました。

当連結会計年度における各キャッシュ・フローの状況とそれらの要因は、次のとおりであります。

(営業活動によるキャッシュ・フロー)

営業活動によるキャッシュ・フローは、税金等調整前当期純利益5億65百万円、仕入債務の増加額9億56百万円、減価償却費7億35百万円等による資金増があり、一方で売上債権の増加額11億22百万円等による資金減により、14億55百万円の収入(前連結会計年度比223.0%増)となりました。

(投資活動によるキャッシュ・フロー)

投資活動によるキャッシュ・フローは、定期預金の払戻による収入3億98百万円等の資金増があり、一方で連結の範囲の変更を伴う子会社株式の取得による支出5億94百万円、定期預金の預入による支出4億26百万円、有形固定資産の取得による支出4億7百万円等による資金減により、9億91百万円の支出(前連結会計年度比27.4%減)となりました。

(財務活動によるキャッシュ・フロー)

財務活動によるキャッシュ・フローは、長期借入れによる収入8億円、短期借入金の増加額3億円等の資金増があり、一方で長期借入金の返済による支出8億89百万円、社債の償還による支出2億9百万円等による資金減により、61百万円の支出(前連結会計年度は5億27百万円の収入)となりました。

生産、受注及び販売の実績

a. 生産実績

当連結会計年度における生産実績をセグメントごとに示すと、次のとおりであります。

セグメントの名称	生産高(千円)	前年同期比(%)
日 本	7,557,703	20.4
米 国	528,928	53.0
タ イ	1,037,071	45.7
中 国	361,893	+ 14.2
合 計	9,485,596	26.2

(注) 1 金額は、販売価格によっており、セグメント間の内部振替前の数値によっております。
2 上記の金額には、消費税等は含まれておりません。

b. 受注状況

当連結会計年度における受注状況をセグメントごとに示すと、次のとおりであります。

セグメントの名称	受注高(千円)	前年同期比(%)	受注残高(千円)	前年同期比(%)
日 本	7,812,912	13.4	773,617	+ 71.2
米 国	532,864	52.6	17,929	+ 28.1
タ イ	1,100,773	39.7	140,470	+ 83.0
中 国	396,116	+ 26.6	68,504	+ 99.8
合 計	9,842,666	19.9	1,000,522	+ 73.4

(注) 1 金額は、販売価格によっております。
2 上記の金額には、消費税等は含まれておりません。

c. 販売実績

当連結会計年度における販売実績をセグメントごとに示すと、次のとおりであります。

セグメントの名称	販売高(千円)	前年同期比(%)
日 本	10,952,661	+ 18.6
米 国	929,441	19.9
タ イ	1,360,713	21.4
中 国	540,584	+ 56.4
合 計	13,783,400	+ 10.5

- (注) 1 セグメント間取引については、相殺消去しております。
2 主な相手先別の販売実績及び当該販売実績の総販売実績に対する割合

相 手 先	前連結会計年度 (自 2019年7月1日 至 2020年6月30日)		当連結会計年度 (自 2020年7月1日 至 2021年6月30日)	
	販売高(千円)	割合(%)	販売高(千円)	割合(%)
シロキ工業株式会社	2,380,997	19.1	3,125,634	22.7

- 3 上記の金額には、消費税等は含まれておりません。

(2) 経営者の視点による経営成績等の状況に関する分析・検討内容

経営者の視点による当社グループの経営成績等の状況に関する認識及び分析・検討内容は次のとおりであります。

なお、文中の将来に関する事項は、当連結会計年度末現在において、当社グループが判断したものであります。

重要な会計方針及び見積り

当社グループの連結財務諸表は、わが国において一般に公正妥当と認められている会計基準に基づいて作成されております。連結財務諸表の作成にあたって、期末日における資産・負債並びに報告期間における収益・費用の報告金額に影響を与える見積りを必要とします。経営者は、これらの見積りについて、過去の実績等を勘案し合理的に判断しておりますが、見積り特有の不確実性があるため、実際の結果とは異なる場合があります。

なお、当社グループの連結財務諸表で採用する重要な会計方針については、「第一部 企業情報 第5 経理の状況」の連結財務諸表の「連結財務諸表作成のための基本となる重要な事項」を、当社グループの連結財務諸表で採用する会計上の見積り及び当該見積りに用いた仮定については、「第一部 企業情報 第5 経理の状況」の連結財務諸表の「重要な会計上の見積り」をご参照下さい。

経営成績の分析

a. 売上高

売上高は、米国及びタイでは減収となったものの、日本及び中国において堅調に推移した結果、売上高は137億83百万円(前年同期比10.5%増)となりました。

b. 売上原価

売上原価は、設備投資による減価償却費の増加、消耗工具費の増加等により115億61百万円(前年同期比8.7%増)となりました。売上原価率は費用の増加はあったものの、増収要因により前年同期の85.3%から83.9%となりました。

c. 販売費及び一般管理費

販売費及び一般管理費は、人件費の削減及び経費の抑制等により、17億90百万円(前年同期比1.4%減)となりました。

d. 営業利益

営業利益は、売上総利益が3億89百万円増加、販売費及び一般管理費が25百万円減少したことにより、4億15百万円増加の4億31百万円(前年同期は16百万円の営業利益)となりました。

e. 経常利益

経常利益は、増収による営業利益の増加等により、5億10百万円増加の6億18百万円(前年同期比471.5%増)となりました。

f. 親会社株主に帰属する当期純利益

親会社株主に帰属する当期純利益は、特別損失として早期退職制度による特別退職金52百万円を計上したものの、営業利益の増加等により、4億15百万円(前年同期は1億84百万円の親会社株主に帰属する当期純損失)となりました。

経営成績に重要な影響を与える要因について

当社グループは、主要顧客である自動車関連業界の動向やそれらの企業の設備投資動向と密接な関係にあり、当社グループの経営成績に影響を与える可能性があります。

なお、事業に係るリスクについては「第一部 企業情報 第2 事業の状況 2 事業等のリスク」に記載しておりますが、これらリスクの発生の可能性を認識した上で、リスク発生の回避及びリスク発生時の対応に努めながら積極的な経営を心掛けていく所存であります。

資本の財源及び資金の流動性についての分析

a. キャッシュ・フロー

キャッシュ・フローについては、「第一部 企業情報 第2 事業の状況 3 経営者による財政状態、経営成績及びキャッシュ・フローの状況の分析 (1)経営成績等の状況の概要 キャッシュ・フローの状況」に記載のとおりであります。

当社グループの運転資金需要のうち主要なものは、販売のための商品仕入、原材料費の購入費、製造経費、販売費及び一般管理費等の営業費用、税金の支払、及び当社グループの設備投資等であります。

短期運転資金は自己資金を基本としており、設備投資等の調達につきましては、自己資本及び金融機関からの長期借入を基本としております。

なお、当連結会計年度において実施した設備投資の総額は、4億23百万円となりました。その主なものといたしましては、株式会社三ツ知及び株式会社三ツ知製作所における機械装置の増設であり、資金の調達につきましては、自己資金及び借入金によっております。

b. 財政状態

当連結会計年度における総資産は、前連結会計年度末に比べ24億92百万円増加し、170億9百万円となりました。

資産の部では、流動資産が受取手形及び売掛金の増加、現金及び預金の増加等により前連結会計年度末に比べ20億33百万円増加し、103億78百万円となりました。また、固定資産については、機械装置及び運搬具の増加等により前連結会計年度末に比べ4億58百万円増加し、66億31百万円となりました。

負債の部では、流動負債が支払手形及び買掛金の増加、短期借入金の増加等により前連結会計年度末に比べ19億18百万円増加し、46億89百万円となりました。また、固定負債については、長期借入金の増加等はあったものの社債の減少等により前連結会計年度末に比べ39百万円減少し、36億89百万円となりました。

純資産の部では、利益剰余金の増加、為替換算調整勘定の増加等により前連結会計年度末に比べ6億13百万円増加し、86億30百万円となりました。この結果、自己資本比率は、前連結会計年度末の55.2%から50.7%となりました。

経営者の問題認識と今後の方針について

当社グループの課題としましては、「第一部 企業情報 第2 事業の状況 1 経営方針、経営環境及び対処すべき課題等」に記載しておりますが、特に以下の事項が当社グループの成長に大きな影響を及ぼすと考えております。

a.自動車業界の生産動向

当社グループは、自動車用カスタムファスナー製品の製造・販売を主な事業としており、主要取引先は自動車部品一次メーカーであります。このため、自動車メーカー並びに自動車部品メーカーにおける生産状況、海外への拠点展開等これら業界の動向と密接な関係があり、当社グループの経営成績に影響を与える可能性があります。

b.グローバル化の推進

当社グループの主要得意先であります自動車部品メーカーは、海外での現地調達化を加速させております。その為、当社グループといたしましては、最適地での最適設備による高付加価値生産体制実現のために、海外戦略として、第1に海外拠点の収益力向上のための現地化及び最適設備の導入、第2に国内の海外拠点バックアップ体制強化、第3に人材採用、育成の強化を推進してまいります。

当社グループでは、企業価値及び経営効率の向上を図るため、第60期（2022年6月期）より中期経営計画（ビジョン2021）をスタートし、下記の数値を主要な目標としております。

	2021年6月期実績	2024年6月期目標(注)
売上高	13,783,400	13,000,000
営業利益	431,313	650,000
営業利益率	3.1%	5.0%

(注)2024年6月期目標売上高については収益認識に関する会計基準を適用し算出しております。

4 【経営上の重要な契約等】

該当事項はありません。

5 【研究開発活動】

当社グループにおける研究開発活動は、当社グループが自動車部品の二次メーカーであることもあり、得意先からのコスト、品質等のニーズに対応した製品を作り出すためにいかに製造技術、加工技術を開発し、さらに改良・改善及びその応用をしていくかということに主眼を置いて活動しております。

当連結会計年度におきましては、シート用部品及びその他自動車部品における冷間鍛造成形、水素配管コネクタに関する研究開発等に取り組みました。これは、冷間鍛造技術の向上、得意先への最新技術の提案、加工精度の向上をすることにより受注獲得につなげていくためのものです。

なお、当連結会計年度における研究開発費は7,384千円であり、日本セグメントにおいて発生したものであります。

第3 【設備の状況】

1 【設備投資等の概要】

当連結会計年度において423百万円の設備投資を実施いたしました（ソフトウェアの投資額を含む）。その主なものといたしましては、当社及び株式会社三ツ知製作所における機械装置の増設等であります。

2 【主要な設備の状況】

(1) 提出会社

2021年6月30日現在

事業所名 (所在地)	セグメント の名称	設備の 内容	帳簿価額(千円)						従業員数 (名)
			建物及び 構築物	機械装置 及び運搬具	土地 (面積㎡)	リース 資産	その他	合計	
本社 (愛知県春日井市)	日本	本社設備 販売設備 生産設備	575,538	929,307	867,222 (31,062.06)	7,303	203,260	2,582,632	186(30)

- (注) 1 上記金額には消費税等は含まれておりません。
2 帳簿価額のうち「その他」は、工具、器具及び備品、ソフトウェア等であります。
3 従業員数は就業人員であり、臨時雇用者を()内に外数で記載しております。
4 現在、休止中の設備はありません。
5 上記の他、主要な設備のうち連結会社以外から賃借している設備はありません。

(2) 国内子会社

2021年6月30日現在

会社名	事業所名 (所在地)	セグメント の名称	設備の 内容	帳簿価額(千円)						従業員数 (名)
				建物及び 構築物	機械装置 及び運搬具	土地 (面積㎡)	リース 資産	その他	合計	
株式会社 三ツ知製作所	本社・工場 (三重県松阪市)	日本	本社設備 生産設備	495,345	822,980	83,216 (22,679.99)	41,960	32,957	1,476,459	62(22)
株式会社 三ツ知部品工業	作手工場 (愛知県新城市)	日本	生産設備	330	1,033	93,277 (9,853.41)	-	413	95,055	36(75)
	作手第2工場 (愛知県新城市)	日本	生産設備	5,224	1,817	18,465 (8,601.00)	-	2,233	27,741	
株式会社 創世エンジニアリング	本社工場 (福岡県久留米市)	日本	生産設備	78,636	115,716	124,000 (4,999.96)	14,998	413	333,766	30(-)
	鹿児島工場 (鹿児島県鹿児島市)	日本	生産設備	51,457	101,631	63,000 (5,000.01)	-	769	216,858	17(1)

- (注) 1 上記金額には消費税等は含まれておりません。
2 帳簿価額のうち「その他」は、工具、器具及び備品、ソフトウェア等であります。
3 従業員数は就業人員であり、臨時雇用者を()内に外数で記載しております。
4 現在、休止中の設備はありません。
5 上記の他、主要な設備のうち連結会社以外から賃借している設備はありません。
6 株式会社創世エンジニアリングについては、当連結会計年度において株式を取得したため、連結の範囲に含めております。

(3) 在外子会社

2021年6月30日現在

会社名	事業所名 (所在地)	セグメントの名称	設備の内容	帳簿価額(千円)						従業員数 (名)
				建物及び構築物	機械装置及び運搬具	土地 (面積㎡)	リース資産	その他	合計	
Thai Mitchi Corporation Ltd.	本社・工場 (タイ国 バトムタニ県)	タイ	本社設備 生産設備	209,496	262,154	145,035 (32,164.00)	34,577	17,914	669,177	140(63)
Mitsuchi Corporation of America	本社・工場 (米国 テネシー州)	米国	本社設備 生産設備	161,207	170,931	131,366 (37,716.70)	-	11,320	474,825	20(-)
三之知 通用零部件 (蘇州)有限公司	本社・工場 (中国江蘇省)	中国	本社設備 生産設備	-	8,393	- (-)	115,894	8,340	132,628	22(6)

- (注) 1 上記金額には消費税等は含まれておりません。
2 帳簿価額のうち「その他」は、工具、器具及び備品、ソフトウェア等であります。
3 従業員数は就業人員であり、臨時雇用者を()内に外数で記載しております。
4 現在、休止中の設備はありません。
5 上記の他、主要な設備のうち連結会社以外から賃借している設備はありません。

3 【設備の新設、除却等の計画】

(1) 重要な設備の新設等

2021年6月30日現在

会社名	事業所名 (所在地)	セグメントの名称	設備の内容	投資予定額		資金調達 方法	着手年月	完了予定 年月	完成後 の 増加能力
				総額 (千円)	既支払額 (千円)				
提出会社	本社 (愛知県春日井市)	日本	設備機械等	220,000	-	自己資金	2021年9月	2022年5月	(注)2
			建物・構築物	40,000	-	自己資金	2021年11月	2022年5月	(注)2
			工具・器具及び備品	25,000	-	自己資金	2021年12月	2021年12月	(注)2
株式会社 三ツ知製作所	工場 (三重県松阪市)	日本	設備機械等	116,000	-	自己資金	2022年6月	2022年6月	(注)2
			工具・器具及び備品	20,000	-	自己資金	2021年7月	2021年7月	(注)2
			建物・構築物	16,000	-	自己資金	2021年10月	2021年10月	(注)2
株式会社 三ツ知部品工業	作手第2工場 (愛知県新城市)	日本	設備機械等	20,000	-	自己資金	2021年9月	2021年9月	(注)2
株式会社 創世エンジニアリング	本社工場 (福岡県久留米市)	日本	設備機械等	22,800	-	自己資金	2021年7月	2021年7月	(注)2
Thai Mitchi Corporation Ltd.	本社・工場 (タイ国 バトムタニ県)	タイ	設備機械等	88,015	-	自己資金	2021年7月	2021年12月	(注)2
合計				567,815	-				

- (注) 1 上記金額には消費税等は含まれておりません。
2 完成後の増加能力については、生産品目が多岐にわたっており、適格な算定が困難であるため、記載しておりません。

(2) 重要な設備の除却等

重要な設備の除却等の計画はありません。

第4 【提出会社の状況】

1 【株式等の状況】

(1) 【株式の総数等】

【株式の総数】

種類	発行可能株式総数(株)
普通株式	8,000,000
計	8,000,000

【発行済株式】

種類	事業年度末現在 発行数(株) (2021年6月30日)	提出日現在 発行数(株) (2021年9月29日)	上場金融商品取引所 名又は登録認可金融 商品取引業協会名	内容
普通株式	2,652,020	2,652,020	東京証券取引所 JASDAQ (スタンダード) 名古屋証券取引所 (市場第二部)	単元株式数は100株であります。
計	2,652,020	2,652,020	-	-

(2) 【新株予約権等の状況】

【ストックオプション制度の内容】

該当事項はありません。

【ライツプランの内容】

該当事項はありません。

【その他の新株予約権等の状況】

該当事項はありません。

(3) 【行使価額修正条項付新株予約権付社債券等の行使状況等】

該当事項はありません。

(4) 【発行済株式総数、資本金等の推移】

年月日	発行済株式 総数増減数 (株)	発行済株式 総数残高 (株)	資本金増減額 (千円)	資本金残高 (千円)	資本準備金 増減額 (千円)	資本準備金 残高 (千円)
2007年7月24日 (注)	400,000	2,652,020	349,600	405,900	349,600	602,927

(注) ブックビルディング方式による有償一般募集

発行価格	1,900円
引受価額	1,748円
発行価額	1,530円
資本組入額	874円
払込金総額	699,200千円

(5) 【所有者別状況】

2021年6月30日現在

区分	株式の状況(1単元の株式数100株)								単元未満株式の状況(株)
	政府及び地方公共団体	金融機関	金融商品取引業者	その他の法人	外国法人等		個人その他	計	
					個人以外	個人			
株主数(人)	-	6	12	11	6	-	356	391	-
所有株式数(単元)	-	1,201	1,377	6,379	22	-	17,522	26,501	1,920
所有株式数の割合(%)	-	4.53	5.20	24.07	0.08	-	66.12	100.00	-

(注) 自己株式120,764株は、「個人その他」に1,207単元、「単元未満株式の状況」に64株含まれております。

(6) 【大株主の状況】

2021年6月30日現在

氏名又は名称	住所	所有株式数(千株)	発行済株式(自己株式を除く。)の総数に対する所有株式数の割合(%)
野田 純一	愛知県瀬戸市	440	17.38
名古屋中小企業投資育成株式会社	名古屋市中村区名駅南一丁目16番30号	400	15.80
箕浦 幹彦	名古屋市守山区	217	8.58
シロキ工業株式会社	神奈川県藤沢市桐原町2番地	200	7.90
松井証券株式会社	東京都千代田区麹町1丁目4番地	132	5.23
村瀬 昭三	三重県松阪市	72	2.84
村瀬 智子	三重県松阪市	63	2.52
村瀬 修	愛知県瀬戸市	62	2.46
田中 訓江	東京都品川区	56	2.23
中川 紀代枝	東京都品川区	53	2.10
計	-	1,698	67.09

(注) 1 上記のほか当社所有の自己株式 120千株があります。

2 2021年6月10日付で公衆の縦覧に供されている大量保有報告書(変更報告書)において、箕浦幹彦氏が同年6月4日現在で以下の株式を保有している旨が記載されているものの、当社として2021年6月30日現在における実質所有株式数の確認ができませんので、上記大株主の状況には含めておりません。

なお、大量保有報告書(変更報告書)の内容は以下のとおりであります。

氏名又は名称	住所	保有株券等の数(千株)	株券等保有割合(%)
箕浦 幹彦	名古屋市守山区	347	13.10

(7) 【議決権の状況】

【発行済株式】

2021年6月30日現在

区分	株式数(株)	議決権の数(個)	内容
無議決権株式	-	-	-
議決権制限株式(自己株式等)	-	-	-
議決権制限株式(その他)	-	-	-
完全議決権株式(自己株式等)	(自己保有株式) 普通株式 120,700	-	-
完全議決権株式(その他)	普通株式 2,529,400	25,294	-
単元未満株式	普通株式 1,920	-	-
発行済株式総数	2,652,020	-	-
総株主の議決権	-	25,294	-

(注) 単元未満株式には、当社所有の自己株式64株が含まれております。

【自己株式等】

2021年6月30日現在

所有者の氏名 又は名称	所有者の住所	自己名義 所有株式数 (株)	他人名義 所有株式数 (株)	所有株式数 の合計 (株)	発行済株式 総数に対する 所有株式数 の割合(%)
(自己保有株式) 株式会社三ツ知	愛知県春日井市牛山町 1203番地	120,700	-	120,700	4.55
計	-	120,700	-	120,700	4.55

2 【自己株式の取得等の状況】

【株式の種類等】 会社法第155条第7号による普通株式の取得

(1) 【株主総会決議による取得の状況】

該当事項はありません。

(2) 【取締役会決議による取得の状況】

該当事項はありません。

(3) 【株主総会決議又は取締役会決議に基づかないものの内容】

区分	株式数(株)	価額の総額(円)
当事業年度における取得自己株式	148	344,096
当期間における取得自己株式	-	-

(注) 当期間における取得自己株式には、2021年9月1日から有価証券報告書提出日までの単元未満株式の買取りによる株式数は含めておりません。

(4) 【取得自己株式の処理状況及び保有状況】

区分	当事業年度		当期間	
	株式数(株)	処分価額の総額(円)	株式数(株)	処分価額の総額(円)
引き受ける者の募集を行った取得自己株式	-	-	-	-
消却の処分を行った取得自己株式	-	-	-	-
合併、株式交換、株式交付、会社分割に係る移転を行った取得自己株式	-	-	-	-
その他()	-	-	-	-
保有自己株式数	120,764	-	120,764	-

(注) 当期間における保有自己株式数には、2021年9月1日から有価証券報告書提出日までの単元未満株式の買取り及び売渡しによる株式数は含めておりません。

3 【配当政策】

当社は、株主利益を第一に尊重し、継続的な成長に必要な内部留保とのバランスを考慮しながら、配当性向についても中長期で連結配当性向30%を目標として配当を行うよう努めてまいることが基本方針としております。当社の剰余金の配当は、期末配当の年1回を基本方針としており、その決定機関は株主総会であります。なお、当社は、取締役会の決議によって、会社法第454条第5項に規定する中間配当を行うことができる旨を定款で定めております。

当期の配当につきましては、中間配当として1株につき6円、期末配当は1株につき49円の配当といたしました。

内部留保資金につきましては、今後予想される経営環境の変化に対応すべく、経営体質の強化及び今後の成長に資するための設備投資等に有効活用していく所存であります。

(注) 基準日が第59期事業年度に属する剰余金の配当は、以下のとおりであります。

決議年月日	配当金の総額(千円)	1株当たり配当額(円)
2021年1月29日 取締役会決議	15,188	6
2021年9月29日 定時株主総会決議	124,031	49

4 【コーポレート・ガバナンスの状況等】

(1) 【コーポレート・ガバナンスの概要】

コーポレート・ガバナンスに関する基本的な考え方

当社は、コーポレート・ガバナンスについて企業本来の目的である企業価値の増大を図るために、経営資源を活かして、経営の透明性・健全性・遵法性を確保しながら適切な経営を行うことであると考えております。

当社では、経営者並びに経営管理者の責任を明確にして、企業の利害関係者である株主、顧客、従業員、社会等に対し、迅速かつ適切に情報開示を行うことにより説明責任を果たす所存であります。

また、取締役会において取締役の業務執行の相互牽制を行うとともに監査等委員会制度・内部監査制度の機能を充実させ、コーポレート・ガバナンスの強化に努めております。

企業統治の体制の概要と採用する理由

当社では、これからの企業活動には法令遵守、透明性、公平性がますます求められると認識しております。このような中で、当社におきましてはコーポレート・ガバナンスを重視し、2015年5月1日施行の改正会社法に伴い、2015年9月29日開催の定時株主総会の決議に基づき、監査等委員会設置会社に移行いたしました。この移行により、監査等委員会を設置し、議決権を有する監査等委員である取締役により、取締役会の監督機能を一層強化し、ルールに基づいた事業運営を徹底し、コーポレート・ガバナンス体制の更なる充実を図ります。

当社のコーポレート・ガバナンス体制は、具体的な行動に移す際に守るべき事項を、コンプライアンス（法令遵守）の観点からまとめた「コンプライアンスガイドライン」を作成しております。これにより、当社の全役員・従業員は、この「コンプライアンスガイドライン」に則り、業務に関連する法令及び社内ルールを遵守し、誠実かつ公正な企業活動を遂行し、より一層の倫理的な組織文化を構築することを表明いたしております。

当社の子会社の業務の適正を確保するために、当社子会社の業績の状況は、毎月開催される当社のグループ会議にて定期的に報告が行われております。また、あらかじめ定められた子会社が行う重要な決定事項については、本社への報告を義務付けており牽制を図っております。

内部監査部門である本社内部監査室は、定期的に子会社の内部監査やモニタリングを実施して、結果を代表取締役及び監査等委員である取締役に報告するとともに、内部統制改善のための指導、助言を行っております。

また、内部統制報告制度に対応するために、「内部統制委員会」を設置し、その「内部統制委員会」の指揮・監督の下で活動するワーキンググループがリスク情報の収集・伝達等を行っております。そのワーキンググループは、毎年又は必要に応じて適宜リスクの分析・評価を行っております。

現状の体制における会社の機関の概要は次のとおりであります。

・株主総会

株主総会は会社の最高意思決定機関であり、株主総会を通して株主へ経営状況等を適切に開示するとともに、各株主の意見を幅広く会社経営に反映させることができるよう、開かれた株主総会の開催を心掛けております。

・取締役会

取締役会は、経営の基本方針や経営に関する意思決定を行う常設の機関であり、法令に定める取締役会専決事項及び取締役会規程に定める付議事項を審議・決定しております。取締役会は代表取締役社長 中村和志、常務取締役 高木隆一、取締役 村越康幸、取締役 森本俊一、取締役 渡辺 圓の監査等委員でない取締役（以下、業務執行取締役という。）5名及び取締役 石黒 勝、社外取締役 東野繁幸、社外取締役 増田 淳の監査等委員である取締役3名の合計8名で構成され、議長は代表取締役社長 中村和志が務めております。

取締役会は、原則月1回開催するとともに、必要に応じて臨時取締役会を開催しております。各取締役は、担当業務等を越えた経営の見地から発言することが原則となっており、取締役相互の牽制機能が働く仕組みとなっております。

・監査等委員会

監査等委員会は、取締役 石黒 勝、社外取締役 東野繁幸、社外取締役 増田 淳の監査等委員である取締役3名で構成され、委員長は常勤監査等委員である取締役 石黒 勝が務めております。社外取締役 東野繁幸は独立役員であり、独立した立場から経営に関する監視を行います。

取締役の職務執行を監査する機関である監査等委員会は、原則月に1回開催し、その他必要に応じて臨時の監査等委員会を開催いたします。

なお、常勤監査等委員である石黒 勝は、当社の取締役として長年にわたり営業、調達、品質等に携わり、国内及び海外子会社社長としての会社経営の経験を有しており、独立役員である社外監査等委員の東野繁幸は税理士であり、財務及び会計に関する相当程度の知見を有しており、社外監査等委員の増田 淳は、企業経営者とし

での豊富な経験、幅広い知見を有しております。

・経営会議

業務執行取締役である中村和志、高木隆一、村越康幸、森本俊一、渡辺 圓及び常勤監査等委員である取締役石黒 勝及び執行役員並びに経営会議で指名された幹部社員にて構成され、議長は代表取締役社長 中村和志が務めております。

経営会議は原則月1回開催しており、業務執行における重要事項や幅広い経営課題について議論を行い、取締役会の充実した議論に繋げております。

・内部統制委員会

最高統括責任者として、代表取締役社長 中村和志、委員として業務執行取締役である高木隆一、村越康幸、森本俊一、渡辺 圓及び常勤監査等委員である取締役 石黒 勝が参加し、その他必要に応じて招集される非常勤委員で構成されております。内部統制委員会は、経営者の指示を受けて、有効な内部統制の具体的整備及び運用を図っております。

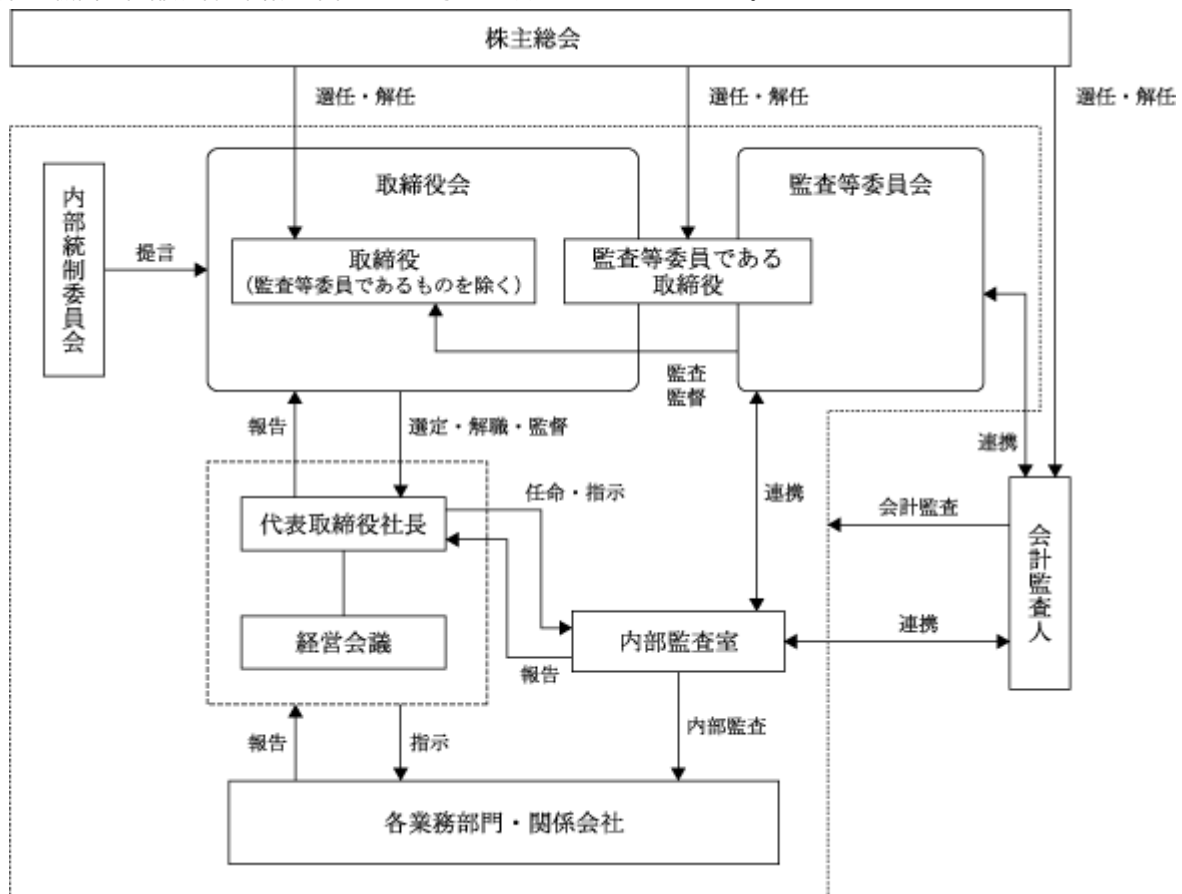
・内部監査室

代表取締役社長直属の部署として、内部監査室を設置し、担当者を1名配置しております。監査担当者は監査計画に基づき当社及び子会社に対する内部監査を実施し、監査結果を代表取締役社長に報告し、業務改善に役立てております。

・会計監査人

当社は、会計監査人として有限責任監査法人トーマツと監査契約を締結し、独立した立場からの会計に関する監査を受けております。

会社の機関・内部統制の関係を図によって示すと次のとおりであります。



企業統治に関するその他の事項

当社は、会社法及び会社法施行規則に基づき、取締役の職務の執行が法令及び定款に適合することを確保するための体制、その他業務の適正を確保するための体制として当社が取締役会において決議した事項は、次のとおりであります。

a. 監査等委員会の職務を補助すべき取締役及び使用人に関する事項

- ・ 監査等委員会の職務を補助すべき使用人の設置が求められた場合は、必要に応じて職務を補助する使用人を置くこととする。
- ・ その場合、当該使用人の任命、異動は監査等委員会の同意を得て実施し、当該使用人に対する指揮命令、人事考課は監査等委員が行う。

b. 前号の取締役及び使用人の当社の取締役（当該取締役及び監査等委員である取締役を除く。）からの独立性に関する事項、及び当該使用人に対する指示の実効性の確保に関する事項

- ・ 監査等委員会はその職務を補助するため任命された使用人に対し、必要な事項を命令することができるものとし、監査等委員会よりその業務に必要な命令を受けた使用人は、その命令に関して、監査等委員以外の取締役の指揮命令を受けないものとする。

c. 取締役（監査等委員であるものを除く。）及び使用人が当社の監査等委員会に報告するための体制

- ・ 常勤監査等委員は、取締役会以外に、経営会議やグループ会議などの重要会議への出席を通じて、当社及び子会社に関する業務の執行状況の報告を受ける。
- ・ 当社グループの役職員は、監査等委員会の要請に応じて必要な報告及び情報提供を行うとともに、当社又は子会社に経営上重大な影響を及ぼす恐れのある事象やその他著しい被害を及ぼす恐れがある事象が発生した場合には、遅滞なく監査等委員会に報告する。
- ・ 内部監査部門である社長直属の内部監査室は、内部監査規程に基づき、当社及び子会社に対する内部監査を行い、その結果を定期的に監査等委員会に報告する。
- ・ 内部通報制度の担当部署は、内部通報の状況について定期的に監査等委員会に報告する。

d. 監査等委員会へ報告をした者が当該報告をしたことを理由として不利な取扱いを受けないことを確保するための体制

- ・ 当社は、監査等委員会へ報告を行った当社グループの役職員に対し、当該報告をしたことを理由として不利な取扱いをすることを禁止し、その旨を当社グループの役職員に周知徹底している。

e. 当社の監査等委員の職務の執行（監査等委員会の職務の執行に関するものに限る。）について生ずる費用の前払又は償還の手続その他の当該職務の執行について生ずる費用又は債務の処理に係る方針に関する事項

- ・ 当社は監査等委員からその職務の執行について生ずる費用の前払いまたは償還の請求があった場合は、当該請求に係る費用等が職務執行に必要ないと認められた場合を除き、速やかに処理をする。

f. その他当社の監査等委員会の監査が実効的に行われることを確保するための体制

- ・ 監査等委員会は、代表取締役と定期会合を持ち、相互の意見交換を行う。
- ・ 監査等委員会は、内部監査室との連携及び情報交換を行う。
- ・ 監査等委員会は、会計監査人との情報交換を通じて、連携を図る。

g. 当社及び子会社の取締役、使用人の職務の執行が法令及び定款に適合することを確保するための体制

- ・ 当社は、当社グループ役職員の行動・判断基準とするべく経営理念、コンプライアンスガイドラインを定めるとともに、配付や研修を実施し、意思統一を図り、関係法令を遵守し、社会に適合した行動をするための指針とする。
- ・ 法令違反その他のコンプライアンスに関する事実の当社グループ内通報システムである内部通報制度の適正な運用を図る。
- ・ 内部監査室は、当社及び子会社に対する内部監査を行う。
- ・ 監査等委員会は、内部統制システムの構築・運用状況を含め、取締役の職務の執行状況を監査する。

h. 取締役の職務の執行に係る情報の保存及び管理に関する体制

- ・ 取締役の職務の執行に係る情報の保存は、文書又は電磁的媒体によって行い、文書管理規程に基づき、文書の種類により5年、10年、永久の保存期間を定め、必要に応じて随時閲覧できるように保存・管理する。
- ・ 開示情報が発生した場合には管理統括責任者は内容を精査し、適時適切に開示する。

i. 当社及び子会社の損失の危険の管理に関する規程その他の体制

- ・ 当社は、当社グループ全体のリスク管理に関する事項は、リスク管理規程に規定しており、必要に応じて社長をトップとする対策本部を設置して、対応方針を決定する。また、日常業務で発生する可能性のあるリスクに関しては、各社員が上長へ報告し、各業務責任者が適切なリスク管理を行いリスク回避に努める。
- ・ リスク管理の対応状況については、内部監査室が監査する。

j. 当社及び子会社の取締役の職務の執行が効率的に行われることを確保するための体制

- ・ 当社は、中長期の経営課題及び方針の下でグループの年度計画・予算を策定し、当社グループの意思統一を図るとともに、資金・要員等の経営資源を効率的に配分する。
- ・ 当社は、職務執行を迅速かつ実効性のあるものとするために、業務分掌規程、職務権限規程により責任・権限を明確にして意思決定を迅速化するとともに、当社に準じた責任・権限体制を構築させる。

取締役の定数

当社の取締役（監査等委員である者を除く。）は8名以内、監査等委員である取締役は4名以内とする旨を定款で定めております。

取締役の選任の決議要件

当社は、取締役の選任決議について、議決権を行使することができる株主の議決権の3分の1以上を有する株主が出席し、その議決権の過半数をもって行う旨を定款で定めております。また、取締役の選任決議は累積投票によらない旨を定款に定めております。

自己株式の取得の決定機関

当社は、自己の株式取得について、経済情勢の変化に対応して財務政策等の経営諸施策を機動的に遂行することを可能とするため、会社法第165条第2項の規定に基づき、取締役会の決議によって自己の株式を取得することができる旨を定款に定めております。

株主総会の特別決議要件

当社は、会社法第309条第2項に定める株主総会の特別決議要件について、議決権を行使することができる株主の議決権の3分の1以上を有する株主が出席し、その議決権の3分の2以上をもって行う旨を定款に定めております。これは、株主総会における特別決議の定足数を緩和することにより、株主総会の円滑な運営を行うことを目的とするものであります。

中間配当の実施

当社は、株主への利益還元の高めるため、中間配当の実施について、取締役会決議により毎年12月31日を基準日として行うことができる旨を定款に定めております。

取締役の責任免除

当社は、会社法第426条第1項の規定に基づき、取締役会の決議によって同法423条第1項に定める取締役（取締役であった者を含む。）及び監査等委員である取締役の責任を、法令の限度において免除することができる旨を定款に定めております。これは、取締役及び監査等委員である取締役が職務を遂行するに当たり、その能力を十分に発揮して、期待される役割を果たしうる環境を整備することを目的とするものであります。

責任限定契約に関する事項

当社と社外取締役は、会社法第427条第1項の規定に基づき、同法第423条第1項の損害賠償責任を限定する契約を締結しております。当該契約に基づく賠償責任の限度額は、法令が規定する額としております。なお、当該責任限定が認められるのは、当該取締役が責任の原因となった職務の遂行について善意かつ重大な過失がないときに限られます。

(2) 【役員の状況】

役員の一覧

男性8名 女性0名 (役員のうち女性の比率0%)

役職名	氏名	生年月日	略歴	任期	所有株式数 (株)
代表取締役社長	中村 和志	1960年 1月12日生	1978年10月 松下冷機株式会社入社 2006年10月 堀越精機株式会社入社 2007年11月 当社入社 2009年 4月 Thai Mitchi Corporation Ltd.出向、副社長 2014年 4月 同社代表取締役社長 2018年 1月 当社上席執行役員 2018年 9月 代表取締役社長(現任) 2020年 9月 株式会社三ツ知製作所代表取締役社長(現任) 2020年12月 株式会社創世エンジニアリング代表取締役社長(現任)	(注) 2	984
常務取締役	高木 隆一	1962年 2月24日生	1984年 4月 当社入社 2009年 9月 当社取締役営業部長兼営業一課長 2011年 2月 当社取締役営業部長兼海外営業部長 2012年 9月 当社取締役営業部長 2015年 9月 当社上席執行役員 2016年 1月 Mitsuchi Corporation of America 取締役社長 2019年 9月 当社常務取締役(現任) 2020年 7月 株式会社三ツ知部品工業代表取締役社長(現任)	(注) 2	8,264
取締役 総務部長	村越 康幸	1961年11月 8日生	1985年 4月 当社入社 1998年 4月 当社品質管理部品質管理課長 2006年 9月 当社総務部次長兼総務課長 2012年 9月 株式会社三ツ知製作所代表取締役社長 2015年 9月 当社総務部長 2017年 9月 取締役総務部長(現任)	(注) 2	8,553
取締役 技術部長	森本 俊一	1960年11月11日生	1984年 1月 株式会社三ツ知製作所入社 2007年 1月 同社生産技術部生産技術課課長 2015年 1月 同社生産技術部次長 2017年 7月 同社生産技術部部长 2017年 9月 同社代表取締役社長 2018年 9月 当社取締役 2020年 9月 株式会社三ツ知製作所取締役(現任) 2020年 9月 当社取締役技術部長(現任)	(注) 2	956
取締役 工場長兼製造部長	渡辺 圓	1958年 6月 7日生	1982年 3月 東海TRW株式会社(現ゼット・エフ・ジャパン株式会社)入社 2009年 3月 同社技術課長 2011年12月 株式会社三ツ知春日井入社、技術課長 2012年 5月 同社品質技術部長 2016年 9月 同社取締役工場長 2018年 9月 当社取締役 2019年 7月 取締役工場長兼製造部長(現任)	(注) 2	400

役職名	氏名	生年月日	略歴	任期	所有株式数 (株)
取締役 (監査等委員)	石黒 勝	1959年4月14日生	1982年4月 シロキ工業株式会社入社 2001年10月 当社出向 2002年9月 当社取締役営業部長兼営業管理課長 2002年10月 当社入社 2003年9月 常務取締役営業本部長兼営業部長 2005年9月 常務取締役営業部長 2006年10月 常務取締役調達部長 2008年4月 常務取締役調達部長兼品質管理部担任 2009年9月 常務取締役 2009年9月 株式会社三ツ知製作所代表取締役社長 2012年9月 Thai Mitchi Corporation Ltd.代表取締役社長 2014年4月 常務取締役品質管理部、調達部、営業部担当兼品質管理部長 2014年9月 専務取締役兼品質管理部長 2015年9月 専務取締役兼海外営業部長 2016年9月 取締役相談役 2019年9月 取締役(監査等委員)(現任) 2019年9月 株式会社三ツ知製作所監査役(現任) 2019年9月 株式会社三ツ知部品工業監査役(現任) 2020年12月 株式会社創世エンジニアリング監査役(現任)	(注)3	12,000
取締役 (監査等委員)	東野 繁幸	1950年5月8日生	1969年4月 公認会計士伊藤寛事務所入所 1975年12月 税理士登録 1978年4月 東野繁幸税理士事務所所長(現任) 2019年9月 当社取締役(監査等委員)(現任)	(注)3	-
取締役 (監査等委員)	増田 淳	1964年3月6日生	1986年4月 シロキ工業株式会社入社 2015年6月 同社執行役員 2018年6月 同社常務役員 2021年6月 同社取締役執行役員(現任) 2021年9月 当社取締役(監査等委員)(現任)	(注)3	-
計					31,157

- (注) 1 取締役 東野繁幸及び増田淳は、社外取締役であります。
2 監査等委員以外の取締役の任期は、2021年9月29日選任後1年以内に終了する事業年度のうち最終のものに関する定時株主総会終結の時までとなっております。
3 監査等委員である取締役の任期は、2021年9月29日選任後2年以内に終了する事業年度のうち最終のものに関する定時株主総会終結の時までとなっております。
4 所有株式数は2021年8月末現在であります。
5 監査等委員会の体制は、次のとおりであります。
委員長 石黒勝 委員 東野繁幸 委員 増田淳

社外取締役

当社の社外取締役は2名で、いずれも監査等委員であります。

社外取締役東野繁幸は、当社との間で人的関係、資本的關係、取引関係その他の利害関係はありません。なお、同氏は株式会社東京証券取引所及び株式会社名古屋証券取引所の定めに基づく独立役員として指定し、株式会社東京証券取引所及び株式会社名古屋証券取引所に届け出ております。同氏は、企業経営に直接関与したことはありませんが、税理士として培われた豊富な知識・経験等に基づき、監査等委員として経営全般の監視と有効な助言を得るべく、選任しております。

社外取締役増田淳は、当社の株主であるシロキ工業株式会社の取締役執行役員であります。当社と同社の間には、原材料の仕入・製品の販売等の取引がありますが、いずれも通常の営業取引であります。同氏は当社との間に人的関係、資本的关系、取引関係その他の利害関係はありません。同氏は、企業経営者としての豊富な経験、幅広い知見を有しておられることから、当社の社外取締役としての職務を遂行していただくと判断し、選任しております。

当社は、社外取締役を選任するための独立性に関する基準又は方針として明確に定めたものではありませんが、選任にあたっては、経歴や当社との関係を踏まえて、当社経営陣から独立した立場で社外役員としての職務を遂行できる十分な独立性が確保できることを前提に判断しております。

社外取締役又は社外監査等委員による監督又は監査と内部統制監査、監査等委員監査及び会計監査との相互連携並びに内部統制部門との関係

社外取締役又は社外監査等委員は、各人が有する豊富な経験や高い専門性がコーポレート・ガバナンス強化に資するように、客観的な立場から当社の経営に積極的な提言、発言がなされることで、取締役会による業務執行に対する監督機能の強化を図っております。また、会計監査人や内部監査部門も含めて、社外取締役又は社外監査等委員による監査の実効性を高めるよう、監査等委員会を通じて情報交換及び連携を図っております。

(3) 【監査の状況】

監査等委員監査の状況

監査等委員監査は、監査等委員である取締役3名（常勤監査等委員1名、社外取締役2名）で構成されている監査等委員会によって実施しております。監査等委員である取締役のうち1名は税理士であり、財務及び会計に関する相当程度の知見を有しております。

監査等委員会監査の基本は、期初に策定する監査方針、監査計画、監査方法、監査の分担にあり、特に内部監査室及び会計監査人との連携に重きをおいております。

原則として毎月開催する監査等委員会において当社の状況、コーポレートガバナンス、景気・自動車業界動向等の情報・意見交換を行っております。その過程で当社のリスクを共有し、取締役会の議案等について議論を行い、取締役会にて意見を述べ、業務執行取締役及び取締役会の監視・監督を行っております。

当事業年度において当社は監査等委員会を12回開催しており、個々の監査等委員の出席状況においては次のとおりであります。

氏名	開催回数	出席回数
石黒 勝	12	12
堤 泰久	12	12
東野 繁幸	12	12

内部監査の状況

内部監査につきましては、独立性の見地から社長直属の組織となっており、選任者1名が内部監査を実施しております。内部統制が組織全体に亘って効果的に機能し、業務活動が諸規程、各種マニュアル等に基づき運用がなされる様、内部監査室は、年度内部監査計画に基づき、本社をはじめ各営業所、子会社等について内部監査を実施しております。

監査結果を社長に報告し、対策・措置等を必要とする事項について社長の指示を受けて業務改善指示を出し、その改善状況をチェックする体制で運用するなど、リスク管理体制の整備に努めております。

また、内部監査の状況について必要ある場合は、監査等委員や会計監査人と連携し、情報の共有を図り、内部統制の充実を努めるとともに、当社及び当社グループのコンプライアンス状況を定期的に監査し、取締役会に報告することとしております。

会計監査の状況

a. 監査法人の名称

有限責任監査法人トーマツ

b. 継続監査期間

14年間

（注）上記記載の期間は、調査が著しく困難であったため、当社が株式上場した以降の期間について調査した結果を記載したものであり、継続監査期間はこの期間を超える可能性があります。

c. 業務を執行した公認会計士

指定有限責任社員 業務執行社員 公認会計士 鈴木 晴久
指定有限責任社員 業務執行社員 公認会計士 加納 俊平

d. 監査業務に係る補助者の構成

当社の会計監査業務に係る補助者は、公認会計士14名、その他10名であります。

e. 監査法人の選定方針と理由

監査等委員会が、会計監査人として必要とされる専門性、独立性、品質保証体制等を勘案した結果、国際的に会計監査業務を展開しているデロイトトーマツグループである有限責任監査法人トーマツが当社の会計監査人として適任と判断しております。

f. 監査等委員及び監査等委員会による監査法人の評価

監査等委員会は監査法人による監査計画、四半期毎及び期末の監査結果報告等について詳細な報告を受け、監査の実施状況の確認や積極的に設けている各種連携の場を通じて、監査法人の独立性、専門性等の確認を行い評価をしております。

監査報酬の内容等

a. 監査公認会計士等に対する報酬の内容

区分	前連結会計年度		当連結会計年度	
	監査証明業務に基づく報酬(千円)	非監査業務に基づく報酬(千円)	監査証明業務に基づく報酬(千円)	非監査業務に基づく報酬(千円)
提出会社	30,500	5,130	29,500	45
連結子会社	-	-	-	-
計	30,500	5,130	29,500	45

当社における非監査業務の内容は、前連結会計年度においては会計方針変更に向けたアドバイザリーサービス業務、当連結会計年度においては人事制度についてのアドバイザリーサービス業務であります。

b. 監査公認会計士等と同一のネットワーク(デロイトトーマツグループ)に対する報酬 (a)を除く

前連結会計年度

該当事項はありません。

当連結会計年度

該当事項はありません。

c. その他の重要な監査証明業務に基づく報酬の内容

前連結会計年度

一部の連結子会社は、PwCのメンバーファームに対し、監査証明業務に基づく報酬として9,458千円を、税務関連業務に関するアドバイザリー報酬として1,777千円を支払っております。

当連結会計年度

一部の連結子会社は、PwCのメンバーファームに対し、監査証明業務に基づく報酬として9,006千円を、税務関係業務に関するアドバイザリー報酬として1,448千円を支払っております。

d. 監査報酬の決定方針

当社の監査公認会計士等に対する監査報酬の決定方針といたしましては、当社の規模、業務の特性、監査日数等を勘案し、監査公認会計士等と協議の上、決定することとしております。

e. 監査等委員会が会計監査人の報酬等に同意した理由

監査等委員会は会計監査人からチームコミットメント、リスク評価と監査対応、監査重点領域等について詳細な説明を受け、監査工数、チームメンバー、過去との比較などを確認し会計監査人の監査報酬額について適切であると判断いたしました。

(4) 【役員の報酬等】

役員の報酬等の額又はその算定方法の決定に関する方針に係る事項

当社の役員報酬等に関する株主総会の決議年月日は2015年9月29日開催の第53期定時株主総会において、取締役（監査等委員を除く。）については年額240,000千円以内（ただし、使用人兼務役員の使用人分給与及び賞与は含まない。）、監査等委員である取締役については、年額30,000千円以内と決議いただいております。

当該定時株主総会終結時点の取締役（監査等委員を除く。）の員数は5名、監査等委員である取締役の員数は3名であります。

当社の役員の報酬等の額又は算定方法に関する方針は、2021年1月29日の取締役会において、取締役の報酬等の決定方針について決議しており、その内容は以下のとおりであります。また、取締役会は、当事業年度に係る取締役の報酬等について、報酬等の内容が当該決定方針と整合していることを確認しており、当該決定方針に沿うものであると判断しております。

a. 基本方針

当社の取締役の報酬は、企業価値の持続的な向上を図るインセンティブとして、十分に機能する報酬体系とし、個々の取締役の報酬の決定に際しては、各職責を踏まえた適正な水準とすることを基本方針とする。

具体的には、業務執行取締役の報酬は、固定報酬として基礎的役員報酬、業績連動報酬として業績連動役員報酬及び株主総会にて決議された役員賞与により構成し支給する。監督機能を担う社外取締役（監査等委員を除く社外取締役）については、その職務に鑑み基礎的役員報酬のみとする。

b. 固定報酬の個人別報酬等の額の決定に関する方針（報酬等を与える時期又は条件の決定に関する方針を含む）

当社の基礎的役員報酬は月例支給とし、役位、職責に応じて他社水準、従業員給与の水準等を考慮しながら総合的に勘案して決定するものとする。

c. 業績連動役員報酬及び役員賞与の額の算定方法の決定に関する方針（報酬等を与える時期又は条件の決定に関する方針を含む）

業績連動役員報酬は、月例支給とし、国内三ツ知グループの常勤役員を対象とし、国内三ツ知グループの前期純利益を基に総合的に勘案し算出された金額を、各取締役の前期の業績貢献実績等を考慮して決定するものとする。

役員賞与は、事業年度ごとの業績向上に対する意識を高めるため、業績指標を反映した現金報酬とし、対象期間の国内三ツ知グループの当期純利益を基に総合的に勘案し算出された額を、賞与として毎年9月株主総会後に支給する。

d. 基礎的役員報酬の額及び業績連動役員報酬等の額の取締役の個人別報酬等の額に対する割合の決定に関する方針

業務執行取締役の個人別基礎的役員報酬と業績連動役員報酬等については上位の役位ほど業績連動役員報酬の配分ウエイトが高まる構成とし、前期の業績貢献実績等を勘案し、支給の有無を決定する都度、割合については代表取締役社長が決定する。

e. 取締役の個人別の報酬等の内容についての決定に関する事項

個人別の報酬額については、取締役会決議に基づき、代表取締役社長中村和志にその具体的内容について委任することとしております。その権限の内容は、各取締役の額及び各取締役の担当事業の業績を踏まえた業績連動報酬の評価配分であり、これらの権限を委任した理由は、当社全体の業績を俯瞰しつつ各取締役の担当事業の評価を行うには代表取締役社長が最も適しているからであります。役員賞与については、株主総会において総額決議し、個人配分は代表取締役 中村和志に一任しております。

提出会社の役員区分ごとの報酬等の総額、報酬等の種類別の総額及び対象となる役員の員数

役員区分	報酬等の総額 (千円)	報酬等の種類別の総額(千円)				対象となる 役員の員数 (名)
		基本報酬	業績連動報酬		退職慰労金	
			業績連動報酬	賞与		
取締役（監査等委員を除く。） （社外取締役を除く。）	103,020	70,545	17,277	11,955	3,243	5
取締役（監査等委員） （社外取締役を除く。）	16,019	15,750	-	-	269	1
社外役員	2,400	2,400	-	-	-	2

(注) 月例報酬の支給割合は、基本報酬が80～90%、業績連動報酬が20～10%となっております。

提出会社の役員ごとの連結報酬等の総額等

連結役員報酬等の総額が1億円以上である者が存在しないため、記載しておりません。

使用人兼務役員の使用人給与のうち、重要なもの

該当事項はありません。

(5) 【株式の保有状況】

投資株式の区分の基準及び考え方

当社は、保有目的が純投資目的である投資株式と純投資目的以外の目的である投資株式の区分について、専ら株式の価値の変動又は株式に係る配当によって利益を受けることを目的として保有する株式を純投資目的である投資株式とし、それ以外を純投資目的以外の目的である投資株式（政策保有株式）に区分しております。

保有目的が純投資目的以外の目的である投資株式

a．保有方針及び保有の合理性を検証する方法並びに個別銘柄の保有の適否に関する取締役会等における検証の内容

当社は、当社グループの事業の柱である自動車部品業界の中で、今後も成長を続けていくためには、開発・調達・生産・販売等の過程において、様々な企業との協力関係が必要と考えております。そのため、事業上の関係、地域社会との関係、地域貢献の観点等により、良好な取引関係を構築し、事業の円滑な推進等を通して中長期的な視点で当社の企業価値向上を図るため、取引先の株式を取得し保有しております。

個別の政策保有株式については、取引先との総合的な関係の維持、強化の観点を踏まえつつ、保有に伴う便益・リスクと資本コスト等との関係を精査し、保有適否について検証を行います。保有の検討においては、取引状況、保有理由、将来見通し等の保有目的の検証及び各社の経営状況、株価、配当状況等の検討を行うなど総合的に判断し、保有の意義が希薄と考えられる政策保有株式については、処分・縮減していくことを検討いたします。

b．銘柄数及び貸借対照表計上額

	銘柄数 (銘柄)	貸借対照表計上額の 合計額(千円)
非上場株式	2	29,797
非上場株式以外の株式	7	176,633

(当事業年度において株式数が増加した銘柄)

	銘柄数 (銘柄)	株式数の増加に係る取得 価額の合計額(千円)	株式数の増加の理由
非上場株式	-	-	-
非上場株式以外の株式	4	2,788	取引先持株会を通じた株式の取得

(当事業年度において株式数が減少した銘柄)

	銘柄数 (銘柄)	株式数の減少に係る売却 価額の合計額(千円)
非上場株式	-	-
非上場株式以外の株式	-	-

c . 特定投資株式及びみなし保有株式の銘柄ごとの株式数、貸借対照表計上額等に関する情報

特定投資株式

銘柄	当事業年度	前事業年度	保有目的、定量的な保有効果 及び株式数が増加した理由	当社の株式の保有の有無
	株式数(株)	株式数(株)		
	貸借対照表計上額 (千円)	貸借対照表計上額 (千円)		
(株)アイシン	19,920	19,920	(保有目的)取引関係の維持・強化のため	無
	94,620	62,548		
中央発條(株)	28,282	6,933	(保有目的)取引関係の維持・強化のため (増加理由)取引先持株会を通じた株式取得	無
	37,672	19,510		
(株)今仙電機製作所	19,468	18,344	(保有目的)取引関係の維持・強化のため (増加理由)取引先持株会を通じた株式取得	無
	13,706	13,537		
(株)三菱UFJ フィナンシャル・グループ	27,100	27,100	(保有目的)安定的な資金調達等の 金融取引の円滑化のため	有
	16,262	11,425		
NTN(株)	27,301	25,015	(保有目的)取引関係の維持・強化のため (増加理由)取引先持株会を通じた株式取得	無
	7,917	5,378		
(株)三十三フィナン シャルグループ	2,100	2,100	(保有目的)安定的な資金調達等の 金融取引の円滑化のため	無
	2,835	2,778		
(株)稲葉製作所	2,390	2,272	(保有目的)取引関係の維持・強化のため (増加理由)取引先持株会を通じた株式取得	無
	3,619	3,158		

(注) 定量的な保有効果については個別の取引情報等の守秘義務事項に該当するため記載しておりません。

保有の合理性については、個々の銘柄において取引先との取引関係や経済合理性、将来の見通しなどを考慮して判断しております。

保有目的が純投資目的である投資株式
該当事項はありません。

第5 【経理の状況】

1 連結財務諸表及び財務諸表の作成方法について

- (1) 当社の連結財務諸表は、「連結財務諸表の用語、様式及び作成方法に関する規則」（昭和51年大蔵省令第28号。以下「連結財務諸表規則」という。）に基づいて作成しております。
- (2) 当社の財務諸表は、「財務諸表等の用語、様式及び作成方法に関する規則」（昭和38年大蔵省令第59号。以下「財務諸表等規則」という。）に基づいて作成しております。
なお、当社は、特例財務諸表提出会社に該当し、財務諸表等規則第127条の規定により財務諸表を作成しております。

2 監査証明について

当社は、金融商品取引法第193条の2第1項の規定に基づき、連結会計年度（2020年7月1日から2021年6月30日まで）の連結財務諸表及び事業年度（2020年7月1日から2021年6月30日まで）の財務諸表について、有限責任監査法人トーマツにより監査を受けております。

3 連結財務諸表等の適正性を確保するための特段の取組みについて

当社は、連結財務諸表等の適正性を確保するための特段の取組みを行っております。具体的には、会計基準等の内容を適切に把握できる体制を整備するため、公益財団法人財務会計基準機構へ加入し、情報の入手等に努めております。

1 【連結財務諸表等】

(1) 【連結財務諸表】

【連結貸借対照表】

(単位：千円)

	前連結会計年度 (2020年6月30日)	当連結会計年度 (2021年6月30日)
資産の部		
流動資産		
現金及び預金	3,519,393	4,315,996
受取手形及び売掛金	1,494,144	2,567,867
電子記録債権	678,576	876,822
商品及び製品	943,889	996,260
仕掛品	447,617	500,219
原材料及び貯蔵品	931,305	917,808
その他	329,809	203,285
流動資産合計	8,344,737	10,378,260
固定資産		
有形固定資産		
建物及び構築物	2,752,544	3,101,580
減価償却累計額	1,224,335	1,514,657
建物及び構築物（純額）	1,528,208	1,586,923
機械装置及び運搬具	4,906,712	7,087,504
減価償却累計額	2,923,949	4,675,262
機械装置及び運搬具（純額）	1,982,762	2,412,241
土地	1,388,612	1,549,243
リース資産	340,435	358,845
減価償却累計額	109,852	153,156
リース資産（純額）	230,583	205,689
建設仮勘定	374,488	45,183
その他	1,542,984	1,660,833
減価償却累計額	1,388,870	1,518,201
その他（純額）	154,114	142,631
有形固定資産合計	5,658,769	5,941,911
無形固定資産		
のれん	-	120,316
その他	128,424	106,231
無形固定資産合計	128,424	226,548
投資その他の資産		
投資有価証券	150,987	209,320
繰延税金資産	101,101	107,095
その他	133,359	146,501
貸倒引当金	220	220
投資その他の資産合計	385,228	462,698
固定資産合計	6,172,422	6,631,158
資産合計	14,517,159	17,009,418

(単位：千円)

	前連結会計年度 (2020年6月30日)	当連結会計年度 (2021年6月30日)
負債の部		
流動負債		
支払手形及び買掛金	476,390	1,240,859
電子記録債務	611,856	868,505
短期借入金	200,000	500,000
1年内償還予定の社債	209,280	209,280
1年内返済予定の長期借入金	807,667	942,985
リース債務	45,132	42,699
未払法人税等	25,173	186,101
賞与引当金	2,940	6,723
役員賞与引当金	-	11,955
その他	392,466	680,757
流動負債合計	2,770,906	4,689,869
固定負債		
社債	583,240	373,960
長期借入金	2,768,188	2,860,957
リース債務	177,109	163,344
繰延税金負債	50,564	157,854
役員退職慰労引当金	13,491	17,923
退職給付に係る負債	93,932	72,568
資産除去債務	35,093	35,136
その他	7,195	7,326
固定負債合計	3,728,815	3,689,071
負債合計	6,499,722	8,378,940
純資産の部		
株主資本		
資本金	405,900	405,900
資本剰余金	604,430	604,430
利益剰余金	6,997,306	7,398,038
自己株式	134,164	134,508
株主資本合計	7,873,472	8,273,860
その他の包括利益累計額		
その他有価証券評価差額金	12,061	29,005
為替換算調整勘定	156,026	327,612
その他の包括利益累計額合計	143,965	356,617
純資産合計	8,017,437	8,630,478
負債純資産合計	14,517,159	17,009,418

【連結損益計算書及び連結包括利益計算書】

【連結損益計算書】

(単位：千円)

	前連結会計年度 (自 2019年7月1日 至 2020年6月30日)	当連結会計年度 (自 2020年7月1日 至 2021年6月30日)
売上高	12,468,302	13,783,400
売上原価	1 10,636,086	1 11,561,399
売上総利益	1,832,216	2,222,001
販売費及び一般管理費	2, 3 1,816,093	2, 3 1,790,687
営業利益	16,123	431,313
営業外収益		
受取利息	6,017	4,928
受取配当金	5,590	5,183
為替差益	-	23,736
助成金収入	58,385	113,126
作業くず売却益	14,359	26,046
その他	65,043	64,743
営業外収益合計	149,397	237,764
営業外費用		
支払利息	32,500	30,921
為替差損	2,124	-
賃貸費用	6,028	7,767
その他	16,620	11,718
営業外費用合計	57,273	50,407
経常利益	108,246	618,670
特別利益		
保険解約返戻金	94,491	-
特別利益合計	94,491	-
特別損失		
減損損失	4 257,834	-
投資有価証券評価損	8,174	-
役員退職慰労金	122,394	-
特別退職金	-	52,927
特別損失合計	388,403	52,927
税金等調整前当期純利益又は税金等調整前当期純損失()	185,666	565,743
法人税、住民税及び事業税	48,861	141,437
法人税等調整額	49,888	8,385
法人税等合計	1,027	149,822
当期純利益又は当期純損失()	184,639	415,920
親会社株主に帰属する当期純利益又は親会社株主に帰属する当期純損失()	184,639	415,920

【連結包括利益計算書】

(単位：千円)

	前連結会計年度 (自 2019年 7月 1日 至 2020年 6月30日)	当連結会計年度 (自 2020年 7月 1日 至 2021年 6月30日)
当期純利益又は当期純損失()	184,639	415,920
その他の包括利益		
その他有価証券評価差額金	10,080	41,066
為替換算調整勘定	134,322	171,586
その他の包括利益合計	1 144,402	1 212,652
包括利益	329,041	628,572
(内訳)		
親会社株主に係る包括利益	329,041	628,572
非支配株主に係る包括利益	-	-

【連結株主資本等変動計算書】

前連結会計年度(自 2019年7月1日 至 2020年6月30日)

(単位：千円)

	株主資本				
	資本金	資本剰余金	利益剰余金	自己株式	株主資本合計
当期首残高	405,900	604,430	7,303,457	133,924	8,179,863
当期変動額					
剰余金の配当			121,511		121,511
親会社株主に帰属する 当期純損失()			184,639		184,639
自己株式の取得				239	239
株主資本以外の項目の 当期変動額(純額)					
当期変動額合計	-	-	306,150	239	306,390
当期末残高	405,900	604,430	6,997,306	134,164	7,873,472

	その他の包括利益累計額			純資産合計
	その他有価証券 評価差額金	為替換算調整勘定	その他の包括利益 累計額合計	
当期首残高	1,980	290,348	288,368	8,468,231
当期変動額				
剰余金の配当				121,511
親会社株主に帰属する 当期純損失()				184,639
自己株式の取得				239
株主資本以外の項目の 当期変動額(純額)	10,080	134,322	144,402	144,402
当期変動額合計	10,080	134,322	144,402	450,793
当期末残高	12,061	156,026	143,965	8,017,437

当連結会計年度(自 2020年7月1日 至 2021年6月30日)

(単位：千円)

	株主資本				
	資本金	資本剰余金	利益剰余金	自己株式	株主資本合計
当期首残高	405,900	604,430	6,997,306	134,164	7,873,472
当期変動額					
剰余金の配当			15,188		15,188
親会社株主に帰属する 当期純利益			415,920		415,920
自己株式の取得				344	344
株主資本以外の項目の 当期変動額(純額)					
当期変動額合計	-	-	400,732	344	400,388
当期末残高	405,900	604,430	7,398,038	134,508	8,273,860

	その他の包括利益累計額			純資産合計
	その他有価証券 評価差額金	為替換算調整勘定	その他の包括利益 累計額合計	
当期首残高	12,061	156,026	143,965	8,017,437
当期変動額				
剰余金の配当				15,188
親会社株主に帰属する 当期純利益				415,920
自己株式の取得				344
株主資本以外の項目の 当期変動額(純額)	41,066	171,586	212,652	212,652
当期変動額合計	41,066	171,586	212,652	613,040
当期末残高	29,005	327,612	356,617	8,630,478

【連結キャッシュ・フロー計算書】

(単位：千円)

	前連結会計年度 (自 2019年7月1日 至 2020年6月30日)	当連結会計年度 (自 2020年7月1日 至 2021年6月30日)
営業活動によるキャッシュ・フロー		
税金等調整前当期純利益又は税金等調整前当期純損失()	185,666	565,743
減価償却費	706,480	735,042
のれん償却額	-	9,255
減損損失	257,834	-
賞与引当金の増減額(は減少)	58	1,288
役員賞与引当金の増減額(は減少)	13,985	11,955
退職給付に係る負債の増減額(は減少)	17,513	23,664
役員退職慰労引当金の増減額(は減少)	42,358	4,242
固定資産売却損益(は益)	1,515	5,293
投資有価証券評価損益(は益)	8,174	-
受取利息及び受取配当金	11,608	10,112
保険解約損益(は益)	100,183	10,378
支払利息	32,500	30,921
役員退職慰労金	122,394	-
受取保険金	740	-
売上債権の増減額(は増加)	969,152	1,122,570
たな卸資産の増減額(は増加)	208,471	9,710
未収入金の増減額(は増加)	57,955	41,166
仕入債務の増減額(は減少)	1,018,144	956,590
未払金の増減額(は減少)	30,975	125,077
未払費用の増減額(は減少)	37,857	20,708
その他	24,661	77,843
小計	799,958	1,417,526
利息及び配当金の受取額	11,608	10,112
保険金の受取額	740	-
利息の支払額	33,119	31,322
役員退職慰労金の支払額	122,394	-
法人税等の支払額	211,861	32,974
法人税等の還付額	5,740	92,204
営業活動によるキャッシュ・フロー	450,671	1,455,546

(単位：千円)

	前連結会計年度 (自 2019年7月1日 至 2020年6月30日)	当連結会計年度 (自 2020年7月1日 至 2021年6月30日)
投資活動によるキャッシュ・フロー		
定期預金の預入による支出	-	426,848
定期預金の払戻による収入	-	398,895
有形固定資産の取得による支出	1,590,097	407,424
有形固定資産の売却による収入	4,550	44,345
無形固定資産の取得による支出	19,497	6,700
投資有価証券の取得による支出	3,136	2,788
保険積立金の積立による支出	31,146	30,714
保険積立金の払戻による収入	274,807	23,047
連結の範囲の変更を伴う子会社株式の取得による支出	-	2 594,868
その他	573	11,871
投資活動によるキャッシュ・フロー	1,365,095	991,186
財務活動によるキャッシュ・フロー		
短期借入金の増減額（は減少）	200,000	300,000
長期借入れによる収入	1,453,500	800,000
長期借入金の返済による支出	750,425	889,082
ファイナンス・リース債務の返済による支出	44,462	47,340
社債の償還による支出	209,280	209,280
自己株式の取得による支出	239	344
配当金の支払額	121,554	15,302
財務活動によるキャッシュ・フロー	527,538	61,349
現金及び現金同等物に係る換算差額	59,701	84,592
現金及び現金同等物の増減額（は減少）	446,587	487,603
現金及び現金同等物の期首残高	3,965,980	3,519,393
現金及び現金同等物の期末残高	1 3,519,393	1 4,006,996

【注記事項】

(連結財務諸表作成のための基本となる重要な事項)

1 連結の範囲に関する事項

(1) 連結子会社の数 6社

連結子会社の名称

株式会社三ツ知製作所、株式会社三ツ知部品工業、株式会社創世エンジニアリング

Thai Mitchi Corporation Ltd.、Mitsuchi Corporation of America、三之知通用零部件(蘇州)有限公司

なお、当連結会計年度において株式を取得した株式会社創世エンジニアリングを連結の範囲に含めておりません。

(2) 非連結子会社の名称等

該当ありません。

2 持分法の適用に関する事項

非連結子会社及び関連会社はありません。

3 連結子会社の事業年度等に関する事項

連結子会社のうちThai Mitchi Corporation Ltd.及びMitsuchi Corporation of Americaの決算日は3月31日、三之知通用零部件(蘇州)有限公司の決算日は12月31日であります。連結財務諸表の作成にあたっては、3月31日現在の財務諸表又は仮決算により作成した財務諸表を使用しておりますが、連結決算日との間に生じた重要な取引については、連結上必要な調整を行っております。

4 会計方針に関する事項

(1) 重要な資産の評価基準及び評価方法

有価証券

その他有価証券

時価のあるもの

決算期末日の市場価格等に基づく時価法

(評価差額は全部純資産直入法により処理し、売却原価は移動平均法により算定しております。)

時価のないもの

移動平均法に基づく原価法

たな卸資産

a 商品及び製品、原材料、仕掛品

月次総平均法による原価法

(貸借対照表価額は収益性の低下に基づく簿価切下げの方法)

b 貯蔵品

最終仕入原価法による原価法

(貸借対照表価額は収益性の低下に基づく簿価切下げの方法)

(2) 重要な減価償却資産の減価償却の方法

有形固定資産(リース資産を除く)

定額法によっております。

なお、主な耐用年数は以下のとおりであります。

建物 3年～50年

機械装置 2年～12年

無形固定資産(リース資産を除く)

定額法によっております。

なお、自社利用のソフトウェアについては、社内における利用可能期間(5年)に基づいております。

リース資産

所有権移転外ファイナンス・リース取引に係るリース資産

リース期間を耐用年数とし、残存価額をゼロとする定額法を採用しております。

なお、国際財務報告基準を適用している子会社は、IFRS第16号「リース」を適用しております。これにより、リースの借手については、原則としてすべてのリースを連結貸借対照表に資産及び負債として計上しており、資産計上されたリース資産の減価償却方法は定額法によっております。

(3) 重要な引当金の計上基準

貸倒引当金

債権の貸倒れによる損失に備えるため、一般債権については貸倒実績率により、貸倒懸念債権等特定の債権については個別に回収可能性を検討し、回収不能見込額を計上しております。

賞与引当金

従業員に対して支給する賞与の支出に充てるため、支給見込額に基づき当連結会計年度負担額を計上しております。

役員賞与引当金

役員に対して支給する賞与の支出に充てるため、支給見込額に基づき当連結会計年度負担額を計上しております。

役員退職慰労引当金

役員の退職慰労金の支出に備えるため、役員退職慰労金規程に基づく期末要支給額を計上しております。

(4) 退職給付に係る会計処理の方法

当社及び国内連結子会社は、退職給付に係る負債及び退職給付費用の計算に、退職給付に係る期末自己都合要支給額を退職給付債務とする方法を用いた簡便法を適用しております。

(5) 重要な外貨建の資産又は負債の本邦通貨への換算の基準

外貨建金銭債権債務は、連結決算日の直物為替相場により円貨に換算し、換算差額は損益として処理しております。

なお、在外連結子会社の資産及び負債は、各社の決算日の直物為替相場により円貨に換算し、収益及び費用は期中平均相場により円貨に換算し、換算差額は純資産の部における為替換算調整勘定に含めて計上しております。

(6) のれんの償却方法及び償却期間

のれんの償却については、7年間の定額法により償却を行っております。

(7) 連結キャッシュ・フロー計算書における資金の範囲

手許現金、要求払預金及び容易に換金可能であり、かつ、価値の変動について僅少なりリスクしか負わない取得日から3ヶ月以内に償還期限の到来する短期投資からなっております。

(8) その他連結財務諸表作成のための重要な事項

繰延資産の処理方法

社債発行費は、支払時に全額費用として処理しております。

消費税及び地方消費税の会計処理

消費税及び地方消費税の会計処理は税抜き方式によっております。

(重要な会計上の見積り)

会計上の見積りにより当連結会計年度に係る連結財務諸表にその額を計上した項目であって、翌連結会計年度に係る連結財務諸表に重要な影響を及ぼす可能性があるものは、次のとおりです。

なお、新型コロナウイルス感染症の拡大の影響は不確実性が高いものの当連結会計年度末時点での予測に基づき見積りを行っております。

1 固定資産の減損

(1) 当連結会計年度の連結財務諸表に計上した金額

有形固定資産 5,941,911千円

(2) 識別した項目に係る重要な会計上の見積りの内容に関する情報

当社グループは、固定資産の減損の兆候が存在する場合には、当該資産または資産グループから得られる将来キャッシュ・フローに基づき、減損の認識の要否の判定を実施しております。減損の兆候の把握、減損損失の認識の要否の判定は慎重に検討しておりますが、市場環境の変化及び会社の経営状況により、その見積り額の前提とした条件や仮定に変更が生じた場合、減損処理が必要となる可能性があります。

2 のれん

(1) 当連結会計年度の連結財務諸表に計上した金額

のれん 120,316千円

(2) 識別した項目に係る重要な会計上の見積りの内容に関する情報

のれんについて、その効果の発現する期間を見積り、その期間に基づく定額法により償却しております。また、その資産性について子会社の業績や事業計画等を基に検討しており、将来において当初想定した収益が見込めなくなり、減損の必要性を認識した場合には、当該連結会計年度においてのれんの減損処理を行う可能性があります。

(未適用の会計基準等)

- ・「収益認識に関する会計基準」(企業会計基準第29号 2020年3月31日)
- ・「収益認識に関する会計基準の適用指針」(企業会計基準適用指針第30号 2021年3月26日)

(1) 概要

収益認識に関する包括的な会計基準であります。収益は、次の5つのステップを適用し認識されます。

ステップ1：顧客との契約を識別する。

ステップ2：契約における履行義務を識別する。

ステップ3：取引価格を算定する。

ステップ4：契約における履行義務に取引価格を配分する。

ステップ5：履行義務を充足した時に又は充足するにつれて収益を認識する。

(2) 適用予定日

2022年6月期の期首より適用します。

(3) 当該会計基準等の適用による影響

「収益認識に関する会計基準」等の適用については、収益認識会計基準第84項ただし書きに定める経過的な取扱いに従い、2022年6月期の期首より前に新たな会計方針を遡及適用した場合の累積的影響額を、2022年6月期の期首の利益剰余金に加減し、当該期首残高から新たな会計方針を適用します。

当該会計基準の適用により、2022年6月期の期首利益剰余金に与える影響額は、軽微であります。

- ・「時価の算定に関する会計基準」(企業会計基準第30号 2019年7月4日)
- ・「時価の算定に関する会計基準の適用指針」(企業会計基準適用指針第31号 2019年7月4日)
- ・「棚卸資産の評価に関する会計基準」(企業会計基準第9号 2019年7月4日)
- ・「金融商品に関する会計基準」(企業会計基準第10号 2019年7月4日)
- ・「金融商品の時価等の開示に関する適用指針」(企業会計基準適用指針第19号 2020年3月31日)

(1) 概要

国際的な会計基準の定めとの比較可能性を向上させるため、「時価の算定に関する会計基準」及び「時価の算定に関する会計基準の適用指針」(以下「時価算定会計基準等」という。)が開発され、時価の算定方法に関するガイダンス等が定められました。時価算定会計基準等は次の項目の時価に適用されます。

- ・「金融商品に関する会計基準」における金融商品
- ・「棚卸資産の評価に関する会計基準」におけるトレーディング目的で保有する棚卸資産

また「金融商品の時価等の開示に関する適用指針」が改訂され、金融商品の時価のレベルごとの内訳等の注記事項が定められました。

(2) 適用予定日

2022年6月期の期首より適用します。

(3) 当該会計基準等の適用による影響

影響額は、当連結財務諸表の作成時において評価中です。

(表示方法の変更)

(「会計上の見積りの開示に関する会計基準」の適用)

「会計上の見積りの開示に関する会計基準」(企業会計基準第31号 2020年3月31日)を当連結会計年度の年度末に係る連結財務諸表から適用し、連結財務諸表に重要な会計上の見積りに関する注記を記載しております。

ただし、当該注記においては、当該会計基準第11項ただし書きに定める経過的な取扱いに従って、前連結会計年度に係る内容については記載しておりません。

(連結損益計算書関係)

前連結会計年度において、独立掲記しておりました「営業外収益」の「受取補償金」は、重要性が乏しくなったため、当連結会計年度より「その他」に含めて表示しております。この表示方法の変更を反映させるため、前連結会計年度の連結財務諸表の組替えを行っております。

この結果、前連結会計年度の連結損益計算書において「営業外収益」の「受取補償金」に表示していた21,437千円は、「その他」65,043千円として組み替えております。

(連結貸借対照表関係)

当座貸越契約及びコミットメントライン契約

当社グループは、運転資金の効率的な調達を行うため取引先銀行4行と当座貸越契約及びコミットメントライン契約を締結しておりましたが、コミットメントライン契約につきましては、当連結会計年度末現在解約しております。これらの契約に基づく当連結会計年度末の借入未実行残高は次のとおりであります。

	前連結会計年度 (2020年6月30日)	当連結会計年度 (2021年6月30日)
当座貸越極度額及びコミットメントライン契約の総額	2,900,000千円	2,100,000千円
借入実行残高	- 千円	500,000千円
差引額	2,900,000千円	1,600,000千円

(連結損益計算書関係)

- 1 期末たな卸高は収益性の低下に伴う簿価切下後の金額であり、次のたな卸資産評価損（は戻入額）が売上原価に含まれております。

	前連結会計年度 (自 2019年7月1日 至 2020年6月30日)	当連結会計年度 (自 2020年7月1日 至 2021年6月30日)
売上原価	48,991千円	45,577千円

- 2 販売費及び一般管理費のうち主要な費目及び金額は、次のとおりであります。

	前連結会計年度 (自 2019年7月1日 至 2020年6月30日)	当連結会計年度 (自 2020年7月1日 至 2021年6月30日)
役員報酬	104,286千円	116,117千円
給与手当及び賞与	536,999千円	507,969千円
賞与引当金繰入額	140千円	307千円
役員賞与引当金繰入額	-千円	11,955千円
退職給付費用	21,782千円	16,192千円
役員退職慰労引当金繰入額	8,053千円	4,975千円
運搬費	313,779千円	345,992千円

- 3 一般管理費に含まれる研究開発費は、次のとおりであります。

	前連結会計年度 (自 2019年7月1日 至 2020年6月30日)	当連結会計年度 (自 2020年7月1日 至 2021年6月30日)
	22,099千円	7,384千円

4 減損損失

当社グループは、以下の資産グループについて減損損失を計上しました。

前連結会計年度（自 2019年7月1日 至 2020年6月30日）

場所	用途	種類	金額
愛知県新城市	自動車部品製造関連設備	建物及び構築物 機械装置及び運搬具 土地、その他	257,834千円

当社グループは、管理会計上の区分を基礎にグルーピングを行っております。

上記の事業用資産は、営業活動から生ずる損益がマイナスであり、短期的な業績の改善が見込まれないとの判断に至ったため、当該資産の帳簿価額を回収可能価額まで減額し、当該減少額を減損損失として特別損失に計上しております。

その内訳は、建物及び構築物102,798千円、機械装置及び運搬具29,985千円、工具、器具及び備品5,021千円、土地120,029千円であります。

なお、当資産グループの回収可能価額は正味売却価額により測定しており、その評価額は不動産鑑定会社等の調査による実勢価額を基準に評価しております。

当連結会計年度（自 2020年7月1日 至 2021年6月30日）

該当事項はありません。

(連結包括利益計算書関係)

1 その他の包括利益に係る組替調整額及び税効果額

	前連結会計年度 (自 2019年7月1日 至 2020年6月30日)	当連結会計年度 (自 2020年7月1日 至 2021年6月30日)
その他有価証券評価差額金		
当期発生額	13,373千円	55,544千円
組替調整額	- 千円	- 千円
税効果調整前	13,373千円	55,544千円
税効果	3,292千円	14,478千円
その他有価証券評価差額金	10,080千円	41,066千円
為替換算調整勘定		
当期発生額	134,322千円	171,586千円
組替調整額	- 千円	- 千円
税効果調整前	134,322千円	171,586千円
為替換算調整勘定	134,322千円	171,586千円
その他の包括利益合計	144,402千円	212,652千円

(連結株主資本等変動計算書関係)

前連結会計年度(自 2019年7月1日 至 2020年6月30日)

1 発行済株式に関する事項

株式の種類	当連結会計年度期首(株)	増加(株)	減少(株)	当連結会計年度末(株)
普通株式	2,652,020	-	-	2,652,020

2 自己株式に関する事項

株式の種類	当連結会計年度期首(株)	増加(株)	減少(株)	当連結会計年度末(株)
普通株式	120,503	113	-	120,616

(変動事由の概要)

単元未満株式の買取りによるものであります。

3 配当に関する事項

(1) 配当金支払額

決議	株式の種類	配当金の総額 (千円)	1株当たり配当額 (円)	基準日	効力発生日
2019年9月26日 定時株主総会	普通株式	88,603	35	2019年6月30日	2019年9月27日
2020年1月31日 取締役会	普通株式	32,908	13	2019年12月31日	2020年3月13日

(2) 基準日が当連結会計年度に属する配当のうち、配当の効力発生日が翌連結会計年度となるもの

該当事項はありません。

当連結会計年度(自 2020年7月1日 至 2021年6月30日)

1 発行済株式に関する事項

株式の種類	当連結会計年度期首(株)	増加(株)	減少(株)	当連結会計年度末(株)
普通株式	2,652,020	-	-	2,652,020

2 自己株式に関する事項

株式の種類	当連結会計年度期首(株)	増加(株)	減少(株)	当連結会計年度末(株)
普通株式	120,616	148	-	120,764

(変動事由の概要)

単元未満株式の買取りによるものであります。

3 配当に関する事項

(1) 配当金支払額

決議	株式の種類	配当金の総額 (千円)	1株当たり配当額 (円)	基準日	効力発生日
2021年1月29日 取締役会	普通株式	15,188	6	2020年12月31日	2021年3月12日

(2) 基準日が当連結会計年度に属する配当のうち、配当の効力発生日が翌連結会計年度となるもの

決議	株式の種類	配当の原資	配当金の総額 (千円)	1株当たり 配当額(円)	基準日	効力発生日
2021年9月29日 定時株主総会	普通株式	利益剰余金	124,031	49	2021年6月30日	2021年9月30日

(連結キャッシュ・フロー計算書関係)

1 現金及び現金同等物の期末残高と連結貸借対照表に掲記されている科目の金額との関係は、次のとおりであります。

	前連結会計年度 (自 2019年7月1日 至 2020年6月30日)	当連結会計年度 (自 2020年7月1日 至 2021年6月30日)
現金及び預金勘定	3,519,393千円	4,315,996千円
預入期間が3ヶ月を超える定期預金	-千円	309,000千円
現金及び現金同等物	3,519,393千円	4,006,996千円

2 株式の取得により新たに連結子会社となった会社の資産及び負債の主な内訳

当連結会計年度(自 2020年7月1日 至 2021年6月30日)

株式の取得により新たに株式会社創世エンジニアリングを連結したことに伴う連結開始時の資産及び負債の額は次のとおりであります。なお、株式の取得価額につきましては、当事者間の守秘義務により非開示とさせていただきます。

流動資産	651,005千円
固定資産	577,840千円
資産合計	1,228,846千円
流動負債	256,027千円
固定負債	314,850千円
負債合計	570,878千円

(金融商品関係)

1 金融商品の状況に関する事項

(1) 金融商品に対する取組方針

当社は、資金運用については短期的な預金等で運用し、また、資金調達については、主に金融機関からの借入による方針であります。デリバティブ取引については、外貨建債権債務等及び借入金の残高の範囲内で個別的に利用することとしており、投機的な取引は行わない方針であります。

(2) 金融商品の内容及びそのリスク並びにリスク管理体制

営業債権である受取手形及び売掛金、電子記録債権は、顧客の信用リスクに晒されておりますが、当該リスクに関しましては、社内規定に従い、営業部門が取引先の状況をモニタリングするほか、管理部門も入金・残高管理を行うことで、回収懸念の早期把握やリスクの軽減を図っております。また、外貨建債権については、為替の変動リスクに晒されておりますが、管理部門が残高管理を行い、定期的に管理担当取締役に対し報告しております。

投資有価証券は、市場価格の変動リスクに晒されておりますが、主に業務上の関係を有する企業の株式であり、定期的に時価や発行体（取引先企業）の財務状況等を把握しております。

営業債務である支払手形及び買掛金、電子記録債務は、ほとんど1年以内の支払期日であります。また、借入金、社債及びファイナンス・リース取引に係るリース債務は、主に設備投資に必要な資金の調達を目的としたものであります。

(3) 金融商品の時価等に関する事項についての補足説明

金融商品の時価には、市場価格に基づく価額のほか、市場価格がない場合には合理的に算定された価額が含まれております。当該価額の算定においては変動要因を織り込んでいるため、異なる前提条件等を採用することにより、当該価額が変動することもあります。

2 金融商品の時価等に関する事項

連結貸借対照表計上額、時価及びこれらの差額については、次のとおりであります。なお、時価を把握することが極めて困難と認められるものは、次表には含まれておりません（(注)2参照）。

前連結会計年度（2020年6月30日）

	連結貸借対照表計上額 (千円)	時価(千円)	差額(千円)
(1) 現金及び預金	3,519,393	3,519,393	-
(2) 受取手形及び売掛金	1,494,144	1,494,144	-
(3) 電子記録債権	678,576	678,576	-
(4) 投資有価証券 其他有価証券	120,189	120,189	-
資産計	5,812,303	5,812,303	-
(1) 支払手形及び買掛金	476,390	476,390	-
(2) 電子記録債務	611,856	611,856	-
(3) 短期借入金	200,000	200,000	-
(4) 未払法人税等	25,173	25,173	-
(5) 社債(1年内償還予定の社債を含む)	792,520	796,501	3,981
(6) 長期借入金 (1年内返済予定の長期借入金を含む)	3,575,856	3,569,107	6,749
(7) リース債務	222,242	230,658	8,415
負債計	5,904,038	5,909,686	5,648

リース債務は流動負債、固定負債の合計額であります。

当連結会計年度（2021年6月30日）

	連結貸借対照表計上額 (千円)	時価(千円)	差額(千円)
(1) 現金及び預金	4,315,996	4,315,996	-
(2) 受取手形及び売掛金	2,567,867	2,567,867	-
(3) 電子記録債権	876,822	876,822	-
(4) 投資有価証券 其他有価証券	178,523	178,523	-
資産計	7,939,209	7,939,209	-
(1) 支払手形及び買掛金	1,240,859	1,240,859	-
(2) 電子記録債務	868,505	868,505	-
(3) 短期借入金	500,000	500,000	-
(4) 未払法人税等	186,101	186,101	-
(5) 社債(1年内償還予定の社債を含む)	583,240	585,561	2,321
(6) 長期借入金 (1年内返済予定の長期借入金を含む)	3,803,942	3,797,924	6,018
(7) リース債務	206,044	213,979	7,934
負債計	7,388,694	7,392,931	4,237

リース債務は流動負債、固定負債の合計額であります。

(注) 1. 金融商品の時価の算定方法及び有価証券に関する事項

資産

(1) 現金及び預金、(2) 受取手形及び売掛金、(3) 電子記録債権

短期間で決済されるものであるため、時価は帳簿価額と近似していることから、当該帳簿価額によっております。

(4) 投資有価証券

株式については、主として取引所の価格によっております。

また、保有目的ごとの有価証券に関する注記事項については、「有価証券関係」注記をご参照下さい。

負債

(1) 支払手形及び買掛金、(2) 電子記録債務、(3) 短期借入金、(4) 未払法人税等

短期間で決済されるものであるため、時価は帳簿価額と近似していることから、当該帳簿価額によっております。

(5) 社債(1年内償還予定の社債を含む)

元金の合計額を当該社債の残存期間及び信用リスクを加味した利率で割り引いた現在価値により算定しております。

(6) 長期借入金(1年内返済予定の長期借入金を含む)、(7) リース債務

元金の合計額を同様の新規借入又はリース取引を行った場合に想定される利率で割り引いた現在価値により算定しております。

2. 時価を把握することが極めて困難と認められる金融商品の連結貸借対照表計上額

(単位：千円)

区分	前連結会計年度 (2020年6月30日)	当連結会計年度 (2021年6月30日)
非上場株式	30,797	30,797

上記については、市場価格がなく、時価を把握することが極めて困難と認められるため、「(4) 投資有価証券 其他有価証券」には含まれておりません。

3. 金銭債権の連結決算日後の償還予定額

前連結会計年度(2020年6月30日)

	1年以内 (千円)	1年超 5年以内 (千円)	5年超 10年以内 (千円)	10年超 (千円)
現金及び預金	3,519,393	-	-	-
受取手形及び売掛金	1,494,144	-	-	-
電子記録債権	678,576	-	-	-
合計	5,692,114	-	-	-

当連結会計年度(2021年6月30日)

	1年以内 (千円)	1年超 5年以内 (千円)	5年超 10年以内 (千円)	10年超 (千円)
現金及び預金	4,315,996	-	-	-
受取手形及び売掛金	2,567,867	-	-	-
電子記録債権	876,822	-	-	-
合計	7,760,686	-	-	-

4. 社債、長期借入金及びリース債務の連結決算日後の返済予定額

前連結会計年度(2020年6月30日)

	1年以内 (千円)	1年超2年以内 (千円)	2年超3年以内 (千円)	3年超4年以内 (千円)	4年超5年以内 (千円)	5年超 (千円)
短期借入金	200,000	-	-	-	-	-
社債	209,280	209,280	184,280	89,680	50,000	50,000
長期借入金	807,667	754,520	719,540	516,418	319,903	457,806
リース債務	45,132	36,098	22,246	20,427	21,284	77,053
合計	1,262,080	999,899	926,066	626,525	391,187	584,859

当連結会計年度(2021年6月30日)

	1年以内 (千円)	1年超2年以内 (千円)	2年超3年以内 (千円)	3年超4年以内 (千円)	4年超5年以内 (千円)	5年超 (千円)
短期借入金	500,000	-	-	-	-	-
社債	209,280	184,280	89,680	50,000	50,000	-
長期借入金	942,985	886,761	664,382	452,975	327,345	529,494
リース債務	42,699	26,967	25,283	26,281	19,969	64,843
合計	1,694,965	1,098,008	779,345	529,256	397,314	594,337

(有価証券関係)

1 その他有価証券

前連結会計年度(2020年6月30日)

区分	連結貸借対照表計上額 (千円)	取得原価 (千円)	差額 (千円)
連結貸借対照表計上額が取得原価を超えるもの			
株式	8,536	7,242	1,293
債券	-	-	-
その他	-	-	-
小計	8,536	7,242	1,293
連結貸借対照表計上額が取得原価を超えないもの			
株式	111,653	126,686	15,033
債券	-	-	-
その他	-	-	-
小計	111,653	126,686	15,033
合計	120,189	133,929	13,739

(注) 非上場株式(連結貸借対照表計上額30,797千円)については、市場価格がなく、時価を把握することが極めて困難と認められることから、上表の「その他有価証券」には含めておりません。

当連結会計年度(2021年6月30日)

区分	連結貸借対照表計上額 (千円)	取得原価 (千円)	差額 (千円)
連結貸借対照表計上額が取得原価を超えるもの			
株式	161,982	113,205	48,776
債券	-	-	-
その他	-	-	-
小計	161,982	113,205	48,776
連結貸借対照表計上額が取得原価を超えないもの			
株式	16,541	21,604	5,063
債券	-	-	-
その他	-	-	-
小計	16,541	21,604	5,063
合計	178,523	134,810	43,712

(注) 非上場株式(連結貸借対照表計上額30,797千円)については、市場価格がなく、時価を把握することが極めて困難と認められることから、上表の「その他有価証券」には含めておりません。

2 連結会計年度中に売却したその他有価証券

前連結会計年度(自 2019年7月1日 至 2020年6月30日)

該当事項はありません。

当連結会計年度(自 2020年7月1日 至 2021年6月30日)

該当事項はありません。

(退職給付関係)

1 採用している退職給付制度の概要

当社及び国内連結子会社においては、確定給付型の制度として退職一時金制度を採用しております。また退職一時金の一部は、当社及び国内連結子会社が加入している確定給付企業年金制度、中小企業退職金共済制度から支給されます。

2 確定給付制度

(1) 簡便法を適用した制度の、退職給付に係る負債及び退職給付に係る資産の期首残高と期末残高の調整表

	前連結会計年度 (自 2019年7月1日 至 2020年6月30日)	当連結会計年度 (自 2020年7月1日 至 2021年6月30日)
退職給付に係る負債及び退職給付に係る資産の 期首残高	78,177千円	93,932千円
退職給付費用	86,253千円	73,601千円
退職給付の支払額	24,541千円	53,540千円
制度への拠出額等	45,956千円	41,425千円
退職給付に係る負債及び退職給付に係る資産の 期末残高	93,932千円	72,568千円

(2) 退職給付債務及び年金資産の期末残高と連結貸借対照表に計上された退職給付に係る負債及び退職給付に係る資産の調整表

	前連結会計年度 (自 2019年7月1日 至 2020年6月30日)	当連結会計年度 (自 2020年7月1日 至 2021年6月30日)
退職給付債務	741,450千円	633,407千円
年金資産	647,517千円	560,839千円
連結貸借対照表に計上された負債と資産の純額	93,932千円	72,568千円
退職給付に係る負債	93,932千円	72,568千円
退職給付に係る資産	- 千円	- 千円
連結貸借対照表に計上された負債と資産の純額	93,932千円	72,568千円

(3) 退職給付費用

簡便法で計算した退職給付費用 前連結会計年度86,253千円 当連結会計年度73,601千円

(注) 当連結会計年度は、上記退職給付費用以外に特別退職金52,927千円を特別損失として計上しております。

(税効果会計関係)

1 繰延税金資産及び繰延税金負債の発生の主な原因別の内訳

	前連結会計年度 (2020年6月30日)	当連結会計年度 (2021年6月30日)
(繰延税金資産)		
税務上の繰越欠損金(注)2	105,778千円	15,570千円
たな卸資産の未実現損益	28,525千円	38,396千円
たな卸資産評価損	61,386千円	70,764千円
未払事業税等	1,959千円	14,748千円
役員退職慰労引当金	6,097千円	7,507千円
退職給付に係る負債	13,164千円	15,099千円
減損損失	118,159千円	108,323千円
その他	41,616千円	48,035千円
繰延税金資産小計	376,687千円	318,444千円
税務上の繰越欠損金に係る評価性引当額(注)2	-千円	-千円
将来減算一時差異等の合計に係る評価性引当金	171,803千円	124,778千円
評価性引当額小計(注)1	171,803千円	124,778千円
繰延税金資産合計	204,884千円	193,665千円
繰延税金負債との相殺	103,782千円	86,569千円
繰延税金資産の純額	101,101千円	107,095千円
(繰延税金負債)		
未収事業税	4,102千円	-千円
在外子会社の留保利益	57,251千円	63,136千円
退職給付関連	31,924千円	34,577千円
在外子会社における固定資産加速償却	44,692千円	116,466千円
その他	16,375千円	30,243千円
繰延税金負債合計	154,347千円	244,424千円
繰延税金資産との相殺	103,782千円	86,569千円
繰延税金負債の純額	50,564千円	157,854千円
差引：繰延税金資産又は負債()の純額	50,537千円	50,758千円

(注)1. 評価性引当額が47,024千円減少しております。この減少の主な内容は、連結子会社において、課税所得の増加により、将来減算一時差異に関する評価性引当額が減少したことによるものであります。

2. 税務上の繰越欠損金及びその繰延税金資産の繰越期限別の金額

前連結会計年度(2020年6月30日)

	1年以内	1年超 2年以内	2年超 3年以内	3年超 4年以内	4年超 5年以内	5年超	合計 (千円)
税務上の繰越欠損金(a)	-	11,219	2,224	13,157	11,166	68,010	105,778
評価性引当額	-	-	-	-	-	-	-
繰延税金資産	-	11,219	2,224	13,157	11,166	68,010	(b)105,778

(a) 税務上の繰越欠損金は、法定実効税率を乗じた額であります。

(b) 税務上の繰越欠損金105,778千円(法定実効税率を乗じた額)について、繰延税金資産105,778千円を計上しております。これは、当社及び連結子会社における将来の課税所得の見込により回収可能と判断したためであります。

当連結会計年度(2021年6月30日)

	1年以内	1年超 2年以内	2年超 3年以内	3年超 4年以内	4年超 5年以内	5年超	合計 (千円)
税務上の繰越欠損金(c)	831	-	6,412	-	-	8,326	15,570
評価性引当額							
繰延税金資産	831	-	6,412	-	-	8,326	(d)15,570

(c) 税務上の繰越欠損金は、法定実効税率を乗じた額であります。

(d) 税務上の繰越欠損金15,570千円(法定実効税率を乗じた額)について、繰延税金資産15,570千円を計上しております。これは、連結子会社における将来の課税所得の見込により回収可能と判断したためであります。

2 法定実効税率と税効果会計適用後の法人税等の負担率との差異の原因となった主な項目別の内訳

前連結会計年度

当連結会計年度

	(2020年6月30日)	(2021年6月30日)
法定実効税率	-	30.49%
(調整)		
のれん償却	-	0.50%
在外子会社の留保利益	-	1.04%
在外子会社税率差異等	-	1.57%
評価性引当額の増減等	-	8.31%
均等割	-	0.88%
役員賞与引当金	-	0.95%
その他	-	2.52%
税効果会計適用後の法人税等の負担率	-	26.48%

(注) 前連結会計年度は、税金等調整前当期純損失であるため注記を省略しております。

(企業結合等関係)

取得による企業結合

(1) 企業結合の概要

被取得企業の名称及びその事業内容

被取得企業の名称 株式会社創世エンジニアリング

事業の内容 精密機械器具部分品並びに付属品の製造販売

企業結合を行った主な理由

当社グループは、冷間鍛造技術をコア技術とする自動車部品等の製造及び販売をしております。また、事業領域の拡大と経営資源の有効活用を企図したM & Aについても重要な経営課題として取り組んでおります。

株式会社創世エンジニアリングは1989年10月の創業以来、通信・医療・自動車・半導体分野の精密機械金型の設計・製作を行っている企業であり、その技術は得意先様から高く評価されております。

創世エンジニアリングを当社グループに迎えることにより、顧客基盤の活用による事業の更なる拡大と強化及び継続的な企業成長に寄与するものと考えております。

株式取得の時期

株式取得日 2020年12月1日

みなし取得日 2020年12月31日

企業結合の法的形式

現金による株式取得

結合後企業の名称

株式会社創世エンジニアリング

取得した議決権比率

100%

(2) 連結計算書類に含まれている被取得企業の業績の期間

2021年1月1日から2021年6月30日まで

(3) 被取得企業の取得原価及び対価の種類ごとの内訳

相手先との守秘義務があり、非開示としております。

(4) 重要な取得関連費用、内容及び金額

アドバイザー費用等 60,412千円

(5) 発生したのれんの金額、発生原因、償却方法及び償却期間

発生したのれん金額

129,571千円

発生原因

主として今後の事業展開により期待される超過収益力であります。

償却方法及び償却期間

7年間の定額法

(6) 企業結合日に受け入れた資産及び引き受けた負債の額並びにその主な内訳

流動資産	651,005千円
固定資産	577,840千円
資産合計	1,228,846千円
流動負債	256,027千円
固定負債	314,850千円
負債合計	570,878千円

(7) 企業結合が連結会計年度の開始の日に完了したと仮定した場合の当連結会計年度の連結損益計算書に及ぼ

す影響の概算額及びその算定方法

当連結会計年度における概算額の算定が困難であるため、記載しておりません。

(セグメント情報等)

【セグメント情報】

1 報告セグメントの概要

当社グループの報告セグメントは、当社の構成単位のうち分離された財務諸表が入手可能であり、取締役会が、経営資源の配分の決定及び業績を評価するために、定期的に検討を行う対象となっているものであります。

当社グループは、自動車用部品の製造・販売を主な事業としている専門メーカーであり、国内においては当社が、海外においては米国、タイ、中国の各現地法人がそれぞれ製造・販売しております。現地法人はそれぞれ独立した経営単位であり、取り扱う製品について、各地域毎に事業活動を展開しております。

したがって、当社グループは生産・販売体制を基礎とした地域別のセグメントから構成されており、「日本」、「米国」、「タイ」、「中国」の4つを報告セグメントとしております。

2 報告セグメントごとの売上高、利益又は損失、資産、負債その他の項目の金額の算定方法

報告セグメントの会計処理の方法は、「連結財務諸表作成のための基本となる重要な事項」における記載と概ね同一であります。

報告セグメントの利益は、営業利益ベースの数値であります。

セグメント間の内部収益及び振替高は市場実勢価格に基づいております。

3 報告セグメントごとの売上高、利益又は損失、資産、負債その他の項目の金額に関する情報

前連結会計年度(自 2019年7月1日 至 2020年6月30日)

(単位：千円)

	日本	米国	タイ	中国	計
売上高					
外部顧客への売上高	9,231,300	1,159,855	1,731,444	345,702	12,468,302
セグメント間の内部 売上高又は振替高	840,234	10,471	226,529	34	1,077,270
計	10,071,535	1,170,327	1,957,974	345,736	13,545,573
セグメント利益又は セグメント損失()	10,038	20,214	39,653	29,243	233
セグメント資産	12,412,806	1,127,130	2,314,026	562,725	16,416,688
その他の項目					
減価償却費	475,323	61,857	140,992	29,973	708,147
のれんの償却額	-	-	-	-	-
有形固定資産及び 無形固定資産の増加額	1,373,848	23,107	148,178	127,512	1,672,647

当連結会計年度（自 2020年7月1日 至 2021年6月30日）

(単位：千円)

	日本	米国	タイ	中国	計
売上高					
外部顧客への売上高	10,952,661	929,441	1,360,713	540,584	13,783,400
セグメント間の内部 売上高又は振替高	1,242,804	11,284	209,487	1,794	1,465,371
計	12,195,465	940,725	1,570,200	542,379	15,248,771
セグメント利益又は セグメント損失()	396,154	44,548	57,784	14,194	423,585
セグメント資産	14,667,157	1,223,715	2,531,433	651,542	19,073,848
その他の項目					
減価償却費	542,918	45,702	117,074	30,461	736,158
のれんの償却額	9,255	-	-	-	9,255
有形固定資産及び 無形固定資産の増加額	357,192	16,658	44,713	5,510	424,075

(注)有形固定資産及び無形固定資産の増加額には、新規連結に伴う増加額を含んでおりません。

4 報告セグメント合計額と連結財務諸表計上額との差額及び当該差額の内容(差異調整に関する事項)

(単位：千円)

売上高	前連結会計年度	当連結会計年度
報告セグメント計	13,545,573	15,248,771
セグメント間取引消去	1,077,270	1,465,371
連結財務諸表の売上高	12,468,302	13,783,400

(単位：千円)

利益	前連結会計年度	当連結会計年度
報告セグメント計	233	423,585
セグメント間取引消去	15,889	7,728
連結財務諸表の営業利益	16,123	431,313

(単位：千円)

資産	前連結会計年度	当連結会計年度
報告セグメント計	16,416,688	19,073,848
セグメント間取引消去	1,899,528	2,064,429
連結財務諸表の資産合計	14,517,159	17,009,418

(単位：千円)

その他の項目	報告セグメント計		調整額		連結財務諸表 計上額	
	前連結 会計年度	当連結 会計年度	前連結 会計年度	当連結 会計年度	前連結 会計年度	当連結 会計年度
減価償却費	708,147	736,158	1,666	1,115	706,480	735,042
のれんの償却額	-	9,255	-	-	-	9,255
有形固定資産及び 無形固定資産の増加額	1,672,647	424,075	9,208	637	1,663,438	423,437

【関連情報】

前連結会計年度（自 2019年7月1日 至 2020年6月30日）

1 製品及びサービスごとの情報

(単位：千円)

	自動車用部品							非自動車用部品	合計
	シート用部品	ウィンドウレギュレーター用部品	ロック用部品	エンジン用部品	足回り用部品	その他	小計		
外部顧客への売上高	5,031,699	1,211,126	607,330	1,949,926	1,309,584	1,555,771	11,665,440	802,862	12,468,302

2 地域ごとの情報

(1) 売上高

(単位：千円)

日本	タイ	その他	合計
9,035,625	1,667,305	1,765,371	12,468,302

(注) 売上高は顧客の所在地を基礎とし、国又は地域に分類しております。

(2) 有形固定資産

(単位：千円)

日本	米国	タイ	その他	合計
4,309,346	496,352	708,262	144,808	5,658,769

3 主要な顧客ごとの情報

(単位：千円)

顧客の名称又は氏名	売上高	関連するセグメント名
シロキ工業株式会社	2,380,997	日本

当連結会計年度（自 2020年7月1日 至 2021年6月30日）

1 製品及びサービスごとの情報

(単位：千円)

	自動車用部品							非自動車用部品	合計
	シート用部品	ウインドウレギュレーター用部品	ロック用部品	エンジン用部品	足回り用部品	その他	小計		
外部顧客への売上高	4,958,980	1,889,802	528,049	2,148,437	1,200,158	1,498,646	12,224,073	1,559,326	13,783,400

2 地域ごとの情報

(1) 売上高

(単位：千円)

日本	タイ	その他	合計
10,728,479	1,319,337	1,735,582	13,783,400

(注) 売上高は顧客の所在地を基礎とし、国又は地域に分類しております。

(2) 有形固定資産

(単位：千円)

日本	米国	タイ	その他	合計
4,671,363	472,324	666,011	132,211	5,941,911

3 主要な顧客ごとの情報

(単位：千円)

顧客の名称又は氏名	売上高	関連するセグメント名
シロキ工業株式会社	3,125,634	日本

【報告セグメントごとの固定資産の減損損失に関する情報】

前連結会計年度（自 2019年7月1日 至 2020年6月30日）

(単位：千円)

	報告セグメント					全社・消去	合計
	日本	米国	タイ	中国	計		
減損損失	257,834	-	-	-	257,834	-	257,834

当連結会計年度（自 2020年7月1日 至 2021年6月30日）

該当事項はありません。

【報告セグメントごとののれんの償却額及び未償却残高に関する情報】

前連結会計年度（自 2019年7月1日 至 2020年6月30日）

該当事項はありません。

当連結会計年度（自 2020年7月1日 至 2021年6月30日）

	報告セグメント					全社・消去	合計
	日本	米国	タイ	中国	計		
当期償却額	9,255	-	-	-	9,255	-	9,255
当期末残高	120,316	-	-	-	120,316	-	120,316

【報告セグメントごとの負ののれん発生益に関する情報】

該当事項はありません。

【関連当事者情報】

前連結会計年度（自 2019年7月1日 至 2020年6月30日）

該当事項はありません。

当連結会計年度（自 2020年7月1日 至 2021年6月30日）

該当事項はありません。

(1株当たり情報)

	前連結会計年度 (自 2019年7月1日 至 2020年6月30日)	当連結会計年度 (自 2020年7月1日 至 2021年6月30日)
1株当たり純資産額	3,167.19円	3,409.56円
1株当たり当期純利益又は 1株当たり当期純損失()	72.94円	164.31円

(注) 1 前連結会計年度の潜在株式調整後1株当たり当期純利益については、1株当たり当期純損失であり、また、潜在株式が存在しないため記載しておりません。当連結会計年度の潜在株式調整後1株当たり当期純利益については、潜在株式が存在しないため記載しておりません。

2 1株当たり当期純利益又は1株当たり当期純損失の算定上の基礎は、以下のとおりであります。

項目	前連結会計年度 (自 2019年7月1日 至 2020年6月30日)	当連結会計年度 (自 2020年7月1日 至 2021年6月30日)
親会社株主に帰属する当期純利益又は 親会社株主に帰属する当期純損失()(千円)	184,639	415,920
普通株主に帰属しない金額(千円)	-	-
普通株式に係る親会社株主に帰属する 当期純利益又は親会社株主に帰属する 当期純損失()(千円)	184,639	415,920
普通株式の期中平均株式数(株)	2,531,456	2,531,360

(重要な後発事象)

該当事項はありません。

【連結附属明細表】

【社債明細表】

会社名	銘柄	発行年月日	当期首残高 (千円)	当期末残高 (千円)	利率 (%)	担保	償還期限
株式会社三ツ知	第12回無担保社債	2015年 7月24日	185,000 (70,000)	115,000 (70,000)	0.51	無担保	2022年 7月22日
株式会社三ツ知	第13回無担保社債	2016年 3月31日	300,000 (50,000)	250,000 (50,000)	0.27	無担保	2026年 3月31日
株式会社三ツ知	第14回無担保社債	2016年 8月31日	307,520 (89,280)	218,240 (89,280)	0.20	無担保	2023年 8月31日
合計	-	-	792,520 (209,280)	583,240 (209,280)	-	-	-

(注) 1 「当期首残高」及び「当期末残高」欄の(内書)は、1年内償還予定の金額であります。

2 連結決算日後5年内における1年ごとの償還予定額は次のとおりであります。

1年以内 (千円)	1年超2年以内 (千円)	2年超3年以内 (千円)	3年超4年以内 (千円)	4年超5年以内 (千円)
209,280	184,280	89,680	50,000	50,000

【借入金等明細表】

区分	当期首残高 (千円)	当期末残高 (千円)	平均利率 (%)	返済期限
短期借入金	200,000	500,000	0.28	
1年以内に返済予定の長期借入金	807,667	942,985	0.61	
1年以内に返済予定のリース債務	45,132	42,699	3.27	
長期借入金(1年以内に返済予定のものを除く。)	2,768,188	2,860,957	0.49	2022年12月 ~ 2030年11月
リース債務(1年以内に返済予定のものを除く。)	177,109	163,344	4.33	2022年8月 ~ 2030年10月
合計	3,998,098	4,509,987		

(注) 1 「平均利率」については、借入金等の期末残高に対する加重平均利率を記載しております。

2 長期借入金及びリース債務(1年以内に返済予定のものを除く)の連結決算日後5年内における返済予定額は以下のとおりであります。

区分	1年超2年以内 (千円)	2年超3年以内 (千円)	3年超4年以内 (千円)	4年超5年以内 (千円)
長期借入金	886,761	664,382	452,975	327,345
リース債務	26,967	25,283	26,281	19,969

【資産除去債務明細表】

当連結会計年度期首及び当連結会計年度末における資産除去債務の金額が当連結会計年度期首及び当連結会計年度末における負債及び純資産の合計額の100分の1以下であるため、記載を省略しております。

(2) 【その他】

当連結会計年度における四半期情報等

(累計期間)	第1四半期	第2四半期	第3四半期	当連結会計年度
売上高 (千円)	2,474,335	5,806,289	9,812,307	13,783,400
税金等調整前四半期(当期)純利益又は税金等調整前四半期純損失() (千円)	56,962	67,284	366,674	565,743
親会社株主に帰属する四半期(当期)純利益又は親会社株主に帰属する四半期純損失() (千円)	26,510	51,098	269,283	415,920
1株当たり四半期(当期)純利益又は1株当たり四半期純損失() (円)	10.47	20.19	106.38	164.31

(会計期間)	第1四半期	第2四半期	第3四半期	第4四半期
1株当たり四半期純利益又は1株当たり四半期純損失() (円)	10.47	30.66	86.19	57.93

2 【財務諸表等】

(1) 【財務諸表】

【貸借対照表】

(単位：千円)

	前事業年度 (2020年6月30日)	当事業年度 (2021年6月30日)
資産の部		
流動資産		
現金及び預金	1,942,273	1,379,289
受取手形	164,233	230,896
電子記録債権	678,576	875,353
売掛金	1,249,082	2,154,679
商品及び製品	434,921	465,237
仕掛品	354,534	353,281
原材料及び貯蔵品	343,102	372,713
前払費用	27,511	18,243
未収入金	293,134	631,792
その他	279	1,724
流動資産合計	5,487,652	6,483,211
固定資産		
有形固定資産		
建物	556,247	531,417
構築物	58,825	53,807
機械及び装置	641,197	924,617
車両運搬具	6,481	6,001
工具、器具及び備品	104,321	88,172
土地	897,530	897,530
リース資産	8,740	7,303
建設仮勘定	231,228	31,684
有形固定資産合計	2,504,572	2,540,536
無形固定資産		
ソフトウェア	97,920	68,821
その他	23,201	20,737
無形固定資産合計	121,121	89,558
投資その他の資産		
投資有価証券	148,134	206,430
関係会社株式	935,905	1,783,856
出資金	10	10
関係会社出資金	534,566	534,566
長期前払費用	2,380	2,086
繰延税金資産	74,734	-
その他	98,905	107,489
貸倒引当金	220	220
投資その他の資産合計	1,794,416	2,634,219
固定資産合計	4,420,110	5,264,314
資産合計	9,907,762	11,747,526

(単位：千円)

	前事業年度 (2020年6月30日)	当事業年度 (2021年6月30日)
負債の部		
流動負債		
支払手形	29,457	87,192
電子記録債務	611,856	868,505
買掛金	536,742	1,392,292
短期借入金	200,000	500,000
1年内償還予定の社債	209,280	209,280
1年内返済予定の長期借入金	607,439	657,152
リース債務	1,385	1,408
未払金	95,214	207,189
未払費用	94,697	102,198
前受収益	363	363
未払法人税等	11,788	49,778
未払消費税等	6,548	-
預り金	23,715	34,396
役員賞与引当金	-	11,955
その他	5,987	4,187
流動負債合計	2,434,476	4,125,899
固定負債		
社債	583,240	373,960
長期借入金	1,875,892	1,978,540
リース債務	7,409	6,000
繰延税金負債	-	26,055
退職給付引当金	31,842	4,825
役員退職慰労引当金	8,905	11,775
資産除去債務	29,836	29,771
その他	7,195	7,326
固定負債合計	2,544,319	2,438,255
負債合計	4,978,796	6,564,154
純資産の部		
株主資本		
資本金	405,900	405,900
資本剰余金		
資本準備金	602,927	602,927
その他資本剰余金	1,502	1,502
資本剰余金合計	604,430	604,430
利益剰余金		
利益準備金	12,500	12,500
その他利益剰余金		
別途積立金	3,151,000	3,151,000
繰越利益剰余金	901,361	1,115,069
利益剰余金合計	4,064,861	4,278,569
自己株式	134,164	134,508
株主資本合計	4,941,027	5,154,391
評価・換算差額等		
その他有価証券評価差額金	12,061	28,980
評価・換算差額等合計	12,061	28,980
純資産合計	4,928,966	5,183,371
負債純資産合計	9,907,762	11,747,526

【損益計算書】

(単位：千円)

	前事業年度 (自 2019年 7月 1日 至 2020年 6月 30日)	当事業年度 (自 2020年 7月 1日 至 2021年 6月 30日)
売上高	10,069,012	11,869,334
売上原価	8,912,591	10,399,043
売上総利益	1,156,421	1,470,291
販売費及び一般管理費	2 1,169,828	2 1,191,499
営業利益又は営業損失()	13,407	278,792
営業外収益		
受取利息	125	140
受取配当金	100,725	18,080
為替差益	719	11,621
受取賃貸料	30,061	35,584
助成金収入	32,182	51,630
作業くず売却益	11,287	22,848
受取補償金	20,905	18,693
その他	36,517	22,962
営業外収益合計	232,524	181,563
営業外費用		
支払利息	13,224	13,201
社債利息	2,629	1,943
賃貸費用	20,046	19,979
支払補償費	11,913	23,276
その他	16,341	7,730
営業外費用合計	64,155	66,131
経常利益	154,961	394,224
特別利益		
保険解約返戻金	94,491	-
特別利益合計	94,491	-
特別損失		
関係会社株式評価損	5,666	-
役員退職慰労金	122,394	-
特別退職金	-	52,927
特別損失合計	128,061	52,927
税引前当期純利益	121,391	341,296
法人税、住民税及び事業税	21,083	26,076
法人税等調整額	33,825	86,324
法人税等合計	12,741	112,400
当期純利益	134,132	228,895

【株主資本等変動計算書】

前事業年度(自 2019年7月1日 至 2020年6月30日)

(単位：千円)

	株主資本							
	資本金	資本剰余金			利益準備金	その他利益剰余金		利益剰余金 合計
		資本準備金	その他資本 剰余金	資本剰余金 合計		別途積立金	繰越利益剰 余金	
当期首残高	405,900	602,927	1,502	604,430	12,500	3,151,000	888,740	4,052,240
当期変動額								
剰余金の配当							121,511	121,511
当期純利益							134,132	134,132
自己株式の取得								
株主資本以外の項目の 当期変動額(純額)								
当期変動額合計	-	-	-	-	-	-	12,620	12,620
当期末残高	405,900	602,927	1,502	604,430	12,500	3,151,000	901,361	4,064,861

	株主資本		評価・換算差額等		純資産合計
	自己株式	株主資本合計	その他有価 証券評価差 額金	評価・換算 差額等合計	
当期首残高	133,924	4,928,646	293	293	4,928,352
当期変動額					
剰余金の配当		121,511			121,511
当期純利益		134,132			134,132
自己株式の取得	239	239			239
株主資本以外の項目の 当期変動額(純額)			11,767	11,767	11,767
当期変動額合計	239	12,381	11,767	11,767	613
当期末残高	134,164	4,941,027	12,061	12,061	4,928,966

当事業年度(自 2020年7月1日 至 2021年6月30日)

(単位：千円)

	株主資本							
	資本金	資本剰余金			利益剰余金			
		資本準備金	その他資本剰余金	資本剰余金合計	利益準備金	その他利益剰余金		利益剰余金合計
					別途積立金	繰越利益剰余金		
当期首残高	405,900	602,927	1,502	604,430	12,500	3,151,000	901,361	4,064,861
当期変動額								
剰余金の配当							15,188	15,188
当期純利益							228,895	228,895
自己株式の取得								
株主資本以外の項目の 当期変動額(純額)								
当期変動額合計	-	-	-	-	-	-	213,707	213,707
当期末残高	405,900	602,927	1,502	604,430	12,500	3,151,000	1,115,069	4,278,569

	株主資本		評価・換算差額等		純資産合計
	自己株式	株主資本合計	その他有価証券評価差額金	評価・換算差額等合計	
当期首残高	134,164	4,941,027	12,061	12,061	4,928,966
当期変動額					
剰余金の配当		15,188			15,188
当期純利益		228,895			228,895
自己株式の取得	344	344			344
株主資本以外の項目の 当期変動額(純額)			41,041	41,041	41,041
当期変動額合計	344	213,363	41,041	41,041	254,404
当期末残高	134,508	5,154,391	28,980	28,980	5,183,371

【注記事項】

(重要な会計方針)

- 1 有価証券の評価基準及び評価方法
 - (1) 子会社株式、関連会社株式及び関連会社出資金
移動平均法に基づく原価法
 - (2) その他有価証券
 - 時価のあるもの
決算期末日の市場価格等に基づく時価法
(評価差額は全部純資産直入法により処理し、売却原価は移動平均法により算定しております。)
 - 時価のないもの
移動平均法に基づく原価法
- 2 たな卸資産の評価基準及び評価方法
 - (1) 商品及び製品、仕掛品、原材料
月次総平均法による原価法
(貸借対照表価額は収益性の低下に基づく簿価切下げの方法)
 - (2) 貯蔵品
最終仕入原価法による原価法
(貸借対照表価額は収益性の低下に基づく簿価切下げの方法)
- 3 固定資産の減価償却の方法
 - (1) 有形固定資産
定額法によっております。
なお、主な耐用年数は以下のとおりであります。

建物	3年～50年
機械及び装置	7年～9年
 - (2) 無形固定資産
定額法によっております。
なお、自社利用のソフトウェアについては、社内における利用可能期間(5年)に基づいております。
 - (3) リース資産
所有権移転外ファイナンス・リース取引に係るリース資産
リース期間を耐用年数とし、残存価額をゼロとする定額法を採用しております。
- 4 引当金の計上基準
 - (1) 貸倒引当金
債権の貸倒れによる損失に備えるため、一般債権については貸倒実績率により、貸倒懸念債権等特定の債権については個別に回収可能性を検討し、回収不能見込額を計上しております。
 - (2) 役員賞与引当金
役員に対して支給する賞与の支出に充てるため、支給見込額に基づき当期負担額を計上しております。
 - (3) 退職給付引当金
従業員の退職給付に備えるため、当期末における退職給付債務及び年金資産に基づき計上しております。
 - (4) 役員退職慰労引当金
役員の退職慰労金の支出に備えるため、役員退職慰労金規程に基づく期末要支給額を計上しております。
- 5 外貨建の資産及び負債の本邦通貨への換算基準
外貨建金銭債権債務は、決算日の直物為替相場により円貨に換算し、換算差額は損益として処理しております。
- 6 その他財務諸表作成のための基本となる重要な事項
 - (1) 繰延資産の処理方法
社債発行費は支出時に全額費用として処理しております。
 - (2) 消費税及び地方消費税の会計処理
消費税及び地方消費税の会計処理は税抜き方式によっております。

(重要な会計上の見積り)

会計上の見積りにより当事業年度に係る財務諸表にその額を計上した項目であって、翌事業年度に係る財務諸表に重要な影響を及ぼす可能性があるものは、次のとおりです。

なお、新型コロナウイルス感染症の拡大の影響は不確実性が高いものの当事業年度末時点での予測に基づき見積りを行っております。

1 固定資産の減損

(1) 当事業年度の財務諸表に計上した金額

有形固定資産 2,540,536千円

(2) 識別した項目に係る重要な会計上の見積りの内容に関する情報

連結財務諸表「注記事項(重要な会計上の見積り) 1.固定資産の減損」に記載した内容と同一であります。

(表示方法の変更)

(「会計上の見積りの開示に関する会計基準」の適用)

「会計上の見積りの開示に関する会計基準」(企業会計基準第31号 2020年3月31日)を当事業年度の年度末に係る財務諸表から適用し、財務諸表に重要な会計上の見積りに関する注記を記載しております。

ただし、当該注記においては、当該会計基準第11項ただし書きに定める経過的な取扱いに従って、前事業年度に係る内容については記載しておりません。

(貸借対照表関係)

前事業年度において、「流動資産」の「その他」に含めておりました「未収入金」は金額的重要性が増したため、当事業年度より独立掲記しております。この表示方法の変更を反映させるため、前事業年度の財務諸表の組替えを行っております。

この結果、前事業年度の貸借対照表において、「流動資産」に表示していた「その他」293,414千円は、「未収入金」293,134千円、「その他」279千円として組み替えております。

(損益計算書関係)

前事業年度において、「営業外収益」の「その他」に含めておりました「作業くず売却益」及び「受取補償金」は、金額的重要性が増したため、当事業年度より独立掲記しております。この表示方法の変更を反映させるため、前事業年度の財務諸表の組替えを行っております。

この結果、前事業年度の損益計算書において、「営業外収入」に表示していた「その他」68,710千円は「作業くず売却益」11,287千円、「受取補償金」20,905千円、「その他」36,517千円として組み替えております。

(貸借対照表関係)

1 関係会社に対する資産及び負債

	前事業年度 (2020年6月30日)	当事業年度 (2021年6月30日)
短期金銭債権	509,390千円	998,606千円
短期金銭債務	330,479千円	716,035千円

2 保証債務

下記の会社の金融機関等の借入債務及びリース債務に対して、次のとおり債務保証を行っております。

	前事業年度 (2020年6月30日)	当事業年度 (2021年6月30日)
Thai Mitchi Corporation Ltd. (借入債務及びリース債務)	31,692千円	17,648千円
Mitsuchi Corporation of America (借入債務)	76,958千円	49,819千円
合計	108,650千円	67,468千円

3 当座貸越契約及びコミットメントライン契約

当社は、運転資金の効率的な調達を行うため取引先銀行4行と当座貸越契約及びコミットメントライン契約を締結しておりましたが、当事業年度末時点においてコミットメントライン契約は解約しております。これらの契約に基づく当事業年度末の借入未実行残高は次のとおりであります。

	前事業年度 (2020年6月30日)	当事業年度 (2021年6月30日)
当座貸越極度額及びコミットメントライン契約の総額	2,700,000千円	1,900,000千円
借入実行残高	- 千円	500,000千円
差引額	2,700,000千円	1,400,000千円

(損益計算書関係)

1 関係会社との取引高

	前事業年度 (自 2019年7月1日 至 2020年6月30日)	当事業年度 (自 2020年7月1日 至 2021年6月30日)
売上高	844,293千円	1,248,215千円
仕入高	2,051,550千円	2,285,985千円
その他の営業取引	2,568千円	16,450千円
営業取引以外の取引高	146,194千円	64,379千円

2 販売費及び一般管理費のうち主要な費目及び金額並びにおおよその割合は、次のとおりであります。

	前事業年度 (自 2019年7月1日 至 2020年6月30日)	当事業年度 (自 2020年7月1日 至 2021年6月30日)
役員報酬	81,349千円	74,547千円
給与手当及び賞与	314,338千円	305,127千円
役員賞与引当金繰入額	- 千円	11,955千円
退職給付費用	16,488千円	13,445千円
役員退職慰労引当金繰入額	7,088千円	2,869千円
運搬費	252,926千円	272,088千円
減価償却費	61,266千円	57,457千円
おおよその割合		
販売費	40.7%	40.6%
一般管理費	59.3%	59.4%

(有価証券関係)

前事業年度(2020年6月30日現在)

子会社株式及び関連会社株式(貸借対照表計上額 関係会社株式935,905千円)は、市場性がなく、時価を把握する事が極めて困難と認められることから、記載しておりません。

当事業年度(2021年6月30日現在)

子会社株式及び関連会社株式(貸借対照表計上額 関係会社株式1,783,856千円)は、市場性がなく、時価を把握する事が極めて困難と認められることから、記載しておりません。

(税効果会計関係)

1 繰延税金資産及び繰延税金負債の発生の主な原因別の内訳

	前事業年度 (2020年6月30日)	当事業年度 (2021年6月30日)
(繰延税金資産)		
たな卸資産評価損	31,517千円	30,054千円
未払事業税等	1,959千円	4,672千円
未払事業所税	3,361千円	3,717千円
役員退職慰労引当金	2,715千円	3,590千円
貸倒引当金	67千円	67千円
繰越欠損金	87,687千円	-千円
その他	23,356千円	23,644千円
小計	150,663千円	65,747千円
評価性引当額	35,577千円	34,375千円
繰延税金負債と相殺	40,351千円	31,371千円
合計	74,734千円	-千円
繰延税金資産合計	74,734千円	-千円
(繰延税金負債)		
退職給付引当金変更差益	31,924千円	34,577千円
その他有価証券評価差額金	229千円	14,695千円
その他	8,197千円	8,154千円
小計	40,351千円	57,427千円
繰延税金資産と相殺	40,351千円	31,371千円
合計	-千円	26,055千円
繰延税金負債合計	-千円	26,055千円
差引：繰延税金資産の純額	74,734千円	26,055千円

2 法定実効税率と税効果会計適用後の法人税等の負担率との差異の原因となった主な項目別の内訳

	前事業年度 (2020年6月30日)	当事業年度 (2021年6月30日)
法定実効税率	30.49%	30.49%
(調整)		
受取配当金	23.85%	1.25%
均等割	4.75%	1.33%
役員賞与引当金	-%	1.07%
評価性引当額の増減	6.49%	0.35%
外国子会社配当源泉税	1.81%	-%
子会社合併に伴う影響額	34.79	-%
その他	4.60%	1.65%
税効果会計適用後の法人税等の負担率	10.50%	32.93%

(重要な後発事象)

該当事項はありません。

【附属明細表】

【有形固定資産等明細表】

(単位：千円)

区分	資産の種類	当期首残高	当期増加額	当期減少額	当期償却額	当期末残高	減価償却 累計額
有形固定資産	建物	556,247	11,107	3,168	32,769	531,417	201,416
	構築物	58,825	327	-	5,344	53,807	33,931
	機械及び装置	641,197	451,547	5,386	162,739	924,617	754,925
	車両運搬具	6,481	1,340	375	1,445	6,001	5,951
	工具、器具及び備品	104,321	57,479	4,021	69,606	88,172	844,399
	土地	897,530	-	-	-	897,530	-
	リース資産	8,740	-	-	1,436	7,303	2,753
	建設仮勘定	231,228	68,159	267,703	-	31,684	-
	計	2,504,572	589,960	280,655	273,341	2,540,536	1,843,378
無形固定資産	ソフトウェア	97,920	5,450	-	34,548	68,821	346,644
	その他	23,201	-	2,464	-	20,737	-
	計	121,121	5,450	2,464	34,548	89,558	346,644

(注) 当期増加額のうち主なものは、次のとおりであります。

機械及び装置 冷間鍛造機 379,653千円

【引当金明細表】

(単位：千円)

科目	当期首残高	当期増加額	当期減少額	当期末残高
貸倒引当金	220	-	-	220
役員賞与引当金	-	11,955	-	11,955
役員退職慰労引当金	8,905	2,869	-	11,775

(2) 【主な資産及び負債の内容】

連結財務諸表を作成しているため、記載を省略しております。

(3) 【その他】

該当事項はありません。

第6 【提出会社の株式事務の概要】

事業年度	7月1日から6月30日まで
定時株主総会	9月中
基準日	6月30日
剰余金の配当の基準日	12月31日 6月30日
1単元の株式数	100株
単元未満株式の買取り	
取扱場所	(特別口座) 東京都千代田区丸の内一丁目4番5号 三菱UFJ信託銀行株式会社 証券代行部
株主名簿管理人	(特別口座) 東京都千代田区丸の内一丁目4番5号 三菱UFJ信託銀行株式会社
取次所	-
買取手数料	株式の売買の委託に係る手数料相当額として別途定める金額
公告掲載方法	本会社の公告は、電子公告により行う。ただし、事故その他やむを得ない事由によつて電子公告による公告をすることができない場合は、日本経済新聞社に掲載する方法により行う。
株主に対する特典	該当事項はありません。

(注) 当該定款の定めにより、単元未満株主は、会社法第189条第2項各号に掲げる権利、取得請求権付株式の取得を請求する権利、募集株式または募集新株予約権の割当てを受ける権利、単元未満株式の買増しを請求することができる権利以外の権利を行使することができません。

第7 【提出会社の参考情報】

1 【提出会社の親会社等の情報】

当社は、金融商品取引法第24条の7第1項に規定する親会社等はありません。

2 【その他の参考情報】

当事業年度の開始日から有価証券報告書提出日までの間に、次の書類を提出しております。

(1) 有価証券報告書 及びその添付書類 並びに確認書	事業年度 (第58期)	自 2019年7月1日 至 2020年6月30日	2020年9月24日 東海財務局長に提出
(2) 内部統制報告書 及びその添付書類	事業年度 (第58期)	自 2019年7月1日 至 2020年6月30日	2020年9月24日 東海財務局長に提出
(3) 四半期報告書 及び確認書	第59期第1四半期	自 2020年7月1日 至 2020年9月30日	2020年11月13日 東海財務局長に提出
	第59期第2四半期	自 2020年10月1日 至 2020年12月31日	2021年2月12日 東海財務局長に提出
	第59期第3四半期	自 2021年1月1日 至 2021年3月31日	2021年5月13日 東海財務局長に提出
(4) 臨時報告書	企業内容等の開示に関する内閣府令第19条第2項第9号の2(株主総会における議決権行使の結果)に基づく臨時報告書		2020年9月28日 東海財務局長に提出

第二部 【提出会社の保証会社等の情報】

該当事項はありません。

独立監査人の監査報告書及び内部統制監査報告書

2021年9月29日

株式会社 三ツ知
取締役会 御中

有限責任監査法人 トーマツ
名古屋事務所

指定有限責任社員
業務執行社員 公認会計士 鈴木 晴 久

指定有限責任社員
業務執行社員 公認会計士 加 納 俊 平

< 財務諸表監査 >

監査意見

当監査法人は、金融商品取引法第193条の2第1項の規定に基づく監査証明を行うため、「経理の状況」に掲げられている株式会社三ツ知の2020年7月1日から2021年6月30日までの連結会計年度の連結財務諸表、すなわち、連結貸借対照表、連結損益計算書、連結包括利益計算書、連結株主資本等変動計算書、連結キャッシュ・フロー計算書、連結財務諸表作成のための基本となる重要な事項、その他の注記及び連結附属明細表について監査を行った。

当監査法人は、上記の連結財務諸表が、我が国において一般に公正妥当と認められる企業会計の基準に準拠して、株式会社三ツ知及び連結子会社の2021年6月30日現在の財政状態並びに同日をもって終了する連結会計年度の経営成績及びキャッシュ・フローの状況を、全ての重要な点において適正に表示しているものと認める。

監査意見の根拠

当監査法人は、我が国において一般に公正妥当と認められる監査の基準に準拠して監査を行った。監査の基準における当監査法人の責任は、「連結財務諸表監査における監査人の責任」に記載されている。当監査法人は、我が国における職業倫理に関する規定に従って、会社及び連結子会社から独立しており、また、監査人としてのその他の倫理上の責任を果たしている。当監査法人は、意見表明の基礎となる十分かつ適切な監査証拠を入手したと判断している。

監査上の主要な検討事項

監査上の主要な検討事項とは、当連結会計年度の連結財務諸表の監査において、監査人が職業的専門家として特に重要であると判断した事項である。監査上の主要な検討事項は、連結財務諸表全体に対する監査の実施過程及び監査意見の形成において対応した事項であり、当監査法人は、当該事項に対して個別に意見を表明するものではない。

株式会社三ツ知における売上高の正確性	
監査上の主要な検討事項の内容及び決定理由	監査上の対応
<p>株式会社三ツ知グループは自動車用部品の製造販売を主とする事業を行っており、自動車部品一次メーカーを中心に、冷間鍛造技術に基づく工業用ファスナーや金属金具等を主要製品として販売している。</p> <p>2021年6月期の連結損益計算書の売上高13,783,400千円のうち、株式会社三ツ知の売上高（連結消去後）が全体の約7割を占めている。また、株式会社三ツ知の売上高のうち、国内向け製品売上高は約9割を占め、その売上計上基準は出荷基準によっている。</p> <p>上述のとおり、自動車部品一次メーカーに対する自動車用部品の売上が大部分を占め得意先も固定化されているとともに、売上計上基準も出荷基準と見積り等を要するような複雑なプロセスを要するようなものではないが、会社は、販売管理システムにおいて売上データを正確に計算・集計するために自動化された業務処理統制を構築するとともに、毎月、販売管理システムの売上データと会計システムの売上計上額の整合性の検証を行っている。主要な得意先については、相手先より検収データを手し、会社の出荷データと照合し差異の確認を行い、売上高として計上した金額の正確性を確かめている。</p> <p>以上より、売上高の中でも特に重要な割合を占める株式会社三ツ知の国内向け製品売上高の計上額に誤りが生じた場合には連結財務諸表へ与える影響が大きいと考えられることから、当監査法人は当該事項を監査上の主要な検討事項に相当する事項に該当するものと判断した。</p>	<p>当監査法人は、株式会社三ツ知の国内向け製品売上高を検討するにあたり、主として以下の監査手続を実施した。</p> <ul style="list-style-type: none"> ・会社の売上計上プロセスを理解するとともに、販売管理システムの売上データと会計システムの売上計上額の整合性の検証及び相手先の検収額との照合に関する内部統制について整備及び運用状況の有効性を評価した。また、監査法人内のITの専門家を利用して、売上計上額の基礎となる販売管理システムにおける売上データの正確性及び期間帰属に対応する自動化された業務処理統制、並びにユーザーセキュリティ管理、開発変更管理、運用管理等の全般統制の検討を行った。 ・相手先の検収額との照合に使用している帳票の作成過程を関連証憑との照合及び帳票間の整合性確認等により検討した。 ・主要な得意先については毎月、それ以外の得意先についてはサンプルベースで照合状況を確認、差異内容の検討を行った。

連結財務諸表に対する経営者及び監査等委員会の責任

経営者の責任は、我が国において一般に公正妥当と認められる企業会計の基準に準拠して連結財務諸表を作成し適正に表示することにある。これには、不正又は誤謬による重要な虚偽表示のない連結財務諸表を作成し適正に表示するために経営者が必要と判断した内部統制を整備及び運用することが含まれる。

連結財務諸表を作成するに当たり、経営者は、継続企業の前提に基づき連結財務諸表を作成することが適切であるかどうかを評価し、我が国において一般に公正妥当と認められる企業会計の基準に基づいて継続企業に関する事項を開示する必要がある場合には当該事項を開示する責任がある。

監査等委員会の責任は、財務報告プロセスの整備及び運用における取締役の職務の執行を監視することにある。

連結財務諸表監査における監査人の責任

監査人の責任は、監査人が実施した監査に基づいて、全体としての連結財務諸表に不正又は誤謬による重要な虚偽表示がないかどうかについて合理的な保証を得て、監査報告書において独立の立場から連結財務諸表に対する意見を表明することにある。虚偽表示は、不正又は誤謬により発生する可能性があり、個別に又は集計すると、連結財務諸表の利用者の意思決定に影響を与えると合理的に見込まれる場合に、重要性があると判断される。

監査人は、我が国において一般に公正妥当と認められる監査の基準に従って、監査の過程を通じて、職業的専門家としての判断を行い、職業的懐疑心を保持して以下を実施する。

- ・不正又は誤謬による重要な虚偽表示リスクを識別し、評価する。また、重要な虚偽表示リスクに対応した監査手続を立案し、実施する。監査手続の選択及び適用は監査人の判断による。さらに、意見表明の基礎となる十分かつ適切な監査証拠を入手する。
- ・連結財務諸表監査の目的は、内部統制の有効性について意見表明するためのものではないが、監査人は、リスク評価の実施に際して、状況に応じた適切な監査手続を立案するために、監査に関連する内部統制を検討する。
- ・経営者が採用した会計方針及びその適用方法の適切性、並びに経営者によって行われた会計上の見積りの合理性及び関連する注記事項の妥当性を評価する。
- ・経営者が継続企業を前提として連結財務諸表を作成することが適切であるかどうか、また、入手した監査証拠に基づき、継続企業の前提に重要な疑義を生じさせるような事象又は状況に関して重要な不確実性が認められるかどうか結論付ける。継続企業の前提に関する重要な不確実性が認められる場合は、監査報告書において連結財務諸表の注記事項に注意を喚起すること、又は重要な不確実性に関する連結財務諸表の注記事項が適切でない場合は、連結財務諸表に対して除外事項付意見を表明することが求められている。監査人の結論は、監査報告書日までに入手した監査証拠に基づいているが、将来の事象や状況により、企業は継続企業として存続できなくなる可能性がある。

- ・連結財務諸表の表示及び注記事項が、我が国において一般に公正妥当と認められる企業会計の基準に準拠しているかどうかとともに、関連する注記事項を含めた連結財務諸表の表示、構成及び内容、並びに連結財務諸表が基礎となる取引や会計事象を適正に表示しているかどうかを評価する。
- ・連結財務諸表に対する意見を表明するために、会社及び連結子会社の財務情報に関する十分かつ適切な監査証拠を入手する。監査人は、連結財務諸表の監査に関する指示、監督及び実施に関して責任がある。監査人は、単独で監査意見に対して責任を負う。

監査人は、監査等委員会に対して、計画した監査の範囲とその実施時期、監査の実施過程で識別した内部統制の重要な不備を含む監査上の重要な発見事項、及び監査の基準で求められているその他の事項について報告を行う。

監査人は、監査等委員会に対して、独立性についての我が国における職業倫理に関する規定を遵守したこと、並びに監査人の独立性に影響を与えると合理的に考えられる事項、及び阻害要因を除去又は軽減するためにセーフガードを講じている場合はその内容について報告を行う。

監査人は、監査等委員会と協議した事項のうち、当連結会計年度の連結財務諸表の監査で特に重要であると判断した事項を監査上の主要な検討事項と決定し、監査報告書において記載する。ただし、法令等により当該事項の公表が禁止されている場合や、極めて限定的ではあるが、監査報告書において報告することにより生じる不利益が公共の利益を上回ると合理的に見込まれるため、監査人が報告すべきでないと判断した場合は、当該事項を記載しない。

< 内部統制監査 >

監査意見

当監査法人は、金融商品取引法第193条の2第2項の規定に基づく監査証明を行うため、株式会社三ツ知の2021年6月30日現在の内部統制報告書について監査を行った。

当監査法人は、株式会社三ツ知が2021年6月30日現在の財務報告に係る内部統制は有効であると表示した上記の内部統制報告書が、我が国において一般に公正妥当と認められる財務報告に係る内部統制の評価の基準に準拠して、財務報告に係る内部統制の評価結果について、全ての重要な点において適正に表示しているものと認める。

監査意見の根拠

当監査法人は、我が国において一般に公正妥当と認められる財務報告に係る内部統制の監査の基準に準拠して内部統制監査を行った。財務報告に係る内部統制の監査の基準における当監査法人の責任は、「内部統制監査における監査人の責任」に記載されている。当監査法人は、我が国における職業倫理に関する規定に従って、会社及び連結子会社から独立しており、また、監査人としてのその他の倫理上の責任を果たしている。当監査法人は、意見表明の基礎となる十分かつ適切な監査証拠を入手したと判断している。

内部統制報告書に対する経営者及び監査等委員会の責任

経営者の責任は、財務報告に係る内部統制を整備及び運用し、我が国において一般に公正妥当と認められる財務報告に係る内部統制の評価の基準に準拠して内部統制報告書を作成し適正に表示することにある。

監査等委員会の責任は、財務報告に係る内部統制の整備及び運用状況を監視、検証することにある。

なお、財務報告に係る内部統制により財務報告の虚偽の記載を完全には防止又は発見することができない可能性がある。

内部統制監査における監査人の責任

監査人の責任は、監査人が実施した内部統制監査に基づいて、内部統制報告書に重要な虚偽表示がないかどうかについて合理的な保証を得て、内部統制監査報告書において独立の立場から内部統制報告書に対する意見を表明することにある。

監査人は、我が国において一般に公正妥当と認められる財務報告に係る内部統制の監査の基準に従って、監査の過程を通じて、職業的専門家としての判断を行い、職業的懐疑心を保持して以下を実施する。

- ・内部統制報告書における財務報告に係る内部統制の評価結果について監査証拠を入手するための監査手続を実施する。内部統制監査の監査手続は、監査人の判断により、財務報告の信頼性に及ぼす影響の重要性に基づいて選択及び適用される。
- ・財務報告に係る内部統制の評価範囲、評価手続及び評価結果について経営者が行った記載を含め、全体としての内部統制報告書の表示を検討する。
- ・内部統制報告書における財務報告に係る内部統制の評価結果に関する十分かつ適切な監査証拠を入手する。監査人は、内部統制報告書の監査に関する指示、監督及び実施に関して責任がある。監査人は、単独で監査意見に対して責任を負う。

監査人は、監査等委員会に対して、計画した内部統制監査の範囲とその実施時期、内部統制監査の実施結果、識別した内部統制の開示すべき重要な不備、その是正結果、及び内部統制の監査の基準で求められているその他の事項について報告を行う。

監査人は、監査等委員会に対して、独立性についての我が国における職業倫理に関する規定を遵守したこと、並びに監査人の独立性に影響を与えると合理的に考えられる事項、及び阻害要因を除去又は軽減するためにセーフガードを講じている場合はその内容について報告を行う。

利害関係

会社及び連結子会社と当監査法人又は業務執行社員との間には、公認会計士法の規定により記載すべき利害関係はない。

以 上

-
- (注) 1 . 上記は監査報告書の原本に記載された事項を電子化したものであり、その原本は当社（有価証券報告書提出会社）が別途保管しております。
- 2 . XBRLデータは監査の対象には含まれていません。

独立監査人の監査報告書

2021年9月29日

株式会社 三ツ知
取締役会 御中

有限責任監査法人 トーマツ
名古屋事務所

指定有限責任社員
業務執行社員 公認会計士 鈴木 晴 久

指定有限責任社員
業務執行社員 公認会計士 加 納 俊 平

監査意見

当監査法人は、金融商品取引法第193条の2第1項の規定に基づく監査証明を行うため、「経理の状況」に掲げられている株式会社三ツ知の2020年7月1日から2021年6月30日までの第59期事業年度の財務諸表、すなわち、貸借対照表、損益計算書、株主資本等変動計算書、重要な会計方針、その他の注記及び附属明細表について監査を行った。

当監査法人は、上記の財務諸表が、我が国において一般に公正妥当と認められる企業会計の基準に準拠して、株式会社三ツ知の2021年6月30日現在の財政状態及び同日をもって終了する事業年度の経営成績を、全ての重要な点において適正に表示しているものと認める。

監査意見の根拠

当監査法人は、我が国において一般に公正妥当と認められる監査の基準に準拠して監査を行った。監査の基準における当監査法人の責任は、「財務諸表監査における監査人の責任」に記載されている。当監査法人は、我が国における職業倫理に関する規定に従って、会社から独立しており、また、監査人としてのその他の倫理上の責任を果たしている。当監査法人は、意見表明の基礎となる十分かつ適切な監査証拠を入手したと判断している。

監査上の主要な検討事項

監査上の主要な検討事項とは、当事業年度の財務諸表の監査において、監査人が職業的専門家として特に重要であると判断した事項である。監査上の主要な検討事項は、財務諸表全体に対する監査の実施過程及び監査意見の形成において対応した事項であり、当監査法人は、当該事項に対して個別に意見を表明するものではない。

売上の正確性

連結財務諸表の監査報告書に記載されている監査上の主要な検討事項（株式会社三ツ知における売上高の正確性）と同一内容であるため、記載を省略している。

財務諸表に対する経営者及び監査等委員会の責任

経営者の責任は、我が国において一般に公正妥当と認められる企業会計の基準に準拠して財務諸表を作成し適正に表示することにある。これには、不正又は誤謬による重要な虚偽表示のない財務諸表を作成し適正に表示するために経営者が必要と判断した内部統制を整備及び運用することが含まれる。

財務諸表を作成するに当たり、経営者は、継続企業の前提に基づき財務諸表を作成することが適切であるかどうかを評価し、我が国において一般に公正妥当と認められる企業会計の基準に基づいて継続企業に関する事項を開示する必要がある場合には当該事項を開示する責任がある。

監査等委員会の責任は、財務報告プロセスの整備及び運用における取締役の職務の執行を監視することにある。

財務諸表監査における監査人の責任

監査人の責任は、監査人が実施した監査に基づいて、全体としての財務諸表に不正又は誤謬による重要な虚偽表示がないかどうかについて合理的な保証を得て、監査報告書において独立の立場から財務諸表に対する意見を表明することにある。虚偽表示は、不正又は誤謬により発生する可能性があり、個別に又は集計すると、財務諸表の利用者の意思決定に影響を与えると合理的に見込まれる場合に、重要性があると判断される。

監査人は、我が国において一般に公正妥当と認められる監査の基準に従って、監査の過程を通じて、職業的専門家としての判断を行い、職業的懐疑心を保持して以下を実施する。

- ・不正又は誤謬による重要な虚偽表示リスクを識別し、評価する。また、重要な虚偽表示リスクに対応した監査手続を立案し、実施する。監査手続の選択及び適用は監査人の判断による。さらに、意見表明の基礎となる十分かつ適切な監査証拠を入手する。
- ・財務諸表監査の目的は、内部統制の有効性について意見表明するためのものではないが、監査人は、リスク評価の実施に際して、状況に応じた適切な監査手続を立案するために、監査に関連する内部統制を検討する。
- ・経営者が採用した会計方針及びその適用方法の適切性、並びに経営者によって行われた会計上の見積りの合理性及び関連する注記事項の妥当性を評価する。
- ・経営者が継続企業を前提として財務諸表を作成することが適切であるかどうか、また、入手した監査証拠に基づき、継続企業の前提に重要な疑義を生じさせるような事象又は状況に関して重要な不確実性が認められるかどうか結論付ける。継続企業の前提に関する重要な不確実性が認められる場合は、監査報告書において財務諸表の注記事項に注意を喚起すること、又は重要な不確実性に関する財務諸表の注記事項が適切でない場合は、財務諸表に対して除外事項付意見を表明することが求められている。監査人の結論は、監査報告書日までに入手した監査証拠に基づいているが、将来の事象や状況により、企業は継続企業として存続できなくなる可能性がある。
- ・財務諸表の表示及び注記事項が、我が国において一般に公正妥当と認められる企業会計の基準に準拠しているかどうかとともに、関連する注記事項を含めた財務諸表の表示、構成及び内容、並びに財務諸表が基礎となる取引や会計事象を適正に表示しているかどうかを評価する。

監査人は、監査等委員会に対して、計画した監査の範囲とその実施時期、監査の実施過程で識別した内部統制の重要な不備を含む監査上の重要な発見事項、及び監査の基準で求められているその他の事項について報告を行う。

監査人は、監査等委員会に対して、独立性についての我が国における職業倫理に関する規定を遵守したこと、並びに監査人の独立性に影響を与えると合理的に考えられる事項、及び阻害要因を除去又は軽減するためにセーフガードを講じている場合はその内容について報告を行う。

監査人は、監査等委員会と協議した事項のうち、当事業年度の財務諸表の監査で特に重要であると判断した事項を監査上の主要な検討事項と決定し、監査報告書において記載する。ただし、法令等により当該事項の公表が禁止されている場合や、極めて限定的ではあるが、監査報告書において報告することにより生じる不利益が公共の利益を上回ると合理的に見込まれるため、監査人が報告すべきでないと判断した場合は、当該事項を記載しない。

利害関係

会社と当監査法人又は業務執行社員との間には、公認会計士法の規定により記載すべき利害関係はない。

以 上

(注) 1. 上記は監査報告書の原本に記載された事項を電子化したものであり、その原本は当社（有価証券報告書提出会社）が別途保管しております。

2. XBRLデータは監査の対象には含まれていません。