

【表紙】

【提出書類】 有価証券報告書

【根拠条文】 金融商品取引法第24条第1項

【提出先】 関東財務局長

【提出日】 2021年6月30日

【事業年度】 第43期(自 2020年4月1日 至 2021年3月31日)

【会社名】 株式会社安楽亭

【英訳名】 ANRAKUTEI Co.,Ltd.

【代表者の役職氏名】 代表取締役社長 柳 先

【本店の所在の場所】 埼玉県さいたま市中央区上落合二丁目3番5号

【電話番号】 048-859-0555(代表)

【事務連絡者氏名】 財務経理部次長 長 江 貴 史

【最寄りの連絡場所】 埼玉県さいたま市中央区上落合二丁目3番5号

【電話番号】 048-859-0555(代表)

【事務連絡者氏名】 財務経理部次長 長 江 貴 史

【縦覧に供する場所】 株式会社東京証券取引所
(東京都中央区日本橋兜町2番1号)

第一部 【企業情報】

第1 【企業の概況】

1 【主要な経営指標等の推移】

(1) 連結経営指標等

回次	第39期	第40期	第41期	第42期	第43期
決算年月	2017年3月	2018年3月	2019年3月	2020年3月	2021年3月
売上高 (千円)	16,539,438	16,947,306	16,342,314	15,344,516	26,538,735
経常利益又は経常損失 () (千円)	171,229	320,438	126,904	190,700	758,701
親会社株主に帰属する 当期純利益又は 親会社株主に帰属する 当期純損失() (千円)	73,288	149,275	103,306	656,177	1,120,743
包括利益 (千円)	64,461	151,502	131,368	629,751	1,093,126
純資産額 (千円)	6,097,432	6,248,017	6,115,636	5,484,987	4,391,202
総資産額 (千円)	14,847,406	15,467,426	15,486,712	21,785,231	23,487,256
1株当たり純資産額 (円)	2,851.08	2,921.75	2,860.09	2,565.37	2,053.92
1株当たり当期 純利益又は 当期純損失() (円)	34.27	69.80	48.31	306.89	524.19
潜在株式調整後 1株当たり 当期純利益 (円)					
自己資本比率 (%)	41.1	40.4	39.5	25.2	18.7
自己資本利益率 (%)	1.2	2.4	1.7	11.3	22.7
株価収益率 (倍)		66.8			
営業活動による キャッシュ・フロー (千円)	766,396	1,290,032	439,889	263,993	590,166
投資活動による キャッシュ・フロー (千円)	1,059,074	690,698	417,534	1,475,796	59,001
財務活動による キャッシュ・フロー (千円)	496,496	168,495	66,868	1,125,620	1,016,452
現金及び現金同等物 の期末残高 (千円)	2,435,813	2,864,532	2,954,680	3,568,119	5,116,119
従業員数 〔ほか、平均臨時 雇用人員〕 (名)	369 〔1,737〕	303 〔1,670〕	305 〔1,758〕	658 〔3,280〕	610 〔2,396〕

(注) 1. 売上高には、消費税等は含まれておりません。

2. 平均臨時雇用人員は、1人当たり1日8時間労働換算により算出しております。

3. 第40期の潜在株式調整後1株当たり当期純利益については、潜在株式が存在しないため記載しておりません。第39期、第41期、第42期及び第43期の潜在株式調整後1株当たり当期純利益については、1株当たり当期純損失であり、また、潜在株式が存在しないため記載しておりません。

4. 2016年10月1日付で普通株式10株につき1株の割合で株式併合を実施しております。第39期の期首に当該株式併合が行われたと仮定して、1株当たり純資産額、1株当たり当期純利益又は当期純損失を算定しております。

5. 第42期に株式会社アークミールを連結子会社として取得したことにより、従業員数が大幅に増加しております。

6. 第43期末において、企業結合に係る暫定的な会計処理の確定を行っており、第42期の連結経営指標等について、暫定的な会計処理の確定の内容を反映させております。

(2) 提出会社の経営指標等

回次	第39期	第40期	第41期	第42期	第43期
決算年月	2017年3月	2018年3月	2019年3月	2020年3月	2021年3月
売上高 (千円)	15,272,373	15,683,048	15,003,297	13,945,944	10,710,343
経常利益又は経常損失 (千円)	243,929	256,905	56,554	106,266	351,931
当期純利益又は当期純損失 (千円)	25,502	109,836	171,533	518,800	505,716
資本金 (千円)	3,182,385	3,182,385	3,182,385	3,182,385	3,182,385
発行済株式総数 (株)	2,150,434	2,150,434	2,139,434	2,139,434	2,139,434
純資産額 (千円)	5,547,979	5,655,824	5,457,040	4,962,271	4,464,157
総資産額 (千円)	13,556,005	14,135,617	14,154,086	12,904,882	13,964,088
1株当たり純資産額 (円)	2,594.16	2,644.83	2,552.08	2,320.89	2,088.05
1株当たり配当額 (1株当たり中間配当額) (円)	0.00 (0.00)	0.00 (0.00)	0.00 (0.00)	0.00 (0.00)	0.00 (0.00)
1株当たり当期純利益又は当期純損失 (円)	11.92	51.36	80.22	242.64	236.53
潜在株式調整後1株当たり当期純利益 (円)					
自己資本比率 (%)	40.9	40.0	38.6	38.5	32.0
自己資本利益率 (%)	0.5	2.0	3.1	10.0	10.7
株価収益率 (倍)	382.6	90.8	61.0	19.2	20.9
配当性向 (%)					
従業員数〔ほか、平均臨時雇用人員〕 (名)	285 〔1,645〕	227 〔1,585〕	237 〔1,679〕	228 〔1,420〕	226 〔1,179〕
株主総利回り (%)	100.4	102.8	107.8	102.5	112.8
(比較指標：配当込みTOPIX) (%)	(114.7)	(132.9)	(126.2)	(114.2)	(162.3)
最高株価 (円)	4,695 (467)	4,895	5,190	5,280	5,480
最低株価 (円)	4,495 (441)	4,550	4,430	4,505	4,420

(注) 1. 売上高には、消費税等は含まれておりません。

2. 平均臨時雇用人員は、1人当たり1日8時間労働換算により算出しております。

3. 第39期及び第40期の潜在株式調整後1株当たり当期純利益については、潜在株式が存在しないため記載しておりません。第41期、第42期及び第43期の潜在株式調整後1株当たり当期純利益については、1株当たり当期純損失であり、また、潜在株式が存在しないため記載しておりません。

4. 2016年10月1日付で普通株式10株につき1株の割合で株式併合を実施しております。第39期の期首に当該株式併合が行われたと仮定して、1株当たり純資産額、1株当たり当期純利益を算定しております。

5. 最高・最低株価は、東京証券取引所市場第二部におけるものであります。

6. 2016年10月1日付で普通株式10株につき1株の割合で株式併合を実施しております。第39期の株価については、株式併合後の最高・最低株価を記載し、株式併合前の最高・最低株価は()にて記載しております。

7. 第43期より営業外収益のその他に含めていた業務受託収入を重要性が増したため、売上高に含める表示方法の変更を行っております。これに伴い、第42期の関連する提出会社の経営指標等については、当該表示方法の変更を遡及適用した数値を記載しております。

2 【沿革】

- 1978年11月 株式会社安楽亭を設立し、本店所在地を埼玉県川口市芝新町4-30に置く。
- 1985年4月 伊藤忠商事(株)と資本提携する。
- 1986年12月 埼玉県浦和市に田島工場を設置する。
- 1988年12月 埼玉県浦和市に栄和工場を設置する。
- 1992年7月 大宮天沼店オープンにより直営・暖簾・F C店舗100店舗体制となる。
- 1995年3月 運送部門の強化のため、(株)デイリーエクスプレスを連結子会社にする。
- 1997年4月 書籍販売等の新事業進出のため、北与野駅前に連結子会社(株)アン情報サービスを設立する。
- 1997年6月 本店の所在地を埼玉県与野市上落合2-3-5に移転する。
- 1997年7月 業態開発として、北与野駅前にイタリアンレストラン「アグリコ」1号店をオープンする。
連結子会社(株)アン情報サービスは、北与野駅前に「書楽」をオープンする。
- 1997年9月 日本証券業協会に当社株式を店頭登録する。登録に伴う公募増資により、発行済株式数7,050千株、資本金680,750千円となる。
- 1997年12月 栗橋店オープンにより直営・暖簾・F C店舗200店舗体制となる。
- 1998年4月 運営機能の強化のため、埼玉事業部(埼玉県与野市)、西部都下事業部(東京都国分寺市)、千葉事業部(千葉県習志野市)、神奈川事業部(神奈川県横浜市)の4事業部を設置する。
- 1998年8月 業態開発として、北与野駅前に和食店「春秋亭」1号店をオープンする。
- 1999年6月 公募による新株式発行により、発行済株式数13,421千株、資本金2,700,750千円となる。
- 1999年8月 仕入コスト削減と物流の合理化のため、(株)サリックスマーチャングイズシステムズを連結子会社にする。また、同社の100%出資会社(株)幸松屋も連結子会社となる。
- 1999年9月 茨城県五霞町に五霞工場(精米・キムチ等加工品工場及び配送センター)が完成し、運営を連結子会社の(株)サリックスマーチャングイズシステムズに移管する。
- 2000年2月 川崎市宮前区に生産物流拠点用地を取得する。
- 2000年3月 1999年度優良フードサービス事業システム改善部門において、農林水産大臣賞を受賞する。
- 2000年8月 東京証券取引所市場第二部に株式上場する。
- 2000年10月 連結子会社(株)サリックスマーチャングイズシステムズは、販売強化を目的として(株)相澤(卸売業)の株式を100%取得し、連結子会社とする。また、同社の100%出資会社である(株)二十一屋も連結子会社となる。
- 2000年10月 連結子会社(株)アン情報サービスは、「(株)書楽」へ社名変更し、企業イメージを明確にする。
- 2000年11月 グループ企業のIT化推進を目的として、当社100%出資による連結子会社(株)アン情報サービスを設立する。
- 2001年6月 中華レストラン事業への進出を目的として連結子会社(株)上海菜館の株式を100%取得し、連結子会社とする。
- 2002年7月 埼玉県所沢市に焼肉レストラン部門の新ブランドとして「からくに屋」1号店をオープンする。
- 2002年12月 埼玉県川越市に焼肉レストラン部門の新ブランドとして「七輪房」1号店をオープンする。
- 2003年3月 焼肉レストラン事業への集中を目的として連結子会社(株)上海菜館の全株式を譲渡する。
- 2003年11月 千葉県千葉市に中華レストラン部門の新ブランドとしてチャイニーズガーデン「龍饗(ロンチャン)」1号店をオープンする。
- 2004年9月 グループ企業の再編・効率化を図るため、酒・タバコ販売事業を展開する連結子会社(株)幸松屋の全株式を譲渡する。
公募及び第三者割当による新株式発行により、発行済株式数21,031千株、資本金3,034,650千円となる。
- 2006年9月 第1回新株予約権の行使により、発行済株式数21,101千株、資本金3,059,775千円となる。
- 2007年9月 東京都武蔵野市に焼肉レストランの新ブランドとして「安楽亭 楽コンセプト」1号店をオープンする。
- 2008年3月 焼肉レストラン事業への集中を目的として連結子会社(株)書楽の全株式を譲渡する。
- 2008年9月 第2回新株予約権の行使により、発行済株式数21,504千株、資本金3,182,385千円となる。
- 2012年4月 連結子会社(株)デイリーエクスプレスを連結子会社(株)サリックスマーチャングイズシステムズに吸収合併。
連結子会社(株)二十一屋を連結子会社(株)相澤に吸収合併。
- 2016年11月 連結子会社安楽亭ベトナム有限責任会社を設立する。
- 2020年2月 グループの経営基盤拡充を目的として、株式会社アークミールの株式100%を取得、連結子会社とする。

3 【事業の内容】

当社グループは、当社、暖簾・F C店、連結子会社5社及び非連結子会社1社で構成され、安楽亭業態、七輪房業態、アークミール、その他業態によるレストラン事業を展開しております。

当社グループの事業に係わる位置付け及びセグメントとの関連は、次のとおりであります。
なお、セグメントと同一の区分であります。

安楽亭業態

郊外型で開放的な空間での焼肉をリーズナブルな価格で提供しております。

(主な関係会社)当社及び連結子会社3社

七輪房業態

焼肉部門第二の核として「安楽亭業態」より客単価の高い設定で、個室を多く配置し、落ち着いた空間での食事を提供しております。

(主な関係会社)当社及び連結子会社3社

アークミール

「ステーキのどん」、「しゃぶしゃぶどん亭」、「フォルクス(ステーキ)」、「donイタリアーノ(イタリアン)」のレストラン事業を展開しております。

(主な関係会社)(株)アークミール

その他業態

「安楽亭業態」、「七輪房業態」とは異なるコンセプトでの焼肉レストランや焼肉以外の和食、洋食、中華のレストラン等で食事を提供しております。

(主な関係会社)当社及び連結子会社4社

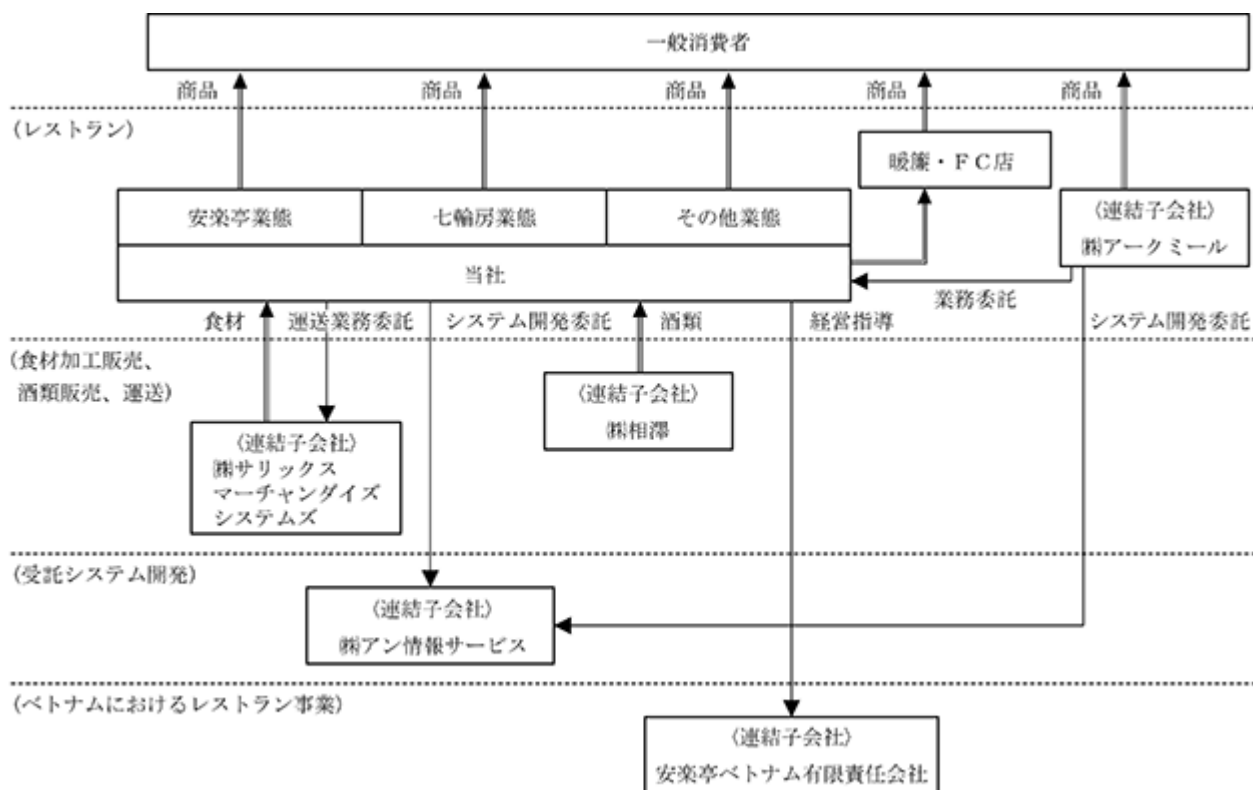
非連結子会社である安楽亭グループ協同組合は重要性が乏しいため記載しておりません。

(関連当事者)

店舗及び事務所の賃貸借、店舗の建築・改修工事等、当社と継続的で緊密な事業上の関係がある主要な関連当事者は、次のとおりであります。

豊山開発(株)、(株)北与野エステート、ゆたか建設(株)、(株)サリックストラベル、(株)T - N E T、(株)書楽、(株)サリックス、(株)サリックスファーム、(株)サリックスフーズ

事業の概要図は、次のとおりであります。



(注) 非連結子会社として安楽亭グループ協同組合がありますが、重要性がないため、上記事業系統図には含めておりません。

4 【関係会社の状況】

名称	住所	資本金 (千円)	主要な事業 の内容	議決権の 所有割合 (%)	関係内容
(連結子会社) ㈱アークミール	埼玉県 さいたま市 中央区	10,000	アークミール	100.0	当社による資金援助 役員の兼任1名
㈱サリックスマーチャндаイズシステムズ(注)3	茨城県 猿島郡五霞町	100,000	安楽亭業態 七輪房業態 その他業態	100.0 ()	食材等の購入、運送業務委託並びに当社による資金援助、 役員の兼任1名
㈱アン情報サービス	埼玉県 さいたま市 中央区	10,000	同上	100.0 ()	システム開発委託 役員の兼任1名
㈱相澤(注)3	千葉県 野田市	16,000	同上	100.0 (100.0)	酒の購入並びに当社による資金 援助 役員の兼任1名
安楽亭ベトナム有限責任会社	ベトナム ホーチミン市	209,932	その他業態	100.0 ()	焼肉レストラン、当社による資金 援助 役員の兼任1名

(注) 1. 「主要な事業の内容」欄には、セグメント情報に記載された名称を記載しております。

2. 「議決権の所有又は被所有割合」欄の(内書)は間接所有であります。

3. 特定子会社であります。

4. 有価証券届出書又は有価証券報告書を提出している会社はありません。

5. ㈱アークミールの売上高(連結会社相互間の内部売上高を除く)の連結売上高に占める割合が10%を超えております。

主要な損益情報等	売上高	14,768,303千円
経常損失	422,092	〃
当期純損失	663,145	〃
純資産額	566,335	〃
総資産額	8,551,889	〃

6. ㈱アークミールは債務超過会社であり、2021年3月末時点で債務超過額は566,335千円であります。

5 【従業員の状況】

(1) 連結会社の状況

2021年3月31日現在

セグメントの名称	従業員数(名)
安楽亭業態	289 (1,253)
七輪房業態	
その他業態	
アークミール	307 (1,137)
全社(共通)	14 (6)
合計	610 (2,396)

- (注) 1. 従業員数は就業人員数であります。
 2. 従業員数欄の(外書)は、短時間労働者(パートタイマー及びアルバイト)の年間平均雇用人員であります。なお、その数は1人当たり1日8時間労働換算により算出しております。これは上記従業員数には含まれません。
 3. 当社の企業集団は、同一の従業員が複数の事業に従事しており、セグメントに区分できません。
 4. 全社(共通)として、記載されている従業員数は、特定のセグメントに区分できない管理部門に所属しているものであります。

(2) 提出会社の状況

2021年3月31日現在

従業員数(名)	平均年齢(歳)	平均勤続年数(年)	平均年間給与(円)
226 (1,179)	38.3 (29.9)	7.5 (3.7)	3,873,840 (2,275,404)

セグメントの名称	従業員数(名)
安楽亭業態	191 (977)
七輪房業態	20 (173)
その他業態	1 (23)
全社(共通)	14 (6)
合計	226 (1,179)

- (注) 1. 従業員数は就業人員数であります。
 2. 平均年間給与は、賞与及び基準外賃金を含んでおります。
 3. (外書)は、短時間労働者(パートタイマー及びアルバイト)の年間平均雇用人員であります。なお、その数は1人当たり1日8時間労働換算により算出しております。これは上記従業員数には含まれません。
 4. 短時間労働者(パートタイマー及びアルバイト)の平均年間給与は、(注)3による従業員数の換算により算出しております。
 5. 全社(共通)として、記載されている従業員数は、特定のセグメントに区分できない管理部門に所属しているものであります。

(3) 労働組合の状況

連結子会社の㈱アークミールには、1992年6月に結成されたU A ゼンセンアークミールユニオンの労働組合があり、組合員数2,591名であります。

なお、労使関係について特に記載すべき事項はありません。

第2 【事業の状況】

1 【経営方針、経営環境及び対処すべき課題等】

文中の将来に関する事項は、当連結会計年度末現在において、当社グループが判断したものであります。

(1) 会社の経営の基本方針

当社グループは、「食を通じて地域社会の豊かな生活文化の向上に貢献する」という理念に基づき、お客様のご要望に合う、魅力あふれる、「安全・健康」に配慮した商品を、心をこめた「おもてなし」のサービスにより提供することを基本方針としております。

お客様から信頼される地域サービスの提供者として、継続的な発展を追求するとともに、企業活動に関わる多くの人々の喜びを実現できる企業になることを目指しております。

(2) 目標とする経営指標

株主の皆様のご期待に応えるべく株主資本利益率（ROE）の向上を目標としております。また、利益については、売上高営業利益率を経営指標とし、安定的、継続的な利益を確保し企業価値を高めていくことが当社の基本的な責務であると考えております。

(3) 中長期的な会社の経営戦略

当社グループの経営戦略は以下のとおりであります。「外部環境の変化への対応と店舗営業力の強化」「社会的責任への対応」を2大方針に据え、企業価値の向上を目指しております。

(4) 会社の対処すべき課題

外食市場において、業種、業態を越えた企業間競争が激しさを増す中、人件費や原材料費等のコストは今後も上昇していくものと見込まれます。加えて、この度の新型コロナウイルスの感染拡大を受けて、外出の自粛等、外食を控える傾向が続き、当社を取り巻く環境は例年以上に厳しい状況が続くことが予想されます。

このような環境のもとではございますが、当社グループはお客様の基本ニーズである「安全・安心」の商品提供にこだわり今後も堅持していく一方、お持ち帰りメニューの開始やさらなる拡充等、お客様の様々なニーズにきめ細やかに応えられるメニュー開発や店舗作りを推し進め、集客力の向上に努めてまいります。

あわせて、子会社化したしました株式会社アークミールとのシナジー効果を追求し、店舗オペレーションや食材管理の共通化といった経営資源の効率的な活用を推し進め、ブランド力の向上、収益構造の強化、生産性の向上にも積極的に取り組んでまいります。

2 【事業等のリスク】

当社グループの事業上のリスクについて、投資家の判断に重要な影響を及ぼす可能性があると考えられる主な事項を記載しております。ここには当社グループでコントロールできない外的要因も含め記載しております。これらのリスク発生の可能性を認識した上で、その発生を未然に防止し、万が一発生した場合の対応についても最小限のリスクに止める所存であります。なお、当該事項は、当連結会計年度末現在において判断したものであります。

(1) 食の安全・安心

当社グループは、お客様への「安全・安心」な食の提供を何よりも大切な使命と考えており、グループ工場を中心に、生産地まで通じた安心食材の調達や安定管理下での加工調理の仕組みを構築しております。また、お客様に対して食材トレーサビリティ（履歴管理）、成分検査情報などをはじめとした安全安心情報の発信に取り組んでおりますが、過去のBSE牛騒動やセシウム汚染牛の流通問題、社会現象化した他社食中毒事故などに類するような食の安全へのお客様心理に多大な影響を生む事態が起きた場合は、当社においても大きな風評等被害の発生が考えられ、当社グループの業績及び財務状況に悪影響を及ぼす可能性があります。

(2) 大規模災害、天候不順等

当社グループは、グループ工場を中心とした製造及び自社物流体制を構築し、コスト面ならびに安全管理面での優位性を軸にして、お客様へ安全・安心な品質の商品をお値打ち価格で提供させていただいておりますが、大規模な災害の発生等により製造・物流機能が停止した場合には、店舗における販売活動に支障をきたす可能性があります。

また、主な原材料調達地域における大規模な天候不順により農産物価格が極端に高騰するなど、安定した原材料仕入が困難となった場合には同様に店舗における販売活動に支障をきたし、当社グループの業績及び財務状況に悪影響を及ぼす可能性があります。

新型コロナウイルス感染症

新型コロナウイルス感染症の拡大による影響が依然続いている状況であります。収束までの期間が長引くことに

なれば、当社グループの業績及び財務状況に悪影響を及ぼす可能性があります。

(3) 人材の確保と育成

当社グループは、経営資源の中で人材の確保と育成を最重要課題とし、お客様第一主義に徹した人材の確保・育成を重視していますが、そのような人材の確保と育成ができなかった場合、当社グループの将来の成長、業績及び財務状況に悪影響を及ぼす可能性があります。

(4) 財務体質

当社グループのレストラン事業においては、主にロードサイドを中心に焼肉レストランの多店舗展開を行っており、出店に際しては設備投資資金の大部分を借入金によって調達しているため、総資産に占める借入依存度が高い水準にあります。

当社グループは固定金利の借入金が少ないため、今後の金利変動・金融市場の動向によっては、当社グループの金利負担・資金調達等において、業績及び財政状況に悪影響を及ぼす可能性があります。

当社グループは経営計画において、総資産・借入債務の圧縮を当面の方針として、激化する外食産業において競争力を継続的に維持させるため抜本的な経営構造改革を進めております。アクションプランとしてスクラップ・アンド・ビルドの推進、営業利益率・経営効率の改善、減損会計の適用等に対応するための低効率資産の売却、顧客ロイヤルティの向上、新業態の育成、フランチャイズシステムによる出店等を推進しております。当社グループが財務体質を改善できなかった場合には、当社グループの将来の成長・業績及び財務状況に悪影響を及ぼす可能性があります。

(5) 財務制限条項

当社グループの資金調達は、自己資金、借入金により行っております。借入金の一部については財務制限条項が付されており、特定の条項に抵触し返済請求を受けた場合、契約上のすべての債務について期限の利益を失い、借入金元本及び利息を支払うこととなり、当社グループの業績及び財務状況に悪影響を及ぼす可能性があります。

(6) 減損会計について

当社グループは、減損会計を適用しておりますが、当社グループの保有資産について実質的価値の下落や収益性の低下等により減損処理がさらに必要となった場合、当社グループの業績及び財務状況に悪影響を及ぼす可能性があります。

(7) 法的規制等

食品衛生法等について

当社をはじめとした外食産業を規定する業法として食品衛生法など食品の安全に関する法令、規制、指導が多数存在しておりますが、とくに昨今の度重なる事件を受け商品自体の成分指定や作業手順に対する規制に加え、お客様への商品情報の提供に関する動きが増しております。

当社では、これまでにひきついで、自社グループ品質検査機関における商品の成分・細菌検査や店内施設の拭取検査、原材料仕入における安全情報確認の推進などの手立てを講じておりますが、アレルギー情報をはじめとした安全情報の適切な提供についても厚く取組みを進め万全を期しております。

しかしながら、万一店舗において食中毒事故が発生した場合に、該店舗の営業の停止もしくは中止が命ぜられることがあるほか、他の店舗についても利用が忌避されることが見込まれ、法令、規制等の強化に伴う対応コストの増加と合わせて当社グループの業績及び財務状況に悪影響を及ぼす可能性があります。

短時間労働者に対する社会保険、労働条件等の諸制度の変更

当社グループでは、店舗及び工場において多数のパート・アルバイト従業員が業務に従事しております。今後このような短時間労働者に対する社会保険、労働条件等の諸制度にさらに変更がある場合には、当社グループの業績に悪影響を及ぼす可能性があります。

セーフガードの発動等について

政府が生鮮・冷蔵牛肉と豚肉の関税を引き上げる緊急輸入規制措置（セーフガード）を発動させ、あるいは輸入停止措置等を採用することにより、牛肉、豚肉価格の高騰が生じた場合は、当社グループの業績に悪影響を及ぼす可能性があります。

個人情報保護のリスク

当社グループは、各店舗の顧客などに関する多くの個人情報を保有しております。これらの情報の取り扱いについては、社内ルールを設定し管理を徹底しておりますが、情報流出や犯罪行為等により情報漏洩が発生する可能性があります。その場合、社会的信用や企業イメージを損ない、当社グループの業績及び財務状況に悪影響を及ぼす可能性があります。

(8) その他のリスク

上記以外にも、災害・犯罪被害、システム障害、風評被害、訴訟等が発生する可能性は否定できず、その場合には、当社グループの業績及び財務状況に悪影響を及ぼす可能性があります。

3 【経営者による財政状態、経営成績及びキャッシュ・フローの状況の分析】

(1) 経営成績等の状況の概要

当連結会計年度における当社グループ（当社及び連結子会社）の財政状態、経営成績及びキャッシュ・フロー（以下、「経営成績等」という。）の状況の概要は次のとおりであります。

財政状態及び経営成績の状況

当連結会計年度におけるわが国の経済は、新型コロナウイルス感染症の世界的拡大により消費が冷え込み、景況が急速に悪化しました。政府の経済施策等により経済活動の回復傾向が見られた後も、感染拡大の第二波、第三波が発生するなど感染収束の見通しが立たず、景気回復までの道のりは長期化しております。

外食産業におきましては、新型コロナウイルス感染症拡大防止に向けた店舗の休業や営業時間短縮、そして消費者の外出自粛により来客数が減少しました。飲食各店舗において感染防止対策が実施されているものの、感染収束の時期が見通せないなか客足の回復には時間を要する見込みであり、依然として各社とも厳しい経営環境が継続しております。

このような環境の下、当社グループは、経営理念である「食を通じて地域社会の豊かな生活文化の向上に貢献する」に基づき、お客様の基本ニーズである「安全・安心」に徹底してこだわった商品提供を堅持するとともに、店内の衛生管理を強化・徹底し、お客様に安心してご来店いただける環境づくりに注力してまいりました。また、弁当等テイクアウトメニューの充実化、デリバリーの対応強化、新メニューの開発、季節ごとのフェア開催等により集客に努めるとともに、収益回復が見込めない店舗の退店や、オペレーション見直しによるコスト低減等により収益力維持を図ってまいりました。また、今後の事業展開と財務基盤の安定化のため、銀行借り入れ等により必要資金の確保に努めました。なお、当期より株式会社アークミールの業績を連結しております。

以上の結果、当連結会計年度の業績につきましては、売上高265億38百万円（対前年同期比73.0%増）、営業損失13億39百万円（前年同期は営業利益1億90百万円）、経常損失7億58百万円（前年同期は経常利益1億90百万円）、親会社株主に帰属する当期純損失11億20百万円（前年同期は親会社株主に帰属する当期純損失6億56百万円）となりました。

セグメントの業績を示すと、次のとおりであります。

<安楽亭業態>

安楽亭業態の当連結会計年度末の店舗数は168店舗であります。内訳は直営119店舗、暖簾11店舗、FC38店舗であります。

販売促進及び商品開発につきましては、「コロナ時代」における消費者の行動変化に対応すべく、積極的に新施策を展開してまいりました。4月より焼肉弁当等テイクアウト商品の販売を開始し、以後、メニューの多様化やWEB注文対応、デリバリー対応等、順次サービスを拡充しております。また、食べ放題人気に応えるべく、7月に食べ放題メニューを大幅にリニューアルし、豪快なステーキ肉や豊富なサイドメニュー、多様なアレンジを加えてパワーアップ、2月からは「ランチ食べ放題」も開始しております。さらに、新たな顧客層の獲得を図る試みとして、気軽にお酒と焼肉、おつまみを楽しんでいただける「ちょい飲みセット」の提供開始、アイドルグループ「超ときめき宣伝部」、声優鈴木みのり、映画「えんとつ町のプペル」とのコラボフェア開催等を行いました。この他にも「お肉&ビール モリモリ祭」「元気をお届け！黒毛和牛メニュー」「松阪牛カルビ販売」等安楽亭の楽しさを伝える企画を実施し、スマホアプリやLINE配信、Twitter等を中心にお客様へのご案内を展開してまいりました。

以上の結果、安楽亭業態の当連結会計年度の売上高は97億8百万円（対前年同期比23.6%減）となり、セグメント損失（営業損失）は55百万円（前年同期はセグメント利益6億99百万円）となりました。

<七輪房業態>

七輪房業態の当連結会計年度末の店舗数は29店舗であります。内訳は直営23店舗、暖簾3店舗、FC3店舗であります。

販売促進及び商品開発につきましては、安楽亭業態同様、焼肉弁当等テイクアウト、デリバリー商品の販売を開始した他、アイドルグループ「超ときめき宣伝部」、声優鈴木みのり、映画「えんとつ町のプペル」とのコラボフェア、「山形堪能フェア」「秋の栗づくしスイーツフェア」「冬の御馳走フェア」「松阪牛カルビ販売」の開催等、七輪房の楽しさを伝える企画を多数実施し、LINE配信等によるご案内を展開してまいりました。

以上の結果、七輪房業態の当連結会計年度の売上高は17億63百万円（対前年同期比21.7%減）となり、セグメント損失（営業損失）は34百万円（前年同期はセグメント利益77百万円）となりました。

<アークミール業態>

当社連結子会社である株式会社アークミールの各業態の当連結会計年度末の店舗数は、すべて直営にて144店舗であります。

なお、アークミール業態には、「ステーキのどん」、「しゃぶしゃぶどん亭」、「フォルクス（ステーキ）」、「donイタリアーノ（イタリアン）」を含んでおります。

販売促進及び商品開発につきましては、「ステーキのどん」、「しゃぶしゃぶどん亭」、「フォルクス」の主要各業態において、主力メニューのリニューアルを実施したほか、「肉の日キャンペーン」「ステーキのどんサーロインステーキフェア」「牛タンしゃぶしゃぶ食べ放題」「フォルクス創業50周年祭」等の企画を積極的に展開し、来店促進を図ってまいりました。さらに、安楽亭同様、テイクアウト及びデリバリーの販売を拡充して収益の確保に努めてまいりました。

また、当社グループに加わって以来、原材料等仕入及び物流のグループ内統合に取り組んでまいりましたが、2021年に入り統合が概ね実現し、今後、コストダウン等の効果創出が期待されております。

以上の結果、アークミール業態の当連結会計年度の売上高は147億68百万円となり、セグメント損失（営業損失）は7億54百万円となりました。当連結会計年度よりアークミールの業績を連結しておりますので、前年同期比は記載しておりません。

<その他業態>

その他業態の当連結会計年度末の店舗数は9店舗であります。内訳は直営5店舗、FC4店舗であります。

なお、その他業態には、「えんらく（焼肉食べ放題）」、「からくに屋（焼肉）」、「花炎亭（焼肉）」、「春秋亭（和食）」、「上海菜館（中華）」、「アグリコ（イタリアン）」、「カフェビーンズ（喫茶）」、「安楽亭ベトナム（焼肉）」を含んでおります。

以上の結果、その他業態の当連結会計年度の売上高は2億98百万円（対前年同期比23.1%減）となり、セグメント損失（営業損失）は57百万円（前年同期はセグメント損失43百万円）となりました。

当連結会計年度末の資産は、前連結会計年度末に比べ17億2百万円増加し、234億87百万円となりました。これは、現金及び預金が17億48百万円増加したこと及び物流のグループ内統合が進んだため商品及び製品が3億48百万円増加したこと等が要因です。負債は、前連結会計年度末に比べ27億95百万円増加し、190億96百万円となりました。これは、主に今後の事業展開と財務基盤の安定化に備えた借入金が増加したこと等が要因です。純資産は、前連結会計年度末に比べ10億93百万円減少し、43億91百万円となりました。これは、親会社株主に帰属する当期純損失の計上等が要因です。

キャッシュ・フローの状況

当連結会計年度末における現金及び現金同等物は51億16百万円と、前年同期と比べ15億47百万円（対前年同期比43.4%）の増加となりました。

当連結会計年度における営業活動によるキャッシュ・フローは、税金等調整前当期純損失の計上10億3百万円、減価償却費の計上8億10百万円、未払消費税等の増加額6億82百万円等により5億90百万円の収入となりました。前年同期と比べ3億26百万円（対前年同期比123.6%）の収入の増加となりました。

当連結会計年度における投資活動によるキャッシュ・フローは、有形固定資産の取得による支出1億44百万円、無形固定資産の取得による支出63百万円、敷金及び保証金の回収による収入2億80百万円等により59百万円の支出となりました。前年同期は14億75百万円の収入でありました。

当連結会計年度における財務活動によるキャッシュ・フローは、短期借入れによる収入18億円、長期借入による収入15億円、長期借入金の返済による支出19億30百万円、割賦債務の返済による支出2億46百万円等により10億16百万円の収入となりました。前年同期は11億25百万円の支出でありました。

生産、受注及び販売の実績

a. 生産実績

当連結会計年度における生産実績をセグメントごとに示すと、次のとおりであります。

セグメントの名称	生産高(千円)	前年同期比(%)
----------	---------	----------

安楽亭業態	1,688,078	35.5
七輪房業態	306,617	34.0
アークミール	603,207	
その他業態	51,930	35.1
合計	2,649,834	35.3

(注) 1. 金額は製造原価によって表示しております。
2. 上記の金額には、消費税等は含まれておりません。

b. 受注実績

見込み生産によっておりますので、受注高及び受注残高について記載すべき事項はありません。

c. 販売実績

当連結会計年度における販売実績をセグメントごとに示すと、次のとおりであります。

セグメントの名称	販売高(千円)	前年同期比(%)
安楽亭業態	9,708,370	23.6
七輪房業態	1,763,400	21.7
アークミール	14,768,303	
その他業態	298,661	23.1
合計	26,538,735	+73.0

(注) 1. セグメント間取引については、相殺消去しております。
2. 上記の金額には、消費税等は含まれておりません。

(2) 経営者の視点による経営成績等の状況に関する分析・検討内容

経営者の視点による当社グループの経営成績等の状況に関する認識及び分析・検討内容は次のとおりであります。
なお、文中における将来に関する事項は、当連結会計年度末現在において判断したものであります。

重要な会計方針及び見積り

当社グループの連結財務諸表は、わが国において一般に公正妥当と認められている会計基準に基づき作成しております。この連結財務諸表を作成するにあたって、資産、負債、収益及び費用の報告額に影響を及ぼす見積り及び仮定を用いておりますが、これらの見積り及び仮定に基づく数値は実際の結果と異なる可能性があります。

連結財務諸表の作成にあたって用いた会計上の見積り及び仮定のうち、重要なものは「第5 経理の状況 1 連結財務諸表等 (1) 連結財務諸表 注記事項 (重要な会計上の見積り)」に記載しております。

当連結会計年度の経営成績等の状況に関する認識及び分析・検討内容

当社グループの経営成績については次のとおりであります。

当連結会計年度における売上高は、当期よりアークミールの業績を連結したことにより増収となっておりますが、新型コロナウイルス感染症に伴う店舗休業、時短営業等の影響を受けて、各既存店舗の売上高は大幅に減少しております。売上高の減少幅を抑えるために弁当販売やデリバリーへの対応を強化してまいりましたが、既存店における客単価は4.7%減少し、客数は16.5%減少いたしました。以上の結果、売上高は265億38百万円(対前年同期比73.0%増)となりました。

売上原価は、前連結会計年度の55億80百万円から96億37百万円と40億57百万円の増加となりました。原価率は36.3%となり、前連結会計年度比0.1ポイントの微減となりました。

販売費及び一般管理費は、前連結会計年度の95億73百万円から182億40百万円と86億66百万円の増加となりました。アークミールを連結したことにより前年同期比で90.5%の増加となっております。

営業外収益(費用)は、前連結会計年度の7千円の収益(純額)から当連結会計年度は5億80百万円の収益(純額)となりました。収益(純額)の増加の要因は、新型コロナウイルス感染症に伴う雇用調整助成金や営業時間短縮の協力金等の助成金収入の計上によるものであります。

特別利益(損失)は、前連結会計年度の6億77百万円の損失(純額)から当連結会計年度は2億44百万円の損失(純額)となりました。損失(純額)の減少の要因は、前連結会計年度に新型コロナウイルス感染症拡大の影響等を考慮し、減損損失を7億55百万円計上したこと等によるものであります。

当連結会計年度の法人税等の計上額は1億17百万円となりました。

以上の結果、親会社株主に帰属する当期純損失は11億20百万円(前年同期は親会社株主に帰属する当期純損失6

億56百万円)となりました。売上高営業利益率は 5.0% (前年同期は1.2%) となり、ROEは 22.3% (前年同期は 11.3%) となりました。

当社グループの資金の流動性及び資金の源泉については次のとおりであります。

営業活動によるキャッシュ・フローでは、当連結会計年度の営業活動により得られた資金は5億90百万円(対前年同期比23.6%増)となりました。主な要因は、減価償却費の増加や未払費用の増加、助成金の受取額等の収入の増加によるものであります。

投資活動によるキャッシュ・フローでは、当連結会計年度の投資活動により支出した資金は59百万円(前年同期は14億75百万円の収入)となりました。主な要因は、有形固定資産の取得による支出が増加したこと、有形固定資産の売却による収入が減少したこと等によるものであります。

財務活動によるキャッシュ・フローでは、当連結会計年度の財務活動により得られた資金は10億16百万円(前年同期は11億25百万円の支出)となりました。主な要因は、短期借入れによる収入があったこと、長期借入れによる収入が増加したこと等によるものであります。

これらの要因により、現金及び現金同等物の期末残高は、前連結会計年度末より15億47百万円増加し、51億16百万円となりました。

当社グループの主要な設備投資資金需要は、新規出店及び既存店の業態転換や改装等であります。また、主要な運転資金需要は、レストラン事業における販売のための原材料の購入のほか、加工費、販売費及び一般管理費等の営業費用によるものであります。営業費用の主なものは人件費及び販売促進費等の店舗での営業活動に充てる費用であります。

当社グループの運転資金及び設備投資資金は主として内部資金により充当し、必要に応じて借入又は割賦による資金調達を実施することを基本方針としております。

当連結会計年度の当社グループの設備投資資金につきましては、内部資金と借入又は割賦により充當いたしました。

当社グループは、安定的な資金調達と資金調達コストの抑制の両立を図り、グループ全体の資金効率化を進めてまいります。

4 【経営上の重要な契約等】

該当事項はありません。

5 【研究開発活動】

該当事項はありません。

第3 【設備の状況】

1 【設備投資等の概要】

当連結会計年度に実施した設備投資の総額は、リースを含めて547百万円であり、主として店舗設備等の取得によるものであります。

セグメントごとの設備投資等について示すと、次のとおりであります。

(1) 安楽亭業態

主要な設備投資は、店舗改装等であり、設備投資金額は357百万円であります。

除却により建物及び構築物が15百万円減少しております。

減損損失の計上により建物及び構築物が4百万円減少しております。

(2) 七輪房業態

主要な設備投資は、店舗改装等であり、設備投資金額は63百万円であります。

なお、重要な設備の除却又は売却はありません。

減損損失の計上により工具、器具及び備品が1百万円減少しております。

(3) アークミール

主要な設備投資は、店舗改装等であり、設備投資金額は77百万円であります。

除却により建物及び構築物が40百万円減少しております。

(3) その他業態

主要な設備投資は、店舗改装等であり、設備投資金額は48百万円であります。

なお、重要な設備の除却又は売却はありません。

2 【主要な設備の状況】

(1) 提出会社

2021年3月31日現在

事業所名 (所在地)	セグメントの 名称	設備の内容	帳簿価額(千円)					従業員数 (名)	
			建物 及び構築物	機械装置 及び運搬具	土地 (面積㎡)	リース資産	その他		合計
イ 店舗 埼玉県 43店舗 (さいたま市 中央区他)	安楽亭業態 七輪房業態 その他業態	営業店舗	610,144		2,146,747 (8,326.21)	215	45,016	2,802,124	41
東京都 45店舗 (新宿区他)	安楽亭業態 七輪房業態	営業店舗	544,215		692,867 (1,893.86)	0	57,012	1,294,096	44
千葉県 19店舗 (千葉市 緑区他)	安楽亭業態 七輪房業態	営業店舗	172,505		630,828 (2,691.16)	0	17,004	820,338	13
神奈川県 27店舗 (横浜市 中区他)	安楽亭業態 七輪房業態	営業店舗	323,012	432	()		21,817	345,262	26
茨城県 2店舗 (水戸市他)	安楽亭業態	営業店舗	50,596		()		3,015	53,611	2
群馬県 1店舗 (高崎市他)	安楽亭業態	営業店舗	1,426		()		1,850	3,277	
栃木県 3店舗 (宇都宮市他)	安楽亭業態 七輪房業態	営業店舗	15,842		()		2,887	18,729	4
静岡県 6店舗 (磐田市他)	安楽亭業態	営業店舗	38,745		114,814 (1,335.59)		5,184	158,744	4
店舗計			1,756,489	432	3,585,257 (14,246.82)	215	153,789	5,496,184	134
ロ 本社その他									
本社 (埼玉県 さいたま市 中央区)		本社機能	27,037	5,883	()		9,263	42,185	92
賃貸設備 (千葉市 中央区他)		賃貸設備			64,321 (203.88)		0	64,321	
本社その他計			27,037	6,316	64,321 (203.88)		9,263	106,506	92
総合計			1,783,526		3,649,578 (14,450.70)	215	163,053	5,602,690	226

(2) 国内子会社

2021年3月31日現在

会社名	事業所名 (所在地)	セグメント の名称	設備の 内容	帳簿価額(千円)					従業員数 (名)	
				建物及び 構築物	機械装置 及び運搬具	土地 (面積㎡)	リース資産	その他		合計
(株)アーキミール	店舗 (埼玉県熊谷市 他)	アーキミール	営業店舗	1,309,680		1,122,326 (7,927.22)	138,421	130,820	2,701,247	307
(株)サリックス マーチャン ダイズシス テムズ	工場 配送センター (茨城県五霞町) (埼玉県幸手市)	安楽亭業態 七輪房業態 その他業態	工場設備 配送設備	466,783	99,907	844,685 (23,689.04)	82,511	4,222	1,498,109	64
(株)アン情報 サービス	事務所 (埼玉県 さいたま市 中央区)	同上	事務所		771			1,139	1,910	12
(株)相澤	事務所・倉庫 (千葉県野田市) 保養所 (静岡県南伊豆 町)	同上	事務所 福利厚生 設備	28,890		179,815 (18,167.52)		27	208,733	1

- (注) 1. 帳簿価額の「その他」は、工具、器具及び備品であります。
2. 現在休止中の主要な設備はありません。
3. 上記の他、連結会社以外からの主要な賃借設備の内容は、下記のとおりであります。

(1) 提出会社

事業所名	セグメントの名称	設備の内容	契約種類	年間賃借料 又は年間リース料 (千円)
店舗	安楽亭業態 七輪房業態 その他業態	建設設備	賃借契約	1,474,818
		営業店舗設備・厨房設備	リース契約	3,321
		POSレジスター	リース契約	18,123
本社 (埼玉県さいたま 市中央区)		建設設備	賃借契約	70,560
		車両	リース契約	2,224
			合計	1,569,049

(注) 上記の金額には、消費税等は含まれておりません。

(2) 国内子会社

会社名	セグメントの名称	設備の内容	契約種類	年間賃借料 又は年間リース料 (千円)
(株)アーキミール	アーキミール	建設設備	賃借契約	2,541,030
		営業店舗設備・厨房設備	リース契約	32,801
(株)サリックス マーチャン ダイズシス テムズ	安楽亭業態 七輪房業態 その他業態	建物賃借	賃借契約	16,314
		工場内設備・車両 事務機器等	リース及び割賦 契約	1,005
(株)アン情報 サービス	同上	建物賃借等	賃借契約	2,619
		事務機器・車両	リース契約	35
(株)相澤	同上	建物賃借	賃借契約	2,592

(注) 上記の金額には、消費税等は含まれておりません。

3 【設備の新設、除却等の計画】

- (1) 重要な設備の新設等
該当事項はありません。
- (2) 重要な設備の除却等
該当事項はありません。

第4 【提出会社の状況】

1 【株式等の状況】

(1) 【株式の総数等】

【株式の総数】

種類	発行可能株式総数(株)
普通株式	8,000,000
計	8,000,000

【発行済株式】

種類	事業年度末現在 発行数(株) (2021年3月31日)	提出日現在 発行数(株) (2021年6月30日)	上場金融商品取引所 名又は登録認可金融 商品取引業協会名	内容
普通株式	2,139,434	2,139,434	東京証券取引所 (市場第二部)	単元株式数は 100株であります。
計	2,139,434	2,139,434		

(2) 【新株予約権等の状況】

【ストックオプション制度の内容】

該当事項はありません。

【ライツプランの内容】

該当事項はありません。

【その他の新株予約権等の状況】

該当事項はありません。

(3) 【行使価額修正条項付新株予約権付社債券等の行使状況等】

該当事項はありません。

(4) 【発行済株式総数、資本金等の推移】

年月日	発行済株式 総数増減数 (株)	発行済株式 総数残高 (株)	資本金増減額 (千円)	資本金残高 (千円)	資本準備金 増減額 (千円)	資本準備金 残高 (千円)
2016年10月31日 (注)1	19,353,913	2,150,434		3,182,385		147,735
2018年8月31日 (注)2	11,000	2,139,434		3,182,385		147,735

(注)1 2016年6月29日開催の第38期定時株主総会決議により、2016年10月1日付で普通株式10株につき1株の割合で株式併合を実施しております。これにより発行済株式総数は19,353,913株減少し、2,150,434株となっております。

(注)2 自己株式の消却による減少であります。

(5) 【所有者別状況】

2021年3月31日現在

区分	株式の状況(1単元の株式数100株)							単元未満株式の状況(株)	
	政府及び地方公共団体	金融機関	金融商品取引業者	その他の法人	外国法人等		個人その他		計
					個人以外	個人			
株主数(人)		1	14	59	8	6	7,264	7,352	
所有株式数(単元)		325	103	6,042	446	7	14,357	21,280	11,434
所有株式数の割合(%)		1.53	0.48	28.39	2.10	0.03	67.47	100.00	

(注) 自己株式1,477株は、「個人その他」に14単元、「単元未満株式の状況」に77株含まれております。

(6) 【大株主の状況】

2021年3月31日現在

氏名又は名称	住所	所有株式数(千株)	発行済株式(自己株式を除く。)の総数に対する所有株式数の割合(%)
豊山開発株式会社	さいたま市中央区上落合二丁目3 5	267	12.53
柳 先	文京区小日向	181	8.51
株式会社北与野エステート	さいたま市中央区上落合二丁目3 5	105	4.95
柳 允	さいたま市浦和区	100	4.72
アサヒビール株式会社	墨田区吾妻橋一丁目2 3 1	100	4.68
柳 詠 守	さいたま市浦和区	55	2.62
柳 京	白老郡白老町	55	2.62
柳 朱 理	三鷹市下連雀	55	2.62
株式会社Be-fresh	猿島郡五霞町大字元栗橋4 6 6 8	53	2.50
柳 俊 勲	さいたま市浦和区	45	2.15
柳 允 寿	さいたま市浦和区	45	2.15
計	-	1,070	50.06

(7) 【議決権の状況】

【発行済株式】

2021年3月31日現在

区分	株式数(株)	議決権の数(個)	内容
無議決権株式			
議決権制限株式(自己株式等)			
議決権制限株式(その他)			
完全議決権株式(自己株式等)	(自己保有株式) 普通株式 1,400		
完全議決権株式(その他)	普通株式 2,126,600	21,266	
単元未満株式	普通株式 11,434		一単元(100株)未満の株式
発行済株式総数	2,139,434		
総株主の議決権		21,266	

(注) 「単元未満株式」欄の普通株式には、当社所有の自己株式 77株が含まれております。

【自己株式等】

2021年3月31日現在

所有者の氏名 又は名称	所有者の住所	自己名義 所有株式数 (株)	他人名義 所有株式数 (株)	所有株式数 の合計 (株)	発行済株式 総数に対する 所有株式数 の割合(%)
(自己保有株式) 株式会社安楽亭	埼玉県さいたま市中央区 上落合2 - 3 - 5	1,400		1,400	0.07
計		1,400		1,400	0.07

(8) 【役員・従業員株式所有制度の内容】

役員・従業員株式所有制度の概要

当社は、役員及び従業員が自社株式を定期的に取得・保有し、財産形成の一助とすることを目的として、役員持株会及び従業員持株会制度を導入しております。

役員・従業員持株会に取得させる予定の株式の総数

特段の定めは設けておりません。

当該役員・従業員株式所有制度による受益権その他の権利を受けることができる者の範囲

役員については、当社及び子会社、関連会社の役員に限定しております。従業員については、当社及び連結子会社の従業員に限定しております。

2 【自己株式の取得等の状況】

【株式の種類等】 会社法第155条第7号による普通株式の取得

(1) 【株主総会決議による取得の状況】

該当事項はありません。

(2) 【取締役会決議による取得の状況】

該当事項はありません。

(3) 【株主総会決議又は取締役会決議に基づかないものの内容】

区分	株式数(株)	価額の総額(千円)
当事業年度における取得自己株式	134	658
当期間における取得自己株式	43	223

(注) 当期間における取得自己株式には、2021年6月1日から有価証券報告書提出日までの単元未満株式の買取りによる株式数は含めておりません。

(4) 【取得自己株式の処理状況及び保有状況】

区分	当事業年度		当期間	
	株式数(株)	処分価額の総額(千円)	株式数(株)	処分価額の総額(千円)
引き受ける者の募集を行った取得自己株式				
消却の処分を行った取得自己株式				
合併、株式交換、株式交付、会社分割に係る移転を行った取得自己株式				
その他				
保有自己株式数	1,477		1,520	

(注) 当期間における保有自己株式には、2021年6月1日から有価証券報告書提出日までの単元未満株式の買取りによる株式数は含めておりません。

3 【配当政策】

当社の配当方針は、財務体質の強化及び積極的な事業展開に備えるために内部留保の充実を図り、企業価値を高め、各期の業績を考慮した上で相応の配当の実施を図ることとしております。

当社は現在安楽亭業態及び七輪房業態において、店舗の改装、システム開発等の設備投資を計画し、持続的成長と収益基盤強化に取り組んでおります。当期におきましては、厳しい経営環境の中で赤字決算を計上することになり、さらに今期(2022年3月期)におきましては、新型コロナウイルス感染拡大による業績悪化の状況をふまえ、業績回復と収益力向上を最優先の課題として事業展開に注力する必要があるため、無配とさせていただきますことといたしました。

株主の皆様には誠に申し訳なく存じますが、早期の復配を目指し全社一丸となり業績の向上に努めてまいります。

なお、当社は、取締役会の決議により、毎年9月30日を基準日として、中間配当を行うことができる旨を定款に定めております。

4 【コーポレート・ガバナンスの状況等】

(1) 【コーポレート・ガバナンスの概要】

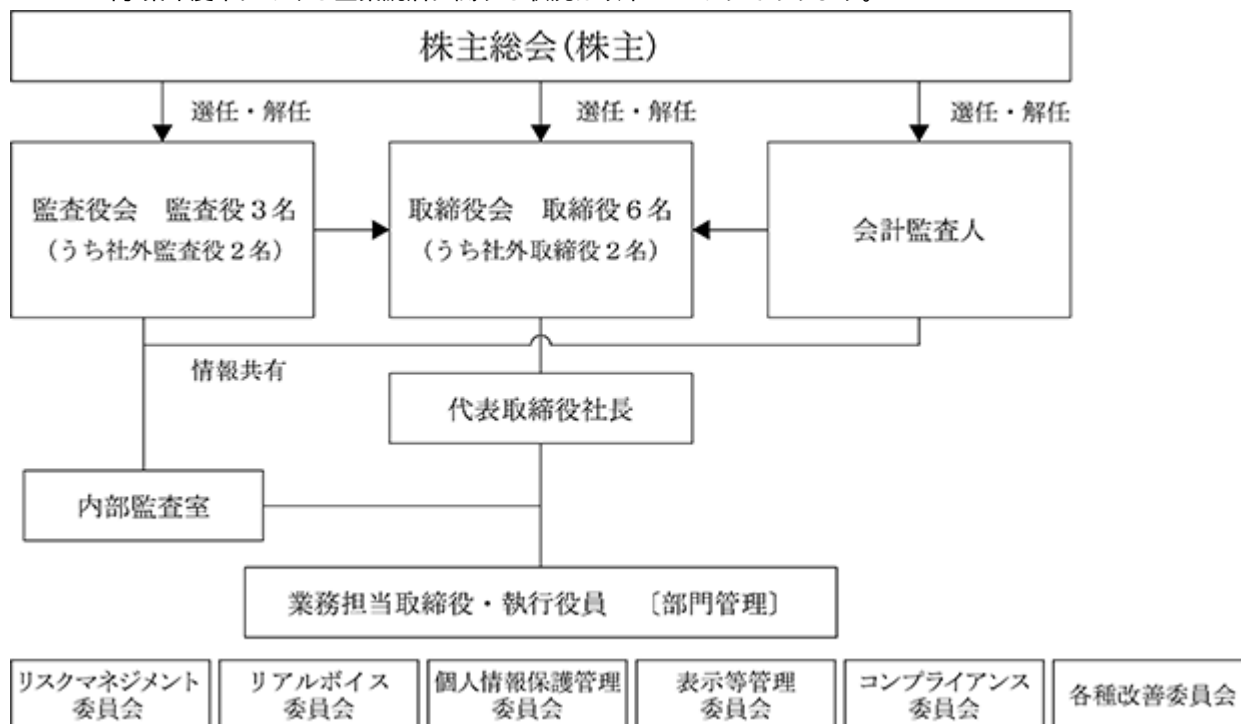
コーポレート・ガバナンスに関する基本的な考え方

当社は、「食を通じて地域社会の豊かな生活文化の向上に貢献する」という企業理念に基づき、お客様のご要望に合う、魅力あふれる「安全・安心」に配慮した商品を、心を込めた「おもてなし」のサービスにより提供することを経営の基本方針としております。また、社会とお客様から信頼されるサービスの提供者として、継続的な発展を追求するとともに、企業活動に関わる多く人々の喜びを実現できる企業になることを目指しております。

当社は、企業理念に掲げる考え方を実現するために、コーポレート・ガバナンスの充実を経営の最重要課題のひとつと認識し、その強化に継続的に取り組んでおります。

企業統治の体制の概要及び当該体制を採用する理由

当事業年度末における企業統治に関する状況は以下のとおりであります。



当社の取締役会は社外取締役2名を含めた6名で構成され、原則として月1回開催しており、法令で定められた事項や経営に関する重要事項について決定するとともに、業務執行状況の確認及び監督を行っております。

そのほか、グループ企業を含めた幹部会議を開催し、業務執行機能の強化を図り、業務進捗の確認及び業務執行戦略の見直しができる体制を整えております。

なお、経営環境の変化に柔軟に対処するとともに、経営成績の明確化を図るため、取締役の任期を1年としております。

当社は監査役会設置会社であり、監査役会は提出日現在において社外監査役2名を含めた3名で構成されております。各監査役は取締役の職務執行に対する監査を行っており、取締役会による取締役の監督と合わせて、コーポレート・ガバナンスが機能する体制を整えております。

企業統治に関するその他の事項

イ．内部統制システムの整備の状況

当社は、企業内部におけるコンプライアンス、リスク管理及び業務効率化を実現することを目的に、内部統制システムを構築し、その整備、充実に取り組んでおります。

また、リアルボイス委員会等の各種委員会によりリスク管理及び業務効率化を行い、内部監査室との連携により、業務全般に関する方針・手続等の妥当性や業務遂行を監視できる体制となっております。

情報の管理に関しては、「情報セキュリティ管理規程」等の社内規程を定め、情報資産を確実に保護するための体制を構築し、「文書管理規程」に従って情報の適切な保存及び管理を行っております。

コンプライアンスに関しては、「コンプライアンス規程」を制定し、「コンプライアンス委員会」を設置し、役

員及び従業員に対してコンプライアンスの徹底を図っております。また内部監査室が社内業務全般のコンプライアンス状況を監査し、コンプライアンス体制の維持、改善に努めております。

反社会的勢力への対応に関しては、対応及び情報の一元的管理部署を総務人事部とし、反社会的勢力との関係を一切遮断するための取り組みを行い、社内体制の整備強化に努めております。また、警察等の外部専門機関と連携し、毅然と対応してまいります。

ロ．リスク管理体制の整備の状況

当社は、「リスクマネジメント委員会」を設置し、事業運営上の様々なリスクを洗い出し、評価、対策の決定を行い、リスク管理を行う体制としております。

リスク情報については、関係部署及びグループ会社間で共有化を行っており、グループ全体のリスク管理体制強化に努めております。

また、業務執行上のリスクに係る情報の収集・管理は内部監査室が行い、代表取締役に対して報告を行い、報告を受けた代表取締役は、報告されたリスクについて対処方法を決定し、必要と認められた場合には、個々のリスクの内容に応じて管理責任者を定め、リスクの速やかな解消を図ります。

ハ．提出会社の子会社の業務の適正を確保するための体制整備の状況

当社は、「関係会社管理規程」を制定し、子会社の経営意思を尊重しつつ、営業成績、財務状況その他の重要な情報につき定期的に報告を受け、必要に応じ当社が当該子会社に対し助言、経営状況のモニタリングを行うことにより、当該子会社の経営管理を行っております。

二．責任限定契約の内容の概要

当社は、会社法第427条第1項に基づき、非業務執行取締役等との間において、会社法第423条第1項の損害賠償責任を限定する契約を締結しております。当該契約に基づく損害賠償責任限度額は、法令が定める額としております。なお、当該責任限定が認められるのは、当該非業務執行取締役等が責任の原因となった職務の遂行について善意でかつ重大な過失がないときに限られます。

取締役会で決議できる株主総会決議事項

イ. 中間配当

当社は、株主への利益還元を機会を増加させることを目的として、会社法第454条第5項の規定により、取締役会の決議によって毎年9月30日を基準日として中間配当を行うことができる旨を定款に定めております。

ロ. 自己の株式の取得

当社は、自己の株式の取得について、経済情勢の変化に対応して財務政策等の経営諸施策を機動的に遂行することを可能とするため、会社法第165条第2項の規定に基づき、取締役会の決議によって市場取引等により自己の株式を取得することができる旨を定款で定めております。

ハ. 取締役の責任免除

当社は、職務の遂行に当たり期待される役割を十分に発揮できるようにするために、会社法第426条第1項の規定により、任務を怠ったことによる取締役（取締役であった者を含む。）の損害賠償責任を、法令の限度において、取締役会の決議によって免除することができる旨を定款に定めております。

ニ. 監査役の責任免除

当社は、職務の遂行に当たり期待される役割を十分に発揮できるようにするために、会社法第426条第1項の規定により、任務を怠ったことによる監査役（監査役であった者を含む。）の損害賠償責任を、法令の限度において、取締役会の決議によって免除することができる旨を定款に定めております。

取締役の定数

当社の取締役は10名以内とする旨を定款で定めております。

取締役の選任及び解任の決議要件

当社は、取締役の選任決議は、議決権を行使することができる株主の議決権の3分の1以上を有する株主が出席し、その議決権の過半数をもって行う旨及び選任決議は、累積投票によらない旨を定めております。また、解任決議は、議決権を行使することができる株主の議決権の過半数を有する株主が出席し、その議決権の3分の2以上をもって行う旨を定款で定めております。

株主総会の特別決議要件

当社は、株主総会の円滑な運営を行うことを目的として、会社法第309条第2項に定める特別決議について、議決権を行使することができる株主の議決権の3分の1以上を有する株主が出席し、その議決権の3分の2以上をもって行う旨を定款に定めております。

(2) 【役員の状況】

役員一覧

男性9名 女性0名 (役員のうち女性の比率0%)

役職名	氏名	生年月日	略歴		任期	所有株式数 (株)
代表取締役 社長	柳 先	1973年1月9日	2000年11月 2000年11月 2001年6月 2002年6月 2002年10月 2005年6月 2006年2月 2012年8月 2016年11月 2019年6月 2020年3月	当社入社 (株)アン情報サービス代表取締役社長就任(現任) 当社取締役システム部長就任 (株)書楽取締役就任 当社常務取締役就任 (株)デイリーエクスプレス取締役就任 (株)サリックスマーチャンダイズシステムズ取締役就任 当社代表取締役専務就任 安楽亭ベトナム有限責任会社会長就任(現任) 当社代表取締役社長就任(現任) (株)アークミール代表取締役社長就任(現任)	(注)4	181,987
常務取締役 商品部長	柳 允	1974年6月17日	2001年3月 2002年6月 2009年1月 2015年6月 2016年6月 2016年6月 2020年4月 2020年6月	当社入社 当社営業推進部長就任 当社マーケティング・マーチャンダイズ室部長就任 当社取締役業務部長就任 (株)サリックスマーチャンダイズシステムズ代表取締役社長就任(現任) (株)相澤代表取締役社長就任(現任) 当社取締役商品部長就任 当社常務取締役商品部長就任(現任)	(注)4	100,987
取締役 営業本部長	青木 茂雄	1972年4月11日	2001年11月 2006年12月 2011年1月 2011年6月 2013年2月 2020年4月	当社入社 当社埼玉エリア次長就任 当社埼玉エリア部長就任 当社取締役埼玉エリア部長就任 当社取締役営業本部副本部長就任 当社取締役営業本部長就任(現任)	(注)4	100
取締役 SV支援部長	鈴木 光一	1973年8月22日	1997年4月 2018年3月 2019年6月 2020年4月 2021年4月	当社入社 当社北関東エリア部長就任 当社取締役北関東エリア部長就任 当社取締役北関東リージョン長就任 当社取締役SV支援部長就任(現任)	(注)4	
取締役	河合 明弘	1968年1月9日	2003年4月 2003年6月 2008年10月 2012年7月 2015年6月	公認会計士登録(現) 税理士登録(現) 税理士法人おしどり会計社(現:さいたま新都心税理士法人)設立、代表社員就任(現任) 養和監査法人代表社員就任(現任) 当社取締役就任(現任)	(注)4	583
取締役	蒲島 竜也	1964年7月2日	1988年4月 2002年8月 2005年7月 2005年7月 2015年6月	株式会社大和銀行(現:株式会社りそな銀行)入行 社会保険労務士登録(現) ライフアンドマネーコンサルティング設立 LMC社労士事務所(現:社会保険労務士法人LMC社労士事務所)設立、代表社員就任(現任) 当社取締役就任(現任)	(注)4	583

役職名	氏名	生年月日	略歴		任期	所有株式数 (株)
監査役 (常勤)	大園 保樹	1962年12月28日	1993年1月 1998年9月 2002年6月 2004年6月	司法書士登録(現) 当社入社 当社内部監査室長就任 当社常勤監査役就任(現任)	(注)5	100
監査役	久島 巖	1944年7月14日	2003年7月 2003年8月 2007年3月 2007年11月 2011年6月 2013年7月 2019年6月	関東信越国税局徴収部長退官 久島巖税理士事務所開設 アイ・エム・アイ株式会社(JQ)監査役就任 (非常勤) 年金記録確認埼玉地方第三者委員会(現 関 東信越地方年金記録訂正審議会)委員就任 当社補欠監査役就任 埼玉県信用保証協会監事就任 当社監査役就任(現任)	(注)6	
監査役	中村 徹	1971年4月15日	1994年10月 2001年11月 2005年4月 2008年1月 2009年7月 2014年5月 2014年10月 2020年4月 2020年6月	長崎県庁入庁 監査法人トーマツ(現有限責任監査法人ト ーマツ)入所 公認会計士登録(現) 中村公認会計士事務所開設(現任) 税理士登録(現) 昭島市代表監査委員就任(現任) 立川・昭島・国立聖苑組合監査委員就任(現 任) 東京簡易裁判所民事調停委員就任(現任) 当社監査役就任(現任)	(注)5	
計						284,340

- (注) 1. 取締役河合明弘、蒲島竜也の各氏は、社外取締役であります。なお、当社は河合明弘、蒲島竜也の各氏を株式会社東京証券取引所の定めに基づく独立役員として指定し、同取引所に届け出ております。
2. 監査役久島巖、中村徹の各氏は、社外監査役であります。なお、当社は久島巖、中村徹の各氏を株式会社東京証券取引所の定めに基づく独立役員として指定し、同取引所に届け出ております。
3. 代表取締役社長柳先及び常務取締役柳允は、兄弟であります。
4. 取締役の任期は、2021年3月期に係る定時株主総会終結の時から2022年3月期に係る定時株主総会終結の時までであります。
5. 監査役大園保樹、中村徹の各氏の任期は2020年3月期に係る定時株主総会終結の時から2024年3月期に係る定時株主総会終結の時までであります。
6. 監査役久島巖氏の任期は2019年3月期に係る定時株主総会終結の時から2023年3月期に係る定時株主総会終結の時までであります。
7. 当社は、法令に定める監査役員の員数を欠くことになる場合に備え、会社法第329条第3項に定める補欠監査役1名を選任しております。補欠監査役の略歴は次のとおりであります。

氏名	生年月日	略歴		任期	所有株式数 (株)
馬場 進	1944年11月17日	1990年9月 2003年6月 2003年12月 2004年6月 2004年6月	馬場税理士事務所開設 当社補欠監査役就任 当社常勤監査役就任 当社監査役就任 当社補欠監査役就任(現任)	(注)	100

- (注) 補欠監査役馬場進氏の任期は、2021年3月期に係る定時株主総会終結の時から2022年3月期に係る定時株主総会終結の時までであります。

社外役員の状況

イ. 社外取締役との関係

社外取締役の河合明弘氏、蒲島竜也氏は、それぞれ当社の株式583株を所有しております。当社と両氏との間にはそれ以外に人的関係、資本的关系及び取引関係その他の利害関係はありません。また、当社と社外取締役の兼職先との間に人的関係、資本的关系及び取引関係その他の利害関係はありません。

ロ. 社外監査役との関係

社外監査役の久島巖氏及び中村徹は、当社株式を所有しておりません。当社と両氏との間にはそれ以外に人的関係、資本的关系及び取引関係その他の利害関係はありません。また、当社と社外監査役の兼職先との間に人的関係、資本的关系及び取引関係その他の利害関係はありません。

ハ. 社外役員の選任状況に関する提出会社の基準又は方針の内容

社外取締役及び社外監査役を選任するための独立性に関する明文化された基準又は方針はありませんが、東京証券取引所における「上場管理等に関するガイドライン」 5.(3)の2を基準にしております。

社外取締役又は社外監査役による監督又は監査と内部監査、監査役監査及び会計監査との相互連携並びに内部統制部門との関係

各社外取締役は、専門的な知識と豊富な経験を有しており、当社の経営に的確な助言を行うとともに、経営の透明性・客観性を高めるための必要な監督機能の役割を果たしております。

各社外監査役は、法令、財務会計、税務等に関して専門的な知見を有しており、社外の立場から経営に助言を行うとともに、職歴、経験、知識等を活かして経営の適法性についての監査をしております。社外監査役は、経営陣から一定の距離にある外部者の立場で取締役会に参加し、取締役の職務執行の状況について明確な説明を求めることにより、監査の実効性を高めております。

(3) 【監査の状況】

監査役監査の状況

当社の監査役会は、提出日現在において監査役3名で、そのうち2名を社外監査役で構成しており、原則として月1回開催しております。また、財務・会計に関する知見を有する監査役を社外監査役に選任し、監査の実効性を高めております。各監査役の出席状況については次のとおりであります。

氏名	開催回数	出席回数
大園 保樹	14	14
久島 巖	14	14
中村 徹	10	10

各監査役は、取締役会に出席して取締役の職務の執行状況を確認しており、重要な会議への参加、重要な決裁書類等の閲覧、業務及び財産の状況の調査等とおして経営に対する監視の強化に努めております。

また、内部監査室との連携強化をはじめ、監査役の機能強化を図っており、経営に対する監督機能として監査役が有効に機能する体制を整えております。

当社は、監査役を補助する専属の使用人を特定しておりませんが、監査役が監査役監査をより実効的に行えるよう、適宜関係部署で対応する体制を確保し、内部統制システムが適正に機能する体制を整えております。

内部監査の状況

当社は、内部監査部門として内部監査室を設置しており、専任者1名を中心に内部監査計画に基づき、定期的に内部監査を実施しております。また、各部門の業務執行状況、内部管理体制及びリスク管理体制についての業務監査を実施し、代表取締役への報告及び各部門長への勧告を行っております。

当社監査役と会計監査人は監査計画策定時や監査役報告会に加え、必要に応じて随時、情報共有の場を持っており、各々の監査方針、監査実施状況や期中に発生した問題点について情報交換を実施するなど相互に連携し、監査の実効性の向上を図っております。

監査役は、内部監査室と監査計画策定、内部統制監査結果、その他問題点に関する情報交換・意見交換を随時行うとともに、主要な事業所など必要に応じて、実地監査への立会を行うなど、連携を高めることにより相互の機能強化を図っております。

また、内部監査室は、監査役及び会計監査人に対して内部統制システムの整備状況及びその他の重要事項などに

ついて随時報告を行うとともに情報及び意見交換を行っております。

会計監査の状況

a. 監査法人の名称

監査法人アヴァンティア

b. 継続監査期間

13年間

c. 業務を執行した公認会計士

指定社員 業務執行社員 小笠原 直

指定社員 業務執行社員 入澤 雄太

d. 監査業務に係る補助者の構成

当社の会計監査業務に係る補助者は、公認会計士5名、会計士試験合格者等5名、その他2名であります。

e. 監査法人の選定方針と理由
監査法人としての独立性、品質管理体制及び専門性を備えていること、また当社の事業内容についての理解度等を勘案した結果、監査法人アヴァンティアを会計監査人として選定しております。

f. 監査役及び監査役会による監査法人の評価

監査役は、会計監査人から期初に監査計画の説明を受け、期中における四半期毎の事業所往査に立会うとともに、その結果について監査報告会にて取締役及び監査役に報告がなされる等、会計監査人と緊密な連携を図っております。

また、内部監査室を設置し、監査役の指導、チェックの下、業務全般に関して内部監査を実施しております。

監査報酬の内容等

a. 監査公認会計士等に対する報酬

区分	前連結会計年度		当連結会計年度	
	監査証明業務に基づく報酬(千円)	非監査業務に基づく報酬(千円)	監査証明業務に基づく報酬(千円)	非監査業務に基づく報酬(千円)
提出会社	29,700		35,000	
連結子会社				
計	29,700		35,000	

b. 監査公認会計士等と同一のネットワークに対する報酬(a.を除く)

該当事項はありません。

c. その他の重要な監査証明業務に基づく報酬の内容

該当事項はありません。

d. 監査報酬の決定方針

当社の監査公認会計士等に対する監査報酬の決定方針についての特段の定めはありませんが、監査日数、規模及び内容等を勘案して決定しております。なお、当社は、会社法第427条第1項の規定に基づき、会計監査人との間に会社法第423条第1項の損害賠償責任を限定する契約を締結しております。当該契約に基づく損害賠償責任限度額は、法令が定める額としております。

e. 監査役会が会計監査人の報酬等に同意した理由

監査役会は、会計監査人の監査計画の内容、監査の遂行状況及び報酬見積りの算定根拠等を確認した結果、会計監査人の報酬について、会計監査人が適正な監査を実施するために妥当な水準と判断し、会社法第399条第1項の同意を行っております。

(4) 【役員の報酬等】

役員の報酬等の額又はその算定方法の決定に関する方針に係る事項

当社は役員報酬について、以下のように方針を定めております。

(基本方針)

- ・当社の取締役の報酬は、当社の企業理念の実現に資する優秀な人材を確保するとともに、企業価値の持続的向上に向け、各自が必要な役割を果たすために相応しいものとする。
- ・株主をはじめとするステークホルダーに対する説明責任を果たすべく、報酬の内容および決定過程については、合理性、客観性、透明性を確保するものとする。

固定金額報酬に関する方針

(基本方針)

- ・取締役の経営に対する責任の範囲・重大性を踏まえ、職責に応じた固定金額報酬を支給するものとする。

(社内取締役の報酬)

- ・業務執行を担う社内取締役の報酬は、固定金額報酬および業績連動報酬（賞与）にて構成する。

(社外取締役の報酬)

- ・監督機能を担う社外取締役の報酬は、固定金額報酬のみとする。

(決定方法・条件)

- ・個人別の固定金額報酬の金額については、社外取締役を含む取締役会にて決議する。
- ・役位、職務、在任期間、能力（専門性等）貢献度、期待度、優秀な人材確保に相応しい報酬水準、会社業績、経済情勢等をもとに、代表取締役が総合的評価を行い、報酬額を算定のうえ、取締役会に提案するものとする。

(支給時期)

- ・固定金額報酬は、原則として、毎月現金（口座振込）にて支払う。
- ・退任取締役に対し退職慰労金を支給する場合、株主総会および取締役会の決議後速やかに現金（口座振込）にて支払う。

業績連動報酬に関する方針

(基本方針)

- ・当社の持続的な成長に向けた健全なインセンティブとして機能する仕組みとして、社内取締役に対し、業績連動報酬として賞与を支給することができる。取締役の年度ごとの会社業績に対する責務、企業価値向上に対する責務を重視し、それに応じた指標および算定係数を設定する。

(決定方法・条件)

- ・個人別の賞与支給額については、以下の要素を元に「個人別賞与評価係数」を決定し、固定金額報酬月額に、この係数を乗じて算出する。
「個人別賞与評価係数」を算定する要素＝当事業年度通期業績（経常利益・当期純利益）の金額および対前年改善状況、通期業績予想値の達成状況、役位、担当組織の業績評価、個人の行動評価（貢献度）
- ・個人別の賞与の金額については、社外取締役を含む取締役会にて決議する。

(支給時期)

- ・原則として、当事業年度の決算承認後、取締役会決議を経て所定の時期に、現金（口座振込）にて支払う。

非金銭報酬等に関する方針

当社の取締役報酬は金銭報酬のみとする。

～ の割合に関する方針

の固定金額報酬を基本とし、の業績連動報酬は、所定の指標達成時のみ賞与として支給する。

その他重要な事項

(取締役報酬総額)

- ・当社の取締役報酬の総額は、株主総会の決議により決定する。なお、当社は、1996年6月25日開催の第18期定時株主総会において、取締役報酬総額の上限を年間2億円以内と定めている。（当該定時株主総会終結時点の取締役の員数は7名）

(監査役報酬総額)

- ・当社の監査役報酬の総額は、株主総会の決議により決定する。なお、当社は、1993年5月28日開催の第13期定時株主総会において、監査役報酬総額の上限を年間2千万円以内と定めている。（当該定時株主総会終結時点の監査役の員数は1名）

当事業年度における取締役の報酬等の額の決定過程については、上記方針に基づき、代表取締役による評価にて策定した報酬案について、取締役会（社外役員全員参加）においてオープンな審議の上決定し、内容の客観性、プロセスの透明性を確保しております。

なお、提出会社の役員が当事業年度に受けている報酬等は基本報酬のみであります。

役員区分ごとの報酬等の総額、報酬等の種類別の総額及び対象となる役員の員数

役員区分	報酬等の総額 (千円)	報酬等の種類別の総額(千円)				対象となる 役員の員数 (名)
		基本報酬	ストック オプション	賞与	退職慰労金	
取締役 (社外取締役を 除く。)	57,580	45,765			11,815	7
監査役 (社外監査役を 除く。)	6,930	6,143			787	1
社外役員	16,425	16,425				5

役員ごとの連結報酬等の総額等

連結報酬等の総額が1億円以上である者が存在しないため、記載しておりません。

使用人兼務役員の使用人給与

総額(千円)	対象となる役員の 員数(名)	内容
14,900	2	使用人分給与及び賞与

(5) 【株式の保有状況】

投資株式の区分の基準及び考え方

当社は、保有目的が純投資目的である投資株式と純投資目的以外の目的である投資株式の区分について、株価の変動又は配当の受領によって利益を得ることを目的として保有する投資株式か、それ以外の当社にとって中長期的な企業価値の向上に資すると判断して保有する投資株式かの基準によっております。

保有目的が純投資目的以外の目的である投資株式

a. 保有方針及び保有の合理性を検証する方法並びに個別銘柄の保有の適否に関する取締役会等における検証の内容

当社は、政策保有株式として上場株式を保有しないことを基本としております。ただし、当社の持続的な成長と企業価値向上に資するため、業務提携・資金調達・原材料の安定調達等経営戦略の一環として、必要と判断する企業の株式を保有することがあります。

政策保有株式を保有している場合は、取締役会で毎年定期的に、個別銘柄ごとに保有目的と保有に伴う便宜・リスクが資本コストに見合っているか等の検証を行い、保有方針について決議を得ております。保有する意義や合理性が認められない場合には、各種考慮すべき事情に配慮したうえで原則売却する方針です。

b. 銘柄数及び貸借対照表計上額

	銘柄数 (銘柄)	貸借対照表計上額の 合計額(千円)
非上場株式以外の株式	2	37,953

c. 特定投資株式及びみなし保有株式の銘柄ごとの株式数、貸借対照表計上額等に関する情報

特定投資株式

銘柄	当事業年度	前事業年度	保有目的、定量的な保有効果 及び株式数が増加した理由	当社の株式の保有の有無
	株式数(株)	株式数(株)		
	貸借対照表計上額 (千円)	貸借対照表計上額 (千円)		
株武蔵野銀行	17,008	17,008	資金調達等、経営戦略の一環として保有しております。定量的な保有効果については記載が困難であります。保有の合理性は資金調達の条件等により検証しております。	無
	31,073	23,403		
株東和銀行	10,000	10,000	資金調達等、経営戦略の一環として保有しております。定量的な保有効果については記載が困難であります。保有の合理性は資金調達の条件等により検証しております。	無
	6,880	6,290		

(注) 株武蔵野銀行及び株東和銀行は、貸借対照表計上額が資本金額の100分の1以下であります。2銘柄すべてについて記載しております。

保有目的が純投資目的である投資株式

該当事項はありません。

第5 【経理の状況】

1．連結財務諸表及び財務諸表の作成方法について

(1) 当社の連結財務諸表は、「連結財務諸表の用語、様式及び作成方法に関する規則」(昭和51年大蔵省令第28号。以下「連結財務諸表規則」という。)に基づいて作成しております。

(2) 当社の財務諸表は、「財務諸表等の用語、様式及び作成方法に関する規則」(昭和38年大蔵省令第59号。以下「財務諸表等規則」という。)に基づいて作成しております。

また、当社は、特例財務諸表提出会社に該当し、財務諸表等規則第127条の規定により財務諸表を作成しております。

2．監査証明について

当社は、金融商品取引法第193条の2第1項の規定に基づき、連結会計年度(2020年4月1日から2021年3月31日まで)の連結財務諸表及び事業年度(2020年4月1日から2021年3月31日まで)の財務諸表について、監査法人アヴァンティアにより監査を受けております。

3．連結財務諸表等の適正性を確保するための特段の取組みについて

当社は、連結財務諸表等の適正性を確保するための特段の取組みを行っております。具体的には、会計基準等の内容を適切に把握できる体制を整備するため、公益財団法人財務会計基準機構へ加入し、研修に参加しております。

1 【連結財務諸表等】

(1) 【連結財務諸表】

【連結貸借対照表】

(単位：千円)

	前連結会計年度 (2020年3月31日)	当連結会計年度 (2021年3月31日)
資産の部		
流動資産		
現金及び預金	1 3,573,998	1 5,322,001
受取手形及び売掛金	678,520	789,745
商品及び製品	146,388	494,748
仕掛品	1,309	655
原材料及び貯蔵品	884,147	916,385
前払費用	441,901	373,645
その他	299,610	565,915
貸倒引当金	4,907	4,917
流動資産合計	6,020,969	8,458,179
固定資産		
有形固定資産		
建物及び構築物	1 19,042,309	1 18,557,940
減価償却累計額	15,231,985	14,956,651
建物及び構築物(純額)	3,810,324	3,601,289
機械装置及び運搬具	367,061	392,802
減価償却累計額	296,112	278,845
機械装置及び運搬具(純額)	70,948	113,956
工具、器具及び備品	4,686,701	4,491,510
減価償却累計額	4,271,951	4,189,184
工具、器具及び備品(純額)	414,749	302,326
土地	1 6,126,249	1 6,126,249
リース資産	1,176,659	1,182,271
減価償却累計額	981,556	997,153
リース資産(純額)	195,102	185,118
建設仮勘定	68,986	7,439
有形固定資産合計	10,686,361	10,336,379
無形固定資産		
のれん	69,876	47,071
その他	487,171	492,474
無形固定資産合計	557,047	539,546
投資その他の資産		
投資有価証券	1 134,525	1 147,767
長期貸付金	10,828	9,874
長期前払費用	377,845	305,645
繰延税金資産	306,783	274,263
敷金及び保証金	1 3,683,310	1 3,408,210
その他	2 34,555	2 34,150
貸倒引当金	26,996	26,762
投資その他の資産合計	4,520,852	4,153,150
固定資産合計	15,764,261	15,029,076
資産合計	21,785,231	23,487,256

(単位：千円)

	前連結会計年度 (2020年3月31日)	当連結会計年度 (2021年3月31日)
負債の部		
流動負債		
支払手形及び買掛金	1 1,062,389	1 882,865
短期借入金	1 2,522,572	1 4,162,493
リース債務	105,156	76,901
割賦未払金	252,521	255,801
未払金	545,971	445,882
設備関係未払金	54,566	43,955
未払費用	1,006,168	1,670,920
未払法人税等	156,861	323,088
未払消費税等	393,306	1,099,700
賞与引当金	161,175	109,708
転貸損失引当金	13,297	13,297
店舗閉鎖損失引当金	41,899	47,866
資産除去債務	15,058	7,447
その他	578,985	963,586
流動負債合計	6,909,929	10,103,513
固定負債		
長期借入金	1 6,766,030	1 6,495,184
リース債務	198,919	204,870
長期割賦未払金	796,907	779,316
繰延税金負債	184,296	185,546
役員退職慰労引当金	349,335	114,602
転貸損失引当金	22,836	9,539
退職給付に係る負債	560,640	457,813
資産除去債務	378,721	400,255
その他	132,625	345,411
固定負債合計	9,390,313	8,992,539
負債合計	16,300,243	19,096,053
純資産の部		
株主資本		
資本金	3,182,385	3,182,385
資本剰余金	2,472,098	2,472,098
利益剰余金	160,324	1,281,067
自己株式	7,601	8,260
株主資本合計	5,486,557	4,365,155
その他の包括利益累計額		
その他有価証券評価差額金	5,043	16,409
為替換算調整勘定	1,576	1,411
退職給付に係る調整累計額	5,049	8,226
その他の包括利益累計額合計	1,570	26,047
純資産合計	5,484,987	4,391,202
負債純資産合計	21,785,231	23,487,256

【連結損益計算書及び連結包括利益計算書】

【連結損益計算書】

(単位：千円)

	前連結会計年度 (自 2019年 4月 1日 至 2020年 3月 31日)	当連結会計年度 (自 2020年 4月 1日 至 2021年 3月 31日)
売上高	15,344,516	26,538,735
売上原価	5,580,575	9,637,783
売上総利益	9,763,940	16,900,952
販売費及び一般管理費	¹ 9,573,247	¹ 18,240,222
営業利益又は営業損失()	190,692	1,339,269
営業外収益		
受取利息	1,721	4,938
受取配当金	2,053	2,848
受取地代家賃	6,300	73,671
貸倒引当金戻入額	436	207
助成金収入		656,266
その他	31,775	57,245
営業外収益合計	42,286	795,178
営業外費用		
支払利息	34,530	104,752
為替差損	391	2,605
賃貸収入原価	5,823	38,970
支払手数料		54,272
その他	1,534	14,009
営業外費用合計	42,279	214,610
経常利益又は経常損失()	190,700	758,701
特別利益		
固定資産売却益	² 18,611	² 436
受取保険金	53,351	
受取補償金	125,000	40,000
特別利益合計	196,962	40,436
特別損失		
固定資産除却損	³ 14,566	³ 73,929
固定資産圧縮損	50,185	
投資有価証券評価損	39,926	9,459
減損損失	⁴ 755,516	⁴ 8,535
賃貸借契約解約損	12,235	193,110
災害による損失	2,481	
特別損失合計	874,912	285,034
税金等調整前当期純損失()	487,250	1,003,300
法人税、住民税及び事業税	164,627	86,529
法人税等調整額	4,299	30,913
法人税等合計	168,926	117,443
当期純損失()	656,177	1,120,743
親会社株主に帰属する当期純損失()	656,177	1,120,743

【連結包括利益計算書】

(単位：千円)

	前連結会計年度 (自 2019年 4月 1日 至 2020年 3月 31日)	当連結会計年度 (自 2020年 4月 1日 至 2021年 3月 31日)
当期純損失()	656,177	1,120,743
その他の包括利益		
その他有価証券評価差額金	22,568	21,452
為替換算調整勘定	1,192	2,988
退職給付に係る調整額	5,049	3,176
その他の包括利益合計	1 26,425	1 27,617
包括利益	629,751	1,093,126
(内訳)		
親会社株主に係る包括利益	629,751	1,093,126

【連結株主資本等変動計算書】

前連結会計年度(自 2019年4月1日 至 2020年3月31日)

(単位：千円)

	株主資本				
	資本金	資本剰余金	利益剰余金	自己株式	株主資本合計
当期首残高	3,182,385	2,472,098	495,853	6,704	6,143,632
当期変動額					
親会社株主に帰属する当期純損失()			656,177		656,177
自己株式の取得				897	897
株主資本以外の項目の当期変動額(純額)					
当期変動額合計			656,177	897	657,074
当期末残高	3,182,385	2,472,098	160,324	7,601	5,486,557

	その他の包括利益累計額				純資産合計
	その他有価証券 評価差額金	為替換算調整勘定	退職給付に係る調整累 計額	その他の包括利益 累計額合計	
当期首残高	27,611	384		27,995	6,115,636
当期変動額					
親会社株主に帰属する当期純損失()					656,177
自己株式の取得					897
株主資本以外の項目の当期変動額(純額)	22,568	1,192	5,049	26,425	26,425
当期変動額合計	22,568	1,192	5,049	26,425	630,648
当期末残高	5,043	1,576	5,049	1,570	5,484,987

当連結会計年度(自 2020年4月1日 至 2021年3月31日)

(単位：千円)

	株主資本				
	資本金	資本剰余金	利益剰余金	自己株式	株主資本合計
当期首残高	3,182,385	2,472,098	160,324	7,601	5,486,557
当期変動額					
親会社株主に帰属する当期純損失()			1,120,743		1,120,743
自己株式の取得				658	658
株主資本以外の項目の当期変動額(純額)					
当期変動額合計			1,120,743	658	1,121,402
当期末残高	3,182,385	2,472,098	1,281,067	8,260	4,365,155

	その他の包括利益累計額				純資産合計
	その他有価証券 評価差額金	為替換算調整勘定	退職給付に係る調整累 計額	その他の包括利益 累計額合計	
当期首残高	5,043	1,576	5,049	1,570	5,484,987
当期変動額					
親会社株主に帰属する当期純損失()					1,120,743
自己株式の取得					658
株主資本以外の項目の当期変動額(純額)	21,452	2,988	3,176	27,617	27,617
当期変動額合計	21,452	2,988	3,176	27,617	1,093,785
当期末残高	16,409	1,411	8,226	26,047	4,391,202

【連結キャッシュ・フロー計算書】

(単位：千円)

	前連結会計年度 (自 2019年 4月 1日 至 2020年 3月 31日)	当連結会計年度 (自 2020年 4月 1日 至 2021年 3月 31日)
営業活動によるキャッシュ・フロー		
税金等調整前当期純損失()	487,250	1,003,300
減価償却費	550,889	810,918
減損損失	755,516	8,535
のれん償却額	23,679	22,804
貸倒引当金の増減額(は減少)	436	224
賞与引当金の増減額(は減少)	11,100	51,466
役員退職慰労引当金の増減額(は減少)	19,234	12,962
転貸損失引当金の増減額(は減少)	13,297	13,297
店舗閉鎖損失引当金の増減額(は減少)		5,967
退職給付に係る負債の増減額(は減少)	4,962	98,044
受取利息及び受取配当金	3,774	7,787
助成金収入		656,266
支払利息	34,530	104,752
為替差損益(は益)	391	2,605
固定資産売却損益(は益)	18,611	436
受取保険金	53,351	
受取補償金	125,000	40,000
固定資産除却損	14,566	73,929
固定資産圧縮損	50,185	
投資有価証券評価損益(は益)	39,926	9,459
賃貸借契約解約損	12,235	193,110
災害による損失	2,481	
売上債権の増減額(は増加)	51,720	111,224
たな卸資産の増減額(は増加)	189,543	379,943
前渡金の増減額(は増加)	2,416	5,362
仕入債務の増減額(は減少)	54,220	179,523
未払金の増減額(は減少)	4,388	157,784
未払消費税等の増減額(は減少)	2,203	682,043
未払費用の増減額(は減少)	52,673	662,775
預り金の増減額(は減少)	9,671	428,958
前受収益の増減額(は減少)	10,657	63,574
その他	165,647	360,585
小計	325,698	611,171
利息及び配当金の受取額	2,432	6,688
助成金の受取額		301,756
利息の支払額	34,252	107,303
保険金の受取額	3,166	
補償金の受取額	125,000	
店舗閉鎖に伴う支払額	7,835	223,676
災害による損失の支払額	2,481	
法人税の支払額又は還付額(は支払額)	147,734	1,529
営業活動によるキャッシュ・フロー	263,993	590,166

(単位：千円)

	前連結会計年度 (自 2019年4月1日 至 2020年3月31日)	当連結会計年度 (自 2020年4月1日 至 2021年3月31日)
投資活動によるキャッシュ・フロー		
投資有価証券の取得による支出		1,000
有形固定資産の取得による支出	96,070	144,592
有形固定資産の除却による支出		5,100
有形固定資産の売却による収入	104,162	436
無形固定資産の取得による支出	38,594	63,415
連結の範囲の変更を伴う子会社株式の取得による収入	² 1,242,004	
事業譲受による支出	76,000	
敷金及び保証金の差入による支出	43,375	28,642
敷金及び保証金の回収による収入	381,882	280,089
預り保証金の返還による支出	8,049	5,500
預り保証金の受入による収入	21,500	
貸付けによる支出	5,800	475
貸付金の回収による収入	520	1,584
投資その他の資産の増減額（ は増加）	6,384	92,385
投資活動によるキャッシュ・フロー	1,475,796	59,001
財務活動によるキャッシュ・フロー		
短期借入金の純増減額（ は減少）		1,800,000
長期借入れによる収入	180,000	1,500,000
長期借入金の返済による支出	1,078,703	1,930,925
割賦債務の返済による支出	212,029	246,373
リース債務の返済による支出	13,990	105,590
自己株式の取得による支出	897	658
財務活動によるキャッシュ・フロー	1,125,620	1,016,452
現金及び現金同等物に係る換算差額	730	383
現金及び現金同等物の増減額（ は減少）	613,439	1,547,999
現金及び現金同等物の期首残高	2,954,680	3,568,119
現金及び現金同等物の期末残高	¹ 3,568,119	¹ 5,116,119

【注記事項】

(継続企業の前提に関する事項)

該当事項はありません。

(連結財務諸表作成のための基本となる重要な事項)

1. 連結の範囲に関する事項

(1) 連結子会社の数

5社

主要な連結子会社名

(株)アークミール

(株)サリックスマーチャンダイズシステムズ

(株)相澤

(株)アン情報サービス

安楽亭ベトナム有限責任会社

(2) 主要な非連結子会社名

安楽亭グループ協同組合

連結の範囲から除いた理由

総資産、売上高、当期純損益(持分に見合う額)及び利益剰余金(持分に見合う額)等は、いずれも連結財務諸表に重要な影響を及ぼしていないためであります。

2. 持分法の適用に関する事項

持分法を適用しない非連結子会社及び関連会社のうち主要な会社等の名称

安楽亭グループ協同組合

持分法を適用しない理由

当期純損益(持分に見合う額)及び利益剰余金(持分に見合う額)等が連結財務諸表に及ぼす影響が軽微であり、かつ全体としても重要性がないためであります。

3. 連結子会社の事業年度等に関する事項

連結子会社の決算日は、連結決算日と一致しております。

連結財務諸表の作成にあたっては、従来決算日が2月29日でありました株式会社アークミールの決算日を3月31日に変更しております。この変更に伴い、当該子会社の2020年3月1日から2021年3月31日までの13ヶ月間を連結しており、決算期変更に伴う影響額は損益計算書を通して調整しております。また当該子会社の2020年3月1日から2020年3月31日までの売上高は1,287,353千円、営業損失は146,761千円、経常損失は148,141千円、税金等調整前当期純損失は148,166千円となっております。

4. 会計方針に関する事項

(1) 重要な資産の評価基準及び評価方法

有価証券

その他有価証券

時価のあるもの

決算期末日の市場価格等に基づく時価法(評価差額は全部純資産直入法により処理し、売却原価は移動平均法により算定)

時価のないもの

移動平均法による原価法

たな卸資産

主として総平均法による原価法(収益性の低下による簿価切下げの方法)

(2) 重要な減価償却資産の減価償却の方法

有形固定資産（リース資産を除く）

定率法を採用しております。ただし、1998年4月1日以降に取得した建物（建物附属設備は除く）並びに2016年4月1日以降に取得した建物附属設備及び構築物については、定額法を採用しております。

なお、主な耐用年数は次のとおりであります。

建物及び構築物 10～39年

機械装置及び運搬具 4～15年

工具、器具及び備品 5～9年

また、有形固定資産の取得価額が10万円以上20万円未満の資産については、3年間で均等償却する方法を採用しております。

なお、2007年3月31日以前に取得した資産については、償却可能限度額まで償却が終了した翌年から5年間で均等償却する方法によっております。

無形固定資産（リース資産を除く）

定額法を採用しております。

なお、主な償却年数は次のとおりであります。

自社利用のソフトウェア 5年

のれん 5年

商標権 10年

リース資産

所有権移転外ファイナンス・リース取引に係るリース資産

リース期間を耐用年数とし、残存価額を零とする定額法を採用しております。

長期前払費用

契約内容に応じて均等償却しております。

なお、償却期間は契約期間によっております。

(3) 重要な引当金の計上基準

貸倒引当金

債権の貸倒れによる損失に備えるため、一般債権については貸倒実績率により、貸倒懸念債権等特定の債権については個別に回収可能性を検討し、回収不能見込額を計上しております。

賞与引当金

従業員に対する賞与の支給に備えるため、支給見込額を計上しております。

役員退職慰労引当金

役員の退職慰労金の支出に備えるため、役員退職慰労金内規に基づく連結会計年度末要支給額を計上しております。

転貸損失引当金

店舗転貸契約の残存期間に発生する損失に備えるため、支払義務のある賃料総額から転貸による見込賃料収入総額を控除した金額を計上しております。

店舗閉鎖損失引当金

店舗閉鎖等に伴い発生する店舗解体費用等の損失に備え、損失見込額を計上することとしております。

(4) 退職給付に係る会計処理の方法

退職給付見込額の期間帰属方法

退職給付債務の算定にあたり、退職給付見込額を当連結会計年度末までの期間に帰属させる方法については、当社は給付算定式基準、(株)アークミールは期間定額基準によっております。

数理計算上の差異の費用処理方法

当社は発生年度に全額を費用処理しております。(株)アークミールは、その発生時における従業員の平均残存勤務期間以内の一定の年数(5年)による定額法により費用処理しております。

小規模企業等における簡便法の採用

(株)アークミールを除く連結子会社は、退職給付に係る負債及び退職給付費用の計算に、退職給付に係る期末自己都合要支給額を退職給付債務とする方法を用いた簡便法を適用しております。

(5) 重要な外貨建ての資産又は負債の本邦通貨への換算の基準

在外子会社等の資産及び負債は、連結決算日の直物為替相場により円貨に換算し、収益及び費用は期中平均相場により円貨に換算し、換算差額は純資産の部における為替換算調整勘定に含めております。

(6) 連結キャッシュ・フロー計算書における資金の範囲

手許現金、随時引き出し可能な預金及び容易に換金可能であり、かつ、価値の変動について僅少なりスクしか負わない取得日から3ヶ月以内に償還期限の到来する短期投資からなっております。

(7) その他連結財務諸表作成のための重要な事項

消費税等の会計処理

消費税等の会計処理は、税抜方式によっております。なお、控除対象外消費税等は全額当連結会計年度の費用として計上しております。

(追加情報)

(比較情報における取得原価の当初配分額の重要な見直し)

2020年2月29日に行われた株式会社アークミールの株式取得について、前連結会計年度末において暫定的な会計処理を行っていましたが、当連結会計年度末に確定しております。

この暫定的な会計処理の確定に伴い、当連結会計年度の連結財務諸表に含まれる比較情報において取得原価の当初配分額の重要な見直しが反映されております。無形固定資産が59百万円増加し、土地が1億64百万円減少し、繰延税金負債を80百万円計上したため、のれんが1億85百万円発生しております。のれんについては、前連結会計年度において全額償却する処理を行っております。

(助成金収入)

当連結会計年度末日までの営業に係る時短協力金のうち、申請中で交付決定通知が未着なもの及び申請期間が翌期を含むため申請できていないものがあります。当該時短協力金については、交付決定通知が発行された後、翌期の営業外収益に計上する見込みです。見込額は5億94百万円となっております。

(連結貸借対照表関係)

1 担保資産及び担保付債務

担保に供している資産及び担保付債務は次のとおりであります。

	前連結会計年度 (2020年3月31日)	当連結会計年度 (2021年3月31日)
現金及び預金(定期預金)	1,015千円	1,016千円
建物及び構築物	963,015千円	1,046,047千円
土地	5,641,777千円	5,641,777千円
投資有価証券	112,620千円	120,755千円
敷金及び保証金	110,000千円	262,363千円
計	6,828,428千円	7,071,960千円

	前連結会計年度 (2020年3月31日)	当連結会計年度 (2021年3月31日)
支払手形及び買掛金	47,826千円	39,636千円
短期借入金	1,285,657千円	3,263,838千円
長期借入金	3,587,578千円	2,905,135千円
計	4,921,061千円	6,208,609千円

2 非連結子会社に対するものは、次のとおりであります。

	前連結会計年度 (2020年3月31日)	当連結会計年度 (2021年3月31日)
その他(出資金)	1,000千円	2,000千円

(連結損益計算書関係)

1 販売費及び一般管理費の主なもの

	前連結会計年度 (自 2019年4月1日 至 2020年3月31日)	当連結会計年度 (自 2020年4月1日 至 2021年3月31日)
減価償却費	503,909千円	761,258千円
賞与引当金繰入額	54,234千円	42,741千円
退職給付費用	18,255千円	5,824千円
役員退職慰労引当金繰入額	16,161千円	12,962千円
給料手当	4,554,403千円	7,973,079千円
地代家賃	1,797,595千円	4,071,545千円
水道光熱費	819,636千円	1,448,466千円

2 固定資産売却益の内訳は次のとおりであります。

	前連結会計年度 (自 2019年4月1日 至 2020年3月31日)	当連結会計年度 (自 2020年4月1日 至 2021年3月31日)
建物及び構築物	11,507千円	千円
機械装置及び運搬具	千円	436千円
工具、器具及び備品	7,103千円	千円
計	18,611千円	436千円

3 固定資産除却損の内訳は次のとおりであります。

	前連結会計年度 (自 2019年4月1日 至 2020年3月31日)	当連結会計年度 (自 2020年4月1日 至 2021年3月31日)
建物及び構築物	12,973千円	55,179千円
工具、器具及び備品	1,593千円	5,338千円
リース資産	千円	1,682千円
建設仮勘定	千円	2,255千円
無形固定資産	千円	6,307千円
長期前払費用	千円	3,166千円
計	14,566千円	73,929千円

4 減損損失

当社グループは、以下の資産グループについて減損損失を計上しました。

前連結会計年度(自 2019年4月1日 至 2020年3月31日)

用途	種類	場所	減損損失 (千円)
店舗	建物及び構築物	埼玉県(9件)	105,401
	機械装置及び運搬具	東京都(16件)	252,418
	工具、器具及び備品	千葉県(9件)	65,419
	リース資産	神奈川県(12件)	138,363
		静岡県(4件)	8,534
その他	のれん	埼玉県(1件)	185,378

当社グループは、キャッシュ・フローを生み出す最小単位として店舗を基本単位として、また賃貸等不動産については物件単位毎にグルーピングしております。

営業活動から生ずる損益が継続してマイナス又は継続してマイナスとなる見込みである資産グループのうち、割引前将来キャッシュ・フローの総額が帳簿価額に満たないものについて、帳簿価額を回収可能価額まで減額し、当該減少額を減損損失(570,138千円)として特別損失に計上いたしました。

その内訳は、次のとおりであります。

店舗

建物及び構築物	506,631千円
機械装置及び運搬具	129千円
工具、器具及び備品	63,203千円
リース資産	173千円
計	570,138千円

その他

のれん	185,378千円
-----	-----------

なお、当社グループの回収可能価額は使用価値により測定しており、使用価値は将来キャッシュ・フローを1.60%で割り引いて算定しております。

当連結会計年度(自 2020年4月1日 至 2021年3月31日)

用途	種類	場所	減損損失 (千円)
店舗	建物及び構築物	埼玉県(1件)	328
	工具、器具及び備品	東京都(2件)	1,549
	リース資産	神奈川県(2件)	4,171
遊休資産	無形固定資産	埼玉県(6件)	1,013
		東京都(3件)	506
		千葉県(3件)	506
		神奈川県(1件)	168
		静岡県(1件)	168
		京都府(1件)	121

当社グループは、キャッシュ・フローを生み出す最小単位として店舗を基本単位として、また賃貸等不動産については物件単位毎にグルーピングしております。

営業活動から生ずる損益が継続してマイナス又は継続してマイナスとなる見込みである資産グループのうち、割引前将来キャッシュ・フローの総額が帳簿価額に満たないものについて、帳簿価額を回収可能価額まで減額し、当該減少額を減損損失(8,535千円)として特別損失に計上いたしました。

その内訳は、次のとおりであります。

店舗

建物及び構築物	4,499千円
工具、器具及び備品	1,480千円
リース資産	68千円
計	6,049千円

遊休資産

無形固定資産	2,485千円
--------	---------

なお、当社グループの回収可能価額は使用価値により測定しており、使用価値は将来キャッシュ・フローを1.34%で割り引いて算定しております。

(連結包括利益計算書関係)

1 その他の包括利益に係る組替調整額及び税効果額

(千円)

	前連結会計年度 (自 2019年4月1日 至 2020年3月31日)	当連結会計年度 (自 2020年4月1日 至 2021年3月31日)
その他有価証券評価差額金		
当期発生額	18,394	13,242
組替調整額	39,926	9,459
税効果調整前	21,532	22,702
税効果額	1,035	1,250
その他有価証券評価差額金	22,568	21,452
為替換算調整勘定		
当期発生額	1,192	2,988
退職給付に係る調整額		
当期発生額	7,602	4,782
組替調整額		
税効果調整前	7,602	4,782
税効果額	2,552	1,606
退職給付に係る調整額	5,049	3,176
その他の包括利益合計	26,425	27,617

(連結株主資本等変動計算書関係)

前連結会計年度(自 2019年4月1日 至 2020年3月31日)

1. 発行済株式に関する事項

株式の種類	当連結会計年度期首	増加	減少	当連結会計年度末
普通株式(株)	2,139,434			2,139,434

2. 自己株式に関する事項

株式の種類	当連結会計年度期首	増加	減少	当連結会計年度末
普通株式(株)	1,164	179		1,343

(変動事由の概要)

増加数の主な内訳は、次のとおりであります。

単元未満株式の買取りによる増加 179株

3. 新株予約権等に関する事項

該当事項はありません。

4. 配当に関する事項

(1) 配当金支払額

該当事項はありません。

(2) 基準日が当連結会計年度に属する配当のうち、配当の効力発生日が翌連結会計年度となるもの

該当事項はありません。

当連結会計年度(自 2020年4月1日 至 2021年3月31日)

1. 発行済株式に関する事項

株式の種類	当連結会計年度期首	増加	減少	当連結会計年度末
普通株式(株)	2,139,434			2,139,434

2. 自己株式に関する事項

株式の種類	当連結会計年度期首	増加	減少	当連結会計年度末
普通株式(株)	1,343	134		1,477

(変動事由の概要)

増加数の主な内訳は、次のとおりであります。

単元未満株式の買取りによる増加 134株

3. 新株予約権等に関する事項

該当事項はありません。

4. 配当に関する事項

(1) 配当金支払額

該当事項はありません。

(2) 基準日が当連結会計年度に属する配当のうち、配当の効力発生日が翌連結会計年度となるもの

該当事項はありません。

(連結キャッシュ・フロー計算書関係)

1 現金及び現金同等物の期末残高と連結貸借対照表に掲記されている科目の金額との関係は、次のとおりであります。

	前連結会計年度 (自 2019年4月1日 至 2020年3月31日)	当連結会計年度 (自 2020年4月1日 至 2021年3月31日)
現金及び預金勘定	3,573,998千円	5,322,001千円
預入期間が3ヶ月を超える定期預金	5,879千円	205,882千円
現金及び現金同等物	3,568,119千円	5,116,119千円

2 株式の取得により新たに連結子会社となった会社の資産及び負債の主な内訳

前連結会計年度(自 2019年4月1日 至 2020年3月31日)

株式の取得により新たに㈱アークミールを連結したことに伴う連結開始時の資産及び負債の内訳並びに㈱アークミール株式の取得価額と㈱アークミール取得による収入(純額)との関係は次のとおりであります。

なお、企業結合に係る暫定的な会計処理の確定による取得原価の当初配分額の重要な見直しが反映された後の金額によっております。

流動資産	2,057,550千円
固定資産	5,582,211千円
のれん	186,253千円
流動負債	2,655,397千円
固定負債	5,170,617千円
株式の取得価額	0千円
現金及び現金同等物	1,242,004千円
差引：取得による収入	1,242,004千円

当連結会計年度(自 2020年4月1日 至 2021年3月31日)

該当事項はありません。

(リース取引関係)

1. ファイナンス・リース取引

所有権移転外ファイナンス・リース取引

リース資産の内容

・有形固定資産

主に、店舗設備（建物及び構築物）、社用車及び運送用のトラック（機械装置及び運搬具）であります。

・無形固定資産

会計システムであります。

リース資産の減価償却の方法

リース期間を耐用年数とし、残存価額を零とする定額法によっております。

2. オペレーティング・リース取引

オペレーティング・リース取引のうち解約不能のものに係る未経過リース料

	前連結会計年度 (2020年3月31日)	当連結会計年度 (2021年3月31日)
1年内	10,080千円	10,080千円
1年超	17,640千円	7,560千円
合計	27,720千円	17,640千円

(金融商品関係)

1. 金融商品の状況に関する事項

(1) 金融商品に対する取組方針

当社グループの既存取引においては、外国為替、金利等について先物、スワップ、オプション等のデリバティブ又はそれらを組み込んだ金融商品を利用した取引はありません。また、将来においても、投機目的でデリバティブを利用した取引を行う予定はありません。なお、当社グループの資金調達は、自己資金、借入金により行っております。

(2) 金融商品の内容及びそのリスク

営業債権の大部分は現金で回収しており、カード売上（売掛金）はカード会社の決済リスクのみであり、顧客の信用リスクはほぼ生ずることはありません。保有有価証券（株式）は少額であり、ヘッジはしておりません。また、連結子会社、取引関係を有する会社に対し長期貸付を行っております。

営業債務のうち、海外からの食材の直接輸入取引につきましては、ほぼ外貨建取引となっておりますが、外国為替先物予約、外国為替オプション等のデリバティブは利用しておりませんので、外国為替相場が急激にドル高に向かう場合は、仕入コストを上昇させ収益を大きく損なうおそれがあります。

借入取引については、その金利の大半が市場金利連動となっておりますが、金利スワップ等のデリバティブは利用しておりませんので、急激な金利上昇局面では金利コストを上昇させ収益を大きく損なうおそれがあります。

借入金のうち一部の契約には下記のとおり財務制限条項が付されており、これらに抵触し貸付人の請求の通知があった場合は期限の利益を喪失し、金融機関からの借入ができず、支払日に支払を実行できなくなる流動性リスクがあります。当期において、下記財務制限条項に数値上抵触する状況が生じておりますが、当社は当該金融機関と速やかに協議し、その結果、条項適用回避にて双方合意を得ております。

前連結会計年度(2020年3月31日)

契約者	借入残高	主な財務制限条項の内容
(株)安楽亭	みずほ銀行 500,040千円	・貸借対照表(連結及び単体ベース)の純資産額を直前期の純資産額の80%以上に維持すること。 ・経常損益(連結及び単体ベース)につき、2期連続して損失を計上しないこと。
(株)安楽亭	埼玉りそな銀行 500,000千円	・貸借対照表(連結及び単体ベース)の純資産額を2018年3月期の純資産額の80%以上に維持すること。 ・経常損益(連結及び単体ベース)につき、2期連続して損失を計上しないこと。
(株)安楽亭	横浜銀行 416,664千円	・貸借対照表(連結ベース)の純資産額を直前期又は2018年3月期のいずれか大きい方の純資産額の80%以上に維持すること。 ・経常損益(連結ベース)につき、2期連続して損失を計上しないこと。
(株)安楽亭	三菱UFJ銀行 320,000千円	・貸借対照表(連結及び単体ベース)の純資産額を直前期又は2018年3月期のいずれか大きい方の純資産額の80%以上に維持すること。 ・経常損益(連結及び単体ベース)につき、2期連続して損失を計上しないこと。
(株)安楽亭	武蔵野銀行 166,640千円	・貸借対照表(連結及び単体ベース)の純資産額を2018年3月期の純資産額の80%以上に維持すること。 ・経常損益(連結及び単体ベース)につき、2期連続して損失を計上しないこと。

当連結会計年度(2021年3月31日)

契約者	借入残高	主な財務制限条項の内容
(株)安楽亭	みずほ銀行 400,080千円	・貸借対照表(連結及び単体ベース)の純資産額を直前期の純資産額の80%以上に維持すること。 ・経常損益(連結及び単体ベース)につき、2期連続して損失を計上しないこと。
(株)安楽亭	埼玉りそな銀行 400,000千円	・貸借対照表(連結及び単体ベース)の純資産額を2018年3月期の純資産額の80%以上に維持すること。 ・経常損益(連結及び単体ベース)につき、2期連続して損失を計上しないこと。
(株)安楽亭	横浜銀行 333,328千円	・貸借対照表(連結ベース)の純資産額を直前期又は2018年3月期のいずれか大きい方の純資産額の80%以上に維持すること。 ・経常損益(連結ベース)につき、2期連続して損失を計上しないこと。
(株)安楽亭	三菱UFJ銀行 240,000千円	・貸借対照表(連結及び単体ベース)の純資産額を直前期又は2018年3月期のいずれか大きい方の純資産額の80%以上に維持すること。 ・経常損益(連結及び単体ベース)につき、2期連続して損失を計上しないこと。
(株)安楽亭	武蔵野銀行 133,280千円	・貸借対照表(連結及び単体ベース)の純資産額を2018年3月期の純資産額の80%以上に維持すること。 ・経常損益(連結及び単体ベース)につき、2期連続して損失を計上しないこと。
(株)安楽亭	みずほ銀行 1,000,000千円	2021年3月期決算以降、各年度の決算期の末日および第2四半期の末日における連結の貸借対照表上の純資産の部の金額ならびに株式会社アークミールおよび株式会社日本政策金融公庫との間の令和2年12月23日付劣後特約付金銭消費貸借契約証書にもとづく借入金の資本とみならず部分の金額の合計金額を2020年9月第2四半期の末日における連結の貸借対照表上の純資産の部の金額の70%以上に維持すること。
(株)安楽亭	埼玉りそな銀行 500,000千円	2021年3月期決算以降、各年度の決算期の末日および第2四半期の末日における連結の貸借対照表上の純資産の部の金額ならびに株式会社アークミールおよび株式会社日本政策金融公庫との間の令和2年12月23日付劣後特約付金銭消費貸借契約証書にもとづく借入金の資本とみならず部分の金額の合計金額を2020年9月第2四半期の末日における連結の貸借対照表上の純資産の部の金額の70%以上に維持すること。

(3) 金融商品に係るリスク管理体制

信用リスク(取引先の契約不履行等に係るリスク)の管理

当社は長期貸付金について、総務人事部と財務経理部が連携し主要な取引先の状況を定期的にモニタリングし、取引相手ごとに期日及び残高を管理するとともに、財務状況等の悪化等による回収懸念の早期把握や軽減を

図っております。連結子会社も当社と同様の管理を行っております。

将来デリバティブ取引を利用する場合は、1対1の原則から、輸入決済又は借入取引を行う銀行等がカウンターパーティーとなりますが、格付けが高い金融機関とのみ取引を行います。

当期の連結決算日現在における最大信用リスク額は、信用リスクにさらされる金融資産の貸借対照表価額により表わされています。

市場リスク（為替や金利等の変動リスク）の管理

輸入取引については、機会利益の喪失、費用の追加的な発生及び恣意的な判断を避けるため外国為替先物予約等のデリバティブは利用しておりません。しかしながら、明白に極めて著しい長期間のドル高トレンドが想定される目前急迫の状況では、外国為替先物予約等のデリバティブをヘッジに利用する可能性があります。為替先物予約等については、為替相場の状況により、半年を限度として発生の確実性が高い営業債務に対するもののみといたします。

借入取引については、機会利益の喪失、費用の追加的な発生及び恣意的な判断を避けるため、金利スワップ等のデリバティブは利用しておりません。しかしながら、明白に極めて著しい長期間の金利高トレンドが想定される目前急迫の状況では、金利スワップ等のデリバティブをヘッジに利用する可能性があります。金利スワップについては、新規取引についても、金額及び期間の適切な合致がみられるように取り組むものといたします。

例外的にデリバティブ取引を行う場合は、法令の規程に従い取引権限や限度額等を定めたデリバティブ取引管理規程を制定し、半年ごとに経営会議で基本方針を承認し、これに従い財務セクションが取引を行い、経理セクションにおいて記帳及び契約先と残高照合等を行います。月次の取引実績は所管の役員及び取締役会に報告いたします。連結子会社についても当社のデリバティブ取引管理規程に準じて管理を行います。また、上記輸入取引及び借入取引についてのヘッジ会計に関するヘッジ手段とヘッジ対象、ヘッジ方針、ヘッジの有効性の評価方法等については、別途定めるものとします。

資金調達に係る流動性リスク（支払期日に支払を実行できなくなるリスク）の管理

当社は、各部署からの報告に基づき財務経理部が適時に資金計画を作成・更新するとともに、手元流動性の維持に努め、流動性リスクを管理しております。

2. 金融商品の時価等に関する事項

連結貸借対照表計上額、時価及びこれらの差額については、次のとおりであります。なお、時価を把握することが極めて困難と認められるものは、次表には含めておりません（注2）を参照ください。）。

前連結会計年度(2020年3月31日)

(単位：千円)

	連結貸借対照表 計上額	時価	差額
(1) 現金及び預金	3,573,998	3,573,998	
(2) 受取手形及び売掛金	678,520	678,520	
(3) 投資有価証券 其他有価証券	62,525	62,525	
(4) 長期貸付金 貸倒引当金 ⁽¹⁾	10,828 2,488		
	8,339	8,339	
資産計	4,323,384	4,323,384	
(1) 支払手形及び買掛金	1,062,389	1,062,389	
(2) 短期借入金	2,522,572	2,522,572	
(3) 未払法人税等	156,861	156,861	
(4) 設備関係未払金	54,566	54,566	
(5) 長期借入金	6,766,030	6,766,030	
(6) リース債務 ⁽²⁾	304,075	304,075	
(7) 長期割賦未払金 ⁽²⁾	1,049,429	1,049,429	
負債計	11,915,924	11,915,924	

(1) 長期貸付金に個別に計上している貸倒引当金を控除しております。

(2) リース債務は、1年以内に返済される予定のリース債務の金額を含んでおります。また、長期割賦未払金は、割賦未払金の金額を含んでおります。

当連結会計年度(2021年3月31日)

(単位：千円)

	連結貸借対照表 計上額	時価	差額
(1) 現金及び預金	5,322,001	5,322,001	
(2) 受取手形及び売掛金	789,745	789,745	
(3) 投資有価証券 其他有価証券	75,767	75,767	
(4) 長期貸付金 貸倒引当金 ⁽¹⁾	9,874 2,271		
	7,603	7,603	
資産計	6,195,117	6,195,117	
(1) 支払手形及び買掛金	882,865	882,865	
(2) 短期借入金	4,162,493	4,162,493	
(3) 未払法人税等	323,088	323,088	
(4) 設備関係未払金	43,955	43,955	
(5) 長期借入金	6,495,184	6,495,184	
(6) リース債務 ⁽²⁾	281,772	281,772	
(7) 長期割賦未払金 ⁽²⁾	1,035,117	1,035,117	
負債計	13,224,475	13,224,475	

(1) 長期貸付金に個別に計上している貸倒引当金を控除しております。

(2) リース債務は、1年以内に返済される予定のリース債務の金額を含んでおります。また、長期割賦未払金は、割賦未払金の金額を含んでおります。

(注1) 金融商品の時価の算定方法並びに有価証券及びデリバティブ取引に関する事項

資産

(1) 現金及び預金、並びに(2) 受取手形及び売掛金

これらはすべて短期であるため、時価は帳簿価額と近似していることから、当該帳簿価額によっております。

(3) 投資有価証券

株式は取引所の価格によっております。

また、保有目的ごとの有価証券に関する注記事項については、「有価証券関係」注記を参照ください。

(4) 長期貸付金

長期貸付金については、見積り将来キャッシュ・フローや保証による回収見込額等に基づいて貸倒見積高を算定しているため、時価は連結決算日における貸借対照表価額から現在の貸倒見積高を控除した金額に近似しており、当該価額をもって時価としております。

負債

(1) 支払手形及び買掛金、(3) 未払法人税等、並びに(4) 設備関係未払金

これらはすべて短期であるため、時価は帳簿価額と近似していることから、当該帳簿価額によっております。

(2) 短期借入金

短期借入金については、帳簿価額と近似していることから、当該帳簿価額によっております。なお、一部の借入金については、将来の返済額により時価を算定しております。

(5) 長期借入金、(6) リース債務、並びに(7) 長期割賦未払金

これらの時価については、元利金の合計額を新規に同様の借入を行った場合に想定される利率で割り引いた金額とほぼ等しいと想定されることから、当該帳簿価額によっております。

(注2) 時価を把握することが極めて困難と認められる金融商品

(単位：千円)

区分	2020年3月31日	2021年3月31日
投資有価証券(その他有価証券)	72,000	72,000
関係会社出資金	1,000	2,000
出資金	1,240	1,240
敷金及び保証金	3,683,310	3,408,210

上記については、市場価格がなく、時価を把握することが極めて困難と認められるため、上記の表には含めておりません。

(注3) 金銭債権の連結決算日後の償還予定額

前連結会計年度(2020年3月31日)

(単位：千円)

	1年以内	1年超 5年以内	5年超 10年以内	10年超
現金及び預金	3,573,998			
受取手形及び売掛金	678,520			
長期貸付金		7,407	2,744	676
合計	4,252,519	7,407	2,744	676

当連結会計年度(2021年3月31日)

(単位：千円)

	1年以内	1年超 5年以内	5年超 10年以内	10年超
現金及び預金	5,322,001			
受取手形及び売掛金	789,745			
長期貸付金		6,933	2,816	124
合計	6,111,746	6,933	2,816	124

(注4) 長期借入金、リース債務及びその他の有利子負債の連結決算日後の返済予定額

前連結会計年度(2020年3月31日)

(単位:千円)

	1年以内	1年超 2年以内	2年超 3年以内	3年超 4年以内	4年超 5年以内	5年超
短期借入金	2,522,572					
長期借入金		1,748,979	1,669,015	1,059,489	1,048,358	1,240,189
リース債務	105,156	70,432	46,560	21,154	9,753	51,018
長期割賦未払金	252,521	209,109	214,619	159,901	92,506	120,771
合計	2,880,249	2,028,521	1,930,194	1,240,545	1,150,618	1,411,978

当連結会計年度(2021年3月31日)

(単位:千円)

	1年以内	1年超 2年以内	2年超 3年以内	3年超 4年以内	4年超 5年以内	5年超
短期借入金	4,162,493					
長期借入金		1,712,620	1,129,856	1,145,023	410,125	2,097,560
リース債務	76,901	57,061	32,235	23,073	22,661	69,838
長期割賦未払金	255,801	246,454	191,817	127,155	100,398	113,490
合計	4,495,195	2,016,136	13,539,908	1,295,251	533,185	2,280,888

(有価証券関係)

1. 売買目的有価証券

該当事項はありません。

2. 満期保有目的の債券

該当事項はありません。

3. その他有価証券

前連結会計年度(2020年3月31日)

	種類	連結貸借対照表 計上額 (千円)	取得原価 (千円)	差額 (千円)
連結貸借対照表計上額が取得原価 を超えるもの	株式	16,641	6,434	10,206
	小計	16,641	6,434	10,206
連結貸借対照表計上額が取得原価 を超えないもの	株式	45,883	58,020	12,136
	小計	45,883	58,020	12,136
合計		62,525	64,455	1,930

当連結会計年度(2021年3月31日)

	種類	連結貸借対照表 計上額 (千円)	取得原価 (千円)	差額 (千円)
連結貸借対照表計上額が取得原価 を超えるもの	株式	27,012	11,698	15,314
	小計	27,012	11,698	15,314
連結貸借対照表計上額が取得原価 を超えないもの	株式	48,755	52,757	4,001
	小計	48,755	52,757	4,001
合計		75,767	64,455	11,312

4. 連結会計年度中に売却したその他有価証券

前連結会計年度(自 2019年4月1日 至 2020年3月31日)

該当事項はありません。

当連結会計年度(自 2020年4月1日 至 2021年3月31日)

該当事項はありません。

5. 減損処理を行った有価証券

前連結会計年度において、有価証券について39,926千円(その他有価証券の株式39,926千円)減損処理を行っております。

当連結会計年度において、有価証券について9,459千円(その他有価証券の株式9,459千円)減損処理を行っております。

(退職給付関係)

1. 採用している退職給付制度の概要

当社グループは、退職金規程に基づく社内積立の退職一時金制度を採用しております。

なお、一部の連結子会社は、退職給付に係る負債及び退職給付費用の計算に、退職給付に係る期末自己都合要支給額を退職給付債務とする方法を用いた簡便法を適用しております。

2. 確定給付制度

(1) 退職給付債務の期首残高と期末残高の調整表

	(千円)	
	前連結会計年度 (自 2019年4月1日 至 2020年3月31日)	当連結会計年度 (自 2020年4月1日 至 2021年3月31日)
退職給付債務の期首残高	223,167	734,753
勤務費用	27,575	43,217
利息費用		5,377
数理計算上の差異の発生額	9,319	78,847
退職給付の支払額	23,218	89,816
連結子会社増加に伴う増加額	516,548	
退職給付債務の期末残高	734,753	614,685

(注) 簡便法を採用している連結子会社の退職給付費用は、「勤務費用」に計上しております。

(2) 年金資産の期首残高と期末残高の調整表

	(千円)	
	前連結会計年度 (自 2019年4月1日 至 2020年3月31日)	当連結会計年度 (自 2020年4月1日 至 2021年3月31日)
年金資産の期首残高		174,112
期待運用収益		4,679
数理計算上の差異の発生		4,941
事業主からの拠出額		15,328
退職給付の支払額		32,307
連結子会社増加に伴う増加額	174,112	
年金資産の期末残高	174,112	156,871

(3) 退職給付債務及び年金資産の期末残高と連結貸借対照表に計上された退職給付に係る負債及び退職給付に係る資産の調整表

	(千円)	
	前連結会計年度 (2020年3月31日)	当連結会計年度 (2021年3月31日)
積立型制度の退職給付債務	472,769	225,481
年金資産	174,112	156,871
	298,656	68,610
非積立型制度の退職給付債務	261,984	389,203
連結貸借対照表に計上された負債と資産の純額	560,640	457,813
退職給付に係る負債	560,640	457,813
連結貸借対照表に計上された負債と資産の純額	560,640	457,813

(4) 退職給付費用及びその内訳項目の金額

	(千円)	
	前連結会計年度 (自 2019年4月1日 至 2020年3月31日)	当連結会計年度 (自 2020年4月1日 至 2021年3月31日)
勤務費用	27,575	43,217
利息費用		5,377
期待運用収益		4,679
数理計算上の差異の費用処理額	9,319	66,462
確定給付制度に係る退職給付費用	18,255	22,547

(5) 退職給付に係る調整額

	(千円)	
	前連結会計年度 (自 2019年4月1日 至 2020年3月31日)	当連結会計年度 (自 2020年4月1日 至 2021年3月31日)
数理計算上の差異		4,782

(6) 退職給付に係る調整累計額

退職給付に係る調整累計額に計上した項目（税効果控除前）の内訳は次のとおりであります。

(千円)

	前連結会計年度 (2020年3月31日)	当連結会計年度 (2021年3月31日)
未認識数理計算上の差異	7,603	12,385

(注) 上記は連結子会社に関するものであります。

(7) 年金資産に関する事項

年金資産の主な内訳

年金資産合計に対する主な分類ごとの比率は、次のとおりであります。

	前連結会計年度 (2020年3月31日)	当連結会計年度 (2021年3月31日)
一般勘定	0.3%	0.3%
特別勘定	99.7%	99.7%
合計	100.0%	100.0%

長期期待運用収益率の設定方法

年金資産の長期期待運用収益率を決定するため、現在及び予想される年金資産の配分と、年金資産を構成する多様な資産からの現在及び将来期待される長期の収益率を考慮しております。

(8) 数理計算上の計算基礎に関する事項

主要な数理計算上の計算基礎（加重平均で表わしております。）

	前連結会計年度 (自 2019年4月1日 至 2020年3月31日)	当連結会計年度 (自 2020年4月1日 至 2021年3月31日)
割引率	0.0～1.0%	0.0～1.0%
長期期待運用収益率	2.5%	2.5%

3. 確定拠出制度

連結子会社の確定拠出制度への要拠出額は、当連結会計年度28,371千円であります。

(税効果会計関係)

1. 繰延税金資産及び繰延税金負債の発生の主な原因別の内訳

	前連結会計年度 (2020年3月31日)	当連結会計年度 (2021年3月31日)
繰延税金資産		
税務上の繰越欠損金(注) 1	331,062千円	855,725千円
賞与引当金	52,277千円	36,663千円
未払事業税・事業所税	28,992千円	64,411千円
転貸損失引当金	11,020千円	7,979千円
投資有価証券	47,365千円	16,338千円
貸倒引当金	9,767千円	9,698千円
退職給付に係る負債	181,911千円	152,636千円
役員退職慰労引当金	106,547千円	34,953千円
減損損失	951,087千円	782,928千円
資産除去債務	132,231千円	137,054千円
未実現利益	12,303千円	11,618千円
その他	129,248千円	31,352千円
繰延税金資産小計	1,993,814千円	2,141,360千円
税務上の繰越欠損金に係る評価性引当額(注) 1	326,128千円	790,573千円
将来減算一時差異等の合計に係る評価性引当額	1,318,452千円	1,010,225千円
評価性引当額小計	1,644,580千円	1,800,798千円
繰延税金資産合計	349,233千円	340,561千円
繰延税金負債		
有形固定資産過大計上	39,897千円	32,855千円
土地評価益	100,602千円	210,467千円
其他有価証券評価差額金	3,113千円	4,363千円
退職給付に係る負債	2,552千円	4,159千円
繰延税金負債合計	146,165千円	251,844千円
繰延税金資産の純額	203,068千円	88,717千円

(注) 1. 税務上の繰越欠損金及びその繰延税金資産の繰越期限別の金額

前連結会計年度(2020年3月31日)

	1年以内	1年超 2年以内	2年超 3年以内	3年超 4年以内	4年超 5年以内	5年超	合計
税務上の繰越欠損金(a)		49,145				281,917	331,062千円
評価性引当額		44,211				281,917	326,128千円
繰延税金資産		4,934					4,934千円

(a) 税務上の繰越欠損金は、法定実効税率を乗じた額であります。

当連結会計年度（2021年3月31日）

	1年以内	1年超 2年以内	2年超 3年以内	3年超 4年以内	4年超 5年以内	5年超	合計
税務上の繰越欠損金(a)						855,725	855,725千円
評価性引当額						790,573	790,573千円
繰延税金資産						65,151	65,151千円

(a) 税務上の繰越欠損金は、法定実効税率を乗じた額であります。

2. 法定実効税率と税効果会計適用後の法人税等の負担率との間に重要な差異があるときの、当該差異の原因となった主要な項目別の内訳

税金等調整前当期純損失であるため記載しておりません。

(企業結合等関係)

企業結合に係る暫定的な処理の確定

2020年2月29日に行われた株式会社アークミールの株式取得について、前連結会計年度末において暫定的な会計処理を行っていましたが、当連結会計年度末に確定しております。

この暫定的な会計処理の確定に伴い、当連結会計年度の連結財務諸表に含まれる比較情報において取得原価の当初配分額の重要な見直しが反映されております。無形固定資産が59百万円増加し、土地が1億64百万円減少し、繰延税金負債を80百万円計上したため、のれんが1億85百万円発生しております。のれんについては、前連結会計年度において全額償却する処理を行っております。

(資産除去債務関係)

資産除去債務のうち連結貸借対照表に計上しているもの

(1) 当該資産除去債務の概要

事業用店舗等の不動産賃貸借契約に伴う原状回復義務等であります。

(2) 当該資産除去債務の金額の算定方法

使用見込期間を取得から9～20年とし、割引率は1.17%～2.04%を使用しております。

(3) 当該資産除去債務の総額の増減

	前連結会計年度 (自 2019年4月1日 至 2020年3月31日)	当連結会計年度 (自 2020年4月1日 至 2021年3月31日)
期首残高	千円	393,779千円
連結子会社の増加に伴う増加額	393,779千円	千円
時の経過による調整額	千円	2,183千円
資産除去債務の履行による減少額	千円	24,378千円
その他の増減額	千円	36,117千円
期末残高	393,779千円	407,703千円

(セグメント情報等)

【セグメント情報】

1. 報告セグメントの概要

当社グループの報告セグメントは、当社の構成単位のうち分離された財務情報が入手可能であり、取締役会が経営資源の配分の決定及び業績を評価するために、定期的に検討を行う対象となっているものであります。

当社グループはレストラン事業における焼肉レストランを主要事業として、ブランドごとの包括的な事業戦略を立案し、事業活動を展開しております。

従って、当社グループは焼肉レストランの主要業態「安楽亭業態」、「七輪房業態」に加え、「アークミール」及び「その他業態」の4つを報告セグメントとしております。「アークミール」は、2020年2月29日付で株式会社アークミールを連結子会社として取得したことに伴い、報告セグメントに加えております。なお、前連結会計年度におきましては、貸借対照表のみ連結しております。

「安楽亭業態」は、郊外型で開放的な空間での焼肉をリーズナブルな価格で提供しております。「七輪房業態」は、焼肉部門第二の核として「安楽亭業態」より客単価の高い設定で、個室を多く配置し、落ち着いた空間での食事を提供しております。「アークミール」は「ステーキのどん」、「しゃぶしゃぶどん亭」、「フォルクス(ステーキ)」、「donイタリアーノ(イタリアン)」を含んでおります。「その他業態」は、「からくに屋(焼肉)」、「国産牛カルピ本舗安楽亭(焼肉)」、「花炎亭(焼肉)」、「春秋亭(和食)」、「上海菜館(中華)」、「アグリコ(イタリアン)」、「カフェビーンズ(喫茶)」、「えんらく(焼肉食べ放題)」を含んでおります。

2. 報告セグメントごとの売上高、利益又は損失、資産、負債その他の項目の金額の算定方法

報告されている事業セグメントの会計処理の方法は、「連結財務諸表作成のための基本となる重要な事項」における記載と概ね同一であります。

報告セグメントの利益は、営業利益ベースの数値であります。

3. 報告セグメントごとの売上高、利益又は損失、資産、負債その他の項目の金額に関する情報

前連結会計年度(自 2019年4月1日 至 2020年3月31日)

(単位:千円)

	報告セグメント					合計	調整額 (注)1	連結財務諸表 計上額 (注)2
	安楽亭業態	七輪房業態	その他業態	アークミール	計			
売上高								
外部顧客への 売上高	12,703,119	2,253,138	388,258		15,344,516	15,344,516		15,344,516
セグメント間 の内部売上高 又は振替高								
計	12,703,119	2,253,138	388,258		15,344,516	15,344,516		15,344,516
セグメント利益 又は損失()	699,685	77,194	43,149		733,731	733,731	543,038	190,692
セグメント資産	11,631,166	1,295,642	261,489	7,939,762	21,128,059	21,128,059	657,171	21,785,231
その他の項目								
減価償却費	417,658	78,562	22,312		518,533	518,533	32,355	550,889
のれん償却額	19,667		3,137		22,804	22,804	874	23,679
有形固定資産 及び無形固定 資産の増加額	571,366	85,405	68,574		725,346	725,346	17,421	742,767

(注) 1. 調整額は、以下のとおりであります。

- (1) セグメント利益又は損失の調整額は全社費用であり、主に報告セグメントに帰属しない一般管理費であります。
 - (2) セグメント資産の調整額657,171千円は、各報告セグメントに配分していない全社資産であります。
 - (3) 有形固定資産及び無形固定資産の増加額の調整額17,421千円は、各報告セグメントに配分していない全社資産であります。
2. セグメント利益又は損失は、連結損益計算書の営業利益と調整を行っております。
3. 2021年3月期末において、企業結合に係る暫定的な会計処理の確定を行っており、2020年3月期の報告セグメントごとの売上高、利益又は損失、資産、負債その他の項目の金額に関する情報について、暫定的な会計処理の確定の内容を反映させております。

当連結会計年度(自 2020年4月1日 至 2021年3月31日)

(単位:千円)

	報告セグメント					合計	調整額 (注)1	連結財務諸表 計上額 (注)2
	安楽亭業態	七輪房業態	アークミール	その他業態	計			
売上高								
外部顧客への 売上高	9,708,370	1,763,400	14,768,303	298,661	26,538,735	26,538,735		26,538,735
セグメント間 の内部売上高 又は振替高								
計	9,708,370	1,763,400	14,768,303	298,661	26,538,735	26,538,735		26,538,735
セグメント損失 ()	55,864	34,329	754,715	57,824	902,733	902,733	436,535	1,339,269
セグメント資産	12,570,999	1,507,810	8,551,889	363,824	22,994,523	22,994,523	492,732	23,487,256
その他の項目								
減価償却費	310,421	53,083	380,301	17,889	761,695	761,695	49,222	810,918
のれん償却額	19,667		3,137		22,804	22,804		22,804
有形固定資産 及び無形固定 資産の増加額	395,270	69,271	93,605	49,098	607,245	607,245	3,372	610,618

(注) 1. 調整額は、以下のとおりであります。

- (1) セグメント損失の調整額は全社費用であり、主に報告セグメントに帰属しない一般管理費であります。
 - (2) セグメント資産の調整額 492,732千円は、各報告セグメントに配分していない全社資産であります。
 - (3) 有形固定資産及び無形固定資産の増加額の調整額3,372千円は、各報告セグメントに配分していない全社資産であります。
2. セグメント損失は、連結損益計算書の営業損失と調整を行っております。

【関連情報】

前連結会計年度(自 2019年4月1日 至 2020年3月31日)

1. 製品及びサービスごとの情報

セグメント情報に同様の情報を開示しているため、記載を省略しております。

2. 地域ごとの情報

(1) 売上高

本邦の外部顧客への売上高が連結損益計算書の売上高の90%を超えるため、記載を省略しております。

(2) 有形固定資産

本邦に所在している有形固定資産の金額が連結貸借対照表の有形固定資産の金額の90%を超えるため、記載を省略しております。

3. 主要な顧客ごとの情報

連結損益計算書の売上高の10%以上を占める特定の顧客への売上高がないため、記載事項はありません。

当連結会計年度(自 2020年4月1日 至 2021年3月31日)

1. 製品及びサービスごとの情報

セグメント情報に同様の情報を開示しているため、記載を省略しております。

2. 地域ごとの情報

(1) 売上高

本邦の外部顧客への売上高が連結損益計算書の売上高の90%を超えるため、記載を省略しております。

(2) 有形固定資産

本邦に所在している有形固定資産の金額が連結貸借対照表の有形固定資産の金額の90%を超えるため、記載を省略しております。

3. 主要な顧客ごとの情報

連結損益計算書の売上高の10%以上を占める特定の顧客への売上高がないため、記載事項はありません。

【報告セグメントごとの固定資産の減損損失に関する情報】

前連結会計年度(自 2019年4月1日 至 2020年3月31日)

(単位：千円)

	報告セグメント					全社・消去	合計
	安楽亭業態	七輪房業態	アークミール	その他業態	計		
減損損失	401,054	136,276	185,378	32,807	570,138		755,516

当連結会計年度(自 2020年4月1日 至 2021年3月31日)

(単位：千円)

	報告セグメント					全社・消去	合計
	安楽亭業態	七輪房業態	アークミール	その他業態	計		
減損損失	4,171	1,480	518		6,170	2,364	8,535

【報告セグメントごとののれんの償却額及び未償却残高に関する情報】

前連結会計年度(自 2019年4月1日 至 2020年3月31日)

(単位：千円)

	報告セグメント					全社・消去	合計
	安楽亭業態	七輪房業態	アークミール	その他業態	計		
当期末残高	63,601			6,274	69,876		69,876

(注) のれん償却額に関しては、セグメント情報に同様の情報を開示しているため、記載を省略しております。

当連結会計年度(自 2020年4月1日 至 2021年3月31日)

(単位：千円)

	報告セグメント					全社・消去	合計
	安楽亭業態	七輪房業態	アークミール	その他業態	計		
当期末残高	43,934			3,137	47,071		47,071

(注) のれん償却額に関しては、セグメント情報に同様の情報を開示しているため、記載を省略しております。

【報告セグメントごとの負ののれん発生益に関する情報】

前連結会計年度(自 2019年4月1日 至 2020年3月31日)

該当事項はありません。

当連結会計年度(自 2020年4月1日 至 2021年3月31日)

該当事項はありません。

【関連当事者情報】

前連結会計年度(自 2019年4月1日 至 2020年3月31日)

1. 関連当事者との取引

(1) 連結財務諸表提出会社と関連当事者との取引

(ア) 連結財務諸表提出会社の親会社及び主要株主(会社等に限る)等

種類	会社等の名称又は氏名	所在地	資本金又は出資金(千円)	事業の内容又は職業	議決権等の所有(被所有)割合(%)	関連当事者との関係	取引内容	取引金額	科目	期末残高
主要株主	豊山開発(株)(注)2	埼玉県さいたま市中央区	40,000	建築業 生花販売業 不動産 賃貸業	被所有 直接 12.60	不動産の賃借等 役員の兼任なし	取引内容以下の項目については「(イ) 連結財務諸表提出会社の役員及び主要株主(個人の場合に限る)等」の欄に記載していません。			

(イ) 連結財務諸表提出会社の役員及び主要株主(個人の場合に限る)等

種類	会社等の名称又は氏名	所在地	資本金又は出資金(千円)	事業の内容又は職業	議決権等の所有(被所有)割合(%)	関連当事者との関係	取引内容	取引金額(千円)	科目	期末残高(千円)
役員及びその近親者が議決権の過半数を所有している会社等(当該会社等の子会社を含む)	豊山開発(株)(注)2	埼玉県さいたま市中央区	40,000	建築業 生花販売業 不動産 賃貸業	被所有 直接 12.60	不動産の賃借等 役員の兼任なし	不動産の賃借(注)3	18,000		
	(株)北与野エステート(注)4	埼玉県さいたま市中央区	10,000	不動産 賃貸業	被所有 直接 4.97	不動産の賃借 役員の兼任なし	不動産の賃借(注)3	129,618	前払費用 敷金及び保証金	11,040 210,583
	(株)サリックストラベル(注)5	埼玉県さいたま市中央区	60,000	飲食店経営	被所有 直接 0.00	不動産の賃借等 役員の兼任なし	不動産の賃借(注)3 ロイヤルティ収入、 暖簾店収入(注)6 加盟金収入(注)7	12,000 33,223 35,000	預り保証金	33,500

取引条件及び取引条件の決定方針等

- (注) 1. 上記の取引金額には消費税等は含まず、科目の残高には消費税等を含みます。
 2. 当社代表取締役社長柳 先及びその近親者が豊山開発(株)の株式を100%直接所有しております。
 3. 当社は店舗不動産(2店舗)を豊山開発(株)より、本社事務所及び店舗不動産(4店舗)を(株)北与野エステートより、店舗不動産(1店舗)を(株)サリックストラベルより賃借しております。不動産の賃借については、不動産鑑定及び近隣の取引実勢等を勘案し決定しております。
 4. 当社代表取締役社長柳 先及びその近親者が(株)北与野エステートの株式を100%直接所有しております。
 5. 当社代表取締役社長柳 先の近親者が(株)サリックストラベルの株式を100%直接所有しております。
 6. ロイヤルティ収入、暖簾店収入については、フランチャイズ加盟募集条件の範囲内で決定しております(売上高の1%)。
 7. 加盟金収入については、双方協議のうえ合理的に決定しております。

(2) 連結財務諸表提出会社の連結子会社と関連当事者との取引
連結財務諸表提出会社の役員及び主要株主(個人の場合に限る)等

種類	会社等の名称又は氏名	所在地	資本金又は出資金(千円)	事業の内容又は職業	議決権等の所有(被所有)割合(%)	関連当事者との関係	取引内容	取引金額(千円)	科目	期末残高(千円)
役員及びその近親が議決権の過半数を所有している会社等(当該会社の子会社を含む)	㈱サリックストラベル(注)2	埼玉県さいたま市中央区	60,000	飲食店経営	被所有 直接 0.00	食材等の販売 役員の兼任なし	食材等の販売(注)3	488,433	売掛金	46,607
							酒類の販売(注)4	15,674	売掛金	1,313
							情報処理サービス収入(注)5	19,311	売掛金	990

取引条件及び取引条件の決定方針等

- (注) 1. 上記の取引金額には消費税等は含まず、科目の残高には消費税等を含みます。
2. 当社代表取締役社長柳 先の近親者が㈱サリックストラベルの株式を100%直接所有しております。
3. 食材等の販売取引条件等は、一般取引条件と同様に決定しております。
4. 酒類の販売取引条件等は、一般取引条件と同様に決定しております。
5. 情報処理サービス収入の取引条件等は、一般取引条件と同様に決定しております。

当連結会計年度(自 2020年4月1日 至 2021年3月31日)

1. 関連当事者との取引

(1) 連結財務諸表提出会社と関連当事者との取引

(ア) 連結財務諸表提出会社の親会社及び主要株主(会社等に限る)等

種類	会社等の名称又は氏名	所在地	資本金又は出資金(千円)	事業の内容又は職業	議決権等の所有(被所有)割合(%)	関連当事者との関係	取引内容	取引金額	科目	期末残高
主要株主	豊山開発(株)(注)2	埼玉県さいたま市中央区	40,000	建築業 生花販売業 不動産 賃貸業	被所有 直接 12.59	不動産の賃貸等 役員の兼任なし	不動産の賃貸(注)3	5,832	前受収益	534
									預り保証金	1,458

(イ) 連結財務諸表提出会社の役員及び主要株主(個人の場合に限る)等

種類	会社等の名称又は氏名	所在地	資本金又は出資金(千円)	事業の内容又は職業	議決権等の所有(被所有)割合(%)	関連当事者との関係	取引内容	取引金額(千円)	科目	期末残高(千円)
役員及びその近親者が議決権の過半数を所有している会社等(当該会社の子会社を含む)	(株)北与野エステート(注)5	埼玉県さいたま市中央区	10,000	不動産賃貸業	被所有 直接 4.97	不動産の賃借 役員の兼任なし	不動産の賃借(注)4	107,080	前払費用	7,178
									敷金及び保証金	153,783
	(株)サリックストラベル(注)6	埼玉県さいたま市中央区	60,000	飲食店経営	被所有 直接 0.00	不動産の賃借等 役員の兼任なし	ロイヤルティ収入、暖簾店収入(注)7	27,813	預り保証金	33,500

取引条件及び取引条件の決定方針等

- (注) 1. 上記の取引金額には消費税等は含まず、科目の残高には消費税等を含みます。
 2. 当社代表取締役社長柳 先及びその近親者が豊山開発(株)の株式を100%直接所有しております。
 3. 当社は不動産(1件)を豊山開発に賃貸しております。不動産の賃貸については、不動産鑑定及び近隣の取引実勢等を勘案し決定しております。
 4. 当社は本社事務所及び店舗不動産(3店舗)を(株)北与野エステートより賃借しております。不動産の賃借については、不動産鑑定及び近隣の取引実勢等を勘案し決定しております。
 5. 当社代表取締役社長柳 先及びその近親者が(株)北与野エステートの株式を100%直接所有しております。
 6. 当社代表取締役社長柳 先の近親者が(株)サリックストラベルの株式を100%直接所有しております。
 7. ロイヤルティ収入、暖簾店収入については、フランチャイズ加盟募集条件の範囲内で決定しております(売上高の1%)。

(2) 連結財務諸表提出会社の連結子会社と関連当事者との取引
連結財務諸表提出会社の役員及び主要株主(個人の場合に限る)等

種類	会社等の名称又は氏名	所在地	資本金又は出資金(千円)	事業の内容又は職業	議決権等の所有(被所有)割合(%)	関連当事者との関係	取引内容	取引金額(千円)	科目	期末残高(千円)
役員及びその近親者が議決権の過半数を所有している会社等(当該会社の子会社を含む)	㈱サリックストラベル(注)2	埼玉県さいたま市中央区	60,000	飲食店経営	被所有 直接 0.00	食材等の販売 役員の兼任なし	食材等の販売(注)3	451,868	売掛金	40,276
							酒類の販売(注)4	10,476	売掛金	910

取引条件及び取引条件の決定方針等

- (注) 1. 上記の取引金額には消費税等は含まず、科目の残高には消費税等を含みます。
2. 当社代表取締役社長柳 先の近親者が㈱サリックストラベルの株式を100%直接所有しております。
3. 食材等の販売取引条件等は、一般取引条件と同様に決定しております。
4. 酒類の販売取引条件等は、一般取引条件と同様に決定しております。

(1株当たり情報)

	前連結会計年度 (自 2019年4月1日 至 2020年3月31日)	当連結会計年度 (自 2020年4月1日 至 2021年3月31日)
1株当たり純資産額	2,565.37円	2,053.92円
1株当たり当期純損失()	306.89円	524.19円

- (注) 1. 前連結会計年度及び当連結会計年度の潜在株式調整後1株当たり当期純利益については、1株当たり当期純損失であり、また、潜在株式が存在しないため記載しておりません。
2. 1株当たり当期純損失の算定上の基礎は以下のとおりであります。

項目	前連結会計年度 (自 2019年4月1日 至 2020年3月31日)	当連結会計年度 (自 2020年4月1日 至 2021年3月31日)
親会社株主に帰属する当期純損失()(千円)	656,177	1,120,743
普通株主に帰属しない金額(千円)		
親会社株主に帰属する当期純損失()(千円)	656,177	1,120,743
普通株式の期中平均株式数(株)	2,138,184	2,138,036

3. 1株当たり純資産額の算定上の基礎は以下のとおりであります。

項目	前連結会計年度末 (2020年3月31日)	当連結会計年度末 (2021年3月31日)
純資産の部の合計額(千円)	5,484,987	4,391,202
純資産の部の合計額から控除する金額(千円)		
普通株式に係る期末の純資産額(千円)	5,484,987	4,391,202
1株当たり純資産額の算定に用いられた期末の普通株式の数(株)	2,138,091	2,137,957

(重要な後発事象)

該当事項はありません。

【連結附属明細表】

【借入金等明細表】

区分	当期首残高 (千円)	当期末残高 (千円)	平均利率 (%)	返済期限
短期借入金	600,000	2,400,000	1.2	
1年以内に返済予定の長期借入金	1,922,572	1,762,493	0.6	
1年以内に返済予定のリース債務	105,156	76,901		
長期借入金(1年以内に返済予定のものを除く。)	6,766,030	6,495,184	0.8	2022年4月～ 2028年11月
リース債務(1年以内に返済予定のものを除く。)	198,919	204,870		2022年4月～ 2029年11月
その他有利子負債 割賦未払金	252,521	255,801		
長期割賦未払金	796,907	779,316		2022年4月～ 2028年3月
合計	10,642,107	11,974,566		

- (注) 1. 「平均利率」については、借入金等の期末残高に対する加重平均利率を記載しております。
2. リース債務、割賦未払金及び長期割賦未払金の平均利率については、リース料総額及び割賦料総額に含まれる利息相当額を控除する前の金額でリース債務、割賦未払金及び長期割賦未払金を連結貸借対照表に計上しているため、記載しておりません。
3. 長期借入金、リース債務及び長期割賦未払金(1年以内に返済予定のものを除く。)の連結決算日後5年内における1年ごとの返済予定額は以下のとおりであります。

区分	1年超2年以内 (千円)	2年超3年以内 (千円)	3年超4年以内 (千円)	4年超5年以内 (千円)
長期借入金	1,712,620	1,129,856	1,145,023	410,125
リース債務	57,061	32,235	23,073	22,661
長期割賦未払金	246,454	191,817	127,155	100,398

【資産除去債務明細表】

明細表に記載すべき事項が連結財務諸表規則第15条の23に規定する注記事項として記載されているため、記載を省略しております。

(2) 【その他】

当連結会計年度における四半期情報等

(累計期間)	第1四半期	第2四半期	第3四半期	当連結会計年度
売上高 (千円)	5,268,414	12,108,684	19,491,501	26,538,735
税金等調整前 四半期(当期)純損失() (千円)	1,093,210	1,286,397	1,088,329	1,003,300
親会社株主に帰属する 四半期(当期)純損失() (千円)	1,152,020	1,353,236	1,225,464	1,120,743
1株当たり四半期 (当期)純損失() (円)	538.82	632.93	573.17	524.19

(会計期間)	第1四半期	第2四半期	第3四半期	第4四半期
1株当たり 四半期純利益又は 1株当たり 四半期純損失() (円)	538.82	94.11	59.76	48.98

2 【財務諸表等】

(1) 【財務諸表】

【貸借対照表】

(単位：千円)

	前事業年度 (2020年3月31日)	当事業年度 (2021年3月31日)
資産の部		
流動資産		
現金及び預金	1,769,361	2,511,690
売掛金	250,722	312,131
商品	37,100	30,039
食材	99,048	84,281
貯蔵品	10,928	11,543
関係会社短期貸付金	884,053	758,236
前払費用	178,973	156,397
未収入金	¹ 150,721	¹ 217,774
その他	5,174	58,498
貸倒引当金	4,907	4,917
流動資産合計	3,381,176	4,135,674
固定資産		
有形固定資産		
建物	² 1,909,661	² 1,747,601
構築物	43,559	35,925
機械及び装置	503	432
車両運搬具	9,020	5,883
工具、器具及び備品	229,608	163,053
土地	² 3,649,578	² 3,649,578
リース資産	1,448	215
建設仮勘定	2,986	7,439
有形固定資産合計	5,846,367	5,610,130
無形固定資産		
ソフトウェア	108,255	120,595
電話加入権	17,967	15,603
水道施設利用権	383	321
のれん	69,876	47,071
無形固定資産合計	196,482	183,592
投資その他の資産		
投資有価証券	² 29,693	² 37,953
関係会社株式	479,621	571,966
出資金	210	210
関係会社出資金	1,000	1,000
長期貸付金	10,828	9,874
関係会社長期貸付金	708,955	1,345,719
長期前払費用	27,851	25,654
関係会社長期未収入金	103,538	123,552
繰延税金資産	131,229	129,616
敷金及び保証金	² 1,982,628	² 1,786,125
その他	7,789	5,289
貸倒引当金	2,488	2,271
投資その他の資産合計	3,480,856	4,034,690
固定資産合計	9,523,706	9,828,413
資産合計	12,904,882	13,964,088

(単位：千円)

	前事業年度 (2020年3月31日)	当事業年度 (2021年3月31日)
負債の部		
流動負債		
買掛金	1 421,306	1 357,894
短期借入金		2 1,500,000
1年内返済予定の長期借入金	2 973,732	2 928,337
リース債務	1,263	
割賦未払金	213,944	218,654
未払金	1 317,427	1 277,428
設備関係未払金	12,311	19,026
未払費用	380,482	759,247
未払法人税等	113,069	249,527
未払消費税等	104,887	453,544
預り金	328,434	362,295
前受収益	145,987	81,631
賞与引当金	50,000	51,500
転貸損失引当金	13,297	13,297
その他	17,140	33,231
流動負債合計	3,093,284	5,305,618
固定負債		
長期借入金	2 3,404,020	2 2,975,683
長期未払金		190,000
長期割賦未払金	760,284	645,682
退職給付引当金	202,365	153,820
役員退職慰労引当金	349,335	114,602
転貸損失引当金	22,836	9,539
長期預り保証金	110,485	104,985
固定負債合計	4,849,326	4,194,312
負債合計	7,942,610	9,499,930
純資産の部		
株主資本		
資本金	3,182,385	3,182,385
資本剰余金		
資本準備金	147,735	147,735
その他資本剰余金	2,324,362	2,324,362
資本剰余金合計	2,472,098	2,472,098
利益剰余金		
利益準備金	12,633	12,633
その他利益剰余金		
繰越利益剰余金	685,107	1,190,823
利益剰余金合計	672,473	1,178,189
自己株式	7,601	8,260
株主資本合計	4,974,408	4,468,033
評価・換算差額等		
その他有価証券評価差額金	12,136	3,876
評価・換算差額等合計	12,136	3,876
純資産合計	4,962,271	4,464,157
負債純資産合計	12,904,882	13,964,088

【損益計算書】

(単位：千円)

	前事業年度 (自 2019年 4月 1日 至 2020年 3月31日)	当事業年度 (自 2020年 4月 1日 至 2021年 3月31日)
売上高	13,945,944	1 10,710,343
売上原価	1 4,525,425	1 3,549,054
売上総利益	9,420,519	7,161,289
販売費及び一般管理費	2 9,331,042	2 7,750,975
営業利益又は営業損失()	89,477	589,686
営業外収益		
受取利息及び受取配当金	1 29,807	1 41,385
受取地代家賃	6,012	6,088
貸倒引当金戻入額	436	207
助成金収入		288,608
その他	1 20,072	1 16,842
営業外収益合計	56,328	353,133
営業外費用		
支払利息	32,372	53,352
支払手数料	522	54,272
為替差損	108	1,921
賃貸収入原価	5,823	5,832
その他	712	
営業外費用合計	39,539	115,378
経常利益又は経常損失()	106,266	351,931
特別利益		
固定資産売却益	18,611	
受取保険金	53,351	
受取補償金	125,000	
特別利益合計	196,962	
特別損失		
固定資産除却損	14,566	17,577
固定資産圧縮損	50,185	
投資有価証券評価損	39,926	
減損損失	570,138	8,016
賃貸借契約解約損	12,235	70,066
災害による損失	2,481	
特別損失合計	689,534	95,660
税引前当期純損失()	386,305	447,591
法人税、住民税及び事業税	128,372	56,511
法人税等調整額	4,122	1,613
法人税等合計	132,495	58,124
当期純損失()	518,800	505,716

【売上原価明細書】

		前事業年度 (自 2019年4月1日 至 2020年3月31日)	当事業年度 (自 2020年4月1日 至 2021年3月31日)
区分	注記 番号	金額(千円)	金額(千円)
商品期首たな卸高		35,476	37,100
食材期首たな卸高		85,512	99,048
当期商品・食材仕入高		4,540,584	3,527,226
合計		4,661,573	3,663,375
商品期末たな卸高		37,100	30,039
食材期末たな卸高		99,048	84,281
当期売上原価		4,525,425	3,549,054

【株主資本等変動計算書】

前事業年度(自 2019年4月1日 至 2020年3月31日)

(単位：千円)

	株主資本						
	資本金	資本剰余金			利益剰余金		
		資本準備金	その他 資本剰余金	資本剰余金合計	利益準備金	その他 利益剰余金 繰越利益剰余金	利益剰余金合計
当期首残高	3,182,385	147,735	2,324,362	2,472,098	12,633	166,306	153,672
当期変動額							
当期純損失()						518,800	518,800
自己株式の取得							
株主資本以外の項目の当期変動額(純額)							
当期変動額合計						518,800	518,800
当期末残高	3,182,385	147,735	2,324,362	2,472,098	12,633	685,107	672,473

	株主資本		評価・換算差額等		純資産合計
	自己株式	株主資本合計	その他有価証券 評価差額金	評価・換算 差額等合計	
当期首残高	6,704	5,494,106	37,065	37,065	5,457,040
当期変動額					
当期純損失()		518,800			518,800
自己株式の取得	897	897			897
株主資本以外の項目の当期変動額(純額)			24,929	24,929	24,929
当期変動額合計	897	519,697	24,929	24,929	494,768
当期末残高	7,601	4,974,408	12,136	12,136	4,962,271

当事業年度(自 2020年4月1日 至 2021年3月31日)

(単位：千円)

	株主資本						
	資本金	資本剰余金			利益剰余金		
		資本準備金	その他 資本剰余金	資本剰余金合計	利益準備金	その他 利益剰余金 繰越利益剰余金	利益剰余金合計
当期首残高	3,182,385	147,735	2,324,362	2,472,098	12,633	685,107	672,473
当期変動額							
当期純損失()						505,716	505,716
自己株式の取得							
株主資本以外の項目の当期変動額(純額)							
当期変動額合計						505,716	505,716
当期末残高	3,182,385	147,735	2,324,362	2,472,098	12,633	1,190,823	1,178,189

	株主資本		評価・換算差額等		純資産合計
	自己株式	株主資本合計	その他有価証券 評価差額金	評価・換算 差額等合計	
当期首残高	7,601	4,974,408	12,136	12,136	4,962,271
当期変動額					
当期純損失()		505,716			505,716
自己株式の取得	658	658			658
株主資本以外の項目の当期変動額(純額)			8,260	8,260	8,260
当期変動額合計	658	506,375	8,260	8,260	498,114
当期末残高	8,260	4,468,033	3,876	3,876	4,464,157

【注記事項】

(継続企業の前提に関する事項)

該当事項はありません。

(重要な会計方針)

1. 有価証券の評価基準及び評価方法

(1) 子会社株式及び関連会社株式

移動平均法による原価法

(2) その他有価証券

時価のあるもの

決算期末日の市場価格等に基づく時価法(評価差額は全部純資産直入法により処理し、売却原価は移動平均法により算定)

時価のないもの

移動平均法による原価法

2. たな卸資産の評価基準及び評価方法

(1) 商品

総平均法による原価法(収益性の低下による簿価切下げの方法)

(2) 食材

総平均法による原価法(収益性の低下による簿価切下げの方法)

(3) 貯蔵品

最終仕入原価法(収益性の低下による簿価切下げの方法)

3. 固定資産の減価償却の方法

(1) 有形固定資産(リース資産を除く)

定率法を採用しております。ただし、1998年4月1日以降に取得した建物(建物附属設備を除く)並びに2016年4月1日以降に取得した建物附属設備及び構築物については、定額法を採用しております。

なお、主な耐用年数は、以下のとおりであります。

建物 10年～39年

構築物 10年～15年

機械及び装置 4年～15年

工具、器具及び備品 5年～6年

また、有形固定資産の取得価額が10万円以上20万円未満の資産については、3年間で均等償却する方法を採用しております。

なお、2007年3月31日以前に取得した資産については、償却可能限度額まで償却が終了した翌年から5年間で均等償却する定額法によっております。

(2) 無形固定資産(リース資産を除く)

定額法を採用しております。

なお、主な償却年数は次のとおりであります。

自社利用のソフトウェア 5年

のれん 5年

(3) リース資産

所有権移転外ファイナンス・リース取引に係るリース資産

リース期間を耐用年数とし、残存価額を零とする定額法を採用しております。

(4) 長期前払費用

契約内容に応じて均等償却しております。

なお、償却期間は契約期間によっております。

4．引当金の計上基準

(1) 貸倒引当金

債権の貸倒れによる損失に備えるため、一般債権については貸倒実績率により、貸倒懸念債権等特定の債権については個別に回収可能性を検討し、回収不能見込額を計上しております。

(2) 賞与引当金

従業員に対する賞与の支給に備えるため、支給見込額を計上しております。

(3) 退職給付引当金

従業員の退職給付に備えるため、当事業年度末における退職給付の債務見込額に基づき計上しております。

退職給付見込額の期間帰属方法

退職給付債務の算定にあたり、退職給付見込額を当事業年度末までの期間に帰属させる方法については、給付算定式基準によっております。

数理計算上の差異及び過去勤務費用の費用処理方法

発生年度に全額を費用処理しております。

(4) 役員退職慰労引当金

役員の退職慰労金の支出に備えるため、役員退職慰労金内規に基づく期末要支給額を計上しております。

(5) 転貸損失引当金

店舗転貸契約の残存期間に発生する損失に備えるため、支払義務のある賃料総額から転貸による見込賃料収入総額を控除した金額を計上しております。

5．その他財務諸表作成のための基本となる重要な事項

消費税等の会計処理

消費税等の会計処理は税抜方式によっております。なお、控除対象外消費税等は全額当事業年度の費用として計上しております。

(重要な会計上の見積り)

1. 固定資産の減損

(1) 当事業年度の財務諸表に計上した金額

減損損失 8,016千円

(2) 識別した項目に係る重要な会計上の見積りの内容に関する情報

当社は焼肉レストランを中心に直営店を安楽亭業態119店、七輪房業態23店、その他業態5店と多数運営をしており、財務諸表の総資産残高13,964百万円のうち、有形固定資産及び無形固定資産の残高合計が5,793百万円（総資産の41%）を占めていることから、財務諸表に対する金額的な重要性は高くなっております。当社はキャッシュ・フローを生み出す最小単位として店舗を基本単位として、また賃貸等不動産については物件単位毎にグルーピングしております。営業活動から生ずる損益が継続してマイナス又は継続してマイナスとなる見込みである資産グループのうち、割引前将来キャッシュ・フローの総額が帳簿価額に満たないものについて、帳簿価額を回収可能価額まで減額して減損損失を計上しております。

割引前将来キャッシュ・フローは翌年度の計画を基礎としておりますが、新型コロナウイルス感染症の拡大に伴い、緊急事態宣言が発令された影響で、来店客数の減少や営業時間の短縮により、売上の減少が生じており、次期の業績への影響が見込まれます。また、今後の収束時期や影響の程度を正確に予測することは極めて困難な状況であります。当該見積りについて、これら将来の不確実な経済条件の変動等により見直しが必要となった場合、翌事業年度において、追加の減損損失を認識する可能性があります。

2. 繰延税金資産の回収可能性

(1) 当事業年度の財務諸表に計上した金額

繰延税金資産 129,616千円

(2) 識別した項目に係る重要な会計上の見積りの内容に関する情報

当社は繰延税金資産について、将来の利益計画に基づいた課税所得が十分に確保できることや、回収可能性があると判断した将来減算一時差異について繰延税金資産を計上しております。

繰延税金資産の回収可能性は将来の課税所得の見積り額に依存するため、見積りにおいて用いた仮定が、将来の不確実な経済条件の変動等により見直しが必要となった場合、翌事業年度において、回収が見込まれない繰延税金資産を取り崩す可能性があります。

(表示方法の変更)

(損益計算書関係)

前事業年度において、「営業外収益」の「その他」に含めて表示しておりました業務受託収入（前事業年度における計上額19,200千円）は、前事業年度末に㈱アークミールを取得したことにより、親会社の管理体制の見直しを図り、各関係会社への管理活動を適切に表示するために、当事業年度より「売上高」に含めて表示することとしました。

(「会計上の見積りの開示に関する会計基準」の適用)

「会計上の見積りの開示に関する会計基準」（企業会計基準第31号 2020年3月31日）を当事業年度の年度末に係る財務諸表から適用し、財務諸表に重要な会計上の見積りに関する注記を記載しております。

ただし、当該注記においては、当該会計基準第11項ただし書きに定める経過的な取扱いに従って、前事業年度に係る内容については記載しておりません。

(追加情報)

(助成金収入)

当事業年度末日までの営業に係る時短協力金のうち、申請中で交付決定通知が未着なもの及び申請期間が翌期を含まないため申請できていないものがあります。当該時短協力金については、交付決定通知が発行された後、翌期の営業外収益に計上する見込みです。見込額は3億16百万円となっております。

(貸借対照表関係)

1 関係会社に対する金銭債権及び金銭債務(区分表示したものを除く)

	前事業年度 (2020年3月31日)	当事業年度 (2021年3月31日)
短期金銭債権	3,844千円	31,622千円
短期金銭債務	536,287千円	399,823千円

2 担保資産及び担保付債務

担保に供している資産及び担保付債務は次のとおりであります。

	前事業年度 (2020年3月31日)	当事業年度 (2021年3月31日)
建物	491,931千円	450,940千円
土地	3,649,578千円	3,649,578千円
投資有価証券	29,693千円	37,953千円
敷金及び保証金	110,000千円	262,363千円
計	4,281,203千円	4,400,836千円

	前事業年度 (2020年3月31日)	当事業年度 (2021年3月31日)
短期借入金	千円	1,000,000千円
1年内返済予定の長期借入金	773,032千円	781,037千円
長期借入金	2,493,796千円	2,165,135千円
計	3,266,828千円	3,946,172千円

3 保証債務

他の会社の借入債務に対し、保証を行っております。

	前事業年度 (2020年3月31日)	当事業年度 (2021年3月31日)
(株)アークミール	2,800,000千円	(株)アークミール 2,690,000千円

(損益計算書関係)

1 関係会社との取引高

	前事業年度 (自 2019年4月1日 至 2020年3月31日)	当事業年度 (自 2020年4月1日 至 2021年3月31日)
営業取引による取引高		
売上高	19,200千円	158,880千円
仕入高	4,622,002千円	3,583,600千円
営業取引以外の取引による取引高	26,797千円	38,767千円

2 販売費及び一般管理費のうち主要な費目及び金額並びにおおよその割合は、次のとおりであります。

	前事業年度 (自 2019年4月1日 至 2020年3月31日)	当事業年度 (自 2020年4月1日 至 2021年3月31日)
減価償却費	495,321千円	372,693千円
賞与引当金繰入額	50,000千円	51,500千円
退職給付費用	13,128千円	39,780千円
役員退職慰労引当金繰入額	16,161千円	12,962千円
給料手当	4,362,647千円	3,537,459千円
地代家賃	1,781,115千円	1,532,607千円
水道光熱費	518,125千円	636,946千円
おおよその割合		
販売費	94%	92%
一般管理費	6%	8%

(有価証券関係)

子会社株式及び関連会社株式は、市場価格がなく時価を把握することが極めて困難と認められるため、子会社株式及び関連会社株式の時価を記載していません。

なお、時価を把握することが極めて困難と認められる子会社株式及び関連会社株式の貸借対照表計上額は次のとおりです。

(単位：千円)

区分	前事業年度 (2020年3月31日)	当事業年度 (2021年3月31日)
子会社株式	479,621	571,966

(税効果会計関係)

1. 繰延税金資産及び繰延税金負債の発生の主な原因別の内訳

	前事業年度 (2020年3月31日)	当事業年度 (2021年3月31日)
繰延税金資産		
税務上の繰越欠損金	千円	236,109千円
賞与引当金	17,514千円	17,385千円
未払事業税・事業所税	21,714千円	51,707千円
転貸損失引当金	11,020千円	7,979千円
投資有価証券	12,177千円	12,177千円
子会社株式評価損	24,123千円	24,123千円
貸倒引当金	2,255千円	2,192千円
退職給付引当金	59,537千円	46,915千円
役員退職慰労引当金	106,547千円	34,953千円
減損損失	305,107千円	238,005千円
その他	4,864千円	6,987千円
繰延税金資産小計	564,863千円	678,535千円
税務上の繰越欠損金に係る評価性引当額	千円	220,578千円
将来減算一時差異等の合計に係る評価性引当額	393,737千円	294,362千円
評価性引当額小計	393,737千円	514,941千円
繰延税金資産合計	171,126千円	163,593千円
繰延税金負債		
有形固定資産過大計上	39,897千円	33,977千円
繰延税金負債合計	39,897千円	33,977千円
繰延税金資産の純額	131,229千円	129,616千円

2. 法定実効税率と税効果会計適用後の法人税等の負担率との間に重要な差異があるときの、当該差異の原因となった主要な項目別の内訳

税引前当期純損失であるため記載しておりません。

(重要な後発事象)

該当事項はありません。

【附属明細表】

【有形固定資産等明細表】

(単位：千円)

区分	資産の種類	当期首残高	当期増加額	当期減少額	当期償却額	当期末残高	減価償却累計額
有形固定資産	建物	1,909,661	71,152	19,921 (4,171)	213,290	1,747,601	6,183,132
	構築物	43,559	345	79	7,900	35,925	656,837
	機械及び装置	503			71	432	8,884
	車両運搬具	9,020			3,136	5,883	18,716
	工具、器具及び備品	229,608	48,084	1,833 (1,480)	112,805	163,053	2,235,358
	土地	3,649,578				3,649,578	
	リース資産	1,448			1,232	215	186,836
	建設仮勘定	2,986	142,425	137,973		7,439	
	計	5,846,367	262,008	159,807 (5,651)	338,437	5,610,130	9,289,765
無形固定資産	ソフトウェア	108,255	46,639		34,299	120,595	
	電話加入権	17,967		2,364 (2,364)		15,603	
	水道施設利用権	383			62	321	
	のれん	69,876			22,804	47,071	
	計	196,482	46,639	2,364 (2,364)	57,165	183,592	

(注) 1. 当期増加額のうち主なものは、次のとおりであります。

建物	店舗改装等	71,152千円
工具、器具及び備品	店舗改装等	48,084千円

2. 当期減少額のうち()内は内書で減損損失の計上額であります。

【引当金明細表】

(単位：千円)

科目	当期首残高	当期増加額	当期減少額	当期末残高
貸倒引当金	7,396		207	7,188
賞与引当金	50,000	51,500	50,000	51,500
役員退職慰労引当金	349,335	12,962	247,695	114,602
転貸損失引当金	36,133		13,297	22,836

(2) 【主な資産及び負債の内容】

連結財務諸表を作成しているため、記載を省略しております。

(3) 【その他】

該当事項はありません。

第6 【提出会社の株式事務の概要】

事業年度	4月1日から3月31日まで
定時株主総会	6月中
基準日	3月31日
剰余金の配当の基準日	9月30日、3月31日
1単元の株式数	100株
単元未満株式の買取り	
取扱場所	(特別口座) 東京都千代田区丸の内一丁目4番5号 三菱UFJ信託銀行株式会社 証券代行部
株主名簿管理人	(特別口座) 東京都千代田区丸の内一丁目4番5号 三菱UFJ信託銀行株式会社
取次所	
買取手数料	無料
公告掲載方法	電子公告により、当社ホームページ(http://www.anrakutei.co.jp/)に掲載いたします。ただし、電子公告によることができない事故その他のやむを得ない事由が生じたときは、日本経済新聞に掲載いたします。
株主に対する特典	毎年9月30日及び3月31日現在の所有株式数100株以上の株主に対し、1冊13,000円相当(500円券26枚)、200株以上の株主様に対し、2冊の優待券を年2回贈呈いたします。

(注) 1. 単元未満株式の買増し

取扱場所 東京都千代田区丸の内一丁目4番5号
三菱UFJ信託銀行株式会社 証券代行部

株主名簿管理人 東京都千代田区丸の内一丁目4番5号
三菱UFJ信託銀行株式会社

買増手数料 無料

受付停止期間 当社基準日の12営業日前から基準日に至るまで

2. 株券喪失登録

取扱場所 東京都千代田区丸の内一丁目4番5号
三菱UFJ信託銀行株式会社 証券代行部

株主名簿管理人 東京都千代田区丸の内一丁目4番5号
三菱UFJ信託銀行株式会社

取次所 三菱UFJ信託銀行株式会社 全国各支店

登録手数料 喪失登録1件につき10,000円+消費税
喪失登録株券1枚につき500円+消費税

3. 当会社の株主は、その有する単元未満株式について、次に掲げる権利以外の権利を行使することができない。

会社法第189条第2項各号に掲げる権利

会社法第166条第1項の規定による請求をする権利

株主の有する株式数に応じて募集株式の割当て及び募集新株予約権の割当てを受ける権利並びにこれらの請求をする権利

第7 【提出会社の参考情報】

1 【提出会社の親会社等の情報】

当社には、親会社等はありません。

2 【その他の参考情報】

当事業年度の開始日から有価証券報告書提出日までの間に次の書類を提出しております。

(1) 有価証券報告書及びその添付書類並びに確認書

事業年度 第42期（自 2019年4月1日 至 2020年3月31日）2020年6月29日関東財務局長に提出。

(2) 内部統制報告書及びその添付書類

2020年6月29日関東財務局長に提出。

(3) 有価証券報告書の訂正報告書及び確認書

事業年度 第42期（自 2019年4月1日 至 2020年3月31日）2020年7月3日関東財務局長に提出。

(4) 四半期報告書及び確認書

第43期第1四半期（自 2020年4月1日 至 2020年6月30日）2020年8月14日関東財務局長に提出。

第43期第2四半期（自 2020年7月1日 至 2020年9月30日）2020年11月13日関東財務局長に提出。

第43期第3四半期（自 2020年10月1日 至 2020年12月31日）2021年2月12日関東財務局長に提出。

第二部 【提出会社の保証会社等の情報】

該当事項はありません。

独立監査人の監査報告書及び内部統制監査報告書

2021年6月29日

株式会社 安楽亭
取締役会 御中

監査法人アヴァンティア
東京都千代田区

指定社員 公認会計士 小笠原 直 印
業務執行社員
指定社員 公認会計士 入澤 雄太 印
業務執行社員

<財務諸表監査>

監査意見

当監査法人は、金融商品取引法第193条の2第1項の規定に基づく監査証明を行うため、「経理の状況」に掲げられている株式会社安楽亭の2020年4月1日から2021年3月31日までの連結会計年度の連結財務諸表、すなわち、連結貸借対照表、連結損益計算書、連結包括利益計算書、連結株主資本等変動計算書、連結キャッシュ・フロー計算書、連結財務諸表作成のための基本となる重要な事項、その他の注記及び連結附属明細表について監査を行った。

当監査法人は、上記の連結財務諸表が、我が国において一般に公正妥当と認められる企業会計の基準に準拠して、株式会社安楽亭及び連結子会社の2021年3月31日現在の財政状態並びに同日をもって終了する連結会計年度の経営成績及びキャッシュ・フローの状況を、全ての重要な点において適正に表示しているものと認める。

監査意見の根拠

当監査法人は、我が国において一般に公正妥当と認められる監査の基準に準拠して監査を行った。監査の基準における当監査法人の責任は、「連結財務諸表監査における監査人の責任」に記載されている。当監査法人は、我が国における職業倫理に関する規定に従って、会社及び連結子会社から独立しており、また、監査人としてのその他の倫理上の責任を果たしている。当監査法人は、意見表明の基礎となる十分かつ適切な監査証拠を入手したと判断している。

監査上の主要な検討事項

監査上の主要な検討事項とは、当連結会計年度の連結財務諸表の監査において、監査人が職業的専門家として特に重要であると判断した事項である。監査上の主要な検討事項は、連結財務諸表全体に対する監査の実施過程及び監査意見の形成において対応した事項であり、当監査法人は、当該事項に対して個別に意見を表明するものではない。

固定資産の評価	
監査上の主要な検討事項の内容及び決定理由	監査上の対応
<p>会社グループは、焼肉レストランを中心に直営店を安楽亭業態119店、七輪房業態23店、アークミール業態144店、その他業態5店と多数運営をしている。連結財務諸表の総資産残高23,487百万円のうち、有形固定資産及び無形固定資産の合計残高が10,875百万円（総資産の46%）を占めていることから、連結財務諸表に対する金額的な重要性は高い。</p> <p>会社グループは、キャッシュ・フローを生み出す最小単位を主に店舗としており、営業活動から生じる損益が継続してマイナス又は継続してマイナスとなる見込みとなっている店舗に対し、固定資産から得られる割引前将来キャッシュ・フローの見積総額が帳簿価額を下回る場合に、帳簿価額を回収可能価額まで減額し、差額を減損損失として計上している。この結果、当連結会計年度において8,535千円の減損損失を計上している。（連結財務諸表注記「（重要な会計上の見積り）1. 固定資産の減損」及び「（連結損益計算書関係）4 減損損失」参照）</p> <p>減損損失の認識、測定は、事業計画及びこれに基づいた将来キャッシュ・フローを基礎に実施しており、これは、来客数や客単価の予測等が含まれるため、経営者の主観的判断の影響を受けるものである。また、新型コロナウイルスの感染症拡大に伴う時短営業の実施や収束時期など、予測には多大な不確実性が伴う。</p> <p>店舗数が多いことから、減損の兆候の識別は複雑なものとなる。また、各店舗の減損損失の認識、測定判断には不確実性を伴い、経営者による主観的な判断が含まれることから、監査においても職業的専門家としての判断を要するため、当監査法人は、当該事項を監査上の主要な検討事項に該当すると判断した。</p>	<p>当監査法人は、固定資産の評価を検討するに当たり、</p> <ul style="list-style-type: none"> ・経営者及び担当取締役へのヒアリングによる、会社グループの将来の事業計画の理解 ・過年度事業計画と実績との比較 ・経営者による新型コロナウイルスの収束時期の仮定について、諸外国におけるワクチン接種の効果の状況や国内におけるワクチン接種拡大の見通しとの比較検討 ・外食産業全体の業界動向と事業計画の比較 ・事業計画に含まれる経済条件等（新型コロナウイルス感染症による売上高への影響等を含む。）について、採用した事業計画に比べ、保守的な仮定等をおいた代替的な計画との比較 ・経営者及び担当取締役へのヒアリングによる店舗閉鎖の有無の確認 ・減損の兆候が識別された店舗の売上増加施策及び費用削減施策について、過去に実施した類似施策の実績との比較 ・減損を認識する店舗における回収可能価額の計算の検証 <p>等の手続を行い、減損損失の認識、測定に使用されている見積り及び仮定の合理性を総合的に検討した。</p>

連結財務諸表に対する経営者並びに監査役及び監査役会の責任

経営者の責任は、我が国において一般に公正妥当と認められる企業会計の基準に準拠して連結財務諸表を作成し適正に表示することにある。これには、不正又は誤謬による重要な虚偽表示のない連結財務諸表を作成し適正に表示するために経営者が必要と判断した内部統制を整備及び運用することが含まれる。

連結財務諸表を作成するに当たり、経営者は、継続企業の前提に基づき連結財務諸表を作成することが適切であるかどうかを評価し、我が国において一般に公正妥当と認められる企業会計の基準に基づいて継続企業に関する事項を開示する必要がある場合には当該事項を開示する責任がある。

監査役及び監査役会の責任は、財務報告プロセスの整備及び運用における取締役の職務の執行を監視することにある。

連結財務諸表監査における監査人の責任

監査人の責任は、監査人が実施した監査に基づいて、全体としての連結財務諸表に不正又は誤謬による重要な虚偽表示がないかどうかについて合理的な保証を得て、監査報告書において独立の立場から連結財務諸表に対する意見を表明することにある。虚偽表示は、不正又は誤謬により発生する可能性があり、個別に又は集計すると、連結財務諸表の利用者の意思決定に影響を与えると合理的に見込まれる場合に、重要性があると判断される。

監査人は、我が国において一般に公正妥当と認められる監査の基準に従って、監査の過程を通じて、職業的専門家としての判断を行い、職業的懐疑心を保持して以下を実施する。

- ・ 不正又は誤謬による重要な虚偽表示リスクを識別し、評価する。また、重要な虚偽表示リスクに対応した監査手続を立案し、実施する。監査手続の選択及び適用は監査人の判断による。さらに、意見表明の基礎となる十分かつ適切な監査証拠を入手する。
- ・ 連結財務諸表監査の目的は、内部統制の有効性について意見表明するためのものではないが、監査人は、リスク評価の実施に際して、状況に応じた適切な監査手続を立案するために、監査に関連する内部統制を検討する。
- ・ 経営者が採用した会計方針及びその適用方法の適切性、並びに経営者によって行われた会計上の見積りの合理性及び関連する注記事項の妥当性を評価する。
- ・ 経営者が継続企業を前提として連結財務諸表を作成することが適切であるかどうか、また、入手した監査証拠に基づき、継続企業の前提に重要な疑義を生じさせるような事象又は状況に関して重要な不確実性が認められるかどうか結論付ける。継続企業の前提に関する重要な不確実性が認められる場合は、監査報告書において連結財務諸表の注記事項に注意を喚起すること、又は重要な不確実性に関する連結財務諸表の注記事項が適切でない場合は、連結財務諸表に対して除外事項付意見を表明することが求められている。監査人の結論は、監査報告書日までに入手した監査証拠に基づいているが、将来の事象や状況により、企業は継続企業として存続できなくなる可能性がある。
- ・ 連結財務諸表の表示及び注記事項が、我が国において一般に公正妥当と認められる企業会計の基準に準拠しているかどうかとともに、関連する注記事項を含めた連結財務諸表の表示、構成及び内容、並びに連結財務諸表が基礎となる取引や会計事象を適正に表示しているかどうかを評価する。
- ・ 連結財務諸表に対する意見を表明するために、会社及び連結子会社の財務情報に関する十分かつ適切な監査証拠を入手する。監査人は、連結財務諸表の監査に関する指示、監督及び実施に関して責任がある。監査人は、単独で監査意見に対して責任を負う。

監査人は、監査役及び監査役会に対して、計画した監査の範囲とその実施時期、監査の実施過程で識別した内部統制の重要な不備を含む監査上の重要な発見事項、及び監査の基準で求められているその他の事項について報告を行う。

監査人は、監査役及び監査役会に対して、独立性についての我が国における職業倫理に関する規定を遵守したこと、並びに監査人の独立性に影響を与えると合理的に考えられる事項、及び阻害要因を除去又は軽減するためにセーフガードを講じている場合はその内容について報告を行う。

監査人は、監査役及び監査役会と協議した事項のうち、当連結会計年度の連結財務諸表の監査で特に重要であると判断した事項を監査上の主要な検討事項と決定し、監査報告書において記載する。ただし、法令等により当該事項の公表が禁止されている場合や、極めて限定的ではあるが、監査報告書において報告することにより生じる不利益が公共の利益を上回ると合理的に見込まれるため、監査人が報告すべきでないと判断した場合は、当該事項を記載しない。

< 内部統制監査 >

監査意見

当監査法人は、金融商品取引法第193条の2第2項の規定に基づく監査証明を行うため、株式会社安楽亭の2021年3月31日現在の内部統制報告書について監査を行った。

当監査法人は、株式会社安楽亭が2021年3月31日現在の財務報告に係る内部統制は有効であると表示した上記の内部統制報告書が、我が国において一般に公正妥当と認められる財務報告に係る内部統制の評価の基準に準拠して、財務報告に係る内部統制の評価結果について、全ての重要な点において適正に表示しているものと認める。

監査意見の根拠

当監査法人は、我が国において一般に公正妥当と認められる財務報告に係る内部統制の監査の基準に準拠して内部統制監査を行った。財務報告に係る内部統制の監査の基準における当監査法人の責任は、「内部統制監査における監査人の責任」に記載されている。当監査法人は、我が国における職業倫理に関する規定に従って、会社及び連結子会社から独立しており、また、監査人としてのその他の倫理上の責任を果たしている。当監査法人は、意見表明の基礎となる十分かつ適切な監査証拠を入手したと判断している。

内部統制報告書に対する経営者並びに監査役及び監査役会の責任

経営者の責任は、財務報告に係る内部統制を整備及び運用し、我が国において一般に公正妥当と認められる財務報告に係る内部統制の評価の基準に準拠して内部統制報告書を作成し適正に表示することにある。

監査役及び監査役会の責任は、財務報告に係る内部統制の整備及び運用状況を監視、検証することにある。
なお、財務報告に係る内部統制により財務報告の虚偽の記載を完全には防止又は発見することができない可能性がある。

内部統制監査における監査人の責任

監査人の責任は、監査人が実施した内部統制監査に基づいて、内部統制報告書に重要な虚偽表示がないかどうかについて合理的な保証を得て、内部統制監査報告書において独立の立場から内部統制報告書に対する意見を表明することにある。

監査人は、我が国において一般に公正妥当と認められる財務報告に係る内部統制の監査の基準に従って、監査の過程を通じて、職業的専門家としての判断を行い、職業的懐疑心を保持して以下を実施する。

- ・ 内部統制報告書における財務報告に係る内部統制の評価結果について監査証拠を入手するための監査手続を実施する。内部統制監査の監査手続は、監査人の判断により、財務報告の信頼性に及ぼす影響の重要性に基づいて選択及び適用される。
- ・ 財務報告に係る内部統制の評価範囲、評価手続及び評価結果について経営者が行った記載を含め、全体としての内部統制報告書の表示を検討する。
- ・ 内部統制報告書における財務報告に係る内部統制の評価結果に関する十分かつ適切な監査証拠を入手する。監査人は、内部統制報告書の監査に関する指示、監督及び実施に関して責任がある。監査人は、単独で監査意見に対して責任を負う。

監査人は、監査役及び監査役会に対して、計画した内部統制監査の範囲とその実施時期、内部統制監査の実施結果、識別した内部統制の開示すべき重要な不備、その是正結果、及び内部統制の監査の基準で求められているその他の事項について報告を行う。

監査人は、監査役及び監査役会に対して、独立性についての我が国における職業倫理に関する規定を遵守したこと、並びに監査人の独立性に影響を与えると合理的に考えられる事項、及び阻害要因を除去又は軽減するためにセーフガードを講じている場合はその内容について報告を行う。

利害関係

会社及び連結子会社と当監査法人又は業務執行社員との間には、公認会計士法の規定により記載すべき利害関係はない。

以 上

(注) 1 . 上記は監査報告書の原本に記載された事項を電子化したものであり、その原本は当社(有価証券報告書提出会社)が連結財務諸表に添付する形で別途保管しております。

2 . XBRLデータは監査の対象には含まれておりません。

独立監査人の監査報告書

2021年6月29日

株式会社 安楽亭
取締役会 御中

監査法人アヴァンティア
東京都千代田区

指定社員 公認会計士 小笠原直 印
業務執行社員
指定社員 公認会計士 入澤雄太 印
業務執行社員

監査意見

当監査法人は、金融商品取引法第193条の2第1項の規定に基づく監査証明を行うため、「経理の状況」に掲げられている株式会社安楽亭の2020年4月1日から2021年3月31日までの第43期事業年度の財務諸表、すなわち、貸借対照表、損益計算書、株主資本等変動計算書、重要な会計方針、その他の注記及び附属明細表について監査を行った。

当監査法人は、上記の財務諸表が、我が国において一般に公正妥当と認められる企業会計の基準に準拠して、株式会社安楽亭の2021年3月31日現在の財政状態及び同日をもって終了する事業年度の経営成績を、全ての重要な点において適正に表示しているものと認める。

監査意見の根拠

当監査法人は、我が国において一般に公正妥当と認められる監査の基準に準拠して監査を行った。監査の基準における当監査法人の責任は、「財務諸表監査における監査人の責任」に記載されている。当監査法人は、我が国における職業倫理に関する規定に従って、会社から独立しており、また、監査人としてのその他の倫理上の責任を果たしている。当監査法人は、意見表明の基礎となる十分かつ適切な監査証拠を入手したと判断している。

監査上の主要な検討事項

監査上の主要な検討事項とは、当事業年度の財務諸表の監査において、監査人が職業的専門家として特に重要であると判断した事項である。監査上の主要な検討事項は、財務諸表全体に対する監査の実施過程及び監査意見の形成において対応した事項であり、当監査法人は、当該事項に対して個別に意見を表明するものではない。

固定資産の評価	
監査上の主要な検討事項の内容及び決定理由	監査上の対応
<p>会社は、焼肉レストランを中心に直営店を安楽亭業態119店、七輪房業態23店、その他業態5店と多数運営をしている。財務諸表の総資産残高13,964百万円のうち、有形固定資産及び無形固定資産の合計残高が5,793百万円（総資産の41%）を占めていることから、財務諸表に対する金額的な重要性は高い。</p> <p>会社は、キャッシュ・フローを生み出す最小単位を主に店舗としており、営業活動から生じる損益が継続してマイナス又は継続してマイナスとなる見込みとなっている店舗に対し、固定資産から得られる割引前将来キャッシュ・フローの見積総額が帳簿価額を下回る場合に、帳簿価額を回収可能価額まで減額し、差額を減損損失として計上している。この結果、当事業年度において8,016千円の減損損失を計上している。（財務諸表注記「（重要な会計上の見積り）1. 固定資産の減損」及び「報告セグメントごとの固定資産の減損損失に関する情報」参照）</p> <p>減損損失の認識、測定は、事業計画及びこれに基づいた将来キャッシュ・フローを基礎に実施しており、これは、来客数や客単価の予測等が含まれるため、経営者の主観的判断の影響を受けるものである。また、新型コロナウイルスの感染症拡大に伴う時短営業の実施や収束時期など、予測には多大な不確実性が伴う。</p> <p>店舗数が多いことから、減損の兆候の識別は複雑なものとなる。また、各店舗の減損損失の認識、測定の見積りには不確実性を伴い、経営者による主観的な判断が含まれることから、監査においても職業的専門家としての判断を要するため、当監査法人は、当該事項を監査上の主要な検討事項に該当すると判断した。</p>	<p>当監査法人は、固定資産の評価を検討するに当たり、</p> <ul style="list-style-type: none"> ・ 経営者及び担当取締役へのヒアリングによる、会社の将来の事業計画の理解 ・ 過年度事業計画と実績との比較 ・ 経営者による新型コロナウイルスの収束時期の仮定について、諸外国におけるワクチン接種の効果の状況や国内におけるワクチン接種拡大の見通しとの比較検討 ・ 外食産業全体の業界動向と事業計画の比較 ・ 事業計画に含まれる経済条件等（新型コロナウイルス感染症による売上高への影響等を含む。）について、採用した事業計画に比べ、保守的な仮定等をおいた代替的な計画との比較 ・ 経営者及び担当取締役へのヒアリングによる店舗閉鎖の有無の確認 ・ 減損の兆候が識別された店舗の売上増加施策及び費用削減施策について、過去に実施した類似施策の実績との比較 ・ 減損を認識する店舗における回収可能価額の計算の検証 <p>等の手続を行い、減損損失の認識、測定に使用されている見積り及び仮定の合理性を総合的に検討した。</p>

財務諸表に対する経営者並びに監査役及び監査役会の責任

経営者の責任は、我が国において一般に公正妥当と認められる企業会計の基準に準拠して財務諸表を作成し適正に表示することにある。これには、不正又は誤謬による重要な虚偽表示のない財務諸表を作成し適正に表示するために経営者が必要と判断した内部統制を整備及び運用することが含まれる。

財務諸表を作成するに当たり、経営者は、継続企業の前提に基づき財務諸表を作成することが適切であるかどうかを評価し、我が国において一般に公正妥当と認められる企業会計の基準に基づいて継続企業に関する事項を開示する必要がある場合には当該事項を開示する責任がある。

監査役及び監査役会の責任は、財務報告プロセスの整備及び運用における取締役の職務の執行を監視することにある。

財務諸表監査における監査人の責任

監査人の責任は、監査人が実施した監査に基づいて、全体としての財務諸表に不正又は誤謬による重要な虚偽表示がないかどうかについて合理的な保証を得て、監査報告書において独立の立場から財務諸表に対する意見を表明することにある。虚偽表示は、不正又は誤謬により発生する可能性があり、個別に又は集計すると、財務諸表の利用者の意思決定に影響を与えると合理的に見込まれる場合に、重要性があると判断される。

監査人は、我が国において一般に公正妥当と認められる監査の基準に従って、監査の過程を通じて、職業的専門家としての判断を行い、職業的懐疑心を保持して以下を実施する。

- ・ 不正又は誤謬による重要な虚偽表示リスクを識別し、評価する。また、重要な虚偽表示リスクに対応した監査手続を立案し、実施する。監査手続の選択及び適用は監査人の判断による。さらに、意見表明の基礎となる十分かつ適切な監査証拠を入手する。
- ・ 財務諸表監査の目的は、内部統制の有効性について意見表明するためのものではないが、監査人は、リスク評価の実施に際して、状況に応じた適切な監査手続を立案するために、監査に関連する内部統制を検討する。
- ・ 経営者が採用した会計方針及びその適用方法の適切性、並びに経営者によって行われた会計上の見積りの合理性及び関連する注記事項の妥当性を評価する。
- ・ 経営者が継続企業を前提として財務諸表を作成することが適切であるかどうか、また、入手した監査証拠に基づき、継続企業の前提に重要な疑義を生じさせるような事象又は状況に関して重要な不確実性が認められるかどうか結論付ける。継続企業の前提に関する重要な不確実性が認められる場合は、監査報告書において財務諸表の注記事項に注意を喚起すること、又は重要な不確実性に関する財務諸表の注記事項が適切でない場合は、財務諸表に対して除外事項付意見を表明することが求められている。監査人の結論は、監査報告書日までに入手した監査証拠に基づいているが、将来の事象や状況により、企業は継続企業として存続できなくなる可能性がある。
- ・ 財務諸表の表示及び注記事項が、我が国において一般に公正妥当と認められる企業会計の基準に準拠しているかどうかとともに、関連する注記事項を含めた財務諸表の表示、構成及び内容、並びに財務諸表が基礎となる取引や会計事象を適正に表示しているかどうかを評価する。

監査人は、監査役及び監査役会に対して、計画した監査の範囲とその実施時期、監査の実施過程で識別した内部統制の重要な不備を含む監査上の重要な発見事項、及び監査の基準で求められているその他の事項について報告を行う。

監査人は、監査役及び監査役会に対して、独立性についての我が国における職業倫理に関する規定を遵守したこと、並びに監査人の独立性に影響を与えると合理的に考えられる事項、及び阻害要因を除去又は軽減するためにセーフガードを講じている場合はその内容について報告を行う。

監査人は、監査役及び監査役会と協議した事項のうち、当事業年度の財務諸表の監査で特に重要であると判断した事項を監査上の主要な検討事項と決定し、監査報告書において記載する。ただし、法令等により当該事項の公表が禁止されている場合や、極めて限定的ではあるが、監査報告書において報告することにより生じる不利益が公共の利益を上回ると合理的に見込まれるため、監査人が報告すべきでないと判断した場合は、当該事項を記載しない。

利害関係

会社と当監査法人又は業務執行社員との間には、公認会計士法の規定により記載すべき利害関係はない。

以上

(注) 1. 上記は監査報告書の原本に記載された事項を電子化したものであり、その原本は当社(有価証券報告書提出会社)が財務諸表に添付する形で別途保管しております。

2. XBRLデータは監査の対象には含まれておりません。