

【表紙】

【提出書類】	有価証券報告書
【根拠条文】	金融商品取引法第24条第1項
【提出先】	関東財務局長
【提出日】	2021年6月28日
【事業年度】	第79期(自 2020年4月1日 至 2021年3月31日)
【会社名】	第一建設工業株式会社
【英訳名】	DAIICHI KENSETSU CORPORATION
【代表者の役職氏名】	取締役社長 内田 海基夫
【本店の所在の場所】	新潟県新潟市中央区八千代一丁目4番34号
【電話番号】	025(241)8111(代表)
【事務連絡者氏名】	執行役員総合企画本部副本部長兼経理財務部長 小出 昭広
【最寄りの連絡場所】	東京都台東区東上野一丁目7番15号ヒューリック東上野一丁目ビル
【電話番号】	03(3833)7893
【事務連絡者氏名】	東京支店総務部長 佐藤 一則
【縦覧に供する場所】	第一建設工業株式会社 東京支店 (東京都台東区東上野一丁目7番15号ヒューリック東上野一丁目ビル) 第一建設工業株式会社 長野支店 (長野県長野市中御所四丁目4番18号) 第一建設工業株式会社 秋田支店 (秋田県秋田市中通四丁目17番12号) 株式会社東京証券取引所 (東京都中央区日本橋兜町2番1号)

第一部【企業情報】

第1【企業の概況】

1【主要な経営指標等の推移】

回次	第75期	第76期	第77期	第78期	第79期
決算年月	2017年3月	2018年3月	2019年3月	2020年3月	2021年3月
売上高 (千円)	48,387,089	50,616,139	49,839,715	47,940,352	54,952,417
経常利益 (千円)	4,686,092	6,346,525	5,334,551	4,399,715	5,429,502
当期純利益 (千円)	3,260,412	4,462,237	3,630,210	2,598,343	3,723,628
持分法を適用した場合の投資利益 (千円)	-	-	-	-	-
資本金 (千円)	3,302,375	3,302,375	3,302,375	3,302,375	3,302,375
発行済株式総数 (株)	20,858,491	20,858,491	20,858,491	20,858,491	20,858,491
純資産額 (千円)	52,667,962	56,860,876	59,784,199	60,943,354	64,176,449
総資産額 (千円)	64,120,659	68,534,579	69,085,185	69,814,191	76,208,158
1株当たり純資産額 (円)	2,558.31	2,762.04	2,912.08	2,977.26	3,144.01
1株当たり配当額 (円)	26.00	30.00	34.00	34.00	37.00
(うち1株当たり中間配当額)	(-)	(-)	(-)	(-)	(-)
1株当たり当期純利益 (円)	158.37	216.75	176.72	126.85	182.36
潜在株式調整後1株当たり当期純利益 (円)	-	-	-	-	-
自己資本比率 (%)	82.14	82.97	86.54	87.29	84.21
自己資本利益率 (%)	6.35	8.15	6.22	4.30	5.95
株価収益率 (倍)	7.87	8.21	9.28	13.42	10.63
配当性向 (%)	16.42	13.84	19.24	26.80	20.29
営業活動によるキャッシュ・フロー (千円)	1,649,042	4,482,441	5,895,104	1,015,552	2,949,415
投資活動によるキャッシュ・フロー (千円)	1,775,420	2,045,041	1,735,089	3,461,543	3,857,110
財務活動によるキャッシュ・フロー (千円)	546,054	543,214	719,439	798,043	799,747
現金及び現金同等物の期末残高 (千円)	19,005,037	20,899,223	24,339,798	19,064,659	17,357,216
従業員数 (人)	918	916	949	1,038	1,026
株主総利回り (%)	115.0	165.9	156.4	165.2	189.9
(比較指標：TOPIX業種別指数 [建設業]) (%)	(107.3)	(133.5)	(121.2)	(103.1)	(133.1)
最高株価 (円)	1,302	1,979	1,869	1,842	1,950
最低株価 (円)	1,010	1,172	1,523	1,531	1,638

(注) 1. 当社は連結財務諸表を作成しておりませんので、連結会計年度に係る主要な経営指標等の推移については記載しておりません。

2. 売上高には、消費税等は含まれておりません。

3. 持分法を適用した場合の投資利益は、関連会社がないため記載しておりません。

4. 潜在株式調整後1株当たり当期純利益は、潜在株式が存在しないため記載しておりません。

5. 最高株価及び最低株価は、東京証券取引所JASDAQ(スタンダード)におけるものであります。

6. 「『税効果会計に係る会計基準』の一部改正」(企業会計基準第28号 2018年2月16日)等を第77期の期首から適用しており、第76期に係る主要な経営指標等については、当該会計基準等を遡って適用した後の指標等となっております。

2【沿革】

年月	事項
1942年9月	鉄道省新潟鉄道局所管区域内における鉄道土木及び建築工事の請負を事業目的として新鉄工業株式会社を設立。新潟県新津町に新津支店(廃止済)、長野県長野市に長野支店、山形県山形市に山形支店(現 山形営業所)、秋田県秋田市に秋田支店を設置。
1944年6月	商号を新潟鉄道工業株式会社に変更。
1944年9月	鉄道省が運輸通信省となるのに伴い、新潟鉄道局の所管区域が拡大。
1949年10月	建設業法により建設大臣登録(イ)第257号を取得。(以後2年ごとに更新)
1950年8月	商号を新鉄工業株式会社に変更。 事業目的を変更して鉄道工事専門会社から、諸官公庁及び民間の土木建築工事の請負に進出。
1952年9月	経営基盤の強化を図るため鉄道施設工業株式会社を吸収合併。
1957年8月	商号を第一建設工業株式会社に変更。
1972年4月	不動産に関する業務を事業目的に追加。
1972年7月	宅地建物取引業法により、宅地建物取引業者として新潟県知事免許(1)第1078号を取得。(以後3年ごとに更新)
1973年10月	建設業法の改正に伴い、建設大臣許可(特-48)第1948号を取得。(以後3年ごとに更新、なお、1997年10月より5年ごとに更新)
1978年4月	東京営業所(東京都台東区)を支店に昇格。
1982年12月	仙台営業所(宮城県仙台市)を支店に昇格。
1984年6月	宅地建物取引業法により、宅地建物取引業者として建設大臣免許(1)第3248号を取得。(以後3年ごとに更新、なお、1996年6月より5年ごとに更新)
1986年9月	名古屋市中村区に名古屋支店を設置。
1989年2月	関連会社として株式会社ホームテック・旭を設立。
1989年7月	子会社として株式会社シビル旭を設立。
1991年3月	株式会社ホームテック・旭を子会社化。
1994年8月	日本証券業協会に株式を店頭登録。
1998年7月	本店を本社と新潟支店に分離。
2004年12月	日本証券業協会への店頭登録を取消し、ジャスダック証券取引所に株式を上場。
2006年5月	名古屋支店を廃止。
2010年4月	ジャスダック証券取引所と大阪証券取引所の合併に伴い、大阪証券取引所JASDAQに上場。
2013年7月	東京証券取引所と大阪証券取引所の統合に伴い、東京証券取引所JASDAQ(スタンダード)に上場。

3【事業の内容】

当社グループ（当社及び当社の関係会社）は、当社（第一建設工業株式会社）及び子会社2社で構成され、主として建設事業及び不動産事業を展開しており、当企業集団に係る位置づけは、次のとおりであります。

なお、次の区分は「第5 経理の状況 1 財務諸表等 (1) 財務諸表 注記事項」に掲げるセグメントの区分と同一であります。

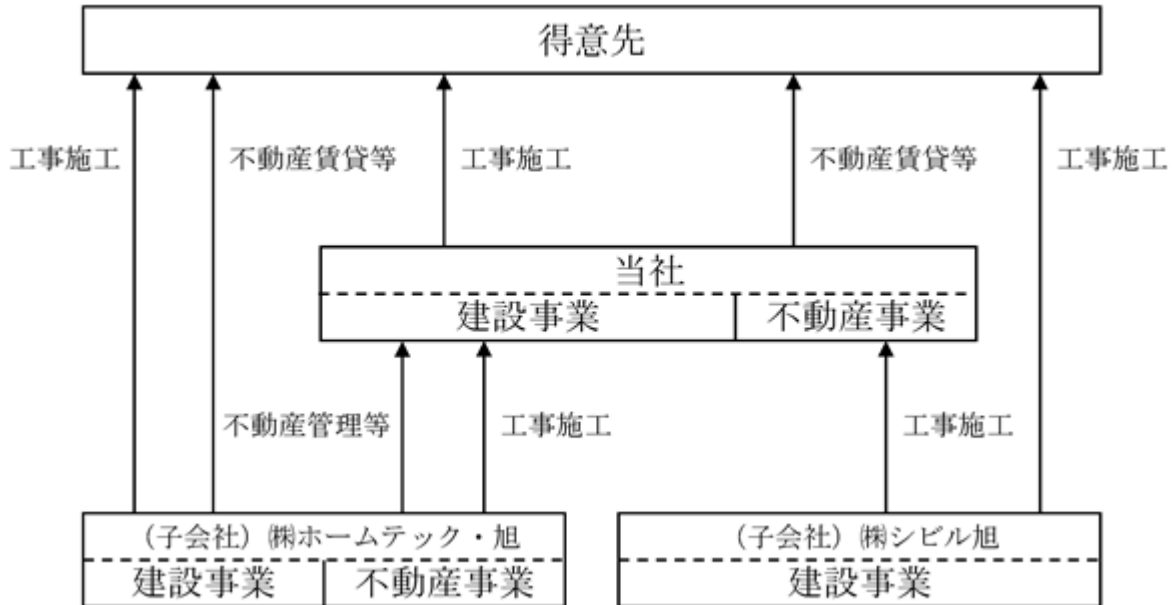
（建設事業）

当社が建設工事の施工を行うほか、子会社の㈱ホームテック・旭、㈱シビル旭が建築及び土木の少額工事の施工を行っており、その一部を当社が発注しております。

（不動産事業）

当社及び㈱ホームテック・旭が不動産の賃貸及び仲介等を行っております。

事業の系統図は、次のとおりであります。



4【関係会社の状況】

該当事項はありません。

5【従業員の状況】

(1) 提出会社の状況

2021年3月31日現在

従業員数(人)	平均年齢(歳)	平均勤続年数(年)	平均年間給与(円)
1,026	40.3	12.9	7,555,921

セグメントの名称	従業員数(人)
建設事業	1,021
不動産事業	5
合計	1,026

- (注) 1. 平均年間給与は、賞与及び基準外賃金を含めております。
2. 従業員数は就業人員で、準社員18名、シニア社員108名及び受入出向者187名を含んでおりますが、社外への出向者17名は含まれておりません。なお、平均年齢、平均勤続年数、平均年間給与には受入出向者及び社外への出向者は含まれておりません。
3. 受入出向者については、東日本旅客鉄道株式会社から「線路及び土木構造物のメンテナンスのための一部の検査データの収集業務」及び「大型保線機械による線路補修作業」等を受託することに伴うものであります。

(2) 労働組合の状況

当社には次の労働組合がありますが、労使関係は円満に推移しており特記すべき事項はありません。

- (イ) 名称 第一建設工業労働組合
- (ロ) 結成年月日 1973年7月15日
- (ハ) 組合員数 716名(2021年3月31日現在)

第2【事業の状況】

1【経営方針、経営環境及び対処すべき課題等】

文中における将来に関する事項は、当事業年度末現在において判断したものであります。

(1) 経営方針

当社は、鉄道を中心とした地域の交通インフラなど公共性の高い建設事業を柱に社会資本の整備を担う企業として、「安全・安心」を常に最優先とする企業風土を構築し、地域社会の発展に貢献してまいります。また、環境変化に対応する技術革新や幅広い人材育成に努め、高品質で安全性に優れた成果物を提供することで、お客様からの高い満足と信頼を獲得し、社会とともに発展し続ける企業づくりに邁進してまいります。

(2) 経営上の目標の達成状況を判断するための客観的な指標等

当社は、2018年度を初年度とする「中期経営計画 D-VISION2020（2018年度～2020年度）」を策定し、以下の中期経営目標を掲げておりました。

〔中期経営目標（2020年度の経営目標）〕

安全目標	「命に関わる事故の撲滅」
ワークスタイル変革目標	「現場での4週8休の実現」
売上高・利益目標	「売上高520億円 営業利益60億円」
株主還元目標	「総還元性向25%以上」

(3) 経営環境、経営戦略及び優先的に対処すべき課題

建設業界は、構造物の老朽化、防災・減災の推進などによる公共工事を主体とした建設市場の構造変化に加え、慢性的な労働力不足、労務費や原材料費の高騰による採算性の低下など、依然として厳しい経営環境が続くものと予測されます。さらには、内部環境として、次世代を担う人材の育成が重要な課題となっております。

当社が目指す方向は、いかなる環境変化に対しても的確に対応できる強固な経営基盤を構築し、高い技術力、企画提案力、優れた品質などにより、お客様、株主・投資家様、地域の皆様、社員など全てのステークホルダーの皆様から、信頼と期待を受け発展し続ける企業となることであります。そのため、当社は、「安全を最優先する企業」、「顧客満足を大切にす企業」、「株主・投資家様からの期待に応えられる企業」、「地域社会の皆様から信頼される企業」、「社員を大切にす企業」を目指し、以下に掲げる個別課題の解決に取り組んでまいります。

鉄道の安全・安定輸送の一翼を担う責務として「安全を最優先する企業」及び「安全ルールの遵守」に徹底して取り組むことによって、地域社会やお客様から信頼される企業を目指してまいります。

建設事業を通じて地域社会やお客様から信頼されるパートナーとして、環境を大切にし自然との共生を図りながら、地域社会の発展に貢献してまいります。また、社会的信用や信頼の獲得を目標に、コンプライアンスを徹底し、CSR（企業の社会的責任）を自覚した行動に努めてまいります。

経営環境が激変するなか、受注獲得に向け、新しい技術・工法の導入及び商品開発や企画提案技術の向上に積極的に取り組み、技術及び品質で高い評価をいただける技術集団を目指してまいります。

お客様のニーズを的確に把握した企画提案や優れた技術、品質、コストパフォーマンスの提供に努め、お客様が期待する水準以上の提案や最高の成果物を提供し、お客様満足度の向上に取り組んでまいります。

線路メンテナンス工事に使用する大型保線機械は、定期的な設備更新が必要であります。そのため、単年度の経営成績や財政状態に大きな影響を及ぼさないよう、計画的に更新を実施してまいります。

なお、新型コロナウイルス感染症により、企業収益の悪化による投資動向への影響は大きく、受注動向に重要な影響を及ぼすことから、引き続き受注動向を注視しながら適宜対策を講じてまいります。

2【事業等のリスク】

有価証券報告書に記載した事業の状況、経理の状況等に関する事項のうち、経営者が提出会社の財政状態、経営成績及びキャッシュ・フローの状況に重要な影響を与える可能性があると認識している主要なリスクは、以下のとおりであります。

なお、文中における将来に関する事項は、この有価証券報告書提出日現在において当社が判断したものであります。

建設市場の動向

当社の受注・売上高は国内の建設投資動向による影響を受けるため、今後想定以上に官公庁及び民間建設投資が急激に減少した場合は業績に影響を及ぼす可能性があります。

工事事故の発生

当社は工事の施工に際しては、鉄道工事を始めとして公共性の高い事業が多いことから「安全の確保」を最優先した取り組みを実施しておりますが、万が一死亡に直結する等の重大事故が発生した場合、発注者からの信用・信頼の失墜につながり、業績に影響を及ぼす可能性があります。

原材料価格の高騰

主要建設資材等が急激に高騰し、請負金額に反映することが困難で価格へ転嫁できない場合や想定以上に材料費や労務費等の価格が高騰したときは業績に影響を及ぼす可能性があります。

施工物の瑕疵等

当社は建設事業者として、品質管理等につきましては厳密な管理を期しておりますが、重大な瑕疵が発生した場合は、業績に影響を及ぼす可能性があります。

法的規制等

当社の事業は、建設業法、建築基準法、労働安全衛生法、独占禁止法、宅地建物取引業法等の法的規制を受けております。これらの法律の改廃、法的規制の新設、運用基準の変更等により、当社の業績等に影響を及ぼす可能性があります。

法令遵守違反等のリスク

当社は法令遵守の徹底を図るために「企業倫理規則」、「倫理・法令遵守委員会規則」の制定及び「倫理・法令遵守委員会」の活動や各種マニュアルの作成、教育を通じ、役員・社員に徹底した法令遵守への取り組みを行っております。しかし、何らかの理由で、法令遵守違反等が発生した場合に社会的信用及び信頼を損なう等、業績に影響を及ぼす可能性があります。

信用リスク

当社は取引先の与信管理を行いリスク回避に努めておりますが、予想されない取引先の倒産等により貸倒れが発生した場合は、当社の業績に影響を及ぼす可能性があります。また、工事施工中に協力会社や共同施工会社が倒産等に陥った場合には、工期に影響を及ぼすとともに予定外の費用が発生し、当社の業績に影響を及ぼす可能性があります。

特定の取引先への依存度について

当社は、鉄道工事に特性を有する総合建設業であり、東日本旅客鉄道株式会社からの売上高の比率が高くなっております。このことは、当社が創業以来、培ってきた鉄道工事における専門技術力と永年にわたる同社との信頼関係によるものであります。

しかしながら、同社が何らかの理由により設備投資額又は当社との取引を削減しなければならなくなった場合、当社の業績に影響を及ぼす可能性があります。

新型コロナウイルス感染症に伴うリスク

当社は、社長を本部長とする新型コロナウイルス対策本部を設置しており、お客様や取引先、社員等の安全を第一に考え、不要不急の外出や出張の自粛、在宅勤務（テレワーク）やWeb会議の更なる推進、出勤前の検温やオフピーク通勤等を実施しております。また、新しい生活様式に対応すべく、マスクの着用や手指の消毒、オフィスや会議室等へのパーティションの設置に加え、食事会や懇親会の制限等にも取り組み、リスクの低減を図っております。

しかしながら、新型コロナウイルス感染症により、企業収益の悪化による投資動向への影響は大きく、受注動向に重要な影響を及ぼすとともに、今後、感染者の発生や感染拡大防止対策等により、建設工事の中断や遅延、延期等が発生した場合、当社の業績に影響を及ぼす可能性があります。

3【経営者による財政状態、経営成績及びキャッシュ・フローの状況の分析】

(1) 経営成績等の状況の概要

当事業年度における当社の財政状態、経営成績及びキャッシュ・フロー（以下「経営成績等」という。）の状況の概要は、次のとおりであります。

財政状態及び経営成績の状況

当事業年度におけるわが国経済は、新型コロナウイルス感染症の拡大に伴う経済活動の急激な落ち込みから徐々に持ち直しの動きがみられたものの、新型コロナウイルス感染症の再拡大を背景に企業収益や雇用情勢、個人消費等の一部に弱さがみられ、先行き不透明な状況が続いております。

建設業界におきましては、公共建設投資は政府の経済対策等により底堅く推移したものの、民間建設投資は新型コロナウイルス感染症の影響により弱含みで推移し、依然として厳しい状況が続くものと思われま

す。このような状況のなかで当社は、安全を最優先し、最良の総合品質の提供によりお客様満足の向上を目指すとともに、目標達成に向け、技術力の向上や厳密な原価管理等に取り組んでまいりました。

この結果、当事業年度における財政状態及び経営成績は、以下のとおりとなりました。

a. 財政状態

当事業年度末における資産合計は、前事業年度末比63億9千3百万円（9.2%増）増加の762億8百万円となりました。

当事業年度末における負債合計は、前事業年度末比31億6千万円（35.6%増）増加の120億3千1百万円となりました。

当事業年度末における純資産合計は、前事業年度末比32億3千3百万円（5.3%増）増加の641億7千6百万円となりました。

b. 経営成績

当事業年度における売上高は、前事業年度比70億1千2百万円（14.6%増）増収の549億5千2百万円となりました。利益につきましては、営業利益が前事業年度比11億2千2百万円（28.0%増）増益の51億2千7百万円、経常利益が前事業年度比10億2千9百万円（23.4%増）増益の54億2千9百万円、当期純利益が前事業年度比11億2千5百万円（43.3%増）増益の37億2千3百万円となりました。

セグメントごとの経営成績は、次のとおりであります。

（建設事業）

建設事業受注高は、前事業年度比61億3千6百万円（11.2%減）減少の484億7千2百万円となりました。

建設事業売上高は、前事業年度比69億9千万円（14.8%増）増収の541億8千2百万円となりました。また、セグメント利益は、前事業年度比11億8千9百万円（31.3%増）増益の49億8千9百万円となりました。

（不動産事業）

不動産事業売上高は、前事業年度比2千1百万円（2.9%増）増収の7億6千9百万円となりました。また、セグメント利益は、前事業年度比6千7百万円（32.9%減）減益の1億3千8百万円となりました。

なお、新型コロナウイルス感染症に伴う影響につきましては、一部の工事事業の中止や延期等、受注状況に影響が出てきております。

（注） 「3 経営者による財政状態、経営成績及びキャッシュ・フローの状況の分析」における各項目の金額には、消費税等は含まれておりません。

キャッシュ・フローの状況

当事業年度末の現金及び現金同等物（以下「資金」という。）は、売上債権の増加や有形固定資産の取得による支出等の要因により、前事業年度末比17億7百万円（9.0%減）減少の173億5千7百万円となりました。

当事業年度における各キャッシュ・フローの状況とそれらの要因は、次のとおりであります。

（営業活動によるキャッシュ・フロー）

営業活動の結果得られた資金は、29億4千9百万円となりました。これは、税引前当期純利益や未払消費税等の増加等によるものであります。

（投資活動によるキャッシュ・フロー）

投資活動の結果使用した資金は、38億5千7百万円となりました。これは、有形固定資産の取得による支出等によるものであります。

（財務活動によるキャッシュ・フロー）

財務活動の結果使用した資金は、7億9千9百万円となりました。これは、配当金の支払い等によるものであります。

生産、受注及び販売の実績

a. 受注実績

セグメントの名称	前事業年度 (自 2019年4月1日 至 2020年3月31日) (千円)	当事業年度 (自 2020年4月1日 至 2021年3月31日) (千円)
建設事業	54,609,258	48,472,358 (11.2%減)
不動産事業	747,953	769,875 (2.9%増)
合計	55,357,211	49,242,234 (11.0%減)

b. 売上実績

セグメントの名称	前事業年度 (自 2019年4月1日 至 2020年3月31日) (千円)	当事業年度 (自 2020年4月1日 至 2021年3月31日) (千円)
建設事業	47,192,399	54,182,541 (14.8%増)
不動産事業	747,953	769,875 (2.9%増)
合計	47,940,352	54,952,417 (14.6%増)

(注) 1. 当社では生産実績を定義することが困難であるため「生産の実績」は記載しておりません。

2. 売上高総額に対する割合が100分の10以上の相手先別の売上高及びその割合は、次のとおりであります。

相手先	前事業年度 (自 2019年4月1日 至 2020年3月31日)		当事業年度 (自 2020年4月1日 至 2021年3月31日)		
	金額(千円)	割合(%)	金額(千円)	割合(%)	
建設事業	東日本旅客鉄道株式会社	38,957,769	81.3	40,917,589	74.5

なお、参考のため建設事業の実績は、次のとおりであります。

建設事業における受注工事高及び完成工事高の実績

1) 受注工事高、完成工事高及び次期繰越工事高

期別	区分	前期繰越 工事高 (千円)	当期受注 工事高 (千円)	計 (千円)	当期完成 工事高 (千円)	次期繰越 工事高 (千円)
前事業年度 (自 2019年4月1日 至 2020年3月31日)	土木工事	6,909,479	35,175,400	42,084,879	33,519,495	8,565,383
	建築工事	7,190,459	19,433,858	26,624,318	13,672,903	12,951,415
	計	14,099,939	54,609,258	68,709,197	47,192,399	21,516,798
当事業年度 (自 2020年4月1日 至 2021年3月31日)	土木工事	8,565,383	39,760,818	48,326,201	36,248,555	12,077,645
	建築工事	12,951,415	8,711,540	21,662,955	17,933,985	3,728,970
	計	21,516,798	48,472,358	69,989,157	54,182,541	15,806,616

(注) 1. 前事業年度以前に受注した工事で、契約の変更により請負金額の増減がある場合は、当期受注工事高にその増減額を含んでおります。したがって、当期完成工事高にもかかる増減額が含まれております。

2. 次期繰越工事高は(前期繰越工事高+当期受注工事高-当期完成工事高)に一致いたします。

2) 受注工事高の受注方法別比率

工事の受注方法は、特命と競争に大別されます。

期別	区分	特命 (%)	競争 (%)	計 (%)
前事業年度 (自 2019年 4月 1日 至 2020年 3月31日)	土木工事	88.0	12.0	100
	建築工事	77.4	22.6	100
当事業年度 (自 2020年 4月 1日 至 2021年 3月31日)	土木工事	80.7	19.3	100
	建築工事	70.4	29.6	100

(注) 百分比は請負金額比であります。

3) 完成工事高

期別	区分	官公庁 (千円)	民間 (千円)	計 (千円)
前事業年度 (自 2019年 4月 1日 至 2020年 3月31日)	土木工事	794,513	32,724,982	33,519,495
	建築工事	2,782	13,670,120	13,672,903
	計	797,296	46,395,103	47,192,399
当事業年度 (自 2020年 4月 1日 至 2021年 3月31日)	土木工事	1,855,230	34,393,325	36,248,555
	建築工事	3,581	17,930,404	17,933,985
	計	1,858,811	52,323,729	54,182,541

(注) 1. 完成工事のうち主なものは、次のとおりであります。

前事業年度

発注者	工事件名
東日本旅客鉄道株式会社 伊藤忠都市開発株式会社 東日本旅客鉄道株式会社 東日本旅客鉄道株式会社 株式会社ジェイアール東日本都市開発	秋田体育館新築工事 (仮称)湯島三丁目新築工事 羽越線あつみ温泉構内湯温海Bv拡幅他 弘前社宅16号外1(寮整備)改良工事 JR東日本武蔵境社宅リノベーション計画 撤去・改修工事

当事業年度

発注者	工事件名
東日本旅客鉄道株式会社 東日本旅客鉄道株式会社 小田急不動産株式会社・大和ハウス工業株式会社・三菱地所レジデンス株式会社 東急不動産株式会社・三菱地所レジデンス株式会社・株式会社サンウッド・三信住建株式会社 東急不動産株式会社	(仮称)新潟支社ビル新築 新仙台寮新築その他工事 (仮称)渋谷区上原三丁目マンション計画新築工事 (仮称)渋谷区代々木三丁目計画新築工事 (仮称)西荻南三丁目計画新築工事

2. 完成工事高総額に対する割合が100分の10以上の相手先別の完成工事高及びその割合は、次のとおりであります。

前事業年度 (自 2019年 4月 1日 至 2020年 3月31日)			当事業年度 (自 2020年 4月 1日 至 2021年 3月31日)		
相手先	金額 (千円)	割合 (%)	相手先	金額 (千円)	割合 (%)
東日本旅客鉄道株式会社	38,957,769	82.6	東日本旅客鉄道株式会社	40,917,589	75.5

4) 次期繰越工事高 (2021年3月31日現在)

区分	官公庁(千円)	民間(千円)	計(千円)
土木工事	2,161,107	9,916,538	12,077,645
建築工事	112,900	3,616,070	3,728,970
計	2,274,007	13,532,608	15,806,616

(注) 次期繰越工事のうち主なものは、次のとおりであります。

発注者	工事件名	完成予定
東日本旅客鉄道株式会社	秋田貨物駅構内こ道橋新設工事	2025年8月
東日本旅客鉄道株式会社	上越新幹線燕三条新潟間堤高架橋耐震補強	2021年9月
東日本旅客鉄道株式会社	幹：燕三条旅客上家1号屋根改良	2022年3月
三菱地所レジデンス株式会社・丸紅株式会社	文京区本郷4丁目計画新築工事	2021年6月
東北農政局	岩手山麓農業水利事業導水路建設工事	2021年12月

(2) 経営者の視点による経営成績等の状況に関する分析・検討内容

経営者の視点による当社の経営成績等の状況に関する認識及び分析・検討内容は、次のとおりであります。

なお、文中における将来に関する事項は、当事業年度末現在において判断したものであります。

財政状態及び経営成績の状況に関する認識及び分析・検討内容

a. 経営成績等

1) 財政状態

(資産合計)

当事業年度末における資産合計は、前事業年度末比63億9千3百万円(9.2%増)増加の762億8百万円となりました。この主な要因は、以下のとおりであります。

流動資産合計は、有価証券の減少等があったものの、期末施工高の増加による完成工事未収入金の増加や現金預金の増加等により、前事業年度末比25億3千1百万円(5.5%増)増加の481億8千3百万円となりました。

また、固定資産合計は、研修センターの拡充や線路メンテナンス工事に用いた大型保線機械の取得等による有形固定資産の増加等により、前事業年度末比38億6千2百万円(16.0%増)増加の280億2千4百万円となりました。

(負債合計)

当事業年度末における負債合計は、前事業年度末比31億6千万円(35.6%増)増加の120億3千1百万円となりました。この主な要因は、以下のとおりであります。

流動負債合計は、有形固定資産の購入に伴う未払金の増加等により、前事業年度末比29億5千5百万円(45.8%増)増加の94億7百万円となりました。

また、固定負債合計は、長期繰延税金負債や退職給付引当金の増加等により、前事業年度末比2億4百万円(8.5%増)増加の26億2千3百万円となりました。

(純資産合計)

当事業年度末における純資産合計は、当期純利益を主な要因として、前事業年度末比32億3千3百万円(5.3%増)増加の641億7千6百万円となりました。

2) 経営成績

(売上高)

当事業年度の売上高は、前事業年度からの線越工事の施工高が増加したこと等により、前事業年度比70億1千2百万円(14.6%増)増収の549億5千2百万円となりました。

(売上総利益・営業利益)

売上総利益は、売上高の増加や完成工事総利益率の向上等により、前事業年度比13億6百万円(18.3%増)増益の84億4千6百万円となりました。

販売費及び一般管理費は、人件費や広告宣伝費の増加等により、前事業年度比1億8千4百万円(5.9%増)増加の33億1千8百万円となりました。

この結果、営業利益は、前事業年度比11億2千2百万円(28.0%増)増益の51億2千7百万円となりました。

(経常利益・当期純利益)

経常利益は、営業利益の増益を主な要因として、前事業年度比10億2千9百万円(23.4%増)増益の54億2千9百万円となりました。

また、当期純利益は、前事業年度に実施した税効果会計による会計処理の反動もあり、前事業年度比11億2千5百万円(43.3%増)増益の37億2千3百万円となりました。

なお、新型コロナウイルス感染症に伴う影響につきましては、一部の工事案件の中止や延期等、受注状況に影響が出てきております。

b. 経営成績等の状況に関する認識及び分析・検討内容

当社の経営に影響を与える大きな要因としては、建設市場の動向、工事事故の発生、原材料価格の高騰、施工物の瑕疵等があります。

建設市場の動向については、慢性的な労働力不足や原材料費の高騰等による採算性の低下など、依然として厳しい経営環境が続くものと認識しております。このような状況のなかで当社は、受注獲得に向けた新技術・工法の導入及び商品開発や企画提案技術の向上に積極的に取り組み、技術及び品質で高い評価をいただける技術集団を目指してまいります。

工事事故の発生については、当社は、鉄道工事を基盤とする総合建設業を営む者として、「安全・安心」を常に最優先に考え行動する企業風土を構築し、経営に重大な影響を与えるような事故の発生防止に努めてまいります。

原材料価格の高騰については、協力会社等への直近の発注状況や原材料価格動向を注視することなどにより、請負金額への反映に努めるとともに、協力会社等との関係を強化し、情報交換を密にすることなどにより、更なるコスト削減に努めてまいります。

施工物の瑕疵等については、これまでの厳密な品質管理を継続し、経営に重大な影響を与えるような瑕疵等の発生防止に努めてまいります。

なお、新型コロナウイルス感染症により、企業収益の悪化による投資動向への影響は大きく、受注動向に重要な影響を及ぼすことから、引き続き受注動向を注視しながら適宜対策を講じてまいります。

c. 経営方針、経営戦略、経営上の目標の達成状況を判断するための客観的な指標等

当社では、「1 経営方針、経営環境及び対処すべき課題等 (2) 経営上の目標の達成状況を判断するための客観的な指標等」に記載したとおり、2018年度を初年度とする「中期経営計画 D-VISION2020 (2018年度～2020年度)」を策定し、2020年度の売上利益目標として売上高520億円、営業利益60億円、株主還元目標として総還元性向25%以上という数値目標を掲げておりました。

この経営目標を達成すべく、安全性の向上、品質の向上、技術力の向上、コストダウンといった重点課題に積極的に取り組んでまいりました。

この結果、「中期経営計画 D-VISION2020 (2018年度～2020年度)」の最終年度である2020年度の達成状況は以下のとおりとなりました。

指標	2020年度(計画)	2020年度(実績)	2020年度(計画比)
売上高	52,000百万円	54,952百万円	2,952百万円増(5.7%増)
営業利益	6,000百万円	5,127百万円	873百万円減(14.6%減)
総還元性向	25%以上	25.7%	0.7%増

売上高は計画比29億5千2百万円増(5.7%増)となり目標を上回ったものの、営業利益は採算性の低下を主な要因として計画比8億7千3百万円減(14.6%減)となり目標を達成することができませんでした。総還元性向は計画比0.7%上回り目標を達成しております。

また、当社は2021年度を初年度とする「中期経営計画 D-Vision2025 (2021年度～2025年度)」を策定し、以下の数値目標を掲げております。なお、詳細につきましては、2021年5月12日に公表いたしました「中期経営計画の策定に関するお知らせ」をご参照ください。

〔中期経営計画 2025年度 数値目標〕

売上高 55,000百万円
 営業利益 6,000百万円
 総還元性向 30%以上
 ROA 5.0%

d. セグメントごとの財政状態及び経営成績の状況に関する認識及び分析・検討内容

(建設事業)

建設事業受注高は、前事業年度比61億3千6百万円(11.2%減)減少の484億7千2百万円となりました。建設事業売上高は、前事業年度からの繰越工事の施工高が増加したことにより、前事業年度比69億9千万円(14.8%増)増収の541億8千2百万円となりました。

セグメント利益は、売上高の増加や完成工事総利益率の向上等により、前事業年度比11億8千9百万円(31.3%増)増益の49億8千9百万円となりました。

セグメント資産は、期末施工高の増加による完成工事未収入金の増加等により、前事業年度末比75億7千3百万円(22.2%増)増加の417億2千5百万円となりました。

(不動産事業)

不動産事業売上高は、賃貸用不動産の売上高が増加したことにより、前事業年度比2千1百万円(2.9%増)増収の7億6千9百万円となりました。

セグメント利益は、減価償却費や建物修繕費用の増加等により、前事業年度比6千7百万円(32.9%減)減益の1億3千8百万円となりました。

セグメント資産は、建物取得による有形固定資産の増加等により、前事業年度末比4億4千4百万円(6.5%増)増加の72億4千3百万円となりました。

なお、新型コロナウイルス感染症に伴う影響につきましては、一部の工事案件の中止や延期等、受注状況に影響が出てきております。

キャッシュ・フローの状況の分析・検討内容並びに資本の財源及び資金の流動性に係る情報

当事業年度におけるキャッシュ・フローの状況につきましては、「(1) 経営成績等の状況の概要 キャッシュ・フローの状況」に記載のとおりであります。

1) 資金需要の動向

当社の事業活動における運転資金需要の主なものは、建設事業に関わる資機材・外注等の原価費用、不動産事業に関わる管理費・営繕費等の不動産事業費用、各事業についての一般管理費等があります。

また、設備資金需要としては、事業用建物や線路メンテナンス工事に用大型保線機械等の固定資産投資と、賃貸物件等の不動産事業投資に加え、情報処理のための無形固定資産投資等があります。

2) 財政政策

当社の事業活動の維持拡大に必要な資金を安定的に確保するために、手許流動性資金を相当程度保有し、運転資金及び投資資金につきましては、本社(経理財務部)において一元管理しております。

現時点においては、金融機関等からの借入はなく、手許流動性資金も相当程度保有できているため、今般の新型コロナウイルス感染症の影響による不測の事態が生じた場合であっても、当面の資金繰りには支障は無いものと考えております。よって、当社事業の維持拡大に必要な運転・設備資金の確保は今後も可能であると考えております。

重要な会計上の見積り及び当該見積りに用いた仮定

当社の財務諸表は、我が国において一般に公正妥当と認められている会計基準に基づき作成しておりますが、この財務諸表の作成にあたっては、経営者により、一定の会計基準の範囲内で見積りが行われており、資産・負債や収益・費用の金額に反映されております。

これらの見積りにつきましては、過去の実績等を踏まえながら継続して評価し、必要に応じ見直しを行っておりますが、見積りには不確実性があるため、実際の結果はこれらの見積りと異なる場合があります。

当社が財務諸表の作成にあたって採用している重要な会計方針は、「第5 経理の状況 1 財務諸表等 (1) 財務諸表 注記事項」に記載のとおりであります。特に、「5. 収益及び費用の計上基準」にある工事進行基準については、財務諸表の作成における見積りに大きな影響を及ぼすと考えております。

(工事進行基準)

当事業年度末までの進捗部分について成果の確実性が認められる工事については、工事進行基準を適用しております。適用にあたっては、工事収益総額、工事原価総額及び当事業年度末における工事進捗度を合理的に見積る必要があります。工事進行基準による収益の計上の基礎となる工事原価総額の見積りには、作業内容や工数等の不確実性を伴うものが含まれているため、当社の業績を変動させる可能性があります。

なお、新型コロナウイルス感染症の影響は、重要な工事現場の閉所・工期の延期等は生じていないことから当事業年度の財務諸表には重要な影響を及ぼすものではないと判断し、工事の進捗率や繰延税金資産の回収可能性、固定資産の減損等の会計上の見積りを行っております。

4【経営上の重要な契約等】

特記事項はありません。

5【研究開発活動】

当事業年度における研究開発費の総額は1億5千5百万円であります。セグメントごとの研究開発費は、次のとおりであります。

(建設事業)

土木部門において、新幹線高架橋の目地補修の開発に取り組みました。また、将来的な新幹線大規模改修を見据え、高架橋移動式外足場の開発にも取り組んでおります。

線路部門において、少子高齢化に伴う従事者不足が懸念されるなか、鉄道の安全・安定輸送を確保するため、機械化による保線作業の省力化及び効率化を目指した開発に取り組みました。

当事業年度における研究開発費は1億5千5百万円であります。

(不動産事業)

研究開発活動は、特段行われておりません。

第3【設備の状況】

1【設備投資等の概要】

当事業年度に実施した設備投資額の総額は53億1千1百万円であります。セグメントごとの設備投資額は、次のとおりであります。

(建設事業)

当事業年度に実施した設備投資額は47億7千9百万円であり、このうち主なものは、研修センターの拡充や線路メンテナンス工事に用いた大型保線機械の取得であります。

(不動産事業)

当事業年度に実施した設備投資額は5億3千2百万円であり、このうち主なものは、賃貸用マンションの取得であります。

(注) 「第3 設備の状況」における各項目の金額には、消費税等は含まれておりません。

2【主要な設備の状況】

2021年3月31日現在

事業所 (所在地)	セグメント の名称	設備の内容	帳簿価額(千円)						従業員数 (人)	
			建物及び 構築物	機械装置 及び運搬 具	土地		リース資 産	その他		合計
					面積(m ²)	金額				
本社・新潟支店 (新潟市中央区)	建設事業 不動産事業	建設工事設備 賃貸不動産設備	3,488,561	3,209,971	57,179 (4,651)	2,142,336	-	162,979	9,003,848	457
東京支店 (東京都台東区)	建設事業	建設工事設備	0	0	12	500	-	0	500	69
長野支店 (長野県長野市)	建設事業 不動産事業	建設工事設備 賃貸不動産設備	294,827	1,507,294	9,944 (515)	178,172	-	18,244	1,998,539	178
秋田支店 (秋田県秋田市)	建設事業 不動産事業	建設工事設備 賃貸不動産設備	1,871,068	1,560,740	14,672	764,417	-	43,777	4,240,003	204
仙台支店 (仙台市宮城野 区)	建設事業 不動産事業	建設工事設備 賃貸不動産設備	1,305,155	735,013	3,831	908,030	5,568	11,320	2,965,088	118

(注) 1. 帳簿価額のうち「その他」は工具器具・備品であり、建設仮勘定は含んでおりません。なお、金額には消費税等を含めておりません。

2. 土地及び建物の一部を賃借しております。賃借料は44,629千円であり、土地の面積については()内に外書きで示しております。

3. 土地・建物のうち賃貸中の主なもの

事業所名	土地(m ²)	建物(m ²)
新潟支店	36,222	12,653
秋田支店	10,296	10,706
仙台支店	2,248	10,087

3【設備の新設、除却等の計画】

(建設事業)

重要な設備の新設、除却等の計画は次のとおりであります。

事業所名 (所在地)	内容	投資予定金額		資金調達方法	備考
		総額(千円)	既支払額(千円)		
新潟支店 (新潟市中央区)	事務所新築	282,228	-	自己資金	2021年12月
新潟支店 (新潟市中央区)	線路メンテナンス工事に 用いた大型保線機械の取得	782,000	-	自己資金	2022年2月
新潟支店 (新潟市中央区)	線路メンテナンス工事に 用いた大型保線機械の取得	750,100	-	自己資金	2022年3月

(不動産事業)

重要な設備の新設、除却等の計画は次のとおりであります。

事業所名 (所在地)	内容	投資予定金額		資金調達方法	備考
		総額(千円)	既支払額(千円)		
新潟支店 (新潟市中央区)	賃貸用マンション及び店 舗新設	2,580,000	-	自己資金	2023年6月

第4【提出会社の状況】

1【株式等の状況】

(1)【株式の総数等】

【株式の総数】

種類	発行可能株式総数(株)
普通株式	51,000,000
計	51,000,000

【発行済株式】

種類	事業年度末現在発行数 (株) (2021年3月31日)	提出日現在発行数(株) (2021年6月28日)	上場金融商品取引所名 又は登録認可金融商品 取引業協会名	内容
普通株式	20,858,491	20,858,491	東京証券取引所 JASDAQ (スタンダード)	単元株式数 100株
計	20,858,491	20,858,491	-	-

(2)【新株予約権等の状況】

【ストックオプション制度の内容】

該当事項はありません。

【ライツプランの内容】

該当事項はありません。

【その他の新株予約権等の状況】

該当事項はありません。

(3)【行使価額修正条項付新株予約権付社債券等の行使状況等】

該当事項はありません。

(4)【発行済株式総数、資本金等の推移】

年月日	発行済株式総 数増減数 (株)	発行済株式総 数残高(株)	資本金増減額 (千円)	資本金残高 (千円)	資本準備金増 減額(千円)	資本準備金残 高(千円)
2011年8月31日(注)	1,000,000	20,858,491	-	3,302,375	-	3,338,395

(注) 自己株式の消却による減少であります。

(5)【所有者別状況】

2021年3月31日現在

区分	株式の状況(1単元の株式数100株)								単元未満 株式の状 況(株)
	政府及び 地方公共 団体	金融機関	金融商品 取引業者	その他の 法人	外国法人等		個人その他	計	
					個人以外	個人			
株主数(人)	-	12	11	119	42	3	1,339	1,526	-
所有株式数 (単元)	-	42,851	499	66,179	37,077	781	60,877	208,264	32,091
所有株式数の 割合(%)	-	20.58	0.24	31.78	17.80	0.37	29.23	100	-

(注) 1. 自己株式446,201株は、「個人その他」の欄に4,462単元及び「単元未満株式の状況」の欄に1株含めて記載しております。

2. 証券保管振替機構名義の株式が、「その他の法人」の欄に4単元、「単元未満株式の状況」の欄に16株それぞれ含まれております。

(6) 【大株主の状況】

2021年3月31日現在

氏名又は名称	住所	所有株式数 (千株)	発行済株式(自己株式を除く。)の総数に対する所有株式数の割合(%)
ビービーエイチ フォー フィデリティ ロー プライズド ストック ファンド(プリンシパル オール セクター サポートフォリオ) (常任代理人 株式会社三菱UFJ銀行)	245 SUMMER STREET BOSTON, MA 02210 U.S.A. (東京都千代田区丸の内二丁目7番1号)	1,694	8.30
東日本旅客鉄道株式会社	東京都渋谷区代々木二丁目2番2号	1,580	7.74
旭調査設計株式会社	新潟県新潟市中央区幸西一丁目1番11号	1,434	7.02
第一建設工業社員持株会	新潟県新潟市中央区八千代一丁目4番34号	1,294	6.34
株式会社第四北越銀行	新潟県新潟市中央区東堀前通七番町1071番地1	1,016	4.97
株式会社北陸銀行	富山県富山市堤町通り一丁目2番26号	982	4.81
株式会社秋田銀行	秋田県秋田市山王三丁目2番1号	615	3.01
東鉄工業株式会社	東京都新宿区信濃町34	511	2.50
第一建設工業互助会	新潟県新潟市中央区八千代一丁目4番34号	463	2.27
THE HONGKONG AND SHANGHAI BANKING CORPORATION LTD - SINGAPORE BRANCH PRIVATE BANKING DIVISION CLIENT A/C 8221-563114 (常任代理人 香港上海銀行東京支店 カスタディ業務部)	10 MARINA BOULEVARD #48-01 MARINA BAY FINANCIAL CENTRE SINGAPORE 018983 (東京都中央区日本橋三丁目11番1号)	456	2.23
計	-	10,049	49.23

(7)【議決権の状況】

【発行済株式】

2021年3月31日現在

区分	株式数(株)	議決権の数(個)	内容
無議決権株式	-	-	-
議決権制限株式(自己株式等)	-	-	-
議決権制限株式(その他)	-	-	-
完全議決権株式(自己株式等)	普通株式 446,200	-	-
完全議決権株式(その他)	普通株式 20,380,200	203,802	-
単元未満株式	普通株式 32,091	-	-
発行済株式総数	20,858,491	-	-
総株主の議決権	-	203,802	-

(注) 証券保管振替機構名義の株式が、「完全議決権株式(その他)」の欄に400株(議決権の数4個)、「単元未満株式」の欄に16株それぞれ含まれております。

【自己株式等】

2021年3月31日現在

所有者の氏名又は名称	所有者の住所	自己名義所有株式数(株)	他人名義所有株式数(株)	所有株式数の合計(株)	発行済株式総数に対する所有株式数の割合(%)
第一建設工業株式会社	新潟市中央区八千代一丁目4番34号	446,200	-	446,200	2.13
計	-	446,200	-	446,200	2.13

2【自己株式の取得等の状況】

【株式の種類等】 会社法第155条第3号に該当する普通株式の取得及び会社法第155条第7号に該当する普通株式の取得

(1)【株主総会決議による取得の状況】

該当事項はありません。

(2)【取締役会決議による取得の状況】

区分	株式数(株)	価額の総額(円)
取締役会(2020年5月12日)での決議状況 (取得期間 2020年5月13日~2020年5月13日)	57,200	99,928,400
当事業年度前における取得自己株式	-	-
当事業年度における取得自己株式	57,200	99,928,400
残存決議株式の総数及び価額の総額	-	-
当事業年度の末日現在の未行使割合(%)	-	-
当期間における取得自己株式	-	-
提出日現在の未行使割合(%)	-	-

区分	株式数(株)	価額の総額(円)
取締役会(2021年5月12日)での決議状況 (取得期間 2021年5月13日~2021年5月13日)	101,000	199,879,000
当事業年度前における取得自己株式	-	-
当事業年度における取得自己株式	-	-
残存決議株式の総数及び価額の総額	-	-
当事業年度の末日現在の未行使割合(%)	-	-
当期間における取得自己株式	101,000	199,879,000
提出日現在の未行使割合(%)	-	-

(3)【株主総会決議又は取締役会決議に基づかないものの内容】

区分	株式数(株)	価額の総額(円)
当事業年度における取得自己株式	102	183,762
当期間における取得自己株式	64	127,872

(注) 当期間における取得自己株式には、2021年6月1日からこの有価証券報告書提出日までの単元未満株式の買取による株式は含まれておりません。

(4) 【取得自己株式の処理状況及び保有状況】

区分	当事業年度		当期間	
	株式数(株)	処分価額の総額(円)	株式数(株)	処分価額の総額(円)
引き受ける者の募集を行った取得自己株式	-	-	-	-
消却の処分を行った取得自己株式	-	-	-	-
合併、株式交換、株式交付、会社分割に係る移転を行った取得自己株式	-	-	-	-
その他 (単元未満株式の買増請求による売渡)	16	28,928	-	-
保有自己株式数	446,201	-	547,265	-

(注) 当期間における保有自己株式数には、2021年6月1日からこの有価証券報告書提出日までの単元未満株式の買取及び買増請求による株式は含まれておりません。

3 【配当政策】

当社は、健全な経営基盤の確保に努めるとともに、配当についても数年間の業績を考慮のうえ安定的な配当の継続を重視しながら、記念すべき節目には経営成績の状況や今後の事業展開を勘案して記念配当を実施する等積極的に株主への利益還元を努めてまいりました。

当社は、中間配当と期末配当の年2回の剰余金の配当を行うことができる制度を整備しておりますが、基本的には期末配当によって行う方針であります。配当の決定機関は、中間配当は取締役会、期末配当は株主総会であります。

当事業年度の配当金につきましては、上記方針に基づき1株当たり37円の普通配当を実施いたしました。

内部留保資金については、今後の事業展開及び線路メンテナンス工事中大型保線機械の更新のために有効的な投資をしていきたいと考えております。

また、当社は、取締役会の決議により毎年9月30日を基準日として中間配当を行うことが出来る旨を定款に定めております。

なお、当事業年度に係る剰余金の配当は以下のとおりであります。

決議年月日	配当金の総額(千円)	1株当たり配当額(円)
2021年6月25日 定時株主総会決議	755,254	37

4【コーポレート・ガバナンスの状況等】

(1)【コーポレート・ガバナンスの概要】

コーポレート・ガバナンスに関する基本的な考え方

当社は、企業としての継続的な発展及び社会的信用の獲得をめざして、経営の意思決定の公平性、迅速性及び的確性を追求し、より効率的で優れた経営を実践していくことを基本方針として取り組んでまいります。また、経営の監視機能を充実させるとともに情報の適時開示によって経営の健全性と透明性を維持していくことが重要であると考えております。

企業統治の体制の概要及び当該体制を採用する理由

当社は、監査役会制度、取締役会制度、執行役員制度を採用し、取締役会、監査役会等により経営の意思決定及び業務執行、監査を行っております。

また、社外取締役（2名）や社外監査役（3名）の選任により、意思決定における客観性を高めるとともに経営者に対する監督機能の強化を図っているほか、内部監査、会計監査においても、監査役、内部統制室、会計監査人が相互に連携し監査を行っております。これらのことから十分なコーポレート・ガバナンス体制が構築されていると考えております。なお、具体的な会社機関の概要等は以下のとおりであります。

（取締役会）

取締役会は、全8名の取締役（うち2名は社外取締役）で構成され、原則月1回開催し、代表取締役社長のもと法令及び定款で定められた事項や経営に関する重要事項に関し審議又は決定を行っております。

なお、構成メンバーは、代表取締役社長 内田 海基夫、取締役 佐藤 勇樹、取締役 内山 和之、取締役 松本 光昭、取締役 烏 一男、取締役 本田 孝、社外取締役 吉田 至夫、社外取締役 千葉 信宏であります。

（監査役会）

監査役会は、全4名の監査役（うち3名は社外監査役）で構成され、原則月1回開催し、常勤監査役等からの監査業務の報告を受け経営の適法性について確認を行っております。また、取締役会、経営会議、支店長会議等の重要な会議に出席し、取締役の職務執行の適法性、妥当性について監査するとともに、経営の透明性の確保に努めております。

なお、構成メンバーは、常勤監査役 加賀 正良、社外監査役 田宮 武文、社外監査役 小宮山 勤、社外監査役 渡邊 智紀であります。

（経営会議）

経営会議は、代表取締役社長が特に指名した取締役、監査役、執行役員等で構成され、原則月2回開催し、代表取締役社長のもと取締役会の委嘱を受けた事項、その他経営課題に関し審議又は決定を行っております。

なお、構成メンバーは、代表取締役社長 内田 海基夫、取締役 佐藤 勇樹、取締役 内山 和之、取締役 松本 光昭、取締役 烏 一男、取締役 本田 孝、常勤監査役 加賀 正良、社外監査役 小宮山 勤、その他審議内容等に応じた執行役員等であります。

（支店長会議）

支店長会議は、原則月1回開催し、代表取締役社長のもと経営上の重要事項の伝達や各支店等からの概況報告による情報交換を緊密にして業務執行上の課題の把握と改善策の検討等により、業績の向上及びリスクの未然防止を図っております。

なお、構成メンバーは、代表取締役社長 内田 海基夫、取締役 佐藤 勇樹、取締役 内山 和之、取締役 松本 光昭、取締役 烏 一男、取締役 本田 孝、常勤監査役 加賀 正良、社外監査役 小宮山 勤、執行役員 中西 勉、執行役員 佐々木 健一、執行役員 有谷 浩、執行役員 原 隆興、執行役員 松原 崇、執行役員 山崎 晋、その他会議内容等に応じた執行役員等であります。

企業統治に関するその他の事項

a. 内部統制システムの整備の状況

・基本的な考え方

当社は、社会から信頼される企業を目指し、その社会的責任を果たしていくためには、コンプライアンスを尊重し、職務の執行が法令及び定款に適合することをはじめ、業務の適正を確保していくことが大切であると考えております。

・整備状況

(コンプライアンス体制)

取締役及び使用人の職務の執行が法令及び定款に適合することを確保するため、「倫理・法令遵守委員会規則」を定め、法令遵守意識の普及、啓発や想定される重大な法令違反等に対応するためのマニュアルを整備する等、コンプライアンス違反の未然防止及び再発防止を図っております。

また、法令違反行為については、「内部通報規則」を定め、コンプライアンス違反行為の早期発見と是正及び公益通報者の保護を図っております。

(リスク管理体制)

業務遂行上のリスクの発生予防及び発生した場合の損害を最小限に留めるため、「リスク管理規則」を定め、リスク管理体制の整備や予防対策の実施、教育のほか、緊急事態の発生又は発生のおそれがある場合は、必要に応じ、リスク管理委員会の招集や対策本部の設置によりこれに対応することとしております。

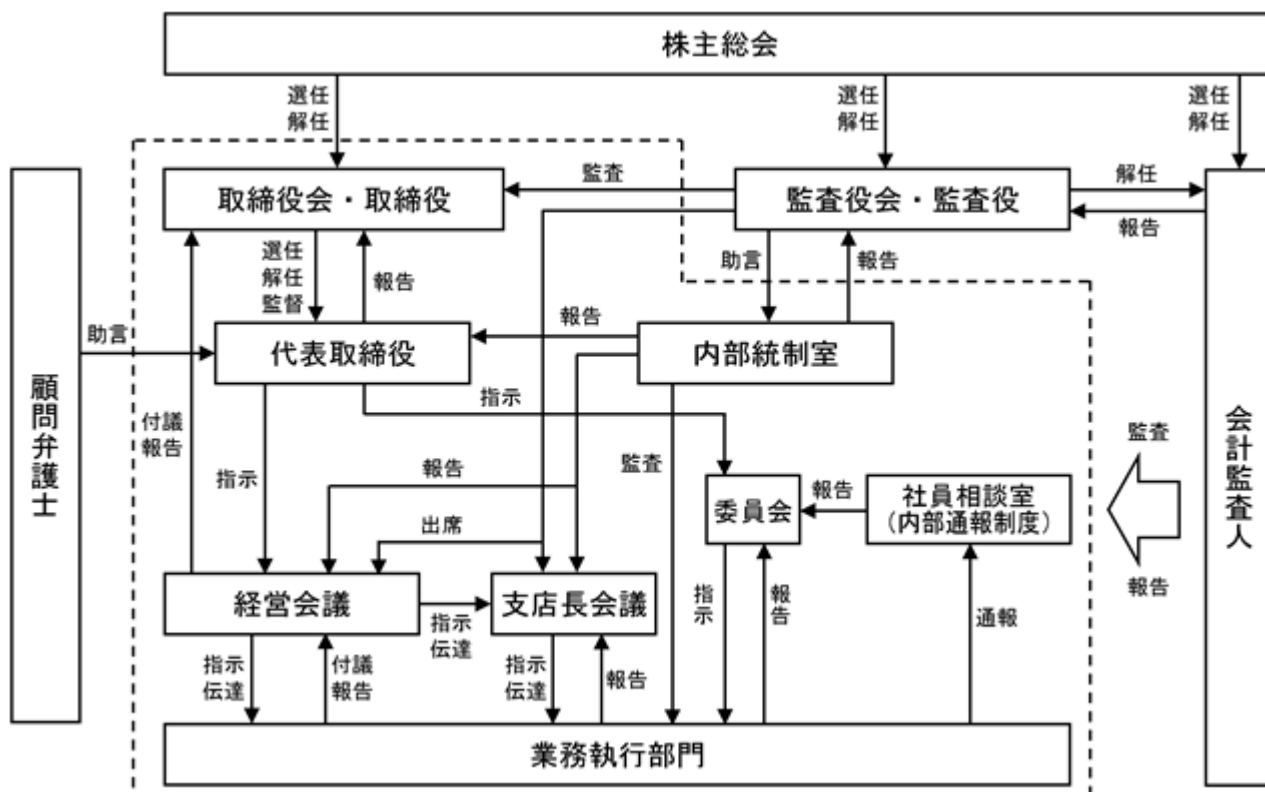
(子会社の業務の適正を確保するための体制)

「関係会社管理規則」を定めるとともに、子会社の管理担当部署として、経営企画部を指定しております。経営企画部は、関係会社連絡会議を開催し、経営状況や事業運営に重大な影響を及ぼす恐れのある事項について報告を求めています。また、内部統制室は、年1回以上、子会社の業務監査を実施しております。

(情報管理体制)

職務の執行にあたっての重要な文書及び情報については、別途定める社内規則に従い適切に管理されております。

本報告書提出日現在の業務執行・監査、内部統制の仕組みを図示すると以下のとおりとなります。



責任限定契約の内容の概要

当社と取締役（業務執行取締役等であるものを除く。）及び監査役は、会社法第427条第1項の規定に基づき、同法第423条第1項の損害賠償責任を限定する契約を締結しております。当該契約に基づく損害賠償責任の限度額は、取締役（業務執行取締役等であるものを除く。）及び監査役とも法令が定める額としております。なお、当該責任限定が認められるのは、当該取締役（業務執行取締役等であるものを除く。）又は監査役が責任の原因となった職務の遂行について善意でかつ重大な過失がないときに限られます。

取締役の定数

当社の取締役は12名以内とする旨を定款に定めております。

取締役の選任の決議要件

当社は、取締役の選任決議について、議決権を行使することができる株主の議決権の3分の1以上を有する株主が出席し、その議決権の過半数をもって行う旨を定款に定めております。

また、取締役の選任決議は、累積投票によらないものとする旨を定款に定めております。

株主総会の特別決議要件

当社は、会社法第309条第2項に定める株主総会の特別決議要件について、議決権を行使することができる株主の議決権の3分の1以上を有する株主が出席し、その議決権の3分の2以上をもって行う旨を定款で定めております。これは、定足数を緩和することにより、株主総会の円滑な運営を行うことを目的とするものであります。

株主総会決議事項を取締役会で決議できるとした事項

a. 自己株式の取得

当社は、自己株式の取得について、経済情勢の変化に対応し、財務政策等を機動的に遂行することを可能とするため、会社法第165条第2項の規定に基づき、取締役会の決議によって市場取引等により自己株式を取得することができる旨を定款で定めております。

b. 中間配当

当社は、株主への利益還元を機動的に行うため、会社法第454条第5項の規定により、取締役会の決議によって毎年9月30日を基準日として、中間配当を行うことができる旨を定款に定めております。

c. 取締役及び監査役の実任免除

当社は、会社法第426条第1項の規定により、取締役会の決議をもって同法第423条第1項の行為に関する取締役（取締役であった者を含む。）及び監査役（監査役であった者を含む。）の責任を法令の限度において免除することができる旨を定款に定めております。これは、取締役及び監査役が職務を遂行するにあたり、その能力を十分に発揮して、期待される役割を果たしうる環境を整備することを目的とするものであります。

(2) 【役員の状況】

役員一覧

男性 12名 女性 -名 (役員のうち女性の比率 -%)

役職名	氏名	生年月日	略歴	任期	所有株式数 (千株)
代表取締役 社長 執行役員 社長	内田 海基夫	1960年6月27日生	2004年6月 東日本旅客鉄道株式会社盛岡支社設備部長 2007年6月 同社財務部(資材)次長 2010年7月 同社総合企画本部経営企画部(環境経営推進室)室長 2013年6月 同社監査部長 2015年6月 同社執行役員八王子支社長 2017年6月 ジェイアールグループ健康保険組合常務理事 2019年6月 当社代表取締役社長、執行役員社長(現任)	(注)3	2
取締役 常務執行役員 新潟支店長	佐藤 勇樹	1957年9月3日生	1981年4月 当社入社 2003年4月 当社購買部長 2005年6月 当社土木技術部長 2006年2月 当社土木部長 2006年6月 当社執行役員土木本部長 2012年6月 当社取締役、常務執行役員土木本部長 2017年6月 当社取締役、常務執行役員秋田支店長 2021年6月 当社取締役、常務執行役員新潟支店長(現任)	(注)3	15
取締役 常務執行役員 鉄道営業推進本部長	内山 和之	1955年7月20日生	2004年5月 東日本旅客鉄道株式会社東京工事事務所上信越工事事務所開発調査室長 2008年6月 同社新潟支社総務部担当部長 2009年4月 同社東京工事事務所上信越工事事務所次長 2012年6月 同社東京工事事務所総務課付(当社出向) 当社執行役員鉄道営業推進本部副本部長 2012年7月 東日本旅客鉄道株式会社退社 2013年6月 当社執行役員鉄道営業推進本部長 2016年6月 当社取締役、常務執行役員鉄道営業推進本部長(現任)	(注)3	20
取締役 常務執行役員 土木本部長	松本 光昭	1957年5月13日生	1978年4月 当社入社 2003年7月 当社土木部部長 2007年6月 当社長野支店副支店長 2009年6月 当社執行役員長野支店長 2013年6月 当社常務執行役員秋田支店長 2017年6月 当社取締役、常務執行役員新潟支店長 2021年6月 当社取締役、常務執行役員土木本部長(現任)	(注)3	18
取締役 常務執行役員 安全本部長	烏 一男	1954年11月20日生	2002年8月 東日本旅客鉄道株式会社仙台支社設備部企画課長 2006年7月 同社大宮支社大宮保線技術センター所長 2009年4月 同社仙台支社設備部担当部長 2012年6月 当社執行役員仙台支店副支店長 2012年7月 当社執行役員仙台支店長 2017年6月 当社取締役、常務執行役員線路本部長 2019年6月 当社取締役、常務執行役員安全本部長(現任)	(注)3	6

役職名	氏名	生年月日	略歴	任期	所有株式数 (千株)
取締役 常務執行役員 総合企画本部長兼社員・ 業務サポート本部長	本田 孝	1959年6月11日生	2009年4月 東日本旅客鉄道株式会社新潟支社 新潟保線技術センター助役 2011年3月 同社新潟支社総務部勤労課長 2015年6月 同社新潟支社付(当社出向) 当社管理本部総務部部长 2015年12月 当社社員・業務サポート本部総務部長 2016年6月 当社執行役員社員・業務サポート本部 副本部長兼総務部長 2019年6月 東日本旅客鉄道株式会社退社 当社執行役員社員・業務サポート本部 長 2021年6月 当社取締役、常務執行役員総合企画本 部長兼社員・業務サポート本部長 (現任)	(注)3	1
取締役	吉田 至夫	1952年6月22日生	1983年11月 株式会社新潟クボタ入社 1991年11月 同社営業本部営業副本部長 1994年2月 同社取締役営業本部営業副本部長 1997年3月 同社常務取締役営業本部長 2000年3月 同社専務取締役営業本部長 2002年1月 同社代表取締役社長(現任) 2016年6月 当社取締役(現任) 2017年9月 一正蒲鉾株式会社社外取締役(現任)	(注)3	-
取締役	千葉 信宏	1973年10月18日生	2005年2月 東日本旅客鉄道株式会社 総合企画本部経営管理部主席 2008年6月 同社鉄道事業本部設備部(保線) 保線計画副課長 2011年7月 同社東京支社新橋保線技術センター所 長 2013年6月 同社高崎支社設備部企画課長 2015年10月 同社鉄道事業本部設備部 (企画・新幹線・環境保全)工事制度 課長 2019年6月 同社東京支社施設部企画課長 2021年6月 同社新潟支社設備部長(現任) 当社取締役(現任)	(注)3	-
常勤監査役	加賀 正良	1955年11月2日生	2003年11月 東日本旅客鉄道株式会社秋田支社 弘前保線技術センター所長 2007年6月 同社秋田支社設備部施設課長 2009年4月 同社秋田支社設備部企画課長 2011年4月 同社秋田支社総務部企画室長 2013年6月 同社秋田支社設備部長 2015年6月 同社秋田支社付(当社出向) 当社執行役員安全本部副本部長兼鉄道 安全部長 2015年11月 東日本旅客鉄道株式会社退社 2016年4月 当社執行役員秋田支店副支店長 2017年6月 当社執行役員仙台支店長 2021年6月 当社監査役(現任)	(注)4	4
監査役	田宮 武文	1962年12月13日生	1992年4月 弁護士登録(第二東京弁護士会) 2000年4月 田宮合同法律事務所パートナー(現 任) 2003年6月 当社監査役(現任)	(注)5	1

役職名	氏名	生年月日	略歴	任期	所有株式数 (千株)
監査役	小宮山 勤	1951年10月23日生	2006年3月 新潟県警察本部妙高警察署長 2009年3月 同本部生活安全部長 2010年3月 同本部刑事部長 2012年4月 東日本旅客鉄道株式会社新潟支社総務部調査役 2017年3月 東日本旅客鉄道株式会社退社 2017年6月 当社監査役(現任)	(注)5	1
監査役	渡邊 智紀	1968年5月5日生	2003年4月 東日本旅客鉄道株式会社 鉄道事業本部設備部(保線)主席 2005年6月 同社盛岡支社北上保線技術センター所長 2013年6月 同社大宮支社設備部保線課長 2015年4月 同社水戸支社設備部企画課長 2017年4月 同社東京支社施設部保線課長 2019年6月 同社横浜支社設備部長 2021年2月 同社鉄道事業本部設備部(保線)次長 (現任) 2021年6月 当社監査役(現任)	(注)6	-
計					71

- (注) 1. 取締役 吉田 至夫及び千葉 信宏は、社外取締役であります。
 2. 監査役 田宮 武文、小宮山 勤及び渡邊 智紀は、社外監査役であります。
 3. 2021年6月25日開催の定時株主総会の終結の時から2年間
 4. 2021年6月25日開催の定時株主総会の終結の時から3年間
 5. 2019年6月26日開催の定時株主総会の終結の時から4年間
 6. 2021年6月25日開催の定時株主総会の終結の時から1年間

7. 当社は、執行役員制度を導入しており、有価証券報告書提出日現在の執行役員は次のとおりであります。なお、印は取締役兼務者であります。

執行役員社長	内 田 海基夫	
常務執行役員	佐 藤 勇 樹	新潟支店長
常務執行役員	内 山 和 之	鉄道営業推進本部長
常務執行役員	松 本 光 昭	土木本部長
常務執行役員	烏 一 男	安全本部長
常務執行役員	本 田 孝	総合企画本部長兼社員・業務サポート本部長
執行役員	中 西 勉	建築本部長
執行役員	小 出 昭 広	総合企画本部副本部長兼経理財務部長
執行役員	佐々木 健 一	仙台支店長
執行役員	有 谷 浩	秋田支店長
執行役員	安 東 豊 弘	秋田支店副支店長兼鉄道営業部長
執行役員	早 川 晴 彦	新潟支店副支店長兼総務部長
執行役員	原 隆 興	東京支店長
執行役員	松 原 崇	線路本部長
執行役員	山 崎 晋	長野支店長
執行役員	石 塚 毅	新潟支店副支店長兼鉄道営業部長
執行役員	落 合 美喜夫	社員・業務サポート本部副本部長兼総務部長 兼人事キャリア開発部長
執行役員	櫻 田 健	総合企画本部副本部長兼経営企画部長

社外役員の状況

有価証券報告書提出日現在において当社の社外取締役は2名、社外監査役は3名であります。

社外取締役 吉田 至夫を選任した理由は、長年にわたり株式会社新潟クボタの経営に携わられており、その豊富な知識と経験を当社の経営に反映させるとともに、外部の視点より取締役の職務執行の監督強化を図ることを期待したためであります。同氏は、当社と人的関係、資本的关系又は重要な取引関係その他の利害関係はありません。そのため当社は、東京証券取引所が定める独立要件をすべて充足し、一般株主と利益相反が生じる恐れはないと判断し独立役員に指定しました。

社外取締役 千葉 信宏を選任した理由は、当社が東日本旅客鉄道株式会社より公共性の高い鉄道関連の建設工事を受注していることから、同氏の鉄道事業における専門的経験と高い見識から、主に鉄道工事に対し有益かつ確かな助言を受け経営に反映させるためであります。また、同氏は東日本旅客鉄道株式会社の社員であり、同社は当社の取引先かつ大株主であります。

社外監査役 田宮 武文を選任した理由は、同氏が弁護士という社会的地位の高い職業柄、会社法等の企業法務に対して豊富な知識、経験を有しており、取締役会における意思決定及び取締役の職務執行の適法性について専門的立場から監査を受けるとともに、会社、株主双方に対して中立、公正な立場で経営陣に対する業務執行の監視や有効な助言により取締役の業務執行の監督機能向上に寄与されることを期待したためであります。同氏は、当社の株式を1千株保有しておりますが、それ以外の当社と人的関係、資本的关系又は重要な取引関係その他の利害関係はありません。そのため当社は、東京証券取引所が定める独立要件をすべて充足し、一般株主と利益相反が生じる恐れはないと判断し独立役員に指定しました。

社外監査役 小宮山 勤を選任した理由は、取締役会における意思決定及び取締役の業務執行について、社外者として主にコンプライアンスの専門的立場から監査を受けるとともに、その豊富な経験と高い見識に基づき、経営の意思決定の妥当性や適正性を確保するための必要かつ適切な発言により、取締役の業務執行の監督機能向上に寄与されることを期待したためであります。同氏は、当社の株式を1千5百株保有しておりますが、それ以外の当社と人的関係、資本的关系又は重要な取引関係その他の利害関係はありません。

社外監査役 渡邊 智紀を選任した理由は、取締役会における意思決定及び取締役の業務執行について、社外者として主に鉄道事業の専門的立場から監査を受けるとともに、経営の意思決定の妥当性や適正性を確保するための必要かつ適切な発言により、取締役の業務執行の監督機能向上に寄与されることを期待したためであります。また、同氏は東日本旅客鉄道株式会社の社員であり、同社は当社の取引先かつ大株主であります。

当社は、社外取締役及び社外監査役を選任するための独立性の基準について定めており、独立役員の選任にあたっては、東京証券取引所が定める独立要件を充足すると共に、専門的な知見に基づく客観的かつ適切な監督又は監査といった機能及び役割が期待され、一般株主と利益相反が生じる恐れがないことを基本的な考えとして選任しております。

社外取締役又は社外監査役による監督又は監査と内部監査、監査役監査及び会計監査との相互連携並びに内部統制部門との関係

社外監査役は、取締役会、経営会議、支店長会議等の重要な会議に出席するとともに、常勤監査役等が中心となり、本社及び主要な事業所の往査や、内部統制室、会計監査人と必要に応じ打合せを行う等相互連携を図り、内部監査及び取締役の職務遂行を監視しております。また、監査役会では常勤監査役から監査業務の報告を受け、それぞれの立場から意見を述べ、経営の適法性について確認を行っております。

(3) 【監査の状況】

監査役監査の状況

当社の監査役会は、全4名の監査役（うち3名は社外監査役）で構成されており、原則月1回開催しております。監査役監査にあたっては、監査役会で定めた監査の方針及び監査計画等に基づき実施され、取締役の職務執行の適法性、妥当性について監査しております。

なお、社外監査役 田宮 武文は、弁護士として企業法務に精通しており、財務及び会計に関する相当程度の知見を有しております。

当事業年度において当社は監査役会を13回開催しており、個々の監査役の出席状況については、次のとおりであります。

氏名	開催回数	出席回数
萬歳 隆志	13回	13回（100%）
田宮 武文	13回	13回（100%）
小宮山 勤	13回	13回（100%）
原田 彰久	13回	11回（85%）

監査役会における主な検討事項としては、監査の方針や監査計画、内部統制システムの整備・運用状況、会計監査人の監査の方法及び結果の相当性等であります。

常勤監査役の活動としては、取締役会、経営会議及び支店長会議等の重要な会議への出席、重要な決裁書類等の閲覧、本社、支店及び主要な事業所への往査、子会社の取締役等との意思疎通・情報交換や子会社からの事業報告の確認、会計監査人からの監査の実施状況及び結果の報告の確認等であり、その内容は他の監査役にも適時共有しております。また、内部統制室及び会計監査人と必要に応じ打合せを行う等相互連携を図っております。

内部監査の状況

内部監査については、社長直属の内部統制室（専任者3名）を設置し、年間監査計画に基づき、業務監査及び内部統制監査を行っております。また、監査役及び会計監査人と必要に応じ打合せを行う等相互連携を図っております。

内部監査の結果は、社長に報告するとともに経営会議、支店長会議に報告され、被監査部門に対しては、改善事項の指摘を行い、対策の内容及び改善状況の報告を求め、必要により再監査を実施しております。また、各部門に共通する改善事項については、全社的に通達することにより実効性のある健全な業務運営を図っております。

なお、内部統制監査については、「財務報告に係る内部統制の基本方針」に基づき、財務報告に係る内部統制の整備状況及び運用状況について監査を実施しております。

会計監査の状況

a. 監査法人の名称

EY新日本有限責任監査法人

b. 継続監査期間

1989年以降

c. 業務を執行した公認会計士

野田 裕一

大島 伸一

d. 監査業務に係る補助者の構成

当社の会計監査業務に係る補助者の構成は、監査法人の選任基準に基づき決定されており、公認会計士6名、その他21名からなっております。

e . 監査法人の選定方針と理由

会計監査人の選定にあたっては、監査品質並びに品質管理、独立性の確保体制、総合的能力、監査実施の有効性及び効率性、法令遵守体制等を勘案した結果、適任と判断し選任しております。

なお、当社の監査役会は、会計監査人の職務の執行に支障がある場合等、その必要があると判断した場合は、株主総会に提出する会計監査人の解任または不再任に関する議案の内容を決定いたします。

また、会計監査人が会社法第340条第1項各号に定める項目に該当すると認められる場合は、監査役全員の同意に基づき、会計監査人を解任いたします。この場合、監査役会が選定した監査役は、解任後最初に招集される株主総会において、会計監査人を解任した旨及びその理由を報告いたします。

f . 監査役及び監査役会による監査法人の評価

当社の監査役及び監査役会は、会計監査人に対して評価を行っております。この評価にあたっては、当社の経理財務部門及び内部統制室から会計監査人の評価を得るとともに、「会計監査人の選解任・再任等の基本方針」に基づき、会計監査人の品質管理体制、独立性の確保体制、法令遵守体制等を総合的に勘案し評価しております。

監査報酬の内容等

a . 監査公認会計士等に対する報酬

前事業年度		当事業年度	
監査証明業務に基づく報酬 (千円)	非監査業務に基づく報酬 (千円)	監査証明業務に基づく報酬 (千円)	非監査業務に基づく報酬 (千円)
24,000	-	25,000	-

b . 監査公認会計士等と同一のネットワークに属する組織に対する報酬 (a . を除く)

該当事項はありません。

c . その他の重要な監査証明業務に基づく報酬の内容

該当事項はありません。

d . 監査報酬の決定方針

当社は、監査公認会計士に対する監査報酬の決定方針について特段定めておりませんが、監査公認会計士より提示された監査計画、監査体制、監査日数等を総合的に勘案し、決定しております。

e . 監査役会が会計監査人の報酬等に同意した理由

当社の監査役会が会社法第399条第1項の同意をした理由は、監査日数及び監査内容等を過去実績と比較・検討した結果、提示された報酬等が妥当であると判断したためであります。

(4) 【役員の報酬等】

役員の報酬等の額又はその算定方法の決定に関する方針に係る事項

a. 取締役及び監査役の報酬等についての株主総会の決議に関する事項

取締役の報酬の額は、2006年6月29日開催の第64期定時株主総会において年額2億5千万円以内（ただし、使用人分給与は含まない）と決議いただいております。当該株主総会終結時点の取締役の員数は、6名（うち、社外取締役1名）です。

監査役の報酬の額は、2006年6月29日開催の第64期定時株主総会において年額4千万円以内と決議いただいております。当該株主総会終結時点の監査役の員数は、4名（うち、社外監査役2名）です。

b. 取締役の個人別の報酬等の内容に係る決定方針に関する事項

当社は、取締役会において、取締役の個人別の報酬等の内容に係る決定方針等を決議しております。

また、取締役会は、当事業年度に係る取締役の個人別の報酬等について、報酬等の内容の決定方法及び決定された報酬等の内容が取締役会で決議された決定方針と整合しており、当該決定方針に沿うものであると判断しております。

取締役の個人別の報酬等の内容に係る決定方針等の内容は次のとおりです。

イ. 基本方針

当社の取締役の報酬は、経営内容、経済情勢等を勘案したものとし、個々の取締役の報酬の決定に際しては、各職責を踏まえた適正な水準とすることを基本方針とする。

ロ. 固定報酬（金銭報酬）の個人別の報酬等の額の決定に関する方針（報酬等を与える時期又は条件の決定に関する方針を含む。）

当社の社内取締役の報酬は、月例報酬である基本報酬と毎年一定の時期に支給する賞与により構成し、経験年数、担当職務などによる基準額に貢献度に応じた査定額を加えて算定するものとする。

当社の社外取締役については、業務執行から独立した立場であることから、基本報酬のみとし、賞与は対象外とする。

ハ. 取締役の個人別の報酬等の内容についての決定に関する事項

個人別の報酬額については、取締役会決議にもとづき代表取締役社長が全ての決定権限の委任を受けるものとし、株主総会で決定した取締役の報酬限度額の範囲内で決定するものとする。なお、報酬の決定前には、その考え方や決定プロセスの客観性について独立社外取締役と意見交換を行い、その結果を取締役会に報告し、意見交換を行うものとする。

c. 取締役の個人別の報酬等の決定に係る委任に関する事項

取締役会は、代表取締役社長 内田 海基夫に対し各取締役の基本報酬の額及び社外取締役を除く各取締役の賞与の額の決定を委任しております。委任した理由は、当社全体の業績等を勘案しつつ各取締役の担当職務について評価を行うには代表取締役社長が適していると判断したためであります。なお、委任された内容の決定にあたっては、事前にその考え方や決定プロセスの客観性について独立社外取締役と意見交換を行い、その結果を取締役会に報告し、意見交換を行っております。

d. 監査役の報酬に関する事項

監査役報酬については、株主総会で決定した監査役の報酬限度額の範囲内で監査役の協議によって定めております。

役員区分ごとの報酬等の総額、報酬等の種類別の総額及び対象となる役員の員数

役員区分	報酬等の総額 (千円)	報酬等の種類別の総額 (千円)	対象となる 役員の員数 (人)
		固定報酬	
取締役 (社外取締役を除く。)	223,925	223,925	7
監査役 (社外監査役を除く。)	14,700	14,700	1
社外役員	14,688	14,688	5

(5) 【株式の保有状況】

投資株式の区分の基準及び考え方

当社は、保有目的が純投資目的である投資株式と純投資目的以外の目的である投資株式の区分について、値上がり益や配当を目的に、いわゆる資産運用の一環として取得する投資株式を純投資目的である投資株式として区分しており、それ以外の株式を純投資目的以外の目的である投資株式として区分しております。

保有目的が純投資目的以外の目的である投資株式

a. 保有方針及び保有の合理性を検証する方法並びに個別銘柄の保有の適否に関する取締役会等における検証の内容

当社は、経営戦略の一環として、取引先企業の株式保有が当該企業との協力強化に資すると判断した場合は純投資目的以外にも当該企業の株式を政策的に保有する場合があります。なお、当社との事実上の取引関係も無く今後の取引が見込めない企業の株式は、政策保有株式としては今後取得しないこととしております。

取締役会は、政策保有株式が当社の事業推進上引き続き必要かどうかを、取引の変化や業績の状況などから年間1回以上検証することとしております。

当事業年度は、2020年9月及び2021年3月の取締役会において、個別銘柄ごとの取引の変化の有無、営業利益、営業キャッシュ・フローなどの業績の状況、株価や1株当たり配当額の推移などを諮り、保有の必要性を判断いたしました。

b. 銘柄数及び貸借対照表計上額

	銘柄数 (銘柄)	貸借対照表計上額の 合計額(千円)
非上場株式	25	246,062
非上場株式以外の株式	16	5,383,268

(当事業年度において株式数が増加した銘柄)

	銘柄数 (銘柄)	株式数の増加に係る取得 価額の合計額(千円)	株式数の増加の理由
非上場株式	-	-	-
非上場株式以外の株式	-	-	-

(当事業年度において株式数が減少した銘柄)

	銘柄数 (銘柄)	株式数の減少に係る売却 価額の合計額(千円)
非上場株式	-	-
非上場株式以外の株式	-	-

c. 特定投資株式及びみなし保有株式の銘柄ごとの株式数、貸借対照表計上額等に関する情報
 特定投資株式

銘柄	当事業年度	前事業年度	保有目的、定量的な保有効果 及び株式数が増加した理由	当社の株式の 保有の有無
	株式数(株)	株式数(株)		
	貸借対照表計上額 (千円)	貸借対照表計上額 (千円)		
東日本旅客鉄道(株)	240,000	240,000	主要な取引先である同社との鉄道工事における工事の施工体制や技術力の強化などの関係強化のため保有しております。取締役会において年間1回以上、取引の変化の有無、営業利益、営業キャッシュ・フローなどの業績の状況、株価や1株当たり配当額の推移などから、保有の合理性を判断しております。保有効果の定量的な記載が難しい銘柄です。	有
	1,881,360	1,962,240		
東鉄工業(株)	547,360	547,360	当社と同様な鉄道メンテナンス工事を施工している同社との工事施工や技術開発などの協力体制強化のため保有しております。取締役会において年間1回以上、取引の変化の有無、営業利益、営業キャッシュ・フローなどの業績の状況、株価や1株当たり配当額の推移などから、保有の合理性を判断しております。保有効果の定量的な記載が難しい銘柄です。	有
	1,448,861	1,596,649		
名工建設(株)	492,155	492,155	当社と同様な鉄道メンテナンス工事を施工している同社との工事施工や技術開発などの協力体制強化のため保有しております。取締役会において年間1回以上、取引の変化の有無、営業利益、営業キャッシュ・フローなどの業績の状況、株価や1株当たり配当額の推移などから、保有の合理性を判断しております。保有効果の定量的な記載が難しい銘柄です。	有
	531,527	482,804		
日本電設工業(株)	195,000	195,000	当社と同様な鉄道メンテナンス工事を施工している同社との工事施工や技術開発などの協力体制強化のため保有しております。取締役会において年間1回以上、取引の変化の有無、営業利益、営業キャッシュ・フローなどの業績の状況、株価や1株当たり配当額の推移などから、保有の合理性を判断しております。保有効果の定量的な記載が難しい銘柄です。	有
	377,715	410,865		

銘柄	当事業年度	前事業年度	保有目的、定量的な保有効果 及び株式数が増加した理由	当社の株式の 保有の有無
	株式数(株)	株式数(株)		
	貸借対照表計上額 (千円)	貸借対照表計上額 (千円)		
一正蒲鉾株	200,000	200,000	新潟県に本社を持つ同社との取引関係維持のため保有しております。取締役会において年間1回以上、取引の変化の有無、営業利益、営業キャッシュ・フローなどの業績の状況、株価や1株当たり配当額の推移などから、保有の合理性を判断しております。 保有効果の定量的な記載が難しい銘柄です。	有
	258,400	192,000		
セコム上信越株	59,745	59,745	新潟県に本社を持つ同社との取引関係の維持・発展のため保有しております。取締役会において年間1回以上、取引の変化の有無、営業利益、営業キャッシュ・フローなどの業績の状況、株価や1株当たり配当額の推移などから、保有の合理性を判断しております。 保有効果の定量的な記載が難しい銘柄です。	有
	218,367	202,236		
ライト工業株	113,000	113,000	当社と同業の総合建設業である同社との工事施工や技術開発などの協力体制強化のため保有しております。取締役会において年間1回以上、取引の変化の有無、営業利益、営業キャッシュ・フローなどの業績の状況、株価や1株当たり配当額の推移などから、保有の合理性を判断しております。 保有効果の定量的な記載が難しい銘柄です。	有
	212,440	138,651		
天龍製鋸株	65,000	65,000	長期安定保有を目的として保有しております。取締役会において年間1回以上、取引の変化の有無、営業利益、営業キャッシュ・フローなどの業績の状況、株価や1株当たり配当額の推移などから、保有の合理性を判断しております。 保有効果の定量的な記載が難しい銘柄です。	有
	173,550	166,400		

銘柄	当事業年度	前事業年度	保有目的、定量的な保有効果 及び株式数が増加した理由	当社の株式の 保有の有無
	株式数(株)	株式数(株)		
	貸借対照表計上額 (千円)	貸借対照表計上額 (千円)		
(株)第四北越フィナン シャルグループ	35,758	35,758	金融機関として金融取引の円滑化、案件情報の共有など取引関係維持のため保有しております。取締役会において年間1回以上、取引の変化の有無、営業利益、営業キャッシュ・フローなどの業績の状況、株価や1株当たり配当額の推移などから、保有の合理性を判断しております。 保有効果の定量的な記載が難しい銘柄です。	無
	93,328	84,496		
アクシアル リテイ リング(株)	19,000	19,000	新潟県に本社を持つ同社との取引関係維持のため保有しております。取締役会において年間1回以上、取引の変化の有無、営業利益、営業キャッシュ・フローなどの業績の状況、株価や1株当たり配当額の推移などから、保有の合理性を判断しております。 保有効果の定量的な記載が難しい銘柄です。	無
	91,485	75,620		
(株)ほくほくフィナン シャルグループ	30,527	30,527	金融機関として金融取引の円滑化、案件情報の取得など取引関係維持のため保有しております。取締役会において年間1回以上、取引の変化の有無、営業利益、営業キャッシュ・フローなどの業績の状況、株価や1株当たり配当額の推移などから、保有の合理性を判断しております。 保有効果の定量的な記載が難しい銘柄です。	無
	31,412	29,550		
(株)秋田銀行	12,682	12,682	金融機関として金融取引の円滑化、案件情報の取得など取引関係維持のため保有しております。取締役会において年間1回以上、取引の変化の有無、営業利益、営業キャッシュ・フローなどの業績の状況、株価や1株当たり配当額の推移などから、保有の合理性を判断しております。 保有効果の定量的な記載が難しい銘柄です。	有
	18,579	19,707		

銘柄	当事業年度	前事業年度	保有目的、定量的な保有効果 及び株式数が増加した理由	当社の株式の 保有の有無
	株式数(株)	株式数(株)		
	貸借対照表計上額 (千円)	貸借対照表計上額 (千円)		
(株)みずほフィナン シャルグループ (注)	10,000	100,000	金融機関として金融取引の円滑化、案件情報の取得など取引関係維持のため保有しております。取締役会において年間1回以上、取引の変化の有無、営業利益、営業キャッシュ・フローなどの業績の状況、株価や1株当たり配当額の推移などから、保有の合理性を判断しております。 保有効果の定量的な記載が難しい銘柄です。	無
	15,990	12,360		
(株)守谷商会	7,000	7,000	当社と同業の総合建設業である当社との工事施工や技術開発などの協力体制強化のため保有しております。取締役会において年間1回以上、取引の変化の有無、営業利益、営業キャッシュ・フローなどの業績の状況、株価や1株当たり配当額の推移などから、保有の合理性を判断しております。 保有効果の定量的な記載が難しい銘柄です。	有
	14,588	11,452		
京浜急行電鉄(株)	5,000	5,000	首都圏で住宅等の販売・賃貸を行っている当社との取引関係の維持・発展のため保有しております。取締役会において年間1回以上、取引の変化の有無、営業利益、営業キャッシュ・フローなどの業績の状況、株価や1株当たり配当額の推移などから、保有の合理性を判断しております。 保有効果の定量的な記載が難しい銘柄です。	無
	8,355	9,085		
(株)東京きらぼしフィ ナンシャルグループ	5,220	5,220	金融機関として金融取引の円滑化、案件情報の取得など取引関係維持のため保有しております。取締役会において年間1回以上、取引の変化の有無、営業利益、営業キャッシュ・フローなどの業績の状況、株価や1株当たり配当額の推移などから、保有の合理性を判断しております。 保有効果の定量的な記載が難しい銘柄です。	無
	7,308	5,956		

(注) (株)みずほフィナンシャルグループは、2020年10月1日付で普通株式10株につき1株の割合で株式併合を行っております。

みなし保有株式
 該当事項はありません。

保有目的が純投資目的である投資株式

区分	当事業年度		前事業年度	
	銘柄数 (銘柄)	貸借対照表計上額の 合計額(千円)	銘柄数 (銘柄)	貸借対照表計上額の 合計額(千円)
非上場株式	-	-	1	52,990
非上場株式以外の株式	17	1,209,113	20	1,104,089

区分	当事業年度		
	受取配当金の 合計額(千円)	売却損益の 合計額(千円)	評価損益の 合計額(千円)
非上場株式	1,320	660	(注)
非上場株式以外の株式	32,002	60,007	703,342

(注) 非上場株式については、市場価格がなく、時価を把握することが極めて困難と認められることから、「評価損益の合計額」は記載しておりません。

第5【経理の状況】

1．財務諸表の作成方法について

当社の財務諸表は、「財務諸表等の用語、様式及び作成方法に関する規則」（昭和38年大蔵省令第59号。以下「財務諸表等規則」という。）第2条の規定に基づき、同規則及び「建設業法施行規則」（昭和24年建設省令第14号）により作成しております。

2．監査証明について

当社は、金融商品取引法第193条の2第1項の規定に基づき、事業年度（2020年4月1日から2021年3月31日まで）の財務諸表について、EY新日本有限責任監査法人により監査を受けております。

3．連結財務諸表について

「連結財務諸表の用語、様式及び作成方法に関する規則」（昭和51年大蔵省令第28号）第5条第2項により、当社では、子会社の資産、売上高、損益、利益剰余金及びキャッシュ・フローその他の項目から見て、当企業集団の財政状態、経営成績及びキャッシュ・フローの状況に関する合理的な判断を誤らせない程度に重要性が乏しいものとして、連結財務諸表は作成しておりません。

なお、資産基準、売上高基準、利益基準及び利益剰余金基準による割合は次のとおりであります。

資産基準	2.41%
売上高基準	0.75%
利益基準	6.40%
利益剰余金基準	2.37%

4．財務諸表等の適正性を確保するための特段の取組みについて

当社は、財務諸表等の適正性を確保するための特段の取組みを行っております。具体的には、会計基準等の内容を適切に把握し、会計基準等の変更等についての確に対応することができる体制を整備するため、公益財団法人財務会計基準機構へ加入するとともに、会計基準等の変更等に関するセミナーに参加しております。

1【財務諸表等】

(1)【財務諸表】

【貸借対照表】

(単位：千円)

	前事業年度 (2020年3月31日)	当事業年度 (2021年3月31日)
資産の部		
流動資産		
現金預金	13,464,659	16,357,216
受取手形	51,678	79,936
完成工事未収入金	23,437,275	28,578,902
有価証券	6,150,203	1,400,050
販売用不動産	45,121	45,121
未成工事支出金	442,333	253,212
未収入金	355,937	372,803
その他	1,707,574	1,099,428
貸倒引当金	2,450	2,950
流動資産合計	45,652,334	48,183,721
固定資産		
有形固定資産		
建物	8,902,903	10,794,389
減価償却累計額	4,439,056	4,318,727
建物(純額)	4,463,847	6,475,661
構築物	441,567	806,319
減価償却累計額	335,200	322,367
構築物(純額)	106,366	483,951
機械及び装置	952,378	1,034,146
減価償却累計額	774,726	849,194
機械及び装置(純額)	177,652	184,952
車両運搬具	19,198,216	20,063,487
減価償却累計額	13,920,950	13,235,420
車両運搬具(純額)	5,277,266	6,828,067
工具器具・備品	442,598	576,602
減価償却累計額	344,049	340,280
工具器具・備品(純額)	98,548	236,321
土地	3,993,457	3,993,457
リース資産	15,292	11,520
減価償却累計額	7,420	5,952
リース資産(純額)	7,872	5,568
建設仮勘定	582,260	45,766
有形固定資産合計	14,707,272	18,253,746
無形固定資産		
ソフトウェア	72,042	166,415
電話加入権	8,192	7,901
その他	15,657	15,141
無形固定資産合計	95,892	189,457
投資その他の資産		
投資有価証券	9,048,907	9,258,536
関係会社株式	35,771	35,771
破産更生債権等	10	10
長期前払費用	2,262	11,716
その他	273,676	277,132
貸倒引当金	1,925	1,925
投資その他の資産合計	9,358,692	9,581,232
固定資産合計	24,161,856	28,024,436
資産合計	69,814,191	76,208,158

(単位：千円)

	前事業年度 (2020年3月31日)	当事業年度 (2021年3月31日)
負債の部		
流動負債		
支払手形	1,825	-
工事未払金	4,139,208	4,249,043
リース債務	2,534	2,534
未払金	331,044	1,657,983
未払費用	323,408	325,720
未払法人税等	616,791	1,191,132
未成工事受入金	170,836	121,350
預り金	116,965	112,371
完成工事補償引当金	27,080	48,840
工事損失引当金	18,560	50,250
賞与引当金	673,020	705,412
役員賞与引当金	30,602	43,274
その他	-	899,939
流動負債合計	6,451,878	9,407,852
固定負債		
リース債務	6,124	3,590
繰延税金負債	62,394	138,063
退職給付引当金	1,643,325	1,713,291
資産除去債務	275,447	327,809
その他	431,665	441,101
固定負債合計	2,418,958	2,623,856
負債合計	8,870,837	12,031,708
純資産の部		
株主資本		
資本金	3,302,375	3,302,375
資本剰余金		
資本準備金	3,338,395	3,338,395
その他資本剰余金	29	40
資本剰余金合計	3,338,425	3,338,436
利益剰余金		
利益準備金	321,293	321,293
その他利益剰余金		
買換資産圧縮積立金	151,563	151,429
別途積立金	45,510,000	47,510,000
繰越利益剰余金	6,175,031	7,202,828
利益剰余金合計	52,157,889	55,185,552
自己株式	394,084	494,179
株主資本合計	58,404,605	61,332,184
評価・換算差額等		
その他有価証券評価差額金	2,538,748	2,844,264
評価・換算差額等合計	2,538,748	2,844,264
純資産合計	60,943,354	64,176,449
負債純資産合計	69,814,191	76,208,158

【損益計算書】

(単位：千円)

	前事業年度 (自 2019年4月1日 至 2020年3月31日)	当事業年度 (自 2020年4月1日 至 2021年3月31日)
売上高		
完成工事高	47,192,399	54,182,541
不動産事業売上高	747,953	769,875
売上高合計	47,940,352	54,952,417
売上原価		
完成工事原価	40,349,770	45,976,847
不動産事業売上原価	450,102	528,995
売上原価合計	40,799,873	46,505,843
売上総利益		
完成工事総利益	6,842,628	8,205,694
不動産事業総利益	297,850	240,880
売上総利益合計	7,140,478	8,446,574
販売費及び一般管理費		
役員報酬	197,873	212,342
役員賞与引当金繰入額	30,602	43,274
従業員給料手当	1,260,393	1,320,503
賞与引当金繰入額	156,665	172,644
退職給付費用	40,780	37,883
法定福利費	214,610	228,526
福利厚生費	65,017	47,598
修繕維持費	11,262	18,780
事務用品費	136,905	115,142
通信交通費	153,225	87,552
動力用水光熱費	16,773	16,874
調査研究費	49,982	43,966
広告宣伝費	107,559	191,418
貸倒引当金繰入額	420	500
交際費	76,248	22,176
寄付金	29,273	13,075
地代家賃	51,045	54,263
減価償却費	83,782	90,837
租税公課	177,802	225,202
保険料	45,840	38,029
雑費	228,801	338,339
販売費及び一般管理費合計	3,134,865	3,318,934
営業利益	4,005,613	5,127,639

(単位：千円)

	前事業年度 (自 2019年4月1日 至 2020年3月31日)	当事業年度 (自 2020年4月1日 至 2021年3月31日)
営業外収益		
受取利息	663	116
有価証券利息	8,242	5,712
受取配当金	200,766	209,708
投資有価証券売却益	408	47,364
受取保険金	193,745	22,791
雑収入	36,534	29,949
営業外収益合計	440,361	315,643
営業外費用		
投資有価証券評価損	46,045	13,633
雑支出	214	147
営業外費用合計	46,259	13,780
経常利益	4,399,715	5,429,502
特別利益		
固定資産売却益	2 3,105	2 6,908
受取補償金	212,344	-
特別利益合計	215,450	6,908
特別損失		
固定資産除却損	3 111	3 15,280
減損損失	-	19,908
災害による損失	266,840	-
特別損失合計	266,951	35,189
税引前当期純利益	4,348,214	5,401,221
法人税、住民税及び事業税	1,429,000	1,736,000
法人税等調整額	320,871	58,406
法人税等合計	1,749,871	1,677,593
当期純利益	2,598,343	3,723,628

【完成工事原価報告書】

区分	注記 番号	前事業年度 (自 2019年4月1日 至 2020年3月31日)		当事業年度 (自 2020年4月1日 至 2021年3月31日)	
		金額(千円)	構成比 (%)	金額(千円)	構成比 (%)
材料費		5,501,902	13.6	5,878,489	12.8
労務費		158,741	0.4	142,035	0.3
外注費		21,753,968	53.9	26,257,833	57.1
経費 (うち人件費)		12,935,158 (6,761,374)	32.1 (16.8)	13,698,489 (7,066,600)	29.8 (15.4)
計		40,349,770	100	45,976,847	100

(注) 1. 原価計算の方法は、個別原価計算によっております。

2. 経費のうちには、完成工事補償引当金繰入額が、前事業年度27,080千円、当事業年度48,840千円、工事損失引当金繰入額が、前事業年度18,560千円、当事業年度50,250千円それぞれ含まれております。

【不動産事業売上原価報告書】

区分	注記 番号	前事業年度 (自 2019年4月1日 至 2020年3月31日)		当事業年度 (自 2020年4月1日 至 2021年3月31日)	
		金額(千円)	構成比 (%)	金額(千円)	構成比 (%)
土地		-	-	-	-
経費		450,102	100	528,995	100
計		450,102	100	528,995	100

(注) 原価計算の方法は、個別原価計算によっております。

【株主資本等変動計算書】

前事業年度（自 2019年4月1日 至 2020年3月31日）

（単位：千円）

	株主資本										自己株式	株主資本合計
	資本金	資本剰余金			利益剰余金							
		資本準備金	その他資本剰余金	資本剰余金合計	利益準備金	その他利益剰余金			利益剰余金合計			
						買換資産圧縮積立金	別途積立金	繰越利益剰余金				
当期首残高	3,302,375	3,338,395	29	3,338,425	321,293	151,704	43,010,000	6,774,556	50,257,555	293,950	56,604,405	
当期変動額												
剰余金の配当								698,008	698,008		698,008	
当期純利益								2,598,343	2,598,343		2,598,343	
買換資産圧縮積立金の取崩						140		140	-		-	
別途積立金の積立							2,500,000	2,500,000	-		-	
自己株式の取得										100,133	100,133	
株主資本以外の項目の当期変動額（純額）												
当期変動額合計	-	-	-	-	-	140	2,500,000	599,525	1,900,334	100,133	1,800,200	
当期末残高	3,302,375	3,338,395	29	3,338,425	321,293	151,563	45,510,000	6,175,031	52,157,889	394,084	58,404,605	

	評価・換算差額等		純資産合計
	その他有価証券評価差額金	評価・換算差額等合計	
当期首残高	3,179,794	3,179,794	59,784,199
当期変動額			
剰余金の配当			698,008
当期純利益			2,598,343
買換資産圧縮積立金の取崩			-
別途積立金の積立			-
自己株式の取得			100,133
株主資本以外の項目の当期変動額（純額）	641,045	641,045	641,045
当期変動額合計	641,045	641,045	1,159,154
当期末残高	2,538,748	2,538,748	60,943,354

当事業年度(自 2020年4月1日 至 2021年3月31日)

(単位:千円)

	株主資本										
	資本金	資本剰余金			利益剰余金					自己株式	株主資本合計
		資本準備金	その他資本剰余金	資本剰余金合計	利益準備金	その他利益剰余金			利益剰余金合計		
						買換資産圧縮積立金	別途積立金	繰越利益剰余金			
当期首残高	3,302,375	3,338,395	29	3,338,425	321,293	151,563	45,510,000	6,175,031	52,157,889	394,084	58,404,605
当期変動額											
剰余金の配当								695,965	695,965		695,965
当期純利益								3,723,628	3,723,628		3,723,628
買換資産圧縮積立金の取崩						134		134	-		-
別途積立金の積立							2,000,000	2,000,000	-		-
自己株式の取得										100,112	100,112
自己株式の処分			11	11						17	28
株主資本以外の項目の当期変動額(純額)											
当期変動額合計	-	-	11	11	-	134	2,000,000	1,027,796	3,027,662	100,094	2,927,579
当期末残高	3,302,375	3,338,395	40	3,338,436	321,293	151,429	47,510,000	7,202,828	55,185,552	494,179	61,332,184

	評価・換算差額等		純資産合計
	その他有価証券評価差額金	評価・換算差額等合計	
当期首残高	2,538,748	2,538,748	60,943,354
当期変動額			
剰余金の配当			695,965
当期純利益			3,723,628
買換資産圧縮積立金の取崩			-
別途積立金の積立			-
自己株式の取得			100,112
自己株式の処分			28
株主資本以外の項目の当期変動額(純額)	305,516	305,516	305,516
当期変動額合計	305,516	305,516	3,233,095
当期末残高	2,844,264	2,844,264	64,176,449

【キャッシュ・フロー計算書】

(単位：千円)

	前事業年度 (自 2019年4月1日 至 2020年3月31日)	当事業年度 (自 2020年4月1日 至 2021年3月31日)
営業活動によるキャッシュ・フロー		
税引前当期純利益	4,348,214	5,401,221
減価償却費	1,474,837	1,770,766
減損損失	-	19,908
貸倒引当金の増減額(は減少)	420	500
工事損失引当金の増減額(は減少)	18,200	31,690
賞与引当金の増減額(は減少)	20,629	32,391
役員賞与引当金の増減額(は減少)	30	12,672
退職給付引当金の増減額(は減少)	94,686	69,966
受取利息及び受取配当金	209,673	215,538
投資有価証券売却損益(は益)	408	47,364
有形固定資産売却損益(は益)	3,105	6,908
有形固定資産除却損	111	15,280
災害による損失	232,573	-
売上債権の増減額(は増加)	4,244,461	5,169,884
未成工事支出金の増減額(は増加)	200,599	189,120
材料貯蔵品の増減額(は増加)	5,254	108,591
未収入金の増減額(は増加)	6,137	16,865
仕入債務の増減額(は減少)	134,388	108,009
未成工事受入金の増減額(は減少)	5,280	49,485
その他の流動負債の増減額(は減少)	81,166	203,006
未払消費税等の増減額(は減少)	699,996	899,939
未収消費税等の増減額(は増加)	730,244	730,244
その他	12,589	42,436
小計	323,132	3,912,514
利息及び配当金の受取額	211,315	216,559
法人税等の支払額	1,549,999	1,179,659
営業活動によるキャッシュ・フロー	1,015,552	2,949,415
投資活動によるキャッシュ・フロー		
有価証券の売却及び償還による収入	400,000	550,000
有形固定資産の取得による支出	3,923,042	4,117,334
有形固定資産の売却による収入	5,704	7,166
無形固定資産の取得による支出	53,560	136,875
投資有価証券の取得による支出	1,546	429,674
投資有価証券の売却及び償還による収入	134,960	292,691
その他	24,059	23,084
投資活動によるキャッシュ・フロー	3,461,543	3,857,110
財務活動によるキャッシュ・フロー		
配当金の支払額	695,397	695,294
自己株式の取得による支出	100,133	100,112
自己株式の売却による収入	-	28
リース債務の返済による支出	2,511	4,369
財務活動によるキャッシュ・フロー	798,043	799,747
現金及び現金同等物の増減額(は減少)	5,275,139	1,707,442
現金及び現金同等物の期首残高	24,339,798	19,064,659
現金及び現金同等物の期末残高	19,064,659	17,357,216

【注記事項】

(重要な会計方針)

1. 有価証券の評価基準及び評価方法

(1) 子会社株式

移動平均法による原価法を採用しております。

(2) その他有価証券

時価のあるもの

決算日の市場価格等に基づく時価法(評価差額は全部純資産直入法により処理し、売却原価は移動平均法により算定)を採用しております。

時価のないもの

移動平均法による原価法を採用しております。

2. たな卸資産の評価基準及び評価方法

(1) 販売用不動産

個別法による原価法(貸借対照表価額は収益性の低下に基づく簿価切下げの方法により算定)を採用しております。

(2) 未成工事支出金

個別法による原価法を採用しております。

(3) 材料貯蔵品

移動平均法による原価法(貸借対照表価額は収益性の低下に基づく簿価切下げの方法により算定)を採用しております。

3. 固定資産の減価償却の方法

(1) 有形固定資産(リース資産を除く)

定率法を採用しております。ただし、1998年4月1日以降に取得した建物(建物附属設備を除く)並びに2016年4月1日以降に取得した建物附属設備及び構築物については、定額法を採用しております。

なお、主な耐用年数は以下のとおりであります。

建物・構築物 15～50年

機械及び装置 6年

車両運搬具・工具器具・備品 5～10年

(2) 無形固定資産(リース資産を除く)

定額法を採用しております。

なお、自社利用のソフトウェアについては、社内における利用可能期間(3年又は5年)に基づいております。

(3) リース資産

所有権移転外ファイナンス・リース取引に係るリース資産

リース期間を耐用年数とし、残存価額を零とする定額法を採用しております。

4. 引当金の計上基準

(1) 貸倒引当金

債権の貸倒れによる損失に備えるため、一般債権については貸倒実績率により、貸倒懸念債権等特定の債権については個別に回収可能性を検討し、回収不能見込額を計上しております。

(2) 完成工事補償引当金

完成工事に係るかし担保の費用に備えるため、過去の実績をもとにした補償見積額を計上しております。

(3) 工事損失引当金

受注工事に係る将来の損失に備えるため、損失発生の可能性が高く、かつ、その損失見込額を合理的に見積もることができる工事について損失見込額を計上しております。

(4) 賞与引当金

従業員に対して支給する賞与の支出に充てるため、支給見込額に基づき当事業年度負担額を計上しております。

(5) 役員賞与引当金

役員に対して支給する賞与の支出に充てるため、支給見込額に基づき当事業年度負担額を計上しております。

(6) 退職給付引当金

従業員の退職給付に備えるため、当事業年度末における退職給付債務及び年金資産の見込額に基づき計上しております。

退職給付見込額の期間帰属方法

退職給付債務の算定にあたり、退職給付見込額を当事業年度末までの期間に帰属させる方法については、給付算定式基準によっております。

数理計算上の差異及び過去勤務費用の費用処理方法

過去勤務費用は、その発生時の従業員の平均残存勤務期間以内の一定の年数（４年）による定額法により費用処理しております。

数理計算上の差異は、各事業年度の発生時における従業員の平均残存勤務期間以内の一定の年数（１５年）による定額法により按分した額を、それぞれ発生の翌事業年度から費用処理しております。

5．収益及び費用の計上基準

完成工事高及び完成工事原価の計上基準

イ 当事業年度末までの進捗部分について成果の確実性が認められる工事

工事進行基準（工事の進捗率の見積りは原価比例法）

ロ その他の工事

工事完成基準

6．キャッシュ・フロー計算書における資金の範囲

手許現金、随時引き出し可能な預金及び容易に換金可能であり、かつ、価値の変動について僅少なりリスクしか負わない取得日から３ヶ月以内に償還期限の到来する短期投資からなっております。

7．消費税等の会計処理

消費税等の会計処理は、税抜方式によっております。

(重要な会計上の見積り)

工事進行基準による収益認識

- (1) 当事業年度の財務諸表に計上した金額
7,283,218千円

- (2) 会計上の見積りの内容に関する理解に資する情報

工事進行基準による収益は、工事進捗度に基づき測定され、進捗度は工事の総原価見積額に対する事業年度末までの発生原価の割合に基づき算定されます。

工事は個別性が強く、基本的な仕様や作業内容が顧客の指図に基づいて行われることから、工事原価総額の見積りにあたっては画一的な判断尺度を得られにくいいため、工事原価総額の見積りは工事に対する専門的な知識と施工経験を有する工事現場責任者による一定の仮定と判断を伴い、不確実性を伴うものとなります。

また、工事は一般に長期にわたることから、工事の進行途上における工事契約の変更、悪天候による施工の遅延、資材単価や労務単価等の変動が生じる場合があり、工事原価総額の適時・適切な見直しには複雑性が伴います。

このため、翌事業年度に係る財務諸表において認識する金額に重要な影響を与える可能性があります。

(未適用の会計基準等)

- ・ 「収益認識に関する会計基準」 (企業会計基準第29号 2020年3月31日 企業会計基準委員会)
- ・ 「収益認識に関する会計基準の適用指針」 (企業会計基準適用指針第30号 2021年3月26日 企業会計基準委員会)
- ・ 「金融商品の時価等の開示に関する適用指針」 (企業会計基準適用指針第19号 2020年3月31日 企業会計基準委員会)

(1) 概要

国際会計基準審議会 (IASB) 及び米国財務会計基準審議会 (FASB) は、共同して収益認識に関する包括的な会計基準の開発を行い、2014年5月に「顧客との契約から生じる収益」(IASBにおいてはIFRS第15号、FASBにおいてはTopic606)を公表しており、IFRS第15号は2018年1月1日以後開始する事業年度から、Topic606は2017年12月15日より後に開始する事業年度から適用される状況を踏まえ、企業会計基準委員会において、収益認識に関する包括的な会計基準が開発され、適用指針と合わせて公表されたものです。

企業会計基準委員会の収益認識に関する会計基準の開発にあたっての基本的な方針として、IFRS第15号と整合性を図る便益の1つである財務諸表間の比較可能性の観点から、IFRS第15号の基本的な原則を取り入れることを出発点とし、会計基準を定めることとされ、また、これまで我が国で行われてきた実務等に配慮すべき項目がある場合には、比較可能性を損なわせない範囲で代替的な取扱いを追加することとされております。

(2) 適用予定日

2022年3月期の期首から適用します。

(3) 当該会計基準等の適用による影響

「収益認識に関する会計基準」等の適用による財務諸表に与える影響額については、現時点で評価中であります。

- ・ 「時価の算定に関する会計基準」 (企業会計基準第30号 2019年7月4日 企業会計基準委員会)
- ・ 「棚卸資産の評価に関する会計基準」 (企業会計基準第9号 2019年7月4日 企業会計基準委員会)
- ・ 「金融商品に関する会計基準」 (企業会計基準第10号 2019年7月4日 企業会計基準委員会)
- ・ 「時価の算定に関する会計基準の適用指針」 (企業会計基準適用指針第31号 2019年7月4日 企業会計基準委員会)
- ・ 「金融商品の時価等の開示に関する適用指針」 (企業会計基準適用指針第19号 2020年3月31日 企業会計基準委員会)

(1) 概要

国際会計基準審議会 (IASB) 及び米国財務会計基準審議会 (FASB) が、公正価値測定についてほぼ同じ内容の詳細なガイダンス (国際財務報告基準 (IFRS) においてはIFRS第13号「公正価値測定」、米国会計基準においてはAccounting Standards CodificationのTopic 820「公正価値測定」) を定めている状況を踏まえ、企業会計基準委員会において、主に金融商品の時価に関するガイダンス及び開示に関して、日本基準を国際的な会計基準との整合性を図る取組みが行われ、「時価の算定に関する会計基準」等が公表されたものです。

企業会計基準委員会の時価の算定に関する会計基準の開発にあたっての基本的な方針として、統一的な算定方法を用いることにより、国内外の企業間における財務諸表の比較可能性を向上させる観点から、IFRS第13号の定めを基本的にすべて取り入れることとされ、また、これまで我が国で行われてきた実務等に配慮し、財務諸表間の比較可能性を大きく損なわせない範囲で、個別項目に対するその他の取扱いを定めることとされております。

(2) 適用予定日

2022年3月期の期首から適用します。

(3) 当該会計基準等の適用による影響

「時価の算定に関する会計基準」等の適用による財務諸表に与える影響額については、現時点で未定であります。

(表示方法の変更)

「会計上の見積りの開示に関する会計基準」の適用に伴う変更

「会計上の見積りの開示に関する会計基準」(企業会計基準第31号2020年3月31日)を当事業年度から適用し、個別財務諸表に(重要な会計上の見積りに関する注記)を記載しております。

ただし、当該注記においては、当該会計基準第11項ただし書きに定める経過的な取り扱いに従って、前事業年度に係る内容については記載しておりません。

(追加情報)

(新型コロナウイルス感染症の影響に関する会計上の見積り)

新型コロナウイルス感染症の今後の広がり方や収束時期は依然として不透明であり、正確に予測することは困難であります。このような状況のもと、当社は感染症防止策を徹底し、雇用の維持も含めて、今後も工事を継続することを前提に、工事進行基準の見積りや繰延税金資産の回収可能性、固定資産の減損等の会計上の見積りを行っております。

会計上の見積りの不確実性により将来における実際の結果は、これらの見積りと異なる可能性があります。また、当事業年度の新型コロナウイルス感染症による影響は軽微ですが、今後の感染動向や経済状況によっては翌事業年度の財務諸表に影響を及ぼす可能性があります。

(貸借対照表関係)

- 1 資産の金額から直接控除している貸倒引当金の額は、次のとおりであります。

	前事業年度 (2020年3月31日)	当事業年度 (2021年3月31日)
破産更生債権等	120千円	120千円

(損益計算書関係)

- 1 研究開発費

一般管理費に含まれる研究開発費の総額は、次のとおりであります。

	前事業年度 (自 2019年4月1日 至 2020年3月31日)	当事業年度 (自 2020年4月1日 至 2021年3月31日)
	175,986千円	155,606千円

- 2 固定資産売却益の内訳は、次のとおりであります。

	前事業年度 (自 2019年4月1日 至 2020年3月31日)	当事業年度 (自 2020年4月1日 至 2021年3月31日)
車両運搬具	1,617千円	6,908千円
土地	1,488	-
計	3,105	6,908

- 3 固定資産除却損の内訳は、次のとおりであります。

	前事業年度 (自 2019年4月1日 至 2020年3月31日)	当事業年度 (自 2020年4月1日 至 2021年3月31日)
建物	51千円	14,055千円
構築物	0	19
機械及び装置	59	0
車両運搬具	-	1,039
工具器具・備品	0	166
計	111	15,280

- 4 完成工事原価に含まれる工事損失引当金繰入額は、次のとおりであります。

	前事業年度 (自 2019年4月1日 至 2020年3月31日)	当事業年度 (自 2020年4月1日 至 2021年3月31日)
	18,560千円	50,250千円

(株主資本等変動計算書関係)

前事業年度(自 2019年4月1日 至 2020年3月31日)

1 発行済株式に関する事項

株式の種類	当事業年度期首	増加	減少	当事業年度末
普通株式(株)	20,858,491	-	-	20,858,491

2 自己株式に関する事項

株式の種類	当事業年度期首	増加 (注)1	減少	当事業年度末
普通株式(株)	328,815	60,100	-	388,915

(注)1. 増加は、取締役会決議による自己株式の取得60,000株、単元未満株式の買取100株であります。

3 配当に関する事項

(1) 配当金支払額

決議	株式の種類	配当金の総額 (千円)	1株当たり 配当額(円)	基準日	効力発生日
2019年6月26日 定時株主総会	普通株式	698,008	34	2019年3月31日	2019年6月27日

(2) 基準日が当事業年度に属する配当のうち、配当の効力発生日が翌事業年度となるもの

決議	株式の種類	配当金の総額 (千円)	配当の原資	1株当たり 配当額(円)	基準日	効力発生日
2020年6月25日 定時株主総会	普通株式	695,965	利益剰余金	34	2020年3月31日	2020年6月26日

当事業年度(自 2020年4月1日 至 2021年3月31日)

1 発行済株式に関する事項

株式の種類	当事業年度期首	増加	減少	当事業年度末
普通株式(株)	20,858,491	-	-	20,858,491

2 自己株式に関する事項

株式の種類	当事業年度期首	増加 (注)1	減少 (注)2	当事業年度末
普通株式(株)	388,915	57,302	16	446,201

(注)1. 増加は、取締役会決議による自己株式の取得57,200株、単元未満株式の買取102株であります。

2. 減少は、単元未満株式の買増請求による売渡であります。

3 配当に関する事項

(1) 配当金支払額

決議	株式の種類	配当金の総額 (千円)	1株当たり 配当額(円)	基準日	効力発生日
2020年6月25日 定時株主総会	普通株式	695,965	34	2020年3月31日	2020年6月26日

(2) 基準日が当事業年度に属する配当のうち、配当の効力発生日が翌事業年度となるもの

決議	株式の種類	配当金の総額 (千円)	配当の原資	1株当たり 配当額(円)	基準日	効力発生日
2021年6月25日 定時株主総会	普通株式	755,254	利益剰余金	37	2021年3月31日	2021年6月28日

(キャッシュ・フロー計算書関係)

1 現金及び現金同等物の期末残高と貸借対照表に掲記されている科目の金額との関係

	前事業年度 (自 2019年4月1日 至 2020年3月31日)	当事業年度 (自 2020年4月1日 至 2021年3月31日)
現金預金勘定	13,464,659千円	16,357,216千円
有価証券(譲渡性預金)	4,600,000	-
有価証券(金銭信託)	1,000,000	1,000,000
現金及び現金同等物	19,064,659	17,357,216

(リース取引関係)

(貸主側)

1. オペレーティング・リース取引

オペレーティング・リース取引のうち解約不能のものに係る未経過リース料

(単位：千円)

	前事業年度 (2020年3月31日)	当事業年度 (2021年3月31日)
1年内	31,749	36,549
1年超	446,761	504,212
合計	478,510	540,761

(金融商品関係)

1. 金融商品の状況に関する事項

(1) 金融商品に対する取組方針

当社は、土木・建築の工事請負を主な事業としておりますが、これらの事業から生じる一時的な余裕資金については、主に流動性が高く、かつ、安全性が高い金融商品で運用し、投機的な取引は行わない方針であります。

(2) 金融商品の内容及びそのリスク

営業債権である受取手形及び完成工事未収入金は、工事受注先の信用リスクに晒されております。当該リスクに関しましては、当社の受注管理を定めた社内規程に従い、取引先毎の信用状況を審査する体制をとっております。

また、有価証券及び投資有価証券は、主に譲渡性預金、金銭信託、株式、債券、投資信託等であり、一時的な余裕資金運用並びに純投資及び事業推進目的で保有しております。これらは、それぞれ発行体の信用リスク及び金利変動リスク、市場価格の変動リスクに晒されております。

営業債務である支払手形及び工事未払金は、そのほとんどが1年以内の支払期日であります。

(3) 金融商品に係るリスク管理体制

信用リスク(取引先の契約不履行等に係るリスク)の管理

営業債権については、当社の受注管理を定めた社内規程に従い、信用調査を実施すると共に主要な取引について信用調査会社との契約に基づき、財務状況等の悪化等による回収懸念の早期把握や軽減を図っております。

また、重大なリスクが顕在化した場合には、担保を付す等与信管理について十分留意すると共に、リスク管理委員会でその対策について審議しております。

有価証券及び投資有価証券については、取引権限を定めた社内規程に基づき運用管理を行うと共に、発行体の財務状況等を把握する体制をとっております。

市場リスク(為替や金利等の変動リスク)の管理

有価証券及び投資有価証券については、本社(経理財務部)において、定期的の時価を把握すると共に価格変動リスクの軽減を図るため、市場環境等をモニタリングし、ポートフォリオの見直しを図っております。

資金調達に係る流動性リスク(支払期日に支払いを実行できなくなるリスク)の管理

当社は、支店及び各部署からの報告に基づき本社(経理財務部)が月次単位で資金繰り計画を作成・更新し、手許流動性を月商の1ヶ月以上維持すること等により、流動性リスクを管理しております。

(4) 金融商品の時価等に関する事項についての補足説明

金融商品の時価には、市場価格に基づく価額のほか、市場価格がない場合には合理的に算定された価額が含まれております。当該価額の算定においては変動要因を織り込んでいるため、異なる前提条件等を採用することにより、当該価額が変動することがあります。

(5) 信用リスクの集中

当事業年度の決算日現在における完成工事未収入金のうち73.3%が、東日本旅客鉄道株式会社に対するものであります。

2. 金融商品の時価等に関する事項

貸借対照表計上額、時価及びこれらの差額については、次のとおりであります。なお、時価を把握することが極めて困難と認められるものは含まれておりません（（注）2.参照）。

前事業年度（2020年3月31日）

	貸借対照表計上額 (千円)	時価(千円)	差額(千円)
(1) 現金預金	13,464,659	13,464,659	-
(2) 受取手形	51,678	51,678	-
(3) 完成工事未収入金	23,437,275	23,437,275	-
(4) 有価証券及び投資有価証券 その他有価証券	14,900,058	14,900,058	-
資産計	51,853,670	51,853,670	-
(1) 支払手形	1,825	1,825	-
(2) 工事未払金	4,139,208	4,139,208	-
負債計	4,141,034	4,141,034	-

当事業年度（2021年3月31日）

	貸借対照表計上額 (千円)	時価(千円)	差額(千円)
(1) 現金預金	16,357,216	16,357,216	-
(2) 受取手形	79,936	79,936	-
(3) 完成工事未収入金	28,578,902	28,578,902	-
(4) 有価証券及び投資有価証券 その他有価証券	10,412,524	10,412,524	-
資産計	55,428,578	55,428,578	-
(1) 支払手形	-	-	-
(2) 工事未払金	4,249,043	4,249,043	-
負債計	4,249,043	4,249,043	-

（注）1. 金融商品の時価の算定方法並びに有価証券に関する事項

資 産

(1) 現金預金

短期間で決済されるため、時価は帳簿価額にほぼ等しいことから、当該帳簿価額によっております。

(2) 受取手形、(3) 完成工事未収入金

これらは、短期間で決済されるものが大部分であり、時価は帳簿価額に近似しているものと考えられるため、当該帳簿価額によっております。

(4) 有価証券及び投資有価証券

株式は取引所の価格によっており、債券は取引金融機関から提示された価格によっており、投資信託は公表されている基準価格によっております。また、譲渡性預金及び金銭信託については、短期間で決済されるため、時価は帳簿価額にほぼ等しいことから、当該帳簿価額によっております。

なお、保有目的ごとの有価証券に関する事項については、注記事項「有価証券関係」をご参照下さい。

負 債

(1) 支払手形、(2) 工事未払金

これらは、短期間で決済されるため、時価は帳簿価額にほぼ等しいことから、当該帳簿価額によっております。

(注) 2. 時価を把握することが極めて困難と認められる金融商品

(単位：千円)

区分	前事業年度 (2020年3月31日)	当事業年度 (2021年3月31日)
非上場株式	299,052	246,062

(注) 非上場株式については、市場価格がなく、かつ、将来キャッシュ・フローを見積もること等ができず、時価を把握することが極めて困難と認められるものであるため、「資産(4) 有価証券及び投資有価証券 その他有価証券」には含めておりません。

(注) 3. 金銭債権及び満期のある有価証券の決算日後の償還予定額
 前事業年度(2020年3月31日)

	1年以内 (千円)	1年超 5年以内 (千円)	5年超 10年以内 (千円)	10年超 (千円)
現金預金	13,464,659	-	-	-
受取手形	51,678	-	-	-
完成工事未収入金	23,437,275	-	-	-
有価証券及び投資有価証券				
その他有価証券のうち満期のあるもの				
(1) 国債・地方債等	-	-	-	-
(2) 社債	550,000	1,100,000	300,000	-
(3) 譲渡性預金	4,600,000	-	-	-
(4) 金銭信託	1,000,000	-	-	-
合計	43,103,614	1,100,000	300,000	-

当事業年度(2021年3月31日)

	1年以内 (千円)	1年超 5年以内 (千円)	5年超 10年以内 (千円)	10年超 (千円)
現金預金	16,357,216	-	-	-
受取手形	79,936	-	-	-
完成工事未収入金	28,578,902	-	-	-
有価証券及び投資有価証券				
その他有価証券のうち満期のあるもの				
(1) 国債・地方債等	-	-	-	-
(2) 社債	400,000	1,000,000	300,000	-
(3) 譲渡性預金	-	-	-	-
(4) 金銭信託	1,000,000	-	-	-
合計	46,416,055	1,000,000	300,000	-

(有価証券関係)

1. 子会社株式

子会社株式(当事業年度の貸借対照表計上額35,771千円、前事業年度の貸借対照表計上額35,771千円)は、市場価格がなく、時価を把握することが極めて困難と認められることから、記載しておりません。

2. その他有価証券

前事業年度(2020年3月31日)

	種類	貸借対照表計上額 (千円)	取得原価(千円)	差額(千円)
貸借対照表計上額が取得原価を超えるもの	(1) 株式	6,183,315	2,419,052	3,764,263
	(2) 債券			
	国債・地方債等	-	-	-
	社債	952,953	951,793	1,160
	その他	-	-	-
(3) その他	201,896	139,075	62,820	
	小計	7,338,165	3,509,920	3,828,244
貸借対照表計上額が取得原価を超えないもの	(1) 株式	320,847	405,118	84,271
	(2) 債券			
	国債・地方債等	-	-	-
	社債	997,220	1,000,546	3,326
	その他	-	-	-
(3) その他	6,243,825	6,331,596	87,771	
	小計	7,561,892	7,737,261	175,369
合計		14,900,058	11,247,182	3,652,875

(注)非上場株式(貸借対照表計上額299,052千円)については、市場価格がなく、時価を把握することが極めて困難と認められることから、上表の「(1) 株式」には含めておりません。

当事業年度(2021年3月31日)

	種類	貸借対照表計上額 (千円)	取得原価(千円)	差額(千円)
貸借対照表計上額が取得原価を超えるもの	(1) 株式	6,472,119	2,585,000	3,887,118
	(2) 債券			
	国債・地方債等	-	-	-
	社債	500,530	500,000	530
	その他	-	-	-
(3) その他	1,020,944	792,385	228,559	
	小計	7,993,593	3,877,385	4,116,208
貸借対照表計上額が取得原価を超えないもの	(1) 株式	120,262	141,343	21,081
	(2) 債券			
	国債・地方債等	-	-	-
	社債	1,200,392	1,201,509	1,117
	その他	-	-	-
(3) その他	1,098,275	1,099,817	1,541	
	小計	2,418,930	2,442,670	23,740
合計		10,412,524	6,320,056	4,092,467

(注)非上場株式(貸借対照表計上額246,062千円)については、市場価格がなく、時価を把握することが極めて困難と認められることから、上表の「(1) 株式」には含めておりません。

3. 売却したその他有価証券

前事業年度(自 2019年4月1日 至 2020年3月31日)

種類	売却額(千円)	売却益の合計額 (千円)	売却損の合計額 (千円)
(1) 株式	810	350	-
(2) 債券			
国債・地方債等	-	-	-
社債	-	-	-
その他	-	-	-
(3) その他	30,023	58	-
合計	30,833	408	-

当事業年度(自 2020年4月1日 至 2021年3月31日)

種類	売却額(千円)	売却益の合計額 (千円)	売却損の合計額 (千円)
(1) 株式	187,088	81,188	20,520
(2) 債券			
国債・地方債等	-	-	-
社債	-	-	-
その他	-	-	-
(3) その他	87,598	-	13,303
合計	274,686	81,188	33,823

4. 減損処理を行った有価証券

前事業年度において、有価証券について46,045千円(その他有価証券の株式46,045千円)減損処理を行っております。

当事業年度において、有価証券について13,633千円(その他有価証券の株式13,633千円)減損処理を行っております。

なお、減損処理にあたっては、期末における時価が取得原価に比べ50%以上下落した場合には全て減損処理を行い、30~50%程度下落した場合には、回復可能性等を考慮して必要と認められた額について減損処理を行っております。

(デリバティブ取引関係)

該当事項はありません。

(退職給付関係)

1. 採用している退職給付制度の概要

当社は、確定給付型の制度として、確定給付企業年金制度及び退職一時金制度を設けております。

2. 確定給付制度

(1) 退職給付債務の期首残高と期末残高の調整表

	前事業年度 (自 2019年4月1日 至 2020年3月31日)	当事業年度 (自 2020年4月1日 至 2021年3月31日)
退職給付債務の期首残高	3,288,451千円	3,410,567千円
勤務費用	210,641	219,715
利息費用	6,541	6,789
数理計算上の差異の発生額	34,053	6,936
退職給付の支払額	129,119	108,609
過去勤務費用の発生額	-	-
退職給付債務の期末残高	3,410,567	3,535,399

(注) 当社の準社員は、退職給付債務の算定にあたり、簡便法を採用しております。

(2) 年金資産の期首残高と期末残高の調整表

	前事業年度 (自 2019年4月1日 至 2020年3月31日)	当事業年度 (自 2020年4月1日 至 2021年3月31日)
年金資産の期首残高	1,262,061千円	1,308,080千円
期待運用収益	25,241	26,161
数理計算上の差異の発生額	37,337	8,921
事業主からの拠出額	133,500	132,475
退職給付の支払額	75,384	61,147
年金資産の期末残高	1,308,080	1,414,492

(3) 退職給付債務及び年金資産の期末残高と貸借対照表に計上された退職給付引当金の調整表

	前事業年度 (2020年3月31日)	当事業年度 (2021年3月31日)
積立型制度の退職給付債務	1,802,698千円	1,865,782千円
年金資産	1,308,080	1,414,492
	494,617	451,290
非積立型制度の退職給付債務	1,607,869	1,669,617
未積立退職給付債務	2,102,486	2,120,907
未認識数理計算上の差異	459,161	407,615
未認識過去勤務費用	-	-
貸借対照表に計上された負債と資産の純額	1,643,325	1,713,291
退職給付引当金	1,643,325	1,713,291
貸借対照表に計上された負債と資産の純額	1,643,325	1,713,291

(4) 退職給付費用及びその内訳項目の金額

	前事業年度 (自 2019年4月1日 至 2020年3月31日)	当事業年度 (自 2020年4月1日 至 2021年3月31日)
勤務費用	210,167千円	219,304千円
利息費用	6,541	6,789
期待運用収益	25,241	26,161
数理計算上の差異の費用処理額	44,629	49,561
過去勤務費用の費用処理額	45,351	-
確定給付制度に係る退職給付費用	281,448	249,493

(注) 簡便法を採用している当社の準社員の退職給付費用は、勤務費用に計上しております。

(5) 年金資産に関する事項

年金資産の主な内訳

年金資産合計に対する主な分類ごとの比率は、次のとおりであります。

	前事業年度 (2020年3月31日)	当事業年度 (2021年3月31日)
一般勘定	48%	48%
株式	1	11
債券	47	38
その他	4	3
合計	100	100

長期期待運用収益率の設定方法

年金資産の長期期待運用収益率を決定するため、現在及び予想される年金資産の配分と、年金資産を構成する多様な資産からの現在及び将来期待される長期の収益率を考慮しております。

(6) 数理計算上の計算基礎に関する事項

主要な数理計算上の計算基礎

	前事業年度 (自 2019年4月1日 至 2020年3月31日)	当事業年度 (自 2020年4月1日 至 2021年3月31日)
割引率	0.2%	0.2%
長期期待運用収益率	2.0%	2.0%
予想昇給率	2.1%	2.1%

(ストック・オプション等関係)

該当事項はありません。

(税効果会計関係)

1. 繰延税金資産及び繰延税金負債の発生の主な原因別の内訳

	前事業年度 (2020年 3月31日)	当事業年度 (2021年 3月31日)
繰延税金資産		
退職給付引当金	501,214千円	522,553千円
減損損失	255,114	260,190
減価償却超過額	315,594	296,260
賞与引当金	205,271	215,150
未払事業税	41,151	72,148
投資有価証券評価損	79,719	59,750
その他	93,489	112,869
繰延税金資産計	1,491,556	1,538,924
将来減算一時差異等の合計に係る評価性引当額	372,426	361,391
繰延税金資産合計	1,119,129	1,177,533
繰延税金負債		
その他有価証券評価差額金	1,114,823	1,248,898
買換資産圧縮積立金	66,700	66,697
繰延税金負債計	1,181,523	1,315,596
繰延税金資産の純額	62,394	138,063

2. 法定実効税率と税効果会計適用後の法人税等の負担率との間に重要な差異があるときの、当該差異の原因となった主要な項目別の内訳

	前事業年度 (2020年 3月31日)	当事業年度 (2021年 3月31日)
	(%)	(%)
法定実効税率	30.5	法定実効税率と税
(調整)		効果会計適用後の法
交際費等の永久差異	0.6	人税等の負担率との
役員報酬損金不算入	0.3	間の差異が法定実効
受取配当金益金不算入	0.1	税率の100分の5以下
法人住民税均等割	0.7	であるため注記を省
評価性引当額の増減	8.6	略しております。
その他	0.5	
税効果会計適用後の法人税等の負担率	40.2	

(持分法損益等)

当社は関連会社を有していないため、該当事項はありません。

(企業結合等関係)

該当事項はありません。

(資産除去債務関係)

資産除去債務のうち貸借対照表に計上しているもの

イ 当該資産除去債務の概要

不動産賃貸借契約等における使用期間終了時の原状回復義務等に関して資産除去債務を計上しております。

ロ 当該資産除去債務の金額の算定方法

使用見込期間を取得から8～47年と見積り、割引率は0.06～2.15%を使用して資産除去債務の金額を計算しております。

ハ 当該資産除去債務の総額の増減

	前事業年度 (自 2019年4月1日 至 2020年3月31日)	当事業年度 (自 2020年4月1日 至 2021年3月31日)
期首残高	98,890千円	275,447千円
有形固定資産の取得に伴う増加額	175,085	52,046
時の経過による調整額	1,472	2,150
その他増減額(は減少)	-	1,835
期末残高	275,447	327,809

(賃貸等不動産関係)

当社では、新潟県やその他の地域において、賃貸収益を得ることを目的として賃貸商業施設や賃貸住宅(土地を含む。)を所有しております。前事業年度における当該賃貸等不動産に関する賃貸損益は236,927千円(賃貸収益は不動産事業売上高に、賃貸費用は不動産事業売上原価に計上)であります。当事業年度における当該賃貸等不動産に関する賃貸損益は182,228千円(賃貸収益は不動産事業売上高に、賃貸費用は不動産事業売上原価に計上)であります。

また、当該賃貸等不動産の貸借対照表計上額、期中増減額及び時価は、次のとおりであります。

(単位:千円)

	前事業年度 (自 2019年4月1日 至 2020年3月31日)	当事業年度 (自 2020年4月1日 至 2021年3月31日)
貸借対照表計上額		
期首残高	5,306,114	6,030,316
期中増減額	724,202	376,444
期末残高	6,030,316	6,406,761
期末時価	7,277,016	6,998,204

(注) 1. 貸借対照表計上額は、取得原価から減価償却累計額及び減損損失累計額を控除した金額であります。

2. 期中増減額のうち、前事業年度の主な増加額は、賃貸用マンションの取得(946,483千円)であり、主な減少額は、減価償却費(220,259千円)であります。当事業年度の主な増加額は、賃貸用マンション等の取得(636,625千円)であり、主な減少額は、減価償却費(257,800千円)であります。

3. 期末の時価は、主要な物件については、社外の不動産鑑定士による不動産鑑定評価額を利用し算定した金額、その他の物件については「不動産鑑定評価基準」に基づいて自社で算定した金額(指標等を用いて調整を行ったものを含む。)であります。

ただし、第三者からの取得時や直近の評価時点から、一定の評価額や適切に市場価格を反映していると考えられる指標に重要な変動が生じていない場合には、当該評価額や指標を用いて調整した金額によっております。

(セグメント情報等)

【セグメント情報】

1. 報告セグメントの概要

当社の報告セグメントは、当社の構成単位のうち分離された財務情報が入手可能であり、取締役会において、総合予算計画に基づき経営資源配分の決定がなされ、その業績を評価するため、取締役会において定期的に検討がなされているものであります。

当社は、土木・建築その他建設工事全般の受注・施工管理を主な内容とした建設事業と不動産賃貸を主な内容とした不動産事業を営んでおります。

また、その事業管理は、製品・サービス別の包括的事業戦略を立案可能な管理体制とし、事業活動を推し進めております。

したがって、当社は、製品・サービス別管理を基礎としたセグメントから構成されており、「建設事業」、「不動産事業」の2つを報告セグメントとしております。

2. 報告セグメントごとの売上高、利益又は損失、資産、負債その他の項目の金額の算定方法

報告されている事業セグメントの会計処理の方法は、「重要な会計方針」における記載と概ね同一であります。また、事業セグメントの利益は、営業利益ベースで記載しております。

3. 報告セグメントごとの売上高、利益又は損失、資産、負債その他の項目の金額に関する情報

前事業年度(自 2019年4月1日 至 2020年3月31日)

(単位:千円)

	報告セグメント			調整額	合計
	建設事業	不動産事業	計		
売上高					
外部顧客への売上高	47,192,399	747,953	47,940,352	-	47,940,352
セグメント間の内部売上高又は振替高	-	-	-	-	-
計	47,192,399	747,953	47,940,352	-	47,940,352
セグメント利益	3,799,453	206,159	4,005,613	-	4,005,613
セグメント資産	34,151,776	6,798,591	40,950,368	28,863,822	69,814,191
その他の項目					
減価償却費	1,253,570	221,266	1,474,837	-	1,474,837
有形固定資産及び無形固定資産の増加額	3,073,280	963,532	4,036,812	-	4,036,812

当事業年度（自 2020年4月1日 至 2021年3月31日）

（単位：千円）

	報告セグメント			調整額	合計
	建設事業	不動産事業	計		
売上高					
外部顧客への売上高	54,182,541	769,875	54,952,417	-	54,952,417
セグメント間の内部売上高又は振替高	-	-	-	-	-
計	54,182,541	769,875	54,952,417	-	54,952,417
セグメント利益	4,989,215	138,423	5,127,639	-	5,127,639
セグメント資産	41,725,094	7,243,306	48,968,401	27,239,757	76,208,158
その他の項目					
減価償却費	1,511,381	259,384	1,770,766	-	1,770,766
有形固定資産及び無形固定資産の増加額	4,804,957	649,535	5,454,492	-	5,454,492

4. 報告セグメント合計額と財務諸表計上額との差額及び当該差額の主な内容（差異調整に関する事項）

（単位：千円）

資産	前事業年度	当事業年度
報告セグメント計	40,950,368	48,968,401
全社資産（注）	28,863,822	27,239,757
財務諸表の資産合計	69,814,191	76,208,158

（注）全社資産は、主に報告セグメントに帰属しない当社での余裕資金運用及び本社資産によるものであります。

【関連情報】

前事業年度（自 2019年4月1日 至 2020年3月31日）

1. 製品及びサービスごとの情報

単一の製品・サービスの区分の外部顧客への売上高が損益計算書の売上高の90%を超えるため、記載を省略しております。

2. 地域ごとの情報

(1) 売上高

本邦の外部顧客への売上高が損益計算書の売上高の90%を超えるため、記載を省略しております。

(2) 有形固定資産

本邦に所在している有形固定資産の金額が貸借対照表の有形固定資産の金額の90%を超えるため、記載を省略しております。

3. 主要な顧客ごとの情報

（単位：千円）

顧客の名称又は氏名	売上高	関連するセグメント名
東日本旅客鉄道株式会社	38,957,769	建設事業

当事業年度（自 2020年4月1日 至 2021年3月31日）

1. 製品及びサービスごとの情報

単一の製品・サービスの区分の外部顧客への売上高が損益計算書の売上高の90%を超えるため、記載を省略しております。

2. 地域ごとの情報

(1) 売上高

本邦の外部顧客への売上高が損益計算書の売上高の90%を超えるため、記載を省略しております。

(2) 有形固定資産

本邦に所在している有形固定資産の金額が貸借対照表の有形固定資産の金額の90%を超えるため、記載を省略しております。

3. 主要な顧客ごとの情報

（単位：千円）

顧客の名称又は氏名	売上高	関連するセグメント名
東日本旅客鉄道株式会社	40,917,589	建設事業

【報告セグメントごとの固定資産の減損損失に関する情報】

重要性が乏しいため記載を省略しています。

【報告セグメントごとののれんの償却額及び未償却残高に関する情報】

該当事項はありません。

【報告セグメントごとの負ののれん発生益に関する情報】

該当事項はありません。

【関連当事者情報】

該当事項はありません。

(1 株当たり情報)

	前事業年度 (自 2019年 4月 1日 至 2020年 3月31日)	当事業年度 (自 2020年 4月 1日 至 2021年 3月31日)
1株当たり純資産額	2,977.26円	3,144.01円
1株当たり当期純利益	126.85円	182.36円

(注) 1. 潜在株式調整後1株当たり当期純利益については、潜在株式が存在しないため記載しておりません。
 2. 1株当たり当期純利益の算定上の基礎は、以下のとおりであります。

	前事業年度 (自 2019年 4月 1日 至 2020年 3月31日)	当事業年度 (自 2020年 4月 1日 至 2021年 3月31日)
当期純利益(千円)	2,598,343	3,723,628
普通株式に係る当期純利益(千円)	2,598,343	3,723,628
期中平均株式数(千株)	20,482	20,418

(重要な後発事象)

1. 自己株式の取得

当社は、2021年5月12日開催の取締役会において、会社法第165条第3項の規定により読み替えて適用される同法第156条の規定に基づき、自己株式を取得すること及びその具体的な取得方法について決議し、自己株式の取得を以下のとおり実施いたしました。

(1) 自己株式取得に関する取締役会の決議内容

取得する株式の種類

当社普通株式

取得する株式の総数

101,000株(上限)

(発行済株式総数(自己株式を除く)に対する割合 0.49%)

株式の取得価額の総額

199,879,000円(上限)

取得日

2021年5月13日

取得方法

東京証券取引所の自己株式立会外買付取引(ToSTNeT-3)による買付け

(2) 取得結果

当社普通株式101,000株(取得価額199,879,000円)を2021年5月13日に取得いたしました。

【附属明細表】

【有価証券明細表】

【株式】

投資有価証券	その他有価証券	銘柄	株式数(株)	貸借対照表計上額 (千円)
		東日本旅客鉄道(株)	240,000	1,881,360
東鉄工業(株)	547,360	1,448,861		
名工建設(株)	492,155	531,527		
日本電設工業(株)	195,000	377,715		
一正蒲鉾(株)	200,000	258,400		
セコム上信越(株)	59,745	218,367		
ライト工業(株)	113,000	212,440		
第一三共(株)	64,800	208,980		
アステラス製薬(株)	107,500	182,965		
天龍製鋸(株)	65,000	173,550		
日本電信電話(株)	48,000	136,416		
(株)T O K A Iホールディングス	121,000	115,676		
日本電産(株)	7,600	102,106		
エーザイ(株)	13,500	100,156		
(株)交通建設(株)	204,000	95,557		
(株)第四北越フィナンシャルグループ	35,758	93,328		
アクシアル リテイリング(株)	19,000	91,485		
武田薬品工業(株)	18,700	74,519		
仙建工業(株)	220,000	61,600		
トヨタ自動車(株)	6,911	59,545		
首都圏新都市鉄道(株)	1,000	50,000		
富士フイルムホールディングス(株)	7,400	48,625		
伊藤忠商事(株)	13,000	46,631		
三菱商事(株)	14,000	43,820		
三井物産(株)	19,000	43,738		
その他(33銘柄)	167,971	181,072		
計		3,001,400	6,838,444	

【債券】

有価証券	その他有価証券	銘柄	券面総額 (千円)	貸借対照表計上額 (千円)
		明治安田生命2016基金特定目的会社第1回特定社債	200,000	200,060
		(株)みずほフィナンシャルグループ第1回無担保社債	100,000	100,000
		MCUBS MidCity投資法人第1回無担保投資法人債	100,000	99,990
		小計	400,000	400,050
投資有価証券	その他有価証券	第8回イオンモール社債	201,075	201,020
		第16回NTTファイナンス社債	200,000	200,280
		第16回三菱UFJフィナンシャルグループ期限前劣後免除特約付社債	200,000	199,912
		第19回ジャックス社債	200,174	199,900
		第68回日立キャピタル社債	100,000	100,190
		第1回オリックス銀行社債	100,000	100,000
		第16回みずほフィナンシャルグループ期限前劣後債	100,259	99,970
		第33回リコーリース社債	100,000	99,850
		東急不動産ホールディングス(株)第18回無担保社債	100,000	99,750
		小計	1,301,509	1,300,872
計			1,701,509	1,700,922

【その他】

有価証券	その他有価証券	種類及び銘柄	投資口数等(口)	貸借対照表計上額 (千円)	
		(金銭信託)			
		指定金銭信託(合同・流動化商品マ ザーロ)B受益権「スーパーハイウェ イ」	1,000,000,000	1,000,000	
		小計	1,000,000,000	1,000,000	
投資有価証 券	その他有 価証券	(投資信託受益証券)			
		ロボット・テクノロジー関連株ファン ド	41,035,327	72,287	
		ひふみプラス	13,922,013	71,723	
		MHAMJ-REITインデックス ファンド	74,457,644	71,248	
		フィデリティ・日本成長株・ファン ド	19,738,796	61,452	
		グローバル3倍3分法ファンド	38,994,952	55,653	
		グローバルESGハイクオリティ成長 株ファンド	47,245,204	55,305	
		J-REIT・オープン	26,960,709	54,158	
		ワールド・ビューティー・オープン	48,851,588	51,103	
		ピクテ・アセット・アロケーション・ ファンド	53,706,611	50,328	
		新光ピムコ・ストラテジック・インカ ム・ファンド	49,183,241	49,104	
		GSフォーカス・イールド・ボンド	51,254,554	48,532	
		ジャパンリアルエステイト投資法人	64	41,792	
		SMT JPX日経インデックス 400・オープン	23,888,814	40,940	
		メディカル・サイエンス・ファン ド	32,628,557	39,601	
		グローバルAIファンド	12,737,114	36,536	
		ダイワ・グローバルREIT・オー プ ン	101,621,969	34,175	
		その他(13銘柄)	199,820,185	285,274	
			小計	836,047,342	1,119,220
		計		1,836,047,342	2,119,220

【有形固定資産等明細表】

資産の種類	当期首残高 (千円)	当期増加額 (千円)	当期減少額 (千円)	当期末残高 (千円)	当期末減価償却累計額又は償却累計額 (千円)	当期償却額 (千円)	差引当期末残高 (千円)
有形固定資産							
建物	8,902,903	2,390,017	498,531 (13,479)	10,794,389	4,318,727	350,074	6,475,661
構築物	441,567	396,836	32,085	806,319	322,367	19,232	483,951
機械及び装置	952,378	88,115	6,347 (165)	1,034,146	849,194	80,649	184,952
車両運搬具	19,198,216	2,764,243	1,898,973	20,063,487	13,235,420	1,209,300	6,828,067
工具器具・備品	442,598	209,861	75,857 (5,825)	576,602	340,280	66,097	236,321
土地	3,993,457	-	-	3,993,457	-	-	3,993,457
リース資産	15,292	-	3,772	11,520	5,952	2,304	5,568
建設仮勘定	582,260	2,441,860	2,978,355	45,766	-	-	45,766
有形固定資産計	34,528,676	8,290,934	5,493,922 (19,470)	37,325,688	19,071,942	1,727,659	18,253,746
無形固定資産							
ソフトウェア	-	-	-	313,572	147,157	41,805	166,415
電話加入権	-	-	-	7,901	-	-	7,901
その他	-	-	-	16,540	1,398	1,065	15,141
無形固定資産計	-	-	-	338,013	148,555	42,871	189,457
長期前払費用	2,262 (2,027)	11,468 (11,468)	1,778 (1,778)	11,952 (11,716)	235	235	11,716 (11,716)
繰延資産							
	-	-	-	-	-	-	-
繰延資産計	-	-	-	-	-	-	-

(注) 1. 当期増加額のうち主なものは次のとおりであります。

(単位：千円)

建物	研修センターの拡充	1,283,290
建物	賃貸用マンションの取得	484,177
車両運搬具	線路メンテナンス工用大型保線機械の取得	2,693,773

- 無形固定資産の金額が資産の総額の1%以下であるため「当期首残高」、「当期増加額」及び「当期減少額」の記載を省略しております。
- 「当期減少額」欄の()内は内書きで、減損損失の計上額であります。
- 長期前払費用の()内は内書きで、前払保険料等であり、減価償却と性格が異なるため、減価償却累計額及び当期償却額には含めておりません。

【社債明細表】

該当事項はありません。

【借入金等明細表】

区分	当期首残高 (千円)	当期末残高 (千円)	平均利率 (%)	返済期限
1年以内に返済予定のリース債務	2,534	2,534	-	-
リース債務(1年以内に返済予定のものを除く。)	6,124	3,590	-	2023年
合計	8,659	6,124	-	-

(注) 1. リース債務の平均利率については、リース料総額に含まれる利息相当額を定額法により各事業年度に配分しているため、記載しておりません。

2. リース債務(1年以内に返済予定のものを除く。)の貸借対照表日後5年間の返済予定額は以下のとおりであります。

	1年超2年以内 (千円)	2年超3年以内 (千円)	3年超4年以内 (千円)	4年超5年以内 (千円)
リース債務	2,534	1,056	-	-

【引当金明細表】

区分	当期首残高 (千円)	当期増加額 (千円)	当期減少額 (目的使用) (千円)	当期減少額 (その他) (千円)	当期末残高 (千円)
貸倒引当金	4,495	2,950	-	2,450	4,995
完成工事補償引当金	27,080	48,840	27,080	-	48,840
工事損失引当金	18,560	50,250	18,560	-	50,250
賞与引当金	673,020	705,412	673,020	-	705,412
役員賞与引当金	30,602	43,274	30,602	-	43,274

(注) 1. 貸倒引当金の「当期減少額(その他)」は、一般債権の洗替による戻入額であります。また、貸借対照表上は、個別評価による取立不能の見込額120千円を「破産更生債権等」より直接控除しております。

【資産除去債務明細表】

本明細表に記載すべき事項が財務諸表等規則第8条の28に規定する注記事項として記載されているため、資産除去債務明細表の記載を省略しております。

(2)【主な資産及び負債の内容】

資産の部

イ．現金預金

区分	金額(千円)
現金	3,063
預金	
普通預金	13,953,533
定期預金	2,400,060
別段預金	558
小計	16,354,153
合計	16,357,216

ロ．受取手形

(a) 相手先別内訳

相手先	金額(千円)
日本電設工業(株)	74,932
ミドリオートレザ(株)	5,004
計	79,936

(b) 決済月別内訳

決済月	金額(千円)
2021年7月	79,936
計	79,936

八．完成工事未収入金

(a) 相手先別内訳

相手先	金額(千円)
東日本旅客鉄道(株)	20,960,529
小田急不動産(株)・三菱地所レジデンス(株)・大和ハウス工業(株)	1,917,775
東急不動産(株)	1,143,702
仙台ターミナルビル(株)	1,067,660
三菱地所レジデンス(株)・丸紅(株)	908,440
その他	2,580,795
計	28,578,902

(b) 滞留状況

2021年3月期計上額	28,578,902千円
2020年3月期以前計上額	-
計	28,578,902

二．販売用不動産

区分	金額(千円)
土地	45,121
計	45,121

(注) 上記の土地の内訳は、次のとおりであります。

地域区分	面積(m ²)	金額(千円)
東北地区	991	37,400
中部地区	3,242	7,721
計	4,234	45,121

ホ．未成工事支出金

当期首残高(千円)	当期支出額(千円)	売上原価への振替額(千円)	当期末残高(千円)
442,333	46,316,722	46,505,843	253,212

(注) 当期末残高の内訳は、次のとおりであります。

材料費	33,454千円
外注費	23,101
経費	196,656
計	253,212

負債の部
イ．工事未払金

相手先	金額(千円)
東日本旅客鉄道(株)	691,498
(株)シビル旭	77,954
新潟トランス(株)	68,503
(株)タカラ	68,046
雄健工業(株)	55,880
その他	3,287,161
計	4,249,043

ロ．未成工事受入金

当期首残高(千円)	当期受入額(千円)	完成工事高への振替額(千円)	当期末残高(千円)
170,836	28,979,683	29,029,169	121,350

(注) 損益計算書の売上高54,952,417千円と上記完成工事高への振替額29,029,169千円(不動産事業売上高760,642千円を含む。)との差額25,923,247千円は、完成工事未収入金の当期計上額28,578,902千円より消費税等2,655,654千円を除いた額であります。

(3)【その他】

当事業年度における四半期情報等

(累計期間)	第1四半期	第2四半期	第3四半期	当事業年度
売上高(千円)	10,991,914	25,134,075	40,887,909	54,952,417
税引前四半期(当期)純利益 (千円)	1,493,138	3,082,736	4,598,425	5,401,221
四半期(当期)純利益 (千円)	1,011,138	2,086,736	3,113,425	3,723,628
1株当たり四半期(当期)純 利益(円)	49.47	102.16	152.46	182.36

(会計期間)	第1四半期	第2四半期	第3四半期	第4四半期
1株当たり四半期純利益 (円)	49.47	52.69	50.29	29.89

第6【提出会社の株式事務の概要】

事業年度	4月1日から3月31日まで
定時株主総会	6月中
基準日	3月31日
剰余金の配当の基準日	9月30日、3月31日
1単元の株式数	100株
単元未満株式の買取り・買増し	
取扱場所	(特別口座) 東京都中央区八重洲一丁目2番1号 みずほ信託銀行株式会社 本店証券代行部
株主名簿管理人	(特別口座) 東京都中央区八重洲一丁目2番1号 みずほ信託銀行株式会社
取次所	
買取・買増手数料	株式の売買の委託に係る手数料相当額として別途定める金額
公告掲載方法	当会社の公告方法は、電子公告とする。ただし、事故その他やむを得ない事由によって電子公告による公告をすることができない場合は、日本経済新聞に掲載して行う。 なお、当社の公告掲載URLは次のとおりです。 https://www.daiichi-kensetsu.co.jp/
株主に対する特典	該当事項はありません。

(注) 当社定款の定めにより、単元未満株主は、会社法第189条第2項各号に掲げる権利、会社法第166条第1項の規定による請求をする権利、株主の有する株式数に応じて募集株式の割当て及び募集新株予約権の割当てを受ける権利並びに単元未満株式の売渡請求をする権利以外の権利を有しておりません。

第7【提出会社の参考情報】

1【提出会社の親会社等の情報】

当社は、金融商品取引法第24条の7第1項に規定する親会社等はありません。

2【その他の参考情報】

当事業年度の開始日から有価証券報告書提出日までの間に、次の書類を提出しております。

- (1) 有価証券報告書及びその添付書類並びに確認書
事業年度（第78期）（自 2019年4月1日 至 2020年3月31日）2020年6月26日関東財務局長に提出
- (2) 内部統制報告書及びその添付書類
2020年6月26日関東財務局長に提出
- (3) 四半期報告書及び確認書
（第79期第1四半期）（自 2020年4月1日 至 2020年6月30日）2020年8月7日関東財務局長に提出
（第79期第2四半期）（自 2020年7月1日 至 2020年9月30日）2020年11月11日関東財務局長に提出
（第79期第3四半期）（自 2020年10月1日 至 2020年12月31日）2021年2月10日関東財務局長に提出
- (4) 臨時報告書
2020年6月30日関東財務局長に提出
企業内容等の開示に関する内閣府令第19条第2項第9号の2（株主総会における議決権行使の結果）に基づく臨時報告書であります。
- (5) 自己株券買付状況報告書
報告期間（自2021年5月1日 至2021年5月31日） 2021年6月3日関東財務局長に提出

第二部【提出会社の保証会社等の情報】

該当事項はありません。

独立監査人の監査報告書及び内部統制監査報告書

2021年6月25日

第一建設工業株式会社

取締役会 御中

EY新日本有限責任監査法人

新潟事務所

指定有限責任社員 公認会計士 野田 裕一 印
業務執行社員

指定有限責任社員 公認会計士 大島 伸一 印
業務執行社員

< 財務諸表監査 >

監査意見

当監査法人は、金融商品取引法第193条の2第1項の規定に基づく監査証明を行うため、「経理の状況」に掲げられている第一建設工業株式会社の2020年4月1日から2021年3月31日までの第79期事業年度の財務諸表、すなわち、貸借対照表、損益計算書、株主資本等変動計算書、キャッシュ・フロー計算書、重要な会計方針、その他の注記及び附属明細表について監査を行った。

当監査法人は、上記の財務諸表が、我が国において一般に公正妥当と認められる企業会計の基準に準拠して、第一建設工業株式会社の2021年3月31日現在の財政状態並びに同日をもって終了する事業年度の経営成績及びキャッシュ・フローの状況を、全ての重要な点において適正に表示しているものと認める。

監査意見の根拠

当監査法人は、我が国において一般に公正妥当と認められる監査の基準に準拠して監査を行った。監査の基準における当監査法人の責任は、「財務諸表監査における監査人の責任」に記載されている。当監査法人は、我が国における職業倫理に関する規定に従って、会社から独立しており、また、監査人としてのその他の倫理上の責任を果たしている。当監査法人は、意見表明の基礎となる十分かつ適切な監査証拠を入手したと判断している。

監査上の主要な検討事項

監査上の主要な検討事項とは、当事業年度の財務諸表の監査において、監査人が職業的専門家として特に重要であると判断した事項である。監査上の主要な検討事項は、財務諸表全体に対する監査の実施過程及び監査意見の形成において対応した事項であり、当監査法人は、当該事項に対して個別に意見を表明するものではない。

工事進行基準の適用における工事原価総額の見積り	
監査上の主要な検討事項の内容及び決定理由	監査上の対応
<p>注記事項重要な会計方針5・収益及び費用の計上基準に記載のとおり、会社は、完成工事高の計上基準として、当事業年度末までの進捗部分について成果の確実性が認められる工事については工事進行基準（進捗度の見積りは原価比例法）を、その他の工事については工事完成基準を適用している。当事業年度の建設事業売上高54,182,541千円のうち、工事進行基準により計上した工事完成高は、7,283,218千円と13.4%を占めている。</p> <p>工事進行基準による収益は、工事進捗度に基づき測定され、進捗度は工事の総原価見積額に対する事業年度末までの発生原価の割合に基づき算定される。</p> <p>工事は個別性が強く、基本的な仕様や作業内容が顧客の指図に基づいて行われることから、工事原価総額の見積りにあたっては画一的な判断尺度を得られにくい。ため、工事原価総額の見積りは、工事に対する専門的な知識と施工経験を有する工事現場責任者による一定の仮定と判断を伴い不確実性を伴うものとなる。</p> <p>また、工事は一般に長期にわたることから、工事の進行途上における工事契約の変更、悪天候による施工の遅延、資材単価や労務単価等の変動が生じる場合があり、工事原価総額の適時・適切な見直しには複雑性が伴う。</p> <p>以上から、当監査法人は、工事進行基準による収益及び工事進捗度の計算にあたり、工事原価総額の見積りが、当事業年度において特に重要であり、監査上の主要な検討事項に該当するものと判断した。</p>	<p>当監査法人は、工事進行基準における工事原価総額の見積りの妥当性を検討するにあたり、主として以下の監査手続を実施した。</p> <p>(1) 内部統制の評価</p> <p>工事原価総額の見積りに関する会社の以下の内部統制の整備・運用状況を評価した。</p> <ul style="list-style-type: none"> ・工事原価総額の見積りの基礎となる実行予算書（工事原価総額の見積りとして作成され承認された予算書）及び利益管理表（工事原価総額の見積りの変更管理のために作成され承認された管理表）が専門知識を有する工事担当者により作成され、必要な承認により信頼性を確保するための統制 ・工事原価総額の各要素について、外部から入手した見積書など客観的な価格により詳細に積み上げて計算していることを確保するための体制 ・工事の施工状況や実際の原価の発生額、あるいは顧客からの仕様変更指示に応じて、適時に工事原価総額の見積りの改訂が行われる体制 ・工事の損益管理、進捗度について、工事原価の信頼性に責任を持つ工事施工部門長が適時・適切に監視し承認を行う体制 <p>(2) 工事原価総額の見積りの合理性の評価</p> <p>工事請負額、工事損益、工事内容、工事の施工状況等の内容に照らして、工事原価総額の見積りの不確実性が相対的に高い工事を識別し、以下の手続を実施した。</p> <ul style="list-style-type: none"> ・工事原価総額の見積りについて、その計算の基礎となる実行予算書及び利益管理表と照合し、見積原価が工事請負契約の工事目的物に照らして整合しているか、費目別に積上げにより計算されているか、また、実行予算書及び利益管理表の中に、将来の不確実性に対応することを理由として異常な金額の調整項目が入っていないかどうか検討を行った。 ・当初の工事原価総額について、既発生原価と今後発生予定の工事原価の見積額のそれぞれと比較し、工事現場責任者への質問及び工程表の閲覧を行った。さらに当該変動が一定の基準以上のものについては、下請業者からの見積書との照合により、その変動内容が工事の実態が反映されたものであるかどうか検討した。 ・工事現場責任者に、工事の進捗状況及び工事原価総額の変動の要否の判断について質問を行い、工程表や費用の発生状況に照らして回答の合理性を検討した。 ・工事現場の視察を行い、工事の施工状況が工事原価総額の見積り及び進捗度と整合しているか検討した。 ・工事原価総額の事前の見積額とその確定額又は再見積額を比較することによって、工事原価総額の見積りプロセスの評価を行った。

財務諸表に対する経営者並びに監査役及び監査役会の責任

経営者の責任は、我が国において一般に公正妥当と認められる企業会計の基準に準拠して財務諸表を作成し適正に表示することにある。これには、不正又は誤謬による重要な虚偽表示のない財務諸表を作成し適正に表示するために経営者が必要と判断した内部統制を整備及び運用することが含まれる。

財務諸表を作成するに当たり、経営者は、継続企業の前提に基づき財務諸表を作成することが適切であるかどうかを評価し、我が国において一般に公正妥当と認められる企業会計の基準に基づいて継続企業に関する事項を開示する必要がある場合には当該事項を開示する責任がある。

監査役及び監査役会の責任は、財務報告プロセスの整備及び運用における取締役の職務の執行を監視することにある。

財務諸表監査における監査人の責任

監査人の責任は、監査人が実施した監査に基づいて、全体としての財務諸表に不正又は誤謬による重要な虚偽表示がないかどうかについて合理的な保証を得て、監査報告書において独立の立場から財務諸表に対する意見を表明することにある。虚偽表示は、不正又は誤謬により発生する可能性があり、個別に又は集計すると、財務諸表の利用者の意思決定に影響を与えると合理的に見込まれる場合に、重要性があると判断される。

監査人は、我が国において一般に公正妥当と認められる監査の基準に従って、監査の過程を通じて、職業的専門家としての判断を行い、職業的懐疑心を保持して以下を実施する。

- ・ 不正又は誤謬による重要な虚偽表示リスクを識別し、評価する。また、重要な虚偽表示リスクに対応した監査手続を立案し、実施する。監査手続の選択及び適用は監査人の判断による。さらに、意見表明の基礎となる十分かつ適切な監査証拠を入手する。
- ・ 財務諸表監査の目的は、内部統制の有効性について意見表明するためのものではないが、監査人は、リスク評価の実施に際して、状況に応じた適切な監査手続を立案するために、監査に関連する内部統制を検討する。
- ・ 経営者が採用した会計方針及びその適用方法の適切性、並びに経営者によって行われた会計上の見積りの合理性及び関連する注記事項の妥当性を評価する。
- ・ 経営者が継続企業を前提として財務諸表を作成することが適切であるかどうか、また、入手した監査証拠に基づき、継続企業の前提に重要な疑義を生じさせるような事象又は状況に関して重要な不確実性が認められるかどうか結論付ける。継続企業の前提に関する重要な不確実性が認められる場合は、監査報告書において財務諸表の注記事項に注意を喚起すること、又は重要な不確実性に関する財務諸表の注記事項が適切でない場合は、財務諸表に対して除外事項付意見を表明することが求められている。監査人の結論は、監査報告書日までに入手した監査証拠に基づいているが、将来の事象や状況により、企業は継続企業として存続できなくなる可能性がある。
- ・ 財務諸表の表示及び注記事項が、我が国において一般に公正妥当と認められる企業会計の基準に準拠しているかどうかとともに、関連する注記事項を含めた財務諸表の表示、構成及び内容、並びに財務諸表が基礎となる取引や会計事象を適正に表示しているかどうかを評価する。

監査人は、監査役及び監査役会に対して、計画した監査の範囲とその実施時期、監査の実施過程で識別した内部統制の重要な不備を含む監査上の重要な発見事項、及び監査の基準で求められているその他の事項について報告を行う。

監査人は、監査役及び監査役会に対して、独立性についての我が国における職業倫理に関する規定を遵守したこと、並びに監査人の独立性に影響を与えると合理的に考えられる事項、及び阻害要因を除去又は軽減するためにセーフガードを講じている場合はその内容について報告を行う。

監査人は、監査役及び監査役会と協議した事項のうち、当事業年度の財務諸表の監査で特に重要であると判断した事項を監査上の主要な検討事項と決定し、監査報告書において記載する。ただし、法令等により当該事項の公表が禁止されている場合や、極めて限定的ではあるが、監査報告書において報告することにより生じる不利益が公共の利益を上回ると合理的に見込まれるため、監査人が報告すべきでないと判断した場合は、当該事項を記載しない。

< 内部統制監査 >

監査意見

当監査法人は、金融商品取引法第193条の2第2項の規定に基づく監査証明を行うため、第一建設工業株式会社の2021年3月31日現在の内部統制報告書について監査を行った。

当監査法人は、第一建設工業株式会社が2021年3月31日現在の財務報告に係る内部統制は有効であると表示した上記の内部統制報告書が、我が国において一般に公正妥当と認められる財務報告に係る内部統制の評価の基準に準拠して、財務報告に係る内部統制の評価結果について、全ての重要な点において適正に表示しているものと認める。

監査意見の根拠

当監査法人は、我が国において一般に公正妥当と認められる財務報告に係る内部統制の監査の基準に準拠して内部統制監査を行った。財務報告に係る内部統制の監査の基準における当監査法人の責任は、「内部統制監査における監査人の責任」に記載されている。当監査法人は、我が国における職業倫理に関する規定に従って、会社から独立しており、また、監査人としてのその他の倫理上の責任を果たしている。当監査法人は、意見表明の基礎となる十分かつ適切な監査証拠を入手したと判断している。

内部統制報告書に対する経営者並びに監査役及び監査役会の責任

経営者の責任は、財務報告に係る内部統制を整備及び運用し、我が国において一般に公正妥当と認められる財務報告に係る内部統制の評価の基準に準拠して内部統制報告書を作成し適正に表示することにある。

監査役及び監査役会の責任は、財務報告に係る内部統制の整備及び運用状況を監視、検証することにある。

なお、財務報告に係る内部統制により財務報告の虚偽の記載を完全には防止又は発見することができない可能性がある。

内部統制監査における監査人の責任

監査人の責任は、監査人が実施した内部統制監査に基づいて、内部統制報告書に重要な虚偽表示がないかどうかについて合理的な保証を得て、内部統制監査報告書において独立の立場から内部統制報告書に対する意見を表明することにある。

監査人は、我が国において一般に公正妥当と認められる財務報告に係る内部統制の監査の基準に従って、監査の過程を通じて、職業的専門家としての判断を行い、職業的懐疑心を保持して以下を実施する。

- ・ 内部統制報告書における財務報告に係る内部統制の評価結果について監査証拠を入手するための監査手続を実施する。内部統制監査の監査手続は、監査人の判断により、財務報告の信頼性に及ぼす影響の重要性に基づいて選択及び適用される。
- ・ 財務報告に係る内部統制の評価範囲、評価手続及び評価結果について経営者が行った記載を含め、全体としての内部統制報告書の表示を検討する。
- ・ 内部統制報告書における財務報告に係る内部統制の評価結果に関する十分かつ適切な監査証拠を入手する。監査人は、内部統制報告書の監査に関する提示、監督及び実施に関して責任がある。

監査人は、監査役及び監査役会に対して、計画した内部統制監査の範囲とその実施時期、内部統制監査の実施結果、識別した内部統制の開示すべき重要な不備、その是正結果、及び内部統制の監査の基準で求められているその他の事項について報告を行う。

監査人は、監査役及び監査役会に対して、独立性についての我が国における職業倫理に関する規定を遵守したこと、並びに監査人の独立性に影響を与えると合理的に考えられる事項、及び阻害要因を除去又は軽減するためにセーフガードを講じている場合はその内容について報告を行う。

利害関係

会社と当監査法人又は業務執行社員との間には、公認会計士法の規定により記載すべき利害関係はない。

以 上

(注) 1 . 上記は監査報告書の原本に記載された事項を電子化したものであり、その原本は当社(有価証券報告書提出会社)が別途保管しております。

2 . X B R L データは監査の対象には含まれていません。