

【表紙】

【提出書類】 有価証券報告書

【根拠条文】 金融商品取引法第24条第1項

【提出先】 関東財務局長

【提出日】 2020年11月26日

【事業年度】 第48期(自 2019年9月1日 至 2020年8月31日)

【会社名】 株式会社サイゼリヤ

【英訳名】 SAIZERIYA CO.,LTD.

【代表者の役職氏名】 代表取締役社長 堀埜 一成

【本店の所在の場所】 埼玉県吉川市旭2番地5

【電話番号】 048(991)9611(代表)

【事務連絡者氏名】 執行役員経営企画部長兼財務部長 潮田 淳史

【最寄りの連絡場所】 埼玉県吉川市旭2番地5

【電話番号】 048(991)9611(代表)

【事務連絡者氏名】 執行役員経営企画部長兼財務部長 潮田 淳史

【縦覧に供する場所】 株式会社東京証券取引所
(東京都中央区日本橋兜町2番1号)

第一部 【企業情報】

第1 【企業の概況】

1 【主要な経営指標等の推移】

(1) 連結経営指標等

回次	第44期	第45期	第46期	第47期	第48期
決算年月	2016年8月	2017年8月	2018年8月	2019年8月	2020年8月
売上高 (百万円)	144,961	148,306	154,063	156,527	126,842
経常利益又は経常損失 () (百万円)	9,134	11,885	8,895	9,731	2,091
親会社株主に帰属する 当期純利益又は親会社 株主に帰属する当期純 損失 () (百万円)	5,505	7,496	5,074	4,980	3,450
包括利益 (百万円)	2,388	9,165	4,437	3,316	3,116
純資産額 (百万円)	72,663	80,412	83,396	85,177	80,355
総資産額 (百万円)	92,463	102,731	104,896	108,970	120,068
1株当たり純資産額 (円)	1,441.12	1,618.63	1,681.87	1,728.67	1,640.56
1株当たり当期純利益 金額又は1株当たり 当期純損失金額 () (円)	108.65	151.48	102.69	101.48	70.84
潜在株式調整後1株 当たり当期純利益金額 (円)	107.66	150.91	102.37	101.41	
自己資本比率 (%)	78.4	78.1	79.1	77.6	66.4
自己資本利益率 (%)	7.6	9.8	6.2	5.9	
株価収益率 (倍)	19.9	20.6	21.7	26.0	
営業活動による キャッシュ・フロー (百万円)	13,767	13,456	10,313	14,705	525
投資活動による キャッシュ・フロー (百万円)	4,787	5,149	8,017	6,016	5,917
財務活動による キャッシュ・フロー (百万円)	5,196	2,114	1,770	1,853	4,244
現金及び現金同等物の 期末残高 (百万円)	30,217	37,410	37,486	43,189	42,320
従業員数 (外、平均臨時雇用者 数) (人)	4,290 (10,972)	4,261 (12,335)	4,176 (12,972)	4,143 (13,251)	4,164 (11,102)

(注) 1. 売上高には、消費税及び地方消費税は含まれておりません。

2. 第45期以降の1株当たり純資産額の算定に用いられた期末の普通株式の数及び1株当たり当期純利益金額又は1株当たり当期純損失金額並びに潜在株式調整後1株当たり当期純利益金額の算定上の基礎となる普通株式の期中平均株式数については、従業員インセンティブ・プラン「株式給付信託(J-ESOP)」制度の信託財産として、株式会社日本カストディ銀行(信託E口)が所有している当社株式を控除対象の自己株式に含めて算定しております。

3. 第48期の潜在株式調整後1株当たり当期純利益金額については、潜在株式は存在するものの1株当たり当期純損失金額であるため、記載しておりません。

4. 第48期の自己資本利益率及び株価収益率については、親会社株主に帰属する当期純損失であるため記載しておりません。

5. 「『税効果会計に係る会計基準』の一部改正」(企業会計基準第28号 2018年2月16日)を第47期の期首から適用しており、第46期に係る主要な経営指標等については、当該会計基準を遡って適用した後の指標等となっております。

(2) 提出会社の経営指標等

回次	第44期	第45期	第46期	第47期	第48期
決算年月	2016年 8 月	2017年 8 月	2018年 8 月	2019年 8 月	2020年 8 月
売上高 (百万円)	112,865	117,259	119,405	118,988	95,284
経常利益又は経常損失 (百万円)	6,527	8,619	5,753	5,893	3,598
当期純利益又は当期純損失 (百万円)	3,639	5,151	2,835	2,143	4,090
資本金 (百万円)	8,612	8,612	8,612	8,612	8,612
発行済株式総数 (千株)	52,272	52,272	52,272	52,272	52,272
純資産額 (百万円)	64,607	68,342	69,724	70,333	64,537
総資産額 (百万円)	81,473	87,270	87,556	90,249	90,518
1株当たり純資産額 (円)	1,281.08	1,375.01	1,404.73	1,425.18	1,314.88
1株当たり配当額 (内1株当たり中間配当額) (円)	18 ()	18 ()	18 ()	18 ()	18 ()
1株当たり当期純利益金額又は1株当たり当期純損失金額 (円)	71.83	104.10	57.38	43.68	83.98
潜在株式調整後1株当たり当期純利益金額 (円)	71.17	103.71	57.21	43.66	
自己資本比率 (%)	79.1	78.1	79.1	77.2	70.6
自己資本利益率 (%)	5.7	7.8	4.1	3.1	
株価収益率 (倍)	30.1	29.9	38.9	60.3	
配当性向 (%)	24.9	17.6	31.8	41.6	
従業員数 (外、平均臨時雇用者数) (人)	2,198 (8,546)	2,154 (9,020)	2,126 (9,524)	2,098 (9,340)	2,082 (7,941)
株主総利回り (%) (比較指標：TOPIX)	77.4 (86.5)	111.9 (105.2)	81.1 (112.9)	96.1 (98.3)	73.8 (105.3)
最高株価 (円)	3,105	3,550	3,850	2,682	2,856
最低株価 (円)	1,700	2,140	2,042	1,696	1,608

(注) 1. 売上高には、消費税及び地方消費税は含まれておりません。

- 第45期以降の1株当たり純資産額の算定に用いられた期末の普通株式の数及び1株当たり当期純利益金額又は1株当たり当期純損失金額並びに潜在株式調整後1株当たり当期純利益金額の算定上の基礎となる普通株式の期中平均株式数については、従業員インセンティブ・プラン「株式給付信託(J-ESOP)」制度の信託財産として、株式会社日本カストディ銀行(信託E口)が所有している当社株式を控除対象の自己株式に含めて算定しております。
- 第48期の潜在株式調整後1株当たり当期純利益金額については、潜在株式は存在するものの1株当たり当期純損失金額であるため、記載しておりません。
- 最高株価及び最低株価は東京証券取引所(市場第一部)におけるものであります。
- 第48期の自己資本利益率及び株価収益率並びに配当性向については当期純損失であるため記載しておりません。
- 「『税効果会計に係る会計基準』の一部改正」(企業会計基準第28号 2018年2月16日)を第47期の期首から適用しており、第46期に係る主要な経営指標等については、当該会計基準を遡って適用した後の指標等となっております。

2 【沿革】

創業者である正垣泰彦は、レストランの個人店舗「レストラン サイゼリヤ」を経営しておりましたが、1973年5月、将来の多店舗化を視野に入れて、より一層の発展を図るために組織を法人化し、株式会社マリアーナ商会(資本金1,000千円、券面額500円)を千葉県市川市に設立いたしました。

年月	事業内容
1973年5月	イタリアンレストラン「サイゼリヤ」の経営を開始。
1977年12月	千葉県市川市市川に第3号店として市川北口店を開店し、多店舗化に着手。
1981年4月	船橋ららぽーとショッピングセンター内にショッピングセンター第1号店としてららぐるめ店を開店。
1983年5月	千葉県市川市市川1丁目13番32号に本社を移転。
1987年3月	創業の地、千葉県市川市本八幡に駅ビル第1号店としてシャポー本八幡店を開店。
1987年4月	商号を株式会社マリアーナに変更。
1987年10月	市川北口店にて手書きオーダーからオーダーエントリーシステムに変更。
1989年9月	千葉県柏市に初のロードサイド店として柏水戸街道店を開店。
1991年10月	千葉県船橋市浜町2丁目1番1号に本社を移転。
1992年6月	札幌市厚別区に当社の50店舗目に当たる新札幌駅ビル店を開店。
1992年9月	商号を株式会社サイゼリヤに変更。
1994年7月	神奈川県藤沢市に当社の100店舗目に当たる江ノ島店を開店。
1995年5月	関西地区の拠点として神戸市東灘区に六甲アイランド店を開店。
1996年11月	当社の今後のモデル店舗として、臨海副都心に台場フロンティアビル店を開店。
1997年10月	埼玉県吉川市旭2番地5に吉川工場を新設、同時に本社を同地に移転。
1998年4月	日本証券業協会に株式を店頭登録。
1998年12月	千葉県印西市に当社の200店舗目に当たる印西大森店を開店。
1999年7月	東京証券取引所市場第2部へ上場。
2000年3月	千葉県船橋市に当社の300店舗目に当たる船橋芝山店を開店。
2000年7月	オーストラリアに製造子会社 SAIZERIYA AUSTRALIA PTY.LTD.(現、連結子会社)を設立。
2000年8月	東京証券取引所市場第1部に指定。
2001年2月	埼玉県富士見市に当社の400店舗目に当たる鶴瀬店を開店。
2001年3月	神奈川県大和市代官2丁目11番地1に神奈川工場を建設。
2001年5月	福島県西白河郡東村上野出島字中山2-27に福島精米工場を建設。
2001年10月	岐阜県羽島郡岐南町に当社の500店舗目に当たる岐南店を開店。
2002年2月	旅行業を主とする(株)アダツアーズジャパンを設立。
2002年10月	愛知県尾西市に600店舗目となる尾西開明店を開店。
2003年4月	兵庫県小野市に西日本エリアの配送拠点となる兵庫工場が完成。
2003年6月	中国の上海市に上海薩莉亜餐飲有限公司(現、連結子会社)を設立。
2003年10月	宮城県仙台市に700店舗目となる若林大和町店を開店。
2004年3月	中国の北京市に北京薩莉亜餐飲管理有限公司を設立。
2005年8月	東京都北区に初のファストフード店となる「イート・ラン十条店」を開店。
2005年11月	埼玉県ふじみ野市に初のファストカジュアル店となる「スパQ&TacoQピバモール埼玉大井店」を開店。
2006年8月	大阪府大阪市北区に800店舗目となる天神橋筋六丁目店を開店。
2006年12月	北京薩莉亜餐飲管理有限公司を上海薩莉亜餐飲有限公司に吸収し、清算。
2007年4月	東京都八王子市にファストカジュアル店となる「サイゼリヤEXPRESS ぐりーんうぉーく多摩店」を開店。
2007年11月	中国の広州市に広州薩莉亜餐飲有限公司(現、連結子会社)を設立。
2008年3月	台湾の台北市に台湾薩莉亜餐飲股份有限公司(現、連結子会社)を設立。
2008年5月	中国の北京市に北京瑪利亞諾餐飲有限公司(現、北京薩莉亜餐飲管理有限公司、連結子会社)を設立。

年月	事業内容
2008年8月	中国の香港市にMARIANO CO., LIMITED(現、HONG KONG SAIZERIYA CO.LIMITED、連結子会社)を設立。
2008年9月	シンガポールにSINGAPORE SAIZERIYA PTE.LTD.(現、連結子会社)を設立。
2009年7月	茨城県土浦市に900店舗目となる土浦駅ビル店を開店。
2010年3月	福岡県糟屋郡久山町のショッピングセンターに、九州初出店となるトリアス店を開店。
2011年6月	大阪府大阪市に1000店舗目となるフォレオ大阪ドームシティ店を開店。
2012年9月	日本橋兜町に、マリアーノの1号店となる「マリアーノ日本橋兜町店」を開店。
2012年12月	中国の広州市に広州サイゼリヤ食品有限公司を設立。
2013年1月	千葉県千葉市に千葉工場を建設。
2013年11月	山口県下関市郊外のショッピングモール内に、山口県1号店を開店。
2013年12月	東京都千代田区神田に新業態「サンドイッチカウンター」を開店。
2014年8月	東京都千代田区神田に新業態「PASTAS」を開店。
2015年6月	上海薩莉亜餐飲有限公司(現、連結子会社)が100店舗を達成。
2015年8月	当社グループの年間客数が2億人を突破。
2016年7月	東京都中央区日本橋茅場町に新業態「スバゲティ・マリアーノ」を開店。
2016年10月	東京都中央区日本橋茅場町に新業態「ズッパディパスタ」を開店。
2016年11月	監査等委員会設置会社へ移行。
2017年5月	(株)アダツアーズジャパンが当社グループから独立。
2017年12月	佐賀県佐賀市のショッピングモール内に、佐賀県1号店となるモラージュ佐賀店を開店。
2018年4月	埼玉県川口市に新業態「スパットミート」を開店。
2018年7月	京都府内の全店舗及び、全国のショッピングセンター型店舗で全席禁煙。
2018年8月	神奈川県横浜市に新業態「リカリカ」を開店。
2018年9月	東京都江東区に新業態「マリアーノ」を開店。
2018年9月	東京都中央区に新業態「リフレスカ」を開店。
2018年10月	熊本県熊本市のショッピングモール内に、熊本県1号店となるゆめタウンサンピアン店を開店。
2019年6月	国内外店舗数が1500店舗達成。
2020年2月	東京都台東区浅草に新業態「伊麵処」を開店。
2020年7月	メニュー税込価格の末尾を00円又は50円に統一。
2020年8月	全店にて手書きオーダーを開始。

3 【事業の内容】

当社グループは、当社(株式会社サイゼリヤ)及び子会社8社で構成され、外食事業を基幹事業としております。

当社グループの事業内容及び当社と関係会社の当該事業に係る位置付け等は、次のとおりであります。

なお、次の3分野は「第5 経理の状況 1 連結財務諸表等 (1) 連結財務諸表 注記事項」に掲げるセグメントの区分と同一であります。

(日本)

当社は、「日々の価値ある食事の提案と挑戦」をメニュー提案のテーマとして、イタリアンワイン&カフェレストラン『サイゼリヤ』を全国に1,078店舗運営しており、『スパゲティ・マリアーノ』などのファストフード店を11店舗運営しております。国内の5工場では、店舗で使用する食材の製造及び物流業務を行っております。

(豪州)

SAIZERIYA AUSTRALIA PTY.LTD.は、当社で使用する食材の製造等を行っております。

(アジア)

上海薩莉亜餐飲有限公司は、上海でレストラン『サイゼリヤ』を143店舗(2020年8月末)運営しております。

広州薩莉亜餐飲有限公司は、広州でレストラン『サイゼリヤ』を114店舗(2020年8月末)運営しております。

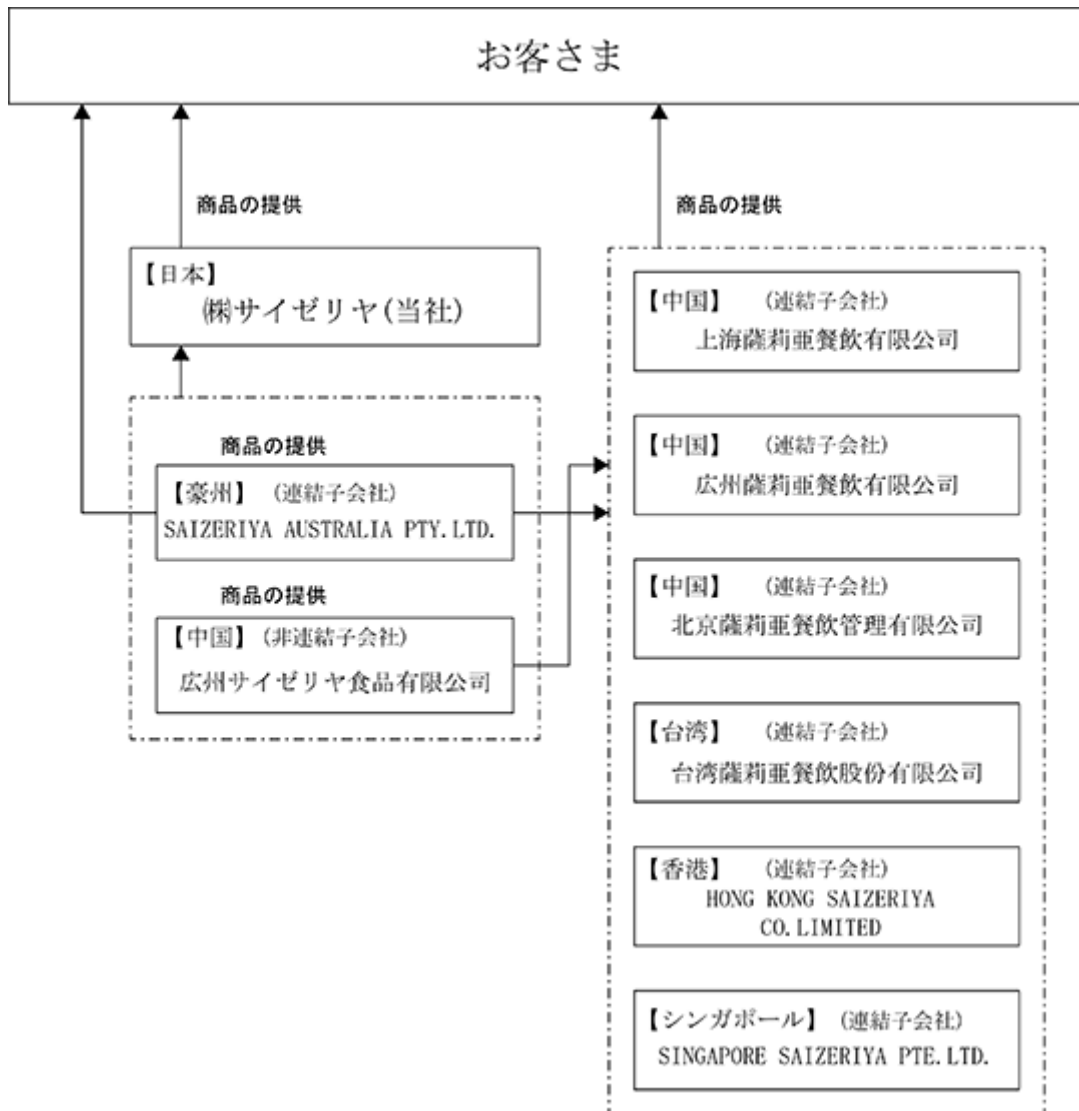
台湾薩莉亜餐飲股份有限公司は、台北でレストラン『サイゼリヤ』を16店舗(2020年8月末)運営しております。

北京薩莉亜餐飲管理有限公司は、北京でレストラン『サイゼリヤ』を84店舗(2020年8月末)運営しております。

HONG KONG SAIZERIYA CO.LIMITEDは、香港でレストラン『サイゼリヤ』を47店舗(2020年8月末)運営しております。

SINGAPORE SAIZERIYA PTE.LTD.は、シンガポールでレストラン『サイゼリヤ』を29店舗(2020年8月末)運営しております。

以上を事業系統図で示すと、次のとおりであります。



4 【関係会社の状況】

連結子会社

名称	住所	資本金 (百万円)	主要な事業の 内容	議決権の 所有割合 (%)	関係内容
SAIZERIYA AUSTRALIA PTY.LTD.(注2)	オーストラリア ヴィクトリア州	3,890 (64百万豪ドル)	豪州 (肉製品・ ソース類等食 材の製造等)	100	当社で使用する食材の製 造。
上海薩莉亜餐飲有限公司 (注2)	中華人民共和国 上海市	1,344 (98百万元)	アジア (イタリアン レストランの チェーン展 開)	100	当社と同様の営業形態。 役員の兼任あり。
広州薩莉亜餐飲有限公司 (注2)	中華人民共和国 広州市	1,042 (79百万元)	アジア (イタリアン レストランの チェーン展 開)	100	当社と同様の営業形態。 役員の兼任あり。
台湾薩莉亜餐飲股份有限公司 (注2)	台湾 台北市	914 (290百万TWD)	アジア (イタリアン レストランの チェーン展 開)	100	当社と同様の営業形態。 役員の兼任あり。
北京薩莉亜餐飲管理有限公司 (注2)	中華人民共和国 北京市	891 (66百万元)	アジア (イタリアン レストランの チェーン展 開)	100	当社と同様の営業形態。 役員の兼任あり。
HONG KONG SAIZERIYA CO.LIMITED	中華人民共和国 香港特別行政区	493 (40百万HKD)	アジア (イタリアン レストランの チェーン展 開)	100	当社と同様の営業形態。 役員の兼任あり。
SINGAPORE SAIZERIYA PTE.LTD.	シンガポール	561 (8百万SGD)	アジア (イタリアン レストランの チェーン展 開)	100	当社と同様の営業形態。 役員の兼任あり。

(注) 1. 主要な事業の内容欄には、セグメントの名称を記載しております。

2. SAIZERIYA AUSTRALIA PTY.LTD.、上海薩莉亜餐飲有限公司、広州薩莉亜餐飲有限公司、台湾薩莉亜餐飲股份有限公司及び北京薩莉亜餐飲管理有限公司は、特定子会社に該当しております。

5 【従業員の状況】

(1) 連結会社の状況

2020年8月31日現在

セグメントの名称	従業員数(人)	
日本	2,082	(7,941)
豪州	71	(13)
アジア	2,011	(3,148)
合計	4,164	(11,102)

(注) 従業員数は正社員の就業人員であり、臨時雇用者数は準社員(パートタイマー・アルバイト)の年間平均人員(1人当たり1日8時間換算)を()内に外数で記載しております。

(2) 提出会社の状況

2020年8月31日現在

従業員数(人)	平均年齢	平均勤続年数	平均年間給与(円)
2,082 (7,941)	38才1ヶ月	13年5ヶ月	5,893,217

(注) 1. 従業員数は正社員の就業人員であり、臨時雇用者数は準社員(パートタイマー・アルバイト)の年間平均人員(1人当たり1日8時間換算)を()内に外数で記載しております。

2. 平均年間給与については、期末日現在で1年以上在籍している正社員を対象として計算しております。
なお、平均年間給与は賞与及び基準外賃金を含んでおります。

(3) 労働組合の状況

当社の労働組合は、サイゼリヤユニオンと称し、上部団体のUAゼンセンに加盟しております。

なお、当社と労働組合の労使関係は円滑に推移し、安定しております。

第2 【事業の状況】

当社グループ(当社及び連結子会社、以下同じ)は、消費税及び地方消費税に係る会計処理方法につき税抜方式を採用しているため、以下の記載金額には消費税及び地方消費税は含まれておりません。

1 【経営方針、経営環境及び対処すべき課題等】

(1) 経営者の問題認識と今後の経営方針について

当社グループを取り巻く環境は、非常に厳しく、先行き不安による個人消費の低迷は続くと思われます。外食産業におきましても、食に対する消費者心理の悪化が懸念されることから、引き続き厳しい状況で推移するものと予測しております。さらに食への安心・安全を意識した食材の提供、あるいは外食における見せ掛けの豊かさから真の豊かさを求めるお客様のニーズをどう受け止め、どう発想し、どう展開していくかが重要であると認識しております。

国内レストラン事業の利益体質強化

海外事業のビジネスモデル確立

国内事業の第2の柱となる新事業開発

人的資産への投資を継続

研究開発導入による「食堂業の産業化」の推進

以上のことにより、他社との差別化を図りながら業界における確固たる地位を築きたいと考えております。

(2) 対処すべき課題等

現在、以下の項目を対処すべき課題と考えております。

新型コロナウイルス対策

利益体質の改善

SNSの活用

ディナーの強化

国内工場再構築

既存店改装

店舗の作業改善

人事制度改善

キャッシュレス決済の導入

新事業開発

テイクアウト、デリバリーテストの継続

海外事業のガバナンス体制見直し

2 【事業等のリスク】

有価証券報告書に記載した事業の状況、経理の状況等に関する事項のうち、経営者が連結会社の財政状態、経営成績及びキャッシュ・フローの状況に重要な影響を与える可能性があると認識している主要なリスクは、以下のとおりであります。

なお、下記の文中の将来に関する事項は、当連結会計年度末(2020年8月31日)現在において当社グループが判断したものであります。

当社グループの基幹事業であるレストラン事業については、イタリアンレストランチェーン展開を全国規模で行っております。チェーン展開にあたっては、スクラップアンドビルド戦略をとるとともに、新店舗展開も行っております。

そのために当社グループには外食産業にかかわる一般的なリスクに加えて当社固有の戦略に起因するリスクなどがあります。

当社グループは、これらのリスク発生の可能性を充分認識しており、リスク発生の回避及び発生した場合の対応に努める方針であります。

(1) 当社グループの出店政策について

新規出店は、賃料、商圈人口、競合店の状況等を総合的に勘案しますので、条件に合わない物件が出た場合には当初の計画を達成できなくなり、当社グループの連結業績に悪影響を及ぼす可能性があります。

(2) 売上高の変動について

当社グループの営業収入の大半を占める外食事業は、自然災害や天候異常の影響、景気の後退や戦争テロによる社会的混乱やオリンピック等の社会的イベント開催に伴う需要の縮小、競合店の出店や価格競争、消費者の嗜好や市場の変化、外食事業の売上計画の未達成や出店の遅れや採用計画未達等により、当社グループの連結業績に悪影響を及ぼす可能性があります。

(3) 仕入価格の変動について

当社グループでは、産地の分散、複数購買等により、低価格で安定的な購入に努めておりますが、世界情勢等により食材市況が大幅に変動した場合、仕入価格の上昇、食材の不足、円安等により、当社グループの連結業績に悪影響を及ぼす可能性があります。

(4) 食材供給(生産・配送)の変動について

当社グループは、海外の工場や国内工場において、食材を生産し、店舗への配送を行っていますが、自然災害、食中毒や火災等によりカミッサーが稼働不能に陥った場合は店舗への食材供給に支障をきたす恐れがあり、その場合当社グループの連結業績に悪影響を及ぼす可能性があります。

(5) 人材の確保について

当社グループは、継続的な成長を達成するために、優秀な人材の採用と教育が重要であると考えております。

当社グループとしては、積極的な店舗展開により求職者にとって魅力的な企業となるべく努力をしておりますが、必要な人材の確保及び育成が計画通りに進まない場合や当社グループの予想を大幅に上回るような退職者が増える場合には、事業拡大の妨げとなり、当社グループの連結業績に悪影響を及ぼす可能性があります。

また、今後の人口態様の変化により適正な労働力を確保できない可能性があるほか、各種労働法令の改正等、従業員の処遇に関連した法改正が行われた場合、人件費負担が増加する可能性があるため、当社グループの連結業績に影響を及ぼす可能性があります。

(6) 特有の取引慣行に基づく損害について

当社グループは外食事業を展開するにあたり、店舗オーナーと賃貸借契約を結び保証金の差入れを行っております。オーナーの破産等による保証金の回収不能が発生した場合、当社連結業績に悪影響を与える可能性があります。また、賃貸借契約の期限前に不採算店舗等を閉鎖することがあります。その場合、店舗の固定資産除却損に加え、差入保証金・敷金の返還請求権を放棄することによる賃貸借解約損、解約違約金等が生じることがあります。

(7) 特有の法規制に係るもの

当社グループの外食事業は食品衛生法により規制を受けております。当社グループが飲食店を営業するためには、食品衛生管理者を置き、厚生労働省の定めるところにより、都道府県知事の許可を受けなければなりません。なお、食中毒を起こした場合、食品等の廃棄処分、営業許可の取り消し、営業の禁止、一定期間の営業停止等を命じられ、当社連結業績に悪影響を及ぼす可能性があります。

(8) 自然災害リスクについて

当社グループの営業店舗や工場所在地を含む地域で大規模な地震や洪水、台風等の自然災害が発生した場合、被災状況によっては正常な事業活動が困難となり、当社グループの連結業績に悪影響を及ぼす可能性があります。

(9) 重要な訴訟事件等の発生に係るもの

当社グループにおいて重大な影響を及ぼす訴訟等は提起されておりませんが、将来、重要な訴訟等が発生し、当社グループに不利な判断がなされた場合には、当社グループの連結業績に悪影響を及ぼす可能性があります。

(10) 食の安全について

当社グループは、世界中の最適地から食材の輸入を行っており、また、様々な国でレストランチェーンを展開しております。それぞれの国や地域で食品の安全性が問われる重大な問題が社内外において発生した場合、当社の経営成績に影響を与える可能性があります。

(11) 為替変動について

当社グループは、オーストラリアで生産活動を行っており、また、世界各国から食材を外貨建てで輸入しております。したがって、為替変動は購入価格に影響し、その結果当社グループの業績、財政状態及び将来の業績に影響を与えます。さらに、海外子会社の外貨建て財務諸表を日本円に換算した際、資産及び負債、収入及び費用は変動することになります。

(12) 為替変動リスクをヘッジしていることによるリスクについて

全ての為替リスクをヘッジすることは不可能ですが、当社グループは、為替変動によるキャッシュ・フローや財政状況への実質影響を軽減するために、為替予約および通貨スワップ契約などのヘッジ契約を締結することを検討しております。当社グループが締結してきた、また、これからも締結するであろうヘッジ契約には、あらゆるヘッジ契約と同様に別のリスクが伴います。例えば、このようなヘッジ契約の利用は、為替変動によるリスクをある程度軽減する一方、為替がヘッジ契約で想定した範囲を超えた変動により、機会損失の可能性があります。また、このようなヘッジ契約を締結した取引相手の債務不履行が発生するリスクにさらされています。当社グループは、契約相手を既定の信用基準に該当する国際的な有力銀行や金融機関に限定することにより、取引相手の信用リスクにさらされるリスクを最小限に抑えるよう努めていますが、このような取引相手の債務不履行があれば、当社グループに悪影響を与える可能性があります。

(13) 伝染病の流行について

当社は事業を世界各地域に拡張して行っておりますが、新型インフルエンザウイルス等の伝染病が世界的に大流行し、感染者の拡大により当社従業員の欠勤者増加、食材の供給停止およびエネルギー等の確保が困難になった場合は、工場の稼働や店舗営業が、縮小または停止する可能性があります。このような人的および営業活動等に大きな被害が発生した場合には、当社の経営成績に影響を及ぼす可能性があります。

当連結会計年度においては、新型コロナウイルス感染症拡大にともない、当社の業績に非常に大きな影響がありました。現在もその影響は続いており、今後の状況予測をすることは困難であります。再度「緊急事態宣言」が发出されるような状況等になる場合には、当社の業績に大きな影響を及ぼす可能性があります。

また、当社は2020年3月2日に当社は独自に「準非常事態」を宣言いたしました。その時点から「自分は新型コロナウイルス感染者」と考え、他者にウイルスを移さない行動をとる方針を掲げておりました。「新型コロナウイルス対策本部」を立ち上げ、店舗でお客様に安心して食事をしていただけるよう、下記のような対策を行っております。

- ・従業員の勤務時の検温などの健康チェック
- ・従業員の正しい手洗いとアルコール消毒の実施
- ・従業員のマスク着用の義務付け
- ・お客様の入店時にアルコール消毒の協力を実施
- ・お客様の間隔を空ける客席レイアウトに配慮
- ・お客様との現金の受け渡しはキャッシュトレーで実施
- ・ドリンクバーなど店舗設備と調味料など使用備品類のアルコール消毒の実施
- ・店内の定期的な換気を実施
- ・ダスターは用途ごとに使い分け、毎日交換
- ・レジ前にビニールシートを設置

今後もお客様と従業員の安全と健康を最優先に考え、新型コロナウイルス感染症の感染拡大防止に努めてまいります。

3 【経営者による財政状態、経営成績及びキャッシュ・フローの状況の分析】

(1) 経営成績等の状況の概要

経営成績の状況

当連結会計年度におけるわが国経済は、各国の経済政策や中央銀行における金融緩和により、世界経済の減速懸念が後退しておりましたが、英国のEU離脱問題や不安定な中東情勢に加え、新型コロナウイルス感染症の拡大により、景気の先行きはより一層不透明な状況となっております。

外食産業におきましては、人件費の高騰による労務費の上昇、台風等の自然災害リスクに加え、新型コロナウイルス感染症が拡大することで外食が敬遠されるなど、依然として厳しい状況が続いております。特に東京都の外出自粛要請は大きな影響を与えることとなりました。

このような状況のもと、当社グループといたしましては、「毎日の暮らしを食で豊かにしたい」という想いのもと、2019年10月の消費増税後も主力商品のミラノ風ドリアを始め、ほぼ全てのメニューにおいて税込み価格を据え置き、実質2%の値下げをいたしました。商品対策として、アロスティチーニの販売により肉料理を充実させ、ディナータイムの強化をいたしました。既存店対策として、店舗改装を積極的に推進し、お客様に安心して御食事頂ける環境作りに取り組んでまいりました。

新型コロナウイルス感染症に伴う新しい生活様式への対応として、税込価格の末尾は00円または50円に統一いたしました。端数がない価格設定で1円、5円、10円硬貨の使用を減らすことで接触機会の削減に取り組んでおります。また、導入が遅れていたキャッシュレス決済を、8月より順次展開しております。

これらの取り組みの結果、当連結会計年度の売上高は、1,268億42百万円（前期比19.0%減）、営業損失は38億15百万円（前期は95億99百万円の営業利益）、経常損失は20億91百万円（前期は97億31百万円の経常利益）、親会社株主に帰属する当期純損失は34億50百万円（前期は49億80百万円の親会社株主に帰属する当期純利益）となりました。

セグメント別の業績は、次のとおりであります。

「日本」は、4月7日の「緊急事態宣言」を受けて、約300店の臨時休業および営業時間を短縮した影響、ソーシャルディスタンス確保のために客席数を減少させた影響などにより、売上高は952億84百万円（前期比19.9%減）、営業損失は56億23百万円（前期は51億16百万円の営業利益）となりました。

「豪州」は、当社で使用する食材の製造等を行っており、売上高は39億87百万円（前期比7.5%減）、営業利益は20百万円（前期比74.1%減）となりました。

「アジア」は、新型コロナウイルス感染症拡大の影響を受けて、上海、広州、北京にて大半の店舗が一時休業をしたことなどにより、売上高は314億8百万円（前期比16.0%減）、営業利益は17億55百万円（前期比59.9%減）となりました。

キャッシュ・フローの状況

	前連結会計年度	当連結会計年度	増減額
営業活動によるキャッシュ・フロー(百万円)	14,705	525	14,180
投資活動によるキャッシュ・フロー(百万円)	6,016	5,917	99
財務活動によるキャッシュ・フロー(百万円)	1,853	4,244	6,098
現金及び現金同等物の期末残高(百万円)	43,189	42,320	869

当連結会計年度における現金及び現金同等物（以下「資金」という。）は、423億20百万円（前期比8億69百万円減少）となりました。

（営業活動によるキャッシュ・フロー）

営業活動の結果得られた資金は、5億25百万円（前期比141億80百万円の減少）となりました。これは、主に税金等調整前当期純損失45億30百万円、減価償却費98億88百万円等によるものであります。

（投資活動によるキャッシュ・フロー）

投資活動の結果使用した資金は、59億17百万円（前期比99百万円の減少）となりました。これは、有形固定資産の取得による支出56億76百万円等によるものであります。

（財務活動によるキャッシュ・フロー）

財務活動の結果得られた資金は、42億44百万円（前期比60億98百万円の増加）となりました。これは、主に短期借入れによる収入100億円、リース債務の返済による支出39億2百万円、自己株式の取得による支出10億円等によるものであります。

生産、受注及び販売の実績

a 生産実績

当連結会計年度の生産実績をセグメントごとに示すと、次のとおりであります。

セグメントの名称	当連結会計年度 (自 2019年9月1日 至 2020年8月31日)	前年同期比(%)
日本(百万円)	10,308	79.2
豪州(百万円)	3,848	95.7
アジア(百万円)		
合計(百万円)	14,156	83.1

- (注) 1. 金額は製造原価によっております。
2. 上記の金額には、消費税等は含まれておりません。

b 受注実績

当社グループは見込生産を行っているため、該当事項はありません。

c 仕入実績

当連結会計年度の商品仕入実績をセグメントごとに示すと、次のとおりであります。

セグメントの名称	当連結会計年度 (自 2019年9月1日 至 2020年8月31日)	前年同期比(%)
日本(百万円)	22,721	91.0
豪州(百万円)		
アジア(百万円)	5,487	81.8
合計(百万円)	28,209	89.0

- (注) 上記の金額には、消費税等は含まれておりません。

d 販売実績

当連結会計年度の販売実績をセグメントごとに示すと、次のとおりであります。

セグメントの名称	当連結会計年度 (自 2019年9月1日 至 2020年8月31日)	前年同期比(%)
日本(百万円)	95,284	80.1
豪州(百万円)	149	103.4
アジア(百万円)	31,408	84.0
合計(百万円)	126,842	81.0

- (注) 1. セグメント間の取引については相殺消去しております。
2. 上記の金額には、消費税等は含まれておりません。

(2) 経営者の視点による経営成績等の状況に関する分析・検討内容

下記の文中の将来に関する事項は、当連結会計年度末(2020年8月31日)現在において当社グループが判断したものであります。

重要な会計方針及び見積り

当社グループの連結財務諸表は、わが国において一般に公正妥当と認められている会計基準に基づき作成されております。この連結財務諸表の作成に当たりまして、将来事象の結果に依存するため確定できない金額について、仮定の適切性、情報の適切性及び金額の妥当性に留意した上で会計上の見積りを行っております。実際の結果は、将来事象の結果に特有の不確実性があるため、見積りと異なる場合があります。

なお、新型コロナウイルス感染症の感染拡大の影響に関する会計上の見積りについては、「第5 経理の状況 1 連結財務諸表等 注記事項(追加情報)」に記載のとおりであります。

当連結会計年度の経営成績の分析

当社グループの当連結会計年度の経営成績は、労務費の上昇、自然災害リスクや新型コロナウイルス感染症の拡大による売上低下が利益を圧迫しており、依然として厳しい状況が続いておりますが、積極的な既存店改装や新型コロナウイルス感染症対策の推進など、お客様が安心安全に御食事頂ける環境作りに注力した結果、売上高は1,268億42百万円(前期比19.0%減)、経常損失は20億91百万円(前期は97億31百万円の経常利益)、親会社株主に帰属する当期純損失は34億50百万円(前期は49億80百万円の親会社株主に帰属する当期純利益)となりました。

経営成績に重要な影響を与える要因について

当社グループを取り巻く環境は非常に競争が厳しく、同業他社の店舗数増加によるオーバーストアの状態に加えて、コンビニ等の中食マーケットとの競合も激しさを増しており、当社のドミナント化を図っている地域にも多大な影響が出ております。

戦略的現状と見通し

当社グループといたしましては、これらの状況を踏まえて、豊かさのある食事をモットーとして、食の安全性や店舗レベルの向上を掲げて、より一層メニュー開発に尽力してまいります。また、中国への進出やファスト・カジュアル店舗の拡大等、グループ企業として、事業拡大に伴う業績、業態ごとの目的を確立することが最大の課題といえます。

今後の出店地域については駅前やショッピングセンターとしており、駐車場を自社で持たない多店舗展開を考えて、新業態共々出店攻勢を掛けてまいります。

資本の財源及び資金の流動性についての分析

当連結会計年度におけるキャッシュ・フローの状況は、「第2 事業の状況 3 経営者による財政状態、経営成績及びキャッシュ・フローの状況の分析 キャッシュ・フローの状況」に記載のとおりであります。

4 【経営上の重要な契約等】

該当事項はありません。

5 【研究開発活動】

特に記載すべき事項はありません。

第3 【設備の状況】

当社グループは、消費税及び地方消費税に係る会計処理方法につき税抜方式を採用しているため、以下の記載金額には消費税及び地方消費税は含まれておりません。

1 【設備投資等の概要】

当連結会計年度は、店舗の新設、既存店舗の改装、工場の設備改善等に、日本が4,205百万円、アジアが2,486百万円、豪州が32百万円、総額6,723百万円の投資をいたしました。なお、設備投資の総額には、無形固定資産の取得、差入保証金及び建設協力金の支払を含みます。

2 【主要な設備の状況】

当連結会計年度末現在における主要な設備の状況は、次のとおりであります。

(1) 提出会社

事業所名 (所在地)	セグメント の名称	設備の内容	帳簿価額(百万円)					従業員数 (人)
			建物 及び構築物	機械装置 及び運搬具	土地 (面積㎡)	その他	合計	
本社・吉川工場 (埼玉県吉川市)	日本	統括業務・ 店舗食材 加工生産 施設	217	13	845 (8,694)	151	1,226	368
神奈川工場 (神奈川県大和市)	日本	店舗食材 加工生産 施設	823	376	1,820 (15,084)	10	3,030	21
福島工場 (福島県白河市)	日本	炊飯加工 生産施設	626	23	691 (118,613)	2	1,344	8
兵庫工場 (兵庫県小野市)	日本	店舗食材 加工生産 施設	751	90	502 (14,996)	3	1,347	19
千葉工場 (千葉県千葉市)	日本	店舗食材 加工生産 施設	1,931	404	1,301 (20,265)	26	3,664	24
店舗 (1,089店舗)	日本	店舗設備	15,276	0	1,330 (11,344)	2,359	18,965	1,642

(注) 1. 帳簿価額のうち「その他」は、工具、器具及び備品、リース資産、建設仮勘定であります。

2. 従業員数は、正社員の人数で、準社員は含まれておりません。

3. 上記の他、主要な賃借している設備は、次のとおりであります。

事業所名	セグメント の名称	設備の内容	数量	リース期間 (年)	リース料 (百万円)	リース契約 残高 (百万円)
店舗	日本	店舗用土地建物	23店舗	19～25年	328 / 年	552

(注) 上記のリース契約は全て所有権移転外ファイナンス・リースであります。

(2) 在外子会社

会社名	事業所名(所在 地)	セグメント の名称	設備 の内容	帳簿価額(百万円)					従業員数 (人)
				建物 及び構築物	機械装置 及び運搬具	土地 (面積㎡)	その他	合計	
SAIZERIYA AUSTRALIA PTY.LTD.	オーストラ リア工場 (豪州ヴィク トリア州)	豪州	生産設備	1,364	575	172 (1,200,000)	24	2,136	71

(注) 1. 帳簿価額のうち「その他」は、工具、器具及び備品、使用権資産、建設仮勘定であります。

2. 従業員数は、正社員の人数で、準社員は含まれておりません。

3 【設備の新設、除却等の計画】

当社グループの設備投資については、今後3年間の景気予測、業界動向、生産計画、投資効率(ROI)等を総合的に勘案して策定しております。

なお、当連結会計年度末現在における重要な設備の新設、除却等の計画は、次のとおりであります。

(1) 重要な設備の新設

会社名事業所名	セグメントの名称	設備の内容	投資予定金額		資金調達方法	着手及び完了予定年月		完成後の増加能力
			総額 (百万円)	既支払額 (百万円)		着手	完了	
㈱サイゼリヤ	日本	2020年度店舗新設	2,213	94	自己資金	2020年9月	2021年9月	40店舗
	日本	2020年度既存店改装	1,727		自己資金	2020年9月	2021年9月	
	日本	店舗食材加工生産施設	1,874		自己資金	2020年9月	2021年9月	
	アジア	2020年度店舗新設及び既存店改装	4,024	203	自己資金	2020年9月	2021年9月	86店舗

(注) 店舗新設の投資予定金額には、店舗を賃借するための敷金及び保証金、並びに建設協力金を含めております。

(2) 重要な設備の除却等

該当事項はありません。

第4 【提出会社の状況】

1 【株式等の状況】

(1) 【株式の総数等】

【株式の総数】

種類	発行可能株式総数(株)
普通株式	73,208,000
計	73,208,000

【発行済株式】

種類	事業年度末現在 発行数(株) (2020年8月31日)	提出日現在 発行数(株) (2020年11月26日)	上場金融商品取引所 名又は登録認可金融 商品取引業協会名	内容
普通株式	52,272,342	52,272,342	東京証券取引所 (市場第一部)	単元株式数 100株
計	52,272,342	52,272,342		

(2) 【新株予約権等の状況】

【ストックオプション制度の内容】

会社法に基づき発行した新株予約権は、次のとおりであります。

イ 株式会社サイゼリヤ第4 - 1回新株予約権

決議年月日	2009年11月27日
付与対象者の区分及び人数(名)	当社取締役 4
新株予約権の数(個)	30
新株予約権の目的となる株式の種類、内容及び数(株)	普通株式 3,000
新株予約権の行使時の払込金額(円)	1,671
新株予約権の行使期間	2013年8月11日～2021年8月10日
新株予約権の行使により株式を発行する場合の株式の発行価格及び資本組入額(円)	発行価格 1,671 資本組入額 836
新株予約権の行使の条件	新株予約権の権利行使の時点において、当社又は当社子会社の取締役(監査等委員である取締役を含む。以下同じ)又は従業員のいずれかの地位にある場合に限り、新株予約権を行使することができる。ただし、当社又は当社子会社の取締役の任期満了による退任、当社又は当社子会社の従業員の定年による退職、その他正当な事由により、当社又は当社子会社の取締役又は従業員の地位を喪失した場合はこの限りではない。その他の条件については、取締役会決議に基づき、当社と新株予約権者との間で締結した「新株予約権割当契約」に定めるところによる。
新株予約権の譲渡に関する事項	譲渡による新株予約権の取得については、当社取締役会の承認を要するものとする。
組織再編成行為に伴う新株予約権の交付に関する事項	(注)

当事業年度の末日(2020年8月31日)における内容を記載しております。なお、提出日の前月末現在(2020年10月31日)において、これらの事項に変更はありません。

(注) 当社が合併(当社が合併により消滅する場合に限る。)、吸収分割若しくは新設分割(それぞれ当社が分割会社となる場合に限る。)、株式交換若しくは株式移転(それぞれ当社が完全子会社となる場合に限る。)(以上を総称して以下「組織再編行為」という。)をする場合において、組織再編行為の効力発生日(吸収合併につき吸収合併がその効力を生ずる日、新設合併につき新設合併設立株式会社成立の日、吸収分割につき吸収分割がその効力を生ずる日、新設分割につき新設分割設立株式会社成立の日、株式交換につき株式交換がその効力を生ずる日、及び株式移転につき株式移転設立完全親会社の成立の日をいう。以下同じ。)の直前において残存する新株予約権(以下、「残存新株予約権」という。)を保有する新株予約権者に対し、それぞれの場合につき、会社法第236条第1項第8号のイからホまでに掲げる株式会社の新株予約権をそれぞれ交付することとする。

ロ 株式会社サイゼリヤ第5 - 1回新株予約権

決議年月日	2009年11月27日
付与対象者の区分及び人数(名)	当社取締役 5
新株予約権の数(個)	50
新株予約権の目的となる株式の種類、内容及び数(株)	普通株式 5,000
新株予約権の行使時の払込金額(円)	1,314
新株予約権の行使期間	2014年2月22日～2022年2月21日
新株予約権の行使により株式を発行する場合の株式の発行価格及び資本組入額(円)	発行価格 1,314 資本組入額 657
新株予約権の行使の条件	新株予約権の権利行使の時点において、当社又は当社子会社の取締役(監査等委員である取締役を含む。以下同じ)又は従業員のいずれかの地位にある場合に限り、新株予約権を行使することができる。ただし、当社又は当社子会社の取締役の任期満了による退任、当社又は当社子会社の従業員の定年による退職、その他正当な事由により、当社又は当社子会社の取締役又は従業員の地位を喪失した場合はこの限りではない。その他の条件については、取締役会決議に基づき、当社と新株予約権者との間で締結した「新株予約権割当契約」に定めるところによる。
新株予約権の譲渡に関する事項	譲渡による新株予約権の取得については、当社取締役会の承認を要するものとする。
組織再編成行為に伴う新株予約権の交付に関する事項	(注)

当事業年度の末日(2020年8月31日)における内容を記載しております。なお、提出日の前月末現在(2020年10月31日)において、これらの事項に変更はありません。

(注) 当社が合併(当社が合併により消滅する場合に限る。)、吸収分割若しくは新設分割(それぞれ当社が分割会社となる場合に限る。)、株式交換若しくは株式移転(それぞれ当社が完全子会社となる場合に限る。)(以上を総称して以下「組織再編行為」という。)をする場合において、組織再編行為の効力発生日(吸収合併につき吸収合併がその効力を生ずる日、新設合併につき新設合併設立株式会社成立の日、吸収分割につき吸収分割がその効力を生ずる日、新設分割につき新設分割設立株式会社成立の日、株式交換につき株式交換がその効力を生ずる日、及び株式移転につき株式移転設立完全親会社の成立の日をいう。以下同じ。)の直前において残存する新株予約権(以下、「残存新株予約権」という。)を保有する新株予約権者に対し、それぞれの場合につき、会社法第236条第1項第8号のイからホまでに掲げる株式会社の新株予約権をそれぞれ交付することとする。

八 株式会社サイゼリヤ第6 - 1回新株予約権

決議年月日	2009年11月27日
付与対象者の区分及び人数(名)	当社取締役 5
新株予約権の数(個)	460
新株予約権の目的となる株式の種類、内容及び数(株)	普通株式 46,000
新株予約権の行使時の払込金額(円)	1,351
新株予約権の行使期間	2015年5月15日～2023年5月14日
新株予約権の行使により株式を発行する場合の株式の発行価格及び資本組入額(円)	発行価格 1,351 資本組入額 676
新株予約権の行使の条件	新株予約権の権利行使の時点において、当社又は当社子会社の取締役(監査等委員である取締役を含む。以下同じ)又は従業員のいずれかの地位にある場合に限り、新株予約権を行使することができる。ただし、当社又は当社子会社の取締役の任期満了による退任、当社又は当社子会社の従業員の定年による退職、その他正当な事由により、当社又は当社子会社の取締役又は従業員の地位を喪失した場合はこの限りではない。その他の条件については、取締役会決議に基づき、当社と新株予約権者との間で締結した「新株予約権割当契約」に定めるところによる。
新株予約権の譲渡に関する事項	譲渡による新株予約権の取得については、当社取締役会の承認を要するものとする。
組織再編成行為に伴う新株予約権の交付に関する事項	(注)

当事業年度の末日(2020年8月31日)における内容を記載しております。なお、提出日の前月末現在(2020年10月31日)において、これらの事項に変更はありません。

(注) 当社が合併(当社が合併により消滅する場合に限る。)、吸収分割若しくは新設分割(それぞれ当社が分割会社となる場合に限る。)、株式交換若しくは株式移転(それぞれ当社が完全子会社となる場合に限る。)(以上を総称して以下「組織再編行為」という。)をする場合において、組織再編行為の効力発生日(吸収合併につき吸収合併がその効力を生ずる日、新設合併につき新設合併設立株式会社成立の日、吸収分割につき吸収分割がその効力を生ずる日、新設分割につき新設分割設立株式会社成立の日、株式交換につき株式交換がその効力を生ずる日、及び株式移転につき株式移転設立完全親会社の成立の日をいう。以下同じ。)の直前において残存する新株予約権(以下、「残存新株予約権」という。)を保有する新株予約権者に対し、それぞれの場合につき、会社法第236条第1項第8号のイからホまでに掲げる株式会社の新株予約権をそれぞれ交付することとする。

二 株式会社サイゼリヤ第7 - 1回新株予約権

決議年月日	2009年11月27日
付与対象者の区分及び人数(名)	当社取締役 4
新株予約権の数(個)	100
新株予約権の目的となる株式の種類、内容及び数(株)	普通株式 10,000
新株予約権の行使時の払込金額(円)	2,890
新株予約権の行使期間	2017年7月15日～2025年7月14日
新株予約権の行使により株式を発行する場合の株式の発行価格及び資本組入額(円)	発行価格 2,890 資本組入額 1,445
新株予約権の行使の条件	新株予約権の権利行使の時点において、当社又は当社子会社の取締役(監査等委員である取締役を含む。以下同じ)又は従業員のいずれかの地位にある場合に限り、新株予約権を行使することができる。ただし、当社又は当社子会社の取締役の任期満了による退任、当社又は当社子会社の従業員の定年による退職、その他正当な事由により、当社又は当社子会社の取締役又は従業員の地位を喪失した場合はこの限りではない。その他の条件については、取締役会決議に基づき、当社と新株予約権者との間で締結した「新株予約権割当契約」に定めるところによる。
新株予約権の譲渡に関する事項	譲渡による新株予約権の取得については、当社取締役会の承認を要するものとする。
組織再編成行為に伴う新株予約権の交付に関する事項	(注)

当事業年度の末日(2020年8月31日)における内容を記載しております。なお、提出日の前月末現在(2020年10月31日)において、これらの事項に変更はありません。

(注) 当社が合併(当社が合併により消滅する場合に限る。)、吸収分割若しくは新設分割(それぞれ当社が分割会社となる場合に限る。)、株式交換若しくは株式移転(それぞれ当社が完全子会社となる場合に限る。)(以上を総称して以下「組織再編行為」という。)をする場合において、組織再編行為の効力発生日(吸収合併につき吸収合併がその効力を生ずる日、新設合併につき新設合併設立株式会社成立の日、吸収分割につき吸収分割がその効力を生ずる日、新設分割につき新設分割設立株式会社成立の日、株式交換につき株式交換がその効力を生ずる日、及び株式移転につき株式移転設立完全親会社の成立の日をいう。以下同じ。)の直前において残存する新株予約権(以下、「残存新株予約権」という。)を保有する新株予約権者に対し、それぞれの場合につき、会社法第236条第1項第8号のイからホまでに掲げる株式会社の新株予約権をそれぞれ交付することとする。

ホ 株式会社サイゼリヤ第8 - 1回新株予約権

決議年月日	2014年11月27日
付与対象者の区分及び人数(名)	当社取締役 5 当社監査等委員 3
新株予約権の数(個)	330
新株予約権の目的となる株式の種類、内容及び数(株)	普通株式 33,000
新株予約権の行使時の払込金額(円)	2,270
新株予約権の行使期間	2018年7月13日～2026年7月12日
新株予約権の行使により株式を発行する場合の株式の発行価格及び資本組入額(円)	発行価格 2,270 資本組入額 1,135
新株予約権の行使の条件	新株予約権の権利行使の時点において、当社又は当社子会社の取締役(監査等委員である取締役を含む。以下同じ)又は従業員のいずれかの地位にある場合に限り、新株予約権を行使することができる。ただし、当社又は当社子会社の取締役の任期満了による退任、当社又は当社子会社の従業員の定年による退職、その他正当な事由により、当社又は当社子会社の取締役又は従業員の地位を喪失した場合はこの限りではない。その他の条件については、取締役会決議に基づき、当社と新株予約権者との間で締結した「新株予約権割当契約」に定めるところによる。
新株予約権の譲渡に関する事項	譲渡による新株予約権の取得については、当社取締役会の承認を要するものとする。
組織再編成行為に伴う新株予約権の交付に関する事項	(注)

当事業年度の末日(2020年8月31日)における内容を記載しております。なお、提出日の前月末現在(2020年10月31日)において、これらの事項に変更はありません。

(注) 当社が合併(当社が合併により消滅する場合に限る。)、吸収分割若しくは新設分割(それぞれ当社が分割会社となる場合に限る。)、株式交換若しくは株式移転(それぞれ当社が完全子会社となる場合に限る。)(以上を総称して以下「組織再編行為」という。)をする場合において、組織再編行為の効力発生日(吸収合併につき吸収合併がその効力を生ずる日、新設合併につき新設合併設立株式会社成立の日、吸収分割につき吸収分割がその効力を生ずる日、新設分割につき新設分割設立株式会社成立の日、株式交換につき株式交換がその効力を生ずる日、及び株式移転につき株式移転設立完全親会社の成立の日をいう。以下同じ。)の直前において残存する新株予約権(以下、「残存新株予約権」という。)を保有する新株予約権者に対し、それぞれの場合につき、会社法第236条第1項第8号のイからホまでに掲げる株式会社の新株予約権をそれぞれ交付することとする。

へ 株式会社サイゼリヤ第8 - 2回新株予約権

決議年月日	2015年11月26日
付与対象者の区分及び人数(名)	当社従業員 1,389
新株予約権の数(個)	2,297
新株予約権の目的となる株式の種類、内容及び数(株)	普通株式 229,700
新株予約権の行使時の払込金額(円)	2,270
新株予約権の行使期間	2018年7月28日～2021年7月27日
新株予約権の行使により株式を発行する場合の株式の発行価格及び資本組入額(円)	発行価格 2,270 資本組入額 1,135
新株予約権の行使の条件	新株予約権の権利行使の時点において、当社又は当社子会社の取締役(監査等委員である取締役を含む。以下同じ)又は従業員のいずれかの地位にある場合に限り、新株予約権を行使することができる。ただし、当社又は当社子会社の取締役の任期満了による退任、当社又は当社子会社の従業員の定年による退職、その他正当な事由により、当社又は当社子会社の取締役又は従業員の地位を喪失した場合はこの限りではない。その他の条件については、取締役会決議に基づき、当社と新株予約権者との間で締結した「新株予約権割当契約」に定めるところによる。
新株予約権の譲渡に関する事項	譲渡による新株予約権の取得については、当社取締役会の承認を要するものとする。
組織再編成行為に伴う新株予約権の交付に関する事項	(注)

当事業年度の末日(2020年8月31日)における内容を記載しております。なお、提出日の前月末現在(2020年10月31日)において、これらの事項に変更はありません。

(注) 当社が合併(当社が合併により消滅する場合に限る。)、吸収分割若しくは新設分割(それぞれ当社が分割会社となる場合に限る。)、株式交換若しくは株式移転(それぞれ当社が完全子会社となる場合に限る。)(以上を総称して以下「組織再編行為」という。)をする場合において、組織再編行為の効力発生日(吸収合併につき吸収合併がその効力を生ずる日、新設合併につき新設合併設立株式会社成立の日、吸収分割につき吸収分割がその効力を生ずる日、新設分割につき新設分割設立株式会社成立の日、株式交換につき株式交換がその効力を生ずる日、及び株式移転につき株式移転設立完全親会社の成立の日をいう。以下同じ。)の直前において残存する新株予約権(以下、「残存新株予約権」という。)を保有する新株予約権者に対し、それぞれの場合につき、会社法第236条第1項第8号のイからホまでに掲げる株式会社の新株予約権をそれぞれ交付することとする。

ト 株式会社サイゼリヤ第9 - 2回新株予約権

決議年月日	2017年7月11日
付与対象者の区分及び人数(名)	当社従業員 2,023
新株予約権の数(個)	2,529
新株予約権の目的となる株式の種類、内容及び数(株)	普通株式 252,900
新株予約権の行使時の払込金額(円)	3,445
新株予約権の行使期間	2019年7月27日～2022年7月26日
新株予約権の行使により株式を発行する場合の株式の発行価格及び資本組入額(円)	発行価格 3,445 資本組入額 1,723
新株予約権の行使の条件	新株予約権の権利行使の時点において、当社又は当社子会社の取締役(監査等委員である取締役を含む。以下同じ)又は従業員のいずれかの地位にある場合に限り、新株予約権を行使することができる。ただし、当社又は当社子会社の取締役の任期満了による退任、当社又は当社子会社の従業員の定年による退職、その他正当な事由により、当社又は当社子会社の取締役又は従業員の地位を喪失した場合はこの限りではない。その他の条件については、取締役会決議に基づき、当社と新株予約権者との間で締結した「新株予約権割当契約」に定めるところによる。
新株予約権の譲渡に関する事項	譲渡による新株予約権の取得については、当社取締役会の承認を要するものとする。
組織再編成行為に伴う新株予約権の交付に関する事項	(注)

当事業年度の末日(2020年8月31日)における内容を記載しております。なお、提出日の前月末現在(2020年10月31日)において、これらの事項に変更はありません。

(注) 当社が合併(当社が合併により消滅する場合に限る。)、吸収分割若しくは新設分割(それぞれ当社が分割会社となる場合に限る。)、株式交換若しくは株式移転(それぞれ当社が完全子会社となる場合に限る。)(以上を総称して以下「組織再編行為」という。)をする場合において、組織再編行為の効力発生日(吸収合併につき吸収合併がその効力を生ずる日、新設合併につき新設合併設立株式会社成立の日、吸収分割につき吸収分割がその効力を生ずる日、新設分割につき新設分割設立株式会社成立の日、株式交換につき株式交換がその効力を生ずる日、及び株式移転につき株式移転設立完全親会社の成立の日をいう。以下同じ。)の直前において残存する新株予約権(以下、「残存新株予約権」という。)を保有する新株予約権者に対し、それぞれの場合につき、会社法第236条第1項第8号のイからホまでに掲げる株式会社の新株予約権をそれぞれ交付することとする。

チ 株式会社サイゼリヤ第10 - 2 回新株予約権

決議年月日	2018年1月10日
付与対象者の区分及び人数(名)	当社従業員 2,038
新株予約権の数(個)	2,743
新株予約権の目的となる株式の種類、内容及び数(株)	普通株式 274,300
新株予約権の行使時の払込金額(円)	3,869
新株予約権の行使期間	2020年1月26日～2023年1月25日
新株予約権の行使により株式を発行する場合の株式の発行価格及び資本組入額(円)	発行価格 3,869 資本組入額 1,723
新株予約権の行使の条件	新株予約権の権利行使の時点において、当社又は当社子会社の取締役(監査等委員である取締役を含む。以下同じ)又は従業員のいずれかの地位にある場合に限り、新株予約権を行使することができる。ただし、当社又は当社子会社の取締役の任期満了による退任、当社又は当社子会社の従業員の定年による退職、その他正当な事由により、当社又は当社子会社の取締役又は従業員の地位を喪失した場合はこの限りではない。その他の条件については、取締役会決議に基づき、当社と新株予約権者との間で締結した「新株予約権割当契約」に定めるところによる。
新株予約権の譲渡に関する事項	譲渡による新株予約権の取得については、当社取締役会の承認を要するものとする。
組織再編成行為に伴う新株予約権の交付に関する事項	(注)

当事業年度の末日(2020年8月31日)における内容を記載しております。なお、提出日の前月末現在(2020年10月31日)において、これらの事項に変更はありません。

(注) 当社が合併(当社が合併により消滅する場合に限る。)、吸収分割若しくは新設分割(それぞれ当社が分割会社となる場合に限る。)、株式交換若しくは株式移転(それぞれ当社が完全子会社となる場合に限る。)(以上を総称して以下「組織再編行為」という。)をする場合において、組織再編行為の効力発生日(吸収合併につき吸収合併がその効力を生ずる日、新設合併につき新設合併設立株式会社成立の日、吸収分割につき吸収分割がその効力を生ずる日、新設分割につき新設分割設立株式会社成立の日、株式交換につき株式交換がその効力を生ずる日、及び株式移転につき株式移転設立完全親会社の成立の日をいう。以下同じ。)の直前において残存する新株予約権(以下、「残存新株予約権」という。)を保有する新株予約権者に対し、それぞれの場合につき、会社法第236条第1項第8号のイからホまでに掲げる株式会社の新株予約権をそれぞれ交付することとする。

リ 株式会社サイゼリヤ第11 - 2回新株予約権

決議年月日	2019年1月9日
付与対象者の区分及び人数(名)	当社従業員 2,002
新株予約権の数(個)	2,862
新株予約権の目的となる株式の種類、内容及び数(株)	普通株式 286,200
新株予約権の行使時の払込金額(円)	2,070
新株予約権の行使期間	2021年1月25日～2024年1月24日
新株予約権の行使により株式を発行する場合の株式の発行価格及び資本組入額(円)	発行価格 2,070 資本組入額 1,035
新株予約権の行使の条件	新株予約権の権利行使の時点において、当社又は当社子会社の取締役(監査等委員である取締役を含む。以下同じ)又は従業員のいずれかの地位にある場合に限り、新株予約権を行使することができる。ただし、当社又は当社子会社の取締役の任期満了による退任、当社又は当社子会社の従業員の定年による退職、その他正当な事由により、当社又は当社子会社の取締役又は従業員の地位を喪失した場合はこの限りではない。その他の条件については、取締役会決議に基づき、当社と新株予約権者との間で締結した「新株予約権割当契約」に定めるところによる。
新株予約権の譲渡に関する事項	譲渡による新株予約権の取得については、当社取締役会の承認を要するものとする。
組織再編成行為に伴う新株予約権の交付に関する事項	(注)

当事業年度の末日(2020年8月31日)における内容を記載しております。なお、提出日の前月末現在(2020年10月31日)において、これらの事項に変更はありません。

(注) 当社が合併(当社が合併により消滅する場合に限る。)、吸収分割若しくは新設分割(それぞれ当社が分割会社となる場合に限る。)、株式交換若しくは株式移転(それぞれ当社が完全子会社となる場合に限る。)(以上を総称して以下「組織再編行為」という。)をする場合において、組織再編行為の効力発生日(吸収合併につき吸収合併がその効力を生ずる日、新設合併につき新設合併設立株式会社成立の日、吸収分割につき吸収分割がその効力を生ずる日、新設分割につき新設分割設立株式会社成立の日、株式交換につき株式交換がその効力を生ずる日、及び株式移転につき株式移転設立完全親会社の成立の日をいう。以下同じ。)の直前において残存する新株予約権(以下、「残存新株予約権」という。)を保有する新株予約権者に対し、それぞれの場合につき、会社法第236条第1項第8号のイからホまでに掲げる株式会社の新株予約権をそれぞれ交付することとする。

又 株式会社サイゼリヤ第12 - 2回新株予約権

決議年月日	2020年1月8日
付与対象者の区分及び人数(名)	当社従業員 1,949
新株予約権の数(個)	3,276
新株予約権の目的となる株式の種類、内容及び数(株)	普通株式 327,600
新株予約権の行使時の払込金額(円)	2,776
新株予約権の行使期間	2022年1月24日～2025年1月23日
新株予約権の行使により株式を発行する場合の株式の発行価格及び資本組入額(円)	発行価格 2,776 資本組入額 1,388
新株予約権の行使の条件	新株予約権の権利行使の時点において、当社又は当社子会社の取締役(監査等委員である取締役を含む。以下同じ)又は従業員のいずれかの地位にある場合に限り、新株予約権を行使することができる。ただし、当社又は当社子会社の取締役の任期満了による退任、当社又は当社子会社の従業員の定年による退職、その他正当な事由により、当社又は当社子会社の取締役又は従業員の地位を喪失した場合はこの限りではない。その他の条件については、取締役会決議に基づき、当社と新株予約権者との間で締結した「新株予約権割当契約」に定めるところによる。
新株予約権の譲渡に関する事項	譲渡による新株予約権の取得については、当社取締役会の承認を要するものとする。
組織再編成行為に伴う新株予約権の交付に関する事項	(注)

当事業年度の末日(2020年8月31日)における内容を記載しております。なお、提出日の前月末現在(2020年10月31日)において、これらの事項に変更はありません。

(注) 当社が合併(当社が合併により消滅する場合に限る。)、吸収分割若しくは新設分割(それぞれ当社が分割会社となる場合に限る。)、株式交換若しくは株式移転(それぞれ当社が完全子会社となる場合に限る。)(以上を総称して以下「組織再編行為」という。)をする場合において、組織再編行為の効力発生日(吸収合併につき吸収合併がその効力を生ずる日、新設合併につき新設合併設立株式会社成立の日、吸収分割につき吸収分割がその効力を生ずる日、新設分割につき新設分割設立株式会社成立の日、株式交換につき株式交換がその効力を生ずる日、及び株式移転につき株式移転設立完全親会社の成立の日をいう。以下同じ。)の直前において残存する新株予約権(以下、「残存新株予約権」という。)を保有する新株予約権者に対し、それぞれの場合につき、会社法第236条第1項第8号のイからホまでに掲げる株式会社の新株予約権をそれぞれ交付することとする。

【ライツプランの内容】

該当事項はありません。

【その他の新株予約権等の状況】

該当事項はありません。

(3) 【行使価額修正条項付新株予約権付社債券等の行使状況等】

該当事項はありません。

(4) 【発行済株式総数、資本金等の推移】

年月日	発行済株式 総数増減数 (千株)	発行済株式 総数残高 (千株)	資本金増減額 (百万円)	資本金残高 (百万円)	資本準備金 増減額 (百万円)	資本準備金 残高 (百万円)
2002年10月18日 (注)	12,062	52,272		8,612		9,007

(注) 株式分割(1株を1.3株に分割)

(5) 【所有者別状況】

2020年8月31日現在

区分	株式の状況(1単元の株式数100株)								単元未満 株式の状況 (株)
	政府及び 地方公共 団体	金融機関	金融商品 取引業者	その他の 法人	外国法人等		個人 その他	計	
					個人以外	個人			
株主数(人)		34	27	279	172	76	55,297	55,885	
所有株式数 (単元)		63,089	4,012	46,246	48,134	262	360,254	521,997	72,642
所有株式数 の割合(%)		12.1	0.8	8.9	9.2	0.1	69.0	100.0	

- (注) 1. 自己株式3,020,273株は「個人その他」に30,202単元(3,020,200株)及び「単元未満株式の状況」に73株を含めて記載しております。
2. 上記の「その他の法人」及び「単元未満株式の状況」には、証券保管振替機構名義の株式がそれぞれ6単元(600株)及び98株含まれております。
3. 「金融機関」には、従業員インセンティブ・プラン「株式給付信託(J-ESOP)」制度の信託財産として、株式会社日本カストディ銀行(信託E口)が所有している当社株式6,818単元が含まれております。なお、株式会社日本カストディ銀行(信託E口)が所有している当社株式は、連結財務諸表及び財務諸表において自己株式として表示しております。

(6) 【大株主の状況】

2020年8月31日現在

氏名又は名称	住所	所有株式数 (千株)	発行済株式 (自己株式を 除く。)の 総数に対する 所有株式数の 割合(%)
正垣 泰彦	東京都港区	15,248	30.96
株式会社パベット	千葉県船橋市宮本2丁目9-4	4,355	8.84
サイゼリヤ従業員持株会	埼玉県吉川市旭2-5	1,819	3.69
日本マスタートラスト信託銀行 株式会社(信託口)	東京都港区浜松町2丁目11-3	1,267	2.57
株式会社日本カストディ銀行 (信託口)	東京都中央区晴海1丁目8-12	1,109	2.25
株式会社日本カストディ銀行 (信託E口)	東京都中央区晴海1丁目8-12	681	1.38
株式会社日本カストディ銀行 (信託口5)	東京都中央区晴海1丁目8-12	609	1.24
株式会社日本カストディ銀行 (信託口9)	東京都中央区晴海1丁目8-12	544	1.11
THE BANK OF NEW YORK MELLON 140044(常任代理人 株式会社 みずほ銀行決済営業部)	240 GREENWICH STREET, NEWYORK, NY 10286, U.S.A (港区港南2丁目15-1 品川インターシティ A棟)	382	0.78
STATE STREET BANK WEST CLIENT - TREATY 505234(常任代理人 株式会社みずほ銀行決済営業 部)	1776 HERITAGE DRIVE, NORTH QUINCY, MA 02171, U.S.A (港区港南2丁目15-1 品川インターシティ A棟)	358	0.73
計		26,375	53.55

- (注) 1. 発行済株式(自己株式を除く)の総数に対する所有株式数の割合は、表示単位未満の端数を切り捨てて表示しております。
2. 上記の所有株式数のうち、信託業務に係る株式数は次のとおりであります。
- | | |
|-------------------------|---------|
| 日本マスタートラスト信託銀行株式会社(信託口) | 1,267千株 |
| 株式会社日本カストディ銀行(信託口) | 1,109千株 |
| 株式会社日本カストディ銀行(信託E口) | 681千株 |
| 株式会社日本カストディ銀行(信託口5) | 609千株 |
| 株式会社日本カストディ銀行(信託口9) | 544千株 |
3. 株式会社日本カストディ銀行(信託E口)の所有株式は、従業員インセンティブ・プラン「株式給付信託(J-ESOP)」制度の信託口として保有する当社株式であります。なお、当該株式は、連結財務諸表及び財務諸表においては自己株式として表示しております。

(7) 【議決権の状況】

【発行済株式】

2020年8月31日現在

区分	株式数(株)	議決権の数(個)	内容
無議決権株式			
議決権制限株式(自己株式等)			
議決権制限株式(その他)			
完全議決権株式(自己株式等)	普通株式 3,020,200		
完全議決権株式(その他)(注)	普通株式 49,179,500	491,795	
単元未満株式	普通株式 72,642		1単元(100株)未満の株式
発行済株式総数	52,272,342		
総株主の議決権		491,795	

(注) 1. 「完全議決権株式(その他)」の株式数には(株)証券保管振替機構名義の株式が600株、また、議決権の数には、同機構名義の完全議決権株式に係る議決権の数6個が含まれております。

2. 「完全議決権株式(その他)」の株式数には、従業員インセンティブ・プラン「株式給付信託(J-ESOP)」制度の信託財産として所有する当社株式681,800株、また議決権の数には6,818個を含めております。

【自己株式等】

2020年8月31日現在

所有者の氏名又は名称	所有者の住所	自己名義 所有株式数 (株)	他人名義 所有株式数 (株)	所有株式数 の合計 (株)	発行済株式 総数に対する 所有株式数 の割合(%)
株式会社サイゼリヤ	埼玉県吉川市旭2 - 5	3,020,200		3,020,200	5.79
計		3,020,200		3,020,200	5.79

(注) 従業員インセンティブ・プラン「株式給付信託(J-ESOP)」制度の信託財産として株式会社日本カストディ銀行(信託E口)が保有する当社株式681,800株は、上記自己株式に含まれておりません。

(8) 【役員・従業員株式所有制度の内容】

株式付与ESOP制度

a 制度の概要

本制度は、予め当社が定めた株式給付規程に基づき、一定の要件を満たした当社の従業員に対し当社株式を給付する仕組みです。

当社は、従業員に対し勤続年数等に応じてポイントを付与し、一定の条件により受給権を取得したときに当該付与ポイントに相当する当社株式を給付します。従業員に対し給付する株式については、予め信託設定した金銭により将来分も含め取得し、信託財産として分別管理するものとします。

本制度の導入により、当社従業員の株価及び業績向上への関心が高まり、これまで以上に意欲的に業務に取り組むことに寄与することが期待されます。

b 従業員等に取得させる予定の株式の総数

700,000株

c 当該従業員株式所有制度による受益権その他の権利を受けることができる者の範囲

株式給付規程に基づき、一定の要件を満たした当社の従業員

役員向け株式報酬制度

a 制度の概要

本制度においては、当社は、対象取締役に対して、譲渡制限付株式取得の出資財産とするために譲渡制限付株式報酬として金銭報酬を支給することができ、当該譲渡制限付株式報酬を支給された各対象取締役は、当該金銭報酬に係る金銭報酬債権（但し、単元株式数の株式に係る払込金額に満たない金額等を除きます。）を当社が新たに発行し又は処分する普通株式を取得するための出資財産として現物出資の方法により払込み、当該発行又は処分される当社の普通株式を引き受けるものといたします。

b 対象取締役に取得させる予定の株式の総数

年100,000株以内

c 当該役員向け株式報酬制度による受益権その他の権利を受けることができる者の範囲

株式給付規程に基づき、一定の要件を満たした対象取締役

2 【自己株式の取得等の状況】

【株式の種類等】 会社法第155条第3号による普通株式の取得及び会社法第155条第7号による普通株式の取得

(1) 【株主総会決議による取得の状況】

該当事項はありません。

(2) 【取締役会決議による取得の状況】

会社法第155条第3号による取得

区分	株式数(株)	価額の総額(百万円)
取締役会(2020年1月8日)での決議状況 (取得期間2020年1月9日~2020年2月20日)	400,000	1,000
当事業年度前における取得自己株式		
当事業年度における取得自己株式	395,500	999
残存決議株式の総数及び価額の総額	4,500	1
当事業年度の末日現在の未行使割合(%)	1.13	0.1
当期間における取得自己株式		
提出日現在の未行使割合(%)	1.13	0.1

(3) 【株主総会決議又は取締役会決議に基づかないものの内容】

会社法第155条第7号の規定に基づく単元未満株式の買取請求による取得

区分	株式数(株)	価額の総額(百万円)
当事業年度における取得自己株式	114	0
当期間における取得自己株式		

(注) 当期間における取得自己株式には、2020年11月1日からこの有価証券報告書提出日までの単元未満株式の買取りによる株式は含まれておりません。

(4) 【取得自己株式の処理状況及び保有状況】

区分	当事業年度		当期間	
	株式数(株)	処分価額の総額 (百万円)	株式数(株)	処分価額の総額 (百万円)
引き受ける者の募集を行った取得自己株式				
消却の処分を行った取得自己株式				
合併、株式交換、会社分割に係る移転を行った取得自己株式				
その他(ストック・オプションの権利行使)	23,300	41		
その他(譲渡制限付株式報酬による自己株式の処分)	25,200	43		
保有自己株式数	3,020,273		3,020,273	

(注) 1. 当期間における保有自己株式数には、2020年11月1日からこの有価証券報告書提出日までの単元未満株式の買取りによる株式は含まれておりません。

2. 保有自己株式数には従業員インセンティブ・プラン「株式給付信託(J-ESOP)」制度導入において設定したk株式会社日本カストディ銀行(信託E口)が保有する株式数681,800株は含めておりません。

3 【配当政策】

当社は、利益配分につきましては、将来の事業展開と経営体質の強化のために必要な内部留保を確保しつつ、安定した配当を継続して実施していくことを基本方針としております。

当社は、中間配当と期末配当の年2回の剰余金の配当を行うことができる旨を基本方針としております。

これらの剰余金の配当の決定機関は、期末配当については株主総会、中間配当については取締役会であります。

当事業年度の配当につきましては、上記方針に基づき当期は1株当たり18円の配当を実施することを決定しました。

内部留保資金につきましては、今後予想される経営環境の変化に対応すべく、今まで以上にコスト競争力を高め、新規店舗出店等の設備投資資金に充当するとともに、既存店の改装、設備等の補強資金に活用し、グローバル戦略の展開を図るために有効投資してまいりたいと考えております。

当社は、株主への機動的な利益還元を行なうため、「毎年2月末日を基準日として、取締役会の決議によって、中間配当を行うことができる。」旨を定款に定めております。

なお、当事業年度に係る剰余金の配当は以下のとおりであります。

決議年月日	配当金の総額 (百万円)	1株当たり配当額 (円)
2020年11月26日 定時株主総会決議	886	18

4 【コーポレート・ガバナンスの状況等】

(1) 【コーポレート・ガバナンスの概要】

コーポレート・ガバナンスに対する基本的な考え方

当社グループは「日々の価値ある食事の提案と挑戦」という経営理念にもとづき、食を通じて社会貢献をしていく事が最重要課題と考えております。

そのために、健全性と透明性の原則を守り、コーポレート・ガバナンスの強化に努め、株主をはじめ各ステークスホルダーとの円滑な関係の構築を通じつつ、長期的・継続的な企業価値の向上に取り組んでまいります。

企業統治の体制の概要及び当該体制を採用する理由

イ 企業統治の体制

当社は、2016年11月29日開催の第44期定時株主総会において定款変更が決議されたことにより、同日付をもって監査等委員会設置会社に移行しております。構成員の過半数を社外取締役とする監査等委員会の設置を通じて取締役会の監督機能を強化することにより、コーポレート・ガバナンスの向上及び意思決定の迅速化が図れるものと判断しております。

1) 取締役会

当社の取締役会は、提出日現在、取締役（監査等委員である取締役を除く）4名（うち、社外取締役1名）、監査等委員である取締役3名（うち、社外取締役2名）で構成されております。取締役会は原則1ヶ月に1回開催され、当社の経営に関する重要事項は取締役会決議によって決定しております。

取締役会の構成員は、代表取締役社長を機関の長として、次のとおりであります。

代表取締役会長	正垣 泰彦
代表取締役社長	堀埜 一成
取締役	長岡 伸
取締役（社外）	島崎 孝二
常勤監査等委員	中嶋 靖雄
監査等委員（社外）	渡辺 晋
監査等委員（社外）	松田 道春

2) 監査等委員会

当社の監査等委員会は、提出日現在、監査等委員である取締役3名（うち社外取締役2名）で構成されております。監査等委員である取締役は、取締役会に出席するほか、重要な会議に出席し意見を述べるとともに、内部監査室と連携しリスク管理体制の構築に努めております。さらに、監査等委員会を定期的開催し、監査等委員である取締役間での情報・意見交換を行い経営監視機能の向上をはかっております。

監査等委員会の構成員は、常勤監査等委員を機関の長として、次のとおりであります。

常勤監査等委員	中嶋 靖雄
監査等委員（社外）	渡辺 晋
監査等委員（社外）	松田 道春

3) 経営会議

経営会議は取締役会の基本方針に基づき、各部門責任者で構成され、その業務の執行状態及び事業計画について審議いたします。

会議の運営は経営の根幹をなす業務執行に関わる重要な意思決定プロセスであるという性格に鑑み、監査等委員会による監査機能を強化するために、直接監査等委員である取締役が出席、または議事録を確認し、有効・適切な監査が行われるようにしております。

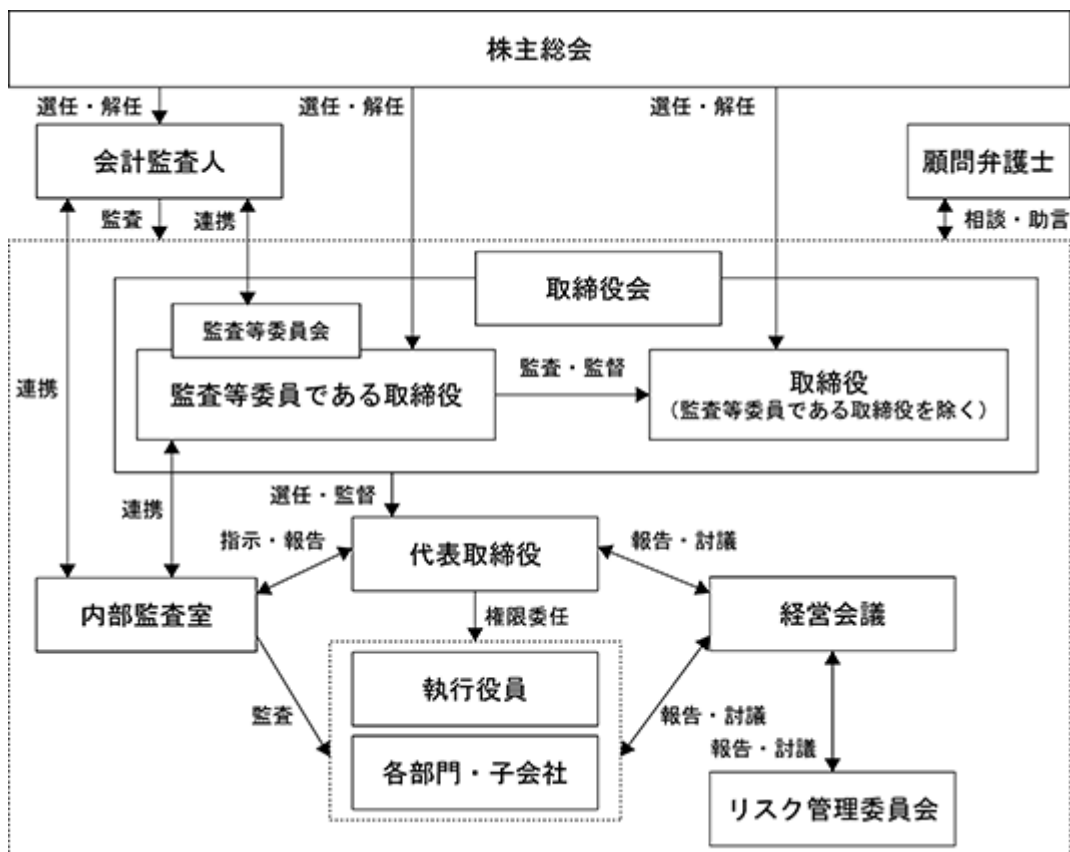
経営会議の構成員は、代表取締役社長を機関の長として、次のとおりであります。

代表取締役会長	正垣 泰彦
代表取締役社長	堀埜 一成
取締役	長岡 伸
取締役（社外）	島崎 孝二
常勤監査等委員	中嶋 靖雄
監査等委員（社外）	渡辺 晋
監査等委員（社外）	松田 道春
その他執行役員等	

ロ．会社の機関・内部統制の関係

会社の機関・内部統制の関係は、以下のとおりであります。

(提出日現在)



当社は執行役員制度を採用しており、取締役会で決定された業務執行は代表取締役の指揮命令のもと各部門担当執行役員が責任と権限を委任され、それぞれの担当業務を遂行しております。

八 企業統治の体制を採用する理由

監査等委員会設置会社として、迅速な意思決定と取締役会の活性により、効率的な経営システムの実現を図っており、監査等委員である取締役による客観的・中立的監視のもと、経営の監視機能の面で、十分な透明性と適法性が確保されているものと判断しております。

企業統治に関するその他の事項

イ 内部統制システム及びリスク管理体制の整備の状況

1) 取締役・使用人の職務の執行が法令及び定款に適合することを確保するための体制

当社は、企業理念である「日々の価値ある食事の提案と挑戦」に則した企業行動をとり、代表取締役がその精神を役職者をはじめグループ会社全使用人に、継続的に伝達・徹底を図ることにより、法令遵守と社会倫理の遵守する企業活動とする。

代表取締役は、コンプライアンス(法令遵守)の構築・整備・維持にあたる。

監査等委員である取締役及び内部監査部門は連携し、コンプライアンス体制の調査、法令並びに定款上の問題の有無を調査し、取締役会に報告する。取締役会は、定期的にコンプライアンス体制を見直し、問題点の把握と改善に努める。

また、当社は、使用人が法令もしくは定款上疑義のある行為等を認知し、それを告発しても、当該使用人に不利な扱いを行わない旨等を規定する「内部通報者保護規程」を制定する。

2) 取締役の職務の執行に係る情報の保存及び管理に関する体制

取締役の職務の執行に係る情報の保存及び管理は、「文書取扱規程」及び「情報システム管理規程」に定め、これに従い当該情報を文書または電磁的媒体に記録し、整理・保存する。

監査等委員である取締役は、取締役の職務の執行に係る情報の保存及び管理について、関連諸規程に準拠して実施されているかについて監査し、必要に応じて取締役会に報告する。

3) 損失の危機の管理に関する規程その他の体制

代表取締役は、各リスクを体系的に管理するため、既存の関連規定等を改正し、必要な関連規定を新たに制定する。各部門においては、関連規程に基づきマニュアルやガイドラインを改定し、部門毎のリスク管理規程を確立する。

監査等委員である取締役及び内部監査部門は各部門のリスク管理状況を監査し、その結果を取締役に報告する。取締役会は定期的リスク管理体制を見直し、改善に努める。

4) 取締役の職務の執行が効率的に行われることを確保するための体制

代表取締役は、「中期経営計画」及び「年次経営計画」に基づいた各部門の目標に対し、職務執行が効率的に行われるよう監督する。

取締役は、経営計画に基づいた各部門が実施すべき具体的な施策及び効率的な業務遂行体制の計画を決定し遂行する。その遂行状況は各部門担当取締役が「取締役会」及び「経営会議」において定期的に報告し、業務遂行状況を、観察・分析し修正計画を制定する。P - D - C - Aサイクルの軌道に乗った業務が遂行されるようにする。

5) 当社並びにその子会社からなる企業集団における業務の適正を確保するための体制

「職務権限規程」に基づき、当社及び関係会社の管理は、関係会社各社の運営の指導・支援を実施する。

関係会社管理責任者は、関係会社各社の経営計画・効率的な業務遂行状況・財務報告の信頼性・コンプライアンス体制・内部統制体制等を「取締役会」及び「経営会議」に報告する。

監査等委員である取締役と内部監査部門は、定期または臨時に関係会社各社の管理体制を監査し、「取締役会」及び「経営会議」に報告する。

6) 監査等委員である取締役がその職務を補助すべき使用人を置くことを求めた場合における当該使用人に関する事項並びにその使用人の取締役からの独立性に関する事項

監査等委員である取締役が内部統制システムの構築・運用等について監査するため、その職務を補助すべき使用人を置くことを求めた場合、取締役会は監査等委員である取締役と協議の上、内部監査部門人員または必要とする各部門人員を人選・配置する。

監査等委員である取締役の配置下に入った使用人は、監査等委員である取締役の指揮下に入り、取締役の指揮命令は受けないものとする。

7) 取締役及び使用人が監査等委員である取締役に報告をするための体制、その他監査等委員である取締役の監査が実効的に行われることを確保するための体制

取締役会は、監査等委員である取締役が取締役会・経営会議等経営に関する会議への出席、会議議事録の入手・閲覧を可能にし、または監査等委員である取締役へ報告するものとする。議題は、(1) 当社グループ会社に著しい損害を及ぼす恐れのある事項 (2) 毎月の経営状況として重要な事項 (3) 内部監査状況及びリスク管理に関する重要な事項 (4) 重大な法令・定款違反 (5) コンプライアンス・ホットラインの通報状況及び内容 (6) その他コンプライアンス上重要な事項 (7) その他の重要な事項等を決議・報告するものとする。

監査等委員である取締役は、(1) 定期的または必要な都度、公認会計士・顧問弁護士等の専門家から監査業務に関する助言を受ける機会を保証される。(2) 経営の執行状況を把握するため、稟議書類等の重要な文書を閲覧し、取締役及び使用人から説明を受けることができる。

ロ 取締役の定数

当社の取締役は15名以内とする旨定款に定めております。

ハ 取締役の選任の決議要件

当社は、取締役の選任決議について、議決権を行使することができる株主の議決権の3分の1以上を有する株主が出席し、その議決権の過半数をもって行う旨、および、取締役の選任決議は累積投票によらない旨を定款に定めております。

ニ 株主総会決議事項を取締役会で決議できることとしている事項

1) 中間配当

当社は、会社法第454条第5項の規定により、取締役会の決議によって毎年2月末日を基準日として、中間配当を行うことができる旨定款に定めております。これは、株主への機動的な利益還元を可能にするためであります。

2) 自己株式の取得

当社は、自己の株式の取得について、経済情勢の変化に対応して財務政策等の経営諸施費を機動的に施行することを可能とするため、会社法第165条第2項の規定に基づき、取締役会の決議によって市場取引等により自己の株式を取得することができる旨を定款に定めております。

ホ 株主総会の特別決議要件

当社は、会社法第309条第2項に定める株主総会の特別決議要件について、議決権を行使することができる株主の議決権の3分の1以上を有する株主が出席し、その議決権の3分の2以上をもって行う旨、定款に定めております。これは、株主総会における特別決議の定足数を緩和することにより、株主総会の円滑な運営を行うことを目的とするものであります。

(2) 【役員の状況】

役員一覧
男性7名 女性 名 (役員のうち女性の比率 %)

役職名	氏名	生年月日	略歴	任期	所有株式数 (千株)
代表取締役 会長	正垣 泰彦	1946年 1月 6日生	1968年 4月 レストラン サイゼリヤ創業 1973年 5月 (株)マリアーナ商会(現・当社)を設立 代表取締役社長就任 2009年 4月 代表取締役会長就任(現任)	(注) 3	15,248
代表取締役 社長	堀埜 一成	1957年 2月 7日生	2000年 4月 当社入社 2000年 5月 商品 3 部長 2000年11月 取締役就任 2008年11月 エンジニアリング部長 2009年 4月 代表取締役社長就任(現任)	(注) 3	100
取締役 海外事業本部長	長岡 伸	1962年 8月 4日生	1986年 7月 当社入社 1995年 3月 商品部長 1996年11月 取締役就任(現任) 2010年 5月 組織開発本部長 2018年12月 海外事業本部長(現任)	(注) 3	23
取締役	島崎 孝二	1952年 8月10日生	1977年 4月 味の素株式会社入社 2002年 7月 味の素エンジニアリング2001 (タイランド)社 社長 2005年 7月 味の素株式会社 理事 生産戦略部長 2007年 7月 味の素エンジニアリング株式会社 代表取締役社長 2016年11月 取締役就任(現任)	(注) 3	1
取締役 (常勤監査等委員)	中嶋 靖雄	1958年 7月13日生	2010年 1月 当社入社 2010年 1月 エンジニアリング部部長 2010年 9月 プロジェクト推進部部長 2013年11月 内部監査室長 2020年11月 取締役(常勤監査等委員)就任(現任)	(注) 4	7
取締役 (監査等委員)	渡辺 晋	1956年 5月 9日生	1980年 4月 三菱地所株式会社入社 1992年 4月 弁護士登録(第一東京弁護士会) 2002年 3月 山下・渡辺法律事務所開設(現任) 2016年11月 取締役(監査等委員)就任(現任)	(注) 4	1
取締役 (監査等委員)	松田 道春	1961年 2月14日生	1998年 1月 監査法人トーマツ (現有限責任監査法人トーマツ)入所 2006年 6月 同法人パートナー就任 2017年 9月 松田公認会計士事務所開設(現任) 2017年11月 マニ (株)社外取締役就任(現任) 2018年11月 取締役(監査等委員)就任(現任) 2019年 6月 (株)オーブンドア社外監査役就任(現任)	(注) 4	
計					15,382

- (注) 1 . 所有株式数は、千株未満を切り捨てて表示しております。
2 . 島崎孝二氏、渡辺晋氏及び松田道春氏は、社外取締役であります。
3 . 2020年11月26日開催の定時株主総会の終結の時から 1 年間
4 . 2020年11月26日開催の定時株主総会の終結の時から 2 年間

社外役員の状況

当社の社外取締役は3名、うち監査等委員である社外取締役は2名であります。

社外取締役島崎孝二氏は、国際事業における豊富な知識と経験を有しております。

社外取締役渡辺晋氏は、弁護士としての専門知識及び豊富な経験を有しております。

社外取締役松田道春氏は、公認会計士としての専門知識及び豊富な経験を有しております。

当社と社外取締役との間には特別な利害関係はありません。なお、東京証券取引所が指定を義務付ける一般株主と利益相反が生じるおそれのない独立役員には、渡辺晋氏及び松田道春氏を選任しております。

当社は、高い独立性および専門的な知見を持った社外取締役を選任している状況にあるため、外部からの客観的、中立の経営監視機能が十分に機能する体制が整っていると考えております。

社外取締役による監督又は監査と内部監査、監査等委員会監査及び会計監査との相互連携並びに内部統制部門との関係

社外取締役は、取締役会に出席するとともに、内部監査部門及び会計監査人と相互に連携して効率的な監査を実施するよう努めており、客観的な立場による監視機能強化の役割を担っております。

また、当社は社外取締役を選任するための独立性に関する基準または方針を特に定めておりませんが、その選任にあたっては、証券取引所の独立役員の独立性に関する判断基準等を参考にしております。

(3) 【監査の状況】

監査等委員会監査の状況

監査等委員会は、内部監査室及び会計監査人と情報連絡や意見交換を行うなど、連携を密にして監査の実効性及び効率性を高めております。

監査等委員である取締役は、取締役会に必ず出席します。その他の事業部門で店舗出店等に関して、重要と思われる会合に出席しています。内部監査部門及び会計監査人とも連絡を取り合っております。

なお、社外監査等委員の松田道春氏は、公認会計士としての豊富な経験と知見に基づき、助言、提言を行っております。

当事業年度において当社は監査等委員会を14回開催しており、個々の監査等委員の出席状況については、次のとおりであります。

氏名	開催回数	出席回数
柴田 良平	14回	14回
渡辺 晋	14回	14回
松田 道春	14回	14回

監査等委員会は、監査等委員会の定める監査基準に従い、監査を実施しております。

各監査等委員は、取締役会へ出席し、意見を述べ、取締役等から経営上の重要事項に関する説明を聴取、重要な決裁書類等を閲覧、また業務の適正を確保するための体制の整備状況を監視・検証するなど、取締役の職務執行について適法性・妥当性の観点から監査を行っております。

なお、常勤監査等委員は上記の他に、社内の主要な会議への出席、取締役等からの業務報告、決裁書類や重要な契約書の閲覧等を通して得た情報については監査等委員会において共有しております。

内部監査の状況

当社の内部監査は、社長直属の内部監査室を設け専任者3名を配置し、国内全部門並びに子会社を対象に監査計画に基づき監査を実施し、業務執行の適正性を確保するとともに、業務改善に向けた具体的な助言や勧告を行い、監査状況は全て社長に報告されています。

監査等委員、監査法人、内部監査室は必要な情報や意見交換を行い、それぞれの立場で得られた情報を共有することにより、監査の執行性確保に努めております。

会計監査の状況

当社は、会計監査人として、有限責任監査法人トーマツを選任しております。同監査法人及び当社の監査業務に従事する同監査法人の業務執行社員と当社の間には特別の利害関係はなく、同監査法人からは、独立監査人としての公正・不偏な立場から監査を受けております。

a 業務を執行した公認会計士の氏名

業務執行社員 公認会計士 小松 聡
業務執行社員 公認会計士 大和田貴之

b 継続監査期間

11年間

c 監査業務に係る補助者の構成

公認会計士 8名
その他 16名

d 監査法人の選定方針と理由

当社が有限責任監査法人トーマツを選定するにあたっては、監査法人の概要（品質管理体制、会社法上の欠格事由への該当の有無、独立性等を含む）、監査の実施体制（監査計画、監査チームの編成等）、監査報酬見積額等を総合的に判断して、選解任や不再任の可否等について判断しております。

e 監査等委員及び監査等委員会による監査法人の評価

当社の監査等委員及び監査等委員会は、監査法人に対して評価を行っております。監査法人の品質管理、監査チームの独立性や専門性等、監査報酬等、監査等委員等とのコミュニケーション、経営者等との関係及び不正リスクについて評価し、すべてにおいて適切または問題ないと評価しております。

監査報酬の内容等

a 監査公認会計士等に対する報酬

区分	前連結会計年度		当連結会計年度	
	監査証明業務に基づく報酬(百万円)	非監査業務に基づく報酬(百万円)	監査証明業務に基づく報酬(百万円)	非監査業務に基づく報酬(百万円)
提出会社	53	10	56	7
連結子会社				
計	53	10	56	7

(注) 当社は、会計監査人に対して、公認会計士法第2条第1項の業務以外の業務である国際財務報告基準(IFRS)の適用に関するアドバイザー業務等についての対価を支払っております。

b 監査公認会計士等と同一のネットワーク(デロイトトウシュートマツリミテッド)に対する報酬(aを除く)

区分	前連結会計年度		当連結会計年度	
	監査証明業務に基づく報酬(百万円)	非監査業務に基づく報酬(百万円)	監査証明業務に基づく報酬(百万円)	非監査業務に基づく報酬(百万円)
提出会社		3		75
連結子会社	48	14	48	6
計	48	18	48	82

(注) 前連結会計年度の当社及び連結子会社における非監査業務の内容は、税務申告業務等であります。当連結会計年度の当社の非監査業務の内容は、主に事業戦略のアドバイザー業務であり、連結子会社における非監査業務の内容は税務申告業務等であります。

c その他の重要な監査証明業務に基づく報酬の内容

該当事項はありません。

d 監査報酬の決定方針

当社の監査公認会計士等に対する監査報酬の決定方針としましては、当社の規模・特性・監査日数等を勘案したうえで決定しております。

e 監査等委員会が会計監査人の報酬等に同意した理由

当社監査等委員会は、監査計画における監査時間及び監査報酬の推移並びに過年度の監査計画と実績の状況を確認し、報酬額の見積りの妥当性を検討した結果、会計監査人の報酬等につき、会社法第399条第1項の同意を行っています。

(4) 【役員の報酬等】

役員の報酬等の額又はその算定方法の決定に関する方針に係る事項

取締役（監査等委員である取締役を除く）及び監査等委員である取締役の報酬の額は、取締役（監査等委員である取締役を除く）全員及び監査等委員である取締役全員の報酬総額の最高限度額を株主総会の決議により決定しております。各取締役（監査等委員である取締役を除く）の報酬額は、取締役会の授権を受けた代表取締役が当社の定める一定の基準に基づき決定し、各監査等委員である取締役の報酬額は、監査等委員である取締役の協議により決定しております。

a 取締役の報酬の基本方針

取締役（監査等委員である取締役を除く）の報酬構成は、基本報酬、株式報酬型ストック・オプション、譲渡制限付株式報酬で構成しております。各報酬限度額は、2016年11月29日開催の第44回定時株主総会に基づき、基本報酬年額500百万円以内（うち、社外取締役50百万円以内）、株式報酬型ストック・オプション年額200百万円以内（うち、社外取締役20百万円以内）、譲渡制限付株式報酬年額200百万円以内、年10万株以内（社外取締役に支給しない）となっております。

b 監査等委員の報酬の基本方針

監査等委員である取締役の報酬構成は、基本報酬、株式報酬型ストック・オプションで構成しております。各報酬限度額は、2016年11月29日開催の第44回定時株主総会に基づき、基本報酬年額50百万円以内、株式報酬型ストック・オプション年額20百万円以内となっております。

役員区分ごとの報酬等の総額、報酬等の種類別の総額及び対象となる役員の員数

役員区分	報酬等の総額 (百万円)	報酬等の種類別の総額(百万円)				対象となる 役員の員数 (人)
		基本報酬	ストック オプション	譲渡制限付 株式報酬	退職慰労金	
取締役(監査等委員を除く) (うち社外取締役)	165 (2)	139 (2)		25		7 (1)
取締役(監査等委員) (うち社外取締役)	16 (4)	16 (4)	()			3 (2)

役員ごとの連結報酬等の総額等

連結報酬等の総額が1億円以上である者が存在しないため、記載しておりません。

(5) 【株式の保有状況】

投資株式の区分の基準及び考え方

該当事項はありません。

保有目的が純投資目的以外の目的である投資株式

該当事項はありません。

保有目的が純投資目的である投資株式

該当事項はありません。

第5 【経理の状況】

1．連結財務諸表及び財務諸表の作成方法について

- (1) 当社の連結財務諸表は、「連結財務諸表の用語、様式及び作成方法に関する規則」(昭和51年大蔵省令第28号)に基づいて作成しております。
- (2) 当社の財務諸表は、「財務諸表等の用語、様式及び作成方法に関する規則」(昭和38年大蔵省令第59号)に基づいて作成しております。

2．監査証明について

当社は、金融商品取引法第193条の2第1項の規定に基づき、連結会計年度(2019年9月1日から2020年8月31日まで)の連結財務諸表及び事業年度(2019年9月1日から2020年8月31日まで)の財務諸表について、有限責任監査法人トーマツにより監査を受けております。

3．連結財務諸表等の適正性を確保するための特段の取組みについて

当社は、連結財務諸表等の適正性を確保するための特段の取組みを行っております。具体的には、会計基準等の内容を適切に把握できる体制を整備するため、公益財団法人財務会計基準機構へ加入し、情報収集に努めるとともに、監査法人等の主催するセミナーに参加しております。

1 【連結財務諸表等】

(1) 【連結財務諸表】

【連結貸借対照表】

(単位：百万円)

	前連結会計年度 (2019年8月31日)	当連結会計年度 (2020年8月31日)
資産の部		
流動資産		
現金及び預金	43,266	42,320
テナント未収入金	1 1,979	1 1,046
商品及び製品	5,653	6,194
原材料及び貯蔵品	855	1,229
その他	4,260	6,049
流動資産合計	56,015	56,841
固定資産		
有形固定資産		
建物及び構築物（純額）	2 24,228	2 24,169
機械装置及び運搬具（純額）	2 1,792	2 1,482
工具、器具及び備品（純額）	2 4,306	2 4,019
土地	6,919	6,932
リース資産（純額）	2 85	2 75
使用権資産（純額）		2 9,767
建設仮勘定	439	242
有形固定資産合計	37,771	46,689
無形固定資産		
	685	465
投資その他の資産		
投資有価証券	3 259	3 259
敷金及び保証金	10,308	10,173
建設協力金	310	188
繰延税金資産	3,433	5,220
その他	199	243
貸倒引当金	13	13
投資その他の資産合計	14,498	16,071
固定資産合計	52,955	63,226
資産合計	108,970	120,068

(単位：百万円)

	前連結会計年度 (2019年8月31日)	当連結会計年度 (2020年8月31日)
負債の部		
流動負債		
買掛金	5,792	4,279
短期借入金		10,000
リース債務	9	4,014
未払法人税等	1,837	293
賞与引当金	1,410	773
株主優待引当金	189	172
資産除去債務	63	115
デリバティブ負債	101	
その他	6,892	5,891
流動負債合計	16,296	25,539
固定負債		
株式給付引当金	628	816
リース債務	85	6,206
繰延税金負債	25	4
資産除去債務	6,535	6,984
その他	221	160
固定負債合計	7,496	14,172
負債合計	23,792	39,712
純資産の部		
株主資本		
資本金	8,612	8,612
資本剰余金	10,663	10,697
利益剰余金	71,807	67,464
自己株式	6,887	7,779
株主資本合計	84,196	78,994
その他の包括利益累計額		
為替換算調整勘定	353	687
その他の包括利益累計額合計	353	687
新株予約権	627	673
純資産合計	85,177	80,355
負債純資産合計	108,970	120,068

【連結損益計算書及び連結包括利益計算書】

【連結損益計算書】

(単位：百万円)

	前連結会計年度 (自 2018年 9月 1日 至 2019年 8月 31日)	当連結会計年度 (自 2019年 9月 1日 至 2020年 8月 31日)
売上高	156,527	126,842
売上原価	56,277	47,397
売上総利益	100,250	79,445
販売費及び一般管理費	1 90,651	1 83,260
営業利益又は営業損失()	9,599	3,815
営業外収益		
受取利息	254	341
為替差益		77
デリバティブ評価益		539
保険金収入		166
補助金収入	24	181
雇用調整助成金		557
その他	65	230
営業外収益合計	344	2,094
営業外費用		
支払利息	4	343
為替差損	69	
デリバティブ評価損	101	
その他	36	26
営業外費用合計	212	369
経常利益又は経常損失()	9,731	2,091
特別利益		
補償金収入	15	
新株予約権戻入益		106
その他	0	
特別利益合計	16	106
特別損失		
減損損失	2 2,170	2 2,251
固定資産除却損	3 93	3 146
店舗閉店損失	40	110
その他		37
特別損失合計	2,304	2,546
税金等調整前当期純利益又は税金等調整前当期純損失()	7,443	4,530
法人税、住民税及び事業税	3,148	717
法人税等調整額	685	1,797
法人税等合計	2,462	1,080
当期純利益又は当期純損失()	4,980	3,450
親会社株主に帰属する当期純利益又は親会社株主に帰属する当期純損失()	4,980	3,450

【連結包括利益計算書】

(単位：百万円)

	前連結会計年度 (自 2018年 9月 1日 至 2019年 8月 31日)	当連結会計年度 (自 2019年 9月 1日 至 2020年 8月 31日)
当期純利益又は当期純損失 ()	4,980	3,450
その他の包括利益		
為替換算調整勘定	1,664	334
その他の包括利益合計	1,664	334
包括利益	3,316	3,116
(内訳)		
親会社株主に係る包括利益	3,316	3,116
非支配株主に係る包括利益		

【連結株主資本等変動計算書】

前連結会計年度(自 2018年9月1日 至 2019年8月31日)

(単位：百万円)

	株主資本				
	資本金	資本剰余金	利益剰余金	自己株式	株主資本合計
当期首残高	8,612	10,631	67,727	6,020	80,951
当期変動額					
剰余金の配当			900		900
親会社株主に帰属する当期純利益又は親会社株主に帰属する当期純損失()			4,980		4,980
自己株式の取得				1,000	1,000
自己株式の処分		32		133	165
株主資本以外の項目の当期変動額(純額)					
当期変動額合計		32	4,079	867	3,244
当期末残高	8,612	10,663	71,807	6,887	84,196

	その他の包括利益累計額		新株予約権	純資産合計
	為替換算調整勘定	その他の包括利益累計額合計		
当期首残高	2,017	2,017	427	83,396
当期変動額				
剰余金の配当				900
親会社株主に帰属する当期純利益又は親会社株主に帰属する当期純損失()				4,980
自己株式の取得				1,000
自己株式の処分				165
株主資本以外の項目の当期変動額(純額)	1,664	1,664	199	1,464
当期変動額合計	1,664	1,664	199	1,780
当期末残高	353	353	627	85,177

当連結会計年度(自 2019年9月1日 至 2020年8月31日)

(単位：百万円)

	株主資本				
	資本金	資本剰余金	利益剰余金	自己株式	株主資本合計
当期首残高	8,612	10,663	71,807	6,887	84,196
当期変動額					
剰余金の配当			892		892
親会社株主に帰属する当期純利益又は親会社株主に帰属する当期純損失()			3,450		3,450
自己株式の取得				1,000	1,000
自己株式の処分		33		108	141
株主資本以外の項目の当期変動額(純額)					
当期変動額合計		33	4,343	891	5,201
当期末残高	8,612	10,697	67,464	7,779	78,994

	その他の包括利益累計額		新株予約権	純資産合計
	為替換算調整勘定	その他の包括利益累計額合計		
当期首残高	353	353	627	85,177
当期変動額				
剰余金の配当				892
親会社株主に帰属する当期純利益又は親会社株主に帰属する当期純損失()				3,450
自己株式の取得				1,000
自己株式の処分				141
株主資本以外の項目の当期変動額(純額)	334	334	46	380
当期変動額合計	334	334	46	4,821
当期末残高	687	687	673	80,355

【連結キャッシュ・フロー計算書】

(単位：百万円)

	前連結会計年度 (自 2018年 9月 1日 至 2019年 8月 31日)	当連結会計年度 (自 2019年 9月 1日 至 2020年 8月 31日)
営業活動によるキャッシュ・フロー		
税金等調整前当期純利益又は税金等調整前当期純損失()	7,443	4,530
減価償却費	6,228	9,888
貸倒引当金の増減額(は減少)	0	0
賞与引当金の増減額(は減少)	153	635
株式給付引当金の増減額(は減少)	150	188
株主優待引当金の増減額(は減少)	60	17
受取利息及び受取配当金	254	341
支払利息	4	343
為替差損益(は益)	47	78
デリバティブ評価損益(は益)	101	539
固定資産除却損	93	146
店舗閉店損失	40	110
減損損失	2,170	2,251
補償金収入	15	
保険金収入		166
雇用調整助成金		557
補助金収入		181
新株予約権戻入益		106
テナント未収入金の増減額(は増加)	702	932
たな卸資産の増減額(は増加)	473	886
その他の流動資産の増減額(は増加)	173	55
買掛金の増減額(は減少)	1	1,498
その他の流動負債の増減額(は減少)	778	1,390
その他	281	211
小計	16,761	3,085
利息及び配当金の受取額	224	298
利息の支払額	4	343
法人税等の支払額	2,290	2,866
補償金の受取額	15	
保険金の受取額		166
雇用調整助成金の受取額		2
補助金の受取額		181
営業活動によるキャッシュ・フロー	14,705	525
投資活動によるキャッシュ・フロー		
定期預金の預入による支出	80	
長期定期預金払戻による収入		78
有形固定資産の取得による支出	5,449	5,676
無形固定資産の取得による支出	153	58
敷金・保証金・建設協力金の支出	587	442
敷金・保証金・建設協力金の回収による収入	590	511
貸付けによる支出	44	
その他投資に関する収入及び支出(は支出)	291	329
投資活動によるキャッシュ・フロー	6,016	5,917

(単位：百万円)

	前連結会計年度 (自 2018年 9月 1日 至 2019年 8月 31日)	当連結会計年度 (自 2019年 9月 1日 至 2020年 8月 31日)
財務活動によるキャッシュ・フロー		
短期借入れによる収入		10,000
リース債務の返済による支出		3,902
自己株式の取得による支出	1,000	1,000
ストックオプションの行使による収入	48	42
配当金の支払額	901	894
財務活動によるキャッシュ・フロー	1,853	4,244
現金及び現金同等物に係る換算差額	1,132	278
現金及び現金同等物の増減額（は減少）	5,703	869
現金及び現金同等物の期首残高	37,486	43,189
現金及び現金同等物の期末残高	1 43,189	1 42,320

【注記事項】

(連結財務諸表作成のための基本となる重要な事項)

1. 連結の範囲に関する事項

(1) 連結子会社の数 7社

SAIZERIYA AUSTRALIA PTY. LTD.

上海薩莉亜餐飲有限公司

広州薩莉亜餐飲有限公司

台湾薩莉亜餐飲股份有限公司

北京薩莉亜餐飲管理有限公司

HONG KONG SAIZERIYA CO.LIMITED

SINGAPORE SAIZERIYA PTE.LTD.

(2) 非連結子会社の名称等

広州サイゼリヤ食品有限公司

(連結の範囲から除いた理由)

非連結子会社の総資産、売上高、当期純損益及び利益剰余金等は、いずれも連結財務諸表に重要な影響を及ぼしていないためであります。

2. 持分法の適用に関する事項

(1) 持分法適用の関連会社数

該当事項はありません。

(2) 持分法を適用していない非連結子会社

広州サイゼリヤ食品有限公司

(持分法の範囲から除いた理由)

当期純損益(持分に見合う額)及び利益剰余金(持分に見合う額)等からみて、持分法の対象から除いても連結財務諸表に重要な影響を及ぼしていないためであります。

3. 連結子会社の事業年度等に関する事項

SAIZERIYA AUSTRALIA PTY.LTD.及びSINGAPORE SAIZERIYA PTE.LTD.の決算日は、連結決算日と一致しております。

上海薩莉亜餐飲有限公司、広州薩莉亜餐飲有限公司、台湾薩莉亜餐飲股份有限公司、北京薩莉亜餐飲管理有限公司及びHONG KONG SAIZERIYA CO.LIMITEDの決算日は、12月31日であり、連結財務諸表の作成に当たっては、6月30日に仮決算を行い、連結決算日との間に生じた重要な取引については、連結上必要な調整を行っております。

4. 会計方針に関する事項

(1) 重要な資産の評価基準及び評価方法

デリバティブ

時価法

たな卸資産

商品及び貯蔵品

主として、移動平均法による原価法(貸借対照表価額については収益性の低下に基づく簿価切り下げの方法により算定)

製品及び原材料

主として、総平均法による原価法(貸借対照表価額については収益性の低下に基づく簿価切り下げの方法により算定)

(2) 重要な減価償却資産の減価償却の方法

有形固定資産(リース資産を除く)

当社は定率法を採用しております。ただし、1998年4月1日以降に取得した建物(建物附属設備を除く)並びに、2016年4月1日以降に取得した建物附属設備及び構築物は、定額法を採用しております。

連結子会社は、定額法を採用しております。

なお、主な耐用年数は、建物及び構築物5～45年、機械装置及び運搬具2～20年、工具及び備品2～20年、使用権資産1～10年であります。

無形固定資産(リース資産を除く)

当社及び連結子会社は定額法を採用しております。なお、自社利用のソフトウェアについては、社内における利用可能期間(5年)に基づいております。

リース資産

所有権移転外ファイナンス・リース取引に係るリース取引

リース期間を耐用年数とし、残存価額を零とする定額法を採用しております。なお、所有権移転外ファイナンス・リース取引のうち、リース取引開始日がリース基準適用初年度開始前のリース取引については、通常の賃貸借取引に係る方法に準じた会計処理によっております。

(3) 重要な引当金の計上基準

貸倒引当金

債権の貸倒れによる損失に備えるため、一般債権については貸倒実績率により、貸倒懸念債権等特定の債権については個別に回収可能性を検討し、必要と認められた額を計上しております。

賞与引当金

従業員に対する賞与支給に備えるため、将来の支給見込額のうち当連結会計年度の負担額を計上しております。

株主優待引当金

株主優待制度に基づく費用の発生に備えるため、翌連結会計年度において発生すると見込まれる額を計上しております。

株式給付引当金

株式給付規程に基づく従業員の当社株式の給付に備えるため、当連結会計年度末における株式給付債務の見込額に基づき株式給付引当金を計上しております。

(4) 重要な外貨建の資産又は負債の本邦通貨への換算の基準

外貨建金銭債権債務は、連結決算日の直物為替相場により円貨に換算し、換算差額は損益として処理しております。なお、在外子会社等の資産及び負債は、連結決算日の直物為替相場により円貨に換算し、収益及び費用は期中平均相場により円貨に換算し、換算差額は純資産の部における為替換算調整勘定に計上しております。

(5) 連結キャッシュ・フロー計算書における資金の範囲

手許現金、要求払預金及び取得日から3ヶ月以内に満期日又は償還日の到来する流動性の高い、容易に換金可能であり、かつ、価値の変動について僅少なりスクしか負わない短期的な投資からなります。

(6) その他連結財務諸表作成のための基本となる重要な事項

消費税及び地方消費税の会計処理

税抜方式を採用しております。

(会計方針の変更)

在外連結子会社において、当連結会計年度の期首より、国際財務報告基準第16号(リース)(以下「IFRS第16号」という。)を適用しております。これにより、借手のリース取引については、原則すべてのリースについて使用権資産及びリース債務を認識するとともに、使用権資産の減価償却とリース利息に係る支払利息を計上しております。

IFRS第16号の適用については、経過的な取り扱いに従って、リース債務は、適用開始日現在の借手の追加借入利率を用いて割り引いた現在価値で測定しており、使用権資産はリース債務と同額を計上する方法を採用しております。

本基準の適用に伴い、当連結会計年度における連結貸借対照表は、有形固定資産の「使用権資産(純額)」が97億67百万円、流動負債の「リース債務」及び固定負債の「リース債務」の合計が101億35百万円それぞれ増加しております。

この変更により、従来の方法に比べて当連結会計年度の営業利益は11百万円増加し、経常利益および税金等調整前当期純利益は3億8百万円減少しています。

また、連結キャッシュ・フロー計算書は、営業活動によるキャッシュ・フローが39億2百万円増加し、財務活動によるキャッシュ・フローが同額減少しています。

なお、当連結会計年度の1株当たり情報に与える影響は軽微であります。

(表示方法の変更)

税効果会計関係注記において、税務上の繰越欠損金の額の重要性が増したため、当連結会計年度より、「税効果会計基準一部改正」第3項から第5項に定める「税効果会計に係る会計基準」注解(注8)(評価性引当額の合計額を除く。)及び同注解(注9)に記載された内容を追加しております。

(追加情報)

(従業員インセンティブ・プラン「株式給付信託(J-ESOP)」制度)

当社は、2017年7月11日開催の取締役会決議に基づき、2017年8月4日より、パートアルバイト含む従業員に対して自社の株式を使った従業員インセンティブ・プラン「株式給付信託(J-ESOP)」制度を導入しております。

(1) 取引の概要

本プランの導入に際し制定した「株式給付規程」に基づき、一定の要件を満たした当社の従業員に対し当社株式を給付する仕組みであります。

将来給付する株式を予め取得するために、当社は従業員インセンティブ・プラン「株式給付信託(J-ESOP)」制度の信託財産として株式会社日本カストディ銀行(信託E口)に金銭を信託し、当該信託銀行はその信託された金銭により当社株式を取得いたします。

(2) 信託に残存する自社の株式

信託に残存する当社株式を、信託における帳簿価額(付随費用の金額を除く。)により純資産の部に自己株式として計上しております。当該自己株式の帳簿価額及び株式数は、前連結会計年度22億45百万円、688,800株、当連結会計年度22億22百万円、681,800株であります。

(3) 総額法の適用により計上された借入金の帳簿価額

該当事項はありません。

(新型コロナウイルス感染症の影響について)

新型コロナウイルス感染症の拡大による影響で、わが国においても緊急事態宣言が発令され、当社の事業活動にも大きな影響を及ぼしています。これにより、今後も当社の業績に影響が及ぶことが想定されますが、新型コロナウイルス感染症の広がりや収束時期の見通しは不透明な状況にあります。

当社では、繰延税金資産の回収可能性の判断や減損損失の判定において、新型コロナウイルス感染症拡大の影響は、2022年8月にかけて徐々に収束し回復に向かい、2022年9月以降は例年並の売上高が見込まれることを前提としております。

なお、新型コロナウイルス感染症の収束時期は不透明であり、影響が長期化し、上述の仮定が見込まれなくなった場合には、将来において損失が発生する可能性があります。

(連結貸借対照表関係)

1. テナント未収入金

ショッピングセンター及び百貨店等にテナントとして出店している店舗の売上金入金額から相殺すべき賃借料、水道光熱費及び諸経費を差し引いたショッピングセンター及び百貨店等に対する未収入金であります。

2. 有形固定資産の減価償却累計額

	前連結会計年度 (2019年8月31日)	当連結会計年度 (2020年8月31日)
	57,844百万円	65,338百万円

3. 非連結子会社に対するものは次のとおりであります。

	前連結会計年度 (2019年8月31日)	当連結会計年度 (2020年8月31日)
投資有価証券	259百万円	259百万円

(連結損益計算書関係)

1. 販売費及び一般管理費のうち主要な項目及び金額は次のとおりであります。

	前連結会計年度 (自 2018年9月1日 至 2019年8月31日)	当連結会計年度 (自 2019年9月1日 至 2020年8月31日)
従業員給与・賞与	37,526百万円	33,779百万円
賞与引当金繰入額	1,295	550
退職給付費用	654	673
株主優待引当金繰入額	171	150
株式給付引当金繰入額	155	175
減価償却費	5,270	8,924
賃借料	20,673	15,678
水道光熱費	6,305	5,581
福利厚生費	7,448	6,793

2. 減損損失

当社及び連結子会社は、以下の資産グループについて減損損失を計上いたしました。

前連結会計年度(自 2018年9月1日 至 2019年8月31日)

場所	日本、中国他
用途	店舗資産(162店舗)等
種類	建物他
減損損失	2,170百万円

当社及び連結子会社は、キャッシュ・フローを生み出す最小単位として、店舗を基本単位とし、グルーピングをしております。営業環境の悪化により、上記の資産グループの帳簿価額を回収可能価額まで減額し、当該減少額を減損損失として特別損失に計上しております。それらの内訳は、建物及び構築物1,711百万円、その他458百万円であります。

なお、回収可能価額は、店舗については使用価値により測定しております。使用価値は、将来キャッシュ・フローがマイナスであるため、回収可能価額を零として評価しております。

当連結会計年度(自 2019年9月1日 至 2020年8月31日)

場所	日本、中国他
用途	店舗資産(190店舗)等
種類	建物他
減損損失	2,251百万円

当社及び連結子会社は、キャッシュ・フローを生み出す最小単位として、店舗を基本単位とし、グルーピングをしております。営業環境の悪化により、上記の資産グループの帳簿価額を回収可能価額まで減額し、当該減少額を減損損失として特別損失に計上しております。それらの内訳は、建物及び構築物1,604百万円、使用権資産311百万円、その他335百万円であります。

なお、当社の回収可能価額は、店舗については使用価値により測定しており、零として評価しております。また、連結子会社の回収可能額は、店舗については使用価値により測定しており、割引率は9~9.5%を採用しております。

3. 固定資産除却損の内容は次のとおりであります。

	前連結会計年度 (自 2018年9月1日 至 2019年8月31日)	当連結会計年度 (自 2019年9月1日 至 2020年8月31日)
建物及び構築物	53百万円	89百万円
その他	39	56
計	93	146

(連結包括利益計算書関係)

その他の包括利益に係る組替調整額及び税効果額

	前連結会計年度 (自 2018年9月1日 至 2019年8月31日)	当連結会計年度 (自 2019年9月1日 至 2020年8月31日)
為替換算調整勘定：		
当期発生額	1,664百万円	334百万円
その他の包括利益合計	1,664	334

(連結株主資本等変動計算書関係)

前連結会計年度(自 2018年9月1日 至 2019年8月31日)

1. 発行済株式の種類及び総数並びに自己株式の種類及び株式数に関する事項

	当連結会計年度期首 (千株)	増加 (千株)	減少 (千株)	当連結会計年度末 (千株)
発行済株式				
普通株式	52,272			52,272
合計	52,272			52,272
自己株式				
普通株式(注1,2)	2,940	490	69	3,361
合計	2,940	490	69	3,361

(注)1. 普通株式の株式数には、従業員インセンティブ・プラン「株式給付信託(J-ESOP)」制度の信託財産として、資産管理サービス信託銀行株式会社(信託E口)が保有する当社株式(当連結会計年度期首698千株、当連結会計年度末688千株)が含まれております。

なお、資産管理サービス信託銀行株式会社は、2020年7月27日付でJTCホールディングス株式会社及び日本トラスティ・サービス株式会社と合併し、株式会社日本カストディ銀行に商号変更しております。

2. (変動事由の概要)

普通株式の増加0千株は、単元未満株式の買取りによるものであります。

普通株式の増加0千株は、譲渡制限付株式報酬の権利失効によるものであります。

普通株式の増加489千株は、2019年1月9日開催の取締役会決議に基づく自己株式の取得によるものであります。

普通株式の減少26千株は、ストック・オプションの行使によるものであります。

普通株式の減少33千株は、譲渡制限付株式報酬としての自己株式の処分によるものであります。

普通株式の減少10千株は、株式給付信託(J-ESOP)の給付によるものであります。

2. 新株予約権及び自己新株予約権に関する事項

区分	新株予約権の内訳	新株予約権の 目的となる 株式の種類	新株予約権の目的となる株式の数(株)				当連結会計 年度末残高 (百万円)
			当連結会計 年度期首	当連結会計 年度増加	当連結会計 年度減少	当連結会計 年度末	
提出会社 (親会社)	ストック・オプションとしての新株予約権						627
合計							627

(注)上記のうち2百万円については、権利行使期間の初日が到来しておりません。

3. 配当に関する事項

(1) 配当金支払額

決議	株式の種類	配当金の総額 (百万円)	1株当たり配当額 (円)	基準日	効力発生日
2018年11月28日 定時株主総会	普通株式	900	18	2018年8月31日	2018年11月29日

(注)配当金の総額には、従業員インセンティブ・プラン「株式給付信託(J-ESOP)」制度の信託財産として、資産管理サービス信託銀行株式会社(信託E口)が所有する当社株式に対する配当金12百万円が含まれております。

なお、資産管理サービス信託銀行株式会社は、2020年7月27日付でJTCホールディングス株式会社及び日本トラスティ・サービス株式会社と合併し、株式会社日本カストディ銀行に商号変更しております。

(2) 基準日が当連結会計年度に属する配当のうち、配当の効力発生日が翌連結会計年度となるもの

決議	株式の種類	配当金の 総額 (百万円)	配当金の原資	1株当たり 配当額(円)	基準日	効力発生日
2019年11月27日 定時株主総会	普通株式	892	利益剰余金	18	2019年8月31日	2019年11月28日

(注)配当金の総額には、従業員インセンティブ・プラン「株式給付信託(J-ESOP)」制度の信託財産として、資産管理サービス信託銀行株式会社(信託E口)が所有する当社株式に対する配当金12百万円が含まれております。

なお、資産管理サービス信託銀行株式会社は、2020年7月27日付でJTCホールディングス株式会社及び日本トラスティ・サービス株式会社と合併し、株式会社日本カストディ銀行に商号変更しております。

当連結会計年度(自 2019年9月1日 至 2020年8月31日)

1. 発行済株式の種類及び総数並びに自己株式の種類及び株式数に関する事項

	当連結会計年度期首 (千株)	増加 (千株)	減少 (千株)	当連結会計年度末 (千株)
発行済株式				
普通株式	52,272			52,272
合計	52,272			52,272
自己株式				
普通株式(注1,2)	3,361	395	55	3,702
合計	3,361	395	55	3,702

(注)1. 普通株式の株式数には、従業員インセンティブ・プラン「株式給付信託(J-ESOP)」制度の信託財産として、資産管理サービス信託銀行株式会社(信託E口)が保有する当社株式(当連結会計年度期首688千株、当連結会計年度末681千株)が含まれております。

なお、資産管理サービス信託銀行株式会社は、2020年7月27日付でJTCホールディングス株式会社及び日本トラスティ・サービス株式会社と合併し、株式会社日本カストディ銀行に商号変更しております。

2. (変動事由の概要)

普通株式の増加0千株は、単元未満株式の買取りによるものであります。

普通株式の増加395千株は、2020年1月8日開催の取締役会決議に基づく自己株式の取得によるものであります。

普通株式の減少23千株は、ストック・オプションの行使によるものであります。

普通株式の減少25千株は、譲渡制限付株式報酬としての自己株式の処分によるものであります。

普通株式の減少7千株は、株式給付信託(J-ESOP)の給付によるものであります。

2. 新株予約権及び自己新株予約権に関する事項

区分	新株予約権の内訳	新株予約権の 目的となる 株式の種類	新株予約権の目的となる株式の数(株)				当連結会計 年度末残高 (百万円)
			当連結会計 年度期首	当連結会計 年度増加	当連結会計 年度減少	当連結会計 年度末	
提出会社 (親会社)	ストック・オプションとしての新株予約権						673
合計							673

(注)上記のうち163百万円については、権利行使期間の初日が到来しておりません。

3. 配当に関する事項

(1) 配当金支払額

決議	株式の種類	配当金の総額 (百万円)	1株当たり配当額 (円)	基準日	効力発生日
2019年11月27日 定時株主総会	普通株式	892	18	2019年8月31日	2019年11月28日

(注)配当金の総額には、従業員インセンティブ・プラン「株式給付信託(J-ESOP)」制度の信託財産として、資産管理サービス信託銀行株式会社(信託E口)が所有する当社株式に対する配当金12百万円が含まれております。

なお、資産管理サービス信託銀行株式会社は、2020年7月27日付でJTCホールディングス株式会社及び日本トラスティ・サービス株式会社と合併し、株式会社日本カストディ銀行に商号変更しております。

(2) 基準日が当連結会計年度に属する配当のうち、配当の効力発生日が翌連結会計年度となるもの

決議	株式の種類	配当金の 総額 (百万円)	配当金の原資	1株当たり 配当額(円)	基準日	効力発生日
2020年11月26日 定時株主総会	普通株式	886	利益剰余金	18	2020年8月31日	2020年11月27日

(注)配当金の総額には、従業員インセンティブ・プラン「株式給付信託(J-ESOP)」制度の信託財産として、資産管理サービス信託銀行株式会社(信託E口)が所有する当社株式に対する配当金12百万円が含まれております。

なお、資産管理サービス信託銀行株式会社は、2020年7月27日付でJTCホールディングス株式会社及び日本トラスティ・サービス株式会社と合併し、株式会社日本カストディ銀行に商号変更しております。

(連結キャッシュ・フロー計算書関係)

1. 現金及び現金同等物の期末残高と連結貸借対照表に掲記されている科目の金額との関係

	前連結会計年度 (自 2018年9月1日 至 2019年8月31日)	当連結会計年度 (自 2019年9月1日 至 2020年8月31日)
現金及び預金勘定	43,266百万円	42,320百万円
預金期間が3か月を超える定期預金	76	
現金及び現金同等物	43,189	42,320

2. 重要な非資金取引の内容

重要な資産除去債務の計上額は、次のとおりであります。

	前連結会計年度 (自 2018年9月1日 至 2019年8月31日)	当連結会計年度 (自 2019年9月1日 至 2020年8月31日)
重要な資産除去債務の計上額	745百万円	678百万円

重要なリース取引に係る資産及び債務の額は、次のとおりであります。

	前連結会計年度 (自 2018年9月1日 至 2019年8月31日)	当連結会計年度 (自 2019年9月1日 至 2020年8月31日)
使用権資産	百万円	14,390百万円
リース債務		14,073

(リース取引関係)

(借主側)

1. ファイナンス・リース取引

所有権移転外ファイナンス・リース取引

リース資産の内容

有形固定資産

店舗建物であります。

リース資産の減価償却の方法

「連結財務諸表作成のための基本となる重要な事項 4. 会計方針に関する事項 (2) 重要な減価償却資産の減価償却の方法」に記載のとおりであります。

なお、所有権移転外ファイナンス・リース取引のうち、リース取引開始日が、リース基準適用初年度開始前のリース取引については、通常の賃貸借取引に係る方法に準じた会計処理によっており、その内容は次のとおりであります。

(1) リース物件の取得価額相当額、減価償却累計額相当額、減損損失累計額及び期末残高相当額

(単位：百万円)

	前連結会計年度(2019年8月31日)			
	取得価額相当額	減価償却累計額相当額	減損損失累計額相当額	期末残高相当額
土地建物	4,914	4,136	519	258
合計	4,914	4,136	519	258

(単位：百万円)

	当連結会計年度(2020年8月31日)			
	取得価額相当額	減価償却累計額相当額	減損損失累計額相当額	期末残高相当額
土地建物	3,652	3,039	562	50
合計	3,652	3,039	562	50

(2) 未経過リース料期末残高相当額等

(単位：百万円)

	前連結会計年度 (2019年8月31日)	当連結会計年度 (2020年8月31日)
未経過リース料期末残高相当額		
1年内	327	269
1年超	552	282
合計	879	552
リース資産減損勘定の残高	228	199

(3) 支払リース料、リース資産減損勘定の取崩額、減価償却費相当額、支払利息相当額及び減損損失

(単位：百万円)

	前連結会計年度 (自 2018年 9月 1日 至 2019年 8月 31日)	当連結会計年度 (自 2019年 9月 1日 至 2020年 8月 31日)
支払リース料	367	239
リース資産減損勘定の 取崩額	59	93
減価償却費相当額	171	119
支払利息相当額	61	36
減損損失	65	64

(4) 減価償却費相当額の算定方法

リース期間を耐用年数とし、残存価額を零とする定額法によっております。

(5) 利息相当額の算定方法

リース料総額とリース物件の取得価額相当額との差額を利息相当額とし、各期への配分方法については、利息法によっております。

2. オペレーティング・リース取引

オペレーティング・リース取引のうち解約不能のものに係る未経過リース料

(単位：百万円)

	前連結会計年度 (2019年 8月 31日)	当連結会計年度 (2020年 8月 31日)
1年内	1,608	1,497
1年超	3,531	3,352
合計	5,139	4,849

(金融商品関係)

1. 金融商品の状況に関する事項

(1) 金融商品に対する取組方針

当社グループは、必要な資金は主に自己資金で賄っております。一時的な余資は主に流動性の高い金融資産で運用しております。デリバティブは、リスクを回避するために利用しており、投機的な取引は行わない方針であります。

(2) 金融商品の内容及びそのリスク

営業債権であるテナント未収入金は、出店しているショッピングセンター及び百貨店等の信用リスクに晒されております。また、事業を行うにあたり生じる外貨建ての営業債権・債務は、為替の変動リスクに晒されております。

敷金・保証金、建設協力金は、主に店舗の賃貸借契約によるものであり、取引先企業等の信用リスクに晒されております。

当社の利用しているデリバティブ取引は、為替予約取引等であります。

為替予約取引等は、為替相場の変動によるリスクを有しております。

短期借入金は主に運転資金に係る資金調達であります。

リース債務は主に設備投資に係る資金調達であります。

(3) 金融商品に係るリスク管理体制

信用リスクの管理

当社は、営業債権について、主要な取引先の状況を定期的にモニタリングし、取引先ごとに期日及び残高を管理するとともに、財務状況等の悪化等による回収懸念の早期把握や軽減を図っております。連結子会社についても同様の管理を行っております。

敷金・保証金、建設協力金は、取引開始時に信用判定を行うとともに、契約更新時その他適宜契約先の信用状況の把握に努めております。

デリバティブ取引については、取引相手先を高格付けを有する金融機関に限定しているため信用リスクはほとんどないと認識しております。

市場リスクの管理

子会社株式以外の投資有価証券については、定期的に時価等を把握しております。

デリバティブ取引については、取引権限及び取引限度額等を定めた社内規則に基づき、適切に行われております。また、四半期ごとに経理部門において記帳及び契約先との残高照合等を行っております。

資金調達に係る流動性リスク（支払期日に支払を実行できなくなるリスク）の管理

適時に資金繰計画等を作成する方法により流動性リスクを管理しています。

(4) 金融商品の時価等に関する事項についての補足説明

金融商品の時価には、市場価格に基づく価額のほか、市場価格がない場合には合理的に算定された価額が含まれております。当該価額の算定において変動要因を織り込んでいるため、異なる前提条件等を採用することにより、当該価額が変動することがあります。

2. 金融商品の時価等に関する事項

連結貸借対照表計上額、時価及びこれらの差額については、次のとおりであります。なお、時価を把握することが極めて困難と認められるものは含まれておりません。(注)2.参照)

前連結会計年度(2019年8月31日)

	連結貸借対照表計上額 (百万円)	時価(百万円)	差額(百万円)
(1) 現金及び預金	43,266	43,266	
(2) テナント未収入金	1,979	1,979	
(3) 敷金及び保証金	10,308		
貸倒引当金(*1)	12		
	10,295	10,303	8
(4) 建設協力金	310		
貸倒引当金(*1)	0		
	310	310	0
資産計	55,851	55,860	8
(1) 買掛金	5,792	5,792	
(2) 未払法人税等	1,837	1,837	
負債計	7,630	7,630	
デリバティブ取引(*2)	(101)	(101)	

(*1) 敷金及び保証金、建設協力金に対応する貸倒引当金を控除しております。

(*2) デリバティブ取引によって生じた正味の債権・債務は純額で表示しており、合計で正味の債務となる項目については()で示しております。

当連結会計年度(2020年8月31日)

	連結貸借対照表計上額 (百万円)	時価(百万円)	差額(百万円)
(1) 現金及び預金	42,320	42,320	
(2) テナント未収入金	1,046	1,046	
(3) 敷金及び保証金	10,173		
貸倒引当金(*1)	12		
	10,160	10,146	13
(4) 建設協力金	188		
貸倒引当金(*1)	0		
	187	187	0
資産計	53,715	53,702	13
(1) 買掛金	4,279	4,279	
(2) 短期借入金	10,000	10,000	
(3) 未払法人税等	293	293	
(4) リース債務(*2)	10,220	10,328	108
負債計	24,793	24,901	108
デリバティブ取引(*3)	437	437	

(*1) 敷金及び保証金、建設協力金に対応する貸倒引当金を控除しております。

(*2) リース債務には1年以内の期限到来部分を含めて記載しております。

(*3) デリバティブ取引によって生じた正味の債権・債務は純額で表示しており、合計で正味の債務となる項目については()で示しております。

(注) 1. 金融商品の時価の算定方法並びに投資有価証券に関する事項

資 産

(1) 現金及び預金、(2) テナント未収入金

これらは短期間で決済されるものであるため、時価は帳簿価額と近似していることから、当該帳簿価額によっております。

(3) 敷金及び保証金、(4) 建設協力金

その将来キャッシュ・フローを当該賃貸借契約期間に近似する国債の利回り率で割り引いた現在価値を基に算定しております。

負 債

(1) 買掛金、(2) 短期借入金、(3) 未払法人税等

これらは短期間で決済されるものであるため、時価は帳簿価額と近似していることから、当該帳簿価額によっております。

(4) リース債務

リース債務の時価については、元利金の合計額を同様の契約において想定される利率で割り引いた現在価値により算定しております。

デリバティブ取引

デリバティブ取引における期末の時価については、取引先金融機関等から提示された価格等によっております。

(注) 2. 時価を把握することが極めて困難と認められる金融商品

(単位：百万円)

区分	前連結会計年度 (2019年8月31日)	当連結会計年度 (2020年8月31日)
非上場株式	259	259

これらについては、市場価格がなく、時価を把握することが極めて困難と認められることから、上記の表には含んでおりません。

(注) 3. 金銭債権の連結決算日後の償還予定額

前連結会計年度(2019年8月31日)

	1年以内 (百万円)	1年超 5年以内 (百万円)	5年超 10年以内 (百万円)	10年超 (百万円)
現金及び預金	43,266			
テナント未収入金	1,979			
敷金及び保証金	3,462	4,772	1,858	214
建設協力金	122	165	22	
合計	48,830	4,938	1,881	214

当連結会計年度(2020年8月31日)

	1年以内 (百万円)	1年超 5年以内 (百万円)	5年超 10年以内 (百万円)	10年超 (百万円)
現金及び預金	42,320			
テナント未収入金	1,046			
敷金及び保証金	2,970	5,510	1,568	123
建設協力金	86	85	15	
合計	46,424	5,596	1,584	123

(注) 4. リース債務及びその他の有利子負債の連結決算日後の返済額

前連結会計年度(2019年8月31日)

該当事項はありません。

当連結会計年度(2020年8月31日)

	1年以内 (百万円)	1年超 2年以内 (百万円)	2年超 3年以内 (百万円)	3年超 4年以内 (百万円)	4年超 5年以内 (百万円)	5年超 (百万円)
短期借入金	10,000					
リース債務	4,014	3,035	1,683	930	446	110
合計	14,014	3,035	1,683	930	446	110

(デリバティブ取引関係)

1. ヘッジ会計が適用されていないデリバティブ取引

(1) 通貨関連

前連結会計年度(2019年8月31日)

	種類	契約額等 (百万円)	契約額等のうち 1年超 (百万円)	時価 (百万円)	評価損益 (百万円)
市場取引以外の取引	通貨スワップ取引買建				
	オーストラリアドル	450		21	21
	ユーロ	1,416		79	79
合計		1,866		101	101

(注) 時価の算定方法

取引先金融機関等から提示された価格等に基づき算定しております。

当連結会計年度(2020年8月31日)

	種類	契約額等 (百万円)	契約額等のうち 1年超 (百万円)	時価 (百万円)	評価損益 (百万円)
市場取引以外の取引	通貨スワップ取引買建				
	オーストラリアドル	2,340	762	437	437
合計		2,340	762	437	437

(注) 時価の算定方法

取引先金融機関等から提示された価格等に基づき算定しております。

(退職給付関係)

1. 採用している退職給付制度の概要

当社は、退職金規定に基づく確定拠出年金制度のほか、調整年金制度として外食産業ジェフ企業年金基金に加入しております。当該企業年金基金は、複数事業主制度の総合設立型の企業年金であり、自社の拠出に対応する年金資産の額を合理的に計算することができない制度については、確定拠出制度と同様に会計処理しております。

2. 複数事業主制度

複数事業主制度の厚生年金基金制度及び企業年金基金制度への要拠出額は、前連結会計年度273百万円、当連結会計年度288百万円であります。

(1) 複数事業主制度の直近の積立状況

	前連結会計年度 2019年3月31日現在	当連結会計年度 2020年3月31日現在
年金資産の額	百万円	49,664百万円
年金財政計算上の数理債務の額		49,067
差引額		596

(2) 複数事業主制度の掛金に占める当社の割合

前連結会計年度 (2019年3月31日現在)

当連結会計年度 10.10% (2020年3月31日現在)

(3) 補足説明

前連結会計年度 (2019年3月31日現在)

当社が加入していた外食産業ジェフ厚生年金基金は、2019年1月1日付で厚生労働大臣の認可を受け解散いたしました。これに伴い、後継制度として外食産業ジェフ企業年金基金へ同日付で移行しておりますが、制度移行に伴い金額が確定していないため、上記(1)及び(2)の記載を省略しております。なお、当該厚生年金基金の解散による追加負担額の発生はありません。

当連結会計年度 (2020年3月31日現在)

上記(1)の差引額の要因は、当年度剰余金596百万円であります。

なお、上記(2)の割合は当社の実際の負担割合とは一致しません。

3. 確定拠出制度

当社の確定拠出制度への要拠出額は、前連結会計年度419百万円、当連結会計年度425百万円であります。

(ストック・オプション等関係)

1. スtock・オプションに係る費用計上額及び科目名

(単位：百万円)

	前連結会計年度 (自 2018年9月1日 至 2019年8月31日)	当連結会計年度 (自 2019年9月1日 至 2020年8月31日)
売上原価	10	7
販売費及び一般管理費	202	155

2. 権利不行使による失効により利益として計上した金額

(単位：百万円)

	前連結会計年度 (自 2018年9月1日 至 2019年8月31日)	当連結会計年度 (自 2019年9月1日 至 2020年8月31日)
新株予約権戻入益		106

3. ストック・オプションの内容、規模及びその変動状況

(1) ストック・オプションの内容

	第2 - 1回新株予約権
付与対象者の区分及び人数	当社取締役 9名
株式の種類別の ストック・オプションの数	普通株式 56,000株
付与日	2009年12月17日
権利確定条件	付与日以降、権利確定日まで継続して勤務していること。
対象勤務期間	自2009年12月17日 至2011年12月1日
権利行使期間	自2011年12月2日 至2019年12月1日

	第3 - 1回新株予約権
付与対象者の区分及び人数	当社取締役 8名
株式の種類別の ストック・オプションの数	普通株式 24,000株
付与日	2010年8月26日
権利確定条件	付与日以降、権利確定日まで継続して勤務していること。
対象勤務期間	自2010年8月26日 至2012年8月11日
権利行使期間	自2012年8月12日 至2020年8月11日

	第4 - 1回新株予約権
付与対象者の区分及び人数	当社取締役 4名
株式の種類別の ストック・オプションの数	普通株式 12,000株
付与日	2011年8月25日
権利確定条件	付与日以降、権利確定日まで継続して勤務していること。
対象勤務期間	自2011年8月25日 至2013年8月10日
権利行使期間	自2013年8月11日 至2021年8月10日

	第5 - 1 回新株予約権
付与対象者の区分及び人数	当社取締役 5名
株式の種類別の ストック・オプションの数	普通株式 30,000株
付与日	2012年3月7日
権利確定条件	付与日以降、権利確定日まで継続して勤務していること。
対象勤務期間	自2012年3月7日 至2014年2月21日
権利行使期間	自2014年2月22日 至2022年2月21日

	第6 - 1 回新株予約権
付与対象者の区分及び人数	当社取締役 5名
株式の種類別の ストック・オプションの数	普通株式 90,000株
付与日	2013年5月29日
権利確定条件	付与日以降、権利確定日まで継続して勤務していること。
対象勤務期間	自2013年5月29日 至2015年5月28日
権利行使期間	自2015年5月15日 至2023年5月14日

	第7 - 1 回新株予約権
付与対象者の区分及び人数	当社取締役 4名
株式の種類別の ストック・オプションの数	普通株式 10,000株
付与日	2015年7月29日
権利確定条件	付与日以降、権利確定日まで継続して勤務していること。
対象勤務期間	自2015年7月29日 至2017年7月28日
権利行使期間	自2017年7月15日 至2025年7月14日

	第7 - 2 回新株予約権
付与対象者の区分及び人数	当社従業員 520名
株式の種類別の ストック・オプションの数	普通株式 95,900株
付与日	2015年7月29日
権利確定条件	付与日以降、権利確定日まで継続して勤務していること。
対象勤務期間	自2015年7月29日 至2017年7月28日
権利行使期間	自2017年7月30日 至2020年7月29日

	第8 - 1 回新株予約権
付与対象者の区分及び人数	当社取締役 5名、 当社監査等委員 3名
株式の種類別の ストック・オプションの数	普通株式 39,000株
付与日	2016年7月27日
権利確定条件	付与日以降、権利確定日まで継続して勤務していること。
対象勤務期間	自2016年7月29日 至2018年7月28日
権利行使期間	自2018年7月13日 至2026年7月12日

	第8 - 2回新株予約権
付与対象者の区分及び人数	当社従業員 1,389名
株式の種類別の ストック・オプションの数	普通株式 264,100株
付与日	2016年7月27日
権利確定条件	付与日以降、権利確定日まで継続して勤務していること。
対象勤務期間	自2016年7月29日 至2018年7月28日
権利行使期間	自2018年7月28日 至2021年7月27日

	第9 - 2回新株予約権
付与対象者の区分及び人数	当社従業員 2,023名
株式の種類別の ストック・オプションの数	普通株式 283,400株
付与日	2017年7月26日
権利確定条件	付与日以降、権利確定日まで継続して勤務していること。
対象勤務期間	自2017年7月27日 至2019年7月26日
権利行使期間	自2019年7月27日 至2022年7月26日

	第10 - 2回新株予約権
付与対象者の区分及び人数	当社従業員 2,038名
株式の種類別の ストック・オプションの数	普通株式 306,500株
付与日	2018年1月25日
権利確定条件	付与日以降、権利確定日まで継続して勤務していること。
対象勤務期間	自2018年1月26日 至2020年1月25日
権利行使期間	自2020年1月26日 至2023年1月25日

	第11 - 2回新株予約権
付与対象者の区分及び人数	当社従業員 2,002名
株式の種類別の ストック・オプションの数	普通株式 307,700株
付与日	2019年1月24日
権利確定条件	付与日以降、権利確定日まで継続して勤務していること。
対象勤務期間	自2019年1月25日 至2021年1月24日
権利行使期間	自2021年1月25日 至2024年1月24日

	第12 - 2回新株予約権
付与対象者の区分及び人数	当社従業員 1,949名
株式の種類別の ストック・オプションの数	普通株式 336,000株
付与日	2020年1月23日
権利確定条件	付与日以降、権利確定日まで継続して勤務していること。
対象勤務期間	自2020年1月24日 至2022年1月23日
権利行使期間	自2022年1月24日 至2025年1月23日

(2) ストック・オプションの規模及びその変動状況

ストック・オプションの数

	第2 - 1回 新株予約権	第3 - 1回 新株予約権	第4 - 1回 新株予約権	第5 - 1回 新株予約権	第6 - 1回 新株予約権	第7 - 1回 新株予約権	第7 - 2回 新株予約権
権利確定前(株)							
前連結会計年度末							
付与							
失効							
権利確定							
未確定残							
権利確定後(株)							
前連結会計年度末	11,400	3,000	3,000	5,000	54,000	10,000	79,900
権利確定							
権利行使	3,000	3,000			8,000		
失効	8,400						79,900
未行使残			3,000	5,000	46,000	10,000	

	第8 - 1回 新株予約権	第8 - 2回 新株予約権	第9 - 2回 新株予約権	第10 - 2回 新株予約権	第11 - 2回 新株予約権	第12 - 2回 新株予約権
権利確定前(株)						
前連結会計年度末				306,500	307,700	
付与						336,000
失効				26,600	21,500	8,400
権利確定				279,900		
未確定残					286,200	327,600
権利確定後(株)						
前連結会計年度末	36,000	255,100	283,400			
権利確定				279,900		
権利行使	3,000	6,300				
失効		19,100	30,500	5,600		
未行使残	33,000	229,700	252,900	274,300		

単価情報

	第2 - 1回 新株予約権	第3 - 1回 新株予約権	第4 - 1回 新株予約権	第5 - 1回 新株予約権	第6 - 1回 新株予約権	第7 - 1回 新株予約権	第7 - 2回 新株予約権
権利行使価格(円)	1,645	1,749	1,671	1,314	1,351	2,890	2,890
行使時平均株価(円)	2,452	2,452			2,346		
付与日における 公正な評価単価(円)	540	394	220	269	165	820	646

	第8 - 1回 新株予約権	第8 - 2回 新株予約権	第9 - 2回 新株予約権	第10 - 2回 新株予約権	第11 - 2回 新株予約権	第12 - 2回 新株予約権
権利行使価格(円)	2,270	2,270	3,445	3,869	2,070	2,776
行使時平均株価(円)	2,580	2,579				
付与日における 公正な評価単価(円)	806	647	545	652	473	548

4. ストック・オプションの公正な評価単価の見積方法

当連結会計年度において付与されたストック・オプションについての公正な評価単価の見積方法は以下のとおりであります。

使用した評価技法 ブラック・ショールズ式
主な基礎数値及び見積方法

	第12-2回新株予約権
株価変動性(注) 1	29.50%
予想残存期間(注) 2	3.5年
予想配当(注) 3	18円/株
無リスク利率(注) 4	-0.124%

(注) 1. 3.5年(2016年7月22日から2020年1月23日まで)の株価実績に基づき算定しております。

2. 十分なデータの蓄積がなく、合理的な見積りが困難であるため、権利行使期間の中間点において行使されるものと推定して見積もっております。
3. 2019年8月期の配当実績によっております。
4. 予想残存期間に対応する期間に対応する国債の利回りであります。

5. ストック・オプションの権利確定数の見積方法

基本的には、将来の失効数の合理的な見積りは困難であるため、実績の失効数のみ反映させる方法を採用しております。

(税効果会計関係)

1. 繰延税金資産及び繰延税金負債の発生の主な原因別の内訳

	前連結会計年度 (2019年8月31日)	当連結会計年度 (2020年8月31日)
繰延税金資産		
税務上の繰越欠損金(注) 1	111百万円	1,621百万円
未払事業税	155	27
賞与引当金	335	161
株式給付引当金	191	248
資産除去債務	1,857	2,034
減損損失	1,226	1,370
その他	307	446
繰延税金資産小計	4,185	5,910
税務上の繰越欠損金に係る評価性引当額(注) 1	111	105
将来減算一時差異等の合計に係る評価性引当額	31	7
評価性引当額小計	142	113
繰延税金資産合計	4,043	5,796
繰延税金負債		
資産除去債務	633	580
その他	0	0
繰延税金負債合計	634	581
繰延税金資産の純額	3,408	5,215

(注) 1. 税務上の繰越欠損金及びその繰越税金資産の繰越期限別の金額

前連結会計年度(2019年8月31日)

	1年以内	1年超 2年以内	2年超 3年以内	3年超 4年以内	4年超 5年以内	5年超	合計
税務上の繰越欠損金(a)		12	20	32	21	24	111
評価性引当額		12	20	32	21	24	111
繰延税金資産							

(a) 税務上の繰越欠損金は、法定実効税率を乗じた額であります。

当連結会計年度(2020年8月31日)

	1年以内	1年超 2年以内	2年超 3年以内	3年超 4年以内	4年超 5年以内	5年超	合計
税務上の繰越欠損金(b)	1	21	34	22	9	1,532	1,621
評価性引当額	1	21	34	22	9	16	105
繰延税金資産						1,515	(c) 1,515

(b) 税務上の繰越欠損金は、法定実効税率を乗じた額であります。

(c) 税務上の繰越欠損金1,621百万円(法定実効税率を乗じた額)について、繰延税金資産1,515百万円を計上しております。当該繰延税金資産を計上した税務上の繰越欠損金は、将来の課税所得の見込みにより、回収可能と判断しております。

2. 法定実効税率と税効果会計適用後の法人税等の負担率との間に重要な差異があるときの、当該差異の原因となった主要な項目別の内訳

	前連結会計年度 (2019年8月31日)	当連結会計年度 (2020年8月31日)
法定実効税率 (調整)	30.4%	30.4%
交際費等永久に損金に算入されない項目	1.8	1.0
住民税均等割	4.9	6.8
連結子会社の適用税率差異	4.1	2.6
その他	0.1	1.4
税効果会計適用後の法人税等の負担率	33.1	23.8

(資産除去債務関係)

資産除去債務のうち連結貸借対照表に計上しているもの

(1) 当該資産除去債務の概要

店舗等の不動産賃貸借契約に伴う原状回復義務等であります。

(2) 当該資産除去債務の金額の算定方法

主に、使用見込期間を取得から14年から20年と見積り、割引率は0.0%から1.8%を使用して資産除去債務の金額を計算しております。

(3) 当該資産除去債務の総額の増減

	前連結会計年度 (自 2018年9月1日 至 2019年8月31日)	当連結会計年度 (自 2019年9月1日 至 2020年8月31日)
期首残高	6,041百万円	6,598百万円
有形固定資産の取得に伴う増加額	249	242
時の経過による調整額	36	34
資産除去債務の履行による減少額	203	201
為替換算差額	22	8
見積りの変更による増加額	496	435
期末残高	6,598	7,100

(4) 資産除去債務の見積りの変更

不動産賃貸契約に伴う原状回復義務として計上していた資産除去債務について、退店等の新たな情報の入手に伴い、店舗の退店時に必要とされる原状回復費用に関して、見積りの変更を行いました。これによる増加額435百万円を変更前の資産除去債務に加算しております。

(セグメント情報等)

【セグメント情報】

1. 報告セグメントの概要

当社の報告セグメントは、当社の構成単位のうち分離された財務情報が入手可能であり、取締役会が、経営資源の配分の決定及び業績を評価するために、定期的に検討を行う対象となっているものであります。

当社グループは、外食事業を営んでおり、国内においては当社が食材の製造及び店舗運営を、海外では、豪州においては主に当社で使用する食材の製造等を、中国(上海市、広州市、北京市)、台湾、香港、シンガポールにおいては店舗運営を、現地法人がそれぞれ担当しております。現地法人はそれぞれ独立した経営単位であり、取り扱う製品について各地域の包括的な戦略を立案し、事業活動を展開しております。

したがって、当社は、外食事業を基礎とした地域別のセグメントから構成されており、「日本」、「豪州」及び「アジア」の3つを報告セグメントとしております。

2. 報告セグメントごとの売上高、利益又は損失、資産、負債その他の項目の金額の算定方法

報告されている事業セグメントの会計処理の方法は、「連結財務諸表作成のための基本となる重要な事項」における記載と同一であります。

棚卸資産の評価については、収益性の低下に基づく簿価切下げ前の価額で評価しております。

報告セグメントの利益は、営業利益(のれん償却前)ベースの数値であります。

セグメント間の内部収益及び振替高は市場実勢価格に基づいております。

3. 報告セグメントごとの売上高、利益又は損失、資産、負債その他の項目の金額に関する情報

前連結会計年度(自 2018年9月1日 至 2019年8月31日)

(単位：百万円)

	報告セグメント				合計
	日本	豪州	アジア	計	
売上高					
外部顧客への売上高	118,988	145	37,394	156,527	156,527
セグメント間の内部 売上高又は振替高		4,164		4,164	4,164
計	118,988	4,309	37,394	160,691	160,691
セグメント利益	5,116	78	4,379	9,573	9,573
セグメント資産	90,249	7,218	21,099	118,567	118,567
その他の項目					
減価償却費	4,196	188	1,843	6,228	6,228
有形固定資産及び 無形固定資産の増加額	3,532	21	2,031	5,585	5,585

当連結会計年度(自 2019年9月1日 至 2020年8月31日)

(単位：百万円)

	報告セグメント				合計
	日本	豪州	アジア	計	
売上高					
外部顧客への売上高	95,284	149	31,408	126,842	126,842
セグメント間の内部 売上高又は振替高		3,837		3,837	3,837
計	95,284	3,987	31,408	130,679	130,679
セグメント利益又は損失()	5,623	20	1,755	3,848	3,848
セグメント資産	90,518	8,010	30,995	129,524	129,524
その他の項目					
減価償却費	3,779	183	5,925	9,888	9,888
有形固定資産及び 無形固定資産の増加額	3,427	57	16,728	20,213	20,213

4. 報告セグメント合計額と連結財務諸表計上額との差額及び当該差額の主な内容(差異調整に関する事項)

(単位：百万円)

売上高	前連結会計年度	当連結会計年度
報告セグメント計	160,691	130,679
セグメント間取引消去	4,164	3,837
連結財務諸表の売上高	156,527	126,842

(単位：百万円)

営業利益又は営業損失()	前連結会計年度	当連結会計年度
報告セグメント計	9,573	3,848
セグメント間取引消去	25	32
連結財務諸表の営業利益又は営業損失()	9,599	3,815

(単位：百万円)

資産	前連結会計年度	当連結会計年度
報告セグメント計	118,567	129,524
投資と資本の相殺消去	8,602	8,602
その他の調整額	995	853
連結財務諸表の資産合計	108,970	120,068

【関連情報】

前連結会計年度(自 2018年9月1日 至 2019年8月31日)

1. 製品及びサービスごとの情報

単一の製品・サービスの区分の外部顧客への売上高が連結損益計算書の売上高の90%を超えるため、記載を省略しております。

2. 地域ごとの情報

(1) 売上高

セグメント情報に同様の情報を開示しているため、記載を省略しております。

(2) 有形固定資産

(単位：百万円)

日本	豪州	アジア	合計
31,439	2,098	4,233	37,771

3. 主要な顧客ごとの情報

連結損益計算書の売上高の10%を占める特定の外部顧客への売上高がないため、記載を省略しております。

当連結会計年度(自 2019年9月1日 至 2020年8月31日)

1. 製品及びサービスごとの情報

単一の製品・サービスの区分の外部顧客への売上高が連結損益計算書の売上高の90%を超えるため、記載を省略しております。

2. 地域ごとの情報

(1) 売上高

セグメント情報に同様の情報を開示しているため、記載を省略しております。

(2) 有形固定資産

(単位：百万円)

日本	豪州	アジア	合計
30,032	2,136	14,520	46,689

3. 主要な顧客ごとの情報

連結損益計算書の売上高の10%を占める特定の外部顧客への売上高がないため、記載を省略しております。

【報告セグメントごとの固定資産の減損損失に関する情報】

前連結会計年度(自 2018年9月1日 至 2019年8月31日)

(単位:百万円)

	日本	豪州	アジア	合計
減損損失	2,076		93	2,170

当連結会計年度(自 2019年9月1日 至 2020年8月31日)

(単位:百万円)

	日本	豪州	アジア	合計
減損損失	1,850		401	2,251

【報告セグメントごとののれんの償却額及び未償却残高に関する情報】

前連結会計年度(自 2018年9月1日 至 2019年8月31日)

該当事項はありません。

当連結会計年度(自 2019年9月1日 至 2020年8月31日)

該当事項はありません。

【報告セグメントごとの負ののれん発生益に関する情報】

前連結会計年度(自 2018年9月1日 至 2019年8月31日)

該当事項はありません。

当連結会計年度(自 2019年9月1日 至 2020年8月31日)

該当事項はありません。

【関連当事者情報】

1. 関連当事者との取引

(1) 連結財務諸表提出会社と関連当事者との取引

(ア) 連結財務諸表提出会社の非連結子会社及び関連会社等

前連結会計年度(自 2018年9月1日 至 2019年8月31日)

該当事項はありません。

当連結会計年度(自 2019年9月1日 至 2020年8月31日)

該当事項はありません。

(イ)役員及びその近親者が議決権の過半数を所有している会社等

前連結会計年度(自 2018年9月1日 至 2019年8月31日)

種類	会社等の名称又は氏名	所在地	資本金又は出資金(百万円)	事業の内容又は職業	議決権等の所有(被所有)割合(%)	関連当事者との関係	取引の内容	取引金額(百万円)(注)4	科目	期末残高(百万円)(注)4
役員及びその近親者が議決権の過半数を所有している会社等	(有)白河高原農場	福島県西白河郡西郷村	3	農産物の生産、加工及び販売	なし(注)2	当社と委託栽培契約を締結しており、当社への販売を主たる業務としている。	委託農産物の購入(注)1	503	買掛金	48
							業務委託費の支払い(注)3	88	未払金	0

取引条件及び取引条件の決定方針等

- (注) 1. 取引条件は、他の契約農家と同一条件であります。
2. 当社代表取締役正垣泰彦の近親者が議決権の50%を直接所有しております。また、当社代表取締役正垣泰彦が営業資金の貸付けを行っていることから、関連当事者としての情報開示を行っております。
3. 業務委託費については、委託業務の内容を勘案し、両社協議の上決定しております。
4. 取引金額には消費税等が含まれておらず、期末残高には消費税等が含まれております。

当連結会計年度(自 2019年9月1日 至 2020年8月31日)

種類	会社等の名称又は氏名	所在地	資本金又は出資金(百万円)	事業の内容又は職業	議決権等の所有(被所有)割合(%)	関連当事者との関係	取引の内容	取引金額(百万円)(注)4	科目	期末残高(百万円)(注)4
役員及びその近親者が議決権の過半数を所有している会社等	(有)白河高原農場	福島県西白河郡西郷村	3	農産物の生産、加工及び販売	なし(注)2	当社と委託栽培契約を締結しており、当社への販売を主たる業務としている。	委託農産物の購入(注)1	473	買掛金	49
							業務委託費の支払い(注)3	34	未払金	5

取引条件及び取引条件の決定方針等

- (注) 1. 取引条件は、他の契約農家と同一条件であります。
2. 当社代表取締役正垣泰彦の近親者が議決権の50%を直接所有しております。また、当社代表取締役正垣泰彦が営業資金の貸付けを行っていることから、関連当事者としての情報開示を行っております。
3. 業務委託費については、委託業務の内容を勘案し、両社協議の上決定しております。
4. 取引金額には消費税等が含まれておらず、期末残高には消費税等が含まれております。

(ウ)連結財務諸表提出会社の役員及び主要株主(個人の場合に限る。)等

前連結会計年度(自 2018年9月1日 至 2019年8月31日)

種類	会社等の名称又は氏名	所在地	資本金又は出資金(百万円)	事業の内容又は職業	議決権等の所有(被所有)割合(%)	関連当事者との関係	取引の内容	取引金額(百万円)(注)1	科目	期末残高(百万円)(注)1
役員	堀埜 一成			当社代表取締役	被所有 直接 0.1%		ストック・オプションの権利行使(注)2	11		

取引条件及び取引条件の決定方針等

- (注) 1. 取引金額には消費税等が含まれておらず、期末残高には消費税等が含まれております。
2. 新株予約権の権利行使は、権利付与時の契約によっております。

当連結会計年度(自 2019年9月1日 至 2020年8月31日)

種類	会社等の名称又は氏名	所在地	資本金又は出資金 (百万円)	事業の内容又は職業	議決権等の所有(被所有) 割合(%)	関連当事者との関係	取引の内容	取引金額 (百万円) (注)1	科目	期末残高 (百万円) (注)1
役員	堀埜 一成			当社 代表取締役	被所有 直接 0.2%		ストック・オプションの権利行使(注)2	10		
							自己株式の処分(注)3	17		
役員	長岡 伸			当社取締役	被所有 直接 0.0%		ストック・オプションの権利行使(注)2	10		
							自己株式の処分(注)3	6		

取引条件及び取引条件の決定方針等

- (注) 1. 取引金額には消費税等が含まれておらず、期末残高には消費税等が含まれております。
2. 新株予約権の権利行使は、権利付与時の契約によっております。
3. 譲渡制限付株式報酬制度に伴う、自己株式の割当によるものであります。

(1株当たり情報)

	前連結会計年度 (自 2018年9月1日 至 2019年8月31日)	当連結会計年度 (自 2019年9月1日 至 2020年8月31日)
1株当たり純資産額	1,728.67円	1,640.56円
1株当たり当期純利益金額又は1株 当たり当期純損失金額()	101.48円	70.84円
潜在株式調整後1株当たり当期 純利益金額	101.41円	

(注) 1. 1株当たり当期純利益金額又は1株当たり当期純損失金額及び潜在株式調整後1株当たり当期純利益金額の算定上の基礎は、以下のとおりであります。

	前連結会計年度 (自 2018年9月1日 至 2019年8月31日)	当連結会計年度 (自 2019年9月1日 至 2020年8月31日)
1株当たり当期純利益金額		
親会社株主に帰属する当期純利益金額又は 親会社株主に帰属する当期純損失金額 () (百万円)	4,980	3,450
普通株主に帰属しない金額(百万円)		
普通株式に係る親会社株主に帰属する 当期純利益金額又は親会社株主に帰属する 当期純損失金額() (百万円)	4,980	3,450
期中平均株式数(千株)	49,079	48,707
潜在株式調整後1株当たり当期純利益金額		
親会社株主に帰属する当期純利益調整額 (百万円)		
普通株式増加数(千株)	30	
希薄化効果を有しないため、潜在株式調整後1 株当たり当期純利益の算定に含めなかった潜在 株式の概要	第7-1回新株予約権100個 第7-2回新株予約権799個 第8-1回新株予約権300個 第8-2回新株予約権2,551個 第9-2回新株予約権2,834個 第10-2回新株予約権3,065個	

(注) 1. 1株当たり純資産額の算定に用いられた期末の普通株式の数及び1株当たり当期純利益金額又は1株当たり当期純損失金額並びに潜在株式調整後1株当たり当期純利益金額の算定上の基礎となる普通株式の期中平均株式数については、従業員インセンティブ・プラン「株式給付信託(J-ESOP)」制度の信託財産として、株式会社日本カストディ銀行(信託E口)が所有している当社株式を控除対象の自己株式に含めて算定しております。

1株当たり当期純利益金額又は1株当たり当期純損失金額並びに潜在株式調整後1株当たり当期純利益金額の算定上、控除した当該自己株式の期中平均株式数は前連結会計年度692千株であり、当連結会計年度685千株であります。1株当たり純資産額の算定上、控除した当該自己株式の期末株式数は、前連結会計年度688千株であり、当連結会計年度681千株であります。

2. 当連結会計年度の潜在株式調整後1株当たり当期純利益金額については、潜在株式は存在するものの1株当たり当期純損失金額であるため、記載しておりません。

【連結附属明細表】

【社債明細表】

該当事項はありません。

【借入金等明細表】

区分	当期首残高 (百万円)	当期末残高 (百万円)	平均利率 (%)	返済期限
短期借入金		10,000	0.1	2021年3月31日～ 2021年4月27日
1年以内に返済予定の長期借入金				
1年以内に返済予定のリース債務	9	4,014	3.60	
長期借入金(1年以内に返済予定のものを除く。)				
リース債務(1年以内に返済予定のものを除く。)	4,014	6,206	3.60	2021年9月30日～ 2028年9月30日
其他有利子負債				
合計	4,023	20,220		

(注) 1. 平均利率については、期末残高に対する加重平均利率を記載しております。

2. リース債務(1年以内に返済予定のものを除く。)の連結決算日後5年間の返済予定額は以下のとおりであります。

	1年超2年以内 (百万円)	2年超3年以内 (百万円)	3年超4年以内 (百万円)	4年超5年以内 (百万円)
リース債務	3,035	1,683	930	446

【資産除去債務明細表】

本明細表に記載すべき事項が連結財務諸表規則第15条の23に規定する注記事項として記載されているため、資産除去債務明細表の記載を省略しております。

(2) 【その他】

当連結会計年度における四半期情報等

(累計期間)	第1四半期	第2四半期	第3四半期	当連結会計年度
売上高(百万円)	38,068	76,927	98,041	126,842
税金等調整前四半期純利益金額又は税金等調整前四半期(当期)純損失金額()(百万円)	1,952	3,377	3,411	4,530
親会社株主に帰属する四半期純利益金額又は親会社株主に帰属する四半期(当期)純損失金額()(百万円)	1,307	2,241	2,776	3,450
1株当たり四半期純利益金額又は1株当たり四半期(当期)純損失金額()(円)	26.74	45.88	56.95	70.84

(会計期間)	第1四半期	第2四半期	第3四半期	第4四半期
1株当たり四半期純利益金額又は1株当たり四半期純損失金額()(円)	26.74	19.13	103.34	13.87

2 【財務諸表等】

(1) 【財務諸表】

【貸借対照表】

(単位：百万円)

	前事業年度 (2019年8月31日)	当事業年度 (2020年8月31日)
資産の部		
流動資産		
現金及び預金	26,577	25,576
テナント未収入金	1 1,979	1 1,046
商品及び製品	4,859	5,280
原材料及び貯蔵品	534	844
前払費用	1,636	1,592
その他	1,010	2,729
流動資産合計	36,598	37,070
固定資産		
有形固定資産		
建物（純額）	20,002	19,475
構築物（純額）	268	286
機械及び装置（純額）	1,175	906
車両運搬具（純額）	0	0
工具、器具及び備品（純額）	2,837	2,493
土地	6,759	6,759
リース資産（純額）	85	75
建設仮勘定	311	33
有形固定資産合計	31,439	30,032
無形固定資産		
借地権	36	12
商標権	6	8
ソフトウェア	344	372
電話加入権	57	57
無形固定資産仮勘定	231	4
無形固定資産合計	676	455
投資その他の資産		
関係会社株式	8,862	8,862
長期前払費用	111	103
繰延税金資産	3,210	4,838
敷金及び保証金	8,985	8,877
建設協力金	310	188
店舗賃借仮勘定	2 33	2 70
その他	33	32
貸倒引当金	13	13
投資その他の資産合計	21,534	22,959
固定資産合計	53,650	53,448
資産合計	90,249	90,518

(単位：百万円)

	前事業年度 (2019年8月31日)	当事業年度 (2020年8月31日)
負債の部		
流動負債		
買掛金	4,533	3,328
短期借入金		10,000
リース債務	9	9
未払金	3,558	3,011
未払費用	165	79
未払法人税等	1,538	215
未払消費税等	892	227
預り金	505	410
前受収益	3	2
賞与引当金	1,104	531
株主優待引当金	189	172
設備関係未払金	305	402
デリバティブ負債	101	
資産除去債務	55	57
その他	117	117
流動負債合計	13,080	18,567
固定負債		
株式給付引当金	628	816
リース債務	85	75
資産除去債務	5,930	6,363
その他	190	157
固定負債合計	6,835	7,413
負債合計	19,915	25,980
純資産の部		
株主資本		
資本金	8,612	8,612
資本剰余金		
資本準備金	9,007	9,007
その他資本剰余金	1,656	1,690
資本剰余金合計	10,663	10,697
利益剰余金		
利益準備金	2,153	2,153
その他利益剰余金		
別途積立金	52,510	53,810
繰越利益剰余金	2,653	3,629
利益剰余金合計	57,317	52,333
自己株式	6,887	7,779
株主資本合計	69,706	63,864
新株予約権	627	673
純資産合計	70,333	64,537
負債純資産合計	90,249	90,518

【損益計算書】

(単位：百万円)

	前事業年度 (自 2018年 9月 1日 至 2019年 8月31日)	当事業年度 (自 2019年 9月 1日 至 2020年 8月31日)
売上高	118,988	95,284
売上原価		
商品及び製品期首たな卸高	5,519	4,859
当期商品仕入高	29,612	26,552
当期製品製造原価	13,019	10,308
合計	48,151	41,719
他勘定振替高	1 206	1 213
商品及び製品期末たな卸高	4,859	5,280
売上原価合計	43,085	36,226
売上総利益	75,902	59,058
販売費及び一般管理費	2 70,786	2 64,682
営業利益又は営業損失()	5,116	5,623
営業外収益		
受取利息	38	37
受取配当金		0
為替差益		88
補助金収入	12	
デリバティブ評価益		539
受取ロイヤリティ	3 863	3 699
雇用調整助成金		557
その他	17	120
営業外収益合計	932	2,042
営業外費用		
支払利息	2	5
為替差損	48	
デリバティブ評価損	101	
自己株式取得費用	3	11
営業外費用合計	155	17
経常利益又は経常損失()	5,893	3,598
特別利益		
補償金収入	15	
新株予約権戻入益		106
その他	0	
特別利益合計	16	106
特別損失		
減損損失	2,076	1,850
固定資産除却損	4 37	4 84
店舗閉店損失	25	37
特別損失合計	2,140	1,972
税引前当期純利益又は税引前当期純損失()	3,769	5,464
法人税、住民税及び事業税	2,272	254
法人税等調整額	646	1,627
法人税等合計	1,625	1,373
当期純利益又は当期純損失()	2,143	4,090

【製造原価明細書】

区分	注記 番号	前事業年度 (自 2018年9月1日 至 2019年8月31日)		当事業年度 (自 2019年9月1日 至 2020年8月31日)	
		金額(百万円)	構成比 (%)	金額(百万円)	構成比 (%)
材料費	2	9,240	71.0	6,953	67.5
労務費		2,192	16.8	1,902	18.5
経費		1,587	12.2	1,451	14.1
当期総製造費用		13,019	100.0	10,308	100.0
当期製品製造原価		13,019		10,308	

(注)

前事業年度 (自 2018年9月1日 至 2019年8月31日)	当事業年度 (自 2019年9月1日 至 2020年8月31日)												
<p>1. 原価計算の方法 予定原価による組別総合原価計算を行っており、期末に原価差額を売上原価、原材料及び製品に配賦しております。</p> <p>2. 経費の主な内訳</p> <table> <tr> <td>減価償却費</td> <td>462百万円</td> </tr> <tr> <td>賃借料</td> <td>14</td> </tr> <tr> <td>消耗品費</td> <td>166</td> </tr> </table>	減価償却費	462百万円	賃借料	14	消耗品費	166	<p>1. 原価計算の方法 予定原価による組別総合原価計算を行っており、期末に原価差額を売上原価、原材料及び製品に配賦しております。</p> <p>2. 経費の主な内訳</p> <table> <tr> <td>減価償却費</td> <td>418百万円</td> </tr> <tr> <td>賃借料</td> <td>14</td> </tr> <tr> <td>消耗品費</td> <td>137</td> </tr> </table>	減価償却費	418百万円	賃借料	14	消耗品費	137
減価償却費	462百万円												
賃借料	14												
消耗品費	166												
減価償却費	418百万円												
賃借料	14												
消耗品費	137												

【株主資本等変動計算書】

前事業年度(自 2018年9月1日 至 2019年8月31日)

(単位：百万円)

	株主資本							
	資本金	資本剰余金			利益準備金	その他利益剰余金		利益剰余金合計
		資本準備金	その他資本剰余金	資本剰余金合計		別途積立金	繰越利益剰余金	
当期首残高	8,612	9,007	1,624	10,631	2,153	50,610	3,310	56,073
当期変動額								
別途積立金の積立						1,900	1,900	
剰余金の配当							900	900
当期純利益又は当期純損失()							2,143	2,143
自己株式の取得								
自己株式の処分			32	32				
株主資本以外の項目の当期変動額(純額)								
当期変動額合計			32	32		1,900	656	1,243
当期末残高	8,612	9,007	1,656	10,663	2,153	52,510	2,653	57,317

	株主資本		新株予約権	純資産合計
	自己株式	株主資本合計		
当期首残高	6,020	69,297	427	69,724
当期変動額				
別途積立金の積立				
剰余金の配当		900		900
当期純利益又は当期純損失()		2,143		2,143
自己株式の取得	1,000	1,000		1,000
自己株式の処分	133	165		165
株主資本以外の項目の当期変動額(純額)			199	199
当期変動額合計	867	408	199	608
当期末残高	6,887	69,706	627	70,333

当事業年度(自 2019年9月1日 至 2020年8月31日)

(単位：百万円)

	株主資本							
	資本金	資本剰余金			利益剰余金			
		資本準備金	その他資本剰余金	資本剰余金合計	利益準備金	その他利益剰余金		利益剰余金合計
					別途積立金	繰越利益剰余金		
当期首残高	8,612	9,007	1,656	10,663	2,153	52,510	2,653	57,317
当期変動額								
別途積立金の積立						1,300	1,300	
剰余金の配当							892	892
当期純利益又は当期純損失()							4,090	4,090
自己株式の取得								
自己株式の処分			33	33				
株主資本以外の項目の当期変動額(純額)								
当期変動額合計			33	33		1,300	6,283	4,983
当期末残高	8,612	9,007	1,690	10,697	2,153	53,810	3,629	52,333

	株主資本		新株予約権	純資産合計
	自己株式	株主資本合計		
当期首残高	6,887	69,706	627	70,333
当期変動額				
別途積立金の積立				
剰余金の配当		892		892
当期純利益又は当期純損失()		4,090		4,090
自己株式の取得	1,000	1,000		1,000
自己株式の処分	108	141		141
株主資本以外の項目の当期変動額(純額)			46	46
当期変動額合計	891	5,841	46	5,795
当期末残高	7,779	63,864	673	64,537

【注記事項】

(重要な会計方針)

1. 有価証券の評価基準及び評価方法

子会社株式

移動平均法による原価法

2. デリバティブの評価基準及び評価方法

時価法

3. たな卸資産の評価基準及び評価方法

(1) 商品及び貯蔵品

主として、移動平均法による原価法(貸借対照表価額については収益性の低下に基づく簿価切り下げの方法により算定)

(2) 製品及び原材料

主として、総平均法による原価法(貸借対照表価額については収益性の低下に基づく簿価切り下げの方法により算定)

4. 固定資産の減価償却の方法

(1) 有形固定資産(リース資産を除く)

定率法を採用しております。ただし、1998年4月1日以降に取得した建物(建物附属設備を除く)並びに、2016年4月1日以降に取得した建物附属設備及び構築物は、定額法を採用しております。なお、主な耐用年数は、建物及び構築物5～45年、機械装置及び運搬具4～20年であります。

(2) 無形固定資産(リース資産を除く)

定額法を採用しております。なお、自社利用のソフトウェアについては、社内における利用可能期間(5年)に基づいております。

(3) リース資産

所有権移転外ファイナンス・リース取引に係るリース取引

リース期間を耐用年数とし、残存価額を零とする定額法を採用しております。なお、所有権移転外ファイナンス・リース取引のうち、リース取引開始日がリース基準適用初年度開始前のリース取引については、通常の賃貸借取引に係る方法に準じた会計処理によっております。

5. 外貨建の資産及び負債の本邦通貨への換算基準

外貨建金銭債権債務は、期末日の直物為替相場により円貨に換算し、換算差額は損益として処理しております。

6. 引当金の計上基準

(1) 貸倒引当金

債権の貸倒れによる損失に備えるため、一般債権については貸倒実績率により、貸倒懸念債権等特定の債権については個別に回収可能性を検討し、必要と認められた額を計上しております。

(2) 賞与引当金

従業員に対する賞与支給に備えるため、将来の支給見込額のうち当期の負担額を計上しております。

(3) 株主優待引当金

株主優待制度に基づく費用の発生に備えるため、翌期以降に発生すると見込まれる額を計上しております。

(4) 株式給付引当金

株式給付規程に基づく従業員の当社株式の給付に備えるため、当事業年度末における株式給付債務の見込額に基づき株式給付引当金を計上しております。

7. その他財務諸表作成のための基本となる重要な事項

消費税及び地方消費税の会計処理

税抜方式を採用しております。

(追加情報)

(従業員インセンティブ・プラン「株式給付信託(J-ESOP)」制度)

従業員インセンティブ・プラン「株式給付信託(J-ESOP)」制度を通じて自社の株式を交付する取引に関する注記については、連結財務諸表「注記事項(追加情報)」に同一の内容を記載しているため、注記を省略しております。

(新型コロナウイルス感染症の影響について)

新型コロナウイルス感染症の拡大による影響で、わが国においても緊急事態宣言が発令され、当社の事業活動にも大きな影響を及ぼしています。これにより、今後も当社の業績に影響が及ぶことが想定されますが、新型コロナウイルス感染症の広がりや収束時期の見通しは不透明な状況にあります。

当社では、繰延税金資産の回収可能性の判断や減損損失の判定において、新型コロナウイルス感染症拡大の影響は、2022年8月にかけて徐々に収束し回復に向かい、2022年9月以降は例年並の売上高が見込まれることを前提としております。

なお、新型コロナウイルス感染症の収束時期は不透明であり、影響が長期化し、上述の仮定が見込まれなくなった場合には、将来において損失が発生する可能性があります。

(貸借対照表関係)

1. テナント未収入金

ショッピングセンター及び百貨店等にテナントとして出店している店舗の売上金入金額から相殺すべき賃借料、水道光熱費及び諸経費を差し引いたショッピングセンター及び百貨店等に対する未収入金であります。

2. 店舗賃借仮勘定

新店出店の敷金及び保証金、建設協力金等で未開店店舗に関するものであります。

(損益計算書関係)

1. 他勘定振替高

従業員の店舗における食事代を福利厚生費に振替えております。

2. 販売費及び一般管理費のうち主要な費目及び金額並びにおおよその割合は、次のとおりであります。

	前事業年度 (自 2018年9月1日 至 2019年8月31日)	当事業年度 (自 2019年9月1日 至 2020年8月31日)
従業員給与・賞与	30,486百万円	27,517百万円
賞与引当金繰入額	1,017	326
退職給付費用	654	673
株主優待引当金繰入額	171	150
株式給付引当金繰入額	155	175
法定福利費・厚生費	5,496	5,066
消耗品費	1,814	1,934
水道光熱費	5,043	4,487
賃借料	15,161	14,278
減価償却費	3,475	3,125
おおよその割合		
販売費	86.2%	86.1%
一般管理費	13.8%	13.9%

3. 関係会社との取引に係るものが次のとおり含まれております。

	前事業年度 (自 2018年9月1日 至 2019年8月31日)	当事業年度 (自 2019年9月1日 至 2020年8月31日)
関係会社からの 受取ロイヤリティ	863百万円	699百万円

4. 固定資産除却損の内訳

	前事業年度 (自 2018年9月1日 至 2019年8月31日)	当事業年度 (自 2019年9月1日 至 2020年8月31日)
建物	33百万円	63百万円
その他	4	20
計	37	84

(有価証券関係)

子会社株式(前事業年度の貸借対照表計上額は子会社株式8,862百万円、当事業年度の貸借対照表計上額は子会社株式8,862百万円)は、市場価格がなく、時価を把握することが極めて困難と認められることから、記載しておりません。

(税効果会計関係)

1. 繰延税金資産及び繰延税金負債の発生の主な原因別の内訳

	前事業年度 (2019年8月31日)	当事業年度 (2020年8月31日)
繰延税金資産		
未払事業税	155百万円	27百万円
未払事業所税	44	42
賞与引当金	335	161
資産除去債務	1,802	1,934
株式給付引当金	191	248
減損損失	1,168	1,370
関係会社株式評価損	164	164
繰越欠損金		1,515
その他	96	89
繰延税金資産小計	3,958	5,554
繰越欠損金に係る評価性引当額		
一時差異等の合計に係る評価性引当額	168	168
評価性引当額小計	168	168
繰延税金資産合計	3,790	5,385
繰延税金負債		
資産除去債務	579	547
繰延税金負債合計	579	547
繰延税金資産の純額	3,210	4,838

2. 法定実効税率と税効果会計適用後の法人税等の負担率との間に重要な差異があるときの、当該差異の原因となった主要な項目別の内訳

	前事業年度 (2019年8月31日)	当事業年度 (2020年8月31日)
法定実効税率	30.4%	30.4%
(調整)		
交際費等永久に損金に算入されない項目	2.8	0.6
住民税均等割	9.6	5.6
その他	0.3	0.9
税効果会計適用後の法人税等の負担率	43.1	25.1

【附属明細表】

【有形固定資産等明細表】

資産の種類	当期首残高 (百万円)	当期増加額 (百万円)	当期減少額 (百万円)	当期末残高 (百万円)	当期末減価 償却累計額 又は償却 累計額 (百万円)	当期償却額 (百万円)	差引当期末 残高 (百万円)
有形固定資産							
建物	48,215	3,208	2,388 (1,559)	49,035	29,560	2,111	19,475
構築物	1,934	66	53 (13)	1,948	1,661	34	286
機械及び装置	5,289	10	113	5,186	4,279	278	906
車両運搬具	63	1		64	63	0	0
工具、器具及び備品	13,850	951	458 (231)	14,343	11,849	1,043	2,493
土地	6,759			6,759			6,759
リース資産	187			187	111	9	75
建設仮勘定	311	3,373	3,651	33			33
有形固定資産計	76,611	7,612	6,665 (1,805)	77,558	47,526	3,477	30,032
無形固定資産							
借地権	36		23	12			12
商標権	7	3		11	2	0	8
ソフトウェア	1,096	277	9	1,365	992	249	372
電話加入権	57			57			57
無形固定資産仮勘定	231	53	281	4			4
無形固定資産計	1,430	335	314	1,451	995	250	455
長期前払費用	271	132	144 (16)	259	156	50	103
	< 29 >	< 17 >	< 31 >	< 14 >			

(注) 1. 当期増加額及び当期減少額の主なものは次のとおりであります。

建物：増加内容については、27店舗の店舗新設等による建物および内装設備の増加であります。

減少内容については、減損損失の計上によるものの他、店舗改装等による建物及び内装設備の除却によるものであります。

建設仮勘定：店舗新設等の新設工事による増加であります。

なお、店舗新設による設備投資額は、新規開店に伴い本勘定に振替えております。

工具、器具及び備品：店舗新設による増加であります。

2. 「当期減少額」欄の()内は内書きで、減損損失の計上額であります。

3. 長期前払費用の< >内の金額は内数で、長期前払賃借料等の期間配分に係わるものであり、減価償却資産と性格が異なるため、償却累計額及び当期償却額には含めておりません。

4. 有形固定資産及び無形固定資産の当期償却額は、損益計算書の販売費及び一般管理費に計上された3,125百万円のほかに、売上原価の当期商品仕入高に加算している物流費に183百万円、当期製品製造原価の経費に418百万円が配賦されております。

【引当金明細表】

区分	当期首残高 (百万円)	当期増加額 (百万円)	当期減少額 (目的使用) (百万円)	当期減少額 (その他) (百万円)	当期末残高 (百万円)
貸倒引当金	13	13		13	13
賞与引当金	1,104	531	1,104		531
株主優待引当金	189	172	167	21	172
株式給付引当金	628	210	22	0	816

(注) 1 貸倒引当金と株主優待引当金の当期減少額の「その他」は、洗替による戻入額であります。

(注) 2 株式給付引当金の当期減少額の「その他」は、退職に伴う受給権失効による取崩額であります。

(2) 【主な資産及び負債の内容】

連結財務諸表を作成しているため、記載を省略しております。

(3) 【その他】

該当事項はありません。

第6 【提出会社の株式事務の概要】

事業年度	9月1日から8月31日まで
定時株主総会	11月中
基準日	8月31日
剰余金の配当の基準日	2月末日 8月末日
1単元の株式数	100株
単元未満株式の買取り	
取扱場所	(特別口座) 東京都千代田区丸の内一丁目4番5号 三菱UFJ信託銀行株式会社
株主名簿管理人	(特別口座) 東京都千代田区丸の内一丁目4番5号 三菱UFJ信託銀行株式会社
取次所	
買取手数料	株式の売買の委託に係る手数料相当額として別途定める金額
公告掲載方法	電子公告とする。ただし事故その他のやむを得ない事由により電子公告をすることができないときは、日本経済新聞に掲載する。 公告掲載URL https://www.saizeriya.co.jp/
株主に対する特典	2020年8月末日および、2019年8月末日から2020年8月末日までの任意の日まで100株以上を継続保有した株主に対し、以下のとおり優待券を贈呈する。 (1) 贈呈基準 優待券を下記の基準により贈呈いたします。 所有株式数1,000株以上 20,000円御食事券を贈呈する。 所有株式数500株以上1,000株未満 10,000円御食事券を贈呈する。 所有株式数100株以上500株未満 2,000円御食事券を贈呈する。

(注) 当社定款の定めにより、単元未満株主は、会社法第189条第2項各号に掲げる権利、会社法第166条第1項の規定による請求をする権利、株主の有する株式数に応じて募集株式の割当て及び募集新株予約権の割当てを受ける権利以外の権利を有しておりません。

第7 【提出会社の参考情報】

1 【提出会社の親会社等の情報】

当社には、金融商品取引法第24条の7第1項に規定する親会社等はありません。

2 【その他の参考情報】

当事業年度の開始日から有価証券報告書提出日までの間に、次の書類を提出しております。

(1) 有価証券報告書及びその添付書類並びに確認書

事業年度(第47期)(自 2018年9月1日 至 2019年8月31日)2019年11月27日関東財務局長に提出。

(2) 内部統制報告書及びその添付書類

2019年11月27日関東財務局長に提出。

(3) 四半期報告書及び確認書

(第48期第1四半期)(自 2019年9月1日 至 2019年11月30日)2020年1月14日関東財務局長に提出。

(第48期第2四半期)(自 2019年12月1日 至 2020年2月29日)2020年4月14日関東財務局長に提出。

(第48期第3四半期)(自 2020年3月1日 至 2020年5月31日)2020年7月15日関東財務局長に提出。

(4) 臨時報告書

企業内容等の開示に関する内閣府令第19条第2項第9号の2(株主総会における議決権行使の結果)に基づく臨時報告書であります。

2019年11月27日関東財務局長に提出。

金融商品取引法第24条の5第4項及び企業内容等の開示に関する内閣府令第19条第2項第2号の2(従業員に対するストック・オプションとしての報酬等の額及び内容決定の件)の規定に基づく臨時報告書であります。

2020年1月8日関東財務局長に提出。

(5) 臨時報告書の訂正報告書

2020年1月8日提出の臨時報告書(従業員に対するストック・オプションとしての報酬等の額及び内容決定の件)に係る訂正報告書であります。

2020年1月23日関東財務局長に提出。

(6) 自己株券買付状況報告書

2020年2月5日関東財務局長に提出。

2020年3月6日関東財務局長に提出。

第二部 【提出会社の保証会社等の情報】

該当事項はありません。

独立監査人の監査報告書及び内部統制監査報告書

2020年11月26日

株式会社サイゼリヤ
取締役会 御中

有限責任監査法人トーマツ
さいたま事務所

指定有限責任社員
業務執行社員 公認会計士 小 松 聡 印

指定有限責任社員
業務執行社員 公認会計士 大 和 田 貴 之 印

< 財務諸表監査 >

監査意見

当監査法人は、金融商品取引法第193条の2第1項の規定に基づく監査証明を行うため、「経理の状況」に掲げられている株式会社サイゼリヤの2019年9月1日から2020年8月31日までの連結会計年度の連結財務諸表、すなわち、連結貸借対照表、連結損益計算書、連結包括利益計算書、連結株主資本等変動計算書、連結キャッシュ・フロー計算書、連結財務諸表作成のための基本となる重要な事項、その他の注記及び連結附属明細表について監査を行った。

当監査法人は、上記の連結財務諸表が、我が国において一般に公正妥当と認められる企業会計の基準に準拠して、株式会社サイゼリヤ及び連結子会社の2020年8月31日現在の財政状態並びに同日をもって終了する連結会計年度の経営成績及びキャッシュ・フローの状況を、全ての重要な点において適正に表示しているものと認める。

監査意見の根拠

当監査法人は、我が国において一般に公正妥当と認められる監査の基準に準拠して監査を行った。監査の基準における当監査法人の責任は、「連結財務諸表監査における監査人の責任」に記載されている。当監査法人は、我が国における職業倫理に関する規定に従って、会社及び連結子会社から独立しており、また、監査人としてのその他の倫理上の責任を果たしている。当監査法人は、意見表明の基礎となる十分かつ適切な監査証拠を入手したと判断している。

連結財務諸表に対する経営者及び監査等委員会の責任

経営者の責任は、我が国において一般に公正妥当と認められる企業会計の基準に準拠して連結財務諸表を作成し適正に表示することにある。これには、不正又は誤謬による重要な虚偽表示のない連結財務諸表を作成し適正に表示するために経営者が必要と判断した内部統制を整備及び運用することが含まれる。

連結財務諸表を作成するに当たり、経営者は、継続企業の前提に基づき連結財務諸表を作成することが適切であるかどうかを評価し、我が国において一般に公正妥当と認められる企業会計の基準に基づいて継続企業に関する事項を開示する必要がある場合には当該事項を開示する責任がある。

監査等委員会の責任は、財務報告プロセスの整備及び運用における取締役の職務の執行を監視することにある。

連結財務諸表監査における監査人の責任

監査人の責任は、監査人が実施した監査に基づいて、全体としての連結財務諸表に不正又は誤謬による重要な虚偽表示がないかどうかについて合理的な保証を得て、監査報告書において独立の立場から連結財務諸表に対する意見を表明することにある。虚偽表示は、不正又は誤謬により発生する可能性があり、個別に又は集計すると、連結財務諸表の利用者の意思決定に影響を与えると合理的に見込まれる場合に、重要性があると判断される。

監査人は、我が国において一般に公正妥当と認められる監査の基準に従って、監査の過程を通じて、職業的専門家としての判断を行い、職業的懐疑心を保持して以下を実施する。

- 不正又は誤謬による重要な虚偽表示リスクを識別し、評価する。また、重要な虚偽表示リスクに対応した監査手続を立案し、実施する。監査手続の選択及び適用は監査人の判断による。さらに、意見表明の基礎となる十分かつ適切な監査証拠を入手する。
- 連結財務諸表監査の目的は、内部統制の有効性について意見表明するためのものではないが、監査人は、リスク評価の実施に際して、状況に応じた適切な監査手続を立案するために、監査に関連する内部統制を検討する。
- 経営者が採用した会計方針及びその適用方法の適切性、並びに経営者によって行われた会計上の見積りの合理性及び関連する注記事項の妥当性を評価する。
- 経営者が継続企業を前提として連結財務諸表を作成することが適切であるかどうか、また、入手した監査証拠に

基づき、継続企業の前提に重要な疑義を生じさせるような事象又は状況に関して重要な不確実性が認められるかどうか結論付ける。継続企業の前提に関する重要な不確実性が認められる場合は、監査報告書において連結財務諸表の注記事項に注意を喚起すること、又は重要な不確実性に関する連結財務諸表の注記事項が適切でない場合は、連結財務諸表に対して除外事項付意見を表明することが求められている。監査人の結論は、監査報告書日までに入手した監査証拠に基づいているが、将来の事象や状況により、企業は継続企業として存続できなくなる可能性がある。

- ・ 連結財務諸表の表示及び注記事項が、我が国において一般に公正妥当と認められる企業会計の基準に準拠しているかどうかとともに、関連する注記事項を含めた連結財務諸表の表示、構成及び内容、並びに連結財務諸表が基礎となる取引や会計事象を適正に表示しているかどうかを評価する。
- ・ 連結財務諸表に対する意見を表明するために、会社及び連結子会社の財務情報に関する十分かつ適切な監査証拠を入手する。監査人は、連結財務諸表の監査に関する指示、監督及び実施に関して責任がある。監査人は、単独で監査意見に対して責任を負う。

監査人は、監査等委員会に対して、計画した監査の範囲とその実施時期、監査の実施過程で識別した内部統制の重要な不備を含む監査上の重要な発見事項、及び監査の基準で求められているその他の事項について報告を行う。

監査人は、監査等委員会に対して、独立性についての我が国における職業倫理に関する規定を遵守したこと、並びに監査人の独立性に影響を与えると合理的に考えられる事項、及び阻害要因を除去又は軽減するためにセーフガードを講じている場合はその内容について報告を行う。

< 内部統制監査 >

監査意見

当監査法人は、金融商品取引法第193条の2第2項の規定に基づく監査証明を行うため、株式会社サイゼリヤの2020年8月31日現在の内部統制報告書について監査を行った。

当監査法人は、株式会社サイゼリヤが2020年8月31日現在の財務報告に係る内部統制は有効であると表示した上記の内部統制報告書が、我が国において一般に公正妥当と認められる財務報告に係る内部統制の評価の基準に準拠して、財務報告に係る内部統制の評価結果について、全ての重要な点において適正に表示しているものと認める。

監査意見の根拠

当監査法人は、我が国において一般に公正妥当と認められる財務報告に係る内部統制の監査の基準に準拠して内部統制監査を行った。財務報告に係る内部統制の監査の基準における当監査法人の責任は、「内部統制監査における監査人の責任」に記載されている。当監査法人は、我が国における職業倫理に関する規定に従って、会社及び連結子会社から独立しており、また、監査人としてのその他の倫理上の責任を果たしている。当監査法人は、意見表明の基礎となる十分かつ適切な監査証拠を入手したと判断している。

内部統制報告書に対する経営者及び監査等委員会の責任

経営者の責任は、財務報告に係る内部統制を整備及び運用し、我が国において一般に公正妥当と認められる財務報告に係る内部統制の評価の基準に準拠して内部統制報告書を作成し適正に表示することにある。

監査等委員会の責任は、財務報告に係る内部統制の整備及び運用状況を監視、検証することにある。

なお、財務報告に係る内部統制により財務報告の虚偽の記載を完全には防止又は発見することができない可能性がある。

内部統制監査における監査人の責任

監査人の責任は、監査人が実施した内部統制監査に基づいて、内部統制報告書に重要な虚偽表示がないかどうかについて合理的な保証を得て、内部統制監査報告書において独立の立場から内部統制報告書に対する意見を表明することにある。

監査人は、我が国において一般に公正妥当と認められる財務報告に係る内部統制の監査の基準に従って、監査の過程を通じて、職業的専門家としての判断を行い、職業的懐疑心を保持して以下を実施する。

- ・ 内部統制報告書における財務報告に係る内部統制の評価結果について監査証拠を入手するための監査手続を実施する。内部統制監査の監査手続は、監査人の判断により、財務報告の信頼性に及ぼす影響の重要性に基づいて選択及び適用される。
- ・ 財務報告に係る内部統制の評価範囲、評価手続及び評価結果について経営者が行った記載を含め、全体としての内部統制報告書の表示を検討する。
- ・ 内部統制報告書における財務報告に係る内部統制の評価結果に関する十分かつ適切な監査証拠を入手する。監査人は、内部統制報告書の監査に関する指示、監督及び実施に関して責任がある。監査人は、単独で監査意見に対して責任を負う。

監査人は、監査等委員会に対して、計画した内部統制監査の範囲とその実施時期、内部統制監査の実施結果、識別した内部統制の開示すべき重要な不備、その是正結果、及び内部統制の監査の基準で求められているその他の事項について報告を行う。

監査人は、監査等委員会に対して、独立性についての我が国における職業倫理に関する規定を遵守したこと、並びに監査人の独立性に影響を与えると合理的に考えられる事項、及び阻害要因を除去又は軽減するためにセーフガードを講

じている場合はその内容について報告を行う。

利害関係

会社及び連結子会社と当監査法人又は業務執行社員との間には、公認会計士法の規定により記載すべき利害関係はない。

以 上

-
- 1．上記は監査報告書の原本に記載された事項を電子化したものであり、その原本は当社(有価証券報告書提出会社)が別途保管しております。
 - 2．XBRLデータは監査の対象には含まれていません。

独立監査人の監査報告書

2020年11月26日

株式会社サイゼリヤ

取締役会 御中

有限責任監査法人トーマツ

さいたま事務所

指定有限責任社員
業務執行社員 公認会計士 小 松 聡 印

指定有限責任社員
業務執行社員 公認会計士 大 和 田 貴 之 印

監査意見

当監査法人は、金融商品取引法第193条の2第1項の規定に基づく監査証明を行うため、「経理の状況」に掲げられている株式会社サイゼリヤの2019年9月1日から2020年8月31日までの第48期事業年度の財務諸表、すなわち、貸借対照表、損益計算書、株主資本等変動計算書、重要な会計方針、その他の注記及び附属明細表について監査を行った。

当監査法人は、上記の財務諸表が、我が国において一般に公正妥当と認められる企業会計の基準に準拠して、株式会社サイゼリヤの2020年8月31日現在の財政状態及び同日をもって終了する事業年度の経営成績を、全ての重要な点において適正に表示しているものと認める。

監査意見の根拠

当監査法人は、我が国において一般に公正妥当と認められる監査の基準に準拠して監査を行った。監査の基準における当監査法人の責任は、「財務諸表監査における監査人の責任」に記載されている。当監査法人は、我が国における職業倫理に関する規定に従って、会社から独立しており、また、監査人としてのその他の倫理上の責任を果たしている。当監査法人は、意見表明の基礎となる十分かつ適切な監査証拠を入手したと判断している。

財務諸表に対する経営者及び監査等委員会の責任

経営者の責任は、我が国において一般に公正妥当と認められる企業会計の基準に準拠して財務諸表を作成し適正に表示することにある。これには、不正又は誤謬による重要な虚偽表示のない財務諸表を作成し適正に表示するために経営者が必要と判断した内部統制を整備及び運用することが含まれる。

財務諸表を作成するに当たり、経営者は、継続企業の前提に基づき財務諸表を作成することが適切であるかどうかを評価し、我が国において一般に公正妥当と認められる企業会計の基準に基づいて継続企業に関する事項を開示する必要がある場合には当該事項を開示する責任がある。

監査等委員会の責任は、財務報告プロセスの整備及び運用における取締役の職務の執行を監視することにある。

財務諸表監査における監査人の責任

監査人の責任は、監査人が実施した監査に基づいて、全体としての財務諸表に不正又は誤謬による重要な虚偽表示がないかどうかについて合理的な保証を得て、監査報告書において独立の立場から財務諸表に対する意見を表明することにある。虚偽表示は、不正又は誤謬により発生する可能性があり、個別に又は集計すると、財務諸表の利用者の意思決定に影響を与えると合理的に見込まれる場合に、重要性があると判断される。

監査人は、我が国において一般に公正妥当と認められる監査の基準に従って、監査の過程を通じて、職業的専門家としての判断を行い、職業的懐疑心を保持して以下を実施する。

- 不正又は誤謬による重要な虚偽表示リスクを識別し、評価する。また、重要な虚偽表示リスクに対応した監査手続を立案し、実施する。監査手続の選択及び適用は監査人の判断による。さらに、意見表明の基礎となる十分かつ適切な監査証拠を入手する。
- 財務諸表監査の目的は、内部統制の有効性について意見表明するためのものではないが、監査人は、リスク評価の実施に際して、状況に応じた適切な監査手続を立案するために、監査に関連する内部統制を検討する。
- 経営者が採用した会計方針及びその適用方法の適切性、並びに経営者によって行われた会計上の見積りの合理性及び関連する注記事項の妥当性を評価する。
- 経営者が継続企業を前提として財務諸表を作成することが適切であるかどうか、また、入手した監査証拠に基づき、継続企業の前提に重要な疑義を生じさせるような事象又は状況に関して重要な不確実性が認められるかどうか結論付ける。継続企業の前提に関する重要な不確実性が認められる場合は、監査報告書において財務諸表の注記事

項に注意を喚起すること、又は重要な不確実性に関する財務諸表の注記事項が適切でない場合は、財務諸表に対して除外事項付意見を表明することが求められている。監査人の結論は、監査報告書日までに入手した監査証拠に基づいているが、将来の事象や状況により、企業は継続企業として存続できなくなる可能性がある。

- ・ 財務諸表の表示及び注記事項が、我が国において一般に公正妥当と認められる企業会計の基準に準拠しているかどうかとともに、関連する注記事項を含めた財務諸表の表示、構成及び内容、並びに財務諸表が基礎となる取引や会計事象を適正に表示しているかどうかを評価する。

監査人は、監査等委員会に対して、計画した監査の範囲とその実施時期、監査の実施過程で識別した内部統制の重要な不備を含む監査上の重要な発見事項、及び監査の基準で求められているその他の事項について報告を行う。

監査人は、監査等委員会に対して、独立性についての我が国における職業倫理に関する規定を遵守したこと、並びに監査人の独立性に影響を与えると合理的に考えられる事項、及び阻害要因を除去又は軽減するためにセーフガードを講じている場合はその内容について報告を行う。

利害関係

会社と当監査法人又は業務執行社員との間には、公認会計士法の規定により記載すべき利害関係はない。

以 上

-
1. 上記は監査報告書の原本に記載された事項を電子化したものであり、その原本は当社(有価証券報告書提出会社)が別途保管しております。
 2. XBRLデータは監査の対象には含まれていません。