

【表紙】

【提出書類】	有価証券報告書
【根拠条文】	金融商品取引法第24条第1項
【提出先】	関東財務局長
【提出日】	2020年6月25日
【事業年度】	第77期（自 2019年4月1日 至 2020年3月31日）
【会社名】	極東証券株式会社
【英訳名】	KYOKUTO SECURITIES CO., LTD.
【代表者の役職氏名】	代表取締役社長 菊池 一広
【本店の所在の場所】	東京都中央区日本橋茅場町一丁目4番7号
【電話番号】	03(3667)9171(代表)
【事務連絡者氏名】	取締役専務執行役員 茅沼 俊三
【最寄りの連絡場所】	東京都中央区日本橋茅場町一丁目4番7号
【電話番号】	03(3667)9171(代表)
【事務連絡者氏名】	取締役専務執行役員 茅沼 俊三
【縦覧に供する場所】	極東証券株式会社 平塚支店 (神奈川県平塚市宝町3番1号) 極東証券株式会社 名古屋支店 (愛知県名古屋市東区東桜一丁目13番3号) 極東証券株式会社 大阪支店 (大阪府大阪市中央区本町三丁目5番7号) 株式会社東京証券取引所 (東京都中央区日本橋兜町2番1号)

## 第一部【企業情報】

## 第1【企業の概況】

## 1【主要な経営指標等の推移】

## (1) 連結経営指標等

回次	第 73 期	第 74 期	第 75 期	第 76 期	第 77 期
決算年月	2016年 3月	2017年 3月	2018年 3月	2019年 3月	2020年 3月
営業収益 (百万円)	10,222	10,341	8,289	6,485	3,754
純営業収益 (百万円)	10,104	10,210	8,211	6,419	3,690
経常利益又は経常損失 ( ) (百万円)	4,276	4,735	3,567	1,685	746
親会社株主に帰属する当期純利益又は親会社株主に帰属する当期純損失 ( ) (百万円)	2,867	4,688	3,065	1,680	560
包括利益 (百万円)	2,924	6,632	3,142	1,553	2,097
純資産額 (百万円)	45,605	46,435	47,337	45,805	42,749
総資産額 (百万円)	83,011	72,263	72,972	67,898	68,471
1株当たり純資産額 (円)	1,348.46	1,430.25	1,457.39	1,435.55	1,339.78
1株当たり当期純利益又は1株当たり当期純損失 ( ) (円)	89.87	146.98	96.09	52.69	17.56
潜在株式調整後1株当たり当期純利益 (円)	-	-	-	-	-
自己資本比率 (%)	51.8	63.1	63.7	67.4	62.4
自己資本利益率 (%)	6.58	10.58	6.66	3.64	1.27
株価収益率 (倍)	15.05	10.89	16.01	19.51	-
営業活動によるキャッシュ・フロー (百万円)	1,039	5,280	605	10,566	7,336
投資活動によるキャッシュ・フロー (百万円)	9,507	17,266	364	3,080	3,020
財務活動によるキャッシュ・フロー (百万円)	13,732	18,313	3,268	2,243	957
現金及び現金同等物の期末残高 (百万円)	8,400	12,406	9,278	14,440	17,597
従業員数 (人)	245	231	230	231	239
[外、平均臨時雇用者数]	[ - ]	[ - ]	[ - ]	[ - ]	[ - ]

(注) 1. 第73期及び第74期の消費税及び地方消費税の課税取引については、免税事業者である連結子会社の消費税等が含まれております。

2. 第75期から第77期までの消費税及び地方消費税の課税取引については、消費税等を含んでおりません。

3. 第73期から第76期までの潜在株式調整後1株当たり当期純利益は、潜在株式が存在しないため記載しておりません。

4. 第77期の潜在株式調整後1株当たり当期純利益は、1株当たり当期純損失であり、また、潜在株式が存在しないため記載しておりません。

5. 第77期の株価収益率については、親会社株主に帰属する当期純損失を計上しているため記載しておりません。

6. 平均臨時雇用者数は従業員数の10%未満のため記載しておりません。

7. 「『税効果会計に係る会計基準』の一部改正」(企業会計基準第28号 平成30年2月16日)等を第76期の期首から適用しており、第75期に係る主要な経営指標等については、当該会計基準等を遡って適用した後の指標等となっております。

(2) 提出会社の経営指標等

回次	第 73 期	第 74 期	第 75 期	第 76 期	第 77 期
決算年月	2016年 3 月	2017年 3 月	2018年 3 月	2019年 3 月	2020年 3 月
営業収益 (うち受入手数料) (百万円)	8,371 (2,737)	9,410 (2,209)	7,430 (2,922)	6,232 (1,882)	3,736 (1,401)
純営業収益 (百万円)	8,252	9,279	7,352	6,165	3,671
経常利益又は経常損失 ( ) (百万円)	4,179	4,596	2,803	1,442	865
当期純利益又は当期純損失 ( ) (百万円)	2,634	3,545	2,926	1,438	640
資本金 (発行済株式総数) (百万円) (千株)	5,251 (32,779)	5,251 (32,779)	5,251 (32,779)	5,251 (32,779)	5,251 (32,779)
純資産額 (百万円)	40,741	42,207	42,934	42,047	39,131
総資産額 (百万円)	69,128	65,882	66,213	64,095	64,828
1株当たり純資産額 (円)	1,277.11	1,323.06	1,345.84	1,318.04	1,226.64
1株当たり配当額 (うち1株当たり中間配当額) (円)	70.00 (40.00)	80.00 (40.00)	70.00 (30.00)	45.00 (30.00)	30.00 (15.00)
1株当たり当期純利益又は 1株当たり当期純損失 ( ) (円)	82.59	111.13	91.74	45.08	20.07
潜在株式調整後1株当たり 当期純利益 (円)	-	-	-	-	-
自己資本比率 (%)	58.9	64.1	64.8	65.6	60.4
自己資本利益率 (%)	6.36	8.55	6.87	3.38	1.58
株価収益率 (倍)	16.38	14.40	16.76	22.80	-
配当性向 (%)	84.8	72.0	76.3	99.8	-
純資産配当率 (%)	5.4	6.2	5.2	3.4	2.4
自己資本規制比率 (%)	473.2	606.8	582.7	603.8	652.1
従業員数 [外、平均臨時雇用者数] (人)	234 [ - ]	221 [ - ]	219 [ - ]	220 [ - ]	230 [ - ]
株主総利回り (比較指標：東証株価指数 (配当込み)) (%)	80.4 (89.2)	98.8 (102.3)	99.3 (118.5)	73.0 (112.5)	49.5 (101.8)
最高株価 (円)	1,874	1,851	1,774	1,634	1,110
最低株価 (円)	1,129	1,003	1,478	1,013	500

- (注) 1. 消費税及び地方消費税の課税取引については、消費税等を含んでおりません。  
 2. 第73期から第76期までの潜在株式調整後1株当たり当期純利益は、潜在株式が存在しないため記載しておりません。  
 3. 第77期の潜在株式調整後1株当たり当期純利益は、1株当たり当期純損失であり、また、潜在株式が存在しないため記載しておりません。  
 4. 第77期の株価収益率及び配当性向については、当期純損失を計上しているため記載しておりません。  
 5. 平均臨時雇用者数は従業員数の10%未満のため記載しておりません。  
 6. 最高株価及び最低株価は東京証券取引所(市場第一部)におけるものであります。  
 7. 「『税効果会計に係る会計基準』の一部改正」(企業会計基準第28号 平成30年2月16日)等を第76期の期首から適用しており、第75期に係る主要な経営指標等については、当該会計基準等を遡って適用した後の指標等となっております。

## 2【沿革】

- 1947年3月 富士証券株式会社を東京都中央区日本橋茅場町一丁目2番地に設立する。
- 1948年9月 証券取引法に基づく証券業者として登録する。
- 1949年4月 東京証券取引所の正会員となる。
- 1949年9月 前身の富士証券株式会社の経営を継承し、当社新発足する。
- 1949年12月 商号を極東証券株式会社に変更する。
- 1962年5月 本店を東京都中央区日本橋茅場町一丁目6番地に移転する。
- 1968年4月 改正証券取引法に基づく免許を取得する。
- 1977年6月 引受け及び売出しを行う業務の免許を受ける。
- 1980年5月 公社債の払込金の受入れ及び元利金支払の代理業務の承認を受ける。
- 1982年1月 住居表示の実施により本店所在地は東京都中央区日本橋茅場町一丁目4番7号になる。
- 1982年4月 累積投資業務の承認を受ける。
- 1982年8月 証券投資信託受益証券の収益金、償還金及び一部解約金支払の代理業務の承認を受ける。
- 1985年5月 譲渡性預金の売買、売買の媒介、取次ぎ及び代理業務の承認を受ける。
- 1987年4月 大阪証券取引所（現大阪取引所）に正会員として加入する。
- 1987年10月 海外証券取引に係る外為法上の指定証券会社としての認可を受ける。
- 1987年10月 大阪支店を開設する。
- 1987年11月 常任代理業務の承認を受ける。
- 1988年5月 株式事務の取次ぎ業務の承認を受ける。
- 1988年10月 抵当証券の販売の媒介及び保管業務の承認を受ける。
- 1989年4月 総合証券会社となる。
- 1989年7月 名古屋証券取引所の正会員として加入する。名古屋支店を開設する。
- 1989年10月 極東証券（亜洲）有限公司を設立する。
- 1989年11月 株式会社極東証券経済研究所を設立する。
- 1990年9月 金地金の売買、売買の媒介、取次ぎ及び代理並びに保管業務の承認を受ける。
- 1993年7月 日本銀行と当座預金取引を開始する。
- 1993年11月 M M F ・ 中期国債ファンドのキャッシング業務の承認を受ける。
- 1998年12月 証券取引法の改正による証券業の登録を受ける。
- 1999年4月 KYOKUTO FUTURES (SINGAPORE) PTE,LTD. を設立する。
- 2000年2月 極東プロパティ株式会社を設立する。
- 2000年9月 極東不動産株式会社を吸収合併し、自己株式消却。
- 2002年12月 極東証券（亜洲）有限公司を清算する。
- 2005年4月 東京証券取引所市場第二部に上場する。
- 2005年5月 KYOKUTO FUTURES (SINGAPORE) PTE,LTD. を清算する。
- 2005年9月 株式会社F E インベストを設立する。
- 2006年3月 東京証券取引所市場第一部指定となる。
- 2007年9月 金融商品取引法の施行による第一種金融商品取引業者及び第二種金融商品取引業者の登録を受ける。

### 3【事業の内容】

当社及びグループ会社（以下「当社グループ」という。）は、有価証券の売買等、有価証券の売買等の委託の媒介、有価証券の引受け及び売出し、有価証券の募集及び売出しの取扱い、有価証券の私募の取扱いを主たる業務としております。

当社グループの事業内容及び位置付けは次のとおりであります。なお、当社グループは、（１）金融商品取引業、（２）不動産業、（３）投資業及び（４）調査・研究業を事業内容としておりますが、当社が行う事業以外において当社グループの連結財務諸表への影響が僅少なため、「投資・金融サービス業」という単一セグメントとしてみなしております。

グループ会社は、当社の子会社「極東プロパティ株式会社（連結）、株式会社F E インベスト（連結）、株式会社極東証券経済研究所（非連結）」の３社であります。

#### （１）金融商品取引業

極東証券株式会社は、国内において金融商品取引業を営んでおります。

#### （２）不動産業

極東プロパティ株式会社は、不動産業を営み、主として極東証券株式会社の本支店の店舗等を賃貸しております。

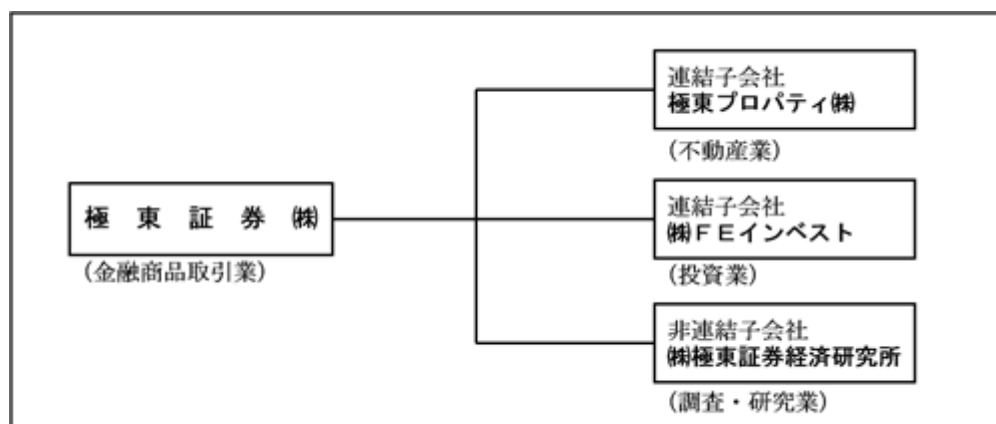
#### （３）投資業

株式会社F E インベストは、同社が組成する投資ファンドの運営・管理を行っております。また、同社は自己資金を利用して、主に長期運用による安定的収益の確保を目的とした運用事業を行っております。

#### （４）調査・研究業

株式会社極東証券経済研究所は、主として極東証券株式会社の委託に基づき、国内外における経済、金融証券市場の調査・研究業を営んでおります。

〔当社グループ事業系統図〕



（注）１．上記、株式会社極東証券経済研究所は持分法非適用会社であります。

２．上記以外に非連結子会社として投資事業有限責任組合が１組合あり、当該組合は持分法非適用会社であります。また、関連会社として株式会社が１社あり、当該会社は持分法非適用会社であります。

#### 4【関係会社の状況】

##### 連結子会社

名称	住所	資本金 (百万円)	主要な事業内容	議決権の所有割合 又は被所有割合 (%)	関係内容
極東プロパティ株式会社	東京都中央区	10	不動産業	100	店舗等の賃貸 資金援助あり 役員の兼任あり
株式会社F Eインベスト	東京都中央区	100	投資業	99	役員の兼任あり

#### 5【従業員の状況】

##### (1) 連結会社の状況

2020年3月31日現在

	従業員数(人)
連結会社合計	239

(注) 1. 当社グループは、「投資・金融サービス業」という単一セグメントとしてみなしているため、全連結会社の従業員数の合計を記載しております。

2. 従業員数は就業人員であります。

##### (2) 提出会社の状況

2020年3月31日現在

従業員数(人)	平均年齢(歳)	平均勤続年数(年)	平均年間給与(円)
230	43.2	16.5	8,196,794

(注) 1. 平均年齢、平均勤続年数及び平均年間給与には、契約社員等23名分が含まれておりません。

2. 平均年間給与は、基準外賃金及び賞与を含んでおります。

3. 従業員数は就業人員であります。

##### (3) 労働組合の状況

当社には労働組合は組織されておりません。

## 第2【事業の状況】

### 1【経営方針、経営環境及び対処すべき課題等】

文中の将来に関する事項は、当連結会計年度末現在において当社グループが判断したものであります。

#### (1) 経営の基本方針

当社グループは、創立以来、「信は萬事の基と為す」を経営の基本理念として、信頼を原点としたFace to Face（お客さまとの対面での直接対話型）のビジネスモデルと健全経営による安定的成長確保を経営の基本方針としております。この基本方針を堅持しながら、当社グループしか提供できない商品やサービスの独自性を追求いたしてまいります。これらの事業活動を通じて、お客さまを含め国民全体の資産形成に資することで社会全体に付加価値をもたらし、ひいては、国民経済全体の発展に貢献することを念頭に置きながら、持続可能な事業を展開することに努めてまいります。

当社グループは、自らが採択した「お客さま本位の業務運営に関する方針」に基づき、お客さまの立場に立って、親切・丁寧な対応を心がけるとともに、お客さまの利益を最優先に考え、それぞれのニーズにあった商品やサービスを提供してまいります。

また、株主資本の効率的な運用という観点から、当社グループを取り巻く環境の変化を的確に捉えながら、適切なリスク管理の下、新しい収益分野や投資対象への取り組みを推進し、収益力の向上と収益源の多様化を図ってまいります。

#### (2) 中長期の基本戦略

##### Face to Faceのビジネスモデルの追求

当社グループを取り巻く競争環境はさらに厳しくなるという認識の下、オンライン証券会社や他の中堅証券会社との差別化を図るため、お客さまとの直接対話を行う対面による営業スタイルを堅持いたします。更には、その営業スタイルの質的な向上を図るとともに、他社では提供できない「多様な商品によるマーケット変化を捉えた機動的な運用提案」を行うことで、お客さまからの信頼を獲得するとともに、お客さまの投資パフォーマンスの向上を目指してまいります。これによって、当社グループの提供する商品やサービスを求める新しい顧客層を開拓するとともに、全体的な預り資産の増加を図り、顧客基盤の拡大に努めてまいります。

##### 収益力の向上と収益源の多様化

当社グループの収益の中心は、証券市場における仲介業者として得られる手数料収入等でありますが、これらは市場環境の変化の影響を大きく受けやすいものとなっております。当社グループは、収益力の向上と収益源の多様化の観点から、これまでも株主資本の効率的かつ積極的な運用を行ってまいりました。今後も当社グループの収益及び財務の安定性を確保するために、引き続き自己資金を有効活用することで、収益源の多様化を図るとともに、安定的かつ持続的な収益の確保に努めてまいります。

##### コンプライアンス及びリスク管理体制の強化

当社グループは、「お客さま本位の業務運営に関する方針」を徹底し、役職員全員がより高い倫理観に基づいて業務を遂行するとともに、コンプライアンス体制の更なる強化を図ってまいります。また、サイバー攻撃のリスクの高まりを受けて、当社グループといたしましても、システム上の必要な対策を講じるとともに、役職員に対する研修や訓練を実施することで、セキュリティ強化を図ってまいります。当社グループは、新たに認識されたりリスクや予想されるリスクに対して的確に対応し、適宜適切に対応策を取りまとめるなどリスク管理の強化を図ってまいります。今後もこれらコンプライアンス及びリスク管理体制の強化に向けて不断の努力をしまる所存であります。

##### 企業の社会的責任の遂行及びガバナンス体制の充実

当社グループは、全てのステークホルダーの信頼に応え、資本市場の一層の機能強化に資するべく、与えられた役割や責務を十分に果たすとともに、他社では提供できない付加価値を生み出すことで社会全体の発展に貢献してまいります。更には、企業としての社会的責任を十分に認識し、社員が能力や個性を發揮して活躍できる環境を整備するとともに、事業以外の分野においても、社会との関りを重視し、教育活動、地域社会への貢献、環境への取り組み等に積極的に参画してまいります。また、持続的な成長と中長期的な企業価値の向上を図るため、より充実したコーポレート・ガバナンス体制を構築してまいります。

(3) 経営上の目標の達成状況を判断するための客観的な指標等

顧客基盤・預り資産の拡大

当社グループは、国内外の証券市場で売買される金融商品の販売をその事業基盤としていることから、その顧客基盤や預り資産についても、市場環境によって大きく左右されると考えております。2020年3月期においては、顧客口座数及び預り資産の額は低下傾向にありました。顧客基盤や預り資産について、単にその水準をもって経営上の目標の達成状況を判断するための客観的な指標とすることは困難であります。それらを当社グループの収益基盤の大きな柱として認識しつつ、加えて、お客さまの属性や投資行動等を詳細に分析する仕組みを検討し、そこから得られる様々なデータを活用した客観的な指標の構築に向け、さらに検討を続けてまいります。

顧客満足度の向上

当社グループの持続的な成長のためには、提供する商品やサービスに対するお客さまの評価や満足度の向上が不可欠であります。お客さまの満足度を測る指標は、お客さまの投資パフォーマンスの向上、提供されるコンサルティングサービスの評価など、様々であり、一概に指標で提示するのは困難であります。お客さまの満足度を評価する指標として、「既存のお客さまによる新規顧客のご紹介」に関するものをこれまでも採用してまいりました。

新規に口座開設をしていただいたお客さまのうち、口座開設の契機が既存のお客さまによるご紹介の比率は高水準（およそ半数）にありますが、このトレンドを今後も維持できるように既存のお客さま評価や満足度をさらに高めるとともに、当社グループ自身の認知度を向上させ、新規のお客さまの獲得に努めてまいります。

一方で、お客さま満足度の測定には近年様々な手法が構築されていることから、当社グループにおいても基礎的な調査を実施しております。今後は、実証実験を通じてその有効性を確認し、どのような測定手法が適切かを判断してまいります。

収益性

当社グループの収益性を評価する指標として考えられるものは、以下のとおりであります。

イ．資本コストと資本利益率

当社グループの資本コストは、株主資本コスト（約5.3%）及び加重平均資本コスト（約4.4%）であります。当社グループとして、当社の自己資本利益率（ROE）や投下資本利益率（ROIC）が資本コストを上回ることを目標といたします。2020年3月期の各指標の実績につきましては、自己資本利益率（ROE）は1.3%、投下資本利益率（ROIC）は1.5%となり、目標を下回りました。

ロ．各収益源の利益への貢献度合（安定性）

当社グループは、市場環境に大きく影響を受けない安定した収益構造を確保するために、収益構造の多様化を図ってまいります。その成果を判断する指標としては、手数料収入、トレーディング収益、金融収支等の安定的なキャッシュ・フローがバランスよく貢献していることを検証することとしております。なお、2020年3月期においては、受入手数料収入が株式市場の低迷による受入手数料の減少（前期比4億80百万円減少（25.5%減少））と新型コロナウイルス感染症の拡大による新興国債券市場の混乱の影響を受け、トレーディング損益が減少（前期比18億99百万円減少（70.9%減少））しております。



#### (4) 経営環境

当社の経営者は、当社の経営の基本方針に則った中長期の経営戦略を実行するうえで、以下に掲げる環境事象が当社経営に影響を及ぼすと考えております。

2020年の国内外の経済情勢は、米中貿易摩擦の影響を受けつつも米中協議の進展から緩やかに回復すると見込まれておりました。しかし、2020年2月に入ると新型コロナウイルス感染症（COVID-19）の世界的な蔓延により生産・消費が一気に冷え込み、世界経済は一転して世界恐慌以来の景気後退に直面することとなりました。そのような状況下、2020年2月下旬から、株式市場や債券市場が急落し、特に、新興国市場においては、投資資金の流出により大きく下落することとなりました。

今後の世界経済については、2020年6月に公表された世界銀行の世界経済予測によると、新型コロナウイルス感染症の世界的流行と経済活動の停止措置により、2020年の世界経済成長率は5.2%とされ、これは第二次世界大戦以来最悪の景気後退であるとされております。ベースライン予測によると、2021年には世界経済は4.2%成長に回復するとされております。また、同予測において、日本の経済成長率は、2020年が6.1%とされ、2021年には2.5%に回復するとされております。

国内の金融・証券市場においては、日銀による国債買い入れについて上限のめど撤廃や、社債・CPの買い入れ枠の拡大、ETFの購入目標額の引き上げ等の施策が導入されましたが、今後の経済政策や新型コロナウイルス感染症の影響による企業業績の下振れなどの影響を受けるものと考えられ、当面はその動向を注視していく必要があり、そのため、金融商品取引業者の事業環境については引き続き厳しいものとなると考えております。

そのような中で、オンライン取引業者による手数料の無料化の動き、大手業者による預り資産の拡大戦略、顧客層の高齢化、更には新型コロナウイルス感染症の収束後の投資行動の変容の可能性など、当社の持続的発展の脅威となる要因は多数あり、当社グループを取り巻く競争環境はさらに厳しくなると考えられます。

わが国では、国民の安定的な資産形成を実現する資金の流れへの転換を図る、いわゆる「貯蓄から資産形成」の方針が打ち出されております。更には、わが国では少子高齢化の流れが急速に早まっていることを背景に、若年層の資産形成を促進するための方策として、NISA制度やつみたてNISAの導入等が実施されるとともに、資産形成の重要性や投資の意義などを理解するための金融リテラシーの向上に向けた諸施策が採用されております。一方、国民の高齢化は着実に進行しており、それに合わせて、高齢者の資産運用のためのフィナンシャル・ジェロントロジー（金融老年学）という研究も広がりを見せつつあります。すなわち、健康寿命の延びに合わせ、資産寿命の延伸を目指そうとする動きが高まりつつあります。したがって、高齢層の金融リテラシーの向上のための施策、資産を保全するための運用に関する適切なアドバイス、これらの世代に適合した商品の提供といった新しいニーズが生まれつつあります。また、当社の顧客層を形成する富裕層の世帯数及び保有する金融資産額が継続して増加しているという調査結果もあります。

このような環境において、一定程度の資産規模を保持しているものの、人生100年時代を見据えた老後資金の確保のためにそれら資産の運用ニーズが生じている中高年齢層向けの商品やサービスを充実させることによって新たな顧客層の取り込みを行うという視点でのビジネスの拡大の可能性は一層拡大すると考えております。また、高齢層に対しては、資産寿命を延伸させるための安定的な資産運用や資産相続アドバイスなど、総合的なコンサルティングサービスに対するニーズが高まっていると考えております。このような状況を踏まえ、富裕層向けの金融サービスをその事業の柱としてきた当社グループとして、その独自性をさらに追求することで、その存在意義が高まり、厳しい競争環境下においても、持続可能な事業展開やビジネス拡大の可能性があると考えております。

#### (5) 優先的に対処すべき事業上及び財務上の課題

##### サービスの向上

オンライン証券における手数料の無料化の動きや、銀行系証券会社の業容拡大等の中で、当社グループが他社との差別化を図るためのビジネスモデルの根幹は、他社では提供できない商品やサービスをFace to Faceでお客さまにいかにか提供できるかというところにあります。その観点から、お客さまのニーズに合った商品の品揃えが充実していることが肝要であります。そのため、営業活動を高度化させるツールの活用やお客さま満足度調査を行うことにより、お客さまのニーズを細かく把握し分析すること等が課題となります。それに加えて、相続など幅広いコンサルティングサービスの内容を充実させ、かつ、お客さまからの信頼を得る必要があります。そのためには、営業員をはじめとして、役職員全体の教育・人材育成が重要な課題であります。役職員がその業務を遂行するうえで必要とされる様々な資格の取得を支援するとともに、若年研修、リーダー研修などの研修プログラムを充実させ、お客さまの期待に応えられるような人材の育成や拡大を図ってまいります。

##### 顧客基盤の拡大

当社グループが今後とも安定的に成長していくためには、顧客基盤の維持拡大が不可欠であると認識しております。既存のお客さまの高齢化に伴い、一層のお客さま本位の業務運営を行うことで、お客さまのニーズをより深く把握してまいります。また、保有資産の次世代へのスムーズな継承のための助言や当社グループが提供する商品やサービスを必要とする新たな顧客層の掘り起しが喫緊の課題であります。そのためには、商品やサービスの量的質的向上を図るとともに、当社グループの独自性を評価いただける潜在的なお客さま層の開拓が必要であると考えております。このためには、新たなマーケティング手法を用い、対象となるユニバースの多様化を図ることにより、お客さま層の拡大を図ることが課題となります。

## リスク管理体制の強化

今後の金融市場の状況がさらに不透明になると予想される中で、お客さまに販売する金融商品や自己で保有する金融商品に関するリスク・リターンの管理はこれまで以上に重要となってまいります。お客さまに販売する金融商品については、内在するリスク・リターンの関係をより分かりやすく説明することで、リスク・リターンの双方を十分に理解していただくことが課題となります。また、自己資金を利用した運用については、各種の指標を使った特徴の把握、パフォーマンスの分析、多様なニュースソースからの情報収集、リスク分析などの一層の強化を行ってまいります。

## ESGという視点での企業戦略の構築

従来の財務情報だけではなく、環境・社会・ガバナンス（ESG）要素も考慮した投資であるESG投資が世界的に注目されることになり、中長期の投資手法として一定の評価がなされるようになってきております。当社の経営戦略として、ESGをどのように取り込み、事業につなげていくかを検討することは今後の重要な課題であります。中長期の観点から、お客さまのESG投資に係るニーズの把握やそれに適う金融商品の提供等の検討を行ってまいります。

また、当社グループ自身の取り組みにおいては、自ら提供する金融サービスを通して国民の資産形成や金融リテラシー向上に貢献することが重要な課題であると考えております。さらに、質の高い教育や研究を支援する目的で、学術活動及び金融・経済等に係る教育分野への寄附を行っております。これらは、SDGsの目標3（すべての人に健康と福祉を）及び目標4（質の高い教育をみんなに）に合致するものと考えております。

株主、投資家のみならず、全てのステークホルダーにとって有益となる効果をもたらし、中長期的な視点で企業価値向上につながるESG活動に今後も積極的に取り組んでまいります。

## 働き方改革

当社グループが将来も安定的に業務を継続するためには、人的資本の確保が重要であると考えております。そのためには、当社グループで働く全ての役職員にとって働きやすい職場環境を確保する必要があると考えております。その考え方にに基づき、これまでも「長時間労働の是正、多様で柔軟な働き方の実現等」を推進するとともにハラスメントの防止やメンタルヘルスも含めた役職員の健康管理の増進等に取り組んでまいりました。

今後も、これらの取り組みを継続するとともに、適材適所の人員配置や差別のない人材登用等、あらゆる面で役職員が働きやすい職場環境を整備することを課題として認識し注力してまいります。

## 社会的な認知度の向上

より優秀な人材の確保、当社をご利用いただくお客さまの拡大、安定的な株主構造の構築及びビジネスパートナーとの良好な関係の維持などを達成するためには、より一層の当社グループの社会的な認知度の向上が必要となります。そのため、当社の事業を通じた国民の資産形成に関する理念や、学術振興に係る分野での活動など、社会貢献活動について、関係者の皆さまに広くお伝えしていく必要があります。

## 新型コロナウイルス感染症への対応

国内における新型コロナウイルス感染症が拡大する中、証券会社には社会の安定維持のために必要とされる金融資本市場の円滑な運営を担う役割が求められております。そのため、お客さまと全役職員の健康と安全を最優先に考えつつ、必要な業務を継続することが当社グループの使命と考えており、引き続き、感染防止の体制を強化し、お客さまのお取引機会を確保することに努めます。また、新型コロナウイルス感染症の拡大に伴い、お客さまへの情報提供手段の拡充や、お客さまのリスクに対する許容度の変化に対応した商品の提供など、現下の状況におけるお客さまのニーズをきめ細かく把握し、的確に対応する必要があります。当社グループが培ってきた、信頼を原点としたFace to Face（お客さまとの対面での直接対話型）のビジネスモデルをさらに進化させ、これらニーズに答えたいと考えております。

## 2【事業等のリスク】

当社グループの事業その他に関するリスクについて、投資者の判断に重要な影響を及ぼす可能性があると考えられる主な事項を記載しております。また、必ずしもそのようなリスク要因に該当しない事項についても、投資者の投資判断上、重要であると考えられる事項については、投資者に対する積極的な情報開示の観点から以下に記載しております。なお、当社グループは、これらのリスク発生の可能性を認識した上で、発生の回避及び発生した場合の対応に努める所存であります。

本項においては、将来に関する事項が含まれておりますが、当該事項は当連結会計年度末現在において当社グループが判断したものであります。

### (1) 一般的リスク

#### 事業会社としてのリスク

##### イ．単一事業を営んでいることのリスク

当社グループは、単一領域（金融商品取引業）で事業を行っているため、その業績は金融資本市場の変貌や環境変化によって多大な影響を受けることとなります。金融資本市場の縮小等によって、当社グループの収益が縮小した場合、それを補完する他の事業を行っていないことから、経営成績や財政状態が急激に悪化する可能性があります。

##### ロ．テクノロジーを活用しないことのリスク

当社グループは、Face to Faceのビジネスモデルに基づいて対面営業を行っていることから、オンライン取引等を行うために必要とされるシステム等は構築しておりません。しかしながら、将来的には顧客あるいは投資者からフィンテック分野での技術を活用したサービスの提供を求められる可能性があります。その際、これまでテクノロジーを有効に活用してこなかったことにより、高度にシステム化された顧客向けサービスのためのインフラ構築の遅延により収益機会を逃す可能性があります。また、業務効率性向上の遅延、費用削減の限界等により、当社グループの市場競争力そのものが低下する可能性もあります。これらを原因として、将来にわたって当社グループの経営成績や財政状態に影響を与える可能性があります。

##### ハ．業容拡大や収益多様化の遅延に伴うリスク

お客さまからの手数料収入に極端に頼らない収益構造を構築するためには、新しい収益分野への進出による業容拡大や収益源の確保が必要であります。業容拡大や収益源確保のための経験やリソースが伴わないことにより、また、それらの施策実施のタイミングに遅れが出ることにより、収益機会を逃してしまう可能性があり、結果として、当社グループの経営成績や財政状態に影響を与える可能性があります。

##### ニ．新規事業への参入に係るリスク

収益源の多様化を目的として金融商品取引業等以外の新規事業に直接又はグループ会社を通じて参入することを決定した場合は、当該事業を管轄する法令等の遵守が必要となります。したがって、法令遵守について不適切な対応や違反行為を行うことで、それらの業務が制限されることとなり、収益拡大につながらない可能性があります。

##### ホ．訴訟等に係るリスク

当社グループは、お客さまからの信頼確保を経営の基本理念として、日頃よりコンプライアンスの徹底とお客さま本位の業務運営を実行しております。しかしながら、お客さまに多額の損失が発生した場合、お客さま等から訴訟の提起や仲裁の申立てが行われる可能性があります。仮に、これらの訴訟等の結果が当社グループにとって不利なものとなった場合には、当社グループの経営成績や財政状態に影響を与える可能性があります。

##### ヘ．法令遵守、内部統制に係るリスク

当社グループは、法令遵守やリスク管理の視点から内部統制システムの整備を図り、より充実した社内管理態勢の確立と役職員におけるコンプライアンス意識の徹底に努めております。しかしながら、業務執行のプロセスにおいてそれらに關与する役職員の故意又は過失により法令違反あるいはそれらに準ずる行為がなされる可能性があります。内部統制システムの整備やコンプライアンス研修の実施は役職員による違法行為を未然防止するための有効な方策ではありますが、違法行為の全てを排除できるものではありません。また、役職員による意図的な違法行為は、周到に隠蔽され、長期間にわたって発覚しない場合もあります。更には、業務執行に関わり未公開情報を取り扱うこととなった場合に、それらの未公開情報の不適切な利用や漏洩、あるいは情報受領者との共謀など、不正行為が行われる可能性もあります。これらの違法行為は、当社グループの経営成績や財政状態に直接又は間接に影響を与える可能性があると同時に、会社に対しての使用者責任や法的責任等を問われる可能性があります。

#### ト．オペレーションに係るリスク

当社グループは、規則やマニュアルの整備など、役職員によるオペレーションに係るリスク軽減に努めておりますが、リスクの原因を全て排除することは極めて困難であります。役職員による事務処理上のミス等に起因する事故や不正等によって損失が発生した場合、損害賠償や社会的信用力の低下によって、当社グループの経営成績や財政状態に影響を与える可能性があります。

#### チ．災害等に起因するリスク

当社グループは、地震等の大規模な自然災害の発生やそれに伴うインフラ障害、又は新型コロナウイルス感染症などの病原性感染症の拡大（パンデミック）等を想定し、あらかじめ様々な対策を講じております。しかしながら、これら災害等に起因するリスクを全て回避することは困難であり、想定を超える規模でリスクが発現し、事業規模の縮小を余儀なくされる場合や事業継続計画の不備により事業の維持が不可能となった場合には、それらの事象に起因する直接的な損害に加えて、将来の収益の減少を引き起こすこととなり、当社グループの経営成績や財政状態に影響を与える可能性があります。

#### リ．風評リスク

当社グループの事業はお客さまや投資者の信頼の上に成り立っております。仮に、お客さまや投資者の信頼を損ねるような不祥事が発生したり、お客さまに提供するサービスの内容が低下することにより、お客さまの評価が悪化した場合、お客さまが離散し、顧客基盤が脆弱となり、収益力の低下を引き起こします。また、その真偽にかかわらず、当社グループにとって不利な報道や風評が流された場合にも、事業の縮小を招くこととなります。これらの風評リスクの発現は、結果として当社グループの経営成績や財政状態に影響を与える可能性があります。

#### 財務活動に係るリスク

##### イ．資金流動性に係るリスク

当社グループは、銀行借入の他、コールマネーによる市場での資金調達を行っております。金融引締めや金融市場の混乱又は当社の信用格付けの低下により、必要な資金調達が困難となる、又は不利な条件での資金調達を強いられる場合には、当社グループの経営成績や財政状態に影響を与える可能性があります。このような流動性に係るリスクを回避すべく、コミットメントライン契約に基づくシンジケートローン、換金性の高い資産の保有、手許流動性の確保、流動性コンティンジェンシープランの整備、等の諸施策を講じております。

##### ロ．外貨調達に係るリスク

当社グループは、外貨建ての有価証券をお客さまに販売、又は自己勘定で取引しておりますが、取引の決済通貨として利用する外貨については、複数の外国為替取扱銀行との取引ラインを維持することで流動性の確保に努めております。しかしながら、外国為替市場の混乱等により外貨調達が困難になり、結果として決済が履行できなくなった場合には、決済の相手方に対する信用の毀損あるいは決済遅延等による金銭的な損失が発生することとなり、当社グループの経営成績や財政状態に影響を与える可能性があります。

##### ハ．デリバティブ取引に係るリスク

当社グループは、保有する外貨や外貨建て有価証券の為替リスクを回避するために行うデリバティブ取引を活用しております。しかし、これらの取引が、その本来の役割（リスク管理）を果たさない可能性があります。また、信用格付け等の悪化によりデリバティブ取引を行う能力が低下する場合も想定されます。これらは、デリバティブ取引により多額の損失を被る場合を含め、当社グループの経営成績や財政状態に影響を与える可能性があります。

#### 二．会計基準や税制の改正に係るリスク

当社グループの事業内容が変わらない場合であっても、会計制度や会計基準が改正されることによって、当社グループの経営成績や財政状態を標記する方法が変更される可能性があります。また、繰延税金資産の計上につきましては、現行の法定実効税率を使用しておりますが、税制の改正によって税率が変更された場合には、当社グループの経営成績や財政状態に影響を与える可能性があります。

#### 投資活動に係るリスク

##### 投資有価証券等の固定資産に係る減損リスク

当社グループは、関係会社への投資に加えて、純投資目的の有価証券を保有するとともに、不動産等の固定資産も保有しております。経済環境の悪化によって不動産価格の下落や不動産の陳腐化によって保有資産の減損を強いられる可能性があります。また、有価証券については、それらの市場価格等が下落することによって多額の評価損（減損）が発生することも考えられます。それらは、結果的に当社グループの経営成績や財政状態に影響を与える可能性があります。

## (2) 金融商品取引業に係る固有のリスク

### 金融商品取引業の登録取消し、業務停止処分に係るリスク

当社は、金融商品取引業を営むために金融商品取引法第29条に基づく金融商品取引業の登録を受け、金融商品取引法及び同法施行令等の関係法令を遵守することが求められております。また、当社は東京証券取引所、大阪取引所及び名古屋証券取引所の取引参加者であるとともに、自主規制団体である日本証券業協会及び第二種金融商品取引業協会の会員であり、これら諸団体が定める諸規則を遵守することも求められております。将来何らかの事由（会社又はその役職員の法令違反行為）により、金融商品取引業の登録の取消しや業務停止処分を受けた場合、あるいは金融商品取引所や自主規制機関から処分を受けた場合は、事業活動を行うことが困難となり、当社グループの経営成績や財政状態に影響を与える可能性があります。

### 自己資本規制比率に係るリスク

第一種金融商品取引業者は法令に基づいて、固定化されていない自己資本金額のリスク相当額に対する比率を自己資本規制比率として算出しております。この自己資本規制比率が法令で定める一定比率（120%又は100%）を下回ることによって、業務方法の変更命令、業務の停止命令、更には登録の取消しが行われることとなります。また、この自己資本規制比率の計算を怠った場合は罰則が課されることとなっております。これらの処分が行われた場合は、当社グループの経営成績や財政状態に影響を与える可能性があります。

### 顧客資産の分別保管に関するリスク

金融商品取引業者は、お客さまから預託された資産を円滑かつ安全に返還できるように、預託された有価証券及び金銭については自己の財産とは区別して保管することが義務付けられております。また、お客さまから預託された外貨による金銭は、その円貨相当額を分別保管しており、仮に当社が経営破綻した場合は、当該預託された外貨ではなく分別保管されている円貨相当額を返還することになります。但し、お客さまが信用取引を行った際に、当社が預かる信用取引買付け株券又は信用取引売付け代金については分別保管の対象とはなっておりませんが、これらの株券又は金銭は、社内で厳格に分別管理されております。しかし、これらの分別保管が適正に行われていなかった場合には、お客さまへ返還の遅延等が発生する可能性があります。それによって何らかの賠償責任が発生することも想定され、これらは当社グループの経営成績や財政状態に影響を与える可能性があります。

### 投資者保護基金に関するリスク

当社が加入する日本投資者保護基金は、加盟業者が破綻した際に、投資者が当該破綻業者に預託した証券及び金銭について一人当たり10百万円を上限として保護することとしております。しかしながら、会員となっている金融商品取引業者の破綻に際して、投資者保護のために支払う総額が基金の積立総額を上回る場合は、当社を含む加入会員に対して、臨時拠出を求める可能性があります。この場合、当社グループの経営成績や財政状態に影響を与える可能性があります。

### 自己勘定によるトレーディングに伴うリスク

当社グループは、自己勘定で株券及び債券等の取引を行っておりますが、市場流動性が減少する、又は多額の損失が発生する可能性があります。また、これらのポジションの市場リスクを低減させるために、ヘッジ取引やポジション管理を行っておりますが、想定以上に市場価格が変動した場合には、これらの機能がうまく発揮されない可能性があります。このような場合は、当社グループの経営成績や財政状態に影響を与える可能性があります。

### 市場の縮小に伴うリスク

経済情勢の悪化等により、株式市場や債券市場が低迷・縮小した結果、投資者の投資意欲が減退し、売買注文が減少することによって、委託手数料をはじめとする各種手数料収入が減少する可能性があります。また、新規上場企業の減少や株券発行市場の縮小によって引受手数料等が減少する可能性もあります。これらは、当社グループの経営成績や財政状態に影響を与える可能性があります。

### 競争によるリスク

規制緩和の影響で金融商品取引業への参入が容易になるとともに、情報技術を利用した新たな商品やサービスを提供する業者の進出が可能となってきております。競争が激化する環境下で、当社グループがその競争力を維持できない場合には、競合他社へビジネスが流出してしまい、収益力を維持できなくなる可能性があります。この場合、当社グループの経営成績や財政状態に影響を与える可能性があります。

### 信用取引における信用供与に係るリスク

信用取引を行うお客さまへ当社自らが信用供与を行い、それによって得られる収益は、当社グループの収益源のひとつであります。しかし、信用取引による損失がお客さまに発生した場合、又は、代用有価証券の担保価値が下落することでお客さまの預託する担保価値が減少した場合において、担保の追加差し入れができなかった結果、当社が何らかの損失を被る可能性があります。その場合、当社グループの経営成績や財政状態に影響を与える可能性があります。

#### カウンターパーティに関するリスク

当社グループは、保有する外貨建てポジションの為替変動リスクをヘッジする目的で店頭デリバティブ取引を行っておりますが、取引の相手方（カウンターパーティ）の業務が継続できなくなることによって、当該取引の清算決済の履行が行われないカウンターパーティ・リスクがあります。仮に決済履行が行われなかった場合、何らかの損失が発生する可能性もあり、当社グループの経営成績や財政状態に影響を与える可能性があります。

#### 反社会的勢力及びマネー・ロンダリングに係るリスク

当社グループは、反社会的勢力との取引関係を排除するための必要な方策をとるとともに、マネー・ロンダリングやテロ資金供与に関しても当社が不正に利用されないための対策をとっております。しかし、万全の体制をとっていたとしても、これらを全て排除することができない可能性があります。そのため、当局から処分や是正命令を受ける、又は社会的な信用力が低下する可能性があります。この場合、当社グループの経営成績や財政状態に影響を与える可能性があります。

#### 法令や会計基準の施行・改正に係るリスク

当社グループによる業務遂行の根幹となる金融商品取引法等の関係法令について、新たな法令の施行や改正が行われた場合、当社グループの事業に多大な影響を及ぼす可能性があります。また、会計基準の新規適用や改正により、事業内容に変更がなくても、当社グループの経営成績や財政状態に関する開示内容が大幅に変更される可能性があります。

### (3) その他リスク

#### 年金債務の増加リスク

当社グループの従業員に係る退職給付費用及び退職給付債務は、割引率等数理計算上で設定される前提条件等に基づいて算定されております。実際の運用結果が前提条件と異なる場合、又は前提条件が変更された場合には、当社グループの経営成績や財政状態に影響を与える可能性があります。

#### システム障害に係るリスク

当社グループが業務執行のために利用するコンピュータのハードウェア若しくはソフトウェア、又はネットワークが、人為的ミス、品質不良、外部からの不正アクセス、コンピュータウイルス、災害や停電等の諸要因によって障害を起こす場合があります。当社及び業務委託先はこれらシステム障害リスクに備えて、システムの監視、二重化、バックアップ構築などの措置を講じておりますが、それらが不十分あるいは想定を超える大規模な障害であった場合には、損失や損害賠償責任が発生する可能性があります。この場合、当社グループの経営成績や財政状態に影響を与える可能性があります。

#### 情報資産に係るリスク

当社グループは、保有する全ての情報資産を重要な資産として位置づけ、「情報セキュリティ方針」に基づいて、情報管理態勢を整備するとともに、それぞれの情報資産を保全するためのセキュリティ対策を施しております。しかし、何らかの理由で重要な顧客データや個人情報が入り漏れ又は破壊される可能性があることは否めません。このような場合は、お客さまをはじめ全てのステークホルダーの信頼を失墜するのみならず、賠償責任を負う場合もあります。これによって、当社グループの経営成績や財政状態に影響を与える可能性があります。

#### サイバー攻撃を受けるリスク

当社グループは、「サイバーセキュリティ対応方針」を明示し、高度なサイバー攻撃の標的とされる蓋然性の高い業務領域を特定するとともに、セキュリティ対策やコンティンジェンシープランを策定するなど、体制整備に努めております。しかし、これらの対策にもかかわらず、想定しなかった攻撃を受けることによって、重要な情報資産の漏洩や破壊が起きる可能性があります。これによって、当社グループの経営成績や財政状態に影響を与える可能性があります。

#### 人材育成や人材確保に係るリスク

当社グループは、幅広いコンサルティングサービスを提供し、お客さまの満足度を向上させることを目標に業務運営を行っております。したがって、それらを達成できる人材の確保又は育成は重要な経営課題のひとつであります。そのために、有能な人材を通年で積極的に採用するとともに、社員教育制度の充実を図っております。しかし、人材確保や人材育成が進まなかった場合には、将来の事業展開に支障をきたし、当社グループの経営成績や財政状態に影響を与える可能性があります。

### 3【経営者による財政状態、経営成績及びキャッシュ・フローの状況の分析】

#### (1) 経営成績等の状況の概要

当連結会計年度（以下「当期」という。）における当社グループの経営成績等の状況の概要は次のとおりであります。

##### 経営成績の状況

当期における国内外の経済情勢は、秋以降は米中貿易協議の進展から景気再加速への期待が一時高まりました。しかしながら、2月に入ると新型コロナウイルス感染症（COVID-19）の世界的な蔓延により生産・消費が一気に冷え込み、世界経済は一転して世界恐慌以来の景気後退に直面することとなりました。

株式市場は、米中貿易摩擦の激化などが世界経済に与える悪影響から日経平均株価は8月には20,110円まで下落したものの、米中貿易協議の進展を好感し、1月には24,115円の高値を付けました。しかしながら、新型コロナウイルス感染症による経済の急激な悪化や原油価格の急落により、日経平均株価は3月19日には16,358円まで下落しました。その後は、欧米の新型コロナウイルス感染者の増加がピークアウトの兆しを見せたことや、各国政府並びに中央銀行による前例のない規模の対策が打ち出されたこともあり、当期の日経平均株価は18,917円で終えました。

外国為替市場は、8月にかけて円高ドル安基調で推移し、8月に1ドル＝105.08円を付けた後は株式市場の堅調を反映し、2月には1ドル＝112.11円まで円安が進みました。しかし、新型コロナウイルス禍を受けて、3月には1ドル＝102.01円まで円が対ドルで買われる場面があり、当期は1ドル＝108.83円で終えました。

債券市場では、日本の10年国債は当期前半に利回りが0.32%まで低下後、9月以降は上昇に転じました。1月以降、新型コロナウイルス感染症が世界的に広まると、日本国債は買われ、0.225%まで利回りが低下しましたが、その後は他の投資資産同様に投げ売り商状となり、0.05%まで利回りが上昇し、0.03%で当期を終えております。海外でも新型コロナウイルス感染症の拡大につれ、質への逃避と投資資金の流出が起こり、とりわけ新興国債券は大きく売られる傾向が見られました。

こうした環境の中、当社は、お客さまの多様なニーズにお応えするため、「特色ある旬の商品」の提供に努めました。また、株主資本の効率的運用の観点から、積極的な財務運営も行っていました。しかしながら、株式市場における売買高が減少したことや投資信託の販売が低迷したことから受入手数料が減少するとともに、新型コロナウイルスの世界的な感染拡大に伴い新興国債券市場が混乱したことなどの影響を受けて自己保有債券に多額の損失が発生したことから、期末にかけて債券トレーディング収益が大幅に減少いたしました。これらの結果、当期の業績につきましては、営業収益37億54百万円（前期比57.9%）、純営業収益36億90百万円（同57.5%）、営業損失11億91百万円（前期は14億47百万円の利益）、経常損失7億46百万円（同16億85百万円の利益）、親会社株主に帰属する当期純損失5億60百万円（同16億80百万円の利益）となりました。

##### キャッシュ・フローの状況

当期における現金及び現金同等物（以下「資金」という。）は、前期末に比べ31億56百万円増加し、当期末には175億97百万円となりました。

当期における各キャッシュ・フローの状況とそれらの要因は次のとおりであります。

##### （営業活動によるキャッシュ・フロー）

営業活動の結果得られた資金は、73億36百万円（前期は105億66百万円の獲得）となりました。これは主にトレーディング商品の減少により、79億25百万円が増加した一方で、税金等調整前当期純損失（減少）が8億16百万円となったことによるものであります。

##### （投資活動によるキャッシュ・フロー）

投資活動の結果使用した資金は、30億20百万円（前期は30億80百万円の使用）となりました。これは主に投資有価証券の取得（22億41百万円の使用）及び定期預金の預入（14億24百万円の使用）によるものであります。

##### （財務活動によるキャッシュ・フロー）

財務活動の結果使用した資金は、9億57百万円（前期は22億43百万円の使用）となりました。これは配当金の支払によるものであります。

トレーディング業務の状況

トレーディング商品：連結会計年度末のトレーディング商品の残高は以下のとおりです。

商品有価証券等（売買目的有価証券）

種類	2019年3月31日現在		2020年3月31日現在	
	資産（百万円）	負債（百万円）	資産（百万円）	負債（百万円）
株式・ワラント	18	-	40	-
債券	26,356	-	18,639	-
C P及びC D	-	-	-	-
受益証券等	784	-	551	-
その他	-	-	-	-

デリバティブ取引の契約額等及び時価

種類	2019年3月31日現在				2020年3月31日現在			
	契約額 （百万円）	契約額の うち1年超 （百万円）	時価 （百万円）	評価損益 （百万円）	契約額 （百万円）	契約額の うち1年超 （百万円）	時価 （百万円）	評価損益 （百万円）
為替予約取引								
売建	7,437	-	3	3	6,223	-	4	4
買建	524	-	3	3	16	-	0	0

市場リスクについては、取締役会が半期ごとにポジション・リスク限度額を各トレーディング部門に配分し、各トレーディング部門は、その範囲内で運用することとしております。リスク管理体制としては、各部門が、日々のポジション・リスク額・損益の状況をチェックのうえ、経営陣に報告しております。さらに、総合的な牽制機能として、リスク管理部が、適正な自己資本規制比率維持の観点から、全社的なリスクの状況を把握し、日々、全取締役、執行役員並びに監査役に報告するほか、毎月末の自己資本規制比率並びにその詳細を取締役に報告しております。

(2) 経営者の視点による経営成績等の状況に関する分析・検討内容

本項においては、将来に関する事項が含まれておりますが、当該事項は当期末現在において判断したものであります。

財政状態及び経営成績の状況に関する認識及び分析・検討内容

（経営成績の分析）

当社グループは、創立以来、「信は萬事の基と為す」を経営の基本理念として、信頼を原点としたFace to Face（お客さまとの対面での直接対話型）のビジネスモデルと健全経営による安定的成長確保を経営の基本方針としております。この経営の基本方針のもと、当社グループを取り巻く競争環境はさらに厳しくなるという認識の下、オンライン証券会社や他の中堅証券会社との差別化を図るため、当社グループは、お客さまとの直接対話を行う対面による営業スタイルを堅持いたしました。また、内外の証券市場で売買される金融商品の販売をその事業基盤としており、その顧客基盤や預り資産については、収益基盤の大きな柱として認識しております。この基本戦略のもと、当社グループは、全体的な預り資産の増加を図り、顧客基盤の拡大を目指してまいりました。さらに当社グループの収益の中心は、証券市場における仲介業者として得られる手数料収入等でありますが、これらは市場環境の変化の影響を大きく受けやすいものとなっております。当社グループは、自己資金を有効活用することで、市場環境に大きく影響を受けない安定した収益構造の多様化を図ってまいりました。しかしながら、当期における経営成績は、株式市場における売買高が減少したことや投資信託の販売が低迷したことから受入手数料が減少するとともに、新型コロナウイルスの世界的な感染拡大に伴い新興国債券市場が混乱したことなどの影響を受けて自己保有債券に多額の損失が発生したこと、期末にかけて債券トレーディング収益が大幅に減少いたしました。これらの結果、前期（2019年3月期）に比べ大幅な減収減益となり、損失を計上いたしました。それらの内訳及び要因は、以下のとおりであります。

なお、新型コロナウイルス感染症の拡大による影響及び収束時期等につきましては、不確実な要素が多く、現時点において予想することは困難であります。今後の経済政策や新型コロナウイルス感染症の影響による企業業績の下振れなどの影響を受けるものと考えられ、当面はその動向を注視していく必要があり、そのため、金融商品取引業者の事業環境については引き続き厳しいものとなると考えております。



## 営業収益

当期の受入手数料収入につきましては、当期の株式市場においては、投資者の間で米中貿易摩擦の激化による世界経済への影響を見極めようとする姿勢が引き続き強まったことから、前半から中頃にかけては不透明感が強まりました。その後年明けにかけては、米中貿易協議の進展が好感されて市場は活気を取り戻したかのように見えました。その後は新型コロナウイルス感染症の蔓延による経済活動の停滞や原油価格の下落によって、手控え感が強まり、売買は低調に推移いたしました。あわせて、投資信託の顧客販売についても年間を通して低調な動きとなりました。その結果、当期の「受入手数料」は、14億1百万円（前期比74.5%、4億80百万円減少）となりました。その内訳は以下のようになっております。

「株券委託手数料」は、7億84百万円（同77.9%、2億22百万円減少）となり、「受益証券（上場投信）委託手数料等」を加えた「委託手数料」は、8億33百万円（同77.8%、2億38百万円減少）と低迷いたしました。

主にアンダーライティング（引受）業務に係る手数料収入で構成される「引受け・売出し・特定投資家向け売付け勧誘等の手数料」は、当社が参入したIPO件数が安定的であったことから、23百万円（同105.2%、1百万円増加）となりました。

投資信託受益証券の募集・売出しの取扱手数料などによって構成される「募集・売出し・特定投資家向け売付け勧誘等の取扱手数料」は、投資信託の販売低迷により、3億18百万円（同65.7%、1億66百万円減少）となりました。

主に投資信託の代行手数料からなる「その他の受入手数料」は、2億26百万円（同74.6%、77百万円減少）となりました。

当期のトレーディング損益につきましては、債券等トレーディング損益が大幅な減収となったことから、「トレーディング損益」は、7億80百万円の利益（同29.1%、18億99百万円減少）となりました。内訳は以下のようになっております。

「株券等トレーディング損益」は、新型コロナウイルス感染症拡大の影響を受けて、保有していた投資信託に損失が発生したことなどから、2億73百万円の損失（前期は28百万円の利益）となりました。

「債券等トレーディング損益」は、他社では提供できない「多様な商品によるマーケット変化を捉えた機動的な運用提案」を行うことで、お客さまからの信頼を獲得するとともに、お客さまの投資パフォーマンスの向上を目指してまいりました。その結果、顧客向け債券販売は安定的であったものの、新型コロナウイルスの世界的な感染拡大に伴い新興国債券市場が混乱したことなどの影響を受け、自己保有債券に多額の損失が発生したこと、11億24百万円の利益（前期比37.5%、18億75百万円減少）にとどまりました。

外貨建債券の為替ヘッジ目的で行っているデリバティブ取引を中心とした「その他トレーディング損益」は70百万円の損失（前期は3億47百万円の損失）となりました。

当期の金融収益につきましては、主にトレーディング商品として保有する債券等から得られる受取債券利子や収益分配金で構成されますが、債券等の保有高が減少したことから、当期の「金融収益」は15億54百万円（前期比93.1%、1億15百万円減少）となりました。

当期の「その他の営業収入」は、18百万円（同7.4%、2億34百万円減少）となりました。

以上の結果、当期の営業収益は、37億54百万円（同57.9%、27億31百万円減少）となりました。

## 純営業収益

当期の「金融費用」は支払利息や信用取引支払利息がわずかに減少したことにより、64百万円（前期比97.4%、1百万円減少）となりました。営業収益からこの金融費用を差し引いた当期の「純営業収益」は36億90百万円（同57.5%、27億29百万円減少）となりました。

## 営業損益

当期の「販売費・一般管理費」は、情報システムのリブレースにより不動産関係費が増加したものの、減価償却費や租税公課などが減少したことで、総額は僅かに減少し、48億82百万円（前期比98.2%、90百万円減少）となりました。

当期の純営業収益から販売費・一般管理費を控除した「営業損益」は、営業損失11億91百万円（前期は14億47百万円の利益）となりました。

## 経常損益

当期の「営業外損益」につきましては、投資有価証券の売却及び買付を行った結果、受取配当金が増加した一方で、有価証券利息はゼロとなり、「営業外収益」は4億57百万円（前期比117.4%、67百万円増加）となりました。一方、「営業外費用」は、あっせん和解金等合計で11百万円（同7.9%、1億39百万円減少）となりました。その結果、営業外損益は4億45百万円の利益（同186.9%、2億7百万円増加）となりました。

当期の営業損失に当該利益を加味した「経常損益」は、経常損失7億46百万円（前期は16億85百万円の利益）となりました。

## 税金等調整前当期純損益

当期の「特別利益」は、投資有価証券売却益等合計で4百万円（前期比0.4%、12億21百万円減少）を計上いたしました。一方、「特別損失」は、投資有価証券売却損等合計で74百万円（同12.2%、5億35百万円減少）を計上し、「特別損益」は、69百万円の損失（前期は6億15百万円の利益）となりました。

当期の経常損失に当該損失を加味した「税金等調整前当期純損益」は、税金等調整前当期純損失8億16百万円（前期は23億1百万円の利益）となりました。

## 親会社株主に帰属する当期純損益

当期の「法人税等合計」は、法人税等調整額が2億89百万円となったことから、2億56百万円（前期は6億3百万円）となりました。

この結果、当期の「親会社株主に帰属する当期純損益」は、親会社株主に帰属する当期純損失5億60百万円（前期は16億80百万円の利益）となりました。

## （財政状態の分析）

当期末の財政状態は、前期末（2019年3月期）に比べ負債が増加した一方で、純資産が減少いたしました。これらの内訳及び要因は、以下のとおりであります。

## 資産

当期末における「流動資産」は、531億71百万円となり、前期末に比べ13億85百万円減少いたしました。トレーディング商品が、売却や時価の下落等によって79億25百万円減少（当期末192億33百万円）した一方で、現金・預金が43億53百万円増加（当期末187億94百万円）するとともに、顧客預り金の分別保管を主な目的とする預託金が25億55百万円増加（当期末116億95百万円）したことによるものであります。

当期末における「固定資産」は、152億99百万円となり、前期末に比べ19億58百万円増加いたしました。これは主に長期純投資のために保有する投資有価証券が17億59百万円増加（当期末120億20百万円）したことによるものであります。

この結果、当期末の「資産合計」は、684億71百万円となり、前期末に比べ5億72百万円増加いたしました。

## 負債

当期末における「流動負債」は、242億22百万円となり、前期末に比べ42億88百万円増加いたしました。これは主に顧客からの預り金を中心とした預り金が22億70百万円増加（当期末119億3百万円）するとともに、有価証券の買付代金の支払いが期跨ぎとなったことから、未払金が15億89百万円増加（当期末16億44百万円）したことによるものであります。

当期末における固定負債は、14億78百万円となり、前期末に比べ6億60百万円減少いたしました。これは主に長期借入金が5億円減少（当期末10億円）したことによるものであります。

この結果、当期末の「負債合計」は、257億21百万円となり、前期末に比べ36億28百万円増加いたしました。

## 純資産

当期末における純資産合計は、427億49百万円となり、前期末に比べ30億55百万円減少いたしました。これは主にその他有価証券評価差額金が15億37百万円減少（当期末12億32百万円）するとともに、利益剰余金が15億17百万円減少（当期末348億10百万円）したことによるものであります。

## （経営方針・経営戦略、経営上の目標の達成状況を判断するための客観的な指標等）

「第2 事業の状況 1 経営方針、経営環境及び対処すべき課題等 (3) 経営上の目標の達成状況を判断するための客観的な指標等」に記載しております。

キャッシュ・フローの状況の分析・検討内容並びに資本の財源及び資金の流動性に係る情報

(財務戦略の基本的な考え方)

当社グループの財務戦略の基本的な考え方は、自己資本を充実させることにより強固な財務基盤を構築するとともに、自己資本を効率的に運用することによって収益性を高め、企業価値の向上を目指すものであります。

金融商品取引業者は、その業務の性格上、自己勘定に基づいて有価証券等の保有や売買取引を行う場合があります。それら保有有価証券の価格変動リスクなどの各種リスクを十分にカバーできる「固定化されていない自己資本の額」を維持し、財務の健全性を表す「自己資本規制比率」を一定の水準以上に維持することが法令等により義務付けられております。当社は、「自己資本規制比率」を高水準に維持することを経営の基本方針といたしますが、上記のとおり、自己資本を効率的に活用して、収益性を高めるために一定のリスク（主に市場リスク）をとる必要もあると考えております。このため、これらリスク額及び自己資本規制比率につきましては、適切なリスク管理体制の下で監視しております。

当社は、財務体質や収益性を測る指標として「信用格付け」を取得しております。当社グループとして、近い将来に新株式や債券の発行による資金調達を行うことは想定しておりませんが、運転資金の安定的な調達は可能とするため、「信用格付け」の水準を安定的に維持することに努めることといたします。

(手許流動性)

当社は、半期ごとに実施する流動性コンティンジェンシープランの検証過程において、緊急事態発生時に、借入金等の返済やお客さまへの預り金の返還などを円滑に行うために当初必要と考えられる手許現預金の水準を決定しております。また、その後必要となる現金需要を賄うために、短期間で現金化が可能となる市場性のある有価証券の保有に努めております。

また、当社グループはお客さま向け販売や自己勘定での取引を目的として、外貨建て有価証券を取り扱っております。これら外貨建て有価証券取引の清算決済においては、期限までに当該外貨を遅滞なく支払う必要があります。しかしながら、外国為替市場の動向によっては決済のための外貨調達が困難になることも想定されます。このような外貨調達リスクを避けるため、市場の状況や取引高を勘案しながら、必要と思われる外貨の種別及び金額をその都度検証し、十分な金額を手許に維持するよう心がけております。

(成長分野への投資活動)

上記目的で必要とされる手許流動性の水準を超える現預金については成長分野や有望市場への投資活動に振り向けることが可能な資金と位置づけ、積極的に投資活動を行ってまいります。これによって、新たな収益源の開拓や収益性が向上し、企業価値向上につながると考えております。

(株主還元 - 利益分配に関する基本方針及び当期の配当)

当社は、株主価値向上の一環として、株主の皆さまに対し積極的な利益還元を図ることを経営の重要な政策のひとつとしており、配当につきましては、連結配当性向50%以上若しくは連結純資産配当率(DOE)2%以上の両基準で算出した数値のいずれか高い金額を基準とし、当社の自己資本の水準及び中長期的な業績動向並びに株価等を総合的に判断し決定する旨を基本方針としております。

当期の配当につきましては、上記の連結純資産配当率(DOE)を採用し、1株当たり30円の普通配当を支払うことを決定いたしました。なお、配当原資は利益剰余金であります。

$$(注) 純資産配当率(DOE) = \frac{\text{普通株式に係る1株当たり配当金(年間)}}{(\text{期首1株当たり純資産} + \text{期末1株当たり純資産}) \div 2} \times 100(\%)$$

(資金需要と資金調達)

当社グループの資金需要につきましては、営業活動に係る資金利用といたしましては、お客さま向け販売商品等のトレーディング商品の買付け、信用取引に係るお客さま向けの融資、証券取引サービスを提供するためのインフラ維持に係る費用、人件費などがあります。また、投資活動に係る資金利用といたしましては、投資有価証券の買付け、お客さま向けサービスの向上と取引の安全性を確保するために必要なシステム投資、金融商品取引業者として法令遵守のために必要な制度整備やシステム投資などがあります。

一方、当社グループの運転資金につきましては、自己資金の利用又は借入による資金調達によって賄っております。自己勘定によるトレーディング商品や投資有価証券の買付けにつきましては、原則として自己資金を利用することとしております。借入による資金調達に関しましては、短期借入金及び長期借入金で調達しております。短期借入金といたしましては、銀行借入に加えて、コールマネーの調達も行っております。2020年3月31日現在、長期借入金の残高は10億円であります。また、当社は運転資金の効率的な調達を行うため取引銀行を含む合計11行との間で、総額50億円のシンジケート方式によるコミットメントライン契約を締結しております。この契約に基づく期末の借入実行残高は20億円であります。

#### 重要な会計上の見積り及び当該見積りに用いた仮定

当社グループの連結財務諸表は、わが国において、一般に公正妥当と認められる会計基準に基づき作成しております。この連結財務諸表の作成にあたりまして、有価証券の評価、固定資産の減損、繰延税金資産の計上、減価償却資産の償却、貸倒引当金、賞与引当金、退職給付等の会計処理については、会計関連諸法規をベースに、過去の実績や状況に応じ合理的と考えられる基準により見積り及び判断を行っております。会計処理については、真実性の原則は勿論のこと、特に健全性と継続性の原則に配慮しております。しかしながら、実際の結果は、見積り作成時点での不確実性があることから、これらの見積りと異なる場合があります。なお、新型コロナウイルス感染症の拡大による影響及び収束時期等につきましては、不確実な要素が多く、現時点において予想することは困難であります。繰延税金資産の回収可能性の判断等の会計上の見積りにおいて、当連結会計年度末日以降連結財務諸表作成時までに入手可能であった3月以降の部店別の業績等の実績を考慮し、見積りを行っております。

当社の連結営業収益は、証券市場に係る受入手数料及びトレーディング損益を柱としており、その大半が株式市場及び債券市場を源泉としております。株式・債券市場の好・不調による業績への影響を緩和するため、収益源の多様化を通じて収益の安定性確保に努めておりますが、それでもなお、業績が証券市場の動向に左右され、大きく変動する可能性があります。また、国内外の金融商品市場の急激な変動により、当社が保有している金融商品の評価損益が多額になる可能性もあります。

一般的に、証券市場や外国為替市場は、内外の政治・経済情勢、金利、企業収益等、様々な要因を反映して変動します。したがって、当社グループの連結経営成績についても、証券市場に係るこれらの要因が多大な影響を及ぼす可能性があります。

#### 4【経営上の重要な契約等】

該当事項はありません。

#### 5【研究開発活動】

該当事項はありません。

### 第3【設備の状況】

#### 1【設備投資等の概要】

当期の設備投資につきましては、今後予想される厳しい経営環境に配慮し、新規の投資を極力抑制し既存の経営資源の有効活用に努めました。

#### 2【主要な設備の状況】

(1) 提出会社

2020年3月31日現在

店舗名	所在地	セグメントの名称	建物及び構築物 帳簿価額 (百万円)	土地		リース 資産 (百万円)	合計 帳簿価額 (百万円)	従業員数 (人)
				帳簿価額 (百万円)	面積 (千㎡)			
本店(賃借)	東京都中央区	投資・金融 サービス業	43	-	-	-	43	71
第2極東ビル (賃借)	"	"	11	7	0	-	18	7
神谷ビル (賃借)	"	"	-	-	-	-	-	23
東京証券会館 (賃借)	"	"	66	-	-	-	66	22
七十七銀行 日本橋ビル (賃借)	"	"	10	-	-	-	10	5
大手センター ビル支店 (賃借)	東京都千代田 区	"	11	-	-	-	11	13
霞が関ビル支 店(賃借)	"	"	0	-	-	-	0	14
新宿支店 (賃借)	東京都新宿区	"	3	-	-	-	3	15
新小岩支店 (賃借)	東京都葛飾区	"	2	-	-	-	2	13
蒲田支店 (賃借)	東京都大田区	"	3	-	-	-	3	10
平塚支店 (賃借)	神奈川県平塚 市	"	35	-	-	-	35	11
名古屋支店 (賃借)	愛知県名古屋 市東区	"	13	-	-	-	13	13
大阪支店 (賃借)	大阪府大阪市 中央区	"	2	-	-	-	2	13
その他		"	22	47	0	-	69	-
合計			227	54	0	-	281	230

- (注) 1. 帳簿価額の金額には消費税及び地方消費税を含めておりません。  
 2. 従業員数は就業人員数を表示しております。  
 3. 本店と第2極東ビルは極東プロパティ(株)からの賃借であり、他は当該会社からの転借であります。  
 4. 店舗名欄の「その他」の主なものは次のとおりであります。

区分	所在地	セグメントの 名称	建物及び 構築物帳簿価額 (百万円)	土 地	
				帳簿価額(百万円)	面積(千㎡)
大阪社宅	大阪府大阪市西区	投資・金融 サービス業	3	28	0

(2) 国内子会社

2020年3月31日現在

会社名	所在地	セグメントの 名称	建物及び 構築物 帳簿価額 (百万円)	土地		リース 資産 (百万円)	合計 帳簿価額 (百万円)	従業員数 (人)
				帳簿価額 (百万円)	面積 (千㎡)			
極東プロパ ティ株式会社	東京都中央区	投資・金融 サービス業	256	1,121	0	-	1,377	7
株式会社F E インベスト	〃	〃	7	-	-	-	7	2

3 【設備の新設、除却等の計画】

2020年3月31日現在における計画はありません。

## 第4【提出会社の状況】

### 1【株式等の状況】

#### (1)【株式の総数等】

##### 【株式の総数】

種類	発行可能株式総数(株)
普通株式	130,000,000
計	130,000,000

##### 【発行済株式】

種類	事業年度末現在発行数(株) (2020年3月31日)	提出日現在発行数(株) (2020年6月25日)	上場金融商品取引所名又は登録認可金融商品取引業協会名	内容
普通株式	32,779,000	32,779,000	東京証券取引所市場第一部	単元株式数100株
計	32,779,000	32,779,000	-	-

#### (2)【新株予約権等の状況】

##### 【ストックオプション制度の内容】

該当事項はありません。

##### 【ライツプランの内容】

該当事項はありません。

##### 【その他の新株予約権等の状況】

該当事項はありません。

#### (3)【行使価額修正条項付新株予約権付社債券等の行使状況等】

該当事項はありません。

(4) 【発行済株式総数、資本金等の推移】

年月日	発行済株式総数増減数(株)	発行済株式総数残高(株)	資本金増減額(千円)	資本金残高(千円)	資本準備金増減額(千円)	資本準備金残高(千円)
2007年4月1日～ 2008年3月31日 (注)	203,400	32,779,000	89,292	5,251,687	89,089	4,774,326

(注) 新株予約権の権利行使による増加であります。

(5) 【所有者別状況】

2020年3月31日現在

区分	株式の状況(1単元の株式数 100株)								単元未満株式の状況(株)
	政府及び地方公共団体	金融機関	金融商品取引業者	その他の法人	外国法人等		個人その他	計	
					個人以外	個人			
株主数(人)	-	25	34	91	120	11	8,864	9,145	-
所有株式数(単元)	-	94,091	3,389	48,706	25,934	62	155,552	327,734	5,600
所有株式数の割合(%)	-	28.71	1.03	14.86	7.91	0.02	47.46	100.00	-

(注) 1. 自己株式877,512株は「個人その他」に8,775単元、「単元未満株式の状況」に12株含まれております。なお、自己株式877,512株は株主名簿上の株式数と2020年3月31日現在の実質所有残高と一致しております。  
 2. 所有株式数の割合は、小数点第3位を四捨五入して表示しております。



(6)【大株主の状況】

2020年3月31日現在

氏名又は名称	住所	所有株式数 (千株)	発行済株式(自己株式を除く。)の 総数に対する所有 株式数の割合 (%)
有限会社みつる	東京都千代田区五番町	2,640	8.28
株式会社七十七銀行 (常任代理人 資産管理サー ビス信託銀行株式会社)	宮城県仙台市青葉区中央三丁目3番20号 (東京都中央区晴海一丁目8番12号)	1,616	5.07
株式会社三井住友銀行	東京都千代田区丸の内一丁目1番2号	1,523	4.78
三井住友信託銀行株式会社 (常任代理人 日本トラス ティ・サービス信託銀行株式 会社)	東京都千代田区丸の内一丁目4番1号 (東京都中央区晴海一丁目8番11号)	1,491	4.67
日本マスタートラスト信託銀 行株式会社(信託口)	東京都港区浜松町二丁目11番3号	1,294	4.06
菊池廣之	東京都千代田区	979	3.07
菊池一広	東京都大田区	967	3.03
菊池基之	東京都大田区	875	2.74
日本トラスティ・サービス信 託銀行株式会社(信託口)	東京都中央区晴海一丁目8番11号	765	2.40
高野満美恵	東京都新宿区	730	2.29
計	-	12,883	40.39

(注)1. 上記のほか、自己株式が877千株あります。

2. 上記日本マスタートラスト信託銀行株式会社(信託口)の所有株式数1,294千株は、全て同社の信託業務に係るものであります。なお、それらの内訳は、年金信託設定分35千株、投資信託設定分954千株、管理有価証券信託分等の株式305千株となっております。
3. 上記日本トラスティ・サービス信託銀行株式会社(信託口)の所有株式数765千株は、全て同社の信託業務に係るものであります。なお、それらの内訳は、年金信託設定分40千株、投資信託設定分405千株、管理有価証券信託分等の株式319千株となっております。
4. 所有株式数は千株未満を切り捨て、所有株式数の割合は小数点第3位を四捨五入して、それぞれ表示しております。
5. 2018年12月21日付で公衆の縦覧に供されている大量保有報告書において、三井住友信託銀行株式会社及びその共同保有者である三井住友トラスト・アセットマネジメント株式会社、日興アセットマネジメント株式会社が2018年12月14日現在でそれぞれ以下の株式を所有している旨が記載されているものの、当社として2020年3月31日現在における実質所有株式数の確認ができないため株主名簿上の所有株式数を上記「大株主の状況」に記載しております。なお、その大量保有報告書の内容は次のとおりであります。

氏名又は名称	住所	保有株券等の数 (千株)	株券等保有割合 (%)
三井住友信託銀行株式会社	東京都千代田区丸の内一丁目4番1号	1,491	4.55
三井住友トラスト・アセ ットマネジメント株式会社	東京都港区芝公園一丁目1番1号	553	1.69
日興アセットマネジメント 株式会社	東京都港区赤坂九丁目7番1号	313	0.96
合計	-	2,358	7.19

(7)【議決権の状況】

【発行済株式】

2020年3月31日現在

区分	株式数(株)	議決権の数(個)	内容
無議決権株式	-	-	-
議決権制限株式(自己株式等)	-	-	-
議決権制限株式(その他)	-	-	-
完全議決権株式(自己株式等)(注)	普通株式 877,500	-	-
完全議決権株式(その他)	普通株式 31,895,900	318,959	-
単元未満株式	普通株式 5,600	-	-
発行済株式総数	32,779,000	-	-
総株主の議決権	-	318,959	-

(注)「完全議決権株式(自己株式等)」の欄は、全て当社所有の自己株式であります。

【自己株式等】

2020年3月31日現在

所有者の氏名又は名称	所有者の住所	自己名義所有株式数(株)	他人名義所有株式数(株)	所有株式数の合計(株)	発行済株式総数に対する所有株式数の割合(%)
極東証券株式会社	東京都中央区日本橋茅場町一丁目4番7号	877,500	-	877,500	2.68
計	-	877,500	-	877,500	2.68

## 2【自己株式の取得等の状況】

【株式の種類等】 会社法第155条第7号に該当する普通株式の取得

(1)【株主総会決議による取得の状況】

該当事項はありません。

(2)【取締役会決議による取得の状況】

該当事項はありません。

(3)【株主総会決議又は取締役会決議に基づかないものの内容】

区分	株式数(株)	価額の総額(円)
当事業年度における取得自己株式	16	14,800
当期間における取得自己株式	-	-

(注) 当期間における取得自己株式には、2020年6月1日からこの有価証券報告書提出日までの単元未満株式の買取りによる株式は含まれておりません。

(4)【取得自己株式の処理状況及び保有状況】

区分	当事業年度		当期間	
	株式数(株)	処分価額の総額(円)	株式数(株)	処分価額の総額(円)
引き受ける者の募集を行った取得自己株式	-	-	-	-
消却の処分を行った取得自己株式	-	-	-	-
合併、株式交換、会社分割に係る移転を行った取得自己株式	-	-	-	-
その他	-	-	-	-
保有自己株式数	877,512	-	877,512	-

(注) 当期間における保有自己株式数には、2020年6月1日からこの有価証券報告書提出日までの単元未満株式の買取り及び売渡による株式は含まれておりません。

### 3【配当政策】

当社は、株主価値向上の一環として、株主の皆さまに対し積極的な利益還元を図ることを経営の重要な政策のひとつとしており、配当につきましては、連結配当性向50%以上若しくは連結純資産配当率（DOE）2%以上の両基準で算出した数値のいずれか高い金額を基準とし、当社の自己資本の水準及び中長期的な業績動向並びに株価等を総合的に判断し決定する旨を基本方針としております。

当社の剰余金の配当は、中間配当及び期末配当の年2回の配当を基本方針とし、会社法第459条第1項の規定に基づき、取締役会の決議をもって剰余金の配当等を行うことができる旨定款に定めております。

こうした政策に基づいて、当期の期末配当につきましては、上記の連結純資産配当率（DOE）基準を採用し、1株当たり15円の普通配当を実施いたしました。なお、中間配当として1株当たり15円をお支払いしておりますので、当期の年間配当は30円となります。内部留保金につきましては、主として、お客さまサービスの向上や営業基盤の拡充に資する政策の実施及び高い収益性や成長性が見込める事業分野への投資活動に充当してまいります。

なお、当事業年度に係る剰余金の配当は以下のとおりであります。

決議年月日	配当金の総額 (百万円)	1株当たり配当額 (円)
2019年10月30日 取締役会決議	478	15
2020年4月28日 取締役会決議	478	15

## 4【コーポレート・ガバナンスの状況等】

### (1)【コーポレート・ガバナンスの概要】

コーポレート・ガバナンスに関する基本的な考え方

当社のコーポレート・ガバナンスに関する基本的な考え方は、持続的な成長と中長期的な企業価値の向上を図るため、コーポレート・ガバナンスの充実を図り、経営環境の変化に迅速に対応できる組織体制を構築することを経営の重要課題と位置づけております。また、「信は萬事の基と為す」を経営の基本理念として、お客さま・株主の皆さま・従業員・地域社会等全てのステークホルダーを視野に入れながら、当社グループ全役職員一人ひとりが常に高い倫理観を持ち、誠実・公正に業務を行うことを業務運営の基本方針としております。

企業統治の体制の概要及び当該体制を採用する理由

当社は取締役会、監査役会を設置しております。また、コーポレート・ガバナンスの一層の強化と経営環境の変化に迅速かつ柔軟に対応できる取締役会の効率的運営確保を図る観点から、執行役員制度を導入しており、取締役会の「経営の意思決定及び執行監督機能」と執行役員の「業務執行機能」を分離し、各々の機能強化を図っております。

これは、当社業務に精通した人物による会社経営及び取締役や監査役が果たす役割の完全な分離が、当社にとって最も適した形態であるとの考えに基づき、取締役会が経営の監督機能を、監査役会が取締役・執行役員の業務執行の監査機能を担っております。さらに、経営の透明性及びアカウンタビリティの向上を図るために、社外取締役を3名・社外監査役を2名選任しております。

当社が設置する機関の名称、目的等は、次のとおりであります。

イ．取締役会：取締役会は、毎月1回以上開催しており、経営上の最高意思決定機関として経営全般に対する監督機能を発揮して経営の公正性・透明性を確保するとともに、経営陣の指名、評価及びその報酬の決定、当社が直面する重大なリスクの評価及び対応策の策定、並びに法令・定款・社内規程に則った当社の重要な業務執行の決定等を通じて、当社のために最善の意思決定を行うことを目的としております。

取締役会の構成は、菊池廣之、菊池一広、後藤昌弘、茅沼俊三、堀川健次郎（社外）、吉野貞雄（社外）及び菅谷貴子（社外）の取締役全7名とし、議長は取締役会で定めた代表取締役会長菊池廣之が務めております。また、全ての監査役、宮内誠治、安村和洋（社外）及び津國伸郎（社外）も出席しております。

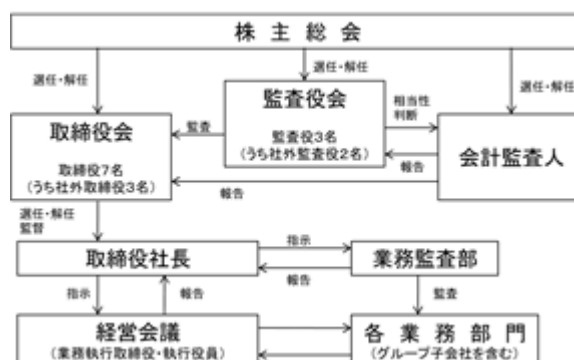
取締役会は、活発な議論と迅速な意思決定が可能な体制となっており、さらに経営監督機能の透明性向上と経営環境の変化に機動的に対応できる経営監督体制を確立するために、取締役の任期を1年としております。また、当社の取締役の定数につきましては、9名以内とする旨を定款に定めております。

ロ．経営会議：経営会議は、原則として毎月1回開催しており、経営上の重要な業務に関する事項及び経営計画・営業計画に関する報告・協議等を行うことを目的としております。

経営会議の構成は、菊池廣之、菊池一広、後藤昌弘、茅沼俊三の各取締役のほか、常務執行役員の松田達也及び西向一浩、執行役員の竹内栄一、丹野芳和、岩沢仁一、坂本博、松本秀夫、谷崎順章及び佐藤俊郎を含めた全13名とし、議長は取締役会で定めた代表取締役社長菊池一広が務めております。また、全ての監査役、宮内誠治、安村和洋（社外）及び津國伸郎（社外）も出席しております。

ハ．監査役会：監査役会は、原則として毎月1回開催しており、法令・定款及び監査役会規程に基づき、監査役の監査方針及び監査計画、監査役の職務執行に関する事項を決定するとともに、各監査役の監査報告に基づき、監査役会の監査報告を審議・作成することを目的としております。監査役会の構成は、宮内誠治、安村和洋（社外）及び津國伸郎（社外）の監査役全3名とし、監査役会の議長は、監査役会で定めた常勤監査役宮内誠治が務めております。また、当社の監査役の定数につきましては、4名以内とする旨を定款に定めております。

コーポレート・ガバナンス体制の概要図



## 内部統制システムの整備の状況

- イ．当社グループの取締役・使用人の職務の執行が法令及び定款に適合することを確保するための体制
- ・当社グループの取締役・使用人の職務の執行が法令及び定款に適合することを確保するため、「倫理コード」やコンプライアンスの基本原則を定めた「コンプライアンス・マニュアル」を制定するとともに、具体的な行動計画を「コンプライアンス・プログラム」として策定し、その徹底を図っております。
  - ・職務執行の適正性を検証するため、内部監査部門による営業部店検査及びグループ会社を含む業務監査を定期的実施し、検査（監査）報告会等を通じて問題点の共有と改善事項の徹底を図っております。
  - ・財務報告の信頼性を確保するため、「内部統制運用規程」を定め、財務報告に係る内部統制及び運用を行うための社内体制を整備しております。
  - ・反社会的勢力との関係を一切遮断することを目的とし、反社会的勢力への対応を所管する部署や担当者を設置するとともに、警察等関連機関とも連携し、組織全体で毅然とした対応を行っております。
- ロ．取締役の職務の執行に係る情報の保存及び管理に関する体制
- ・当社の取締役の職務の執行に係る情報については、法令及び社内規程に基づき文書として作成しております。これらの情報は「文書取扱規程」及び「情報セキュリティ規程」に基づき、適切な保存及び管理を行っております。
- ハ．当社グループの損失の危険の管理に関する規程その他の体制
- ・当社グループの損失の危険の管理に関しては、「リスク管理規程」を制定し、管理すべきリスクの所在と種類を明確にしたうえで、それぞれのリスクごとに管理規則を定めております。リスク全般の管理に関しては、「リスク管理統括責任者」及びリスク管理部を設置し、統合的にリスク管理を行っております。また、全社的な事業リスクの管理の強化を目的として、重点リスクの管理状況に関する情報共有等を行うために「リスクマネジメント連絡会」を設置し、当社の戦略、ビジネスモデル及び経営成績に影響を及ぼす重点リスクについてのモニタリング及び管理方法などについて情報交換及び協議を行っております。事業継続計画（BCP）に関しては、「危機管理規則」及び「危機対応マニュアル」を制定し、緊急時の対応体制を整備しております。
- ニ．当社グループの取締役の職務の執行が効率的に行われることを確保するための体制
- ・当社は、執行役員制度を導入し、業務執行権限を執行役員に委譲することで、経営の効率化及び取締役による業務執行に対する監督機能を強化しております。また、「業務分掌・決裁権限規程」を制定することで、執行役員による業務執行権限と取締役会の権限を明確にし、取締役が効率的かつ適切に職務執行できる体制を整備しております。取締役会を経営上の最高意思決定機関として位置付けるとともに、経営会議を月1回開催し、経営上重要な業務に関する事項及び経営計画・営業計画等に関する報告・協議を行っております。
- ホ．当社グループにおける業務の適正を確保するための体制、グループ会社の取締役等の職務の執行に係る事項の当社への報告に関する体制
- ・当社グループ全体の業務の整合性の確保と効率的な遂行を図るため「グループ会社管理規程」を制定し、営業成績・財務状況その他の重要情報の定期的な報告を求め、グループ会社の適切な管理を行っております。当社の内部監査部門及び監査役による監査によって、グループ会社の業務執行の適正性の確保を図っております。
- ヘ．当社の監査役がその職務を補助すべき使用人を置くことを求めた場合における当該使用人に関する事項、当該使用人の取締役からの独立性に関する事項及び当該使用人に対する指示の実効性の確保に関する事項
- ・当社の監査役が監査役の職務を補助すべき使用人の設置を求めた場合、監査役と協議のうえ、専ら監査役の指揮命令に従う使用人を配置する等、必要な措置を講じております。
- ト．当社の取締役及び使用人が当社の監査役に報告をするための体制、子会社の取締役・監査役等・使用人又はこれらの者から報告を受けた者が当社の監査役に報告するための体制
- ・当社の取締役・使用人は、監査役に対して法定事項に加え、当社及びグループ会社に重大な影響を及ぼす事項、検査・監査の実施状況、内部通報制度による通報内容等を速やかに報告する体制を整備しております。
- チ．監査役へ報告をした者が、当該報告をしたことを理由として不利な取扱いを受けないことを確保するための体制
- ・当社の「内部通報規程」の一部を準用することにより、当社の監査役に対して報告を行った取締役又は使用人について、当該報告を行ったことを理由として不利な取扱いを受けないことを確保するための体制を整備しております。
- リ．当社の監査役の職務の執行について生じる費用の前払い又は償還の手続きその他の当該職務の執行について生ずる費用又は債務の処理に係る方針に関する事項
- ・当社は、監査役から、その職務の執行に要する又は要した費用等を請求した場合、当該費用が当該監査役の職務の執行に必要でないと認められた場合を除き、速やかに対応しております。
- ヌ．その他当社の監査役の監査が実効的に行われることを確保するための体制
- ・当社は、監査役の監査が実効的に行われることを確保するため、各種会議への出席、議事録等の閲覧、取締役との会合、会計監査人等との連携など、体制を整備しております。

#### 責任限定契約の内容の概要

当社と社外取締役及び各監査役は、会社法第427条第1項の規定に基づき、同法第423条第1項の損害賠償責任を限定する契約を締結しております。

当該契約に基づく損害賠償責任の限度額は、会社法第425条第1項に定める最低責任限度額としております。

#### 取締役の定数及び取締役の選任及び解任に関する決議要件

当社は、取締役の定数を9名以内とする旨、並びに、取締役の選任決議について、株主総会において議決権を行使することができる株主の3分の1以上を有する株主が出席し、出席した当該株主の議決権の過半数をもって行う旨、及び累積投票によらない旨を定款に定めております。

なお、取締役の解任決議について、当社定款での定めはございませんが、会社法に則り株主総会の決議を行うこととしております。

#### 株主総会決議事項を取締役会で決議することができるとした事項

##### イ．剰余金の配当等の決定機関

当社は、剰余金の配当等会社法第459条第1項各号に定める事項については、法令に別段の定めがある場合を除き、株主総会の決議によらず取締役会の決議により定める旨を定款に定めております。これは、剰余金の配当等を取締役会の権限とすることにより、株主への機動的な利益還元を行うことを目的とするものであります。

##### ロ．取締役及び監査役の責任免除

当社は、職務を遂行するにあたり期待された役割を十分に発揮できるよう、会社法第423条第1項の取締役（取締役であった者を含む）及び監査役（監査役であった者を含む）の責任につき、善意でかつ重大な過失がない場合は、取締役会の決議によって、法令の定める限度額の範囲内で、その責任を免除することができる旨を定款に定めております。

#### 株主総会の特別決議要件

当社は、会社法第309条第2項に定める株主総会の特別決議要件について、議決権を行使することができる株主の議決権の3分の1以上を有する株主が出席し、その議決権の3分の2以上をもって行う旨を定款に定めております。これは、株主総会における特別決議の定足数を緩和することにより、株主総会の円滑な運営を行うことを目的とするものであります。

( 2 ) 【役員の状況】

役員一覧

男性 9名 女性 1名 ( 役員のうち女性の比率10.0% )

役職名	氏名	生年月日	略歴	任期	所有株式数 ( 千株 )
取締役会長 ( 代表取締役 )	菊池 廣之	1942年 3 月 6 日生	1964年 4 月 野村證券株式会社入社 1972年 7 月 当社入社 1972年11月 代表取締役副社長 1979年12月 代表取締役社長 2012年 4 月 代表取締役会長 ( 現任 ) [ 主要な兼職 ] 極東プロパティ株式会社 代表取締役社長	( 注 ) 5	979
取締役社長 ( 代表取締役 )	菊池 一広	1968年 2 月 8 日生	1990年 4 月 野村證券株式会社入社 1999年 3 月 当社入社 1999年 6 月 代表取締役副社長 2012年 4 月 代表取締役社長 ( 現任 )	( 注 ) 5	967
取締役 専務執行役員 営業本部長	後藤 昌弘	1961年10月 6 日生	1985年 4 月 当社入社 2002年10月 大阪支店長 2008年 3 月 本店資産管理第二部長 2010年 6 月 執行役員本店資産管理第二部長 2011年 4 月 執行役員・営業本部副本部長 兼営業統括部長 2012年 6 月 常務執行役員・営業本部副本部長兼営業統括部長 2014年 6 月 取締役常務執行役員・営業本部長兼営業統括部長 2016年 6 月 取締役専務執行役員・営業本部長 ( 現任 )	( 注 ) 5	28
取締役 専務執行役員 企画管理本部長	茅沼 俊三	1957年 8 月 4 日生	1980年 4 月 東京証券取引所入所 2007年 6 月 株式会社東京証券取引所渉外広報部長 2011年 6 月 株式会社東京証券取引所グループ国際担当企画統括役 2013年 1 月 株式会社日本取引所グループ国際担当企画統括役兼株式会社東京証券取引所上場推進部企画統括役 2013年12月 当社入社 執行役員 2014年12月 常務執行役員・企画管理本部副本部長 2015年 6 月 取締役常務執行役員・企画管理本部長 2017年 6 月 取締役専務執行役員・企画管理本部長 ( 現任 )	( 注 ) 5	9



役職名	氏名	生年月日	略歴	任期	所有株式数 (千株)
取締役	堀川 健次郎	1942年8月5日生	1965年4月 株式会社日本経済新聞社入社 1996年3月 取締役東京本社編集局長 1998年3月 常務取締役名古屋支社代表 2000年3月 常務取締役編集・出版担当 2002年3月 株式会社QUICK代表取締役副社長 2004年3月 代表取締役社長 2008年3月 代表取締役会長 2012年3月 特別顧問 2016年3月 参与(現任) 2016年6月 当社社外取締役(現任)	(注)5	-
取締役	吉野 貞雄	1944年6月19日生	1967年4月 東京証券取引所入所 1999年5月 常務理事 2001年11月 株式会社東京証券取引所常務取締役 2002年6月 代表取締役専務 2005年12月 日本証券決済株式会社(現株式会社日本証券クリアリング機構)顧問 2007年6月 平和不動産株式会社代表取締役専務執行役員 2010年6月 代表取締役社長 社長執行役員 2013年6月 取締役相談役 2015年6月 相談役 2016年6月 当社社外取締役(現任) 2017年7月 平和不動産株式会社顧問(現任)	(注)5	-
取締役	菅谷 貴子	1972年9月20日生	2002年10月 弁護士登録(第二東京弁護士会) 山田秀雄法律事務所(現山田・尾崎法律事務所)入所(現任) 2007年6月 株式会社フェイス社外監査役(現任) 2010年4月 学校法人桐蔭学園桐蔭横浜大学大学院法務研究科准教授(現任) 2014年9月 トーセイ・リート投資法人監督役員(現任) 2019年3月 ライオン株式会社社外取締役(現任) 2020年6月 当社社外取締役(現任)	(注)5	-

役職名	氏名	生年月日	略歴	任期	所有株式数 (千株)
監査役 (常勤)	宮内 誠治	1955年9月25日生	1979年4月 株式会社三井銀行(現株式会社三井住友銀行) 入行 2001年10月 株式会社三井住友銀行小岩支店長 2003年6月 当社入社 取締役・管理本部(現企画管理本部) 副本部長 2005年6月 常務取締役・管理本部副本部長 2009年6月 取締役専務執行役員・企画管理本部部長 2015年6月 常勤監査役(現任) [主要な兼職] 極東プロパティ株式会社 非常勤監査役 株式会社F E インベスト 非常勤監査役	(注) 6	21
監査役 (常勤)	安村 和洋	1959年5月9日生	1982年4月 三井信託銀行株式会社(現三井住友信託銀行株式会社) 入行 2003年11月 不動産営業第二部長 2004年12月 不動産営業第三部長 2007年5月 広島支店長 2008年12月 大阪支店営業第二部長 2010年12月 中央三井キャピタル株式会社代表取締役社長 2012年4月 三井住友トラスト・キャピタル株式会社代表取締役社長 2015年6月 株式会社デベロツパー三信代表取締役社長 2016年6月 当社常勤監査役(現任) [主要な兼職] 株式会社極東証券経済研究所 非常勤監査役	(注) 7	1

役職名	氏名	生年月日	略歴	任期	所有株式数 (千株)
監査役 (非常勤)	津國 伸郎	1954年7月21日生	1977年4月 株式会社三井銀行(現株式会社三井住友銀行)入行 2004年4月 株式会社三井住友銀行執行役員 大阪本店営業第二部長 2005年6月 執行役員・東日本第二法人営業本部長 2006年4月 執行役員兼株式会社三井住友フィナンシャルグループ執行役員監査部長 2007年4月 執行役員兼株式会社三井住友フィナンシャルグループ執行役員 2007年6月 常任監査役 2010年5月 株式会社ヒューマン・インベントリー顧問 2010年6月 代表取締役社長 2015年6月 室町殖産株式会社代表取締役副社長執行役員兼室町建物株式会社代表取締役社長兼室町商事株式会社非常勤取締役 2016年6月 室町殖産株式会社代表取締役社長兼室町建物株式会社代表取締役社長兼室町商事株式会社非常勤取締役 2018年6月 当社社外監査役(現任) 2019年6月 日新商事株式会社社外取締役(監査等委員)(現任)	(注)8	-
計					2,007

- (注) 1. 取締役堀川健次郎氏、取締役吉野貞雄氏及び取締役菅谷貴子氏は、社外取締役であります。  
2. 常勤監査役安村和洋氏及び監査役津國伸郎氏は、社外監査役であります。  
3. 代表取締役社長菊池一広氏は、代表取締役会長菊池廣之氏の長男であります。  
4. 菅谷貴子氏の戸籍上の氏名は、田苗貴子であります。  
5. 2020年6月24日開催の定時株主総会の終結の時から1年間  
6. 2019年6月27日開催の定時株主総会の終結の時から4年間  
7. 2020年6月24日開催の定時株主総会の終結の時から4年間  
8. 2018年6月27日開催の定時株主総会の終結の時から4年間  
9. 当社では、コーポレート・ガバナンスの一層の強化を図り、経営環境の変化に迅速かつ柔軟に対応できる取締役会の効率的運営を確保するため、取締役員数を減員するとともに取締役会の「経営の意思決定及び執行監督機能」と執行役員の「業務執行機能」を分離し、各々の機能強化を図るために2006年6月27日より執行役員制度を導入しております。  
有価証券報告書提出日現在の執行役員は以下のとおりであります。

役名	職名	氏名
常務執行役員	本店資産管理第二部長	松田 達也
常務執行役員	総務部長兼リスク管理部長	西向 一浩
執行役員	商品本部共同本部長兼国際金融商品部長	竹内 栄一
執行役員	コーポレート事業部長	丹野 芳和
執行役員	企画管理本部コンプライアンス担当	岩沢 仁一
執行役員	企画管理本部人事・経理担当兼人事部長	坂本 博
執行役員	新宿支店長	松本 秀夫
執行役員	大手センタービル支店長	谷崎 順章
執行役員	商品本部共同本部長グローバルリサーチ担当	佐藤 俊郎

10. 当社は、法令に定める監査役の数に欠くことになる場合に備え、会社法第329条第3項に定める補欠監査役1名を選任しております。補欠監査役の略歴は次のとおりであります。

氏名	生年月日	略歴	所有株式数 (千株)
藤田 博章	1940年 5月25日生	1964年 4月 日本レイヨン株式会社（現ユニチカ株式会社）入社 1969年 4月 フジタ産業株式会社入社 専務取締役 1978年 3月 有限会社ファミリーフーズ（現株式会社フジタコーポレーション）設立 代表取締役社長 1988年10月 フジタ産業株式会社代表取締役社長 2019年 3月 株式会社フジタコーポレーション取締役会長（現任） [ 主要な兼職 ] 株式会社フジックス代表取締役社長 北海道 I R 株式会社代表取締役社長	-
計			-

（注）補欠監査役藤田博章氏は、社外監査役であります。

#### 社外取締役及び社外監査役の状況

当社は、社外取締役を3名選任しております。また、当社は、監査役制度を採用しており、3名の監査役がおります。常勤監査役2名のうち1名と非常勤監査役1名が社外監査役であります。

当社は、独立社外取締役の選任基準を以下のとおり定めております。

- イ．会社法で定める社外取締役の要件を満たしていること。
- ロ．東京証券取引所が定める独立性基準に抵触せず、一般株主との利益相反が生じるおそれがないこと。
- ハ．当社の取締役として職務遂行を行うための十分な時間が確保でき、取締役会への出席率が80%以上であること。
- ニ．当社の社外取締役を務める期間が10年を超えないこと。
- ホ．他の会社の役員等との兼任が当社を含め5社以内であること。

ヘ．豊富な経験及び知識を有しており、経営全般について大局的な意見及び助言を行うことができること。

また、社外監査役の選任基準については、「財務会計に関する知見、証券業界に関する知識、かつ企業経営に対する多様な視点についてのバランスを確保し、当社から独立した客観的・中立的な立場のもと当社の経営に有用な意見及び助言を行うことができること。」としております。

社外取締役堀川健次郎氏は、株式会社日本経済新聞社及び株式会社QUICKにおいて、経営者として長く会社経営に携わってまいりました。同氏の企業経営者としての豊富な経験と金融市場に係る職務履歴に基づく知見は、当社取締役会の機能強化に資するものと判断し、社外取締役に選任しております。

社外取締役吉野貞雄氏は、株式会社東京証券取引所及び平和不動産株式会社において、経営者として長く会社経営に携わるとともに、政府や関連団体の委員を務めるなど証券市場に密接に係る業務を幅広く経験しております。同氏の豊富な経験と知見は、当社取締役会の機能強化に資するものと判断し、社外取締役に選任しております。

社外取締役菅谷貴子氏は、過去に社外役員となること以外の方法で会社の経営に関与された経験はありませんが、弁護士としての豊富な経験と専門知識があるとともに、他の会社の社外取締役及び社外監査役としての経験を有しております。同氏の豊富な経験と知見は、当社取締役会の機能強化に資するものと判断し、社外取締役に選任しております。

社外監査役安村和洋氏は、長年に亘り金融機関における勤務経験があり、また、経営者として長く会社経営に携わってまいりました。2016年6月に当社社外監査役に就任し、監査役会の実効性向上に貢献してまいりました。同氏のこれまでの豊富な経験と知見は、監査役としての職務の適切な遂行に資するものと判断し、社外監査役に選任しております。

社外監査役津國伸郎氏は、長年に亘る金融機関勤務経験及び会社経営者としての幅広い知見を持ち、その経歴を通じて培った見識を生かして、客観性や中立性を重視した監査が期待できると判断し、社外監査役に選任しております。

社外監査役安村和洋氏が過去に使用人であった銀行は、当社の株主及び取引先であります。当社は同行から2,184百万円の借入を行っております（2020年3月末基準）が、記載すべき資本的関係及び人的関係その他の利害関係はありません。また、当社は同氏が役員を兼務する会社との間に、投資レポートの作成等、調査・研究業務の委託の取引関係があります。

なお、当社と社外取締役並びに社外監査役との間には特別の利害関係はありません。

当社は、社外取締役3名及び社外監査役2名を東京証券取引所の定めに基づく独立役員として指定し、同取引所に届け出ております。

現在、当社は、社外取締役や監査役の職務を補助すべき専従スタッフの配置はいたしておりませんが、必要に応じて関連部署と連携し、適宜対応いたしております。

社外取締役又は社外監査役による監督又は監査と内部監査、監査役監査及び会計監査との相互連携並びに内部統制部門との関係

当社の社外取締役の役割は、「取締役会が決定した経営戦略ないし経営計画等について、自らの知見に基づき、当社の持続的な成長を促し中長期的な企業価値向上に資する助言を行うこと」、「経営陣幹部の選解任その他の取締役会の重要な意思決定を通じ、経営の監督を行うこと」等としております。

社外取締役が出席する取締役会その他重要な会議では、当社から独立した客観的・中立的な立場のもと、当社経営に有用な意見及び助言を行っております。また、定期的に監査役とのミーティングを行うことにより、監査役との情報共有・意見交換等の連携を図っております。

社外監査役を含む当社の監査役の役割は、「取締役会その他重要な会議等への出席、取締役、使用人及び会計監査人等から受領した報告内容の検証、会社の業務及び財産の状況に関する調査等を行い、取締役又は使用人に対する助言又は勧告等の表明、取締役の行為の差し止めなど、必要な措置を適時に講じるもの」等としております。

社外監査役が出席する取締役会その他重要な会議では、決議事項や報告事項等に適宜質問するとともに、経営に対する客観性や中立性を重視した発言を行っております。

当社は、監査役監査、内部監査及び会計監査の有効性と効率性の向上を図るため、各々の間、定期的に情報共有を行い、監査計画・結果の報告、意見交換などの相互連携の強化を図っております。

## (3) 【監査の状況】

## 監査役監査の状況

## (組織・人員)

当社は、監査役会設置会社であり、常勤監査役宮内誠治氏、常勤社外監査役安村和洋氏及び非常勤社外監査役津國伸郎氏の3名で構成されております。

現在、監査役会議長は常勤監査役宮内誠治氏が務めており、長年に亘る金融機関勤務経験及び当社企画管理本部長として経理全般を所管してきた経験から、財務及び会計に関する相当程度の知見を有するものであります。また、常勤社外監査役安村和洋氏及び社外監査役津國伸郎氏は、長年に亘る金融機関勤務及び会社経営者としての経験から、財務及び会計に関する相当程度の知見を有するものであります。

## (監査役会の活動状況)

監査役会は、原則として毎月1回開催しております。

当事業年度は年12回開催しております。個々の監査役の出席状況については次のとおりであります。なお、当社監査役会の平均開催時間は30分、決議件数は13件、報告件数は18件となっております。

		監査役会への出席状況	出席率
常勤監査役	宮内誠治	12回開催中12回出席	100%
常勤監査役(社外)	安村和洋	12回開催中12回出席	100%
監査役(社外)	津國伸郎	12回開催中11回出席	92%

監査役会では、法令・定款及び監査役会規程に基づき、監査役の監査方針及び監査計画、監査役の職務執行に関する事項を決定するとともに、各監査役の監査報告に基づき、監査役会の監査報告を審議・作成しております。当事業年度の重点監査項目は、「イ・Face to Faceのビジネスモデルの追求への取組状況、ロ・リスク管理の状況、ハ・内部管理態勢の構築・運用状況、ニ・コーポレート・ガバナンスの構築・運用状況」とし、監査を実施いたしました。

## (監査役の主な活動状況)

監査役は、監査年度開始にあたり、取締役及び執行役員に対し、当該期の監査方針・監査計画の概要を説明し、周知を図っております。

監査役は経営判断の公正・適法性等を確保するため、監査方針・監査計画に基づき、取締役会及び経営会議への出席、代表取締役・業務執行取締役等からの聴取、重要な決裁書類等の閲覧を通じ、取締役会の意思決定の過程及び取締役の職務執行状況について監査しております。

常勤監査役は、取締役会・経営会議以外の会議にも出席するほか、本社及び主要な事業所並びにグループ会社において業務及び財産の状況を調査するなど監査役監査基準に基づき日常的に監査を実施し、その状況を監査役報告書にて非常勤社外監査役を含めた監査役間で共有しております。また、管理部門及び内部監査部門との定期的な情報交換により、業務活動の実態把握とチェックを行い、監査の効率性向上に努めております。

さらに、監査役は、社外取締役との情報・意見交換会を定期的に行い、日常的な監査等で得た情報を共有のうえ連携強化を図ることにより監査の実効性向上に努めております。

会計監査人とは、監査役・会計監査人双方の監査方針・監査計画を相互共有し、各監査の実施状況及び結果について意見聴取・協議を定期的に行い、監査上の主要な検討事項(KAM)についても、項目決定のためのリスクの洗い出し等協議を進めております。また、会計監査人の部店往査時には立会を行っております。

## 内部監査の状況

当社の内部監査の体制は、営業部店検査及び内部監査について、それぞれ検査部9名と業務監査部3名が所管実施しております。検査部及び業務監査部は、毎期初に策定する営業部店に対する検査実施計画並びに内部部門及びグループ会社に対する内部監査実施計画に基づき検査・監査を実施し、改善事項の徹底と併せて、検査(監査)報告を通じて関係部署との問題点の共有化を図っております。

会計監査の状況

イ. 監査法人の名称

東陽監査法人

ロ. 継続監査期間

42年間

ハ. 業務を執行した公認会計士

三宅清文氏及び水戸信之氏の2名であります。

ニ. 監査業務に係る補助者の構成

当社の会計監査業務に係る補助者は、公認会計士9名及びその他2名であります。

ホ. 監査法人の選定方針と理由

当社の監査役及び監査役会は、2015年11月10日に日本監査役協会が公表した「会計監査人の評価基準策定に関する実務指針」に基づき、監査役会が定める評価基準等を総合的に判断して監査法人を選定することとしております。

会計監査人の解任又は不再任の決定の方針については、監査役会は、会計監査人の職務の執行に支障がある場合等、その必要があると判断した場合は、株主総会に提出する会計監査人の解任又は不再任に関する議案の内容を決定いたします。

また、会計監査人が会社法第340条第1項各号に定める項目に該当すると認められる場合は、監査役全員の同意に基づき、会計監査人を解任いたします。この場合、監査役会が選定した監査役は、解任後最初に招集される株主総会において、会計監査人を解任した旨及びその理由を報告いたします。

ヘ. 監査役及び監査役会による監査法人の評価

当社の監査役及び監査役会は、監査役会が定めた「監査法人の品質管理」、「監査報酬等」及び「不正リスク」等の評価基準項目に照らし評価を行い、いずれも問題のない旨の評価を行っております。

監査報酬等の内容等

イ. 監査公認会計士等に対する報酬

区分	前連結会計年度		当連結会計年度	
	監査証明業務に基づく報酬(百万円)	非監査業務に基づく報酬(百万円)	監査証明業務に基づく報酬(百万円)	非監査業務に基づく報酬(百万円)
提出会社	32	0	33	3
連結子会社	2	-	-	-
計	35	0	33	3

当社は、会計監査人から公認会計士法第2条第1項の業務以外の非監査業務として、顧客資産の分別管理に関する保証業務等の提供を受けております。

ロ. 監査公認会計士等と同一のネットワークに対する報酬(イ.を除く)

該当事項はありません。

ハ. その他の重要な監査証明業務に基づく報酬の内容

該当事項はありません。

ニ. 監査報酬の決定方針

監査報酬の決定方針についての定めはありませんが、監査報酬については、当社の規模や会計監査人の職務執行状況等を総合的に勘案し、監査役会の同意を得て決定しております。

ホ. 監査役会が会計監査人の報酬等に同意した理由

監査計画の内容及び監査実績並びに日本公認会計士協会公表の「監査実施状況調査」における監査報酬等の実績値との比較、同業他社の監査報酬金額との比較等から総合的に勘案し、その金額は妥当な水準と判断しております。

(4) 【役員の報酬等】

役員の報酬等の額又はその算定方法の決定に関する方針に係る事項

当社取締役の報酬は、定期同額報酬及び業績連動報酬で構成されております。定期同額報酬は、役位や職位に応じた額を月例報酬として、業績連動報酬は、個人の業績及び評価並びに会社全体の業績に連動させた額を賞与としております。

当社取締役の報酬等に関する株主総会の決議は、2020年6月24日に開催されました第77回定時株主総会において行われており、取締役の報酬額は定期同額報酬及び業績連動報酬のそれぞれの額を合わせて、年額550百万円以内（うち社外取締役分36百万円以内、使用人分給与は含まない）と決議いただいております。なお、定期同額報酬及び業績連動報酬の支給割合の決定に関する方針は定めておりません。

取締役の定期同額報酬額の決定については、毎年定時株主総会後に実施される取締役会の決議により、取締役会から代表取締役に一任されております。

取締役の業績連動報酬に係る指標は、取締役会において連結経常利益及び単体の特別損益それぞれの一定割合とする旨の決議をしており、その総額は当該決議内容に基づいて決定しております。取締役の業績連動報酬額の決定については、毎年定時株主総会後に実施される取締役会の決議により、取締役会から代表取締役に一任されております。なお、業績連動報酬に係る当該指標を選択した理由について、連結経常利益は、当社グループ全体の業績を最も明確に具現する指標であり、単体の特別損益は、金融商品取引業者である当社自身が自己資本の効率的な運用を行った結果について最も明確に具現する指標であることから、これらの指標を選択しております。また、業績連動報酬に係る当該指標の目標については定めておりません。なお、当事業年度における業績連動報酬の額はありません。

当社監査役の報酬等に関する株主総会の決議は、2006年6月27日に開催されました第63回定時株主総会において行われており、監査役の報酬額を年額60百万円以内と決議いただいております。

監査役の報酬は、株主総会の決議による報酬限度額の範囲内において、監査役の協議により支給しております。

なお、社外取締役及び監査役については業務執行から独立した立場であるため、定期同額報酬のみを支給しており、業績により変動する要素はありません。

当社の役員の報酬等の額又はその算定方法の決定に関する方針の決定権限を有する機関は取締役会であり、取締役会では、経営陣の指名、評価及びその報酬の決定、当社が直面する重大なリスクの評価及び対応策の策定、並びに法令・定款・社内規程に則った当社の重要な業務執行の決定等を通じて、当社のために最善の意思決定を行っております。

役員区分ごとの報酬等の総額、報酬等の種類別の総額及び対象となる役員の員数

役員区分	報酬等の総額 (百万円)	報酬等の種類別の総額(百万円)			対象となる 役員の員数 (人)
		固定報酬	業績連動報酬	退職慰労金	
取締役 (社外取締役を除く。)	313	313	-	-	5
監査役 (社外監査役を除く。)	17	17	-	-	1
社外役員	38	38	-	-	4

(注) 当事業年度における当社取締役の報酬等に関する株主総会の決議は、2016年6月24日に開催されました第73回定時株主総会において行われており、取締役の報酬額は定期同額報酬及び業績連動報酬のそれぞれの額を合わせて、年額550百万円以内（うち社外取締役分24百万円以内、使用人分給与は含まない）と決議いただいております。

連結報酬等の総額が1億円以上である者の報酬等の総額等

氏名	連結報酬等の 総額 (百万円)	役員区分	会社区分	連結報酬等の種類別の額(百万円)		
				固定報酬	業績連動報酬	退職慰労金
菊池廣之	129	取締役	提出会社	108	-	-
			極東プロパティ 株式会社	21	-	-
菊池一広	120	取締役	提出会社	120	-	-

使用人兼務役員の使用人分給与のうち重要なもの  
 該当事項はありません。



(5) 【株式の保有状況】

投資株式の区分の基準及び考え方

保有目的が純投資目的の目的である投資株式とは、専ら株式の価値の変動又は株式に係る配当によって利益を受けることを目的とする株式であります。

保有目的が純投資目的以外の目的である投資株式とは、当社グループの資金効率向上及び当社グループとの取引関係の維持・強化等を図ることを目的とする株式であります。

保有目的が純投資目的以外の目的である投資株式

イ．保有方針及び保有の合理性を検証する方法並びに個別銘柄の保有の適否に関する取締役会等における検証の内容

当社グループにおいて保有目的が純投資目的以外の目的である投資株式の保有方針は、当社グループの資金効率向上及び当社グループとの取引関係の維持・強化等を図ることとしております。保有の合理性を検証するために資金効率やリスク管理上の観点（保有便益が資本コストを上回っているか等）を検証するとともに、当社グループとの取引関係の維持・強化によって当社が得られる便益を総合的に勘案することとしております。

検証にあたっては、当該発行会社から得られる配当金等の収益率が資本コスト（及び加重平均資本コスト）を上回っていることを確認するとともに、仮に下回っている場合には、継続保有を判断するに足りるその他の保有便益の有無についても確認しております。

継続保有の妥当性については、定期的に取り締役会において合理性を検証するための方法に基づいて、個別に判断しております。

ロ．銘柄数及び貸借対照表計上額

	銘柄数 (銘柄)	貸借対照表計上額の 合計額(百万円)
非上場株式	-	-
非上場株式以外の株式	9	1,127

(当事業年度において株式数が増加した銘柄)

	銘柄数 (銘柄)	株式数の増加に係る取得 価額の合計額(百万円)	株式数の増加の理由
非上場株式	-	-	-
非上場株式以外の株式	-	-	-

(当事業年度において株式数が減少した銘柄)

	銘柄数 (銘柄)	株式数の減少に係る売却 価額の合計額(百万円)
非上場株式	-	-
非上場株式以外の株式	-	-

八．特定投資株式及びみなし保有株式の銘柄ごとの株式数、貸借対照表計上額等に関する情報

特定投資株式

銘柄	当事業年度	前事業年度	保有目的、定量的な保有効果 及び株式数が増加した理由	当社の株式の 保有の有無
	株式数（株）	株式数（株）		
	貸借対照表計上額 （百万円）	貸借対照表計上額 （百万円）		
日本製粉(株)	319,500	319,500	安定的な配当を実施していること、また、当社の主要取引先であり、金融商品取引の継続的な実施等により当社に対して取引手数料収入等の便益をもたらしております。当社グループの今後の取引関係の維持・強化を図ることを目的として、株式保有は有効と判断しております。	有
	538	607		
(株)七十七銀行	120,000	120,000	当社の主要取引銀行として事業資金の安定的な供給など長期にわたり親密な取引関係を有していること、また、安定的な配当を実施していることから、当社に対して便益をもたらしております。当社グループにおける今後の財務活動の円滑化を含めた事業活動の向上を目的として、株式保有は有効と判断しております。	有
	167	185		
(株)三井住友フィナンシャルグループ	59,812	59,812	当社のメインバンクとして事業資金の安定的な供給など長期にわたり親密な取引関係を有していること、また、安定的な配当を実施していることから、当社に対して便益をもたらしております。当社グループにおける今後の更なる企業価値向上を図ることを目的として、株式保有は有効と判断しております。	有
	156	231		
三井住友トラスト・ホールディングス(株)	28,500	28,500	当社の主要取引銀行として事業資金の安定的な供給など長期にわたり親密な取引関係を有していること、また、安定的な配当を実施していることから、当社に対して便益をもたらしております。当社グループにおける今後の財務活動の円滑化を含めた事業活動の向上を目的として、株式保有は有効と判断しております。	有
	89	113		
平和不動産(株)	31,000	31,000	安定的な配当を実施していること、また、金融商品取引を含めた当社の取引先であり、当社に対して取引手数料収入等の便益をもたらしております。同社は金融・証券業界と長期にわたり深い関わりを有していることから、当社グループにおける今後の事業活動の向上を目的として、株式保有は有効と判断しております。	有
	86	66		
東都水産(株)	20,000	20,000	安定的な配当を実施していること、また、当社の取引先であり、当社に対して取引手数料収入等の便益をもたらしております。当社グループにおける今後の取引関係の維持・強化を図ることを目的として、株式保有は有効と判断しております。	有
	51	47		
松本油脂製菓(株)	2,000	2,000	安定的な配当を実施していること、また、当社の取引先であり、当社に対して取引手数料収入等の便益をもたらしております。当社グループにおける今後の取引関係の維持・強化を図ることを目的として、株式保有は有効と判断しております。	有
	18	23		

銘柄	当事業年度	前事業年度	保有目的、定量的な保有効果 及び株式数が増加した理由	当社の株式の 保有の有無
	株式数(株)	株式数(株)		
	貸借対照表計上額 (百万円)	貸借対照表計上額 (百万円)		
㈱椿本チェーン	7,000	7,000	安定的な配当を実施していること、また、当社の取引先であり、当社に対して取引手数料収入等の便益をもたらしております。当社グループにおける今後の取引関係の維持・強化を図ることを目的として、株式保有は有効と判断しております。	有
	17	27		
㈱だいこう証券ビジネス	1,000	1,000	安定的な配当をしていること、また、当社の重要業務における外部委託先であり、当社に対して業務面での支援等の便益をもたらしております。当社グループにおける今後の事業活動の向上を目的として、株式保有は有効と判断しております。	有
	0	0		

- (注) 1. 定量的な保有効果は、具体的な取引内容の開示ができないため記載しておりません。なお、検証方法の内容については、保有目的が純投資目的以外の目的である投資株式「イ」保有方針及び保有の合理性を検証する方法並びに個別銘柄の保有の適否に関する取締役会等における検証の内容」に記載のとおりであります。
2. ㈱三井住友フィナンシャルグループは当社の株式の直接保有はしておりませんが、同社の連結子会社である㈱三井住友銀行において当社の株式の保有があります。
3. 三井住友トラスト・ホールディングス㈱は当社の株式の直接保有はしておりませんが、同社の連結子会社である三井住友信託銀行㈱において当社の株式の保有があります。

みなし保有株式

該当事項はありません。

保有目的が純投資目的である投資株式

区分	当事業年度		前事業年度	
	銘柄数 (銘柄)	貸借対照表計上額の 合計額(百万円)	銘柄数 (銘柄)	貸借対照表計上額の 合計額(百万円)
非上場株式	8	98	8	98
非上場株式以外の株式	17	4,263	17	4,527

区分	当事業年度		
	受取配当金の 合計額(百万円)	売却損益の 合計額(百万円)	評価損益の 合計額(百万円)
非上場株式	4	-	-
非上場株式以外の株式	187	32	1,462( 24)

(注) 「評価損益の合計額」の( )は外書きで、当事業年度の減損処理額であります。

当事業年度中に投資株式の保有目的を純投資目的から純投資目的以外の目的に変更したものの  
該当事項はありません。

当事業年度中に投資株式の保有目的を純投資目的以外の目的から純投資目的に変更したものの  
該当事項はありません。

## 5【業務の状況】

### (1) 受入手数料の内訳 前事業年度

区分	株券 (百万円)	債券 (百万円)	受益証券 (百万円)	その他 (百万円)	計 (百万円)
委託手数料	1,006	0	64	-	1,071
引受け・売出し・特定投資家向け売付け勧誘等の手数料	21	0	-	-	21
募集・売出し・特定投資家向け売付け勧誘等の取扱い手数料	2	0	481	-	485
その他の受入手数料	4	0	286	12	304
計	1,035	1	833	12	1,882

### 当事業年度

区分	株券 (百万円)	債券 (百万円)	受益証券 (百万円)	その他 (百万円)	計 (百万円)
委託手数料	784	-	49	-	833
引受け・売出し・特定投資家向け売付け勧誘等の手数料	23	-	-	-	23
募集・売出し・特定投資家向け売付け勧誘等の取扱い手数料	0	0	318	-	318
その他の受入手数料	4	0	201	20	226
計	812	0	569	20	1,401

### (2) トレーディング損益の内訳

区分	前事業年度 (自 2018年4月 至 2019年3月)			当事業年度 (自 2019年4月 至 2020年3月)		
	実現損益 (百万円)	評価損益 (百万円)	計 (百万円)	実現損益 (百万円)	評価損益 (百万円)	計 (百万円)
株券等	3	24	28	207	66	273
債券等	4,013	1,013	2,999	4,636	3,512	1,124
その他	225	122	347	56	14	70
計	3,791	1,111	2,679	4,373	3,592	780

(3) 自己資本規制比率

		前事業年度	当事業年度
基本的項目 (A) (百万円)		41,211	38,653
補完的項目	その他有価証券評価 差額金(評価益)等 (百万円)	357	-
	金融商品取引責任準備 金 (百万円)	19	19
	貸倒引当金 (百万円)	1	1
計 (B) (百万円)		378	20
控除資産 (C) (百万円)		5,010	7,453
固定化されていない自己資本(A) + (B) - (C) (D) (百万円)		36,579	31,221
リスク相当額	市場リスク相当額 (百万円)	4,547	3,392
	取引先リスク相当額 (百万円)	213	192
	基礎的リスク相当額 (百万円)	1,295	1,202
計 (E) (百万円)		6,057	4,787
自己資本規制比率 (D) / (E) × 100 (%)		603.8	652.1

(注) 上記は金融商品取引法第46条の6第1項の規定に基づき、「金融商品取引業等に関する内閣府令」の定めにより  
決算数値をもとに算出したものであります。

なお、当事業年度の市場リスク相当額の月末平均額は4,229百万円、月末最大額は4,647百万円、取引先リスク相  
当額の月末平均額は210百万円、月末最大額は233百万円であります。

(4) 有価証券の売買等業務

有価証券の売買の状況(市場デリバティブ取引を除く)

最近2事業年度における有価証券の売買の状況(市場デリバティブ取引を除く)は、次のとおりであります。

イ. 株券

区分	受託 (百万円)	自己 (百万円)	合計 (百万円)
前事業年度 (自 2018.4 至 2019.3)	171,712	9,433	181,146
当事業年度 (自 2019.4 至 2020.3)	128,401	3,999	132,400

ロ. 債券

区分	受託 (百万円)	自己 (百万円)	合計 (百万円)
前事業年度 (自 2018.4 至 2019.3)	1	125,860	125,861
当事業年度 (自 2019.4 至 2020.3)	-	162,301	162,301

八．受益証券

区分	受託 (百万円)	自己 (百万円)	合計 (百万円)
前事業年度 (自 2018.4 至 2019.3)	13,890	1,729	15,620
当事業年度 (自 2019.4 至 2020.3)	10,341	3,616	13,958

二．その他

区分	新株引受権証書 (新株引受権証券 を含む) (百万円)	外国新株 引受権証 券 (百万円)	コマー シャル・ ペーパー (百万円)	外国証書 (百万円)	その他 (百万円)	合計 (百万円)
前事業年度 (自 2018.4 至 2019.3)	-	-	-	-	53	53
当事業年度 (自 2019.4 至 2020.3)	-	-	-	-	164	164

(注) 「その他」は、外国投資証券及びみなし有価証券であります。

受託取引の状況 上記のうち受託取引は、次のとおりであります。

区分	新株引受権証書 (新株引受権証券 を含む) (百万円)	外国新株 引受権証 券 (百万円)	コマー シャル・ ペーパー (百万円)	外国証書 (百万円)	その他 (百万円)	合計 (百万円)
前事業年度 (自 2018.4 至 2019.3)	-	-	-	-	53	53
当事業年度 (自 2019.4 至 2020.3)	-	-	-	-	164	164

市場デリバティブ取引の状況

最近2事業年度における市場デリバティブ取引(外国市場デリバティブ取引を含む)の状況は、次のとおりであります。

イ．株式に係る取引

区分	先物取引		オプション取引		合計(百万円)
	受託 (百万円)	自己 (百万円)	受託 (百万円)	自己 (百万円)	
前事業年度 (自 2018.4 至 2019.3)	-	1,936	130,845	-	132,781
当事業年度 (自 2019.4 至 2020.3)	-	1,643	85,658	-	87,301

ロ．債券に係る取引

区分	先物取引		オプション取引		合計(百万円)
	受託 (百万円)	自己 (百万円)	受託 (百万円)	自己 (百万円)	
前事業年度 (自 2018.4 至 2019.3)	-	-	-	-	-
当事業年度 (自 2019.4 至 2020.3)	-	-	-	-	-

有価証券の引受け及び売出し並びに特定投資家向け売付け勧誘等並びに有価証券の募集、売出し及び私募の取扱い並びに特定投資家向け売付け勧誘等の取扱いの状況

最近2事業年度における有価証券の引受け及び売出し並びに特定投資家向け売付け勧誘等並びに有価証券の募集、売出し及び私募の取扱い並びに特定投資家向け売付け勧誘等の取扱いの状況は、次のとおりであります。

イ．株券

区分	引受高 (百万円)	売出高 (百万円)	特定投資 家向け売 付け勧誘 等の総額 (百万円)	募集の取扱 高 (百万円)	売出しの取 扱高 (百万円)	私募の取扱 高 (百万円)	特定投資家 向け売付け 勧誘等の取 扱高 (百万円)
前事業年度 (自 2018. 4 至 2019. 3)	464	429	-	-	99	-	-
当事業年度 (自 2019. 4 至 2020. 3)	477	400	-	-	4	-	-

ロ．債券

期別	種類	引受高 (百万円)	売出高 (百万円)	特定投資 家向け売 付け勧誘 等の総額 (百万円)	募集の取扱 高 (百万円)	売出しの 取扱高 (百万円)	私募の 取扱高 (百万円)	特定投資家 向け売付け 勧誘等の取 扱高 (百万円)
前事業年度 (自 2018. 4 至 2019. 3)	国債	-	-	-	174	-	-	-
	地方債	-	-	-	-	-	-	-
	特殊債	-	-	-	-	-	-	-
	社債	100	-	-	-	-	-	-
	外国債券	-	-	-	-	-	-	-
	合計	100	-	-	174	-	-	-
当事業年度 (自 2019. 4 至 2020. 3)	国債	-	-	-	122	-	-	-
	地方債	-	-	-	-	-	-	-
	特殊債	-	-	-	-	-	-	-
	社債	-	-	-	-	-	-	-
	外国債券	-	-	-	-	-	-	-
	合計	-	-	-	122	-	-	-

八．受益証券

期別	種類	引受高 (百万円)	売出高 (百万円)	特定投資 家向け売 付け勧誘 等の総額 (百万円)	募集の取 扱高 (百万円)	売出しの 取扱高 (百万円)	私募の 取扱高 (百万円)	特定投資家 向け売付け 勧誘等の取 扱高 (百万円)
前事業年度 (自 2018.4 至 2019.3)	株式投信	-	-	-	20,315	-	-	-
	公社債投 信	-	-	-	48,556	-	-	-
	外国投信	-	-	-	1,077	-	-	-
	合計	-	-	-	69,950	-	-	-
当事業年度 (自 2019.4 至 2020.3)	株式投信	-	-	-	13,449	-	-	-
	公社債投 信	-	-	-	47,249	-	-	-
	外国投信	-	-	-	3,572	-	-	-
	合計	-	-	-	64,271	-	-	-

二．その他

期別	種類	引受高 (百万円)	売出高 (百万円)	特定投資 家向け売 付け勧誘 等の総額 (百万円)	募集の取 扱高 (百万円)	売出しの 取扱高 (百万円)	私募の 取扱高 (百万円)	特定投資家 向け売付け 勧誘等の取 扱高 (百万円)
前事業年度 (自 2018.4 至 2019.3)	コマー シャル・ ペーパー	-	-	-	-	-	-	-
	外国証券	-	-	-	-	-	-	-
	その他	-	-	-	-	-	-	-
当事業年度 (自 2019.4 至 2020.3)	コマー シャル・ ペーパー	-	-	-	-	-	-	-
	外国証券	-	-	-	-	-	-	-
	その他	-	-	-	-	-	-	-

(注) 「その他」はみなし有価証券であります。



(5) その他業務  
 保護預り業務

区分	前事業年度 2019年3月31日現在		当事業年度 2020年3月31日現在	
	国内有価証券	外国有価証券	国内有価証券	外国有価証券
株券(千株)	138,571	72,375	142,284	86,758
債券(百万円)	6,293	138,202	4,977	129,343
受益証券(百万口)	89,172	44	84,331	56
その他(百万円)	-	-	-	-

有価証券の貸借

区分	顧客の委託に基づいて行った融資額とこれにより顧客が買付けている証券の数量		顧客の委託に基づいて行った貸証券の数量とこれにより顧客が売付けている代金	
	数量(千株)	金額(百万円)	数量(千株)	金額(百万円)
前事業年度 2019年3月31日現在	1,880	2,416	76	194
当事業年度 2020年3月31日現在	2,752	2,267	53	174

公社債の払込金の受入れ及び元利金支払の代理業務

期別	取扱額(百万円)
前事業年度(自 2018.4 至 2019.3)	16,915
当事業年度(自 2019.4 至 2020.3)	32,728

証券投資信託受益証券の収益金、償還金及び一部解約金支払いの代理業務

期別	取扱額(百万円)
前事業年度(自 2018.4 至 2019.3)	74,344
当事業年度(自 2019.4 至 2020.3)	68,696

その他の商品の売買の状況

区分	譲渡性預金 (百万円)	金地金(百万円)	その他(百万円)
前事業年度(自 2018.4 至 2019.3)	-	-	-
当事業年度(自 2019.4 至 2020.3)	-	-	-

## 第5【経理の状況】

### 1．連結財務諸表及び財務諸表の作成方法について

(1) 当社の連結財務諸表は、「連結財務諸表の用語、様式及び作成方法に関する規則」（昭和51年大蔵省令第28号。以下「連結財務諸表規則」という。）並びに同規則第46条及び第68条の規定に基づき、「金融商品取引業等に関する内閣府令」（平成19年内閣府令第52号）及び「有価証券関連業経理の統一に関する規則」（1974年11月14日付日本証券業協会自主規制規則）に準拠して作成しております。

(2) 当社の財務諸表は、「財務諸表等の用語、様式及び作成方法に関する規則」（昭和38年大蔵省令第59号。以下「財務諸表等規則」という。）並びに同規則第2条の規定に基づき、「金融商品取引業等に関する内閣府令」（平成19年内閣府令第52号）及び「有価証券関連業経理の統一に関する規則」（1974年11月14日付日本証券業協会自主規制規則）に準拠して作成しております。

### 2．監査証明について

当社は、金融商品取引法第193条の2第1項の規定に基づき、連結会計年度（2019年4月1日から2020年3月31日まで）の連結財務諸表及び事業年度（2019年4月1日から2020年3月31日まで）の財務諸表について、東陽監査法人により監査を受けております。

### 3．連結財務諸表等の適正性を確保するための特段の取組みについて

当社は、連結財務諸表等の適正性を確保するための特段の取組みを行っております。具体的には、会計基準等の内容を適切に把握できる体制を整備するため、公益財団法人財務会計基準機構へ加入しております。また、公益財団法人財務会計基準機構等の行うセミナーに参加しております。

1 【連結財務諸表等】

(1) 【連結財務諸表】

【連結貸借対照表】

(単位：百万円)

	前連結会計年度 (2019年3月31日)	当連結会計年度 (2020年3月31日)
<b>資産の部</b>		
<b>流動資産</b>		
現金・預金	2 14,440	2 18,794
預託金	9,139	11,695
トレーディング商品	27,159	19,233
商品有価証券等	27,159	19,230
デリバティブ取引	-	2
約定見返勘定	552	271
信用取引資産	2,510	2,350
信用取引貸付金	2,416	2,267
信用取引借証券担保金	94	83
立替金	7	1
短期差入保証金	11	115
未収入金	271	374
未収収益	347	273
その他の流動資産	118	62
貸倒引当金	1	1
流動資産計	54,557	53,171
<b>固定資産</b>		
有形固定資産	1 1,966	1 1,999
建物	423	491
車両運搬具	7	0
器具備品	347	332
土地	1,187	1,175
無形固定資産	85	83
ソフトウェア	62	60
その他	23	23
投資その他の資産	11,289	13,216
投資有価証券	2、 3 10,260	2、 3 12,020
長期貸付金	1	0
長期差入保証金	446	449
退職給付に係る資産	449	342
繰延税金資産	3	274
その他	162	163
貸倒引当金	34	34
固定資産計	13,341	15,299
資産合計	67,898	68,471

(単位：百万円)

	前連結会計年度 (2019年3月31日)	当連結会計年度 (2020年3月31日)
<b>負債の部</b>		
流動負債		
トレーディング商品	6	6
デリバティブ取引	6	6
信用取引負債	557	548
信用取引借入金	2,362	2,374
信用取引貸証券受入金	194	174
預り金	9,632	11,903
受入保証金	439	403
有価証券等受入未了勘定	9	113
短期借入金	7,850	7,935
未払金	55	1,644
未払法人税等	52	15
賞与引当金	222	175
その他の流動負債	107	61
流動負債計	19,934	24,222
固定負債		
長期借入金	1,500	1,000
長期未払金	429	429
繰延税金負債	175	0
退職給付に係る負債	34	49
固定負債計	2,139	1,478
特別法上の準備金		
金融商品取引責任準備金	8,19	8,19
特別法上の準備金計	19	19
負債合計	22,093	25,721
純資産の部		
株主資本		
資本金	5,251	5,251
資本剰余金	4,774	4,774
利益剰余金	36,327	34,810
自己株式	863	863
株主資本合計	45,490	43,973
その他の包括利益累計額		
その他有価証券評価差額金	305	1,232
その他の包括利益累計額合計	305	1,232
非支配株主持分	8	8
純資産合計	45,805	42,749
負債・純資産合計	67,898	68,471

【連結損益計算書及び連結包括利益計算書】

【連結損益計算書】

(単位：百万円)

	前連結会計年度 (自 2018年4月1日 至 2019年3月31日)	当連結会計年度 (自 2019年4月1日 至 2020年3月31日)
<b>営業収益</b>		
受入手数料	1,882	1,401
委託手数料	1,071	833
引受け・売出し・特定投資家向け売付け勧誘 等の手数料	21	23
募集・売出し・特定投資家向け売付け勧誘等 の取扱手数料	485	318
その他の受入手数料	304	226
トレーディング損益	2,679	780
金融収益	1,669	1,554
その他の営業収入	253	18
営業収益計	6,485	3,754
<b>金融費用</b>	66	64
純営業収益	6,419	3,690
<b>販売費・一般管理費</b>		
取引関係費	518	513
人件費	1,303	1,297
不動産関係費	445	515
事務費	555	538
減価償却費	104	93
租税公課	150	114
その他	165	130
販売費・一般管理費計	4,972	4,882
営業利益又は営業損失( )	1,447	1,191
<b>営業外収益</b>		
受取配当金	139	274
投資事業組合運用益	104	98
有価証券利息	117	-
その他	28	84
営業外収益計	389	457
<b>営業外費用</b>		
支払利息	10	-
貸倒損失	110	-
あっせん和解金	27	10
その他	3	1
営業外費用計	151	11
経常利益又は経常損失( )	1,685	746

(単位：百万円)

	前連結会計年度 (自 2018年4月1日 至 2019年3月31日)	当連結会計年度 (自 2019年4月1日 至 2020年3月31日)
<b>特別利益</b>		
投資有価証券売却益	237	2
関係会社株式売却益	979	-
固定資産売却益	-	22
金融商品取引責任準備金戻入	1	-
その他	7	-
<b>特別利益計</b>	<b>1,226</b>	<b>4</b>
<b>特別損失</b>		
投資有価証券売却損	259	34
投資有価証券評価損	350	24
固定資産除却損	30	313
その他	-	1
<b>特別損失計</b>	<b>610</b>	<b>74</b>
税金等調整前当期純利益又は税金等調整前当期純損失( )	2,301	816
法人税、住民税及び事業税	534	48
法人税等還付税額	-	15
法人税等調整額	68	289
法人税等合計	603	256
<b>当期純利益又は当期純損失( )</b>	<b>1,698</b>	<b>560</b>
非支配株主に帰属する当期純利益	17	0
親会社株主に帰属する当期純利益又は親会社株主に帰属する当期純損失( )	1,680	560

【連結包括利益計算書】

(単位：百万円)

	前連結会計年度 (自 2018年4月1日 至 2019年3月31日)	当連結会計年度 (自 2019年4月1日 至 2020年3月31日)
当期純利益又は当期純損失( )	1,698	560
その他の包括利益		
その他有価証券評価差額金	144	1,537
その他の包括利益合計	144	1,537
包括利益	1,553	2,097
(内訳)		
親会社株主に係る包括利益	1,536	2,097
非支配株主に係る包括利益	17	0

【連結株主資本等変動計算書】

前連結会計年度（自 2018年4月1日 至 2019年3月31日）

(単位：百万円)

	株主資本				
	資本金	資本剰余金	利益剰余金	自己株式	株主資本合計
当期首残高	5,251	4,774	36,880	863	46,042
当期変動額					
剰余金の配当			2,233		2,233
親会社株主に帰属する当期純利益又は親会社株主に帰属する当期純損失（ ）			1,680		1,680
自己株式の取得				-	-
株主資本以外の項目の当期変動額（純額）					
当期変動額合計	-	-	552	-	552
当期末残高	5,251	4,774	36,327	863	45,490

	その他の包括利益累計額		非支配株主持分	純資産合計
	その他有価証券評価差額金	その他の包括利益累計額合計		
当期首残高	450	450	844	47,337
当期変動額				
剰余金の配当				2,233
親会社株主に帰属する当期純利益又は親会社株主に帰属する当期純損失（ ）				1,680
自己株式の取得				-
株主資本以外の項目の当期変動額（純額）	144	144	835	980
当期変動額合計	144	144	835	1,532
当期末残高	305	305	8	45,805



当連結会計年度(自 2019年4月1日 至 2020年3月31日)

(単位:百万円)

	株主資本				
	資本金	資本剰余金	利益剰余金	自己株式	株主資本合計
当期首残高	5,251	4,774	36,327	863	45,490
当期変動額					
剰余金の配当			957		957
親会社株主に帰属する当期純利益又は親会社株主に帰属する当期純損失( )			560		560
自己株式の取得				0	0
株主資本以外の項目の当期変動額(純額)					
当期変動額合計	-	-	1,517	0	1,517
当期末残高	5,251	4,774	34,810	863	43,973

	その他の包括利益累計額		非支配株主持分	純資産合計
	その他有価証券評価差額金	その他の包括利益累計額合計		
当期首残高	305	305	8	45,805
当期変動額				
剰余金の配当				957
親会社株主に帰属する当期純利益又は親会社株主に帰属する当期純損失( )				560
自己株式の取得				0
株主資本以外の項目の当期変動額(純額)	1,537	1,537	0	1,538
当期変動額合計	1,537	1,537	0	3,055
当期末残高	1,232	1,232	8	42,749

## 【連結キャッシュ・フロー計算書】

(単位：百万円)

	前連結会計年度 (自 2018年4月1日 至 2019年3月31日)	当連結会計年度 (自 2019年4月1日 至 2020年3月31日)
<b>営業活動によるキャッシュ・フロー</b>		
税金等調整前当期純利益又は税金等調整前当期純損失( )	2,301	816
減価償却費	104	93
退職給付に係る負債の増減額( は減少)	23	14
貸倒引当金の増減額( は減少)	2	0
賞与引当金の増減額( は減少)	50	47
金融商品取引責任準備金の増減額( は減少)	1	-
受取利息及び受取配当金	1,719	1,592
支払利息	76	64
投資有価証券売却損益( は益)	22	32
関係会社株式売却損益( は益)	979	-
投資有価証券評価損益( は益)	350	24
投資事業組合運用損益( は益)	104	98
固定資産売却損益( は益)	-	0
固定資産除却損	0	13
預託金の増減額( は増加)	1,228	2,555
立替金の増減額( は増加)	0	6
トレーディング商品(資産)の増減額( は増加)	2,975	7,925
約定見返勘定の増減額( は増加)	764	281
金銭の信託の純増( )減	2,571	-
信用取引資産及び信用取引負債の増減額	3,362	151
短期差入保証金の増減額( は増加)	0	104
未収入金の増減額( は増加)	53	19
トレーディング商品(負債)の増減額( は減少)	6	0
預り金の増減額( は減少)	775	2,270
受入保証金の増減額( は減少)	265	36
預り保証金の増減額( は減少)	0	-
その他の資産の増減額( は増加)	281	187
その他の負債の増減額( は減少)	49	1
その他	104	100
小計	10,127	5,936
利息及び配当金の受取額	1,692	1,640
利息の支払額	74	64
法人税等の支払額	1,178	303
法人税等の還付額	-	127
営業活動によるキャッシュ・フロー	10,566	7,336

(単位：百万円)

	前連結会計年度 (自 2018年4月1日 至 2019年3月31日)	当連結会計年度 (自 2019年4月1日 至 2020年3月31日)
<b>投資活動によるキャッシュ・フロー</b>		
固定資産の取得による支出	355	162
固定資産の売却による収入	-	26
投資有価証券の取得による支出	6,637	2,241
投資有価証券の売却による収入	2,022	457
投資有価証券の償還による収入	18	-
連結の範囲の変更を伴う子会社株式の売却による収入	2,188	-
貸付けによる支出	1	0
貸付金の回収による収入	4	2
定期預金の預入による支出	-	1,424
定期預金の払戻による収入	-	217
その他	18	105
<b>投資活動によるキャッシュ・フロー</b>	<b>3,080</b>	<b>3,020</b>
<b>財務活動によるキャッシュ・フロー</b>		
短期借入金の純増減額（は減少）	500	-
長期借入れによる収入	500	-
長期借入金の返済による支出	10	-
自己株式の取得による支出	-	0
配当金の支払額	2,233	957
<b>財務活動によるキャッシュ・フロー</b>	<b>2,243</b>	<b>957</b>
<b>現金及び現金同等物に係る換算差額</b>	<b>80</b>	<b>201</b>
現金及び現金同等物の増減額（は減少）	5,162	3,156
現金及び現金同等物の期首残高	9,278	14,440
現金及び現金同等物の期末残高	14,440	17,597

【注記事項】

(連結財務諸表作成のための基本となる重要な事項)

1. 連結の範囲に関する事項

(1) 連結子会社の数 2社

連結子会社の名称

極東プロパティ株式会社

株式会社F E インベスト

(2) 主要な非連結子会社の名称等

株式会社極東証券経済研究所

F E ファンド12号投資事業有限責任組合

(連結の範囲から除いた理由)

非連結子会社はいずれも小規模であり、総資産、売上高、当期純損益(持分に見合う額)及び利益剰余金(持分に見合う額)等は、いずれも連結財務諸表に重要な影響を及ぼしていないためであります。

(3) 議決権の過半数を自己の計算において所有している会社等のうち子会社としなかった会社等の名称等

子会社としなかった主要な会社の名称

F E ファンド2号投資事業有限責任組合 他

子会社としなかった理由

当該投資事業有限責任組合に対して支配力基準を適用するにあたり、業務執行者の執行する業務が管理業務に準ずる業務であることが明らかであり、当該投資事業有限責任組合の財務及び営業又は事業の方針を決定できないことが明らかであると認められるためであります。

2. 持分法の適用に関する事項

持分法を適用していない非連結子会社(株式会社極東証券経済研究所、F E ファンド12号投資事業有限責任組合)及び関連会社(東京ベンチャーギア株式会社)は、当期純損益(持分に見合う額)及び利益剰余金(持分に見合う額)等に及ぼす影響が軽微であり、かつ、全体としても重要性がないため、持分法の適用範囲から除外しております。

3. 連結子会社の事業年度等に関する事項

全ての連結子会社の事業年度の末日は、連結決算日と一致しております。

4. 会計方針に関する事項

(1) 重要な資産の評価基準及び評価方法

トレーディングに関する有価証券等の評価基準及び評価方法

トレーディング商品勘定に属するトレーディング商品(売買目的有価証券)及びデリバティブ取引等については、時価法を採用しております。

トレーディング関連以外の有価証券等の評価基準及び評価方法

イ. 子会社株式及び関連会社株式

移動平均法による原価法によっております。

ロ. その他有価証券

時価のあるもの

時価法(評価差額は全部純資産直入法により処理し、売却原価は移動平均法により算定)を採用しております。

時価のないもの

移動平均法による原価法によっております。なお、投資事業有限責任組合及びそれに類する組合への出資(金融商品取引法第2条第2項により有価証券とみなされるもの)については、組合契約に規定される決算報告日に応じて入手可能な直近の決算書を基礎とし、持分相当額を純額で取り込む方法によっております。

トレーディング関連以外のデリバティブ取引等の評価基準及び評価方法

時価法を採用しております。

(2) 重要な減価償却資産の減価償却の方法

有形固定資産

定率法を採用しております。但し、1998年4月1日以降に取得した建物（建物附属設備を除く）並びに2016年4月1日以降に取得した建物附属設備及び構築物については、定額法を採用しております。

主な耐用年数は次のとおりであります。

建物	8～47年
器具備品	3～20年

無形固定資産

定額法を採用しております。なお、ソフトウェア（自社利用分）については、社内における利用可能期間（5年）に基づいております。

(3) 重要な引当金及び準備金の計上基準

貸倒引当金

貸付金等の貸倒損失に備えるため、一般債権については貸倒実績率により、貸倒懸念債権等特定の債権については個別に回収可能性を勘案し、回収不能見込額を計上しております。

賞与引当金

従業員の賞与の支払いに備えるため、当社及び連結子会社所定の計算方法による当連結会計年度の負担すべき支給見込額を計上しております。

金融商品取引責任準備金

証券事故による損失に備えるため、金融商品取引法第46条の5に基づき準備金を積み立てております。

(4) 退職給付に係る会計処理の方法

当社及び連結子会社は、従業員の退職給付に備えるため、当連結会計年度末における退職給付債務及び年金資産の見込額に基づき、当連結会計年度末において発生していると認められる額を計上しております。なお、退職給付債務の計算において簡便法を適用しております。

(5) 重要な外貨建の資産及び負債の本邦通貨への換算基準

外貨建金銭債権債務は、連結決算日の直物為替相場により円貨に換算し、換算差額は損益として処理しております。

(6) 連結キャッシュ・フロー計算書における資金の範囲

手許現金、随時引き出し可能な預金及び容易に換金可能であり、かつ、価値の変動について僅少なりスクしか負わない取得日から3ヶ月以内に償還期限の到来する短期投資からなっております。

(7) その他連結財務諸表作成のための重要な事項

消費税等の会計処理

消費税及び地方消費税の会計処理は税抜方式を採用しております。

(未適用の会計基準等)

- ・「時価の算定に関する会計基準」(企業会計基準第30号 2019年7月4日 企業会計基準委員会)
- ・「棚卸資産の評価に関する会計基準」(企業会計基準第9号 2019年7月4日 企業会計基準委員会)
- ・「金融商品に関する会計基準」(企業会計基準第10号 2019年7月4日 企業会計基準委員会)
- ・「時価の算定に関する会計基準の適用指針」(企業会計基準適用指針第31号 2019年7月4日 企業会計基準委員会)
- ・「金融商品の時価等の開示に関する適用指針」(企業会計基準適用指針第19号 2020年3月31日 企業会計基準委員会)

(1) 概要

国際会計基準審議会(IASB)及び米国財務会計基準審議会(FASB)が、公正価値測定についてほぼ同じ内容の詳細なガイダンス(国際財務報告基準(IFRS)においてはIFRS第13号「公正価値測定」、米国会計基準においてはAccounting Standards CodificationのTopic 820「公正価値測定」)を定めている状況を踏まえ、企業会計基準委員会において、主に金融商品の時価に関するガイダンス及び開示に関して、日本基準を国際的な会計基準との整合性を図る取組みが行われ、「時価の算定に関する会計基準」等が公表されたものです。

企業会計基準委員会の時価の算定に関する会計基準の開発にあたっての基本的な方針として、統一的な算定方法を用いることにより、国内外の企業間における財務諸表の比較可能性を向上させる観点から、IFRS第13号の定めを基本的にすべて取り入れることとされ、また、これまで我が国で行われてきた実務等に配慮し、財務諸表間の比較可能性を大きく損なわせない範囲で、個別項目に対するその他の取扱いを定めることとされております。

(2) 適用予定日

2022年3月期の期首から適用します。

(3) 当該会計基準等の適用による影響

「時価の算定に関する会計基準」等の適用による連結財務諸表に与える影響額については、現時点で未定であります。

(表示方法の変更)

(連結貸借対照表)

前連結会計年度において、独立掲記しておりました「流動資産」の「営業投資有価証券」は金額的重要性が乏しくなったため、当連結会計年度においては「その他の流動資産」に含めて表示しております。この表示方法の変更を反映させるため、前連結会計年度の連結財務諸表の組替えを行っております。

この結果、前連結会計年度の連結貸借対照表において、「流動資産」の「営業投資有価証券」に表示していた0百万円は、「その他の流動資産」として組み替えております。

前連結会計年度において、「流動負債」の「その他の流動負債」に含めていた「未払金」は、負債及び純資産の合計額の100分の1を超えたため、当連結会計年度より独立掲記することとしました。この表示方法の変更を反映させるため、前連結会計年度の連結財務諸表の組替えを行っております。

この結果、前連結会計年度の連結貸借対照表において、「流動負債」の「その他の流動負債」に表示していた163百万円は、「未払金」55百万円、「その他の流動負債」107百万円として組み替えております。

(連結損益計算書)

前連結会計年度において、独立掲記しておりました「営業収益」の「営業投資有価証券損益」は金額的重要性が乏しくなったため、当連結会計年度においては「その他の営業収入」に含めて表示しております。この表示方法の変更を反映させるため、前連結会計年度の連結財務諸表の組替えを行っております。

この結果、前連結会計年度の連結損益計算書において、「営業収益」の「営業投資有価証券損益」に表示していた4百万円は、「その他の営業収入」として組み替えております。

(連結キャッシュ・フロー計算書)

前連結会計年度において、独立掲記しておりました「営業活動によるキャッシュ・フロー」の「営業投資有価証券の増減額(は増加)」は金額的重要性が乏しくなったため、当連結会計年度においては「その他」に含めて表示しております。この表示方法の変更を反映させるため、前連結会計年度の連結財務諸表の組替えを行っております。

この結果、前連結会計年度の連結キャッシュ・フロー計算書において、「営業活動によるキャッシュ・フロー」の「営業投資有価証券の増減額(は増加)」に表示していた0百万円は、「その他」として組み替えております。

## (追加情報)

## (新型コロナウイルス感染症の拡大に伴う会計上の見積りについて)

新型コロナウイルス感染症の拡大により、国内外において経済活動の停滞や証券市場の混乱が見受けられました。このような状況下、当社グループでは、繰延税金資産の回収可能性の判断等の会計上の見積りにおいて、当連結会計年度末日以降連結財務諸表作成時までに入手可能であった3月以降の部店別の業績等の実績を考慮し、当連結会計年度末の見積りに大きな影響を与えるものではないと判断しております。

しかしながら、新型コロナウイルス感染症の拡大による影響及び収束時期等につきましては、不確実な要素が多く、現時点において予想することは困難であることから、翌連結会計年度の当社グループの財政状態、経営成績及びキャッシュ・フローの状況に影響を及ぼす可能性があります。

## (連結貸借対照表関係)

## 1.有形固定資産の減価償却累計額

	前連結会計年度 (2019年3月31日)	当連結会計年度 (2020年3月31日)
建物	656百万円	651百万円
車両運搬具	6	0
器具備品	207	217
計	870	869

## 2.担保資産

担保に供している資産は、別表のとおりであります。

## 3.非連結子会社及び関連会社に対するものは、次のとおりであります。

	前連結会計年度 (2019年3月31日)	当連結会計年度 (2020年3月31日)
投資有価証券	86百万円	83百万円

## 4.保証債務の残高

保証債務の期末残高は、次のとおりであります。

	前連結会計年度 (2019年3月31日)	当連結会計年度 (2020年3月31日)
従業員の住宅ローンに対する保証債務	13百万円	9百万円

## 5.有価証券等を差し入れた主なものの時価額は次のとおりであります。

	前連結会計年度 (2019年3月31日)	当連結会計年度 (2020年3月31日)
信用取引貸証券	216百万円	154百万円
信用取引借入金の本担保証券	287	211
現先取引で売却した有価証券	-	-
差入証拠金代用有価証券(注)	-	-
差入保証金代用有価証券	1,490	769
長期差入保証金代用有価証券	23	18

(注)顧客の直接預託に係るものは除いております。

## 6.有価証券等の差入れを受けた主なものの時価額は次のとおりであります。

	前連結会計年度 (2019年3月31日)	当連結会計年度 (2020年3月31日)
信用取引貸付金の本担保証券	2,207百万円	1,839百万円
信用取引借証券	107	70
消費貸借契約により借り入れた有価証券	902	-
受入証拠金代用有価証券	-	-
受入保証金代用有価証券	2,265	2,129

7. 当社は、運転資金の効率的な調達を行うため取引銀行を含む合計11行との間で、シンジケート方式によるコミットメントライン契約を締結しております。この契約に基づく連結会計年度末の借入未実行残高は次のとおりであります。

	前連結会計年度 (2019年3月31日)	当連結会計年度 (2020年3月31日)
コミットメントラインの総額	5,000百万円	5,000百万円
借入実行残高	2,000	2,000
差引額	3,000	3,000

8. 特別法上の準備金の計上を規定した法令の条項は次のとおりであります。

	前連結会計年度 (2019年3月31日)	当連結会計年度 (2020年3月31日)
金融商品取引責任準備金	金融商品取引法第46条の5	金融商品取引法第46条の5

(別表)

担保に供している資産

前連結会計年度(2019年3月31日)

被担保債務		担保に供している資産		
債務等の種類	期末残高 (百万円)	現金・預金 (百万円)	投資有価証券 (百万円)	計 (百万円)
短期借入金	-	50	-	50
金融機関借入金	-	50	-	50
信用取引借入金	362	-	588	588
計	362	50	588	638

当連結会計年度(2020年3月31日)

被担保債務		担保に供している資産		
債務等の種類	期末残高 (百万円)	現金・預金 (百万円)	投資有価証券 (百万円)	計 (百万円)
短期借入金	-	50	-	50
金融機関借入金	-	50	-	50
信用取引借入金	374	-	769	769
計	374	50	769	819

(注) 1. 上記の金額は、連結貸借対照表計上額によっております。なお、債務等の金額には無担保のものを含みません。

2. 現金・預金のうち、当座借越契約に基づき定期預金を下記のとおり担保に供しております。

前連結会計年度 50百万円 当連結会計年度 50百万円

3. 上記の他、信用取引借入金及び証券金融会社からの有価証券借入の担保として、有価証券の消費貸借契約により受入れた有価証券を下記のとおり差入れております。なお、金額は期末時価によっており、連結貸借対照表に計上されておられません。

前連結会計年度 902百万円 当連結会計年度 -百万円

4. 上記の他、現物取引清算基金等への担保として、投資有価証券を差入れております。

前連結会計年度 520百万円 当連結会計年度 393百万円

5. 上記の他、為替予約取引の担保として、定期預金を差入れております。

前連結会計年度 10百万円 当連結会計年度 10百万円



(連結損益計算書関係)

1 人件費の内、主な引当金繰入額は次のとおりであります。

	前連結会計年度 (自 2018年4月1日 至 2019年3月31日)	当連結会計年度 (自 2019年4月1日 至 2020年3月31日)
賞与引当金繰入額	439百万円	370百万円
退職給付費用	206	239

2 固定資産売却益の内容は次のとおりであります。

	前連結会計年度 (自 2018年4月1日 至 2019年3月31日)	当連結会計年度 (自 2019年4月1日 至 2020年3月31日)
土地・建物	- 百万円	2百万円
計	-	2

3 固定資産除却損の内容は次のとおりであります。

	前連結会計年度 (自 2018年4月1日 至 2019年3月31日)	当連結会計年度 (自 2019年4月1日 至 2020年3月31日)
建物	0百万円	11百万円
器具備品	0	0
ソフトウェア	-	1
計	0	13

(連結包括利益計算書関係)

その他の包括利益に係る組替調整額及び税効果額

	前連結会計年度 (自 2018年4月1日 至 2019年3月31日)	当連結会計年度 (自 2019年4月1日 至 2020年3月31日)
その他有価証券評価差額金：		
当期発生額	671百万円	1,752百万円
組替調整額	411	57
税効果調整前	260	1,695
税効果額	115	157
その他有価証券評価差額金	144	1,537
その他の包括利益合計	144	1,537

(連結株主資本等変動計算書関係)

前連結会計年度(自2018年4月1日 至2019年3月31日)

1. 発行済株式の種類及び総数並びに自己株式の種類及び株式数に関する事項

	当連結会計年度期 首株式数(千株)	当連結会計年度増 加株式数(千株)	当連結会計年度減 少株式数(千株)	当連結会計年度末 株式数(千株)
発行済株式				
普通株式	32,779	-	-	32,779
合計	32,779	-	-	32,779
自己株式				
普通株式	877	-	-	877
合計	877	-	-	877

2. 配当に関する事項

(1) 配当金支払額

(決議)	株式の種類	配当金の総額 (百万円)	1株当たり配当 額(円)	基準日	効力発生日
2018年4月27日 取締役会	普通株式	1,276	40.0	2018年3月31日	2018年6月6日
2018年10月26日 取締役会	普通株式	957	30.0	2018年9月30日	2018年11月27日

(2) 基準日が当連結会計年度に属する配当のうち、配当の効力発生日が翌連結会計年度となるもの

(決議)	株式の種類	配当金の総額 (百万円)	配当の原資	1株当たり配 当額(円)	基準日	効力発生日
2019年4月26日 取締役会	普通株式	478	利益剰余金	15.0	2019年3月31日	2019年6月6日

当連結会計年度（自2019年4月1日 至2020年3月31日）

1. 発行済株式の種類及び総数並びに自己株式の種類及び株式数に関する事項

	当連結会計年度期 首株式数（千株）	当連結会計年度増 加株式数（千株）	当連結会計年度減 少株式数（千株）	当連結会計年度末 株式数（千株）
発行済株式				
普通株式	32,779	-	-	32,779
合計	32,779	-	-	32,779
自己株式				
普通株式	877	0	-	877
合計	877	0	-	877

（注）自己株式の増加0千株は、単元未満株式の買取請求によるものであります。

2. 配当に関する事項

(1) 配当金支払額

（決議）	株式の種類	配当金の総額 （百万円）	1株当たり配当 額（円）	基準日	効力発生日
2019年4月26日 取締役会	普通株式	478	15.0	2019年3月31日	2019年6月6日
2019年10月30日 取締役会	普通株式	478	15.0	2019年9月30日	2019年11月26日

(2) 基準日が当連結会計年度に属する配当のうち、配当の効力発生日が翌連結会計年度となるもの

（決議）	株式の種類	配当金の総額 （百万円）	配当の原資	1株当たり配 当額（円）	基準日	効力発生日
2020年4月28日 取締役会	普通株式	478	利益剰余金	15.0	2020年3月31日	2020年6月3日

(連結キャッシュ・フロー計算書関係)

1 現金及び現金同等物の期末残高と連結貸借対照表に掲記されている科目の金額との関係

	前連結会計年度 (自 2018年4月1日 至 2019年3月31日)	当連結会計年度 (自 2019年4月1日 至 2020年3月31日)
現金・預金	14,440百万円	18,794百万円
預入期間が3か月を超える定期預金	-	1,197
現金及び現金同等物	14,440	17,597

2 匿名組合の出資持分の譲渡により連結子会社でなくなった匿名組合の資産及び負債の主な内訳

	前連結会計年度 (自 2018年4月1日 至 2019年3月31日)	当連結会計年度 (自 2019年4月1日 至 2020年3月31日)
出資持分の譲渡により連結子会社でなくなった合同会社 ワルキューレ匿名組合の譲渡時の資産及び負債の内訳並び に出資持分の売却価額と売却による収入は次のとおりであ ります。		
流動資産	339百万円	
固定資産	3,840	
流動負債	1,991	
固定負債	91	
非支配株主持分	852	
関係会社株式売却益	979	
出資持分の売却価額	2,225	
現金及び現金同等物	336	
差引：売却による収入	1,888	

(リース取引関係)

1. ファイナンス・リース取引

重要性が乏しいため、注記を省略しております。

2. オペレーティング・リース取引

オペレーティング・リース取引のうち解約不能のものに係る未経過リース料

(単位：百万円)

	前連結会計年度 (2019年3月31日)	当連結会計年度 (2020年3月31日)
1年内	-	34
1年超	-	106
合計	-	141

(金融商品関係)

1. 金融商品の状況に関する事項

(1) 金融商品に対する取組方針

当社グループは、有価証券の売買等、有価証券の売買等の委託の媒介、有価証券の引受け及び売出し、有価証券の募集及び売出しの取扱い、有価証券の私募の取扱いなどの金融商品取引業を中心とする事業を行っております。

これらの事業を行うため、当社では自己資金並びに金融機関からの借入れのほか、コールマネーによる市場からの資金調達を行っております。

資金運用につきましては、短期的な預金や貸付金のほか、顧客の資金運用ニーズに対応するための顧客との取引及び自己の計算に基づき会社の利益を得ることを目的とするトレーディング業務等を行っております。

デリバティブ取引につきましては、自己の計算に基づき会社の利益を得ることを目的とした先物、オプション取引を行っております。また、トレーディング業務におけるリスクヘッジを目的として利用している通貨スワップ取引や為替予約取引を行っております。

(2) 金融商品の内容及びそのリスク

当社グループが保有する金融商品は、事業を行うために必要である現金・預金、金融商品取引法の規定に基づき国内において信託会社等に信託している顧客分別金信託、顧客の信用取引に係る有価証券買付代金相当額である信用取引貸付金、自己の計算に基づき保有する商品有価証券及び投資有価証券等のほか、顧客の有価証券の売買等により受け入れた預り金等があります。

これらのうち、預金・預託金及び信用取引貸付金は、それぞれ取引先である金融機関又は顧客の信用リスクにさらされております。

自己の計算に基づき保有する商品有価証券は、株式及び債券が中心であり、顧客販売用及び自己の計算に基づくトレーディング業務等のために保有しております。また、投資有価証券につきましては、株式、出資証券、債券であり、政策投資目的、純投資目的及び事業推進目的で所有しております。これらは、発行体の信用リスク、金利並びに為替の変動リスク及び市場価格の変動リスクにさらされております。

デリバティブ取引のうち、自己の計算に基づき会社の利益を得ることを目的とした先物、オプション取引については、為替変動リスクや原証券の市場価格の変動リスクにさらされております。また、リスクヘッジ目的で利用する通貨スワップ取引や為替予約取引については、相手先の信用リスクにさらされております。

(3) 金融商品に係るリスク管理体制

信用リスクの管理

当社グループが保有する預金は、資金管理規程及び資金管理規程に関する細則等の社内規程に基づき、信用度が高く、安全性の面において懸念のない金融機関を中心に預け入れることとしております。同様に顧客分別金信託につきましても信用力の高い金融機関に信託を行っております。

信用取引貸付金につきましては、顧客管理に関する規程及び信用取引管理規程等の社内規程に基づき、信用取引の開始基準を設け、さらにマーケットの変動に応じて発生した担保不足額については、顧客より担保相当額を受け入れることとしており、日々与信管理を行っております。

商品有価証券及び投資有価証券につきましては、信用(取引先)リスク管理規則に基づいて、それぞれ発行体リスクの検証や管理抑制等に関するルールを定め、リスク管理を行っております。

#### 市場リスクの管理

当社グループは、リスク管理規程及び市場リスク管理規則に基づき、市場リスクを管理しております。リスク管理規程において、市場リスクを、「保有する有価証券等に、株価、金利及び外国為替相場等市場全体に共通の要素の変動によって発生し得る損失の危険とその他の理由によって発生し得る損失の危険」と定義しております。

市場リスク管理の基本方針は、当社グループの利用可能な自己資本をリスクとリターンの評価に基づき最適に配分することを経営戦略目標と位置づけ、市場部門ごとに管理すべきリスクの種類を特定し、取引形態を勘案したうえで、リスク額の配分を行っております。

市場リスクについては、取締役会が半期ごとにポジション・リスク限度額を各トレーディング部門に配分し、各トレーディング部門は、その範囲内で運用することとしております。リスク管理体制としては、各部門が、日々のポジション・リスク額・損益の状況をチェックのうえ、経営陣に報告しております。さらに総合的な牽制機能として、リスク管理部が、適正な自己資本規制比率維持の観点から、全社的なリスクの状況を把握し、日々、全取締役、執行役員並びに監査役に報告するほか、毎月末の自己資本規制比率並びにその詳細を取締役に報告しております。また、自己保有有価証券の価格変動による影響額シミュレーション（ストレステスト）を四半期ごとに実施しております。

#### 資金調達に係る流動性リスクの管理

当社グループは、資金管理規程に基づき、資金管理を行うほか、資金調達手段の多様化、運転資金の効率的な調達を行うため複数の金融機関からのコミットメントラインの取得、市場環境を考慮した長短の調達バランスの調整などによって、流動性リスクを管理するとともに、流動性コンティンジェンシープランによる緊急時の対応策を準備しております。

#### (4) 金融商品の時価等に関する事項の補足説明

金融商品の時価には市場価格に基づく価額のほか、市場価格がない場合には合理的に算定された価額が含まれております。当該価額の算定においては一定の前提条件等を採用しているため、異なる前提条件等によった場合、当該価額が異なることもあります。また、「2. 金融商品の時価等に関する事項」におけるデリバティブ取引に関する契約額等については、その金額自体がデリバティブ取引に係る市場リスクを示すものではありません。

2. 金融商品の時価等に関する事項

連結貸借対照表計上額、時価及びこれらの差額については、次のとおりであります。なお、時価を把握することが極めて困難と認められるものは、次表に含めておりません（（注2）参照のこと）。

前連結会計年度（2019年3月31日）

	連結貸借対照表計上額 (百万円)	時価(百万円)	差額(百万円)
(1) 現金・預金	14,440	14,440	-
(2) 預託金	9,139	9,139	-
(3) 商品有価証券等(売買目的有価証券)	27,159	27,159	-
(4) 約定見返勘定	552	552	-
(5) 信用取引資産	2,510	2,510	-
(6) 投資有価証券(其他有価証券)	9,614	9,614	-
資産計	63,417	63,417	-
(1) 商品有価証券等(売買目的有価証券)	-	-	-
(2) 信用取引負債	557	557	-
(3) 預り金	9,632	9,632	-
(4) 短期借入金	8,850	8,850	-
(5) 未払金	55	55	-
(6) 未払法人税等	52	52	-
(7) 長期借入金	1,500	1,500	-
負債計	20,647	20,647	-
デリバティブ取引( )			
(1) ヘッジ会計が適用されていないもの	42	42	-
(2) ヘッジ会計が適用されているもの	-	-	-
デリバティブ取引計	42	42	-

( ) デリバティブ取引によって生じた正味の債権・債務は純額で表示しており、合計で正味の債務となる項目については( )で示しております。

当連結会計年度（2020年3月31日）

	連結貸借対照表計上額 (百万円)	時価(百万円)	差額(百万円)
(1) 現金・預金	18,794	18,794	-
(2) 預託金	11,695	11,695	-
(3) 商品有価証券等(売買目的有価証券)	19,230	19,230	-
(4) 約定見返勘定	271	271	-
(5) 信用取引資産	2,350	2,350	-
(6) 投資有価証券(その他有価証券)	11,109	11,109	-
資産計	63,452	63,452	-
(1) 商品有価証券等(売買目的有価証券)	-	-	-
(2) 信用取引負債	548	548	-
(3) 預り金	11,903	11,903	-
(4) 短期借入金	9,350	9,350	-
(5) 未払金	1,644	1,644	-
(6) 未払法人税等	15	15	-
(7) 長期借入金	1,000	1,000	-
負債計	24,462	24,462	-
デリバティブ取引( )			
(1) ヘッジ会計が適用されていないもの	(4)	(4)	-
(2) ヘッジ会計が適用されているもの	-	-	-
デリバティブ取引計	(4)	(4)	-

( ) デリバティブ取引によって生じた正味の債権・債務は純額で表示しており、合計で正味の債務となる項目については( )で示しております。

(注) 1. 金融商品の時価の算定方法並びに有価証券及びデリバティブ取引に関する事項  
 資 産

(1) 現金・預金、(2) 預託金及び(4) 約定見返勘定

これらは短期間で決済されるため、時価は帳簿価額と近似していることから、当該帳簿価額によっております。

(3) 商品有価証券等及び(6) 投資有価証券

これらの時価について、株式は取引所の価格によっており、債券は取引所の価格又は取引金融機関から提示された価格によっております。また、投資信託については、公表されている基準価格又は取引金融機関から提示された価格によっております。

(5) 信用取引資産

信用取引資産は変動金利によるものであり、短期間で市場金利を反映するため、時価は帳簿価額と近似していることから、当該帳簿価額によっております。



負 債

(1) 商品有価証券等

株式は取引所の価格によっております。

(2) 信用取引負債

信用取引負債は変動金利によるものであり、短期間で市場金利を反映するため、時価は帳簿価額と近似していることから、当該帳簿価額によっております。

(3) 預り金、(4) 短期借入金、(5) 未払金及び(6) 未払法人税等

これらは短期間で決済されるため、時価は帳簿価額と近似していることから、当該帳簿価額によっております。

(7) 長期借入金

長期借入金のうち、変動金利によるものは、短期間で市場金利を反映し、また、当社の信用状態は実行後大きく異なっていないことから、時価は帳簿価額と近似していると考えられるため、当該帳簿価額によっております。

デリバティブ取引

注記事項「有価証券及びデリバティブ取引の状況」をご参照下さい。

2. 時価を把握することが極めて困難と認められる金融商品は次のとおりであります。

区 分	連結貸借対照表計上額（百万円）	
	前連結会計年度（2019年3月31日）	当連結会計年度（2020年3月31日）
投資有価証券（非上場）	560	827
関係会社株式（非上場）	86	83
合計	646	910

(注) 上記については、市場価格がなく、時価を把握することが極めて困難と認められることから、時価開示の対象としておりません。

3. 金銭債権及び満期のある有価証券の連結決算日後の償還予定額  
 前連結会計年度(2019年3月31日)

	1年以内 (百万円)	1年超 5年以内 (百万円)	5年超 10年以内 (百万円)	10年超 (百万円)
現金・預金	14,440	-	-	-
預託金	9,139	-	-	-
約定見返勘定	552	-	-	-
信用取引資産	2,510	-	-	-
投資有価証券 其他有価証券のうち満期があるもの(社債)	-	-	-	-
合計	26,643	-	-	-

当連結会計年度(2020年3月31日)

	1年以内 (百万円)	1年超 5年以内 (百万円)	5年超 10年以内 (百万円)	10年超 (百万円)
現金・預金	18,794	-	-	-
預託金	11,695	-	-	-
約定見返勘定	271	-	-	-
信用取引資産	2,350	-	-	-
投資有価証券 其他有価証券のうち満期があるもの(社債)	-	636	1,000	-
合計	33,111	636	1,000	-

4. 長期借入金及びその他の有利子負債の連結決算日後の返済予定額  
 前連結会計年度(2019年3月31日)

	1年以内 (百万円)	1年超 2年以内 (百万円)	2年超 3年以内 (百万円)	3年超 4年以内 (百万円)	4年超 5年以内 (百万円)	5年超 (百万円)
短期借入金 1年以内に返済予定の	8,850	-	-	-	-	-
長期借入金	-	-	-	-	-	-
長期借入金	-	500	1,000	-	-	-
信用取引借入金	362	-	-	-	-	-
合計	9,212	500	1,000	-	-	-

当連結会計年度(2020年3月31日)

	1年以内 (百万円)	1年超 2年以内 (百万円)	2年超 3年以内 (百万円)	3年超 4年以内 (百万円)	4年超 5年以内 (百万円)	5年超 (百万円)
短期借入金 1年以内に返済予定の	8,850	-	-	-	-	-
長期借入金	500	-	-	-	-	-
長期借入金	-	1,000	-	-	-	-
信用取引借入金	374	-	-	-	-	-
合計	9,724	1,000	-	-	-	-

(有価証券及びデリバティブ取引の状況)

1. トレーディングに係るもの

(1) 商品有価証券等(売買目的有価証券)

種類	連結会計年度の損益に含まれた評価差額(百万円)			
	前連結会計年度 (2019年3月31日現在)		当連結会計年度 (2020年3月31日現在)	
	資産	負債	資産	負債
株式	0	-	9	-
債券	1,013	-	3,512	-
受益証券	24	-	57	-
その他	-	-	-	-
合計	989	-	3,578	-

(2) デリバティブ取引の契約額等及び時価

ヘッジ会計が適用されていないデリバティブ取引

イ. 株式関連

前連結会計年度(2019年3月31日)及び当連結会計年度(2020年3月31日)

該当事項はありません。

ロ. 商品関連

前連結会計年度(2019年3月31日)及び当連結会計年度(2020年3月31日)

該当事項はありません。

ハ. 通貨関連

前連結会計年度(2019年3月31日)

区分	種類	契約額等 (百万円)	契約額等の うち1年超 (百万円)	時価 (百万円)	評価損益 (百万円)
市場取引 以外の取引	為替予約取引				
	売建				
	米ドル	7,437	-	3	3
	買建				
	米ドル	524	-	3	3
	合計	7,961	-	6	6

(注) 時価の算定方法 取引先金融機関等から提示された価格等に基づき算定しております。

当連結会計年度(2020年3月31日)

区分	種類	契約額等 (百万円)	契約額等の うち1年超 (百万円)	時価 (百万円)	評価損益 (百万円)
市場取引 以外の取引	為替予約取引				
	売建				
	米ドル	5,863	-	6	6
	ユーロ	359	-	2	2
	買建				
	米ドル	16	-	0	0
	合計	6,239	-	4	4

(注) 時価の算定方法 取引先金融機関等から提示された価格等に基づき算定しております。

2. トレーディングに係るもの以外

(1) その他有価証券

前連結会計年度(2019年3月31日)

		種類	連結貸借対照表 計上額 (百万円)	取得原価 (百万円)	差額 (百万円)
固定資産に属する もの	連結貸借対照表計 上額が取得原価を 超えるもの	株式	1,949	1,217	732
		債券	-	-	-
		受益証券	1,094	969	125
		その他	-	-	-
	小計		3,044	2,186	857
	連結貸借対照表計 上額が取得原価を 超えないもの	株式	4,824	5,211	386
債券		-	-	-	
受益証券		984	1,000	15	
その他		759	759	-	
小計		6,569	6,971	401	
合計			9,614	9,157	456

当連結会計年度(2020年3月31日)

		種類	連結貸借対照表 計上額 (百万円)	取得原価 (百万円)	差額 (百万円)
固定資産に属する もの	連結貸借対照表計 上額が取得原価を 超えるもの	株式	1,625	1,100	525
		債券	1,636	1,619	17
		受益証券	2,065	1,969	95
		その他	-	-	-
	小計		5,328	4,689	638
	連結貸借対照表計 上額が取得原価を 超えないもの	株式	4,563	6,443	1,879
債券		-	-	-	
受益証券		-	-	-	
その他		1,217	1,217	-	
小計		5,781	7,660	1,879	
合計			11,109	12,350	1,241

(2) 当連結会計年度中に売却したその他有価証券  
 前連結会計年度(2019年3月31日)

自 2018年4月1日 至 2019年3月31日			
種類	売却額(百万円)	売却益の合計額 (百万円)	売却損の合計額 (百万円)
株式	1,556	237	-
その他	222	-	259
合計	1,778	237	259

当連結会計年度(2020年3月31日)

自 2019年4月1日 至 2020年3月31日			
種類	売却額(百万円)	売却益の合計額 (百万円)	売却損の合計額 (百万円)
株式	180	2	34
その他	-	-	-
合計	180	2	34

(3) 減損処理を行った有価証券

前連結会計年度において、投資有価証券について350百万円(株式350百万円)、当連結会計年度において、投資有価証券について24百万円(株式24百万円)の減損処理を行っております。

なお、減損処理にあたっては、期末における時価が取得原価に比べ50%以上下落した場合には全て減損処理を行い、30~50%程度下落した場合には、回復可能性を考慮して必要と認められた額について減損処理を行っております。

(4) デリバティブ取引  
 ヘッジ会計が適用されていないデリバティブ取引  
 通貨関連  
 前連結会計年度(2019年3月31日)

区分	種類	契約額等 (百万円)	契約額等の うち1年超 (百万円)	時価 (百万円)	評価損益 (百万円)
市場取引 以外の取引	為替予約取引				
	売建				
	ユーロ	1,920	-	43	43
	イギリスポンド	584	-	8	8
	米ドル	299	-	1	1
	ロシアルーブル	48	-	0	0
	メキシコペソ	41	-	0	0
	トルコリラ	36	-	0	0
	南アフリカランド	28	-	0	0
	買建				
	米ドル	242	-	0	0
	トルコリラ	83	-	1	1
	メキシコペソ	39	-	0	0
	南アフリカランド	16	-	0	0
	合計	3,342	-	49	49

(注) 時価の算定方法 取引先金融機関等から提示された価格等に基づき算定しております。

当連結会計年度(2020年3月31日)

区分	種類	契約額等 (百万円)	契約額等の うち1年超 (百万円)	時価 (百万円)	評価損益 (百万円)
市場取引 以外の取引	為替予約取引				
	売建				
	ユーロ	1,800	-	13	13
	イギリスポンド	523	-	9	9
	米ドル	31	-	0	0
	トルコリラ	16	-	0	0
	買建				
米ドル	384	-	3	3	
	合計	2,755	-	0	0

(注) 時価の算定方法 取引先金融機関等から提示された価格等に基づき算定しております。

(退職給付関係)

1. 採用している退職給付制度の概要

(1) 当社及び連結子会社の退職給付制度

当社及び連結子会社は、確定給付型の制度として、確定給付企業年金制度(規約型)、中小企業退職金共済制度及び退職一時金制度を採用しております。また、確定拠出型の制度として、確定拠出年金制度(企業型)を採用しております。

確定給付企業年金制度(全て積立型制度であります。)及び中小企業退職金共済制度(全て積立型制度であります。)では、給与と勤務期間に基づいた一時金又は年金を支給しております。また、退職一時金制度(全て非積立型制度であります。)では、退職給付として、給与と勤務期間に基づいた一時金を支給しております。

当社及び連結子会社が有する確定給付企業年金制度(規約型)及び退職一時金制度は、簡便法により退職給付に係る負債及び退職給付費用を計算しており、確定給付企業年金制度については、直近の年金財政計算上の数理債務をもって退職給付債務とする方法を採用しております。また、退職一時金制度については、期末要支給額を退職給付債務とする方法を採用しております。

(2) 制度別の補足説明

イ. 確定給付企業年金(規約型)

当社 設定時期: 2011年(注)1

ロ. 退職一時金

当社 設定時期: 2006年 対象範囲: 執行役員

連結子会社(1社) 設定時期: 2005年

連結子会社(1社) 設定時期: 2013年 対象範囲: 執行役員

ハ. 確定拠出年金(企業型)

当社 設定時期: 2005年(注)1、2

ニ. 中小企業退職金共済

連結子会社(1社) 設定時期: 1979年

(注)1. 2011年10月1日付で、適格退職年金制度(設定時期: 1976年)より移行しております。

2. 日本証券業厚生年金基金(総合積立型)の解散に伴い、2005年6月より確定拠出年金制度(企業型)を導入しております。

## 2. 確定給付制度

### (1) 簡便法を適用した制度の、退職給付に係る負債の期首残高と期末残高の調整表

	前連結会計年度 (自 2018年4月1日 至 2019年3月31日)	当連結会計年度 (自 2019年4月1日 至 2020年3月31日)
退職給付に係る負債の期首残高	57百万円	34百万円
退職給付費用	13	14
退職給付の支払額	36	-
制度への拠出額	-	-
退職給付に係る負債の期末残高	34	49

### (2) 簡便法を適用した制度の、退職給付に係る資産の期首残高と期末残高の調整表

	前連結会計年度 (自 2018年4月1日 至 2019年3月31日)	当連結会計年度 (自 2019年4月1日 至 2020年3月31日)
退職給付に係る資産の期首残高	514百万円	449百万円
退職給付費用	152	184
退職給付の支払額	-	-
制度への拠出額	87	78
退職給付に係る資産の期末残高	449	342

### (3) 退職給付債務及び年金資産の期末残高と連結貸借対照表に計上された退職給付に係る負債及び退職給付に係る資産の調整額

	前連結会計年度 (2019年3月31日)	当連結会計年度 (2020年3月31日)
積立型制度の退職給付債務	1,306百万円	1,320百万円
年金資産	1,755	1,663
	449	342
非積立型制度の退職給付債務	34	49
連結貸借対照表に計上された負債と資産の純額	415	293
退職給付に係る負債	34	49
退職給付に係る資産	449	342
連結貸借対照表に計上された負債と資産の純額	415	293

### (4) 退職給付費用

簡便法で計算した退職給付費用 前連結会計年度166百万円 当連結会計年度199百万円

## 3. 確定拠出制度

当社及び連結子会社の確定拠出制度への要拠出額は、前連結会計年度40百万円、当連結会計年度39百万円であり  
 ます。



(税効果会計関係)

1. 繰延税金資産及び繰延税金負債の発生の主な原因別の内訳

	前連結会計年度 (2019年3月31日)	当連結会計年度 (2020年3月31日)
<b>繰延税金資産</b>		
賞与引当金	69百万円	54百万円
未払事業税	12	1
貸倒引当金	11	11
退職給付に係る負債	10	15
長期未払金	132	132
投資有価証券	6	6
繰越外国税額控除	584	420
税務上の繰越欠損金	-	280
その他有価証券評価差額金	-	392
その他	173	156
評価性引当額	868	1,083
計	132	387
<b>繰延税金負債</b>		
未収事業税	5	3
退職給付に係る資産	139	106
その他有価証券評価差額金	160	3
計	305	113
繰延税金資産(負債)の純額	172	273

2. 法定実効税率と税効果会計適用後の法人税等の負担率との間に重要な差異があるときの、当該差異の原因となった主要な項目別の内訳

	前連結会計年度 (2019年3月31日)	当連結会計年度 (2020年3月31日)
法定実効税率 (調整)	30.6%	税金等調整前当期純 損失が計上されている ため、記載しておりま せん。
永久に損金に算入されない項目	0.8	
永久に益金に算入されない項目	0.3	
住民税均等割	0.5	
連結子会社の税率差異	0.1	
評価性引当額	5.0	
その他	0.5	
税効果会計適用後の法人税等の負担率	26.2	

(資産除去債務関係)

重要性が乏しいため、記載を省略しております。

(賃貸等不動産関係)

重要性が乏しいため、記載を省略しております。

(セグメント情報等)

【セグメント情報】

前連結会計年度(自2018年4月1日 至2019年3月31日)及び当連結会計年度(自2019年4月1日 至2020年3月31日)

当社グループは、「投資・金融サービス業」という単一セグメントとしてみなしているため、記載を省略しております。

【関連情報】

前連結会計年度(自2018年4月1日 至2019年3月31日)及び当連結会計年度(自2019年4月1日 至2020年3月31日)

1. 製品及びサービスごとの情報

単一の製品・サービスの区分の外部顧客への売上高が連結損益計算書の売上高の90%を超えるため、記載を省略しております。

2. 地域ごとの情報

(1) 売上高

本邦の外部顧客への売上高が連結損益計算書の売上高の90%を超えるため、記載を省略しております。

(2) 有形固定資産

本邦に所在している有形固定資産の金額が連結貸借対照表の有形固定資産の金額の90%を超えるため、記載を省略しております。

3. 主要な顧客ごとの情報

該当事項はありません。

【報告セグメントごとの固定資産の減損損失に関する情報】

前連結会計年度(自2018年4月1日 至2019年3月31日)及び当連結会計年度(自2019年4月1日 至2020年3月31日)

該当事項はありません。

【報告セグメントごとののれんの償却額及び未償却残高に関する情報】

前連結会計年度（自2018年4月1日 至2019年3月31日）及び当連結会計年度（自2019年4月1日 至2020年3月31日）  
 該当事項はありません。

【報告セグメントごとの負ののれん発生益に関する情報】

前連結会計年度（自2018年4月1日 至2019年3月31日）及び当連結会計年度（自2019年4月1日 至2020年3月31日）  
 該当事項はありません。

【関連当事者情報】

前連結会計年度（自2018年4月1日 至2019年3月31日）及び当連結会計年度（自2019年4月1日 至2020年3月31日）

関連当事者との取引

連結財務諸表提出会社と関連当事者との取引

- (1) 連結財務諸表提出会社の親会社及び主要株主（会社等の場合に限る）等  
 該当事項はありません。
- (2) 連結財務諸表提出会社の非連結子会社及び関連会社等  
 重要性が乏しいため、記載を省略しております。
- (3) 連結財務諸表提出会社の役員及び主要株主（個人の場合に限る）等  
 該当事項はありません。

（1株当たり情報）

	前連結会計年度 (自 2018年4月1日 至 2019年3月31日)	当連結会計年度 (自 2019年4月1日 至 2020年3月31日)
1株当たり純資産額	1,435.55円	1,339.78円
1株当たり当期純利益又は1株当たり当期純損失( )	52.69円	17.56円

- (注) 1. 当連結会計年度の潜在株式調整後1株当たり当期純利益については、1株当たり当期純損失であり、また、潜在株式が存在しないため記載しておりません。なお、前連結会計年度の潜在株式調整後1株当たり当期純利益については、潜在株式が存在しないため記載しておりません。
2. 1株当たり当期純利益又は1株当たり当期純損失の算定上の基礎は、以下のとおりであります。

	前連結会計年度 (自 2018年4月1日 至 2019年3月31日)	当連結会計年度 (自 2019年4月1日 至 2020年3月31日)
親会社株主に帰属する当期純利益又は親会社株主に帰属する当期純損失( )(百万円)	1,680	560
普通株主に帰属しない金額(百万円)	-	-
普通株式に係る親会社株主に帰属する当期純利益又は普通株式に係る親会社株主に帰属する当期純損失( )(百万円)	1,680	560
期中平均株式数(株)	31,901,504	31,901,493

（重要な後発事象）

該当事項はありません。

【連結附属明細表】

【社債明細表】

該当事項はありません。

【借入金等明細表】

区分	当期首残高 (百万円)	当期末残高 (百万円)	平均利率 (%)	返済期限
短期借入金	8,850	8,850	0.4	-
1年以内に返済予定の長期借入金	-	500	0.4	-
1年以内に返済予定のリース債務	-	-	-	-
長期借入金(1年以内に返済予定のものを除く。)	1,500	1,000	0.4	2022年
リース債務(1年以内に返済予定のものを除く。)	-	-	-	-
その他有利子負債				
信用取引借入金	362	374	0.6	-
計	10,712	10,724	-	-

(注) 1. 平均利率は当期末残高に対する加重平均利率であります。

2. 長期借入金(1年以内に返済予定のものを除く。)の連結決算日後5年間の返済予定額は以下のとおりであります。

	1年超2年以内 (百万円)	2年超3年以内 (百万円)	3年超4年以内 (百万円)	4年超5年以内 (百万円)
長期借入金	1,000	-	-	-

【資産除去債務明細表】

当連結会計年度期首及び当連結会計年度末における資産除去債務の金額が、当連結会計年度期首及び当連結会計年度末における負債及び純資産の合計額の100分の1以下であるため、連結財務諸表規則第92条の2の規定により記載を省略しております。

(2) 【その他】

当連結会計年度における四半期情報等

(累計期間)	第1四半期	第2四半期	第3四半期	当連結会計年度
営業収益(百万円)	1,877	2,561	4,573	3,754
税金等調整前四半期純利益又は 税金等調整前当期純損失( ) (百万円)	660	305	1,192	816
親会社株主に帰属する四半期純利益 又は親会社株主に帰属する当期純損 失( )(百万円)	453	200	836	560
1株当たり四半期純利益又は 1株当たり当期純損失( )(円)	14.22	6.28	26.21	17.56

(会計期間)	第1四半期	第2四半期	第3四半期	第4四半期
1株当たり四半期純利益又は 1株当たり四半期純損失( ) (円)	14.22	7.94	19.93	43.76

## 2【財務諸表等】

## (1)【財務諸表】

## 【貸借対照表】

(単位：百万円)

	前事業年度 (2019年3月31日)	当事業年度 (2020年3月31日)
<b>資産の部</b>		
<b>流動資産</b>		
現金・預金	1 13,261	1 17,663
預託金	9,139	11,695
トレーディング商品	27,159	19,233
商品有価証券等	27,159	19,230
デリバティブ取引	-	2
約定見返勘定	552	271
信用取引資産	2,510	2,350
信用取引貸付金	2,416	2,267
信用取引借証券担保金	94	83
立替金	7	1
顧客への立替金	1	-
その他の立替金	6	1
短期差入保証金	11	115
短期貸付金	26	21
前払費用	15	10
未収入金	215	346
未収収益	344	272
その他の流動資産	75	28
貸倒引当金	1	1
流動資産計	53,318	52,009
<b>固定資産</b>		
有形固定資産	586	599
建物	179	227
車両運搬具	7	0
器具備品	332	317
土地	66	54
無形固定資産	85	82
ソフトウェア	62	59
電話加入権	22	22
投資その他の資産	10,104	12,137
投資有価証券	1 8,245	1 10,114
関係会社株式	645	642
出資金	1	1
長期貸付金	0	-
関係会社長期貸付金	200	180
社内長期貸付金	0	0
長期差入保証金	436	445
破産更生債権等	8	-
長期前払費用	0	2
前払年金費用	449	342
繰延税金資産	-	283
その他	151	159
貸倒引当金	34	34
固定資産計	10,776	12,819
資産合計	64,095	64,828

(単位：百万円)

	前事業年度 (2019年3月31日)	当事業年度 (2020年3月31日)
<b>負債の部</b>		
流動負債		
トレーディング商品	6	6
デリバティブ取引	6	6
信用取引負債	557	548
信用取引借入金	1,362	1,374
信用取引貸証券受入金	194	174
預り金	9,631	11,902
顧客からの預り金	9,055	11,268
その他の預り金	576	633
受入保証金	439	403
有価証券等受入未了勘定	9	113
短期借入金	5,850	5,935
未払金	48	1,641
未払費用	106	50
未払法人税等	34	-
賞与引当金	217	170
その他の流動負債	3	13
流動負債計	19,905	24,201
固定負債		
長期借入金	1,500	1,000
長期末払金	429	429
繰延税金負債	161	-
退職給付引当金	32	46
固定負債計	2,123	1,475
特別法上の準備金		
金融商品取引責任準備金	6,19	6,19
特別法上の準備金計	19	19
負債合計	22,047	25,696
純資産の部		
株主資本		
資本金	5,251	5,251
資本剰余金		
資本準備金	4,774	4,774
資本剰余金合計	4,774	4,774
利益剰余金		
利益準備金	641	641
その他利益剰余金		
別途積立金	16,271	16,271
繰越利益剰余金	15,614	14,017
利益剰余金合計	32,526	30,929
自己株式	863	863
株主資本合計	41,689	40,092
評価・換算差額等		
その他有価証券評価差額金	357	960
評価・換算差額等合計	357	960
純資産合計	42,047	39,131
負債・純資産合計	64,095	64,828

## 【損益計算書】

(単位：百万円)

	前事業年度 (自 2018年4月1日 至 2019年3月31日)	当事業年度 (自 2019年4月1日 至 2020年3月31日)
<b>営業収益</b>		
受入手数料	1,882	1,401
委託手数料	1,071	833
引受け・売出し・特定投資家向け売付け勧誘等の手数料	21	23
募集・売出し・特定投資家向け売付け勧誘等の取扱手数料	485	318
その他の受入手数料	304	226
トレーディング損益	1,267	1,780
金融収益	2,169	2,154
<b>営業収益計</b>	<b>6,232</b>	<b>3,736</b>
金融費用	36	64
<b>純営業収益</b>	<b>6,165</b>	<b>3,671</b>
<b>販売費・一般管理費</b>		
取引関係費	4,522	4,520
人件費	5,294	5,282
不動産関係費	6,617	6,669
事務費	7,596	7,583
減価償却費	74	75
租税公課	8,133	8,104
その他	9,106	9,116
<b>販売費・一般管理費計</b>	<b>4,966</b>	<b>4,942</b>
<b>営業利益又は営業損失( )</b>	<b>1,199</b>	<b>1,270</b>
<b>営業外収益</b>		
受取配当金	126	227
投資事業組合運用益	104	98
関係会社貸付金利息	1	1
有価証券利息	117	-
貸倒引当金戻入額	2	0
その他	29	88
<b>営業外収益計</b>	<b>381</b>	<b>416</b>
<b>営業外費用</b>		
貸倒損失	110	-
あっせん和解金	27	10
その他	1	0
<b>営業外費用計</b>	<b>138</b>	<b>11</b>
<b>経常利益又は経常損失( )</b>	<b>1,442</b>	<b>865</b>

(単位：百万円)

	前事業年度 (自 2018年4月1日 至 2019年3月31日)	当事業年度 (自 2019年4月1日 至 2020年3月31日)
<b>特別利益</b>		
投資有価証券売却益	237	2
投資有価証券償還益	7	-
固定資産売却益	-	10 2
関係会社株式売却益	831	-
金融商品取引責任準備金戻入	1	-
<b>特別利益計</b>	<b>1,077</b>	<b>4</b>
<b>特別損失</b>		
投資有価証券売却損	259	34
投資有価証券評価損	350	24
固定資産除却損	11 0	11 12
その他	-	1
<b>特別損失計</b>	<b>610</b>	<b>73</b>
税引前当期純利益又は税引前当期純損失( )	1,909	934
法人税、住民税及び事業税	441	9
法人税等還付税額	-	15
法人税等調整額	30	287
法人税等合計	471	293
<b>当期純利益又は当期純損失( )</b>	<b>1,438</b>	<b>640</b>



【株主資本等変動計算書】

前事業年度(自 2018年4月1日 至 2019年3月31日)

(単位:百万円)

	株主資本								株主資本合計	
	資本金	資本剰余金		利益準備金	利益剰余金		自己株式			
		資本準備金	資本剰余金合計		その他利益剰余金					利益剰余金合計
					別途積立金	繰越利益剰余金				
当期首残高	5,251	4,774	4,774	641	16,271	16,409	33,321	863	42,484	
当期変動額										
剰余金の配当						2,233	2,233		2,233	
当期純利益又は当期純損失( )						1,438	1,438		1,438	
自己株式の取得								-	-	
株主資本以外の項目の当期変動額(純額)										
当期変動額合計	-	-	-	-	-	794	794	-	794	
当期末残高	5,251	4,774	4,774	641	16,271	15,614	32,526	863	41,689	

	評価・換算差額等		純資産合計
	その他有価証券評価差額金	評価・換算差額等合計	
当期首残高	449	449	42,934
当期変動額			
剰余金の配当			2,233
当期純利益又は当期純損失( )			1,438
自己株式の取得			-
株主資本以外の項目の当期変動額(純額)	92	92	92
当期変動額合計	92	92	887
当期末残高	357	357	42,047

当事業年度（自 2019年4月1日 至 2020年3月31日）

（単位：百万円）

	株主資本								自己株式	株主資本合計
	資本金	資本剰余金		利益剰余金			利益剰余金合計			
		資本準備金	資本剰余金合計	利益準備金	その他利益剰余金					
					別途積立金	繰越利益剰余金				
当期首残高	5,251	4,774	4,774	641	16,271	15,614	32,526	863	41,689	
当期変動額										
剰余金の配当						957	957		957	
当期純利益又は当期純損失（ ）						640	640		640	
自己株式の取得								0	0	
株主資本以外の項目の当期変動額（純額）										
当期変動額合計	-	-	-	-	-	1,597	1,597	0	1,597	
当期末残高	5,251	4,774	4,774	641	16,271	14,017	30,929	863	40,092	

	評価・換算差額等		純資産合計
	その他有価証券評価差額金	評価・換算差額等合計	
当期首残高	357	357	42,047
当期変動額			
剰余金の配当			957
当期純利益又は当期純損失（ ）			640
自己株式の取得			0
株主資本以外の項目の当期変動額（純額）	1,318	1,318	1,318
当期変動額合計	1,318	1,318	2,915
当期末残高	960	960	39,131

【注記事項】

(重要な会計方針)

1. トレーディングに関する有価証券等の評価基準及び評価方法

トレーディング商品勘定に属するトレーディング商品(売買目的有価証券)及びデリバティブ取引等については、時価法を採用しております。

2. トレーディング関連以外の有価証券等の評価基準及び評価方法

(1) 子会社株式及び関連会社株式

移動平均法による原価法によっております。

(2) その他有価証券

時価のあるもの

時価法(評価差額は全部純資産直入法により処理し、売却原価は移動平均法により算定)を採用しております。

時価のないもの

移動平均法による原価法によっております。なお、投資事業有限責任組合及びそれに類する組合への出資(金融商品取引法第2条第2項により有価証券とみなされるもの)については、組合契約に規定される決算報告日に応じて入手可能な直近の決算書を基礎とし、持分相当額を純額で取り込む方法によっております。

(3) トレーディング関連以外のデリバティブ取引等の評価基準及び評価方法

時価法を採用しております。

3. 固定資産の減価償却の方法

(1) 有形固定資産

定率法を採用しております。なお、1998年4月1日以降に取得した建物(建物附属設備を除く)はありません。また、2016年4月1日以降に取得した建物附属設備及び構築物については、定額法を採用しております。

主な耐用年数は次のとおりであります。

建物	8～47年
器具備品	3～20年

(2) 無形固定資産

定額法を採用しております。なお、ソフトウェア(自社利用分)については、社内における利用可能期間(5年)に基づいております。

4. 外貨建の資産及び負債の本邦通貨への換算基準

外貨建金銭債権債務は、期末日の直物為替相場により円貨に換算し、換算差額は損益として処理しております。

5. 引当金及び準備金の計上基準

(1) 貸倒引当金

貸付金等の貸倒損失に備えるため、一般債権については貸倒実績率により、貸倒懸念債権等特定の債権については個別に回収可能性を勘案し、回収不能見込額を計上しております。

(2) 賞与引当金

従業員の賞与の支払いに備えるため、当社所定の計算方法による当期の負担すべき支給見込額を計上しております。

(3) 退職給付引当金

従業員の退職給付に備えるため、当期末における退職給付債務及び年金資産の見込額に基づき、当期末において発生していると認められる額を計上しております。退職給付債務の算定にあたり、直近の年金財政計算上の数理債務をもって退職給付債務とする簡便法を採用しております。また、執行役員の退職給付に備えるため、執行役員退職慰労金内規に基づく期末要支給額を計上しております。

(4) 金融商品取引責任準備金

証券事故による損失に備えるため、金融商品取引法第46条の5に基づき準備金を積み立てております。

6. 消費税等の会計処理

消費税及び地方消費税の会計処理は税抜方式を採用しております。

(追加情報)

(新型コロナウイルス感染症の拡大に伴う会計上の見積りについて)

新型コロナウイルス感染症の拡大に伴う会計上の見積りについて、連結財務諸表「注記事項(追加情報)」に同一の内容を記載しておりますので、注記を省略しております。

(貸借対照表関係)

1. 担保資産

担保に供している資産は、別表のとおりであります。

2. 保証債務の残高

保証債務の期末残高は、次のとおりであります。

	前事業年度 (2019年3月31日)	当事業年度 (2020年3月31日)
従業員の住宅ローンに対する保証債務	13百万円	9百万円

3. 有価証券等を差し入れた主なものの時価額は次のとおりであります。

	前事業年度 (2019年3月31日)	当事業年度 (2020年3月31日)
信用取引貸証券	216百万円	154百万円
信用取引借入金の本担保証券	287	211
現先取引で売却した有価証券	-	-
差入証拠金代用有価証券(注)	-	-
差入保証金代用有価証券	1,490	769
長期差入保証金代用有価証券	23	18

(注) 顧客の直接預託に係るものは除いております。

4. 有価証券等の差入れを受けた主なものの時価額は次のとおりであります。

	前事業年度 (2019年3月31日)	当事業年度 (2020年3月31日)
信用取引貸付金の本担保証券	2,207百万円	1,839百万円
信用取引借証券	107	70
消費貸借契約により借り入れた有価証券	902	-
受入証拠金代用有価証券	-	-
受入保証金代用有価証券	2,265	2,129

5. 当社は、運転資金の効率的な調達を行うため取引銀行を含む合計11行との間で、シンジケート方式によるコミットメントライン契約を締結しております。この契約に基づく事業年度末の借入未実行残高は次のとおりであります。

	前事業年度 (2019年3月31日)	当事業年度 (2020年3月31日)
コミットメントラインの総額	5,000百万円	5,000百万円
借入実行残高	2,000	2,000
差引額	3,000	3,000

6. 特別法上の準備金の計上を規定した法令の条項は次のとおりであります。

	前事業年度 (2019年3月31日)	当事業年度 (2020年3月31日)
金融商品取引責任準備金	金融商品取引法第46条の5	金融商品取引法第46条の5

(別 表)

担保に供している資産

前事業年度(2019年3月31日)

被担保債務		担保に供している資産		
債務等の種類	期末残高 (百万円)	現金・預金 (百万円)	投資有価証券 (百万円)	計 (百万円)
短期借入金	-	50	-	50
金融機関借入金	-	50	-	50
信用取引借入金	362	-	588	588
計	362	50	588	638

当事業年度(2020年3月31日)

被担保債務		担保に供している資産		
債務等の種類	期末残高 (百万円)	現金・預金 (百万円)	投資有価証券 (百万円)	計 (百万円)
短期借入金	-	50	-	50
金融機関借入金	-	50	-	50
信用取引借入金	374	-	769	769
計	374	50	769	819

- (注) 1. 上記の金額は、貸借対照表計上額によっております。なお、債務等の金額には無担保のものを含みません。
2. 現金・預金のうち、当座借越契約に基づき定期預金を下記のとおり担保に供しております。
- |       |       |       |       |
|-------|-------|-------|-------|
| 前事業年度 | 50百万円 | 当事業年度 | 50百万円 |
|-------|-------|-------|-------|
3. 上記の他、信用取引借入金及び証券金融会社からの有価証券借入の担保として、有価証券の消費貸借契約により受入れた有価証券を下記のとおり差入れております。なお、金額は期末時価によっており、貸借対照表に計上されております。
- |       |        |       |      |
|-------|--------|-------|------|
| 前事業年度 | 902百万円 | 当事業年度 | -百万円 |
|-------|--------|-------|------|
4. 上記の他、現物取引清算基金等への担保として、投資有価証券を差入れております。
- |       |        |       |        |
|-------|--------|-------|--------|
| 前事業年度 | 520百万円 | 当事業年度 | 393百万円 |
|-------|--------|-------|--------|
5. 上記の他、為替予約取引の担保として、定期預金を差入れております。
- |       |       |       |       |
|-------|-------|-------|-------|
| 前事業年度 | 10百万円 | 当事業年度 | 10百万円 |
|-------|-------|-------|-------|

(損益計算書関係)

1 トレーディング損益の内容は次のとおりであります。

(百万円)	前事業年度 (自 2018年4月1日 至 2019年3月31日)			当事業年度 (自 2019年4月1日 至 2020年3月31日)		
	実現損益	評価損益	計	実現損益	評価損益	計
株券等トレーディング損益	3	24	28	207	66	273
債券等トレーディング損益	4,013	1,013	2,999	4,636	3,512	1,124
その他のトレーディング損益	225	122	347	56	14	70
計	3,791	1,111	2,679	4,373	3,592	780

2 金融収益の内容は次のとおりであります。

	前事業年度 (自 2018年4月1日 至 2019年3月31日)	当事業年度 (自 2019年4月1日 至 2020年3月31日)
信用取引収益	58百万円	48百万円
受取配当金	0	-
受取債券利子	1,240	1,179
収益分配金	157	66
受取利息	6	22
その他の金融収益	207	237
計	1,669	1,554

3 金融費用の内容は次のとおりであります。

	前事業年度 (自 2018年4月1日 至 2019年3月31日)	当事業年度 (自 2019年4月1日 至 2020年3月31日)
信用取引費用	4百万円	16百万円
支払利息	57	48
有価証券貸借取引費用	4	0
計	66	64

4 取引関係費の内容は次のとおりであります。

	前事業年度 (自 2018年4月1日 至 2019年3月31日)	当事業年度 (自 2019年4月1日 至 2020年3月31日)
支払手数料	145百万円	139百万円
取引所・協会費	42	41
通信・運送費	236	242
旅費・交通費	33	37
広告宣伝費	31	31
交際費	33	27
計	522	520

## 5 人件費の内容は次のとおりであります。

	前事業年度 (自 2018年4月1日 至 2019年3月31日)	当事業年度 (自 2019年4月1日 至 2020年3月31日)
役員報酬	398百万円	369百万円
従業員給料	1,366	1,381
その他の報酬・給料	167	172
退職金	-	3
福利厚生費	348	346
退職給付費用	203	236
賞与引当金繰入額	430	361
計	2,914	2,872

## 6 不動産関係費の内容は次のとおりであります。

	前事業年度 (自 2018年4月1日 至 2019年3月31日)	当事業年度 (自 2019年4月1日 至 2020年3月31日)
不動産費	477百万円	471百万円
器具備品費	139	197
計	617	669

## 7 事務費の内容は次のとおりであります。

	前事業年度 (自 2018年4月1日 至 2019年3月31日)	当事業年度 (自 2019年4月1日 至 2020年3月31日)
事務委託費	548百万円	532百万円
事務用品費	48	50
計	596	583

## 8 租税公課の内容は次のとおりであります。

	前事業年度 (自 2018年4月1日 至 2019年3月31日)	当事業年度 (自 2019年4月1日 至 2020年3月31日)
法人事業税	99百万円	70百万円
法人事業所税	8	7
固定資産税	4	4
印紙税	1	0
その他	19	21
計	133	104

9 その他の内容は次のとおりであります。

	前事業年度 (自 2018年4月1日 至 2019年3月31日)	当事業年度 (自 2019年4月1日 至 2020年3月31日)
教育研修費	7百万円	9百万円
図書費	0	0
営業資料費	23	30
水道光熱費	4	8
消耗品費	4	4
寄付金	20	20
会議費	4	4
諸会費	6	7
従業員採用費	24	21
その他	11	10
計	106	116

10 固定資産売却益の内容は次のとおりであります。

	前事業年度 (自 2018年4月1日 至 2019年3月31日)	当事業年度 (自 2019年4月1日 至 2020年3月31日)
土地・建物	- 百万円	2百万円
計	-	2

11 固定資産除却損の内容は次のとおりであります。

	前事業年度 (自 2018年4月1日 至 2019年3月31日)	当事業年度 (自 2019年4月1日 至 2020年3月31日)
建物	- 百万円	10百万円
器具備品	0	0
ソフトウェア	-	1
計	0	12

(有価証券関係)

子会社株式及び関連会社株式(当事業年度の貸借対照表計上額642百万円、前事業年度の貸借対照表計上額645百万円)は、市場価格がなく、時価を把握することが極めて困難と認められることから、記載しておりません。



(税効果会計関係)

1. 繰延税金資産及び繰延税金負債の発生の主な原因別の内訳

	前事業年度 (2019年3月31日)	当事業年度 (2020年3月31日)
<b>繰延税金資産</b>		
賞与引当金	67百万円	52百万円
未払事業税	10	-
貸倒引当金	11	11
退職給付引当金	10	14
長期未払金	132	132
投資有価証券	436	436
繰越外国税額控除	584	420
税務上の繰越欠損金	-	280
その他有価証券評価差額金	-	300
その他	165	167
評価性引当額	1,281	1,421
計	138	394
<b>繰延税金負債</b>		
未収事業税	-	1
前払年金費用	139	106
その他有価証券評価差額金	160	3
計	300	111
繰延税金資産(負債)の純額	161	283

2. 法定実効税率と税効果会計適用後の法人税等の負担率との間に重要な差異があるときの、当該差異の原因となった主要な項目別の内訳

	前事業年度 (2019年3月31日)	当事業年度 (2020年3月31日)
法定実効税率 (調整)	30.6%	税引前当期純損失が 計上されているため、 記載していません。
永久に損金に算入されない項目	0.9	
永久に益金に算入されない項目	0.4	
住民税均等割	0.5	
評価性引当額	6.4	
その他	0.5	
税効果会計適用後の法人税等の負担率	24.7	

(重要な後発事象)

該当事項はありません。

【附属明細表】  
 【有価証券明細表】  
 【株式】

		銘柄	株式数(株)	貸借対照表計上額 (百万円)
商品有価証券等	売買目的 有価証券	1銘柄	15,000	40
		小計	15,000	40
投資有価証券	その他有 価証券	日本たばこ産業株式会社	700,000	1,397
		株式会社みずほフィナンシャルグループ	10,000,000	1,236
		日本製粉株式会社	319,500	538
		株式会社三菱UFJフィナンシャルグループ	1,000,000	403
		株式会社七十七銀行	200,000	279
		CYBERDYNE株式会社	600,000	240
		株式会社日本取引所グループ	100,000	190
		スルガ銀行株式会社	520,000	184
		野村ホールディングス株式会社	400,000	183
		株式会社三井住友フィナンシャルグループ	59,812	156
		カナディアン・ソーラー・インフラ投資法人 投資証券	1,090	117
		三菱製紙株式会社	269,000	94
		三井住友トラスト・ホールディングス株式会社	28,500	89
		平和不動産株式会社	31,000	86
株式会社名古屋証券取引所	3,200	81		
他18銘柄	806,867	209		
	小計	15,038,969	5,489	
計			15,053,969	5,529

【債券】

		銘柄	券面総額	貸借対照表計上額 (百万円)
商品有価証券等	売買目的 有価証券	イスラエル電力公社 利付ユーロ円債 2032	2,000百万円	2,352
		第3回日本原子力発電株式会社無担保社債	2,300百万円	2,295
		カタールニャ州 円建利付債 2039	1,820百万円	1,834
		第4回日本原子力発電株式会社無担保社債	1,700百万円	1,694
		ベルフィウスファンディング三通貨クーポン 円建劣後債A	1,500百万円	1,588
		ブラジル連邦共和国 利付 グローバル・ ドル債 2037	10百万米ドル	1,292
		チュニジア中央銀行 円建利付債 2033	2,000百万円	1,160
		第9回アルゼンチン共和国 元本削減債	2,421百万円	1,012
		ボシュ・ヘルス・カンパニーズ 米ドル建 利付債 2025	8百万米ドル	859

		銘柄	券面総額	貸借対照表計上額 (百万円)
商品有価証券等	売買目的有価証券	ソフトバンクグループ株式会社 米ドル建利付永久劣後債	9百万米ドル	758
		ボシュ・ヘルス・カンパニーズ ユーロ建利付債 2023	4百万ユーロ	457
		テスラ 米ドル建利付債 2025	4百万米ドル	424
		ハルシオン ローン アドバイザーズファンディング 2018-1 C	5百万米ドル	373
		第52回株式会社東芝無担保社債	300百万円	302
		アルゼンチン共和国 米ドル建利付国債 2026	10百万米ドル	293
		レオンテック証券会社E B債(ウォルト・ディズニー株式)	3百万米ドル	291
		ブラジル連邦共和国 利付 グローバル・レアル債 2028	14百万レアル	274
		ブラジル連邦共和国 利付 グローバル・レアル債 2022	10百万レアル	219
		ハルシオン ローン アドバイザーズファンディング 2015-1 E	5百万米ドル	190
		アルゼンチン共和国 定時均等償還債	5百万米ドル	175
		第21回三井造船株式会社無担保社債	200百万円	166
		第38回平和不動産株式会社無担保社債	100百万円	99
		第568回東京電力株式会社社債	90百万円	90
		ボシュ・ヘルス・カンパニーズ 米ドル建利付債 2023	0百万米ドル	90
		第564回東京電力株式会社社債	70百万円	79
		第551回東京電力株式会社社債	70百万円	77
アルゼンチン共和国 米ドル建利付国債 2036	2百万米ドル	54		
社債2銘柄	40百万円	38		
外国債券12銘柄	-	93		
	小計	-	18,639	
投資有価証券	その他有価証券	第57回ソフトバンクグループ株式会社無担保社債	1,200百万円	1,000
		第52回ソフトバンクグループ株式会社無担保社債	700百万円	636
		小計	1,900百万円	1,636
		計	-	20,276

【その他】

種類及び銘柄		投資口数等	貸借対照表計上額 (百万円)	
商品有価証券等	売買目的有価証券	G S A C O R A L ファンド	1百万口	359
		欧州ハイ・イールド債券オープン (毎月決算型)円コース	350百万口	191
		小計	351百万口	551
投資有価証券	その他有価証券	ティケハウ・ダイレクト・レンディング4・ ファンド A4	7,800,000ユーロ	954
		G S A C O R A L ファンド	2,271,410口	614
		ハヤテ日本株ロング・ショートファンド	100口	427
		慶應イノベーション・イニシアティブ1号 投資事業有限責任組合	2,000口	293
		欧州不動産デット戦略ファンド (GreenOak)	2,188,616ユーロ	263
		S B I P l a t f o r m S e r v i c e 投資事業有限責任組合	1口	99
		S B I A I & B l o c k c h a i n 投資事業 有限責任組合	1口	90
		S B I ベンチャー投資促進税制投資事業有限責任組合	1口	83
		他17銘柄	-	161
		小計	-	2,988
計		-	3,539	

【有形固定資産等明細表】

資産の種類	当期首残高 (百万円)	当期増加額 (百万円)	当期減少額 (百万円)	当期末残高 (百万円)	当期末減価 却累計額 (百万円)	当期償却額 (百万円)	差引当期末残 高 (百万円)
有形固定資産							
建物	542	88	50	580	352	22	227
車両運搬具	14	-	13	0	0	1	0
器具備品	532	15	19	528	211	30	317
土地	66	-	12	54	-	-	54
有形固定資産計	1,155	103	95	1,163	564	54	599
無形固定資産							
ソフトウェア	255	19	33	241	181	20	59
電話加入権	32	-	1	30	7	0	22
無形固定資産計	287	19	34	271	188	20	82

(注) 1. 当期増加額のうち主なものは、次のとおりであります。

建物 東京証券会館内装他工事 68百万円 名古屋支店内装他工事 14百万円  
 器具備品 東京証券会館備品 5百万円 本店備品 3百万円 第2極東ビル備品 3百万円  
 ソフトウェア グループウェアの購入によるものであります。

2. 当期減少額は、次のとおりであります。

建物 保有社宅の売却に伴う減少 31百万円 除却に伴う減少 19百万円  
 車両運搬具 売却に伴う減少であります。  
 器具備品 保有社宅の売却に伴う減少 0百万円 除却に伴う減少 18百万円  
 土地 保有社宅の売却に伴う減少であります。  
 ソフトウェア 除却に伴う減少であります。

【引当金明細表】

区分	当期首残高 (百万円)	当期増加額 (百万円)	当期減少額 (目的使用) (百万円)	当期減少額 (その他) (百万円)	当期末残高 (百万円)
貸倒引当金	36	1	-	1	36
賞与引当金	217	362	409	-	170
金融商品取引責任準備金	19	-	-	-	19

(注) 貸倒引当金の「当期減少額(その他)」は、洗替による戻入額であります。

(2) 【主な資産及び負債の内容】

連結財務諸表を作成しているため、記載を省略しております。

(3) 【その他】

決算日後の状況  
 該当事項はありません。

重要な訴訟事件等  
 該当事項はありません。

第6【提出会社の株式事務の概要】

事業年度	4月1日から3月31日まで
定時株主総会	6月中
基準日	3月31日
剰余金の配当の基準日	9月30日 3月31日
1単元の株式数	100株
単元未満株式の買取り又は買増し	
取扱場所	(特別口座) 東京都千代田区丸の内一丁目4番1号 三井住友信託銀行株式会社 証券代行部
株主名簿管理人	(特別口座) 東京都千代田区丸の内一丁目4番1号 三井住友信託銀行株式会社
取次所	
手数料	株式の売買の委託に係る手数料相当額として別途定める金額
公告掲載方法	電子公告とする。但し、事故その他やむを得ない事由によって電子公告による公告をすることができない場合は、日本経済新聞に掲載して行く。 公告掲載URL <a href="http://www.kyokuto-sec.co.jp">http://www.kyokuto-sec.co.jp</a>
株主に対する特典	該当事項はありません。

(注) 当社定款の定めにより、当社の単元未満株式を有する株主は、その有する単元未満株式について、次に掲げる権利以外の権利を行使することができません。

- (1) 会社法第189条第2項各号に掲げる権利
- (2) 会社法第166条第1項の規定による請求をする権利
- (3) 株主の有する株式数に応じて募集株式の割当て及び募集新株予約権の割当てを受ける権利
- (4) 単元未満株式を有する株主が、その有する単元未満株式の数と併せて単元株式数となる数の株式を売り渡すことを請求する権利

## 第7【提出会社の参考情報】

### 1【提出会社の親会社等の情報】

当社は、金融商品取引法第24条の7第1項に規定する親会社等はありません。

### 2【その他の参考情報】

当事業年度の開始日から有価証券報告書提出日までの間に、次の書類を提出しています。

- (1) 有価証券報告書及びその添付書類並びに確認書  
事業年度（第76期）（自 2018年4月1日 至 2019年3月31日）2019年6月28日関東財務局長に提出
- (2) 有価証券報告書の訂正報告書及び確認書  
事業年度（第76期）（自 2018年4月1日 至 2019年3月31日）2020年3月27日関東財務局長に提出
- (3) 内部統制報告書及びその添付書類  
2019年6月28日関東財務局長に提出
- (4) 四半期報告書及び確認書  
（第77期第1四半期）（自 2019年4月1日 至 2019年6月30日）2019年8月13日関東財務局長に提出  
（第77期第2四半期）（自 2019年7月1日 至 2019年9月30日）2019年11月13日関東財務局長に提出  
（第77期第3四半期）（自 2019年10月1日 至 2019年12月31日）2020年2月13日関東財務局長に提出
- (5) 臨時報告書  
2019年7月1日関東財務局長に提出  
企業内容等の開示に関する内閣府令第19条第2項第9号の2（株主総会における議決権行使の結果）に基づく臨時報告書であります。

## 第二部【提出会社の保証会社等の情報】

該当事項はありません。



## 独立監査人の監査報告書及び内部統制監査報告書

2020年6月25日

極東証券株式会社

取締役会 御中

東陽監査法人

東京事務所

指定社員  
業務執行社員 公認会計士 三宅 清文 印

指定社員  
業務執行社員 公認会計士 水戸 信之 印

### <財務諸表監査>

#### 監査意見

当監査法人は、金融商品取引法第193条の2第1項の規定に基づく監査証明を行うため、「経理の状況」に掲げられている極東証券株式会社の2019年4月1日から2020年3月31日までの連結会計年度の連結財務諸表、すなわち、連結貸借対照表、連結損益計算書、連結包括利益計算書、連結株主資本等変動計算書、連結キャッシュ・フロー計算書、連結財務諸表作成のための基本となる重要な事項、その他の注記及び連結附属明細表について監査を行った。

当監査法人は、上記の連結財務諸表が、我が国において一般に公正妥当と認められる企業会計の基準に準拠して、極東証券株式会社及び連結子会社の2020年3月31日現在の財政状態並びに同日をもって終了する連結会計年度の経営成績及びキャッシュ・フローの状況を、全ての重要な点において適正に表示しているものと認める。

#### 監査意見の根拠

当監査法人は、我が国において一般に公正妥当と認められる監査の基準に準拠して監査を行った。監査の基準における当監査法人の責任は、「連結財務諸表監査における監査人の責任」に記載されている。当監査法人は、我が国における職業倫理に関する規定に従って、会社及び連結子会社から独立しており、また、監査人としてのその他の倫理上の責任を果たしている。当監査法人は、意見表明の基礎となる十分かつ適切な監査証拠を入手したと判断している。

#### 連結財務諸表に対する経営者並びに監査役及び監査役会の責任

経営者の責任は、我が国において一般に公正妥当と認められる企業会計の基準に準拠して連結財務諸表を作成し適正に表示することにある。これには、不正又は誤謬による重要な虚偽表示のない連結財務諸表を作成し適正に表示するために経営者が必要と判断した内部統制を整備及び運用することが含まれる。

連結財務諸表を作成するに当たり、経営者は、継続企業の前提に基づき連結財務諸表を作成することが適切であるかどうかを評価し、我が国において一般に公正妥当と認められる企業会計の基準に基づいて継続企業に関する事項を開示する必要がある場合には当該事項を開示する責任がある。

監査役及び監査役会の責任は、財務報告プロセスの整備及び運用における取締役の職務の執行を監視することにある。

#### 連結財務諸表監査における監査人の責任

監査人の責任は、監査人が実施した監査に基づいて、全体としての連結財務諸表に不正又は誤謬による重要な虚偽表示がないかどうかについて合理的な保証を得て、監査報告書において独立の立場から連結財務諸表に対する意見を表明することにある。虚偽表示は、不正又は誤謬により発生する可能性があり、個別に又は集計すると、連結財務諸表の利用者の意思決定に影響を与えると合理的に見込まれる場合に、重要性があると判断される。

監査人は、我が国において一般に公正妥当と認められる監査の基準に従って、監査の過程を通じて、職業的専門家としての判断を行い、職業的懐疑心を保持して以下を実施する。

- ・ 不正又は誤謬による重要な虚偽表示リスクを識別し、評価する。また、重要な虚偽表示リスクに対応した監査手続を立案し、実施する。監査手続の選択及び適用は監査人の判断による。さらに、意見表明の基礎となる十分かつ適切な監査証拠を入手する。
- ・ 連結財務諸表監査の目的は、内部統制の有効性について意見表明するためのものではないが、監査人は、リスク評価の実施に際して、状況に応じた適切な監査手続を立案するために、監査に関連する内部統制を検討する。
- ・ 経営者が採用した会計方針及びその適用方法の適切性、並びに経営者によって行われた会計上の見積りの合理性及び関連する注記事項の妥当性を評価する。
- ・ 経営者が継続企業を前提として連結財務諸表を作成することが適切であるかどうか、また、入手した監査証拠に基づき、継続企業の前提に重要な疑義を生じさせるような事象又は状況に関して重要な不確実性が認められるかどうか結論付ける。継続企業の前提に関する重要な不確実性が認められる場合は、監査報告書において連結財務諸表の注記事項に注意を喚起すること、又は重要な不確実性に関する連結財務諸表の注記事項が適切でない場合は、連結財務諸表に対して除外事項付意見を表明することが求められている。監査人の結論は、監査報告書日までに入手した監査証拠に基づいているが、将来の事象や状況により、企業は継続企業として存続できなくなる可能性がある。
- ・ 連結財務諸表の表示及び注記事項が、我が国において一般に公正妥当と認められる企業会計の基準に準拠しているかどうかとともに、関連する注記事項を含めた連結財務諸表の表示、構成及び内容、並びに連結財務諸表が基礎となる取引や会計事象を適正に表示しているかどうかを評価する。
- ・ 連結財務諸表に対する意見を表明するために、会社及び連結子会社の財務情報に関する十分かつ適切な監査証拠を入手する。監査人は、連結財務諸表の監査に関する指示、監督及び実施に関して責任がある。監査人は、単独で監査意見に対して責任を負う。

監査人は、監査役及び監査役会に対して、計画した監査の範囲とその実施時期、監査の実施過程で識別した内部統制の重要な不備を含む監査上の重要な発見事項、及び監査の基準で求められているその他の事項について報告を行う。

監査人は、監査役及び監査役会に対して、独立性についての我が国における職業倫理に関する規定を遵守したこと、並びに監査人の独立性に影響を与えると合理的に考えられる事項、及び阻害要因を除去又は軽減するためにセーフガードを講じている場合はその内容について報告を行う。

#### < 内部統制監査 >

##### 監査意見

当監査法人は、金融商品取引法第193条の2第2項の規定に基づく監査証明を行うため、極東証券株式会社の2020年3月31日現在の内部統制報告書について監査を行った。

当監査法人は、極東証券株式会社が2020年3月31日現在の財務報告に係る内部統制は有効であると表示した上記の内部統制報告書が、我が国において一般に公正妥当と認められる財務報告に係る内部統制の評価の基準に準拠して、財務報告に係る内部統制の評価結果について、全ての重要な点において適正に表示しているものと認める。

##### 監査意見の根拠

当監査法人は、我が国において一般に公正妥当と認められる財務報告に係る内部統制の監査の基準に準拠して内部統制監査を行った。財務報告に係る内部統制の監査の基準における当監査法人の責任は、「内部統制監査における監査人の責任」に記載されている。当監査法人は、我が国における職業倫理に関する規定に従って、会社及び連結子会社から独立しており、また、監査人としてのその他の倫理上の責任を果たしている。当監査法人は、意見表明の基礎となる十分かつ適切な監査証拠を入手したと判断している。

##### 内部統制報告書に対する経営者並びに監査役及び監査役会の責任

経営者の責任は、財務報告に係る内部統制を整備及び運用し、我が国において一般に公正妥当と認められる財務報告に係る内部統制の評価の基準に準拠して内部統制報告書を作成し適正に表示することにある。

監査役及び監査役会の責任は、財務報告に係る内部統制の整備及び運用状況を監視、検証することにある。

なお、財務報告に係る内部統制により財務報告の虚偽の記載を完全には防止又は発見することができない可能性がある。

##### 内部統制監査における監査人の責任

監査人の責任は、監査人が実施した内部統制監査に基づいて、内部統制報告書に重要な虚偽表示がないかどうかについて合理的な保証を得て、内部統制監査報告書において独立の立場から内部統制報告書に対する意見を表明することにある。

監査人は、我が国において一般に公正妥当と認められる財務諸表に係る内部統制の監査の基準に従って、監査の過程を通じて、職業的専門家としての判断を行い、職業的懐疑心を保持して以下を実施する。

- ・ 内部統制報告書における財務報告に係る内部統制の評価結果について監査証拠を入手するための監査手続を実施する。内部統制監査の監査手続は、監査人の判断により、財務報告の信頼性に及ぼす影響の重要性に基づいて選択及び適用される。
- ・ 財務報告に係る内部統制の評価範囲、評価手続及び評価結果について経営者が行った記載を含め、全体としての内部統制報告書の表示を検討する。
- ・ 内部統制報告書における財務報告に係る内部統制の評価結果に関する十分かつ適切な監査証拠を入手する。監査人は、内部統制報告書の監査に関する指示、監督及び実施に関して責任がある。監査人は、単独で監査意見に対して責任を負う。

監査人は、監査役及び監査役会に対して、計画した内部統制監査の範囲とその実施時期、内部統制監査の実施結果、識別した内部統制の開示すべき重要な不備、その是正結果、及び内部統制の監査の基準で求められているその他の事項について報告を行う。

監査人は、監査役及び監査役会に対して、独立性についての我が国における職業倫理に関する規定を遵守したこと、並びに監査人の独立性に影響を与えると合理的に考えられる事項、及び阻害要因を除去又は軽減するためにセーフガードを講じている場合はその内容について報告を行う。

#### 利害関係

会社及び連結子会社と当監査法人又は業務執行社員との間には、公認会計士法の規定により記載すべき利害関係はない。

以上

---

(注) 1. 上記は監査報告書の原本に記載された事項を電子化したものであり、その原本は当社が別途保管しております。

2. XBR L データは監査の対象には含まれていません。

## 独立監査人の監査報告書

2020年6月25日

極東証券株式会社

取締役会 御中

東陽監査法人

東京事務所

指定社員  
業務執行社員 公認会計士 三宅 清文 印

指定社員  
業務執行社員 公認会計士 水戸 信之 印

### 監査意見

当監査法人は、金融商品取引法第193条の2第1項の規定に基づく監査証明を行うため、「経理の状況」に掲げられている極東証券株式会社の2019年4月1日から2020年3月31日までの第77期事業年度の財務諸表、すなわち、貸借対照表、損益計算書、株主資本等変動計算書、重要な会計方針、その他の注記及び附属明細表について監査を行った。

当監査法人は、上記の財務諸表が、我が国において一般に公正妥当と認められる企業会計の基準に準拠して、極東証券株式会社の2020年3月31日現在の財政状態及び同日をもって終了する事業年度の経営成績を、全ての重要な点において適正に表示しているものと認める。

### 監査意見の根拠

当監査法人は、我が国において一般に公正妥当と認められる監査の基準に準拠して監査を行った。監査の基準における当監査法人の責任は、「財務諸表監査における監査人の責任」に記載されている。当監査法人は、我が国における職業倫理に関する規定に従って、会社から独立しており、また、監査人としてのその他の倫理上の責任を果たしている。当監査法人は、意見表明の基礎となる十分かつ適切な監査証拠を入手したと判断している。

### 財務諸表に対する経営者並びに監査役及び監査役会の責任

経営者の責任は、我が国において一般に公正妥当と認められる企業会計の基準に準拠して財務諸表を作成し適正に表示することにある。これには、不正又は誤謬による重要な虚偽表示のない財務諸表を作成し適正に表示するために経営者が必要と判断した内部統制を整備及び運用することが含まれる。

財務諸表を作成するに当たり、経営者は、継続企業の前提に基づき財務諸表を作成することが適切であるかどうかを評価し、我が国において一般に公正妥当と認められる企業会計の基準に基づいて継続企業に関する事項を開示する必要がある場合には当該事項を開示する責任がある。

監査役及び監査役会の責任は、財務報告プロセスの整備及び運用における取締役の職務の執行を監視することにある。

### 財務諸表監査における監査人の責任

監査人の責任は、監査人が実施した監査に基づいて、全体としての財務諸表に不正又は誤謬による重要な虚偽表示がないかどうかについて合理的な保証を得て、監査報告書において独立の立場から財務諸表に対する意見を表明することにある。虚偽表示は、不正又は誤謬により発生する可能性があり、個別に又は集計すると、財務諸表の利用者の意思決定に影響を与えると合理的に見込まれる場合に、重要性があると判断される。

監査人は、我が国において一般に公正妥当と認められる監査の基準に従って、監査の過程を通じて、職業的専門家としての判断を行い、職業的懐疑心を保持して以下を実施する。

- ・ 不正又は誤謬による重要な虚偽表示リスクを識別し、評価する。また、重要な虚偽表示リスクに対応した監査手続を立案し、実施する。監査手続の選択及び適用は監査人の判断による。さらに、意見表明の基礎となる十分かつ適切な監査証拠を入手する。
- ・ 財務諸表監査の目的は、内部統制の有効性について意見表明するためのものではないが、監査人は、リスク評価の実施に際して、状況に応じた適切な監査手続を立案するために、監査に関連する内部統制を検討する。
- ・ 経営者が採用した会計方針及びその適用方法の適切性、並びに経営者によって行われた会計上の見積りの合理性及び関連する注記事項の妥当性を評価する。
- ・ 経営者が継続企業を前提として財務諸表を作成することが適切であるかどうか、また、入手した監査証拠に基づき、継続企業の前提に重要な疑義を生じさせるような事象又は状況に関して重要な不確実性が認められるかどうか結論付ける。継続企業の前提に関する重要な不確実性が認められる場合は、監査報告書において財務諸表の注記事項に注意を喚起すること、又は重要な不確実性に関する財務諸表の注記事項が適切でない場合は、財務諸表に対して除外事項付意見を表明することが求められている。監査人の結論は、監査報告書日までに入手した監査証拠に基づいているが、将来の事象や状況により、企業は継続企業として存続できなくなる可能性がある。
- ・ 財務諸表の表示及び注記事項が、我が国において一般に公正妥当と認められる企業会計の基準に準拠しているかどうかとともに、関連する注記事項を含めた財務諸表の表示、構成及び内容、並びに財務諸表が基礎となる取引や会計事象を適正に表示しているかどうかを評価する。

監査人は、監査役及び監査役会に対して、計画した監査の範囲とその実施時期、監査の実施過程で識別した内部統制の重要な不備を含む監査上の重要な発見事項、及び監査の基準で求められているその他の事項について報告を行う。

監査人は、監査役及び監査役会に対して、独立性についての我が国における職業倫理に関する規定を遵守したこと、並びに監査人の独立性に影響を与えると合理的に考えられる事項、及び阻害要因を除去又は軽減するためにセーフガードを講じている場合はその内容について報告を行う。

#### 利害関係

会社と当監査法人又は業務執行社員との間には、公認会計士法の規定により記載すべき利害関係はない。

以 上

---

(注) 1 . 上記は監査報告書の原本に記載された事項を電子化したものであり、その原本は当社が別途保管しております。

2 . X B R L データは監査の対象には含まれていません。