

## 【表紙】

【提出書類】	有価証券報告書の訂正報告書
【根拠条文】	金融商品取引法第24条の2第1項
【提出先】	関東財務局長
【提出日】	令和2年5月1日
【事業年度】	第45期（自平成28年4月1日至平成29年3月31日）
【会社名】	第一商品株式会社
【英訳名】	DAIICHI COMMODITIES CO.,LTD.
【代表者の役職氏名】	代表取締役社長 木村 学
【本店の所在の場所】	東京都渋谷区神泉町9番1号
【電話番号】	03(3462)8011(代表)
【事務連絡者氏名】	執行役員管理本部長 渡邊 誠一
【最寄りの連絡場所】	東京都渋谷区神泉町9番1号
【電話番号】	03(3462)8011(代表)
【事務連絡者氏名】	執行役員管理本部長 渡邊 誠一
【縦覧に供する場所】	第一商品株式会社 大阪支店 (大阪府大阪市中央区久太郎町3丁目5番13号) 第一商品株式会社 千葉支店 (千葉県千葉市中央区新町17番地13) 第一商品株式会社 名古屋支店 (愛知県名古屋市東区葵2丁目3番15号) 株式会社東京証券取引所 (東京都中央区日本橋兜町2番1号)

## 1【有価証券報告書の訂正報告書の提出理由】

当社は、平成26年3月期から平成30年3月期の決算に係る会計処理において、回収不能な長期貸付金（12億円）の回収を装った不正経理および当該回収に関連した不可解な取引並びに用途不明金発生の可能性があると指摘を主務官庁より受け、調査の必要性があると判断し、令和2年3月10日、当社と利害関係を有しない外部の専門家から構成される第三者委員会を設置し、専門的かつ客観的な調査を進めて参りました。

令和2年4月30日に第三者委員会から調査報告書を受領し、平成27年3月から令和元年10月にかけて役務提供の実態を伴わない広告宣伝費名目で当社より支出された資金（約18億円）が、破産更生債権（長期貸付金、12億円）の回収に偽装され還流していたこと、また、当該資金の残額（約6億円）は顧客の資金である顧客からの預り証拠金口座に入金されていたが、それに先立ち、顧客からの預り証拠金が当社の固定化営業債権（委託者未収入金）の回収偽装のために流用されていたことが判明し、当該入金はその補填のためであったとの報告を受けました。

当社は、報告内容を検討の結果、役務提供の実態がない広告宣伝費の取消し、顧客からの預り証拠金を用いた固定化営業債権（委託者未収入金）の回収偽装の取消しおよび前述の広告宣伝費名目で支出された資金を用いた破産更生債権（長期貸付金）の回収偽装と預り証拠金の補填処理の取消しを行うため、平成27年3月期から平成31年3月期の有価証券報告書、並びに平成30年3月期の第1四半期から令和2年3月期の第3四半期までの四半期報告書についての決算訂正を行うことといたしました。なお、訂正に際しては上記取消し処理に関連する貸倒引当金の戻入・繰入処理の訂正や当該訂正に付随する消費税・法人税等に関する訂正等の処理も併せて行っております。

これらの決算訂正により、当社が平成29年6月30日に提出いたしました第45期（自平成28年4月1日至平成29年3月31日）有価証券報告書の記載事項の一部を訂正する必要が生じたので、金融商品取引法第24条の2第1項の規定に基づき、有価証券報告書の訂正報告書を提出するものであります。なお、訂正後の財務諸表については、監査法人アリアより監査を受けており、その監査報告書を添付しております。

## 2【訂正事項】

### 第一部 企業情報

#### 第1 企業の概況

##### 1 主要な経営指標等の推移

提出会社の経営指標等

#### 第2 事業の状況

##### 1 業績等の概要

(1) 業績

(2) キャッシュ・フロー

##### 3 事業等のリスク

法的規制等について

##### 6 財政状態、経営成績及びキャッシュ・フローの状況の分析

(2) 当事業年度の経営成績の分析

(4) 資本の財源及び資金の流動性についての分析

#### 第4 提出会社の状況

##### 1 株式等の状況

(6) 所有者別状況

(7) 大株主の状況

(8) 議決権の状況

発行済株式

自己株式等

##### 2 自己株式の取得等の状況

株式の種類等

(3) 株主総会決議または取締役会決議に基づかないものの内容

#### 第5 経理の状況

##### 2 監査証明について

##### 1 財務諸表等

###### (1) 財務諸表

貸借対照表

損益計算書

株主資本等変動計算書

キャッシュ・フロー計算書

注記事項

(貸借対照表関係)

(株主資本等変動計算書関係)

(金融商品関係)

2 金融商品の時価等に関する事項

(税効果会計関係)

(セグメント情報等)

関連当事者情報

(1株当たり情報)

附属明細表

引当金及び特別法上の準備金の明細

###### (2) 主な資産及び負債の内容

預り証拠金

###### (3) その他

当事業年度における四半期情報等

## 3【訂正箇所】

訂正箇所は\_\_\_\_\_を付して表示しております。なお、訂正箇所が多数に及ぶことから、上記の訂正事項については、訂正後のみを記載しております。

## 第一部【企業情報】

## 第1【企業の概況】

## 1【主要な経営指標等の推移】

提出会社の経営指標等

回次	第41期	第42期	第43期	第44期	第45期
決算年月	平成25年3月	平成26年3月	平成27年3月	平成28年3月	平成29年3月
営業収益(注2) (うち受取手数料)	(千円) 8,004,950 (7,648,909)	(千円) 6,398,799 (6,098,221)	(千円) 6,336,467 (5,888,709)	(千円) 4,885,788 (4,602,510)	(千円) 4,023,999 (3,916,736)
経常利益 または経常損失( )	(千円) 1,552,165	(千円) 61,449	(千円) 68,475	(千円) 988,526	(千円) 279,141
当期純利益 または当期純損失( )	(千円) 639,141	(千円) 20,405	(千円) 500,759	(千円) 887,280	(千円) 627,279
持分法を適用した場合の投資 利益	(千円) -	(千円) -	(千円) -	(千円) -	(千円) -
資本金	(千円) 2,693,150	(千円) 2,693,150	(千円) 2,693,150	(千円) 2,693,150	(千円) 2,693,150
発行済株式総数	(千株) 16,227	(千株) 16,227	(千株) 16,227	(千株) 16,227	(千株) 16,227
純資産額	(千円) 8,001,784	(千円) 7,713,751	(千円) 6,906,325	(千円) 5,706,970	(千円) 4,715,695
総資産額	(千円) 44,068,700	(千円) 43,055,853	(千円) 43,827,264	(千円) 25,587,075	(千円) 23,463,017
1株当たり純資産額	(円) 518.34	(円) 499.68	(円) 447.38	(円) 369.69	(円) 309.28
1株当たり配当額 (うち1株当たり中間配当 額)	(円) 20.00 (円) (-)	(円) 20.00 (円) (-)	(円) 20.00 (円) (-)	(円) 20.00 (円) (-)	(円) - (円) (-)
1株当たり当期純利益金額又 は1株当たり当期純損失金額 ( )	(円) 41.40	(円) 1.32	(円) 32.44	(円) 57.48	(円) 40.90
潜在株式調整後1株当たり当 期純利益金額(注3)	(円) -	(円) -	(円) -	(円) -	(円) -
自己資本比率 (修正自己資本比率) (注4)	(%) 18.2 (%) (32.7)	(%) 17.9 (%) (30.9)	(%) 15.8 (%) (25.9)	(%) 22.3 (%) (55.5)	(%) 20.1 (%) (62.2)
自己資本利益率	(%) 8.2	(%) 0.3	(%) 6.9	(%) 14.1	(%) 12.0
株価収益率(注5)	(倍) 14.3	(倍) 308.7	(倍) -	(倍) -	(倍) -
配当性向(注6)	(%) 48.3	(%) 1,513.0	(%) -	(%) -	(%) -
営業活動による キャッシュ・フロー	(千円) 204,804	(千円) 1,833,692	(千円) 985,371	(千円) 912,489	(千円) 85,258
投資活動による キャッシュ・フロー	(千円) 23,313	(千円) 72,544	(千円) 38,560	(千円) 4,460	(千円) 28,598
財務活動による キャッシュ・フロー	(千円) 326,234	(千円) 322,553	(千円) 318,691	(千円) 321,646	(千円) 382,000
現金及び現金同等物の期末残 高	(千円) 3,889,836	(千円) 5,328,431	(千円) 4,064,825	(千円) 2,825,405	(千円) 2,500,011
従業員数	(人) 417	(人) 429	(人) 446	(人) 393	(人) 329
委託者資産保全措置率 (注7)	(%) -	(%) -	(%) -	(%) -	(%) -
純資産額規制比率 (注8)	(%) 959.0	(%) 986.1	(%) 951.0	(%) 793.4	(%) 381.5

- (注) 1. 当社は連結財務諸表を作成しておりませんので、連結会計年度に係る重要な経営指標等の推移については記載しておりません。
2. 営業収益には消費税等は含まれておりません。
3. 潜在株式調整後1株当たり当期純利益金額については、潜在株式が存在しないため記載しておりません。
4. 修正自己資本比率

$$\text{修正自己資本比率} = \frac{\text{純資産額}}{\text{総資産額( )}} \times 100$$

( 委託者に係る(株)日本商品清算機構または商品取引所への預託金額と預託必要額とのいずれか小さい金額及び委託者債権の保全制度に基づいて拘束されている資産の額を除く。 )

5. 第43期から第45期の株価収益率は、当期純損失を計上しているため、それぞれ記載しておりません。
6. 第43期及び第44期の配当性向は、当期純損失を計上しているため、第45期の配当性向は、無配であり、また当期純損失を計上しているため記載しておりません。
7. 委託者資産保全措置率

$$\text{委託者資産保全措置率} = \text{委託者資産保全措置額} / \text{保全対象財産額( )} \times 100$$

( 商品先物取引業者である当社が委託者から預かった取引証拠金及び委託証拠金に、委託者の委託取引により発生した損益等を加減算した額から、(株)日本商品清算機構に取引証拠金として預託された額のうち委託者に返還請求権がある額を控除した額 )

なお、第41期以降の委託者資産保全措置率は、保全対象財産額がないため記載しておりません。

8. 純資産額規制比率

純資産額規制比率は、商品先物取引法の規定に基づき同施行規則の定めにより算出したものであります。

9. 「訂正報告書の提出理由」に記載の事項に関連し第三者委員会の調査の結果を受け、2004年12月に発生したとされ回収偽装の対象となった破産更生債権等12億円等については、第39期以前に損失処理が必要であったと評価しており、第41期の財務数値を修正しております。

2【沿革】

年月	事項
昭和47年11月	第一商品株式会社と高津商事株式会社の新設合併（資本金78,200千円） 大阪市北区に本店設置、大阪化学繊維取引所、大阪三品取引所、神戸生絲取引所、大阪砂糖取引所の商品取引員の許可を取得
昭和48年11月	大阪穀物取引所商品取引員の営業権を取得。営業圏拡大を目的に姫路支店、広島支店、高松支店、和歌山支店、津支店の5支店開設
昭和51年8月	商品取引啓蒙を目的とした商品取引広報センター<ピスク>を開設
昭和54年9月	東京第一商品株式会社を吸収合併し、渋谷支店、千葉支店を開設。東京砂糖取引所、東京穀物商品取引所、東京ゴム取引所にそれぞれ商品取引員としての許可を取得
昭和55年1月	東京繊維商品取引所の営業権を取得。日本橋支店を設置
昭和55年6月	本店を渋谷支店に移転（大阪本店は大阪支店となる）
昭和56年6月	金地金の現物売買を開始
昭和57年3月	東京金取引所（現東京商品取引所、貴金属市場）に商品取引員としての許可を取得
昭和59年11月	東京金取引所、東京繊維商品取引所、東京ゴム取引所の三取引所合併により東京工業品取引所設立
昭和63年3月	総合情報センター（情報サービス部・電算部）を東京都文京区に設置
昭和63年12月	豊橋乾繭取引所に商品取引員としての許可を取得
平成2年2月	本店を東京都渋谷区神泉町10番10号に移転
平成4年10月	商品ファンド法に基づく第1次許可（運用法人）を取得
平成5年12月	名古屋穀物砂糖取引所（農産物市場）に商品取引員の許可を取得 名古屋繊維取引所（綿糸・毛糸市場）会員として加入
平成7年1月	神戸ゴム取引所（天然ゴム指数市場）に商品取引員としての許可を取得
平成7年5月	関門商品取引所（農産物市場）に商品取引員としての許可を取得
平成8年3月	日本証券業協会に株式を店頭登録
平成9年6月	大蔵省より金融先物取引業の許可を取得
平成11年4月	店頭サービス部を設置し、夜11時まで営業のイレブンサービスを開始
平成12年7月	外国為替証拠金取引「チャレンジャー」の販売を開始
平成14年4月	あしたば商品株式会社を吸収合併（本社を含め、18事業所を展開）
平成16年12月	日本証券業協会への店頭登録を取消し、ジャスダック証券取引所に株式を上場
平成17年4月	改正商品取引所法に基づく商品取引受託業務の許可を受ける
平成17年7月	関東財務局長より金融先物取引業の登録を受ける（関東財務局長（金先）第20号）
平成17年10月	外国為替証拠金取引（チャレンジャー）のホームトレード開始
平成17年12月	増資により資本金を26億9,315万円に変更
平成18年8月	当社の1単元の株式数を1,000株から100株に引き下げる
平成19年8月	本店を東京都渋谷区神泉町9番1号に移転
平成19年9月	金融商品取引法施行により関東財務局長より金融商品取引業の登録を受ける（関東財務局長（金商）第279号）
平成22年4月	ジャスダック証券取引所と大阪証券取引所の合併に伴い、大阪証券取引所JASDAQ（スタンダード）に上場
平成25年7月	東京証券取引所と大阪証券取引所の統合に伴い、東京証券取引所JASDAQ（スタンダード）に上場
平成28年3月	外国為替証拠金取引（チャレンジャー）事業の廃止による金融商品取引業の登録抹消

（注）表中の商品取引所名は当時の名称で記載しております。各取引所は統廃合が行われ、現在は、東京商品取引所並びに大阪堂島商品取引所の2箇所となっております。

### 3【事業の内容】

当社は、親会社、子会社及び関連会社を有していません。また、当社は商品先物取引関連事業を主業務とする投資・金融サービス事業の単一セグメントであります。

#### 1) 業務の概要

当社は、商品先物取引法に基づき設置された商品取引所が開設する商品市場に上場されている各種の商品先物取引（商品先物取引法第2条第3項第1号から第4号に規定する現物先物取引、現金決済取引、指数先物取引及びオプション取引）について、顧客の委託を受けて執行する業務（以下「受託業務」という。）及び自己の計算に基づき執行する業務（以下「自己売買業務」という。）を主業務とする商品先物取引関連事業を主たる事業としております。なお、当社が商品市場で行う各業務は、それぞれ商品先物取引法、同施行令、同施行規則など関連法令等による規制を受けております。

#### 2) 商品先物取引の概要

商品先物取引とは、将来の一定時期に商品及びその対価の授受を約する取引であり、その約束の期日以前に「転売・買戻し」（買付けたものは転売し、売付けたものは買戻す）することにより、その差金だけを授受して取引を結了することができる取引でもあります。なお、約束の期日までに「転売・買戻し」を行わない場合には売方は現物を引渡し、買方は総代金を支払い現物を引き取って取引を結了させることも出来ます。対象となる商品は、大量取引に適し、取引が自由で需給の予想が難しく、価格変動がある、農産物（大豆、小豆等）、貴金属（金、銀、白金等）、砂糖（精糖、粗糖）等です。

具体的には、商品先物取引の参加者（主として投機家）は、将来商品の価格が値上がりすると判断した時には商品先物取引業者を通じて市場で商品の買付けを行い、値下がりすると判断した時には売付けを行うこととなります。その後、予想どおりに商品の価格が変動した場合は将来の一定期日を待たずに、転売・買戻しを行い差金決済を行うことにより利益を得ることが出来ます（ただし、将来の価格について反対の予想をした取引参加者の場合は同人の損失となります。なお、取引の相手方が当社となる場合もあります。）。また、取引総代金3%程度（東京金の場合）の少額資金（証拠金）で取引が可能です。

かかる商品先物取引の特色から、商品先物市場においては、企業が資金の効率的運用、リスク回避の機会として利用するだけでなく、多数の一般投機家が、資金運用の一対象として、少額資金で多額の利益を求めて参加するハイ・リスク、ハイ・リターン取引が行われます。このような投機家の取引が、商品先物市場で行われる取引高の大きな割合を占めています。

取引参加者は、取引を行うことで商品先物取引業者に対して取引手数料を支払う必要があります。また、取引参加者は取引に必要な証拠金を商品先物取引業者に預託しますが、それらに関して様々な保全制度が取られています。（委託者債権の保全制度参照）

3) 受託業務の内容

顧客より委託を受けて商品市場における取引を執行する業務であります。

当社は、平成23年1月に施行された商品先物取引法の第190条第2項に基づき、農林水産大臣及び経済産業大臣から平成28年12月に商品先物取引業の許可更新を受けております。(許可番号：農林水産省「農林水産省指令28食産第3988号」、経済産業省「20161108商第10号」)

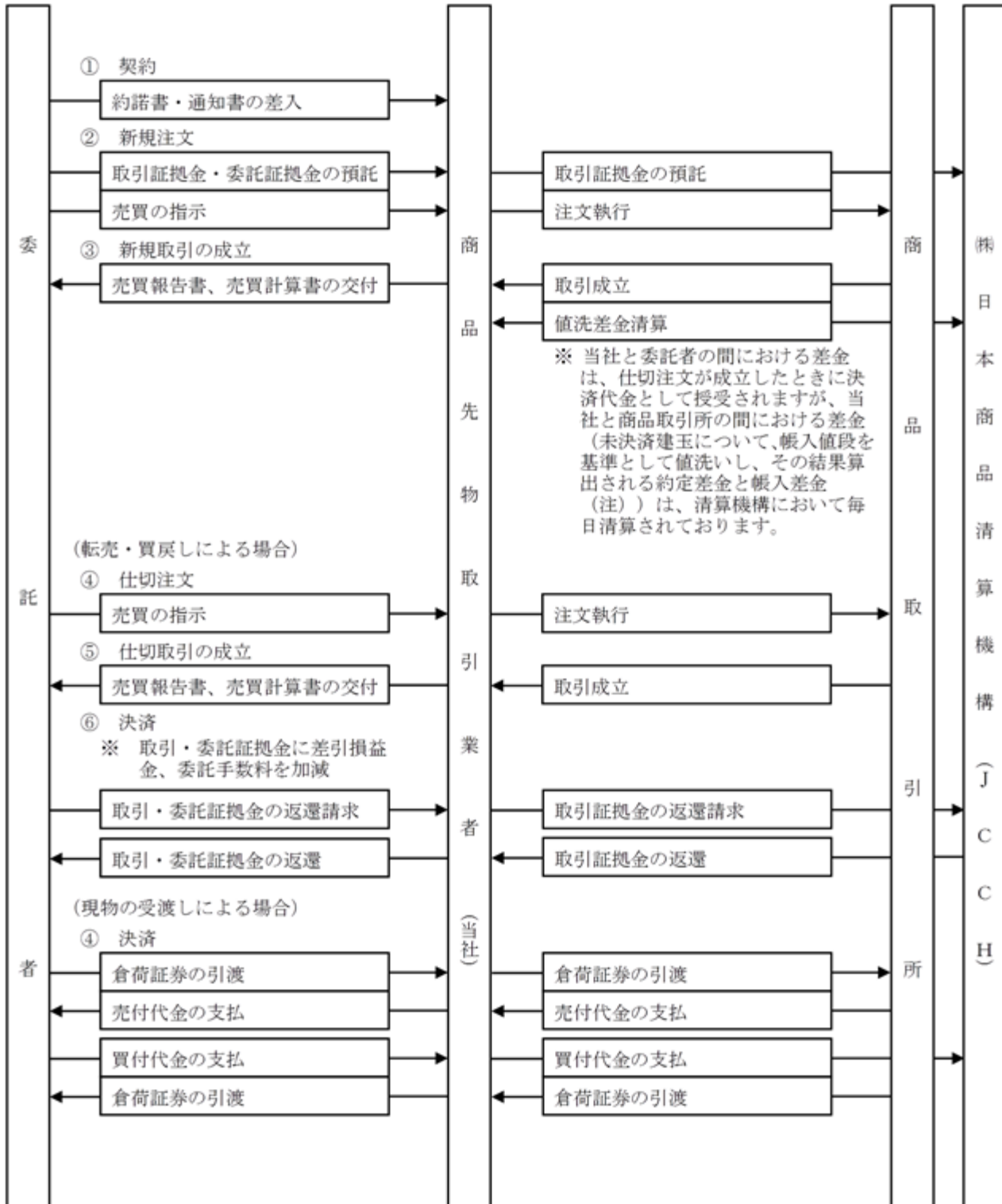
同法は、昭和42年の改正(昭和43年施行)により、それまでの登録制から許可制へ移行(3年間の経過措置)し、その後昭和50年には4年毎の許可更新制、さらに平成2年には資本の額及び組織形態による第1種・第2種の区分許可制が導入されましたが、平成17年5月施行の改正商品取引所法により第1種・第2種の区分は廃止となっております。現在では6年毎の許可更新制となっており、これにより許可業者の事業遂行体制の劣化防止ははかられております。

当社は、当社の前身であります共栄商事株式会社が昭和46年1月25日に最初の許可を取得して以来、引き続き商品先物取引業者として業務を行ってきております。

取引所名	東京商品取引所	大阪堂島商品取引所
貴金属市場		
アルミニウム市場		
ゴム市場		
石油市場		
中京石油市場		
農産物・砂糖市場		
農産物市場		
砂糖市場		
農産物・飼料指数市場		
水産物市場		
上場商品名	金(標準、ミニ、限日)、銀、白金(標準、ミニ、限日)、パラジウム、金オプション、アルミニウム、RSS3号、ガソリン、灯油、軽油、原油、一般大豆、小豆、とうもろこし、粗糖	米国产大豆、小豆、とうもろこし、米穀、粗糖、国際穀物等指数、冷凍えび



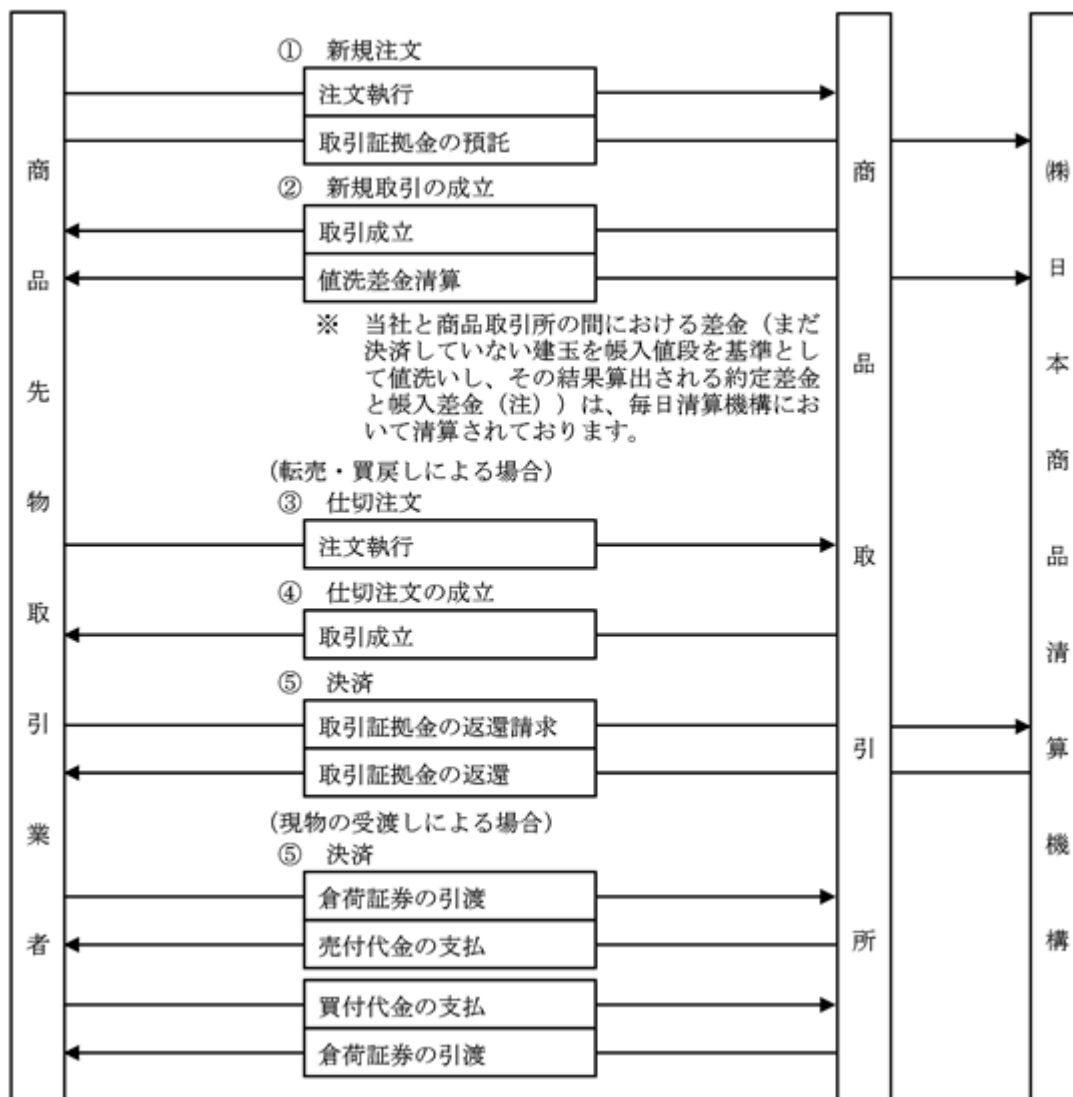
なお、取引経路は、次に図示するとおりであります。



4) 自己売買業務の内容

自己の計算において商品市場における取引を行う業務であります。

なお、取引経路は、次に図示するとおりであります。



(注) 値洗い制度

商品取引所で、営業日毎に商品別、限月別に諸計算の基準となる帳入値段が決定されます。

商品取引所は、会員がその日に取引した約定値段をその日の帳入値段に引き直し（これによって生ずる差金が「約定差金」であります。）、前日の建玉についても、前日の帳入値段をその日の帳入値段に引き直し（これによって生ずる差金が「帳入差金」であります。）、日々会員との間で差金の受払をしており、会員の建玉は毎日その日の帳入値段に引き直され、限月毎のすべての売買約定が単一化されております。この制度が値洗い制度であります。

値洗い制度は、商品取引所の事務上の利便さがあるほか、決済の安全確保に効果があり、我が国の全ての商品取引所で採用されております。

5) 従たる業務の内容

以下の各業務を行っております。

貴金属の現物売買

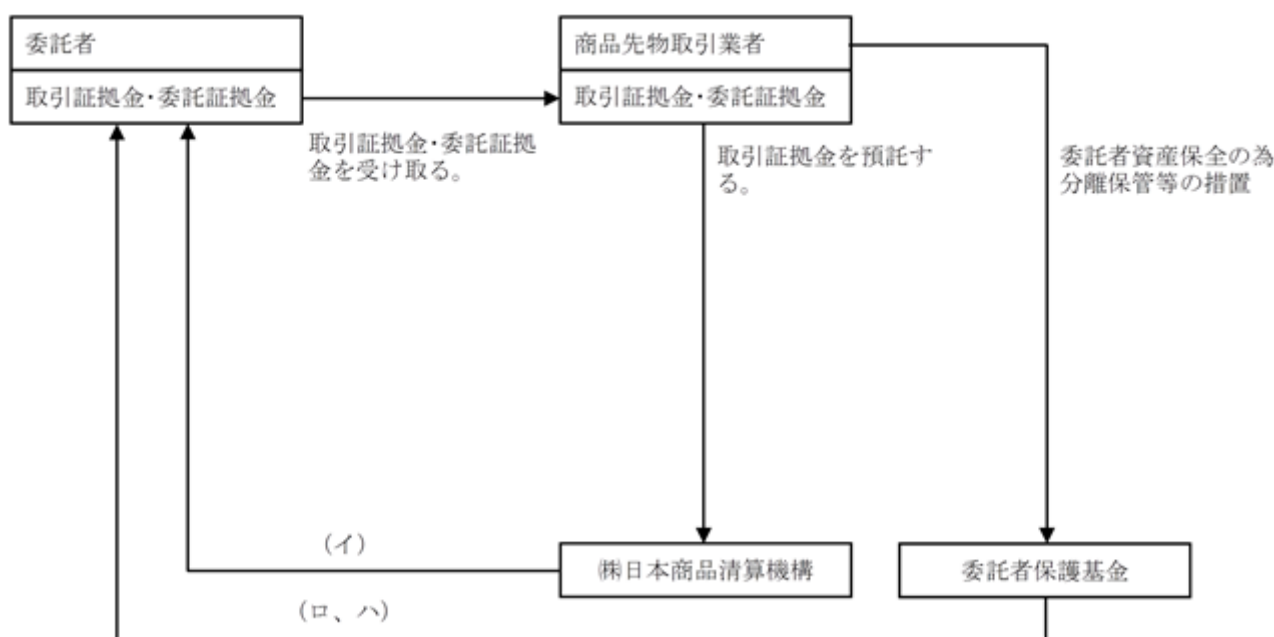
金・白金等の貴金属の現物売買を行っております。

その他

上場商品に関する情報提供等を行っております。なお、当社は前事業年度において、平成28年3月に店頭外国為替証拠金取引（FX取引）の事業を廃止しており、金融商品取引法における金融商品取引業者の登録（関東財務局長(金商)第279号）を抹消させております。

6) 委託者債権の保全制度

商品先物取引業者に取引の担保として預託された委託者の資金（取引証拠金等）は、取引証拠金として㈱日本商品清算機構（以下、清算機構）に差し入れられるほか、商品先物取引法に定められた以下の保全措置がはかられています。



(イ) 取引証拠金制度

商品先物取引業者は、委託者が取引の担保として預託する取引証拠金を清算機構に預託することを原則としております。

また、委託者が委託証拠金として預託した場合には、商品先物取引業者は、預託を受けた額以上の取引証拠金を清算機構に預託します。

万が一、商品先物取引業者に債務不履行（違約）等が発生した場合、委託者は、清算機構に預託されている取引証拠金に対して、清算機構にその返還を直接請求することができます。

(ロ) 分離保管制度

商品先物取引業者は、委託者の資産を原則として清算機構に預託していますが、清算機構に預託されたものを控除した委託者資産を保全する為、分離保管制度の核となっている委託者保護業務を行う会員組織の法人である委託者保護会員制法人日本商品委託者保護基金（以下、委託者保護基金）に加入が義務付けられております。

商品先物取引業者は、委託者保護基金への預託、委託者保護基金の保証、信託、銀行保証のいずれか方法により、委託者資産の保全措置が義務付けられております。

また、委託者保護基金は、商品先物取引業者が一般委託者に対する円滑な弁済が困難と認められたものに対し1千万円を限度とする支払業務や、資金の貸付等をおこなっております。

(八) 委託者資産の保全とペイオフ

委託者資産は、清算機構に預託されている取引証拠金と、委託者保護基金による保全措置により全額保全されていることとなります。

しかし、商品先物取引業者が、倒産等により、委託者が取引証拠金等の債権の弁済を商品先物取引業者から受けられない事態が発生し100%弁済されなかった場合、委託者保護基金が、弁済されなかった分について1千万円を限度として支払うペイオフ制度を適用します。

4 【関係会社の状況】

当社は、親会社、子会社、関連会社及びその他の関係会社はありません。

5 【従業員の状況】

(1) 提出会社の状況

平成29年3月31日現在

従業員数(人)	平均年齢(才)	平均勤続年数(年)	平均年間給与(円)
329	38.6	12.8	4,555,027

(注) 1. 年間平均給与は、賞与及び基準外賃金を含んでおります。

2. 当社は、商品先物取引関連事業を主業務とする投資・金融サービス事業の単一セグメントであるため、セグメント別の記載はしていません。

3. 従業員数が前期末に比べて64人減少しておりますが、その主な理由は、自己都合退職等による自然減であります。

(2) 労働組合の状況

当社に労働組合はなく、労使関係は円満に推移しております。

## 第2【事業の状況】

### 1【業績等の概要】

#### (1) 業績

当期における我が国経済は、日銀によるきわめて緩和的な金融政策や政府の大型経済対策による財政支出に加え、11月の米国大統領選挙でのトランプ氏勝利後のNYダウ平均株価史上最高値更新により日経平均株価も19,000円台まで上昇することとなり、全体としては緩やかな回復基調となりました。

当商品先物取引業界におきましては、東京商品取引所において9月の新取引システム稼働により処理能力が更に高速化され、また産油国間での減産合意もあって原油の取組高が上場来最高を更新し、6月の英国のEU離脱や11月の米国大統領選挙という場面でボラティリティが高まったものの、米国FRBの利上げ動向を探る展開の期間が長引いたことから、当期の国内商品取引所全売買高（オプション取引を含む）は51,632千枚で前期比2.8%の減少となりました。

国内外の金市場におきましては、6月下旬の英国国民投票でEU離脱派が勝利すると世界経済に対する不透明感からリスク回避の動きが急速に進んでドル建て金価格は急騰しましたが、同時に円高も進み、一時1ドル=99円台に突入したことから、国内金価格の上昇は抑えられました。7月上旬にドル建て金価格が1トロイオンス1,370ドル台まで上昇した後は、米国株価の高値更新などにより金の安全資産としての需要拡大が収まり、一定のレンジ内の値動きとなりました。11月上旬になると米国大統領選挙を背景に国内外の金の売買高が増加傾向となり、開票後にトランプ氏の優勢が伝えられると再びリスク回避の動きが強まって金価格が1,300ドルを超えてきたものの、当選後はその勢いが止まり、さらに12月にはFRBの1年ぶりの利上げもあって、1,120ドル付近まで下落しました。国内金価格も11月には1グラム4,300円台半ばまで上昇しましたが、12月は円安により下落が抑えられて狭いレンジでの値動きとなりました。トランプ新政権によるインフラ投資への期待などで2月以降はNYダウ平均株価が連日市場最高値を更新する中、入国管理強化による混乱でのリスク回避の動きなどにより、1,250ドル付近まで上昇し、国内金価格も一時4,500円台半ばまで上昇しました。

このような状況の中、当社におきましても、平成28年6月の英国のEU離脱、11月の米国大統領選挙、平成29年2月以降のトランプ新政権に対する不確実性といったイベントにより安全資産である金に資金が流入してその売買高を伸ばしたものの、それ以外の場面では値動きが狭いレンジとなって伸び悩み、当社の主力商品である金標準取引の当期売買高（委託）は314千枚で前期比7.0%の増加にとどまりました。また、特に欧州経済に対する先行き不安から、工業用需要の多い白金の価格が金価格に比べ上値を抑えられることとなり、当社の準主力商品である白金標準取引の当期売買高（委託）は135千枚で前期比29.5%の減少となりました。全商品の当期売買高（委託）については471千枚で前期比7.8%の減少となりました。

この結果、当期の営業収益は4,023百万円（前期比17.6%減）となりました。人件費や広告宣伝費等において経費削減を進めましたが、営業損失は289百万円（前期は1,112百万円の損失）となり、経常損失は279百万円（前期は988百万円の損失）となりました。また当社の保有する固定資産について減損損失323百万円を特別損失として計上したことにより、当期純損失は627百万円（前期は887百万円の損失）となりました。

イ．当事業年度における営業収益はつぎのとおりであります。

1) 受取手数料

区分	金額(千円)	前年同期比(%)
商品先物取引		
現物先物取引		
農産物市場	20	12.1
農産物・砂糖市場	5,261	91.9
貴金属市場	3,884,050	95.3
ゴム市場	20,420	112.1
石油市場	2,964	63.8
小計	3,912,716	95.3
現金決済取引		
石油市場	4,020	76.0
小計	4,020	76.0
商品先物取引計	3,916,736	95.3
合計	3,916,736	85.1

(注) 1. 上記の金額には消費税等は含まれておりません。

2. 委託者の実現・含み損益は、当然のことながら対象商品の価格の変動によって左右されるものであります。

2) 売買損益

区分	金額(千円)	前年同期比(%)
商品先物取引		
現物先物取引		
貴金属市場	1,781	-
小計	1,781	-
商品先物取引計	1,781	-
商品売買取引	105,481	162.8
合計	107,262	168.1

(注) 上記の金額には消費税等は含まれておりません。

ロ．商品先物取引の売買高に関して当事業年度の状況はつぎのとおりであります。

1) 商品先物取引の売買高の状況

市場	委託(枚)	前年同期比(%)	自己(枚)	前年同期比(%)	合計(枚)	前年同期比(%)
現物先物取引						
農産物市場	12	28.6	84,400	171.5	84,412	171.4
農産物・砂糖市場	3,053	87.5	-	-	3,053	87.5
貴金属市場	453,817	92.2	6,305	95.4	460,122	92.2
ゴム市場	10,679	113.1	-	-	10,679	113.1
石油市場	1,576	63.5	-	-	1,576	63.5
小計	469,137	92.4	90,705	162.5	559,842	99.3
現金決済先物取引						
石油市場	2,137	71.7	-	-	2,137	71.7
小計	2,137	71.7	-	-	2,137	71.7
合計	471,274	92.2	90,705	162.5	561,979	99.2

(注) 1. 主な商品別の委託売買高とその総売買高に対する割合は、つぎのとおりです。

取引所名	銘柄名	前事業年度 (自平成27年4月1日 至平成28年3月31日)		当事業年度 (自平成28年4月1日 至平成29年3月31日)	
		委託売買高 (枚)	割合(%)	委託売買高 (枚)	割合(%)
東京商品	金	293,812	57.5	314,484	66.7
東京商品	白金	192,227	37.6	135,451	28.7
東京商品	ゴム	9,442	1.8	10,679	2.3
東京商品	銀	3,939	0.8	2,849	0.6
東京商品	とうもろこし	2,871	0.6	2,455	0.5
東京商品	原油	2,982	0.6	2,137	0.5
東京商品	ガソリン	1,631	0.3	1,140	0.2
東京商品	パラジウム	2,485	0.5	1,033	0.2
東京商品	灯油	852	0.2	436	0.1
東京商品	一般大豆	328	0.1	302	0.1

2. 商品先物取引における取引の最低単位を枚と呼び、例えば金1枚は1kg、とうもろこし1枚は50tというように1枚当たりの数量は商品ごとに異なります。

八．商品先物取引に関する売買高のうち当事業年度末において反対売買等により決済されていない建玉の状況はつぎのとおりであります。

1) 商品先物取引の未決済建玉の状況

市場	委託(枚)	前年同期比(%)	自己(枚)	前年同期比(%)	合計(枚)	前年同期比(%)
現物先物取引						
農産物・砂糖市場	128	56.9	-	-	128	56.9
貴金属市場	32,418	91.8	5	50.0	32,423	91.8
ゴム市場	344	143.9	-	-	344	143.9
石油市場	36	45.0	-	-	36	45.0
小計	32,926	91.9	5	50.0	32,931	91.9
現金決済先物取引						
石油市場	37	34.9	-	-	37	34.9
小計	37	34.9	-	-	37	34.9
合計	32,963	91.7	5	50.0	32,968	91.7

(注) 未決済建玉数は、未決済の売建玉枚数と買建玉枚数の合計であります。

(2) キャッシュ・フロー

当期における現金及び現金同等物(以下「資金」という。)は、前期に比べ325百万円減少し、当期末には2,500百万円となりました。なお、当期におけるキャッシュ・フローの状況は次のとおりであります。

(営業活動によるキャッシュ・フロー)

当期において営業活動の結果得られた資金は85百万円(前期末912百万円の支出)となりました。これは主に、税引前当期純損失を計上しましたが、非資金化項目である減損損失等の計上や委託者未収金の減少等によるものであります。

(投資活動によるキャッシュ・フロー)

当期において投資活動の結果支出した資金は28百万円(前期末4百万円の支出)となりました。これは主に無形固定資産の取得等によるものであります。

(財務活動によるキャッシュ・フロー)

当期において財務活動の結果支出した資金は382百万円(前期末321百万円の支出)となりました。これは主に配当金の支払い等によるものであります。



## 2【経営方針、経営環境及び対処すべき課題等】

文中の将来に関する事項は、当事業年度末現在において当社が判断したものであります。

### (1) 経営方針

当社は、「お客さま利益を最優先とする」ことを経営方針としており、商品先物取引における的確な判断材料の提供等を重点に、お客様へのサポート体制を強化し、信用とサービスで誠実に応え、社会的使命を全うするとともに、顧客基盤の裾野の拡大へと繋げ、社会に必要とされる企業づくりを目指しております。

当社の経営陣は、現在の事業環境及び日々変動する経済と政治の動向に迅速に対応するため、最善の経営方針を立案し、その実現に向け、お客様のニーズに即対応できる体制の構築と、社員教育を通して人材の育成に努めています。また、健全な財務運営と社会から信頼・信用される企業としての組織体制の強化と発展のために、更なる経営の効率化をはかり、事業環境に即した社内規程の整備に努めると共に、コンプライアンスの一層の徹底に取り組んでいます。ディスクロージャー資料の策定についても、スピード感をもって対応するよう努めてまいります。

### (2) 経営戦略等

当社は「お客さまに、商品先物取引に係わるすべてのサービスを誠実に提供する企業をめざす」という経営理念の下、昭和60年より電話や訪問による無差別勧誘を禁止した営業モデルを確立し、現在に至っては、新聞広告による社会認知の向上と信用の醸成、24時間体制の情報提供、パソコンによるチャート分析、毎月のセミナー開催、当社ウェブサイトへの金投資コラムの掲載、金地金サービスの強化など、金を中心とした情報サービスを推進してまいりました。今後も、金を資産運用として誰もが安心して取引して頂けるよう「信用とサービス」で誠実に応え、「金の第一」という知名度をさらに向上させていく考えであります。

### (3) 経営上の目標の達成状況を判断するための客観的な指標等

当社は、株主重視の経営指標として、1株当たり純利益、自己資本純利益率、株価収益率の向上ならびに自己資本比率、配当性向の充実を重要事項としてとらえておりますが、現在、特定の数値目標は設定しておりません。

なお、日々の業績管理においては、損益分岐点、自己資本比率、総資産利益率（ROA）等の財務指標を用いて経営活動のチェックを行っており、今後も事業活動を通じて安定した収益体質の構築を目指すとともに、状況に応じて当社に有効な経営指標を設定していく考えであります。

### (4) 経営環境

平成10年の商品取引所法の改正により委託手数料の自由化が段階的に実施されることとなり、平成16年末よりその完全自由化が実施されました。手数料の値下げ競争による業界各社のサービス低下が懸念される中、当社は対面取引を中心とし、誰もが安心して取引して頂けるよう「信用とサービス」で誠実に応えることで適正な手数料水準を設定しております。

また、平成17年5月施行の改正商品取引所法により勧誘行為の適正化がはかられ、平成23年1月施行の商品先物取引法では不招請勧誘の禁止が新設されました。これらの規制強化に伴い商品先物取引業界も縮小傾向となっております。当社は、コンプライアンスを重視し、社会的な信用をさらに向上させていくことが急務であると考えております。

### (5) 事業上及び財務上の対処すべき課題

当社を取り巻く国内商品先物市場はここ数年取引高が低迷し、依然として厳しい状況が続いております。市場の揺るぎない成長・発展を遂げるためには、金取引（現物・先物）を核とした資産形成ビジネスを創出させ、当社からその需要を喚起し、今まで積み上げてきた実績で金取引の更なる拡大と市場の再生に粉骨砕身することが重要な課題であると認識しております。また、CSR（企業の社会的責任）を意識した経営に徹して社会と共に歩み、信頼される企業を目指し、全社一丸となって業績の回復と安定した経営基盤の構築を図ってまいります。

その重点策として、以下の3点を柱として取り組んでまいります。

1. お客さま利益をサポートする、顧客属性に応じたサービス態勢の強化
2. 金取引ニーズを喚起する、より戦略的な広告・宣伝の実行
3. 確実に目標を達成する、営業体制の構築と人材育成の強化

当社が「金」に特化する主な理由としては、以下に示す環境をはじめ、欧州経済の混乱、中国経済の停滞など混沌とする世界経済の時流（情勢）にいち早く反応するのが「金」であり、将来にわたり無限のニーズが秘められたモノだからこそ、資産運用の中心的役割を担っていけるものと考えております。

## 金の可能性

### ）インフレ時代の到来

平成28年末のOPEC（石油輸出国機構）及び非加盟国による15年ぶりの協調減産による原油価格の底入れや、日欧の中央銀行による金融緩和政策により、マネーの異常な膨張が続いております。今後、世界的にインフレ時代が訪れる可能性が十分考えられます。

### ）反グローバリズムの台頭

今までのイデオロギーを捨てた米国トランプ政権誕生による自国中心主義（アメリカ・ファースト）や英国のEU離脱は、世界経済に混乱やEU全体の統制を崩す、「反グローバリズム」の波が広がり、ポピュリズムの台頭に対する脅威から「金」のニーズはますます高まっていくものと思われれます。

### ）世界的な金争奪戦

中国「元」の基軸通貨の仲間入りが騒がれている中で中国による金の買いあさりや表面化し、またロシアによる金準備高の急激な積み増し、イスラム金融機関の金投資・取引の解禁により通貨・金融商品・資産としての金投資需要が増えるなど、世界的に「金」の争奪戦が予想されます。

## 商品先物取引の可能性

### ）海外からの資金流入

平成23年の商品先物取引法の改正以降、海外取引業者からの資金流入が増加していて、月間売買枚数は平成24年の100万枚に対し平成29年は月間200万枚まで膨らみ、市場シェアも平成24年と比べて20%増加し50%に達しております。

### ）商品ETN（指標連動証券）経由での資金流入

商品ETNによる運用は東京商品取引所の金及び原油先物市場において行われ、現在の資金流入は120億円で4年前の上場時に比べて60倍以上に増加しております。

以上のように、無国籍通貨としての金及び商品先物取引へのニーズはますます増加しております。

当社は、35年以上にわたり金地金の売買実績を積み重ねてまいりました。その売買量は過去15年間で122トン超（17,000人以上）、販売量だけでも60トン（約1,900億円）以上の取引実績があり、現在、当社で取引されているお客さまのみならず、金投資に関心があり当社に資料請求された方や既に当社サービスを利用されている潜在顧客13万人以上の方々に対して「お客さま利益を最優先とする」という経営方針の下、資産運用として誰もが安心して取引していただけるよう「信用とサービス」で誠実に応え、「金の第一」という高い知名度を活かして積極的な営業展開を行ってまいります。

## 3【事業等のリスク】

有価証券報告書に記載した事業の概況、経理の状況等に関する事項のうち、投資者の判断に重要な影響を及ぼす可能性のある事項には以下のようなものがあります。

なお、文中の将来に関する事項は、当事業年度末現在において当社が判断したものであります。

### 商品先物取引に係る事業等のリスク

商品先物市場の取引は商品先物取引法（以下、法という）に基づき、各取引所において規定された制度及びルールにより行われております。また、法により、主務大臣の許可を受けたもの（商品先物取引業者）のみが、商品先物取引の受託（お客様の注文の仲介）を行うことができます。

従いまして、商品先物取引業者特有の事業等のリスクが存在いたします。

#### 許可の取り消し

当社は商品先物取引業者として、農林水産省及び経済産業省所轄の取引所における上場商品の受託を行っております。当社が法はもとより、制度及びルールに抵触する行為を為した場合、主務大臣により、許可を取り消される場合があります。

また同様な事由で、定期的な、または法改正等による特別な許可更新の際に、許可の更新が受けられない場合があります。その場合には、当社は商品先物取引の全部または一部の受託をすることができなくなります。

#### 違約

各取引所の各上場商品は経済的、政治的要因等によって価格を上下させ、市場の参加者は日々、帳入差金及び約定差金（以下、場勘定という）の清算（受け払い）を翌日（T+1）で行います。何らかの原因により取引所に対しての支払が滞った場合（違約）、法により即刻市場から退場しなければなりません。違約が起る可能性としては、当社として委託に係る取引によるものであれ、自己の計算によるものであれ、支払資金の不足による場

合、及び可能性は低いもののシステム障害等、不慮の事故による場合が想定されます。これまでの違約発生事例（違約を起こした企業は全て廃業または倒産しております）では清算資金不足の場合だけであります。

#### 行政処分

行政処分のうち収益に多大な悪影響を及ぼすケースとして、長期に亘る商品先物取引業の停止処分が想定されます。短期の場合、社会的信用等の問題を別にすれば、収益に対する影響は軽微なものであると思われませんが、監督官庁が極めて悪質なルール違反等があると認定した場合には数ヶ月（実態上は、許可の取り消しと同等の重い処分）という事例があります。

#### 過怠金

当社は商品先物取引業者の自主規制団体である日本商品先物取引協会に加盟しておりますが、業界としての自主規制ルール（加盟各社はそのルールに準拠した社内規程である受託業務管理規則を制定しております）に抵触した場合、過怠金の支払いを命じられる場合があります。十分な説明を行わず多大な取引をさせたり、公金取扱者と知りながら資金に見合わない取引をさせたりした場合等、受託業務管理規則を遵守せず、不当な勧誘や取引をさせた場合には、数百万円から数千万円の制裁を受けることとなります。

#### 紛議

当社はお客様第一主義を掲げ、無理な勧誘や取引の強要等を行わないよう、日々の業務指導は勿論のこと、階層別集合研修開催時においてもコンプライアンスとおお客様の主体性を尊重するよう従業員を統制、指導しておりますが、基本的に法令、受託業務管理規則等に沿った取引であっても、現場において意思疎通を欠いたり、行き違いがあったりすると、お客様の苦情につながり、結果的に紛議となる場合があります。その場合、紛議解決のための協議和解金や訴訟の場合の支払い命令等により、費用が発生する場合があります。

#### 訴訟

平成29年3月末において、商品先物取引の受託に関し、当社を被告とする損害賠償請求件数が27件（請求額495,054千円）となっております。

また、外国為替証拠金取引に関しては、当社を被告とする損害賠償請求件数が1件（請求額256,909千円）となっております。

#### 法的規制等について

平成17年5月の改正商品取引所法、また平成23年1月の商品先物取引法の施行によって、制度やルールが変更され、規制強化の方向が打ち出されております。収益構造やコンプライアンスに対して、より緻密な経営が求められる現状であると認識しております。また、変更される制度やルールに対する迅速な対応として社内の管理体制、諸制度等の整備が必要であると同時に、企業統治の面からも、経営監視機能の強化が求められるものと考えております。

これまで改正の法及び各種制度・ルールの内容については、当社の経営や営業方針を大きく変更させるものではないと認識しておりますが、今後の展開によっては当社の経営成績に影響が出る場合があります。

また、当社は、商品先物取引法及び同施行規則に基づき、純資産額規制比率による制限が設けられています。純資産額規制比率とは、純資産額の、商品市場において行う取引につき生ずる相場の変動その他の理由により発生し得る危険に対応する額として主務省令で定めるところにより算出した額に対する比率であります。

当社の純資産額規制比率は平成29年3月31日現在381.5%ですが、120%を下回る事態が生じた場合には、主務大臣は商品先物取引業者に対し商品取引受託業務の方法の変更等を、また、100%を下回る場合には3ヶ月以内の期間の業務の停止を命じることができ、業務停止命令後3ヶ月を経過しても100%を下回り、かつ、回復の見込みがないときは商品先物取引業者の許可を取り消すことができるとされています。

#### 当社の主力商品について

当社は貴金属を中心に業を展開しております。そのため貴金属、とりわけ金市場の値動きが乏しい場合や金に対する投資家、投機家の関心が後退した場合、受取手数料への影響が軽微では済まないリスクが想定されます。

当社の商品先物市場における当期受取手数料3,916百万円のうち、金を中心とした貴金属の受取手数料は3,884百万円と99.2%を占めております。

## 4【経営上の重要な契約等】

該当事項はありません。

## 5【研究開発活動】

該当事項はありません。

## 6【財政状態、経営成績及びキャッシュ・フローの状況の分析】

文中の将来に関する事項は、当事業年度末現在において当社が判断したものであります。

### (1) 重要な会計方針及び見積り

当社の財務諸表は、我が国において一般に公正妥当と認められている会計基準に基づき作成されております。この財務諸表作成にあたりまして、会計記録が適切であり、当社の役員及び内部統制上重要な役割を有する従業員による、財務諸表に重要な影響を与える違法または不正な行為がないことを十分に調査し、当社監査人たる海南監査法人に必要な帳簿、証憑等を提示しております。

また、時価が著しく下落した有価証券及び実質価値が著しく下落した市場価格がない株式及び評価額が著しく下落した不動産につきましては、必要な減損処理をすると共に、取り立て不能のおそれのある債権につきましては、必要と認められる額の引当金を計上しております。

さらに、無担保未収金や貸付金について債務者と取り交わした弁済計画書等による回収予定が滞った場合等は適宜、引当金の追加計上を行う考えであります。

### (2) 当事業年度の経営成績の分析

当期における我が国経済は、日銀によるきわめて緩和的な金融政策や政府の大型経済対策による財政支出に加え、11月の米国大統領選挙でのトランプ氏勝利後のNYダウ平均株価史上最高値更新により日経平均株価も19,000円台まで上昇することとなり、全体としては緩やかな回復基調となりました。

当商品先物取引業界におきましては、東京商品取引所において9月の新取引システム稼働により処理能力が更に高速化され、また産油国間での減産合意もあって原油の取組高が相場最高を更新し、6月の英国のEU離脱や11月の米国大統領選挙という場面でボラティリティが高まったものの、米国FRBの利上げ動向を探る展開の期間が長引いたことから、当期の国内商品取引所全売買高（オプション取引を含む）は51,632千枚で前期比2.8%の減少となりました。

国内外の金市場におきましては、6月下旬の英国国民投票でEU離脱派が勝利すると世界経済に対する不透明感からリスク回避の動きが急速に進んでドル建て金価格は急騰しましたが、同時に円高も進み、一時1ドル=99円台に突入したことから、国内金価格の上昇は抑えられました。7月上旬にドル建て金価格が1トロイオンス1,370ドル台まで上昇した後は、米国株価の高値更新などにより金の安全資産としての需要拡大が収まり、一定のレンジ内の値動きとなりました。11月上旬になると米国大統領選挙を背景に国内外の金の売買高が増加傾向となり、開票後にトランプ氏の優勢が伝えられると再びリスク回避の動きが強まって金価格が1,300ドルを超えてきたものの、当選後はその勢いが止まり、さらに12月にはFRBの1年ぶりの利上げもあって、1,120ドル付近まで下落しました。国内金価格も11月には1グラム4,300円台半ばまで上昇しましたが、12月は円安により下落が抑えられて狭いレンジでの値動きとなりました。トランプ新政権によるインフラ投資への期待などで2月以降はNYダウ平均株価が連日市場最高値を更新する中、入国管理強化による混乱でのリスク回避の動きなどにより、1,250ドル付近まで上昇し、国内金価格も一時4,500円台半ばまで上昇しました。

このような状況の中、当社におきましても、平成28年6月の英国のEU離脱、11月の米国大統領選挙、平成29年2月以降のトランプ新政権に対する不確実性といったイベントにより安全資産である金に資金が流入してその売買高を伸ばしたものの、それ以外の場面では値動きが狭いレンジとなって伸び悩み、当社の主力商品である金標準取引の当期売買高（委託）は314千枚で前期比7.0%の増加にとどまりました。また、特に欧州経済に対する先行き不安から、工業用需要の多い白金の価格が金価格に比べ上値を抑えられることとなり、当社の準主力商品である白金標準取引の当期売買高（委託）は135千枚で前期比29.5%の減少となりました。全商品の当期売買高（委託）については471千枚で前期比7.8%の減少となりました。

この結果、当期の営業収益は4,023百万円（前期比17.6%減）となりました。人件費や広告宣伝費等において経費削減を進めましたが、営業損失は289百万円（前期は1,112百万円の損失）となり、経常損失は279百万円（前期は988百万円の損失）となりました。また当社の保有する固定資産について減損損失323百万円を特別損失として計上したことにより、当期純損失は627百万円（前期は887百万円の損失）となりました。

(3) 経営成績に重要な影響を与える要因

当商品先物業界では平成17年5月の改正商品取引所法により、制度やルールが大幅に変更され、規制強化の方向が打ち出されました。そして平成19年9月の改正商品取引所法の施行を経て、平成21年7月には商品取引所法が商品先物取引法に改定され、三段階に分けて施行されることとなりました。平成23年1月に施行された商品先物取引法においては不招請勧誘の禁止等が織り込まれ、平成27年6月の改正商品先物取引法施行規則の施行により規制緩和が行われたものの、各商品先物取引業者は今まで以上に法令・諸規則の理解を深めるとともに、より高いレベルの内部監査体制が求められると考えております。

また、商品（コモディティ）は、グローバルに展開していく中で、取引形態の多様性と相俟って、価格・為替の変動リスクを常に内包しているため、絶えず業績に影響を及ぼす可能性があります。

これらの状況を踏まえて、コンプライアンス重視の基盤を再構築すると共に、お客様満足度の向上、お客様サービスのさらなる充実、お客様のニーズへの的確かつ積極的な対応を行うためにも、投資資源を見直し、経営体制の強化と業績の回復をはかってまいります。

(4) 資本の財源及び資金の流動性についての分析

当期末の総資産は、保管有価証券の減少（2,856百万円）、委託者差金の減少（1,567百万円）などにより、2,124百万円減少し、23,463百万円（前期比8.3%減）となりました。

負債は、主に預り証拠金代用有価証券の減少（2,856百万円）などにより、1,132百万円減少し、18,747百万円（前期比5.7%減）となりました。

純資産合計は、当期純損失627百万円を計上し、配当金の支払308百万円等により991百万円減少し、4,715百万円（前期比17.4%減）となりました。

### 第3【設備の状況】

#### 1【設備投資等の概要】

当期は重要な設備投資はありません。

なお、当期中に重要な影響を及ぼす設備の売却、撤去等はありません。

また、当社は、商品先物取引関連事業を主業務とする投資・金融サービス事業の単一セグメントのため、セグメント情報は記載しておりません。

#### 2【主要な設備の状況】

当社は国内に14ヶ所の支店を有しております。

平成29年3月31日現在

事業所名（所在地）	設備の内容	帳簿価額				従業員数 （人）
		建物 （千円）	車両 （千円）	土地 （面積㎡）	合計 （千円）	
本社・（本店） （東京都渋谷区）	営業設備	96,447	6,143	- （-）	102,591	124
大阪支店 （大阪府大阪市中央区）	同上	0	544	- （-）	544	35
日本橋支店 （東京都中央区）	同上	0	367	- （-）	367	24
新宿支店 （東京都新宿区）	同上	0	285	- （-）	285	23
千葉支店 （千葉県千葉市中央区）	同上	0	260	- （-）	260	15
名古屋支店 （愛知県名古屋市東区）	同上	0	1,921	- （-）	1,921	18
大阪本町支店 （大阪府大阪市中央区）	同上	0	708	- （-）	708	15
その他の支店	同上	0	5,832	- （-）	5,832	75

（注）1．帳簿価額の金額には消費税等を含めておりません。

2．当事業年度において、323,167千円の減損損失を計上しております。帳簿価額は、減損損失計上後の金額であります

減損損失の内容については、「第5 経理の状況 1 財務諸表等（1）財務諸表 注記事項（損益計算書関係） 7 減損損失」に記載のとおりであります。

#### 3【設備の新設、除却等の計画】

特に記載すべき事項はありません。

## 第4【提出会社の状況】

### 1【株式等の状況】

#### (1)【株式の総数等】

##### 【株式の総数】

種類	発行可能株式総数(株)
普通株式	50,128,000
計	50,128,000

##### 【発行済株式】

種類	事業年度末現在発行数 (株) (平成29年3月31日)	提出日現在発行数(株) (平成29年6月30日)	上場金融商品取引所名 または登録認可金融商 品取引業協会名	内容
普通株式	16,227,207	16,227,207	東京証券取引所 JASDAQ (スタンダード)	単元株式数 100株
計	16,227,207	16,227,207	-	-

#### (2)【新株予約権等の状況】

該当事項はありません。

#### (3)【行使価額修正条項付新株予約権付社債券等の行使状況等】

該当事項はありません。

#### (4)【ライツプランの内容】

該当事項はありません。

#### (5)【発行済株式総数、資本金等の推移】

年月日	発行済株式 総数増減数 (千株)	発行済株式 総数残高 (千株)	資本金増減額 (千円)	資本金残高 (千円)	資本準備金 増減額 (千円)	資本準備金 残高(千円)
平成17年12月21日 (注)	902	16,227	293,150	2,693,150	293,150	2,629,570

#### (注)有償第三者割当

主な割当先 本田忠、村崎稔、ニシキ商事(株)他  
902,000株  
発行価格 650円  
資本組入額 325円

(6) 【所有者別状況】

平成29年3月31日現在

区分	株式の状況(1単元の株式数100株)							単元未満株式の状況(株)	
	政府及び地方公共団体	金融機関	金融商品取引業者	その他の法人	外国法人等		個人その他		計
					個人以外	個人			
株主数(人)	-	1	18	37	13	14	4,783	4,866	-
所有株式数(単元)	-	1,770	4,061	19,559	432	226	136,196	162,244	2,807
所有株式数の割合(%)	-	1.09	2.50	12.06	0.27	0.14	83.94	100	-

(注) 1. 自己株式979,942株は、「個人その他」に9,799単元、「単元未満株式の状況」に42株を含めて記載しております。

2. 「その他の法人」には、証券保管振替機構名義の株式が20単元含まれております。

(7) 【大株主の状況】

平成29年3月31日現在

氏名または名称	住所	所有株式数(千株)	発行済株式総数に対する所有株式数の割合(%)
本田 忠	長崎県長崎市	2,076	12.79
株式会社ムラサキ	東京都世田谷区奥沢2-31-15	1,546	9.53
第一商品社員持株会	東京都渋谷区神泉町9-1	920	5.67
村崎 稔	東京都世田谷区	486	2.99
本田 求	兵庫県芦屋市	324	2.00
本田 秀	長崎県長崎市	309	1.91
竹村物産株式会社	東京都江戸川区西葛西8-18-14	225	1.39
中村 愛弓	東京都世田谷区	216	1.33
日本証券金融株式会社	東京都中央区日本橋茅場町1-2-10	177	1.09
竹村 涉	東京都江戸川区	159	0.98
計	-	6,439	39.69

(注) 1. 上記のほか、自己株式が789千株あります。

2. 前事業年度末において主要株主でなかった本田忠氏は、当事業年度末現在では主要株主になっております。



( 8 ) 【議決権の状況】  
 【発行済株式】

平成29年3月31日現在

区分	株式数(株)	議決権の数(個)	内容
無議決権株式	-	-	-
議決権制限株式(自己株式等)	-	-	-
議決権制限株式(その他)	-	-	-
完全議決権株式(自己株式等)	普通株式 979,900	-	-
完全議決権株式(その他)	普通株式 15,244,500	152,445	-
単元未満株式	普通株式 2,807	-	-
発行済株式総数	16,227,207	-	-
総株主の議決権	-	152,445	-

(注) 「完全議決権株式(その他)」の欄には、証券保管振替機構名義の株式2,000株(議決権の数20個)が含まれております。

【自己株式等】

平成29年3月31日現在

所有者の氏名 または名称	所有者の住所	自己名義所有 株式数(株)	他人名義所有 株式数(株)	所有株式数の 合計(株)	発行済株式総数に 対する所有株式数 の割合(%)
第一商品株式会社	東京都渋谷区神泉町 9番1号	979,900	-	979,900	6.04
計	-	979,900	-	979,900	6.04

( 9 ) 【ストックオプション制度の内容】  
 該当事項はありません。

## 2【自己株式の取得等の状況】

【株式の種類等】 普通株式

(1)【株主総会決議による取得の状況】

該当事項はありません。

(2)【取締役会決議による取得の状況】

該当事項はありません。

(3)【株主総会決議または取締役会決議に基づかないものの内容】

区分	株式数(株)	価額の総額(千円)
当事業年度における取得自己株式	190,000	59,285
当期間における取得自己株式	-	-

(4)【取得自己株式の処理状況及び保有状況】

区分	当事業年度		当期間	
	株式数(株)	処分価額の総額(千円)	株式数(株)	処分価額の総額(千円)
引き受ける者の募集を行った取得自己株式	-	-	-	-
消却の処分を行った取得自己株式	-	-	-	-
合併、株式交換、会社分割に係る移転を行った取得自己株式	-	-	-	-
その他( )	-	-	-	-
保有自己株式数	789,942	-	789,942	-

## 3【配当政策】

当社は、株主に対する利益還元を重要な課題として認識し、財務内容及び今後の事業展開を勘案しつつ、安定的配当を継続して行うことを基本方針としております。

当社の剰余金の配当は、年1回、期末に行うことを基本方針としております。また、剰余金の配当の決定機関は株主総会であります。

当事業年度の配当につきましては、業績の回復の遅れを踏まえ検討した結果、誠に遺憾ではございますが、無配とさせていただきます。次事業年度以降、早期に業績回復を図り、速やかに復配の実現を目指す所存であります。

#### 4【株価の推移】

##### (1)【最近5年間の事業年度別最高・最低株価】

回次	第41期	第42期	第43期	第44期	第45期
決算年月	平成25年3月	平成26年3月	平成27年3月	平成28年3月	平成29年3月
最高(円)	693	657	525	505	444
最低(円)	297	405	383	360	269

(注) 最高・最低株価は、平成25年7月16日より東京証券取引所JASDAQ(スタンダード)におけるものであり、それ以前は大阪証券取引所JASDAQ(スタンダード)におけるものであります。

##### (2)【最近6月間の月別最高・最低株価】

月別	平成28年10月	11月	12月	平成29年1月	2月	3月
最高(円)	307	297	305	304	304	293
最低(円)	301	292	294	299	283	269

(注) 最高・最低株価は東京証券取引所JASDAQ(スタンダード)におけるものであります。

5【役員の状況】

男性 17名 女性 - 名（役員のうち女性の比率 - %）

役名	職名	氏名	生年月日	略歴	任期	所有株式数 (千株)
取締役会長		村崎 稔	昭和9年2月24日生	昭和44年10月 共栄商事㈱入社 昭和46年6月 同社取締役 昭和47年11月 新設合併に伴い当社移籍 昭和49年2月 当社代表取締役常務 昭和52年7月 当社代表取締役社長 平成7年6月 当社代表取締役会長 平成15年6月 当社取締役会長 平成17年1月 当社代表取締役会長 平成17年6月 当社取締役会長（現任）	注3	486
取締役社長 代表取締役		正垣 達雄	昭和35年10月21日生	昭和61年4月 当社入社 平成20年7月 当社執行役員 平成22年6月 当社取締役 平成22年7月 当社常務取締役 平成23年2月 当社I R担当 当社企画本部長 平成25年4月 当社専務取締役 当社管理総合本部長 当社業務本部長 平成26年4月 当社業務本部長 平成26年11月 当社管理総合本部長 平成27年10月 当社代表取締役専務 平成28年10月 当社代表取締役社長 （現任）	注3	7
取締役副会長		落岩 邦俊	昭和28年11月20日生	昭和51年4月 当社入社 平成11年6月 当社取締役 平成12年7月 当社常務取締役 平成17年6月 当社代表取締役社長 当社営業総合本部長 平成19年7月 当社外国為替事業本部長 平成22年6月 当社本社営業本部長 平成23年2月 当社営業総合本部長 平成24年7月 当社取締役副会長 平成25年4月 当社穀物事業部担当 平成26年4月 当社I R担当 平成27年10月 当社代表取締役社長 平成28年10月 当社取締役副会長（現任）	注3	57
取締役副会長	I R担当兼 調査本部担当	山中 教史	昭和36年7月22日生	昭和61年4月 当社入社 平成23年2月 当社執行役員 平成23年6月 当社取締役 平成24年1月 当社常務取締役 当社営業総合本部長 平成24年7月 当社代表取締役専務 平成25年9月 当社代表取締役副社長 平成26年4月 当社代表取締役社長 平成27年10月 当社取締役副会長（現任） 当社I R担当（現任） 平成28年10月 当社調査本部担当（現任）	注3	21

役名	職名	氏名	生年月日	略歴	任期	所有株式数 (千株)
常務取締役	業務本部長	當野 忍	昭和38年11月1日生	昭和61年4月 当社入社 平成22年7月 当社執行役員 平成23年2月 当社第三営業本部長 平成23年6月 当社取締役 平成23年7月 当社第三営業本部長 大阪第二支店長 平成24年4月 当社営業総合本部副本部長 平成24年7月 当社第二営業本部長 平成25年3月 営業推進部長 平成25年4月 当社常務取締役(現任) 当社第三営業本部長 平成25年6月 当社商品事業本部長 第一本部長兼営業推進部長 平成26年7月 当社営業総合本部長 平成27年10月 当社穀物事業部担当 平成27年11月 当社F X事業本部長 平成28年4月 当社人材開発・教育担当 平成28年10月 当社業務本部長(現任)	注3	17
常務取締役	調査本部長兼 顧客審査部長兼 顧客管理部長	武田 仁	昭和30年1月6日生	昭和53年4月 西王商事(株)(あしたば商品 株)入社 平成14年4月 吸収合併に伴い当社移籍 平成14年6月 当社執行役員 平成15年10月 当社第四営業本部長 平成19年11月 当社第三営業本部長 平成22年6月 当社投資相談本部長 平成22年9月 当社外国為替事業本部担当 平成24年7月 当社調査本部副本部長 平成24年12月 当社調査本部長(現任) 当社顧客審査部長(現任) 当社顧客管理部長(現任) 平成25年4月 当社常務執行役員 平成25年6月 当社取締役 平成25年7月 当社常務取締役(現任)	注3	20
取締役	本店長	鈴木 建直	昭和42年11月7日生	昭和61年4月 ダイハツ工業(株)入社 平成元年10月 大倉商事(株)入社 平成元年11月 当社入社 平成19年7月 当社執行役員 平成22年6月 当社取締役(現任) 平成23年2月 当社第二営業本部長 平成23年7月 当社投資相談本部長 平成24年4月 当社営業総合本部副本部長 当社日本橋支店長 平成24年7月 当社名古屋支店長 平成25年4月 当社第二営業本部長 平成25年6月 当社第二本部長 平成29年4月 当社本店長(現任)	注3	6
取締役	第二本部長	三谷 正志	昭和45年2月3日生	平成4年3月 当社入社 平成18年12月 当社大阪第一支店長 平成25年6月 当社第三本部長 大阪支店長 平成25年12月 当社執行役員 平成26年6月 当社取締役(現任) 平成26年7月 当社営業推進部長 平成29年4月 当社第二本部長(現任)	注3	29

役名	職名	氏名	生年月日	略歴	任期	所有株式数 (千株)
取締役	第一本部長	新美 鹿次郎	昭和47年9月24日生	平成7年3月 当社入社 平成17年10月 当社千葉支店長代行 平成23年2月 当社新宿第一支店長 平成25年6月 当社第二本部副本部長 平成26年5月 当社執行役員 平成26年9月 当社第一本部副本部長 平成27年1月 当社第一本部長(現任) 平成27年6月 当社取締役(現任)	注3	11
取締役	本店投資相談部長	木村 学	昭和36年11月19日生	昭和55年10月 ㈱富士化学入社 昭和60年5月 大倉商事㈱入社 平成元年11月 当社入社 平成2年1月 大倉商事㈱入社 平成2年4月 当社入社 平成15年10月 当社本店第二本店長 平成24年7月 当社執行役員 平成26年7月 当社FX事業本部長 平成27年6月 当社取締役(現任) 平成27年11月 当社大阪FX統括部長 平成28年4月 当社大阪投資相談部統括部長 平成28年10月 当社大阪投資相談部長 平成29年4月 当社本店投資相談部長(現任)	注3	12
取締役	経理本部長	前川 邦彦	昭和40年12月21日生	平成元年4月 ㈱日興證券入社 平成7年1月 当社入社 平成14年10月 当社経理部課長 平成19年8月 当社経理部次長 平成20年2月 当社総務本部副本部長 平成20年7月 当社執行役員総務本部副本部長兼経理部長 平成23年7月 当社経理本部長(現任) 平成29年6月 当社取締役(現任)	注3	1
取締役	総務本部長兼 広報・IR部長	岡田 義孝	昭和36年2月6日生	昭和54年4月 ㈱大阪都ホテル入社 昭和55年10月 大倉商事㈱入社 平成2年5月 当社入社 平成11年5月 当社大阪分室総務経理部課長 平成19年8月 当社総務部課長 平成20年4月 当社総務部次長 平成23年7月 当社総務本部長兼総務部長 平成25年4月 当社執行役員総務本部長 平成27年4月 当社総務本部長兼株式部長 平成27年10月 当社総務本部長兼業務本部長代理兼株式部長 平成28年10月 当社総務本部長兼株式部長 平成29年4月 当社総務本部長兼広報・IR部長(現任) 平成29年6月 当社取締役(現任)	注3	1

役名	職名	氏名	生年月日	略歴	任期	所有株式数 (千株)
取締役		中島 文隆	昭和29年11月19日生	昭和49年1月 当社入社 平成13年7月 萬成プライムキャピタル フューチャーズ(株)入社 平成14年4月 ベストコモディティ(株)転属 平成15年7月 (株)グランリッツ入社 平成17年12月 米常商事(株)入社 平成19年4月 コスモ物流(株)入社 平成19年7月 インタートレーディング(株) 入社 平成22年12月 功洋(株)入社 平成23年4月 南蛮亭入社 平成23年10月 (株)イーネット入社 平成25年7月 (株)未来都入社 平成27年6月 当社取締役(現任) 平成28年10月 (有)クローバー・アドヴァン ス入社	注3	-
常勤監査役		左海 博夫	昭和29年8月25日生	昭和52年4月 当社入社 平成19年8月 当社総務部兼人事部長代理 平成24年7月 当社人事本部長 平成25年4月 当社執行役員 平成26年11月 当社内部監査室長 平成27年6月 当社監査役(現任)	注4	19
常勤監査役		浅野 信行	昭和30年4月5日生	昭和53年4月 東京第一商品(株)入社 昭和54年9月 合併に伴い当社移籍 平成24年4月 当社取締役 当社投資相談部長 平成25年4月 当社穀物事業部長 平成25年6月 当社F X事業本部長 平成26年7月 当社第一本部長 当社本店第二本店長 平成26年9月 当社投資相談部長 平成27年3月 当社埼玉支店長 平成29年4月 当社経営企画室担当 平成29年6月 当社監査役(現任)	注5	12
監査役		中安 博司	昭和30年8月7日生	昭和52年7月 (株)KAA総合計画事務所入社 昭和56年4月 (株)結設計入社 平成6年3月 建設工房N設計設立 平成17年6月 当社監査役(現任)	注6	-
監査役		檜原 俊一	昭和11年9月18日生	昭和30年4月 (株)谷商店入社 昭和46年4月 松下開発(株)入社 平成2年4月 北星建設(株)入社 平成7年4月 土塚建設(株)入社 平成9年4月 富国警備保障(株)入社 平成23年6月 当社監査役(現任)	注6	-
計						702

- (注) 1. 取締役中島文隆は、社外取締役であります。  
2. 監査役中安博司及び檜原俊一は、社外監査役であります。  
3. 平成29年6月29日開催の定時株主総会の終結の時から2年間  
4. 平成27年6月26日開催の定時株主総会の終結の時から4年間  
5. 平成29年6月29日開催の定時株主総会の終結の時から4年間  
6. 平成28年6月29日開催の定時株主総会の終結の時から4年間

## 6【コーポレート・ガバナンスの状況等】

### (1)【コーポレート・ガバナンスの状況】

#### 企業統治の体制

#### イ．企業統治の体制の概要

当社は、監査役会制度を採用しており、会社の機関として会社法に規定する取締役会及び監査役会を設置しております。

##### a．取締役会

取締役会（提出日現在13名。内社外取締役1名。）は、原則月1回以上開催し、会社法上の決議事項及び会社経営上重要な事項を決定するとともに、中長期的な経営に関する方向性について協議しております。また、取締役の職務執行における法令・定款及び社内規程（以下、「法令等」という。）の遵守徹底を確認し、執行役員・使用人の職務執行について経営監視を行っております。

##### b．常務会

常務会（提出日現在3名）は、随時開催することができ、社長が業務を執行する際に経営に関する重要事項等を協議しております。

##### c．監査役制度

当社は、監査役制度採用会社であります。監査役（提出日現在4名。内社外監査役2名。）は、取締役会への出席、営業の報告の聴取や重要な決議資料の閲覧、取締役の職務執行の監督等、経営の透明性及び健全性の確保に向け、経営監視機能の充実に努めております。また、取締役の職務執行及び内部監査室による内部監査等の結果を検証するとともに、適正性をチェックし、必要に応じて改善の助言または勧告を行っております。

##### d．執行役員

執行役員（提出日現在4名）は、取締役会に出席し、各担当職務の執行状況を報告しております。

##### e．使用人

毎月開催の管理者会議において、取締役会等の報告を受け、職務を執行するとともに、法令等の遵守徹底を確認するためコンプライアンス教育を受けております。

##### f．弁護士及び会計監査人等その他第三者の状況

法律上の判断を必要とする場合には、顧問弁護士に適時アドバイスを受けております。また、会計監査人から定期的な監査のほか、会計上の課題については臨時に確認も行い、会計処理の適正化に努めております。税務関連業務についても、税理士から必要に応じてアドバイスを受けております。

#### ロ．当該体制を採用する理由

経営に関する意思決定の透明性をはかるため、取締役会を会社の機関として重要な位置づけと捉え、取締役会は会社の業務執行を執行役員に委任し、その監督をすることで業務の適正化をはかるべく考えており、これらの体制を採用しております。また監査役制度を採用することにより適正な経営監視機能を有することが可能となり、さらに内部監査、会計監査及び社外役員選任により企業統治体制を一層強化できるものと考えております。

#### 八．その他の企業統治に関する事項

##### a．内部統制システムの整備の状況

各部門ごとに内部統制の評価項目を設け、整備状況及び運用状況において各部門が自己評価しております。さらにその内容を独立した部門として内部監査室が独立的評価をすることで、内部統制上の不備を迅速に発見・改善して業務の適正化をはかり、各部門間の明確な相互牽制機能を持たせております。

##### b．リスク管理体制の整備の状況

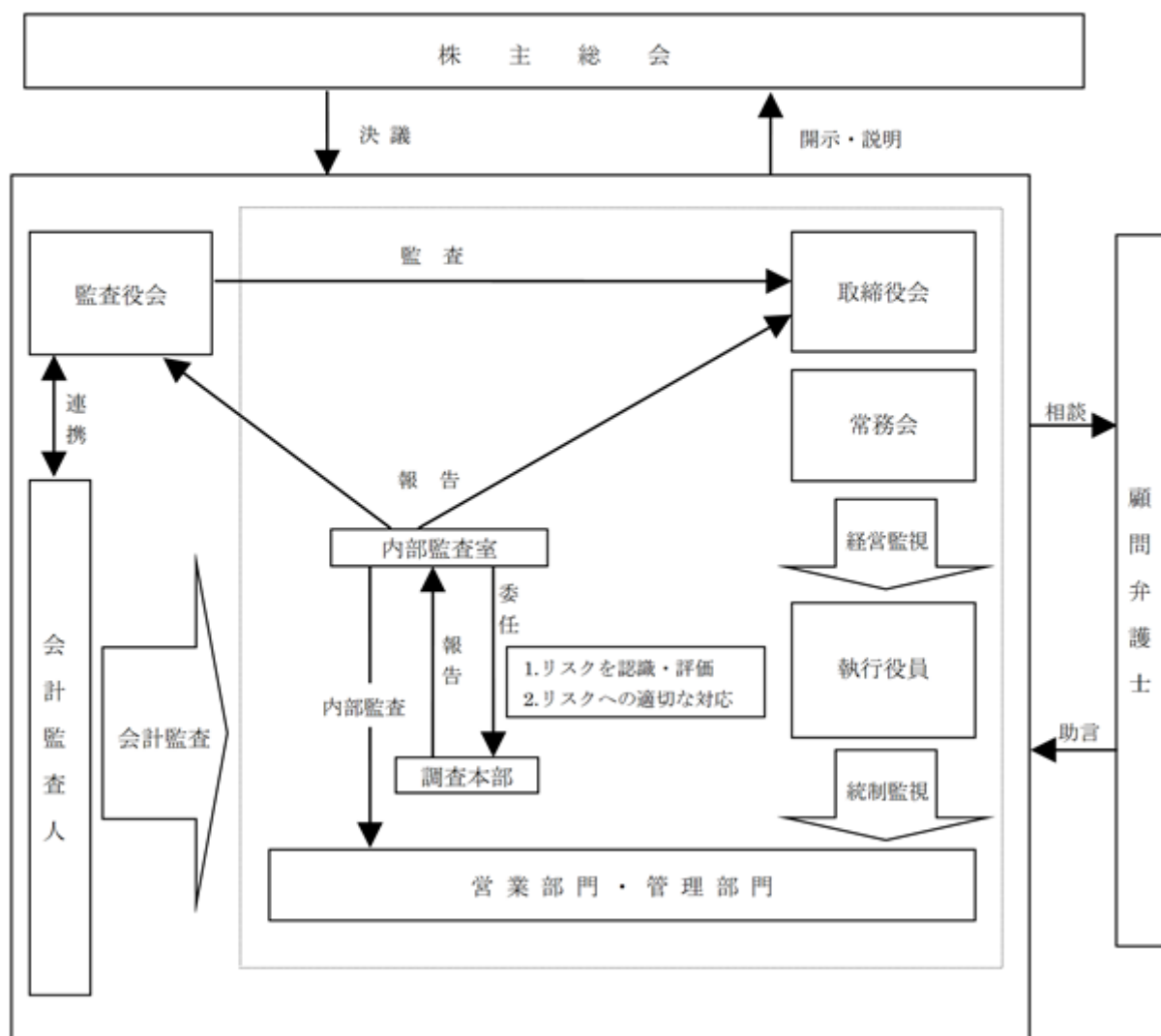
受託業務の適正な運営及び管理に関する「受託業務管理規則」を定め、当社の主要な事業活動である受託業務におけるリスク管理を行っております。調査本部はこれに則り受託業務が行われているかを管理する部門であります。社長または内部監査室の委任を受け、内部監査を代行する機能も付与されております。

#### 二．責任限定契約の内容の概要

当社と取締役（業務執行取締役等であるものを除く。）及び監査役は、会社法第427条第1項の規定に基づき、同法第423条第1項の損害賠償責任を限定する契約を締結できる旨定款に定めております。当該契約に基づく損害賠償責任の限度額は、法令が定める金額の合計額としております。なお、当該責任限定が認められるのは、当該取締役（業務執行取締役等であるものを除く。）または監査役が責任の原因となった職務の遂行について善意でかつ重大な過失がないときに限られます。



コーポレート・ガバナンス体制の概要の模式図



内部監査及び監査役監査の状況

イ．内部監査

内部監査室（提出日現在3名）が「内部監査規程」に則り、業務監査を行うとともに、各部の全ての業務が社内諸規程等の基準に基づき適正かつ効果的に運営されているかをチェックし、違反の未然防止、問題点の指摘及びその改善指導を行うとともに、必要に応じて業務に関連する部署等が社長の指示によりその機能を分担することで、会社としての監査機能の強化と充実をはかっております。なお、内部監査等の結果については、監査実施後、速やかに報告書を作成し、取締役及び監査役に回覧を行うことになっております。

ロ．監査役監査

監査役会として期末における監査報告書及び各四半期末における会計監査報告を受領する際に、会計監査人より内容の説明を受け、情報交換及び意見交換を行っております。これらにより、会計監査人監査の方法と結果の相当性の判断に資するとともに、両者の監査の品質向上と効率化を図っております。また、有効かつ効率的な監査を実施するため、監査役と内部統制部門は、定期的に監査方針、監査計画、監査実施状況等について意見交換を行い、連携強化に努めております。

会計監査の状況

会計監査につきましては、海南監査法人を当社の会計監査人として選任しております。同監査法人及び当社監査に従事する同監査法人の業務を執行した公認会計士並びに社員と当社との間には特別な利害関係はありません。

- a. 業務を執行した公認会計士の氏名  
 指定社員・業務執行社員 仁戸田 学  
 指定社員・業務執行社員 高島 雅之
- b. 会計監査業務に係る補助者の構成  
 公認会計士 2名
- c. 会計監査人との責任限定契約の概要  
 当社と海南監査法人は、会社法第427条第1項の規定に基づき、同法第423条第1項の損害賠償責任を限定する契約を締結しております。当該契約に基づく損害賠償責任の限度額は、30,000千円又は会社法第425条第1項に定める額のいずれか高い額としております。

社外取締役及び社外監査役

提出日現在において、当社の社外取締役は1名、社外監査役は2名であります。

社外取締役中島文隆氏につきましては、他業種に携わってきた豊富な経験と幅広い見地を有しており、独立した立場で監督し、コーポレート・ガバナンスの強化に活かしております。

社外監査役中安博司氏につきましては、設計事務所を経営されている方で、経営に係わる専門知識と豊富な実績を有しており、当社経営の透明性の実現等、コーポレート・ガバナンスの強化に活かしております。

社外監査役檜原俊一氏につきましては、危機管理関係の豊富な経験と幅広い識見を有しております。その経歴を通じて培われた内部統制に関する経験や知識を活かし、業務執行の適法性等について公正・客観的な立場から監査をしていただいております。同氏は東京証券取引所の定めに基づく独立役員に指定しております。

なお、当社と社外取締役及び社外監査役の間には、人的関係、資本的关系、または取引関係、その他の利害関係はありません。社外取締役及び社外監査役は、取締役会における業務執行状況報告等において、状況に応じ会計監査人及び内部監査室と情報交換を行うなど、相互に連携して業務にあたります。

また、当社では社外取締役及び社外監査役を選任するための独立性基準を設けておりませんが、豊富な知識や経験に基づき客観的な視点から当社の経営等に対し、適切な意見を述べて頂ける方を選任しております。

役員報酬等

イ. 役員区分ごとの報酬等の総額、報酬等の種類別の総額及び対象となる役員の員数

役員区分	報酬等の総額 (千円)	報酬等の種類別の総額(千円)				対象となる 役員の員数 (人)
		基本報酬	ストック オプション	賞与	退職慰労金	
取締役 (社外取締役を除く。)	195,632	193,332	-	2,300	-	12
監査役 (社外監査役を除く。)	7,820	7,500	-	320	-	2
社外役員	4,500	4,500	-	-	-	3

ロ. 役員の報酬等の額またはその算定方法の決定に関する方針の内容及び決定方法

当社は、役員の報酬等の額またはその算定方法の決定に関する方針について、定めておりません。

株式の保有状況

イ．投資株式のうち保有目的が純投資目的以外の目的であるものの銘柄数及び貸借対照表計上額の合計額

5 銘柄 62,048千円

ロ．保有目的が純投資目的以外の目的である投資株式の保有区分、株式数、貸借対照表計上額及び保有目的

前事業年度

特定投資株式

該当事項はありません。

当事業年度

特定投資株式

該当事項はありません。

ハ．保有目的が純投資目的である投資株式の前事業年度及び当事業年度における貸借対照表計上額の合計額並びに当事業年度における受取配当金、売却損益及び評価損益の合計額

	前事業年度 (千円)	当事業年度(千円)			
	貸借対照表計 上額の合計額	貸借対照表計 上額の合計額	受取配当金 の合計額	売却損益 の合計額	評価損益 の合計額
非上場株式	-	-	-	-	-
上記以外の株式	20,516	26,331	515	-	12,964

取締役の定数

当社の取締役は15名以内とする旨定款に定めております。

取締役の選任及び解任の決議要件

当社は取締役の選任決議において、議決権を行使することができる株主の議決権の3分の1以上を有する株主が出席し、その議決権の過半数をもって行う旨、及びその決議は累積投票によらないものとする旨定款に定めております。また、当社は取締役の解任決議において、議決権を行使することができる株主の議決権の過半数を有する株主が出席し、その議決権の3分の2以上をもって行う旨定款に定めております。

株主総会の特別決議要件

当社は、会社法第309条第2項の規定による株主総会の決議は、議決権を行使することができる株主の議決権の3分の1以上を有する株主が出席し、その議決権の3分の2以上に当たる多数をもって行う旨定款に定めております。これは、株主総会における特別決議の定足数を緩和することにより、株主総会の円滑な運営を行うことを目的とするものであります。ただし当社の定款を変更する決議は、法令による別段の定めあるときを除き、議決権を行使することができる株主の議決権の過半数を有する株主が出席し、その議決権の4分の3以上に当たる多数をもって行う旨定款に定めております。

取締役会で決議できることとしている株主総会決議事項

当社は、会社法第165条第2項の規定により、取締役会の決議をもって自己の株式を取得することができる旨定款に定めております。これは、経済情勢の変化に応じた機動的な資本政策を行うことを目的とするものであります。また、当社は、会社法第426条第1項の規定により、取締役会の決議をもって同法第423条第1項の行為に関する取締役（取締役であった者を含む。）及び監査役（監査役であった者を含む。）の責任を法令の限度において免除することができる旨定款に定めております。これは、取締役及び監査役が職務を遂行するにあたり、その能力を十分に発揮して、期待される役割を果たしうる環境を整備することを目的とするものであります。

取締役、監査役および執行役員の男女構成の状況

当社は、提出日現在において、取締役、監査役および執行役員の中に女性はおりません。業種的に以前より女性の総合職の割合が少なかったことが大きな要因ですが、平成29年3月末日現在、全従業員に占める女性の割合は20%を超えております。人口減少下における労働力不足や人材の多様性の確保にも対応するため、今後も優秀な人材については、男女を問わず積極的に登用していく方針であります。

( 2 ) 【監査報酬の内容等】

【監査公認会計士等に対する報酬の内容】

前事業年度		当事業年度	
監査証明業務に基づく報酬 (百万円)	非監査業務に基づく報酬 (百万円)	監査証明業務に基づく報酬 (百万円)	非監査業務に基づく報酬 (百万円)
20	-	21	-

【その他重要な報酬の内容】

該当事項はありません。

【監査公認会計士等の提出会社に対する非監査業務の内容】

該当事項はありません。

【監査報酬の決定方針】

当該方針については定めておりません。

## 第5【経理の状況】

### 1．財務諸表の作成方法について

当社の財務諸表は、「財務諸表等の用語、様式及び作成方法に関する規則」（昭和38年大蔵省令第59号）に基づいて作成しております。

商品先物取引業の固有の事項につきましては、日本商品先物取引協会が定めた「商品先物取引業における金融商品取引法に基づく開示の内容について」及び「商品先物取引業統一経理基準」に準拠して作成しております。

### 2．監査証明について

当社は、金融商品取引法第193条の2第1項の規定に基づき、事業年度（平成28年4月1日から平成29年3月31日まで）の財務諸表について、海南監査法人により監査を受けております。

なお、金融商品取引法第24条の2第1項の規定に基づき、有価証券報告書の訂正報告書を提出しておりますが、訂正後の連結財務諸表及び財務諸表について、監査法人アリアによる監査を受けております。

### 3．連結財務諸表について

当社は子会社がありませんので、連結財務諸表を作成しておりません。

### 4．財務諸表等の適正性を確保するための特段の取組みについて

当社は、財務諸表等の適正性を確保するための特段の取組みを行っております。具体的には、会計基準等の内容を適切に把握するため、公益財団法人財務会計基準機構へ加入し、当該機構が主催する研修会等へ参加しております。

1【財務諸表等】

(1)【財務諸表】

【貸借対照表】

(単位：千円)

	前事業年度 (平成28年3月31日)	当事業年度 (平成29年3月31日)
資産の部		
流動資産		
現金及び預金	1 3,255,405	1 2,930,011
委託者未収金	2 577,830	2 52,608
商品	648,999	604,537
貯蔵品	2,554	2,713
前払費用	62,757	60,598
保管有価証券	1 6,909,207	1 4,052,459
差入保証金	8,417,024	11,853,008
委託者差金	3 3,129,325	3 1,561,379
未収入金	290,959	286,218
その他	201,559	312,925
貸倒引当金	624	-
流動資産合計	23,494,999	21,716,459
固定資産		
有形固定資産		
建物	542,824	438,480
減価償却累計額	382,631	342,032
建物(純額)	160,193	96,447
構築物	26,860	23,308
減価償却累計額	22,867	23,308
構築物(純額)	3,992	0
車両	57,054	57,349
減価償却累計額	39,512	41,284
車両(純額)	17,541	16,064
器具及び備品	77,967	51,475
減価償却累計額	47,166	51,475
器具及び備品(純額)	30,801	0
土地	511,493	371,250
リース資産	14,947	4,927
減価償却累計額	1,743	4,927
リース資産(純額)	13,203	0
有形固定資産合計	737,226	483,762
無形固定資産		
電話加入権	46,593	0
ソフトウェア	9,961	0
リース資産	23,566	0
無形固定資産合計	80,120	0

(単位：千円)

	前事業年度 (平成28年3月31日)	当事業年度 (平成29年3月31日)
投資その他の資産		
投資有価証券	33,915	88,379
出資金	55,350	55,350
長期差入保証金	399,928	399,998
長期貸付金	19,000	19,000
固定化営業債権	<u>2 1,152,690</u>	<u>2 1,132,395</u>
破産更生債権等	<u>192,857</u>	<u>144,208</u>
長期前払費用	2,758	0
敷金及び保証金	691,813	689,724
その他	29,767	29,707
貸倒引当金	<u>1,303,352</u>	<u>1,295,968</u>
投資その他の資産合計	<u>1,274,728</u>	<u>1,262,795</u>
固定資産合計	<u>2,092,076</u>	<u>1,746,558</u>
資産合計	<u>25,587,075</u>	<u>23,463,017</u>
負債の部		
流動負債		
買掛金	16,695	57,741
リース債務	13,955	14,649
未払金	255,491	38,517
未払費用	45,740	34,481
未払法人税等	<u>28,063</u>	<u>51,503</u>
預り金	15,135	15,019
賞与引当金	82,284	37,859
訴訟損失引当金	-	50,000
預り証拠金	<u>12,079,820</u>	<u>13,930,544</u>
預り証拠金代用有価証券	6,909,207	4,052,459
その他	<u>82,769</u>	<u>157,018</u>
流動負債合計	<u>19,529,162</u>	<u>18,439,795</u>
固定負債		
リース債務	26,208	13,456
繰延税金負債	2,189	3,969
退職給付引当金	301,150	264,290
その他	-	976
固定負債合計	<u>329,547</u>	<u>282,693</u>
特別法上の準備金		
商品取引責任準備金	<u>4 21,393</u>	<u>4 24,832</u>
特別法上の準備金合計	<u>21,393</u>	<u>24,832</u>
負債合計	<u>19,880,104</u>	<u>18,747,321</u>

(単位：千円)

	前事業年度 (平成28年3月31日)	当事業年度 (平成29年3月31日)
純資産の部		
株主資本		
資本金	2,693,150	2,693,150
資本剰余金		
資本準備金	2,629,570	2,629,570
その他資本剰余金	42,501	42,501
資本剰余金合計	2,672,071	2,672,071
利益剰余金		
利益準備金	336,150	336,150
その他利益剰余金		
別途積立金	2,500,000	1,000,000
繰越利益剰余金	2,253,405	1,689,429
利益剰余金合計	582,745	353,278
自己株式	245,957	305,242
株主資本合計	5,702,010	4,706,700
評価・換算差額等		
その他有価証券評価差額金	4,960	8,994
評価・換算差額等合計	4,960	8,994
純資産合計	5,706,970	4,715,695
負債純資産合計	25,587,075	23,463,017



【損益計算書】

(単位：千円)

	前事業年度 (自 平成27年4月1日 至 平成28年3月31日)	当事業年度 (自 平成28年4月1日 至 平成29年3月31日)
営業収益		
受取手数料	1 4,602,510	1 3,916,736
売買損益	2 63,804	2 107,262
その他の営業収益	219,473	-
営業収益合計	4,885,788	4,023,999
営業費用		
人件費	3 2,497,947	3 2,047,970
広告宣伝費	1,189,127	348,361
旅費及び交通費	212,142	166,940
取引所関係費	4 69,760	4 66,102
情報通信料	129,534	130,992
通信費	117,330	79,789
器具備品使用料	166,730	134,227
地代家賃	603,887	590,946
減価償却費	59,260	61,139
訴訟関連費用	111,911	223,050
為替差損	339,234	-
その他	501,388	463,713
営業費用合計	5,998,254	4,313,235
営業損失( )	1,112,465	289,235
営業外収益		
受取利息	3,143	397
受取配当金	497	515
貸倒引当金戻入額	191,147	11,103
償却債権取立益	346	-
倉荷証券保管料	11,713	4,636
その他	6,241	6,013
営業外収益合計	213,090	22,666
営業外費用		
支払利息	853	639
為替差損	54,141	53
貸倒引当金繰入額	33,794	10,916
敷金償却費	162	417
その他	199	545
営業外費用合計	89,150	12,572
経常損失( )	988,526	279,141

(単位：千円)

	前事業年度 (自 平成27年4月1日 至 平成28年3月31日)	当事業年度 (自 平成28年4月1日 至 平成29年3月31日)
特別利益		
固定資産売却益	5 69	5 351
商品取引責任準備金戻入額	112,989	158,707
会員権売却益	-	140
厚生年金基金代行返上損戻入益	133,494	-
特別利益合計	246,553	159,199
特別損失		
固定資産除売却損	6 56	6 212
商品取引責任準備金繰入額	111,522	162,146
投資有価証券評価損	900	-
減損損失	7 6,053	7 323,167
会員権評価損	-	50
特別損失合計	118,534	485,577
税引前当期純損失( )	860,506	605,518
法人税、住民税及び事業税	21,760	21,760
法人税等の更正、決定等による納付税額又は還付税額	5,013	-
法人税等合計	26,773	21,760
当期純損失( )	887,280	627,279

【株主資本等変動計算書】

前事業年度（自 平成27年4月1日 至 平成28年3月31日）

（単位：千円）

	株主資本							
	資本金	資本剰余金			利益剰余金			
		資本準備金	その他資本剰余金	資本剰余金合計	利益準備金	その他利益剰余金		利益剰余金合計
					別途積立金	繰越利益剰余金		
当期首残高	2,693,150	2,629,570	42,501	2,672,071	336,150	2,500,000	1,057,379	1,778,771
当期変動額								
剰余金の配当							308,745	308,745
当期純損失（ ）							887,280	887,280
株主資本以外の項目の 当期変動額（純額）								
当期変動額合計	-	-	-	-	-	-	1,196,025	1,196,025
当期末残高	2,693,150	2,629,570	42,501	2,672,071	336,150	2,500,000	2,253,405	582,745

	株主資本		評価・換算差額等		純資産合計
	自己株式	株主資本合計	その他有価証券評価差額金	評価・換算差額等合計	
当期首残高	245,957	6,898,035	8,289	8,289	6,906,325
当期変動額					
剰余金の配当		308,745			308,745
当期純損失（ ）		887,280			887,280
株主資本以外の項目の 当期変動額（純額）			3,329	3,329	3,329
当期変動額合計	-	1,196,025	3,329	3,329	1,199,354
当期末残高	245,957	5,702,010	4,960	4,960	5,706,970

当事業年度（自 平成28年4月1日 至 平成29年3月31日）

（単位：千円）

	株主資本							
	資本金	資本剰余金			利益剰余金			
		資本準備金	その他資本剰余金	資本剰余金合計	利益準備金	その他利益剰余金		利益剰余金合計
					別途積立金	繰越利益剰余金		
当期首残高	2,693,150	2,629,570	42,501	2,672,071	336,150	2,500,000	2,253,405	582,745
当期変動額								
別途積立金の取崩						1,500,000	1,500,000	
剰余金の配当							308,745	308,745
当期純損失（ ）							627,279	627,279
自己株式の取得								
株主資本以外の項目の 当期変動額（純額）								
当期変動額合計	-	-	-	-	-	1,500,000	563,975	936,024
当期末残高	2,693,150	2,629,570	42,501	2,672,071	336,150	1,000,000	1,689,429	353,278

	株主資本		評価・換算差額等		純資産合計
	自己株式	株主資本合計	その他有価証券評価差額金	評価・換算差額等合計	
当期首残高	245,957	5,702,010	4,960	4,960	5,706,970
当期変動額					
別途積立金の取崩					
剰余金の配当		308,745			308,745
当期純損失（ ）		627,279			627,279
自己株式の取得	59,285	59,285			59,285
株主資本以外の項目の 当期変動額（純額）			4,034	4,034	4,034
当期変動額合計	59,285	995,309	4,034	4,034	991,275
当期末残高	305,242	4,706,700	8,994	8,994	4,715,695

【キャッシュ・フロー計算書】

(単位：千円)

	前事業年度 (自 平成27年4月1日 至 平成28年3月31日)	当事業年度 (自 平成28年4月1日 至 平成29年3月31日)
営業活動によるキャッシュ・フロー		
税引前当期純損失( )	860,506	605,518
減価償却費	53,788	50,802
減損損失	6,053	323,167
貸倒引当金の増減額( は減少)	277,584	8,008
賞与引当金の増減額( は減少)	10,848	44,424
役員賞与引当金の増減額( は減少)	30,000	-
訴訟損失引当金の増減額( は減少)	111,938	50,000
退職給付引当金の増減額( は減少)	29,404	36,859
商品取引責任準備金の増減額( は減少)	1,466	3,439
受取利息及び受取配当金	3,641	913
支払利息	853	639
為替差損益( は益)	-	53
会員権売却損益( は益)	-	140
固定資産除売却損益( は益)	13	138
投資有価証券評価損	900	-
売掛金の増減額( は増加)	30,623	-
買掛金の増減額( は減少)	22,773	41,046
委託者未収金の増減額( は増加)	10,653	545,517
為替証拠金取引委託口預金の増減額( は増加)	11,277,895	-
たな卸資産の増減額( は増加)	6,301	44,461
委託者未払金の増減額( は減少)	1,852	-
委託者差金(借方)の増減額( は増加)	1,342,543	1,567,946
差入保証金の増減額( は増加)	2,427,449	3,435,984
預り証拠金の増減額( は減少)	16,932,446	1,850,724
預り証拠金代用有価証券の増減額( は減少)	55,311	2,856,748
外国為替取引預け金の増減額( は増加)	1,960,571	-
その他の資産の増減額( は増加)	197,004	2,746,834
その他の負債の増減額( は減少)	68,285	139,366
小計	856,454	96,531
利息及び配当金の受取額	4,959	852
利息の支払額	853	639
法人税等の支払額	60,141	11,486
営業活動によるキャッシュ・フロー	912,489	85,258

(単位：千円)

	前事業年度 (自 平成27年4月1日 至 平成28年3月31日)	当事業年度 (自 平成28年4月1日 至 平成29年3月31日)
投資活動によるキャッシュ・フロー		
有形固定資産の取得による支出	8,367	8,998
有形固定資産の売却による収入	285	639
無形固定資産の取得による支出	770	17,700
会員権の売却による収入	-	150
敷金の差入による支出	1,743	5,998
敷金の回収による収入	6,134	3,308
投資活動によるキャッシュ・フロー	4,460	28,598
財務活動によるキャッシュ・フロー		
自己株式の取得による支出	-	59,285
配当金の支払額	309,541	308,554
リース債務の返済による支出	12,104	14,160
財務活動によるキャッシュ・フロー	321,646	382,000
現金及び現金同等物に係る換算差額	823	53
現金及び現金同等物の増減額（は減少）	1,239,420	325,394
現金及び現金同等物の期首残高	4,064,825	2,825,405
現金及び現金同等物の期末残高	2,825,405	2,500,011

【注記事項】

(重要な会計方針)

1. 有価証券の評価基準及び評価方法

その他有価証券

時価のあるもの

決算日の市場価格等に基づく時価法(評価差額は全部純資産直入法により処理し、売却原価は移動平均法により算定)

時価のないもの

移動平均法による原価法

保管有価証券

商品先物取引法施行規則第39条の規定に基づく充用価格によっており、主な有価証券の価格は次のとおりであります。

利付国債証券	額面金額の85%
社債(上場銘柄)	額面金額の65%
株券(一部上場銘柄)	時価の70%相当額
倉荷証券	時価の70%相当額

2. デリバティブ取引等の評価基準及び評価方法

時価法

3. たな卸資産の評価基準及び評価方法

商品

主として総平均法による原価法(貸借対照表価額は収益性の低下に基づく簿価切下げの方法により算定)によっております。

貯蔵品

個別法による原価法によっております。

4. 固定資産の減価償却の方法

有形固定資産(リース資産を除く)

定率法

ただし、平成10年4月1日以降に取得した建物(附属設備を除く)並びに平成28年4月1日以降に取得した建物附属設備及び構築物については定額法を採用しております。

なお、主な耐用年数は以下のとおりであります。

建物 22年～47年

無形固定資産(リース資産を除く)

定額法

なお、ソフトウェアについては、社内における利用可能期間(5年)に基づく定額法によっております。

リース資産

リース期間を耐用年数とし、残存価額を零とする定額法を採用しております。

長期前払費用

定額法

## 5. 引当金及び特別法上の準備金の計上基準

### 貸倒引当金

一般債権については貸倒実績率により、貸倒懸念債権等特定の債権については個別に回収可能性を勘案し、回収不能見込額を計上しております。

### 賞与引当金

従業員の賞与の支給に備えるため、将来の支給見込額のうち当事業年度の負担額を計上しております。

### 役員賞与引当金

役員の賞与の支給に備えるため、支給見込額のうち当事業年度に負担すべき額を計上しております。

### 訴訟損失引当金

係争中の商品先物取引及び外国為替証拠金取引における損害賠償請求訴訟等について、今後の損害賠償金の支払に備えるため、経過状況等に基づき金額を合理的に見積もり損失見込額を計上しております。

### 退職給付引当金

従業員の退職給付に備えるため、当事業年度末における退職給付債務及び年金資産の見込額に基づき計上しております。

#### 退職給付見込額の期間帰属方法

退職給付債務の算定にあたり、退職給付見込額を当事業年度末までの期間に帰属させる方法については、期間定額基準によっております。

#### 数理計算上の差異の費用処理方法

数理計算上の差異については、各事業年度の発生時における従業員の平均残存勤務期間以内の一定の年数（10年）による定額法により按分した額を、それぞれ発生の翌事業年度から費用処理しております。

### 商品取引責任準備金

商品先物取引事故の損失に備えるため、商品先物取引法第221条の規定に基づき、同法施行規則に定める額を計上しております。

## 6. 営業収益の計上基準

### 受取手数料

#### 商品先物取引

委託者の売付けまたは買付けに係る取引が成立したときに計上しております。

#### オプション取引

委託者の売付けまたは買付けに係る取引が成立したときに計上しております。

#### 商品ファンド

取引成立日に計上しております。

### 売買損益 - 商品先物取引売買損益

反対売買により取引を決済したときに計上しております。また、未決済建玉については時価による評価損益を計上しております。

## 7. キャッシュ・フロー計算書における資金の範囲

キャッシュ・フロー計算書における資金（現金及び現金同等物）は、手許現金、随時引き出し可能な預金及び容易に換金可能であり、かつ、価値の変化について僅少なリスクしか負わない取得日から3ヶ月以内に償還期限の到来する短期投資からなっております。

## 8. その他財務諸表作成のための基本となる重要な事項

### 消費税等の会計処理

消費税及び地方消費税の会計処理は税抜方式によっております。ただし、資産に係る控除対象外消費税等は、発生事業年度の期間費用として処理しております。



( 会計方針の変更 )

( 平成28年度税制改正に係る減価償却方法の変更に関する実務上の取扱いの適用 )

法人税法の改正に伴い、「平成28年度税制改正に係る減価償却方法の変更に関する実務上の取扱い」(実務対応報告第32号 平成28年6月17日)を当事業年度に適用し、平成28年4月1日以後に取得した建物附属設備及び構築物に係る減価償却方法を定率法から定額法に変更しております。

この結果、当事業年度の営業損失、経常損失及び税引前当期純損失に与える影響は軽微であります。

( 追加情報 )

( 繰延税金資産の回収可能性に関する適用指針の適用 )

「繰延税金資産の回収可能性に関する適用指針」(企業会計基準適用指針第26号 平成28年3月28日)を当事業年度から適用しております。これによる財務諸表に与える影響はありません。

(貸借対照表関係)

1 担保に供している資産の内訳及び対応する債務の内訳は次のとおりであります。

イ.担保資産

担保資産の内訳

	前事業年度 (平成28年3月31日)	当事業年度 (平成29年3月31日)
定期預金	420,000千円	420,000千円

担保資産に対応する債務の内訳

	前事業年度 (平成28年3月31日)	当事業年度 (平成29年3月31日)
短期借入金	- 千円	- 千円

これに対応する債務として、当社は、運転資金の効率的な調達を行うため取引銀行2行と当座貸越契約を締結しております。これら契約に基づく当事業年度末の借入金の状況は次のとおりであります。

	前事業年度 (平成28年3月31日)	当事業年度 (平成29年3月31日)
当座貸越極度額の総額	420,000千円	420,000千円
借入実行残高	-	-
差引額	420,000	420,000

ロ.預託資産

取引証拠金の代用として次の資産を(株)日本商品清算機構へ預託しております。

	前事業年度 (平成28年3月31日)	当事業年度 (平成29年3月31日)
保管有価証券	6,906,018千円	4,049,356千円

ハ. 分離保管資産

商品先物取引法第210条の規定に基づき、日本商品委託者保護基金に分離保管しなければならない保全対象財産の金額は次のとおりであります。

	前事業年度 (平成28年3月31日)	当事業年度 (平成29年3月31日)
保全対象財産	- 千円	- 千円

同法施行規則第98条の規定に基づく、委託者資産保全措置額は次のとおりであります。

	前事業年度 (平成28年3月31日)	当事業年度 (平成29年3月31日)
委託者資産保全措置額	980,000千円	980,000千円

2 委託者未収金及び固定化営業債権のうち無担保未収金は次のとおりであります。

	前事業年度 (平成28年3月31日)	当事業年度 (平成29年3月31日)
無担保未収金	1,484,899千円	1,132,395千円

3 委託者の未決済玉に関する約定代金と決算期末の時価との差損益金の純額であって、(株)日本商品清算機構との間で受払清算された金額であります。

この金額は、すべての委託者の各商品取引所の商品ごとに差損益金を算定した上でこれらを合計して算出したものであります。

4 商品取引責任準備金の積立は、商品先物取引法第221条の規定に基づくものであります。

5 偶発債務

平成28年3月末において、商品先物取引の受託に関し、当社を被告とする損害賠償請求件数が32件(請求額1,032,309千円)となっております。

平成29年3月末において、商品先物取引の受託に関し、当社を被告とする損害賠償請求件数が27件(請求額495,054千円)となっております。

また、外国為替証拠金取引に関しては、当社を被告とする損害賠償請求件数が1件(請求額256,909千円)となっております。

損害賠償請求に係る訴訟に対して、当社は不法行為がなかったことを主張しておりますが、いずれも現在手続きが進行中であり、現時点で結果を予想することは困難であります。

## (損益計算書関係)

## 1 受取手数料の内訳は次のとおりであります。

	前事業年度 (自 平成27年4月1日 至 平成28年3月31日)	当事業年度 (自 平成28年4月1日 至 平成29年3月31日)
商品先物取引	4,104,798千円	3,912,716千円
現金決済取引	5,287	4,020
外国為替証拠金取引	492,424	-
計	4,602,510	3,916,736

## 2 売買損益の内訳は次のとおりであります。

	前事業年度 (自 平成27年4月1日 至 平成28年3月31日)	当事業年度 (自 平成28年4月1日 至 平成29年3月31日)
商品先物取引	千円	千円
売買損益	1,199	1,978
評価損益	199	197
商品売買損益	64,804	105,481
計	63,804	107,262

## 3 人件費の内訳は次のとおりであります。

	前事業年度 (自 平成27年4月1日 至 平成28年3月31日)	当事業年度 (自 平成28年4月1日 至 平成29年3月31日)
役員報酬	207,332千円	207,952千円
従業員給与	1,760,989	1,479,042
賞与	77,695	3,323
賞与引当金繰入額	82,284	37,859
退職給付費用	41,207	52,359
福利厚生費	328,438	267,432
計	2,497,947	2,047,970

## 4 取引所関係費の内訳は次のとおりであります。

	前事業年度 (自 平成27年4月1日 至 平成28年3月31日)	当事業年度 (自 平成28年4月1日 至 平成29年3月31日)
取引所会費	37,877千円	36,197千円
その他取引所関係費	31,883	29,905
計	69,760	66,102

## 5 固定資産売却益の内容は次のとおりであります。

	前事業年度 (自 平成27年4月1日 至 平成28年3月31日)	当事業年度 (自 平成28年4月1日 至 平成29年3月31日)
車両	69千円	351千円

6 固定資産除売却損の内容は次のとおりであります。

	前事業年度 (自 平成27年4月1日 至 平成28年3月31日)	当事業年度 (自 平成28年4月1日 至 平成29年3月31日)
建物	- 千円	44千円
車両	50	-
器具及び備品	6	168
計	56	212

7 当社は以下の資産グループについて減損損失を計上いたしました。

前事業年度(自 平成27年4月1日 至 平成28年3月31日)

場所	用途	種類
兵庫県洲本市	遊休資産	土地
群馬県吾妻郡	遊休資産	土地

当社は遊休資産については、他の資産グループとは区別して個別に評価・測定を行っております。

当該資産は、現在遊休状態であり、また将来の用途が定まっていないため、帳簿価額を回収可能価額まで減額し、当該減少額を減損損失(216千円)として特別損失に計上いたしました。

なお、当該資産の回収可能価額は正味売却価額により測定し、固定資産税評価額を合理的に調整した価格に基づき評価しております。

また店頭外国為替証拠金取引(FX取引)事業の廃止に伴い、ソフトウェア等の関連する資産については帳簿価額を零とし、当該減少額5,836千円を減損損失として計上しております。

当事業年度(自 平成28年4月1日 至 平成29年3月31日)

場所	用途	種類
兵庫県洲本市他	遊休資産	土地
東京都世田谷区他	社宅等	土地、建物、構築物、器具及び備品、リース資産、ソフトウェア、電話加入権、長期前払費用他

当社は、全社を一つの資産グループとしております。

当社は継続して営業損失を計上しており、車両を除く固定資産等の帳簿価額を回収可能価額まで減額し、当期減少額を減損損失として計上いたしました。

その内訳は、建物51,586千円、構築物3,552千円、器具及び備品27,139千円、土地140,243千円、リース資産(有形)11,962千円、電話加入権46,593千円、ソフトウェア16,377千円、リース資産(無形)13,466千円、長期前払費用10,924千円、その他1,321千円であります。

当社は遊休資産については、他の資産グループとは区別して個別に評価・測定を行っております。

回収可能価額については、正味売却価額により測定しており、原則として固定資産税評価額を合理的に調整した価額によっております。売却等が困難な資産は備忘価額1円として評価しております。

(株主資本等変動計算書関係)

前事業年度(自 平成27年4月1日 至 平成28年3月31日)

1. 発行済株式の種類及び総数並びに自己株式の種類及び株式数に関する事項

	当事業年度期首 株式数(株)	当事業年度増加 株式数(株)	当事業年度減少 株式数(株)	当事業年度末 株式数(株)
発行済株式				
普通株式	16,227,207	-	-	16,227,207
合計	16,227,207	-	-	16,227,207
自己株式				
普通株式	789,942	-	-	789,942
合計	789,942	-	-	789,942

2. 配当に関する事項

(1) 配当金支払額

(決議)	株式の種類	配当金の総額 (千円)	1株当たり配当 額(円)	基準日	効力発生日
平成27年6月26日 定時株主総会	普通株式	308,745	20	平成27年3月31日	平成27年6月29日

(2) 基準日が当事業年度に属する配当のうち、配当の効力発生日が翌事業年度となるもの

(決議)	株式の種類	配当金の総額 (千円)	配当の原資	1株当たり配当 額(円)	基準日	効力発生日
平成28年6月29日 定時株主総会	普通株式	308,745	利益剰余金	20	平成28年3月31日	平成28年6月30日

当事業年度(自 平成28年4月1日 至 平成29年3月31日)

1. 発行済株式の種類及び総数並びに自己株式の種類及び株式数に関する事項

	当事業年度期首 株式数(株)	当事業年度増加 株式数(株)	当事業年度減少 株式数(株)	当事業年度末 株式数(株)
発行済株式				
普通株式	16,227,207	-	-	16,227,207
合計	16,227,207	-	-	16,227,207
自己株式				
普通株式	789,942	190,000	-	979,942
合計	789,942	190,000	-	979,942

2. 配当に関する事項

(1) 配当金支払額

(決議)	株式の種類	配当金の総額 (千円)	1株当たり配当 額(円)	基準日	効力発生日
平成28年6月29日 定時株主総会	普通株式	308,745	20	平成28年3月31日	平成28年6月30日

(2) 基準日が当事業年度に属する配当のうち、配当の効力発生日が翌事業年度となるもの

該当事項はありません。

(キャッシュ・フロー計算書関係)

現金及び現金同等物の期末残高と貸借対照表に掲記されている科目の金額との関係

	前事業年度 (自 平成27年4月1日 至 平成28年3月31日)	当事業年度 (自 平成28年4月1日 至 平成29年3月31日)
現金及び預金勘定	3,255,405千円	2,930,011千円
預入期間から3ヶ月を超える定期預金	420,000	420,000
商品取引責任準備預金	10,000	10,000
現金及び現金同等物	2,825,405	2,500,011

(リース取引関係)

1. ファイナンス・リース取引

所有権移転外ファイナンス・リース取引

リース資産の内容

有形固定資産

本社及び支店における器具及び備品であります。

無形固定資産

ソフトウェアであります。

リース資産の減価償却の方法

重要な会計方針「4. 固定資産の減価償却の方法」に記載のとおりであります。

(金融商品関係)

1. 金融商品の状況に関する事項

(1) 金融商品に対する取組方針

当社は、資金運用については預金等に限定しております。一時的な余資は、主に流動性の高い金融資産で運用し、資金調達については銀行借入による方針であります。デリバティブは、後述するリスクを回避するために利用しており、投機的な取引は、行わない方針であります。

(2) 金融商品の内容及びそのリスク

当社は、商品先物取引を主たる事業としております。

委託者未収金は、商品市場における取引に基づいて発生する委託者に対する未収金であり委託者の信用リスクに晒されております。

委託者からの取引の証拠金は、差入保証金としてアウトハウス型クリアリングハウスである(株)日本商品清算機構へ預託しておりますので、リスクはほとんどないと認識しております。

未収入金は、(株)日本商品清算機構との場勘定、未収委託手数料等であります。

長期差入保証金は、(株)日本商品清算機構等への預託金であります。

未払金は(株)日本商品清算機構との場勘定、未払配当金等であります。

預り証拠金及び預り証拠金代用有価証券は委託者より取引の証拠金として受け入れたものであります。

委託者差金は、商品取引清算機関を経由して受払いをした委託者の計算による未決済玉に係る約定差金及び帳入差金であります。

投資有価証券である株式は、主に業務上の関係を有する企業の株式であります。発行体の信用リスク、市場価額の変動リスクに晒されております。

出資金は、商品先物取引法により定められているもので、リスクはほとんどないと認識しております。

長期貸付金は、主に業務上の関係を有する者に対する貸付金であり契約不履行によってもたらされる信用リスクに晒されております。

固定化営業債権は、平成29年3月31日より1年以上前に発生した無担保委託者未収金であり、委託者の信用リスクに晒されております。

破産更生債権等は、貸付金等から振り替えたものであり、契約不履行によってもたらされる信用リスクに晒されております。

敷金及び保証金は、主に本社や支店のビルに対するものであります。賃貸人の信用リスクに晒されております。

営業債務である買掛金は、そのほとんどが1年以内の支払期日であります。

ファイナンス・リース取引に係るリース債務は、主に設備投資等を目的にしたものであり、償還日は決算日後、最長で5年であります。

預り金は、主に従業員に対するものであります。

デリバティブ取引は、商品先物取引及びオプション取引については受託業務を円滑に実施し、商品先物市場の機能維持を主たる目的としております。



(3) 金融商品に係るリスク管理体制

信用リスク（取引先の契約不履行等に係るリスク）の管理

当社は、信用リスクに関する管理規程に従い、営業債権及び貸付金について、取引先ごとの期日管理及び残高管理を行うとともに、取引先の信用状況を把握する体制としております。

デリバティブ取引については、社内規程に従って行っており、また、デリバティブの利用にあたっては、信用リスクを軽減するために、格付の高い金融機関とのみ取引を行っております。

市場リスク（為替や金利等の変動リスク）の管理

デリバティブ取引については、社内規程に従って行っており、商品先物市場における建玉数量は各商品取引所の市場管理要綱の定める数量の範囲内とし、取引全体の投資限度額は社内規程の定める基準の範囲内としております。業務本部長は日々の業務終了時に、市場部等から報告資料の提出を受け、社内規程等を遵守しているか確認しております。

また、リスク管理上、市場リスクに関する定量的分析を利用しておりません。

市場価格の変動リスク以外の市場リスクの影響を受けるその他の金融商品については、各リスク係数の変動に対する感応度の重要性が乏しいことから、記載を省略しております。

資金調達に係る流動性リスク（支払期日に支払いを実行できなくなるリスク）の管理

当社は各部署からの報告に基づき担当部署が適時に資金繰計画を作成・更新するとともに、手許流動性リスクを管理しております。

(4) 金融商品の時価等に関する事項についての補足説明

金融商品の時価には、市場価格に基づく価額のほか、市場価格がない場合には合理的に算定された価額が含まれております。当該価額の算定においては変動要因を織り込んでいるため、異なる前提条件等を採用することにより、当該価額が変動することがあります。また、注記事項「デリバティブ取引関係」におけるデリバティブ取引に関する契約額等については、その金額自体がデリバティブ取引に係る市場リスクを示すものではありません。

## 2. 金融商品の時価等に関する事項

貸借対照表計上額、時価及びこれらの差額については、次のとおりであります。なお、時価を把握することが極めて困難と認められるものは、次表には含まれておりません（（注）2参照）。

前事業年度（平成28年3月31日）

	貸借対照表計上額 (千円)	時価(千円)	差額(千円)
(1)現金及び預金	3,255,405	3,255,405	-
(2)委託者未収金	577,830	577,830	-
(3)差入保証金	8,417,024	8,417,024	-
(4)委託者差金	3,129,325	3,129,325	-
(5)未収入金	290,959	290,959	-
(6)投資有価証券			
その他有価証券	20,516	20,516	-
(7)出資金	55,350	55,350	-
(8)長期差入保証金	399,928	399,928	-
(9)長期貸付金	19,000		
貸倒引当金( )	4,040		
	14,960	14,960	-
(10)固定化営業債権	1,152,690		
貸倒引当金( )	1,131,706		
	20,983	20,983	-
(11)破産更生債権等	192,857		
貸倒引当金( )	142,871		
	49,985	49,985	-
(12)敷金及び保証金	691,813	691,813	-
資産計	16,924,082	16,924,082	-
(1)買掛金	16,695	16,695	-
(2)リース債務(流動負債)	13,955	14,708	752
(3)未払金	255,491	255,491	-
(4)未払法人税等	28,063	28,063	-
(5)預り金	15,135	15,135	-
(6)預り証拠金	12,079,820	12,079,820	-
(7)預り証拠金代用有価証券	6,909,207	6,909,207	-
(8)リース債務(固定負債)	26,208	27,243	1,035
負債計	19,344,576	19,346,364	1,787

( )個別に計上している貸倒引当金を控除しております。

当事業年度（平成29年3月31日）

	貸借対照表計上額 (千円)	時価(千円)	差額(千円)
(1)現金及び預金	2,930,011	2,930,011	-
(2)委託者未収金	52,608	52,608	-
(3)差入保証金	11,853,008	11,853,008	-
(4)委託者差金	1,561,379	1,561,379	-
(5)未収入金	286,218	286,218	-
(6)投資有価証券			
その他有価証券	26,331	26,331	-
(7)出資金	55,350	55,350	-
(8)長期差入保証金	399,998	399,998	-
(9)長期貸付金	19,000		
貸倒引当金( )	13,620		
	5,380	5,380	-
(10)固定化営業債権	<u>1,132,395</u>		
貸倒引当金( )	<u>1,113,406</u>		
	18,989	18,989	-
(11)破産更生債権等	<u>144,208</u>		
貸倒引当金( )	<u>144,208</u>		
	-	-	-
(12)敷金及び保証金	689,724	689,724	-
資産計	<u>17,878,998</u>	<u>17,878,998</u>	-
(1)買掛金	57,741	57,741	-
(2)リース債務(流動負債)	14,649	15,142	492
(3)未払金	38,517	38,517	-
(4)未払法人税等	51,503	51,503	-
(5)預り金	15,019	15,019	-
(6)預り証拠金	<u>13,930,544</u>	<u>13,930,544</u>	-
(7)預り証拠金代用有価証券	4,052,459	4,052,459	-
(8)リース債務(固定負債)	13,456	13,885	429
負債計	<u>18,173,891</u>	<u>18,174,814</u>	922

( )個別に計上している貸倒引当金を控除しております。

(注) 1. 金融商品の時価の算定方法並びに有価証券及びデリバティブ取引に関する事項

資 産

- (1)現金及び預金、(2)委託者未収金、(3)差入保証金、(4)委託者差金、(5)未収入金  
これらは短期間で決済されるものであるため、時価は帳簿価額と近似していることから、当該帳簿価額としております。
- (6)投資有価証券  
これらの時価について、株式は取引所の価格によっております。
- (7)出資金、(8)長期差入保証金  
商品先物取引法により定められているもので、時価は帳簿価額と近似していることから、当該帳簿価額としております。
- (9)長期貸付金、(10)固定化営業債権、(11)破産更生債権等  
相手先ごとに、回収可能性を勘案し、回収不能見込額に基づいて貸倒見積額を算定しており、貸借対照表価額から貸倒見積額を控除した金額が時価に近似しているため、当該価額を時価としております。
- (12)敷金及び保証金  
敷金及び保証金については、本支店の閉鎖予定がなく、賃貸契約期間を見積もることが困難であり、また市場価額がないため、当該帳簿価額としております。

負 債

- (1)買掛金、(3)未払金、(4)未払法人税等、(5)預り金、(6)預り証拠金、(7)預り証拠金代用有価証券  
これらは短期間で決済されるものであるため、時価は帳簿価額と近似していることから、当該帳簿価額としております。
- (2)リース債務(流動負債)、(8)リース債務(固定負債)  
時価は、新規に同様のリース取引を行った場合に想定される利率で割り引いた現在価値により算定する方法としております。

2. 時価を把握することが極めて困難と認められる金融商品

(単位：千円)

区分	前事業年度 (平成28年3月31日)	当事業年度 (平成29年3月31日)
非上場株式	13,399	62,048

これらについては、市場価格がなく、かつ、将来キャッシュ・フローを見積もることなどができず、時価を把握することが極めて困難と認められることから、「資産(6)投資有価証券」には含めておりません。

3. 金銭債権及び満期のある有価証券の決算日後の償還予定額

金銭債権については、ほぼすべてが1年以内の償還予定となっております。なお、満期のある有価証券は保有しておりません。

4. リース債務の決算日後の返済予定額

附属明細表「借入金等明細表」をご参照下さい。

(有価証券関係)

1. その他有価証券

前事業年度(平成28年3月31日)

	種類	貸借対照表計上額 (千円)	取得原価(千円)	差額(千円)
貸借対照表計上額が 取得原価を超えるもの	(1) 株式	14,696	7,277	7,418
	(2) 債券			
	国債・地方債等	-	-	-
	社債	-	-	-
	その他	-	-	-
(3) その他	-	-	-	
	小計	14,696	7,277	7,418
貸借対照表計上額が 取得原価を超えないもの	(1) 株式	5,819	6,088	269
	(2) 債券			
	国債・地方債等	-	-	-
	社債	-	-	-
	その他	-	-	-
(3) その他	-	-	-	
	小計	5,819	6,088	269
合計		20,516	13,366	7,149

(注) 非上場株式(貸借対照表計上額 13,399千円)については、市場価格がなく、時価を把握することが極めて困難と認められることから、上表の「その他有価証券」には含めておりません。

当事業年度(平成29年3月31日)

	種類	貸借対照表計上額 (千円)	取得原価(千円)	差額(千円)
貸借対照表計上額が 取得原価を超えるもの	(1) 株式	26,331	13,366	12,964
	(2) 債券			
	国債・地方債等	-	-	-
	社債	-	-	-
	その他	-	-	-
(3) その他	-	-	-	
	小計	26,331	13,366	12,964
貸借対照表計上額が 取得原価を超えないもの	(1) 株式	-	-	-
	(2) 債券			
	国債・地方債等	-	-	-
	社債	-	-	-
	その他	-	-	-
(3) その他	-	-	-	
	小計	-	-	-
合計		26,331	13,366	12,964

(注) 非上場株式(貸借対照表計上額 62,048千円)については、市場価格がなく、時価を把握することが極めて困難と認められることから、上表の「その他有価証券」には含めておりません。

2. 売却したその他有価証券  
 前事業年度(自 平成27年4月1日 至 平成28年3月31日)  
 該当事項はありません。

当事業年度(自 平成28年4月1日 至 平成29年3月31日)  
 該当事項はありません。

(デリバティブ取引関係)

1. ヘッジ会計が適用されていないデリバティブ取引

商品関連

前事業年度(平成28年3月31日)

区分	取引の種類	契約額等 (千円)	契約額等のうち 1年超 (千円)	時価 (千円)	評価損益 (千円)
市場取引	現物先物取引 売建	44,297	-	44,080	217
	合計	44,297	-	44,080	217

(注) 時価の算定方法

各商品取引所における最終価格によっております。

当事業年度(平成29年3月31日)

区分	取引の種類	契約額等 (千円)	契約額等のうち 1年超 (千円)	時価 (千円)	評価損益 (千円)
市場取引	現物先物取引 買建	4,458	-	4,460	2
	現物先物取引 売建	6,836	-	6,818	18
合計		11,294	-	11,278	20

(注) 時価の算定方法

各商品取引所における最終価格によっております。

(退職給付関係)

1. 採用している退職給付制度の概要

当社は、従業員の退職給付に充てるため、積立型の確定給付制度を採用しております。

確定給付企業年金制度及び退職一時金制度では、給与と勤務期間に基づいた一時金または年金を支給します。

2. 確定給付制度

(1) 退職給付債務の期首残高と期末残高の調整表

	前事業年度 (自 平成27年4月1日 至 平成28年3月31日)	当事業年度 (自 平成28年4月1日 至 平成29年3月31日)
退職給付債務の期首残高	678,556千円	731,560千円
勤務費用	45,459	47,514
利息費用	6,174	2,706
数理計算上の差異の発生額	46,624	23,251
退職給付の支払額	45,254	70,682
退職給付債務の期末残高	731,560	687,846

(2) 年金資産の期首残高と期末残高の調整表

	前事業年度 (自 平成27年4月1日 至 平成28年3月31日)	当事業年度 (自 平成28年4月1日 至 平成29年3月31日)
年金資産の期首残高	373,255千円	384,504千円
期待運用収益	7,465	7,690
数理計算上の差異の発生額	14,944	2,941
事業主からの拠出額	44,759	38,540
退職給付の支払額	26,031	33,286
年金資産の期末残高	384,504	400,390

(3) 退職給付債務及び年金資産の期末残高と貸借対照表に計上された退職給付引当金及び前払年金費用の調整表

	前事業年度 (平成28年3月31日)	当事業年度 (平成29年3月31日)
積立型制度の退職給付債務	731,560千円	687,846千円
年金資産	384,504	400,390
	347,056	287,456
未認識数理計算上の差異	33,366	2,424
貸借対照表に計上された負債と資産の純額	313,690	289,881
退職給付引当金	313,690	289,881
貸借対照表に計上された負債と資産の純額	313,690	289,881

(注) 貸借対照表に計上している退職給付引当金との差異は、確定した債務につき未払金に振替えたものです。

(4) 退職給付費用及びその内訳項目の金額

	前事業年度 (自 平成27年4月1日 至 平成28年3月31日)	当事業年度 (自 平成28年4月1日 至 平成29年3月31日)
勤務費用	45,459千円	47,514千円
利息費用	6,174	2,706
期待運用収益	7,465	7,690
数理計算上の差異の費用処理額	2,961	9,828
確定給付制度に係る退職給付費用	41,207	52,359

(5) 年金資産に関する事項

年金資産の主な内訳

年金資産合計に対する主な分類ごとの比率は、次のとおりであります。

	前事業年度 (平成28年3月31日)	当事業年度 (平成29年3月31日)
債券	60%	60%
株式	36	37
現金及び預金	4	3
その他	0	0
合計	100	100

長期期待運用収益率の設定方法

年金資産の長期期待運用収益率を決定するため、現在及び予想される年金資産の配分と、年金資産を構成する多様な資産からの現在及び将来期待される長期の収益率を考慮しております。

(6) 数理計算上の計算基礎に関する事項

主要な数理計算上の計算基礎

	前事業年度 (平成28年3月31日)	当事業年度 (平成29年3月31日)
割引率	0.37%	0.28%
長期期待運用収益率	2.0%	0.0%
予想昇給率	1.00～1.53%	1.00～1.53%

(ストック・オプション等関係)

該当事項はありません。



( 税効果会計関係 )

1. 繰延税金資産及び繰延税金負債の発生の主な原因別の内訳

	前事業年度 (平成28年3月31日)	当事業年度 (平成29年3月31日)
繰延税金資産		
税務上の繰越欠損金	461,688千円	588,649千円
商品取引責任準備金	6,602	7,603
貸倒引当金	460,245	417,547
退職給付引当金	92,935	80,925
減損損失	-	120,125
資産除去債務	16,826	17,838
賞与引当金	25,392	11,683
未払事業税	4,081	6,448
その他	5,915	3,878
繰延税金資産小計	1,073,687	1,254,701
評価性引当額	1,073,687	1,254,701
繰延税金資産合計	-	-
繰延税金負債		
その他有価証券評価差額金	2,189	3,969
繰延税金負債合計	2,189	3,969
繰延税金負債の純額	2,189	3,969

2. 法定実効税率と税効果会計適用後の法人税等の負担率との間に重要な差異があるときの、当該差異の原因となった主要な項目別の内訳

	前事業年度 (平成28年3月31日)	当事業年度 (平成29年3月31日)
	税引前当期純損失を計上しているため、記載しておりません。	税引前当期純損失を計上しているため、記載しておりません。

( 持分法損益等 )

該当事項はありません。

( 企業結合等関係 )

該当事項はありません。

( 資産除去債務関係 )

賃借契約に関連して支出し、かつ、資産として計上している敷金の一部で、将来の退去時にその発生が見込まれる原状回復費用等相当額については、当該資産除去債務の負債計上及びこれに対応する除去費用の資産計上に代えて、当該敷金の回収が最終的に見込めないと認められる金額を合理的に見積もり、そのうち当期の負担に属する金額を費用計上する方法によっております。

(セグメント情報等)

【セグメント情報】

前事業年度(自平成27年4月1日 至平成28年3月31日)及び当事業年度(自平成28年4月1日 至平成29年3月31日)

当社は、商品先物取引関連事業を主業務とする投資・金融サービス事業の単一セグメントであるため、記載を省略しております。

【関連情報】

前事業年度(自平成27年4月1日 至平成28年3月31日)

1. 製品及びサービスごとの情報

商品先物取引関連事業の営業収益が、損益計算書の営業収益の90%を超えるため、記載を省略しております。

2. 地域ごとの情報

(1) 営業収益

本邦の顧客への営業収益が、損益計算書の営業収益の90%を超えるため、記載を省略しております。

(2) 有形固定資産

本邦に所在している有形固定資産の金額が貸借対照表の有形固定資産の金額の90%を超えるため、記載を省略しております。

3. 主要な顧客ごとの情報

該当事項はありません。

当事業年度(自平成28年4月1日 至平成29年3月31日)

1. 製品及びサービスごとの情報

商品先物取引関連事業の営業収益が、損益計算書の営業収益の90%を超えるため、記載を省略しております。

2. 地域ごとの情報

(1) 営業収益

本邦の顧客への営業収益が、損益計算書の営業収益の90%を超えるため、記載を省略しております。

(2) 有形固定資産

本邦に所在している有形固定資産の金額が貸借対照表の有形固定資産の金額の90%を超えるため、記載を省略しております。

3. 主要な顧客ごとの情報

該当事項はありません。

【報告セグメントごとの固定資産の減損損失に関する情報】

該当事項はありません。

【報告セグメントごとののれんの償却額及び未償却残高に関する情報】

該当事項はありません。

【報告セグメントごとの負ののれん発生益に関する情報】

該当事項はありません。

【関連当事者情報】

前事業年度（自平成27年4月1日 至平成28年3月31日）

該当事項はありません。

当事業年度（自平成28年4月1日 至平成29年3月31日）

役員及び個人主要株主等

種類	会社等の名称又は氏名	事業の内容又は職業	議決権等の所有（被所有）割合（%）	関連当事者との関係	取引の内容	取引金額（千円）	科目	期末残高（千円）
主要株主（個人）	本田 忠	投資家	（被所有） 直接 13.61%	当社の債権に対する第三者のための保証等	担保株式の受入 （注）1 自己株式取得 （注）2	558,444 59,285	-	-

- （注）1. 「訂正報告書の提出理由」に記載の事項に関連して、主要株主である本田忠氏所有の当社株式2,076千株は、回収偽装の対象となった破産更生債権の担保として提供を受けております。なお、取引金額は、担保株式の時価で記載しております。
2. 「訂正報告書の提出理由」に記載の事項に関連し第三者委員会の調査の結果、当社は本田忠氏保有の当社株式のうち、190千株について、担保提供を受けるための対価として2016年9月21日に59,285千円を支払っている事実が判明しており、実質的な自己株式取得として会計処理しております。なお、当該取引は自己株式の正規の取得手続を経ておらず、名義書換も未了となっております。

（1株当たり情報）

	前事業年度 （自 平成27年4月1日 至 平成28年3月31日）	当事業年度 （自 平成28年4月1日 至 平成29年3月31日）
1株当たり純資産額	369円69銭	309円28銭
1株当たり当期純損失金額（ ）	57円48銭	40円90銭

- （注）1. 潜在株式調整後1株当たり当期純利益金額については、潜在株式が存在しないため記載しておりません。
2. 1株当たり当期純損失金額の算定上の基礎は、以下のとおりであります。

	前事業年度 （自 平成27年4月1日 至 平成28年3月31日）	当事業年度 （自 平成28年4月1日 至 平成29年3月31日）
当期純損失金額（ ）（千円）	887,280	627,279
普通株主に帰属しない金額（千円）	-	-
普通株式に係る当期純損失金額（ ）（千円）	887,280	627,279
期中平均株式数（千株）	15,437	15,337

（重要な後発事象）

該当事項はありません。

【附属明細表】

【有価証券明細表】

有価証券の金額が資産の総額の100分の1以下であるため、財務諸表等規則第124条の規定により記載を省略しております。

【有形固定資産等明細表】

資産の種類	当期首残高 (千円)	当期増加額 (千円)	当期減少額 (千円)	当期末残高 (千円)	当期末減価償却累計額または償却累計額 (千円)	当期償却額 (千円)	差引当期末残高 (千円)
有形固定資産							
建物	542,824	1,732	106,076 (51,586)	438,480	342,032	13,847	96,447
構築物	26,860	-	3,552 (3,552)	23,308	23,308	440	0
車両	57,054	5,802	5,506	57,349	41,284	6,990	16,064
器具及び備品	77,967	1,463	27,955 (27,139)	51,475	51,475	4,957	0
土地	511,493	-	140,243 (140,243)	371,250	-	-	371,250
リース資産	14,947	1,943	11,962 (11,962)	4,927	4,927	3,183	0
建設仮勘定	-	20,894	20,894	-	-	-	-
有形固定資産計	1,231,148	31,836	316,192 (234,484)	946,792	463,029	29,419	483,762
無形固定資産							
電話加入権	46,593	-	46,593 (46,593)	0	-	-	0
ソフトウェア	46,090	17,700	16,377 (16,377)	47,412	47,411	11,283	0
リース資産	50,500	-	13,466 (13,466)	37,033	37,033	10,100	0
無形固定資産計	143,183	17,700	76,437 (76,437)	84,445	84,445	21,383	0
長期前払費用	6,784	15,110	13,010 (10,924)	8,883	8,883	6,602	0

(注) 「当期減少額」欄の( )内は内書きで、減損損失の計上額であります。

【社債明細表】

該当事項はありません。

【借入金等明細表】

区分	当期首残高 (千円)	当期末残高 (千円)	平均利率 (%)	返済期限
短期借入金	-	-	-	-
1年以内に返済予定の長期借入金	-	-	-	-
1年以内に返済予定のリース債務	13,955	14,649	-	-
長期借入金(1年以内に返済予定のものを除く)	-	-	-	-
リース債務(1年以内に返済予定のものを除く)	26,208	13,456	-	平成30年～33年
その他有利子負債	-	-	-	-
合計	40,163	28,105	-	-

(注)1.リース債務の平均利率については、リース料総額に含まれる利息相当額を控除する前の金額でリース債務を貸借対照表に計上しているため、記載しておりません。

2.リース債務(1年以内に返済予定のものを除く)の貸借対照表日後5年間の返済予定額は以下のとおりであります。

	1年超2年以内 (千円)	2年超3年以内 (千円)	3年超4年以内 (千円)	4年超5年以内 (千円)
リース債務	7,408	3,733	2,099	214

【引当金及び特別法上の準備金の明細】

区分	当期首残高 (千円)	当期増加額 (千円)	当期減少額 (目的使用) (千円)	当期減少額 (その他) (千円)	当期末残高 (千円)
貸倒引当金(注)1	1,303,976	14,396	7,821	14,584	1,295,968
賞与引当金(注)2	82,284	37,859	45,431	36,852	37,859
訴訟損失引当金	-	80,550	30,550	-	50,000
商品取引責任準備金	21,393	162,146	158,707	-	24,832

(注)1.貸倒引当金の当期減少額(その他)は、担保価値の増加及び債権の回収に基づく取崩額であります。

(注)2.賞与引当金の当期減少額(その他)は、支給見込額と実際支給額との差戻入額であります。

【資産除去債務明細表】

該当事項はありません。

(2)【主な資産及び負債の内容】

現金及び預金

区分	金額(千円)
現金	8,803
預金	
当座預金	781,935
普通預金	1,718,520
定期預金	420,000
別段預金	751
合計	2,930,011

委託者未収金

(イ)取引区分内訳

区分	金額(千円)
商品先物取引	52,608
合計	52,608

(ロ)委託者未収金の発生及び回収並びに滞留状況

当期首残高 (千円)	当期発生高 (千円)	当期回収高 (千円)	固定化営業 債権振替額 (千円)	当期末残高 (千円)	回収率(%)
(A)	(B)	(C)			$\frac{(C)}{(A) + (B)} \times 100$
577,830	8,573,902	9,099,125	0	52,608	99.4

商品

品目	数量(g)	金額(千円)
金	119,000	529,596
白金	22,021.8	74,940
合計	141,021.8	604,537

貯蔵品

区分	金額(千円)
切手及び収入印紙	2,713
合計	2,713

保管有価証券

区分	金額(千円)
商品先物取引	4,052,459
合計	4,052,459

差入保証金

区分	金額(千円)
取引証拠金・自己	10,000
取引証拠金・直接預託	6,390,225
取引証拠金・差換預託	5,452,782
合計	11,853,008

委託者差金

区分	金額(千円)
商品先物取引	1,561,379
合計	1,561,379

買掛金

相手先	金額(千円)
店頭金地金売却顧客4名	57,741
合計	57,741

預り証拠金

区分	金額(千円)
商品先物取引	13,930,544
合計	13,930,544

預り証拠金代用有価証券

区分	金額(千円)
商品先物取引	4,052,459
合計	4,052,459

(3)【その他】

当事業年度における四半期情報等

(累計期間)	第1四半期	第2四半期	第3四半期	当事業年度
営業収益(千円)	1,016,953	2,063,701	2,906,399	4,023,999
税引前四半期(当期)純損失金額( )(千円)	<u>66,079</u>	<u>106,995</u>	<u>294,376</u>	<u>605,518</u>
四半期(当期)純損失金額( )(千円)	<u>71,519</u>	<u>117,875</u>	<u>310,697</u>	<u>627,279</u>
1株当たり四半期(当期)純損失金額( )(円)	<u>4.63</u>	<u>7.64</u>	<u>20.22</u>	<u>40.90</u>

(会計期間)	第1四半期	第2四半期	第3四半期	第4四半期
1株当たり四半期純損失金額( )(円)	<u>4.63</u>	<u>3.01</u>	<u>12.65</u>	<u>20.76</u>

その他  
 該当事項はありません。



## 第6【提出会社の株式事務の概要】

事業年度	4月1日から3月31日まで
定時株主総会	6月中
基準日	3月31日
剰余金の配当の基準日	3月31日
1単元の株式数	100株
単元未満株式の買取及び売渡 取扱場所  株主名簿管理人  取次所  買取及び売渡手数料	(特別口座) 東京都千代田区丸の内一丁目4番1号 三井住友信託銀行株式会社 証券代行部  (特別口座) 東京都千代田区丸の内一丁目4番1号 三井住友信託銀行株式会社 証券代行部  -  株式の売買の委託に係る手数料相当額として別途定める金額
公告掲載方法	当会社の公告は、電子公告によりこれを行う。ただし、電子公告が行うことができない事故その他のやむを得ない事由が生じたときは、日本経済新聞に掲載して公告する。
株主に対する特典	該当事項はありません。

(注) 当社定款の定めにより、単元未満株主は、会社法第189条第2項各号に掲げる権利、会社法第166条第1項の規定による請求をする権利、株主の有する株式数に応じて募集株式の割当て及び募集新株予約権の割当てを受ける権利並びに単元未満株式の売渡請求をする権利以外の権利を有していません。

## 第7【提出会社の参考情報】

### 1【提出会社の親会社等の情報】

当社は、親会社等はありません。

### 2【その他の参考情報】

当事業年度の開始日から有価証券報告書提出日までの間に次の書類を提出しております。

#### (1) 有価証券報告書及びその添付書類並びに確認書

(第44期)(自平成27年4月1日至平成28年3月31日)平成28年6月30日関東財務局長に提出

#### (2) 内部統制報告書及びその添付書類

平成28年6月30日関東財務局長に提出

#### (3) 四半期報告書及び確認書

(第45期第1四半期)(自平成28年4月1日至平成28年6月30日)平成28年8月15日関東財務局長に提出

(第45期第2四半期)(自平成28年7月1日至平成28年9月30日)平成28年11月11日関東財務局長に提出

(第45期第3四半期)(自平成28年10月1日至平成28年12月31日)平成29年2月10日関東財務局長に提出

#### (4) 臨時報告書

平成28年7月4日関東財務局長に提出

企業内容等の開示に関する内閣府令第19条第2項第9号の2(株主総会における議決権行使の結果)に基づく臨時報告書であります。

平成28年10月3日関東財務局長に提出

企業内容等の開示に関する内閣府令第19条第2項第9号(代表取締役の異動)に基づく臨時報告書であります。

平成29年2月23日関東財務局長に提出

企業内容等の開示に関する内閣府令第19条第2項第4号(主要株主の異動)に基づく臨時報告書であります。

平成29年5月11日関東財務局長に提出

企業内容等の開示に関する内閣府令第19条第2項第12号(財政状態、経営成績及びキャッシュ・フローの状況に著しい影響を与える事象の発生)に基づく臨時報告書であります。

## 第二部【提出会社の保証会社等の情報】

該当事項はありません。

## 独立監査人の監査報告書

令和2年5月1日

第一商品株式会社

取締役会 御中

### 監査法人アリア

代表社員  
業務執行社員 公認会計士 茂木 秀俊 印

代表社員  
業務執行社員 公認会計士 山中 康之 印

当監査法人は、金融商品取引法第193条の2第1項の規定に基づく監査証明を行うため、「経理の状況」に掲げられている第一商品株式会社の平成28年4月1日から平成29年3月31日までの第45期事業年度の訂正後の財務諸表、すなわち、貸借対照表、損益計算書、株主資本等変動計算書、キャッシュ・フロー計算書、重要な会計方針、その他の注記及び附属明細表について監査を行った。

#### 財務諸表に対する経営者の責任

経営者の責任は、我が国において一般に公正妥当と認められる企業会計の基準に準拠して財務諸表を作成し適正に表示することにある。これには、不正又は誤謬による重要な虚偽表示のない財務諸表を作成し適正に表示するために経営者が必要と判断した内部統制を整備及び運用することが含まれる。

#### 監査人の責任

当監査法人の責任は、当監査法人が実施した監査に基づいて、独立の立場から財務諸表に対する意見を表明することにある。当監査法人は、我が国において一般に公正妥当と認められる監査の基準に準拠して監査を行った。監査の基準は、当監査法人に財務諸表に重要な虚偽表示がないかどうかについて合理的な保証を得るために、監査計画を策定し、これに基づき監査を実施することを求めている。

監査においては、財務諸表の金額及び開示について監査証拠を入手するための手続が実施される。監査手続は、当監査法人の判断により、不正又は誤謬による財務諸表の重要な虚偽表示のリスクの評価に基づいて選択及び適用される。財務諸表監査の目的は、内部統制の有効性について意見表明するためのものではないが、当監査法人は、リスク評価の実施に際して、状況に応じた適切な監査手続を立案するために、財務諸表の作成と適正な表示に関連する内部統制を検討する。また、監査には、経営者が採用した会計方針及びその適用方法並びに経営者によって行われた見積りの評価も含め全体としての財務諸表の表示を検討することが含まれる。

当監査法人は、意見表明の基礎となる十分かつ適切な監査証拠を入手したと判断している。

#### 監査意見

当監査法人は、上記の財務諸表が、我が国において一般に公正妥当と認められる企業会計の基準に準拠して、第一商品株式会社の平成29年3月31日現在の財政状態並びに同日をもって終了する事業年度の経営成績及びキャッシュ・フローの状況をすべての重要な点において適正に表示しているものと認める。

#### その他の事項

有価証券報告書の訂正報告書の提出理由に記載されているとおり、会社は、財務諸表を訂正している。なお、訂正前の財務諸表は前任監査人により監査が実施されており、平成29年6月29日に監査報告書が提出されている。

#### 利害関係

会社と当監査法人又は業務執行社員との間には、公認会計士法の規定により記載すべき利害関係はない。

以上

- (注) 1. 上記は、監査報告書の原本に記載された事項を電子化したものであり、その原本は当社(有価証券報告書提出会社)が別途保管しております。
2. XBR Lデータは監査の対象には含まれていません。