

【表紙】

【提出書類】	有価証券報告書の訂正報告書
【根拠条文】	金融商品取引法第24条の2第1項
【提出先】	関東財務局長
【提出日】	令和2年5月1日
【事業年度】	第44期（自平成27年4月1日至平成28年3月31日）
【会社名】	第一商品株式会社
【英訳名】	DAIICHI COMMODITIES CO.,LTD.
【代表者の役職氏名】	代表取締役社長 木村 学
【本店の所在の場所】	東京都渋谷区神泉町9番1号
【電話番号】	03(3462)8011(代表)
【事務連絡者氏名】	執行役員管理本部長 渡邊 誠一
【最寄りの連絡場所】	東京都渋谷区神泉町9番1号
【電話番号】	03(3462)8011(代表)
【事務連絡者氏名】	執行役員管理本部長 渡邊 誠一
【縦覧に供する場所】	第一商品株式会社 大阪支店 (大阪府大阪市中央区久太郎町3丁目5番13号) 第一商品株式会社 千葉支店 (千葉県千葉市中央区新町17番地13) 第一商品株式会社 名古屋支店 (愛知県名古屋市東区葵2丁目3番15号) 株式会社東京証券取引所 (東京都中央区日本橋兜町2番1号)

## 1【有価証券報告書の訂正報告書の提出理由】

当社は、平成26年3月期から平成30年3月期の決算に係る会計処理において、回収不能な長期貸付金（12億円）の回収を装った不正経理および当該回収に関連した不可解な取引並びに用途不明金発生の可能性があると指摘を主務官庁より受け、調査の必要性があると判断し、令和2年3月10日、当社と利害関係を有しない外部の専門家から構成される第三者委員会を設置し、専門的かつ客観的な調査を進めて参りました。

令和2年4月30日に第三者委員会から調査報告書を受領し、平成27年3月から令和元年10月にかけて役務提供の実態を伴わない広告宣伝費名目で当社より支出された資金（約18億円）が、破産更生債権（長期貸付金、12億円）の回収に偽装され還流していたこと、また、当該資金の残額（約6億円）は顧客の資金である顧客からの預り証拠金口座に入金されていたが、それに先立ち、顧客からの預り証拠金が当社の固定化営業債権（委託者未収入金）の回収偽装のために流用されていたことが判明し、当該入金はその補填のためであったとの報告を受けました。

当社は、報告内容を検討の結果、役務提供の実態がない広告宣伝費の取消し、顧客からの預り証拠金を用いた固定化営業債権（委託者未収入金）の回収偽装の取消しおよび前述の広告宣伝費名目で支出された資金を用いた破産更生債権（長期貸付金）の回収偽装と預り証拠金の補填処理の取消しを行うため、平成27年3月期から平成31年3月期の有価証券報告書、並びに平成30年3月期の第1四半期から令和2年3月期の第3四半期までの四半期報告書についての決算訂正を行うことといたしました。なお、訂正に際しては上記取消し処理に関連する貸倒引当金の戻入・繰入処理の訂正や当該訂正に付随する消費税・法人税等に関する訂正等の処理も併せて行っております。

これらの決算訂正により、当社が平成28年6月30日に提出いたしました第44期（自平成27年4月1日至平成28年3月31日）有価証券報告書の記載事項の一部を訂正する必要が生じたので、金融商品取引法第24条の2第1項の規定に基づき、有価証券報告書の訂正報告書を提出するものであります。なお、訂正後の財務諸表については、監査法人アリアより監査を受けており、その監査報告書を添付しております。

## 2【訂正事項】

### 第一部 企業情報

#### 第1 企業の概況

##### 1 主要な経営指標等の推移

提出会社の経営指標等

#### 第2 事業の状況

##### 1 業績等の概要

(1) 業績

##### 3 事業等のリスク

法的規制等について

##### 6 財政状態、経営成績及びキャッシュ・フローの状況の分析

(2) 当期における経営成績の分析

(5) 資本の財源及び資金の流動性についての分析

#### 第5 経理の状況

##### 2. 監査証明について

##### 1 財務諸表等

###### (1) 財務諸表

貸借対照表

損益計算書

株主資本等変動計算書

キャッシュ・フロー計算書

注記事項

(貸借対照表関係)

(金融商品関係)

2. 金融商品の時価等に関する事項

(税効果会計関係)

(1株当たり情報)

附属明細表

引当金及び特別法上の準備金の明細

###### (2) 主な資産及び負債の内容

預り証拠金

###### (3) その他

当事業年度における四半期情報等

## 3【訂正箇所】

訂正箇所は\_\_\_\_\_を付して表示しております。なお、訂正箇所が多数に及ぶことから、上記の訂正事項については、訂正後のみを記載しております。

## 第一部【企業情報】

## 第1【企業の概況】

## 1【主要な経営指標等の推移】

提出会社の経営指標等

回次	第40期	第41期	第42期	第43期	第44期
決算年月	平成24年3月	平成25年3月	平成26年3月	平成27年3月	平成28年3月
営業収益(注2) (うち受取手数料)	(千円) 8,055,480 (7,659,882)	(千円) 8,004,950 (7,648,909)	(千円) 6,398,799 (6,098,221)	(千円) 6,336,467 (5,888,709)	(千円) 4,885,788 (4,602,510)
経常利益 または経常損失( )	(千円) 1,749,498	(千円) 1,552,165	(千円) 61,449	(千円) 68,475	(千円) 988,526
当期純利益 または当期純損失( )	(千円) 923,456	(千円) 639,141	(千円) 20,405	(千円) 500,759	(千円) 887,280
持分法を適用した場合の投資 利益	(千円) -	(千円) -	(千円) -	(千円) -	(千円) -
資本金	(千円) 2,693,150	(千円) 2,693,150	(千円) 2,693,150	(千円) 2,693,150	(千円) 2,693,150
発行済株式総数	(千株) 16,227	(千株) 16,227	(千株) 16,227	(千株) 16,227	(千株) 16,227
純資産額	(千円) 7,674,243	(千円) 8,001,784	(千円) 7,713,751	(千円) 6,906,325	(千円) 5,706,970
総資産額	(千円) 39,887,527	(千円) 44,068,700	(千円) 43,055,853	(千円) 43,827,264	(千円) 25,587,075
1株当たり純資産額	(円) 496.80	(円) 518.34	(円) 499.68	(円) 447.38	(円) 369.69
1株当たり配当額 (うち1株当たり中間配当 額)	(円) 20.00 (円) (-)	(円) 20.00 (円) (-)	(円) 20.00 (円) (-)	(円) 20.00 (円) (-)	(円) 20.00 (円) (-)
1株当たり当期純利益金額又 は1株当たり当期純損失金額 ( )	(円) 59.73	(円) 41.40	(円) 1.32	(円) 32.44	(円) 57.48
潜在株式調整後1株当たり当 期純利益金額(注3)	(円) -	(円) -	(円) -	(円) -	(円) -
自己資本比率 (修正自己資本比率) (注4)	(%) 19.2 (%) (32.2)	(%) 18.2 (%) (32.7)	(%) 17.9 (%) (30.9)	(%) 15.8 (%) (25.9)	(%) 22.3 (%) (55.5)
自己資本利益率	(%) 12.7	(%) 8.2	(%) 0.3	(%) 6.9	(%) 14.1
株価収益率(注5)	(倍) 7.4	(倍) 14.3	(倍) 308.7	(倍) -	(倍) -
配当性向(注5)	(%) 33.5	(%) 48.3	(%) 1,513.0	(%) -	(%) -
営業活動による キャッシュ・フロー	(千円) 1,507,015	(千円) 204,804	(千円) 1,833,692	(千円) 985,371	(千円) 912,489
投資活動による キャッシュ・フロー	(千円) 36,673	(千円) 23,313	(千円) 72,544	(千円) 38,560	(千円) 4,460
財務活動による キャッシュ・フロー	(千円) 179,461	(千円) 326,234	(千円) 322,553	(千円) 318,691	(千円) 321,646
現金及び現金同等物の期末残 高	(千円) 4,034,579	(千円) 3,889,836	(千円) 5,328,431	(千円) 4,064,825	(千円) 2,825,405
従業員数	(人) 410	(人) 417	(人) 429	(人) 446	(人) 393
委託者資産保全措置率 (注6)	(%) -	(%) -	(%) -	(%) -	(%) -
純資産額規制比率 (注7)	(%) 1,010.2	(%) 959.0	(%) 986.1	(%) 951.0	(%) 793.4

- (注) 1. 当社は連結財務諸表を作成しておりませんので、連結会計年度に係る重要な経営指標等の推移については記載しておりません。
2. 営業収益には消費税等は含まれておりません。
3. 潜在株式調整後1株当たり当期純利益金額については、潜在株式が存在しないため記載しておりません。
4. 修正自己資本比率

$$\text{修正自己資本比率} = \frac{\text{純資産額}}{\text{総資産額( )}} \times 100$$

( 委託者に係る(株)日本商品清算機構または商品取引所への預託金額と預託必要額とのいずれか小さい金額及び委託者債権の保全制度に基づいて拘束されている資産の額を除く。 )

5. 第43期及び第44期の株価収益率及び配当性向は、当期純損失となったことにより記載しておりません。

6. 委託者資産保全措置率

$$\text{委託者資産保全措置率} = \text{委託者資産保全措置額} / \text{保全対象財産額( )} \times 100$$

( 商品先物取引業者である当社が委託者から預かった取引証拠金及び委託証拠金に、委託者の委託取引により発生した損益等を加減算した額から、(株)日本商品清算機構に取引証拠金として預託された額のうち委託者に返還請求権がある額を控除した額 )

なお、第40期以降の委託者資産保全措置率は、保全対象財産額がないため記載しておりません。

7. 純資産額規制比率

純資産額規制比率は、商品先物取引法の規定に基づき同施行規則の定めにより算出したものであります。

8. 「訂正報告書の提出理由」に記載の事項に関連し第三者委員会の調査の結果を受け、2004年12月に発生したとされ回収偽装の対象となった破産更生債権等12億円等については、第39期以前に損失処理が必要であったと評価しており、第40期及び第41期の財務数値を修正しております。

2【沿革】

年月	事項
昭和47年11月	第一商品株式会社と高津商事株式会社の新設合併（資本金78,200千円） 大阪市北区に本店設置、大阪化学繊維取引所、大阪三品取引所、神戸生絲取引所、大阪砂糖取引所の商品取引員の許可を取得
昭和48年11月	大阪穀物取引所商品取引員の営業権を取得。営業圏拡大を目的に姫路支店、広島支店、高松支店、和歌山支店、津支店の5支店開設
昭和51年8月	商品取引啓蒙を目的とした商品取引広報センター<ピスク>を開設
昭和54年9月	東京第一商品株式会社を吸収合併し、渋谷支店、千葉支店を開設。東京砂糖取引所、東京穀物商品取引所、東京ゴム取引所にそれぞれ商品取引員としての許可を取得
昭和55年1月	東京繊維商品取引所の営業権を取得。日本橋支店を設置
昭和55年6月	本店を渋谷支店に移転（大阪本店は大阪支店となる）
昭和56年6月	金地金の現物売買を開始
昭和57年3月	東京金取引所（現東京商品取引所、貴金属市場）に商品取引員としての許可を取得
昭和59年11月	東京金取引所、東京繊維商品取引所、東京ゴム取引所の三取引所合併により東京工業品取引所設立
昭和63年3月	総合情報センター（情報サービス部・電算部）を東京都文京区に設置
昭和63年12月	豊橋乾繭取引所に商品取引員としての許可を取得
平成2年2月	本店を東京都渋谷区神泉町10番10号に移転
平成4年10月	商品ファンド法に基づく第1次許可（運用法人）を取得
平成5年12月	名古屋穀物砂糖取引所（農産物市場）に商品取引員の許可を取得 名古屋繊維取引所（綿糸・毛糸市場）会員として加入
平成7年1月	神戸ゴム取引所（天然ゴム指数市場）に商品取引員としての許可を取得
平成7年5月	関門商品取引所（農産物市場）に商品取引員としての許可を取得
平成8年3月	日本証券業協会に株式を店頭登録
平成9年6月	大蔵省より金融先物取引業の許可を取得
平成11年4月	店頭サービス部を設置し、夜11時まで営業のイレブンサービスを開始
平成12年7月	外国為替証拠金取引「チャレンジャー」の販売を開始
平成14年4月	あしたば商品株式会社を吸収合併（本社を含め、18事業所を展開）
平成16年12月	日本証券業協会への店頭登録を取消し、ジャスダック証券取引所に株式を上場
平成17年4月	改正商品取引所法に基づく商品取引受託業務の許可を受ける
平成17年7月	関東財務局長より金融先物取引業の登録を受ける（関東財務局長（金先）第20号）
平成17年10月	外国為替証拠金取引（チャレンジャー）のホームトレード開始
平成17年12月	増資により資本金を26億9,315万円に変更
平成18年8月	当社の1単元の株式数を1,000株から100株に引き下げる
平成19年8月	本店を東京都渋谷区神泉町9番1号に移転
平成19年9月	金融商品取引法施行により関東財務局長より金融商品取引業の登録を受ける（関東財務局長（金商）第279号）
平成22年4月	ジャスダック証券取引所と大阪証券取引所の合併に伴い、大阪証券取引所JASDAQ（スタンダード）に上場
平成25年7月	東京証券取引所と大阪証券取引所の統合に伴い、東京証券取引所JASDAQ（スタンダード）に上場
平成28年3月	外国為替証拠金取引（チャレンジャー）の廃止による金融商品取引業の登録抹消

（注）表中の商品取引所名は当時の名称で記載しております。各取引所は統廃合が行われ、現在は、東京商品取引所並びに大阪堂島商品取引所の2箇所となっております。

### 3【事業の内容】

当社は、親会社、子会社及び関連会社を有していません。また、当社は商品先物取引関連事業を主業務とする投資・金融サービス事業の単一セグメントであります。

#### 1) 業務の概要

当社は、商品先物取引法に基づき設置された商品取引所が開設する商品市場に上場されている各種の商品先物取引（商品先物取引法第2条第3項第1号から第4号に規定する現物先物取引、現金決済取引、指数先物取引及びオプション取引）について、顧客の委託を受けて執行する業務（以下「受託業務」という。）及び自己の計算に基づき執行する業務（以下「自己売買業務」という。）を主業務とする商品先物取引関連事業を主たる事業としております。なお、当社が商品市場で行う各業務は、それぞれ商品先物取引法、同施行令、同施行規則など関連法令等による規制を受けております。

#### 2) 商品先物取引の概要

商品先物取引とは、将来の一定時期に商品及びその対価の授受を約する取引であり、その約束の期日以前に「転売・買戻し」（買付けたものは転売し、売付けたものは買戻す）することにより、その差金だけを授受して取引を結了することができる取引でもあります。なお、約束の期日までに「転売・買戻し」を行わない場合には売方は現物を引渡し、買方は総代金を支払い現物を引き取って取引を結了させることも出来ます。対象となる商品は、大量取引に適し、取引が自由で需給の予想が難しく、価格変動がある、農産物（大豆、小豆等）、貴金属（金、銀、白金等）、砂糖（精糖、粗糖）等です。

具体的には、商品先物取引の参加者（主として投機家）は、将来商品の価格が値上がりすると判断した時には商品先物取引業者を通じて市場で商品の買付けを行い、値下がりすると判断した時には売付けを行うこととなります。その後、予想どおりに商品の価格が変動した場合は将来の一定期日を待たずに、転売・買戻しを行い差金決済を行うことにより利益を得ることが出来ます（ただし、将来の価格について反対の予想をした取引参加者の場合は同人の損失となります。なお、取引の相手方が当社となる場合もあります。）。また、取引総代金3%程度（東京金の場合）の少額資金（証拠金）で取引が可能です。

かかる商品先物取引の特色から、商品先物市場においては、企業が資金の効率的運用、リスク回避の機会として利用するだけでなく、多数の一般投機家が、資金運用の一対象として、少額資金で多額の利益を求めて参加するハイ・リスク、ハイ・リターン取引が行われます。このような投機家の取引が、商品先物市場で行われる取引高の大きな割合を占めています。

取引参加者は、取引を行うことで商品先物取引業者に対して取引手数料を支払う必要があります。また、取引参加者は取引に必要な証拠金を商品先物取引業者に預託しますが、それらに関して様々な保全制度が取られています。（委託者債権の保全制度参照）

3) 受託業務の内容

顧客より委託を受けて商品市場における取引を執行する業務であります。

当社は、平成23年1月1日施行の商品先物取引法に伴い、商品先物取引法第190条第1項に基づき、下記の商品市場における取引の受託業務を行うことのできる商品先物取引業者として、農林水産大臣及び経済産業大臣より平成22年12月24日付けにて許可を受けております。(許可番号：農林水産省「農林水産省指令22総合第1337号」、経済産業省「平成22・12・13商第19号」。)

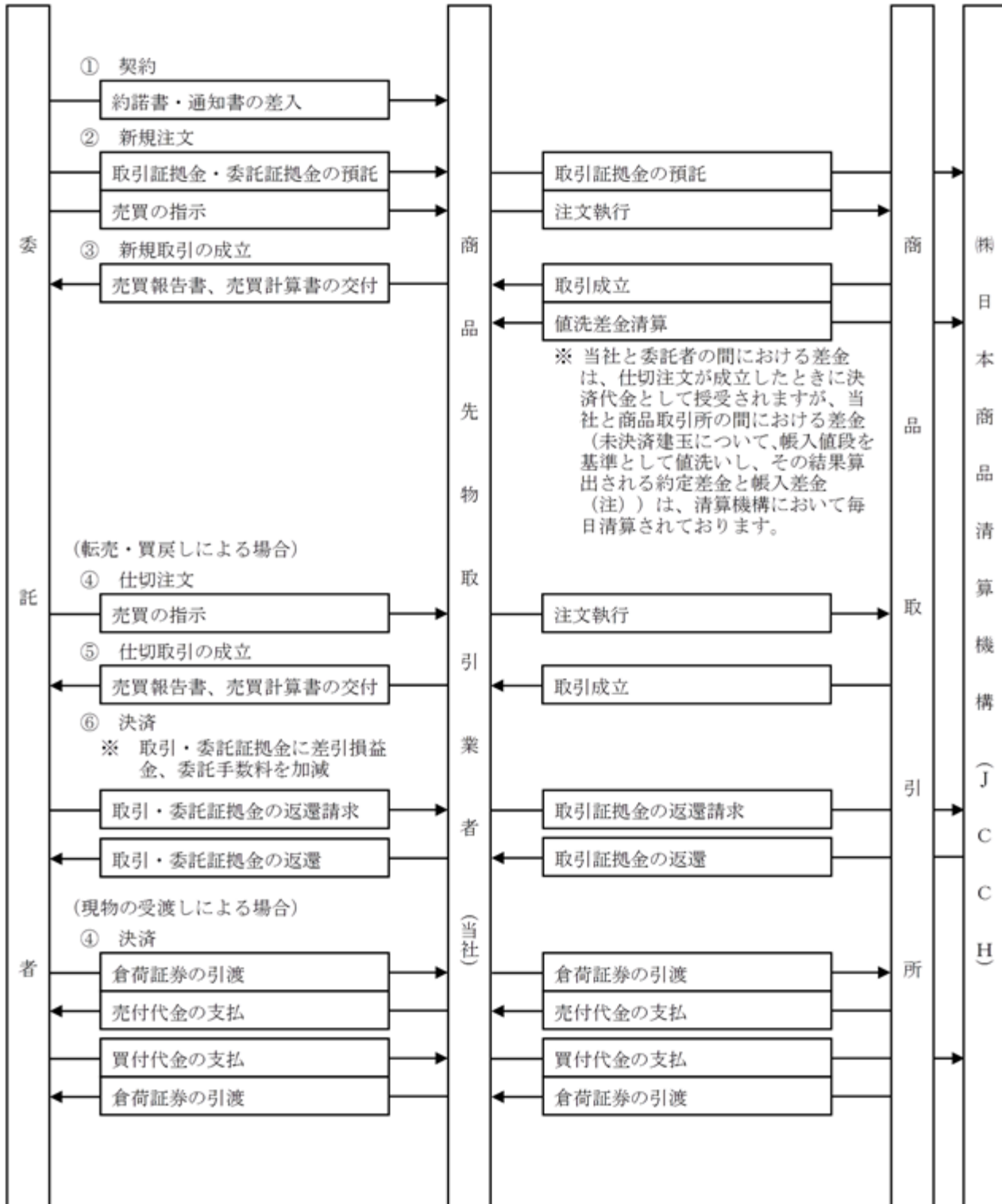
同法は、昭和42年の改正(昭和43年施行)により、それまでの登録制から許可制へ移行(3年間の経過措置)し、その後昭和50年には4年毎の許可更新制、さらに平成2年には資本の額及び組織形態による第1種・第2種の区分許可制が導入されております。なお、平成17年5月施行の改正商品取引所法により、第1種・第2種の区分については廃止となっております。

当社は、当社の前身であります共栄商事株式会社が昭和46年1月25日に最初の許可を取得して以来、引き続き商品先物取引業者として業務を行ってきております。

取引所名	東京商品取引所	大阪堂島商品取引所
貴金属市場		
アルミニウム市場		
ゴム市場		
石油市場		
中京石油市場		
農産物・砂糖市場		
農産物市場		
砂糖市場		
農産物・飼料指数市場		
水産物市場		
上場商品名	金(標準・ミニ)、銀、白金(標準、ミニ)、パラジウム、金オプション、アルミニウム、RSS3号、ガソリン、灯油、軽油、原油、一般大豆、小豆、とうもろこし、粗糖	米国産大豆、小豆、とうもろこし、米穀、粗糖、国際穀物等指数、冷凍えび



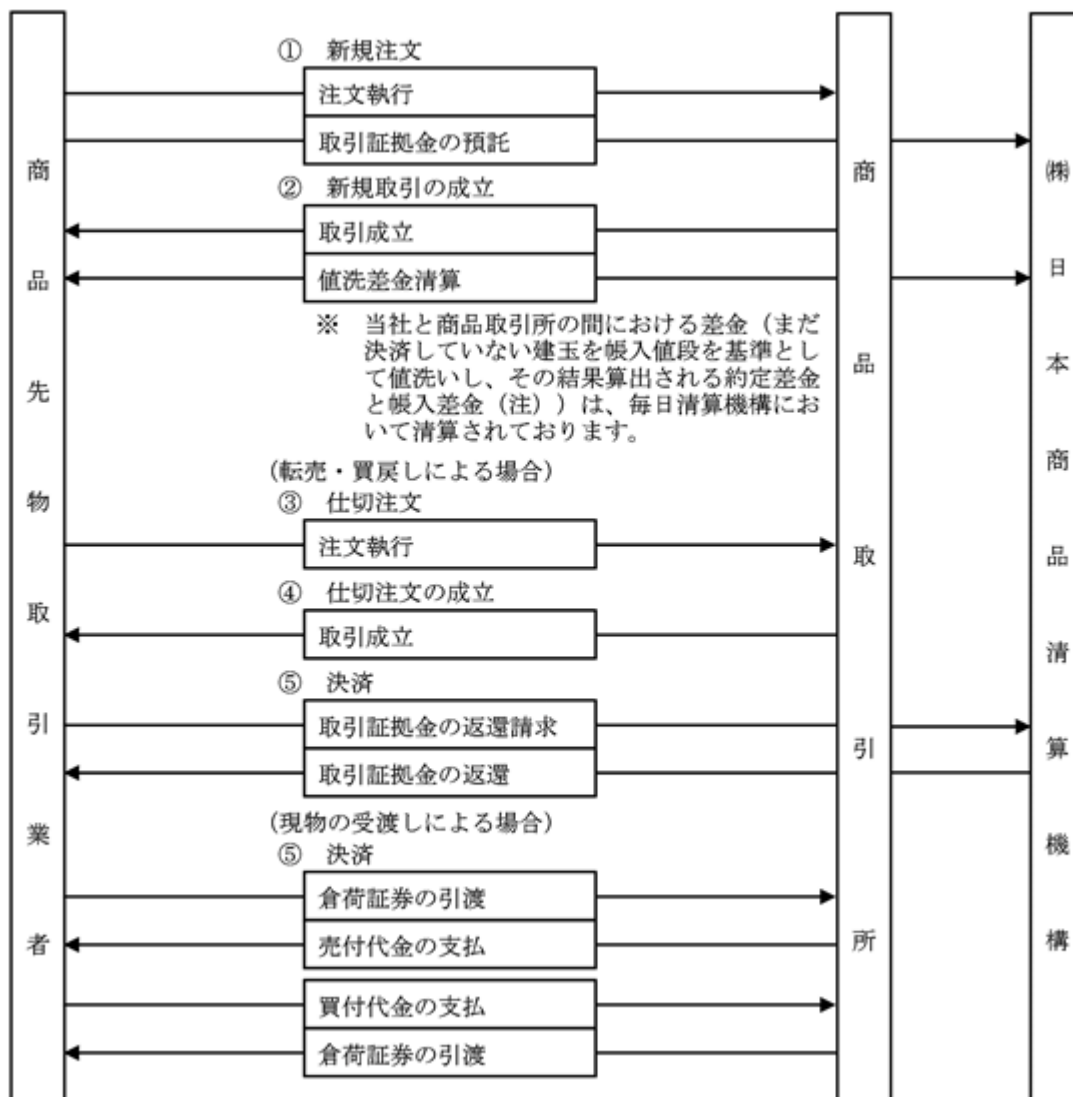
なお、取引経路は、次に図示するとおりであります。



4) 自己売買業務の内容

自己の計算において商品市場における取引を行う業務であります。

なお、取引経路は、次に図示するとおりであります。



(注) 値洗い制度

商品取引所で、営業日毎に商品別、限月別に諸計算の基準となる帳入値段が決定されます。

商品取引所は、会員がその日に取引した約定値段をその日の帳入値段に引き直し（これによって生ずる差金が「約定差金」であります。）、前日の建玉についても、前日の帳入値段をその日の帳入値段に引き直し（これによって生ずる差金が「帳入差金」であります。）、日々会員との間で差金の受払をしており、会員の建玉は毎日その日の帳入値段に引き直され、限月毎のすべての売買約定が単一化されております。この制度が値洗い制度であります。

値洗い制度は、商品取引所の事務上の利便さがあるほか、決済の安全確保に効果があり、我が国の全ての商品取引所で採用されております。

5) 従たる業務の内容

以下の各業務を行っております。

貴金属の現物売買

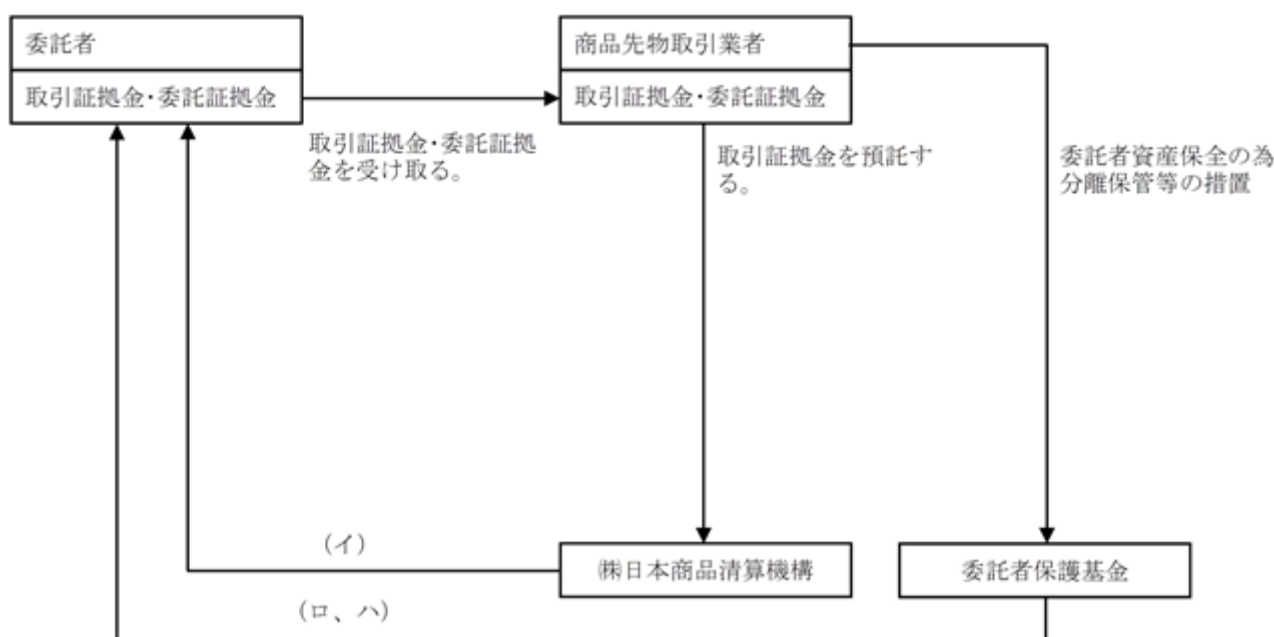
金・白金等の貴金属の現物売買を行っております。

その他

上場商品に関する情報提供等を行っております。なお、当社は当事業年度において、平成28年3月に店頭外国為替証拠金取引（FX取引）の事業を廃止しており、商品ファンド等の取扱も残っていないことから、金融商品取引法における金融商品取引業者の登録（関東財務局長(金商)第279号）を抹消させております。

6) 委託者債権の保全制度

商品先物取引業者に取引の担保として預託された委託者の資金（取引証拠金等）は、取引証拠金として㈱日本商品清算機構（以下、清算機構）に差し入れられるほか、商品先物取引法に定められた以下の保全措置がはかられています。



(イ) 取引証拠金制度

商品先物取引業者は、委託者が取引の担保として預託する取引証拠金を清算機構に預託することを原則としております。

また、委託者が委託証拠金として預託した場合には、商品先物取引業者は、預託を受けた額以上の取引証拠金を清算機構に預託します。

万が一、商品先物取引業者に債務不履行（違約）等が発生した場合、委託者は、清算機構に預託されている取引証拠金に対して、清算機構にその返還を直接請求することができます。

(ロ) 分離保管制度

商品先物取引業者は、委託者の資産を原則として清算機構に預託していますが、清算機構に預託されたものを控除した委託者資産を保全する為、分離保管制度の核となっている委託者保護業務を行う会員組織の法人である委託者保護会員制法人日本商品委託者保護基金（以下、委託者保護基金）に加入が義務付けられております。

商品先物取引業者は、委託者保護基金への預託、委託者保護基金の保証、信託、銀行保証のいずれか方法により、委託者資産の保全措置が義務付けられております。

また、委託者保護基金は、商品先物取引業者が一般委託者に対する円滑な弁済が困難と認められたものに対し1千万円を限度とする支払業務や、資金の貸付等をおこなっております。

(八) 委託者資産の保全とペイオフ

委託者資産は、清算機構に預託されている取引証拠金と、委託者保護基金による保全措置により全額保全されていることとなります。

しかし、商品先物取引業者が、倒産等により、委託者が取引証拠金等の債権の弁済を商品先物取引業者から受けられない事態が発生し100%弁済されなかった場合、委託者保護基金が、弁済されなかった分について1千万円を限度として支払うペイオフ制度を適用します。

(二) 店頭外国為替証拠金取引のお客様財産の管理方法

店頭外国為替証拠金取引では、金融商品取引法及び関連法令に基づきお客様から預託を受けた証拠金を取引業者の固有財産と区分して管理することが義務付けられています。これにより、お客様からお預りした資産（証拠金・実現損益・評価損益・スワップポイント等）は銀行へ金銭信託することにより顧客区分管理しています。万が一、当社が破綻した場合でもお客様の資産は銀行から受益者代理人を通じて返還されることとなります。

当社は毎営業日に値洗いを行い、顧客区分管理に必要な金額を算出しています。このとき信託内の資産が顧客区分管理に必要な金額を下回る場合には、遅くとも翌々営業日までに金銭の追加を行うことで信託内の資産が信託されるべき金額を上回るようにします。

なお当社は、前述のとおり、平成28年3月に店頭外国為替証拠金取引の事業を廃止しております。

4 【関係会社の状況】

当社は、親会社、子会社、関連会社及びその他の関係会社はありません。

5 【従業員の状況】

(1) 提出会社の状況

平成28年3月31日現在

従業員数（人）	平均年齢（才）	平均勤続年数（年）	平均年間給与（円）
393	37.1	11.5	4,728,976

(注) 1. 年間平均給与は、賞与及び基準外賃金を含んでおります。

2. 当社は、商品先物取引関連事業を主業務とする投資・金融サービス事業の単一セグメントであるため、セグメント別の記載はしていません。

3. 従業員数が前期末に比べて53人減少しておりますが、その主な理由は、自己都合退職等による自然減であります。

(2) 労働組合の状況

当社に労働組合はなく、労使関係は円満に推移しております。

## 第2【事業の状況】

### 1【業績等の概要】

#### (1) 業績

当期における我が国経済は、日銀による異次元の金融緩和政策により円安・株高が進む中、前年度後半の原油価格下落の恩恵も受け、景気は回復傾向となりましたが、夏場以降は中国をはじめとする新興国の景気後退観測が強まった影響で株価は頭打ちとなり、輸出も伸び悩んだことから、その回復は一時停滞しました。しかし、アベノミクス第二ステージが宣言されて以降、平成27年10月のTPP交渉大筋合意や平成28年2月の日銀マイナス金利政策導入が決定されたことで、景気回復の素地が固まりつつあり、今後の成長が期待されております

当商品先物取引業界においては、夏場の中国株式市場の暴落による為替相場の乱高下や、その後の原油価格の下落、さらに冬場の米国のゼロ金利解除や日銀のマイナス金利導入もあり、当期の売買高は53,117千枚で前期比15.4%の増加となりました。その増加要因は主に原油と金限日取引によるものであります。しかしながら、原油についてはその取引の約8割以上が上場投資証券からのものと思われ、また、金限日取引についてはその取引単位が金標準品の10分の1であるため、金の市場規模全体を拡大させるほどではありませんでした。さらに、取引所の全売買高の5割近くが海外玉で占められており、国内個人投資家の新規参入を狙った国内商品先物市場の本格的な人気回復には及びませんでした。

当社におきましては、主力商品である「金」が米国の利上げ懸念により期初からその上値を抑えられました。平成27年8月下旬の中国の株価暴落時には金のボラティリティが高まったものの、急激な為替変動を伴ったことから売買高を大きくは伸ばせませんでした。また、平成28年1月後半からはリスク回避の受け皿としてNY金市場に資金が流入し円建て価格も上昇しました。日銀のマイナス金利政策導入後は円安によりさらに上昇が期待されましたが、逆に円高となり、その上値は抑えられました。3月に入り売買高は回復してきたものの、当期の当期売買高は510千枚にとどまり、前期比で24.7%の減少となりました。

この結果、当期の営業収益は4,885百万円（前期比22.9%減）、営業損失は1,112百万円（前期は4百万円の損失）となり、経常損失は貸倒引当金191百万円の戻入等もあったことから988百万円（前期は68百万円の利益）となり、当期純損失は厚生年金基金から133百万円の還付等もあったことから887百万円（前期は500百万円の損失）となりました。

イ．当事業年度における営業収益はつぎのとおりであります。

1) 受取手数料

区分	金額(千円)	前年同期比(%)
商品先物取引		
現物先物取引		
農産物市場	165	220.0
農産物・砂糖市場	5,727	54.5
貴金属市場	4,076,019	77.6
ゴム市場	18,224	83.1
石油市場	4,643	50.2
中京石油市場	19	107.7
小計	4,104,798	77.5
現金決済取引		
石油市場	5,287	121.5
小計	5,287	121.5
商品先物取引計	4,110,086	77.6
外国為替証拠金取引	492,424	83.5
合計	4,602,510	78.2

(注) 1. 上記の金額には消費税等は含まれておりません。

2. 委託者の実現・含み損益は、当然のことながら対象商品の価格の変動によって左右されるものであります。

2) 売買損益

区分	金額(千円)	前年同期比(%)
商品先物取引		
現物先物取引		
貴金属市場	1,000	51.3
小計	1,000	51.3
商品先物取引計	1,000	51.3
商品売買取引	64,804	49.6
合計	63,804	49.6

(注) 上記の金額には消費税等は含まれておりません。

ロ．商品先物取引の売買高に関して当事業年度の状況はつぎのとおりであります。

1) 商品先物取引の売買高の状況

市場	委託(枚)	前年同期比(%)	自己(枚)	前年同期比(%)	合計(枚)	前年同期比(%)
現物先物取引						
農産物市場	42	381.8	49,200	180.9	49,242	181.0
農産物・砂糖市場	3,491	40.6	-	-	3,491	40.6
貴金属市場	492,463	75.6	6,606	98.7	499,069	75.8
ゴム市場	9,442	83.1	-	-	9,442	83.1
石油市場	2,483	50.0	-	-	2,483	50.0
中京石油市場	28	107.7	-	-	28	107.7
小計	507,949	75.1	55,806	164.6	563,755	79.4
現金決済先物取引						
石油市場	2,982	125.3	-	-	2,982	125.3
小計	2,982	125.3	-	-	2,982	125.3
合計	510,931	75.3	55,806	164.6	566,737	79.5

(注) 1．主な商品別の委託売買高とその総売買高に対する割合は、つぎのとおりです。

取引所名	銘柄名	前事業年度 (自 平成26年 4月 1日 至 平成27年 3月31日)		当事業年度 (自 平成27年 4月 1日 至 平成28年 3月31日)	
		委託売買高 (枚)	割合(%)	委託売買高 (枚)	割合(%)
東京商品	金	323,887	47.7	293,812	57.5
東京商品	白金	315,020	46.4	192,227	37.6
東京商品	ゴム	11,368	1.7	9,442	1.8
東京商品	銀	6,881	1.0	3,939	0.8
東京商品	原油	2,379	0.4	2,982	0.6
東京商品	とうもろこし	7,004	1.0	2,871	0.6
東京商品	パラジウム	5,608	0.8	2,485	0.5
東京商品	ガソリン	3,525	0.5	1,631	0.3
東京商品	灯油	1,440	0.2	852	0.2
東京商品	一般大豆	1,144	0.2	328	0.1

2．商品先物取引における取引の最低単位を枚と呼び、例えば金1枚は1kg、とうもろこし1枚は50tというように1枚当たりの数量は商品ごとに異なります。

八．商品先物取引に関する売買高のうち当事業年度末において反対売買等により決済されていない建玉の状況はつぎのとおりであります。

1) 商品先物取引の未決済建玉の状況

市場	委託（枚）	前年同期比（％）	自己（枚）	前年同期比（％）	合計（枚）	前年同期比（％）
現物先物取引						
農産物市場						
農産物・砂糖市場	225	97.0	-	-	225	97.0
貴金属市場	35,298	77.9	10	500.0	35,308	77.9
ゴム市場	239	86.3	-	-	239	86.3
石油市場	80	33.8	-	-	80	33.8
中京石油市場						
小計	35,842	77.8	10	500.0	35,852	77.9
現金決済先物取引						
石油市場	106	66.3	-	-	106	66.3
小計	106	66.3	-	-	106	66.3
合計	35,948	77.8	10	500.0	35,958	77.8

（注） 未決済建玉数は、未決済の売建玉枚数と買建玉枚数の合計であります。

(2) キャッシュ・フロー

当期における現金及び現金同等物（以下「資金」という。）は、前期に比べ1,239百万円減少し、当期末には2,825百万円となりました。なお、当期におけるキャッシュ・フローの状況は次のとおりであります。

（営業活動によるキャッシュ・フロー）

当期において営業活動の結果支出した資金は912百万円（前期末985百万円の支出）となりました。これは主に、税引前当期純損失等によるものであります。

（投資活動によるキャッシュ・フロー）

当期において投資活動の結果支出した資金は4百万円（前期末38百万円の収入）となりました。これは主に有形固定資産の取得等によるものであります。

（財務活動によるキャッシュ・フロー）

当期において財務活動の結果支出した資金は321百万円（前期末318百万円の支出）となりました。これは主に配当金の支払い等によるものであります。



## 2【対処すべき課題】

当社を取り巻く商品先物市場の出来高は、主要商品の価格低迷により、前半は低調な取引に推移していたものの、夏場以降、米国の年内利上げ観測の後退や円安、中国景気減退観測などからボラティリティが高まり、安全資産としての金や白金等の貴金属の価格は一時的に上昇し回復傾向を示しました。その後、イエレンFRB議長の12月利上げの可能性を示唆する発言によって、金価格や原油価格が下落し先行き不透明な状況で推移しましたが、ドバイ原油や平成27年5月に新規上場した「東京ゴールドスポット100」など、個人投資家を中心に人気化したことで、昨年実績に比べて上回る結果となりました。また、平成27年6月に不招請勧誘禁止規制の見直しが行われたことで、商品先物市場の活性化に繋がると期待されましたが、依然として厳しい状況が続いております。本年度予定されている商品の新規上場や次期取引システムの導入で、商品先物市場の環境が整備されつつある中、ますますお客様の投資意欲が高まることから、多様化するお客様ニーズに迅速に応えられるための体制とリスク管理の高度化に的確に対応できる体制の構築が重要な課題であると認識しております。

このような環境の中で、当社は持続的な成長の実現に向け、金取引（現物・先物）を核として「お客さま利益を最優先とする」を経営方針に定めて、質の高いサービスの提供と富裕層の開拓を通してお客様の基盤強化と裾野拡大に取り組んでまいります。また、事業基盤をより強固なものとするため、平成28年3月に店頭外国為替証拠金取引（FX取引）の事業を廃止し、商品先物取引業に経営資源を集中させることにより、一日も早く業績の回復を図ってまいります。

今後も当社は、商品先物業界の環境変化に素早く、かつ的確に対応するとともに、内部統制の強化と人材育成に取り組み、最適なガバナンス体制を構築していくことで、持続的な成長と中長期的な企業価値の向上を目指してまいります。

## 3【事業等のリスク】

有価証券報告書に記載した事業の概況、経理の状況等に関する事項のうち、投資者の判断に重要な影響を及ぼす可能性のある事項には以下のようなものがあります。

なお、文中の将来に関する事項は、当事業年度末現在において当社が判断したものであります。

### 商品先物取引に係る事業等のリスク

商品先物市場の取引は商品先物取引法（以下、法という）に基づき、各取引所において規定された制度及びルールにより行われております。また、法により、主務大臣の許可を受けたもの（商品先物取引業者）のみが、商品先物取引の受託（お客様の注文の仲介）を行うことができます。

従いまして、商品先物取引業者特有の事業等のリスクが存在いたします。

#### 許可の取り消し

当社は商品先物取引業者として、農林水産省及び経済産業省所轄の取引所における上場商品の受託を行っております。当社が法はもとより、制度及びルールに抵触する行為を為した場合、主務大臣により、許可を取り消される場合があります。

また同様な事由で、定期的な、または法改正等による特別な許可更新の際に、許可の更新が受けられない場合があります。その場合には、当社は商品先物取引の全部または一部の受託をすることができなくなります。

#### 違約

各取引所の各上場商品は経済的、政治的要因等によって価格を上下させ、市場の参加者は日々、帳入差金及び約定差金（以下、場勘定という）の清算（受け払い）を翌日（T+1）で行います。何らかの原因により取引所に対しての支払が滞った場合（違約）、法により即刻市場から退場しなければなりません。違約が起る可能性としては、当社として委託に係る取引によるものであれ、自己の計算によるものであれ、支払資金の不足による場合、及び可能性は低いもののシステム障害等、不慮の事故による場合が想定されます。これまでの違約発生事例（違約を起こした企業は全て廃業または倒産しております）では清算資金不足の場合だけあります。

#### 行政処分

行政処分のうち収益に多大な悪影響を及ぼすケースとして、長期に亘る商品先物取引業の停止処分が想定されます。短期の場合、社会的信用等の問題を別にすれば、収益に対する影響は軽微なものと思われるのですが、監督官庁が極めて悪質なルール違反等があると認定した場合には数ヶ月（実態上は、許可の取り消しと同等の重い処分）という事例があります。

#### 過剰金

当社は商品先物取引業者の自主規制団体である日本商品先物取引協会に加盟しておりますが、業界としての自主規制ルール（加盟各社はそのルールに準拠した社内規程である受託業務管理規則を制定しております）に抵触した場合、過剰金の支払いを命じられる場合があります。十分な説明を行わず多大な取引をさせたり、公金取扱者と知りながら資金に見合わない取引をさせたりした場合等、受託業務管理規則を遵守せず、不当な勧誘や取引をさせた場合には、数百万円から数千万円の制裁を受けることになります。

#### 紛議

当社はお客様第一主義を掲げ、無理な勧誘や取引の強要等を行わないよう、日々の業務指導は勿論のこと、階層別集合研修開催時においてもコンプライアンスとおお客様の主体性を尊重するよう従業員を統制、指導しておりますが、基本的に法令、受託業務管理規則等に沿った取引であっても、現場において意思疎通を欠いたり、行き違いがあったりすると、お客様の苦情につながり、結果的に紛議となる場合があります。その場合、紛議解決のための協議和解金や訴訟の場合の支払い命令等により、費用が発生する場合があります。

#### 訴訟

平成28年3月末において商品先物取引の受託に関し、当社を被告とする損害賠償請求件数が32件（請求額1,032,309千円）となっております。

#### 法的規制等について

平成17年5月の改正商品取引所法、また平成23年1月の商品先物取引法の施行によって、制度やルールが変更され、規制強化の方向が打ち出されております。収益構造やコンプライアンスに対して、より緻密な経営が求められる現状であると認識しております。また、変更される制度やルールに対する迅速な対応として社内の管理体制、諸制度等の整備が必要であると同時に、企業統治の面からも、経営監視機能の強化が求められるものと考えております。

これまで改正の法及び各種制度・ルールの内容については、当社の経営や営業方針を大きく変更させるものではないと認識しておりますが、今後の展開によっては当社の経営成績に影響が出る場合があります。

また、当社は、商品先物取引法及び同施行規則に基づき、純資産額規制比率による制限が設けられています。純資産額規制比率とは、純資産額の、商品市場において行う取引につき生ずる相場の変動その他の理由により発生し得る危険に対応する額として主務省令で定めるところにより算出した額に対する比率であります。

当社の純資産額規制比率は平成28年3月31日現在793.4%ですが、120%を下回る事態が生じた場合には、主務大臣は商品先物取引業者に対し商品取引受託業務の方法の変更等を、また、100%を下回る場合には3ヶ月以内の期間の業務の停止を命じることができ、業務停止命令後3ヶ月を経過しても100%を下回り、かつ、回復の見込みがないときは商品先物取引業者の許可を取り消すことができるとされています。

#### 当社の主力商品について

当社は貴金属を中心に業を展開しております。そのため貴金属、とりわけ金市場の値動きが乏しい場合や金に対する投資家、投機家の関心が後退した場合、受取手数料への影響が軽微では済まないリスクが想定されます。

当社の商品先物市場における当期受取手数料4,110百万円のうち、金を中心とした貴金属の受取手数料は4,076百万円となり、99.2%を占めております。

#### 4【経営上の重要な契約等】

該当事項はありません。

#### 5【研究開発活動】

該当事項はありません。

## 6【財政状態、経営成績及びキャッシュ・フローの状況の分析】

文中の将来に関する事項は、当事業年度末現在において当社が判断したものであります。

### (1) 重要な会計方針及び見積り

当社の財務諸表は、我が国において一般に公正妥当と認められている会計基準に基づき作成されております。この財務諸表作成にあたりまして、会計記録が適切であり、当社の役員及び内部統制上重要な役割を有する従業員による、財務諸表に重要な影響を与える違法または不正な行為がないことを十分に調査し、当社監査人たる海南監査法人に必要な帳簿、証憑等を提示しております。

また、時価が著しく下落した有価証券及び実質価値が著しく下落した市場価格がない株式及び評価額が著しく下落した不動産につきましては、必要な減損処理をすると共に、取り立て不能のおそれのある債権につきましては、必要と認められる額の引当金を計上しております。

さらに、無担保未収金や貸付金について債務者と取り交わした弁済計画書等による回収予定が滞った場合等は適宜、引当金の追加計上を行う考えであります。

### (2) 当期における経営成績の分析

当期における我が国経済は、日銀による異次元の金融緩和政策により円安・株高が進む中、前年度後半の原油価格下落の恩恵も受け、景気は回復傾向となりましたが、夏場以降は中国をはじめとする新興国の景気後退観測が強まった影響で株価は頭打ちとなり、輸出も伸び悩んだことから、その回復は一時停滞しました。しかし、アベノミクス第二ステージが宣言されて以降、平成27年10月のTPP交渉大筋合意や平成28年2月の日銀マイナス金利政策導入が決定されたことで、景気回復の素地が固まりつつあり、今後の成長が期待されております。

当商品先物取引業界においては、夏場の中国株式市場の暴落による為替相場の乱高下や、その後の原油価格の下落、さらに冬場の米国のゼロ金利解除や日銀のマイナス金利導入もあり、当期の売買高は53,117千枚で前期比15.4%の増加となりました。その増加要因は主に原油と金限日取引によるものであります。しかしながら、原油についてはその取引の約8割以上が上場投資証券からのものと思われ、また、金限日取引についてはその取引単位が金標準品の10分の1であるため、金の市場規模全体を拡大させるほどではありませんでした。さらに、取引所の全売買高の5割近くが海外玉で占められており、国内個人投資家の新規参入を狙った国内商品先物市場の本格的な人気回復には及びませんでした。

当社におきましては、主力商品である「金」が米国の利上げ懸念により期初からその上値を抑えられました。平成27年8月下旬の中国の株価暴落時には金のボラティリティが高まったものの、急激な為替変動を伴ったことから売買高を大きくは伸ばせませんでした。また、平成28年1月後半からはリスク回避の受け皿としてNY金市場に資金が流入し円建て価格も上昇しました。日銀のマイナス金利政策導入後は円安によりさらに上昇が期待されましたが、逆に円高となり、その上値は抑えられました。3月に入り売買高は回復してきたものの、当社の当期売買高は510千枚にとどまり、前期比で24.7%の減少となりました。

この結果、当期の営業収益は4,885百万円（前期比22.9%減）、営業損失は1,112百万円（前期は4百万円の損失）となり、経常損失は貸倒引当金191百万円の戻入等もあったことから988百万円（前期は68百万円の利益）となり、当期純損失は厚生年金基金から133百万円の還付等もあったことから887百万円（前期は500百万円の損失）となりました。

### (3) 経営成績に重要な影響を与える要因について

当商品先物業界では平成17年5月の改正商品取引所法により、制度やルールが大幅に変更され、規制強化の方向が打ち出されました。そして平成19年9月の改正商品取引所法の施行を経て、平成21年7月には商品取引所法が商品先物取引法に改定され、三段階に分けて施行されることとなりました。平成23年1月に施行された商品先物取引法においては不招請勧誘の禁止等が織り込まれ、平成27年6月の改正商品先物取引法施行規則の施行により規制緩和が行われたものの、各商品先物取引業者は今まで以上に法令・諸規則の理解を深めるとともに、より高いレベルの内部監査体制が求められると考えております。

また、商品（コモディティ）は、グローバルに展開していく中で、取引形態の多様性と相俟って、価格・為替の変動リスクを常に内包しているため、絶えず業績に影響を及ぼす可能性があります。

これらの状況を踏まえて、コンプライアンス重視の基盤を再構築すると共に、お客様満足度の向上、お客様サービスのさらなる充実、お客様のニーズへの的確かつ積極的な対応を行うためにも、投資資源を見直し、経営体質の強化と業績の回復をはかってまいります。

#### (4) 戦略的現状と見通し

平成28年度の世界経済は、牽引役である中国がリバランス（再調整）により均衡ある成長軌道へシフトさせていますが、期待とは裏腹に、内需及び貿易の伸びが目に見えて減速していることから、新興市場国や一次産業輸出国の経済にも波及し、依然として深刻な景気後退から抜け出せない状況にあります。また、ヨーロッパ・中東地域で発生しているテロや地政学的な紛争、政治的な対立、難民問題、原油安などが金融・経済の環境をタイト化させており、加えて、ユーロ圏における一部の国の大幅な過剰債務問題や、回復基調を見せてきた米国経済も海外経済の減速で製造業や輸出面での需要が落ち込み下ぶれリスクの懸念が出てきたため、総体的に力強い経済は期待できない脆弱な環境となっております。

我が国経済は、深刻なデフレ状態からの脱却をアベノミクス効果に期待を寄せているところですが、日銀によるマイナス金利政策の効果が未だ見えないことや、企業の業績回復による賃金・設備投資への波及は限定的となっており、その反動が個人消費の伸びにも影響が出てきている状況にあります。こうした景気の鈍化は財政再建の足かせとなり、財政収支が悪化することで低所得者対策や社会保障への充実も後退せざるを得ず、結果的にはデフレ圧力が解消できない可能性を秘めております。さらに、引き続き緊迫する中東情勢は原油価格に大きな影を落とすことになり、日本国内の経済・景気回復には多くの懸念材料が残されています。

当社では、引き続き金市場に経営資源を集中させ、金を中心としたリテール営業の積極展開と更なる情報サービス提供の充実を図ってまいります。また、お客様の身近な資産運用パートナーとして「信用とサービス」で誠実に応え、「お客さま利益を最優先とする」を第一に、お客様にご満足いただける質の高いサービスの提供を積極的に行うことで顧客基盤の強化・拡充に取り組み、業績の回復と安定した黒字体質の実現を目指します。

#### (5) 資本の財源及び資金の流動性についての分析

当期末の総資産は、現金及び預金の減少（12,516百万円）、差入保証金の減少（2,427百万円）や、外国為替取引預け金の減少（1,960百万円）などにより、18,240百万円減少し、25,587百万円（前期比41.6%減）となりました。

負債は、主に預り証拠金の減少（16,932百万円）などにより、17,040百万円減少し、19,880百万円（前期比46.2%減）となりました。

純資産合計は、当期純損失887百万円を計上し、配当金の支払308百万円等により1,199百万円減少し、5,706百万円（前期比17.4%減）となりました。

#### (6) 経営者の問題認識と今後の方針について

当社の経営陣は、現在の事業環境及び日々変動する経済と政治の動向に迅速に対応するため、最善の経営方針を立案し、その実現に向け、お客様のニーズに即対応できる体制の構築と、社員教育を通して人材の育成に努めています。

また、健全な財務運営と社会から信頼・信用される企業としての組織体制の強化と発展のために、更なる経営の効率化をはかり、事業環境に即した社内規程の整備に努めると共に、コンプライアンスの一層の徹底に取り組んでいます。

ディスクロージャー資料の策定についても、スピード感をもって対応するよう努めてまいります。

### 第3【設備の状況】

#### 1【設備投資等の概要】

当期は重要な設備投資はありません。

なお、当期中に重要な影響を及ぼす設備の売却、撤去等はありません。

また、当社は、商品先物取引関連事業を主業務とする投資・金融サービス事業の単一セグメントのため、セグメント情報は記載しておりません。

#### 2【主要な設備の状況】

当社は国内に14ヶ所の支店を有しております。

平成28年3月31日現在

事業所名（所在地）	設備の内容	帳簿価額							従業員数 （人）
		建物 （千円）	構築物 （千円）	車両 （千円）	器具及び 備品 （千円）	土地 （面積㎡）	リース資 産 （千円）	合計 （千円）	
本社・（本店） （東京都渋谷区）	営業設備	146,922	2,760	9,420	25,873	- （-）	36,770	221,746	145
大阪支店 （大阪府大阪市中央区）	同上	189	-	921	31	- （-）	-	1,142	46
日本橋支店 （東京都中央区）	同上	53	-	552	50	- （-）	-	655	28
新宿支店 （東京都新宿区）	同上	3,120	222	553	668	- （-）	-	4,566	25
千葉支店 （千葉県千葉市中央区）	同上	63	-	391	47	- （-）	-	501	19
名古屋支店 （愛知県名古屋市東区）	同上	53	634	166	814	- （-）	-	1,669	25
大阪本町支店 （大阪府大阪市中央区）	同上	196	18	1,062	65	- （-）	-	1,343	15
その他の支店	同上	9,594	355	4,473	3,249	- （-）	-	17,673	90

（注）1．帳簿価額の金額には消費税等を含めておりません。

2．上記の他、本社にソフトウェアを、9,961千円有しております。

#### 3【設備の新設、除却等の計画】

特に記載すべき事項はありません。

## 第4【提出会社の状況】

### 1【株式等の状況】

#### (1)【株式の総数等】

##### 【株式の総数】

種類	発行可能株式総数(株)
普通株式	50,128,000
計	50,128,000

##### 【発行済株式】

種類	事業年度末現在発行数 (株) (平成28年3月31日)	提出日現在発行数(株) (平成28年6月30日)	上場金融商品取引所名 または登録認可金融商 品取引業協会名	内容
普通株式	16,227,207	16,227,207	東京証券取引所 JASDAQ (スタンダード)	単元株式数 100株
計	16,227,207	16,227,207	-	-

#### (2)【新株予約権等の状況】

該当事項はありません。

#### (3)【行使価額修正条項付新株予約権付社債券等の行使状況等】

該当事項はありません。

#### (4)【ライツプランの内容】

該当事項はありません。

#### (5)【発行済株式総数、資本金等の推移】

年月日	発行済株式総 数増減数 (千株)	発行済株式総 数残高 (千株)	資本金増減額 (千円)	資本金残高 (千円)	資本準備金増 減額 (千円)	資本準備金残 高(千円)
平成17年12月21日 (注)	902	16,227	293,150	2,693,150	293,150	2,629,570

#### (注) 第三者割当

主な割当先 本田忠、村崎稔、ニシキ商事(株)他

902,000株

発行価格 650円

資本組入額 325円

(6) 【所有者別状況】

平成28年3月31日現在

区分	株式の状況(1単元の株式数100株)							単元未満株式の状況(株)	
	政府及び地方公共団体	金融機関	金融商品取引業者	その他の法人	外国法人等		個人その他		計
					個人以外	個人			
株主数(人)	-	1	19	40	8	13	5,442	5,523	-
所有株式数(単元)	-	48	2,439	19,085	712	104	139,859	162,247	2,507
所有株式数の割合(%)	-	0.03	1.51	11.76	0.44	0.07	86.19	100	-

(注) 1. 自己株式789,942株は、「個人その他」に7,899単元、「単元未満株式の状況」に42株を含めて記載しております。

2. 「その他の法人」には、証券保管振替機構名義の株式が20単元含まれております。

(7) 【大株主の状況】

平成28年3月31日現在

氏名または名称	住所	所有株式数(千株)	発行済株式総数に対する所有株式数の割合(%)
株式会社ムラサキ	東京都世田谷区奥沢2-31-15	1,546	9.53
本田 美恵子	長崎県長崎市	1,441	8.88
第一商品社員持株会	東京都渋谷区神泉町9-1	1,053	6.49
本田 忠	長崎県長崎市	825	5.08
村崎 稔	東京都世田谷区	486	2.99
本田 求	兵庫県芦屋市	324	2.00
本田 秀	長崎県長崎市	309	1.91
中村 愛弓	東京都世田谷区	196	1.21
浅川 清実	東京都豊島区	141	0.87
井川 善法	福島県いわき市	130	0.81
計	-	6,452	39.76

(注) 上記のほか、自己株式が789千株あります。

( 8 ) 【議決権の状況】  
 【発行済株式】

平成28年3月31日現在

区分	株式数(株)	議決権の数(個)	内容
無議決権株式	-	-	-
議決権制限株式(自己株式等)	-	-	-
議決権制限株式(その他)	-	-	-
完全議決権株式(自己株式等)	普通株式 789,900	-	-
完全議決権株式(その他)	普通株式 15,434,800	154,348	-
単元未満株式	普通株式 2,507	-	-
発行済株式総数	16,227,207	-	-
総株主の議決権	-	154,348	-

(注) 「完全議決権株式(その他)」の欄には、証券保管振替機構名義の株式2,000株(議決権の数20個)が含まれております。

【自己株式等】

平成28年3月31日現在

所有者の氏名または名称	所有者の住所	自己名義所有株式数(株)	他人名義所有株式数(株)	所有株式数の合計(株)	発行済株式総数に対する所有株式数の割合(%)
第一商品株式会社	東京都渋谷区神泉町 9番1号	789,900	-	789,900	4.87
計	-	789,900	-	789,900	4.87

( 9 ) 【ストックオプション制度の内容】

該当事項はありません。



## 2【自己株式の取得等の状況】

【株式の種類等】 普通株式

(1)【株主総会決議による取得の状況】

該当事項はありません。

(2)【取締役会決議による取得の状況】

該当事項はありません。

(3)【株主総会決議または取締役会決議に基づかないものの内容】

該当事項はありません。

(4)【取得自己株式の処理状況及び保有状況】

区分	当事業年度		当期間	
	株式数(株)	処分価額の総額 (千円)	株式数(株)	処分価額の総額 (千円)
引き受ける者の募集を行った取得自己株式	-	-	-	-
消却の処分を行った取得自己株式	-	-	-	-
合併、株式交換、会社分割に係る移転を行った取得自己株式	-	-	-	-
その他 ( )	-	-	-	-
保有自己株式数	789,942	-	789,942	-

### 3【配当政策】

当社は、株主に対する利益還元を重要な課題として認識し、財務内容及び今後の事業展開を勘案しつつ、安定的配当を継続して行うことを基本方針としております。

当社は、期末配当の年1回の剰余金の配当を行うことを基本方針としております。

剰余金の配当の決定機関は、期末配当については株主総会であります。

当事業年度の配当につきましては、1株当たり20円の配当を実施することを決定いたしました。なお、内部留保資金につきましては、今後の当社を取り巻く市場環境の変化等に備え、財務力の強化、また店舗整備や人材育成等に有効に投資してまいります。

なお、当事業年度に係る剰余金の配当は以下のとおりであります。

決議年月日	配当金の総額 (千円)	1株当たり配当額 (円)
平成28年6月29日 定時株主総会決議	308,745	20

### 4【株価の推移】

#### (1)【最近5年間の事業年度別最高・最低株価】

回次	第40期	第41期	第42期	第43期	第44期
決算年月	平成24年3月	平成25年3月	平成26年3月	平成27年3月	平成28年3月
最高(円)	747	693	657	525	505
最低(円)	209	297	405	383	360

(注) 最高・最低株価は、平成25年7月16日より東京証券取引所JASDAQ(スタンダード)におけるものであり、それ以前は大阪証券取引所JASDAQ(スタンダード)におけるものであります。

#### (2)【最近6月間の月別最高・最低株価】

月別	平成27年10月	11月	12月	平成28年1月	2月	3月
最高(円)	417	413	412	411	408	409
最低(円)	407	406	400	399	360	374

(注) 最高・最低株価は東京証券取引所JASDAQ(スタンダード)におけるものです。

5【役員 の 状 況】

男性 16名 女性 -名 (役員のうち女性の比率 -%)

役名	職名	氏名	生年月日	略歴	任期	所有株式数 (千株)
取締役会長		村崎 稔	昭和9年2月24日生	昭和44年10月 共栄商事㈱入社 昭和46年6月 同社取締役 昭和47年11月 新設合併に伴い当社移籍 昭和49年2月 当社代表取締役常務 昭和52年7月 当社代表取締役社長 平成7年6月 当社代表取締役会長 平成15年6月 当社取締役会長 平成17年1月 当社代表取締役会長 平成17年6月 当社取締役会長(現任)	注3	486
取締役副会長	I R担当	山中 教史	昭和36年7月22日生	昭和61年4月 当社入社 平成23年2月 当社執行役員 平成23年6月 当社取締役 平成24年1月 当社常務取締役 当社営業総合本部長 平成24年7月 当社代表取締役専務 平成25年9月 当社代表取締役副社長 平成26年4月 当社代表取締役社長 平成27年10月 当社取締役副会長(現任) 当社 I R 担当(現任)	注3	19
取締役社長 代表取締役		落岩 邦俊	昭和28年11月20日生	昭和51年4月 当社入社 平成11年6月 当社取締役 平成12年7月 当社常務取締役 平成17年6月 当社代表取締役社長 当社営業総合本部長 平成19年7月 当社外国為替事業本部長 平成22年6月 当社本社営業本部長 平成23年2月 当社営業総合本部長 平成24年7月 当社取締役副会長 平成25年4月 当社穀物事業部担当 平成26年4月 当社 I R 担当 平成27年10月 当社代表取締役社長 (現任)	注3	57
専務取締役 代表取締役	管理総合本部長	正垣 達雄	昭和35年10月21日生	昭和61年4月 当社入社 平成20年7月 当社執行役員 平成22年6月 当社取締役 平成22年7月 当社常務取締役 平成23年2月 当社 I R 担当 当社企画本部長 平成25年4月 当社専務取締役 当社管理総合本部長 当社業務本部長 平成26年4月 当社業務本部長 平成26年11月 当社管理総合本部長 (現任) 平成27年10月 当社代表取締役専務 (現任)	注3	6

役名	職名	氏名	生年月日	略歴	任期	所有株式数 (千株)
常務取締役	人材開発・ 教育担当	當野 忍	昭和38年11月 1 日生	昭和61年 4月 当社入社 平成22年 7月 当社執行役員 平成23年 2月 当社第三営業本部長 平成23年 6月 当社取締役 平成23年 7月 当社第三営業本部長 大阪第二支店長 平成24年 4月 当社営業総合本部副本部長 平成24年 7月 当社第二営業本部長 平成25年 3月 営業推進部長 平成25年 4月 当社常務取締役(現任) 当社第三営業本部長 平成25年 6月 当社商品事業本部長 第一本部長兼営業推進部長 平成26年 7月 当社営業総合本部長 平成27年10月 当社穀物事業部担当 平成27年11月 当社F X事業本部長 平成28年 4月 当社人材開発・教育担当 (現任)	注 3	16
常務取締役	調査本部長兼 顧客審査部長兼 顧客管理部長	武田 仁	昭和30年 1月 6 日生	昭和53年 4月 西王商事(株)(あしたば商品 株)入社 平成14年 4月 吸収合併に伴い当社移籍 平成14年 6月 当社執行役員 平成15年10月 当社第四営業本部長 平成19年11月 当社第三営業本部長 平成22年 6月 当社投資相談本部長 平成22年 9月 当社外国為替事業本部担当 平成24年 7月 当社調査本部副本部長 平成24年12月 当社調査本部長(現任) 当社顧客審査部長(現任) 当社顧客管理部長(現任) 平成25年 4月 当社常務執行役員 平成25年 6月 当社取締役 平成25年 7月 当社常務取締役(現任)	注 3	20
取締役	第二本部長	鈴村 建直	昭和42年11月 7 日生	昭和61年 4月 ダイハツ工業(株)入社 平成元年10月 大倉商事(株)入社 平成元年11月 当社入社 平成19年 7月 当社執行役員 平成22年 6月 当社取締役(現任) 平成23年 2月 当社第二営業本部長 平成23年 7月 当社投資相談本部長 平成24年 4月 当社営業総合本部副本部長 当社日本橋支店長 平成24年 7月 当社名古屋支店長 平成25年 4月 当社第二営業本部長 平成25年 6月 当社第二本部長(現任)	注 3	6
取締役	第三本部長兼 営業推進部長	三谷 正志	昭和45年 2月 3 日生	平成 4年 3月 当社入社 平成18年12月 当社大阪第一支店長 平成25年 6月 当社第三本部長(現任) 大阪支店長 平成25年12月 当社執行役員 平成26年 6月 当社取締役(現任) 平成26年 7月 営業推進部長(現任)	注 3	26

役名	職名	氏名	生年月日	略歴	任期	所有株式数 (千株)
取締役	第一本部長	新美 鹿次郎	昭和47年9月24日生	平成7年3月 当社入社 平成17年10月 当社千葉支店長代行 平成23年2月 当社新宿第一支店長 平成25年6月 当社第二本部副本部長 平成26年5月 当社執行役員 平成26年9月 当社第一本部副本部長 平成27年1月 当社第一本部長(現任) 平成27年6月 当社取締役(現任)	注3	11
取締役	大阪投資相談部 統括部長	木村 学	昭和36年11月19日生	昭和55年10月 (株)富士化学入社 昭和60年5月 大倉商事(株)入社 平成元年11月 当社入社 平成2年1月 大倉商事(株)入社 平成2年4月 当社入社 平成15年10月 当社本店第二本店長 平成24年7月 当社執行役員 平成26年7月 当社FX事業本部長 平成27年6月 当社取締役(現任) 平成27年11月 大阪FX統括部長 平成28年4月 大阪投資相談部統括部長 (現任)	注3	12
取締役	埼玉支店長	浅野 信行	昭和30年4月5日生	昭和53年4月 東京第一商品(株)入社 昭和54年9月 合併に伴い当社移籍 平成24年4月 当社取締役(現任) 当社投資相談部長 平成25年4月 当社穀物事業部長 平成25年6月 当社FX事業本部長 平成26年7月 当社第一本部長 当社本店第二本店長 平成26年9月 当社投資相談部長 平成27年3月 当社埼玉支店長(現任)	注3	10
取締役	内部監査室長	菅原 光一	昭和40年9月4日生	昭和59年4月 (株)ユニティ貿易入社 昭和61年1月 当社入社 平成24年1月 当社執行役員 平成24年4月 当社営業総合本部副本部長 平成24年6月 当社取締役(現任) 平成24年7月 当社第一営業本部長 平成25年6月 当社千葉支店長 平成27年4月 当社内部監査室長(現任)	注3	11

役名	職名	氏名	生年月日	略歴	任期	所有株式数 (千株)
取締役		中島 文隆	昭和29年11月19日生	昭和49年1月 当社入社 平成13年7月 萬成プライムキャピタル フューチャーズ(株)入社 平成14年4月 ベストコモディティ(株)転属 平成15年7月 (株)グランリッツ入社 平成17年12月 米常商事(株)入社 平成19年4月 コスモ物流(株)入社 平成19年7月 インタートレーディング(株) 入社 平成22年12月 功洋(株)入社 平成23年4月 南蛮亭入社 平成23年10月 (株)イーネット入社 平成25年7月 (株)未来都入社 平成27年6月 当社取締役(現任)	注3	-
常勤監査役		左海 博夫	昭和29年8月25日生	昭和52年4月 当社入社 平成19年8月 当社総務部兼人事部長代理 平成24年7月 当社人事本部長 平成25年4月 当社執行役員 平成26年11月 当社内部監査室長 平成27年6月 当社監査役(現任)	注4	19
監査役		中安 博司	昭和30年8月7日生	昭和52年7月 (株)KAA総合計画事務所入社 昭和56年4月 (株)結設計入社 平成6年3月 建設工房N設計設立 平成17年6月 当社監査役(現任)	注5	-
監査役		檜原 俊一	昭和11年9月18日生	昭和30年4月 (株)谷商店入社 昭和46年4月 松下開発(株)入社 平成2年4月 北星建設(株)入社 平成7年4月 土塚建設(株)入社 平成9年4月 富国警備保障(株)入社 平成23年6月 当社監査役(現任)	注5	-
計						703

- (注) 1. 取締役中島文隆は、社外取締役であります。  
 2. 監査役中安博司及び檜原俊一は、社外監査役であります。  
 3. 平成27年6月26日開催の定時株主総会の終結の時から2年間  
 4. 平成27年6月26日開催の定時株主総会の終結の時から4年間  
 5. 平成28年6月29日開催の定時株主総会の終結の時から4年間

## 6【コーポレート・ガバナンスの状況等】

### (1)【コーポレート・ガバナンスの状況】

#### 企業統治の体制

#### イ．企業統治の体制の概要

当社は、監査役会制度を採用しており、会社の機関として会社法に規定する取締役会及び監査役会を設置しております。

##### a．取締役会

取締役会（提出日現在13名。内社外取締役1名。）は、原則毎月1回開催し、会社法上の決議事項及び会社経営上重要な事項を決定するとともに、中長期的な経営に関する方向性について協議しております。また、取締役の職務執行における法令・定款及び社内規程（以下、「法令等」という。）の遵守徹底を確認し、執行役員・使用人の職務執行について経営監視を行っております。

##### b．常務会

常務会（提出日現在4名）は、適宜取締役会付議事項の事前審議等を行っております。また、その他日常業務のうち重要な事項が発生した場合には、その都度協議を行い対応しております。

##### c．監査役制度

当社は、監査役制度採用会社であります。監査役（提出日現在3名。内社外監査役2名。）は、取締役会への出席、営業の報告の聴取や重要な決議資料の閲覧、取締役の職務執行の監督等、経営の透明性及び健全性の確保に向け、経営監視機能の充実に努めております。また、取締役の職務執行及び内部監査室による内部監査等の結果を検証するとともに、適正性をチェックし、必要に応じて改善の助言または勧告を行っております。

##### d．執行役員

執行役員（提出日現在5名）は毎月開催の取締役会に出席し各担当職務の執行状況を報告しております。

##### e．使用人

毎月開催の管理者会議において、取締役会等の報告を受け、職務を執行するとともに、法令等の遵守徹底を確認するためコンプライアンス教育を受けております。

##### f．弁護士及び会計監査人等その他第三者の状況

法律上の判断を必要とする場合には、顧問弁護士に適時アドバイスを受けております。また、会計監査人から定期的な監査のほか、会計上の課題については臨時に確認も行き、会計処理の適正化に努めております。税務関連業務についても、税理士から必要に応じてアドバイスを受けております。

#### ロ．当該体制を採用する理由

経営に関する意思決定の透明性を高めるため、取締役会を会社の機関として重要な位置づけと捉え、取締役会は会社の業務執行を執行役員に委任し、その監督をすることで業務の適正化をはかるべく考えており、これらの体制を採用しております。また監査役制度を採用することにより適正な経営監視機能を有することが可能となり、さらに内部監査、会計監査及び社外役員選任により企業統治体制を一層強化できるものと考えております。

#### ハ．その他の企業統治に関する事項

##### a．内部統制システムの整備の状況

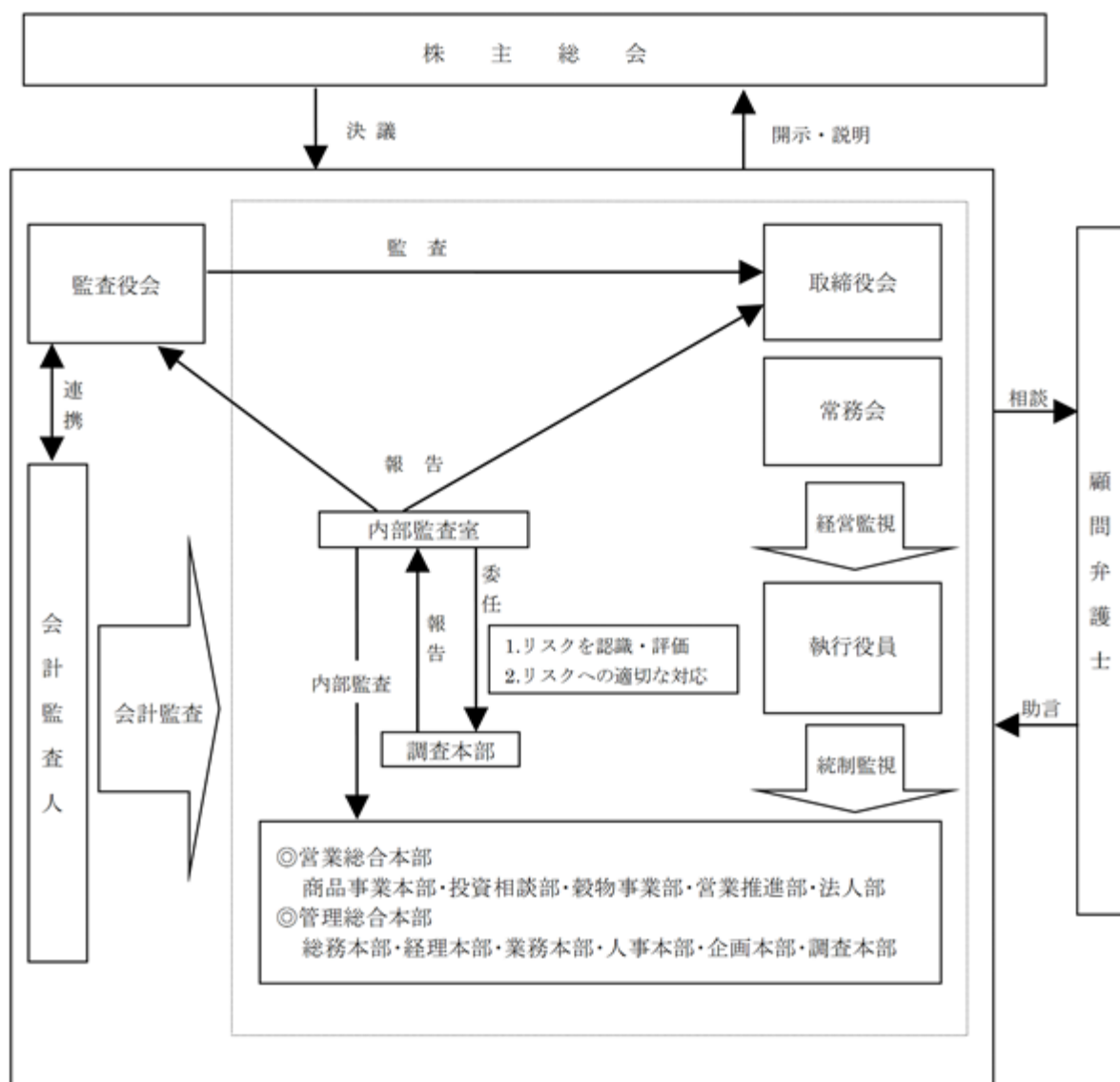
各部門ごとに内部統制の評価項目を設け、整備状況及び運用状況において各部門が自己評価しております。さらにその内容を独立した部門として内部監査室が独立的評価をすることで、内部統制上の不備を迅速に発見・改善して業務の適正化をはかり、各部門間の明確な相互牽制機能を持たせております。

##### b．リスク管理体制の整備の状況

受託業務の適正な運営及び管理に関する「受託業務管理規則」を定め、当社の主要な事業活動である受託業務におけるリスク管理を行っております。調査本部はこれに則り受託業務が行われているかを管理する部門であります。社長または内部監査室の委任を受け、内部監査を代行する機能も付与されております。

#### ニ．責任限定契約の内容の概要

当社と取締役（業務執行取締役等であるものを除く。）及び監査役は、会社法第427条第1項の規定に基づき、同法第423条第1項の損害賠償責任を限定する契約を締結できる旨定款に定めております。当該契約に基づく損害賠償責任の限度額は、法令が定める金額の合計額としております。なお、当該責任限定が認められるのは、当該取締役（業務執行取締役等であるものを除く。）または監査役が責任の原因となった職務の遂行について善意でかつ重大な過失がないときに限られます。



#### 内部監査及び監査役監査の状況

##### イ．内部監査

内部監査室（提出日現在3名）が「内部監査規程」に則り、業務監査を行うとともに、各部の全ての業務が社内諸規程等の基準に基づき適正かつ効果的に運営されているかをチェックし、違反の未然防止、問題点の指摘及びその改善指導を行うとともに、必要に応じて業務に関連する部署等が社長の指示によりその機能を分担することで、会社としての監査機能の強化と充実をはかっております。なお、内部監査等の結果については、監査実施後、速やかに報告書を作成し、取締役及び監査役に回覧を行うことになっております。

##### ロ．監査役監査

監査役会として期末における監査報告書、会計監査報告を受領する際に、会計監査人より内容の説明を受け、情報交換及び意見交換を行っております。これらにより、会計監査人監査の方法と結果の相当性の判断に資するとともに、両者の監査の品質向上と効率化を図っております。また、有効かつ効率的な監査を実施するため、監査役と内部統制部門は、定期的に監査方針、監査計画、監査実施状況等について意見交換を行い、連携強化に努めております。



会計監査の状況

会計監査につきましては、海南監査法人を当社の会計監査人として選任しております。同監査法人及び当社監査に従事する同監査法人の業務を執行した公認会計士並びに社員と当社との間には特別な利害関係はありません。

- a. 業務を執行した公認会計士の氏名  
 指定社員・業務執行社員 仁戸田 学  
 指定社員・業務執行社員 高島 雅之
- b. 会計監査業務に係る補助者の構成  
 公認会計士 3名
- c. 会計監査人との責任限定契約の概要  
 当社と海南監査法人は、会社法第427条第1項の規定に基づき、同法第423条第1項の損害賠償責任を限定する契約を締結しております。当該契約に基づく損害賠償責任の限度額は、30,000千円又は会社法第425条第1項に定める額のいずれか高い額としております。

社外取締役及び社外監査役

提出日現在において、当社の社外取締役は1名、社外監査役は2名であります。

社外取締役中島文隆氏につきましては、他業種に携わってきた豊富な経験と幅広い見地を有しており、独立した立場で監督し、コーポレート・ガバナンスの強化に活かしております。

社外監査役中安博司氏につきましては、設計事務所を経営されている方で、経営に係わる専門知識と豊富な実績を有しており、当社経営の透明性の実現等、コーポレート・ガバナンスの強化に活かしております。

社外監査役檜原俊一氏につきましては、危機管理関係の豊富な経験と幅広い識見を有しております。その経歴を通じて培われた内部統制に関する経験や知識を活かし、業務執行の適法性等について公正・客観的な立場から監査をしていただいております。同氏は東京証券取引所の定めに基づく独立役員に指定しております。

なお、当社と社外取締役及び社外監査役の間には、人的関係、資本的关系、または取引関係、その他の利害関係はありません。社外取締役及び社外監査役は、取締役会における業務執行状況報告等において、状況に応じ会計監査人及び内部監査室と情報交換を行うなど、相互に連携して業務にあたります。

また、当社では社外取締役及び社外監査役を選任するための独立性基準を設けておりませんが、豊富な知識や経験に基づき客観的な視点から当社の経営等に対し、適切な意見を述べて頂ける方を選任しております。

役員報酬等

イ. 役員区分ごとの報酬等の総額、報酬等の種類別の総額及び対象となる役員の員数

役員区分	報酬等の総額 (千円)	報酬等の種類別の総額(千円)				対象となる 役員の員数 (人)
		基本報酬	ストック オプション	賞与	退職慰労金	
取締役 (社外取締役を除く。)	192,332	187,332	-	5,000	-	12
監査役 (社外監査役を除く。)	10,500	10,500	-	-	-	2
社外役員	4,500	4,500	-	-	-	3

ロ. 役員の報酬等の額またはその算定方法の決定に関する方針の内容及び決定方法

当社は、役員の報酬等の額またはその算定方法の決定に関する方針について、定めておりません。

株式の保有状況

イ．投資株式のうち保有目的が純投資目的以外の目的であるものの銘柄数及び貸借対照表計上額の合計額

5 銘柄 13,399千円

ロ．保有目的が純投資目的以外の目的である投資株式の保有区分、株式数、貸借対照表計上額及び保有目的

前事業年度

特定投資株式

該当事項はありません。

当事業年度

特定投資株式

該当事項はありません。

ハ．保有目的が純投資目的である投資株式の前事業年度及び当事業年度における貸借対照表計上額の合計額並びに当事業年度における受取配当金、売却損益及び評価損益の合計額

	前事業年度 (千円)	当事業年度(千円)			
	貸借対照表計 上額の合計額	貸借対照表計 上額の合計額	受取配当金 の合計額	売却損益 の合計額	評価損益 の合計額
非上場株式	-	-	-	-	-
上記以外の株式	25,618	20,516	497	-	7,149

取締役の定数

当社の取締役は15名以内とする旨定款に定めております。

取締役の選任及び解任の決議要件

当社は取締役の選任決議において、議決権を行使することができる株主の議決権の3分の1以上を有する株主が出席し、その議決権の過半数をもって行う旨、及びその決議は累積投票によらないものとする旨定款に定めております。また、当社は取締役の解任決議において、議決権を行使することができる株主の議決権の過半数を有する株主が出席し、その議決権の3分の2以上をもって行う旨定款に定めております。

株主総会の特別決議要件

当社は、会社法第309条第2項の規定による株主総会の決議は、議決権を行使することができる株主の議決権の3分の1以上を有する株主が出席し、その議決権の3分の2以上に当たる多数をもって行う旨定款に定めております。これは、株主総会における特別決議の定足数を緩和することにより、株主総会の円滑な運営を行うことを目的とするものであります。ただし当社の定款を変更する決議は、法令による別段の定めあるときを除き、議決権を行使することができる株主の議決権の過半数を有する株主が出席し、その議決権の4分の3以上に当たる多数をもって行う旨定款に定めております。

取締役会で決議できることとしている株主総会決議事項

当社は、会社法第165条第2項の規定により、取締役会の決議をもって自己の株式を取得することができる旨定款に定めております。これは、経済情勢の変化に応じた機動的な資本政策を行うことを目的とするものであります。また、当社は、会社法第426条第1項の規定により、取締役会の決議をもって同法第423条第1項の行為に関する取締役（取締役であった者を含む。）及び監査役（監査役であった者を含む。）の責任を法令の限度において免除することができる旨定款に定めております。これは、取締役及び監査役が職務を遂行するにあたり、その能力を十分に発揮して、期待される役割を果たしうる環境を整備することを目的とするものであります。

取締役、監査役および執行役員の男女構成の状況

当社は、提出日現在において、取締役、監査役および執行役員の中に女性はありません。業種的に以前より女性の総合職の割合が少なかったことが大きな要因ですが、平成に入ってから女性の総合職の採用活動も強化しております。平成28年3月末日現在、全従業員に占める女性の割合は20%を超えております。人口減少局面における将来の労働力不足の懸念や人材の多様性の確保にも対応するため、今後も優秀な人材については、男女を問わず積極的に登用していく方針であります。

( 2 ) 【監査報酬の内容等】

【監査公認会計士等に対する報酬の内容】

前事業年度		当事業年度	
監査証明業務に基づく報酬 (百万円)	非監査業務に基づく報酬 (百万円)	監査証明業務に基づく報酬 (百万円)	非監査業務に基づく報酬 (百万円)
21	-	20	-

【その他重要な報酬の内容】

該当事項はありません。

【監査公認会計士等の提出会社に対する非監査業務の内容】

該当事項はありません。

【監査報酬の決定方針】

当該方針については定めておりません。

## 第5【経理の状況】

### 1. 財務諸表の作成方法について

当社の財務諸表は、「財務諸表等の用語、様式及び作成方法に関する規則」（昭和38年大蔵省令第59号）に基づいて作成しております。

商品先物取引業の固有の事項につきましては、日本商品先物取引協会が定めた「商品先物取引業における金融商品取引法に基づく開示の内容について」及び「商品先物取引業統一経理基準」に準拠して作成しております。

### 2. 監査証明について

当社は、金融商品取引法第193条の2第1項の規定に基づき、事業年度（平成27年4月1日から平成28年3月31日まで）の財務諸表について、海南監査法人により監査を受けております。

なお、金融商品取引法第24条の2第1項の規定に基づき、有価証券報告書の訂正報告書を提出しておりますが、訂正後の連結財務諸表及び財務諸表について、監査法人アリアによる監査を受けております。

### 3. 連結財務諸表について

当社は子会社がありませんので、連結財務諸表を作成していません。

### 4. 財務諸表等の適正性を確保するための特段の取組みについて

当社は、財務諸表等の適正性を確保するための特段の取組みを行っております。具体的には、会計基準等の内容を適切に把握するため、公益財団法人財務会計基準機構へ加入し、当該機構が主催する研修会等へ参加しております。

## 1【財務諸表等】

## (1)【財務諸表】

## 【貸借対照表】

(単位：千円)

	前事業年度 (平成27年3月31日)	当事業年度 (平成28年3月31日)
資産の部		
流動資産		
現金及び預金	1 15,771,897	1 3,255,405
委託者未収金	2 101,058	2 577,830
売掛金	30,623	-
商品	642,698	648,999
貯蔵品	2,936	2,554
前払費用	65,373	62,757
保管有価証券	1 6,853,896	1 6,909,207
差入保証金	10,844,473	8,417,024
委託者差金	3 4,471,868	3 3,129,325
外国為替取引預け金	1,960,571	-
未収入金	377,974	290,959
その他	376,482	201,559
貸倒引当金	-	624
流動資産合計	41,499,854	23,494,999
固定資産		
有形固定資産		
建物	542,824	542,824
減価償却累計額	367,010	382,631
建物（純額）	175,813	160,193
構築物	26,860	26,860
減価償却累計額	22,369	22,867
構築物（純額）	4,491	3,992
車両	54,558	57,054
減価償却累計額	35,613	39,512
車両（純額）	18,945	17,541
器具及び備品	80,818	77,967
減価償却累計額	50,237	47,166
器具及び備品（純額）	30,581	30,801
土地	511,710	511,493
リース資産	-	14,947
減価償却累計額	-	1,743
リース資産（純額）	-	13,203
有形固定資産合計	741,542	737,226
無形固定資産		
電話加入権	46,593	46,593
ソフトウェア	28,930	9,961
リース資産	33,666	23,566
無形固定資産合計	109,189	80,120

(単位：千円)

	前事業年度 (平成27年3月31日)	当事業年度 (平成28年3月31日)
投資その他の資産		
投資有価証券	39,918	33,915
出資金	55,350	55,350
長期差入保証金	399,618	399,928
長期貸付金	19,000	19,000
固定化営業債権	<u>2 1,618,808</u>	<u>2 1,152,690</u>
破産更生債権等	<u>192,857</u>	<u>192,857</u>
長期前払費用	1,942	2,758
敷金及び保証金	700,976	691,813
その他	29,767	29,767
貸倒引当金	<u>1,581,561</u>	<u>1,303,352</u>
投資その他の資産合計	<u>1,476,678</u>	<u>1,274,728</u>
固定資産合計	<u>2,327,410</u>	<u>2,092,076</u>
資産合計	<u>43,827,264</u>	<u>25,587,075</u>
負債の部		
流動負債		
買掛金	39,469	16,695
リース債務	10,553	13,955
未払金	188,399	255,491
未払費用	73,766	45,740
未払法人税等	<u>66,490</u>	<u>28,063</u>
預り金	15,480	15,135
賞与引当金	71,435	82,284
役員賞与引当金	30,000	-
訴訟損失引当金	111,938	-
預り証拠金	<u>29,012,266</u>	<u>12,079,820</u>
預り証拠金代用有価証券	6,853,896	6,909,207
委託者未払金	1,852	-
その他	<u>62,488</u>	<u>82,769</u>
流動負債合計	<u>36,538,038</u>	<u>19,529,162</u>
固定負債		
リース債務	25,522	26,208
繰延税金負債	3,962	2,189
退職給付引当金	330,555	301,150
固定負債合計	<u>360,040</u>	<u>329,547</u>
特別法上の準備金		
商品取引責任準備金	<u>4 22,860</u>	<u>4 21,393</u>
特別法上の準備金合計	<u>22,860</u>	<u>21,393</u>
負債合計	<u>36,920,939</u>	<u>19,880,104</u>

(単位：千円)

	前事業年度 (平成27年3月31日)	当事業年度 (平成28年3月31日)
純資産の部		
株主資本		
資本金	2,693,150	2,693,150
資本剰余金		
資本準備金	2,629,570	2,629,570
その他資本剰余金	42,501	42,501
資本剰余金合計	2,672,071	2,672,071
利益剰余金		
利益準備金	336,150	336,150
その他利益剰余金		
別途積立金	2,500,000	2,500,000
繰越利益剰余金	1,057,379	2,253,405
利益剰余金合計	1,778,771	582,745
自己株式	245,957	245,957
株主資本合計	6,898,035	5,702,010
評価・換算差額等		
その他有価証券評価差額金	8,289	4,960
評価・換算差額等合計	8,289	4,960
純資産合計	6,906,325	5,706,970
負債純資産合計	43,827,264	25,587,075

【損益計算書】

(単位：千円)

	前事業年度 (自 平成26年4月1日 至 平成27年3月31日)	当事業年度 (自 平成27年4月1日 至 平成28年3月31日)
営業収益		
受取手数料	1 5,888,709	1 4,602,510
売買損益	2 128,684	2 63,804
その他の営業収益	319,073	219,473
営業収益合計	<u>6,336,467</u>	<u>4,885,788</u>
営業費用		
人件費	3 2,801,787	3 2,497,947
広告宣伝費	<u>1,349,968</u>	<u>1,189,127</u>
旅費及び交通費	240,512	212,142
取引所関係費	4 79,137	4 69,760
情報通信料	129,297	129,534
通信費	184,272	117,330
器具備品使用料	178,143	166,730
地代家賃	618,425	603,887
減価償却費	60,381	59,260
訴訟関連費用	167,153	111,911
為替差損	-	339,234
その他	<u>531,442</u>	<u>501,388</u>
営業費用合計	<u>6,340,523</u>	<u>5,998,254</u>
営業損失( )	<u>4,055</u>	<u>1,112,465</u>
営業外収益		
受取利息	4,258	3,143
受取配当金	487	497
貸倒引当金戻入額	<u>183,476</u>	191,147
為替差益	28,384	-
償却債権取立益	1,218	346
倉荷証券保管料	-	11,713
その他	5,254	6,241
営業外収益合計	<u>223,079</u>	<u>213,090</u>
営業外費用		
支払利息	893	853
為替差損	-	54,141
貸倒引当金繰入額	<u>149,162</u>	<u>33,794</u>
敷金償却費	450	162
その他	42	199
営業外費用合計	<u>150,548</u>	<u>89,150</u>
経常利益又は経常損失( )	<u>68,475</u>	<u>988,526</u>



(単位：千円)

	前事業年度 (自 平成26年4月1日 至 平成27年3月31日)	当事業年度 (自 平成27年4月1日 至 平成28年3月31日)
特別利益		
固定資産売却益	5,307	5,69
商品取引責任準備金戻入額	161,168	112,989
厚生年金基金代行返上損戻入益	-	133,494
特別利益合計	161,475	246,553
特別損失		
固定資産除売却損	6,1316	6,56
商品取引責任準備金繰入額	156,998	111,522
投資有価証券評価損	-	900
減損損失	7,2,179	7,6,053
会員権評価損	9	-
特別損失合計	160,504	118,534
税引前当期純利益又は税引前当期純損失( )	69,447	860,506
法人税、住民税及び事業税	50,689	21,760
法人税等の更正、決定等による納付税額又は還付税額	6,893	5,013
法人税等調整額	512,624	-
法人税等合計	570,207	26,773
当期純損失( )	500,759	887,280

【株主資本等変動計算書】

前事業年度（自 平成26年4月1日 至 平成27年3月31日）

(単位：千円)

	株主資本							
	資本金	資本剰余金			利益剰余金			
		資本準備金	その他資本剰余金	資本剰余金合計	利益準備金	その他利益剰余金		利益剰余金合計
					別途積立金	繰越利益剰余金		
当期首残高	2,693,150	2,629,570	42,501	2,672,071	336,150	2,500,000	246,538	2,589,612
会計方針の変更による累積的影響額							1,336	1,336
会計方針の変更を反映した当期首残高	2,693,150	2,629,570	42,501	2,672,071	336,150	2,500,000	247,874	2,588,276
当期変動額								
剰余金の配当							308,745	308,745
当期純損失（ ）							500,759	500,759
株主資本以外の項目の当期変動額（純額）								
当期変動額合計	-	-	-	-	-	-	809,505	809,505
当期末残高	2,693,150	2,629,570	42,501	2,672,071	336,150	2,500,000	1,057,379	1,778,771

	株主資本		評価・換算差額等		純資産合計
	自己株式	株主資本合計	その他有価証券評価差額金	評価・換算差額等合計	
当期首残高	245,957	7,708,877	4,874	4,874	7,713,751
会計方針の変更による累積的影響額		1,336			1,336
会計方針の変更を反映した当期首残高	245,957	7,707,541	4,874	4,874	7,712,415
当期変動額					
剰余金の配当		308,745			308,745
当期純損失（ ）		500,759			500,759
株主資本以外の項目の当期変動額（純額）			3,415	3,415	3,415
当期変動額合計	-	809,505	3,415	3,415	806,089
当期末残高	245,957	6,898,035	8,289	8,289	6,906,325

当事業年度（自 平成27年4月1日 至 平成28年3月31日）

（単位：千円）

	株主資本							
	資本金	資本剰余金			利益剰余金			
		資本準備金	その他資本剰余金	資本剰余金合計	利益準備金	その他利益剰余金		利益剰余金合計
					別途積立金	繰越利益剰余金		
当期首残高	2,693,150	2,629,570	42,501	2,672,071	336,150	2,500,000	1,057,379	1,778,771
当期変動額								
剰余金の配当							308,745	308,745
当期純損失（ ）							887,280	887,280
株主資本以外の項目の当期変動額（純額）								
当期変動額合計	-	-	-	-	-	-	1,196,025	1,196,025
当期末残高	2,693,150	2,629,570	42,501	2,672,071	336,150	2,500,000	2,253,405	582,745

	株主資本		評価・換算差額等		純資産合計
	自己株式	株主資本合計	その他有価証券評価差額金	評価・換算差額等合計	
当期首残高	245,957	6,898,035	8,289	8,289	6,906,325
当期変動額					
剰余金の配当		308,745			308,745
当期純損失（ ）		887,280			887,280
株主資本以外の項目の当期変動額（純額）			3,329	3,329	3,329
当期変動額合計	-	1,196,025	3,329	3,329	1,199,354
当期末残高	245,957	5,702,010	4,960	4,960	5,706,970

【キャッシュ・フロー計算書】

(単位：千円)

	前事業年度 (自 平成26年4月1日 至 平成27年3月31日)	当事業年度 (自 平成27年4月1日 至 平成28年3月31日)
営業活動によるキャッシュ・フロー		
税引前当期純利益又は税引前当期純損失( )	69,447	860,506
減価償却費	55,439	53,788
減損損失	2,179	6,053
貸倒引当金の増減額( は減少)	209,888	277,584
賞与引当金の増減額( は減少)	71,435	10,848
役員賞与引当金の増減額( は減少)	-	30,000
訴訟損失引当金の増減額( は減少)	111,938	111,938
退職給付引当金の増減額( は減少)	17,275	29,404
商品取引責任準備金の増減額( は減少)	4,170	1,466
受取利息及び受取配当金	4,745	3,641
支払利息	893	853
固定資産除売却損益( は益)	1,008	13
投資有価証券評価損	-	900
売掛金の増減額( は増加)	618,705	30,623
買掛金の増減額( は減少)	2,125,488	22,773
委託者未収金の増減額( は増加)	439,436	10,653
為替証拠金取引委託口預金の増減額( は増加)	2,528,625	11,277,895
たな卸資産の増減額( は増加)	19,655	6,301
委託者未払金の増減額( は減少)	1,852	1,852
委託者差金(借方)の増減額( は増加)	2,624,764	1,342,543
差入保証金の増減額( は増加)	493,020	2,427,449
預り証拠金の増減額( は減少)	3,832,519	16,932,446
預り証拠金代用有価証券の増減額( は減少)	361,792	55,311
外国為替取引預け金の増減額( は増加)	609,334	1,960,571
その他の資産の増減額( は増加)	583,245	197,004
その他の負債の増減額( は減少)	49,816	68,285
小計	956,130	856,454
利息及び配当金の受取額	4,587	4,959
利息の支払額	893	853
法人税等の支払額	32,934	60,141
営業活動によるキャッシュ・フロー	985,371	912,489

(単位：千円)

	前事業年度 (自 平成26年4月1日 至 平成27年3月31日)	当事業年度 (自 平成27年4月1日 至 平成28年3月31日)
投資活動によるキャッシュ・フロー		
有形固定資産の取得による支出	22,149	8,367
有形固定資産の売却による収入	568	285
無形固定資産の取得による支出	-	770
投資有価証券の売却による収入	3,000	-
敷金の差入による支出	3,389	1,743
敷金の回収による収入	60,529	6,134
投資活動によるキャッシュ・フロー	38,560	4,460
財務活動によるキャッシュ・フロー		
配当金の支払額	308,361	309,541
リース債務の返済による支出	10,330	12,104
財務活動によるキャッシュ・フロー	318,691	321,646
現金及び現金同等物に係る換算差額	1,897	823
現金及び現金同等物の増減額（は減少）	1,263,605	1,239,420
現金及び現金同等物の期首残高	5,328,431	4,064,825
現金及び現金同等物の期末残高	4,064,825	2,825,405

【注記事項】

(重要な会計方針)

1. 有価証券の評価基準及び評価方法

その他有価証券

時価のあるもの

決算日の市場価格等に基づく時価法(評価差額は全部純資産直入法により処理し、売却原価は移動平均法により算定)

時価のないもの

移動平均法による原価法

保管有価証券

商品先物取引法施行規則第39条の規定に基づく充用価格によっており、主な有価証券の価格は次のとおりであります。

利付国債証券	額面金額の85%
社債(上場銘柄)	額面金額の65%
株券(一部上場銘柄)	時価の70%相当額
倉荷証券	時価の70%相当額

2. デリバティブ取引等の評価基準及び評価方法

時価法

3. たな卸資産の評価基準及び評価方法

商品

主として総平均法による原価法(貸借対照表価額は収益性の低下に基づく簿価切下げの方法により算定)によっております。

貯蔵品

個別法による原価法によっております。

4. 固定資産の減価償却の方法

有形固定資産(リース資産を除く)

定率法

ただし、平成10年4月1日以降に取得した建物(付属設備を除く)については定額法を採用しております。

なお、主な耐用年数は以下のとおりであります。

建物 22年~47年

無形固定資産(リース資産を除く)

定額法

なお、ソフトウェアについては、社内における利用可能期間(5年)に基づく定額法によっております。

リース資産

リース期間を耐用年数とし、残存価額を零とする定額法を採用しております。

長期前払費用

定額法

## 5. 引当金及び特別法上の準備金の計上基準

### 貸倒引当金

一般債権については貸倒実績率により、貸倒懸念債権等特定の債権については個別に回収可能性を勘案し、回収不能見込額を計上しております。

### 賞与引当金

従業員の賞与の支給に備えるため、将来の支給見込額のうち当事業年度の負担額を計上しております。

### 役員賞与引当金

役員の賞与の支給に備えるため、支給見込額のうち当事業年度に負担すべき額を計上しております。

### 訴訟損失引当金

係争中の商品先物取引及び外国為替証拠金取引における損害賠償請求訴訟等について、今後の損害賠償金の支払に備えるため、経過状況等に基づき金額を合理的に見積もり損失見込額を計上しております。

### 退職給付引当金

従業員の退職給付に備えるため、当事業年度末における退職給付債務及び年金資産の見込額に基づき計上しております。

#### 退職給付見込額の期間帰属方法

退職給付債務の算定にあたり、退職給付見込額を当事業年度末までの期間に帰属させる方法については、期間定額基準によっております。

#### 数理計算上の差異の費用処理方法

数理計算上の差異については、各事業年度の発生時における従業員の平均残存勤務期間以内の一定の年数（10年）による定額法により按分した額を、それぞれ発生の翌事業年度から費用処理しております。

### 商品取引責任準備金

商品先物取引事故の損失に備えるため、商品先物取引法第221条の規定に基づき、同法施行規則に定める額を計上しております。

## 6. 営業収益の計上基準

### 受取手数料

#### 商品先物取引

委託者の売付けまたは買付けに係る取引が成立したときに計上しております。

#### オプション取引

委託者の売付けまたは買付けに係る取引が成立したときに計上しております。

#### 商品ファンド

取引成立日に計上しております。

#### 外国為替証拠金取引

委託者の売付けまたは買付けに係る取引が成立したときに計上しております。

### 売買損益 - 商品先物取引売買損益及び外国為替証拠金取引売買損益

反対売買により取引を決済したときに計上しております。また、未決済建玉については時価による評価損益を計上しております。

## 7. キャッシュ・フロー計算書における資金の範囲

キャッシュ・フロー計算書における資金（現金及び現金同等物）は、手許現金、随時引き出し可能な預金及び容易に換金可能であり、かつ、価値の変化について僅少なりスクしか負わない取得日から3ヶ月以内に償還期限の到来する短期投資からなっております。

## 8. その他財務諸表作成のための基本となる重要な事項

### 消費税等の会計処理

消費税及び地方消費税の会計処理は税抜方式によっております。ただし、資産に係る控除対象外消費税等は、発生事業年度の期間費用として処理しております。

(未適用の会計基準等)

「繰延税金資産の回収可能性に関する適用指針」(企業会計基準適用指針第26号 平成28年3月28日)

(1) 概要

「繰延税金資産の回収可能性に関する適用指針」は、日本公認会計士協会における税効果会計に関する会計上の実務指針及び監査上の実務指針(会計処理に関する部分)を企業会計基準委員会に移管するに際して、企業会計基準委員会が、当該実務指針のうち主に日本公認会計士協会監査委員会報告第66号「繰延税金資産の回収可能性の判断に関する監査上の取扱い」において定められている繰延税金資産の回収可能性に関する指針について、企業を5つに分類し、当該分類に応じて繰延税金資産の計上額を見積るという取扱いの枠組みを基本的に踏襲した上で、分類の要件及び繰延税金資産の計上額の取扱いの一部について必要な見直しを行ったもので、繰延税金資産の回収可能性について、「税効果会計に係る会計基準」(企業会計審議会)を適用する際の指針を定めたものであります。

(分類の要件及び繰延税金資産の計上額の取扱いの見直し)

- ・(分類1)から(分類5)に係る分類の要件をいずれも満たさない企業の取扱い
- ・(分類2)及び(分類3)に係る分類の要件
- ・(分類2)に該当する企業におけるスケジューリング不能な将来減算一時差異に関する取扱い
- ・(分類3)に該当する企業における将来の一時差異等加減算前課税所得の合理的な見積可能期間に関する取扱い
- ・(分類4)に係る分類の要件を満たす企業が(分類2)又は(分類3)に該当する場合の取扱い

(2) 適用予定日

平成28年4月1日以後開始する事業年度の期首から適用します。

(3) 当該会計基準等の適用による影響

「繰延税金資産の回収可能性に関する適用指針」の適用による財務諸表に与える影響額については、現時点で評価中であります。

(表示方法の変更)

(損益計算書)

前事業年度において、「営業費用」の「営業雑損」及び「訴訟損失引当金繰入額」は、より明瞭に表示する観点から当事業年度より「訴訟関連費用」として独立掲記することとしました。

この結果、前事業年度の損益計算書において、「営業費用」の「営業雑損」に表示しておりました55,215千円、「訴訟損失引当金繰入額」111,938千円は、「訴訟関連費用」167,153千円として組み替えております。



(貸借対照表関係)

1 担保に供している資産の内訳及び対応する債務の内訳は次のとおりであります。

イ.担保資産

担保資産の内訳

	前事業年度 (平成27年3月31日)	当事業年度 (平成28年3月31日)
定期預金	420,000千円	420,000千円

担保資産に対応する債務の内訳

	前事業年度 (平成27年3月31日)	当事業年度 (平成28年3月31日)
短期借入金	- 千円	- 千円

これに対応する債務として、当社は、運転資金の効率的な調達を行うため取引銀行2行と当座貸越契約を締結しております。これら契約に基づく当事業年度末の借入金の状況は次のとおりであります。

	前事業年度 (平成27年3月31日)	当事業年度 (平成28年3月31日)
当座貸越極度額の総額	420,000千円	420,000千円
借入実行残高	-	-
差引額	420,000	420,000

ロ.預託資産

取引証拠金の代用として次の資産を(株)日本商品清算機構へ預託しております。

	前事業年度 (平成27年3月31日)	当事業年度 (平成28年3月31日)
保管有価証券	6,268,931千円	6,906,018千円

ハ. 分離保管資産

商品先物取引法第210条の規定に基づき、日本商品委託者保護基金に分離保管しなければならない保全対象財産の金額は次のとおりであります。

	前事業年度 (平成27年3月31日)	当事業年度 (平成28年3月31日)
保全対象財産	- 千円	- 千円

同法施行規則第98条の規定に基づく、委託者資産保全措置額は次のとおりであります。

	前事業年度 (平成27年3月31日)	当事業年度 (平成28年3月31日)
委託者資産保全措置額	980,000千円	980,000千円

また、外国為替証拠金取引における委託者からの預り資産は、金融商品取引法第43条の3に基づき、当社の自己資産と区分して管理するため、(株)三井住友銀行との契約により次のとおり信託保全しております。

	前事業年度 (平成27年3月31日)	当事業年度 (平成28年3月31日)
信託保全	13,920,000千円	- 千円

2 委託者未収金及び固定化営業債権のうち無担保未収金は次のとおりであります。

	前事業年度 (平成27年3月31日)	当事業年度 (平成28年3月31日)
無担保未収金	1,618,808千円	1,484,899千円

3 委託者の未決済玉に関する約定代金と決算期末の時価との差損益金の純額であって、(株)日本商品清算機構との間で受払清算された金額であります。

この金額は、すべての委託者の各商品取引所の商品ごと(外国為替証拠金取引については各カウンターパーティーの取引通貨ごと)に差損益金を算定した上でこれらを合計して算出したものであります。

4 商品取引責任準備金の積立は、商品先物取引法第221条の規定に基づくものであります。

5 偶発債務

平成27年3月末において、訴訟損失引当金を計上したものの以外で商品先物取引の受託に関し、当社を被告とする損害賠償請求件数が28件(請求額1,170,375千円)となっております。

また、外国為替証拠金取引に関しては、当社を被告とする損害賠償請求件数が2件(請求額80,645千円)となっております。

平成28年3月末において、商品先物取引の受託に関し、当社を被告とする損害賠償請求件数が32件(請求額1,032,309千円)となっております。

損害賠償請求に係る訴訟に対して、当社は不法行為がなかったことを主張しておりますが、いずれも現在手続きが進行中であり、現時点で結果を予想することは困難であります。

## (損益計算書関係)

## 1 受取手数料の内訳は次のとおりであります。

	前事業年度 (自 平成26年4月1日 至 平成27年3月31日)	当事業年度 (自 平成27年4月1日 至 平成28年3月31日)
商品先物取引	5,294,529千円	4,104,798千円
現金決済取引	4,351	5,287
外国為替証拠金取引	589,828	492,424
計	5,888,709	4,602,510

## 2 売買損益の内訳は次のとおりであります。

	前事業年度 (自 平成26年4月1日 至 平成27年3月31日)	当事業年度 (自 平成27年4月1日 至 平成28年3月31日)
商品先物取引	千円	千円
売買損益	2,034	1,199
評価損益	86	199
商品売買損益	130,632	64,804
計	128,684	63,804

## 3 人件費の内訳は次のとおりであります。

	前事業年度 (自 平成26年4月1日 至 平成27年3月31日)	当事業年度 (自 平成27年4月1日 至 平成28年3月31日)
役員報酬	213,232千円	207,332千円
従業員給与	1,926,627	1,760,989
賞与	167,912	77,695
賞与引当金繰入額	71,435	82,284
役員賞与引当金繰入額	30,000	-
退職給付費用	45,021	41,207
福利厚生費	347,559	328,438
計	2,801,787	2,497,947

## 4 取引所関係費の内訳は次のとおりであります。

	前事業年度 (自 平成26年4月1日 至 平成27年3月31日)	当事業年度 (自 平成27年4月1日 至 平成28年3月31日)
取引所会費	52,679千円	37,877千円
その他取引所関係費	26,458	31,883
計	79,137	69,760

## 5 固定資産売却益の内容は次のとおりであります。

	前事業年度 (自 平成26年4月1日 至 平成27年3月31日)	当事業年度 (自 平成27年4月1日 至 平成28年3月31日)
車両	307千円	69千円

6 固定資産除売却損の内容は次のとおりであります。

	前事業年度 (自 平成26年4月1日 至 平成27年3月31日)	当事業年度 (自 平成27年4月1日 至 平成28年3月31日)
建物	1,128千円	- 千円
車両	187	50
備品	0	6
計	1,316	56

7 当社は以下の資産グループについて減損損失を計上いたしました。

前事業年度(自 平成26年4月1日 到 平成27年3月31日)

場所	用途	種類
兵庫県洲本市	遊休資産	土地
群馬県吾妻郡	遊休資産	土地

当社は遊休資産については、他の資産グループとは区別して個別に評価・測定を行っております。

当該資産は、現在遊休状態であり、また将来の用途が定まっていないため、帳簿価額を回収可能価額まで減額し、当該減少額を減損損失(2,179千円)として特別損失に計上いたしました。

なお、当該資産の回収可能価額は正味売却価額により測定し、固定資産税評価額を合理的に調整した価格に基づき評価しております。

当事業年度(自 平成27年4月1日 到 平成28年3月31日)

場所	用途	種類
兵庫県洲本市	遊休資産	土地
群馬県吾妻郡	遊休資産	土地

当社は遊休資産については、他の資産グループとは区別して個別に評価・測定を行っております。

当該資産は、現在遊休状態であり、また将来の用途が定まっていないため、帳簿価額を回収可能価額まで減額し、当該減少額を減損損失(216千円)として特別損失に計上いたしました。

なお、当該資産の回収可能価額は正味売却価額により測定し、固定資産税評価額を合理的に調整した価格に基づき評価しております。

また店頭外国為替証拠金取引(FX取引)事業の廃止に伴い、ソフトウェア等の関連する資産については帳簿価額を零とし、当該減少額5,836千円を減損損失として計上しております。

(株主資本等変動計算書関係)

前事業年度(自 平成26年4月1日 至 平成27年3月31日)

1. 発行済株式の種類及び総数並びに自己株式の種類及び株式数に関する事項

	当事業年度期首株式数(株)	当事業年度増加株式数(株)	当事業年度減少株式数(株)	当事業年度末株式数(株)
発行済株式				
普通株式	16,227,207			16,227,207
合計	16,227,207			16,227,207
自己株式				
普通株式	789,942			789,942
合計	789,942			789,942

2. 配当に関する事項

(1) 配当金支払額

(決議)	株式の種類	配当金の総額(千円)	1株当たり配当額(円)	基準日	効力発生日
平成26年6月27日 定時株主総会	普通株式	308,745	20	平成26年3月31日	平成26年6月30日

(2) 基準日が当事業年度に属する配当のうち、配当の効力発生日が翌事業年度となるもの

(決議)	株式の種類	配当金の総額(千円)	配当の原資	1株当たり配当額(円)	基準日	効力発生日
平成27年6月26日 定時株主総会	普通株式	308,745	利益剰余金	20	平成27年3月31日	平成27年6月29日

当事業年度(自 平成27年4月1日 至 平成28年3月31日)

1. 発行済株式の種類及び総数並びに自己株式の種類及び株式数に関する事項

	当事業年度期首株式数(株)	当事業年度増加株式数(株)	当事業年度減少株式数(株)	当事業年度末株式数(株)
発行済株式				
普通株式	16,227,207	-	-	16,227,207
合計	16,227,207	-	-	16,227,207
自己株式				
普通株式	789,942	-	-	789,942
合計	789,942	-	-	789,942

2. 配当に関する事項

(1) 配当金支払額

(決議)	株式の種類	配当金の総額(千円)	1株当たり配当額(円)	基準日	効力発生日
平成27年6月26日 定時株主総会	普通株式	308,745	20	平成27年3月31日	平成27年6月29日

(2) 基準日が当事業年度に属する配当のうち、配当の効力発生日が翌事業年度となるもの

(決議)	株式の種類	配当金の総額(千円)	配当の原資	1株当たり配当額(円)	基準日	効力発生日
平成28年6月29日 定時株主総会	普通株式	308,745	利益剰余金	20	平成28年3月31日	平成28年6月30日

(キャッシュ・フロー計算書関係)

現金及び現金同等物の期末残高と貸借対照表に掲記されている科目の金額との関係

	前事業年度 (自 平成26年4月1日 至 平成27年3月31日)	当事業年度 (自 平成27年4月1日 至 平成28年3月31日)
現金及び預金勘定	15,771,897千円	3,255,405千円
預入期間から3ヶ月を超える定期預金 為替預金	420,000	420,000
為替証拠金取引委託口余剰分	14,019,391	-
商品取引責任準備預金	2,742,320	-
	10,000	10,000
現金及び現金同等物	4,064,825	2,825,405

(リース取引関係)

1. ファイナンス・リース取引

所有権移転外ファイナンス・リース取引

リース資産の内容

有形固定資産

本社及び支店における器具及び備品であります。

無形固定資産

ソフトウェアであります。

リース資産の減価償却の方法

重要な会計方針「4. 固定資産の減価償却の方法」に記載のとおりであります。

(金融商品関係)

1. 金融商品の状況に関する事項

(1) 金融商品に対する取組方針

当社は、資金運用については預金等に限定しております。一時的な余資は、主に流動性の高い金融資産で運用し、資金調達については銀行借入による方針であります。デリバティブは、後述するリスクを回避するために利用しており、投機的な取引は、行わない方針であります。

(2) 金融商品の内容及びそのリスク

当社は、商品先物取引を主たる事業としております。

委託者未収金は、商品市場における取引に基づいて発生する委託者に対する未収金であり委託者の信用リスクに晒されております。

委託者からの取引の証拠金は、差入保証金としてアウトハウス型クリアリングハウスである清算機構へ預託しておりますので、リスクはほとんどないと認識しております。

未収入金は、清算機構との場勘定、未収委託手数料等であります。

長期差入保証金は、清算機構等への預託金であります。

未払金は清算機構との場勘定、未払配当金等であります。

預り証拠金及び預り証拠金代用有価証券は委託者より取引の証拠金として受け入れたものであります。

委託者差金は、商品取引清算機関を経由して受払いをした委託者の計算による未決済玉に係る約定差金及び帳入差金であります。

投資有価証券である株式は、主に業務上の関係を有する企業の株式であります。発行体の信用リスク、市場価額の変動リスクに晒されております。

出資金は、商品先物取引法により定められているもので、リスクはほとんどないと認識しております。

長期貸付金は、主に業務上の関係を有する者に対する貸付金であり契約不履行によってもたらされる信用リスクに晒されております。

固定化営業債権は、平成28年3月31日より1年以上前に発生した無担保委託者未収金であり、委託者の信用リスクに晒されております。

破産更生債権等は、貸付金等から振り替えたものであり、契約不履行によってもたらされる信用リスクに晒されております。

敷金及び保証金は、主に本社や支店のビルに対するものであります。賃貸人の信用リスクに晒されております。

営業債務である買掛金は、そのほとんどが1年以内の支払期日であります。

ファイナンス・リース取引に係るリース債務は、主に設備投資等を目的にしたものであり、償還日は決算日後、最長で5年後であります。

預り金は、主に従業員に対するものであります。

デリバティブ取引は、商品先物取引及びオプション取引については受託業務を円滑に実施し、商品先物市場の機能維持を主たる目的としております。

(3) 金融商品に係るリスク管理体制

信用リスク（取引先の契約不履行等に係るリスク）の管理

当社は、信用リスクに関する管理規程に従い、営業債権及び貸付金について、取引先ごとの期日管理及び残高管理を行うとともに、取引先の信用状況を把握する体制としております。

デリバティブ取引については、社内規程に従って行っており、また、デリバティブの利用にあたっては、信用リスクを軽減するために、格付の高い金融機関とのみ取引を行っております。

市場リスク（為替や金利等の変動リスク）の管理

デリバティブ取引については、社内規程に従って行っており、商品先物市場における建玉数量は各商品取引所の市場管理要綱の定める数量の範囲内とし、取引全体の投資限度額は社内規程の定める基準の範囲内としております。業務本部長は日々の業務終了時に、市場部等から報告資料の提出を受け、社内規程等を遵守しているか確認しております。

また、リスク管理上、市場リスクに関する定量的分析を利用しておりません。

市場価格の変動リスク以外の市場リスクの影響を受けるその他の金融商品については、各リスク係数の変動に対する感応度の重要性が乏しいことから、記載を省略しております。

資金調達に係る流動性リスク（支払期日に支払いを実行できなくなるリスク）の管理

当社は各部署からの報告に基づき担当部署が適時に資金繰計画を作成・更新するとともに、手許流動性リスクを管理しております。

(4) 金融商品の時価等に関する事項についての補足説明

金融商品の時価には、市場価格に基づく価額のほか、市場価格がない場合には合理的に算定された価額が含まれております。当該価額の算定においては変動要因を織り込んでいるため、異なる前提条件等を採用することにより、当該価額が変動することがあります。また、注記事項「デリバティブ取引関係」におけるデリバティブ取引に関する契約額等については、その金額自体がデリバティブ取引に係る市場リスクを示すものではありません。



2. 金融商品の時価等に関する事項

貸借対照表計上額、時価及びこれらの差額については、次のとおりであります。なお、時価を把握することが極めて困難と認められるものは、次表には含まれておりません（（注2）参照）。

前事業年度（平成27年3月31日）

	貸借対照表計上額 (千円)	時価(千円)	差額(千円)
(1)現金及び預金	15,771,897	15,771,897	-
(2)委託者未収金	101,058	101,058	-
(3)売掛金	30,623	30,623	-
(4)差入保証金	10,844,473	10,844,473	-
(5)委託者差金	4,471,868	4,471,868	-
(6)外国為替取引預け金	1,960,571	1,960,571	-
(7)未収入金	377,974	377,974	-
(8)投資有価証券			
その他有価証券	25,618	25,618	-
(9)出資金	55,350	55,350	-
(10)長期差入保証金	399,618	399,618	-
(11)長期貸付金	19,000		
貸倒引当金( )	400		
	18,600	18,600	-
(12)固定化営業債権	1,618,808		
貸倒引当金( )	1,416,461		
	202,346	202,346	-
(13)破産更生債権等	192,857		
貸倒引当金( )	139,964		
	52,892	52,892	-
(14)敷金及び保証金	700,976	700,976	-
資産計	35,013,869	35,013,869	-
(1)買掛金	39,469	39,469	-
(2)リース債務(流動負債)	10,553	11,353	799
(3)未払金	188,399	188,399	-
(4)未払法人税等	66,490	66,490	-
(5)預り金	15,480	15,480	-
(6)預り証拠金	29,012,266	29,012,266	-
(7)預り証拠金代用有価証券	6,853,896	6,853,896	-
(8)委託者未払金	1,852	1,852	-
(9)リース債務(固定負債)	25,522	27,015	1,493
負債計	36,213,931	36,216,224	2,292

( )個別に計上している貸倒引当金を控除しております。

当事業年度（平成28年3月31日）

	貸借対照表計上額 (千円)	時価(千円)	差額(千円)
(1)現金及び預金	3,255,405	3,255,405	-
(2)委託者未収金	577,830	577,830	-
(3)差入保証金	8,417,024	8,417,024	-
(4)委託者差金	3,129,325	3,129,325	-
(5)未収入金	290,959	290,959	-
(6)投資有価証券			
その他有価証券	20,516	20,516	-
(7)出資金	55,350	55,350	-
(8)長期差入保証金	399,928	399,928	-
(9)長期貸付金	19,000		
貸倒引当金( )	4,040		
	14,960	14,960	-
(10)固定化営業債権	<u>1,152,690</u>		
貸倒引当金( )	<u>1,131,706</u>		
	20,983	20,983	-
(11)破産更生債権等	<u>192,857</u>		
貸倒引当金( )	<u>142,871</u>		
	49,985	49,985	-
(12)敷金及び保証金	691,813	691,813	-
資産計	<u>16,924,082</u>	<u>16,924,082</u>	-
(1)買掛金	16,695	16,695	-
(2)リース債務(流動負債)	13,955	14,708	752
(3)未払金	255,491	255,491	-
(4)未払法人税等	<u>28,063</u>	<u>28,063</u>	-
(5)預り金	15,135	15,135	-
(6)預り証拠金	<u>12,079,820</u>	<u>12,079,820</u>	-
(7)預り証拠金代用有価証券	6,909,207	6,909,207	-
(8)リース債務(固定負債)	26,208	27,243	1,035
負債計	<u>19,344,576</u>	<u>19,346,364</u>	1,787

( ) 個別に計上している貸倒引当金を控除しております。

(注) 1. 金融商品の時価の算定方法並びに有価証券及びデリバティブ取引に関する事項

資産

- (1)現金及び預金、(2)委託者未収金、(3)差入保証金、(4)委託者差金、(5)未収入金  
 これらは短期間で決済されるものであるため、時価は帳簿価額と近似していることから、当該帳簿価額としております。
- (6)投資有価証券  
 これらの時価について、株式は取引所の価格によっております。
- (7)出資金、(8)長期差入保証金  
 商品先物取引法により定められているもので、時価は帳簿価額と近似していることから、当該帳簿価額としております。
- (9)長期貸付金、(10)固定化営業債権、(11)破産更生債権等  
 相手先ごとに、回収可能性を勘案し、回収不能見込額に基づいて貸倒見積額を算定しており、貸借対照表価額から貸倒見積額を控除した金額が時価に近似しているため、当該価額を時価としております。
- (12)敷金及び保証金  
 敷金及び保証金については、本支店の閉鎖予定がなく、賃貸契約期間を見積もることが困難であり、また市場価額がないため、当該帳簿価額としております。

負債

- (1)買掛金、(3)未払金、(4)未払法人税等、(5)預り金、(6)預り証拠金、(7)預り証拠金代用有価証券  
 これらは短期間で決済されるものであるため、時価は帳簿価額と近似していることから、当該帳簿価額としております。
- (2)リース債務(流動負債)、(8)リース債務(固定負債)  
 時価は、新規に同様のリース取引を行った場合に想定される利率で割り引いた現在価値により算定する方法としております。

2. 時価を把握することが極めて困難と認められる金融商品

(単位：千円)

区分	前事業年度 (平成27年3月31日)	当事業年度 (平成28年3月31日)
非上場株式	14,300	13,399

これらについては、市場価格がなく、かつ、将来キャッシュ・フローを見積もることなどができず、時価を把握することが極めて困難と認められることから、「資産(6)投資有価証券」には含めておりません。

3. 金銭債権及び満期のある有価証券の決算日後の償還予定額

金銭債権については、ほぼすべてが1年以内の償還予定となっております。なお、満期のある有価証券は保有しておりません。

4. リース債務の決算日後の返済予定額

附属明細表「借入金等明細表」をご参照下さい。

(有価証券関係)

1. その他有価証券

前事業年度(平成27年3月31日)

	種類	貸借対照表計上額 (千円)	取得原価(千円)	差額(千円)
貸借対照表計上額が 取得原価を超えるもの	(1) 株式	25,498	13,242	12,255
	(2) 債券			
	国債・地方債等	-	-	-
	社債	-	-	-
	その他	-	-	-
	(3) その他	-	-	-
	小計	25,498	13,242	12,255
貸借対照表計上額が 取得原価を超えないもの	(1) 株式	120	124	4
	(2) 債券			
	国債・地方債等	-	-	-
	社債	-	-	-
	その他	-	-	-
	(3) その他	-	-	-
	小計	120	124	4
合計		25,618	13,366	12,251

(注) 非上場株式(貸借対照表計上額 14,300千円)については、市場価格がなく、時価を把握することが極めて困難と認められることから、上表の「その他有価証券」には含めておりません。

当事業年度(平成28年3月31日)

	種類	貸借対照表計上額 (千円)	取得原価(千円)	差額(千円)
貸借対照表計上額が 取得原価を超えるもの	(1) 株式	14,696	7,277	7,418
	(2) 債券			
	国債・地方債等	-	-	-
	社債	-	-	-
	その他	-	-	-
	(3) その他	-	-	-
	小計	14,696	7,277	7,418
貸借対照表計上額が 取得原価を超えないもの	(1) 株式	5,819	6,088	269
	(2) 債券			
	国債・地方債等	-	-	-
	社債	-	-	-
	その他	-	-	-
	(3) その他	-	-	-
	小計	5,819	6,088	269
合計		20,516	13,366	7,149

(注) 非上場株式(貸借対照表計上額 13,399千円)については、市場価格がなく、時価を把握することが極めて困難と認められることから、上表の「その他有価証券」には含めておりません。

2. 売却したその他有価証券  
 前事業年度(自 平成26年4月1日 至 平成27年3月31日)  
 該当事項はありません。

当事業年度(自 平成27年4月1日 至 平成28年3月31日)  
 該当事項はありません。

(デリバティブ取引関係)

1. ヘッジ会計が適用されていないデリバティブ取引  
 商品関連  
 前事業年度(平成27年3月31日)

区分	取引の種類	契約額等 (千円)	契約額等のうち 1年超 (千円)	時価 (千円)	評価損益 (千円)
市場取引	現物先物取引 売建	9,126	-	9,108	18
	合計	9,126	-	9,108	18

(注) 時価の算定方法  
 各商品取引所における最終価格によっております。

当事業年度(平成28年3月31日)

区分	取引の種類	契約額等 (千円)	契約額等のうち 1年超 (千円)	時価 (千円)	評価損益 (千円)
市場取引	現物先物取引 売建	44,297	-	44,080	217
	合計	44,297	-	44,080	217

(注) 時価の算定方法  
 各商品取引所における最終価格によっております。

(退職給付関係)

1. 採用している退職給付制度の概要

当社は、従業員の退職給付に充てるため、積立型の確定給付制度を採用しております。

確定給付企業年金制度及び退職一時金制度では、給与と勤務期間に基づいた一時金または年金を支給します。

2. 確定給付制度

(1) 退職給付債務の期首残高と期末残高の調整表

	前事業年度 (自 平成26年 4月 1日 至 平成27年 3月31日)	当事業年度 (自 平成27年 4月 1日 至 平成28年 3月31日)
退職給付債務の期首残高	644,586千円	678,556千円
会計方針の変更による累積的影響額	1,336	-
会計方針の変更を反映した期首残高	645,922	678,556
勤務費用	44,922	45,459
利息費用	6,975	6,174
数理計算上の差異の発生額	6,329	46,624
退職給付の支払額	25,594	45,254
退職給付債務の期末残高	678,556	731,560

(2) 年金資産の期首残高と期末残高の調整表

	前事業年度 (自 平成26年 4月 1日 至 平成27年 3月31日)	当事業年度 (自 平成27年 4月 1日 至 平成28年 3月31日)
年金資産の期首残高	299,750千円	373,255千円
期待運用収益	5,995	7,465
数理計算上の差異の発生額	35,543	14,944
事業主からの拠出額	44,733	44,759
退職給付の支払額	12,766	26,031
年金資産の期末残高	373,255	384,504

(3) 退職給付債務及び年金資産の期末残高と貸借対照表に計上された退職給付引当金及び前払年金費用の調整表

	前事業年度 (平成27年 3月31日)	当事業年度 (平成28年 3月31日)
積立型制度の退職給付債務	678,556千円	731,560千円
年金資産	373,255	384,504
	305,300	347,056
未認識数理計算上の差異	31,163	33,366
貸借対照表に計上された負債と資産の純額	336,464	313,690
退職給付引当金	336,464	313,690
貸借対照表に計上された負債と資産の純額	336,464	313,690

(注) 貸借対照表に計上している退職給付引当金との差異は、確定した債務につき未払金に振替えたものです。

(4) 退職給付費用及びその内訳項目の金額

	前事業年度 (自 平成26年4月1日 至 平成27年3月31日)	当事業年度 (自 平成27年4月1日 至 平成28年3月31日)
勤務費用	44,922千円	45,459千円
利息費用	6,975	6,174
期待運用収益	5,995	7,465
数理計算上の差異の費用処理額	882	2,961
確定給付制度に係る退職給付費用	45,021	41,207

(5) 年金資産に関する事項

年金資産の主な内訳

年金資産合計に対する主な分類ごとの比率は、次のとおりであります。

	前事業年度 (平成27年3月31日)	当事業年度 (平成28年3月31日)
債券	50%	60%
株式	46	36
現金及び預金	4	4
その他	0	0
合計	100	100

長期期待運用収益率の設定方法

年金資産の長期期待運用収益率を決定するため、現在及び予想される年金資産の配分と、年金資産を構成する多様な資産からの現在及び将来期待される長期の収益率を考慮しております。

(6) 数理計算上の計算基礎に関する事項

主要な数理計算上の計算基礎

	前事業年度 (平成27年3月31日)	当事業年度 (平成28年3月31日)
割引率	0.91%	0.37%
長期期待運用収益率	2.0%	2.0%
予想昇給率	1.00～1.66%	1.00～1.53%

(ストック・オプション等関係)

該当事項はありません。

(税効果会計関係)

1. 繰延税金資産及び繰延税金負債の発生の主な原因別の内訳

	前事業年度 (平成27年3月31日)	当事業年度 (平成28年3月31日)
繰延税金資産		
税務上の繰越欠損金	168,993千円	461,688千円
商品取引責任準備金	7,393	6,602
貸倒引当金	487,476	460,245
退職給付引当金	106,901	92,935
訴訟損失引当金	37,051	-
資産除去債務	16,425	16,826
賞与引当金	23,645	25,392
未払事業税	6,634	4,081
その他	5,947	5,915
繰延税金資産小計	860,468	1,073,687
評価性引当額	860,468	1,073,687
繰延税金資産合計	-	-
繰延税金負債		
その他有価証券評価差額金	3,962	2,189
繰延税金負債合計	3,962	2,189
繰延税金負債の純額	3,962	2,189

2. 法定実効税率と税効果会計適用後の法人税等の負担率との間に重要な差異があるときの、当該差異の原因となった主要な項目別の内訳

	前事業年度 (平成27年3月31日)	当事業年度 (平成28年3月31日)
法定実効税率	35.6%	-
(調整)		
交際費等永久に損金に算入されない項目	6.3	
住民税均等割額	31.3	
過年度法人税等	6.1	
評価性引当額の増減	609.9	
税率変更による期末繰延税金資産の減額修正	117.4	
その他	14.5	
税効果会計適用後の法人税等の負担率	821.1	

3. 法人税等の税率の変更による繰延税金資産及び繰延税金負債の金額の修正

「所得税法等の一部を改正する法律」(平成28年法律第15号)及び「地方税法等の一部を改正する等の法律」(平成28年法律第13号)が平成28年3月29日に国会で成立し、平成28年4月1日以後に開始する事業年度から法人税率等の引下げ等が行われることとなりました。これに伴い、繰延税金資産及び繰延税金負債の計算に使用する法定実効税率は従来の32.3%から平成28年4月1日に開始する事業年度及び平成29年4月1日に開始する事業年度に解消が見込まれる一時差異については30.9%に、平成30年4月1日に開始する事業年度以降に解消が見込まれる一時差異については、30.6%となります。

この税率変更による影響額は軽微であります。



(持分法損益等)

該当事項はありません。

(企業結合等関係)

該当事項はありません。

(資産除去債務関係)

賃借契約に関連して支出し、かつ、資産として計上している敷金の一部で、将来の退去時にその発生が見込まれる原状回復費用等相当額については、当該資産除去債務の負債計上及びこれに対応する除去費用の資産計上に代えて、当該敷金の回収が最終的に見込めないと認められる金額を合理的に見積もり、そのうち当期の負担に属する金額を費用計上する方法によっております。

(セグメント情報等)

【セグメント情報】

前事業年度(自平成26年4月1日 至平成27年3月31日)及び当事業年度(自平成27年4月1日 至平成28年3月31日)

当社は、商品先物取引関連事業を主業務とする投資・金融サービス事業の単一セグメントであるため、記載を省略しております。

【関連情報】

前事業年度(自平成26年4月1日 至平成27年3月31日)

1. 製品及びサービスごとの情報

商品先物取引関連事業の営業収益が、損益計算書の営業収益の90%を超えるため、記載を省略しております。

2. 地域ごとの情報

(1) 営業収益

本邦の顧客への営業収益が、損益計算書の営業収益の90%を超えるため、記載を省略しております。

(2) 有形固定資産

本邦に所在している有形固定資産の金額が貸借対照表の有形固定資産の金額の90%を超えるため、記載を省略しております。

3. 主要な顧客ごとの情報

該当事項はありません。

当事業年度(自平成27年4月1日 至平成28年3月31日)

1. 製品及びサービスごとの情報

商品先物取引関連事業の営業収益が、損益計算書の営業収益の90%を超えるため、記載を省略しております。

2. 地域ごとの情報

(1) 営業収益

本邦の顧客への営業収益が、損益計算書の営業収益の90%を超えるため、記載を省略しております。

(2) 有形固定資産

本邦に所在している有形固定資産の金額が貸借対照表の有形固定資産の金額の90%を超えるため、記載を省略しております。

3. 主要な顧客ごとの情報

該当事項はありません。

【報告セグメントごとの固定資産の減損損失に関する情報】

該当事項はありません。

【報告セグメントごとののれんの償却額及び未償却残高に関する情報】

該当事項はありません。

【報告セグメントごとの負ののれん発生益に関する情報】

該当事項はありません。

【関連当事者情報】

前事業年度（自平成26年4月1日 至平成27年3月31日）

該当事項はありません。

当事業年度（自平成27年4月1日 至平成28年3月31日）

該当事項はありません。

（1株当たり情報）

	前事業年度 （自 平成26年4月1日 至 平成27年3月31日）	当事業年度 （自 平成27年4月1日 至 平成28年3月31日）
1株当たり純資産額	447円38銭	369円69銭
1株当たり当期純損失金額（ ）	32円44銭	57円48銭

（注）1．潜在株式調整後1株当たり当期純利益金額については、潜在株式が存在しないため記載していません。

2．1株当たり当期純損失金額の算定上の基礎は、以下のとおりであります。

	前事業年度 （自 平成26年4月1日 至 平成27年3月31日）	当事業年度 （自 平成27年4月1日 至 平成28年3月31日）
当期純損失金額（ ）（千円）	500,759	887,280
普通株主に帰属しない金額（千円）	-	-
普通株式に係る当期純損失金額（ ）（千円）	500,759	887,280
期中平均株式数（千株）	15,437	15,437

（重要な後発事象）

該当事項はありません。

【附属明細表】

【有価証券明細表】

有価証券の金額が資産の総額の100分の1以下であるため、財務諸表等規則第124条の規定により記載を省略しております。

【有形固定資産等明細表】

資産の種類	当期首残高 (千円)	当期増加額 (千円)	当期減少額 (千円)	当期末残高 (千円)	当期末減価償却累計額または償却累計額 (千円)	当期償却額 (千円)	差引当期末残高 (千円)
有形固定資産							
建物	542,824	-	-	542,824	382,631	15,620	160,193
構築物	26,860	-	-	26,860	22,867	498	3,992
車両	54,558	6,345	3,849	57,054	39,512	7,482	17,541
器具及び備品	80,818	4,667	7,518 (7,518)	77,967	47,166	4,440	30,801
土地	511,710	-	216 (216)	511,493	-	-	511,493
リース資産	-	14,947	-	14,947	1,743	1,743	13,203
有形固定資産計	1,216,773	25,960	11,584 (7,734)	1,231,148	493,921	29,786	737,226
無形固定資産							
電話加入権	46,593	-	-	46,593	-	-	46,593
ソフトウェア	69,320	770	24,000 (24,000)	46,090	36,128	13,902	9,961
リース資産	50,500	-	-	50,500	26,933	10,100	23,566
無形固定資産計	166,413	770	24,000 (24,000)	143,183	63,062	24,002	80,120
長期前払費用	4,231	2,553	-	6,784	4,025	1,737	2,758

(注) 「当期減少額」欄の( )内は内書きで、減損損失の計上額であります。

【社債明細表】

該当事項はありません。

【借入金等明細表】

区分	当期首残高 (千円)	当期末残高 (千円)	平均利率 (%)	返済期限
短期借入金	-	-	-	-
1年以内に返済予定の長期借入金	-	-	-	-
1年以内に返済予定のリース債務	10,553	13,955	-	-
長期借入金(1年以内に返済予定のものを除く)	-	-	-	-
リース債務(1年以内に返済予定のものを除く)	25,522	26,208	-	平成29年～32年
その他有利子負債	-	-	-	-
合計	36,076	40,163	-	-

(注) 1. リース債務の平均利率については、リース料総額に含まれる利息相当額を控除する前の金額でリース債務を貸借対照表に計上しているため、記載しておりません。

2. リース債務(1年以内に返済予定のものを除く)の貸借対照表日後5年間の返済予定額は以下のとおりであります。

	1年超2年以内 (千円)	2年超3年以内 (千円)	3年超4年以内 (千円)	4年超5年以内 (千円)
リース債務	14,234	6,989	3,311	1,673

【引当金及び特別法上の準備金の明細】

区分	当期首残高 (千円)	当期増加額 (千円)	当期減少額 (目的使用) (千円)	当期減少額 (その他) (千円)	当期末残高 (千円)
貸倒引当金(注)	1,581,561	43,429	963	320,049	1,303,976
賞与引当金	71,435	82,284	71,435	-	82,284
役員賞与引当金	30,000	-	30,000	-	-
訴訟損失引当金	111,938	65,462	177,400	-	-
商品取引責任準備金	22,860	111,522	112,989	-	21,393

(注) 貸倒引当金の「当期減少額」の「その他」は、担保価値の増加及び債権の回収に基づく取崩額であります。

【資産除去債務明細表】

該当事項はありません。

(2)【主な資産及び負債の内容】

現金及び預金

区分	金額(千円)
現金	15,413
預金	
当座預金	1,127,722
普通預金	1,690,830
定期預金	420,000
別段預金	1,438
合計	3,255,405

委託者未収金

(イ)取引区分内訳

区分	金額(千円)
商品先物取引	577,830
合計	577,830

(ロ)委託者未収金の発生及び回収並びに滞留状況

当期首残高 (千円)	当期発生高 (千円)	当期回収高 (千円)	固定化営業 債権振替額 (千円)	当期末残高 (千円)	回収率(%)
(A)	(B)	(C)			$\frac{(C)}{(A) + (B)} \times 100$
101,058	34,998,898	34,853,087	330,960	577,830	99.3

商品

品目	数量(g)	金額(千円)
金	130,500	579,159
白金	20,000	69,840
合計	150,500	648,999

貯蔵品

区分	金額(千円)
切手及び収入印紙	2,554
合計	2,554

保管有価証券

区分	金額(千円)
商品先物取引	6,909,207
合計	6,909,207

差入保証金

区分	金額(千円)
取引証拠金・自己	10,000
取引証拠金・直接預託	5,271,923
取引証拠金・差換預託	3,135,101
合計	8,417,024

委託者差金

区分	金額(千円)
商品先物取引	3,129,325
合計	3,129,325

買掛金

相手先	金額(千円)
店頭金地金売却顧客4名	16,695
合計	16,695

預り証拠金

区分	金額(千円)
商品先物取引	12,079,820
合計	12,079,820

預り証拠金代用有価証券

区分	金額(千円)
商品先物取引	6,909,207
合計	6,909,207

(3)【その他】

当事業年度における四半期情報等

(累計期間)	第1四半期	第2四半期	第3四半期	当事業年度
営業収益(千円)	1,356,974	2,745,405	3,769,024	4,885,788
税引前四半期(当期)純損失金額( )(千円)	<u>263,866</u>	<u>710,394</u>	<u>991,678</u>	<u>860,506</u>
四半期(当期)純損失金額( )(千円)	<u>272,814</u>	<u>726,287</u>	<u>1,013,011</u>	<u>887,280</u>
1株当たり四半期(当期)純損失金額( )(円)	<u>17.67</u>	<u>47.05</u>	<u>65.62</u>	<u>57.48</u>

(会計期間)	第1四半期	第2四半期	第3四半期	第4四半期
1株当たり四半期純利益金額 又は1株当たり四半期純損失金額( )(円)	<u>17.67</u>	<u>29.38</u>	<u>18.57</u>	<u>8.14</u>

その他

訴訟として、当社が原告となる損害賠償請求件数が1件(請求額193,410千円)あります。



第6【提出会社の株式事務の概要】

事業年度	4月1日から3月31日まで
定時株主総会	6月中
基準日	3月31日
剰余金の配当の基準日	3月31日
1単元の株式数	100株
単元未満株式の買取及び売渡 取扱場所  株主名簿管理人  取次所  買取及び売渡手数料	(特別口座) 東京都千代田区丸の内一丁目4番1号 三井住友信託銀行株式会社 証券代行部  (特別口座) 東京都千代田区丸の内一丁目4番1号 三井住友信託銀行株式会社 証券代行部  -  株式の売買の委託に係る手数料相当額として別途定める金額
公告掲載方法	当会社の公告は、電子公告によりこれを行う。ただし、電子公告が行うことができない事故その他のやむを得ない事由が生じたときは、日本経済新聞に掲載して公告する。
株主に対する特典	該当事項はありません。

(注) 当社定款の定めにより、単元未満株主は、会社法第189条第2項各号に掲げる権利、会社法第166条第1項の規定による請求をする権利、株主の有する株式数に応じて募集株式の割当て及び募集新株予約権の割当てを受ける権利並びに単元未満株式の売渡請求をする権利以外の権利を有していません。

## 第7【提出会社の参考情報】

### 1【提出会社の親会社等の情報】

当社は、親会社等はありません。

### 2【その他の参考情報】

当事業年度の開始日から有価証券報告書提出日までの間に次の書類を提出しております。

- 1 有価証券報告書及びその添付書類並びに確認書  
(第43期)(自平成26年4月1日 至平成27年3月31日)平成27年6月30日関東財務局長に提出
- 2 内部統制報告書及びその添付書類  
平成27年6月30日関東財務局長に提出
- 3 四半期報告書及び確認書  
(第44期第1四半期)(自平成27年4月1日 至平成27年6月30日)平成27年8月14日関東財務局長に提出  
(第44期第2四半期)(自平成27年7月1日 至平成27年9月30日)平成27年11月13日関東財務局長に提出  
(第44期第3四半期)(自平成27年10月1日 至平成27年12月31日)平成28年2月12日関東財務局長に提出
- 4 臨時報告書  
平成27年10月1日関東財務局長に提出  
企業内容等の開示に関する内閣府令第19条第2項第9号(代表取締役の異動)に基づく臨時報告書であります。
- 5 有価証券報告書の訂正報告書及び確認書  
平成27年8月14日関東財務局長に提出  
(第43期)(自平成26年4月1日 至平成27年3月31日)の有価証券報告書に係る訂正報告書及びその確認書であります。
- 6 内部統制報告書の訂正報告書  
平成27年8月14日関東財務局長に提出  
平成27年6月30日提出の内部統制報告書に係る訂正報告書であります。

## 第二部【提出会社の保証会社等の情報】

該当事項はありません。

## 独立監査人の監査報告書

令和2年5月1日

第一商品株式会社

取締役会 御中

### 監査法人アリア

代表社員  
業務執行社員 公認会計士 茂木 秀俊 印

代表社員  
業務執行社員 公認会計士 山中 康之 印

当監査法人は、金融商品取引法第193条の2第1項の規定に基づく監査証明を行うため、「経理の状況」に掲げられている第一商品株式会社の平成27年4月1日から平成28年3月31日までの第44期事業年度の訂正後の財務諸表、すなわち、貸借対照表、損益計算書、株主資本等変動計算書、キャッシュ・フロー計算書、重要な会計方針、その他の注記及び附属明細表について監査を行った。

#### 財務諸表に対する経営者の責任

経営者の責任は、我が国において一般に公正妥当と認められる企業会計の基準に準拠して財務諸表を作成し適正に表示することにある。これには、不正又は誤謬による重要な虚偽表示のない財務諸表を作成し適正に表示するために経営者が必要と判断した内部統制を整備及び運用することが含まれる。

#### 監査人の責任

当監査法人の責任は、当監査法人が実施した監査に基づいて、独立の立場から財務諸表に対する意見を表明することにある。当監査法人は、我が国において一般に公正妥当と認められる監査の基準に準拠して監査を行った。監査の基準は、当監査法人に財務諸表に重要な虚偽表示がないかどうかについて合理的な保証を得るために、監査計画を策定し、これに基づき監査を実施することを求めている。

監査においては、財務諸表の金額及び開示について監査証拠を入手するための手続が実施される。監査手続は、当監査法人の判断により、不正又は誤謬による財務諸表の重要な虚偽表示のリスクの評価に基づいて選択及び適用される。財務諸表監査の目的は、内部統制の有効性について意見表明するためのものではないが、当監査法人は、リスク評価の実施に際して、状況に応じた適切な監査手続を立案するために、財務諸表の作成と適正な表示に関連する内部統制を検討する。また、監査には、経営者が採用した会計方針及びその適用方法並びに経営者によって行われた見積りの評価も含め全体としての財務諸表の表示を検討することが含まれる。

当監査法人は、意見表明の基礎となる十分かつ適切な監査証拠を入手したと判断している。

#### 監査意見

当監査法人は、上記の財務諸表が、我が国において一般に公正妥当と認められる企業会計の基準に準拠して、第一商品株式会社の平成28年3月31日現在の財政状態並びに同日をもって終了する事業年度の経営成績及びキャッシュ・フローの状況をすべての重要な点において適正に表示しているものと認める。

#### その他の事項

有価証券報告書の訂正報告書の提出理由に記載されているとおり、会社は、財務諸表を訂正している。なお、訂正前の財務諸表は前任監査人により監査が実施されており、平成28年6月29日に監査報告書が提出されている。

#### 利害関係

会社と当監査法人又は業務執行社員との間には、公認会計士法の規定により記載すべき利害関係はない。

以上

(注) 1. 上記は、監査報告書の原本に記載された事項を電子化したものであり、その原本は当社(有価証券報告書提出会社)が別途保管しております。

2. XBR Lデータは監査の対象には含まれていません。