

【表紙】

【提出書類】	有価証券報告書
【根拠条文】	金融商品取引法第24条第1項
【提出先】	関東財務局長
【提出日】	2020年2月20日
【事業年度】	第137期（自 2018年12月1日 至 2019年11月30日）
【会社名】	株式会社不二越
【英訳名】	NACHI-FUJIKOSHI CORP.
【代表者の役職氏名】	代表取締役社長 坂本 淳
【本店の所在の場所】	東京都港区東新橋一丁目9番2号（汐留住友ビル） （上記は登記上の本店所在地であり、実際の経理業務は主に下記の 場所で行っております。） 富山県富山市不二越本町一丁目1番1号
【電話番号】	076(423)5111（代表）
【事務連絡者氏名】	執行役員財務部長 澤崎 裕一
【最寄りの連絡場所】	東京都港区東新橋一丁目9番2号（汐留住友ビル）
【電話番号】	03(5568)5111（代表）
【事務連絡者氏名】	経営企画部長 釣賀 正信
【縦覧に供する場所】	株式会社東京証券取引所 （東京都中央区日本橋兜町2番1号）

## 第一部【企業情報】

## 第1【企業の概況】

## 1【主要な経営指標等の推移】

## (1) 連結経営指標等

回次	第133期	第134期	第135期	第136期	第137期
決算年月	2015年11月	2016年11月	2017年11月	2018年11月	2019年11月
売上高 (百万円)	218,535	211,449	237,461	252,209	249,077
経常利益 (百万円)	17,316	7,765	14,690	13,901	12,241
親会社株主に帰属する当期純利益 (百万円)	11,593	3,929	9,747	8,945	8,245
包括利益 (百万円)	12,056	2,404	17,772	4,316	8,250
純資産額 (百万円)	109,306	104,415	119,399	121,076	124,797
総資産額 (百万円)	268,112	269,438	299,155	295,550	300,751
1株当たり純資産額 (円)	4,143.13	3,945.99	4,543.01	4,609.38	4,836.51
1株当たり当期純利益 (円)	469.03	158.32	392.24	359.96	331.89
潜在株式調整後1株当たり 当期純利益 (円)	-	-	-	-	-
自己資本比率 (%)	38.3	36.4	37.7	38.8	39.3
自己資本利益率 (%)	11.9	3.9	9.2	7.9	7.1
株価収益率 (倍)	12.3	27.7	18.0	13.5	15.2
営業活動による キャッシュ・フロー (百万円)	13,855	15,866	25,958	20,207	24,226
投資活動による キャッシュ・フロー (百万円)	22,017	23,418	19,527	18,110	23,792
財務活動による キャッシュ・フロー (百万円)	6,777	7,137	3,874	2,582	1,706
現金及び現金同等物の期末残高 (百万円)	21,487	20,093	22,537	21,778	20,157
従業員数 (人)	6,557	6,775	7,202	7,484	7,456
[外、平均臨時雇用人員]	[738]	[737]	[743]	[743]	[760]

(注) 1. 売上高には、消費税等は含まれておりません。

2. 潜在株式調整後1株当たり当期純利益については、潜在株式が存在しないため記載しておりません。

3. 2018年6月1日付で普通株式10株につき1株の割合で株式併合を行っております。第133期の期首に当該株式併合が行われたと仮定して、1株当たり純資産額および1株当たり当期純利益を算定しております。

4. 「『税効果会計に係る会計基準』の一部改正」(企業会計基準第28号 平成30年2月16日)等を当連結会計年度の期首から適用しており、前連結会計年度に係る主要な経営指標等については、当該会計基準等を遡って適用した後の指標等となっております。

## (2) 提出会社の経営指標等

回次	第133期	第134期	第135期	第136期	第137期
決算年月	2015年11月	2016年11月	2017年11月	2018年11月	2019年11月
売上高 (百万円)	170,996	160,841	181,747	188,055	190,064
経常利益 (百万円)	13,154	1,620	7,793	6,277	5,581
当期純利益 (百万円)	9,357	1,117	5,692	4,616	3,914
資本金 (百万円)	16,074	16,074	16,074	16,074	16,074
発行済株式総数 (千株)	249,193	249,193	249,193	24,919	24,919
純資産額 (百万円)	77,146	75,292	82,859	81,670	82,183
総資産額 (百万円)	205,724	213,196	231,832	229,653	236,796
1株当たり純資産額 (円)	3,116.71	3,029.47	3,334.22	3,286.64	3,361.85
1株当たり配当額 (うち1株当たり中間配当額) (円)	10.00 (-)	10.00 (-)	10.00 (-)	100.00 (-)	100.00 (-)
1株当たり当期純利益 (円)	378.55	45.04	229.06	185.79	157.58
潜在株式調整後1株当たり 当期純利益 (円)	-	-	-	-	-
自己資本比率 (%)	37.5	35.3	35.7	35.6	34.7
自己資本利益率 (%)	13.0	1.5	7.2	5.6	4.8
株価収益率 (倍)	15.3	97.6	30.8	26.1	32.1
配当性向 (%)	26.4	222.2	43.7	53.8	63.5
従業員数 [外、平均臨時雇用人員] (人)	2,846 [447]	2,945 [470]	3,072 [463]	3,147 [466]	3,173 [473]
株主総利回り (%) (比較指標：配当込みTOPIX) (%)	83.9 (114.2)	65.5 (108.6)	105.0 (135.2)	74.9 (128.5)	79.3 (134.3)
最高株価 (円)	773	592	758	5,790 (850)	5,530
最低株価 (円)	477	257	442	4,225 (509)	3,545

(注) 1. 売上高には、消費税等は含まれておりません。

2. 潜在株式調整後1株当たり当期純利益については、潜在株式が存在しないため記載しておりません。

3. 2018年6月1日付で普通株式10株につき1株の割合で株式併合を行っております。第133期の期首に当該株式併合が行われたと仮定して、1株当たり純資産額および1株当たり当期純利益を算定しております。

4. 「『税効果会計に係る会計基準』の一部改正」(企業会計基準第28号 平成30年2月16日)等を当事業年度の期首から適用しており、前事業年度に係る主要な経営指標等については、当該会計基準等を遡って適用した後の指標等となっております。

5. 最高・最低株価は、東京証券取引市場第一部におけるものであります。なお、第136期の株価については、株式併合後の最高・最低株価を記載し、( )内に株式併合前の最高・最低株価を記載しております。

## 2【沿革】

年月	沿革
1928年12月	機械工具国産化のため不二越鋼材工業株式会社を富山市に創立。
1929年3月	金切りのこ刃の製造販売開始。
1931年10月	ドリルの製造販売開始。
1938年9月	富山市東富山に製鋼所（現マテリアル製造所）を新設し、素材から製品までの一貫生産体制を確立。
1939年1月	ベアリングの製造販売開始。
1943年8月	工作機械の製造販売開始。
1949年5月	東京証券取引所に株式を上場。
1958年10月	油圧機器の製造販売開始。
1962年2月	事業部制を採用（工具、ベアリング、機器、鋼材（現マテリアル）部門発足）。
1962年8月	アメリカ・ニューヨーク州に販売会社NACHI AMERICA INC.を設立。
1963年8月	社名を株式会社不二越に改称。
1967年7月	ドイツ・ウェストファーレン州に販売会社NACHI（GERMANY）GmbH（現NACHI EUROPE GmbH）を設立。
1969年5月	産業用ロボットの製造販売開始。
1970年8月	工作機械、油圧機器部門発足（機器部門を分割）。
1972年7月	ブラジル・サンパウロ州に工具・ベアリング製造会社NACHI DO BRASIL INDUSTRIA E COMERCIO LTDA.（現NACHI BRASIL LTDA.）を設立。
1979年3月	シンガポールに工具製造会社NACHI INDUSTRIES PTE. LTD.を設立。
1984年6月	ロボット部門発足。
1987年7月	台湾・桃園県に建信啓記股份有限公司と合併でベアリング製造会社建越工業股份有限公司を設立。
1988年5月	韓国・慶尚南道梁山市に大成産業株式会社と合併で油圧機器製造会社大成NACHI油圧工業株式会社を設立。
1988年10月	アメリカ・インディアナ州にベアリング製造会社NACHI TECHNOLOGY INC.を設立。
1989年1月	フィリピン・マニラ市に工具製造会社NACHI PILIPINAS INDUSTRIES, INC.を設立。
1989年2月	アメリカ・ミシガン州にロボット販売会社NACHI ROBOTIC SYSTEMS INC.を設立。
1999年12月	タイ・ラヨーン県にベアリング製造会社NACHI TECHNOLOGY（THAILAND）CO., LTD.を設立。
2000年4月	国内販売会社を統合再編し、株式会社ナチ関東、株式会社ナチ関西、株式会社ナチ東海、株式会社ナチ北陸へ社名変更。
2003年10月	チェコ・ローニー市にベアリング製造会社NACHI CZECH s.r.o.を設立。
2004年1月	中国・上海市にベアリング製造会社上海不二越精密軸承有限公司を設立。
2004年7月	中国・上海市に販売会社那智不二越（上海）貿易有限公司（現 不二越(中国)有限公司）を設立。
2005年9月	アメリカ・ノースカロライナ州に工具製造会社NACHI PRECISION NORTH CAROLINA INC.（現NACHI TOOL AMERICA INC.）を設立。
2007年6月	常盤産業株式会社を株式の追加取得により子会社化し、株式会社ナチ常盤へ社名変更。
2009年5月	切削工具の再研削・再コーティング事業の中核拠点として、株式会社ナチツールエンジニアリングを設立。
2012年3月	中国・江蘇省張家港市に製造会社那智不二越（江蘇）精密機械有限公司を設立。
2012年3月	インド・ラジャスタン州にベアリング製造・販売会社NACHI KG TECHNOLOGY INDIA PVT. LTD.（現NACHI TECHNOLOGY INDIA PVT. LTD.）を設立。
2014年9月	メキシコ・ケレタロ州にベアリング製造会社NACHI TECHNOLOGY MEXICO S.A. DE C.V.を設立。
2015年9月	タイ・ラヨーン県にベアリングの鍛造・旋削部品の製造会社NACHI FORGING TECHNOLOGY（THAILAND）CO., LTD.を設立。
2017年8月	富山・東京の2本社体制を、東京へ一本化。

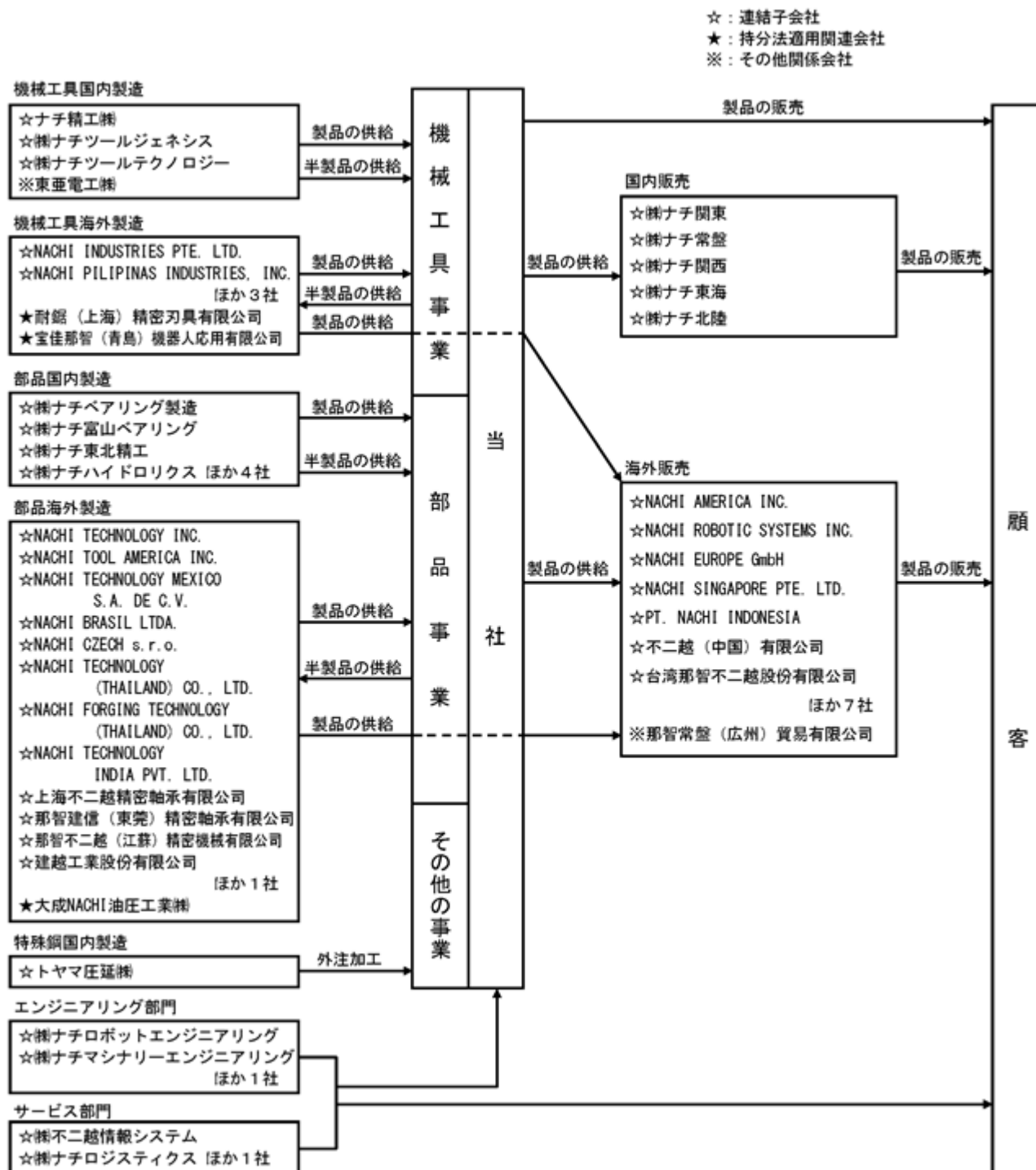
### 3【事業の内容】

当社グループは、当社、子会社56社および関連会社4社で構成され、機械工具、部品、その他の製造販売を主な事業としております。

機械工具事業では、工具、工作機械、ロボットを製造販売しております。また、部品事業では、ベアリング、油圧機器を、その他の事業として、特殊鋼、工業炉等の製造販売を行っております。

主に当社が製品の製造・販売を行っておりますが、製造の一部につきましては、国内および海外の関係会社に委託しております。販売につきましても、国内は、自動車メーカー等の大口需要家向け販売および中小口需要家向・市販ルートの販売を主として当社が行うほか、特定地域・分野の需要先に対しては、国内の販売会社を通じて行っております。海外については、現地の販売子会社等を通じて販売しております。

事業の系統図は、次のとおりであります。



4【関係会社の状況】

名称	住所	資本金 又は 出資金 (百万円)	主要な 事業の内容	議決権の 所有割合 (%)	関係内容				
					役員の兼任等		資金援助	営業上の取引	設備の 賃貸借
					当社 役員 (人)	当社 職員 (人)			
(株)ナチロボットエンジニアリング	東京都港区	30	機械工具	100.0	2	2	なし	当社製品を販売している。	なし
(株)ナチマシナリーエンジニアリング	富山県富山市	50	機械工具	100.0 (44.1)	1	6	運転資金の貸付	当社生産設備の改造・修理・部品加工をしている。	〃
(株)ナチ関東	東京都港区	60	部品	100.0	2	2	なし	当社製品を販売している。	〃
(株)ナチ常盤	東京都港区	92	部品	59.7	1	3	〃	〃	〃
(株)ナチ関西	大阪市北区	20	部品	100.0	-	3	〃	〃	〃
(株)ナチ東海	名古屋市名東区	10	部品	100.0	1	3	〃	〃	〃
(株)ナチ北陸	富山県富山市	10	部品	100.0	2	2	〃	〃	〃
ナチ精工(株)	富山県富山市	46	機械工具	100.0 (49.9)	1	3	〃	当社製品を製造している。	〃
(株)ナチツールジェネシス	富山県富山市	48	機械工具	100.0 (38.3)	1	3	〃	〃	〃
(株)ナチベアリング製造	富山県富山市	89	部品	100.0 (40.0)	1	3	〃	〃	設備機械を貸与している。
(株)ナチ富山ベアリング	富山県富山市	46	部品	100.0 (47.3)	-	3	〃	〃	なし
(株)ナチ東北精工	山形県山形市	234	部品	56.7 (1.2)	1	2	〃	〃	〃
(株)ナチハイドロリクス	富山県富山市	48	部品	100.0 (35.3)	1	3	〃	〃	〃
トヤマ圧延(株)	富山県富山市	30	その他	100.0 (31.2)	-	3	〃	当社製品を加工している。	〃
(株)ナチツールテクノロジー	富山県滑川市	10	機械工具	51.0	1	2	運転資金の貸付	当社製品を製造している。	〃
(株)不二越情報システム	富山県富山市	40	その他	100.0	2	1	なし	コンピュータシステム業務を委託している。	〃
(株)ナチロジスティクス	富山県富山市	60	その他	100.0 (36.9)	2	1	〃	当社製品の輸送をしている。	〃
NACHI AMERICA INC. (注3)	アメリカ インディアナ州	千米ドル 56,160	部品	100.0	1	1	〃	当社製品を販売している。	〃
NACHI ROBOTIC SYSTEMS INC.	アメリカ ミシガン州	千米ドル 2,000	機械工具	100.0 (100.0)	-	2	〃	〃	〃
NACHI TECHNOLOGY INC.	アメリカ インディアナ州	千米ドル 15,000	部品	100.0 (100.0)	-	1	〃	当社製品を製造している。	〃
NACHI TOOL AMERICA INC.	アメリカ インディアナ州	千米ドル 1,000	機械工具	100.0 (100.0)	-	2	〃	〃	〃
NACHI TECHNOLOGY MEXICO S.A. DE C.V.	メキシコ ケレタロ州	千メキシコペソ 196,845	部品	100.0	-	1	運転資金の貸付	〃	〃

名称	住所	資本金 又は 出資金 (百万円)	主要な 事業の内容	議決権の 所有割合 (%)	関係内容				
					役員の兼任等		資金援助	営業上の取引	設備の 賃貸借
					当社 役員 (人)	当社 職員 (人)			
NACHI BRASIL LTDA. (注3)	ブラジル サンパウロ州	千リアル 32,578	部品	100.0	-	2	なし	当社製品を製造 している。	なし
NACHI EUROPE GmbH	ドイツ ウェストファー レン州	千ユーロ 1,615	部品	100.0	-	1	"	当社製品を販売 している。	"
NACHI CZECH s.r.o.	チェコ ローニ - 市	千コルナ 328,130	部品	100.0	-	1	"	当社製品を製造 している。	"
NACHI SINGAPORE PTE. LTD.	シンガポール シンガポール市	千シンガポ ールドル 540	部品	100.0	1	1	"	当社製品を販売 している。	"
NACHI TECHNOLOGY (THAILAND) CO.,LTD.(注3)	タイ ラヨーン県	千バーツ 1,176,000	部品	100.0	1	3	"	当社製品を製造 している。	"
NACHI FORGING TECHNOLOGY (THAILAND) CO.,LTD.(注3)	タイ ラヨーン県	千バーツ 590,000	部品	100.0	2	3	"	"	"
NACHI INDUSTRIES, PTE. LTD.	シンガポール シンガポール市	千シンガポ ールドル 5,000	機械工具	100.0	1	2	"	"	"
NACHI PILIPINAS INDUSTRIES, INC.	フィリピン マニラ市	千フィリピ ンペソ 50,000	機械工具	100.0	1	2	"	"	"
PT.NACHI INDONESIA	インドネシア ジャカルタ市	千米ドル 451	部品	80.0 (80.0)	1	3	"	当社製品を販売 している	"
NACHI TECHNOLOGY INDIA PVT. LTD. (注3)	インド ラジャスタン州	千ルピー 2,100,000	部品	100.0	-	3	運転資金の 貸付	当社製品を 製造・販売して いる。	"
不二越(中国)有限 公司(注3、4)	中国 上海市	千元 250,516	部品	100.0	3	4	なし	当社製品を販売 している。	"
那智不二越 (江蘇)精密機械 有限公司(注3)	中国 江蘇省張家港市	千元 144,957	部品	100.0	2	2	"	当社製品を製造 している。	"
上海不二越 精密軸承有限公司	中国 上海市	千元 20,738	部品	100.0	1	3	"	"	"
那智建信(東莞) 精密軸承有限公司 (注3)	中国 広東省東莞市	千元 170,000	部品	51.0	2	2	"	"	"
建越工業股份 有限公司	台湾 桃園県	千台湾ドル 306,000	部品	51.0	1	3	"	"	"
台湾那智不二越股 份有限公司	台湾 台北市	千台湾ドル 81,000	機械工具	100.0	2	2	"	当社製品を販売 している。	"
その他 17社									
(持分法適用 関連会社)									
耐鋸(上海) 精密刃具有限公司	中国 上海市	千元 8,061	機械工具	40.0	-	2	なし	当社製品を製造 している。	なし
宝佳那智(青島) 機器人応用有限公 司	中国 山東省青島市	千元 10,000	機械工具	15.0	1	1	"	"	"
大成NACHI 油圧工業(株)	韓国 慶尚南道梁山市	千ウォン 1,700,000	部品	45.0	1	2	"	"	"

- (注) 1. 「主要な事業の内容」欄には、セグメントの名称を記載しております。  
2. 「議決権の所有割合」欄の( )内は、間接所有割合で内数であります。  
3. 特定子会社に該当しております。  
4. 不二越(中国)有限公司については、売上高(連結会社相互間の内部売上高を除く。)の連結売上高に占める割合が10%を超えております。主要な損益情報は次のとおりであります。

主要な損益情報等	(1) 売上高	27,359百万円
	(2) 経常利益	384百万円
	(3) 当期純利益	424百万円
	(4) 純資産額	8,688百万円
	(5) 総資産額	16,671百万円

## 5【従業員の状況】

### (1) 連結会社の状況

2019年11月30日現在

セグメントの名称	従業員数(人)
機械工具	2,640 [219]
部品	3,584 [330]
その他	635 [86]
報告セグメント計	6,859 [635]
全社(共通)	597 [125]
合計	7,456 [760]

- (注) 1. 従業員数は就業人員数(当社グループからグループ外への出向者を除き、グループ外から当社グループへの出向者を含む。)であり、臨時従業員数は[ ]内に当連結会計年度の平均人員を外数で記載しております。なお、臨時従業員には、季節工、パートタイマーおよび嘱託契約の従業員を含み、派遣社員を除いております。
2. 全社(共通)として記載されている従業員数は、管理部門に所属しているものであります。

### (2) 提出会社の状況

2019年11月30日現在

従業員数(人)	平均年齢(歳)	平均勤続年数(年)	平均年間給与(円)
3,173 [473]	39.2	14.7	6,505,336

セグメントの名称	従業員数(人)
機械工具	1,226 [143]
部品	1,301 [201]
その他	261 [26]
報告セグメント計	2,788 [370]
全社(共通)	385 [103]
合計	3,173 [473]

- (注) 1. 従業員数は就業人員数(当社から社外への出向者を除き、社外から当社への出向者を含む。)であり、臨時従業員数は[ ]内に当事業年度の平均人員を外数で記載しております。なお、臨時従業員には、季節工、パートタイマーおよび嘱託契約の従業員を含み、派遣社員を除いております。
2. 平均年間給与は、賞与および基準外賃金を含んでおります。
3. 全社(共通)として記載されている従業員数は、管理部門に所属しているものであります。

### (3) 労働組合の状況

労使関係について特に記載すべき事項はありません。



## 第2【事業の状況】

### 1【経営方針、経営環境及び対処すべき課題等】

文中の将来に関する事項は、有価証券報告書提出日現在において当社グループが判断したものであります。

#### (1) 会社の経営の基本方針

当社は、「ものづくりの世界の発展に貢献する」という会社の使命のもと、企業価値の向上に努めることを最重要課題と考えております。そして、長期ビジョンとして、「成長企業への挑戦、夢をかなえるものづくり企業へ」を掲げ、業績目標 売上高4,000億円、営業利益600億円の実現に向けて経営基盤の強化に取り組んでおります。

#### (2) 目標とする経営指標

当社グループは、長期ビジョンの実現を目指し、そのマイルストーンとして、中期業績目標 売上高3,000億円、営業利益270億円を掲げ、売上高と営業利益を経営指標としております。

#### (3) 経営環境および対処すべき課題

当社グループをとり巻く経営環境は、米中通商問題をはじめ先行きが不透明であり、現時点におきましては、自動車・産業機械・建設機械・市販分野ともに需要動向が見通しづらい状況にあります。また、当社の主要な需要分野である自動車分野におけるEV化や自動運転化の加速、ものづくりのFA化・IoT化の進展など、当社をとり巻く経営環境も、大きく変化しております。

当社グループといたしましては、このような構造変化を大きなチャンスととらえ、「ロボットを核に 世界最高水準の技術で ものづくりの革新をリードする」を新しい中期スローガンとして、営業・サービス、製造・調達、研究開発の各面で体質を強化してまいります。そして、ロボットをはじめ多彩な事業・技術・生産ノウハウを有する独自性を活かし、新しい商品・新しいビジネスチャンスを創出するとともに、抜本的なコストダウン、人材の強化・育成を含めた構造改革に取り組む、業績の一層の向上に努めてまいります。

#### (4) 当社の財務および事業の方針の決定を支配する者のあり方に関する基本方針

##### 基本方針の内容の概要

当社は、当社の財務および事業の方針の決定を支配する者は、当社グループの財務および事業の内容や当社グループの企業価値の根源を十分に理解し、当社グループの企業価値ひいては株主共同の利益を持続的に確保し、向上していくことを可能とする者であることが必要であると考えております。

当社では、当社の財務および事業の方針の決定を支配する者のあり方については、当社株式の市場における自由な取引を通じて決まるものであり、特定の株主または株主グループによって当社株式の大規模買付行為（「大規模買付行為」の定義につきましては、下記 2.(a)をご参照ください。）が行われた場合であっても、これを受け入れるか否かは、最終的に株主の皆様の判断に委ねられるべきものと考えております。

しかしながら、大規模買付行為は、それが成就すれば、当社グループの経営に直ちに大きな影響を与えうるだけの支配権を取得するものであり、当社グループの企業価値ひいては株主共同の利益に重大な影響を及ぼす可能性を内包しております。こうした事情に鑑み、当社は、大規模買付者（「大規模買付者」の定義につきましては、下記 2.(a)をご参照ください。）をして株主の皆様の判断に必要なかつ十分な情報を提供せしめること、さらに、大規模買付者の提案する経営方針等が当社グループの企業価値に与える影響を当社取締役会が検討・評価して株主の皆様の判断の参考に供すること、場合によっては当社取締役会が大規模買付者と交渉または協議を行い、あるいは当社取締役会としての経営方針等の代替的提案を株主の皆様に提示することも、当社の取締役としての責務であると考えております。

さらに、今日、当社グループの企業価値または株主共同の利益に対する明白な侵害をもたらすような大規模買付行為がなされる可能性も決して否定できない状況にあります。このような当社グループの企業価値または株主共同の利益に資さない大規模買付者は、当社の財務および事業の方針の決定を支配する者として不適切であり、当社は、このような者による大規模買付行為に対しては、大規模買付者による情報提供、当社取締役会による検討・評価といったプロセスを確保するとともに、当社グループの企業価値または株主共同の利益に対する明白な侵害を防止するため、大規模買付行為に対する対抗措置を準備しておくことも、また当社の取締役としての責務であると考えております。

## 基本方針実現のためのとり組みの具体的な内容の概要

### 1. 基本方針の実現に資する特別なとり組み

当社グループは、「ものづくりの世界の発展に貢献する」という会社の使命のもと、持続的な成長と企業価値の向上に努めることを最重要課題として考えております。そして、長期ビジョンとして、「成長企業への挑戦、夢をかなえるものづくり企業へ」を掲げ、経営基盤の強化にとり組んでおります。

こうした経営の基本方針に基づいて、当社グループは、工具、工作機械、ロボット、ベアリング、油圧機器および特殊鋼事業で蓄積してきた、総合機械・メカトロニクスメーカーとしての独自の技術、事業展開の強みを活かして、お客様のものづくりのプロセスに対して、高精度、高機能、高い信頼性を有した商品ラインナップとFAシステム、ソリューションを提供しております。

また、経営の透明性・公平性を高め、株主の皆様をはじめ当社グループと関係するお客様、サプライヤー、金融機関、従業員、地域社会など多様なステークホルダーとの良好な関係を築き、長期的かつ安定的な収益の確保をはかり、企業価値を高めて社会的な使命を果たすよう努めております。

なお、当社は、株主の皆様に対する利益還元を企業経営の基本の一つとして位置づけ、配当につきましては、連結業績、配当性向などを総合的に勘案し、安定的な配当を継続実施することを基本としており、内部留保資金につきましては、将来の事業展開、財務体質の強化に充ちたいします。

当社グループは、長期的な展望に立って経営資源の拡充に努め、世界市場での事業基盤の確立と企業価値の最大化にグループをあけてとり組んでまいります。

### 2. 基本方針に照らして不適切な者によって当社の財務および事業の方針の決定が支配されることを防止するためのとり組み

当社は、当社グループの企業価値ひいては株主共同の利益を確保、向上させ、上記 に記載の基本方針（当社の財務および事業の方針の決定を支配する者のあり方に関する基本方針をいいます。以下、同じとします。）を実現するため、2008年2月20日開催の当社第125期定時株主総会において、当社株式の大規模買付行為に関する対応策（買収防衛策）を導入し、その後、2011年2月23日開催の当社第128期定時株主総会、2014年2月19日開催の当社第131期定時株主総会および2017年2月22日開催の当社第134期定時株主総会において、株主の皆様のご承認をいただき継続いたしました（以下、当社第134期定時株主総会において継続をご承認いただいた対応策を「原施策」といいます。）。

当社は、社会・経済情勢の変化、買収防衛策に関する議論の進展等も踏まえ、原施策の継続の是非や内容について検討を行った結果、2020年1月15日開催の当社取締役会において、当社第137期定時株主総会における株主の皆様のご承認を条件として、原施策を継続する内容の当社株式の大規模買付行為に関する対応策（買収防衛策）（以下「本施策」といいます。）について決議し、2020年2月19日開催の当社第137期定時株主総会において本施策の継続に関する議案は承認可決されました。

#### (a) 本施策継続の目的および対象となる当社株券等の買付け

本施策は、特定株主グループの議決権保有割合を20%以上とすることを目的とする当社株券等の買付行為、または結果として特定株主グループの議決権保有割合が20%以上となる当社株券等の買付行為（取引所金融商品市場における買付け、公開買付け、その他具体的な買付方法の如何を問いませんが、当社取締役会が予め同意したものを除きます。以下、かかる買付行為を「大規模買付行為」といい、大規模買付行為を行う者を「大規模買付者」といいます。）が、当社グループの企業価値に重大な影響を及ぼす場合において、上記 に記載の基本方針に沿って当社グループの企業価値を確保し、向上させるため、大規模買付行為に適切な対応を行うことを目的としております。

ここに、「特定株主グループ」とは、( )当社株券等の保有者およびその共同保有者、または( )当社株券等の買付け等を行う者およびその特別関係者をいい、「議決権保有割合」とは、特定株主グループが上記( )の場合においては当該保有者の株券等保有割合をいい、特定株主グループが上記( )の場合においては当該大規模買付者および当該特別関係者の株券等所有割合の合計をいいます。

#### (b) 本施策の概要

本施策は、大規模買付者が従うべき大規模買付ルールおよび大規模買付行為に対して当社がとりうる大規模買付対抗措置から構成されております。

本施策においては、まず、大規模買付ルールとして、大規模買付者に対し、株主の皆様および当社取締役会による判断のための情報提供ならびに当社取締役会による検討・評価のための期間の付与を要請しております。

次に、当社取締役会が、大規模買付対抗措置として、会社法その他の法令および当社定款によって認められる相当な対抗措置の発動を決議しうることを前提として、その発動の要件を、大規模買付者が大規模買付ルールを順守しない場合または大規模買付行為によって当社グループの企業価値または株主共同の利益が著しく毀損される場合に限定することといたしました。

本施策に基づき大規模買付対抗措置を発動するか否かは、最終的には当社取締役会により決定されますが、その判断の客観性および合理性を担保するため、当社の業務執行を行う経営陣から独立している当社の社外取締役、社外監査役または社外有識者から構成される独立委員会を設置し、その意見を最大限尊重することといたしました。

なお、当社は、本施策に従って大規模買付対抗措置を機動的に実施するため、新株予約権の発行登録を行う場合があります。また、本施策の有効期限は、2023年2月に開催予定の当社第140期定時株主総会終結の時までとします。

本施策の詳細につきましては、インターネット上の当社ウェブサイト (<http://www.nachi-fujikoshi.co.jp/>) に掲載の2020年1月15日付当社ニュースリリース「当社株式の大規模買付行為に関する対応策（買収防衛策）の継続のお知らせ」をご参照ください。

上記の各とり組みに対する当社取締役会の判断および理由

1. 基本方針の実現に資する特別なとり組み

上記 1. に記載した企業価値向上のためのとり組みは、当社グループの企業価値ひいては株主共同の利益を持続的に確保し、向上させるための具体的方策として策定されたものであり、上記 に記載の基本方針の実現に資するものです。したがって、これらのとり組みは、基本方針に沿い、当社の株主共同の利益を損なうものではありません。

2. 基本方針に照らして不適切な者によって当社の財務および事業の方針の決定が支配されることを防止するためのとり組み

(a) 本施策が基本方針に沿うものであること

本施策は、大規模買付者をして株主の皆様の判断に必要なかつ十分な情報を提供せしめること、さらに、大規模買付者の提案する経営方針等が当社グループの企業価値に与える影響を当社取締役会が検討・評価して株主の皆様の判断の参考に供すること、場合によっては、当社取締役会が大規模買付行為または当社グループの経営方針等に関して大規模買付者と交渉または協議を行い、あるいは当社取締役会としての経営方針等の代替的提案を株主の皆様に提示すること等を可能とすることにより、当社グループの企業価値ひいては株主共同の利益を確保し、向上させるための枠組みであり、上記 に記載の基本方針に沿うものです。

(b) 本施策が株主共同の利益を損なうものではなく、また、当社の会社役員の地位の維持を目的とするものではないこと

当社は、(i)本施策は当社グループの企業価値ひいては株主共同の利益の確保または向上を目的とするものであること、( )大規模買付ルールの内容ならびに大規模買付対抗措置の内容および発動要件は事前に開示されていること、( )本施策の継続等について株主の皆様の意思が反映されていること、( )大規模買付対抗措置の発動の手続について当社取締役会の判断に係る客観性・合理性が確保されていること、( )本施策は経済産業省および法務省が2005年5月27日に公表した「企業価値・株主共同の利益の確保または向上のための買収防衛策に関する指針」の定める三原則を完全に充足していること、( )本施策は経済産業省に設置された企業価値研究会が2008年6月30日に公表した「近時の諸環境の変化を踏まえた買収防衛策の在り方」および東京証券取引所が2015年6月1日に公表した「コーポレートガバナンス・コード」の「原則1-5.いわゆる買収防衛策」の内容も踏まえたものになっていること、( )デッドハンド型やスローハンド型の買収防衛策ではないこと理由から、本施策は当社株主の共同の利益を損なうものではなく、また、当社の会社役員の地位の維持を目的とするものではないと考えております。

## 2【事業等のリスク】

有価証券報告書に記載した事業の状況、経理の状況等に関する事項のうち、投資家の判断に重要な影響を及ぼす可能性のある事項には、以下のようなものがあります。

なお、文中の将来に関する事項は、有価証券報告書提出日現在において当社グループが判断したものであります。

### (1) 経済情勢・需要変動について

当社グループは、自動車・自動車関連、一般産業機械、電機・電子等の分野において事業を展開しており、また、国内のほか、米州、欧州、アジア市場で事業活動を行っております。このため、当社グループの経営成績、財政状態およびキャッシュ・フローは、各製品を製造・販売している特定の国、地域の経済状況の変動や取引先が属する産業の景気変動の影響を受ける可能性があります。とくに、自動車・自動車関連産業向けの売上高が約半分を占めており、その需要動向やEV化の進展が当社グループの業績および財務状況に大きく影響を及ぼす可能性があります。当社としましては、需要の裾野が広い一般産業機械分野、電機・電子分野への販売拡大などを進めてまいります。

### (2) 海外事業展開について

当社グループは、国内のほか、米州、欧州、アジア地域など、グローバルな事業展開を行っており、世界各地に販売会社と生産会社を設立しております。連結売上高に占める海外売上高の割合は約5割となっており、世界市場での事業拡大に向けた営業・生産体制の拡充を進めております。各国および地域の経済環境の動向や法規制等の予期せぬ変化が、当社グループの業績および財務状況に影響を及ぼす可能性があります。

### (3) 外的要因が財務状況に与える影響について

外貨建ての商取引により、為替レートの変動が当社グループの業績および財務状況に影響を及ぼす可能性があります。また、金利の上昇により支払利息が増加する可能性があります。当社グループは、為替変動や金利変動の影響を軽減するため、為替予約、最適地生産・調達等の施策を含めてリスクヘッジを進め、また、有利子負債の削減を中心に財務体質の強化に努めております。

### (4) 価格競争について

当社グループの主力需要先である自動車・自動車関連産業は競争が激しく、同業界からの価格引き下げ要請への相応の対応が不可避であります。また、原材料の一部に価格の上昇がみられ、当社グループの業績および財務状況に影響を及ぼす可能性があります。これらに対し、VA・VE活動の強化にとり組むとともに、原材料の購入量ならびに在庫量の最適化や、設計・部品の標準化による調達コストの削減、生産性の向上など、原価低減活動を継続的に実施しております。

### (5) 原材料や部品の調達について

当社グループは、原材料および部品を複数の供給元から調達し、取引基本契約に基づき安定的な取引を行っております。しかしながら、市況の変化による原材料および部品の価格高騰や品不足、供給元の生産能力不足や品質不良、または火災や地震等の自然災害、あるいは倒産その他の理由により、原材料および部品の調達が困難となり、取引先への製品供給に支障をきたすリスクがあります。かかる場合には、当社グループの業績および財務状況は影響を受ける可能性があります。

### (6) 研究開発について

当社グループは、事業基盤の一層の拡充を目的として、新商品開発に向けた研究開発活動を進めております。これらの研究開発は、多額の費用と期間を要するため、研究開発が計画どおり進まず商品化の機会を喪失したり、市場ニーズとのアンマッチから市場投入に至らなかったり、商品化しても十分な成果が得られなかったりした場合には、当社グループの業績および財務状況に影響を及ぼす可能性があります。

### (7) 品質問題について

当社グループは、世界的に認められている品質管理基準に従い各種製品を製造しております。しかしながら当社グループの製品が予期せぬ不具合を起こした場合には、多額の費用発生や社会的な信用低下等により、業績に影響を及ぼす可能性があります。このため、品質保証を最重要課題の一つとして位置付け、グループをあげて品質管理の徹底をはかっております。

(8) 環境・安全対策について

当社グループでは、環境負荷の低減に努めており、これまで重大な環境問題が発生したことはありません。しかしながら、予期せぬ事情により将来において環境問題が発生した場合には、多額の対策費用が発生し、当社グループの業績および財務状況に影響を及ぼす可能性があります。

製造設備等の主要施設については、火災等により生産活動や製品供給に支障をきたすことがないよう、災害対策に努め、また、ハードおよびソフト面で安全対策の基本方針を定め、労働災害の発生防止も進めております。しかしながら、完全なリスク回避は困難であり、重大な労働災害等が発生した場合には、当社グループの業績および財務状況に影響を及ぼす可能性があります。

(9) 災害・テロについて

当社グループおよび当社グループ取引先の事業拠点が、地震、洪水などの天災、火災や、疾病発生などの災害、またはテロ攻撃や政情悪化に伴う物的・人的被害が生じる可能性があります。当社グループではリスク管理体制を構築し、被害を最小化するための事前対策・初動措置および事業継続に向けた対策を実施しておりますが、完全なリスク回避は困難であり、結果として、当社グループの業績および財務状況に影響を及ぼす可能性があります。

(10) 情報セキュリティについて

当社グループは、業務を通じて入手した取引先の機密情報や個人情報等を多数保有しております。これらの情報を保護するため、管理体制の整備や教育、情報セキュリティシステムの構築などを行い、情報漏えいの防止に努めております。しかしながら、コンピュータウィルスの感染、不正アクセスや盗難、その他不測の事態により機密情報が消失、もしくは社外に漏洩した場合には、当社グループの業績や信用・評判などに影響を及ぼす可能性があります。

(11) 知的財産権について

当社グループはこれまでの製品開発において蓄積してきた技術を知的財産権として、権利保護の徹底と経営資源としての活用をはかっております。しかし、特定の国および地域においては、知的財産権の保護が必ずしも十分でないため、当社グループの知的財産権を侵害して類似した製品を製造する行為を効果的に排除できない場合など、当社グループの業績に影響を及ぼす可能性を完全に排除できるものではありません。

また、当社グループは、第三者の知的財産権を侵害することのないよう、細心の注意を払っておりますが、当社グループが第三者から知的財産権の侵害を主張された場合には、当社グループの業績および財務状況に影響を及ぼす可能性があります。

(12) 競争法当局の調査等について

当社グループは、過去のベアリングの取引に関して、海外の競争法関係当局の調査を受けております。また、これらの調査に関連して、当社および当社の子会社に対して、米国およびカナダにおいて集団訴訟が提起されております。これらの訴訟等の結果によっては損失が発生し、当社グループの業績に影響を及ぼす可能性があります。

(13) 業務・事業提携について

当社グループは、海外企業を含めた複数の会社との業務提携や、合併事業またはM & A等の資本提携を行い、相互の経営資源の有効活用をはかるとともに、技術開発、生産活動、営業活動等において提携効果の創出にとり組んでいます。しかしながら、提携先の経営戦略の変更、財務状況の悪化等により期待した効果を実現できない場合には、当社グループの業績および財務状況に影響を及ぼす可能性があります。

(14) 人材確保について

当社グループは、競争力を維持するため、優秀な人材を継続的に確保・採用し、その育成に努めておりますが、少子高齢化を背景として有能な人材確保に向けた競争は高まっており、当社グループが人材を確保・育成できない場合には、当社グループの業績に影響を及ぼす可能性があります。

(15) コンプライアンスについて

当社グループは、グローバルな事業展開を行っており、各地域の法令、規制の適用を受けておりますので、コンプライアンス体制の強化が求められています。このため、「不二越企業市民ルール」をグループの行動規範として位置づけて社内教育を実施するなど、コンプライアンス意識の向上をはかっております。また、内部通報制度を整備し、コンプライアンスリスクの未然防止に努めております。しかしながら、コンプライアンスリスクを完全に回避することは困難であり、重大な法令違反等が生じた場合には、当社グループの業績および財務状況に影響を及ぼす可能性があります。

### 3【経営者による財政状態、経営成績及びキャッシュ・フローの状況の分析】

#### (1) 経営成績等の状況の概要

当連結会計年度における当社グループの財政状態、経営成績及びキャッシュ・フロー（以下「経営成績等」）の状況の概要は次のとおりであります。

##### 財政状態及び経営成績の状況

当連結会計年度における当社グループをとり巻く環境は、米中通商問題の影響拡大や英国のEU離脱問題などで、世界経済の減速感が一段と強まり、総じて厳しい状況となりました。

このような状況のもと、当社グループは、ロボット事業を核に、工具、工作機械、ベアリング、油圧機器、そして特殊鋼事業をあわせ持つ総合機械メーカーとしての特長を活かし、国内外での新規開拓や、画期的な新商品の市場投入などによる受注・売上の拡大にとり組んでまいりました。また、足もとの収益改善と、中長期的な業容の拡大に向けて、営業・開発・生産体制を強化してまいりました。

しかしながら、国内では自動車や産業機械の弱さが見られ、また、中国を中心に海外市場も減速したことにより、当連結会計年度の売上高は、2,490億77百万円（前期比1.2%減）、このうち、国内売上高は1,350億48百万円（同3.1%増）、海外売上高は1,140億28百万円（同5.9%減）となりました。利益面につきましては、生産性の改善やコストダウンにとり組みましたが、円高に加え、原材料やエネルギー価格の高止まり、人件費増などが収益を圧迫し、営業利益は133億48百万円（同12.8%減）、経常利益は122億41百万円（同11.9%減）、親会社株主に帰属する当期純利益は82億45百万円（同7.8%減）となりました。

セグメントの経営成績につきましては、次のとおりであります。

機械工具事業では、中国など海外市場の減速の影響があったものの、工具やロボットの新商品の投入や工作機械の大型案件もあり、売上高は877億39百万円（前期比1.3%増）となり、営業利益は61億3百万円（同5.5%増）となりました。

部品事業では、建設機械分野の需要は底堅く推移したものの、自動車・産業機械分野での減産の影響があり、売上高は1,430億52百万円（前期比3.2%減）、利益面では、減収に加え原材料価格の高止まりなどの影響もあり、営業利益は54億59百万円（同33.0%減）となりました。

その他の事業では、特殊鋼の販売価格の引き上げなどにより、売上高は182億85百万円（前期比3.3%増）、営業利益は17億40百万円（同29.0%増）となりました。

##### キャッシュ・フローの状況

当連結会計年度における現金及び現金同等物（以下「資金」という。）は、投資活動および財務活動による支出が営業活動による収入を上回った結果、前連結会計年度末に比べ16億20百万円減少し、201億57百万円となりました。

##### （営業活動によるキャッシュ・フロー）

当連結会計年度における営業活動により獲得した資金は、前連結会計年度に比べ40億19百万円増加し、242億26百万円となりました。これは、主として、税金等調整前当期純利益118億13百万円、減価償却費167億75百万円、仕入債務の増加29億47百万円などより資金が増加した一方で、たな卸資産の増加37億68百万円、法人税等の支払額36億60百万円などにより資金が減少したことによるものであります。

##### （投資活動によるキャッシュ・フロー）

当連結会計年度における投資活動により使用した資金は、前連結会計年度に比べ56億81百万円増加し、237億92百万円となりました。これは、主として、日本およびアジアにおける自動車向け高機能ベアリングの生産能力増強、ロボットや自動車用油圧機器の国内工場増設を中心とした生産体制強化等の有形固定資産の取得による支出219億34百万円およびロボット事業等における無形固定資産の取得による支出10億26百万円によるものであります。

(財務活動によるキャッシュ・フロー)

当連結会計年度における財務活動により使用した資金は、前連結会計年度に比べ8億76百万円減少し、17億6百万円となりました。これは、主として、借入金の純増額31億86百万円などにより資金が増加した一方で、配当金の支払24億84百万円、自己株式の取得額20億7百万円などにより資金が減少したことによるものであります。

(2) 生産、受注および販売の実績

生産実績

当連結会計年度における生産実績をセグメントごとに示すと、次のとおりであります。

セグメントの名称	金額(百万円)	前年同期比(%)
機械工具	66,268	1.2
部品	142,808	0.7
その他	18,024	11.8
合計	227,101	0.9

(注) 1. 金額は平均販売価格によっており、セグメント間の取引については相殺消去しております。

2. 上記の金額には、消費税等は含まれておりません。

受注実績

当連結会計年度における受注実績をセグメントごとに示すと、次のとおりであります。

セグメントの名称	受注高 (百万円)	前年同期比 (%)	受注残高 (百万円)	前年同期比 (%)
機械工具	87,496	2.6	33,144	3.5
部品	143,122	5.1	20,522	2.6
その他	17,524	4.2	3,840	17.1
合計	248,144	4.2	57,506	0.4

(注) 1. セグメント間の取引については相殺消去しております。

2. 上記の金額には、消費税等は含まれておりません。

販売実績

当連結会計年度における販売実績をセグメントごとに示すと、次のとおりであります。

セグメントの名称	金額(百万円)	前年同期比(%)
機械工具	87,739	1.3
部品	143,052	3.2
その他	18,285	3.3
合計	249,077	1.2

(注) 1. セグメント間の取引については相殺消去しております。

2. 主要な相手先別の販売実績および販売実績の総額に対する割合は、次のとおりであります。

相手先	前連結会計年度		当連結会計年度	
	金額(百万円)	割合(%)	金額(百万円)	割合(%)
岡谷鋼機株式会社	34,062	13.5	34,908	14.0

3. 上記の金額には、消費税等は含まれておりません。

(3) 経営者の視点による経営成績等の状況に関する分析・検討内容

経営者の視点による当社グループの財政状態および経営成績等の状況に関する分析・検討の内容は以下のとおりであります。なお、文中における将来に関する事項は、有価証券報告書提出日（2020年2月20日）現在において判断したものであります。

重要な会計方針および見積り

当社グループの連結財務諸表は、わが国において一般に公正妥当と認められる企業会計基準に準拠して作成されております。この連結財務諸表の作成にあたり、見積りが必要な事項につきましては合理的な基準に基づき会計上の見積りを行っております。経営者は、これらの見積りについて過去の実績等を勘案して合理的に判断しておりますが、実際の結果は、これらの見積りと異なる場合があります。

当社グループの連結財務諸表作成において採用する重要な会計方針は、「第5 経理の状況 1 連結財務諸表等(1)連結財務諸表 注記事項（連結財務諸表作成のための基本となる重要な事項）」に記載しております。

当連結会計年度の経営成績等の状況に関する認識および分析・検討内容

当連結会計年度における当社グループの経営成績の分析は次のとおりであります。

1) 売上高

当連結会計年度の売上高は、2,490億77百万円と前連結会計年度と比べ1.2%の減収となりました。このうち、国内売上高は、1,350億48百万円と同3.1%の増収となりました。これは、ロボットの新品投入や工作機械の大型案件があり、ロボット、工作機を中心に販売が堅調であったことによるものであります。一方、海外売上高は、1,140億28百万円と同5.9%の減収となりました。これは、中国を中心に工作機の需要が伸長した一方で、自動車分野での減産の影響や電機・電子・EMS分野でのロボット需要の端境期の影響により、ベアリングおよびロボットの販売が低調に推移したことによるものであります。

なお、中期業績目標を踏まえた当初計画（売上高2,600億円）に対しては、達成率95.8%と未達となりました。これは、米中通商問題の影響や、海外を中心とした自動車の減産、産機需要の低迷などにより、ベアリング、油圧機器を含む部品事業が低迷したことなどによるものであります。今後は、足もとの事業環境下で求められる商品の拡販と、画期的な新商品の開発を加速させてまいります。

2) 売上総利益

当連結会計年度の売上総利益は537億54百万円と、部品事業を中心とした売上高の減少により前連結会計年度に比べ減益となりました。

3) 販売費及び一般管理費

販売費及び一般管理費は、404億6百万円となり、前連結会計年度に比べ23億11百万円減少しました。これは、ロボット部門を中心に海外営業要員や開発要員の増員など人員体制の強化を進めながらも、取引高の減少に伴い、荷造運搬費や販売促進費を抑制したことによるものであります。また、売上高に対する販売費及び一般管理費の比率は16.2%と前連結会計年度に比べて0.7ポイント低下しました。

4) 営業損益

当連結会計年度の営業利益は133億48百万円と前連結会計年度に比べ12.8%の減益となりました。売上高営業利益率は5.4%となり、前連結会計年度に比べて0.7ポイント低下しました。

なお、中期業績目標を踏まえた当初計画（営業利益170億円）に対しては、達成率75.8%と未達となりました。これは、売上高の計画未達や想定以上の円高に加え、調達コストダウンを中心とした原価低減が遅れたことなどによるものであります。今後は、より一層のコストダウンの推進と、合理化、生産性改善の取り組みを進めてまいります。

5) 営業外損益

営業外損益（費用）は、11億6百万円の費用（純額）となり、前連結会計年度の14億4百万円の費用（純額）から2億97百万円減少しました。これは、受取利息および受取配当金が92百万円増加し、支払利息が1億1百万円減少したことによるものであります。

6) 経常損益

当連結会計年度の経常利益は122億41百万円と前連結会計年度に比べ11.9%の減益となりました。



#### 7) 親会社株主に帰属する当期純損益

特別利益は、固定資産売却益の計上で9百万円となり、前連結会計年度に比べて11百万円減少しました。特別損失は、固定資産売却損28百万円、固定資産除却損1億35百万円、投資有価証券評価損1億72百万円、子会社(NACHI (AUSTRALIA)PTY.LTD.)清算損1億円を計上しましたが、独占禁止法等関連損失を計上した前連結会計年度に比べ1億59百万円減少しました。

法人税、住民税及び事業税と法人税等調整額の合計は、32億47百万円となり、前連結会計年度に比べ7億26百万円減少しました。

これらの結果、当連結会計年度の親会社株主に帰属する当期純利益は82億45百万円となりました。販売費及び一般管理費等は減少しましたが、売上高の減少と原価率の悪化が影響し前連結会計年度に比べ6億99百万円の減益となりました。

#### 資本の財源および資金の流動性についての分析

##### 1) 財政状態の状況

当連結会計年度末の資産合計は、3,007億51百万円となり、前連結会計年度末に比べ52億円増加しました。主として、たな卸資産が29億63百万円、有形固定資産が32億4百万円、投資有価証券が12億58百万円増加し、現金及び預金が8億51百万円、受取手形及び売掛金が16億円減少しております。

負債合計は、1,759億53百万円となり、前連結会計年度末に比べ14億79百万円増加しました。主として、支払手形及び買掛金が19億82百万円、借入金が28億1百万円増加し、未払費用が8億35百万円、未払法人税等が5億400百万円減少しております。

純資産合計は、1,247億97百万円となり、前連結会計年度末に比べ37億20百万円増加しました。主として、利益剰余金が57億60百万円、その他有価証券評価差額金が9億36百万円増加し、為替換算調整勘定が14億91百万円減少しております。なお、自己株式の取得により、自己株式が20億7百万円増加しております。

##### 2) キャッシュ・フローの状況

「(1) 経営成績等の状況の概要      キャッシュ・フローの状況」に記載のとおりであります。

##### 3) 資金需要

当社グループの資金需要は、生産活動に必要な運転資金（材料費、外注費、人件費、諸経費）、販売費及び一般管理費等の営業活動費用、研究開発費によるもののほか、投資活動において、機械保全、品質向上および生産能力の増強と生産ラインの合理化を目的とした設備投資を進めており、今後、その資金需要の増加を見込んでおります。

これらの資金需要に対しては、安定した収益基盤を確立し一層の利益追求をはかると同時に、売上債権、たな卸資産の適切な残高管理、固定資産の稼働率向上を通して資産の効率化にとり組んでおります。また、不足分の資金は、有利子負債による調達を基本にしており、取引金融機関との安定した調達体制の維持に努めております。なお、当社および主要なグループ会社間でキャッシュ・マネジメント・システム（CMS）を導入しており、グループ内の資金効率化をはかることにより、有利子負債の圧縮に努めております。

一方、今後の事業拡大のための成長投資を支える資金需要については、財務基盤の強化も視野に入れたうえで、調達手段の多様化に向けた検討を進めてまいります。

当連結会計年度末における借入金およびリース債務を含む有利子負債の残高は、872億52百万円となっております。また、当連結会計年度末における現金及び現金同等物の残高は201億57百万円となっております。

#### 4【経営上の重要な契約等】

該当事項はありません。

#### 5【研究開発活動】

当社グループは「成長企業への挑戦、夢をかなえるものづくり企業へ」という長期ビジョンのもと、多彩な商品・技術をあわせ持つ総合機械メーカーとして、独自性の高い開発で社会の発展に貢献し、顧客から選ばれる企業を目指しております。中期的にはロボット・ロボットシステムと、社内で培い進化してきた多彩な生産技術・ノウハウ、さらに、自動化・情報化・電動化に適した部品・加工技術を提供し、多様化する社会に向けたお客様の製品やその生産ラインの進化に貢献してまいります。

これらを実現するため、ロボットR&Dセンターを拡充し、最先端のシステム・ソフトウェア開発を進めるなど、ロボットを核にした総合機械メーカーとして、世界最高水準の技術でものづくりの革新をリードしてまいります。また、技術開発本部内に「先進技術開発部」を新設し、近未来の社会ニーズを想定した上で、事業化に必要な要素技術開発を進めてまいります。

開発にあたっては、オープンイノベーションを志向し、ユーザーやサプライヤー、産学官との共同開発を推進することで、当社の技術シーズを補完しながら開発のスピードアップをはかっております。

これらの活動に伴う当連結会計年度の研究開発費は、機械工具事業で4,038百万円、部品事業で1,739百万円、その他の事業で652百万円となり、総額で6,428百万円となりました。

当連結会計年度の主な活動状況および開発成果は、次のとおりであります。

##### (1)機械工具事業

ロボットでは、主に電機・電子分野での搬送・組立ニーズに応えるため、シリーズ最軽量の超小型コンパクトロボット「MZ01」を市場投入し、25kg可搬ロボット「MZ25」の開発を進めるなど、ラインナップの拡充を進めてまいりました。「MZ01」は、日刊工業新聞社主催の2019年「十大新製品賞 本賞」を受賞するなど、生産設備の省スペース化や生産性向上への貢献が評価されております。さらには、使いやすさを高め、ロボットシステムの構築を容易にするロボット用ビジョン「NVsmart」、バリ取りの自動化に必要な機能をオールインワンで装備したロボットシステム「NS-Platform バリ取りセル」の商品化も行っております。今後もラインナップの拡充を図ると共に、IoTやAIをはじめとした新技術を積極的に活用することで、より使いやすいロボットシステムを提案し、幅広い分野で高まる自動化ニーズに応えてまいります。

工具では、切削工具の基本要素である材料・形状・コーティングを全て一新し、長寿命・高能率・多用途という穴あけ加工に求められる全ての機能が飛躍的に向上した超硬ドリル「アクアREVOドリル」のシリーズ化として、新開発の油穴形状を採用した「アクアREVOドリルオイルホール」の発売を開始しました。加えて、アクアREVOブランド初の超硬エンドミルとなる「アクアREVOミル」を開発し、ものづくりの世界に革命を起こすべく、着実にアクアREVOブランドのシリーズ拡大と市場への浸透を図っています。また、タップにおいては「Hyper Zタップ」の高硬度材用として、「Hyper Z ロースパイラル」をラインナップに追加しました。これにより、Hyper Z タップシリーズで被削材の適用範囲は軟鋼から高硬度鋼までカバーし、ねじ穴加工において卓越した安定性と長寿命を実現し、ユーザーの生産性向上とコストダウンに貢献しております。これからも、材料のマテリアル部門、熱処理のサーモテック部門と連携し、より良い工具づくりを目指します。

工作機械では、機械・工具の双方を提供できる世界でも類のないメーカーである特徴を活かし、高能率・高精度な歯車スカイピング複合加工機のシリーズ拡充、拡販に取り組んでいます。今後は、更なる自動化オプションの開発、AI・IoTを活用したシステム開発に取り組み、ユーザーの要望に応えた工作機械の開発を進めてまいります。

##### (2)部品事業

ベアリングでは、自動車分野の電動化に対応する駆動モータ用玉軸受や、エンジンの効率改善に寄与する電動VCT用軸受の供給を拡大しています。産業機械分野では、輸送機器やインダストリー4.0に対応するデバイスに向けて多点接触玉軸受を展開し、小型化・高効率化・信頼性向上を通じて持続可能な社会の実現に向けて取り組んでいます。

油圧では、工作機械・産業機械におけるIoT化に応える、通信機能を持つ新型インバータ搭載の省エネ油圧ユニットNSPiを2019年2月に、複合加工機等自動化で必要とされる圧力の任意制御に最適な比例弁用デジタルアンプ、および、高圧ピストンポンプPZH-2Bを7月に発売しました。現在、鍛圧機械向けに、高圧ピストンポンプとして3つめのシリーズとなるPZH-1Bと、省エネ高精度なパワーマイスターシリーズに従来比で2倍の大容量UPS-2Aシリーズを2020年度に市場投入すべく開発を行っております。

カーハイドロリクスでは、主力商品の自動車用ソレノイドバルブや自動車用ペーンポンプに加え、家庭用燃料電池に用いられる小型ポンプの生産を行っており、新モデルの量産を開始しました。また、今後のEV市場の拡大を見据え、油圧を使わない電子制御アクチュエータのラインナップ拡充にも取り組んでおり、2020年度も新モデルの市場投入を予定しています。

(3)その他の事業

マテリアルでは、EV化・車両軽量化を背景に増加する高機能樹脂の成形市場や、5G/IoT向け半導体製造装置部品のフッ素樹脂部品市場に対し、射出成形機用スクリュ部品を市場展開しております。2017年に市場投入したスクリュ部品「NPR-FX25」はフッ素樹脂耐食材として世界最高強度をもつ優れた部品として評価が進み、高い清浄度が要求される部品へのコンタミ抑制効果が認められたことなどから、適用範囲の拡大が進んでおります。さらに、これまで基礎開発として取り組んできた摩擦攪拌接合技術を、今後拡大が見込まれるEV市場向け異種材接合部材の開発へ展開するなど、市場ニーズに対応する新素材開発を進めております。

サーモテックでは、市場拡大している部品用耐摩耗DLC膜を開発しました。また、改良型真空浸炭炉は、ロボット用減速機部品などの処理で採用されており、CO<sub>2</sub>排出量の多いガス浸炭炉の代替装置として、堅調に推移すると期待されます。

### 第3【設備の状況】

#### 1【設備投資等の概要】

当連結会計年度の設備投資につきましては、日本およびアジアにおける自動車向け高機能ベアリングの生産能力増強と超硬素材の内製化、国内工場増設を中心とした生産体制強化ならびに合理化投資を目的として、総額21,412百万円の投資を実施しました。

セグメントにつきましては、

機械工具事業では、主として、切削工具、ロボットの生産能力増強および品質向上を目的として、合計4,695百万円の設備投資を実施しました。

部品事業では、自動車向け高機能ベアリング、油圧機器について国内とアジアを中心に生産能力増強をはかりました。これらを主体に原価低減、合理化、品質向上などにもとり組み、部品事業合計では、15,796百万円の設備投資を実施しました。

その他の事業では、主として、超硬素材の生産能力向上および原価低減を目的として合計959百万円の設備投資を実施しました。

#### 2【主要な設備の状況】

当社グループ（当社および連結子会社）における主要な設備は、以下のとおりであります。

##### (1) 提出会社

2019年11月30日現在

事業所名 (所在地)	セグメントの 名称	設備の内容	帳簿価額（百万円）					従業員数 (人) 外[臨時 雇用者]	
			建物及び 構築物	機械装置 及び運搬 具	土地 (面積千㎡)	リース資産	その他		合計
富山事業所 (富山県富山市)	機械工具 部品	工具、工作機械、ロボッ ト、ベアリングの生産設 備	6,351	24,221	207 (356)	238	548	31,567	1,931 [235]
東富山事業所 (富山県富山市)	部品 その他	油圧機器、ベアリング、 特殊鋼の生産設備	3,144	7,132	655 (236)	123	295	11,350	441 [48]
滑川事業所 (富山県滑川市)	機械工具 部品 その他	工具、油圧機器等の生産 設備	4,362	11,573	1,678 (195)	25	129	17,770	237 [55]

##### (2) 国内子会社

2019年11月30日現在

会社名	事業所名 (所在地)	セグメント の名称	設備の内容	帳簿価額（百万円）					従業員数 (人) 外[臨時 雇用者]	
				建物及び 構築物	機械装置 及び運搬 具	土地 (面積千㎡)	リース資産	その他		合計
(株)ナチツールジェ ネシス	本社・工場 (富山県富山市)	機械工具	工具の生産 設備	56	55	128 (13)	6	2	250	62 [8]
(株)ナチツール テクノロジー	本社・工場 (富山県滑川市)	機械工具	工具の生産 設備	-	1,088	- (-)	-	-	1,088	16 [-]
(株)ナチベアリング 製造	本社・工場 (富山県富山市)	部品	ベアリング の生産設備	222	937	49 (21)	6	17	1,233	199 [30]
(株)ナチ東北精工	本社・工場 (山形県山形市)	部品	油圧機器、 印刷機械部 品の生産設 備	436	842	382 (48)	14	10	1,686	183 [15]
(株)ナチハイドロリ クス	本社・工場 (富山県富山市)	部品	油圧機器の 生産設備	196	677	152 (20)	0	32	1,060	88 [11]

(3) 在外子会社

2019年11月30日現在

会社名	事業所名 (所在地)	セグメント の名称	設備の内容	帳簿価額(百万円)						従業員数 (人) 外[臨時 雇用者]
				建物及び 構築物	機械装置 及び運搬 具	土地 (面積千㎡)	リース資産	その他	合計	
NACHI TECHNOLOGY INC.	本社・工場 (アメリカ インディアナ州)	部品	ベアリング の生産設備	485	2,099	60 (204)	-	18	2,662	105 [4]
NACHI TECHNOLOGY MEXICO S.A. DE C.V.	本社・工場 (メキシコ ケレタロ州)	部品	ベアリング の生産設備	744	727	328 (70)	-	11	1,812	37 [-]
NACHI BRASIL LTDA.	本社・工場 (ブラジル サンパウロ州)	部品	ベアリング の生産設備	113	206	2 (257)	-	40	362	139 [-]
NACHI CZECH S.R.O.	本社・工場 (チェコ ロ-ニー市)	部品	ベアリング の生産設備	745	665	62 (49)	-	1	1,473	67 [-]
NACHI TECHNOLOGY (THAILAND) CO.,LTD.	本社・工場 (タイ ラヨーン県)	部品	ベアリング の生産設備	1,313	2,472	1,776 (121)	417	117	6,096	477 [-]
NACHI FORGING TECHNOLOGY (THAILAND) CO.,LTD.	本社・工場 (タイ ラヨーン県)	部品	ベアリング の生産設備	1,241	2,465	411 (82)	6	58	4,183	71 [-]
NACHI TECHNOLOGY INDIA PVT. LTD.	本社・工場 (インド ラジャスタン州)	部品	ベアリング の生産設備	238	1,012	- (-)	-	6	1,257	76 [-]
那智不二越(江蘇) 精密機械有限公司	本社・工場 (中国 江蘇省 張家港市)	機械工具 部品	工具、油圧 機器、ロ ボット生産 設備	1,688	2,500	- (-)	-	99	4,289	219 [7]
那智建信(東莞) 精密軸承有限公司	本社・工場 (中国 広東省 東莞市)	部品	ベアリング の生産設備	1,168	3,521	- (-)	-	43	4,733	130 [-]

(注) 1. 上記の金額には、建設仮勘定は含まれておりません。  
2. 上記の金額には、消費税等は含まれておりません。

3【設備の新設、除却等の計画】

(1) 重要な設備の新設等

当社グループ(当社および連結子会社)の設備投資については、需要予測、生産計画、利益計画等の中期計画を基に実行計画を策定しております。

当連結会計年度末(2019年11月30日)現在における重要な設備の新設等の計画は、以下のとおりであります。  
所要資金については、自己資金および借入金によっております。

会社名 事業所名	所在地	セグメント の名称	設備の内容	投資予定額		着手および完了予定		設備投資目的
				総額 (百万円)	既支払額 (百万円)	着手	完了	
富山事業所	富山県富山市	機械工具	工具・ロボット 生産設備	3,679	-	2019年 12月	2020年 11月	生産対応 設備保全および 品質向上
		部品	ベアリング 生産設備	2,445	-	2019年 12月	2020年 11月	生産対応 設備保全および 品質向上
滑川事業所	富山県滑川市	部品	ベアリング・油 圧機器生産設備	1,956	-	2019年 12月	2020年 11月	生産対応 設備保全および 品質向上
那智建信(東莞) 精密軸承有限公司	中国 広東省 東莞市	部品	ベアリング 生産設備	1,858	-	2019年 12月	2020年 11月	生産対応 設備保全および 品質向上
那智不二越(江蘇) 精密機械有限公司	中国 江蘇省 張家港市	部品	油圧機器 生産設備	1,437	-	2019年 12月	2020年 11月	生産対応 設備保全および 品質向上

(注) 上記の金額には、消費税等は含まれておりません。

(2) 重要な設備の除却等

該当事項はありません。

## 第4【提出会社の状況】

### 1【株式等の状況】

#### (1)【株式の総数等】

##### 【株式の総数】

種類	発行可能株式総数(株)
普通株式	60,000,000
計	60,000,000

##### 【発行済株式】

種類	事業年度末現在発行数(株) (2019年11月30日)	提出日現在発行数(株) (2020年2月20日)	上場金融商品取引所名 又は登録認可金融商品 取引業協会名	内容
普通株式	24,919,343	24,919,343	東京証券取引所 市場第一部	単元株式数100株
計	24,919,343	24,919,343		

#### (2)【新株予約権等の状況】

##### 【ストックオプション制度の内容】

該当事項はありません。

##### 【ライツプランの内容】

該当事項はありません。

##### 【その他の新株予約権等の状況】

該当事項はありません。

#### (3)【行使価額修正条項付新株予約権付社債券等の行使状況等】

該当事項はありません。

#### (4)【発行済株式総数、資本金等の推移】

年月日	発行済株式総 数増減数 (千株)	発行済株式総 数残高 (千株)	資本金増減額 (百万円)	資本金残高 (百万円)	資本準備金増 減額 (百万円)	資本準備金残 高(百万円)
2018年6月1日	224,274	24,919	-	16,074	-	11,420

(注) 2018年2月21日開催の定時株主総会決議により、2018年6月1日付で普通株式10株につき1株の割合で株式併合を行っております。

(5) 【所有者別状況】

2019年11月30日現在

区分	株式の状況(1単元の株式数100株)								単元未満株式の状況(株)
	政府及び地方公共団体	金融機関	金融商品取引業者	その他の法人	外国法人等		個人その他	計	
					個人以外	個人			
株主数(人)	-	46	19	289	161	15	13,236	13,766	-
所有株式数(単元)	-	87,684	2,546	40,800	28,898	50	88,094	248,072	112,143
所有株式数の割合(%)	-	35.35	1.03	16.45	11.65	0.02	35.51	100.00	-

(注) 自己株式71,705株は、「個人その他」に717単元、「単元未満株式の状況」に5株含まれております。

(6) 【大株主の状況】

2019年11月30日現在

氏名又は名称	住所	所有株式数(千株)	発行済株式(自己株式を除く。)の総数に対する所有株式数の割合(%)
那智わねい持株会	富山市不二越本町一丁目1番1号	2,206	8.88
ナチ不二越従業員持株会	富山市不二越本町一丁目1番1号	1,418	5.71
株式会社三菱UFJ銀行	東京都千代田区丸の内二丁目7番1号	1,188	4.78
トヨタ自動車株式会社	愛知県豊田市トヨタ町1番地	916	3.69
日本マスタートラスト信託銀行株式会社(信託口)	東京都港区浜松町二丁目11番3号	901	3.63
株式会社北陸銀行	富山市堤町通り一丁目2番26号	865	3.49
日本トラスティ・サービス信託銀行株式会社(信託口)	東京都中央区晴海一丁目8番11号	809	3.26
日本生命保険相互会社	東京都千代田区丸の内一丁目6番6号 日本生命証券管理部内	793	3.19
ナチ取引店持株会	東京都港区東新橋一丁目9番2号	789	3.18
住友生命保険相互会社	東京都中央区築地七丁目18番24号	754	3.03
計		10,642	42.83

(注) 1. 株式数は、千株未満を切り捨てて表示しております。

2. 日本トラスティ・サービス信託銀行株式会社(信託口)のうち、「従業員持株会信託型ESOP」に係る株式数は401千株であります。なお、当該株式は連結財務諸表上、自己株式として処理しております。

## (7)【議決権の状況】

## 【発行済株式】

2019年11月30日現在

区分	株式数(株)	議決権の数(個)	内容
無議決権株式	-	-	-
議決権制限株式(自己株式等)	-	-	-
議決権制限株式(その他)	-	-	-
完全議決権株式(自己株式等)	(自己保有株式) 普通株式 71,700	-	-
	(相互保有株式) 普通株式 10,500	-	
完全議決権株式(その他)	普通株式 24,725,000	247,250	-
単元未満株式	普通株式 112,143	-	1単元(100株)未満の株式
発行済株式総数	24,919,343	-	-
総株主の議決権	-	247,250	-

(注)「従業員持株会信託型E S O P」の導入に伴い、日本トラスティ・サービス信託銀行株式会社(信託口)が保有する当社株式401,600株(議決権の数4,016個)は「完全議決権株式(その他)」に含めて表示しております。

## 【自己株式等】

2019年11月30日現在

所有者の氏名又は名称	所有者の住所	自己名義所有株式数(株)	他人名義所有株式数(株)	所有株式数の合計(株)	発行済株式総数に対する所有株式数の割合(%)
(自己保有株式) 株式会社不二越	東京都港区東新橋一丁目9番2号 (汐留住友ビル)	71,700	-	71,700	0.29
(相互保有株式) 東亜電工株式会社	富山市中大久保 129-1番地	10,500	-	10,500	0.04
計		82,200	-	82,200	0.33

## (8)【役員・従業員株式所有制度の内容】

## (取締役に対する株式報酬制度)

当社は、2020年2月19日開催の定時株主総会において、当社取締役(社外取締役を除く)を対象に、当社取締役の報酬と当社の株式価値との連動性をより明確にし、当社取締役が株価の変動による利益・リスクを株主と共有することで、中長期的な業績の向上と企業価値の増大に貢献する意識を高めることを目的として、株式報酬制度を導入することを決議しております。詳細は「第4 提出会社の状況 4 コーポレート・ガバナンスの状況等 (4) 役員の報酬等」に記載のとおりであります。

## (従業員持株会信託型E S O P)

## 従業員株式所有制度の概要

当社は、2019年11月1日開催の取締役会において、福利厚生の一環として、当社グループの持株会を活性化して当社グループ従業員の安定的な財産形成を促進すること、ならびに、当社グループ従業員の会社経営への参画意識の向上と業績向上へのインセンティブ付与により、当社の中長期的な企業価値の向上を図ることを目的とし、従業員インセンティブ・プラン「従業員持株会信託型E S O P」を導入しております。

当社は、持株会に加入する当社グループ従業員のうち、一定の要件を充足する者を受益者とする「従業員持株会信託(他益信託)」(以下「持株会信託」といいます。)を設定します。持株会信託は、信託契約後約3年半にわたり持株会が取得すると見込まれる数の当社株式を、借入により調達した資金で一括して取得します。なお、当社は、持株会信託の当該借入に対し補償を行います。

本制度導入後は、持株会による当社株式の取得は持株会信託からの買付けにより行います。持株会による当社株式の取得を通じ、持株会信託に売却益相当額が累積した場合には、信託終了の際に、これを受益者たる当社グループ従業員に対して分配します。一方、当社株価の下落により持株会信託が借入債務を完済でき



なかった場合には、当社が借入先銀行に対して残存債務を弁済します。その際、持株会に加入する当社グループ従業員がその負担を負うことはありません。

当社持株会に取得させる予定の株式の総数

401,600株

当該従業員株式所有制度による受益権その他の権利を受けることができる者の範囲

当社持株会加入員のうち受益者要件を充足する者

## 2【自己株式の取得等の状況】

【株式の種類等】 会社法第155条第3号および会社法第155条第7号に該当する普通株式の取得

### (1)【株主総会決議による取得の状況】

該当事項はありません。

### (2)【取締役会決議による取得の状況】

区分	株式数(株)	価額の総額(円)
取締役会(2020年2月19日)での決議状況 (取得日 2020年2月20日)	202,200	799,701,000
当事業年度前における取得自己株式	-	-
当事業年度における取得自己株式	-	-
残存決議株式の総数及び価額の総額	-	-
当事業年度の末日現在の未行使割合(%)	-	-
当期間における取得自己株式	202,200	799,701,000
提出日現在の未行使割合(%)	-	-

### (3)【株主総会決議又は取締役会決議に基づかないものの内容】

区分	株式数(株)	価額の総額(円)
当事業年度における取得自己株式	1,725	8,024,075
当期間における取得自己株式	211	1,041,355

(注) 当期間における取得自己株式には、2020年2月1日からこの有価証券報告書提出日までの単元未満株式の買取りによる株式数および価額の総額は含まれておりません。

### (4)【取得自己株式の処理状況及び保有状況】

区分	当事業年度		当期間	
	株式数(株)	処分価額の総額(円)	株式数(株)	処分価額の総額(円)
引き受ける者の募集を行った取得自己株式				
消却の処分を行った取得自己株式				
合併、株式交換、会社分割に係る移転を行った取得自己株式				
その他(単元未満株式の買増請求)	46	172,210		
保有自己株式数	71,705		71,916	

(注) 1. 当期間における「その他(単元未満株式の買増請求)」および「保有自己株式数」には、2020年2月1日からこの有価証券報告書提出日までの株式数および処分価額の総額は含まれておりません。

2. 当事業年度および当期間の処理自己株式数には、E S O P信託から従業員持株会に譲渡した株式数は含まれておりません。また、保有自己株式数には、E S O P信託が保有する当社株式を含めておりません。

## 3【配当政策】

当社は、株主への利益還元を重要課題の一つとして位置づけ、配当につきましては、連結業績、配当性向などを総合的に勘案し、安定的な配当を継続実施することを基本方針としております。

当社は、剰余金の配当として年1回の期末配当を行うことを基本方針としております。ただし、中間期の業績によっては中間配当を実施する所存であります。これらの剰余金の配当の決定機関は期末配当については株主総会、中間配当については取締役会であります。

当事業年度の期末配当につきましては、業績ならびに今後の事業展開を勘案いたしまして、1株当たり100円としております。

また、内部留保資金につきましては、将来の事業展開、財務体質の強化に充当する考えであります。

なお、当社は会社法第454条第5項に基づき、「取締役会の決議によって、毎年5月31日を基準日として中間配当を行うことができる」旨を定款に定めております。

(注) 基準日が事業年度に属する剰余金の配当金は、以下のとおりであります。

決議年月日	配当金の総額(百万円)	1株当たりの配当額
2020年2月19日 定時株主総会	2,484	100円

#### 4【コーポレート・ガバナンスの状況等】

##### (1)【コーポレート・ガバナンスの概要】

コーポレート・ガバナンスに関する基本的な考え方

当社は、「ものづくりの世界の発展に貢献する」ことを会社の使命とし、企業価値の向上に努めることを最重要課題と考えております。こうした考えから、経営の透明性・公正性を高め、各ステークホルダーとの良好な関係を構築し、長期的かつ安定的に収益を確保するよう努めております。

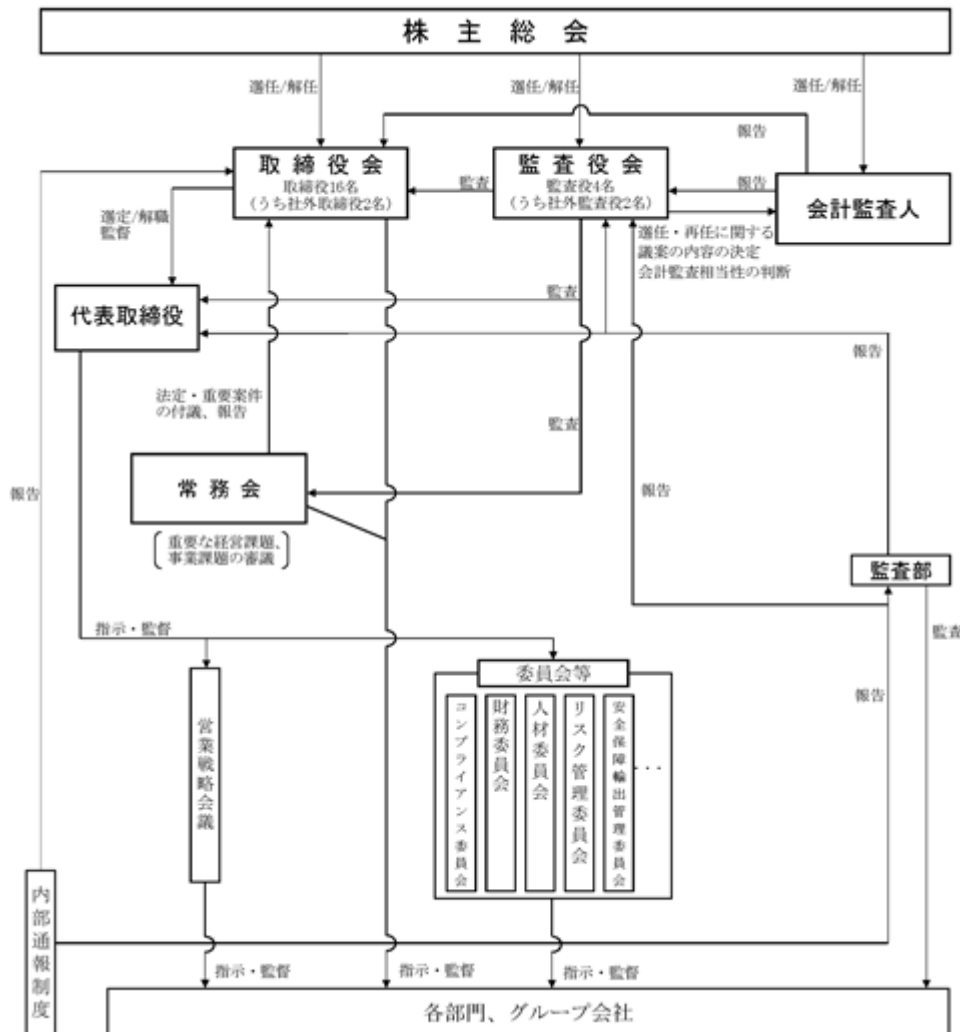
当社は、次の基本方針に沿って、コーポレート・ガバナンスの充実に取り組んでおります。

- (1) 株主の権利を尊重し、平等性を確保します。
- (2) 株主をはじめとするステークホルダーとの適切な協働に努めます。
- (3) 法令に基づく適切な情報開示を行うとともに、それ以外の情報提供にも積極的に取り組み、透明性を確保します。
- (4) 透明・公正かつ迅速・果断な意思決定に向けて、取締役会の役割・責務の適切な遂行に努めます。
- (5) 持続的な成長と中長期的な企業価値の向上に向けて、投資家との建設的な対話に努めます。

企業統治の体制の概要および当該体制を採用する理由

企業統治の体制の概要は、以下のとおりであります。

当社は、取締役の職務執行を監督する取締役会および取締役の職務執行を監査する監査役会を設置しております。そして経営の基本方針および経営に関する重要な方針等について審議する常務会の設置や、執行役員制度を導入し、迅速な意思決定と業務執行を行っております。一方、経営に対する監督機能を強化するため社外取締役を選任するとともに財務・法務等の専門的見地を有する社外監査役および当社出身の常勤監査役が、監査部と連携して監査を行うことにより経営監視機能の強化に取り組んでおります。以上のような経営執行の体制と監査役による経営監視機能が働くことで、適切なコーポレート・ガバナンスの実現が可能と考え、本体制を採用しております。



#### [取締役会]

取締役会は、月1回程度定例的に開催し、法定事項ならびに経営の基本機能に関する全社の方針・戦略を決定し、その業務執行の状況を監督しております。また、ボードメンバーが経営課題、情報、スケジュールを共有化し、迅速な実行を図っております。なお、取締役に一般株主と利益相反が生じるおそれのない、独立性の高い社外取締役2名を選任し、経営監督機能を一層強化するとともに、それぞれの豊富な経験および専門的な知見に基づき、当社の経営に対して有益な助言・指導等をいただいております。

また、執行役員制度を導入しており、迅速な意思決定と業務執行を行っております。

取締役の任期は2年、人員数は19名以内と定款で定めており、提出日現在、取締役会は16名で構成されております。

#### [監査役会]

常勤監査役は、監査役会が定めた監査の方針、業務の分担等に従い、取締役会や常務会など社内の重要会議に出席し、また、業務・財産の状況の調査等を通じ、取締役の職務遂行の監査を行っております。非常勤監査役は、定例的に開催される監査役会において、常務会等で決議された事項、経営状況として重要な事項、内部監査結果およびリスク管理に係る事項、内部通報の発生状況および対応内容などについて報告を受け、必要に応じて意見を述べるなど、業務執行状況の監視・監督を行っております。

監査役会は4名で構成されております。

#### [常務会]

常務会は、経営判断の効率化と迅速化を図るため、経営の基本方針および経営に関する重要な方針等、経営体制や事業構造の改革などをテーマとして審議します。役付取締役をメンバーとして、定期的かつ必要に応じて随時開催しております。

#### 企業統治に関するその他の事項

(内部統制システムおよびリスク管理体制の整備状況等)

当社は、内部統制システムに関する基本的な考え方(内部統制システム整備の基本方針)を取締役会で以下のとおり決議しており、リスク管理体制を含めた内部統制システムの整備を行っております。また、年1回、取締役会において、内部統制システムの整備状況についての報告を行い、必要に応じて基本方針の見直しを実施しております。

#### 内部統制システム整備の基本方針

当社は、「ものづくりの世界の発展に貢献する」ことを会社の使命とし、国際企業として、広く社会から信頼される企業を目指しております。この企業目的を継続的に達成するため、以下のとおり、当社および子会社からなる企業集団の内部統制システム整備に関する基本方針を定め、コーポレート・ガバナンスおよび内部統制の充実に向けてとり組んでおります。

#### (1) 取締役・使用人の職務の執行が法令および定款に適合することを確保するための体制

- 1) 当社の全社員が法令および定款を遵守し、健全な社会規範の下にその職務を遂行するため、「不二越企業市民ルール」を行動規範として位置づけて、その徹底を図る。
- 2) 社長を委員長とし、社外の弁護士を加えた「コンプライアンス委員会」を設置し、コンプライアンスに関わる全社の方針の策定、諸施策の企画・推進、活動状況の監督・指導を行う。とくに、公正な企業間取引を推進するため、「独占禁止法遵守マニュアル」を制定し、教育・啓蒙活動にとり組む。
- 3) 監査部は、監査役と連携し、定期的に監査を実施し、必要な指導を行い、あわせて監査結果を関係役員・所轄長へ適宜報告する。
- 4) 当社は、「内部通報制度」の活用、一層の周知徹底を図り、法令・定款違反行為等の未然防止に努める。
- 5) 財務報告の信頼性を確保するため、金融商品取引法その他の関連法令に従い、財務報告に係る内部統制の整備および運用を行う。

#### (2) 取締役の職務の執行に係る情報の保存および管理に関する体制

- 1) 当社は、法令および「文書管理規程」などの社内規程に基づき、取締役の職務執行に係る情報を文書または電磁的媒体(以下「文書等」という。)に記録し、保存する。
- 2) 取締役および監査役は、常時、これらの文書等を閲覧できる。

(3) 損失の危険の管理に関する規程その他の体制

- 1) 当社は、リスク管理総括取締役および「リスク管理委員会」を置き、「リスク管理規程」および「危機管理規程」に基づき環境安全、災害、情報、セキュリティなどについて、全社横断的なリスク管理体制を整備する。
- 2) 各主管所轄は、各々の担当機能に係る事項についてリスク管理を行う。

(4) 取締役の職務の執行が効率的に行われることを確保するための体制

当社は、以下の経営管理システムを基本として、取締役の職務の執行の効率化を図る。

- 1) 取締役会を月1回程度定例的に開催し、法定事項および経営の基本機能に関する全社の方針・戦略を決定し、ボードメンバーが経営課題、情報、スケジュールを共有化し、迅速な実行を図る。
- 2) 役付取締役をメンバーとする常務会を設け、経営体制や事業構造の改革などのテーマについて審議し、取締役会の意思決定を補完する。
- 3) 各事業・営業・本社機能担当役員は、上記会議で決定された基本方針・戦略に基づいて、各部門における具体的な施策を決定し実施する。

(5) 当社および子会社から成る企業集団における業務の適正を確保するための体制

- 1) 「グループ会社管理規程」において、グループ会社の財務状況その他の重要な情報について、当社への定期的な報告を義務づける。
- 2) 「リスク管理規程」および「危機管理規程」に基づき、グループ会社を含めたリスク管理体制を構築する。
- 3) 「グループ会社管理規程」に基づき、販売、生産、海外など、グループ会社ごとに関係会社管理の主管所轄を置き、必要な管理、各部門との調整を行う。
- 4) 当社は、グループの基本方針・戦略を策定し、これに基づき、グループ会社が策定した個別の計画・目標の達成状況を定期的に管理する。
- 5) 「不二越企業市民ルール」をグループの行動規範として位置づけて、グループ全体のコンプライアンス意識の向上を図る。
- 6) 監査役、監査部は、グループ会社に対して定期的に監査を実施し、必要な指導、支援を行う。
- 7) 当社はグループ共通の「内部通報制度」を通じて、グループ会社における法令・定款違反行為等の未然防止に努める。

(6) 監査役がその職務を補助すべき使用人を置くことを求めた場合における当該使用人に関する事項、当該使用人の取締役からの独立性および監査役の当該使用人に対する指示の実効性の確保に関する事項

- 1) 監査役から、補助すべき使用人を置くことを求められた場合は、監査役と協議のうえ、使用人を置くものとし、その使用人の任命など取締役からの独立性を確保するための必要な事項を定める。
- 2) 当該使用人は、監査役補助業務の遂行については、監査役の指揮命令を受けるものとし、取締役の指揮命令は受けない。
- 3) 当該使用人の人事異動・人事評価については、監査役と協議のうえ決定する。

(7) 取締役および使用人が監査役に報告するための体制その他の監査役への報告に関する体制

- 1) 当社およびグループ会社の取締役および使用人は、下記の事項を監査役に報告する。
  - ・当社およびグループ会社に重大な影響を及ぼす事項
  - ・法令・定款に違反する行為、もしくはそのおそれがある事項
  - ・その他、監査役が職務遂行上、報告を受けると判断した事項
- 2) 当社は、当社およびグループ会社の取締役および使用人に対し、監査役へ報告を行った者について当該報告をしたことを理由として不利に取り扱うことを禁止し、その旨を周知徹底する。

(8) その他監査役が監査が実効的に行われることを確保するための体制

- 1) 監査役は、取締役会などの重要な会議に出席し、決裁書など業務執行に係る重要事項を閲覧する。
- 2) 監査役は、代表取締役、会計監査人と定期的に意見交換を行う。
- 3) 当社は、監査役がその職務の執行について生ずる費用の前払または支出した費用等の償還、負担した債務の弁済を請求したときは、その費用等が監査役の職務の執行について生じたものではないことを証明できる場合を除き、これに応じる。

(9) 反社会的勢力排除に向けた体制

当社は、「不二越企業市民ルール」をグループの行動規範として位置づけて、市民社会の秩序や安全に

脅威を与える反社会的勢力および団体とは一切の関係を遮断し、それらの勢力および団体から不当な要求を受けた場合には、外部の関連機関などとも連携し毅然とした対応をとる。

#### 責任限定契約の内容の概要

当社は、会社法第427条第1項により、社外取締役および社外監査役との間で、同法第423条第1項の責任を限定する契約を締結しております。当該契約に基づく責任の限度額は、法令が規定する額としております。

#### 取締役の定数

当社の取締役は19名以内とする旨を定款に定めております。

#### 取締役の選任の決議要件

当社の取締役は株主総会で選任し、その決議は議決権を行使することができる株主の議決権の3分の1以上を有する株主が出席し、その議決権の過半数をもって行う旨、また取締役の選任決議は、累積投票によらないものとする旨を定款に定めております。

#### 取締役会で決議できる株主総会決議事項

##### 1) 自己株式の取得

当社は、自己の株式の取得について、経済情勢の変化に対応して財務政策等の経営諸施策を機動的に遂行することを可能とするため、会社法第165条第2項の規定に基づき、取締役会の決議によって自己の株式を取得することができる旨を定款に定めております。

##### 2) 中間配当

当社は、取締役会の決議によって、毎年5月31日を基準日として中間配当を行うことができる旨を定款に定めております。これは、株主への機動的な利益還元を行うことを目的とするものであります。

##### 3) 取締役および監査役の責任免除

当社は、会社法第426条第1項の規定により、取締役会の決議によって、同法第423条第1項の取締役（取締役であった者を含む。）および監査役（監査役であった者を含む。）の責任を法令の限度において免除することができる旨を定款に定めております。これは、取締役および監査役が職務の遂行にあたり期待される役割を十分に発揮できるようにすることを目的とするものであります。

#### 株主総会の特別決議要件

当社は、会社法第309条第2項に定める株主総会の特別決議要件について、議決権を行使することができる株主の議決権の3分の1以上を有する株主が出席し、その議決権の3分の2以上をもって行う旨を定款に定めております。これは、株主総会における特別決議の定足数を緩和することにより、株主総会の円滑な運営を行うことを目的とするものであります。

(2)【役員の状況】

役員一覧

男性20名 女性 - 名 (役員のうち女性の比率 - %)

役職名	氏名	生年月日	略歴	任期	所有株式数 (百株)
(代表取締役) 取締役会長	本 間 博 夫	1945年7月29日生	1970年4月 入社 2001年2月 取締役 2002年7月 常務取締役 2004年2月 取締役副社長 2009年2月 取締役社長兼COO 2009年12月 取締役社長 2017年2月 取締役会長(現)	(注)3	276
(代表取締役) 取締役社長	坂 本 淳	1964年10月10日生	1987年4月 入社 2015年2月 執行役員経営企画部経営管理室長 2017年2月 取締役経営企画部長 2019年2月 取締役社長(現)	(注)3	47
取締役副社長 国内営業統括、 中日本営業担当	林 秀 憲	1959年1月24日生	1983年4月 入社 2011年2月 執行役員東日本支社長 2013年2月 取締役 2014年2月 常務取締役 2018年2月 取締役副社長(現)	(注)3	91
取締役副社長 調達本部長、人事担当、 総務担当、リスク管理統括、 中国事業管掌	藤 櫻 茂	1957年10月23日生	1982年4月 入社 2014年2月 執行役員不二越(中国)有限公司 董事長 2017年2月 取締役製造統括本部副本部長 2018年2月 常務取締役不二越(中国)有限 公司中国総代表 2019年2月 常務取締役 2020年2月 取締役副社長(現)	(注)3	52
常務取締役 中国事業担当、 不二越(中国)有限公司 中国総代表	原 英 明	1960年1月17日生	1983年4月 入社 2013年2月 執行役員軸受事業部長 2015年7月 執行役員不二越(中国)有限公司 ロボットビジネスセンター長 2018年2月 取締役不二越(中国)有限公司 ロボットビジネスセンター長 2019年2月 常務取締役不二越(中国)有限 公司中国総代表(現)	(注)3	50
常務取締役 工具事業部長、 マテリアル事業担当	塚 本 裕	1960年10月24日生	1984年4月 入社 2015年4月 執行役員工具事業部長 2016年2月 取締役工具事業部長 2017年2月 取締役製造統括本部副本部長、 製造管理部長 2017年8月 取締役 2018年8月 取締役製造統括本部長 2020年2月 常務取締役工具事業部長(現)	(注)3	46
取締役 コンプライアンス本部長、 工具拡販部[統括・海外]部長	井 上 徹	1957年5月29日生	1981年4月 入社 2013年2月 執行役員NACHI AMERICA INC. 社長 2014年2月 取締役NACHI AMERICA INC.社長 2018年2月 取締役NACHI AMERICA INC. 会長 兼 社長 2019年2月 取締役コンプライアンス本部長 2020年2月 取締役コンプライアンス本部長、 工具拡販部[統括・海外]部長 (現)	(注)3	49

役職名	氏名	生年月日	略歴	任期	所有株式数 (百株)
取締役 海外営業管理担当、 海外人事担当	古 澤 哲	1959年6月4日生	1982年4月 入社 2013年2月 執行役員NACHI SINGAPORE PTE.LTD.社長 2014年2月 取締役営業戦略本部副本部長 2017年2月 取締役コンプライアンス本部 副本部長 2019年2月 取締役経営企画部長 2020年2月 取締役(現)	(注)3	60
取締役 技術開発本部長、 品質保証担当	浦 田 信 一	1957年3月2日生	1981年4月 入社 2011年2月 執行役員開発本部長 2016年2月 取締役技術開発本部長(現)	(注)3	70
取締役 アジア営業担当	佐々木 法 嗣	1962年12月27日生	1986年4月 入社 2016年2月 執行役員東アジア営業部長 2017年2月 取締役営業戦略本部長 2017年6月 取締役営業戦略本部副本部長 2019年2月 取締役(現)	(注)3	32
取締役 東日本支社長	三 浦 昇	1963年4月4日生	1986年4月 入社 2015年4月 執行役員営業戦略本部油圧営業 戦略企画部長 2017年2月 取締役営業戦略本部副本部長、 油圧事業部油圧営業戦略推進部長 2017年8月 取締役営業戦略本部副本部長、 東日本支社長 2019年2月 取締役東日本支社長(現)	(注)3	44
取締役 ロボット事業部長	赤 川 正 寿	1964年8月5日生	1987年4月 入社 2016年2月 取締役ロボット開発部長 2018年4月 執行役員ロボット開発担当 2019年2月 取締役ロボット事業部長(現)	(注)3	35
取締役 那智不二越(江蘇)精密機械 有限公司董事長兼總經理	濱 本 智	1958年11月9日生	1983年4月 入社 2011年2月 執行役員生産統括部長 2018年2月 上席執行役員那智不二越(江蘇) 精密機械有限公司董事長兼總經理 2020年2月 取締役那智不二越(江蘇)精密機械 有限公司董事長兼總經理(現)	(注)4	50
取締役 IoT事業本部長、 情報化・基幹システム担当	国 崎 晃	1968年1月8日生	1990年4月 入社 2016年2月 取締役ロボット事業部長 2018年2月 上席執行役員ロボットシステム 担当 2019年2月 上席執行役員IoT事業本部長 ロボット事業部ロボットシステム 技術担当 2020年2月 取締役IoT事業本部長(現)	(注)4	37
取締役	児 玉 純 一	1955年5月21日生	1979年4月 三井物産(株)入社 2007年4月 同社情報産業本部ディスプレイ 事業部長 2012年8月 シャープ(株)理事コーポレート 統括本部事業開発担当副本部長 2013年4月 同社執行役員コーポレート 統括本部事業開発担当 2019年2月 当社取締役(現)	(注)3	1
取締役	岡 部 洋	1955年8月1日生	1980年4月 久保田鉄工(株)(現(株)クボタ)入社 2011年4月 (株)クボタ パイプシステム営業 ユニット理事 2013年4月 同社パイプシステム事業 ユニット理事(技術担当) 2020年2月 当社取締役(現)	(注)4	-





役職名	氏名	生年月日	略歴	任期	所有株式数 (百株)
常勤監査役	小林 昌行	1954年5月2日生	1977年4月 入社 2001年2月 財務部長 2011年2月 取締役 2015年2月 常務取締役 2020年2月 常勤監査役(現)	(注)5	120
常勤監査役	堀 將志	1954年4月8日生	1990年3月 入社 2011年2月 法務部長 2016年2月 常勤監査役(現)	(注)5	59
常勤監査役	山崎 昌一	1956年11月21日生	1979年4月 ㈱北陸銀行入行 2011年6月 同行執行役員 2015年2月 当社常勤監査役(現)	(注)5	31
監査役	松永 徳宏	1976年3月24日生	2003年10月 弁護士登録(第二東京弁護士会 所属)(現) 2014年1月 西村あさひ法律事務所パートナー (現) 2020年2月 当社監査役(現)	(注)5	-
計					1,156

- (注) 1. 取締役児玉純一・取締役岡部洋の両氏は、社外取締役であります。  
2. 常勤監査役山崎昌一・監査役松永徳宏の両氏は、社外監査役であります。  
3. 2019年2月19日開催の定時株主総会の終結の時から2年間。  
4. 増員により就任したため、任期はほかの在任する取締役の任期の満了のときである2020年11月期にかかる定時株主総会終結の時までであります。  
5. 2020年2月19日開催の定時株主総会の終結の時から4年間。  
6. 当社は、執行役員制度を導入しております。なお、提出日における執行役員は4名であります。

#### 社外役員の状況

当社は、社外取締役を2名選任し、独立した立場での取締役会の監督機能を強化しております。また、当社は、社外監査役を2名選任しており監査役監査の独立性・客観性を確保し、両社外監査役は豊富な経験と幅広い見識に基づき取締役会および取締役の職務執行を監査しております。

当社は、金融商品取引所が定める独立性基準を踏まえた「独立性判断基準」を定めております。社外取締役の選任にあたっては、当該基準を満たし、取締役会における率直・活発で建設的な検討への貢献が期待できる人物を、独立社外取締役の候補者として選定しております。また、社外監査役の選任にあたりましては金融商品取引所が定める独立性基準を参考にしております。

社外取締役である児玉純一氏は、経営者としての豊富な経験と高い見識、特に情報産業に関する知見を活かして当社の経営を適切に監督していただくため、社外取締役として選任いたしました。同氏は、当社の株式を有しておりますが、当社との間の資本的関係は軽微であり、人的関係または取引関係その他の利害関係はありません。また、同氏は、2012年7月まで、三井物産㈱に在籍しておりました。当社は同社と取引がありますが、その取引額は当社売上高の1%未満であります。さらに、同氏は、2015年5月まで、シャープ㈱の執行役員でありました。当社は同社と取引がありますが、その取引額は当社売上高の1%未満であります。

社外取締役である岡部洋氏は、㈱クボタにおいて水関連事業に長く携わり、豊富な経験と高い見識を活かして当社の経営を適切に監督していただくため、社外取締役として選任いたしました。同氏は、当社の株式を有しておらず、人的関係または取引関係その他の利害関係はありません。また、同氏は、2020年1月まで、㈱クボタに在籍しておりました。当社は同社と取引がありますが、その取引高は当社売上高の2%未満であります。

社外監査役である山崎昌一氏は、金融機関で培われた豊富な経験と幅広い見識を活かし、当社の経営を適切に監査していただくため、社外監査役として選任いたしました。同氏は、当社の株式を有しておりますが、当社との間の資本的関係は軽微であり、人的関係または取引関係その他の利害関係はありません。また、同氏は、2015年2月まで、当社の主要取引銀行である㈱北陸銀行の執行役員でありました。当社は同行との間に資金借入の取引がありますが、当社は複数の金融機関と取引を行っており、同行に対する借入依存度は他行と比較して突出しておらず、社外監査役の独立性に影響を及ぼすものではありません。

社外監査役である松永徳宏氏は、弁護士として培われた専門知識、経験を活かし、当社の経営を適切に監査していただくため、社外監査役として選任いたしました。同氏は、当社の株式を有しておらず、人的関係また

は取引関係その他の利害関係はありません。また、同氏は、西村あさひ法律事務所の弁護士（パートナー）であり、同事務所は当社と取引がありますが、その取引額は同事務所売上高の1%未満であります。

社外取締役又は社外監査役による監督又は監査と内部監査、監査役監査及び会計監査との相互連携ならびに内部統制部門との関係

社外取締役は、月1回程度開催される取締役会に出席し、経営の監督を行っているほか、適宜、取締役・監査役などとの意見交換などを通じて、当社グループの現状と課題を把握し、必要に応じて取締役会において、意見を表明しております。

社外監査役は監査役会において監査部より年間監査計画に基づく監査の実施状況および重点活動計画項目の進捗状況の報告を受け、意見を表明しております。

監査部は、週次または重要事項については随時に監査役と情報交換を実施し、監査結果や内部統制評価で検出した問題点等を監査役および関係取締役へ報告しており、また、監査役および監査役会、ならびに監査部は会計監査人である監査法人と、監査実施内容に関する情報交換を定期に実施しております。その際、監査結果や監査法人が把握した内部統制の状況およびリスクの評価等に関する意見交換を監査役と行い、緊密な連携を図っております。

### （3）【監査の状況】

#### 監査役監査の状況

監査役は、取締役、内部監査部門および業務執行部門と意思疎通を図り、取締役会等の重要な会議に出席して、取締役から職務執行状況を聴取の上、業務および財産の状況を調査するとともに、会社の業務の適正を確保するための体制の整備に関する取締役会の決議の内容および当該決議に基づき整備されている内部統制システムの状況を監視・検証して、取締役の職務執行全般を監査しております。関係会社については、当該会社の取締役会に出席し、代表取締役等と意思疎通を図るとともに、月次の事業報告書を受領しております。なお、監査役には、財務および会計に関する相当程度の知見を有する者が含まれております。

#### 内部監査の状況

内部監査については、コンプライアンス本部下にある監査部が担っており、業務執行部門の活動については同部の業務監査グループが監査計画に基づき監査を行い、コンプライアンス本部長および監査役に監査結果を報告しております。また監査時に摘出された是正を要する事項については、関係する部署に助言・勧告を行い、是正処置報告書の提出を求めて、業務品質の維持・向上に努めております。

内部統制システムの有効性評価は監査部内の内部統制推進室が年間活動計画に基づき実施しており、評価ステップ毎の状況については、会計監査人へ情報提供するとともに、その結果は監査役に報告しております。また、評価時に摘出された是正を要する事項については、関係する部署に助言・勧告を行い、是正処置報告書の提出を求めて、統制業務の維持・向上に努めており、是正策策定段階と是正完了段階でコンプライアンス本部長、監査役および会計監査人に報告しております。

#### 会計監査の状況

##### (1) 監査法人の名称

EY新日本有限責任監査法人

##### (2) 業務を執行した公認会計士

指定有限責任社員 業務執行社員 櫻井均、石田健一

##### (3) 監査業務に係る補助者の構成

当社の会計監査業務に係る補助者は、公認会計士12名、その他17名であります。

##### (4) 監査法人の選定方針と理由

監査法人の再任手続きに際しては、監査役会が定める「会計監査人の解任または不再任の決定の方針」に照らし、監査役会で定める評価基準により、監査法人を評価し、その結果を総合的に判断しております。当該決定方針は、以下のとおりであります。

監査役会は、会計監査人の適格性・独立性を害する事由の発生により適正な監査の遂行が困難であると認められる場合等に、必要に応じて会計監査人の解任または不再任に関する決定を行います。また会社法第340条第1項に定める解任事由に該当すると認められる場合には、会計監査人を解任し、解任後最初に招集される株主総会において、解任の旨およびその理由を報告いたします。

##### (5) 監査役および監査役会による監査法人の評価

当社の監査役会は、会計監査人の再任・評価に関する基準を定めており、当該評価基準に基づき、会計監査人が独立の立場を保持し、かつ、適正な監査を実施しているかを監視および検証するとともに、会計監査人からその職務の執行状況について報告を受け、必要に応じて説明を求め評価を行いました。

この結果、当社の会計監査人による会計監査は、有効に機能しており、適切な監査が行われ、その体制についても整備・運用されていると判断いたしました。

監査報酬の内容等

「企業内容等の開示に関する内閣府令の一部を改正する内閣府令」（平成31年1月31日 内閣府令第3号）による改正後の「企業内容等の開示に関する内閣府令」第二号様式記載上の注意(56) d ( f ) i から の規定に経過措置を適用しております。

(1) 監査公認会計士等に対する報酬

区分	前連結会計年度		当連結会計年度	
	監査証明業務に基づく報酬（百万円）	非監査業務に基づく報酬（百万円）	監査証明業務に基づく報酬（百万円）	非監査業務に基づく報酬（百万円）
提出会社	56	-	57	-
連結子会社	-	-	-	-
合計	56	-	57	-

(2) その他の重要な報酬の内容

該当事項はありません。

(3) 監査報酬の決定方針

監査報酬は、監査計画・監査内容・監査日程等を総合的に勘案し、監査役会の同意を得て、決定しております。

(4) 監査役会が会計監査人の報酬等に同意した理由

監査法人から説明を受けた当事業年度の監査計画に係る監査時間、配員計画から見積もられた報酬額の算出根拠等について確認し、審議した結果、監査業務と報酬の対応関係は適切であると判断し、これに同意いたしました。

(4) 【役員の報酬等】

役員の報酬等の額又はその算定方法の決定に関する方針に係る事項

(1) 役員報酬等の額の決定に関する方針の内容、及び決定方法について

取締役の報酬は、内規に基づき、業績の向上並びに中長期的な企業価値の増大に向けて職責を担っていくことの対価として、各取締役の職位・担当を基礎とした固定の月額報酬(以下、基本報酬)と業績連動報酬である役員賞与から構成されています。このうち、社外取締役には、月額報酬のみを支給しております。

なお、取締役報酬は、外部の客観的な報酬のデータを参考として、優秀な人材の確保、維持ができるよう相応の金額水準となる内規を整備しております。その内規に基づき、企業の業績や経営内容、事業環境および職位・等級などを総合的に考慮した所定の方式により報酬を算定しており、取締役会が最終の決定を取締役会議長(現在は代表取締役会長)に一任する旨の決議を行っております。

監査役報酬は、常勤・非常勤の別、業務の分担の状況等を考慮して、監査役の協議をもって各監査役の月額報酬の額を定めて支給しております。

(2) 役員持株会について

自社株式の保有を通じて株主と利害を共有し、企業価値の向上を促進していくため、月額報酬のうちから、一定程度を役員持株会に拠出し、自社株式を取得することとしております。本持株会には、常勤取締役のほか、監査役、社外役員の参加も得ており、在任期間に加えて退任後1年間は継続して保有することとしております。

(3) 役員報酬等に関する株主総会決議について

当社の役員の報酬等に関する決議は、2007年2月21日の第124期定時株主総会であり、取締役については限度額を年額1,000百万円以内、監査役については限度額を年額200百万円以内としております。

(有価証券報告書提出日現在、取締役16名、監査役4名)

(4) 業績連動報酬について

業績連動報酬は、各事業年度の業績(営業利益)、株主への配当、従業員賞与水準等を総合的に勘案して役員賞与として決定・支給しております。なお、当社は、主要な需要が自動車・産業機械向けであり、同業界の動向に業績が左右されやすい状況も勘案して、業績連動報酬の割合は報酬総額の概ね25%程度以内としております。

最近事業年度の賞与に係る指標の結果は、以下のとおりであります。

期首連結営業利益計画	17,000百万円	
実績	13,348百万円	(79%水準)

(2020年11月期における取締役に対する報酬)

2020年2月19日開催の第137期定時株主総会において、当社取締役(社外取締役を除く。)を対象に、新たに株式報酬制度(以下「本制度」)を導入する旨を決議いたしました。

本制度は、当社取締役の報酬と当社の株式価値との連動性をより明確にし、当社取締役が株価の変動による利益・リスクを株主と共有することで、中長期的な業績の向上と企業価値の増大に貢献する意識を高めることを目的としております。

本制度は、当社が金銭を拠出することにより設定する信託が当社株式を取得し、当社が各取締役に付与するポイントの数に相当する数の当社株式が本信託を通じて各取締役に対して交付されるものであります。なお、取締役が当社株式の交付を受ける時期は、原則として取締役の退任時であります。

なお、本制度の報酬等の額、内容は次のとおりであります。

- a. 本制度の対象者 : 当社取締役(社外取締役を除く。)
- b. 対象期間 : 2020年11月末日に終了する事業年度から2022年11月末日に終了する事業年度まで
- c. 当社が拠出する金銭の上限 : 合計金750百万円
- d. 当社株式の取得方法 : 自己株式の処分による方法または取引所市場から取得する方法
- e. 付与されるポイント総数の上限 : 1事業年度あたり60,000ポイント
- f. ポイント付与基準 : 役位等に応じたポイントを付与

役員区分ごとの報酬等の総額、報酬等の種類別の総額および対象となる役員の員数

役員区分	報酬等の総額 (百万円)	報酬等の種類別の総額(百万円)		対象となる 役員の員数 (人)
		基本報酬	賞与	
取締役 (社外取締役を除く)	452	387	65	15
監査役 (社外監査役を除く)	44	44	-	2
社外役員	47	47	-	5

(注)取締役の報酬等の額には、使用人兼務取締役の使用人分給与は含まれておりません。

連結報酬等の総額が1億円以上である者の連結報酬等の総額等

氏名	役員区分	会社区分	報酬等の総額 (百万円)	報酬等の種類別の額(百万円)	
				基本報酬	賞与
本間 博夫	取締役	提出会社	139	109	29

(5) 【株式の保有状況】

投資株式の区分の基準および考え方

当社は、専ら株式の変動または株式に係る配当によって利益を受けることを目的とする投資株式を「純投資目的である投資株式」に区分し、それ以外の目的で保有する投資株式を「純投資目的以外の目的である投資株式」に区分しております。なお、当社は純投資目的の投資株式を原則保有しない方針であります。

保有目的が純投資目的以外の目的である投資株式（政策保有株式）

(1) 保有方針および保有の合理性を検証する方法ならびに個別銘柄の保有の適否に関する取締役会等における検証の内容

当社は、中長期的な企業価値向上の観点から、取引先との安定的・長期的な関係維持・強化等を目的とし、政策保有株式を保有しております。

個別の政策保有株式の保有の合理性については、保有意義の再確認や、保有に伴う便益やリスクが資本コストに見合っているか等を具体的に精査し、保有の適否を取締役会において定期的に検証し、保有の意義が乏しいと判断される銘柄については売却または縮減を図ることとしております。

(2) 銘柄数および貸借対照表計上額

	銘柄数 (銘柄)	貸借対照表計上額の 合計額(百万円)
非上場株式	34	643
非上場株式以外の株式	45	23,280

(当事業年度において株式数が増加した銘柄)

	銘柄数 (銘柄)	株式数の増加に係る取得 価額の合計額(百万円)	株式数の増加の理由
非上場株式	-	-	-
非上場株式以外の株式	1	8	取引先持株会を通じた株式の取得

(当事業年度において株式数が減少した銘柄)

	銘柄数 (銘柄)	株式数の減少に係る売却 価額の合計額(百万円)
非上場株式	-	-
非上場株式以外の株式	-	-

(3) 特定投資株式およびみなし保有株式の銘柄ごとの株式数、貸借対照表計上額等に関する情報

銘柄	当事業年度	前事業年度	保有目的、定量的な保有効果 および株式数が増加した理由	当社の株式の 保有の有無
	株式数(株)	株式数(株)		
トヨタ自動車(株)	932,600	932,600	中長期的な企業価値向上を目的とした安 定的な取引関係の維持・強化	有
	7,123	6,344		
(株)ハーモニック・ド ライブ・システムズ	611,700	611,700	中長期的な企業価値向上を目的とした安 定的な取引関係の維持・強化	有
	2,908	2,321		
本田技研工業(株)	545,318	542,543	(保有目的) 中長期的な企業価値向上を 目的とした安定的な取引関係の維持・強 化(増加理由) 取引先持株会を通じた株 式の取得	無
	1,672	1,737		
(株)マルカ(注)2	576,000	576,000	中長期的な企業価値向上を目的とした安 定的な取引関係の維持・強化	有
	1,332	1,292		
岡谷鋼機(株)	126,400	126,400	中長期的な企業価値向上を目的とした安 定的な取引関係の維持・強化	有
	1,301	1,219		
(株)日伝	499,200	499,200	中長期的な企業価値向上を目的とした安 定的な取引関係の維持・強化	有
	1,038	912		

銘柄	当事業年度	前事業年度	保有目的、定量的な保有効果 および株式数が増加した理由	当社の株式の 保有の有無
	株式数(株)	株式数(株)		
	貸借対照表計上額 (百万円)	貸借対照表計上額 (百万円)		
日本トムソン(株)	2,008,000	2,008,000	中長期的な企業価値向上を目的とした安 定的な取引関係の維持・強化	有
	991	1,261		
(株)ダイヘン	238,000	238,000	中長期的な企業価値向上を目的とした安 定的な取引関係の維持・強化	有
	872	660		
(株)SUBARU	302,000	302,000	中長期的な企業価値向上を目的とした安 定的な取引関係の維持・強化	無
	865	761		
ナブテスコ(株)	240,000	240,000	中長期的な企業価値向上を目的とした安 定的な取引関係の維持・強化	無
	806	753		
日本電産(株)	39,600	39,600	中長期的な企業価値向上を目的とした安 定的な取引関係の維持・強化	無
	641	598		
住友不動産(株)	131,000	131,000	中長期的な企業価値向上を目的とした安 定的な取引関係の維持・強化	有
	499	551		
THK(株)	144,700	144,700	中長期的な企業価値向上を目的とした安 定的な取引関係の維持・強化	有
	444	376		
(株)NaITO	1,568,900	1,568,900	中長期的な企業価値向上を目的とした安 定的な取引関係の維持・強化	有
	337	337		
大同特殊鋼(株)	64,600	64,600	中長期的な企業価値向上を目的とした安 定的な取引関係の維持・強化	有
	318	296		
東海旅客鉄道(株)	13,400	13,400	中長期的な企業価値向上を目的とした安 定的な取引関係の維持・強化	無
	296	312		
NOK(株)	168,700	168,700	中長期的な企業価値向上を目的とした安 定的な取引関係の維持・強化	有
	288	288		
(株)エクセディ	84,600	84,600	中長期的な企業価値向上を目的とした安 定的な取引関係の維持・強化	無
	208	246		
(株)ほくほくフィン シャルグループ	164,800	164,800	安定的な金融取引関係の維持・強化	有
	187	244		
(株)IHI	52,700	52,700	中長期的な企業価値向上を目的とした安 定的な取引関係の維持・強化	有
	134	182		
(株)富山第一銀行	332,666	332,666	安定的な金融取引関係の維持・強化	有
	115	144		
(株)三菱UFJフィ ンシャル・グループ	191,200	191,200	安定的な金融取引関係の維持・強化	有
	110	119		
ダイジェット工業(株)	70,000	70,000	中長期的な企業価値向上を目的とした安 定的な取引関係の維持・強化	有
	104	130		
東日本旅客鉄道(株)	10,000	10,000	中長期的な企業価値向上を目的とした安 定的な取引関係の維持・強化	無
	100	103		
西日本旅客鉄道(株)	10,000	10,000	中長期的な企業価値向上を目的とした安 定的な取引関係の維持・強化	無
	96	79		
三井住友トラスト・ ホールディングス(株)	21,400	21,400	安定的な金融取引関係の維持・強化	有
	89	97		
(株)南陽	48,400	48,400	中長期的な企業価値向上を目的とした安 定的な取引関係の維持・強化	有
	86	131		
日野自動車(株)	51,000	51,000	中長期的な企業価値向上を目的とした安 定的な取引関係の維持・強化	有
	54	59		



銘柄	当事業年度	前事業年度	保有目的、定量的な保有効果 および株式数が増加した理由	当社の株式の 保有の有無
	株式数(株)	株式数(株)		
	貸借対照表計上額 (百万円)	貸借対照表計上額 (百万円)		
山陽特殊製鋼(株)	33,200	33,200	中長期的な企業価値向上を目的とした安 定的な取引関係の維持・強化	有
	49	85		
(株)小松製作所	13,300	13,300	中長期的な企業価値向上を目的とした安 定的な取引関係の維持・強化	無
	34	40		
MS&ADインシュア ランスグループホール ディングス(株)	7,980	7,980	安定的な保険取引関係の維持・強化	有
	28	27		
(株)小森コーポレー ション	19,000	19,000	中長期的な企業価値向上を目的とした安 定的な取引関係の維持・強化	無
	21	23		
田中精密工業(株)	24,100	24,100	中長期的な企業価値向上を目的とした安 定的な取引関係の維持・強化	有
	20	20		
SOMPOホールディ ングス(株)	4,725	4,725	安定的な保険取引関係の維持・強化	有
	20	20		
マツダ(株)	19,200	19,200	中長期的な企業価値向上を目的とした安 定的な取引関係の維持・強化	無
	18	23		
日本製鉄(株)(注)3	11,392	11,392	中長期的な企業価値向上を目的とした安 定的な取引関係の維持・強化	無
	18	23		
ミクロン精密(株)	15,000	15,000	中長期的な企業価値向上を目的とした安 定的な取引関係の維持・強化	有
	17	20		
(株)富山銀行	2,000	2,000	安定的な金融取引関係の維持・強化	有
	5	7		
日本高周波鋼業(株)	10,000	10,000	中長期的な企業価値向上を目的とした安 定的な取引関係の維持・強化	有
	4	6		
(株)明電舎	2,000	2,000	中長期的な企業価値向上を目的とした安 定的な取引関係の維持・強化	有
	4	3		
(株)みずほフィナン シャルグループ	16,031	16,031	安定的な金融取引関係の維持・強化	有
	2	3		
日本精工(株)	2,000	2,000	株主に対する情報提供方法等の情報収集 のため	有
	2	2		
(株)日立製作所	400	400	中長期的な企業価値向上を目的とした安 定的な取引関係の維持・強化	無
	1	1		
NTN(株)	2,000	2,000	株主に対する情報提供方法等の情報収集 のため	無
	0	0		
(株)ジェイテクト	200	200	株主に対する情報提供方法等の情報収集 のため	有
	0	0		

(注) 1. 各銘柄の定量的な保有効果の記載は困難ですが、当社では、毎年、保有意義の再確認や保有に伴う便益やリスクが資本コストに見合っているか等の具体的な精査を行うことにより、保有の適否を検証し、必要な対応を実施しております。

2. マルカキカイ(株)は、2019年4月1日付で、(株)マルカに社名変更しております。
3. 新日鐵住金(株)は、2019年4月1日付で、日本製鉄(株)に社名変更しております。
4. 特定投資株式のうち、(株)IHI以下の26銘柄は、貸借対照表計上額が資本金額の100分の1以下であります  
が、当社が保有する特定投資株式のすべての銘柄について記載しております。

#### みなし保有株式

該当事項はありません。

保有目的が純投資目的である投資株式

該当事項はありません。

## 第5【経理の状況】

### 1．連結財務諸表及び財務諸表の作成方法について

(1) 当社の連結財務諸表は、「連結財務諸表の用語、様式及び作成方法に関する規則」(昭和51年大蔵省令第28号)に基づいて作成しております。

なお、当連結会計年度(2018年12月1日から2019年11月30日まで)の連結財務諸表に含まれる比較情報のうち、「財務諸表等の用語、様式及び作成方法に関する規則等の一部を改正する内閣府令」(平成30年3月23日内閣府令第7号。以下「改正府令」という。)による改正後の連結財務諸表規則第15条の5第2項第2号及び同条第3項に係るものについては、改正府令附則第3条第2項により、改正前の連結財務諸表規則に基づいて作成しております。

(2) 当社の財務諸表は、「財務諸表等の用語、様式及び作成方法に関する規則」(昭和38年大蔵省令第59号。以下「財務諸表等規則」という。)に基づいて作成しております。

また、当社は、特例財務諸表提出会社に該当し、財務諸表等規則第127条の規定により財務諸表を作成しております。なお、当事業年度(2018年12月1日から2019年11月30日まで)の財務諸表に含まれる比較情報のうち、改正府令による改正後の財務諸表等規則第8条の12第2項第2号及び同条第3項に係るものについては、改正府令附則第2条第2項により、改正前の財務諸表等規則に基づいて作成しております。

### 2．監査証明について

当社は、金融商品取引法第193条の2第1項の規定に基づき、連結会計年度(2018年12月1日から2019年11月30日まで)の連結財務諸表および事業年度(2018年12月1日から2019年11月30日まで)の財務諸表について、EY新日本有限責任監査法人により監査を受けております。

### 3．連結財務諸表等の適正性を確保するための特段の取組みについて

当社は、連結財務諸表等の適正性を確保するための特段の取組みを行っております。具体的には、会計基準等の内容を適切に把握し、会計基準等の変更等についての確に対応することができる体制を整備するため、公益財団法人財務会計基準機構へ加入し、常時、会計基準等に係る最新情報を収集しております。

また、企業会計基準委員会、または監査法人等の行う研修等に参加しております。

## 1【連結財務諸表等】

## (1)【連結財務諸表】

## 【連結貸借対照表】

(単位：百万円)

	前連結会計年度 (2018年11月30日)	当連結会計年度 (2019年11月30日)
<b>資産の部</b>		
<b>流動資産</b>		
現金及び預金	3 22,363	3 21,512
受取手形及び売掛金	58,378	5 56,777
商品及び製品	23,687	26,377
仕掛品	14,453	15,843
原材料及び貯蔵品	18,196	17,080
未収還付法人税等	769	338
未収消費税等	941	985
その他	3,494	3,057
貸倒引当金	35	41
流動資産合計	142,249	141,930
<b>固定資産</b>		
<b>有形固定資産</b>		
建物及び構築物(純額)	30,582	30,466
機械装置及び運搬具(純額)	66,239	68,087
土地	9,441	9,615
リース資産(純額)	1,343	1,156
建設仮勘定	3,123	4,847
その他(純額)	2,903	2,664
有形固定資産合計	2 113,634	2 116,838
<b>無形固定資産</b>		
のれん	411	287
ソフトウェア	1,068	1,125
ソフトウェア仮勘定	271	853
その他	998	877
無形固定資産合計	2,749	3,144
<b>投資その他の資産</b>		
投資有価証券	1 24,438	1 25,697
長期貸付金	10	8
退職給付に係る資産	7,480	8,200
繰延税金資産	1,523	1,574
その他	3,471	3,368
貸倒引当金	7	12
投資その他の資産合計	36,916	38,837
固定資産合計	153,300	158,820
資産合計	295,550	300,751

(単位：百万円)

	前連結会計年度 (2018年11月30日)	当連結会計年度 (2019年11月30日)
<b>負債の部</b>		
<b>流動負債</b>		
支払手形及び買掛金	3 49,923	3, 5 51,906
短期借入金	10,961	11,350
1年内返済予定の長期借入金	23,442	24,222
リース債務	331	309
未払費用	9,139	8,303
未払法人税等	2,136	1,595
その他	8,259	7,190
流動負債合計	104,195	104,879
<b>固定負債</b>		
長期借入金	49,178	50,810
リース債務	629	559
繰延税金負債	6,126	6,869
役員退職慰労引当金	18	22
退職給付に係る負債	10,543	10,501
その他	3,783	2,310
固定負債合計	70,278	71,074
負債合計	174,473	175,953
<b>純資産の部</b>		
<b>株主資本</b>		
資本金	16,074	16,074
資本剰余金	11,221	11,252
利益剰余金	82,537	88,297
自己株式	262	2,269
株主資本合計	109,571	113,354
<b>その他の包括利益累計額</b>		
その他有価証券評価差額金	10,329	11,265
為替換算調整勘定	4,333	5,825
退職給付に係る調整累計額	1,027	561
その他の包括利益累計額合計	4,968	4,878
非支配株主持分	6,536	6,563
純資産合計	121,076	124,797
負債純資産合計	295,550	300,751

【連結損益計算書及び連結包括利益計算書】  
【連結損益計算書】

(単位：百万円)

	前連結会計年度 (自 2017年12月1日 至 2018年11月30日)	当連結会計年度 (自 2018年12月1日 至 2019年11月30日)
売上高	252,209	249,077
売上原価	1 194,185	1 195,322
売上総利益	58,024	53,754
販売費及び一般管理費		
販売手数料	1,726	1,650
荷造運搬費	6,710	5,824
給料及び賞与	13,896	13,603
福利厚生費	3,197	3,250
退職給付費用	544	394
旅費交通費及び通信費	2,370	2,107
賃借料	2,169	2,210
その他	1 12,101	1 11,365
販売費及び一般管理費合計	42,718	40,406
営業利益	15,306	13,348
営業外収益		
受取利息	99	133
受取配当金	634	693
持分法による投資利益	35	44
団体定期保険配当金	427	436
補助金収入	303	345
その他	441	399
営業外収益合計	1,942	2,053
営業外費用		
支払利息	985	884
手形売却損	55	64
売上割引	563	579
為替差損	611	643
団体定期保険料	463	417
その他	667	570
営業外費用合計	3,346	3,160
経常利益	13,901	12,241
特別利益		
固定資産売却益	2 20	2 9
特別利益合計	20	9
特別損失		
固定資産売却損	-	3 28
固定資産除却損	4 38	4 135
独占禁止法等関連損失	558	-
投資有価証券評価損	-	172
子会社清算損	-	100
特別損失合計	596	437
税金等調整前当期純利益	13,325	11,813
法人税、住民税及び事業税	3,390	2,892
法人税等調整額	583	354
法人税等合計	3,974	3,247
当期純利益	9,350	8,565
非支配株主に帰属する当期純利益	405	320
親会社株主に帰属する当期純利益	8,945	8,245

【連結包括利益計算書】

(単位：百万円)

	前連結会計年度 (自 2017年12月1日 至 2018年11月30日)	当連結会計年度 (自 2018年12月1日 至 2019年11月30日)
当期純利益	9,350	8,565
その他の包括利益		
その他有価証券評価差額金	3,501	933
為替換算調整勘定	1,245	1,678
退職給付に係る調整額	326	465
持分法適用会社に対する持分相当額	39	34
その他の包括利益合計	1 5,033	1 314
包括利益	4,316	8,250
(内訳)		
親会社株主に係る包括利益	4,052	8,155
非支配株主に係る包括利益	264	95

【連結株主資本等変動計算書】

前連結会計年度（自2017年12月1日 至2018年11月30日）

(単位：百万円)

	株主資本				
	資本金	資本剰余金	利益剰余金	自己株式	株主資本合計
当期首残高	16,074	11,137	75,824	251	102,785
当期変動額					
剰余金の配当			2,485		2,485
親会社株主に帰属する 当期純利益			8,945		8,945
自己株式の取得				11	11
自己株式の処分		0		0	0
米国税制改革法に関連 する米国会計基準変更			252		252
連結子会社株式の取得 による持分の増減		83			83
株主資本以外の項目の 当期変動額（純額）					
当期変動額合計	-	83	6,712	10	6,785
当期末残高	16,074	11,221	82,537	262	109,571

	その他の包括利益累計額				非支配株主持分	純資産合計
	その他有価証券 評価差額金	為替換算 調整勘定	退職給付に係る 調整累計額	その他の包括利益 累計額合計		
当期首残高	13,787	3,225	447	10,113	6,500	119,399
当期変動額						
剰余金の配当						2,485
親会社株主に帰属する 当期純利益						8,945
自己株式の取得						11
自己株式の処分						0
米国税制改革法に関連 する米国会計基準変更						252
連結子会社株式の取得 による持分の増減						83
株主資本以外の項目の 当期変動額（純額）	3,457	1,108	579	5,145	35	5,109
当期変動額合計	3,457	1,108	579	5,145	35	1,676
当期末残高	10,329	4,333	1,027	4,968	6,536	121,076

当連結会計年度（自2018年12月1日 至2019年11月30日）

（単位：百万円）

	株主資本				
	資本金	資本剰余金	利益剰余金	自己株式	株主資本合計
当期首残高	16,074	11,221	82,537	262	109,571
当期変動額					
剰余金の配当			2,484		2,484
親会社株主に帰属する 当期純利益			8,245		8,245
自己株式の取得				2,007	2,007
自己株式の処分		0		0	0
連結子会社株式の取得 による持分の増減		30			30
株主資本以外の項目の 当期変動額（純額）					
当期変動額合計	-	30	5,760	2,007	3,783
当期末残高	16,074	11,252	88,297	2,269	113,354

	その他の包括利益累計額				非支配株主持分	純資産合計
	その他有価証券 評価差額金	為替換算 調整勘定	退職給付に係る 調整累計額	その他の包括利益 累計額合計		
当期首残高	10,329	4,333	1,027	4,968	6,536	121,076
当期変動額						
剰余金の配当						2,484
親会社株主に帰属する 当期純利益						8,245
自己株式の取得						2,007
自己株式の処分						0
連結子会社株式の取得 による持分の増減						30
株主資本以外の項目の 当期変動額（純額）	936	1,491	465	89	27	62
当期変動額合計	936	1,491	465	89	27	3,720
当期末残高	11,265	5,825	561	4,878	6,563	124,797



## 【連結キャッシュ・フロー計算書】

(単位：百万円)

	前連結会計年度 (自 2017年12月1日 至 2018年11月30日)	当連結会計年度 (自 2018年12月1日 至 2019年11月30日)
<b>営業活動によるキャッシュ・フロー</b>		
税金等調整前当期純利益	13,325	11,813
減価償却費	15,900	16,775
のれん償却額	112	107
役員退職慰労引当金の増減額 ( は減少 )	13	4
貸倒引当金の増減額 ( は減少 )	7	12
退職給付に係る負債の増減額 ( は減少 )	266	49
退職給付に係る資産の増減額 ( は増加 )	4	3
受取利息及び受取配当金	733	826
支払利息	985	884
持分法による投資損益 ( は益 )	35	44
有形固定資産売却益	20	9
有形固定資産売却損	-	28
有形固定資産除却損	38	135
投資有価証券評価損益 ( は益 )	-	172
売上債権の増減額 ( は増加 )	5,576	449
たな卸資産の増減額 ( は増加 )	5,024	3,768
仕入債務の増減額 ( は減少 )	2,409	2,947
その他	3,305	1,316
小計	24,936	27,320
利息及び配当金の受取額	730	827
利息の支払額	997	891
法人税等の支払額	4,532	3,660
法人税等の還付額	69	630
営業活動によるキャッシュ・フロー	20,207	24,226
<b>投資活動によるキャッシュ・フロー</b>		
有形固定資産の取得による支出	17,874	21,934
有形固定資産の売却による収入	120	51
無形固定資産の取得による支出	585	1,026
投資有価証券の取得による支出	54	51
貸付けによる支出	6	2
貸付金の回収による収入	4	3
その他	284	833
投資活動によるキャッシュ・フロー	18,110	23,792
<b>財務活動によるキャッシュ・フロー</b>		
短期借入金の純増減額 ( は減少 )	4,174	606
長期借入れによる収入	20,375	28,009
長期借入金の返済による支出	24,128	25,429
リース債務の返済による支出	409	364
配当金の支払額	2,485	2,484
非支配株主への配当金の支払額	14	29
連結の範囲の変更を伴わない子会社株式の取得による支出	84	5
自己株式の取得による支出	11	2,007
その他	0	0
財務活動によるキャッシュ・フロー	2,582	1,706
現金及び現金同等物に係る換算差額	272	349
現金及び現金同等物の増減額 ( は減少 )	758	1,620
現金及び現金同等物の期首残高	22,537	21,778
現金及び現金同等物の期末残高	1 21,778	1 20,157

【注記事項】

(連結財務諸表作成のための基本となる重要な事項)

1. 連結の範囲に関する事項

(1) 連結子会社は55社であり、非連結子会社は1社であります。

主要な連結子会社名は、「第1 企業の概況 4 関係会社の状況」に記載しているため、省略しております。

なお、前連結会計年度において連結子会社であったNACHI (AUSTRALIA)PTY.LTD.は清算に伴い、連結の範囲から除外しております。

(2) 非連結子会社1社につきましては、小規模であり、その総資産、売上高、当期純損益(持分に見合う額)および利益剰余金(持分に見合う額)等は、いずれも連結財務諸表に重要な影響を及ぼしていないので、連結の範囲から除外しております。なお、非連結子会社は那智常盤(広州)貿易有限公司であります。

2. 持分法の適用に関する事項

(1) 非連結子会社1社および関連会社4社のうち、関連会社3社に対する投資について持分法を適用しており、主要な会社は、次のとおりであります。

大成NACHI油圧工業(株)

(2) 持分法を適用していない非連結子会社1社および関連会社1社は、当期純損益(持分に見合う額)および利益剰余金(持分に見合う額)等からみて、持分法の対象から除いても連結財務諸表に及ぼす影響が軽微であり、かつ、全体としても重要性がないため、持分法の適用範囲から除外しております。なお、持分法非適用関連会社は、東亜電工(株)であります。

3. 連結子会社の事業年度等に関する事項

連結子会社については、11月30日現在の財務諸表を使用しております。

4. 会計方針に関する事項

(1) 重要な資産の評価基準および評価方法

有価証券

其他有価証券

時価のあるもの

決算期末日の市場価格等に基づく時価法(評価差額は全部純資産直入法により処理し、売却原価は移動平均法により算定)

時価のないもの

移動平均法による原価法

デリバティブ

時価法によっております。

たな卸資産

主として総平均法による原価法であります。(貸借対照表価額については収益性の低下に基づく簿価切下げの方法により算定)

(2) 重要な減価償却資産の減価償却方法

有形固定資産(リース資産を除く)

当社および国内連結子会社については、建物および機械装置は主として定額法、その他の有形固定資産は主として定率法を採用しております。在外子会社については、主として定額法を採用しております。

なお、主な耐用年数は次のとおりであります。

建物及び構築物 2~50年

機械装置及び運搬具 2~14年

無形固定資産(リース資産を除く)

ソフトウェア

自社利用のソフトウェアについては、社内における利用可能期間(5年)に基づく定額法を採用しております。

リース資産

所有権移転外ファイナンス・リース取引に係る資産

リース期間を耐用年数とし、残存価額を零とする定額法を採用しております。

(3) 重要な引当金の計上基準

貸倒引当金

債権の貸倒れによる損失に備えるため、一般債権については貸倒実績率により、貸倒懸念債権等特定の債権については個別に回収可能性を勘案し、回収不能見込額を計上しております。

#### 役員退職慰労引当金

一部国内連結子会社は、役員に対する退職慰労金の支払いに備えるため、内規に基づく期末要支給額を計上しております。

#### (4) 退職給付に係る会計処理の方法

##### 退職給付見込額の期間帰属方法

退職給付債務の算定にあたり、退職給付見込額を当連結会計年度末までの期間に帰属させる方法については、給付算定式基準によっております。

##### 数理計算上の差異および過去勤務費用の費用処理方法

過去勤務費用については、その発生時における従業員の平均残存勤務期間以内の一定の年数（10年）による定額法により費用処理しております。

数理計算上の差異については、各連結会計年度の発生時における従業員の平均残存勤務期間以内の一定の年数（10年）による定額法により按分した額をそれぞれ発生の翌連結会計年度から費用処理しております。

#### (5) のれんの償却方法および償却期間

のれんの償却については、5年間の定額法により償却を行っておりますが、金額が僅少な場合は、発生時の損益として処理しております。

#### (6) 連結キャッシュ・フロー計算書における資金の範囲

手許現金、随時引き出し可能な預金および容易に換金可能であり、かつ、価値の変動について僅少なりリスクしか負わない取得日から3か月以内に償還期限の到来する短期投資からなっております。

#### (7) その他連結財務諸表作成のための重要な事項

##### 消費税等の会計処理

税抜方式によっております。

#### (未適用の会計基準等)

##### 1. 提出会社および国内連結子会社

- ・「収益認識に関する会計基準」(企業会計基準第29号 平成30年3月30日)
- ・「収益認識に関する会計基準の適用指針」(企業会計基準適用指針第30号 平成30年3月30日)

##### (1) 概要

国際会計基準審議会(IASB)および米国財務会計基準審議会(FASB)は、共同して収益認識に関する包括的な会計基準の開発を行い、2014年5月に「顧客との契約から生じる収益」を公表しており、IFRS第15号は2018年1月1日以後開始する事業年度から、Topic606は2017年12月15日より後に開始する事業年度から適用される状況を踏まえ、企業会計基準委員会において、収益認識に関する包括的な会計基準が開発され、適用指針と合わせて公表されたものです。

企業会計基準委員会の収益認識に関する会計基準の開発にあたっての基本的な方針として、IFRS第15号と整合性を図る便益の1つである財務諸表間の比較可能性の観点から、IFRS第15号の基本的な原則を取り入れることを出発点とし、会計基準を定めることとされ、また、これまで我が国で行われてきた実務等に配慮すべき項目がある場合には、比較可能性を損なわせない範囲で代替的な取扱いを追加することとされております。

##### (2) 適用予定日

2022年11月期の期首から適用する予定であります。

##### (3) 当該会計基準等の適用による影響

「収益認識に関する会計基準」等の適用による連結財務諸表に与える影響額については、現時点で評価中でありまして。

##### 2. 在外連結子会社

- ・IFRS第16号「リース」

##### (1) 概要

リースの借手に対し、原則として全てのリースを貸借対照表に資産および負債として計上することを要求するものであります。

##### (2) 適用予定日

2020年11月期の期首から適用する予定であります。

##### (3) 当該会計基準等の適用による影響

IFRS第16号「リース」の適用による連結財務諸表に与える影響額については、現時点で評価中でありまして。

(表示方法の変更)

1. 「『税効果会計に係る会計基準』の一部改正」の適用に伴う変更

「『税効果会計に係る会計基準』の一部改正」(企業会計基準第28号 平成30年2月16日。以下「税効果会計基準一部改正」という。)を当連結会計年度の期首から適用し、繰延税金資産は投資その他の資産の区分に表示し、繰延税金負債は固定負債の区分に表示する方法に変更するとともに、税効果会計関係注記を変更しております。

この結果、前連結会計年度の連結貸借対照表において、「流動資産」の「繰延税金資産」が1,860百万円減少し、「投資その他の資産」の「繰延税金資産」が209百万円増加しております。また、「流動負債」の「その他の流動負債」が45百万円減少し、「固定負債」の「繰延税金負債」が1,604百万円減少しております。

なお、同一納税主体の繰延税金資産と繰延税金負債を相殺して表示しており、変更前と比べて総資産が1,650百万円減少しております。

また、税効果会計関係注記において、税効果会計基準一部改正第3項から第5項に定める「税効果会計に係る会計基準」注解(注8)(評価引当金の合計額を除く。)および同注解(注9)に記載された内容を追加しております。ただし、当該内容のうち前連結会計年度に係る内容については、税効果会計基準一部改正第7項に定める経過的な取扱いに従って記載しておりません。

2. 連結貸借対照表

前連結会計年度において、区分掲記しておりました「無形固定資産」の「リース資産」は、重要性が低下したため、当連結会計年度より、「無形固定資産」の「その他」に含めて表示しております。この表示方法の変更を反映させるため、前連結会計年度の連結財務諸表の組み替えを行っております。

この結果、前連結会計年度の連結貸借対照表において、「無形固定資産」の「リース資産」に表示していた4百万円および「無形固定資産」の「その他」に表示していた993百万円は、「無形固定資産」の「その他」998百万円として組み替えております。

3. 連結キャッシュ・フロー計算書

前連結会計年度において、「投資活動によるキャッシュ・フロー」の「その他」に含めていた「無形固定資産の取得による支出」は重要性が増したため、当連結会計年度より区分掲記しております。この表示方法の変更を反映させるため、前連結会計年度の連結財務諸表の組み替えを行っております。

この結果、前連結会計年度の連結キャッシュ・フロー計算書において、「投資活動によるキャッシュ・フロー」の「その他」に表示していた301百万円は、「無形固定資産の取得による支出」585百万円、「その他」284百万円として組み替えております。

前連結会計年度において、「財務活動によるキャッシュ・フロー」の「その他」に含めていた「自己株式の取得による支出」は重要性が増したため、当連結会計年度より区分掲記しております。この表示方法の変更を反映させるため、前連結会計年度の連結財務諸表の組み替えを行っております。

この結果、前連結会計年度の連結キャッシュ・フロー計算書において、「財務活動によるキャッシュ・フロー」の「その他」に表示していた10百万円は、「自己株式の取得による支出」11百万円、「その他」0百万円として組み替えております。

(追加情報)

(従業員等に信託を通じて自社の株式を交付する取引)

「従業員持株会信託型E S O P」の導入について

当社は、2019年11月1日開催の取締役会において、福利厚生の一環として、当社グループの持株会を活性化して当社グループ従業員の安定的な財産形成を促進すること、ならびに、当社グループ従業員の会社経営への参画意識の向上と業績向上へのインセンティブ付与により、当社の中長期的な企業価値の向上を図ることを目的とし、従業員インセンティブ・プラン「従業員持株会信託型E S O P」(以下、E S O P信託)の導入を決議いたしました。

(1) 取引の概要

当社が「ナチ不二越従業員持株会」(以下、当社持株会)に加入する従業員のうち一定の要件を充足する者を受益者とする信託を設定し、当該信託は2019年11月から2023年5月までの3年半にわたり当社持株会が取得すると見込まれる数の当社株式を、借入により調達した資金で一括して取得します。その後、当該信託は当社株式を毎月一定日に当社持株会に売却します。

(2) E S O P信託に残存する当社株式

E S O P信託に残存する当社株式を、E S O P信託における帳簿価額（付随費用の金額を除く。）により、純資産の部に自己株式として計上しております。当連結会計年度における当該自己株式の帳簿価額は1,999百万円、株式数401千株であります。

(3) 総額法の適用により計上された借入金の帳簿価額

当連結会計年度において総額法の適用により計上された借入金の帳簿価額は2,002百万円であります。

(連結貸借対照表関係)

1. 非連結子会社および関連会社に対するものは次のとおりであります。

	前連結会計年度 (2018年11月30日)	当連結会計年度 (2019年11月30日)
投資有価証券(株式)	534百万円	532百万円

2. 有形固定資産の減価償却累計額

	前連結会計年度 (2018年11月30日)	当連結会計年度 (2019年11月30日)
有形固定資産の減価償却累計額	203,994百万円	215,286百万円

3. 担保資産および対応する債務

	前連結会計年度 (2018年11月30日)	当連結会計年度 (2019年11月30日)
担保資産		
現金及び預金	30百万円	30百万円
対応する債務		
支払手形及び買掛金	22百万円	18百万円

4. 偶発債務等

訴訟等

当社および当社の子会社は、過去のペアリングの取引に関して、海外の競争法関係当局の調査を受けております。また、これらの調査に関連して、当社および当社の子会社に対して、米国およびカナダにおいて集団訴訟が提起されております。

今後、上記訴訟等の結果によっては損失が発生する可能性があります。現時点でその金額を合理的に見積ることは困難であり、当社グループの経営成績等に与える影響は明らかではありません。

5. 連結会計年度末日満期手形、電子記録債権および電子記録債務

連結会計年度末日満期手形等の会計処理については、手形交換日または決済日をもって決済処理をしております。なお、当連結会計年度の末日が金融機関の休日であったため、次の期末日満期手形等が当連結会計年度の期末残高に含まれております。

	前連結会計年度 (2018年11月30日)	当連結会計年度 (2019年11月30日)
受取手形	- 百万円	1,036百万円
電子記録債権	-	540
支払手形	-	330
電子記録債務	-	2,569

(連結損益計算書関係)

1. 一般管理費および当期製造費用に含まれる研究開発費の総額

	前連結会計年度 (自 2017年12月1日 至 2018年11月30日)	当連結会計年度 (自 2018年12月1日 至 2019年11月30日)
研究開発費の総額	6,635百万円	6,428百万円

2. 固定資産売却益の内訳

	前連結会計年度 (自 2017年12月1日 至 2018年11月30日)	当連結会計年度 (自 2018年12月1日 至 2019年11月30日)
建物および構築物	- 百万円	0百万円
機械装置及び運搬具	18	8
その他	2	0
計	20	9

3. 固定資産売却損の内訳

	前連結会計年度 (自 2017年12月1日 至 2018年11月30日)	当連結会計年度 (自 2018年12月1日 至 2019年11月30日)
機械装置及び運搬具	- 百万円	28百万円
その他	-	0
計	-	28

4. 固定資産除却損の内訳

	前連結会計年度 (自 2017年12月1日 至 2018年11月30日)	当連結会計年度 (自 2018年12月1日 至 2019年11月30日)
建物及び構築物	2百万円	37百万円
機械装置及び運搬具	31	93
その他	5	4
計	38	135

(連結包括利益計算書関係)

1 その他の包括利益に係る組替調整額および税効果額

	前連結会計年度 (自 2017年12月1日 至 2018年11月30日)	当連結会計年度 (自 2018年12月1日 至 2019年11月30日)
その他有価証券評価差額金：		
当期発生額	5,036百万円	1,181百万円
組替調整額	-	172
税効果調整前	5,036	1,353
税効果額	1,534	420
その他有価証券評価差額金	3,501	933
為替換算調整勘定：		
当期発生額	1,245	1,779
組替調整額	-	100
為替換算調整勘定	1,245	1,678
退職給付に係る調整額：		
当期発生額	810	614
組替調整額	353	1
税効果調整前	457	613
税効果額	131	147
退職給付に係る調整額	326	465
持分法適用会社に対する持分相当額：		
当期発生額	39	34
持分法適用会社に対する持分相当額	39	34
その他の包括利益合計	5,033	314

(連結株主資本等変動計算書関係)

前連結会計年度(自2017年12月1日 至2018年11月30日)

1. 発行済株式の種類および総数ならびに自己株式の種類および株式数に関する事項

	当連結会計年度 期首株式数(株)	当連結会計年度 増加株式数(株)	当連結会計年度 減少株式数(株)	当連結会計年度末 株式数(株)
発行済株式				
普通株式(注)1	249,193,436	-	224,274,093	24,919,343
合計	249,193,436	-	224,274,093	24,919,343
自己株式				
普通株式(注)2	681,775	9,148	620,897	70,026
合計	681,775	9,148	620,897	70,026

(注)1. 2018年6月1日付で普通株式10株につき1株の割合で株式併合を行ったため、発行済株式数は224,274,093株減少し、24,919,343株となっております。

2. 普通株式の自己株式の株式数の増加9,148株は、単元未満株式の買取りによる増加であります。普通株式の自己株式の株式数の減少620,897株は、単元未満株式の買増請求による減少763株および株式併合による減少620,134株であります。

2. 配当に関する事項

(1) 配当金支払額

決議	株式の種類	配当金の総額 (百万円)	1株当たり 配当額	基準日	効力発生日
2018年2月21日 定時株主総会	普通株式	2,485	10円00銭	2017年11月30日	2018年2月22日

(2) 基準日が当期に属する配当のうち、配当の効力発生日が翌期となるもの

決議	株式の種類	配当金の総額 (百万円)	配当の原資	1株当たり 配当額	基準日	効力発生日
2019年2月19日 定時株主総会	普通株式	2,484	利益剰余金	100円00銭	2018年11月30日	2019年2月20日



当連結会計年度（自2018年12月1日 至2019年11月30日）

1. 発行済株式の種類および総数ならびに自己株式の種類および株式数に関する事項

	当連結会計年度 期首株式数（株）	当連結会計年度 増加株式数（株）	当連結会計年度 減少株式数（株）	当連結会計年度末 株式数（株）
発行済株式				
普通株式	24,919,343	-	-	24,919,343
合計	24,919,343	-	-	24,919,343
自己株式				
普通株式（注）1、2	70,026	403,325	46	473,305
合計	70,026	403,325	46	473,305

（注）1. 当連結会計年度末における自己株式数について、E S O P信託が保有する当社株式401,600株を含めて記載しております。

2. 普通株式の自己株式の株式数の増加403,325株は、単元未満株式の買取り1,725株およびE S O P信託の導入による増加401,600株であります。普通株式の自己株式の株式数の減少46株は、単元未満株式の買増請求によるものであります。

2. 配当に関する事項

（1）配当金支払額

決議	株式の種類	配当金の総額 （百万円）	1株当たり 配当額	基準日	効力発生日
2019年2月19日 定時株主総会	普通株式	2,484	100円00銭	2018年11月30日	2019年2月20日

（2）基準日が当期に属する配当のうち、配当の効力発生日が翌期となるもの

決議	株式の種類	配当金の総額 （百万円）	配当の原資	1株当たり 配当額	基準日	効力発生日
2020年2月19日 定時株主総会	普通株式	2,484	利益剰余金	100円00銭	2019年11月30日	2020年2月20日

（注）配当金の総額には、E S O P信託が保有する当社株式に対する配当金40百万円が含まれております。

（連結キャッシュ・フロー計算書関係）

1. 現金及び現金同等物の期末残高と連結貸借対照表に記載されている科目の金額との関係

	前連結会計年度 （自 2017年12月1日 至 2018年11月30日）	当連結会計年度 （自 2018年12月1日 至 2019年11月30日）
現金及び預金勘定	22,363百万円	21,512百万円
預入期間が3か月を超える定期預金	585	1,354
現金及び現金同等物	21,778	20,157

(リース取引関係)

(借主側)

1. ファイナンス・リース取引

所有権移転外ファイナンス・リース取引

リース資産の内容

イ. 有形固定資産

主として生産設備(機械装置)であります。

ロ. 無形固定資産

ソフトウェアであります。

リース資産の減価償却の方法

連結財務諸表作成のための基本となる重要な事項

「4. 会計方針に関する事項 (2) 重要な減価償却資産の減価償却方法」に記載のとおりであります。

2. オペレーティング・リース取引(借主側)

オペレーティング・リース取引のうち解約不能のものに係る未経過リース料

(単位:百万円)

	前連結会計年度 (2018年11月30日)	当連結会計年度 (2019年11月30日)
1年内	-	1,015
1年超	-	2,003
合計	-	3,019

(金融商品関係)

1. 金融商品の状況に関する事項

(1) 金融商品に対する取組方針

当社グループは、事業に必要な運転資金および設備資金を主として銀行借入により調達しており、一時的な余剰資金は安全性の高い金融資産で運用する方針であります。また、デリバティブ取引は、後述するリスクの回避、軽減を目的に利用しており、投機的な取引は行っておりません。

(2) 金融商品の内容およびそのリスクならびにリスク管理体制

営業債権である受取手形及び売掛金は、顧客の信用リスクに晒されております。当該リスクに関しては、与信管理規程に従い、取引先ごとの期日および残高管理を行うとともに、主な取引先の信用状況を定期的に把握する体制としております。また、外貨建ての営業債権は、為替変動リスクを回避するため、財務担当部署が為替予約取引の実行および管理を行っております。

投資有価証券は、主に業務上の関係を有する企業の株式であり、市場価格の変動リスクに晒されておりますが、定期的に時価や発行体の財務状況を把握し取引先との関係を勘案して継続的に所有銘柄を見直しております。

営業債務である支払手形及び買掛金は、1年以内の支払期日であります。また、その一部には、原材料等の輸入に伴う外貨建てのものがあり、為替の変動リスクに晒されておりますが、恒常的に、同じ外貨建ての債権残高の範囲内にあります。

借入金のうち、短期借入金は主に営業取引に係る資金調達であり、長期借入金およびファイナンス・リース取引に係るリース債務は、主に設備投資に係る資金調達であります。変動金利の借入金は、金利の変動リスクに晒されておりますが、このうち長期のものの一部については、デリバティブ(金利スワップ取引)をヘッジ手段として利用しております。

デリバティブ取引は、取引権限を定めた社内規程に従って財務担当部署が総括して管理し、これに係る所轄およびグループ会社を加えて状況に応じた方針を決定し、運営しております。また、デリバティブの利用にあたっては、信用リスクを軽減するために、格付けの高い金融機関とのみ取引を行っております。主に営業取引上の為替変動によるリスクを軽減するため、為替予約取引を営業取引高の範囲内で行っており、支払金利の改善と金利変動リスクの軽減のために、金利スワップ取引を行っております。

また、当社グループは、各部署および主要な連結子会社からの報告に基づき、適時に資金繰計画を作成更新するとともに、手許流動性を相応に維持し、また、主力取引銀行とコミットメントライン契約を締結することなどにより資金調達に係る流動性リスクを管理しております。

(3) 金融商品の時価等に関する事項についての補足説明

金融商品の時価には、市場価格に基づく価額のほか、市場価格がない場合には合理的に算定された価額が含まれております。

2. 金融商品の時価等に関する事項

連結貸借対照表計上額、時価およびこれらの差額については、次のとおりであります。なお、時価を把握することが極めて困難と認められるものは含まれておりません（（注）2. 参照）。

前連結会計年度（2018年11月30日）

	連結貸借対照表計上額 (百万円)	時価(百万円)	差額(百万円)
(1) 現金及び預金	22,363	22,363	-
(2) 受取手形及び売掛金	58,378	58,378	-
(3) 投資有価証券(その他有価証券)	23,253	23,253	-
資産計	103,995	103,995	-
(1) 支払手形及び買掛金	49,923	49,923	-
(2) 短期借入金	10,961	10,961	-
(3) 長期借入金(*1)	72,620	73,333	713
(4) リース債務(*1)	961	969	8
負債計	134,467	135,188	721
デリバティブ取引(*2)	(60)	(60)	-

(\*1)長期借入金およびリース債務は、1年以内に期限の到来する金額を含めております。

(\*2)デリバティブ取引によって生じた正味の債権・債務は純額で表示しており、合計で正味の債務となる項目については( )で示しております。

当連結会計年度（2019年11月30日）

	連結貸借対照表計上額 (百万円)	時価(百万円)	差額(百万円)
(1) 現金及び預金	21,512	21,512	-
(2) 受取手形及び売掛金	56,777	56,777	-
(3) 投資有価証券(その他有価証券)	24,514	24,514	-
資産計	102,804	102,804	-
(1) 支払手形及び買掛金	51,906	51,906	-
(2) 短期借入金	11,350	11,350	-
(3) 長期借入金(*1)	75,033	75,923	890
(4) リース債務(*1)	868	878	9
負債計	139,158	140,058	899
デリバティブ取引(*2)	(250)	(250)	-

(\*1)長期借入金およびリース債務は、1年以内に期限の到来する金額を含めております。

(\*2)デリバティブ取引によって生じた正味の債権・債務は純額で表示しており、合計で正味の債務となる項目については( )で示しております。

(注) 1. 金融商品の時価の算定方法ならびに有価証券およびデリバティブ取引に関する事項

資 産

(1) 現金及び預金、(2) 受取手形及び売掛金

これらは短期間で決済されるため、時価は帳簿価額にほぼ等しいことから、当該帳簿価額によっております。

(3) 投資有価証券(その他有価証券)

投資有価証券の時価については、株式は取引所の価格によっております。また、保有目的ごとの有価証券に関する事項については、注記事項「有価証券関係」をご参照下さい。

負 債

(1) 支払手形及び買掛金、(2) 短期借入金

これらは、短期間で決済されるため、時価は帳簿価額にほぼ等しいことから、当該帳簿価額によっております。

(3) 長期借入金

長期借入金の時価は、元利金の合計額を、新規に同様の借入を行った場合に想定される利率で割り引いた現在価値により算定しております。

(4) リース債務

リース債務の時価は、リース支払料の合計額を、新規に同様のリース取引を行った場合に想定される利率で割り引いた現在価値により算定しております。

デリバティブ取引

注記事項「デリバティブ取引関係」をご参照下さい。

(注) 2. 時価を把握することが極めて困難と認められる金融商品

(単位：百万円)

区分	前連結会計年度 (2018年11月30日)	当連結会計年度 (2019年11月30日)
非上場株式	1,184	1,182

市場価格がなく、かつ、将来キャッシュ・フローを見積もることができず、時価を把握することが極めて困難と認められるため、「(3)投資有価証券(其他有価証券)」には含めておりません。

(注) 3. 金銭債権の連結決算日後の償還予定額

前連結会計年度(2018年11月30日)

(単位：百万円)

	1年以内	1年超 5年以内	5年超 10年以内	10年超
現金及び預金	21,845	-	-	-
受取手形及び売掛金	58,378	-	-	-
合計	80,223	-	-	-

当連結会計年度(2019年11月30日)

(単位：百万円)

	1年以内	1年超 5年以内	5年超 10年以内	10年超
現金及び預金	21,353	-	-	-
受取手形及び売掛金	56,777	-	-	-
合計	78,131	-	-	-

(注) 4. 長期借入金およびリース債務の連結決算日後の返済予定額

前連結会計年度(2018年11月30日)

(単位：百万円)

	1年以内	1年超 2年以内	2年超 3年以内	3年超 4年以内	4年超 5年以内	5年超
短期借入金	10,961	-	-	-	-	-
長期借入金	23,442	20,108	14,209	6,791	5,588	2,480
リース債務	331	258	173	115	60	21
合計	34,735	20,366	14,383	6,906	5,649	2,501

当連結会計年度(2019年11月30日)

(単位：百万円)

	1年以内	1年超 2年以内	2年超 3年以内	3年超 4年以内	4年超 5年以内	5年超
短期借入金	11,350	-	-	-	-	-
長期借入金	24,222	20,122	12,003	9,180	6,316	3,186
リース債務	309	225	167	111	42	11
合計	35,882	20,348	12,171	9,292	6,359	3,198

(有価証券関係)

1. その他有価証券

前連結会計年度(2018年11月30日)

	種類	連結貸借対照表 計上額(百万円)	取得原価 (百万円)	差額(百万円)
連結貸借対照表計上額が 取得原価を超えるもの	株式	22,122	6,798	15,324
	小計	22,122	6,798	15,324
連結貸借対照表計上額が 取得原価を超えないもの	株式	1,130	1,507	376
	小計	1,130	1,507	376
合計		23,253	8,306	14,947

当連結会計年度(2019年11月30日)

	種類	連結貸借対照表 計上額(百万円)	取得原価 (百万円)	差額(百万円)
連結貸借対照表計上額が 取得原価を超えるもの	株式	23,642	6,995	16,646
	小計	23,642	6,995	16,646
連結貸借対照表計上額が 取得原価を超えないもの	株式	872	1,362	489
	小計	872	1,362	489
合計		24,514	8,357	16,156

2. 減損処理を行った有価証券

前連結会計年度においては、減損処理を行っておりません。

当連結会計年度において、投資有価証券(上場株式)について172百万円の減損処理を行っております。

なお、その他有価証券の減損処理にあたっては、連結会計年度末における時価が取得原価に比べ50%以上下落した場合には全て減損処理を行い、30~50%程度下落した場合には、回復可能性等を考慮して必要と認められた額について減損処理を行っております。また、時価を把握することが極めて困難と認められる非上場株式の減損処理にあたっては、発行会社の財政状態の悪化により実質価格が著しく低下していると判断したものについて減損処理を行っております。

(デリバティブ取引関係)

1. ヘッジ会計が適用されていないデリバティブ取引

(1) 通貨関連

前連結会計年度(2018年11月30日)

区分	取引の種類	契約額等 (百万円)	契約額等の うち1年超 (百万円)	時価 (百万円)	評価損益 (百万円)
市場取引以外の取引	為替予約取引				
	売建				
	日本円	12	-	0	0
	米ドル	1,814	-	22	22
	ユーロ	1,265	-	5	5
	タイバーツ	321	-	3	3
	シンガポールドル	1,166	-	3	3
	人民元	2,270	-	20	20
	インドルピー	21	-	2	2
	買建				
	米ドル	230	-	7	7
シンガポールドル	1,325	-	0	0	
合計		8,430	-	46	46

(注) 時価の算定方法

取引先金融機関等から提示された価格等に基づき算定しております。

当連結会計年度(2019年11月30日)

区分	取引の種類	契約額等 (百万円)	契約額等の うち1年超 (百万円)	時価 (百万円)	評価損益 (百万円)
市場取引以外の取引	為替予約取引				
	売建				
	米ドル	1,414	-	26	26
	ユーロ	1,579	-	18	18
	タイバーツ	497	-	18	18
	シンガポールドル	1,182	-	43	43
	人民元	3,460	-	78	78
	ブラジルリアル	13	-	0	0
	インドルピー	414	-	20	20
	買建				
	米ドル	164	-	0	0
シンガポールドル	1,243	-	40	40	
合計		9,971	-	247	247

(注) 時価の算定方法

取引先金融機関等から提示された価格等に基づき算定しております。

(2) 金利関連

前連結会計年度(2018年11月30日)

区分	取引の種類	契約額等 (百万円)	契約額等の うち1年超 (百万円)	時価 (百万円)	評価損益 (百万円)
市場取引以外の取引	金利スワップ取引 変動受取・固定支払	3,714	1,252	14	14
合計		3,714	1,252	14	14

(注) 時価の算定方法

取引先金融機関等から提示された価格等に基づき算定しております。

当連結会計年度(2019年11月30日)

区分	取引の種類	契約額等 (百万円)	契約額等の うち1年超 (百万円)	時価 (百万円)	評価損益 (百万円)
市場取引以外の取引	金利スワップ取引 変動受取・固定支払	1,345	126	3	3
合計		1,345	126	3	3

(注) 時価の算定方法

取引先金融機関等から提示された価格等に基づき算定しております。

2. ヘッジ会計が適用されているデリバティブ取引

該当事項はありません。

## (退職給付関係)

## 1. 採用している退職給付制度の概要

当社および一部の連結子会社は、従業員の退職給付に充てるため、積立型、非積立型の確定給付企業年金制度、退職一時金制度および確定拠出制度を採用しております。

なお、従業員の退職等に際して割増退職金を支払う場合があります。

また、一部の連結子会社が有する確定給付企業年金制度および退職一時金制度は、簡便法により退職給付に係る負債および退職給付費用を計算しており、一部米国連結子会社は、従業員を対象とする確定給付型年金制度を採用し、年金費用および資産・負債の認識および測定は、米国会計基準を適用しております。

## 2. 確定給付制度

## (1) 退職給付債務の期首残高と期末残高の調整表

	前連結会計年度 (自 2017年12月1日 至 2018年11月30日)	当連結会計年度 (自 2018年12月1日 至 2019年11月30日)
退職給付債務の期首残高	29,091百万円	28,883百万円
勤務費用	1,683	1,724
利息費用	206	216
数理計算上の差異の発生額	343	11
退職給付の支払額	1,612	1,689
その他	141	200
退職給付債務の期末残高	28,883	28,923

## (2) 年金資産の期首残高と期末残高の調整表

	前連結会計年度 (自 2017年12月1日 至 2018年11月30日)	当連結会計年度 (自 2018年12月1日 至 2019年11月30日)
年金資産の期首残高	26,532百万円	25,821百万円
期待運用収益	637	606
数理計算上の差異の発生額	1,098	523
事業主からの拠出額	777	790
退職給付の支払額	1,066	1,082
その他	39	38
年金資産の期末残高	25,821	26,621

## (3) 退職給付債務および年金資産の期末残高と連結貸借対照表に計上された退職給付に係る負債および退職給付に係る資産の調整表

	前連結会計年度 (2018年11月30日)	当連結会計年度 (2019年11月30日)
積立型制度の退職給付債務	20,456百万円	20,684百万円
年金資産	25,821	26,621
	5,364	5,936
非積立型制度の退職給付債務	8,426	8,238
連結貸借対照表に計上された負債と資産の純額	3,062	2,301
退職給付に係る負債	10,543	10,501
退職給付に係る資産	7,480	8,200
連結貸借対照表に計上された負債と資産の純額	3,062	2,301



## (4) 退職給付費用およびその内訳項目の金額

	前連結会計年度 (自 2017年12月1日 至 2018年11月30日)	当連結会計年度 (自 2018年12月1日 至 2019年11月30日)
勤務費用	1,683百万円	1,724百万円
利息費用	206	216
期待運用収益	637	606
数理計算上の差異の費用処理額	472	161
過去勤務費用の費用処理額	124	124
確定給付制度に係る退職給付費用	1,600	1,371

## (5) 退職給付に係る調整額

退職給付に係る調整額に計上した項目（税効果控除前）の内訳は次のとおりであります。

	前連結会計年度 (自 2017年12月1日 至 2018年11月30日)	当連結会計年度 (自 2018年12月1日 至 2019年11月30日)
過去勤務費用	124百万円	124百万円
数理計算上の差異	333	737
合計	457	613

## (6) 退職給付に係る調整累計額

退職給付に係る調整累計額に計上した項目（税効果控除前）の内訳は次のとおりであります。

	前連結会計年度 (2018年11月30日)	当連結会計年度 (2019年11月30日)
未認識過去勤務費用	124百万円	- 百万円
未認識数理計算上の差異	1,436	699
合計	1,312	699

## (7) 年金資産に関する事項

年金資産合計に対する主な分類ごとの比率は、次のとおりであります。

	前連結会計年度 (2018年11月30日)	当連結会計年度 (2019年11月30日)
株式	37.2%	40.9%
債券	43.6	40.6
その他	19.2	18.5
合計	100.0	100.0

## 長期期待運用収益率の設定方法

年金資産の長期期待運用収益率を決定するため、現在および予想される年金資産の配分と、年金資産を構成する多様な資産からの現在および将来期待される長期の収益率を考慮しております。

## (8) 数理計算上の計算基礎に関する事項

主要な数理計算上の計算基礎

	前連結会計年度 (2018年11月30日)	当連結会計年度 (2019年11月30日)
割引率	主として0.4%	主として0.4%
長期期待運用収益率	主として2.0%	主として2.0%

## 3. 確定拠出制度

当社および連結子会社の確定拠出制度への要拠出額は、前連結会計年度260百万円、当連結会計年度269百万円であり  
ます。

(税効果会計関係)

1. 繰延税金資産および繰延税金負債の発生の主な原因別の内訳

	前連結会計年度 (2018年11月30日)	当連結会計年度 (2019年11月30日)
<b>繰延税金資産</b>		
たな卸資産の評価減および 連結会社間未実現利益消去	2,839百万円	2,780百万円
退職給付に係る負債	3,572	3,614
税務上の繰越欠損金	-	1,405
減価償却費超過額	377	378
その他	1,200	1,403
繰延税金資産小計	7,990	9,583
税務上の繰越欠損金に係る評価性引当額(注)	-	1,345
将来減算一時差異等の合計に係る 評価性引当額	-	892
評価性引当額小計	1,104	2,238
繰延税金資産合計	6,885	7,344
<b>繰延税金負債</b>		
減価償却費 - 在外子会社	1,023	937
その他有価証券評価差額金	4,553	4,973
退職給付に係る資産	2,675	2,936
無形固定資産時価評価差額	432	388
その他	2,803	3,403
繰延税金負債合計	11,488	12,639
繰延税金資産(繰延税金負債)の純額	4,603	5,294

(注) 税務上の繰越欠損金およびその繰延税金資産の繰越期限別の金額

当連結会計年度(2019年11月30日)

	1年以内 (百万円)	1年超 2年以内 (百万円)	2年超 3年以内 (百万円)	3年超 4年以内 (百万円)	4年超 5年以内 (百万円)	5年超 (百万円)	合計 (百万円)
税務上の繰越欠 損金(1)	0	54	58	82	161	1,047	1,405
評価性引当額	0	54	58	82	158	990	1,345
繰延税金資産	-	-	-	0	2	56	59

(1) 税務上の繰越欠損金は、法定実効税率を乗じた額であります。

2. 法定実効税率と税効果会計適用後の法人税等の負担率との差異の原因となった主な項目別の内訳

	前連結会計年度 (2018年11月30日)	当連結会計年度 (2019年11月30日)
法定実効税率 (調整)	法定実効税率と税効 果会計適用後の法人 税等の負担率との間 の差異が法定実効税 率の100分の5以下で あるため注記を省略 しております。	30.5%
交際費等永久に損金に算入されない項目		1.3
受取配当金等永久に益金に算入されない項目		0.4
税額控除		2.4
在外子会社の税率差異		2.9
その他		1.4
税効果会計適用後の法人税等の負担率		27.5%

## (セグメント情報等)

## 【セグメント情報】

## 1. 報告セグメントの概要

当社の報告セグメントは、当社の構成単位のうち分離された財務情報が入手可能であり、取締役会が経営資源の配分の決定および業績を評価するために、定期的に検討を行う対象となっているものであります。

当社は、主に市場、製品およびサービスの性質を総合的に勘案して事業セグメントを決定しており、当社の財政状態および経営成績の適切な理解に資するために、複数の事業セグメントを集約しております。

これにより、当社は、「機械工具事業」、「部品事業」、「その他の事業」の3区分を報告セグメントとしております。「機械工具事業」は工具、工作機械、ロボットを製造・販売しております。「部品事業」はベアリングおよび油圧機器を製造・販売しております。「その他の事業」は特殊鋼の製造・販売、運送・情報処理関連のサービスを行っております。

## 2. 報告セグメントごとの売上高、利益又は損失、資産、負債その他の項目の金額の算定方法

報告されている事業セグメントの会計処理の方法は、「連結財務諸表作成のための基本となる重要な事項」における記載と同一であります。なお、報告セグメントの利益は、営業利益ベースの数値であります。また、セグメント間の内部売上高又は振替高は市場実勢価格に基づいております。

## 3. 報告セグメントごとの売上高、利益又は損失、資産、負債その他の項目の金額に関する情報

前連結会計年度(自2017年12月1日 至2018年11月30日)

(単位：百万円)

	報告セグメント				調整額 (注)1	連結財務 諸表計上 額(注)2
	機械工具	部品	その他	計		
売上高						
外部顧客への売上高	86,654	147,852	17,703	252,209	-	252,209
セグメント間の内部売上高 又は振替高	1,749	734	6,191	8,675	8,675	-
計	88,404	148,586	23,894	260,885	8,675	252,209
セグメント利益	5,782	8,152	1,349	15,284	21	15,306
セグメント資産	86,793	167,617	21,400	275,811	19,738	295,550
その他の項目						
減価償却費	4,079	10,793	1,095	15,969	68	15,900
のれん償却額	112	-	-	112	-	112
持分法適用会社への投資額	182	327	-	510	-	510
有形固定資産及び無形固定 資産の増加額	3,121	11,299	1,563	15,984	29	15,954

(注)1. 調整額は以下のとおりであります。

- (1)セグメント利益の調整額は、主としてセグメント間取引消去であります。
  - (2)セグメント資産の調整額は、セグメント間取引消去および全社資産であります。なお、全社資産の金額は、22,518百万円であり、主として提出会社の長期投資資金(投資有価証券)であります。
  - (3)減価償却費の調整額は、主として未実現利益の消去であります。
  - (4)有形固定資産および無形固定資産の増加額の調整額は、主として未実現利益の消去であります。
2. セグメント利益は、連結損益計算書の営業利益と調整を行っております。

当連結会計年度（自2018年12月1日 至2019年11月30日）

（単位：百万円）

	報告セグメント				調整額 (注)1	連結財務 諸表計上 額(注)2
	機械工具	部品	その他	計		
売上高						
外部顧客への売上高	87,739	143,052	18,285	249,077	-	249,077
セグメント間の内部売上高又は振替高	2,061	1,086	7,247	10,394	10,394	-
計	89,800	144,138	25,532	259,471	10,394	249,077
セグメント利益	6,103	5,459	1,740	13,302	45	13,348
セグメント資産	83,403	173,674	22,127	279,205	21,545	300,751
その他の項目						
減価償却費	4,082	11,569	1,189	16,841	65	16,775
のれん償却額	107	-	-	107	-	107
持分法適用会社への投資額	187	320	-	508	-	508
有形固定資産及び無形固定資産の増加額	4,695	15,796	959	21,451	38	21,412

(注) 1. 調整額は以下のとおりであります。

- (1) セグメント利益の調整額は、主としてセグメント間取引消去であります。
  - (2) セグメント資産の調整額は、セグメント間取引消去および全社資産であります。なお、全社資産の金額は、23,923百万円であり、主として提出会社の長期投資資金（投資有価証券）であります。
  - (3) 減価償却費の調整額は、主として未実現利益の消去であります。
  - (4) 有形固定資産および無形固定資産の増加額の調整額は、主として未実現利益の消去であります。
2. セグメント利益は、連結損益計算書の営業利益と調整を行っております。

#### 【関連情報】

前連結会計年度（自2017年12月1日 至2018年11月30日）

##### 1. 製品およびサービスごとの情報

セグメント情報に同様の情報を開示しているため、記載を省略しております。

##### 2. 地域ごとの情報

###### (1) 売上高

（単位：百万円）

日本	米州	欧州	アジア	合計
131,038	34,516	15,192	71,462	252,209

(注) 1. 国又は地域の区分は、地理的近接度によっております。

###### 2. 各区分に属する主な国又は地域

- (1) 米州...米国、メキシコ、ブラジル
- (2) 欧州...ドイツ、イギリス、チェコ
- (3) アジア...中国、台湾、韓国、シンガポール、タイ、インドネシア、インド

###### (2) 有形固定資産

（単位：百万円）

日本	米州	欧州	アジア	合計
79,222	8,741	1,668	24,001	113,634

(注) 1. 国又は地域の区分は、地理的近接度によっております。

###### 2. 各区分に属する主な国又は地域

- (1) 米州...米国、メキシコ、ブラジル
- (2) 欧州...ドイツ、チェコ
- (3) アジア...中国、台湾、シンガポール、タイ、インド

##### 3. 主要な顧客ごとの情報

（単位：百万円）

顧客の名称	売上高	関連するセグメント名
岡谷鋼機株式会社	34,062	機械工具および部品

当連結会計年度（自2018年12月1日 至2019年11月30日）

1. 製品およびサービスごとの情報

セグメント情報に同様の情報を開示しているため、記載を省略しております。

2. 地域ごとの情報

(1) 売上高

(単位：百万円)

日本	米州	欧州	アジア	合計
135,048	30,733	13,836	69,458	249,077

(注) 1. 国又は地域の区分は、地理的近接度によっております。

2. 各区分に属する主な国又は地域

(1) 米州...米国、メキシコ、ブラジル

(2) 欧州...ドイツ、イギリス、チェコ

(3) アジア...中国、台湾、韓国、シンガポール、タイ、インドネシア、インド

(2) 有形固定資産

(単位：百万円)

日本	米州	欧州	アジア	合計
82,930	7,679	1,487	24,741	116,838

(注) 1. 国又は地域の区分は、地理的近接度によっております。

2. 各区分に属する主な国又は地域

(1) 米州...米国、メキシコ、ブラジル

(2) 欧州...ドイツ、チェコ

(3) アジア...中国、台湾、シンガポール、タイ、インド

3. 主要な顧客ごとの情報

(単位：百万円)

顧客の名称	売上高	関連するセグメント名
岡谷鋼機株式会社	34,908	機械工具および部品

【報告セグメントごとの固定資産の減損損失に関する情報】

該当事項はありません。

【報告セグメントごとののれんの償却額及び未償却残高に関する情報】

前連結会計年度（自2017年12月1日 至2018年11月30日）

のれんの償却額および未償却残高は、以下のとおりであります。

(単位：百万円)

	機械工具	部品	その他	全社・消去	合計
当期償却額	112	-	-	-	112
当期末残高	411	-	-	-	411

当連結会計年度（自2018年12月1日 至2019年11月30日）

のれんの償却額および未償却残高は、以下のとおりであります。

(単位：百万円)

	機械工具	部品	その他	全社・消去	合計
当期償却額	107	-	-	-	107
当期末残高	287	-	-	-	287

【報告セグメントごとの負ののれん発生益に関する情報】

該当事項はありません。

【関連当事者情報】

該当事項はありません。

( 1株当たり情報 )

前連結会計年度 (自 2017年12月1日 至 2018年11月30日)		当連結会計年度 (自 2018年12月1日 至 2019年11月30日)	
1株当たり純資産額	4,609円38銭	1株当たり純資産額	4,836円51銭
1株当たり当期純利益	359円96銭	1株当たり当期純利益	331円89銭
なお、潜在株式調整後1株当たり当期純利益については、潜在株式が存在しないため記載しておりません。		なお、潜在株式調整後1株当たり当期純利益については、潜在株式が存在しないため記載しておりません。	

(注) 1. 2018年6月1日付で普通株式10株につき1株の割合で株式併合を行っております。前連結会計年度の期首に当該株式併合が行われたと仮定して、1株当たり当期純利益を算定しております。

2. 1株当たり純資産額の算定上の基礎は、以下のとおりであります。

	前連結会計年度 (2018年11月30日)	当連結会計年度 (2019年11月30日)
純資産の部の合計額(百万円)	121,076	124,797
純資産の部の合計額から控除する金額 (百万円)	6,536	6,563
(うち非支配株主持分(百万円))	(6,536)	(6,563)
普通株式に係る期末の純資産額(百万円)	114,539	118,233
1株当たり純資産額の算定に用いられた 期末の普通株式の数(千株)	24,849	24,446

3. 1株当たり当期純利益の算定上の基礎は、以下のとおりであります。

	前連結会計年度 (自 2017年12月1日 至 2018年11月30日)	当連結会計年度 (自 2018年12月1日 至 2019年11月30日)
親会社株主に帰属する当期純利益(百万円)	8,945	8,245
普通株主に帰属しない金額(百万円)	-	-
普通株式に係る親会社株主に帰属する当期純利益(百万円)	8,945	8,245
普通株式の期中平均株式数(千株)	24,850	24,842

4. 株主資本において自己株式として計上されているE S O P信託が保有する当社株式は、1株当たり純資産の算定上、期末発行済株式総数から控除する自己株式数に含めており、また、1株当たり当期純利益の算定上、期中平均株式数の計算において控除する自己株式数に含めております。

当連結会計年度において1株当たり純資産の算定上、控除した当該自己株式の期末株式数は401千株であり、1株当たり当期純利益の算定上、控除した当該自己株式の期中平均株式数は5千株であります。

(重要な後発事象)

(自己株式の取得)

当社は、2020年2月19日開催の取締役会において、会社法第165条第3項の規定により読み替えて適用される同法第156条の規定に基づき、自己株式の取得に係る事項について決議し、自己株式の取得を以下のとおり実施いたしました。

1. 自己株式の取得に係る決議内容

(1) 自己株式の取得を行う理由

経営環境の変化に対応した機動的な資本政策を遂行するため。

(2) 自己株式取得に係る取締役会決議内容

取得対象株式の種類 : 当社普通株式

取得する株式の総数 : 202,200株 (上限)

株式の取得価額の総額 : 799,701,000円 (上限)

取得日 : 2020年2月20日

取得の方法 : 東京証券取引所の自己株式立会外買付取引(ToSTNeT-3)による買付け

2. 自己株式の取得結果

上記買付けによる取得の結果、2020年2月20日に当社普通株式202,200株を799,701,000円で取得し、当該決議に基づく自己株式の取得を終了いたしました。

## 【連結附属明細表】

## 【社債明細表】

該当事項はありません。

## 【借入金等明細表】

区分	当期末残高 (百万円)	当期末残高 (百万円)	平均利率 (%)	返済期限
短期借入金	10,961	11,350	1.2	
1年以内に返済予定の長期借入金	23,442	24,222	0.9	
1年以内に返済予定のリース債務	331	309	1.3	
長期借入金(1年以内に返済予定のものを除く)	49,178	50,810	0.8	2021年～2026年
リース債務(1年以内に返済予定のものを除く)	629	559	1.1	2021年～2027年
その他有利子負債	-	-	-	
合計	84,543	87,252	-	

(注) 1. 「平均利率」については、借入金の当期末残高に対する加重平均利率を記載しております。

2. 長期借入金およびリース債務(1年以内に返済予定のものを除く)の連結決算日後5年内における返済予定額は以下のとおりであります。

区分	1年超2年以内 (百万円)	2年超3年以内 (百万円)	3年超4年以内 (百万円)	4年超5年以内 (百万円)
長期借入金	20,122	12,003	9,180	6,316
リース債務	225	167	111	42

## 【資産除去債務明細表】

該当事項はありません。

## (2) 【その他】

## 1. 当連結会計年度における四半期情報等

(累計期間)	第1四半期	第2四半期	第3四半期	当連結会計年度
売上高(百万円)	61,046	127,165	187,297	249,077
税金等調整前四半期(当期) 純利益(百万円)	3,023	6,074	8,960	11,813
親会社株主に帰属する四半期 (当期)純利益(百万円)	2,253	4,212	6,309	8,245
1株当たり四半期(当期)純 利益(円)	90.67	169.51	253.91	331.89

(会計期間)	第1四半期	第2四半期	第3四半期	第4四半期
1株当たり四半期純利益 (円)	90.67	78.84	84.40	77.98

## 2. 重要な訴訟事件等

第二次世界大戦中に当社で働いていたと主張する韓国元挺身隊員らが、韓国において当社を被告に提起した損害賠償請求訴訟に関し、2019年1月、韓国第二審(控訴審)裁判所は当社の控訴を棄却する判決を言い渡しました。これを受けて、2019年2月、当社は韓国最高裁判所に上告しております。

また、上記の訴訟に関して、韓国国内の当社資産(大成NACHI油圧工業㈱株式)が差押えを受けております。

## 2【財務諸表等】

## (1)【財務諸表】

## 【貸借対照表】

(単位：百万円)

	前事業年度 (2018年11月30日)	当事業年度 (2019年11月30日)
<b>資産の部</b>		
<b>流動資産</b>		
現金及び預金	8,456	8,307
受取手形	1 15,068	1, 3 14,074
売掛金	1 29,587	1 30,436
電子記録債権	1 3,644	1, 3 4,196
商品及び製品	7,288	8,630
仕掛品	10,465	11,378
原材料及び貯蔵品	11,809	10,848
前払費用	222	235
未収入金	1 717	1 551
未収消費税等	703	846
その他	1 3,421	1 2,869
貸倒引当金	172	157
<b>流動資産合計</b>	<b>91,213</b>	<b>92,215</b>
<b>固定資産</b>		
<b>有形固定資産</b>		
建物	18,246	18,792
構築物	897	921
機械及び装置	40,743	44,591
車両運搬具	28	15
工具、器具及び備品	1,395	1,286
土地	6,956	7,033
リース資産	674	602
建設仮勘定	2,624	2,139
<b>有形固定資産合計</b>	<b>71,567</b>	<b>75,381</b>
<b>無形固定資産</b>		
ソフトウェア	821	885
ソフトウェア仮勘定	271	825
その他	47	30
<b>無形固定資産合計</b>	<b>1,140</b>	<b>1,742</b>
<b>投資その他の資産</b>		
投資有価証券	22,518	23,923
関係会社株式及び出資金	33,904	33,518
長期貸付金	1 1,443	1 1,442
長期前払費用	89	16
前払年金費用	5,463	6,240
その他	2,313	2,316
<b>投資その他の資産合計</b>	<b>65,732</b>	<b>67,457</b>
<b>固定資産合計</b>	<b>138,440</b>	<b>144,581</b>
<b>資産合計</b>	<b>229,653</b>	<b>236,796</b>



(単位：百万円)

	前事業年度 (2018年11月30日)	当事業年度 (2019年11月30日)
<b>負債の部</b>		
流動負債		
支払手形	1,999	1,317,754
買掛金	15,166	13,854
電子記録債務	26,698	329,041
短期借入金	26,065	29,360
リース債務	262	243
未払金	4,798	3,938
未払費用	5,505	5,050
未払法人税等	421	314
前受金	496	247
預り金	9,371	10,844
その他	292	442
流動負債合計	91,079	95,092
固定負債		
長期借入金	44,470	46,712
リース債務	505	444
繰延税金負債	2,745	3,203
退職給付引当金	6,783	7,341
その他	2,400	1,818
固定負債合計	56,904	59,520
負債合計	147,983	154,613
<b>純資産の部</b>		
株主資本		
資本金	16,074	16,074
資本剰余金		
資本準備金	11,420	11,420
その他資本剰余金	29	29
資本剰余金合計	11,449	11,449
利益剰余金		
利益準備金	353	353
その他利益剰余金		
別途積立金	2,200	2,200
繰越利益剰余金	41,817	43,246
利益剰余金合計	44,370	45,799
自己株式	262	2,269
株主資本合計	71,632	71,054
評価・換算差額等		
その他有価証券評価差額金	10,037	11,129
評価・換算差額等合計	10,037	11,129
純資産合計	81,670	82,183
負債純資産合計	229,653	236,796

## 【損益計算書】

(単位：百万円)

	前事業年度 (自 2017年12月1日 至 2018年11月30日)	当事業年度 (自 2018年12月1日 至 2019年11月30日)
売上高	1 188,055	1 190,064
売上原価	1 156,837	1 160,925
売上総利益	31,217	29,139
販売費及び一般管理費	1, 2 24,759	1, 2 23,318
営業利益	6,457	5,820
営業外収益		
受取利息及び配当金	1 1,514	1 1,613
その他	1 490	1 407
営業外収益合計	2,004	2,020
営業外費用		
支払利息	1 438	1 420
その他	1 1,747	1 1,840
営業外費用合計	2,185	2,260
経常利益	6,277	5,581
特別利益		
固定資産売却益	0	3
子会社清算益	-	1 475
特別利益合計	0	479
特別損失		
固定資産除却損	23	131
独占禁止法等関連損失	558	-
投資有価証券評価損	-	172
子会社株式評価損	-	977
特別損失合計	582	1,281
税引前当期純利益	5,695	4,778
法人税、住民税及び事業税	1,046	884
法人税等調整額	32	19
法人税等合計	1,078	864
当期純利益	4,616	3,914

【株主資本等変動計算書】

前事業年度（自2017年12月1日 至2018年11月30日）

（単位：百万円）

	株主資本							
	資本金	資本剰余金			利益剰余金			
		資本準備金	その他資本剰余金	資本剰余金合計	利益準備金	その他利益剰余金		利益剰余金合計
					別途積立金	繰越利益剰余金		
当期首残高	16,074	11,420	29	11,449	353	2,200	39,685	42,238
当期変動額								
剰余金の配当							2,485	2,485
当期純利益							4,616	4,616
自己株式の取得								
自己株式の処分			0	0				
株主資本以外の項目の 当期変動額（純額）								
当期変動額合計	-	-	0	0	-	-	2,131	2,131
当期末残高	16,074	11,420	29	11,449	353	2,200	41,817	44,370

	株主資本		評価・換算差額等		純資産合計
	自己株式	株主資本合計	その他有価証券 評価差額金	評価・換算差額等合計	
当期首残高	251	69,511	13,347	13,347	82,859
当期変動額					
剰余金の配当		2,485			2,485
当期純利益		4,616			4,616
自己株式の取得	11	11			11
自己株式の処分	0	0			0
株主資本以外の項目の 当期変動額（純額）			3,310	3,310	3,310
当期変動額合計	10	2,121	3,310	3,310	1,188
当期末残高	262	71,632	10,037	10,037	81,670

当事業年度（自2018年12月1日 至2019年11月30日）

（単位：百万円）

	株主資本							利益剰余金 合計
	資本金	資本剰余金			利益準備金	その他利益剰余金		
		資本準備金	その他資本 剰余金	資本剰余金 合計		別途積立金	繰越利益 剰余金	
当期首残高	16,074	11,420	29	11,449	353	2,200	41,817	44,370
当期変動額								
剰余金の配当							2,484	2,484
当期純利益							3,914	3,914
自己株式の取得			0	0				
自己株式の処分								
株主資本以外の項目の 当期変動額（純額）								
当期変動額合計	-	-	0	0	-	-	1,429	1,429
当期末残高	16,074	11,420	29	11,449	353	2,200	43,246	45,799

	株主資本		評価・換算差額等		純資産合計
	自己株式	株主資本合計	その他有価証券 評価差額金	評価・換算差額等合計	
当期首残高	262	71,632	10,037	10,037	81,670
当期変動額					
剰余金の配当		2,484			2,484
当期純利益		3,914			3,914
自己株式の取得	2,007	2,007			2,007
自己株式の処分	0	0			0
株主資本以外の項目の 当期変動額（純額）			1,091	1,091	1,091
当期変動額合計	2,007	578	1,091	1,091	513
当期末残高	2,269	71,054	11,129	11,129	82,183

【注記事項】

(重要な会計方針)

1. 有価証券の評価基準および評価方法

(1) 子会社株式および関連会社株式

移動平均法による原価法

(2) その他有価証券

時価のあるもの

期末日の市場価格等に基づく時価法(評価差額は全部純資産直入法により処理し、売却原価は移動平均法により算定している)

時価のないもの

移動平均法による原価法

2. たな卸資産の評価基準および評価方法

総平均法による原価法(貸借対照表価額については収益性の低下に基づく簿価切下げの方法により算定)

3. 固定資産の減価償却の方法

(1) 有形固定資産(リース資産を除く)

建物、機械及び装置は定額法、その他の有形固定資産は主として定率法を採用しております。

(2) 無形固定資産(リース資産を除く)

定額法を採用しております。

なお、自社利用のソフトウェアについては、社内における利用可能期間(5年)に基づく定額法であります。

(3) リース資産

所有権移転外ファイナンス・リース取引については、リース期間を耐用年数とし、残存価額を零とする定額法を採用しております。

4. 引当金の計上基準

(1) 貸倒引当金

債権の貸倒れによる損失に備えるため、一般債権については貸倒実績率により、貸倒懸念債権等特定の債権については個別に回収可能性を勘案し、回収不能見込額を計上しております。

(2) 退職給付引当金

従業員の退職給付に備えるため、当事業年度末における退職給付債務および年金資産の見込額に基づき計上しております。

5. その他

(1) 退職給付に係る会計処理

退職給付に係る未認識数理計算上の差異および未認識過去勤務費用の会計処理の方法は、連結財務諸表におけるこれらの会計処理の方法と異なっております。

(2) 消費税等の会計処理

税抜方式によっております。

(表示方法の変更)

1. 「『税効果会計に係る会計基準』の一部改正」の適用に伴う変更

「『税効果会計に係る会計基準』の一部改正」(企業会計基準第28号 平成30年2月16日)を当事業年度の期首から適用しており、繰延税金資産は投資その他の資産の区分に表示し、繰延税金負債は固定負債の区分に表示する方法に変更しております。

この結果、前事業年度の貸借対照表において、「流動資産」の「繰延税金資産」885百万円は、「固定負債」の「繰延税金負債」3,630百万円と相殺して、「固定負債」の「繰延税金負債」2,745百万円として表示しており、変更前と比べて総資産が885百万円減少しております。

2. 貸借対照表

前事業年度において、区分掲記しておりました「流動負債」の「設備関係支払手形」は、重要性が低下したため、当事業年度より「その他」に含めて表示しております。この表示方法の変更を反映させるため、前事業年度の財務諸表の組み替えを行っております。

この結果、前事業年度の貸借対照表において、「流動負債」の「設備関係支払手形」に表示していた5百万円および「流動負債」の「その他」に表示していた287百万円は、「その他」292百万円として組み替えております。

(追加情報)

(従業員等に信託を通じて自社の株式を交付する取引)

「従業員持株会信託型E S O P」の導入について、連結財務諸表「注記事項（追加情報）」に同様の内容を記載しているため、注記を省略しております。

（貸借対照表関係）

1．関係会社に対する金銭債権および金銭債務は次のとおりであります。

	前事業年度 (2018年11月30日)	当事業年度 (2019年11月30日)
短期金銭債権	25,752百万円	25,744百万円
長期金銭債権	1,435	1,435
短期金銭債務	11,955	12,916

2．偶発債務等

（1）関係会社の金融機関からの借入金等に係る債務保証は次のとおりであります。

	前事業年度 (2018年11月30日)	当事業年度 (2019年11月30日)
	11,351百万円	9,286百万円

（2）訴訟等

当社および当社の子会社は、過去のペアリングの取引に関して、海外の競争法関係当局の調査を受けております。また、これらの調査に関連して、当社および当社の子会社に対して、米国およびカナダにおいて集団訴訟が提起されております。

今後、上記訴訟等の結果によっては損失が発生する可能性があります。現時点でその金額を合理的に見積ることは困難であり、当社の経営成績等に与える影響は明らかではありません。

3．期末日満期手形、電子記録債権および電子記録債務

期末日満期手形等の会計処理については、手形交換日または決済日をもって決済処理をしております。なお、当事業年度の末日が金融機関の休日であったため、次の期末日満期手形等が当事業年度末残高に含まれております。

	前事業年度 (2018年11月30日)	当事業年度 (2019年11月30日)
受取手形	- 百万円	1,319百万円
電子記録債権	-	511
支払手形	-	137
電子記録債務	-	2,569

（損益計算書関係）

1．関係会社との取引高は次のとおりであります。

	前事業年度 (自 2017年12月1日 至 2018年11月30日)	当事業年度 (自 2018年12月1日 至 2019年11月30日)
売上高	70,154百万円	69,323百万円
仕入高	37,873	39,586
営業取引以外の取引高	1,319	1,857

2. 販売費及び一般管理費のうち主要な費目および金額は次のとおりであります。

	前事業年度 (自 2017年12月1日 至 2018年11月30日)	当事業年度 (自 2018年12月1日 至 2019年11月30日)
荷造運搬費	5,079百万円	4,406百万円
従業員給料	4,546	4,553
退職給付費用	350	264
減価償却費	694	660
研究開発費	3,390	3,507
おおよその割合		
販売費	63.7%	62.3%
一般管理費	36.3%	37.7%

(有価証券関係)

前事業年度(2018年11月30日)

子会社株式および関連会社株式(貸借対照表計上額 子会社株式30,372百万円、関連会社株式96百万円)は、市場価格がなく、時価を把握することが極めて困難と認められることから、記載しておりません。

当事業年度(2019年11月30日)

子会社株式および関連会社株式(貸借対照表計上額 子会社株式29,985百万円、関連会社株式96百万円)は、市場価格がなく、時価を把握することが極めて困難と認められることから、記載しておりません。

(税効果会計関係)

1. 繰延税金資産および繰延税金負債の発生の主な原因別の内訳

	前事業年度 (2018年11月30日)	当事業年度 (2019年11月30日)
繰延税金資産		
たな卸資産	665百万円	750百万円
退職給付引当金	2,066	2,236
関係会社株式・出資金評価損	466	466
減価償却費超過額	354	354
その他	934	1,004
繰延税金資産小計	4,488	4,813
評価性引当額	1,172	1,240
繰延税金資産合計	3,315	3,572
繰延税金負債		
その他有価証券評価差額金	4,396	4,874
前払年金費用	1,664	1,900
繰延税金負債合計	6,060	6,775
繰延税金資産(は繰延税金負債)の純額	2,745	3,203

2. 法定実効税率と税効果会計適用後の法人税等の負担率との間の差異発生の原因別内訳

	前事業年度 (2018年11月30日)	当事業年度 (2019年11月30日)
法定実効税率	30.7%	30.5%
(調整)		
交際費等永久に損金に算入されない項目	2.4	2.0
受取配当金等永久に益金に算入されない項目	5.4	9.8
税額控除	7.8	6.0
評価性引当額の増減	3.0	1.4
その他	4.0	0.0
税効果会計適用後の法人税等の負担率	18.9	18.1

(重要な後発事象)  
(自己株式の取得)

当社は、2020年2月19日開催の取締役会において、会社法第165条第3項の規定により読み替えて適用される同法第156条の規定に基づき、自己株式取得に係る事項について決議いたしました。その概要は「1 連結財務諸表等 注記事項(重要な後発事象)」に記載のとおりであります。

【附属明細表】

【有形固定資産等明細表】

(単位：百万円)

区分	資産の種類	当期首残高	当期増加額	当期減少額	当期償却額	当期末残高	減価償却累計額
有形固定資産	建物	18,246	1,852	37	1,269	18,792	27,552
	構築物	897	127	0	103	921	4,214
	機械及び装置	40,743	11,871	102	7,921	44,591	105,775
	車両運搬具	28	-	-	12	15	234
	工具、器具及び備品	1,395	1,063	4	1,167	1,286	10,726
	土地	6,956	77	-	-	7,033	-
	リース資産	674	175	1	247	602	943
	建設仮勘定	2,624	14,429	14,914	-	2,139	-
	計	71,567	29,597	15,060	10,722	75,381	149,446
無形固定資産	ソフトウェア	821	387	-	323	885	-
	ソフトウェア仮勘定	271	941	387	-	825	-
	その他	47	-	17	0	30	-
	計	1,140	1,328	404	323	1,742	-

(注) 1. 建物の当期増加額の主なものは次のとおりであります。

自動車用油圧機器製造工場 1,446百万円

2. 機械及び装置の当期増加額の主なものは次のとおりであります。

研削盤 4,551百万円 測定検査装置 1,660百万円

金属加工機械 1,226百万円 超仕上盤 720百万円

3. 建設仮勘定の当期増加額の主なものは次のとおりであります。

ベアリング製造関係 3,853百万円 自動車用油圧機器製造関係 4,563百万円

油圧機器製造設備 1,812百万円 工具製造関係 1,637百万円

【引当金明細表】

(単位：百万円)

科目	当期首残高	当期増加額	当期減少額	当期末残高
貸倒引当金	172	-	14	157

(2) 【主な資産及び負債の内容】

連結財務諸表を作成しているため、記載を省略しております。

(3) 【その他】

1. 重要な訴訟事件等

第二次世界大戦中に当社で働いていたと主張する韓国人元挺身隊員らが、韓国において当社を被告に提起した損害賠償請求訴訟に関し、2019年1月、韓国第二審(控訴審)裁判所は当社の控訴を棄却する判決を言い渡しました。これを受けて、2019年2月、当社は韓国最高裁判所に上告しております。

また、上記の訴訟に関して、韓国国内の当社資産(大成NACHI油圧工業(株)が差押えを受けております。



## 第6【提出会社の株式事務の概要】

事業年度	12月1日から11月30日まで
定時株主総会	2月中
基準日	11月30日
剰余金の配当の基準日	5月31日、11月30日
1単元の株式数	100株
単元未満株式の買取り・買増し	
取扱場所	(特別口座) 東京都千代田区丸の内一丁目4番1号 三井住友信託銀行株式会社 証券代行部
株主名簿管理人	(特別口座) 東京都千代田区丸の内一丁目4番1号 三井住友信託銀行株式会社
取次所	
買取・買増手数料	株式の売買の委託に係る手数料相当額として別途定める金額
公告掲載方法	当社の公告方法は、電示公告とする。ただし、事故その他やむを得ない事由によって電子公告による公告をすることができない場合は、日本経済新聞および富山市において発行される北日本新聞に掲載いたします。 公告掲載URL <a href="http://www.nachi-fujikoshi.co.jp/">http://www.nachi-fujikoshi.co.jp/</a>
株主に対する特典	該当事項はありません。

(注) 当社の株主は、定款の定めにより、その有する単元未満株式について、次に掲げる権利以外の権利を行使することができません。

- (1) 会社法第189条第2項各号に掲げる権利
- (2) 会社法第166条第1項の規定による請求をする権利
- (3) 株主の有する株式数に応じて募集株式の割当ておよび募集新株予約権の割当てを受ける権利
- (4) その有する単元未満株式の数とあわせて単元株式数となる数の株式を売渡すことを請求する権利

## 第7【提出会社の参考情報】

### 1【提出会社の親会社等の情報】

当社は、金融商品取引法第24条の7第1項に規定する親会社等はありません。

### 2【その他の参考情報】

当事業年度の開始日から有価証券報告書提出日までの間に、次の書類を提出しております。

- (1) 有価証券報告書およびその添付書類ならびに確認書  
事業年度（第136期）（自 2017年12月1日 至 2018年11月30日）  
2019年2月20日 関東財務局長に提出
- (2) 内部統制報告書  
2019年2月20日 関東財務局長に提出
- (3) 四半期報告書および確認書  
（第137期第1四半期）（自 2018年12月1日 至 2019年2月28日）  
2019年4月12日 関東財務局長に提出  
（第137期第2四半期）（自 2019年3月1日 至 2019年5月31日）  
2019年7月5日 関東財務局長に提出  
（第137期第3四半期）（自 2019年6月1日 至 2019年8月31日）  
2019年10月4日 関東財務局長に提出
- (4) 臨時報告書  
2019年2月21日 関東財務局長に提出  
企業内容等の開示に関する内閣府令第19条第2項第9号の2（株主総会における議決権行使の結果）に基づく臨時報告書であります。

## 第二部【提出会社の保証会社等の情報】

該当事項はありません。

## 独立監査人の監査報告書及び内部統制監査報告書

2020年2月20日

株式会社不二越

取締役会 御中

EY新日本有限責任監査法人

指定有限責任社員  
業務執行社員 公認会計士 櫻井 均 印

指定有限責任社員  
業務執行社員 公認会計士 石田 健一 印

### < 財務諸表監査 >

当監査法人は、金融商品取引法第193条の2第1項の規定に基づく監査証明を行うため、「経理の状況」に掲げられている株式会社不二越の2018年12月1日から2019年11月30日までの連結会計年度の連結財務諸表、すなわち、連結貸借対照表、連結損益計算書、連結包括利益計算書、連結株主資本等変動計算書、連結キャッシュ・フロー計算書、連結財務諸表作成のための基本となる重要な事項、その他の注記及び連結附属明細表について監査を行った。

### 連結財務諸表に対する経営者の責任

経営者の責任は、我が国において一般に公正妥当と認められる企業会計の基準に準拠して連結財務諸表を作成し適正に表示することにある。これには、不正又は誤謬による重要な虚偽表示のない連結財務諸表を作成し適正に表示するために経営者が必要と判断した内部統制を整備及び運用することが含まれる。

### 監査人の責任

当監査法人の責任は、当監査法人が実施した監査に基づいて、独立の立場から連結財務諸表に対する意見を表明することにある。当監査法人は、我が国において一般に公正妥当と認められる監査の基準に準拠して監査を行った。監査の基準は、当監査法人に連結財務諸表に重要な虚偽表示がないかどうかについて合理的な保証を得るために、監査計画を策定し、これに基づき監査を実施することを求めている。

監査においては、連結財務諸表の金額及び開示について監査証拠を入手するための手続が実施される。監査手続は、当監査法人の判断により、不正又は誤謬による連結財務諸表の重要な虚偽表示のリスクの評価に基づいて選択及び適用される。財務諸表監査の目的は、内部統制の有効性について意見表明するためのものではないが、当監査法人は、リスク評価の実施に際して、状況に応じた適切な監査手続を立案するために、連結財務諸表の作成と適正な表示に関連する内部統制を検討する。また、監査には、経営者が採用した会計方針及びその適用方法並びに経営者によって行われた見積りの評価も含め全体としての連結財務諸表の表示を検討することが含まれる。

当監査法人は、意見表明の基礎となる十分かつ適切な監査証拠を入手したと判断している。

### 監査意見

当監査法人は、上記の連結財務諸表が、我が国において一般に公正妥当と認められる企業会計の基準に準拠して、株式会社不二越及び連結子会社の2019年11月30日現在の財政状態並びに同日をもって終了する連結会計年度の経営成績及びキャッシュ・フローの状況をすべての重要な点において適正に表示しているものと認める。

#### < 内部統制監査 >

当監査法人は、金融商品取引法第193条の2第2項の規定に基づく監査証明を行うため、株式会社不二越の2019年11月30日現在の内部統制報告書について監査を行った。

#### 内部統制報告書に対する経営者の責任

経営者の責任は、財務報告に係る内部統制を整備及び運用し、我が国において一般に公正妥当と認められる財務報告に係る内部統制の評価の基準に準拠して内部統制報告書を作成し適正に表示することにある。

なお、財務報告に係る内部統制により財務報告の虚偽の記載を完全には防止又は発見することができない可能性がある。

#### 監査人の責任

当監査法人の責任は、当監査法人が実施した内部統制監査に基づいて、独立の立場から内部統制報告書に対する意見を表明することにある。当監査法人は、我が国において一般に公正妥当と認められる財務報告に係る内部統制の監査の基準に準拠して内部統制監査を行った。財務報告に係る内部統制の監査の基準は、当監査法人に内部統制報告書に重要な虚偽表示がないかどうかについて合理的な保証を得るために、監査計画を策定し、これに基づき内部統制監査を実施することを求めている。

内部統制監査においては、内部統制報告書における財務報告に係る内部統制の評価結果について監査証拠を入手するための手続が実施される。内部統制監査の監査手続は、当監査法人の判断により、財務報告の信頼性に及ぼす影響の重要性に基づいて選択及び適用される。また、内部統制監査には、財務報告に係る内部統制の評価範囲、評価手続及び評価結果について経営者が行った記載を含め、全体としての内部統制報告書の表示を検討することが含まれる。

当監査法人は、意見表明の基礎となる十分かつ適切な監査証拠を入手したと判断している。

#### 監査意見

当監査法人は、株式会社不二越が2019年11月30日現在の財務報告に係る内部統制は有効であると表示した上記の内部統制報告書が、我が国において一般に公正妥当と認められる財務報告に係る内部統制の評価の基準に準拠して、財務報告に係る内部統制の評価結果について、すべての重要な点において適正に表示しているものと認める。

#### 利害関係

会社と当監査法人又は業務執行社員との間には、公認会計士法の規定により記載すべき利害関係はない。

以 上

---

(注) 1. 上記は監査報告書の原本に記載された事項を電子化したものであり、その原本は当社が連結財務諸表に添付する形で別途保管しております。

2. X B R L データは監査の対象には含まれていません。

## 独立監査人の監査報告書

2020年2月20日

株式会社不二越

取締役会 御中

EY新日本有限責任監査法人

指定有限責任社員  
業務執行社員 公認会計士 櫻井 均 印

指定有限責任社員  
業務執行社員 公認会計士 石田 健一 印

当監査法人は、金融商品取引法第193条の2第1項の規定に基づく監査証明を行うため、「経理の状況」に掲げられている株式会社不二越の2018年12月1日から2019年11月30日までの第137期事業年度の財務諸表、すなわち、貸借対照表、損益計算書、株主資本等変動計算書、重要な会計方針、その他の注記及び附属明細表について監査を行った。

### 財務諸表に対する経営者の責任

経営者の責任は、我が国において一般に公正妥当と認められる企業会計の基準に準拠して財務諸表を作成し適正に表示することにある。これには、不正又は誤謬による重要な虚偽表示のない財務諸表を作成し適正に表示するために経営者が必要と判断した内部統制を整備及び運用することが含まれる。

### 監査人の責任

当監査法人の責任は、当監査法人が実施した監査に基づいて、独立の立場から財務諸表に対する意見を表明することにある。当監査法人は、我が国において一般に公正妥当と認められる監査の基準に準拠して監査を行った。監査の基準は、当監査法人に財務諸表に重要な虚偽表示がないかどうかについて合理的な保証を得るために、監査計画を策定し、これに基づき監査を実施することを求めている。

監査においては、財務諸表の金額及び開示について監査証拠を入手するための手続が実施される。監査手続は、当監査法人の判断により、不正又は誤謬による財務諸表の重要な虚偽表示のリスクの評価に基づいて選択及び適用される。財務諸表監査の目的は、内部統制の有効性について意見表明するためのものではないが、当監査法人は、リスク評価の実施に際して、状況に応じた適切な監査手続を立案するために、財務諸表の作成と適正な表示に関連する内部統制を検討する。また、監査には、経営者が採用した会計方針及びその適用方法並びに経営者によって行われた見積りの評価も含め全体としての財務諸表の表示を検討することが含まれる。

当監査法人は、意見表明の基礎となる十分かつ適切な監査証拠を入手したと判断している。

### 監査意見

当監査法人は、上記の財務諸表が、我が国において一般に公正妥当と認められる企業会計の基準に準拠して、株式会社不二越の2019年11月30日現在の財政状態及び同日をもって終了する事業年度の経営成績をすべての重要な点において適正に表示しているものと認める。

### 利害関係

会社と当監査法人又は業務執行社員との間には、公認会計士法の規定により記載すべき利害関係はない。

以上

- 
- (注) 1. 上記は監査報告書の原本に記載された事項を電子化したものであり、その原本は当社が財務諸表に添付する形で別途保管しております。  
2. XBR Lデータは監査の対象には含まれていません。