

【表紙】

【提出書類】 有価証券報告書

【根拠条文】 金融商品取引法第24条第1項

【提出先】 関東財務局長

【提出日】 令和元年6月26日

【事業年度】 第65期(自 平成30年4月1日 至 平成31年3月31日)

【会社名】 株式会社ルネサスイーストン

【英訳名】 RENESAS EASTON Co., Ltd.

【代表者の役職氏名】 代表取締役社長 石 井 仁

【本店の所在の場所】 東京都千代田区神田司町二丁目1番地

【電話番号】 03-6275-0600(代表)

【事務連絡者氏名】 執行役員財務本部長 中 村 俊 昭

【最寄りの連絡場所】 東京都千代田区神田司町二丁目1番地

【電話番号】 03-6275-0600(代表)

【事務連絡者氏名】 執行役員財務本部長 中 村 俊 昭

【縦覧に供する場所】 株式会社東京証券取引所  
(東京都中央区日本橋兜町2番1号)

## 第一部 【企業情報】

### 第1 【企業の概況】

#### 1 【主要な経営指標等の推移】

##### (1) 連結経営指標等

回次		第61期	第62期	第63期	第64期	第65期
決算年月		平成27年 3月	平成28年 3月	平成29年 3月	平成30年 3月	平成31年 3月
売上高	(百万円)	84,697	78,373	77,581	81,616	78,332
経常利益	(百万円)	1,810	977	1,239	2,105	908
親会社株主に帰属する 当期純利益	(百万円)	1,573	809	831	1,254	697
包括利益	(百万円)	2,292	238	1,129	1,268	409
純資産額	(百万円)	22,999	22,921	23,734	24,685	23,400
総資産額	(百万円)	37,258	33,784	35,326	36,045	34,004
1株当たり純資産額	(円)	870.75	867.79	898.56	934.58	978.56
1株当たり当期純利益	(円)	65.25	30.64	31.50	47.50	28.02
潜在株式調整後 1株当たり当期純利益	(円)					
自己資本比率	(%)	61.7	67.8	67.2	68.5	68.8
自己資本利益率	(%)	7.4	3.5	3.6	5.2	2.9
株価収益率	(倍)	9.4	14.1	18.4	14.6	14.5
営業活動による キャッシュ・フロー	(百万円)	2,046	480	2,589	2,003	1,825
投資活動による キャッシュ・フロー	(百万円)	66	431	237	74	268
財務活動による キャッシュ・フロー	(百万円)	696	1,589	624	158	1,607
現金及び現金同等物 の期末残高	(百万円)	5,854	4,119	5,826	3,788	3,842
従業員数	(名)	486	480	463	460	470

- (注) 1 売上高には、消費税等は含まれておりません。  
2 潜在株式調整後1株当たり当期純利益については、潜在株式が存在しないため記載しておりません。  
3 「『税効果会計に係る会計基準』の一部改正」(企業会計基準第28号 平成30年2月16日)等を第65期の期首から適用しており、第64期に係る主要な経営指標等については、当該会計基準等を遡って適用した後の指標等となっております。  
4 第65期より1株当たり純資産額の算定に用いられた「期末の普通株式の数」及び1株当たり当期純利益の算定に用いられた「普通株式の期中平均株式数」の算出に当たり、「株式付与E S O P信託」と「株式給付信託(従業員持株会処分型)」が保有する当社株式数を控除する自己株式数に含めております。

## (2) 提出会社の経営指標等

回次	第61期	第62期	第63期	第64期	第65期
決算年月	平成27年 3月	平成28年 3月	平成29年 3月	平成30年 3月	平成31年 3月
売上高 (百万円)	66,388	61,727	60,722	64,369	61,567
経常利益 (百万円)	919	208	433	1,200	2,528
当期純利益 (百万円)	899	82	226	800	2,400
資本金 (百万円)	5,042	5,042	5,042	5,042	5,042
発行済株式総数 (千株)	26,426	26,426	26,426	26,426	26,426
純資産額 (百万円)	19,202	18,818	18,975	19,645	19,955
総資産額 (百万円)	30,185	27,121	28,198	28,007	27,612
1株当たり純資産額 (円)	726.98	712.46	718.41	743.77	834.50
1株当たり配当額 (1株当たり 中間配当額) (円)	12 ( )	12 ( )	12 ( )	12 ( )	12 ( )
1株当たり当期純利益 (円)	37.30	3.14	8.57	30.31	96.49
潜在株式調整後 1株当たり当期純利益 (円)					
自己資本比率 (%)	63.6	69.4	67.3	70.1	72.3
自己資本利益率 (%)	5.0	0.4	1.2	4.1	12.1
株価収益率 (倍)	16.4	137.3	67.7	22.9	4.2
配当性向 (%)	32.2	382.2	140.0	39.6	12.4
従業員数 (名)	430	425	409	405	414
株主総利回り (%) (比較指標：配当込み TOPIX)	158.9 (130.7)	116.1 (116.5)	157.1 (133.7)	189.5 (154.9)	119.1 (147.1)
最高株価 (円)	939	662	627	835	707
最低株価 (円)	366	371	344	492	346

- (注) 1 売上高には、消費税等は含まれておりません。  
2 潜在株式調整後1株当たり当期純利益については、潜在株式が存在しないため記載しておりません。  
3 第61期の1株当たり配当額12円には、東証一部指定記念配当2円を含んでおります。  
4 最高株価及び最低株価は、平成26年9月26日以降は東京証券取引所市場第一部におけるものであり、平成26年9月25日以前は東京証券取引所市場第二部におけるものであります。  
5 「『税効果会計に係る会計基準』の一部改正」(企業会計基準第28号 平成30年2月16日)等を第65期の期首から適用しており、第64期に係る主要な経営指標等については、当該会計基準等を遡って適用した後の指標等となっております。  
6 第65期より1株当たり純資産額の算定に用いられた「期末の普通株式の数」及び1株当たり当期純利益の算定に用いられた「普通株式の期中平均株式数」の算出に当たり、「株式付与E S O P信託」と「株式給付信託(従業員持株会処分型)」が保有する当社株式数を控除する自己株式数に含めております。

## 2 【沿革】

年月	概要
昭和29年12月	主に通信機器用の電子部品の販売を目的とし、福島電気工業株式会社を東京都千代田区に設立。
昭和30年7月	株式会社日立製作所と特約店契約を締結。
昭和34年6月	半導体の販売を開始。
昭和38年10月	貿易部を新設し、東南アジア及び中近東を中心に輸出業務を開始。
昭和40年10月	高周波機器の製作を開始。
昭和43年11月	本社を東京都千代田区から東京都中央区へ移転。
昭和45年3月	高周波機器、その他電子機器の生産工場として埼玉県大宮市(現・さいたま市大宮区)に大宮工場を建設。
昭和47年3月	株式会社日立製作所機電事業部と継続的製品販売契約(特約店契約)を締結し、シリコン整流素子、シリコン整流制御素子、シリコンスタック等の販売を開始。
昭和48年10月	日立電線株式会社(現・日立金属株式会社)と取扱店契約を締結し、電線の販売を開始。
昭和51年3月	貿易部及び大宮工場を廃止。
昭和53年4月	埼玉県熊谷市に熊谷営業所を設置。
11月	東京都立川市に立川営業所を設置。
昭和55年8月	神奈川県川崎市高津区(現・宮前区)に川崎営業所及び物流センターを設置。
昭和56年4月	千葉県我孫子市に取手出張所を設置。
10月	栃木県西那須野町に栃木出張所を設置。
昭和59年6月	長野県松本市に長野出張所を設置。
9月	山梨県富士吉田市に山梨出張所を設置。
10月	商号を株式会社イーストンエレクトロニクスに改称。
昭和61年11月	長野出張所を長野県松本市から長野県上田市へ移転し、上田出張所に改称。
昭和62年6月	販売子会社株式会社イーアンドイーを設立。
平成元年5月	半導体ソフト開発の充実を目的に東京都大田区に下丸子デザインセンターを設置。
10月	滋賀県長浜市に長浜出張所を設置。
12月	新潟県小千谷市に小千谷出張所を設置。
平成2年4月	栃木出張所を栃木県西那須野町から栃木県宇都宮市へ移転。
平成3年1月	下丸子デザインセンターを東京デザインセンターに改称。
9月	川崎営業所を廃止し、本社営業部門へ統合。
平成4年3月	東京都大田区(東京デザインセンター内)に下丸子営業所を設置。
	小千谷出張所を閉鎖し、上田出張所へ統合。
平成6年9月	日本証券業協会に店頭登録。
平成8年3月	新株発行(1,200,000株)し、資本金3,433百万円となる。
5月	滋賀県草津市に近畿営業所を設置。
	長浜出張所を閉鎖し、近畿営業所へ統合。
平成9年8月	物流センターを神奈川県川崎市から埼玉県浦和市(現・さいたま市南区)へ移転。
10月	東京デザインセンター、下丸子営業所を閉鎖し東京デザインセンターを本社技術部門に、下丸子営業所を本社営業部門へ統合。
平成10年10月	販売子会社 株式会社イーアンドイーを合併。 物流子会社 株式会社イーストンワークス(連結子会社)を設立。
平成12年6月	上田出張所を閉鎖し、本社営業部門へ統合。
7月	株式会社ACCESSと代理店基本契約を締結。
12月	Faraday Technology Corporationと販売店委託契約を締結。
平成13年4月	日本オプネクスト株式会社(現・日本オクラロ株式会社)と特約店契約を締結。(平成26年10月、ウシオオプトセミコンダクター株式会社が同契約を承継)。
8月	海外現地法人HONG KONG EASTON LTD.(連結子会社)を設立。
平成14年10月	大倉商工株式会社と電子営業部門の譲受け契約を締結。 譲受到に伴い大倉商工株式会社伊勢崎営業所を株式会社イーストンエレクトロニクス伊勢崎営業所に改称。 譲受到に伴い大倉商工株式会社三島営業所を株式会社イーストンエレクトロニクス三島営業所に改称。 譲受到に伴い大倉商工株式会社厚木営業所を株式会社イーストンエレクトロニクス厚木営業所に改称。 亞洲光学股份有限公司と代理店契約を締結。

年月	概要
平成15年 2月 4月	海外現地法人EASTON ELECTRONICS(S)PTE.LTD.(連結子会社)を設立。 株式会社日立製作所と電子デバイス特約店契約を解約。 株式会社ルネサス販売(現・ルネサスエレクトロニクス株式会社)と特約店契約を締結。 近畿営業所を滋賀県草津市から大阪府大阪市へ移転し、大阪営業所に改称。 栃木出張所を閉鎖し、本社営業部門へ統合。
平成16年 7月 9月 12月	海外現地法人TAIWAN EASTON CO.,LTD.(連結子会社)を設立。 ISO14001認証取得。 株式会社ジャスダック証券取引所に株式を上場。
平成17年 1月 4月 9月 10月	VIA Technologies, Inc.と代理店契約を締結。 厚木営業所を閉鎖し、本社営業部門へ統合。 茨城県ひたちなか市に茨城営業所を設置。 伊勢崎営業所を群馬県伊勢崎市から群馬県高崎市へ移転し、高崎営業所に改称。 海外現地法人易事通(上海)貿易有限公司(連結子会社)を設立。
平成18年 3月	エプソンアヴァシス株式会社と資本・業務提携契約を締結。
平成19年 3月	東電ユークエスト株式会社(現・ユークエスト株式会社)と代理店契約を締結。
平成20年 4月	海外現地法人EASTON ELECTRONICS(THAILAND)CO.,LTD.(連結子会社)を設立。
平成21年 1月 3月 4月	株式会社ルネサスデバイス販売と合併契約を締結。 本社を東京都中央区から東京都千代田区へ移転。 取手営業所を閉鎖し、本社営業部門へ統合。 ISO9001認証取得。 株式会社ルネサスデバイス販売と合併し株式会社ルネサスイーストンへ商号変更。 合併に伴い株式会社ルネサスデバイス販売各営業拠点の商号変更。 福岡営業所を株式会社ルネサスイーストン福岡営業所に改称。 名古屋営業所を株式会社ルネサスイーストン名古屋営業所に改称。 北関東支店を株式会社ルネサスイーストン高崎営業所に改称。 甲府営業所を株式会社ルネサスイーストン甲府営業所に改称。 福島営業所を株式会社ルネサスイーストン福島営業所に改称。 関西支社を株式会社ルネサスイーストン大阪営業所に改称。 茨城営業所を株式会社ルネサスイーストン茨城営業所に改称。 上記商号変更に伴い海外現地法人の商号を変更。 HONG KONG EASTON LTD.を瑞薩易事通(香港)有限公司に改称。 EASTON ELECTRONICS(S)PTE.LTD.をRENESAS EASTON(SINGAPORE)PTE.LTD.に改称。 TAIWAN EASTON CO.,LTD.を台湾瑞薩易事通股份有限公司に改称。 易事通(上海)貿易有限公司を瑞薩易事通(上海)貿易有限公司に改称。 EASTON ELECTRONICS(THAILAND)CO.,LTD.をRENESAS EASTON(THAILAND)CO.,LTD.に改称。 INPHI CORPORATIONと代理店契約を締結。 山梨営業所を株式会社ルネサスイーストン富士吉田営業所に改称。 2拠点体制の茨城営業所(旧株式会社イーストンエレクトロニクス、旧株式会社ルネサスデバイス販売)を統合。 2拠点体制の大阪営業所(旧株式会社イーストンエレクトロニクス、旧株式会社ルネサスデバイス販売)を統合。
5月	2拠点体制の高崎営業所(旧株式会社イーストンエレクトロニクス、旧株式会社ルネサスデバイス販売)を統合。
7月	PAYTON PLANAR MAGNETICS LTD.と代理店契約を締結。
10月	株式会社ルネサステクノロジ(現・ルネサスエレクトロニクス株式会社)と販売代理店契約を締結。 株式会社ルネサステクノロジ(現・ルネサスエレクトロニクス株式会社)製品に関し取引先8社と特約店契約を締結。

年月	概要
平成22年 4月	株式会社ジャスダック証券取引所と株式会社大阪証券取引所の合併に伴い、大阪証券取引所(JASDAQ市場)に株式を上場。
	ルネサスエレクトロニクス株式会社製品に関し1社と特約店契約を締結。
	名古屋営業所を愛知県名古屋市中区から愛知県名古屋市中村区へ移転。
10月	ルネサスエレクトロニクス株式会社及びルネサスエレクトロニクス販売株式会社と3社間特約店契約を締結。
	ルネサスエレクトロニクス株式会社製品に関し取引先14社(既存9社、新規5社)と新たに特約店契約を締結。
	株式会社大阪証券取引所ヘラクレス市場、同取引所JASDAQ市場及び同取引所NEO市場の各市場の統合に伴い、同取引所JASDAQ(スタンダード)市場に株式を上場。
平成23年 4月	三島営業所を閉鎖し名古屋営業所へ統合。
	富士吉田営業所を閉鎖し立川営業所へ統合。
6月	福島営業所を福島県福島市から宮城県仙台市へ移転し、仙台営業所に改称。
	海外駐在員事務所RENASAS EASTON(SINGAPORE)PTE. LTD. (PENANG)REPRESENTATIVE OFFICEを設置。
平成24年 1月	海外現地法人RENASAS EASTON AMERICA INC. (連結子会社)を設立。
平成25年 1月	Silicon Motion, Inc.と代理店契約を締結。
	FCI, Inc.と代理店契約を締結。
7月	株式会社東京証券取引所と株式会社大阪証券取引所統合に伴い、東京証券取引所JASDAQ(スタンダード)市場に市場変更。
9月	ルネサスエレクトロニクス株式会社と特約店契約を締結。
10月	株式会社日立パワーデバイスと取引開始。
12月	ルネサスエレクトロニクス株式会社製品に関し特約店14社と特約店契約を再締結。
平成26年 2月	東京証券取引所JASDAQ(スタンダード)市場から二部市場に市場変更。
7月	株式会社日立パワーデバイスと特約店契約を締結。
	FocalTech Systems, Ltd.と代理店契約を締結。
9月	東京証券取引所市場二部から市場一部に市場変更。
	サイミックス株式会社(現・NISSHAサイミックス株式会社)と代理店契約を締結。
10月	Synaptics Incorporatedと代理店契約を締結。
平成27年 2月	天津力神電池股份有限公司と代理店契約を締結。
3月	新株発行(2,497,600株)し、資本金50億4,267万円となる。
	Vishay Intertechnology Asia Pte. Ltd.との付加価値再販売業務契約締結。
4月	ルネサスエレクトロニクス株式会社と特約店契約を再締結。
	ルネサスエレクトロニクス株式会社製品に関し特約店14社と特約店契約を再締結。
6月	AXIS CORPORATIONと代理店契約を締結。
8月	Melexis Technologies N.V.と代理店契約を締結。
	Advanced Power Electronics Corp.と代理店契約を締結。
10月	株式会社アドバンテストと代理店契約を締結。
	ソフト開発の充実を目的に茨城県ひたちなか市に茨城デザインセンターを設置。
平成28年 6月	BIWIN Semiconductor (HK) Company Limited と代理店契約を締結。
平成29年 4月	熊谷営業所を閉鎖し、高崎営業所に統合。
平成29年12月	ルネサスエレクトロニクス株式会社と特約店契約を再締結。
平成30年 4月	半導体ひずみセンサーSTREAL製品の製造・販売を開始。
平成31年 4月	甲府営業所を廃止し、立川営業所に統合。

### 3 【事業の内容】

当社グループは、当社及び連結子会社7社により構成されております。

この中で、当社は主要な仕入先であるルネサスエレクトロニクス株式会社、株式会社日立製作所グループ会社と特約店契約を締結し、集積回路、半導体素子等を購入するとともに、主要な仕入先以外の仕入先からも商品を購入し、国内及び海外のメーカーに対する販売、並びにソフトウェアの開発及びASICの設計開発を行っております。

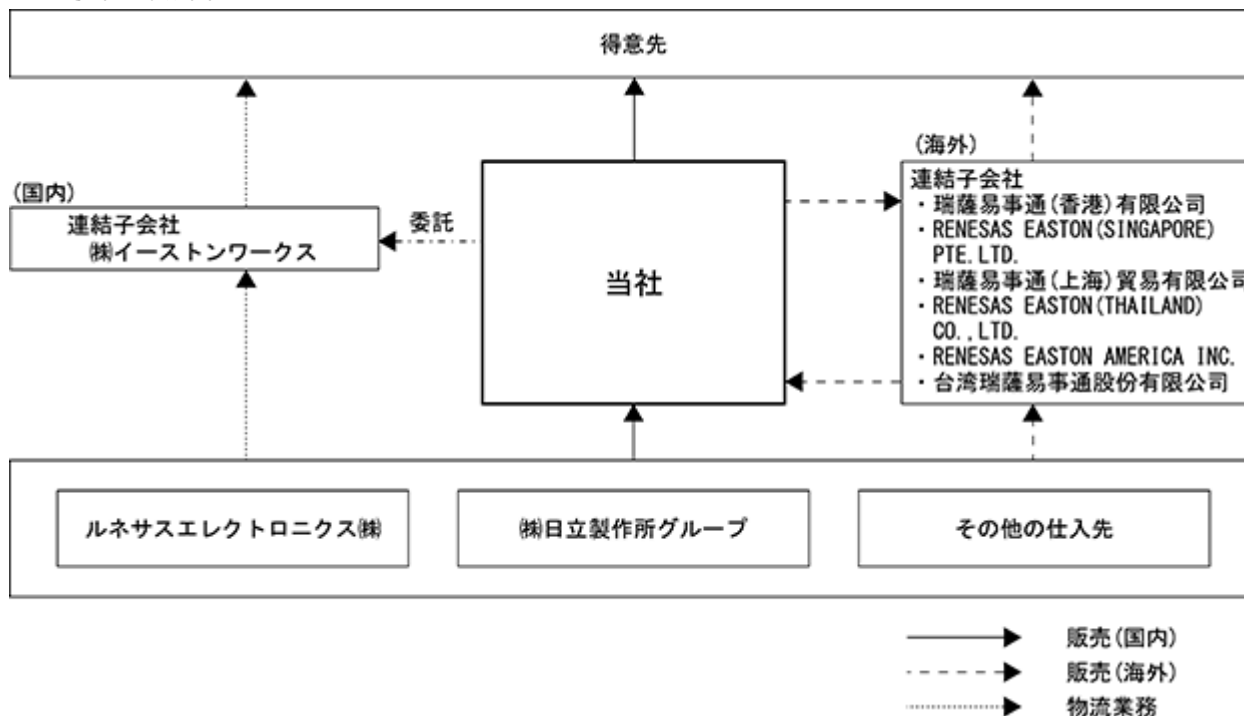
また、連結子会社である瑞薩易事通(香港)有限公司、RENESAS EASTON(SINGAPORE)PTE.LTD.、台湾瑞薩易事通股份有限公司、瑞薩易事通(上海)貿易有限公司及びRENESAS EASTON(THAILAND)CO.,LTD.は当社のアジア地域における商品の販売並びにサービスの提供を行っており、RENESAS EASTON AMERICA INC.は当社の米国における商品の販売並びにサービスの提供を行っております。また、株式会社イーストンワークスは当社より委託を受け、当社グループの物流業務を担当しております。

#### 事業内容

商品	主たる取扱商品名	取扱会社
集積回路	マイコン、ロジック、メモリ等	当社、 瑞薩易事通(香港)有限公司、 RENESAS EASTON(SINGAPORE) PTE.LTD.、 台湾瑞薩易事通股份有限公司、 瑞薩易事通(上海)貿易有限公司、 RENESAS EASTON(THAILAND) CO.,LTD.、 RENESAS EASTON AMERICA INC.
半導体素子	トランジスタ、ダイオード、整流素子等	
表示デバイス	液晶表示等	
その他	一般電子部品、電子機器等	

(注)当社グループは、単一セグメントであるため、商品別で記載をしております。

#### 事業の系統図



—————▶ 販売(国内)  
 - - - - -▶ 販売(海外)  
 .....▶ 物流業務

## 4 【関係会社の状況】

名 称	住 所	資本金又は 出資金	主要な事業 の内容	議決権の 所有(被所有)割合		関 係 内 容
				所有割合 (%)	被所有割合 (%)	
(連結子会社) 株式会社イーストンワークス	埼玉県さいたま市	(百万円) 20	倉庫荷役及び 荷造包装事業	100.0		当社の物流業務を委託 し、物流センター及び本 社事務所を賃貸しており ます。 役員の兼任... 3名
(連結子会社) 瑞薩易事通(香港)有限公司	香港九龍	(千HK\$) 6,900	半 導 体 ・ 液 晶 デ バ イ ス ・ 電 子 部 品 ・ 電 子 機 器 の 販 売 及 び サ ー ビ ス の 提 供	100.0		当社の香港及び中国にお ける、商品の販売ならび にサービスの提供 役員の兼任... 1名
(連結子会社) RENESAS EASTON (SINGAPORE) PTE. LTD.	シンガポール	(千S\$) 700	半 導 体 ・ 液 晶 デ バ イ ス ・ 電 子 部 品 ・ 電 子 機 器 の 販 売 及 び サ ー ビ ス の 提 供	100.0 (100.0)		当社のシンガポール及び マレーシア・フィリピン ・ベトナム等における、 商品の販売ならびに サービスの提供 役員の兼任... 1名
(連結子会社) 台湾瑞薩易事通股份有限公司	台湾台北	(千NT\$) 15,000	半 導 体 ・ 液 晶 デ バ イ ス ・ 電 子 部 品 ・ 電 子 機 器 の 販 売 及 び サ ー ビ ス の 提 供	100.0		当社の台湾における、商 品の販売ならびにサービ スの提供 役員の兼任... 1名
(連結子会社) 瑞薩易事通(上海)貿易有限公司	中国上海	(千US\$) 453	半 導 体 ・ 液 晶 デ バ イ ス ・ 電 子 部 品 ・ 電 子 機 器 の 販 売 及 び サ ー ビ ス の 提 供	100.0 (60.0)		当社の中国における、商 品の販売ならびにサービ スの提供 役員の兼任... 1名
(連結子会社) RENESAS EASTON(THAILAND) CO., LTD.	タイバンコク	(千THB) 14,000	半 導 体 ・ 液 晶 デ バ イ ス ・ 電 子 部 品 ・ 電 子 機 器 の 販 売 及 び サ ー ビ ス の 提 供	100.0 (100.0)		当社のタイにおける、商 品の販売ならびにサービ スの提供 役員の兼任... 1名
(連結子会社) RENESAS EASTON AMERICA INC.	米国ミシガン州	(千US\$) 625	半 導 体 ・ 液 晶 デ バ イ ス ・ 電 子 部 品 ・ 電 子 機 器 の 販 売 及 び サ ー ビ ス の 提 供	100.0		当社の米国における、商 品の販売ならびにサービ スの提供 役員の兼任... 1名

(注) 1 「議決権の所有(被所有)割合」欄の(内書)は間接所有であります。

2 特定子会社に該当する会社はありません。



## 5 【従業員の状況】

## (1) 連結会社の状況

平成31年3月31日現在

職制部門	従業員数(名)
営業部門	269
営業技術部門	123
管理部門	63
物流部門	15
合計	470

(注) 1 従業員数は、当社グループから当社グループ外への出向者を除き、当社グループ外から当社グループへの出向者を含む就業人員であります。

2 当社グループは、単一セグメントであるため、職制部門別の従業員数を記載しております。

## (2) 提出会社の状況

平成31年3月31日現在

従業員数(名)	平均年齢(歳)	平均勤続年数(年)	平均年間給与(円)
414	43.8	13.4	6,475,502

職制部門	従業員数(名)
営業部門	233
営業技術部門	123
管理部門	58
合計	414

(注) 1 従業員数は、当社から他社への出向者を除き、他社から当社への出向者を含む就業人員であります。

2 当社は、単一セグメントであるため、職制部門別の従業員数を記載しております。

3 平均年間給与は、賞与及び基準外賃金を含んでおります。

## (3) 労働組合の状況

当社グループには労働組合は結成されておりませんが、労使関係は良好であります。

## 第2 【事業の状況】

### 1 【経営方針、経営環境及び対処すべき課題等】

文中における将来に関する事項は、当連結会計年度末(平成31年3月31日)現在において当社グループが判断したものであります。

#### (1) 会社の経営の基本方針

当社グループは、常に「創造と革新」の実践を通じて(電子事業に係わり)我が国産業の発展に寄与することを心掛けると共に全ての法律を遵守し、社会との調和を図りつつ、顧客のニーズに合致する商品とサービスの提供に努め、顧客の心を打つ満足を追求め、顧客から最も信頼される企業として、また、健全な成果と透明な企業経営により、株主の理解と共感を得られる企業となることを経営の基本方針としております。

#### (2) 目標とする経営指標

当社グループは、半導体商社として売上高の拡大並びに収益力(経常利益率)の向上を目指し、経営の効率化を目指しております。具体的には、海外拠点との連携を強化し、連結キャッシュフロー重視の観点から利益率の向上と共に売上債権・仕入債務・棚卸資産回転期間の最適化を図り、ROA(総資産経常利益率)5%を目標に取り組みまいます。

#### (3) 中長期的な会社の経営戦略

当社グループは、常に変転する市場とお客様ニーズを見極める努力を重ね、新たな高付加価値事業の創出、新規取扱商品・新規顧客の開拓を積極的に推進するとともに、成長分野への経営資源の集中を行い、業容の拡大と事業の多角化を図り、万全なる業績基盤の確立を目指します。更に、時代の変化の先を行く提案型半導体技術商社として、顧客第一主義を徹底し、成長分野へのシステムソリューション提案によるワンストップ・ソリューションを加速いたします。また、2018年4月から開始しました「STREAL」(高度な半導体ひずみセンサー)を活用した事業による新規市場開拓を強力に推進し、新たな収益の柱を構築してまいりますとともに、経営効率の改善による収益の確保を図ってまいります。

#### (4) 対処すべき課題

当社グループの属する半導体業界は、自動車のエレクトロニクス化、スマートフォンやタブレット端末等のモバイル機器市場の拡大、IoTの拡がり等により、世界の半導体需要は長期的に増加を続けております。しかしながら、半導体ビジネスモデルの変革等により半導体メーカー及び半導体商社の再編も行われております。更に、市場では技術革新が急速に進む中、顧客ニーズはより高度で幅広いものとなってきております。

平成30年度には、一部の高粗利製品の生産終了及び原材料の高騰による仕入価格の上昇等で売上総利益が減少するなど、当社グループを取り巻く環境は厳しさを増しており、このような状況の中、今後の業績の拡大のためには次の経営課題を克服し、経営基盤の更なる充実と強化に努めてまいりますことが重要と考えております。

当社の主要仕入先であるルネサスエレクトロニクス株式会社の経営戦略の変化への対応  
顧客第一主義の徹底によるワンストップ・ソリューション、高付加価値ビジネスの推進  
新規顧客・顧客新分野の開拓、取扱商品の多角化  
半導体ひずみセンサーを活用した事業等、新たな事業の早期立上げ  
成長分野への経営資源の集中  
国内外の情報一元化によるグローバルな顧客対応の実施とサポート体制の充実  
コーポレート・ガバナンスの充実と、チャレンジ精神旺盛な企業風土の醸成

なお、昨年4月には、「STREAL」(高度な半導体ひずみセンサー)を搭載したセンサーモジュールの製造・販売などの新規事業を開始致しました。このセンサーモジュールを活用した新規事業を早期に立ち上げ、IoTソリューションの基盤製品として提供してまいります。

今後も、パートナー企業との連携を強化し、顧客第一主義の更なる徹底によるワンストップでのソリューションビジネスの推進を図り、当社グループ全体で経営課題に取り組み業績拡大に邁進していく所存であります。

## 2 【事業等のリスク】

当社グループの事業展開上のリスク要因として、業績に重要な影響を及ぼす可能性があると考えられる事項には、以下のようなものがあります。

なお、文中における将来に関する事項は、当連結会計年度末(平成31年3月31日)現在において当社グループが判断したものであります。

### 経済状況による影響について

当社グループの取扱商品は、顧客である電子機器メーカーが生産する製品の需要先の国や地域の経済状況の影響を受けます。従いまして、日本、アジア、欧米等の市場における景気後退及びそれに伴う需要の縮小は、当社グループの業績に影響を及ぼす可能性があります。

### 半導体業界の需要動向による影響について

当社グループは、半導体(集積回路・半導体素子)の売上高が85.7%(平成31年3月期)を占める半導体商社であります。

半導体業界には、業界特有の需給バランスにより市況が変動するシリコンサイクルと呼ばれる景気変動の波があります。当社グループは、ソリューションビジネスの推進による高付加価値の半導体の販売に注力することにより市況の変動に強い企業体質を目指しておりますが、景気の変動により、当社グループの業績に影響を及ぼす可能性があります。

### 顧客製品の需要動向による影響について

当社グループは、売上高上位10社の顧客グループの全体に占める売上高の比率が48.2%(平成31年3月期)となっております。このため、顧客製品の市場での需要動向や、製品市場での競争状況などの影響により、当社グループの業績に影響を及ぼす可能性があります。

### 仕入先への依存による影響について

当社グループの主要仕入先は、ルネサスエレクトロニクス株式会社をはじめとするルネサスエレクトロニクス株式会社グループであり、平成30年3月期及び平成31年3月期の仕入高に占める割合は次表の通りです。

仕 入 先	前連結会計年度 (自 平成29年 4月 1日 至 平成30年 3月31日)		当連結会計年度 (自 平成30年 4月 1日 至 平成31年 3月31日)	
	仕入高(百万円)	割合(%)	仕入高(百万円)	割合(%)
ルネサスエレクトロニクス株式会社	46,378	61.6	43,880	61.9
上記1社以外のルネサスエレクトロニクス株式会社グループ	14,042	18.6	11,727	16.6
ルネサスエレクトロニクス株式会社 グループ 計	60,421	80.2	55,607	78.5

ルネサスエレクトロニクス株式会社と当社とは、特約店契約を締結し、相互に情報の提供を行っております。

現時点においてルネサスエレクトロニクス株式会社との関係は良好であります。ルネサスエレクトロニクス株式会社の経営方針、販売政策、取引条件等の変更により当社グループの業績に影響を及ぼす可能性があります。

### 為替相場の変動リスクの影響について

当社グループは、為替相場の変動によって影響を受けます。為替相場の変動による影響を軽減または回避する為の努力をしておりますが、為替相場が変動した場合、外貨建取引において影響を受ける可能性があります。また、当社の外貨建の資産・負債を円換算表示すること、更に、海外子会社における外貨表示の財務諸表を円換算表示することによっても、当社グループの業績に影響を及ぼす可能性があります。

#### カントリーリスクの影響について

当社グループの事業は、日本国内だけでなく、海外の各国で行われており、海外の各国において政情や治安が不安定になったり、貿易、雇用、環境等現地での事業展開に影響する法令や政府の方針が変更されたり、経済情勢や経済基盤が悪化する等のリスクに直面する可能性があります。その場合等には当社グループの業績に影響を及ぼす可能性があります。

#### 自然災害による影響について

地震、台風、洪水等の自然災害により、当社グループ及び当社グループの仕入先、販売先が被災した場合には、商品の購入、販売、物流やサービスの提供などに遅延や停止が生じる可能性があり、当社グループの業績に影響を及ぼす可能性があります。

### 3 【経営者による財政状態、経営成績及びキャッシュ・フローの状況の分析】

「『税効果会計に係る会計基準』の一部改正」（企業会計基準第28号 平成30年2月16日）等を当連結会計年度の期首から適用しており、財政状態の状況については、当該会計基準等を遡って適用した後の数値で前連結会計年度との比較・分析を行っております。

#### (1) 財政状態の状況

##### 資産、負債及び純資産の状況

##### （資産）

資産は、前連結会計年度末に比べて2,040百万円減少し34,004百万円となりました。

これは、主として電子記録債権が206百万円増加したものの、受取手形及び売掛金が2,205百万円減少したこと等によります。

##### （負債）

負債は、前連結会計年度末に比べて755百万円減少し10,604百万円となりました。

これは、主として長期借入金が476百万円増加したものの、短期借入金が450百万円減少し、買掛金が418百万円減少し、未払法人税等が361百万円減少したこと等によります。

##### （純資産）

純資産は、前連結会計年度末に比べて1,284百万円減少し23,400百万円となりました。

これは、利益剰余金が380百万円増加し、為替換算調整勘定が120百万円増加したものの、自己株式が1,096百万円増加し、その他有価証券評価差額金が395百万円減少し、資本剰余金が281百万円減少したこと等によります。

これにより自己資本比率は68.8%となり、時価ベースの自己資本比率は28.6%となりました。

#### (2) 経営成績の状況

##### 事業全体の状況

##### a. 事業全体の状況

当連結会計年度の経済環境は、米中貿易摩擦の影響による中国経済の減速等により、第4四半期に於きまして国内からの対中国向けの輸出が大きく減少し、大幅に業況感が悪化いたしました。

半導体市場におきましても、2019年に入り世界半導体売上高は急激に減少し、2019年1月は前年同月比5.7%減と2016年7月以来の前年同月比での減少となりました。2月も前年同月比10.6%減と2ヵ月連続の減少で、前月比では7.3%減と4ヵ月連続の減少となり半導体市場も大きく減速いたしました。

このような環境の下、当連結会計年度は、品目別売上高では集積回路はマイコンが産業・自動車分野を中心に減少し、前年度比2,331百万円減(4.1%減)の54,525百万円、半導体素子はトランジスタが自動車分野等での増加により、同16百万円増(0.1%増)の12,615百万円、表示デバイスは産業分野等での減少により、同206百万円減(9.9%減)の1,890百万円、その他は産業分野向けEMS等が減少し、同761百万円減(7.6%減)の9,300百万円となりました。その結果、売上高は同3,283百万円減(4.0%減)の78,332百万円となりました。

売上原価は前年度比2,283百万円減(3.1%減)の71,042百万円。売上高に対する売上原価の比率は、原材料高騰によりマイコン・ロジックIC等の集積回路の仕入価格が上昇したことや、一部高収益製品の生産中止が影響し、前年度に比べ0.9ポイント増加の90.7%となりました。また、売上総利益は前年度比999百万円減(12.1%減)の7,290百万

円となり売上高に対する売上総利益の比率は前年度に比べ0.9ポイント減少し9.3%となっております。

販売費及び一般管理費は、半導体ひずみセンサーの研究開発費の計上やペアにともなう人件費の戦略的な増加とともに、物流費等の高騰等を受け、前年度比170百万円増(2.7%増)の6,470百万円となり、営業利益は売上総利益の減少及び販売費及び一般管理費の増加により、同1,169百万円減(58.8%減)の820百万円となりました。

営業外収益(費用)は、前年度の114百万円の収益(純額)から、87百万円の収益(純額)となり、これは主に、為替差損が前年度の0百万円から50百万円になったことによります。これにより経常利益は、前年度比1,196百万円減(56.8%減)の908百万円となりました。

特別利益(損失)は、前年度の1百万円の利益(純額)から25百万円の利益(純額)となり、税金等調整前当期純利益は前年度比1,172百万円減(55.6%減)の934百万円となりました。

法人税等合計は、税金等調整前当期純利益の減少により前年度比614百万円減(72.1%減)の237百万円となり、親会社株主に帰属する当期純利益は、前年度比557百万円減(44.4%減)の697百万円となりました。また、1株当たり当期純利益は、前年度の47.50円から28.02円となっております。

(注) 当社グループは、「電子部品関連事業」のみの単一セグメントであります。

#### 連結業績の推移

(単位：百万円)

	平成30年3月期				平成31年3月期			
	第1四半期	第2四半期	第3四半期	第4四半期	第1四半期	第2四半期	第3四半期	第4四半期
売上高	19,920	20,330	20,635	20,729	20,300	20,171	20,079	17,781
営業利益	530	457	620	382	351	252	263	46
経常利益	600	468	679	357	474	232	232	30

#### b. 目標とする経営指標の達成状況等

当社グループは、目標とする経営指標として「ROA(総資産経常利益率)5%」を確保することを主要な経営指標目標として定めておりますが、当連結会計年度のROAは2.6%となり前年度の5.9%から悪化いたしました。これは、主として経常利益が前年度比56.8%減と大幅に減少したことによります。

#### 仕入、受注及び販売の状況

##### a. 仕入実績

当連結会計年度における仕入実績を単一セグメント内の商品別に示すと、次のとおりであります。

品目	当連結会計年度 (自 平成30年4月1日 至 平成31年3月31日)	
	金額(百万円)	前期比(%)
集積回路	49,391	94.0
半導体素子	11,708	100.8
表示デバイス	1,608	76.7
その他	8,152	89.4
合計	70,861	94.0

(注) 金額は仕入価格で表示しており、消費税等は含まれておりません。

b. 受注実績

当連結会計年度における受注実績を単一セグメント内の商品別に示すと、次のとおりであります。

品目	受注高		受注残高	
	金額(百万円)	前期比(%)	金額(百万円)	前期比(%)
集積回路	51,269	88.8	7,356	69.3
半導体素子	12,133	95.8	1,522	76.0
表示デバイス	1,978	96.7	296	141.9
その他	12,685	120.3	5,271	279.5
合計	78,067	94.1	14,447	98.2

(注) 上記金額には、消費税等は含まれておりません。

c. 販売実績

当連結会計年度における販売実績を単一セグメント内の商品別に示すと、次のとおりであります。

品目	当連結会計年度 (自 平成30年4月1日 至 平成31年3月31日)	
	金額(百万円)	前期比(%)
集積回路	54,525	95.9
半導体素子	12,615	100.1
表示デバイス	1,890	90.1
その他	9,300	92.4
合計	78,332	96.0

- (注) 1 セグメント間取引については、相殺消去しております。  
2 主な相手先別の販売実績及び当該販売実績の総販売実績に対する割合

相手先	前連結会計年度		当連結会計年度	
	販売高(百万円)	割合(%)	販売高(百万円)	割合(%)
日立オートモティブシステムズ株式会社	10,921	13.4	11,377	14.5

- 3 上記の金額には、消費税等は含まれておりません。

(3) キャッシュ・フローの状況

当連結会計年度における現金及び現金同等物(以下、「資金」という。)は、前連結会計年度末に比べ53百万円増加し、3,842百万円となりました。

当連結会計年度に係る区分ごとのキャッシュ・フローの状況は以下のとおりであります。

営業活動によるキャッシュ・フロー

当連結会計年度における営業活動による資金の増加は、1,825百万円(前年同期2,003百万円の減少)となりました。支出の主な内訳は、法人税等の支払額709百万円、仕入債務の減少409百万円であります。収入の主な内訳は、売上債権の減少1,979百万円、税金等調整前当期純利益934百万円であります。

投資活動によるキャッシュ・フロー

当連結会計年度における投資活動による資金の減少は、268百万円(前年同期74百万円の減少)となりました。支出の主な内訳は、投資有価証券の取得による支出263百万円であります。

## 財務活動によるキャッシュ・フロー

当連結会計年度における財務活動による資金の減少は、1,607百万円(前年同期158百万円の増加)となりました。収入の主な内訳は、長期借入金による収入476百万円であります。支出の主な内訳は、自己株式の取得による支出1,377百万円、短期借入金の減少386百万円、配当金の支払額316百万円であります。

### (参考) キャッシュ・フロー関連指標の推移

	平成29年3月期	平成30年3月期	平成31年3月期
自己資本比率(%)	67.2	68.5	68.8
時価ベースの自己資本比率(%)	43.4	50.9	28.6

自己資本比率：自己資本 / 総資産

時価ベースの自己資本比率：株式時価総額 / 総資産

(注1) いずれも連結ベースの財務数値により計算しています。

(注2) 株式時価総額は自己株式を除く発行済株式数をベースに計算しています。

## 資本の財源及び資金の流動性に係る情報

### a. 資金需要

当社グループの運転資金需要のうち主なものは、当社グループが販売する商品の購入のほか、販売費及び一般管理費等の営業費用によるものであります。営業費用の主なものは人件費及び販売促進費等の費用であります。

### b. 財務政策

当社グループは現在、運転資金につきましては、内部資金または借入により調達することとしております。このうち、借入による資金調達は、短期借入金及び長期借入金であります。平成31年3月31日現在、短期借入金残高は1,630百万円、長期借入金残高は476百万円であります。

#### 4 【経営上の重要な契約等】

##### (1) 販売等の契約

会社名	仕入先	契約年月日	主要取扱商品	契約内容
当社	日立金属株式会社	昭和48年10月1日	電線各種	取扱店契約
	株式会社ACCESS	平成12年7月25日	ソフトウェア、開発キット	代理店基本契約
	Faraday Technology Corporation	平成12年12月20日	ASIC	販売店委託契約
	ウシオオプトセミコンダクター株式会社	平成13年4月1日	産業用光デバイス	特約店契約
	亞洲光学股份有限公司	平成14年10月8日	光学機器部品	代理店契約
	VIA Technologies, Inc.	平成17年1月6日	半導体製品、PCボード	代理店契約
	ユークエスト株式会社	平成19年3月30日	組込用ミドルウェアの「Matrix Quest シリーズ」	代理店契約
	Inphi Corporation	平成21年4月17日	半導体製品(高速アナログ、ASSP)	代理店契約
	PAYTON PLANAR MAGNETICS LTD.	平成21年7月30日	トランス、インダクタ	代理店契約
	Silicon Motion, Inc.	平成25年1月18日	ストレージデバイス用半導体製品	代理店契約
	FCI, Inc.	平成25年1月18日	通信用デバイス等半導体製品	代理店契約
	株式会社日立パワーデバイス	平成26年7月30日	パワー半導体製品	継続的製品 販売契約 (特約店契約)
	NISSHAサイミックス株式会社	平成26年9月19日	通信機能付きセンサーモジュール	代理店契約
	Synaptics Incorporated	平成26年10月1日	LCDドライバ製品	代理店契約
	天津力神電池股份有限公司	平成27年2月26日	リチウムイオン電池	代理店契約
	Vishay Intertechnology Asia Pte.Ltd.	平成27年3月12日	コンデンサ	付加価値再販売業務 契約
	AXIS CORPORATION	平成27年6月12日	トランス、インダクタ	代理店契約
Melexis Technologies N.V.	平成27年8月18日	ホールセンサ、モータドライバ	代理店契約	



会社名	仕入先	契約年月日	主要取扱商品	契約内容
当社	Advanced Power Electronics Corp.	平成27年 8 月27日	ディスクリート半導体	代理店契約
	株式会社アドバンテスト	平成27年10月 1 日	電子計測器	代理店契約
	ルネサスエレクトロニクス株式会社	平成29年12月27日	マイコン、ロジック、アナログ、ディスクリート、システムLSI等の半導体製品	特約店契約
	FocalTech Systems, Ltd. 1	平成31年 1 月 1 日	タッチパネルコントロールIC、液晶ドライバIC等の半導体製品	代理店契約
	BIWIN Semiconductor (HK) Company Limited 2	平成31年 3 月 5 日	ストレージデバイス製品	代理店契約

- 1 FocalTech Systems, Ltd.と平成30年 1 月 1 日付にて代理店契約を締結しておりましたが、同契約の更新に伴い、代理店契約を再締結いたしました。
- 2 BIWIN Semiconductor (HK) Company Limitedと平成30年 4 月 2 日付にて代理店契約を締結しておりましたが、同契約の更新に伴い、代理店契約を再締結いたしました。
- 3 ウィンボンド・エレクトロニクス株式会社と平成27年 1 月 1 日付にて代理店契約を締結しておりましたが、取引終了に伴い、平成31年 3 月31日をもって同契約を終了いたしました。

会社名	販売先	契約年月日	主要取扱製品	契約内容
当社	天方産業株式会社	平成27年 4 月 1 日	マイコン、ロジック、アナログ、ディスクリート、システムLSI等の半導体製品	特約店契約
	岡谷鋼機株式会社	平成27年 4 月 1 日	マイコン、ロジック、アナログ、ディスクリート、システムLSI等の半導体製品	特約店契約
	塩見株式会社	平成27年 4 月 1 日	マイコン、ロジック、アナログ、ディスクリート、システムLSI等の半導体製品	特約店契約
	株式会社静岡日立	平成27年 4 月 1 日	マイコン、ロジック、アナログ、ディスクリート、システムLSI等の半導体製品	特約店契約
	東朋テクノロジー株式会社	平成27年 4 月 1 日	マイコン、ロジック、アナログ、ディスクリート、システムLSI等の半導体製品	特約店契約
	株式会社三重日立	平成27年 4 月 1 日	マイコン、ロジック、アナログ、ディスクリート、システムLSI等の半導体製品	特約店契約
	株式会社瑞穂	平成27年 4 月 1 日	マイコン、ロジック、アナログ、ディスクリート、システムLSI等の半導体製品	特約店契約
	株式会社横山商会	平成27年 4 月 1 日	マイコン、ロジック、アナログ、ディスクリート、システムLSI等の半導体製品	特約店契約
	山陽三菱電機販売株式会社	平成27年 4 月 1 日	マイコン、ロジック、アナログ、ディスクリート、システムLSI等の半導体製品	特約店契約
	伊藤電機株式会社	平成27年 4 月 1 日	マイコン、ロジック、アナログ、ディスクリート、システムLSI等の半導体製品	特約店契約

会社名	販売先	契約年月日	主要取扱製品	契約内容
-----	-----	-------	--------	------

当 社	株式会社コシダテック	平成27年4月1日	マイコン、ロジック、アナログ、ディスクリート、システムLSI等の半導体製品	特約店契約
	株式会社カナデン	平成27年4月1日	マイコン、ロジック、アナログ、ディスクリート、システムLSI等の半導体製品	特約店契約
	萬世電機株式会社	平成27年4月1日	マイコン、ロジック、アナログ、ディスクリート、システムLSI等の半導体製品	特約店契約
	三谷商事株式会社	平成27年4月1日	マイコン、ロジック、アナログ、ディスクリート、システムLSI等の半導体製品	特約店契約

(2) 業務提携契約

契約会社名	相手先の名称	契約年月日	契約品目	契約内容
当社	エプソンアヴァシス株式会社	平成18年3月30日	ソフトウェアの開発業務	組み込みソフトウェア開発業務の開発支援 ソフトウェアおよびハードウェア製品の共同開発

5 【研究開発活動】

研究開発活動の金額

当連結会計年度の研究開発費の総額は、163百万円であります。

研究開発活動の状況

当社グループは、高感度な半導体ひずみセンサーを搭載したセンサーモジュールの設計・開発、製造などの新規事業を2018年4月から開始し、第2四半期連結会計期間にセンサーモジュールのブランド名を「STREAL」（ストリアル）と命名し、第3四半期連結会計期間に「STREAL」（ストリアル）の商標登録が完了し、第4四半期連結会計期間にはセンサーモジュールのサンプル試作品が完成し、量産化に向け品質認定中の状況であります。

### 第3 【設備の状況】

#### 1 【設備投資等の概要】

当連結会計年度の設備投資については、業務の効率化を目的とした基幹システムの開発などを目的とした設備投資を継続的に実施しております。

当連結会計年度の設備投資額は38百万円となっております。その主なものは基幹システムの開発費用及び自社利用のソフトウェアの購入であります。

(注) 当社グループは、「電子部品関連事業」のみの単一セグメントであります。

#### 2 【主要な設備の状況】

##### (1) 提出会社

平成31年3月31日現在

事業所名 (所在地)	設備の 内容	帳簿価額(百万円)					従業員数 (名)
		建物及び 構築物	工具、器具 及び備品	土地 (面積㎡)	リース資産	合計	
立川営業所 (東京都立川市)	販売設備	27	0	235 (540.23)		262	3
本社 (東京都千代田区) (注1)	販売設備	16	17	( )	3	37	325
大阪営業所 (大阪府大阪市) (注1)	販売設備	0	0	( )		0	16
高崎営業所 (群馬県高崎市) (注1)	販売設備	0	0	( )		0	15
茨城営業所 (茨城県ひたちなか市) (注1)	販売設備	1	0	( )		1	19
仙台営業所 (宮城県仙台市) (注1)	販売設備	0		( )		0	4
甲府営業所 (山梨県甲府市) (注1)	販売設備	0	0	( )		0	4
名古屋営業所 (愛知県名古屋市) (注1)	販売設備	0	0	( )		0	13
福岡営業所 (福岡県福岡市) (注1)	販売設備	0	0	( )		0	3
物流センター (埼玉県さいたま市) (注2)	物流倉庫	101	1	715 (1,481.66)		817	

(注) 1 本社、大阪営業所、高崎営業所、茨城営業所、仙台営業所、甲府営業所、名古屋営業所及び福岡営業所は賃借しているものであります。年間賃借料は、本社331百万円、大阪営業所8百万円、高崎営業所8百万円、茨城営業所7百万円、仙台営業所3百万円、甲府営業所4百万円、名古屋営業所6百万円、福岡営業所3百万円であります。

2 物流センターの設備は国内子会社へ賃貸しているものであります。

3 当社グループは、「電子部品関連事業」のみの単一セグメントであります。

##### (2) 国内子会社

平成31年3月31日現在

会社名 (所在地)	設備の 内容	帳簿価額(百万円)				従業員数 (名)
		建物及び 構築物	工具、器具 及び備品	土地 (面積㎡)	合計	
株式会社イーストンワークス (埼玉県さいたま市)	物流倉庫	101	1	715 (1,481.66)	817	15

(注) 1 株式会社イーストンワークスの設備はすべて提出会社から賃借しているものであります。

2 当社グループは、「電子部品関連事業」のみの単一セグメントであります。

#### 3 【設備の新設、除却等の計画】

該当事項はありません。

## 第4 【提出会社の状況】

### 1 【株式等の状況】

#### (1) 【株式の総数等】

##### 【株式の総数】

種類	発行可能株式総数(株)
普通株式	40,000,000
計	40,000,000

##### 【発行済株式】

種類	事業年度末現在 発行数(株) (平成31年3月31日)	提出日現在 発行数(株) (令和元年6月26日)	上場金融商品取引所 名又は登録認可金融 商品取引業協会名	内容
普通株式	26,426,800	26,426,800	東京証券取引所 市場第一部	単元株式数は100株であります。
計	26,426,800	26,426,800		

#### (2) 【新株予約権等の状況】

##### 【ストックオプション制度の内容】

該当事項はありません。

##### 【ライツプランの内容】

該当事項はありません。

##### 【その他の新株予約権等の状況】

該当事項はありません。

#### (3) 【行使価額修正条項付新株予約権付社債券等の行使状況等】

該当事項はありません。

#### (4) 【発行済株式総数、資本金等の推移】

年月日	発行済株式 総数増減数 (株)	発行済株式 総数残高 (株)	資本金増減額 (百万円)	資本金残高 (百万円)	資本準備金 増減額 (百万円)	資本準備金 残高 (百万円)
平成27年3月12日 (注)1	1,980,000	25,909,200	1,276	4,709		3,652
平成27年3月27日 (注)2	517,600	26,426,800	333	5,042		3,652

##### (注) 1 有償一般募集

発行価格 676円  
発行価額 644.45円  
資本組入額 644.45円

##### 2 有償第三者割当(オーバーアロットメントによる売出しに関連した第三者割当増資)

発行価格 644.45円  
資本組入額 644.45円  
割当先 野村證券株式会社

## (5) 【所有者別状況】

平成31年3月31日現在

区分	株式の状況(1単元の株式数100株)								単元未満株式の状況(株)
	政府及び地方公共団体	金融機関	金融商品取引業者	その他の法人	外国法人等		個人その他	計	
					個人以外	個人			
株主数(人)		21	26	192	54	34	31,859	32,186	
所有株式数(単元)		56,353	2,130	71,896	7,787	42	125,962	264,170	9,800
所有株式数の割合(%)		21.32	0.81	27.22	2.94	0.02	47.69	100.00	

- (注) 1 自己株式373,276株は、「個人その他」に3,732単元、「単元未満株式の状況」に76株含まれております。  
 2 上記「その他の法人」には、証券保管振替機構名義の株式が100単元含まれております。  
 3 日本マスタートラスト信託銀行株式会社(株式付与ESOP信託)が所有する当社株式1,000,000株及び資産管理サービス信託銀行株式会社(株式給付信託(従業員持株会処分型))が所有する当社株式1,140,000株は、「金融機関」に含まれております。なお、当該株式は、連結財務諸表上及び財務諸表上、自己株式として処理しております。

## (6) 【大株主の状況】

平成31年3月31日現在

氏名又は名称	住所	所有株式数(千株)	発行済株式(自己株式を除く。)の総数に対する所有株式数の割合(%)
有限会社エターナル	神奈川県川崎市宮前区鷺沼1-16-8	1,916	7.35
福島慎介	神奈川県川崎市宮前区	1,513	5.80
資産管理サービス信託銀行株式会社	東京都中央区晴海1-8-12	1,140	4.37
株式会社みずほ銀行	東京都千代田区大手町1-5-5	1,127	4.32
日本マスタートラスト信託銀行株式会社	東京都港区浜松町2-11-3	1,000	3.83
新電元工業株式会社	東京都千代田区大手町2-2-1	748	2.87
サクサ株式会社	東京都港区白金1-17-3	748	2.87
ニチコン株式会社	京都府京都市中京区烏丸通御池上る二条殿町551	727	2.79
横山淳子	神奈川県横浜市港北区	724	2.77
双葉電子工業株式会社	千葉県茂原市大芝629	704	2.70
計		10,349	39.72

- (注) 前事業年度現在主要株主であったルネサスエレクトロニクス株式会社は、当事業年度末では主要株主ではなくなりました。

## (7) 【議決権の状況】

## 【発行済株式】

平成31年3月31日現在

区分	株式数(株)	議決権の数(個)	内容
無議決権株式			
議決権制限株式(自己株式等)			
議決権制限株式(その他)			
完全議決権株式(自己株式等)	(自己保有株式) 普通株式 373,200		
完全議決権株式(その他)	普通株式 26,043,800	260,438	
単元未満株式	普通株式 9,800		
発行済株式総数	26,426,800		
総株主の議決権		260,438	

(注) 1 「完全議決権株式(その他)」欄の普通株式には、証券保管振替機構名義の株式が10,000株含まれております。また、「議決権の数」欄には、同機構名義の完全議決権に係る議決権の数100個が含まれております。

2 「完全議決権株式(その他)」欄の普通株式には、日本マスタートラスト信託銀行株式会社(株式付与ESOP信託)が所有する当社株式1,000,000株(議決権の数10,000個)及び資産管理サービス信託銀行株式会社(株式給付信託(従業員持株会処分型))が所有する当社株式1,140,000株(議決権の数11,400個)が含まれております。

3 「単元未満株式」欄の普通株式には、当社所有の自己株式が76株含まれております。

## 【自己株式等】

平成31年3月31日現在

所有者の氏名 又は名称	所有者の住所	自己名義 所有株式数 (株)	他人名義 所有株式数 (株)	所有株式数 の合計 (株)	発行済株式総数 に対する所有 株式数の割合(%)
(自己保有株式) 株式会社ルネサスイース トン	東京都千代田区神田司町 二丁目1番地	373,200		373,200	1.41
計		373,200		373,200	1.41

(注) 日本マスタートラスト信託銀行株式会社(株式付与ESOP信託)が所有する当社株式1,000,000株(議決権の数10,000個)及び資産管理サービス信託銀行株式会社(株式給付信託(従業員持株会処分型))が所有する当社株式1,140,000株(議決権の数11,400個)は、上記自己株式等の数に含めておりません。

## (8) 【役員・従業員株式所有制度の内容】

## 株式付与ESOP信託

## a. 従業員株式所有制度の概要

本制度は、米国のESOP(Employee Stock Ownership Plan)制度を参考にした従業員インセンティブ・プランであり、本制度の導入に伴い設定した信託(以下「本信託」という。)が取得した当社株式を、予め定める株式交付規程に基づき、一定の要件を充足する従業員に交付するものです。なお、当該信託が取得する当社株式の取得資金は全額当社が拠出するため、従業員の負担はありません。

本制度の導入により、従業員は当社株式の株価上昇による経済的な利益を収受することができるため、株価を意識した従業員の業務遂行を促すとともに、従業員の勤労意欲を高める効果が期待できます。

また、本信託の信託財産に属する当社株式に係る議決権行使は、受益者候補である従業員の意思が反映される仕組みであり、従業員の経営参画を促す企業価値向上プランとして有効です。

b．従業員等に取得させる予定の株式の総数  
1,000,000株

c．従業員株式所有制度による受益権その他の権利を受けることができる者の範囲  
従業員のうち、受益者要件を充足する者

株式給付信託(従業員持株会処分型)

a．従業員株式所有制度の概要

本制度は、ルネサスイーストン従業員持株会（以下「持株会」といいます。）の会員を対象に、福利厚生  
の拡大を図り、当社株式の株価上昇メリットを還元する福利厚生プランです。

本制度の導入にあたり、当社は、当社を委託者、みずほ信託銀行株式会社を受託者とする「株式給付信託  
（従業員持株会処分型）契約」（以下「本信託契約」といいます。）を締結しております。また、みずほ信託  
銀行株式会社は資産管理サービス信託銀行株式会社との間で、資産管理サービス信託銀行株式会社を再信託受  
託者として有価証券等の信託財産の管理を再信託する契約を締結しております。

資産管理サービス信託銀行株式会社は、信託E口において、平成31年4月以降、5年間にわたり持株会が購入  
することが見込まれる数に相当する当社株式を予め一括して取得し、以後、持株会の株式購入に際して当社株  
式を売却していきます。信託終了時まで、信託E口が持株会への当社株式の売却を通じて本信託の信託財産  
内に株式売却益相当額が累積した場合には、かかる金銭を残余財産として、受益者適格要件を充足する持株会  
会員に分配します。

また、当社は、信託銀行が当社株式を取得するための借入に際し保証を行っているため、信託終了時に  
いて、当社株価の下落等により当該株式売却損相当額の借入残債がある場合には、保証契約に基づき当社が当該  
残債を弁済することとなります。

b．従業員等に取得させる予定の株式の総数  
1,140,000株

c．従業員株式所有制度による受益権その他の権利を受けることができる者の範囲  
受益者適格要件を充足する持株会会員

## 2 【自己株式の取得等の状況】

【株式の種類等】 会社法第155条第3号及び会社法第155条第7号による普通株式の取得

### (1) 【株主総会決議による取得の状況】

該当事項はありません。

### (2) 【取締役会決議による取得の状況】

区分	株式数(株)	価額の総額(百万円)
取締役会(平成30年7月31日)での決議状況 (取得期間 平成30年8月1日)	2,500,000	1,377
当事業年度前における取得自己株式		
当事業年度における取得自己株式	2,500,000	1,377
残存決議株式の総数及び価額の総額		
当事業年度の末日現在の未行使割合(%)		
当期間における取得自己株式		
提出日現在の未行使割合(%)		

(注) 東京証券取引所における自己株式立会外買付取引(ToSTNeT-3)による取得であります。

### (3) 【株主総会決議又は取締役会決議に基づかないものの内容】

区分	株式数(株)	価額の総額(百万円)
当事業年度における取得自己株式	1	0
当期間における取得自己株式		

(注) 当期間における取得自己株式には、令和元年6月1日から有価証券報告書提出日までの単元未満株式の買取りによる株式数は含めておりません。

### (4) 【取得自己株式の処理状況及び保有状況】

区分	当事業年度		当期間	
	株式数(株)	処分価額の総額 (百万円)	株式数(株)	処分価額の総額 (百万円)
引き受ける者の募集を行った 取得自己株式				
消却の処分を行った取得自己株式				
合併、株式交換、会社分割に係る 移転を行った取得自己株式				
その他(第三者割当による自己株式 の処分)	2,140,000	894		
保有自己株式数	373,276		373,276	

- (注) 1 当期間における保有自己株式数には、令和元年6月1日から有価証券報告書提出日までの単元未満株式の買取り及び買増請求による売渡による株式数は含めておりません。
- 2 日本マスタートラスト信託銀行株式会社(株式付与ESOP信託)が所有する当社株式1,000,000株及び資産管理サービス信託銀行株式会社(株式給付信託(従業員持株会処分型))が所有する当社株式1,140,000株は、上記の保有自己株式数には含めておりません。
- 3 当事業年度の「その他(第三者割当による自己株式の処分)」は株式付与ESOP信託及び株式給付信託(従業員持株会処分型)の導入に伴い、当社が三菱UFJ信託銀行株式会社と締結する株式付与ESOP信託契約の共同受託者である日本マスタートラスト信託銀行株式会社に対して実施した第三者割当及び当社がみずほ信託銀行株式会社と締結する信託契約に基づいて資産管理サービス信託銀行株式会社に対して実施した第三者割当であります。



### 3 【配当政策】

- (1) 当社は、株主の皆様への利益還元を経営上の重要課題と位置付けており、安定的かつ継続的な配当と企業価値を高めるための内部留保の充実により安定した経営基盤を築くことで企業体質の強化を図ることを基本とし、これらを総合的に勘案したうえで、株主の皆様への利益還元を実施しております。
- (2) 当社は、平成18年6月29日開催の第52期定時株主総会において、改定された定款により、剰余金の配当等は取締役会において決議(会社法第459条第1項)しております。また、剰余金の配当は期末年1回の実施を基本方針としております。当事業年度の期末配当金につきましては、1株当たり12円とすることを令和元年5月15日開催の取締役会において決議いたしました。

以上の結果、当期は純資産配当率1.3%となりました。

内部留保資金につきましては、半導体の技術革新に対応した各種開発ツールの充実に加え、当社独自の商品開発に対する機器への投資に備えるとともに、今後の事業拡大に努めてまいり所存であります。

なお、当社は会社法第454条第5項の規定により、取締役会決議によって中間配当を行うことができる旨を定めております。

基準日が当事業年度に属する剰余金の配当は、以下のとおりであります。

決議年月日	配当金の総額 (百万円)	1株当たり配当額 (円)
令和元年5月15日 取締役会	312	12

(注)令和元年5月15日開催の取締役会決議による配当金の総額には、日本マスタートラスト信託銀行株式会社(株式付与ESOP信託)が所有する当社株式1,000,000株及び資産管理サービス信託銀行株式会社(株式給付信託(従業員持株会処分型))が所有する当社株式1,140,000株に対する配当金25百万円が含まれております。

#### 4 【コーポレート・ガバナンスの状況等】

##### (1) 【コーポレート・ガバナンスの概要】

<コーポレート・ガバナンスに関する基本的な考え方>

当社グループは、経営の透明性の向上を図りコンプライアンス経営の強化に向けてコーポレートガバナンスの充実を最重要視し、また、経営環境の変化にスピーディに対応できる組織体制とその必要な施策を講じるとともに、企業価値の向上と発展を目指して取組んで参ります。

##### 企業統治の体制

##### イ．企業統治の体制の概要とその体制を採用する理由

[当社グループにおける企業統治の体制の概要]

- a．取締役会、監査役会、経営会議を定期的に運営することによりコーポレートガバナンスの充実・強化を図っております。取締役につきましては、任期を既に1年とし経営に対する責任を明確にするため、毎年株主総会で株主の皆様のご判断を頂いております。
- また、取締役9名のうち2名を社外取締役としており、その構成員の内訳は役員の状況に記載の通りです。
- b．監査役会設置会社であり、監査役を4名置きその内の3名を社外監査役としております。また、常勤監査役を2名(内1名は社外監査役)選任し、社内の各種重要会議に積極的に参加し、監査体制の強化を図っております。(社外監査役及びその親近者との間には特別な利害関係はありません。)その構成員の内訳は役員の状況に記載の通りです。
- c．監査部門として監査部を設置し、法令及び諸規程に基づき監査を実施するとともに、役員等に対して内部監査報告会を開催し、改善・指摘事項について報告を行っております。また、内部統制委員会の活動内容及びその運用状況について取締役会へ報告し、内部統制等が効果的に運用されるべく充実を図っております。
- d．顧問弁護士とは、契約に基づき必要に応じて法律全般について助言と指導を受けております。また、会計監査はEY新日本有限責任監査法人に委嘱し、定期的な監査のほか、会計上の課題等については随時確認を行

会

計処理の適正化に努めております。

[現状の体制を採用している理由]

当社は、監査役会制度を採用している監査役会設置会社であります。取締役会と監査役会によって取締役の業務執行の監視・監督をおこなっております。取締役会は9名の取締役に構成されており、うち2名が社外取締役であります。

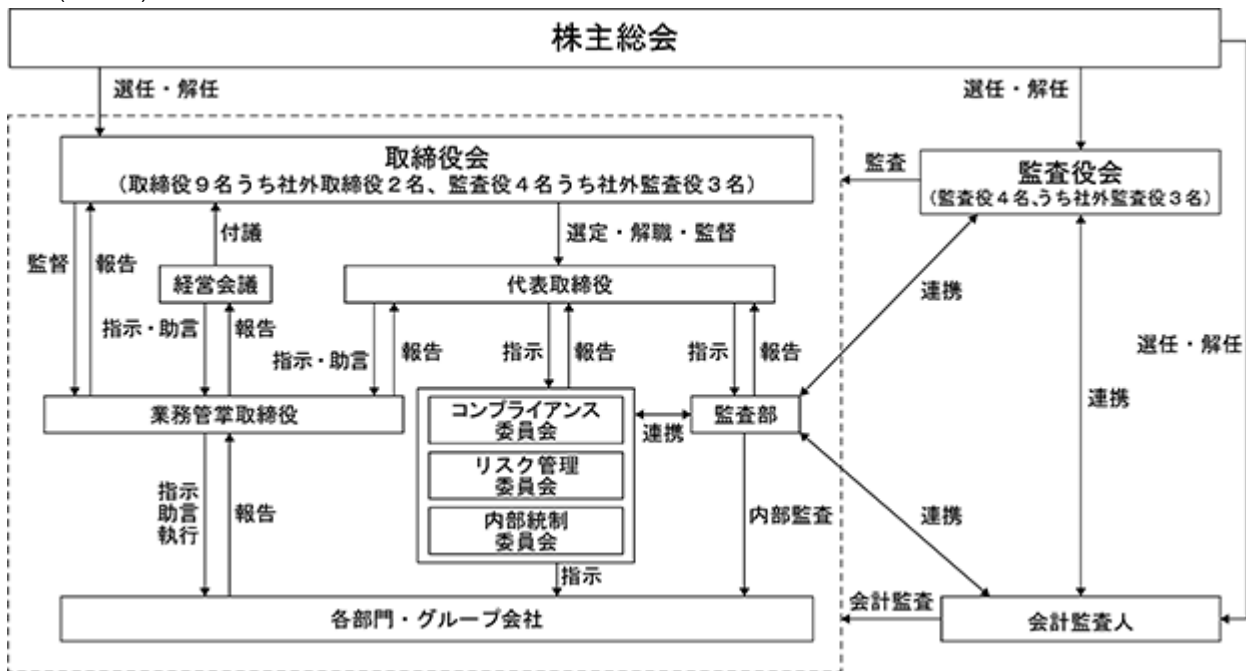
社外取締役は公正かつ客観的な視点で取締役会の監督機能強化、経営に対する監視、業務執行の適正さの保持等の役割を担うとともに豊富な経験と幅広い見識から助言を行います。

監査役は会計監査人、監査部との連携を密にし、それぞれの監査の充実を図っております。更に監査役は各取締役と個別に面談を実施し、業務内容の報告を受け、取締役個々の業務執行を監視しております。取締役会には監査役4名(内社外監査役3名)が出席し業務執行に対し意見を述べ監視強化に努めております。当該社外監査役は財務・会計及び税務の専門性を持ち合わせており、また、独立性、実効性を確保することにより取締役の牽制機能を強化しております。

社外取締役及び社外監査役により経営の監督監視機能面は十分な機能が整っていると判断しており、現状の体制を採用しております。

ロ．企業統治の体制図

(系統図)



八．その他企業統治に関する事項

[監査・監督等の機能に係る事項]

当社グループは、取締役会を始めとする各種重要会議を通じて業務執行の監督を行い、コーポレートガバナンスの充実・強化を図っております。

a．取締役会

取締役会は、毎月1回以上開催する定時取締役会だけでなく、緊急を要する事項があれば機動的に臨時取締役会を開催しております。そして、経営会議で示された会社の方向付けを更に深く掘り下げて審議し、経営全般の意思決定機構としての機能を有します。また、取締役の職務執行を監督する機関として位置付け、各部門、関係会社の状況報告をはじめとして損益、営業、開発等の速やかな状況把握のもと対応等の検討を行ない経営判断に反映させております。

b．監査役会

監査役は、毎月1回監査役会を開催するだけでなく、緊急を要する事項があれば機動的に臨時監査役会を開催しております。そして、監査の方針、業務の分担等に従い、取締役会その他重要な会議へ出席して意見を述べるほか、取締役等からの報告事項を通じて必要事項を詳細に調査監視します。そして、必要に応じ内部監査もしくは会計監査人の監査への立会い等を行うことにより、取締役の職務執行の適法性・妥当性を幅広く検証しております。また、改善・指摘事項については取締役会へ報告し、内部統制等が効果的に運用されるべく充実を図っております。

c．経営会議

経営会議は毎月1回以上開催し、経営の基本方針ならびに法令・定款で定められた事項、経営に関する重要事項について検討し、会社の方向付けを示します。

[内部統制システムの整備状況]

a. 業務運営の基本方針

当社では、以下の基本理念を経営の拠り所とします。

[基本理念]

当社グループは、常に「創造と革新」の実践を通じて(電子事業に係わり)我が国産業の発展に寄与することを心掛けると共に全ての法律を遵守し、社会との調和をはかりつつ、顧客のニーズに合致する商品とサービスの提供に努め、顧客の心を打つ満足を追求し、顧客から最も支持され、信頼される企業として、また、健全な成果と透明な企業経営により、株主の理解と共感を得られる企業となることを経営の基本方針としております。

また、上記の基本理念の具体的行動として以下の経営理念を事業活動の指針とします。

[経営理念] ~企業行動の拠り所~

- 1 顧客(取引先)と相互信頼の構築を図り、良きパートナーシップで連携をし、誠心、誠意、目標に向かって互恵の努力を続けます。《顧客とともに》
- 2 全ての法律を遵守し、社会との調和を図りつつ、常に社会とともに歩む企業であることを宣言します。《社会とともに》
- 3 質の伴った利益ある成長を通じ、健全な成果と透明な企業経営により、株主の理解と共感を得られる活動に努めます。《株主とともに》
- 4 社員一人一人が、社会人として期待されている事柄を自覚し、お互いに同僚を重んじ、人の意見に耳を傾け、企業への参画と貢献の意識をもって、その能力の限りない成長と飛躍へとつなげる取組みに努力することを応援し、公正に評価をします。そして社員のゆとりと豊かさの充実に努め、ともに成長をして行くことを目指します。《社員とともに》
- 5 人の健康と自然の営みを大切に、地球環境の向上に積極的に取組み、持続可能な社会の継続的発展に貢献します。《環境とともに》

b. 取締役及び使用人の職務の執行が法令及び定款に適合することを確保するための体制

当社は、経営の拠り所とする[基本理念]及び[経営理念]を制定し、代表取締役社長が繰り返しその精神を当社及び子会社(以下「当社グループ」という。)の取締役及び使用人に伝え、法令遵守をあらゆる企業活動の前提とすることを徹底します。

当社グループは、取締役を責任役員としてコンプライアンス規程を制定し、委員会を設置するとともに取締役及び使用人が法令・定款等に違反する行為を発見した場合の報告に対して、当社は通報内容を秘守し通報者に対して、不利益な扱いを行わないこととしております。

また、当社に監査部を設置し、内部監査体制の確保と維持・向上を図り、内部監査を実施することにより、コンプライアンス体制の整備を図っております。

c. 取締役の職務の執行に係る情報の保存及び管理に関する体制

取締役の職務に係る情報は文書または電磁的媒体(以下文書等)に記録し、また、取締役会規則及び文書管理規程に従い適切に保存及び管理(廃棄含む)の運用を実施し、必要に応じて運用状況の検証、各規程等の見直しを行っております。取締役及び監査役は、常時これらの文書等を閲覧できるものとしております。

d. 損失の危険の管理に関する規程その他の体制

当社は、代表取締役社長に直属する部署として、監査部を設置し、その事務を管掌します。

また、定期的に業務監査実施項目及び実施方法を検証し、監査実施項目に遺漏なきよう確認し、必要があれば監査方法の改定を行います。

当社の監査部の監査により、当社グループにおいて法令定款違反その他の事由に基づき損失の危険のある業務執行行為が発見された場合には、発見された危険の内容及びそれがもたらす損失の程度等について直ちに代表取締役社長を委員長とする危機(リスク)管理委員会及び担当部署に通報される体制を構築しております。

危機(リスク)管理委員会は、危機の範囲・リスクカタログ等の危機(リスク)管理規程の整備、運用状況の確認を行っております。

また、BCP(事業継続計画)を策定し、万一の非常事態に備え社内外の整備構築を図っております。

e. 取締役の職務の執行が効率的に行われることを確保するための体制

当社の取締役会は毎月1回以上開催する定時取締役会のほか、緊急を要する事項がある場合には機動的に臨時取締役会を開催し、取締役の業務執行状況の監督、重要事項に係る決定等の経営全般の意思決定機構としての機能を有しております。

当社グループの業務執行の監督については、取締役会規則により定められている事項及びその付議基準に該当する事項については、すべて当社の取締役会に付議することを遵守し、その際には経営判断の原則に基づき議題に関する十分な資料が全役員に配布され充実した議論が行われる体制をとっております。

また、子会社の業務執行の状況につきましては、当社の取締役が子会社の取締役を兼務しており、当社の取締役会で状況報告がなされ、議論が行われております。

当社グループの日常の業務遂行につきましては、職務権限規程、業務分掌規程等に基づき権限の委譲が行われ、各責任者が意思決定ルールに則り業務を遂行することとしております。

f．当社及び子会社から成る企業集団における業務の適正を確保するための体制

当社グループは、[基本理念]及び[経営理念]を、当社グループの取締役・使用人にその精神を伝え、法令遵守をあらゆる企業活動の前提とすることを徹底し、業務の適正を図ります。

当社グループは、当社の監査部の定期的監査を受け入れ、その報告を受けるとともに、当社のコンプライアンス委員長(社長)、子会社担当取締役と監査部とが定期的に情報交換会を行い、コンプライアンス上の課題及び効率性の観点からの課題を把握し、対応策を実施しております。

また、当社グループにおいてコンプライアンスに関する問題等が発生した場合、当社のコンプライアンス委員会事務局及び管掌取締役に報告されるほか、重要な情報は適宜報告することとしております。

g．監査役がその職務を補助すべき使用人を置くことを求めた場合における当該使用人に関する体制及び当該使用人の取締役からの独立性並びに当該使用人に対する指示の実効性の確保に関する事項

現在、当社の監査役の職務を補助すべき使用人はおりませんが、監査役には当社の業務を十分検証できる人材を2名配置(常勤監査役)し、監査業務を行っております。

当社は、補助すべき使用人を必要に応じて置くこととし、その人事については当社の取締役と監査役に意見交換を行い速やかに措置を講ずるものとしております。

当社は補助すべき使用人を置いた場合、当該使用人は監査役の指揮命令下で監査役補助業務を遂行するものとし、また、当該使用人の人事異動、評価等の人事処遇に関する事項については、事前に監査役会の同意を得た上で決定するものとし、取締役及び上司その他の者からの独立性を確保します。

h．取締役及び使用人が当社の監査役に報告するための体制並びにこれらの報告者が不利な取扱いを受けないことを確保するための体制

当社グループの取締役は、監査役の出席する取締役会において職務の執行状況の報告を行っております。

また、当社グループの取締役及び使用人は、当社の各監査役の要請に応じて必要な報告及び情報提供を行っております。報告及び情報提供としての主なものは、次のとおりです。

- ・ 内部統制システム構築に関わる部門の活動状況
- ・ 子会社等の監査役及び内部監査部門の活動状況
- ・ 重要な会計方針、会計基準及びその変更
- ・ 業績及び業績見込みの発表内容、重要開示書類の内容
- ・ 監査役から要求された会議議事録及び稟議書の回付の義務付け
- ・ 内部通報制度の運用及び通報の内容

なお、監査役への報告者及び内部通報者に対しては、社内規程に基づき不利益な扱いはしないことを定めております。

i . 当社の監査役の職務の執行について生じる費用の処理に係る方針及び監査役の監査が実効的に行われることを確保するための体制

当社は、当社の監査役がその職務執行について、当社に対し、費用の前払い等を請求したときは、職務の執行に必要でないと認められた場合を除き、速やかに当該費用または債務を処理することとしております。

当社の監査役会は、当社の代表取締役と定期的に意見交換会を開催し、業務執行状況の確認や監査役の監査報告、監査意見等を提示し、相互理解を図り、監査精度の向上に努めております。更に必要あるとき、適宜意見交換会を開催しております。

また、各取締役に対しては、個別に面談を行い業務執行状況を確認しております。

j . 反社会的勢力排除に向けた基本的な考え方及び整備状況

反社会的勢力による不当要求に対しては、当社及び当社グループ全体として毅然とした態度で臨み、未然防止について制定した「反社会的取引防止規程」に具体的方針をかかげ、反社会的勢力との一切の関係を持たない体制を整えております。

k . 財務報告の信頼性を確保するための体制

当社は当社及び当社グループの財務報告の信頼性を確保するため「内部統制規程」を制定するとともに、金融商品取引法に基づく内部統制報告書の有効かつ適切な提出に向けた内部統制システムの構築を行い、その仕組みが適正に機能することを継続的に評価し、不備があれば必要な是正を行う事により、金融商品取引法及びその他関係法令等の適合性を確保する体制を整えております。

[リスク管理体制の整備状況]

当社グループは、危機(リスク)管理規程を制定し、代表取締役社長を委員長とする危機(リスク)管理委員会を定期的で開催し、危機の範囲、リスクカタログ等の整備、運用状況の確認を行っております。また、災害・事故リスク、コンプライアンス・CSRリスク、販売リスクの各重点リスクについて、それぞれ担当部署を定め、全社的な危機(リスク)管理の進捗状況を管理しております。

(2) 【役員の状況】

役員一覧

男性 12名 女性 1名 (役員のうち女性の比率8%)

役職名	氏名	生年月日	略歴	任期	所有株式数 (千株)
代表取締役 社長 監査部 管掌	石井 仁	昭和32年11月12日	昭和56年3月 当社入社 平成10年10月 営業本部第3営業部長 平成14年4月 第2営業本部第2営業部長 平成19年4月 執行役員第2営業本部長 平成21年4月 執行役員第3営業本部長 平成22年6月 取締役・第3営業本部長委嘱 平成23年4月 取締役 平成24年6月 常務取締役 平成25年6月 代表取締役社長(現任)	注4	16
取締役副社長 経営企画部 財務本部 人事・総務 本部 管掌	上野 武史	昭和31年2月2日	昭和53年4月 株式会社富士銀行入行 平成11年11月 同行京都支店部長 平成14年4月 株式会社みずほ銀行神谷町支店支店長 平成15年7月 同行神谷町・神谷町駅前支店支店長 平成16年4月 同行有楽町支店支店長 平成18年9月 同行人事部付審議役 平成19年6月 当社入社取締役 平成21年12月 株式会社イーストンワークス取締役(現任) 平成25年6月 常務取締役 平成28年6月 専務取締役 平成30年6月 取締役副社長(現任)	注4	17
専務取締役 第1営業本部 管掌	岡部 昭彦	昭和30年11月24日	昭和53年3月 大倉商工株式会社入社 平成6年9月 同社電子営業本部東京営業所長 平成14年10月 当社入社第3営業本部副本部長 平成15年6月 執行役員第3営業本部長 平成16年4月 執行役員第1営業本部長 平成19年4月 執行役員自動車営業本部長 平成21年4月 上席執行役員第1営業本部長 平成22年5月 台湾瑞薩易事通股份有限公司取締役 瑞薩易事通(上海)貿易有限公司 取締役 RENEAS EASTON(SINGAPORE) PTE.LTD.取締役 平成22年6月 取締役・第1営業本部長委嘱 RENEAS EASTON(THAILAND) CO.,LTD.取締役 瑞薩易事通(香港)有限公司取締役 平成23年4月 取締役 平成26年6月 常務取締役 平成30年6月 専務取締役(現任)	注4	19

役職名	氏名	生年月日	略歴		任期	所有株式数 (千株)
常務取締役 海外営業本部 営業推進本部 管掌	築地 宏夫	昭和33年9月27日	昭和58年4月 平成11年4月 平成15年4月 平成26年4月 平成29年4月 平成30年4月 平成30年6月 平成31年4月 令和元年6月	当社入社 営業本部営業企画部長 経営企画部長 執行役員経営企画部長 上席執行役員経営企画部長 顧問 瑞薩易事通(香港)有限公司取締役 (現任) RENESAS EASTON(SINGAPORE) 台湾瑞薩易事通股份有限公司取締 役(現任) 瑞薩易事通(上海)貿易有限公司 取締役(現任) RENESAS EASTON(THAILAND) RENESAS EASTON AMERICA INC. 取 締役(現任) 取締役・営業推進本部長委嘱 取締役 常務取締役(現任)	注4	4
取締役 プロモート ソリューション本部 管掌	高橋 強	昭和35年1月28日	昭和57年4月 平成17年4月 平成25年4月 平成27年4月 平成27年5月 平成28年4月 平成28年6月	当社入社 総務部長 執行役員人事・総務本部長 上席執行役員人事・総務本部長 株式会社イーストンワークス代表 取締役社長 顧問 取締役(現任)	注4	28
取締役 カスタマー ファースト ソリューション本部 システム ソリューション本部 管掌 カスタマー ファースト ソリューション本部長	川田 裕久	昭和37年11月2日	昭和60年4月 平成19年4月 平成21年4月 平成25年4月 平成25年6月 平成26年4月 平成27年4月 平成29年4月 平成31年4月 令和元年6月	当社入社 技術本部開発2部長 技術本部ソフト開発部長 技術本部営業技術1部長 技術本部営業技術2部長 技術本部長 執行役員技術本部長 上席執行役員技術本部長 上席執行役員カスタマーファース トソリューション本部長 取締役・カスタマーファーストソ リューション本部長委嘱(現任)	注4	25
取締役 第2営業本部 第3営業本部 管掌 第3営業本部長	奈良 弘行	昭和33年7月31日	昭和58年4月 平成13年8月 平成15年4月 平成16年4月 平成18年4月 平成26年10月 平成27年4月 平成28年4月 平成29年4月 平成30年4月 令和元年6月	日立マイクロコンピュータエンジ ニアリング株式会社入社 株式会社日立セミコンデバイス営 業企画統括部仕入企画部長 株式会社ルネサス販売営業企画本 部営業業務サポート部長 同社販売企画本部業務サポート部 長 同社G B推進センタ長 当社入社海外営業本部海外営業推 進部長 海外営業本部部長 瑞薩易事通(香港)有限公司董事 総経理 海外営業本部副本部長 瑞薩易事通(香港)有限公司董事 総経理 執行役員海外営業本部付 瑞薩易事通(香港)有限公司董事 総経理 上席執行役員第3営業本部長 取締役・第3営業本部長委嘱(現 任)	注4	



役職名	氏名	生年月日	略歴	任期	所有株式数 (千株)
取締役	苺田 祥史	昭和27年3月10日	昭和49年4月 株式会社日立製作所入社 平成8年8月 同社関西支社電力部長 平成14年4月 同社関西支社副社長 平成16年4月 同社情報・通信グループ公共システム営業統括本部長 平成18年1月 同社理事 情報・通信グループ公共システム営業統括本部長 平成20年12月 同社理事 中国支社長 平成23年4月 同社執行役常務 電力統括営業本部長 平成24年4月 同社執行役常務 営業統括本部副統括本部長兼国内本部長兼CS推進センタ長兼電力システムグループ電力システム社電力統括営業本部長 平成26年4月 同社執行役常務 電力システムグループ電力システム社電力統括営業本部長兼営業統括本部副統括本部長 平成27年4月 株式会社日立システムズパワーサービス副社長執行役員 平成29年4月 株式会社日立製作所営業統括本部顧問 平成29年6月 当社取締役(社外)(現任) 新明和工業株式会社監査役(社外) 平成30年4月 早稲田大学理工学術院非常勤講師(現任) 平成30年6月 新明和工業株式会社取締役(社外)(現任)	注4	
取締役	松村 敦子	昭和30年12月7日	昭和53年4月 社団法人日本経済研究センター勤務 昭和56年4月 経済企画庁経済研究所客員研究員 昭和62年4月 実践女子短期大学非常勤講師 昭和63年4月 大妻女子大学専任講師 平成3年4月 東京国際大学経済学部専任講師 平成11年4月 同大学経済学部助教授 平成18年4月 同大学経済学部教授(現任) 平成22年4月 日本女子大学家政学部家政経済学科非常勤講師(現任) 平成27年4月 慶應義塾大学法学部政治学科非常勤講師(現任) 平成28年6月 当社取締役(社外)(現任) 平成30年6月 ミネベアミツミ株式会社取締役(社外)(現任)	注4	
常勤 監査役	高木 身記成	昭和33年7月31日	昭和58年4月 日製電子株式会社入社 平成17年4月 株式会社ルネサスデバイス販売人事部副部長 平成21年4月 当社総務部副部長 平成23年4月 監査部長 平成28年4月 人事・総務本部総務部専任部長 平成30年6月 常勤監査役(現任)	注5	1
常勤 監査役	菰田 当昭	昭和23年8月20日	昭和46年4月 丸三証券株式会社入社 昭和62年4月 同社高津支店支店長 平成9年2月 同社本店法人一部長 平成16年3月 同社法人本部部長 平成16年6月 当社常勤監査役(社外)(現任) 平成27年11月 千代田インテグレ株式会社監査役(社外)(現任)	注6	

役職名	氏名	生年月日	略歴		任期	所有株式数 (千株)
監査役	田村和己	昭和28年7月29日	昭和52年11月 昭和58年6月 平成3年7月 平成10年11月 平成11年4月 平成12年6月 平成25年4月	ブライスウォーターハウス公認会計士共同事務所入所 青山監査法人設立に伴い移籍 青山監査法人社員に就任 青山監査法人社員を辞任 誠栄監査法人を設立 統轄代表社員に就任(現任) 当社監査役(社外)(現任) 誠栄コンサルティング株式会社代表取締役(現任)	注7	
監査役	土井豊	昭和34年4月1日	昭和56年4月 平成12年2月 平成14年10月 平成15年7月 平成20年3月 平成21年5月 平成23年4月 平成25年7月 平成30年4月 平成30年6月	株式会社富士銀行入行 同行神田支店副支店長 株式会社みずほ銀行盛岡支店支店長 同行東青梅支店支店長 同行調布支店付参事役 株式会社オーク製作所出向 株式会社オーク製作所 転籍 同社日の出工場生産管理部長 同社総務部長 東京都生活文化局都民生活部管理法人課 公益法人担当公益認定等専門員(現任) 当社監査役(社外)(現任)	注8	
計						112

- (注) 1 所有株式数の千株未満は切り捨てております。
- 2 取締役 苅田祥史、松村敦子の両氏は、社外取締役であります。又、株式会社東京証券取引所の定める独立役員として同取引所に届出を行っております。
- 3 常勤監査役 菰田当昭、監査役 田村和己、土井豊の各氏は、社外監査役であります。又、株式会社東京証券取引所の定める独立役員として同取引所に届出を行っております。  
尚、当社は独立役員の資格を充たす者を全て独立役員に指定しております。
- 4 取締役の任期は、令和元年3月期に係る定時株主総会終結の時から令和2年3月期に係る定時株主総会終結の時までであります。
- 5 常勤監査役高木身記成氏の任期は、任期満了前に辞任した監査役福長育成氏の後任として選任され、前任者の任期を引き継いでおりますので、平成30年3月期に係る定時株主総会終結の時から令和2年3月期に係る定時株主総会終結の時までであります。
- 6 常勤監査役 菰田当昭氏の任期は、平成28年3月期に係る定時株主総会終結の時から令和2年3月期に係る定時株主総会終結の時までであります。
- 7 監査役田村和己氏の任期は、令和元年3月期に係る定時株主総会終結の時から令和5年3月期に係る定時株主総会終結の時までであります。
- 8 監査役土井豊氏の任期は、平成30年3月期に係る定時株主総会終結の時から令和4年3月期に係る定時株主総会終結の時までであります。

#### 社外取締役及び社外監査役

当社は、監査役会設置会社であり、定款で定める取締役の員数9名のうち2名を社外取締役として選任しております。また、監査役の員数4名のうち、3名を社外監査役に選任しております。

社外取締役及び社外監査役いずれについても利益相反を生ずるおそれがなく、かつ、独立性を有し、客観的・中立的な立場から取締役の職務の執行に対しては、取締役会等による監視・監督の実効性を高め、強化を図ることが十分にできるものと考えております。尚、社外取締役、社外監査役及びその親近者との間には特別な利害関係は有りません。

#### [社外役員の選任状況に関する考え方、独立性に関する基準又は方針]

社外役員の選任については、今までの経験・実績・業界専門知識等の有無や人格・識見等を考慮し、選任することを基本方針としております。また、独立役員の選任については東京証券取引所の上場規則で定められてる独立性の要件を参考に選任しております。

なお、当社の社外役員の独立性に関する基準は設けておりません。

・社外取締役苅田祥史氏は、長年にわたるグローバル企業でのご経験に加え、株式会社日立システムズパワーサービス副社長執行役員を歴任し、豊富な企業経営のご経験と知見を有しており、これらを当社経営に反映させていただくことにより、当社の継続的な成長に寄与していただく上で社外取締役としての監督監視機能及びその役割を果たしていただけるものと考えております。

・社外取締役松村敦子氏は大学教授として国際・国内経済全般における知見に加え、教育者として幅広いご見識とご経験を有しております。これらを当社経営に反映していただくとともに、当社が進めている女性の活躍をはじめとするダイバーシティ・マネジメント、ワークライフ・マネジメント等にも助言を頂くことにより、当社の継続的な成長に寄与していただく上で社外取締役としての監督監視機能及びその役割を果たしていただけるものと考えております。

・社外監査役菟田当昭氏は、証券業界における長年の経験から専門的な知識等を豊富に有しているため、当社の企業統治においてその実績を活かし社外監査役としての監査機能及びその役割を果たしていただけるものと考えております。

・社外監査役田村和己氏は、誠栄監査法人統轄代表社員であり公認会計士の立場から監査体制の強化を図るため、当社の独立性を有する社外監査役として適任であると判断し監査機能及びその役割を果たしていただけるものと考えております。

・社外監査役土井豊氏は、金融機関での豊富な経験を経て、メーカーにおいて管理業務も歴任し、これまでの専門知識、実務経験等を当社監査体制の強化に活かし社外監査役としての監査機能及びその役割を果たしていただけるものと考えております。

#### [社外取締役の機能・役割]

社外取締役は毎月開催される取締役会に出席し、取締役会の監督機能強化、経営に対する監視及び取締役の業務執行状況を確認し、必要に応じて多様な観点の意見を経営判断に反映させ、重要事項の決定および業務執行状況の監視、監督などを行います。

[社外取締役との人的関係・資本的关系又は取引関係その他の利害関係]

: 当社の社外取締役は2名であります。

氏名	人的・資本的・取引関係・利害関係等
<p>苅田 祥史</p>	<p>人的関係：特になし            資本関係：特になし            取引関係：当社の取引先である株式会社日立製作所出身            利害関係：特になし            その他：株式会社日立システムズパワーサービス出身、新明和工業株式会社取締役(社外)            早稲田大学理工学術院非常勤講師</p> <p>苅田祥史氏は、平成30年3月に株式会社日立製作所顧問を退任し、現在同社の意向に影響を受ける立場にはありません。また、平成27年4月より平成29年3月まで株式会社日立システムズパワーサービスの副社長執行役員を歴任しておりました。当社と株式会社日立システムズパワーサービスに取引はなく、意思決定に対して影響を与え得る取引関係はないと判断しております。したがって、中立・公正な立場を保持していると判断しております。同氏については、一般株主と利益相反が生じる恐れがないと判断し株式会社東京証券取引所の定める独立役員として同取引所に届出を行っております。</p>
<p>松村 敦子</p>	<p>人的関係：特になし            資本関係：特になし            取引関係：当社の取引先であるミネベアミツミ株式会社取締役(社外)            利害関係：特になし            その他：東京国際大学経済学部教授、日本女子大学家政学部家政経済学科非常勤講師、慶応義塾大学法学部政治学科非常勤講師</p> <p>松村敦子氏は、当社の取引先であるミネベアミツミ株式会社取締役(社外)として兼職しておりますが、当社との取引は極めて僅少であり、意思決定に対して影響を与え得る立場にないと判断しております。また、大学教授として中立・公正な立場から一般株主と利益相反が生じる恐れがないと判断し株式会社東京証券取引所の定める独立役員として同取引所に届出を行っております。</p>

[社外監査役の機能・役割]

社外監査役は毎月開催される取締役会・監査役会に出席し、取締役の業務執行状況を確認し必要に応じ意見を述べております。また、毎月経営会議の報告を受け、案件項目が適正に討議、決議されているかを確認しております。更に、コンプライアンス委員会を始めとする重要会議に出席する他、必要に応じ直接担当部署から業務状況を確認する等、広く情報収集や問題抽出に努めております。その中で特に重要視しているのは、代表取締役とのミーティングで、業務執行状況の確認や監査役監査報告、監査意見等を提示し、相互理解を図り監査精度の向上に努めております。各取締役に対しては、個別に面談し業務執行状況の確認を実施しております。

[社外監査役との人的関係・資本的关系又は取引関係その他の利害関係]

: 当社の社外監査役は3名であります。

氏名	人的・資本的・取引関係・利害関係等
菰田 当昭	<p>人的関係：特になし 資本関係：特になし 取引関係：当社の証券副幹事会社である丸三証券株式会社出身 利害関係：特になし その他：千代田インテグレ株式会社非常勤監査役(社外)</p> <p>菰田当昭氏は、丸三証券株式会社を退社して10年以上を経過しており、出身会社の意向に影響される立場にはなく、中立・公正な立場を保持していると判断しております。また、当社と同社は継続的な取引関係はなく、当社は複数の証券会社と取引を行っているため、意思決定に対して影響を与え得る取引関係はないと判断しております。同氏については、一般株主と利益相反が生じる恐れがないと判断し株式会社東京証券取引所の定める独立役員として同取引所に届出を行っております。</p>
田村 和己	<p>人的関係：特になし 資本関係：特になし 取引関係：特になし 利害関係：特になし その他：誠栄監査法人 統轄代表社員、誠栄コンサルティング株式会社代表取締役</p> <p>田村和己氏は、当社と人的関係・資本関係・取引関係・利害関係等一切関係がなく、公認会計士として中立・公正な立場から一般株主と利益相反が生じる恐れがないと判断し株式会社東京証券取引所の定める独立役員として同取引所に届出を行っております。</p>
土井 豊	<p>人的関係：特になし 資本関係：特になし 取引関係：当社の主要銀行である旧富士銀行(現株式会社みずほ銀行)出身 利害関係：特になし その他：東京都生活文化局都民生活部管理法人課公益法人担当公益認定等専門員</p> <p>土井豊氏は、旧富士銀行(現株式会社みずほ銀行)を退社し、退職後9年経過しており、同行の意向に影響を受ける立場にはなく、中立・公正な立場を保持していると判断しております。また、当社は複数の金融機関と取引を行っており、意思決定に対して影響を与え得る取引関係はないと判断しております。同氏については、一般株主と利益相反が生じる恐れがないと判断し株式会社東京証券取引所の定める独立役員として同取引所に届出を行っております。</p>

[取締役会及び監査役会への出席状況](出席回数は平成31年3月期の状況になります)

区分	氏名	取締役会出席回数	監査役会出席回数
取締役	菰田 祥史	23回 / 23回	
取締役	松村 敦子	23回 / 23回	
監査役	菰田 当昭	23回 / 23回	16回 / 16回 (4回 / 4回)
監査役	田村 和己	23回 / 23回	16回 / 16回 (4回 / 4回)
監査役	土井 豊	19回 / 23回 (注1)	11回 / 16回 (1回 / 4回) (注1)

(注) 1 土井豊氏は、平成30年6月27日開催の第64期定時株主総会にて監査役に選任され、任期中の取締役会・監査役会は全て出席しております。

2 監査役の監査役会出席回数は、臨時監査役会を含んでおり、( )内は臨時監査役会の出席回数となります。

## 注記

### (1) 自己株式の取得の決定機関

当社は、自己株式の取得について、経済情勢の変化に対応して財務政策等の経営諸施策を機動的に遂行することを可能とするため、会社法第165条第2項の規定に基づき、取締役会の決議によって市場取引等により自己の株式を取得する事ができる旨定款で定めております。

### (2) 株主総会の特別決議要件

当社は、会社法第309条第2項に定める株主総会の特別決議要件について、議決権を行使することができる株主の議決権の3分の1以上を有する株主が出席し、その議決権の3分の2以上をもって行う旨定款に定めております。これは、株主総会における特別決議の定足数を緩和することにより、株主総会の円滑な運営を行うことを目的とするためです。

### (3) 取締役の定数

当社の取締役は9名以内とする旨定款に定めております。

### (4) 取締役選任の決議要件

当社は、取締役の選任決議は、議決権を行使することができる株主の議決権の3分の1以上を有する株主が出席し、その議決権の過半数をもって行う旨及び累積投票によらない旨を定款で定めております。

### (5) 取締役及び監査役の責任免除

当社は、取締役会の決議により取締役及び監査役の賠償責任を法令の限度において免除することができる旨定款で定めております。これは、取締役及び監査役が職務の遂行にあたり、期待される役割を十分に発揮できるようにするものであります。

### (6) 剰余金の配当等の決定機関

当社は、株主の皆様への機動的な利益還元ができるよう、剰余金の配当等会社法第459条第1項に定める事項については、法令に特段の定めがある場合を除き、取締役会決議によって定めることとする旨及び当該事項に係る決定を株主総会の決議によらない旨の定めを設けております。

### (7) 中間配当の決定機関

当社は株主への機動的な利益還元を行うため、会社法第454条第5項の規定により、取締役会決議によって、中間配当を行うことができる旨を定款に定めております。

## (3) 【監査の状況】

### 監査役監査の状況

監査役監査は常勤監査役2名(内1名は社外監査役)及び非常勤監査役2名(2名は社外監査役であり、内1名は財務及び会計に関する相当程度の知見を有する公認会計士)で実施しております。監査役が監査を行うにあたり、取締役会への出席及びその他の重要会議(内部統制委員会、コンプライアンス委員会、リスク管理委員会)への積極的な参加と、会計監査人、監査部との情報連絡会その他、取締役(社外)との情報交換会を実施し経営課題やガバナンス体制について議論を行っております。それら情報を基に定款違反や株主利益を侵害する事実の有無について重点的に監査を実施しております

### 内部監査の状況

監査部の内部監査員は5名専任で担当しております。内部監査は期初に策定した内部監査計画に基づき、業務全般にわたる内部監査を実施し、監査結果は四半期に1回内部監査報告会(取締役・常勤監査役が全員出席)に文書で報告されております。また、内部統制の独立的監査を実施し、監査結果は取締役会に期に1回文書で報告されております。被監査部門に対しては監査結果を踏まえて改善指示を行い、監査後は遅滞なく改善状況を報告させることにより、内部監査の実効性を確保しております。

監査部は毎年実施する内部統制監査を通じて監査上の課題について会計監査人と情報交換・意見交換を行い監査の実行性を高める等監査体制の充実を図っております。

会計監査人による監査計画及び監査結果の報告には、監査役が出席し、十分な意見交換が図られております。また、期中においても必要に応じ情報交換・意見交換を行っております。会計監査人による物流子会社及び外部委託倉庫の棚卸し確認に同行、同席するなど連携した監査の実施に努めております。

## 会計監査の状況

### a. 監査法人の名称

EY新日本有限責任監査法人

### b. 業務を執行した公認会計士

指定有限責任社員 業務執行社員 志村 さやか

指定有限責任社員 業務執行社員 加藤 秀満

### c. 監査業務に係る補助者の構成

当社の会計監査業務に係る補助者は、公認会計士15名、その他補助者17名であります。

### d. 監査法人の選定方針と理由

会計監査人からその職務の執行状況について報告を受け、必要に応じて説明を求めました。また、会計監査人から「職務の遂行が適正に行われることを確保するための体制」（会社計算規則第131条各号に掲げる事項）を「監査に関する品質管理基準」（平成17年10月28日企業会計審議会）等に従って整備している旨の通知を受け、必要に応じて説明を求めました。これらを踏まえ監査役会において、「外部会計監査人の再任・選任についての監査役内規」に基づき、選定を行っております。

### e. 監査役及び監査役会による監査法人の評価

外部会計監査法人に対して、監査役会として監査計画、監査実施状況や監査報告を確認し、且つ当社監査関係部門からの報告を通じ、外部会計監査法人としての職務の実施状況の評価を行っております。

### f. 会計監査人の解任又は不再任の決定の方針

当社監査役会は、会計監査人が会社法第340条第1項各号に定めるいずれかの事由に該当する場合は、監査役全員の同意により会計監査人を解任いたします。

この場合、監査役会が選定した監査役は解任後最初に招集される株主総会において解任の旨及びその理由を報告いたします。

また、会計監査人の適格性、独立性を害する事由の発生により、適正な監査の遂行が困難であると認められる場合、監査役会は株主総会に提出する会計監査人の解任又は不再任に関する議案の内容を決定いたします。

監査報酬の内容等

a. 監査公認会計士等に対する報酬

区 分	前連結会計年度		当連結会計年度	
	監査証明業務に 基づく報酬(百万円)	非監査業務に 基づく報酬(百万円)	監査証明業務に 基づく報酬(百万円)	非監査業務に 基づく報酬(百万円)
提出会社	43		43	
連結子会社				
計	43		43	

b. 監査公認会計士等と同一のネットワーク（Ernst&Young及びEY税理士法人）に対する報酬（a.を除く）

区 分	前連結会計年度		当連結会計年度	
	監査証明業務に 基づく報酬(百万円)	非監査業務に 基づく報酬(百万円)	監査証明業務に 基づく報酬(百万円)	非監査業務に 基づく報酬(百万円)
提出会社				8
連結子会社	1		2	
計	1		2	8

当社における非監査業務の内容は、EY税理士法人による移転価格文書作成業務であります。

c. その他の重要な監査証明業務に基づく報酬の内容

該当事項はありません。

d. 監査報酬の決定方針

明確な規定はありませんが、監査日数・時間等を勘案したうえで決定しております。

e. 監査役会が会計監査人の報酬等に同意した理由

監査役会は、取締役、社内関係部署及び会計監査人から必要な資料を入手し報告を受けるほか、前事業年度の監査計画・監査の遂行状況及び当事業年度の監査計画・報酬見積りの相当性を確認した結果、会計監査人の報酬等について合理的な水準であると判断し、同意いたしました。



(4) 【役員の報酬等】

< 役員報酬の内容等 >

提出会社の役員区分ごとの報酬等の総額、報酬等の種類別の総額及び対象となる役員の員数

役員区分	報酬等の総額 (百万円)	報酬等の種類別の総額(百万円)		対象となる 役員の員数 (名)
		基本報酬	業績連動報酬	
取締役 (社外取締役を除く。)	187	133	53	8
監査役 (社外監査役を除く。)	14	14	-	3
社外役員	31	31	-	5

提出会社の役員ごとの連結報酬等の総額等

連結報酬等の総額が1億円以上である者が存在しないため、記載していません。

役員の報酬等の額の決定に関する方針

- ・取締役の報酬額につきましては、平成21年2月開催の臨時株主総会において「年額2億7千5百万円以内」に、また、監査役の報酬額は、平成19年6月開催の第53期定時株主総会において「年額3千6百万円以内」で株主の皆様から信任を頂いております。
- ・株主総会において決定された取締役・監査役の報酬総額の枠内において、取締役については年度内総額を取締役会で決定した上で代表取締役社長が各人別の具体的配分を決定しております。また、監査役については、監査役の協議により決定しております。
- ・具体的には当社の取締役の報酬は、基本報酬と業績連動報酬に区分けされており、毎年会社の業績や経営内容、経済情勢等を総合的に考慮して、個別の報酬額を決定しております。

(5) 【株式の保有状況】

投資株式の区分の基準及び考え方

当社は、保有目的が純投資目的である投資株式を保有しておらず今後も保有しない方針であります。また、純投資目的以外の目的である投資株式については、政策的に必要とする株式については保有する方針であります。

保有目的が純投資目的以外の目的である投資株式

a．保有方針及び保有の合理性を検証する方法並びに個別銘柄の保有の適否に関する取締役会等における検証の内容

当社の事業拡大のためには、取引先関係各社との事業の維持関係強化を図ることが必要不可欠と考え、事業戦略上の重要性や取引先との事業上の関係などを総合的に勘案し、政策的に必要とする株式については保有する方針です。また、取締役会において、中長期的な経済合理性や将来見通し、保有目的の適切性、保有に伴うメリット、リスクを精査した上で保有の適否を毎年検証し、保有の拡大、縮小、処分の実断を実施して参ります。

b．銘柄数及び貸借対照表計上額

	銘柄数 (銘柄)	貸借対照表計上額の 合計額(百万円)
非上場株式	1	0
非上場株式以外の株式	11	1,700

(当事業年度において株式数が増加した銘柄)

	銘柄数 (銘柄)	株式数の増加に係る取得 価額の合計額(百万円)	株式数の増加の理由
非上場株式	-	-	-
非上場株式以外の株式	7	262	取引先持株会への抛出による増加が4銘柄。 市場買付による増加が3銘柄。

(当事業年度において株式数が減少した銘柄)

	銘柄数 (銘柄)	株式数の減少に係る売却 価額の合計額(百万円)
非上場株式	-	-
非上場株式以外の株式	3	51

## c. 特定投資株式の銘柄ごとの株式数、貸借対照表計上額等に関する情報

## 特定投資株式

銘柄	当事業年度	前事業年度	保有目的	定量的な保有効果	株式数が増加した理由	当社の株式の保有の有無
	株式数(株)	株式数(株)				
	貸借対照表計上額 (百万円)	貸借対照表計上額 (百万円)				
ニチコン株式会社	482,400	391,000	取引関係維持・強化の為	定量的な保有効果の記載は困難ですが、保有の合理性につきましては取締役会において検証しております。	市場買付	有
	488	470				
シークス株式会社	240,503	118,911	取引関係維持・強化の為	定量的な保有効果の記載は困難ですが、保有の合理性につきましては取締役会において検証しております。	取引先持株会への株式抛中金及び株式分割(1:2)	有
	403	558				
双葉電子工業株式会社	155,500	104,200	取引関係維持・強化の為	当社の株定量的な保有効果の記載は困難であります、保有の合理性につきましては取締役会において検証しております。	市場買付	有
	261	227				
新電元工業株式会社	42,570	42,320	取引関係維持・強化の為	定量的な保有効果の記載は困難ですが、保有の合理性につきましては取締役会において検証しております。	取引先持株会への株式抛中金	有
	173	297				
株式会社ナカヨ	94,010	93,649	取引関係維持・強化の為	定量的な保有効果の記載は困難ですが、保有の合理性につきましては取締役会において検証しております。	取引先持株会への株式抛中金	有
	136	177				
沖電気工業株式会社	72,200	34,300	取引関係維持・強化の為	定量的な保有効果の記載は困難ですが、保有の合理性につきましては取締役会において検証しております。	市場買付	有
	94	48				
株式会社日立製作所	21,000	105,000	取引関係維持・強化の為	定量的な保有効果の記載は困難ですが、保有の合理性につきましては取締役会において検証しております。	(株 式 併 合 5:1)	有
	75	80				
株式会社三菱UFJフィナンシャル・グループ	66,360	66,360	友好的取引関係維持の為	定量的な保有効果の記載は困難ですが、保有の合理性につきましては取締役会において検証しております。		無
	36	46				
株式会社みずほフィナンシャルグループ	125,220	125,220	友好的取引関係維持の為	定量的な保有効果の記載は困難ですが、保有の合理性につきましては取締役会において検証しております。		無
	21	23				
日本光電工業株式会社	2,420	2,420	取引関係維持・強化の為	定量的な保有効果の記載は困難ですが、保有の合理性につきましては取締役会において検証しております。		無
	7	7				
株式会社クボタ	411	270	取引関係維持・強化の為	定量的な保有効果の記載は困難ですが、保有の合理性につきましては取締役会において検証しております。	取引先持株会への株式抛中金	無
	0	0				
太陽誘電株式会社	-	13,255	取引関係維持・強化の為	定量的な保有効果の記載は困難ですが、保有の合理性につきましては取締役会において検証しております。		無
	-	23				
能美防災株式会社	-	10,000	取引関係維持・強化の為	定量的な保有効果の記載は困難ですが、保有の合理性につきましては取締役会において検証しております。		無
	-	22				
岩崎通信機株式会社	-	6,731	取引関係維持・強化の為	定量的な保有効果の記載は困難ですが、保有の合理性につきましては取締役会において検証しております。		無
	-	5				

保有目的が純投資目的である投資株式  
該当事項はありません。

## 第5 【経理の状況】

### 1 連結財務諸表及び財務諸表の作成方法について

(1) 当社の連結財務諸表は、「連結財務諸表の用語、様式及び作成方法に関する規則」(昭和51年大蔵省令第28号。)に基づいて作成しております。

(2) 当社の財務諸表は、「財務諸表等の用語、様式及び作成方法に関する規則」(昭和38年大蔵省令第59号。以下「財務諸表等規則」という。)に基づいて作成しております。

また、当社は、特例財務諸表提出会社に該当し、財務諸表等規則第127条の規定により財務諸表を作成していません。

### 2 監査証明について

当社は、金融商品取引法第193条の2第1項の規定に基づき、連結会計年度(平成30年4月1日から平成31年3月31日まで)の連結財務諸表及び事業年度(平成30年4月1日から平成31年3月31日まで)の財務諸表について、EY新日本有限責任監査法人により監査を受けております。

なお、新日本有限責任監査法人は、名称変更により、平成30年7月1日をもって、EY新日本有限責任監査法人となりました。

### 3 連結財務諸表等の適正性を確保するための特段の取組みについて

当社は、連結財務諸表等の適正性を確保するための特段の取組みを行っております。具体的には、会計基準等の内容を適切に把握し、又は会計基準等の変更等についての的確に対応することができる体制を整備するため、会計セミナーに積極的に参加しております。又、公益財団法人財務会計基準機構へ加入しており、連結財務諸表等の適正性を確保しております。

## 1 【連結財務諸表等】

## (1) 【連結財務諸表】

## 【連結貸借対照表】

(単位：百万円)

	前連結会計年度 (平成30年3月31日)	当連結会計年度 (平成31年3月31日)
<b>資産の部</b>		
<b>流動資産</b>		
現金及び預金	3,788	3,842
受取手形及び売掛金	2 15,312	2 13,106
電子記録債権	1,395	1,601
商品及び製品	10,584	10,438
仕掛品	11	9
その他	399	732
貸倒引当金	-	2
流動資産合計	31,492	29,728
<b>固定資産</b>		
<b>有形固定資産</b>		
建物及び構築物	1 1,033	1 1,036
減価償却累計額	775	794
建物及び構築物(純額)	257	242
工具、器具及び備品	185	191
減価償却累計額	158	166
工具、器具及び備品(純額)	26	24
土地	1 1,266	1 1,266
リース資産	14	10
減価償却累計額	8	6
リース資産(純額)	6	3
有形固定資産合計	1,557	1,537
<b>無形固定資産</b>		
ソフトウェア	132	109
商標権	-	13
その他	11	11
無形固定資産合計	143	133
<b>投資その他の資産</b>		
投資有価証券	2,253	1,944
従業員に対する長期貸付金	0	-
繰延税金資産	20	18
その他	597	668
貸倒引当金	20	26
投資その他の資産合計	2,851	2,604
固定資産合計	4,553	4,276
資産合計	36,045	34,004

(単位：百万円)

	前連結会計年度 (平成30年3月31日)	当連結会計年度 (平成31年3月31日)
<b>負債の部</b>		
<b>流動負債</b>		
買掛金	1 7,016	1 6,598
短期借入金	1 2,081	1,630
リース債務	2	2
未払法人税等	404	43
その他	1,079	1,200
流動負債合計	10,585	9,474
<b>固定負債</b>		
長期借入金	-	476
リース債務	3	1
役員退職慰労引当金	0	0
退職給付に係る負債	332	312
繰延税金負債	265	93
その他	171	245
固定負債合計	774	1,130
負債合計	11,359	10,604
<b>純資産の部</b>		
<b>株主資本</b>		
資本金	5,042	5,042
資本剰余金	5,001	4,720
利益剰余金	13,730	14,110
自己株式	3	1,099
株主資本合計	23,771	22,774
<b>その他の包括利益累計額</b>		
その他有価証券評価差額金	681	285
為替換算調整勘定	214	335
退職給付に係る調整累計額	17	5
その他の包括利益累計額合計	914	626
純資産合計	24,685	23,400
負債純資産合計	36,045	34,004

## 【連結損益及び包括利益計算書】

(単位：百万円)

	前連結会計年度 (自 平成29年 4月 1日 至 平成30年 3月31日)	当連結会計年度 (自 平成30年 4月 1日 至 平成31年 3月31日)
売上高	81,616	78,332
売上原価	1 73,325	1 71,042
売上総利益	8,290	7,290
販売費及び一般管理費	2 6,300	2, 3 6,470
営業利益	1,990	820
営業外収益		
受取利息	15	17
受取配当金	40	42
販売手数料	38	45
受取派遣料	57	46
その他	71	76
営業外収益合計	223	228
営業外費用		
支払利息	20	50
債権売却損	25	25
シンジケートローン手数料	18	1
為替差損	0	50
その他	43	14
営業外費用合計	108	141
経常利益	2,105	908
特別利益		
投資有価証券売却益	2	27
特別利益合計	2	27
特別損失		
貸倒引当金繰入額	1	-
固定資産除却損	4 0	4 0
投資有価証券売却損	0	1
特別損失合計	1	1
税金等調整前当期純利益	2,106	934
法人税、住民税及び事業税	629	248
法人税等調整額	221	11
法人税等合計	851	237
当期純利益	1,254	697
(内訳)		
親会社株主に帰属する当期純利益	1,254	697
その他の包括利益		
その他有価証券評価差額金	185	395
為替換算調整勘定	176	120
退職給付に係る調整額	4	12
その他の包括利益合計	5 13	5 287
包括利益	1,268	409
(内訳)		
親会社株主に係る包括利益	1,268	409

## 【連結株主資本等変動計算書】

前連結会計年度(自 平成29年4月1日 至 平成30年3月31日)

(単位：百万円)

	株主資本				
	資本金	資本剰余金	利益剰余金	自己株式	株主資本合計
当期首残高	5,042	5,001	12,793	3	22,833
当期変動額					
剰余金の配当			316		316
親会社株主に帰属する当期純利益			1,254		1,254
自己株式の取得				0	0
自己株式の処分					
株主資本以外の項目の当期変動額(純額)					
当期変動額合計			937	0	937
当期末残高	5,042	5,001	13,730	3	23,771

	その他の包括利益累計額				純資産合計
	その他有価証券 評価差額金	為替換算調整勘定	退職給付に係る 調整累計額	その他の包括利益 累計額合計	
当期首残高	495	391	13	900	23,734
当期変動額					
剰余金の配当					316
親会社株主に帰属する当期純利益					1,254
自己株式の取得					0
自己株式の処分					
株主資本以外の項目の当期変動額(純額)	185	176	4	13	13
当期変動額合計	185	176	4	13	951
当期末残高	681	214	17	914	24,685



当連結会計年度(自 平成30年4月1日 至 平成31年3月31日)

(単位：百万円)

	株主資本				
	資本金	資本剰余金	利益剰余金	自己株式	株主資本合計
当期首残高	5,042	5,001	13,730	3	23,771
当期変動額					
剰余金の配当			316		316
親会社株主に帰属する当期純利益			697		697
自己株式の取得				1,377	1,377
自己株式の処分		281		281	
株主資本以外の項目の当期変動額(純額)					
当期変動額合計		281	380	1,096	997
当期末残高	5,042	4,720	14,110	1,099	22,774

	その他の包括利益累計額				純資産合計
	その他有価証券 評価差額金	為替換算調整勘定	退職給付に係る 調整累計額	その他の包括利益 累計額合計	
当期首残高	681	214	17	914	24,685
当期変動額					
剰余金の配当					316
親会社株主に帰属する当期純利益					697
自己株式の取得					1,377
自己株式の処分					
株主資本以外の項目の当期変動額(純額)	395	120	12	287	287
当期変動額合計	395	120	12	287	1,284
当期末残高	285	335	5	626	23,400

## 【連結キャッシュ・フロー計算書】

(単位：百万円)

	前連結会計年度 (自 平成29年 4月 1日 至 平成30年 3月31日)	当連結会計年度 (自 平成30年 4月 1日 至 平成31年 3月31日)
<b>営業活動によるキャッシュ・フロー</b>		
税金等調整前当期純利益	2,106	934
減価償却費	82	79
有形固定資産除却損	0	0
無形固定資産除却損	-	0
貸倒引当金の増減額( は減少)	0	7
退職給付に係る負債の増減額( は減少)	25	38
支払利息	20	50
受取利息及び受取配当金	55	60
投資有価証券売却損益( は益)	2	26
売上債権の増減額( は増加)	675	1,979
たな卸資産の増減額( は増加)	2,012	151
その他の流動資産の増減額( は増加)	10	202
仕入債務の増減額( は減少)	905	409
その他の流動負債の増減額( は減少)	28	94
その他	16	36
小計	1,465	2,525
利息及び配当金の受取額	55	60
利息の支払額	20	50
法人税等の支払額又は還付額( は支払)	573	709
営業活動によるキャッシュ・フロー	2,003	1,825
<b>投資活動によるキャッシュ・フロー</b>		
従業員に対する長期貸付金の回収による収入	0	0
投資有価証券の取得による支出	9	263
投資有価証券の売却による収入	10	50
有形固定資産の取得による支出	17	14
無形固定資産の取得による支出	60	41
その他	2	0
投資活動によるキャッシュ・フロー	74	268
<b>財務活動によるキャッシュ・フロー</b>		
短期借入金の純増減額( は減少)	497	386
長期借入れによる収入	-	476
リース債務の返済による支出	4	2
配当金の支払額	316	316
自己株式の取得による支出	0	1,377
その他	18	1
財務活動によるキャッシュ・フロー	158	1,607
現金及び現金同等物に係る換算差額	118	104
現金及び現金同等物の増減額( は減少)	2,038	53
現金及び現金同等物の期首残高	5,826	3,788
現金及び現金同等物の期末残高	3,788	3,842

【注記事項】

(連結財務諸表作成のための基本となる重要な事項)

1 連結の範囲に関する事項

(1) 連結子会社は、株式会社イーストンワークス、瑞薩易事通(香港)有限公司、RENEASAS EASTON(SINGAPORE)PTE. LTD.、台湾瑞薩易事通股份有限公司、瑞薩易事通(上海)貿易有限公司、RENEASAS EASTON(THAILAND)CO.,LTD. 及びRENEASAS EASTON AMERICA INC.7社であります。

(2) 非連結子会社はありません。

2 持分法の適用に関する事項

該当事項はありません。

3 連結子会社の事業年度等に関する事項

連結子会社のうち、瑞薩易事通(上海)貿易有限公司の決算日は、12月31日であります。

連結財務諸表の作成にあたっては、同日現在の財務諸表を使用し、連結決算日との間に生じた重要な取引については、連結上必要な調整を行っております。

なお、その他の連結子会社の事業年度の末日は、連結決算日と一致しております。

4 会計方針に関する事項

(1) 重要な資産の評価基準及び評価方法

イ 有価証券

その他有価証券

時価のあるもの

決算期末日の市場価格等に基づく時価法(評価差額は、全部純資産直入法により処理し、売却原価は、移動平均法により算定)

時価のないもの

移動平均法による原価法

ロ たな卸資産

通常の販売目的で保有するたな卸資産

評価基準は原価法(収益性の低下による簿価切下げの方法)

商品 移動平均法

仕掛品 個別法

(2) 重要な減価償却資産の減価償却の方法

イ 有形固定資産(リース資産を除く)

定率法を採用しております。

ただし、平成10年4月1日以降に取得した建物(建物附属設備を除く)並びに平成28年4月1日以降に取得した建物附属設備及び構築物については定額法によっております。

ロ 無形固定資産(リース資産を除く)

定額法を採用しております。

自社利用のソフトウェアについては、社内における利用可能期間(5年以内)に基づいております。

ハ リース資産

所有権移転外ファイナンス・リース取引に係るリース資産

リース期間を耐用年数とし、残存価額を零とする定額法を採用しております。

(3) 重要な引当金の計上基準

イ 貸倒引当金

債権の貸倒れによる損失に備えるため、一般債権については貸倒実績率により、貸倒懸念債権等特定の債権については個別に回収可能性を検討し、回収不能見込額を計上しております。

ロ 役員退職慰労引当金

役員の退職慰労金の支払に備えるため、内規に基づく期末要支給額を計上しております。

(4) 退職給付に係る会計処理の方法

イ 退職給付見込額の期間帰属方法

退職給付債務の算定にあたり、退職給付見込額を当連結会計年度末までの期間に帰属させる方法については、期間定額基準によっております。

ロ 数理計算上の差異及び過去勤務費用の費用処理方法

過去勤務費用はその発生年度に全額費用処理しております。

数理計算上の差異は、翌連結会計年度から1年間で費用処理することとしております。

(5) 連結キャッシュ・フロー計算書における資金の範囲

手許現金、随時引き出し可能な預金及び容易に換金可能であり、かつ、価値の変動について僅少なりスクしか負わない取得日から3ヶ月以内に償還期限の到来する短期投資からなっております。

(6) その他連結財務諸表作成のための重要な事項

消費税等の会計処理

消費税及び地方消費税の会計処理は、税抜方式によっております。

(未適用の会計基準等)

収益認識に関する会計基準等

- ・「収益認識に関する会計基準」(企業会計基準第29号 平成30年3月30日)
- ・「収益認識に関する会計基準の適用指針」(企業会計基準適用指針第30号 平成30年3月30日)

(1) 概要

収益認識に関する包括的な会計基準であります。収益は、次の5つのステップを適用し認識されます。

ステップ1: 顧客との契約を識別する。

ステップ2: 契約における履行義務を識別する。

ステップ3: 取引価格を算定する。

ステップ4: 契約における履行義務に取引価格を配分する。

ステップ5: 履行義務を充足した時に又は充足するにつれて収益を認識する。

(2) 適用予定日

令和4年3月期の期首より適用予定であります。

(3) 当該会計基準等の適用による影響

影響額は、当連結財務諸表の作成時において評価中であります。

(表示方法の変更)

連結貸借対照表

(「『税効果会計に係る会計基準』の一部改正」の適用に伴う変更)

「『税効果会計に係る会計基準』の一部改正」(企業会計基準第28号 平成30年2月16日)を当連結会計年度の期首から適用し、繰延税金資産は投資その他の資産の区分に表示し、繰延税金負債は固定負債の区分に表示する方法に変更しました。

この結果、前連結会計年度の連結貸借対照表において、「流動資産」の「繰延税金資産」191百万円は、「投資その他の資産」の「繰延税金資産」20百万円に含めて表示しており、「流動負債」の「繰延税金負債」1百万円は、「固定負債」の「繰延税金負債」265百万円に含めて表示しております。

連結損益計算書

前連結会計年度において、独立掲記しておりました「支払補償費」は、金額的重要性が乏しくなったため、当連結会計年度より「その他」に含めて表示しております。この表示方法の変更を反映させるため、前連結会計年度の連結財務諸表の組替えを行っております。

この結果、前連結会計年度の連結損益計算書において、「営業外費用」に表示していた「支払補償費」38百万円、「その他」5百万円は、「その他」43百万円として組み替えております。

(追加情報)

株式付与E S O P信託および株式給付信託(従業員持株会処分型)の導入

当社は、平成31年1月30日開催の取締役会において、従業員の帰属意識と経営参画意識の醸成による長期的な業績向上や株価上昇に対する意欲や士気の高揚を目的に「株式付与E S O P信託」(以下「付与型E S O P」という。)および「株式給付信託(従業員持株会処分型)」(以下「持株会型E S O P」といい、付与型E S O Pとあわせて「本制度」という。)の導入を決議いたしました。

(1) 付与型 E S O P

取引の概要

- ・ 信託の種類 特定単独運用の金銭信託以外の金銭の信託（他益信託）
- ・ 信託の目的 従業員に対するインセンティブの付与
- ・ 委託者 当社
- ・ 受託者 三菱UFJ信託銀行株式会社  
（共同受託者 日本マスタートラスト信託銀行株式会社）
- ・ 受益者 従業員のうち、受益者要件を充足する者
- ・ 信託管理人 当社と利害関係のない第三者
- ・ 信託契約日 平成31年3月4日
- ・ 信託の期間 平成31年3月4日～令和6年6月30日（予定）
- ・ 制度開始日 平成31年4月1日
- ・ 議決権行使 受託者は、受益者候補の議決権行使状況を反映した信託管理人の指図に従い、当社株式の議決権を行使します。
- ・ 取得株式の種類 当社普通株式
- ・ 取得株式の総額 418百万円
- ・ 株式の取得方法 当社自己株式の第三者割当により取得

信託に残存する自社の株式

信託に残存する当社株式を、信託における帳簿価額（付随費用の金額を除く。）により、純資産の部に自己株式として計上しております。当該自己株式の帳簿価額及び株式数は、当連結会計年度418百万円、1,000,000株であります。

(2) 持株会型 E S O P

取引の概要

- ・ 信託の種類 指定金銭信託（他益信託）
- ・ 信託の目的 持株会に対する当社株式の安定的な供給および信託財産の管理・処分により得た収益の受益者への給付
- ・ 委託者 当社
- ・ 受託者 みずほ信託銀行株式会社  
（再信託受託者 資産管理サービス信託銀行株式会社）
- ・ 受益者 受益者適格要件を充足する持株会会員
- ・ 信託管理人 当社の従業員から選定
- ・ 信託契約日 平成31年3月6日
- ・ 信託の期間 平成31年3月6日～令和6年4月10日（予定）
- ・ 議決権行使 受託者は、持株会の議決権行使状況を反映した信託管理人の指図に従い、当社株式の議決権を行使します。
- ・ 取得株式の種類 当社普通株式
- ・ 取得株式の総額 476百万円
- ・ 株式の取得方法 当社自己株式の第三者割当により取得

信託に残存する自社の株式

信託に残存する当社株式を、信託における帳簿価額（付随費用の金額を除く。）により、純資産の部に自己株式として計上しております。当該自己株式の帳簿価額及び株式数は、当連結会計年度476百万円、1,140,000株であります。

総額法の適用により計上された借入金の帳簿価額

当連結会計年度末 476百万円

(連結貸借対照表関係)

1 担保資産及び担保付債務

担保に供している資産及び担保付債務は次のとおりであります。

	前連結会計年度 (平成30年3月31日)	当連結会計年度 (平成31年3月31日)
建物及び構築物	133百万円	127百万円
土地	950百万円	950百万円
計	1,084百万円	1,078百万円

	前連結会計年度 (平成30年3月31日)	当連結会計年度 (平成31年3月31日)
買掛金	80百万円	212百万円
短期借入金	380百万円	
計	460百万円	212百万円

2 期末日満期手形の会計処理については、手形交換日をもって決済処理しております。

なお、連結会計年度末日が金融機関の休日であったため、次の期末日満期手形が、期末残高に含まれておりません。

	前連結会計年度 (平成30年3月31日)	当連結会計年度 (平成31年3月31日)
受取手形	44百万円	66百万円

3 当社は、運転資金の効率的な調達を行うため取引銀行6行と貸出コミットメントライン契約を締結しております。連結会計年度末における貸出コミットメントラインに係る借入金未実行残高等は次のとおりであります。

	前連結会計年度 (平成30年3月31日)	当連結会計年度 (平成31年3月31日)
貸出コミットメントラインの総額	5,000百万円	5,000百万円
借入実行残高	1,000百万円	
差引額	4,000百万円	5,000百万円

(連結損益及び包括利益計算書関係)

1 期末たな卸高は収益性の低下による簿価切下後の金額であり、次のたな卸資産評価損が売上原価に含まれております。

	前連結会計年度 (自平成29年4月1日 至平成30年3月31日)	当連結会計年度 (自平成30年4月1日 至平成31年3月31日)
	22百万円	45百万円

2 販売費及び一般管理費のうち主要な費目及び金額は、次のとおりであります。

	前連結会計年度 (自平成29年4月1日 至平成30年3月31日)	当連結会計年度 (自平成30年4月1日 至平成31年3月31日)
役員報酬	280百万円	263百万円
給与及び賞与	3,002百万円	2,920百万円
退職給付費用	248百万円	279百万円
賃借料	528百万円	527百万円
減価償却費	82百万円	78百万円
研究開発費	百万円	163百万円

3 一般管理費及び当期製造費用に含まれる研究開発費の総額は、次のとおりであります。

前連結会計年度 (自 平成29年 4月 1日 至 平成30年 3月31日)	当連結会計年度 (自 平成30年 4月 1日 至 平成31年 3月31日)
	163百万円

4 固定資産除却損の内容は、次のとおりであります。

	前連結会計年度 (自 平成29年 4月 1日 至 平成30年 3月31日)	当連結会計年度 (自 平成30年 4月 1日 至 平成31年 3月31日)
工具、器具及び備品	0百万円	0百万円
ソフトウェア		0百万円
計	0百万円	0百万円

5 その他の包括利益に係る組替調整額及び税効果額

	前連結会計年度 (自 平成29年 4月 1日 至 平成30年 3月31日)	当連結会計年度 (自 平成30年 4月 1日 至 平成31年 3月31日)
その他有価証券評価差額金		
当期発生額	271百万円	521百万円
組替調整額	2百万円	26百万円
税効果調整前	268百万円	548百万円
税効果額	82百万円	152百万円
その他有価証券評価差額金	185百万円	395百万円
為替換算調整勘定		
当期発生額	176百万円	120百万円
退職給付に係る調整額		
当期発生額	25百万円	7百万円
組替調整額	19百万円	25百万円
税効果調整前	6百万円	18百万円
税効果額	1百万円	5百万円
退職給付に係る調整額	4百万円	12百万円
その他の包括利益合計	13百万円	287百万円

(連結株主資本等変動計算書関係)

前連結会計年度(自 平成29年4月1日 至 平成30年3月31日)

1 発行済株式に関する事項

株式の種類	当連結会計年度期首	増加	減少	当連結会計年度末
普通株式(株)	26,426,800			26,426,800

2 自己株式に関する事項

株式の種類	当連結会計年度期首	増加	減少	当連結会計年度末
普通株式(株)	13,255	20		13,275

(変動事由の概要)

単元未満株式の買取りによる増加 20株

3 新株予約権等に関する事項

該当事項はありません。

4 配当に関する事項

(1) 配当金支払額

決議	株式の種類	配当金の総額 (百万円)	1株当たり配当額 (円)	基準日	効力発生日
平成29年5月15日 取締役会	普通株式	316	12	平成29年3月31日	平成29年6月8日

(2) 基準日が当連結会計年度に属する配当のうち、配当の効力発生日が翌連結会計年度となるもの

決議	株式の種類	配当の原資	配当金の総額 (百万円)	1株当たり 配当額(円)	基準日	効力発生日
平成30年5月15日 取締役会	普通株式	利益剰余金	316	12	平成30年3月31日	平成30年6月7日



当連結会計年度(自 平成30年4月1日 至 平成31年3月31日)

1 発行済株式に関する事項

株式の種類	当連結会計年度期首	増加	減少	当連結会計年度末
普通株式(株)	26,426,800			26,426,800

2 自己株式に関する事項

株式の種類	当連結会計年度期首	増加	減少	当連結会計年度末
普通株式(株)	13,275	2,500,001		2,513,276

(注) 1. 当連結会計年度末の自己株式数には、信託が保有する自社の株式が2,140,000株が含まれております。

2. (変動事由の概要)

増加数の内訳は次の通りであります。

東京証券取引所の自己株式立会外買付取引(ToSTNet-3)による増加	2,500,000株
単元未満株式の買取による増加	1株

3 新株予約権等に関する事項

該当事項はありません。

4 配当に関する事項

(1) 配当金支払額

決議	株式の種類	配当金の総額 (百万円)	1株当たり配当額 (円)	基準日	効力発生日
平成30年5月15日 取締役会	普通株式	316	12	平成30年3月31日	平成30年6月7日

(2) 基準日が当連結会計年度に属する配当のうち、配当の効力発生日が翌連結会計年度となるもの

決議	株式の種類	配当の原資	配当金の総額 (百万円)	1株当たり 配当額(円)	基準日	効力発生日
令和元年5月15日 取締役会	普通株式	利益剰余金	312	12	平成31年3月31日	令和元年6月6日

(注) 令和元年5月15日開催の取締役会決議による配当金の総額には、信託が保有する自社の株式に対する配当金25百万円が含まれております。

(連結キャッシュ・フロー計算書関係)

現金及び現金同等物の期末残高と連結貸借対照表に掲記されている科目の金額との関係は、次のとおりであります。

	前連結会計年度 (自 平成29年 4月 1日 至 平成30年 3月31日)	当連結会計年度 (自 平成30年 4月 1日 至 平成31年 3月31日)
現金及び預金	3,788百万円	3,842百万円
現金及び現金同等物	3,788百万円	3,842百万円

(リース取引関係)

1 ファイナンス・リース取引

(借主側)

所有権移転外ファイナンス・リース取引

(1) リース資産の内容

・有形固定資産

主として通信機器他(工具、器具及び備品)であります。

(2) リース資産の減価償却の方法

リース期間を耐用年数とし、残存価額を零とする定額法によっております。

2 オペレーティング・リース取引

(借主側)

オペレーティング・リース取引のうち解約不能のものに係る未経過リース料

	前連結会計年度 (平成30年 3月31日)	当連結会計年度 (平成31年 3月31日)
1年内	30百万円	45百万円
1年超	24百万円	19百万円
合計	54百万円	65百万円

(金融商品関係)

1 金融商品の状況に関する事項

(1) 金融商品に対する取組方針

当社グループは、資金運用面については短期的な預金等に限定し、資金調達については、銀行等金融機関からの借入によって行っております。

(2) 金融商品の内容及びそのリスク

営業債権である受取手形及び売掛金、電子記録債権は、顧客の信用リスクに晒されており、有価証券及び投資有価証券は、主に株式であり市場価格の変動リスクに晒されております。

営業債務である買掛金及び短期借入金は、資金調達に係る流動性リスク(支払期日に支払いを実行できなくなるリスク)に晒されております。

(3) 金融商品に係るリスク管理体制

受取手形及び売掛金、電子記録債権に係る顧客の信用リスクは、与信管理規程に沿ってリスク低減を図っております。有価証券及び投資有価証券は主として株式であり、上場株式については四半期ごとに時価の把握を行い、定期的に取り締役に報告しております。

買掛金及び短期借入金は、資金繰計画を作成し管理を行っております。

2 金融商品の時価等に関する事項

連結貸借対照表計上額、時価及びこれらの差額については、次のとおりであります。

前連結会計年度(平成30年3月31日)

(単位：百万円)

	連結貸借対照表 計上額	時価	差額
(1) 現金及び預金	3,788	3,788	
(2) 受取手形及び売掛金	15,312	15,312	
(3) 電子記録債権	1,395	1,395	
(4) 有価証券及び投資有価証券 その他有価証券	2,203	2,203	
資産計	22,699	22,699	
(1) 買掛金	7,016	7,016	
(2) 短期借入金	2,081	2,081	
負債計	9,098	9,098	

当連結会計年度(平成31年3月31日)

(単位：百万円)

	連結貸借対照表 計上額	時価	差額
(1) 現金及び預金	3,842	3,842	
(2) 受取手形及び売掛金	13,106	13,106	
(3) 電子記録債権	1,601	1,601	
(4) 有価証券及び投資有価証券 その他有価証券	1,894	1,894	
資産計	20,444	20,444	
(1) 買掛金	6,598	6,598	
(2) 短期借入金	1,630	1,630	
(3) 長期借入金	476	476	
負債計	8,705	8,705	

(注1) 金融商品の時価の算定方法及び有価証券に関する事項

資 産

(1) 現金及び預金、(2) 受取手形及び売掛金、(3) 電子記録債権

これらはすべて短期で決済されるため、時価は帳簿価額と近似していることから、当該帳簿価額によっております。

(4) 有価証券及び投資有価証券

これらの時価について、株式は取引所の価格によっており、投資信託は取引所の価格又は取引金融機関から提示された価格によっております。

また、保有目的ごとの有価証券に関する注記事項については、「有価証券関係」注記を参照ください。

負 債

(1) 買掛金及び(2) 短期借入金

これらはすべて短期で決済されるものであるため、時価は帳簿価額と近似していることから、当該帳簿価額によっております。

(3) 長期借入金

長期借入金は株式給付信託（従業員持株会処分型）の導入に伴う信託口における金融機関からの借入金であります。当該借入金は短期間で市場金利を反映するため、時価は帳簿価額にほぼ等しいことから、当該帳簿価額によっております。

(注2) 金銭債権及び満期がある有価証券の連結決算日後の償還予定額  
前連結会計年度(平成30年3月31日)

(単位:百万円)

	1年以内	1年超 5年以内	5年超 10年以内	10年超
預金	3,787			
受取手形及び売掛金	15,312			
電子記録債権	1,395			
合計	20,495			

当連結会計年度(平成31年3月31日)

(単位:百万円)

	1年以内	1年超 5年以内	5年超 10年以内	10年超
預金	3,841			
受取手形及び売掛金	13,106			
電子記録債権	1,601			
合計	18,549			

(注3) 短期借入金及び長期借入金の連結決算日後の返済予定額  
前連結会計年度(平成30年3月31日)

(単位:百万円)

	1年以内	1年超 2年以内	2年超 3年以内	3年超 4年以内	4年超 5年以内	5年超
短期借入金	2,081					
合計	2,081					

当連結会計年度(平成31年3月31日)

(単位:百万円)

	1年以内	1年超 2年以内	2年超 3年以内	3年超 4年以内	4年超 5年以内	5年超
短期借入金	1,630					
長期借入金						476
合計	1,630					476

長期借入金476百万円は株式給付信託(従業員持株会処分型)に係るものであり、分割返済日ごとの返済金額の定めがありませんので、期末の借入金残高を最終返済日に一括して返済した場合を想定して記載しております。

(有価証券関係)

## 1 その他有価証券

前連結会計年度(平成30年3月31日)

種類		連結貸借対照表計上額 (百万円)	取得原価 (百万円)	差額 (百万円)
連結貸借対照表 計上額が 取得原価を 超えるもの	株式	1,936	1,053	883
	その他	212	113	99
	小計	2,149	1,166	982
連結貸借対照表 計上額が 取得原価を 超えないもの	株式	53	55	2
	その他			
	小計	53	55	2
合計		2,203	1,222	980

(注) 表中の「取得原価」は減損処理後の帳簿価額であります。

当連結会計年度(平成31年3月31日)

種類		連結貸借対照表計上額 (百万円)	取得原価 (百万円)	差額 (百万円)
連結貸借対照表 計上額が 取得原価を 超えるもの	株式	1,294	892	402
	その他	194	113	80
	小計	1,488	1,005	483
連結貸借対照表 計上額が 取得原価を 超えないもの	株式	405	456	50
	その他			
	小計	405	456	50
合計		1,894	1,462	432

(注) 表中の「取得原価」は減損処理後の帳簿価額であります。

## 2 連結会計年度中に売却したその他有価証券

前連結会計年度(自 平成29年4月1日 至 平成30年3月31日)

区分	売却額 (百万円)	売却益の合計額 (百万円)	売却損の合計額 (百万円)
株式	10	2	0
合計	10	2	0

当連結会計年度(自 平成30年4月1日 至 平成31年3月31日)

区分	売却額 (百万円)	売却益の合計額 (百万円)	売却損の合計額 (百万円)
株式	51	27	1
合計	51	27	1

(デリバティブ取引関係)

前連結会計年度(平成30年3月31日)

該当事項がありません。

当連結会計年度(平成31年3月31日)

該当事項がありません。

(退職給付関係)

1 採用している退職給付制度の概要

当社及び国内連結子会社は、確定給付型の制度として、確定給付企業年金制度及び退職一時金制度を設けており、確定拠出型の制度として確定拠出年金制度を設けております。また、従業員の退職等に際して、退職給付会計に準拠した数理計算による退職給付債務の対象とされない割増退職金を支払う場合があります。

なお、国内連結子会社が有する退職一時金制度は、簡便法により退職給付に係る負債及び退職給付費用を計算しております。

当社及び国内連結子会社は、複数事業主制度の確定給付企業年金制度に加入しており、自社の拠出に対応する年金資産の額を合理的に計算することができないことから、確定拠出制度と同様の会計処理をしております。

2 確定給付制度

(1) 退職給付債務の期首残高と期末残高の調整表

	(百万円)	
	前連結会計年度 (自 平成29年4月1日 至 平成30年3月31日)	当連結会計年度 (自 平成30年4月1日 至 平成31年3月31日)
退職給付債務の期首残高	1,386	1,447
勤務費用	87	87
利息費用	1	1
数理計算上の差異の発生額	7	2
退職給付の支払額	20	73
退職給付債務の期末残高	1,447	1,459

(2) 年金資産の期首残高と期末残高の調整表

	(百万円)	
	前連結会計年度 (自 平成29年4月1日 至 平成30年3月31日)	当連結会計年度 (自 平成30年4月1日 至 平成31年3月31日)
年金資産の期首残高	1,022	1,114
期待運用収益	5	5
数理計算上の差異の発生額	18	5
事業主からの拠出額	89	89
退職給付の支払額	20	67
年金資産の期末残高	1,114	1,147

(3) 退職給付債務及び年金資産の期末残高と連結貸借対照表に計上された退職給付に係る負債及び退職給付に係る資産の調整表

	(百万円)	
	前連結会計年度 (平成30年3月31日)	当連結会計年度 (平成31年3月31日)
積立型制度の退職給付債務	1,406	1,420
年金資産	1,114	1,147
	291	273
非積立型制度の退職給付債務	40	38
連結貸借対照表に計上された負債と資産の純額	332	312
退職給付に係る負債	332	312
連結貸借対照表に計上された負債と資産の純額	332	312

(4) 退職給付費用及びその内訳項目の金額

	(百万円)	
	前連結会計年度 (自 平成29年 4月 1日 至 平成30年 3月31日)	当連結会計年度 (自 平成30年 4月 1日 至 平成31年 3月31日)
勤務費用	87	87
利息費用	1	1
期待運用収益	5	5
数理計算上の差異の費用処理額	19	25
臨時に支払った割増退職金	40	78
確定給付制度に係る退職給付費用	104	135

(5) 退職給付に係る調整額

退職給付に係る調整額に計上した項目(税効果控除前)の内訳は次のとおりであります。

	(百万円)	
	前連結会計年度 (自 平成29年 4月 1日 至 平成30年 3月31日)	当連結会計年度 (自 平成30年 4月 1日 至 平成31年 3月31日)
数理計算上の差異	6	18
合計	6	18

(6) 退職給付に係る調整累計額

退職給付に係る調整累計額に計上した項目(税効果控除前)の内訳は次のとおりであります。

	(百万円)	
	前連結会計年度 (平成30年 3月31日)	当連結会計年度 (平成31年 3月31日)
未認識数理計算上の差異	25	7
合計	25	7

(7) 年金資産に関する事項

年金資産の主な内訳

年金資産合計に対する主な分類ごとの比率は、次のとおりであります。

	(比率)	
	前連結会計年度 (平成30年 3月31日)	当連結会計年度 (平成31年 3月31日)
一般勘定	37.4%	38.2%
株式	19.6%	18.7%
債券	22.4%	22.9%
その他	20.6%	20.2%
合計	100.0%	100.0%

長期期待運用収益率の設定方法

年金資産の長期期待運用収益率を決定するため、現在及び予想される年金資産の配分と、年金資産を構成する多様な資産からの現在及び将来期待される長期の収益率を考慮しております。

(8) 数理計算上の計算基礎に関する事項

主要な数理計算上の計算基礎(加重平均で表わしております。)

	(率)	
	前連結会計年度 (自 平成29年 4月 1日 至 平成30年 3月31日)	当連結会計年度 (自 平成30年 4月 1日 至 平成31年 3月31日)
割引率	0.1%	0.1%
長期期待運用収益率	0.5%	0.5%
予想昇給率	4.4%	4.4%



3 確定拠出制度

当社及び連結子会社の確定拠出制度への要拠出額は、前連結会計年度55百万円、当連結会計年度54百万円でありま  
す。

4 複数事業主制度

確定拠出制度と同様に会計処理する、複数事業主制度の確定給付企業年金制度への要拠出額は、前連結会計年度88  
百万円、当連結会計年度88百万円であります。

(1) 複数事業主制度の直近の積立状況

	(百万円)	
	前連結会計年度 平成29年3月31日現在	当連結会計年度 平成30年3月31日現在
年金資産の額	127,443	130,908
年金財政計算上の数理債務の額と最低責任準備金 の額との合計額	149,315	146,380
差引額	21,871	15,471

(2) 複数事業主制度の掛金に占める当社グループの割合

前連結会計年度 1.7%(平成29年3月31日現在)

当連結会計年度 1.6%(平成30年3月31日現在)

(3) 補足説明

上記(1)の差引額の主な要因は、剰余金(前連結会計年度6,159百万円、当連結会計年度4,850百万円)、繰越不足金  
(前連結会計年度7,646百万円、当連結会計年度1,486百万円)及び未償却過去勤務債務残高(前連結会計年度20,384百  
万円、当連結会計年度18,834百万円)であります。

なお、上記(2)の割合は当社グループの実際の負担割合とは一致しません。

## (税効果会計関係)

## 1 繰延税金資産及び繰延税金負債の発生の主な原因別の内訳

	前連結会計年度 (平成30年3月31日)	当連結会計年度 (平成31年3月31日)
繰延税金資産		
未払事業税	29百万円	5百万円
未払事業所税	2百万円	2百万円
未払賞与	126百万円	93百万円
貸倒引当金	6百万円	7百万円
役員退職慰労引当金	0百万円	0百万円
投資有価証券評価損	2百万円	2百万円
会員権評価損	33百万円	33百万円
退職給付に係る負債	103百万円	96百万円
その他	37百万円	46百万円
繰延税金資産小計	342百万円	289百万円
評価性引当額	49百万円	50百万円
繰延税金資産合計	292百万円	238百万円
繰延税金負債		
その他有価証券評価差額金	298百万円	146百万円
海外子会社留保利益		167百万円
その他	1百万円	0百万円
繰延税金負債合計	300百万円	314百万円
繰延税金資産負債の純額	7百万円	75百万円

## 2 法定実効税率と税効果会計適用後の法人税等の負担率との差異の原因となった主な項目別の内訳

	前連結会計年度 (平成30年3月31日)	当連結会計年度 (平成31年3月31日)
法定実効税率	30.9%	30.6%
(調整)		
交際費等永久に損金に算入されない項目	0.9%	2.9%
受取配当金等永久に益金に算入されない項目	0.1%	3.5%
外国税額控除	0.1%	1.8%
住民税均等割等	0.7%	1.5%
評価性引当額	0.1%	0.1%
海外子会社配当源泉税		2.0%
試験研究費		1.3%
海外子会社の税率差	3.2%	8.6%
海外子会社の留保利益	11.4%	7.7%
その他	0.0%	0.6%
税効果会計適用後の法人税等の負担率	40.4%	25.4%

## (資産除去債務関係)

## 当該資産除去債務の概要

本社及び営業所オフィスの不動産賃貸借契約に基づき、退去時における原状回復に係る債務を資産除去債務として認識しておりますが、当該資産除去債務に関しては、資産除去債務の負債計上に代えて、不動産賃貸借契約に関する敷金の回収が最終的に見込めないと認められる金額を合理的に見積り、そのうち当連結会計年度の負担に属する金額を費用に計上する方法によっております。

(セグメント情報等)

## 【セグメント情報】

当社及び連結子会社の事業は、「電子部品関連事業」のみの単一セグメントであるため、記載を省略しておりません。

## 【関連情報】

前連結会計年度(自 平成29年4月1日 至 平成30年3月31日)

## 1 製品及びサービスごとの情報

(単位：百万円)

	集積回路	半導体素子	表示デバイス	その他	合計
外部顧客への売上高	56,857	12,599	2,097	10,062	81,616

(注) 当連結会計年度より、品目分類の見直しを実施したことに伴い、従来の品目「その他」から、一部の商品を「表示デバイス」に変更しております。

この変更に伴い、前連結会計年度の数値を変更後の区分に合わせて組み替えております。

## 2 地域ごとの情報

## (1) 売上高

(単位：百万円)

日本	アジア	その他	合計
62,172	15,179	4,263	81,616

(注) 売上高は顧客の所在地を基礎とし、国又は地域に分類しております。

## (2) 有形固定資産

本邦に所在している有形固定資産の金額が連結貸借対照表の有形固定資産の金額の90%を超えるため、記載を省略しております。

## 3 主要な顧客ごとの情報

(単位：百万円)

顧客の名称又は氏名	売上高	関連するセグメント名
日立オートモティブシステムズ株式会社	10,921	電子部品関連事業

(注) 当社グループは、「電子部品関連事業」のみの単一セグメントであります。

当連結会計年度(自 平成30年4月1日 至 平成31年3月31日)

## 1 製品及びサービスごとの情報

(単位：百万円)

	集積回路	半導体素子	表示デバイス	その他	合計
外部顧客への売上高	54,525	12,615	1,890	9,300	78,332

## 2 地域ごとの情報

## (1) 売上高

(単位：百万円)

日本	アジア	その他	合計
59,724	14,833	3,774	78,332

(注) 売上高は顧客の所在地を基礎とし、国又は地域に分類しております。

## (2) 有形固定資産

本邦に所在している有形固定資産の金額が連結貸借対照表の有形固定資産の金額の90%を超えるため、記載を省略しております。

3 主要な顧客ごとの情報

(単位：百万円)

顧客の名称又は氏名	売上高	関連するセグメント名
日立オートモティブシステムズ株式会社	11,377	電子部品関連事業

(注) 当社グループは、「電子部品関連事業」のみの単一セグメントであります。

【報告セグメントごとの固定資産の減損損失に関する情報】

該当事項はありません。

【報告セグメントごとののれんの償却額及び未償却残高に関する情報】

該当事項はありません。

【報告セグメントごとの負ののれん発生益に関する情報】

該当事項はありません。

【関連当事者情報】

1 関連当事者との取引

(1) 連結財務諸表提出会社と関連当事者の取引

(ア) 連結財務諸表提出会社のその他の関係会社及び主要株主(会社等に限る。)等

前連結会計年度(自 平成29年4月1日 至 平成30年3月31日)

種類	会社等の名称	所在地	資本金	事業の内容	議決権等の所有(被所有)割合(%)	関連当事者との関係	取引の内容	取引金額(百万円)	科目	期末残高(百万円)
その他の関係会社及び主要株主	ルネサスエレクトロニクス株式会社	東京都江東区	(百万円) 10,022	半導体の研究、開発、設計、製造販売およびサービスの提供	被所有 直接 15.01	ルネサスエレクトロニクス株式会社製品の購入	製品の仕入	46,378	買掛金	3,883

(注) 1 記載金額のうち、取引金額には消費税等が含まれておらず、期末残高には消費税等が含まれております。

2 取引条件及び取引条件の決定方針等

価格その他の取引条件は、一般取引条件を参考に価格交渉を行った上で決定しております。

当連結会計年度(自 平成30年4月1日 至 平成31年3月31日)

種類	会社等の名称	所在地	資本金	事業の内容	議決権等の所有(被所有)割合(%)	関連当事者との関係	取引の内容	取引金額(百万円)	科目	期末残高(百万円)
その他の関係会社及び主要株主	ルネサスエレクトロニクス株式会社	東京都江東区	(百万円) 10,724	半導体の研究、開発、設計、製造販売およびサービスの提供	被所有 直接 15.00	ルネサスエレクトロニクス株式会社製品の購入	製品の仕入	16,633	買掛金	3,682
							自己株式の取得	1,377		

(注) 1 記載金額のうち、取引金額には消費税等が含まれておらず、期末残高には消費税等が含まれております。

2 取引条件及び取引条件の決定方針等

価格その他の取引条件は、一般取引条件を参考に価格交渉を行った上で決定しております。

3 自己株式の取得については、平成30年7月31日開催の取締役会決議に基づき、東京証券取引所の自己株式立会外買付取引(ToSTNeT-3)により取得したものです。

4 ルネサスエレクトロニクス株式会社は、平成30年8月1日に当社株式を2,500,000株売却したことに伴い、その他の関係会社及び主要株主ではなくなりました。表中の取引金額は関連当事者であった期間の取引金額であり、期末残高は関連当事者から外れた時点での金額であります。

(イ) 連結財務諸表提出会社のその他の関係会社の子会社等

前連結会計年度(自 平成29年4月1日 至 平成30年3月31日)

該当事項はありません。

当連結会計年度(自 平成30年4月1日 至 平成31年3月31日)

該当事項はありません。

(2) 連結財務諸表提出会社の連結子会社と関連当事者との取引

前連結会計年度(自 平成29年4月1日 至 平成30年3月31日)

種類	会社等の名称	所在地	資本金	事業の内容	議決権等の所有(被所有)割合(%)	関連当事者との関係	取引の内容	取引金額(百万円)	科目	期末残高(百万円)
その他の関係会社の子会社	ルネサスエレクトロニクス香港社	中国香港	(千香港ドル) 15,000	半導体製品の販売	なし	ルネサスエレクトロニクス株式会社製品の購入	製品の仕入	7,442	買掛金	685

- (注) 1 記載金額のうち、取引金額には消費税等が含まれておらず、期末残高には消費税等が含まれております。  
2 取引条件及び取引条件の決定方針等  
価格その他の取引条件は、一般取引条件を参考に価格交渉を行った上で決定しております。

当連結会計年度(自 平成30年4月1日 至 平成31年3月31日)

種類	会社等の名称	所在地	資本金	事業の内容	議決権等の所有(被所有)割合(%)	関連当事者との関係	取引の内容	取引金額(百万円)	科目	期末残高(百万円)
その他の関係会社の子会社	ルネサスエレクトロニクス香港社	中国香港	(千香港ドル) 15,000	半導体製品の販売	なし	ルネサスエレクトロニクス株式会社製品の購入	製品の仕入	3,915	買掛金	678

- (注) 1 記載金額のうち、取引金額には消費税等が含まれておらず、期末残高には消費税等が含まれております。  
2 取引条件及び取引条件の決定方針等  
価格その他の取引条件は、一般取引条件を参考に価格交渉を行った上で決定しております。  
3 ルネサスエレクトロニクス香港社は、ルネサスエレクトロニクス株式会社が平成30年8月1日に当社株式を2,500,000株売却したことに伴い、その他の関係会社の子会社ではなくなりました。表中の取引金額は関連当事者であった期間の取引金額であり、期末残高は関連当事者から外れた時点での金額であります。

- 2 親会社又は重要な関連会社に関する注記  
該当事項はありません。

## (1株当たり情報)

	前連結会計年度 (自 平成29年4月1日 至 平成30年3月31日)	当連結会計年度 (自 平成30年4月1日 至 平成31年3月31日)
1株当たり純資産額	934.58円	978.56円
1株当たり当期純利益金額	47.50円	28.02円

(注) 1 潜在株式調整後1株当たり当期純利益金額については、潜在株式が存在しないため記載しておりません。

2 株主資本において自己株式として計上されている信託に残存する自社の株式は、1株当たり当期純利益の算定上、期中平均株式数の計算において控除する自己株式に含めており、また、1株当たり純資産額の算定上、期末発行済株式総数から控除する自己株式数に含めております。

1株当たり当期純利益の算定上、控除した当該自己株式の期中平均株式数は前連結会計年度 株、当連結会計年度178,333株であり、1株当たり純資産額の算定上、控除した当該自己株式の期末株式数は、前連結会計年度 株、当連結会計年度2,140,000株であります。

3 1株当たり当期純利益金額の算定上の基礎は、以下のとおりであります。

項目	前連結会計年度 (自 平成29年4月1日 至 平成30年3月31日)	当連結会計年度 (自 平成30年4月1日 至 平成31年3月31日)
1株当たり当期純利益金額		
親会社株主に帰属する当期純利益(百万円)	1,254	697
普通株主に帰属しない金額(百万円)		
普通株式に係る親会社株主に帰属する 当期純利益(百万円)	1,254	697
普通株式の期中平均株式数(株)	26,413,537	24,875,063

4 1株当たり純資産額の算定上の基礎は、以下のとおりであります。

項目	前連結会計年度 (平成30年3月31日)	当連結会計年度 (平成31年3月31日)
純資産の部の合計額(百万円)	24,685	23,400
純資産の部の合計額から控除する金額(百万円)		
普通株式に係る期末の純資産額(百万円)	24,685	23,400
1株当たり純資産額の算定に用いられた期末の普通株式 の数(株)	26,413,525	23,913,524

## (重要な後発事象)

該当事項はありません。

【連結附属明細表】

【社債明細表】

該当事項はありません。

【借入金等明細表】

区分	当期首残高 (百万円)	当期末残高 (百万円)	平均利率 (%)	返済期限
短期借入金	2,081	1,630	3.6	
1年以内に返済予定の長期借入金				
1年以内に返済予定のリース債務	2	2		
長期借入金(1年以内に返済予定のものを除く。)		476		
リース債務(1年以内に返済予定のものを除く。)	3	1		平成31年4月20日～ 令和3年9月20日
合計	2,088	2,110		

(注) 1 「平均利率」については、借入金等の期末残高に対する加重平均利率を記載しております。

なお、リース債務については、リース料総額に含まれる利息相当額を控除する前の金額でリース債務を連結貸借対照表に計上しているため、「平均利率」を記載しておりません。

2 長期借入金は株式給付信託(従業員持株会処分型)に係るものであり、分割返済日ごとの返済金額の定めがありませんので、返済期限および連結決算日後5年間の返済予定額については記載を省略しております。また、利息については、支払利息として計上されないため、平均利率の記載を省略しております。

3 リース債務(1年以内に返済予定のものを除く)の連結決算日後5年内における1年ごとの返済予定額の総額

区分	1年超2年以内 (百万円)	2年超3年以内 (百万円)	3年超4年以内 (百万円)	4年超5年以内 (百万円)
リース債務	1	0		

【資産除去債務明細表】

該当事項はありません。

(2) 【その他】

当連結会計年度における四半期情報等

(累計期間)	第1四半期	第2四半期	第3四半期	当連結会計年度
売上高 (百万円)	20,300	40,472	60,551	78,332
税金等調整前四半期(当期)純利益 (百万円)	474	706	967	934
親会社株主に帰属する四半期(当期)純利益 (百万円)	318	464	697	697
1株当たり四半期(当期)純利益 (円)	12.07	18.06	27.73	28.02

(会計期間)	第1四半期	第2四半期	第3四半期	第4四半期
1株当たり四半期純利益又は1株当たり四半期純損失(円)	12.07	5.78	9.77	0.03

## 2 【財務諸表等】

## (1) 【財務諸表】

## 【貸借対照表】

(単位：百万円)

	前事業年度 (平成30年 3月31日)	当事業年度 (平成31年 3月31日)
<b>資産の部</b>		
<b>流動資産</b>		
現金及び預金	1,394	1,986
受取手形	4 456	4 191
売掛金	1 11,931	1 10,519
電子記録債権	1,395	1,601
商品	7,869	8,156
仕掛品	11	9
前渡金	81	399
前払費用	87	100
その他	1 96	1 165
貸倒引当金	-	2
<b>流動資産合計</b>	<b>23,324</b>	<b>23,128</b>
<b>固定資産</b>		
<b>有形固定資産</b>		
建物	2 254	2 240
構築物	2	1
工具、器具及び備品	22	20
土地	2 1,266	2 1,266
リース資産	6	3
<b>有形固定資産合計</b>	<b>1,552</b>	<b>1,532</b>
<b>無形固定資産</b>		
ソフトウェア	116	94
商標権	-	13
その他	11	11
<b>無形固定資産合計</b>	<b>127</b>	<b>119</b>
<b>投資その他の資産</b>		
投資有価証券	2,203	1,894
関係会社株式	239	239
出資金	0	0
従業員に対する長期貸付金	0	-
破産更生債権等	-	5
長期前払費用	39	103
繰延税金資産	-	74
その他	541	540
貸倒引当金	20	26
<b>投資その他の資産合計</b>	<b>3,003</b>	<b>2,832</b>
<b>固定資産合計</b>	<b>4,683</b>	<b>4,484</b>
<b>資産合計</b>	<b>28,007</b>	<b>27,612</b>



(単位：百万円)

	前事業年度 (平成30年3月31日)		当事業年度 (平成31年3月31日)			
<b>負債の部</b>						
<b>流動負債</b>						
買掛金	1	2	5,504	1	2	5,552
短期借入金		2	1,000			-
リース債務			2			2
未払金		1	195		1	257
未払法人税等			359			17
未払費用			584			474
前受金			157			276
預り金			45			51
その他			-			19
流動負債合計			7,850			6,651
<b>固定負債</b>						
長期借入金			-			476
リース債務			3			1
退職給付引当金			317			281
役員退職慰労引当金			0			0
繰延税金負債			18			-
その他			171			245
固定負債合計			511			1,005
負債合計			8,362			7,656
<b>純資産の部</b>						
<b>株主資本</b>						
資本金			5,042			5,042
<b>資本剰余金</b>						
資本準備金			3,652			3,652
その他資本剰余金			1,348			1,067
資本剰余金合計			5,001			4,720
<b>利益剰余金</b>						
利益準備金			318			318
<b>その他利益剰余金</b>						
別途積立金			5,900			5,900
繰越利益剰余金			2,704			4,787
利益剰余金合計			8,923			11,006
自己株式			3			1,099
株主資本合計			18,964			19,669
<b>評価・換算差額等</b>						
その他有価証券評価差額金			681			285
評価・換算差額等合計			681			285
純資産合計			19,645			19,955
負債純資産合計			28,007			27,612

## 【損益計算書】

(単位：百万円)

	前事業年度 (自 平成29年 4月 1日 至 平成30年 3月31日)	当事業年度 (自 平成30年 4月 1日 至 平成31年 3月31日)
売上高	1 64,369	1 61,567
売上原価	1 57,574	1 55,741
売上総利益	6,795	5,826
販売費及び一般管理費	1, 2 5,759	1, 2 5,825
営業利益	1,035	0
営業外収益		
受取利息	0	0
受取配当金	40	1 2,359
仕入割引	1	2
受取賃貸料	1 47	1 47
販売手数料	1 38	1 45
受取派遣料	57	46
為替差益	-	12
その他	64	54
営業外収益合計	250	2,568
営業外費用		
支払利息	4	5
売上割引	1	1
債権売却損	25	25
シンジケートローン手数料	18	1
為替差損	28	-
その他	6	7
営業外費用合計	85	41
経常利益	1,200	2,528
特別利益		
投資有価証券売却益	2	27
特別利益合計	2	27
特別損失		
貸倒引当金繰入額	1	-
固定資産除却損	0	0
投資有価証券売却損	0	1
特別損失合計	1	1
税引前当期純利益	1,201	2,553
法人税、住民税及び事業税	416	94
法人税等調整額	15	59
法人税等合計	401	153
当期純利益	800	2,400

## 【株主資本等変動計算書】

前事業年度(自 平成29年4月1日 至 平成30年3月31日)

(単位：百万円)

	株主資本							
	資本金	資本剰余金			利益準備金	利益剰余金		利益剰余金 合計
		資本準備金	その他資本 剰余金	資本剰余金 合計		別途積立金	繰越利益 剰余金	
当期首残高	5,042	3,652	1,348	5,001	318	5,900	2,220	8,439
当期変動額								
剰余金の配当							316	316
当期純利益							800	800
自己株式の取得								
自己株式の処分								
株主資本以外の項目 の当期変動額(純 額)								
当期変動額合計							483	483
当期末残高	5,042	3,652	1,348	5,001	318	5,900	2,704	8,923

	株主資本		評価・換算差額等		純資産合計
	自己株式	株主資本合計	その他 有価証券 評価差額金	評価・換算 差額等合計	
当期首残高	3	18,480	495	495	18,975
当期変動額					
剰余金の配当		316			316
当期純利益		800			800
自己株式の取得	0	0			0
自己株式の処分					
株主資本以外の項目 の当期変動額(純 額)			185	185	185
当期変動額合計	0	483	185	185	669
当期末残高	3	18,964	681	681	19,645

当事業年度(自 平成30年4月1日 至 平成31年3月31日)

(単位：百万円)

	株主資本							
	資本金	資本剰余金			利益剰余金			
		資本準備金	その他資本剰余金	資本剰余金合計	利益準備金	その他利益剰余金		利益剰余金合計
					別途積立金	繰越利益剰余金		
当期首残高	5,042	3,652	1,348	5,001	318	5,900	2,704	8,923
当期変動額								
剰余金の配当							316	316
当期純利益							2,400	2,400
自己株式の取得								
自己株式の処分			281	281				
株主資本以外の項目の当期変動額(純額)								
当期変動額合計			281	281			2,083	2,083
当期末残高	5,042	3,652	1,067	4,720	318	5,900	4,787	11,006

	株主資本		評価・換算差額等		純資産合計
	自己株式	株主資本合計	その他有価証券評価差額金	評価・換算差額等合計	
当期首残高	3	18,964	681	681	19,645
当期変動額					
剰余金の配当		316			316
当期純利益		2,400			2,400
自己株式の取得	1,377	1,377			1,377
自己株式の処分	281				
株主資本以外の項目の当期変動額(純額)			395	395	395
当期変動額合計	1,096	705	395	395	310
当期末残高	1,099	19,669	285	285	19,955

【注記事項】

(重要な会計方針)

1 資産の評価基準及び評価方法

(1) 有価証券の評価基準及び評価方法

その他有価証券

時価のあるもの

決算日の市場価格等に基づく時価法(評価差額は全部純資産直入法により処理し、売却原価は移動平均法により算定)

時価のないもの

移動平均法による原価法

子会社株式

移動平均法による原価法

(2) たな卸資産の評価基準及び評価方法

商品

移動平均法による原価法(貸借対照表価額は収益性の低下による簿価切下げの方法により算定)

仕掛品

個別法による原価法(貸借対照表価額は収益性の低下による簿価切下げの方法により算定)

2 固定資産の減価償却の方法

(1) 有形固定資産(リース資産を除く)

定率法を採用しております。

ただし、平成10年4月1日以降に取得した建物(建物附属設備を除く)並びに平成28年4月1日以降に取得した建物附属設備及び構築物については定額法によっております。

(2) 無形固定資産(リース資産を除く)

定額法を採用しております。

自社利用のソフトウェアについては、社内における利用可能期間(5年以内)に基づいております。

(3) リース資産

所有権移転外ファイナンス・リース取引に係るリース資産

リース期間を耐用年数とし、残存価額を零とする定額法を採用しております。

3 引当金の計上基準

(1) 貸倒引当金

売上債権等の貸倒損失に備えるため、一般債権については貸倒実績率により、貸倒懸念債権等特定の債権については個別に回収可能性を検討し、回収不能見込額を計上しております。

(2) 退職給付引当金

従業員の退職給付に備えるため、当事業年度末における退職給付債務及び年金資産の見込額に基づき計上しております。

過去勤務費用はその発生年度に全額費用処理しております。

数理計算上の差異は、翌事業年度から1年間で費用処理することとしております。

(3) 役員退職慰労引当金

役員の退職慰労金の支払に備えるため、内規に基づく当事業年度末要支給額を計上することとしております。

4 その他財務諸表作成のための基本となる重要な事項

(1) 退職給付に係る会計処理

退職給付に係る未認識数理計算上の差異の会計処理の方法は、連結財務諸表における会計処理の方法と異なっております。

(2) 消費税等の会計処理

消費税及び地方消費税の会計処理は、税抜方式によっております。

(表示方法の変更)

貸借対照表

(「『税効果会計に係る会計基準』の一部改正」の適用に伴う変更)

「『税効果会計に係る会計基準』の一部改正」(企業会計基準第28号 平成30年2月16日)を当事業年度の期首から適用し、繰延税金資産は投資その他の資産の区分に表示し、繰延税金負債は固定負債の区分に表示する方法に変更しました。

この結果、前事業年度の貸借対照表において、「流動資産」の「繰延税金資産」182百万円は、「固定負債」の「繰延税金負債」18百万円に含めて表示しております。

#### 損益計算書

前事業年度において区分掲記しておりました営業外費用の「支払補償費」(当事業年度1百万円)については、金額が僅少となったため、当事業年度においては「その他」に含めて表示しております。

(追加情報)

株式付与E S O P信託および株式給付信託(従業員持株会処分型)の導入に関する注記については、連結財務諸表「注記事項(追加情報)」に同一の内容を記載しているため、注記を省略しております。

(貸借対照表関係)

#### 1 関係会社に対する資産及び負債

区分表示されたもの以外で当該関係会社に対する金銭債権又は金銭債務の金額は、次のとおりであります。

	前事業年度 (平成30年3月31日)	当事業年度 (平成31年3月31日)
短期金銭債権	380百万円	232百万円
短期金銭債務	3,908百万円	195百万円

#### 2 担保資産及び担保付債務

担保に供している資産及び担保付債務は次のとおりであります。

	前事業年度 (平成30年3月31日)	当事業年度 (平成31年3月31日)
建物	133百万円	127百万円
土地	950百万円	950百万円
計	1,084百万円	1,078百万円

	前事業年度 (平成30年3月31日)	当事業年度 (平成31年3月31日)
買掛金	80百万円	212百万円
短期借入金	380百万円	
計	460百万円	212百万円

#### 3 保証債務

下記の会社の金融機関からの借入金に対して、次のとおり債務保証を行っております。

	前事業年度 (平成30年3月31日)	当事業年度 (平成31年3月31日)
RENESAS EASTON(SINGAPORE) PTE.LTD.	116百万円	14百万円
瑞薩易事通(上海)貿易有限公司	493百万円	1,304百万円
RENESAS EASTON(THAILAND) CO.,LTD.	238百万円	244百万円
RENESAS EASTON AMERICA INC.	233百万円	66百万円
計	1,081百万円	1,630百万円

#### 4 期末日満期手形の会計処理については、手形交換日をもって決済処理しております。

なお、期末日が金融機関の休日であったため、次の期末日満期手形が、期末残高に含まれております。

	前事業年度 (平成30年3月31日)	当事業年度 (平成31年3月31日)
受取手形	44百万円	66百万円

- 5 当社は、運転資金の効率的な調達を行うため取引銀行6行と貸出コミットメントライン契約を締結しております。

事業年度末における貸出コミットメントラインに係る借入金未実行残高等は次のとおりであります。

	前事業年度 (平成30年3月31日)	当事業年度 (平成31年3月31日)
貸出コミットメントラインの総額	5,000百万円	5,000百万円
借入実行残高	1,000百万円	
差引額	4,000百万円	5,000百万円

(損益計算書関係)

- 1 関係会社との取引高

	前事業年度 (自 平成29年4月1日 至 平成30年3月31日)	当事業年度 (自 平成30年4月1日 至 平成31年3月31日)
関係会社への売上高	1,516百万円	1,260百万円
関係会社からの仕入高	46,781百万円	17,183百万円
販売費及び一般管理費	258百万円	256百万円
営業取引以外の取引高	64百万円	2,378百万円

- 2 販売費及び一般管理費のうち主要な費目及び金額並びにおおよその割合は、次のとおりであります。

	前事業年度 (自 平成29年4月1日 至 平成30年3月31日)	当事業年度 (自 平成30年4月1日 至 平成31年3月31日)
役員報酬	248百万円	233百万円
給与及び賞与	2,672百万円	2,578百万円
退職給付費用	241百万円	272百万円
賃借料	453百万円	449百万円
減価償却費	68百万円	70百万円
研究開発費	百万円	163百万円
おおよその割合		
販売費	68%	68%
一般管理費	32%	32%

(有価証券関係)

子会社株式は、市場価格がなく時価を把握することが極めて困難と認められるため、子会社株式の時価を記載しておりません。

なお、時価を把握することが極めて困難と認められる子会社株式の貸借対照表計上額は次のとおりです。

(単位：百万円)

区分	前事業年度 (平成30年3月31日)	当事業年度 (平成31年3月31日)
子会社株式	239	239
計	239	239

(税効果会計関係)

## 1 繰延税金資産及び繰延税金負債の発生の主な原因別の内訳

	前事業年度 (平成30年3月31日)	当事業年度 (平成31年3月31日)
繰延税金資産		
未払事業税	29百万円	5百万円
未払事業所税	2百万円	2百万円
未払賞与	122百万円	90百万円
貸倒引当金	6百万円	7百万円
役員退職慰労引当金	0百万円	0百万円
投資有価証券評価損	2百万円	2百万円
会員権評価損	33百万円	33百万円
退職給付引当金	97百万円	86百万円
その他	34百万円	42百万円
繰延税金資産小計	330百万円	271百万円
評価性引当額	49百万円	50百万円
繰延税金資産合計	280百万円	220百万円
繰延税金負債		
その他有価証券評価差額金	298百万円	146百万円
繰延税金負債合計	298百万円	146百万円
繰延税金資産負債の純額	18百万円	74百万円

## 2 法定実効税率と税効果会計適用後の法人税等の負担率との差異の原因となった主な項目別の内訳

	前事業年度 (平成30年3月31日)	当事業年度 (平成31年3月31日)
法定実効税率	30.9%	30.6%
(調整)		
交際費等永久に損金に算入されない項目	1.6%	1.0%
受取配当金等永久に益金に算入されない項目	0.2%	26.5%
外国税額控除	0.1%	
住民税均等割等	1.3%	0.5%
評価性引当額	0.1%	0.1%
海外子会社配当源泉税		0.8%
試験研究費		0.5%
その他	0.0%	0.0%
税効果会計適用後の法人税等の負担率	33.4%	6.0%

(重要な後発事象)

該当事項はありません。



## 【附属明細表】

## 【有形固定資産等明細表】

(単位：百万円)

区分	資産の種類	当期首残高	当期増加額	当期減少額	当期償却額	当期末残高	減価償却累計額
有形固定資産	建物	980	3		17	984	743
	構築物	37			0	37	35
	工具、器具 及び備品	144	8	5	7	147	127
	土地	1,266				1,266	
	リース資産	14		4	2	10	6
	計	2,443	12	9	28	2,446	913
無形固定資産	ソフトウェア	1,193	21	59	41	1,155	1,060
	商標権		13		0	13	0
	その他	11				11	
	計	1,204	34	59	41	1,180	1,060

(注) 当期首残高及び当期末残高は、取得価額により記載しております。

## 【引当金明細表】

(単位：百万円)

科目	当期首残高	当期増加額	当期減少額	当期末残高
貸倒引当金	20	7		28
役員退職慰労引当金	0			0

## (2) 【主な資産及び負債の内容】

連結財務諸表を作成しているため、記載を省略しております。

## (3) 【その他】

該当事項はありません。

## 第6 【提出会社の株式事務の概要】

事業年度	毎年4月1日から翌年3月31日まで
定時株主総会	毎年6月
基準日	3月31日
剰余金の配当の基準日	9月30日、3月31日
1単元の株式数	100株
単元未満株式の買取り	
取扱場所	(特別口座) 東京都千代田区丸の内一丁目4番5号 三菱UFJ信託銀行株式会社 証券代行部
株主名簿管理人	(特別口座) 東京都千代田区丸の内一丁目4番5号 三菱UFJ信託銀行株式会社
買取手数料	無料
公告掲載方法	日本経済新聞
株主に対する特典	株主優待制度有り

(注) 当会社の株主は、その有する単元未満株式について、次に掲げる権利以外の権利を行使することができない。

会社法第189条第2項各号に掲げる権利

取得請求権付株式の取得を請求する権利

株主の有する株式数に応じて募集株式または募集新株予約権の割当を受ける権利

株主の有する単元未満株式の数と併せて単元株式数となる数の株式を買増しすることを請求する権利

## 第7 【提出会社の参考情報】

### 1 【提出会社の親会社等の情報】

当社には、金融商品取引法第24条の7第1項に規定する親会社等はありません。

### 2 【その他の参考情報】

当事業年度の開始日から有価証券報告書提出日までの間に、次の書類を提出しております。

#### (1)有価証券報告書及びその添付書類並びに確認書

事業年度 第64期(自 平成29年4月1日 至 平成30年3月31日) 平成30年6月27日関東財務局長に提出。

#### (2)内部統制報告書

平成30年6月27日関東財務局長に提出。

#### (3)四半期報告書及び確認書

第65期第1四半期(自 平成30年4月1日 至 平成30年6月30日) 平成30年8月9日関東財務局長に提出。

第65期第2四半期(自 平成30年7月1日 至 平成30年9月30日) 平成30年11月14日関東財務局長に提出。

第65期第3四半期(自 平成30年10月1日 至 平成30年12月31日) 平成31年2月14日関東財務局長に提出。

#### (4)臨時報告書

企業内容等の開示に関する内閣府令第19条第2項第9号の2(株主総会における議決権行使の結果)の規定に基づく臨時報告書 平成30年6月28日関東財務局長に提出。

企業内容等の開示に関する内閣府令第19条第2項第4号(主要株主の異動)の規定に基づく臨時報告書 平成30年8月1日関東財務局長に提出。

企業内容等の開示に関する内閣府令第19条第2項第12号(財政状態、経営成績及びキャッシュ・フローの状況に著しい影響を与える事象)の規定に基づく臨時報告書 令和元年5月16日関東財務局長に提出。

#### (5)自己株券買付状況報告書

平成30年8月1日、平成30年9月3日関東財務局長に提出。

#### (6)自己株券買付状況報告書の訂正報告書

平成30年8月27日関東財務局長に提出。

平成30年8月1日に提出の自己株券買付状況報告書に係る訂正報告書であります。

#### (7)有価証券届出書(組込方式)及びその添付書類

平成31年1月30日関東財務局長に提出。

#### (8)有価証券届出書(組込方式)の訂正届出書

訂正届出書(上記(7)有価証券届出書(組込方式)の訂正届出書) 平成31年2月14日関東財務局長に提出。

平成31年1月30日に提出の有価証券届出書(組込方式)に係る訂正報告書であります。

## 第二部 【提出会社の保証会社等の情報】

該当事項はありません。

## 独立監査人の監査報告書及び内部統制監査報告書

令和元年6月26日

株式会社ルネサスイーストン  
取締役会 御中

### EY新日本有限責任監査法人

指定有限責任社員 公認会計士 志村 さやか  
業務執行社員

指定有限責任社員 公認会計士 加藤 秀満  
業務執行社員

#### < 財務諸表監査 >

当監査法人は、金融商品取引法第193条の2第1項の規定に基づく監査証明を行うため、「経理の状況」に掲げられている株式会社ルネサスイーストンの平成30年4月1日から平成31年3月31日までの連結会計年度の連結財務諸表、すなわち、連結貸借対照表、連結損益及び包括利益計算書、連結株主資本等変動計算書、連結キャッシュ・フロー計算書、連結財務諸表作成のための基本となる重要な事項、その他の注記及び連結附属明細表について監査を行った。

#### 連結財務諸表に対する経営者の責任

経営者の責任は、我が国において一般に公正妥当と認められる企業会計の基準に準拠して連結財務諸表を作成し適正に表示することにある。これには、不正又は誤謬による重要な虚偽表示のない連結財務諸表を作成し適正に表示するために経営者が必要と判断した内部統制を整備及び運用することが含まれる。

#### 監査人の責任

当監査法人の責任は、当監査法人が実施した監査に基づいて、独立の立場から連結財務諸表に対する意見を表明することにある。当監査法人は、我が国において一般に公正妥当と認められる監査の基準に準拠して監査を行った。監査の基準は、当監査法人に連結財務諸表に重要な虚偽表示がないかどうかについて合理的な保証を得るために、監査計画を策定し、これに基づき監査を実施することを求めている。

監査においては、連結財務諸表の金額及び開示について監査証拠を入手するための手続が実施される。監査手続は、当監査法人の判断により、不正又は誤謬による連結財務諸表の重要な虚偽表示のリスクの評価に基づいて選択及び適用される。財務諸表監査の目的は、内部統制の有効性について意見表明するためのものではないが、当監査法人は、リスク評価の実施に際して、状況に応じた適切な監査手続を立案するために、連結財務諸表の作成と適正な表示に関連する内部統制を検討する。また、監査には、経営者が採用した会計方針及びその適用方法並びに経営者によって行われた見積りの評価も含め全体としての連結財務諸表の表示を検討することが含まれる。

当監査法人は、意見表明の基礎となる十分かつ適切な監査証拠を入手したと判断している。

#### 監査意見

当監査法人は、上記の連結財務諸表が、我が国において一般に公正妥当と認められる企業会計の基準に準拠して、株式会社ルネサスイーストン及び連結子会社の平成31年3月31日現在の財政状態並びに同日をもって終了する連結会計年度の経営成績及びキャッシュ・フローの状況をすべての重要な点において適正に表示しているものと認める。

#### < 内部統制監査 >

当監査法人は、金融商品取引法第193条の2第2項の規定に基づく監査証明を行うため、株式会社ルネサスイーストンの平成31年3月31日現在の内部統制報告書について監査を行った。

#### 内部統制報告書に対する経営者の責任

経営者の責任は、財務報告に係る内部統制を整備及び運用し、我が国において一般に公正妥当と認められる財務報告に係る内部統制の評価の基準に準拠して内部統制報告書を作成し適正に表示することにある。

なお、財務報告に係る内部統制により財務報告の虚偽の記載を完全には防止又は発見することができない可能性がある。

#### 監査人の責任

当監査法人の責任は、当監査法人が実施した内部統制監査に基づいて、独立の立場から内部統制報告書に対する意見を表明することにある。当監査法人は、我が国において一般に公正妥当と認められる財務報告に係る内部統制の監査の基準に準拠して内部統制監査を行った。財務報告に係る内部統制の監査の基準は、当監査法人に内部統制報告書に重要な虚偽表示がないかどうかについて合理的な保証を得るために、監査計画を策定し、これに基づき内部統制監査を実施することを求めている。

内部統制監査においては、内部統制報告書における財務報告に係る内部統制の評価結果について監査証拠を入手するための手続が実施される。内部統制監査の監査手続は、当監査法人の判断により、財務報告の信頼性に及ぼす影響の重要性に基づいて選択及び適用される。また、内部統制監査には、財務報告に係る内部統制の評価範囲、評価手続及び評価結果について経営者が行った記載を含め、全体としての内部統制報告書の表示を検討することが含まれる。

当監査法人は、意見表明の基礎となる十分かつ適切な監査証拠を入手したと判断している。

#### 監査意見

当監査法人は、株式会社ルネサスイーストンが平成31年3月31日現在の財務報告に係る内部統制は有効であると表示した上記の内部統制報告書が、我が国において一般に公正妥当と認められる財務報告に係る内部統制の評価の基準に準拠して、財務報告に係る内部統制の評価結果について、すべての重要な点において適正に表示しているものと認める。

#### 利害関係

会社と当監査法人又は業務執行社員との間には、公認会計士法の規定により記載すべき利害関係はない。

以 上

- 
- (注) 1 上記は監査報告書の原本に記載された事項を電子化したものであり、その原本は当社(有価証券報告書提出 会社)が別途保管しております。  
2 XBRLデータは監査の対象には含まれていません。

# 独立監査人の監査報告書

令和元年6月26日

株式会社ルネサスイーストン  
取締役会 御中

## EY新日本有限責任監査法人

指定有限責任社員 公認会計士 志村 さやか  
業務執行社員

指定有限責任社員 公認会計士 加藤 秀満  
業務執行社員

当監査法人は、金融商品取引法第193条の2第1項の規定に基づく監査証明を行うため、「経理の状況」に掲げられている株式会社ルネサスイーストンの平成30年4月1日から平成31年3月31日までの第65期事業年度の財務諸表、すなわち、貸借対照表、損益計算書、株主資本等変動計算書、重要な会計方針、その他の注記及び附属明細表について監査を行った。

### 財務諸表に対する経営者の責任

経営者の責任は、我が国において一般に公正妥当と認められる企業会計の基準に準拠して財務諸表を作成し適正に表示することにある。これには、不正又は誤謬による重要な虚偽表示のない財務諸表を作成し適正に表示するために経営者が必要と判断した内部統制を整備及び運用することが含まれる。

### 監査人の責任

当監査法人の責任は、当監査法人が実施した監査に基づいて、独立の立場から財務諸表に対する意見を表明することにある。当監査法人は、我が国において一般に公正妥当と認められる監査の基準に準拠して監査を行った。監査の基準は、当監査法人に財務諸表に重要な虚偽表示がないかどうかについて合理的な保証を得るために、監査計画を策定し、これに基づき監査を実施することを求めている。

監査においては、財務諸表の金額及び開示について監査証拠を入手するための手続が実施される。監査手続は、当監査法人の判断により、不正又は誤謬による財務諸表の重要な虚偽表示のリスクの評価に基づいて選択及び適用される。財務諸表監査の目的は、内部統制の有効性について意見表明するためのものではないが、当監査法人は、リスク評価の実施に際して、状況に応じた適切な監査手続を立案するために、財務諸表の作成と適正な表示に関連する内部統制を検討する。また、監査には、経営者が採用した会計方針及びその適用方法並びに経営者によって行われた見積りの評価も含め全体としての財務諸表の表示を検討することが含まれる。

当監査法人は、意見表明の基礎となる十分かつ適切な監査証拠を入手したと判断している。

### 監査意見

当監査法人は、上記の財務諸表が、我が国において一般に公正妥当と認められる企業会計の基準に準拠して、株式会社ルネサスイーストンの平成31年3月31日現在の財政状態及び同日をもって終了する事業年度の経営成績をすべての重要な点において適正に表示しているものと認める。

### 利害関係

会社と当監査法人又は業務執行社員との間には、公認会計士法の規定により記載すべき利害関係はない。

以上

- (注) 1 上記は監査報告書の原本に記載された事項を電子化したものであり、その原本は当社(有価証券報告書提出会社)が別途保管しております。
- 2 XBRLデータは監査の対象には含まれていません。