

【表紙】

【提出書類】 有価証券報告書

【根拠条文】 金融商品取引法第24条第1項

【提出先】 関東財務局長

【提出日】 平成30年11月29日

【事業年度】 第48期（自平成29年9月1日 至平成30年8月31日）

【会社名】 株式会社ブラップジャパン

【英訳名】 PRAP Japan, Inc.

【代表者の役職氏名】 代表取締役社長 鈴木 勇 夫

【本店の所在の場所】 東京都港区赤坂一丁目12番32号 アーク森ビル

【電話番号】 03(4580)9111

【事務連絡者氏名】 社長室室長 横 山 真 介

【最寄りの連絡場所】 東京都港区赤坂一丁目12番32号 アーク森ビル

【電話番号】 03(4580)9111

【事務連絡者氏名】 社長室室長 横 山 真 介

【縦覧に供する場所】 株式会社東京証券取引所
(東京都中央区日本橋兜町2番1号)

第一部 【企業情報】

第1 【企業の概況】

1 【主要な経営指標等の推移】

(1) 連結経営指標等

回次	第44期	第45期	第46期	第47期	第48期
決算年月	平成26年 8 月	平成27年 8 月	平成28年 8 月	平成29年 8 月	平成30年 8 月
売上高 (千円)	5,455,910	5,433,737	5,418,964	6,591,792	6,818,876
経常利益 (千円)	657,221	747,257	650,077	810,601	916,807
親会社株主に帰属する 当期純利益 (千円)	320,307	390,744	379,344	439,190	538,127
包括利益 (千円)	396,452	545,713	349,489	562,622	645,245
純資産額 (千円)	2,865,347	3,215,431	3,389,772	3,733,526	4,145,286
総資産額 (千円)	4,276,452	4,376,090	4,622,616	5,054,299	5,625,790
1株当たり純資産額 (円)	696.50	776.99	827.83	908.02	1,007.13
1株当たり当期純利益 (円)	80.15	97.78	94.92	109.90	134.66
潜在株式調整後 1株当たり当期純利益 (円)	-	-	-	-	-
自己資本比率 (%)	65.1	71.0	71.6	71.8	71.5
自己資本利益率 (%)	12.0	13.3	11.8	12.7	14.1
株価収益率 (倍)	12.7	10.8	10.4	15.0	11.6
営業活動による キャッシュ・フロー (千円)	254,226	450,166	434,612	440,887	481,066
投資活動による キャッシュ・フロー (千円)	19,262	16,660	25,474	4,751	42,226
財務活動による キャッシュ・フロー (千円)	142,506	266,897	152,588	241,207	233,365
現金及び現金同等物 の期末残高 (千円)	2,081,567	2,332,532	2,530,913	2,742,452	2,945,645
従業員数 (名)	259 〔39〕	275 〔48〕	289 〔64〕	293 〔75〕	283 〔51〕

- (注) 1 売上高には、消費税等は含まれておりません。
2 潜在株式調整後1株当たり当期純利益については、潜在株式がないため記載しておりません。
3 従業員数欄の〔外書〕は、臨時従業員の年間平均雇用人員であります。

(2) 提出会社の経営指標等

回次	第44期	第45期	第46期	第47期	第48期
決算年月	平成26年 8月	平成27年 8月	平成28年 8月	平成29年 8月	平成30年 8月
売上高 (千円)	3,436,373	3,355,196	3,549,796	3,986,459	4,075,917
経常利益 (千円)	451,355	507,326	496,765	525,259	613,899
当期純利益 (千円)	274,177	357,226	361,658	394,572	476,187
資本金 (千円)	470,783	470,783	470,783	470,783	470,783
発行済株式総数 (株)	4,679,010	4,679,010	4,679,010	4,679,010	4,679,010
純資産額 (千円)	2,620,001	2,873,436	3,108,500	3,372,171	3,708,596
総資産額 (千円)	3,684,975	3,642,595	3,984,793	4,164,768	4,428,564
1株当たり純資産額 (円)	655.61	719.03	777.85	843.85	928.03
1株当たり配当額 (円)	29.00	31.00	33.00	35.00	37.00
(内、1株当たり 中間配当額) (円)	(-)	(-)	(-)	(-)	(-)
1株当たり当期純利益 (円)	68.60	89.39	90.50	98.74	119.16
潜在株式調整後 1株当たり当期純利益 (円)	-	-	-	-	-
自己資本比率 (%)	71.1	78.9	78.0	81.0	83.7
自己資本利益率 (%)	10.8	13.0	12.1	12.2	13.5
株価収益率 (倍)	14.8	11.8	10.9	16.7	13.1
配当性向 (%)	42.3	34.7	36.5	35.4	31.1
従業員数 (名)	170 [37]	182 [34]	188 [57]	197 [71]	195 [46]

- (注) 1 売上高には、消費税等は含まれておりません。
2 潜在株式調整後1株当たり当期純利益については、潜在株式がないため記載しておりません。
3 従業員数欄の〔外書〕は、臨時従業員の年間平均雇用人員であります。

2 【沿革】

年月	概要
昭和45年 9月	株式会社ブラップジャパン(資本金1,000千円)を東京都港区南青山に設立
昭和48年 2月	本社を東京都渋谷区渋谷 2 丁目に移転
昭和49年 3月	株式会社新教育社(現 株式会社ブレインズ・カンパニー)を設立(現 連結子会社)
昭和53年 4月	文化事業部を設置
昭和53年 6月	本社を東京都渋谷区桜丘町に移転
昭和56年 4月	企画開発部を設置
平成 3年 4月	国際部を設置
平成 8年11月	本社を東京都渋谷区渋谷 3 丁目に移転
平成 9年12月	コミュニケーションサービス本部、クリエイティブサービス本部、営業企画本部、管理本部の 4 本部制に組織変更 中国北京に北京普楽普公共関係策劃有限公司(現 北京普楽普公共関係顧問有限公司)を設立
平成11年11月	本社を東京都渋谷区渋谷 2 丁目に移転
平成12年 8月	株式会社ブレインズ・カンパニーを100%子会社化
平成14年 1月	WPP Group Plc. と資本及び「Principles of Partnership」を締結
平成17年 1月	北京普楽普公共関係顧問有限公司との資本関係を解消、業務提携契約を締結
平成17年 7月	株式会社ジャスダック証券取引所に株式を上場
平成18年11月	北京普楽普公共関係顧問有限公司の株式取得及び増資引受により議決権60%を保有し、連結子会社化
平成21年 3月	株式会社旭エージェンシーの株式取得により議決権100%を保有し、連結子会社化
平成21年12月	株式会社ブレインズ・カンパニーが北京博瑞九如公共関係顧問有限公司の株式取得により議決権60%を保有し、連結子会社化
平成22年 4月	株式会社ジャスダック証券取引所と株式会社大阪証券取引所の合併に伴い、株式会社大阪証券取引所(JASDAQ市場)に上場
平成22年10月	大阪証券取引所JASDAQ市場、同取引所ヘラクレス市場及び同取引所NEO市場の各市場の統合に伴い、当社株式は「大阪証券取引所JASDAQ(スタンダード)」に上場
平成23年12月	本社を東京都港区赤坂 1 丁目に移転
平成24年12月	ウィタンアソシエイツ株式会社の株式取得により議決権100%を保有し、連結子会社化
平成25年 7月	株式会社大阪証券取引所と株式会社東京証券取引所グループの合併に伴い、株式会社東京証券取引所JASDAQ(スタンダード)に上場
平成30年 6月	PRAP SINGAPORE PTE.LTD.の新規設立により議決権100%を保有し、連結子会社化

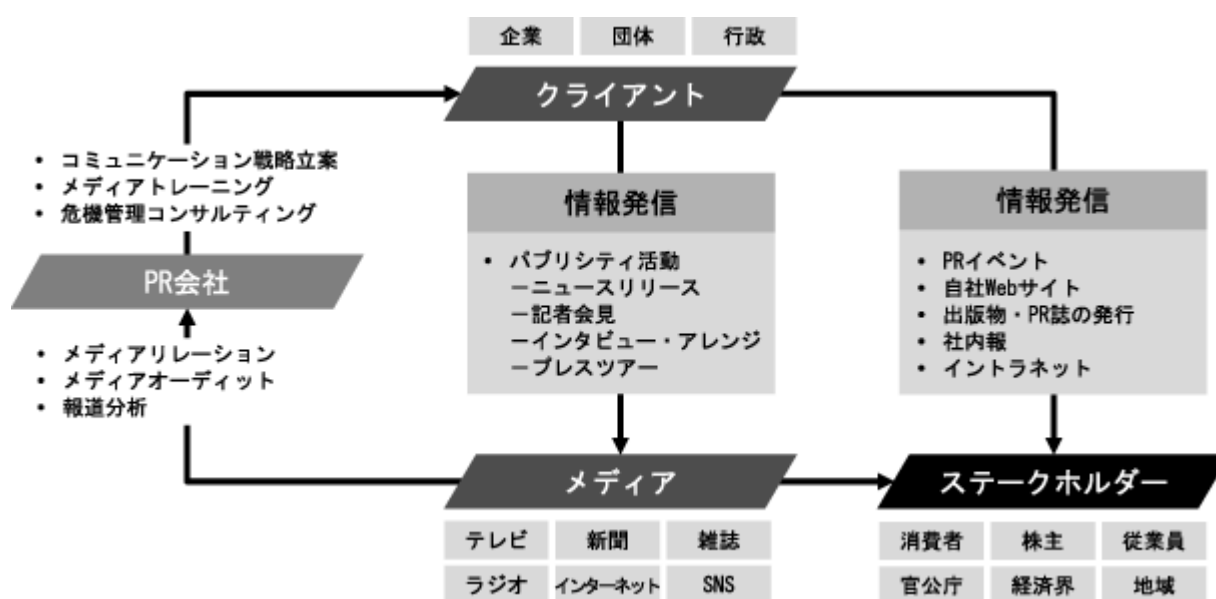
3 【事業の内容】

当社グループは平成30年8月31日現在、当社及び株式会社ブレインズ・カンパニー(連結子会社)、株式会社旭エージェンシー(連結子会社)、ウィタンアソシエーツ株式会社(連結子会社)、北京普楽普公共関係顧問有限公司(連結子会社)、北京博瑞九如公共関係顧問有限公司(連結子会社)、PRAP SINGAPORE PTE.LTD.(連結子会社)により構成されており、企業の広報活動の支援・コンサルティング業務を中心としたPR事業を行っております。

PR事業は、企業・団体・行政の情報を効果的にステークホルダーに発信し、企業・団体・行政に対して良好なイメージを醸成し、信頼感や購買行動へとつなげていく事業であり、当社グループは様々なサービス・手法や業界随一のメディア情報を有し、そのクライアントに最適な広報戦略を立案し、提供しております。

中でも、メディア(新聞・雑誌・テレビ・ラジオ・インターネット・SNS)等を通じて、情報をステークホルダーへと到達させる手法は、パブリシティ活動と呼ばれ、クライアントが発信したい情報をメディアの特性やニーズに合わせ、収集・加工を行い、様々な手段を通じてメディアに発信、テレビのニュース、新聞記事、ネット上のニュースとして情報の受け手へクライアント情報を伝えていくものです。

[PR業務イメージ図]



パブリシティ活動は広告とは異なり、その情報提供が広告・CM枠ではなく、新聞・雑誌の記事やテレビの報道番組・情報番組内などを通じて伝えられるため、通常は、広告と比較して信頼度が高い情報として消費者に受け止められます。よって、企業等の広報活動においてPR会社の果たす役割は極めて重要となっています。また昨今は、テレビニュースや新聞記事だけではなく、口コミ等による第三者評価も影響力を持つようになり、これまでのマスメディアに加えて、オンラインメディアやソーシャルメディアといったデジタル領域のメディアへの情報提供も積極的に行われるようになっていきます。

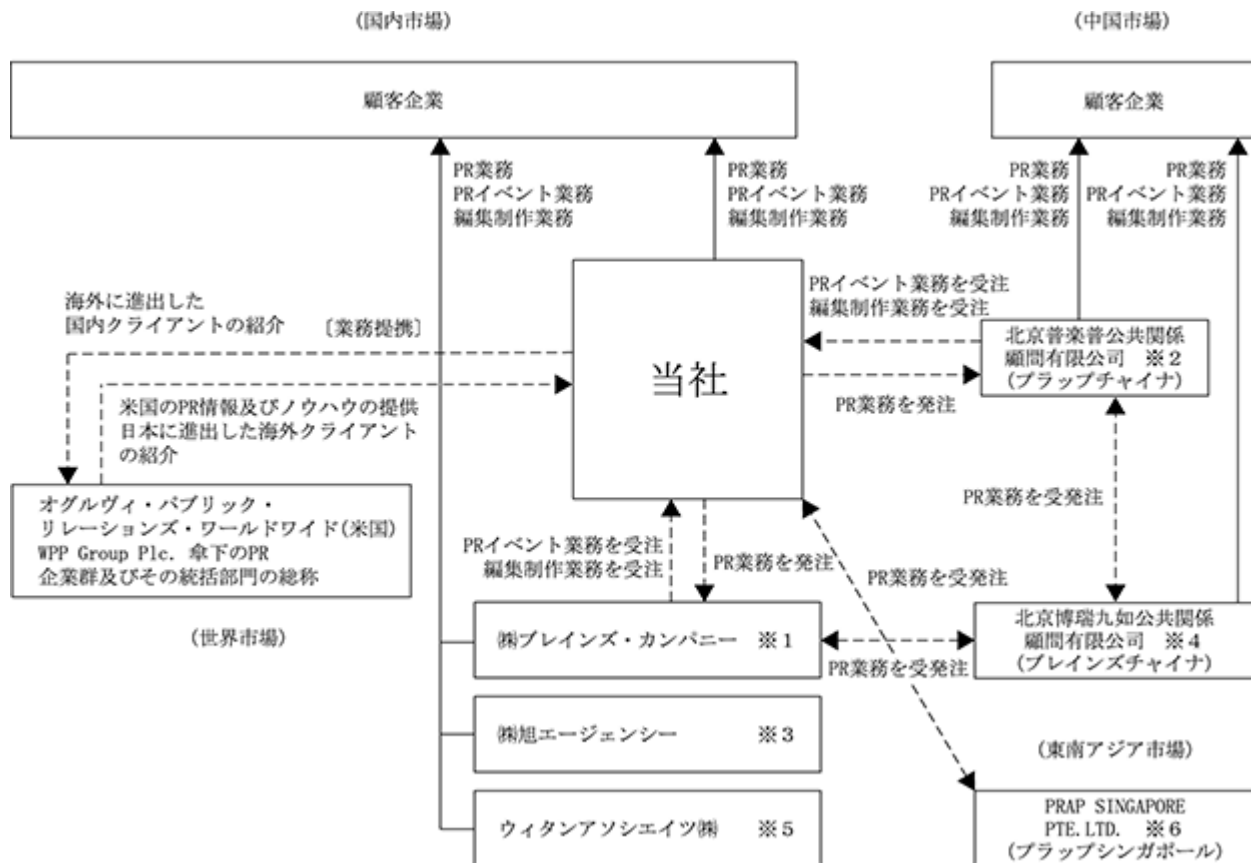
当社グループでは、広報コンサルティング及び既存のマスメディア、デジタルメディアとの強力なネットワークによるメディアリレーションを中核に、メディアトレーニング、危機管理対応、ソーシャルメディア対応、PRイベント、Web制作、PR誌制作、プレスリリース配信サービスなど企業内外のコミュニケーションに関わる課題を解決するため、包括的な視点からサービスを有機的に結びつけ、クライアントに提供しています。

また、当社グループのPR事業における収益構造の概要としましては、クライアントとPR業務委託契約を締結し、基本的にはタイムチャージ(PR業務委託契約に記載された活動に対し、担当者が稼働した時間)による活動費(リテナー・フィー)を請求しております。

当社グループは、PR事業のみを行っているため、単一のセグメントのみを有しております。当社の主なサービス項目別業務内容は以下のとおりであります。

サービス項目	業務内容
コミュニケーション業務上のサービス ・メディア・リレーション業務 ・コーポレート・コミュニケーション業務 ・マーケティング・コミュニケーション業務 ・インベスター・リレーション業務 ・インターナル・コミュニケーション業務 ・パブリック・アクセプタンス業務 ・イベント・コミュニケーション業務	<p>クライアントとメディアの関係を取り持ち、ギブ・アンド・テイクの友好的関係を築き上げるためのPRの基礎となる活動です。</p> <p>クライアントの企業戦略やトップの意思をステークホルダーに効率よく伝達することにより、最大限の効果を引き出すためのPR活動です。</p> <p>クライアントの商品やサービスを効率よくターゲット層に認知させ、購買行動を促進させるためのPR活動です。</p> <p>クライアントの企業価値を投資家に伝えるためのPR活動です。</p> <p>クライアントの組織内における円滑な情報流通を促進することで、組織内の融和を図る一方、情報の共有化によりビジネス活動の活性化を図るためのPR活動です。</p> <p>環境問題や公共インフラの整備など、立場や地域差による様々な利害の対立を調整し、最適のコンセンサスを導き出す活動です。</p> <p>大規模のセミナー・展示会から少人数のプライベートセミナーや講演会にいたるまで、PRの視点に立ち、PR素材としてのイベントを企画実施いたします。</p>
デジタル関連のサービス ・デジタル・コミュニケーション業務 ・デジタルPRポータルサービス業務	<p>オンラインメディアやソーシャルメディアといったインターネットメディアにおいてクライアントの情報が効果的に取り上げられるようなPR戦略を企画立案するコンサルティング業務です。</p> <p>当社独自のデジタルPRの総合ポータルサイト「Digital PR Platform (デジタルPRプラットフォーム)」を利用し、日本の有力ニュースサイトへのプレスリリース配信・掲載サービスを提供するものです。</p>
コンサルティング業務上のサービス ・クライシス・コミュニケーション業務 ・コミュニケーション・トレーニング業務	<p>クライアントが直面するであろう事故や事件等のリスク要因の抽出、分析から危機対応マニュアルの作成、シミュレーション・トレーニングの実施、そして実際に起きてしまったクライシスの際のメディア対応まで、クライシスから企業を守るための適切なコミュニケーション対応全般をサポートする活動です。</p> <p>企業トップを対象に行うコミュニケーション・スキル向上のためのトレーニングです。クライシス・コミュニケーション・トレーニングやIRコミュニケーション・トレーニングなど、様々なケースを想定した実践さながらのトレーニングを行う活動です。</p>

なお、当社グループの事業の系統図は、次のとおりであります。



(注) 1 はグループ外との取引、--- はグループ内の取引であり、グループ内の取引には、金銭の貸借取引は含まれておりません。

2 1、 2、 3、 4、 5、 6は連結子会社であります。

4 【関係会社の状況】

(平成30年8月31日現在)

名称	住所	資本金	主要な事業の内容	議決権の 所有(被所有)割合		関係内容
				所有割合 (%)	被所有割合 (%)	
(連結子会社) ㈱ブレインズ・カンパニー	東京都港区	百万円 10	コミュニケーションサービス	100.0		PR業務を当社発注 PRイベント業務を当社受注 PR編集制作業務を当社受注 役員の兼任...2名
(連結子会社) ㈱旭エージェンシー	東京都港区	百万円 20	コミュニケーションサービス	100.0		PR業務を当社発注 PRイベント業務を当社受注 PR編集制作業務を当社受注 役員の兼任...2名
(連結子会社) ウィタンアソシエイツ㈱	東京都港区	百万円 18	コミュニケーションサービス	100.0		PR業務を当社発注 PRイベント業務を当社受注 PR編集制作業務を当社受注 役員の兼任...2名
(連結子会社) 北京普樂普公共関係顧問有限公司	中国北京市	万USドル 37	コミュニケーションサービス	60.0		PR業務を当社発注 PR編集制作業務を当社発注 PRイベント業務を当社受注 PR編集制作業務を当社受注 役員の兼任...2名
(連結子会社) 北京博瑞九如公共関係顧問有限公司	中国北京市	万USドル 20	コミュニケーションサービス	60.0 (60.0)	()	役員の兼任... 1名
(連結子会社) PRAP SINGAPORE PTE.LTD.	SINGAPORE	万SGドル 25	コミュニケーションサービス	100.0		役員の兼任... 1名
(その他の関係会社) WPP Group Plc.	LONDON UK	百万stg ポンド 133	広告業			23.4 (23.4) 資本・業務提携

(注) 1 「議決権の所有(被所有)割合」の欄の()内は間接所有であり内数であります。

2 北京普樂普公共関係顧問有限公司については、売上高(連結会社相互間の内部売上高を除く)の連結売上高に占める割合が10%を超えております。

主要な損益情報等
売上高 1,237百万円
経常利益 176百万円
当期純利益 131百万円
純資産額 156百万円
総資産額 663百万円

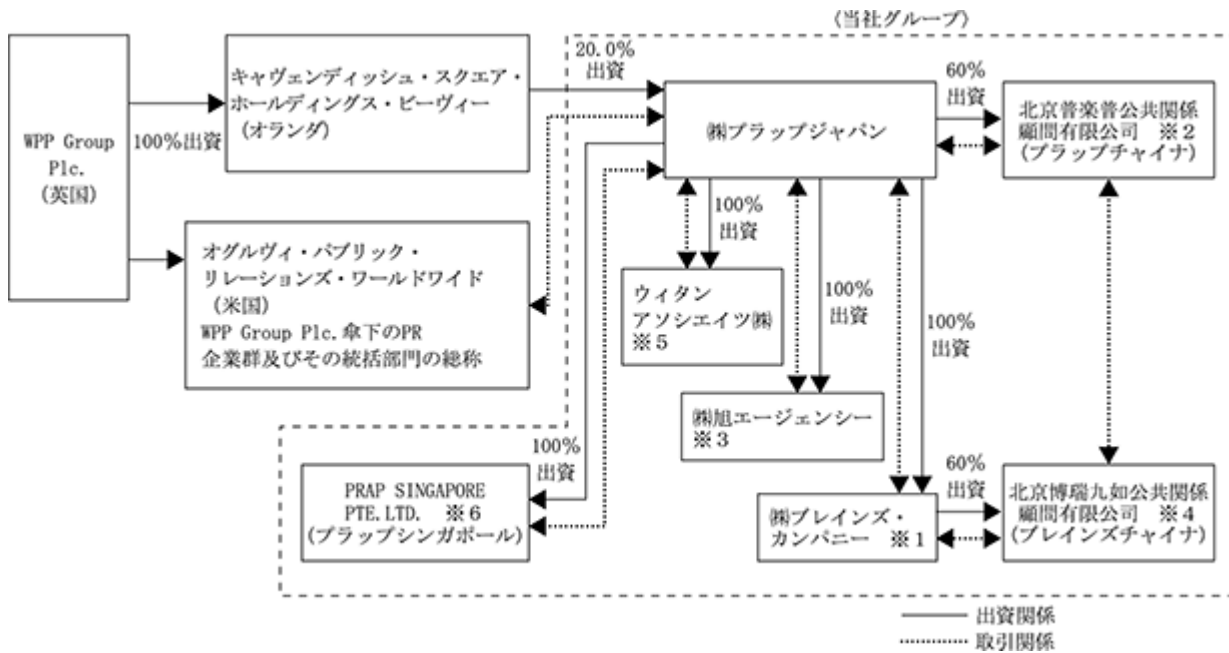
3 北京博瑞九如公共関係顧問有限公司については、売上高(連結会社相互間の内部売上高を除く)の連結売上高に占める割合が10%を超えております。

主要な損益情報等
売上高 974百万円
経常利益 193百万円
当期純利益 145百万円
純資産額 136百万円
総資産額 610百万円

その他の関係会社であるWPP Group Plc. (以下WPP)は、平成14年1月22日付「Stock Purchase and Shareholders Agreement」の締結により、子会社である持株会社、Cavendish Square Holding BV(キャヴェンディッシュ・スクエア・ホールディングス・ビーヴィー)を通じて当社の株式を取得し、平成30年8月31日現在当社の株式 935,800株(持株比率20.0%)を保有しております。また、同社のPR部門であるオグルヴィ・パブリック・リレーションズ・ワールドワイドと当社は平成14年1月22日に「Principles of Partnership」の締結により業務提携をいたしました。同契約の主な内容は、PR先進国である米国のPR情報及びノウハウの提供を当社が受けるとともに、当社が担当しているクライアントを当社に紹介するというものであります。

なお、当社グループとWPPとの関係は、次のとおりであります。

当社グループとWPP Group Plc.との関係図



- (注) 1 WPP Group Plc. とキャヴェンディッシュ・スクエア・ホールディングス・ビーヴィーの間には、WPP Group Plc. の100%子会社が10数社ございます。
2 1、 2、 3、 4、 5、 6は連結子会社であります。

5 【従業員の状況】

(1) 連結会社の状況

(平成30年8月31日現在)

従業員数(名)	283 (51)
---------	----------

- (注) 1 従業員数は就業人員であり、臨時従業員数(パートタイマー、人材派遣会社からの派遣社員を含みます)は()内に最近1年間の平均人員を外数で記載しております。
2 当社グループの事業は単一セグメントであるため、セグメントごとの従業員数は記載しておりません。

(2) 提出会社の状況

(平成30年8月31日現在)

従業員数(名)	平均年齢(歳)	平均勤続年数(年)	平均年間給与(円)
195 (46)	36.5	8.0	5,781,820

- (注) 1 従業員数は就業人員であり、臨時従業員数(パートタイマー、人材派遣会社からの派遣社員を含みます)は()内に最近1年間の平均人員を外数で記載しております。
2 平均年間給与は、賞与及び基準外賃金を含んでおります。(社会保険等の法定福利費及び通勤費等は含めておりません。)

(3) 労働組合の状況

当社グループでは労働組合は結成されておりませんが、労使関係は円満に推移しております。

第2 【事業の状況】

1 【経営方針、経営環境及び対処すべき課題等】

文中の将来に関する事項は、当連結会計年度末現在において、当社グループが判断したものです。

(1) 会社の経営の基本方針

当社グループは、「企業・団体等のコミュニケーション（PR）活動を支援することにより、企業・団体等と消費者・顧客・行政・取引先等のパブリックと良好な関係を作り上げ、社会・文化の発展に寄与していく」ことを経営理念とし、コミュニケーション（PR）活動の支援ビジネスのリーディングカンパニーとしてサービス・技術の研究開発に努めるとともにPR業界の認知度向上についての啓発及び普及を目指してまいりました。

昨今、PR活動の重要性が、企業・団体・行政等の中で認識されてまいりました。認識の高まりとともに、PR活動支援のプログラムも多様化が進み、従来からのパブリシティ活動に加え、メディアトレーニング業務、危機管理コンサルティングサービス、ブランディング業務、企業再生コミュニケーション業務等、コンサルティング中心の業務の需要も拡大しています。また、メディア環境の急速な変化に伴って、デジタル領域におけるPR施策への関心も高まっています。

当社グループでは、このようなコミュニケーション活動の進化を的確に捉え、全社員が「戦略的コミュニケーションコンサルタント」としてクライアントの様々なコミュニケーション戦略ニーズに応えていくことを基本方針として事業を推進、新サービスの開発を積極的に進め、多くの優秀な人材の獲得及び育成を通じプロフェッショナルなコンサルティング集団へと進化を図り、当社グループの成長を加速させるとともに、収益力の向上及び株主価値の増大に努めてまいります。

(2) 目標とする経営指標

当社グループは、経営基盤を強化し更なる企業価値の向上を実現するために、成長性、安全性、収益性の向上に努めております。成長性では、総資本、自己資本、売上高、営業利益、経常利益につきまして常に成長を目指すべく事業展開を行っております。

また、安全性では、当連結会計年度では自己資本比率71.5%と健全な財務状態となっており、引き続き財務体質の強化に努めてまいります。収益性では、当連結会計年度では自己資本当期純利益率が14.1%、総資産経常利益率が17.2%、売上高営業利益率が13.3%となりましたが、全ての収益性の経営指標が前年を上回る成長を継続して実現できるような高収益企業を目指します。

今後の目標とする経営指標につきましては、優秀な人材の獲得及び育成を通じ、従業員の質的向上を図り、成長性を加速させ、自己資本に対する収益性の改善を重視した上で事業展開を行ってまいります。

(3) 中長期的な会社の経営戦略と対処すべき課題

PRサービスの強化・拡充

当社グループは、クライアントに対して、既存のPRサービスだけでなく、常に多様化・複雑化するマーケットニーズを取り入れたサービスを提供し、企業内外のコミュニケーションに関わる課題を解決していきたいと考えています。マーケットニーズの高いデジタル分野におけるPRサービスの開発、中国/アジア・パシフィック地域を対象としたインバウンド・アウトバウンドに関するPRサービス、メディアトレーニング、危機管理対応コンサルティングなど、高付加価値、高収益の新規サービスの強化・拡充を進め、当社グループならではの幅広いサービスラインと総合力を組み合わせることで更なるサービス拡充を図りたいと考えています。

中国事業の強化及びそのほかの海外マーケットにおける受注強化

当社中国子会社では現在2つの現地法人、3つの事業所を拠点に事業を展開し、日系企業の顧客を中心に、包括的なPR活動を支援しています。成長分野の企業への営業深耕、新たな業態へのPRサービスの提供など、事業の注力分野を見極めながら成長を実現させたいと考えています。また、平成30年6月に新設した「海外事業本部」とシンガポール子会社を中心に、東南アジア全域での営業深耕を進め、当社グループの海外、特にアジア地域での基盤の構築を図りたいと考えています。なお、当社と業務提携関係にあるオグルヴィ・パブリック・リレーションズ・ワールドワイドや当社グループが加盟しているPROIグループのグローバルネットワークを通して各国のPR業務の引き合いも増加傾向にあり、グループ全体の人的リソースを最適化しながら海外マーケットにおける受注も強化してまいりたいと考えます。

人材への投資・人材育成の強化

当社グループにとって事業競争力の源泉となる人材の育成と確保は、重要な課題です。営業人員一人ひとりが受託型から提案型のプロアクティブサービスを積極的に実施できるよう、社内研修機関を通じた人材教育の場を拡充し、広範なコミュニケーション・サービス・スキルを習得してまいります。特にデジタル戦略に関わるスキルの向上においては、「デジタルPR研究所」がデジタルメディア動向をはじめ、最新のデジタルに関するナレッジを社内に広くフィードバックし、デジタルスキルの浸透率は大幅に上昇しています。今後更なるスキルアップを目指すとともに、既存メディアからデジタルメディアに至るまでの包括的かつ戦略的なサービススキルの習得につなげていく考えです。加えて、グループ会社間の積極的な人事交流など、多種多様な経験を通して人材育成の機会を創出してまいります。

グループ内の経営体制の効率化と生産性の向上

グループ全体で営業拡充体制の構築に向け、即戦力となりうるPR業務経験者やグローバル人材をはじめとした優秀な人材確保のための採用活動を推進するとともに、人的リソースの適正配置及び効率化を図り、更なる収益増を目指してまいります。働き続けたい会社を目指し、充実した仕事、働きがいのある職場環境に向け、多様な働き方への対応、制度見直しによる働きやすさの創出など様々な施策を継続的に実施しています。これら施策を実施することにより、社員満足度を高め採用の促進、離職率の低減など、人材確保に向けた動きを加速してまいります。当社グループでは、クライアントに対しグループ内の幅広いサービスを活用し、協業体制を構築しています。各グループ会社における注力事業の見直し、人的リソースの再配分やIT活用による個々の生産性向上など、グループ全体での業容拡大を図るため更なる経営資源の有効活用を実施してまいります。

2 【事業等のリスク】

以下において、当社グループの事業展開上リスク要因となる可能性があると考えられる主な事項を記載しております。また、必ずしも事業上のリスクに該当しない事項についても、投資家の投資判断上、重要であると考えられる事項については投資家に対する情報開示の観点から積極的に開示しております。

当社グループはこれらのリスク発生の可能性を認識した上で、発生の回避及び発生した場合の対応に努める方針であります。本株式に関する投資判断は、以下の記載事項以外の記載内容も併せて、慎重に検討した上で行われる必要があると考えております。また、以下の記載は、本株式への投資に関連するリスクを全て網羅するものではなく、想定されるリスクを例示的に列挙したものですので、この点ご注意ください。

なお、以下の記載のうち将来に関する事項は、平成30年8月31日現在において当社が判断したものであり、不確実性を内在しているため、実際の結果と異なる可能性があります。

(1)新規受注業務について

新規のリテナー業務、プロジェクト業務の受注については、国内外の経済環境、景気動向の変化により、その規模、受注タイミングが大幅に変動する場合があります。当社グループの経営成績に影響を与える可能性があります。また、コミュニケーションサービスの一環として、年々ニーズの高まっているクライシス対応業務は、平時以外のクライアントの重要な局面におけるコミュニケーションサービスであることから、受注頻度が大幅に変動する場合があります。当社グループの経営成績に影響を与える可能性があります。加えて、新たな新規業務や新規市場の開拓において、想定外の損失が発生する場合、当社グループへの経営成績に影響を与える可能性があります。

(2)メディアとの関係

当社グループは、新聞・雑誌・テレビ・ラジオ・インターネット等のメディア各社に対し有用な情報を長期的かつ継続的に提供していることにより、メディア各社と良好な信頼関係を築いておりますが、当社グループが誤った情報の提供等により、万が一メディアとの信頼関係を失った場合、当社グループの経営成績に影響を与える可能性があります。

(3)人材の確保及び育成

当社グループの成長性及び優位性は、優秀なPRプロフェッショナル人材の確保及び育成に大きく依存します。PR事業において、クライアントとのコミュニケーション力及びメディア各社との人的ネットワークはPR会社の重要な財産であり、当社グループは、PRのプロフェッショナルとなる優秀な人材の確保のため、新卒者の定期採

用や即戦力となる人材の中途採用を積極的に行っております。加えて、離職等を抑制し、多様な人材の維持等のため、多様な働き方への対応を進めております。

また、PRプロフェッショナルの早期戦力化を図るため、独自の教育・研修制度を実施しておりますが、十分な数のPRプロフェッショナル人材の確保及び育成ができなかった場合、当社グループの経営成績に影響を与える可能性があります。

(4)資本関係及び業務提携

WPP Group plc.との資本関係及び業務提携

世界有数のコミュニケーションサービスグループであるWPPGroup plc.(以下WPP)の子会社である持株会社、CavendishSquare Holding BV(キャヴェンディッシュ・スクエア・ホールディングス・ビーヴィー 以下キャヴェンディッシュ)が平成30年8月31日現在当社の株式 935,800株(持株比率20.0%)を保有しております。

また、WPPのPR部門であるOgilvy Public RelationsWorldwide(オグルヴィ・パブリック・リレーションズ・ワールドワイド、以下オグルヴィ)と平成14年1月22日付で「Principles of Partnership」を締結し、WPPのPR部門であるオグルヴィから同社が担当するクライアント等を当社に紹介するものです。資本関係及び本契約の解除、更新拒絶、その他の理由により終了した場合は、当社グループの経営成績に軽微ながら影響を与える可能性があります。

国内子会社化

当社グループは、国内に議決権100%を保有する連結子会社が3社あります。国内企業・外資系企業の日本での国内での広報・PR及び販売促進活動を行っております。そこで培ったネットワークや日本国内での幅広い実績、バイリンガルスタッフの対応等は、グループ内の広報・PR分野における情報資産の拡大が期待できますが、同社の業績によっては当社グループの経営成績に影響を与える可能性があります。

国外子会社化

当社グループは、中国2社、シンガポール1社の国外子会社を連結子会社化しています。中国及びシンガポール並びに東南アジアにおける日本企業の広報・PR及び販売促進活動等を主に受注し、堅調な推移を維持していますが、同社の業績によっては当社グループの経営成績に影響を与える可能性があります。

(5)情報管理

当社グループは、業務の性質上クライアントの企業秘密やインサイダー情報を扱うことが多く、情報管理には万全を期した体制を構築しております。また、当社の取扱う個人情報につきましても、個人情報保護法の対象となり、その取扱いには細心の注意を払っております。万が一これらの情報の漏洩や不正使用などがあった場合、損害賠償、社会的信用の失墜等により当社グループの経営成績に影響を与える可能性があります。また、クライシス対応では、平時よりも高度な機密情報を取り扱っており、漏洩等があった場合、クライアントからの信頼の喪失等により、当社グループの経営成績に影響を与える可能性があります。

(6)知的財産権

当社グループは、PR事業活動を行う過程で、第三者の知的財産権を侵害しないよう努めております。しかし、かかる知的財産権の侵害が生じてしまう可能性は否定できず、万が一知的財産権を侵害してしまった場合には、当社グループの経営成績及び社会的信用に影響を与える可能性があります。

(7)為替変動の影響について

当社グループは、中国子会社2社、シンガポール子会社1社及び欧米企業・団体の業務中心の株式会社旭エージェンシー、ウィタンアソシエイツ株式会社が連結業績へ組入れられています。海外における業績及び海外クライアントからの受注によるPR活動等の取り組みにおいて、為替変動の影響を受けております。事業活動において為替変動リスクを完全に排除することは困難なことから、今後著しい為替変動があった場合、当社グループの業績に影響を与える可能性があります。

(8)カントリーリスクについて

当社グループの子会社のうち2社は中国において事業活動を展開していますが、今後当該国地域における、景気の変動、商習慣、法律等の改正、紛争や災害、伝染病の蔓延等、不測の事態となった場合、当社グループの業績に影響を与える可能性があります。また、シンガポールで活動している子会社は、東南アジア地域における、不測の事態となった場合、当社グループの業績に影響を与える可能性があります。

3 【経営者による財政状態、経営成績及びキャッシュ・フローの状況の分析】

(1) 経営成績等の状況の概要

当連結会計年度における当社グループ(当社、連結子会社)の財政状態、経営成績及びキャッシュ・フロー(以下、「経営成績等」という。)の状況の概要は次のとおりであります。

経営成績の状況

当連結会計年度の日本経済は、順調に推移する企業業績を背景に、緩やかな回復基調が継続しています。一方で、企業における人手不足、原材料コストの上昇による景況感の陰り、不安定な国際情勢など、景気を押し下げる懸念材料もあり景気の先行きに対しては未だ慎重な姿勢が続いています。

当社単体におきましては、引き続き、既存クライアントとの契約継続やスポット業務の受注を積極的に進めるとともに、増加傾向にある新規引き合いにおいて、新規クライアントからのリテナー業務の受注獲得に注力した結果、増収増益となりました。主な受注案件としては、グローバル展開する新興企業、ヘルスケアなどの新規リテナー業務や、大型の新商品ローンチPR・イベントといった新規スポット業務を受注しました。

また、中国向けインバウンド案件や中国企業の日本でのPRといったアウトバウンド案件、企業の危機意識の高まりによるメディアトレーニングや危機管理コンサルティングなどの受注も堅調となり、業績に寄与しています。デジタルPR案件の売上は、積極的な新規顧客の開拓の結果、前期を上回る水準となりました。加えて、「デジタルPRプラットフォーム」では、新機能の搭載や動画のサービス「DowGa PR Platform」を展開し、更なる新規顧客の開拓を進めています。

更に、東南アジア地域全体の業務受注の拠点として、シンガポール駐在員事務所を現地法人化し、同地域での新規顧客の開拓を進めています。

国内の連結子会社におきましては、海外クライアントを主軸とする1社において、農産物や加工食品の輸出促進団体のスポット案件を引き続き受注しました。リゾート関連の大型リテナー、外食の新規リテナー案件の獲得も寄与して、増収増益となりました。他の国内子会社2社において、今期、ITの新規リテナー案件や製薬メーカーのスポット案件を受注したものの、前期獲得した大型スポット案件等に見合う受注獲得に至らなかったこともあり、国内連結子会社全体では、増収減益の結果となりました。

中国の連結子会社におきましては、自動車メーカーからの大型スポット業務、中国現地でのモーターショーにおける広報対応業務、精密機器メーカーからの複数のスポット案件などを受注した結果、増収増益となりました。

これらの結果、当連結会計年度の売上高は6,818百万円(前年同期比3.4%増)、営業利益は904百万円(前年同期比10.4%増)、経常利益は916百万円(前年同期比13.1%増)、親会社株主に帰属する当期純利益は538百万円(前年同期比22.5%増)となり、売上高、営業利益、経常利益、親会社株主に帰属する当期純利益のすべてにおいて過去最高を更新しました。

財政状態の状況

(流動資産)

当連結会計年度における流動資産の残高は、5,121百万円と前連結会計年度に比べ512百万円の増加となりました。これは、繰延税金資産が14百万円減少したものの、現金及び預金164百万円、受取手形及び売掛金171百万円、電子記録債権27百万円、たな卸資産121百万円増加したことが主な要因であります。

(固定資産)

当連結会計年度における固定資産の残高は、504百万円と前連結会計年度に比べ59百万円の増加となりました。これは、ソフトウェア12百万円、投資その他の資産に含まれる長期性預金41百万円が増加したことが主な要因であります。

(流動負債)

当連結会計年度における流動負債の残高は、1,293百万円と前連結会計年度に比べ154百万円の増加となりまし

た。これは、賞与引当金17百万円が減少したものの、支払手形及び買掛金90百万円、未払法人税等8百万円、未成業務受入金84百万円が増加したことが主な要因であります。

(固定負債)

当連結会計年度における固定負債の残高は、186百万円と前連結会計年度に比べ5百万円の増加となりました。これは、役員退職慰労引当金7百万円が増加したことが主な要因であります。

(純資産)

当連結会計年度における純資産の残高は、4,145百万円と前連結会計年度に比べ411百万円の増加となりました。これは、為替換算調整勘定2百万円が減少したものの、非支配株主持分15百万円、利益剰余金398百万円が増加したことが主な要因であります。

キャッシュ・フローの状況

当連結会計年度における現金及び現金同等物(以下「資金」という。)は、法人税等の支払額236百万円、売上債権の増加額199百万円、配当金の支払額139百万円等の要因により減少したものの、税金等調整前当期純利益911百万円、仕入債務の増加額91百万円等の要因により、前連結会計年度に比べ203百万円増加し、当連結会計年度は2,945百万円となりました。

当連結会計年度における各キャッシュ・フローの状況とそれらの要因は次のとおりであります。

(営業活動によるキャッシュ・フロー)

営業活動の結果得られた資金は、481百万円(前年同期は得られた資金440百万円)となりました。これは主に、売上債権の増加額199百万円、たな卸資産の増加額122百万円、法人税等の支払額236百万円が生じたものの、税金等調整前当期純利益911百万円、仕入債務の増加額91百万円が生じたことなどによります。

(投資活動によるキャッシュ・フロー)

投資活動の結果使用された資金は、42百万円(前年同期は使用された資金4百万円)となりました。これは主に、定期預金の払戻による収入12百万円、貸付金の回収による収入8百万円が生じたものの、定期預金の預入による支出14百万円、有形固定資産の取得による支出20百万円、無形固定資産の取得による支出12百万円、敷金及び保証金の差入による支出21百万円が生じたことによるものであります。

(財務活動によるキャッシュ・フロー)

財務活動の結果使用された資金は、233百万円(前年同期は使用された資金241百万円)となりました。これは配当金の支払額139百万円及び非支配株主への配当金の支払額93百万円が生じたことによるものであります。

外注、受注及び販売の状況

当社グループは、企業の広報活動の支援・コンサルティング業務を中心としたPR事業のみの単一セグメントであるため記載を省略しております。

(2) 経営者の視点による経営成績等の状況に関する分析・検討内容

経営者の視点による当社グループの経営成績等の状況に関する認識及び分析・検討内容は次のとおりであります。

なお、文中の将来に関する事項は、当連結会計年度末現在において判断したものであります。

重要な会計方針及び見積り

当社グループの連結財務諸表は、わが国において一般に公正妥当と認められている会計基準に基づき作成されております。この連結財務諸表の作成にあたり、資産および負債または損益の状況に影響を与える会計上の見積りは、過去の実績等の連結財務諸表作成時に入手可能な情報に基づき合理的に判断しておりますが、実際の結果は見積り特有の不確実性があるため、これらの見積りと異なる場合があります。

当社グループの連結財務諸表作成にあたって採用している重要な会計方針は、「第5 経理の状況 1 連結財

務諸表等 (1)連結財務諸表 注記事項 (連結財務諸表作成のための基本となる重要な事項)に記載のとおりであります。

経営成績の分析

当連結会計年度におけるわが国経済は、不安定な国際情勢などの影響により、景気の先行きに対しては不透明な状況が続いていますが、PR業界においては、企業などのPRニーズの高まりから順調に成長しており、テレビや新聞などトラディショナルメディアからSNSなどのデジタルメディアまでを一元的に統合的にPRを行ってほしいとのニーズが高まっています。また製品PRから企業PRなどの攻めの広報に加え、クライシス対応やトレーニングなどの守りの広報ニーズも着実に広がってきています。

こうした状況のもと、当連結会計年度における実績値は、期初設定業績予想を各項目で上回る結果で着地し、売上およびすべての利益項目において増収増益となり、売上高、営業利益、経常利益、親会社株主に帰属する当期純利益のすべてにおいて前期に引き続き2期連続で、過去最高を更新する結果となりました。

単体、国内子会社のうち1社、中国子会社が、増収増益で推移したことが、連結業績を押し上げる要因となりました。

当連結会計年度の主なクライアントとして、新規リテナークライアントは、グローバル展開する新興企業や、製薬、エアライン、金融、IT、通信などの企業・団体を獲得しています。また、新規および既存クライアントのスポット業務としては、消費財、嗜好品、不動産、自動車、越境EC、地方自治体などの企業・団体を獲得しました。

当連結会計年度における主な勘定科目等の増減の状況は次のとおりです。

(売上高)

当連結会計年度において売上高は6,818百万円と前連結会計年度に比べ227百万円(3.4%)の増収となりました。これは、主に連結子会社2社において前連結会計年度に実施したPR活動業務が、当連結会計年度では発生しなかったことにより減収となったものの、当社単体の売上高が89百万円(2.2%)の増収となったことに加え、既存の連結子会社3社、特に中国子会社2社が増収となったことによるものです。

(営業利益)

営業利益は、904百万円と前連結会計年度に比べ85百万円(10.4%)の増益となりました。これは、外注費等の売上原価が前連結会計年度に比べ145百万円(2.9%)増加したものの、販売費及び一般管理費が前連結会計年度に比べ3百万円(0.4%)減少したことに加え、売上高が前連結会計年度より227百万円(3.4%)の増収となったことによるものです。

(経常利益)

経常利益は、916百万円と前連結会計年度に比べ106百万円(13.1%)の増益となりました。これは、前連結会計年度に比べ、貸倒引当金繰入額が11百万円減少したことや、営業利益が85百万円(10.4%)の増益となったことに加え、債務勘定整理益2百万円、貸倒引当金戻入額6百万円が増加したことによるものです。

(親会社株主に帰属する当期純利益)

親会社株主に帰属する当期純利益は、538百万円と前連結会計年度に比べ98百万円(22.5%)の増益となりました。これは、固定資産除却損が5百万円発生したものの、経常利益が106百万円(13.1%)の増益となったことによるものです。

資本の財源及び資金の流動性について

当社グループにおける資金需要の主なものは、外注費、販売費及び一般管理費の営業費用による運転資金及び設備投資資金であります。当社グループの資金の源泉は主として営業活動によるキャッシュ・フローによる資金調達となります。

内部留保金の使途につきましては、更なる成長に向け、長期的な視点に立ったサービス開発への投資、事業拡大のための買収資金確保、情報資産への投資等の資金需要に活用していく方針としております。

キャッシュ・フローの分析

当連結会計年度におけるキャッシュ・フローの状況については、「(1) 経営成績等の状況の概要 キャッシュ・フローの状況」に記載しております。

当社グループのキャッシュ・フロー指標のトレンドは下記のとおりであります。

回次	第44期	第45期	第46期	第47期	第48期
決算年月	平成26年 8 月期	平成27年 8 月期	平成28年 8 月期	平成29年 8 月期	平成30年 8 月期
自己資本比率 (%)	65.1	71.0	71.6	71.8	71.5
時価ベースの自己資本比率 (%)	94.8	96.3	85.6	130.1	111.2
債務償還年数 (年)					
インタレスト・カバレッジ・レシオ (倍)	13,108				

各指標の算出式は次のとおりであります。

自己資本比率：自己資本 / 総資産

時価ベースの自己資本比率：株式時価総額 / 総資産

債務償還年数：有利子負債 / 営業キャッシュ・フロー

インタレスト・カバレッジ・レシオ：営業キャッシュ・フロー / 利払い

各指標は、いずれも連結ベースの財務数値により計算しております。

株式時価総額は、期末株価終値 × 期末発行済株式数（自己株式控除後）により算出しております。

営業キャッシュ・フローは、連結キャッシュ・フロー計算書の営業活動によるキャッシュ・フローを使用しております。

経営方針・経営戦略等又は経営上の目標の達成状況を判断するための客観的な指標等

当社グループの目標とする経営指標は、経営基盤を強化し更なる企業価値の向上を実現するために、成長性、安全性、収益性の向上に努めており、全ての収益性の経営指標が前年を上回る成長を継続して実現できるような高収益企業を目指しています。特に成長性では、総資本、自己資本、売上高、営業利益、経常利益につままして常に成長を目指すべく事業展開を行っており、経営上の目標達成状況においては、前期に引き続き 2 期連続で、過去最高を更新する結果となり、経営目標を達成しました。

当社グループの強みは、総合力と専門性、豊富な経験とナレッジによるコンサルティングサービスです。この強みをさらに最大化させるべく、中長期における戦略として、「コア事業の拡充」、「新規事業の推進・開発」、「人材強化」「生産性の向上」に取り組んでいます。コア事業においては、長年にわたり、様々な業種 / 分野の P R 支援を請け負ってきた経験値をもとにそれぞれの業種に即した専門性を提供しております。この強みをいかすため、専門性の強化を図っています。企業の危機に対する意識の高まりが、顕著になってきており、引き合いの増加に応じたクライシスやトレーニングビジネスをリソース面も含め強化してきています。加えて、2020年に向け日本へ進出する外資系企業への支援強化も更に行っていく考えです。

中国企業の日本進出が増え、P R 支援を受注する機会も増加しており、中国企業はもとより、今後東南アジア地域や欧米系の外資系企業も含めた支援を強化していきます。新規事業においては、デジタル領域の拡大を目指し、顧客ニーズが急速に高まるデジタル P R サービスの強化と新サービス開発を推進してきました。今後もデジタル P R 施策に対するニーズは、増加傾向で推移していくことが想定されることから、外部企業とのアライアンスなども推し進め、新たなサービス開発につなげていきたいと考えています。

4 【経営上の重要な契約等】

業務提携契約

契約会社名	相手方の名称	国名	契約書名	契約内容	契約期間
(株)ブラップ ジャパン	オグルヴィ・パブリック・リレーションズ・ワールドワイド	米国	Principles of Partnership	WPP Group plc.のPR部門であるオグルヴィ・パブリック・リレーションズ・ワールドワイドからPR先進国である米国のPR情報及びノウハウの提供を受けるとともに、同社が担当しているクライアントを当社に紹介するというものであります。	平成17年3月16日～ 平成18年3月15日 以降1年毎自動更新

(注) オグルヴィ・パブリック・リレーションズ・ワールドワイドとのPrinciples of Partnership は、平成14年1月22日に締結されたものが改定されたものです。

5 【研究開発活動】

該当事項はありません。

第3 【設備の状況】

1 【設備投資等の概要】

重要な設備の新設、売却、除却はありません。

2 【主要な設備の状況】

(1) 提出会社

(平成30年8月31日現在)

事業所名 (所在地)	設備の 内容	帳簿価額(千円)			従業員数 (名)
		建物及び 構築物	その他	合計	
本社 (東京都港区)	事務所設備	39,877	28,147	68,025	195 (46)

(2) 国内子会社

(平成30年8月31日現在)

会社名 事業所名 (所在地)	設備の 内容	帳簿価額(千円)			従業員数 (名)
		建物及び 構築物	その他	合計	
(株)ブレインズ・カンパニー 本社 (東京都港区)	事務所設備	-	1,132	1,132	18 (0)
(株)旭エージェンシー 本社 (東京都港区)	事務所設備	863	454	1,318	7 (0)
ウィタンアソシエイツ(株) 本社 (東京都港区)	事務所設備	-	181	181	2 (0)

(3) 在外子会社

(平成30年8月31日現在)

会社名 事業所名 (所在地)	設備の 内容	帳簿価額(千円)			従業員数 (名)
		建物及び 構築物	その他	合計	
北京普楽普公共関係顧問有限公司 本社 (中国北京市)	事務所設備	-	1,895	1,895	42 (5)
北京博瑞九如公共関係顧問有限公司 本社 (中国北京市)	事務所設備	-	1,397	1,397	19 (0)

- (注) 1 建物の全部を賃借しております。なお、連結会社以外からの主要な賃借設備の内容は、上記の提出会社において発生した事務所の年間賃借料が 259,539 千円となっております。
- 2 帳簿価額のうち「その他」は、器具備品であります。なお、金額には消費税等は含まれておりません。
- 3 上記中(外書)は、臨時従業員数であります。
- 4 現在休止中の設備はありません。

3 【設備の新設、除却等の計画】

重要な設備の新設、除却等の計画はありません。

第4 【提出会社の状況】

1 【株式等の状況】

(1) 【株式の総数等】

【株式の総数】

種類	発行可能株式総数(株)
普通株式	18,716,000
計	18,716,000

【発行済株式】

種類	事業年度末現在 発行数(株) (平成30年8月31日)	提出日現在 発行数(株) (平成30年11月29日)	上場金融商品取引所 名又は登録認可金融 商品取引業協会名	内容
普通株式	4,679,010	4,679,010	東京証券取引所 JASDAQ (スタンダード)	単元株式数は100株 であります。
計	4,679,010	4,679,010		

(2) 【新株予約権等の状況】

【ストックオプション制度の内容】

該当事項はありません。

【ライツプランの内容】

該当事項はありません。

【その他の新株予約権等の状況】

該当事項はありません。

(3) 【行使価額修正条項付新株予約権付社債券等の行使状況等】

該当事項はありません。

(4) 【発行済株式総数、資本金等の推移】

年月日	発行済株式 総数増減数 (株)	発行済株式 総数残高 (株)	資本金増減額 (千円)	資本金残高 (千円)	資本準備金 増減額 (千円)	資本準備金 残高 (千円)
平成17年7月7日 (注)	500,000	4,679,010	181,000	470,783	244,425	374,437

(注) 有償一般募集(ブックビルディング方式)

発行価格 910円 引受価額 850.85円
発行価額 724円 資本組入額 362円

(5) 【所有者別状況】

平成30年8月31日現在

区分	株式の状況(1単元の株式数 100株)								単元未満株式の状況(株)
	政府及び地方公共団体	金融機関	金融商品取引業者	その他の法人	外国法人等		個人その他	計	
					個人以外	個人			
株主数(人)	-	4	15	13	12	6	1,005	1,055	-
所有株式数(単元)	-	3,003	326	1,908	12,042	48	29,457	46,784	610
所有株式数の割合(%)	-	6.42	0.7	4.08	25.74	0.10	62.96	100.0	-

(注) 自己株式682,827株は、「個人その他」に6,828単元、「単元未満株式の状況」に27株含まれております。
なお、期末日現在の実質的な所有株式数は、682,827株であります。

(6) 【大株主の状況】

平成30年8月31日現在

氏名又は名称	住所	所有株式数(千株)	発行済株式(自己株式を除く。)の総数に対する所有株式数の割合(%)
キャヴェンディッシュ・スクエア・ホールディングス・ピーヴィー (常任代理人 オグルヴィ・アンド・メイザー・ジャパン合同会社)	オランダ王国ロッテルダム、ディーイー3072、ウィルヘルミナブレイン10 (東京都渋谷区恵比寿4-20-3)	935	23.42
矢島 婦美子	川崎市麻生区	885	22.15
野村 しのぶ	東京都渋谷区	394	9.86
矢島 さやか	川崎市麻生区	367	9.20
日本トラスティ・サービス信託銀行株式会社	東京都中央区晴海1-8-11	254	6.37
株式会社光通信	東京都豊島区西池袋1-4-10	178	4.46
MSIP CLIENT SECURITIES (常任代理人 モルガン・スタンレーMUF G証券株式会社)	25 Cabot Square, Canary Wharf, London E14 4QA, U.K. (東京都千代田区大手町1-9-7)	173	4.35
小山 純子	東京都世田谷区	59	1.50
NOMURA PB NOMINEES LIMITED OMNIBUS - MARGIN (CASHPB) (常任代理人 野村證券株式会社)	1 ANGEL LANE, LONDON, EC4R 3AB, UNITED KINGDOM (東京都中央区日本橋1-9-1)	36	0.91
ブラップジャパン従業員持株会	東京都港区赤坂1-12-32	35	0.89
計		3,320	83.10

(注) 1 当社は、自己株式682,827株を保有しておりますが、上記の大株主からは除いております。

(注) 2 平成30年6月22日付で公衆の縦覧に供されている大量保有報告書において、アセットマネジメントOne株式会社が平成30年6月15日現在で以下の株式を所有している旨が記載されているものの、当社として平成30年8月31日現在における実質所有株式数の確認ができませんので、上記大株主の状況には含めておりません。
なお、大量保有報告書の内容は以下のとおりであります。

氏名又は名称	住所	保有株券等の数 (千株)	株券等保有割合 (%)
アセットマネジメント One株式会社	東京都千代田区丸の内一丁目8番2号	241	5.15

(7) 【議決権の状況】

【発行済株式】

平成30年8月31日現在

区分	株式数(株)	議決権の数(個)	内容
無議決権株式			
議決権制限株式(自己株式等)			
議決権制限株式(その他)			
完全議決権株式(自己株式等)	(自己保有株式) 普通株式 682,800		
完全議決権株式(その他)	普通株式 3,995,600	39,956	
単元未満株式	普通株式 610		
発行済株式総数	4,679,010		
総株主の議決権		39,956	

(注) 「単元未満株式」欄の普通株式には、自己株式が27株含まれております。

【自己株式等】

平成30年8月31日現在

所有者の氏名 又は名称	所有者の住所	自己名義 所有株式数 (株)	他人名義 所有株式数 (株)	所有株式数 の合計 (株)	発行済株式 総数に対する 所有株式数 の割合(%)
(自己保有株式) 株式会社ブラップジャパン	東京都港区赤坂1-12-32	682,800		682,800	14.59
計		682,800		682,800	14.59

(注) 上記の表は、完全議決権株式(自己株式等)の明細であります。

2 【自己株式の取得等の状況】

【株式の種類等】 会社法第155条第7号による普通株式の取得

(1) 【株主総会決議による取得の状況】

該当事項はありません。

(2) 【取締役会決議による取得の状況】

該当事項はありません。

(3) 【株主総会決議又は取締役会決議に基づかないものの内容】

区分	株式数(株)	価額の総額(百万円)
当事業年度における取得自己株式		
当期間における取得自己株式	1	0

(注) 当期間における取得自己株式には、平成30年11月1日から有価証券報告書提出日までの単元未満株式の買取りによる株式数は含めておりません。

(4) 【取得自己株式の処理状況及び保有状況】

区分	当事業年度		当期間	
	株式数(株)	処分価額の総額(千円)	株式数(株)	処分価額の総額(千円)
引き受ける者の募集を行った取得自己株式				
消却の処分を行った取得自己株式				
合併、株式交換、会社分割に係る移転を行った取得自己株式				
その他()				
保有自己株式数	682,827		682,828	

(注) 当期間における取得自己株式には、平成30年11月1日から有価証券報告書提出日までの単元未満株式の買取りによる株式数は含めておりません。

3 【配当政策】

当社の利益配分における基本方針としましては、株主の皆様方に対する安定した配当を継続していただくだけでなく、将来の事業展開と投資計画のバランスをとりながら決定していきます。その上で、経営成績及び30%程度を目標とした配当性向なども考慮し、株主への利益還元を実施いたします。

内部留保金の使途につきましては、更なる成長に向け、長期的な視点に立ったサービス開発への投資、事業拡大のための買収資金確保、情報資産への投資等の資金需要に活用していく方針としております。今後とも株主の皆様のご期待に応えられるよう、努力してまいりたいと考えます。

当社の剰余金の配当は、中間配当及び期末配当の年2回を基本的な方針としております。配当の決定機関は、中間配当は取締役会、期末配当は株主総会であります。

第48期の配当金につきましては、業績が増益となり好調に推移したことを鑑み、1株につき37円の普通配当（前期は普通配当35円）を実施いたしました。この結果、連結配当性向は27.5%となりました。

なお、当社は、会社法第454条第5項に規定する中間配当を行うことができる旨を定款で定めております。

（注）基準日が当事業年度に属する剰余金の配当は、以下のとおりであります。

決議年月日	配当金の総額 (千円)	1株当たり配当額 (円)
平成30年11月29日 定時株主総会決議	147,858	37

4 【株価の推移】

(1) 【最近5年間の事業年度別最高・最低株価】

回次	第44期	第45期	第46期	第47期	第48期
決算年月	平成26年8月	平成27年8月	平成28年8月	平成29年8月	平成30年8月
最高(円)	2,095	2,050	1,436	1,870	1,871
最低(円)	787	900	941	950	1,323

（注）最高・最低株価は、東京証券取引所JASDAQ（スタンダード）におけるものであります。

(2) 【最近6月間の月別最高・最低株価】

月別	平成30年3月	4月	5月	6月	7月	8月
最高(円)	1,544	1,749	1,712	1,732	1,653	1,617
最低(円)	1,351	1,454	1,568	1,625	1,456	1,520

（注）株価は、東京証券取引所JASDAQ（スタンダード）におけるものであります。

5 【役員の状況】

男性8名 女性1名 (役員のうち女性の比率11%)

役名	職名	氏名	生年月日	略歴	任期	所有株式数 (千株)
代表取締役 社長	コミュニケーション・サービス統括本部長 兼管理本部長	鈴木 勇 夫	昭和39年11月27日生	昭和62年4月 株式会社京王百貨店入社 平成9年1月 当社入社 平成15年4月 当社CS本部ITコミュニケーション1部部長就任 平成25年12月 当社執行役員就任 平成27年11月 当社代表取締役社長就任(現任) 当社コミュニケーション・サービス統括本部長就任(現任) 当社戦略企画本部長就任 当社第3コミュニケーション・サービス本部長就任 平成27年12月 北京普楽普公共関係顧問有限公司 董事長就任(現任) 平成28年4月 当社管理本部長就任(現任) 平成28年5月 当社第1コミュニケーション・サービス本部長就任 平成28年11月 株式会社ブレインズ・カンパニー 取締役就任(現任) 株式会社旭エージェンシー取締役 就任(現任) ウィタンアソシエイツ株式会社取 締役就任(現任)	(注)3	16
取締役	戦略企画本 部長	村 清 貴	昭和39年11月10日生	昭和63年4月 アメリカンファミリー生命保険会 社入社 平成元年10月 有限会社ヴァニティ設立 平成4年8月 共同PR株式会社入社 平成24年7月 当社入社 当社第1コミュニケーション・ サービス本部13部部長就任 平成24年9月 当社執行役員就任 平成29年1月 当社戦略企画本部長就任(現任) 平成29年11月 当社取締役就任(現任)	(注)3	
取締役	第1コミュ ニケーション・サー ビス本部長	田 村 章	昭和40年7月4日生	平成7年4月 株式会社フルハウス入社 平成13年5月 共同PR株式会社入社 平成14年3月 当社入社 平成19年3月 当社CS本部CS7部ヘルスケア コミュニケーション部部長就任 平成28年1月 当社執行役員就任 平成29年1月 当社第1コミュニケーション・ サービス本部長就任(現任) 平成29年11月 当社取締役就任(現任) 株式会社旭エージェンシー監査役 就任(現任) 株式会社ブレインズ・カンパニー 監査役就任(現任) ウィタンアソシエイツ株式会社監 査役就任 平成30年6月 ウィタンアソシエイツ株式会社代 表取締役社長就任(現任)	(注)3	
取締役	海外事業本 部長	吉 宮 拓	昭和45年8月20日生	平成7年4月 当社入社 平成25年9月 当社戦略企画本部戦略企画部部長 就任 平成28年1月 当社執行役員就任 平成29年1月 当社第2コミュニケーション・ サービス本部長就任 平成29年11月 当社取締役就任(現任) 北京普楽普公共関係顧問有限公司 監事就任(現任) 北京博瑞九如公共関係顧問有限公 司董事就任(現任) 平成30年6月 当社海外事業本部長就任(現任) PRAP SINGAPORE PTE.LTD.Director就任(現任)	(注)3	3

役名	職名	氏名	生年月日	略歴		任期	所有株式数 (千株)	
取締役 (非常勤)		矢島 さやか	昭和46年1月25日生	平成5年4月 平成8年1月 平成16年4月 平成23年8月 平成27年6月 平成27年11月	日興証券株式会社(現SMB C日興証券株式会社)入社 株式会社ブレインズ・カンパニー入社 日興コーディアル証券株式会社(現SMB C日興証券株式会社)入社 株式会社イグレックオフィス代表取締役就任(現任) 当社顧問就任 当社非常勤取締役就任(現任)	(注)3	367	
取締役 (非常勤)		椎名 礼雄	昭和49年3月22日生	平成13年9月 平成18年6月 平成21年1月 平成29年1月 平成30年11月	デロイト・トーマツ・コンサルティング株式会社(現アビームコンサルティング株式会社)入社 オグルヴィ・アンド・メイザー・ジャパン(株)(現オグルヴィ・アンド・メイザー・ジャパン合同会社)入社 同社CFO(チーフフィナンシャルオフィサー)就任 同社COO(チーフオペレーティングオフィサー)兼CFO就任(現任) 当社非常勤取締役就任(現任)	(注)3		
監査役 (常勤)		荒川 純	昭和25年5月30日生	昭和49年4月 平成16年5月 平成23年11月	株式会社東京銀行(現株式会社三菱UFJ銀行)入行 理想科学工業株式会社入社 当社常勤監査役就任(現任)	(注)4		
監査役 (非常勤)		宇野 紘一	昭和17年1月5日生	昭和42年9月 昭和46年3月 昭和54年12月 昭和56年9月 昭和63年4月 平成12年8月 平成19年3月 平成25年11月	アーサーアンダーセンアンドカンパニー東京事務所入社 公認会計士登録 税理士登録 アーサーアンダーセン東京事務所税務部門(宇野紘一税理士事務所)代表パートナー 国際財政学会会員 CPA UNO OFFICE設立(現任) 国際興業株式会社社外監査役 当社非常勤監査役就任(現任)	(注)5		
監査役 (非常勤)		後藤 高志	昭和54年6月28日生	平成16年10月 平成16年10月 平成20年7月 平成27年11月 平成28年6月 平成29年5月 平成29年11月 平成30年3月 平成30年5月	弁護士登録 森・濱田松本法律事務所入所 未吉綜合法律事務所(現:潮見坂綜合法律事務所)入所(現任) 当社非常勤監査役就任(現任) ㈱コアフォース社外監査役就任(現任) マシラレーニング・ソリューションズ㈱取締役就任(現任) ㈱SOU社外監査役就任(現任) エッジインテリジェンス・システムズ㈱取締役就任(現任) Langsmith㈱代表取締役就任(現任)	(注)4		
計								386

- (注) 1 椎名礼雄氏は、社外取締役であります。
2 監査役荒川純氏、監査役宇野紘一氏及び監査役後藤高志氏は、社外監査役であります。
3 取締役の任期は、平成30年8月期に係る定時株主総会終結の時から平成31年8月期に係る定時株主総会終結の時までであります。
4 監査役の任期は、平成27年8月期に係る定時株主総会終結の時から平成31年8月期に係る定時株主総会終結の時までであります。
5 監査役の任期は、平成29年8月期に係る定時株主総会終結の時から平成33年8月期に係る定時株主総会終結の時までであります。

6 【コーポレート・ガバナンスの状況等】

(1) 【コーポレート・ガバナンスの状況】

当社は、長期安定的な株主価値の向上を経営の重要課題と位置付けており、会社の持続的な発展のために、経営の透明性、効率性及び健全性を追求してまいります。また、当社は、会社の社会的役割を認識し、法令を遵守するとともに株主をはじめ地域社会、顧客企業、社員などステーク・ホルダーとの良好な関係の維持発展を図るために、経営の意思決定及び業務の執行に関しての責任の明確化を行い、企業自身の統制機能を強化していく所存であります。

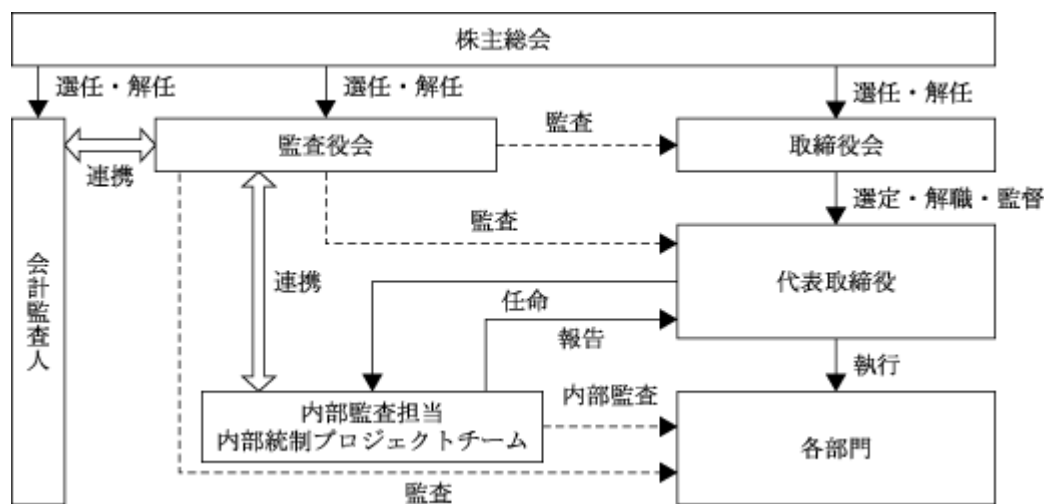
企業統治の体制

イ 企業統治の体制の概要

当社の取締役会は、当社の規模等に鑑み機動性を重視し、提出日現在において社外取締役1名を含む6名で構成されており、原則として月1回の定例取締役会を開催することとしております。また、緊急議案発生の場合には速やかに臨時取締役会を催し、スピーディーな経営判断ができる体制を構築しております。

監査役会は、常勤監査役1名、非常勤監査役2名の合計3名で構成し、3名すべてが社外監査役となっております。月1回の定例取締役会または監査役会に出席し経営に対する監視を行っております。社外監査役荒川純氏、社外監査役宇野紘一氏及び社外監査役後藤高志氏との間には、人的関係、資本的關係又は取引関係その他の利害関係はありません。

当社のコーポレート・ガバナンス体制は、以下の図のとおりです。



ロ 企業統治の体制を採用する方針

当社は、取締役会規則を制定して、法令又は定款に定める事項その他当社の業務の執行は取締役会決議により決定しております。取締役会等の重要会議には監査役が常時出席し意見陳述を行い、業務執行を常に監視できる体制となっております。

また、コーポレート・ガバナンスにおける監査機能の強化として、荒川純氏、弁護士の後藤高志氏、公認会計士の宇野紘一氏を社外監査役として登用しております。さらに、取締役及び各部門の部長で構成された経営会議は、原則として月1回開催しております。特に営業・人事面の戦術についての討議を行い迅速な対応が取れるようにしております。

八 内部統制システムの整備状況

a. 内部牽制組織、組織上の業務部門及び管理部門の配置状況、社内規程の整備状況その他の

内部管理体制の整備の状況

当社グループでは、内部管理体制の強化を目的として、諸規程の整備や社長直属の内部監査担当者を任命し、組織的な業務運営を行える体制を構築しております。また、内部監査担当者は、内部監査規程に基づいて監査計画書を作成し、当社グループの全ての部門の内部監査を、監査役や監査法人との連携のもとに計画的に会計監査、業務監査あるいは臨時的監査を毎年実施しております。さらに、営業部門から提出される伝票、届出書及び申請書類については、管理、経理などの管理部門が、職務権限規程や業務フローの観点からきちんと遵守されているかを確認しており、内部監査とあわせて、現状では内部牽制組織は十分機能していると考えております。

内部統制の構築に当たっての全社的な管理については、会社法及び金融商品取引法上の内部統制体制を整備するため内部統制プロジェクトチームを組成して行っております。最終的な内部統制の評価責任者である経営者を補助して評価を実施するものとして、内部統制の整備、評価業務に精通している内部統制プロジェクトチームが内部監査担当と連携し、自らの業務を評価することとしない範囲において独立的評価を実施するものとしております。なお、当プロジェクトチームの構成員は、IT、内部監査、経理、管理、営業関連業務に精通している者を招集し、会社法及び金融商品取引法上の内部統制システムの監査を含めた、より実質的な内部統制を構築できる体制としております。

b. 内部管理体制の充実に向けた取組みの最近1年間における実施状況

当社グループでは当連結会計年度において、監査計画書に基づき、「職務権限規程」や「業務フロー」が遵守されているかについて、営業部門、管理部門、子会社において内部監査（業務監査）を実施いたしました。全体として内部監査結果は特に大きな問題はありませんでした。改善が必要な部門につきましては改善指示書を送付し、さらに徹底するよう指導しております。また、これらの内部監査結果は内部監査報告書を作成し、社長に報告しております。

内部統制プロジェクトチームは、財務報告に係る内部統制基本計画書に基づき、内部統制の一次評価を子会社も含めて実施し、その後、決算処理を含めたロールフォワードを実施いたしました。これらの評価においても内部統制の有効性が確認されたため、最終的に当社グループの内部統制は「有効である」という評価結果となりました。また、これらの内部統制監査結果は「第48期 内部統制 最終評価結果報告書」を作成し、社長に報告しております。

二 リスク管理体制の整備状況

当社のリスク管理体制は、リスクを一元的に管理し、主要なリスクを抽出、予防の方策、またリスクが発生した場合は迅速な情報収集・分析を的確に行い、被害を最小限に食い止め、再発を防止し、当社の企業価値を保全するために「リスク対策委員会」を設置し、リスク管理規程に従った運用及び管理のもと、リスクへの対策を適切に実施しております。

ホ 提出会社の子会社の業務の適正を確保するための体制整備の状況

当社グループの業務の適正については、関係会社管理規程に従い管理しております。関係会社管理規程は、関係会社に対する全般的な管理方針、管理組織について定めてあり、関係会社に関する業務の円滑化及び管理の適正化を図り、もって関係会社を指導・育成し、相互の利益の促進向上に努めております。

また、当社グループの業務執行の状況については、内部監査規程に基づき、内部監査担当が関係会社に対し、原則として毎年1回以上、定期または臨時に、実地監査を行っております。また、実地監査報告書は、内部監査担当の意見を付して代表取締役社長に報告し、監査の結果に基づいて、必要があれば関係会社に対して指示または勧告を行っております。

さらに、子会社の業務執行について職務権限規程等の決裁ルールの整備を行うほか、経営の重要な事項に関しては、社内規程に基づき、当社の事前承認または当社の報告を求めるとともに、当社の子会社担当役員及び子会社管理関連部門等が子会社からの事業計画、業務執行状況・財務状況等の報告を定期的に受け、業務の適正を確認しております。

内部監査及び監査役監査

イ 内部監査

当社グループにおける内部監査に関する基本的事項を内部監査規程に定めており、監査担当者が監査役及び会計監査人と密接な連携を保ち、内部監査を計画的に実施しております。また、社長の命を受けた監査担当者（担当者8名）は監査を統轄し、各監査担当者の監査分担を定めております。内部監査の指摘事項に対しては、改善指示書を提出した後、改善目標時期が示された回答書を入手します。目標時期に到達した時点で、改善状況を確認し、フォローアップを行っています。これら内部監査の運営を円滑に行うとともに、経営の合理化・能率化及び業務の適正な遂行を図っております。

ロ 監査役監査、会計監査の状況

監査役会は、監査役会が定めた監査方針に則り、取締役会等への出席、業務、会計の監査を通じて取締役の職務の執行を監査しております。

当社は、企業経営及び日常業務に関して、経営判断上の参考とするため、社外監査役である弁護士の後藤高志氏の助言と指導を適宜受けられる体制を設け、法務リスク管理体制の強化に努めております。また、会計監査を担当する監査法人として、有限責任 あずさ監査法人と会社法に基づく監査及び金融商品取引法に基づく監査について監査契約を結んでおり、定期的な監査のほか会計上の課題については随時確認をとるなど、会計処理並びに内部統制組織の適正性の確保に努めております。

社外取締役及び社外監査役

イ 社外取締役

取締役椎名礼雄氏は、会社法第2条第15号に定める社外取締役であります。当社におきましては、会社法第2条第15号に定める社外取締役の要件を満たす取締役1名を配するとともに、会社独自の取組みを以下のとおり行っており、現取締役6名の体制においてガバナンスは機能しているものと認識しております。

a. 従業員に法令・定款の遵守を徹底するため、「ブラップ・コンプライアンス・マニュアル（行動規範）」を策定し配布、またコーポレート・ガバナンスと経営理念、企業倫理が記載されている「ブラップジャパン・ハンドブック」を配付し、周知徹底を図るとともに、社内教育機関である「ブラップ大学」にて教育研修できる体制をとっております。さらに、取締役及び従業員が法令・定款等に違反する行為を発見した場合の報告体制としての内部通報制度「ブラップ・ホットライン」を実施しております。

b. 内部監査規程に基づき監査担当者が監査役と連携し、内部監査を計画的に実施しております。また、内部統制基本計画書に基づき内部統制プロジェクトチームが内部監査担当者と連携し、会社法及び金融商品取引法上の内部統制システムの監査を含めた、より実質的な内部統制を構築できる体制としております。

c. 当社は、業務の性質上クライアントの企業秘密やインサイダー情報を扱うことが多いため、インサイダー取引防止規程及び秘密管理規程を制定し、情報管理には万全を期した体制を構築しております。また、ISO/IEC27001(ISMS：情報セキュリティマネジメントシステム)の認証を全社で取得しており、当社の情報セキュリティが適切に行われていることを、第三者機関によって証明できる体制となっております。

ロ 社外監査役

監査役荒川純氏、監査役宇野紘一氏及び監査役後藤高志氏は、会社法第2条第16号に定める社外監査役であり、監査役3名中3名すべてを社外監査役とすることで、コーポレート・ガバナンスにおける監査機能を強化しております。また、社外監査役より1名（監査役荒川純氏）を独立役員として選任しており、一般株主と利益相反が生じることなく、外部からの客観的、中立の経営監視機能が十分に機能する体制を整えております。

八 社外役員の状況

a. 社外役員との人的関係、資本的关系又は取引関係その他の利害関係等

社外取締役の椎名礼雄氏は、世界的なコミュニケーションサービス・グループであり当社の筆頭株主でもあるW P Pグループの企業幹部として長年に亘る豊富な実務経験、幅広い知見を有し、当社の事業内容にも精通していることから、社外取締役として当社の経営に有用な意見をいただけるものと判断しております。

社外監査役の荒川純氏は、主に内部統制及び管理業務の専門的知識と経験・見識からの視点に基づく経営の監督とチェック機能としての見地からの発言を行っております。また、同氏と当社との間に特別な利害関係はありません。

社外監査役の宇野紘一氏は、公認会計士及び税理士としての豊富な専門知識に基づき、コーポレート・ガバナンスの一層の充実を図るという観点からの発言を行っております。同氏が兼職するCPA UNO OFFICEと当社の間には重要な取引その他の利害関係はありません。

社外監査役の後藤高志氏は、弁護士の資格を有しており、企業法務に精通し、企業経営を統治するに十分な見識を有しており、その経歴等から社外監査役として当社の監査に有用な意見をいただけるものと判断しております。

b. 社外役員の選任状況に関する考え方

社外役員の選任につきましては、弁護士及び公認会計士等の専門的資格を有するか、又は同様の経営及び会計の専門知識と経験を有する方が望ましいと考えております。

なお、当社は、社外取締役及び社外監査役を選任するための独立性に関する基準又は方針は定めておりませんが、一般株主と利益相反が生じないよう、株式会社東京証券取引所の定める独立役員の独立性に関する判断基準等を参考にしております。

c. 社外役員による監督又は監査と内部監査、監査役監査及び会計監査との相互連携並びに内部統制部門との関係

前記「 内部監査及び監査役監査」に記載のとおりであります。

d. 責任限定契約の内容の概要

当社と社外取締役及び社外監査役は、会社法第423条第1項に定める賠償責任を限定する契約を締結しており、当該契約に基づく賠償責任限度額は、法令が規定する額（最低責任限度額）としております。

役員の報酬等

イ 提出会社の役員区分ごとの報酬等の総額、報酬等の種類別の総額及び対象となる役員の員数

役員区分	報酬等の総額 (百万円)	報酬等の種類別の総額(百万円)				対象となる 役員の員数 (名)
		基本報酬	ストック オプション	賞与	退職慰労金	
取締役 (社外取締役を除く。)	50	44			6	6
監査役 (社外監査役を除く。)						
社外役員	21	21			0	4

(注) 1. 上記退職慰労金の額は、当事業年度の役員退職慰労引当金計上額であります。

2. 上記の他、平成29年11月29日開催の第47回定時株主総会決議に基づき、役員退職慰労金を次の通り支給しております。

退任取締役 1名 2百万円

なお、この金額には、過年度の有価証券報告書において報酬等の額に含めた役員退職慰労引当金繰入額が含まれております。

3. 上記の取締役の報酬の額には、使用人兼務取締役の使用人分給与を含んでおりません。

4. 連結報酬等の総額が1億円以上の役員はおりません。

ロ 役員の報酬等の額の決定に関する方針

当社は役員等の報酬等の額またはその算定方法の決定に関する方針はございません。

株式の保有状況

イ 保有目的が純投資目的以外の目的である投資株式

該当はありません。

ロ 保有目的が純投資目的以外の目的である投資株式の保有区分、銘柄、株式数、貸借対照表計上額及び保有目的

該当はありません。

ハ 保有目的が純投資目的である投資株式

該当はありません。

会計監査の状況

当社は有限責任 あずさ監査法人と会社法及び金融商品取引法に基づいた監査契約を締結しております。当事業年度において業務を執行した公認会計士の氏名、監査業務に係る補助者の構成については以下のとおりであります。

イ 業務を執行した公認会計士の氏名及び所属する監査法人名

中井 修 (有限責任 あずさ監査法人)

金井 睦美 (有限責任 あずさ監査法人)

ロ 監査業務に係る補助者の構成

公認会計士 9名

その他 1名

取締役の定数

当社は、取締役の定数を10名以内とする旨を定款で定めております。

取締役の選任の決議要件

当社は、取締役の選任決議について、議決権を行使することができる株主の議決権の3分の1以上を有する株主が出席し、その議決権の過半数をもって行う旨を定款で定めております。

また、取締役の選任決議は、累積投票によらないものとする旨を定款で定めております。

株主総会決議事項を取締役会で決議することができる事項

イ 自己株式の取得

当社は、自己株式の取得について機動的に行うことを可能とするため、会社法第165条第2項の規定に基づき、取締役会の決議によって市場取引等により自己の株式を取得できる旨を定款で定めております。

ロ 中間配当金

当社は、株主への利益還元を機動的に実施できるようにするため、会社法第454条第5項の規定に基づき、取締役会の決議によって、毎年2月末日の最終の株主名簿に記載または記録された株主または登録株式質権者に対し、中間配当をすることができる旨を定款で定めております。

株主総会の特別決議要件

当社は、会社法第309条第2項に定める株主総会の特別決議要件について、議決権を行使することができる株主の議決権の3分の1以上を有する株主が出席し、その議決権の3分の2以上をもって行う旨定款に定めております。これは、株主総会における特別決議の定足数を緩和することにより、株主総会の円滑な運営を行うことを目的とするものであります。

(2) 【監査報酬の内容等】

【監査公認会計士等に対する報酬の内容】

区分	前連結会計年度		当連結会計年度	
	監査証明業務に 基づく報酬(百万円)	非監査業務に 基づく報酬(百万円)	監査証明業務に 基づく報酬(百万円)	非監査業務に 基づく報酬(百万円)
提出会社	19		19	
連結子会社				
計	19		19	

【その他重要な報酬の内容】

前連結会計年度

当社の公認会計士等と同一のネットワークに属しているKPMG Huazhenが実施した連結子会社の財務諸表監査、財務諸表レビュー及び財務報告に係る内部統制の監査に対する報酬の額は27万元であります。

当連結会計年度

当社の公認会計士等と同一のネットワークに属しているKPMG Huazhenが実施した連結子会社の財務諸表監査、財務諸表レビュー及び財務報告に係る内部統制の監査に対する報酬の額は27万元であります。

【監査公認会計士等の提出会社に対する非監査業務の内容】

前連結会計年度

該当事項はありません。

当連結会計年度

該当事項はありません。

【監査報酬の決定方針】

該当事項はありませんが、監査予定時間や監査計画の内容等を勘案し、監査役の同意を得て決定しております。

第5 【経理の状況】

1 連結財務諸表及び財務諸表の作成方法について

- (1) 当社の連結財務諸表は、「連結財務諸表の用語、様式及び作成方法に関する規則」(昭和51年大蔵省令第28号)に基づいて作成しております。
- (2) 当社の財務諸表は、「財務諸表等の用語、様式及び作成方法に関する規則」(昭和38年大蔵省令第59号)に基づいて作成しております。

2 監査証明について

当社は、金融商品取引法第193条の2第1項の規定に基づき、連結会計年度(平成29年9月1日から平成30年8月31日まで)及び第48期事業年度(平成29年9月1日から平成30年8月31日まで)の連結財務諸表及び財務諸表について、有限責任 あずさ監査法人により監査を受けております。

3 連結財務諸表等の適正性を確保するための特段の取組みについて

当社は、連結財務諸表等の適正性を確保するための特段の取組みを行っております。具体的には、会計基準等の内容を適切に把握し、会計基準の変更等についての的確に対応することができる体制を整備するため、公益財団法人財務会計基準機構へ加入し、監査法人及び各種団体の主催する講習会に参加並びに会計専門書の定期購読等により、積極的な情報収集活動に努めております。

1 【連結財務諸表等】

(1) 【連結財務諸表】

【連結貸借対照表】

(単位：千円)

	前連結会計年度 (平成29年 8月31日)	当連結会計年度 (平成30年 8月31日)
資産の部		
流動資産		
現金及び預金	3,072,468	3,237,032
受取手形及び売掛金	1,200,625	1,372,010
電子記録債権	8,134	35,370
有価証券	24,767	25,094
たな卸資産	¹ 157,971	¹ 279,568
繰延税金資産	51,876	37,420
その他	99,757	141,050
貸倒引当金	6,539	6,434
流動資産合計	4,609,062	5,121,112
固定資産		
有形固定資産		
建物及び構築物	102,250	103,790
減価償却累計額	58,614	63,048
建物及び構築物（純額）	43,636	40,741
その他	104,172	114,696
減価償却累計額	72,385	81,487
その他（純額）	31,786	33,209
有形固定資産合計	75,423	73,951
無形固定資産		
のれん	1,518	-
借地権	557	557
ソフトウェア	20,258	32,427
無形固定資産合計	22,333	32,984
投資その他の資産		
差入保証金	252,795	260,466
繰延税金資産	62,037	63,136
その他	44,333	79,395
貸倒引当金	11,687	5,256
投資その他の資産合計	347,479	397,741
固定資産合計	445,236	504,677
資産合計	5,054,299	5,625,790

(単位：千円)

	前連結会計年度 (平成29年 8月31日)	当連結会計年度 (平成30年 8月31日)
負債の部		
流動負債		
支払手形及び買掛金	528,729	619,104
繰延税金負債	-	93
未払法人税等	124,840	133,784
未成業務受入金	125,848	209,976
賞与引当金	116,822	99,390
その他	243,176	231,170
流動負債合計	1,139,417	1,293,519
固定負債		
役員退職慰労引当金	30,921	38,188
退職給付に係る負債	150,434	148,796
固定負債合計	181,355	186,984
負債合計	1,320,773	1,480,503
純資産の部		
株主資本		
資本金	470,783	470,783
資本剰余金	374,437	374,437
利益剰余金	3,198,277	3,596,538
自己株式	434,514	434,514
株主資本合計	3,608,984	4,007,245
その他の包括利益累計額		
その他有価証券評価差額金	421	524
為替換算調整勘定	19,215	16,914
その他の包括利益累計額合計	19,636	17,439
非支配株主持分	104,904	120,601
純資産合計	3,733,526	4,145,286
負債純資産合計	5,054,299	5,625,790

【連結損益計算書及び連結包括利益計算書】

【連結損益計算書】

	(単位：千円)	
	前連結会計年度 (自平成28年9月1日 至平成29年8月31日)	当連結会計年度 (自平成29年9月1日 至平成30年8月31日)
売上高	6,591,792	6,818,876
売上原価	4,941,887	5,087,513
売上総利益	1,649,905	1,731,362
販売費及び一般管理費		
役員報酬	111,592	112,321
従業員給料及び手当	218,601	235,009
従業員賞与	81,371	83,837
賞与引当金繰入額	20,449	17,949
退職給付費用	11,320	5,138
役員退職慰労引当金繰入額	11,824	9,667
貸倒引当金繰入額	5,739	31
減価償却費	6,159	6,864
地代家賃	73,799	70,281
その他	289,530	285,675
販売費及び一般管理費合計	830,389	826,775
営業利益	819,515	904,586
営業外収益		
債務勘定整理益	-	2,192
受取利息	1,168	1,398
貸倒引当金戻入額	-	6,430
受取手数料	-	1,275
その他	2,668	3,232
営業外収益合計	3,837	14,529
営業外費用		
為替差損	983	2,274
貸倒引当金繰入額	11,687	-
その他	80	33
営業外費用合計	12,751	2,308
経常利益	810,601	916,807
特別損失		
固定資産除却損	-	1 5,582
特別損失合計	-	5,582
税金等調整前当期純利益	810,601	911,224
法人税、住民税及び事業税	245,350	249,033
法人税等調整額	23,895	13,407
法人税等合計	269,245	262,441
当期純利益	541,355	648,783
非支配株主に帰属する当期純利益	102,165	110,656
親会社株主に帰属する当期純利益	439,190	538,127

【連結包括利益計算書】

	(単位：千円)	
	前連結会計年度 (自 平成28年 9月 1日 至 平成29年 8月31日)	当連結会計年度 (自 平成29年 9月 1日 至 平成30年 8月31日)
当期純利益	541,355	648,783
その他の包括利益		
その他有価証券評価差額金	1,116	103
為替換算調整勘定	20,150	3,641
その他の包括利益合計	¹ 21,266	¹ 3,537
包括利益	562,622	645,245
(内訳)		
親会社株主に係る包括利益	452,397	535,930
非支配株主に係る包括利益	110,225	109,315

【連結株主資本等変動計算書】

前連結会計年度(自 平成28年 9月 1日 至 平成29年 8月31日)

(単位：千円)

	株主資本				
	資本金	資本剰余金	利益剰余金	自己株式	株主資本合計
当期首残高	470,783	374,437	2,890,964	434,373	3,301,812
当期変動額					
剰余金の配当			131,877		131,877
親会社株主に帰属する当期純利益			439,190		439,190
自己株式の取得				140	140
株主資本以外の項目の当期変動額（純額）					
当期変動額合計	-	-	307,313	140	307,172
当期末残高	470,783	374,437	3,198,277	434,514	3,608,984

	その他の包括利益累計額			非支配株主持分	純資産合計
	その他有価証券評価差額金	為替換算調整勘定	その他の包括利益累計額合計		
当期首残高	695	7,125	6,429	81,530	3,389,772
当期変動額					
剰余金の配当					131,877
親会社株主に帰属する当期純利益					439,190
自己株式の取得					140
株主資本以外の項目の当期変動額（純額）	1,116	12,090	13,206	23,374	36,581
当期変動額合計	1,116	12,090	13,206	23,374	343,753
当期末残高	421	19,215	19,636	104,904	3,733,526

当連結会計年度(自 平成29年 9月 1日 至 平成30年 8月31日)

(単位：千円)

	株主資本				
	資本金	資本剰余金	利益剰余金	自己株式	株主資本合計
当期首残高	470,783	374,437	3,198,277	434,514	3,608,984
当期変動額					
剰余金の配当			139,866		139,866
親会社株主に帰属する当期純利益			538,127		538,127
株主資本以外の項目の当期変動額(純額)					
当期変動額合計	-	-	398,260	-	398,260
当期末残高	470,783	374,437	3,596,538	434,514	4,007,245

	その他の包括利益累計額			非支配株主持分	純資産合計
	その他有価証券評価差額金	為替換算調整勘定	その他の包括利益累計額合計		
当期首残高	421	19,215	19,636	104,904	3,733,526
当期変動額					
剰余金の配当					139,866
親会社株主に帰属する当期純利益					538,127
株主資本以外の項目の当期変動額(純額)	103	2,300	2,197	15,696	13,499
当期変動額合計	103	2,300	2,197	15,696	411,760
当期末残高	524	16,914	17,439	120,601	4,145,286

【連結キャッシュ・フロー計算書】

(単位：千円)

	前連結会計年度 (自 平成28年 9月 1日 至 平成29年 8月31日)	当連結会計年度 (自 平成29年 9月 1日 至 平成30年 8月31日)
営業活動によるキャッシュ・フロー		
税金等調整前当期純利益	810,601	911,224
減価償却費	22,743	29,024
のれん償却額	6,072	1,518
役員退職慰労引当金の増減額(は減少)	128,698	7,267
退職給付に係る負債の増減額(は減少)	11,540	1,638
賞与引当金の増減額(は減少)	50,039	17,483
貸倒引当金の増減額(は減少)	17,427	6,535
受取利息及び受取配当金	1,168	1,398
固定資産除却損	-	5,582
売上債権の増減額(は増加)	295,329	199,315
たな卸資産の増減額(は増加)	33,696	122,346
仕入債務の増減額(は減少)	97,374	91,341
その他	53,802	19,185
小計	678,100	716,425
利息及び配当金の受取額	1,198	1,400
法人税等の支払額	238,412	236,759
営業活動によるキャッシュ・フロー	440,887	481,066
投資活動によるキャッシュ・フロー		
定期預金の預入による支出	14,804	14,782
定期預金の払戻による収入	-	12,000
有価証券の取得による支出	95	179
有形固定資産の取得による支出	17,147	20,556
無形固定資産の取得による支出	9,461	12,091
投資有価証券の償還による収入	50,000	-
貸付けによる支出	13,459	-
貸付金の回収による収入	668	8,202
敷金及び保証金の差入による支出	477	21,397
敷金及び保証金の回収による収入	25	6,578
投資活動によるキャッシュ・フロー	4,751	42,226
財務活動によるキャッシュ・フロー		
自己株式の取得による支出	140	-
配当金の支払額	131,820	139,747
非支配株主への配当金の支払額	109,245	93,618
財務活動によるキャッシュ・フロー	241,207	233,365
現金及び現金同等物に係る換算差額	16,610	2,281
現金及び現金同等物の増減額(は減少)	211,538	203,192
現金及び現金同等物の期首残高	2,530,913	2,742,452
現金及び現金同等物の期末残高	1 2,742,452	1 2,945,645

【注記事項】

(連結財務諸表作成のための基本となる重要な事項)

1 連結の範囲に関する事項

連結子会社の数 6社

連結子会社の名称

(株)ブレインズ・カンパニー

(株)旭エージェンシー

ウィタンアソシエイツ(株)

北京普楽普公共関係顧問有限公司

北京博瑞九如公共関係顧問有限公司

PRAP SINGAPORE PTE.LTD.

上記のうち、PRAP SINGAPORE PTE.LTD.については、当連結会計年度において新たに設立したため、連結の範囲に含めております。

2 持分法の適用に関する事項

持分法適用の非連結子会社又は関連会社はありません。

3 連結子会社の事業年度等に関する事項

連結子会社のうち、事業年度末日が連結決算日と異なる会社は、北京普楽普公共関係顧問有限公司、北京博瑞九如公共関係顧問有限公司、PRAP SINGAPORE PTE.LTD.の3社で12月31日であります。連結財務諸表作成にあたっては、6月30日時点で、本決算に準じた仮決算を行っております。

なお、平成30年7月1日から連結決算日平成30年8月31日までの期間に発生した重要な取引については、連結上必要な調整を行っております。

4 会計方針に関する事項

(1) 重要な資産の評価基準及び評価方法

有価証券

満期保有目的の債券

原価法を採用しております。

その他有価証券

時価のあるもの

連結決算日の市場価格等に基づく時価法(評価差額は全部純資産直入法により処理し、売却原価は移動平均法により算定)を採用しております。

時価のないもの

移動平均法による原価法を採用しております。

たな卸資産

商品

総平均法による原価法(収益性の低下による簿価切下げの方法)を採用しております。

未成業務支出金

個別法による原価法(収益性の低下による簿価切下げの方法)を採用しております。

貯蔵品

最終仕入原価法(収益性の低下による簿価切下げの方法)を採用しております。

(2) 重要な減価償却資産の減価償却の方法

有形固定資産

建物(附属設備を除く)については定額法、その他の有形固定資産については主として定率法を採用しております。ただし、平成28年4月1日以降に取得した建物附属設備及び構築物については、定額法を採用しております。

なお、主な耐用年数は次のとおりであります。

建物及び構築物 3～15年

その他(器具備品) 4～15年

取得価額が10万円以上20万円未満の一括償却資産については、法人税法の規定に基づき3年間で均等償却しております。

無形固定資産

自社利用のソフトウェアについては、社内における利用可能期間(主として5年)に基づく定額法を採用しております。

(3) 重要な引当金の計上基準

貸倒引当金

売上債権、貸付金等の貸倒損失に備えるため、一般債権については貸倒実績率により、貸倒懸念債権等特定の債権については個別に回収可能性を勘案し、回収不能見込額を計上しております。

賞与引当金

従業員に支給する賞与の支出に充てるため、支給見込額の当連結会計年度負担額を計上しております。

役員退職慰労引当金

役員の退職慰労金の支給に備えるため、内規に基づく期末要支給額を計上しております。

(4) 退職給付に係る会計処理の方法

当社及び連結子会社は、退職給付に係る負債及び退職給付費用の計算に、退職給付に係る期末自己都合要支給額を退職給付債務とする方法を用いた簡便法を適用しております。

(5) 重要な外貨建の資産又は負債の本邦通貨への換算基準

外貨建金銭債権債務は、連結決算日の直物為替相場により円貨に換算し、換算差額は損益として処理しております。なお、在外連結子会社の資産、負債は、在外連結子会社の仮決算日の直物為替相場により円貨に換算しております。

(6) のれんの償却方法及び償却期間

のれんの償却については、効果の発現する期間を合理的に見積り、当該期間にわたり均等償却しております。

なお、ウィタンアソシエイツ㈱の取得にかかるのれんの償却期間は5年であります。

(7) 連結キャッシュ・フロー計算書における資金の範囲

手許現金、随時引き出し可能な預金及び容易に換金可能であり、かつ、価値の変動について僅少なりリスクしか負わない取得日から3ヶ月以内に償還期限の到来する短期投資からなっております。

(8) その他連結財務諸表作成のための基本となる重要な事項

消費税等の会計処理

消費税及び地方消費税の会計処理は、税抜方式によっております。

(会計方針の変更)

該当事項はありません。

(未適用の会計基準等)

- ・「収益認識に関する会計基準」(企業会計基準第29号 平成30年3月30日)
- ・「収益認識に関する会計基準の適用指針」(企業会計基準適用指針第30号 平成30年3月30日)

(1) 概要

収益認識に関する包括的な会計基準であります。収益は、次の5つのステップを適用し認識されます。

ステップ1：顧客との契約を識別する。

ステップ2：契約における履行義務を識別する。

ステップ3：取引価格を算定する。

ステップ4：契約における履行義務に取引価格を配分する。

ステップ5：履行義務を充足した時に又は充足するにつれて収益を認識する。

(2) 適用予定日

平成34年8月期の期首より適用予定であります。

(3) 当該会計基準等の適用による影響

影響額は、当連結財務諸表の作成時において評価中であります。

(表示方法の変更)

該当事項はありません。

(会計上の見積りの変更)

該当事項はありません。

(追加情報)

該当事項はありません。

(連結貸借対照表関係)

1 たな卸資産の内訳

	前連結会計年度 (平成29年 8月31日)	当連結会計年度 (平成30年 8月31日)
商品	833千円	- 千円
未成業務支出金	152,362千円	275,447千円
貯蔵品	4,775千円	4,120千円
計	157,971千円	279,568千円

(連結損益計算書関係)

1 固定資産除却損の内訳は、次のとおりであります。

	前連結会計年度 (自 平成28年 9月 1日 至 平成29年 8月31日)	当連結会計年度 (自 平成29年 9月 1日 至 平成30年 8月31日)
建物	- 千円	1,015千円
その他(器具備品)	- 千円	0千円
撤去費用	- 千円	4,566千円
計	- 千円	5,582千円

(連結包括利益計算書関係)

1 その他の包括利益に係る組替調整額及び税効果額

	前連結会計年度 (自 平成28年 9月 1日 至 平成29年 8月31日)	当連結会計年度 (自 平成29年 9月 1日 至 平成30年 8月31日)
その他有価証券評価差額金		
当期発生額	1,615千円	146千円
組替調整額	- 千円	- 千円
税効果調整前	1,615千円	146千円
税効果額	499千円	43千円
その他有価証券評価差額金	1,116千円	103千円
為替換算調整勘定		
当期発生額	20,150千円	3,641千円
組替調整額	- 千円	- 千円
税効果調整前	20,150千円	3,641千円
税効果額	- 千円	- 千円
為替換算調整勘定	20,150千円	3,641千円
その他の包括利益合計	21,266千円	3,537千円

(連結株主資本等変動計算書関係)

前連結会計年度(自 平成28年9月1日 至 平成29年8月31日)

1 発行済株式に関する事項

株式の種類	当連結会計年度期首	増加	減少	当連結会計年度末
普通株式(株)	4,679,010	-	-	4,679,010

2 自己株式に関する事項

株式の種類	当連結会計年度期首	増加	減少	当連結会計年度末
普通株式(株)	682,726	101	-	682,827

(変動事由の概要)

増加数の主な内訳は、次の通りであります。
単元未満株式の買取りによる増加 101株

3 配当に関する事項

(1) 配当金支払額

決議	株式の種類	配当金の総額 (千円)	1株当たり配当額 (円)	基準日	効力発生日
平成28年11月29日 定時株主総会	普通株式	131,877	33	平成28年8月31日	平成28年11月30日

(2) 基準日が当連結会計年度に属する配当のうち、配当の効力発生日が翌連結会計年度となるもの

決議	株式の種類	配当の原資	配当金の総額 (千円)	1株当たり 配当額(円)	基準日	効力発生日
平成29年11月29日 定時株主総会	普通株式	利益剰余金	139,866	35	平成29年8月31日	平成29年11月30日

当連結会計年度(自 平成29年9月1日 至 平成30年8月31日)

1 発行済株式に関する事項

株式の種類	当連結会計年度期首	増加	減少	当連結会計年度末
普通株式(株)	4,679,010	-	-	4,679,010

2 自己株式に関する事項

株式の種類	当連結会計年度期首	増加	減少	当連結会計年度末
普通株式(株)	682,827	-	-	682,827

3 配当に関する事項

(1) 配当金支払額

決議	株式の種類	配当金の総額 (千円)	1株当たり配当額 (円)	基準日	効力発生日
平成29年11月29日 定時株主総会	普通株式	139,866	35	平成29年8月31日	平成29年11月30日

(2) 基準日が当連結会計年度に属する配当のうち、配当の効力発生日が翌連結会計年度となるもの

決議	株式の種類	配当の原資	配当金の総額 (千円)	1株当たり 配当額(円)	基準日	効力発生日
平成30年11月29日 定時株主総会	普通株式	利益剰余金	147,858	37	平成30年8月31日	平成30年11月30日

(連結キャッシュ・フロー計算書関係)

1 現金及び現金同等物の期末残高と連結貸借対照表に掲記されている科目の金額との関係

	前連結会計年度 (自 平成28年 9月 1日 至 平成29年 8月31日)	当連結会計年度 (自 平成29年 9月 1日 至 平成30年 8月31日)
現金及び預金勘定	3,072,468千円	3,237,032千円
預入期間が3ヶ月を超える定期預金	330,015千円	291,386千円
現金及び現金同等物	2,742,452千円	2,945,645千円

(リース取引関係)

オペレーティング・リース取引

(借主側)

オペレーティング・リース取引のうち解約不能のものに係る未経過リース料

	前連結会計年度 (平成29年 8月31日)	当連結会計年度 (平成30年 8月31日)
1年内	299,926千円	300,877千円
1年超	1,236,849千円	935,971千円
合計	1,536,775千円	1,236,849千円

(金融商品関係)

1 金融商品の状況に関する事項

当社は、安全性の高い短期的な預金等の余資に限定して、運転資金や安全性の高い金融資産で資金運用しております。また、資金調達については、運転資金が手元資金でまかなえない場合については、銀行等金融機関からの借入により必要な資金を調達する方針であります。

受取手形及び売掛金並びに電子記録債権に係る顧客の信用リスクは、与信管理規程に沿ってリスク低減を図っております。また、投資有価証券は主として株式であり、上場株式については定期的に時価の把握を行っています。デリバティブ取引の執行・管理については、取引権限及び取引限度額等を定めた社内規程に従い、資金担当部門が決裁担当者の承認を得て行っております。また、内容につき定期的に開催される取締役会に報告を行っております。

2 金融商品の時価等に関する事項

連結貸借対照表計上額、時価及びこれらの差額については、次のとおりであります。

前連結会計年度(平成29年8月31日)

	連結貸借対照表計上額 (千円)	時価 (千円)	差額 (千円)
(1) 現金及び預金	3,072,468	3,072,468	-
(2) 受取手形及び売掛金	1,200,625	1,200,625	-
(3) 電子記録債権	8,134	8,134	-
(4) 有価証券			
その他有価証券	24,767	24,767	-
(5) 差入保証金	252,795	252,795	-
資産計	4,558,792	4,558,792	-
(6) 支払手形及び買掛金	528,729	528,729	-
負債計	528,729	528,729	-

(注1) 金融商品の時価の算定方法及び有価証券に関する事項

(1) 現金及び預金、並びに(2) 受取手形及び売掛金、(3) 電子記録債権

これらは短期間で決済されるため、時価は帳簿価額にほぼ等しいことから、当該帳簿価額によっております。

(4) 有価証券

これらの時価については、株式は取引所の価格、債券等については金融機関等からの提示額によっております。なお、Money Market Fundについては短期間で決済されるものである為、時価は帳簿価額と近似していることから当該帳簿価額によっております。

また、保有目的ごとの有価証券に関する注記事項については、「有価証券関係」注記を参照ください。

(5) 差入保証金

差入保証金の時価は、回収可能性を反映した将来キャッシュ・フローを合理的に見積もりをした差入保証金の返還予定時期に基づき、国債の利率で割り引いた現在価値により算定する方法によっております。

(6) 支払手形及び買掛金

これらは短期間で決済されるため、時価は帳簿価額にほぼ等しいことから、当該帳簿価額によっております。

(注2) 金銭債権及び満期がある有価証券の連結決算日後の償還予定額

	1年以内 (千円)	1年超 5年以内 (千円)	5年超 10年以内 (千円)	10年超 (千円)
(1) 現金及び預金	3,072,468	-	-	-
(2) 受取手形及び売掛金	1,200,625	-	-	-
(3) 電子記録債権	8,134	-	-	-
合計	4,281,228	-	-	-

(注) 差入保証金につきましては、返還期日が確定しないため記載しておりません。

当連結会計年度(平成30年8月31日)

	連結貸借対照表計上額 (千円)	時価 (千円)	差額 (千円)
(1) 現金及び預金	3,237,032	3,237,032	-
(2) 受取手形及び売掛金	1,372,010	1,372,010	-
(3) 電子記録債権	35,370	35,370	-
(4) 有価証券			
その他有価証券	25,094	25,094	-
(5) 差入保証金	260,466	260,466	-
資産計	4,929,974	4,929,974	-
(6) 支払手形及び買掛金	619,104	619,104	-
負債計	619,104	619,104	-

(注1) 金融商品の時価の算定方法及び有価証券に関する事項

(1) 現金及び預金、並びに(2) 受取手形及び売掛金、(3) 電子記録債権

これらは短期間で決済されるため、時価は帳簿価額にほぼ等しいことから、当該帳簿価額によっております。

(4) 有価証券

これらの時価については、株式は取引所の価格、債券等については金融機関等からの提示額によっております。なお、Money Market Fundについては短期間で決済されるものである為、時価は帳簿価額と近似していることから当該帳簿価額によっております。

また、保有目的ごとの有価証券に関する注記事項については、「有価証券関係」注記を参照ください。

(5) 差入保証金

差入保証金の時価は、回収可能性を反映した将来キャッシュ・フローを合理的に見積もりをした差入保証金の返還予定時期に基づき、国債の利率で割り引いた現在価値により算定する方法によっております。

(6) 支払手形及び買掛金

これらは短期間で決済されるため、時価は帳簿価額にほぼ等しいことから、当該帳簿価額によっております。

(注2) 金銭債権及び満期がある有価証券の連結決算日後の償還予定額

	1年以内 (千円)	1年超 5年以内 (千円)	5年超 10年以内 (千円)	10年超 (千円)
(1) 現金及び預金	3,237,032	-	-	-
(2) 受取手形及び売掛金	1,372,010	-	-	-
(3) 電子記録債権	35,370	-	-	-
合計	4,644,413	-	-	-

(注) 差入保証金につきましては、返還期日が確定しないため記載しておりません。

(有価証券関係)

1 その他有価証券

前連結会計年度(平成29年8月31日)

区分	連結貸借対照表計上額 (千円)	取得原価 (千円)	差額 (千円)
連結貸借対照表計上額が 取得原価を超えるもの			
株式	-	-	-
債券	-	-	-
その他	24,767	24,158	609
小計	24,767	24,158	609
連結貸借対照表計上額が 取得原価を超えないもの			
株式	-	-	-
債券	-	-	-
その他	-	-	-
小計	-	-	-
合計	24,767	24,158	609

(注) 当連結会計年度において減損処理は行っておりません。なお、減損処理にあたっては、期末における時価が取得原価に比べ50%以上下落した場合には全て減損処理を行い、30～50%程度下落した場合には、当該金額の重要性、回復可能性等を考慮して必要と認められた額について減損処理を行っております。

当連結会計年度(平成30年8月31日)

区分	連結貸借対照表計上額 (千円)	取得原価 (千円)	差額 (千円)
連結貸借対照表計上額が 取得原価を超えるもの			
株式	-	-	-
債券	-	-	-
その他	25,094	24,338	756
小計	25,094	24,338	756
連結貸借対照表計上額が 取得原価を超えないもの			
株式	-	-	-
債券	-	-	-
その他	-	-	-
小計	-	-	-
合計	25,094	24,338	756

(注) 当連結会計年度において減損処理は行っておりません。なお、減損処理にあたっては、期末における時価が取得原価に比べ50%以上下落した場合には全て減損処理を行い、30～50%程度下落した場合には、当該金額の重要性、回復可能性等を考慮して必要と認められた額について減損処理を行っております。

(デリバティブ取引関係)

取引の状況に関する事項

前連結会計年度(自 平成28年 9月 1日 至 平成29年 8月31日)

当社グループは、デリバティブ取引を利用しておりますが、当連結会計年度末においては該当事項はありません。

当連結会計年度(自 平成29年 9月 1日 至 平成30年 8月31日)

当社グループは、デリバティブ取引を利用しておりますが、当連結会計年度末においては該当事項はありません。

(退職給付関係)

1 採用している退職給付制度の概要

当社及び連結子会社が有する退職一時金制度は、簡便法により退職給付に係る負債及び退職給付費用を計算しております。

2. 確定給付制度

(1) 簡便法を適用した制度の、退職給付に係る負債の期首残高と期末残高の調整表

	前連結会計年度 (自 平成28年 9月 1日 至 平成29年 8月31日)	当連結会計年度 (自 平成29年 9月 1日 至 平成30年 8月31日)
退職給付に係る負債の期首残高	138,894千円	150,434千円
退職給付費用	21,308千円	26,343千円
退職給付の支払額	9,768千円	27,982千円
制度への拠出額	- 千円	- 千円
退職給付に係る負債の期末残高	150,434千円	148,796千円

(2) 退職給付債務及び年金資産の期末残高と連結貸借対照表に計上された退職給付に係る負債及び退職給付に係る資産の調整表

	前連結会計年度 (平成29年 8月31日)	当連結会計年度 (平成30年 8月31日)
非積立型制度の退職給付債務	150,434千円	148,796千円
連結貸借対照表に計上された負債と資産の純額	150,434千円	148,796千円
退職給付に係る負債	150,434千円	148,796千円
連結貸借対照表に計上された負債と資産の純額	150,434千円	148,796千円

(3) 退職給付費用

	前連結会計年度 (平成29年 8月31日)	当連結会計年度 (平成30年 8月31日)
簡便法で計算した退職給付費用	21,308千円	26,343千円

(ストック・オプション等関係)

前連結会計年度(自 平成28年 9月 1日 至 平成29年 8月31日)

該当事項はありません。

当連結会計年度(自 平成29年 9月 1日 至 平成30年 8月31日)

該当事項はありません。

(税効果会計関係)

1 繰延税金資産及び繰延税金負債の発生の主な原因別の内訳

	前連結会計年度 (平成29年8月31日)	当連結会計年度 (平成30年8月31日)
繰延税金資産(流動)		
未払事業税	7,367千円	8,110千円
未払事業所税	1,474千円	1,537千円
賞与引当金	30,041千円	21,384千円
貸倒引当金	1,785千円	1,763千円
その他	11,395千円	4,855千円
合計	52,065千円	37,652千円
繰延税金負債(流動)		
その他有価証券評価差額金	188千円	231千円
合計	188千円	231千円
繰延税金資産(流動)の純額	51,876千円	37,420千円
繰延税金負債(流動)		
未収事業税	- 千円	93千円
合計	- 千円	93千円
繰延税金負債(流動)の純額	- 千円	93千円
繰延税金資産(固定)		
役員退職慰労引当金	10,216千円	12,487千円
退職給付に係る負債	46,369千円	45,873千円
敷金償却費	15,137千円	17,770千円
その他	5,608千円	2,794千円
小計	77,332千円	78,925千円
控除：評価性引当金	5,197千円	3,210千円
合計	72,134千円	75,715千円
繰延税金負債(固定)		
在外子会社の留保利益	10,097千円	12,579千円
合計	10,097千円	12,579千円
繰延税金資産(固定)の純額	62,037千円	63,136千円

2 法定実効税率と税効果会計適用後の法人税等の負担率との間に重要な差異があるときの当該差異の原因となった主要な項目別の内訳

	前連結会計年度 (平成29年8月31日)	当連結会計年度 (平成30年8月31日)
法定実効税率	30.9%	30.9%
(調整)		
交際費等永久に損金に算入されない項目	0.3	0.4
在外子会社からの受取配当金	2.0	1.6
在外子会社の留保利益	1.2	0.3
連結子会社税率差異	1.9	1.9
所得拡大促進税制による税額控除	-	1.1
過年度法人税等	-	1.0
その他	0.7	0.4
税効果会計適用後の法人税等の負担率	33.2	28.8

(企業結合等関係)

該当事項はありません。

(資産除去債務関係)

前連結会計年度末(平成29年8月31日)及び当連結会計年度末(平成30年8月31日)

該当事項はありません。

なお、当社グループは本社等事務所の不動産賃借契約に基づき、事務所の退去時における原状回復に係る債務を有しておりますが、その計上は差入保証金を減額する方法によっております。

(賃貸等不動産関係)

該当事項はありません。

(セグメント情報等)

【セグメント情報】

当社グループは、企業の広報活動の支援・コンサルティング業務を中心としたPR事業のみの単一セグメントであるため記載を省略しております。

【関連情報】

前連結会計年度(自 平成28年9月1日 至 平成29年8月31日)

1 サービスごとの情報

単一のサービスの区分の外部顧客への売上高が連結損益計算書の売上高の90%を超えるため、記載を省略しております。

2 地域ごとの情報

(1) 売上高

(単位：千円)

日本	中国	その他	合計
4,355,559	1,994,850	241,383	6,591,792

(注) 売上高は顧客の所在地を基礎とし、国又は地域に分類しております。

(2) 有形固定資産

本邦に所在している有形固定資産の金額が連結貸借対照表の有形固定資産の金額の90%を超えるため、記載を省略しております。

3 主要な顧客ごとの情報

(単位：千円)

顧客の名称又は氏名	売上高	関連するセグメント名
A社	711,153	PR事業

(注) A社との契約上守秘義務を負っているため、社名の公表は控えております。

当連結会計年度(自 平成29年9月1日 至 平成30年8月31日)

1 サービスごとの情報

単一のサービスの区分の外部顧客への売上高が連結損益計算書の売上高の90%を超えるため、記載を省略しております。

2 地域ごとの情報

(1) 売上高

(単位：千円)

日本	中国	その他	合計
4,435,207	2,139,135	244,533	6,818,876

(注) 売上高は顧客の所在地を基礎とし、国又は地域に分類しております。

(2) 有形固定資産

本邦に所在している有形固定資産の金額が連結貸借対照表の有形固定資産の金額の90%を超えるため、記載を省略しております。

3 主要な顧客ごとの情報

(単位：千円)

顧客の名称又は氏名	売上高	関連するセグメント名
A社	867,965	PR事業
B社	706,787	PR事業

(注) A社及びB社との契約上守秘義務を負っているため、社名の公表は控えております。

【報告セグメントごとの固定資産の減損損失に関する情報】

該当事項はありません。

【報告セグメントごとののれんの償却額及び未償却残高に関する情報】

当社グループは、単一セグメントとしているため、記載を省略しております。

【報告セグメントごとの負ののれん発生益に関する情報】

該当事項はありません。

【関連当事者情報】

前連結会計年度(自平成28年9月1日 至平成29年8月31日)及び当連結会計年度(自平成29年9月1日 至平成30年8月31日)

該当事項はありません。

(1株当たり情報)

項目	前連結会計年度 (自 平成28年9月1日 至 平成29年8月31日)	当連結会計年度 (自 平成29年9月1日 至 平成30年8月31日)
1株当たり純資産額	908円02銭	1,007円13銭
1株当たり当期純利益	109円90銭	134円66銭

(注) 1 潜在株式調整後1株当たり当期純利益については、潜在株式がないため記載しておりません。

2 1株当たり純資産額の算定上の基礎は、以下のとおりであります。

項目	前連結会計年度 (平成29年8月31日現在)	当連結会計年度 (平成30年8月31日現在)
純資産の部の合計額(千円)	3,733,526	4,145,286
純資産の部の合計額から控除する金額(千円) 非支配株主持分	104,904	120,601
普通株式に係る期末の純資産額(千円)	3,628,621	4,024,685
1株当たり純資産額の算定に用いられた期末の普通株式の数(千株)	3,996	3,996

3 1株当たり当期純利益の算定上の基礎は、以下のとおりであります。

項目	前連結会計年度 (自 平成28年9月1日 至 平成29年8月31日)	当連結会計年度 (自 平成29年9月1日 至 平成30年8月31日)
1株当たり当期純利益		
親会社株主に帰属する当期純利益(千円)	439,190	538,127
普通株主に帰属しない金額(千円)	-	-
普通株式に係る親会社株主に帰属する 当期純利益(千円)	439,190	538,127
普通株式の期中平均株式数(千株)	3,996	3,996

(重要な後発事象)

該当事項はありません。

【連結附属明細表】

【社債明細表】

該当事項はありません。

【借入金等明細表】

該当事項はありません。

【資産除去債務明細表】

該当事項はありません。

(2) 【その他】

当連結会計年度における四半期情報等

(累計期間)	第1四半期	第2四半期	第3四半期	当連結会計年度
売上高 (千円)	1,410,964	3,493,278	5,164,969	6,818,876
税金等調整前四半期 (当期)純利益金額 (千円)	169,413	456,671	692,822	911,224
親会社株主に帰属す る四半期(当期)純利 益金額 (千円)	89,487	258,468	391,447	538,127
1株当たり四半期 (当期)純利益金額 (円)	22.39	64.68	97.96	134.66

(会計期間)	第1四半期	第2四半期	第3四半期	第4四半期
1株当たり四半期純 利益金額 (円)	22.39	42.29	33.28	36.71

2 【財務諸表等】

(1) 【財務諸表】

【貸借対照表】

(単位：千円)

	前事業年度 (平成29年 8月31日)	当事業年度 (平成30年 8月31日)
資産の部		
流動資産		
現金及び預金	2,464,579	2,633,153
受取手形	16,213	18,201
電子記録債権	-	27,415
売掛金	800,801	767,862
有価証券	24,767	25,094
商品	833	-
未成業務支出金	58,006	87,795
貯蔵品	3,945	3,291
前払費用	40,736	53,947
繰延税金資産	44,811	33,768
その他	3,576	7,547
貸倒引当金	5,778	5,761
流動資産合計	3,452,492	3,652,317
固定資産		
有形固定資産		
建物	99,889	101,429
減価償却累計額	57,260	61,551
建物（純額）	42,628	39,877
機械、運搬具及び工具器具備品	79,917	90,366
減価償却累計額	53,125	62,219
機械、運搬具及び工具器具備品（純額）	26,792	28,147
有形固定資産合計	69,420	68,025
無形固定資産		
借地権	557	557
ソフトウェア	13,754	27,802
無形固定資産合計	14,311	28,360
投資その他の資産		
関係会社株式	260,846	281,428
関係会社出資金	34,142	34,142
株主、役員又は従業員に対する長期貸付金	63	-
繰延税金資産	62,000	64,000
破産更生債権等	12,959	5,256
差入保証金	244,889	249,511
長期預金	20,000	44,233
その他	5,331	6,546
貸倒引当金	11,687	5,256
投資その他の資産合計	628,544	679,862
固定資産合計	712,276	776,247
資産合計	4,164,768	4,428,564

(単位：千円)

	前事業年度 (平成29年 8月31日)	当事業年度 (平成30年 8月31日)
負債の部		
流動負債		
支払手形	82,673	-
買掛金	169,271	145,207
未払金	51,071	46,871
未払費用	49,546	53,594
未払法人税等	58,430	78,810
未払消費税等	40,900	37,921
未成業務受入金	64,339	99,013
預り金	11,332	18,496
賞与引当金	88,743	63,350
その他	221	-
流動負債合計	616,529	543,265
固定負債		
退職給付引当金	141,582	138,116
役員退職慰労引当金	10,220	14,320
長期預り保証金	24,265	24,265
固定負債合計	176,068	176,702
負債合計	792,597	719,968
純資産の部		
株主資本		
資本金	470,783	470,783
資本剰余金		
資本準備金	374,437	374,437
資本剰余金合計	374,437	374,437
利益剰余金		
利益準備金	32,281	32,281
その他利益剰余金		
別途積立金	42,518	42,518
繰越利益剰余金	2,886,243	3,222,564
利益剰余金合計	2,961,043	3,297,364
自己株式	434,514	434,514
株主資本合計	3,371,750	3,708,071
評価・換算差額等		
その他有価証券評価差額金	421	524
評価・換算差額等合計	421	524
純資産合計	3,372,171	3,708,596
負債純資産合計	4,164,768	4,428,564

【損益計算書】

	(単位：千円)	
	前事業年度 (自 平成28年 9月 1日 至 平成29年 8月31日)	当事業年度 (自 平成29年 9月 1日 至 平成30年 8月31日)
売上高	3,986,459	4,075,917
売上原価	3,015,157	3,053,767
売上総利益	971,301	1,022,149
販売費及び一般管理費		
役員報酬	59,121	65,711
従業員給料及び手当	170,682	177,362
従業員賞与	41,003	32,582
法定福利費	40,883	40,788
賞与引当金繰入額	18,885	12,792
退職給付費用	4,458	4,184
役員退職慰労引当金繰入額	4,700	6,500
貸倒引当金繰入額	5,767	119
減価償却費	5,131	5,488
地代家賃	52,619	50,838
支払報酬	22,840	21,177
事務用消耗品費	23,783	18,140
その他	136,228	138,559
販売費及び一般管理費合計	586,104	574,245
営業利益	385,197	447,904
営業外収益		
債務勘定整理益	-	2,192
受取利息	66	244
有価証券利息	387	212
受取配当金	1 147,582	1 151,189
受取手数料	-	1,275
貸倒引当金戻入額	-	6,430
その他	3,906	5,277
営業外収益合計	151,943	166,822
営業外費用		
為替差損	193	827
貸倒引当金繰入額	11,687	-
営業外費用合計	11,880	827
経常利益	525,259	613,899
特別損失		
固定資産除却損	-	2 5,224
特別損失合計	-	5,224
税引前当期純利益	525,259	608,675
法人税、住民税及び事業税	118,686	123,487
法人税等調整額	12,000	9,000
法人税等合計	130,686	132,487
当期純利益	394,572	476,187

【売上原価明細書】

区分	注記 番号	前事業年度 (自 平成28年 9月 1日 至 平成29年 8月31日)		当事業年度 (自 平成29年 9月 1日 至 平成30年 8月31日)	
		金額(千円)	構成比 (%)	金額(千円)	構成比 (%)
(業務原価明細書)					
労務費		1,183,993	39.8	1,210,669	39.5
外注費		1,093,502	36.8	1,129,185	36.8
経費	1	463,102	15.6	483,953	15.8
間接費		232,600	7.8	243,297	7.9
当期総業務支出金		2,973,198	100.0	3,067,106	100.0
期首未成業務支出金		77,240		58,006	
合計		3,050,439		3,125,112	
期末未成業務支出金		58,006		87,795	
業務原価		2,992,433		3,037,317	
(商品原価明細書)					
期首商品たな卸高		142		833	
当期商品仕入高		23,414		15,617	
期末商品たな卸高		833		-	
商品原価		22,724		16,450	
売上原価		3,015,157		3,053,767	

(脚注)

(原価計算の方法)

当社の原価計算は、プロジェクト別の個別原価計算であり、期中は予定原価を用い、原価差額は期末において未成業務支出金及び売上原価に配賦しております。

1 経費の主な内訳は次のとおりであります。

	前事業年度 (自 平成28年 9月 1日 至 平成29年 8月31日)		当事業年度 (自 平成29年 9月 1日 至 平成30年 8月31日)	
	金額	構成比	金額	構成比
地代家賃	65,713千円		109,589千円	
支払手数料	159,491千円		196,161千円	
旅費交通費	36,128千円		42,438千円	
資料費	149,445千円		128,242千円	

【株主資本等変動計算書】

前事業年度(自 平成28年 9月 1日 至 平成29年 8月31日)

(単位：千円)

	株主資本						
	資本金	資本剰余金		利益準備金	利益剰余金		利益剰余金合計
		資本準備金	資本剰余金合計		その他利益剰余金		
					別途積立金	繰越利益剰余金	
当期首残高	470,783	374,437	374,437	32,281	42,518	2,623,547	2,698,347
当期変動額							
剰余金の配当						131,877	131,877
当期純利益						394,572	394,572
自己株式の取得							
株主資本以外の項目 の当期変動額（純額）							
当期変動額合計	-	-	-	-	-	262,695	262,695
当期末残高	470,783	374,437	374,437	32,281	42,518	2,886,243	2,961,043

	株主資本		評価・換算差額等		純資産合計
	自己株式	株主資本合計	その他有価証券 評価差額金	評価・換算 差額等合計	
当期首残高	434,373	3,109,195	695	695	3,108,500
当期変動額					
剰余金の配当		131,877			131,877
当期純利益		394,572			394,572
自己株式の取得	140	140			140
株主資本以外の項目 の当期変動額（純額）			1,116	1,116	1,116
当期変動額合計	140	262,554	1,116	1,116	263,671
当期末残高	434,514	3,371,750	421	421	3,372,171

当事業年度(自 平成29年 9月 1日 至 平成30年 8月31日)

(単位：千円)

	株主資本						
	資本金	資本剰余金		利益準備金	利益剰余金		利益剰余金合計
		資本準備金	資本剰余金合計		その他利益剰余金	繰越利益剰余金	
				別途積立金			
当期首残高	470,783	374,437	374,437	32,281	42,518	2,886,243	2,961,043
当期変動額							
剰余金の配当						139,866	139,866
当期純利益						476,187	476,187
株主資本以外の項目 の当期変動額(純額)							
当期変動額合計	-	-	-	-	-	336,321	336,321
当期末残高	470,783	374,437	374,437	32,281	42,518	3,222,564	3,297,364

	株主資本		評価・換算差額等		純資産合計
	自己株式	株主資本合計	その他有価証券 評価差額金	評価・換算 差額等合計	
当期首残高	434,514	3,371,750	421	421	3,372,171
当期変動額					
剰余金の配当		139,866			139,866
当期純利益		476,187			476,187
株主資本以外の項目 の当期変動額(純額)			103	103	103
当期変動額合計	-	336,321	103	103	336,425
当期末残高	434,514	3,708,071	524	524	3,708,596

【注記事項】

(重要な会計方針)

1 有価証券の評価基準及び評価方法

(1) 子会社株式及び関連会社株式

移動平均法による原価法を採用しております。

(2) 満期保有目的の債券

原価法を採用しております。

(3) その他有価証券

(時価のあるもの)

決算日の市場価格等に基づく時価法(評価差額は全部純資産直入法により処理し、売却原価は移動平均法により算定)を採用しております。

(時価のないもの)

移動平均法による原価法を採用しております。

2 たな卸資産の評価基準及び評価方法

(1) 商品

総平均法による原価法(収益性の低下による簿価切下げの方法)を採用しております。

(2) 未成業務支出金

個別法による原価法(収益性の低下による簿価切下げの方法)を採用しております。

(3) 貯蔵品

最終仕入原価法(収益性の低下による簿価切下げの方法)を採用しております。

3 固定資産の減価償却の方法

(1) 有形固定資産

建物(附属設備を除く)については定額法、その他の有形固定資産については主として定率法を採用しております。ただし、平成28年4月1日以降に取得した建物附属設備及び構築物については、定額法を採用しております。

なお、主な耐用年数は次のとおりであります。

建物	3～15年
器具備品	4～15年

取得価額が10万円以上20万円未満の一括償却資産については、法人税法の規定に基づき3年間で均等償却しております。

(2) 無形固定資産

自社利用のソフトウェアについては、社内における利用可能期間(5年)に基づく定額法を採用しております。

4 外貨建の資産及び負債の本邦通貨への換算基準

外貨建金銭債権債務は、決算日の直物為替相場により円貨に換算し、換算差額は損益として処理しております。

5 引当金の計上基準

(1) 貸倒引当金

売上債権、貸付金等の貸倒損失に備えるため、一般債権については貸倒実績率により、貸倒懸念債権等特定の債権については個別に回収可能性を勘案し、回収不能見込額を計上しております。

(2) 賞与引当金

従業員に支給する賞与の支出に充てるため、支給見込額の当期負担額を計上しております。

(3) 退職給付引当金

従業員の退職給付に備えるため、当事業年度末における退職給付債務の見込額に基づき計上しております。退職給付引当金及び退職給付費用の計算に、退職給付に係る期末自己都合要支給額を退職給付債務とする方法を用いた簡便法を適用しております。

(4) 役員退職慰労引当金

役員の退職慰労金の支給に備えるため、内規に基づく期末要支給額を計上しております。

6 その他財務諸表作成のための重要な事項

消費税等の会計処理

消費税及び地方消費税の会計処理については、税抜方式によっております。

(会計方針の変更)

該当事項はありません。

(表示方法の変更)

該当事項はありません。

(会計上の見積りの変更)

該当事項はありません。

(追加情報)

該当事項はありません。

(貸借対照表関係)

該当事項はありません。

(損益計算書関係)

1 関係会社との取引に係るものが次のとおり含まれております。

	前事業年度 (自 平成28年 9月 1日 至 平成29年 8月31日)	当事業年度 (自 平成29年 9月 1日 至 平成30年 8月31日)
受取配当金	147,582千円	151,189千円

2 固定資産除却損の内訳は、次のとおりであります。

	前事業年度 (自 平成28年 9月 1日 至 平成29年 8月31日)	当事業年度 (自 平成29年 9月 1日 至 平成30年 8月31日)
建物	- 千円	1,015千円
器具備品	- 千円	0千円
撤去費用	- 千円	4,208千円
計	- 千円	5,224千円

(有価証券関係)

前事業年度(平成29年 8月31日現在)

子会社株式(貸借対照表計上額 関係会社株式260,846千円)は、市場価格がありません。したがって、時価を把握することが極めて困難と認められることから記載しておりません。

当事業年度(平成30年 8月31日現在)

子会社株式(貸借対照表計上額 関係会社株式281,428千円)は、市場価格がありません。したがって、時価を把握することが極めて困難と認められることから記載しておりません。

(税効果会計関係)

1 繰延税金資産及び繰延税金負債の発生の主な原因別の内訳

	前事業年度 (平成29年8月31日)	当事業年度 (平成30年8月31日)
繰延税金資産(流動)		
未払事業税	6,001千円	7,085千円
未払事業所税	1,474千円	1,537千円
賞与引当金	27,421千円	19,385千円
その他	10,102千円	5,991千円
合計	45,000千円	34,000千円
繰延税金負債(流動)		
その他有価証券評価差額金	188千円	231千円
合計	188千円	231千円
繰延税金資産(流動)の純額	44,811千円	33,768千円
	前事業年度 (平成29年8月31日)	当事業年度 (平成30年8月31日)
繰延税金資産(固定)		
退職給付引当金	43,324千円	42,263千円
役員退職慰労引当金	3,127千円	4,381千円
敷金償却費	15,137千円	17,770千円
その他	4,944千円	2,149千円
小計	66,533千円	66,565千円
控除：評価性引当金	4,533千円	2,565千円
合計	62,000千円	64,000千円

2 法定実効税率と税効果会計適用後の法人税等の負担率との間に重要な差異があるときの当該差異の原因となった主要な項目別の内訳

	前事業年度 (平成29年8月31日)	当事業年度 (平成30年8月31日)
法定実効税率	30.9%	30.9%
(調整)		
交際費等永久に損金に算入されない項目	0.4	0.5
受取配当金等永久に益金に算入されない項目	7.2	6.4
所得拡大促進税制による税額控除	-	1.6
過年度法人税等	-	1.5
その他	0.8	0.1
税効果会計適用後の法人税等の負担率	24.9	21.8

(企業結合等関係)

該当事項はありません。

(重要な後発事象)

該当事項はありません。

【附属明細表】

【有形固定資産等明細表】

資産の種類	当期首残高 (千円)	当期増加額 (千円)	当期減少額 (千円)	当期末残高 (千円)	減価償却 累計額又は 償却累計額 (千円)	当期償却額 (千円)	差引当期末 残高(千円)
有形固定資産							
建物	99,889	4,348	2,808	101,429	61,551	6,083	39,877
機械、運搬具及び 工具器具備品	79,917	13,618	3,169	90,366	62,219	12,262	28,147
有形固定資産計	179,806	17,966	5,978	191,795	123,770	18,346	68,025
無形固定資産							
借地権	557	-	-	557	-	-	557
ソフトウェア	43,933	19,624	-	63,558	35,755	5,575	27,802
無形固定資産計	44,491	19,624	-	64,115	35,755	5,575	28,360

【引当金明細表】

区分	当期首残高 (千円)	当期増加額 (千円)	当期減少額 (目的使用) (千円)	当期減少額 (その他) (千円)	当期末残高 (千円)
貸倒引当金(注)	17,465	5,761	135	12,073	11,018
賞与引当金	88,743	63,350	88,743	-	63,350
退職給付引当金	141,582	24,098	27,564	-	138,116
役員退職慰労引当金	10,220	6,500	2,400	-	14,320

(注) 貸倒引当金の当期減少額(その他)は、一般債権の貸倒実績率に基づく洗替額及び入金回収による取崩額であります。

(2) 【主な資産及び負債の内容】

連結財務諸表を作成しているため、記載を省略しております。

(3) 【その他】

該当事項はありません。

第6 【提出会社の株式事務の概要】

事業年度	9月1日から8月31日まで
定時株主総会	11月中
基準日	8月31日
剰余金の配当の基準日	2月末日、8月31日
1単元の株式数	100株
単元未満株式の買取り	
取扱場所	(特別口座) 東京都千代田区丸の内1丁目4番5号 三菱UFJ信託銀行株式会社 証券代行部
株主名簿管理人	(特別口座) 東京都千代田区丸の内1丁目4番5号 三菱UFJ信託銀行株式会社
取次所	
買取手数料	株式の売買の委託に係る手数料相当額として別途定める金額
公告掲載方法	電子公告 (注)
株主に対する特典	該当事項はありません。

(注) 1 電子公告により、当社ホームページ (<http://www.prap.co.jp/>) に掲載いたします。ただし、不測の事態により電子公告ができない場合は、日本経済新聞に掲載いたします。

2 当会社の株主は、その有する単元未満株式について、次に掲げる権利以外の権利を行使することができない。

会社法第189条第2項各号に掲げる権利

会社法第166条第1項の規定による請求をする権利

株主の有する株式数に応じて募集株式の割当て及び募集新株予約権の割当てを受ける権利

第7 【提出会社の参考情報】

1 【提出会社の親会社等の情報】

当社には、親会社等はありません。

2 【その他の参考情報】

当事業年度の開始日から有価証券報告書提出日までの間に次の書類を提出しております。

(1) 有価証券報告書及びその添付書類並びに確認書

事業年度 第47期(自 平成28年9月1日 至 平成29年8月31日)平成29年11月29日関東財務局長に提出

(2) 内部統制報告書及びその添付書類

事業年度 第47期(自 平成28年9月1日 至 平成29年8月31日)平成29年11月29日関東財務局長に提出

(3) 臨時報告書

企業内容等の開示に関する内閣府令第19条第2項第9号の2(株主総会における議決権行使の結果)の規定に基づく臨時報告書
平成29年12月5日関東財務局長に提出

(4) 四半期報告書及び確認書

第48期第1四半期(自 平成29年9月1日 至 平成29年11月30日)平成30年1月15日関東財務局長に提出

第48期第2四半期(自 平成29年12月1日 至 平成30年2月28日)平成30年4月13日関東財務局長に提出

第48期第3四半期(自 平成30年3月1日 至 平成30年5月31日)平成30年7月13日関東財務局長に提出

第二部 【提出会社の保証会社等の情報】

該当事項はありません。

独立監査人の監査報告書及び内部統制監査報告書

平成30年11月29日

株式会社ブラップジャパン
取締役会 御中

有限責任 あずさ監査法人

指定有限責任社員 業務執行社員	公認会計士	中	井	修
指定有限責任社員 業務執行社員	公認会計士	金	井	睦 美

< 財務諸表監査 >

当監査法人は、金融商品取引法第193条の2第1項の規定に基づく監査証明を行うため、「経理の状況」に掲げられている株式会社ブラップジャパンの平成29年9月1日から平成30年8月31日までの連結会計年度の連結財務諸表、すなわち、連結貸借対照表、連結損益計算書、連結包括利益計算書、連結株主資本等変動計算書、連結キャッシュ・フロー計算書、連結財務諸表作成のための基本となる重要な事項、その他の注記及び連結附属明細表について監査を行った。

連結財務諸表に対する経営者の責任

経営者の責任は、我が国において一般に公正妥当と認められる企業会計の基準に準拠して連結財務諸表を作成し適正に表示することにある。これには、不正又は誤謬による重要な虚偽表示のない連結財務諸表を作成し適正に表示するために経営者が必要と判断した内部統制を整備及び運用することが含まれる。

監査人の責任

当監査法人の責任は、当監査法人が実施した監査に基づいて、独立の立場から連結財務諸表に対する意見を表明することにある。当監査法人は、我が国において一般に公正妥当と認められる監査の基準に準拠して監査を行った。監査の基準は、当監査法人に連結財務諸表に重要な虚偽表示がないかどうかについて合理的な保証を得るために、監査計画を策定し、これに基づき監査を実施することを求めている。

監査においては、連結財務諸表の金額及び開示について監査証拠を入手するための手続が実施される。監査手続は、当監査法人の判断により、不正又は誤謬による連結財務諸表の重要な虚偽表示のリスクの評価に基づいて選択及び適用される。財務諸表監査の目的は、内部統制の有効性について意見表明するためのものではないが、当監査法人は、リスク評価の実施に際して、状況に応じた適切な監査手続を立案するために、連結財務諸表の作成と適正な表示に関連する内部統制を検討する。また、監査には、経営者が採用した会計方針及びその適用方法並びに経営者によって行われた見積りの評価も含め全体としての連結財務諸表の表示を検討することが含まれる。

当監査法人は、意見表明の基礎となる十分かつ適切な監査証拠を入手したと判断している。

監査意見

当監査法人は、上記の連結財務諸表が、我が国において一般に公正妥当と認められる企業会計の基準に準拠して、株式会社ブラップジャパン及び連結子会社の平成30年8月31日現在の財政状態並びに同日をもって終了する連結会計年度の経営成績及びキャッシュ・フローの状況をすべての重要な点において適正に表示しているものと認める。

< 内部統制監査 >

当監査法人は、金融商品取引法第193条の2第2項の規定に基づく監査証明を行うため、株式会社ブラップジャパンの平成30年8月31日現在の内部統制報告書について監査を行った。

内部統制報告書に対する経営者の責任

経営者の責任は、財務報告に係る内部統制を整備及び運用し、我が国において一般に公正妥当と認められる財務報告に係る内部統制の評価の基準に準拠して内部統制報告書を作成し適正に表示することにある。

なお、財務報告に係る内部統制により財務報告の虚偽の記載を完全には防止又は発見することができない可能性がある。

監査人の責任

当監査法人の責任は、当監査法人が実施した内部統制監査に基づいて、独立の立場から内部統制報告書に対する意見を表明することにある。当監査法人は、我が国において一般に公正妥当と認められる財務報告に係る内部統制の監査の基準に準拠して内部統制監査を行った。財務報告に係る内部統制の監査の基準は、当監査法人に内部統制報告書に重要な虚偽表示がないかどうかについて合理的な保証を得るために、監査計画を策定し、これに基づき内部統制監査を実施することを求めている。

内部統制監査においては、内部統制報告書における財務報告に係る内部統制の評価結果について監査証拠を入手するための手続が実施される。内部統制監査の監査手続は、当監査法人の判断により、財務報告の信頼性に及ぼす影響の重要性に基づいて選択及び適用される。また、内部統制監査には、財務報告に係る内部統制の評価範囲、評価手続及び評価結果について経営者が行った記載を含め、全体としての内部統制報告書の表示を検討することが含まれる。

当監査法人は、意見表明の基礎となる十分かつ適切な監査証拠を入手したと判断している。

監査意見

当監査法人は、株式会社ブラップジャパンが平成30年8月31日現在の財務報告に係る内部統制は有効であると表示した上記の内部統制報告書が、我が国において一般に公正妥当と認められる財務報告に係る内部統制の評価の基準に準拠して、財務報告に係る内部統制の評価結果について、すべての重要な点において適正に表示しているものと認める。

利害関係

会社と当監査法人又は業務執行社員との間には、公認会計士法の規定により記載すべき利害関係はない。

以 上

-
- (注) 1 上記は監査報告書の原本に記載された事項を電子化したものであり、その原本は当社（有価証券報告書提出会社）が別途保管しております。
- 2 XBRLデータは監査の対象には含まれていません。

独立監査人の監査報告書

平成30年11月29日

株式会社ブラップジャパン
取締役会 御中

有限責任 あずさ監査法人

指定有限責任社員
業務執行社員 公認会計士 中 井 修

指定有限責任社員
業務執行社員 公認会計士 金 井 睦 美

当監査法人は、金融商品取引法第193条の2第1項の規定に基づく監査証明を行うため、「経理の状況」に掲げられている株式会社ブラップジャパンの平成29年9月1日から平成30年8月31日までの第48期事業年度の財務諸表、すなわち、貸借対照表、損益計算書、株主資本等変動計算書、重要な会計方針、その他の注記及び附属明細表について監査を行った。

財務諸表に対する経営者の責任

経営者の責任は、我が国において一般に公正妥当と認められる企業会計の基準に準拠して財務諸表を作成し適正に表示することにある。これには、不正又は誤謬による重要な虚偽表示のない財務諸表を作成し適正に表示するために経営者が必要と判断した内部統制を整備及び運用することが含まれる。

監査人の責任

当監査法人の責任は、当監査法人が実施した監査に基づいて、独立の立場から財務諸表に対する意見を表明することにある。当監査法人は、我が国において一般に公正妥当と認められる監査の基準に準拠して監査を行った。監査の基準は、当監査法人に財務諸表に重要な虚偽表示がないかどうかについて合理的な保証を得るために、監査計画を策定し、これに基づき監査を実施することを求めている。

監査においては、財務諸表の金額及び開示について監査証拠を入手するための手続が実施される。監査手続は、当監査法人の判断により、不正又は誤謬による財務諸表の重要な虚偽表示のリスクの評価に基づいて選択及び適用される。財務諸表監査の目的は、内部統制の有効性について意見表明するためのものではないが、当監査法人は、リスク評価の実施に際して、状況に応じた適切な監査手続を立案するために、財務諸表の作成と適正な表示に関連する内部統制を検討する。また、監査には、経営者が採用した会計方針及びその適用方法並びに経営者によって行われた見積りの評価も含め全体としての財務諸表の表示を検討することが含まれる。

当監査法人は、意見表明の基礎となる十分かつ適切な監査証拠を入手したと判断している。

監査意見

当監査法人は、上記の財務諸表が、我が国において一般に公正妥当と認められる企業会計の基準に準拠して、株式会社ブラップジャパンの平成30年8月31日現在の財政状態及び同日をもって終了する事業年度の経営成績をすべての重要な点において適正に表示しているものと認める。

利害関係

会社と当監査法人又は業務執行社員との間には、公認会計士法の規定により記載すべき利害関係はない。

以上

-
- (注) 1 上記は監査報告書の原本に記載された事項を電子化したものであり、その原本は当社(有価証券報告書提出会社)が別途保管しております。
2 XBRLデータは監査の対象には含まれていません。