

【表紙】

【提出書類】	有価証券報告書
【根拠条文】	金融商品取引法第24条第1項
【提出先】	福岡財務支局長
【提出日】	平成30年6月29日
【事業年度】	第71期（自平成29年4月1日至平成30年3月31日）
【会社名】	株式会社高田工業所
【英訳名】	TAKADA CORPORATION
【代表者の役職氏名】	代表取締役社長 高田 寿一郎
【本店の所在の場所】	北九州市八幡西区築地町1番1号
【電話番号】	北九州093(632)2631
【事務連絡者氏名】	総務部長 副島 淳一
【最寄りの連絡場所】	北九州市八幡西区築地町1番1号
【電話番号】	北九州093(632)2631
【事務連絡者氏名】	総務部長 副島 淳一
【縦覧に供する場所】	株式会社東京証券取引所 （東京都中央区日本橋兜町2番1号） 証券会員制法人福岡証券取引所 （福岡市中央区天神二丁目14番2号）

第一部【企業情報】

第1【企業の概況】

1【主要な経営指標等の推移】

(1) 連結経営指標等

回次	第67期	第68期	第69期	第70期	第71期
決算年月	平成26年3月	平成27年3月	平成28年3月	平成29年3月	平成30年3月
売上高 (千円)	39,637,253	47,637,824	42,672,053	47,279,669	45,350,471
経常利益 (千円)	533,793	1,841,942	1,259,807	1,731,005	1,229,783
親会社株主に帰属する当期純利益 (千円)	233,623	914,444	844,474	698,567	594,278
包括利益 (千円)	395,916	1,307,266	41,695	614,937	932,131
純資産額 (千円)	9,446,365	10,030,599	9,398,892	9,909,482	10,089,266
総資産額 (千円)	26,815,156	30,040,949	27,449,735	32,274,314	27,935,081
1株当たり純資産額 (円)	879.65	967.54	933.53	1,017.37	1,124.86
1株当たり当期純利益 (円)	29.69	137.51	133.42	99.04	89.20
潜在株式調整後1株当たり当期純利益 (円)	7.74	30.29	29.49	25.07	23.30
自己資本比率 (%)	34.0	32.2	33.0	29.9	35.0
自己資本利益率 (%)	2.6	9.7	9.0	7.5	6.1
株価収益率 (倍)	11.6	4.9	3.6	6.2	8.2
営業活動によるキャッシュ・フロー (千円)	837,076	1,058,126	3,261,986	2,555,758	4,566,484
投資活動によるキャッシュ・フロー (千円)	280,966	164,588	648,149	515,910	341,133
財務活動によるキャッシュ・フロー (千円)	724,134	903,879	2,143,608	3,197,489	4,397,020
現金及び現金同等物の期末残高 (千円)	1,924,081	1,968,959	2,350,894	2,390,054	2,275,478
従業員数 (人)	1,944	1,870	1,851	1,817	1,737

(注) 売上高には、消費税等は含まれておりません。

(2) 提出会社の経営指標等

回次	第67期	第68期	第69期	第70期	第71期
決算年月	平成26年3月	平成27年3月	平成28年3月	平成29年3月	平成30年3月
売上高 (千円)	34,095,193	40,985,881	36,655,164	39,908,985	38,134,579
経常利益 (千円)	452,514	1,737,188	1,049,102	1,427,712	1,066,663
当期純利益 (千円)	198,714	892,194	717,175	498,945	489,721
資本金 (千円)	3,642,350	3,642,350	3,642,350	3,642,350	3,642,350
発行済株式総数					
普通株式 (千株)	7,220	7,220	7,220	7,220	7,220
B種株式(優先株式) (千株)	4,375	4,375	3,950	3,950	3,300
純資産額 (千円)	8,798,133	9,056,028	9,176,057	9,602,444	9,328,090
総資産額 (千円)	24,508,586	27,372,058	24,744,589	29,086,748	25,288,606
1株当たり純資産額 (円)	829.75	870.82	950.51	1,012.37	1,052.03
1株当たり配当額 (円)					
普通株式	10.00	20.00	-	10.00	10.00
(うち1株当たり中間配当額)	(-)	(-)	(-)	(-)	(-)
B種株式(優先株式)	10.440	10.056	-	8.848	9.008
(うち1株当たり中間配当額)	(-)	(-)	(-)	(-)	(-)
1株当たり当期純利益 (円)	24.17	134.00	113.31	67.50	72.68
潜在株式調整後1株当たり当期純利益 (円)	6.58	29.55	25.04	17.90	19.20
自己資本比率 (%)	35.9	33.1	37.1	33.0	36.9
自己資本利益率 (%)	2.3	10.0	7.9	5.3	5.2
株価収益率 (倍)	14.2	5.1	4.2	9.1	10.1
配当性向 (%)	41.4	14.9	-	14.8	13.8
従業員数 (人)	1,589	1,519	1,487	1,443	1,385

(注) 売上高には、消費税等は含まれておりません。

2【沿革】

当社は、昭和15年9月福岡県八幡市（現 北九州市八幡西区）において、個人企業の「高田組」として創業、鉄工業の請負を開始し、昭和23年6月組織を改め、株式会社高田工業所（資本金3,000千円）として設立しました。

当社の変遷は次のとおりであります。

- 昭和15年9月 日本化成工業株式会社（現 三菱ケミカル株式会社）黒崎工場で無機部修理工事業者として発足（現本社工場黒崎事務所、北九州市八幡西区）
- 昭和16年2月 「高田工業所」と改称、事務所を八幡市（現 北九州市八幡西区）に設置
- 昭和23年6月 株式会社高田工業所を設立
- 昭和23年12月 八幡作業所（現 八幡支社、北九州市戸畑区）設置
- 昭和30年12月 築地工場（現 本社工場、北九州市八幡西区）設置
- 昭和31年4月 東京出張所（現 東京支店、東京都港区）設置
- 昭和31年12月 本社を築地町（現 北九州市八幡西区）に移転
- 昭和34年8月 四日市営業所（現 四日市事業所、三重県四日市市）設置
- 昭和36年4月 長浜出張所（現 長浜事業所、滋賀県長浜市）設置
- 昭和38年12月 水島事業所（現 中四国支社、岡山県倉敷市）設置
- 昭和40年9月 大阪出張所（現 大阪事業所、大阪府堺市）設置
- 昭和43年4月 君津営業所（現 君津支社、千葉県君津市）設置
- 昭和45年1月 坂出出張所（現 中四国支社坂出事務所、香川県坂出市）設置
- 昭和45年8月 本社現社屋完成
- 昭和46年2月 シンガポールにプラント建設会社 シンガポール・タカダ・インダストリーズ・プライベート・リミテッド（現・連結子会社）設立
- 昭和48年10月 鹿島出張所（現 鹿島事業所、茨城県神栖市）設置
- 昭和50年10月 神戸営業所（現 大阪支店、大阪市淀川区）設置
- 昭和56年5月 京葉出張所（現 京葉事業所、千葉県市原市）設置
- 昭和56年9月 プラント建設会社 高田プラント建設株式会社設立（現・連結子会社）
- 昭和57年4月 物品販売・サービス会社 高田サービス株式会社設立（現・連結子会社）
- 昭和57年9月 マレーシアにプラント建設会社 合弁会社 スリ・タカダ・インダストリーズ（マレーシア）・エスディエヌ・ピーエッチディ（現・連結子会社）設立
- 昭和57年11月 設計会社 高田エンジニアリング株式会社設立
- 昭和58年5月 福岡営業所（現 九州支店、福岡市中央区）設置
- 昭和58年11月 福岡証券取引所（現 証券会員制法人福岡証券取引所、福岡市中央区）に株式上場
- 昭和62年6月 事業目的に物品売買及び輸出入事業等を追加
- 昭和63年4月 人材派遣会社 テンプスタッフ福岡株式会社設立
- 平成4年12月 大阪支社（現 大阪支店、大阪市淀川区）設置、神戸営業所を統合
- 平成5年1月 大阪証券取引所市場第二部（現 株式会社東京証券取引所市場第二部）に株式上場
- 平成6年5月 宇部工場（現 本社工場宇部出張所、山口県宇部市）設置
- 平成6年7月 シンガポール支店（現 東南アジア支店、シンガポール国）設置
- 平成6年12月 コンピュータシステム開発・販売会社 株式会社タカダインホームックス（現 株式会社インフォメックス）設立
- 平成7年6月 T A K A D A 研修センター（北九州市若松区）設置
- 平成10年1月 本社「ISO9001」の認証取得
- 平成10年4月 高田エンジニアリング株式会社を吸収合併し、設計部門を強化
- 平成12年4月 川崎事業所（現 京葉事業所川崎出張所、川崎市川崎区）設置
- 平成13年6月 君津支社 君津工場「ISO9001」の認証取得
- 平成15年3月 テンプスタッフ福岡株式会社の当社保有株を全株売却
- 平成16年1月 コンプライアンス推進室を設置
- 平成16年8月 株式会社タカダインホームックス（現 株式会社インフォメックス）の株式を一部譲渡
- 平成17年4月 T A K A D A 研修センターに教育訓練用モデルトレーニング設備を設置
- 平成19年4月 超音波関連事業へ参入
- 平成23年11月 超音波カッティング装置を商品化
- 平成24年1月 テクニカルセンター（北九州市八幡西区）を設置
- 平成24年12月 タイにプラント建設会社 タイ・タカダ・カンパニー・リミテッド（現・タカダ・コーポレーション・アジア・リミテッド、非連結子会社）設立
- 平成27年11月 タイの日系配管工事会社 キクチ・インダストリー（タイランド）・カンパニー・リミテッド（現・非連結子会社）の株式を取得し子会社化
- 平成28年4月 電流情報量診断システムを販売開始
- 平成29年2月 プラント建設会社 タイ・タカダ・カンパニー・リミテッドの社名を変更し、タカダ・コーポレーション・アジア・リミテッドとして、地域統括会社に移行

3【事業の内容】

当社グループは、当社、子会社7社で構成され、プラント事業を主な事業の内容としています。

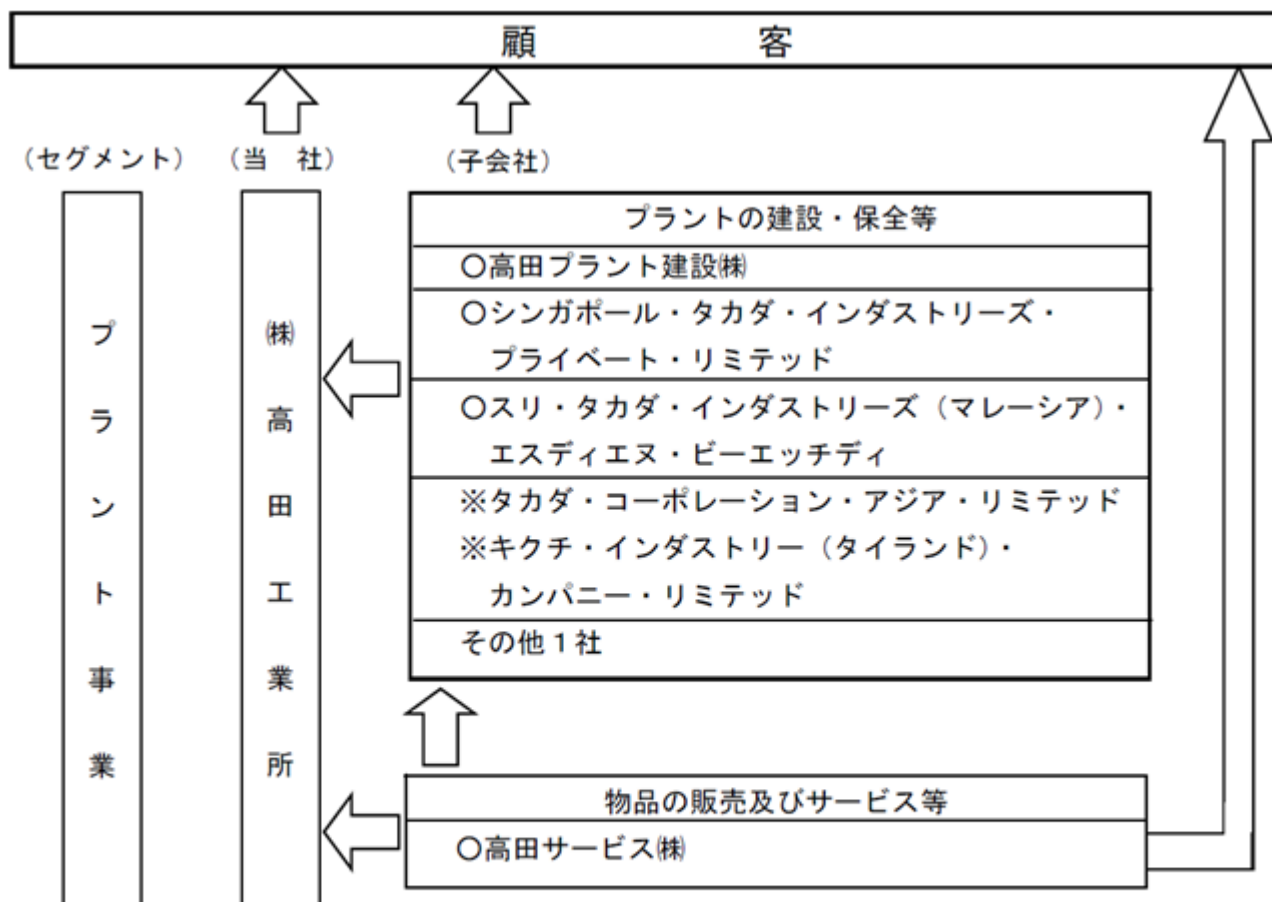
当社グループの事業に係わる位置付け及びセグメント情報との関連は、次のとおりです。

プラント事業

鉄鋼、化学、石油、ガス、電力、原子力、海洋開発、都市開発、自動車、通信、新素材、バイオテクノロジー、エレクトロニクス、ガラス、食品、医薬品、物流などの各種産業設備及び水処理、廃棄物処理その他公害防止設備などに関する設計、製作、据付、配管、電気、計装及び保全・修理事業、並びにこれらに関連する事業を営んでおります。

(主な子会社) 高田プラント建設㈱、高田サービス㈱、シンガポール・タカダ・インダストリーズ・プライベート・リミテッド、スリ・タカダ・インダストリーズ(マレーシア)・エスディエヌ・ピーエッチディ、タカダ・コーポレーション・アジア・リミテッド、キクチ・インダストリー(タイランド)・カンパニー・リミテッド

事業の系統図は、次のとおりです。



(注) 1 ○印は、連結子会社です。

2 ※印は、持分は100分の50以下ですが、実質的に支配しているため子会社としています。

4【関係会社の状況】

名称	住所	資本金	主要な事業の内容	議決権の所有割合(%)	関係内容
(連結子会社) シンガポール・タカダ・インダストリーズ・プライベート・リミテッド (注)2	シンガポール	S \$ 9,500,000	プラント事業	99.9	当社は材料の調達、技術者の派遣等を受託しています。 役員の兼任等... 2名
高田プラント建設(株)	北九州市 八幡西区	千円 20,000	プラント事業	100.0	当社の工事施工に伴う工事の受注、技術者等の派遣を受託しています。 また、当社所有の建物を賃借しています。 役員の兼任等... 1名
高田サービス(株)	北九州市 八幡西区	千円 65,000	プラント事業	100.0	当社グループに事務用品等各種物品を納入しています。 また、当社所有の建物を賃借しています。 役員の兼任等... 2名
スリ・タカダ・インダストリーズ(マレーシア)・エスディエヌ・ピーエッチディ	マレーシア	R M 3,200,000	プラント事業	65.0 (10.0)	当社は材料の調達、技術者の派遣等を受託しています。

(注) 1 主要な事業の内容欄には、セグメントの名称を記載しています。

2 特定子会社に該当します。

3 議決権の所有割合の()内は、間接所有割合で内数です。

5 【従業員の状況】

(1) 連結会社の状況

平成30年3月31日現在

セグメントの名称	従業員数(人)
プラント事業	1,737

(注) 従業員数は就業人員です。

(2) 提出会社の状況

平成30年3月31日現在

従業員数(人)	平均年齢(歳)	平均勤続年数(年)	平均年間給与(円)
1,385	40.9	17.5	4,805,488

セグメントの名称	従業員数(人)
プラント事業	1,385

(注) 1 従業員数は就業人員です。
2 平均年間給与は、賞与及び基準外賃金を含んでいます。

(3) 労働組合の状況

労使関係について特に記載すべき事項はありません。

第2【事業の状況】

1【経営方針、経営環境及び対処すべき課題等】

(1) 会社の経営の基本方針

当社グループは、平成30年度から平成32年度までを実施期間とする『中期経営計画』を策定いたしております。

本計画は、当社グループが従来から掲げております『社会的責任』、『顧客主義』、『コンプライアンス』を経営の柱としながら、近年の外部環境の大きな変化を踏まえ、「付加価値向上」、「生産性向上」を図ることにより、当社グループの事業構造を変革し、新たな事業領域の拡大を強力に推進する期間と位置付けいたしております。

本計画においての基本方針としては、前中期経営計画の基本方針『「成長する産業分野での拡大」・「既存事業の維持・拡大」を軸に、付加価値・生産性の向上を図り、事業構造変革を強力に推進する』を踏襲し、各事業の方向性に基づき、取り組んでまいります。

なお、本計画の詳細につきましては、平成30年5月15日に開示いたしております『中期経営計画（平成30年度～平成32年度）策定に関するお知らせ』をご参照ください。また、当該開示資料は、次のURLからご覧いただくことができます。

（当社ホームページ）<http://www.takada.co.jp/ir/2018.html>

(2) 中長期的な会社の経営戦略

上記『中期経営計画（平成30年度～平成32年度）策定に関するお知らせ』に記載のとおりであります。

(3) 経営環境及び対処すべき課題

今後のわが国経済の見通しにつきましては、引続き、緩やかな回復基調で推移することが期待されますが、海外経済動向の不確実性や原材料価格の動向も懸念されます。

当社グループの関連するプラント業界におきましては、お客様の国内既存設備の合理化、省力化に対する設備投資や成長分野への大型投資等が続く一方、深刻な人手不足が継続することが予想されます。

このような状況下、当社グループといたしましては、新たに策定した『中期経営計画』の内容を着実に実行し、より実効的な施策を推進することにより、収益性の向上に繋げてまいります。

なお、『中期経営計画』の事業の方向性は、以下のとおりであります。

『中期経営計画』の事業の方向性

下記の方向性に基づき「受注・生産体制の再整備」、「最適要員配置」、「稼働率向上」を図り、事業構造変革を推進中であります。

事業分野	方向性
プラント事業	事業環境の変化に即応するため、生産体制及び施工体制を再構築し、戦力の再配置と生産性向上により、需要の旺盛なエリアにおける事業拡大を図る。
エンジニアリング事業	エンジニアリング力の向上と基盤技術の底上げを図りながら競争力を高め、3つの事業（プロジェクト事業・電気計装事業・診断サービス事業）の拡大を図る。
原子力事業	原子力関連工事の基本設計から製作・施工まで一貫した対応が可能な企業として、これまでの実績と主要なお客様との良好なパートナー関係をベースに、安定した原子力事業を継続する。
装置事業	超音波カッティング装置・各種洗浄装置を軸とした装置製造・販売事業を推進しながら、将来の装置事業拡大の機会を見極める。
海外事業	お客様の海外事業をサポートするグローバルパートナーとしての地位確立を目指し、組織力の維持・強化を図り、海外事業を経営の主要な柱の一つとする。

2【事業等のリスク】

有価証券報告書に記載した事業の状況、経理の状況等に関する事項のうち、投資者の判断に重要な影響を及ぼす可能性のある事項には、以下のようなものがあります。

なお、文中の将来に関する事項は、当連結会計年度末現在において、当社グループが判断したものであります。

(1) 受注価格下落のリスク

当社グループの関連するプラント業界におきましては、国内の経済変動や国際情勢に大きく影響を受けやすい傾向にあるため、景気が低迷した場合には、国や企業の設備投資の抑制や受注競争激化に伴う、受注価格の下落などにつながり、業績に影響を及ぼす可能性があります。

(2) 資材価格変動のリスク

資材価格等が著しく上昇し、それを工事金に反映することが困難な場合には、業績に影響を及ぼす可能性があります。

(3) 製品欠陥のリスク

品質管理には万全を期しておりますが、瑕疵担保責任及び製造物責任による損害賠償が発生した場合には、業績に影響を及ぼす可能性があります。

(4) 労働災害のリスク

安全対策には万全を期しておりますが、労働災害が発生した場合には、業績に影響を及ぼす可能性があります。

(5) 取引先の信用リスク

工事金を受領する前に取引先が信用不安に陥った場合には、業績に影響を及ぼす可能性があります。

(6) 災害のリスク

地震、台風等の自然災害によって、正常な事業活動ができなかった場合には、業績に影響を及ぼす可能性があります。

(7) 過年度の不適切な会計処理・取引

当社は、福岡国税局による平成24年3月期から平成27年3月期までの課税年度についての税務調査を受け、会計処理の一部において、不適切な会計処理・取引が行われていたことが判明し、過年度の有価証券報告書等の訂正を行いました。

上記に関連して、株主等から当社に対して訴訟が提起される可能性、また、金融庁から課徴金が課される可能性があり、それらの経過によっては当社グループの業績及び財政状態に影響を及ぼす可能性があります。

3【経営者による財政状態、経営成績及びキャッシュ・フローの状況の分析】

(1) 経営成績等の状況の概要

当連結会計年度における当社グループの財政状態、経営成績及びキャッシュ・フロー（以下、「経営成績等」という。）の状況の概要は次のとおりであります。

財政状態及び経営成績の状況

当連結会計年度におけるわが国経済は、企業収益や雇用・所得環境の持続的な改善が見られる中、政府や日本銀行による各種政策等により緩やかな景気回復基調が継続したものの、米国など先進国における保護主義的な通商政策や中国経済の成長鈍化等による国内景気への影響が懸念されるなど、先行きが不透明な状況で推移いたしました。

当社グループの関連するプラント業界におきましては、お客様の生産設備の合理化、省力化に対する設備投資が続く一方、慢性的な人手不足と原材料の価格高騰に伴う建設コストの上昇などによる企業収益の圧迫等を受け、厳しい経営環境が継続いたしました。

このような状況下、当社グループといたしましては、前連結会計年度に策定いたしました不適切な会計処理・取引に対する再発防止策の定着及び運用を徹底するとともに、企業価値の向上を最優先課題として取り組んでまいりました。そのうえで、平成27年度から平成29年度までを実施期間とする『中期経営計画』の最終年度として、基本方針であります『「成長する産業分野での拡大」・「既存事業の維持・拡大」を軸に、付加価値・生産性の向上を図り、事業構造変革を強力に推進する』のもと、各事業（プラント事業・エンジニアリング事業・原子力事業・装置事業・海外事業）の重点施策への取り組みを推進してまいりました。

また、ICT（情報通信技術）を活用した現場作業・管理の効率化、経営管理システムの刷新等により、全社レベルでの業務効率化、生産性・付加価値向上の実現に向けた取り組みを推進してまいりました。

この結果、当連結会計年度の財政状態及び経営成績は以下のとおりとなりました。

a．財政状態

当連結会計年度末の資産合計は、前連結会計年度末に比べ43億3千9百万円減少し、279億3千5百万円となりました。

当連結会計年度末の負債合計は、前連結会計年度末に比べ45億1千9百万円減少し、178億4千5百万円となりました。

当連結会計年度末の純資産合計は、前連結会計年度末に比べ1億7千9百万円増加し、100億8千9百万円となりました。

b．経営成績

当連結会計年度の経営成績は、連結売上高453億5千万円（前期比4.1%減）、連結営業利益12億2千6百万円（前期比29.3%減）、連結経常利益12億2千9百万円（前期比29.0%減）、親会社株主に帰属する当期純利益5億9千4百万円（前期比14.9%減）となりました。

キャッシュ・フローの状況

当連結会計年度における連結ベースの現金及び現金同等物（以下「資金」という。）は、前連結会計年度に比べ1億1千4百万円減少し、22億7千5百万円となりました。

（営業活動によるキャッシュ・フロー）

当連結会計年度の営業活動による資金収支は45億6千6百万円の収入（前連結会計年度は25億5千5百万円の支出）となりました。

これは主に、税金等調整前当期純利益9億6千7百万円、減価償却費3億7千3百万円、売上債権の減少額45億3千9百万円の収入と、未成工事支出金の増加額5億9千9百万円、法人税等の支払額4億4千万円の支出によるものです。

（投資活動によるキャッシュ・フロー）

投資活動による資金収支は3億4千1百万円の支出（前連結会計年度比33.9%減少）となりました。

これは主に、定期預金の払戻による収入3億4千9百万円と、定期預金の預入による支出2億円、有形及び無形固定資産の取得による支出4億7千1百万円によるものです。

（財務活動によるキャッシュ・フロー）

財務活動による資金収支は43億9千7百万円の支出（前連結会計年度は31億9千7百万円の収入）となりました。

これは主に、短期借入金の純減少額36億円の支出と自己株式の取得による支出6億4千9百万円によるものです。

生産、受注及び販売の実績

a. 受注実績

セグメントの名称	前連結会計年度 (自 平成28年4月1日 至 平成29年3月31日)	当連結会計年度 (自 平成29年4月1日 至 平成30年3月31日)
プラント事業(千円)	45,468,258	49,907,969(9.8%増)

b. 売上実績

セグメントの名称	前連結会計年度 (自 平成28年4月1日 至 平成29年3月31日)	当連結会計年度 (自 平成29年4月1日 至 平成30年3月31日)
プラント事業(千円)	47,279,669	45,350,471(4.1%減)

(注) 1 当連結企業集団では生産実績を定義することが困難であるため「生産状況」は記載していません。

2 売上高に対する割合が100分の10以上の相手先別の完成工事高及びその割合は、次のとおりです。

前連結会計年度	新日鐵住金(株)	8,481,026千円	17.9%
当連結会計年度	新日鐵住金(株)	8,436,268千円	18.6%

なお、参考のため提出会社個別の事業の状況は次のとおりです。

プラント事業における受注工事高及び完成工事高の状況

a. 受注工事高、完成工事高及び次期繰越工事高

期別	区分	前期繰越 工事高 (千円)	当期受注 工事高 (千円)	計 (千円)	当期完成 工事高 (千円)	次期繰越 工事高 (千円)
前事業年度 (自 平成28年4月1日 至 平成29年3月31日)	製鉄プラント	1,276,046	10,084,857	11,360,903	9,531,949	1,828,954
	化学プラント	6,644,080	16,484,330	23,128,410	19,754,782	3,373,628
	石油・天然ガスプラント	900,860	3,020,503	3,921,363	2,221,684	1,699,679
	電力設備	3,201,445	3,220,829	6,422,274	3,470,861	2,951,413
	エレクトロニクス関連設備	638,396	2,253,514	2,891,910	2,371,498	520,412
	社会インフラ設備	319,474	1,184,794	1,504,268	873,400	630,868
	その他	404,203	1,877,672	2,281,875	1,684,811	597,064
	計	13,384,504	38,126,499	51,511,003	39,908,985	11,602,018
当事業年度 (自 平成29年4月1日 至 平成30年3月31日)	製鉄プラント	1,828,954	11,489,283	13,318,237	10,668,625	2,649,612
	化学プラント	3,373,628	18,754,552	22,128,180	16,602,252	5,525,928
	石油・天然ガスプラント	1,699,679	2,431,255	4,130,934	2,679,747	1,451,187
	電力設備	2,951,413	4,920,886	7,872,299	2,465,830	5,406,469
	エレクトロニクス関連設備	520,412	4,326,177	4,846,589	3,227,948	1,618,641
	社会インフラ設備	630,868	965,916	1,596,784	839,876	756,908
	その他	597,064	1,374,890	1,971,954	1,650,301	321,653
	計	11,602,018	44,262,959	55,864,977	38,134,579	17,730,398

(注) 1 前事業年度以前に受注した工事で、契約の変更により請負金額の増減がある場合は、当期受注工事高にその増減額を含みます。したがって、当期完成工事高にもかかる増減額が含まれています。

2 次期繰越工事高は(前期繰越工事高+当期受注工事高-当期完成工事高)です。

b. 受注工事高の受注方法別比率

工事の受注方法は、特命と競争に大別されます。

期別	区分	特命(%)	競争(%)	計(%)
前事業年度 (自 平成28年4月1日 至 平成29年3月31日)	建設工事	37.5	62.5	100.0
	保全工事	77.9	22.1	100.0
当事業年度 (自 平成29年4月1日 至 平成30年3月31日)	建設工事	46.9	53.1	100.0
	保全工事	80.2	19.8	100.0

(注) 百分比は請負金額比です。

c . 完成工事高

期別	区分	国内		海外		計 (B) (千円)
		官公庁 (千円)	民間 (千円)	(A) (千円)	(A)/(B) (%)	
前事業年度 (自 平成28年4月1日 至 平成29年3月31日)	製鉄プラント	-	9,531,949	-	-	9,531,949
	化学プラント	-	19,731,372	23,410	0.1	19,754,782
	石油・天然ガスプラント	-	2,221,684	-	-	2,221,684
	電力設備	-	3,470,861	-	-	3,470,861
	エレクトロニクス関連設備	-	2,371,498	-	-	2,371,498
	社会インフラ設備	-	873,400	-	-	873,400
	その他	-	1,684,811	-	-	1,684,811
	計	-	39,885,575	23,410	0.1	39,908,985
当事業年度 (自 平成29年4月1日 至 平成30年3月31日)	製鉄プラント	-	10,668,625	-	-	10,668,625
	化学プラント	-	16,578,108	24,144	0.1	16,602,252
	石油・天然ガスプラント	-	2,679,747	-	-	2,679,747
	電力設備	-	2,465,830	-	-	2,465,830
	エレクトロニクス関連設備	-	3,227,948	-	-	3,227,948
	社会インフラ設備	-	839,876	-	-	839,876
	その他	-	1,650,301	-	-	1,650,301
	計	-	38,110,435	24,144	0.1	38,134,579

(注) 1 完成工事高のうち主なものは、次のとおりです。

前事業年度

- 旭化成(株) 旭化成ケミカルズ(株)水島製造所AMP - PJ安全対策工事
- 花王(株) 鹿島工場K - GA24生産対応配管工事
- (株)IHIプラントエンジニアリング セントラル硝子(株)宇部工場UF - 1プラント建設工事
- 住友化学(株) 千葉工場2016年度定修工事
- 宇部興産(株) 宇部藤曲工場2016年度機械定検工事

当事業年度

- 新日鐵住金(株) 八幡製鐵所HPL改造工事
- 三菱ケミカル(株) 水島事業所2017年5月2EH定修工事
- 三菱ケミカル旭化成エチレン(株) 水島工場2017年5月ETY定修工事
- 旭化成(株) 水島製造所2017年5月定修工事
- 九州電力(株) 玄海原子力発電所3/4号機緊急用保管エリア水消火設備設置

2 完成工事高総額に対する割合が100分の10以上の相手先別の完成工事高及びその割合は、次のとおりです。

前事業年度

新日鐵住金(株) 8,466,383千円 21.2%

当事業年度

新日鐵住金(株) 8,423,242千円 22.1%
三菱ケミカル(株) 3,823,326千円 10.0%

d . 次期繰越工事高 (平成30年3月31日現在)

区分	国内		海外 (千円)	計 (千円)
	官公庁 (千円)	民間 (千円)		
製鉄プラント	-	2,649,612	-	2,649,612
化学プラント	-	5,524,428	1,500	5,525,928
石油・天然ガスプラント	-	1,451,187	-	1,451,187
電力設備	-	5,406,469	-	5,406,469
エレクトロニクス関連設備	-	1,618,641	-	1,618,641
社会インフラ設備	-	756,908	-	756,908
その他	-	321,653	-	321,653
計	-	17,728,898	1,500	17,730,398

(注) 次期繰越工事のうち主なものは、次のとおりです。

- 日鉄住金パイプライング&エンジニアリング(株) 東京電力(株)富津火力発電所LNGタンク増設工事 (平成31年3月完成予定)
- 三菱重工(株) 福島復興勿来IGCCガス精製設備配管工事 (平成32年1月完成予定)
- 日揮(株) 住友化学(株)愛媛工場配管工事 (平成30年8月完成予定)
- JFEエンジニアリング(株) 豊前バイオマス発電所建設工事 配管工事 (平成31年8月完成予定)
- 住友化学(株) 千葉工場2018年度SDM機器点検補修工事 (平成30年6月完成予定)

(2) 経営者の視点による経営成績等の状況に関する分析・検討内容

経営者の視点による当社グループの経営成績等の状況に関する認識及び分析・検討内容は次のとおりであります。
なお、文中の将来に関する事項は、当連結会計年度末現在において判断したものであります。

重要な会計方針及び見積り

当社グループの連結財務諸表は、わが国において一般に公正妥当と認められる会計基準に基づき作成されております。この財務諸表作成にあたっては、当連結会計年度における財政状態、経営成績及びキャッシュフローの状況に影響を与えるような見積り、予測を必要としております。当社グループはこれらの見積り、予測を過去の実績や入手可能な情報に基づき、最も合理的と判断される方法により行い、継続的に検証を行っております。しかしながら、これらの見積り、予測は不確実性を伴うため、実際の結果と異なる場合があります。

なお、連結財務諸表作成のための重要な会計基準等は「第5 経理の状況 1. 連結財務諸表等 注記事項 (連結財務諸表作成のための基本となる重要な事項)」に記載しております。

当連結会計年度の経営成績等の状況に関する認識及び分析・検討内容

a. 経営成績等

1) 財政状態

(資産合計)

当連結会計年度末の資産合計は、279億3千5百万円で前連結会計年度末より43億3千9百万円減少となりました。減少の主な要因は、未成工事支出金が5億9千9百万円増加したものの、電子記録債権が3億9千2百万円、完成工事未収入金が39億5千7百万円減少したこと等によるものであります。

(負債合計)

当連結会計年度末の負債合計は、178億4千5百万円で、前連結会計年度末より45億1千9百万円減少となりました。減少の主な要因は、短期借入金36億円、退職給付に係る負債が3億5千3百万円減少したこと等によるものであります。

(純資産合計)

当連結会計年度末の純資産は、100億8千9百万円で、前連結会計年度末より1億7千9百万円増加となりました。増加の主な要因は、利益剰余金が1億5千3百万円減少したものの、退職給付に係る調整累計額が2億6千6百万円増加したこと等によるものであります。

2) 経営成績

(売上面)

売上面につきましては、製鉄プラント、石油・天然ガスプラント、エレクトロニクス関連設備の建設工事が増加したものの、化学プラント、電力設備分野等が減少したことにより、連結売上高は、19億2千9百万円減の453億5千万円(前期比4.1%減)となりました。

(損益面)

損益面につきましては、コストダウンの推進に努めてまいりましたが、売上高の減少に伴い、連結営業利益は5億8百万円減の12億2千6百万円(前期比29.3%減)、連結経常利益は5億1百万円減の12億2千9百万円(前期比29.0%減)となりました。また、関係会社株式評価損や工事関連損害補償金等の特別損失が生じたことにより、親会社株主に帰属する当期純利益は1億4百万円減の5億9千4百万円(前期比14.9%減)となりました。

3) キャッシュ・フローの状況の分析

キャッシュ・フローの状況については、「第2.事業の状況 3 経営者による財政状態、経営成績及びキャッシュ・フローの状況の分析 (1) 経営成績等の状況の概要 キャッシュ・フローの状況」に記載のとおりです。

b. 経営成績等の状況に関する認識及び分析・検討内容

当連結会計年度は、前連結会計年度に策定した不適切な会計処理・取引に対する再発防止策の定着及び運用を徹底するとともに、平成27年度から平成29年度までを実施期間とする『中期経営計画』の最終年度として、基本方針のもと、各事業(プラント事業・エンジニアリング事業・原子力事業・装置事業・海外事業)の重点施策への取組み、また、ICTを活用した現場作業・管理の効率化、経営管理システムの刷新等により、全社レベルでの業務効率化、生産性・付加価値向上の実現に向けた取組みを推進してまいりました。

当連結会計年度における主要施策の進捗状況は、次のとおりであります。

<主要施策の内容>

事業の重点施策

プラント事業

プラント事業につきましては、国内外の事業環境の変化及び当社グループの従業員数の推移等を踏まえ、各拠点の特性や生産性のバランスを考慮した「施工体制の再構築」及び「生産体制の再構築」を推進してまいりました。

具体的には、前連結会計年度に引続き、技能社員の工事責任者登用制度「工事マネジメントコース」の運用の実施、近隣事業所間の連携強化、協力会社を含めた施工体制の最適配置を実施し、適正な組織・要員体制の再構築を図ってまいりました。

エンジニアリング事業

エンジニアリング事業につきましては、「プロジェクト事業」、「電気計装事業」及び「診断サービス事業」の創出・拡大を推進してまいりました。

「プロジェクト事業」では、既存分野におけるEPC（設計・調達・施工）案件に取組んでまいりました。

「電気計装事業」では、現場組織を含めた事業体制の確立を図るとともに、プラントの電気計装事業や再開発の進む都心ビルの空調計装事業の拡大を推進してまいりました。

「診断サービス事業」では、診断機器メーカーとライセンス供与に関する契約を締結するなど、電流情報診断技術サービスの提供を推進してまいりました。

原子力事業

原子力事業につきましては、基本設計から製作・施工まで一貫した対応が可能なエンジニアリングメーカーとして、各原子力発電所の再稼働に関連した工事及び機器製作並びに各種保全工事の対応を実施してまいりました。

また、お客様である各電力会社及びプラントメーカーの多様なニーズに対応できるよう、受注体制及び施工体制の強化拡充並びに品質管理体制の整備を行ってまいりました。

装置事業

装置事業につきましては、「超音波カutting装置」及び「各種洗浄装置」を軸とした付加価値の高い装置を海外展開を含めて、製造・販売してまいりました。

「超音波カutting装置」につきましては、SiCやセラミック等の得意分野において、お客様のご要望に柔軟に対応できる装置開発機能（プロセス・設計・製造）を持つことを強みに、競合他社との差別化を図り、市場展開を推進してまいりました。

また、「各種洗浄装置」につきましては、ユニット化による納期短縮及びコスト削減を推進してまいりました。

海外事業

海外事業につきましては、経済成長が見込まれるアジア地域を中心として、お客様の海外展開をサポートするグローバルパートナーとしての地位確立を目指し、積極的に経営資源を投入するとともに、現地子会社による各種建設工事及び保全工事の対応を実施してまいりました。

またアジア地域における地域統括会社であるタカダ・コーポレーション・アジア・リミテッドによる域内子会社のマネジメント及び業務支援等を行い、当社グループの海外事業の更なる発展に向けた整備を推進してまいりました。

投資・財務方針

投資・財務方針につきましては、キャッシュ・フロー管理を徹底していく中で、事業継続のための維持・更新投資と成長戦略投資とのバランスを考慮しながら、投資の実行及び財務体質の強化を図ってまいりました。

優先株式の処理につきましては、優先株主である株式会社福岡銀行が、当社定款規定に基づき、当社に対し、B種株式の一部（650千株）の取得請求権を行使されましたため、当社は本B種株式を取得すると引換えに、D種株式（520千株）及びE種株式（130千株）を交付いたしました。その後、当社は、株式会社福岡銀行に交付した本D種株式、E種株式を取得するとともに、本B種株式、D種株式及びE種株式を消却いたしました。

人材育成

人材育成につきましては、若年層及び中堅層社員の職務レベルの向上を目的とした階層別の各種マネジメント教育の実施や各事業分野の事業戦略に基づく人材の最適配置、グローバル人材育成のための海外研修等の諸施策を実施してまいりました。

また、適正要員体制に基づく要員の確保や社員の生産性向上に向けた人事制度及び教育制度の改正と運用、ワーク・ライフ・バランスを意識した福利厚生施策の総合的な見直し等を推進してまいりました。

c. 資本の財源及び資金の流動性

当社グループの運転資金需要の主なものは、工事施工に伴う材料費、労務費、外注費、諸経費や、販売費及び一般管理費等の営業費用であります。投資を目的とした資金需要は、設備投資、子会社株式の取得等によるものであります。

当社グループは、事業運営上必要な流動性と資金の源泉を安定的に確保することを基本方針としております。

短期運転資金は自己資金及び金融機関からの短期借入を基本としており、設備投資や長期運転資金の調達につきましては、自己資金及び金融機関からの長期借入を基本としております。

なお、当連結会計年度末における借入金及びリース債務を含む有利子負債の残高は3,639,408千円となっております。また、当連結会計年度末における現金及び現金同等物の残高は2,275,478千円となっております。

(注)「第2 事業の状況」における各事項の記載については、消費税等を含んでいません。

4【経営上の重要な契約等】

当連結会計年度において、経営上の重要な契約等の決定又は締結等はありません。

5【研究開発活動】

当社グループは、装置事業において、半導体基板や電子部品を精密切断する超音波カッティング装置の研究開発に取り組んでおります。

当連結会計年度の研究開発費は1億5百万円となっております。

第3【設備の状況】

1【設備投資等の概要】

当社グループ（当社及び連結子会社）では、当連結会計年度の設備投資については、更新設備目的として実施しています。

当連結会計年度の設備投資の総額は3億5百万円であります。

（プラント事業）

当連結会計年度は、設備の更新投資を目的として設備投資を行い、その総額は3億5百万円となりました。その主なものは、当社情報システム部で基幹システム更新、並びに、連結子会社であるスリ・タカダ・インダストリーズ（マレーシア）・エスディエヌ・ピーエッチディにおける建物（工場）に対する投資です。

なお、上記の金額及びこれ以降の「第3 設備の状況」における各事項の記載については、消費税等を含んでいません。

2【主要な設備の状況】

当社グループ（当社及び連結子会社）における主要な設備は、以下のとおりです。

（1）提出会社

平成30年3月31日現在

事業所名 （所在地）	セグメントの名称	設備の内容	帳簿価額（千円）						従業員数 （人）
			建物及び 構築物	機械、運搬 具及び工具 器具備品	土地		リース資産	合計	
					面積（㎡）	金額			
本社 （北九州市八幡西区） （注）2 （注）3	プラント事業	管理・販売 用設備	180,563	72,198	5,804 (2,459)	309,918	49,620	612,301	288
君津支社 （千葉県君津市）	プラント事業	生産用設備	106,786	47,998	15,211	454,710	29,619	639,116	210
四日市事業所 （三重県四日市市） （注）2	プラント事業	生産用設備	19,727	7,281	7,935 (5,743)	219,290	-	246,300	61
中四国支社 （岡山県倉敷市） （注）2	プラント事業	生産用設備	65,760	8,833	12,149 (10,049)	417,382	-	491,976	171
本社工場 （北九州市八幡西区） （注）2	プラント事業	生産用設備	316,285	14,360	22,721 (17,158)	892,992	-	1,223,638	186
TAKADA研修セン ター （北九州市若松区）	プラント事業	研修用設備	663,502	3,960	26,936	879,431	-	1,546,895	6

（2）国内子会社

平成30年3月31日現在

会社名	事業所名 （所在地）	セグメント の名称	設備の 内容	帳簿価額（千円）						従業員数 （人）
				建物及び 構築物	機械、運搬 具及び工具 器具備品	土地		リース資産	合計	
						面積 （㎡）	金額			
高田プラント建設㈱	本社 （北九州市八幡西区） （注）2	プラント 事業	生産用 設備	17,216	2,008	388 (464)	8,279	8,175	35,680	55
高田サービス㈱	本社 （北九州市八幡西区）	プラント 事業	販売用 設備	159	0	126	4,683	-	4,843	10

(3) 在外子会社

平成30年3月31日現在

会社名	事業所名 (所在地)	セグメント の名称	設備の 内容	帳簿価額(千円)					従業員数 (人)	
				建物及び 構築物	機械、運搬 具及び工具 器具備品	土地		リース資産		合計
						面積 (㎡)	金額			
シンガポール・タカダ・ インダストリーズ・プラ イベート・リミテッド	本社・工場 (シンガポール) (注)2	プラント 事業	生産用 設備	471,395	77,734	(22,632)	-	-	549,129	193
スリ・タカダ・インダス トリーズ(マレーシア)・ エスディエヌ・ピーエッ チディ	本社・工場 (マレーシア)	プラント 事業	生産用 設備	156,989	17,622	16,187	103,517	-	278,128	94

(注)1 帳簿価額には建設仮勘定は含まれていません。

2 土地及び建物の一部を連結会社以外から賃借しています。賃借料は126,142千円であり、土地の面積につい
ては、()内に外書きで示しています。

3 建物のうち一部(97㎡)を連結会社以外へ賃貸しています。

3【設備の新設、除却等の計画】

当連結会計年度末現在における重要な設備の新設、除却等の計画は以下のとおりです。

(1)重要な設備の新設

会社名事業所名	所在地	セグメントの名称	設備の内容	投資予定金額 (千円)		資金調達方法	備考
				総額	既支払額		
当社四日市事業所	三重県四日市市	プラント事業	建物(事務所)	222,000	2,054	自己資金	平成30年10月着工 平成31年4月完成 予定

(2)重要な設備の除却等

重要な設備の除却等の計画はありません。

第4【提出会社の状況】

1【株式等の状況】

(1)【株式の総数等】

【株式の総数】

種類	発行可能株式総数(株)
普通株式	41,383,800
B種株式	5,000,000
D種株式	4,000,000
E種株式	1,000,000
計	51,383,800

【発行済株式】

種類	事業年度末現在発行数 (株) (平成30年3月31日)	提出日現在発行数 (株) (平成30年6月29日)	上場金融商品取引所 名又は登録認可金融 商品取引業協会名	内容
普通株式	7,220,950	7,220,950	東京証券取引所 (市場第二部) 福岡証券取引所	(注)1
B種株式 (優先株式)	3,300,000	3,300,000	-	(注)2,3,4,5
計	10,520,950	10,520,950	-	-

(注)1. 権利内容に何ら限定のない当社における標準となる株式であり、単元株式数は100株であります。

2. B種株主は、当社の定款第14条の4に定めるとおり、平成21年3月23日以降いつでも、当社に対し、B種株式の取得を請求することができ、当社は、B種株式5株を取得すると引換えに、当該B種株主に対し、D種株式4株及びE種株式1株を交付いたします。

3. B種株主である株式会社福岡銀行は、平成29年7月19日付で、当社定款第14条の4の定めに基づき、当社に対し、B種株式650,000株の取得請求権を行使されましたため、当社は同日付で、B種株式650,000株を取得すると引換えに、株式会社福岡銀行に対し、D種株式520,000株、E種株式130,000株を交付いたしました。

また、当社は、交付いたしましたD種株式520,000株及びE種株式130,000株を、会社法並びに当社定款規定に基づき、平成29年7月31日付で取得いたしました。

なお、当社は、取得いたしましたB種株式650,000株、D種株式520,000株、E種株式130,000株を、会社法第178条の規定に基づき、平成29年9月1日付で消却いたしました。

4. B種株式、D種株式、E種株式の内容は次のとおりであります。

なお、単元株式数はいずれも100株であり、会社法第322条第2項に規定する定款の定めはありません。

また、当社の優先株式は、当社の財務体質の改善を目的として発行されたものであり、優先株主との合意に基づき、株主総会において議決権を有しておりません。

() B種株式

() 優先配当金

当社は、定款に定める剰余金の配当を行うときは、毎事業年度の末日の最終の株主名簿に記載または記録されたB種株主またはB種株式の登録株式質権者(以下「B種登録株式質権者」という。)に対し、当該事業年度の末日の最終の株主名簿に記載または記録された普通株主または普通登録株式質権者に先立ち、B種株式1株につき年80円を上限として、B種株式の発行に際して取締役会の決議で定める額(ただし、A種株式の取得請求によって発行されるB種株式については、A種株式の発行に際して取締役会の決議で定める額)の剰余金の配当(以下「B種優先配当金」という。)を、分配可能額がある限り必ず支払う。ただし、配当金額の計算は、円位未満小数第4位まで算出し、その小数第4位を四捨五入する。

当社は、定款に定める金銭の分配を行うときは、B種株主またはB種登録株式質権者に対し、普通株主または普通登録株式質権者に先立ち、B種株式1株につきB種優先配当金の2分の1を上限として、B種株式の発行に際して取締役会の決議で定める額（ただし、A種株式の取得請求によって発行されるB種株式については、A種株式の発行に際して取締役会の決議で定める額）の金銭（以下「B種優先中間配当金」という。）を支払う。

B種優先中間配当金が支払われた場合においては、本項のB種優先配当金の支払いは、B種優先中間配当金を控除した額による。

B種株式に対する配当が、当該事業年度において本項の金額に達しない場合であっても、その差額は翌事業年度以降に累積しない。

B種株式に対しては、本項に規定するB種優先配当金の額を超えては配当しない。

() 残余財産分配

当社は、残余財産を分配するときは、B種株主またはB種登録株式質権者に対し、普通株主または普通登録株式質権者に先立ち、B種株式1株につき800円を支払う。

B種株式に対しては、本項のほか、残余財産の分配を行わない。

() 議決権

B種株主は、株主総会において議決権を有しない。

() 取得請求とD種株式およびE種株式の交付

B種株主は、平成21年3月23日以降いつでも、当社に対し、B種株式の取得を請求することができる。この場合、当社は、B種株式5株を取得するのと引換えに、当該B種株主に対し、D種株式4株およびE種株式1株を交付する。なお、取得請求は、5の整数倍のB種株式をもって行わなければならない。

() 取得請求と現金の交付

B種株主は、平成20年9月20日以降、毎年7月1日から7月31日までの期間（以下「取得請求可能期間」という。）において、当社に対し、B種株式の取得を請求することができる。この場合、当社は、毎事業年度に、前事業年度における分配可能額の2分の1に相当する金額を上限として、取得請求期間満了の日から1ヶ月以内に、分配可能額の範囲内において、当該B種株主またはB種登録株式質権者に対し、1株につき800円を交付する。

() 任意取得

当社は、いつでも法令に従って、B種株主との合意により、分配可能額をもって、B種株式を取得し、取締役会決議によって、これを消却することができる。

() D種株式

() 優先配当金

当社は、定款に定める剰余金の配当を行うときは、毎事業年度の末日の最終の株主名簿に記載または記録されたD種株主またはD種株式の登録株式質権者（以下「D種登録株式質権者」という。）に対し、当該事業年度の末日の最終の株主名簿に記載または記録された普通株主または普通登録株式質権者に先立ち、D種株式1株につき年80円を上限として、D種株式の発行に際して取締役会の決議で定める額（ただし、B種株式の取得請求によって発行されるD種株式については、B種株式の発行に際して定められた額）の剰余金の配当（以下「D種優先配当金」という。）を、分配可能額がある限り必ず支払う。ただし、配当金額の計算は、円位未満小数第4位まで算出し、その小数第4位を四捨五入する。

当社は、定款に定める金銭の分配を行うときは、D種株主またはD種登録株式質権者に対し、普通株主または普通登録株式質権者に先立ち、D種株式1株につきD種優先配当金の2分の1を上限として、D種株式の発行に際して取締役会の決議で定める額の金銭（以下「D種優先中間配当金」という。）を支払う。

D種優先中間配当金が支払われた場合においては、本項のD種優先配当金の支払いは、D種優先中間配当金を控除した額による。

D種株式に対する配当が、当該事業年度において本項の金額に達しない場合であっても、その差額は翌事業年度以降に累積しない。

D種株式に対しては、本項に規定するD種優先配当金の額を超えては配当しない。

() 残余財産分配

当社は、残余財産を分配するときは、D種株主またはD種登録株式質権者に対し、普通株主または普通登録株式質権者に先立ち、D種株式1株につき800円を支払う。

D種株式に対しては、本項のほか、残余財産の分配を行わない。

() 議決権

D種株主は、株主総会において議決権を有しない。

() 取得請求と現金の交付

D種株主は、平成21年3月23日以降、毎年7月1日から7月31日までの期間（以下「取得請求可能期間」という。）において、D種株式の取得を請求することができる。この場合、当社は、毎事業年度に、前事業年度における分配可能額の2分の1に相当する金額を上限として、取得請求可能期間満了の日から1ヶ月以内に、分配可能額の範囲内において、当該D種株主またはD種登録株式質権者に対し、1株につき1,000円を交付する。

本項 および()()にかかわらず、本項により取得請求されたD種株式への交付金額総額と()()に基づいて強制取得されるE種株式への交付金額総額の合計額が本項の分配可能額の上限金額を超える場合、当社は、本項により取得請求されたD種株式の株式数にかかわらず、当該分配可能額の上限金額の限度内において、D種株式4株に対しE種株式1株の割合にてD種株式とE種株式を取得するものとし、当該D種株主またはD種登録株式質権者に対しては1株につき1,000円を交付し、且つ、当該E種株主またはE種登録株式質権者に対しては、1株につき取得時の時価と()()に定める額（以下「E種基準価額」という。）との差額の7%に、800円をE種基準価額で除して得られる数を乗じた額の5倍の額の金員を交付する。ただし、E種株式1株に対し交付される金員の上限は1,000円とする。

() 強制取得

当社は、平成21年3月23日以降、毎年8月1日（当日が土日祝日の場合は翌営業日とする。以下「強制取得可能日」という。）に、D種株主またはD種登録株式質権者の意思にかかわらず、D種株式を取得することができる。この場合、当社は、毎事業年度に、前事業年度における分配可能額の2分の1に相当する金額を上限として、分配可能額の範囲内において、当該D種株主またはD種登録株式質権者に対し、1株につき1,000円を交付する。

本項の取得がD種株式の一部取得に留まる場合、各D種株主またはD種登録株式質権者から取得する株式数（1株未満切捨）は次の計算式により定めるものとする。

各D種株主またはD種登録株式質権者から取得する株式数 = 当該D種株主またはD種登録株式質権者が有する株式数 × 強制取得対象D種株式総数 / 発行済D種株式総数

() 任意取得

当社は、いつでも法令に従って、D種株主との合意により、分配可能額をもって、D種株式を取得し、取締役会決議によって、これを消却することができる。

() E種株式

() 優先配当金

当社は、定款に定める剰余金の配当を行うときは、毎事業年度の末日の最終の株主名簿に記載または記録されたE種株主またはE種株式の登録株式質権者（以下「E種登録株式質権者」という。）に対し、当該事業年度の末日の最終の株主名簿に記載または記録された普通株主または普通登録株式質権者に先立ち、E種株式1株につき年80円を上限として、E種株式の発行に際して取締役会の決議で定める額（ただし、B種株式の取得請求によって発行されるE種株式については、B種株式の発行に際して定められた額）の剰余金の配当（以下「E種優先配当金」という。）を、分配可能額がある限り必ず支払う。ただし、配当金額の計算は、円位未満小数第4位まで算出し、その小数第4位を四捨五入する。

当社は、定款に定める金銭の分配を行うときは、E種株主またはE種登録株式質権者に対し、普通株主または普通登録株式質権者に先立ち、E種株式1株につきE種優先配当金の2分の1を上限として、E種株式の発行に際して取締役会の決議で定める額の金銭（以下「E種優先中間配当金」という。）を支払う。

E種優先中間配当金が支払われた場合においては、本項のE種優先配当金の支払いは、E種優先中間配当金を控除した額による。

E種株式に対する配当が、当該事業年度において本項の金額に達しない場合であっても、その差額は翌事業年度以降に累積しない。

E種株式に対しては、本項に規定するE種優先配当金の額を超えては配当しない。

() 残余財産分配

当社は、残余財産を分配するときは、E種株主またはE種登録株式質権者に対し、普通株主または普通登録株式質権者に先立ち、E種株式1株につき800円を支払う。

E種株式に対しては、本項のほか、残余財産の分配を行わない。

() 議決権

E種株主は、株主総会において議決権を有しない。

() 取得請求と新株予約権の交付

E種株主は、平成21年から平成45年までの間、毎年の取得請求可能期間において、E種株式の取得を請求することができる。この場合、当社は、取得請求期間満了の日から1ヶ月以内に、当該E種株主またはE種登録株式質権者に対し、E種株式1株につき、定款別紙「新株予約権の内容および数」に定める内容の新株予約権5個を交付する。

() 取得請求と現金の交付

E種株主は、平成46年以降については、毎年の取得請求可能期間において、E種株式の取得を請求することができる。この場合、当社は、毎事業年度に、前事業年度における分配可能額の2分の1に相当する金額を上限として、取得請求期間満了の日から1ヶ月以内に、分配可能額の範囲内において、当該E種株主またはE種登録株式質権者に対し、1株につき、取得時の時価とE種基準価額との差額の7%に、800円をE種基準価額で除して得られる数を乗じた額の5倍の額の金員を交付する。ただし、E種株式1株に対し交付される金員の上限は1,000円とする。

() 強制取得

当社は、()()に基づきD種株主からD種株式の取得請求がなされた場合、E種株主またはE種登録株式質権者の意思にかかわらず、取得請求がなされたD種株式の数の4分の1の数のE種株式を取得することができる。この場合、当社は、D種株式の取得請求がなされた事業年度の前事業年度における分配可能額の2分の1に相当する金額を上限として、分配可能額の範囲内において、当該E種株主またはE種登録株式質権者に対し、1株につき、取得時の時価とE種基準価額との差額の7%に、800円をE種基準価額で除して得られる数を乗じた額の5倍の額の金員を交付する。ただし、E種株式1株に対し交付される金員の上限は1,000円とする。

()() および本項にかかわらず、取得請求されたD種株式への交付金額総額と本項に基づいて強制取得されるE種株式への交付金額総額の合計額が本項の分配可能額の上限金額を超える場合、当社は、()()に基づき取得請求されたD種株式の株式数にかかわらず、当該分配可能額の上限金額の限度内において、D種株式4株に対しE種株式1株の割合にてD種株式とE種株式を取得するものとし、当該D種株主またはD種登録株式質権者に対しては1株につき1,000円を交付し、且つ、当該E種株主またはE種登録株式質権者に対しては、1株につき取得時の時価とE種基準価額との差額の7%に、800円をE種基準価額で除して得られる数を乗じた額の5倍の額の金員を交付する。ただし、E種株式1株に対し交付される金員の上限は1,000円とする。

本項 および の取得がE種株式の一部取得に留まる場合、各E種株主またはE種登録株式質権者から取得する株式数(1株未満切捨)は次の計算式により定めるものとする。

各E種株主またはE種登録株式質権者から取得する株式数 = 当該E種株主またはE種登録株式質権者が有する株式数 × 強制取得対象E種株式総数 / 発行済E種株式総数

前項および本項の取得時の時価とは、毎年8月1日に先立つ45取引日目に始まる30取引日の、株式会社東京証券取引所の開設する市場における当社の普通株式の普通取引の毎日の終値(気配表示を含む。)の平均値(終値のない日数を除く。円位未満小数第2位まで算出し、その小数第2位を四捨五入する。)を指すものとする。

() 基準価額

E種基準価額は、()()または前項に基づき当社がE種株式を取得する年の4月1日に先立つ45取引日目に始まる30取引日の、株式会社東京証券取引所の開設する市場における当社の普通株式の普通取引の毎日の終値(気配表示を含む。)の平均値(終値のない日数を除く。円位未満小数第2位まで算出し、その小数第2位を四捨五入する。)とする。ただし、前記の平均値が、146.7円(以下「E種上限価額」という。)を超えたときはE種上限価額を、E種上限価額の2分の1を下回ったときはE種上限価額の2分の1を、E種基準価額とする。

本項にかかわらず、当社がE種株式を平成25年9月20日から平成26年3月31日までの間に取得することとなった場合、E種基準価額は146.7円とする。

() 基準価額の調整

平成21年3月19日以降に次のaないしcのいずれかに該当する事情が生じた場合には、E種基準価額の算定にあたり、E種基準価額を次に定める算式(以下「E種基準価額調整式」という。)により調整する。

$$\text{調整後 E 種基準価額} = \text{調整前 E 種基準価額} \times \frac{\text{既発行普通株式数} + \frac{\text{新規発行普通株式数} \times 1 \text{株当たり払込金額}}{1 \text{株当たり時価}}}{\text{既発行普通株式数} + \text{新規発行普通株式数}}$$

- a E種基準価額調整式に使用する時価を下回る払込金額をもって普通株式を発行する場合（自己株式を処分する場合を含む）
- b 株式の分割により普通株式を発行する場合
- c E種基準価額調整式に使用する時価を下回る価額で普通株式を取得できる新株予約権を発行する場合またはE種基準価額調整式に使用する時価を下回る価額で普通株式を引換えとして交付することを内容とする取得請求権付株式を発行する場合（B種株式の取得請求によりD種株式、E種株式を発行する場合を除く）

本項 aからcに掲げる場合の他、合併、資本の減少または普通株式の併合などによりE種基準価額の調整を必要とする場合には、合併比率、資本の減少の割合、併合割合などに即して、取締役会が適当と判断する価額に変更する。

E種基準価額調整式に使用する1株当たりの時価は、調整後E種基準価額を適用する日に先立つ45取引日目に始まる30取引日の、株式会社東京証券取引所の開設する市場における当社の普通株式の普通取引の毎日の終値（気配表示を含む。）の平均値（終値のない日数を除く。円位未満小数第2位まで算出し、その小数第2位を四捨五入する。）とする。

E種基準価額調整式に使用する調整前E種基準価額は、調整後E種基準価額を適用する前日において有効なE種基準価額とし、また、E種基準価額調整式で使用する既発行普通株式数は、株主割当日がある場合はその日、また株主割当日がない場合は調整後E種基準価額を適用する日の1ヶ月前の日における当会社の発行済普通株式数とする。

() 任意取得

当社は、いつでも法令に従って、E種株主との合意により、分配可能額をもって、E種株式を取得し、取締役会決議によって、これを消却することができる。

5. 定款別紙「新株予約権の内容および数」（4.()()参照）の内容は次のとおりであります。

新株予約権の目的たる株式の種類および数、またはその数の算定方法

当社は、新株予約権1個につき、800円を に定める額（以下「基準価額」という。）で除して得られる数の当社普通株式を交付する。

基準価額

- ア 新株予約権の権利行使が平成25年9月20日から平成26年3月31日までの間に行われた場合、146.7円（以下「当初基準価額」という。）を基準価額とする。新株予約権の権利行使が平成26年4月1日以降に行われた場合については、毎年4月1日に先立つ45取引日目に始まる30取引日の、株式会社東京証券取引所の開設する市場における当社の普通株式の普通取引の毎日の終値（気配表示を含む。）の平均値（終値のない日数を除く。円位未満小数第2位まで算出し、その小数第2位を四捨五入する。）を、同年4月1日より翌年3月31日まで1年間に権利行使する場合の基準価額とする。ただし、前記の平均値が、当初基準価額を超えたときは当初基準価額を、当初基準価額の2分の1を下回ったときは当初基準価額の2分の1を、基準価額とする。

イ 次のaないしcのいずれかに該当する事情が生じた場合には、基準価額の算定にあたり、基準価額を次に定める算式（以下「基準価額調整式」という。）により調整する。

$$\text{調整後基準価額} = \text{調整前基準価額} \times \frac{\text{既発行普通株式数} + \frac{\text{新規発行普通株式数} \times 1 \text{株当たり払込金額}}{1 \text{株当たり時価}}}{\text{既発行普通株式数} + \text{新規発行普通株式数}}$$

- a 基準価額調整式に使用する時価を下回る払込金額をもって普通株式を発行する場合（自己株式を処分する場合を含む）
- b 株式の分割により普通株式を発行する場合
- c 基準価額調整式に使用する時価を下回る価額で普通株式を取得できる新株予約権を発行する場合または基準価額調整式に使用する時価を下回る価額で普通株式を引換えとして交付することを内容とする取得請求権付株式を発行する場合

ウ イaからcに掲げる場合の他、合併、資本の減少または普通株式の併合などにより基準価額の調整を必要とする場合には、合併比率、資本の減少の割合、併合割合などに即して、取締役会が適当と判断する価額に変更する。

エ 基準価額調整式に使用する1株当たりの時価は、調整後基準価額を適用する日に先立つ45取引日目に始まる30取引日の、株式会社東京証券取引所の開設する市場における当社の普通株式の普通取引の毎日の終値（気配表示を含む。）の平均値（終値のない日数を除く。円位未満小数第2位まで算出し、その小数第2位を四捨五入する。）とする。

オ 基準価額調整式に使用する調整前基準価額は、調整後基準価額を適用する前日において有効な基準価額とし、また、基準価額調整式で使用する既発行普通株式数は、株主割当日がある場合はその日、また株主割当日がない場合は調整後基準価額を適用する日の1ヶ月前の日における当社の発行済普通株式数とする。

発行する新株予約権の総数

5,000,000個を上限とする。

新株予約権と引換えに金銭を払い込むことの要否

金銭の払込を要しない。

新株予約権の行使に際して出資される財産の価額またはその算定方法

1株当たりの払込金額を基準価額（以下「払込金額」という。）とし、各新株予約権の行使に際して出資される財産の価額は、この払込金額に定める新株予約権1個当たりの目的である株式の数を乗じた金額とする。

新株予約権の権利行使期間

平成25年9月20日から平成45年9月19日まで（20年間）

新株予約権行使の条件

新株予約権の抵当・質入、その他の処分は認めない。

増加する資本金および資本準備金に関する事項

ア 新株予約権の行使により株式を発行する場合において増加する資本金の額は、会社計算規則第17条第1項の規定に従い算出される資本金等増加限度額の2分の1の金額とし、計算の結果1円未満の端数が生じる場合は、その端数を切上げた額とする。

イ 新株予約権の行使により株式を発行する場合において増加する資本準備金の額は、本項ア記載の資本金等増加限度額から本項アに定める増加する資本金の額を減じた額とする。

新株予約権の取得条項

ア 当社は、平成21年から平成25年までの間、毎年8月1日(当日が土日祝日の場合は翌営業日とする。)に、新株予約権者の意思にかかわらず、新株予約権を取得することができる。この場合、当社は、当該新株予約権者に対し、新株予約権1個につき、取得時の時価と146.7円との差額の7%に800円を146.7円で除して得られる数を乗じて算出される額の金員を交付する。ただし、新株予約権1個に対し交付される金員の上限は200円とする。

イ 前項の取得が新株予約権の一部取得に留まる場合、各新株予約権者から取得する新株予約権の個数（1個未満切捨）は次の計算式により定めるものとする。

各新株予約権者から取得する新株予約権の個数 = 当該新株予約権者が有する新株予約権の個数 × 強制取得対象新株予約権総数 / 発行済新株予約権総数

ウ 取得時の時価とは、8月1日に先立つ45取引日目に始まる30取引日の、株式会社東京証券取引所の開設する市場における当社の普通株式の普通取引の毎日の終値（気配表示を含む。）の平均値（終値のない日数を除く。円位未満小数第2位まで算出し、その小数第2位を四捨五入する。）とする。

組織再編時の取扱い

当社が、合併（当社が合併により消滅する場合に限る。）、吸収分割、新設分割、株式交換または株式移転（当社が完全子会社となる場合に限る。）（以上を総称して以下、「組織再編行為」という。）をする場合において、組織再編行為の効力発生の時点において残存する新株予約権の新株予約権者に対し、それぞれの場合につき、会社法第236条第1項第8号のイからホまでに掲げる株式会社（以下、「再編対象会社」という。）の新株予約権を以下の条件に基づきそれぞれ交付することとする。この場合においては、新株予約権は消滅し、再編対象会社は新株予約権を新たに発行するものとする。ただし、以下の条件に沿って再編対象会社の新株予約権を交付する旨を、吸収合併契約、新設合併契約、吸収分割契約、新設分割計画、株式交換契約または株式移転計画において定めた場合に限るものとする。

ア 交付する再編対象会社の新株予約権の数

組織再編行為の効力発生の時点において残存する新株予約権の新株予約権者が保有する新株予約権の数と同一の数をそれぞれ交付するものとする。

- イ 新株予約権の目的である再編対象会社の株式の種類
再編対象会社の普通株式とする。
- ウ 新株予約権の目的である再編対象会社の株式の数
組織再編行為の条件等を勘案の上、第 項に準じて決定する。
- エ 新株予約権の行使に際して出資される財産の価額
交付される新株予約権の行使に際して出資される財産の価額は、組織再編行為の条件等を勘案の上調整
した再編後の払込金額に新株予約権の目的である株式の数を乗じて得られるものとする。
- オ 新株予約権を行使することができる期間
第 項に定める新株予約権を行使することができる期間の開始日と組織再編行為の効力発生日のいずれ
か遅い日から、第 項に定める新株予約権を行使することができる期間の満了日までとする。
- カ 新株予約権の行使により株式を発行する場合における増加する資本金および資本準備金に関する事項
第 項に準じて決定する。
- キ 譲渡による新株予約権の取得の制限
譲渡による新株予約権の取得については、再編対象会社の承認を要するものとする。
- ク 再編対象会社による新株予約権の取得
第 項に準じて決定する。

端数の処理

新株予約権を行使した新株予約権者に交付する株式の数に1株に満たない端数がある場合には、会社法第
283条の定めに従うものとする。

新株予約権証券の発行

新株予約権証券は発行しない。

(2) 【新株予約権等の状況】

【ストックオプション制度の内容】

該当事項はありません。

【ライツプランの内容】

該当事項はありません。

【その他の新株予約権等の状況】

該当事項はありません。

(3) 【行使価額修正条項付新株予約権付社債券等の行使状況等】

該当事項はありません。

(4)【発行済株式総数、資本金等の推移】

年月日	発行済株式 総数増減数 (株)	発行済株式総 数残高(株)	資本金増減額 (千円)	資本金残高 (千円)	資本準備金増 減額(千円)	資本準備金 残高(千円)
平成27年7月17日 (注)1	425,000	12,020,950	-	3,642,350	-	-
平成27年8月28日 (注)2	850,000	11,170,950	-	3,642,350	-	-
平成29年7月19日 (注)3	650,000	11,820,950	-	3,642,350	-	-
平成29年9月1日 (注)4	1,300,000	10,520,950	-	3,642,350	-	-

- (注)1 平成27年7月17日付で、B種株主である株式会社福岡銀行が、当社定款第14条の4の定めに基づき、当社に対し、B種株式425,000株の取得請求権を行使されましたため、当社は同日付で、B種株式425,000株を取得するのと引換えに、株式会社福岡銀行に対し、D種株式340,000株、E種株式85,000株を交付いたしました。その結果、平成27年7月17日現在で発行済株式総数が425,000株増加し、12,020,950株となっております。なお、平成27年7月30日付で、当社は、株式会社福岡銀行に交付したD種株式340,000株並びにE種株式85,000株を、会社法並びに当社定款規定に基づき取得いたしました。
- 2 平成27年8月28日付で、当社は、上記(注)1により取得したB種株式425,000株、D種株式340,000株、E種株式85,000株を、会社法第178条の規定に基づき消却いたしました。
- 3 平成29年7月19日付で、B種株主である株式会社福岡銀行が、当社定款第14条の4の定めに基づき、当社に対し、B種株式650,000株の取得請求権を行使されましたため、当社は同日付で、B種株式650,000株を取得するのと引換えに、株式会社福岡銀行に対し、D種株式520,000株、E種株式130,000株を交付いたしました。その結果、平成29年7月19日現在で発行済株式総数が650,000株増加し、11,820,950株となっております。なお、平成29年7月31日付で、当社は、株式会社福岡銀行に交付したD種株式520,000株並びにE種株式130,000株を、会社法並びに当社定款規定に基づき取得いたしました。
- 4 平成29年9月1日付で、当社は、上記(注)3により取得したB種株式650,000株、D種株式520,000株、E種株式130,000株を、会社法第178条の規定に基づき消却いたしました。

(5) 【所有者別状況】

普通株式

平成30年3月31日現在

区分	株式の状況(1単元の株式数 100株)								単元未満株式の状況 (株)
	政府及び地方公共団体	金融機関	金融商品取引業者	その他の法人	外国法人等		個人その他	計	
					個人以外	個人			
株主数(人)	-	10	26	37	17	1	1,598	1,689	-
所有株式数(単元)	-	12,525	1,969	14,112	1,800	30	41,629	72,065	14,450
所有株式数の割合(%)	-	17.38	2.73	19.58	2.50	0.04	57.77	100.0	-

(注) 1 自己株式891,909株は、「個人その他」に8,919単元及び「単元未満株式の状況」に9株を含めて記載しております。

2 「その他の法人」の欄には、証券保管振替機構名義の株式が20単元含まれております。

B種株式(優先株式)

平成30年3月31日現在

区分	株式の状況(1単元の株式数 100株)								単元未満株式の状況 (株)
	政府及び地方公共団体	金融機関	金融商品取引業者	その他の法人	外国法人等		個人その他	計	
					個人以外	個人			
株主数(人)	-	1	-	-	-	-	-	1	-
所有株式数(単元)	-	33,000	-	-	-	-	-	33,000	-
所有株式数の割合(%)	-	100.0	-	-	-	-	-	100.0	-

(6) 【大株主の状況】

平成30年3月31日現在

氏名又は名称	住所	所有株式数 (千株)	発行済株式(自己株式を除く。)の総数に対する所有株式数の割合(%)
株式会社福岡銀行	福岡県福岡市中央区天神二丁目13番1号	3,612	37.52
西日本興産株式会社	福岡県北九州市八幡西区築地町1番1号	785	8.16
新日鐵住金株式会社	東京都千代田区丸の内二丁目6番1号	404	4.21
高田工業所社員持株会	福岡県北九州市八幡西区築地町1番1号	351	3.65
株式会社三菱東京UFJ銀行	東京都千代田区丸の内二丁目7番1号	281	2.93
株式会社みずほ銀行 (常任代理人 資産管理サービス信託銀行株式会社)	東京都千代田区大手町一丁目5番5号 (東京都中央区晴海一丁目8番12号)	281	2.92
蒲生 逸郎	岡山県倉敷市	140	1.45
嶋 陽一	兵庫県尼崎市	119	1.24
日本証券金融株式会社	東京都中央区日本橋茅場町一丁目2番10号	101	1.05
BNP PARIBAS SECURITIES SERVICES LUXEMBOURG/JASDEC/ACCT BP2S DUBLIN CLIENTS-AIFM (常任代理人 香港上海銀行東京支店)	33 RUE DE GASPERICH, L-5826 HOWALD- HESPERANGE, LUXEMBOURG (東京都中央区日本橋三丁目11番1号)	80	0.83
計	-	6,158	63.96

(注) 1 当社は自己株式891千株を保有しておりますが、上記の大株主から除いております。

2 株式会社三菱東京UFJ銀行は、平成30年4月1日付で株式会社三菱UFJ銀行に商号変更しております。

なお、所有株式に係る議決権の個数の多い順上位10名は、以下のとおりであります。

平成30年3月31日現在

氏名又は名称	住所	所有議決権数 (個)	総株主の議決権 に対する所有議 決権数の割合 (%)
西日本興産株式会社	福岡県北九州市八幡西区築地町1番1号	7,854	12.44
新日鐵住金株式会社	東京都千代田区丸の内二丁目6番1号	4,049	6.41
高田工業所社員持株会	福岡県北九州市八幡西区築地町1番1号	3,514	5.56
株式会社福岡銀行	福岡県福岡市中央区天神二丁目13番1号	3,126	4.95
株式会社三菱東京UFJ銀行	東京都千代田区丸の内二丁目7番1号	2,819	4.46
株式会社みずほ銀行 (常任代理人 資産管理サービス信託銀行株式会社)	東京都千代田区大手町一丁目5番5号 (東京都中央区晴海一丁目8番12号)	2,815	4.46
蒲生 逸郎	岡山県倉敷市	1,400	2.22
嶋 陽一	兵庫県尼崎市	1,191	1.89
日本証券金融株式会社	東京都中央区日本橋茅場町一丁目2番10号	1,014	1.61
BNP PARIBAS SECURITIES SERVICES LUXEMBOURG/JASDEC/ACCT BP2S DUBLIN CLIENTS-AIFM (常任代理人 香港上海銀行東京支店)	33 RUE DE GASPERICH, L-5826 HOWALD- HESPERANGE, LUXEMBOURG (東京都中央区日本橋三丁目11番1号)	801	1.27
計	-	28,583	45.26

(注) 株式会社三菱東京UFJ銀行は、平成30年4月1日付で株式会社三菱UFJ銀行に商号変更しております。

(7)【議決権の状況】
【発行済株式】

平成30年3月31日現在

区分	株式数(株)	議決権の数(個)	内容
無議決権株式	(優先株式) B種株式 3,300,000	-	「1(1) 発行済株式」の「内容」の記載を参照
議決権制限株式(自己株式等)	-	-	-
議決権制限株式(その他)	-	-	-
完全議決権株式(自己株式等)	(自己保有株式) 普通株式 891,900	-	「1(1) 発行済株式」の「内容」の記載を参照
完全議決権株式(その他)	普通株式 6,314,600	63,146	「1(1) 発行済株式」の「内容」の記載を参照
単元未満株式	普通株式 14,450	-	1単元(100株)未満の株式
発行済株式総数	10,520,950	-	-
総株主の議決権	-	63,146	-

(注) 1 「完全議決権株式(その他)」欄の株式数には、証券保管振替機構名義の株式が2,000株(議決権20個)含まれております。

2 「単元未満株式」欄の株式数には、当社所有の自己株式9株が含まれております。

【自己株式等】

平成30年3月31日現在

所有者の氏名又は名称	所有者の住所	自己名義所有株式数(株)	他人名義所有株式数(株)	所有株式数の合計(株)	発行済株式総数に対する所有株式数の割合(%)
(自己保有株式) 株式会社高田工業所	北九州市八幡西区 築地町1番1号	891,900	-	891,900	8.48
計	-	891,900	-	891,900	8.48

2【自己株式の取得等の状況】

【株式の種類等】 会社法第155条第7号に該当する普通株式の取得
会社法第155条第4号に該当する優先株式（B種株式、D種株式）の取得
会社法第155条第1号に該当する優先株式（E種株式）の取得

(1)【株主総会決議による取得の状況】

該当事項はありません。

(2)【取締役会決議による取得の状況】

該当事項はありません。

(3)【株主総会決議又は取締役会決議に基づかないものの内容】

会社法第155条第7号に該当する普通株式の取得

区分	株式の種類	株式数(株)	価額の総額(円)
当事業年度における取得自己株式	普通株式	172	120,914
当期間における取得自己株式	-	-	-

会社法第155条第4号に該当する優先株式の取得

区分	株式の種類	株式数(株)	価額の総額(円)
当事業年度における取得自己株式	B種株式	650,000	-
	D種株式	520,000	520,000,000
当期間における取得自己株式	-	-	-

会社法第155条第1号に該当する優先株式の取得

区分	株式の種類	株式数(株)	価額の総額(円)
当事業年度における取得自己株式	E種株式	130,000	129,350,000
当期間における取得自己株式	-	-	-

(注) 当期間における取得自己株式には、平成30年6月1日からこの有価証券報告書提出日までの単元未満株式の買取りによる株式は含まれておりません。

(4)【取得自己株式の処理状況及び保有状況】

区分	株式の種類	当事業年度		当期間	
		株式数(株)	処分価額の総額(円)	株式数(株)	処分価額の総額(円)
引き受ける者の募集を行った取得自己株式	-	-	-	-	-
消却の処分を行った取得自己株式	B種株式	650,000	-	-	-
	D種株式	520,000	520,000,000	-	-
	E種株式	130,000	129,350,000	-	-
合併、株式交換、会社分割に係る移転を行った取得自己株式	-	-	-	-	-
その他 (単元未満株式の売渡請求による売渡)	-	-	-	-	-
保有自己株式数	普通株式	891,909	-	891,909	-

(注) 当期間における保有自己株式数には、平成30年6月1日からこの有価証券報告書提出日までの単元未満株式の売渡しによる株式は含まれておりません。

3【配当政策】

当社の利益配分の基本方針は、収益に応じて、株主の皆様へ安定的な利益配分を継続することを最重要施策として、将来に向けての企業体質の強化や研究開発及び設備投資等に資するための内部留保を充実させることを基本としております。

当期の期末配当につきましては、当期の業績及び今後の事業展開並びに財務状況等を総合的に勘案し、普通株式1株当たりの期末配当金として10円、優先株式につきましては、発行要領の定めに従い1株当たりの期末配当金として9円00銭8厘の配当を実施させていただきました。

なお、当社定款は、期末配当と中間配当の年2回の剰余金の配当を行うことができる旨を定めております。

剰余金の配当の決定機関は、期末配当については株主総会、中間配当については取締役会であります。

当事業年度に係る剰余金の配当は以下のとおりであります。

決議年月日	株式の種類	配当金の総額(千円)	1株当たりの配当額(円)
平成30年6月28日 定時株主総会決議	普通株式	63,290	10
平成30年6月28日 定時株主総会決議	優先株式(B種株式)	29,726	9.008

4【株価の推移】

(1)【最近5年間の事業年度別最高・最低株価】

回次	第67期	第68期	第69期	第70期	第71期
決算年月	平成26年3月	平成27年3月	平成28年3月	平成29年3月	平成30年3月
最高(円)	418	967	774	682	844
最低(円)	236	273	380	378	545

(注) 最高・最低株価は、平成25年7月15日までは大阪証券取引所市場第二部、平成25年7月16日以降は東京証券取引所市場第二部におけるものです。

(2)【最近6月間の月別最高・最低株価】

月別	平成29年10月	11月	12月	平成30年1月	2月	3月
最高(円)	844	776	796	840	834	769
最低(円)	694	689	711	791	676	704

(注) 最高・最低株価は、東京証券取引所市場第二部におけるものです。

5【役員の状況】

男性13名 女性0名（役員のうち女性の比率0%）

役名	職名	氏名	生年月日	略歴	任期	所有株式数 (千株)
代表取締役 社長		高田 寿一郎	昭和36年6月16日生	昭和62年1月 千代田化工建設㈱入社 平成2年6月 当社入社 統括本部受注管理部長 平成3年6月 当社取締役黒崎事業所長 平成6年6月 当社常務取締役経理部長 平成7年6月 当社代表取締役副社長 平成13年4月 当社代表取締役社長（現任） 平成15年11月 西日本興産㈱代表取締役社長 （現任）	(注)3	普通株式 58
代表取締役	経営企画部・業務 改革部・情報シス テム部・調達部担 当、 工事管理部長	川上 秀二	昭和29年11月1日生	昭和54年4月 当社入社 平成5年4月 当社秘書室長 平成15年6月 当社執行役員業務本部副本部長 平成16年4月 当社執行役員事業統括本部営業本 部長 平成18年4月 当社上席執行役員事業統括本部営 業本部長 平成18年6月 当社取締役営業本部長 平成20年6月 当社取締役兼執行役員営業本部長 平成22年6月 当社取締役兼執行役員技術本部長 平成25年7月 当社取締役兼執行役員経営企画部 長 平成26年10月 当社取締役兼執行役員 平成28年7月 当社取締役兼執行役員営業本部長 平成29年6月 当社取締役兼常務執行役員工事管 理部長 平成30年6月 当社代表取締役兼専務執行役員工 事管理部長（現任）	(注)3	普通株式 17
取締役	安全衛生管理部・ 品質保証部・原子 力事業部・装置事 業部担当、 技術本部長	吉松 哲夫	昭和34年6月13日生	昭和58年11月 当社入社 平成14年10月 当社技術本部プラントエンジニア リング部次長 平成15年3月 当社エンジニアリング本部エンジ ニアリング部長 平成18年4月 当社人事部所属シンガポール・タ カダ・インダストリーズ・プライ ベート・リミテッド出向休職 シンガポール・タカダ・インダ ストリーズ・プライベート・リミ テッド社長 平成22年4月 当社執行役員 平成22年6月 当社取締役兼執行役員 平成23年10月 当社取締役兼執行役員装置事業部 長 平成27年6月 当社取締役兼執行役員 平成29年6月 当社取締役兼常務執行役員技術本 部長（現任）	(注)3	普通株式 12

役名	職名	氏名	生年月日	略歴	任期	所有株式数 (千株)
取締役	プロジェクト事業部担当、第二事業本部長	福永 博文	昭和32年11月26日生	昭和56年4月 当社入社 平成15年7月 当社西日本事業部水島事業所次長 平成19年10月 当社第二事業本部坂出事業所長 平成22年4月 当社第二事業本部水島事業所長 平成25年2月 当社プラント事業本部水島事業所長、坂出事業所長 平成25年9月 当社事業統括本部プラント事業本部水島事業所長、坂出事業所長 平成27年1月 当社執行役員事業統括本部プラント事業本部水島事業所長、坂出事業所長 平成27年4月 当社執行役員プラント事業本部水島事業所長、坂出事業所長 平成27年6月 当社取締役兼執行役員技術本部長 平成29年6月 当社取締役兼執行役員第二事業本部長(現任)	(注)3	普通株式 4
取締役	第一事業本部長	能丸 芳幸	昭和29年9月28日生	昭和53年4月 当社入社 平成8年10月 当社品質保証室長 平成15年3月 当社安全・品質保証部長 平成16年1月 当社関西事業部長浜事業所長 平成18年4月 当社事業統括本部鹿島事業所長 平成20年4月 当社理事第一事業本部君津支社副支社長 平成21年4月 当社理事第一事業本部君津支社長 平成21年6月 当社執行役員第一事業本部君津支社長 平成23年4月 当社執行役員プラント事業本部君津支社長 平成26年4月 当社執行役員安全衛生管理部長 平成27年8月 当社執行役員品質保証部長 平成28年7月 当社執行役員品質保証部長、プラント事業本部長 平成28年9月 当社取締役兼執行役員品質保証部長、プラント事業本部長 平成29年1月 当社取締役兼執行役員プラント事業本部長 平成29年6月 当社取締役兼執行役員第一事業本部長(現任)	(注)3	普通株式 11
取締役	コンプライアンス推進室・法務部・総務部・人事部・財務部担当	牟田 郁二	昭和28年9月10日生	昭和52年4月 当社入社 平成15年11月 当社秘書室長 平成24年6月 当社総務部長、コンプライアンス推進室長 平成24年6月 高田サービス(株)代表取締役社長(現任) 平成26年10月 当社理事 平成28年7月 当社執行役員 平成28年9月 当社取締役兼執行役員(現任)	(注)3	普通株式 2

役名	職名	氏名	生年月日	略歴	任期	所有株式数 (千株)
取締役	営業本部長	長谷川 啓司	昭和35年11月5日生	昭和59年4月 当社入社 平成15年4月 当社業務本部シンガポール支店長 平成19年10月 当社事業統括部長 平成22年4月 当社人事部所属シンガポール・タカダ・インダストリーズ・プライベート・リミテッド出向休職 シンガポール・タカダ・インダストリーズ・プライベート・リミテッド社長 平成25年4月 当社プラント事業本部八幡支社副支社長 平成26年6月 当社執行役員事業統括本部プラント事業本部八幡支社長 平成27年4月 当社執行役員プラント事業本部八幡支社長 平成29年6月 当社取締役兼執行役員営業本部長(現任)	(注)3	普通株式 6
取締役		原田 康	昭和25年9月15日生	昭和48年4月 ㈱西日本相互銀行(現㈱西日本シティ銀行)入行 昭和55年2月 ㈱善隣(現㈱ゼンリン)入社 平成7年6月 同社取締役管理本部副本部長 平成9年4月 同社常務取締役管理部門担当 平成13年4月 同社代表取締役社長 平成18年6月 同社代表取締役会長兼社長 平成20年4月 同社代表取締役会長 平成23年7月 同社相談役(現任) 平成27年6月 当社取締役(現任)	(注)3	普通株式 2
取締役		福田 豊彦	昭和22年4月7日生	昭和47年4月 岩谷産業㈱入社 昭和50年6月 貴船商事㈱入社 昭和55年7月 同社代表取締役社長 平成19年7月 同社取締役会長(現任) 平成27年6月 当社取締役(現任)	(注)3	普通株式 2
常勤監査役		深町 雪登	昭和26年6月24日生	昭和49年4月 当社入社 平成5年10月 当社総務部次長 平成11年6月 当社総務部長 平成16年6月 高田サービス㈱代表取締役社長 平成17年7月 当社コンプライアンス推進室長 平成24年6月 当社常勤監査役(現任)	(注)4	普通株式 9
常勤監査役		山本 周一	昭和27年10月9日生	昭和53年4月 九州電力㈱入社 平成18年7月 同社原子力管理部ブルサーマル品質管理グループ長(部長) 平成20年6月 同社玄海原子力発電所第一所長 平成21年6月 同社原子力管理部付 日本原燃㈱取締役 平成21年6月 日本原燃㈱出向 平成24年6月 同社常務取締役 平成24年10月 九州電力㈱退社 平成25年6月 日本原燃㈱取締役常務執行役員 平成28年6月 当社監査役 平成28年7月 当社常勤監査役(現任)	(注)4	普通株式 1

役名	職名	氏名	生年月日	略歴	任期	所有株式数 (千株)
監査役		奥村 勝美	昭和27年5月18日生	昭和52年10月 等松・青木監査法人(現有限責任監査法人トーマツ)福岡事務所入所 昭和59年2月 公認会計士登録 昭和59年3月 監査法人第一監査事務所(現新日本有限責任監査法人)福岡事務所入所 昭和62年5月 センチュリー監査法人社員 平成6年3月 同監査法人代表社員 平成12年5月 太田昭和センチュリー監査法人理事 平成16年2月 税理士登録 平成20年9月 新日本有限責任監査法人評議員 平成25年9月 同監査法人シニアパートナー 平成26年6月 当社監査役(現任) 平成26年6月 奥村公認会計士事務所所長(現任) 平成26年6月 福岡ひびき信用金庫員外監事(現任)	(注)5	普通株式 2
監査役		吉戒 孝	昭和28年12月14日生	昭和52年4月 ㈱福岡銀行入行 平成15年4月 同行事業金融部長 平成16年10月 同行法人営業部長 平成17年4月 同行総合企画部長 平成17年6月 同行取締役総合企画部長 平成18年12月 同行取締役常務執行役員 平成19年4月 ㈱ふくおかフィナンシャルグループ取締役 平成21年4月 同社取締役執行役員 平成22年4月 ㈱福岡銀行取締役専務執行役員 平成23年4月 同行代表取締役副頭取(現任) 平成23年4月 ㈱熊本ファミリー銀行(現㈱熊本銀行)取締役 平成24年4月 ㈱ふくおかフィナンシャルグループ代表取締役副社長(現任) 平成27年5月 ㈱コーセーアールイー社外取締役・監査等委員(現任) 平成27年5月 ㈱プレナス社外取締役・監査等委員(現任) 平成30年6月 当社監査役(現任)	(注)5	普通株式 -
計						普通株式 131

- (注) 1 取締役 原田 康、取締役 福田 豊彦は、社外取締役であります。
- 2 監査役 山本 周一、監査役 奥村 勝美、監査役 吉戒 孝は、社外監査役であります。
- 3 平成30年6月28日開催の定時株主総会の終結の時から1年間
- 4 平成28年6月29日開催の定時株主総会の終結の時から4年間
- 5 平成30年6月28日開催の定時株主総会の終結の時から4年間
- 6 前記の取締役兼執行役員6名以外の執行役員は、以下の7名です。
- | | | |
|------|--------|-----------------|
| 執行役員 | 田所 弘 | 財務部長 |
| 執行役員 | 近藤 雄介 | 原子力事業部長 |
| 執行役員 | 嘉納 康二 | 営業本部副本部長 |
| 執行役員 | 岩本 健太郎 | 第二事業本部本社工場長 |
| 執行役員 | 安武 信一 | 第二事業本部中四国支社長 |
| 執行役員 | 丸山 裕 | 第一事業本部八幡支社長 |
| 執行役員 | 仲村 公孝 | 技術本部副本部長、企画開発部長 |

6【コーポレート・ガバナンスの状況等】

(1)【コーポレート・ガバナンスの状況】

企業統治の体制

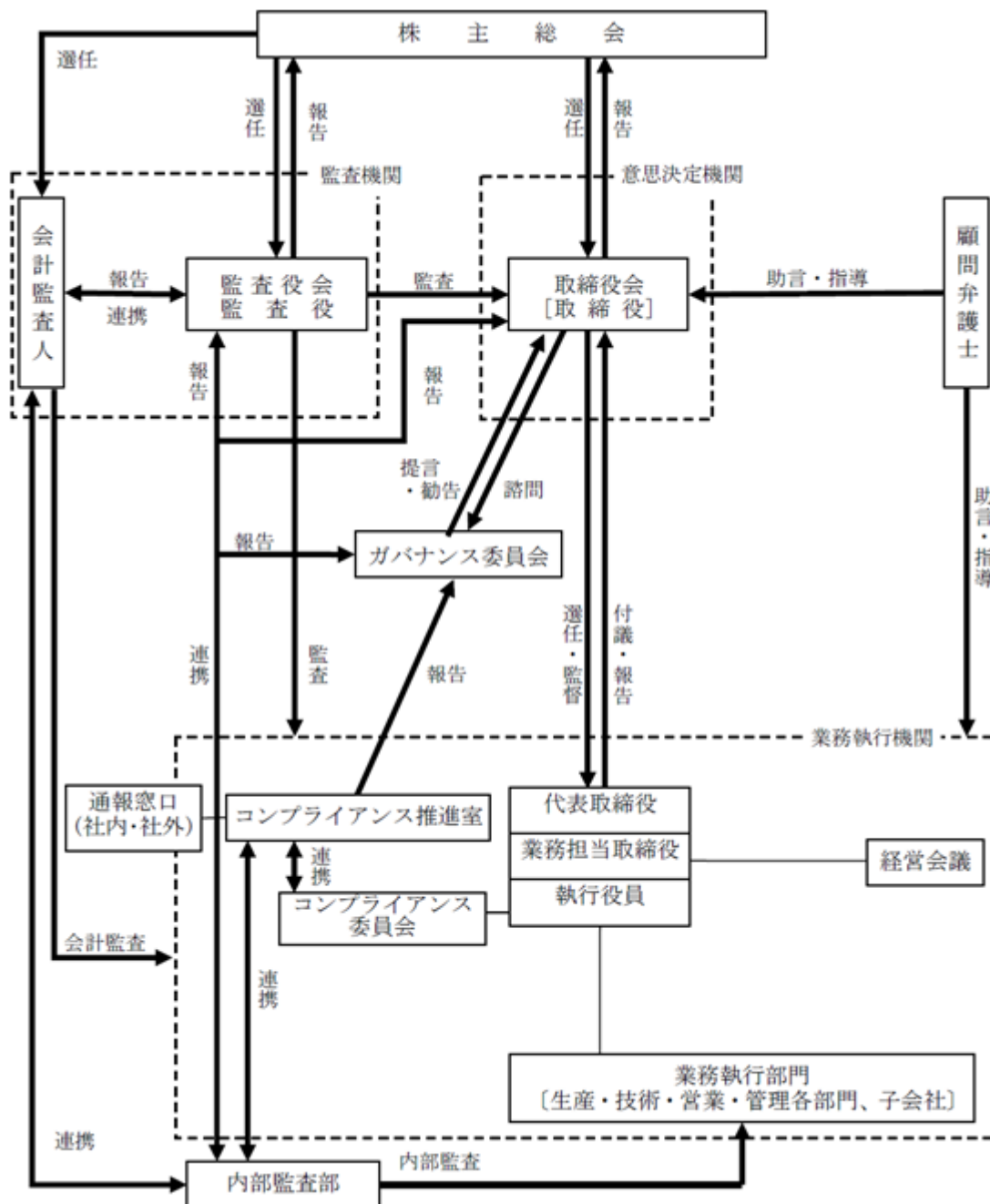
(イ) 企業統治の体制の概要

当社は、激変する経営環境の中、株主をはじめとするステークホルダーの方々に対して公正で誠実な経営を実践し、経営の透明性及び効率性を確保するために、社内組織管理体制の安定充実に努めることをコーポレート・ガバナンスの基本と考えております。

当社は毎月開催する取締役会をはじめ、取締役及び執行役員が出席する毎月開催の経営会議により、重要事項や経営課題に対して迅速かつ的確な意思決定を行っております。

また、当社の監査役は、取締役会及び経営会議に出席する他、必要に応じその他主要な会議に出席し、業務執行状況や財産状況を調査し、経営業務の執行状況の監査を適切に行えるようにいたしており、社内監査部門（内部監査部）及び会計監査人との連携も図っております。さらに、情報の共有化や協議のために、定期的に監査役会を開催しております。

また、業務執行のスピードアップと執行責任の明確化を図るため、執行役員制度を導入しておりますが、平成20年6月25日付で代表取締役社長以外の業務担当取締役を執行役員兼務とし、現在は、執行役員13名のもと、生産・技術・営業・管理の各部門が業務執行を行う体制といたしております。



(ロ) 企業統治の体制を採用する理由

当社は監査役設置会社であります。当社の規模、取締役会の構成状況、意思決定の迅速化、監査体制などの観点から総合的に勘案して、本形態が最も経営監視機能を適正に発揮できると考え、これを採用しております。

(ハ) 内部統制システムの整備の状況

平成18年5月15日付で、当社は、会社法に基づく内部統制システムの構築に関する基本方針を定めており、平成20年6月26日付、平成25年6月27日付、平成27年5月12日付、平成29年3月29日付で一部見直しを行っております。経営の適法性及び効率性の確保、ならびに経営を阻害する可能性のあるリスクに対する管理に努めるとともに、今後激変する環境の変化に対処できる、経営体制の整備充実を図ってまいります。

(ニ) リスク管理体制の整備の状況

コンプライアンス経営を積極的に推進するため、社長を委員長として、役員及び部門長で構成する「コンプライアンス委員会」を設置いたしております。また、当委員会で活動・推進すべき事項の企画・立案及び事務局業務を行う社長直轄の「コンプライアンス推進室」を併せて設置いたしております。

(ホ) 責任限定契約の内容の概要

当社は、平成27年6月19日開催の第68回定時株主総会で定款を変更し、取締役(業務執行取締役等を除く)及び監査役の責任限定契約に関する規定を設けております。

当社定款に基づき、当社が役員と締結した責任限定契約の内容の概要は次のとおりであります。

() 取締役(業務執行取締役等を除く)

当社と社外取締役全員は、会社法第427条第1項の規定に基づき、同法第423条第1項の損害賠償責任を限定する契約を締結しております。当該契約に基づく損害賠償責任の限度額は、法令が規定する額としております。

() 監査役

当社と監査役全員は、会社法第427条第1項の規定に基づき、同法第423条第1項の損害賠償責任を限定する契約を締結しております。当該契約に基づく損害賠償責任の限度額は、法令が規定する額としております。

内部監査及び監査役監査、会計監査の状況

(イ) 内部監査

当社の内部監査は、内部監査部(4名)が「内部監査規程」に基づき、会社財産及び業務を適正に把握し、経営の合理化並びに能率の増進に寄与するとともに、各管掌業務相互の連絡・調整に努めております。

(ロ) 監査役監査

当社の監査役会は、社外監査役3名を含む4名で構成されております。監査役は、「監査役会規程」に基づき、内部監査部、会計監査人とも緊密な連携をとりながら、適正な監査に努めております。

なお、常勤監査役の深町 雪登氏は、当社総務・コンプライアンス部門における長年の経験を有するとともに、当社連結子会社の代表取締役社長として会社マネジメントに関する経験・見識を有しております。また、常勤監査役の山本 周一氏は、長年の当社取引先勤務における経験や実績に基づく専門的見地を有しております。また、監査役の奥村 勝美氏は、公認会計士として財務及び会計に関する相当程度の知見を有しております。また、監査役の吉戒 孝氏は、長年の銀行勤務等の経営経験に加え財務及び会計に関する相当程度の知見を有しております。

(ハ) 会計監査

会計監査につきましては、会社法及び金融商品取引法に基づく会計監査をPwCあらた有限責任監査法人に委嘱しております。

業務を執行した公認会計士の氏名、所属する監査法人名及び継続監査年数

公認会計士の氏名等		所属する監査法人名
指定有限責任社員 業務執行社員	友田 和彦	PwCあらた有限責任監査法人
	椎野 泰輔	
	山本 憲吾	

(注) 継続年数については、7年を超える者がおりませんので、記載を省略しております。

なお、当社の監査業務に係る補助者の構成は、以下のとおりであります。

公認会計士 12名 その他29名

社外取締役及び社外監査役

当社の社外取締役は2名、社外監査役は3名であります。

社外取締役・社外監査役と提出会社との人的・資金的・取引関係その他の利害関係につきましては、該当事項はありません。

当社は、当社事業活動に精通した取締役が、取締役会を構成することにより、適切な監督機能を発揮するとともに、経営効率の維持向上に努めております。なお、社外からの経営監視の観点において、社外取締役を2名選

任しております。また、社外監査役による監査が有効に機能するよう、監査役4名のうち、社外監査役を3名選任しており、経営監視の客観性・中立性の確保を図ることを目的として現体制を採用しております。

なお、当社は、社外取締役又は社外監査役を選任するための会社からの独立性に関する基準又は方針として明確に定めたものではありませんが、証券取引所の定める基準に基づき、独立性の判断を行っており、社外取締役の原田 康氏及び福田 豊彦氏並びに社外監査役の山本 周一氏及び奥村 勝美氏を東京証券取引所及び福岡証券取引所に独立役員として指定し、両取引所に届け出ております。

原田 康氏は、企業経営者としての豊富な経験及び幅広い見識を有しており、経営監視の客観性・中立性の確保が期待できるため、独立役員として指定しております。

福田 豊彦氏は、企業経営者としての豊富な経験及び幅広い見識を有しており、経営監視の客観性・中立性の確保が期待できるため、独立役員として指定しております。

山本 周一氏は、過去に当社取引先の役員に就任しておりましたが、会社法施行規則第2条第3項第19号（特定関係事業者）に規定する主要な取引先に該当していないと判断しており、過去の経験や実績に基づく専門の見地から、経営監視の客観性・中立性の確保が期待できるため、独立役員として指定しております。

奥村 勝美氏は、公認会計士として、財務及び会計に関する専門的立場から、経営監視の客観性・中立性の確保が期待できるため、独立役員として指定しております。

吉戒 孝氏は、現在、会社法施行規則第2条第3項第19号（特定関係事業者）に規定する主要な取引先（メインバンク）ならびに主要株主の業務執行者に就任しているため、独立役員の指定はしていませんが、長年の銀行勤務等の経営経験に加え、財務及び会計に関する相当程度の知見を有していることから、その専門的な経験及び知識を当社の監査体制の強化に活かしていただきたいため、社外監査役に選任しております。

役員報酬等

(イ) 役員区分ごとの報酬等の総額、報酬等の種類別の総額及び対象となる役員の員数

役員区分	報酬等の総額 (千円)	報酬等の種類別の総額(千円)		対象となる 役員の員数 (人)
		基本報酬		
取締役 (社外取締役を除く。)	216,383	216,383		7
監査役 (社外監査役を除く。)	17,000	17,000		1
社外役員	33,800	33,800		5

(ロ) 使用人兼務役員の使用人分給与のうち重要なもの

総額(千円)	対象となる役員の員数(人)	内容
34,020	5	使用人兼務取締役の使用人給与相当額であります。

(ハ) 役員の報酬等の額又はその算定方法の決定に関する方針の内容及び決定方法

当社の役員の報酬等の額又はその算定方法の決定に関する方針は、役員報酬規程において定めております。

役員報酬は、株主総会で承認された報酬総額の範囲内のもと、各取締役への配分は取締役会において、また、各監査役への配分は監査役の協議により決定しております。

なお、株主総会で承認された取締役及び監査役の報酬限度額は次のとおりであります。

取締役 年額 400,000千円以内(うち社外取締役 40,000千円以内)

平成27年6月19日開催の第68回定時株主総会決議

監査役 年額 60,000千円以内

平成24年6月22日開催の第65回定時株主総会決議

株式の保有状況

(イ) 投資株式のうち保有目的が純投資目的以外の目的であるものの銘柄数及び貸借対照表計上額の合計額

17銘柄 346,743千円

(ロ) 保有目的が純投資目的以外の目的である投資株式の銘柄、株式数、貸借対照表計上額及び保有目的

前事業年度

特定投資株式

銘柄	株式数(株)	貸借対照表計上額 (千円)	保有目的
新日鐵住金(株)	64,251	173,298	取引先との関係強化のため
旭硝子(株)	17,993	16,602	取引先との関係強化のため
日本電気硝子(株)	7,279	5,090	取引先との関係強化のため
丸一鋼管(株)	772	2,642	取引先との関係強化のため
エア・ウォーター(株)	268	563	取引先との関係強化のため
イビデン(株)	191	341	取引先との関係強化のため

当事業年度

特定投資株式

銘柄	株式数(株)	貸借対照表計上額 (千円)	保有目的
新日鐵住金(株)	64,814	153,300	取引先との関係強化のため
旭硝子(株)	3,928	16,934	取引先との関係強化のため
日本電気硝子(株)	1,636	5,082	取引先との関係強化のため
丸一鋼管(株)	789	2,527	取引先との関係強化のため
エア・ウォーター(株)	272	554	取引先との関係強化のため
イビデン(株)	193	322	取引先との関係強化のため

会社のコーポレート・ガバナンスの充実に向けた取り組みの最近1年間における実施状況

取締役会、経営会議、監査役会は、上記(イ)に記載した頻度で開催いたしました。

コンプライアンス委員会につきましては、当期は2回開催し、法令遵守の徹底を図りました。

なお、当社は、平成18年4月1日付で、社内存在するリスクを早期に回避し、健全な経営を確立するため、コンプライアンス相談窓口を開設いたしており、現在では、従来の社内通報窓口に加え、より広くリスク情報の提供を受けるために、取引先等も対象とした外部通報窓口も開設しております。

取締役の定数

当社の取締役は3名以上15名以内とする旨を定款に定めております。

取締役の選任の決議要件

当社は、取締役の選任決議について、議決権を行使することができる株主の議決権の3分の1以上を有する株主が出席し、その議決権の過半数をもって行う旨定款に定めております。

また、取締役の選任決議は、累積投票によらないものとする旨を定款に定めております。

自己の株式の取得

当社は、会社法第165条第2項の規定により、取締役会の決議をもって、自己の株式を取得することができる旨を定款に定めております。これは、経営環境の変化に対応した機動的な資本政策の遂行を可能とするため、市場取引等により自己の株式を取得することを目的とするものであります。

中間配当の決定機関

当社は、株主への機動的な利益還元を行うため、会社法第454条第5項の規定により、取締役会の決議によって毎年9月30日を基準日として、中間配当を行うことができる旨定款に定めております。

株主総会の特別決議要件

当社は、会社法第309条第2項に定める株主総会の特別決議要件について、議決権を行使することができる株主の議決権の3分の1以上を有する株主が出席し、その議決権の3分の2以上をもって行う旨定款に定めております。これは、株主総会における特別決議の定足数を緩和することにより、株主総会の円滑な運営を行うことを目的とするものであります。

優先株式について議決権を有しないこととしている理由

当社の優先株式は、当社の財務体質の改善を目的として発行されたものであり、優先株主との合意に基づき、株主総会において議決権を有しておりません。

(2) 【監査報酬の内容等】

【監査公認会計士等に対する報酬の内容】

区分	前連結会計年度		当連結会計年度	
	監査証明業務に基づく報酬(百万円)	非監査業務に基づく報酬(百万円)	監査証明業務に基づく報酬(百万円)	非監査業務に基づく報酬(百万円)
提出会社	123	-	75	-
連結子会社	-	-	-	-
計	123	-	75	-

(注) 前連結会計年度の会計監査人の報酬には、金融商品取引法に基づく当社の過年度決算の訂正に係る監査業務に対する報酬が含まれております。

【その他重要な報酬の内容】

該当事項はありません。

【監査公認会計士等の提出会社に対する非監査業務の内容】

該当事項はありません。

【監査報酬の決定方針】

当社の監査公認会計士等に対する監査報酬の決定方針としましては、監査計画、監査項目の概要、監査日数等を勘案し、監査役会の同意を得て決定しております。

第5【経理の状況】

1 連結財務諸表及び財務諸表の作成方法について

- (1) 当社の連結財務諸表は、「連結財務諸表の用語、様式及び作成方法に関する規則」（昭和51年大蔵省令第28号）に準拠して作成し、「建設業法施行規則」（昭和24年建設省令第14号）に準じて記載しています。
- (2) 当社の財務諸表は、「財務諸表等の用語、様式及び作成方法に関する規則」（昭和38年大蔵省令第59号）第2条の規定に基づき、同規則及び「建設業法施行規則」（昭和24年建設省令第14号）により作成しています。

2 監査証明について

当社は、金融商品取引法第193条の2第1項の規定に基づき、連結会計年度（平成29年4月1日から平成30年3月31日まで）の連結財務諸表及び事業年度（平成29年4月1日から平成30年3月31日まで）の財務諸表について、PwCあらた有限責任監査法人による監査を受けています。

なお、当社の監査公認会計士等は次のとおり異動しています。

第70期連結会計年度の連結財務諸表及び第70期事業年度の財務諸表 新日本有限責任監査法人
第71期連結会計年度の連結財務諸表及び第71期事業年度の財務諸表 PwCあらた有限責任監査法人

当該異動について臨時報告書を提出しています。臨時報告書に記載した事項は次のとおりです。

- (1) 異動に係る監査公認会計士等の名称
選任する監査公認会計士等の名称
PwCあらた有限責任監査法人
退任する監査公認会計士等の名称
新日本有限責任監査法人
- (2) 異動の年月日
平成29年6月29日
- (3) 退任する監査公認会計士等が直近において監査公認会計士等となった年月日
平成28年6月29日
- (4) 退任する監査公認会計士等が直近3年間に作成した監査報告書等又は内部統制監査報告書における意見等に関する事項
該当事項はありません。
- (5) 異動の決定又は異動に至った理由及び経緯
平成29年6月29日開催の当社第70回定時株主総会終結の時をもって任期満了となったことに伴う異動です。
- (6) 上記(5)の理由及び経緯に対する監査報告書等又は内部統制監査報告書の記載事項に係る退任する監査公認会計士等の意見
特段の意見はない旨の回答を得ています。

3 連結財務諸表等の適正性を確保するための特段の取組みについて

当社は、連結財務諸表等の適正性を確保するための特段の取組みを行っています。具体的には、会計基準等の内容を適正に把握し、また、会計基準等の変更についての確に対応することができる体制を整備するため、公益財団法人財務会計基準機構へ加入し、情報の入手に努めているほか、社外のセミナー等に参加しています。

1【連結財務諸表等】

(1)【連結財務諸表】

【連結貸借対照表】

(単位：千円)

	前連結会計年度 (平成29年3月31日)	当連結会計年度 (平成30年3月31日)
資産の部		
流動資産		
現金及び預金	2,541,794	2,291,972
受取手形	351,348	181,472
電子記録債権	1,595,476	91,203,434
完成工事未収入金	16,569,619	12,612,439
有価証券	30,000	50,000
未成工事支出金	71,477,417	72,077,345
その他のたな卸資産	174,458	194,854
繰延税金資産	157,694	100,510
その他	240,932	154,711
貸倒引当金	37,710	-
流動資産合計	23,001,033	18,766,739
固定資産		
有形固定資産		
建物及び構築物	49,070,532	49,059,772
機械、運搬具及び工具器具備品	44,560,139	44,570,830
土地	3,444,026,599	3,444,034,884
建設仮勘定	909	10,498
その他	251,446	272,432
減価償却累計額	10,733,011	10,759,859
有形固定資産合計	7,176,616	7,188,559
無形固定資産		
無形固定資産	88,371	281,233
投資その他の資産		
投資有価証券	2637,844	2434,192
長期貸付金	121,118	120,810
敷金及び保証金	118,044	116,113
繰延税金資産	1,128,160	1,025,993
その他	2102,621	2100,935
貸倒引当金	99,496	99,496
投資その他の資産合計	2,008,292	1,698,548
固定資産合計	9,273,281	9,168,341
資産合計	32,274,314	27,935,081

(単位：千円)

	前連結会計年度 (平成29年3月31日)	当連結会計年度 (平成30年3月31日)
負債の部		
流動負債		
支払手形・工事未払金等	8,307,668	9,807,051
短期借入金	4,710,000	4,350,000
未払費用	551,425	400,779
未払法人税等	388,094	258,394
未成工事受入金	453,258	266,412
完成工事補償引当金	12,530	24,744
工事損失引当金	795,469	782,247
その他	847,903	998,810
流動負債合計	17,756,350	13,592,441
固定負債		
再評価に係る繰延税金負債	3569,736	3569,736
退職給付に係る負債	3,856,111	3,502,504
その他	182,634	181,131
固定負債合計	4,608,482	4,253,373
負債合計	22,364,832	17,845,814
純資産の部		
株主資本		
資本金	3,642,350	3,642,350
利益剰余金	8,097,392	7,944,079
自己株式	24,573	24,694
株主資本合計	11,715,168	11,566,734
その他の包括利益累計額		
その他有価証券評価差額金	27,808	11,444
土地再評価差額金	3592,028	3592,028
為替換算調整勘定	353,271	295,306
退職給付に係る調整累計額	1,163,573	896,822
その他の包括利益累計額合計	2,081,065	1,772,712
非支配株主持分	275,379	300,244
純資産合計	9,909,482	10,089,266
負債純資産合計	32,274,314	27,935,081

【連結損益計算書及び連結包括利益計算書】

【連結損益計算書】

(単位：千円)

	前連結会計年度 (自 平成28年4月1日 至 平成29年3月31日)	当連結会計年度 (自 平成29年4月1日 至 平成30年3月31日)
完成工事高	47,279,669	45,350,471
完成工事原価	1 42,633,080	1 41,319,628
完成工事総利益	4,646,589	4,030,842
販売費及び一般管理費	2, 3 2,910,877	2, 3 2,804,118
営業利益	1,735,711	1,226,724
営業外収益		
受取利息	18,059	25,058
受取配当金	3,652	7,374
受取賃貸料	26,643	26,446
受取事務手数料	6,690	6,291
労災保険料等還付金	13,543	736
その他	39,684	28,402
営業外収益合計	108,273	94,309
営業外費用		
支払利息	57,326	51,129
売上債権売却損	12,701	16,740
為替差損	4,263	-
貸倒引当金繰入額	1,681	-
シンジケートローン手数料	15,000	-
その他	22,007	23,380
営業外費用合計	112,980	91,250
経常利益	1,731,005	1,229,783
特別利益		
固定資産売却益	4 2,025	4 6,956
投資有価証券売却益	999	-
受取保険金	-	36,136
特別利益合計	3,025	43,093
特別損失		
固定資産売却損	-	5 492
固定資産除却損	6 827	6 19,791
関係会社株式評価損	-	183,834
ゴルフ会員権評価損	4,969	2,199
過年度決算訂正関連費用	508,124	-
工事関連損害補償金	88,008	98,565
特別損失合計	601,930	304,882
税金等調整前当期純利益	1,132,100	967,994
法人税、住民税及び事業税	500,373	316,877
法人税等調整額	56,264	50,960
法人税等合計	444,109	367,837
当期純利益	687,991	600,157
非支配株主に帰属する当期純利益又は非支配株主に 帰属する当期純損失()	10,576	5,878
親会社株主に帰属する当期純利益	698,567	594,278

【連結包括利益計算書】

(単位：千円)

	前連結会計年度 (自 平成28年4月1日 至 平成29年3月31日)	当連結会計年度 (自 平成29年4月1日 至 平成30年3月31日)
当期純利益	687,991	600,157
その他の包括利益		
その他有価証券評価差額金	27,524	16,363
為替換算調整勘定	168,258	81,587
退職給付に係る調整額	67,680	266,751
その他の包括利益合計	73,053	331,974
包括利益	614,937	932,131
(内訳)		
親会社株主に係る包括利益	665,634	902,631
非支配株主に係る包括利益	50,696	29,499

【連結株主資本等変動計算書】

前連結会計年度（自 平成28年4月1日 至 平成29年3月31日）

(単位：千円)

	株主資本			
	資本金	利益剰余金	自己株式	株主資本合計
当期首残高	3,642,350	7,498,868	24,534	11,116,684
当期変動額				
剰余金の配当		100,043		100,043
親会社株主に帰属する当期純利益		698,567		698,567
自己株式の取得			39	39
自己株式の消却				
株主資本以外の項目の当期変動額（純額）				
当期変動額合計	-	598,524	39	598,484
当期末残高	3,642,350	8,097,392	24,573	11,715,168

	その他の包括利益累計額					非支配株主持分	純資産合計
	その他有価証券評価差額金	土地再評価差額金	為替換算調整勘定	退職給付に係る調整累計額	その他の包括利益累計額合計		
当期首残高	284	592,028	225,134	1,231,253	2,048,132	330,340	9,398,892
当期変動額							
剰余金の配当							100,043
親会社株主に帰属する当期純利益							698,567
自己株式の取得							39
自己株式の消却							
株主資本以外の項目の当期変動額（純額）	27,524	-	128,137	67,680	32,933	54,961	87,895
当期変動額合計	27,524	-	128,137	67,680	32,933	54,961	510,589
当期末残高	27,808	592,028	353,271	1,163,573	2,081,065	275,379	9,909,482

当連結会計年度（自 平成29年4月1日 至 平成30年3月31日）

(単位：千円)

	株主資本			
	資本金	利益剰余金	自己株式	株主資本合計
当期首残高	3,642,350	8,097,392	24,573	11,715,168
当期変動額				
剰余金の配当		98,241		98,241
親会社株主に帰属する当期純利益		594,278		594,278
自己株式の取得			649,470	649,470
自己株式の消却		649,350	649,350	-
株主資本以外の項目の当期変動額（純額）				
当期変動額合計	-	153,312	120	153,433
当期末残高	3,642,350	7,944,079	24,694	11,561,734

	その他の包括利益累計額					非支配株主持分	純資産合計
	その他有価証券評価差額金	土地再評価差額金	為替換算調整勘定	退職給付に係る調整累計額	その他の包括利益累計額合計		
当期首残高	27,808	592,028	353,271	1,163,573	2,081,065	275,379	9,909,482
当期変動額							
剰余金の配当							98,241
親会社株主に帰属する当期純利益							594,278
自己株式の取得							649,470
自己株式の消却							-
株主資本以外の項目の当期変動額（純額）	16,363	-	57,965	266,751	308,352	24,865	333,218
当期変動額合計	16,363	-	57,965	266,751	308,352	24,865	179,784
当期末残高	11,444	592,028	295,306	896,822	1,772,712	300,244	10,089,266

【連結キャッシュ・フロー計算書】

(単位：千円)

	前連結会計年度 (自 平成28年4月1日 至 平成29年3月31日)	当連結会計年度 (自 平成29年4月1日 至 平成30年3月31日)
営業活動によるキャッシュ・フロー		
税金等調整前当期純利益	1,132,100	967,994
減価償却費	335,568	373,641
貸倒引当金の増減額（は減少）	686	37,710
退職給付に係る負債の増減額（は減少）	65,336	30,207
完成工事補償引当金の増減額（は減少）	4,880	12,214
工事損失引当金の増減額（は減少）	31,921	13,222
受取利息及び受取配当金	21,712	32,432
支払利息	51,401	57,803
受取保険金	-	36,136
固定資産売却損益（は益）	2,025	6,463
固定資産除却損	827	19,791
投資有価証券売却損益（は益）	999	-
関係会社株式評価損	-	183,834
ゴルフ会員権評価損	4,816	2,199
過年度決算訂正関連費用	508,124	-
工事関連損害補償金	88,008	98,565
売上債権の増減額（は増加）	4,624,520	4,539,440
未成工事支出金の増減額（は増加）	16,554	599,928
仕入債務の増減額（は減少）	825,315	253,844
未成工事受入金の増減額（は減少）	117,200	208,345
その他	255,913	101,256
小計	1,541,956	4,996,352
利息及び配当金の受取額	21,307	32,552
保険金の受取額	-	36,136
利息の支払額	51,310	57,904
過年度決算訂正関連費用の支払額	508,124	-
工事関連損害補償金支払額	84,773	-
法人税等の支払額	296,167	440,653
過年度法人税等の支払額	94,733	-
営業活動によるキャッシュ・フロー	2,555,758	4,566,484
投資活動によるキャッシュ・フロー		
定期預金の預入による支出	151,740	200,677
定期預金の払戻による収入	-	349,123
有価証券の取得による支出	60,000	80,000
有価証券の償還による収入	60,000	60,000
有形及び無形固定資産の取得による支出	280,994	471,868
有形及び無形固定資産の売却による収入	2,096	7,808
投資有価証券の取得による支出	64,627	3,727
投資有価証券の売却による収入	1,000	-
貸付けによる支出	21,500	-
貸付金の回収による収入	284	1,229
その他	429	3,021
投資活動によるキャッシュ・フロー	515,910	341,133

(単位：千円)

	前連結会計年度 (自 平成28年4月1日 至 平成29年3月31日)	当連結会計年度 (自 平成29年4月1日 至 平成30年3月31日)
財務活動によるキャッシュ・フロー		
短期借入金の純増減額（は減少）	3,510,000	3,600,000
長期借入金の返済による支出	170,000	-
自己株式の取得による支出	39	649,470
リース債務の返済による支出	38,744	44,466
配当金の支払額	99,461	98,448
非支配株主への配当金の支払額	4,264	4,634
財務活動によるキャッシュ・フロー	3,197,489	4,397,020
現金及び現金同等物に係る換算差額	86,660	57,093
現金及び現金同等物の増減額（は減少）	39,159	114,576
現金及び現金同等物の期首残高	2,350,894	2,390,054
現金及び現金同等物の期末残高	2,390,054	2,275,478

【注記事項】

(連結財務諸表作成のための基本となる重要な事項)

1. 連結の範囲に関する事項

(1) 連結子会社

子会社のうち連結の範囲に含めたのは、シンガポール・タカダ・インダストリーズ・プライベート・リミテッド、高田プラント建設㈱、高田サービス㈱、スリ・タカダ・インダストリーズ(マレーシア)・エスディエヌ・ピーエッチディの4社です。

(2) 非連結子会社

子会社のうち八幡設備工業(協)、タカダ・コーポレーション・アジア・リミテッド、キクチ・インダストリー(タイランド)・カンパニー・リミテッドの3社は、連結の範囲から除外しています。

(3) 非連結子会社について連結の範囲から除いた理由

非連結子会社3社は、いずれも小規模会社であり、合計の総資産、売上高、当期純損益(持分に見合う額)及び利益剰余金(持分に見合う額)等は、いずれも連結財務諸表に重要な影響を及ぼしていません。

2. 持分法の適用に関する事項

非連結子会社3社に対する投資について持分法を適用していません。

持分法を適用しない非連結子会社は、八幡設備工業(協)、タカダ・コーポレーション・アジア・リミテッド、キクチ・インダストリー(タイランド)・カンパニー・リミテッドの3社です。

持分法非適用の非連結子会社3社は、それぞれ当期純損益(持分に見合う額)及び利益剰余金(持分に見合う額)等に及ぼす影響が軽微であり、かつ全体としても重要性がないため、持分法の適用範囲から除外しています。

3. 連結子会社の事業年度等に関する事項

連結子会社の事業年度は、連結財務諸表提出会社と同一です。

4. 会計方針に関する事項

(1) 重要な資産の評価基準及び評価方法

有価証券

その他有価証券

時価のあるもの

期末日前1ヶ月の市場価格等の平均に基づく時価法(評価差額は全部純資産直入法により処理し、売却原価は移動平均法により算定しています)

時価のないもの

移動平均法による原価法

たな卸資産

未成工事支出金

個別法による原価法

材料貯蔵品

先入先出法による原価法(貸借対照表価額は、収益性の低下に基づく簿価切下げの方法により算定しています)

(2) 重要な減価償却資産の減価償却の方法

有形固定資産(リース資産を除く)

原則として定率法

ただし、TAKADA研修センターの設備及び連結子会社の保有資産の一部については定額法、また、平成10年4月1日以降に取得した建物(附属設備を除く)並びに平成28年4月1日以降に取得した建物附属設備及び構築物については定額法を採用しています。

なお、主な耐用年数は、以下のとおりです。

建物 3～50年

機械及び装置 6～8年

無形固定資産

定額法

なお、自社利用のソフトウェアについては、社内における利用可能期間(5年)に基づく定額法を採用しています。

リース資産

リース期間を耐用年数とし、残存価額を零とする定額法によっています。

投資その他の資産

その他(長期前払費用)

均等償却

(3) 重要な引当金の計上基準

貸倒引当金

営業債権等の貸倒れによる損失に備えるため、一般債権については貸倒実績率により、貸倒懸念債権等特定の債権については個別に回収可能性を勘案し、回収不能見込額を計上しています。

完成工事補償引当金

完成工事について無償で行う補修費用に備えるため、当連結会計年度末に至る1年間の完成工事高に対する過去2年間の実績を基礎に、将来の補償見込を加味して計上しています。

工事損失引当金

受注工事に係る将来の損失に備えるため、当連結会計年度末手持工事のうち損失の発生が見込まれ、かつ、その金額を合理的に見積もることができる工事について、損失見込額を計上しています。

なお、損失の発生が見込まれる工事契約に係る未成工事支出金と工事損失引当金は、相殺せず両建てで表示しています。

(4) 退職給付に係る会計処理の方法

退職給付見込額の期間帰属方法

退職給付債務の算定にあたり、退職給付見込額を当連結会計年度末までの期間に帰属させる方法については、期間定額基準によっています。

数理計算上の差異及び過去勤務費用の費用処理方法

数理計算上の差異については、各連結会計年度の発生時における従業員の平均残存勤務期間以内の一定の年数(10年)による定額法により按分した額をそれぞれ発生の日連結会計年度から費用処理しています。

過去勤務費用は、その発生時の従業員の平均残存勤務期間以内の一定の年数(10年)による定額法により費用処理しております。

未認識数理計算上の差異及び未認識過去勤務費用については、税効果を調整の上、純資産の部におけるその他の包括利益累計額の退職給付に係る調整累計額に計上しています。

(5) 重要な収益及び費用の計上基準

完成工事高及び完成工事原価の計上基準

当連結会計年度末までの進捗部分について成果の確実性が認められる工事

工事進行基準(工事の進捗率の見積りは原価比例法)

その他の工事

工事完成基準

なお、工事進行基準による完成工事高は、13,474,147千円です。

(6) 重要な外貨建の資産又は負債の本邦通貨への換算基準

外貨建金銭債権債務は、連結決算日の直物為替相場により円貨に換算し、換算差額は損益として処理しています。

なお、在外子会社等の資産及び負債並びに収益及び費用は連結決算日の直物為替相場により円貨に換算し、換算差額は純資産の部における為替換算調整勘定及び非支配株主持分に含めて計上しています。

(7) 連結キャッシュ・フロー計算書における資金の範囲

連結キャッシュ・フロー計算書における資金(現金及び現金同等物)は、手許現金、随時引出し可能な預金及び容易に換金可能であり、かつ、価値の変動について僅少なりリスクを負わない取得日から3ヶ月以内に償還期限の到来する短期投資からなっています。

(8) その他連結財務諸表作成のための重要な事項

消費税等の会計処理

消費税及び地方消費税に相当する額の会計処理は、税抜方式によっており、控除対象外消費税及び地方消費税は、当連結会計年度の費用として処理しています。

(未適用の会計基準等)

- ・「収益認識に関する会計基準」(企業会計基準第29号 平成30年3月30日 企業会計基準委員会)
- ・「収益認識に関する会計基準の適用指針」(企業会計基準適用指針第30号 平成30年3月30日 企業会計基準委員会)

(1) 概要

国際会計基準審議会(IASB)及び米国財務会計基準審議会(FASB)は、共同して収益認識に関する包括的な会計基準の開発を行い、平成26年5月に「顧客との契約から生じる収益」(IASBにおいてはIFRS第15号、FASBにおいてはTopic606)を公表しており、IFRS第15号は平成30年1月1日以後開始する事業年度から、Topic606は平成29年12月15日より後に開始する事業年度から適用される状況を踏まえ、企業会計基準委員会において、収益認識に関する包括的な会計基準が開発され、適用指針と合わせて公表されたものです。

企業会計基準委員会の収益認識に関する会計基準の開発にあたっての基本的な方針として、IFRS第15号と整合性を図る便益の1つである財務諸表間の比較可能性の観点から、IFRS第15号の基本的な原則を取り入れることを出発点とし、会計基準を定めることとされ、また、これまで我が国で行われてきた実務等に配慮すべき項目がある場合には、比較可能性を損なわせない範囲で代替的な取扱いを追加することとされております。

(2) 適用予定日

平成34年3月期の期首から適用します。

(3) 当該会計基準等の適用による影響

「収益認識に関する会計基準」等の適用による連結財務諸表に与える影響額については、現時点で評価中であります。

(連結貸借対照表関係)

1 その他のたな卸資産の内訳

	前連結会計年度 (平成29年3月31日)	当連結会計年度 (平成30年3月31日)
材料貯蔵品	74,458千円	94,854千円

2 このうち非連結子会社に対する金額は、次のとおりです。

	前連結会計年度 (平成29年3月31日)	当連結会計年度 (平成30年3月31日)
投資有価証券(株式)	271,283千円	87,448千円
その他(出資金)	8,500	8,500

3 土地の再評価に関する法律(平成10年3月31日公布法律第34号)及び土地の再評価に関する法律の一部を改正する法律(平成13年3月31日公布法律第19号)に基づき、平成14年3月31日に事業用の土地の再評価を行っています。

なお、再評価差額については、土地の再評価に関する法律の一部を改正する法律(平成11年3月31日公布法律第24号)に基づき、当該評価差額に係る税金相当額を「再評価に係る繰延税金負債」として負債の部に計上し、これを控除した金額を「土地再評価差額金」として純資産の部に計上しています。

同法律第3条第3項に定める再評価の方法

土地の再評価に関する法律施行令(平成10年3月31日公布政令第119号)第2条第4号に定める地価税法に基づいて、路線価及び路線価のない土地は第2条第3号に定める固定資産税評価額を基準として、奥行価格補正等の合理的な調整を行って算出しています。

再評価を行った年月日 平成14年3月31日

	前連結会計年度 (平成29年3月31日)	当連結会計年度 (平成30年3月31日)
再評価を行った事業用土地の期末における時価の合計額と再評価後の帳簿価額との差額	1,696,321千円	1,694,833千円

4 担保資産及び担保付債務

下記の資産は、長期借入金(含1年以内に返済する長期借入金)及び短期借入金の担保に供しています。

(1) 担保提供資産

	前連結会計年度 (平成29年3月31日)	当連結会計年度 (平成30年3月31日)
建物	385,632千円	367,070千円
構築物	12,923	12,072
土地	764,726	764,726
計	1,163,282	1,143,868

担保提供資産に対応する債務

	前連結会計年度 (平成29年3月31日)	当連結会計年度 (平成30年3月31日)
短期借入金 (うち工場財団抵当と共同担保)	6,300,000千円 (6,300,000)	3,500,000千円 (3,500,000)

(2) 工場財団抵当

	前連結会計年度 (平成29年3月31日)	当連結会計年度 (平成30年3月31日)
建物	787,286千円	751,002千円
構築物	11,220	9,942
機械及び装置	0	0
土地	2,907,288	2,907,288
計	3,705,795	3,668,233

工場財団抵当に対応する債務

	前連結会計年度 (平成29年3月31日)	当連結会計年度 (平成30年3月31日)
短期借入金 (うち担保提供資産と共同担保)	6,300,000千円 (6,300,000)	3,500,000千円 (3,500,000)

5 偶発債務

保証債務

連結会社以外の会社の金融機関等からの借入に対し、債務保証を行っています。

	前連結会計年度 (平成29年3月31日)	当連結会計年度 (平成30年3月31日)
築地工業(協)の銀行借入金	3,340千円	築地工業(協)の銀行借入金 1,360千円

6 受取手形割引高

	前連結会計年度 (平成29年3月31日)	当連結会計年度 (平成30年3月31日)
受取手形割引高	474,553千円	422,800千円

7 工事損失引当金に対応する未成工事支出金の額

損失が見込まれる工事契約に係る未成工事支出金と工事損失引当金は、相殺せずに両建てで表示しております。

	前連結会計年度 (平成29年3月31日)	当連結会計年度 (平成30年3月31日)
	9,166千円	6,275千円

8 コミットメントライン契約

当社は、運転資金の効率的な調達を行うため取引銀行11行とシンジケーション方式によるコミットメントライン契約を締結しています。

コミットメントラインに係る借入未実行残高は次のとおりです。

	前連結会計年度 (平成29年3月31日)	当連結会計年度 (平成30年3月31日)
総貸付極度額	6,300,000千円	6,300,000千円
借入実行残高	6,300,000	3,500,000
差引額	-	2,800,000

9 連結会計年度末日満期手形

連結会計年度末日満期手形の会計処理については、当連結会計年度の末日が金融機関の休日でしたが、満期日に決済が行われたものとして処理しております。当連結会計年度末日満期手形の金額は、次のとおりであります。

	前連結会計年度 (平成29年3月31日)	当連結会計年度 (平成30年3月31日)
電子記録債権	- 千円	12,468千円
支払手形	-	897,778
その他(設備関係支払手形)	-	8,871

(連結損益計算書関係)

1 完成工事原価に含まれる工事損失引当金繰入額は、次のとおりです。

	前連結会計年度 (自 平成28年4月1日 至 平成29年3月31日)	当連結会計年度 (自 平成29年4月1日 至 平成30年3月31日)
	95,469千円	82,247千円

2 販売費及び一般管理費のうち主要な費目及び金額は、次のとおりです。

	前連結会計年度 (自 平成28年4月1日 至 平成29年3月31日)	当連結会計年度 (自 平成29年4月1日 至 平成30年3月31日)
役員報酬	266,785千円	268,609千円
従業員給料手当	1,120,354	1,081,599
退職給付費用	58,890	57,088
調査研究費	179,772	136,111
貸倒引当金繰入額	3,400	37,710

3 一般管理費に含まれる研究開発費の総額は、次のとおりです。

	前連結会計年度 (自 平成28年4月1日 至 平成29年3月31日)	当連結会計年度 (自 平成29年4月1日 至 平成30年3月31日)
	149,696千円	105,148千円

4 固定資産売却益の内容は、次のとおりです。

	前連結会計年度 (自 平成28年4月1日 至 平成29年3月31日)	当連結会計年度 (自 平成29年4月1日 至 平成30年3月31日)
機械、運搬具及び工具器具備品	2,025千円	6,956千円

5 固定資産売却損の内容は、次のとおりです。

	前連結会計年度 (自 平成28年4月1日 至 平成29年3月31日)	当連結会計年度 (自 平成29年4月1日 至 平成30年3月31日)
機械、運搬具及び工具器具備品	- 千円	492千円

6 固定資産除却損の内訳は、次のとおりです。

	前連結会計年度 (自 平成28年4月1日 至 平成29年3月31日)	当連結会計年度 (自 平成29年4月1日 至 平成30年3月31日)
建物及び構築物	692千円	19,176千円
機械、運搬具及び工具器具備品	134	542
無形固定資産	-	72
計	827	19,791

(連結包括利益計算書関係)
その他の包括利益に係る組替調整額及び税効果額

	前連結会計年度 (自 平成28年4月1日 至 平成29年3月31日)	当連結会計年度 (自 平成29年4月1日 至 平成30年3月31日)
その他有価証券評価差額金：		
当期発生額	39,603千円	23,545千円
税効果調整前	39,603	23,545
税効果額	12,079	7,181
その他有価証券評価差額金	27,524	16,363
土地再評価差額金：		
税効果額	-	-
為替換算調整勘定：		
当期発生額	168,258	81,587
退職給付に係る調整額：		
当期発生額	179,579	92,229
組替調整額	276,960	291,585
税効果調整前	97,381	383,814
税効果額	29,701	117,063
退職給付に係る調整額	67,680	266,751
その他の包括利益合計	73,053	331,974

(連結株主資本等変動計算書関係)

前連結会計年度(自 平成28年4月1日 至 平成29年3月31日)

1. 発行済株式の種類及び総数並びに自己株式の種類及び株式数に関する事項

	当連結会計年度期 首株式数(株)	当連結会計年度 増加株式数(株)	当連結会計年度 減少株式数(株)	当連結会計年度末 株式数(株)
発行済株式				
普通株式	7,220,950	-	-	7,220,950
B種株式	3,950,000	-	-	3,950,000
合計	11,170,950	-	-	11,170,950
自己株式				
普通株式(注)	891,669	68	-	891,737
合計	891,669	68	-	891,737

(注) 普通株式の自己株式の増加68株は、単元未満株式の買取による増加です。

2. 新株予約権及び自己新株予約権に関する事項

該当事項はありません。

3. 配当に関する事項

(1) 配当金支払額

(決議)	株式の種類	配当金の総額 (千円)	1株当たり 配当額(円)	基準日	効力発生日
平成28年9月2日 臨時株主総会	普通株式	63,292	10	平成28年6月15日	平成28年9月5日
	B種株式	36,750	9.304	平成28年6月15日	平成28年9月5日

(2) 基準日が当連結会計年度に属する配当のうち、配当の効力発生日が翌連結会計年度となるもの

(決議予定)	株式の種類	配当金の総額 (千円)	配当の 原 資	1株当たり 配当額(円)	基準日	効力発生日
平成29年6月29日 定時株主総会	普通株式	63,292	利益 剰余金	10	平成29年3月31日	平成29年6月30日
	B種株式	34,949	利益 剰余金	8.848	平成29年3月31日	平成29年6月30日

当連結会計年度（自 平成29年4月1日 至 平成30年3月31日）

1. 発行済株式の種類及び総数並びに自己株式の種類及び株式数に関する事項

	当連結会計年度期 首株式数（株）	当連結会計年度 増加株式数（株）	当連結会計年度 減少株式数（株）	当連結会計年度末 株式数（株）
発行済株式				
普通株式	7,220,950	-	-	7,220,950
B種株式（注）1	3,950,000	-	650,000	3,300,000
D種株式（注）1	-	520,000	520,000	-
E種株式（注）1	-	130,000	130,000	-
合計	11,170,950	650,000	1,300,000	10,520,950
自己株式				
普通株式（注）2	891,737	172	-	891,909
B種株式（注）1	-	650,000	650,000	-
D種株式（注）1	-	520,000	520,000	-
E種株式（注）1	-	130,000	130,000	-
合計	891,737	1,300,172	1,300,000	891,909

（注）1 平成29年7月19日付で、B種株主である株式会社福岡銀行が、当社定款第14条の4の定めに基づき、当社に対し、B種株式650,000株の取得請求権を行使されましたため、当社は同日付で、B種株式650,000株を取得するのと引換えに、株式会社福岡銀行に対し、D種株式520,000株、E種株式130,000株を交付いたしました。その結果、平成29年7月19日現在で発行済株式総数が650,000株増加し、11,820,950株となっております。なお、平成29年7月31日付で、当社は、株式会社福岡銀行に交付したD種株式520,000株並びにE種株式130,000株を、会社法並びに当社定款規定に基づき取得いたしました。

平成29年9月1日付で、当社は、上記により取得したB種株式650,000株、D種株式520,000株、E種株式130,000株を、会社法第178条の規定に基づき消却いたしました。

（注）2 普通株式の自己株式の増加172株は、単元未満株式の買取による増加です。

2. 新株予約権及び自己新株予約権に関する事項

該当事項はありません。

3. 配当に関する事項

(1) 配当金支払額

（決議）	株式の種類	配当金の総額 （千円）	1株当たり 配当額（円）	基準日	効力発生日
平成29年6月29日 定時株主総会	普通株式	63,292	10	平成29年3月31日	平成29年6月30日
	B種株式	34,949	8.848	平成29年3月31日	平成29年6月30日

(2) 基準日が当連結会計年度に属する配当のうち、配当の効力発生日が翌連結会計年度となるもの

（決議予定）	株式の種類	配当金の総額 （千円）	配当の 原資	1株当たり 配当額（円）	基準日	効力発生日
平成30年6月28日 定時株主総会	普通株式	63,290	利益 剰余金	10	平成30年3月31日	平成30年6月29日
	B種株式	29,726	利益 剰余金	9.008	平成30年3月31日	平成30年6月29日

(連結キャッシュ・フロー計算書関係)

現金及び現金同等物の期末残高と連結貸借対照表に掲記されている科目の金額との関係

	前連結会計年度 (自 平成28年4月1日 至 平成29年3月31日)	当連結会計年度 (自 平成29年4月1日 至 平成30年3月31日)
現金及び預金勘定	2,541,794千円	2,291,972千円
預入期間が3ヶ月を超える定期預金	151,740	16,494
現金及び現金同等物	2,390,054	2,275,478

(リース取引関係)

1. ファイナンス・リース取引

所有権移転外ファイナンス・リース取引

リース資産の内容

有形固定資産

主としてプラント事業における工車用車両及びO A機器です。

リース資産の減価償却の方法

連結財務諸表作成のための基本となる重要な事項「4. 会計方針に関する事項 (2)重要な減価償却資産の減価償却の方法」に記載のとおりです。

2. オペレーティング・リース取引

オペレーティング・リース取引のうち解約不能のものに係る未経過リース料

借主側

	前連結会計年度 (平成29年3月31日)	当連結会計年度 (平成30年3月31日)
1年内	32,040千円	32,040千円
1年超	114,660	114,660
合計	146,700	146,700

貸主側

	前連結会計年度 (平成29年3月31日)	当連結会計年度 (平成30年3月31日)
1年内	25,200千円	25,200千円
1年超	153,300	128,100
合計	178,500	153,300

(金融商品関係)

1. 金融商品の状況に関する事項

(1) 金融商品に対する取組方針

当社グループは、資金運用については短期的な預金等に限定し、また、資金調達については銀行借入により実施しています。

(2) 金融商品の内容及びそのリスク並びに金融商品に係るリスク管理体制

営業債権である受取手形及び完成工事未収入金は、顧客の信用リスクに晒されています。当該リスクに関しては、当社グループの受注並びに営業債権の管理に関する規程に従い、取引先ごとの期日管理及び残高管理を行うとともに、主な取引先の信用状況を定期的に把握する体制としています。

投資有価証券である株式は、主に業務上の関係を有する企業の株式であり、市場価格の変動リスクに晒されています。当該リスクに関して、定期的に時価や発行体の財務状況等を把握し、管理しています。

営業債務である支払手形・工事未払金等は、そのほとんどが1年以内の支払期日です。

借入金は主に営業取引に係る資金調達です。

また、営業債務や借入金は、流動性リスクに晒されていますが、当社グループでは、各社が月次に資金繰計画を作成するなどの方法により管理しています。

(3) 金融商品の時価等に関する事項についての補足説明

金融商品の時価には、市場価格に基づく価額のほか、市場価格がない場合には合理的に算定された価額が含まれています。当該価額の算定においては変動要因を織り込んでいるため、異なる前提条件等を採用することにより、当該価額が変動することがあります。

2. 金融商品の時価等に関する事項

連結貸借対照表計上額、時価及びこれらの差額については、次のとおりです。なお、時価を把握することが極めて困難と認められるものは含まれていません(注)2参照)。

前連結会計年度(平成29年3月31日)

	連結貸借対照表計上額 (千円)	時価 (千円)	差額 (千円)
(1) 現金及び預金	2,541,794	2,541,794	-
(2) 受取手形	351,348	351,348	-
(3) 電子記録債権	1,595,476	1,595,476	-
(4) 完成工事未収入金	16,569,619	16,569,619	-
(5) 有価証券及び投資有価証券	228,540	228,540	-
資産計	21,286,779	21,286,779	-
(1) 支払手形・工事未払金等	8,307,668	8,307,668	-
(2) 短期借入金	7,100,000	7,100,000	-
負債計	15,407,668	15,407,668	-

当連結会計年度（平成30年3月31日）

	連結貸借対照表計上額 (千円)	時価 (千円)	差額 (千円)
(1) 現金及び預金	2,291,972	2,291,972	-
(2) 受取手形	181,472	181,472	-
(3) 電子記録債権	1,203,434	1,203,434	-
(4) 完成工事未収入金	12,612,439	12,612,439	-
(5) 有価証券及び投資有価証券	228,722	228,722	-
資産計	16,518,040	16,518,040	-
(1) 支払手形・工事未払金等	8,071,051	8,071,051	-
(2) 短期借入金	3,500,000	3,500,000	-
負債計	11,571,051	11,571,051	-

(注) 1 金融商品の時価の算定方法並びに有価証券に関する事項

資 産

(1) 現金及び預金、(2) 受取手形、(3) 電子記録債権並びに(4) 完成工事未収入金

これらは短期間で決済されるため、時価は帳簿価額にほぼ等しいことから、当該帳簿価額によっています。

(5) 有価証券及び投資有価証券

国内の譲渡性預金については、短期間で決済されるものであるため、時価は帳簿価額にほぼ等しいことから、当該帳簿価額によっており、株式の時価については、取引所の価格によっています。また、保有目的ごとの有価証券に関する事項については、注記事項「有価証券関係」をご参照下さい。

負 債

(1) 支払手形・工事未払金等、(2) 短期借入金

これらは短期間で決済されるため、時価は帳簿価額にほぼ等しいことから、当該帳簿価額によっています。

時価を把握することが極めて困難と認められる金融商品

区分	前連結会計年度 (平成29年3月31日)	当連結会計年度 (平成30年3月31日)
非上場株式(千円)	439,303	255,469

これらについては、市場価格がなく、時価を把握することが極めて困難と認められることから、「(5) 有価証券及び投資有価証券」には含めていません。

3 金銭債権及び満期のある有価証券の連結決算日後の償還予定額
前連結会計年度（平成29年3月31日）

	1年以内 (千円)
現金及び預金	2,533,948
受取手形	351,348
電子記録債権	1,595,476
完成工事未収入金	16,569,619
有価証券及び投資有価証券	
その他有価証券のうち満期があるもの（その他）	30,000
合計	21,080,393

当連結会計年度（平成30年3月31日）

	1年以内 (千円)
現金及び預金	2,287,044
受取手形	181,472
電子記録債権	1,203,434
完成工事未収入金	12,612,439
有価証券及び投資有価証券	
その他有価証券のうち満期があるもの（その他）	50,000
合計	16,334,391

4 短期借入金及び長期借入金の連結決算日後の返済予定額
前連結会計年度（平成29年3月31日）

	1年以内 (千円)	1年超 2年以内 (千円)	2年超 3年以内 (千円)	3年超 4年以内 (千円)
短期借入金	7,100,000	-	-	-
合計	7,100,000	-	-	-

当連結会計年度（平成30年3月31日）

	1年以内 (千円)	1年超 2年以内 (千円)	2年超 3年以内 (千円)	3年超 4年以内 (千円)
短期借入金	3,500,000	-	-	-
合計	3,500,000	-	-	-

(有価証券関係)

1. 其他有価証券

前連結会計年度(平成29年3月31日)

種類	連結貸借対照表 計上額(千円)	取得原価 (千円)	差額 (千円)
連結貸借対照表計上額が取得原価を超えるもの			
(1) 株式	198,540	158,527	40,012
(2) 債券	-	-	-
(3) その他	-	-	-
小計	198,540	158,527	40,012
連結貸借対照表計上額が取得原価を超えないもの			
(1) 株式	-	-	-
(2) 債券	-	-	-
(3) その他	30,000	30,000	-
小計	30,000	30,000	-
合計	228,540	188,527	40,012

(注) 市場価格がなく、時価を把握することが極めて困難と認められるものは含まれていません。

当連結会計年度(平成30年3月31日)

種類	連結貸借対照表 計上額(千円)	取得原価 (千円)	差額 (千円)
連結貸借対照表計上額が取得原価を超えるもの			
(1) 株式	173,640	157,155	16,484
(2) 債券	-	-	-
(3) その他	-	-	-
小計	173,640	157,155	16,484
連結貸借対照表計上額が取得原価を超えないもの			
(1) 株式	5,082	5,099	17
(2) 債券	-	-	-
(3) その他	50,000	50,000	-
小計	55,082	55,099	17
合計	228,722	212,254	16,467

(注) 市場価格がなく、時価を把握することが極めて困難と認められるものは含まれていません。

2. 売却したその他有価証券

前連結会計年度(自 平成28年4月1日 至 平成29年3月31日)

種類	売却額 (千円)	売却益の合計額 (千円)	売却損の合計額 (千円)
(1) 株式	1,000	999	-
(2) 債券	-	-	-
(3) その他	-	-	-
合計	1,000	999	-

当連結会計年度(自 平成29年4月1日 至 平成30年3月31日)

種類	売却額 (千円)	売却益の合計額 (千円)	売却損の合計額 (千円)
(1) 株式	-	-	-
(2) 債券	-	-	-
(3) その他	-	-	-
合計	-	-	-

(退職給付関係)

1. 採用している退職給付制度の概要

当社及び国内連結子会社は、従業員の退職給付に充てるため、積立型、非積立型の確定給付制度を採用しています。確定給付企業年金制度(積立型制度です。)では、給与と勤務期間に基づいた一時金又は年金を支給します。退職一時金制度(非積立型制度です。)では、退職給付として、給与と勤務期間に基づいた一時金を支給します。なお、国内連結子会社が有する退職一時金制度は、簡便法により退職給付に係る負債及び退職給付費用を計算しています。

2. 確定給付制度

(1) 退職給付債務の期首残高と期末残高の調整表((3)に掲げられた簡便法を適用した制度を除く)

	前連結会計年度 (自 平成28年4月1日 至 平成29年3月31日)	当連結会計年度 (自 平成29年4月1日 至 平成30年3月31日)
退職給付債務の期首残高	6,115,788千円	6,311,301千円
勤務費用	337,228	348,823
利息費用	35,162	43,881
数理計算上の差異の発生額	152,714	85,488
退職給付の支払額	329,592	454,893
退職給付債務の期末残高	6,311,301	6,163,623

(2) 年金資産の期首残高と期末残高の調整表((3)に掲げられた簡便法を適用した制度を除く)

	前連結会計年度 (自 平成28年4月1日 至 平成29年3月31日)	当連結会計年度 (自 平成29年4月1日 至 平成30年3月31日)
年金資産の期首残高	2,299,560千円	2,533,439千円
期待運用収益	45,991	50,668
数理計算上の差異の発生額	26,864	6,740
事業主からの拠出額	395,182	394,130
退職給付の支払額	180,431	239,104
年金資産の期末残高	2,533,439	2,745,875

(3) 簡便法を適用した制度の、退職給付に係る負債の期首残高と期末残高の調整表

	前連結会計年度 (自 平成28年4月1日 至 平成29年3月31日)	当連結会計年度 (自 平成29年4月1日 至 平成30年3月31日)
退職給付に係る負債の期首残高	71,929千円	78,249千円
退職給付費用	8,590	8,011
退職給付の支払額	2,270	1,503
退職給付に係る負債の期末残高	78,249	84,757

(4) 退職給付債務及び年金資産の期末残高と連結貸借対照表に計上された退職給付に係る負債及び退職給付に係る資産の調整表

	前連結会計年度 (平成29年3月31日)	当連結会計年度 (平成30年3月31日)
積立型制度の退職給付債務	3,702,711千円	3,611,700千円
年金資産	2,533,439	2,745,875
	1,169,271	865,824
非積立型制度の退職給付債務	2,686,839	2,636,680
連結貸借対照表に計上された負債と資産の純額	3,856,111	3,502,504
退職給付に係る負債	3,856,111	3,502,504
連結貸借対照表に計上された負債と資産の純額	3,856,111	3,502,504

(5) 退職給付費用及びその内訳項目の金額

	前連結会計年度 (自平成28年4月1日 至平成29年3月31日)	当連結会計年度 (自平成29年4月1日 至平成30年3月31日)
勤務費用	345,818千円	356,834千円
利息費用	35,162	43,881
期待運用収益	45,991	50,668
過去勤務費用の費用処理額	103,451	103,451
数理計算上の差異の費用処理額	173,509	188,133
確定給付制度に係る退職給付費用	611,950	641,631

(6) 退職給付に係る調整額

退職給付に係る調整額に計上した項目(税効果控除前)の内訳は次のとおりであります。

	前連結会計年度 (自平成28年4月1日 至平成29年3月31日)	当連結会計年度 (自平成29年4月1日 至平成30年3月31日)
過去勤務費用	103,451千円	103,451千円
数理計算上の差異	6,069	280,363
合計	97,381	383,814

(7) 退職給付に係る調整累計額

退職給付に係る調整累計額に計上した項目(税効果控除前)の内訳は次のとおりであります。

	前連結会計年度 (平成29年3月31日)	当連結会計年度 (平成30年3月31日)
未認識過去勤務費用	827,608千円	724,157千円
未認識数理計算上の差異	846,598	566,234
合計	1,674,207	1,290,392

(8) 年金資産に関する事項

年金資産の主な内訳

年金資産合計に対する主な分類ごとの比率は、次のとおりであります。

	前連結会計年度 (平成29年3月31日)	当連結会計年度 (平成30年3月31日)
国内債券	59.5%	57.4%
国内株式	11.1	12.3
外国債券	14.9	16.2
外国株式	11.2	11.1
その他	3.3	3.0
合計	100.0	100.0

長期期待運用収益率の設定方法

年金資産の長期期待運用収益率を決定するため、現在及び予想される年金資産の配分と、年金資産を構成する多様な資産からの現在及び将来期待される長期の収益率を考慮しています。

(9) 数理計算上の計算基礎に関する事項

主要な数理計算上の計算基礎

	前連結会計年度 (平成29年3月31日)	当連結会計年度 (平成30年3月31日)
割引率	0.69～0.70%	0.58～0.60%
長期期待運用収益率	2.00%	2.00%

(税効果会計関係)

1. 繰延税金資産及び繰延税金負債の発生の主な原因別の内訳

	前連結会計年度 (平成29年3月31日)	当連結会計年度 (平成30年3月31日)
繰延税金資産		
退職給付に係る負債	1,176,098千円	1,071,035千円
関係会社株式評価損	-	56,895
貸倒引当金	41,923	30,346
未払事業税	31,581	25,228
工事損失引当金	30,302	25,085
未払賞与金	70,529	19,179
完成工事補償引当金	3,846	7,547
試験研究費	12,116	6,348
減損損失	5,716	5,566
その他	31,778	39,423
繰延税金資産小計	1,403,894	1,286,656
評価性引当金	57,974	107,671
繰延税金資産合計	1,345,920	1,178,984
繰延税金負債		
固定資産圧縮積立金	47,860	47,458
その他有価証券評価差額金	12,203	5,022
その他	8,010	9,576
繰延税金負債合計	68,075	62,057
繰延税金資産の純額	1,277,844	1,116,927

(注) 前連結会計年度及び当連結会計年度における繰延税金資産の純額は、連結貸借対照表の以下の項目に含まれています。

	前連結会計年度 (平成29年3月31日)	当連結会計年度 (平成30年3月31日)
流動資産 - 繰延税金資産	157,694千円	100,510千円
固定資産 - 繰延税金資産	1,128,160	1,025,993
固定負債 - その他(繰延税金負債)	8,010	9,576

2. 法定実効税率と税効果会計適用後の法人税等の負担率との間に重要な差異があるときの、当該差異の原因となった主要な項目別の内訳

	前連結会計年度 (平成29年3月31日)	当連結会計年度 (平成30年3月31日)
法定実効税率	30.7%	30.7%
(調整)		
関係会社株式評価損	-	5.8
住民税均等割	2.7	2.7
交際費等永久に損金に算入されない項目	1.9	2.6
税率変更による期末繰延税金資産の減額修正	-	0.3
修正申告による影響額	5.8	0.1
子会社における税率差異	0.0	1.4
税額控除等	1.2	0.8
その他	0.7	2.1
税効果会計適用後の法人税等の負担率	39.2	37.9

(セグメント情報等)

【セグメント情報】

当社グループは、プラント事業ならびにこれらの付帯業務の単一セグメントであるため、記載を省略しております。

【関連情報】

前連結会計年度(自 平成28年4月1日 至 平成29年3月31日)

1. 製品及びサービスごとの情報

単一の製品・サービスの区分の外部顧客への売上高が連結損益計算書の売上高の90%を超えるため、記載を省略しております。

2. 地域ごとの情報

(1) 売上高

(単位：千円)

日本	アジア	合計
41,765,464	5,514,204	47,279,669

(注) 1 売上高は顧客の所在地を基礎とし、国又は地域に分類しております。

2 各区分に属する主な国又は地域

アジア・・・東南アジア(シンガポール、マレーシア)

(2) 有形固定資産

(単位：千円)

日本	アジア	合計
6,434,933	741,683	7,176,616

(注) 各区分に属する主な国又は地域

アジア・・・東南アジア(シンガポール、マレーシア)

3. 主要な顧客ごとの情報

(単位：千円)

顧客の名称又は氏名	売上高	関連するセグメント名
新日鐵住金(株)	8,481,026	プラント事業

当連結会計年度（自 平成29年4月1日 至 平成30年3月31日）

1. 製品及びサービスごとの情報

単一の製品・サービスの区分の外部顧客への売上高が連結損益計算書の売上高の90%を超えるため、記載を省略しております。

2. 地域ごとの情報

(1) 売上高 (単位：千円)

日本	アジア	合計
39,245,254	6,105,217	45,350,471

(注) 1 売上高は顧客の所在地を基礎とし、国又は地域に分類しております。

2 各区分に属する主な国又は地域

アジア・・・東南アジア（シンガポール、マレーシア）

(2) 有形固定資産 (単位：千円)

日本	アジア	合計
6,361,300	827,258	7,188,559

(注) 各区分に属する主な国又は地域

アジア・・・東南アジア（シンガポール、マレーシア）

3. 主要な顧客ごとの情報

(単位：千円)

顧客の名称又は氏名	売上高	関連するセグメント名
新日鐵住金(株)	8,436,268	プラント事業

【報告セグメントごとの固定資産の減損損失に関する情報】

該当事項はありません。

【報告セグメントごとののれんの償却額及び未償却残高に関する情報】

該当事項はありません。

【報告セグメントごとの負ののれん発生益に関する情報】

該当事項はありません。

【関連当事者情報】

関連当事者との取引

連結財務諸表提出会社と関連当事者との取引

連結財務諸表提出会社の役員及び主要株主（個人に限る。）等

前連結会計年度（自平成28年4月1日 至平成29年3月31日）

種類	会社等の名称又は氏名	所在地	資本金又は出資金（千円）	事業の内容又は職業	議決権等の所有（被所有）割合（％）	関連当事者との関係	取引の内容	取引金額（千円）	科目	期末残高（千円）
役員の近親者が議決権の過半数を所有している会社	㈱シンヨーコーポレーション	東京都練馬区	10,000	ユニフォームの企画・販売他	-	商品の仕入	ユニフォームの購入	26,418	支払手形・工事未払金等	235

当連結会計年度（自平成29年4月1日 至平成30年3月31日）

種類	会社等の名称又は氏名	所在地	資本金又は出資金（千円）	事業の内容又は職業	議決権等の所有（被所有）割合（％）	関連当事者との関係	取引の内容	取引金額（千円）	科目	期末残高（千円）
役員の近親者が議決権の過半数を所有している会社	㈱シンヨーコーポレーション	東京都練馬区	10,000	ユニフォームの企画・販売他	-	商品の仕入	ユニフォームの購入	28,773	支払手形・工事未払金等	130

(注) 1. 記載金額のうち、取引金額及び期末残高には消費税等が含まれていません。

2. 当社役員の近親者が議決権の100%を直接所有しています。

3. 取引価格については、市場価格等を勘案し、交渉のうえ決定しています。

(1株当たり情報)

	前連結会計年度 (自 平成28年4月1日 至 平成29年3月31日)	当連結会計年度 (自 平成29年4月1日 至 平成30年3月31日)
1株当たり純資産額	1,017.37 円	1,124.86 円
1株当たり当期純利益	99.04 円	89.20 円
潜在株式調整後1株当たり当期純利益	25.07 円	23.30 円

(注) 1株当たり当期純利益及び潜在株式調整後1株当たり当期純利益の算定上の基礎は、以下のとおりです。

	前連結会計年度 (自 平成28年4月1日 至 平成29年3月31日)	当連結会計年度 (自 平成29年4月1日 至 平成30年3月31日)
1株当たり当期純利益		
親会社株主に帰属する当期純利益 (千円)	698,567	594,278
普通株主に帰属しない金額(千円)	71,700	29,726
(うち優先配当金)	(71,700)	(29,726)
普通株式に係る親会社株主に帰属する 当期純利益(千円)	626,867	564,552
普通株式の期中平均株式数(株)	6,329,266	6,329,121
潜在株式調整後1株当たり当期純利益		
親会社株主に帰属する 当期純利益調整額(千円)	71,700	29,726
普通株式増加数(株)	21,540,559	19,180,697
(うち優先株式(B種株式))	(21,540,559)	(19,054,449)
(うち優先株式(E種株式))	(-)	(126,248)
希薄化効果を有しないため、潜在株式調整 後1株当たり当期純利益の算定に含めな かった潜在株式の概要	-	-

(重要な後発事象)

該当事項はありません。

【連結附属明細表】

【社債明細表】

該当事項はありません。

【借入金等明細表】

区分	当期末首残高 (千円)	当期末残高 (千円)	平均利率 (%)	返済期限
短期借入金	7,100,000	3,500,000	0.9	-
1年以内に返済予定の長期借入金	-	-	-	-
1年以内に返済予定のリース債務	38,671	45,429	-	-
長期借入金(1年以内に返済予定のものを除く。)	-	-	-	-
リース債務(1年以内に返済予定のものを除く。)	98,116	97,029	-	平成31年～平成36年
合計	7,236,788	3,642,458	-	-

(注) 1 「平均利率」については、借入金の当期末残高に対する加重平均利率を記載しています。

2 リース債務の「平均利率」については、リース料総額に含まれる利息相当額を控除する前の金額でリース債務を連結貸借対照表に計上しているため、記載していません。

3 リース債務(1年以内に返済予定のものを除く。)の連結決算日後5年内における返済予定額は以下のとおりです。

	1年超2年以内 (千円)	2年超3年以内 (千円)	3年超4年以内 (千円)	4年超5年以内 (千円)
リース債務	40,912	32,252	14,924	6,817

【資産除去債務明細表】

当連結会計年度期首及び当連結会計年度末における資産除去債務の金額が、当連結会計年度期首及び当連結会計年度末における負債及び純資産の合計額の100分の1以下であるため、連結財務諸表規則第92条の2の規定により記載を省略しています。

(2) 【その他】

当連結会計年度における四半期情報等

(累計期間)	第1四半期	第2四半期	第3四半期	当連結会計年度
売上高(千円)	9,792,812	23,016,160	33,668,168	45,350,471
税金等調整前四半期(当期) 純利益(千円)	167,620	742,246	862,278	967,994
親会社株主に帰属する四半期 (当期)純利益(千円)	120,729	499,968	566,787	594,278
1株当たり四半期(当期) 純利益(円)	19.07	78.99	89.55	89.20

(会計期間)	第1四半期	第2四半期	第3四半期	第4四半期
1株当たり四半期純利益 (円)	19.07	59.92	10.56	4.34

2【財務諸表等】

(1)【財務諸表】

【貸借対照表】

(単位：千円)

	前事業年度 (平成29年3月31日)	当事業年度 (平成30年3月31日)
資産の部		
流動資産		
現金及び預金	999,654	842,822
受取手形	338,315	162,032
電子記録債権	1,595,476	61,203,434
完成工事未収入金	15,023,746	11,402,026
未成工事支出金	41,484,481	42,082,917
材料貯蔵品	46,397	66,488
前払費用	42,675	43,660
未収入金	70,455	59,496
繰延税金資産	151,090	94,505
その他	7,001	13,452
貸倒引当金	37,710	-
流動資産合計	19,721,584	15,970,836
固定資産		
有形固定資産		
建物	17,189,251	17,079,145
減価償却累計額	5,123,383	5,100,287
建物(純額)	12,065,868	11,978,858
構築物	1934,967	1930,204
減価償却累計額	837,628	844,227
構築物(純額)	197,339	185,977
機械及び装置	12,785,118	12,753,873
減価償却累計額	2,654,726	2,646,843
機械及び装置(純額)	1130,391	1107,029
車両運搬具	66,199	59,573
減価償却累計額	65,834	46,108
車両運搬具(純額)	364	13,465
工具器具・備品	713,048	742,943
減価償却累計額	673,231	678,601
工具器具・備品(純額)	39,816	64,341
土地	13,918,403	13,918,403
リース資産	241,009	261,995
減価償却累計額	104,221	119,536
リース資産(純額)	136,788	142,458
建設仮勘定	909	10,498
有形固定資産合計	6,389,882	6,321,034
無形固定資産		
特許権	923	-
借地権	13,592	13,592
商標権	29	-
ソフトウェア	52,332	42,683
ソフトウェア仮勘定	-	203,540
その他	20,652	20,652
無形固定資産合計	87,530	280,469

(単位：千円)

	前事業年度 (平成29年3月31日)	当事業年度 (平成30年3月31日)
投資その他の資産		
投資有価証券	366,561	346,743
関係会社株式	1,618,891	1,435,407
出資金	6,000	6,000
関係会社出資金	8,500	8,500
長期貸付金	120,802	120,810
従業員に対する長期貸付金	315	-
長期前払費用	9,002	3,245
前払年金費用	103,522	128,926
敷金及び保証金	114,403	112,534
繰延税金資産	593,636	603,801
その他	45,612	49,794
貸倒引当金	99,496	99,496
投資その他の資産合計	2,887,751	2,716,266
固定資産合計	9,365,164	9,317,770
資産合計	29,086,748	25,288,606
負債の部		
流動負債		
支払手形	4,207,268	6,431,216
工事未払金	3,716,980	3,348,072
短期借入金	1,710,000	1,350,000
リース債務	38,671	45,429
未払金	177,634	339,612
未払費用	181,413	240,769
未払法人税等	280,450	216,041
未払消費税等	421,500	441,516
未成工事受入金	206,110	258,829
預り金	57,024	116,121
設備関係支払手形	53,080	644,727
完成工事補償引当金	12,530	24,744
工事損失引当金	495,469	482,247
その他	2,100	2,100
流動負債合計	16,550,233	12,978,429
固定負債		
リース債務	98,116	97,029
再評価に係る繰延税金負債	569,736	569,736
退職給付引当金	2,207,177	2,256,281
長期預り保証金	12,600	12,600
その他	46,439	46,439
固定負債合計	2,934,070	2,982,087
負債合計	19,484,304	15,960,516

(単位：千円)

	前事業年度 (平成29年3月31日)	当事業年度 (平成30年3月31日)
純資産の部		
株主資本		
資本金	3,642,350	3,642,350
利益剰余金		
利益準備金	124,958	134,782
その他利益剰余金		
固定資産圧縮積立金	109,051	108,143
別途積立金	4,900,000	5,500,000
繰越利益剰余金	1,414,878	548,092
利益剰余金合計	6,548,888	6,291,018
自己株式	24,573	24,694
株主資本合計	10,166,664	9,908,673
評価・換算差額等		
その他有価証券評価差額金	27,808	11,444
土地再評価差額金	592,028	592,028
評価・換算差額等合計	564,219	580,583
純資産合計	9,602,444	9,328,090
負債純資産合計	29,086,748	25,288,606

【損益計算書】

(単位：千円)

	前事業年度 (自 平成28年4月1日 至 平成29年3月31日)	当事業年度 (自 平成29年4月1日 至 平成30年3月31日)
完成工事高	39,908,985	38,134,579
完成工事原価	36,026,858	34,692,265
完成工事総利益	3,882,127	3,442,314
販売費及び一般管理費		
役員報酬	212,576	212,697
従業員給料手当	822,238	819,184
退職給付費用	49,294	55,441
その他の人件費	177,191	181,973
通信交通費	172,039	166,383
調査研究費	184,713	140,611
貸倒引当金繰入額	3,400	37,710
交際費	51,375	58,285
地代家賃	79,407	80,164
減価償却費	85,231	87,858
租税公課	145,316	144,921
事業所税	2,705	3,500
業務委託費	175,295	158,225
その他	316,269	329,268
販売費及び一般管理費合計	2,477,053	2,400,805
営業利益	1,405,073	1,041,509
営業外収益		
受取利息	1,465	3,497
受取配当金	150,775	164,508
受取賃貸料	127,456	127,456
受取事務手数料	6,541	6,208
労災保険料等還付金	13,531	585
その他	127,274	19,585
営業外収益合計	127,043	111,841
営業外費用		
支払利息	56,125	51,129
売上債権売却損	11,358	15,944
為替差損	2,367	800
貸倒引当金繰入額	1,681	-
貸与資産減価償却費	8,573	8,177
その他	24,298	10,634
営業外費用合計	104,405	86,686
経常利益	1,427,712	1,066,663
特別利益		
固定資産売却益	-	21,790
投資有価証券売却益	999	-
受取保険金	-	36,136
特別利益合計	999	37,926
特別損失		
固定資産除却損	3695	319,665
関係会社株式評価損	-	183,484
過年度決算訂正関連費用	508,124	-
工事関連損害補償金	88,008	98,565
特別損失合計	596,829	301,715
税引前当期純利益	831,883	802,875
法人税、住民税及び事業税	379,630	259,551
法人税等調整額	46,693	53,601
法人税等合計	332,937	313,153
当期純利益	498,945	489,721

【完成工事原価報告書】

区分	注記 番号	前事業年度 (自 平成28年4月1日 至 平成29年3月31日)		当事業年度 (自 平成29年4月1日 至 平成30年3月31日)	
		金額(千円)	構成比 (%)	金額(千円)	構成比 (%)
材料費		3,632,792	10.1	3,665,390	10.6
労務費		3,591,600	10.0	3,417,291	9.8
外注費		17,388,023	48.2	16,611,575	47.9
経費		11,317,063	31.4	10,729,962	30.9
(うち人件費)		(2,539,470)	(7.0)	(2,469,393)	(7.1)
原価差額		97,378	0.3	268,045	0.8
計		36,026,858	100.0	34,692,265	100.0

原価計算の方法

原価計算の方法は、個別原価計算の方法により、受注工事について各々工事番号を設定し、その区分に従って原価を材料費、労務費、外注費及び経費の要素に分類集計し、間接費については、予定単価にて直接作業時間に応じて配賦しています。

【株主資本等変動計算書】

前事業年度（自 平成28年4月1日 至 平成29年3月31日）

（単位：千円）

	株主資本					
	資本金	利益剰余金				
		利益準備金	その他利益剰余金			利益剰余金合計
			固定資産圧縮積立金	別途積立金	繰越利益剰余金	
当期首残高	3,642,350	114,954	109,959	4,400,000	1,525,072	6,149,986
当期変動額						
剰余金の配当					100,043	100,043
利益準備金の積立		10,004			10,004	-
当期純利益					498,945	498,945
自己株式の取得						
自己株式の消却						
固定資産圧縮積立金の取崩			908		908	-
別途積立金の積立				500,000	500,000	-
株主資本以外の項目の当期変動額（純額）						
当期変動額合計	-	10,004	908	500,000	110,193	398,902
当期末残高	3,642,350	124,958	109,051	4,900,000	1,414,878	6,548,888

	株主資本		評価・換算差額等			純資産合計
	自己株式	株主資本合計	その他有価証券評価差額金	土地再評価差額金	評価・換算差額等合計	
当期首残高	24,534	9,767,802	284	592,028	591,744	9,176,057
当期変動額						
剰余金の配当		100,043				100,043
利益準備金の積立		-				-
当期純利益		498,945				498,945
自己株式の取得	39	39				39
自己株式の消却						
固定資産圧縮積立金の取崩		-				-
別途積立金の積立		-				-
株主資本以外の項目の当期変動額（純額）			27,524	-	27,524	27,524
当期変動額合計	39	398,862	27,524	-	27,524	426,386
当期末残高	24,573	10,166,664	27,808	592,028	564,219	9,602,444

当事業年度（自 平成29年4月1日 至 平成30年3月31日）

（単位：千円）

	株主資本					
	資本金	利益剰余金				
		利益準備金	その他利益剰余金			利益剰余金 合計
			固定資産圧縮積立金	別途積立金	繰越利益剰余金	
当期首残高	3,642,350	124,958	109,051	4,900,000	1,414,878	6,548,888
当期変動額						
剰余金の配当					98,241	98,241
利益準備金の積立		9,824			9,824	-
当期純利益					489,721	489,721
自己株式の取得						
自己株式の消却					649,350	649,350
固定資産圧縮積立金の取崩			908		908	-
別途積立金の積立				600,000	600,000	-
株主資本以外の項目の当期変動額（純額）						
当期変動額合計	-	9,824	908	600,000	866,785	257,869
当期末残高	3,642,350	134,782	108,143	5,500,000	548,092	6,291,018

	株主資本		評価・換算差額等			純資産合計
	自己株式	株主資本合計	その他有価証券評価差額金	土地再評価差額金	評価・換算差額等合計	
当期首残高	24,573	10,166,664	27,808	592,028	564,219	9,602,444
当期変動額						
剰余金の配当		98,241				98,241
利益準備金の積立		-				-
当期純利益		489,721				489,721
自己株式の取得	649,470	649,470				649,470
自己株式の消却	649,350	-				-
固定資産圧縮積立金の取崩		-				-
別途積立金の積立		-				-
株主資本以外の項目の当期変動額（純額）			16,363	-	16,363	16,363
当期変動額合計	120	257,990	16,363	-	16,363	274,354
当期末残高	24,694	9,908,673	11,444	592,028	580,583	9,328,090

【注記事項】

(重要な会計方針)

1. 有価証券の評価基準及び評価方法

(1) 子会社株式

移動平均法による原価法

(2) その他有価証券

時価のあるもの

期末日前1ヶ月の市場価格等の平均に基づく時価法(評価差額は全部純資産直入法により処理し、売却原価は移動平均法により算定しています)

時価のないもの

移動平均法による原価法

2. たな卸資産の評価基準及び評価方法

(1) 未成工事支出金

個別法による原価法

(2) 材料貯蔵品

先入先出法による原価法(貸借対照表価額は、収益性の低下に基づく簿価切下げの方法により算定しています)

3. 固定資産の減価償却の方法

(1) 有形固定資産(リース資産を除く)

定率法によっています。

ただし、TAKADA研修センターの設備及び平成10年4月1日以降に取得した建物(附属設備を除く)並びに平成28年4月1日以降に取得した建物附属設備及び構築物については定額法によっています。

なお、主な耐用年数は以下のとおりです。

建物	3～50年
機械及び装置	6年

(2) 無形固定資産

定額法によっています。

なお、自社利用のソフトウェアについては、社内における利用可能期間(5年)に基づく定額法によっています。

(3) リース資産

リース期間を耐用年数とし、残存価額を零とする定額法によっています。

(4) 長期前払費用

均等償却によっています。

4. 外貨建の資産及び負債の本邦通貨への換算基準

外貨建金銭債権債務は、期末日の直物為替相場により円貨に換算し、換算差額は損益として処理しています。

5. 引当金の計上基準

(1) 貸倒引当金

営業債権の貸倒れによる損失に備えるため、一般債権については貸倒実績率により、貸倒懸念債権等特定の債権については個別に回収可能性を勘案し、回収不能見込額を計上しています。

(2) 完成工事補償引当金

完成工事について無償で行う補修費用に備えるため、当事業年度末に至る1年間の完成工事高に対する過去2年間の実績を基礎に、将来の補償見込を加味して計上しています。

(3) 工事損失引当金

受注工事に係る将来の損失に備えるため、当事業年度末手持工事のうち損失の発生が見込まれ、かつ、その金額を合理的に見積もることができる工事について、損失見込額を計上しています。

なお、損失の発生が見込まれる工事契約に係る未成工事支出金と工事損失引当金は、相殺せず両建て表示しています。

(4) 退職給付引当金

従業員の退職給付に備えるため、当事業年度末における退職給付債務及び年金資産の見込額に基づき計上しています。

退職給付見込額の期間帰属方法

退職給付債務の算定にあたり、退職給付見込額を当事業年度末までの期間に帰属させる方法については、期間定額基準によっています。

数理計算上の差異及び過去勤務費用の費用処理方法

数理計算上の差異については、各事業年度の発生時における従業員の平均残存勤務期間以内の一定の年数（10年）による定額法により按分した額を、それぞれ発生の翌事業年度から費用処理しています。

過去勤務費用は、その発生時の従業員の平均残存勤務期間以内の一定の年数（10年）による定額法により費用処理しています。

6. 完成工事高及び完成工事原価の計上基準

当事業年度末までの進捗部分について成果の確実性が認められる工事

工事進行基準（工事の進捗率の見積りは原価比例法）

その他の工事

工事完成基準

なお、工事進行基準による完成工事高は、7,380,272千円です。

7. その他財務諸表作成のための基本となる重要な事項

(1) 退職給付に係る会計処理

退職給付に係る未認識数理計算上の差異及び未認識過去勤務費用の未処理額の会計処理方法は、連結財務諸表におけるこれらの会計処理の方法と異なっています。

(2) 消費税等の会計処理

消費税及び地方消費税に相当する額の会計処理は、税抜方式によっており、控除対象外消費税及び地方消費税は、当事業年度の費用として処理しています。

(貸借対照表関係)

1 担保資産及び担保付債務

下記の資産は、長期借入金(含1年以内に返済する長期借入金)及び短期借入金の担保に供しています。

(1) 担保提供資産

	前事業年度 (平成29年3月31日)	当事業年度 (平成30年3月31日)
建物	385,632千円	367,070千円
構築物	12,923	12,072
土地	764,726	764,726
計	1,163,282	1,143,868

担保提供資産に対応する債務

	前事業年度 (平成29年3月31日)	当事業年度 (平成30年3月31日)
短期借入金	6,300,000千円	3,500,000千円
(うち工場財団抵当と共同担保)	(6,300,000)	(3,500,000)

(2) 工場財団抵当

	前事業年度 (平成29年3月31日)	当事業年度 (平成30年3月31日)
建物	787,286千円	751,002千円
構築物	11,220	9,942
機械及び装置	0	0
土地	2,907,288	2,907,288
計	3,705,795	3,668,233

工場財団抵当に対応する債務

	前事業年度 (平成29年3月31日)	当事業年度 (平成30年3月31日)
短期借入金	6,300,000千円	3,500,000千円
(うち担保提供資産と共同担保)	(6,300,000)	(3,500,000)

2 偶発債務

保証債務

下記事項に対して保証を行っています。

	前事業年度 (平成29年3月31日)	当事業年度 (平成30年3月31日)
築地工業(協)の銀行借入金	3,340千円	築地工業(協)の銀行借入金 1,360千円

3 受取手形割引高

	前事業年度 (平成29年3月31日)	当事業年度 (平成30年3月31日)
受取手形割引高	474,553千円	422,800千円

4 工事損失引当金に対応する未成工事支出金の額

損失が見込まれる工事契約に係る未成工事支出金と工事損失引当金は、相殺せずに両建てで表示しております。

	前事業年度 (平成29年3月31日)	当事業年度 (平成30年3月31日)
	9,166千円	6,275千円

5 コミットメントライン契約

当社は、運転資金の効率的な調達を行うため取引銀行11行とシンジケーション方式によるコミットメントライン契約を締結しています。

コミットメントラインに係る借入未実行残高は次のとおりです。

	前事業年度 (平成29年3月31日)	当事業年度 (平成30年3月31日)
総貸付極度額	6,300,000千円	6,300,000千円
借入実行残高	6,300,000	3,500,000
差引額	-	2,800,000

6 期末日満期手形

期末日満期手形の会計処理については、当事業年度の末日が金融機関の休日でしたが、満期日に決済が行われたものとして処理しております。期末日満期手形の金額は、次のとおりであります。

	前事業年度 (平成29年3月31日)	当事業年度 (平成30年3月31日)
電子記録債権	- 千円	12,468千円
支払手形	-	960,943
設備関係支払手形	-	8,871

(損益計算書関係)

1 営業外収益のうち関係会社との取引にかかるものは次のとおりです。

	前事業年度 (自 平成28年 4 月 1 日 至 平成29年 3 月31日)	当事業年度 (自 平成29年 4 月 1 日 至 平成30年 3 月31日)
受取配当金	47,162千円	57,164千円
受取賃貸料	1,788	1,788
その他	631	192

2 固定資産売却益の内訳は、次のとおりです。

	前事業年度 (自 平成28年 4 月 1 日 至 平成29年 3 月31日)	当事業年度 (自 平成29年 4 月 1 日 至 平成30年 3 月31日)
車輛運搬具	- 千円	1,790千円

3 固定資産除却損の内訳は、次のとおりです。

	前事業年度 (自 平成28年 4 月 1 日 至 平成29年 3 月31日)	当事業年度 (自 平成29年 4 月 1 日 至 平成30年 3 月31日)
建物	681千円	19,142千円
構築物	0	33
機械及び装置	14	458
車輛運搬具	-	0
工具器具・備品	0	31
計	695	19,665

(有価証券関係)

関係会社株式(当事業年度の貸借対照表計上額は1,435,407千円、前事業年度の貸借対照表計上額は1,618,891千円)は、市場価格がなく、時価を把握することが極めて困難と認められることから、記載していません。

(税効果会計関係)

1. 繰延税金資産及び繰延税金負債の発生の主な原因別の内訳

	前事業年度 (平成29年3月31日)	当事業年度 (平成30年3月31日)
繰延税金資産		
退職給付引当金	641,574千円	648,843千円
関係会社株式評価損	-	56,895
貸倒引当金	41,923	30,346
工事損失引当金	30,302	25,085
未払事業税	25,512	22,275
未払賞与金	70,529	18,029
完成工事補償引当金	3,846	7,547
試験研究費	12,116	6,348
減損損失	5,716	5,566
その他	31,244	37,522
繰延税金資産小計	862,766	858,459
評価性引当金	57,974	107,671
繰延税金資産合計	804,792	750,788
繰延税金負債		
固定資産圧縮積立金	47,860	47,458
その他有価証券評価差額金	12,203	5,022
繰延税金負債合計	60,064	52,481
繰延税金資産の純額	744,727	698,307

2. 法定実効税率と税効果会計適用後の法人税等の負担率との間に重要な差異があるときの、当該差異の原因となった主要な項目別の内訳

	前事業年度 (平成29年3月31日)	当事業年度 (平成30年3月31日)
法定実効税率	30.7%	30.7%
(調整)		
関係会社株式評価損	-	7.0
住民税均等割	3.6	3.2
交際費等永久に損金に算入されない項目	2.3	3.0
修正申告による影響額	7.2	0.1
受取配当金等永久に益金に算入されない項目	1.5	2.0
税額控除等	1.6	0.9
その他	0.7	2.1
税効果会計適用後の法人税等の負担率	40.0	39.0

(重要な後発事象)

該当事項はありません。

【附属明細表】
 【有価証券明細表】
 【株式】

		銘柄	株式数(株)	貸借対照表計上額 (千円)
投資有価証券	その他有価証券	新日鐵住金(株)	64,814	153,300
		北九州都心開発(株)	2,000	100,000
		(株)北九州テクノセンター	1,000	50,000
		旭硝子(株)	3,928	16,934
		(株)インフォメックス	100	5,181
		日本電気硝子(株)	1,636	5,082
		(株)北九州輸入促進センター	50	5,000
		(株)TVQ九州放送	80	4,000
		北九州福祉サービス(株)	60	3,000
		丸一鋼管(株)	789	2,527
		その他(7銘柄)	61,664	1,716
		計	136,121	346,743

【有形固定資産等明細表】

資産の種類	当期首残高 (千円)	当期増加額 (千円)	当期減少額 (千円)	当期末残高 (千円)	当期末減価 却累計額又は 償却累計額 (千円)	当期償却額 (千円)	差引当期末残 高(千円)
有形固定資産							
建物	7,189,251	57,562	167,668	7,079,145	5,100,287	125,430	1,978,858
構築物	934,967	-	4,763	930,204	844,227	11,327	85,977
機械及び装置	2,785,118	29,371	60,616	2,753,873	2,646,843	52,274	107,029
車両運搬具	66,199	14,641	21,266	59,573	46,108	1,539	13,465
工具器具・備品	713,048	48,939	19,044	742,943	678,601	24,382	64,341
土地	3,918,403 [24,329]	-	- [-]	3,918,403 [24,329]	-	-	3,918,403
リース資産	213,945	48,049	-	261,995	119,536	42,379	142,458
建設仮勘定	909	44,905	35,316	10,498	-	-	10,498
有形固定資産計	15,821,845	243,469	308,675	15,756,638	9,435,604	257,334	6,321,034
無形固定資産							
特許権	88,685	-	-	88,685	88,685	923	-
借地権	13,592	-	-	13,592	-	-	13,592
商標権	2,840	-	-	2,840	2,840	29	-
ソフトウェア	186,742	29,836	-	216,578	173,894	39,484	42,683
ソフトウェア仮勘定	-	203,540	-	203,540	-	-	203,540
その他	20,652	-	-	20,652	-	-	20,652
無形固定資産計	312,512	233,376	-	545,889	265,420	40,438	280,469
長期前払費用	9,571	552	6,117	4,006	760	271	3,245

(注) 1. リース資産の当期首残高については、前期末迄償却済の残高を27,064千円除いています。

2. 長期前払費用の当期首残高については、前期末迄償却済の残高を400千円除いています。

3. 「当期首残高」、「当期減少額」及び「当期末残高」欄の[]内は内書きで、土地の再評価に関する法律(平成10年法律第34号)により行った土地の再評価実施前の帳簿価額との差額です。

【引当金明細表】

区分	当期首残高 (千円)	当期増加額 (千円)	当期減少額 (目的使用) (千円)	当期減少額 (その他) (千円)	当期末残高 (千円)
貸倒引当金	137,206	-	-	37,710	99,496
完成工事補償引当金	12,530	12,214	-	-	24,744
工事損失引当金	95,469	82,247	95,469	-	82,247

(注) 貸倒引当金の「当期減少額(その他)」は洗替えによる戻入額です。

(2) 【主な資産及び負債の内容】

連結財務諸表を作成しているため、記載を省略しています。

(3) 【その他】

該当事項はありません。

第6【提出会社の株式事務の概要】

事業年度	4月1日から3月31日まで
定時株主総会	6月中
基準日	3月31日
剰余金の配当の基準日	9月30日 3月31日
1単元の株式数	100株
単元未満株式の買取り・買増し	
取扱場所	(特別口座) 東京都千代田区丸の内一丁目4番5号 三菱UFJ信託銀行株式会社 証券代行部
株主名簿管理人	(特別口座) 東京都千代田区丸の内一丁目4番5号 三菱UFJ信託銀行株式会社
取次所	
買取・買増手数料	無料
公告掲載方法	当社の公告は、電子公告により行います。 (URL: http://www.takada.co.jp/) ただし、電子公告によることのできない事故その他やむを得ない事由が生じたときは、日本経済新聞に掲載して行います。
株主に対する特典	なし

(注) 当社定款の定めにより、単元未満株式を有する株主は、会社法第189条第2項に掲げる権利、会社法第166条第1項の規定による請求をする権利、株主の有する株式数に応じて募集株式の割当て及び募集新株予約権の割当てを受ける権利並びに単元未満株式の売渡請求をする権利以外の権利を有しておりません。

第7【提出会社の参考情報】

1【提出会社の親会社等の情報】

当社には親会社等はありません。

2【その他の参考情報】

当事業年度の開始日から本有価証券報告書提出日までの間に、次の書類を提出しております。

- (1) 有価証券報告書及びその添付書類並びに確認書
事業年度（第70期）（自 平成28年4月1日 至 平成29年3月31日）平成29年6月30日福岡財務支局長に提出
- (2) 内部統制報告書及びその添付書類
平成29年6月30日福岡財務支局長に提出
- (3) 四半期報告書及び確認書
（第71期第1四半期）（自 平成29年4月1日 至 平成29年6月30日）平成29年8月10日福岡財務支局長に提出
（第71期第2四半期）（自 平成29年7月1日 至 平成29年9月30日）平成29年11月10日福岡財務支局長に提出
（第71期第3四半期）（自 平成29年10月1日 至 平成29年12月31日）平成30年2月9日福岡財務支局長に提出
- (4) 臨時報告書
平成29年6月30日福岡財務支局長に提出
金融商品取引法第24条の5第4項及び企業内容等の開示に関する内閣府令第19条第2項第9号の2の規定に基づく臨時報告書であります。
平成30年6月29日福岡財務支局長に提出
金融商品取引法第24条の5第4項及び企業内容等の開示に関する内閣府令第19条第2項第9号の2の規定に基づく臨時報告書であります。
- (5) 有価証券報告書の訂正報告書及び確認書
平成29年11月22日福岡財務支局長に提出
事業年度（第69期）（自 平成27年4月1日 至 平成28年3月31日）の有価証券報告書に係る訂正報告書及びその確認書であります。
平成30年6月18日福岡財務支局長に提出
事業年度（第69期）（自 平成27年4月1日 至 平成28年3月31日）の有価証券報告書に係る訂正報告書及びその確認書であります。
平成30年6月18日福岡財務支局長に提出
事業年度（第70期）（自 平成28年4月1日 至 平成29年3月31日）の有価証券報告書に係る訂正報告書及びその確認書であります。

第二部【提出会社の保証会社等の情報】

該当事項はありません。

独立監査人の監査報告書及び内部統制監査報告書

平成30年 6月28日

株式会社高田工業所

取締役会 御中

P w C あらた有限責任監査法人

指定有限責任社員 公認会計士 友田 和彦 印
業務執行社員

指定有限責任社員 公認会計士 椎野 泰輔 印
業務執行社員

指定有限責任社員 公認会計士 山本 憲吾 印
業務執行社員

<財務諸表監査>

当監査法人は、金融商品取引法第193条の2第1項の規定に基づく監査証明を行うため、「経理の状況」に掲げられている株式会社高田工業所の平成29年4月1日から平成30年3月31日までの連結会計年度の連結財務諸表、すなわち、連結貸借対照表、連結損益計算書、連結包括利益計算書、連結株主資本等変動計算書、連結キャッシュ・フロー計算書、連結財務諸表作成のための基本となる重要な事項、その他の注記及び連結附属明細表について監査を行った。

連結財務諸表に対する経営者の責任

経営者の責任は、我が国において一般に公正妥当と認められる企業会計の基準に準拠して連結財務諸表を作成し適正に表示することにある。これには、不正又は誤謬による重要な虚偽表示のない連結財務諸表を作成し適正に表示するために経営者が必要と判断した内部統制を整備及び運用することが含まれる。

監査人の責任

当監査法人の責任は、当監査法人が実施した監査に基づいて、独立の立場から連結財務諸表に対する意見を表明することにある。当監査法人は、我が国において一般に公正妥当と認められる監査の基準に準拠して監査を行った。監査の基準は、当監査法人に連結財務諸表に重要な虚偽表示がないかどうかについて合理的な保証を得るために、監査計画を策定し、これに基づき監査を実施することを求めている。

監査においては、連結財務諸表の金額及び開示について監査証拠を入手するための手続が実施される。監査手続は、当監査法人の判断により、不正又は誤謬による連結財務諸表の重要な虚偽表示のリスクの評価に基づいて選択及び適用される。財務諸表監査の目的は、内部統制の有効性について意見表明するためのものではないが、当監査法人は、リスク評価の実施に際して、状況に応じた適切な監査手続を立案するために、連結財務諸表の作成と適正な表示に関連する内部統制を検討する。また、監査には、経営者が採用した会計方針及びその適用方法並びに経営者によって行われた見積りの評価も含め全体としての連結財務諸表の表示を検討することが含まれる。

当監査法人は、意見表明の基礎となる十分かつ適切な監査証拠を入手したと判断している。

監査意見

当監査法人は、上記の連結財務諸表が、我が国において一般に公正妥当と認められる企業会計の基準に準拠して、株式会社高田工業所及び連結子会社の平成30年3月31日現在の財政状態並びに同日をもって終了する連結会計年度の経営成績及びキャッシュ・フローの状況をすべての重要な点において適正に表示しているものと認める。

その他の事項

会社の平成29年3月31日をもって終了した前連結会計年度の連結財務諸表は、前任監査人によって監査されている。前任監査人は、当該連結財務諸表に対して平成29年6月29日付けで無限定適正意見を表明している。

< 内部統制監査 >

当監査法人は、金融商品取引法第193条の2第2項の規定に基づく監査証明を行うため、株式会社高田工業所の平成30年3月31日現在の内部統制報告書について監査を行った。

内部統制報告書に対する経営者の責任

経営者の責任は、財務報告に係る内部統制を整備及び運用し、我が国において一般に公正妥当と認められる財務報告に係る内部統制の評価の基準に準拠して内部統制報告書を作成し適正に表示することにある。

なお、財務報告に係る内部統制により財務報告の虚偽の記載を完全には防止又は発見することができない可能性がある。

監査人の責任

当監査法人の責任は、当監査法人が実施した内部統制監査に基づいて、独立の立場から内部統制報告書に対する意見を表明することにある。当監査法人は、我が国において一般に公正妥当と認められる財務報告に係る内部統制の監査の基準に準拠して内部統制監査を行った。財務報告に係る内部統制の監査の基準は、当監査法人に内部統制報告書に重要な虚偽表示がないかどうかについて合理的な保証を得るために、監査計画を策定し、これに基づき内部統制監査を実施することを求めている。

内部統制監査においては、内部統制報告書における財務報告に係る内部統制の評価結果について監査証拠を入手するための手続が実施される。内部統制監査の監査手続は、当監査法人の判断により、財務報告の信頼性に及ぼす影響の重要性に基づいて選択及び適用される。また、内部統制監査には、財務報告に係る内部統制の評価範囲、評価手続及び評価結果について経営者が行った記載を含め、全体としての内部統制報告書の表示を検討することが含まれる。

当監査法人は、意見表明の基礎となる十分かつ適切な監査証拠を入手したと判断している。

監査意見

当監査法人は、株式会社高田工業所が平成30年3月31日現在の財務報告に係る内部統制は有効であると表示した上記の内部統制報告書が、我が国において一般に公正妥当と認められる財務報告に係る内部統制の評価の基準に準拠して、財務報告に係る内部統制の評価結果について、すべての重要な点において適正に表示しているものと認める。

利害関係

会社と当監査法人又は業務執行社員との間には、公認会計士法の規定により記載すべき利害関係はない。

以 上

-
- 1．上記は監査報告書の原本に記載された事項を電子化したものであり、その原本は当社が別途保管しております。
 - 2．X B R L データは監査の対象には含まれていません。

独立監査人の監査報告書

平成30年6月28日

株式会社高田工業所

取締役会 御中

P w C あらた有限責任監査法人

指定有限責任社員 公認会計士 友田 和彦 印
業務執行社員

指定有限責任社員 公認会計士 椎野 泰輔 印
業務執行社員

指定有限責任社員 公認会計士 山本 憲吾 印
業務執行社員

当監査法人は、金融商品取引法第193条の2第1項の規定に基づく監査証明を行うため、「経理の状況」に掲げられている株式会社高田工業所の平成29年4月1日から平成30年3月31日までの第71期事業年度の財務諸表、すなわち、貸借対照表、損益計算書、株主資本等変動計算書、重要な会計方針、その他の注記及び附属明細表について監査を行った。

財務諸表に対する経営者の責任

経営者の責任は、我が国において一般に公正妥当と認められる企業会計の基準に準拠して財務諸表を作成し適正に表示することにある。これには、不正又は誤謬による重要な虚偽表示のない財務諸表を作成し適正に表示するために経営者が必要と判断した内部統制を整備及び運用することが含まれる。

監査人の責任

当監査法人の責任は、当監査法人が実施した監査に基づいて、独立の立場から財務諸表に対する意見を表明することにある。当監査法人は、我が国において一般に公正妥当と認められる監査の基準に準拠して監査を行った。監査の基準は、当監査法人に財務諸表に重要な虚偽表示がないかどうかについて合理的な保証を得るために、監査計画を策定し、これに基づき監査を実施することを求めている。

監査においては、財務諸表の金額及び開示について監査証拠を入手するための手続が実施される。監査手続は、当監査法人の判断により、不正又は誤謬による財務諸表の重要な虚偽表示のリスクの評価に基づいて選択及び適用される。財務諸表監査の目的は、内部統制の有効性について意見表明するためのものではないが、当監査法人は、リスク評価の実施に際して、状況に応じた適切な監査手続を立案するために、財務諸表の作成と適正な表示に関連する内部統制を検討する。また、監査には、経営者が採用した会計方針及びその適用方法並びに経営者によって行われた見積りの評価も含め全体としての財務諸表の表示を検討することが含まれる。

当監査法人は、意見表明の基礎となる十分かつ適切な監査証拠を入手したと判断している。

監査意見

当監査法人は、上記の財務諸表が、我が国において一般に公正妥当と認められる企業会計の基準に準拠して、株式会社高田工業所の平成30年3月31日現在の財政状態及び同日をもって終了する事業年度の経営成績をすべての重要な点において適正に表示しているものと認める。

その他の事項

会社の平成29年3月31日をもって終了した前事業年度の財務諸表は、前任監査人によって監査されている。前任監査人は、当該財務諸表に対して平成29年6月29日付けで無限定適正意見を表明している。

利害関係

会社と当監査法人又は業務執行社員との間には、公認会計士法の規定により記載すべき利害関係はない。

以上

1. 上記は監査報告書の原本に記載された事項を電子化したものであり、その原本は当社が別途保管しております。
2. X B R L データは監査の対象には含まれていません。