

**【表紙】**

**【提出書類】** 有価証券報告書

**【根拠条文】** 金融商品取引法第24条第1項

**【提出先】** 関東財務局長

**【提出日】** 平成30年6月22日

**【事業年度】** 第53期（自平成29年4月1日至平成30年3月31日）

**【会社名】** キーウェアソリューションズ株式会社

**【英訳名】** Keyware Solutions Inc.

**【代表者の役職氏名】** 代表取締役社長 三田 昌弘

**【本店の所在の場所】** 東京都世田谷区上北沢5丁目37番18号

**【電話番号】** 03 - 3290 - 1111（代表）

**【事務連絡者氏名】** 経営管理部長 笹原 茂男

**【最寄りの連絡場所】** 東京都世田谷区上北沢5丁目37番18号

**【電話番号】** 03 - 3290 - 1111（代表）

**【事務連絡者氏名】** 経営管理部長 笹原 茂男

**【縦覧に供する場所】** 株式会社東京証券取引所  
(東京都中央区日本橋兜町2番1号)

## 第一部 【企業情報】

### 第1 【企業の概況】

#### 1 【主要な経営指標等の推移】

##### (1) 連結経営指標等

回次	第49期	第50期	第51期	第52期	第53期
決算年月	平成26年 3月	平成27年 3月	平成28年 3月	平成29年 3月	平成30年 3月
売上高 (千円)	17,200,823	16,382,131	15,988,357	15,373,206	16,752,583
経常利益 (千円)	367,732	65,802	128,186	142,879	465,058
親会社株主に帰属する当期純利益又は親会社株主に帰属する当期純損失 (千円)	240,831	78,562	66,687	91,957	204,518
包括利益 (千円)	248,575	91,985	12,444	25,066	217,326
純資産額 (千円)	5,764,716	5,793,702	5,840,846	5,816,279	6,047,189
総資産額 (千円)	9,424,109	9,574,201	9,963,552	9,113,835	9,797,041
1株当たり純資産額 (円)	705.93	702.85	702.84	692.93	711.24
1株当たり当期純利益金額又は当期純損失金額 (円)	29.06	9.58	8.06	11.00	24.13
潜在株式調整後1株当たり当期純利益金額 (円)					
自己資本比率 (%)	61.2	60.5	58.6	63.8	61.7
自己資本利益率 (%)	4.2	1.4	1.1	1.6	3.4
株価収益率 (倍)	21.5		53.7	54.1	37.3
営業活動によるキャッシュ・フロー (千円)	1,200,766	192,154	606,689	1,034,208	551,378
投資活動によるキャッシュ・フロー (千円)	233,654	45,616	105,362	48,045	64,957
財務活動によるキャッシュ・フロー (千円)	871,820	101,291	404,658	714,562	52,728
現金及び現金同等物の期末残高 (千円)	734,159	981,988	885,320	1,156,921	1,590,614
従業員数 (名)	1,044	1,084	1,079	1,078	1,072

(注) 1. 売上高には、消費税等は含まれておりません。

2. 潜在株式調整後1株当たり当期純利益金額については、潜在株式が存在しないため、記載しておりません。

3. 第50期の株価収益率については、1株当たり当期純損失が計上されているため記載しておりません。

4. 従業員数は、就業人員数を表示しております。

## (2) 提出会社の経営指標等

回次	第49期	第50期	第51期	第52期	第53期
決算年月	平成26年 3月	平成27年 3月	平成28年 3月	平成29年 3月	平成30年 3月
売上高 (千円)	11,835,069	10,917,423	11,064,695	10,406,488	11,651,024
経常利益又は経常損失 (千円)	195,505	176,556	41,423	50,373	259,108
当期純利益又は当期純損失 (千円)	109,043	103,672	44,553	36,569	228,694
資本金 (千円)	1,737,237	1,737,237	1,737,237	1,737,237	1,737,237
発行済株式総数 (株)	9,110,000	9,110,000	9,110,000	9,110,000	9,110,000
純資産額 (千円)	3,073,032	3,142,738	3,112,622	3,159,230	3,402,811
総資産額 (千円)	6,756,545	6,812,331	7,346,832	6,306,338	7,012,367
1株当たり純資産額 (円)	376.32	381.25	374.55	376.38	400.22
1株当たり配当額 (円)	10.00	0.00	5.00	5.00	8.00
(内、1株当たり中間配当額) (円)	( 0.00)	( 0.00)	( 0.00)	( 0.00)	( 0.00)
1株当たり当期純利益金額又は当期純損失金額 (円)	13.16	12.64	5.38	4.38	26.98
潜在株式調整後1株当たり当期純利益金額 (円)					
自己資本比率 (%)	45.5	46.1	42.4	50.1	48.5
自己資本利益率 (%)	3.5	3.3	1.4	1.2	6.7
株価収益率 (倍)	47.6	44.9		135.8	33.4
配当性向 (%)	76.0			114.3	29.6
従業員数 (名)	620	651	654	647	647

(注) 1. 売上高には、消費税等は含まれておりません。

2. 潜在株式調整後1株当たり当期純利益金額については、潜在株式が存在しないため、記載しておりません。

3. 第51期の株価収益率については、1株当たり当期純損失が計上されているため記載しておりません。

4. 第51期の配当性向については、1株当たり当期純損失が計上されているため記載しておりません。

5. 従業員数は、就業人員数を表示しております。

## 2 【沿革】

昭和39年4月に当社の創業者である故松尾三郎が、北海道のコンピュータ開発事業として北海道ビジネスオートメーション株式会社(現・株式会社HBA)を設立いたしました。

また同年9月に全国的規模での事業展開をはかることを目的とし、北海道ビジネスオートメーション株式会社東京事務所を設立いたしました。

その後、東京事務所は急激に業容を拡大し、昭和40年5月に東京事務所を同社から分離独立させ日本電子開発株式会社(現在の当社)を設立いたしました。

年 月	概 要
昭和40年5月	エレクトロニクスの総合コンサルタント会社として、日本電子開発株式会社(資本金1,000万円)を設立
昭和49年9月	宇宙開発事業団・種子島宇宙センター大崎射場から試験ロケットN1型の打ち上げをソフト部門で支援協力、宇宙開発分野でのソフトシステム開発事業に本格参入
昭和61年5月	財団法人無人宇宙実験システム研究開発機構の設立に唯一のソフトウェア会社として参画(理事会社)
昭和61年7月	大阪支店(現・キーウェア西日本株式会社)開設
昭和62年6月	八幡山事業所(現・本社)開設
昭和63年12月	SI企業(第1期認定企業)として通商産業省より認可
平成2年1月	九州支店(現・キーウェア九州株式会社)開設
平成2年4月	中部技術センター(現・キーウェア西日本株式会社中部ITセンタ)開設
平成3年2月	北海道技術センター(現・キーウェア北海道株式会社)開設
平成5年6月	システム監査企業台帳登録(通商産業省)
平成6年10月	SAPジャパン社との協業により、ERP(R/3)事業の立ち上げ
平成8年9月	制御システム分野で、ISO9001の認証取得
平成11年9月	ISO9001の全社認証を取得(子会社設立時に各社へ適用)
平成12年2月	プライバシーマーク認証取得
平成12年11月	「北海道ビジネスオートメーション株式会社(現・株式会社HBA)」(関連会社)を出資比率の引上げにより持分法適用会社化
平成13年1月	「キーウェアソリューションズ株式会社」に社名変更
平成13年3月	「キーウェアサービス株式会社」(連結子会社)設立
平成13年11月	建設業許可取得(電気通信工事業)
平成14年4月	「キーウェアマネジメント株式会社」(連結子会社)設立 情報セキュリティマネジメントシステム(ISMS)の認証取得(本社〔管理部門〕)
平成14年6月	新宿区に本社を移転
平成15年3月	特定システムオペレーション企業等認定取得(経済産業省)
平成15年4月	「キーウェア北海道株式会社」「キーウェア西日本株式会社」「キーウェア九州株式会社」設立 (3社とも新設分割による連結子会社)
平成15年7月	情報セキュリティマネジメントシステム(ISMS)の認証取得(グループ全社) 情報セキュリティ監査企業台帳に登録(経済産業省)
平成17年12月	JISQ14001:2004(ISO14001:2004)認証取得
平成18年6月	株式会社ジャスダック証券取引所に上場
平成20年3月	株式会社東京証券取引所市場第二部に上場
平成20年4月	「株式会社クレヴァシステムズ」の株式67%取得により子会社化(連結子会社)
平成20年9月	「株式会社クレヴァシステムズ」の株式を追加取得により完全子会社化
平成24年4月	「キーウェアマネジメント株式会社」(連結子会社)を吸収合併 東北支店開設
平成24年6月	世田谷区に本社を移転
平成29年5月	合弁会社「株式会社イーテア」設立(当社の出資比率21%、持分法非適用会社)

### 3 【事業の内容】

当社グループは、当社、子会社5社および関連会社2社で構成され、コンピュータシステム構築に必要な全体または一部のソフトウェア開発を受託して行う「システム開発事業」、各種ERPパッケージ等によるシステム構築を核としたエンドユーザ向けのシステムインテグレーションを行う「SI事業」、顧客のコンピュータシステムに関する様々なニーズに対応する運用・保守等のサポートサービス事業、関連機器・パッケージソフト等の販売事業、新規領域を推進する新事業など、他の事業セグメントに属さない事業から構成される「その他事業」を主な事業としております。

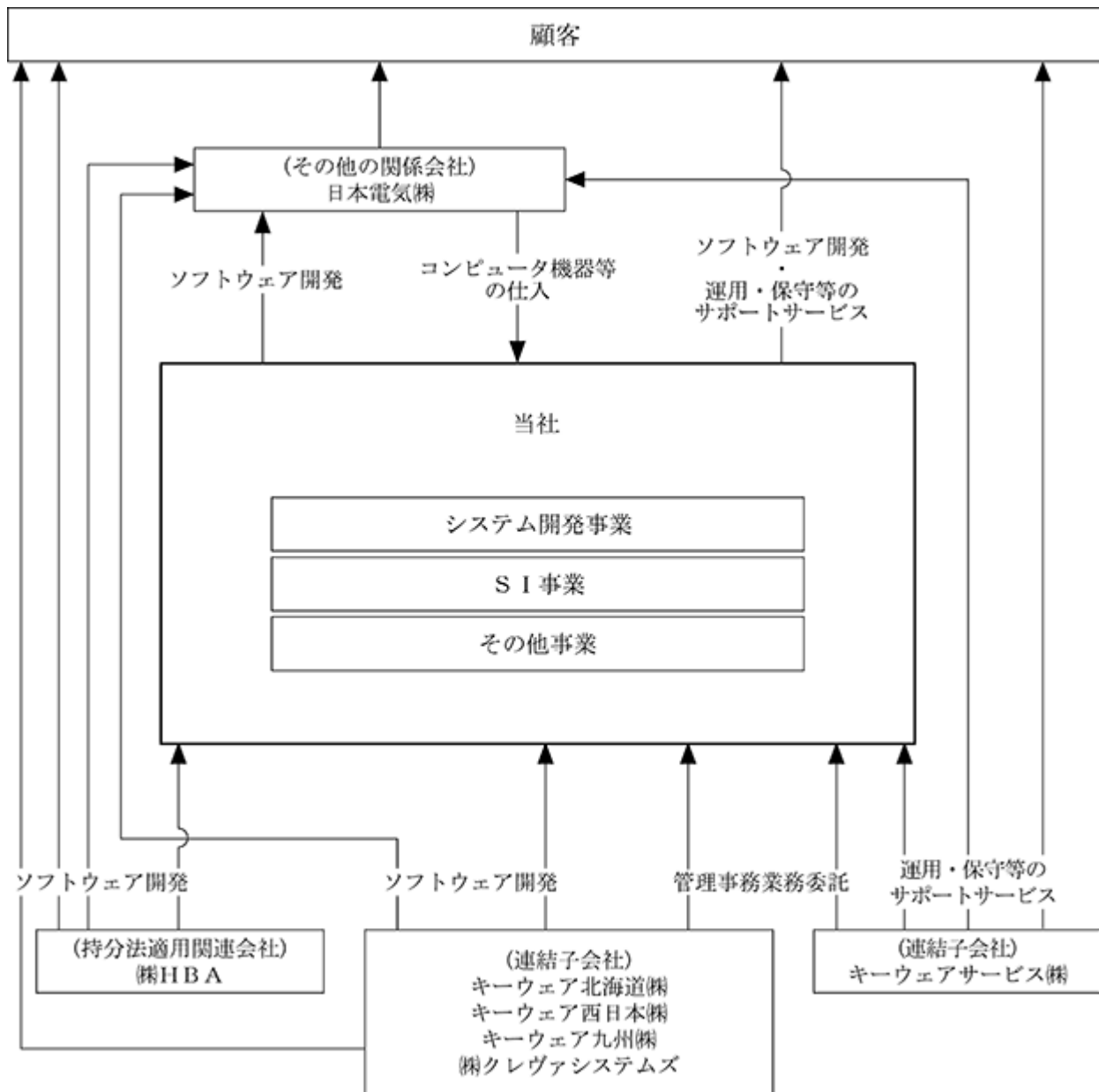
当社は、設立以来多様な分野において、特殊な業種・業務ノウハウ、先進技術を背景に、企業の情報システムの構築を支えてきました。代表的なものに、社会インフラ企業の基盤構築や通信キャリア、大手鉄道輸送会社に代表される収入・料金管理、ならびに全国規模で広がる社会インフラネットワークを監視・制御するシステム開発などがあります。また、定型業務ではない複雑な顧客固有の特殊業務分野のシステム化も行っております。

当社グループにおいて受託契約を行うシステム開発には、1次請けのケースと2次請けのケースがあります。

当社グループの事業における当社および関係会社の位置付けおよびセグメントとの関連は、下表のとおりであります。

事業区分/業務セグメント	事業内容	当社グループ
システム開発事業	コンピュータシステム構築に必要な全体または一部のソフトウェア開発を受託して行う事業	当社 キーウェア北海道株式会社 キーウェア西日本株式会社 キーウェア九州株式会社 株式会社クレヴァシステムズ
SI事業	各種ERPパッケージ等によるシステム構築を核としたエンドユーザ向けシステムインテグレーション事業	当社
その他事業	サポートサービス事業、販売事業、新事業など他の事業セグメントに属さない事業	
サポートサービス事業	顧客のコンピュータシステムの運用に関する様々なニーズに対応し、運用・保守・教育等を支援する事業	キーウェアサービス株式会社
販売事業	顧客の要求に応じ、最適なコンピュータおよび関連機器、パッケージソフトウェア等の他社商品を仕入れ、必要な導入支援を行い販売する事業	当社 キーウェアサービス株式会社
パッケージ事業	自社開発および自社が著作権を有するパッケージソフトウェア製品を顧客専用カスタマイズし、提供・販売する事業(これらのパッケージソフトを自社商品として、そのまま販売もしくはASP(アプリケーション・サービス・プロバイダー)にて提供する事業を含む) 《代表的な自社パッケージソフトウェア》 ・まいきゃびシリーズ (LotusNotes活用データベース) ・医療ソリューションパッケージ (MEDLASシリーズ、NAPROS) ・SAP R/3テンプレート ・広告システム ・Open Monitor (ネットワーク管理システムパッケージ)	当社 キーウェアサービス株式会社 株式会社クレヴァシステムズ
新事業	事業領域の拡大や蓄積された技術を基にした新分野への進出などの新規領域を推進する事業 《代表的なソリューション・サービス》 ・農業ICT(OGALシリーズ) ・生産性改善コンサルティングサービス (バーチャルサポートセンター(VSC))	当社

前頁で述べた事項を事業系統図によって示すと次のとおりであります。



## 4 【関係会社の状況】

名称	住所	資本金又は 出資金 (千円)	主要な事業 の内容	議決権の所有 (被所有)割合 (%)	関係内容
(連結子会社) キーウェアサービス株式会社	東京都 世田谷区	50,000	コンピュータシステムの運営に係わるサポートおよびサービス	100.0	・コンピュータシステムの運営に係わるサポートおよびサービス業務を委託 ・役員兼任1名
(連結子会社) キーウェア北海道株式会社	札幌市 北区	60,000	コンピュータソフトウェアの開発および情報システム導入のための総合サービス	100.0	・ソフトウェア開発業務、コンピュータシステムの運営に係わるサポートおよびサービス業務を委託 ・役員兼任1名 ・資金貸付
(連結子会社) キーウェア西日本株式会社	大阪市 中央区	80,000	コンピュータソフトウェアの開発および情報システム導入のための総合サービス	100.0	・ソフトウェア開発業務、コンピュータシステムの運営に係わるサポートおよびサービス業務を委託 ・役員兼任1名 ・資金借入
(連結子会社) キーウェア九州株式会社	福岡市 博多区	40,000	コンピュータソフトウェアの開発および情報システム導入のための総合サービス	100.0	・ソフトウェア開発業務、コンピュータシステムの運営に係わるサポートおよびサービス業務を委託 ・役員兼任1名 ・資金借入
(連結子会社) 株式会社クレヴァシステムズ (注)1, 3	東京都 港区	284,070	コンピュータソフトウェアの開発および情報システム導入のための総合サービス	100.0	・ソフトウェア開発業務、コンピュータシステムの運営に係わるサポートおよびサービス業務を委託 ・役員兼任1名 ・資金借入
(持分法適用関連会社) 株式会社HBA	札幌市 中央区	324,000	ソフトウェアの開発、コンピュータによる情報処理の受託および各種サービス等	20.7	・ソフトウェア開発業務の一部を委託および受託 ・役員兼任1名
(その他の関係会社) 日本電気株式会社 (注)2	東京都 港区	397,199 (百万円)	通信機器・コンピュータその他の電気機器、電子デバイスの製造および販売	(37.5)	・ソフトウェア開発業務の一部を委託および受託 ・情報処理機器の仕入等

(注) 1. 株式会社クレヴァシステムズは、特定子会社であります。

2. 日本電気株式会社は、有価証券報告書提出会社であります。

3. 株式会社クレヴァシステムズについては、売上高(連結会社相互間の内部売上高を除く)の連結売上高に占める割合が10%を超えております。

主要な損益情報等	売上高	2,062,083千円
	経常利益	63,456千円
	当期純利益	40,247千円
	純資産額	805,670千円
	総資産額	1,082,923千円

## 5 【従業員の状況】

## (1) 連結会社の状況

平成30年3月31日現在

セグメントの名称	従業員数
システム開発事業	632名
SI事業	175名
その他事業	164名
全社(共通)	101名
合計	1,072名

- (注) 1. 従業員数は当社グループからグループ外への出向者を除き、社外から当社グループへの出向者を含む就業人員数であります。
2. 臨時従業員数につきましては、従業員数の100分の10未満のため、記載しておりません。
3. 全社(共通)として記載している従業員数は、特定の事業部門に区分できない管理部門に所属しているものであります。

## (2) 提出会社の状況

平成30年3月31日現在

従業員数	平均年齢	平均勤続年数	平均年間給与
647名	42歳 1ヶ月	17年 4ヶ月	5,452千円

セグメントの名称	従業員数
システム開発事業	334名
SI事業	175名
その他事業	57名
全社(共通)	81名
合計	647名

- (注) 1. 従業員数は当社から社外への出向者を除き、社外から当社への出向者を含む就業人員数であります。
2. 平均年間給与は、賞および基準外賃金を含んでおります。
3. 臨時従業員数につきましては、従業員数の100分の10未満のため、記載しておりません。
4. 全社(共通)として記載している従業員数は、特定の事業部門に区分できない管理部門に所属しているものであります。

## (3) 労働組合の状況

当社および連結子会社には、昭和45年4月13日に結成されたキーウェアソリューションズ労働組合、平成15年3月3日に結成されたキーウェアサービス労働組合、平成15年9月19日に結成されたキーウェア西日本労働組合、平成15年8月27日に結成されたキーウェア北海道労働組合および平成15年9月10日に結成されたキーウェア九州労働組合があります。キーウェアソリューションズ労働組合は全日本電機・電子・情報関連産業労働組合連合会に加盟しており、他はキーウェアグループ労働組合連絡協議会に加盟しております。

平成30年3月31日現在の組合員数は、キーウェアソリューションズ労働組合が473名、キーウェアサービス労働組合が47名、キーウェア西日本労働組合が81名、キーウェア北海道労働組合が48名、キーウェア九州労働組合が32名であります。

なお、労使関係は円満に推移しており、特記すべき事項はありません。



## 第2 【事業の状況】

### 1 【経営方針、経営環境及び対処すべき課題等】

当社および当社の子会社(以下「当社グループ」という)の経営方針、対処すべき課題等は次のとおりであります。なお、文中の将来に関する事項は、当連結会計年度末において、当社グループが判断したものであります。

#### (1) 会社の経営の基本方針

情報技術に関する全てを当社グループの「事業領域」とし、個人の個性と能力を発揮することに価値を置いた「企業風土」のもと、創造性に富んだ情報技術によってお客様の要求を超えたソリューションを提供し、お客様の夢・理想を実現させ、豊かな社会の発展に貢献することが、当社グループに課せられた「社会的役割」であるととらえております。

当社グループは、「IT can create it.」(クリエイティブな発想で、ITの持つ無限の可能性を現実のものとする)の企業スローガンのもと、情報技術の持つ新たな可能性の実現に取り組んでまいります。

また、当社グループの事業活動において、CSR(企業の社会的責任)への取り組みを重要なものと位置づけ、社会からの信頼や期待に応えていくために、お客様、株主、社員、取引先、地域社会をはじめとするあらゆるステークホルダーの方々と積極的にコミュニケーションを図りながら事業活動を行うことにより、社会の持続的発展への貢献を目指しております。

#### (2) 目標とする経営指標

当社グループは、売上高、営業利益、当期純利益、自己資本比率を最も重要な指標としており、安定性と成長性を兼ね備えた企業集団を目指しております。今後につきましては、経営基盤の強化による更なる収益力の向上と効率化を追求することにより、企業価値を高めてまいります。

#### (3) 今後の経営方針

当社グループは、既存顧客の深耕や新たなビジネスパートナーとの連携強化に加え、新規顧客獲得を推進し収益基盤の拡大に取り組んでまいります。また、利益体質の強化に向けて、請負化の推進のほか、開發生産性の向上や業務効率化に取り組んでまいります。さらに、持続的な成長に向けて、社員の新技术習得のための教育投資や、働きがい向上に向けた取り組みを加速させてまいります。

当期の主要施策は、次のとおりです。

大型請負案件の着実な獲得・遂行

- ・ 早期の体制構築推進
- ・ キーウェアグループ5社(地方拠点3社含む)との連携強化
- ・ 開発パートナー企業との関係強化

顧客基盤の拡大

システム開発事業：新規ビジネスパートナー(大手S I e r)との連携拡大

S I 事業：新規一次請け案件の獲得推進

不採算案件の抑制

- ・ 全社横断的組織によるプロジェクト管理の徹底・強化
- 利益体質の強化(高収益体質への変革)
- ・ 高収益案件への要員シフトを推進
- ・ 請負化推進
- ・ 生産性向上を推進(開發生産性向上、社内の業務効率化)

新技术への取り組み

- ・ A I、I o T、フィンテック等の新技术、次世代E R P等の技術者育成
- 社員の成長・働きがい向上に向けた取り組み
- ・ マネジメント力向上、イノベーション創出に向けた教育実施
- ・ 社員の働きがいを高める仕組み・環境整備を推進

#### (4) 会社の対処すべき課題

当社グループにおいては、既存顧客のシステム更改需要が継続すると見込まれるほか、働き方改革や人手不足を背景に、生産性向上に向けたIT投資需要が拡大するものと期待しております。一方、技術者の確保や顧客の需要が高い最新技術に対応できる技術者の育成、不採算案件の発生抑制は継続的な課題と認識しております。

これらの経営課題を踏まえ、当社グループでは、中途採用や、グループ連携、開発パートナーとの連携を強化し、技術者の確保を進めていくとともに、新たな技術に対する教育を積極的に進めてまいります。また、不採算案件抑制に向けて、全社横断的組織によるプロジェクト管理の徹底・強化をしてまいります。

## 2 【事業等のリスク】

本有価証券報告書に記載している各事項のうち、投資者の判断に重要な影響を及ぼす可能性のある事項には、以下のようなものがあります。

なお、文中における将来に係る事項は、当連結会計年度末現在において、当社グループが判断したものであります。

### 特定取引先への依存に関するリスクについて

当社は、日本電気株式会社の持分法適用会社であります。

当社グループは、日本電気株式会社および関係会社(以下NEC・関係会社)が受注したコンピューター・システムの構築業務のうち、ソフトウェア開発の一部をNEC・関係会社から受託しており、NEC・関係会社と協業して事業を推進しております。

当社グループは、引き続きNEC・関係会社を重要な協業先として関係を保つことを想定しておりますが、NEC・関係会社の方針によっては、当社グループとの関係に変化が生じ、当社グループの業績に影響を与える可能性があります。

また、当社グループは、NEC・関係会社のほか、日本電信電話株式会社を中心としたNTT関係会社(以下NTT・関係会社)、東日本旅客鉄道株式会社および関係会社(以下JR・関係会社)、三菱商事株式会社および関係会社(以下三菱商事・関係会社)、日本ヒューレット・パッカート株式会社などの特定取引先から安定した受注があり、相応の経営基盤を築いております。その業務内容は主に社会インフラ企業の基盤システム構築業務であり、一般的な業務系システム(会計業務、販売業務、在庫管理業務、購買業務等)とは異なり、特殊業務分野に位置づけられます。当社グループは、この特殊な業務を長年に渡り担当しており、これらのシステム構築実績とノウハウを多く持っていることが強みになっている反面、これら特定取引先からの売上高は、当社グループの売上高の約6割を占めており、これら特定取引先への依存度は非常に高い状況にあります。したがって、これら特定取引先の業績動向等によっては、当社グループの業績に影響を与える可能性があります。

### - 売上高実績 -

取 引 先	前連結会計年度 自 平成28年 4月 1日 至 平成29年 3月31日		当連結会計年度 自 平成29年 4月 1日 至 平成30年 3月31日	
	金額(千円)	比率(%)	金額(千円)	比率(%)
NEC・関係会社	5,804,869	37.8	5,676,701	33.9
NTT・関係会社	1,777,660	11.6	2,397,343	14.3
JR・関係会社	777,616	5.1	1,007,927	6.0
三菱商事・関係会社	402,901	2.6	501,154	3.0
日本ヒューレット・パッカート(株)	184,914	1.2	257,542	1.5
小 計	8,947,962	58.2	9,840,670	58.7
その他一般	6,425,243	41.8	6,911,913	41.3
合 計	15,373,206	100.0	16,752,583	100.0

(注) 消費税等は含まれておりません。

### 経済環境の変化と競合等に関するリスクについて

当社グループの属する情報サービス産業の事業環境は、短期的にはIT投資需要が見込まれるものの、中長期的にはIT技術の進歩に伴う低廉化とコモディティ化により、競争環境の激化と収益性の悪化に見舞われております。また、発注元からの値下げ要請も依然続いており、収益の安定的な確保が厳しい状況にあります。このような環境が継続した場合には、当社グループの業績に影響を与える可能性があります。

### プロジェクトの採算管理に関するリスクについて

当社グループが属する情報サービス産業においては、一般的に受注ソフトウェア開発について多様な顧客のニーズ対応および最新の技術が求められることから、そのサービス内容を契約締結段階で詳細に確定することが困難な場合があり、当初の見積と実際発生した工数との間に乖離が生じる可能性があります。

当社グループでは、品質、コスト、納期の目標を達成するためのリスク管理要領において、プロジェクトレビュー基準を定めるほか、直接プロジェクトを推進する部門から独立したプロジェクト管理部門を設けて、契約時、計画書作成時、工程終了時ごとにプロジェクト監視を行い、リスク管理に努めております。また、会社が重要であると判断したプロジェクトについては「全社レビュー対象プロジェクト」に指定し、プロジェクトの工程レビューにプロジェクト管理部門が参加し、全社として問題解決に当たる仕組みを構築しております。

しかしながら、このような対策を講じているにもかかわらず、予測しない事態の発生により、プロジェクトの採算が確保できなかった場合には、当社グループの業績に影響を与える可能性があります。

#### 協力会社の確保に関するリスクについて

当社グループは、業務遂行上必要に応じて協力会社に業務の一部を委託しており、当社グループの売上原価に占める外注費の割合は約4割となっております。協力会社を活用する理由としては、固定費の削減や、事業展開が柔軟になるなどのメリット確保のためのものと考えております。なお、協力会社の活用には、要求事項を明確にし、請負型発注への転換、協力会社の集約を実施し、ビジネスパートナーとしての位置づけを明確に行った上で、長期・安定的な取引の構築を図るとともに、納品物の品質向上を指導し実現しております。

しかしながら、協力会社の活用は、当社グループのみならず、競合他社においても行われており、必ずしも高度な技術レベルの協力会社を一定数以上確保できるとは限りません。優良な協力会社を安定的また継続的に確保できない場合には、当社グループの業績に影響を与える可能性があります。

#### 提供するシステム・サービスにおける不具合発生に関するリスクについて

当社グループがお客様に提供するシステムにおいて、誤作動、バグ、納期遅延等の不具合が生じた場合、顧客に損害を与えるだけでなく、損害賠償責任の発生や当社グループに対する信頼を喪失することにより、当社グループの業績に影響を与える可能性があります。

#### 優秀な技術者の確保に関するリスクについて

当社グループの提供するサービスは人材、特に情報処理技術者の能力や、資質に大きく依存しております。当社グループの今後の事業戦略を考えると、ITコンサルティングやプロジェクトマネジメントのノウハウを有する人材の確保が重要となり、当社グループでは、新卒者を対象とした定期採用と中途採用を積極的に実施し、徹底した能力・実績主義に基づく評価・報酬体系を導入し、優秀な人材の確保に努めております。現時点では、必要な技術者は確保されていると考えておりますが、労働市場の逼迫等により、必要とする優秀な技術者または労働力を確保できない場合には、当社グループの業績に影響を与える可能性があります。

#### 技術革新ならびに技術の陳腐化に関するリスクについて

当社グループが属する情報サービス産業においては、技術革新のスピードが速いため、先進のノウハウとシステムを保有し、かつそれらを継続的にアップデートしていく必要があります。当社グループにおいては、迅速な環境変化に対応できるような組織運営を進めてはおりますが、想定している以上の技術革新等による保有技術の陳腐化等が生じた場合には、当社グループの業績に影響を与える可能性があります。

このような状況のもと、当社グループでは、新しい技術の習得に向けた研修の実施や新たな技術・サービスの創出に、継続的に取り組んでおります。

#### 法的規制等に関するリスクについて

当社グループは、事業運営上関係する各法令へ対応するための体制を整備し、法令遵守に努めており、現状において法令に違反する事象は認識されておられません。

しかしながら、法令違反等の事象の発生、あるいは当社グループの事業を規制する現行法令の改正および新法令が制定される可能性があります。そうした場合には、当社グループの社会的信用の失墜や、当該規制への対応に際して、サービス内容の変更や新たなコストが発生すること等により、当社グループの業績に影響を与える可能性があります。

#### セキュリティ管理に関するリスクについて

当社グループは、顧客の情報システムを構築する過程において、個々の顧客業務内容等の内部情報を入手する立場にあり、情報セキュリティの確立・維持が重要な課題と認識しており、情報管理体制の強化に努めております。しかしながら、不測の事態により、顧客情報や従業員の個人情報が外部へ漏えいすることとなった場合には、社会的信用の失墜や損害賠償請求の発生等により、当社グループの業績に影響を与える可能性があります。

当社グループは、顧客データ管理の安全性や信頼性に重点をおいた施策をとるほか、QMS(品質マネジメントシステム)、ISMS(情報セキュリティマネジメントシステム)、プライバシーマーク認証取得企業として、品質重視の開発・運用の推進および個人情報の管理強化に取り組んでおります。

#### 知的財産権の保護に関するリスクについて

当社グループが属する情報サービス産業においては、自社技術保護のための特許申請が増加する傾向にあります。このような環境において、当社グループも自社特殊技術の保護、他社との差別化および競争力のあるサービスを継続的に提供するために、知的財産権、特に特許の出願の推進を行っております。

また、第三者の知的財産権を侵害しないよう努めており、現時点において侵害はないものと認識しておりますが、将来において第三者の知的財産権への侵害が生じてしまう可能性は否定できません。第三者の知的財産権を侵害していることが発覚した場合、当社グループへの損害賠償請求、信用の低下およびブランド力の劣化により、当社グループの業績に影響を与える可能性があります。

#### 自然災害等に関するリスクについて

当社グループでは、地震等の自然災害、人的災害、感染症の拡大などの災害発生により被災した場合には、迅速かつ適切な対応による復旧、および事業継続が優先であると認識しております。しかし、想定を超える規模の災害に被災した場合には、事業の全てまたは一部が停止するなど、重大な影響を受ける可能性があります。また、当社グループの取引先が被災された場合についても、当社グループの業績に影響を与える可能性があります。

### 3 【経営者による財政状態、経営成績及びキャッシュ・フローの状況の分析】

当連結会計年度における当社グループの財政状態、経営成績およびキャッシュ・フロー(以下、「経営成績等」という)の状況の概要、ならびに経営者の視点による当社グループの経営成績等の状況に関する認識および分析・検討内容は次のとおりであります。

なお、文中の将来に関する事項は、当連結会計年度末現在において、当社グループが判断したものであります。

#### (1) 経営成績

当連結会計年度におけるわが国経済は、海外経済の不確実性や地政学リスクの高まりから先行き不透明な状況が続いたものの、企業業績や雇用・所得環境の改善が続くなど緩やかな回復基調が続きました。

当社が属する情報サービス産業につきましては、本年4月に経済産業省が発表した平成30年2月の特定サービス産業動態統計(確報)によれば、売上高合計は前年同月比1.7%減、売上高の半分を占める「受注ソフトウェア」は前年同月比4.0%減と前年度を下回りました。

このような状況のもと当社グループは、3カ年中期経営計画「中期経営計画2015」の基本方針である「既存事業の収益性向上と安定化」、「ポートフォリオの多様化」、「経営基盤の整備、改革」に基づき取り組みを進めました。既存事業においては、受注拡大に向け、既存顧客の深耕、新たなビジネスパートナーとの連携強化など積極的な営業活動を推進いたしました。併せて、採算性を重視した受注活動に取り組むとともに、不採算プロジェクトを抑制し、収益性の向上をはかりました。事業ポートフォリオの多様化に向けては、農業ICTや医療・ヘルスケア領域のほか、生産性改善コンサルティングサービス「バーチャルサポートセンター(VSC)」といった新事業を推進いたしました。さらに、活力あふれる企業文化を醸成するために、社員参加型の経営改善活動IKI<sup>2</sup>!プロジェクト(イキイキプロジェクト)を推進するなど、経営基盤の整備、改革に努めました。

バーチャルサポートセンター(VSC)：

営業部門などのホワイトカラーを中心に、低付加価値のものから高付加価値のものへ業務を組み替えていくことで、お客様の生産性向上を実現させるコンサルティングサービス

この結果、当社グループの当連結会計年度の受注高は17,010百万円(前期比2,084百万円増、14.0%増)、売上高は16,752百万円(同1,379百万円増、9.0%増)、営業利益は409百万円(同318百万円増、351.4%増)となり、前期比で大

幅な改善となりました。親会社株主に帰属する当期純利益につきましては、のれんの減損損失を特別損失として計上した影響などにより、204百万円(同112百万円増、122.4%増)となりました。

セグメント別の業績を示すと、次のとおりであります。

#### システム開発事業

受注高は11,245百万円(前期比1,773百万円増、18.7%増)、売上高は10,977百万円(同1,267百万円増、13.0%増)、営業利益は452百万円(同300百万円増、198.0%増)となりました。

当連結会計年度におけるシステム開発事業につきましては、市況の改善が続く中、大型案件の獲得・遂行に向け積極的に取り組みを進めてまいりました。この結果、受注・売上高につきましては、運輸系、通信系の大型案件の獲得、官庁系、医療系、金融系の案件拡大などにより、前期比で大幅に増加いたしました。営業利益につきましては、売上高の増加に伴い、前期比で大幅に増加いたしました。

#### S I 事業

受注高は3,536百万円(前期比95百万円増、2.8%増)、売上高は3,649百万円(同67百万円減、1.8%減)、営業利益は74百万円(同48百万円減、39.5%減)となりました。

当連結会計年度におけるS I 事業につきましては、将来性が見込める顧客・案件への提案活動の推進、蓄積したノウハウを活かした顧客業種領域の拡大など、積極的に取り組みを進めてまいりました。この結果、受注高は、ERP系、流通系の新規案件の獲得などにより、前期比で増加となりましたが、売上高につきましては、見込んでいた案件の中断などが影響し、前期比で減少となりました。営業利益につきましては、売上高の減少に加え、ERP系の利益率低下などにより、前期比で減少となりました。

#### その他事業

受注高は2,228百万円(前期比215百万円増、10.7%増)、売上高は2,125百万円(同179百万円増、9.2%増)、営業利益は19百万円(同11百万円減、35.9%減)となりました。

当連結会計年度におけるその他事業につきましては、サポートサービス系の事業が好調であったことに加え、バーチャルサポートセンター(V S C)案件の獲得などがあり、受注・売上高は前期から増加いたしました。営業利益につきましては、売上高は増加したものの、EC / We b系の利益率が低下したことなどにより、前期比で減少となりました。

#### (生産、受注及び販売の状況)

##### 生産実績・仕入実績

当社グループの製品の性格上、生産・仕入といった区分は適当ではないとの判断のもと数値の把握をしておりません。

##### 受注実績

当連結会計年度における受注実績をセグメントごとに示すと、次のとおりであります。

セグメントの名称	当連結会計年度 自 平成29年4月1日 至 平成30年3月31日			
	受注高(千円)	前年同期比(%)	受注残高(千円)	前年同期比(%)
システム開発事業	11,245,523	18.7	2,320,769	13.1
S I 事業	3,536,562	2.8	1,016,141	10.0
その他事業	2,228,654	10.7	426,512	31.7
合計	17,010,740	14.0	3,763,423	7.4

- (注) 1. セグメント間取引については、相殺消去しております。  
 2. 上記の金額には、消費税等は含まれておりません。

## 販売実績

当連結会計年度における販売実績をセグメントごとに示すと、次のとおりであります。

セグメントの名称	当連結会計年度 自 平成29年 4月 1日 至 平成30年 3月31日	
	販売高(千円)	前年同期比(%)
システム開発事業	10,977,224	13.0
S I 事業	3,649,396	1.8
その他事業	2,125,962	9.2
合計	16,752,583	9.0

(注) 1. セグメント間取引については、相殺消去しております。

2. 主な相手先別の販売実績及び当該販売実績の総販売実績に対する割合は、次のとおりであります。

相手先	前連結会計年度 自 平成28年 4月 1日 至 平成29年 3月31日		当連結会計年度 自 平成29年 4月 1日 至 平成30年 3月31日	
	販売高(千円)	割合(%)	販売高(千円)	割合(%)
日本電気(株)	1,929,377	12.6	2,248,098	13.4
NECソリューション イノベータ(株)	2,350,104	15.3	2,217,112	13.2

3. 上記の金額には、消費税等は含まれておりません。

## (2) 財政状態

当連結会計年度末における資産、負債及び純資産の状況は、次のとおりであります。

## 流動資産

当連結会計年度末における流動資産残高は、当期の好調な業績に支えられ、現金及び預金、受取手形及び売掛金などが増加したことにより、6,457百万円(前連結会計年度末比922百万円増、16.7%増)となりました。

## 固定資産

当連結会計年度末における固定資産残高は、合併会社「株式会社イーテア」設立に伴う出資などにより投資有価証券などが増加したものの、ソフトウェア等の償却資産の償却に加え、のれんを減損処理したことなどにより、3,339百万円(前連結会計年度末比239百万円減、6.7%減)となりました。

## 流動負債

当連結会計年度末における流動負債残高は、約定弁済による1年内返済予定の長期借入金の減少などがあったものの、短期的な資金需要に合わせた短期借入金の実行、当期の業績を勘案した賞与引当金の増加などにより、3,062百万円(前連結会計年度末比536百万円増、21.2%増)となりました。

## 固定負債

当連結会計年度末における固定負債残高は、約定弁済による長期借入金の減少などにより、687百万円(前連結会計年度末比83百万円減、10.9%減)となりました。

## 純資産

当連結会計年度末における純資産残高は、当期の好調な業績により利益剰余金が増加したことなどにより、6,047百万円(前連結会計年度末比230百万円増、4.0%増)となりました。

## (3) キャッシュ・フローの状況

当連結会計年度末における現金及び現金同等物(以下「資金」という)は、前連結会計年度から433百万円(37.5%)増加し1,590百万円となりました。

当連結会計年度における各キャッシュ・フローの状況とそれらの要因は次のとおりであります。

#### 営業活動によるキャッシュ・フロー

営業活動による資金は、非資金項目である減損損失の計上(182百万円)や賞与引当金の増加(100百万円)などの費用増の要因があったにも関わらず、好調な業績を背景に税金等調整前当期純利益(278百万円)が増加したことなどにより、551百万円の増加(前期は1,034百万円の増加)となりました。

#### 投資活動によるキャッシュ・フロー

投資活動による資金は、販売用パッケージソフトウェアの開発、社内システムの構築などの無形固定資産に対する設備投資(40百万円)、合併会社「株式会社イーテア」設立に伴う出資(21百万円)などの支出により、64百万円の減少(前期は48百万円の減少)となりました。

#### 財務活動によるキャッシュ・フロー

財務活動による資金は、長期の運転資金を安定的に確保すべく実行した長期借入金(300百万円)に加え、短期的な資金需要に合わせて実行した短期借入金(300百万円)などの収入があったものの、長期借入金の約定弁済(666百万円)などの支出により、52百万円の減少(前期は714百万円の減少)となりました。

#### (資本の財源および資金の流動性について)

当社グループは、事業運営上必要な資金を安定的に確保することを基本方針とし、運転資金および設備資金につきましては、自己資金または取引金融機関からの借入により調達しております。このうち、借入による資金調達につきましては、短期の運転資金の調達は短期借入金を基本とし、大規模な設備投資や長期の運転資金の調達は長期借入金を基本としております。

当社グループは、運転資金の効率的かつ安定的な調達を行うため、取引銀行との間でコミットメントライン契約および当座貸越契約を締結するとともに、約定弁済付きの長期借入契約を締結しております。これら契約に基づく当連結会計年度末における極度額および借入金残高は、次のとおりであります。なお、コミットメントライン契約および長期借入金の一部には、財務制限条項が付されております。

項目	極度額	借入金残高
コミットメントライン契約 および当座貸越契約	3,000,000千円	300,000千円
長期借入金 (うち、1年内返済予定の長期借入金)		871,669千円 (324,997千円)

当連結会計年度におきましては、上記の基本方針および契約に基づき、長期借入金の返済に伴う減少を、長期借入金の新規契約および短期借入金による調達により補っております。

#### (4) 重要な会計方針

当社グループの連結財務諸表は、わが国において一般に公正妥当と認められる会計基準に基づき作成しておりますが、グループの事業内容なども踏まえ会計方針を定めております。

連結財務諸表の作成は、経営者による会計方針の選択・適用、資産・負債および収益・費用の報告数値に影響を与える見積りを必要とします。経営者は、これら見積りについて、過去の実績などを勘案して合理的に見積りを行っておりますが、見積り特有の不確実性があるため、実際の結果はこれらの見積りと異なる場合があります。

当社グループが連結財務諸表の作成に際して採用している重要な会計方針は、「第5 経理の状況」の「連結財務諸表等」の「連結財務諸表作成のための基本となる重要な事項」に記載しておりますが、特に次の重要な会計方針が連結財務諸表における重要な見積りの判断に影響を及ぼすものと考えております。

##### 収益及び費用

受注制作のソフトウェア開発に係る収益および費用の計上基準については、当連結会計年度末までの進捗部分について成果の確実性が認められる契約については進行基準(進捗率の見積りは原価比例法)を、その他の契約については完成基準を適用しております。

##### 貸倒引当金

債権の貸倒による損失に備えるため、一般債権については貸倒実績率法により、貸倒懸念債権および破産更生債権等については財務内容評価法により計上しております。

#### 受注損失引当金

受注案件の損失に備えるため、当連結会計年度末時点で将来の損失が見込まれ、かつ、当該損失額を合理的に見積もることが可能なものについて、翌連結会計年度以降に発生が見込まれる損失額を計上しております。

#### 賞与引当金

従業員に対する賞与支給に備えるため、将来の支給見込み額のうち当連結会計年度において負担すべき金額を計上しております。

#### 投資有価証券

取引関係等の維持・強化のため、特定の取引先に対する投資を行っております。当連結会計年度末における評価については、時価のあるものは、決算末日の市場価格等に基づき、また時価のないものは、投資先の資産状況、経営状況などを勘案し、必要と判断した場合には減損処理を行っております。投資先の資産状況、経営状況がさらに悪化した場合には、追加の減損処理が必要となる可能性があります。

#### 無形固定資産

無形固定資産のうち子会社の株式取得により発生したのれんについては、20年間で均等償却しております。当該子会社の将来における収益によっては、減損処理が必要となる可能性があります。

また、市場販売目的のソフトウェアについては、見込販売数量に基づく償却額と見込有効期間(3年)に基づく均等配分額とを比較し、いずれか大きい額を償却しております。販売が見込数量に達しない場合は、見込販売数量の見直しによる償却額の見直しが必要となる可能性があります。

#### 繰延税金資産

企業会計上の収益・費用と、課税所得計算上の益金・損金の認識時点が異なることから、会計上の資産・負債と課税上の資産・負債の額に一時的な差異が生じる場合において、一定期間内における回収可能性に基づき連結貸借対照表上に繰延税金資産を計上しております。繰延税金資産の回収可能性は将来の課税所得の見積りに依存しますので、その見積りが減少した場合は、繰延税金資産が減額され、税金費用が計上される可能性があります。

#### 4 【経営上の重要な契約等】

該当事項はありません。

#### 5 【研究開発活動】

該当事項はありません。



### 第3 【設備の状況】

#### 1 【設備投資等の概要】

当連結会計年度の設備投資については、業務の効率化、生産性の向上、自社開発パッケージソフトウェアの充実・強化などを目的としたものを計画的に実施しております。なお、有形固定資産のほか、無形固定資産への投資を含めて記載しております。

当社グループの当連結会計年度の設備投資の総額は44,090千円であり、セグメントごとの設備投資について示すと次のとおりであります。

##### (1) システム開発事業

当連結会計年度の主な設備投資は、販売を目的とした業務用パッケージソフトウェアの開発費用11,800千円および開発環境の強化を目的とした市販ソフトウェアの購入費用2,873千円であります。

なお、重要な設備の除却または売却はありません。

##### (2) S I 事業

当連結会計年度の主な設備投資は、開発環境の強化を目的としたコンピュータ機器類の購入費用1,426千円であります。

なお、重要な設備の除却または売却はありません。

##### (3) その他事業

当連結会計年度の設備投資は、開発環境の強化を目的とした市販ソフトウェアの購入費用2,086千円および農業ICT向け測定機器の購入費用2,900千円であります。

なお、重要な設備の除却または売却はありません。

##### (4) 全社共通

当連結会計年度の主な設備投資は、社内コミュニケーションの活性化を目的としたグループウェアの導入費用6,252千円、生産性の向上を目的とした市販ソフトウェアの購入費用2,880千円、ソフトウェア資産管理を目的としたシステム構築費用7,840千円、職場環境の整備・改善を目的とした内装等の設備工事に掛かる費用4,553千円であります。

なお、重要な設備の除却または売却はありません。

#### 2 【主要な設備の状況】

##### (1) 提出会社

平成30年3月31日現在

事業所名 (所在地)	セグメントの名称	設備の内容	帳簿価額(千円)					従業員 数(名)
			建物及び 構築物	機械装置 及び 運搬具	土地 (面積㎡)	その他	合計	
本社 (東京都世田谷 区)	システム開発事業 S I 事業 その他事業	事務所およ びソフト ウェア開発 設備	41,874		( )	271,076	312,951	640
東北支店 (宮城県仙台市 青葉区)	その他事業	事務所設備	2,414		( )		2,414	7

- (注) 1. 金額には消費税等を含んでおりません。  
 2. 帳簿価額の「その他」には、ソフトウェア230,075千円を含んでおり、ソフトウェア仮勘定は含んでおりません。  
 3. 本社ビルは賃借しており、年間賃借料は247,140千円であります。  
 4. 東北支店事務所は賃借しており、年間賃借料は3,616千円であります。

## (2) 国内子会社

平成30年3月31日現在

会社名	事業所名 (所在地)	セグメントの 名称	設備の内容	帳簿価額(千円)					従業員 数(名)
				建物及び 構築物	機械装置 及び 運搬具	土地 (面積㎡)	その他	合計	
キーウェアサービス(株)	本社 (東京都世田谷区)	その他事業	事務所設備	217		( )	4,136	4,354	64
キーウェア北海道(株)	本社 (北海道札幌市北区)	システム開発事業	事務所およびソフトウェア開発設備	7,702		( )	11,128	18,830	59
キーウェア西日本(株)	本社 (大阪府大阪市中央区)	システム開発事業	事務所およびソフトウェア開発設備	1,159		( )	555	1,715	77
	中部ITセンター (愛知県名古屋市中区)	システム開発事業	事務所およびソフトウェア開発設備	857		( )		857	23
キーウェア九州(株)	本社 (福岡県福岡市博多区)	システム開発事業	事務所およびソフトウェア開発設備	844		( )	6,356	7,201	43
(株)クレヴァシステムズ	本社 (東京都港区)	システム開発事業 その他事業	事務所およびソフトウェア開発設備	2,936		( )	4,153	7,089	159

(注) 1. 金額には消費税等を含んでおりません。

2. 帳簿価額の「その他」には、ソフトウェア23,899千円を含んでおり、ソフトウェア仮勘定は含んでおりません。

3. キーウェアサービス(株)の設備の一部は提出会社から賃借しており、年間賃借料は20,684千円であります。

## 3 【設備の新設、除却等の計画】

## (1) 重要な設備の新設等

会社名	事業所名 (所在地)	セグメントの 名称	設備の 内容	投資予定額(千円)		資金調達 方法	着手年月	完成予定 年月
				総額	既支払額			
提出会社	本社 (東京都世田谷区)		社内システム	20,000		自己資金	平成30年6月	平成30年10月
提出会社	本社 (東京都世田谷区)		インフラ整備	13,500		自己資金	平成30年7月	平成30年12月
提出会社	本社 (東京都世田谷区)		セキュリティ強化	12,000		自己資金	平成30年10月	平成30年12月

(注) 上記の金額に消費税等は含まれておりません。

## (2) 重要な設備の除却等

定期的な設備の更新のための除却等を除き、重要な設備の除却等の計画はありません。

## 第4 【提出会社の状況】

### 1 【株式等の状況】

#### (1) 【株式の総数等】

##### 【株式の総数】

種類	発行可能株式総数(株)
普通株式	36,440,000
計	36,440,000

##### 【発行済株式】

種類	事業年度末現在 発行数(株) (平成30年3月31日)	提出日現在 発行数(株) (平成30年6月22日)	上場金融商品取引所 名又は登録認可金融 商品取引業協会名	内容
普通株式	9,110,000	9,110,000	東京証券取引所 市場第二部	単元株式数は100株であります。
計	9,110,000	9,110,000		

#### (2) 【新株予約権等の状況】

##### 【ストックオプション制度の内容】

該当事項はありません。

##### 【ライツプランの内容】

該当事項はありません。

##### 【その他の新株予約権等の状況】

該当事項はありません。

#### (3) 【行使価額修正条項付新株予約権付社債券等の行使状況等】

該当事項はありません。

#### (4) 【発行済株式総数、資本金等の推移】

年月日	発行済株式 総数増減数 (株)	発行済株式 総数残高 (株)	資本金増減額 (千円)	資本金残高 (千円)	資本準備金 増減額 (千円)	資本準備金 残高 (千円)
平成18年6月6日(注)	1,550,000	9,110,000	507,237	1,737,237	507,237	507,237

(注) 平成18年6月6日を払込期日とするブックビルディング方式の一般募集増資によるものであります。

発行価格	700円
発行価額	510円
引受価額	654円50銭
払込金額の総額	1,014,475千円
資本組入額の総額	507,237千円

## (5) 【所有者別状況】

平成30年3月31日現在

区分	株式の状況(1単元の株式数 100株)								単元未満株式の状況(株)
	政府及び地方公共団体	金融機関	金融商品取引業者	その他の法人	外国法人等		個人その他	計	
					個人以外	個人			
株主数(人)		4	20	22	22	5	3,178	3,251	
所有株式数(単元)		5,146	5,584	35,431	3,721	75	41,130	91,087	1,300
所有株式数の割合(%)		5.65	6.13	38.90	4.09	0.08	45.15	100.00	

(注) 自己株式607,643株は、「個人その他」に6,076単元、「単元未満株式の状況」に43株含まれております。

## (6) 【大株主の状況】

平成30年3月31日現在

氏名又は名称	住所	所有株式数(株)	発行済株式(自己株式を除く。)の総数に対する所有株式数の割合(%)
日本電気株式会社	東京都港区芝5丁目7-1	3,190,000	37.52
キーウェアソリューションズ従業員持株会	東京都世田谷区上北沢5丁目37-18	904,300	10.64
住友生命保険相互会社	東京都中央区築地7丁目18-24	260,000	3.06
株式会社J R東日本情報システム	東京都新宿区大久保3丁目8-2	240,000	2.82
株式会社S B I証券	東京都港区六本木1丁目6-1	216,000	2.54
水元 公仁	東京都新宿区	195,100	2.29
日本証券金融株式会社	東京都中央区日本橋茅場町1丁目2-10	131,700	1.55
楽天証券株式会社	東京都世田谷区玉川1丁目14-1	115,800	1.36
株式会社三井住友銀行	東京都千代田区丸の内1丁目1-2	100,000	1.18
CHASE MANHATTAN BANK GTS CLIENTS ACCOUNT ESCROW (常任代理人 株式会社みずほ銀行決済営業部)	5TH FLOOR, TRINITY TOWER 9, THOMAS MORE STREET LONDON, E1W 1YT, UNITED KINGDOM (東京都港区港南2丁目15-1 品川インターシティA棟)	78,268	0.92
計		5,431,168	63.88

(注) 上記のほか、当社所有の自己株式607,643株があります。

## (7) 【議決権の状況】

## 【発行済株式】

平成30年3月31日現在

区分	株式数(株)	議決権の数(個)	内容
無議決権株式			
議決権制限株式(自己株式等)			
議決権制限株式(その他)			
完全議決権株式(自己株式等)	(自己保有株式) 普通株式 607,600		
完全議決権株式(その他)	普通株式 8,501,100	85,011	
単元未満株式	普通株式 1,300		1単元(100株)未満の株式
発行済株式総数	9,110,000		
総株主の議決権		85,011	

## 【自己株式等】

平成30年3月31日現在

所有者の氏名 または名称	所有者の住所	自己名義 所有株式数 (株)	他人名義 所有株式数 (株)	所有株式数 の合計 (株)	発行済株式 総数に対する 所有株式数 の割合(%)
(自己保有株式) キーウェアソリューションズ 株式会社	東京都世田谷区上北沢 5丁目37-18	607,600		607,600	6.67
計		607,600		607,600	6.67

(8)【役員・従業員株式所有制度の内容】

当社は、当社グループの従業員に対する福利厚生制度を拡充するとともに、株価上昇へのインセンティブ付与により従業員の経営参画意識を一層高め、当社の中長期的な企業価値の向上を図ることを目的として、従業員向けインセンティブ・プラン「従業員持株会信託型E S O P」(以下「E S O P信託」という)を導入していましたが、平成29年10月23日付けで信託期間満了により終了いたしました。

従業員株式所有制度の概要

E S O P信託は、当社が「キーウェアソリューションズ従業員持株会」(以下「当社持株会」という)に加入する当社および当社の子会社の従業員のうち一定の要件を充足するものを受益者として設定した信託であり、当社株式を活用した従業員の財産形成制度の拡充(福利厚生制度の拡充)を目的としたものをいいます。E S O P信託は、信託開始から4年間にわたり当社持株会が取得すると見込まれる数の当社株式を、あらかじめ定める取得期間中に取得し、その後、取得した当社株式を毎月一定日に当社持株会に時価で売却します。信託終了時点でE S O P信託内に株価上昇等による信託収益がある場合は、受益者である従業員に、抛割割合に応じて金銭が分配されます。なお、株価の下落等により債務が残る場合には、E S O P信託の株式取得に係る借入金に対する損失補償契約に基づき、補償人である当社が補償履行するため、従業員の追加負担はありません。

従業員等に取得させる予定の株式の総数

367,900株

当該従業員株式所有制度による受益権その他の権利を受けることができるものの範囲

当社持株会に加入する当社および当社の子会社の従業員のうち、受益者要件を充足するもの

## 2 【自己株式の取得等の状況】

## 【株式の種類等】

会社法第155条第7号による普通株式の取得

## (1) 【株主総会決議による取得の状況】

該当事項はありません。

## (2) 【取締役会決議による取得の状況】

該当事項はありません。

## (3) 【株主総会決議又は取締役会決議に基づかないものの内容】

区分	株式数(株)	価額の総額(千円)
当事業年度における取得自己株式	44	32
当期間における取得自己株式		

(注) 当期間における取得自己株式には、平成30年6月1日から有価証券報告書提出日までの、単元未満株式の買取による株式数は含めておりません。

## (4) 【取得自己株式の処理状況及び保有状況】

区分	当事業年度		当期間	
	株式数(株)	処分価額の総額(千円)	株式数(株)	処分価額の総額(千円)
引き受ける者の募集を行った取得自己株式				
消却の処分を行った取得自己株式				
合併、株式交換、会社分割に係る移転を行った取得自己株式				
その他(「従業員持株会信託型E S O P」の信託契約に基づく売却)	108,700	56,127		
保有自己株式数	607,643		607,643	

- (注) 1. 上記の取得自己株式の処理状況には、「従業員持株会信託型E S O P」(所有者名義「日本トラスティ・サービス信託銀行(信託口)」)が当社との信託契約に基づき処理または保有する当社株式を含んでおりますが、信託保有の自己株式については平成29年7月までに全て処理済です。
2. 当期間における保有自己株式数には、平成30年6月1日から有価証券報告書提出日までの、単元未満株式の買取りおよび買増請求による売渡しによる株式数は含めておりません。

### 3 【配当政策】

当社は、株主の皆様への利益還元を経営上の重要課題の一つとして位置づけ、株主の皆様へ期間業績に応じた適正な利益還元を目指し、平成25年3月期から、最終利益に応じて配当する業績連動型配当を実施しております。

当社は会社法第459条の規定に基づき、取締役会の決議によって剰余金の配当を行うことができる旨を定款に定めております。

当社の剰余金の配当は、中間配当を行うことができる旨を定款で定めておりますが、上記の配当方針を踏まえ、期末配当の年1回を基本的な方針としております。

当事業年度の剰余金の配当につきましては、上記の方針を踏まえて、1株当たり8円としております。

内部留保金につきましては、将来の利益拡大や経営基盤強化につながる新技術の研究、新商品の開発、人材の育成・教育等へ充当し、競争力の維持強化と企業価値の向上に努めてまいります。

(注) 基準日が当事業年度に属する剰余金の配当は、次のとおりであります。

決議年月日	配当金の総額	1株当たり配当額	基準日
平成30年4月27日 取締役会決議	68,018千円	8.00円	平成30年3月31日

### 4 【株価の推移】

(1) 【最近5年間の事業年度別最高・最低株価】

回次	第49期	第50期	第51期	第52期	第53期
決算年月	平成26年3月	平成27年3月	平成28年3月	平成29年3月	平成30年3月
最高(円)	2,154	732	780	644	1,046
最低(円)	303	369	375	345	508

(注) 最高・最低株価は、東京証券取引所市場第二部におけるものであります。

(2) 【最近6月間の月別最高・最低株価】

月別	平成29年10月	11月	12月	平成30年1月	2月	3月
最高(円)	585	597	625	734	888	1,046
最低(円)	528	560	575	595	654	831

(注) 最高・最低株価は、東京証券取引所市場第二部におけるものであります。



## 5 【役員状況】

男性10名 女性0名 (役員のうち女性の比率0%)

役名	職名	氏名	生年月日	略歴	任期	所有株式数 (千株)
代表取締役 社長		三田 昌弘	昭和37年2月15日生	昭和60年4月 日本電気株式会社入社 平成14年4月 当社入社 営業統括付理事 平成14年12月 経営企画本部理事 平成15年4月 経営企画室統括部長 平成16年10月 経営企画室長 平成17年4月 執行役員 経営企画室長 平成17年6月 取締役兼執行役員 経営企画室長 平成19年6月 株式会社HBA取締役(現任) 平成20年4月 当社 取締役兼執行役員常務 経営企画室長 平成21年4月 取締役兼執行役員常務 営業本部長 平成24年1月 代表取締役兼執行役員社長 平成26年4月 代表取締役社長(現任)	(注)4	46.2
取締役		荒河 信一	昭和36年2月4日	昭和56年4月 当社入社 平成17年4月 ビジネスソリューション事業本部通信事業部長 平成18年4月 ITソリューション事業本部ERP事業部長 平成21年4月 株式会社クレヴァシステムズ出向 システム事業本部長 平成23年4月 同社 システム開発本部長 平成24年4月 同社 社長付 システム開発本部・営業本部管掌 平成24年6月 同社 代表取締役社長 平成26年4月 当社 執行役員 システム開発事業担当 平成27年4月 執行役員 システム開発事業担当兼SI事業部担当兼プラットフォーム事業部担当 平成27年6月 取締役兼執行役員 システム開発事業担当兼SI事業部担当兼プラットフォーム事業部担当 平成28年4月 取締役兼執行役員 システム開発事業担当 平成30年4月 取締役兼執行役員常務 システム開発事業担当(現任)	(注)4	7.5
取締役		高尾 誠一	昭和32年12月14日生	昭和61年5月 日本電気株式会社入社 平成18年4月 同社 官庁・公共・金融・通信ソリューションBU官庁ソリューション事業本部第二官庁システム事業部長 平成21年4月 同社 ITサービスBU官公ソリューション事業本部第二官公ソリューション事業部長 平成23年7月 NECソフト株式会社(現NECソリューションイノベータ株式会社)出向 平成25年4月 日本電気株式会社 パブリックBU理事 平成27年6月 当社 取締役 平成29年4月 当社入社 取締役兼執行役員 特命担当 平成30年4月 取締役兼執行役員常務 社長補佐(現任)	(注)4	0.6
取締役		澤田 伸行	昭和36年10月18日	昭和57年4月 当社入社 平成17年4月 ITソリューション事業本部コンサルティング事業部長 平成19年4月 ITソリューション事業本部副事業本部長兼営業本部長 平成22年4月 技術本部副技術本部長 平成24年4月 営業本部本部長代理 平成26年4月 執行役員 ラインサポートスタッフ担当 平成29年6月 取締役兼執行役員 コーポレートスタッフ担当兼ラインサポートスタッフ担当 平成30年4月 取締役兼執行役員 ラインサポートスタッフ担当(現任)	(注)4	9.3
取締役		山本 浩昭	昭和36年5月16日生	昭和60年4月 当社入社 平成15年4月 ビジネスソリューション事業本部メディアソリューション事業部長 平成16年4月 ビジネスソリューション事業本部金融・メディア事業部長 平成22年4月 技術本部官庁事業部長 平成24年4月 ソリューション事業本部官庁事業部長 平成25年4月 ソリューション事業本部理事兼官庁事業部長 平成28年4月 執行役員 マーケティング&セールス担当 平成30年6月 取締役兼執行役員 マーケティング&セールス担当(現任)	(注)4	4.2

役名	職名	氏名	生年月日	略歴	任期	所有株式数(千株)
取締役		岡田 勝利	昭和20年6月29日生	平成43年4月 日本電気株式会社入社 平成7年4月 同社 官庁システム開発事業部長 平成14年6月 NECソフトウェア東北株式会社(現NECソリューションイノベータ株式会社)代表取締役社長 平成19年6月 同社 顧問 平成21年6月 東北大学情報知能システム研究センター 特任教授(客員)(現任) 平成22年7月 廣瀬製紙株式会社 代表取締役社長 平成29年6月 当社 取締役(現任) 平成30年5月 廣瀬製紙株式会社 代表取締役会長(現任)	(注)4	
取締役		高野 功	昭和36年4月5日生	昭和57年4月 日本電気株式会社入社 平成22年4月 同社 ITサービスBU公共・医療ソリューション事業本部公共・医療ソリューション開発本部長 平成25年4月 同社 パブリックBU公共ソリューション事業部主席システム主幹 平成25年10月 同社 パブリックBU公共システム開発本部長 平成29年4月 同社 社会公共BU理事兼社会基盤BU理事(現任) 平成29年6月 当社 取締役(現任) NECソリューションイノベータ株式会社 取締役(現任) 株式会社ベストコムソリューションズ 代表取締役社長	(注)4	
監査役(常勤)		島田 孝雄	昭和30年1月8日生	昭和52年4月 当社入社 平成22年4月 執行役員 技術本部副技術本部長 平成22年6月 取締役兼執行役員 技術本部長代理 平成23年4月 取締役兼執行役員 技術本部長 平成25年4月 取締役兼執行役員常務 ソリューション事業本部長 平成26年4月 常務取締役 平成27年6月 キーウェアサービス株式会社 監査役(現任) キーウェア西日本株式会社 監査役(現任) キーウェア九州株式会社 監査役(現任) 当社 監査役(現任) 平成28年6月 キーウェア北海道株式会社 監査役(現任) 株式会社クレヴァシステムズ 監査役(現任)	(注)5	9.5
監査役		瀧田 博	昭和26年11月13日	昭和61年4月 弁護士登録 昭和62年4月 雨宮眞也法律事務所入所 平成20年3月 雨宮眞也法律事務所 パートナー(現任) 平成21年2月 当社 仮監査役 平成21年6月 当社 監査役(現任)	(注)6	
監査役		岡崎伸二郎	昭和44年6月26日	平成4年4月 日本電気株式会社入社 平成23年7月 同社 社会インフラソリューションBU社会システム事業本部 消防・防災ソリューション事業部事業計画室長 平成25年4月 同社 パブリックBU 消防・防災ソリューション事業部事業計画室長 平成28年4月 同社 パブリックBU パブリック企画本部長代理(現任) 平成28年6月 当社 監査役(現任)	(注)7	
計						77.4

- (注) 1. 取締役 岡田勝利および高野功は、社外取締役であります。
2. 監査役 瀧田博および岡崎伸二郎は、社外監査役であります。
3. 当社では、取締役会の一層の活性化を促し、取締役会の意思決定・業務執行の監督機能と業務執行機能を明確に区分し、経営効率の向上を図るために執行役員制度を導入しております。  
執行役員は6名で、荒河信一(システム開発事業担当)、高尾誠一(社長補佐)、澤田伸行(ラインサポートスタッフ担当)、山本浩昭(マーケティング&セールス担当)、小川俊一(コーポレートスタッフ担当兼新事業担当)、沖村浩(SI事業担当)で構成されております。
4. 取締役の任期は、平成30年3月期に係る定時株主総会終結の時から1年間であります。
5. 監査役の任期は、平成27年3月期に係る定時株主総会終結の時から4年間であります。
6. 監査役の任期は、平成29年3月期に係る定時株主総会終結の時から4年間であります。
7. 監査役の任期は、平成28年3月期に係る定時株主総会終結の時から4年間であります。
8. 当社は、法令に定める監査役の数に欠けることになる場合に備え、会社法第329条第3項に定める補欠監査役1名を選任しております。補欠監査役の略歴は、次のとおりであります。

氏名	生年月日	略歴	所有株式数(千株)
笹原 茂男	昭和34年7月31日	昭和58年4月 株式会社三井銀行(現 株式会社三井住友銀行)入行 平成22年5月 当社出向 平成23年5月 当社入社 経営管理室担当部長 平成23年10月 経営管理室長 平成26年4月 理事 経営管理部長(現任)	

## 6 【コーポレート・ガバナンスの状況等】

### (1) 【コーポレート・ガバナンスの状況】

#### 企業統治の体制の概要等

#### a. コーポレート・ガバナンスに関する基本的な考え方

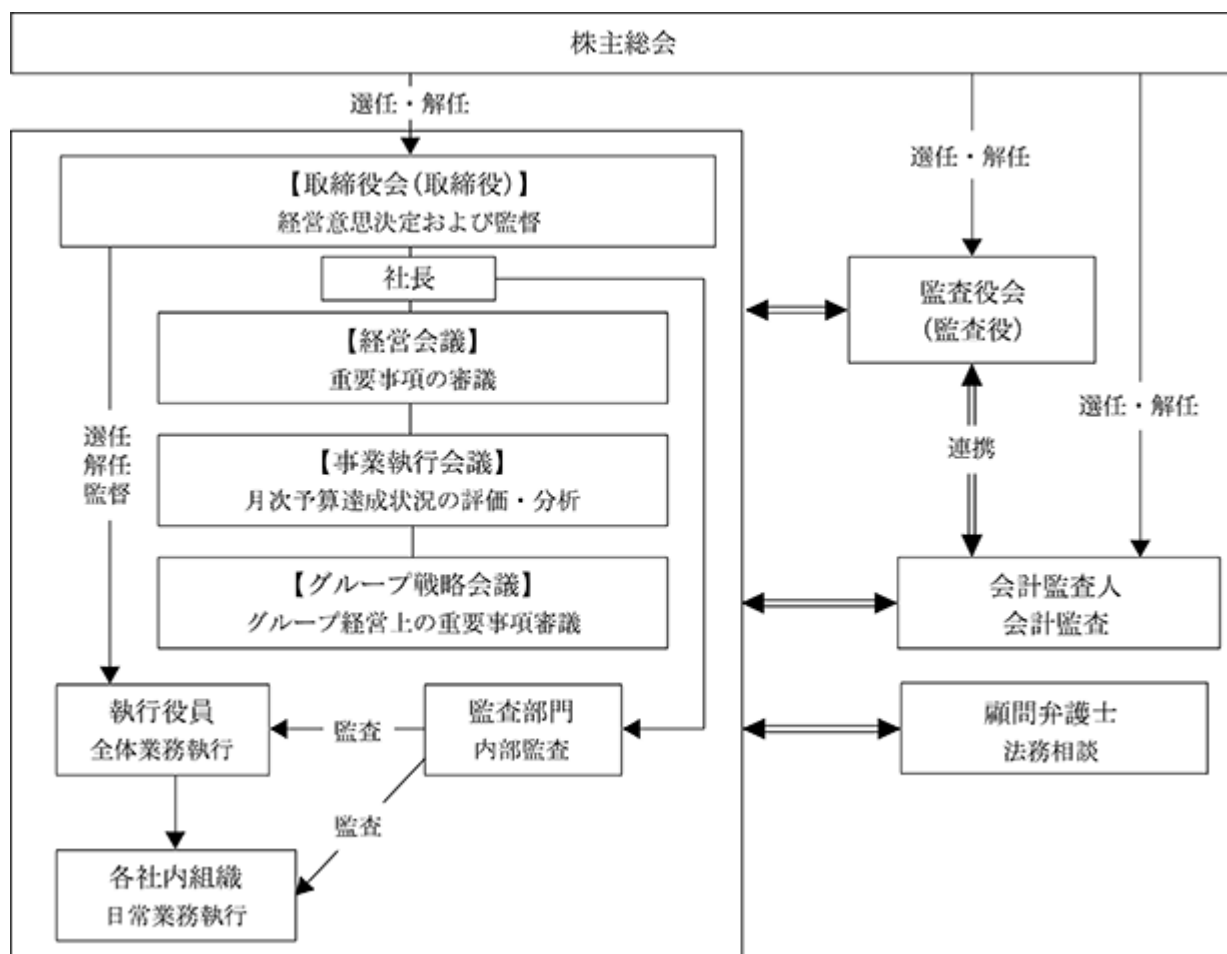
当社は、持続的に成長し、長期的に企業価値を向上させ、社会やステークホルダーの皆様から信頼され成長を期待される企業となるためには、コーポレート・ガバナンスが極めて重要であることを認識しており、経営の透明性・健全性の確保、意思決定の迅速化、経営監督機能の充実化、ステークホルダーとの適切な協働により、コーポレート・ガバナンスの充実を図ってまいります。

#### b. コーポレート・ガバナンスの実施に関する体制

当社は、監査役制度を採用しております。

本有価証券報告書提出日現在、取締役7名のうち社外取締役は2名(内、1名は独立社外取締役)、監査役3名のうち社外監査役は2名(内、1名は弁護士)であります。全ての連結子会社におきましては、当社役員および従業員が社外取締役または社外監査役に就任しております。

当社グループのコーポレート・ガバナンス体制の概略は以下のとおりであります。



#### < 取締役会 >

代表取締役社長が招集し、毎月1回開催しており、必要に応じて臨時取締役会も開催しております。取締役全員が構成員であり、付議事項(取締役会規程で規定)の審議および経営に関する重要事項の報告がなされ、監査役も毎回出席しております。監査役は、取締役会出席を通じて、取締役の業務の執行状況を監視しており、必要に応じ適宜意見を述べております。なお、取締役の員数は、定款にて15名以内としており、その任期は、就任後1年であります。

#### < 執行役員制度 >

取締役会を経営の基本的な方針と戦略の決定および業務執行の監督機関と位置付け、執行役員は取締役会が決定した基本方針に従って業務執行にあっております。執行役員の員数は、本有価証券報告書提出日現在6名で、その任期は1年であります。

#### < 経営会議 >

代表取締役社長、執行役員および代表取締役社長の指名する者で構成され、定期的開催しております。  
取締役会に上程する事項および経営に関する重要な事項(経営会議規程で規定)を審議しております。

< 事業執行会議 >

代表取締役社長、執行役員および代表取締役社長の指名する者で構成され、定期的開催しております。  
事業執行会議規程に則り、年度予算達成状況の評価および月次決算の分析ならびに事業執行における主要課題の対策などを審議しております。

< グループ戦略会議 >

代表取締役社長、執行役員および代表取締役社長の指名する者、ならびに、子会社社長で構成され、定期的開催しております。会議内容は、基本的に当社の事業執行会議に準じ、グループ間の主要課題の対策などグループ経営上の重要事項について審議しております。

内部統制および監査役監査について

会社法および会社法施行規則に基づき、以下のとおり、業務の適正を確保するための体制整備の基本方針を策定しております。

a. 当社の使用人の職務の執行が法令および定款に適合することを確保するための体制

職員が法令および定款を遵守し、健全な社会規範の下にその職務を遂行するため、取締役会は社員行動規範を制定しております。また、その徹底をはかるため、経営管理部門においてコンプライアンスへの取組みを横断的に統括することとし、同部門を中心に教育等を実施しております。

内部監査部門は、コンプライアンスの状況を内部監査し、その結果を定期的に取り締役会および監査役会に報告しております。なお、代表取締役社長へは内部監査に関する規程に従い随時報告を実施しております。

職員の法令違反または不正行為に関する情報提供を促進する手段としては、ヘルプラインを利用しております。

b. 当社の取締役の職務の執行に係る情報の保存および管理に関する体制

代表取締役社長は、取締役の職務執行に係る情報の保存および管理につき、全社的に統括する責任者を取締役の中から任命し、会社が定める文書管理に関する規程に従い、職務執行に係る情報を文書または電子媒体に記録し保存させております。代表取締役社長は情報セキュリティに関するガイドライン、個人情報保護に関する基本方針を定め、その周知・徹底を行っております。

c. 当社の損失の危険の管理に関する規程その他の体制

リスクの収集、評価ならびに全社的対応をはかるため、リスク管理に関する規程を制定しております。同規程においては、リスク管理担当役員を任命し、リスクカテゴリーごとの責任部署を定め、グループ全体のリスクを網羅的・総括的に管理しております。リスク管理担当役員は、リスク対策等の状況を検証し、その有効性、改善点などを随時、代表取締役、取締役会、監査役会に報告しております。

内部監査部門は、責任部署ごとにリスク管理の状況を内部監査し、その結果を定期的に取り締役会および監査役会に報告しております。なお、代表取締役社長へは内部監査に関する規程に従い随時報告しております。

d. 当社の取締役の職務の執行が効率的に行われることを確保するための体制

当社は、取締役会を原則として毎月1回開催し、重要事項の決定ならびに取り締役、執行役員の業務執行状況の監督などを行っております。また最高審議機関としての経営会議、数値目標の管理と業務遂行状況を監視する事業執行会議を定期的開催し、業務の効率性、適法性を確保しております。

e. 当社および子会社から成る企業集団における業務の適正を確保するための体制

(a) 子会社の取締役の職務の執行に係る事項の当社への報告に関する体制

当社は、子会社管理に関する規程を定め、子会社の経営内容を的確に把握するために、定期的にグループ戦略会議を開催しております。子会社は、経営管理部門の長に対し、月次報告、四半期報告、年度決算報告、その他重要事項について、定期的に報告を行っております。

(b) 子会社の損失の危険の管理に関する規程その他の体制

当社は、リスク管理に関する規程に従って、グループ事業を取り巻く様々なリスクの顕在化の未然防止または最小化のために、リスク管理委員会を必要に応じて開催し、リスクの把握および適切な対策を講じております。

- (c) 子会社の取締役の職務の執行が効率的に行われることを確保するための体制  
当社は、子会社の経営上の重要事項について随時、子会社との間で事前協議を行い、子会社の取締役会において決議することにより、効率性を確保しております。
- (d) 子会社の取締役および使用人の職務の執行が法令および定款に適合することを確保するための体制
- ・経営管理部門は、子会社の全職員に対し、コンプライアンス教育を実施しております。
  - ・子会社については、当社が指名する役員または使用人を取締役に選任させ、毎月実施する取締役会において業務の適正を確保するとともに、グループ戦略会議の場でグループ内の情報交換およびコンプライアンスに関わる課題の対処を行っております。
  - ・内部監査部門は、子会社の業務状況を内部監査し、内部監査に関する規程に従い随時、当社の代表取締役社長へ報告を行っております。
  - ・当社は、当社のヘルプラインの利用対象を子会社にまで拡大し、グループ各社の内部通報に迅速に対応できる体制を構築しております。
- f. 内部監査および監査役監査の体制
- (a) 内部監査の体制  
当社の内部監査は、独立性を確保するために代表取締役社長の直下に組織化された内部監査部門が担当しております。有価証券報告書提出日現在の内部監査部門の人員は4名ですが、内部監査の実施においては、実施内容等に応じ適任者と監査チームを編成することで、監査体制の強化を図っております。  
内部監査部門では、グループ会社全体を対象に、全ての業務に潜在するビジネスリスクの低減に向けた内部監査を実施しており、内部監査業務の有効性向上に努めております。また、内部監査部門では、監査役および会計監査人とは別の立場から監査を実施し、内部統制の充実、強化に努めております。  
内部監査報告につきましては、原則月1回開催される、代表取締役社長との定例連絡会にて実施するとともに、改善勧告、フォローアップを徹底し、コーポレート・ガバナンスの充実を図っております。  
また、監査役と会計監査人との間で開催される連絡会に、必要に応じて内部監査部門長が参加しております。
- (b) 監査役監査の体制  
当社は、監査役制度を採用しております。本有価証券報告書提出日現在、監査役3名のうち常勤監査役1名、社外監査役2名であります。なお、社外監査役のうち1名は、弁護士であります。  
連結子会社におきましては、全て当社監査役が社外監査役に就任しております。  
また、毎月監査役会を開催し、監査役会で策定された監査計画に基づき監査役監査を実施する一方、取締役会をはじめとする重要な会議への出席や業務および財産等の状況調査を行うことにより、取締役の職務執行を監視・監査しております。
- g. 当社の監査役がその職務を補助すべき使用人の取締役等からの独立性に関する事項および監査役による当該使用人に対する指示の実効性の確保に関する事項
- (a) 当社は、監査役がその職務を補助すべき使用人(以下「補助使用人」という)を置くことを求めた場合には、その補助する業務の内容を監査役と協議の上で、補助使用人を配置します。
- (b) 当社は、補助使用人の独立性を確保するため、補助使用人の指揮命令権を監査役に帰属させ、補助使用人の考課ならびに異動等に関する同意権を監査役に付与します。
- (c) 当社は、必要な知識・能力を備えた、専任または兼任の補助使用人を適切な員数確保します。また、兼任の補助使用人の監査役の補助業務への従事体制を確保します。
- (d) 当社は、補助使用人に必要な調査権限および情報収集権限を付与します。
- h. 当社の監査役への報告に関する体制  
当社の取締役および使用人が当社の監査役に報告するための体制は、次のとおりであります。
- (a) 常勤監査役は、重要な意思決定の過程および業務の執行状況を把握するため、取締役会のほか、経営会議、事業執行会議、グループ戦略会議に出席するとともに、主要な稟議書その他業務執行に関する重要な文書を閲覧し、必要に応じて取締役または使用人にその説明を求めております。取締役または使用人は、監査役の要請に応じて、必要な説明および情報提供を行っております。

- (b) 取締役は、以下の事項について、発見し次第、遅滞なく当社の監査役に対し報告を行っております。
- ア．職務執行に関して法令・定款に違反する、またはそのおそれのある事項
  - イ．会社に著しい損害を及ぼすおそれのある事項
  - ウ．会社の業務または業績に影響を与える重要な事項
  - エ．内部監査の実施状況、ヘルプラインによる通報状況およびその内容
- (c) 使用人は、(b)のうちアからウまでの事項について、発見し次第、遅滞なくヘルプライン等を利用し、当社の監査役に対し報告を行っております。
- (d) 子会社の取締役、監査役および使用人またはこれらの者から報告を受けた者についても、当社の取締役および使用人と同様、当社の監査役に対し報告を行っております。
- i. 当社の監査役へ報告した者が当該報告をしたことを理由として不利な取扱いを受けないことを確保するための体制
- 当社は内部通報をしたことを理由として、通報者に対し不利益な取扱いを行うことを禁止し、その旨を内部通報に関する規程により明記するとともに、グループ各社の取締役および使用人に周知徹底を行っております。
- j. 当社の監査役職務の執行について生ずる費用の前払または償還の手続その他の当該職務の執行について生ずる費用または債務の処理に係る方針に関する事項
- 当社は、監査役がその職務の執行に関して費用の前払い等を請求したときは、当該請求にかかる費用等が当該監査役職務の執行に明らかに必要ないと認められる場合を除き、その費用を負担しております。
- l. その他当社の監査役職務の執行が実効的に行われることを確保するための体制
- 常勤監査役は原則毎月1回、代表取締役との間で意見交換会を開催しております。また、内部監査部門に特定事項の調査依頼を行うなど、業務執行部門と監査部門との連携を図るとともに、会計監査人からは定期的に会計監査内容について説明を受け、効率的な監査に向けた情報の交換を行っております。
- m. 財務報告の信頼性を確保するための体制
- 一般に公正妥当と認められる企業会計その他の法令等を遵守し、経理規程をはじめとする関連規程を整備して適正な会計処理を行っております。
- グループ内の全ての業務プロセスにおいて、リスク管理を徹底するとともに、効率的で透明性のある内部統制の体制を構築しております。
- 財務報告に係る内部統制の整備・運用状況の評価を定期的実施し、業務改善を行うことにより、有効かつ適正な内部統制報告書を提出しております。
- n. 会計監査の状況
- 当社グループは、会社法および金融商品取引法に基づく会計監査業務に関し、新日本有限責任監査法人と監査契約を締結しております。当該契約に基づき、会計監査業務を執行した公認会計士は、由良知久、高橋聡の2氏であり、当該業務に係る補助者は、公認会計士8名、その他14名であります。
- なお、会計監査人とは、通常の会計監査に加え、重要な会計的課題について検討、協議を行い、適時適切な対応を図っております。
- また、会計監査人から監査役会に対し、監査の方法と結果につき、定期的に報告しております。
- o. 反社会的勢力を排除するための体制
- 社会の秩序や安全に脅威を与える反社会的勢力または団体とは一切関係を持たず、さらにこれらの勢力や団体からの要求を断固拒否し、これらと関わりのある企業、団体、個人とは、いかなる取引も行いません。
- 反社会的勢力による不当要求事案等の発生時は、警察、弁護士、警視庁管内特殊暴力防止対策連合会等とも連携し対応を行っております。

#### 社外取締役および社外監査役の状況

本有価証券報告書提出日現在、当社の社外取締役は2名、社外監査役は2名であります。

#### a. 社外取締役および社外監査役との利害関係

社外取締役および社外監査役からは、第三者の立場から当社の意思決定に関し、適時適切なアドバイスを受けております。

社外取締役である高野功氏および社外監査役である岡崎伸二郎氏は、当社受託開発案件の受注先である日本電気株式会社の従業員であり、日本電気株式会社と当社との間には、年間2,036百万円(当事業年度実績)の取引が存在しております。

独立社外取締役である岡田勝利氏および社外監査役である瀧田博氏と当社との間に、人的、資本的、その他取引関係などの利害関係はございません。

b. 社外取締役および社外監査役を選任するための独立性に関する基準または方針

当社は、社外取締役および社外監査役(以下「社外役員」という)が以下に定めるいずれの事項にも該当しない場合、当該社外役員は当社に対する独立性を有しているものと判断しております。

ア. 当社との間で主要な取引( 1)をする企業の取締役、監査役、執行役その他の使用人

イ. 当社の主要な借入先( 2)である金融機関の取締役、監査役、執行役その他の使用人

ウ. 当社から役員報酬以外に多額の金銭等( 3)を得ているコンサルタント、会計専門家または法律専門家

エ. 当社の総議決権の10%以上を有する株主(当該株主が法人である場合には、当該法人の取締役、監査役、執行役その他の使用人)

オ. 当社が多額の寄付( 4)を行っている先またはその所属者

カ. 過去3年間に於いてアからオのいずれかに該当する者

キ. 上記アからカまでに掲げる者の二親等以内の親族

1. 「主要な取引」とは、当社との取引額が当社の直近事業年度における年間連結売上高の2%を超える取引をいいます。

2. 「主要な借入先」とは、当社の借入額が当社の直近事業年度末における総資産額の2%超に相当する金額である借入先をいいます。

3. 「多額の金銭等」とは、当社の支払額が1事業年度につき1,000万円を超える取引をいいます。

4. 「多額の寄付」とは、当社の寄付額が1事業年度につき1,000万円を超える寄付をいいます。

c. 社外取締役および社外監査役の選任状況

取締役 岡田勝利氏は、企業の経営者としての豊富な経験と深い見識を有していることから、これらを当社の経営意思決定に反映いただくと共に、当社の経営判断に偏りが生じないよう第三者の立場から助言・提言いただけるものと判断し、選任しております。

取締役 高野功氏は、IT業界に長年携わっており、当業界に対する豊富な経験と高い見識を有していることから、これらを当社の経営意思決定に反映いただくと共に、当社の経営意思決定の妥当性・適正性を確保するための助言・提言をいただけるものと判断し、選任しております。

監査役 瀧田博氏は、弁護士の専門的な見地から、当社の経営意思決定の適法性・妥当性を確保するための適時適切な意見をいただけるものと判断し、選任しております。

監査役 岡崎伸二郎氏は、IT業界に長年携わっており、当業界における豊富な経験を踏まえ、当社の意思決定の妥当性・適正性を確保するための助言・提言をいただけるものと判断し、選任しております。

d. 取締役会および監査役会への出席状況

区分	氏名	取締役会(17回開催)		監査役会(13回開催)	
		出席回数(回)	出席率(%)	出席回数(回)	出席率(%)
社外取締役	岡田 勝利	15	100		
社外取締役	高野 功	14	93		
社外監査役	瀧田 博	17	100	13	100
社外監査役	岡崎 伸二郎	15	88	11	84

(注) 取締役 岡田勝利氏および高野功氏は、平成29年6月23日開催の定時株主総会において取締役に就任しております。両氏の取締役会への出席率は、就任以降の取締役会の開催回数15回で計算しております。

e. 取締役会および監査役会における発言状況

取締役 岡田勝利氏は、企業の経営者として豊富な経験と深い見識を有していることから、取締役会において、決議事項・報告事項全般についての助言・提言を行うほか、月次報告に関する質問、事業報告についての意見を適宜行っております。

取締役 高野功氏は、IT業界における豊富な経験と深い見識を有していることから、取締役会において、決議事項・報告事項全般についての助言・提言を行うほか、月次報告に関する質問、事業報告についての意見を適宜行っております。

監査役 瀧田博氏は、取締役会においては、弁護士としての専門的な見地から、取締役会の適法性・適正性・妥当性を確保するための助言・提言を適宜行っております。また、監査役会においては、監査計画の立案および監査結果の意見交換、監査に関する重要事項等の協議等を行っております。

監査役 岡崎伸二郎氏は、取締役会においては、経営管理の観点から、取締役会の適法性・適正性・妥当性等を確保するための助言・提言を適宜行っております。また、監査役会においては、監査計画の立案および監査結果の意見交換、監査に関する重要事項等の協議等を行っております。

f. 取締役および監査役との責任限定契約

当社と取締役(業務執行取締役等であるものを除く。)および監査役は、会社法427条第1項の規定に基づき、同法第423条第1項の損害賠償責任を限定する契約を締結しております。

当該契約に基づく損害賠償責任の限度額は、取締役および監査役とも会社法第425条第1項に定める最低責任限度額としております。

役員報酬の内容

役員区分	報酬等の総額 (千円)	報酬等の種類別の総額(千円)			対象となる 役員の員数 (名)
		基本報酬	賞与	退職慰労金	
取締役 (社外取締役を除く)	67,124	67,124			7
監査役 (社外監査役を除く)	14,000	14,000			1
社外役員	8,400	8,400			4

- (注) 1. 当事業年度末現在の人数は、取締役7名、監査役3名であります。  
 2. 当社は、ストックオプションを発行していません。  
 3. 役員ごとの報酬等の総額につきましては、1億円以上を支給している役員はおりませんので開示を省略しております。  
 4. 取締役の報酬限度額は、平成13年6月27日開催の株主総会の決議により年間350,000千円でありま  
 す。なお、取締役個々の報酬につきましては、取締役会において決議しております。  
 5. 監査役の報酬限度額は、平成19年6月27日開催の株主総会の決議により年間50,000千円でありま  
 す。なお、監査役個々の報酬につきましては、監査役会の協議によって定めております。

取締役の選任の決議要件

当社は、取締役の選任決議について、議決権を行使することができる株主の議決権の3分の1以上を有する株主が出席しその議決権の過半数をもって行う旨、および累積投票によらない旨を定款で定めております。

株主総会決議事項を取締役会で決定することができる事項

a. 剰余金の配当等

当社は、剰余金の配当等会社法第459条第1項各号に定める事項について、法令に別段の定めがある場合を除き、株主総会の決議によらず取締役会の決議により定める旨を定款に定めております。これは、剰余金の配当等を取締役会の権限とすることにより、株主への機動的な利益還元を目的とするものであります。

b. 自己株式の取得

当社は、自己の株式の取得について、経済情勢の変化に対応して財務政策などの経営諸施策を機動的に遂行することを可能とするため、会社法第165条第2項の規定に基づき、取締役会の決議によって市場取引等により自己の株式を取得することができる旨を定款で定めております。

株主総会の特別決議要件

当社は、株主総会の円滑な運営を行うことを目的として、会社法第309条第2項に定める株主総会の特別要件について、議決権を行使することができる株主の議決権の3分の1以上を有する株主が出席し、その議決権の3分の2以上をもって決議を行う旨を定款で定めております。

株式保有の状況

a. 保有目的が純投資目的以外の目的の投資株式

銘柄数	4銘柄
貸借対照表計上額の合計額	69,401千円



- b. 保有目的が純投資目的以外の目的である投資株式の銘柄、保有区分、株式数、貸借対照表計上額及び保有目的

(前事業年度)  
特定投資株式

銘柄	株式数	貸借対照表計上額	保有目的
(株)三井住友フィナンシャルグループ	15,000株	60,675千円	取引関係の強化
第一生命ホールディングス(株)	1,200株	2,395千円	取引関係の強化

(注) 第一生命保険(株)は、平成28年10月1日付けで第一生命ホールディングス(株)へ商号変更いたしました。

(当事業年度)  
特定投資株式

銘柄	株式数	貸借対照表計上額	保有目的
(株)三井住友フィナンシャルグループ	15,000株	66,870千円	取引関係の強化
第一生命ホールディングス(株)	1,200株	2,331千円	取引関係の強化

- c. 保有目的が純投資目的である投資株式  
該当事項はありません。

## (2) 【監査報酬の内容等】

【監査公認会計士等に対する報酬の内容】

区分	前連結会計年度		当連結会計年度	
	監査証明業務に基づく報酬(千円)	非監査業務に基づく報酬(千円)	監査証明業務に基づく報酬(千円)	非監査業務に基づく報酬(千円)
提出会社	32,925	6,054	33,300	
連結子会社				
計	32,925	6,054	33,300	

【その他重要な報酬の内容】

該当事項はありません。

【監査公認会計士等の提出会社に対する非監査業務の内容】

前連結会計年度

当社が、監査公認会計士等に対して委託している非監査業務の内容は、内部統制評価改善の支援に関する助言業務であります。

当連結会計年度

該当事項はありません。

【監査報酬の決定方針】

当社の監査公認会計士等に対する監査報酬は、代表取締役社長が監査役会の同意を得て定めております。

## 第5 【経理の状況】

### 1．連結財務諸表及び財務諸表の作成方法について

(1) 当社の連結財務諸表は、「連結財務諸表の用語、様式及び作成方法に関する規則」(昭和51年大蔵省令第28号。以下「連結財務諸表規則」という。)に基づいて作成しております。

(2) 当社の財務諸表は、「財務諸表等の用語、様式及び作成方法に関する規則」(昭和38年大蔵省令第59号。以下「財務諸表等規則」という。)に基づいて作成しております。

なお、当社は、特例財務諸表提出会社に該当し、財務諸表等規則第127条の規定により財務諸表を作成しております。

### 2．監査証明について

当社は、金融商品取引法第193条の2第1項の規定に基づき、連結会計年度(平成29年4月1日から平成30年3月31日まで)の連結財務諸表及び事業年度(平成29年4月1日から平成30年3月31日まで)の財務諸表について、新日本有限責任監査法人による監査を受けております。

### 3．連結財務諸表等の適正性を確保するための特段の取組みについて

当社は、連結財務諸表等の適正性を確保するための特段の取組みを行っております。具体的には、会計基準等の内容を適切に把握し、または会計基準等の変更等についての確に対応することができる体制を整備するため、公益財団法人財務会計基準機構へ加入し、セミナー等へ参加しております。

## 1 【連結財務諸表等】

## (1) 【連結財務諸表】

## 【連結貸借対照表】

(単位：千円)

	前連結会計年度 (平成29年3月31日)	当連結会計年度 (平成30年3月31日)
<b>資産の部</b>		
流動資産		
現金及び預金	1,156,921	1,590,614
受取手形及び売掛金	4,085,739	4,611,594
商品及び製品	28,482	9,522
仕掛品	107,725	78,319
繰延税金資産	32,326	72,738
その他	127,272	98,425
貸倒引当金	3,499	3,365
流動資産合計	5,534,968	6,457,849
固定資産		
有形固定資産		
建物及び構築物	408,834	411,668
減価償却累計額	338,149	349,285
建物及び構築物(純額)	70,685	62,383
土地	805	805
その他	108,022	114,276
減価償却累計額	64,831	71,061
その他(純額)	43,190	43,215
有形固定資産合計	114,682	106,403
無形固定資産		
のれん	434,283	213,092
その他	356,177	259,190
無形固定資産合計	790,461	472,282
投資その他の資産		
投資有価証券	1 2,529,188	1 2,613,798
繰延税金資産	466	322
その他	144,409	150,670
貸倒引当金	339	4,284
投資その他の資産合計	2,673,724	2,760,505
固定資産合計	3,578,867	3,339,192
資産合計	9,113,835	9,797,041

(単位：千円)

	前連結会計年度 (平成29年3月31日)	当連結会計年度 (平成30年3月31日)
<b>負債の部</b>		
流動負債		
支払手形及び買掛金	780,691	837,503
短期借入金	-	2,300,000
1年内返済予定の長期借入金	3 603,330	3 324,997
未払法人税等	46,433	142,706
賞与引当金	527,323	627,442
受注損失引当金	-	54,468
その他	568,473	775,428
流動負債合計	2,526,253	3,062,546
固定負債		
長期借入金	3 634,368	3 546,672
繰延税金負債	34,383	36,037
資産除去債務	102,550	104,596
固定負債合計	771,302	687,305
負債合計	3,297,555	3,749,852
<b>純資産の部</b>		
株主資本		
資本金	1,737,237	1,737,237
資本剰余金	507,237	507,237
利益剰余金	3,763,219	3,925,226
自己株式	215,338	159,243
株主資本合計	5,792,355	6,010,457
その他の包括利益累計額		
その他有価証券評価差額金	32,484	39,574
退職給付に係る調整累計額	8,560	2,842
その他の包括利益累計額合計	23,924	36,732
純資産合計	5,816,279	6,047,189
負債純資産合計	9,113,835	9,797,041

## 【連結損益計算書及び連結包括利益計算書】

## 【連結損益計算書】

(単位：千円)

	前連結会計年度 (自 平成28年 4月 1日 至 平成29年 3月31日)	当連結会計年度 (自 平成29年 4月 1日 至 平成30年 3月31日)
売上高	15,373,206	16,752,583
売上原価	12,963,643	<sup>1</sup> 13,985,142
売上総利益	2,409,563	2,767,441
販売費及び一般管理費	<sup>2</sup> 2,318,810	<sup>2</sup> 2,357,798
営業利益	90,753	409,643
営業外収益		
受取利息	15	39
受取配当金	2,327	2,415
助成金収入	10,927	11,154
持分法による投資利益	61,463	71,327
その他	15,715	12,831
営業外収益合計	90,449	97,767
営業外費用		
支払利息	16,026	10,371
支払手数料	18,072	28,856
その他	4,225	3,125
営業外費用合計	38,323	42,352
経常利益	142,879	465,058
特別損失		
固定資産除却損	<sup>3</sup> 8,755	-
減損損失	-	<sup>4</sup> 182,177
ゴルフ会員権評価損	-	4,208
特別損失合計	8,755	186,385
税金等調整前当期純利益	134,123	278,672
法人税、住民税及び事業税	19,071	113,310
法人税等調整額	23,094	39,155
法人税等合計	42,165	74,154
当期純利益	91,957	204,518
非支配株主に帰属する当期純利益	-	-
親会社株主に帰属する当期純利益	91,957	204,518

## 【連結包括利益計算書】

(単位：千円)

	前連結会計年度 (自 平成28年 4月 1日 至 平成29年 3月31日)	当連結会計年度 (自 平成29年 4月 1日 至 平成30年 3月31日)
当期純利益	91,957	204,518
その他の包括利益		
その他有価証券評価差額金	9,839	1,290
持分法適用会社に対する持分相当額	126,863	11,516
その他の包括利益合計	1 117,024	1 12,807
包括利益	25,066	217,326
(内訳)		
親会社株主に係る包括利益	25,066	217,326
非支配株主に係る包括利益	-	-

## 【連結株主資本等変動計算書】

前連結会計年度(自 平成28年4月1日 至 平成29年3月31日)

(単位：千円)

	株主資本					その他の包括利益累計額			純資産合計
	資本金	資本剰余金	利益剰余金	自己株式	株主資本合計	その他有価証券評価差額金	退職給付に係る調整累計額	その他の包括利益累計額合計	
当期首残高	1,737,237	507,237	3,713,774	258,351	5,699,898	23,417	117,530	140,948	5,840,846
当期変動額									
剰余金の配当			42,512		42,512			-	42,512
親会社株主に帰属する当期純利益			91,957		91,957			-	91,957
自己株式の処分				43,012	43,012			-	43,012
株主資本以外の項目の当期変動額(純額)					-	9,066	126,090	117,024	117,024
当期変動額合計	-	-	49,445	43,012	92,457	9,066	126,090	117,024	24,566
当期末残高	1,737,237	507,237	3,763,219	215,338	5,792,355	32,484	8,560	23,924	5,816,279

当連結会計年度(自 平成29年4月1日 至 平成30年3月31日)

(単位：千円)

	株主資本					その他の包括利益累計額			純資産合計
	資本金	資本剰余金	利益剰余金	自己株式	株主資本合計	その他有価証券評価差額金	退職給付に係る調整累計額	その他の包括利益累計額合計	
当期首残高	1,737,237	507,237	3,763,219	215,338	5,792,355	32,484	8,560	23,924	5,816,279
当期変動額									
剰余金の配当			42,512		42,512			-	42,512
親会社株主に帰属する当期純利益			204,518		204,518			-	204,518
自己株式の取得				32	32			-	32
自己株式の処分				56,127	56,127			-	56,127
株主資本以外の項目の当期変動額(純額)					-	7,090	5,717	12,807	12,807
当期変動額合計	-	-	162,006	56,095	218,101	7,090	5,717	12,807	230,909
当期末残高	1,737,237	507,237	3,925,226	159,243	6,010,457	39,574	2,842	36,732	6,047,189

## 【連結キャッシュ・フロー計算書】

(単位：千円)

	前連結会計年度 (自 平成28年 4月 1日 至 平成29年 3月31日)	当連結会計年度 (自 平成29年 4月 1日 至 平成30年 3月31日)
<b>営業活動によるキャッシュ・フロー</b>		
税金等調整前当期純利益	134,123	278,672
減価償却費	149,665	150,550
のれん償却額	39,014	39,014
受注損失引当金の増減額( は減少)	-	54,468
貸倒引当金の増減額( は減少)	610	3,810
受取利息及び受取配当金	2,342	2,454
支払利息	16,026	10,371
持分法による投資損益( は益)	61,463	71,327
固定資産除却損	8,755	-
減損損失	-	182,177
ゴルフ会員権評価損	-	4,208
売上債権の増減額( は増加)	807,233	525,855
たな卸資産の増減額( は増加)	40,064	48,366
その他の資産の増減額( は増加)	5,476	15,112
仕入債務の増減額( は減少)	10,125	56,811
賞与引当金の増減額( は減少)	33,469	100,119
未払消費税等の増減額( は減少)	54,242	17,598
その他の負債の増減額( は減少)	44,024	175,656
その他	4,344	3,379
小計	1,011,208	533,920
利息及び配当金の受取額	42,680	42,792
利息の支払額	16,046	10,489
法人税等の支払額	3,633	14,845
営業活動によるキャッシュ・フロー	1,034,208	551,378
<b>投資活動によるキャッシュ・フロー</b>		
有形固定資産の取得による支出	12,484	6,737
無形固定資産の取得による支出	44,748	40,760
投資有価証券の売却による収入	17,987	11,120
関係会社株式の取得による支出	-	21,000
その他	8,799	7,580
投資活動によるキャッシュ・フロー	48,045	64,957
<b>財務活動によるキャッシュ・フロー</b>		
短期借入金の純増減額( は減少)	800,000	300,000
長期借入れによる収入	600,000	300,000
長期借入金の返済による支出	515,133	666,029
自己株式の売却による収入	43,012	56,127
自己株式の取得による支出	-	32
配当金の支払額	42,440	42,794
財務活動によるキャッシュ・フロー	714,562	52,728
現金及び現金同等物に係る換算差額	-	-
現金及び現金同等物の増減額( は減少)	271,601	433,692
現金及び現金同等物の期首残高	885,320	1,156,921
現金及び現金同等物の期末残高	1,156,921	1,590,614



【注記事項】

(連結財務諸表作成のための基本となる重要な事項)

1. 連結の範囲に関する事項

連結子会社の数

5社

連結子会社の名称

キーウェアサービス株式会社

キーウェア西日本株式会社

キーウェア北海道株式会社

キーウェア九州株式会社

株式会社クレヴァシステムズ

2. 持分法の適用に関する事項

(1) 持分法を適用した関連会社数

1社

持分法を適用した関連会社の名称

株式会社H B A

(2) 持分法を適用しない関連会社の名称

株式会社イーテア

持分法を適用しない理由

株式会社イーテアは、当期純利益(持分に見合う額)および利益剰余金(持分に見合う額)等からみて、持分法の対象から除いても連結財務諸表に及ぼす影響が軽微であり、かつ、全体としても重要性がないため、持分法の適用から除外しております。

3. 連結子会社の事業年度に関する事項

連結子会社の決算日は、連結決算日と一致しております。

4. 会計方針に関する事項

(1) 重要な資産の評価基準および評価方法

有価証券

その他有価証券

時価のあるもの

決算末日の市場価格等に基づく時価法(評価差額は、全部純資産直入法により処理し、売却原価は総平均法により算定)

時価のないもの

総平均法に基づく原価法

たな卸資産

商品及び仕掛品

個別法に基づく原価法(収益性の低下による簿価切下げの方法)

(2) 重要な減価償却資産の減価償却の方法

有形固定資産(リース資産を除く)

定率法

ただし、平成10年4月1日以降取得した建物(建物附属設備は除く)ならびに平成28年4月1日以降に取得した建物附属設備及び構築物については定額法

なお、主な耐用年数は、以下のとおりであります。

建物及び構築物 3～37年

工具器具及び備品 2～20年

無形固定資産(リース資産を除く)

a) 市場販売目的のソフトウェア

見込販売数量に基づく償却額と見込販売期間(3年)に基づく均等配分額とを比較し、いずれか大きい額を償却する方法

b) 自社利用のソフトウェア

利用可能期間(5年)に基づく定額法

c) 上記以外の無形固定資産

定額法

リース資産

所有権移転外ファイナンス・リース取引に係るリース資産

リース期間を耐用年数とし、残存価額を零とする定額法

(3) 重要な引当金の計上基準

貸倒引当金

債権の貸倒による損失に備えるため、一般債権については貸倒実績率法により、貸倒懸念債権および破産更生債権等については財務内容評価法により計上しております。

賞与引当金

従業員に対する賞与支給に備えるため、将来の支給見込額のうち、当連結会計年度において負担すべき金額を計上しております。

受注損失引当金

受注案件の損失に備えるため、当連結会計年度末時点で将来の損失が見込まれ、かつ、当該損失の額を合理的に見積もることが可能なものについて、翌連結会計年度以降に発生が見込まれる損失額を計上しております。

(4) 重要な収益及び費用の計上基準

受注制作のソフトウェア開発に係る収益及び費用の計上基準

a) 当連結会計年度末までの進捗部分について成果の確実性が認められるもの

進行基準(進捗率の見積りは原価比例法による)

b) その他のもの

完成基準

(5) 重要なヘッジ会計の方法

ヘッジ会計の方法

金利スワップについては、特例処理を採用しております。

ヘッジ手段とヘッジ対象

ヘッジ手段 ... 金利スワップ

ヘッジ対象 ... 借入金の利息

ヘッジ方針

当社は、デリバティブ取引に係る基本方針は経営会議で決定し、当該方針に基づき、金利変動リスクを一定の範囲内でヘッジしております。

ヘッジ有効性評価の方法

特例処理を採用しておりますので、有効性の評価は省略しております。

(6) のれんの償却方法及び償却期間

投資の実態に即し、20年間で均等償却しております。

(7) 連結キャッシュ・フロー計算書における資金の範囲

手許現金、随時引き出し可能な預金および容易に換金可能であり、かつ、価値の変動について僅少なりリスクが負わない取得日から3ヵ月以内に償還期限の到来する短期投資からなっております。

(8) その他連結財務諸表作成のための重要事項

消費税等の会計処理

消費税および地方消費税の会計処理は、税抜方式によっております。

連結納税制度の適用

連結納税制度を適用しております。

(未適用の会計基準等)

- ・「収益認識に関する会計基準」(企業会計基準第29号 平成30年3月30日)
- ・「収益認識に関する会計基準の適用指針」(企業会計基準適用指針第30号 平成30年3月30日)

(1) 概要

収益認識に関する包括的な会計基準であります。収益は、次の5ステップを適用し認識されます。

ステップ1：顧客との契約を識別する。

ステップ2：契約における履行義務を識別する。

ステップ3：取引価格を算定する。

ステップ4：契約における履行義務に取引価格を配分する。

ステップ5：履行義務を充足した時に又は充足するにつれて収益を認識する。

(2) 適用予定日

平成34年3月期の期首から適用予定であります。

(3) 当該会計基準等の適用による影響

影響額は、当連結財務諸表の作成時において評価中であります。

(追加情報)

(従業員等に信託を通じて自社の株式を交付する取引に関する情報)

当社は、当社グループの従業員に対する福利厚生制度を拡充するとともに、株価上昇へのインセンティブ付与により従業員の経営参画意識を一層高め、当社の中長期的な企業価値の向上を図ることを目的として、従業員向けインセンティブ・プラン「従業員持株会信託型E S O P」(以下「E S O P信託」という)を導入していましたが、平成29年10月23日付けで信託期間満了により終了いたしました。

### 1．取引の概要

E S O P信託は、当社が「キーウェアソリューションズ従業員持株会」(以下「当社持株会」という)に加入する当社および当社の子会社の従業員のうち、一定要件を充足するものを受益者として設定した信託であり、当社株式を活用した従業員の財産形成制度の拡充(福利厚生制度の拡充)を目的としたものをいいます。

E S O P信託は、信託開始から4年間にわたり当社持株会が取得すると見込まれる数の当社株式を、あらかじめ定める取得期間中に取得し、その後、取得した当社株式を毎月一定日に当社持株会に時価で売却します。信託終了時点でE S O P信託内に株価上昇等による信託収益がある場合は、受益者である従業員に、拋出割合に応じて金銭が分配されます。なお、株価の下落等により債務が残る場合には、E S O P信託の株式取得に係る借入金に対する損失補償契約に基づき、補償人である当社が補償履行するため、従業員の追加負担はありません。

2．「従業員等に信託を通じて自社の株式を交付する取引に関する実務上の取扱い」(実務対応報告第30号 平成27年3月26日)を適用しておりますが、従来から採用していた方法により会計処理を行っております。

### 3．信託が保有する自社株式に関する事項

E S O P信託が保有する自社株式の期末帳簿価額は、次のとおりであります。

前連結会計年度： 56,127千円  
当連結会計年度： - 千円

E S O P信託が保有する自社株式は、株主資本において自己株式として計上しております。

E S O P信託が保有する自社株式の株式数は、次のとおりであります。

#### 期末株式数

前連結会計年度： 108,700株  
当連結会計年度： - 株

#### 期中平均株式数

前連結会計年度： 145,298株  
当連結会計年度： 26,631株

E S O P信託が保有する自社株式の期末株式数および期中平均株式数は、1株当たり情報の算出上、控除する自己株式に含めております。

## (連結貸借対照表関係)

- 1 関連会社に対するものは、次のとおりであります。

	前連結会計年度 (平成29年3月31日)	当連結会計年度 (平成30年3月31日)
投資有価証券(株式)	2,439,636千円	2,503,142千円

- 2 当社グループは、運転資金の効率的かつ安定的な調達を行うため、取引銀行4行と当座貸越契約および貸出コミットメント契約を締結しております。これら契約に基づく借入未実行残高は、次のとおりであります。

	前連結会計年度 (平成29年3月31日)	当連結会計年度 (平成30年3月31日)
当座貸越極度額および 貸出コミットメントの総額	3,600,000千円	3,000,000千円
借入実行残高	千円	300,000千円
差引額	3,600,000千円	2,700,000千円

- 3 貸出コミットメント契約および長期借入金の一部には、財務制限条項が付されております。

- 4 たな卸資産および受注損失引当金の表示

損失の発生が見込まれる受注契約に掛かるたな卸資産と受注損失引当金は、相殺せず両建てで表示しております。なお、当連結会計年度末において、損失の発生が見込まれる受注契約に掛かるたな卸資産はありません。

## (連結損益計算書関係)

- 1 売上原価に含まれる受注損失引当金繰入額は、次のとおりであります。

	前連結会計年度 (自平成28年4月1日 至平成29年3月31日)	当連結会計年度 (自平成29年4月1日 至平成30年3月31日)
受注損失引当金繰入額	千円	54,468千円

- 2 販売費及び一般管理費の主要な費目および金額は、次のとおりであります。

	前連結会計年度 (自平成28年4月1日 至平成29年3月31日)	当連結会計年度 (自平成29年4月1日 至平成30年3月31日)
給与手当	857,837千円	839,577千円
賞与引当金繰入額	98,335千円	107,624千円
貸倒引当金繰入額	550千円	3,810千円

- 3 固定資産除却損の内容は、次のとおりであります。

	前連結会計年度 (自平成28年4月1日 至平成29年3月31日)	当連結会計年度 (自平成29年4月1日 至平成30年3月31日)
ソフトウェアおよび ソフトウェア仮勘定	8,755千円	千円

4 減損損失

当連結会計年度において、当社グループは以下の資産について減損損失を計上しました。

用途	種類	金額	その他
システム開発事業	のれん	182,177千円	

当社グループでは、事業用資産のうち、事業セグメントに帰属する資産については事業セグメントごとに、共用資産については各社ごとに資産グループとし、のれんについては、事業セグメントごとに資産グループとしております。

のれんについては、平成20年4月に連結子会社化した株式会社クレヴァシステムズにおいて、退職等による技術者の減少とそれに伴う収益性の低下により、帳簿価額を回収可能価額まで減額し、当該減少額を減損損失として計上いたしました。なお、のれんの回収可能価額は使用価値により測定しており、将来キャッシュ・フローを6.5%で割り引いて算定しております。

(連結包括利益計算書関係)

1 その他の包括利益に係る組替調整額および税効果額

	前連結会計年度 (自 平成28年4月1日 至 平成29年3月31日)	当連結会計年度 (自 平成29年4月1日 至 平成30年3月31日)
その他有価証券評価差額金		
当期発生額	20,763千円	7,223千円
組替調整額	6,589千円	5,392千円
税効果調整前	14,174千円	1,830千円
税効果額	4,335千円	539千円
その他有価証券評価差額金	9,839千円	1,290千円
持分法適用会社に対する持分相当額		
当期発生額	113,551千円	26,605千円
組替調整額	13,312千円	15,088千円
持分法適用会社に対する持分相当額	126,863千円	11,516千円
その他の包括利益合計	117,024千円	12,807千円

(連結株主資本等変動計算書関係)

前連結会計年度(自 平成28年4月1日 至 平成29年3月31日)

1. 発行済株式に関する事項

株式の種類	当連結会計年度期首	増加	減少	当連結会計年度末
普通株式(株)	9,110,000			9,110,000

2. 自己株式に関する事項

株式の種類	当連結会計年度期首	増加	減少	当連結会計年度末
普通株式(株)	799,599		83,300	716,299

(変動事由の概要)

減少 「従業員持株会信託型E S O P」の信託契約に基づく売却 83,300株

## 3. 新株予約権等に関する事項

該当事項はありません。

## 4. 配当に関する事項

## (1) 配当金支払額

決議	株式の種類	配当金の総額 (千円)	1株当たり配当額 (円)	基準日	効力発生日
平成28年4月28日 取締役会	普通株式	42,512	5.00	平成28年3月31日	平成28年6月9日

(注) 平成28年4月28日取締役会決議による配当金の総額には、「従業員持株会信託型E S O P」(所有者名義「日本トラスティ・サービス信託銀行株式会社(信託口)」)に対する配当金960千円が含まれております。

## (2) 基準日が当連結会計年度に属する配当のうち、配当の効力発生日が翌連結会計年度となるもの

決議	株式の種類	配当の 原資	配当金の総額 (千円)	1株当たり 配当額(円)	基準日	効力発生日
平成29年4月28日 取締役会	普通株式	利益剰余金	42,512	5.00	平成29年3月31日	平成29年6月9日

(注) 平成29年4月28日取締役会決議による配当金の総額には、「従業員持株会信託型E S O P」(所有者名義「日本トラスティ・サービス信託銀行株式会社(信託口)」)に対する配当金543千円が含まれております。

当連結会計年度(自 平成29年4月1日 至 平成30年3月31日)

## 1. 発行済株式に関する事項

株式の種類	当連結会計年度期首	増加	減少	当連結会計年度末
普通株式(株)	9,110,000			9,110,000

## 2. 自己株式に関する事項

株式の種類	当連結会計年度期首	増加	減少	当連結会計年度末
普通株式(株)	716,299	44	108,700	607,643

## (変動事由の概要)

増加 単元未満株式の買取り 44株  
減少 「従業員持株会信託型E S O P」の信託契約に基づく売却 108,700株

## 3. 新株予約権等に関する事項

該当事項はありません。

## 4. 配当に関する事項

## (1) 配当金支払額

決議	株式の種類	配当金の総額 (千円)	1株当たり配当額 (円)	基準日	効力発生日
平成29年4月28日 取締役会	普通株式	42,512	5.00	平成29年3月31日	平成29年6月9日

(注) 平成29年4月28日取締役会決議による配当金の総額には、「従業員持株会信託型E S O P」(所有者名義「日本トラスティ・サービス信託銀行株式会社(信託口)」)に対する配当金543千円が含まれております。

## (2) 基準日が当連結会計年度に属する配当のうち、配当の効力発生日が翌連結会計年度となるもの

決議	株式の種類	配当の 原資	配当金の総額 (千円)	1株当たり 配当額(円)	基準日	効力発生日
平成30年4月27日 取締役会	普通株式	利益剰余金	68,018	8.00	平成30年3月31日	平成30年6月8日

## (連結キャッシュ・フロー計算書関係)

- 1 現金及び現金同等物の期末残高と連結貸借対照表に掲記されている科目の金額との関係は、次のとおりであります。

	前連結会計年度 (自 平成28年4月1日 至 平成29年3月31日)	当連結会計年度 (自 平成29年4月1日 至 平成30年3月31日)
現金及び預金	1,156,921千円	1,590,614千円
現金及び現金同等物	1,156,921千円	1,590,614千円

## (リース取引関係)

1. 所有権移転外ファイナンス・リース取引

該当事項はありません。

2. オペレーティング・リース取引

(借主側)

オペレーティング・リース取引のうち解約不能のものに係る未経過リース料

(単位：千円)

	前連結会計年度 (平成29年3月31日)	当連結会計年度 (平成30年3月31日)
1年内	226,545	247,140
1年超		226,545
合計	226,545	473,685



(金融商品関係)

前連結会計年度(自 平成28年4月1日 至 平成29年3月31日)

1. 金融商品の状況に関する事項

(1) 金融商品に対する取組方針

当社グループは、資金運用については短期的な預金等に限定し、また、資金調達については銀行借入による方針であります。デリバティブ取引は、金利変動リスクを回避するために利用し、投機的な取引は行わない方針であります。

(2) 金融商品の内容及びそのリスク

営業債権である受取手形及び売掛金は、顧客の信用リスクに晒されております。

投資有価証券は、主に業務上の関係を有する取引企業の株式であり、市場リスクに晒されております。

営業債務である支払手形及び買掛金は、全て1年以内の支払期日であります。

借入金は、主に営業取引に係る資金調達であります。借入金は変動金利であり、金利の変動リスクに晒されておりますが、長期借入金については、支払金利の変動リスクを回避し支払利息の固定化を図るために、デリバティブ取引(金利スワップ取引)をヘッジ手段として利用しております。

デリバティブ取引は、借入金の支払金利の変動リスクに対するヘッジを目的とした金利スワップ取引であります。

なお、ヘッジ会計に関するヘッジ手段とヘッジ対象、ヘッジ方針、ヘッジの有効性の評価方法等については、前述の「連結財務諸表作成のための基本となる重要な事項」に記載している「重要なヘッジ会計の方法」をご参照下さい。

(3) 金融商品に係るリスク管理体制

信用リスク(取引先等の契約不履行等に係るリスク)の管理

当社グループは、営業債権については営業管理規程に従って、信用調査および与信管理により取引先の信用状況を定期的に把握し、また、同規程に従って、取引先ごとに期日および残高を管理するとともに債権の回収懸念の早期把握や軽減を図っております。

デリバティブ取引の利用については、大手金融機関に限定しているため、信用リスクは極めて低いと考えられます。

市場リスク(金利や為替等の変動リスク)の管理

投資有価証券については、定期的に時価や発行体(取引先企業)の財政状態を把握し、また、取引先企業との関係を勘案して保有状況を継続的に見直しております。

当社グループは、借入金に係る支払金利の変動リスクを抑制するために、金利スワップ取引を利用しております。

デリバティブ取引については、経営会議にて決定した方針に基づき実施しております。

資金調達に係る流動性リスク(支払期日に支払を実行できなくなるリスク)の管理

当社グループは、各部署からの情報に基づき経営管理部が適時に資金繰計画を作成・更新し、流動性リスクを管理しております。また、経営会議において報告をしております。

(4) 金融商品の時価等に関する事項についての補足説明

金融商品の時価には、市場価格に基づく価額のほか、市場価格がない場合には合理的に算出された価額が含まれております。当該価額の算定においては変動要因を織り込んでいるため、異なる前提条件等を採用することにより、当該価額が変動することもあります。

また、「デリバティブ取引関係」注記におけるデリバティブ取引に関する契約額等については、その金額自体がデリバティブ取引に係る市場リスクを示すものではありません。

## 2. 金融商品の時価等に関する事項

平成29年3月31日現在における連結貸借対照表計上額、時価およびこれらの差額については次のとおりであります。なお、時価を把握することが極めて困難と認められるものは、次表に含めておりません。((注)2をご参照下さい。)

(単位：千円)

項目	連結貸借対照表 計上額	時価	差額
(1) 現金及び預金	1,156,921	1,156,921	
(2) 受取手形及び売掛金	4,085,739	4,085,739	
(3) 投資有価証券			
其他有価証券	65,662	65,662	
(4) 支払手形及び買掛金	(780,691)	(780,691)	
(5) 長期借入金	(1,237,699)	(1,236,615)	1,084
(6) デリバティブ取引			

( ) 負債に計上されているものについては、( ) で示しております。

## (注) 1. 金融商品の時価の算定方法ならびに有価証券およびデリバティブ取引に関する事項

## (1) 現金及び預金、ならびに(2) 受取手形及び売掛金

これらは短期間で決済されるため、時価は帳簿価額にほぼ等しいことから、当該帳簿価額によっております。

## (3) 投資有価証券

これらの時価について、上場株式および投資信託については、当連結会計年度末日の取引所の終値によっております。

## (4) 支払手形及び買掛金

これらは短期間で決済されるため、時価は帳簿価額にほぼ等しいことから、当該帳簿価額によっております。

## (5) 長期借入金

長期借入金の時価については、元利金の合計額を同様の新規借入を行った場合に想定される利率で割り引いて算定する方法によっております。変動金利による長期借入金は金利スワップの特例処理の対象とされており、当該金利スワップと一体として処理された元利金の合計額を、同様の借入を行った場合に適用される合理的に見積もられる利率で割り引いて算定する方法によっております。なお、上記表中の記載額1,237,699千円には1年内返済予定の長期借入金603,330千円を含めております。

## (6) デリバティブ取引

デリバティブ取引については、「デリバティブ取引関係」注記をご参照下さい。

## 2. 時価を把握することが極めて困難と認められる金融商品

非上場株式等(連結貸借対照表計上額2,463,525千円)は、市場価格がなく、かつ将来キャッシュ・フローを見積もることができず、時価を把握することが極めて困難と認められるため、「(3) 投資有価証券 其他有価証券」には含めておりません。

## 3. 金銭債権及び満期のある有価証券の連結決算日後の償還予定額

(単位：千円)

項目	1年以内	1年超 5年以内	5年超 10年以内	10年超
預金	1,155,312			
受取手形及び売掛金	4,085,739			
投資有価証券				
其他有価証券				
合計	5,241,051			

## 4. 社債、長期借入金、リース債務及びその他の有利子負債の連結決算日後の返済予定額

(単位：千円)

項目	1年以内	1年超 2年以内	2年超 3年以内	3年超 4年以内	4年超 5年以内	5年超
長期借入金	603,330	287,696	126,664	126,664	93,344	

当連結会計年度(自 平成29年4月1日 至 平成30年3月31日)

## 1. 金融商品の状況に関する事項

### (1) 金融商品に対する取組方針

当社グループは、資金運用については短期的な預金等に限定し、また、資金調達については銀行借入による方針であります。デリバティブ取引は、金利変動リスクを回避するために利用し、投機的な取引は行わない方針であります。

### (2) 金融商品の内容及びそのリスク

営業債権である受取手形及び売掛金は、顧客の信用リスクに晒されております。

投資有価証券は、主に業務上の関係を有する取引企業の株式であり、市場リスクに晒されております。

営業債務である支払手形及び買掛金は、全て1年以内の支払期日であります。

借入金は、主に営業取引に係る資金調達であります。借入金は変動金利であり、金利の変動リスクに晒されておりますが、長期借入金については、支払金利の変動リスクを回避し支払利息の固定化を図るために、デリバティブ取引(金利スワップ取引)をヘッジ手段として利用しております。

デリバティブ取引は、借入金の支払金利の変動リスクに対するヘッジを目的とした金利スワップ取引であります。

なお、ヘッジ会計に関するヘッジ手段とヘッジ対象、ヘッジ方針、ヘッジの有効性の評価方法等については、前述の「連結財務諸表作成のための基本となる重要な事項」に記載している「重要なヘッジ会計の方法」をご参照下さい。

### (3) 金融商品に係るリスク管理体制

信用リスク(取引先等の契約不履行等に係るリスク)の管理

当社グループは、営業債権については営業管理規程に従って、信用調査および与信管理により取引先の信用状況を定期的に把握し、また、同規程に従って、取引先ごとに期日および残高を管理するとともに債権の回収懸念の早期把握や軽減を図っております。

デリバティブ取引の利用については、大手金融機関に限定しているため、信用リスクは極めて低いと考えられます。

市場リスク(金利や為替等の変動リスク)の管理

投資有価証券については、定期的に時価や発行体(取引先企業)の財政状態を把握し、また、取引先企業との関係を勘案して保有状況を継続的に見直しております。

当社グループは、借入金に係る支払金利の変動リスクを抑制するために、金利スワップ取引を利用しております。

デリバティブ取引については、経営会議にて決定した方針に基づき実施しております。

資金調達に係る流動性リスク(支払期日に支払を実行できなくなるリスク)の管理

当社グループは、各部署からの情報に基づき経営管理部が適時に資金繰計画を作成・更新し、流動性リスクを管理しております。また、経営会議において報告をしております。

### (4) 金融商品の時価等に関する事項についての補足説明

金融商品の時価には、市場価格に基づく価額のほか、市場価格がない場合には合理的に算出された価額が含まれております。当該価額の算定においては変動要因を織り込んでいるため、異なる前提条件等を採用することにより、当該価額が変動することもあります。

また、「デリバティブ取引関係」注記におけるデリバティブ取引に関する契約額等については、その金額自体がデリバティブ取引に係る市場リスクを示すものではありません。

## 2. 金融商品の時価等に関する事項

平成30年3月31日現在における連結貸借対照表計上額、時価およびこれらの差額については次のとおりであります。なお、時価を把握することが極めて困難と認められるものは、次表に含めておりません。(注)2をご参照下さい。)

(単位：千円)

項目	連結貸借対照表 計上額	時価	差額
(1) 現金及び預金	1,590,614	1,590,614	
(2) 受取手形及び売掛金	4,611,594	4,611,594	
(3) 投資有価証券 其他有価証券	71,775	71,775	
(4) 支払手形及び買掛金	(837,503)	(837,503)	
(5) 短期借入金	(300,000)	(300,000)	
(6) 長期借入金	(871,669)	(871,226)	443
(7) デリバティブ取引			

( ) 負債に計上されているものについては、( ) で示しております。

## (注) 1. 金融商品の時価の算定方法ならびに有価証券およびデリバティブ取引に関する事項

## (1) 現金及び預金、ならびに(2) 受取手形及び売掛金

これらは短期間で決済されるため、時価は帳簿価額にほぼ等しいことから、当該帳簿価額によっております。

## (3) 投資有価証券

これらの時価について、上場株式および投資信託については、当連結会計年度末日の取引所の終値によっております。

## (4) 支払手形及び買掛金、ならびに(5) 短期借入金

これらは短期間で決済されるため、時価は帳簿価額にほぼ等しいことから、当該帳簿価額によっております。

## (6) 長期借入金

長期借入金の時価については、元利金の合計額を同様の新規借入を行った場合に想定される利率で割り引いて算定する方法によっております。変動金利による長期借入金は金利スワップの特例処理の対象とされており、当該金利スワップと一体として処理された元利金の合計額を、同様の借入を行った場合に適用される合理的に見積もられる利率で割り引いて算定する方法によっております。なお、上記表中の記載額871,669千円には1年内返済予定の長期借入金324,997千円を含めております。

## (7) デリバティブ取引

デリバティブ取引については、「デリバティブ取引関係」注記をご参照下さい。

## 2. 時価を把握することが極めて困難と認められる金融商品

非上場株式等(連結貸借対照表計上額2,542,023千円)は、市場価格がなく、かつ将来キャッシュ・フローを見積もることができず、時価を把握することが極めて困難と認められるため、「(3) 投資有価証券 其他有価証券」には含めておりません。

## 3. 金銭債権及び満期のある有価証券の連結決算日後の償還予定額

(単位：千円)

項目	1年以内	1年超 5年以内	5年超 10年以内	10年超
預金	1,587,983			
受取手形及び売掛金	4,611,594			
投資有価証券 其他有価証券				
合計	6,199,578			

## 4. 社債、長期借入金、リース債務及びその他の有利子負債の連結決算日後の返済予定額

(単位：千円)

項目	1年以内	1年超 2年以内	2年超 3年以内	3年超 4年以内	4年超 5年以内	5年超
長期借入金	324,997	226,664	226,664	93,344		

(有価証券関係)

## 1. その他有価証券

前連結会計年度(平成29年3月31日)

区分	連結貸借対照表計上額 (千円)	取得原価 (千円)	差額 (千円)
連結貸借対照表計上額が 取得原価を超えるもの			
株式	65,662	45,233	20,429
債券			
その他			
小計	65,662	45,233	20,429
連結貸借対照表計上額が 取得原価を超えないもの			
株式			
債券			
その他			
小計			
合計	65,662	45,233	20,429

当連結会計年度(平成30年3月31日)

区分	連結貸借対照表計上額 (千円)	取得原価 (千円)	差額 (千円)
連結貸借対照表計上額が 取得原価を超えるもの			
株式	71,775	45,233	26,541
債券			
その他			
小計	71,775	45,233	26,541
連結貸借対照表計上額が 取得原価を超えないもの			
株式			
債券			
その他			
小計			
合計	71,775	45,233	26,541

## 2. 減損処理を行った有価証券

前連結会計年度(自 平成28年4月1日 至 平成29年3月31日)

該当事項はありません。

当連結会計年度(自 平成29年4月1日 至 平成30年3月31日)

該当事項はありません。

## (デリバティブ取引関係)

前連結会計年度(自 平成28年4月1日 至 平成29年3月31日)

## 1. ヘッジ会計が適用されていないデリバティブ取引

該当事項はありません。

## 2. ヘッジ会計が適用されているデリバティブ取引

ヘッジ会計の方法ごとの決算日における契約額又は契約において定められた元本相当額等は、次のとおりであります。

ヘッジ会計の方法	デリバティブ取引の種類等	主なヘッジ対象	契約額等(千円)	契約額等のうち1年超(千円)	時価(千円)
金利スワップの特例処理	金利スワップ取引 支払固定・受取変動	長期借入金	1,150,000	15,000	(注)

(注) 金利スワップの特例処理によるものは、ヘッジ対象とされている長期借入金と一体として処理されているため、その時価は、当該長期借入金の時価に含めて記載しております。

当連結会計年度(自 平成29年4月1日 至 平成30年3月31日)

## 1. ヘッジ会計が適用されていないデリバティブ取引

該当事項はありません。

## 2. ヘッジ会計が適用されているデリバティブ取引

ヘッジ会計の方法ごとの決算日における契約額又は契約において定められた元本相当額等は、次のとおりであります。

ヘッジ会計の方法	デリバティブ取引の種類等	主なヘッジ対象	契約額等(千円)	契約額等のうち1年超(千円)	時価(千円)
金利スワップの特例処理	金利スワップ取引 支払固定・受取変動	長期借入金	150,000		(注)

(注) 金利スワップの特例処理によるものは、ヘッジ対象とされている長期借入金と一体として処理されているため、その時価は、当該長期借入金の時価に含めて記載しております。

## (退職給付関係)

前連結会計年度(自 平成28年4月1日 至 平成29年3月31日)

## 1. 採用している退職給付制度の概要

確定拠出年金制度を採用しております。

## 2. 退職給付に関する事項

確定拠出年金にかかる要拠出額	71,885千円
----------------	----------

退職給付費用	71,885千円
--------	----------

当連結会計年度(自 平成29年4月1日 至 平成30年3月31日)

## 1. 採用している退職給付制度の概要

確定拠出年金制度を採用しております。

## 2. 退職給付に関する事項

確定拠出年金にかかる要拠出額	77,341千円
----------------	----------

退職給付費用	77,341千円
--------	----------

## (税効果会計関係)

## 1. 繰延税金資産及び繰延税金負債の発生の主な原因別の内訳は次のとおりであります。

## (繰延税金資産)

	前連結会計年度 (平成29年3月31日)	当連結会計年度 (平成30年3月31日)
未払事業税	11,480千円	20,316千円
未払事業所税	5,862千円	5,814千円
商品評価損	13,584千円	13,584千円
投資有価証券評価損	11,473千円	11,475千円
受注損失引当金	千円	16,678千円
貸倒引当金	90,066千円	91,932千円
賞与引当金	190,789千円	226,081千円
減損損失	5,951千円	5,998千円
資産除去債務	31,970千円	32,664千円
繰越欠損金	434,258千円	327,290千円
連結会社間内部利益消去	12,602千円	3,499千円
その他	18,882千円	16,562千円
繰延税金資産 小計	801,718千円	771,899千円
評価性引当金	768,925千円	698,838千円
繰延税金資産 合計	32,792千円	73,061千円

## (繰延税金負債)

	前連結会計年度 (平成29年3月31日)	当連結会計年度 (平成30年3月31日)
その他有価証券評価差額金	9,086千円	9,651千円
資産除去債務に対応する除去費用	8,277千円	7,443千円
投資事業組合運用益	13,447千円	15,098千円
その他	3,572千円	3,844千円
繰延税金負債 合計	34,383千円	36,037千円

繰延税金資産(負債)純額(は負債) 1,592千円 37,024千円

(注) 前連結会計年度および当連結会計年度における繰延税金資産の純額は、連結貸借対照表の以下の項目に含まれております。

	前連結会計年度 (平成29年3月31日)	当連結会計年度 (平成30年3月31日)
流動資産 - 繰延税金資産	32,326千円	72,738千円
固定資産 - 繰延税金資産	466千円	322千円
固定負債 - 繰延税金負債	34,383千円	36,037千円

## 2. 法定実効税率と税効果会計適用後の法人税等の負担率との間に重要な差異があるときの、当該差異の原因となった主要な項目別の内訳

	前連結会計年度 (平成29年3月31日)	当連結会計年度 (平成30年3月31日)
法定実効税率		30.9%
(調整)		
交際費等永久に損金に算入されない項目		8.0%
受取配当金等永久に益金に算入されない項目		3.3%
住民税均等割		3.4%
のれん償却額		4.3%
減損損失		20.2%
税率の変更による影響		1.8%
評価性引当額の増減		30.7%
持分法投資損益		7.9%
その他		0.1%
税効果会計適用後の法人税等の負担率		26.6%

(注) 前連結会計年度は、法定実効税率と税効果会計適用後の法人税等の負担率との間の差異が法定実効税率の100分の5以下であるため注記を省略しております。

## (資産除去債務関係)

資産除去債務のうち連結貸借対照表に計上しているもの

## (1) 当該資産除去債務の概要

当社および連結子会社が事業所として使用する建物の不動産賃貸借契約に伴う原状回復義務等であります。

## (2) 当該資産除去債務の金額の算定方法

各事業所の使用見込み期間を、当該建物の耐用年数等(主に50年)を基に見積り、割引率は当該耐用年数に見合う国債の流通利回り(主に2.293%)を使用して資産除去債務の金額を算定しております。

## (3) 当該資産除去債務の総額の増減

	前連結会計年度 (自 平成28年4月1日 至 平成29年3月31日)	当連結会計年度 (自 平成29年4月1日 至 平成30年3月31日)
期首残高	100,473千円	102,550千円
時の経過による調整額	2,076千円	2,045千円
期末残高	102,550千円	104,596千円



(セグメント情報等)

【セグメント情報】

1. 報告セグメントの概要

報告セグメントの決定方法

当社グループの報告セグメントは、当社グループの構成単位のうち分離された財務情報が入手可能であり、取締役会が、経営資源の配分の決定および業績を評価するために、定期的に検討を行う対象となっているものであります。

当社グループは、提供する業務・サービス別の事業部を置き、各事業部は取り扱う業務・サービスについて包括的な戦略を立案し、事業活動を行っております。

したがって、当社グループは事業部を基礎とした業務・サービス別セグメントから構成されており、「システム開発事業」「SI事業」および「その他事業」の3つを報告セグメントとしております。

各区分に属する主な製品・サービスは、それぞれ以下のとおりであります。

区分	主な顧客業態および製品・サービス
システム開発事業	コンピュータシステム構築に必要な全体または一部のソフトウェア開発を受託して行う事業
SI事業	各種ERPパッケージ等によるシステム構築を核としたエンドユーザ向けシステムインテグレーション事業
その他事業	顧客のコンピュータシステムに関する様々なニーズに対応する運用・保守等のサポートサービス事業、関連機器・パッケージソフト等の販売事業、新規領域を推進する新事業など、他の事業セグメントに属さない事業

2. 報告セグメントごとの売上高、利益又は損失、資産その他の項目の金額の算定方法

報告されている事業セグメントの会計処理の方法は、「連結財務諸表作成のための基本となる重要な事項」における記載と概ね同一であります。報告セグメントの利益は、営業利益ベースの数値であります。セグメント間の内部売上高又は振替高は、市場実勢価格に基づいております。

## 3. 報告セグメントごとの売上高、利益又は損失、資産その他の項目の金額に関する情報

前連結会計年度(自 平成28年4月1日 至 平成29年3月31日)

(単位:千円)

	システム 開発事業	S I 事業	その他事業	合計	調整額 (注) 1	連結損益 計算書 計上額 (注) 2
売上高						
外部顧客への 売上高	9,710,068	3,716,756	1,946,381	15,373,206		15,373,206
セグメント間の 内部売上高又は 振替高	361,671	4,833	437,872	804,376	804,376	
計	10,071,739	3,721,590	2,384,253	16,177,583	804,376	15,373,206
セグメント利益	151,773	123,517	30,656	305,948	215,195	90,753
セグメント資産	3,450,839	1,263,787	674,046	5,388,673	3,725,162	9,113,835
その他の項目						
減価償却費	86,192	40,367	25,307	151,867	2,201	149,665
のれんの償却額	39,014			39,014		39,014
有形固定資産 及び無形固定 資産の増加額	45,562	14,447	10,450	70,460	965	69,494

(注) 1. 調整額は、以下のとおりであります。

- (1) セグメント利益の調整額 215,195千円には、セグメント間取引消去3,767千円および各報告セグメントに配分していない全社費用等による影響額 218,962千円が含まれております。全社費用等は、報告セグメントに帰属しない新規の事業・市場開拓等に係る費用であります。
- (2) セグメント資産の調整額3,725,162千円には、セグメント間取引消去 198,141千円および各報告セグメントに配分していない全社資産3,923,304千円が含まれております。全社資産は、主に報告セグメントに帰属しない現金及び預金ならびに投資有価証券であります。
- (3) 減価償却費の調整額 2,201千円は、セグメント間取引消去であります。
- (4) 有形固定資産及び無形固定資産の増加額の調整額 965千円は、セグメント間取引消去であります。

2. セグメント利益は、連結損益計算書の営業利益と調整を行っております。

当連結会計年度（自 平成29年4月1日 至 平成30年3月31日）

（単位：千円）

	システム 開発事業	S I 事業	その他事業	合計	調整額 (注) 1	連結損益 計算書 計上額 (注) 2
売上高						
外部顧客への 売上高	10,977,224	3,649,396	2,125,962	16,752,583		16,752,583
セグメント間の 内部売上高又は 振替高	770,201	1,099	301,636	1,072,938	1,072,938	
計	11,747,426	3,650,495	2,427,599	17,825,521	1,072,938	16,752,583
セグメント利益	452,268	74,775	19,645	546,688	137,045	409,643
セグメント資産	4,032,878	977,685	460,310	5,470,874	4,326,167	9,797,041
その他の項目						
減価償却費	94,207	40,687	18,883	153,778	3,228	150,550
のれんの償却額	39,014			39,014		39,014
有形固定資産 及び無形固定 資産の増加額	26,307	8,217	9,768	44,292	202	44,090

（注）1．調整額は、以下のとおりであります。

- (1) セグメント利益の調整額 137,045千円には、セグメント間取引消去6,822千円および各報告セグメントに配分していない全社費用等による影響額 143,868千円が含まれております。全社費用等は、報告セグメントに帰属しない新規の事業・市場開拓等に係る費用であります。
  - (2) セグメント資産の調整額4,326,167千円には、セグメント間取引消去 147,344千円および各報告セグメントに配分していない全社資産4,473,511千円が含まれております。全社資産は、主に報告セグメントに帰属しない現金及び預金ならびに投資有価証券であります。
  - (3) 減価償却費の調整額 3,228千円は、セグメント間取引消去であります。
  - (4) 有形固定資産及び無形固定資産の増加額の調整額 202千円は、セグメント間取引消去であります。
- 2．セグメント利益は、連結損益計算書の営業利益と調整を行っております。

## 【関連情報】

前連結会計年度（自 平成28年4月1日 至 平成29年3月31日）

## 1．製品及びサービスごとの情報

セグメント情報に同様の情報を開示しているため、記載を省略しております。

## 2．地域ごとの情報

## (1) 売上高

本邦以外の外部顧客への売上高がないため、該当事項はありません。

## (2) 有形固定資産

本邦以外に所在している有形固定資産がないため、該当事項はありません。

## 3．主要な顧客ごとの情報

(単位：千円)

顧客の名称又は氏名	売上高	関連するセグメント名
NECソリューションイノベータ株式会社	2,350,104	システム開発事業 S I 事業 その他事業
日本電気株式会社	1,929,377	システム開発事業 S I 事業 その他事業

当連結会計年度（自 平成29年4月1日 至 平成30年3月31日）

## 1．製品及びサービスごとの情報

セグメント情報に同様の情報を開示しているため、記載を省略しております。

## 2．地域ごとの情報

## (1) 売上高

本邦以外の外部顧客への売上高がないため、該当事項はありません。

## (2) 有形固定資産

本邦以外に所在している有形固定資産がないため、該当事項はありません。

## 3．主要な顧客ごとの情報

(単位：千円)

顧客の名称又は氏名	売上高	関連するセグメント名
日本電気株式会社	2,248,098	システム開発事業 S I 事業 その他事業
NECソリューションイノベータ株式会社	2,217,112	システム開発事業 S I 事業 その他事業

## 【報告セグメントごとの固定資産の減損損失に関する情報】

前連結会計年度（自 平成28年4月1日 至 平成29年3月31日）

該当事項はありません。

当連結会計年度（自 平成29年4月1日 至 平成30年3月31日）

（単位：千円）

	システム 開発事業	S I 事業	その他事業	全社・消去	合計
減損損失	182,177				182,177

## 【報告セグメントごとののれんの償却額及び未償却残高に関する情報】

前連結会計年度（自 平成28年4月1日 至 平成29年3月31日）

（単位：千円）

	システム 開発事業	S I 事業	その他事業	全社・消去	合計
当期末残高	434,283				434,283

(注) のれん償却額に関しましては、セグメント情報に同様の情報を開示しているため、記載を省略しております。

当連結会計年度（自 平成29年4月1日 至 平成30年3月31日）

（単位：千円）

	システム 開発事業	S I 事業	その他事業	全社・消去	合計
当期末残高	213,092				213,092

(注) のれん償却額に関しましては、セグメント情報に同様の情報を開示しているため、記載を省略しております。

## 【報告セグメントごとの負ののれん発生益に関する情報】

該当事項はありません。

## 【関連当事者情報】

## 1. 関連当事者との取引

## 連結財務諸表提出会社と関連当事者との取引

(ア) 連結財務諸表提出会社の親会社および主要株主（会社等に限る。）等

前連結会計年度（自 平成28年4月1日 至 平成29年3月31日）

種類	会社等の名称 または氏名	所在地	資本金または 出資金 (百万円)	事業の内容 または職業	議決権等 の所有 (被所有) 割合(%)	関連当事者との 関係	取引の内容	取引金額 (千円)	科目	期末残高 (千円)
その他の 関係会社	日本電気㈱	東京都 港区	397,199	通信機器コンピュータその他の電子機器および電子デバイスの製造および販売	(被所有) 直接 37.5	ソフトウェア開発業務の受託	ソフトウェア開発業務の受託 (注)2	1,929,377	売掛金	629,024

## 取引条件および取引条件の決定方針等

(注) 1. 上記金額のうち、取引金額は消費税等を含まず、期末残高は消費税等を含んでおります。

2. ソフトウェア開発業務の受託につきましては、取引の都度見積書を提出し、交渉の上決定しております。

当連結会計年度（自 平成29年4月1日 至 平成30年3月31日）

種類	会社等の名称 または氏名	所在地	資本金または 出資金 (百万円)	事業の内容 または職業	議決権等 の所有 (被所有) 割合(%)	関連当事者との 関係	取引の内容	取引金額 (千円)	科目	期末残高 (千円)
その他の 関係会社	日本電気㈱	東京都 港区	397,199	通信機器コンピュータその他の電子機器および電子デバイスの製造および販売	(被所有) 直接 37.5	ソフトウェア開発業務の受託	ソフトウェア開発業務の受託 (注)2	2,248,098	売掛金	773,438

## 取引条件および取引条件の決定方針等

(注) 1. 上記金額のうち、取引金額は消費税等を含まず、期末残高は消費税等を含んでおります。

2. ソフトウェア開発業務の受託につきましては、取引の都度見積書を提出し、交渉の上決定しております。

(イ) 連結財務諸表提出会社と同一の親会社を持つ会社等および連結財務諸表提出会社のその他の関係会社の子会社等

前連結会計年度（自 平成28年4月1日 至 平成29年3月31日）

種類	会社等の名称 または氏名	所在地	資本金または 出資金 (百万円)	事業の内容 または職業	議決権等 の所有 (被所有) 割合(%)	関連当事者との 関係	取引の内容	取引金額 (千円)	科目	期末残高 (千円)
その他の 関係会社 の子会社	NECソリューションイノベータ㈱ (注)2	東京都 江東区	8,668	各種業務システムの開発、運用支援	なし	ソフトウェア開発業務の受託	ソフトウェア開発業務の受託 (注)3	2,350,104	売掛金	583,300
その他の 関係会社 の子会社	日本電気通信システム㈱ (注)2	東京都 港区	1,000	各種通信ネットワークに関するソフトウェアの開発、各種通信システム機器の開発	なし	ソフトウェア開発業務の受託	ソフトウェア開発業務の受託 (注)3	337,637	売掛金	123,861

## 取引条件および取引条件の決定方針等

(注) 1. 上記金額のうち、取引金額は消費税等を含まず、期末残高は消費税等を含んでおります。

2. NECソリューションイノベータ株式会社および日本電気通信システム株式会社は、日本電気株式会社の子会社であります。

3. ソフトウェア開発業務の受託につきましては、取引の都度見積書を提出し、交渉の上決定しております。

## 当連結会計年度(自 平成29年4月1日 至 平成30年3月31日)

種類	会社等の名称 または氏名	所在地	資本金または 出資金 (百万円)	事業の内容 または職業	議決権等 の所有 (被所有) 割合(%)	関連当事者との 関係	取引の内容	取引金額 (千円)	科目	期末残高 (千円)
その他の 関係会社 の子会社	NEC ソ リューション イノベータ 株(注)2	東京都 江東区	8,668	各種業務シス テムの開発、運用 支援	なし	ソフトウェ ア開発業務 の受託	ソフトウェ ア開発業務 の受託 (注)3	2,217,112	売掛金	514,437
その他の 関係会社 の子会社	日本電気通 信システム 株(注)2	東京都 港区	1,000	各種通信ネット ワークに関する ソフトウェアの 開発、各種通信 システム機器の 開発	なし	ソフトウェ ア開発業務 の受託	ソフトウェ ア開発業務 の受託 (注)3	358,079	売掛金	116,275

## 取引条件および取引条件の決定方針等

(注) 1. 上記金額のうち、取引金額は消費税等を含まず、期末残高は消費税等を含んでおります。

2. NECソリューションイノベータ株式会社および日本電気通信システム株式会社は、日本電気株式会社の子会社であります。

3. ソフトウェア開発業務の受託につきましては、取引の都度見積書を提出し、交渉の上決定しております。

## 2. 重要な関連会社に関する注記

## 重要な関連会社の要約財務情報

前連結会計年度および当連結会計年度において、重要な関連会社は株式会社HBAであり、その要約財務諸表は以下のとおりであります。

(単位：千円)

	株式会社HBA	
	前連結会計年度	当連結会計年度
流動資産合計	12,627,993	12,120,591
固定資産合計	5,963,306	5,880,527
流動負債合計	5,512,330	5,114,327
固定負債合計	1,280,430	910,956
純資産合計	11,798,539	11,975,834
売上高	18,503,915	18,110,118
税引前当期純利益	433,548	540,201
当期純利益	296,208	343,746

## (1株当たり情報)

	前連結会計年度 (自 平成28年4月1日 至 平成29年3月31日)	当連結会計年度 (自 平成29年4月1日 至 平成30年3月31日)
1株当たり純資産額	692円93銭	711円24銭
1株当たり当期純利益金額	11円00銭	24円13銭

(注) 1. 潜在株式調整後1株当たり当期純利益金額については、潜在株式が存在しないため記載しておりません。

2. 1株当たり当期純利益金額の算定上の基礎は、次のとおりであります。

項目	前連結会計年度 (自 平成28年4月1日 至 平成29年3月31日)	当連結会計年度 (自 平成29年4月1日 至 平成30年3月31日)
1株当たり当期純利益金額		
親会社株主に帰属する当期純利益(千円)	91,957	204,518
普通株主に帰属しない金額(千円)		
普通株式に係る親会社株主に帰属する 当期純利益(千円)	91,957	204,518
普通株式の期中平均株式数(株)	8,357,103	8,475,763

3. 1株当たり純資産額の算定上の基礎は、次のとおりであります。

項目	前連結会計年度 (平成29年3月31日)	当連結会計年度 (平成30年3月31日)
純資産の部の合計額(千円)	5,816,279	6,047,189
普通株式に係る期末の純資産額(千円)	5,816,279	6,047,189
普通株式の発行済株式数(株)	9,110,000	9,110,000
1株当たり純資産額の算定に用いられた 期末の普通株式の数(株)	8,393,701	8,502,357

4. 株主資本において自己株式として計上されている「従業員持株会信託型E S O P」が所有する自社の株式は、1株当たり当期純利益金額の算定上、期中平均株式数の計算において控除する自己株式に含めており、また、1株当たり純資産額の算定上、期末発行済株式総数から控除する自己株式数に含めております。1株当たり情報を算定するに当たり控除した、E S O P信託が所有する自己株式の株式数は、次のとおりであります。

## 期末株式数

前連結会計年度末 : 108,700株

当連結会計年度末 : -株

## 期中平均株式数

前連結会計年度 : 145,298株

当連結会計年度 : 26,631株



## 【連結附属明細表】

## 【借入金等明細表】

区分	当期首残高 (千円)	当期末残高 (千円)	平均利率 (%)	返済期限
短期借入金		300,000	0.65	
1年以内に返済予定の長期借入金	603,330	324,997	0.66	
1年以内に返済予定のリース債務				
長期借入金(1年以内に返済予定のものを除く)	634,368	546,672	0.64	平成31年6月～ 平成34年3月
リース債務(1年以内に返済予定のものを除く)				
その他有利子負債				
合計	1,237,699	1,171,669		

(注) 1. 「平均利率」については、借入金の期末残高に対する加重平均利率を記載しております。

2. 長期借入金(1年以内に返済予定のものを除く)の連結決算日後5年内における返済予定額は以下のとおりであります。

区分	1年超2年以内 (千円)	2年超3年以内 (千円)	3年超4年以内 (千円)	4年超5年以内 (千円)
長期借入金	226,664	226,664	93,344	

## 【資産除去債務明細表】

明細表に記載すべき事項が、連結財務諸表規則第15条の23に規定する注記事項として記載されているため、記載を省略しております。

## (2) 【その他】

## 当連結会計年度における四半期情報等

	第1四半期 連結累計期間 (自平成29年4月1日 至平成29年6月30日)	第2四半期 連結累計期間 (自平成29年4月1日 至平成29年9月30日)	第3四半期 連結累計期間 (自平成29年4月1日 至平成29年12月31日)	当連結会計年度 (自平成29年4月1日 至平成30年3月31日)
売上高 (千円)	3,199,353	7,415,503	11,598,159	16,752,583
税金等調整前四半期(当期)純利益又は税金等調整前四半期純損失( ) (千円)	247,047	67,362	134,001	278,672
親会社株主に帰属する四半期(当期)純利益又は親会社株主に帰属する四半期純損失( ) (千円)	253,799	70,440	131,393	204,518
1株当たり四半期(当期)純利益又は1株当たり四半期純損失( ) (円)	30.22	8.34	15.52	24.13

	第1四半期 連結会計期間 (自平成29年4月1日 至平成29年6月30日)	第2四半期 連結会計期間 (自平成29年7月1日 至平成29年9月30日)	第3四半期 連結会計期間 (自平成29年10月1日 至平成29年12月31日)	第4四半期 連結会計期間 (自平成30年1月1日 至平成30年3月31日)
1株当たり四半期純利益又は1株当たり四半期純損失( ) (円)	30.22	21.57	23.51	8.60

## 2 【財務諸表等】

## (1) 【財務諸表】

## 【貸借対照表】

(単位：千円)

	前事業年度 (平成29年3月31日)	当事業年度 (平成30年3月31日)
<b>資産の部</b>		
流動資産		
現金及び預金	568,761	886,943
受取手形	10,072	-
売掛金	1 3,221,392	1 3,632,727
商品	28,315	9,404
仕掛品	82,628	62,917
短期貸付金	1 70,000	1 120,000
その他	1 155,949	1 191,407
貸倒引当金	335	381
流動資産合計	4,136,785	4,903,020
固定資産		
有形固定資産		
建物	51,211	44,289
工具、器具及び備品	42,024	40,913
有形固定資産合計	93,236	85,203
無形固定資産		
商標権	237	87
ソフトウェア	339,132	230,075
ソフトウェア仮勘定	-	12,262
無形固定資産合計	339,369	242,425
投資その他の資産		
投資有価証券	86,959	108,081
関係会社株式	1,583,262	1,604,262
その他	66,875	69,374
貸倒引当金	150	-
投資その他の資産合計	1,736,947	1,781,718
固定資産合計	2,169,553	2,109,347
資産合計	6,306,338	7,012,367

(単位：千円)

	前事業年度 (平成29年3月31日)	当事業年度 (平成30年3月31日)
<b>負債の部</b>		
<b>流動負債</b>		
買掛金	1 684,643	1 612,311
短期借入金	1 370,000	1, 2, 3 900,000
1年内返済予定の長期借入金	3 603,330	3 324,997
未払金	1 73,417	1 179,767
未払費用	1 139,834	1 159,266
未払法人税等	37,339	115,020
未払消費税等	79,036	93,292
前受金	1 66,586	1 83,503
預り金	38,365	27,694
賞与引当金	318,405	407,352
受注損失引当金	-	54,468
流動負債合計	2,410,959	2,957,676
<b>固定負債</b>		
長期借入金	3 634,368	3 546,672
繰延税金負債	27,263	29,047
資産除去債務	74,516	76,160
固定負債合計	736,148	651,879
負債合計	3,147,107	3,609,555
<b>純資産の部</b>		
<b>株主資本</b>		
資本金	1,737,237	1,737,237
資本剰余金		
資本準備金	507,237	507,237
資本剰余金合計	507,237	507,237
利益剰余金		
利益準備金	66,000	66,000
その他利益剰余金		
別途積立金	2,715,466	2,715,466
繰越利益剰余金	1,670,825	1,484,643
利益剰余金合計	1,110,640	1,296,822
自己株式	215,338	159,243
株主資本合計	3,139,776	3,382,054
<b>評価・換算差額等</b>		
その他有価証券評価差額金	19,453	20,757
評価・換算差額等合計	19,453	20,757
純資産合計	3,159,230	3,402,811
負債純資産合計	6,306,338	7,012,367

## 【損益計算書】

(単位：千円)

	前事業年度 (自 平成28年 4月 1日 至 平成29年 3月31日)		当事業年度 (自 平成29年 4月 1日 至 平成30年 3月31日)	
売上高	2	10,406,488	2	11,651,024
売上原価	2	8,786,151	2	9,822,025
売上総利益		1,620,337		1,828,998
販売費及び一般管理費	1, 2	1,609,955	1, 2	1,592,263
営業利益		10,381		236,734
営業外収益				
受取利息及び配当金	2	62,735	2	52,703
その他		17,778		14,997
営業外収益合計		80,514		67,700
営業外費用				
支払利息	2	19,325	2	13,345
支払手数料		18,072		28,856
その他		3,125		3,125
営業外費用合計		40,522		45,326
経常利益		50,373		259,108
特別損失				
固定資産除却損		8,755		-
ゴルフ会員権評価損		-		4,108
特別損失合計		8,755		4,108
税引前当期純利益		41,618		255,000
法人税、住民税及び事業税		3,444		25,067
法人税等調整額		1,605		1,238
法人税等合計		5,049		26,306
当期純利益		36,569		228,694

## 【株主資本等変動計算書】

前事業年度(自 平成28年4月1日 至 平成29年3月31日)

(単位：千円)

	株主資本						
	資本金	資本剰余金		利益準備金	利益剰余金		利益剰余金合計
		資本準備金	資本剰余金合計		その他利益剰余金		
					別途積立金	繰越利益剰余金	
当期首残高	1,737,237	507,237	507,237	66,000	2,715,466	1,664,882	1,116,583
当期変動額							
剰余金の配当			-			42,512	42,512
当期純利益			-			36,569	36,569
自己株式の処分			-				-
株主資本以外の項目 の当期変動額（純額）			-				-
当期変動額合計	-	-	-	-	-	5,942	5,942
当期末残高	1,737,237	507,237	507,237	66,000	2,715,466	1,670,825	1,110,640

	株主資本		評価・換算差額等		純資産合計
	自己株式	株主資本合計	その他有価証券 評価差額金	評価・換算差額 等合計	
当期首残高	258,351	3,102,707	9,914	9,914	3,112,622
当期変動額					
剰余金の配当		42,512		-	42,512
当期純利益		36,569		-	36,569
自己株式の処分	43,012	43,012		-	43,012
株主資本以外の項目 の当期変動額（純額）		-	9,539	9,539	9,539
当期変動額合計	43,012	37,069	9,539	9,539	46,608
当期末残高	215,338	3,139,776	19,453	19,453	3,159,230

当事業年度(自 平成29年4月1日 至 平成30年3月31日)

(単位：千円)

	株主資本						
	資本金	資本剰余金		利益剰余金			利益剰余金合計
		資本準備金	資本剰余金合計	利益準備金	その他利益剰余金		
				別途積立金	繰越利益剰余金		
当期首残高	1,737,237	507,237	507,237	66,000	2,715,466	1,670,825	1,110,640
当期変動額							
剰余金の配当			-			42,512	42,512
当期純利益			-			228,694	228,694
自己株式の取得			-				-
自己株式の処分			-				-
株主資本以外の項目 の当期変動額(純額)			-				-
当期変動額合計	-	-	-	-	-	186,182	186,182
当期末残高	1,737,237	507,237	507,237	66,000	2,715,466	1,484,643	1,296,822

	株主資本		評価・換算差額等		純資産合計
	自己株式	株主資本合計	その他有価証券 評価差額金	評価・換算差額 等合計	
当期首残高	215,338	3,139,776	19,453	19,453	3,159,230
当期変動額					
剰余金の配当		42,512		-	42,512
当期純利益		228,694		-	228,694
自己株式の取得	32	32		-	32
自己株式の処分	56,127	56,127		-	56,127
株主資本以外の項目 の当期変動額(純額)		-	1,303	1,303	1,303
当期変動額合計	56,095	242,277	1,303	1,303	243,580
当期末残高	159,243	3,382,054	20,757	20,757	3,402,811

【注記事項】

(重要な会計方針)

1．資産の評価基準および評価方法

(1) 有価証券の評価基準および評価方法

子会社株式および関連会社株式

総平均法に基づく原価法

その他有価証券

時価のあるもの

決算末日の市場価格等に基づく時価法

(評価差額は全部純資産直入法により処理し、売却原価は総平均法により算定)

時価のないもの

総平均法に基づく原価法

(2) たな卸資産の評価基準及び評価方法

商品および仕掛品

個別法に基づく原価法(収益性の低下による簿価切り下げの方法)

2．固定資産の減価償却の方法

(1) 有形固定資産(リース資産を除く)

定率法

ただし、平成10年4月1日以降取得した建物(建物附属設備は除く)ならびに平成28年4月1日以降に取得した建物附属設備及び構築物については定額法

(2) 無形固定資産(リース資産を除く)

市場販売目的のソフトウェア

見込販売数量に基づく償却額と見込有効期間(3年)に基づく均等配分額とを比較し、いずれか大きい額を償却する方法

自社利用のソフトウェア

利用可能期間(5年)に基づく定額法

上記以外の無形固定資産

定額法

(3) リース資産

所有権移転外ファイナンス・リース取引に係るリース資産

リース期間を耐用年数とし、残存価額を零として算定する定額法

3．引当金の計上基準

(1) 貸倒引当金

債権の貸倒による損失に備えるため、一般債権については貸倒実績率法により、貸倒懸念債権および破産更生債権等については財務内容評価法により計上しております。

(2) 賞与引当金

従業員に対する賞与支給に備えるため、将来の支給見込額のうち当事業年度において負担すべき金額を計上しております。

(3) 受注損失引当金

受注案件の損失に備えるため、当事業年度末時点で将来の損失が見込まれ、かつ、当該損失額を合理的に見積もることが可能なものについて、翌事業年度以降に発生が見込まれる損失額を計上しております。



#### 4．収益及び費用の計上基準

受注制作のソフトウェア開発に係る収益及び費用の計上基準

- (1) 当事業年度末までの進捗部分について成果の確実性が認められるもの  
進行基準(進捗率の見積りは原価比例法)
- (2) その他のもの  
完成基準

#### 5．その他財務諸表の作成のための基本となる重要な事項

- (1) ヘッジ会計の方法  
金利スワップについては、特例処理を採用しております。
- (2) 消費税等の会計処理方法  
消費税および地方消費税の会計処理は、税抜方式によっております。
- (3) 連結納税制度の適用  
当社を連結親法人とする、連結納税制度を適用しております。

(追加情報)

(従業員等に信託を通じて自社の株式を交付する取引に関する情報)

従業員持株会に信託を通じて自社の株式を交付する取引に関する注記については、連結財務諸表「注記事項(追加情報)」に同一の内容を記載しているため、注記を省略しております。

## (貸借対照表関係)

- 1 関係会社に対する債権および債務は、次のとおりであります。

	前事業年度 (平成29年3月31日)	当事業年度 (平成30年3月31日)
短期金銭債権	671,706千円	964,942千円
短期金銭債務	528,041千円	792,646千円

- 2 当社は、運転資金の効率的かつ安定的な調達を行うため、取引銀行4行と当座貸越契約および貸出コミットメント契約を締結しております。これら契約に基づく借入未実行残高は、次のとおりであります。

	前事業年度 (平成29年3月31日)	当事業年度 (平成30年3月31日)
当座貸越極度額および 貸出コミットメントの総額	3,400,000千円	2,800,000千円
借入実行残高	千円	300,000千円
差引額	3,400,000千円	2,500,000千円

- 3 貸出コミットメント契約および長期借入金の一部には、財務制限条項が付されております。

## 4 債務保証

次の関係会社について、日本電気(株)との販売特約店契約に基づく仕入れに対し、債務保証を行っておりません。

	前事業年度 (平成29年3月31日)	当事業年度 (平成30年3月31日)
キーウェア西日本(株)	570千円	3,387千円
キーウェア北海道(株)	296千円	6,749千円
キーウェア九州(株)	573千円	368千円
計	1,439千円	10,505千円

## (損益計算書関係)

1 販売費及び一般管理費の主要な費目および金額は、次のとおりであります。

	前事業年度 (自 平成28年4月1日 至 平成29年3月31日)	当事業年度 (自 平成29年4月1日 至 平成30年3月31日)
給与手当	609,254千円	581,438千円
減価償却費	53,282千円	49,193千円
賞与引当金繰入額	75,143千円	83,059千円
貸倒引当金繰入額	101千円	104千円
おおよその割合		
販売費	39%	37%
一般管理費	61%	63%

2 関係会社との取引高の総額は、次のとおりであります。

	前事業年度 (自 平成28年4月1日 至 平成29年3月31日)	当事業年度 (自 平成29年4月1日 至 平成30年3月31日)
売上高	1,761,965千円	2,075,776千円
業務委託費等	812,687千円	1,131,778千円
その他営業外取引	65,422千円	56,127千円

## (有価証券関係)

子会社株式及び関連会社株式は、市場価格がなく時価を把握することが極めて困難と認められるため、子会社株式及び関連会社株式の時価を記載しておりません。

なお、時価を把握することが極めて困難と認められる子会社株式及び関連会社株式の貸借対照表計上額は、次のとおりであります。

区分	(単位：千円)	
	前事業年度 (平成29年3月31日)	当事業年度 (平成30年3月31日)
子会社株式	1,460,982	1,460,982
関連会社株式	122,280	143,280
計	1,583,262	1,604,262

## (税効果会計関係)

## 1. 繰延税金資産及び繰延税金負債の発生の主な原因別の内訳は次のとおりであります。

## (繰延税金資産)

	前事業年度 (平成29年3月31日)	当事業年度 (平成30年3月31日)
未払事業税	9,426千円	13,511千円
未払事業所税	4,729千円	4,698千円
商品評価損	13,584千円	13,584千円
投資有価証券評価損	11,166千円	11,166千円
受注損失引当金	千円	16,678千円
資産除去債務	22,816千円	23,320千円
賞与引当金	112,802千円	142,911千円
子会社株式	103,869千円	103,869千円
繰越欠損金	416,540千円	302,821千円
その他	10,507千円	8,030千円
繰延税金資産 小計	705,444千円	640,592千円
評価性引当金	705,444千円	640,592千円
繰延税金資産 合計	千円	千円

## (繰延税金負債)

	前事業年度 (平成29年3月31日)	当事業年度 (平成30年3月31日)
資産除去債務に対応する除去費用	4,820千円	4,407千円
その他有価証券評価差額金	8,616千円	9,161千円
投資事業組合運用益	13,826千円	15,478千円
繰延税金負債 合計	27,263千円	29,047千円

繰延税金資産または繰延税金負債純額(純額) 27,263千円 29,047千円

(注) 前事業年度および当事業年度における繰延税金資産および繰延税金負債の純額は、貸借対照表の以下の項目に含まれております。

	前事業年度 (平成29年3月31日)	当事業年度 (平成30年3月31日)
流動資産 - 繰延税金資産	千円	千円
固定負債 - 繰延税金負債	27,263千円	29,047千円

## 2. 法定実効税率と税効果会計適用後の法人税等の負担率との間に重要な差異があるときの、当該差異の原因となった主要な項目別の内訳

	前事業年度 (平成29年3月31日)	当事業年度 (平成30年3月31日)
法定実効税率	30.9%	30.9%
(調整)		
交際費等永久に損金に算入されない項目	17.6%	5.1%
受取配当金等永久に益金に算入されない項目	29.5%	3.7%
住民税均等割	16.3%	2.7%
評価性引当額の増減	25.4%	26.1%
その他	2.2%	1.5%
税効果会計適用後の法人税等の負担率	12.1%	10.3%

## 【附属明細表】

## 【有形固定資産等明細表】

(単位：千円)

区分	資産の種類	当期首残高	当期増加額	当期減少額	当期償却額	当期末残高	減価償却 累計額
有形固定資産	建物	51,211	923		7,845	44,289	274,830
	工具、器具及び備品	42,024	4,326		5,437	40,913	51,650
	計	93,236	5,250		13,283	85,203	326,480
無形固定資産	商標権	237			150	87	
	ソフトウェア	339,132	15,108		124,164	230,075	
	ソフトウェア仮勘定		18,717	6,455		12,262	
	計	339,369	33,825	6,455	124,314	242,425	

## 【引当金明細表】

(単位：千円)

科目	当期首残高	当期増加額	当期減少額	当期末残高
貸倒引当金	485	381	485	381
賞与引当金	318,405	407,352	318,405	407,352
受注損失引当金		54,468		54,468

(2) 【主な資産及び負債の内容】

連結財務諸表を作成しているため、記載を省略しております。

## (3) 【その他】

該当事項はありません。

## 第6 【提出会社の株式事務の概要】

事業年度	4月1日から3月31日まで
定時株主総会	6月中
基準日	3月31日
剰余金の配当の基準日	9月30日、3月31日
1単元の株式数	100株
単元未満株式の買取または買増	
取扱場所	(特別口座) 東京都千代田区丸の内一丁目4番1号 三井住友信託銀行株式会社 証券代行部
株主名簿管理人	(特別口座) 東京都千代田区丸の内一丁目4番1号 三井住友信託銀行株式会社
取次所	
手数料	株式の売買の委託に係る手数料相当額として別途定める金額
公告掲載方法	電子公告(ただし、事故その他やむを得ない事由が生じたときは、日本経済新聞に掲載して公告する。)アドレス: <a href="https://www.keyware.co.jp/">https://www.keyware.co.jp/</a>
株主に対する特典	なし

(注) 当会社の株主は、その有する単元未満株式について、次に掲げる権利以外の権利を行使することができません。

会社法第189条第2項各号に掲げる権利

会社法第166条第1項の規定による請求をする権利

株主の有する株式数に応じて募集株式の割当て及び募集新株予約権の割当てを受ける権利

株主の有する単元未満株式の数と併せて単元株式数となる数の株式を売り渡すことを請求する権利



## 第7 【提出会社の参考情報】

### 1 【提出会社の親会社等の情報】

当社に親会社等はありません。

### 2 【その他の参考情報】

当事業年度の開始日から有価証券報告書提出日までの間に、次の書類を提出しております。

(1) 有価証券報告書およびその添付書類ならびに確認書

事業年度 第52期(自 平成28年4月1日 至 平成29年3月31日) 平成29年6月23日関東財務局長に提出

(2) 内部統制報告書

事業年度 第52期(自 平成28年4月1日 至 平成29年3月31日) 平成29年6月23日関東財務局長に提出

(3) 四半期報告書および確認書

第53期第1四半期(自 平成29年4月1日 至 平成29年6月30日) 平成29年8月10日関東財務局長に提出

第53期第2四半期(自 平成29年7月1日 至 平成29年9月30日) 平成29年11月10日関東財務局長に提出

第53期第3四半期(自 平成29年10月1日 至 平成29年12月31日) 平成30年2月9日関東財務局長に提出

(4) 臨時報告書

企業内容等の開示に関する内閣府令第19条第2項第9号の2(株主総会における議決権行使の結果)の規定に基づく  
臨時報告書 平成29年6月26日関東財務局長に提出

企業内容等の開示に関する内閣府令第19条第2項第9号(代表取締役の異動)の規定に基づく臨時報告書 平成30年  
3月14日関東財務局長に提出

## 第二部 【提出会社の保証会社等の情報】

該当事項はありません。

## 独立監査人の監査報告書及び内部統制監査報告書

平成30年6月22日

キーウェアソリューションズ株式会社  
取締役会 御中

新日本有限責任監査法人

指定有限責任社員  
業務執行社員 公認会計士 由良 知久

指定有限責任社員  
業務執行社員 公認会計士 高橋 聡

### <財務諸表監査>

当監査法人は、金融商品取引法第193条の2第1項の規定に基づく監査証明を行うため、「経理の状況」に掲げられているキーウェアソリューションズ株式会社の平成29年4月1日から平成30年3月31日までの連結会計年度の連結財務諸表、すなわち、連結貸借対照表、連結損益計算書、連結包括利益計算書、連結株主資本等変動計算書、連結キャッシュ・フロー計算書、連結財務諸表作成のための基本となる重要な事項、その他の注記及び連結附属明細表について監査を行った。

### 連結財務諸表に対する経営者の責任

経営者の責任は、我が国において一般に公正妥当と認められる企業会計の基準に準拠して連結財務諸表を作成し適正に表示することにある。これには、不正又は誤謬による重要な虚偽表示のない連結財務諸表を作成し適正に表示するために経営者が必要と判断した内部統制を整備及び運用することが含まれる。

### 監査人の責任

当監査法人の責任は、当監査法人が実施した監査に基づいて、独立の立場から連結財務諸表に対する意見を表明することにある。当監査法人は、我が国において一般に公正妥当と認められる監査の基準に準拠して監査を行った。監査の基準は、当監査法人に連結財務諸表に重要な虚偽表示がないかどうかについて合理的な保証を得るために、監査計画を策定し、これに基づき監査を実施することを求めている。

監査においては、連結財務諸表の金額及び開示について監査証拠を入手するための手続が実施される。監査手続は、当監査法人の判断により、不正又は誤謬による連結財務諸表の重要な虚偽表示のリスクの評価に基づいて選択及び適用される。財務諸表監査の目的は、内部統制の有効性について意見表明するためのものではないが、当監査法人は、リスク評価の実施に際して、状況に応じた適切な監査手続を立案するために、連結財務諸表の作成と適正な表示に関連する内部統制を検討する。また、監査には、経営者が採用した会計方針及びその適用方法並びに経営者によって行われた見積りの評価も含め全体としての連結財務諸表の表示を検討することが含まれる。

当監査法人は、意見表明の基礎となる十分かつ適切な監査証拠を入手したと判断している。

### 監査意見

当監査法人は、上記の連結財務諸表が、我が国において一般に公正妥当と認められる企業会計の基準に準拠して、キーウェアソリューションズ株式会社及び連結子会社の平成30年3月31日現在の財政状態並びに同日をもって終了する連結会計年度の経営成績及びキャッシュ・フローの状況をすべての重要な点において適正に表示しているものと認める。

#### < 内部統制監査 >

当監査法人は、金融商品取引法第193条の2第2項の規定に基づく監査証明を行うため、キーウェアソリューションズ株式会社の平成30年3月31日現在の内部統制報告書について監査を行った。

#### 内部統制報告書に対する経営者の責任

経営者の責任は、財務報告に係る内部統制を整備及び運用し、我が国において一般に公正妥当と認められる財務報告に係る内部統制の評価の基準に準拠して内部統制報告書を作成し適正に表示することにある。

なお、財務報告に係る内部統制により財務報告の虚偽の記載を完全には防止又は発見することができない可能性がある。

#### 監査人の責任

当監査法人の責任は、当監査法人が実施した内部統制監査に基づいて、独立の立場から内部統制報告書に対する意見を表明することにある。当監査法人は、我が国において一般に公正妥当と認められる財務報告に係る内部統制の監査の基準に準拠して内部統制監査を行った。財務報告に係る内部統制の監査の基準は、当監査法人に内部統制報告書に重要な虚偽表示がないかどうかについて合理的な保証を得るために、監査計画を策定し、これに基づき内部統制監査を実施することを求めている。

内部統制監査においては、内部統制報告書における財務報告に係る内部統制の評価結果について監査証拠を入手するための手続が実施される。内部統制監査の監査手続は、当監査法人の判断により、財務報告の信頼性に及ぼす影響の重要性に基づいて選択及び適用される。また、内部統制監査には、財務報告に係る内部統制の評価範囲、評価手続及び評価結果について経営者が行った記載を含め、全体としての内部統制報告書の表示を検討することが含まれる。

当監査法人は、意見表明の基礎となる十分かつ適切な監査証拠を入手したと判断している。

#### 監査意見

当監査法人は、キーウェアソリューションズ株式会社が平成30年3月31日現在の財務報告に係る内部統制は有効であると表示した上記の内部統制報告書が、我が国において一般に公正妥当と認められる財務報告に係る内部統制の評価の基準に準拠して、財務報告に係る内部統制の評価結果について、すべての重要な点において適正に表示しているものと認める。

#### 利害関係

会社と当監査法人又は業務執行社員との間には、公認会計士法の規定により記載すべき利害関係はない。

以 上

- 
1. 上記は監査報告書の原本に記載された事項を電子化したものであり、その原本は有価証券報告書提出会社が別途保管しております。
  2. XBRLデータは監査の対象には含まれていません。

## 独立監査人の監査報告書

平成30年6月22日

キーウェアソリューションズ株式会社  
取締役会 御中

新日本有限責任監査法人

指定有限責任社員 業務執行社員	公認会計士	由良知久
指定有限責任社員 業務執行社員	公認会計士	高橋 聡

当監査法人は、金融商品取引法第193条の2第1項の規定に基づく監査証明を行うため、「経理の状況」に掲げられているキーウェアソリューションズ株式会社の平成29年4月1日から平成30年3月31日までの第53期事業年度の財務諸表、すなわち、貸借対照表、損益計算書、株主資本等変動計算書、重要な会計方針、その他の注記及び附属明細表について監査を行った。

### 財務諸表に対する経営者の責任

経営者の責任は、我が国において一般に公正妥当と認められる企業会計の基準に準拠して財務諸表を作成し適正に表示することにある。これには、不正又は誤謬による重要な虚偽表示のない財務諸表を作成し適正に表示するために経営者が必要と判断した内部統制を整備及び運用することが含まれる。

### 監査人の責任

当監査法人の責任は、当監査法人が実施した監査に基づいて、独立の立場から財務諸表に対する意見を表明することにある。当監査法人は、我が国において一般に公正妥当と認められる監査の基準に準拠して監査を行った。監査の基準は、当監査法人に財務諸表に重要な虚偽表示がないかどうかについて合理的な保証を得るために、監査計画を策定し、これに基づき監査を実施することを求めている。

監査においては、財務諸表の金額及び開示について監査証拠を入手するための手続が実施される。監査手続は、当監査法人の判断により、不正又は誤謬による財務諸表の重要な虚偽表示のリスクの評価に基づいて選択及び適用される。財務諸表監査の目的は、内部統制の有効性について意見表明するためのものではないが、当監査法人は、リスク評価の実施に際して、状況に応じた適切な監査手続を立案するために、財務諸表の作成と適正な表示に関連する内部統制を検討する。また、監査には、経営者が採用した会計方針及びその適用方法並びに経営者によって行われた見積りの評価も含め全体としての財務諸表の表示を検討することが含まれる。

当監査法人は、意見表明の基礎となる十分かつ適切な監査証拠を入手したと判断している。

### 監査意見

当監査法人は、上記の財務諸表が、我が国において一般に公正妥当と認められる企業会計の基準に準拠して、キーウェアソリューションズ株式会社の平成30年3月31日現在の財政状態及び同日をもって終了する事業年度の経営成績をすべての重要な点において適正に表示しているものと認める。

### 利害関係

会社と当監査法人又は業務執行社員との間には、公認会計士法の規定により記載すべき利害関係はない。

以上

1. 上記は監査報告書の原本に記載された事項を電子化したものであり、その原本は有価証券報告書提出会社が別途保管しております。
2. XBRLデータは監査の対象には含まれていません。