

【表紙】

【提出書類】	有価証券報告書
【根拠条文】	金融商品取引法第24条第1項
【提出先】	近畿財務局長
【提出日】	平成30年3月30日
【事業年度】	第112期（自平成29年1月1日至平成29年12月31日）
【会社名】	日東精工株式会社
【英訳名】	NITTO SEIKO CO.,LTD.
【代表者の役職氏名】	代表取締役社長 材木 正己
【本店の所在の場所】	京都府綾部市井倉町梅ヶ畑20番地
【電話番号】	(0773)42 - 3111
【事務連絡者氏名】	取締役 財務部長 松本 真一
【最寄りの連絡場所】	大阪府東大阪市本庄西一丁目6番4号
【電話番号】	(06)6745 - 8357
【事務連絡者氏名】	大阪支店長 浅井 基樹
【縦覧に供する場所】	日東精工株式会社東京支店 （横浜市港北区綱島東六丁目2番21号） 日東精工株式会社大阪支店 （大阪府東大阪市本庄西一丁目6番4号） 日東精工株式会社名古屋支店 （名古屋市名東区上社五丁目405番地） 株式会社東京証券取引所 （東京都中央区日本橋兜町2番1号）

第一部【企業情報】

第1【企業の概況】

1【主要な経営指標等の推移】

(1) 連結経営指標等

回次	第108期	第109期	第110期	第111期	第112期
決算年月	平成25年12月	平成26年12月	平成27年12月	平成28年12月	平成29年12月
売上高 (千円)	23,848,215	26,217,104	23,704,171	26,299,969	30,074,312
経常利益 (千円)	2,496,712	2,674,759	1,986,550	2,616,948	2,809,287
親会社株主に帰属する当期純利益 (千円)	1,414,409	1,517,788	1,105,485	1,547,993	1,604,072
包括利益 (千円)	2,270,887	2,184,209	1,123,745	1,196,046	2,574,262
純資産額 (千円)	21,861,719	23,407,032	23,816,151	25,196,614	26,808,098
総資産額 (千円)	34,407,820	35,950,738	35,090,637	38,927,662	40,877,351
1株当たり純資産額 (円)	529.90	561.44	575.45	596.72	649.32
1株当たり当期純利益 (円)	37.10	39.83	29.01	40.63	42.45
潜在株式調整後1株当たり当期純利益 (円)	-	-	-	-	-
自己資本比率 (%)	58.7	59.5	62.5	57.9	59.5
自己資本利益率 (%)	7.3	7.3	5.1	7.0	6.8
株価収益率 (倍)	9.3	9.2	11.2	10.3	15.8
営業活動によるキャッシュ・フロー (千円)	1,795,714	1,904,806	1,675,091	2,582,784	1,995,240
投資活動によるキャッシュ・フロー (千円)	1,119,394	795,593	871,577	848,988	1,808,615
財務活動によるキャッシュ・フロー (千円)	501,034	494,082	938,114	1,244,062	1,697,438
現金及び現金同等物の期末残高 (千円)	4,633,254	5,405,880	5,170,975	7,235,135	5,857,072
従業員数 (人)	1,362	1,427	1,409	1,518	1,651
(外、平均臨時雇用人員)	(249)	(257)	(286)	(302)	(342)

(注) 1 売上高には、消費税等は含まれておりません。

2 潜在株式調整後1株当たり当期純利益については、潜在株式がないため記載をしておりません。

3 当連結会計年度において、企業結合に係る暫定的な会計処理の確定を行っており、前連結会計年度の関連する主要な経営指標等については、暫定的な会計処理の確定の内容を反映させております。

4 第112期より「役員向け株式交付信託」を導入しており、信託財産として日本トラスティ・サービス信託銀行株式会社が保有する当社株式は、1株当たり純資産額の算定上、期末発行済株式数から控除する自己株式に含めております。また、1株当たり当期純利益金額の算定上、期中平均株式数の計算において控除する自己株式に含めております。

(2) 提出会社の経営指標等

回次	第108期	第109期	第110期	第111期	第112期
決算年月	平成25年12月	平成26年12月	平成27年12月	平成28年12月	平成29年12月
売上高 (千円)	15,520,270	16,225,404	15,032,697	16,328,398	16,907,204
経常利益 (千円)	1,631,826	1,724,680	1,417,376	1,662,031	1,917,159
当期純利益 (千円)	1,132,820	1,144,914	1,214,423	1,074,345	1,363,017
資本金 (千円)	3,522,580	3,522,580	3,522,580	3,522,580	3,522,580
発行済株式総数 (株)	39,985,017	39,985,017	39,985,017	39,985,017	39,985,017
純資産額 (千円)	17,106,630	17,953,627	18,663,809	19,282,973	20,159,406
総資産額 (千円)	25,686,676	26,129,715	26,200,799	27,447,815	28,624,661
1株当たり純資産額 (円)	446.56	468.78	487.42	507.64	534.95
1株当たり配当額 (内、1株当たり中間配当額) (円)	8.00 (4.00)	8.50 (4.00)	8.50 (4.00)	9.00 (4.00)	9.00 (4.50)
1株当たり当期純利益 (円)	29.57	29.89	31.71	28.06	35.88
潜在株式調整後1株当たり 当期純利益 (円)	-	-	-	-	-
自己資本比率 (%)	66.6	68.7	71.2	70.3	70.4
自己資本利益率 (%)	6.8	6.5	6.6	5.7	6.9
株価収益率 (倍)	11.7	12.2	10.2	14.9	18.6
配当性向 (%)	27.1	28.4	26.8	32.1	25.1
従業員数 (外、平均臨時雇用人員) (人)	587 (63)	571 (64)	554 (72)	544 (69)	540 (71)

(注) 1 売上高には、消費税等は含まれておりません。

2 潜在株式調整後1株当たり当期純利益については、潜在株式がないため記載をしておりません。

3 第112期より「役員向け株式交付信託」を導入しており、信託財産として日本トラスティ・サービス信託銀行株式会社が保有する当社株式は、1株当たり純資産額の算定上、期末発行済株式数から控除する自己株式に含めております。また、1株当たり当期純利益金額の算定上、期中平均株式数の計算において控除する自己株式に含めております。

2【沿革】

年月	沿革
昭和13年2月	資本金7万円をもって日東精工株式会社を設立(京都府綾部市井倉町梅ヶ畑20番地)、特殊時計及びダイヤルゲージの製造を開始(設立年月日 昭和13年2月25日)
昭和27年5月	大阪出張所(現 大阪支店)開設
昭和31年8月	工業用ファスナーの製造を開始
昭和32年4月	精密流量計の製造を開始
昭和35年7月	東京出張所(現 東京支店)開設
昭和38年6月	名古屋出張所(現 名古屋支店)開設
昭和40年1月	産業用機械の製造を開始
昭和43年8月	京都府綾部市に精密機器、工業用ファスナーの製造・販売のため日東公進株式会社(現 連結子会社)を設立
昭和46年2月	大阪証券取引所(現 株式会社東京証券取引所)市場第2部に上場
昭和49年3月	京都府綾部市に工業用ファスナーの熱処理加工のため株式会社ニッセイ(現 連結子会社)を設立
昭和54年8月	台湾高雄市に工業用ファスナーの製造・販売のため合弁会社旭和螺絲工業股份有限公司(現 連結子会社)を設立
昭和55年6月	大阪証券取引所(現 株式会社東京証券取引所)市場第1部に指定替え上場
昭和57年7月	工業用ファスナーの合理化工場として京都府綾部市に八田工場竣工
昭和59年5月	京都府綾部市の八田工場内にファスナー事業部管理センター竣工
昭和59年12月	米国ミシガン州に産業機械の製造・販売のため現地法人VSI AUTOMATION ASSEMBLY, INC.を設立(平成21年12月閉鎖、平成22年8月清算終了)
昭和60年6月	インドネシア共和国バンテン州に工業用ファスナーの製造・販売のため合弁会社PT.NITTO ALAM INDONESIA(現 連結子会社)を設立
昭和60年8月	東京証券取引所(現 株式会社東京証券取引所)市場第1部に上場
昭和62年6月	群馬県前橋市において鋳螺類の製造・販売を行う東洋圧造株式会社(現 連結子会社)に資本参加
昭和63年10月	タイ国サムットプラカーン県に工業用ファスナーの製造・販売のため合弁会社NITTO SEIKO (THAILAND) CO.,LTD.(現 連結子会社)を設立
平成2年7月	マレーシアセランゴール州に工業用ファスナーの製造・販売のため合弁会社MALAYSIAN PRECISION MANUFACTURING SDN.BHD.(現 連結子会社)を設立
平成3年7月	京都府綾部市に産業機器の組立・製造工場として城山工場竣工
平成7年12月	ファスナー部門において品質保証の国際規格ISO9002の認証を取得
平成10年8月	京都府綾部市に城山第2工場竣工
平成12年5月	本社工場及び八田工場において環境管理の国際規格ISO14001の認証を取得
平成13年9月	中国浙江省において工業用ファスナーの製造・販売を行う日東精密螺絲工業(浙江)有限公司(現 連結子会社)に資本参加
平成21年11月	アメリカ支店開設(平成28年6月アメリカミシガン支店に改称)
平成25年7月	タイ国パトゥムタニー県に産業用機械の製造販売および輸入販売を行うTHAI NITTO SEIKO MACHINERY CO.,LTD.(現 連結子会社)を設立
平成25年9月	インドネシア共和国バンテン州に工業用ファスナー等の輸入販売を行うPT.INDONESIA NITTO SEIKO TRADING(現 連結子会社)を設立
平成26年7月	京都府綾部市において工具類の製造・販売を行う東陽精工株式会社(現 連結子会社)の株式の一部を追加取得(東陽精工株式会社は持分法適用会社から連結子会社に変更)
平成28年6月	アメリカテネシー支店開設
平成28年10月	奈良県五條市においてボルト・ナット及び各種ファスナー等の製造・販売を行う株式会社協栄製作所(現 連結子会社)の株式を取得
平成29年6月	京都市に研究開発拠点として京都R&Dセンターを開設
平成29年7月	広島営業所開設
平成29年8月	韓国支店開設
平成29年10月	米国ミシガン州に産業機械等の製造販売のため現地法人NITTO SEIKO AMERICA CORPORATION(現 連結子会社)を設立

3【事業の内容】

当社グループは、当社及び子会社19社と関連会社8社で構成され、工業用ファスナー及び工具類（ファスナー事業）、産業用機械及び精密機器（産機事業）、計測制御機器及びその他製品（制御事業）の製造及び販売を主たる事業の内容としております。

当社グループの事業における位置付け及びセグメントとの主な関連は、次のとおりであります。

(1) ファスナー事業

当部門は、精密ねじ部品を基軸に、大幅な合理化を推進する特殊冷間圧造部品などの製造、販売を行っております。当社は、上記製品の設計、原材料の調達、加工、検査、包装までを一貫して行い、関係会社から仕入れた完成品とともに、これら製品を国内及びアジア、北米を中心とする海外市場にて販売しております。

国内には、工業用ファスナーの製造・販売を行っている東洋圧造(株)及び(株)協栄製作所、工業用ファスナーに使用される工具類の製造・販売を行っている東陽精工(株)、工業用ファスナーの製造工程の一部を受託している(株)ニッセイ及び(株)ファイン、工業用ファスナーなどの販売を行う関係会社4社（和光(株)、他3社）があります。また、海外には、工業用ファスナーなどの製造・販売を行っている関係会社6社（旭和螺絲工業股份有限公司、PT.NITTO ALAM INDONESIA、他4社）などがあります。

(2) 産機事業

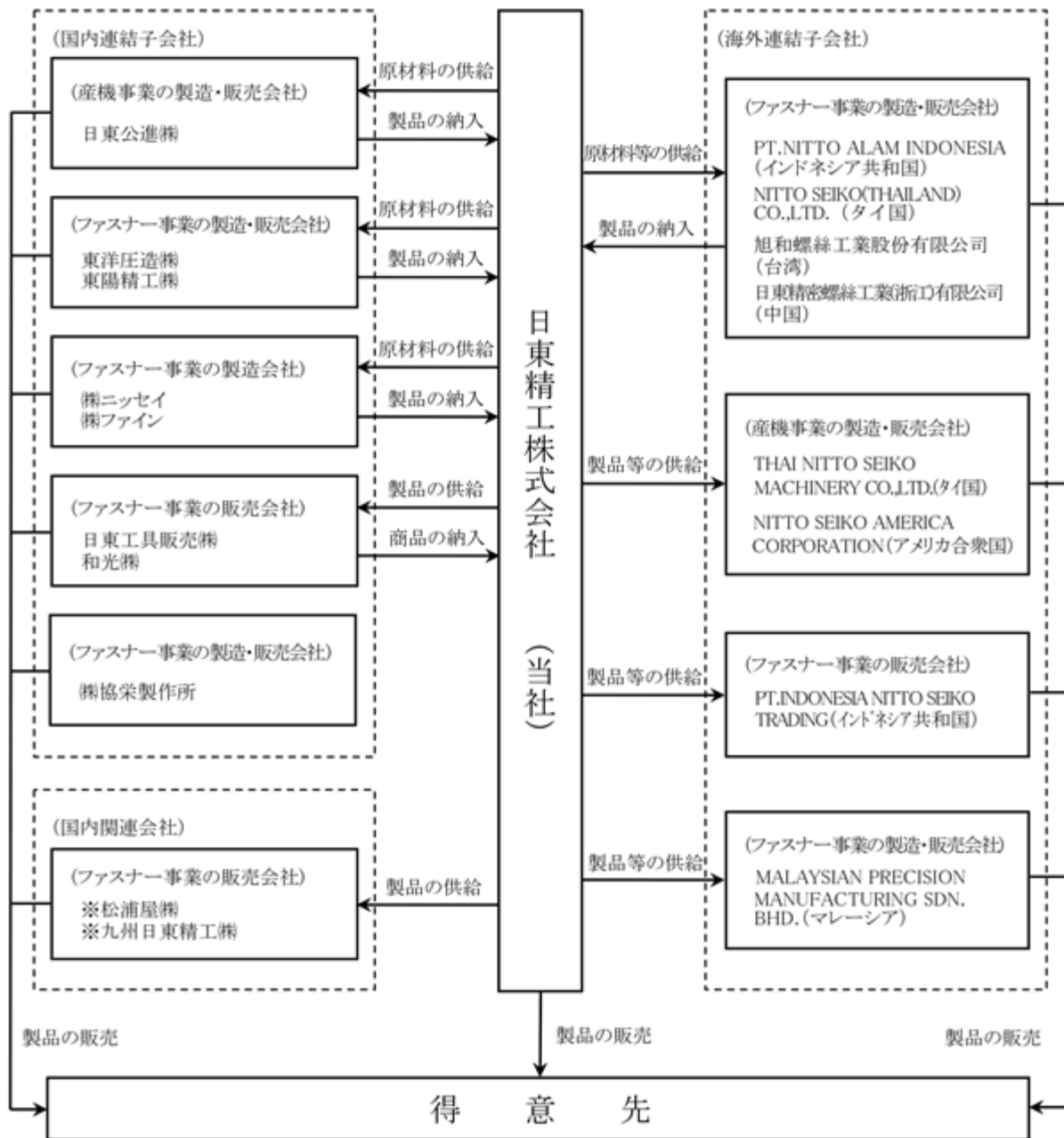
当部門は、組立工場の自動化、高品質化、高効率化を実現するためのフリーサイクルコンベア、自動ねじ締め機、自動リベットかしめ機、各種ロボット等の自動組立装置の製造、販売を行っております。国内においては、当社及び日東公進(株)において、設計、原材料の調達、加工、組立、検査、梱包までを一貫して行い、これら製品を国内及び海外各地域で販売しております。また、海外には、産業用機械の製造・販売を行っているTHAI NITTO SEIKO MACHINERY CO.,LTD.及びNITTO SEIKO AMERICA CORPORATIONがあります。

(3) 制御事業

当部門は、長年培ってきた精密加工技術を生かし、各種流量計をはじめ数多くの流体計測機器、画像センサを用いた高性能検査選別装置、地質調査用の自動貫入試験機そして環境負荷を低減するマイクロバブル洗浄装置などを製造、販売しております。

[事業系統図]

事業の主な系統図は以下のとおりであります。



※持分法適用会社であります。

4【関係会社の状況】

会社名	住所	資本金 (千円)	主要な事業の内容	議決権の 所有割合 (%)	関係内容					
					役員の兼任等		資金援助	営業上の取引	設備の賃貸借	
					当社 役員 (名)	当社 従業員 (名)				
(連結子会社)										
日東公進(株)	京都府 綾部市	20,000	精密機械装置の 製造・販売	100.0	2	1		原材料の供給 製品の仕入れ	土地建物賃貸	
和光(株) 3	群馬県 邑楽郡大泉 町	90,000	工業用ファスナー の販売	100.0	-	3	資金の貸付	製品の供給 商品の仕入れ	土地建物賃貸	
東洋圧造(株)	群馬県 前橋市	90,000	鈹螺類の製造 ・販売	100.0	-	3	資金の貸付	原材料の供給 製品の仕入れ	土地建物賃貸	
日東工具販売(株)	大阪府 東大阪市	15,000	工具類の販売	100.0	2	2		製品の供給	建物賃貸	
(株)ニッセイ	京都府 綾部市	30,000	工業用ファスナー の熱処理加工	100.0	2	2		原材料の供給 製品の仕入れ	土地建物賃貸	
(株)ファイン	京都府 綾部市	10,000	工業用ファスナー の検査・包装	100.0	1	3		原材料の供給 製品の仕入れ	建物賃貸	
東陽精工(株)	京都府 綾部市	40,000	工具類の製造・販 売	100.0	2	2		原材料等の供給 製品の仕入れ		
(株)協栄製作所 3	奈良県 五條市	150,000	工業用ファスナー の製造・販売	88.1	1	3				
NITTO SEIKO (THAILAND)CO.,LTD. 1	タイ国 サムットプ ラカーン県	千バーツ 100,000	工業用ファスナー の製造・販売	57.9	3	2		原材料等の供給		
PT.NITTO ALAM INDONESIA 1	インドネシ ア共和国バ ンテン州	千RP 117,230,104	工業用ファスナー の製造・販売	100.0	2	3		原材料等の供給 製品の仕入れ		
旭和螺絲工業 股份有限公司 1,2	台湾 高雄市	千NT\$ 100,003	工業用ファスナー の製造・販売	50.0	5	2		原材料等の供給 製品の仕入れ		
香港和光精工有限公司	香港	千HK\$ 1,500	工業用ファスナー の販売	100.0 (100.0)	-	1				
日東精密螺絲工業 (浙江)有限公司 1,2	中国 浙江省	千人民元 46,773	工業用ファスナー の製造・販売	50.0 (30.0)	1	2		原材料等の供給 製品の仕入れ		
SHI-HO INVESTMENT CO.,LTD. 1,2	英国領 ヴァージン 諸島	千US\$ 2,400	中華人民共和國 への投資会社	50.0 (50.0)	-	1				
VIETNAM WACOH CO.,LTD.	ベトナム社 会主義共和 国ハイズオ ン省	千VND 9,021,100	工業用ファスナー 等の販売	100.0 (100.0)	-	1				
THAI NITTO SEIKO MACHINERY CO.,LTD.	タイ国 パトゥムタ ニー県	千バーツ 21,000	産業用機械の製造 販売および 輸入販売	100.0	2	1		製品等の供給		
PT.INDONESIA NITTO SEIKO TRADING	インドネシ ア共和国バ ンテン州	千US\$ 300	工業用ファスナー 等の輸入販売	100.0 (40.0)	1	3		製品等の供給		
NITTO SEIKO AMERICA CORPORATION	アメリカ合 衆国ミシガ ン州	千US\$ 1,000	産業用機械の輸入 販売	100.0	1	3		製品等の供給		
MALAYSIAN PRECISION MANUFACTURING SDN. BHD. 2	マレーシ ア セラン ゴール州	千M\$ 9,200	工業用ファスナー の製造・販売	47.5 (9.2)	1	3		製品等の供給		

会社名	住所	資本金 (千円)	主要な事業の内容	議決権の 所有割合 (%)	関係内容				
					役員の兼任等		資金援助	営業上の取引	設備の賃貸借
					当社 役員 (名)	当社 従業員 (名)			
(持分法適用関連会社) 松浦屋(株)	東京都 品川区	30,000	工業用ファスナー の販売	29.3	-	1		製品の供給	
九州日東精工(株)	福岡市 博多区	21,000	工業用ファスナー の販売	33.3	2	-		製品の供給	

(注) 1 上記会社のうちには、有価証券届出書又は有価証券報告書を提出している会社はありません。

2 議決権の所有割合の()内は、間接所有割合で内数であります。

3 1 特定子会社に該当しております。

2 持分は100分の50以下ですが、実質的に支配しているため子会社としております。

3 和光(株)及び(株)協栄製作所は、平成29年度の売上高(連結会社相互間の内部売上高を除く)の連結売上高に占める割合が10%を超えております。なお、主要な損益情報としては、和光(株)の平成29年度の売上高は3,576,520千円、経常利益は78,952千円、当期純利益は50,480千円、純資産額は157,985千円、総資産額は2,445,827千円となっております。また、(株)協栄製作所の平成29年度の売上高は3,633,170千円、経常利益は150,067千円、当期純利益は103,399千円、純資産額は2,161,977千円、総資産額は4,503,865千円となっております。

5【従業員の状況】

(1) 連結会社の状況

平成29年12月31日現在

セグメントの名称	従業員数(人)
ファスナー	1,279 (279)
産機	190 (40)
制御	75 (5)
全社(共通)	107 (18)
合計	1,651 (342)

(注) 従業員数は就業人員であり、臨時従業員数は()内に年間の平均人員を外数で記載しております。

(2) 提出会社の状況

平成29年12月31日現在

従業員数(人)	平均年齢(才)	平均勤続年数(年)	平均年間給与(円)
540(71)	42.0	20.3	5,503,960

セグメントの名称	従業員数(人)
ファスナー	221 (34)
産機	137 (14)
制御	75 (5)
全社(共通)	107 (18)
合計	540 (71)

(注) 1 従業員数は就業人員であり、臨時従業員数は()内に年間の平均人員を外数で記載しております。
2 平均年間給与は、基準外賃金および賞与を含んでおります。

(3) 労働組合の状況

会社と組合は、正常な労使関係を維持しており、特記すべき事項はありません。

第2【事業の状況】

1【業績等の概要】

(1)業績

当連結会計年度におけるわが国経済は、年間を通したドル/円相場の安定を背景に、輸出企業を中心とした企業収益の改善に加え、堅調な雇用・所得情勢を背景とする個人消費の増加により、緩やかな回復基調となりました。海外においては、欧米における政治情勢や経済政策、北朝鮮の核開発を巡る緊迫した地政学リスクなど、不安要因はあったものの、米国・欧州・中国を中心に景気上昇局面は継続しました。

このような経営環境のもと、当社グループは、中期経営計画「日東パワーアッププランFINAL」（平成27年～30年）の達成に向け、締結・組立・計測検査における真のグローバルメーカーとしての飛躍的成長に挑戦してまいりました。海外では、韓国における新拠点の設立、インドネシア子会社における第二工場の取得、アメリカ支店の現地法人化など、グローバル力の強化に取り組みました。国内では、新たな営業拠点として広島営業所を開設し、中国・四国・九州地域における新規開拓および既存顧客へのサービス向上に努めました。併せて、大学との産学交流などを目的とした研究開発拠点の開設、大手ロボットメーカーとの業務提携、新製品開発など、事業力の強化に取り組みました。

その結果、当連結会計年度の売上高は300億7千4百万円（前期比14.4%増）、営業利益は26億5千8百万円（前期比2.3%増）、経常利益は28億9百万円（前期比7.3%増）、親会社株主に帰属する当期純利益は16億4百万円（前期比3.6%増）となりました。

セグメントの概況につきましては、次のとおりです。

ファスナー事業につきましては、精密ねじが、ゲーム機向けの需要が年間を通して好調に推移し大きく伸長しました。また、一般ねじやセルフタッピンねじも、国内外の自動車関連業界を中心とした需要の増加を背景に好調に推移しました。

このような状況のもと、今後拡大が見込まれる自動車のEV関連業界に対する提案型販売活動や、国内外の展示会への出展による需要喚起に努めました。併せて、製造面では、積極的な設備投資による生産体制の効率化と品質管理体制の強化に取り組みました。

この結果、売上高は218億9百万円（前期比22.3%増）、営業利益は11億5千9百万円（前期比36.2%増）となりました。

産機事業につきましては、国内は、省人化や能力増強を目的とした自動車関連業界や住宅設備関連業界における需要が増加しました。一方、海外においても北米・中国・韓国の自動車関連業界で設備市況が堅調に推移しました。

このような状況のもと、トレーサビリティ需要の高い自動車関連業界に対し、昨年市場に投入した高精度型NXドライバ「SD600T」の販売促進と併せて、締付品質の向上に寄与する位置補正カメラ搭載Y型ねじ締めロボットを開発し、需要喚起に努めました結果、標準機を中心に堅調に推移しました。

この結果、売上高は62億4千3百万円（前期比4.0%減）、営業利益は13億8千4百万円（前期比17.2%減）となりました。

制御事業につきましては、流量計の市況は、主な需要先である造船業界において、国内外の新造船受注に回復傾向が見られるものの、本格的な需要回復には至らず低調に推移しました。一方、地盤調査機「ジオカルテ」の市況は、更新需要などが増加し好調に推移しました。システム製品は、品質意識の高い自動車関連業界を中心に部品検査装置「MISTOL」のリピータ案件などで堅調に推移しました。

このような状況のもと、多品種定量バッチ作業の効率化を実現するプロセスコントローラ「BC100」や、製菓業界向けの「打錠用杓測定装置」を市場へ投入するなど、販売促進に努めました。

この結果、売上高は20億2千2百万円（前期比3.3%増）、営業利益は1億1千4百万円（前期比50.5%増）となりました。

(2) キャッシュ・フローの状況

当連結会計年度における連結ベースの現金及び現金同等物(以下「資金」という)は、前連結会計年度末に比べ13億7千8百万円減少し、58億5千7百万円となりました。

当連結会計年度における各キャッシュ・フローの状況とそれらの要因は次の通りであります。

(営業活動によるキャッシュ・フロー)

営業活動による資金は、税金等調整前当期純利益の計上や減価償却費などの収入項目が、売上債権の増加などの支出項目を上回り、19億9千5百万円の収入（前期は25億8千2百万円の収入）となりました。

(投資活動によるキャッシュ・フロー)

投資活動による資金は、定期預金への預入や固定資産及び投資有価証券の取得などの支出項目が、定期預金の払戻による収入などの収入項目を上回り、18億8百万円の支出(前期は8億4千8百万円の収入)となりました。

(財務活動によるキャッシュ・フロー)

財務活動による資金は、連結範囲の変更を伴わない子会社株式の取得、借入金の返済や配当金の支払いなどにより、16億9千7百万円の支出（前期は12億4千4百万円の支出）となりました。

2【生産、受注及び販売の状況】

(注) 1 「(1) 生産実績」及び「(2) 受注状況」における金額は販売価格によっております。

2 下記金額には、消費税等は含まれておりません。

(1) 生産実績

セグメントの名称	当連結会計年度 (自 平成29年1月1日 至 平成29年12月31日)	
	金額(千円)	前年同期比(%)
ファスナー	16,891,652	22.0
産機	5,864,079	5.6
制御	2,016,579	4.8
合計	24,772,310	16.2

(2) 受注状況

セグメントの名称	当連結会計年度 (自 平成29年1月1日 至 平成29年12月31日)			
	受注高(千円)	前年同期比(%)	受注残高(千円)	前年同期比(%)
ファスナー	21,970,687	19.5	3,692,623	5.4
産機	6,562,136	2.7	1,585,646	25.2
制御	2,088,954	6.7	368,290	22.2
合計	30,621,779	14.5	5,646,560	11.3

(3) 販売実績

セグメントの名称	当連結会計年度 (自 平成29年1月1日 至 平成29年12月31日)	
	金額(千円)	前年同期比(%)
ファスナー	21,809,224	22.3
産機	6,243,063	4.0
制御	2,022,024	3.3
合計	30,074,312	14.4

3【経営方針、経営環境及び対処すべき課題等】

文中の将来に関する事項は、当連結会計年度末現在において当社グループが判断したものであります。

(1) 経営の基本方針

当社グループは、コア事業である工業用ファスナー、自動組立機械、計測制御・検査機器など多岐にわたる技術、製品群をファスニング・ソリューションとして融合し、「締結・組立・計測検査における真のグローバルメーカー」となることを長期経営ビジョンに掲げております。

当社グループは、コンプライアンスの徹底、環境保護などの社会的責任を果たしつつ自己革新を進め、適正な利益を確保できる強靱な企業体質の構築と、持続可能な成長の実現により、株主、顧客、取引先、地域社会など、すべてのステークホルダーにとっての価値向上を目指しております。

(2) 経営戦略

当社グループは2015年より2018年を最終年度とする中期経営計画「日東パワーアッププランFINAL」の取り組みを開始し、従業員一人一人が「締結・組立・計測検査における真のグローバルメーカー」をイメージし、改革意欲とスピード感を持ってイノベーションに挑戦しております。

最終年度である2018年はその集大成として、従来の事業分野とは製造品目の異なる企業と絆を結び、相互の販路活用によるターゲット市場の拡大、生産能力の相互補完による幅広い製品の供給体制の構築など相乗効果を図り、事業領域の拡大をおこなってまいります。

現在、当社は世界の成長エンジンであるアジア・北米に8つの現地法人と韓国に1つの支店があり、グローバルにモノづくりを展開しています。従来の海外市場に加えて新規市場の開拓を推進し、世界市場におけるネットワークを強化して売上の増強を図ってまいります。

当社グループは社是「我らの信条」を世界普遍のグループ理念とし、挑戦と創造をもって、常にお客様に役立つ新たな価値を創り出し、お客様に頼りにされるナンバーワンパートナーとして、お客様、そして社会への貢献に努めてまいります。

(3) 経営上の目標の達成状態を判断するための客観的な指標等

当社グループは平成27年12月期を初年度とする4ヶ年の中期経営計画において、その最終年度である平成30年12月期には、売上高400億円及び営業利益32億円（営業利益率8.0%以上）の達成を目標に取り組んでまいります。

(4) 経営環境及び対処すべき課題

今後の世界経済につきましては、トランプ米政権の保護主義的な政策や英国のEU離脱交渉、中国経済の構造転換など、不安要因はあるものの、米国の税制改革による経済活動の活発化などを背景に、景気上昇局面が継続することが予想されます。日本経済は、好調な世界経済を背景とした外需拡大に加え、2020年の東京五輪・パラリンピックに向けた需要などにより、緩やかな回復基調が続くことが期待されます。

一方、当社グループを取り巻く環境は、主な需要先である自動車関連業界において、電気自動車（EV）や自動運転技術の市場が世界的に拡大しており、当社グループにとって成長が期待される状況にあります。

このような状況におきまして、当社グループは、当社の強み（工業用ファスナー・自動組立機・計測制御・検査装置など、多岐にわたる技術をファスニング・ソリューションとして融合できる）と中期経営計画「日東パワーアッププランFINAL（平成27年～30年）」に基づくこれまでの施策（事業力強化・M&A・海外拠点の拡充・産学連携による外部技術の取り込みなど）を活かし、成長分野における事業領域の拡充に引き続き取り組んでまいります。

加えて、法令、社会のルール遵守はもちろんのこと、持続的成長と中長期的な企業価値の向上を目指し、コーポレートガバナンス・コードの各原則に則った活動を行い、効率的かつ実効的なコーポレートガバナンスの実現を目指します。

CSR（企業の社会的責任）につきましては、「誠実を基とし内外に信用を獲得し地方の発展に寄与する」とした当社創立の基本方針に基づく社是「我らの信条」と、従業員の具体的行動基準である「行動規範」とをグループ全体に浸透させることで、企業活動によるもののみならず、従業員個々の活動を社会貢献活動につなげ、よりよい地域社会づくりに貢献してまいります。

4【事業等のリスク】

有価証券報告書に記載した事業の状況、経理の状況等に関する事項のうち、投資家の判断に重要な影響を及ぼす可能性のある事項には、以下のようなものがあります。

なお、文中における将来に関する事項は、当連結会計年度末（平成29年12月31日）現在において当社グループが判断したものであります。

(1) 経済状況等

当社グループの製品に対する需要は、事業を展開している国或いは地域の経済状況と併せて、顧客である家電業界、精密機器業界、自動車関連業界、住宅関連業界等の業況・生産動向の影響を受けています。当社グループは、事業環境の変化に左右されない収益基盤の構築を目指していますが、各販売地域での景気後退或いは主要顧客の需要減少や海外シフトの進行が、当社グループの業績及び財政状態に悪影響を及ぼす可能性があります。

(2) 販売価格の下落

当社グループは、国内外の市場において厳しい競争に晒され、常に販売価格の下落圧力を受けています。当社グループでは価格低下に対して、新製品の投入、コスト削減等により利益の確保に努めていますが、競争激化による販売価格の更なる下落は、当社グループの業績及び財政状態に悪影響を及ぼす可能性があります。

(3) 部材調達価格の上昇

当社グループの生産活動には、原材料、部品等の部材の時宜を得た調達が必要不可欠であります。

当連結会計年度においては、主材料等の部材価格が上昇し、生産性向上、コストダウン等により収益性の悪化防止に努めましたが、今後における部材の供給不足、調達価格の高騰は、当社グループの生産高のみならず利益率や価格競争力を低下させ、業績及び財政状態に悪影響を及ぼす可能性があります。

(4) 製品の品質と責任

当社グループは、品質第一をものづくりの基本とし、厳格な品質管理体制を構築しています。しかしながら、万一、当社グループの製品・サービスに欠陥等の問題が生じた場合には、当該問題から生じた損害について当社グループが責任を負う可能性があるとともに、当社グループの信頼性や業績に悪影響を及ぼす可能性があります。

(5) 海外事業活動と為替変動

当社グループの海外事業は、アジアを中心に展開しており、各連結子会社が外貨建の債権・債務を有しています。そのため、事業展開をしている各国の文化、宗教、商慣習、社会資本の整備状況等の影響を受けるとともに、経済情勢、政治情勢及び治安状態の悪化や急激な為替変動が、当社グループの業績及び財政状態に悪影響を及ぼす可能性があります。また、当社の連結財務諸表には、海外連結子会社の外貨建事業に係る為替換算リスクが存在します。

(6) 知的財産権

当社は、多数の知的財産権を保有しており、グループ各社において有効活用するとともに、知的財産権の保護に最大限の注意を払っていますが、特定の地域では十分な保護が得られない可能性や知的財産権の対象が模倣される可能性があり、知的財産権が侵害されるリスクがあります。また、知的財産権に関する訴訟において当社グループが当事者となった場合、結果として損害賠償金等の支払が発生する可能性があり、当社グループの業績及び財政状態に悪影響を及ぼす可能性があります。

(7) 法的規制等

当社グループは、事業を展開している国或いは地域において、事業・投資の許可、貿易・関税、知的財産権等に関する様々な規制の適用を受けています。また、当社グループの事業活動は、大気汚染、水質汚濁、土壌汚染等の環境汚染の防止、地球温暖化物質、有害物質の使用削減及び廃棄物処理等に係る環境関連法令、労働安全衛生関連法令に従っております。

当社グループが、これらの規制を遵守できなかった場合、事業活動が制限されるとともに、これらに係る費用や補償が当社グループの業績及び財政状態に悪影響を及ぼす可能性があります。

(8) 有利子負債

当社グループは、金融機関からの借入により運転資金を調達しております。

当社グループは、今後におきましても、有利子負債の圧縮に努め財務体質の強化を図ってまいります。急激かつ大幅な金利上昇等の金融環境の悪化が、当社グループの業績及び財政状態に悪影響を及ぼす可能性があります。

(9) 投資有価証券の減損処理

当社グループは、投資有価証券を保有していますが、そのうち時価のある有価証券については、時価が著しく下落し、かつ回復する見込みがないと判定した場合には、減損処理を行うこととなり、当社グループの業績及び財政状態に悪影響を及ぼす可能性があります。

(10) 固定資産の減損会計適用

当社グループは、固定資産を保有していますが、固定資産の減損に係る会計基準の対象となる資産又は資産グループについて減損損失を認識すべきであると判定した場合には、当該資産又は資産グループの帳簿価額を回収可能価額まで減額することとなり、当社グループの業績及び財政状態に悪影響を及ぼす可能性があります。

(11) 退職給付債務

当社グループの従業員退職給付費用及び債務は、割引率等数理計算上で設定される前提条件や年金資産の期待運用収益率に基づいて算出されています。しかし、実際の結果が前提条件と異なる場合、前提条件が変更された場合、または年金資産の運用利回りが低下した場合、その影響は累積され将来にわたって定期的に認識されるため、一般的には将来期間において認識される費用及び計上される債務に影響を及ぼします。一層の割引率の低下や運用利回りの悪化などが起こった場合、当社グループの業績及び財政状態に悪影響を及ぼす可能性があります。

(12) 自然災害、戦争、テロ等

当社グループは日本、アジア、北米に製造、販売等の拠点を設け事業を展開しています。

これらの国或いは地域において、地震、火災、洪水等の災害や戦争、テロ行為等が発生した場合、当社グループの製造ラインや情報システムの機能マヒに伴い生産・出荷が停止し、業績及び財政状態に甚大な影響を及ぼす可能性があります。

5【経営上の重要な契約等】

当社は、次のとおり契約を締結しております。

契約会社名	CONTI FASTENERS A.G.
契約内容	タップタイトねじ等の製造、販売の実施権
契約期間	平成21年9月1日から1年間、以後1年ごとの自動更新
技術導入料	上記製品販売高の一定率

6【研究開発活動】

当社グループは、工業用ファスナー及び工具類、産業用機械及び精密機器、計測制御機器及び土質調査機器分野等の事業活動を展開しております。これらを支援する研究開発活動は、主として当社の研究開発部と事業部門（ファスナー事業部門、産機事業部門、制御システム事業部門）が互いに連携協力し、研究開発テーマの技術内容、開発期間等の視点から、研究開発活動の分業を行い、それぞれの部門の固有技術を生かした技術及び製品の研究開発を行っており、当連結会計年度における研究開発費の総額は、5億2百万円であります。

セグメントの研究開発活動の状況は、次のとおりであります。

(1) ファスナー事業

鋼製ボルトと同等の引張強さを持ちながら、66%の重量削減を実現した高強度アルミボルト「タフアルム420」などを市場投入するとともに、車載用リチウムイオン二次電池の部品や自動車用ギア部品などの開発に取り組みました。当事業に係る研究開発費は、7千万円であります。

(2) 産機事業

締付位置の精度が出しづらいワークもカメラで補正し、締付品質の向上に寄与する位置補正カメラ搭載Y型ねじ締めロボットの販売を開始するとともに、従来機種より高機能化したねじ締め機やドライバなどの開発に取り組みました。また、サーボ制御とロボット技術に優れたノウハウを持つ業界大手の安川電機と共同で、ねじ締めドライバと多関節ロボットを融合させた「ねじ締め自動化システム」を開発しました。当事業に係る研究開発費は、8千1百万円であります。

(3) 制御事業

流量計関連では、新容積流量計や新型ミルフローなど、ジオカルテ関連では、土手や橋梁建設の地盤調査向けにハイパワー型機の開発を行うとともに、システム製品では、多品種定量バッチ作業の効率化を実現するプロセスコントローラ「BC100」や、製薬業界での杵の寸法管理を自動化する「打錠用杵測定装置」を市場投入しました。また、マイクロバブル洗浄装置の基幹技術であるマイクロバブル発生機が、国内第1号となる製品サンプルの性能の認証を取得したことを受け、マイクロバブル生成機構単体をユニット化した「マイクロバブル生成装置シリーズ」の販売を開始しました。当事業に係る研究開発費は、1億2千9百万円であります。

(4) 全社（共通）

研究開発部では、ねじの締付け特性を計測評価するための技術やA/E検出を応用した検査装置の開発、シミュレーション技術を応用した塑性加工技術の研究などに取り組みました。なお、研究開発費については、特定のセグメントに区分できない基礎的研究費が2億2千万円あります。

7【財政状態、経営成績及びキャッシュ・フローの状況の分析】

(1) 財政状態の分析

(流動資産)

当連結会計年度における流動資産の残高は、現金及び預金の減少などにより前連結会計年度末に比べ12億3千1百万円減少し、240億1千8百万円となりました。

(固定資産)

当連結会計年度における固定資産の残高は、長期預金の増加などにより前連結会計年度末に比べ31億8千1百万円増加し、168億5千8百万円となりました。

(流動負債)

当連結会計年度における流動負債の残高は、支払手形及び買掛金の増加などにより前連結会計年度末に比べ2億3千7百万円増加し、108億4千7百万円となりました。

(固定負債)

当連結会計年度における固定負債の残高は、退職給付に係る負債の増加などにより前連結会計年度末に比べ1億円増加し、32億2千1百万円となりました。

(純資産)

当連結会計年度における純資産の残高は、親会社株主に帰属する当期純利益計上に伴う利益剰余金の増加などにより前連結会計年度末に比べ16億1千1百万円増加し、268億8百万円となりました。

(2) 経営成績の分析

当社グループの当連結会計年度の経営成績は、売上高においては、ファスナー事業のゲーム機向けの需要や国内外の自動車関連業界を中心とする受注が好調に推移したことなどにより、300億7千4百万円(前期比14.4%増)となりました。

利益面では、売上高の増加などにより、経常利益は28億9百万円(前期比7.3%増)となりました。

また、親会社株主に帰属する当期純利益は経常利益の増加などにより、16億4百万円(前期比3.6%増)となりました。

(3) 資本の財源及び資金の流動性についての分析

資本の財源及び資金の流動性についての分析につきましては、「第2 事業の状況 1 業績等の概要 (2) キャッシュ・フローの状況」のとおりであります。

第3【設備の状況】

1【設備投資等の概要】

当社グループは、主として生産設備の更新・拡充及び生産工程の合理化・省力化のため総額1億7千6百万円の設備投資（無形固定資産を含む）を実施いたしました。その内訳は、ファスナー事業8億7千9百万円、産機事業7千3百万円、制御事業2千4百万円、全社共通1億9千8百万円であります。

2【主要な設備の状況】

当社グループにおける主要な設備は、次のとおりであります。

(1) 提出会社

平成29年12月31日現在

事業所名 (所在地)	セグメント の名称	設備の内容	帳簿価額(千円)					従業員数 (人)
			建物及び 構築物	機械装置 及び運搬具	土地 (面積㎡)	その他	合計	
本社工場 (京都府綾部市)	ファスナー 制御	生産設備	446,353	494,087	92,549 (49,058)	186,067	1,219,056	134
八田工場 (京都府綾部市)	ファスナー	生産設備	306,732	374,584	556,550 (78,417)	55,315	1,293,181	156
城山工場 (京都府綾部市)	産機	生産設備	204,808	2,249	1,230,230 (53,149)	42,951	1,480,238	113
本社 (京都府綾部市)	全社管理	その他設 備	445,772	130,717	141,268 (9,775)	40,528	758,285	63
支店等 (大阪府東大阪 市他)	販売業務	その他設 備	156,960	0	1,392,889 (23,106)	9,791	1,559,640	74

(注) 1 帳簿価額のうち「その他」は、工具、器具及び備品並びに建設仮勘定の合計であります。なお、金額には消費税等を含んでおりません。

2 現在休止中の主要な設備はありません。

(2) 国内子会社

平成29年12月31日現在

会社名 (所在地)	セグメント の名称	設備の内容	帳簿価額(千円)					従業員数 (人)
			建物及び 構築物	機械装置 及び運搬具	土地 (面積㎡)	その他	合計	
日東公進(株) (京都府綾部市)	産機	生産設備	83,767	105,273	-	10,506	199,548	43
東洋圧造(株) (群馬県前橋市)	ファスナー	生産設備	1,021	30,186	-	4,952	36,160	27
和光(株) (群馬県邑楽郡 大泉町)	ファスナー	その他設 備	312,365	2,057	422,931 (40,228)	9,585	746,940	56
東陽精工(株) (京都府綾部市)	ファスナー	生産設備	30,840	66,546	31,797 (4,261)	0	129,184	41
(株)協栄製作所 (奈良県五條市)	ファスナー	生産設備	481,291	368,274	787,733 (49,892)	25,451	1,662,750	123

(注) 1 帳簿価額のうち「その他」は、工具、器具及び備品並びに建設仮勘定の合計であります。なお、金額には消費税等を含んでおりません。

2 現在休止中の主要な設備はありません。

(3) 在外子会社

平成29年12月31日現在

会社名 (所在地)	セグメント の名称	設備の内容	帳簿価額(千円)					従業員数 (人)
			建物及び 構築物	機械装置 及び運搬具	土地 (面積㎡)	その他	合計	
旭和螺絲工業股 份有限公司 (台湾高雄市)	ファスナー	生産設備	60,636	156,951	144,307 (6,400)	37,907	399,803	172
PT.NITTO ALAM INDONESIA (インドネシア 共和国バンテ ン州)	ファスナー	生産設備	17,937	256,014	9,004 (22,008)	6,579	289,535	134
NITTO SEIKO (THAILAND) CO.,LTD. (タイ国サムッ トプラカーン 県)	ファスナー	生産設備	85,891	186,261	61,453 (15,200)	11,267	344,874	202
日東精密螺絲工 業(浙江)有限公 司 (中国浙江省)	ファスナー	生産設備	137,702	121,589	35,922 (43,584)	126,255	421,469	120
MALAYSIAN PRECISION MANUFACTURING SDN.BHD (マレーシア セ ランゴール州)	ファスナー	生産設備	106,636	61,060	48,790 (6,150)	40,051	256,539	92

(注) 1 帳簿価額のうち「その他」は、工具、器具及び備品並びに建設仮勘定の合計であります。なお、金額には消費税等を含んでおりません。

2 現在休止中の主要な設備はありません。

3 【設備の新設、除却等の計画】

当連結会計年度末現在における重要な設備の新設、除却等の計画はありません。

第4【提出会社の状況】

1【株式等の状況】

(1)【株式の総数等】

【株式の総数】

種類	発行可能株式総数(株)
普通株式	98,800,000
計	98,800,000

【発行済株式】

種類	事業年度末現在 発行数(株) (平成29年12月31日)	提出日現在発行数(株) (平成30年3月30日)	上場金融商品取引所名 又は登録認可金融商品 取引業協会名	内容
普通株式	39,985,017	39,985,017	東京証券取引所 市場第一部	・株主としての権利内容 に制限のない、標準と なる株式 ・単元株式数 100株
計	39,985,017	39,985,017		

(2)【新株予約権等の状況】

該当事項はありません。

(3)【行使価額修正条項付新株予約権付社債券等の行使状況等】

該当事項はありません。

(4)【ライツプランの内容】

該当事項はありません。

(5)【発行済株式総数、資本金等の推移】

年月日	発行済株式 総数増減数 (千株)	発行済株式 総数残高 (千株)	資本金増減額 (千円)	資本金残高 (千円)	資本準備金増 減額(千円)	資本準備金残 高(千円)
平成22年10月25日 (注)	400	39,985		3,522,580		880,645

(注) 発行済株式総数の減少は、その他資本剰余金による自己株式の消却による減少であります。

(6)【所有者別状況】

平成29年12月31日現在

区分	株式の状況(1単元の株式数100株)							単元未満株式の状況(株)	
	政府及び地方公共団体	金融機関	金融商品取引業者	その他の法人	外国法人等		個人その他		計
					個人以外	個人			
株主数(人)		34	20	103	81	4	2,931	3,173	
所有株式数(単元)		136,547	3,129	91,584	26,243	81	141,595	399,179	
所有株式数の割合(%)		34.21	0.78	22.94	6.58	0.02	35.47	100.0	

- (注) 1 自己株式2,101,088株は、「個人その他」に21,010単元、「単元未満株式の状況」に88株含めて記載しております。なお、自己株式2,101,088株は株主名簿記載上の株式数であり、平成29年12月31日現在の実保有残高は2,100,088株であります。
- 2 「金融機関」の欄には、「役員向け株式交付信託」制度の信託財産として、日本トラスティ・サービス信託銀行株式会社が所有している当社株式2,000単元、「その他の法人」の欄には、証券保管振替機構名義の株式が20単元含まれております。

(7)【大株主の状況】

平成29年12月31日現在

氏名又は名称	住所	所有株式数(千株)	発行済株式総数に対する所有株式数の割合(%)
日東精工協友会	京都府綾部市井倉町梅ヶ畑20番地	3,094	7.73
日本トラスティ・サービス信託銀行株式会社(信託口)	東京都中央区晴海一丁目8番11号	2,154	5.38
グンゼ株式会社	京都府綾部市青野町膳所1番地	2,084	5.21
株式会社京都銀行	京都市下京区烏丸通松原上ル薬師前町700番地	1,892	4.73
三井住友信託銀行株式会社	東京都千代田区丸の内一丁目4番1号	1,785	4.46
神鋼商事株式会社	大阪市中央区北浜二丁目6番18号	1,499	3.75
日本マスタートラスト信託銀行株式会社(信託口)	東京都港区浜松町二丁目11番3号	1,460	3.65
株式会社三菱東京UFJ銀行	東京都千代田区丸の内二丁目7番1号	1,347	3.37
日東精工従業員持株会	京都府綾部市井倉町梅ヶ畑20番地	731	1.82
日本生命保険相互会社	東京都千代田区丸の内一丁目6番6号	619	1.54
計		16,669	41.68

- (注) 1 上記のほか当社所有の自己株式2,100千株(株主名簿上は当社株式となっているが、実質的に所有していない株式1千株を除く)があります。なお、「役員向け株式交付信託」制度の信託財産として、日本トラスティ・サービス信託銀行株式会社が所有している当社株式200千株は、当該自己株式に含めておりません。
- 2 日東精工協友会は当社と取引関係にある企業の持株会であります。

(8)【議決権の状況】
【発行済株式】

平成29年12月31日現在

区分	株式数(株)	議決権の数(個)	内容
無議決権株式			
議決権制限株式(自己株式等)			
議決権制限株式(その他)			
完全議決権株式(自己株式等)	(自己保有株式) 普通株式 2,100,000 (相互保有株式) 普通株式 646,200		株主としての権利内容に制限のない、標準となる株式
完全議決権株式(その他)	普通株式 37,171,700	371,707	同上
単元未満株式	普通株式 67,117		
発行済株式総数	39,985,017		
総株主の議決権		371,707	

- (注) 1 「完全議決権株式(その他)」の欄の普通株式には、「役員向け株式交付信託」が保有する当社株式200,000株(議決権数2,000個)及び証券保管振替機構名義の株式2,000株(議決権数20個)が含まれております。
- 2 株主名簿上は、当社名義となっておりますが、実質的に所有していない株式が、1,000株あります。なお、当該株式数は「完全議決権株式(その他)」の欄の普通株式に含めて表示していますが、議決権の数10個は「議決権の数」の欄には含まれておりません。
- 3 「単元未満株式」欄の普通株式には、当社所有の自己株式88株が含まれております。

【自己株式等】

平成29年12月31日現在

所有者の氏名又は名称	所有者の住所	自己名義所有株式数(株)	他人名義所有株式数(株)	所有株式数の合計(株)	発行済株式総数に対する所有株式数の割合(%)
(自己保有株式) 日東精工(株)	京都府綾部市井倉町梅ヶ畑20番地	2,100,000		2,100,000	5.25
(相互保有株式) 松浦屋(株)	東京都品川区西五反田七丁目22番17-929号	337,700	72,700	410,400	1.02
九州日東精工(株)	福岡市博多区半道橋一丁目6番46号	4,700	231,100	235,800	0.58
計		2,442,400	303,800	2,746,200	6.86

- (注) 1 「自己名義所有株式数」には、「役員向け株式交付信託」が保有する当社株式200,000株を含めておりません。
- 2 他人名義で所有している理由等

所有理由	名義人の氏名又は名称	名義人の住所
加入持株会における共有持分数	日東精工協友会	京都府綾部市井倉町梅ヶ畑20番地

(9)【ストックオプション制度の内容】
該当事項はありません。

(10)【従業員株式所有制度の内容】

取締役に対する株式報酬制度の概要

当社は、取締役（社外取締役を除く。以下同じ。）の報酬と当社の株式価値との連動性をより明確にし、取締役が株価上昇によりメリットを享受するのみならず、株価下落リスクをも負担し、株価の変動による利益・リスクを株主の皆様と共有することで、中長期的な業績の向上と企業価値の増大に貢献する意識を高めることを目的として、取締役に対する株式報酬制度（以下「本制度」という。）を導入することを、平成29年3月30日開催の第111期定時株主総会において決議いたしました。

本制度は、当社が設定する信託（以下、「本信託」といいます。）に金銭を信託し、本信託において当社株式の取得を行い、取締役に対して、当社取締役会が定める株式交付規程に従って付与されるポイント数に応じ、当社株式が本信託を通じて交付される株式報酬制度であります。

取締役に交付する株式の総数または総額

平成29年6月1日付で95,200千円を拠出し、すでに日本トラスティ・サービス信託銀行株式会社が200,000株を取得しております。

当該制度による受益権その他の権利を受けることができる者の範囲

取締役のうち受益者要件を満たす者

2【自己株式の取得等の状況】

【株式の種類等】 会社法第155条第3号による普通株式の取得及び会社法第155条第7号による普通株式の取得

(1)【株主総会決議による取得の状況】

該当事項はありません。

(2)【取締役会決議による取得の状況】

区分	株式数(株)	価額の総額(円)
取締役会(平成29年11月29日)での決議状況 (取得期間 平成29年11月30日~平成29年12月22日)	300,000	240,000,000
当事業年度前における取得自己株式		
当事業年度における取得自己株式	300,000	189,771,300
残存決議株式の総数及び価額の総額		50,228,700
当事業年度の末日現在の未行使割合(%)		20.9
当期間における取得自己株式		
提出日現在の未行使割合(%)		20.9

(3)【株主総会決議又は取締役会決議に基づかないものの内容】

区分	株式数(株)	価額の総額(円)
当事業年度における取得自己株式	812	454,381
当期間における取得自己株式	80	48,560

(注) 当期間における取得自己株式には、平成30年3月1日から有価証券報告書提出日までの単元未満株式の買取りによる株式数は含めておりません。

(4)【取得自己株式の処理状況及び保有状況】

区分	当事業年度		当期間	
	株式数(株)	処分価額の総額(円)	株式数(株)	処分価額の総額(円)
引き受ける者の募集を行った取得自己株式	200,000	95,200,000		
消却の処分を行った取得自己株式				
合併、株式交換、会社分割に係る移転を行った取得自己株式				
その他 ()				
保有自己株式数	2,100,088		2,100,168	

- (注) 1 当事業年度の引き受ける者の募集を行なった取得自己株式は、「役員向け株式交付信託」制度の導入に際し、日本トラスティ・サービス信託銀行株式会社に対して実施した第三者割当であります。
- 2 保有自己株式数には、「役員向け株式交付信託」制度の信託財産として、日本トラスティ・サービス信託銀行株式会社が所有している当社株式200,000株を含めておりません。
- 3 当期間における処理自己株式には、平成30年3月1日から有価証券報告書提出日までの単元未満株式の売渡しによる株式数は含めておりません。
- 4 当期間における保有自己株式数には、平成30年3月1日から有価証券報告書提出日までの単元未満株式の買取り及び売渡しによる株式数は含めておりません。

3【配当政策】

当社は、株主の皆様に対する利益還元を経営の最重要政策のひとつと位置づけるとともに、業績に見合った安定的な配当の継続を利益配分の基本としております。

当社は、中間配当と期末配当の年2回の剰余金の配当を行うことを基本方針としており、これらの剰余金の配当の決定機関は、期末配当については株主総会、中間配当については取締役会であります。

当期末の配当金につきましては、1株当たり4円50銭とし、中間配当金（1株につき4円50銭）を加えた年間配当金は、1株当たり9円といたしました。

また、内部留保資金につきましては、事業領域の拡大や経営基盤の強化、研究開発などの成長戦略に効率よく充当する所存であります。その決定にあたっては、中長期的視点から総合的に判断してまいります。

当社は、「取締役会の決議により、毎年6月30日を基準日として、中間配当を行うことができる」旨を定款に定めております。

なお、当事業年度の剰余金の配当は以下のとおりであります。

決議年月日	配当金の総額（千円）	1株当たりの配当額（円）
平成29年8月10日 取締役会決議	171,834	4.50
平成30年3月29日 定時株主総会決議	170,482	4.50

4【株価の推移】

（1）【最近5年間の事業年度別最高・最低株価】

回次	第108期	第109期	第110期	第111期	第112期
決算年月	平成25年12月	平成26年12月	平成27年12月	平成28年12月	平成29年12月
最高（円）	383	400	401	461	702
最低（円）	254	282	274	229	401

（注） 最高・最低株価は、株式会社東京証券取引所市場第一部におけるものを記載しております。

（2）【最近6月間の月別最高・最低株価】

月別	平成29年 7月	8月	9月	10月	11月	12月
最高（円）	547	562	648	670	700	702
最低（円）	459	472	505	611	597	642

（注） 最高・最低株価は、株式会社東京証券取引所市場第一部におけるものを記載しております。

5【役員の状況】

男性 14名 女性 - 名（役員のうち女性の比率 - %）

役名	職名	氏名	生年月日	略歴	任期	所有株式数 (千株)
代表取締役 社長		材 木 正 己	昭和25年10月22日生	昭和46年3月 当社入社 平成10年12月 ファスナー事業部技術部長 平成14年4月 ファスナー事業部第二製造部長 平成16年4月 ファスナー事業部 副事業部長（製造担当） 平成17年3月 取締役 平成17年3月 ファスナー事業部副事業部長 兼第一製造部長 平成18年2月 和光株式会社代表取締役社長 平成21年3月 ファスナー事業部長 平成22年3月 常務取締役 平成23年3月 代表取締役常務 平成23年3月 ファスナー事業部門担当 平成25年3月 代表取締役社長（現任）	注3	58
常務取締役	研究開発 部門担当	足 立 由 紀 夫	昭和29年1月25日生	昭和57年10月 当社入社 平成14年10月 制御システム事業部 システム製品部長 平成15年10月 制御システム事業部製造部長 平成22年10月 制御システム事業部副事業部長 平成23年4月 制御システム事業部長 平成24年3月 取締役 平成28年3月 研究開発担当 平成29年3月 常務取締役（現任） 平成29年3月 制御システム事業部門担当 兼研究開発部門担当 平成29年3月 日東公進株式会社代表取締役社長 （現任） 平成30年3月 研究開発部門担当（現任）	注3	17
常務取締役	ファスナー 事業部長	村 上 正 一	昭和29年4月9日生	昭和52年4月 当社入社 平成17年10月 ファスナー事業部品質管理部長 平成21年4月 ファスナー事業部品質管理部長 兼第二製造部長 平成22年10月 ファスナー事業部副事業部長 兼品質管理部長 平成24年10月 ファスナー事業部副事業部長 兼販売部長 平成25年3月 取締役 平成25年3月 東京支店長兼ファスナー事業部 販売部長 平成26年10月 ファスナー事業部販売部長 平成27年3月 人事総務担当兼支店管理担当 平成27年10月 人事総務部長 平成30年3月 常務取締役（現任） 平成30年3月 ファスナー事業部長（現任）	注3	12
取締役	海外推進担当 (タイ駐在)	大 塚 芳 邦	昭和30年8月13日生	昭和54年4月 当社入社 平成19年4月 NITTO SEIKO (THAILAND) CO., LTD. 取締役副社長 平成23年10月 海外戦略部長 平成25年3月 取締役（現任） 平成25年3月 海外推進担当 平成28年3月 海外推進担当（タイ駐在）兼 NITTO SEIKO (THAILAND) CO., LTD. 取締役副社長（現任）	注3	14

役名	職名	氏名	生年月日	略歴		任期	所有株式数 (千株)
取締役	支店管理部門 担当兼 東京支店長	上 嶋 伸 宏	昭和34年 8 月 4 日生	昭和61年11月 平成20年 4 月	当社入社 旭和螺絲工業股份有限公司董事総 経理兼日東精密螺絲工業（浙江） 有限公司董事長 平成24年10月 平成27年 3 月 平成27年 3 月	注 3	10
取締役	産機事業部長	澤 井 健	昭和34年12月24日生	昭和58年 4 月 平成19年 4 月 平成22年10月	当社入社 名古屋支店長 産機事業部販売部長（中部・関西 担当） 平成24年 4 月 平成27年 3 月 平成27年 3 月 平成28年 3 月	注 3	8
取締役	制御システム 事業部長兼 生産技術部長	山 添 重 博	昭和35年 2 月15日生	平成元年10月 平成23年 4 月 平成26年10月 平成29年 3 月 平成29年 3 月	当社入社 制御システム事業部製造部長 生産技術部長 取締役（現任） 制御システム事業部長 兼生産技術部長（現任）	注 3	8
取締役	財務部長	松 本 真 一	昭和39年10月16日生	昭和62年 4 月 平成27年 4 月 平成30年 3 月	当社入社 財務部長（現任） 取締役（現任）	注 3	4
取締役	経営企画室長兼 人事総務部長兼 監査部長	荒 賀 誠	昭和43年10月11日生	平成 3 年 4 月 平成26年10月 平成27年10月 平成28年10月 平成30年 3 月 平成30年 3 月	当社入社 企画室長兼内部統制推進部長 企画室長兼監査部長 経営企画室長兼監査部長 取締役（現任） 経営企画室長兼人事総務部長 兼監査部長（現任）	注 3	8
取締役		塩 見 満	昭和37年 7 月29日生	平成元年 4 月 平成14年 7 月 平成18年10月	当社入社 当社退社 弁護士登録（京都弁護士会） （現任） 塩見法律事務所設立（京都市） 塩見法律事務所移転（福知山市） （現任） 平成19年 4 月 平成20年 3 月 平成28年 3 月	注 3	10
取締役		平 尾 一 之	昭和26年 5 月29日生	昭和54年 4 月 昭和62年 8 月	京都大学工学部助手 京都大学工学部工業化学教室助教 教授 平成10年 8 月 平成14年 4 月 平成18年12月 平成25年 1 月 平成26年 7 月 平成29年 3 月	注 3	-

役名	職名	氏名	生年月日	略歴		任期	所有株式数 (千株)	
監査役 (常勤)		大田直樹	昭和30年3月1日生	昭和54年4月 平成16年10月 平成19年4月 平成21年2月 平成23年3月 平成25年3月 平成28年3月	当社入社 ファスナー事業部販売部長 ファスナー事業部副事業部長 和光株式会社代表取締役社長 取締役 ファスナー事業部長 監査役(現任)	注4	15	
監査役		中村久義	昭和27年11月30日生	昭和51年4月 平成17年6月 平成17年8月 平成20年6月 平成22年6月 平成26年6月 平成27年6月 平成28年3月	株式会社京都銀行入行 同行取締役(営業統轄部長) 同行取締役(営業統轄部長兼お客様サービス部長) 同行常務取締役(本店営業部長) 同行常務取締役 同行代表取締役・専務取締役 京都信用保証サービス株式会社代表取締役会長(現任) 当社監査役(現任)	注4	1	
監査役		溝口克彦	昭和30年6月28日生	昭和54年3月 平成16年7月 平成20年10月 平成21年11月 平成23年11月 平成25年4月 平成25年4月 平成29年3月 平成29年3月 平成29年6月	グンゼ株式会社入社 秘書室長 経営戦略部経営戦略室マネージャー 人事総務部総務サービスセンターマネージャー 人事総務部総務サービスセンターマネージャー兼 株式会社グンゼオフィスサービス代表取締役社長 グンゼ株式会社執行役員 グンゼ開発株式会社代表取締役社長 グンゼ開発株式会社社長付 当社監査役(現任) グンゼ株式会社監査役(現任)	注5	0	
計								169

- (注)1 取締役 塩見満及び平尾一之は、「社外取締役」であります。
- (注)2 監査役 中村久義及び溝口克彦は、「社外監査役」であります。
- (注)3 取締役の任期は、平成28年12月期に係る定時株主総会終結の時から平成30年12月期に係る定時株主総会終結の時までであります。なお、取締役松本真一及び荒賀誠は前任者の補欠として選任されたため、その任期は当社定款の定めにより、他の在任取締役の任期の満了する時までであります。
- (注)4 監査役の任期は、平成27年12月期に係る定時株主総会終結の時から平成31年12月期に係る定時株主総会終結の時までであります。
- (注)5 監査役の任期は、平成28年12月期に係る定時株主総会終結の時から平成30年12月期に係る定時株主総会終結の時までであります。
- (注)6 当社は、法令に定める監査役の員数を欠くことになる場合に備え、会社法第329条第3項に定める補欠監査役1名を選任しております。補欠監査役の略歴は次のとおりであります。

氏名	生年月日	略歴		所有株式数 (千株)
鈴木 昌 和	昭和29年10月29日生	昭和60年 4月 平成15年 2月 平成18年 6月 平成20年 6月 平成20年10月 平成22年 4月 平成26年 4月 平成28年 6月	グンゼ株式会社入社 同社研究開発センター第五研究室長 同社執行役員 研究開発センター長兼第五研究室長 同社取締役兼執行役員 研究開発センター長兼第五研究室長 同社研究開発センター長 同社研究開発部長 同社QOL研究所長 同社執行役員QOL研究所長 (現任)	-

6【コーポレート・ガバナンスの状況等】

(1)【コーポレート・ガバナンスの状況】

コーポレート・ガバナンスに関する基本的な考え方

当社は、効率的で健全な企業経営にはコンプライアンスが不可欠であると認識し、企業活動の基本指針として制定した「企業倫理綱領」に基づいた行動実践に努めております。平成29年2月に「内部統制システムの整備に関する基本方針」の一部を改定し、内部統制システムの整備、拡充に取り組んでおります。また、財務情報等を適正に作成し、適時に開示する内部統制システムの構築・運用が重要であると認識しており、そのための社内体制の一層の充実に努めております。

企業統治の体制

イ．企業統治体制の概要

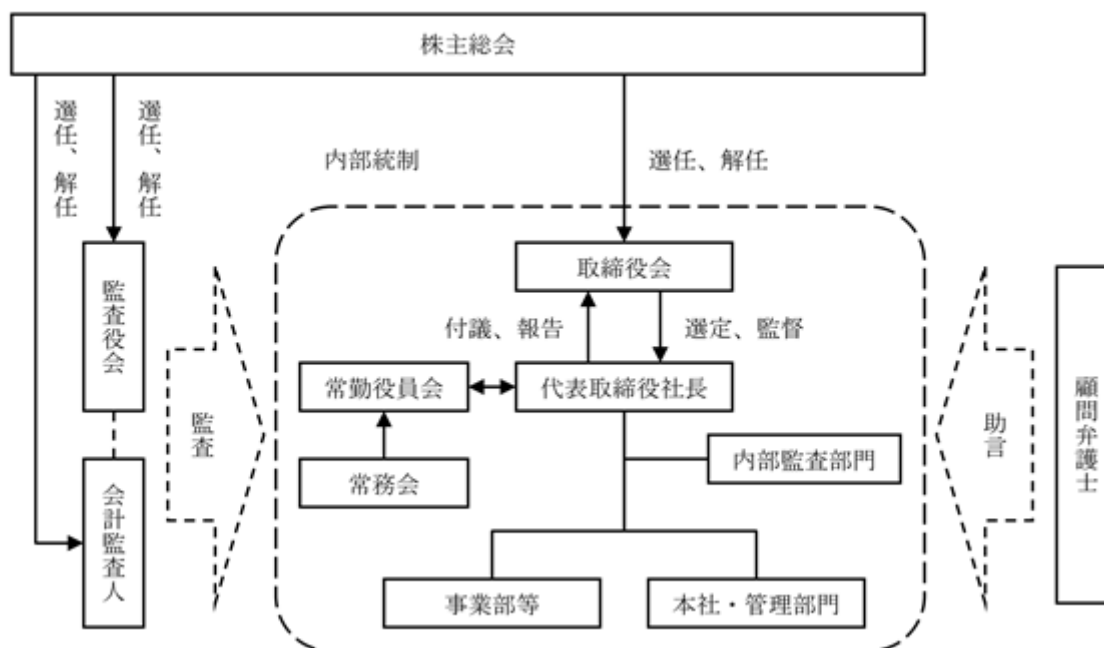
当社は監査役会設置会社であり、監査役会は3名（うち社外監査役2名）で組織し、原則として毎月1回その他必要に応じて、取締役会に先立ち開催しております。

取締役会は原則として毎月1回、その他必要に応じて開催し、経営にかかわる重要事項について審議・決定を行うとともに、取締役の職務執行を監督しております。なお当社は現在取締役を11名選任しており、うち社外取締役は2名であります。

常務会は、原則として毎月1回開催し、経営基本事項及び重要事項の審議ならびに常勤役員会付議事項の事前審査を行っております。

常勤役員会は原則として毎月2回開催し、社長の意思決定の協議機関として経営基本事項を協議し、意思決定の迅速化と業務執行の効率化を図っております。

当社のコーポレート・ガバナンス体制の概要は、次のとおりです。



ロ．企業統治の体制を採用する理由

当社の経営監視機能は、独立機関である監査役会が主に担っており、取締役会付議議案の事前監査を実施するなど監査役による監視機能を充実させております。またアドバイザー機能につきましては、法務・会計・税務における複数の専門家との顧問契約を積極的に活用することで、その補完に努めております。当社は迅速で効率的な意思決定を重視し、事業内容を熟知した取締役による経営統治体制としております。

ハ．その他の企業統治に関する事項

・内部統制システムの整備の状況

当社は、内部統制システムの整備に関する基本方針について、次のとおり定めております。

- (イ) 取締役及び使用人の職務の執行が法令及び定款に適合することを確保するための体制
1. 取締役及び使用人に法令・定款等の遵守を徹底するため、企業倫理綱領の整備、見直し等を行うとともに、取締役及び使用人が法令・定款等の違反に関する行為を発見した場合の報告手段としての内部通報制度の、さらなる周知徹底を図るとともに、公益通報者の保護を図り、適法かつ公正な事業運営を図る。
 2. 社長直轄の組織として設置した監査部による業務のモニタリングを実施し、法令、定款及び社内規定に則り、妥当かつ合理的に実施されているかを調査し、社長に報告する。
 3. 関連する法規の制定・改正があった場合は、必要な研修を実施する。
 4. 財務報告の信頼性を確保するために、金融商品取引法等に従い、財務報告に係る内部統制を整備、運用し、それを評価する体制を構築する。
 5. 反社会的勢力及び団体に対しては、毅然とした態度で臨み、一切の関係を持たず、またその活動を助長するような行為は行わない。
- (ロ) 取締役の職務の執行に係る情報の保存及び管理に関する体制
1. 株主総会議事録、取締役会議事録、常勤役員会議事録、稟議書等、取締役の職務の執行に係る重要な情報の取扱いについては、法令及び文書帳票保管及び処分規定に基づき、文書または電磁的媒体に記録し、定められた期間保存する。
 2. 取締役及び監査役は、必要に応じて当該文書を自由に閲覧することができる。
- (ハ) 損失の危険の管理に関する規定その他の体制
1. リスクカタログを作成し、当社が抱える諸リスクの抽出、分析、評価、優先度の決定を実施し対応を図る。
 2. 当社の経営または事業活動に重大な影響を与えると判断される突発的なリスク発生時には、危機管理委員会規定に基づき取締役社長が委員長として危機管理委員会を招集し、速やかに問題の解決にあたる。
 3. 情報漏洩等による企業の信頼の喪失及び経済的損失を防止するため、企業機密管理規定及び運用細則に基づき、当社が有する重要な情報を適切に管理する。
- (ニ) 取締役の職務の執行が効率的に行われることを確保するための体制
1. 取締役の職務の効率性を確保するため、取締役職務権限規定等に基づき運営を行うとともに、合理的な経営方針の策定、全社的な重要事項について検討、決定する常務会・常勤役員会等の有効的活用、及び各部門の有効な連携の確保のための制度の整備、運用等を行う。
 2. 日常の職務遂行に際しては、職責権限規定等に基づき権限の委譲が行われ、各レベルの責任者が意思決定ルールに則り業務を遂行する。
- (ホ) 当社及び子会社から成る企業集団における業務の適正を確保するための体制
1. 当社及び子会社と関連会社（以下、子会社等という）から成る企業集団の業務の適正を確保するため、またグループ間取引の適正を図るため、関係会社管理規定に基づき、子会社等の経営に関わる基本的事項に関して統括的に管理及び指導を行う管理部署を設置するとともに、適切な監視体制および報告体制を確保する。
 2. すべてのステークホルダーとの信頼をさらに高めるとともに、企業の社会的責任を果たすため、企業倫理綱領を子会社等の指針として積極的に展開する。
 3. 子会社等は関係会社管理規定に従い、定期的に業務執行状況を当社に報告する。
 4. 子会社等との会議を定期的の実施し、子会社等の経営方針・経営計画についてチェックと調整を行う。
 5. 関係会社管理規定に従い、子会社等に対し内部監査を行う。
- (ヘ) 監査役がその職務を補助すべき使用人を置くことを求めた場合における当該使用人に関する体制
- 監査役がその職務を補助すべき使用人を置くことを求められた場合、その人選にあたっては監査役の意見を聴取し、人事担当取締役その他の関係者の意見も十分に考慮して決定する。
- (ト) 前号の使用人の取締役からの独立性に関する事項
1. 監査役がその職務を補助すべき使用人の任命・異動については、事前に監査役と協議の上、決定し、その人事考課については常勤監査役が行う。
 2. 監査役がその職務を補助すべき使用人が監査役がその職務を補助する場合は、監査役の指揮命令下で職務を遂行する。
- (チ) 取締役及び使用人並びに子会社の取締役、監査役等が監査役に報告をするための体制と、報告したことを理由として不利益な取扱いを受けないことを確保するための体制
1. 取締役及び使用人、並びに子会社の取締役、監査役及び使用人又はこれらの者から報告を受けた者は、監査役から業務執行に関する事項の報告を求められた場合には、遅滞なく監査役に報告を行う。
 2. 取締役及び使用人、並びに子会社の取締役、監査役及び使用人又はこれらの者から報告を受けた者は、監査役に対して、法令・定款に違反する事実、当社及び子会社等の会社に著しい損害を与える恐れのある事実を発見した場合には、当該事実に関する事項を遅滞なく監査役に報告を行う。

3. 当社は、監査役への報告を行った者に対し、当該報告をしたことを理由として不利な取扱いを行うことを禁止し、その旨を当社及び子会社の取締役、監査役及び使用人に周知徹底する。
- (リ) その他監査役の監査が実効的に行われることを確保するための体制
1. 監査役は監査の実施にあたり必要と認められた時は、自らの判断で顧問弁護士や公認会計士等の外部アドバイザーを任用することができる。
 2. 監査役は監査の実効性を高めるため、会計監査人及び内部監査部門と連携強化を図るとともに、会計監査人から会計監査内容について、また内部監査部門から内部監査の実施状況について報告を受ける。

・リスク管理体制の整備の状況

当社及びグループ会社のリスクマネジメントに関する基本的事項を定め、リスクの防止及び損失の最小化を目的としたリスクマネジメント規定に基づき、リスクマネジメント委員会を定期的に開催するとともに、リスクカタログの見直しを行い、当社が抱える諸リスクの抽出、分析、再評価を実施しております。

二. 責任限定契約の内容の概要

当社と社外取締役及び社外監査役は、会社法第427条第1項の規定に基づき、同法第423条第1項の損害賠償責任を限定する契約を締結しております。当該契約に基づく損害賠償責任の限度額は、法令が定める最低責任限度額であります。

内部監査及び監査役監査、会計監査の状況

(内部監査部門の状況)

内部監査部門(4名)が、監査計画に基づき、当社及びグループ各社を対象として内部監査を実施し、内部統制機能の充実を図っております。

(監査役監査の状況)

監査役会は監査役3名で構成され、うち2名が社外監査役であります。監査役は、取締役会や社内的重要会議に出席するほか、取締役などからその職務の執行状況について聴取し、本社及び主要な事業所において業務、財産の状況を調査しております。また子会社に対しても随時訪問又面談し、事業の報告を求めるとともに、必要に応じ業務、財産の調査を行っております。さらに、会計監査人からは、適時に監査及びレビュー結果の報告及び説明を受け、意見交換を行うなど、経営全般の立場から公平不偏の姿勢で監査を行っております。その他社外監査役の員数が欠けた場合に備え、補欠の監査役を1名選任しております。

社外監査役中村久義氏は当社とは特記すべき関係に無い京都信用保証サービス株式会社の代表取締役会長であり、金融機関での豊富な業務経験や企業経営者としての見識を有しております。また、社外監査役溝口克彦氏は当社の株主であるグンゼ株式会社の監査役であり、企業経営者としての豊富な経験と幅広い知見を有しております。

(監査役と内部監査部門の連携状況)

監査役は内部監査部門と定期的に情報交換することで、当社の内部統制システム全般をモニタリングするとともに、より効率的な運用について助言を行っております。

(監査役と会計監査人の連携状況)

監査役は毎期、会計監査人の監査計画の内容を聴取し、監査方針及び重点監査事項の報告を受けるとともに、意見交換を行っております。また、会計監査人の監査に随時立会い、監査の方法等の検証を行っております。監査報告書の作成にあたっては、会計監査人の監査の概要及び監査方法とその結果について報告を受けるなど、会計監査の質的向上に注力しております。

(会計監査の状況)

会計監査につきましては、PwC京都監査法人に委嘱しております。監査法人は会社法、金融商品取引法に基づく法定監査を実施し、監査の結果は監査役会及び取締役会に報告されております。

なお、当事業年度における会計監査体制は次のとおりであります。

・業務を執行した公認会計士の氏名

PwC京都監査法人 指定社員 業務執行社員 中村源、橋本民子

(注) 継続監査年数は、7年以内であるため記載を省略しております。

・会計監査業務に係る補助者の構成

PwC京都監査法人 公認会計士 6名 公認会計士試験合格者 6名 その他 11名

社外取締役及び社外監査役

当社は経営監視機能の客観性及び中立性を確保するため、社外取締役2名、社外監査役2名を選任しております。

当社は、社外取締役及び社外監査役を選任するための独立性に関する基準または方針を定めてはおりませんが、選任にあたっては、独立役員に関する判断基準等を参考とし、一般株主との利益相反が生じるおそれがないことを基本的な考え方として選任しております。

社外取締役塩見満氏は、弁護士及び税理士としての高度な専門的知見を有しており、当社の経営意思決定に必要な監督機能を果たしていただけると判断し、選任しております。同氏は平成元年4月から平成14年7月まで当社の従業員でありましたが、現在は当社との間に特別な利害関係はありません。また、社外取締役平尾一之氏は、上場会社の経営に関与された経験はありませんが、多くの団体の筆頭者や大学教授としての豊富な経験を有しており、その知見を活かして、当社の経営意思決定に必要な監督機能を果たしていただけると判断し、選任しております。同氏と当社との間に特別な利害関係はありません。社外取締役の当社株式の保有状況については、「第4 提出会社の状況 5 役員状況」の所有株式数の欄に記載のとおりです。

社外監査役中村久義氏は、当社とは特記すべき関係に無い京都信用保証サービス株式会社の代表取締役会長であります。同氏は当社の取引銀行であり、当社の株式の4.73%を所有する株式会社京都銀行の出身者ですが、当社は総資産に占める同行からの借入金の割合が3%程度と低いうえに、複数の金融機関と取引をしており、資金繰りも順調であるため、当社は業務執行の決定の際に影響を受けていないことから、同氏の独立性は高く、一般株主と利益相反の生じる恐れはないものと認識しております。また、社外監査役溝口克彦氏は、当社の株主であるグンゼ株式会社の監査役であります。同氏は、当社の株式の5.21%を所有しておりますが、重要な取引関係はありません。社外監査役の当社株式の保有状況については、「第4 提出会社の状況 5 役員状況」の所有株式数の欄に記載のとおりです。なお、社外監査役と当社との間には、上記以外の特別な利害関係はありません。

社外取締役は、主に取締役会に出席し、より客観的な立場から、その経験と見識に裏付けられた発言を行う等、当社の取締役会としての業務執行監督機能の充実に努めております。

社外監査役は、監査役会において常勤監査役から適宜情報の提供を受けるとともに、取締役会提出議案の事前監査を行い、取締役会ではその決議と意思決定の状況を監視し、必要に応じ意見を述べております。また代表取締役と定期的に意見交換を行い、取締役からは職務執行の報告を受けております。

役員報酬の内容

イ．提出会社の役員区分ごとの報酬等の総額、報酬等の種類別の総額及び対象となる役員の員数

役員区分	報酬等の総額 (百万円)	報酬等の種類別の総額(百万円)				対象となる 役員の員数 (名)
		基本報酬	賞与	退職慰労金	株式報酬	
取締役 (社外取締役を除く。)	135	88	27	7	11	10
監査役 (社外監査役を除く。)	16	15	1	0	-	2
社外役員	15	14	1	0	-	5

(注) 株主総会決議による取締役の報酬限度額は年額200百万円、監査役の報酬限度額は年額50百万円であり
ます。(平成19年3月29日第101期定時株主総会決議)

ロ．提出会社の役員ごとの連結報酬等の総額等

連結報酬等の総額が1億円以上である者が存在しないため、記載しておりません。

ハ．使用人兼務役員の使用人給与のうち、重要なもの

該当事項はありません。

ニ．役員報酬等の額の決定に関する方針

取締役の報酬等の額は、当社の企業規模及び一般社会情勢等を勘案して設定するとともに、担当する職責や会社業績との連動性も考慮し、職責に対する成果を反映して取締役会で決定しております。

監査役の報酬等の額は、取締役の報酬等の額の改定等を参考に、監査役の協議により改定を行っております。

なお、当社は、平成29年2月14日開催の取締役会において、役員退職慰労金制度を廃止することを決議しております。また、平成29年3月30日開催の第111期定時株主総会において、上記報酬限度額とは別枠で、取締役(社外取締役を除く)に対する株式報酬制度を導入することが決議されております。詳細は、「第4 提出会社の状況 1 株式等の状況 (10) 従業員株式所有制度の内容」をご参照ください。

株式の保有状況

イ．投資株式のうち保有目的が純投資目的以外の目的であるものの銘柄数及び貸借対照表計上額の合計額

銘柄数 13銘柄
貸借対照表計上額の合計額 409,812千円

ロ．保有目的が純投資目的以外の目的である投資株式の保有区分、銘柄、株式数、貸借対照表計上額及び保有目的
前事業年度
特定投資株式

銘柄	株式数(株)	貸借対照表計上額(千円)	保有目的
(株)テクノアソシエ	213,600	230,688	取引関係維持・強化のため
グンゼ(株)	101,000	39,289	関係維持・強化のため
(株)みずほフィナンシャルグループ	103,600	21,735	取引関係維持・強化のため
(株)G S Iクレオス	100,828	12,502	関係維持・強化のため
(株)鳥羽洋行	5,000	10,345	取引関係維持・強化のため
協立電機(株)	6,000	8,346	取引関係維持・強化のため
第一生命ホールディングス(株)	2,600	5,059	取引関係維持・強化のため
神鋼商事(株)	1,000	2,430	取引関係維持・強化のため
(株)京都銀行	1,000	868	取引関係維持・強化のため

みなし保有株式

銘柄	株式数(株)	貸借対照表計上額(千円)	保有目的
(株)京都銀行	580,000	503,440	退職給付を目的に信託設定しており、当社が議決権行使の指図権限を有している。
グンゼ(株)	440,000	171,160	退職給付を目的に信託設定しており、当社が議決権行使の指図権限を有している。
(株)三菱UFJフィナンシャル・グループ	190,000	136,838	退職給付を目的に信託設定しており、当社が議決権行使の指図権限を有している。
コニカミノルタホールディングス(株)	96,000	111,456	退職給付を目的に信託設定しており、当社が議決権行使の指図権限を有している。
三井住友トラスト・ホールディングス(株)	20,000	83,660	退職給付を目的に信託設定しており、当社が議決権行使の指図権限を有している。
(株)みずほフィナンシャルグループ	333,000	69,863	退職給付を目的に信託設定しており、当社が議決権行使の指図権限を有している。
(株)三井住友フィナンシャルグループ	6,700	29,882	退職給付を目的に信託設定しており、当社が議決権行使の指図権限を有している。
(株)東和銀行	200,000	22,200	退職給付を目的に信託設定しており、当社が議決権行使の指図権限を有している。

- (注) 1 貸借対照表計上額の上位銘柄を選定する段階で、特定投資株式とみなし保有株式を合算しておりません。
2 みなし保有株式は、退職給付信託として信託設定したものであり、当社の貸借対照表には計上しておりません。なお、みなし保有株式の「貸借対照表計上額」欄には、事業年度末日におけるみなし保有株式の時価に議決権行使権限の対象となる株式数を乗じた額を記載しております。

当事業年度
特定投資株式

銘柄	株式数(株)	貸借対照表計上額(千円)	保有目的
(株)テクノアソシエ	213,600	282,165	取引関係維持・強化のため
グンゼ(株)	10,100	65,145	関係維持・強化のため
(株)G S Iクレオス	10,082	16,100	関係維持・強化のため
(株)鳥羽洋行	5,000	16,075	取引関係維持・強化のため
協立電機(株)	6,000	15,672	取引関係維持・強化のため
神鋼商事(株)	1,000	3,280	取引関係維持・強化のため
(株)京都銀行	200	1,174	取引関係維持・強化のため

みなし保有株式

銘柄	株式数(株)	貸借対照表計上額(千円)	保有目的
(株)京都銀行	116,000	680,920	退職給付を目的に信託設定しており、当社が議決権行使の指図権限を有している。
グンゼ(株)	44,000	283,800	退職給付を目的に信託設定しており、当社が議決権行使の指図権限を有している。
(株)三菱UFJフィナンシャル・グループ	190,000	157,016	退職給付を目的に信託設定しており、当社が議決権行使の指図権限を有している。
コニカミノルタホールディングス(株)	96,000	104,064	退職給付を目的に信託設定しており、当社が議決権行使の指図権限を有している。
三井住友トラスト・ホールディングス(株)	20,000	89,460	退職給付を目的に信託設定しており、当社が議決権行使の指図権限を有している。
(株)みずほフィナンシャルグループ	333,000	68,131	退職給付を目的に信託設定しており、当社が議決権行使の指図権限を有している。
(株)三井住友フィナンシャルグループ	6,700	32,615	退職給付を目的に信託設定しており、当社が議決権行使の指図権限を有している。
(株)東和銀行	20,000	30,540	退職給付を目的に信託設定しており、当社が議決権行使の指図権限を有している。

(注) 1 貸借対照表計上額の上位銘柄を選定する段階で、特定投資株式とみなし保有株式を合算しておりません。

2 みなし保有株式は、退職給付信託として信託設定したものであり、当社の貸借対照表には計上しておりません。なお、みなし保有株式の「貸借対照表計上額」欄には、事業年度末日におけるみなし保有株式の時価に議決権行使権限の対象となる株式数を乗じた額を記載しております。

八．保有目的が純投資目的である投資株式

該当株式はありません。

取締役の定数

当社の取締役は15名以内とする旨定款に定めております。

取締役の選任の決議要件

当社は、取締役の選任決議について、議決権を行使することができる株主の議決権の3分の1以上を有する株主が出席し、その議決権の過半数をもって行う旨、また、選任決議は累積投票によらない旨を定款に定めております。

自己の株式の取得の決定機関

当社は、会社法第165条第2項の規定により、取締役会の決議によって自己の株式を取得することができる旨定款に定めております。これは機動的な資本政策の遂行を目的とするものであります。

中間配当

当社は、会社法第454条第5項の定めに基づき、取締役会の決議によって、毎年6月30日を基準日として中間配当をすることができる旨定款に定めております。これは機動的な配当政策の遂行を目的とするものであります。

株主総会の特別決議要件

当社は、会社法第309条第2項に定める株主総会の特別決議要件について、議決権を行使することができる株主の議決権の3分の1以上を有する株主が出席し、その議決権の3分の2以上をもって行う旨定款に定めております。これは株主総会における特別決議の定足数を緩和することにより、株主総会の円滑な運営を行うことを目的とするものであります。

(2) 【監査報酬の内容等】

【監査公認会計士等に対する報酬の内容】

区分	前連結会計年度		当連結会計年度	
	監査証明業務に基づく報酬(百万円)	非監査業務に基づく報酬(百万円)	監査証明業務に基づく報酬(百万円)	非監査業務に基づく報酬(百万円)
提出会社	26	8	26	11
連結子会社	-	-	-	-
計	26	8	26	11

【その他重要な報酬の内容】

該当事項はありません。

【監査公認会計士等の提出会社に対する非監査業務の内容】

(前連結会計年度)

当社は、監査公認会計士等に対し、公認会計士法第2条第1項の業務以外の非監査業務として、財務デュー・ディリジェンス業務に関する業務を依頼しております。

(当連結会計年度)

当社は、監査公認会計士等に対し、公認会計士法第2条第1項の業務以外の非監査業務として、財務デュー・ディリジェンス業務に関する業務を依頼しております。

【監査報酬の決定方針】

当社の監査報酬は、監査法人が当社の監査上のリスクなどを踏まえた監査計画を基に算定した監査報酬案について、その適正性に検討を加え、監査役会の同意を得たうえで決定しております。

第5【経理の状況】

1 連結財務諸表及び財務諸表の作成方法について

(1) 当社の連結財務諸表は、「連結財務諸表の用語、様式及び作成方法に関する規則」(昭和51年大蔵省令第28号。以下「連結財務諸表規則」という。)に基づいて作成しております。

(2) 当社の財務諸表は、「財務諸表等の用語、様式及び作成方法に関する規則」(昭和38年大蔵省令第59号。以下「財務諸表等規則」という。)に基づいて作成しております。

また、当社は、特例財務諸表提出会社に該当し、財務諸表等規則第127条の規定により財務諸表を作成しております。

2 監査証明について

当社は、金融商品取引法第193条の2第1項の規定に基づき、連結会計年度(平成29年1月1日から平成29年12月31日まで)及び事業年度(平成29年1月1日から平成29年12月31日まで)の連結財務諸表及び財務諸表について、PwC京都監査法人により監査を受けております。

3 連結財務諸表等の適正性を確保するための特段の取組みについて

当社は、連結財務諸表等の適正性を確保するための特段の取組みを行っております。具体的には、会計基準等の内容を適切に把握し、また会計基準の変更等についての確に対応することができる体制を整備するため、公益財団法人財務会計基準機構へ加入し、研修会への参加や会計専門誌等の定期購読を行っております。

1【連結財務諸表等】

(1)【連結財務諸表】

【連結貸借対照表】

(単位：千円)

	前連結会計年度 (平成28年12月31日)	当連結会計年度 (平成29年12月31日)
資産の部		
流動資産		
現金及び預金	10,078,783	7,122,427
受取手形及び売掛金	5 7,128,261	5 7,846,563
電子記録債権	5 1,914,448	5 2,291,297
商品及び製品	1,754,087	1,974,081
仕掛品	1,598,765	1,883,620
原材料及び貯蔵品	1,448,621	1,517,210
繰延税金資産	161,753	128,390
未収入金	1,052,391	714,424
その他	117,538	543,480
貸倒引当金	4,007	2,818
流動資産合計	25,250,642	24,018,677
固定資産		
有形固定資産		
建物及び構築物(純額)	3 2,902,544	3 2,878,717
機械装置及び運搬具(純額)	3 2,031,983	3 2,361,226
土地	3 4,896,256	3 4,955,427
建設仮勘定	190,903	243,798
その他(純額)	324,264	3 374,402
有形固定資産合計	1 10,345,951	1 10,813,572
無形固定資産		
ソフトウェア	83,733	101,398
その他	18,104	7,844
無形固定資産合計	101,838	109,243
投資その他の資産		
投資有価証券	2 1,754,415	2 2,093,798
繰延税金資産	699,726	496,415
退職給付に係る資産	289,949	857,610
長期預金	81,000	2,090,000
その他	405,138	399,138
貸倒引当金	1,000	1,102
投資その他の資産合計	3,229,229	5,935,858
固定資産合計	13,677,020	16,858,674
資産合計	38,927,662	40,877,351

(単位：千円)

	前連結会計年度 (平成28年12月31日)	当連結会計年度 (平成29年12月31日)
負債の部		
流動負債		
支払手形及び買掛金	5 3,996,180	5 4,336,240
短期借入金	3 3,039,457	3 2,727,807
未払金	1,806,774	2,058,737
未払法人税等	497,179	473,362
賞与引当金	171,442	159,752
その他	1,098,463	1,091,390
流動負債合計	10,609,498	10,847,291
固定負債		
長期借入金	3 334,297	3 275,240
役員退職引当金	112,045	21,881
役員株式給付引当金	-	11,853
繰延税金負債	269,975	336,699
退職給付に係る負債	2,278,451	2,348,636
その他	126,780	227,649
固定負債合計	3,121,549	3,221,961
負債合計	13,731,047	14,069,252
純資産の部		
株主資本		
資本金	3,522,580	3,522,580
資本剰余金	2,528,845	2,636,896
利益剰余金	17,811,491	19,053,801
自己株式	607,942	838,967
株主資本合計	23,254,975	24,374,310
その他の包括利益累計額		
その他有価証券評価差額金	176,581	271,761
為替換算調整勘定	376,619	236,184
退職給付に係る調整累計額	504,452	69,275
その他の包括利益累計額合計	704,490	33,697
非支配株主持分	2,646,130	2,467,485
純資産合計	25,196,614	26,808,098
負債純資産合計	38,927,662	40,877,351

【連結損益計算書及び連結包括利益計算書】

【連結損益計算書】

(単位：千円)

	前連結会計年度 (自 平成28年1月1日 至 平成28年12月31日)	当連結会計年度 (自 平成29年1月1日 至 平成29年12月31日)
売上高	26,299,969	30,074,312
売上原価	2 19,356,294	2 22,358,727
売上総利益	6,943,674	7,715,585
販売費及び一般管理費	1, 2 4,345,340	1, 2 5,057,534
営業利益	2,598,334	2,658,050
営業外収益		
受取利息	48,500	51,771
受取配当金	11,690	10,771
受取賃貸料	70,748	71,815
スクラップ売却収入	24,818	29,883
持分法による投資利益	65,189	56,237
その他	67,421	71,253
営業外収益合計	288,369	291,732
営業外費用		
支払利息	17,400	15,533
賃貸収入原価	30,874	49,731
為替差損	24,083	50,625
たな卸資産評価損	173,096	-
その他	24,300	24,604
営業外費用合計	269,754	140,495
経常利益	2,616,948	2,809,287
特別利益		
固定資産売却益	3 4,091	3 4,788
投資有価証券売却益	1,354	11,763
負ののれん発生益	33,535	236,275
特別利益合計	38,982	252,827
特別損失		
固定資産処分損	4 9,450	4 19,157
投資有価証券売却損	-	122
段階取得に係る差損	-	250,938
特別損失合計	9,450	270,218
税金等調整前当期純利益	2,646,480	2,791,896
法人税、住民税及び事業税	843,852	936,172
法人税等調整額	38,376	42,220
法人税等合計	882,228	978,393
当期純利益	1,764,252	1,813,503
非支配株主に帰属する当期純利益	216,258	209,430
親会社株主に帰属する当期純利益	1,547,993	1,604,072

【連結包括利益計算書】

(単位：千円)

	前連結会計年度 (自 平成28年1月1日 至 平成28年12月31日)	当連結会計年度 (自 平成29年1月1日 至 平成29年12月31日)
当期純利益	1,764,252	1,813,503
その他の包括利益		
その他有価証券評価差額金	19,957	86,834
為替換算調整勘定	203,895	224,505
退職給付に係る調整額	362,195	435,177
持分法適用会社に対する持分相当額	22,071	14,242
その他の包括利益合計	1,568,205	1,760,759
包括利益	1,196,046	2,574,262
(内訳)		
親会社株主に係る包括利益	1,074,412	2,274,865
非支配株主に係る包括利益	121,634	299,397

【連結株主資本等変動計算書】

前連結会計年度（自 平成28年1月1日 至 平成28年12月31日）

（単位：千円）

	株主資本				
	資本金	資本剰余金	利益剰余金	自己株式	株主資本合計
当期首残高	3,522,580	2,518,891	16,588,957	473,880	22,156,548
当期変動額					
剰余金の配当			325,459		325,459
親会社株主に帰属する当期純利益			1,547,993		1,547,993
自己株式の取得				134,061	134,061
自己株式の処分					-
非支配株主との取引に係る親会社の持分変動		9,954			9,954
株主資本以外の項目の当期変動額（純額）					
当期変動額合計	-	9,954	1,222,534	134,061	1,098,426
当期末残高	3,522,580	2,528,845	17,811,491	607,942	23,254,975

	その他の包括利益累計額				非支配株主持分	純資産合計
	その他有価証券 評価差額金	為替換算調整勘定	退職給付に係る調 整累計額	その他の包括利 益累計額合計		
当期首残高	156,744	245,395	142,257	230,909	1,890,511	23,816,151
当期変動額						
剰余金の配当						325,459
親会社株主に帰属する当期純利益						1,547,993
自己株式の取得						134,061
自己株式の処分						-
非支配株主との取引に係る親会社の持分変動						9,954
株主資本以外の項目の当期変動額（純額）	19,837	131,223	362,195	473,581	755,618	282,037
当期変動額合計	19,837	131,223	362,195	473,581	755,618	1,380,463
当期末残高	176,581	376,619	504,452	704,490	2,646,130	25,196,614

当連結会計年度（自 平成29年1月1日 至 平成29年12月31日）

(単位：千円)

	株主資本				
	資本金	資本剰余金	利益剰余金	自己株式	株主資本合計
当期首残高	3,522,580	2,528,845	17,811,491	607,942	23,254,975
当期変動額					
剰余金の配当			361,762		361,762
親会社株主に帰属する当期純利益			1,604,072		1,604,072
自己株式の取得				287,057	287,057
自己株式の処分		39,168		56,032	95,200
非支配株主との取引に係る親会社の持分変動		68,882			68,882
株主資本以外の項目の当期変動額（純額）					
当期変動額合計	-	108,050	1,242,309	231,025	1,119,335
当期末残高	3,522,580	2,636,896	19,053,801	838,967	24,374,310

	その他の包括利益累計額				非支配株主持分	純資産合計
	その他有価証券 評価差額金	為替換算調整勘定	退職給付に係る調 整累計額	その他の包括利 益累計額合計		
当期首残高	176,581	376,619	504,452	704,490	2,646,130	25,196,614
当期変動額						
剰余金の配当						361,762
親会社株主に帰属する当期純利益						1,604,072
自己株式の取得						287,057
自己株式の処分						95,200
非支配株主との取引に係る親会社の持分変動						68,882
株主資本以外の項目の当期変動額（純額）	95,179	140,435	435,177	670,792	178,644	492,148
当期変動額合計	95,179	140,435	435,177	670,792	178,644	1,611,483
当期末残高	271,761	236,184	69,275	33,697	2,467,485	26,808,098

【連結キャッシュ・フロー計算書】

(単位：千円)

	前連結会計年度 (自 平成28年1月1日 至 平成28年12月31日)	当連結会計年度 (自 平成29年1月1日 至 平成29年12月31日)
営業活動によるキャッシュ・フロー		
税金等調整前当期純利益	2,646,480	2,791,896
減価償却費	779,224	934,210
賞与引当金の増減額(は減少)	13,032	16,095
退職給付に係る負債の増減額(は減少)	66,786	379,007
退職給付に係る資産の増減額(は増加)	70,483	440,957
受取利息及び受取配当金	60,191	62,542
支払利息	17,400	15,533
持分法による投資損益(は益)	65,189	56,237
負ののれん発生益	33,535	236,275
投資有価証券売却損益(は益)	1,354	11,641
固定資産処分損益(は益)	9,450	19,157
固定資産売却損益(は益)	4,091	4,788
段階取得に係る差損益(は益)	-	250,938
売上債権の増減額(は増加)	596,471	780,522
たな卸資産の増減額(は増加)	229,140	337,908
仕入債務の増減額(は減少)	277,993	154,469
未払消費税等の増減額(は減少)	46,003	109,333
未払費用の増減額(は減少)	31,229	26,274
その他	98,351	394,932
小計	3,301,974	2,910,121
利息及び配当金の受取額	80,026	85,403
利息の支払額	20,162	12,207
法人税等の支払額	779,055	988,076
営業活動によるキャッシュ・フロー	2,582,784	1,995,240
投資活動によるキャッシュ・フロー		
定期預金の預入による支出	601,636	1,177,025
定期預金の払戻による収入	2,603,335	2,921,081
有形固定資産の取得による支出	692,233	1,079,004
有形固定資産の売却による収入	16,213	17,714
有形固定資産の除却による支出	9,450	8,212
投資有価証券の取得による支出	142,392	591,472
投資有価証券の売却による収入	15,196	28,100
投資有価証券の償還による収入	-	100,000
連結の範囲の変更を伴う子会社株式の取得による支出	2 503,644	-
連結の範囲の変更を伴う子会社株式の取得による収入	-	2 29,059
長期預金の預入による支出	-	2,010,000
長期預金の払戻による収入	200,000	1,000
その他	36,400	39,856
投資活動によるキャッシュ・フロー	848,988	1,808,615

(単位：千円)

	前連結会計年度 (自 平成28年1月1日 至 平成28年12月31日)	当連結会計年度 (自 平成29年1月1日 至 平成29年12月31日)
財務活動によるキャッシュ・フロー		
短期借入金の純増減額（は減少）	430,882	286,810
長期借入金の返済による支出	204,481	657,887
自己株式の売却による収入	-	95,200
自己株式の取得による支出	132,259	285,425
配当金の支払額	325,459	361,762
非支配株主への配当金の支払額	110,647	157,362
連結の範囲の変更を伴わない子会社株式の取得による支出	31,450	606,502
その他	8,881	10,507
財務活動によるキャッシュ・フロー	1,244,062	1,697,438
現金及び現金同等物に係る換算差額		
現金及び現金同等物の増減額（は減少）	123,550	132,750
現金及び現金同等物の期首残高	2,064,159	1,378,062
現金及び現金同等物の期首残高	5,170,975	7,235,135
現金及び現金同等物の期末残高	1 7,235,135	1 5,857,072

【注記事項】

(連結財務諸表作成のための基本となる重要な事項)

1 連結の範囲に関する事項

連結子会社は次の19社であります。

日東公進株式会社
和光株式会社
東洋圧造株式会社
日東工具販売株式会社
株式会社ニッセイ
株式会社ファイン
東陽精工株式会社
株式会社協栄製作所
NITTO SEIKO (THAILAND) CO. ,LTD.
PT.NITTO ALAM INDONESIA
旭和螺絲工業股份有限公司
香港和光精工有限公司
日東精密螺絲工業(浙江)有限公司
SHI-HO INVESTMENT CO. ,LTD.
VIETNAM WACOH CO. ,LTD.
THAI NITTO SEIKO MACHINERY CO. ,LTD.
PT.INDONESIA NITTO SEIKO TRADING
NITTO SEIKO AMERICA CORPORATION
MALAYSIAN PRECISION MANUFACTURING SDN.BHD.

当連結会計年度より、NITTO SEIKO AMERICA CORPORATIONを新たに設立したため、連結の範囲に含めております。また、従来持分法適用関連会社でありましたMALAYSIAN PRECISION MANUFACTURING SDN.BHD.の株式を追加取得し連結子会社となったため、同社を連結の範囲に含めております。

2 持分法の適用に関する事項

(1) 持分法適用会社は次の2社であります。

松浦屋株式会社
九州日東精工株式会社

持分法適用関連会社でありましたMALAYSIAN PRECISION MANUFACTURING SDN.BHD.を連結の範囲に含めたことにより、当連結会計年度より持分法適用の範囲から除外しております。

(2) 持分法を適用しない関連会社は次の6社であります。

松浦屋香港有限公司
九州日東精工香港有限公司
KYUSHU NITTO SEIKO (THAILAND) CO. ,LTD.
Q-NT HONG KONG (CAMBODIA) CO. ,LTD.
九州日東貿易(大連)有限公司
台湾九州日東精工有限公司

持分法非適用会社について持分法を適用しない理由

連結純損益(持分に見合う額)及び連結利益剰余金(持分に見合う額)に及ぼす影響が軽微であり、かつ、全体としても重要性がないため持分法の適用から除外しております。

3 連結子会社の事業年度等に関する事項

すべての連結子会社の決算日は、連結決算日と一致しております。

4 会計方針に関する事項

(1) 重要な資産の評価基準及び評価方法

有価証券の評価基準及び評価方法

満期保有目的の債券

償却原価法(定額法)

その他有価証券

時価のあるもの

決算日の市場価格等に基づく時価法(評価差額は全部純資産直入法により処理し売却原価は移動平均法により算定)

なお、組込デリバティブを区分して測定することができない複合金融商品は、複合金融商品全体を時価評価し、評価差額を連結決算日の損益に計上しております。

時価のないもの

移動平均法による原価法

たな卸資産の評価基準及び評価方法
評価基準は原価法（収益性の低下による簿価切下げの方法）によっております。
評価方法は以下のとおりであります。
製品・原材料・貯蔵品 主として、移動平均法
仕掛品 主として、先入先出法
産業機械の製品・仕掛品 個別法
デリバティブ
時価法によっております。

(2) 重要な減価償却資産の減価償却の方法

有形固定資産（リース資産を除く）

当社及び国内連結子会社は、主として定率法によっております。

ただし、在外連結子会社と平成10年4月1日以降に取得した建物（建物附属設備を除く）並びに平成28年4月1日以降に取得した建物附属設備及び構築物については、定額法を採用しております。

なお、主な耐用年数は、以下のとおりであります。

建物及び構築物..... 3年～50年

機械装置及び運搬具..... 4年～12年

無形固定資産（リース資産を除く）

定額法によっております。

自社利用のソフトウェアについては、社内における見込利用可能期間（5年）に基づく定額法によっております。

リース資産

所有権移転外ファイナンス・リース取引に係るリース資産については、リース期間を耐用年数とし、残存価額を零とする定額法を採用しております。

(3) 重要な引当金の計上基準

貸倒引当金

売上債権等の貸倒れによる損失に備えるため、一般債権については貸倒実績率により、貸倒懸念債権等特定の債権については、個別に回収可能性を勘案し、回収不能見込額を計上しております。

賞与引当金

従業員への賞与の支出に備えるため、支給対象期間に応じた支給見込額を引当計上しております。

役員退職引当金

当社及び一部の子会社は、役員の退職金支出に備えるため、役員退職金内規により算定した所要見込額を計上しております。

役員株式給付引当金

当社は、株式交付規程に基づく取締役（社外取締役を除く。）に対する当社株式の交付に備えるため、当連結会計年度末における株式給付債務の見込額に基づき計上しております。

(4) 退職給付に係る会計処理の方法

退職給付見込額の期間帰属方法

退職給付債務の算定にあたり、退職給付見込額を当連結会計年度末までの期間に帰属させる方法については、給付算定式基準によっております。

数理計算上の差異の費用処理方法

数理計算上の差異については、各連結会計年度の発生時における従業員の平均残存勤務期間以内の一定年数（10年）による定額法により、按分した額をそれぞれ発生翌連結会計年度から費用処理しております。

また、一部の子会社は、退職給付に係る負債及び退職給付費用の計算に、退職給付に係る期末自己都合要支給額を退職給付債務とする方法を用いた簡便法を適用しております。

(5) のれんの償却方法及び償却期間

のれんは、5年間で均等償却しております。

(6) 連結キャッシュ・フロー計算書における資金の範囲

連結キャッシュ・フロー計算書における資金（現金及び現金同等物）は、手許現金、随時引き出し可能な預金及び容易に換金可能であり、かつ、価値の変動について僅少なりリスクしか負わない取得日から3ヶ月以内に償還期限の到来する定期預金からなっております。

(7) その他連結財務諸表作成のための重要な事項

消費税等の会計処理

消費税等の会計処理は税抜方式によっております。

(追加情報)

繰延税金資産の回収可能性に関する適用指針の適用

「繰延税金資産の回収可能性に関する適用指針」(企業会計基準適用指針第26号 平成28年3月28日)を当連結会計年度から適用しております。

役員退職慰労金制度の廃止

当社の役員退職慰労金制度につきましては、従来、役員の退職慰労金の支払に備えるため、内規に基づく連結会計年度末要支給額を計上しておりましたが、平成29年3月30日開催の定時株主総会終結の時をもって役員退職慰労金制度を廃止しております。

同制度廃止に伴い、在任期間に対する退職慰労金の打切り支給を同総会で決議し、役員退職引当金残高より、当連結会計年度に支給した役員退職引当金を控除した金額を、固定負債の「その他」に計上しております。

なお、一部の国内連結子会社については引き続き、役員の退職慰労金の支払に備えるため、内規に基づく連結会計年度末要支給額を「役員退職引当金」として計上しております。

取締役に対する株式報酬制度の導入

当社は、平成29年3月30日開催の第111期定時株主総会決議に基づき、取締役(社外取締役を除く。以下同じ。)の報酬と当社の株式価値との連動性をより明確にし、取締役が株価上昇によるメリットを享受するのみならず、株価下落リスクをも負担し、株価の変動による利益・リスクを株主の皆様と共有することで、中長期的な業績の向上と企業価値の増大に貢献する意識を高めることを目的として、取締役に対する株式報酬制度(以下「本制度」という。)を導入いたしました。

本制度は、当社が設定する信託(以下、「本信託」といいます。)に金銭を信託し、本信託において当社株式の取得を行い、取締役に対して、当社取締役会が定める株式交付規程に従って付与されるポイント数に応じ、当社株式が本信託を通じて交付される株式報酬制度であります。なお、取締役が当社株式の交付を受ける時期は、原則として取締役の退任時です。

当該信託契約に係る会計処理については、当社から信託へ自己株式を処分した時点で処分差額を認識し、信託が保有する株式に対する当社からの配当金及び信託に関する諸費用の純額を貸借対照表に計上しております。

なお、当連結会計年度末に日本トラスティ・サービス信託銀行株式会社が保有する当社株式は、純資産の部に自己株式として表示しており、当該自己株式の帳簿価額は95,200千円、株式数は200,000株であります。

(連結貸借対照表関係)

1 有形固定資産から直接控除した減価償却累計額

	前連結会計年度 (平成28年12月31日)	当連結会計年度 (平成29年12月31日)
	20,004,039千円	20,859,298千円

2 関連会社に対するものは次のとおりであります。

	前連結会計年度 (平成28年12月31日)	当連結会計年度 (平成29年12月31日)
投資有価証券	593,017千円	336,242千円

3 担保提供資産とその対応債務は次のとおりであります。
担保提供資産

	前連結会計年度 (平成28年12月31日)	当連結会計年度 (平成29年12月31日)
土地	1,554,896千円 (- 千円)	1,299,110千円 (766,325千円)
建物及び構築物	812,039 (-)	700,758 (385,741)
機械装置及び運搬具	315,119 (-)	4,382 (4,382)
その他	- (-)	0 (0)
計	2,682,055 (-)	2,004,251 (1,156,449)

対応債務

	前連結会計年度 (平成28年12月31日)	当連結会計年度 (平成29年12月31日)
短期借入金	596,020千円 (- 千円)	918,286千円 (403,286千円)
長期借入金	333,992 (-)	145,966 (145,966)
計	930,012 (-)	1,064,252 (549,252)

上記のうち、()内書は工場財団抵当並びに当該債務を示しております。

4 受取手形割引高

	前連結会計年度 (平成28年12月31日)	当連結会計年度 (平成29年12月31日)
受取手形割引高	87,690千円	10,000千円

5 決算期末日満期手形の会計処理について

決算期末日満期手形の会計処理については、当連結会計年度末日は金融機関の休日でしたが、満期日に決済が行われたものとして処理をしております。当連結会計年度末日満期手形は次のとおりであります。

	前連結会計年度 (平成28年12月31日)	当連結会計年度 (平成29年12月31日)
受取手形	737,727千円	163,174千円
電子記録債権	-	985
割引手形	4,721	-
支払手形	344,722	98,774

6 当社及び連結子会社5社においては、運転資金の効率的な調達を行うため取引銀行11行と当座貸越契約を締結しております。

当座貸越契約に係る借入未実行残高等は次のとおりであります。

	前連結会計年度 (平成28年12月31日)	当連結会計年度 (平成29年12月31日)
当座貸越極度額	4,605,000千円	4,640,000千円
借入実行残高	1,897,000	2,120,000
差引額	2,708,000	2,520,000

(連結損益計算書関係)

1 販売費及び一般管理費のうち主要な費目及び金額は次のとおりであります。

	前連結会計年度 (自平成28年1月1日 至平成28年12月31日)	当連結会計年度 (自平成29年1月1日 至平成29年12月31日)
運賃荷造費	591,542千円	732,720千円
従業員給料手当	1,337,660	1,480,875
従業員賞与金	296,567	313,392
賞与引当金繰入額	19,708	19,704
退職給付費用	140,798	148,647
役員退職引当金繰入額	21,780	14,377
役員株式給付引当金繰入額	-	11,853
減価償却費	128,867	152,143
開発試験研究費	221,975	246,142

2 一般管理費及び当期製造費用に含まれる研究開発費

	前連結会計年度 (自平成28年1月1日 至平成28年12月31日)	当連結会計年度 (自平成29年1月1日 至平成29年12月31日)
	409,315千円	502,163千円

3 固定資産売却益の内訳は次のとおりであります。

	前連結会計年度 (自平成28年1月1日 至平成28年12月31日)	当連結会計年度 (自平成29年1月1日 至平成29年12月31日)
機械装置及び運搬具	4,083千円	4,525千円
工具、器具及び備品	8	228
その他	-	34
合計	4,091	4,788

4 固定資産処分損の内訳は次のとおりであります。

	前連結会計年度 (自平成28年1月1日 至平成28年12月31日)	当連結会計年度 (自平成29年1月1日 至平成29年12月31日)
建物及び構築物	5,939千円	4,845千円
機械装置及び運搬具	2,142	11,092
工具、器具及び備品	1,368	3,220
合計	9,450	19,157

(連結包括利益計算書関係)

1 その他の包括利益に係る組替調整額及び税効果額

	前連結会計年度 (自 平成28年1月1日 至 平成28年12月31日)	当連結会計年度 (自 平成29年1月1日 至 平成29年12月31日)
その他有価証券評価差額金：		
当期発生額	31,492千円	121,156千円
組替調整額	1,354	11,641
税効果調整前	30,138	109,514
税効果額	10,180	22,680
その他有価証券評価差額金	19,957	86,834
為替換算調整勘定：		
当期発生額	203,895	224,505
退職給付に係る調整額：		
当期発生額	586,480	409,667
組替調整額	105,438	218,136
税効果調整前	481,041	627,804
税効果額	118,846	192,626
退職給付に係る調整額	362,195	435,177
持分法適用会社に対する持分相当額：		
当期発生額	22,071	14,242
その他の包括利益合計	568,205	760,759

(連結株主資本等変動計算書関係)

前連結会計年度(自平成28年1月1日至平成28年12月31日)

1. 発行済株式の種類及び総数並びに自己株式の種類及び株式数に関する事項

	当連結会計年度期首 株式数 (株)	当連結会計年度 増加株式数 (株)	当連結会計年度 減少株式数 (株)	当連結会計年度末 株式数 (株)
発行済株式				
普通株式	39,985,017	-	-	39,985,017
合計	39,985,017	-	-	39,985,017
自己株式				
普通株式(注)	1,883,561	310,781	-	2,194,342
合計	1,883,561	310,781	-	2,194,342

(注) 普通株式の自己株式の株式数の増加310,781株は、取締役会決議による自己株式の取得による増加300,000株、単元未満株式の買取りによる増加5,265株及び持分法適用会社の当社株式の購入による増加5,516株であります。

2. 配当に関する事項

(1) 配当金支払額

(決議)	株式の種類	配当金の総額 (千円)	1株当たり配当額 (円)	基準日	効力発生日
平成28年3月30日 定時株主総会	普通株式	172,309	4.50	平成27年12月31日	平成28年3月31日
平成28年8月10日 取締役会	普通株式	153,150	4.00	平成28年6月30日	平成28年9月12日

(2) 基準日が当連結会計年度に属する配当のうち、配当の効力発生日が当連結会計年度後となるもの

(決議)	株式の種類	配当金の総額 (千円)	配当の原資	1株当たり 配当額(円)	基準日	効力発生日
平成29年3月30日 定時株主総会	普通株式	189,928	利益剰余金	5.00	平成28年12月31日	平成29年3月31日

当連結会計年度（自 平成29年 1月 1日 至 平成29年12月31日）

1. 発行済株式の種類及び総数並びに自己株式の種類及び株式数に関する事項

	当連結会計年度期首 株式数 (株)	当連結会計年度 増加株式数 (株)	当連結会計年度 減少株式数 (株)	当連結会計年度末 株式数 (株)
発行済株式				
普通株式	39,985,017	-	-	39,985,017
合計	39,985,017	-	-	39,985,017
自己株式				
普通株式 (注)	2,194,342	504,587	200,000	2,498,929
合計	2,194,342	504,587	200,000	2,498,929

- (注) 1 当連結会計年度末の自己株式（普通株式）には、「役員向け株式交付信託」制度の信託財産として、日本トラスティ・サービス信託銀行株式会社が保有する当社株式200,000株が含まれております。
- 2 普通株式の自己株式の株式数の増加504,587株は、取締役会決議による自己株式の取得による増加300,000株、日本トラスティ・サービス信託銀行株式会社の取得による増加200,000株、単元未満株式の買取りによる増加812株及び持分法適用会社の当社株式の購入による増加3,775株であります。
- 3 普通株式の自己株式の株式数の減少200,000株は、日本トラスティ・サービス信託銀行株式会社への売却による減少200,000株であります。

2. 配当に関する事項

(1) 配当金支払額

(決議)	株式の種類	配当金の総額 (千円)	1株当たり配当額 (円)	基準日	効力発生日
平成29年 3月30日 定時株主総会	普通株式	189,928	5.00	平成28年12月31日	平成29年 3月31日
平成29年 8月10日 取締役会	普通株式	171,834	4.50	平成29年 6月30日	平成29年 9月11日

(注) 平成29年 8月10日取締役会決議による「配当金の総額」には、「役員株式給付信託」が保有する当社株式200,000株に対する配当金900千円が含まれております。

(2) 基準日が当連結会計年度に属する配当のうち、配当の効力発生日が当連結会計年度後となるもの

(決議)	株式の種類	配当金の総額 (千円)	配当の原資	1株当たり 配当額(円)	基準日	効力発生日
平成30年 3月29日 定時株主総会	普通株式	170,482	利益剰余金	4.50	平成29年12月31日	平成30年 3月30日

(注) 「配当金の総額」には、「役員株式給付信託」が保有する当社株式200,000株に対する配当金900千円が含まれております。

(連結キャッシュ・フロー計算書関係)

1 現金及び現金同等物の期末残高と連結貸借対照表に掲記されている科目の金額との関係

	前連結会計年度 (自 平成28年1月1日 至 平成28年12月31日)	当連結会計年度 (自 平成29年1月1日 至 平成29年12月31日)
現金及び預金勘定	10,078,783千円	7,122,427千円
預入期間が3ヶ月を超える定期預金	2,843,648	1,265,354
現金及び現金同等物	7,235,135	5,857,072

2 前連結会計年度に株式の取得により新たに連結子会社となった会社の資産及び負債の主な内訳

株式の取得により連結子会社となった株式会社協栄製作所の連結開始時の資産及び負債の内訳並びに同社株式の取得価額と連結の範囲の変更を伴う子会社株式の取得による支出(純額)との関係は次のとおりであります。

流動資産	2,272,295千円
固定資産	1,744,808
流動負債	1,545,380
固定負債	866,200
負ののれん発生益	33,535
非支配株主持分	786,035
株式の取得価額	785,952
現金及び現金同等物	282,307
差引：連結の範囲の変更を伴う子会社株式の取得による支出	503,644

当連結会計年度に株式の取得により新たに連結子会社となった会社の資産及び負債の主な内訳

株式の取得により連結子会社となったMALAYSIAN PRECISION MANUFACTURING SDN. BHD.の連結開始時の資産及び負債の内訳並びに同社株式の取得価額と連結の範囲の変更を伴う子会社株式の取得による支出(純額)との関係は次のとおりであります。

流動資産	697,630千円
固定資産	252,635
流動負債	167,499
固定負債	46,628
為替換算調整勘定	56,367
非支配株主持分	354,706
小計	325,063
支配獲得時までの持分法評価額	311,726
負ののれん発生益	236,275
段階取得に係る差損	250,938
株式の取得価額	28,000
現金及び現金同等物	57,059
差引：連結の範囲の変更を伴う子会社株式の取得による収入	29,059

(リース取引関係)

(借主側)

1. ファイナンス・リース取引

所有権移転外ファイナンス・リース取引

金額的重要性が乏しいため、注記を省略しております。

2. オペレーティング・リース取引

該当事項はありません。

(金融商品関係)

1. 金融商品の状況に関する事項

(1) 金融商品に対する取組方針

当社グループは、余資は主に安全性の高い金融資産で運用することとしており、調達には主に銀行借入によっております。

デリバティブ取引は、投機目的では行わない方針であります。

(2) 金融商品の内容及びそのリスク並びにリスク管理体制

受取手形及び売掛金は、顧客の信用リスクに晒されております。また未収入金は、主にファクタリング方式により譲渡した売上債権等であり、ファクタリング会社等の信用リスクに晒されております。当該リスクに関しては、取引先ごとに期日及び残高管理を行い、回収懸念の早期把握や貸倒れリスクの軽減を図っております。

投資有価証券は主として株式であり、時価のある株式については四半期ごとに時価の把握を行い、時価のない株式等については定期的に発行体の財務状況等の把握を行っております。

支払手形及び買掛金並びに未払金は、その支払期日が1年以内となっております。

借入金の用途は、主に運転資金であります。借入金は流動性リスクに晒されていますが、月次に資金繰り計画を作成する等の方法により管理しております。

デリバティブ取引の執行・管理については、社内規定に従って行っており、デリバティブ取引の利用にあたっては、信用度の高い金融機関と取引を行っております。

(3) 金融商品の時価等に関する事項についての補足説明

金融商品の時価には市場価格に基づく価額のほか、市場価格が無い場合には合理的に算定された価額が含まれております。

2. 金融商品の時価等に関する事項

連結貸借対照表計上額、時価及びこれらの差額については、次のとおりであります。なお、時価を把握することが極めて困難と認められるものは含まれておりません(注)2.参照)。

前連結会計年度(平成28年12月31日)

	連結貸借対照表計上額 (千円)	時価(千円)	差額(千円)
(1) 現金及び預金	10,078,783	10,078,783	
(2) 受取手形及び売掛金	7,128,261	7,128,261	
(3) 電子記録債権	1,914,448	1,914,448	
(4) 未収入金	1,052,391	1,052,391	
(5) 投資有価証券	1,151,198	1,150,165	1,033
(6) 長期預金	81,000	81,000	
資産計	21,406,083	21,405,050	1,033
(1) 支払手形及び買掛金	3,996,180	3,996,180	
(2) 短期借入金	3,039,457	3,039,457	
(3) 未払金	1,806,774	1,806,774	
(4) 未払法人税等	497,179	497,179	
(5) 長期借入金	334,297	334,297	
負債計	9,673,889	9,673,889	
デリバティブ取引()	8,268	8,268	

() デリバティブ取引によって生じた正味の債権・債務は純額で表示しております。

当連結会計年度（平成29年12月31日）

	連結貸借対照表計上額 (千円)	時価(千円)	差額(千円)
(1) 現金及び預金	7,122,427	7,122,427	
(2) 受取手形及び売掛金	7,846,563	7,846,563	
(3) 電子記録債権	2,291,297	2,291,297	
(4) 未収入金	714,424	714,424	
(5) 投資有価証券	1,733,755	1,737,100	3,345
(6) 長期預金	2,090,000	2,090,000	
資産計	21,798,468	21,801,813	3,345
(1) 支払手形及び買掛金	4,336,240	4,336,240	
(2) 短期借入金	2,727,807	2,727,807	
(3) 未払金	2,058,737	2,058,737	
(4) 未払法人税等	473,362	473,362	
(5) 長期借入金	275,240	275,240	
負債計	9,871,388	9,871,388	
デリバティブ取引()	1,662	1,662	

() デリバティブ取引によって生じた正味の債権・債務は純額で表示しております。

(注) 1. 金融商品の時価の算定方法並びに有価証券及びデリバティブ取引に関する事項

資 産

(1) 現金及び預金、(2) 受取手形及び売掛金、(3) 電子記録債権、(4) 未収入金

これらは短期間で決済されるため、時価は帳簿価額にほぼ等しいことから、当該帳簿価額によっております。

(5) 投資有価証券

株式は取引所の価格を時価としており、債券他は取引金融機関から提示された価格を時価としております。なお、組込デリバティブの時価を区分して測定できない複合金融商品は、複合金融商品全体を時価評価しております。また、保有目的ごとの有価証券に関する事項については、注記事項「有価証券関係」をご参照下さい。

(6) 長期預金

長期預金の時価については、帳簿価額にほぼ等しいことから、当該帳簿価額によっております。

負 債

(1) 支払手形及び買掛金、(2) 短期借入金、(3) 未払金、(4) 未払法人税等

これらは短期間で決済されるため、時価は帳簿価額にほぼ等しいことから、当該帳簿価額によっております。

(5) 長期借入金

これらは変動金利による借入であり、短期間で市場金利を反映し、また、当社の信用状態は実行後大きく異なっていないことから、時価は帳簿価額と近似していると考えられるため、当該帳簿価額によっております。

デリバティブ取引

注記事項「デリバティブ取引関係」をご参照下さい。

2. 時価を把握することが極めて困難と認められる金融商品

(単位：千円)

区分	前連結会計年度 (平成28年12月31日)	当連結会計年度 (平成29年12月31日)
非上場株式	10,200	23,800
関連会社株式	593,017	336,242

これらについては、市場価格がなく、時価を把握することが極めて困難と認められることから、「資産(4)投資有価証券」には含めておりません。

3. 金銭債権及び満期のある有価証券の連結決算日後の償還予定額

前連結会計年度(平成28年12月31日)

	1年以内 (千円)	1年超 5年以内 (千円)	5年超 10年以内 (千円)	10年超 (千円)
現金及び預金	10,078,783			
受取手形及び売掛金	7,128,261			
電子記録債権	1,914,448			
未収入金	1,052,391			
投資有価証券				
満期保有目的の債券				
社債		272,355	140,000	
その他有価証券のうち満期 があるもの				
債券		188,309		
長期預金		81,000		
合計	20,173,884	541,664	140,000	

当連結会計年度(平成29年12月31日)

	1年以内 (千円)	1年超 5年以内 (千円)	5年超 10年以内 (千円)	10年超 (千円)
現金及び預金	7,122,427			
受取手形及び売掛金	7,846,563			
電子記録債権	2,291,297			
未収入金	714,424			
投資有価証券				
満期保有目的の債券				
社債		321,227	90,000	
その他有価証券のうち満期 があるもの				
債券		650,322		
長期預金		2,090,000		
合計	17,974,712	3,061,549	90,000	

4. 短期借入金及び長期借入金の連結決算日後の返済予定額

前連結会計年度（平成28年12月31日）

	1年以内 (千円)	1年超 2年以内 (千円)	2年超 3年以内 (千円)	3年超 4年以内 (千円)	4年超 5年以内 (千円)	5年超 (千円)
短期借入金	1,932,312	-	-	-	-	-
長期借入金	1,107,145	132,401	86,248	80,328	35,320	-
合計	3,039,457	132,401	86,248	80,328	35,320	-

当連結会計年度（平成29年12月31日）

	1年以内 (千円)	1年超 2年以内 (千円)	2年超 3年以内 (千円)	3年超 4年以内 (千円)	4年超 5年以内 (千円)	5年超 (千円)
短期借入金	2,170,719	-	-	-	-	-
長期借入金	557,088	107,920	100,320	53,632	13,368	-
合計	2,727,807	107,920	100,320	53,632	13,368	-

(有価証券関係)

1. 満期保有目的の債券

前連結会計年度（平成28年12月31日）

	種類	連結貸借対照表計上 額（千円）	時価（千円）	差額（千円）
時価が連結貸借対照表 計上額を超えるもの	(1) 国債・地方債等	-	-	-
	(2) 社債	221,460	223,402	1,941
	(3) その他	-	-	-
	小計	221,460	223,402	1,941
時価が連結貸借対照表 計上額を超えないもの	(1) 国債・地方債等	-	-	-
	(2) 社債	190,894	186,840	4,054
	(3) その他	-	-	-
	小計	190,894	186,840	4,054
合計		412,355	410,243	2,112

当連結会計年度（平成29年12月31日）

	種類	連結貸借対照表計上 額（千円）	時価（千円）	差額（千円）
時価が連結貸借対照表 計上額を超えるもの	(1) 国債・地方債等	-	-	-
	(2) 社債	411,227	414,572	3,345
	(3) その他	-	-	-
	小計	411,227	414,572	3,345
時価が連結貸借対照表 計上額を超えないもの	(1) 国債・地方債等	-	-	-
	(2) 社債	-	-	-
	(3) その他	-	-	-
	小計	-	-	-
合計		411,227	414,572	3,345

2. その他有価証券

前連結会計年度(平成28年12月31日)

	種類	連結貸借対照表計上額(千円)	取得原価(千円)	差額(千円)
連結貸借対照表計上額が取得原価を超えるもの	(1) 株式	533,513	281,025	252,488
	(2) 債券	91,421	90,000	1,421
	(3) その他	-	-	-
	小計	624,934	371,025	253,909
連結貸借対照表計上額が取得原価を超えないもの	(1) 株式	17,020	19,271	2,250
	(2) 債券	96,888	100,000	3,112
	(3) その他	-	-	-
	小計	113,908	119,271	5,362
合計		738,843	490,296	248,546

(注) 「債券」の中には、複合金融商品が含まれており、その評価差額3,112千円を営業外費用のその他に計上しております。

当連結会計年度(平成29年12月31日)

	種類	連結貸借対照表計上額(千円)	取得原価(千円)	差額(千円)
連結貸借対照表計上額が取得原価を超えるもの	(1) 株式	646,160	284,731	361,428
	(2) 債券	391,524	390,000	1,524
	(3) その他	-	-	-
	小計	1,037,685	674,731	362,953
連結貸借対照表計上額が取得原価を超えないもの	(1) 株式	26,045	26,706	660
	(2) 債券	258,798	266,900	8,102
	(3) その他	-	-	-
	小計	284,843	293,606	8,762
合計		1,322,528	968,338	354,190

(注) 「債券」の中には、複合金融商品が含まれており、その評価差益756千円を営業外収益のその他に、評価差損7,767千円を営業外費用のその他に計上しております。

2. 売却したその他有価証券

前連結会計年度(自 平成28年1月1日 至 平成28年12月31日)

種類	売却額(千円)	売却益の合計額 (千円)	売却損の合計額 (千円)
(1) 株式	15,280	1,354	-
(2) 債券			
国債・地方債等	-	-	-
社債	-	-	-
その他	-	-	-
(3) その他	-	-	-
合計	15,280	1,354	-

当連結会計年度(自 平成29年1月1日 至 平成29年12月31日)

種類	売却額(千円)	売却益の合計額 (千円)	売却損の合計額 (千円)
(1) 株式	28,248	11,763	122
(2) 債券			
国債・地方債等	-	-	-
社債	-	-	-
その他	-	-	-
(3) その他	-	-	-
合計	28,248	11,763	122

3. 減損処理を行った有価証券

該当事項はありません。

なお、減損処理にあたっては、期末における時価が取得原価に比べ50%以上下落した場合には全て減損処理を行い、30～50%程度下落した場合には、回復可能性等を考慮して必要と認められた額について減損処理を行っております。

(デリバティブ取引関係)

1. ヘッジ会計が適用されていないデリバティブ取引

(1) 通貨関連

前連結会計年度(平成28年12月31日)

区分	取引の種類	契約額等 (千円)	契約額等のうち 1年超(千円)	時価 (千円)	評価損益 (千円)
市場取引以外の取引	為替予約取引 売建 タイバーツ	113,221	-	8,268	8,268
合計		113,221	-	8,268	8,268

(注) 時価の算定方法

取引先金融機関等から提示された価格等に基づき算定しております。

当連結会計年度(平成29年12月31日)

区分	取引の種類	契約額等 (千円)	契約額等のうち 1年超(千円)	時価 (千円)	評価損益 (千円)
市場取引以外の取引	為替予約取引 売建 タイバーツ	33,457	-	1,662	1,662
合計		33,457	-	1,662	1,662

(注) 時価の算定方法

取引先金融機関等から提示された価格等に基づき算定しております。

(2) 複合金融商品関連

前連結会計年度(平成28年12月31日)

組込デリバティブの時価を区分して測定できない複合金融商品は、複合金融商品全体を時価評価し、注記事項「有価証券関係」の「2 その他有価証券」に含めて記載しております。

当連結会計年度(平成29年12月31日)

組込デリバティブの時価を区分して測定できない複合金融商品は、複合金融商品全体を時価評価し、注記事項「有価証券関係」の「2 その他有価証券」に含めて記載しております。

2. ヘッジ会計が適用されているデリバティブ取引

前連結会計年度(平成28年12月31日)

該当事項はありません。

当連結会計年度(平成29年12月31日)

該当事項はありません。

(退職給付関係)

1. 採用している退職給付制度の概要

当社及び主な連結子会社は、従業員の退職給付に充てるため、積立型、非積立型の確定給付制度を採用しております。確定給付企業年金制度(積立型制度)では、退職金算定基礎額と勤務期間に基づいた一時金又は年金を支給しております。このうち当社及び国内連結子会社1社は、複数事業主による確定給付企業年金制度を採用しており、当制度につきましては、2. 確定給付制度に含めて記載しております。

また、当社においては退職給付信託を設定しております。

退職一時金制度(非積立型制度)では、退職給付として退職金算定基礎額と勤務期間に基づいた一時金を支給しております。

なお、一部の連結子会社については、特定退職金共済制度、中小企業退職金共済制度に加入しております。

2. 確定給付制度

(1) 退職給付債務の期首残高と期末残高の調整表

	前連結会計年度 (自 平成28年1月1日 至 平成28年12月31日)	当連結会計年度 (自 平成29年1月1日 至 平成29年12月31日)
退職給付債務の期首残高	4,822,583千円	5,369,795千円
勤務費用	255,872	292,344
利息費用	42,698	5,066
数理計算上の差異の発生額	398,570	6,670
退職給付の支払額	289,713	164,047
企業結合の影響による増加額	139,783	-
退職給付債務の期末残高	5,369,795	5,496,487

(注) 連結子会社は、退職給付債務の算定に当たり、簡便法を採用しております。

(2) 年金資産の期首残高と期末残高の調整表

	前連結会計年度 (自 平成28年1月1日 至 平成28年12月31日)	当連結会計年度 (自 平成29年1月1日 至 平成29年12月31日)
年金資産の期首残高	3,469,882千円	3,381,292千円
期待運用収益	37,265	43,341
数理計算上の差異の発生額	187,909	402,996
事業主からの拠出額	269,282	269,290
退職給付の支払額	207,227	91,460
年金資産の期末残高	3,381,292	4,005,460

(3) 退職給付債務及び年金資産の期末残高と連結貸借対照表に計上された退職給付に係る負債及び退職給付に係る資産の調整表

	前連結会計年度 (平成28年12月31日)	当連結会計年度 (平成29年12月31日)
積立型制度の退職給付債務	3,091,343千円	3,147,850千円
年金資産	3,381,292	4,005,460
	289,949	857,610
非積立型制度の退職給付債務	2,278,451	2,348,636
連結貸借対照表に計上された負債と資産の純額	1,988,502	1,491,026
退職給付に係る資産	289,949	857,610
退職給付に係る負債	2,278,451	2,348,636
連結貸借対照表に計上された負債と資産の純額	1,988,502	1,491,026

(4) 退職給付費用及びその内訳項目の金額

	前連結会計年度 (自 平成28年1月1日 至 平成28年12月31日)	当連結会計年度 (自 平成29年1月1日 至 平成29年12月31日)
勤務費用	255,872千円	292,344千円
利息費用	42,698	5,066
期待運用収益	37,265	43,341
数理計算上の差異の費用処理額	179,060	218,136
確定給付制度に係る退職給付費用	440,366	472,206

(注) 簡便法を採用している連結子会社の退職給付費用は「勤務費用」に含めております。

(5) 退職給付に係る調整額

退職給付に係る調整額に計上した項目（税効果控除前）の内訳は次のとおりであります。

	前連結会計年度 (自 平成28年1月1日 至 平成28年12月31日)	当連結会計年度 (自 平成29年1月1日 至 平成29年12月31日)
未認識数理計算上の差異	481,041千円	627,804千円

(6) 退職給付に係る調整累計額

退職給付に係る調整累計額に計上した項目（税効果控除前）の内訳は次のとおりであります。

	前連結会計年度 (平成28年12月31日)	当連結会計年度 (平成29年12月31日)
未認識数理計算上の差異	728,034千円	100,230千円

(7) 年金資産に関する事項

年金資産の主な内訳

年金資産合計に対する主な分類ごとの比率は、次のとおりであります。

	前連結会計年度 (平成28年12月31日)	当連結会計年度 (平成29年12月31日)
債券	19%	19%
株式	46	51
一般勘定	15	14
その他	20	16
合計	100	100

(注) 年金資産合計には、企業年金制度に対して設定した退職給付信託が前連結会計年度34%、当連結会計年度38%含まれております。

長期期待運用収益率の設定方法

年金資産の長期期待運用収益率を決定するため、現在及び予想される年金資産の配分と、年金資産を構成する多様な資産からの現在及び将来期待される長期の収益率を考慮しております。

(8) 数理計算上の計算基礎に関する事項

主要な数理計算上の計算基礎（加重平均で表わしております。）

	前連結会計年度 (平成28年12月31日)	当連結会計年度 (平成29年12月31日)
割引率	0.1%	0.1%
長期期待運用収益率	2.0%	2.0%
予想昇給率	2.3%	2.3%

3. 確定拠出制度

連結子会社の確定拠出制度への要拠出額は、前連結会計年度25,572千円、当連結会計年度33,902千円であります。

(ストック・オプション等関係)

該当事項はありません。

(税効果会計関係)

1. 繰延税金資産及び繰延税金負債の発生の主な原因別の内訳

	前連結会計年度 (平成28年12月31日)	当連結会計年度 (平成29年12月31日)
繰延税金資産		
退職給付に係る負債	910,450千円	764,200千円
土地・建物評価損	150,783	148,698
たな卸資産評価損	83,145	35,916
役員退職引当金	29,678	3,347
未払事業税	33,915	28,913
賞与引当金	23,258	24,032
投資有価証券評価損	21,148	21,148
その他	57,134	72,617
繰延税金資産小計	1,309,514	1,098,874
評価性引当額	161,143	161,143
繰延税金資産合計	1,148,370	937,730
繰延税金負債		
買換資産圧縮積立金	385,131	378,655
土地評価益	98,449	98,449
その他有価証券評価差額金	73,261	95,942
在外子会社の留保利益	-	37,135
その他	23	39,443
繰延税金負債合計	556,866	649,625
繰延税金資産の純額	591,504	288,105

(注) 前連結会計年度及び当連結会計年度における繰延税金資産の純額は、連結貸借対照表の以下の項目に含まれております。

	前連結会計年度 (平成28年12月31日)	当連結会計年度 (平成29年12月31日)
流動資産 - 繰延税金資産	161,753千円	128,390千円
固定資産 - 繰延税金資産	699,726	496,415
固定負債 - 繰延税金負債	269,975	336,699

2. 法定実効税率と税効果会計適用後の法人税等の負担率との差異の原因となった主な項目別の内訳

	前連結会計年度 (平成28年12月31日)	当連結会計年度 (平成29年12月31日)
法定実効税率	-	30.8%
(調整)		
交際費等永久に損金に算入されない項目	-	0.2
受取配当金等永久に益金に算入されない項目	-	1.4
住民税均等割	-	0.5
在外子会社の留保利益	-	1.3
その他	-	0.8
税効果会計適用後の法人税等の負担率	-	35.0

(注) 前連結会計年度は、法定実効税率と税効果会計適用後の法人税等の負担率との間の差異が、法定実効税率の100分の5以下であるため、当該差異の原因となった主な項目別の内訳の注記を省略しております。

(企業結合等関係)

取得による企業結合

1. 企業結合の概要

(1) 被取得企業の名称及びその事業の内容

被取得企業の名称 MALAYSIAN PRECISION MANUFACTURING SDN.BHD.

事業の内容 工業用ファスナーの製造・販売

(2) 企業結合を行った主な理由

持分法適用関連会社である同社の株式を追加取得し、子会社化することで、総合ファスニング企業としての強みを活かした商品提案や更なる顧客サービスの向上により、当社グループの売上拡大が見込めると判断したためであります。

(3) 企業結合日

平成29年10月20日

(4) 企業結合の法的形式

現金を対価とする株式取得

(5) 結合後企業の名称

名称に変更はありません。

(6) 取得した議決権比率

企業結合直前に所有していた議決権比率 43.7%

企業結合日に追加取得した議決権比率 3.8%

取得後の議決権比率 47.5%

議決権の所有割合は100分の50以下ですが、実質的に支配している状況になったため連結子会社としております。

(7) 取得企業を決定するに至った主な根拠

当社が現金を対価として株式を取得したためであります。

2. 連結財務諸表に含まれている被取得企業の業績の期間

平成29年10月21日から平成29年12月31日まで

3. 被取得企業の取得原価及び対価の種類ごとの内訳

取得の対価	現金及び預金	28,000千円
-------	--------	----------

<hr/>		28,000千円
取得原価		

4. 主要な取得関連費用の内容及び金額

該当事項はありません。

5. 被取得企業の取得原価と取得するに至った取引ごとの取得原価の合計額との差額

段階取得に係る差損 250,938千円

6. 発生した負ののれん発生益の金額及び発生原因

(1) 発生した負ののれん発生益の金額

236,275千円

(2) 発生原因

企業結合時の時価純資産額が取得原価を上回ったため、その差額を負ののれん発生益として計上しております。

7. 企業結合日に受け入れた資産及び引き受けた負債の額並びにその主な内訳

流動資産	697,630千円
------	-----------

固定資産	252,635
------	---------

資産合計	<hr/> 950,265
------	---------------

流動負債	167,499
------	---------

固定負債	46,628
------	--------

負債合計	<hr/> 214,127
------	---------------

8. 企業結合が当連結会計年度の開始の日に完了したと仮定した場合の当連結会計年度の連結損益計算書に及ぼす影響の概算額及びその算定方法

影響の概算額については、合理的な算定が困難であるため記載しておりません。

(資産除去債務関係)

重要性が乏しいため、記載を省略しております。

(賃貸等不動産関係)

賃貸等不動産の総額に重要性が乏しいため、注記を省略しております。

(セグメント情報等)

【セグメント情報】

1. 報告セグメントの概要

当社の報告セグメントは、当社の構成単位のうち分離された財務情報が入手可能であり、取締役会等の意思決定機関が、経営資源の配分の決定及び業績を評価するために、定期的に検討を行う対象となっているものであります。

当社は、製品別に事業部門を置く組織形態をとっており、各事業部門は取り扱う製品について戦略を立案し、事業活動を展開しております。

したがって、当社グループは、事業部門を基礎とした製品別のセグメントから構成されており、「ファスナー」、「産機」及び「制御」の3つを報告セグメントとしております。

「ファスナー」は、工業用ファスナーやねじ製造用工具等の金属製品を生産しております。「産機」は、自動ねじ締め機、自動組立機械等の一般機械器具を生産しております。「制御」は、流量計、計測・計装システム品及び地盤調査機等を生産しております。

2. 報告セグメントごとの売上高、利益又は損失、資産その他の項目の金額の算定方法

報告されているセグメントの会計処理の方法は、「連結財務諸表作成のための基本となる重要な事項」における記載と同一であります。

報告セグメントの利益は、営業利益ベースの数値であります。

3. 報告セグメントごとの売上高、利益又は損失、資産その他の項目の金額に関する情報

前連結会計年度(自 平成28年1月1日 至 平成28年12月31日)

(単位：千円)

	報告セグメント				調整額 (注)1	連結財務諸 表計上額 (注)2
	ファスナー	産機	制御	計		
売上高						
外部顧客への売上高	17,837,831	6,504,921	1,957,216	26,299,969	-	26,299,969
セグメント間の内部売上高又は振替高	-	-	-	-	-	-
計	17,837,831	6,504,921	1,957,216	26,299,969	-	26,299,969
セグメント利益	851,102	1,671,195	76,036	2,598,334	-	2,598,334
セグメント資産	20,649,824	5,418,775	1,663,924	27,732,524	11,195,138	38,927,662
その他の項目						
減価償却費	620,091	90,101	69,031	779,224	-	779,224
のれんの償却額	1,537	-	-	1,537	-	1,537
持分法適用会社への投資額	593,017	-	-	593,017	-	593,017
有形固定資産及び無形固定資産の増加額	434,476	107,351	27,654	569,482	133,575	703,058

(注)1. セグメント資産の調整額は各報告セグメントに分配しない全社資産であり、その主なものは、当社の余資運用資金(現金及び預金)、長期投資資金(投資有価証券)及び管理部門に係る資産等であります。

2. セグメント利益の合計額は、連結損益計算書の営業利益と一致しております。

3. セグメントに対する固定資産の配分基準と関連する減価償却費の配分基準が異なっております。

4. 有形固定資産及び無形固定資産の増加額の調整額は、各セグメントに分配しない全社資産の増加額であります。

当連結会計年度（自 平成29年1月1日 至 平成29年12月31日）

（単位：千円）

	報告セグメント				調整額 (注) 1	連結財務諸 表計上額 (注) 2
	ファスナー	産機	制御	計		
売上高						
外部顧客への売上高	21,809,224	6,243,063	2,022,024	30,074,312	-	30,074,312
セグメント間の内部売上高又は振替高	-	-	-	-	-	-
計	21,809,224	6,243,063	2,022,024	30,074,312	-	30,074,312
セグメント利益	1,159,528	1,384,058	114,464	2,658,050	-	2,658,050
セグメント資産	24,103,084	6,670,782	1,944,852	32,718,718	8,158,632	40,877,351
その他の項目						
減価償却費	762,761	109,562	61,886	934,210	-	934,210
のれんの償却額	1,277	-	-	1,277	-	1,277
持分法適用会社への投資額	336,242	-	-	336,242	-	336,242
有形固定資産及び無形固定資産の増加額	879,410	73,230	24,645	977,286	198,782	1,176,069

(注) 1. セグメント資産の調整額は各報告セグメントに分配しない全社資産であり、その主なものは、当社の余資運用資金（現金及び預金）、長期投資資金（投資有価証券）及び管理部門に係る資産等であります。

2. セグメント利益の合計額は、連結損益計算書の営業利益と一致しております。

3. セグメントに対する固定資産の配分基準と関連する減価償却費の配分基準が異なっております。

4. 有形固定資産及び無形固定資産の増加額の調整額は、各セグメントに分配しない全社資産の増加額であります。

【関連情報】

前連結会計年度（自 平成28年1月1日 至 平成28年12月31日）

1. 製品及びサービスごとの情報

セグメント情報に同様の情報を開示しているため、記載を省略しております。

2. 地域ごとの情報

(1) 売上高

(単位：千円)

日本	アジア	その他の地域	合計
20,303,157	5,702,743	294,068	26,299,969

(注) 売上高は顧客の所在地を基礎とし、国又は地域に分類しております。

(2) 有形固定資産

(単位：千円)

日本	アジア	合計
9,012,403	1,333,548	10,345,951

3. 主要な顧客ごとの情報

外部顧客への売上高のうち、連結損益計算書の売上高の10%以上を占める相手先がないため、記載を省略しております。

当連結会計年度（自 平成29年1月1日 至 平成29年12月31日）

1. 製品及びサービスごとの情報

セグメント情報に同様の情報を開示しているため、記載を省略しております。

2. 地域ごとの情報

(1) 売上高

(単位：千円)

日本	アジア	その他の地域	合計
23,328,009	6,321,828	424,474	30,074,312

(注) 売上高は顧客の所在地を基礎とし、国又は地域に分類しております。

(2) 有形固定資産

合計 (単位：千円)

日本	アジア	その他の地域	合計
9,087,559	1,718,573	7,439	10,813,572

3. 主要な顧客ごとの情報

外部顧客への売上高のうち、連結損益計算書の売上高の10%以上を占める相手先がないため、記載を省略しております。

【報告セグメントごとの固定資産の減損損失に関する情報】

前連結会計年度（自 平成28年1月1日 至 平成28年12月31日）

該当事項はありません。

当連結会計年度（自 平成29年1月1日 至 平成29年12月31日）

該当事項はありません。

【報告セグメントごとののれんの償却額及び未償却残高に関する情報】

前連結会計年度（自 平成28年1月1日 至 平成28年12月31日）

（単位：千円）

	ファスナー	産機	制御	全社・消去	合計
当期償却額	1,537	-	-	-	1,537
当期末残高	2,078	-	-	-	2,078

当連結会計年度（自 平成29年1月1日 至 平成29年12月31日）

（単位：千円）

	ファスナー	産機	制御	全社・消去	合計
当期償却額	1,277	-	-	-	1,277
当期末残高	801	-	-	-	801

【報告セグメントごとの負ののれん発生益に関する情報】

前連結会計年度（自 平成28年1月1日 至 平成28年12月31日）

当連結会計年度において、ファスナーセグメントにおいて33,535千円の負ののれん発生益を計上しております。これは株式会社協栄製作所の株式を取得したことによるものであります。

当連結会計年度（自 平成29年1月1日 至 平成29年12月31日）

当連結会計年度において、ファスナーセグメントにおいて236,275千円の負ののれん発生益を計上しております。これはMALAYSIAN PRECISION MANUFACTURING SDN.BHD.の株式を追加取得したことによるものであります。

【関連当事者情報】

該当事項はありません。

(1 株当たり情報)

	前連結会計年度 (自 平成28年 1月 1日 至 平成28年12月31日)	当連結会計年度 (自 平成29年 1月 1日 至 平成29年12月31日)
1株当たり純資産額	596.72円	649.32円
1株当たり当期純利益	40.63円	42.45円

(注) 1. 潜在株式調整後1株当たり当期純利益については、潜在株式が存在しないため記載していません。

2. 算定上の基礎は、以下のとおりであります。

(1) 1株当たり純資産額

	前連結会計年度 (平成28年12月31日)	当連結会計年度 (平成29年12月31日)
純資産の部の合計額(千円)	25,196,614	26,808,098
純資産の部の合計額から控除する金額 (千円)	2,646,130	2,467,485
(うち非支配株主持分)(千円)	(2,646,130)	(2,467,485)
普通株式に係る期末の純資産額(千円)	22,550,484	24,340,612
1株当たり純資産額の算定に用いられた期末 の普通株式の数(株)	37,790,675	37,486,088

(2) 1株当たり当期純利益

	前連結会計年度 (自 平成28年 1月 1日 至 平成28年12月31日)	当連結会計年度 (自 平成29年 1月 1日 至 平成29年12月31日)
親会社株主に帰属する当期純利益(千円)	1,547,993	1,604,072
普通株主に帰属しない金額(千円)	-	-
普通株式に係る親会社株主に帰属する当期純 利益(千円)	1,547,993	1,604,072
期中平均株式数(株)	38,096,043	37,787,117

3. 当社は当連結会計年度より「役員向け株式交付信託」を導入しており、当該信託が保有する当社株式を、1株当たり純資産額の算定上、期末発行済株式総数から控除する自己株式に含めております。1株当たり純資産額の算定上、控除した当該自己株式の当連結会計年度の期末株式数は、200,000株であります。また、1株当たり当期純利益金額の算定上、期中平均株式数の計算において控除する自己株式に含めております。1株当たり当期純利益金額の算定上、当該自己株式の当連結会計年度の期中平均株式数は、68,882株であります。

(重要な後発事象)

当社は、平成30年3月29日開催の取締役会において、以下のとおり、株式会社伸和精工の株式を取得し、子会社化することを決議し、同日に株式譲渡契約を締結いたしました。

(1) 株式取得の目的

株式会社伸和精工は、高精度、高付加価値の精密プレス金型及び精密プレス部品の製造、販売を手掛けており、ステンレス、アルミ、銅系、鉄、ニッケル素材品に広く対応し、日本・中国を中心としたエレクトロニクス及び自動車業界向けに、安定した顧客基盤を有しております。

当社ファスナー製品と同社の精密プレス部品は、使用される業界が共通となる場所が多く、お互いの販路活用による顧客拡大や、取り扱い品目の拡大によるシナジー効果の発揮、さらには同社の香港の販売会社及び中国の製造販売会社の活用により、グローバル供給体制が一層充実することで、当社グループの企業価値向上に貢献するものと考えております。

(2) 株式取得の相手先の概要

イ.名称 CITIC Japan Partners,L.P.

ロ.所在地 英国領ケイマン諸島

ハ.上場会社と当該相手先の関係 特筆すべき資本関係・人的関係・取引関係はありません。

イ.名称 CITIC Japan Growth Partners,L.P.

ロ.所在地 英国領ケイマン諸島

ハ.上場会社と当該相手先の関係 特筆すべき資本関係・人的関係・取引関係はありません。

イ.氏名 浅井光春(株式会社伸和精工 創業者)

ロ.住所 長野県上伊那郡

ハ.上場会社と当該個人との関係 特筆すべき資本関係・人的関係・取引関係はありません。

(3) 取得する相手会社の名称、事業内容、規模

イ.名称 株式会社伸和精工

ロ.事業内容 精密プレス金型、冷間鍛造金型、各種治工具の設計製作、販売及び精密プレス部品加工

ハ.資本金 173,800千円

(4) 株式取得の時期

平成30年5月31日(予定)

(5) 取得する株式の数、取得価額及び取得後の持分比率

イ.取得株式数 11,800株

ロ.取得価額 550,009千円

ハ.取得後の持分比率 100.0%

(6) 支払資金の調達方法及び支払方法

自己資金により充当

【連結附属明細表】

【社債明細表】

該当事項はありません。

【借入金等明細表】

区分	当期首残高 (千円)	当期末残高 (千円)	平均利率 (%)	返済期限
短期借入金	1,932,312	2,170,719	0.3	
1年以内に返済予定の長期借入金	1,107,145	557,088	0.5	
1年以内に返済予定のリース債務	7,671	11,484		
長期借入金(1年以内に返済予定のものを除く)	334,297	275,240	0.3	平成31年～平成34年
リース債務(1年以内に返済予定のものを除く)	22,869	34,259		平成31年～平成36年
その他有利子負債				
合計	3,404,295	3,048,791		

(注) 1 「平均利率」については、期末借入金残高に対する加重平均利率を記載しております。なお、リース債務の平均利率については、リース料の総額に含まれる利息相当額を定額法により各連結会計年度に配分しているため、記載しておりません。

2 長期借入金及びリース債務(1年以内に返済予定のものを除く)の連結決算日後5年間の返済予定額は以下のとおりであります。

区分	1年超2年以内 (千円)	2年超3年以内 (千円)	3年超4年以内 (千円)	4年超5年以内 (千円)
長期借入金	107,920	100,320	53,632	13,368
リース債務	10,149	9,447	7,694	5,046

【資産除去債務明細表】

当連結会計年度期首及び当連結会計年度末における資産除去債務の金額が、当連結会計年度期首及び当連結会計年度末における負債及び純資産の合計額の100分の1以下であるため、連結財務諸表規則第92条の2の規定により記載を省略しております。

(2) 【その他】

当連結会計年度における四半期情報等

(累計期間)	第1四半期	第2四半期	第3四半期	当連結会計年度
売上高(千円)	7,213,393	14,625,425	21,969,462	30,074,312
税金等調整前四半期(当期) 純利益金額(千円)	732,166	1,435,874	2,100,172	2,791,896
親会社株主に帰属する四半期 (当期)純利益金額(千円)	471,875	821,401	1,231,214	1,604,072
1株当たり四半期(当期)純 利益金額(円)	12.49	21.74	32.58	42.45

(会計期間)	第1四半期	第2四半期	第3四半期	第4四半期
1株当たり四半期純利益金額 (円)	12.49	9.25	10.85	9.88

2【財務諸表等】

(1)【財務諸表】

【貸借対照表】

(単位：千円)

	前事業年度 (平成28年12月31日)	当事業年度 (平成29年12月31日)
資産の部		
流動資産		
現金及び預金	6,419,029	3,031,494
受取手形	2, 3 2,584,351	2, 3 2,690,018
売掛金	2 2,332,312	2 2,354,982
電子記録債権	1,212,125	1,592,727
商品及び製品	499,918	585,410
仕掛品	1,137,960	1,312,424
原材料及び貯蔵品	998,387	953,726
前払費用	7,704	8,525
繰延税金資産	123,106	88,480
未収入金	2 642,494	2 544,593
その他	2 44,728	2 34,006
貸倒引当金	1,000	1,000
流動資産合計	16,001,118	13,195,390
固定資産		
有形固定資産		
建物	1,322,547	1,278,072
構築物	369,887	332,264
機械及び装置	851,256	991,101
車両運搬具	18,951	10,537
工具、器具及び備品	177,674	191,024
土地	3,508,793	3,508,793
建設仮勘定	115,662	143,629
有形固定資産合計	6,364,773	6,455,423
無形固定資産		
ソフトウェア	55,499	69,152
その他	12,288	4,119
無形固定資産合計	67,788	73,272
投資その他の資産		
投資有価証券	843,296	1,304,222
関係会社株式	2,131,523	3,632,278
長期貸付金	2 688,200	2 611,700
長期前払費用	14,929	9,108
繰延税金資産	401,553	429,270
長期預金	-	2,010,000
前払年金費用	677,885	654,261
その他	257,746	250,734
貸倒引当金	1,000	1,000
投資その他の資産合計	5,014,135	8,900,574
固定資産合計	11,446,696	15,429,270
資産合計	27,447,815	28,624,661

(単位：千円)

	前事業年度 (平成28年12月31日)	当事業年度 (平成29年12月31日)
負債の部		
流動負債		
支払手形	2, 3 391,965	2, 3 456,165
買掛金	2 960,957	2 1,104,616
短期借入金	2 1,672,000	2 1,922,000
1年内返済予定の長期借入金	500,000	-
未払金	2 1,932,970	2 2,172,309
未払法人税等	297,146	305,017
未払消費税等	115,220	17,548
未払費用	214,199	257,596
預り金	2 83,914	2 77,293
賞与引当金	64,000	64,000
その他	168,242	250,017
流動負債合計	6,400,617	6,626,565
固定負債		
退職給付引当金	1,555,949	1,630,090
役員退職引当金	97,000	-
役員株式給付引当金	-	11,853
長期預り保証金	93,988	94,326
その他	17,287	102,418
固定負債合計	1,764,224	1,838,689
負債合計	8,164,842	8,465,254
純資産の部		
株主資本		
資本金	3,522,580	3,522,580
資本剰余金		
資本準備金	880,645	880,645
その他資本剰余金	1,607,976	1,647,144
資本剰余金合計	2,488,621	2,527,789
利益剰余金		
その他利益剰余金		
配当準備積立金	145,000	145,000
買換資産圧縮積立金	391,975	389,379
別途積立金	11,300,000	12,000,000
繰越利益剰余金	1,890,015	2,193,865
利益剰余金合計	13,726,990	14,728,244
自己株式	560,073	789,467
株主資本合計	19,178,117	19,989,146
評価・換算差額等		
その他有価証券評価差額金	104,856	170,260
評価・換算差額等合計	104,856	170,260
純資産合計	19,282,973	20,159,406
負債純資産合計	27,447,815	28,624,661

【損益計算書】

(単位：千円)

	前事業年度 (自 平成28年1月1日 至 平成28年12月31日)	当事業年度 (自 平成29年1月1日 至 平成29年12月31日)
売上高	4 16,328,398	4 16,907,204
売上原価	4 12,159,071	4 12,522,042
売上総利益	4,169,326	4,385,162
販売費及び一般管理費	1, 4 2,595,859	1, 4 2,802,717
営業利益	1,573,466	1,582,444
営業外収益		
受取利息及び受取配当金	4 195,606	4 260,150
受取賃貸料	4 113,591	4 107,862
その他	4 51,203	4 62,348
営業外収益合計	360,402	430,361
営業外費用		
支払利息	4 9,184	4 7,508
賃貸収入原価	54,412	67,525
たな卸資産評価損	173,096	-
その他	35,143	20,612
営業外費用合計	271,838	95,646
経常利益	1,662,031	1,917,159
特別利益		
固定資産売却益	2 761	2 820
投資有価証券売却益	1,085	11,763
特別利益合計	1,846	12,584
特別損失		
固定資産処分損	3 6,080	3 18,197
特別損失合計	6,080	18,197
税引前当期純利益	1,657,798	1,911,546
法人税、住民税及び事業税	544,738	555,827
法人税等調整額	38,714	7,298
法人税等合計	583,452	548,528
当期純利益	1,074,345	1,363,017

【株主資本等変動計算書】

前事業年度（自 平成28年1月1日 至 平成28年12月31日）

(単位：千円)

	株主資本								
	資本金	資本剰余金			利益剰余金				利益剰余金 合計
		資本準備金	その他資本 剰余金	資本剰余金 合計	その他利益剰余金				
					配当準備積 立金	買換資産圧 縮積立金	別途積立金	繰越利益剰 余金	
当期首残高	3,522,580	880,645	1,607,976	2,488,621	145,000	385,503	10,600,000	1,847,601	12,978,104
当期変動額									
剰余金の配当								325,459	325,459
当期純利益								1,074,345	1,074,345
自己株式の取得									
自己株式の処分									
買換資産圧縮積立 金の積立						6,472		6,472	-
買換資産圧縮積立 金の取崩									
別途積立金の積立							700,000	700,000	-
株主資本以外の項 目の当期変動額 (純額)									
当期変動額合計	-	-	-	-	-	6,472	700,000	42,413	748,885
当期末残高	3,522,580	880,645	1,607,976	2,488,621	145,000	391,975	11,300,000	1,890,015	13,726,990

	株主資本		評価・換算差額等		純資産合計
	自己株式	株主資本合計	その他有価証券評価 差額金	評価・換算差額等合計	
当期首残高	427,814	18,561,491	102,317	102,317	18,663,809
当期変動額					
剰余金の配当		325,459			325,459
当期純利益		1,074,345			1,074,345
自己株式の取得	132,259	132,259			132,259
自己株式の処分		-			-
買換資産圧縮積立 金の積立		-			-
買換資産圧縮積立 金の取崩		-			-
別途積立金の積立		-			-
株主資本以外の項 目の当期変動額 (純額)			2,538	2,538	2,538
当期変動額合計	132,259	616,626	2,538	2,538	619,164
当期末残高	560,073	19,178,117	104,856	104,856	19,282,973

当事業年度（自 平成29年1月1日 至 平成29年12月31日）

(単位：千円)

	株主資本								
	資本金	資本剰余金			利益剰余金				
		資本準備金	その他資本剰余金	資本剰余金合計	その他利益剰余金				利益剰余金合計
					配当準備積立金	買換資産圧縮積立金	別途積立金	繰越利益剰余金	
当期首残高	3,522,580	880,645	1,607,976	2,488,621	145,000	391,975	11,300,000	1,890,015	13,726,990
当期変動額									
剰余金の配当								361,762	361,762
当期純利益								1,363,017	1,363,017
自己株式の取得									
自己株式の処分			39,168	39,168					
買換資産圧縮積立金の積立									-
買換資産圧縮積立金の取崩						2,595		2,595	-
別途積立金の積立							700,000	700,000	-
株主資本以外の項目の当期変動額（純額）									
当期変動額合計	-	-	39,168	39,168	-	2,595	700,000	303,849	1,001,254
当期末残高	3,522,580	880,645	1,647,144	2,527,789	145,000	389,379	12,000,000	2,193,865	14,728,244

	株主資本		評価・換算差額等		純資産合計
	自己株式	株主資本合計	その他有価証券評価差額金	評価・換算差額等合計	
当期首残高	560,073	19,178,117	104,856	104,856	19,282,973
当期変動額					
剰余金の配当		361,762			361,762
当期純利益		1,363,017			1,363,017
自己株式の取得	285,425	285,425			285,425
自己株式の処分	56,032	95,200			95,200
買換資産圧縮積立金の積立		-			-
買換資産圧縮積立金の取崩		-			-
別途積立金の積立		-			-
株主資本以外の項目の当期変動額（純額）			65,404	65,404	65,404
当期変動額合計	229,393	811,028	65,404	65,404	876,432
当期末残高	789,467	19,989,146	170,260	170,260	20,159,406

【注記事項】

(重要な会計方針)

1 有価証券の評価基準及び評価方法

(1) 満期保有目的の債券

償却原価法(定額法)

(2) 子会社株式及び関連会社株式

移動平均法による原価法

(3) その他有価証券

時価のあるもの

決算日の市場価格等に基づく時価法(評価差額は全部純資産直入法により処理し、売却原価は移動平均法により算定しております。)

なお、組込デリバティブを区分して測定することができない複合金融商品は、複合金融商品全体を時価評価し、評価差額を決算日の損益に計上しております。

時価のないもの

移動平均法による原価法

2 たな卸資産の評価基準及び評価方法

評価基準は原価法(収益性の低下による簿価切下げの方法)によっております。

評価方法は以下のとおりであります。

(1) 製品・原材料・貯蔵品 移動平均法

(2) 仕掛品 先入先出法

(3) 産業機械の製品・仕掛品 個別法

3 デリバティブの評価基準及び評価方法

時価法によっております。

4 固定資産の減価償却の方法

(1) 有形固定資産(リース資産を除く)

定率法によっております。ただし、平成10年4月1日以降に取得した建物(建物附属設備を除く)並びに平成28年4月1日以降に取得した建物附属設備及び構築物については、定額法を採用しております。

なお、主な耐用年数は以下のとおりであります。

建物..... 3年~50年

機械及び装置... 5年~12年

(2) 無形固定資産

定額法によっております。ただし、自社利用のソフトウェアについては、社内における見込利用可能期間(5年)に基づく定額法によっております。

(3) リース資産

所有権移転外ファイナンス・リース取引に係るリース資産については、リース期間を耐用年数とし、残存価額を零とする定額法を採用しております。

5 引当金の計上基準

(1) 貸倒引当金

売上債権等の貸倒れによる損失に備えるため、一般債権については貸倒実績率により、貸倒懸念債権等特定の債権については個別に回収可能性を勘案し、回収不能見込額を計上しております。

(2) 賞与引当金

従業員賞与の支出に備えるため、支給対象期間に応じた支給見込額を引当計上しております。

(3) 退職給付引当金

従業員の退職給付に備えるため、当事業年度末における退職給付債務及び年金資産の見込額に基づき、当事業年度末において発生していると認められる額を計上しております。なお、数理計算上の差異は、10年による定額法により、発生した期の翌事業年度から処理しております。

(4) 役員退職引当金

役員の退職金支出に備えるため、役員退職金内規により算定した所要見込額を計上しております。

(5) 役員株式給付引当金

株式交付規程に基づく取締役(社外取締役を除く。)に対する当社株式の交付に備えるため、当事業年度末における株式給付債務の見込額に基づき計上しております。

6 その他財務諸表作成のための基本となる重要な事項

(1) 退職給付に係る会計処理

退職給付に係る未認識数理計算上の差異の未処理額の会計処理の方法は、連結財務諸表におけるこれらの会計処理の方法と異なっております。

(2) 消費税等の会計処理

消費税等の会計処理は税抜方式によっております。

(追加情報)

繰延税金資産の回収可能性に関する適用指針の適用

「繰延税金資産の回収可能性に関する適用指針」(企業会計基準適用指針第26号 平成28年3月28日)を当事業年度から適用しております。

役員退職慰労金制度の廃止

当社の役員退職慰労金制度につきましては、従来、役員の退職慰労金の支払に備えるため、内規に基づく事業年度末要支給額を計上しておりましたが、平成29年3月30日開催の定時株主総会終結の時をもって役員退職慰労金制度を廃止しております。

同制度廃止に伴い、在任期間に対する退職慰労金の打切り支給を同総会で決議し、役員退職引当金残高より、当事業年度に支給した役員退職引当金を控除した金額を、固定負債の「その他」に計上しております。

取締役に対する株式報酬制度の導入

当社は、平成29年3月30日開催の第111期定時株主総会決議に基づき、取締役(社外取締役を除く。以下同じ。)の報酬と当社の株式価値との連動性をより明確にし、取締役が株価上昇によるメリットを享受するのみならず、株価下落リスクをも負担し、株価の変動による利益・リスクを株主の皆様と共有することで、中長期的な業績の向上と企業価値の増大に貢献する意識を高めることを目的として、取締役に対する株式報酬制度(以下「本制度」という。)を導入いたしました。

本制度は、当社が設定する信託(以下、「本信託」といいます。)に金銭を信託し、本信託において当社株式の取得を行い、取締役に対して、当社取締役会が定める株式交付規程に従って付与されるポイント数に応じ、当社株式が本信託を通じて交付される株式報酬制度であります。なお、取締役が当社株式の交付を受ける時期は、原則として取締役の退任時です。

当該信託契約に係る会計処理については、当社から信託へ自己株式を処分した時点で処分差額を認識し、信託が保有する株式に対する当社からの配当金及び信託に関する諸費用の純額を貸借対照表に計上しております。

なお、当事業年度末に日本トラスティ・サービス信託銀行株式会社が保有する当社株式は、純資産の部に自己株式として表示しており、当該自己株式の帳簿価額は95,200千円、株式数は200,000株であります。

(貸借対照表関係)

1 偶発債務

次のとおり借入金に対して債務保証を行っております。
前事業年度(平成28年12月31日)

会社名	金額 (千円)	種類
和光株式会社	441,125	借入金
PT.NITTO ALAM INDONESIA	11,649 (US\$10万)	借入金
合計	452,774	

当事業年度(平成29年12月31日)
該当事項はありません。

2 関係会社に対する金銭債権及び金銭債務(区分表示されたものを除く)

	前事業年度 (平成28年12月31日)	当事業年度 (平成29年12月31日)
短期金銭債権	1,218,765千円	1,143,097千円
長期金銭債権	688,200	611,700
短期金銭債務	742,565	885,559

3 決算期末日満期手形の会計処理について

決算期末日満期手形の会計処理については、当事業年度末日は金融機関の休日でしたが、満期日に決済が行われたものとして処理をしております。当事業年度末日満期手形は次のとおりであります。

	前事業年度 (平成28年12月31日)	当事業年度 (平成29年12月31日)
受取手形	214,767千円	105,345千円
支払手形	103,439	75,165

4 当社においては、運転資金の効率的な調達を行うため取引銀行5行と当座貸越契約を締結しております。

当座貸越契約に係る借入未実行残高等は次のとおりであります。

	前事業年度 (平成28年12月31日)	当事業年度 (平成29年12月31日)
当座貸越極度額	2,825,000千円	2,860,000千円
借入実行残高	1,340,000	1,590,000
差引額	1,485,000	1,270,000

(損益計算書関係)

- 1 販売費に属する費用のおおよその割合は前事業年度61%、当事業年度62%、一般管理費に属する費用のおおよその割合は前事業年度39%、当事業年度38%であります。主要な費目及び金額は次のとおりであります。

	前事業年度 (自 平成28年1月1日 至 平成28年12月31日)	当事業年度 (自 平成29年1月1日 至 平成29年12月31日)
運賃荷造費	394,509千円	430,063千円
従業員給料手当	636,543	643,552
従業員賞与金	182,352	193,675
福利厚生費	199,540	211,048
賞与引当金繰入額	19,041	19,641
退職給付費用	114,611	122,893
役員退職引当金繰入額	21,300	7,541
役員株式給付引当金繰入額	-	11,853
減価償却費	51,559	52,392
賃借料	88,848	93,560
開発試験研究費	221,975	246,142

- 2 固定資産売却益の内訳は次のとおりであります。

	前事業年度 (自 平成28年1月1日 至 平成28年12月31日)	当事業年度 (自 平成29年1月1日 至 平成29年12月31日)
(1) 機械及び装置	300千円	314千円
(2) 車両運搬具	460	244
(3) 工具、器具及び備品	-	227
(4) ソフトウェア	-	34
計	761	820

- 3 固定資産処分損の内訳は次のとおりであります。

	前事業年度 (自 平成28年1月1日 至 平成28年12月31日)	当事業年度 (自 平成29年1月1日 至 平成29年12月31日)
(1) 建物	5,936千円	3,742千円
(2) 構築物	3	1,102
(3) 機械及び装置	129	10,241
(4) 車両運搬具	-	0
(5) 工具、器具及び備品	10	3,111
計	6,080	18,197

- 4 関係会社との取引高

	前事業年度 (自 平成28年1月1日 至 平成28年12月31日)	当事業年度 (自 平成29年1月1日 至 平成29年12月31日)
営業取引による取引高		
売上高	2,356,967千円	2,366,129千円
仕入高	1,780,032	1,982,665
営業取引以外の取引による取引高	265,700	332,450

(有価証券関係)

子会社株式及び関連会社株式(当事業年度の貸借対照表計上額は子会社株式3,616,497千円、関連会社株式15,781千円、前事業年度の貸借対照表計上額は子会社株式1,997,653千円、関連会社株式133,870千円)は、市場価格がなく、時価を把握することが極めて困難と認められることから、記載しておりません。

(税効果会計関係)

1. 繰延税金資産及び繰延税金負債の発生の主な原因別の内訳

	前事業年度 (平成28年12月31日)	当事業年度 (平成29年12月31日)
繰延税金資産		
退職給付引当金	579,957千円	616,151千円
関係会社株式評価損	143,939	143,939
たな卸資産評価損	76,471	30,356
役員退職引当金	29,678	-
未払役員退職慰労金	-	27,346
役員株式給付引当金	-	3,633
投資有価証券評価損	18,756	18,756
その他	57,714	72,487
繰延税金資産小計	906,517	912,671
評価性引当額	170,072	170,072
繰延税金資産合計	736,445	742,599
繰延税金負債		
買換資産圧縮積立金	172,830	171,686
その他有価証券評価差額金	38,954	53,161
繰延税金負債合計	211,785	224,848
繰延税金資産の純額	524,660	517,750

2. 法定実効税率と税効果会計適用後の法人税等の負担率との間に重要な差異があるときの、当該差異の原因となった主要な項目別の内訳

	前事業年度 (平成28年12月31日)	当事業年度 (平成29年12月31日)
法定実効税率	33.0%	30.8%
(調整)		
交際費等永久に損金に算入されない項目	1.2	0.9
受取配当金等永久に益金に算入されない項目	3.3	3.3
住民税均等割	0.6	0.6
試験研究費特別控除額	1.8	1.5
税率変更による期末繰延税金資産の減額修正	2.1	0.1
その他	3.4	1.3
税効果会計適用後の法人税等の負担率	35.2	28.7

(企業結合等関係)

取得による企業結合

連結財務諸表「注記事項(企業結合等関係)」に記載しているため、注記を省略しております。

(重要な後発事象)

連結財務諸表「注記事項(重要な後発事象)」に記載しているため、注記を省略しております。

【附属明細表】

【有形固定資産等明細表】

(単位：千円)

区分	資産の種類	当期首残高	当期増加額	当期減少額	当期償却額	当期末残高	減価償却累計額
有形固定資産	建 物	1,322,547	58,433	208	102,700	1,278,072	5,324,634
	構 築 物	369,887	2,917	0	40,541	332,264	757,533
	機械及び装置	851,256	377,160	9,678	227,636	991,101	7,705,005
	車両運搬具	18,951	2,086	4,101	6,399	10,537	80,392
	工具、器具及び備品	177,674	100,690	3,243	84,096	191,024	1,055,486
	土 地	3,508,793	-	-	-	3,508,793	-
	建設仮勘定	115,662	497,073	469,106	-	143,629	-
	計	6,364,773	1,038,361	486,337	461,374	6,455,423	14,923,052
無形固定資産	ソフトウェア	55,499	39,387	886	24,847	69,152	-
	その他	12,288	450	8,618	-	4,119	-
	計	67,788	39,837	9,505	24,847	73,272	-

(注) 当期増加額の主なものは、次のとおりであります。
ねじ製造用機械の取得など、ファスナー事業に関するもの 771,981千円

【引当金明細表】

(単位：千円)

科目	当期首残高	当期増加額	当期減少額	当期末残高
貸倒引当金	2,000	2,000	2,000	2,000
賞与引当金	64,000	64,000	64,000	64,000
役員退職引当金	97,000	7,541	104,541	-
役員株式給付引当金	-	11,853	-	11,853

(2) 【主な資産及び負債の内容】

連結財務諸表を作成しているため、記載を省略しております。

(3) 【その他】

該当事項はありません。

第6【提出会社の株式事務の概要】

事業年度	1月1日から12月31日まで
定時株主総会	3月中
基準日	12月31日
剰余金の配当の基準日	6月30日、12月31日
1単元の株式数	100株
単元未満株式の 買取り・売渡し 取扱場所 株主名簿管理人 取次所 買取・売渡手数料	大阪市中央区北浜四丁目5番33号 三井住友信託銀行株式会社 証券代行部 東京都千代田区丸の内一丁目4番1号 三井住友信託銀行株式会社 以下の算出により1単元当たりの金額を算定し、これを買取りまたは売渡した単元未満株式の 数で按分した金額。 (算式) 1株当たりの買取価格または売渡価格に1単元の株式数を乗じた合計金額のうち 100万円以下の金額につき 1.150% 100万円を超え500万円以下の金額につき 0.900% 500万円を超え1,000万円以下の金額につき 0.700% 1,000万円を超え3,000万円以下の金額につき 0.575% 3,000万円を超え5,000万円以下の金額につき 0.375% (円未満の端数を生じた場合には切り捨てる。) ただし、1単元当たりの算定金額が2,500円に満たない場合には、2,500円とする。
公告掲載方法	当会社の公告方法は電子公告とする。ただし、事故その他やむを得ない事由によって電子公告による公告をすることができない場合は、日本経済新聞に掲載して行う。 なお、電子公告は当会社のホームページに掲載しており、そのアドレスは次のとおりです。 http://www.nittoseiko.co.jp/
株主に対する特典	該当事項なし

第7【提出会社の参考情報】

1【提出会社の親会社等の情報】

当社には、親会社等はありません。

2【その他の参考情報】

当事業年度の開始日から有価証券報告書提出日までの間に次の書類を提出しております。

- (1) 有価証券報告書及びその添付書類並びに確認書
事業年度（第111期）（自 平成28年1月1日 至 平成28年12月31日）平成29年3月31日近畿財務局長に提出
- (2) 内部統制報告書及びその添付書類
平成29年3月31日近畿財務局長に提出
- (3) 四半期報告書及び確認書
（第112期第1四半期）（自 平成29年1月1日 至 平成29年3月31日）平成29年5月15日近畿財務局長に提出
（第112期第2四半期）（自 平成29年4月1日 至 平成29年6月30日）平成29年8月10日近畿財務局長に提出
（第112期第3四半期）（自 平成29年7月1日 至 平成29年9月30日）平成29年11月14日近畿財務局長に提出
- (4) 臨時報告書
平成29年4月5日近畿財務局長に提出
企業内容等の開示に関する内閣府令第19条第2項第9号の2（株主総会における議決権行使の結果）に基づく臨時報告書であります。
- (5) 自己株券買付状況報告書
報告期間（自 平成29年11月1日 至 平成29年11月30日）平成29年12月14日近畿財務局長に提出
報告期間（自 平成29年12月1日 至 平成29年12月31日）平成30年1月12日近畿財務局長に提出
- (6) 有価証券報告書の訂正報告書及びその添付書類並びに確認書
事業年度（第111期）（自 平成28年1月1日 至 平成28年12月31日）平成30年3月27日近畿財務局長に提出

第二部【提出会社の保証会社等の情報】

該当事項はありません。

独立監査人の監査報告書及び内部統制監査報告書

平成30年3月30日

日東精工株式会社

取締役会 御中

P w C 京 都 監 査 法 人

指 定 社 員 公 認 会 計 士 中 村 源 印
業 務 執 行 社 員

指 定 社 員 公 認 会 計 士 橋 本 民 子 印
業 務 執 行 社 員

< 財務諸表監査 >

当監査法人は、金融商品取引法第193条の2第1項の規定に基づく監査証明を行うため、「経理の状況」に掲げられている日東精工株式会社の平成29年1月1日から平成29年12月31日までの連結会計年度の連結財務諸表、すなわち、連結貸借対照表、連結損益計算書、連結包括利益計算書、連結株主資本等変動計算書、連結キャッシュ・フロー計算書、連結財務諸表作成のための基本となる重要な事項、その他の注記及び連結附属明細表について監査を行った。

連結財務諸表に対する経営者の責任

経営者の責任は、我が国において一般に公正妥当と認められる企業会計の基準に準拠して連結財務諸表を作成し適正に表示することにある。これには、不正又は誤謬による重要な虚偽表示のない連結財務諸表を作成し適正に表示するために経営者が必要と判断した内部統制を整備及び運用することが含まれる。

監査人の責任

当監査法人の責任は、当監査法人が実施した監査に基づいて、独立の立場から連結財務諸表に対する意見を表明することにある。当監査法人は、我が国において一般に公正妥当と認められる監査の基準に準拠して監査を行った。監査の基準は、当監査法人に連結財務諸表に重要な虚偽表示がないかどうかについて合理的な保証を得るために、監査計画を策定し、これに基づき監査を実施することを求めている。

監査においては、連結財務諸表の金額及び開示について監査証拠を入手するための手続が実施される。監査手続は、当監査法人の判断により、不正又は誤謬による連結財務諸表の重要な虚偽表示のリスクの評価に基づいて選択及び適用される。財務諸表監査の目的は、内部統制の有効性について意見表明するためのものではないが、当監査法人は、リスク評価の実施に際して、状況に応じた適切な監査手続を立案するために、連結財務諸表の作成と適正な表示に関連する内部統制を検討する。また、監査には、経営者が採用した会計方針及びその適用方法並びに経営者によって行われた見積りの評価も含め全体としての連結財務諸表の表示を検討することが含まれる。

当監査法人は、意見表明の基礎となる十分かつ適切な監査証拠を入手したと判断している。

監査意見

当監査法人は、上記の連結財務諸表が、我が国において一般に公正妥当と認められる企業会計の基準に準拠して、日東精工株式会社及び連結子会社の平成29年12月31日現在の財政状態並びに同日をもって終了する連結会計年度の経営成績及びキャッシュ・フローの状況をすべての重要な点において適正に表示しているものと認める。

< 内部統制監査 >

当監査法人は、金融商品取引法第193条の2第2項の規定に基づく監査証明を行うため、日東精工株式会社の平成29年12月31日現在の内部統制報告書について監査を行った。

内部統制報告書に対する経営者の責任

経営者の責任は、財務報告に係る内部統制を整備及び運用し、我が国において一般に公正妥当と認められる財務報告に係る内部統制の評価の基準に準拠して内部統制報告書を作成し適正に表示することにある。

なお、財務報告に係る内部統制により財務報告の虚偽の記載を完全には防止又は発見することができない可能性がある。

監査人の責任

当監査法人の責任は、当監査法人が実施した内部統制監査に基づいて、独立の立場から内部統制報告書に対する意見を表明することにある。当監査法人は、我が国において一般に公正妥当と認められる財務報告に係る内部統制の監査の基準に準拠して内部統制監査を行った。財務報告に係る内部統制の監査の基準は、当監査法人に内部統制報告書に重要な虚偽表示がないかどうかについて合理的な保証を得るために、監査計画を策定し、これに基づき内部統制監査を実施することを求めている。

内部統制監査においては、内部統制報告書における財務報告に係る内部統制の評価結果について監査証拠を入手するための手続が実施される。内部統制監査の監査手続は、当監査法人の判断により、財務報告の信頼性に及ぼす影響の重要性に基づいて選択及び適用される。また、内部統制監査には、財務報告に係る内部統制の評価範囲、評価手続及び評価結果について経営者が行った記載を含め、全体としての内部統制報告書の表示を検討することが含まれる。

当監査法人は、意見表明の基礎となる十分かつ適切な監査証拠を入手したと判断している。

監査意見

当監査法人は、日東精工株式会社が平成29年12月31日現在の財務報告に係る内部統制は有効であると表示した上記の内部統制報告書が、我が国において一般に公正妥当と認められる財務報告に係る内部統制の評価の基準に準拠して、財務報告に係る内部統制の評価結果について、すべての重要な点において適正に表示しているものと認める。

利害関係

会社と当監査法人又は業務執行社員との間には、公認会計士法の規定により記載すべき利害関係はない。

以 上

(注) 1. 上記は監査報告書の原本に記載された事項を電子化したものであり、その原本は当社(有価証券報告書提出会社)が別途保管しております。

2. X B R L データは監査の対象には含まれていません。

独立監査人の監査報告書

平成30年3月30日

日東精工株式会社

取締役会 御中

P w C 京 都 監 査 法 人

指 定 社 員 公 認 会 計 士 中 村 源 印
業 務 執 行 社 員

指 定 社 員 公 認 会 計 士 橋 本 民 子 印
業 務 執 行 社 員

当監査法人は、金融商品取引法第193条の2第1項の規定に基づく監査証明を行うため、「経理の状況」に掲げられている日東精工株式会社の平成29年1月1日から平成29年12月31日までの第112期事業年度の財務諸表、すなわち、貸借対照表、損益計算書、株主資本等変動計算書、重要な会計方針、その他の注記及び附属明細表について監査を行った。

財務諸表に対する経営者の責任

経営者の責任は、我が国において一般に公正妥当と認められる企業会計の基準に準拠して財務諸表を作成し適正に表示することにある。これには、不正又は誤謬による重要な虚偽表示のない財務諸表を作成し適正に表示するために経営者が必要と判断した内部統制を整備及び運用することが含まれる。

監査人の責任

当監査法人の責任は、当監査法人が実施した監査に基づいて、独立の立場から財務諸表に対する意見を表明することにある。当監査法人は、我が国において一般に公正妥当と認められる監査の基準に準拠して監査を行った。監査の基準は、当監査法人に財務諸表に重要な虚偽表示がないかどうかについて合理的な保証を得るために、監査計画を策定し、これに基づき監査を実施することを求めている。

監査においては、財務諸表の金額及び開示について監査証拠を入手するための手続が実施される。監査手続は、当監査法人の判断により、不正又は誤謬による財務諸表の重要な虚偽表示のリスクの評価に基づいて選択及び適用される。財務諸表監査の目的は、内部統制の有効性について意見表明するためのものではないが、当監査法人は、リスク評価の実施に際して、状況に応じた適切な監査手続を立案するために、財務諸表の作成と適正な表示に関連する内部統制を検討する。また、監査には、経営者が採用した会計方針及びその適用方法並びに経営者によって行われた見積りの評価も含め全体としての財務諸表の表示を検討することが含まれる。

当監査法人は、意見表明の基礎となる十分かつ適切な監査証拠を入手したと判断している。

監査意見

当監査法人は、上記の財務諸表が、我が国において一般に公正妥当と認められる企業会計の基準に準拠して、日東精工株式会社の平成29年12月31日現在の財政状態及び同日をもって終了する事業年度の経営成績をすべての重要な点において適正に表示しているものと認める。

利害関係

会社と当監査法人又は業務執行社員との間には、公認会計士法の規定により記載すべき利害関係はない。

以 上

(注) 1. 上記は監査報告書の原本に記載された事項を電子化したものであり、その原本は当社(有価証券報告書提出会社)が別途保管しております。

2. XBR Lデータは監査の対象には含まれていません。