

【表紙】

【提出書類】 有価証券報告書

【根拠条文】 金融商品取引法第24条第1項

【提出先】 関東財務局長

【提出日】 平成29年6月30日

【事業年度】 第77期(自 平成28年4月1日 至 平成29年3月31日)

【会社名】 任天堂株式会社

【英訳名】 Nintendo Co., Ltd.

【代表者の役職氏名】 代表取締役社長 君島 達己

【本店の所在の場所】 京都市南区上烏羽鉾立町11番地1

【電話番号】 075 - 662 - 9600(代表)

【事務連絡者氏名】 経営統括本部副本部長 武永 豊

【最寄りの連絡場所】 東京都台東区浅草橋5丁目21番5号  
任天堂株式会社 東京支店

【電話番号】 03 - 5820 - 2251(代表)

【事務連絡者氏名】 総務本部東京支店長 齋藤 大輔

【縦覧に供する場所】 任天堂株式会社 東京支店  
(東京都台東区浅草橋5丁目21番5号)  
株式会社東京証券取引所  
(東京都中央区日本橋兜町2番1号)

## 第一部 【企業情報】

## 第1 【企業の概況】

## 1 【主要な経営指標等の推移】

## (1) 連結経営指標等

回次	第73期	第74期	第75期	第76期	第77期
決算年月	平成25年3月	平成26年3月	平成27年3月	平成28年3月	平成29年3月
売上高 (百万円)	635,422	571,726	549,780	504,459	489,095
経常利益 (百万円)	10,482	6,086	70,530	28,790	50,364
親会社株主に帰属する 当期純利益又は 親会社株主に帰属する 当期純損失( ) (百万円)	7,099	23,222	41,843	16,505	102,574
包括利益 (百万円)	49,307	17,971	59,373	3,689	104,525
純資産額 (百万円)	1,227,520	1,118,438	1,167,556	1,160,901	1,250,972
総資産額 (百万円)	1,447,878	1,306,410	1,352,944	1,296,902	1,468,978
1株当たり純資産額 (円)	9,598.22	9,447.00	9,862.52	9,662.73	10,412.59
1株当たり当期純利益 又は当期純損失( ) (円)	55.52	183.59	353.49	137.40	853.87
潜在株式調整後 1株当たり当期純利益 (円)					
自己資本比率 (%)	84.77	85.60	86.29	89.50	85.15
自己資本利益率 (%)	0.59		3.66	1.42	8.51
株価収益率 (倍)	182.10		50.00	116.45	30.26
営業活動による キャッシュ・フロー (百万円)	40,390	23,114	60,293	55,190	19,101
投資活動による キャッシュ・フロー (百万円)	89,104	20,084	105,394	71,740	69,518
財務活動による キャッシュ・フロー (百万円)	12,873	127,163	11,916	2,996	14,435
現金及び現金同等物の 期末残高 (百万円)	469,395	341,266	281,539	258,095	330,974
従業員数 (人)	5,080	5,213	5,120	5,064	5,166
[外、平均臨時従業員数]	[753]	[717]	[667]	[633]	[622]

(注) 1 売上高には、消費税等を含みません。

2 「潜在株式調整後1株当たり当期純利益」については、潜在株式が存在しないため記載していません。

3 第74期の「自己資本利益率」及び「株価収益率」については、親会社株主に帰属する当期純損失であるため記載していません。

(2) 提出会社の経営指標等

回次	第73期	第74期	第75期	第76期	第77期
決算年月	平成25年3月	平成26年3月	平成27年3月	平成28年3月	平成29年3月
売上高 (百万円)	607,696	448,175	366,807	379,992	363,383
経常利益又は経常損失( ) (百万円)	23,038	36,822	69,887	10,831	7,631
当期純利益 又は当期純損失( ) (百万円)	14,028	23,333	41,467	4,516	1,434
資本金 (百万円)	10,065	10,065	10,065	10,065	10,065
発行済株式総数 (千株)	141,669	141,669	141,669	141,669	141,669
純資産額 (百万円)	948,870	849,973	884,195	881,203	872,320
総資産額 (百万円)	1,120,462	985,250	1,012,341	962,911	1,051,811
1株当たり純資産額 (円)	7,420.20	7,180.39	7,469.63	7,335.46	7,261.62
1株当たり配当額 (内、1株当たり中間配当額) (円)	100.00 (0.00)	100.00 (0.00)	180.00 (0.00)	150.00 (30.00)	430.00 (0.00)
1株当たり当期純利益 又は当期純損失( ) (円)	109.70	184.46	350.31	37.60	11.94
潜在株式調整後 1株当たり当期純利益 (円)					
自己資本比率 (%)	84.69	86.27	87.34	91.51	82.94
自己資本利益率 (%)	1.48	2.59	4.78	0.51	
株価収益率 (倍)	92.16	66.46	50.45	425.54	
配当性向 (%)	91.15	54.21	51.38	398.94	
従業員数 [外、平均臨時従業員数] (人)	1,945 [210]	1,977 [219]	2,009 [217]	2,066 [210]	2,133 [206]

(注) 1 売上高には、消費税等を含みません。

2 「潜在株式調整後1株当たり当期純利益」については、潜在株式が存在しないため記載していません。

3 第77期の「自己資本利益率」、「株価収益率」及び「配当性向」については、当期純損失であるため記載していません。

## 2 【沿革】

昭和22年11月	かるた・トランプ類の製造・販売会社として京都市東山区今熊野東瓦町に、株式会社丸福として発足。
昭和24年9月	丸福かるた販売株式会社に社名変更。
昭和25年3月	任天堂かるた株式会社に社名変更するとともに、合名会社山内任天堂(現 株式会社山内)より大統領印等のかるたの製造業務を継承。
昭和26年7月	任天堂骨牌株式会社に社名変更。
昭和27年10月	京都市内に分散していた製造場を、京都市東山区福稲上高松町にまとめ、工場(現 京都リサーチセンター)を設置。
昭和34年9月	本社を京都市東山区福稲上高松町60番地に移転。
昭和36年9月	東京都に東京支店を設置。
昭和37年1月	大阪証券取引所市場第二部及び京都証券取引所に株式を上場。
昭和38年10月	任天堂株式会社(現商号)に社名変更。
昭和39年4月	大阪市に大阪営業所(現 大阪支店)を設置。
昭和43年6月	京都府宇治市に宇治工場(現 宇治小倉工場)を設置。
昭和45年7月	大阪証券取引所市場第一部に指定。
昭和55年4月	アメリカ、ニューヨーク州に現地法人Nintendo of America Inc.を設立。
昭和57年2月	アメリカ、ワシントン州に新たに現地法人Nintendo of America Inc.(現 連結子会社)を設立し、既存のニューヨーク州法人を吸収合併。
昭和58年7月	東京証券取引所市場第一部に株式を上場。
昭和58年11月	京都府宇治市に新工場(現 宇治工場)を設置。
平成2年2月	ドイツに現地法人Nintendo of Europe GmbH(現 連結子会社)を設立。
平成5年2月	フランスに現地法人Nintendo France S.A.R.L.(現 連結子会社)を設立。
平成5年11月	京都府宇治市に新工場(現 宇治大久保工場)を設置。
平成12年11月	本社を京都市南区上鳥羽鉾立町11番地1(現在地)に移転。
平成18年7月	韓国に現地法人韓国任天堂株式会社(現 連結子会社)を設立。
平成28年6月	監査等委員会設置会社へ移行。

(注) 当連結会計年度末日後、提出日まで、以下の事象が発生しています。

平成29年4月3日にジェスネット株式会社の株式を取得し連結子会社化するとともに、同日付で同社の商号を「任天堂販売株式会社」に変更しました。

### 3 【事業の内容】

当社及び当社の関係会社(当社、子会社26社及び関連会社5社〔平成29年3月31日現在〕により構成)においては、ホームエンターテインメントの分野で娯楽製品の開発、製造及び販売等を事業としています。主な製品は、コンピュータを利用した娯楽機器である「ゲーム専用機」とトランプ・かるた等に分類されます。「ゲーム専用機」とは、携帯ゲームやホームコンソールゲームのハードウェア及びソフトウェアであり、当社及び関係会社が開発し、当社において製造し、国内では主に当社が、海外では主に関係会社が販売しています。

当社及び主な関係会社の位置付けは次のとおりです。なお、単一セグメントのため、セグメント情報に関連付けた記載を行っていません。

#### [開発]

任天堂株式会社、Nintendo Technology Development Inc.、Nintendo Software Technology Corporation、Retro Studios, Inc.、Nintendo European Research and Development SAS、神游科技有限公司、エヌディーキューブ株式会社、1-UPスタジオ株式会社、株式会社モノリスソフト、マリオクラブ株式会社

#### [製造]

任天堂株式会社

#### [販売]

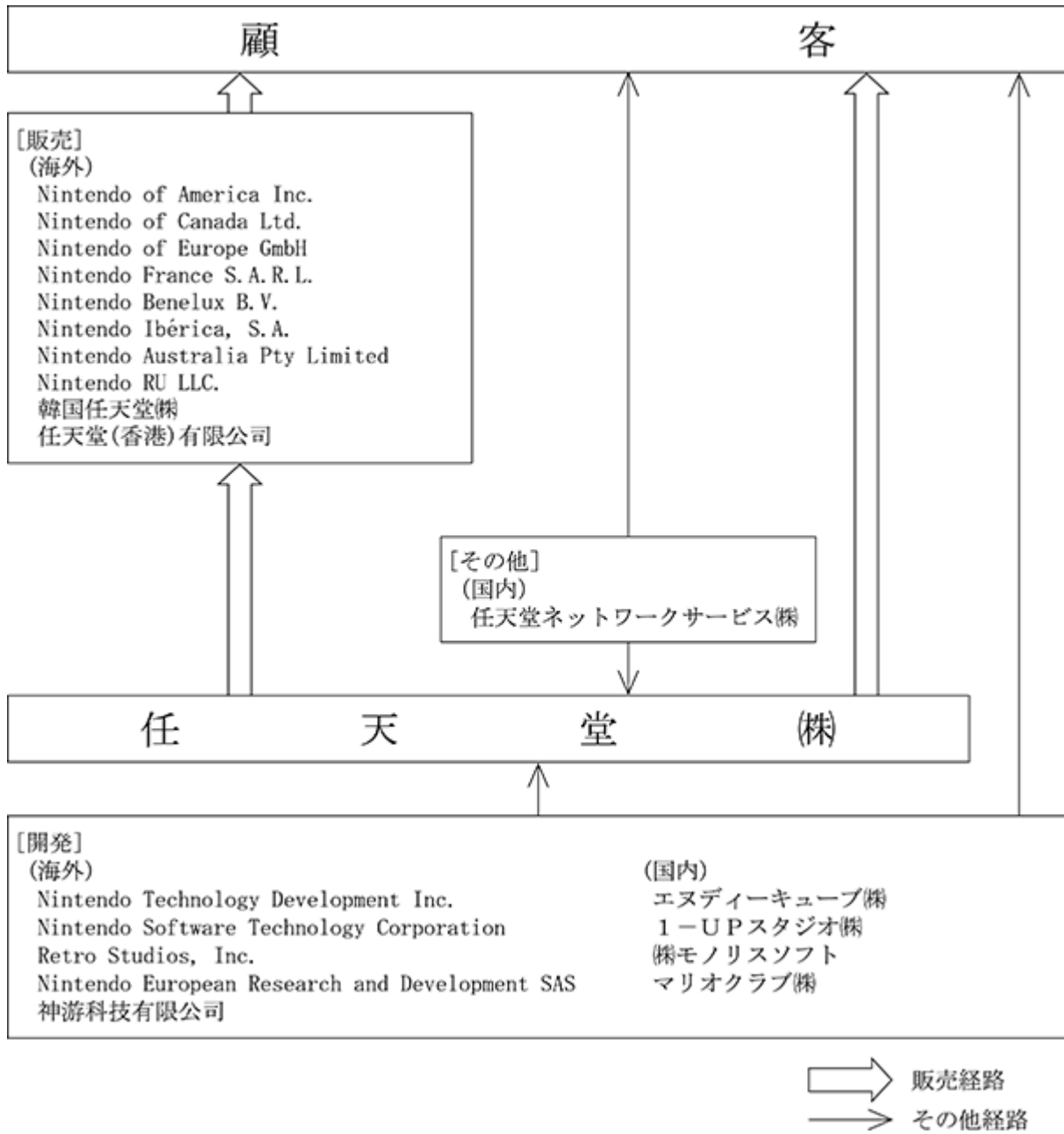
任天堂株式会社、Nintendo of America Inc.、Nintendo of Canada Ltd.、Nintendo of Europe GmbH、Nintendo France S.A.R.L.、Nintendo Benelux B.V.、Nintendo Iberica, S.A.、Nintendo Australia Pty Limited、Nintendo RU LLC.、韓国任天堂株式会社、任天堂(香港)有限公司

#### [その他]

任天堂ネットワークサービス株式会社

(事業系統図)

前述の事項を事業系統図によって示すと次のとおりです。



#### 4 【関係会社の状況】

##### (1) 連結子会社

名称	住所	資本金又は出資金	主要な事業の内容	議決権の所有割合(%)	関係内容				
					役員の兼任等		資金援助	営業上の取引	設備の賃借
					当社役員(人)	当社従業員(人)			
Nintendo of America Inc. 1,2	アメリカ	110,000千US\$	販売	100	1			当社製品の購入	
Nintendo of Canada Ltd.	カナダ	4,000千Can\$	販売	100(100)	1			Nintendo of America Inc.から当社製品の購入	
Nintendo of Europe GmbH 1,2	ドイツ	30,000千EUR	販売	100		1		当社製品の購入	
Nintendo France S.A.R.L. 1	フランス	10,000千EUR	販売	100		1		Nintendo of Europe GmbHから当社製品の購入	
Nintendo Benelux B.V.	オランダ	6,800千EUR	販売	100		1		Nintendo of Europe GmbHから当社製品の購入	
Nintendo Iberica, S.A.	スペイン	3,000千EUR	販売	100(100)		1		Nintendo of Europe GmbHから当社製品の購入	
Nintendo RU LLC.	ロシア	104百万RUB	販売	100(100)				Nintendo of Europe GmbHから当社製品の購入	
Nintendo Australia Pty Limited	オーストラリア	8,500千AS\$	販売	100		1		当社製品の購入	
韓国任天堂(株) 1	韓国	25,000百万KRW	販売	100		4		当社製品の購入	
神游科技有限公司 1	中国	29,000千US\$	開発	100(100)		2		ソフトウェアの受託開発	
Nintendo Technology Development Inc.	アメリカ	1 US\$	開発	100		2		ハードウェアのOS等の受託開発	
Nintendo Software Technology Corporation	アメリカ	20千US\$	開発	100	1			ソフトウェアの受託開発	
Retro Studios, Inc. 1	アメリカ	10,001千US\$	開発	100	1			ソフトウェアの受託開発	
任天堂(香港)有限公司	中国	49,300千HK\$	販売	100		2		当社製品の購入及び当社製品生産用部材調達代行の受託	
Nintendo European Research and Development SAS	フランス	300千EUR	開発	100(100)		1		ソフトウェアの受託開発	
エヌディーキューブ(株)	東京都中央区	483百万円	開発	97		2		ソフトウェアの受託開発	
1-UPスタジオ(株)	東京都千代田区	90百万円	開発	100		3		ソフトウェアの受託開発	
(株)モノリスソフト	東京都目黒区	75百万円	開発	97		2		ソフトウェアの受託開発	
任天堂ネットワークサービス(株)	東京都千代田区	100百万円	その他	100		4	有	当社ネットワークサービスの運営管理の受託	当社所有の建物を賃借
マリオクラブ(株)	京都市東山区	450百万円	開発	100		5		ソフトウェア等の検査の受託	当社所有の建物を賃借

- (注) 1 上記のほか、連結子会社が5社あります。  
 2 議決権の所有割合の( )内は間接所有割合で内書きで記載しています。  
 3 1 特定子会社に該当しています。  
 4 2 連結売上高に占める当該連結子会社の売上高(連結会社相互間の内部売上高を除く)の割合が100分の10を超えています。主要な損益情報等は次のとおりです。

名称	売上高 (百万円)	経常利益 (百万円)	当期純利益 (百万円)	純資産額 (百万円)	総資産額 (百万円)
Nintendo of America Inc.	193,541	26,721	76,833	255,730	366,127
Nintendo of Europe GmbH	112,032	5,556	3,266	66,066	123,440

(2) 持分法適用関連会社

名称	住所	資本金又は出資金	主要な事業の内容	議決権の所有割合(%)	関係内容				
					役員の兼任等		資金援助	営業上の取引	設備の賃貸借
					当社役員(人)	当社従業員(人)			
(株)ポケモン	東京都港区	365百万円	ポケモン関連商品の販売及びライセンス	32	1			当社製品の購入及び製品の製造委託	
(株)ワープスター	東京都千代田区	10百万円	アニメーション制作及び知的財産権の管理	50		3		商品化権管理の受託	当社所有の建物を賃借
PUX(株)	大阪府門真市	45百万円	ソフトウェアエンジンの開発及びライセンス事業	27		1		ソフトウェアの受託開発	

- (注) 上記のほか、持分法適用関連会社が1社あります。



5 【従業員の状況】

当社グループ(当社及び連結子会社)は単一セグメントのため、セグメント情報に関連付けた記載を行っていません。

(1) 連結会社の状況

平成29年3月31日現在

従業員数(人)	5,166 [622]
---------	----------------

- (注) 1 従業員数は就業人員数であり、当社グループからグループ外部への出向者を除き、グループ外部から当社グループへの出向者を含みます。また、常用パートタイマーを含みます。  
 2 臨時従業員数は [ ] 内に年間の平均雇用人員を外書きで記載しており、雇用期間の定めのある社員及びパートタイマー等を含み、派遣社員を除いています。

(2) 提出会社の状況

平成29年3月31日現在

従業員数(人)	平均年齢(歳)	平均勤続年数(年)	平均年間給与(円)
2,133 [206]	38.3	13.9	9,282,873

- (注) 1 従業員数は就業人員数であり、当社から社外への出向者を除き、社外から当社への出向者を含みます。  
 2 臨時従業員数は [ ] 内に年間の平均雇用人員を外書きで記載しており、雇用期間の定めのある社員及びパートタイマー等を含み、派遣社員を除いています。  
 3 平均年間給与は平成29年3月期の税込支給額で、基準外賃金及び賞与を含んでいます。

(3) 労働組合の状況

当社に労働組合はありませんが、連結子会社の一部に労働組合が結成されています。なお、労使関係は円満に推移しており、特記すべき事項はありません。

## 第2 【事業の状況】

### 1 【業績等の概要】

#### (1) 業績

当連結会計年度の状況は、プレイスタイルを多様化させる新しい家庭用据置型テレビゲーム機「Nintendo Switch」を全世界で3月3日に発売し、好調な滑り出しを見せています。特に同時に発売した『ゼルダの伝説 ブレス オブ ザ ワイルド』は世界中で大変人気を博し276万本(Wii U版を含め合計384万本)の販売を記録したほか、『1-2-Switch』も話題を集め、ハードウェアの販売台数は274万台、ソフトウェアの販売本数は546万本となりました。

ニンテンドー3DSでは、全世界で11月に発売した『ポケットモンスター サン・ムーン』が大変話題を呼び、1,544万本の大ヒットを記録したほか、『スーパーマリオメーカー for ニンテンドー3DS』が234万本、『星のカービィ ロボボプラネット』も136万本と順調に販売本数を伸ばしました。また、スマートデバイス向けアプリ『Pokémon GO』が配信されて以降、過去に発売した『ポケットモンスター』シリーズのソフトウェアも販売を伸ばし、海外ではハードウェアを牽引する動きが見られ、全世界におけるハードウェアの販売台数は727万台(前年同期比7%増)、ソフトウェアの販売本数は5,508万本(前年同期比14%増)となりました。

一方、Wii Uでは、全世界で3月に発売した『ゼルダの伝説 ブレス オブ ザ ワイルド』が108万本の販売本数を記録し健闘したものの、ソフトウェアの販売本数は1,480万本(前年同期比46%減)となり、ハードウェアも期初の想定に沿った動きとなり、販売台数は76万台(前年同期比77%減)となりました。

スマートデバイスビジネスでは、マリオの新しいアクションゲームアプリ『スーパーマリオ ラン』のiOS版を12月に、Android版を3月に配信開始し、世界中のお客様から大きな反響をいただいています。また、スマートデバイス上で手軽に本格的なシミュレーションRPGが楽しめるゲームアプリ『ファイアーエムブレム ヒーローズ』を2月から配信し、従来のファイアーエムブレムシリーズのファンの方だけでなく、これまでゲーム専用機で同シリーズを遊んだことのない方も含め多くのお客様に楽しんでいただいています。

その他、11月に国内外で発売した「ニンテンドークラシックミニ ファミリーコンピュータ(日本版名称)」は各地で好評となりました。一方で、amiibo(アミーボ)は、新たに発売したamiiboを使って楽しめる新作ソフトの展開により販売状況に回復の兆しを見せたものの、フィギュア型が約910万本、カード型が約930万枚の販売にとどまり、ダウンロード売上も、追加コンテンツによる売上が少なかったため、いずれも前年同期と比べて大きく減少しました。

これらの状況により、売上高は4,890億円(前年同期比3.0%減)となり、このうち海外売上高は3,590億円(前年同期比2.7%減、海外売上高比率73.4%)となりました。営業利益は293億円(前年同期比10.7%減)となり、株式会社ポケモンなどに係る持分法による投資利益202億円を計上したことにより、経常利益は503億円(前年同期比74.9%増)となりました。さらにメジャーリーグ球団シアトルマリナーズの運営会社の持分の一部を売却したことによる投資有価証券売却益645億円を特別利益として計上したため、親会社株主に帰属する当期純利益は1,025億円(前年同期比521.5%増)となりました。

なお、当社グループは単一セグメントのため、セグメント情報に関連付けた記載を行っていません。

(2) キャッシュ・フロー

当期における現金及び現金同等物（以下、「資金」という。）は、前期末から728億円増加(前年同期は234億円の減少)し、3,309億円となりました。各キャッシュ・フローの増減状況とその要因は次のとおりです。

[営業活動によるキャッシュ・フロー]

営業活動による資金は、税金等調整前当期純利益1,147億円に対して、有価証券及び投資有価証券売却益の計上や売上債権の増加などの減少要因がありましたが、仕入債務の増加などの増加要因により、191億円の増加(前年同期は551億円の増加)となりました。

[投資活動によるキャッシュ・フロー]

投資活動による資金は、定期預金の払戻や有価証券及び投資有価証券の売却及び償還による収入が、定期預金の預入や有価証券及び投資有価証券の取得による支出を上回ったことなどにより、695億円の増加(前年同期は717億円の減少)となりました。

[財務活動によるキャッシュ・フロー]

財務活動による資金は、主に配当金の支払いにより144億円の減少(前年同期は29億円の減少)となりました。

## 2 【生産、受注及び販売の状況】

### (1) 生産実績

当連結会計年度における生産実績は、次のとおりです。なお、当社グループ(当社及び連結子会社)は単一セグメントのため、製品の種類別に記載しています。

種類	金額 (百万円)	前年同期比 (%)
<b>ゲーム専用機</b>		
ニンテンドー3DSプラットフォーム	215,716	+ 11.7
Wii Uプラットフォーム	38,173	77.5
Nintendo Switchプラットフォーム	142,583	
その他	31,087	47.7
計	427,561	+1.3
その他(トランプ他)	4,938	+ 473.5
合計	432,499	+ 2.2

(注) 上記金額は、販売価格により算出し、消費税等を含みません。

### (2) 受注状況

主にゲーム専用機ソフトウェアについて一部受注生産を行うほかは、見込生産のため記載を省略しています。

### (3) 販売実績

当連結会計年度における販売実績は、次のとおりです。なお、当社グループは単一セグメントのため、製品等の種類別に記載しています。

種類	金額 (百万円)	前年同期比 (%)
<b>ゲーム専用機</b>		
ニンテンドー3DSプラットフォーム	247,949	+ 5.1
Wii Uプラットフォーム	64,383	67.5
Nintendo Switchプラットフォーム	110,951	
その他	39,846	36.7
計	463,131	6.8
スマートデバイス・IP関連収入等	24,250	+ 322.9
その他(トランプ他)	1,714	+ 8.7
合計	489,095	3.0

(注) 上記金額には、消費税等を含みません。

### 3 【経営方針、経営環境及び対処すべき課題等】

文中における将来に関する事項は、当連結会計年度末現在において当社グループが判断したものです。

#### (1) 会社の経営の基本方針

当社グループ(当社及び連結子会社)は、健全な企業経営を維持しつつ新しい娯楽の創造を目指しています。事業の展開においては、世界のユーザーへ、かつて経験したことのない楽しさ、面白さを持った娯楽を提供することを最も重視しています。

#### (2) 目標とする経営指標

当社グループは、常に新しい楽しさと面白さを持った商品やサービスを提供することを追求し、継続性のある健全な成長と利益の増加による企業価値の向上を目指しています。また、取扱商品・コンテンツは娯楽品であり、その特性から研究開発に不確定要素が多く、さらには競争の激しい業界であることから、柔軟な経営判断を行えるように特定の経営指標を目標として定めていません。

#### (3) 経営環境並びに中長期的な経営戦略及び対処すべき課題

当業界は、常に新しい楽しさと面白さを持った商品を提供することを求められており、そのような経営環境において、当社グループは、「世の中の人々を、商品やサービスを通じて笑顔にしていこう」という信念のもと、年齢・性別・過去のゲーム経験を問わず、誰もが楽しめる商品を提案することで、「任天堂IP(知的財産)に触れる人口を拡大する」ことに注力していきます。

この基本戦略をベースに、持続的成長を実現するための戦略として、「ゲーム専用機ビジネスの拡大」と「スマートデバイスビジネスの確立」を推進していきます。「ゲーム専用機ビジネス」では、これまで通りソフトウェア主導でハード・ソフト一体型のユニークなビジネスを経営の中核とし、任天堂独自のプラットフォームビジネスに今後も積極的に資源投入を行っていきます。「スマートデバイスビジネス」では、事業領域の拡大を図るべく、収益の大きな柱の1つとして育てていくことで、経営基盤の強化を図るとともに、ゲーム専用機ビジネスとの相乗効果を狙い、当社ビジネス全体の最大化を目指します。

また、ゲームビジネス以外においても、テーマパークでキャラクターを使ったアトラクションの提供、映像コンテンツやマーチャライジングを通じたキャラクターの露出など、パートナー企業様との提携も含めて積極的に任天堂IPを活用していきます。これらの取り組みにより、現在、私たちのゲーム機で楽しんでいらっしゃる方はもちろん、過去に私たちのゲーム機で楽しんでこられた方やこれまで私たちのゲーム機で遊ばれたことがない方など、すべてのお客様に多方面から任天堂IPをアピールすることにより、ビジネスのあらゆる可能性を追求し、当社の企業価値を向上させていきたいと考えています。

今後も時代に合わせて柔軟に自らを変化させ、「娯楽は他と違うからこそ価値がある」という「独創」の精神を大切に、お客様に良い意味で驚いていただける商品やサービスを提供し続け、社業の発展に努めます。

(4) 株式会社の支配に関する基本方針について

当社の取締役会は、当社が公開会社としてその株式の自由な売買が認められている以上、当社株式の大量取得を目的とする買付けや買収提案が行われた場合にそれに応じるか否かは、最終的には株主の判断に委ねられるべきものと考えています。しかしながら、株式の買付けや買収提案の中には、その目的等から見て対象企業の企業価値・株主共同の利益を損なうおそれのあるものの存在も否定できないところであり、そのような買付けや買収提案は不適切なものであると考えています。

現在のところ、当社においては、株式の買付けや買収提案が行われた場合の具体的な取り組みはあらかじめ定めていませんが、このような場合に備えた体制については既に整備しています。また、株主に対して善管注意義務を負う経営者の当然の責務として、株式の買付けや買収提案に際しては、慎重に当社の企業価値・株主共同の利益への影響を判断し、適切と考えられる措置を講じます。

具体的には、社外の専門家も起用して株式の買付けや買収提案の評価及び買付者や買収提案者との交渉を行うほか、当社の企業価値・株主共同の利益を損なうと判断される株式の買付けや買収提案に対しては、具体的な対抗措置の要否及び内容を決定し、実行する体制を整えます。

なお、いわゆる「買収防衛策」の導入については、買収行為に係る法制度や判例、関係当局の見解等を踏まえ、今後も検討を継続します。

## 4 【事業等のリスク】

当社グループ(当社及び連結子会社)の経営成績、株価及び財務状況等に影響を及ぼす可能性のあるリスクには以下のようなものがあります。ただし、全てのリスクを網羅したのではなく記載した事項以外の予見し難いリスクも存在します。なお、文中における将来に関する事項は、当連結会計年度末現在において当社グループが判断したものです。

### (1) 経済環境に関するリスク

#### 為替レートの変動

当社グループは、全世界で製品を販売し海外での売上割合は約7割を占めています。そのほとんどを現地通貨で取引しており、為替レートの変動による影響を軽減するために米ドル建等の仕入を増やすなどの施策をとっているものの、当該リスクを完全に排除することは困難です。また、当社は多額の外貨建資産も保有しています。そのため、円建資産に転換する場合だけでなく財務諸表作成のための換算においても為替レートの変動の影響を強く受けます。

### (2) 事業活動に関するリスク

#### 市場環境の変化や他社との競争

当社グループの事業は、幅広い娯楽の中の一分野であり、他の様々な娯楽の趨勢による影響を受けます。他の娯楽へのユーザーの志向が強くなると、ゲーム市場が縮小する可能性があります。また、技術の進歩や革新で新たな競争相手が出現し、大きな影響を受ける可能性があります。

ゲーム業界においては、多額の研究開発費や広告宣伝費等が必要とされる一方で、巨大な同業他社や他のエンターテインメント業種・業者との競合等の可能性もあり、これまで以上に利益を確保し難い状況になる可能性があります。当社グループは、競争の結果、市場シェアを拡大もしくは維持し、収益性を保つことが出来なくなる可能性があります。さらに、急激な構造変化が起きる、新たな法規制が行われる等の可能性があります。これらに対応できない場合、当社グループの事業及び業績が影響を受ける可能性があります。

#### 新製品開発

当社グループは、継続して斬新で魅力ある新製品の開発に努めていますが、コンピューターエンターテインメントの分野において、これらの開発プロセスは複雑かつ不確実なものであり、以下のような様々なリスクが含まれます。

ゲーム専用機ソフトウェア及びスマートデバイス向けアプリケーションの開発にはかなりの時間と費用を必要とする一方で、ユーザーの嗜好は常に変化しており、全ての新製品や新サービスがユーザーから受け入れられる保証はありません。また、開発を中断または中止することがあります。

ハードウェアの開発には長い期間を必要とする一方で、技術は絶えず進歩しており、娯楽に必要な技術を装備出来ない可能性があります。さらに、発売が遅れた場合、市場シェアの確保が難しくなる可能性があります。

当社製品及びサービスは、その特性から予定の期間内で開発することや計画通り販売、提供開始することが困難で、計画から大きく乖離する可能性があります。

#### 製品の評価、適正在庫の確保

ゲーム業界における製品は、ライフサイクルが比較的短く、嗜好性や季節性の強いものです。その需要に見合った供給を確保するために見込生産を行います。正確な販売予測は困難であるため、過剰な在庫を抱える危険性があります。また、保有するたな卸資産が陳腐化することにより、業績及び財務状況に悪影響を及ぼす可能性もあります。

#### 外部企業への製造依存

当社グループは、主要な部品の製造や製品への組立てを複数のグループ外企業に委託しています。グループ外企業の倒産等により重要部品の調達及び製造に支障が生じる可能性があります。また、部品の製造業者が当社グループの必要とする数量を予定通りに供給出来ない可能性もあります。重要部品が不足すると、部品の価格高騰による利益率の低下にとどまらず、製品の供給不足や品質管理等で問題が発生し、顧客との関係悪化をも引き起こす可能性があります。

また、製造委託先の生産拠点が海外に多く、現地で暴動や災害等が起こり生産が妨げられれば、業績に悪影響を及ぼします。

#### 業績の季節的変動

当社製品の需要は、かなりの部分がクリスマスや正月時期に集中するため、季節的に変動します。この時期に魅力的な新製品を投入出来なかった場合や、製品の供給が間に合わなかった場合等においては、業績に影響が及ぶ可能性があります。

#### システムへの攻撃

当社グループは、情報発信だけではなく、ゲームのインターネット対戦やソフトのダウンロード販売、インターネットサーバーを介したサービス提供等のさまざまなインターネットサービスを運営しています。万一これらのシステムに対しサイバー攻撃が行われ、システムの停止や破壊、データの流出や不正使用等が起きた場合には、将来の経営成績、株価及び財務状況等に悪影響が及ぶ可能性があります。

#### 事業活動に影響を及ぼす諸事情

当社グループの事業は、日本以外に、米国、欧州、豪州並びにアジア等でも行っています。国内外での事業活動においては、不利な政治または経済要因の発生、多国間税制度における不統一性及び税法解釈の相違における不利な取扱い、人材の採用と確保の困難、テロ、戦争、その他の要因による社会的混乱等のリスクが存在します。

### (3) 法的規制・訴訟に関するリスク

#### 製造物責任

当社グループの製品は、世界各地域で認められている品質管理基準に従って製造していますが、欠陥等が見つかり、将来大規模な返品要求が発生する可能性があります。また、製造物責任賠償につながるような製品の欠陥は、追加のコストの発生や当社グループの評価に影響を与え、将来の業績及び財務状況に悪影響が及ぶ可能性があります。

#### 知的財産保護の限界

当社グループは、他社製品と差別化出来る様々な知的財産を蓄積してきましたが、インターネットを使った違法なアップロードや、コピー品への効果的な対処が困難な地域があり、将来の業績及び財務状況に悪影響が及ぶ可能性があります。

#### 個人情報の漏洩・不正アクセスや秘密情報の流出

当社グループは、当社製品やサービスのユーザー等に関する個人情報や、開発・営業機密情報を保有しています。万一これらの個人情報が漏洩した場合や、当社グループの開発や営業機密が流出し第三者に不正使用された場合、または不正なアクセスがあった場合等は、将来の経営成績、株価及び財務状況等に悪影響が及ぶ可能性があります。



#### 法律・規則等の変更

当社グループが予期しない法律や規則の施行または変更、会計基準や税制の新たな導入・変更等により、業績や財務状況等に影響が及び可能性があります。また、税務申告における税務当局との見解の相違により、追加の税負担が生じる可能性があります。

#### 訴訟等

当社グループは、国内及び海外における事業活動等に関し、訴訟、紛争またはその他の法的手続等の対象となることがあります。その場合、業績に悪影響を受ける可能性があります。

#### (4) その他

上記のほか、売上債権の回収不能、金融機関の破綻、環境に関する規制等により業績や財務状況に悪影響が及び可能性があります。

### 5 【経営上の重要な契約等】

該当事項はありません。

## 6 【研究開発活動】

当社グループ（当社及び連結子会社）は、誰もが楽しめるような新しい驚きや楽しさを持った娯楽を提案することで、世界中の一人でも多くの人々を笑顔にしたいとの考えのもと、様々な企業・団体などの協力も得て、ゲーム専用機のハードウェア及びソフトウェアの研究開発活動を積極的に行っています。また、スマートデバイス向けアプリケーションソフトウェアの企画、開発にも取り組んでいます。

ハードウェアにおいては、半導体メモリーなどの記憶媒体、液晶などの表示装置、電子部品など要素技術の調査研究及びタッチパネルやセンサーなどのインターフェイス技術、無線通信並びにネットワーク技術、セキュリティ技術など、様々な技術のホームエンターテインメント分野への応用可能性について研究開発活動を引き続き行っています。これまで同様、未永く安心して楽しんでいただくための耐久性、安全性、品質並びに性能の向上、多様な周辺機器の設計や開発、コストダウン、省エネルギーなどのテーマにも取り組んでいます。

ソフトウェアにおいては、ハードウェアの機能を十分に活かした商品企画や、映像・音響・シナリオなどのゲームデザイン、プログラム開発に注力しています。

また、デジタルビジネスの拡大に対応するため、各ソフトウェアの様々なネットワーク機能やニンテンドーeショップなどの、多分野にわたるネットワークサービスを支えるシステムインフラの拡張にも力を入れています。

加えて、スマートデバイス向けソフトウェアの研究開発体制を構築し、スマートデバイス向けのアプリケーションソフトウェアの企画、開発及びバックエンドサーバーシステムの開発を推進しています。

部品調達・製造工程においては、生産協力会社との連携、協力のもと、新しい試験方法や新技術を使った部品の量産化に加え、関連法規に適合するための研究やノウハウの蓄積を行っています。

当連結会計年度における当社グループの研究開発費は591億円であり、主な研究開発活動の成果については以下のとおりです。なお、当社グループは単一セグメントのため、セグメントに関連付けた記載を行っていません。

平成29年3月に新しい家庭用据置型テレビゲーム機「Nintendo Switch」を発売しました。対応ソフトウェアでは、広大なフィールドを舞台に自由に冒険を楽しめる『ゼルダの伝説 ブレス オブ ザ ワイルド』（Wii U版も同時発売）や、コントローラーのHD振動などの新しい機能を活用してあらゆる世代のお客様が一緒に楽しむことができるゲームを多数収録した『1-2-Switch』を発売し、順調なスタートを切りました。

ニンテンドー3DSハードウェアでは、各モデルで特別仕様を発売しました。対応ソフトウェアでは、ポケットモンスターシリーズの最新作である『ポケットモンスター サン・ムーン』や、お客様が自分でマリオのコースを作って遊ぶことができる『スーパーマリオメーカー for ニンテンドー3DS』などの計14タイトル（日本におけるタイトル数）を発売しました。

スマートデバイス分野においては、マリオの新しいアクションゲームアプリ『スーパーマリオ ラン』やシミュレーションゲームの人気シリーズ『ファイアーエムブレム ヒーローズ』の配信を開始し、ゲーム専用機とは異なる新しい遊び方の提案を行いました。

さらに、新しいアカウントシステムとして「ニンテンドーアカウント」システム及びゲーム専用機とスマートデバイスをつなぐ架け橋と位置付ける総合的な会員サービス「My Nintendo（マイニンテンドー）」の構築と運用を進めています。

amiiboではラインアップの充実を進め、また、手のひらサイズの本体に懐かしい130本のソフトを収録した「ニンテンドークラシックミニ ファミリーコンピュータ（日本版名称）」を発売し、好評を博しました。

また、任天堂プラットフォーム向けゲーム開発者専用サイトである「Nintendo Developer Portal」を開設し、個人も含めたゲーム開発者が世界中のユーザーに新しいエンターテインメントを発信するサポートを行っています。

引き続き、人々のQOL（Quality of Life、生活の質）を楽しく向上させる新たな商品の開発にも取り組んでいます。睡眠や疲労の状態を見える化し、その情報を基に様々なサービスを提供することで、お客様が毎日楽しくQOL向上に取り組めることを目指しています。

この他にも、将来に向けて様々な新製品などの開発を進めています。

## 7 【財政状態、経営成績及びキャッシュ・フローの状況の分析】

ここに記載している全ての財務情報は、当有価証券報告書において開示している連結財務諸表に基づいています。  
なお、文中における将来に関する事項は、当連結会計年度末現在において判断したものです。

### (1) 重要な会計方針及び見積り

当社グループ(当社及び連結子会社)の連結財務諸表は、わが国において一般に公正妥当と認められる企業会計の基準に準拠して作成しています。この作成においては、経営者による会計方針の選択と適用を前提とし、資産・負債及び収益・費用の金額に影響を与える見積りを必要とします。経営者はこれらの見積りについて過去の実績や将来における発生の可能性等を勘案し合理的に判断していますが、実際の結果は、見積り特有の不確実性があるため、これらの見積りと異なる場合があります。当社グループの連結財務諸表で採用する重要な会計方針は、「第5 経理の状況 1 連結財務諸表等 連結財務諸表作成のための基本となる重要な事項」に記載しています。

### (2) 経営成績に重要な影響を与える要因

当社グループは、ホームエンターテインメントの分野で事業を展開しており、ヒット商品の有無や、その規模によって経営成績が大きく変わります。また、娯楽の範囲は広く、ゲーム以上に面白さや驚きを人々に与えるものが流行れば、その影響も受けます。

海外での売上割合は7割を超え、このほとんどを現地通貨で取引しており、為替レートの変動による影響を軽減するために米ドル建等の仕入を増やすなどの施策をとっているものの、当該リスクを完全に排除することは困難であり、為替相場の変動は当社グループの業績に影響を与えます。

主要製品であるゲーム専用機と対応するソフトウェアが、当社グループの売上の多くを占めますが、それぞれの利益率が大きく異なるため、これらの売上割合の変動は売上総利益及び売上総利益率に影響を与えます。

その他にも経営成績には、「第2 事業の状況 4 事業等のリスク」に記載する変動要因が考えられます。

### (3) 当連結会計年度の経営成績の分析

当期は前年同期と比較しますと、売上高・営業利益は減少しましたが、経常利益・親会社株主に帰属する当期純利益は増加しました。

#### (売上高及び営業利益)

売上高は、前年同期に比べて153億円の減収で、4,890億円(前年同期比3.0%減)となりました。これは、Nintendo Switchを発売したものの、Wii Uハードウェア及びソフトウェアの販売が減少したことに加え、為替相場が円高に推移したことによります。売上総利益は前年同期に比べ220億円減少し、1,988億円(前年同期比10.0%減)となりました。また、円高の影響に加え、研究開発費が減少したことにより、販売費及び一般管理費は前年同期に比べて185億円減少し、営業利益は293億円(前年同期比10.7%減)となりました。

#### (営業外損益及び経常利益)

営業外損益は、株式会社ポケモンなどに係る持分法による投資利益202億円を計上したことにより、210億円の収益(純額)となりました。この結果、経常利益は503億円(前年同期比74.9%増)となりました。

#### (親会社株主に帰属する当期純利益)

経常利益が増加したことに加え、メジャーリーグ球団シアトルマリナーズの運営会社の持分の一部を売却したことによる投資有価証券売却益645億円を特別利益として計上したため、親会社株主に帰属する当期純利益は1,025億円(前年同期比521.5%増)となりました。

(4) 財政状態の分析

総資産は、主に現金及び預金や受取手形及び売掛金が増加したことにより、前期に比べ1,720億円増加し、1兆4,689億円となりました。負債は、主に支払手形及び買掛金が増加したことにより、前期に比べ820億円増加し、2,180億円となりました。純資産は、利益剰余金やその他有価証券評価差額金の増加により、前期に比べ900億円増加し、1兆2,509億円となりました。

なお、キャッシュ・フローの状況については、「第2 事業の状況 1 業績等の概要 (2)キャッシュ・フロー」に記載しています。

(5) 資金の流動性について

当期末現在において、流動比率は620%、総負債額に対する現金及び現金同等物は1.5倍です。

当社グループの運転資金需要のうち主なものは、製造のための材料及び部品の購入費、広告宣伝費や研究開発費のほか、配当金や法人税等の支払いです。このほか、会社の成長に必要な設備投資等を含め、全てを自己資金でまかなうことを原則としています。

新製品の発売時期や年末商戦時期には、一時的な売上債権、仕入債務、たな卸資産等の増加があり、営業活動によるキャッシュ・フローの増減に影響を及ぼす可能性があります。

また、将来の経営環境への対応や業容拡大等のために必要な資金を内部留保しており、3か月を超える定期預金の預入・払戻の時期や、有価証券の取得・売却の時期等により投資活動によるキャッシュ・フローが増減します。

### 第3 【設備の状況】

#### 1 【設備投資等の概要】

当社グループ(当社及び連結子会社)は、娯楽製品の開発、製造及び販売を事業として展開しており、当連結会計年度において151億58百万円の設備投資を実施しました。これらは、主に研究開発設備に関するものであり、自社利用のソフトウェアなどの無形固定資産等も含めています。

所要資金については、いずれの設備投資も自己資金にて充当し、外部からの資金調達は行っていません。なお、当社グループは単一セグメントのため、セグメント情報に関連付けた記載を行っていません。

#### 2 【主要な設備の状況】

主要な設備は、次のとおりです。なお、当社グループ(当社及び連結子会社)は単一セグメントのため、事業内容別に記載しています。

##### (1) 提出会社

平成29年3月31日現在

事業所名 (所在地)	事業内容	設備の内容	帳簿価額(百万円)					従業員数 (人)	
			建物及び 構築物	機械装置 及び 運搬具	土地 (面積千㎡)	工具、器具 及び備品	その他		合計
宇治工場 (京都府宇治市)	製造	生産設備	976	186	1,866 (25)	52	8	3,091	82 [32]
宇治大久保工場 (京都府宇治市)	製造	生産設備	715	0	4,079 (9)	18		4,813	16 [12]
本社 (京都市南区)	管理・販売・ 開発・製造	その他設備	20,054	67	17,160 (57)	1,944	6,126	45,353	1,855 [118]
東京支店 (東京都台東区)	管理・販売	その他設備	858	1	6,819 (1)	174	6	7,860	50 [ ]
大阪支店 (大阪市北区)	販売	その他設備	670	0	5,763 (1)	19		6,454	29 [2]

- (注) 1 帳簿価額のうち「その他」は、無形固定資産及び長期前払費用です。  
2 上記金額には、消費税等を含みません。  
3 従業員数の[ ]は、臨時従業員数の年間平均人員で外書きです。

##### (2) 在外子会社

平成29年3月31日現在

会社名 (所在地)	事業内容	設備の内容	帳簿価額(百万円)					従業員数 (人)	
			建物及び 構築物	機械装置 及び 運搬具	土地 (面積千㎡)	工具、器具 及び備品	その他		合計
Nintendo of America Inc. (アメリカ)	販売	その他設備	12,898	884	3,482 (508)	1,429	7,499	26,194	1,107 [1]
Nintendo of Europe GmbH (ドイツ)	販売	その他設備	4	126	( )	338	1,597	2,067	785 [146]

- (注) 1 帳簿価額のうち「その他」は、建設仮勘定及び無形固定資産です。  
2 従業員数の[ ]は、臨時従業員数の年間平均人員で外書きです。  
3 上記のほか、連結会社以外からの主要な賃借設備として、Nintendo of Europe GmbHが賃借している建物があります。

### 3 【設備の新設、除却等の計画】

設備の新設等の計画は、次のとおりです。経常的な設備の更新のための除却・売却を除き、重要な設備の除却・売却の計画はありません。なお、当社グループ(当社及び連結子会社)は単一セグメントのため、セグメント情報に関連付けた記載を行っていません。また、当社グループの実際の設備投資は、「第2 事業の状況 4 事業等のリスク」で記載したもの等の要因により、下記の見通しに比べて著しく変動する場合があります。

会社名	設備の内容	投資予定金額		着手年月	完了予定年月
		総額 (百万円)	既支払額 (百万円)		
当社及び連結子会社	研究開発設備	11,000	4,559	平成28年4月	平成31年3月
当社及び連結子会社	金型等生産設備	9,000	1,795	平成28年4月	平成31年3月
当社及び連結子会社	その他の建物等の改修 及び更新他	15,000	8,804	平成28年4月	平成31年3月
合計		35,000	15,158		

(注) 1 上記金額の今後の設備等所要資金19,842百万円は、自己資金で充当する予定です。

2 上記金額には、消費税等を含みません。

## 第4 【提出会社の状況】

### 1 【株式等の状況】

#### (1) 【株式の総数等】

##### 【株式の総数】

種類	発行可能株式総数(株)
普通株式	400,000,000
計	400,000,000

##### 【発行済株式】

種類	事業年度末現在 発行数(株) (平成29年3月31日)	提出日現在発行数 (株) (平成29年6月30日)	上場金融商品取引所名 又は登録認可金融商品 取引業協会名	内容
普通株式	141,669,000	141,669,000	東京証券取引所 (市場第一部)	単元株式数100株
計	141,669,000	141,669,000		

#### (2) 【新株予約権等の状況】

該当事項はありません。

#### (3) 【行使価額修正条項付新株予約権付社債券等の行使状況等】

該当事項はありません。

#### (4) 【ライツプランの内容】

該当事項はありません。

#### (5) 【発行済株式総数、資本金等の推移】

年月日	発行済株式 総数増減数 (千株)	発行済株式 総数残高 (千株)	資本金増減額 (百万円)	資本金残高 (百万円)	資本準備金 増減額 (百万円)	資本準備金 残高 (百万円)
平成3年5月21日	36,729	141,669		10,065		11,584

(注) 平成3年5月21日に、平成3年3月31日現在の株主名簿に記載された株主に対し、所有株式数を1株につき1.35株の割合をもって分割しました。

#### (6) 【所有者別状況】

平成29年3月31日現在

区分	株式の状況(1単元の株式数100株)								単元未満 株式の状況 (株)
	政府及び 地方公共 団体	金融機関	金融商品 取引業者	その他の 法人	外国法人等		個人 その他	計	
					個人以外	個人			
株主数 (人)		67	92	816	877	115	53,410	55,377	
所有株式数 (単元)		336,734	46,350	49,706	642,923	492	338,321	1,414,526	216,400
所有株式数 の割合(%)		23.81	3.28	3.51	45.45	0.03	23.92	100.00	

(注) 1 自己株式21,541,341株は「個人その他」に215,413単元及び「単元未満株式の状況」に41株含めて記載しています。

2 「その他の法人」には、(株)証券保管振替機構名義の株式が、1単元含まれています。

(7) 【大株主の状況】

平成29年3月31日現在

氏名又は名称	住所	所有株式数 (百株)	発行済株式総数に対する 所有株式数の割合(%)
ジェービー モルガン チェース バンク 380055 (常任代理人 (株)みずほ銀行決済営業部)	270 PARK AVENUE, NEW YORK, NY 10017, UNITED STATES OF AMERICA (東京都港区港南2丁目15-1)	111,943	7.90
ステート ストリート バンク アンド トラスト カンパニー (常任代理人 香港上海銀行東京支店 カスタディ業務部)	ONE LINCOLN STREET, BOSTON MA USA 02111 (東京都中央区日本橋3丁目11-1)	66,502	4.69
(株)京都銀行	京都市下京区烏丸通松原上る薬師前 町700	58,802	4.15
日本トラスティ・サービス信託銀行(株)(信託口)	東京都中央区晴海1丁目8-11	50,465	3.56
野村信託銀行(株) (退職給付信託三菱東京UFJ銀行口)	東京都千代田区大手町2丁目2-2	47,647	3.36
日本マスタートラスト信託銀行(株) (信託口)	東京都港区浜松町2丁目11番3号	38,710	2.73
日本トラスティ・サービス信託銀行(株)(信託口5)	東京都中央区晴海1丁目8-11	22,626	1.60
(株)ディー・エヌ・エー	東京都渋谷区渋谷2丁目21-1	17,594	1.24
日本トラスティ・サービス信託銀行(株)(信託口1)	東京都中央区晴海1丁目8-11	16,818	1.19
ステート ストリート バンク ウエスト クライアント トリー ティ 505234 (常任代理人 (株)みずほ銀行決済営業部)	1776 HERITAGE DRIVE, NORTH QUINCY, MA 02171, U.S.A. (東京都港区港南2丁目15-1)	16,592	1.17
計		447,700	31.60

(注) 1 上記のほか、当社所有の自己株式が215,413百株(15.21%)あります。

2 平成29年3月22日付で公衆の縦覧に供されている大量保有報告書(変更報告書)において、ブラックロック・ジャパン株式会社及びその共同保有者が平成29年3月15日現在で以下の株式を所有している旨が記載されているものの、当社として当事業年度末における実質所有株式数の確認ができませんので、上記大株主の状況には含めていません。

氏名又は名称	住所	所有株式数 (百株)	発行済株式総数に対する 所有株式数の割合(%)
ブラックロック・ジャパン株式会社	東京都千代田区丸の内1丁目8番3号	21,768	1.54
ブラックロック・アドバイザーズ・エルエルシー	米国 デラウェア州 ニュー・キャッスル郡 ウィルミントン オレンジ ストリート 1209	6,892	0.49
ブラックロック・インベストメント・マネジメント・エルエルシー	米国 ニュージャージー州 プリンストン ユニバーシ ティ スクウェア ドライブ 1	1,843	0.13
ブラックロック(ルクセンブルグ)エス・エー	ルクセンブルク大公国 L- 1855 J.F. ケネディ通り 35A	1,972	0.14
ブラックロック・ライフ・リミテッド	英国 ロンドン市 スログ モートン・アベニュー 12	2,453	0.17



氏名又は名称	住所	所有株式数 (百株)	発行済株式総数に対する 所有株式数の割合(%)
ブラックロック・アセット・マネジメント・アイルランド・リミテッド	アイルランド共和国 ダブリン インターナショナル・ファイナンシャル・サービス・センター JPモルガン・ハウス	4,460	0.31
ブラックロック・ファンド・アドバイザーズ	米国 カリフォルニア州 サンフランシスコ市 ハワード・ストリート 400	14,264	1.01
ブラックロック・インスティテューショナル・トラスト・カンパニー、エヌ.エイ.	米国 カリフォルニア州 サンフランシスコ市 ハワード・ストリート 400	17,501	1.24
ブラックロック・インベストメント・マネジメント(ユークー)リミテッド	英国 ロンドン市 スログモートン・アベニュー 12	2,017	0.14
計		73,172	5.17

- 3 平成29年3月23日付で公衆の縦覧に供されている大量保有報告書(変更報告書)において、キャピタル・リサーチ・アンド・マネージメント・カンパニーが平成29年3月15日現在で以下の株式を所有している旨が記載されているものの、当社として当事業年度末における実質所有株式数の確認ができませんので、上記大株主の状況には含めていません。

氏名又は名称	住所	所有株式数 (百株)	発行済株式総数に対する 所有株式数の割合(%)
キャピタル・リサーチ・アンド・マネージメント・カンパニー	333 South Hope Street, Los Angeles, CA 90071, U.S.A.	147,128	10.39
計		147,128	10.39

(8) 【議決権の状況】

【発行済株式】

平成29年3月31日現在

区分	株式数(株)	議決権の数(個)	内容
無議決権株式			
議決権制限株式(自己株式等)			
議決権制限株式(その他)			
完全議決権株式(自己株式等)	(自己保有株式) 普通株式 21,541,300		単元株式数100株
完全議決権株式(その他)	普通株式 119,911,300	1,199,113	同上
単元未満株式	普通株式 216,400		1単元(100株)未満の株式
発行済株式総数	141,669,000		
総株主の議決権		1,199,113	

(注) 「完全議決権株式(その他)」には、(株)証券保管振替機構名義の株式100株(議決権1個)が含まれています。

【自己株式等】

平成29年3月31日現在

所有者の氏名 又は名称	所有者の住所	自己名義 所有株式数 (株)	他人名義 所有株式数 (株)	所有株式数 の合計 (株)	発行済株式総数 に対する所有 株式数の割合(%)
(自己保有株式) 任天堂株式会社	京都市南区上鳥羽 鉾立町11番地1	21,541,300		21,541,300	15.21
計		21,541,300		21,541,300	15.21

(9) 【ストックオプション制度の内容】

該当事項はありません。

## 2 【自己株式の取得等の状況】

【株式の種類等】 会社法第155条第7号に該当する普通株式の取得

(1) 【株主総会決議による取得の状況】

該当事項はありません。

(2) 【取締役会決議による取得の状況】

該当事項はありません。

(3) 【株主総会決議又は取締役会決議に基づかないものの内容】

会社法第155条第7号による取得

区分	株式数(株)	価額の総額(円)
当事業年度における取得自己株式	1,664	38,152,900
当期間における取得自己株式	131	3,503,960

(注) 当期間における取得自己株式数には、平成29年6月1日から当有価証券報告書提出日までの単元未満株式の買取りによる株式は含めていません。

(4) 【取得自己株式の処理状況及び保有状況】

区分	当事業年度		当期間	
	株式数 (株)	処分価額の総額 (円)	株式数 (株)	処分価額の総額 (円)
引き受ける者の募集を行った 取得自己株式				
消却の処分を行った取得自己株式				
合併、株式交換、会社分割に係る 移転を行った取得自己株式				
その他 (単元未満株式の買増請求による売渡)				
保有自己株式数	21,541,341		21,541,472	

(注) 当期間における保有自己株式数には、平成29年6月1日から当有価証券報告書提出日までの単元未満株式の買取り及び売渡しによる株式は含めていません。

### 3 【配当政策】

当社は、会社の成長に必要な研究開発や設備投資等を内部留保資金でまかなうことを原則とし、将来の経営環境の変化への対応や、厳しい競争に勝ち抜くため、財務面での健全性を維持しつつ、株主の皆様への直接的な利益還元については、各期の利益水準を勘案した配当により実施することを基本方針としています。

剰余金の配当は、中間配当と期末配当の年2回行うことを基本方針としています。当社は会社法第454条第5項に規定する「取締役会の決議によって中間配当を行うことができる」旨を定款に定めており、配当の決定機関は、中間配当については取締役会、期末配当については株主総会です。

具体的な配当の算出については、連結営業利益の33%を配当金総額の基準とし、期末時点で保有する自己株式数を差し引いた発行済株式数で除した金額の10円未満を切り上げた金額か、もしくは連結配当性向50%を基準として10円未満を切り上げた金額の、いずれか高い方を、1株当たり年間配当金として決定します。

また、中間配当については、第2四半期累計期間の連結営業利益の33%を中間期末の配当金総額の基準とし、この時点で保有する自己株式数を差し引いた発行済株式数で除した金額の10円未満を切り上げた金額を1株当たり中間配当金とすることにしています。

当事業年度の配当については、上記方針によりますと、1株当たりの年間配当金は430円（中間無配、期末430円）となりました。

なお、内部留保した資金は、斬新で魅力ある製品を継続して提供するための必要資金として、また、新技術の研究や新企画の商品及びサービスの開発、生産体制の拡充及び原材料の確保、広告宣伝を含めた販売力及びネットワークインフラの強化のほか、必要に応じた自己株式の買入れ等にも、有効に活用していきます。

(注)基準日が当事業年度に属する剰余金の配当は、以下のとおりです。

決議年月日	配当金の総額 (百万円)	1株当たり配当額 (円)
平成29年6月29日 定時株主総会決議	51,654	430

### 4 【株価の推移】

#### (1) 【最近5年間の事業年度別最高・最低株価】

回次	第73期	第74期	第75期	第76期	第77期
決算年月	平成25年3月	平成26年3月	平成27年3月	平成28年3月	平成29年3月
最高(円)	12,690	16,150	20,785	26,050	32,700
最低(円)	8,070	9,070	10,070	14,000	13,360

(注) 最高・最低株価は、平成25年7月16日より東京証券取引所市場第一部におけるものであり、それより前は大阪証券取引所市場第一部におけるものです。

#### (2) 【最近6月間の月別最高・最低株価】

月別	平成28年 10月	11月	12月	平成29年 1月	2月	3月
最高(円)	27,270	28,435	30,180	25,410	24,160	28,070
最低(円)	23,515	22,200	23,505	22,905	22,005	22,835

(注) 最高・最低株価は、東京証券取引所市場第一部におけるものです。

5 【役員の状況】

男性9名 女性0名 (役員のうち女性の比率0%)

役名	職名	氏名	生年月日	略歴	任期	所有株式数 (百株)
代表取締役 社長		君 島 達 己	昭和25年4月21日生	平成14年1月 Nintendo of America Inc. 取締役就任(現在) 平成14年6月 当社取締役就任(現在) 平成18年5月 Nintendo of America Inc. 取締役会長(CEO)就任 平成25年6月 常務取締役就任 経営統括本部長 兼 総務本部長 平成26年6月 人事本部担当 平成27年9月 取締役社長就任(現在) 代表取締役就任(現在)	1	10
代表取締役	フェロー	宮 本 茂	昭和27年11月16日生	昭和52年4月 当社入社 平成12年6月 取締役就任(現在) 情報開発本部長 平成14年5月 専務取締役就任 代表取締役就任(現在) 平成27年9月 フェロー就任(現在)	1	1
取締役	常務 執行役員 企画制作 本部長	高 橋 伸 也	昭和38年11月9日生	平成元年4月 当社入社 平成24年7月 企画開発本部副本部長 平成25年6月 取締役就任(現在) 企画開発本部長 平成27年9月 企画制作本部長(現在) ビジネス開発本部・開発総務本部 管掌(現在) 平成28年6月 常務執行役員就任(現在)	1	1
取締役	常務 執行役員 経営企画 室長	古 川 俊 太 郎	昭和47年1月10日生	平成6年4月 当社入社 平成24年5月 ㈱ポケモン社外取締役就任(現在) 平成27年7月 経営企画室長(現在) 平成28年6月 取締役就任(現在) 常務執行役員就任(現在) 経営統括本部管掌(現在) 平成28年9月 グローバルマーケティング室担当 (現在)	1	1
取締役	上席 執行役員 技術開発 本部長	塩 田 興	昭和44年8月7日生	平成4年4月 当社入社 平成25年2月 開発第二部長 平成26年6月 統合開発本部副本部長 平成27年9月 技術開発本部長(現在) 平成28年6月 執行役員就任 平成29年6月 取締役就任(現在) 上席執行役員就任(現在)	1	1
取締役 (常勤 監査等委員)		野 口 直 樹	昭和29年2月8日生	昭和55年6月 当社入社 平成22年5月 企画開発管理部長 平成26年3月 人事本部副本部長 平成28年6月 取締役(常勤監査等委員)就任(現 在)	2	1
取締役 (監査等委員)		水 谷 直 樹	昭和25年12月22日生	昭和54年4月 弁護士登録 平成元年5月 弁理士登録 平成元年6月 水谷法律特許事務所開設 平成15年6月 当社監査役就任 平成26年6月 当社取締役就任 平成28年6月 当社取締役(監査等委員)就任(現 在)	2	

役名	職名	氏名	生年月日	略歴	任期	所有株式数 (百株)
取締役 (監査等委員)		三田村 善 生	昭和23年11月27日生	昭和43年4月 大蔵事務官任官 平成12年7月 大阪国税局宮津税務署長 平成16年7月 大阪国税局葛城税務署長 平成19年7月 大阪国税局課税第一部長 平成20年8月 税理士登録 平成20年9月 三田村善生税理士事務所開設 平成24年6月 当社監査役就任 平成28年4月 ㈱間口社外監査役就任(現在) 平成28年6月 当社取締役(監査等委員)就任(現在)	2	
取締役 (監査等委員)		梅 山 克 啓	昭和40年7月29日生	平成6年3月 公認会計士登録 平成11年7月 梅山公認会計士事務所開設 平成11年8月 税理士登録 平成11年10月 梅山税理士事務所(現 梅山税理士法人)開設 平成17年11月 ㈱クラウドディア社外監査役就任 平成21年7月 梅山税理士法人代表社員就任(現在) 平成24年4月 滋賀医科大学監事(非常勤) 平成24年6月 当社監査役就任 平成27年11月 ㈱クラウドディア社外取締役(監査等委員)就任(現在) 平成28年6月 当社取締役(監査等委員)就任(現在)	2	
計						15

- (注) 1 取締役 水谷直樹、三田村善生及び梅山克啓は、社外取締役です。
- 2 1 取締役(監査等委員である取締役を除く。)の任期は、平成29年3月期に係る定時株主総会終結の時から平成30年3月期に係る定時株主総会終結の時までです。
- 3 2 監査等委員である取締役の任期は、平成28年3月期に係る定時株主総会終結の時から平成30年3月期に係る定時株主総会終結の時までです。
- 4 当社では、経営の意思決定および監督機能と業務執行機能を分離させ、業務執行権限の委譲を推進することで、業務執行における責任の所在を明確にするとともに、事業環境の急激な変化にも適切かつ迅速に対応できる機動的な経営体制を構築するために、平成28年6月29日から執行役員制度を導入しました。なお、取締役を兼務している執行役員以外の執行役員は次のとおり6名です。

職名	氏名
上席執行役員 管理本部長、総務本部管掌、品質保証部担当	高橋 成行
上席執行役員 営業本部長、企画部担当、任天堂販売株式会社社長	大和 聡
上席執行役員 業務本部長	田中 晋
上席執行役員 製造本部長	進士 仁一
執行役員 Nintendo of Europe GmbH社長	柴田 聡
執行役員 Nintendo of America Inc.社長	Reginald Fils-Aime

## 6 【コーポレート・ガバナンスの状況等】

### (1) 【コーポレート・ガバナンスの状況】

企業統治の体制

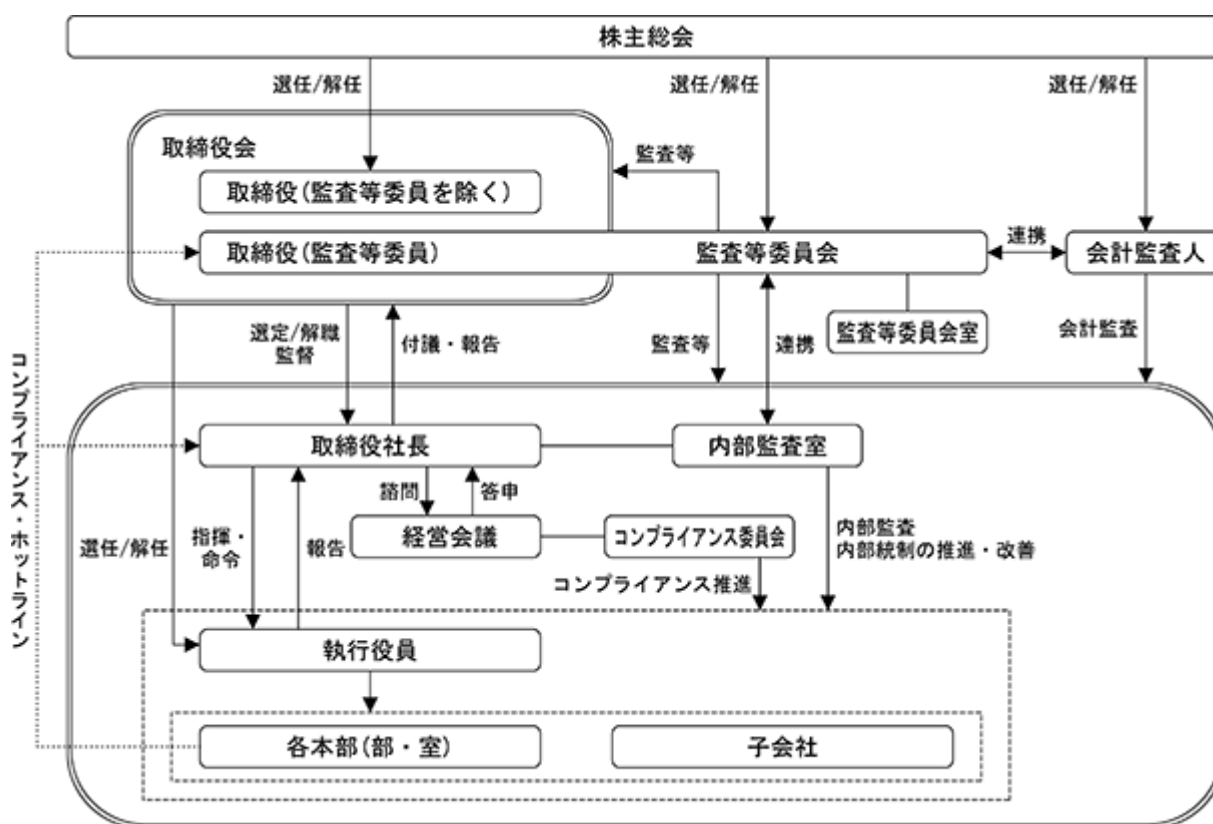
#### (イ)コーポレート・ガバナンスに関する基本的な考え方

当社は、株主は勿論、顧客、取引先、従業員、地域社会など利害関係や影響のある方々、いわゆるステークホルダーの利益を考慮しつつ、長期的、継続的に企業価値を最大化するよう統治されなければならないと考えており、透明性の高い健全なコーポレート・ガバナンス体制の構築及び企業倫理の向上に努めています。

#### (ロ)コーポレート・ガバナンス体制の概要及びその採用理由

当社は、取締役会の監督機能を強化し、コーポレート・ガバナンス体制の一層の充実を図ることを目的として、監査等委員会設置会社制度を採用しています。また、経営の意思決定及び監督機能と業務執行機能を分離させ、業務執行権限の委譲を推進することで、業務執行における責任の所在を明確にするとともに、事業環境の急激な変化にも適切かつ迅速に対応できる機動的な経営体制を構築することを目的として、執行役員制度を導入しています。

当社のコーポレート・ガバナンス体制は以下のとおりであります。



#### (取締役会)

取締役会は、取締役（監査等委員である取締役を除く。）5名、監査等委員である取締役4名（内、社外取締役3名）で構成しています。取締役（監査等委員である取締役を除く。）の任期は1年、監査等委員である取締役の任期は2年としています。

#### (監査等委員会)

監査等委員会は、常勤の社内取締役1名、社外取締役3名で構成しており、社外取締役全員を独立役員に指定しています。

#### (監査等委員会室)

監査等委員会の職務を補助するため監査等委員会室を設置しています。

(経営会議)

経営活動を強力に推進するために、取締役（監査等委員である取締役を除く。）で構成する経営会議を原則として毎月2回開催して、迅速かつ効率的な意思決定を行っています。

(コンプライアンス委員会)

総務本部長を委員長としたコンプライアンス委員会を設置し、「コンプライアンス・マニュアル」の策定その他コンプライアンスの推進施策を実施しています。

(ハ)リスク管理体制の整備の状況

当社においては、各部門がそれぞれ所管する業務に付随するリスクを管理することを基本としています。また、内部監査室が各部門のリスク管理体制をモニタリングし、改善等の施策の提案・助言を行う体制としています。さらに、コンプライアンス委員会のもと、各部門におけるコンプライアンスの徹底を推進する体制としています。このほか、製品安全委員会等を設け、製品の安全性を保証し、製品事故発生の防止と、万一、発生した時には速やかな対応を図ることとしています。

子会社におけるリスクの管理と業務の効率的な遂行等を図るため、当社においては、子会社を適用対象とした社内規程を制定しています。当該規程に基づき、当社主管部門が、それぞれ担当する各子会社から必要に応じて情報等の提供を受けて経営状況等の把握・管理を行うとともに、各子会社における重要な事項については当社の事前承認を要することとしています。

(ニ)社外取締役との責任限定契約の内容の概要

当社は、社外取締役との間で、会社法第427条第1項に基づき、同法第423条第1項の賠償責任を限定する契約を締結しています。当該契約に基づく賠償責任の限度額は、法令が定める額であり、当該責任限定が認められるのは、当該社外取締役が責任の原因となった職務の遂行について善意でかつ重大な過失がないときに限られます。

(ホ)取締役の定数

当社の取締役（監査等委員である取締役を除く。）は15名以内、監査等委員である取締役は5名以内とする旨を定款に定めています。

(ヘ)取締役の選任の決議要件

当社は、取締役の選任決議について、議決権を行使することができる株主の議決権の3分の1以上を有する株主が出席し、その議決権の過半数をもって行う旨、また、取締役の選任決議は、累積投票によらないものとする旨を定款で定めています。

(ト)株主総会決議事項を取締役会で決議することができる事項

(自己の株式の取得)

当社は、経営環境の変化に対応した機動的な資本政策を遂行するため、会社法第165条第2項の規定により、取締役会の決議によって自己の株式を取得することができる旨を定款に定めています。

(中間配当)

当社は、株主への機動的な利益還元を行うため、取締役会の決議によって、毎年9月30日の最終の株主名簿に記載または記録された株主または登録株式質権者に対して、中間配当を行うことができる旨を定款に定めています。

(チ)株主総会の特別決議要件

当社は、株主総会の特別決議の定足数をより確実に充足できるようにするため、会社法第309条第2項に定める決議は、議決権を行使することができる株主の議決権の3分の1以上を有する株主が出席し、その議決権の3分の2以上をもって行う旨を定款で定めています。



#### 内部監査及び監査等委員会監査

内部監査については、当社内部監査室(9名)が、業務執行部門から独立した専任部門として、当社及び子会社を対象に業務の効率性、資産の保全状況そしてコンプライアンスの観点から業務監査を実施し、また財務報告の適正性及び信頼性を確保するため、金融商品取引法に対応する内部統制の整備及び運用状況の評価等を実施しています。また、主要海外子会社に設置している各内部監査担当部門(14名)は当社内部監査室と連携、分担し、主要海外子会社を中心に、同様の監査等を実施しています。

監査等委員は、取締役会等の重要会議に出席するとともに、重要書類を閲覧し、社長との定期会議をもつほか、原則として毎月、監査等委員会を開き監査意見の交換を行っています。また、年間監査計画に基づき、常勤の監査等委員が社内各部門他への往査を行っています。内部監査室との連携は、内部監査終了時に被監査部門との監査内容確認の場に立ち会い、内部監査報告書を受領するとともに、適時に内部監査の結果の報告を受け、意見交換を行っています。会計監査人との連携は、期末の实地棚卸に立ち会い、または報告を受領し、主要な子会社等に対する会計監査に立ち会うとともに、定期的に会計監査計画及び会計監査結果の説明を受けています。また、必要に応じて情報交換及び意見交換を行っています。

なお、監査等委員のうち、社外取締役2名は、公認会計士または税理士であり、財務及び会計に関する相当程度の知見を有しています。

#### 社外取締役

##### (イ)社外取締役の選任状況

当社は3名の社外取締役(全員が監査等委員)を選任しています。

##### (ロ)社外取締役の人的関係、資本的関係または取引関係その他の利害関係

社外取締役と当社との人的関係、資本的関係または取引関係その他の利害関係はなく、当社は社外取締役全員を株式会社東京証券取引所の規程で定める独立役員に指定しています。

##### (ハ)社外取締役が企業統治において果たす機能及び役割

当社の社外取締役は、いずれも監査等委員として、社内出身の取締役とは異なる客観的視点に基づき、独立した立場から業務執行に対する適切な監査及び監督を行うために選任しています。

##### (ニ)社外取締役による監督と内部監査、監査等委員会監査及び会計監査との相互連携並びに内部統制部門との関係

当社の社外取締役は、原則として毎月開催の監査等委員会のほか、会計監査人の監査報告会へも出席し、意見交換を行っています。さらに監査等委員会においては、常勤の監査等委員から、当月に実施した業務監査の内容と監査結果について説明を受けるほか、内部監査室から、適時に内部監査の結果について報告を受けています。

##### (ホ)社外取締役を選任するための当社からの独立性に関する基準または方針の内容

当社は社外取締役の独立性に関する具体的な基準または方針を設けていませんが、選任にあたっては、株式会社東京証券取引所の「上場管理等に関するガイドライン」において規定されている独立役員の独立性に関する判断基準を参考にしているほか、中立的な立場から客観的な助言をいただけるか否か、優れた人格及び専門的な知識・経験の有無を重視しています。

役員の報酬等

(イ) 提出会社の役員区分ごとの報酬等の総額、報酬等の種類別の総額及び対象となる役員の員数

役員区分	報酬等の総額 (百万円)	報酬等の種類別の総額(百万円)			対象となる 役員の員数 (人)
		基本報酬	変動報酬	その他の報酬	
取締役(監査等委員を除く) (社外取締役を除く)	271	221	50		9
取締役(監査等委員) (社外取締役を除く)	24	24			1
監査役(社外監査役を除く)	10	10			2
社外役員	27	27			3

- (注) 1 使用人兼務取締役に対して支払った使用人給与額(賞与含む)は89百万円で、上記金額には含めていません。  
 2 当社は平成28年6月29日付で監査等委員会設置会社へ移行しました。

(ロ) 提出会社の役員ごとの連結報酬等の総額等

氏名	連結報酬等 の総額 (百万円)	役員区分	会社区分	連結報酬等の種類別の額(百万円)		
				基本報酬	変動報酬	その他の 報酬
君島 達己	107	取締役(監査等 委員を除く)	提出会社	71	15	
		取締役	Nintendo of America Inc.	21		

(八) 役員の報酬等の額の決定に関する方針等

当社は、平成28年6月29日開催の定時株主総会による承認を得て、監査等委員会設置会社に移行しました。当有価証券報告書の提出日現在における、役員の報酬等の額の決定に関する方針等は以下のとおりです。

当社の取締役の報酬については、株主総会の決議により、監査等委員でない取締役及び監査等委員である取締役ごとの報酬限度額を決定しています。

監査等委員でない取締役の報酬は、固定報酬である基本報酬(定期同額給与)と業績連動型の変動報酬(利益連動給与)によって構成されています。固定報酬は、各取締役の役職・役割に応じて支給し、変動報酬は、連結営業利益を指標として業績向上に対するインセンティブを高めることを目的に支給しています。

監査等委員である取締役の報酬は、業務執行を行う他の取締役から独立した立場にあることを考慮して固定報酬のみで構成されています。

(補足) 監査等委員でない各取締役の変動報酬は、以下のとおり、役職に応じたポイントをもとに定められた算式によっています。

監査等委員でない取締役(以下「取締役」という)の変動報酬の計算方法

$$\text{変動報酬} = \text{連結営業利益} \times 0.2\% \times \text{各取締役のポイント} \div \text{取締役のポイント合計( )}$$

( ) 取締役のポイント合計が20.0を下回る場合は、20.0(固定)とする。

取締役の役職別ポイント及び人数

役職	ポイント	取締役の数(人)	ポイント計
代表取締役 社長	6.0	1	6.0
代表取締役 フェロー	4.0	1	4.0
取締役 兼 専務執行役員	4.0	0	0.0
取締役 兼 常務執行役員	3.0	2	6.0
取締役 兼 上席執行役員	1.5	1	1.5
合計		5	17.5

(注) 上記は、平成29年6月30日現在における取締役の数で計算しています。

留意事項

- ・ 取締役は、法人税法第34条第1項第3号に記載されている業務執行役員です。
- ・ 法人税法第34条第1項第3号イに規定する「当該事業年度の利益の状況を示す指標」とは連結営業利益とします。
- ・ 連結営業利益の金額については1億円未満切捨てとします。
- ・ 法人税法第34条第1項第3号イ(1)に規定する「確定額」は、6億円を限度とします。連結営業利益に0.2%を乗じた金額が6億円を超える場合は、6億円とします。
- ・ やむを得ない事情により取締役が職務執行期間の途中で退任した場合、職務執行期間の開始から期末までの期間における当該取締役の在職月数(1月未満の端数切上)にて支給します。なお、期末後の退任については月数按分しません。

株式の保有状況

(イ)保有目的が純投資目的以外の目的である投資株式

銘柄数 36銘柄  
 貸借対照表計上額の合計額 57,445百万円

(ロ)保有目的が純投資目的以外の目的である投資株式の保有区分、銘柄、株式数、貸借対照表計上額及び保有目的

(前事業年度)

特定投資株式

銘柄	株式数 (株)	貸借対照表計上額 (百万円)	保有目的
(株)ディー・エヌ・エー	15,081,000	29,242	取引関係の維持及び発展のために保有しています。
(株)バンダイナムコホールディングス	3,845,700	9,437	取引関係の維持及び発展のために保有しています。
(株)京都銀行	4,542,297	3,334	取引関係の維持及び発展のために保有しています。
(株)三菱UFJフィナンシャル・グループ	2,455,870	1,280	取引関係の維持及び発展のために保有しています。
カドカワ(株)	612,200	1,062	取引関係の維持及び発展のために保有しています。
凸版印刷(株)	365,770	345	取引関係の維持及び発展のために保有しています。
(株)スクウェア・エニックス・ホールディングス	91,252	277	取引関係の維持及び発展のために保有しています。
(株)りそなホールディングス	647,469	260	取引関係の維持及び発展のために保有しています。
コナミホールディングス(株)	63,734	212	取引関係の維持及び発展のために保有しています。
三井住友トラスト・ホールディングス(株)	609,200	200	取引関係の維持及び発展のために保有しています。
日本写真印刷(株)	104,104	171	取引関係の維持及び発展のために保有しています。
野村ホールディングス(株)	321,901	161	取引関係の維持及び発展のために保有しています。
シライ電子工業(株)	336,000	65	取引関係の維持及び発展のために保有しています。
王子ホールディングス(株)	107,420	48	過去の取引先株式を継続して保有しています。
(株)みずほフィナンシャルグループ	284,219	47	取引関係の維持及び発展のために保有しています。
三信電気(株)	50,180	44	取引関係の維持及び発展のために保有しています。
日本紙パルプ商事(株)	113,555	36	取引関係の維持及び発展のために保有しています。
(株)三井住友フィナンシャルグループ	8,849	30	取引関係の維持及び発展のために保有しています。
(株)コーエーテクモホールディングス	15,794	27	取引関係の維持及び発展のために保有しています。
(株)テレビ東京ホールディングス	10,000	20	取引関係の維持及び発展のために保有しています。
(株)滋賀銀行	10,500	4	取引関係の維持及び発展のために保有しています。
(株)アサツー ディ・ケイ	1,500	4	取引関係の維持及び発展のために保有しています。

(当事業年度)  
特定投資株式

銘柄	株式数 (株)	貸借対照表計上額 (百万円)	保有目的
(株)ディー・エヌ・エー	15,081,000	34,067	取引関係の維持及び発展のために保有しています。
(株)バンダイナムコホールディングス	3,845,700	12,806	取引関係の維持及び発展のために保有しています。
(株)京都銀行	4,542,297	3,683	取引関係の維持及び発展のために保有しています。
(株)三菱UFJフィナンシャル・グループ	2,455,870	1,718	取引関係の維持及び発展のために保有しています。
カドカワ(株)	612,200	977	取引関係の維持及び発展のために保有しています。
凸版印刷(株)	365,770	415	取引関係の維持及び発展のために保有しています。
(株)りそなホールディングス	647,469	387	取引関係の維持及び発展のために保有しています。
コナミホールディングス(株)	63,734	301	取引関係の維持及び発展のために保有しています。
(株)スクウェア・エニックス・ホールディングス	91,252	287	取引関係の維持及び発展のために保有しています。
日本写真印刷(株)	104,104	274	取引関係の維持及び発展のために保有しています。
三井住友トラスト・ホールディングス(株)	60,920	235	取引関係の維持及び発展のために保有しています。
野村ホールディングス(株)	321,901	222	取引関係の維持及び発展のために保有しています。
シライ電子工業(株)	336,000	97	取引関係の維持及び発展のために保有しています。
三信電気(株)	50,180	63	取引関係の維持及び発展のために保有しています。
(株)みずほフィナンシャルグループ	284,219	57	取引関係の維持及び発展のために保有しています。
日本紙パルプ商事(株)	113,555	42	取引関係の維持及び発展のために保有しています。
(株)三井住友フィナンシャルグループ	8,849	35	取引関係の維持及び発展のために保有しています。
(株)コーエーテクモホールディングス	15,794	33	取引関係の維持及び発展のために保有しています。
(株)テレビ東京ホールディングス	10,000	25	取引関係の維持及び発展のために保有しています。
(株)滋賀銀行	10,500	5	取引関係の維持及び発展のために保有しています。
(株)アサツー ディ・ケイ	1,500	4	取引関係の維持及び発展のために保有しています。

(八)保有目的が純投資目的である投資株式  
該当する株式はありません。

会計監査の状況

当社は、会社法及び金融商品取引法に基づく会計監査について、PwC京都監査法人と監査契約を締結しています。会計監査人は、監査等委員及び内部監査室とも緊密な連携を保ち、監査計画及び監査結果の報告とともに、期中においても必要な情報交換並びに意見交換を行い、効果的かつ効率的な監査を実施しています。当事業年度において業務を執行した公認会計士の氏名、監査業務に係る補助者の構成については以下のとおりです。

会計監査業務を執行した公認会計士

指定社員 業務執行社員 松永 幸廣

指定社員 業務執行社員 田村 透

会計監査業務に係る補助者の構成 公認会計士6名、その他12名

その他は、公認会計士試験合格者、システム監査担当者等です。

(2) 【監査報酬の内容等】

【監査公認会計士等に対する報酬の内容】

区分	前連結会計年度		当連結会計年度	
	監査証明業務に基づく報酬(百万円)	非監査業務に基づく報酬(百万円)	監査証明業務に基づく報酬(百万円)	非監査業務に基づく報酬(百万円)
提出会社	82	13	84	16
連結子会社	19		19	
計	102	13	104	16

【その他重要な報酬の内容】

(前連結会計年度)

当社の連結子会社であるNintendo of America Inc.他7社は、当社の監査公認会計士等であるPwC京都監査法人がメンバーファーム契約を締結しているプライスウォーターハウスクーパース・インターナショナル・リミテッドのメンバーファームに対して192百万円の報酬を支払っています。

(当連結会計年度)

当社の連結子会社であるNintendo of America Inc.他7社は、当社の監査公認会計士等であるPwC京都監査法人がメンバーファーム契約を締結しているプライスウォーターハウスクーパース・インターナショナル・リミテッドのメンバーファームに対して185百万円の報酬を支払っています。

【監査公認会計士等の提出会社に対する非監査業務の内容】

(前連結会計年度)

当社が監査公認会計士等に対して報酬を支払っている非監査業務の内容は、CSR(企業の社会的責任)に関する助言業務等です。

(当連結会計年度)

当社が監査公認会計士等に対して報酬を支払っている非監査業務の内容は、CSR(企業の社会的責任)に関する助言業務等です。

【監査報酬の決定方針】

当社の監査法人に対する監査報酬は、監査法人の独立性の維持、業務の特性や監査日数を勘案して、報酬額を決定しています。

## 第5 【経理の状況】

### 1．連結財務諸表及び財務諸表の作成方法について

(1) 当社の連結財務諸表は、「連結財務諸表の用語、様式及び作成方法に関する規則」(昭和51年大蔵省令第28号。以下「連結財務諸表規則」という。)に基づいて作成しています。

(2) 当社の財務諸表は、「財務諸表等の用語、様式及び作成方法に関する規則」(昭和38年大蔵省令第59号。以下「財務諸表等規則」という。)に基づいて作成しています。

なお、当社は、特例財務諸表提出会社に該当し、財務諸表等規則第127条の規定により財務諸表を作成していません。

### 2．監査証明について

当社は、金融商品取引法第193条の2第1項の規定に基づき、連結会計年度(平成28年4月1日から平成29年3月31日まで)の連結財務諸表及び事業年度(平成28年4月1日から平成29年3月31日まで)の財務諸表について、P w C 京都監査法人により監査を受けています。

なお、従来、当社が監査証明を受けている京都監査法人は平成28年12月1日に名称を変更し、P w C 京都監査法人となりました。

### 3．連結財務諸表等の適正性を確保するための特段の取組みについて

当社は、連結財務諸表等の適正性を確保するための特段の取組みを行っています。具体的には、会計基準等の内容を適切に把握し、または会計基準等の変更等についての確に対応することができる体制を整備するため、公益財団法人財務会計基準機構へ加入し、当財団主催のセミナー等への参加や会計専門書の定期購読をしています。

また、将来の指定国際会計基準の適用に備え、外部機関が主催するセミナーに参加するなど情報収集を行うとともに、実施に向けて様々な検討を進めています。

## 1 【連結財務諸表等】

## (1) 【連結財務諸表】

## 【連結貸借対照表】

(単位：百万円)

	前連結会計年度 (平成28年3月31日)	当連結会計年度 (平成29年3月31日)
<b>資産の部</b>		
流動資産		
現金及び預金	570,448	662,763
受取手形及び売掛金	38,731	106,054
有価証券	338,892	283,307
たな卸資産	<sup>1</sup> 40,433	<sup>1</sup> 39,129
繰延税金資産	6,597	332
その他	26,401	49,535
貸倒引当金	369	379
流動資産合計	1,021,135	1,140,742
固定資産		
有形固定資産		
建物及び構築物（純額）	39,977	38,707
機械装置及び運搬具（純額）	1,120	1,400
工具、器具及び備品（純額）	3,791	4,313
土地	42,553	42,133
建設仮勘定	309	3
有形固定資産合計	<sup>2</sup> 87,752	<sup>2</sup> 86,558
無形固定資産		
ソフトウェア	9,408	9,942
その他	568	2,882
無形固定資産合計	9,977	12,825
投資その他の資産		
投資有価証券	<sup>3</sup> 125,774	<sup>3</sup> 157,963
繰延税金資産	32,195	49,453
退職給付に係る資産	7,092	7,680
その他	12,974	13,753
貸倒引当金	0	0
投資その他の資産合計	178,037	228,851
固定資産合計	275,766	328,235
資産合計	1,296,902	1,468,978



(単位：百万円)

	前連結会計年度 (平成28年3月31日)	当連結会計年度 (平成29年3月31日)
<b>負債の部</b>		
流動負債		
支払手形及び買掛金	31,857	104,181
未払法人税等	1,878	11,267
賞与引当金	2,294	2,341
その他	62,407	66,319
流動負債合計	98,437	184,109
固定負債		
退職給付に係る負債	23,546	19,245
その他	14,017	14,650
固定負債合計	37,563	33,895
負債合計	136,001	218,005
<b>純資産の部</b>		
株主資本		
資本金	10,065	10,065
資本剰余金	13,256	13,256
利益剰余金	1,401,359	1,489,518
自己株式	250,563	250,601
株主資本合計	1,174,118	1,262,239
その他の包括利益累計額		
その他有価証券評価差額金	11,909	18,913
為替換算調整勘定	25,250	30,312
その他の包括利益累計額合計	13,341	11,399
非支配株主持分	124	132
純資産合計	1,160,901	1,250,972
負債純資産合計	1,296,902	1,468,978

## 【連結損益計算書及び連結包括利益計算書】

## 【連結損益計算書】

(単位：百万円)

	前連結会計年度 (自 平成27年4月1日 至 平成28年3月31日)	当連結会計年度 (自 平成28年4月1日 至 平成29年3月31日)
売上高	504,459	489,095
売上原価	1, 3 283,494	1, 3 290,197
売上総利益	220,965	198,898
販売費及び一般管理費	2, 3 188,083	2, 3 169,535
営業利益	32,881	29,362
営業外収益		
受取利息	4,693	6,237
持分法による投資利益	1,887	20,271
その他	7,970	2,083
営業外収益合計	14,550	28,593
営業外費用		
売上割引	106	3
有価証券償還損		2,199
為替差損	18,356	5,256
その他	178	131
営業外費用合計	18,641	7,591
経常利益	28,790	50,364
特別利益		
固定資産売却益	4 9	4 185
投資有価証券売却益	398	64,589
特別利益合計	407	64,775
特別損失		
固定資産処分損	5 351	5 328
事業再編損	6 1,130	6 80
特別損失合計	1,482	409
税金等調整前当期純利益	27,715	114,730
法人税、住民税及び事業税	2,482	25,331
法人税等調整額	8,714	13,183
法人税等合計	11,197	12,147
当期純利益	16,518	102,582
非支配株主に帰属する当期純利益	13	8
親会社株主に帰属する当期純利益	16,505	102,574

【連結包括利益計算書】

(単位：百万円)

	前連結会計年度 (自 平成27年4月1日 至 平成28年3月31日)	当連結会計年度 (自 平成28年4月1日 至 平成29年3月31日)
当期純利益	16,518	102,582
その他の包括利益		
その他有価証券評価差額金	4,663	7,147
為替換算調整勘定	15,446	5,916
持分法適用会社に対する持分相当額	97	711
その他の包括利益合計	1 20,208	1 1,942
包括利益	3,689	104,525
(内訳)		
親会社株主に係る包括利益	3,703	104,517
非支配株主に係る包括利益	13	8

【連結株主資本等変動計算書】

前連結会計年度(自 平成27年4月1日 至 平成28年3月31日)

(単位：百万円)

	株主資本				
	資本金	資本剰余金	利益剰余金	自己株式	株主資本合計
当期首残高	10,065	11,734	1,409,764	270,986	1,160,578
当期変動額					
剰余金の配当			24,910		24,910
親会社株主に 帰属する当期純利益			16,505		16,505
自己株式の取得				42	42
自己株式の処分		1,522		20,465	21,987
株主資本以外の項目 の当期変動額(純額)					
当期変動額合計		1,522	8,405	20,422	13,539
当期末残高	10,065	13,256	1,401,359	250,563	1,174,118

	その他の包括利益累計額			非支配株主持分	純資産合計
	その他有価証券 評価差額金	為替換算調整勘定	その他の包括利益 累計額合計		
当期首残高	16,671	9,804	6,866	110	1,167,556
当期変動額					
剰余金の配当					24,910
親会社株主に 帰属する当期純利益					16,505
自己株式の取得					42
自己株式の処分					21,987
株主資本以外の項目 の当期変動額(純額)	4,761	15,446	20,208	13	20,194
当期変動額合計	4,761	15,446	20,208	13	6,655
当期末残高	11,909	25,250	13,341	124	1,160,901

当連結会計年度(自 平成28年4月1日 至 平成29年3月31日)

(単位：百万円)

	株主資本				
	資本金	資本剰余金	利益剰余金	自己株式	株主資本合計
当期首残高	10,065	13,256	1,401,359	250,563	1,174,118
当期変動額					
剰余金の配当			14,415		14,415
親会社株主に 帰属する当期純利益			102,574		102,574
自己株式の取得				38	38
自己株式の処分					
株主資本以外の項目 の当期変動額(純額)					
当期変動額合計			88,159	38	88,121
当期末残高	10,065	13,256	1,489,518	250,601	1,262,239

	その他の包括利益累計額			非支配株主持分	純資産合計
	その他有価証券 評価差額金	為替換算調整勘定	その他の包括利益 累計額合計		
当期首残高	11,909	25,250	13,341	124	1,160,901
当期変動額					
剰余金の配当					14,415
親会社株主に 帰属する当期純利益					102,574
自己株式の取得					38
自己株式の処分					
株主資本以外の項目 の当期変動額(純額)	7,004	5,061	1,942	8	1,950
当期変動額合計	7,004	5,061	1,942	8	90,071
当期末残高	18,913	30,312	11,399	132	1,250,972

## 【連結キャッシュ・フロー計算書】

(単位：百万円)

	前連結会計年度 (自 平成27年4月1日 至 平成28年3月31日)	当連結会計年度 (自 平成28年4月1日 至 平成29年3月31日)
<b>営業活動によるキャッシュ・フロー</b>		
税金等調整前当期純利益	27,715	114,730
減価償却費	9,139	8,366
貸倒引当金の増減額(は減少)	55	23
退職給付に係る負債の増減額(は減少)	707	4,053
受取利息及び受取配当金	5,134	6,904
為替差損益(は益)	14,527	6,066
有価証券及び投資有価証券売却損益(は益)	439	64,617
持分法による投資損益(は益)	1,887	20,271
売上債権の増減額(は増加)	15,444	65,706
たな卸資産の増減額(は増加)	34,501	155
仕入債務の増減額(は減少)	21,556	51,528
未払消費税等の増減額(は減少)	95	1,212
その他	5,355	9,231
小計	66,097	29,451
利息及び配当金の受取額	5,963	6,332
利息の支払額	0	1
法人税等の支払額	16,869	16,680
営業活動によるキャッシュ・フロー	55,190	19,101
<b>投資活動によるキャッシュ・フロー</b>		
定期預金の預入による支出	674,717	537,674
定期預金の払戻による収入	659,857	500,936
有形及び無形固定資産の取得による支出	4,670	10,458
有形及び無形固定資産の売却による収入	1,574	544
有価証券及び投資有価証券の取得による支出	1,072,852	680,408
有価証券及び投資有価証券の売却及び償還による収入	1,019,443	804,571
その他	374	7,992
投資活動によるキャッシュ・フロー	71,740	69,518
<b>財務活動によるキャッシュ・フロー</b>		
配当金の支払額	24,929	14,384
自己株式の取得による支出	42	38
自己株式の売却による収入	21,987	
その他	12	12
財務活動によるキャッシュ・フロー	2,996	14,435
現金及び現金同等物に係る換算差額	3,898	1,306
現金及び現金同等物の増減額(は減少)	23,443	72,878
現金及び現金同等物の期首残高	281,539	258,095
現金及び現金同等物の期末残高	1 258,095	1 330,974

## 【注記事項】

(連結財務諸表作成のための基本となる重要な事項)

### 1 連結の範囲に関する事項

(1) 連結子会社は25社です。

主要な連結子会社名は、「第1 企業の概況 4 関係会社の状況」に記載しているため、省略していません。

なお、従来、連結子会社であったNERD Inc.については、Nintendo Technology Development Inc.を存続会社とする吸収合併により消滅したため、当連結会計年度より連結の範囲から除外しています。

(2) 非連結子会社は次の1社です。

福栄(株)

上記については、小規模であり、総資産、売上高、当期純損益及び利益剰余金等は、いずれも連結財務諸表に重要な影響を及ぼしていないためです。

### 2 持分法の適用に関する事項

(1) 持分法適用の関連会社は次の4社です。

(株)ポケモン、(株)ワープスター、PUX(株)、First Avenue Entertainment, LLLP

(2) 持分法を適用していない非連結子会社は福栄(株)及び関連会社は(株)エイブで、それぞれ当期純損益及び利益剰余金等に及ぼす影響が軽微であり、かつ全体としても重要性がないためです。

(3) 持分法適用会社のうち、決算日が連結決算日と異なる会社については、各社の事業年度に係る財務諸表または仮決算に基づく財務諸表を使用しています。

### 3 連結子会社の事業年度等に関する事項

連結子会社のうち、任天堂溥天股分有限公司、神游科技有限公司、Nintendo RU LLC.他2社の決算日は、12月31日です。

連結決算日との差は3か月以内であるため、当該連結子会社の事業年度に係る財務諸表を基礎として連結を行っています。ただし、連結決算日との間に生じた重要な取引については、連結上必要な調整を行っています。

### 4 会計方針に関する事項

(1) 重要な資産の評価基準及び評価方法

(イ)有価証券

満期保有目的の債券は償却原価法(定額法)、その他有価証券で時価のあるものは決算日の市場価格等に基づく時価法(評価差額は全部純資産直入法により処理し、売却原価は移動平均法により算定)、時価のないものは移動平均法による原価法を採用しています。

(ロ)デリバティブ

時価法を採用しています。

(ハ)たな卸資産

主として移動平均法による原価法(貸借対照表価額は収益性の低下に基づく簿価切下げの方法により算定)を採用しています。

(2) 重要な減価償却資産の減価償却の方法

(イ)有形固定資産(リース資産を除く)

当社及び国内連結子会社については、定率法を採用していますが、一部の工具、器具及び備品については、経済的陳腐化に応じた耐用年数に基づいて償却しています。ただし、平成10年4月1日以降に取得した建物(建物附属設備を除く)並びに平成28年4月1日以降に取得した建物附属設備及び構築物については、定額法を採用しています。在外連結子会社については、経済的見積耐用年数による定額法を採用しています。

主な資産の耐用年数は以下のとおりです。

建物及び構築物.....3～60年

(ロ)無形固定資産(リース資産を除く)

定額法を採用しています。なお、自社利用のソフトウェアの償却期間は、社内における利用可能期間(主に5年)に基づいています。

(ハ)リース資産

所有権移転外ファイナンス・リース取引に係るリース資産

リース期間を耐用年数とし、残存価額を零とする定額法を採用しています。

(3) 重要な引当金の計上基準

(イ)貸倒引当金

当社及び国内連結子会社では、債権の貸倒れによる損失に備えるため、一般債権については、貸倒実績率による計算額を、貸倒懸念債権等特定の債権については、個別に回収可能性を検討し回収不能見込額を計上しています。在外連結子会社では、個別に債権の回収可能性を検討し回収不能見込額を計上しています。

(ロ)賞与引当金

当社及び一部連結子会社では、従業員に対して支給する賞与に充てるため、支給見込額に基づき計上しています。

(4) 退職給付に係る会計処理の方法

退職給付見込額の期間帰属方法

退職給付債務の算定にあたり、退職給付見込額を当連結会計年度末までの期間に帰属させる方法については、給付算定式基準を採用しています。

数理計算上の差異及び過去勤務費用の費用処理方法

数理計算上の差異及び過去勤務費用については、発生年度に一括処理しています。

小規模企業等における簡便法の採用

一部の連結子会社は、退職給付に係る負債及び退職給付費用の計算に、退職給付に係る期末自己都合要支給額を退職給付債務とする方法を用いた簡便法を採用しています。

なお、当社の確定給付企業年金制度については、年金資産が退職給付債務を上回っているため、「退職給付に係る資産」として投資その他の資産に計上しています。

(5) 重要な外貨建の資産又は負債の本邦通貨への換算の基準

外貨建金銭債権債務は、決算日の直物為替相場により円貨に換算し、換算差額は損益として処理しています。なお、在外連結子会社等の資産及び負債は、決算日の直物為替相場により円貨に換算し、収益及び費用は期中平均相場により円貨に換算し、換算差額は純資産の部における「為替換算調整勘定」に含めていません。



(6) のれんの償却方法及び償却期間

主として、5年間の均等償却を行います。ただし、金額的重要性の乏しい場合は、発生年度に全額償却しています。

(7) 連結キャッシュ・フロー計算書における資金の範囲

手許現金、随時引き出し可能な預金及び容易に換金可能であり、かつ、価値の変動について僅少なりリスクを負わない取得日から3か月以内に償還期限の到来する短期投資からなります。

(8) その他連結財務諸表作成のための重要な事項

消費税等の会計処理

消費税及び地方消費税の会計処理は税抜方式を採用しています。

(会計方針の変更)

(平成28年度税制改正に係る減価償却方法の変更に関する実務上の取扱いの適用)

法人税法の改正に伴い、「平成28年度税制改正に係る減価償却方法の変更に関する実務上の取扱い」(実務対応報告第32号 平成28年6月17日)を当連結会計年度に適用し、平成28年4月1日以後に取得した建物附属設備及び構築物に係る減価償却方法を定率法から定額法に変更しました。

なお、当連結会計年度において、連結財務諸表に与える影響は軽微です。

(表示方法の変更)

(連結損益計算書関係)

前連結会計年度において、独立掲記していた「営業外収益」の「有価証券償還益」は、金額的重要性が乏しくなったため、当連結会計年度より、「営業外収益」の「その他」に含めて表示することとしました。この表示方法の変更を反映させるため、前連結会計年度の連結財務諸表の組替えを行いました。

この結果、前連結会計年度の連結損益計算書において、「営業外収益」に表示していた「有価証券償還益」6,801百万円、「その他」1,168百万円は、「その他」7,970百万円として組み替えました。

(連結キャッシュ・フロー計算書関係)

前連結会計年度において、「営業活動によるキャッシュ・フロー」の「その他」に含めていた「有価証券及び投資有価証券売却損益」は、金額的重要性が増したため、当連結会計年度より独立掲記することとしました。この表示方法の変更を反映させるため、前連結会計年度の連結財務諸表の組替えを行いました。

この結果、前連結会計年度の連結キャッシュ・フロー計算書において、「営業活動によるキャッシュ・フロー」の「その他」に表示していた 5,794百万円は、「有価証券及び投資有価証券売却損益」439百万円、「その他」5,355百万円として組み替えました。

(追加情報)

(繰延税金資産の回収可能性に関する適用指針の適用)

「繰延税金資産の回収可能性に関する適用指針」(企業会計基準適用指針第26号 平成28年3月28日)を当連結会計年度から適用しました。

(連結貸借対照表関係)

1 たな卸資産の内訳は、次のとおりです。

	前連結会計年度 (平成28年3月31日)	当連結会計年度 (平成29年3月31日)
製品	36,300百万円	35,824百万円
仕掛品	30百万円	117百万円
原材料及び貯蔵品	4,102百万円	3,187百万円

2 有形固定資産の減価償却累計額は、次のとおりです。

	前連結会計年度 (平成28年3月31日)	当連結会計年度 (平成29年3月31日)
減価償却累計額	67,211百万円	67,257百万円

3 非連結子会社及び関連会社に対するものは、次のとおりです。

	前連結会計年度 (平成28年3月31日)	当連結会計年度 (平成29年3月31日)
投資有価証券	11,595百万円	25,264百万円

(連結損益計算書関係)

1 期末たな卸高は収益性の低下に伴う簿価切下後の金額であり、次のたな卸資産評価損が売上原価に含まれています。

	前連結会計年度 (自 平成27年4月1日 至 平成28年3月31日)	当連結会計年度 (自 平成28年4月1日 至 平成29年3月31日)
たな卸資産評価損	4,981百万円	3,142百万円

2 販売費及び一般管理費のうち主要な費目及び金額は、次のとおりです。

	前連結会計年度 (自 平成27年4月1日 至 平成28年3月31日)	当連結会計年度 (自 平成28年4月1日 至 平成29年3月31日)
研究開発費	69,064百万円	59,171百万円
広告宣伝費	46,636百万円	48,726百万円
給料手当及び賞与	22,282百万円	20,471百万円
減価償却費	6,137百万円	5,325百万円
退職給付費用	3,476百万円	192百万円
賞与引当金繰入額	635百万円	590百万円
貸倒引当金繰入額	48百万円	94百万円

3 一般管理費及び当期製造費用に含まれる研究開発費は、次のとおりです。

	前連結会計年度 (自 平成27年4月1日 至 平成28年3月31日)	当連結会計年度 (自 平成28年4月1日 至 平成29年3月31日)
研究開発費	69,066百万円	59,197百万円

4 固定資産売却益の内容は、次のとおりです。

	前連結会計年度 (自 平成27年4月1日 至 平成28年3月31日)	当連結会計年度 (自 平成28年4月1日 至 平成29年3月31日)
機械装置及び運搬具	9百万円	土地 175百万円 機械装置及び運搬具 6百万円 工具、器具及び備品 4百万円
計	9百万円	計 185百万円

5 固定資産処分損の内容は、次のとおりです。

	前連結会計年度 (自 平成27年4月1日 至 平成28年3月31日)	当連結会計年度 (自 平成28年4月1日 至 平成29年3月31日)
建物及び構築物	175百万円	建物及び構築物 275百万円
ソフトウェア	164百万円	工具、器具及び備品 33百万円
工具、器具及び備品	11百万円	機械装置及び運搬具 19百万円
計	351百万円	計 328百万円

6 事業再編損

前連結会計年度(自 平成27年4月1日 至 平成28年3月31日)

当連結会計年度における事業再編損は、主に米国での事業再編に伴う臨時の退職金です。

当連結会計年度(自 平成28年4月1日 至 平成29年3月31日)

当連結会計年度における事業再編損は、主に豪州での事業再編に伴う臨時の退職金です。

(連結包括利益計算書関係)

1 その他の包括利益に係る組替調整額及び税効果額

	前連結会計年度 (自 平成27年4月1日 至 平成28年3月31日)	当連結会計年度 (自 平成28年4月1日 至 平成29年3月31日)
その他有価証券評価差額金		
当期発生額	383百万円	8,454百万円
組替調整額	7,240百万円	1,645百万円
税効果調整前	6,857百万円	10,100百万円
税効果額	2,193百万円	2,953百万円
その他有価証券評価差額金	4,663百万円	7,147百万円
為替換算調整勘定		
当期発生額	15,446百万円	5,916百万円
為替換算調整勘定	15,446百万円	5,916百万円
持分法適用会社に対する持分相当額		
当期発生額	97百万円	711百万円
その他の包括利益合計	20,208百万円	1,942百万円

(連結株主資本等変動計算書関係)

前連結会計年度(自 平成27年4月1日 至 平成28年3月31日)

1 発行済株式に関する事項

株式の種類	当連結会計年度期首	増加	減少	当連結会計年度末
普通株式 (株)	141,669,000			141,669,000

2 自己株式に関する事項

株式の種類	当連結会計年度期首	増加	減少	当連結会計年度末
普通株式 (株)	23,297,005	2,099	1,759,427	21,539,677

(変動事由の概要)

増加は単元未満株式の買取請求による取得で、減少は平成27年3月17日開催の取締役会決議に基づく(株)ディー・エヌ・エーに対する処分(1,759,400株)及び単元未満株式の買増請求による売渡(27株)です。

3 配当に関する事項

(1) 配当金支払額

(決議)	株式の種類	配当金の総額 (百万円)	1株当たり配当額 (円)	基準日	効力発生日
平成27年6月26日 定時株主総会	普通株式	21,306	180	平成27年3月31日	平成27年6月29日
平成27年10月28日 取締役会	普通株式	3,603	30	平成27年9月30日	平成27年12月1日

(2) 基準日が当連結会計年度に属する配当のうち、配当の効力発生日が翌連結会計年度となるもの

(決議)	株式の種類	配当金の総額 (百万円)	配当の原資	1株当たり 配当額(円)	基準日	効力発生日
平成28年6月29日 定時株主総会	普通株式	14,415	利益剰余金	120	平成28年3月31日	平成28年6月30日

当連結会計年度(自 平成28年4月1日 至 平成29年3月31日)

1 発行済株式に関する事項

株式の種類	当連結会計年度期首	増加	減少	当連結会計年度末
普通株式 (株)	141,669,000			141,669,000

2 自己株式に関する事項

株式の種類	当連結会計年度期首	増加	減少	当連結会計年度末
普通株式 (株)	21,539,677	1,664		21,541,341

(変動事由の概要)

増加は単元未満株式の買取請求による取得です。

3 配当に関する事項

(1) 配当金支払額

(決議)	株式の種類	配当金の総額 (百万円)	1株当たり配当額 (円)	基準日	効力発生日
平成28年6月29日 定時株主総会	普通株式	14,415	120	平成28年3月31日	平成28年6月30日

(2) 基準日が当連結会計年度に属する配当のうち、配当の効力発生日が翌連結会計年度となるもの

(決議)	株式の種類	配当金の総額 (百万円)	配当の原資	1株当たり 配当額(円)	基準日	効力発生日
平成29年6月29日 定時株主総会	普通株式	51,654	利益剰余金	430	平成29年3月31日	平成29年6月30日

(連結キャッシュ・フロー計算書関係)

- 1 現金及び現金同等物の期末残高と連結貸借対照表に掲記されている科目の金額との関係は、次のとおりです。

	前連結会計年度 (自 平成27年4月1日 至 平成28年3月31日)	当連結会計年度 (自 平成28年4月1日 至 平成29年3月31日)
現金及び預金勘定	570,448百万円	662,763百万円
預入期間が3か月を超える 定期預金	335,174百万円	362,801百万円
取得日から3か月以内に 償還期限の到来する短期投資	22,821百万円	31,011百万円
現金及び現金同等物	258,095百万円	330,974百万円

(リース取引関係)

- 1 ファイナンス・リース取引  
 重要性がないため記載を省略しています。

- 2 オペレーティング・リース取引  
 解約不能のものに係る未経過リース料

	前連結会計年度 (平成28年3月31日)	当連結会計年度 (平成29年3月31日)
1年以内	1,337百万円	1,278百万円
1年超	6,631百万円	5,810百万円
合計	7,968百万円	7,089百万円

(金融商品関係)

1 金融商品の状況に関する事項

(1) 金融商品に対する取組方針

当社グループ(当社及び連結子会社)は、安全性の高い預金等の金融資産で運用しています。デリバティブは、後述するリスクの軽減及び短期金融資産の運用利回り向上のために利用し、投機的な取引は行いません。

(2) 金融商品の内容及びそのリスク並びにリスク管理体制

受取手形及び買掛金は、顧客の信用リスクに晒されています。当該リスクに関しては、取引先の財務状況や取引実績を評価し、それに基づいて取引限度額の設定・見直しを行うことにより、リスクの軽減を図っています。有価証券及び投資有価証券に含まれる債券は、主に満期保有目的で信用度の高い取引金融機関等の債券を対象としているため、信用リスクは僅少です。また、為替の変動リスクと市場価格の変動リスクに晒されていますが、定期的に時価や発行体の財務状況等を把握し、継続的に見直しをしています。投資有価証券に含まれる株式は主に業務上の関係を有する企業の株式で、市場価格の変動リスクに晒されていますが、保有残高に重要性はありません。

支払手形及び買掛金並びに未払法人税等は、1年以内の支払期日です。

デリバティブ取引は、外貨建預金及び外貨建営業債権に係る為替変動リスクの軽減等を目的とした為替予約取引、直物為替先渡取引及び通貨オプション取引等です。これらの取引については、取締役社長または管掌執行役員の承認を得て、当社では財務部が、連結子会社では財務担当部門が外貨預金等の残高の範囲内でのみ行っており、取引実績は、管掌執行役員及び取締役会に定期的に報告しています。また、契約先は信用度の高い金融機関に限定しているため、相手方の契約不履行によるリスクはほとんどないと認識しています。

(3) 金融商品の時価等に関する事項についての補足説明

金融商品の時価には、市場価格に基づく価額のほか、市場価格がない場合には合理的に算定された価額が含まれています。当該価額の算定においては変動要因を織り込んでいるため、異なる前提条件等を採用することにより、当該価額が変動することがあります。また、「注記事項(デリバティブ取引関係)」におけるデリバティブ取引に関する契約額等については、その金額自体がデリバティブ取引に係る市場リスクを示すものではありません。

2 金融商品の時価等に関する事項

連結貸借対照表計上額、時価及びこれらの差額については、次のとおりです。

前連結会計年度(平成28年3月31日)

	連結貸借対照表計上額 (百万円)	時価 (百万円)	差額 (百万円)
現金及び預金	570,448	570,448	
受取手形及び売掛金	38,731	38,731	
有価証券及び投資有価証券			
満期保有目的の債券	228,008	228,022	14
其他有価証券	224,275	224,275	
資産計	1,061,464	1,061,478	14
支払手形及び買掛金	31,857	31,857	
未払法人税等	1,878	1,878	
負債計	33,736	33,736	
デリバティブ取引	(82)	(82)	

当連結会計年度(平成29年3月31日)

	連結貸借対照表計上額 (百万円)	時価 (百万円)	差額 (百万円)
現金及び預金	662,763	662,763	
受取手形及び売掛金	106,054	106,054	
有価証券及び投資有価証券			
満期保有目的の債券	172,144	172,134	9
其他有価証券	242,159	242,159	
資産計	1,183,122	1,183,113	9
支払手形及び買掛金	104,181	104,181	
未払法人税等	11,267	11,267	
負債計	115,448	115,448	
デリバティブ取引	(286)	(286)	

(注1) 金融商品の時価の算定方法及び有価証券及びデリバティブ取引に関する事項

現金及び預金、並びに受取手形及び売掛金

これらは短期間で決済されるため、時価は帳簿価額にほぼ等しいことから、当該帳簿価額によっています。

有価証券及び投資有価証券

これらの時価について、株式は取引所の価格によっています。債券は、取引金融機関から提示された価格によっています。また、保有目的ごとの有価証券に関する事項については、「注記事項(有価証券関係)」に記載しています。

支払手形及び買掛金、並びに未払法人税等

これらは短期間で決済されるため、時価は帳簿価額にほぼ等しいことから、当該帳簿価額によっています。

デリバティブ取引

デリバティブ取引によって生じた正味の債権債務を純額で表示しており、債務となる場合は( )で示しています。

時価の算定方法及び取引の対象物の種類ごとのデリバティブ取引に関する事項については、「注記事項(デリバティブ取引関係)」に記載しています。

(注2) 時価を把握することが極めて困難と認められる金融商品の連結貸借対照表計上額

	前連結会計年度 (平成28年3月31日)	当連結会計年度 (平成29年3月31日)
非上場株式 (百万円)	12,383	26,967

これらについては、市場価格がなく、かつ将来キャッシュ・フローを見積ることなどができず、時価を把握することが極めて困難と認められるため、「有価証券及び投資有価証券」には含めていません。



(注3) 金銭債権及び満期がある有価証券の連結決算日後の償還予定額

前連結会計年度(平成28年3月31日)

	1年以内 (百万円)	1年超5年以内 (百万円)	5年超10年以内 (百万円)
現金及び預金	570,448		
受取手形及び売掛金	38,731		
有価証券及び投資有価証券			
満期保有目的の債券			
譲渡性預金	196,241		
金銭信託	12,000		
公社債	19,760		
その他有価証券のうち満期があるもの			
譲渡性預金	1,239	862	
公社債	118,181	35,939	
その他	18	18,902	2,577
合計	956,622	55,703	2,577

当連結会計年度(平成29年3月31日)

	1年以内 (百万円)	1年超5年以内 (百万円)	5年超10年以内 (百万円)
現金及び預金	662,763		
受取手形及び売掛金	106,054		
有価証券及び投資有価証券			
満期保有目的の債券			
譲渡性預金	134,022		
金銭信託	13,000		
公社債	25,121		
その他有価証券のうち満期があるもの			
譲渡性預金	3,663		
公社債	107,374	47,038	
その他	1,137	16,128	4,118
合計	1,053,137	63,167	4,118

(有価証券関係)

1 満期保有目的の債券

前連結会計年度(平成28年3月31日)

	連結貸借対照表計上額 (百万円)	時価 (百万円)	差額 (百万円)
時価が連結貸借対照表計上額を 超えるもの	11,000	11,017	17
時価が連結貸借対照表計上額を 超えないもの	217,008	217,004	3
合計	228,008	228,022	14

当連結会計年度(平成29年3月31日)

	連結貸借対照表計上額 (百万円)	時価 (百万円)	差額 (百万円)
時価が連結貸借対照表計上額を 超えるもの	3,000	3,001	1
時価が連結貸借対照表計上額を 超えないもの	169,144	169,133	10
合計	172,144	172,134	9

2 その他有価証券

前連結会計年度(平成28年3月31日)

	連結貸借対照表計上額 (百万円)	取得原価 (百万円)	差額 (百万円)
連結貸借対照表計上額が取得原価を超えるもの			
株式	45,248	27,854	17,394
債券	50,162	48,604	1,557
その他	1,240	1,239	0
小計	96,651	77,699	18,952
連結貸借対照表計上額が取得原価を超えないもの			
株式	1,067	1,146	79
債券	125,603	127,981	2,378
その他	954	958	4
小計	127,624	130,086	2,462
合計	224,275	207,785	16,489

当連結会計年度(平成29年3月31日)

	連結貸借対照表計上額 (百万円)	取得原価 (百万円)	差額 (百万円)
連結貸借対照表計上額が取得原価を超えるもの			
株式	54,765	27,835	26,930
債券	96,937	96,365	572
その他	10,499	10,320	179
小計	162,202	134,520	27,681
連結貸借対照表計上額が取得原価を超えないもの			
株式	977	1,129	152
債券	78,922	79,842	920
その他	58	58	
小計	79,957	81,029	1,072
合計	242,159	215,549	26,609

3 連結会計年度中に売却したその他有価証券

前連結会計年度(自 平成27年4月1日 至 平成28年3月31日)

	売却額 (百万円)	売却益の合計額 (百万円)	売却損の合計額 (百万円)
債券	430,885	125	94
その他	155,922	398	
合計	586,807	524	94

当連結会計年度(自 平成28年4月1日 至 平成29年3月31日)

	売却額 (百万円)	売却益の合計額 (百万円)	売却損の合計額 (百万円)
債券	185,330	36	9
その他	29,143	27	0
合計	214,473	63	9

(デリバティブ取引関係)

ヘッジ会計が適用されていないデリバティブ取引

通貨関連

前連結会計年度(平成28年3月31日)

区分	取引の種類	契約額等 (百万円)	契約額等のうち 1年超(百万円)	時価 (百万円)	評価損益 (百万円)
市場取引以外の取引	為替予約取引				
	売建				
	カナダドル	1,878		76	81
	ボンド	490		5	5
	通貨オプション取引				
	売建				
	コール				
	米ドル	8,685 (33)	( )	24	8
	ユーロ	11,602 (52)	( )	63	10
	豪ドル	3,369 (14)	( )	13	0
	買建				
	プット				
米ドル	5,790 (33)	( )	30	2	
ユーロ	7,735 (52)	( )	46	5	
豪ドル	1,800 (14)	( )	12	1	
	合計				87

当連結会計年度(平成29年3月31日)

区分	取引の種類	契約額等 (百万円)	契約額等のうち 1年超(百万円)	時価 (百万円)	評価損益 (百万円)
市場取引以外の取引	為替予約取引				
	売建				
	カナダドル	4,575		2	2
	ボンド	1,382		17	17
	通貨オプション取引				
	売建				
	コール				
	ユーロ	12,758 (212)	( )	156	55
	買建				
	プット				
ユーロ	7,415 (11)	( )	12	1	
通貨スワップ取引					
円受取・米ドル支払	11,414		127	127	
	合計				85

- (注) 1 時価の算定は、取引金融機関から提示された価格によっています。  
 2 上記契約額等の( )内の金額はオプション料です。

## (退職給付関係)

## 1 採用している退職給付制度の概要

当社では、確定給付型の制度として、確定給付企業年金制度及び退職一時金制度を設けています。一部連結子会社では、確定給付型制度のほか、確定拠出型制度を設けています。また、従業員の退職等に際して割増退職金を支払う場合があります。なお、一部連結子会社では、退職給付債務の算定にあたり、簡便法を採用しています。

## 2 確定給付制度

## (1) 退職給付債務の期首残高と期末残高の調整表(簡便法を適用した制度を除く)

	前連結会計年度 (自 平成27年4月1日 至 平成28年3月31日)	当連結会計年度 (自 平成28年4月1日 至 平成29年3月31日)
退職給付債務の期首残高	49,922百万円	49,780百万円
勤務費用	3,132百万円	3,046百万円
利息費用	1,197百万円	957百万円
数理計算上の差異の発生額	21百万円	9百万円
退職給付の支払額	2,616百万円	1,062百万円
過去勤務費用の発生額	百万円	2,654百万円
外貨換算差額	1,877百万円	160百万円
退職給付債務の期末残高	49,780百万円	49,916百万円

## (2) 年金資産の期首残高と期末残高の調整表(簡便法を適用した制度を除く)

	前連結会計年度 (自 平成27年4月1日 至 平成28年3月31日)	当連結会計年度 (自 平成28年4月1日 至 平成29年3月31日)
年金資産の期首残高	33,933百万円	33,548百万円
期待運用収益	1,063百万円	1,685百万円
数理計算上の差異の発生額	2,012百万円	156百万円
事業主からの拠出額	3,798百万円	4,427百万円
退職給付の支払額	2,519百万円	974百万円
外貨換算差額	714百万円	86百万円
年金資産の期末残高	33,548百万円	38,616百万円

## (3) 簡便法を適用した制度の、退職給付に係る負債の期首残高と期末残高の調整表

	前連結会計年度 (自 平成27年4月1日 至 平成28年3月31日)	当連結会計年度 (自 平成28年4月1日 至 平成29年3月31日)
退職給付に係る負債の期首残高	251百万円	221百万円
退職給付費用	65百万円	51百万円
退職給付の支払額	9百万円	2百万円
制度への拠出額	19百万円	7百万円
その他	67百万円	百万円
外貨換算差額	0百万円	0百万円
退職給付に係る負債の期末残高	221百万円	263百万円

(4) 退職給付債務及び年金資産の期末残高と連結貸借対照表に計上された退職給付に係る負債及び退職給付に係る資産の調整表

	前連結会計年度 (平成28年3月31日)	当連結会計年度 (平成29年3月31日)
積立型制度の退職給付債務	35,839百万円	36,542百万円
年金資産	33,704百万円	38,672百万円
	2,135百万円	2,130百万円
非積立型制度の退職給付債務	14,318百万円	13,694百万円
連結貸借対照表に計上された負債と資産の純額	16,453百万円	11,564百万円
退職給付に係る負債	23,546百万円	19,245百万円
退職給付に係る資産	7,092百万円	7,680百万円
連結貸借対照表に計上された負債と資産の純額	16,453百万円	11,564百万円

(注)簡便法を適用した制度を含みます。

(5) 退職給付費用及びその内訳項目の金額

	前連結会計年度 (自 平成27年4月1日 至 平成28年3月31日)	当連結会計年度 (自 平成28年4月1日 至 平成29年3月31日)
勤務費用	3,198百万円	3,098百万円
利息費用	1,197百万円	957百万円
期待運用収益	1,063百万円	1,685百万円
数理計算上の差異の費用処理額	2,033百万円	166百万円
過去勤務費用の費用処理額	百万円	2,654百万円
臨時退職金	911百万円	73百万円
その他	131百万円	216百万円
退職給付制度に係る退職給付費用	6,409百万円	171百万円

(注)簡便法を採用している連結子会社の退職給付費用は「勤務費用」に計上しています。

(6) 年金資産に関する事項

年金資産の主な内訳

年金資産の主な分類ごとの比率は、次のとおりです。

	前連結会計年度 (平成28年3月31日)	当連結会計年度 (平成29年3月31日)
株式	37%	34%
債券	57%	56%
その他	6%	10%
合計	100%	100%

長期期待運用収益率の設定方法

年金資産の長期期待運用収益率を決定するため、現在及び予想される年金資産の配分と、年金資産を構成する多様な資産からの現在及び将来期待される長期の収益率を考慮しています。

(7) 数理計算上の計算基礎に関する事項

主要な数理計算上の計算基礎

	前連結会計年度 (自 平成27年4月1日 至 平成28年3月31日)	当連結会計年度 (自 平成28年4月1日 至 平成29年3月31日)
割引率	0.4～3.9%	0.6～3.9%
長期期待運用収益率	1.1～7.0%	3.9～7.0%

3 確定拠出制度

一部連結子会社の確定拠出制度への要拠出額は、前連結会計年度1,118百万円、当連結会計年度1,141百万円です。

(税効果会計関係)

1 繰延税金資産及び繰延税金負債の発生の主な原因別の内訳

	前連結会計年度 (平成28年3月31日)	当連結会計年度 (平成29年3月31日)
繰延税金資産		
研究開発費	30,714百万円	29,663百万円
税務上の繰越欠損金	14,844百万円	13,897百万円
退職給付に係る負債	8,546百万円	5,802百万円
繰延資産償却超過額	19百万円	5,269百万円
未払金・未払費用	7,518百万円	5,015百万円
税務上の売上認識額	4,427百万円	4,637百万円
たな卸資産における連結会社間 未実現利益及び評価減	3,923百万円	3,123百万円
その他	15,952百万円	7,086百万円
繰延税金資産 小計	85,947百万円	74,496百万円
評価性引当額	28,094百万円	1,551百万円
繰延税金資産 合計	57,852百万円	72,944百万円
繰延税金負債		
関係会社留保利益	6,864百万円	9,643百万円
その他有価証券評価差額	5,514百万円	7,981百万円
その他	6,680百万円	6,060百万円
繰延税金負債 合計	19,059百万円	23,685百万円
繰延税金資産の純額	38,792百万円	49,259百万円

2 法定実効税率と税効果会計適用後の法人税等の負担率との差異の原因となった主な項目別の内訳

	前連結会計年度 (平成28年3月31日)	当連結会計年度 (平成29年3月31日)
法定実効税率	33.0%	30.8%
(調整)		
連結子会社の税率差異	1.8%	5.0%
在外連結子会社等の留保利益に係る税効果	0.4%	2.4%
税率変更による 期末繰延税金資産の減額修正	8.1%	
未実現利益の税効果未認識による影響	11.2%	0.8%
持分法適用関連会社損益に伴う影響	0.5%	5.7%
評価性引当額	20.0%	22.0%
その他	6.4%	0.9%
税効果会計適用後の法人税等の負担率	40.4%	10.6%

(企業結合等関係)

重要性がないため記載を省略しています。

(資産除去債務関係)

資産除去債務の総額に重要性がないため記載を省略しています。

(賃貸等不動産関係)

賃貸等不動産の総額に重要性がないため記載を省略しています。

(セグメント情報等)

【セグメント情報】

当社グループは、携帯ゲームやホームコンソールゲームのハードウェア及びソフトウェアの開発、製造及び販売を主な事業としています。全世界向けの主たる開発と製造は当社が行い、日本での販売は主に当社が、海外での販売は主に現地子会社が行っています。事業を展開するうえで、販売状況については製品の種類や地域ごとに分析を行っていますが、当社製品の販売ルートや販売市場は全て同一であり、また、主要な現地子会社は販売機能のみを有した会社であるため、経営資源の配分の決定や業績評価は、種類別や地域別ではなく当社グループ全体で行っています。従って、事業セグメントは単一です。このため、記載を省略しています。

【関連情報】

前連結会計年度(自 平成27年4月1日 至 平成28年3月31日)

1 製品及びサービスごとの情報

(単位：百万円)

	ニンテンドー3DS プラットフォーム	Wii U プラットフォーム	Nintendo Switch プラットフォーム	その他	合計
外部顧客への売上高	235,885	198,362		70,211	504,459

2 地域ごとの情報

(1) 売上高

(単位：百万円)

日本	米大陸		欧州	その他	合計
		うち、米国			
135,461	225,837	192,757	126,916	16,243	504,459

(注) 売上高は、顧客の所在地を基礎とした国または地域に分類しています。

(2) 有形固定資産

(単位：百万円)

日本	米国	その他	合計
64,381	22,545	824	87,752

(注) 有形固定資産は、所在地を基礎とした国に分類しています。

3 主要な顧客ごとの情報

外部顧客への売上高のうち、連結損益計算書の売上高の10%以上を占める相手先はありません。

当連結会計年度(自 平成28年4月1日 至 平成29年3月31日)

1 製品及びサービスごとの情報

(単位：百万円)

	ニンテンドー3DS プラットフォーム	Wii U プラットフォーム	Nintendo Switch プラットフォーム	その他	合計
外部顧客への売上高	247,949	64,383	110,951	65,811	489,095

(注) 当連結会計年度より、従来の「携帯ゲーム機本体」「ホームコンソールゲーム機本体」「携帯ゲーム機ソフトウェア」「ホームコンソールゲーム機ソフトウェア」「その他」の区分を上記に変更しました。これに伴い、前連結会計年度の「1 製品及びサービスごとの情報」を組み替えました。

2 地域ごとの情報

(1) 売上高

(単位：百万円)

日本	米大陸		欧州	その他	合計
		うち、米国			
130,014	203,954	174,093	129,455	25,671	489,095

(注) 売上高は、顧客の所在地を基礎とした国または地域に分類しています。

(2) 有形固定資産

(単位：百万円)

日本	米国	その他	合計
64,195	21,576	787	86,558

(注) 有形固定資産は、所在地を基礎とした国に分類しています。

3 主要な顧客ごとの情報

外部顧客への売上高のうち、連結損益計算書の売上高の10%以上を占める相手先はありません。

【報告セグメントごとの固定資産の減損損失に関する情報】

当社グループは単一セグメントのため、記載を省略しています。

【報告セグメントごとののれんの償却額及び未償却残高に関する情報】

当社グループは単一セグメントのため、記載を省略しています。

【報告セグメントごとの負ののれん発生益に関する情報】

当社グループは単一セグメントのため、記載を省略しています。



【関連当事者情報】

1 関連当事者との取引

該当事項はありません。

2 重要な関連会社に関する注記

重要な関連会社の要約財務情報

当連結会計年度において、重要な関連会社である(株)ポケモンを含む、全ての持分法適用関連会社(4社)の要約財務情報は以下の通りです。

	前連結会計年度	当連結会計年度
流動資産合計 (百万円)		111,641
固定資産合計 (百万円)		34,935
流動負債合計 (百万円)		48,601
固定負債合計 (百万円)		41,322
純資産合計 (百万円)		56,652
売上高 (百万円)		166,109
税引前当期純利益金額 (百万円)		62,026
当期純利益金額 (百万円)		42,045

(注) (株)ポケモンは、重要性が増したため、当連結会計年度より重要な関連会社としており、当該会社を含む要約財務情報を記載しています。

(1株当たり情報)

	前連結会計年度 (自 平成27年4月1日 至 平成28年3月31日)	当連結会計年度 (自 平成28年4月1日 至 平成29年3月31日)
1株当たり純資産額 (円)	9,662.73	10,412.59
1株当たり当期純利益 (円)	137.40	853.87

(注) 1 潜在株式調整後1株当たり当期純利益については、潜在株式が存在しないため記載していません。

2 1株当たり当期純利益の算定上の基礎は、次のとおりです。

	前連結会計年度 (自 平成27年4月1日 至 平成28年3月31日)	当連結会計年度 (自 平成28年4月1日 至 平成29年3月31日)
親会社株主に帰属する当期純利益 (百万円)	16,505	102,574
普通株主に帰属しない金額 (百万円)		
普通株式に係る親会社株主に帰属する当期純利益 (百万円)	16,505	102,574
普通株式の期中平均株式数 (千株)	120,125	120,128

(重要な後発事象)

該当事項はありません。

【連結附属明細表】

【社債明細表】

該当事項はありません。

【借入金等明細表】

区分	当期首残高 (百万円)	当期末残高 (百万円)	平均利率 (%)	返済期限
短期借入金				
1年以内に返済予定の長期借入金				
1年以内に返済予定のリース債務	12			
長期借入金(1年以内に返済予定のものを除く)				
リース債務(1年以内に返済予定のものを除く)				
その他有利子負債				
合計	12			

(注) リース債務の平均利率は、リース料総額に含まれる利息相当額を定額法により各連結会計年度に配分しているため、記載していません。

【資産除去債務明細表】

当連結会計年度期首及び当連結会計年度末における資産除去債務の金額が、当連結会計年度期首及び当連結会計年度末における負債及び純資産の合計額の100分の1以下であるため、記載を省略しています。

(2) 【その他】

当連結会計年度における四半期情報等

(累計期間)	第1四半期	第2四半期	第3四半期	当連結会計年度
売上高 (百万円)	61,969	136,812	311,121	489,095
税金等調整前四半期(当期)純利益又は税金等調整前四半期純損失( ) (百万円)	38,688	32,043	112,673	114,730
親会社株主に帰属する四半期(当期)純利益又は親会社株主に帰属する四半期純損失( ) (百万円)	24,534	38,299	102,969	102,574
1株当たり四半期(当期)純利益又は1株当たり四半期純損失( ) (円)	204.23	318.82	857.16	853.87

(会計期間)	第1四半期	第2四半期	第3四半期	第4四半期
1株当たり四半期純利益又は1株当たり四半期純損失( ) (円)	204.23	523.05	538.34	3.28

## 2 【財務諸表等】

## (1) 【財務諸表】

## 【貸借対照表】

(単位：百万円)

	前事業年度 (平成28年3月31日)	当事業年度 (平成29年3月31日)
<b>資産の部</b>		
流動資産		
現金及び預金	442,492	481,294
受取手形及び売掛金	2 39,291	2 119,819
有価証券	225,290	173,667
たな卸資産	1 5,734	1 6,815
繰延税金資産	15,248	9,686
その他	2 21,537	2 45,066
貸倒引当金	0	1
流動資産合計	749,594	836,347
固定資産		
有形固定資産		
建物	23,988	24,054
工具、器具及び備品	1,807	2,317
土地	36,973	36,578
建設仮勘定	306	
その他	1,262	1,210
有形固定資産合計	64,337	64,160
無形固定資産		
ソフトウェア	403	794
その他	81	2,882
無形固定資産合計	484	3,677
投資その他の資産		
投資有価証券	70,918	60,755
関係会社株式	26,753	26,753
関係会社出資金	10,419	10,419
繰延税金資産	30,322	39,338
その他	2 10,180	10,360
貸倒引当金	100	0
投資その他の資産合計	148,494	147,626
固定資産合計	213,317	215,463
資産合計	962,911	1,051,811

(単位：百万円)

	前事業年度 (平成28年3月31日)	当事業年度 (平成29年3月31日)
<b>負債の部</b>		
流動負債		
支払手形及び買掛金	2 28,392	2 97,550
未払金	2 12,786	2 16,850
未払法人税等	41	43
前受金	3,948	5,765
賞与引当金	2,202	2,249
その他	25,954	2 48,488
流動負債合計	73,326	170,948
固定負債		
退職給付引当金	5,589	5,758
その他	2,791	2,783
固定負債合計	8,380	8,542
負債合計	81,707	179,490
<b>純資産の部</b>		
株主資本		
資本金	10,065	10,065
資本剰余金		
資本準備金	11,584	11,584
その他資本剰余金	1,672	1,672
資本剰余金合計	13,256	13,256
利益剰余金		
利益準備金	2,516	2,516
その他利益剰余金		
固定資産圧縮積立金	4 30	4 28
別途積立金	860,000	860,000
繰越利益剰余金	234,061	218,213
利益剰余金合計	1,096,608	1,080,758
自己株式	250,563	250,601
株主資本合計	869,367	853,479
評価・換算差額等		
その他有価証券評価差額金	11,836	18,841
評価・換算差額等合計	11,836	18,841
純資産合計	881,203	872,320
負債純資産合計	962,911	1,051,811

## 【損益計算書】

(単位：百万円)

	前事業年度 (自 平成27年4月1日 至 平成28年3月31日)	当事業年度 (自 平成28年4月1日 至 平成29年3月31日)
売上高	2 379,992	2 363,383
売上原価	2 251,061	2 271,059
売上総利益	128,930	92,324
販売費及び一般管理費	1, 2 109,299	1, 2 97,628
営業利益又は営業損失( )	19,630	5,304
営業外収益		
受取利息	2 2,370	2 3,600
有価証券利息	1,140	628
受取配当金	2 552	2 777
その他	2 7,465	2 1,366
営業外収益合計	11,528	6,372
営業外費用		
売上割引	2 121	2 5
有価証券償還損		2,199
為替差損	20,166	6,235
その他	2 39	2 258
営業外費用合計	20,328	8,699
経常利益又は経常損失( )	10,831	7,631
特別利益		
固定資産売却益	1	175
投資有価証券売却益	398	26
特別利益合計	400	201
特別損失		
固定資産処分損	178	305
関係会社株式評価損	241	
特別損失合計	420	305
税引前当期純利益又は税引前当期純損失( )	10,811	7,735
法人税、住民税及び事業税	186	20
法人税等調整額	6,480	6,321
法人税等合計	6,294	6,301
当期純利益又は当期純損失( )	4,516	1,434

【製造原価明細書】

区分	注記 番号	前事業年度 (自 平成27年4月1日 至 平成28年3月31日)		当事業年度 (自 平成28年4月1日 至 平成29年3月31日)	
		金額 (百万円)	構成比 (%)	金額 (百万円)	構成比 (%)
材料費		199,815	96.2	227,263	94.69
労務費	1	3,890	1.9	3,456	1.44
経費	2	4,051	2.0	9,273	3.86
当期総製造費用		207,757	100.0	239,992	100.0
期首仕掛品たな卸高		671		21	
合計		208,429		240,013	
期末仕掛品たな卸高		21		117	
他勘定振替高		50		64	
当期製品製造原価		208,357		239,832	

(注) 1 労務費には次のものが含まれています。

項目	前事業年度	当事業年度
賞与引当金繰入額	292百万円	292百万円

2 経費には次のものが含まれています。

項目	前事業年度	当事業年度
減価償却費	939百万円	1,278百万円
外注加工費	1,864百万円	2,389百万円

(原価計算の方法)

原価計算の方法は、グループ別(組別)総合原価計算を採用しています。

【株主資本等変動計算書】

前事業年度(自 平成27年4月1日 至 平成28年3月31日)

(単位：百万円)

	株主資本			
	資本金	資本剰余金		
		資本準備金	その他資本剰余金	資本剰余金合計
当期首残高	10,065	11,584	150	11,734
当期変動額				
固定資産圧縮積立金の取崩				
剰余金の配当				
当期純利益				
自己株式の取得				
自己株式の処分			1,522	1,522
株主資本以外の項目の当期変動額(純額)				
当期変動額合計			1,522	1,522
当期末残高	10,065	11,584	1,672	13,256

	株主資本				
	利益準備金	利益剰余金			利益剰余金合計
		その他利益剰余金			
		固定資産圧縮積立金	別途積立金	繰越利益剰余金	
当期首残高	2,516	31	860,000	254,455	1,117,002
当期変動額					
固定資産圧縮積立金の取崩		0		0	
剰余金の配当				24,910	24,910
当期純利益				4,516	4,516
自己株式の取得					
自己株式の処分					
株主資本以外の項目の当期変動額(純額)					
当期変動額合計		0		20,393	20,394
当期末残高	2,516	30	860,000	234,061	1,096,608

	株主資本		評価・換算差額等		純資産合計
	自己株式	株主資本合計	その他有価証券評価差額金	評価・換算差額等合計	
当期首残高	270,986	867,816	16,378	16,378	884,195
当期変動額					
固定資産圧縮積立金の取崩					
剰余金の配当		24,910			24,910
当期純利益		4,516			4,516
自己株式の取得	42	42			42
自己株式の処分	20,465	21,987			21,987
株主資本以外の項目の当期変動額(純額)			4,542	4,542	4,542
当期変動額合計	20,422	1,551	4,542	4,542	2,991
当期末残高	250,563	869,367	11,836	11,836	881,203

当事業年度(自 平成28年4月1日 至 平成29年3月31日)

(単位：百万円)

	株主資本			
	資本金	資本剰余金		
		資本準備金	その他資本剰余金	資本剰余金合計
当期首残高	10,065	11,584	1,672	13,256
当期変動額				
固定資産圧縮積立金の取崩				
剰余金の配当				
当期純損失( )				
自己株式の取得				
自己株式の処分				
株主資本以外の項目の当期変動額(純額)				
当期変動額合計				
当期末残高	10,065	11,584	1,672	13,256

	株主資本				
	利益準備金	利益剰余金			利益剰余金合計
		その他利益剰余金			
		固定資産圧縮積立金	別途積立金	繰越利益剰余金	
当期首残高	2,516	30	860,000	234,061	1,096,608
当期変動額					
固定資産圧縮積立金の取崩		1		1	
剰余金の配当				14,415	14,415
当期純損失( )				1,434	1,434
自己株式の取得					
自己株式の処分					
株主資本以外の項目の当期変動額(純額)					
当期変動額合計		1		15,848	15,849
当期末残高	2,516	28	860,000	218,213	1,080,758

	株主資本		評価・換算差額等		純資産合計
	自己株式	株主資本合計	その他有価証券評価差額金	評価・換算差額等合計	
当期首残高	250,563	869,367	11,836	11,836	881,203
当期変動額					
固定資産圧縮積立金の取崩					
剰余金の配当		14,415			14,415
当期純損失( )		1,434			1,434
自己株式の取得	38	38			38
自己株式の処分					
株主資本以外の項目の当期変動額(純額)			7,005	7,005	7,005
当期変動額合計	38	15,888	7,005	7,005	8,883
当期末残高	250,601	853,479	18,841	18,841	872,320



## 【注記事項】

### (重要な会計方針)

#### 1 資産の評価基準及び評価方法

##### (1) 有価証券

満期保有目的の債券

償却原価法(定額法)

子会社株式及び関連会社株式

移動平均法による原価法

その他有価証券

時価のあるもの

決算日の市場価格等に基づく時価法

(評価差額は全部純資産直入法により処理し、売却原価は移動平均法により算定しています。)

時価のないもの

移動平均法による原価法

##### (2) デリバティブ

時価法

##### (3) たな卸資産

主として移動平均法による原価法

(貸借対照表価額は収益性の低下に基づいて簿価を切下げる方法により算定しています。)

#### 2 固定資産の減価償却の方法

##### (1) 有形固定資産(リース資産を除く)

定率法

(一部の工具、器具及び備品については、経済的陳腐化に応じた耐用年数に基づいて償却しています。)

ただし、平成10年4月1日以降に取得した建物(建物附属設備を除く)並びに平成28年4月1日以降に取得した建物附属設備及び構築物については、定額法を採用しています。

主な資産の耐用年数は以下のとおりです。

建物.....3~50年

##### (2) 無形固定資産(リース資産を除く)

定額法

なお、自社利用のソフトウェアの償却期間は、社内における利用可能期間(主に5年)に基づいています。

##### (3) リース資産

所有権移転外ファイナンス・リース取引に係るリース資産

リース期間を耐用年数とし、残存価額を零とする定額法を採用しています。

#### 3 外貨建の資産及び負債の本邦通貨への換算基準

外貨建金銭債権債務は、決算日の直物為替相場により円貨に換算し、換算差額は損益として処理しています。

#### 4 引当金の計上基準

##### (1) 貸倒引当金

債権の貸倒れによる損失に備えるため、一般債権については、貸倒実績率による計算額を、貸倒懸念債権等特定の債権については、個別に回収可能性を検討し回収不能見込額を計上しています。

##### (2) 賞与引当金

従業員に対して支給する賞与に充てるため、支給見込額に基づき計上しています。

(3) 退職給付引当金

従業員の退職給付に備えるため、当事業年度末における退職給付債務及び年金資産の見込額に基づき計上しています。

退職給付引当金及び退職給付費用の処理方法は以下のとおりです。

退職給付見込額の期間帰属方法

退職給付債務の算定にあたり、退職給付見込額を当事業年度末までの期間に帰属させる方法については、給付算定式基準を採用しています。

数理計算上の差異及び過去勤務費用の費用処理方法

数理計算上の差異及び過去勤務費用については、発生年度に一括処理しています。

なお、当事業年度において、確定給付企業年金制度につきましては、年金資産が退職給付債務を上回っているため、前払年金費用として投資その他の資産の「その他」に計上しています。

5 その他財務諸表作成のための基本となる重要な事項

消費税等の会計処理

消費税及び地方消費税の会計処理は税抜方式を採用しています。

(会計方針の変更)

(平成28年度税制改正に係る減価償却方法の変更に関する実務上の取扱いの適用)

法人税法の改正に伴い、「平成28年度税制改正に係る減価償却方法の変更に関する実務上の取扱い」(実務対応報告第32号 平成28年6月17日)を当事業年度に適用し、平成28年4月1日以後に取得した建物附属設備及び構築物に係る減価償却方法を定率法から定額法に変更しました。

なお、当事業年度において、財務諸表に与える影響は軽微です。

(表示方法の変更)

(損益計算書関係)

前事業年度において、「営業外収益」の「その他」に含めていた「受取配当金」は、金額的重要性が増したため、当事業年度より独立掲記することとしました。また、前事業年度において、独立掲記していた「営業外収益」の「有価証券償還益」は、金額的重要性が乏しくなったため、当事業年度より、「営業外収益」の「その他」に含めて表示することとしました。これらの表示方法の変更を反映させるため、前事業年度の財務諸表の組替えを行いました。

この結果、前事業年度の損益計算書において、「営業外収益」に表示していた「有価証券償還益」6,801百万円、「その他」1,215百万円は、「受取配当金」552百万円、「その他」7,465百万円として組み替えました。

(追加情報)

(繰延税金資産の回収可能性に関する適用指針の適用)

「繰延税金資産の回収可能性に関する適用指針」(企業会計基準適用指針第26号 平成28年3月28日)を当事業年度から適用しました。

(貸借対照表関係)

1 たな卸資産の内訳は、次のとおりです。

	前事業年度 (平成28年3月31日)	当事業年度 (平成29年3月31日)
製品	2,951百万円	4,528百万円
仕掛品	21百万円	117百万円
原材料及び貯蔵品	2,761百万円	2,169百万円

2 関係会社に対する金銭債権及び金銭債務

区分掲記したものの以外で関係会社に対する金銭債権または金銭債務の金額は、次のとおりです。

	前事業年度 (平成28年3月31日)	当事業年度 (平成29年3月31日)
短期金銭債権	32,496百万円	102,872百万円
長期金銭債権	100百万円	百万円
短期金銭債務	3,124百万円	35,973百万円

3 保証債務は、次のとおりです。

不動産賃借料支払保証

	前事業年度 (平成28年3月31日)	当事業年度 (平成29年3月31日)
NES Merchandising, Inc.	US\$38,072千 (4,289百万円)	US\$35,151千 (3,943百万円)

4 租税特別措置法の規定に基づくものです。

(損益計算書関係)

1 販売費及び一般管理費のうち主要な費目及び金額は、次のとおりです。

	前事業年度 (自 平成27年4月1日 至 平成28年3月31日)	当事業年度 (自 平成28年4月1日 至 平成29年3月31日)
研究開発費	71,180百万円	60,469百万円
広告宣伝費	9,835百万円	11,766百万円
減価償却費	1,322百万円	1,428百万円
賞与引当金繰入額	635百万円	590百万円
貸倒引当金繰入額	0百万円	0百万円
おおよその割合		
販売費	16%	24%
一般管理費	84%	76%

2 関係会社との営業取引及び営業取引以外の取引の取引高の総額

	前事業年度 (自 平成27年4月1日 至 平成28年3月31日)	当事業年度 (自 平成28年4月1日 至 平成29年3月31日)
売上高	239,769百万円	221,427百万円
その他営業取引による取引高	32,876百万円	44,891百万円
営業取引以外の取引高	274百万円	404百万円

(有価証券関係)

市場価格がなく、時価を把握することが極めて困難と認められる子会社株式及び関連会社株式の貸借対照表計上額は、次のとおりです。

	前事業年度 (平成28年3月31日)	当事業年度 (平成29年3月31日)
子会社株式	26,559百万円	26,559百万円
関連会社株式	194百万円	194百万円

(税効果会計関係)

1 繰延税金資産及び繰延税金負債の発生の主な原因別の内訳

	前事業年度 (平成28年3月31日)	当事業年度 (平成29年3月31日)
繰延税金資産		
研究開発費	30,646百万円	29,561百万円
繰越欠損金	2,877百万円	11,350百万円
税務上の繰延資産	19百万円	5,269百万円
未払金・未払費用	7,956百万円	3,576百万円
関係会社株式評価損	3,367百万円	3,367百万円
税務上の売上認識額	1,607百万円	1,521百万円
たな卸資産評価減	2,241百万円	1,286百万円
投資有価証券評価損	1,200百万円	855百万円
その他	7,473百万円	6,371百万円
繰延税金資産 小計	57,391百万円	63,160百万円
評価性引当額	3,938百万円	3,601百万円
繰延税金資産 合計	53,453百万円	59,559百万円
繰延税金負債		
その他有価証券評価差額	5,487百万円	7,931百万円
前払年金費用	2,163百万円	2,342百万円
その他	231百万円	260百万円
繰延税金負債 合計	7,882百万円	10,534百万円
繰延税金資産の純額	45,570百万円	49,024百万円

2 法定実効税率と税効果会計適用後の法人税等の負担率との差異の原因となった主な項目別の内訳

	前事業年度 (平成28年3月31日)	当事業年度 (平成29年3月31日)
法定実効税率	33.0%	30.8%
(調整)		
移転価格税制に基づく 所得調整による影響		50.3%
税率変更による 期末繰延税金資産の減額修正	22.2%	
その他	3.0%	0.3%
税効果会計適用後の法人税等の負担率	58.2%	81.5%

(重要な後発事象)

該当事項はありません。

【附属明細表】

【有形固定資産等明細表】

区分	資産の種類	当期首残高 (百万円)	当期増加額 (百万円)	当期減少額 (百万円)	当期償却額 (百万円)	当期末残高 (百万円)	減価 償却累計額 (百万円)
有形固定資産	建物	44,198	1,737	1,170 (4)	1,574	44,765	20,711
	構築物	2,273	59	2	131	2,330	1,376
	機械及び装置	1,287	83	28	63	1,343	1,097
	車両運搬具	135	3	12	4	127	117
	工具、器具及び備品	18,755	1,972	1,403 (38)	1,390	19,324	17,006
	土地	36,973		395		36,578	
	建設仮勘定	306	1,609	1,916			
	計	103,929	5,467	4,927 (43)	3,163	104,469	40,309
無形固定資産	ソフトウェア	902	639	172 (11)	236	1,370	575
	その他	199	3,046	5	244	3,241	358
	計	1,102	3,686	177 (11)	481	4,611	933

- (注) 1 「当期減少額」の( )内は、減損損失の計上額で内数です。  
 2 当期首残高及び当期末残高は、取得価額で記載しています。

【引当金明細表】

区分	当期首残高 (百万円)	当期増加額 (百万円)	当期減少額 (百万円)	当期末残高 (百万円)
貸倒引当金	100	1	100	1
賞与引当金	2,202	2,249	2,202	2,249

(2) 【主な資産及び負債の内容】

連結財務諸表を作成しているため、記載を省略しています。

(3) 【その他】

該当事項はありません。

## 第6 【提出会社の株式事務の概要】

事業年度	4月1日から3月31日まで
定時株主総会	6月中
基準日	3月31日
剰余金の配当の基準日	9月30日、3月31日
1単元の株式数	100株
単元未満株式の買取り・買増し 取扱場所 株主名簿管理人 買取・買増手数料	大阪市中央区北浜四丁目5番33号 三井住友信託銀行(株) 証券代行部 東京都千代田区丸の内一丁目4番1号 三井住友信託銀行(株) (特別口座) 東京都千代田区丸の内一丁目4番1号 三井住友信託銀行(株) 当社の株式取扱規則に定める金額
公告掲載方法	電子公告 (ホームページアドレス <a href="https://www.nintendo.co.jp/ir/index.html">https://www.nintendo.co.jp/ir/index.html</a> ) ただし、事故その他やむを得ない事由によって電子公告による公告をすることができない場合は、日本経済新聞に掲載して行う。
株主に対する特典	該当事項はありません。

(注) 当社の株主は、その有する単元未満株式について、以下に掲げる権利以外の権利を行使することができない旨を当社定款に定めています。

会社法第189条第2項各号に掲げる権利

会社法第166条第1項の規定による請求をする権利

株主の有する株式数に応じて募集株式の割当て及び募集新株予約権の割当てを受ける権利

株主の有する単元未満株式の数と併せて単元株式数となる数の株式を売り渡すことを請求する権利

## 第7 【提出会社の参考情報】

### 1 【提出会社の親会社等の情報】

当社には、親会社等はありません。

### 2 【その他の参考情報】

当事業年度の開始日から有価証券報告書提出日までの間に、次の書類を提出しています。

#### (1) 有価証券報告書及びその添付書類並びに確認書

事業年度 第76期(自 平成27年4月1日 至 平成28年3月31日)平成28年6月30日関東財務局長に提出。

#### (2) 内部統制報告書

平成28年6月30日関東財務局長に提出。

#### (3) 四半期報告書及び確認書

第77期第1四半期(自 平成28年4月1日 至 平成28年6月30日)平成28年8月9日関東財務局長に提出。

第77期第2四半期(自 平成28年7月1日 至 平成28年9月30日)平成28年11月11日関東財務局長に提出。

第77期第3四半期(自 平成28年10月1日 至 平成28年12月31日)平成29年2月13日関東財務局長に提出。

#### (4) 臨時報告書

企業内容等の開示に関する内閣府令第19条第2項第9号の2(株主総会における議決権行使の結果)に基づく臨時報告書を平成28年7月1日関東財務局長に提出。

企業内容等の開示に関する内閣府令第19条第2項第3号(特定子会社の異動)に基づく臨時報告書を平成28年8月25日関東財務局長に提出。

企業内容等の開示に関する内閣府令第19条第2項第19号(連結会社の財政状態、経営成績及びキャッシュ・フローの状況に著しい影響を与える事象)に基づく臨時報告書を平成28年10月26日関東財務局長に提出。

## 第二部 【提出会社の保証会社等の情報】

該当事項はありません。



独立監査人の監査報告書及び内部統制監査報告書

平成29年6月28日

任天堂株式会社  
取締役会御中

PwC 京都監査法人

指定社員  
業務執行社員 公認会計士 松 永 幸 廣

指定社員  
業務執行社員 公認会計士 田 村 透

<財務諸表監査>

当監査法人は、金融商品取引法第193条の2第1項の規定に基づく監査証明を行うため、「経理の状況」に掲げられている任天堂株式会社の平成28年4月1日から平成29年3月31日までの連結会計年度の連結財務諸表、すなわち、連結貸借対照表、連結損益計算書、連結包括利益計算書、連結株主資本等変動計算書、連結キャッシュ・フロー計算書、連結財務諸表作成のための基本となる重要な事項、その他の注記及び連結附属明細表について監査を行った。

連結財務諸表に対する経営者の責任

経営者の責任は、我が国において一般に公正妥当と認められる企業会計の基準に準拠して連結財務諸表を作成し適正に表示することにある。これには、不正又は誤謬による重要な虚偽表示のない連結財務諸表を作成し適正に表示するために経営者が必要と判断した内部統制を整備及び運用することが含まれる。

監査人の責任

当監査法人の責任は、当監査法人が実施した監査に基づいて、独立の立場から連結財務諸表に対する意見を表明することにある。当監査法人は、我が国において一般に公正妥当と認められる監査の基準に準拠して監査を行った。監査の基準は、当監査法人に連結財務諸表に重要な虚偽表示がないかどうかについて合理的な保証を得るために、監査計画を策定し、これに基づき監査を実施することを求めている。

監査においては、連結財務諸表の金額及び開示について監査証拠を入手するための手続が実施される。監査手続は、当監査法人の判断により、不正又は誤謬による連結財務諸表の重要な虚偽表示のリスクの評価に基づいて選択及び適用される。財務諸表監査の目的は、内部統制の有効性について意見表明するためのものではないが、当監査法人は、リスク評価の実施に際して、状況に応じた適切な監査手続を立案するために、連結財務諸表の作成と適正な表示に関連する内部統制を検討する。また、監査には、経営者が採用した会計方針及びその適用方法並びに経営者によって行われた見積りの評価も含め全体としての連結財務諸表の表示を検討することが含まれる。

当監査法人は、意見表明の基礎となる十分かつ適切な監査証拠を入手したと判断している。

監査意見

当監査法人は、上記の連結財務諸表が、我が国において一般に公正妥当と認められる企業会計の基準に準拠して、任天堂株式会社及び連結子会社の平成29年3月31日現在の財政状態並びに同日をもって終了する連結会計年度の経営成績及びキャッシュ・フローの状況をすべての重要な点において適正に表示しているものと認める。

#### < 内部統制監査 >

当監査法人は、金融商品取引法第193条の2第2項の規定に基づく監査証明を行うため、任天堂株式会社の平成29年3月31日現在の内部統制報告書について監査を行った。

#### 内部統制報告書に対する経営者の責任

経営者の責任は、財務報告に係る内部統制を整備及び運用し、我が国において一般に公正妥当と認められる財務報告に係る内部統制の評価の基準に準拠して内部統制報告書を作成し適正に表示することにある。

なお、財務報告に係る内部統制により財務報告の虚偽の記載を完全には防止又は発見することができない可能性がある。

#### 監査人の責任

当監査法人の責任は、当監査法人が実施した内部統制監査に基づいて、独立の立場から内部統制報告書に対する意見を表明することにある。当監査法人は、我が国において一般に公正妥当と認められる財務報告に係る内部統制の監査の基準に準拠して内部統制監査を行った。財務報告に係る内部統制の監査の基準は、当監査法人に内部統制報告書に重要な虚偽表示がないかどうかについて合理的な保証を得るために、監査計画を策定し、これに基づき内部統制監査を実施することを求めている。

内部統制監査においては、内部統制報告書における財務報告に係る内部統制の評価結果について監査証拠を入手するための手続が実施される。内部統制監査の監査手続は、当監査法人の判断により、財務報告の信頼性に及ぼす影響の重要性に基づいて選択及び適用される。また、内部統制監査には、財務報告に係る内部統制の評価範囲、評価手続及び評価結果について経営者が行った記載を含め、全体としての内部統制報告書の表示を検討することが含まれる。

当監査法人は、意見表明の基礎となる十分かつ適切な監査証拠を入手したと判断している。

#### 監査意見

当監査法人は、任天堂株式会社が平成29年3月31日現在の財務報告に係る内部統制は有効であると表示した上記の内部統制報告書が、我が国において一般に公正妥当と認められる財務報告に係る内部統制の評価の基準に準拠して、財務報告に係る内部統制の評価結果について、すべての重要な点において適正に表示しているものと認める。

#### 利害関係

会社と当監査法人又は業務執行社員との間には、公認会計士法の規定により記載すべき利害関係はない。

以 上

---

(注) 1. 上記は監査報告書の原本に記載された事項を電子化したものであり、その原本は当社（有価証券報告書提出会社）が別途保管しています。

2. XBRLデータは監査の対象には含まれていません。

独立監査人の監査報告書

平成29年6月28日

任天堂株式会社  
取締役会御中

PwC 京都監査法人

指定社員  
業務執行社員 公認会計士 松 永 幸 廣

指定社員  
業務執行社員 公認会計士 田 村 透

当監査法人は、金融商品取引法第193条の2第1項の規定に基づく監査証明を行うため、「経理の状況」に掲げられている任天堂株式会社の平成28年4月1日から平成29年3月31日までの第77期事業年度の財務諸表、すなわち、貸借対照表、損益計算書、株主資本等変動計算書、重要な会計方針、その他の注記及び附属明細表について監査を行った。

財務諸表に対する経営者の責任

経営者の責任は、我が国において一般に公正妥当と認められる企業会計の基準に準拠して財務諸表を作成し適正に表示することにある。これには、不正又は誤謬による重要な虚偽表示のない財務諸表を作成し適正に表示するために経営者が必要と判断した内部統制を整備及び運用することが含まれる。

監査人の責任

当監査法人の責任は、当監査法人が実施した監査に基づいて、独立の立場から財務諸表に対する意見を表明することにある。当監査法人は、我が国において一般に公正妥当と認められる監査の基準に準拠して監査を行った。監査の基準は、当監査法人に財務諸表に重要な虚偽表示がないかどうかについて合理的な保証を得るために、監査計画を策定し、これに基づき監査を実施することを求めている。

監査においては、財務諸表の金額及び開示について監査証拠を入手するための手続が実施される。監査手続は、当監査法人の判断により、不正又は誤謬による財務諸表の重要な虚偽表示のリスクの評価に基づいて選択及び適用される。財務諸表監査の目的は、内部統制の有効性について意見表明するためのものではないが、当監査法人は、リスク評価の実施に際して、状況に応じた適切な監査手続を立案するために、財務諸表の作成と適正な表示に関連する内部統制を検討する。また、監査には、経営者が採用した会計方針及びその適用方法並びに経営者によって行われた見積りの評価も含め全体としての財務諸表の表示を検討することが含まれる。

当監査法人は、意見表明の基礎となる十分かつ適切な監査証拠を入手したと判断している。

監査意見

当監査法人は、上記の財務諸表が、我が国において一般に公正妥当と認められる企業会計の基準に準拠して、任天堂株式会社の平成29年3月31日現在の財政状態及び同日をもって終了する事業年度の経営成績をすべての重要な点において適正に表示しているものと認める。

利害関係

会社と当監査法人又は業務執行社員との間には、公認会計士法の規定により記載すべき利害関係はない。

以 上

(注) 1. 上記は監査報告書の原本に記載された事項を電子化したものであり、その原本は当社（有価証券報告書提出会社）が別途保管しています。

2. XBRLデータは監査の対象には含まれていません。