

【表紙】

【提出書類】 有価証券報告書

【根拠条文】 金融商品取引法第24条第1項

【提出先】 関東財務局長

【提出日】 2017年6月30日

【事業年度】 第35期(自 2016年4月1日 至 2017年3月31日)

【会社名】 株式会社ゼンショーホールディングス

【英訳名】 ZENSHO HOLDINGS CO.,LTD.

【代表者の役職氏名】 代表取締役会長兼社長兼CEO 小川 賢太郎

【本店の所在の場所】 東京都港区港南二丁目18番1号

【電話番号】 03 - 6833 - 1600

【事務連絡者氏名】 執行役員 グループ経本部長 丹羽 清彦

【最寄りの連絡場所】 東京都港区港南二丁目18番1号

【電話番号】 03 - 6833 - 1600

【事務連絡者氏名】 執行役員 グループ経本部長 丹羽 清彦

【縦覧に供する場所】 株式会社東京証券取引所  
(東京都中央区日本橋兜町2番1号)

## 第一部 【企業情報】

### 第1 【企業の概況】

#### 1 【主要な経営指標等の推移】

##### (1) 連結経営指標等

回次		第31期	第32期	第33期	第34期	第35期
決算年月		2013年3月	2014年3月	2015年3月	2016年3月	2017年3月
売上高	百万円	417,577	468,377	511,810	525,709	544,028
経常利益	百万円	13,873	7,957	2,875	11,380	18,061
親会社株主に帰属する 当期純利益又は 親会社株主に帰属する 当期純損失( )	百万円	5,058	1,103	11,138	4,026	8,443
包括利益	百万円	7,204	2,129	5,632	2,035	11,337
純資産額	百万円	55,218	81,291	74,233	75,060	82,107
総資産額	百万円	258,509	293,192	289,467	278,340	288,999
1株当たり純資産額	円	351.83	462.23	410.09	412.18	458.07
1株当たり当期純利益 金額又は1株当たり 当期純損失金額( )	円	41.77	9.01	74.97	27.09	56.87
潜在株式調整後 1株当たり 当期純利益金額	円	-	-	-	-	-
自己資本比率	%	16.5	23.4	21.0	22.2	23.5
自己資本利益率	%	12.5	2.0	-	6.6	13.0
株価収益率	倍	29.7	112.2	-	49.8	32.8
営業活動による キャッシュ・フロー	百万円	21,572	21,196	17,368	25,455	37,049
投資活動による キャッシュ・フロー	百万円	24,373	22,891	23,111	20,814	26,193
財務活動による キャッシュ・フロー	百万円	2,878	26,860	9,352	13,138	9,403
現金及び現金同等物 の期末残高	百万円	18,657	44,313	29,428	20,925	22,274
従業員数 [外、平均臨時 雇用者数]	人 [人]	5,343 [43,067]	5,928 [46,232]	6,584 [45,584]	7,563 [48,072]	9,211 [49,891]

- (注) 1. 売上高には、消費税等(消費税及び地方消費税をいう。以下同じ。)は含まれておりません。  
2. 第31期から第32期及び第34期から第35期の潜在株式調整後1株当たり当期純利益金額については、潜在株式が存在しないため記載しておりません。  
3. 第33期の潜在株式調整後1株当たり当期純利益金額については、1株当たり当期純損失金額であり、また、潜在株式が存在しないため記載しておりません。また、自己資本利益率及び株価収益率については、親会社株主に帰属する当期純損失を計上しているため記載しておりません。  
4. 第33期の自己資本利益率及び株価収益率については、親会社株主に帰属する当期純損失を計上しているため記載しておりません。

## (2) 提出会社の経営指標等

回次		第31期	第32期	第33期	第34期	第35期
決算年月		2013年3月	2014年3月	2015年3月	2016年3月	2017年3月
売上高	百万円	196,364	212,068	233,113	249,797	243,353
経常利益	百万円	6,486	3,913	7,161	5,142	6,213
当期純利益又は 当期純損失( )	百万円	1,016	3,695	4,588	3,994	3,733
資本金	百万円	10,089	23,470	23,470	23,470	23,470
発行済株式総数	株	121,100,000	148,600,000	148,600,000	149,640,445	149,640,445
純資産額	百万円	28,890	57,387	52,051	56,954	57,568
総資産額	百万円	212,050	261,269	280,819	284,746	286,608
1株当たり純資産額	円	238.61	386.25	350.34	380.67	388.34
1株当たり配当額 (内、1株当たり 中間配当額)	円 (円)	16.00 (8.00)	16.00 (8.00)	- (-)	9.00 (4.00)	18.00 (9.00)
1株当たり当期純利益 金額又は1株当たり 当期純損失金額( )	円	8.39	30.18	30.88	26.88	25.14
潜在株式調整後 1株当たり 当期純利益金額	円	-	-	-	-	-
自己資本比率	%	13.6	22.0	18.5	20.0	20.1
自己資本利益率	%	3.5	8.6	-	7.3	6.5
株価収益率	倍	147.9	33.5	-	50.1	74.2
配当性向	%	190.6	53.0	-	33.5	71.6
従業員数 [外、平均臨時 雇用者数]	人 [人]	392 [160]	370 [148]	394 [152]	472 [172]	528 [183]

(注) 1. 売上高には、消費税等は含まれておりません。

2. 第31期から第32期及び第34期から第35期の潜在株式調整後1株当たり当期純利益金額については、潜在株式が存在しないため記載しておりません。

3. 第33期の潜在株式調整後1株当たり当期純利益金額については、1株当たり当期純損失金額であり、また、潜在株式が存在しないため記載しておりません。

4. 第33期の自己資本利益率、株価収益率及び配当性向については、当期純損失を計上しているため記載しておりません。

## 2 【沿革】

年月	事項
1982年 6月	当社を設立し、神奈川県横浜市鶴見区に横浜工場併設の本社を設置。
1982年 7月	ランチボックス(弁当店) 1号店として、生麦店(神奈川県横浜市鶴見区)を開店。
1982年11月	すき家(牛丼店)ビルイン 1号店として、生麦駅前店(神奈川県横浜市鶴見区)を開店。
1986年 8月	本社を神奈川県横浜市神奈川区へ、横浜工場を神奈川県横浜市緑区(現在の都筑区)へ移転。
1987年 4月	本社を神奈川県横浜市神奈川区(鶴屋町)へ移転。
1987年 7月	フリースタANDING 1号店として、水戸店(茨城県水戸市)を開店。
1989年 1月	本社を神奈川県横浜市西区へ移転。
1991年 3月	神奈川県横浜市保土ヶ谷区に研修センターを開設。
1997年 8月	日本証券業協会に株式を店頭登録。
1999年 9月	東京証券取引所第二部市場へ上場。48億円の公募増資を実施。
2000年 7月	(株)ココスジャパンの株式を取得。
2000年10月	設備・メンテナンス効率化のため、(株)テクノサポートを設立。
2000年11月	食材調達効率化のため、(株)グローバルフーズ(現 (株)ゼンショー商事)を設立。
2001年 5月	(株)ぎゅあんの株式を取得。
2001年 7月	本社を東京都港区へ移転。
2001年 9月	東京証券取引所市場第一部銘柄指定。
2002年 6月	消耗品、備品調達の効率化のため、(株)グローバルテーブルサプライを設立。
2002年10月	回転寿司事業の運営を行うため、(株)はま寿司を設立。
2002年12月	大和フーズ(株)の株式を取得。 (株)ココスジャパンが、(株)ビッグボーイジャパンの株式を取得。
2004年 2月	グループ会社の本部機能を集約し、本社を所在地(東京都港区港南2-18-1)へ移転。
2005年 1月	(株)ココスジャパンが可口食餐飲(上海)有限公司(現 泉盛餐飲(上海)有限公司)を設立。
2005年 3月	(株)なか卯の株式を取得。
2005年 9月	食の安全への取り組み強化のため、食品安全追求室(現 グループ食品安全追求本部)を新設。
2006年 4月	当社の子会社である(株)クーディーフーズ(現 (株)サンピシ)が、サンピシ(株)より醤油醸造事業を譲受け。
2006年 5月	Catalina Restaurant Group Inc.を子会社化。 グループガバナンスの単純化、効率化を図るため、(株)ココスジャパンより(株)ビッグボーイジャパンの株式および、可口食餐飲(上海)有限公司(現 泉盛餐飲(上海)有限公司)の持分を取得。 食の安全への取り組み強化のため、中央分析センターを設立。
2006年 6月	(株)グローバルピザシステム(現 (株)トロナジャパン)を設立。 フード事業のM & A資金として、141億円の公募増資を実施。
2006年 8月	物流の効率化を目的として、(株)グローバルフレッシュサプライを設立。
2007年 2月	事業分野の拡大のため、青果販売の(株)ユナイテッドベジーズの株式を取得。
2007年 3月	(株)サンデーサン(現 (株)ジョリーパスタ)の株式を取得。
2007年 7月	すき家(牛丼店)の沖縄県出店(すき家880店舗目)による全47都道府県への出店達成。
2007年 8月	人事戦略の強化のため、(株)インタービジョンコンソーシアム(現 (株)ヒューマンロジック研究所)の株式を取得。
2008年 1月	農畜産物の生産および販売を目的として、(株)善祥園を設立。
2008年 6月	ITによる事業の効率化を目的として、(株)グローバルITサービスを設立。
2008年 8月	ZENSHO DO BRASIL COMERCIO DE ALIMENTOS LTDA.を設立。
2008年10月	(株)華屋与兵衛の株式を取得。
2010年 3月	(株)なか卯および大和フーズ(株)を株式交換により完全子会社化。
2010年12月	求人募集業務の効率化を目的として、(株)ゼンショーベストクルーを設立。
2011年 2月	ZENSHO (THAILAND) CO.,LTDを設立。
2011年 5月	株式会社ゼンショー分割準備会社(現 (株)すき家本部)を設立。
2011年10月	事業のグローバル展開のため持株会社体制に移行し、社名を「株式会社ゼンショーホールディングス」へ変更。 ZENSHO FOOD DE MEXICO S.A.DE C.V.を設立。
2011年12月	製造機能拡充のため、(株)GFFを設立。

年月	事項
2012年3月	ZENSHO FOODS MALAYSIA SDN.BHD.を設立。
2012年4月	障がい者雇用の推進および自立支援を目的として、(株)ゼンショービジネスサービスを設立。 畜産事業強化のため、(株)善祥園が十勝南ファームを取得。
2012年7月	アフリカにおけるフェアトレードの拠点として、タンザニアにゼンショーフェアトレードアフリカ事務所を設立。
2012年10月	自然エネルギーによる発電事業および電気の供給・販売を目的として、(株)ゼンショー・クリーン・エナジーを設立。
2012年11月	小売事業の拡大のため、(株)マルヤの株式を取得。
2013年4月	台湾善商股份有限公司を設立。 PT. ZENSHO INDONESIAを設立。
2013年5月	事業拡大および製造機能拡充のため、米国POCINO FOODS COMPANYを子会社化。
2013年6月	畜産事業強化のため、(株)善祥園が十勝幕別ファームを取得。
2013年9月	事業拡大および製造機能拡充のため、ヤマトモ水産食品(株)の株式を取得。
2013年10月	(株)マルエイの株式を取得。
2013年11月	(株)マルヤが(株)山口本店より小売事業を譲受け。
2013年12月	小売事業の一層の効率化を図るため、(株)日本リテールホールディングスを設立。
2014年1月	事業分野の拡大のため、(有)介護サービス輝(現 (株)輝)の株式を取得。
2014年3月	(株)マルヤを(株)日本リテールホールディングスを通じ、株式交換により完全子会社化。 新規出店および既存店の改装等の設備投資資金として、267億円の公募増資を実施。
2014年6月	地域に根ざした店舗経営体制の確立のため、(株)ゼンショー(現 (株)すき家本部)を分割会社とし、(株)北日本すき家、(株)関東すき家、(株)東京すき家、(株)中部すき家、(株)関西すき家、(株)中四国すき家、(株)九州すき家を承継会社とする新設分割を実施。
2014年8月	(株)尾張屋の株式を取得。
2014年10月	(株)ゼンショー(現 (株)すき家本部)のすき家事業への特化による事業強化・発展のため、「すき家」以外の事業(焼肉事業、うどん事業、ラーメン事業、カフェ事業等)を(株)エイ・ダイニング(当社の連結子会社)へ吸収分割により承継。 (株)ゼンショーを(株)すき家本部に社名変更。
2015年2月	生産部門の組織強化のため、(株)ゼンショーファクトリーホールディングスを設立。
2015年3月	グループ経営における事業の選択と集中のため、Catalina Restaurant Group Inc.の全株式を、全米でレストラン経営を行うFMP SA Managment, Group, LLCのグループ会社に譲渡。
2015年4月	当社グループ独自の電子マネーの導入を目的として、(株)ゼンショー・クーカを設立。
2015年5月	企業内保育施設の運営を行うため、(株)かがやき保育園を設立。
2015年6月	畜産事業強化のため、(有)水産ファームの株式を取得。
2015年7月	(株)エイ・ダイニングより焼肉事業を、(株)TAG-1(当社の連結子会社)へ吸収分割により継承。 (株)エイ・ダイニングよりカフェ事業を、(株)善祥カフェ(当社の連結子会社)に譲渡。 製販分離による機能強化のため、(株)トロナジャパンより、冷凍ピッツァ等製造事業を(株)TRファクトリー(当社の連結子会社)へ吸収分割により継承。
2015年12月	ZENSHO VIETNAMCO.,LTD.を設立。
2016年4月	グループ経営における事業の選択のため、大和フーズ(株)の全株式を日本製粉(株)の子会社であるニップドーナツホールディングス(株)に譲渡。
2016年7月	ファストフード事業の一層の強化のため、(株)日本ダイニングホールディングスを設立。 (株)エイ・ダイニングよりうどん事業を、(株)久兵衛屋および(株)瀬戸うどん(当社の連結子会社)へ吸収分割により継承。
2016年11月	介護事業を運営する(株)ロイヤルハウス石岡およびシニアライフサポート(株)の株式を取得。 中国事業の統括を行う、泉騰(中国)投資性公司を設立。 (株)日本リテールホールディングスが(株)フジタコーポレーション(現 (株)フレッシュコーポレーション)の株式を取得。

### 3 【事業の内容】

当社グループは、当社及び子会社75社の計76社により構成されており、フード業の経営を幅広く行っております。

外食事業(グループ売上シェア：87.2%)

(1) 牛丼カテゴリー(グループ売上シェア：35.7%)

株式会社すき家本部およびその子会社では、牛丼チェーンの「すき家」を全国的に直営展開しており、ファミリーなど幅広い層のお客様に、選べる豊富なお値打ち商品とご満足いただけるサービスの提供を心がけております。

株式会社なか卯では、井ぶり・京風うどんの「なか卯」を直営およびF Cで展開しており、お客様にクオリティの高い商品を提供しております。

(2) レストランカテゴリー(グループ売上シェア：23.8%)

株式会社ココスジャパンでは、1,000円価格帯のスタンダードレストラン「ココス」を全国的に直営およびF Cで展開しております。

株式会社ビッグボーイジャパンでは、ハンバーグ&グリルとサラダバーのレストランを直営展開しております。関東・関西・東北中心に「ビッグボーイ」、北海道で「ヴィクトリアステーション」を展開しております。

株式会社ジョリーパスタでは、パスタ専門店の「ジョリーパスタ」を関東・関西中心に直営展開しております。

株式会社華屋与兵衛では、和食専門店「華屋与兵衛」を関東で直営展開しております。

株式会社TAG-1では、焼肉専門店「宝島」「いちばん」「牛庵」等を関東・関西中心に直営展開しております。

(3) ファストフードカテゴリー(グループ売上シェア：22.5%)

株式会社はま寿司では、回転寿司「はま寿司」を全国で直営展開しております。

株式会社エイ・ダイニングでは、ラーメン専門店の「伝丸」等を関東・中部中心に直営展開しております。

株式会社久兵衛屋では、打ちたてうどんと揚げたて天ぷらの「久兵衛屋」を関東で直営展開しております。

株式会社瀬戸うどんでは、セルフサービスうどんの「瀬戸うどん」等を関東中心に直営展開しております。

株式会社善祥カフェでは、フェアトレードコーヒーのカフェ「モリパコーヒー」等を関東中心に直営展開しております。

(4) その他(グループ売上シェア：5.1%)

株式会社トロナジャパンは、冷凍ピッツァ等の販売を主な事業としております。

株式会社サンビシは、醤油および調味料の製造・販売を主な事業としております。

株式会社テクノサポートは、店舗設備・メンテナンスを主な事業としております。

株式会社ゼンショー商事は、食材の仕入・販売を主な事業としております。

株式会社グローバルフレッシュサプライは、食材の全国配送を主な事業としております。

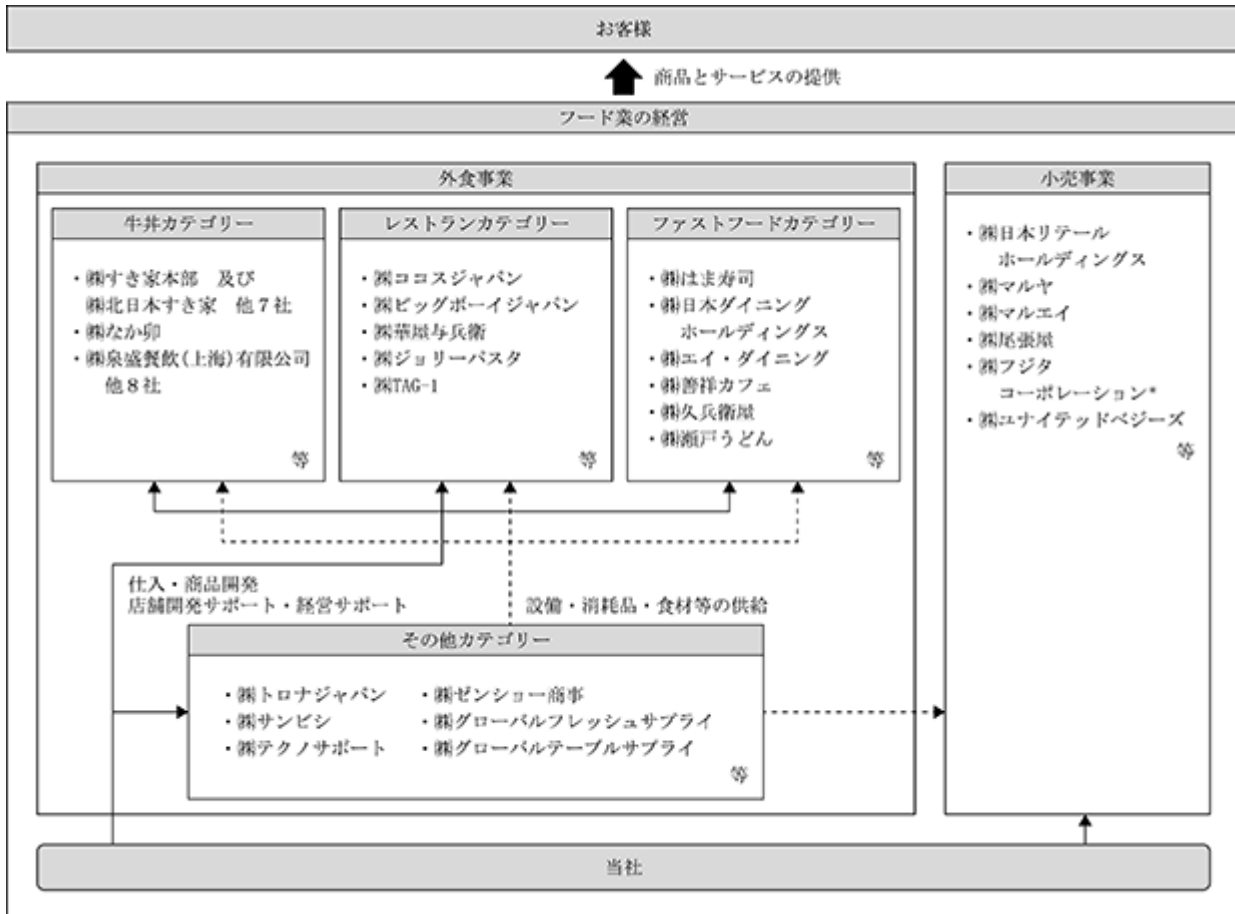
株式会社グローバルテーブルサプライは、消耗品・備品の販売を主な事業としております。

小売事業(グループ売上シェア：12.8%)

株式会社マルヤ、株式会社マルエイ、株式会社尾張屋および株式会社フジタコーポレーション\*は、スーパーマーケット経営を主な事業としております。

株式会社ユナイテッドベジーズは、青果の販売を主な事業としております。

事業の系統図は次のとおりであります。



\* (株)フジタコーポレーションは2017年5月20日をもって(株)フレッシュコーポレーションに社名を変更いたしました。

## 4 【関係会社の状況】

名称	住所	資本金又は 出資金 (百万円)	主要な事業内容	議決権の 所有割合 又は被所有 割合 (%)	関係内容
連結子会社					
(株)すき家本部 (注)2	東京都港区	10	牛丼「すき家」の管理 本部	(所有) 100.00	役員の兼任及び 営業上の取引等
(株)九州すき家 (注)3	東京都港区	10	牛丼「すき家」の経営	(所有) 100.00 (100.00)	役員の兼任
(株)中四国すき家 (注)3	東京都港区	10	牛丼「すき家」の経営	(所有) 100.00 (100.00)	役員の兼任
(株)関西すき家 (注)3	東京都港区	10	牛丼「すき家」の経営	(所有) 100.00 (100.00)	役員の兼任
(株)中部すき家 (注)3	東京都港区	10	牛丼「すき家」の経営	(所有) 100.00 (100.00)	役員の兼任
(株)東京すき家 (注)3	東京都港区	10	牛丼「すき家」の経営	(所有) 100.00 (100.00)	役員の兼任
(株)関東すき家 (注)3	東京都港区	10	牛丼「すき家」の経営	(所有) 100.00 (100.00)	役員の兼任
(株)北日本すき家 (注)3	東京都港区	10	牛丼「すき家」の経営	(所有) 100.00 (100.00)	役員の兼任
泉盛餐飲(上海)有限公司 (注)2 (注)3	中国上海市	161,966 千元	牛丼「食其家」の経営	(所有) 100.00 (100.00)	役員の兼任
ZENSHO DO BRASIL COMERCIO DE ALIMENTOS LTDA. (注)2	伯国 サンパウロ 市	83,491 千リアル	牛丼「SUKIYA」の経営	(所有) 100.00	役員の兼任
(株)エイ・ダイニング (注)3	東京都港区	10	ラーメン専門店 「伝丸」等の経営	(所有) 100.00 (100.00)	営業上の取引等
(株)ココスジャパン (注)1 (注)2	東京都港区	3,198	スタンダード レストラン 「ココス」等の経営	(所有) 51.26	役員の兼任及び 営業上の取引等
(株)テクノサポート	東京都港区	30	店舗の設計、 施工及び監理	(所有) 100.00	役員の兼任及び 営業上の取引等
(株)ゼンショー商事 (注)2	東京都港区	80	食材の卸、販売	(所有) 100.00	役員の兼任及び 営業上の取引等
(株)グローバルテーブルサプライ	東京都港区	30	消耗品、備品等の 販売	(所有) 100.00	役員の兼任及び 営業上の取引等
(株)はま寿司 (注)2	東京都港区	10	回転寿司 「はま寿司」の経営	(所有) 100.00	役員の兼任及び 営業上の取引等
(株)ビッグボーイジャパン	東京都港区	10	ハンバーグ& グリルレストラン 「ビッグボーイ」 等の経営	(所有) 100.00	役員の兼任及び 営業上の取引等
(株)なか卯	東京都港区	10	丼ぶり・京風うどん 「なか卯」の経営	(所有) 100.00	役員の兼任及び 営業上の取引等



名称	住所	資本金又は 出資金 (百万円)	主要な事業内容	議決権の 所有割合 又は被所有 割合 (%)	関係内容
(株)TAG-1	東京都港区	50	ファミリー焼肉 レストラン「宝島」 等の経営	(所有) 100.00	営業上の取引
(株)サンピシ (注)3	愛知県 豊川市	13	しょうゆ等の 製造	(所有) 100.00 (100.00)	営業上の取引
(株)ジョリーパスタ (注)1 (注)2	東京都港区	2,958	パスタ専門店 「ジョリーパスタ」 等の経営	(所有) 64.54	役員の兼任及び 営業上の取引等
(株)トロナジャパン	東京都港区	10	冷凍ピッツァ等販売	(所有) 100.00	役員の兼任及び 営業上の取引等
(株)グローバルフレッシュサプライ	東京都港区	70	物流業	(所有) 100.00	役員の兼任及び 営業上の取引等
(株)ユニテッドベジーズ (注)3	東京都港区	74	青果等の販売	(所有) 66.93 (66.93)	役員の兼任及び 営業上の取引等
(株)華屋与兵衛	東京都港区	100	和食専門店 「華屋与兵衛」等 の経営	(所有) 100.00	役員の兼任及び 営業上の取引等
(株)G F F (注)2 (注)3	東京都港区	10	食品の製造	(所有) 100.00 (100.00)	役員の兼任及び 営業上の取引等
(株)マルヤ (注)3	埼玉県 春日部市	10	スーパーマーケット 「マルヤ」等の経営	(所有) 100.00 (100.00)	役員の兼任及び 営業上の取引等
Pocino Foods Company (注)3	米国 カリフォル ニア州	1,243 千米ドル	食肉加工・販売	(所有) 100.00 (100.00)	-
(株)日本S S (注)3	東京都港区	10	食料品等販売	(所有) 100.00 (100.00)	役員の兼任
ヤマトモ水産食品(株) (注)3	宮城県 塩釜市	10	食品製造・販売	(所有) 100.00 (100.00)	役員の兼任及び 営業上の取引等
(株)マルエイ (注)3	千葉県 市原市	30	スーパーマーケット 「マルエイ」の経営	(所有) 100.00 (100.00)	役員の兼任及び 営業上の取引等
(株)日本リテールホールディングス	東京都港区	10	小売事業統括	(所有) 100.00	役員の兼任及び 営業上の取引等
(株)輝	北海道 札幌市	3	介護事業	(所有) 100.00	役員の兼任及び 営業上の取引等
(株)尾張屋 (注)3	千葉県 木更津市	31	スーパーマーケット 「VERY FOODS」の 経営	(所有) 100.00 (100.00)	役員の兼任及び 営業上の取引等
Zensho USA Corporation	米国 カリフォル ニア州	10 千米ドル	貿易事業	(所有) 100.00	役員の兼任及び 営業上の取引等
(株)ゼンショーファクトリーホール ディングス	東京都港区	60	製造会社統括	(所有) 100.00	役員の兼任
(株)日本アグリネットワーク	東京都港区	10	食品の製造・販売	(所有) 100.00	役員の兼任及び 営業上の取引等

名称	住所	資本金又は 出資金 (百万円)	主要な事業内容	議決権の 所有割合 又は被所有 割合 (%)	関係内容
(株)善祥カフェ (注)3	東京都港区	10	カフェ 「モリバコーヒー」等 の経営	(所有) 100.00 (100.00)	役員の兼任及び 営業上の取引等
(株)ゼンショー・クーカ	東京都港区	250	金融商品取扱業	(所有) 100.00	役員の兼任及び 営業上の取引等
(株)日本ダイニングホールディングス	東京都港区	120	ファストフードサービ ス統括	(所有) 100.00	営業上の取引
(株)瀬戸うどん (注)3	東京都港区	10	セルフサービスうどん 「瀬戸うどん」等の 経営	(所有) 100.00 (100.00)	営業上の取引
(株)久兵衛屋 (注)3	東京都港区	10	打ちたてうどんと揚げ たて天ぷら「久兵衛 屋」の経営	(所有) 100.00 (100.00)	営業上の取引
(株)フレッシュコーポレーション (注)3	群馬県 太田市	486	スーパーマーケット 「アバンセ」等の経営	(所有) 100.00 (100.00)	役員の兼任及び 営業上の取引等
泉膳(中国)投資有限公司	中国上海市	58,754 千元	中国会社統括	(所有) 100.00	役員の兼任
その他31社					

(注) 1. 有価証券報告書提出会社であります。

2. 特定子会社に該当しております。

3. 議決権の所有割合の( )内は、間接所有であり内数となっております。

4. (株)ココスジャパンについては、売上高(連結会社相互間の内部売上高を除く。)の連結売上高に占める割合が10%を超えております。

主要な損益情報等	(1) 売上高	58,532百万円
	(2) 経常利益	2,481百万円
	(3) 当期純利益	1,450百万円
	(4) 純資産額	24,040百万円
	(5) 総資産額	30,201百万円

5. (株)はま寿司については、売上高(連結会社相互間の内部売上高を除く。)の連結売上高に占める割合が10%を超えております。

主要な損益情報等	(1) 売上高	109,093百万円
	(2) 経常利益	4,510百万円
	(3) 当期純利益	2,856百万円
	(4) 純資産額	8,858百万円
	(5) 総資産額	38,451百万円

## 5 【従業員の状況】

## (1) 連結会社の状況

2017年3月31日現在

セグメントの名称	従業員数(人)	
外食事業	8,376	(47,344)
小売事業	835	(2,547)
合計	9,211	(49,891)

(注) 1. 従業員数は就業人員であります。

2. パートタイマー(1ヶ月176時間を1名として換算)は、( )外数で記載しております。

## (2) 提出会社の状況

2017年3月31日現在

従業員数(人)	平均年齢(才)	平均勤続年数(年)	平均年間給与(千円)
528 (183)	36.6	7.2	5,964

(注) 1. 従業員数には当社から他社への出向者691名を除き社外からの出向者60名を含めております。

2. パートタイマー(1ヶ月176時間を1名として換算)は、2017年3月における人員を( )外数で記載しております。

3. 平均年間給与は、賞与及び基準外賃金を含んでおります。

4. 当社のセグメントは「外食事業」のみのため、セグメント別情報の記載を省略しております。

## (3) 労働組合の状況

当社グループにはゼンショー従業員組合会Z E A Nがあります。労使関係は、極めて協力的かつ円満な関係にあります。

## 第2 【事業の状況】

### 1 【業績等の概要】

#### (1) 経営成績に関する分析

当連結会計年度(2016年4月1日から2017年3月31日)におけるわが国経済は、企業収益や雇用環境の改善などを背景として緩やかな景気回復基調で推移いたしました。一方で米国経済の動向やアジア新興国・欧州経済の動向など、世界経済の不確実性の高まりにより、先行き不透明な状況が続きました。

外食産業におきましては、労働需給バランスの悪化や個人消費に停滞感が見られたことなどにより、引き続き厳しい経営環境となっております。

このような状況の中、「すき家」をはじめとする牛丼カテゴリーの既存店売上高前年比は102.3%、「ココス」、「ジョリーパスタ」をはじめとするレストランカテゴリーの既存店売上高前年比は98.0%、「はま寿司」をはじめとするファストフードカテゴリーの既存店売上高前年比は98.8%となりました。収益面につきましては、牛肉価格を中心とした食材仕入コストやエネルギーコストの低減等により、前年対比増益となりました。

当連結会計年度末の店舗数につきましては、170店舗出店、85店舗退店、及び株式会社フジタコーポレーション\*の株式取得による34店舗増や大和フーズ株式会社の全株式譲渡による65店舗減等により、4,881店舗となりました。

以上の結果、当連結会計年度の連結業績は、売上高5,440億28百万円(前年同期比3.5%増)、営業利益187億75百万円(同55.0%増)、経常利益180億61百万円(同58.7%増)、親会社株主に帰属する当期純利益84億43百万円(同109.7%増)となりました。

セグメント別の概況につきましては、以下のとおりであります。

#### 外食事業

外食事業の当連結会計年度の売上高は4,744億64百万円(前年同期比2.2%増)、営業利益は177億55百万円(同48.2%増)となりました。

外食事業における主要カテゴリーの状況は以下のとおりです。

#### (牛丼カテゴリー)

牛丼カテゴリーの当連結会計年度末の店舗数は、99店舗出店、35店舗退店した結果、2,681店舗となりました。内訳は、「すき家」1,963店舗、「なか卯」461店舗(F C 13店舗を含む)等であります。

株式会社すき家本部が経営する牛丼チェーンの「すき家」につきましては、お客様の多様なニーズにお応えできるよう、「すき家de健康」をテーマとした「まぐろなめろう丼」(並盛税込650円)やベーコンアスパラ朝食(税込350円)、「ねぎキムチ牛丼」(並盛税込470円)等を導入し、商品力の強化に取り組んでまいりました。また、世界の優れたブランドを表彰するワールド・ブランディング・アワーズにおいて、日本の外食ブランドとして初めて「ブランド・オブ・ザ・イヤー」を受賞したことを記念して「黒毛和牛弁当」(税込1,080円)を販売いたしました。

今後ともお客様に愛される店舗づくりを目指すとともに、安全でおいしい商品を安心して召し上がっていただけるよう、店舗水準の向上と品質管理の徹底に努めてまいります。

株式会社なか卯が経営する丼ぶり・京風うどんの「なか卯」につきましては、新商品・季節限定商品の投入や既存商品のブラッシュアップによる商品力の強化と店舗販促の実施により、業績の向上に努めてまいりました。

以上の結果、牛丼カテゴリーの当連結会計年度の売上高は、1,943億93百万円(前年同期比4.0%増)となりました。

#### (レストランカテゴリー)

レストランカテゴリーの当連結会計年度末の店舗数は、19店舗出店、24店舗退店した結果、1,362店舗(F C 78店舗を含む)となりました。

株式会社ココスジャパンが経営するスタンダードレストランの「ココス」につきましては、メニューのラインアップの強化、ごちそう感のあるフェアメニューの投入及び店舗のサービス水準の向上に取り組み、業績の向上に努めてまいりました。

株式会社ビッグボーイジャパンが経営するハンバーグ&グリルレストランの「ビッグボーイ」等につきましては、メイン商品のブラッシュアップを図るとともに、サラダバー・スーパバーの充実やフェアメニューの投入を行うなど、業績の向上に努めてまいりました。

株式会社ジョリーパスタが経営するパスタ専門店の「ジョリーパスタ」につきましては、「パスタならジョリーパスタ」をテーマに、パスタ専門店の魅力をよりお客様へアピールできるよう、メニューのラインアップの拡充や旬の食材を活かした新商品の投入を行い、一層のおいしさを追求してまいりました。

株式会社華屋与兵衛が経営する和食レストランの「華屋与兵衛」につきましては、お客様の満足度の向上を図るため、旬の食材を活かした商品の開発及び店舗従業員の教育強化によるサービス水準の向上、労働生産性の改善等に努めてまいりました。

以上の結果、レストランカテゴリーの当連結会計年度の売上高は、1,295億23百万円(前年同期比1.3%減)となりました。

#### (ファストフードカテゴリー)

ファストフードカテゴリーの当連結会計年度末の店舗数は、48店舗出店、22店舗退店、及び大和フーズ株式会社の全株式譲渡による65店舗減等により、706店舗となりました。

株式会社はま寿司が経営する回転寿司の「はま寿司」につきましては、積極的な出店による業容の拡大を図るとともに、商品品質の向上、店舗サービスの強化等に努めてまいりました。

以上の結果、ファストフードカテゴリーの当連結会計年度の売上高は、1,226億6百万円(前年同期比3.3%増)となりました。

#### (その他カテゴリー)

その他カテゴリーの当連結会計年度の売上高は、279億40百万円(前年同期比1.9%増)となりました。

当カテゴリーの主な内訳は、冷凍ピッツァ等販売の株式会社トロナジャパン、グループの物流機能を担う株式会社グローバルフレッシュサプライ、備品・ユニフォーム等を調達する株式会社グローバルテーブルサプライ等であります。

#### 小売事業

小売事業の当連結会計年度の売上高は695億63百万円(前年同期比13.2%増)、営業利益は10億19百万円(前年同期比659.6%増)となりました。

当連結会計年度における小売事業の内訳は、スーパーマーケット事業を展開する株式会社マルヤ、株式会社マルエイ、株式会社尾張屋、株式会社フジタコーポレーション\*及び青果販売等の株式会社ユナイテッドベジーズ等であります。なお、株式会社フジタコーポレーション\*につきましては、食品スーパーマーケット及び惣菜専門店を展開しており、2016年11月21日付で株式取得を行い、同年12月1日より子会社化(当社の孫会社化)いたしております。

## (2) 財政状態に関する分析

### 資産、負債及び純資産の状況

#### (資産)

当連結会計年度末における資産は2,889億99百万円となり、前連結会計年度末から106億58百万円増加いたしました。これは、主に株式会社フジタコーポレーション\*の株式取得に伴う現金、建物等の有形固定資産、のれんの増加等によるものであります。

#### (負債)

当連結会計年度末における負債は2,068億91百万円となり、前連結会計年度末から36億10百万円増加いたしました。これは、主に株式会社フジタコーポレーション\*の株式取得に伴う買掛金や未払法人税等の増加等によるものであります。

(純資産)

当連結会計年度末における純資産は821億7百万円となり、前連結会計年度末から70億47百万円増加いたしました。これは、主に利益剰余金の増加等によるものであります。

キャッシュ・フローの状況

	金額
現金及び現金同等物の期首残高	209億25百万円
営業活動によるキャッシュ・フロー	370億49百万円
投資活動によるキャッシュ・フロー	261億93百万円
財務活動によるキャッシュ・フロー	94億3百万円
現金及び現金同等物の期末残高	222億74百万円
(参考)フリー・キャッシュ・フロー	108億55百万円

当連結会計年度における現金及び現金同等物(以下「資金」という)は、税金等調整前当期純利益及び減価償却費による増加があった一方、新規出店に伴う支出、借入金の返済、支払利息、法人税等及び配当金の支払いによる支出等を行った結果、当連結会計年度末には期首対比13億49百万円増加し、222億74百万円となりました。

(営業活動によるキャッシュ・フロー)

営業活動によるキャッシュ・フローにつきましては、税金等調整前当期純利益及び減価償却費の計上等により、370億49百万円の資金の増加となりました。

(投資活動によるキャッシュ・フロー)

投資活動によるキャッシュ・フローにつきましては、新規出店に伴う有形固定資産の取得及び株式会社フジタコーポレーション\*の株式取得等により、261億93百万円の資金の減少となりました。

(財務活動によるキャッシュ・フロー)

財務活動によるキャッシュ・フローにつきましては、借入金やリース債務の返済、配当金支払による支出等により、94億3百万円の資金の減少となりました。

(注) フリー・キャッシュ・フローは、以下の計算式を使っております。

フリー・キャッシュ・フロー = 営業活動によるキャッシュ・フロー + 投資活動によるキャッシュ・フロー

\* (株)フジタコーポレーションは2017年5月20日をもって(株)フレッシュコーポレーションに社名を変更いたしました。

## 2 【生産、受注及び販売の状況】

## (1) 生産実績

当連結会計年度の生産実績は次のとおりです。

セグメントの名称	当連結会計年度 (自 2016年4月1日 至 2017年3月31日)	
	生産金額(百万円)	前年同期比(%)
外食事業	63,041	92.9

(注) 上記の金額には、消費税等は含まれておりません。

## (2) 受注状況

該当事項はありません。

## (3) 販売実績

当連結会計年度の販売実績をセグメント別に示すと次のとおりです。

セグメントの名称	当連結会計年度 (自 2016年4月1日 至 2017年3月31日)	
	金額(百万円)	前年同期比(%)
外食事業	474,464	102.2
小売事業	69,563	113.2
合計	544,028	103.5

(注) 上記の金額には、消費税等は含まれておりません。

### 3 【経営方針、経営環境及び対処すべき課題等】

#### (1) 会社の経営の基本方針

当社グループは「世界から飢餓と貧困を撲滅する」という基本理念の下に、フード業を幅広く展開し、「世界中の人々に安全でおいしい食を手軽な価格で提供する」という使命を持って、グローバルな展開を行っております。安全で質の高い商品とサービスをお客様に提供するため、メニューの開発から食材の調達、製造・加工、物流、販売に至る全過程を自ら企画・設計し、一貫してコントロールするMMD（マス・マーチャンダイジング・システム）の構築に努めております。

MMDを実践することで、より幅広い層のお客様に、いつでも、気軽に利用していただける店舗づくりを実現し、業容の一層の拡大と効率化を図り、株主価値の増大に努めてまいります。

#### (2) 目標とする経営指標

当社グループは、株主利益の増大と企業価値の向上のための重要な経営指標として、経常利益率10%を目指しております。

#### (3) 対処すべき課題

##### MMD（マス・マーチャンダイジング・システム）の進化

当社グループは、お客様に安全でおいしい商品を安心してお召し上がりいただくために、MMDによる安全性の確保を継続するとともに、業績の向上を目指し、業容の拡大とグループシナジーの追求を行ってまいりました。今後も、更なる強化によって食材の安全性の追求と商品クオリティの向上、コスト改善を図ってまいります。

##### 食の安全性の追求

「お客様になり代わって食材の安全性を確認する」ことを最重要課題とし、グループの「食の安全」に責任を負うグループ食品安全追求本部において、店舗における衛生管理の徹底、食材のトレーサビリティの確立、食材の品質検査等の強化を行い、食の安全の追求を行ってまいります。

##### ブランドの進化

当社グループは、全業態においてQ Q S C（クオリティ・クイックサービス・クリンリネス）の追求を行い、すべてのお客様により快適な空間でお食事をお召し上がりいただけるよう、ユニバーサルデザインの店舗作りの推進や、お客様の多様なニーズにお応えできる商品を導入することなどにより、ブランドの進化に努めてまいります。

##### 出店及びM & Aによる成長

国内外において業態の収益力を高め、積極的な出店を継続してまいります。また、M & Aの活用によるMMDの更なる強化を図ってまいります。

##### 人財の採用と育成

国内外のフード業におきましては、人財リソースの不足、他の企業との競争激化などの課題を抱えており、当社グループにおきましても人財採用ならびに人財育成は重要な経営課題と認識しております。当社グループといたしましては、当社グループの理念に共鳴する優秀な人財を確保し、持続的な成長を支える人財を育成すべく採用活動及び研修活動を強化してまいります。

また、女性社員の活躍推進を含む多様な働き方の促進や、中途採用の強化、グローバル人財の採用・育成を積極的に進めてまいります。



#### 労働環境の改善

当社グループは、長時間勤務を未然に防止するため、管理システムの導入等による労務管理の徹底、マネージャー層に対するコンプライアンス教育の強化、従業員との対話機会の充実などを通じ、継続して多様な改善施策を実施してまいりました。また、グループ内の一部店舗においてインターバル勤務制度を試験的に導入するなど、引き続き労働環境の改善を進めてまいります。

#### 迅速な経営判断に資するシステム整備

当社グループでは、売上・在庫などの情報を収集する仕組みを構築しておりますが、国内外でグループ各社の販売拠点を拡大していく中、今後、更に情報収集・統合の効率化を進め、経営陣の迅速な判断に資するシステムと体制の構築に取り組んでまいります。

#### 人工知能（ＡＩ）などを利用した業務効率化と自動化

現在、第４次産業革命とも呼ばれる人工知能（ＡＩ）・ロボット等の技術革新やデータ活用により、定型労働に加えて非定型労働においても省人化が進展しております。当社グループにつきましても、店舗、工場、物流などの各工程において、積極的に人工知能（ＡＩ）・ロボット等を取り入れ、業務の効率化・自動化を推進してまいります。

#### 4 【事業等のリスク】

当社及び当社グループの事業その他に関するリスクについて、当社の経営判断に重要な影響を及ぼす可能性があると考えられる主な事項を記載しております。当社は、これらのリスク発生の可能性を認識した上で、発生の回避および発生した場合の対応に努める所存であります。本項においては、将来に関する事項が含まれておりますが、それらは当連結会計年度末において判断したものであります。

##### (1)食品の安全管理について

当社及び当社グループでは、安全でおいしい商品をお客様に提供するために品質管理、衛生管理を徹底しておりますが、万一、集団食中毒などの衛生問題が発生した場合、企業イメージの失墜などによって、当社及び当社グループの経営成績及び財政状態に悪影響を及ぼす可能性があります。

##### (2)自然災害について

当社及び当社グループの営業店舗や工場所在地を含む地域で大規模な地震や洪水、台風などの自然災害が生じた場合、被災状況によっては正常な事業活動が困難となり、当社及び当社グループの経営成績及び財政状態に悪影響を及ぼす可能性があります。

##### (3)店舗の賃借物件への依存について

当社及び当社グループは、事務所や大部分の店舗の土地建物を賃借しております。賃貸借期間は賃貸人との合意により更新可能であります。賃貸人側の事情により賃貸借契約を解約される可能性があります。また、賃貸人側の事情による賃貸借契約の期間前解約により、計画外の退店を行う可能性があります。このような場合には、当社及び当社グループの経営成績及び財政状態に悪影響を及ぼす可能性があります。

##### (4)出店政策・店舗展開について

当社及び当社グループでは、出店候補地の商圏人口、交通量、競合店状況などから売上予測を行い、賃借料などの条件を検討した上で出店地の選定を行っておりますが、出店条件に合致した物件が減少し出店計画に変更が生じる場合や、立地環境の変化などの理由により当社及び当社グループの経営成績及び財政状態に悪影響を及ぼす可能性があります。

##### (5)海外展開におけるカントリーリスクについて

当社及び当社グループは、海外市場での事業拡大を戦略の一つとしております。しかしながら、海外子会社の展開国における、政情、経済、法規制、ビジネス慣習などの特有なカントリーリスクにより、当社及び当社グループの経営成績及び財政状態に悪影響を及ぼす可能性があります。

##### (6)人財の確保について

当社及び当社グループにとって、お客様に満足していただける店舗オペレーションを維持していくために、人財の確保は重要な経営課題となっております。そのため、従業員にとって働きやすい職場環境の維持による人財の確保に注力しておりますが、今後、労働需給バランスの悪化などによって十分な人財確保ができない場合、当社及び当社グループの経営成績及び財政状態に悪影響を及ぼす可能性があります。

##### (7)個人情報の保護について

当社及び当社グループは、お客様、従業員、株主の皆様に関する多くの個人情報を保有しております。情報の管理については厳正に行い、個人情報の漏洩防止に努めておりますが、これらの個人情報が外部へ流出した場合には、当社グループのイメージ及び社会的信用の失墜、対応費用の発生などにより、当社及び当社グループの経営成績及び財政状態に悪影響を及ぼす可能性があります。

(8)情報システムへの依存について

当社及び当社グループは、店舗運営、食材などの仕入れ、配送などの主要業務を情報システムに依存しております。コンピュータウイルスやサイバー攻撃など悪意のある攻撃に対し、適切に防止策を実施しておりますが、これらの攻撃などにより情報システムに様々な障害が生じた場合には、効率的な運営の阻害や重要なデータの喪失などが発生する事により、当社及び当社グループの経営成績及び財政状態に悪影響を及ぼす可能性があります。

(9)原材料の調達及び価格変動について

当社及び当社グループが使用する食材は多岐に渡るため、原材料産地の開拓や分散調達などのリスクヘッジを実施しておりますが、BSE問題や鳥インフルエンザ問題に象徴されるような疫病の発生、天候不順、自然災害の発生、為替相場の変動などにより、原材料などの調達不安や価格高騰が発生した場合には、当社及び当社グループの経営成績及び財政状態に悪影響を及ぼす可能性があります。

(10)法的規制について

当社及び当社グループでは、会社法、税法などの一般的な法令に加え、食品衛生法、労働関係法、環境関連法令など店舗の営業にかかわる国内外の各種法的規制や制度の制限を受けております。これらの法的規制が強化された場合、それに対応する為の新たな費用が発生することにより、当社及び当社グループの経営成績及び財政状態に悪影響を及ぼす可能性があります。

(11)M & Aについて

当社及び当社グループは、これまで新規出店とともに、M & Aにより業容を拡大してまいりました。M & Aに際しては、専門の部署におけるデューデリジェンスにより、対象となる企業の調査を多角的な見地から慎重に行っておりますが、当初期待した利益や効果をあげられない可能性があります。また、M & A後に、偶発債務の発生や未認識の債務などが判明する可能性があります。このような場合には、当社及び当社グループの経営成績及び財政状態に悪影響を及ぼす可能性があります。

(12)金利上昇について

当社及び当社グループでは、これまで店舗などの設備投資や、M & A資金などの一部を金融機関からの借入などにより調達しております。これは近年の史上最低金利の最大限活用を目的としたものであり、借入金における金利上昇へのリスクヘッジを行っておりますが、長期的に見て、金利上昇局面におけるコスト負担増が、当社及び当社グループの経営成績及び財政状態に悪影響を及ぼす可能性があります。

(13)減損会計について

当社及び当社グループにおいて、今後固定資産の減損会計に基づき減損損失を計上することになった場合に、当社及び当社グループの経営成績及び財政状態に悪影響を及ぼす可能性があります。

(14)風評について

当社及び当社グループは、法令遵守違反などの不適切な行為が発生した場合は、速やかに適切な対応を図ってまいります。当社グループに対する悪質な風評が、マスコミ報道やインターネット上の書き込みなどにより発生・流布した場合は、それが正確な事実に基づくものであるか否かにかかわらず、当社グループの社会的信用が毀損し、当社及び当社グループの経営成績及び財政状態に悪影響を及ぼす可能性があります。

(15)訴訟について

当社及び当社グループは、事業の遂行に関して、訴訟および規制当局による様々な法的手続きの対象になる可能性があります。現在までのところ、当社グループの業績に重大な影響を及ぼす訴訟などは提起されておりませんが、業績に大きな影響を及ぼす訴訟や社会的影響の大きな訴訟などが発生し、当社グループに不利な判断がなされた場合には、当社及び当社グループの経営成績及び財政状態に悪影響を及ぼす可能性があります。

(16)コンプライアンスについて

当社及び当社グループは、透明性のある誠実な企業グループを目指し、コンプライアンス意識の徹底と定着に継続的に取り組んでおります。この取り組みにおいては、「グループリスク管理規程」及び「グループコンプライアンス規程」を定め、グループの様々なリスクを網羅的かつ適切に認識し、管理すべきリスクの選定を行い、管理担当部門を定め、リスク・コンプライアンス管理体制の整備・充実を図っております。また、規程に基づいたグループ内の様々なリスクを統括的に管理するため「総合リスク管理・コンプライアンス委員会」を設置し、管理担当部門のリスク対策実施状況の点検を行うことにより、迅速かつ適切に対応しております。しかしながら、役職員個人による法令違反などコンプライアンス上の問題が発生した場合には、当社及び当社グループの経営成績及び財政状態に悪影響を及ぼす可能性があります。

5 【経営上の重要な契約等】

該当事項はありません。

6 【研究開発活動】

該当事項はありません。

## 7 【財政状態、経営成績及びキャッシュ・フローの状況の分析】

文中の将来に関する事項は、本書提出日現在において当社グループが判断したものであります。

### (1) 重要な会計方針及び見積り

当社グループの連結財務諸表は、わが国において一般に公正妥当と認められている会計基準に基づき作成されております。

### (2) 当連結会計年度の経営成績の分析

当連結会計年度(2016年4月1日から2017年3月31日)におけるわが国経済は、企業収益や雇用環境の改善などを背景として緩やかな景気回復基調で推移いたしましたが、一方で米国経済の動向やアジア新興国・欧州経済の動向など、世界経済の不確実性の高まりにより、先行き不透明な状況が続きました。

外食産業におきましては、労働需給バランスの悪化や個人消費に停滞感が見られたことなどにより、引き続き厳しい経営環境となっております。

このような状況の中、「すき家」をはじめとする牛丼カテゴリーの既存店売上高前年比は102.3%、「ココス」、「ジョリーパスタ」をはじめとするレストランカテゴリーの既存店売上高前年比は98.0%、「はま寿司」をはじめとするファストフードカテゴリーの既存店売上高前年比は98.8%となりました。収益面につきましては、牛肉価格を中心とした食材仕入コストやエネルギーコストの低減等により、前年対比増益となりました。

当連結会計年度末の店舗数につきましては、170店舗出店、85店舗退店、及び株式会社フジタコーポレーション\*の株式取得による34店舗増や大和フーズ株式会社の全株式譲渡による65店舗減等により、4,881店舗となりました。

以上の結果、当連結会計年度の連結業績は、売上高5,440億28百万円(前年同期比3.5%増)、営業利益187億75百万円(同55.0%増)、経常利益180億61百万円(同58.7%増)、親会社株主に帰属する当期純利益84億43百万円(同109.7%増)となりました。

### (3) 資本の財源及び資金の流動性についての分析

当連結会計年度末における資産は2,889億99百万円となり、前連結会計年度末から106億58百万円増加いたしました。これは、主に株式会社フジタコーポレーション\*の株式取得に伴う現金、建物等の有形固定資産、のれんの増加等によるものであります。

当連結会計年度末における負債は2,068億91百万円となり、前連結会計年度末から36億10百万円増加いたしました。これは、主に株式会社フジタコーポレーション\*の株式取得に伴う買掛金や未払法人税等の増加等によるものであります。

当連結会計年度末における純資産は821億7百万円となり、前連結会計年度末から70億47百万円増加いたしました。これは、主に利益剰余金の増加等によるものであります。

### (4) 経営者の問題認識と今後の方針について

当社グループは今後も、世界中の全ての人々に安全でおいしい食を手軽な価格で提供する企業として、食の安全性の追求と店舗水準の向上及び競争力のある業態の積極的な出店を行い、各業態のブランド進化を推進してまいります。また、グループシナジーの追求として食材調達から製造、物流、店舗での販売まで一貫して設計・運営を行うMMDによる商品クオリティの向上とコスト改善を継続的に行ってまいります。

\* (株)フジタコーポレーションは2017年5月20日をもって(株)フレッシュコーポレーションに社名を変更いたしました。

### 第3 【設備の状況】

#### 1 【設備投資等の概要】

当社グループでは、お客様の多様なニーズにお応えするために、264億39百万円の設備投資を実施致しました。

そのうち主なものとしては、牛丼カテゴリーで89億32百万円、レストランカテゴリーで56億85百万円、その他カテゴリーで77億24百万円の設備投資を実施しております。

上記設備投資額には有形固定資産の他、差入保証金への投資が含まれております。

なお、資産については、事業セグメントに配分していないため、カテゴリー別に記載しております。

#### 2 【主要な設備の状況】

当社グループにおける主要な設備は、次のとおりであります。

##### (1) 提出会社

(2017年3月31日現在)

事業所名 (所在地)	カテゴリーの名称	設備の内容	帳簿価額						従業員数 (人)
			建物及び 構築物 (百万円)	機械装置 及び 運搬具 (百万円)	土地 (百万円) (面積㎡)	リース 資産 (百万円)	その他 (百万円)	合計 (百万円)	
本社 (東京都港区)	その他カテゴリー	管理本部他	4,988	51	4,784 (55,713)	5,915	411	16,151	639
工場 3箇所	その他カテゴリー	製造設備	2,186	23	535 (37,987)	7	9	2,762	72

(注) 1. 従業員数には、パートタイマー(1ヶ月176時間を1名として換算)を含んでおります。

##### (2) 国内子会社

(2017年3月31日現在)

会社名	事業所名 (所在地)	カテゴリーの 名称	設備の内容	帳簿価額						従業員数 (人)
				建物及び 構築物 (百万円)	機械装置 及び 運搬具 (百万円)	土地 (百万円) (面積㎡)	リース 資産 (百万円)	その他 (百万円)	合計 (百万円)	
㈱すき家本 部及び ㈱九州すき 家他地域会 社6社	店舗他 (1,963店舗)	牛丼 カテゴリー	販売設備他	16,424	0	- (-)	1,995	1,176	19,596	17,430
㈱ココス ジャパン	店舗他 (584店舗)	レストラン カテゴリー	販売設備他	12,136	1,870	836 (9,059)	51	1,103	15,999	6,235
㈱ジョリー パスタ	店舗他 (229店舗)	レストラン カテゴリー	販売設備他	2,880	4	2,986 (23,816)	708	243	6,824	1,840
㈱はま寿司	店舗他 (464店舗)	ファスト フード カテゴリー	販売設備他	10,069	0	- (-)	706	6,959	17,735	12,470

(注) 1. 金額は帳簿価額であり、建設仮勘定は含まれておりません。

2. 上記の他、土地及び建物は賃借によっております。なお、年間賃借料は49,341百万円であります。

3. 上記の他、厨房設備を中心にリース契約を結んでおります。なお、リース料は年間1,285百万円であります。

4. 上記金額には、消費税等は含まれておりません。

5. 従業員数には、パートタイマー(1ヶ月176時間を1名として換算)を含んでおります。

6. ㈱九州すき家等各すき家地域会社の固定資産は、㈱すき家本部で一括所有、管理しております。また店舗数及び従業員数は、各すき家地域会社及び㈱すき家本部の合計を記載しております。

### 3 【設備の新設、除却等の計画】

当社グループの設備計画は原則的に連結会社各社が個別に策定しておりますが、計画策定に当たっては提出会社を中心に調整を図っております。

なお、当連結会計年度末現在における重要な設備の新設、改修計画は次のとおりであります。

#### (1) 重要な設備の新設及び重要な改修計画

会社名	事業所名	カテゴリーの名称	設備の内容	投資予定金額		資金調達方法	着手及び完了予定年月		完了後の増加能力
				総額 (百万円)	既支払額 (百万円)		着手	完了	
(株)すき家本部 及び(株)九州すき家他地域会社8社	店舗	牛井 カテゴリー	販売設備	5,089	-	自己資金 及び借入金	2017年4月	2018年3月	10店
(株)ココス ジャパン	店舗	レストラン カテゴリー	販売設備	2,956	-	自己資金 及び借入金	2017年4月	2018年3月	7店
(株)はま寿司	店舗	ファストフード カテゴリー	販売設備	6,317	-	自己資金 及び借入金	2017年4月	2018年3月	35店
泉盛餐飲(上海)有限公司等	店舗	牛井 カテゴリー	販売設備	1,943	-	自己資金 及び借入金	2017年4月	2018年3月	74店

(注) 上記金額には、消費税等は含まれておりません。

#### (2) 今後の出店計画

当連結会計年度末における出店計画は以下のとおりであります。

カテゴリーの名称	合計
牛井カテゴリー	136店舗
ファストフードカテゴリー	77店舗
レストランカテゴリー	30店舗
合計	243店舗

## 第4 【提出会社の状況】

## 1 【株式等の状況】

## (1) 【株式の総数等】

## 【株式の総数】

種類	発行可能株式総数(株)
普通株式	432,000,000
計	432,000,000

## 【発行済株式】

種類	事業年度末現在 発行数(株) (2017年3月31日)	提出日現在 発行数(株) (2017年6月30日)	上場金融商品取引所 名又は登録認可金融 商品取引業協会名	内容
普通株式	149,640,445	149,640,445	東京証券取引所 (市場第一部)	権利内容に何ら限定のない当 社における標準となる株式 単元株式数 100株
計	149,640,445	149,640,445	-	-

## (2) 【新株予約権等の状況】

該当事項はありません。

## (3) 【行使価額修正条項付新株予約権付社債券等の行使状況等】

該当事項はありません。

## (4) 【ライツプランの内容】

該当事項はありません。

## (5) 【発行済株式総数、資本金等の推移】

年月日	発行済株式 総数増減数 (千株)	発行済株式 総数残高 (千株)	資本金増減額 (千円)	資本金残高 (千円)	資本準備金 増減額 (千円)	資本準備金 残高 (千円)
2014年3月12日 (注)1	24,750	145,850	12,042,360	22,132,165	12,042,360	22,054,625
2014年3月26日 (注)2	2,750	148,600	1,338,040	23,470,205	1,338,040	23,392,665
2016年3月17日 (注)3	1,040	149,640	-	23,470,205	-	23,392,665

(注)1 有償一般募集 24,750千株

発行価格 973円12銭

資本組入額 486円56銭

## 2 有償第三者割当

割当先 S M B C 日興証券株式会社 2,750千株

発行価格 973円12銭

資本組入額 486円56銭

## 3 株式会社華屋与兵衛との株式交換に伴う新株発行によるものであります。

発行価格 1,425円

資本組入額 -



## (6) 【所有者別状況】

2017年3月31日現在

区分	株式の状況(1単元の株式数100株)								単元未満株式の状況(株)
	政府及び地方公共団体	金融機関	金融商品取引業者	その他の法人	外国法人等		個人その他	計	
					個人以外	個人			
株主数(人)	-	32	23	584	183	100	152,373	153,295	-
所有株式数(単元)	-	109,700	4,486	540,321	94,391	597	746,545	1,496,040	36,445
所有株式数の割合(%)	-	7.3	0.3	36.1	6.3	0.0	49.9	100.0	-

(注) 1. 「個人その他」及び「単元未満株式の状況」には、自己株式1,396,423株がそれぞれ13,964単元及び23株含まれております。

2. 「その他の法人」には、証券保管振替機構名義の株式が18単元含まれております。

## (7) 【大株主の状況】

2017年3月31日現在

氏名又は名称	住所	所有株式数(千株)	発行済株式総数に対する所有株式数の割合(%)
(株)日本クリエイト	神奈川県横浜市戸塚区平戸町1087番1号	51,307	34.29
小川 賢太郎	神奈川県横浜市戸塚区	3,162	2.11
小川 一政	神奈川県横浜市戸塚区	3,160	2.11
小川 洋平	東京都渋谷区	3,160	2.11
ゼンショーグループ社員持株会	東京都港区港南二丁目18番1号	2,706	1.81
日本トラスティ・サービス信託銀行(株)(信託口5)	東京都中央区晴海一丁目8番11号	1,878	1.26
日本マスタートラスト信託銀行(株)(信託口)	東京都港区浜松町二丁目11番3号	1,677	1.12
日本トラスティ・サービス信託銀行(株)(信託口)	東京都中央区晴海一丁目8番11号	1,585	1.06
日本トラスティ・サービス信託銀行(株)(信託口1)	東京都中央区晴海一丁目8番11号	1,398	0.93
日本トラスティ・サービス信託銀行(株)(信託口2)	東京都中央区晴海一丁目8番11号	1,373	0.92
計	-	71,410	47.72

(注) 1. (株)日本クリエイトは当社の代表取締役会長兼社長兼CEO小川賢太郎及び、二親等以内の血族が議決権の100%を所有している会社であります。

2. 上記日本トラスティ・サービス信託銀行(株)及び日本マスタートラスト信託銀行(株)の所有株式数は、全て信託業務に係るものであります。

3. 上記のほか当社所有の自己株式1,396千株(0.93%)があります。

## (8) 【議決権の状況】

## 【発行済株式】

2017年3月31日現在

区分	株式数(株)	議決権の数(個)	内容
無議決権株式	-	-	-
議決権制限株式(自己株式等)	-	-	-
議決権制限株式(その他)	-	-	-
完全議決権株式(自己株式等)	普通株式 1,396,400	-	権利内容に何ら限定のない当社における標準となる株式 単元株式数 100株
完全議決権株式(その他)	普通株式 148,207,600	1,482,076	同上
単元未満株式	普通株式 36,445	-	同上
発行済株式総数	149,640,445	-	-
総株主の議決権	-	1,482,076	-

(注) 「完全議決権株式(その他)」の欄には、証券保管振替機構名義の株式が1,800株(議決権の数18個)含まれております。

## 【自己株式等】

2017年3月31日現在

所有者の氏名 又は名称	所有者の住所	自己名義 所有株式数 (株)	他人名義 所有株式数 (株)	所有株式数 の合計 (株)	発行済株式 総数に対する 所有株式数 の割合(%)
(株)ゼンショーホールディングス	東京都港区港南二丁目 18番1号	1,396,400	-	1,396,400	0.93
計	-	1,396,400	-	1,396,400	0.93

## (9) 【ストックオプション制度の内容】

該当事項はありません。

## 2 【自己株式の取得等の状況】

【株式の種類等】 会社法第155条第3号及び会社法第155条第7号に該当する普通株式の取得

## (1) 【株主総会決議による取得の状況】

該当事項はありません。

## (2) 【取締役会決議による取得の状況】

区分	株式数(株)	価額の総額(円)
取締役会(2016年5月17日)での決議状況 (取得期間 2016年5月18日~2016年6月30日)	1,600,000	2,000,000,000
当事業年度前における取得自己株式	-	-
当事業年度における取得自己株式	1,372,300	1,999,911,500
残存決議株式の総数及び価額の総額	227,700	88,500
当事業年度の末日現在の未行使割合(%)	14.2	0.0
当期間における取得自己株式	-	-
提出日現在の未行使割合(%)	14.2	0.0

(注) 当該決議による自己株式の取得は、2016年6月21日をもって終了しております。

## (3) 【株主総会決議又は取締役会決議に基づかないものの内容】

区分	株式数(株)	価額の総額(円)
当事業年度における取得自己株式	132	182,836
当期間における取得自己株式	-	-

(注) 当期間における取得自己株式には、2017年6月1日からこの有価証券報告書提出日までの単元未満株式の買取りによる株式は含まれておりません。

## (4) 【取得自己株式の処理状況及び保有状況】

区分	当事業年度		当期間	
	株式数(株)	処分価額の総額(円)	株式数(株)	処分価額の総額(円)
引き受ける者の募集を行った取得自己株式	-	-	-	-
消却の処分を行った取得自己株式	-	-	-	-
合併、株式交換、会社分割に係る移転を行った取得自己株式	-	-	-	-
その他 (単元未満株式の売渡請求による売渡)	-	-	80	144,160
保有自己株式数	1,396,423	-	1,396,343	-

(注) 1. 当期間における処理自己株式には、2017年6月1日からこの有価証券報告書提出日までの単元未満株式の売渡による株式は含まれておりません。

2. 当期間における保有自己株式数には、2017年6月1日からこの有価証券報告書提出日までの買取及び売渡による株式は含まれておりません。

### 3 【配当政策】

当社グループは、株主の皆様に対する安定した利益還元を経営の重要政策の一つと考え、積極的な業容の拡大と内部留保金の充実を図りながら、業績に応じた利益配分を行うことを基本方針としております。

当社の剰余金の配当は、中間配当及び期末配当の年2回を基本的な方針としております。配当の決定機関は、中間配当については取締役会、期末配当については株主総会であります。

上記方針に従い、当事業年度における配当は、1株につき中間配当9円、期末配当9円、年間配当18円を実施することを決定しました。

内部留保資金につきましては、新規店舗と既存店の改装等への設備投資に有効に活用してまいりたいと考えております。

当社は、「取締役会の決議により、毎年9月30日を基準日として、中間配当を行うことができる。」旨を定款に定めております。

なお、当事業年度に係る剰余金の配当は以下のとおりであります。

決議年月日	配当金の総額 (百万円)	1株当たり配当額 (円)
2016年11月8日 取締役会決議	1,334	9
2017年6月29日 定時株主総会決議	1,334	9

### 4 【株価の推移】

#### (1) 【最近5年間の事業年度別最高・最低株価】

回次	第31期	第32期	第33期	第34期	第35期
決算年月	2013年3月	2014年3月	2015年3月	2016年3月	2017年3月
最高(円)	1,310	1,302	1,285	1,568	2,060
最低(円)	947	997	906	1,014	1,291

(注) 最高・最低株価は、東京証券取引所市場第一部におけるものであります。

#### (2) 【最近6月間の月別最高・最低株価】

月別	2016年10月	2016年11月	2016年12月	2017年1月	2017年2月	2017年3月
最高(円)	1,962	2,060	1,968	1,976	2,014	1,958
最低(円)	1,804	1,892	1,857	1,855	1,878	1,865

(注) 最高・最低株価は、東京証券取引所市場第一部におけるものであります。

## 5 【役員 の 状況】

男性15名 女性1名 (役員のうち女性の比率6.3%)

役名	職名	氏名	生年月日	略歴	任期	所有株式数 (千株)
代表取締役 会長兼 社長兼 CEO		小川 賢太郎	1948年7月29日生	1982年6月 当社設立 代表取締役社長 1988年12月 (有)日本クリエイイト設立(現 (株)日本クリエイイト)代表取締役社長(現任) 2000年9月 (株)ココスジャパン取締役会長(現任) 2007年6月 (株)サンデーサン(現 (株)ジョリーパス)取締役会長(現任) 2009年6月 当社代表取締役会長兼社長(現任) 2011年10月 (株)ゼンショー(現 (株)すき家本部)代表取締役社長 2012年12月 (株)マルヤ取締役会長(現任) 2013年12月 (株)日本リテールホールディングス代表取締役社長(現任) 2014年4月 (株)ゼンショー(現 (株)すき家本部)代表取締役会長 2014年11月 (株)すき家本部取締役会長(現任) 2017年1月 国民生活産業・消費者団体連合会会長(現任)	(注)3	3,162
専務取締役	グループ 企画本部 管掌	竹井 功一	1943年10月19日生	1967年4月 住友金属工業(株)(現新日鐵住金(株))入社 1992年10月 同社国際企画部長 1998年6月 同社取締役支配人 1999年6月 同社常務執行役員 2001年6月 小倉興産(株)代表取締役社長 2005年6月 同社代表取締役会長 2008年2月 当社入社 執行役員グループ企画本部長 2009年2月 当社常務執行役員グループ企画本部長 2013年6月 当社常務取締役グループ企画本部長 2015年3月 当社常務取締役グループ企画本部管掌 2015年6月 当社専務取締役グループ企画本部管掌(現任)	(注)3	6
常務取締役	グローバル 事業推進 本部長	小川 一政	1977年4月17日生	2001年4月 日商エレクトロニクス(株)入社 2003年6月 (株)日本クリエイイト取締役(現任) 2006年5月 当社入社 関連企業室マネジャー 2007年6月 当社海外事業部マネジャー 2008年6月 当社グループ経営企画室ゼネラルマネジャー(海外担当) 2009年6月 当社取締役 2011年11月 (株)ゼンショー(現 (株)すき家本部)取締役(現任) 2013年1月 当社取締役グローバル事業推進本部長 2014年2月 当社取締役グローバル事業推進本部長兼グループMD本部管掌 2014年6月 当社常務取締役グローバル事業推進本部長兼グループMD本部管掌 2015年1月 当社常務取締役グローバル事業推進本部長兼グループBB本部長 2016年3月 当社常務取締役グローバル事業推進本部長(現任)	(注)3	3,160

役名	職名	氏名	生年月日	略歴		任期	所有株式数 (千株)
常務取締役	グループ 人事本部長	國井 義郎	1950年5月22日生	1973年4月 1988年11月 1993年2月 2001年4月 2003年7月 2007年10月  2010年7月 2011年6月 2013年6月 2013年7月 2015年1月 2015年6月	松下電器産業(株)(現パナソニック(株)) 入社 同社人事部人材開発課長 同社労政部労政課長 同社グループ採用センター所長 同社グループ人事・総務センター所長 松下エクセルスタッフ(株)(現パナソニック エクセルスタッフ(株))代表取締役社長  当社入社執行役員 当社執行役員グループ人事本部長 当社取締役グループ人事本部長 当社取締役グループ人事・総務本部長 当社取締役グループ人事本部長 当社常務取締役グループ人事本部長(現 任)	(注)3	13
取締役		平野 誠	1958年12月2日生	1982年4月 2001年4月  2004年4月 2004年6月 2005年11月 2006年5月 2006年10月 2010年10月 2012年9月  2013年7月  2014年4月  2015年7月 2016年11月	ネスレ日本(株)入社 ネスレビュリナベツケア(株)代表取締 役社長 当社入社 当社取締役 当社取締役食品安全追求室長 (株)ココスジャパン監査役 当社取締役食品安全追求本部管掌 当社取締役グループCC本部長 当社取締役グループCC本部長兼 食品安全追求本部長兼フェアトレード 部管掌 当社取締役食品安全追求本部長兼フェア トレード部管掌 (株)GFF代表取締役社長(現任) 当社取締役グループ食品安全追求本部 管掌兼フェアトレード部管掌 当社取締役フェアトレード部管掌 当社取締役(現任)	(注)3	15
取締役		興津 龍太郎	1957年3月29日生	1979年4月 2004年12月 2005年12月 2006年6月 2012年7月 2014年3月  2014年4月  2014年6月 2017年5月	日本マクドナルド(株)入社 当社入社グループ営業企画室長 当社すき家事業本部長 当社取締役すき家事業本部長 (株)華屋与兵衛代表取締役社長 (株)ゼンショー(現 (株)すき家本部) すき家カンパニーCOO 同社代表取締役社長 兼すき家カンパニーCOO 当社取締役(現任) (株)日本介護ホールディングス代表取締 役社長(現任)	(注)3	21

役名	職名	氏名	生年月日	略歴	任期	所有株式数 (千株)
取締役	グループ 総務本部長	江藤 尚美	1956年5月2日生	1979年4月 (株)ブリヂストン入社 2004年11月 同社広報・宣伝部長 2007年7月 同社コーポレート・コミュニケーション本部長 2009年3月 同社執行役員 総務・コーポレート・コミュニケーション担当 2011年9月 同社執行役員環境担当 2014年2月 当社入社執行役員グループCCC本部長 2014年6月 当社取締役グループCCC本部長 2015年1月 当社取締役グループ総務本部長(現任)	(注)3	5
取締役	グループ 食品安全 追求本部長	榎本 義己	1956年10月31日生	1979年4月 サントリー(株)入社 1993年3月 同社利根川ビール工場製造技師長 2003年3月 同社生産・研究推進部部长 2004年9月 同社調達開発部部长 2005年9月 同社品質保証推進部部长 2009年4月 サントリーホールディングス(株)品質戦略部部长 2011年9月 ビジネスエキスパート(株)執行役員品質保証本部副本部長 2014年4月 当社入社執行役員グループ食品安全追求本部長 2014年6月 当社取締役グループ食品安全追求本部長(現任)	(注)3	6
取締役	グループ 経営戦略 本部長	小川 洋平	1979年8月30日生	2004年4月 財務省入省 2016年6月 当社入社経営戦略室長 2017年6月 当社執行役員グループ経営戦略本部長 当社取締役グループ経営戦略本部長(現任)	(注)3	3,160
取締役		萩原 敏孝	1940年6月15日生	1969年12月 (株)小松製作所入社 1990年6月 同社取締役 1995年6月 同社常務取締役 1997年6月 同社専務取締役 1999年6月 同社代表取締役副社長 2003年6月 同社代表取締役会長 2004年11月 公益財団法人財務会計基準機構理事長 2007年6月 (株)小松製作所相談役・特別顧問 2009年6月 ヤマトホールディングス(株)社外取締役(現任) 2010年6月 当社取締役(現任) 2010年6月 日本精工(株)社外取締役 2011年6月 (株)小松製作所特別顧問 2013年6月 (株)小松製作所顧問(現任) 2013年6月 日野自動車(株)社外監査役 2014年6月 (株)高松コンストラクショングループ社外取締役(現任) 2014年11月 学校法人早稲田大学理事(現任) 2015年6月 日野自動車(株)社外取締役(現任)	(注)3	3

役名	職名	氏名	生年月日	略歴		任期	所有株式数 (千株)
取締役		伊東 千秋	1947年10月10日生	1970年4月 2001年4月 2002年6月 2003年4月  2004年6月 2006年6月 2008年6月 2010年4月 2013年6月 2015年6月	富士通㈱入社 同社パーソナルビジネス本部長 同社執行役パーソナルビジネス本部長 同社経営執行役常務プラットフォーム ビジネス企画本部長 同社取締役専務プロダクト部門担当 同社代表取締役副社長 同社取締役副会長 ㈱富士通総研代表取締役会長 日立造船㈱社外取締役(現任) 当社取締役(現任) ㈱オービックビジネスコンサルタント 社外取締役(現任)	(注)3	-
取締役		安藤 隆春	1949年8月31日生	1972年4月 1999年8月 2004年8月 2009年6月 2011年10月 2013年5月  2014年6月 2016年6月 2017年6月	警察庁入庁 警視庁公安部長 警察庁長官官房長 警察庁長官 警察庁退官 ㈱ニトリホールディングス社外取締役 (現任) ㈱東横イン社外取締役(現任) ㈱アミューズ社外取締役(現任) 当社取締役(現任)	(注)3	-
常勤監査役		渡辺 秀雄	1949年9月30日生	1974年4月  1993年5月 1999年4月  2000年6月 2004年5月  2007年4月  2008年10月  2012年6月	大和証券㈱(現 ㈱大和証券グループ本 社)入社 同社事業法人第三部部长 大和証券エスピー・キャピタル・マー ケッツ㈱(現 大和証券㈱)経営企画部長 同社執行役員 同社常務執行役員兼大和証券SMBCプリ ンシバル・インベストメンツ㈱代表取 締役兼CEO 同社専務取締役兼大和証券SMBCプリ ンシバル・インベストメンツ㈱代表取締 役社長 ㈱大和総研ホールディングス代表取締 役副社長兼㈱大和総研代表取締役副社 長兼㈱大和総研ビジネス・イノベー ション代表取締役副社長 当社常勤監査役(現任)	(注)4	-



役名	職名	氏名	生年月日	略歴	任期	所有株式数 (千株)
常勤監査役		本田 豊	1955年7月12日生	1988年3月 (株)モスフードサービス入社 2000年2月 当社入社 2000年3月 当社社長室関連事業担当部長 2001年6月 当社取締役人事教育部長 2003年4月 当社取締役グループ経営本部長 2004年3月 当社取締役すき家事業本部長 2004年8月 当社取締役グループ管理本部長兼RPP本部長  2005年7月 当社取締役グループ管理本部長兼グループ経営本部長 2006年5月 (株)ココスジャパン取締役 2007年6月 (株)サンデーサン(現 (株)ジョリーパス タ)取締役 当社取締役グループ企画本部長 2008年2月 当社取締役RPP本部長 2008年6月 当社取締役 (株)ココスジャパン代表取締役社長 2010年10月 当社常務取締役食品安全追求本部長 2011年9月 当社常務取締役 (株)なか卯代表取締役社長 2013年6月 当社常勤監査役(現任)	(注)5	41
監査役		竹内 康二	1944年9月3日生	1967年9月 司法試験合格 1970年4月 東京弁護士会登録 松尾翼法律事務所入所 (現 松尾総合法律事務所) 1972年4月 河合・竹内法律事務所開設(現任) (現 さくら共同法律事務所) 1986年2月 ニューヨーク州司法試験合格 1986年6月 ニューヨーク州裁判所法曹登録 1997年4月 学習院大学法学部講師 2000年4月 一橋大学大学院国際企業戦略研究科 講師 2004年4月 早稲田大学大学院ファイナンス研究科 客員教授 2006年6月 当社監査役(現任)	(注)6	6
監査役		宮嶋 之雄	1953年4月20日生	1978年4月 日綿実業(株)(現 双日(株))入社 2004年4月 同社常務執行役員 2005年4月 双日インシュアランス(株)代表取締役社 長 2013年7月 (株)太知ホールディングス監査役 2014年7月 同社取締役管理本部長 2015年6月 同社 顧問(現任) 2016年6月 当社監査役(現任)	(注)4	-
計						9,603

- (注) 1. 取締役萩原敏孝、伊東千秋及び安藤隆春は社外取締役であります。  
2. 監査役渡辺秀雄、竹内康二及び宮嶋之雄は、社外監査役であります。  
3. 2017年6月29日開催の定時株主総会の終結の時から2年間  
4. 2016年6月24日開催の定時株主総会の終結の時から4年間  
5. 2017年6月29日開催の定時株主総会の終結の時から4年間  
6. 2014年6月24日開催の定時株主総会の終結の時から4年間  
7. 常務取締役小川一政及び取締役小川洋平は、代表取締役会長兼社長兼CEO小川賢太郎の実子であります。

## 6 【コーポレート・ガバナンスの状況等】

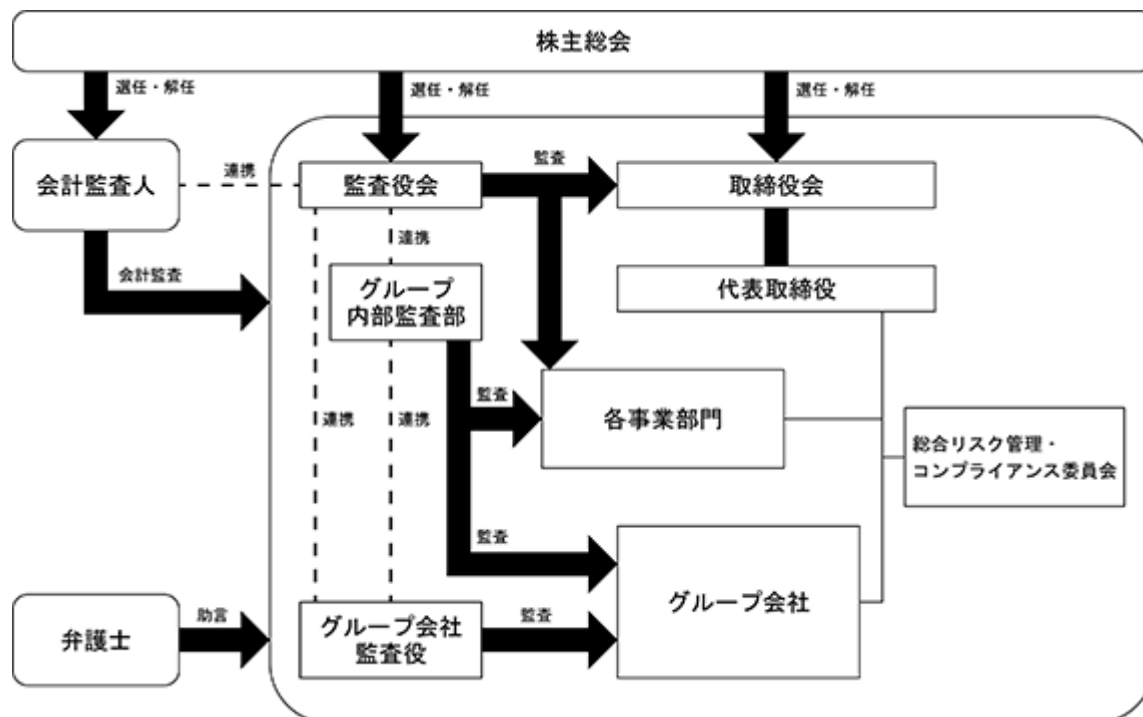
### (1) 【コーポレート・ガバナンスの状況】

#### コーポレートガバナンスの体制

##### 1. コーポレートガバナンスの体制の概要とその体制を採用する理由

当社の使命は、「世界中の全ての人々に、安全でおいしい食を手軽な価格で提供する」ことでもあります。そのために、食に関わる全プロセスを自ら企画・設計し、安全性と品質に全ての責任を負い、消費者の立場に立ち、全地球規模の卓越したMMD(マス・マーチャング・システム)をつくり運営してまいります。この使命を共有し合ったメンバーによって、機能的かつ有機的な組織を形成し、合理的に目的追求を行う機能的組織形態を維持してまいります。

このような基本的考え方のもと、当社は公正な経営システムを維持することを最優先にしております。体制の概要は次の通りです。



#### (a) 取締役会

当社の取締役会は2017年6月30日現在、取締役12名(うち社外取締役3名)で構成されております。取締役会は原則月1回開催し、取締役及び監査役が出席し、法令、定款及び取締役会規程等に定められた事項の審議・決定並びに取締役の業務執行状況を監視・監督しております。

#### (b) 監査役及び監査役会

監査役は取締役会への出席、決裁書等の閲覧を通じ、取締役会の意思決定過程及び取締役の業務執行状況について監視しております。

監査役会は監査役4名(うち社外監査役3名)で構成されており、法令、定款及び監査役会規則に従い、監査役の監査方針、年間監査計画等を決定しております。なお、監査内容について各監査役が監査役会に報告し、情報の共有化及び監査計画の進捗確認を行うとともに、四半期ごとに監査計画について確認をしております。

#### (c) 会計監査人

当社は会計監査人としてPwCあらた有限責任監査法人と監査契約を結んでおり、会計監査を受けております。業務執行した公認会計士は、戸田栄、加藤真美の2名であり、同監査法人に所属しております。なお、会計監査業務にかかる補助者の構成は、公認会計士8名、その他6名となっております。

## 2. 内部統制システムの整備の状況及びリスク管理体制の整備状況

### (a) 取締役及び使用人の職務の執行が法令及び定款に適合することを確保するための体制

- イ. 「ゼンショーグループ憲章」を制定し、全役職員による法令ならびに定款及び社内規程の遵守の徹底を図る。
- ロ. 各業務担当取締役及び執行役員は、自らが担当する業務部門でのコンプライアンスリスクを分析し、その対策を実施する。
- ハ. 「コンプライアンス委員会」は、グループのコンプライアンスの取り組みを横断的に統括し、審議結果を取締役会及び監査役に報告する。グループのコンプライアンス上の問題点について従業員が情報提供を行うホットラインを設置する。
- ニ. 事業活動全般の業務運営状況を把握し、その活動の適法性や健全性を確保するため、内部監査部門による監査を継続的に行う。

### (b) 損失の危険の管理に関する規程その他の体制

- イ. 「グループリスク管理規程」を定め、グループの様々なリスクを網羅的かつ適切に認識し、管理すべきリスクの選定を行い、管理担当部門を定め、リスク管理体制の整備・充実を図る。また、予期せぬリスクが発生することを十分認識し、新たに生じた重大なリスクについては、取締役会または代表取締役が、すみやかに管理担当部門を選定し、迅速かつ適切に対応する。
- ロ. 規程に基づいたグループ内の様々なリスクを統括的に管理するため「総合リスク管理委員会」を設置し、管理担当部門のリスク対策実施状況の点検を行うことにより、有効性を確保する。
- ハ. 「食の安全・安心」「コンプライアンス」「情報セキュリティ」に係るリスク及びその他の選定されたリスクは、管理担当部門がリスク対策を策定する。また、リスクが顕在化した場合、管理担当部門は迅速かつ適切な対応を行い、結果を総合リスク管理委員会に報告し、経営に重大な影響を及ぼすおそれのあるリスクについては適宜、取締役会に報告し、必要な指示を受ける。

### (c) 取締役の職務の執行に係る情報の保存及び管理に関する体制

- イ. 取締役の職務執行に係る情報については、「取締役会規程」「文書管理規程」及び「情報セキュリティポリシー」の定めるところに従い、適切に保存し、かつ管理する。
- ロ. 取締役及び監査役は、これらの情報の保存・管理及び保全体制の整備が適正に行われていることを確認する。

### (d) 取締役の職務の執行が効率的に行われることを確保するための体制

- イ. 中期経営計画及び年度経営計画を定め、会社として達成すべき目標を明確にするとともに、迅速な判断や意思決定を行えるよう、日次・月次・四半期業務管理を徹底し、目標の進捗状況を明確にする。
- ロ. 意思決定のプロセスの簡素化等により意思決定の迅速化を図るとともに、社長決裁事項で当社及びグループの経営に重大な影響を及ぼすおそれのある事項については、担当取締役及び執行役員との協議に基づいて執行決定を行い、これを適宜取締役会に報告する。

### (e) 当社及び子会社から成る企業集団における業務の適正を確保するための体制

- イ. 「ゼンショーグループ憲章」は、当社及び子会社の全役職員が法令及び定款を遵守した行動をとるための行動規範とする。
- ロ. 当社は、持株会社としてゼンショーグループ全体の視野から業務の適正を確保するための体制を整備するとともに、「グループ会社管理規程」に基づき、グループ会社の状況に応じた管理を行う。また、当社のグループ会社統括管理部門が担当窓口となり、子会社による定期的または、随時、整備状況の報告を受ける。
- ハ. 当社から子会社に対し役職員を派遣するとともに、子会社の業務の執行状況を把握し、事業活動の有効性を確認する。
- ニ. 内部監査部門が定期的または随時、グループ会社を監査するとともに、その状況を当社代表取締役に適時報告する。

(f) 財務報告の信頼性を確保するための体制

- イ．財務報告の信頼性を確保することが、グループ活動の信用の維持・向上に必要不可欠であることを認識し、財務報告に係る内部統制活動の重要性をゼンショーグループ全体に徹底する。
- ロ．「財務報告に係る内部統制についての評価計画書」を年度単位で作成し、グループ会社全体で連携して、連結ベースの財務報告における内部統制の整備を進める。
- ハ．財務報告に係る内部統制の整備及び運用状況については、内部統制評価責任部門が、グループ全体の財務報告の信頼性を確保するため、業務運営の適切性を検証する。

(g) 監査役がその職務を補助すべき使用人を置くことを求めた場合における当該使用人に関する当社取締役からの独立性及び指示の実効性の確保に関する事項

- イ．監査役を補助すべき使用人として、監査役監査の職務の実効性の確保の観点から必要な人員を選任し、体制の充実を図る。
- ロ．監査役の補助使用人が監査役から特定の命令を受けた場合は、当該補助使用人は当該命令に関して、取締役の指揮命令を受けない。
- ハ．監査役の補助使用人の人事異動、人事評価、懲戒に関しては、全監査役の事前の同意を要する。

(h) 取締役及び使用人が監査役に報告をするための体制その他の監査役への報告に関する体制

- イ．取締役は、当社及びグループに重大な影響を及ぼす事項、内部監査の実施状況、ゼンショーグループホットラインへの通報状況等を、監査役または監査役会にすみやかに報告する。
- ロ．前項の当社及びグループに重大な影響を及ぼす事項を発見した使用人は、監査役または監査役会に直接報告することができ、この報告は「内部通報規程」に準拠して対応する。
- ハ．監査役は、内部監査部門との監査計画、監査結果等の相互開示により情報の共有化と効率化を図る。

(i) その他監査役の監査が実効的に行われることを確保するための体制

- イ．代表取締役は、監査役と定期的に会合を持ち、会社が対処すべき課題、監査役監査の環境整備状況、監査上の重要課題等について意見交換を行う。
- ロ．監査役会に対して、独自に専門の弁護士や会計士を雇用し、監査業務に関する助言を受ける機会を保障する。
- ハ．監査役は必要に応じていつでも、取締役及び使用人に対し報告を求め、重要な会議に出席し、書類の閲覧をすることができる。

### 3．責任限定契約の概要

当社と取締役(業務執行取締役等である者を除く)及び監査役は、会社法第427条第1項に基づき、同法第423条第1項の損害賠償責任を限定する契約を締結しております。当該契約に基づく損害賠償責任の限度額は、取締役(業務執行取締役等である者を除く)については1,000万円又は法令が定める額のいずれか高い額、監査役については500万円又は法令が定める額のいずれか高い額としております。

#### 内部監査及び監査役監査の状況

当社は、内部監査についてはグループ内部監査部(グループ内部監査部長以下5名)が担当し、業務監査による内部牽制を常時実施しております。また、監査役監査については常勤監査役2名が年次の監査計画に基づき実施しております。監査役と会計監査人との相互連携については、情報交換会を年8回開催し、お互いのコミュニケーションを図っております。監査役と内部監査部門においても、相互の連携をはかるため定期的な情報交換の場を設置しております。これらの監査につきましては、取締役会等を通じて取締役及び関係部門責任者に適宜報告がなされています。

### 社外取締役及び社外監査役の状況

当社の社外取締役は3名であります。また社外監査役は3名であります。

社外取締役萩原敏孝及び社外取締役伊東千秋は、経営者として豊富な経験と幅広い見識を有しており、当社の経営全般に助言を受けることで当社の経営体制が更に強化できると判断し、社外取締役に選任しております。社外取締役安藤隆春は、社外取締役となること以外で直接企業経営に関与された経験はありませんが、警察庁長官をはじめ要職を歴任され、豊富な経験と幅広い見識をお持ちであり、社外取締役として当社の経営全般に対して適切な監督・助言をいただけるものと判断し、社外取締役に選任しております。また、株式会社東京証券取引所に対し、独立役員として届け出ております。

社外監査役竹内康二は、弁護士として高度な専門知見を有していることから、社外監査役に選任しております。また、株式会社東京証券取引所に対し、独立役員として届け出ております。

社外監査役渡辺秀雄は、長年にわたる経営者としての豊富な経験と幅広い知識を有していることから、社外監査役に選任しております。また、株式会社東京証券取引所に対し、独立役員として届け出ております。

社外監査役宮嶋之雄は、長年にわたる経営者としての経験や経営管理業務をはじめとする多様な業務経験を通じての幅広い知識を有していることから、社外監査役に選任しております。また、株式会社東京証券取引所に対し、独立役員として届け出ております。

当社は「独立社外取締役の独立性基準」を制定し、また、社外取締役及び社外監査役を様々な分野に関する豊富な知識、経験を有する者から選任し、中立的・客観的な視点から監査を行うことにより経営の健全化を確保しております。また、選任の目的に適うよう、その独立性確保に留意し、実務的に独立性を確保し得ない者は社外取締役及び社外監査役として選任しておりません。

なお、当社は上記社外取締役及び社外監査役との間に特別な利害関係はありません。また、社外取締役及び社外監査役が保有する当社株式の状況は「役員の状況」に記載の通りです。

当該社外取締役及び社外監査役が他の会社等の役員もしくは使用人である、または役員もしくは使用人であった場合における当該他の会社等と当社との間に、人的関係、資本的関係又は取引関係その他の利害関係はありません。

### 役員報酬等

#### 1. 役員区分ごとの報酬等の総額、報酬等の種類別の総額及び対象となる役員の員数

役員区分	報酬等の総額 (百万円)	報酬等の種類別の総額 (百万円)		対象となる 役員の員数 (人)
		基本報酬	賞与	
取締役 (社外取締役を除く。)	328	308	20	9
監査役 (社外監査役を除く。)	15	15	0	1
社外役員	56	56	0	7

(注) 当連結会計年度末現在の取締役は12名(うち社外取締役3名)、監査役は4名(うち社外監査役3名)であります。

#### 2. 提出会社の役員ごとの報酬等の総額等

氏名	役員区分	会社区分	報酬等の種類別の額(百万円)		報酬等の総額 (百万円)
			基本報酬	賞与	
小川 賢太郎	代表取締役会長 兼社長兼CEO	提出会社	146	9	155

(注) 連結報酬等の総額が1億円以上である者に限定して記載しております。

#### 3. 役員の報酬等の額又はその算定方法の決定に関する方針の内容及び決定方法

当社は役員の報酬等の額又はその算定方法の決定に関する方針は定めておりません。

## 取締役の定数

当社は、取締役の定数を15名以内とする旨を定款で定めております。

## 取締役の選任の決議要件

当社は、取締役の選任決議について、議決権を行使することができる株主の議決権の3分の1以上を有する株主が出席し、その議決権の過半数をもって行う旨を定款で定めております。

また、累積投票による取締役の選任については、累積投票によらないものとする旨を定款に定めております。

## 株主総会決議事項を取締役会で決議することができることとした事項

## 1. 自己株式の取得

当社は、自己株式の取得について、経済情勢の変化に対応して財務政策等の経営諸施策を機動的に遂行することを可能とするため、会社法第165条第2項の規定により、取締役会の決議によって自己の株式を取得することができる旨を定款で定めております。

## 2. 中間配当

当社は、株主への機動的な利益還元を行うため、会社法第454条第5項の規定により、取締役会の決議によって毎年9月30日を基準日として、中間配当を行うことができる旨定款に定めております。

## 3. 取締役及び監査役の責任免除

当社は、会社法第426条第1項の規定により、任務を怠ったことによる取締役及び監査役(取締役及び監査役であった者を含む。)の損害賠償責任を、法令の限度において、取締役会の決議によって免除することができる旨定款に定めております。これは、取締役及び監査役が職務を遂行するにあたり、その能力を十分に発揮して、期待される役割を果たしうる環境の整備を行うことを目的とするものであります。

## 株主総会の特別決議要件

当社は、会社法第309条第2項に定める株主総会の特別決議要件について、議決権を行使することができる株主の議決権の3分の1以上を有する株主が出席し、その議決権の3分の2以上をもって行う旨を定款に定めております。これは、株主総会における特別決議の定足数を緩和することにより、株主総会の円滑な運営を行うことを目的とするものであります。

## 株式の保有状況

## 1. 投資株式のうち保有目的が純投資目的以外の目的であるものの銘柄数及び貸借対照表計上額の合計額

2銘柄 1,771百万円

## 2. 保有目的が純投資目的以外の目的である投資株式の保有区分、銘柄、株式数、貸借対照表計上額及び保有目的

前事業年度

特定投資株式

銘柄	株式数 (株)	貸借対照表計上額 (百万円)	保有目的
中国庚大食品有限公司	53,295,000	557	取引関係強化
アサヒグループ ホールディングス(株)	10,000	35	取引関係強化

当事業年度

特定投資株式

銘柄	株式数 (株)	貸借対照表計上額 (百万円)	保有目的
中国庚大食品有限公司	52,295,000	1,729	取引関係強化
アサヒグループ ホールディングス(株)	10,000	42	取引関係強化

3. 保有目的が純投資目的である投資株式等の前事業年度及び当事業年度における貸借対照表計上額の合計額並びに当事業年度における受取配当金、売却損益及び評価損益の合計額

区分	前事業年度 (百万円)	当事業年度(百万円)			
	貸借対照表 計上額の合計額	貸借対照表 計上額の合計額	受取配当金 の合計額	売却損益 の合計額	評価損益 の合計額
非上場株式等	34	28	-	-	(注)
上記以外の株式	2	2	0	-	0

(注) 非上場株式については、市場価格がなく、時価を把握することが極めて困難と認められることから、「評価損益の合計額」は記載しておりません。

(2) 【監査報酬の内容等】

【監査公認会計士等に対する報酬の内容】

区分	前連結会計年度		当連結会計年度	
	監査証明業務に 基づく報酬(百万円)	非監査業務に 基づく報酬(百万円)	監査証明業務に 基づく報酬(百万円)	非監査業務に 基づく報酬(百万円)
提出会社	63	-	63	-
連結子会社	66	-	64	-
計	129	-	127	-

【その他重要な報酬の内容】

前連結会計年度(自 2015年4月1日 至 2016年3月31日)

該当事項はありません。

当連結会計年度(自 2016年4月1日 至 2017年3月31日)

該当事項はありません。

【監査公認会計士等の提出会社に対する非監査業務の内容】

前連結会計年度(自 2015年4月1日 至 2016年3月31日)

該当事項はありません。

当連結会計年度(自 2016年4月1日 至 2017年3月31日)

該当事項はありません。

【監査報酬の決定方針】

監査報酬は、監査計画及び報酬見積の内容並びに前年度の監査実績等を精査した上で、監査役会の同意を得て決定しております。

## 第5 【経理の状況】

### 1．連結財務諸表及び財務諸表の作成方法について

(1) 当社の連結財務諸表は、「連結財務諸表の用語、様式及び作成方法に関する規則」(1976年大蔵省令第28号)に基づいて作成しております。

(2) 当社の財務諸表は、「財務諸表等の用語、様式及び作成方法に関する規則」(1963年大蔵省令第59号)に基づいて作成しております。

### 2．監査証明について

当社は、金融商品取引法第193条の2第1項の規定に基づき、連結会計年度(2016年4月1日から2017年3月31日まで)の連結財務諸表及び事業年度(2016年4月1日から2017年3月31日まで)の財務諸表についてPwCあらた有限責任監査法人により監査を受けております。

なお、従来、当社が監査証明を受けているPwCあらた監査法人は、監査法人の種類の変更により、2016年7月1日をもってPwCあらた有限責任監査法人となりました。

### 3．連結財務諸表等の適正性を確保するための特段の取組みについて

当社は、連結財務諸表等の適正性を確保するための特段の取組みを行っております。具体的には、会計基準等の内容を適切に把握し、又は会計基準等の変更等についての的確に対応ができる体制を整備するため、公益財団法人財務会計基準機構へ加入しております。



## 1 【連結財務諸表等】

## (1) 【連結財務諸表】

## 【連結貸借対照表】

(単位：百万円)

	前連結会計年度 (2016年3月31日)	当連結会計年度 (2017年3月31日)
<b>資産の部</b>		
<b>流動資産</b>		
現金及び預金	20,925	22,274
受取手形及び売掛金	5,443	6,399
商品及び製品	17,988	18,471
仕掛品	515	752
原材料及び貯蔵品	3,808	4,355
繰延税金資産	3,485	3,561
その他	12,523	12,646
貸倒引当金	16	11
流動資産合計	64,675	68,450
<b>固定資産</b>		
<b>有形固定資産</b>		
建物及び構築物	1 170,269	1 181,641
減価償却累計額	93,982	102,276
建物及び構築物(純額)	76,286	79,364
機械装置及び運搬具	12,830	12,755
減価償却累計額	6,371	6,772
機械装置及び運搬具(純額)	6,459	5,982
工具、器具及び備品	53,995	54,177
減価償却累計額	36,170	37,513
工具、器具及び備品(純額)	17,824	16,663
土地	1 15,676	1 17,438
リース資産	17,360	17,957
減価償却累計額	8,661	8,088
リース資産(純額)	8,698	9,869
建設仮勘定	2,495	675
有形固定資産合計	127,440	129,993
<b>無形固定資産</b>		
のれん	13,199	18,928
その他	2,998	2,971
無形固定資産合計	16,197	21,899
<b>投資その他の資産</b>		
投資有価証券	2 1,848	2 3,570
差入保証金	3 33,511	3 33,116
長期貸付金	144	412
長期前払家賃	21,918	19,975
繰延税金資産	9,016	8,003
その他	3,519	3,496
貸倒引当金	14	14
投資その他の資産合計	69,946	68,561
固定資産合計	213,583	220,454
<b>繰延資産</b>		
株式交付費	40	-
社債発行費	40	93
繰延資産合計	81	93
資産合計	278,340	288,999

(単位：百万円)

	前連結会計年度 (2016年3月31日)	当連結会計年度 (2017年3月31日)
<b>負債の部</b>		
流動負債		
買掛金	16,548	19,046
短期借入金	3,870	2,662
1年内償還予定の社債	9,750	4,925
1年内返済予定の長期借入金	1 33,207	1 43,485
リース債務	1,683	1,687
未払法人税等	1,849	2,491
賞与引当金	1,587	1,869
その他	25,775	26,647
流動負債合計	94,271	102,815
固定負債		
社債	3,505	10,580
長期借入金	1 89,467	1 75,492
リース債務	7,963	9,290
退職給付に係る負債	748	570
資産除去債務	2,109	2,396
その他	5,215	5,745
固定負債合計	109,008	104,075
負債合計	203,280	206,891
<b>純資産の部</b>		
株主資本		
資本金	23,470	23,470
資本剰余金	24,261	24,261
利益剰余金	15,697	21,967
自己株式	21	2,021
株主資本合計	63,408	67,677
その他の包括利益累計額		
その他有価証券評価差額金	283	541
繰延ヘッジ損益	1,209	51
退職給付に係る調整累計額	63	36
為替換算調整勘定	184	327
その他の包括利益累計額合計	1,740	227
非支配株主持分	13,391	14,202
純資産合計	75,060	82,107
負債純資産合計	278,340	288,999

## 【連結損益計算書及び連結包括利益計算書】

## 【連結損益計算書】

(単位：百万円)

	前連結会計年度 (自 2015年4月1日 至 2016年3月31日)	当連結会計年度 (自 2016年4月1日 至 2017年3月31日)
売上高	525,709	544,028
売上原価	228,015	231,850
売上総利益	297,693	312,177
販売費及び一般管理費	1 285,580	1 293,401
営業利益	12,113	18,775
営業外収益		
受取利息	402	424
受取配当金	6	6
賃貸料収入	257	218
その他	714	813
営業外収益合計	1,381	1,461
営業外費用		
支払利息	1,296	1,058
賃貸費用	161	140
為替差損	-	224
長期前払費用償却	201	291
その他	454	460
営業外費用合計	2,114	2,175
経常利益	11,380	18,061
特別利益		
固定資産売却益	2 0	2 18
収用補償金	98	48
受取補償金	5	246
その他	434	6
特別利益合計	539	319
特別損失		
固定資産売却損	3 1	3 1
固定資産除却損	4 802	4 1,241
減損損失	5 907	5 820
その他	802	1,020
特別損失合計	2,513	3,083
税金等調整前当期純利益	9,405	15,297
法人税、住民税及び事業税	3,062	3,881
法人税等調整額	1,557	2,043
法人税等合計	4,620	5,924
当期純利益	4,785	9,372
非支配株主に帰属する当期純利益	758	929
親会社株主に帰属する当期純利益	4,026	8,443

## 【連結包括利益計算書】

(単位：百万円)

	前連結会計年度 (自 2015年4月1日 至 2016年3月31日)	当連結会計年度 (自 2016年4月1日 至 2017年3月31日)
当期純利益	4,785	9,372
その他の包括利益		
その他有価証券評価差額金	20	818
繰延ヘッジ損益	1,471	1,260
退職給付に係る調整額	53	26
為替換算調整勘定	1,245	140
その他の包括利益合計	1 2,749	1 1,964
包括利益	2,035	11,337
(内訳)		
親会社株主に係る包括利益	1,299	10,409
非支配株主に係る包括利益	736	928

## 【連結株主資本等変動計算書】

前連結会計年度(自 2015年4月1日 至 2016年3月31日)

(単位：百万円)

	株主資本				
	資本金	資本剰余金	利益剰余金	自己株式	株主資本合計
当期首残高	23,470	24,023	12,469	21	59,941
当期変動額					
株式交換による増加		227			227
剰余金の配当			594		594
親会社株主に帰属する 当期純利益			4,026		4,026
自己株式の取得				0	0
自己株式の処分		0		0	0
連結範囲の変動			203		203
連結子会社株式の取得 による持分の増減		10			10
非支配株主との取引に 係る親会社の持分変動		0			0
株主資本以外の項目の 当期変動額(純額)					
当期変動額合計	-	238	3,228	0	3,466
当期末残高	23,470	24,261	15,697	21	63,408

	その他の包括利益累計額					非支配株主持分	純資産合計
	その他 有価証券 評価差額金	繰延ヘッジ 損益	退職給付 に係る 調整累計額	為替換算 調整勘定	その他の 包括利益 累計額合計		
当期首残高	306	261	9	1,041	987	13,304	74,233
当期変動額							
株式交換による増加							227
剰余金の配当							594
親会社株主に帰属する 当期純利益							4,026
自己株式の取得							0
自己株式の処分							0
連結範囲の変動							203
連結子会社株式の取得 による持分の増減							10
非支配株主との取引に 係る親会社の持分変動							0
株主資本以外の項目の 当期変動額(純額)	22	1,471	53	1,225	2,727	87	2,640
当期変動額合計	22	1,471	53	1,225	2,727	87	826
当期末残高	283	1,209	63	184	1,740	13,391	75,060

当連結会計年度(自 2016年4月1日 至 2017年3月31日)

(単位：百万円)

	株主資本				
	資本金	資本剰余金	利益剰余金	自己株式	株主資本合計
当期首残高	23,470	24,261	15,697	21	63,408
当期変動額					
合併による増加			11		11
剰余金の配当			2,082		2,082
親会社株主に帰属する 当期純利益			8,443		8,443
自己株式の取得				2,000	2,000
連結範囲の変動			103		103
非支配株主との取引に 係る親会社の持分変動		0			0
株主資本以外の項目の 当期変動額(純額)					
当期変動額合計	-	0	6,269	2,000	4,269
当期末残高	23,470	24,261	21,967	2,021	67,677

	その他の包括利益累計額					非支配株主持分	純資産合計
	その他 有価証券 評価差額金	繰延ヘッジ 損益	退職給付 に係る 調整累計額	為替換算 調整勘定	その他の 包括利益 累計額合計		
当期首残高	283	1,209	63	184	1,740	13,391	75,060
当期変動額							
合併による増加							11
剰余金の配当							2,082
親会社株主に帰属する 当期純利益							8,443
自己株式の取得							2,000
連結範囲の変動							103
非支配株主との取引に 係る親会社の持分変動							0
株主資本以外の項目の 当期変動額(純額)	824	1,260	26	143	1,968	810	2,778
当期変動額合計	824	1,260	26	143	1,968	810	7,047
当期末残高	541	51	36	327	227	14,202	82,107

## 【連結キャッシュ・フロー計算書】

(単位：百万円)

	前連結会計年度 (自 2015年4月1日 至 2016年3月31日)	当連結会計年度 (自 2016年4月1日 至 2017年3月31日)
<b>営業活動によるキャッシュ・フロー</b>		
税金等調整前当期純利益	9,405	15,297
減価償却費	18,246	18,882
減損損失	907	820
のれん償却額	1,129	1,273
負ののれん償却額	2	2
貸倒引当金の増減額(は減少)	3	6
賞与引当金の増減額(は減少)	218	188
退職給付に係る負債の増減額(は減少)	37	143
受取利息及び受取配当金	408	430
支払利息	1,296	1,058
為替差損益(は益)	150	21
関係会社株式売却損益(は益)	-	1
投資有価証券売却損益(は益)	0	2
有形固定資産売却損益(は益)	0	16
有形固定資産除却損	849	1,103
その他の特別損益(は益)	155	314
その他の営業外損益(は益)	108	17
売上債権の増減額(は増加)	134	987
たな卸資産の増減額(は増加)	829	431
仕入債務の増減額(は減少)	769	609
未払消費税等の増減額(は減少)	2,833	1,052
その他の流動資産の増減額(は増加)	799	1,474
その他の固定資産の増減額(は増加)	925	798
その他の流動負債の増減額(は減少)	763	1,550
その他の固定負債の増減額(は減少)	87	133
小計	30,915	42,499
利息及び配当金の受取額	76	74
利息の支払額	1,188	1,093
法人税等の支払額	4,348	4,431
営業活動によるキャッシュ・フロー	25,455	37,049

(単位：百万円)

	前連結会計年度 (自 2015年4月1日 至 2016年3月31日)	当連結会計年度 (自 2016年4月1日 至 2017年3月31日)
<b>投資活動によるキャッシュ・フロー</b>		
有形固定資産の取得による支出	16,364	19,965
有形固定資産の売却による収入	22	3,304
無形固定資産の取得による支出	601	491
長期前払費用の取得による支出	171	262
投資有価証券の取得による支出	191	1,353
投資有価証券の売却による収入	6	19
連結の範囲の変更を伴う子会社株式の取得による支出	-	2 8,050
子会社の清算による収入	-	459
関係会社株式の売却による収入	-	3 1,704
事業譲受による支出	747	402
貸付けによる支出	388	644
貸付金の回収による収入	102	54
敷金・差入保証金の差入による支出	727	839
敷金・差入保証金の返戻による収入	950	1,105
権利金の支出	113	116
長期前払家賃の支出	2,296	2,134
長期前払家賃の流動化による収入	-	1,775
保険積立金の積立による支出	7	6
その他	286	349
<b>投資活動によるキャッシュ・フロー</b>	<b>20,814</b>	<b>26,193</b>
<b>財務活動によるキャッシュ・フロー</b>		
短期借入金の純増減額（は減少）	5,508	1,198
短期社債の純増減額（は減少）	-	1
長期借入れによる収入	35,110	29,790
長期借入金の返済による支出	33,459	33,928
リース債務の返済による支出	2,014	2,056
自己株式の取得による支出	0	2,000
連結子会社の自己株式取得による支出	0	0
社債の発行による収入	-	12,000
社債の償還による支出	5,490	9,750
割賦債務の返済による支出	68	44
非支配株主からの払込みによる収入	91	108
配当金の支払額	601	2,082
非支配株主への配当金の支払額	238	241
その他	958	-
<b>財務活動によるキャッシュ・フロー</b>	<b>13,138</b>	<b>9,403</b>
現金及び現金同等物に係る換算差額	408	160
<b>現金及び現金同等物の増減額（は減少）</b>	<b>8,905</b>	<b>1,291</b>
現金及び現金同等物の期首残高	29,428	20,925
連結の範囲の変更に伴う現金及び現金同等物の増減額（は減少）	402	24
非連結子会社との合併に伴う現金及び現金同等物の増加額	-	33
<b>現金及び現金同等物の期末残高</b>	<b>1 20,925</b>	<b>1 22,274</b>



【注記事項】

(連結財務諸表作成のための基本となる重要な事項)

1. 連結の範囲に関する事項

(1) 連結子会社の数 75社

主要な連結子会社の名称

主要な連結子会社名は、「第1 企業の概況 4. 関係会社の状況」に記載しているため、省略しておりません。

前連結会計年度まで非連結子会社であった(有)水下ファーム他1社は、当連結会計年度において重要性が増したため、連結の範囲に含めております。

(株)瀬戸うどん、(株)久兵衛屋他2社は当連結会計年度において新たに設立し、連結の範囲に含めております。

当連結会計年度に大和フーズ(株)の全株式を売却したため、連結の範囲から除外しております。

(株)フジタコーポレーションは、株式の取得により新たに子会社となったため、当連結会計年度より連結の範囲に含めております。なお、(株)フジタコーポレーションは2017年5月20日をもって(株)フレッシュコーポレーションに社名を変更いたしました。

(2) 主要な非連結子会社の名称等

主要な非連結子会社

ZENSHO ALIMENTOS S.A.他3社

(連結の範囲から除いた理由)

非連結子会社はいずれも小規模であり、各社の総資産、売上高、当期純損益(持分に見合う額)及び利益剰余金(持分に見合う額)等は、いずれも連結財務諸表に重要な影響を及ぼしていないためであります。

2. 持分法の適用に関する事項

(1) 持分法適用の関連会社数

該当する会社はありません。

(2) 持分法を適用していない非連結子会社(ZENSHO ALIMENTOS S.A.他3社)は、当期純損益(持分に見合う額)及び利益剰余金(持分に見合う額)等からみて、持分法の対象から除いても連結財務諸表に及ぼす影響が軽微であり、かつ、全体としても重要性がないため持分法の適用範囲から除外しております。

3. 連結子会社の事業年度等に関する事項

連結子会社の事業年度の末日は、連結決算日と一致しております。

4. 会計方針に関する事項

(1) 重要な資産の評価基準及び評価方法

有価証券

その他有価証券

時価のあるもの

決算日の市場価格等に基づく時価法

(評価差額は全部純資産直入法により処理し、売却原価は移動平均法により算定)

時価のないもの

移動平均法による原価法

なお、投資事業有限責任組合への出資については、組合契約に規定される決算報告日に応じて入手可能な最近の決算書を基礎とした持分相当額を純額で取り込む方法によっております。

デリバティブ

時価法

たな卸資産

商品・・・主として最終仕入原価法による原価法

(貸借対照表価額については収益性の低下に基づく簿価切下げの方法)

製品・原材料・仕掛品・・・主として先入先出法による原価法

(貸借対照表価額については収益性の低下に基づく簿価切下げの方法)

貯蔵品・・・主として最終仕入原価法による原価法

(貸借対照表価額については収益性の低下に基づく簿価切下げの方法)

(2) 重要な減価償却資産の減価償却の方法

有形固定資産(リース資産を除く)

主として定額法

なお、耐用年数及び残存価額については、主として法人税法に規定する方法と同一の基準によっております。

無形固定資産

定額法

なお、ソフトウェア(自社利用)については、社内における利用可能期間(5年)に基づいております。

リース資産

所有権移転外ファイナンス・リース取引に係るリース資産について、リース期間を耐用年数とし、残存価額を零又は残価保証額とする定額法を採用しております。

なお、所有権移転外ファイナンス・リース取引のうち、リース取引開始日が2008年3月31日以前のリース取引については、通常の賃貸借取引に係る方法に準じた会計処理によっております。

(3) 繰延資産の処理方法

株式交付費

3年間で定額法により償却

社債発行費

社債の償還期間で定額法により償却

(4) 重要な引当金の計上基準

貸倒引当金

債権の貸倒損失に備えるため、一般債権については貸倒実績率により、貸倒懸念債権等特定債権については個別に回収可能性を勘案し、回収不能見込額を計上しております。

賞与引当金

従業員の賞与の支給に備えるため、支給見込額に基づき計上しております。

(5) 退職給付に係る会計処理の方法

2016年8月1日付で当社及び一部の連結子会社は確定拠出年金制度を採用しております。

また、一部の連結子会社は確定給付年金制度を採用し、原則法又は簡便法により算定しております。

退職給付の算定にあたり、退職給付見込額を期間に帰属させる方法については、期間定額基準によっております。

原則法を適用している連結子会社における数理計算上の差異は、各連結会計年度の発生時における従業員の平均残存勤務期間以内の一定の年数(4年)による定額法により按分した額をそれぞれ発生の翌連結会計年度から費用処理することとしております。

(6) 重要な外貨建の資産又は負債の本邦通貨への換算の基準

外貨建金銭債権債務は、連結決算日の直物為替相場により円貨に換算し、換算差額は損益として処理しております。なお、在外子会社の資産及び負債は、連結決算日の直物為替相場により円貨に換算し、収益及び費用は、期中平均相場により円貨に換算し、換算差額は純資産の部における為替換算調整勘定に含めております。

(7) 重要なヘッジ会計の方法

ヘッジ会計の方法

繰延ヘッジ処理を採用しております。

なお、振当処理の要件を満たしている為替予約については振当処理を、特例処理の要件を満たしている金利スワップについては特例処理を採用しております。

ヘッジ手段及びヘッジ対象

(ヘッジ手段)	(ヘッジ対象)
為替予約	外貨建買掛金
為替予約	外貨建売掛金
通貨スワップ	外貨建借入金
金利スワップ	借入金利息

ヘッジ方針

借入債務、外貨建金銭債権債務等に対し、金利変動及び為替変動のリスクをヘッジするものであります。

ヘッジの有効性の評価方法

当社が行っているヘッジ取引は、リスク管理方針に従っており、為替相場及び金利の変動によるヘッジ手段とヘッジ対象との相関関係が完全に確保されていることを確認しております。

(8) のれんの償却方法及び償却期間

「のれん」及び2010年4月1日以前に発生した「負ののれん」の償却については、20年以内の定額法により償却を行っております。

(9) 連結キャッシュ・フロー計算書における資金の範囲

手許現金、随時引き出し可能な預金及び容易に換金可能であり、かつ、価値の変動について僅少なりリスクしか負わない、取得日から3ヶ月以内に償還期限の到来する短期投資からなっております。

(10) その他連結財務諸表作成のための重要な事項

消費税等の会計処理

消費税及び地方消費税の会計処理は税抜方式によっております。

連結納税制度の適用

当社及び一部の連結子会社は、連結納税制度を適用しております。

(表示方法の変更)

(連結損益計算書)

前連結会計年度において、独立掲記しておりました「営業外収益」の「為替差益」は金額的重要性が乏しくなったため、当連結会計年度においては「その他」に含めて表示しております。この表示方法の変更を反映させるため、前連結会計年度の連結財務諸表の組み替えを行っております。

この結果、前連結会計年度の連結損益計算書において、「営業外収益」の「為替差益」に表示していた68百万円は、「その他」として組み替えております。

前連結会計年度において「営業外費用」の「その他」に含めていた「長期前払費用償却」は営業外収益の総額の100分の10を超えたため、当連結会計年度より独立掲記することとしました。この表示方法の変更を反映させるため、前連結会計年度の連結財務諸表の組み替えを行っております。

この結果、前連結会計年度の連結損益計算書において、「営業外費用」の「その他」に表示していた656百万円は、「長期前払費用償却」201百万円、「その他」454百万円として組み替えております。

前連結会計年度において「特別利益」の「その他」に含めていた「受取補償金」は特別利益の総額の100分の10を超えたため、当連結会計年度より独立掲記することとしました。また、前連結会計年度において、独立掲記しておりました「特別利益」の「子会社清算益」及び「受取保険金」は金額的重要性が乏しくなったため、当連結会計年度においては「その他」に含めて表示しております。この表示方法の変更を反映させるため、前連結会計年度の連結財務諸表の組み替えを行っております。

この結果、前連結会計年度の連結損益計算書において、「特別利益」の「その他」に表示していた9百万円は、「受取補償金」5百万円、「その他」4百万円として組み替え、「子会社清算益」に表示していた272百万円及び「受取保険金」に表示していた157百万円は、「その他」として組み替えております。

前連結会計年度において、独立掲記しておりました「特別損失」の「店舗閉鎖損失」は金額的重要性が乏しくなったため、当連結会計年度においては「その他」に含めて表示しております。この表示方法の変更を反映させるため、前連結会計年度の連結財務諸表の組み替えを行っております。

この結果、前連結会計年度の連結損益計算書において、「特別損失」の「店舗閉鎖損失」に表示していた68百万円は、「その他」として組み替えております。

(追加情報)

(繰延税金資産の回収可能性に関する適用指針の適用)

「繰延税金資産の回収可能性に関する適用指針」(企業会計基準適用指針第26号 2016年3月28日)を当連結会計年度から適用しております。

(連結貸借対照表関係)

## 1 担保資産及び担保付債務

担保に供している資産は、次のとおりであります。

	前連結会計年度 (2016年3月31日)	当連結会計年度 (2017年3月31日)
建物及び構築物	772百万円	731百万円
土地	2,792	2,792
計	3,565	3,524

担保付債務は、次のとおりであります。

	前連結会計年度 (2016年3月31日)	当連結会計年度 (2017年3月31日)
長期借入金(1年内返済予定の 長期借入金を含む)	1,511百万円	1,045百万円

## 2 非連結子会社に対するものは、次のとおりであります。

	前連結会計年度 (2016年3月31日)	当連結会計年度 (2017年3月31日)
投資有価証券(株式)	958百万円	1,531百万円

## 3 資金決済に関する法律に基づき供託している資産は、次のとおりであります。

	前連結会計年度 (2016年3月31日)	当連結会計年度 (2017年3月31日)
差入保証金	50百万円	167百万円

## 4 当座貸越契約及び貸出コミットメント

前連結会計年度(2016年3月31日)

運転資金の効率的な調達を行うため取引銀行14行と当座貸越契約を締結しております。

この契約に基づく当連結会計年度末の借入未実行残高は下記のとおりであります。

当座貸越極度額の極度額の総額	19,700百万円
借入実行残高	3,200
差引額	16,500

当連結会計年度(2017年3月31日)

運転資金の効率的な調達を行うため取引銀行15行と当座貸越契約を締結しております。

この契約に基づく当連結会計年度末の借入未実行残高は下記のとおりであります。

当座貸越極度額の極度額の総額	22,200百万円
借入実行残高	2,200
差引額	20,000

## 5 財務制限条項

- (1) 当社は運転資金の効率的な資金調達を行うため㈱三井住友銀行をエーエージェントとするシンジケート・ローン契約を締結しております。主な財務制限条項は以下の通りです。(複数ある場合は、条件の厳しい方を記載しております。)

なお、各条項のいずれかに抵触した場合には、多数貸付人からの要請があれば、期限の利益を失い、直ちに借入金の元本並びに利息及び清算金等を支払う義務を負うことになっております。

	前連結会計年度 (2016年3月31日)	当連結会計年度 (2017年3月31日)
シンジケート・ローン 借入実行残高	29,190百万円	23,148百万円

イ．各決算期末日における個別及び連結の貸借対照表における自己資本金額を直前決算期における自己資本合計金額の75%以上に維持すること

ロ．各決算期末日における個別及び連結の損益計算書について2期連続して経常損失を計上しないこと

- (2) 当社は事業資金のため㈱日本政策投資銀行と財務制限条項付にて金銭消費貸借契約を締結しており、その主な内容は下記の通りであります。(複数ある場合は、条件の厳しい方を記載しております。)

なお、各条項のいずれかに抵触した場合には、貸付人からの請求があれば、直ちに借入金の全額を支払うことになっております。

	前連結会計年度 (2016年3月31日)	当連結会計年度 (2017年3月31日)
借入実行残高	6,310百万円	3,478百万円

イ．各決算期末日における個別及び連結の貸借対照表における自己資本金額を直前決算期における自己資本合計金額の75%以上に維持すること

ロ．各決算期末日における個別及び連結の損益計算書について2期連続して経常損失を計上しないこと

- (3) 当社は事業資金のため㈱三菱東京UFJ銀行と財務制限条項付にて金銭消費貸借契約を締結しており、その主な内容は下記の通りであります。(複数ある場合は、条件の厳しい方を記載しております。)

なお、各条項のいずれかに抵触した場合には、貸付人からの請求があれば、直ちに借入金の全額を支払うことになっております。

	前連結会計年度 (2016年3月31日)	当連結会計年度 (2017年3月31日)
借入実行残高	800百万円	200百万円

イ．各決算期末日における個別及び連結の貸借対照表における自己資本金額を直前決算期における自己資本合計金額の75%以上に維持すること

ロ．各決算期末日における個別及び連結の損益計算書について2期連続して経常損失を計上しないこと

## (連結損益計算書関係)

1 販売費及び一般管理費のうち主要な費目及び金額は次のとおりであります。

	前連結会計年度 (自 2015年4月1日 至 2016年3月31日)	当連結会計年度 (自 2016年4月1日 至 2017年3月31日)
給与手当	22,110百万円	24,307百万円
雑給	96,919	99,617
賞与引当金繰入額	1,940	2,496
退職給付費用	118	260
地代家賃	48,623	49,227

2 固定資産売却益の内容は次のとおりであります。

	前連結会計年度 (自 2015年4月1日 至 2016年3月31日)	当連結会計年度 (自 2016年4月1日 至 2017年3月31日)
建物及び構築物	- 百万円	5百万円
機械装置及び運搬具	0	12
その他	0	0
計	0	18

3 固定資産売却損の内容は次のとおりであります。

	前連結会計年度 (自 2015年4月1日 至 2016年3月31日)	当連結会計年度 (自 2016年4月1日 至 2017年3月31日)
機械装置及び運搬具	1百万円	1百万円
その他	-	0
計	1	1

4 固定資産除却損の内容は次のとおりであります。

	前連結会計年度 (自 2015年4月1日 至 2016年3月31日)	当連結会計年度 (自 2016年4月1日 至 2017年3月31日)
建物及び構築物	647百万円	907百万円
機械装置及び運搬具	76	120
その他	55	74
撤去費用	22	137
計	802	1,241

## 5 減損損失

当社グループは、以下の資産グループについて減損損失を計上しました。

前連結会計年度(自 2015年4月1日 至 2016年3月31日)

用途	種類	場所	金額
直営店舗他	建物他	国内(東京都他)	907百万円
計			907

資産のグルーピングは、主として店舗単位とし、賃貸資産は物件ごとに、本社及び工場並びに研修施設は共用資産として行っております。このうち、営業損益が悪化している店舗について、帳簿価額を回収可能価額まで減額し、減損損失907百万円(建物365百万円、その他542百万円)を計上致しました。

なお、回収可能価額は使用価値を使用しておりますが、いずれも将来キャッシュ・フローが見込めないことにより、ゼロとして評価しております。

当連結会計年度(自 2016年4月1日 至 2017年3月31日)

用途	種類	場所	金額
直営店舗他	建物他	国内(東京都他)	588百万円
社宅等	土地及び建物他	国内(神奈川県他)	125
工場遊休設備	未経過リース料他	国内(栃木県他)	107
計			820

資産のグルーピングは、主として店舗単位とし、賃貸資産は物件ごとに、本社及び工場並びに研修施設は共用資産として行っております。このうち、営業損益が悪化している店舗について、帳簿価額を回収可能価額まで減額し、減損損失588百万円(建物160百万円、その他427百万円)を計上致しました。なお、回収可能価額は使用価値を使用しておりますが、いずれも将来キャッシュ・フローが見込めないことにより、ゼロとして評価しております。

当連結会計年度において、当社の一部の社有社宅の今後の使用見込みがなくなり、遊休状態となったため、帳簿価額を回収可能価額まで減額し、当該減少価額を減損損失125百万円(土地101百万円、建物23百万円、その他0百万円)を計上致しました。なお、回収可能価額は路線価による相続税評価額等を基礎とした合理的な見積りに基づく正味売却価額によって算定しております。

当連結会計年度において、事業の用に供していない遊休資産について、今後の利用見込みがなくなったため、未経過リース料総額を固定資産(リース資産)の帳簿価額とみなし、回収可能価額まで減額し、減損損失として107百万円を計上しました。なお、回収可能価額は正味売却価額により測定しており、正味売却価額は売却予定価額から算定しています。



(連結包括利益計算書関係)

## 1 その他の包括利益に係る組替調整額及び税効果額

	前連結会計年度 (自 2015年4月1日 至 2016年3月31日)	当連結会計年度 (自 2016年4月1日 至 2017年3月31日)
その他有価証券評価差額金：		
当期発生額	30百万円	1,184百万円
組替調整額	0	2
税効果調整前	29	1,182
税効果額	8	364
その他有価証券評価差額金	20	818
繰延ヘッジ損益：		
当期発生額	1,483	3,179
組替調整額	777	1,257
税効果調整前	2,260	1,921
税効果額	789	661
繰延ヘッジ損益	1,471	1,260
退職給付に係る調整額：		
当期発生額	70	25
組替調整額	0	9
税効果調整前	69	34
税効果額	16	8
退職給付に係る調整額	53	26
為替換算調整勘定：		
当期発生額	957	140
組替調整額	287	-
税効果調整前	1,245	140
税効果額	-	-
為替換算調整勘定	1,245	140
その他の包括利益合計	2,749	1,964

(連結株主資本等変動計算書関係)

前連結会計年度(自 2015年4月1日 至 2016年3月31日)

## 1. 発行済株式の種類及び総数並びに自己株式の種類及び株式数に関する事項

	当連結会計年度期首 株式数(千株)	当連結会計年度 増加株式数(千株)	当連結会計年度 減少株式数(千株)	当連結会計年度末 株式数(千株)
発行済株式				
普通株式 (注) 1	148,600	1,040	-	149,640
合計	148,600	1,040	-	149,640
自己株式				
普通株式 (注) 2, 3	23	0	0	23
合計	23	0	0	23

(注) 1 普通株式の発行済株式の増加1,040千株は、株式交換によるものであります。

2 普通株式の自己株式の株式数の増加0千株は、単元未満株式の買取によるものであります。

3 普通株式の自己株式の株式数の減少0千株は、単元未満株式の売渡しによるものであります。

## 2. 新株予約権及び自己新株予約権に関する事項

該当事項はありません

## 3. 配当に関する事項

## (1) 配当金支払額

決議	株式の種類	配当金の総額 (百万円)	1株当たり 配当額 (円)	基準日	効力発生日
2015年11月5日 取締役会	普通株式	594	4.0	2015年9月30日	2015年12月7日

## (2) 基準日が当連結会計年度に属する配当のうち、配当の効力発生日が翌連結会計年度となるもの

決議	株式の種類	配当金の総額 (百万円)	配当の原資	1株当たり 配当額 (円)	基準日	効力発生日
2016年6月24日 定時株主総会	普通株式	748	利益剰余金	5.0	2016年3月31日	2016年6月27日

当連結会計年度(自 2016年4月1日 至 2017年3月31日)

1. 発行済株式の種類及び総数並びに自己株式の種類及び株式数に関する事項

	当連結会計年度期首 株式数(千株)	当連結会計年度 増加株式数(千株)	当連結会計年度 減少株式数(千株)	当連結会計年度末 株式数(千株)
発行済株式				
普通株式	149,640	-	-	149,640
合計	149,640	-	-	149,640
自己株式				
普通株式 (注)	23	1,372	-	1,396
合計	23	1,372	-	1,396

(注) 普通株式の自己株式の株式数の増加1,372千株は、取締役会決議による自己株式の取得による増加1,372千株、単元未満株式の買取による増加0千株であります。

2. 新株予約権及び自己新株予約権に関する事項

該当事項はありません

3. 配当に関する事項

(1) 配当金支払額

決議	株式の種類	配当金の総額 (百万円)	1株当たり 配当額 (円)	基準日	効力発生日
2016年6月24日 定時株主総会	普通株式	748	5.0	2016年3月31日	2016年6月27日
2016年11月8日 取締役会	普通株式	1,334	9.0	2016年9月30日	2016年12月6日

(2) 基準日が当連結会計年度に属する配当のうち、配当の効力発生日が翌連結会計年度となるもの

決議	株式の種類	配当金の総額 (百万円)	配当の原資	1株当たり 配当額 (円)	基準日	効力発生日
2017年6月29日 定時株主総会	普通株式	1,334	利益剰余金	9.0	2017年3月31日	2017年6月30日

## (連結キャッシュ・フロー計算書関係)

## 1 現金及び現金同等物の期末残高と連結貸借対照表に掲記されている科目の金額との関係

	前連結会計年度 (自 2015年4月1日 至 2016年3月31日)	当連結会計年度 (自 2016年4月1日 至 2017年3月31日)
現金及び預金勘定	20,925百万円	22,274百万円
現金及び現金同等物	20,925	22,274

## 2 株式の取得により新たに連結子会社となった会社の資産及び負債の主な内訳

前連結会計年度(自 2015年4月1日 至 2016年3月31日)

該当事項はありません。

当連結会計年度(自 2016年4月1日 至 2017年3月31日)

株式の取得により新たに(株)フジタコーポレーション(現 (株)フレッシュコーポレーション)を連結したことに伴う連結開始時の資産及び負債の内訳並びに(株)フジタコーポレーション株式の取得価額と(株)フジタコーポレーション株式取得のための支出(純増)との関係は次のとおりです。

流動資産	5,945百万円
固定資産	5,668 "
のれん	6,753 "
流動負債	4,774 "
固定負債	793 "
株式の取得価額	12,799百万円
現金及び現金同等物	4,749 "
差引：取得のための支出	8,050百万円

## 3 株式の売却により連結子会社でなくなった会社の資産及び負債の主な内訳

前連結会計年度(自 2015年4月1日 至 2016年3月31日)

該当事項はありません。

当連結会計年度(自 2016年4月1日 至 2017年3月31日)

株式の売却により、大和フーズ(株)が連結子会社でなくなったことに伴う売却時の資産及び負債の内訳並びに株式の売却価額と売却による収入は次のとおりです。

流動資産	376百万円
固定資産	1,331 "
株式売却益	1 "
のれん	557 "
有価証券評価差額金	1 "
流動負債	433 "
固定負債	508 "
負ののれん	0 "
株式の売却価額	1,328百万円
貸付金の回収	500 "
現金及び現金同等物	123 "
差引：売却による収入	1,704百万円

## 4 重要な非資金取引の内容

ファイナンス・リース取引に係る資産及び債務の額

	前連結会計年度 (自 2015年4月1日 至 2016年3月31日)	当連結会計年度 (自 2016年4月1日 至 2017年3月31日)
ファイナンス・リース取引に係る資産及び債務の額	2,361百万円	3,167百万円

(リース取引関係)

1. ファイナンス・リース取引(借主側)

所有権移転外ファイナンス・リース取引

リース資産の内容

有形固定資産

フード事業における生産設備(機械装置及び工具器具備品等)であります。

リース資産の減価償却の方法

連結財務諸表作成のための基本となる重要な事項「4. 会計方針に関する事項 (2) 重要な減価償却資産の減価償却の方法」に記載のとおりであります。

なお、所有権移転外ファイナンス・リース取引のうち、リース取引開始日が、2008年3月31日以前のリース取引については、通常の賃貸借取引に係る方法に準じた会計処理によっており、その内容は次のとおりであります。

(1) リース物件の取得価額相当額、減価償却累計額相当額、減損損失累計額相当額及び期末残高相当額

(単位：百万円)

	前連結会計年度(2016年3月31日)			
	取得価額相当額	減価償却 累計額相当額	減損損失 累計額相当額	期末残高相当額
建物及び構築物	1,660	847	-	812
工具器具備品	10	5	-	4
合計	1,670	853	-	817

(単位：百万円)

	当連結会計年度(2017年3月31日)			
	取得価額相当額	減価償却 累計額相当額	減損損失 累計額相当額	期末残高相当額
建物及び構築物	1,660	935	-	725
工具器具備品	10	5	-	4
合計	1,670	941	-	729

(2) 未経過リース料期末残高相当額等

(単位：百万円)

	前連結会計年度 (2016年3月31日)	当連結会計年度 (2017年3月31日)
未経過リース料期末残高相当額		
1年内	85	83
1年超	886	802
合計	971	886
リース資産減損勘定の残高	0	-

## (3) 支払リース料、リース資産減損勘定の取崩額、減価償却費相当額、支払利息相当額及び減損損失

(単位：百万円)

	前連結会計年度 (自 2015年4月1日 至 2016年3月31日)	当連結会計年度 (自 2016年4月1日 至 2017年3月31日)
支払リース料	160	149
リース資産減損勘定の取崩額	2	0
減価償却費相当額	88	88
支払利息相当額	69	63

## (4) 減価償却費相当額の算定方法

リース期間を耐用年数とし、残存価額を零とする定額法によっております。

## (5) 利息相当額の算定方法

リース料総額とリース物件の取得価額相当額との差額を利息相当額とし、各期への配分方法については、利息法によっております。

## 2. オペレーティング・リース取引

オペレーティング・リース取引のうち解約不能のものに係る未経過リース料

(単位：百万円)

	前連結会計年度 (2016年3月31日)	当連結会計年度 (2017年3月31日)
未経過リース料		
1年内	1,084	1,599
1年超	2,348	3,005
合計	3,432	4,604

## (金融商品関係)

## (1) 金融商品の状況に関する事項

## 金融商品に対する取組方針

当社グループは、設備投資計画に照らして、必要な資金(主に銀行借入や社債発行)を調達しております。一時的な余剰資金は主に流動性の高い金融資産で運用し、また、短期的な運転資金を銀行借入により調達しております。デリバティブは、後述するリスクを回避するために利用しており、投機的な取引は行わない方針であります。

## 金融商品の内容及びそのリスク

営業債権である受取手形及び売掛金は、相手先の信用リスクに晒されております。

投資有価証券は、主に業務上の関係を有する企業の株式であり、上場株式については市場価格の変動リスクに晒されております。

前払家賃及び長期前払家賃は建設協力金であり、支払家賃との相殺により回収しますが、店舗物件のオーナーの信用リスクに晒されております。また、敷金も同様に店舗物件のオーナーの信用リスクに晒されております。

営業債務である買掛金は、そのほとんどが1ヶ月以内の支払期日であります。一部外貨建てのものについては、為替の変動リスクに晒されておりますが、先物為替予約を利用してヘッジしております。

社債及び借入金は、主に設備投資に係る資金調達を目的としたものであり、借入期間は主に5年であります。このうち一部は、金利の変動リスクに晒されておりますが、デリバティブ取引(金利スワップ取引)を利用してヘッジしております。

デリバティブ取引は、外貨建の営業債権債務に係る為替の変動リスクに対するヘッジを目的とした先物為替予約取引及び、借入金に係る支払金利の変動リスクに対するヘッジを目的とした金利スワップ取引であります。なお、ヘッジ会計に関するヘッジ手段とヘッジ対象、ヘッジ方針、ヘッジの有効性の評価方法等については、前述の「連結財務諸表作成のための基本となる重要な事項 4. 会計方針に関する事項 (7) 重要なヘッジ会計の方法」をご参照下さい。

## 金融商品に係るリスク管理体制

## イ. 信用リスク(取引先の契約不履行等に係るリスク)の管理

当社は、受取手形及び売掛金について取引相手ごとに期日及び残高を管理しております。連結子会社についても、同様の管理を行っております。

建設協力金及び敷金は、相手先の状況を定期的にモニタリングし、財務状況の悪化等の早期把握によりリスク軽減を図っております。

デリバティブ取引については、取引相手先を高格付を有する金融機関に限定しているため信用リスクはほとんどないと認識しております。

## ロ. 市場リスク(為替や金利等の変動リスク)の管理

当社は、外貨建の営業債務及び外貨建の営業債権について、通貨別月別に把握された為替の変動リスクに対して、原則として先物為替予約などを利用してヘッジしております。また、当社は、借入金に係る支払金利の変動リスクを抑制するために、金利スワップ取引を利用しております。

投資有価証券については、定期的に市場価格や発行体の財務状況等を把握し、取引先企業との関係を勘案して保有状況を継続的に見直しております。

デリバティブ取引の執行・管理については、取引権限及び取引限度額等を定めた管理規程に従い、担当部署が決裁担当者の承認を得て行っております。月次の取引実績は、担当役員に報告しております。

## ハ. 資金調達に係る流動性リスク(支払期日に支払いを実行できなくなるリスク)の管理

当社は、適時に資金繰計画を作成・更新するとともに、手許流動性の維持などにより流動性リスクを管理しております。

## 金融商品の時価等に関する事項についての補足説明

金融商品の時価には、市場価格に基づく価額のほか、市場価格がない場合には合理的に算定された価額が含まれております。当該価額の算定においては変動要因を織り込んでいるため、異なる前提条件等を採用することにより、当該価額が変動することがあります。また、注記事項「デリバティブ取引関係」におけるデリバティブ取引に関する契約額等については、その金額自体がデリバティブ取引に係る市場リスクを示すものではありません。

## (2) 金融商品の時価等に関する事項

連結貸借対照表計上額、時価及びこれらの差額については、次のとおりであります。なお、時価を把握することが極めて困難と認められるものは含まれておりません((注)2参照)。

前連結会計年度(2016年3月31日)

	連結貸借対照表計上額 (百万円)	時価 (百万円)	差額 (百万円)
現金及び預金	20,925	20,925	-
受取手形及び売掛金	5,443	5,443	-
投資有価証券	624	624	-
前払家賃及び長期前払家賃	23,295	25,176	1,881
資産計	50,288	52,170	1,881
買掛金	16,548	16,548	-
短期借入金	3,870	3,870	-
社債 (1年内償還予定の社債を含む)	13,255	13,314	59
長期借入金 (1年内返済予定の長期借入金 を含む)	122,674	122,913	238
負債計	156,348	156,646	297
デリバティブ取引( )	1,831	1,831	-

デリバティブ取引によって生じた正味の債権・債務は純額で表示しており、合計で正味の債務となる項目については で示しております。



当連結会計年度(2017年3月31日)

	連結貸借対照表計上額 (百万円)	時価 (百万円)	差額 (百万円)
現金及び預金	22,274	22,274	-
受取手形及び売掛金	6,399	6,399	-
投資有価証券	1,844	1,844	-
前払家賃及び長期前払家賃	21,301	22,741	1,440
資産計	51,819	53,260	1,440
買掛金	19,046	19,046	-
短期借入金	2,662	2,662	-
社債 (1年内償還予定の社債を含む)	15,505	15,510	5
長期借入金 (1年内返済予定の長期借入金 を含む)	118,978	119,269	290
負債計	156,193	156,489	296
デリバティブ取引( )	89	89	-

デリバティブ取引によって生じた正味の債権・債務は純額で表示しております。

(注) 1 金融商品の時価の算定方法並びに有価証券及びデリバティブ取引に関する事項

#### 資 産

現金及び預金、 受取手形及び売掛金

これらは短期間で決済されるものであるため、時価は帳簿価額と近似していることから、当該帳簿価額によっております。

投資有価証券

上場株式等は取引所の価格によっております。また、保有目的ごとの有価証券に関する事項については、注記事項「有価証券関係」をご参照下さい。

前払家賃及び長期前払家賃

これらの時価は将来キャッシュ・フローの合計額を期末日直近の国債の利回りで割り引いた現在価値により算定しております。

#### 負 債

買掛金、 短期借入金

これらは短期間で決済されるものであるため、時価は帳簿価額と近似していることから、当該帳簿価額によっております。

社債、 長期借入金

原則として元利金の合計額を、同様の社債の発行及び新規借入を行った場合に想定される利率で割り引いた現在価値により算定しております。

#### デリバティブ取引

注記事項「デリバティブ取引関係」をご参照下さい。

(注) 2 時価を把握することが極めて困難と認められる金融商品

(単位：百万円)

区分	前連結会計年度 (2016年3月31日)	当連結会計年度 (2017年3月31日)
非上場株式	1,223	1,726
差入保証金	33,511	33,116

これらについては、市場価格がないことなどにより、時価を把握することが極めて困難と認められます。

(注) 3 金銭債権の連結決算日後の償還予定額  
前連結会計年度(2016年3月31日)

	1年以内 (百万円)	1年超 5年以内 (百万円)	5年超 10年以内 (百万円)	10年超 (百万円)
現金及び預金	20,925	-	-	-
受取手形及び売掛金	5,443	-	-	-
前払家賃及び長期前払家賃	1,376	6,653	10,241	5,023
合計	27,745	6,653	10,241	5,023

当連結会計年度(2017年3月31日)

	1年以内 (百万円)	1年超 5年以内 (百万円)	5年超 10年以内 (百万円)	10年超 (百万円)
現金及び預金	22,274	-	-	-
受取手形及び売掛金	6,399	-	-	-
前払家賃及び長期前払家賃	1,325	5,707	9,440	4,827
合計	29,999	5,707	9,440	4,827

(注) 4 社債及び長期借入金の連結決算日後の償還予定額及び返済予定額  
前連結会計年度(2016年3月31日)

	1年以内 (百万円)	1年超 2年以内 (百万円)	2年超 3年以内 (百万円)	3年超 4年以内 (百万円)	4年超 5年以内 (百万円)	5年超 (百万円)
社債	9,750	3,325	180	-	-	-
長期借入金	33,207	39,899	26,217	13,258	8,488	1,604
合計	42,957	43,224	26,397	13,258	8,488	1,604

当連結会計年度(2017年3月31日)

	1年以内 (百万円)	1年超 2年以内 (百万円)	2年超 3年以内 (百万円)	3年超 4年以内 (百万円)	4年超 5年以内 (百万円)	5年超 (百万円)
社債	4,925	1,780	1,600	1,600	5,600	-
長期借入金	43,485	29,819	16,768	14,641	13,610	652
合計	48,410	31,599	18,368	16,241	19,210	652

(有価証券関係)

## 1. その他有価証券

前連結会計年度(2016年3月31日)

	種類	連結貸借対照表計上額 (百万円)	取得原価 (百万円)	差額 (百万円)
連結貸借対照表 計上額が取得原 価を超えるもの	(1) 株式	65	27	37
	(2) 債券	-	-	-
	(3) その他	-	-	-
	小計	65	27	37
連結貸借対照表 計上額が取得原 価を超えないも の	(1) 株式	559	910	351
	(2) 債券	-	-	-
	(3) その他	-	-	-
	小計	559	910	351
合計		624	938	313

(注) 非上場株式(連結貸借対照表計上額1,223百万円)については、市場価格がなく、時価を把握することが極めて困難と認められることから、上表の「その他有価証券」には含めておりません。

当連結会計年度(2017年3月31日)

	種類	連結貸借対照表計上額 (百万円)	取得原価 (百万円)	差額 (百万円)
連結貸借対照表 計上額が取得原 価を超えるもの	(1) 株式	1,799	919	880
	(2) 債券	-	-	-
	(3) その他	-	-	-
	小計	1,799	919	880
連結貸借対照表 計上額が取得原 価を超えないも の	(1) 株式	44	59	15
	(2) 債券	-	-	-
	(3) その他	-	-	-
	小計	44	59	15
合計		1,844	978	865

(注) 非上場株式(連結貸借対照表計上額1,726百万円)については、市場価格がなく、時価を把握することが極めて困難と認められることから、上表の「その他有価証券」には含めておりません。

## 2. 売却したその他有価証券

前連結会計年度(自 2015年4月1日 至 2016年3月31日)

種類	売却額 (百万円)	売却益の合計額 (百万円)	売却損の合計額 (百万円)
(1) 株式	6	0	-
(2) 債券			
国債・地方債 等	-	-	-
社債	-	-	-
その他	-	-	-
(3) その他	-	-	-
合計	6	0	-

当連結会計年度(自 2016年4月1日 至 2017年3月31日)

種類	売却額 (百万円)	売却益の合計額 (百万円)	売却損の合計額 (百万円)
(1) 株式	19	2	-
(2) 債券			
国債・地方債 等	-	-	-
社債	-	-	-
その他	-	-	-
(3) その他	-	-	-
合計	19	2	-

(デリバティブ取引関係)

## 1. ヘッジ会計が適用されていないデリバティブ取引

前連結会計年度(自 2015年4月1日 至 2016年3月31日)

該当事項はありません。

当連結会計年度(自 2016年4月1日 至 2017年3月31日)

該当事項はありません。

## 2. ヘッジ会計が適用されているデリバティブ取引

## (1) 通貨関連

前連結会計年度(2016年3月31日)

ヘッジ会計の方法	取引の種類	主なヘッジ対象	契約額等 (百万円)	契約額等のうち 1年超 (百万円)	時価 (百万円)
原則的処理 方法	為替予約取引				
	買建				
	米ドル	買掛金	22,783	-	1,436
	人民元	買掛金	1,046	-	20
	ユーロ	買掛金	14	-	0
	売建				
	米ドル	売掛金	97	-	3
シンガポール ドル	売掛金	31	-	0	
合計			23,973	-	1,452

(注) 時価の算定方法

取引先金融機関等から提示された価格等に基づき算定しております。

当連結会計年度(2017年3月31日)

ヘッジ会計の方法	取引の種類	主なヘッジ対象	契約額等 (百万円)	契約額等のうち 1年超 (百万円)	時価 (百万円)
原則的処理 方法	為替予約取引				
	買建				
	米ドル	買掛金	9,791	-	258
	人民元	買掛金	208	-	6
	ユーロ	買掛金	103	-	2
	タイバーツ	買掛金	63	-	7
	売建				
	米ドル	売掛金	147	-	0
シンガポール ドル	売掛金	15	-	0	
合計			10,329	-	274

(注) 時価の算定方法

取引先金融機関等から提示された価格等に基づき算定しております。

(2) 金利関連

前連結会計年度(2016年3月31日)

ヘッジ会計の方法	取引の種類	主なヘッジ対象	契約額等 (百万円)	契約額等のうち 1年超 (百万円)	時価 (百万円)
原則的処理 方法	金利スワップ取引				
	変動受取・固定支払	長期借入金	35,519	26,972	379

(注) 時価の算定方法

取引先金融機関等から提示された価格等に基づき算定しております。

当連結会計年度(2017年3月31日)

ヘッジ会計の方法	取引の種類	主なヘッジ対象	契約額等 (百万円)	契約額等のうち 1年超 (百万円)	時価 (百万円)
原則的処理 方法	金利スワップ取引				
	変動受取・固定支払	長期借入金	27,150	14,720	184

(注) 時価の算定方法

取引先金融機関等から提示された価格等に基づき算定しております。

## (退職給付関係)

## 1. 採用している退職給付制度の概要

当社は確定給付型の制度として適格退職年金制度及び退職一時金制度を併用しておりましたが、2007年3月に両制度を廃止しました。廃止時までの勤務期間に対応する退職金については、旧規程に基づき、将来の退職時に支給することとしております。

なお、一部の連結子会社は、確定給付型の制度として、確定給付企業年金制度及び退職一時金制度を設けておりません。

また、当社及び一部の連結子会社は当期より確定拠出年金制度を採用しております。

## 2. 確定給付制度

## (1) 退職給付債務の期首残高と期末残高の調整表(簡便法を適用した制度を除く。)

	前連結会計年度 (自 2015年4月1日 至 2016年3月31日)	当連結会計年度 (自 2016年4月1日 至 2017年3月31日)
期首における退職給付債務	406百万円	492百万円
勤務費用	33	36
利息費用	4	4
数理計算上の差異の当期発生額	62	20
退職給付の支払額	14	13
期末における退職給付債務	492	500

## (2) 年金資産の期首残高と期末残高の調整表(簡便法を適用した制度を除く。)

	前連結会計年度 (自 2015年4月1日 至 2016年3月31日)	当連結会計年度 (自 2016年4月1日 至 2017年3月31日)
期首における年金資産	174百万円	196百万円
期待運用収益	2	2
数理計算上の差異の当期発生額	8	5
事業主からの拠出額	35	35
退職給付の支払額	7	5
期末における年金資産	196	235

## (3) 簡便法を採用した制度の、退職給付に係る負債の期首残高と期末残高の調整表

	前連結会計年度 (自 2015年4月1日 至 2016年3月31日)	当連結会計年度 (自 2016年4月1日 至 2017年3月31日)
退職給付に係る負債の期首残高	483百万円	452百万円
退職給付費用	32	41
退職給付の支払額	63	21
長期未払金への振替額	-	167
退職給付に係る負債の期末残高	452	304

## (4) 退職給付債務及び年金資産の期末残高と連結貸借対照表に計上された退職給付に係る負債及び退職給付に係る資産の調整表

	前連結会計年度 (2016年3月31日)	当連結会計年度 (2017年3月31日)
積立型制度の退職給付債務	492百万円	500百万円
年金資産	196	235
	295	265
非積立型制度の退職給付債務	452	304
連結貸借対照表に計上された負債と資産の純額	748	570
退職給付に係る負債	748	570
連結貸借対照表に計上された負債と資産の純額	748	570

(注) 簡便法を使用した制度を含みます。

## (5) 退職給付費用及びその内訳項目の金額

	前連結会計年度 (自 2015年4月1日 至 2016年3月31日)	当連結会計年度 (自 2016年4月1日 至 2017年3月31日)
勤務費用	33百万円	36百万円
利息費用	4	4
期待運用収益	2	2
数理計算上の差異の当期の 費用処理額	0	9
簡便法で計算した退職給付費用	32	41
確定給付制度に係る退職給付費用	67	89

## (6) 退職給付に係る調整額

退職給付に係る調整額に計上した項目(税効果控除前)の内訳は次のとおりであります。

	前連結会計年度 (自 2015年4月1日 至 2016年3月31日)	当連結会計年度 (自 2016年4月1日 至 2017年3月31日)
数理計算上の差異	69百万円	34百万円
合計	69	34

## (7) 退職給付に係る調整累計額

退職給付に係る調整累計額に計上した項目(税効果控除前)の内訳は次のとおりであります。

	前連結会計年度 (2016年3月31日)	当連結会計年度 (2017年3月31日)
未認識数理計算上の差異	72百万円	37百万円
合計	72	37



## (8) 年金資産に関する事項

年金資産合計に対する主な分類ごとの比率は、次のとおりであります。

	前連結会計年度 (2016年3月31日)	当連結会計年度 (2017年3月31日)
生命保険一般勘定	45%	45%
株式	36	35
債券	16	17
その他	3	3
合計	100	100

## (9) 長期期待運用収益率の設定方法に関する記載

年金資産の長期期待運用収益率を決定するため、現在及び予想される年金資産の配分と年金資産を構成する多様な資産の現在及び将来期待される長期の収益率を考慮しております。

## (10) 数理計算上の計算基礎に関する事項

主要な数理計算上の計算基礎(加重平均で表しております。)

	前連結会計年度 (2016年3月31日)	当連結会計年度 (2017年3月31日)
割引率	1.0%	1.0%
長期期待運用収益率	1.5%	1.5%

## 3. 確定拠出制度

当社及び一部の連結子会社は当期より確定拠出年金制度を採用しております。

当連結会計年度の確定拠出制度への要拠出額は、179百万円であります。

## (税効果会計関係)

## 1. 繰延税金資産及び繰延税金負債の発生の主な原因別の内訳

	前連結会計年度 (2016年3月31日)	当連結会計年度 (2017年3月31日)
<b>繰延税金資産</b>		
賞与引当金損金算入限度超過額	529百万円	584百万円
退職給付に係る負債	351	302
未払事業税	287	454
未確定債務否認	95	94
減価償却超過額	2,295	2,245
減損損失	76	104
資産除去債務	677	792
税務上の繰越欠損金	12,879	11,587
繰延ヘッジ損失	622	56
有価証券評価差額金	98	-
のれん	-	1,893
その他	2,485	2,192
評価性引当金	7,897	8,744
<b>繰延税金資産合計</b>	<b>12,502</b>	<b>11,564</b>
<b>繰延税金負債</b>		
資産除去債務に対応する費用	277	316
土地評価差額	12	15
有価証券評価差額金	-	269
その他	1,505	1,787
<b>繰延税金負債合計</b>	<b>1,794</b>	<b>2,388</b>
<b>繰延税金資産(負債)の純額</b>	<b>10,707</b>	<b>9,175</b>

(注) 前連結会計年度及び当連結会計年度における繰延税金資産の純額は、連結貸借対照表の以下の項目に含まれております。

	前連結会計年度 (2016年3月31日)	当連結会計年度 (2017年3月31日)
流動資産 - 繰延税金資産	3,485百万円	3,561百万円
固定資産 - 繰延税金資産	9,016	8,003
流動負債 - その他	71	123
固定負債 - その他	1,722	2,265

2. 法定実効税率と税効果会計適用後の法人税等の負担率との間に重要な差異があるときの、当該差異の原因となった  
 主要な項目別の内訳

	前連結会計年度 (2016年3月31日)	当連結会計年度 (2017年3月31日)
法定実効税率	33.1%	30.9%
(調整)		
交際費等永久に損金に算入されない項目	2.6	1.4
住民税均等割	5.1	2.8
のれん償却	3.7	1.6
繰越欠損金の期限切れ	2.6	2.4
連結除外による影響額	1.5	2.4
組織再編による影響額	-	4.7
税率変更による期末繰延税金資産の 減額修正	4.4	0.1
評価性引当金の増減額	1.0	1.2
その他	0.1	0.7
税効果会計適用後の法人税等の負担率	49.1	38.7

3. 法人税等の税率の変更による繰延税金資産及び繰延税金負債の金額の修正

「社会保障の安定財源の確保等を図る税制の抜本的な改革を行うための消費税法の一部を改正する等の法律等の一部を改正する法律」及び「社会保障の安定財源の確保等を図る税制の抜本的な改革を行うための地方税法及び地方交付税法の一部を改正する法律等の一部を改正する法律」が2016年11月18日に国会で成立したことに伴い、当連結会計年度の繰延税金資産及び繰延税金負債の計算に使用した法定実効税率は、前連結会計年度のものから変更されております。

その結果、繰延税金資産の金額（繰延税金負債の金額を控除した金額）が19百万円減少し、法人税等調整額が同額増加しております。

(企業結合等関係)

取得による企業結合

当社の完全子会社である株式会社日本リテールホールディングスは、2016年10月18日開催の取締役会において、株式会社フジタコーポレーションの普通株式を取得し、子会社化(当社の孫会社化)することについて決議し、同日に株式譲渡契約を締結いたしました。

(1) 企業結合の概要

被取得企業の名称及びその事業の内容

被取得企業の名称 株式会社フジタコーポレーション

事業の内容 食品スーパーマーケット及び惣菜店の運営

企業結合を行った主な理由

当社グループは、「世界から飢餓と貧困を撲滅する」という企業理念の下、フード業を幅広く展開し、世界中の人々に安全でおいしい食を手軽な価格で提供するという使命をもって、グローバルに展開を行っております。お客様に安全でおいしい食を安心して召し上がっていただくために、当社独自のシステムであるMMD(マス・マーチャダイジング)システムを構築し、原材料の調達から製造・加工、物流、販売までの全過程を自社で管理することで、安全性の確保を継続するとともに、業容の拡大とグループシナジーの追求を行ってまいりました。

また、当社グループは、MMDシステムの構築を更に進めていくうえで、より多くの商品提供チャネルの展開が不可欠と考え、2012年11月の株式会社マルヤのM&Aを皮切りに、外食事業で培ってきたMMDシステムを基盤とする食材の調達力、商品開発力や店舗運営ノウハウ等を最大限活用し、食品小売事業の業容拡大に取り組んでまいりました。現在、関東圏を中心に食品スーパーマーケット「マルヤ」、「マルエイ」、「尾張屋」及び青果販売店「ユナイテッドベジーズ」等を約100店舗展開しております。

一方、株式会社フジタコーポレーションは、群馬県を中心に食品スーパーマーケット「フジマート」、「アバンセ」、「マルシェ」及び惣菜専門店「でりしゃす」を計34店舗展開しており、その店舗網は当社グループの食品小売店舗網と地理的補完関係にあります。

本件株式取得により、商品開発、食材調達、物流、店舗運営、店舗立地開発等の各分野において相乗効果が期待でき、当社グループの食品小売事業のさらなる競争力向上を実現できるものと判断いたしました。

企業結合日

2016年11月21日

企業結合の法的形式

現金を対価とする株式取得

結合後企業の名称

株式会社フレッシュコーポレーション(2017年5月20日より社名変更)

取得した議決権比率

企業結合直前に保有する議決権比率：-

企業結合日に取得する議決権比率：100%

取得後の議決権比率：100%

取得企業を決定するに至った主な根拠

株式会社日本リテールホールディングスが現金を対価として株式を取得したためであります。

(2) 連結財務諸表に含まれる被取得企業の業績の期間

2016年12月1日から2017年3月31日まで

(3) 被取得企業の取得原価及び対価の種類ごとの内訳

取得の対価	現金及び預金	12,799百万円
取得原価		12,799百万円

(4) 主要な取得関連費用の内容及び金額

アドバイザーに対する報酬・手数料等 9百万円

(5) 発生したのれんの金額、発生原因、償却方法及び償却期間

発生したのれんの金額

6,753百万円

発生原因

主として商品開発、食材調達、物流、店舗運営、店舗立地開発等の各分野においての相乗効果によって期待される将来の超過収益力であります。

償却方法及び償却期間

20年間にわたる均等償却

(6) 企業結合日に受け入れた資産及び引き受けた負債の額並びにその主な内訳

流動資産	5,945百万円
固定資産	5,668 "
資産合計	11,614 "
流動負債	4,774 "
固定負債	793 "
負債合計	5,567 "

(7) 企業結合が連結会計年度の開始の日に完了したと仮定した場合の当連結会計年度の連結損益計算書に及ぼす影響の概算額及びその算定方法

当連結会計年度における概算額の算定が困難であるため、記載しておりません。

(資産除去債務関係)

資産除去債務のうち連結貸借対照表に計上しているもの

イ 当該資産除去債務の概要

事業用店舗等の不動産賃貸借契約に伴う原状回復義務等であります。

ロ 当該資産除去債務の金額の算定方法

資産除去債務の見積りにあたり、使用見込期間は不動産賃貸借契約の契約期間(取得から主に20年)とし、割引率は主に1.1~2.3%を採用しております。

ハ 当該資産除去債務の総額の増減

	前連結会計年度 (自 2015年4月1日 至 2016年3月31日)	当連結会計年度 (自 2016年4月1日 至 2017年3月31日)
期首残高	1,839百万円	2,109百万円
新規連結に伴う増加額	-	252
有形固定資産の取得に伴う増加額	208	34
時の経過による調整額	36	38
資産除去債務の履行による減少額	15	30
その他増減額(は減少)	39	8
期末残高	2,109	2,396

(セグメント情報等)

## 【セグメント情報】

## 1. 報告セグメントの概要

当社の報告セグメントは、当社の構成単位のうち分離された財務情報が入手可能であり、当社の取締役会が、経営資源配分の決定及び業績を評価するために、定期的に検討を行う対象となっているものであります。

当社グループは、フード業の経営を幅広く行っており、「外食事業」及び「小売事業」を主な報告セグメントとして区分し、グループ戦略を立案・決定しております。

なお、報告セグメントに含まれる事業は以下の通りであります。

外食事業：外食店舗経営他

小売事業：スーパーマーケット経営

## 2. 報告セグメントごとの売上高、利益又は損失、資産、負債その他の項目の金額の算定方法

報告されている事業セグメントの会計処理方法は、「連結財務諸表作成の基本となる重要な事項」における記載と概ね同一であります。報告セグメントの利益は営業利益ベースの数値であります。

なお、当社では報告セグメントに資産及び負債を配分しておりません。

## 3. 報告セグメントごとの売上高、利益又は損失その他の項目の金額に関する情報

前連結会計年度(自 2015年4月1日 至 2016年3月31日)

(単位：百万円)

	報告セグメント		合計	調整額(注) 1	連結財務諸表 計上額(注) 2
	外食事業	小売事業			
売上高					
外部顧客への売上高	464,258	61,451	525,709	-	525,709
セグメント間の 内部売上高又は振替高	2,019	113	2,132	2,132	-
計	466,278	61,564	527,842	2,132	525,709
セグメント利益	11,979	134	12,113	0	12,113
その他の項目					
減価償却費	17,636	669	18,305	59	18,246
のれん償却額	957	171	1,129	-	1,129

(注) 1. 調整額は、主にセグメント間取引消去であります。

2. セグメント利益の合計額は、連結損益計算書の営業利益と調整を行っております。

3. のれんの未償却残高は、13,199百万円となっております。

4. セグメント間の内部売上高又は振替高は、市場実勢価格に基づいております。

当連結会計年度(自 2016年4月1日 至 2017年3月31日)

(単位:百万円)

	報告セグメント		合計	調整額(注) 1	連結財務諸表 計上額(注) 2
	外食事業	小売事業			
売上高					
外部顧客への売上高	474,464	69,563	544,028	-	544,028
セグメント間の 内部売上高又は振替高	2,676	34	2,710	2,710	-
計	477,140	69,597	546,738	2,710	544,028
セグメント利益	17,755	1,019	18,775	0	18,775
その他の項目					
減価償却費	18,128	794	18,923	40	18,882
のれん償却額	988	284	1,273	-	1,273

(注) 1. 調整額は、主にセグメント間取引消去であります。

2. セグメント利益の合計額は、連結損益計算書の営業利益と調整を行っております。

3. のれんの未償却残高は、18,928百万円となっております。

4. セグメント間の内部売上高又は振替高は、市場実勢価格に基づいております。

## 【関連情報】

前連結会計年度(自 2015年4月1日 至 2016年3月31日)

## 1. 製品及びサービスごとの情報

セグメント情報に同様の情報を開示しているため、記載を省略しております。

## 2. 地域ごとの情報

## (1) 売上高

本邦の外部顧客への売上高が連結損益計算書の売上高の90%を超えるため、記載を省略しております。

## (2) 有形固定資産

本邦に所在している有形固定資産の金額が連結貸借対照表の有形固定資産の金額の90%を超えるため、記載を省略しております。

## 3. 主要な顧客ごとの情報

外部顧客への売上高のうち、連結損益計算書の売上高の10%を占める相手先がないため、記載を省略しております。

当連結会計年度(自 2016年4月1日 至 2017年3月31日)

1. 製品及びサービスごとの情報

セグメント情報に同様の情報を開示しているため、記載を省略しております。

2. 地域ごとの情報

(1) 売上高

本邦の外部顧客への売上高が連結損益計算書の売上高の90%を超えるため、記載を省略しております。

(2) 有形固定資産

本邦に所在している有形固定資産の金額が連結貸借対照表の有形固定資産の金額の90%を超えるため、記載を省略しております。

3. 主要な顧客ごとの情報

外部顧客への売上高のうち、連結損益計算書の売上高の10%を占める相手先がないため、記載を省略しております。

【報告セグメントごとの固定資産の減損損失に関する情報】

前連結会計年度(自 2015年4月1日 至 2016年3月31日)

(単位：百万円)

	報告セグメント		合計
	外食事業	小売事業	
減損損失	900	7	907

当連結会計年度(自 2016年4月1日 至 2017年3月31日)

(単位：百万円)

	報告セグメント		合計
	外食事業	小売事業	
減損損失	676	143	820

【報告セグメントごとののれんの償却額及び未償却残高に関する情報】

前連結会計年度(自 2015年4月1日 至 2016年3月31日)

セグメント情報に同様の情報を記載しているため、記載を省略しております。

当連結会計年度(自 2016年4月1日 至 2017年3月31日)

セグメント情報に同様の情報を記載しているため、記載を省略しております。

【報告セグメントごとの負ののれん発生益に関する情報】

前連結会計年度(自 2015年4月1日 至 2016年3月31日)

該当事項はありません。

当連結会計年度(自 2016年4月1日 至 2017年3月31日)

該当事項はありません。



## 【関連当事者情報】

前連結会計年度(自 2015年4月1日 至 2016年3月31日)

該当事項はありません。

当連結会計年度(自 2016年4月1日 至 2017年3月31日)

該当事項はありません。

## (1株当たり情報)

	前連結会計年度 (自 2015年4月1日 至 2016年3月31日)	当連結会計年度 (自 2016年4月1日 至 2017年3月31日)
1株当たり純資産額	412.18円	458.07円
1株当たり当期純利益金額	27.09円	56.87円

(注) 1. 潜在株式調整後1株当たり当期純利益金額については、潜在株式が存在しないため記載しておりません。

2. 1株当たり当期純利益金額の算定上の基礎は、以下のとおりであります。

	前連結会計年度 (自 2015年4月1日 至 2016年3月31日)	当連結会計年度 (自 2016年4月1日 至 2017年3月31日)
親会社株主に帰属する当期純利益金額(百万円)	4,026	8,443
普通株主に帰属しない金額(百万円)	-	-
普通株式に係る親会社株主に帰属する当期純利益金額 (百万円)	4,026	8,443
期中平均株式数(株)	148,618,714	148,477,405

## (重要な後発事象)

該当事項はありません。

## 【連結附属明細表】

## 【社債明細表】

会社名	銘柄	発行年月日	当期首残高 (百万円)	当期末残高 (百万円)	利率 (%)	担保	償還期限
(株)ゼンショーホールディングス	第10回無担保社債	2010年 9月30日	115 (70)	45 (45)	0.89	なし	2017年 9月29日
(株)ゼンショーホールディングス	第12回無担保社債	2011年 7月29日	600 (600)	- (-)	0.26	なし	2016年 7月29日
(株)ゼンショーホールディングス	第13回無担保社債	2011年 7月29日	740 (280)	460 (280)	0.99	なし	2018年 7月27日
(株)ゼンショーホールディングス	第14回無担保社債	2011年 12月30日	600 (600)	- (-)	0.11	なし	2016年 12月30日
(株)ゼンショーホールディングス	第15回無担保社債	2012年 2月29日	400 (400)	- (-)	0.71	なし	2017年 2月28日
(株)ゼンショーホールディングス	第16回無担保社債	2012年 6月29日	1,500 (1,000)	500 (500)	0.11	なし	2017年 6月30日
(株)ゼンショーホールディングス	第17回無担保社債	2012年 6月29日	1,000 (-)	1,000 (1,000)	0.11	なし	2017年 6月30日
(株)ゼンショーホールディングス	第18回無担保社債	2012年 9月28日	900 (600)	300 (300)	0.34	なし	2017年 9月29日
(株)ゼンショーホールディングス	第19回無担保社債	2012年 12月28日	1,200 (600)	600 (600)	0.11	なし	2017年 12月29日
(株)ゼンショーホールディングス	第20回無担保社債	2013年 1月31日	1,200 (600)	600 (600)	0.65	なし	2018年 1月31日
(株)ゼンショーホールディングス	第1回公募債	2013年 11月28日	5,000 (5,000)	- (-)	0.85	なし	2016年 11月30日
(株)ゼンショーホールディングス	第21回無担保社債	2017年 3月31日	- (-)	8,000 (1,600)	0.19	なし	2022年 3月31日
(株)ゼンショーホールディングス	第22回無担保社債	2017年 3月6日	- (-)	4,000 (-)	0.05	なし	2022年 2月28日
合計	-	-	13,255 (9,750)	15,505 (4,925)	-	-	-

(注) 1. 「当期首残高」及び「当期末残高」欄の(内書)は、1年内償還予定の金額であります。

2. 連結決算日後5年間の償還予定額は以下のとおりであります。

1年以内 (百万円)	1年超2年以内 (百万円)	2年超3年以内 (百万円)	3年超4年以内 (百万円)	4年超5年以内 (百万円)
4,925	1,780	1,600	1,600	5,600

## 【借入金等明細表】

区分	当期首残高 (百万円)	当期末残高 (百万円)	平均利率 (%)	返済期限
短期借入金	3,870	2,662	0.54	-
1年以内に返済予定の長期借入金	33,207	43,485	0.77	-
1年以内に返済予定のリース債務	1,683	1,687	2.13	-
長期借入金(1年以内に返済予定のものを除く。)	89,467	75,492	0.52	2018年4月～ 2029年11月
リース債務(1年以内に返済予定のものを除く。)	7,963	9,290	3.50	2018年4月～ 2037年3月
合計	136,191	132,618	-	-

(注) 1. 平均利率は期末における加重平均利率によっております。

2. 長期借入金及びリース債務(1年以内に返済予定のものを除く。)の連結決算日後5年間の返済予定額は以下のとおりであります。

	1年超2年以内 (百万円)	2年超3年以内 (百万円)	3年超4年以内 (百万円)	4年超5年以内 (百万円)
長期借入金	29,819	16,768	14,641	13,610
リース債務	1,399	1,140	912	643

## 【資産除去債務明細表】

本明細表に記載すべき事項が連結財務諸表規則第15条の23に規定する注記事項として記載されているため、資産除去債務明細表の記載を省略しております。

## (2) 【その他】

## 当連結会計年度における四半期情報等

(累計期間)	第1四半期	第2四半期	第3四半期	当連結会計年度
売上高 (百万円)	128,439	268,647	405,931	544,028
税金等調整前四半期 (当期)純利益金額 (百万円)	1,769	9,056	12,934	15,297
親会社株主に帰属す る四半期(当期)純利(百万円) 益金額	707	4,917	7,565	8,443
1株当たり四半期(当 期)純利益金額 (円)	4.74	33.07	50.93	56.87

(会計期間)	第1四半期	第2四半期	第3四半期	第4四半期
1株当たり四半期純 利益金額 (円)	4.74	28.40	17.86	5.92

## 2 【財務諸表等】

## (1) 【財務諸表】

## 【貸借対照表】

(単位：百万円)

	前事業年度 (2016年3月31日)	当事業年度 (2017年3月31日)
<b>資産の部</b>		
流動資産		
現金及び預金	8,861	7,741
売掛金	1 21,258	1 21,047
商品及び製品	1,732	2,188
原材料及び貯蔵品	87	109
前払費用	2,772	2,847
前払家賃	680	699
繰延税金資産	1,505	1,914
未収入金	7,974	10,899
短期貸付金	1 120,483	1 114,165
その他	8,717	67
貸倒引当金	1,718	2,955
流動資産合計	172,354	158,725
固定資産		
有形固定資産		
建物	11,631	12,778
減価償却累計額	5,221	5,669
建物（純額）	6,410	7,108
構築物	170	175
減価償却累計額	60	72
構築物（純額）	110	103
機械及び装置	1,921	322
減価償却累計額	699	254
機械及び装置（純額）	1,221	67
車両運搬具	9	13
減価償却累計額	5	7
車両運搬具（純額）	3	6
工具、器具及び備品	2,195	2,371
減価償却累計額	1,728	1,950
工具、器具及び備品（純額）	466	421
土地	4,900	5,320
リース資産	6,423	7,312
減価償却累計額	1,002	1,389
リース資産（純額）	5,420	5,923
建設仮勘定	1,628	26
有形固定資産合計	20,163	18,977
無形固定資産		
商標権	19	15
借地権	83	83
電話加入権	82	82
ソフトウェア	1,033	1,032
無形固定資産合計	1,218	1,214

(単位：百万円)

	前事業年度 (2016年3月31日)	当事業年度 (2017年3月31日)
<b>投資その他の資産</b>		
投資有価証券	629	1,801
関係会社株式	39,494	42,494
関係会社出資金	6,028	990
関係会社長期貸付金	2,665	23,287
長期貸付金	66	338
長期前払費用	1,317	1,158
長期前払家賃	16,843	15,467
繰延税金資産	5,064	2,744
差入保証金	18,698	19,191
その他	120	121
投資その他の資産合計	90,928	107,595
<b>固定資産合計</b>	<b>112,310</b>	<b>127,788</b>
<b>繰延資産</b>		
株式交付費	40	-
社債発行費	40	93
繰延資産合計	81	93
<b>資産合計</b>	<b>284,746</b>	<b>286,608</b>
<b>負債の部</b>		
<b>流動負債</b>		
買掛金	19,759	19,472
短期借入金	1 21,897	1 22,303
1年内償還予定の社債	9,750	4,925
1年内返済予定の長期借入金	32,133	42,779
リース債務	295	358
未払金	2,933	3,949
未払費用	548	533
未払法人税等	36	361
前受金	2,437	2,518
預り金	153	194
賞与引当金	418	460
その他	197	651
流動負債合計	90,561	98,509
<b>固定負債</b>		
社債	3,505	10,580
長期借入金	88,230	74,304
リース債務	5,835	6,395
退職給付引当金	135	-
預り保証金	1 38,384	1 38,352
資産除去債務	57	58
その他	1,082	838
固定負債合計	137,230	130,530
<b>負債合計</b>	<b>227,792</b>	<b>229,039</b>

(単位：百万円)

	前事業年度 (2016年3月31日)	当事業年度 (2017年3月31日)
<b>純資産の部</b>		
株主資本		
資本金	23,470	23,470
資本剰余金		
資本準備金	23,392	23,392
その他資本剰余金	1,857	1,857
資本剰余金合計	25,250	25,250
利益剰余金		
利益準備金	80	80
その他利益剰余金		
別途積立金	3,000	3,000
繰越利益剰余金	5,658	7,309
利益剰余金合計	8,739	10,390
自己株式	21	2,021
株主資本合計	57,438	57,089
評価・換算差額等		
その他有価証券評価差額金	222	606
繰延ヘッジ損益	261	127
評価・換算差額等合計	484	479
純資産合計	56,954	57,568
負債純資産合計	284,746	286,608

## 【損益計算書】

(単位：百万円)

	前事業年度 (自 2015年4月1日 至 2016年3月31日)	当事業年度 (自 2016年4月1日 至 2017年3月31日)
売上高	2 249,797	2 243,353
売上原価		
商品及び原材料期首たな卸高	2,447	1,732
当期商品及び原材料仕入高	231,402	223,182
当期製品製造原価	5,148	5,920
合計	238,999	230,835
商品及び原材料期末たな卸高	1,732	2,188
売上原価合計	2 237,266	2 228,646
売上総利益	12,531	14,706
販売費及び一般管理費	1 8,763	1 10,351
営業利益	3,767	4,355
営業外収益		
受取利息	2 1,754	2 1,576
受取配当金	2 2,520	2 3,065
その他	108	173
営業外収益合計	4,383	4,815
営業外費用		
支払利息	1,043	857
社債利息	151	77
為替差損	167	172
貸倒引当金繰入額	1,150	1,236
その他	495	611
営業外費用合計	3,009	2,956
経常利益	5,142	6,213
特別利益		
投資有価証券売却益	0	2
関係会社株式売却益	-	3 1,250
受取補償金	5	-
子会社清算益	4	-
その他	0	0
特別利益合計	11	1,253
特別損失		
関係会社株式売却損	-	4 2,335
固定資産売却損	-	5 1
減損損失	-	125
固定資産除却損	-	6 63
関係会社株式評価損	25	-
貯蔵品廃棄損	12	-
その他	32	218
特別損失合計	70	2,744
税引前当期純利益	5,082	4,723
法人税、住民税及び事業税	2,024	490
法人税等調整額	3,112	1,480
法人税等合計	1,088	990
当期純利益	3,994	3,733



## 【株主資本等変動計算書】

前事業年度(自 2015年4月1日 至 2016年3月31日)

(単位：百万円)

	株主資本							
	資本金	資本剰余金			利益剰余金			
		資本準備金	その他 資本剰余金	資本剰余金 合計	利益準備金	その他利益剰余金		利益剰余金 合計
					別途積立金	繰越利益 剰余金		
当期首残高	23,470	23,392	375	23,767	80	3,000	2,258	5,338
当期変動額								
株式交換による増加			1,482	1,482				
剰余金の配当							594	594
当期純利益							3,994	3,994
自己株式の取得								
自己株式の処分			0	0				
株主資本以外の項目の 当期変動額(純額)								
当期変動額合計	-	-	1,482	1,482	-	-	3,400	3,400
当期末残高	23,470	23,392	1,857	25,250	80	3,000	5,658	8,739

	株主資本		評価・換算差額等			純資産合計
	自己株式	株主資本 合計	その他 有価証券 評価差額金	繰延ヘッジ 損益	評価・換算 差額等合計	
当期首残高	21	52,556	249	254	504	52,051
当期変動額						
株式交換による増加		1,482				1,482
剰余金の配当		594				594
当期純利益		3,994				3,994
自己株式の取得	0	0				0
自己株式の処分	0	0				0
株主資本以外の項目の 当期変動額(純額)			26	6	19	19
当期変動額合計	0	4,882	26	6	19	4,902
当期末残高	21	57,438	222	261	484	56,954

当事業年度(自 2016年4月1日 至 2017年3月31日)

(単位：百万円)

	株主資本							
	資本金	資本剰余金			利益剰余金			
		資本準備金	その他 資本剰余金	資本剰余金 合計	利益準備金	その他利益剰余金		利益剰余金 合計
					別途積立金	繰越利益 剰余金		
当期首残高	23,470	23,392	1,857	25,250	80	3,000	5,658	8,739
当期変動額								
剰余金の配当							2,082	2,082
当期純利益							3,733	3,733
自己株式の取得								
株主資本以外の項目の 当期変動額(純額)								
当期変動額合計	-	-	-	-	-	-	1,650	1,650
当期末残高	23,470	23,392	1,857	25,250	80	3,000	7,309	10,390

	株主資本		評価・換算差額等			純資産合計
	自己株式	株主資本 合計	その他 有価証券 評価差額金	繰延ヘッジ 損益	評価・換算 差額等合計	
当期首残高	21	57,438	222	261	484	56,954
当期変動額						
剰余金の配当		2,082				2,082
当期純利益		3,733				3,733
自己株式の取得	2,000	2,000				2,000
株主資本以外の項目の 当期変動額(純額)			829	133	963	963
当期変動額合計	2,000	349	829	133	963	614
当期末残高	2,021	57,089	606	127	479	57,568

【注記事項】

(重要な会計方針)

1. 有価証券の評価基準及び評価方法

(1) 子会社株式

移動平均法による原価法

(2) その他有価証券

時価のあるもの

決算日の市場価格等に基づく時価法(評価差額は全部純資産直入法により処理し、売却原価は移動平均法により算定)を採用しております。

時価のないもの

移動平均法による原価法を採用しております。

なお、投資事業有限責任組合への出資については、組合契約に規定される決算報告日に応じて入手可能な最近の決算書を基礎とした持分相当額を純額で取り込む方法によっております。

2. デリバティブ等の評価基準及び評価方法

デリバティブ

時価法

3. たな卸資産の評価基準及び評価方法

(1) 商品・製品・原材料

主として先入先出法による原価法(貸借対照表価額については収益性の低下に基づく簿価切下げの方法)により算定しております。

(2) 貯蔵品

最終仕入原価法(貸借対照表価額については収益性の低下に基づく簿価切下げの方法)により算定しております。

4. 固定資産の減価償却の方法

(1) 有形固定資産(リース資産を除く)

定額法

なお、耐用年数及び残存価額については、法人税法に規定する方法と同一の基準によっております。

(2) 無形固定資産

定額法

なお、ソフトウェア(自社利用)については、社内における利用可能期間(5年)に基づいております。

(3) リース資産

所有権移転外ファイナンス・リース取引に係るリース資産について、リース期間を耐用年数とし、残存価額を零又は残価保証額とする定額法を採用しております。

なお、所有権移転外ファイナンス・リース取引のうち、リース取引開始日が2008年3月31日以前のリース取引については、通常の賃貸借取引に係る方法に準じた会計処理によっております。

5. 繰延資産の処理方法

(1) 株式交付費

3年間で定額法により償却

(2) 社債発行費

償還までの期間で定額法により償却

## 6. 引当金の計上基準

### (1) 賞与引当金

従業員の賞与の支給に備えるため、支給見込額に基づき計上しております。

### (2) 貸倒引当金

貸付金等の債権の貸倒れによる損失に備えるため、貸倒懸念債権等特定の債権について個別に回収可能性を検討し、回収不能見込額を計上しております。

## 7. ヘッジ会計の方法

### (1) ヘッジ会計の方法

繰延ヘッジ処理を採用しております。

なお、振当処理の要件を満たしている為替予約については振当処理を、特例処理の要件を満たしている金利スワップについては特例処理を採用しております。

### (2) ヘッジ手段及びヘッジ対象

(ヘッジ手段)	(ヘッジ対象)
通貨スワップ	外貨建借入金
金利スワップ	借入金利息

### (3) ヘッジ方針

借入債務に対し、金利変動及び為替変動のリスクをヘッジするものであります。

### (4) ヘッジの有効性評価の方法

当社が行っているヘッジ取引は、当社のリスク管理方針に従っており、金利の変動によるヘッジ手段とヘッジ対象との相関関係が完全に確保されていることを確認しております。

## 8. その他財務諸表作成のための基本となる重要な事項

### 消費税等の会計処理

消費税及び地方消費税の会計処理は、税抜方式によっております。

### 連結納税制度の適用

当社を連結納税親法人とする連結納税制度を適用しております。

### (追加情報)

(繰延税金資産の回収可能性に関する適用指針の適用)

「繰延税金資産の回収可能性に関する適用指針」(企業会計基準適用指針第26号 2016年3月28日)を当事業年度から適用しております。

## (貸借対照表関係)

## 1 関係会社項目

関係会社に対する資産及び負債には区分掲記されたもののほか、次のものがあります。

	前事業年度 (2016年3月31日)	当事業年度 (2017年3月31日)
流動資産		
売掛金	21,217百万円	20,681百万円
短期貸付金	120,150	113,704
流動負債		
短期借入金	18,897	20,303
固定負債		
預り保証金	37,329	37,189

## 2 保証債務

次の関係会社等について、金融機関からの借入債務等に対し債務保証及び保証予約を行っております。

## (1) 債務保証

	前事業年度 (2016年3月31日)	当事業年度 (2017年3月31日)
㈱はま寿司(リース残高)	1百万円	㈱はま寿司(リース残高) - 百万円
㈱マルヤ(買掛金)	154	㈱マルヤ(買掛金) 60
泉盛餐飲(上海)有限公司 (借入債務)	123	泉盛餐飲(上海)有限公司 (借入債務) 123
㈱ユナイテッドページズ (買掛金)	22	㈱ユナイテッドページズ (買掛金) 43
㈱尾張屋(買掛金)	246	㈱尾張屋(買掛金) 254
㈱尾張屋(未払金)	2	㈱尾張屋(未払金) 2
計	550	計 483

## 3 当座貸越契約及び貸出コミットメント

## 前事業年度(2016年3月31日)

当社は、運転資金の効率的な調達を行うため取引銀行13行と当座貸越契約を締結しております。

この契約に基づく当連結会計年度末の借入未実行残高は下記のとおりであります。

当座貸越極度額の総額	19,300百万円
借入実行残高	3,000
差引額	16,300

## 当事業年度(2017年3月31日)

当社は、運転資金の効率的な調達を行うため取引銀行14行と当座貸越契約を締結しております。

この契約に基づく当連結会計年度末の借入未実行残高は下記のとおりであります。

当座貸越極度額の総額	21,800百万円
借入実行残高	2,000
差引額	19,800

## 4 財務制限条項

運転資金の効率的な資金調達を行うため㈱三井住友銀行をエージェントとするシンジケート・ローン契約を締結しております。主な財務制限条項は以下の通りです。(複数ある場合は、条件の厳しい方を記載しております。)

なお、各条項のいずれかに抵触した場合には、多数貸付人からの要請があれば、期限の利益を失い、直ちに借入金の元本並びに利息及び清算金を支払う義務を負うことになっております。

	前事業年度 (2016年3月31日)	当事業年度 (2017年3月31日)
シンジケート・ローン 借入実行残高	29,190百万円	23,148百万円

イ．各決算期末日における個別及び連結の貸借対照表における自己資本金額を直前決算期における自己資本合計金額の75%以上に維持すること

ロ．各決算期末日における個別及び連結の損益計算書について2期連続して経常損失を計上しないこと

事業資金のため㈱日本政策投資銀行と財務制限条項付にて金銭消費貸借契約を締結しており、その主な内容は下記の通りであります。(複数ある場合は、条件の厳しい方を記載しております。)

なお、各条項のいずれかに抵触した場合には、貸付人からの請求があれば、直ちに借入金の全額を支払うことになっております。

	前事業年度 (2016年3月31日)	当事業年度 (2017年3月31日)
借入実行残高	6,310百万円	3,478百万円

イ．各決算期末日における個別及び連結の貸借対照表における自己資本金額を直前決算期における自己資本合計金額の75%以上に維持すること

ロ．各決算期末日における個別及び連結の損益計算書について2期連続して経常損失を計上しないこと

事業資金のため㈱三菱東京UFJ銀行と財務制限条項付にて金銭消費貸借契約を締結しており、その主な内容は下記の通りであります。(複数ある場合は、条件の厳しい方を記載しております。)

なお、各条項のいずれかに抵触した場合には、貸付人からの請求があれば、直ちに借入金の全額を支払うことになっております。

	前事業年度 (2016年3月31日)	当事業年度 (2017年3月31日)
借入実行残高	800百万円	200百万円

イ．各決算期末日における個別及び連結の貸借対照表における自己資本金額を直前決算期における自己資本合計金額の75%以上に維持すること

ロ．各決算期末日における個別及び連結の損益計算書について2期連続して経常損失を計上しないこと

## (損益計算書関係)

- 1 販売費に属する費用のおおよその割合は前事業年度0.0%、当事業年度0.0%、一般管理費に属する費用のおおよその割合は前事業年度100.0%、当事業年度100.0%であります。

販売費及び一般管理費のうち主要な費目及び金額は次のとおりであります。

	前事業年度 (自 2015年4月1日 至 2016年3月31日)	当事業年度 (自 2016年4月1日 至 2017年3月31日)
給与手当	2,319百万円	2,653百万円
賞与引当金繰入額	290	493
支払手数料	1,031	1,545
減価償却費	291	297

- 2 関係会社との取引に係るものが次のとおり含まれております。

	前事業年度 (自 2015年4月1日 至 2016年3月31日)	当事業年度 (自 2016年4月1日 至 2017年3月31日)
売上高	246,897百万円	239,071百万円
売上原価	100,184	95,173
受取利息	1,750	1,564
受取配当金	2,520	3,065

- 3 関係会社株式売却益の内容は次のとおりであります。

	前事業年度 (自 2015年4月1日 至 2016年3月31日)	当事業年度 (自 2016年4月1日 至 2017年3月31日)
大和フーズ(株)株式	- 百万円	1,250百万円

- 4 関係会社株式売却損の内容は次のとおりであります。

	前事業年度 (自 2015年4月1日 至 2016年3月31日)	当事業年度 (自 2016年4月1日 至 2017年3月31日)
泉盛餐飲(上海)有限公司他8社	- 百万円	2,335百万円

- 5 固定資産売却損の内容は次のとおりであります。

	前事業年度 (自 2015年4月1日 至 2016年3月31日)	当事業年度 (自 2016年4月1日 至 2017年3月31日)
機械及び装置	- 百万円	1百万円

- 6 固定資産除却損の内容は次のとおりであります。

	前事業年度 (自 2015年4月1日 至 2016年3月31日)	当事業年度 (自 2016年4月1日 至 2017年3月31日)
建物及び構築物	- 百万円	52百万円
機械装置及び運搬具	-	10
計	-	63

(有価証券関係)

子会社株式及び関連会社株式

前事業年度(2016年3月31日)

区分	貸借対照表計上額 (百万円)	時価 (百万円)	差額 (百万円)
子会社株式	14,841	28,848	14,006
関連会社株式	-	-	-
合計	14,841	28,848	14,006

当事業年度(2017年3月31日)

区分	貸借対照表計上額 (百万円)	時価 (百万円)	差額 (百万円)
子会社株式	14,841	33,630	18,788
関連会社株式	-	-	-
合計	14,841	33,630	18,788

(注) 時価を把握することが極めて困難と認められる子会社株式

(単位:百万円)

区分	前事業年度 (2016年3月31日)	当事業年度 (2017年3月31日)
子会社株式	30,681	28,643
関連会社株式	-	-
合計	30,681	28,643

これらについては、市場価格がなく、時価を把握することが極めて困難と認められることから、「子会社株式及び関連会社株式」には含めておりません。



## (税効果会計関係)

## 1. 繰延税金資産及び繰延税金負債の発生の主な原因別の内訳

	前事業年度 (2016年3月31日)	当事業年度 (2017年3月31日)
繰延税金資産		
貸倒引当金	526百万円	904百万円
賞与引当金	151	166
減損損失	47	78
未払事業税	20	96
固定資産減価償却超過額	5	23
関係会社株式評価損	349	284
役員退職慰労引当金	105	102
その他有価証券評価差額金	98	-
繰延ヘッジ損失	116	56
税務上の繰越欠損金	6,455	5,223
その他	514	94
評価性引当金	1,472	1,821
繰延税金資産合計	6,918	5,208
繰延税金負債		
関係会社株式売却益	266	266
その他有価証券評価差額金	-	270
その他	81	11
繰延税金負債合計	348	548
繰延税金資産の純額	6,569	4,659

## 2. 法定実効税率と税効果会計適用後の法人税等の負担率との間に重要な差異があるときの、当該差異の原因となった主要な項目別の内訳

	前事業年度 (2016年3月31日)	当事業年度 (2017年3月31日)
法定実効税率	33.1%	30.9%
(調整)		
交際費等永久に損金に算入されない項目	4.0	4.0
受取配当金等永久に益金に算入されない項目	15.8	19.3
住民税均等割	0.2	0.2
評価性引当金の増減額	7.9	7.5
税率変更による期末繰延税金資産の減額修正	7.6	0.5
税額控除	-	0.9
その他	0.2	0.9
税効果会計適用後の法人税等の負担率	21.4	21.0

## 3. 法人税等の税率の変更による繰延税金資産及び繰延税金負債の金額の修正

「社会保障の安定財源の確保等を図る税制の抜本的な改革を行うための消費税法の一部を改正する等の法律等の一部を改正する法律」及び「社会保障の安定財源の確保等を図る税制の抜本的な改革を行うための地方税法及び地方交付税法の一部を改正する法律等の一部を改正する法律」が2016年11月18日に国会で成立したことに伴い、当事業年度の繰延税金資産及び繰延税金負債の計算に使用した法定実効税率は、前事業年度のものから変更されております。

その結果、繰延税金資産の金額（繰延税金負債の金額を控除した金額）が21百万円増加し、法人税等調整額が同額減少しております。

## (企業結合関係)

連結財務諸表「注記事項（企業結合等関係）」に記載しているため、注記を省略しております。

## (重要な後発事象)

該当事項はありません。

## 【附属明細表】

## 【有形固定資産等明細表】

資産の種類	当期首残高 (百万円)	当期増加額 (百万円)	当期減少額 (百万円)	当期末残高 (百万円)	当期末減価 償却累計額 又は償却累 計額 (百万円)	当期償却額 (百万円)	差引当期末 残高 (百万円)
有形固定資産							
建物	11,631	1,358	211 (24)	12,778	5,669	583	7,108
構築物	170	4	-	175	72	11	103
機械及び装置	1,921	1,029	2,628	322	254	102	67
車両運搬具	9	5	1	13	7	2	6
工具、器具及び備品	2,195	202	25 (0)	2,371	1,950	218	421
土地	4,900	520	101 (101)	5,320	-	-	5,320
リース資産	6,423	888	-	7,312	1,389	386	5,923
建設仮勘定	1,628	26	1,628	26	-	-	26
有形固定資産計	28,880	4,036	4,596 (125)	28,320	9,342	1,304	18,977
無形固定資産							
商標権	25	-	0	24	9	3	15
借地権	83	-	-	83	-	-	83
電話加入権	82	-	-	82	-	-	82
ソフトウェア	2,140	396	219	2,317	1,284	396	1,032
無形固定資産計	2,331	396	219	2,508	1,293	400	1,214
長期前払費用	1,997	188	193	1,992	668	349	1,323 (165)
繰延資産							
株式交付費	131	-	131	-	-	40	-
社債発行費	148	84	22	210	116	31	93
繰延資産計	279	84	153	210	116	71	93

(注) 1. 当期増加額のうち主なものは、次のとおりであります。

リース資産	子会社新店投資	789百万円
土地	子会社新店投資	520百万円
建物	新規工場設立	1,321百万円
機械及び装置	新規工場設立	1,019百万円

2. 当期減少額のうち主なものは、次のとおりであります。

機械及び装置	セール&リースバック	2,442百万円
--------	------------	----------

なお、当期減少額のうち( )内は内書きで減損損失の計上額であります。

3. 長期前払費用の( )は内数で1年内償却予定の長期前払費用であり、貸借対照表上は流動資産の「前払費用」に含めて表示しております。

## 【引当金明細表】

区分	当期首残高 (百万円)	当期増加額 (百万円)	当期減少額 (目的使用) (百万円)	当期減少額 (その他) (百万円)	当期末残高 (百万円)
貸倒引当金	1,718	1,236	-	-	2,955
賞与引当金	418	460	418	-	460

## (2) 【主な資産及び負債の内容】

連結財務諸表を作成しているため、記載を省略しております。

## (3) 【その他】

該当事項はありません。

## 第6 【提出会社の株式事務の概要】

事業年度	4月1日から3月31日まで
定時株主総会	6月中
基準日	3月31日
剰余金の配当の基準日	9月30日 3月31日
1単元の株式数	100株
単元未満株式の買取り 取扱場所 株主名簿管理人 取次所 買取手数料	(特別口座) 東京都千代田区丸の内一丁目4番1号 三井住友信託銀行株式会社 証券代行部 (特別口座) 東京都千代田区丸の内一丁目4番1号 三井住友信託銀行株式会社  株式の売買の委託に係る手数料相当額として別途定める金額
公告掲載方法	電子公告により行う。ただし電子公告によることができない事故その他やむを得ない事由が生じたときは、日本経済新聞に掲載して行う。 公告掲載URL <a href="http://www.zensho.co.jp">http://www.zensho.co.jp</a>
株主に対する特典	贈呈基準 毎年3月31日現在及び9月30日現在の株主名簿に記載された株主を対象に、全国のゼンショーグループ取扱店舗で使用できる食事券を贈呈。 ・100株以上300株未満 1,000円分([500円券2枚]×1冊)年2回、優待券を贈呈 ・300株以上500株未満 3,000円分([500円券6枚]×1冊)年2回、優待券を贈呈、代替品交換可 ・500株以上1,000株未満 6,000円分([500円券6枚]×2冊)年2回、優待券を贈呈、代替品交換可 ・1,000株以上5,000株未満 12,000円分([500円券6枚]×4冊)年2回、優待券を贈呈、代替品交換可 ・5,000株以上一律 30,000円分([500円券6枚]×10冊)年2回、優待券を贈呈、代替品交換可 代替品 ・定められた期限内に未使用で最新のご優待券(切り離し無効)を返送することで、優待券3,000円分につき、「すき家牛丼の具」などの商品1セットと交換が可能。  取扱店舗 ・ 牛丼チェーン 「すき家」 ・ 井ぶりと京風うどん 「なか卯」 ・ スタンダードレストラン 「ココス」 ・ ハンバーグ&グリルレストラン 「ビッグボーイ」 ・ ハンバーグ&グリルレストラン 「ヴィクトリアステーション」 ・ パスタ専門店 「ジョリーパスタ」 ・ 和食レストラン 「華屋与兵衛」 ・ 和食を気軽に 「和食よへい」 ・ メキシカンレストラン 「エルトリート」 ・ 自家製うどん 「久兵衛屋」 ・ 回転寿司 「はま寿司」 ・ 焼肉・しゃぶしゃぶ・すき焼き 「牛庵」 ・ 焼肉倶楽部 「いちばん」 ・ ファミリー焼肉レストラン 「宝島」 一部ご利用いただけない店舗があります。

(注) 当社定款の定めにより、単元未満株主は、会社法第189条第2項各号に掲げる権利、同法第166条第1の項の規定による請求をする権利、株主の有する株式数に応じて募集株式の割当て及び募集新株予約権の割当てを受ける権利並びに単元未満株式の売渡請求をする権利以外の権利を有しておりません。

## 第7 【提出会社の参考情報】

### 1 【提出会社の親会社等の情報】

当社は、金融商品取引法第24条の7第1項に規定する親会社等はありません。

### 2 【その他の参考情報】

当事業年度の開始日から有価証券報告書提出日までの間に、次の書類を提出しております。

#### (1) 有価証券報告書及びその添付書類並びに確認書

事業年度(第34期)(自 2015年4月1日 至 2016年3月31日)2016年6月27日関東財務局長に提出。

#### (2) 内部統制報告書及びその添付書類

2016年6月27日関東財務局長に提出。

#### (3) 四半期報告書及び確認書

(第35期第1四半期)(自 2016年4月1日 至 2016年6月30日)2016年8月9日関東財務局長に提出。

(第35期第2四半期)(自 2016年7月1日 至 2016年9月30日)2016年11月8日関東財務局長に提出。

(第35期第3四半期)(自 2016年10月1日 至 2016年12月31日)2017年2月14日関東財務局長に提出。

#### (4) 臨時報告書

2016年10月18日関東財務局長に提出。

金融商品取引法第24条の5第4項及び企業内容等の開示に関する内閣府令第19条第2項第16号の2の規定に基づく臨時報告書であります。

2016年12月20日関東財務局長に提出。

金融商品取引法第24条の5第4項及び企業内容等の開示に関する内閣府令第19条第2項第12号の規定に基づく臨時報告書であります。

#### (5) 訂正発行登録書

2016年6月27日関東財務局長に提出。

2016年6月28日関東財務局長に提出。

2016年8月9日関東財務局長に提出。

2016年10月18日関東財務局長に提出。

2016年11月8日関東財務局長に提出。

2016年12月20日関東財務局長に提出。

2017年2月14日関東財務局長に提出。

#### (6) 自己株券買付状況報告書

報告期間(自 2016年6月1日 至 2016年6月30日)2016年7月4日関東財務局長に提出

## 第二部 【提出会社の保証会社等の情報】

該当事項はありません。

## 独立監査人の監査報告書及び内部統制監査報告書

2017年6月29日

株式会社ゼンショーホールディングス  
取締役会 御中

P w C あらた有限責任監査法人

指定有限責任社員  
業務執行社員 公認会計士 戸 田 栄

指定有限責任社員  
業務執行社員 公認会計士 加 藤 真 美

### < 財務諸表監査 >

当監査法人は、金融商品取引法第193条の2第1項の規定に基づく監査証明を行うため、「経理の状況」に掲げられている株式会社ゼンショーホールディングスの2016年4月1日から2017年3月31日までの連結会計年度の連結財務諸表、すなわち、連結貸借対照表、連結損益計算書、連結包括利益計算書、連結株主資本等変動計算書、連結キャッシュ・フロー計算書、連結財務諸表作成のための基本となる重要な事項、その他の注記及び連結附属明細表について監査を行った。

### 連結財務諸表に対する経営者の責任

経営者の責任は、我が国において一般に公正妥当と認められる企業会計の基準に準拠して連結財務諸表を作成し適正に表示することにある。これには、不正又は誤謬による重要な虚偽表示のない連結財務諸表を作成し適正に表示するために経営者が必要と判断した内部統制を整備及び運用することが含まれる。

### 監査人の責任

当監査法人の責任は、当監査法人が実施した監査に基づいて、独立の立場から連結財務諸表に対する意見を表明することにある。当監査法人は、我が国において一般に公正妥当と認められる監査の基準に準拠して監査を行った。監査の基準は、当監査法人に連結財務諸表に重要な虚偽表示がないかどうかについて合理的な保証を得るために、監査計画を策定し、これに基づき監査を実施することを求めている。

監査においては、連結財務諸表の金額及び開示について監査証拠を入手するための手続が実施される。監査手続は、当監査法人の判断により、不正又は誤謬による連結財務諸表の重要な虚偽表示のリスクの評価に基づいて選択及び適用される。財務諸表監査の目的は、内部統制の有効性について意見表明するためのものではないが、当監査法人は、リスク評価の実施に際して、状況に応じた適切な監査手続を立案するために、連結財務諸表の作成と適正な表示に関連する内部統制を検討する。また、監査には、経営者が採用した会計方針及びその適用方法並びに経営者によって行われた見積りの評価も含め全体としての連結財務諸表の表示を検討することが含まれる。

当監査法人は、意見表明の基礎となる十分かつ適切な監査証拠を入手したと判断している。

### 監査意見

当監査法人は、上記の連結財務諸表が、我が国において一般に公正妥当と認められる企業会計の基準に準拠して、株式会社ゼンショーホールディングス及び連結子会社の2017年3月31日現在の財政状態並びに同日をもって終了する連結会計年度の経営成績及びキャッシュ・フローの状況をすべての重要な点において適正に表示しているものと認める。



#### < 内部統制監査 >

当監査法人は、金融商品取引法第193条の2第2項の規定に基づく監査証明を行うため、株式会社ゼンショーホールディングスの2017年3月31日現在の内部統制報告書について監査を行った。

#### 内部統制報告書に対する経営者の責任

経営者の責任は、財務報告に係る内部統制を整備及び運用し、我が国において一般に公正妥当と認められる財務報告に係る内部統制の評価の基準に準拠して内部統制報告書を作成し適正に表示することにある。

なお、財務報告に係る内部統制により財務報告の虚偽の記載を完全には防止又は発見することができない可能性がある。

#### 監査人の責任

当監査法人の責任は、当監査法人が実施した内部統制監査に基づいて、独立の立場から内部統制報告書に対する意見を表明することにある。当監査法人は、我が国において一般に公正妥当と認められる財務報告に係る内部統制の監査の基準に準拠して内部統制監査を行った。財務報告に係る内部統制の監査の基準は、当監査法人に内部統制報告書に重要な虚偽表示がないかどうかについて合理的な保証を得るために、監査計画を策定し、これに基づき内部統制監査を実施することを求めている。

内部統制監査においては、内部統制報告書における財務報告に係る内部統制の評価結果について監査証拠を入手するための手続が実施される。内部統制監査の監査手続は、当監査法人の判断により、財務報告の信頼性に及ぼす影響の重要性に基づいて選択及び適用される。また、内部統制監査には、財務報告に係る内部統制の評価範囲、評価手続及び評価結果について経営者が行った記載を含め、全体としての内部統制報告書の表示を検討することが含まれる。

当監査法人は、意見表明の基礎となる十分かつ適切な監査証拠を入手したと判断している。

#### 監査意見

当監査法人は、株式会社ゼンショーホールディングスが2017年3月31日現在の財務報告に係る内部統制は有効であると表示した上記の内部統制報告書が、我が国において一般に公正妥当と認められる財務報告に係る内部統制の評価の基準に準拠して、財務報告に係る内部統制の評価結果について、すべての重要な点において適正に表示しているものと認める。

#### 利害関係

会社と当監査法人又は業務執行社員との間には、公認会計士法の規定により記載すべき利害関係はない。

以 上

- 
- ( ) 1 . 上記は監査報告書の原本に記載された事項を電子化したものであり、その原本は当社(有価証券報告書提出会社)が別途保管しております。
- 2 . XBRLデータは監査の対象には含まれていません。

## 独立監査人の監査報告書

2017年6月29日

株式会社ゼンショーホールディングス  
取締役会 御中

P w C あらた有限責任監査法人

指定有限責任社員  
業務執行社員 公認会計士 戸 田 栄

指定有限責任社員  
業務執行社員 公認会計士 加 藤 真 美

当監査法人は、金融商品取引法第193条の2第1項の規定に基づく監査証明を行うため、「経理の状況」に掲げられている株式会社ゼンショーホールディングスの2016年4月1日から2017年3月31日までの第35期事業年度の財務諸表、すなわち、貸借対照表、損益計算書、株主資本等変動計算書、重要な会計方針、その他の注記及び附属明細表について監査を行った。

### 財務諸表に対する経営者の責任

経営者の責任は、我が国において一般に公正妥当と認められる企業会計の基準に準拠して財務諸表を作成し適正に表示することにある。これには、不正又は誤謬による重要な虚偽表示のない財務諸表を作成し適正に表示するために経営者が必要と判断した内部統制を整備及び運用することが含まれる。

### 監査人の責任

当監査法人の責任は、当監査法人が実施した監査に基づいて、独立の立場から財務諸表に対する意見を表明することにある。当監査法人は、我が国において一般に公正妥当と認められる監査の基準に準拠して監査を行った。監査の基準は、当監査法人に財務諸表に重要な虚偽表示がないかどうかについて合理的な保証を得るために、監査計画を策定し、これに基づき監査を実施することを求めている。

監査においては、財務諸表の金額及び開示について監査証拠を入手するための手続が実施される。監査手続は、当監査法人の判断により、不正又は誤謬による財務諸表の重要な虚偽表示のリスクの評価に基づいて選択及び適用される。財務諸表監査の目的は、内部統制の有効性について意見表明するためのものではないが、当監査法人は、リスク評価の実施に際して、状況に応じた適切な監査手続を立案するために、財務諸表の作成と適正な表示に関連する内部統制を検討する。また、監査には、経営者が採用した会計方針及びその適用方法並びに経営者によって行われた見積りの評価も含め全体としての財務諸表の表示を検討することが含まれる。

当監査法人は、意見表明の基礎となる十分かつ適切な監査証拠を入手したと判断している。

### 監査意見

当監査法人は、上記の財務諸表が、我が国において一般に公正妥当と認められる企業会計の基準に準拠して、株式会社ゼンショーホールディングスの2017年3月31日現在の財政状態及び同日をもって終了する事業年度の経営成績をすべての重要な点において適正に表示しているものと認める。

### 利害関係

会社と当監査法人又は業務執行社員との間には、公認会計士法の規定により記載すべき利害関係はない。

以 上

- ( ) 1. 上記は監査報告書の原本に記載された事項を電子化したものであり、その原本は当社(有価証券報告書提出会社)が別途保管しております。
2. XBRLデータは監査の対象には含まれていません。