

【表紙】

【発行登録番号】	29 - 関東 1
【提出書類】	発行登録書
【提出先】	関東財務局長
【提出日】	平成29年 3月24日
【会社名】	相鉄ホールディングス株式会社
【英訳名】	Sotetsu Holdings, Inc.
【代表者の役職氏名】	代表取締役社長 林 英一
【本店の所在の場所】	横浜市西区北幸一丁目 3番23号 (注)上記は登記上の本店所在地であり、本社業務は下記本社事務 所において行っております。 (本社事務所)横浜市西区北幸二丁目 9番14号
【電話番号】	(045)319 - 2043
【事務連絡者氏名】	経営戦略室 課長 大川 雅之
【最寄りの連絡場所】	横浜市西区北幸二丁目 9番14号
【電話番号】	(045)319 - 2043
【事務連絡者氏名】	経営戦略室 課長 大川 雅之
【発行登録の対象とした募集有価証券の種類】	社債
【発行予定期間】	この発行登録書による発行登録の効力発生予定日(平成29年 4月 1日)から 2年を経過する日(平成31年 3月31日)まで
【発行予定額又は発行残高の上限】	発行予定額 70,000百万円
【安定操作に関する事項】	該当事項なし
【縦覧に供する場所】	株式会社東京証券取引所 (東京都中央区日本橋兜町 2番 1号)

## 第一部【証券情報】

### 第1【募集要項】

以下に記載するもの以外については、有価証券を募集により取得させるに当たり、その都度「訂正発行登録書」又は「発行登録追補書類」に記載します。

#### 1【新規発行社債】

未定

#### 2【社債の引受け及び社債管理の委託】

未定

#### 3【新規発行による手取金の使途】

##### (1)【新規発行による手取金の額】

未定

##### (2)【手取金の使途】

社債償還資金、借入金返済資金、投融資資金、及び設備投資資金に充当する予定であります。

### 第2【売出要項】

該当事項はありません。

### 第3【その他の記載事項】

該当事項はありません。

## 第二部【参照情報】

### 第1【参照書類】

会社の概況及び事業の概況等金融商品取引法第5条第1項第2号に掲げる事項については、以下に掲げる書類を参照すること。

#### 1【有価証券報告書及びその添付書類】

事業年度 第148期(自 平成27年4月1日 至 平成28年3月31日) 平成28年6月30日関東財務局長に提出

#### 2【四半期報告書又は半期報告書】

事業年度 第149期第1四半期(自 平成28年4月1日 至 平成28年6月30日) 平成28年8月12日関東財務局長に提出

事業年度 第149期第2四半期(自 平成28年7月1日 至 平成28年9月30日) 平成28年11月11日関東財務局長に提出

事業年度 第149期第3四半期(自 平成28年10月1日 至 平成28年12月31日) 平成29年2月13日関東財務局長に提出

事業年度 第150期第1四半期(自 平成29年4月1日 至 平成29年6月30日) 平成29年8月14日までに関東財務局長に提出予定

事業年度 第150期第2四半期(自 平成29年7月1日 至 平成29年9月30日) 平成29年11月14日までに関東財務局長に提出予定

事業年度 第150期第3四半期(自 平成29年10月1日 至 平成29年12月31日) 平成30年2月14日までに関東財務局長に提出予定

事業年度 第151期第1四半期(自 平成30年4月1日 至 平成30年6月30日) 平成30年8月14日までに関東財務局長に提出予定

事業年度 第151期第2四半期(自 平成30年7月1日 至 平成30年9月30日) 平成30年11月14日までに関東財務局長に提出予定

事業年度 第151期第3四半期(自 平成30年10月1日 至 平成30年12月31日) 平成31年2月14日までに関東財務局長に提出予定

#### 3【臨時報告書】

1の有価証券報告書提出後、本発行登録書提出日（平成29年3月24日）までに、金融商品取引法第24条の5第4項及び企業内容等の開示に関する内閣府令第19条第2項第9号の2の規定に基づく臨時報告書を平成28年6月30日に関東財務局長に提出

### 第2【参照書類の補完情報】

上記に掲げた参照書類としての有価証券報告書及び四半期報告書（以下有価証券報告書等という。）に記載された「事業等のリスク」について、当該有価証券報告書等の提出日以後、本発行登録書提出日（平成29年3月24日）までの間において生じた変更その他の事由はありません。

また、当該有価証券報告書等には将来に関する事項が記載されておりますが、当該事項は本発行登録書提出日現在においてその判断に変更はなく、新たに記載する将来に関する事項もありません。

### 第3【参照書類を縦覧に供している場所】

株式会社東京証券取引所

（東京都中央区日本橋兜町2番1号）

相鉄ホールディングス株式会社

（横浜市西区北幸一丁目3番23号）

（注）上記は登記上の本店所在地であり、本社業務は下記本社事務所において行っております。

（本社事務所）横浜市西区北幸二丁目9番14号

### 第三部【保証会社等の情報】

#### 第1【保証会社情報】

##### 1【保証の対象となる予定の社債】

本発行登録により募集する社債の全部または一部に相模鉄道株式会社の保証が付されることがあります。

##### 2【継続開示会社たる保証会社に関する事項】

該当事項はありません。

##### 3【継続開示会社に該当しない保証会社に関する事項】

(1) 会社名、代表者の役職氏名及び本店の所在の場所

会社名	相模鉄道株式会社（以下当社という。）
代表者の役職氏名	代表取締役社長 滝澤 秀之
本店の所在の場所	横浜市西区北幸二丁目9番14号

## (2) 企業の概況

## 主要な経営指標等の推移

## 保証会社の経営指標等

回次	第48期	第49期	第50期	第51期	第52期
決算年月	平成24年3月	平成25年3月	平成26年3月	平成27年3月	平成28年3月
営業収益 (百万円)	32,582	32,578	32,705	32,270	32,961
経常利益 (百万円)	5,741	6,197	6,385	6,115	6,812
当期純利益 (百万円)	3,209	3,736	3,833	3,671	4,715
持分法を適用した場合の 投資利益 (百万円)	-	-	-	-	-
資本金 (百万円)	100	100	100	100	100
発行済株式総数 (株)	700,000,000	700,000,000	700,000,000	700,000,000	700,000,000
純資産額 (百万円)	39,045	40,332	41,715	41,821	44,087
総資産額 (百万円)	126,207	127,079	124,845	120,869	120,402
1株当たり純資産額 (円)	55.78	57.62	59.59	59.75	62.98
1株当たり配当額(うち 1株当たり中間配当額) (円)	3.5 (-)	3.5 (-)	3.5 (-)	3.5 (-)	3.5 (-)
1株当たり当期純利益 (円)	4.59	5.34	5.48	5.24	6.74
潜在株式調整後1株当 り当期純利益 (円)	-	-	-	-	-
自己資本比率 (%)	30.9	31.7	33.4	34.6	36.6
自己資本利益率 (%)	8.2	9.4	9.3	8.8	11.0
株価収益率 (倍)	-	-	-	-	-
配当性向 (%)	76.3	65.5	63.9	66.8	51.9
従業員数 (人)	1,097	1,095	1,074	1,058	1,050

(注) 1 「営業収益」には、消費税等は含まれておりません。

2 「持分法を適用した場合の投資利益」は、関連会社がないため記載しておりません。

3 「潜在株式調整後1株当たり当期純利益」は、潜在株式が存在しないため記載しておりません。

4 「株価収益率」は、非上場のため記載しておりません。

5 「従業員数」は就業人員数を記載しております。

## 沿革

年月	概要
昭和39年11月	株式会社大関設立（資本金300万円）。
昭和39年12月	「大関酒造」として営業開始。
昭和41年10月	「大関酒造」の営業を休止し、きしめん専門店「きしめん大関」として営業再開。
昭和49年8月	資本金600万円に増資。
昭和53年8月	資本金1,200万円に増資。
昭和59年9月	資本金2,400万円に増資。
平成12年9月	和風喫茶店「甘味処おりづる」営業開始。
平成18年3月	全営業（「きしめん大関」「甘味処おりづる」）休止。
平成21年1月	事業目的に鉄道事業を追加。商号を相鉄準備会社株式会社と変更。
平成21年9月	商号を相模鉄道株式会社と変更。資本金1億円に増資。

## 事業の内容

当社は、横浜市及び神奈川県中央部において、本線といずみ野線、厚木線の3路線において、鉄道事業を営んでおります。

## 関係会社の状況

名称	住所	資本金又は 出資金 (百万円)	主要な事業の内容	議決権の所有割合 又は被所有割合 (%)	関係内容
(親会社) 相鉄ホールディングス (株)	横浜市西区	38,803	グループ経営事業	(被所有割合) 100.0	資金の借入 役員の兼任

(注) 相鉄ホールディングス(株)は有価証券報告書の提出会社です。

## 従業員の状況

## a. 保証会社の状況

平成28年3月31日現在

従業員数(人)	平均年齢(歳)	平均勤続年数(年)	平均年間給与(円)
1,050	41.8	20.5	7,181,189

(注) 当社は、鉄道事業の単一セグメントであるため、セグメント毎の記載を省略しております。

## b. 労働組合の状況

当社には、労使間において特記すべき事項はありません。

### （3）事業の状況

#### 業績等の概要

当期のわが国経済は、政府・日本銀行による各種経済対策等の効果により、企業収益や雇用情勢が改善傾向にあるなかで、景気は緩やかに回復いたしました。しかしながら、年明け以降個人消費に停滞感がみられるとともに、引き続き海外景気の下振れによる影響が懸念されることから、先行き不透明な状況で推移いたしました。

このような状況のなか、当期の営業収益は329億6千1百万円（前期比2.1%増）となり、営業利益は75億2千万円（前期比8.4%増）、経常利益は68億1千2百万円（前期比11.4%増）、当期純利益は47億1千5百万円（前期比28.4%増）を計上するにいたしました。

輸送面では、ダイヤ改正を実施し、特急列車の運行時間帯を拡大する等、速達性及び利便性の向上を図りました。施設面では、自動改札機更新工事が竣工したほか、三ツ境駅のホームに待合室を新設するとともに、平沼橋駅及びいずみ中央駅リニューアル工事を推進する等、サービスの向上と「人にやさしい」駅づくりに努めました。安全面では、横浜駅3番線にホームドア（可動式ホーム柵）を設置するとともに、引き続き星川・天王町駅付近連続立体交差工事を推進いたしました。また、JR線及び東急線との相互直通運転計画につきましても、鋭意推進いたしております。営業面では、ラッピング電車「ウルトラヒーロー号」の運行及び「相鉄厚木線乗車体験会」等のイベントを開催したほか、引き続き「ゆめが丘～希望ヶ丘駅硬券乗車券」等を発売いたしました。また、弥生台駅構内の桜のライトアップを行う等、沿線の魅力向上に努めました。

#### 生産、受注及び販売の状況

当社は、「役務提供」を営業収益の中心としているため、受注生産形態をとっておりません。このため、生産規模及び受注規模を金額あるいは数量で示すことは適当でないと判断し、生産、受注及び販売の状況は「業績等の概要」に記載しております。

#### 対処すべき課題

##### a. 輸送の安全確保

輸送の安全を確保するため、安全に関するさまざまな設備投資や施策を行ってまいります。また、社員に対しては「安全最優先」「規程の遵守」「執務の厳正」を絶対の行動基準として徹底していくなど、さらなる安全の向上を目指し、さまざまな取組みを実施してまいります。

##### b. 沿線価値の向上と利便性の向上

相鉄グループでは、沿線価値の向上に取り組んでおります。

最大の沿線価値向上施策である鉄道の利便性向上について、国土交通省より都市鉄道等利便増進法に基づき、東日本旅客鉄道(株)及び東京急行電鉄(株)との相互直通運転実施に関する速達性向上計画の認定を受けております。これは、相鉄線西谷駅からJR東日本東海道貨物線横浜羽沢駅付近までの約2.7キロメートルの連絡線及び同横浜羽沢駅付近から東急東横線・目黒線日吉駅までの約10.0キロメートルの連絡線を利用し、相鉄線とJR線及び相鉄線と東急線との相互直通運転を行うものであります。

相鉄・JR直通線事業については、平成30年度内の開業を目指し、平成26年5月に西谷～羽沢間のシールドトンネルが貫通し、現在は軌道・電気工事に向けたトンネル内整備を進めております。

また、相鉄・東急直通線事業については、平成31年の開業を目指し、羽沢から新横浜に向かうトンネルの掘進を進めております。また、その他の工区においても用地取得や準備工事等を鋭意進めております。

併せて、湘南台以西への延伸等についても研究を続けるほか、さらなる沿線の活性化についても取り組んでまいります。

##### c. 財務体質の改善

当社は、設備投資効率の一層の重視等によりフリー・キャッシュ・フローの増大に努め、有利子負債を圧縮いたします。

##### d. 企業の社会的責任の遂行

相鉄グループで制定されている「相鉄グループ役員・社員行動原則」に基づき、当社では、CSRの主要項目であるコンプライアンス、リスクマネジメント、環境、お客様満足（CS）、社会貢献等について取り組んでまいります。

## 事業等のリスク

有価証券報告書に記載した事業の状況、経理の状況等に関する事項のうち、投資者の判断に重要な影響を及ぼす可能性のある事項には以下のようなものがあります。

また、文中における将来に関する事項は、当事業年度末現在において当社が判断したものであります。

### a. 有利子負債

当社は、多額の設備投資を要する鉄道事業を営んでおり、多額の有利子負債を有するため、今後の市場金利の変動により、当社の業績は影響を受ける可能性があります。

### b. 法的規制

鉄道事業者は、鉄道事業法(昭和61年法律第92号)の定めに従い、営業する路線及び鉄道事業の種別ごとに国土交通大臣の許可を受けなければならない(第3条)とともに、鉄道事業を休廃止しようとするときは、事前に国土交通大臣に届け出なければならないこととされています(第28条、第28条の2)。また、旅客の運賃及び料金の設定・変更については、原則としてその上限額について国土交通大臣の認可を受けなければならないとされています(第16条)。このため、沿線人口減少、物価の高騰等の事業環境の変化に対して、運賃変更等の対応を素早く行うことは困難であります。よってこれらの事象が発生した場合、当社の業績が影響を受ける可能性があります。

### c. 少子高齢化

今後少子高齢化の進行により、就学・就業人口が減少することが予想されます。当社の業績は鉄道事業の輸送人員の減少による影響を受ける可能性があります。

### d. 自然災害等

当社は、事業運営のため駅施設等の多くの設備・コンピュータシステム等を保有・運営しております。地震・台風等の自然災害や事故或いはテロ等の不法行為、さらにそれらに付随して発生する諸事象により、事業運営に支障をきたし、収入の一時的減少や復旧にかかる費用増加が生じ、当社の業績に影響を及ぼす可能性があります。

### e. 個人情報管理

当社では、顧客管理情報等の個人情報を保有しております。個人情報については「相鉄グループ個人情報保護方針」に基づき厳正に管理しておりますが、何らかの理由で情報の漏洩などの事態が生じた場合は、損害賠償請求や信用の低下等により、当社の業績に影響を及ぼす可能性があります。

なお、上記は当社の事業その他について、予想される主なリスクを可能な限り具体的に例示したものであり、ここに記載されたものが当社の全てのリスクではありません。

経営上の重要な契約等  
該当事項はありません。

研究開発活動  
該当事項はありません。

## 財政状態及び経営成績の分析

### a. 財政状態に関する分析

当事業年度末の総資産の総額は、1,204億2百万円となり、前事業年度末に比べ4億6千6百万円減少しました。

当事業年度末の負債の総額は、763億1千5百万円となり、前事業年度末に比べ27億3千1百万円減少しました。

当事業年度末の純資産の総額は、440億8千7百万円となり、前事業年度末に比べ22億6千5百万円増加しました。



## b. 経営成績の分析

当期のわが国経済は、政府・日本銀行による各種経済対策等の効果により、企業収益や雇用情勢が改善傾向にあるなかで、景気は緩やかに回復いたしました。しかしながら、年明け以降個人消費に停滞感がみられるとともに、引き続き海外景気の下振れによる影響が懸念されることから、先行き不透明な状況で推移いたしました。

このような状況のなか、当期の営業収益は329億6千1百万円（前期比2.1%増）となり、営業利益は75億2千万円（前期比8.4%増）、経常利益は68億1千2百万円（前期比11.4%増）、当期純利益は47億1千5百万円（前期比28.4%増）を計上するにいたしました。

## (4) 設備の状況

## 設備投資等の概要

設備投資におきましては、従来どおり「安全は鉄道事業の根幹であり、安全の確保は鉄道事業者の使命である」ことを改めて認識し、軌道・踏切運転保安設備の改良・充実等、安全輸送確保のための投資を引き続き行うとともに、事故や災害、テロに対する予防対策についても積極的に取り組みました。

また、多様化するお客様のニーズに対応して、より付加価値の高いサービスを提供するため、駅施設のリニューアル、バリアフリー化などを図り駅構内の環境整備を推進しました。そのほか、駅施設や既存車両の照明をLED灯に変更し、省エネルギー化と環境負荷の軽減に努めました。なお、平成27年度につきましては、52億円の設備投資を実施いたしました。

## 主要な設備の状況

当社の平成28年3月31日現在における設備の概要、帳簿価額並びに従業員数は次のとおりであります。

事業の名称	帳簿価額(百万円)							従業員数(人)
	建物及び構築物	機械装置及び運搬具	土地(面積千㎡)	建設仮勘定	その他	有形固定資産合計	無形固定資産	
鉄道事業	61,613	10,473	25,050 (767)	6,862	659	104,659	2,718	1,050

(注) 帳簿価額の「その他」は工具器具備品であります。

## a 施設

線別	区間	単線・複線の別	営業キロ(km)	駅数	変電所数
本線	横浜～海老名	複線	24.6	18	7
いずみ野線	二俣川～湘南台	複線	11.3	7	2
厚木線	相模国分～厚木	単線	2.2	2	-
合計			38.1	27	9

(注) 各線とも軌間は1,067mm、動力は電気、電圧は1,500Vであります。

## b 車両数

電動客車(両)	付随客車(両)	制御客車(両)	特殊車両(両)	合計(両)
205	87	74	5	371
[16]	[8]	[8]		[32]

(注) 1 [ ]は外車でリース契約により使用する車両であります。

2 車庫及び工場は次のとおりであります。

名称	所在地	土地		建物及び構築物
		面積(㎡)	帳簿価額(百万円)	帳簿価額(百万円)
かしわ台車両センター	神奈川県海老名市	58,287.54	277	886

## 設備の新設、除却等の計画

当事業年度末における重要な設備の新設等の計画は、以下のとおりであります。

なお、重要な設備の除却等の計画はありません。

## a. 重要な設備の新設等

事業の名称	設備の内容	投資予定金額		資金調達方法	着工年月 (平成 年 月)	完成(予定) 年月 (平成 年 月)
		総工費 (百万円)	既支払額 (百万円)			
鉄道事業	二俣川駅増築工事	3,279	-	自己資金及び 借入金	27.4	31.3
鉄道事業	海老名駅改良工事	1,668	-	自己資金及び 借入金	28.4	32.3
鉄道事業	電車代替新造（8両）	1,620	-	自己資金及び 借入金	28.4	30.4

（注） 上記の金額に消費税等は含まれておりません。

## （5）保証会社の状況

## 株式等の状況

## a. 株式の総数等

## （ア）株式の総数

種類	発行可能株式総数（株）
普通株式	1,200,000,000
計	1,200,000,000

## （イ）発行済株式

種類	事業年度末現在 発行数（株） (平成28年3月31日)	提出日現在発行数（株） (平成28年6月30日)	上場金融商品取引所名 又は登録認可金融商品 取引協会名	内容
普通株式	700,000,000	700,000,000	-	当社の発行する全部の株式の内容として、当社定款には当社の株式の譲渡による取得については、株主または取得者は当社株主総会の承認を受けなければならない旨の定めがあります。なお、当社は単元株制度は採用しておりません。
計	700,000,000	700,000,000	-	-

## b. 新株予約権等の状況

該当事項はありません。

## c. 行使価額修正条項付新株予約権付社債券等の行使状況等

該当事項はありません。

## d. ライツプランの内容

該当事項はありません。

## e. 発行済株式総数、資本金等の推移

年月日	発行済株式 総数増減数 (千株)	発行済株式 総数残高 (千株)	資本金増減額 (百万円)	資本金残高 (百万円)	資本準備金 増減額 (百万円)	資本準備金 残高 (百万円)
平成21年9月16日	699,952	700,000	76	100	34,900	34,900

(注) 上記の増加は全額出資親会社である相鉄ホールディングス(株)への有償株主割当によるものであります。

平成21年9月16日付をもって、相模鉄道(株)（現 相鉄ホールディングス(株)）の鉄道事業を吸収分割により承継した対価として株式を発行し、発行済株式総数が699,952千株増加、資本金が76百万円増加、資本準備金が34,900百万円増加しております。

## f. 所有者別状況

平成28年3月31日現在

区分	株式の状況							単元未満 株式の状況 (株)	
	政府及び 地方公共 団体	金融機関	金融商品 取引業者	その他の 法人	外国法人等		個人 その他		計
					個人以外	個人			
株主数 (人)	-	-	-	1	-	-	-	1	-
所有株式数 (単元)	-	-	-	700,000,000	-	-	-	700,000,000	
所有株式数 の割合 (%)	-	-	-	100	-	-	-	100	-

## g. 大株主の状況

平成28年3月31日現在

氏名又は名称	住所	所有株式数 (千株)	発行済株式総数 に対する所有株 式数の割合(%)
相鉄ホールディングス(株)	横浜市西区北幸二丁目9番14号	700,000	100
計	-	700,000	100

## h. 議決権の状況

## (ア) 発行済株式

平成28年3月31日現在

区分	株式数(株)	議決権の数(個)	内容
無議決権株式	-	-	-
議決権制限株式(自己株式等)	-	-	-
議決権制限株式(その他)	-	-	-
完全議決権株式(自己株式等)	-	-	-
完全議決権株式(その他)	普通株式 700,000,000	700,000,000	-
単元未満株式	-	-	-
発行済株式総数	700,000,000	-	-
総株主の議決権	-	700,000,000	-

(イ) 自己株式等  
該当事項はありません。

i. ストックオプション制度の内容  
該当事項はありません。

自己株式の取得等の状況  
株式の種類等  
該当事項はありません。

a. 株主総会決議による取得の状況  
該当事項はありません。

b. 取締役会決議による取得の状況  
該当事項はありません。

c. 株主総会決議又は取締役会決議に基づかないものの内容  
該当事項はありません。

d. 取得自己株式の処理状況及び保有状況  
該当事項はありません。

#### 配当政策

当社は鉄道事業を営む公共性の高い業種であり、長期にわたる健全経営が望まれることから、安定した配当を継続して行うことを基本方針としております。

当社の剰余金の配当は、中間配当及び期末配当の年2回を基本的な方針としており、配当の決議機関は中間配当が取締役会、期末配当が株主総会であります。

なお、当社は「取締役会の決議によって、毎年9月30日の最終の株主名簿に記載又は記録された株主又は登録株式質権者に対し、中間配当をすることができる旨」を定款に定めております。

(注) 基準日が当事業年度に属する剰余金の配当は、以下のとおりであります。

決議年月日	配当金の総額 (百万円)	1株当たり配当額 (円)
平成28年6月30日 定時株主総会	2,450	3.50

#### 株価の推移

当社株式は、非上場であるため該当事項はありません。

## 役員の状況

男性9名 女性 - 名（役員のうち女性の比率 - %）

役名	職名	氏名	生年月日	略歴	任期	所有株式数 (千株)
取締役社長 (代表取締役)		滝澤 秀之	昭和34年10月5日生	昭和59年4月 相模鉄道株式会社（現 相鉄ホールディングス株式会社）入社 平成22年6月 株式会社相鉄ビルマネジメント専務取締役 " 23年6月 相鉄ホールディングス株式会社執行役員 " 23年7月 同社経営戦略室部長（第一統括担当）委嘱 " 24年6月 同社取締役 " 24年6月 横浜熱供給株式会社取締役社長 " 25年6月 相鉄ホールディングス株式会社経営戦略室長委嘱 " 25年6月 同社経営戦略室部長（第二統括担当）委嘱 " 25年6月 当社監査役 " 27年6月 相鉄ホールディングス株式会社相鉄グループ執行役員（現） " 27年6月 当社専務取締役 " 28年6月 当社代表取締役社長（現）	(注) 1	-
専務取締役	プロジェクト推進部長	古瀬 円	昭和35年5月21日生	昭和58年4月 相模鉄道株式会社（現 相鉄ホールディングス株式会社）入社 平成19年7月 同社鉄道カンパニープロジェクト推進部長 " 22年6月 当社取締役（現） " 22年6月 当社プロジェクト推進部長委嘱(現) " 24年6月 当社施設部長委嘱 " 26年6月 当社専務取締役 " 28年6月 当社専務取締役（現）	(注) 1	-
取締役	営業部長	平野 雅之	昭和40年2月22日生	昭和62年4月 相模鉄道株式会社（現 相鉄ホールディングス株式会社）入社 平成22年7月 同社経営戦略室（ブランド戦略担当）部長 " 24年6月 株式会社イスト（現 相鉄ステーションリテール株式会社）常務取締役 " 26年6月 当社取締役(現) " 26年6月 当社経営管理部長委嘱 " 27年6月 当社営業部長委嘱(現) " 28年6月 相鉄ホールディングス株式会社相鉄グループ執行役員(現)	(注) 1	-
取締役	運輸車両部長	松本 康志	昭和36年10月10日生	昭和60年4月 相模鉄道株式会社（現 相鉄ホールディングス株式会社）入社 平成21年7月 同社業務推進室（第一労務担当）部長 " 22年7月 当社営業部長 " 25年7月 当社運輸車両部長（現） " 26年6月 当社取締役(現)	(注) 1	-
取締役	施設部長	金城 正浩	昭和37年9月19日生	昭和60年4月 相模鉄道株式会社（現 相鉄ホールディングス株式会社）入社 平成26年7月 当社施設部長（現） " 28年6月 当社取締役（現）	(注) 1	-

役名	職名	氏名	生年月日	略歴		任期	所有株式数 (千株)
取締役		林 英一	昭和24年1月15日生	昭和47年4月 平成10年7月 " 12年6月 " 17年4月 " 17年4月 " 19年6月 " 19年6月 " 22年7月 " 23年6月 " 23年6月 " 24年6月 " 25年6月 " 25年6月 " 25年6月	相模鉄道株式会社(現 相鉄ホールディングス株式会社)入社 同社経営企画室部長(関連事業担当) 同社取締役(現) 同社常務執行役員 同社グループ経営戦略室副室長委嘱 同社専務執行役員 同社グループ経営戦略室長委嘱 同社経営戦略室長委嘱 同社副社長執行役員 当社監査役 相鉄ホールディングス株式会社代表取締役(現) 同社社長(現) 同社社長執行役員(現) 当社取締役(現)	(注)1	-
常勤監査役		清水 光	昭和27年6月16日生	昭和51年4月 平成12年6月 " 14年4月 " 15年6月 " 17年6月 " 18年6月 " 25年6月	日本開発銀行(現 株式会社日本政策投資銀行)入行 同行政策金融評価部長 同行情報企画部長 中部国際空港株式会社経営企画部参事役 みなとみらい二十一熱供給株式会社取締役業務本部長 同社代表取締役常務 当社常勤監査役(現)	(注)2	-
監査役		小林 啓多郎	昭和27年5月23日生	昭和50年4月 平成12年7月 " 15年7月 " 17年4月 " 19年6月 " 19年7月 " 20年6月 " 20年7月 " 21年4月 " 21年6月 " 21年7月 " 22年7月 " 23年6月 " 23年6月 " 24年6月 " 27年6月 " 27年6月	相模鉄道株式会社(現 相鉄ホールディングス株式会社)入社 同社経理部長 同社流通・サービス事業本部計画部長 相鉄流通サービス株式会社常務取締役 同社専務取締役 相模鉄道株式会社相鉄グループ執行役員 同社執行役員 同社グループ経営戦略室部長(第二統括担当)委嘱 同社グループ経営戦略室部長(第一統括担当兼第二統括担当)委嘱 同社取締役 同社グループ経営戦略室部長(第一統括担当)委嘱 同社経営戦略室部長(第一統括担当)委嘱 同社相鉄グループ執行役員 相鉄ビジネスサービス株式会社取締役社長 相鉄保険サービス株式会社取締役社長 相鉄ホールディングス株式会社常勤監査役(現) 当社監査役(現)	(注)3	-

役名	職名	氏名	生年月日	略歴		任期	所有株式数 (千株)
監査役		加藤 尊正	昭和38年 1月30日生	昭和60年 4月	相模鉄道株式会社（現 相鉄ホールディングス株式会社）入社	(注) 3	-
				平成21年 4月	同社グループ経営戦略室部長（第三統括担当）		
				" 23年 7月	相鉄ホールディングス株式会社経営戦略室部長(第三統括担当)		
				" 25年 6月	同社執行役員（現）		
				" 25年 6月	相鉄ネクストステージ株式会社取締役社長		
				" 26年 6月	相鉄ホールディングス株式会社取締役（現）		
				" 26年 6月	相鉄アメニティライフ株式会社取締役社長		
				" 27年 6月	横浜熱供給株式会社取締役社長		
				" 27年 6月	当社監査役（現）		
計							-

- (注) 1 取締役の任期は、平成28年 6月30日の就任日から平成29年 3月期に係る定時株主総会終結の時までです。  
2 監査役の任期は、平成25年 6月28日の就任日から平成29年 3月期に係る定時株主総会終結の時までです。  
3 監査役の任期は、平成27年 6月29日の就任日から平成31年 3月期に係る定時株主総会終結の時までです。  
4 平成21年 9月16日付で、相模鉄道(株)を相鉄ホールディングス(株)に、相鉄準備会社(株)を相模鉄道(株)にそれぞれ商号変更しております。

コーポレート・ガバナンスの状況等

a. コーポレート・ガバナンスの状況

(ア) 基本的な考え方

当社は、企業価値を高め、すべてのステークホルダーからの信頼を確保していくためにコーポレート・ガバナンスの充実が不可欠と考え、経営の意思決定の迅速化、経営の監督機能の強化及び適時適切な情報開示等による経営の透明性の確保を重要な課題としています。

(イ) 会社の機関の内容

当社では、株主利益に大きな影響を与えると判断される事項や業務運営上重要な案件について適確かつ迅速な経営意思決定を行うために、取締役会及び経営会議を機動的に運営しております。取締役会は原則として毎年1月、4月、6月、7月及び10月に開催しており、法令及び定款で定められた事項を始め経営上重要な事項について決議を行っております。経営会議は常勤取締役によって構成され、原則として第2及び第4月曜日に開催しており、事業精神及び事業ビジョンに基づいて、経営上重要な業務の執行に関する事項について決議を行っております。当社では監査役制度を採用しておりますが、監査役は取締役会に出席して必要に応じ意見を述べる等、取締役の職務遂行を厳正に監査しております。

各会議の平成28年3月期における開催実績は下記のとおりであります。

取締役会	経営会議
7回	27回

定款により、取締役の員数は10名以内、監査役の員数は4名以内と定められております。平成28年6月開催の定時株主総会終了時点での取締役総数は6名、監査役総数は3名であります。

(ウ) 内部監査及び会計監査

内部監査につきましては、経営管理部（4名）が業務の適正性及び効率性の監査を実施しております。会計監査人には有限責任 あずさ監査法人を起用しており、当社からは必要な情報・データが提供され、期末監査のみならず、期中にも適宜監査が実施されております。

平成28年3月期の会計監査の状況は次のとおりであります。

- ・業務を執行した公認会計士の氏名及び所属する監査法人名  
根本剛光（有限責任 あずさ監査法人）  
山田大介（有限責任 あずさ監査法人）
- ・監査業務に係る補助者の構成  
公認会計士3名、その他8名

(エ) 内部統制システムに関する基本方針及び整備運用状況

取締役及び使用人の職務の執行が法令及び定款に適合することを確保するための体制

当社では、取締役会において決議いたしました「株式会社の業務の適正を確保するための体制」を内部統制の基本方針とし、内部統制システムの整備を行っております。当社の「株式会社の業務の適正を確保するための体制」及び当該体制の運用状況は、以下のとおりであります。



**【株式会社の業務の適正を確保するための体制】**

1. 取締役及び使用人の職務の執行が法令及び定款に適合することを確保するための体制
  - (1) 当社は、コンプライアンス体制の基礎として、相鉄グループCSR基本規程に基づき、当社の社長を委員長とするCSR委員会を設置し、相鉄ホールディングス株式会社(以下「相鉄HD」という。)の設置する相鉄グループCSR委員会の下、コンプライアンス体制の推進を図る。
  - (2) コンプライアンス体制の整備及び維持を図るCSR担当役員を任命するとともに、相鉄HD内部監査部門がコンプライアンス体制の推進状況を監査する。
  - (3) 法令違反その他コンプライアンスに関する事実については、これらを防止または早期発見し是正するため、外部の窓口及び相鉄HDのCSR部門を直接の情報受領者とする相鉄グループヘルプラインを利用する。
2. 取締役の職務の執行に係る情報の保存及び管理に関する体制  
取締役の職務の執行に係る情報については、取締役会規則及び文書取扱規則に基づき、その保存媒体に応じて適切かつ確実に、検索性の高い状態で保存及び管理する。
3. 損失の危険の管理に関する規程その他の体制  
当社は、リスクマネジメント体制の基礎として、相鉄グループCSR基本規程の下、事業の継続・安定的発展を確保していく体制を構築することにより損失を予防し、不測の事態が発生した場合には対策本部を設置し、相鉄HDと連携を図り損害の拡大防止及び危機の収束を図る。
4. 取締役の職務の執行が効率的に行われることを確保するための体制
  - (1) 取締役の職務の執行が効率的に行われることを確保するための体制の基礎として、取締役会を定期的開催するほか、必要があるときは随時開催する。経営計画及び経営上の重要な業務執行に関する事項については、事前に経営会議において審議を行い、その審議を経て執行決定を行う。
  - (2) 取締役の業務執行については、職制や職務権限規則において、それぞれの責任者及び権限、執行手続きの詳細について定める。
5. 当社及び相鉄HDにおける業務の適正を確保するための体制
  - (1) 当社は、相鉄グループ経営理念の下、事業精神及び事業ビジョンを定める。
  - (2) 経営管理については、相鉄HDが定めた業務処理要綱に従い、報告を行うとともに、定期的に相鉄HDからモニタリングを受け、経営の健全性、効率性等の向上を図る。
  - (3) 当社は、相鉄HDからの経営管理及び経営指導内容が法令に違反し、その他コンプライアンス上問題があると認められた場合には相鉄HDのCSR部門に報告する。
6. 監査役を補助すべき使用人に関する事項、当該使用人の取締役からの独立性に関する事項及び監査役の当該使用人に対する指示の実行性の確保に関する事項  
監査役は、経営管理部所属の使用人に監査業務に必要な事項を命令することができる。監査役より監査業務に必要な命令を受けた使用人はその命令に関して、取締役、経営管理部長の指揮命令を受けない。
7. 当社及び相鉄HDの取締役及び使用人並びに当社の監査役又はこれらの者から報告を受けた者が、相鉄HDの監査役に報告するための体制、及び当該報告をしたことを理由として不利益な扱いを受けない体制並びに当社の監査役の監査が実効的に行われることを確保するための体制
  - (1) 監査役は経営上重要な会議に出席し、必要に応じて意見を述べることができる。
  - (2) 重要な稟議書面を監査役に回覧する体制により、監査役への適切な報告体制を確保する。また、必要に応じて専門家と意見交換を行える。
  - (3) 相鉄グループヘルプラインに通報された当社案件については、当社及び相鉄HDにおいて対応した後、相鉄HDのCSR部門より相鉄HDの監査役へ報告した上、当社の監査役に報告する体制を確保する。ただし、当社の取締役の関与が疑われる通報を受けた場合は、外部の窓口及び相鉄HDのCSR部門より、相鉄HDの監査役へ適宜報告した上、状況に応じ当社の監査役に適宜報告する。
  - (4) これら報告をした者が、当該報告をしたことを理由として不利益な取扱いを受けない体制を確保する。
8. 当社の監査役の職務の執行について生ずる費用の処理に関する事項  
監査役の監査業務にかかる費用については、社会通念上妥当と考えられる範囲において、他の費用と同様に会計処理・精算を行う。

## 【運用状況の概要】

## 1. コンプライアンスに関する体制

当社CSR委員会規則により、毎月1回CSR委員会を開催しており、当期は1件の決議および33件の報告を行った。相鉄グループヘルプラインの通報は0件だった。

財務報告に係る内部統制については、内部統制委員会を3回開催するとともに、整備及び運用状況評価結果を相鉄HD内部監査部門が適切に検証・評価している。

## 2. リスク管理に関する体制

当期においては、相鉄グループCSR基本規程に基づき、様々なリスクを予見・分析評価するとともに、損失を予防・軽減するための対策及び損害が発生した場合の対応並びに事後処理対策を行った。当期は対策本部の組成はなかった。

## 3. 当社及び相鉄HDにおける業務の適正を確保するための体制

当社は相鉄グループ経営理念の下、事業精神と事業ビジョンを制定し、相鉄HDが定めた「業務処理要綱」により、随時報告を行い、定期的に同社によるモニタリングも行なわれている。当期はコンプライアンス上問題となる事象の発生はなかった。

## 4. 取締役の職務執行に関する体制

当期は取締役会を6回開催した。取締役会における議案は全て事前に経営会議で審議されている。また、取締役会議事録や稟議書等、取締役の職務執行に係る情報の保存・管理は、社内LANやサーバーでデータベース化されている。

## 5. 監査役の監査の実効性に関する体制

当社は監査役の職務の補助のため、経営管理部所属の使用人から適任者を指名しており、その使用人は取締役その他業務執行に係る管理職等の指揮命令を受けないことにつき、規則上担保されている。常勤監査役は取締役会・経営会議に、監査役は、取締役会に出席しており、発言の機会も確保されている。

稟議書は実施書システムにより電子的に作成され、役員決裁事案については監査役に報告されている。

また、弁護士・公認会計士等の専門家と必要に応じて随時連絡が取れる。

通報者は「相鉄グループヘルプライン運営内規」により、保護されており、当期の通報は0件だった。

監査役の職務について生ずる費用は、社会通念上妥当ではないと認められる場合を除き、速やかに処理している。

## (オ) 当事業年度に係る取締役及び監査役の報酬等の額

役員区分	報酬等の総額 (百万円)	報酬等の種類別の総額 (百万円)		対象となる役員の員数 (人)
		基本報酬	賞与	
取締役 (社外取締役を除く)	68	68	-	7
監査役 (社外監査役を除く)	14	14	-	1
社外役員	-	-	-	-

(注) 報酬等の額には、使用人兼務取締役の使用人分給与は含まれておりません。

(カ) 会社と会社の社外取締役及び社外監査役との利害関係  
 該当事項はありません。

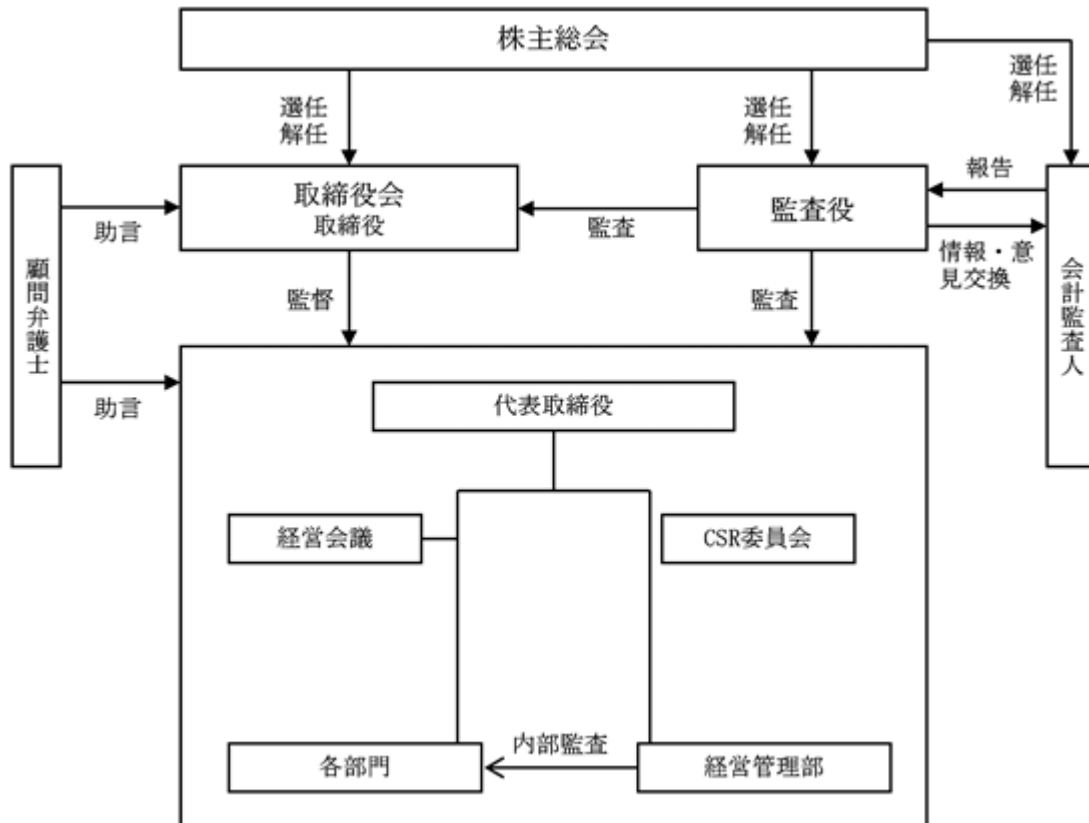
(キ) 責任限定契約の内容の概要  
 該当事項はありません。

(ク) 取締役会にて決議できる株主総会決議事項  
 当社は、株主への機動的な利益還元を可能とするため、会社法第454条第5項の規定により、取締役会の決議によって毎年9月30日を基準日として中間配当を行うことができる旨を定款に定めております。

(ケ) 株主総会の特別決議要件  
 当社は、株主総会の円滑な運営を行うため、会社法第309条第2項に定める株主総会の特別決議要件について、議決権を行使することができる株主の議決権の3分の1以上を有する株主が出席し、その議決権の3分の2以上を持って決する旨を定款に定めております。

(コ) 取締役の選任の決議要件  
 当社は、取締役の選任決議については、議決権を行使することができる株主の議決権の3分の1以上を有する株主が出席し、その議決権の過半数をもって行う旨を定款に定めております。また、取締役の選任決議は累積投票によらない旨も定款に定めております。

(サ) コーポレート・ガバナンス体制図（平成28年6月30日現在）



## b. 監査報酬の内容等

## (ア) 監査公認会計士等に対する報酬の内容

区分	前事業年度		当事業年度	
	監査証明業務に基づく報酬(百万円)	非監査業務に基づく報酬(百万円)	監査証明業務に基づく報酬(百万円)	非監査業務に基づく報酬(百万円)
保証会社	12	-	12	-

## (イ) その他重要な報酬の内容

該当事項はありません。

## (ウ) 監査公認会計士等の保証会社に対する非監査業務の内容

該当事項はありません。

## (エ) 監査報酬の決定方針

当社の監査公認会計士等に対する監査報酬については、決定方針としては定めておりませんが、監査公認会計士等が作成した監査計画につき、説明を受けるとともに内容を検討し、監査役の同意を得た上で決定しております。

## (6) 経理の状況

## 1. 財務諸表の作成方法について

当社の財務諸表は「財務諸表等の用語、様式及び作成方法に関する規則」(昭和38年大蔵省令第59号。以下「財務諸表等規則」という。)第2条の規定に基づき、「財務諸表等規則」、「鉄道事業会計規則」(昭和62年運輸省令第7号)により作成しております。

## 2. 連結財務諸表について

当社は子会社がありませんので、連結財務諸表を作成しておりません。

## 3. 財務諸表等の適正性を確保するための特段の取組みについて

当社は、会計基準等の内容及び変更等について当社への影響を適切に把握するために、公益財団法人財務会計基準機構へ加入しております親会社からの情報入手を行い、財務諸表等の適正性確保に取り組んでおります。

財務諸表等  
a. 財務諸表  
(ア) 貸借対照表

(単位：百万円)

	前事業年度 (平成27年3月31日)	当事業年度 (平成28年3月31日)
資産の部		
流動資産		
現金及び預金	841	2,800
グループ預け金	<sup>1</sup> 894	<sup>1</sup> 411
未収運賃	2,198	2,213
未収金	312	321
未収収益	99	109
貯蔵品	576	629
前払金	1	-
前払費用	78	62
繰延税金資産	396	441
その他の流動資産	1,922	424
流動資産合計	7,321	7,414
固定資産		
鉄道事業固定資産		
有形固定資産	<sup>5</sup> 241,180	<sup>5</sup> 244,183
減価償却累計額	142,689	146,386
有形固定資産（純額）	<sup>2</sup> 98,490	<sup>2</sup> 97,797
無形固定資産	<sup>2</sup> 2,959	<sup>2</sup> 2,718
鉄道事業固定資産合計	101,450	100,516
建設仮勘定		
鉄道事業	6,905	6,862
建設仮勘定合計	6,905	6,862
投資その他の資産		
投資有価証券	24	24
前払年金費用	1,753	2,463
繰延税金資産	1,996	1,728
その他の投資等	1,418	1,393
投資その他の資産合計	5,191	5,610
固定資産合計	113,547	112,988
資産合計	120,869	120,402

（単位：百万円）

	前事業年度 (平成27年3月31日)	当事業年度 (平成28年3月31日)
負債の部		
流動負債		
未払金	11,684	11,854
未払費用	499	475
未払消費税等	534	377
未払法人税等	353	483
預り連絡運賃	691	675
預り金	2,082	2,131
前受運賃	1,932	1,905
前受金	21	6
前受収益	91	115
賞与引当金	696	684
その他の流動負債	1,709	1,288
流動負債合計	20,296	19,996
固定負債		
長期借入金	<sup>3</sup> 51,500	<sup>3</sup> 49,000
長期預り敷金保証金	69	69
退職給付引当金	6,850	6,922
資産除去債務	320	321
その他の固定負債	9	4
固定負債合計	58,750	56,318
負債合計	79,047	76,315
純資産の部		
株主資本		
資本金	100	100
資本剰余金		
資本準備金	34,900	34,900
資本剰余金合計	34,900	34,900
利益剰余金		
利益準備金	6	6
その他利益剰余金		
別途積立金	11	11
繰越利益剰余金	6,804	9,070
利益剰余金合計	6,821	9,087
株主資本合計	41,821	44,087
純資産合計	41,821	44,087
負債純資産合計	120,869	120,402

## (イ) 損益計算書

(単位: 百万円)

	前事業年度 (自 平成26年4月1日 至 平成27年3月31日)	当事業年度 (自 平成27年4月1日 至 平成28年3月31日)
鉄道事業営業利益		
営業収益		
旅客運輸収入	30,394	31,043
運輸雑収	1,876	1,917
鉄道事業営業収益合計	32,270	32,961
営業費		
運送営業費	15,570	15,870
一般管理費	2,509	2,529
諸税	1,227	1,260
減価償却費	6,025	5,780
鉄道事業営業費合計	25,333	25,441
鉄道事業営業利益	6,937	7,520
全事業営業利益	6,937	7,520
営業外収益		
受取利息	27	27
物品売却益	8	5
受託工事料収入	131	109
雑収入	25	36
営業外収益合計	193	179
営業外費用		
支払利息	<sup>1</sup> 1,003	<sup>1</sup> 887
雑支出	11	-
営業外費用合計	1,015	887
経常利益	6,115	6,812
特別利益		
固定資産売却益	<sup>2</sup> 31	<sup>2</sup> 487
工事負担金等受入額	6	0
補助金	41	24
固定資産受贈益	-	<sup>3</sup> 12
受取補償金	-	2
その他の特別利益	-	9
特別利益合計	79	536
特別損失		
固定資産売却損	<sup>4</sup> 0	<sup>4</sup> 0
固定資産除却損	161	-
固定資産圧縮損	<sup>5</sup> 70	<sup>5</sup> 118
特別損失合計	232	118
税引前当期純利益	5,962	7,230
法人税、住民税及び事業税	1,995	2,293
法人税等調整額	296	222
法人税等合計	2,291	2,515
当期純利益	3,671	4,715

## 営業費明細表

		前事業年度 (自 平成26年4月1日 至 平成27年3月31日)		当事業年度 (自 平成27年4月1日 至 平成28年3月31日)	
区分	注記 番号	金額(百万円)		金額(百万円)	
鉄道事業営業費	1				
1 運送営業費					
人件費		8,998		8,859	
経費		6,571		7,010	
計			15,570		15,870
2 一般管理費					
人件費		804		786	
経費		1,704		1,742	
計			2,509		2,529
3 諸税			1,227		1,260
4 減価償却費			6,025		5,780
鉄道事業営業費合計					
			25,333		25,441

(注) 営業費合計の100分の10を超える主な費用並びに営業費に含まれている引当金繰入額等は、次のとおりであります。

前事業年度			当事業年度		
1	鉄道事業営業費	百万円	1	鉄道事業営業費	百万円
	運送営業費			運送営業費	
	給与	7,307		給与	7,245
2	営業費に含まれている引当金繰入額等		2	営業費に含まれている引当金繰入額等	
	賞与引当金繰入額	696		賞与引当金繰入額	684
	退職給付費用	523		退職給付費用	443



## (ウ) 株主資本等変動計算書

前事業年度(自 平成26年4月1日 至 平成27年3月31日)

(単位:百万円)

	株主資本							株主資本 合計	純資産 合計
	資本金	資本剰余金		利益準備 金	その他利益剰余金		利益剰余 金合計		
		資本準備 金	資本剰余 金合計		別途積立 金	繰越利益 剰余金			
当期首残高	100	34,900	34,900	6	11	6,698	6,715	41,715	41,715
会計方針の変更による累積的 影響額						1,115	1,115	1,115	1,115
会計方針の変更を反映した当期 首残高	100	34,900	34,900	6	11	5,583	5,600	40,600	40,600
当期変動額									
剰余金の配当						2,450	2,450	2,450	2,450
当期純利益						3,671	3,671	3,671	3,671
当期変動額合計	-	-	-	-	-	1,221	1,221	1,221	1,221
当期末残高	100	34,900	34,900	6	11	6,804	6,821	41,821	41,821

当事業年度(自 平成27年4月1日 至 平成28年3月31日)

(単位:百万円)

	株主資本							株主資本 合計	純資産 合計
	資本金	資本剰余金		利益準備 金	その他利益剰余金		利益剰余 金合計		
		資本準備 金	資本剰余 金合計		別途積立 金	繰越利益 剰余金			
当期首残高	100	34,900	34,900	6	11	6,804	6,821	41,821	41,821
会計方針の変更による累積的 影響額							-		-
会計方針の変更を反映した当期 首残高	100	34,900	34,900	6	11	6,804	6,821	41,821	41,821
当期変動額									
剰余金の配当						2,450	2,450	2,450	2,450
当期純利益						4,715	4,715	4,715	4,715
当期変動額合計	-	-	-	-	-	2,265	2,265	2,265	2,265
当期末残高	100	34,900	34,900	6	11	9,070	9,087	44,087	44,087

## 注記事項

### (重要な会計方針)

#### 1. 有価証券の評価基準及び評価方法

##### その他有価証券

時価のないもの ... 移動平均法による原価法

#### 2. たな卸資産の評価基準及び評価方法

評価基準は原価法(収益性の低下による簿価切下げの方法)により評価しております。

貯蔵品 ... 移動平均法

#### 3. 固定資産の減価償却の方法

##### (1) 有形固定資産(リース資産を除く)

定率法を採用しております。

ただし、平成10年4月1日以降取得の建物(建物附属設備を除く)については定額法を採用しております。

なお、構築物のうち取替資産については、取替法を採用しております。

##### (2) 無形固定資産(リース資産を除く)

定額法を採用しております。

なお、自社利用のソフトウェアの減価償却の方法については、社内における利用可能期間(5年)にもとづく定額法によっております。

##### (3) リース資産

所有権移転外ファイナンス・リース取引に係るリース資産

リース期間を耐用年数とし、残存価額を零とする定額法を採用しております。

なお、リース取引開始日が平成20年3月31日以前の所有権移転外ファイナンス・リース取引については、通常の賃貸借取引に係る方法に準じた会計処理によっております。

#### 4. 工事負担金等の圧縮記帳処理

当社は、連続立体交差化工事等を行うにあたり、地方公共団体等より工事費の一部として工事負担金等を受けております。これらの工事負担金等は、工事完成時に当該工事負担金等相当額を取得した固定資産の取得原価から直接減額して計上しております。なお、損益計算書においては、工事負担金等の受入額を特別利益に計上するとともに、固定資産の取得原価から直接減額した額を固定資産圧縮損として特別損失に計上しております。

#### 5. 引当金の計上基準

##### (1) 賞与引当金

従業員に支給する賞与に充てるため、支給見込額のうち当事業年度に対応する額を計上しております。

##### (2) 退職給付引当金

従業員の退職給付に備えるため、当事業年度末における退職給付債務及び年金資産の見込額に基づき計上しております。

##### 退職給付見込額の期間帰属方法

退職給付債務の算定にあたり、退職給付見込額を当事業年度末までの期間に帰属させる方法については、給付算定式基準によっております。

##### 数理計算上の差異及び過去勤務費用の費用処理方法

過去勤務費用は発生事業年度から、数理計算上の差異は発生の翌事業年度から、それぞれ発生時の従業員の平均残存勤務期間以内の一定年数(14年)による定率法により、費用処理することとしております。

#### 6. その他財務諸表作成のための基本となる重要な事項

##### (1) 消費税等の会計処理

消費税及び地方消費税の会計処理は、税抜方式によっております。

##### (2) 連結納税制度の適用

相鉄ホールディングス(株)を連結親法人とする連結納税制度を適用しております。

## (貸借対照表関係)

## 1 グループ預け金

当社グループ内の資金を一元化し、効率的に活用することを目的として相鉄ビジネスサービス(株)(相鉄ホールディングス(株)の全額出資会社)に対して預け入れた額であります。

## 2 担保に供している資産

平成21年9月16日付の吸収分割により、相鉄ホールディングス(株)の保有する鉄道事業固定資産を承継したことに伴い、その一部については同社の財団抵当借入金の担保に供しております。

	前事業年度 (平成27年3月31日)	当事業年度 (平成28年3月31日)
鉄道事業固定資産(鉄道財団)	99,629百万円	98,943百万円

## 3 関係会社項目

関係会社に対する資産及び負債には次のものがあります。

	前事業年度 (平成27年3月31日)	当事業年度 (平成28年3月31日)
固定負債		
長期借入金	51,500百万円	49,000百万円

## 4 偶発債務

関係会社の金融機関からの借入金等に対し、次のとおり保証を行っております。

	前事業年度 (平成27年3月31日)	当事業年度 (平成28年3月31日)
相鉄ホールディングス(株)	307,107百万円	302,449百万円

## 5 固定資産の取得原価から直接減額した工事負担金等の圧縮記帳累計額

	前事業年度 (平成27年3月31日)	当事業年度 (平成28年3月31日)
有形固定資産	48,639百万円	48,658百万円

## (損益計算書関係)

## 1 営業外費用のうち、関係会社との取引により発生した合計額は次のとおりであります。

	前事業年度 (自 平成26年4月1日 至 平成27年3月31日)	当事業年度 (自 平成27年4月1日 至 平成28年3月31日)
	975百万円	862百万円

## 2 固定資産売却益の内容は次のとおりであります。

	前事業年度 (自 平成26年4月1日 至 平成27年3月31日)	当事業年度 (自 平成27年4月1日 至 平成28年3月31日)
土地	31百万円	487百万円

## 3 固定資産受贈益の内容は次のとおりであります。

	前事業年度 (自 平成26年4月1日 至 平成27年3月31日)	当事業年度 (自 平成27年4月1日 至 平成28年3月31日)
構築物	- 百万円	12百万円

## 4 固定資産売却損の内容は次のとおりであります。

	前事業年度 (自 平成26年 4月 1日 至 平成27年 3月31日)	当事業年度 (自 平成27年 4月 1日 至 平成28年 3月31日)
土地	0百万円	0百万円

## 5 固定資産圧縮損は、代替資産として取得した資産の取得原価から直接減額した金額及び補助金受入に伴う資産の圧縮損であります。

	前事業年度 (自 平成26年 4月 1日 至 平成27年 3月31日)	当事業年度 (自 平成27年 4月 1日 至 平成28年 3月31日)
建物	26百万円	9百万円
構築物	15	3
機械装置	5	10
土地	23	94
計	70	118

(株主資本等変動計算書関係)

前事業年度(自 平成26年 4月 1日 至 平成27年 3月31日)

## 1. 発行済株式の種類及び総数に関する事項

株式の種類	当事業年度期首 株式数	当事業年度 増加株式数	当事業年度 減少株式数	当事業年度末 株式数
普通株式(千株)	700,000	-	-	700,000

## 2. 配当に関する事項

## (1) 配当金支払額

決議	株式の種類	配当金の総額 (百万円)	1株当たり 配当額(円)	基準日	効力発生日
平成26年 6月30日 定時株主総会	普通株式	2,450	3.50	平成26年 3月31日	平成26年 6月30日

## (2) 基準日が当事業年度に属する配当のうち、配当の効力発生日が翌事業年度となるもの

決議	株式の種類	配当の原資	配当金の総額 (百万円)	1株当たり 配当額(円)	基準日	効力発生日
平成27年 6月29日 定時株主総会	普通株式	利益剰余金	2,450	3.50	平成27年 3月31日	平成27年 6月29日

当事業年度(自 平成27年 4月 1日 至 平成28年 3月31日)

## 1. 発行済株式の種類及び総数に関する事項

株式の種類	当事業年度期首 株式数	当事業年度 増加株式数	当事業年度 減少株式数	当事業年度末 株式数
普通株式(千株)	700,000	-	-	700,000

## 2. 配当に関する事項

## (1) 配当金支払額

決議	株式の種類	配当金の総額 (百万円)	1株当たり 配当額(円)	基準日	効力発生日
平成27年 6月29日 定時株主総会	普通株式	2,450	3.50	平成27年 3月31日	平成27年 6月29日

## (2) 基準日が当事業年度に属する配当のうち、配当の効力発生日が翌事業年度となるもの

決議	株式の種類	配当の原資	配当金の総額 (百万円)	1株当たり 配当額(円)	基準日	効力発生日
平成28年6月30日 定時株主総会	普通株式	利益剰余金	2,450	3.50	平成28年3月31日	平成28年6月30日

## (リース取引関係)

## (借主側)

## 1. ファイナンス・リース取引

## 所有権移転外ファイナンス・リース取引

リース取引開始日が、平成20年3月31日以前のリース取引については、通常の賃貸借取引に係る方法に準じた会計処理によっており、その内容は次のとおりであります。

## (1) リース物件の取得価額相当額、減価償却累計額相当額及び期末残高相当額

(単位：百万円)

	前事業年度（平成27年3月31日）		
	取得価額相当額	減価償却累計額相当額	期末残高相当額
鉄道事業固定資産	3,325	2,665	660

(単位：百万円)

	当事業年度（平成28年3月31日）		
	取得価額相当額	減価償却累計額相当額	期末残高相当額
鉄道事業固定資産	3,325	2,921	404

(注) 取得価額相当額は、未経過リース料期末残高が有形固定資産の期末残高等に占める割合が低いいため、支払利子込み法により算定しております。

## (2) 未経過リース料期末残高相当額等

(単位：百万円)

	前事業年度 (平成27年3月31日)	当事業年度 (平成28年3月31日)
未経過リース料期末残高相当額		
1年内	255	250
1年超	404	154
合計	660	404

(注) 未経過リース料期末残高相当額は、未経過リース料期末残高が有形固定資産の期末残高等に占める割合が低いいため、支払利子込み法により算定しております。

## (3) 支払リース料及び減価償却費相当額

(単位：百万円)

	前事業年度 (自平成26年4月1日 至平成27年3月31日)	当事業年度 (自平成27年4月1日 至平成28年3月31日)
支払リース料	255	255
減価償却費相当額	255	255

## (4) 減価償却費相当額の算定方法

リース期間を耐用年数とし、残存価額を零とする定額法によっております。

## 2. オペレーティング・リース取引

## オペレーティング・リース取引のうち解約不能のものに係る未経過リース料

(単位：百万円)

	前事業年度 (平成27年3月31日)	当事業年度 (平成28年3月31日)
1年内	24	24
1年超	379	354
合計	404	379

（金融商品関係）

1. 金融商品の状況に関する事項

(1) 金融商品に対する取組方針

当社は、資金運用については短期的な預金等に限定し、資金調達については親会社及びC M Sからの借入によっております。

(2) 金融商品の内容及びそのリスク

未収運賃は、(株)パスモ及び連絡運輸を行っている同業他社に対するものであり、これに係る信用リスクは、僅少であります。

未払金並びに預り金は、短期間で決済されるものであります。

長期借入金の使途は設備投資資金であります。

(3) 金融商品に係るリスク管理体制

信用リスク（取引先の契約不履行等に係るリスク）の管理

当社は、営業債権について、各事業部門において主要な取引先の状況をモニタリングし、取引相手ごとに期日及び残高を管理するとともに、財務状況等の悪化等による回収懸念の早期把握や軽減を図っております。

資金調達に係る流動性リスク（支払期日に支払いを実行できなくなるリスク）の管理

当社は、各部署からの報告に基づき担当部署が適時に資金繰計画を作成・更新するとともに、手許流動性の維持等により流動性リスクを管理しております。

(4) 金融商品の時価等に関する事項についての補足説明

金融商品の時価には、市場価格に基づく価額のほか、市場価格がない場合には合理的に算定された価額が含まれております。当該価額の算定においては変動要因を織り込んでいるため、異なる前提条件を採用することにより、当該価額が変動することもあります。

2. 金融商品の時価等に関する事項

貸借対照表計上額、時価及びこれらの差額については、次のとおりであります。なお、時価を把握することが極めて困難と認められるものは含まれておりません（（注）2をご参照ください。）。

前事業年度（平成27年3月31日）

	貸借対照表計上額 （百万円）	時価（百万円）	差額（百万円）
(1) 現金及び預金	841	841	-
(2) 未収運賃	2,198	2,198	-
資産計	3,040	3,040	-
(1) 未払金	11,684	11,684	-
(2) 預り金	2,082	2,082	-
(3) 長期借入金	51,500	51,500	-
負債計	65,267	65,267	-

当事業年度（平成28年3月31日）

	貸借対照表計上額 （百万円）	時価（百万円）	差額（百万円）
(1) 現金及び預金	2,800	2,800	-
(2) 未収運賃	2,213	2,213	-
資産計	5,013	5,013	-
(1) 未払金	11,854	11,854	-
(2) 預り金	2,131	2,131	-
(3) 長期借入金	49,000	49,000	-
負債計	62,985	62,985	-

## (注) 1 金融商品の時価の算定方法並びに有価証券に関する事項

## 資 産

## (1) 現金及び預金、並びに(2) 未収運賃

これらは短期間で決済されるため、時価は帳簿価額にほぼ等しいことから、当該帳簿価額によっております。

## 負 債

## (1) 未払金、及び(2) 預り金

これらは短期間で決済されるため、時価は帳簿価額にほぼ等しいことから、当該帳簿価額によっております。

## (3) 長期借入金

変動金利による長期借入金は、市場金利に連動してその都度金利が変更されており、時価は帳簿価額にほぼ等しいことから、当該帳簿価額によっております。

## 2 時価を把握することが極めて困難と認められる金融商品

(単位：百万円)

区分	前事業年度 (平成27年3月31日)	当事業年度 (平成28年3月31日)
非上場株式	24	24

上記については、市場価格がなく、時価を把握することが極めて困難と認められることから、上表には含めておりません。

## 3 金銭債権の決算日後の償還予定額

前事業年度(平成27年3月31日)

	1年以内 (百万円)	1年超 5年以内 (百万円)	5年超 10年以内 (百万円)	10年超 (百万円)
現金及び預金	841	-	-	-
未収運賃	2,198	-	-	-
合計	3,040	-	-	-

当事業年度(平成28年3月31日)

	1年以内 (百万円)	1年超 5年以内 (百万円)	5年超 10年以内 (百万円)	10年超 (百万円)
現金及び預金	2,800	-	-	-
未収運賃	2,213	-	-	-
合計	5,013	-	-	-

## 4 長期借入金の決算日後の返済予定額

(エ) 附属明細表「借入金等明細表」をご参照ください。

(有価証券関係)

前事業年度(平成27年3月31日)

その他有価証券

時価評価されていない主な有価証券の内容及び貸借対照表計上額

非上場株式等(貸借対照表計上額 24百万円)については、市場価格がなく、時価を把握することが極めて困難と認められることから、記載しておりません。

当事業年度(平成28年3月31日)

その他有価証券

時価評価されていない主な有価証券の内容及び貸借対照表計上額

非上場株式等(貸借対照表計上額 24百万円)については、市場価格がなく、時価を把握することが極めて困難と認められることから、記載しておりません。

(退職給付関係)

1. 採用している退職給付制度の概要

当社は、確定給付型の制度として確定給付企業年金制度及び退職一時金制度を採用しております。

2. 確定給付制度

(1) 退職給付債務の期首残高と期末残高の調整表

	前事業年度 (自 平成26年4月1日 至 平成27年3月31日)	当事業年度 (自 平成27年4月1日 至 平成28年3月31日)
退職給付債務の期首残高	12,018百万円	13,689百万円
会計方針の変更による累積的影響額	1,765	-
会計方針の変更を反映した期首残高	13,783	13,689
勤務費用	576	797
利息費用	92	91
数理計算上の差異の発生額	233	145
退職給付の支払額	996	909
退職給付債務の期末残高	13,689	13,525

(2) 年金資産の期首残高と期末残高の調整表

	前事業年度 (自 平成26年4月1日 至 平成27年3月31日)	当事業年度 (自 平成27年4月1日 至 平成28年3月31日)
年金資産の期首残高	8,112百万円	10,341百万円
期待運用収益	143	180
数理計算上の差異の発生額	1,971	1,314
事業主からの拠出額	594	582
退職給付の支払額	479	409
年金資産の期末残高	10,341	9,379

(3) 退職給付債務及び年金資産の期末残高と貸借対照表に計上された退職給付引当金及び前払年金費用の調整表

	前事業年度 (平成27年3月31日)	当事業年度 (平成28年3月31日)
積立型制度の退職給付債務	6,830百万円	6,654百万円
年金資産	10,341	9,379
	3,510	2,725
非積立型制度の退職給付債務	6,859	6,871
未積立退職給付債務	3,348	4,145
未認識数理計算上の差異	1,654	233
未認識過去勤務費用	94	80
貸借対照表に計上された負債と資産の純額	5,097	4,458
退職給付引当金	6,850	6,922
前払年金費用	1,753	2,463
貸借対照表に計上された負債と資産の純額	5,097	4,458



## (4) 退職給付費用及びその内訳項目の金額

	前事業年度 (自 平成26年4月1日 至 平成27年3月31日)	当事業年度 (自 平成27年4月1日 至 平成28年3月31日)
勤務費用	576百万円	797百万円
利息費用	92	91
期待運用収益	143	180
数理計算上の差異の費用処理額	15	251
過去勤務費用の費用処理額	16	14
確定給付制度に係る退職給付費用	523	443

## (5) 年金資産に関する事項

年金資産の主な内訳

年金資産合計に対する主な分類ごとの比率は、次のとおりであります。

	前事業年度 (平成27年3月31日)	当事業年度 (平成28年3月31日)
株式	74%	68%
一般勘定	13	17
債券	11	13
その他	2	2
合 計	100	100

(注) 年金資産合計には、企業年金制度に対して設定した退職給付信託が前事業年度51%、当事業年度48%含まれております。

長期期待運用収益率の設定方法

年金資産の長期期待運用収益率を決定するため、現在及び予想される年金資産の配分と、年金資産を構成する多様な資産からの現在及び将来期待される長期の収益率を考慮しております。

## (6) 数理計算上の計算基礎に関する事項

主要な数理計算上の計算基礎

	前事業年度 (平成27年3月31日)	当事業年度 (平成28年3月31日)
割引率	0.7%	0.7%
長期期待運用収益率	1.5～2.0%	1.5～2.0%

(税効果会計関係)

## 1. 繰延税金資産及び繰延税金負債の発生の主な原因別の内訳

	前事業年度 (平成27年3月31日)	当事業年度 (平成28年3月31日)
(繰延税金資産)		
退職給付引当金	2,401百万円	2,370百万円
有形固定資産	584	570
賞与引当金	244	236
その他	390	414
繰延税金資産小計	3,620	3,590
評価性引当額	605	570
繰延税金資産合計	3,015	3,020
(繰延税金負債)		
前払年金費用	614	842
その他	8	7
繰延税金負債合計	622	850
繰延税金資産(負債)の純額	2,392	2,170

## 2. 法定実効税率と税効果会計適用後の法人税等の負担率との差異の原因となった主要な項目別の内訳

前事業年度 (平成27年3月31日)	当事業年度 (平成28年3月31日)
法定実効税率と税効果会計適用後の法人税等の負担率との間の差異が法定実効税率の100分の5以下であるため注記を省略しております。	法定実効税率と税効果会計適用後の法人税等の負担率との間の差異が法定実効税率の100分の5以下であるため注記を省略しております。

## 3. 法人税等の税率の変更による繰延税金資産及び繰延税金負債の金額の修正

「所得税法等の一部を改正する法律」（平成28年法律第15号）及び「地方税法等の一部を改正する等の法律」が平成28年3月29日に成立したことに伴い、平成28年4月1日以後に開始する事業年度から法人税率等の引下げ等が行われることとなりました。これに伴い、繰延税金資産及び繰延税金負債の計算に使用する法定実効税率は従来の35.05%から平成28年4月1日に開始する事業年度に解消が見込まれる一時差異については34.51%、平成29年4月1日に開始する事業年度に解消が見込まれる一時差異については34.42%、平成30年4月1日に開始する事業年度以降に解消が見込まれる一時差異については34.20%となります。

また、当事業年度の損益に与える影響は軽微であります。

（資産除去債務関係）

前事業年度（平成27年3月31日）及び当事業年度（平成28年3月31日）

金額の重要性が乏しいため注記を省略しております。

（セグメント情報等）

【セグメント情報】

前事業年度（自平成26年4月1日至平成27年3月31日）及び当事業年度（自平成27年4月1日至平成28年3月31日）

当社は、鉄道事業の単一セグメントであるため、記載を省略しております。

【関連情報】

前事業年度（自平成26年4月1日至平成27年3月31日）及び当事業年度（自平成27年4月1日至平成28年3月31日）

## 1. 製品及びサービスごとの情報

単一の製品・サービスの区分の外部顧客への営業収益が損益計算書の営業収益の90%を超えるため、記載を省略しております。

## 2. 地域ごとの情報

## (1) 営業収益

本邦の外部顧客への営業収益が損益計算書の営業収益の90%を超えるため、記載を省略しております。

## (2) 有形固定資産

本邦に所在している有形固定資産の金額が貸借対照表の有形固定資産の金額の90%を超えるため、記載を省略しております。

## 3. 主要な顧客ごとの情報

損益計算書の営業収益の10%以上を占める特定の外部顧客が存在しないため、記載を省略しております。

【報告セグメントごとの固定資産の減損損失に関する情報】

該当事項はありません。

【報告セグメントごとののれんの償却額及び未償却残高に関する情報】

該当事項はありません。

【報告セグメントごとの負ののれん発生益に関する情報】

該当事項はありません。

## ( 関連当事者情報 )

## 1. 関連当事者との取引

## 保証会社と関連当事者との取引

## (1) 保証会社の親会社及び法人主要株主等

前事業年度(自 平成26年4月1日 至 平成27年3月31日)

種類	会社等の名称 又は氏名	所在地	資本金又は 出資金 (百万円)	事業の内容 又は職業	議決権等 の所有 (被所有) 割合	関連当事者 との関係	取引の内容	取引金額 (百万円)	科目	期末残高 (百万円)
親会社	相鉄ホール ディングス(株)	横浜市 西区	38,803	持株事業	被所有 直接 100%	資金の借入 役員の兼任	借入金の返済 (注)1,4 利息の支払 債務保証(注)2 債務被保証(注)3 グループ経営 分担金(注)4 連結納税	3,000 975 307,107 786 1,050 -	長期借入金    未払金 未払金	51,500    1,134 1,227

(注) 1 借入金の返済の取引については、資金の借入及び返済を相殺して記載しております。

2 親会社の銀行借入等につき、債務保証を行ったものであります。

3 債務被保証は当社のリース債務に対して、行われているものであります。

4 取引条件及び取引条件の決定方針等

相鉄ホールディングス(株)からの資金の借入れについては、市場金利を勘案して利率を合理的に決定しております。なお、担保は差し入れておりません。

また、グループ経営分担金については「グループ経営分担金負担に関する契約書」に基づく取引であります。

5 上記金額のうち、取引金額には消費税が含まれておらず、期末残高には消費税が含まれております。

当事業年度(自 平成27年4月1日 至 平成28年3月31日)

種類	会社等の名称 又は氏名	所在地	資本金又は 出資金 (百万円)	事業の内容 又は職業	議決権等 の所有 (被所有) 割合	関連当事者 との関係	取引の内容	取引金額 (百万円)	科目	期末残高 (百万円)
親会社	相鉄ホール ディングス(株)	横浜市 西区	38,803	持株事業	被所有 直接 100%	資金の借入 役員の兼任	借入金の返済 (注)1,4 利息の支払 債務保証(注)2 債務被保証(注)3 グループ経営 分担金(注)4 連結納税	2,500 862 302,449 510 1,050 -	長期借入金    未払金 未払金	49,000    1,134 1,457

(注) 1 借入金の返済の取引については、資金の借入及び返済を相殺して記載しております。

2 親会社の銀行借入等につき、債務保証を行ったものであります。

3 債務被保証は当社のリース債務に対して、行われているものであります。

4 取引条件及び取引条件の決定方針等

相鉄ホールディングス(株)からの資金の借入れについては、市場金利を勘案して利率を合理的に決定しております。なお、担保は差し入れておりません。

また、グループ経営分担金については「グループ経営分担金負担に関する契約書」に基づく取引であります。

5 上記金額のうち、取引金額には消費税が含まれておらず、期末残高には消費税が含まれております。

## (2) 兄弟会社等

前事業年度(自 平成26年4月1日 至 平成27年3月31日)

種類	会社等の名称 又は氏名	所在地	資本金又は 出資金 (百万円)	事業の内容 又は職 業	議決権等 の所有 (被所有) 割合	関連当事者 との関係	取引の内容	取引金額 (百万円)	科目	期末残高 (百万円)
親会社の子会社	相鉄ビジネスサービス㈱	横浜市 西区	30	間接業務 の代行	なし	資金の預け入れ他	CMS	(注)1	グループ 預け金	894

(注) 1 当社は、相鉄グループ内の資金を一元化し、効率的に活用することを目的としたキャッシュマネジメントサービスの基本契約に基づくCMS(キャッシュ・マネジメント・システム)を利用しております。よって、グループ預け金の残高は日々変動しているため、取引金額は記載せずに、期末残高のみ記載しております。

## 2 取引条件及び取引条件の決定方針等

相鉄ビジネスサービス㈱とのCMS取引については、市場金利を勘案して利率を合理的に決定しております。

## 3 上記金額のうち、取引金額には消費税が含まれておらず、期末残高には消費税が含まれております。

当事業年度(自 平成27年4月1日 至 平成28年3月31日)

種類	会社等の名称 又は氏名	所在地	資本金又は 出資金 (百万円)	事業の内容 又は職 業	議決権等 の所有 (被所有) 割合	関連当事者 との関係	取引の内容	取引金額 (百万円)	科目	期末残高 (百万円)
親会社の子会社	相鉄ビジネスサービス㈱	横浜市 西区	30	間接業務 の代行	なし	資金の預け入れ他	CMS	(注)1	グループ 預け金	411

(注) 1 当社は、相鉄グループ内の資金を一元化し、効率的に活用することを目的としたキャッシュマネジメントサービスの基本契約に基づくCMS(キャッシュ・マネジメント・システム)を利用しております。よって、グループ預け金の残高は日々変動しているため、取引金額は記載せずに、期末残高のみ記載しております。

## 2 取引条件及び取引条件の決定方針等

相鉄ビジネスサービス㈱とのCMS取引については、市場金利を勘案して利率を合理的に決定しております。

## 3 上記金額のうち、取引金額には消費税が含まれておらず、期末残高には消費税が含まれております。

## 2. 親会社又は重要な関連会社に関する注記

## 親会社情報

相鉄ホールディングス株式会社(東京証券取引所に上場)

## (1株当たり情報)

前事業年度 (自 平成26年4月1日 至 平成27年3月31日)		当事業年度 (自 平成27年4月1日 至 平成28年3月31日)	
1株当たり純資産額	59円75銭	1株当たり純資産額	62円98銭
1株当たり当期純利益	5円24銭	1株当たり当期純利益	6円74銭
なお、潜在株式調整後1株当たり当期純利益については、潜在株式が存在しないため記載しておりません。		なお、潜在株式調整後1株当たり当期純利益については、潜在株式が存在しないため記載しておりません。	

(注) 1株当たり当期純利益の算定上の基礎

項目	前事業年度 (自 平成26年4月1日 至 平成27年3月31日)	当事業年度 (自 平成27年4月1日 至 平成28年3月31日)
損益計算書上の当期純利益(百万円)	3,671	4,715
普通株主に帰属しない金額(百万円)	-	-
普通株式に係る当期純利益(百万円)	3,671	4,715
普通株式の期中平均株式数(千株)	700,000	700,000

(重要な後発事象)

該当事項はありません。

(工) 附属明細表

## 【有価証券明細表】

有価証券の金額が資産の総額の100分の1以下であるため、財務諸表等規則第124条の規定により記載を省略しております。

## 【有形固定資産等明細表】

資産の種類	当期首残高 (百万円)	当期増加額 (百万円)	当期減少額 (百万円)	当期末残高 (百万円)	当期末減価 償却累計額 又は償却 累計額 (百万円)	当期償却額 (百万円)	差引当期末 残高 (百万円)
有形固定資産							
土地	25,040	105	94	25,050	-	-	25,050
建物	41,317	609	161	41,765	23,507	1,049	18,257
構築物	103,570	1,591	318	104,842	61,487	1,717	43,355
車両	51,271	1,149	367	52,053	44,645	1,452	7,407
機械装置	15,683	1,194	756	16,121	13,055	781	3,066
工具器具備品	4,296	236	183	4,349	3,689	285	659
建設仮勘定	6,905	5,480	5,523	6,862	-	-	6,862
有形固定資産計	248,085	10,367	7,406	251,046	146,386	5,286	104,659
無形固定資産							
借地権	1,164	-	-	1,164	-	-	1,164
その他	9,362	252	-	9,615	8,060	493	1,554
無形固定資産計	10,526	252	-	10,779	8,060	493	2,718
長期前払費用	61	-	5	55	-	-	55

(注) 当期の増加額のうち、主なものは次のとおりであります。

構築物	構造物耐震補強工事	451百万円
建設仮勘定	耐用年数経過に伴う自動改札機更新	547百万円
建設仮勘定	可動式ホーム柵設置工事(横浜駅)	433百万円

## 【借入金等明細表】

区分	当期首残高 (百万円)	期末残高 (百万円)	平均利率 (%)	返済期限
短期借入金	-	-	-	-
1年以内に返済予定の長期借入金	-	-	-	-
長期借入金(1年以内に返済予定のものを除く。)	51,500	49,000	1.5	- (注) 4
1年以内に返済予定のリース債務	5	4	-	-
リース債務(1年以内に返済予定のものを除く。)	9	4	-	平成30年8月
その他有利子負債	-	-	-	-
合計	51,514	49,008	-	-

(注) 1 「平均利率」については、期末借入金残高等に対する加重平均利率を記載しております。

2 リース債務の平均利率については、リース料総額に含まれる利息相当額を控除する前の金額でリース債務を貸借対照表に計上しているため、記載しておりません。

3 リース債務(1年以内に返済予定のものを除く。)の決算日後5年以内における返済予定額は以下のとおりであります。

	1年超2年以内 (百万円)	2年超3年以内 (百万円)	3年超4年以内 (百万円)	4年超5年以内 (百万円)
リース債務	3	1	-	-

4 長期借入金については、約定上の返済期限は平成29年3月31日ですが、借換を予定しているため返済期限は未定であります。

## 【引当金明細表】

区分	当期首残高 (百万円)	当期増加額 (百万円)	当期減少額 (目的使用) (百万円)	当期減少額 (その他) (百万円)	当期末残高 (百万円)
賞与引当金	696	684	696	-	684

## 【資産除去債務明細表】

当事業年度期首及び当事業年度末における資産除去債務の金額が、当事業年度期首及び当事業年度末における負債及び純資産の合計額の100分の1以下であるため、財務諸表等規則第125条の2の規定により記載を省略しております。

## b. 主な資産及び負債の内容

## (ア) 流動資産

## ( ) 現金及び預金

区分		金額(百万円)
現金		631
預金	普通預金	2,163
	その他	4
計		2,168
合計		2,800

## ( )未収運賃

相手先	金額(百万円)
(株)パスモ	2,078
三井住友カード(株)	134
その他	0
合計	2,213

## ( )未収金

相手先	金額(百万円)
(株)相鉄エージェンシー	299
(株)パスモ	20
その他	0
合計	321

(注) (株)相鉄エージェンシーは平成28年4月1日付けで、(株)横浜メディアアドに社名を変更しております。

## ( )貯蔵品

区分	金額(百万円)
工事用品	556
その他	73
合計	629

## (イ)流動負債

## 未払金

区分	金額(百万円)
未払金諸経費	6,738
設備関係未払	3,490
未払金連結法人税精算勘定	1,457
未払金広告委託手数料	88
未払物品代	75
その他	4
合計	11,854

## (ウ)固定負債

## 退職給付引当金

退職給付引当金は、「第二部 提出会社の保証会社等の情報」の「第1 保証会社情報」「3 継続開示会社に該当しない保証会社に関する事項」「(6) 経理の状況」「財務諸表等」「a. 財務諸表 注記事項(退職給付関係)」に記載しております。

## c. その他

該当事項はありません。

**第2【保証会社以外の会社の情報】**

該当事項はありません。

**第3【指数等の情報】**

該当事項はありません。



## 第四部【特別情報】

### 第1【保証会社及び連動子会社の最近の財務諸表又は財務書類】

保証会社の財務諸表は、「財務諸表等の用語、様式及び作成方法に関する規則」(昭和38年大蔵省令第59号。以下「財務諸表等規則」という。)第2条の規定に基づき、「財務諸表等規則」、「鉄道事業会計規則」(昭和62年運輸省令第7号)により作成しております。

なお、連動子会社はありません。

## (1) 貸借対照表

(単位：百万円)

	第48期 (平成24年3月31日)	第49期 (平成25年3月31日)	第50期 (平成26年3月31日)
資産の部			
流動資産			
現金及び預金	991	3,999	1,464
グループ預け金	<sup>1</sup> 821	<sup>1</sup> 515	<sup>1</sup> 675
未収運賃	<sup>1</sup> 1,833	<sup>1</sup> 1,940	<sup>1</sup> 2,570
未収金	<sup>3</sup> 267	286	674
未収収益	63	87	89
貯蔵品	614	589	559
前払費用	63	71	39
繰延税金資産	425	492	428
工事立替金	-	1,809	4
未収入金	2,734	16	2,144
その他の流動資産	214	57	59
流動資産合計	8,029	9,866	8,710
固定資産			
鉄道事業固定資産			
有形固定資産	<sup>2</sup> <sup>6</sup> 235,511	<sup>6</sup> 237,925	<sup>6</sup> 239,681
減価償却累計額	131,994	135,868	138,771
有形固定資産（純額）	103,516	<sup>2</sup> 102,056	<sup>2</sup> 100,909
無形固定資産	3,577	<sup>2</sup> 3,325	<sup>2</sup> 2,917
鉄道事業固定資産合計	107,094	105,381	103,826
建設仮勘定			
鉄道事業	5,898	6,538	6,826
建設仮勘定合計	5,898	6,538	6,826
投資その他の資産			
投資有価証券	24	24	24
繰延税金資産	1,786	1,764	1,610
前払年金費用	1,888	2,012	2,401
共済組合預け金	1,345	1,359	1,325
その他の投資等	140	131	120
投資その他の資産合計	5,185	5,292	5,481
固定資産合計	118,178	117,212	116,135
資産合計	126,207	127,079	124,845

（単位：百万円）

	第48期 (平成24年3月31日)	第49期 (平成25年3月31日)	第50期 (平成26年3月31日)
負債の部			
流動負債			
短期借入金	4 62,800	-	-
未払金	4 10,732	4 12,923	4 12,861
未払費用	501	503	504
未払消費税等	196	373	124
未払法人税等	323	448	392
預り連絡運賃	580	610	1,075
預り金	1,753	1,831	1,926
前受運賃	1,642	1,699	2,652
前受金	143	731	21
前受収益	71	78	73
賞与引当金	712	710	703
資産除去債務	-	24	-
従業員預り金	1,345	1,359	1,325
その他の流動負債	3	3	405
流動負債合計	80,806	21,297	22,066
固定負債			
長期借入金	-	4 59,000	4 54,500
長期預り敷金保証金	1	1	69
退職給付引当金	6,166	6,285	6,320
資産除去債務	178	156	157
その他の固定負債	9	6	14
固定負債合計	6,355	65,449	61,063
負債合計	87,161	86,746	83,129
純資産の部			
株主資本			
資本金	100	100	100
資本剰余金			
資本準備金	34,900	34,900	34,900
資本剰余金合計	34,900	34,900	34,900
利益剰余金			
利益準備金	6	6	6
その他利益剰余金			
別途積立金	11	11	11
繰越利益剰余金	4,028	5,315	6,698
利益剰余金合計	4,045	5,332	6,715
株主資本合計	39,045	40,332	41,715
純資産合計	39,045	40,332	41,715
負債純資産合計	126,207	127,079	124,845

## (2) 損益計算書

(単位：百万円)

	第48期 (自 平成23年 4月 1日 至 平成24年 3月31日)	第49期 (自 平成24年 4月 1日 至 平成25年 3月31日)	第50期 (自 平成25年 4月 1日 至 平成26年 3月31日)
鉄道事業営業利益			
営業収益			
旅客運輸収入	30,657	30,719	30,895
運輸雑収	1,924	1,859	1,809
鉄道事業営業収益合計	32,582	32,578	32,705
営業費			
運送営業費	15,405	15,619	15,763
一般管理費	2,373	2,416	2,403
諸税	1,236	1,231	1,228
減価償却費	6,642	6,112	6,026
鉄道事業営業費合計	25,657	25,379	25,422
鉄道事業営業利益	6,925	7,198	7,282
全事業営業利益	6,925	7,198	7,282
営業外収益			
受取利息	27	26	26
物品売却益	13	7	12
受託工事料収入	167	197	158
雑収入	23	16	24
営業外収益合計	231	247	222
営業外費用			
支払利息	1,354	1,229	1,119
雑支出	60	19	0
営業外費用合計	1,415	1,248	1,119
経常利益	5,741	6,197	6,385
特別利益			
固定資産売却益	2 18	-	2 0
工事負担金等受入額	103	0	-
補助金	14	1	-
移転補償金	168	-	12
固定資産受贈益	-	-	3 15
固定資産交換差益	4 277	-	-
特別利益合計	582	1	28
特別損失			
固定資産売却損	-	5 11	5 0
固定資産圧縮損	6 361	6 1	-
特別損失合計	361	13	0
税引前当期純利益	5,962	6,185	6,413
法人税、住民税及び事業税	2,340	2,493	2,362
法人税等調整額	412	44	217
法人税等合計	2,752	2,448	2,579
当期純利益	3,209	3,736	3,833

## (付) 営業費明細表

区分	注記 番号	第48期 (自 平成23年4月1日 至 平成24年3月31 日)		第49期 (自 平成24年4月1日 至 平成25年3月31 日)		第50期 (自 平成25年4月1日 至 平成26年3月31 日)	
		金額(百万円)		金額(百万円)		金額(百万円)	
鉄道事業営業費	1						
1 運送営業費							
人件費		9,470		9,394		9,181	
経費		5,934		6,225		6,582	
計			15,405		15,619		15,763
2 一般管理費							
人件費		754		778		766	
経費		1,618		1,637		1,637	
計			2,373		2,416		2,403
3 諸税			1,236		1,231		1,228
4 減価償却費			6,642		6,112		6,026
鉄道事業営業費合計			25,657		25,379		25,422

営業費合計の100分の5を超える主な費用並びに営業費に含まれている引当金繰入額等は、次のとおりであります。

(第48期)		(第49期)		(第50期)	
(1) 鉄道事業営業費	運送営業費	(1) 鉄道事業営業費	運送営業費	(1) 鉄道事業営業費	運送営業費
給与	7,469百万円	給与	7,431百万円	給与	7,441百万円
修繕費	1,804百万円	修繕費	1,809百万円	修繕費	1,832百万円
		動力費	1,500百万円	動力費	1,654百万円
一般管理費		一般管理費		一般管理費	
諸手数料	1,442百万円	諸手数料	1,436百万円	諸手数料	1,427百万円
(2) 営業費に含まれている引当金繰入額等		(2) 営業費に含まれている引当金繰入額等		(2) 営業費に含まれている引当金繰入額等	
賞与引当金繰入額	712百万円	賞与引当金繰入額	710百万円	賞与引当金繰入額	703百万円
退職給付費用	842百万円	退職給付費用	802百万円	退職給付費用	564百万円

## (3) 株主資本等変動計算書

第48期（自 平成23年4月1日 至 平成24年3月31日）

（単位：百万円）

	株主資本							株主資本 合計	純資産 合計
	資本金	資本剰余金		利益準備 金	その他利益剰余金		利益剰余 金合計		
		資本準備 金	資本剰余 金合計		別途積立 金	繰越利益 剰余金			
当期首残高	100	34,900	34,900	6	11	4,318	4,335	39,335	39,335
当期変動額									
剰余金の配当						3,500	3,500	3,500	3,500
当期純利益						3,209	3,209	3,209	3,209
当期変動額合計	-	-	-	-	-	290	290	290	290
当期末残高	100	34,900	34,900	6	11	4,028	4,045	39,045	39,045

第49期（自 平成24年4月1日 至 平成25年3月31日）

（単位：百万円）

	株主資本							株主資本 合計	純資産 合計
	資本金	資本剰余金		利益準備 金	その他利益剰余金		利益剰余 金合計		
		資本準備 金	資本剰余 金合計		別途積立 金	繰越利益 剰余金			
当期首残高	100	34,900	34,900	6	11	4,028	4,045	39,045	39,045
当期変動額									
剰余金の配当						2,450	2,450	2,450	2,450
当期純利益						3,736	3,736	3,736	3,736
当期変動額合計	-	-	-	-	-	1,286	1,286	1,286	1,286
当期末残高	100	34,900	34,900	6	11	5,315	5,332	40,332	40,332

第50期（自 平成25年4月1日 至 平成26年3月31日）

（単位：百万円）

	株主資本							株主資本 合計	純資産 合計
	資本金	資本剰余金		利益準備 金	その他利益剰余金		利益剰余 金合計		
		資本準備 金	資本剰余 金合計		別途積立 金	繰越利益 剰余金			
当期首残高	100	34,900	34,900	6	11	5,315	5,332	40,332	40,332
当期変動額									
剰余金の配当						2,450	2,450	2,450	2,450
当期純利益						3,833	3,833	3,833	3,833
当期変動額合計	-	-	-	-	-	1,383	1,383	1,383	1,383
当期末残高	100	34,900	34,900	6	11	6,698	6,715	41,715	41,715

## 重要な会計方針

項目	第48期 (自 平成23年4月1日 至 平成24年3月31日)	第49期 (自 平成24年4月1日 至 平成25年3月31日)	第50期 (自 平成25年4月1日 至 平成26年3月31日)
1 有価証券の評価基準及び評価方法	その他有価証券 時価のないもの 移動平均法による原価法	同左	同左
2 たな卸資産の評価基準及び評価方法	貯蔵品 移動平均法による原価法(収益性の低下による簿価切下げの方法)	貯蔵品...移動平均法 評価基準は原価法(収益性の低下による簿価切下げの方法)により評価しております。	同左
3 固定資産の減価償却の方法	<p>(1) 有形固定資産(リース資産を除く) 定率法を採用しております。ただし、平成10年4月1日以降に取得した建物(建物付属設備を除く)については、定額法を採用しております。なお、構築物のうち取替資産については、取替法を採用しております。</p> <p>(2) 無形固定資産(リース資産を除く) 定額法を採用しております。なお、自社利用のソフトウェアの減価償却の方法については、社内における利用可能期間(5年)に基づく定額法によっております。</p> <p>(3) リース資産 所有権移転外ファイナンス・リース取引に係るリース資産 リース期間を耐用年数とし、残存価額をゼロとする定額法によっております。 なお、所有権移転外ファイナンス・リース取引のうち、リース取引開始日が平成20年3月31日以前のものについては、通常の賃貸借取引に係る方法に準じた会計処理によっております。 なお、耐用年数及び残存価額については、法人税法に規定する方法と同一の基準によっております。</p>	<p>(1) 有形固定資産(リース資産を除く) 同左</p> <p>(2) 無形固定資産(リース資産を除く) 同左</p> <p>(3) リース資産 所有権移転外ファイナンス・リース取引に係るリース資産 リース期間を耐用年数とし、残存価額をゼロとする定額法を採用しております。 なお、リース取引開始日が平成20年3月31日以前の所有権移転外ファイナンス・リース取引については、通常の賃貸借取引に係る方法に準じた会計処理によっております。</p>	<p>(1) 有形固定資産(リース資産を除く) 同左</p> <p>(2) 無形固定資産(リース資産を除く) 同左</p> <p>(3) リース資産 同左</p>

項目	第48期 (自 平成23年4月1日 至 平成24年3月31日)	第49期 (自 平成24年4月1日 至 平成25年3月31日)	第50期 (自 平成25年4月1日 至 平成26年3月31日)
4 工事負担金等の圧縮記帳処理	当社は踏切道路拡幅工事等を行うにあたり、地方公共団体等より工事費の一部として工事負担金等を受けております。これらの工事負担金等は、工事完成時に当該工事負担金等相当額を取得した固定資産の取得原価から直接減額して計上しております。なお、損益計算書においては、工事負担金等受入額を特別利益に計上するとともに、固定資産の取得原価から直接減額した額を固定資産圧縮損として特別損失に計上しております。	当社は連続立体交差化工事等を行うにあたり、地方公共団体等より工事費の一部として工事負担金等を受けております。これらの工事負担金等は、工事完成時に当該工事負担金等相当額を取得した固定資産の取得原価から直接減額して計上しております。なお、損益計算書においては、工事負担金等受入額を特別利益に計上するとともに、固定資産の取得原価から直接減額した額を固定資産圧縮損として特別損失に計上しております。	同左
5 引当金の計上基準	(1) 賞与引当金 従業員に支給する賞与に充てるため、支給見込額のうち当期に対応する額を計上しております。 (2) 退職給付引当金 従業員の退職給付に備えるため、当期末における退職給付債務及び年金資産の見込額に基づき計上しております。なお、過去勤務債務は発生事業年度から、数理計算上の差異は発生の翌事業年度から、それぞれ発生時の従業員の平均残存勤務期間以内の一定年数(14年)による定率法により、費用処理することとしております。	(1) 賞与引当金 同左 (2) 退職給付引当金 従業員の退職給付に備えるため、当期末における退職給付債務及び年金資産の見込額に基づき計上しております。過去勤務債務は発生事業年度から、数理計算上の差異は発生の翌事業年度から、それぞれ発生時の従業員の平均残存勤務期間以内の一定年数(14年)による定率法により、費用処理することとしております。	(1) 賞与引当金 従業員に支給する賞与に充てるため、支給見込額のうち当事業年度に対応する額を計上しております。 (2) 退職給付引当金 従業員の退職給付に備えるため、当事業年度末における退職給付債務及び年金資産の見込額に基づき計上しております。なお、過去勤務費用は発生事業年度から、数理計算上の差異は発生の翌事業年度から、それぞれ発生時の従業員の平均残存勤務期間以内の一定年数(14年)による定率法により、費用処理することとしております。
6 その他財務諸表作成のための基本となる重要な事項	(1) 消費税等の会計処理 消費税及び地方消費税の会計処理は、税抜方式によっております。 (2) 連結納税制度の適用 当事業年度より、親会社を連結親法人とする連結納税制度を適用しております。	(1) 消費税等の会計処理 同左 (2) 連結納税制度の適用 相鉄ホールディングス(株)を連結親法人とする連結納税制度を適用しております。	(1) 消費税等の会計処理 同左 (2) 連結納税制度の適用 同左



## 会計方針の変更

第48期 (自 平成23年4月1日 至 平成24年3月31日)	第49期 (自 平成24年4月1日 至 平成25年3月31日)	第50期 (自 平成25年4月1日 至 平成26年3月31日)
	<p>(減価償却方法の変更)</p> <p>当社は、法人税法の改正に伴い、当事業年度より、平成24年4月1日以後に取得した有形固定資産について、改正後の法人税法に基づく減価償却方法に変更しております。この変更による当事業年度の損益に与える影響は軽微であります。</p>	

## 表示方法の変更

第48期 (自 平成23年4月1日 至 平成24年3月31日)	第49期 (自 平成24年4月1日 至 平成25年3月31日)	第50期 (自 平成25年4月1日 至 平成26年3月31日)
	<p>(貸借対照表関係)</p> <p>前事業年度において、「流動資産」の「その他」に含めていた「工事立替金」は資産の総額の100分の1を超えたため、当事業年度より独立掲記することとしました。この表示方法の変更を反映させるため、前事業年度の財務諸表の組替えを行っております。</p> <p>この結果、前事業年度の貸借対照表において、「流動資産」の「その他」に表示していた214百万円は、「工事立替金」68百万円、「その他」146百万円として組み替えております。</p>	

## 未適用の会計基準等

第48期 (自 平成23年 4月 1日 至 平成24年 3月31日)	第49期 (自 平成24年 4月 1日 至 平成25年 3月31日)	第50期 (自 平成25年 4月 1日 至 平成26年 3月31日)
	<p>「退職給付に関する会計基準」(企業会計基準第26号平成24年5月17日)及び「退職給付に関する会計基準の適用指針」(企業会計基準適用指針第25号平成24年5月17日)</p> <p>概要</p> <p>退職給付債務及び勤務費用の計算方法の改正(退職給付見込額の期間帰属方法について、期間定額基準のほか給付算定式基準の適用が可能となったほか、割引率の算定方法の改正等)</p> <p>適用予定日</p> <p>平成26年 4月 1日以後開始する事業年度の期首から適用予定</p> <p>当該会計基準等の適用による影響</p> <p>財務諸表作成時において財務諸表に与える影響は、現在評価中でありませ</p>	<p>・「退職給付に関する会計基準」(企業会計基準第26号 平成24年 5月17日)</p> <p>・「退職給付に関する会計基準の適用指針」(企業会計基準適用指針第25号平成24年 5月17日)</p> <p>1. 概要</p> <p>未認識数理計算上の差異及び未認識過去勤務費用の処理方法、退職給付債務及び勤務費用の計算方法並びに開示の拡充等について改正されました。</p> <p>2. 適用予定日</p> <p>退職給付債務及び勤務費用の計算方法の改正については、平成27年 3月期の期首から適用予定です。</p> <p>3. 当該会計基準等の適用による影響</p> <p>退職給付債務及び勤務費用の計算方法の改正による連結財務諸表に与える影響額については、現時点で評価中でありませ</p>

## 追加情報

第48期 (自 平成23年 4月 1日 至 平成24年 3月31日)	第49期 (自 平成24年 4月 1日 至 平成25年 3月31日)	第50期 (自 平成25年 4月 1日 至 平成26年 3月31日)
<p>(会計上の変更及び誤謬の訂正に関する会計基準等の適用)</p> <p>当事業年度の期首以後に行われる会計上の変更及び過去の誤謬の訂正より、「会計上の変更及び誤謬の訂正に関する会計基準」(企業会計基準第24号平成21年12月 4日)及び「会計上の変更及び誤謬の訂正に関する会計基準の適用指針」(企業会計基準適用指針第24号平成21年12月 4日)を適用しております。</p>		

## 注記事項

(貸借対照表関係)

第48期 (平成24年3月31日)	第49期 (平成25年3月31日)	第50期 (平成26年3月31日)												
<p>1 グループ預け金 当社グループ内の資金を一元化し、効率的に活用することを目的として、相鉄ビジネスサービス株式会社(相鉄ホールディングス株式会社の全額出資会社)に対して預け入れた額であります。</p> <p>2 担保に供している資産 平成21年9月16日付の吸収分割により、相鉄ホールディングス株式会社の保有する鉄道事業固定資産を承継したことに伴い、その一部については同社の財団抵当借入金に担保に供しております。 担保資産 鉄道事業固定資産(鉄道財団) 104,680百万円</p> <p>3 未収金は全額営業取引による売上債権であります。</p> <p>4 関係会社項目 関係会社に対する資産及び負債には次のものがあります。 流動負債 短期借入金 60,000百万円 未払金 2,686百万円</p> <p>5 偶発債務 関係会社の金融機関からの借入金等に対し、次のとおり保証を行っています。</p> <table border="1"> <thead> <tr> <th>会社名</th> <th>保証額(百万円)</th> </tr> </thead> <tbody> <tr> <td>相鉄ホールディングス(株)</td> <td>298,641</td> </tr> </tbody> </table>	会社名	保証額(百万円)	相鉄ホールディングス(株)	298,641	<p>1 グループ預け金 当社グループ内の資金を一元化し、効率的に活用することを目的として、相鉄ビジネスサービス株式会社(相鉄ホールディングス株式会社の全額出資会社)に対して預け入れた額であります。</p> <p>2 担保に供している資産 平成21年9月16日付の吸収分割により、相鉄ホールディングス株式会社の保有する鉄道事業固定資産を承継したことに伴い、その一部については同社の財団抵当借入金に担保に供しております。 担保資産 鉄道事業固定資産(鉄道財団) 103,197百万円</p> <p>3</p> <p>4 関係会社項目 関係会社に対する資産及び負債には次のものがあります。 流動負債 未払金 2,710百万円 固定負債 長期借入金 59,000百万円</p> <p>5 偶発債務 関係会社の金融機関からの借入金等に対し、次のとおり保証を行っています。</p> <table border="1"> <thead> <tr> <th>会社名</th> <th>保証額(百万円)</th> </tr> </thead> <tbody> <tr> <td>相鉄ホールディングス(株)</td> <td>310,667</td> </tr> </tbody> </table>	会社名	保証額(百万円)	相鉄ホールディングス(株)	310,667	<p>1 グループ預け金 当社グループ内の資金を一元化し、効率的に活用することを目的として、相鉄ビジネスサービス株式会社(相鉄ホールディングス株式会社の全額出資会社)に対して預け入れた額であります。</p> <p>2 担保に供している資産 平成21年9月16日付の吸収分割により、相鉄ホールディングス株式会社の保有する鉄道事業固定資産を承継したことに伴い、その一部については同社の財団抵当借入金に担保に供しております。 担保資産 鉄道事業固定資産(鉄道財団) 102,041百万円</p> <p>3</p> <p>4 関係会社項目 関係会社に対する資産及び負債には次のものがあります。 流動負債 未払金 2,625百万円 固定負債 長期借入金 54,500百万円</p> <p>5 偶発債務 関係会社の金融機関からの借入金等に対し、次のとおり保証を行っています。</p> <table border="1"> <thead> <tr> <th>会社名</th> <th>保証額(百万円)</th> </tr> </thead> <tbody> <tr> <td>相鉄ホールディングス(株)</td> <td>311,008</td> </tr> </tbody> </table>	会社名	保証額(百万円)	相鉄ホールディングス(株)	311,008
会社名	保証額(百万円)													
相鉄ホールディングス(株)	298,641													
会社名	保証額(百万円)													
相鉄ホールディングス(株)	310,667													
会社名	保証額(百万円)													
相鉄ホールディングス(株)	311,008													
<p>6 固定資産の取得原価から直接減額した工事負担金等の圧縮記帳累計額 48,999百万円</p>	<p>6 固定資産の取得原価から直接減額した工事負担金等の圧縮記帳累計額 48,975百万円</p>	<p>6 固定資産の取得原価から直接減額した工事負担金等の圧縮記帳累計額 48,647百万円</p>												

## (損益計算書関係)

第48期 (自 平成23年4月1日 至 平成24年3月31日)	第49期 (自 平成24年4月1日 至 平成25年3月31日)	第50期 (自 平成25年4月1日 至 平成26年3月31日)														
1 営業外費用のうち、関係会社との取引により発生した合計額は1,314百万円であります。	1 営業外費用のうち、関係会社との取引により発生した合計額は1,194百万円であります。	1 営業外費用のうち、関係会社との取引により発生した合計額は1,088百万円であります。														
2 固定資産売却益の内容は次のとおりであります。 <table style="width: 100%; border-collapse: collapse;"> <tr> <td style="width: 80%;">建物</td> <td style="text-align: right;">18百万円</td> </tr> <tr> <td>工具器具備品</td> <td style="text-align: right;">0百万円</td> </tr> <tr> <td style="border-top: 1px solid black;">計</td> <td style="text-align: right; border-top: 1px solid black;">18百万円</td> </tr> </table>	建物	18百万円	工具器具備品	0百万円	計	18百万円	2	2 固定資産売却益の内容は次のとおりであります。 <table style="width: 100%; border-collapse: collapse;"> <tr> <td style="width: 80%;">土地</td> <td style="text-align: right;">0百万円</td> </tr> <tr> <td style="border-top: 1px solid black;">計</td> <td style="text-align: right; border-top: 1px solid black;">0百万円</td> </tr> </table>	土地	0百万円	計	0百万円				
建物	18百万円															
工具器具備品	0百万円															
計	18百万円															
土地	0百万円															
計	0百万円															
3	3	3 固定資産受贈益の内容は次のとおりであります。 <table style="width: 100%; border-collapse: collapse;"> <tr> <td style="width: 80%;">建物</td> <td style="text-align: right;">15百万円</td> </tr> <tr> <td>工具器具備品</td> <td style="text-align: right;">0百万円</td> </tr> <tr> <td style="border-top: 1px solid black;">計</td> <td style="text-align: right; border-top: 1px solid black;">15百万円</td> </tr> </table>	建物	15百万円	工具器具備品	0百万円	計	15百万円								
建物	15百万円															
工具器具備品	0百万円															
計	15百万円															
4 固定資産交換差益の内容は次のとおりであります。 <table style="width: 100%; border-collapse: collapse;"> <tr> <td style="width: 80%;">土地</td> <td style="text-align: right;">277百万円</td> </tr> </table>	土地	277百万円	4	4												
土地	277百万円															
5	5 固定資産売却損は、工具器具備品の売却によるものであります。 <table style="width: 100%; border-collapse: collapse;"> <tr> <td style="width: 80%;">土地</td> <td style="text-align: right;">11百万円</td> </tr> <tr> <td style="border-top: 1px solid black;">計</td> <td style="text-align: right; border-top: 1px solid black;">11百万円</td> </tr> </table>	土地	11百万円	計	11百万円	5 固定資産売却損は、工具器具備品の売却によるものであります。 <table style="width: 100%; border-collapse: collapse;"> <tr> <td style="width: 80%;">土地</td> <td style="text-align: right;">0百万円</td> </tr> <tr> <td style="border-top: 1px solid black;">計</td> <td style="text-align: right; border-top: 1px solid black;">0百万円</td> </tr> </table>	土地	0百万円	計	0百万円						
土地	11百万円															
計	11百万円															
土地	0百万円															
計	0百万円															
6 固定資産圧縮損は、代替資産として取得した資産の取得原価から直接減額した金額であります。 <table style="width: 100%; border-collapse: collapse;"> <tr> <td style="width: 80%;">建物</td> <td style="text-align: right;">78百万円</td> </tr> <tr> <td>構築物</td> <td style="text-align: right;">9百万円</td> </tr> <tr> <td>機械装置</td> <td style="text-align: right;">14百万円</td> </tr> <tr> <td>土地</td> <td style="text-align: right;">259百万円</td> </tr> <tr> <td style="border-top: 1px solid black;">計</td> <td style="text-align: right; border-top: 1px solid black;">361百万円</td> </tr> </table>	建物	78百万円	構築物	9百万円	機械装置	14百万円	土地	259百万円	計	361百万円	6 固定資産圧縮損は、代替資産として取得した資産の取得原価から直接減額した金額であります。 <table style="width: 100%; border-collapse: collapse;"> <tr> <td style="width: 80%;">構築物</td> <td style="text-align: right;">1百万円</td> </tr> <tr> <td style="border-top: 1px solid black;">計</td> <td style="text-align: right; border-top: 1px solid black;">1百万円</td> </tr> </table>	構築物	1百万円	計	1百万円	6
建物	78百万円															
構築物	9百万円															
機械装置	14百万円															
土地	259百万円															
計	361百万円															
構築物	1百万円															
計	1百万円															

(株主資本等変動計算書関係)

第48期(自平成23年4月1日至平成24年3月31日)

## 1. 発行済株式の種類及び総数に関する事項

株式の種類	前事業年度末 株式数	当事業年度 増加株式数	当事業年度 減少株式数	当事業年度末 株式数
普通株式(千株)	700,000	-	-	700,000

## 2. 配当に関する事項

## (1) 配当金支払額

決議	株式の種類	配当金の総額 (百万円)	1株当たり 配当額(円)	基準日	効力発生日
平成23年6月30日 定時株主総会	普通株式	3,500	5.00	平成23年3月31日	平成23年6月30日

## (2) 基準日が当事業年度に属する配当のうち、配当の効力発生日が翌事業年度となるもの

決議	株式の種類	配当の原資	配当金の総額 (百万円)	1株当たり 配当額(円)	基準日	効力発生日
平成24年6月30日 定時株主総会	普通株式	利益剰余金	2,450	3.50	平成24年3月31日	平成24年6月30日

第49期(自平成24年4月1日至平成25年3月31日)

## 1. 発行済株式の種類及び総数に関する事項

株式の種類	前事業年度末 株式数	当事業年度 増加株式数	当事業年度 減少株式数	当事業年度末 株式数
普通株式(千株)	700,000	-	-	700,000

## 2. 配当に関する事項

## (1) 配当金支払額

決議	株式の種類	配当金の総額 (百万円)	1株当たり 配当額(円)	基準日	効力発生日
平成24年6月29日 定時株主総会	普通株式	2,450	3.50	平成24年3月31日	平成24年6月29日

## (2) 基準日が当事業年度に属する配当のうち、配当の効力発生日が翌事業年度となるもの

決議	株式の種類	配当の原資	配当金の総額 (百万円)	1株当たり 配当額(円)	基準日	効力発生日
平成25年6月28日 定時株主総会	普通株式	利益剰余金	2,450	3.50	平成25年3月31日	平成25年6月28日

第50期(自 平成25年4月1日 至 平成26年3月31日)

## 1. 発行済株式の種類及び総数に関する事項

株式の種類	前事業年度末 株式数	当事業年度 増加株式数	当事業年度 減少株式数	当事業年度末 株式数
普通株式(千株)	700,000	-	-	700,000

## 2. 配当に関する事項

## (1) 配当金支払額

決議	株式の種類	配当金の総額 (百万円)	1株当たり 配当額(円)	基準日	効力発生日
平成25年6月28日 定時株主総会	普通株式	2,450	3.50	平成25年3月31日	平成25年6月28日

## (2) 基準日が当事業年度に属する配当のうち、配当の効力発生日が翌事業年度となるもの

決議	株式の種類	配当の原資	配当金の総額 (百万円)	1株当たり 配当額(円)	基準日	効力発生日
平成26年6月30日 定時株主総会	普通株式	利益剰余金	2,450	3.50	平成26年3月31日	平成26年6月30日

## （リース取引関係）

## &lt; 借手側 &gt;

第48期 (自 平成23年 4月 1日 至 平成24年 3月31日)	第49期 (自 平成24年 4月 1日 至 平成25年 3月31日)	第50期 (自 平成25年 4月 1日 至 平成26年 3月31日)																																																																								
<p>1 ファイナンス・リース取引 所有権移転外ファイナンス・リース取引</p> <p>リース取引開始日が、平成20年3月31日以前のリース取引については、通常の賃貸借取引に係る方法に準じた会計処理によっており、その内容は次のとおりであります。</p> <p>(1) リース物件の取得価額相当額、減価償却累計額相当額及び期末残高相当額</p> <table border="1" style="width: 100%; border-collapse: collapse;"> <thead> <tr> <th></th> <th style="text-align: center;">取得価額相当額 (百万円)</th> <th style="text-align: center;">減価償却累計額相当額 (百万円)</th> <th style="text-align: center;">期末残高相当額 (百万円)</th> </tr> </thead> <tbody> <tr> <td>鉄道事業固定資産</td> <td style="text-align: center;">3,351</td> <td style="text-align: center;">1,921</td> <td style="text-align: center;">1,429</td> </tr> </tbody> </table> <p>(注) 取得価額相当額は、未経過リース料期末残高が有形固定資産の期末残高等に占めるその割合が低いため、支払利子込み法により算定しております。</p> <p>(2) 未経過リース料期末残高相当額</p> <table style="width: 100%;"> <tr> <td style="width: 50%;">1年以内</td> <td style="text-align: right;">257百万円</td> </tr> <tr> <td>1年超</td> <td style="text-align: right;">1,172百万円</td> </tr> <tr> <td>合計</td> <td style="text-align: right;">1,429百万円</td> </tr> </table> <p>(注) 未経過リース料期末残高相当額は、有形固定資産の期末残高等に占める未経過リース料期末残高の割合が低いため、支払利子込み法により算定しております。</p> <p>(3) 支払リース料及び減価償却費相当額</p> <table style="width: 100%;"> <tr> <td style="width: 50%;">支払リース料</td> <td style="text-align: right;">286百万円</td> </tr> <tr> <td>減価償却費相当額</td> <td style="text-align: right;">286百万円</td> </tr> </table> <p>(4) 減価償却費相当額の算定方法 リース期間を耐用年数とし、残存価額を零とする定額法によっております。</p> <p>2 オペレーティング・リース取引 オペレーティング・リース取引のうち解約不能のものに係る未経過リース料</p> <table style="width: 100%;"> <tr> <td style="width: 50%;">1年以内</td> <td style="text-align: right;">34百万円</td> </tr> <tr> <td>1年超</td> <td style="text-align: right;">554百万円</td> </tr> <tr> <td>合計</td> <td style="text-align: right;">589百万円</td> </tr> </table>		取得価額相当額 (百万円)	減価償却累計額相当額 (百万円)	期末残高相当額 (百万円)	鉄道事業固定資産	3,351	1,921	1,429	1年以内	257百万円	1年超	1,172百万円	合計	1,429百万円	支払リース料	286百万円	減価償却費相当額	286百万円	1年以内	34百万円	1年超	554百万円	合計	589百万円	<p>1 ファイナンス・リース取引 所有権移転外ファイナンス・リース取引</p> <p>リース取引開始日が、平成20年3月31日以前のリース取引については、通常の賃貸借取引に係る方法に準じた会計処理によっており、その内容は次のとおりであります。</p> <p>(1) リース物件の取得価額相当額、減価償却累計額相当額及び期末残高相当額</p> <table border="1" style="width: 100%; border-collapse: collapse;"> <thead> <tr> <th></th> <th style="text-align: center;">取得価額相当額 (百万円)</th> <th style="text-align: center;">減価償却累計額相当額 (百万円)</th> <th style="text-align: center;">期末残高相当額 (百万円)</th> </tr> </thead> <tbody> <tr> <td>鉄道事業固定資産</td> <td style="text-align: center;">3,325</td> <td style="text-align: center;">2,153</td> <td style="text-align: center;">1,172</td> </tr> </tbody> </table> <p>(注) 取得価額相当額は、未経過リース料期末残高が有形固定資産の期末残高等に占めるその割合が低いため、支払利子込み法により算定しております。</p> <p>(2) 未経過リース料期末残高相当額</p> <table style="width: 100%;"> <tr> <td style="width: 50%;">1年以内</td> <td style="text-align: right;">255百万円</td> </tr> <tr> <td>1年超</td> <td style="text-align: right;">916百万円</td> </tr> <tr> <td>合計</td> <td style="text-align: right;">1,172百万円</td> </tr> </table> <p>(注) 未経過リース料期末残高相当額は、有形固定資産の期末残高等に占める未経過リース料期末残高の割合が低いため、支払利子込み法により算定しております。</p> <p>(3) 支払リース料及び減価償却費相当額</p> <table style="width: 100%;"> <tr> <td style="width: 50%;">支払リース料</td> <td style="text-align: right;">257百万円</td> </tr> <tr> <td>減価償却費相当額</td> <td style="text-align: right;">257百万円</td> </tr> </table> <p>(4) 減価償却費相当額の算定方法 リース期間を耐用年数とし、残存価額を零とする定額法によっております。</p> <p>2 オペレーティング・リース取引 オペレーティング・リース取引のうち解約不能のものに係る未経過リース料</p> <table style="width: 100%;"> <tr> <td style="width: 50%;">1年以内</td> <td style="text-align: right;">34百万円</td> </tr> <tr> <td>1年超</td> <td style="text-align: right;">519百万円</td> </tr> <tr> <td>合計</td> <td style="text-align: right;">554百万円</td> </tr> </table>		取得価額相当額 (百万円)	減価償却累計額相当額 (百万円)	期末残高相当額 (百万円)	鉄道事業固定資産	3,325	2,153	1,172	1年以内	255百万円	1年超	916百万円	合計	1,172百万円	支払リース料	257百万円	減価償却費相当額	257百万円	1年以内	34百万円	1年超	519百万円	合計	554百万円	<p>1 ファイナンス・リース取引 所有権移転外ファイナンス・リース取引</p> <p>リース取引開始日が、平成20年3月31日以前のリース取引については、通常の賃貸借取引に係る方法に準じた会計処理によっており、その内容は次のとおりであります。</p> <p>(1) リース物件の取得価額相当額、減価償却累計額相当額及び期末残高相当額</p> <table border="1" style="width: 100%; border-collapse: collapse;"> <thead> <tr> <th></th> <th style="text-align: center;">取得価額相当額 (百万円)</th> <th style="text-align: center;">減価償却累計額相当額 (百万円)</th> <th style="text-align: center;">期末残高相当額 (百万円)</th> </tr> </thead> <tbody> <tr> <td>鉄道事業固定資産</td> <td style="text-align: center;">3,325</td> <td style="text-align: center;">2,409</td> <td style="text-align: center;">916</td> </tr> </tbody> </table> <p>(注) 取得価額相当額は、未経過リース料期末残高が有形固定資産の期末残高等に占めるその割合が低いため、支払利子込み法により算定しております。</p> <p>(2) 未経過リース料期末残高相当額</p> <table style="width: 100%;"> <tr> <td style="width: 50%;">1年以内</td> <td style="text-align: right;">256百万円</td> </tr> <tr> <td>1年超</td> <td style="text-align: right;">660百万円</td> </tr> <tr> <td>合計</td> <td style="text-align: right;">916百万円</td> </tr> </table> <p>(注) 未経過リース料期末残高相当額は、有形固定資産の期末残高等に占める未経過リース料期末残高の割合が低いため、支払利子込み法により算定しております。</p> <p>(3) 支払リース料及び減価償却費相当額</p> <table style="width: 100%;"> <tr> <td style="width: 50%;">支払リース料</td> <td style="text-align: right;">255百万円</td> </tr> <tr> <td>減価償却費相当額</td> <td style="text-align: right;">255百万円</td> </tr> </table> <p>(4) 減価償却費相当額の算定方法 リース期間を耐用年数とし、残存価額を零とする定額法によっております。</p> <p>2 オペレーティング・リース取引 オペレーティング・リース取引のうち解約不能のものに係る未経過リース料</p> <table style="width: 100%;"> <tr> <td style="width: 50%;">1年以内</td> <td style="text-align: right;">24百万円</td> </tr> <tr> <td>1年超</td> <td style="text-align: right;">404百万円</td> </tr> <tr> <td>合計</td> <td style="text-align: right;">429百万円</td> </tr> </table>		取得価額相当額 (百万円)	減価償却累計額相当額 (百万円)	期末残高相当額 (百万円)	鉄道事業固定資産	3,325	2,409	916	1年以内	256百万円	1年超	660百万円	合計	916百万円	支払リース料	255百万円	減価償却費相当額	255百万円	1年以内	24百万円	1年超	404百万円	合計	429百万円
	取得価額相当額 (百万円)	減価償却累計額相当額 (百万円)	期末残高相当額 (百万円)																																																																							
鉄道事業固定資産	3,351	1,921	1,429																																																																							
1年以内	257百万円																																																																									
1年超	1,172百万円																																																																									
合計	1,429百万円																																																																									
支払リース料	286百万円																																																																									
減価償却費相当額	286百万円																																																																									
1年以内	34百万円																																																																									
1年超	554百万円																																																																									
合計	589百万円																																																																									
	取得価額相当額 (百万円)	減価償却累計額相当額 (百万円)	期末残高相当額 (百万円)																																																																							
鉄道事業固定資産	3,325	2,153	1,172																																																																							
1年以内	255百万円																																																																									
1年超	916百万円																																																																									
合計	1,172百万円																																																																									
支払リース料	257百万円																																																																									
減価償却費相当額	257百万円																																																																									
1年以内	34百万円																																																																									
1年超	519百万円																																																																									
合計	554百万円																																																																									
	取得価額相当額 (百万円)	減価償却累計額相当額 (百万円)	期末残高相当額 (百万円)																																																																							
鉄道事業固定資産	3,325	2,409	916																																																																							
1年以内	256百万円																																																																									
1年超	660百万円																																																																									
合計	916百万円																																																																									
支払リース料	255百万円																																																																									
減価償却費相当額	255百万円																																																																									
1年以内	24百万円																																																																									
1年超	404百万円																																																																									
合計	429百万円																																																																									

（金融商品関係）

第48期（自 平成23年4月1日 至 平成24年3月31日）

1．金融商品の状況に関する事項

(1) 金融商品に対する取組方針

当社は、資金運用については短期的な預金等に限定し、親会社及びCMS（キャッシュ・マネジメント・システム）による借入により資金を調達しております。

(2) 金融商品の内容及びそのリスク

営業債権である未収運賃は、パスモ及び連絡運輸を行っている同業他社に対するものであります。

未収入金は、主に地方自治体からの受託を受けて行っている工事の精算による未収分であります。これらに係る信用リスクは、僅少であります。

営業債務である未払金並びに預り金は、短期間で決済されるものであります。

借入金の使途は主に運転資金及び設備投資資金であります。

(3) 金融商品に係るリスク管理体制

信用リスク（取引先の契約不履行等に係るリスク）の管理

当社は、営業債権について、各事業部門において主要な取引先の状況をモニタリングし、取引相手ごとに期日及び残高を管理するとともに、財務状況等の悪化等による回収懸念の早期把握や軽減を図っております。

資金調達に係る流動性リスク（支払期日に支払いを実行できなくなるリスク）の管理

当社は、各部署からの報告に基づき担当部署が適時に資金繰計画を作成・更新するとともに、手許流動性の維持などにより流動性リスクを管理しております。

(4) 金融商品の時価等に関する事項についての補足説明

金融商品の時価には、市場価格に基づく価額のほか、市場価格がない場合には合理的に算定された価額が含まれております。当該価額の算定においては変動要因を織り込んでいるため、異なる前提条件を採用することにより、当該価額が変動することもあります。

2．金融商品の時価等に関する事項

平成24年3月31日における貸借対照表計上額、時価及びこれらの差額については、次のとおりであります。なお、時価を把握することが極めて困難と認められるものは含まれておりません（（注）2を参照ください。）。

	貸借対照表計上額 （百万円）	時価（百万円）	差額（百万円）
(1) 現金及び預金	991	991	
(2) 未収運賃	1,833	1,833	
(3) 未収入金	2,734	2,734	
資産計	5,559	5,559	
(1) 短期借入金	62,800	62,800	
(2) 未払金	10,732	10,732	
(3) 預り金	1,753	1,753	
負債計	75,285	75,285	

（注）1 金融商品の時価の算定方法並びに有価証券に関する事項

資 産

(1) 現金及び預金、(2) 未収運賃、並びに(3) 未収入金

これらは短期間で決済されるため、時価は帳簿価額にほぼ等しいことから、当該帳簿価額によっております。

負 債

(1) 短期借入金、(2) 未払金、並びに(3) 預り金

これらは短期間で決済されるため、時価は帳簿価額にほぼ等しいことから、当該帳簿価額によっております。



2 時価を把握することが極めて困難と認められる金融商品

区分	貸借対照表計上額（百万円）
非上場株式	24

非上場株式（貸借対照表計上額24百万円）は、市場価格がなく、時価を把握することが極めて困難と認められることから、上表には含めておりません。

3 金銭債権の決算日後の償還予定額

	1年以内 (百万円)	1年超 5年以内 (百万円)	5年超 10年以内 (百万円)	10年超 (百万円)
現金及び預金	991			
未収運賃	1,833			
未収入金	2,734			
合計	5,559			

第49期（自 平成24年4月1日 至 平成25年3月31日）

1 金融商品の状況に関する事項

(1) 金融商品に対する取組方針

当社は、資金運用については短期的な預金等に限定し、資金調達については親会社及びCMSからの借入によっております。

(2) 金融商品の内容及びそのリスク

未収運賃は、(株)パスモ及び連絡運輸を行っている同業他社に対するものであり、これに係る信用リスクは、僅少であります。

未払金並びに預り金は、短期間で決済されるものであります。

長期借入金の用途は設備投資資金であります。

(3) 金融商品に係るリスク管理体制

信用リスク（取引先の契約不履行等に係るリスク）の管理

当社は、営業債権について、各事業部門において主要な取引先の状況をモニタリングし、取引相手ごとに期日及び残高を管理するとともに、財務状況等の悪化等による回収懸念の早期把握や軽減を図っております。

資金調達に係る流動性リスク（支払期日に支払いを実行できなくなるリスク）の管理

当社は、各部署からの報告に基づき担当部署が適時に資金繰計画を作成・更新するとともに、手許流動性の維持等により流動性リスクを管理しております。

(4) 金融商品の時価等に関する事項についての補足説明

金融商品の時価には、市場価格に基づく価額のほか、市場価格がない場合には合理的に算定された価額が含まれております。当該価額の算定においては変動要因を織り込んでいるため、異なる前提条件を採用することにより、当該価額が変動することもあります。

2. 金融商品の時価等に関する事項

貸借対照表計上額、時価及びこれらの差額については、次のとおりであります。なお、時価を把握することが極めて困難と認められるものは含まれておりません（（注）2をご参照ください。）。

	貸借対照表計上額 (百万円)	時価(百万円)	差額(百万円)
(1) 現金及び預金	3,999	3,999	-
(2) 未収運賃	1,940	1,940	-
資産計	5,939	5,939	-
(1) 未払金	12,923	12,923	-
(2) 預り金	1,831	1,831	-
(3) 長期借入金	59,000	59,000	-
負債計	73,755	73,755	-

(注) 1 金融商品の時価の算定方法並びに有価証券に関する事項

資 産

(1) 現金及び預金、並びに(2) 未収運賃

これらは短期間で決済されるため、時価は帳簿価額にほぼ等しいことから、当該帳簿価額によっております。

負 債

(1) 未払金、並びに(2) 預り金

これらは短期間で決済されるため、時価は帳簿価額にほぼ等しいことから、当該帳簿価額によっております。

(3) 長期借入金

変動金利による長期借入金は、市場金利に連動してその都度金利が変更されており、時価は帳簿価額にほぼ等しいことから、当該帳簿価額によっております。

2 時価を把握することが極めて困難と認められる金融商品

区分	貸借対照表計上額(百万円)
非上場株式	24

これらについては、市場価格がなく、時価を把握することが極めて困難と認められることから、上表には含めておりません。

3 金銭債権の決算日後の償還予定額

	1年以内 (百万円)	1年超 5年以内 (百万円)	5年超 10年以内 (百万円)	10年超 (百万円)
現金及び預金	3,999	-	-	-
未収運賃	1,940	-	-	-
合計	5,939	-	-	-

4 長期借入金の決算日後の償還予定額

「附属明細表 借入金等明細表」をご参照ください。

第50期（自 平成25年4月1日 至 平成26年3月31日）

1．金融商品の状況に関する事項

(1) 金融商品に対する取組方針

当社は、資金運用については短期的な預金等に限定し、資金調達については親会社及びC M Sからの借入によっております。

(2) 金融商品の内容及びそのリスク

未収運賃は、(株)パスモ及び連絡運輸を行っている同業他社に対するものであり、これに係る信用リスクは、僅少であります。

未払金並びに預り金は、短期間で決済されるものであります。

長期借入金の使途は設備投資資金であります。

(3) 金融商品に係るリスク管理体制

信用リスク（取引先の契約不履行等に係るリスク）の管理

当社は、営業債権について、各事業部門において主要な取引先の状況をモニタリングし、取引相手ごとに期日及び残高を管理するとともに、財務状況等の悪化等による回収懸念の早期把握や軽減を図っております。

資金調達に係る流動性リスク（支払期日に支払いを実行できなくなるリスク）の管理

当社は、各部署からの報告に基づき担当部署が適時に資金繰計画を作成・更新するとともに、手許流動性の維持等により流動性リスクを管理しております。

(4) 金融商品の時価等に関する事項についての補足説明

金融商品の時価には、市場価格に基づく価額のほか、市場価格がない場合には合理的に算定された価額が含まれております。当該価額の算定においては変動要因を織り込んでいるため、異なる前提条件を採用することにより、当該価額が変動することもあります。

2．金融商品の時価等に関する事項

貸借対照表計上額、時価及びこれらの差額については、次のとおりであります。なお、時価を把握することが極めて困難と認められるものは含まれておりません（（注）2をご参照ください。）。

	貸借対照表計上額 (百万円)	時価(百万円)	差額(百万円)
(1) 現金及び預金	1,464	1,464	-
(2) 未収運賃	2,570	2,570	-
資産計	4,034	4,034	-
(1) 未払金	12,861	12,861	-
(2) 預り金	1,926	1,926	-
(3) 長期借入金	54,500	54,500	-
負債計	69,287	69,287	-

(注) 1 金融商品の時価の算定方法並びに有価証券に関する事項

資 産

(1) 現金及び預金、並びに(2) 未収運賃

これらは短期間で決済されるため、時価は帳簿価額にほぼ等しいことから、当該帳簿価額によっております。

負 債

(1) 未払金、並びに(2) 預り金

これらは短期間で決済されるため、時価は帳簿価額にほぼ等しいことから、当該帳簿価額によっております。

(3) 長期借入金

変動金利による長期借入金は、市場金利に連動してその都度金利が変更されており、時価は帳簿価額にほぼ等しいことから、当該帳簿価額によっております。

2 時価を把握することが極めて困難と認められる金融商品

区分	貸借対照表計上額（百万円）
非上場株式	24

これらについては、市場価格がなく、時価を把握することが極めて困難と認められることから、上表には含めておりません。

3 金銭債権の決算日後の償還予定額

	1年以内 (百万円)	1年超 5年以内 (百万円)	5年超 10年以内 (百万円)	10年超 (百万円)
現金及び預金	1,464	-	-	-
未収運賃	2,570	-	-	-
合計	4,034	-	-	-

4 長期借入金の決算日後の償還予定額

「附属明細表 借入金等明細表」をご参照ください。

（有価証券関係）

第48期（自 平成23年4月1日 至 平成24年3月31日）

その他有価証券

時価評価されていない主な有価証券の内容及び貸借対照表計上額

非上場株式等（連結貸借対照表額 24百万円）については、市場価格がなく、時価を把握することが極めて困難と認められることから、記載しておりません。

第49期（自 平成24年4月1日 至 平成25年3月31日）

その他有価証券

時価評価されていない主な有価証券の内容及び貸借対照表計上額

非上場株式等（連結貸借対照表額 24百万円）については、市場価格がなく、時価を把握することが極めて困難と認められることから、記載しておりません。

第50期（自 平成25年4月1日 至 平成26年3月31日）

その他有価証券

時価評価されていない主な有価証券の内容及び貸借対照表計上額

非上場株式等（連結貸借対照表額 24百万円）については、市場価格がなく、時価を把握することが極めて困難と認められることから、記載しておりません。

## (退職給付関係)

第48期(自平成23年4月1日至平成24年3月31日)

## 1. 採用している退職給付制度の概要

当社は、確定給付型の制度として確定給付企業年金制度及び退職一時金制度を採用しております。

## 2. 退職給付債務に関する事項

イ 退職給付債務	11,681百万円
ロ 年金資産	5,820百万円
ハ 未積立退職給付債務(イ+ロ)	5,861百万円
ニ 未認識数理計算上の差異	1,741百万円
ホ 未認識過去勤務債務(債務の減額)	158百万円
ヘ 小計(ハ+ニ+ホ)	4,277百万円
ト 前払年金費用	1,888百万円
チ 退職給付引当金(ヘ-ト)	6,166百万円

## 3. 退職給付費用に関する事項

イ 勤務費用	494百万円
ロ 利息費用	218百万円
ハ 期待運用収益	96百万円
ニ 数理計算上の差異の費用処理額	253百万円
ホ 過去勤務債務の費用処理額	28百万円
ヘ 退職給付費用(イ+ロ+ハ+ニ+ホ)	842百万円

## 4. 退職給付債務等の計算の基礎に関する事項

イ 退職給付見込額の期間配分方法	期間定額基準
ロ 割引率	2.0%
ハ 期待運用収益率	年金資産 退職給付信託
	2.0%
	1.5%
ニ 数理計算上の差異の処理年数	14年
ホ 過去勤務債務の額の処理年数	14年

第49期(自平成24年4月1日至平成25年3月31日)

## 1. 採用している退職給付制度の概要

当社は、確定給付型の制度として確定給付企業年金制度及び退職一時金制度を採用しております。

## 2. 退職給付債務に関する事項

イ 退職給付債務	11,944百万円
ロ 年金資産	7,387
ハ 未積立退職給付債務(イ+ロ)	4,557
ニ 未認識数理計算上の差異	418
ホ 未認識過去勤務債務(債務の減額)	133
ヘ 連結貸借対照表計上額純額(ハ+ニ+ホ)	4,272
ト 前払年金費用	2,012
チ 退職給付引当金(ヘ-ト)	6,285

## 3. 退職給付費用に関する事項

イ 勤務費用	514百万円
ロ 利息費用	220
ハ 期待運用収益	103
ニ 数理計算上の差異の費用処理額	195
ホ 過去勤務債務の費用処理額	24
ヘ 退職給付費用(イ+ロ+ハ+ニ+ホ)	802

4. 退職給付債務等の計算の基礎に関する事項

(1) 退職給付見込額の期間配分方法

期間定額基準

(2) 割引率

2.0%

(3) 期待運用収益率

年金資産 2.0%

退職給付信託 1.5%

(4) 過去勤務債務の額の処理年数

14年

(5) 数理計算上の差異の処理年数

14年

第50期（自 平成25年4月1日 至 平成26年3月31日）

1. 採用している退職給付制度の概要

当社は、確定給付型の制度として確定給付企業年金制度及び退職一時金制度を採用しております。

2. 確定給付制度

(1) 退職給付債務の期首残高と期末残高の調整表

退職給付債務の期首残高	11,944百万円
勤務費用	512
利息費用	224
数理計算上の差異の発生額	43
退職給付の支払額	619
退職給付債務の期末残高	12,018

(2) 年金資産の期首残高と期末残高の調整表

年金資産の期首残高	7,387百万円
期待運用収益	128
数理計算上の差異の発生額	297
事業主からの拠出額	577
退職給付の支払額	278
年金資産の期末残高	8,112

(3) 退職給付債務及び年金資産の期末残高と貸借対照表に計上された退職給付引当金及び前払年金費用の調整表

積立型制度の退職給付債務	5,834百万円
年金資産	8,112
	2,277
非積立型制度の退職給付債務	6,183
未積立退職給付債務	3,906
未認識数理計算上の差異	98
未認識過去勤務費用	111
貸借対照表に計上された負債と資産の純額	3,919
退職給付引当金	6,320
前払年金費用	2,401
貸借対照表に計上された負債と資産の純額	3,919

## (4) 退職給付費用及びその内訳項目の金額

勤務費用	512百万円
利息費用	224
期待運用収益	128
数理計算上の差異の費用処理額	21
過去勤務費用の費用処理額	21
確定給付制度に係る退職給付費用	564

## (5) 年金資産に関する事項

## 年金資産の主な内訳

年金資産合計に対する主な分類ごとの比率は、次のとおりであります。

株 式	69 %
一般勘定	17 %
債 券	12 %
その他	2 %
合計	100 %

(注) 年金資産合計には、企業年金制度に対して設定した退職給付信託が47%含まれております。

## 長期期待運用収益率の設定方法

年金資産の長期期待運用収益率を決定するため、現在及び予想される年金資産の配分と、年金資産を構成する多様な資産からの現在及び将来期待される長期の収益率を考慮しております。

## (6) 数理計算上の計算基礎に関する事項

## 当連結会計年度末における主要な数理計算上の計算基礎

割引率	2.0 %
長期期待運用収益率	1.5 ~ 2.0 %

## （税効果会計関係）

第48期 （平成24年3月31日）	第49期 （平成25年3月31日）	第50期 （平成26年3月31日）																																																																		
<p>1 繰延税金資産及び繰延税金負債の発生的主要原因別の内訳</p> <p>（繰延税金資産）</p> <table style="width: 100%; border-collapse: collapse;"> <tr> <td style="width: 80%;">退職給付引当金関係</td> <td style="text-align: right;">2,289百万円</td> </tr> <tr> <td>有形固定資産</td> <td style="text-align: right;">613百万円</td> </tr> <tr> <td>賞与引当金</td> <td style="text-align: right;">278百万円</td> </tr> <tr> <td>その他</td> <td style="text-align: right;">393百万円</td> </tr> <tr> <td>繰延税金資産小計</td> <td style="text-align: right; border-top: 1px solid black;">3,575百万円</td> </tr> <tr> <td>評価性引当額</td> <td style="text-align: right;">648百万円</td> </tr> <tr> <td>繰延税金資産合計</td> <td style="text-align: right; border-top: 1px solid black;">2,927百万円</td> </tr> </table> <p>（繰延税金負債）</p> <table style="width: 100%; border-collapse: collapse;"> <tr> <td style="width: 80%;">前払年金費用</td> <td style="text-align: right;">694百万円</td> </tr> <tr> <td>その他</td> <td style="text-align: right;">20百万円</td> </tr> <tr> <td>繰延税金負債合計</td> <td style="text-align: right; border-top: 1px solid black;">715百万円</td> </tr> <tr> <td>繰延税金資産の純額</td> <td style="text-align: right; border-top: 1px solid black; border-bottom: 3px double black;">2,211百万円</td> </tr> </table>	退職給付引当金関係	2,289百万円	有形固定資産	613百万円	賞与引当金	278百万円	その他	393百万円	繰延税金資産小計	3,575百万円	評価性引当額	648百万円	繰延税金資産合計	2,927百万円	前払年金費用	694百万円	その他	20百万円	繰延税金負債合計	715百万円	繰延税金資産の純額	2,211百万円	<p>1 繰延税金資産及び繰延税金負債の発生的主要原因別の内訳</p> <p>（繰延税金資産）</p> <table style="width: 100%; border-collapse: collapse;"> <tr> <td style="width: 80%;">退職給付引当金関係</td> <td style="text-align: right;">2,329百万円</td> </tr> <tr> <td>有形固定資産</td> <td style="text-align: right;">613百万円</td> </tr> <tr> <td>賞与引当金</td> <td style="text-align: right;">277百万円</td> </tr> <tr> <td>その他</td> <td style="text-align: right;">424百万円</td> </tr> <tr> <td>繰延税金資産小計</td> <td style="text-align: right; border-top: 1px solid black;">3,645百万円</td> </tr> <tr> <td>評価性引当額</td> <td style="text-align: right;">636百万円</td> </tr> <tr> <td>繰延税金資産合計</td> <td style="text-align: right; border-top: 1px solid black;">3,009百万円</td> </tr> </table> <p>（繰延税金負債）</p> <table style="width: 100%; border-collapse: collapse;"> <tr> <td style="width: 80%;">前払年金費用</td> <td style="text-align: right;">740百万円</td> </tr> <tr> <td>その他</td> <td style="text-align: right;">12百万円</td> </tr> <tr> <td>繰延税金負債合計</td> <td style="text-align: right; border-top: 1px solid black;">752百万円</td> </tr> <tr> <td>繰延税金資産(負債)の純額</td> <td style="text-align: right; border-top: 1px solid black; border-bottom: 3px double black;">2,256百万円</td> </tr> </table>	退職給付引当金関係	2,329百万円	有形固定資産	613百万円	賞与引当金	277百万円	その他	424百万円	繰延税金資産小計	3,645百万円	評価性引当額	636百万円	繰延税金資産合計	3,009百万円	前払年金費用	740百万円	その他	12百万円	繰延税金負債合計	752百万円	繰延税金資産(負債)の純額	2,256百万円	<p>1 繰延税金資産及び繰延税金負債の発生的主要原因別の内訳</p> <p>（繰延税金資産）</p> <table style="width: 100%; border-collapse: collapse;"> <tr> <td style="width: 80%;">退職給付引当金関係</td> <td style="text-align: right;">2,327百万円</td> </tr> <tr> <td>有形固定資産</td> <td style="text-align: right;">614百万円</td> </tr> <tr> <td>賞与引当金</td> <td style="text-align: right;">258百万円</td> </tr> <tr> <td>その他</td> <td style="text-align: right;">368百万円</td> </tr> <tr> <td>繰延税金資産小計</td> <td style="text-align: right; border-top: 1px solid black;">3,569百万円</td> </tr> <tr> <td>評価性引当額</td> <td style="text-align: right;">636百万円</td> </tr> <tr> <td>繰延税金資産合計</td> <td style="text-align: right; border-top: 1px solid black;">2,932百万円</td> </tr> </table> <p>（繰延税金負債）</p> <table style="width: 100%; border-collapse: collapse;"> <tr> <td style="width: 80%;">前払年金費用</td> <td style="text-align: right;">884百万円</td> </tr> <tr> <td>その他</td> <td style="text-align: right;">9百万円</td> </tr> <tr> <td>繰延税金負債合計</td> <td style="text-align: right; border-top: 1px solid black;">894百万円</td> </tr> <tr> <td>繰延税金資産(負債)の純額</td> <td style="text-align: right; border-top: 1px solid black; border-bottom: 3px double black;">2,038百万円</td> </tr> </table>	退職給付引当金関係	2,327百万円	有形固定資産	614百万円	賞与引当金	258百万円	その他	368百万円	繰延税金資産小計	3,569百万円	評価性引当額	636百万円	繰延税金資産合計	2,932百万円	前払年金費用	884百万円	その他	9百万円	繰延税金負債合計	894百万円	繰延税金資産(負債)の純額	2,038百万円
退職給付引当金関係	2,289百万円																																																																			
有形固定資産	613百万円																																																																			
賞与引当金	278百万円																																																																			
その他	393百万円																																																																			
繰延税金資産小計	3,575百万円																																																																			
評価性引当額	648百万円																																																																			
繰延税金資産合計	2,927百万円																																																																			
前払年金費用	694百万円																																																																			
その他	20百万円																																																																			
繰延税金負債合計	715百万円																																																																			
繰延税金資産の純額	2,211百万円																																																																			
退職給付引当金関係	2,329百万円																																																																			
有形固定資産	613百万円																																																																			
賞与引当金	277百万円																																																																			
その他	424百万円																																																																			
繰延税金資産小計	3,645百万円																																																																			
評価性引当額	636百万円																																																																			
繰延税金資産合計	3,009百万円																																																																			
前払年金費用	740百万円																																																																			
その他	12百万円																																																																			
繰延税金負債合計	752百万円																																																																			
繰延税金資産(負債)の純額	2,256百万円																																																																			
退職給付引当金関係	2,327百万円																																																																			
有形固定資産	614百万円																																																																			
賞与引当金	258百万円																																																																			
その他	368百万円																																																																			
繰延税金資産小計	3,569百万円																																																																			
評価性引当額	636百万円																																																																			
繰延税金資産合計	2,932百万円																																																																			
前払年金費用	884百万円																																																																			
その他	9百万円																																																																			
繰延税金負債合計	894百万円																																																																			
繰延税金資産(負債)の純額	2,038百万円																																																																			
<p>2 法定実効税率と税効果会計適用後の法人税等の負担率との差異の原因となった主要な項目別の内訳</p> <table style="width: 100%; border-collapse: collapse;"> <tr> <td style="width: 80%;">法定実効税率 （調整）</td> <td style="text-align: right;">41.7%</td> </tr> <tr> <td>交際費等永久に損金に算入されない項目</td> <td style="text-align: right;">0.2</td> </tr> <tr> <td>住民税均等割</td> <td style="text-align: right;">0.3</td> </tr> <tr> <td>評価性引当額の増減</td> <td style="text-align: right;">0.2</td> </tr> <tr> <td>税率変更による期末繰延税金資産の減額修正</td> <td style="text-align: right;">4.0</td> </tr> <tr> <td>その他</td> <td style="text-align: right;">0.2</td> </tr> <tr> <td>税効果会計適用後の法人税等の負担率</td> <td style="text-align: right; border-top: 1px solid black;">46.2</td> </tr> </table>	法定実効税率 （調整）	41.7%	交際費等永久に損金に算入されない項目	0.2	住民税均等割	0.3	評価性引当額の増減	0.2	税率変更による期末繰延税金資産の減額修正	4.0	その他	0.2	税効果会計適用後の法人税等の負担率	46.2	<p>2 法定実効税率と税効果会計適用後の法人税等の負担率との差異の原因となった主要な項目別の内訳</p> <p>法定実効税率と税効果会計適用後の法人税等の負担率との間の差異が法定実効税率の100分の5以下であるため注記を省略しております。</p>	<p>2 法定実効税率と税効果会計適用後の法人税等の負担率との差異の原因となった主要な項目別の内訳</p> <p>法定実効税率と税効果会計適用後の法人税等の負担率との間の差異が法定実効税率の100分の5以下であるため注記を省略しております。</p>																																																				
法定実効税率 （調整）	41.7%																																																																			
交際費等永久に損金に算入されない項目	0.2																																																																			
住民税均等割	0.3																																																																			
評価性引当額の増減	0.2																																																																			
税率変更による期末繰延税金資産の減額修正	4.0																																																																			
その他	0.2																																																																			
税効果会計適用後の法人税等の負担率	46.2																																																																			
		<p>3 法人税の税率の変更による繰延税金資産及び繰延税金負債の金額の修正</p> <p>「所得税法の一部を改正する法律」（平成26年法律第10号）が平成26年3月31日に公布され、平成26年4月1日以降に開始する事業年度から復興特別法人税が課されないことになりました。これに伴い、繰延税金資産及び繰延税金負債の計算に使用する法定実効税率は、平成26年4月1日に開始する事業年度に解消が見込まれる一時差異については従来の39.11%から36.83%となります。この変更による影響は軽微であります。</p>																																																																		



(資産除去債務関係)

第48期(平成24年3月31日)

金額の重要性が乏しいため注記を省略しております。

第49期(平成25年3月31日)

金額の重要性が乏しいため注記を省略しております。

第50期(平成26年3月31日)

金額の重要性が乏しいため注記を省略しております。

(セグメント情報等)

セグメント情報

第48期(自平成23年4月1日至平成24年3月31日)

当社は、鉄道事業の単一セグメントであるため、記載を省略しております。

第49期(自平成24年4月1日至平成25年3月31日)

当社は、鉄道事業の単一セグメントであるため、記載を省略しております。

第50期(自平成25年4月1日至平成26年3月31日)

当社は、鉄道事業の単一セグメントであるため、記載を省略しております。

関連情報

第48期(自平成23年4月1日至平成24年3月31日)

1. 製品及びサービスごとの情報

単一の製品・サービスの区分の外部顧客への営業収益が損益計算書の営業収益の90%を超えるため、記載を省略しております。

2. 地域ごとの情報

(1) 営業収益

本邦の外部顧客への営業収益が損益計算書の営業収益の90%を超えるため、記載を省略しております。

(2) 有形固定資産

本邦に所在している有形固定資産の金額が貸借対照表の有形固定資産の金額の90%を超えるため、記載を省略しております。

3. 主要な顧客ごとの情報

損益計算書の営業収益の10%以上を占める特定の外部顧客が存在しないため、記載を省略しております。

第49期(自平成24年4月1日至平成25年3月31日)

1. 製品及びサービスごとの情報

単一の製品・サービスの区分の外部顧客への営業収益が損益計算書の営業収益の90%を超えるため、記載を省略しております。

2. 地域ごとの情報

(1) 営業収益

本邦の外部顧客への営業収益が損益計算書の営業収益の90%を超えるため、記載を省略しております。

(2) 有形固定資産

本邦に所在している有形固定資産の金額が貸借対照表の有形固定資産の金額の90%を超えるため、記載を省略しております。

3. 主要な顧客ごとの情報

損益計算書の営業収益の10%以上を占める特定の外部顧客が存在しないため、記載を省略しております。

第50期(自 平成25年4月1日 至 平成26年3月31日)

1. 製品及びサービスごとの情報

単一の製品・サービスの区分の外部顧客への営業収益が損益計算書の営業収益の90%を超えるため、記載を省略しております。

2. 地域ごとの情報

(1) 営業収益

本邦の外部顧客への営業収益が損益計算書の営業収益の90%を超えるため、記載を省略しております。

(2) 有形固定資産

本邦に所在している有形固定資産の金額が貸借対照表の有形固定資産の金額の90%を超えるため、記載を省略しております。

3. 主要な顧客ごとの情報

損益計算書の営業収益の10%以上を占める特定の外部顧客が存在しないため、記載を省略しております。

報告セグメントごとの固定資産の減損損失に関する情報

第48期(自 平成23年4月1日 至 平成24年3月31日)

該当事項はありません。

第49期(自 平成24年4月1日 至 平成25年3月31日)

該当事項はありません。

第50期(自 平成25年4月1日 至 平成26年3月31日)

該当事項はありません。

報告セグメントごとののれんの償却額及び未償却残高に関する情報

第48期(自 平成23年4月1日 至 平成24年3月31日)

該当事項はありません。

第49期(自 平成24年4月1日 至 平成25年3月31日)

該当事項はありません。

第50期(自 平成25年4月1日 至 平成26年3月31日)

該当事項はありません。

報告セグメントごとの負ののれん発生益に関する情報

第48期(自 平成23年4月1日 至 平成24年3月31日)

該当事項はありません。

第49期(自 平成24年4月1日 至 平成25年3月31日)

該当事項はありません。

第50期(自 平成25年4月1日 至 平成26年3月31日)

該当事項はありません。

## ( 関連当事者情報 )

第48期(自 平成23年4月1日 至 平成24年3月31日)

## 1. 関連当事者との取引

## 財務諸表提出会社と関連当事者との取引

## (1) 財務諸表提出会社の親会社及び法人主要株主等

種類	会社等の名称 又は氏名	所在地	資本金又は 出資金 (百万円)	事業の内容 又は職 業	議決権等 の所有 (被所有) 割合	関連当事者 との関係	取引の内容	取引金額 (百万円)	科目	期末残高 (百万円)
親会社	相鉄ホール ディングス(株)	横浜市 西区	38,803	持株事業	被所有 直接 100%	資金の借入 役員の兼任	借入金の返済 資金の借入 利息の支払 債務保証(注)1 債務被保証(注)2 グループ経営 分担金	62,000 60,000 1,314 298,641 1,571 1,050	短期借入金 未払金	62,000 1,102

(注) 1 親会社の銀行借入等につき、債務保証を行ったものであります。

2 債務被保証は当社のリース債務に対して、行われているものであります。

3 取引条件及び取引条件の決定方針等

相鉄ホールディングス(株)からの資金の借入れについては、市場金利を勘案して利率を合理的に決定しております。なお、担保は差し入れておりません。

また、グループ経営分担金については「グループ経営分担金負担に関する契約書」に基づく取引であります。

4 上記金額のうち、取引金額には消費税が含まれておらず、期末残高には消費税が含まれております。

## (2) 兄弟会社等

種類	会社等の名称 又は氏名	所在地	資本金又は 出資金 (百万円)	事業の内容 又は職 業	議決権等 の所有 (被所有) 割合	関連当事者 との関係	取引の内容	取引金額 (百万円)	科目	期末残高 (百万円)
親会社の子会社	相鉄ビジネス サービス(株)	横浜市 西区	30	間接業務 の代行	なし	資金の預け入 れ他 役員の兼任	CMS 資金の借入	(注)1 2,800	グループ 預け金 短期借入金	821 2,800

(注) 1 当社は、相鉄グループ内の資金を一元化し、効率的に活用することを目的としたキャッシュマネジメントサービスの基本契約に基づくCMS(キャッシュ・マネジメント・システム)を利用しております。よって、グループ預け金の残高は日々変動しているため、取引金額は記載せずに、期末残高のみ記載しております。

2 取引条件及び取引条件の決定方針等

相鉄ビジネスサービス(株)とのCMS取引については、市場金利を勘案して利率を合理的に決定しております。

3 上記金額のうち、取引金額には消費税が含まれておらず、期末残高には消費税が含まれております。

## 2. 親会社又は重要な関連会社に関する注記

## 親会社情報

相鉄ホールディングス株式会社(東京証券取引所に上場)

第49期(自平成24年4月1日至平成25年3月31日)

## 1. 関連当事者との取引

## 財務諸表提出会社と関連当事者との取引

## (1) 財務諸表提出会社の親会社及び法人主要株主等

種類	会社等の名称 又は氏名	所在地	資本金又は 出資金 (百万円)	事業の内容 又は職業	議決権等 の所有 (被所有) 割合	関連当事者 との関係	取引の内容	取引金額 (百万円)	科目	期末残高 (百万円)
親会社	相鉄ホールディングス(株)	横浜市 西区	38,803	持株事業	被所有 直接 100%	資金の借入 役員の兼任	借入金の返済(注)1 利息の支払 債務保証(注)2 債務被保証(注)3 グループ経営 分担金(注)4 連結納税	1,000 1,194 310,667 1,301 1,050 -	長期借入金   未払金 未払金	59,000   1,102 1,607

(注) 1 借入金の返済の取引については、資金の借入及び返済を相殺して記載しております。

2 親会社の銀行借入等につき、債務保証を行ったものであります。

3 債務被保証は当社のリース債務に対して、行われているものであります。

4 取引条件及び取引条件の決定方針等

相鉄ホールディングス(株)からの資金の借入れについては、市場金利を勘案して利率を合理的に決定しております。なお、担保は差し入れておりません。

また、グループ経営分担金については「グループ経営分担金負担に関する契約書」に基づく取引であります。

5 上記金額のうち、取引金額には消費税が含まれておらず、期末残高には消費税が含まれております。

## (2) 兄弟会社等

種類	会社等の名称 又は氏名	所在地	資本金又は 出資金 (百万円)	事業の内容 又は職業	議決権等 の所有 (被所有) 割合	関連当事者 との関係	取引の内容	取引金額 (百万円)	科目	期末残高 (百万円)
親会社の子会社	相鉄ビジネスサービス(株)	横浜市 西区	30	間接業務 の代行	なし	資金の預け入れ 他 役員の兼任	CMS	(注)1	グループ 預け金	515

(注) 1 当社は、相鉄グループ内の資金を一元化し、効率的に活用することを目的としたキャッシュマネジメントサービスの基本契約に基づくCMS(キャッシュ・マネジメント・システム)を利用しております。よって、グループ預け金の残高は日々変動しているため、取引金額は記載せずに、期末残高のみ記載しております。

2 取引条件及び取引条件の決定方針等

相鉄ビジネスサービス(株)とのCMS取引については、市場金利を勘案して利率を合理的に決定しております。

3 上記金額のうち、取引金額には消費税が含まれておらず、期末残高には消費税が含まれております。

## 2. 親会社又は重要な関連会社に関する注記

## 親会社情報

相鉄ホールディングス株式会社(東京証券取引所に上場)

第50期(自平成25年4月1日至平成26年3月31日)

## 1. 関連当事者との取引

## 財務諸表提出会社と関連当事者との取引

## (1) 財務諸表提出会社の親会社及び法人主要株主等

種類	会社等の名称 又は氏名	所在地	資本金又は 出資金 (百万円)	事業の内容 又は職業	議決権等 の所有 (被所有) 割合	関連当事者 との関係	取引の内容	取引金額 (百万円)	科目	期末残高 (百万円)
親会社	相鉄ホールディングス(株)	横浜市 西区	38,803	持株事業	被所有 直接 100%	資金の借入 役員の兼任	借入金の返済(注)1 利息の支払 債務保証(注)2 債務被保証(注)3 グループ経営 分担金(注)4 連結納税	4,500 1,088 311,008 1,033 1,050 -	長期借入金   未払金 未払金	54,500   1,102 1,522

(注) 1 借入金の返済の取引については、資金の借入及び返済を相殺して記載しております。

2 親会社の銀行借入等につき、債務保証を行ったものであります。

3 債務被保証は当社のリース債務に対して、行われているものであります。

4 取引条件及び取引条件の決定方針等

相鉄ホールディングス(株)からの資金の借入れについては、市場金利を勘案して利率を合理的に決定しております。なお、担保は差し入れておりません。

また、グループ経営分担金については「グループ経営分担金負担に関する契約書」に基づく取引であります。

5 上記金額のうち、取引金額には消費税が含まれておらず、期末残高には消費税が含まれております。

## (2) 兄弟会社等

種類	会社等の名称 又は氏名	所在地	資本金又は 出資金 (百万円)	事業の内容 又は職業	議決権等 の所有 (被所有) 割合	関連当事者 との関係	取引の内容	取引金額 (百万円)	科目	期末残高 (百万円)
親会社の子会社	相鉄ビジネスサービス(株)	横浜市 西区	30	間接業務 の代行	なし	資金の預け入れ 他 役員の兼任	CMS	(注)1	グループ 預け金	675

(注) 1 当社は、相鉄グループ内の資金を一元化し、効率的に活用することを目的としたキャッシュマネジメントサービスの基本契約に基づくCMS(キャッシュ・マネジメント・システム)を利用しております。よって、グループ預け金の残高は日々変動しているため、取引金額は記載せずに、期末残高のみ記載しております。

2 取引条件及び取引条件の決定方針等

相鉄ビジネスサービス(株)とのCMS取引については、市場金利を勘案して利率を合理的に決定しております。

3 上記金額のうち、取引金額には消費税が含まれておらず、期末残高には消費税が含まれております。

## 2. 親会社又は重要な関連会社に関する注記

## 親会社情報

相鉄ホールディングス株式会社(東京証券取引所に上場)

## ( 1株当たり情報 )

第48期 (自 平成23年 4月 1日 至 平成24年 3月31日)	第49期 (自 平成24年 4月 1日 至 平成25年 3月31日)	第50期 (自 平成25年 4月 1日 至 平成26年 3月31日)
1株当たり純資産額 55円78銭 1株当たり当期純利益 4円59銭 なお、潜在株式調整後1株当たり当期純利益については、潜在株式が存在しないため記載していません。	1株当たり純資産額 57円62銭 1株当たり当期純利益 5円34銭 なお、潜在株式調整後1株当たり当期純利益については、潜在株式が存在しないため記載していません。	1株当たり純資産額 59円59銭 1株当たり当期純利益 5円48銭 なお、潜在株式調整後1株当たり当期純利益については、潜在株式が存在しないため記載していません。

(注) 1株当たり当期純利益の算定上の基礎

項目	第48期 (自 平成23年 4月 1日 至 平成24年 3月31日)	第49期 (自 平成24年 4月 1日 至 平成25年 3月31日)	第50期 (自 平成25年 4月 1日 至 平成26年 3月31日)
損益計算書上の当期純利益 (百万円)	3,029	3,736	3,833
普通株主に帰属しない金額 (百万円)			
普通株式に係る当期純利益 (百万円)	3,209	3,736	3,833
普通株式の期中平均株式数 (千株)	700,000	700,000	700,000

## ( 重要な後発事象 )

第48期 (自 平成23年 4月 1日 至 平成24年 3月31日)	第49期 (自 平成24年 4月 1日 至 平成25年 3月31日)	第50期 (自 平成25年 4月 1日 至 平成26年 3月31日)