

【表紙】

【提出書類】 有価証券報告書

【根拠条文】 金融商品取引法第24条第1項

【提出先】 関東財務局長

【提出日】 平成28年6月29日

【事業年度】 第95期(自平成27年4月1日至平成28年3月31日)

【会社名】 京浜急行電鉄株式会社

【英訳名】 Keikyu Corporation

【代表者の役職氏名】 取締役社長 原 田 一 之

【本店の所在の場所】 東京都港区高輪2丁目20番20号

【電話番号】 03(3280)9135

【事務連絡者氏名】 常務取締役経理部長 廣 川 雄一郎

【最寄りの連絡場所】 東京都港区高輪2丁目20番20号

【電話番号】 03(3280)9135

【事務連絡者氏名】 常務取締役経理部長 廣 川 雄一郎

【縦覧に供する場所】 株式会社東京証券取引所
(東京都中央区日本橋兜町2番1号)

第一部 【企業情報】

第1 【企業の概況】

1 【主要な経営指標等の推移】

(1) 連結経営指標等

回次	第91期	第92期	第93期	第94期	第95期
決算年月	平成24年 3月	平成25年 3月	平成26年 3月	平成27年 3月	平成28年 3月
営業収益 (百万円)	295,405	306,977	314,045	317,710	313,217
経常利益 (百万円)	12,880	13,578	20,319	22,005	11,790
親会社株主に帰属する 当期純利益 又は親会社株主に帰属する 当期純損失() (百万円)	4,119	8,492	9,257	10,775	3,011
包括利益 (百万円)	5,204	12,015	9,823	46,654	26,973
純資産額 (百万円)	187,187	195,767	207,454	252,344	221,721
総資産額 (百万円)	964,303	994,374	1,018,406	1,069,923	1,022,518
1株当たり純資産額 (円)	338.73	354.36	375.58	457.00	401.67
1株当たり当期純利益金額 又は1株当たり当期純損失 金額() (円)	7.47	15.40	16.80	19.55	5.47
潜在株式調整後 1株当たり当期純利益金額 (円)					
自己資本比率 (%)	19.4	19.6	20.3	23.5	21.6
自己資本利益率 (%)	2.2	4.4	4.6	4.7	1.3
株価収益率 (倍)	96.90	63.94	51.80	49.15	
営業活動による キャッシュ・フロー (百万円)	41,395	38,250	41,159	58,732	51,844
投資活動による キャッシュ・フロー (百万円)	33,344	36,416	32,238	32,510	34,422
財務活動による キャッシュ・フロー (百万円)	32,956	13,098	12,628	24,482	18,728
現金及び現金同等物 の期末残高 (百万円)	32,052	46,984	43,277	45,017	43,710
従業員数 〔外、平均臨時雇用者数〕 (人)	9,205 〔4,844〕	9,083 〔4,908〕	9,045 〔4,616〕	8,885 〔4,683〕	9,035 〔4,620〕

- (注) 1 営業収益には、消費税等を含んでおりません。
2 従業員数は、就業人員数を表示しております。
3 第95期の親会社株主に帰属する当期純利益の大幅な減少は、多額のたな卸資産評価損の計上等によるものであります。
4 第91期、第92期、第93期及び第94期の潜在株式調整後1株当たり当期純利益金額については、潜在株式が存在しないため記載しておりません。また、第95期の潜在株式調整後1株当たり当期純利益金額については、1株当たり当期純損失金額であり、潜在株式が存在しないため記載しておりません。
5 第95期の株価収益率については、1株当たり当期純損失金額であるため記載しておりません。
6 「企業結合に関する会計基準」(企業会計基準第21号 平成25年9月13日)等を適用し、当連結会計年度より、「当期純利益又は当期純損失」を「親会社株主に帰属する当期純利益又は親会社株主に帰属する当期純損失」としております。

(2) 提出会社の経営指標等

回次	第91期	第92期	第93期	第94期	第95期
決算年月	平成24年 3 月	平成25年 3 月	平成26年 3 月	平成27年 3 月	平成28年 3 月
営業収益 (百万円)	107,776	116,851	110,118	132,802	122,008
経常利益又は経常損失() (百万円)	5,629	3,703	8,939	9,399	539
当期純利益 又は当期純損失() (百万円)	3,979	2,119	3,422	4,243	9,309
資本金 (百万円)	43,738	43,738	43,738	43,738	43,738
発行済株式総数 (株)	551,521,094	551,521,094	551,521,094	551,521,094	551,521,094
純資産額 (百万円)	119,603	121,684	122,281	140,961	123,148
総資産額 (百万円)	878,918	905,600	909,611	934,194	908,934
1株当たり純資産額 (円)	216.92	220.75	221.84	255.74	223.56
1株当たり配当額 (円) (うち1株当たり中間配当額) (円)	6.00 (3.00)	6.00 (3.00)	6.00 (3.00)	6.00 (3.00)	6.00 (3.00)
1株当たり当期純利益金額 又は1株当たり当期純損失 金額() (円)	7.22	3.84	6.21	7.70	16.90
潜在株式調整後 1株当たり当期純利益金額 (円)					
自己資本比率 (%)	13.6	13.4	13.4	15.1	13.5
自己資本利益率 (%)	3.4	1.8	2.8	3.2	7.0
株価収益率 (倍)	100.32	256.26	140.11	124.84	
配当性向 (%)	83.1	156.1	96.6	77.9	
従業員数 (人)	1,484	1,504	1,490	1,485	1,781

- (注) 1 営業収益には、消費税等を含んでおりません。
2 従業員数は、就業人員数を表示しております。
3 第95期の当期純利益の大幅な減少は、多額のたな卸資産評価損の計上等によるものであります。
4 第91期、第92期、第93期及び第94期の潜在株式調整後1株当たり当期純利益金額については、潜在株式が存在しないため記載しておりません。また、第95期の潜在株式調整後1株当たり当期純利益金額については、1株当たり当期純損失金額であり、潜在株式が存在しないため記載しておりません。
5 第95期の株価収益率及び配当性向については、1株当たり当期純損失金額であるため記載しておりません。

2 【沿革】

当社および主要な連結子会社の沿革は、次のとおりであります。当社については、当社の前身、京浜電気鉄道株式会社および湘南電気鉄道株式会社の設立から記載しております。

(1) 旧会社関係

イ 京浜電気鉄道株式会社

年月	摘要
明治31年2月	大師電気鉄道株式会社創立(資本金9万8千円)
" 32年1月	六郷橋～大師間営業開始
" 32年4月	商号を京浜電気鉄道株式会社に変更
" 38年12月	品川～神奈川間全通
昭和2年8月	一般乗合旅客自動車運送事業開始
" 8年4月	湘南電気鉄道(株)と相互に電車直通運転開始(品川～浦賀間)
" 16年11月	湘南電気鉄道(株)、湘南半島自動車(株)を合併
" 17年5月	小田急電鉄(株)とともに東京横浜電鉄(株)に合併、東京急行電鉄(株)と商号変更

ロ 湘南電気鉄道株式会社

年月	摘要
大正14年12月	湘南電気鉄道株式会社創立(資本金1千2百万円)
昭和5年4月	黄金町～浦賀間および金沢八景～湘南逗子間開通
" 11年2月	湘南乗合自動車(株)を合併
" 16年11月	京浜電気鉄道(株)へ合併につき解散

(2) 新会社関係

年月	摘要
昭和23年6月	小田急電鉄(株)、京王帝都電鉄(株)とともに東京急行電鉄(株)から分離して、京浜急行電鉄株式会社創立(資本金1億円)
” 24年5月	東京証券取引所に株式上場
” 29年1月	大森水上レクリエーション(株)(現京急開発(株))を子会社化
” 29年6月	川崎鶴見臨港バス(株)を子会社化
” 29年8月	(株)京浜百貨店(現(株)京急ストア)を子会社化
” 33年9月	京急興業(株)(現京急不動産(株))設立
” 43年4月	京急油壺マリンパーク開業
” 43年6月	品川～泉岳寺間開通により、都心乗入開始
” 46年7月	ホテルパシフィック東京開業 (注) 2
” 50年4月	三浦海岸～三崎口間開通
” 58年5月	「京急ニュータウン金沢能見台」分譲開始
” 58年11月	京急第1ビル(ウイング高輪)開業
” 61年12月	東京～弘前間に高速路線バス運行開始
” 62年4月	久里浜京急ビル(ウイング久里浜)開業
平成1年4月	京急第7ビル開業
” 1年12月	(株)京急百貨店設立
” 7年9月	横須賀リサーチパーク(YRP)分譲開始
” 8年10月	上大岡京急ビルおよび京急百貨店開業
” 10年6月	ホテル グランパシフィック メリディアン開業 (注) 1
” 10年7月	長野京急カントリークラブ開業
” 10年11月	天空橋～羽田空港間開通により、空港ターミナルへ乗入開始
” 15年4月	京浜急行バス(株)設立
” 15年10月	自動車事業を京浜急行バス(株)に承継し、完全分社化を実施
” 17年5月	(株)ホテルグランパシフィック設立
” 17年5月	ホテル グランパシフィック メリディアン土地・建物取得 (注) 1
” 20年5月	横浜イーストスクエア開業
” 20年10月	ユニオネックス(株)を子会社化
” 22年9月	ホテルパシフィック東京閉館 (注) 2
” 22年10月	羽田空港国際線ターミナル駅開業
” 23年4月	SHINAGAWA GOOS開業 (注) 2
” 24年9月	京急第10ビル取得
” 25年4月	(株)京急ストア(存続会社)とユニオネックス(株)が合併
” 27年1月	平和島物流センタ開業

(注) 1 平成20年6月1日付で、ホテル グランパシフィック LE DAIBAに名称を変更しております。

2 旧ホテルパシフィック東京に一部改装工事を行ったうえ、複合施設として開業しております。

3 【事業の内容】

当社および当社の関係会社(子会社62社および関連会社5社)の営んでいる主要な事業内容は、次のとおりであります。なお、交通事業以下の各区分は、セグメント情報における事業区分と同一であります。

(1) 交通事業(15社)

事業の内容	主要な会社名
鉄道事業 乗合・貸切自動車事業 タクシー事業	当社、(株)京急ステーションサービス 京浜急行バス(株)、川崎鶴見臨港バス(株)、羽田京急バス(株)、東洋観光(株) 京急交通(株)、京急横浜自動車(株) その他7社

(2) 不動産事業(6社)

事業の内容	主要な会社名
不動産販売業 不動産賃貸業	当社、京急不動産(株) 当社、京急不動産(株)、京急開発(株) その他3社

(3) レジャー・サービス事業(22社)

事業の内容	主要な会社名
旅行業 ホテル・旅館・飲食業 レジャー施設・ゴルフ場業 水族館・遊園地業 広告代理業	京急観光(株) 当社、(株)ホテルグランパシフィック (注)1、(株)京急イーエックスイン、京急開発(株) 当社、京急開発(株)、(株)市原京急カントリークラブ、(株)葉山マリーナー 当社、(株)京急油壺マリンパーク (株)京急アドエンタープライズ その他13社

(4) 流通事業(11社)

事業の内容	主要な会社名
百貨店業 ストア業 ショッピングセンターの経営 物品販売業	(株)京急百貨店 (株)京急ストア (株)京急ショッピングセンター (株)京急ステーションコマース、(株)京急ハウツ その他6社

(5) その他(17社)

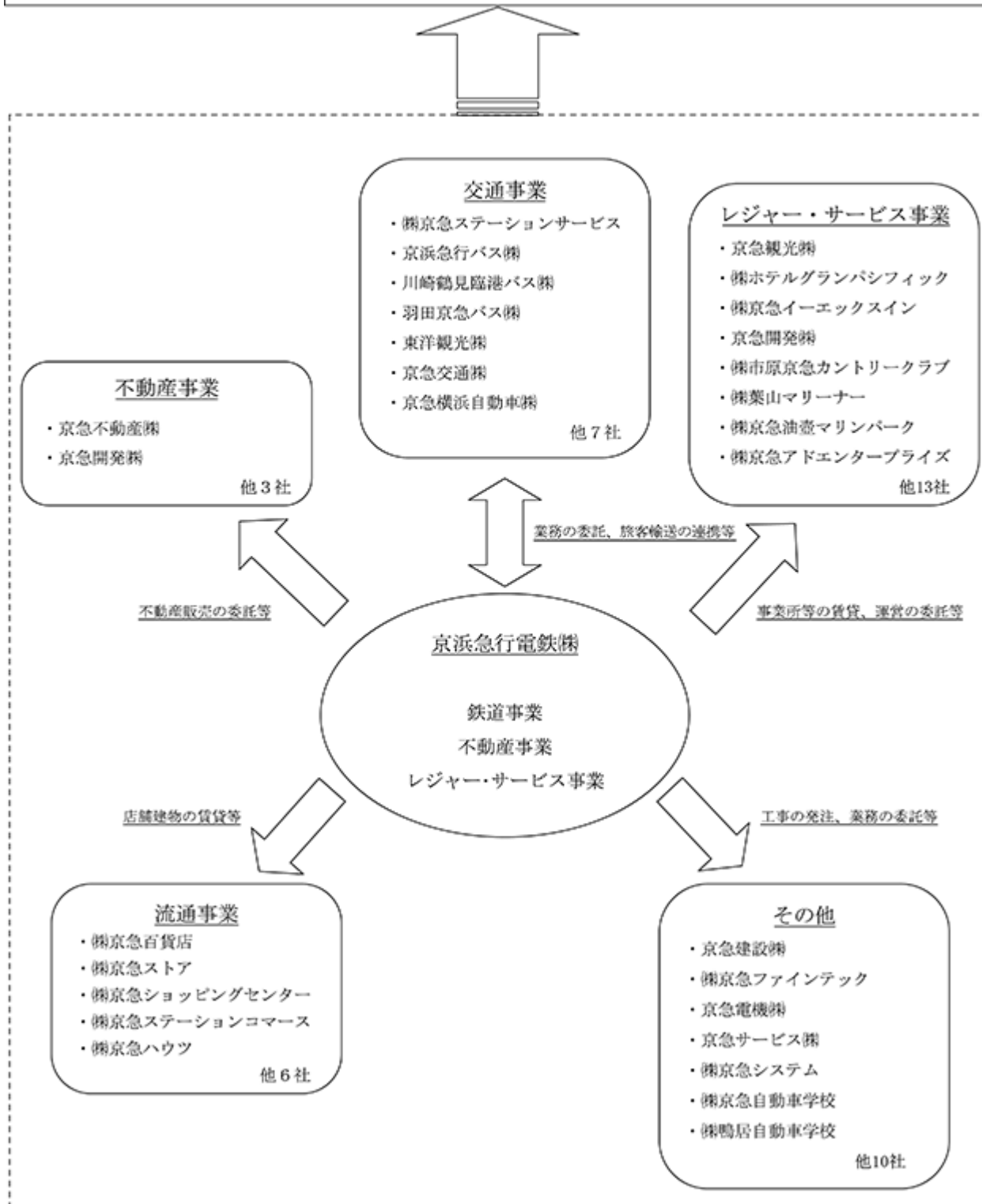
事業の内容	主要な会社名
建設・土木・造園業 輸送用機器修理業 電気設備工事業 ビル管理業 情報処理業 自動車教習所業	京急建設(株) (株)京急ファインテック 京急電機(株) 京急サービス(株) (株)京急システム (株)京急自動車学校、(株)鴨居自動車学校 その他10社

(注) 1 当社は、平成28年5月20日に、(株)ホテルグランパシフィックの全株式を譲渡しました。

2 上記事業区分の会社数には、当社および京急開発(株)が重複して含まれております。

以上の企業集団の状況について、事業系統図を示すと次のとおりであります。

お客様および取引先



4 【関係会社の状況】

名称	住所	資本金 (百万円)	主要な事業 の内容	議決権 の所有 割合 (%)	関係内容				
					役員の兼任		資金 援助	営業上の取引	設備の賃貸借
					当社 役員 (人)	当社 職員 (人)			
(連結子会社) 京浜急行バス㈱	東京都港区	5,000	交通事業	100.0	4	1	有		土地・建物の 賃貸、 土地の賃借
川崎鶴見臨港バス㈱	川崎市川崎区	180	〃	100.0	2	2			
東洋観光㈱	神奈川県 横須賀市	20	〃	100.0 (100.0)	1				土地・建物の 賃貸
㈱京急ステーション サービス	東京都港区	100	〃	100.0	1	4		鉄道駅管理運営等 の委託	
京急交通㈱	神奈川県 鎌倉市	90	〃	100.0	1	4			建物の賃貸
京急不動産㈱	東京都港区	1,000	不動産事業	100.0 (19.6)	3	2	有	当社分譲土地建物の 売却、販売業務 委託等	土地・建物の 賃貸、 建物の賃借
京急開発㈱	東京都大田区	1,000	レジャー・ サービス事業	100.0	5		有	施設の運営委託	建物の賃貸、 建物の賃借
㈱ホテルグラン パシフィック (注) 1	東京都港区	100	〃	100.0	5	2	有		建物の賃貸
京急観光㈱	東京都大田区	100	〃	100.0	3	3		乗車券の販売委託 等	建物の賃貸
㈱京急アドエンター プライズ	横浜市港南区	100	〃	100.0 (10.0)	5	1		広告等の発注	土地・建物の 賃貸
京急フードサービス㈱	〃	32	〃	100.0	2	2		施設の運営委託	土地・建物の 賃貸
三崎観光㈱	神奈川県 三浦市	440	〃	100.0	1	3			土地・建物の 賃貸
㈱京急百貨店	横浜市港南区	100	流通事業	100.0 (0.8)	4	4			建物の賃貸、 建物の賃借
㈱京急ストア	東京都港区	507	〃	100.0	5	2			土地・店舗の賃 貸、建物の賃借
㈱京急ショッピング センター	〃	400	〃	100.0 (14.3)	3	2		施設の運営委託	建物の賃貸
㈱京急ステーション コマース	〃	50	〃	100.0	4	3		駅構内での営業の 承認	建物の賃貸
京急建設㈱	横浜市 神奈川区	300	その他	100.0	2	3		建設・土木工事の 発注等	土地・建物の賃 貸、土地の賃借
京急電機㈱	川崎市川崎区	100	〃	100.0	1	3		電気設備工事の発 注等	土地・建物の 賃貸
㈱京急ファインテック	横浜市金沢区	43	〃	100.0	3	4		電車・自動車の修 理工事の発注等	土地・建物の 賃貸
京急サービス㈱	横浜市港南区	200	〃	100.0	2	1		ビル管理業務の発 注等	土地・建物の 賃貸
㈱京急自動車学校	〃	60	〃	100.0	2	2			
その他41社 (持分法適用関連会社) 4社									

(注) 1 当社は、平成28年5月20日に、㈱ホテルグランパシフィックの全株式を譲渡しました。

2 主要な事業の内容欄には、セグメント情報に記載された名称を記載しております。

3 特定子会社に該当する会社は京浜急行バス㈱であります。

4 有価証券届出書または有価証券報告書を提出している会社はありません。

5 議決権の所有割合の()内は、間接所有割合で内数であります。

- 6 連結売上高に占める売上高(連結子会社相互間の内部売上高を除く。)の割合が10%を超える連結子会社の主要な損益情報等は下記のとおりであります。

名称	売上高 (百万円)	経常利益又は 経常損失() (百万円)	当期純利益又は 当期純損失() (百万円)	純資産額 (百万円)	総資産額 (百万円)
㈱京急ストア	53,606	1,034	549	12,215	19,803
㈱京急百貨店	33,548	231	165	6,600	17,119

なお、㈱京急百貨店の総取扱高(テナントの売上高を含む。)は、39,132百万円であります。

5 【従業員の状況】

(1) 連結会社の状況

平成28年3月31日現在

セグメントの名称	従業員数(人)
交通事業	5,508 〔971〕
不動産事業	227 〔22〕
レジャー・サービス事業	1,114 〔573〕
流通事業	724 〔1,851〕
その他	1,462 〔1,203〕
合計	9,035 〔4,620〕

(注) 従業員数は就業人員数(当社グループからグループ外への出向者を除き、グループ外から当社グループへの出向者を含む。)であり、臨時従業員数は〔 〕内に年間の平均人員を外数で記載しております。

(2) 提出会社の状況

平成28年3月31日現在

従業員数(人)	平均年齢(歳)	平均勤続年数(年)	平均年間給与(円)
1,781	37歳11か月	15年8か月	6,510,250

セグメントの名称	従業員数(人)
交通事業	1,665
不動産事業	97
レジャー・サービス事業	19
合計	1,781

(注) 1 従業員数は就業人員数(当社から社外への出向者を除き、社外から当社への出向者を含む。)であります。
2 平均年間給与は、賞与および基準外賃金を含んでおります。
3 前事業年度末に比べ交通事業の従業員数が294名増加しておりますが、主として平成27年4月1日付で、京急鉄道施設㈱を当社が吸収合併したことによるものであります。

(3) 労働組合の状況

当社および連結子会社は、労使関係に関して、特記すべき事項はありません。

なお、当社の労働組合(京浜急行労働組合)は、日本私鉄労働組合総連合会(私鉄総連)に属しており、平成28年3月31日現在における組合員のうち当社従業員および出向者は2,248名であります。

第2 【事業の状況】

1 【業績等の概要】

(1) 業績

当期のわが国経済は、経済対策、金融政策の効果などもあり、緩やかな回復基調が続いたものの、中国をはじめアジア新興国の景気が下振れし、先行きは不透明な状況で推移しました。

このような事業環境のなか、当社グループは、長期ビジョン「品川・羽田を玄関口として、国内外の多くの人々が集う、豊かな沿線を目指す」に基づき、各事業を推進するとともに、事業の選択と集中をさらに進めるなど経営の効率化を図り、経営基盤の強化に努めました。また、引き続きすべての事業において安全の徹底を図り、安心、良質なサービスの提供に努めました。

以上の結果、当期の営業収益は、交通事業および流通事業などが好調に推移したものの、不動産事業において前期に大規模分譲マンションの売り上げを計上した反動により、3,132億1千7百万円（前期比1.4%減）、営業利益は、不動産事業において多額のたな卸資産評価損を売上原価に計上したことなどにより、148億9百万円（前期比44.7%減）、経常利益は117億9千万円（前期比46.4%減）となりました。これに、特別損失として減損損失を計上したことなどにより、親会社株主に帰属する当期純損失は30億1千1百万円（前期は親会社株主に帰属する当期純利益107億7千5百万円）となりました。

なお、当社は、本年5月に、ホテル グランパシフィック LE DAIBAの土地および建物ならびに㈱ホテルグランパシフィックの全株式を譲渡し、特別利益として固定資産売却益等を翌期の第96期に計上する予定であります。

次に、セグメント別の業績についてご報告いたします。

イ 交通事業

鉄道事業では、訪日外国人の増加や、上野東京ライン開業にあわせた北関東エリアにおける積極的な宣伝活動などにより、羽田空港国際線・国内線ターミナル駅をご利用のお客が増加しました。また、ダイヤ改正を実施し、朝の通勤時間帯において、三浦・横須賀方面から品川方面までの着席保証列車「モーニング・ウィング号」の運行を開始するなど、利便性の向上を図りました。さらに、三浦半島の観光資源を活かした企画商品の販売やキャンペーンの実施など、当社線の利用促進を図りました。このほか、都心方面および近距離区間の通勤旅客が増加したことなどにより、輸送人員は前期比で2.5%増加し、過去最高となりました。

また、引き続き安全対策を最重要課題とし、京急鶴見駅および上大岡駅構内の高架橋耐震補強工事等を進めたほか、大師線で地下化工事を推進しました。

乗合・貸切自動車事業では、京浜急行バス(株)は、昨年3月の都市高速道路中央環状品川線の開通を機に、羽田空港アクセス路線で運行経路の変更およびダイヤ改正を実施するなど、利便性の向上に努めました。また、羽田空港の深夜早朝時間帯の航空便をご利用のお客様の利便性向上を図るため、深夜早朝アクセスバスの路線延長および増便を実施するなど、鉄道が運行していない時間帯の羽田空港アクセスの向上に努めました。

以上の結果、交通事業の営業収益は1,197億7千6百万円（前期比1.6%増）、鉄道事業における営業費の減少などにより、営業利益は215億5千万円（前期比25.1%増）となりました。

(業種別営業成績)

業種別	当連結会計年度 (自 平成27年4月1日 至 平成28年3月31日)	
	営業収益(百万円)	前期比(%)
鉄道事業	81,883	2.3
乗合・貸切自動車事業	33,283	0.5
タクシー事業	4,609	2.7
営業収益計	119,776	1.6

(提出会社の鉄道事業運輸成績)

区分	単位	当連結会計年度 (自 平成27年 4月 1日 至 平成28年 3月31日)		
			前期比(%)	
営業日数	日	366	0.3	
営業キロ	キロ	87.0		
客車走行キロ	千キロ	115,993	0.6	
輸送人員	定期	千人	253,907	2.3
	定期外	"	205,780	2.7
	計	"	459,687	2.5
旅客運輸収入	定期	百万円	30,466	1.9
	定期外	"	48,202	2.6
	計	"	78,669	2.4
運輸雑収	"	3,303	10.1	
収入合計	"	81,972	1.8	
乗車効率	%	42.3		

(注) 乗車効率の算出方法

$$\frac{\text{旅客人員} \times \text{平均乗車キロ}}{\text{客車走行キロ} \times \text{平均定員}} \times 100$$

□ 不動産事業

不動産販売業では、当社は、他社と共同で販売した分譲マンション「ザ・タワー横須賀中央」、「オーベルグランドディオ横浜鶴見」、「プライム横浜屏風浦」および港町駅前の「リヴァリエB棟」などの売り上げを計上したほか、「リヴァリエC棟」の販売を行いました。

不動産賃貸業では、交通結節点としてポテンシャルが高まる品川駅周辺に立地するオフィスビルなどで、高稼働率の維持に努めました。また、京急蒲田駅の鉄道高架下に開業した商業施設「ウィングキッチン京急蒲田」が順調に推移しました。さらに、京急開発(株)では、羽田空港等に好アクセスな立地を活かした「平和島物流センター」が好調に推移しました。

しかしながら、前期に大規模分譲マンションの売り上げを計上した反動により、不動産事業の営業収益は398億3千5百万円(前期比19.8%減)、不動産販売業において三浦市三戸・小網代地区の大規模宅地開発事業の凍結決定に伴い、多額のたな卸資産評価損を売上原価に計上したことなどにより、営業損失は176億4千7百万円(前期は営業利益3億1百万円)となりました。

(業種別営業成績)

業種別	当連結会計年度 (自 平成27年 4月 1日 至 平成28年 3月31日)	
	営業収益(百万円)	前期比(%)
不動産販売業	22,201	32.3
不動産賃貸業	17,633	4.6
営業収益計	39,835	19.8

八 レジャー・サービス事業

ホテル業では、ホテル グランパシフィック L E D A I B Aは、国内外のエージェントセールスを強化したことなどにより、旺盛な訪日外国人および国内需要を取り込み好調に稼働し、客室単価も上昇しました。また、京急 E X インは、「京急 E X イン 品川駅前」をはじめ各館が高稼働率を維持し、客室単価も上昇しました。さらに、当社は、羽田空港利用客等の需要を取り込むため、訪日外国人にも人気のある秋葉原に「京急 E X イン 秋葉原」を開業しました。

レジャー施設業では、京急開発㈱は、「天然温泉 平和島」で、海外の航空会社と共同でキャンペーンを実施するなど、訪日外国人の獲得に努めました。

以上の結果、レジャー・サービス事業の営業収益は426億5千万円（前期比0.6%増）、営業利益は55億2千万円（前期比22.2%増）となりました。

なお、当社は、本年4月に、「京急 E X イン 京急川崎駅前」を開業しました。また、本年5月に、ホテル グランパシフィック L E D A I B Aの土地および建物ならびに㈱ホテルグランパシフィックの全株式を譲渡しました。

(業種別営業成績)

業種別	当連結会計年度 (自 平成27年4月1日 至 平成28年3月31日)	
	営業収益(百万円)	前期比(%)
ホテル・旅館・飲食業	24,842	6.7
レジャー施設・ゴルフ場業	7,601	10.5
広告代理業	5,749	5.9
その他	4,456	1.1
営業収益計	42,650	0.6

二 流通事業

百貨店業では、㈱京急百貨店は、本年10月の開業20周年に向け、ライフスタイルにあわせた品揃えの強化を図るため、婦人服売場および子ども服売場をリニューアルしました。また、訪日外国人を取り込むため、免税サービスを導入しました。

ストア業では、㈱京急ストアは、リニューアルオープンした「ウイング高輪 E A S T」が順調に推移しました。また、引き続き各店舗におけるプライベートブランド商品の取り扱いの拡大を図るなど、収益力の強化に努めました。

物品販売業では、㈱京急ステーションコマースは、セブン・イレブン・ジャパンと業務提携した店舗の駅構内や駅前への出店を拡大しており、京急蒲田駅前など新たに4店舗を開業しました。また、開業5周年を迎えた羽田空港国際線ターミナル駅構内に開業した「ウイングエアポート羽田」では、免税サービス対象店舗などが順調に推移しました。

以上の結果、流通事業の営業収益は1,033億4千3百万円（前期比2.3%増）、営業利益は21億1千8百万円（前期比19.0%増）となりました。

なお、㈱京急百貨店は、本年4月に、上大岡駅構内の高架橋耐震補強工事に伴い休業していた地下1階の食品売場をリニューアルオープンしました。また、㈱京急ショッピングセンターは、本年4月に、京急川崎駅直結の商業施設「ウイング川崎」を開業しました。

(業種別営業成績)

業種別	当連結会計年度 (自 平成27年4月1日 至 平成28年3月31日)	
	営業収益(百万円)	前期比(%)
百貨店業	33,465	2.7
ストア業	52,312	4.7
物品販売業	14,346	6.0
その他	3,219	1.6
営業収益計	103,343	2.3

ホ その他

当社は、住まいに関する様々なニーズに対応するため、子会社のマンション管理事業およびリフォーム事業を統合し、(株)京急リプロを設立しました。また、京急建設(株)および京急電機(株)は、引き続き鉄道の安全対策工事等を行いました。

以上の結果、その他の事業の営業収益は535億4百万円(前期比0.2%増)、営業利益は29億5千9百万円(前期比4.6%増)となりました。

(業種別営業成績)

業種別	当連結会計年度 (自 平成27年4月1日 至 平成28年3月31日)	
	営業収益(百万円)	前期比(%)
建設業・輸送用機器修理業等	34,914	0.8
ビル管理業	9,650	3.6
その他	8,939	8.9
営業収益計	53,504	0.2

(2) キャッシュ・フローの状況

(営業活動によるキャッシュ・フロー)

営業活動によるキャッシュ・フローは、518億4千4百万円の資金収入となりました。前期と比べ、たな卸資産の減少による収入が増加したものの、税金等調整前当期純利益の減少などにより、68億8千8百万円の収入減となりました。

(投資活動によるキャッシュ・フロー)

投資活動によるキャッシュ・フローは、344億2千2百万円の資金支出となりました。前期と比べ、固定資産の取得による支出が減少したものの、工事負担金等受入による収入が減少したことなどにより、19億1千1百万円の支出増となりました。

(財務活動によるキャッシュ・フロー)

財務活動によるキャッシュ・フローは、187億2千8百万円の資金支出となりました。前期と比べ、有利子負債の返済が減少したことなどにより、57億5千4百万円の支出減となりました。

以上の結果、現金及び現金同等物の期末残高は、437億1千万円となりました。前期末と比べ、13億6百万円減少しました。

2 【生産、受注および販売の状況】

当社グループの事業内容は広範囲かつ多種多様であり、そのほとんどが生産、受注および販売の形態をとっていないため、「生産、受注および販売の状況」については、「1 業績等の概要」において業種別営業成績等として記載しております。

3 【対処すべき課題】

(1) 中長期的な経営戦略

当社グループは、「都市生活を支える事業を通して、新しい価値を創造し、社会の発展に貢献する」ことをグループ理念として、鉄道、バスなどの交通事業を中心に、不動産、ホテル、レジャー、流通などの事業を展開し、安全・安心を最優先としたサービス・商品の提供を行っております。これらの事業を通して、「地域密着・生活直結」型企業集団として当社線沿線を中心にグループ経営を発展・強化し、企業価値の最大化を目指してまいります。

また、平成27年6月から適用の「コーポレートガバナンス・コード」の各原則を踏まえ、当社グループの持続的な成長と中長期的な企業価値の向上に資することを目的とした、「コーポレートガバナンス・ガイドライン」を平成27年11月に制定いたしました。引き続き、コーポレートガバナンス体制の一層の強化を図るとともに、コンプライアンスの重視、地域社会への貢献、環境対策など、社会的課題につきましても積極的に取り組んでまいります。

個別の課題への取り組みは、以下のとおりであります。

イ 企業価値の最大化に向けた取り組み

(イ) 京急グループ総合経営計画の策定

当社グループを取り巻く事業環境は、沿線の人口減少や各事業での競争激化など、厳しくなることが予想されます。このような事業環境においても、経営資源の配分について一層の選択と集中を行うことで、利益の最大化と財務基盤の強化を図り、持続的な成長と中長期的な企業価値の向上を目指すため、当社グループの一大プロジェクトとなる品川駅周辺開発を見据えた、20年間にわたる「京急グループ総合経営計画」を策定いたしました。

本計画では、平成47年度に目指すべき将来像を、長期ビジョン「品川・羽田を玄関口として、国内外の多くの人々が集う、豊かな沿線を実現する」と定めております。「エリア戦略」、「事業戦略」、「お客様戦略」の3つの基本方針のもと、品川駅周辺開発の進捗にあわせて事業期間を区切り、グループ一丸となって長期ビジョンの実現に邁進してまいります。

(ロ) 中期経営計画の概要

長期ビジョン実現に向けた最初のステップとして、平成28年度から平成32年度までの5年間を「構造変革期」と定め、中期経営計画を策定いたしました。

本計画では、次の重点テーマに取り組むことで、長期ビジョンの実現に向けた土台作りを推進してまいります。

a エリア戦略の重点テーマ

(a) 品川を筆頭に駅周辺を核とする街づくりの推進

本年4月に地区計画が決定された品川駅周辺地区において、品川駅周辺の発展を担う事業者として、土地区画整理の手法を活用した開発の平成31年度着手を目指し、国際交流拠点化に向けた開発事業を推進してまいります。この品川駅周辺開発を筆頭に、沿線の拠点となる地域において、特性に応じた街づくりを推進し、「品川」、「羽田空港」のポテンシャルを最大限沿線の活性化へ波及させてまいります。

(b) 羽田における基盤強化の推進

羽田空港アクセスにおいて確固たる地位を確立していくとともに、羽田空港周辺エリアにおいて、ホテル、商業施設、賃貸物件等への積極的な投資を行い、当社グループの基盤強化に努めてまいります。

(c) 都市近郊リゾート三浦の創生

新たな観光の拠点づくりを行うとともに、鉄道・バス・タクシー等との連携により回遊性を向上させ、三浦半島観光活性化の基盤を作っております。また、シニアがいきいきと暮らすエリアを目指して、住まいや健康増進の拠点づくりに取り組んでまいります。

(d) 地域とともに歩む

地元・行政および観光事業者・開発事業者等との連携可能性を追求し、各地域の特性を活かし、魅力を向上させる事業を展開してまいります。また、当社および当社グループ会社の本社を沿線を中心とする横浜へ移転し、沿線全域にわたるエリア戦略の推進強化を図ってまいります。

b 事業戦略の重点テーマ

(a) 基幹たる交通事業の基盤強化

羽田空港アクセスにおける確固たる地位を確立していくとともに、安全・安定輸送を継続し、事業構造を変革していくことにより、安定的な利益確保に努めてまいります。また、輸送サービスの高付加価値化などにより快適な移動を実現し、新たな旅客獲得を目指してまいります。

(b) 賃貸事業・マンション分譲事業の戦略的展開

沿線および都心部を中心に、建設、販売、管理を一体とした体制のもと、賃貸事業・マンション分譲事業を展開し、交通事業に並ぶ事業へ向けて成長を図ってまいります。また、リノベーション事業等の既存ストックを活用した事業の強化も図ってまいります。

(c) 訪日外国人需要の取込み

羽田空港国際線・国内線ターミナル駅を、当社グループの「おもてなし」を発信する拠点としていくとともに、訪日外国人の快適な移動の実現に向けた施策を強化し、訪日外国人需要を確実に取り込んでまいります。

(d) 筋肉質な事業構造への変革

低収益事業の抜本的改革、重複する事業・組織の整理統合、既存事業の利益率改善を図るとともに、時代や環境変化を捉えた新規事業の展開を図ってまいります。また、有利子負債の削減等に継続して取り組んでまいります。

c お客様戦略の重点テーマ

エリア戦略・事業戦略の礎として、お客様の声を企業経営に取り込んでいくとともに、お客様志向の徹底に向けた人材育成を推進するなど、お客様に選ばれる商品・サービス水準を常に追求してまいります。

ロ 企業の社会的責任に対する取り組み

当社グループは、ライフラインを担う企業集団として、すべての事業において安全の徹底に取り組むとともに、様々なステークホルダーと適切な協働を図り、コーポレートガバナンスの継続的な充実に取り組んでまいります。

今後も、「京急グループ環境基本方針および行動指針」に基づき、環境負荷の低い鉄道車両やバス車両の導入、駅および保有ビルの省エネ化を進めるなど、社会・環境問題をはじめとするサステナビリティを巡る課題について、積極的な取り組みを実施してまいります。

また、女性がその能力を十分に発揮できる職場環境づくりを推進するとともに、性別、国籍、年齢および障がいの有無などを問わず多様な人材の育成、確保に努めてまいります。

これらの課題への取り組みを通して、当社グループは、沿線の生活者を支える企業集団として安全・安心を最優先に確保するとともに、持続的な成長と中長期的な企業価値の向上に努めてまいります。

(2) 株式会社の支配に関する基本方針

イ 基本方針の内容

当社は、金融商品取引所に株式を上場している者として、市場における当社株式の自由な取引を尊重し、特定の者による当社株式の大量買付行為であっても、安全性を最優先するとともに、沿線地域の発展のため、グループが連携して事業を行い、相乗効果を図るといふ当社のグループ経営を十分に理解し、企業価値・株主の皆様との共同の利益の向上または確保に資するものであれば、これを一概に否定するものではありません。また、当社は、株式会社の経営権の移転を伴う買収提案についての判断は、最終的には株主全体の意思に基づき行われるべきものと考えております。

しかしながら、株式の大量買付行為のなかには、企業価値・株主共同の利益に侵害をもたらすもの、株主に株式の売却を事実上強要するおそれのあるもの、対象会社の株主や取締役会が、買付の条件等について検討するための、十分な時間や情報を提供しないもの、対象会社の取締役会が、代替案を提案するための、十分な時間や情報を提供しないもの、対象会社が買付者の提示した条件よりも有利な条件を引き出すために、買付者

との交渉を必要とするもの等、対象会社の企業価値・株主共同の利益に資さないものも少なくありません。

したがって、当社株式の大量買付を行う者は、株主の皆様の判断のために、必要かつ十分な情報を当社取締役会に事前に提供し、かつ、一定の検討期間が経過した後にのみ当該大量買付行為を開始すべきである、と当社は考えております。

ロ 取り組みの具体的な内容

(イ) 会社の財産の有効な活用、適切な企業集団の形成その他の基本方針の実現に資する特別な取り組み

当社グループは、「都市生活を支える事業を通して、新しい価値を創造し、社会の発展に貢献する」ことをグループ理念として、鉄道、バスなどの交通事業を中心に、不動産、ホテル、レジャー、流通などの事業を展開し、安全・安心を最優先としたサービス・商品の提供を行っております。これらの事業を通して、「地域密着・生活直結」型企業集団として当社線沿線を中心にグループ経営を発展・強化し、企業価値の最大化を目指してまいります。

当社グループを取り巻く事業環境は、沿線の人口減少や各事業での競争激化など、厳しくなることが予想されます。このような事業環境においても、経営資源の配分について一層の選択と集中を行うことで、利益の最大化と財務基盤の強化を図り、持続的な成長と中長期的な企業価値の向上を目指すため、当社グループの一大プロジェクトとなる品川駅周辺開発を見据えた、20年間にわたる「京急グループ総合経営計画」を策定いたしました。

本計画では、平成47年度に目指すべき将来像を、長期ビジョン「品川・羽田を玄関口として、国内外の多くの人々が集う、豊かな沿線を実現する」と定めております。「エリア戦略」、「事業戦略」、「お客様戦略」の3つの基本方針のもと、品川駅周辺開発の進捗にあわせて事業期間を区切り、グループ一丸となって長期ビジョンの実現に邁進してまいります。また、コーポレートガバナンス体制の一層の強化を図るとともに、コンプライアンスの重視、地域社会への貢献、環境対策など、社会的課題につきましても積極的に取り組んでまいります。

(ロ) 基本方針に照らして不適切な者によって会社の財務及び事業の方針の決定が支配されることを防止するための取り組み

当社は、平成24年6月28日開催の定時株主総会において、株主の皆様にご承認をいただきました「当社株式等の大量取得行為に関する対応策（買収防衛策）」（以下「本プラン」といいます。）を継続することについて、平成27年6月26日開催の定時株主総会にて、ご承認いただいております。

本プランは、当社が発行者である株式等について、保有者の株式等保有割合が20%以上となる買付、当社が発行者である株式等について、公開買付けを行う者の株式等所有割合およびその特別関係者の株式等所有割合の合計が20%以上となる公開買付け、またはこれらに類似する行為（以下「買付等」といいます。）を対象とします。

本プランは、当社株式等に対する買付等がなされた際に、当該買付等に応じるべきか否かを株主の皆様が判断し、あるいは当社取締役会が代替案を提示するために必要な情報や期間を確保し、買付等を行う者または提案する者（以下「買付者等」といいます。）との間で株主の皆様のために交渉を行うことなどを可能とするものであります。また、上記基本方針に反し、当社の企業価値・株主の皆様との共同の利益を毀損する買付等を阻止し、当社の企業価値・株主の皆様との共同の利益を向上または確保させることを目的としております。

当社の株式等について買付等が行われる場合、当該買付者等には、本プランに定める手続きを順守する旨の誓約文言等を記載した書面の提出および買付内容等の評価・検討等のために必要かつ十分な情報の提供を求めます。その後、当社経営陣から独立した者のみから構成される独立委員会は、買付者等から提供された情報や、当社取締役会が必要に応じて提出する意見や根拠資料、当該買付等に対する代替案について検討します。独立委員会は、必要に応じて外部専門家等の助言を独自に得たうえ、買付等の内容の検討、買付者等との協議・交渉、代替案の検討、株主の皆様に対する情報開示等を行います。

独立委員会は、買付者等が本プランに規定する手続きを順守しなかった場合、または当該買付等の内容の検討、買付者等との協議・交渉の結果、当該買付等が当社の企業価値・株主の皆様との共同の利益に対する明白な侵害をもたらすおそれのある買付等であるなど、本プランに定める要件のいずれかに該当し、新株予約権の無償割当てを実施することが相当であると判断した場合には、当社取締役会に対して、新株予約権の無償割当てを実施することを勧告します。本新株予約権は、金1円を下限とし、当社株式1株の時価の50%相当額を上限とする金額の範囲内で、当社取締役会が本新株予約権無償割当て決議において別途定める価額を払い込むことに

より、原則として、当社普通株式1株を取得することができるのですが、買付者等による権利行使が認められないという行使条件が付されています。また、当社が買付者等以外の者から当社株式と引き換えに新株予約権を取得することができる旨の取得条項が付されています。当社取締役会は、独立委員会の勧告を最大限尊重して新株予約権の無償割当ての実施または不実施等の決議を行います。当社取締役会は、上記決議を行った場合、当該決議の概要その他当社取締役会が適切と判断する事項について、すみやかに情報開示を行います。

本プランの有効期間は、平成30年6月開催予定の当社定時株主総会終結の時までですが、当該有効期間の満了前であっても、当社の株主総会において本プランを廃止する旨の決議が行われた場合、または、当社取締役会により本プランを廃止する旨の決議が行われた場合には、本プランはその時点で廃止されることとなります。

本プラン導入後であっても、新株予約権の無償割当てが実施されていない場合、株主の皆様には直接具体的な影響が生じることはありません。他方、新株予約権の無償割当てが実施された場合、株主の皆様が新株予約権行使の手続を行わないと、その保有する当社株式の価値が希釈化することになります(ただし、当社が当社株式を対価として新株予約権の取得を行った場合、買付者等以外の株主の皆様は、その保有する当社株式の価値の希釈化は生じません。)

八 具体的取り組みに対する当社取締役会の判断及びその理由

上記口に記載した様々な取り組みは、当社のグループ経営を具現化し、企業価値・沿線価値の向上に資する具体的施策として策定されたものであり、当社の基本方針に沿うものです。

また、本プランは、経済産業省および法務省が発表した買収防衛策に関する指針の要件をすべて充足していること、株主の皆様の共同の利益の向上または確保を目的としていること、株主意思を重視するものであること、独立性の高い社外者によって構成される独立委員会の判断を重視し、同委員会の判断概要については必要に応じて株主の皆様には情報開示をすること、あらかじめ定められた合理的かつ客観的な要件が充足されなければ発動されないように設定されていること、独立委員会は、当社の費用で第三者専門家の助言を得ることができること、当社株主総会または取締役会により、いつでも廃止することができることなどにより、その公正性・客観性が担保されており、高度の合理性を有しているため、株主の皆様の共同の利益を損なうものではなく、また、当社役員の地位の維持を目的とするものではありません。

4 【事業等のリスク】

当社グループの財政状況および業績に影響を及ぼす可能性があると考えられる主な事項については、以下のようなものがあります。当社グループは、これらの事業等のリスクを認識したうえで、事態発生回避および発生時の対応に努めます。また、本項に記載されている将来に関する事項は、当連結会計年度末現在において入手可能な情報に基づき、判断したものであります。

(1) 社会的・経済的な影響

イ 少子高齢化の進行による影響

少子高齢化の進行などの要因により地域人口が減少した場合、当社グループの財政状態や業績に影響を及ぼす可能性があります。

ロ リスクが沿線全域に与える影響

当社グループの事業は、都心から品川、羽田空港、川崎、横浜を経て三浦半島に至る当社鉄道沿線を中心とした地域に集中して展開しているため、沿線地域の発展と当社グループの業績は密接な関係にあります。このため、社会的・自然的要因等により沿線地域の発展が阻害された場合、あるいは沿線地域が壊滅的な被害を受けた場合、当社グループは大きな経済的影響を受ける可能性があります。

ハ 品川駅周辺開発による影響

品川駅周辺開発の推進に伴う、品川駅周辺の当社既存施設の再編により、一時的に当社グループの財政状態や業績に影響を及ぼす可能性があります。

ニ 羽田空港への新たなアクセス路線による影響

羽田空港への新たなアクセス路線も検討されているため、この推移によっては、将来的に競争の激化により、当社グループの財政状態や業績に影響を及ぼす可能性があります。

ホ 訪日外国人の減少による影響

世界的な恐慌とりわけアジア諸国における景気の急速な減退、東アジア地域における政治的・軍事的緊張の高まりによる安全保障情勢の変化等により訪日外国人が大幅に減少した場合、当社グループの財政状態や業績に影響を及ぼす可能性があります。

(2) 法的規制・規制緩和等による影響

イ 法的規制による影響

当社グループの基幹事業である交通事業は、鉄道、バスなど公共輸送機関としての性格上、厳格な法規制の下に事業を行っているため、鉄道事業法および道路運送法の定めにより、事業の拡大・縮小、通常の業務運営、運賃および料金の設定・変更などにおいて規制を受けており、社会情勢等の変化によっては、当社グループの財政状態や業績に影響を及ぼす可能性があります。

ロ 規制緩和による影響

バス事業等においては、一部見直しの機運があるものの規制緩和による他業種などからの新規参入が容易であることから、引き続き厳しい競争にさらされる可能性があり、これらの推移によっては、当社グループの財政状態や業績に影響を及ぼす可能性があります。

ハ 環境規制による影響

交通事業は、公共交通機関として環境負荷が小さいという長所があるものの、今後、環境に対する規制が強化された場合、当社グループの財政状態や業績に影響を及ぼす可能性があります。

(3) 財政的な影響

イ 金利変動・格付け引き下げによる影響

当社グループは、鉄道事業をはじめ各事業において多額の設備投資を行っており、金融機関からの借入金や社債等の有利子負債残高が高水準で推移しております。このため、今後、市場金利の大幅な変動や格付け機関による当社発行債券の格付けの引き下げがあった場合、利息負担の増加や調達金利の変動などにより、当社グループの財政状態や業績に影響を及ぼす可能性があります。

ロ 金融市場の混乱等による影響

金融市場の混乱等により、資金調達に制約を受けた場合、当社グループの財政状態や業績に影響を及ぼす可能性があります。

ハ 地価・株価の変動や税制変更による影響

当社グループは、事業の性格上必要な土地（事業用および販売用）や株式などの投資有価証券等を多く保有しておりますが、市況の動向等による地価や株価の大幅な下落や保有に対する課税強化などの税制の変更等があった場合、当社グループの財政状況や業績に影響を及ぼす可能性があります。

二 人件費負担増による影響

当社グループは、主として労働集約型の事業を展開しているため、社会情勢等により賃金水準が急激に高騰した場合は、人件費負担増などにより、業績に影響を及ぼす可能性があります。

ホ 物価・燃料費の高騰による影響

当社グループは、修繕工事等の継続的な実施や事業に必要な電力、軽油等を多大に消費しているため、物価や燃料価格が高騰した場合、あるいはその供給不足が発生した場合、当社グループの財政状態や業績に影響を及ぼす可能性があります。

(4) 事故等による影響

イ 安全を阻害する事態による影響

当社グループは、鉄道、バス、ホテル、百貨店、ストアなどの営業施設を多くのお客様にご利用いただいております。安全の確保、無事故の継続を最も重要な課題として取り組んでおります。このうえで、不慮の火災や事故・障害の発生など、安全に対する信頼を損なうような事態が発生した場合、当社グループ全体の根幹を揺るがすような重大な影響を及ぼす可能性があります。また、当社グループは、食品等を取り扱う各事業において、衛生管理には十分注意しておりますが、当社グループ固有の管理および社会全般にわたる一般的な品質問題等が発生した場合、当社グループの財政状態や業績に影響を及ぼす可能性があります。

ロ 個人情報流出等の問題による影響

当社グループは、鉄道やカード事業をはじめ、各事業において個人情報を保有しており、適正な管理に努めておりますが、万一、個人情報が流出するなどの問題が発生した場合、当社グループの財政状態や業績に影響を及ぼす可能性があります。

(5) 災害・テロ、疾病等による影響

イ 自然災害または不法行為による影響

地震、台風等の自然災害あるいはテロ等の不法行為等により、当社グループの営業施設やコンピューターシステム等の設備の損壊を受けた場合、当社グループの財政状態や業績に重大な影響を及ぼす可能性があります。

ロ 疾病の発生・流行による影響

新型ウイルスなどの疾病の発生・流行等による恐慌等により、お客様や従業員等が罹患し被害を受けた場合、当社グループの財政状態や業績に重大な影響を及ぼす可能性があります。

(6) 不正・不法行為、不祥事等による影響

当社グループは、コンプライアンス規程、京急グループ・コンプライアンス指針および京急グループ・役員および従業員行動基準に基づいてコンプライアンス順守に関する教育を定期的を実施するなどの啓発活動に努めておりますが、役職員等による重大な不正・不法行為、不祥事等が発生した場合、当社グループへの信頼の低下などにより、財政状態や業績に影響を及ぼす可能性があります。

なお、上記の記載事項は、当社グループの事業その他について予測される主なりスクを可能な限り具体的に例示したものであり、ここに記載されたものが当社グループに関するすべてのリスクを網羅したものとは限りません。

5 【経営上の重要な契約等】

当社は平成28年4月26日開催の取締役会決議に基づき、当社が保有するホテル グランパシフィック L E D A I B A 土地・建物および当社連結子会社である株式会社ホテルグランパシフィックの全株式についての譲渡契約を同日締結し、平成28年5月20日に譲渡いたしました。

詳細につきましては、「第5 経理の状況 1 連結財務諸表等 (1) 連結財務諸表 注記事項(重要な後発事象)」および「第5 経理の状況 2 財務諸表等 (1) 財務諸表 注記事項(重要な後発事象)」に記載のとおりであります。

6 【研究開発活動】

該当事項はありません。

7 【財政状態、経営成績およびキャッシュ・フローの状況の分析】

(1) 重要な会計方針および見積り

当社グループの連結財務諸表は、わが国において一般に公正妥当と認められている会計基準に基づき作成されております。この連結財務諸表の作成にあたり、経営者は、決算日における資産・負債および報告期間における収益・費用の金額ならびに開示に影響を与える見積りを行わなければなりません。これらの見積りについては、過去の実績、現在の状況および今後の見通しに応じて合理的に判断しておりますが、実際の結果は、見積り特有の不確実性があるため、異なる場合があります。

(2) 財政状態

当連結会計年度末の総資産は、退職給付に係る資産および分譲土地建物の減少などにより474億5百万円減少しました。

負債は、有利子負債および繰延税金負債の減少などにより167億8千2百万円減少しました。

また、純資産は、退職給付に係る調整累計額および利益剰余金の減少などにより306億2千3百万円減少しました。

(3) 経営成績の分析

イ 営業収益および営業利益

当連結会計年度の営業収益は3,132億1千7百万円（前期比1.4%減）、営業利益は148億9百万円（前期比44.7%減）となりました。

各セグメントの営業収益および営業利益の分析については「1 業績等の概要」の「(1) 業績」に記載しておりますが、交通事業は、鉄道事業において前年の消費税率引き上げに伴う定期券等の先買いの反動による減少の影響が無くなったことや、羽田空港輸送が増加したほか、乗合・貸切自動車事業において深夜早朝の羽田空港アクセス路線の延長や増便などにより、18億7千7百万円の増収、鉄道事業における営業費の減少などにより、43億2千9百万円の増益となりました。不動産事業は、不動産販売業において「ザ・タワー横須賀中央」、「オーベルグランディオ横浜鶴見」などの売り上げを計上しましたが、前期に大規模分譲マンションの売り上げを計上した反動により、98億1千4百万円の減収となりました。また、三浦市三戸・小網代地区の大規模宅地開発事業の凍結決定に伴い、多額のたな卸資産評価損を売上原価に計上したことなどにより、179億4千8百万円の減益となりました。レジャー・サービス事業は、ホテル業の増収などにより2億4千6百万円の増収、10億4百万円の増益となりました。流通事業は、全館休業していた「ウイング高輪 E A S T」がリニューアルオープンしたことなどにより、22億7千6百万円の増収、3億3千8百万円の増益となりました。その他の事業は、工事請負関係の収入は減少しましたが、建物の保守管理業務などの増収により8千4百万円の増収、1億3千1百万円の増益となりました。

ロ 営業外損益および経常利益

当連結会計年度の営業外収益は、受取配当金や持分法による投資利益の増加などにより、前連結会計年度の24億6千2百万円から9億5千3百万円増加し、34億1千6百万円となりました。

営業外費用は、支払利息の減少などにより、前連結会計年度の72億4千万円から8億5百万円減少し、64億3千5百万円となりました。この結果、経常利益は117億9千万円（前期比46.4%減）となりました。

八 特別損益および親会社株主に帰属する当期純損失

当連結会計年度の特別利益は、投資有価証券売却益がなくなったことなどにより、前連結会計年度の16億7千2百万円から14億7千2百万円減少し、2億円となりました。

特別損失は、減損損失が増加したことなどにより、前連結会計年度の53億4千2百万円から53億7千9百万円増加し、107億2千2百万円となりました。

この結果、当連結会計年度の税金等調整前当期純利益は12億6千8百万円となり、これから法人税、住民税及び事業税などを控除したほか、法人税率の引下げに関連する法律の国会成立により繰延税金資産の一部を取り崩し、非支配株主に帰属する当期純利益を加減算したあとの親会社株主に帰属する当期純損失は30億1千1百万円（前期は親会社株主に帰属する当期純利益107億7千5百万円）となりました。

(4) 資本の財源および資金の流動性についての分析

当連結会計年度のキャッシュ・フローの状況については、「1 業績等の概要」の「(2) キャッシュ・フローの状況」に記載しております。

第3 【設備の状況】

1 【設備投資等の概要】

当連結会計年度において、当社および連結子会社は、交通事業を中心に全体で446億4千万円の設備投資（無形固定資産を含む。）を実施しました。

交通事業では、鉄道、バスの車両新造のほか、京急蒲田駅付近連続立体交差化工事や運転保全およびサービス改善などのため287億6千3百万円の設備投資を行いました。

不動産事業では、ウィングキッチン京急蒲田の建設工事など100億8千4百万円の設備投資を行いました。

レジャー・サービス事業では、京急EXインの建設工事など36億2百万円の設備投資を行いました。

流通事業では、京急百貨店の売場改装工事など17億1千9百万円の設備投資を行いました。

その他の事業では、4億6千9百万円の設備投資を行いました。

なお、所要資金は自己資金、借入金、社債および工事負担金によっております。

2 【主要な設備の状況】

当社および連結子会社は、多種多様な事業を国内で行っており、その設備の状況をセグメントごとの数値とともに主たる設備の状況を開示する方法によっております。

当連結会計年度末における状況は、次のとおりであります。

(1) セグメント総括表

平成28年3月31日現在

セグメントの名称	帳簿価額(百万円)						従業員数 (人)
	建物 及び構築物	機械装置 及び運搬具	土地 (面積千㎡)	建設仮勘定	その他	合計	
交通事業	191,817	37,486	67,259 (1,846) [111]	249,627	2,336	548,526	5,508 [971]
不動産事業	60,512	258	48,163 (979) [2]	5,398	700	115,033	227 [22]
レジャー・サービス 事業	42,283	585	31,672 (1,606) [593]	4,252	1,485	80,280	1,114 [573]
流通事業	11,716	40	4,918 (20) [21]	2	1,177	17,855	724 [1,851]
その他	2,716	137	1,991 (49) [4]	27	185	5,058	1,462 [1,203]
合計	309,046	38,509	154,005 (4,500) [731]	259,307	5,885	766,755	9,035 [4,620]

(注) 1 帳簿価額「その他」は工具・器具・備品等であります。

2 土地の〔 〕は、賃借している土地の面積を外書しております（以下同じ）。

3 従業員数の〔 〕は、臨時従業員数の年間平均人員を外書しております。

(2) 提出会社

イ 交通事業

鉄道事業

a 線路および電路施設

線別	区間	営業キロ (キロ)	単線・複線別	駅数	変電所数
本線	泉岳寺～浦賀	56.7	複線	50	15
空港線	京急蒲田～羽田空港国内線ターミナル	6.5	複線	6	1
大師線	京急川崎～小島新田	4.5	複線	6	1
逗子線	金沢八景～新逗子	5.9	複線	3	
久里浜線	堀ノ内～三崎口	13.4	単線・複線	8	3
合計		87.0		73	20

(注) 各線とも軌間は1.435m、電圧は1,500Vであります。

b 車両数

電動客車(両)	付随客車(両)	電動貨車(両)	制御貨車(両)	合計(両)
575	215	6		796

c 車庫および工場

名称	所在地	土地		建物及び構築物
		面積(千㎡)	帳簿価額(百万円)	帳簿価額(百万円)
新町検車区	横浜市神奈川区	47	903	279
金沢検車区	横浜市金沢区	43	1,164	229
車両管理区	神奈川県横須賀市	30	390	333
久里浜工場	〃	97	1,269	2,609

□ 不動産事業

名称	所在地	土地		建物及び構築物
		面積(千㎡)	帳簿価額(百万円)	帳簿価額(百万円)
(賃貸ビル)				
京急第1ビル	東京都港区	5	0	6,602
京急第2ビル	〃	1	360	696
京急第7ビル	〃	2	2,896	1,306
京急第10ビル	〃	2	10,267	2,434
SHINAGAWA GOOS	〃	11	1,752	2,495
青物横丁京急ビル	東京都品川区	1	679	182
上大岡京急ビル	横浜市港南区	4	8,513	14,587
上永谷京急ビル	〃	[2] 7	1,993	1,409
京急ショッピング プラザ能見台	横浜市金沢区	12	1,576	479
八景第2京急ビル	〃	10	2,670	0
久里浜京急ビル	神奈川県横須賀市	7		2,226
YRP5番館	〃	6	179	633

八 レジャー・サービス事業

事業所	所在地	土地		建物及び構築物
		面積(千㎡)	帳簿価額(百万円)	帳簿価額(百万円)
ホテル グランパシフィック LEDAIBA (注) 1, 4	東京都港区	20	17,521	20,581
京急EXイン 品川駅前 (注) 1	"	14	2,369	3,373
京急EXイン 高輪 (注) 1	"	1	1,400	648
京急EXイン 浅草橋駅前 (注) 1	東京都台東区	1	1,302	693
京急EXイン 蒲田 (注) 1	東京都大田区	1	960	757
観音崎京急ホテル (注) 1	神奈川県横須賀市	25	69	802
京急油壺マリンパーク (注) 2	神奈川県三浦市	53	576	221
長野京急カントリークラブ (注) 3	長野県長野市	[240] 1,237	239	0

(注) 1 ホテル施設

2 水族館施設

3 ゴルフ場施設

4 当社は、平成28年5月20日に、ホテル グランパシフィック LEDAIBAの土地・建物を譲渡しました。

(3) 国内子会社

イ 交通事業

乗合・貸切自動車事業

会社名	所在地	土地		建物 及び構築物	在籍車両数			
		面積 (千㎡)	帳簿価額 (百万円)	帳簿価額 (百万円)	乗合 (両)	貸切 (両)	特定 (両)	計 (両)
京浜急行バス(株) (注) 1	東京都港区他	[8] 121	5,722	2,269	795	11	6	812
川崎鶴見 臨港バス(株) (注) 2	川崎市川崎区他	[2] 39	3,631	485	365	9	10	384
東洋観光(株) (注) 3	神奈川県 横須賀市他	[3] 0	2	29		25	55	80

(注) 1 営業所 9 か所他

2 営業所 4 か所他

3 営業所 2 か所他

タクシー事業

会社名	所在地	土地		建物 及び構築物	在籍車両数 (両)
		面積 (千㎡)	帳簿価額 (百万円)	帳簿価額 (百万円)	
京急交通(株) (注) 1	神奈川県鎌倉市他	3	190	80	159
京急横浜自動車(株) (注) 2	横浜市港南区	2	189	171	72

(注) 1 営業所 2 か所他

2 営業所 1 か所他

□ 不動産事業

会社名	所在地	土地		建物及び構築物
		面積(千㎡)	帳簿価額(百万円)	帳簿価額(百万円)
臨港エステート(株) (注)	川崎市川崎区他	21	924	4,813
京急開発(株) (注)	東京都大田区他	12	540	8,945

(注) 賃貸ビル施設他

ハ レジャー・サービス事業

会社名	所在地	土地		建物及び構築物
		面積(千㎡)	帳簿価額(百万円)	帳簿価額(百万円)
京急開発(株) (注) 1	東京都大田区他	98	4,381	12,068
(株)市原京急 カントリークラブ (注) 2	千葉県市原市	[318] 349	791	349

(注) 1 競艇場施設他

2 ゴルフ場施設

ニ 流通事業

会社名	所在地	土地		建物及び構築物
		面積(千㎡)	帳簿価額(百万円)	帳簿価額(百万円)
(株)京急百貨店 (注) 1	横浜市港南区他	3	247	4,959
(株)京急ストア (注) 2	東京都港区他	[21] 17	4,632	3,876

(注) 1 百貨店施設他

2 店舗施設他

ホ その他

会社名	所在地	土地		建物及び構築物
		面積(千㎡)	帳簿価額(百万円)	帳簿価額(百万円)
(株)京急自動車学校 (注) 1	横浜市港南区他	29	1,092	209
京急建設(株) (注) 2	横浜市神奈川区他	4	33	969

(注) 1 自動車教習所施設他

2 事務所施設他

3 【設備の新設、除却等の計画】

当連結会計年度末現在における重要な設備の新設、改良等に係る投資予定金額は950億5千1百万円ですが、その所要資金については、自己資金、借入金、社債および工事負担金を充当する予定であります。

重要な設備の新設、除却等の計画は、以下のとおりであります。

(1) 新設・改良等

会社名	件名	セグメントの 名称	投資予定額		着手年月	完成予定 年月
			総額 (百万円)	既支払額 (百万円)		
当社	京急蒲田駅付近高架化工事	交通事業	188,970	175,384	平成13.2	平成29.3
	大師線地下化工事第1期	〃	65,250	42,897	平成8.4	平成37.3
	久里浜線複線化工事	〃	15,821	4,005	昭和46.4	

(注) 上記金額は、消費税等を含んでおりません。

(2) 除却等

該当事項はありません。

第4 【提出会社の状況】

1 【株式等の状況】

(1) 【株式の総数等】

【株式の総数】

種類	発行可能株式総数(株)
普通株式	1,800,000,000
計	1,800,000,000

【発行済株式】

種類	事業年度末現在 発行数(株) (平成28年3月31日)	提出日現在 発行数(株) (平成28年6月29日)	上場金融商品取引所 名又は登録認可金融 商品取引業協会名	内容
普通株式	551,521,094	551,521,094	東京証券取引所 (市場第一部)	単元株式数は1,000株であります。
計	551,521,094	551,521,094		

(2) 【新株予約権等の状況】

該当事項はありません。

(3) 【行使価額修正条項付新株予約権付社債券等の行使状況等】

該当事項はありません。

(4) 【ライツプランの内容】

該当事項はありません。

(5) 【発行済株式総数、資本金等の推移】

年月日	発行済株式 総数増減数 (千株)	発行済株式 総数残高 (千株)	資本金増減額 (百万円)	資本金残高 (百万円)	資本準備金 増減額 (百万円)	資本準備金 残高 (百万円)
平成20年4月1日～ 平成21年3月31日	14,107 (注)	551,521	4,274 (注)	43,738	4,274 (注)	17,861

(注) 転換社債の株式への転換による増加であります。

(6) 【所有者別状況】

平成28年3月31日現在

区分	株式の状況(1単元の株式数1,000株)								単元未満株式 の状況(株)
	政府及び 地方公共 団体	金融機関	金融商品 取引業者	その他の 法人	外国法人等		個人 その他	計	
					個人以外	個人			
株主数 (人)	2	82	26	553	351	9	19,273	20,296	
所有株式数 (単元)	4	232,984	2,672	85,365	76,997	32	152,181	550,235	1,286,094
所有株式数 の割合(%)	0.00	42.34	0.49	15.51	13.99	0.01	27.66	100.00	

(注) 1 自己株式664,104株は、「個人その他」に664単元および「単元未満株式の状況」に104株含まれております。

2 証券保管振替機構名義の株式230株は、「単元未満株式の状況」に含まれております。

(7) 【大株主の状況】

平成28年3月31日現在

氏名又は名称	住所	所有株式数 (千株)	発行済株式総数に対する 所有株式数の割合(%)
日本生命保険相互会社	東京都千代田区丸の内1丁目6番6号	22,391	4.06
株式会社みずほ銀行	東京都千代田区大手町1丁目5番5号	18,635	3.37
株式会社横浜銀行	横浜市西区みなとみらい3丁目1番1号	16,056	2.91
日本トラスティ・サービス信託銀行株式会社(信託口)	東京都中央区晴海1丁目8番11号	13,187	2.39
日本トラスティ・サービス信託銀行株式会社(三井住友信託銀行退職給付信託口)	東京都中央区晴海1丁目8番11号	10,977	1.99
西武鉄道株式会社	東京都豊島区南池袋1丁目16番15号	10,767	1.95
日本マスタートラスト信託銀行株式会社(信託口)	東京都港区浜松町2丁目11番3号	10,008	1.81
明治安田生命保険相互会社	東京都千代田区丸の内2丁目1番1号	10,000	1.81
資産管理サービス信託銀行株式会社退職給付信託みずほ信託銀行口	東京都中央区晴海1丁目8番12号	9,432	1.71
三井住友信託銀行株式会社	東京都千代田区丸の内1丁目4番1号	8,035	1.45
計		129,489	23.47

(注) 平成28年1月21日付で公衆の縦覧に供されている大量保有報告書において、ブラックロック・ジャパン株式会社およびその共同保有者6社が平成28年1月15日現在でそれぞれ以下の株式を所有している旨が記載されているものの、当社として当事業年度末現在における実質所有株式数の確認ができませんので、上記大株主の状況には含めておりません。

なお、大量保有報告書の内容は次のとおりであります。

氏名又は名称	住所	保有株券等の数 (千株)	株券等保有割合(%)
ブラックロック・ジャパン株式会社	東京都千代田区丸の内1丁目8番3号	8,108	1.47
ブラックロック(ルクセンブルグ)エス・エー (BlackRock(Luxembourg)S.A.)	ルクセンブルク大公国 L-1855 J.F.ケネディ通り 35A	1,056	0.19
ブラックロック・ライフ・リミテッド(BlackRock Life Limited)	〒EC2N 2DL 英国 ロンドン市 スロウモートン・アベニュー 12	1,186	0.22
ブラックロック・アセット・マネジメント・アイルランド・リミテッド(BlackRock Asset Management Ireland Limited)	〒1 アイルランド共和国 ダブリン インターナショナル・ファイナンシャル・サービス・センター JPモルガン・ハウス	2,124	0.39
ブラックロック・ファンド・アドバイザーズ(BlackRock Fund Advisors)	米国 カリフォルニア州 サンフランシスコ市 ハワード・ストリート 400	6,888	1.25
ブラックロック・インスティテューショナル・トラスト・カンパニー、エヌ・エイ(BlackRock Institutional Trust Company, N.A.)	米国 カリフォルニア州 サンフランシスコ市 ハワード・ストリート 400	7,238	1.31
ブラックロック・インベストメント・マネジメント(ユークー)リミテッド(BlackRock Investment Management(UK)Limited)	〒EC2N 2DL 英国 ロンドン市 スロウモートン・アベニュー 12	978	0.18
計		27,579	5.00

(8) 【議決権の状況】

【発行済株式】

平成28年3月31日現在

区分	株式数(株)	議決権の数(個)	内容
無議決権株式			
議決権制限株式(自己株式等)			
議決権制限株式(その他)			
完全議決権株式(自己株式等)	(自己保有株式) 普通株式 664,000		権利内容に何ら限定のない 当社における標準となる株式
	(相互保有株式) 普通株式 139,000		
完全議決権株式(その他)	普通株式 549,432,000	549,432	同上
単元未満株式	普通株式 1,286,094		1単元(1,000株)未満の株式
発行済株式総数	551,521,094		
総株主の議決権		549,432	

(注)「単元未満株式」欄には、当社所有の自己株式104株および証券保管振替機構名義株式230株が含まれております。

【自己株式等】

平成28年3月31日現在

所有者の氏名 又は名称	所有者の住所	自己名義 所有株式数 (株)	他人名義 所有株式数 (株)	所有株式数 の合計 (株)	発行済株式総数 に対する所有 株式数の割合(%)
(自己保有株式) 京浜急行電鉄株式会社	東京都港区高輪2丁目20番20号	664,000		664,000	0.12
(相互保有株式) 横浜新都市センター 株式会社	横浜市西区高島2丁目12番6号	139,000		139,000	0.02
計		803,000		803,000	0.14

(9) 【ストックオプション制度の内容】

該当事項はありません。

2 【自己株式の取得等の状況】

【株式の種類等】 会社法第155条第7号および会社法第155条第13号に該当する普通株式の取得

(1) 【株主総会決議による取得の状況】

該当事項はありません。

(2) 【取締役会決議による取得の状況】

該当事項はありません。

(3) 【株主総会決議または取締役会決議に基づかないものの内容】

会社法第155条第7号による取得

区分	株式数(株)	価額の総額(円)
当事業年度における取得自己株式	21,969	21,659,630
当期間における取得自己株式	60	61,260

(注) 当期間における取得自己株式には、平成28年6月1日から有価証券報告書提出日までの単元未満株式の買取りによる株式数は含めておりません。

会社法第155条第13号による取得

区分	株式数(株)	価額の総額(円)
当事業年度における取得自己株式	302,000	299,870,000
当期間における取得自己株式		

(注) 京急鉄道施設株式会社の吸収合併に関する会社法第797条第1項に基づく反対株主からの買取請求によるものであります。

(4) 【取得自己株式の処理状況および保有状況】

区分	当事業年度		当期間	
	株式数(株)	処分価額の総額(円)	株式数(株)	処分価額の総額(円)
引き受ける者の募集を行った取得自己株式				
消却の処分を行った取得自己株式				
合併、株式交換、会社分割に係る移転を行った取得自己株式				
その他(注)1	658	639,091		
保有自己株式数	664,104		664,164	

(注) 1 当事業年度の内訳は、単元未満株式の売渡請求による売渡(株式数658株、処分価額の総額639,091円)であります。

2 当期間における保有自己株式数には、平成28年6月1日から有価証券報告書提出日までの単元未満株式の売渡請求による売渡は含めておりません。

3 【配当政策】

当社は、持続的な成長と中長期的な企業価値の向上に資するため、財務の健全性の確保に努めるとともに、成長のための投資と株主還元を両立させることを基本方針としております。

当社の剰余金の配当は、中間配当および期末配当の2回を基本的な方針としております。配当の決定機関は、中間配当は取締役会、期末配当は株主総会であります。

当期の期末配当金につきましては、当期の業績が純損失の計上となりましたが、1株あたり3円（中間配当金3円を加えた年間配当金につきましては、1株あたり6円）としております。

内部留保資金につきましては、安全対策工事や品川・羽田空港をはじめとする重要な戦略拠点や新規事業等への投資のほか、有利子負債の返済などに充当し、引き続き経営基盤の充実と財務体質の強化を図ってまいります。

なお、当社は中間配当を行うことができる旨を定款で定めております。

（注）基準日が当事業年度に属する剰余金の配当は、次のとおりであります。

決議年月日	配当金の総額 (百万円)	1株当たり配当額 (円)
平成27年11月5日 取締役会決議	1,652	3.0
平成28年6月29日 定時株主総会決議	1,652	3.0

4 【株価の推移】

(1) 【最近5年間の事業年度別最高・最低株価】

回次	第91期	第92期	第93期	第94期	第95期
決算年月	平成24年3月	平成25年3月	平成26年3月	平成27年3月	平成28年3月
最高(円)	750	1,010	1,130	1,029	1,075
最低(円)	525	646	745	801	889

（注）最高・最低株価は、東京証券取引所市場第一部におけるものであります。

(2) 【最近6月間の月別最高・最低株価】

月別	平成27年10月	11月	12月	平成28年1月	2月	3月
最高(円)	1,020	1,020	1,020	1,005	1,043	1,038
最低(円)	940	961	963	892	923	950

（注）最高・最低株価は、東京証券取引所市場第一部におけるものであります。

5 【役員 の 状 況】

男性19名 女性1名 (役員のうち女性の比率5%)

役名	職名	氏名	生年月日	略歴	任期	所有株式数 (千株)
取締役会長 (代表取締役)		石 渡 恒 夫	昭和16年4月5日生	昭和39年4月 平成1年6月 平成7年6月 平成11年6月 平成15年6月 平成17年6月 平成25年6月 当社入社 当社経理部長 当社取締役 当社常務取締役 当社代表取締役専務 当社代表取締役社長 当社代表取締役会長(現)	(注)3	171
取締役社長 (代表取締役)		原 田 一 之	昭和29年1月22日生	昭和51年4月 平成17年6月 平成19年6月 平成22年6月 平成23年6月 平成25年6月 当社入社 当社人事部長 当社取締役 当社常務取締役 当社専務取締役 当社代表取締役社長(現)	(注)3	65
取締役副社長	生活事業創造 本部部長兼 品川開発推 進室長	小 倉 俊 幸	昭和29年10月12日生	昭和53年4月 平成17年9月 平成19年6月 平成23年6月 平成23年6月 平成26年6月 平成27年6月 平成28年6月 当社入社 当社鉄道本部蒲田連立・空港線担当 部長 当社取締役 当社常務取締役 当社鉄道本部部長委嘱 当社専務取締役 当社生活事業創造本部部長兼品川開発 推進室長委嘱(現) 当社取締役副社長(現)	(注)3	47
専務取締役	新規事業企 画室長	田 中 伸 介	昭和31年2月16日生	昭和53年4月 平成17年6月 平成19年6月 平成22年6月 平成23年6月 平成25年6月 平成26年6月 平成28年6月 当社入社 当社総務部長 当社取締役 当社地域開発本部部長委嘱 当社常務取締役 当社グループ戦略室長委嘱 当社専務取締役(現) 当社新規事業企画室長委嘱(現)	(注)3	47
常務取締役	鉄道本部長	道 平 隆	昭和33年4月10日生	昭和57年4月 平成19年6月 平成21年6月 平成23年6月 平成23年6月 平成26年6月 平成27年6月 平成27年6月 当社入社 京急電機株式会社代表取締役社長 当社鉄道本部施設部長 当社取締役 当社鉄道本部施設部長委嘱 当社鉄道本部運転車両部長兼総合司 令所長委嘱 当社常務取締役(現) 当社鉄道本部部長委嘱(現)	(注)3	25
常務取締役	経 理 部 長	廣 川 雄 一 郎	昭和33年7月26日生	昭和57年4月 平成19年6月 平成23年6月 平成23年6月 平成28年6月 当社入社 当社経理部長 当社取締役 当社経理部長委嘱(現) 当社常務取締役(現)	(注)3	31
常務取締役	生活事業創造 本部住宅 事業部長	本 多 利 明	昭和33年7月12日生	昭和57年4月 平成17年4月 平成23年3月 平成23年6月 平成23年6月 平成25年9月 平成28年6月 当社入社 当社都市生活創造本部部長 株式会社京急イーエックスイン代表 取締役社長 当社取締役 当社都市生活創造本部部長委嘱 当社生活事業創造本部住宅事業部長 委嘱(現) 当社常務取締役(現)	(注)3	21

役名	職名	氏名	生年月日	略歴		任期	所有株式数 (千株)
取締役		武田 嘉和	昭和28年1月25日生	昭和51年4月 平成15年7月 平成18年3月 平成19年1月 平成21年3月 平成22年3月 平成22年6月 平成23年6月 平成25年6月 平成27年4月 平成27年12月	日本生命保険相互会社入社 同社取締役 同社常務取締役 同社取締役常務執行役員 同社取締役専務執行役員 同社取締役 ニッセイ・リース株式会社代表取締役社長 日本パーカラライジング株式会社社外監査役(現) 当社取締役(現) ニッセイ・リース株式会社代表取締役会長 公益財団法人ニッセイ文化振興財団理事長(現)	(注)3	
取締役		佐々木 謙二	昭和13年9月1日生	昭和36年4月 昭和62年6月 平成3年6月 平成7年6月 平成10年6月 平成12年6月 平成18年6月 平成19年12月 平成27年6月	日本発条株式会社入社 同社取締役 同社常務取締役 同社専務取締役 同社代表取締役副社長 同社代表取締役社長 同社代表取締役会長 横浜商工会議所会頭 当社取締役(現)	(注)3	
取締役		友永 道子	昭和22年7月26日生	昭和50年3月 平成19年7月 平成20年7月 平成22年6月 平成23年6月 平成26年6月 平成28年6月	公認会計士登録 日本公認会計士協会副会長 新日本有限責任監査法人シニアパートナー 当社監査役 日本電信電話株式会社社外監査役(現) 株式会社日本取引所グループ社外取締役(現) 当社取締役(現)	(注)3	
取締役		平位 武	昭和33年8月29日生	昭和57年4月 平成20年6月 平成24年6月 平成24年6月 平成25年6月	当社入社 京浜急行バス株式会社取締役 京浜急行バス株式会社常務取締役 当社取締役(現) 京浜急行バス株式会社代表取締役社長(現)	(注)3	15
取締役	生活事業創造本部リテール事業部長	上野 賢了	昭和35年5月1日生	昭和59年4月 平成17年5月 平成21年5月 平成25年6月 平成25年6月 平成27年6月	当社入社 株式会社京急百貨店取締役 同社常務取締役 当社取締役(現) 株式会社京急百貨店代表取締役社長(現) 当社生活事業創造本部リテール事業部長委嘱(現)	(注)3	10
取締役	新規事業企画室部長	大賀 祥介	昭和36年9月23日生	昭和59年4月 平成19年6月 平成22年6月 平成25年6月 平成25年6月 平成28年6月	当社入社 当社人事部長 横浜新都市センター株式会社常務取締役 当社取締役(現) 株式会社ホテルグランパシフィック代表取締役社長 当社新規事業企画室部長委嘱(現)	(注)3	19
取締役	グループ戦略室長	浦辺 和夫	昭和36年11月3日生	昭和59年4月 平成21年6月 平成21年6月 平成27年6月 平成27年6月	当社入社 当社鉄道本部計画営業部長 株式会社京急ステーションサービス代表取締役社長 当社取締役(現) 当社グループ戦略室長委嘱(現)	(注)3	11

役名	職名	氏名	生年月日	略歴		任期	所有株式数 (千株)
取締役	総務部長	渡辺 静 義	昭和36年12月6日生	昭和61年4月 平成22年6月 平成27年6月 平成27年6月	当社入社 当社総務部長 当社取締役(現) 当社総務部長委嘱(現)	(注)3	5
取締役	生活事業創造本部統括管理部長	川 俣 幸 宏	昭和39年2月10日生	昭和61年4月 平成25年6月 平成26年6月 平成28年6月 平成28年6月	当社入社 株式会社ホテルグランパシフィック 専務取締役 当社グループ戦略室部長 当社取締役(現) 当社生活事業創造本部統括管理部長 委嘱(現)	(注)3	10

役名	職名	氏名	生年月日	略歴		任期	所有株式数 (千株)	
常勤監査役		猿田 明里	昭和26年4月6日生	昭和50年4月 平成14年4月 平成16年4月 平成18年3月 平成23年3月 平成24年2月 平成26年6月	株式会社富士銀行入行 株式会社みずほ銀行執行役員人事部 長 同行常務執行役員 東京建物株式会社常務取締役 同社専務取締役 同社代表取締役専務取締役 当社常勤監査役(現)	(注) 4	4	
常勤監査役		國生 伸	昭和30年5月24日生	昭和53年4月 平成15年12月 平成19年6月 平成19年6月 平成21年6月 平成23年6月 平成25年6月 平成25年6月 平成25年9月 平成27年6月	当社入社 当社経理部長 当社取締役 当社グループ戦略室部長委嘱 当社グループ戦略部長委嘱 株式会社ホテルグランパシフィック 代表取締役社長 当社常務取締役 当社生活事業創造本部長委嘱 当社生活事業創造本部統括管理部長 委嘱 当社常勤監査役(現)	(注) 5	52	
監査役		末網 隆	昭和24年3月8日生	昭和49年4月 平成6年2月 平成9年9月 平成13年9月 平成14年8月 平成16年8月 平成17年9月 平成21年4月 平成25年6月 平成27年6月 平成28年6月	警察庁入庁 高知県警察本部長 警察庁長官官房会計課長 警察庁長官官房首席監察官 神奈川県警察本部長 警視庁副總監 宮内庁東宮侍従長 特命全權大使ルクセンブルク国駐節 丸紅株式会社社外監査役(現) 東鉄工業株式会社社外取締役(現) 当社監査役(現)	(注) 6		
監査役		須藤 修	昭和27年1月24日生	昭和55年4月 昭和58年4月 平成5年4月 平成11年6月 平成17年9月 平成19年6月 平成23年6月 平成24年6月 平成28年6月	弁護士登録 東京八重洲法律事務所パートナー あさひ法律事務所開設・パートナー 須藤・高井法律事務所(現 須藤綜 合法律事務所)開設・パートナー (現) 株式会社バンダイナムコホールディ ングス社外監査役(現) 当社買収防衛策に係る独立委員会委 員(現) 三井倉庫株式会社(現 三井倉庫 ホールディングス株式会社)社外監 査役(現) 株式会社アコーディア・ゴルフ社外 取締役(現) 当社監査役(現)	(注) 6		
計								533

(注) 1 取締役 武田嘉和、取締役 佐々木謙二および取締役 友永道子は、会社法第2条第15号に定める社外取締役に該当します。

2 常勤監査役 猿田明里、監査役 末網隆および監査役 須藤修は、会社法第2条第16号に定める社外監査役に該当します。

3 平成28年6月29日開催の定時株主総会の終結の時から1年間

4 平成26年6月27日開催の定時株主総会の終結の時から4年間

5 平成27年6月26日開催の定時株主総会の終結の時から4年間

6 平成28年6月29日開催の定時株主総会の終結の時から4年間

6 【コーポレート・ガバナンスの状況等】

(1) 【コーポレート・ガバナンスの状況】

コーポレート・ガバナンスに関する基本的な考え方

当社グループは、法令を順守し、経営の透明性・健全性を確保したうえで、経営環境の変化に対応し、適時かつ適切に意思決定と業務執行を行うことにより、企業価値の向上を目指しております。

イ 会社の機関の内容および内部統制システムの整備の状況等

(イ) 会社の機関の基本説明

当社は、現状において、適時かつ適切に取締役会等の運営を行い、迅速かつ適切な意思決定ができていますと考え、従前どおり監査役制度を採用しております。

取締役会は、社外取締役3名を含む16名で構成され、法令・定款で定められた事項や経営上の重要事項の決議および報告ならびに職務執行の監督を行っております。また、取締役の人事・報酬および後継者育成計画の決定に関する取締役会の透明性、客観性と説明責任を強化するため、取締役会の諮問機関として、半数以上が独立社外取締役で構成される指名・報酬委員会を設置しております。さらに、常勤取締役および常勤監査役で構成する常務会は、取締役に付議する事項はもとより、詳細な業務に関する事項の決議および報告を行っております。このほか、監査役会は、社外監査役3名を含む4名で構成され、各監査役の監査状況の報告および監査意見の形成を行っております。各監査役は、経営状況の監査や取締役の職務執行の適法性などの監査を行うほか、取締役会や常務会などの重要な会議に出席し、必要に応じて意見陳述を行っております。また、代表取締役と監査役との間で職務執行や監査に関し定期的に会合を行い、会社が対処すべき課題、監査役監査の環境整備の状況、監査上の重要課題等について積極的に意見交換を行っております。さらに、監査役は、会計監査人と定期的に会合をもつなど、緊密な連携を保ちながら、積極的に意見および情報を交換します。なお、取締役の事業年度の経営責任を明確にするとともに、経営環境の変化に迅速に対応した経営体制を構築することができるようにするため、取締役の任期は1年としております。

当社では、公共交通機関を中心に事業を行う当社の社会的責任を踏まえ、短期的な業績に限らず、事業継続の大前提となるサービス・商品の安全確保など中長期にわたる企業価値向上を実現するため、取締役会においては、当社グループの事業や戦略に精通する取締役を中心とした体制をとっております。また、社外役員が独立した立場から経営に参画することで、さらに透明性、客観性の高いコーポレート・ガバナンス体制を推進できることから、上記に記載した体制を採用しております。

グループ全体においては、グループ会社社長が出席するグループ社長会を定期的に開催し、グループとしての経営方針の徹底と経営情報の共有化を図っております。

(ロ) 内部統制に関する基本的な考え方

当社グループは、「都市生活を支える事業を通して、新しい価値を創造し、社会の発展に貢献する」というグループ理念に基づき事業を展開し、「地域密着・生活直結」型企業集団として、企業価値の最大化を目指しております。これらを達成するために、業務の適正を確保するための体制の構築強化を図っております。

(ハ) 会社の機関の内容、内部統制システムおよびリスク管理体制の整備状況

a 取締役および使用人の職務の執行が法令および定款に適合することを確保するための体制（コンプライアンス体制）

(a) 教育の実施

当社グループは、コンプライアンス規程、京急グループ・コンプライアンス指針および京急グループ・役員および従業員行動基準に基づく教育を定期的実施することにより、グループ全体の順法意識を高め、適法かつ適正に事業活動を行います。

(b) 取締役間の意思疎通・相互監督

当社グループは、職務執行が法令、定款および社内規程に適合することを確保するため、取締役間の意思疎通を図り、相互に監督を行います。

(c) 反社会的勢力への対応

当社グループは、市民社会の秩序や安全を脅かす反社会的勢力に対して、毅然とした態度で臨み、不当要求を拒絶します。

(d) 内部監査部門による監査

当社グループ業務監査部は、当社各部門およびグループ会社の内部統制体制の仕組みおよび役職員の職務執行の状況を監査します。

(e) 内部通報制度の整備

当社グループは、当社グループ業務監査部および弁護士を通報窓口とする内部通報制度を整備し、グループ全体の企業活動の健全性を確保します。

b 取締役の職務の執行に係る情報の保存および管理に関する体制（情報保存・管理体制）

当社グループは、取締役の職務執行に関する文書その他の情報については、文書整理規程に基づき、適切に保存および管理し、当社取締役および監査役がこれらの文書等を随時閲覧できる体制を維持します。

c 損失の危険の管理に関する規程その他の体制（リスク管理体制）

(a) 安全対策および事故・災害・危機発生時の対応方法の整備

当社グループは、公共交通機関を中心に事業を行う当社グループの社会的責任を踏まえ、サービス・商品の安全・安心を確保するため、京急グループ危機管理規程に基づき、平時から安全対策に積極的に取り組むとともに、万一の事故や災害等の発生に備え、各種対応方法を整備します。また、危機発生時に、グループ全体の情報を集約・共有することにより、危機のすみやかな収拾と再発防止を図ります。

(b) リスク情報の管理

リスク情報の把握および損失最小化の対策ならびに共有化

当社グループは、リスク情報を把握し、損失の最小化を図るための対策を講じるとともに、リスク情報を集約したうえで、グループ・コンプライアンス協議会において情報の共有化を図ります。

リスク管理体制の監査

当社グループ業務監査部は、当社各部門およびグループ会社のリスク管理体制についての監査を行います。

d 取締役の職務の執行が効率的に行われることを確保するための体制（取締役の職務の執行体制）

(a) グループ理念・経営計画に基づく経営

当社グループは、グループ理念および経営計画に基づき、経営を行います。

(b) 効率的な職務執行

当社は、取締役会規程、会議付議基準および職務権限規程等の規程に基づき、取締役会から代表取締役社長への権限委譲を行うことにより、効率的な職務執行を行います。また、当社グループは、職制および業務分掌規程、および職務権限規程等の規程に基づき、各部門・各職位の責任と権限を明確にすることにより、適正かつ効率的な職務執行を行います。

e 当社グループにおける業務の適正を確保するための体制（当社グループの業務の適正を確保するための体制）

(a) 当社各部門・内部監査部門の役割

当社各部門は、所管するグループ会社の業務を管理するほか、当社グループ業務監査部は、監査規程に基づき、グループ全体の業務が適法かつ適正に行われているか監査します。

(b) グループ会社運営規程に基づくグループ会社管理

当社は、グループ会社運営規程に基づき、グループ会社に対し、各社の経営に関する重要事項について当社取締役会または常務会での承認を義務づけるとともに、営業成績、決算および財務状況等の重要情報について当社への報告を義務づけ、グループ全体のガバナンス構築に努めます。

(c) 経営方針の徹底・経営情報の共有化

当社は、グループ会社社長が出席するグループ社長会を定期的に行い、グループとしての経営方針の徹底と経営情報の共有化を図ります。

(d) グループ会社における内部統制体制の確保

当社は、すべてのグループ会社において内部統制に関する取締役会決議を義務づけるなど、グループ全体の内部統制体制を確保します。

(e) 金融商品取引法に基づく内部統制報告制度への対応

当社グループは、金融商品取引法に基づく内部統制報告制度に対応し、財務報告の信頼性を確保するとともに、透明性の高い経営体制の構築に努めます。

f 監査役を補助すべき使用人を配置することに関する事項（以下、総称して「監査役監査の体制」という。）

当社は、監査役職務執行を補助すべき専属のスタッフを配置し、同スタッフの任免、異動などの人事については、監査役と事前に協議のうえ決定します。また、同スタッフは、取締役からの独立性を保ち、監査役からの指示の実効性を確保するため、他部署の使用人を兼務せず、監査役の指揮命令に従います。

g 監査役への報告等に関する体制

(a) 監査役への会議等による報告

当社監査役は、取締役会その他重要な会議に出席するとともに、随時回覧される重要な稟議により、当社および当社グループに関する業務についての報告を受けます。

(b) 業務執行に関する事項の報告

当社取締役および使用人ならびにグループ会社取締役、監査役および使用人は、当社監査役から業務執行に関する事項について報告を求められたときは、すみやかに報告を行います。

(c) 内部通報の状況の報告

当社グループ業務監査部は、当社グループの内部通報の状況について、監査役に報告します。

(d) 報告者の保護

当社グループは、当社監査役への報告者および内部通報者が不利な取り扱いを受けないことを周知します。

h 監査役職務の執行について生ずる費用または債務の処理に係る方針に関する事項

当社監査役がその職務の執行について、当社に対し、費用の前払い等の請求をしたときは、当該請求に係る費用が監査役職務の執行に必要でないと認められた場合を除き、当社は、すみやかに当該費用を処理します。また、監査役職務の執行について生ずる費用等を支弁するために、当社は、毎年一定額の予算を設けます。

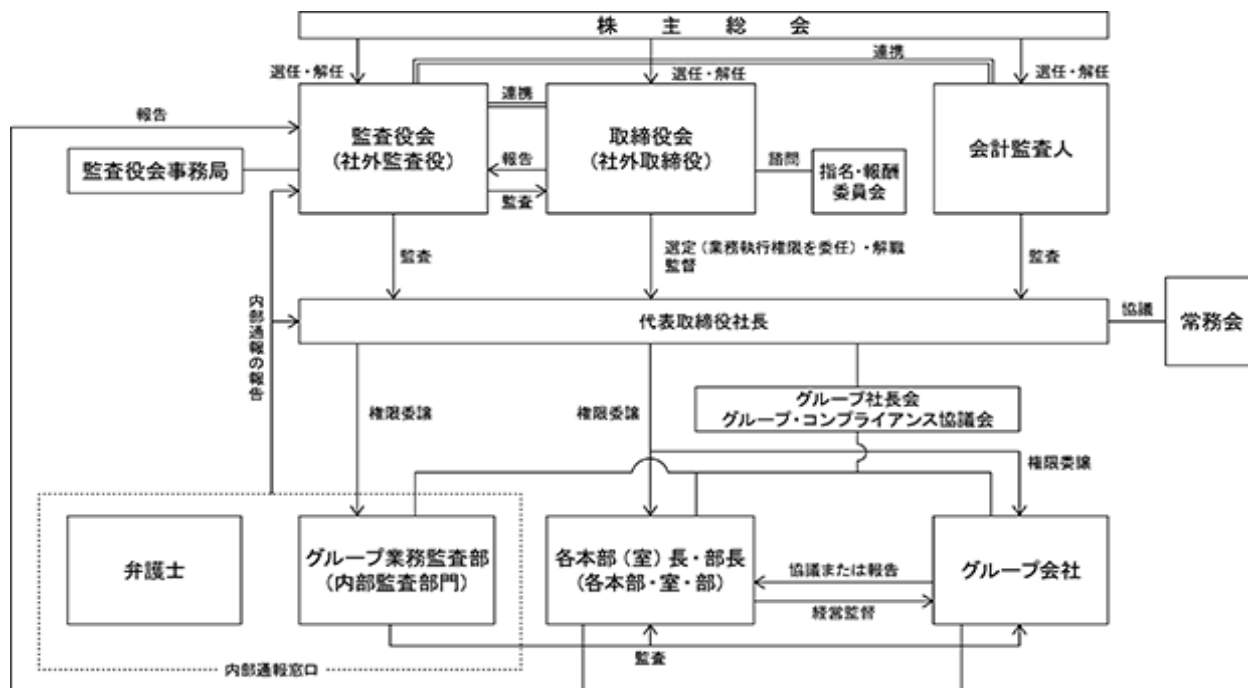
その他監査役監査が実効的に行われることを確保するための体制

(a) 取締役との連携

当社監査役は、当社取締役と定期的に会合をもつなど、緊密な連携を保ちながら、会社が対処すべき課題、監査役監査の環境整備の状況、監査上の重要課題等について、積極的に意見を交換します。

(b) 会計監査人との連携

当社監査役は、会計監査人と定期的に会合をもつなど、緊密な連携を保ちながら、積極的に意見および情報を交換します。



j 反社会的勢力排除に向けた基本的な考え方およびその整備状況

当社は、市民社会の秩序や安全を脅かす反社会的勢力に対して毅然とした態度で臨み、不当要求には、断固として拒絶する方針を、当社取締役会において決議し、京急グループ・役員および従業員行動基準において、明確にしております。

平時には、警察、弁護士等の外部の専門機関と緊密な連携関係を構築するとともに、コンプライアンス規程に基づく教育や、職位職種別に実施する研修等を通じて、グループ社員への啓発活動を行っております。さらに、有事には、当社総務部がグループ全体を統括し、外部の専門機関と連携しながら、毅然とした態度で対応しております。

(二) 内部監査、監査役監査および会計監査の状況

内部監査は、社長直轄の組織であるグループ業務監査部（12名）が、当社グループの業務全体にわたる内部統制体制についての監査を行うとともに、関係部署との連携強化を図っております。

監査役監査は、専属のスタッフ2名が、監査役の職務を補助しております。

会計監査は、当社と監査契約を締結している新日本有限責任監査法人が、定期的な監査等により会計処理の正確性と透明性の強化に努めております。なお、当事業年度において業務を執行した公認会計士は、同監査法人に所属する太田荘一（継続監査年数5年）、佐野康一（継続監査年数3年）および橋爪輝義（継続監査年数7年）の3氏であります。また、会計監査業務に係る補助者は26名（公認会計士11名、その他15名）であります。

グループ業務監査部と監査役は、情報収集や内部監査実施状況等の報告等、常時打ち合わせを行っております。また、監査役と会計監査人は、年度監査計画、監査基準および監査結果等について、定期的に会合を行っているほか、監査役は、会計監査人の監査に随時立ち会っております。さらに、会計監査人とグループ業務監査部は、定期的な会合等を通じて内部監査の状況等を共有しております。

当社は、上記記載のとおり、内部監査、監査役監査、会計監査間で相互に連携をとる体制を整備しております。

このほか、それぞれの監査において内部統制部門と連携し、内部統制部門の活動内容を監査に反映させているほか、当社常勤監査役とグループ会社の監査役は、グループ監査役協議会を定期的に開催し、グループ監査の充実、強化を図っております。

(ホ) 社外取締役および社外監査役との関係

当社の社外取締役は3名、社外監査役は3名であります。

社外取締役武田嘉和氏は、生命保険会社の国際業務および資産運用業務の元責任者であり、かつリース会社の元経営者として、豊富な経験と幅広い見識を有しております。また、平成25年6月から、当社社外取締役として当社の業務執行の監督等の役割を適切に果たしていただいていることから、社外取締役として選任しております。同氏は、日本生命保険相互会社の元取締役専務執行役員、ニッセイ・リース株式会社の元取締役社長であり、現在は、公益財団法人ニッセイ文化振興財団の理事長であります。なお、当社と日本生命保険相互会社との間には資金借入等の取引がありますが、同社からの借入額は借入金全体の1割未満であります。また、当社と公益財団法人ニッセイ文化振興財団との間には寄付の実績がありますが、金額は年額10万円であります。同氏は、一般株主と利益相反が生じるおそれはなく、また、当社との間に特別の利害関係はないため、独立役員として指定しております。

社外取締役佐々木謙二氏は、大手自動車部品メーカーの元経営者であり、かつ地元経済および地域社会の元代表として、豊富な経験と幅広い見識を有しております。また、平成27年6月から、当社社外取締役として当社の業務執行の監督等の役割を適切に果たしていただいていることから、社外取締役として選任しております。同氏は、日本発条株式会社の元取締役社長、横浜商工会議所の元会頭であります。同氏は、一般株主と利益相反が生じるおそれはなく、また、当社との間に特別の利害関係はないため、独立役員として指定しております。

社外取締役友永道子氏は、日本公認会計士協会副会長の要職を務めたほか、大手情報通信会社等の社外役員として、豊富な経験と幅広い見識を有しております。また、平成22年6月から、当社社外監査役として当社の経営を監査する役割を適切に果たしていただいていることから、社外取締役として選任しております。同氏は、新日本有限責任監査法人の元シニアパートナーであり、現在は、公認会計士、日本電信電話株式会社の社外監査役、株式会社日本取引所グループの社外取締役であります。なお、当社と新日本有限責任監査法人の間には会計監査等の取引がありますが、当社が同監査法人に対して支払った当事業年度に係る報酬額は92百万円であります。同氏は、一般株主と利益相反が生じるおそれはなく、また、当社との間に特別の利害関係はないため、独立役員として指定しております。

社外監査役猿田明里氏は、大手銀行の元常務執行役員であり、かつ大手総合不動産会社の元経営者として、豊富な経験と幅広い見識を有しております。また、平成26年6月から、当社常勤社外監査役として当社の経営を監査する役割を適切に果たしていただいていることから、社外監査役として選任しております。同氏は、株式会社みずほ銀行の元常務執行役員であります。なお、当社と株式会社みずほ銀行の間には資金借入等の取引がありますが、同行からの借入額は借入金全体の1割未満であります。同氏は、一般株主と利益相反が生じるおそれはなく、また、当社との間に特別の利害関係はないため、独立役員として指定しております。

社外監査役末綱隆氏は、神奈川県警察本部長、警視庁副総監等の要職を務めたほか、大手総合商社等の社外役員として、豊富な経験と幅広い見識を有することから、それらの知見等を当社の監査に反映していただくため、社外監査役として選任しております。同氏は、現在、丸紅株式会社の社外監査役、東鉄工業株式会社の社外取締役であります。同氏は、一般株主と利益相反が生じるおそれはなく、また、当社との間に特別の利害関係はないため、独立役員として指定しております。

社外監査役須藤修氏は、弁護士として企業法務について高い専門性を有するとともに、総合エンターテインメント企業等の社外役員として、豊富な経験と幅広い見識を有することから、それらの知見等を当社の監査に反映していただくため、社外監査役として選任しております。同氏は、現在、須藤綜合法律事務所パートナー、株式会社バンダイナムコホールディングスの社外監査役、三井倉庫ホールディングス株式会社の社外監査役であります。また、当社株式等の大量取得行為に関する対応策（買収防衛策）に係る独立委員会委員であります。同氏は、一般株主と利益相反が生じるおそれはなく、また、当社との間に特別の利害関係はないため、独立役員として指定しております。

また、社外取締役および社外監査役は、取締役会、監査役会等を通じて、監査役監査、会計監査等の状況を把握しております。

さらに、社外取締役および社外監査役は、内部統制体制の基本方針の取締役会決議に携わるとともに、取締役会等において定期的に内部統制部門から報告を受けることにより、内部統制体制の状況を把握しております。

上記に記載したほか、当社は社外取締役および社外監査役との間に特別な人的関係、資本的関係、取引関係その他の利害関係はありません。

なお、当社は、社外取締役武田嘉和氏、佐々木謙二氏および友永道子氏ならびに社外監査役猿田明里氏、末綱隆氏および須藤修氏と、会社法第423条第1項の賠償責任を限定する契約を締結しており、当該契約に基づく賠償責任限度額は、法令の定める最低限度額となります。

また、当社では、社外役員の独立性をその実質面において担保するため、次のとおり「社外役員の独立性の判断基準」を定め、社外役員の独立性を判断しております。

(社外役員の独立性の判断基準)

当社において、独立性を有する社外取締役・社外監査役であるためには、次のいずれかに該当する者であってはならない。

- 1 当社および当社グループ会社(以下、総称して「当社」という。)の業務執行者
- 2 当社の主要な株主または主要な株主である会社の業務執行者
- 3 当社の主要な借入先である者または主要な借入先である会社の業務執行者
- 4 当社を主要な取引先とする者または主要な取引先とする会社の業務執行者
- 5 当社の主要な取引先である者または主要な取引先である会社の業務執行者
- 6 当社から一定額を超える寄付または助成を受けている者
当社から一定額を超える寄付または助成を受けている法人、組合等の団体の理事その他の業務執行者
- 7 当社から役員報酬以外に一定額を超える金銭その他の財産上の利益を受けている弁護士、公認会計士、税理士またはコンサルタント等
- 8 当社から一定額を超える金銭その他の財産上の利益を受けている法律事務所、監査法人、税理士法人またはコンサルティング・ファーム等の法人、組合等の団体に所属する者
- 9 社外取締役・社外監査役の相互就任関係となる他の会社の業務執行者
- 10 過去10年間に於いて、第1項に該当していた者
過去5年間に於いて、第2項から第9項までのいずれかに該当していた者
- 11 第1項から第9項までに該当する者が重要な職位にある者の場合において、その者の配偶者または二親等以内の親族

- (注) 1 本基準において「業務執行者」とは、「業務執行取締役、執行役、執行役員その他これらに準ずる者および使用人」をいう。
- 2 第2項において「主要な株主」とは、「直近事業年度末において当社の議決権総数の10%以上の議決権を直接または間接に保有している者(または会社)」をいう。
 - 3 第3項において「当社の主要な借入先である者(または会社)」とは、「直近事業年度末において当社の資金調達につき代替性のない程度に依存している金融機関その他の大口債権者」をいう。
 - 4 第4項において「当社を主要な取引先とする者(または会社)」とは、「直近事業年度におけるその者(または会社)の年間連結売上高の2%以上の支払いを当社から受けた者(または会社)」をいう。
 - 5 第5項において「当社の主要な取引先である者(または会社)」とは、「直近事業年度における当社の年間連結売上高の2%以上の支払いを当社に行っている者(または会社)」をいう。
 - 6 第6項および第7項において「一定額」とは、「直近事業年度における年間10百万円」をいう。
 - 7 第8項において「一定額」とは、「直近事業年度における法人、組合等の団体の総売上高の2%」をいう。
 - 8 第9項において「相互就任関係」とは、「直近事業年度末において当社の業務執行者が他の会社の社外取締役・社外監査役であり、かつ、当該他の会社の業務執行者が当社の社外取締役・社外監査役である関係」をいう。
 - 9 第11項において「重要な職位にある者」とは、「部長格以上の業務執行者またはそれらに準ずる権限を有する者」をいう。
 - 10 本基準以外で独立性の判断に重要な影響を及ぼす事項については、柔軟に対応していくこととする。

□ 役員報酬等

(イ) 役員区分ごとの報酬等の総額、報酬等の種類別の総額および対象となる役員の員数

役員区分	報酬等の総額 (百万円)	報酬等の種類別の総額(百万円)			対象となる 役員の員数 (人)
		基本報酬	賞与	退任時繰延報酬	
取締役 (社外取締役を除く。)	330	194	106	29	16
監査役 (社外監査役を除く。)	25	25			2
社外役員	61	61			6

(ロ) 役員ごとの連結報酬等の総額等

連結報酬等の総額が1億円以上である者が存在しないため、記載しておりません。

(ハ) 使用人兼務役員の使用人分給与のうち、重要なもの

該当事項はありません。

(二) 役員の報酬等の額の決定に関する方針

a 基本方針

当社の役員報酬は、沿線の生活者を支える企業集団として安全・安心を最優先に確保するとともに沿線地域の発展のため、グループが連携して事業を行い、相乗効果を図るという当社グループの経営の特性に鑑みて、短期的な業績に加えて、中長期的な企業価値・業績向上への貢献および株主の皆様との価値共有を重視しております。また、報酬額の決定にあたっては、従業員給与、他社の動向、外部調査機関の調査データ等を勘案して決定するものとしております。

b 取締役および監査役の報酬等の構成および決定方法

社外取締役を除く取締役の報酬は、基本報酬(株式購入資金を含む。)、賞与、退任時繰延報酬により構成しております。

社外取締役および監査役の報酬は、基本報酬(株式購入資金を含まない。)としております。

また、取締役の報酬については、半数以上が独立社外取締役で構成される指名・報酬委員会への諮問を経て、取締役会において決定するものとしております。

なお、各報酬の内容は、次のとおりであります。

報酬の種類	内容
基本報酬	取締役(社外取締役を除く。)に対して、役位ごとに定める金額(株式購入資金を含む。)を支給いたします。また、社外取締役および監査役に対して、一定の金額(株式購入資金を含まない。)を支給いたします。
賞与	取締役(社外取締役を除く。)に対して、業績に対するインセンティブを高めるため、事業年度における職務執行の対価として、役位ごとに定める標準額を基準とし、業績等を勘案した金額を取締役会で決定し支給いたします。
退任時繰延報酬	取締役(社外取締役を除く。)に対して、中期的な企業価値・業績向上を意識した経営を实践させるため、取締役の任期(1年)の職務執行に対する報酬として、任期ごとに業績および中長期的な課題に対する取り組み状況等を総合的に勘案して取締役会で決定した金額を取締役ごとに積み立て、退任時に累計額を一括して支給いたします。
株式購入資金 (株価連動報酬)	取締役(社外取締役を除く。)に対して、株主の皆様との価値共有および長期的な企業価値・業績向上を意識した経営を实践させるため、役位ごとに役員持株会に対する最低拠出額を定め、同額を基本報酬に含める形で支給いたします。なお、取得した株式は、原則として在任中保有し続けることを義務づけております。

八 取締役の定数

当社は、取締役を、19名以内とする旨を定款に定めております。

二 取締役の選任の決議要件

当社は、取締役の選任決議について、株主総会において議決権を行使することができる株主の議決権の3分の1以上を有する株主が出席し、その議決権の過半数をもって行う旨を定款に定めております。また、取締役の選任決議は、累積投票によらないものとする旨を定款に定めております。

ホ 自己の株式の取得

当社は、経済情勢の変化に対応した機動的な資本政策の遂行を可能とするため、会社法第165条第2項の規定により、取締役会の決議によって市場取引等により自己の株式を取得することができる旨を定款に定めております。

へ 中間配当

当社は、株主への機動的な利益還元を行うため、会社法第454条第5項の規定により、取締役会の決議によって、毎年9月30日を基準日として中間配当を行うことができる旨を定款に定めております。

ト 株主総会の特別決議要件

当社は、株主総会の円滑な運営を行うため、会社法第309条第2項に定める決議は、議決権を行使することができる株主の議決権の3分の1以上を有する株主が出席し、その議決権の3分の2以上をもって行う旨を定款に定めております。

チ 株式の保有状況

(イ) 保有目的が純投資目的以外の目的である投資株式

銘柄数 101銘柄

貸借対照表計上額の合計額 51,434百万円

(ロ) 保有目的が純投資目的以外の目的である投資株式の保有区分、銘柄、株式数、貸借対照表計上額および保有目的

(前事業年度)

特定投資株式

銘柄	株式数(株)	貸借対照表計上額 (百万円)	保有目的
(株)西武ホールディングス	7,655,200	23,769	事業上の関係強化
日本空港ビルデング(株)	707,800	5,152	"
京成電鉄(株)	2,816,000	4,204	"
京王電鉄(株)	4,153,160	3,916	"
(株)みずほフィナンシャルグループ	14,464,905	3,053	"
相鉄ホールディングス(株)	3,259,307	1,815	"
小田急電鉄(株)	1,081,000	1,324	"
東日本旅客鉄道(株)	121,300	1,169	"
東武鉄道(株)	1,613,000	919	"
東京急行電鉄(株)	1,024,000	761	"
コムシスホールディングス(株)	455,600	676	"
サッポロホールディングス(株)	1,243,725	592	"
大成建設(株)	870,000	590	"
(株)三菱UFJフィナンシャル・グループ	748,400	556	"
A N Aホールディングス(株)	1,709,000	549	"
大和ハウス工業(株)	227,100	538	"
(株)八十二銀行	540,000	457	"
いすゞ自動車(株)	275,000	439	"
(株)さいか屋	4,430,164	434	"
損保ジャパン日本興亜ホールディングス(株)	115,686	432	"

みなし保有株式

銘柄	株式数(株)	貸借対照表計上額 (百万円)	保有目的
日本空港ビルデング(株)	4,484,000	32,643	指図権の留保
三井住友トラスト・ホールディングス(株)	12,998,000	6,440	"
スルガ銀行(株)	2,470,000	6,162	"
(株)横浜銀行	8,632,000	6,076	"
(株)三菱UFJフィナンシャル・グループ	3,132,000	2,329	"
(株)ぐるなび	902,600	2,117	"
(株)みずほフィナンシャルグループ	8,700,000	1,836	"
大和ハウス工業(株)	569,000	1,349	"
東京急行電鉄(株)	1,616,000	1,202	"
(株)東急レクリエーション	1,491,000	1,027	"

(注) 貸借対照表計上額の上位銘柄を選定する段階で、特定投資株式とみなし保有株式を合算していません。

(当事業年度)
特定投資株式

銘柄	株式数(株)	貸借対照表計上額 (百万円)	保有目的
(株)西武ホールディングス	7,655,200	18,227	事業上の関係強化
京成電鉄(株)	2,816,000	4,457	"
京王電鉄(株)	4,153,160	4,103	"
日本空港ビルデング(株)	707,800	2,831	"
(株)みずほフィナンシャルグループ	14,464,905	2,431	"
相鉄ホールディングス(株)	3,259,307	2,248	"
小田急電鉄(株)	1,081,000	1,324	"
東日本旅客鉄道(株)	121,300	1,178	"
東京急行電鉄(株)	1,024,000	965	"
東武鉄道(株)	1,613,000	904	"
コムシスホールディングス(株)	455,600	791	"
大和ハウス工業(株)	227,100	718	"
サッポロホールディングス(株)	1,243,725	696	"
大成建設(株)	870,000	647	"
(株)ぐるなび	210,100	561	"
A N Aホールディングス(株)	1,709,000	541	"
西日本鉄道(株)	718,000	527	"
(株)三菱U F Jフィナンシャル・グループ	748,400	390	"
損保ジャパン日本興亜ホールディングス(株)	115,686	368	"
東京汽船(株)	500,000	325	"

みなし保有株式

銘柄	株式数(株)	貸借対照表計上額 (百万円)	保有目的
日本空港ビルデング(株)	4,484,000	17,936	指図権の留保
スルガ銀行(株)	2,470,000	4,885	"
(株)横浜銀行	8,632,000	4,415	"
三井住友トラスト・ホールディングス(株)	12,998,000	4,284	"
(株)ぐるなび	902,600	2,412	"
大和ハウス工業(株)	569,000	1,801	"
東京急行電鉄(株)	1,616,000	1,523	"
(株)みずほフィナンシャルグループ	8,700,000	1,462	"
(株)三菱UFJフィナンシャル・グループ	2,436,100	1,270	"
(株)協和エクシオ	614,700	768	"

- (注) 1 (株)横浜銀行は、(株)東日本銀行と、平成28年4月1日付で株式移転の方式により(株)コンコルディア・フィナンシャルグループを設立しております。
- 2 貸借対照表計上額の上位銘柄を選定する段階で、特定投資株式とみなし保有株式を合算しておりません。

(八) 保有目的が純投資目的である投資株式
該当事項はありません。

(2) 【監査報酬の内容等】

【監査公認会計士等に対する報酬の内容】

区分	前連結会計年度		当連結会計年度	
	監査証明業務に 基づく報酬(百万円)	非監査業務に 基づく報酬(百万円)	監査証明業務に 基づく報酬(百万円)	非監査業務に 基づく報酬(百万円)
提出会社	87	6	86	6
連結子会社	28		28	
計	116	6	115	6

【その他重要な報酬の内容】

前連結会計年度
該当事項はありません。

当連結会計年度
該当事項はありません。

【監査公認会計士等の提出会社に対する非監査業務の内容】

前連結会計年度

当社が監査公認会計士等に対して報酬を支払っている非監査業務の内容は、調査業務等であります。

当連結会計年度

当社が監査公認会計士等に対して報酬を支払っている非監査業務の内容は、調査業務等であります。

【監査報酬の決定方針】

該当事項はありません。

第5 【経理の状況】

1 連結財務諸表及び財務諸表の作成方法について

- (1) 当社の連結財務諸表は、「連結財務諸表の用語、様式及び作成方法に関する規則」(昭和51年大蔵省令第28号)に基づいて作成しております。
- (2) 当社の財務諸表は、「財務諸表等の用語、様式及び作成方法に関する規則」(昭和38年大蔵省令第59号)第2条の規定に基づき、同規則並びに「鉄道事業会計規則」(昭和62年運輸省令第7号)により作成しております。

2 監査証明について

当社は、金融商品取引法第193条の2第1項の規定に基づき、連結会計年度(自平成27年4月1日 至平成28年3月31日)の連結財務諸表及び事業年度(自平成27年4月1日 至平成28年3月31日)の財務諸表について、新日本有限責任監査法人により監査を受けております。

3 連結財務諸表等の適正性を確保するための特段の取組みについて

当社は、連結財務諸表等の適正性を確保するための特段の取組みを行っております。
具体的には、会計基準等の内容を適切に把握し、会計基準等の変更等についての的確に対応することができる体制を整備するため、公益財団法人財務会計基準機構へ加入し、同財団の主催する研修への参加等の取組みを行っております。

1【連結財務諸表等】

(1)【連結財務諸表】

【連結貸借対照表】

(単位：百万円)

	前連結会計年度 (平成27年3月31日)	当連結会計年度 (平成28年3月31日)
資産の部		
流動資産		
現金及び預金	45,088	2 43,891
受取手形及び売掛金	14,266	16,185
商品及び製品	2,519	2,625
分譲土地建物	80,849	57,250
仕掛品	1,155	1,788
原材料及び貯蔵品	566	585
繰延税金資産	2,744	3,592
その他	4,380	6,423
貸倒引当金	26	20
流動資産合計	151,546	132,321
固定資産		
有形固定資産		
建物及び構築物（純額）	2, 3 302,698	2, 3 309,046
機械装置及び運搬具（純額）	2, 3 37,350	2, 3 38,509
土地	2, 3 154,732	2, 3 154,005
建設仮勘定	262,706	259,307
その他（純額）	2, 3 5,682	2, 3 5,885
有形固定資産合計	1 763,171	1 766,755
無形固定資産		
のれん	3,192	2,957
その他	3 6,120	3 5,885
無形固定資産合計	9,312	8,843
投資その他の資産		
投資有価証券	2, 4 71,656	2, 4 65,038
長期貸付金	2 1,802	2 1,612
繰延税金資産	2,574	2,890
退職給付に係る資産	47,130	22,466
その他	22,936	22,788
貸倒引当金	208	198
投資その他の資産合計	145,892	114,598
固定資産合計	918,376	890,196
資産合計	1,069,923	1,022,518

(単位：百万円)

	前連結会計年度 (平成27年3月31日)	当連結会計年度 (平成28年3月31日)
負債の部		
流動負債		
支払手形及び買掛金	36,268	39,702
短期借入金	2 131,711	2 126,853
コマーシャル・ペーパー	-	20,000
1年内償還予定の社債	30,006	-
未払法人税等	5,147	3,380
前受金	4,968	6,473
賞与引当金	1,435	1,366
役員賞与引当金	80	94
その他の引当金	-	745
その他	30,904	29,116
流動負債合計	240,523	227,732
固定負債		
社債	100,000	100,000
長期借入金	2 227,124	2 226,909
繰延税金負債	19,615	7,789
役員退職慰労引当金	350	357
退職給付に係る負債	9,401	10,821
長期前受工事負担金	193,085	199,485
その他	27,477	27,700
固定負債合計	577,055	573,064
負債合計	817,578	800,796
純資産の部		
株主資本		
資本金	43,738	43,738
資本剰余金	44,158	44,158
利益剰余金	118,832	112,515
自己株式	286	608
株主資本合計	206,442	199,803
その他の包括利益累計額		
その他有価証券評価差額金	21,063	16,037
退職給付に係る調整累計額	24,366	5,405
その他の包括利益累計額合計	45,430	21,442
非支配株主持分	471	475
純資産合計	252,344	221,721
負債純資産合計	1,069,923	1,022,518

【連結損益計算書及び連結包括利益計算書】

【連結損益計算書】

(単位：百万円)

	前連結会計年度 (自 平成26年 4月 1日 至 平成27年 3月31日)	当連結会計年度 (自 平成27年 4月 1日 至 平成28年 3月31日)
営業収益	317,710	313,217
営業費		
運輸業等営業費及び売上原価	1, 3 257,618	1, 3 264,617
販売費及び一般管理費	2, 3 33,308	2, 3 33,790
営業費合計	290,926	298,408
営業利益	26,783	14,809
営業外収益		
受取利息	98	84
受取配当金	435	614
持分法による投資利益	696	778
固定資産売却益	374	653
その他	857	1,284
営業外収益合計	2,462	3,416
営業外費用		
支払利息	6,584	6,112
その他	656	323
営業外費用合計	7,240	6,435
経常利益	22,005	11,790
特別利益		
工事負担金等受入額	258	200
投資有価証券売却益	1,037	-
関係会社株式売却益	376	-
特別利益合計	1,672	200
特別損失		
減損損失	5 4,224	5 9,505
固定資産除却損	4 858	4 557
固定資産圧縮損	258	200
その他	-	459
特別損失合計	5,342	10,722
税金等調整前当期純利益	18,335	1,268
法人税、住民税及び事業税	7,052	5,029
法人税等調整額	461	775
法人税等合計	7,514	4,253
当期純利益又は当期純損失()	10,821	2,985
非支配株主に帰属する当期純利益	45	25
親会社株主に帰属する当期純利益 又は親会社株主に帰属する当期純損失()	10,775	3,011

【連結包括利益計算書】

(単位：百万円)

	前連結会計年度 (自 平成26年4月1日 至 平成27年3月31日)	当連結会計年度 (自 平成27年4月1日 至 平成28年3月31日)
当期純利益又は当期純損失()	10,821	2,985
その他の包括利益		
その他有価証券評価差額金	16,685	5,026
退職給付に係る調整額	19,147	18,961
その他の包括利益合計	¹ 35,833	¹ 23,987
包括利益	46,654	26,973
(内訳)		
親会社株主に係る包括利益	46,609	26,998
非支配株主に係る包括利益	45	25

【連結株主資本等変動計算書】

前連結会計年度(自 平成26年 4月 1日 至 平成27年 3月31日)

(単位：百万円)

	株主資本				
	資本金	資本剰余金	利益剰余金	自己株式	株主資本合計
当期首残高	43,738	44,158	109,778	265	197,410
会計方針の変更による 累積的影響額			1,585		1,585
会計方針の変更を反映し た当期首残高	43,738	44,158	111,364	265	198,995
当期変動額					
剰余金の配当			3,307		3,307
親会社株主に帰属する 当期純利益			10,775		10,775
自己株式の取得				21	21
自己株式の処分		0		0	0
株主資本以外の項目の 当期変動額（純額）					
当期変動額合計	-	0	7,468	21	7,447
当期末残高	43,738	44,158	118,832	286	206,442

	その他の包括利益累計額			非支配株主持分	純資産合計
	その他有価証券 評価差額金	退職給付に係る 調整累計額	その他の包括利益 累計額合計		
当期首残高	4,378	5,218	9,597	447	207,454
会計方針の変更による 累積的影響額					1,585
会計方針の変更を反映し た当期首残高	4,378	5,218	9,597	447	209,039
当期変動額					
剰余金の配当					3,307
親会社株主に帰属する 当期純利益					10,775
自己株式の取得					21
自己株式の処分					0
株主資本以外の項目の 当期変動額（純額）	16,685	19,147	35,833	24	35,857
当期変動額合計	16,685	19,147	35,833	24	43,305
当期末残高	21,063	24,366	45,430	471	252,344

当連結会計年度(自 平成27年4月1日 至 平成28年3月31日)

(単位：百万円)

	株主資本				
	資本金	資本剰余金	利益剰余金	自己株式	株主資本合計
当期首残高	43,738	44,158	118,832	286	206,442
会計方針の変更による 累積的影響額					-
会計方針の変更を反映し た当期首残高	43,738	44,158	118,832	286	206,442
当期変動額					
剰余金の配当			3,306		3,306
親会社株主に帰属する 当期純損失()			3,011		3,011
自己株式の取得				322	322
自己株式の処分		0		0	0
株主資本以外の項目の 当期変動額(純額)					
当期変動額合計	-	0	6,317	322	6,639
当期末残高	43,738	44,158	112,515	608	199,803

	その他の包括利益累計額			非支配株主持分	純資産合計
	その他有価証券 評価差額金	退職給付に係る 調整累計額	その他の包括利益 累計額合計		
当期首残高	21,063	24,366	45,430	471	252,344
会計方針の変更による 累積的影響額					-
会計方針の変更を反映し た当期首残高	21,063	24,366	45,430	471	252,344
当期変動額					
剰余金の配当					3,306
親会社株主に帰属する 当期純損失()					3,011
自己株式の取得					322
自己株式の処分					0
株主資本以外の項目の 当期変動額(純額)	5,026	18,961	23,987	4	23,983
当期変動額合計	5,026	18,961	23,987	4	30,623
当期末残高	16,037	5,405	21,442	475	221,721

【連結キャッシュ・フロー計算書】

(単位：百万円)

	前連結会計年度 (自 平成26年4月1日 至 平成27年3月31日)	当連結会計年度 (自 平成27年4月1日 至 平成28年3月31日)
営業活動によるキャッシュ・フロー		
税金等調整前当期純利益	18,335	1,268
減価償却費	30,977	30,620
減損損失	4,224	9,505
有形固定資産除却損	1,593	1,090
退職給付に係る資産の増減額(は増加)	1,000	2,113
投資有価証券売却損益(は益)	1,037	75
受取利息及び受取配当金	534	699
支払利息	6,584	6,112
持分法による投資損益(は益)	696	778
固定資産売却損益(は益)	374	643
工事負担金等受入額	258	200
固定資産圧縮損	258	200
売上債権の増減額(は増加)	1,291	1,918
たな卸資産の増減額(は増加)	11,592	22,842
前受運賃の増減額(は減少)	1,480	69
仕入債務の増減額(は減少)	1,752	1,327
未払消費税等の増減額(は減少)	3,190	1,973
前受金の増減額(は減少)	744	14
その他	911	1,584
小計	71,081	66,064
利息及び配当金の受取額	624	793
利息の支払額	6,613	6,167
法人税等の支払額	6,359	8,846
営業活動によるキャッシュ・フロー	58,732	51,844
投資活動によるキャッシュ・フロー		
投資有価証券の取得による支出	1,298	996
投資有価証券の売却による収入	1,144	361
有形固定資産の取得による支出	47,773	42,405
有形固定資産の売却による収入	1,113	1,669
無形固定資産の取得による支出	1,403	1,278
長期貸付けによる支出	57	28
長期貸付金の回収による収入	214	218
工事負担金等受入による収入	15,196	8,021
その他	352	15
投資活動によるキャッシュ・フロー	32,510	34,422

(単位：百万円)

	前連結会計年度 (自 平成26年4月1日 至 平成27年3月31日)	当連結会計年度 (自 平成27年4月1日 至 平成28年3月31日)
財務活動によるキャッシュ・フロー		
短期借入金の純増減額（は減少）	500	3,240
長期借入れによる収入	30,500	31,440
長期借入金の返済による支出	41,031	33,273
コマーシャル・ペーパーの増減額（は減少）	-	20,000
社債の発行による収入	9,930	-
社債の償還による支出	20,032	30,006
配当金の支払額	3,307	3,306
非支配株主への配当金の支払額	21	21
その他	19	320
財務活動によるキャッシュ・フロー	24,482	18,728
現金及び現金同等物の増減額（は減少）	1,739	1,306
現金及び現金同等物の期首残高	43,277	45,017
現金及び現金同等物の期末残高	¹ 45,017	¹ 43,710

【注記事項】

(連結財務諸表作成のための基本となる重要な事項)

1 連結の範囲に関する事項

連結子会社は62社であります。

主要な連結子会社名は「第1 企業の概況」の「4 関係会社の状況」に記載しているため、省略しております。

当社では、すべての子会社を連結の範囲に含めております。

当連結会計年度において、京急鉄道施設㈱は、当社が吸収合併したことにより連結の範囲から除外しております。

2 持分法の適用に関する事項

持分法適用の関連会社は4社で、横浜新都市センター㈱、㈱ルミネウイングほか2社であります。

持分法非適用の関連会社は、追浜駅前ビル㈱であり、当期純損益（持分に見合う額）及び利益剰余金（持分に見合う額）等に重要な影響を及ぼさないため、持分法の適用範囲から除外しております。

3 連結子会社の事業年度等に関する事項

連結子会社の決算日は、連結決算日と一致しております。

4 会計方針に関する事項

(1) 重要な資産の評価基準及び評価方法

イ 有価証券

その他有価証券

時価のあるもの

期末日の市場価格等に基づく時価法

(評価差額は全部純資産直入法により処理し、売却原価は移動平均法により算定しております。)

時価のないもの

移動平均法による原価法

ロ たな卸資産

分譲土地建物

個別法による原価法

(貸借対照表価額については収益性の低下に基づく簿価切下げの方法)

未成工事支出金

個別法による原価法

(貸借対照表価額については収益性の低下に基づく簿価切下げの方法)

その他

主として売価還元法による原価法

(貸借対照表価額については収益性の低下に基づく簿価切下げの方法)

(2) 重要な減価償却資産の減価償却の方法

イ 有形固定資産(リース資産を除く)

当社 定率法

ただし、鉄道事業固定資産の構築物の一部(取替資産)については、取替法を採用しております。

また、付帯事業固定資産のうち、上大岡京急ビルについては、定額法を採用しております。

連結子会社 建物 主として定額法

建物以外 主として定率法

なお、当社及び連結子会社は、平成10年4月1日以降に取得した建物(建物附属設備を除く。)については、定額法を採用しております。

主な耐用年数は以下のとおりであります。

建物及び構築物 3～65年

機械装置及び運搬具 3～20年

ロ 無形固定資産(リース資産を除く)

定額法

なお、自社利用のソフトウェアの減価償却方法は、定額法を採用しており、耐用年数は見込利用可能期間に基づき5年としております。

八 リース資産

所有権移転外ファイナンス・リース取引に係るリース資産については、リース期間を耐用年数とし、残存価額を零とする定額法を採用しております。

(3) 鉄道事業における工事負担金等の会計処理

当社では、鉄道事業における連続立体交差等の高架化工事や地下化工事等を行うにあたり、地方公共団体等から工事費の一部として工事負担金等を受けております。

これらの工事負担金等は、工事完成時に当該工事負担金等相当額を取得した固定資産の取得原価から直接減額して計上しております。

なお、連結損益計算書においては、工事負担金等受入額を特別利益に計上するとともに、固定資産の取得原価から直接減額した額を固定資産圧縮損として特別損失に計上しております。

(4) 重要な引当金の計上基準

イ 貸倒引当金

債権の貸倒れによる損失に備えるため、一般債権については貸倒実績率により、貸倒懸念債権等特定の債権については個別に回収可能性を検討し、貸倒見積額を計上しております。

ロ 賞与引当金

連結子会社は、従業員の賞与の支給に充てるため、支給見込額に基づき計上しております。

ハ 役員賞与引当金

連結子会社は、役員に対して支給する賞与の支出に充てるため、支給見込額に基づき計上しております。

ニ 役員退職慰労引当金

連結子会社は、役員の退職慰労金の支出に備えるため、内規に基づく期末要支給額を計上しております。

(5) 退職給付に係る会計処理の方法

イ 退職給付見込額の期間帰属方法

退職給付債務の算定にあたり、退職給付見込額を当連結会計年度末までの期間に帰属させる方法については、給付算定式基準によっております。

ロ 数理計算上の差異及び過去勤務費用の費用処理方法

数理計算上の差異については、各連結会計年度の発生時における従業員の平均残存勤務期間以内の一定の年数（主として15年）による定額法により按分した額をそれぞれ発生の日翌連結会計年度から費用処理しております。

過去勤務費用については、その発生時の従業員の平均残存勤務期間以内の一定の年数（主として15年）による定額法により費用処理しております。

(6) 重要な収益及び費用の計上基準

イ ファイナンス・リース取引に係る収益の計上基準

リース料受取時に売上高と売上原価を計上する方法によっております。

ロ 完成工事高及び完成工事原価の計上基準

当連結会計年度末までの進捗部分について成果の確実性が認められる工事については工事進行基準を、その他の工事については工事完成基準を適用しております。なお、工事進行基準を適用する工事の当連結会計年度末における進捗度の見積りは、原価比例法によっております。

(7) のれんの償却方法及び償却期間

のれんの償却については、その投資効果の発現する期間（20年）を合理的に見積り、均等償却しております。

(8) 連結キャッシュ・フロー計算書における資金の範囲

連結キャッシュ・フロー計算書における資金（現金及び現金同等物）は、手許現金、随時引き出し可能な預金及び容易に換金可能であり、かつ、価値の変動について僅少なリスクしか負わない取得日から3か月以内に償還期限の到来する短期投資からなっております。

(9) その他連結財務諸表作成のための重要な事項

消費税等の会計処理

消費税及び地方消費税の会計処理は、税抜方式によっております。

(会計方針の変更)

「企業結合に関する会計基準」(企業会計基準第21号 平成25年9月13日。以下「企業結合会計基準」という。)、
「連結財務諸表に関する会計基準」(企業会計基準第22号 平成25年9月13日。以下「連結会計基準」という。)
及び「事業分離等に関する会計基準」(企業会計基準第7号 平成25年9月13日。以下「事業分離等会計基準」という。)等を当連結会計年度から適用し、支配が継続している場合の子会社に対する当社の持分変動による差額を資本剰余金として計上するとともに、取得関連費用を発生した連結会計年度の費用として計上する方法に変更いたしました。また、当連結会計年度の期首以後実施される企業結合については、暫定的な会計処理の確定による取得原価の配分額の見直しを企業結合日の属する連結会計年度の連結財務諸表に反映させる方法に変更いたします。加えて、当期純利益等の表示の変更及び少数株主持分から非支配株主持分への表示の変更を行っております。当該表示の変更を反映させるため、前連結会計年度については連結財務諸表の組替えを行っております。

企業結合会計基準等の適用については、企業結合会計基準第58 - 2項(4)、連結会計基準第44 - 5項(4)及び事業分離等会計基準第57 - 4項(4)に定める経過的な取扱いに従っており、当連結会計年度の期首時点から将来にわたって適用しております。

当連結会計年度の連結キャッシュ・フロー計算書においては、連結範囲の変動を伴わない子会社株式の取得又は売却に係るキャッシュ・フローについては、「財務活動によるキャッシュ・フロー」の区分に記載し、連結範囲の変動を伴う子会社株式の取得関連費用もしくは連結範囲の変動を伴わない子会社株式の取得又は売却に関連して生じた費用に係るキャッシュ・フローは、「営業活動によるキャッシュ・フロー」の区分に記載する方法に変更しております。

なお、当連結会計年度において、連結財務諸表及び1株当たり情報に与える影響額はありません。

(未適用の会計基準等)

「繰延税金資産の回収可能性に関する適用指針」(企業会計基準適用指針第26号 平成27年12月28日)

1 概要

「繰延税金資産の回収可能性に関する適用指針」は、日本公認会計士協会における税効果会計に関する会計上の実務指針及び監査上の実務指針(会計処理に関する部分)を企業会計基準委員会に移管するに際して、企業会計基準委員会が、当該実務指針のうち主に日本公認会計士協会監査委員会報告第66号「繰延税金資産の回収可能性の判断に関する監査上の取扱い」において定められている繰延税金資産の回収可能性に関する指針について、企業を5つに分類し、当該分類に応じて繰延税金資産の計上額を見積るという取扱いの枠組みを基本的に踏襲した上で、分類の要件及び繰延税金資産の計上額の取扱いの一部について必要な見直しを行ったもので、繰延税金資産の回収可能性について、「税効果会計に関する会計基準」(企業会計審議会)を適用する際の指針を定めたものであります。

2 適用予定日

平成28年4月1日以後開始する連結会計年度の期首から適用します。

3 当該会計基準等の適用による影響

「繰延税金資産の回収可能性に関する適用指針」の適用による連結財務諸表に与える影響額については、現時点で評価中であります。

(連結貸借対照表関係)

1 有形固定資産減価償却累計額

	前連結会計年度 (平成27年3月31日)	当連結会計年度 (平成28年3月31日)
	616,288百万円	629,299百万円

2 担保に供している資産及び債務額は次のとおりであります。

(1) 担保資産

	前連結会計年度 (平成27年3月31日)		当連結会計年度 (平成28年3月31日)	
	(うち財団抵当)		(うち財団抵当)	
現金及び預金	百万円	百万円	100百万円	百万円
建物及び構築物	182,224百万円	182,224百万円	192,470百万円	192,470百万円
機械装置及び運搬具	30,909百万円	30,909百万円	31,908百万円	31,908百万円
土地	59,465百万円	59,465百万円	59,540百万円	59,540百万円
その他の有形固定資産	1,651百万円	1,651百万円	1,795百万円	1,795百万円
投資有価証券	720百万円	百万円	720百万円	百万円
長期貸付金	360百万円	百万円	360百万円	百万円
合計	275,330百万円	274,250百万円	286,894百万円	285,714百万円

(2) 担保権設定の原因債務

	前連結会計年度 (平成27年3月31日)		当連結会計年度 (平成28年3月31日)	
	(うち財団抵当)		(うち財団抵当)	
長期借入金	118,974百万円	118,974百万円	116,096百万円	116,096百万円
うち、1年以内返済予定額	12,077百万円	12,077百万円	11,849百万円	11,849百万円

3 固定資産の取得原価から直接減額された工事負担金等累計額

	前連結会計年度 (平成27年3月31日)	当連結会計年度 (平成28年3月31日)
	128,934百万円	129,064百万円
うち、鉄道事業における 工事負担金等累計額	126,679百万円	126,765百万円

4 関連会社に対するものは次のとおりであります。

	前連結会計年度 (平成27年3月31日)	当連結会計年度 (平成28年3月31日)
投資有価証券(株式)	10,655百万円	11,724百万円

5 偶発債務

	前連結会計年度 (平成27年3月31日)	当連結会計年度 (平成28年3月31日)
住宅購入者の提携住宅ローン	9,523百万円	2,214百万円

(連結損益計算書関係)

- 1 期末たな卸資産は収益性の低下に伴う簿価切下後の金額であり、次のたな卸資産評価損が運輸業等営業費及び売上原価に含まれております。

	前連結会計年度 (自 平成26年4月1日 至 平成27年3月31日)	当連結会計年度 (自 平成27年4月1日 至 平成28年3月31日)
	5,919百万円	21,003百万円

- 2 販売費及び一般管理費の内訳は次のとおりであります。

	前連結会計年度 (自 平成26年4月1日 至 平成27年3月31日)	当連結会計年度 (自 平成27年4月1日 至 平成28年3月31日)
(1) 人件費	15,371百万円	15,321百万円
(2) 経費	13,461百万円	13,616百万円
(3) 諸税	1,584百万円	1,756百万円
(4) 減価償却費	2,656百万円	2,861百万円
(5) のれん償却額	235百万円	235百万円
合計	33,308百万円	33,790百万円

- 3 引当金繰入額は次のとおりであります。

	前連結会計年度 (自 平成26年4月1日 至 平成27年3月31日)	当連結会計年度 (自 平成27年4月1日 至 平成28年3月31日)
(1) 賞与引当金繰入額	1,435百万円	1,366百万円
(2) 役員賞与引当金繰入額	80百万円	94百万円
(3) 退職給付費用	2,596百万円	976百万円
(4) 役員退職慰労引当金繰入額	101百万円	107百万円

- 4 固定資産除却損の内訳は次のとおりであります。

	前連結会計年度 (自 平成26年4月1日 至 平成27年3月31日)	当連結会計年度 (自 平成27年4月1日 至 平成28年3月31日)
(1) 建物及び構築物	604百万円	393百万円
(2) 機械装置及び工具器具備品等	23百万円	60百万円
(3) 固定資産撤去工事費	230百万円	102百万円
合計	858百万円	557百万円

- 5 減損損失

当社グループは、以下のとおり減損損失を計上いたしました。

前連結会計年度(自 平成26年4月1日 至 平成27年3月31日)

- (1) 減損損失を認識した資産

用途	種類	場所
ゴルフ場資産	土地・建物及び構築物等	千葉県市原市
ゴルフ場資産	土地・建物及び構築物等	長野県長野市
水族館施設	建物及び構築物等	神奈川県三浦市

- (2) 減損損失の認識に至った経緯

ゴルフ場資産については、当初想定していた収益が見込めなくなったため、減損損失を認識いたしました。また、水族館施設については、固定資産の市場価額が著しく下落したこと等により、減損損失を認識いたしました。

(3) 減損損失の内訳

(単位：百万円)

用途 (場所)	土地	建物及び構築物	その他	合計
ゴルフ場資産 (千葉県市原市)	1,827	430	46	2,305
ゴルフ場資産 (長野県長野市)	916	399	15	1,331
水族館施設 (神奈川県三浦市)		560	28	588
合計	2,744	1,389	90	4,224

(4) 資産のグルーピングの方法

管理会計上の事業ごと又は物件・店舗ごとに資産のグルーピングを行っております。

(5) 回収可能価額の算定方法

回収可能価額は、使用価値及び正味売却価額により測定しております。

回収可能価額を使用価値により測定している場合には、将来キャッシュ・フローを4.0%で割り引いて算定しております。また、回収可能価額を正味売却価額により測定している場合には、固定資産税評価額等を基に算定しております。

当連結会計年度(自 平成27年4月1日 至 平成28年3月31日)

(1) 減損損失を認識した資産

用途	種類	場所
鉄道資産	建設仮勘定	神奈川県三浦市
賃貸資産	土地・建物及び構築物等	神奈川県横須賀市
賃貸資産	土地・建物及び構築物等	神奈川県横浜市
賃貸資産	建物及び構築物等	神奈川県三浦市
ゴルフ場資産	土地・建物及び構築物等	長野県長野市
ストア業資産(6件)	土地・建物及び構築物等	神奈川県川崎市 他

(2) 減損損失の認識に至った経緯

鉄道資産については、久里浜線延伸(三崎口～油壺(仮称)駅間)事業の凍結に伴い、減損損失を認識いたしました。神奈川県横須賀市の賃貸資産については、当初想定していた収益が見込めなくなったことや、継続的な時価の下落により、減損損失を認識いたしました。神奈川県横浜市の賃貸資産については、売却及び解体撤去の決定をしたことにより、減損損失を認識いたしました。神奈川県三浦市の賃貸資産及びゴルフ場資産、並びにストア業資産については、当初想定していた収益が見込めなくなったため、減損損失を認識いたしました。

(3) 減損損失の内訳

(単位：百万円)

用途 (場所)	土地	建物及び構築物	建設仮勘定	その他	合計
鉄道資産 (神奈川県三浦市)			3,002		3,002
賃貸資産 (神奈川県横須賀市)	1,222	1,695		1	2,919
賃貸資産 (神奈川県横浜市)	2,366	487		2	2,856
賃貸資産 (神奈川県三浦市)		83		3	86
ゴルフ場資産 (長野県長野市)	249	199		28	477
ストア業資産(6件) (神奈川県川崎市 他)	3	135		24	163
合計	3,841	2,600	3,002	61	9,505

(4) 資産のグルーピングの方法

管理会計上の事業ごと又は物件・店舗ごとに資産のグルーピングを行っております。

(5) 回収可能価額の算定方法

回収可能価額は、使用価値及び正味売却価額により測定しております。

回収可能価額を使用価値により測定している場合には、将来キャッシュ・フローを4.0%で割り引いて算定しております。また、回収可能価額を正味売却価額により測定している場合には、不動産鑑定評価額等を基に算定しております。

(連結包括利益計算書関係)

1 その他の包括利益に係る組替調整額及び税効果額

(単位：百万円)

	前連結会計年度 (自 平成26年4月1日 至 平成27年3月31日)	当連結会計年度 (自 平成27年4月1日 至 平成28年3月31日)
その他有価証券評価差額金		
当期発生額	24,292	7,839
組替調整額	0	164
税効果調整前	24,292	8,004
税効果額	7,606	2,978
その他有価証券評価差額金	16,685	5,026
退職給付に係る調整額		
当期発生額	27,872	26,110
組替調整額	11	2,087
税効果調整前	27,883	28,197
税効果額	8,735	9,236
退職給付に係る調整額	19,147	18,961
その他の包括利益合計	35,833	23,987

(連結株主資本等変動計算書関係)

前連結会計年度(自 平成26年4月1日 至 平成27年3月31日)

1 発行済株式に関する事項

株式の種類	当連結会計年度期首(株)	増加(株)	減少(株)	当連結会計年度末(株)
普通株式	551,521,094			551,521,094

2 自己株式に関する事項

株式の種類	当連結会計年度期首(株)	増加(株)	減少(株)	当連結会計年度末(株)
普通株式	352,648	24,185	919	375,914

(変動事由の概要)

増加数の内訳は、次のとおりであります。

 単元未満株式の買取りによる増加 22,126株

 持分法適用会社が保有する自己株式(当社株式)の当社帰属分の増加 2,059株

減少数の内訳は、次のとおりであります。

 単元未満株式の売渡請求による減少 919株

3 新株予約権等に関する事項

該当事項はありません。

4 配当に関する事項

(1) 配当金支払額

決議	株式の種類	配当金の総額 (百万円)	1株当たり配当額 (円)	基準日	効力発生日
平成26年6月27日 定時株主総会	普通株式	1,653	3.0	平成26年3月31日	平成26年6月30日
平成26年11月5日 取締役会	普通株式	1,653	3.0	平成26年9月30日	平成26年11月26日

(2) 基準日が当連結会計年度に属する配当のうち、配当の効力発生日が翌連結会計年度となるもの

決議	株式の種類	配当金の総額 (百万円)	配当の原資	1株当たり 配当額(円)	基準日	効力発生日
平成27年6月26日 定時株主総会	普通株式	1,653	利益剰余金	3.0	平成27年3月31日	平成27年6月29日

当連結会計年度(自 平成27年4月1日 至 平成28年3月31日)

1 発行済株式に関する事項

株式の種類	当連結会計年度期首(株)	増加(株)	減少(株)	当連結会計年度末(株)
普通株式	551,521,094			551,521,094

2 自己株式に関する事項

株式の種類	当連結会計年度期首(株)	増加(株)	減少(株)	当連結会計年度末(株)
普通株式	375,914	326,054	658	701,310

(変動事由の概要)

増加数の内訳は、次のとおりであります。

会社法第797条第1項の規定に基づく反対株主からの買取りによる増加	302,000株
単元未満株式の買取りによる増加	21,969株
持分法適用会社が保有する自己株式(当社株式)の当社帰属分の増加	2,085株

減少数の内訳は、次のとおりであります。

単元未満株式の売渡請求による減少	658株
------------------	------

3 新株予約権等に関する事項

該当事項はありません。

4 配当に関する事項

(1) 配当金支払額

決議	株式の種類	配当金の総額 (百万円)	1株当たり配当額 (円)	基準日	効力発生日
平成27年6月26日 定時株主総会	普通株式	1,653	3.0	平成27年3月31日	平成27年6月29日
平成27年11月5日 取締役会	普通株式	1,652	3.0	平成27年9月30日	平成27年11月26日

(2) 基準日が当連結会計年度に属する配当のうち、配当の効力発生日が翌連結会計年度となるもの

決議	株式の種類	配当金の総額 (百万円)	配当の原資	1株当たり 配当額(円)	基準日	効力発生日
平成28年6月29日 定時株主総会	普通株式	1,652	利益剰余金	3.0	平成28年3月31日	平成28年6月30日

(連結キャッシュ・フロー計算書関係)

1 現金及び現金同等物の期末残高と連結貸借対照表に掲記されている科目の金額との関係

	前連結会計年度 (自 平成26年4月1日 至 平成27年3月31日)	当連結会計年度 (自 平成27年4月1日 至 平成28年3月31日)
現金及び預金勘定	45,088百万円	43,891百万円
預入期間が3か月を超える定期預金	71百万円	181百万円
現金及び現金同等物	45,017百万円	43,710百万円

(リース取引関係)

<借主側>

オペレーティング・リース取引

オペレーティング・リース取引のうち解約不能のものに係る未経過リース料

	前連結会計年度 (平成27年3月31日)	当連結会計年度 (平成28年3月31日)
1年内	276百万円	455百万円
1年超	1,296百万円	3,066百万円
合計	1,573百万円	3,522百万円

<貸主側>

1 ファイナンス・リース取引

(1) リース投資資産の内訳

流動資産

	前連結会計年度 (平成27年3月31日)	当連結会計年度 (平成28年3月31日)
リース料債権部分	283百万円	283百万円
受取利息相当額	245百万円	241百万円
リース投資資産	38百万円	42百万円

投資その他の資産

	前連結会計年度 (平成27年3月31日)	当連結会計年度 (平成28年3月31日)
リース料債権部分	4,714百万円	4,430百万円
受取利息相当額	2,668百万円	2,427百万円
リース投資資産	2,045百万円	2,003百万円

(2) リース投資資産に係るリース料債権部分の連結会計年度末日後の回収予定額

流動資産

(単位：百万円)

	前連結会計年度 (平成27年3月31日)					
	1年以内	1年超 2年以内	2年超 3年以内	3年超 4年以内	4年超 5年以内	5年超
リース投資資産	283					

(単位：百万円)

	当連結会計年度 (平成28年3月31日)					
	1年以内	1年超 2年以内	2年超 3年以内	3年超 4年以内	4年超 5年以内	5年超
リース投資資産	283					

投資その他の資産

(単位：百万円)

	前連結会計年度 (平成27年3月31日)					
	1年以内	1年超 2年以内	2年超 3年以内	3年超 4年以内	4年超 5年以内	5年超
リース投資資産		283	283	283	283	3,578

(単位：百万円)

	当連結会計年度 (平成28年3月31日)					
	1年以内	1年超 2年以内	2年超 3年以内	3年超 4年以内	4年超 5年以内	5年超
リース投資資産		283	283	283	283	3,294

2 オペレーティング・リース取引

オペレーティング・リース取引のうち解約不能のものに係る未経過リース料

	前連結会計年度 (平成27年3月31日)	当連結会計年度 (平成28年3月31日)
1年内	2,848百万円	3,061百万円
1年超	11,186百万円	10,098百万円
合計	14,035百万円	13,159百万円

(金融商品関係)

1 金融商品の状況に関する事項

(1) 金融商品に対する取組方針

当社グループは、資金運用については短期的な預金に限定し、また、資金調達については銀行等金融機関からの借入のほか、社債やコマーシャル・ペーパーの発行による方針であります。

(2) 金融商品の内容及びそのリスク並びにリスク管理体制

営業債権である受取手形及び売掛金は、顧客及び取引先の信用リスクに晒されております。当該リスクに関しては、社内規程に従い、取引先ごとの期日管理及び残高管理を行うとともに、主な取引先の信用状況を定期的に把握する体制としております。

有価証券及び投資有価証券は、市場価格の変動リスクに晒されておりますが、主に業務上の関係を有する企業の株式であり、上場株式については四半期ごとに時価の把握を行っております。

営業債務である支払手形及び買掛金は、そのほとんどが1年以内の支払期日であります。

借入金及び社債は、主に設備投資に係る資金調達であります。変動金利の借入金は、金利の変動リスクに晒されております。

また、営業債務や借入金等は、流動性リスクに晒されておりますが、適切に資金繰計画を作成することなどの方法により管理しております。

(3) 金融商品の時価等に関する事項についての補足説明

金融商品の時価には、市場価格に基づく価額のほか、市場価格がない場合には合理的に算定された価額が含まれております。当該価額の算定においては変動要因を織り込んでいるため、異なる前提条件等を採用することにより、当該価額が変動することもあります。

2 金融商品の時価等に関する事項

連結貸借対照表計上額、時価及びこれらの差額については、次のとおりであります。なお、時価を把握することが極めて困難と認められるものは、次表には含まれておりません。(注)2を参照)

前連結会計年度(平成27年3月31日)

	連結貸借対照表 計上額 (百万円)	時価 (百万円)	差額 (百万円)
(1) 現金及び預金	45,088	45,088	
(2) 受取手形及び売掛金	14,266	14,266	
(3) 有価証券及び投資有価証券 其他有価証券	55,411	55,411	
資産計	114,766	114,766	
(4) 支払手形及び買掛金	36,268	36,268	
(5) 短期借入金	98,438	98,438	
(6) コマーシャル・ペーパー			
(7) 社債	130,006	134,709	4,703
(8) 長期借入金	260,397	269,481	9,083
負債計	525,110	538,896	13,786

当連結会計年度(平成28年3月31日)

	連結貸借対照表 計上額 (百万円)	時価 (百万円)	差額 (百万円)
(1) 現金及び預金	43,891	43,891	
(2) 受取手形及び売掛金	16,185	16,185	
(3) 有価証券及び投資有価証券 其他有価証券	47,814	47,814	
資産計	107,891	107,891	
(4) 支払手形及び買掛金	39,702	39,702	
(5) 短期借入金	95,198	95,198	
(6) コマーシャル・ペーパー	20,000	20,000	
(7) 社債	100,000	105,563	5,563
(8) 長期借入金	258,564	268,870	10,305
負債計	513,465	529,333	15,868

(注) 1 金融商品の時価の算定方法及び有価証券に関する事項

資産

(1) 現金及び預金、(2) 受取手形及び売掛金

これらは短期間で決済されるため、時価は帳簿価額にほぼ等しいことから、当該帳簿価額によっております。

(3) 有価証券及び投資有価証券

これらの時価については、主に市場価格によっております。

また、保有目的ごとの有価証券に関する注記事項については、「有価証券関係」注記をご参照ください。

負債

(4) 支払手形及び買掛金、(5) 短期借入金、(6) コマーシャル・ペーパー

これらは短期間で決済されるため、時価は帳簿価額にほぼ等しいことから、当該帳簿価額によっております。

(7) 社債

社債の時価は、主に市場価格に基づき算定しております。

(8) 長期借入金

長期借入金の時価については、元利金の合計額を同様の新規借入を行った場合に想定される利率で割り引いて算定する方法によっております。

2 時価を把握することが極めて困難と認められる金融商品の連結貸借対照表計上額

(単位：百万円)

区分	前連結会計年度 (平成27年3月31日)	当連結会計年度 (平成28年3月31日)
非上場株式	15,900	16,863
非上場社債	360	360

上記については、市場価格がなく、かつ将来キャッシュ・フローを見積もることなどができず、時価を把握することが極めて困難と認められるため、「(3) 有価証券及び投資有価証券 其他有価証券」には含めておりません。

3 社債及び長期借入金に係る連結貸借対照表計上額及び時価については、それぞれ1年内償還予定の社債及び1年内に返済予定の長期借入金を含めております。

4 金銭債権及び満期のある有価証券の連結決算日後の償還予定額

前連結会計年度(平成27年3月31日)

	1年以内 (百万円)	1年超 5年以内 (百万円)	5年超 10年以内 (百万円)	10年超 (百万円)
預金	41,836			
受取手形及び売掛金	14,266			
有価証券及び投資有価証券				
その他有価証券のうち満期があるもの(国債)	15		162	180
その他有価証券のうち満期があるもの(社債)				360
合計	56,118		162	540

当連結会計年度(平成28年3月31日)

	1年以内 (百万円)	1年超 5年以内 (百万円)	5年超 10年以内 (百万円)	10年超 (百万円)
預金	40,604			
受取手形及び売掛金	16,185			
有価証券及び投資有価証券				
その他有価証券のうち満期があるもの(国債)		10	206	225
その他有価証券のうち満期があるもの(社債)				360
合計	56,789	10	206	585

5 社債及び長期借入金の連結決算日後の返済予定額

前連結会計年度(平成27年3月31日)

	1年以内 (百万円)	1年超 2年以内 (百万円)	2年超 3年以内 (百万円)	3年超 4年以内 (百万円)	4年超 5年以内 (百万円)	5年超 (百万円)
短期借入金	98,438					
社債	30,006		20,000	10,000	10,000	60,000
長期借入金	33,273	29,791	26,673	30,559	29,085	111,014
合計	161,717	29,791	46,673	40,559	39,085	171,014

当連結会計年度(平成28年3月31日)

	1年以内 (百万円)	1年超 2年以内 (百万円)	2年超 3年以内 (百万円)	3年超 4年以内 (百万円)	4年超 5年以内 (百万円)	5年超 (百万円)
短期借入金	95,198					
社債		20,000	10,000	10,000	10,000	50,000
長期借入金	31,655	28,322	34,417	30,777	19,472	113,921
合計	126,853	48,322	44,417	40,777	29,472	163,921

(有価証券関係)

1 その他有価証券

前連結会計年度(平成27年3月31日)

種類		連結貸借対照表 計上額 (百万円)	取得原価 (百万円)	差額 (百万円)
連結貸借対照表計上額が取得原価を超えるもの	(1) 株式	53,224	21,910	31,314
	(2) 国債・地方債等	354	321	32
	(3) 社債			
	小計	53,579	22,232	31,347
連結貸借対照表計上額が取得原価を超えないもの	(1) 株式	1,805	1,979	174
	(2) 国債・地方債等	25	25	0
	(3) 社債			
	小計	1,831	2,005	174
合計		55,411	24,237	31,173

当連結会計年度(平成28年3月31日)

種類		連結貸借対照表 計上額 (百万円)	取得原価 (百万円)	差額 (百万円)
連結貸借対照表計上額が取得原価を超えるもの	(1) 株式	45,256	21,721	23,535
	(2) 国債・地方債等	455	399	55
	(3) 社債			
	小計	45,712	22,121	23,590
連結貸借対照表計上額が取得原価を超えないもの	(1) 株式	2,074	2,496	422
	(2) 国債・地方債等	27	27	0
	(3) 社債			
	小計	2,102	2,524	422
合計		47,814	24,645	23,168

2 売却したその他有価証券

前連結会計年度(自 平成26年4月1日 至 平成27年3月31日)

区分	売却額(百万円)	売却益の合計額(百万円)	売却損の合計額(百万円)
(1) 株式	1,144	1,037	
(2) 国債・地方債等			
(3) 社債			
合計	1,144	1,037	

当連結会計年度(自 平成27年4月1日 至 平成28年3月31日)

区分	売却額(百万円)	売却益の合計額(百万円)	売却損の合計額(百万円)
(1) 株式	361	164	89
(2) 国債・地方債等			
(3) 社債			
合計	361	164	89

3 減損処理を行った有価証券

該当事項はありません。

(デリバティブ取引関係)

該当事項はありません。

(退職給付関係)

1 採用している退職給付制度の概要

当社及び連結子会社は、確定給付型の制度として、主にキャッシュ・バランス・プランによる確定給付企業年金制度及びポイント制による退職一時金制度を設けております。また、従業員の退職等に際して割増退職金を支払う場合があります。

このほか、当社及び(株)京急ストアは退職給付信託を設定しております。

なお、一部の連結子会社が有する確定給付企業年金制度及び退職一時金制度は、簡便法により退職給付に係る負債及び退職給付費用を計算しております。

2 確定給付制度（簡便法を適用した制度を含む。）

(1) 退職給付債務の期首残高と期末残高の調整表

	(単位：百万円)	
	前連結会計年度 (自 平成26年 4月 1日 至 平成27年 3月31日)	当連結会計年度 (自 平成27年 4月 1日 至 平成28年 3月31日)
退職給付債務の期首残高	58,583	56,240
会計方針の変更による累積的影響額	2,209	
会計方針の変更を反映した期首残高	56,374	56,240
勤務費用	2,399	3,100
利息費用	578	571
数理計算上の差異の発生額	192	6,085
退職給付の支払額	3,532	3,775
過去勤務費用の当期発生額	228	
退職給付債務の期末残高	56,240	62,222

(2) 年金資産の期首残高と期末残高の調整表

	(単位：百万円)	
	前連結会計年度 (自 平成26年 4月 1日 至 平成27年 3月31日)	当連結会計年度 (自 平成27年 4月 1日 至 平成28年 3月31日)
年金資産の期首残高	65,219	93,970
期待運用収益	393	607
数理計算上の差異の発生額	28,292	20,024
事業主からの拠出額	2,825	2,404
退職給付の支払額	2,761	3,089
年金資産の期末残高	93,970	73,867

(3) 退職給付債務及び年金資産の期末残高と連結貸借対照表に計上された退職給付に係る負債及び退職給付に係る資産の調整表

	(単位：百万円)	
	前連結会計年度 (平成27年3月31日)	当連結会計年度 (平成28年3月31日)
積立型制度の退職給付債務	48,207	53,088
年金資産	93,970	73,867
	45,762	20,778
非積立型制度の退職給付債務	8,033	9,133
連結貸借対照表に計上された負債と資産の純額	37,729	11,644
退職給付に係る負債	9,401	10,821
退職給付に係る資産	47,130	22,466
連結貸借対照表に計上された負債と資産の純額	37,729	11,644

(4) 退職給付費用及びその内訳項目の金額

	(単位：百万円)	
	前連結会計年度 (自平成26年4月1日 至平成27年3月31日)	当連結会計年度 (自平成27年4月1日 至平成28年3月31日)
勤務費用	2,399	3,100
利息費用	578	571
期待運用収益	393	607
数理計算上の差異の費用処理額	134	2,004
過去勤務費用の費用処理額	105	82
その他	251	
確定給付制度に係る退職給付費用	2,596	976

(5) 退職給付に係る調整額

退職給付に係る調整額に計上した項目（税効果控除前）の内訳は次のとおりであります。

	(単位：百万円)	
	前連結会計年度 (自平成26年4月1日 至平成27年3月31日)	当連結会計年度 (自平成27年4月1日 至平成28年3月31日)
過去勤務費用	333	82
数理計算上の差異	27,965	28,115
その他	251	
合計	27,883	28,197

(6) 退職給付に係る調整累計額

退職給付に係る調整累計額に計上した項目（税効果控除前）の内訳は次のとおりであります。

	(単位：百万円)	
	前連結会計年度 (平成27年3月31日)	当連結会計年度 (平成28年3月31日)
未認識過去勤務費用	243	160
未認識数理計算上の差異	35,952	7,837
その他	0	0
合計	36,196	7,998

(7) 年金資産に関する事項

イ 年金資産の主な内訳

年金資産合計に対する主な分類ごとの比率は、次のとおりであります。

	前連結会計年度 (平成27年3月31日)	当連結会計年度 (平成28年3月31日)
債券	9%	13%
株式	76%	66%
現金及び預金	3%	5%
一般勘定	11%	15%
その他	1%	1%
合計	100%	100%

(注) 年金資産合計には、企業年金制度及び退職一時金制度に対して設定した退職給付信託が前連結会計年度73%、当連結会計年度65%含まれております。

ロ 長期期待運用収益率の設定方法

年金資産の長期期待運用収益率を決定するため、現在及び予想される年金資産の配分と、年金資産を構成する多様な資産からの現在及び将来期待される長期の収益率を考慮しております。

(8) 数理計算上の計算基礎に関する事項

主要な数理計算上の計算基礎(加重平均で表わしております。)

	前連結会計年度 (自 平成26年4月1日 至 平成27年3月31日)	当連結会計年度 (自 平成27年4月1日 至 平成28年3月31日)
割引率	主として1.1%	主として0.0%
長期期待運用収益率	主として1.0%	主として1.0%

(注) 退職給付債務の算出にあたり、主として予想昇給率を織り込まない方法を採用しております。

(ストック・オプション等関係)

該当事項はありません。

(税効果会計関係)

1 繰延税金資産及び繰延税金負債の発生 の主な原因別の内訳

	前連結会計年度 (平成27年3月31日)	当連結会計年度 (平成28年3月31日)
繰延税金資産		
減損損失	3,852百万円	6,685百万円
退職給付に係る負債	4,151百万円	3,619百万円
分譲土地建物評価損	2,311百万円	2,795百万円
繰越欠損金	877百万円	2,664百万円
未実現利益の消去に伴う税効果額	1,396百万円	1,396百万円
減価償却費	627百万円	595百万円
賞与引当金	480百万円	440百万円
未払事業税	380百万円	245百万円
その他	3,864百万円	2,403百万円
繰延税金資産小計	17,941百万円	20,847百万円
評価性引当額	7,238百万円	9,160百万円
繰延税金負債との相殺額	5,384百万円	5,203百万円
繰延税金資産合計	5,319百万円	6,483百万円
繰延税金負債		
その他有価証券評価差額金	10,058百万円	7,114百万円
退職給付に係る資産	12,013百万円	2,850百万円
固定資産圧縮積立金	1,707百万円	1,576百万円
持分法適用会社の留保利益	485百万円	516百万円
連結子会社の資産評価差額	302百万円	287百万円
その他	431百万円	647百万円
繰延税金負債小計	24,999百万円	12,993百万円
繰延税金資産との相殺額	5,384百万円	5,203百万円
繰延税金負債合計	19,615百万円	7,789百万円
繰延税金負債の純額	14,296百万円	1,305百万円

2 法定実効税率と税効果会計適用後の法人税等の負担率との間に重要な差異があるときの、当該差異の原因となった
主要な項目別の内訳

	前連結会計年度 (平成27年3月31日)	当連結会計年度 (平成28年3月31日)
法定実効税率 (調整)	35.64%	33.06%
交際費等永久に損金に算入されない項目	2.15%	33.48%
受取配当金等永久に益金に算入されない項目	0.82%	13.98%
住民税均等割	0.32%	6.03%
評価性引当額の増減	2.46%	246.66%
税効果を認識していない未実現損益の消去	0.04%	1.33%
のれん償却額	0.46%	6.13%
持分法による投資損益	1.12%	15.31%
税率変更による期末繰延税金資産の減額修正	2.94%	39.36%
関係会社株式売却益	0.87%	%
その他	0.14%	1.34%
税効果適用後の法人税等の負担率	40.98%	335.44%

3 法人税等の税率の変更による繰延税金資産及び繰延税金負債の金額の修正

「所得税法等の一部を改正する法律」(平成28年法律第15号)及び「地方税法等の一部を改正する等の法律」(平成28年法律第13号)が平成28年3月29日に国会で成立したことに伴い、当連結会計年度の繰延税金資産及び繰延税金負債の計算(ただし、平成28年4月1日以降に解消されるものに限る。)に使用した法定実効税率は、前連結会計年度の33.06%から、回収または支払が見込まれる期間が平成28年4月1日から平成30年3月31日までのものは30.86%、平成30年4月1日以降のものについては30.62%にそれぞれ変更されております。

その結果、繰延税金負債の金額(繰延税金資産の金額を控除した金額)が46百万円減少し、当連結会計年度に計上された法人税等調整額が499百万円、その他有価証券評価差額金が399百万円、退職給付に係る調整累計額が145百万円それぞれ増加しております。

(企業結合等関係)

該当事項はありません。

(賃貸等不動産関係)

当社及び一部の連結子会社では、東京都その他の地域において、賃貸用のオフィスビル等(土地を含む。)を有しております。

前連結会計年度における当該賃貸等不動産に関する賃貸損益は6,838百万円(賃貸収益は営業収益に、主な賃貸費用は営業費に計上)であります。

当連結会計年度における当該賃貸等不動産に関する賃貸損益は7,441百万円(賃貸収益は営業収益に、主な賃貸費用は営業費に計上)、減損損失は3,362百万円(特別損失に計上)であります。

また、当該賃貸等不動産の連結貸借対照表計上額、期中増減額及び時価は次のとおりであります。

(単位:百万円)

		前連結会計年度 (自 平成26年4月1日 至 平成27年3月31日)	当連結会計年度 (自 平成27年4月1日 至 平成28年3月31日)
連結貸借対照表計上額	期首残高	79,424	82,308
	期中増減額	2,884	817
	期末残高	82,308	83,126
期末時価		191,434	200,680

(注) 1 連結貸借対照表計上額は、取得原価から減価償却累計額を控除した金額であります。

2 期中増減額のうち、前連結会計年度の主な増加額は平和島物流センタの建設工事(4,457百万円)であり、主な減少額は減価償却(3,273百万円)であります。

期中増減額のうち、当連結会計年度の主な増加額はウイングキッチン京急蒲田建設工事(1,573百万円)であり、主な減少額は減価償却(3,222百万円)であります。

3 期末の時価は、主要な物件については、社外の不動産鑑定士による不動産鑑定評価に基づく金額、その他の物件については、一定の評価額や適切に市場価額を反映していると考えられる指標に基づく金額であります。

(セグメント情報等)

【セグメント情報】

1 報告セグメントの概要

当社グループの報告セグメントは、当社グループの構成単位のうち分離された財務情報が入手可能であり、取締役会が経営資源の配分の決定及び業績を評価するために、定期的に検討を行う対象となっているものであります。

当社グループは、鉄道、バスを中心に、主に沿線地域において様々な事業を展開しております。

したがって、当社グループは、事業内容を基礎とした事業の種類別セグメントから構成されており、「交通事業」、「不動産事業」、「レジャー・サービス事業」、「流通事業」の4つを報告セグメントとしております。各報告セグメントにおける事業内容は、以下のとおりであります。

交通事業 鉄道、乗合・貸切自動車、タクシー等の営業を行っております。

不動産事業 土地・建物の販売、土地・建物の賃貸を行っております。

レジャー・サービス事業 ホテル・旅館、レジャー施設、ゴルフ場、飲食店、水族館等の営業を行っております。

流通事業 百貨店業、ストア業を中心に商品の販売を行っております。

2 報告セグメントごとの営業収益、利益又は損失、資産その他の項目の金額の算定方法

報告されている事業セグメントの会計処理の方法は、「連結財務諸表作成のための基本となる重要な事項」における記載と同一であります。

報告セグメントの利益は、営業利益ベースの数値であります。セグメント間の内部収益及び振替高は、市場実勢価格に基づいております。

3 報告セグメントごとの営業収益、利益又は損失、資産その他の項目の金額に関する情報

前連結会計年度(自 平成26年4月1日 至 平成27年3月31日)

(単位:百万円)

	交通事業	不動産事業	レジャー ・サービス 事業	流通事業	その他 (注)1	合計	調整額 (注)2	連結財務 諸表計上額 (注)3
営業収益								
外部顧客への営業収益	115,631	42,997	38,454	99,584	21,042	317,710		317,710
セグメント間の内部営業 収益又は振替高	2,268	6,652	3,949	1,482	32,377	46,729	46,729	
計	117,899	49,649	42,403	101,067	53,419	364,440	46,729	317,710
セグメント利益	17,220	301	4,516	1,779	2,827	26,645	138	26,783
セグメント資産	569,245	215,321	89,191	41,646	31,175	946,580	123,343	1,069,923
その他の項目								
減価償却費	21,550	3,733	3,980	1,315	397	30,977		30,977
のれんの償却額				235		235		235
減損損失			4,224			4,224		4,224
持分法適用会社への投資額	8	9,082		1,556		10,648		10,648
有形固定資産及び無形固定 資産の増加額	33,554	9,692	1,317	1,636	356	46,557		46,557

(注)1 「その他」の区分は、報告セグメントに含まれない事業セグメントであり、建設・土木・電気設備の工事、輸送用機器の修理・改造、ビル管理業務等を含んでおります。

2 調整額は、以下のとおりであります。

(1) セグメント利益の調整額は、セグメント間取引消去であります。

(2) セグメント資産の調整額は、親会社の現金及び預金、投資有価証券等であります。

3 セグメント利益は、連結損益計算書の営業利益と調整を行っております。

当連結会計年度(自 平成27年4月1日 至 平成28年3月31日)

(単位:百万円)

	交通事業	不動産事業	レジャー ・サービス 事業	流通事業	その他 (注)1	合計	調整額 (注)2	連結財務 諸表計上額 (注)3
営業収益								
外部顧客への営業収益	117,544	33,268	38,781	101,808	21,814	313,217		313,217
セグメント間の内部営業 収益又は振替高	2,232	6,566	3,868	1,535	31,689	45,892	45,892	
計	119,776	39,835	42,650	103,343	53,504	359,110	45,892	313,217
セグメント利益又は損失()	21,550	17,647	5,520	2,118	2,959	14,501	308	14,809
セグメント資産	572,766	194,014	89,666	41,607	34,311	932,366	90,152	1,022,518
その他の項目								
減価償却費	21,275	4,414	3,131	1,376	422	30,620		30,620
のれんの償却額				235		235		235
減損損失	3,002	5,863	477	163		9,505		9,505
持分法適用会社への投資額	7	10,059		1,651		11,718		11,718
有形固定資産及び無形固定 資産の増加額	28,763	10,084	3,602	1,719	469	44,640		44,640

(注)1 「その他」の区分は、報告セグメントに含まれない事業セグメントであり、建設・土木・電気設備の工事、輸送用機器の修理・改造、ビル管理業務等を含んでおります。

2 調整額は、以下のとおりであります。

(1) セグメント利益又は損失の調整額は、セグメント間取引消去であります。

(2) セグメント資産の調整額は、親会社の現金及び預金、投資有価証券等であります。

3 セグメント利益又は損失は、連結損益計算書の営業利益と調整を行っております。

【関連情報】

1 製品及びサービスごとの情報

セグメント情報に同様の情報を開示しているため、記載を省略しております。

2 地域ごとの情報

(1) 営業収益

本邦以外の外部顧客への営業収益がないため、該当事項はありません。

(2) 有形固定資産

本邦以外に所在している有形固定資産がないため、該当事項はありません。

3 主要な顧客ごとの情報

外部顧客への営業収益のうち、連結損益計算書の営業収益の10%以上を占める相手先がないため、記載はありません。

【報告セグメントごとの固定資産の減損損失に関する情報】

前連結会計年度（自 平成26年4月1日 至 平成27年3月31日）

セグメント情報に同様の情報を開示しているため、記載を省略しております。

当連結会計年度（自 平成27年4月1日 至 平成28年3月31日）

セグメント情報に同様の情報を開示しているため、記載を省略しております。

【報告セグメントごとののれんの償却額及び未償却残高に関する情報】

前連結会計年度（自 平成26年4月1日 至 平成27年3月31日）

(単位：百万円)

	交通事業	不動産事業	レジャー・サービス事業	流通事業	その他(注)1	全社・消去	合計
当期末残高				3,192			3,192

(注)1 「その他」の区分は、報告セグメントに含まれない事業セグメントであり、建設・土木・電気設備の工事、輸送用機器の修理・改造、ビル管理業務等を含んでおります。

2 のれんの償却額に関しては、セグメント情報に同様の情報を開示しているため、記載を省略しております。

当連結会計年度（自 平成27年4月1日 至 平成28年3月31日）

(単位：百万円)

	交通事業	不動産事業	レジャー・サービス事業	流通事業	その他(注)1	全社・消去	合計
当期末残高				2,957			2,957

(注)1 「その他」の区分は、報告セグメントに含まれない事業セグメントであり、建設・土木・電気設備の工事、輸送用機器の修理・改造、ビル管理業務等を含んでおります。

2 のれんの償却額に関しては、セグメント情報に同様の情報を開示しているため、記載を省略しております。

【報告セグメントごとの負ののれん発生益に関する情報】

該当事項はありません。

【関連当事者情報】

関連当事者との取引

連結財務諸表提出会社と関連当事者との取引

連結財務諸表提出会社の役員及び主要株主(個人の場合に限る。)等

前連結会計年度(自 平成26年4月1日 至 平成27年3月31日)

該当事項はありません。

当連結会計年度(自 平成27年4月1日 至 平成28年3月31日)

種類	会社等の名称又は氏名	所在地	資本金又は出資金(百万円)	事業の内容又は職業	議決権等の所有(被所有)割合(%)	関連当事者との関係	取引の内容	取引金額(百万円)	科目	期末残高(百万円)
役員	武田 嘉和			当社取締役	(被所有)0.0	不動産の販売	分譲土地建物売上(注2)	17		

(注)1 上記の金額のうち、取引金額には消費税等を含めておりません。

2 一般的な取引条件で行っております。

(1株当たり情報)

	前連結会計年度 (自 平成26年4月1日 至 平成27年3月31日)	当連結会計年度 (自 平成27年4月1日 至 平成28年3月31日)
1株当たり純資産額	457.00円	401.67円
1株当たり当期純利益金額又は 1株当たり当期純損失金額()	19.55円	5.47円

(注)1 前連結会計年度の潜在株式調整後1株当たり当期純利益金額については、潜在株式が存在しないため記載しておりません。また、当連結会計年度の潜在株式調整後1株当たり当期純利益金額については、1株当たり当期純損失金額であり、潜在株式が存在しないため記載しておりません。

2 1株当たり当期純利益金額又は1株当たり当期純損失金額の算定上の基礎は、以下のとおりであります。

	前連結会計年度 (自 平成26年4月1日 至 平成27年3月31日)	当連結会計年度 (自 平成27年4月1日 至 平成28年3月31日)
親会社株主に帰属する当期純利益又は 親会社株主に帰属する当期純損失()(百万円)	10,775	3,011
普通株主に帰属しない金額(百万円)		
普通株式に係る親会社株主に帰属する当期純利益又は 親会社株主に帰属する当期純損失()(百万円)	10,775	3,011
普通株式の期中平均株式数(株)	551,157,413	550,982,163

3 1株当たり純資産額の算定上の基礎は、以下のとおりであります。

	前連結会計年度 (平成27年3月31日)	当連結会計年度 (平成28年3月31日)
純資産の部の合計額(百万円)	252,344	221,721
純資産の部の合計額から控除する金額(百万円)	471	475
(うち非支配株主持分(百万円))	(471)	(475)
普通株式に係る期末の純資産額(百万円)	251,873	221,246
1株当たり純資産額の算定に用いられた期末の普通株式 の数(株)	551,145,180	550,819,784

(重要な後発事象)

1 当社は、平成28年4月26日開催の取締役会において、当社が保有する下記固定資産及び当社連結子会社である株式会社ホテルグランパシフィックの全株式について譲渡することを決議、同日付で契約締結し、平成28年5月20日に譲渡いたしました。

(1) 譲渡の理由

当社は、今後大規模投資が予定されている品川駅周辺開発に向けた準備の一環として、不動産市場の動向などを総合的に勘案した結果、当社が保有する次の固定資産及び連結子会社株式を譲渡することといたしました。なお、固定資産は、土地・建物それぞれについて信託設定し、信託受益権を譲渡しております。

(2) 譲渡資産の内容

イ 名称 ホテル グランパシフィック L E D A I B A
 ロ 所在地 東京都港区台場二丁目6番1号
 ハ 資産の概要 土地約20千㎡ 建物約123千㎡

譲渡価格等については、譲渡先との取り決めにより開示を控えさせていただきます。

(3) 譲渡会社の概要

イ 名称 株式会社ホテルグランパシフィック
 ロ 所在地 東京都港区台場二丁目6番1号
 ハ 事業内容 ホテル業
 ニ 取引内容 当社保有の建物を当該会社に賃貸しておりました。

(4) 譲渡先の概要

イ 固定資産の譲渡先

(イ) 信託受益権(土地)

a 名称 ヒューリック株式会社
 b 所在地 東京都中央区日本橋大伝馬町7番3号
 c 事業内容 不動産の所有・賃貸・売買並びに仲介業務
 d 当社と当該会社の関係 特記すべき事項はありません。

(ロ) 信託受益権(建物)

a 名称 グランブルー合同会社
 b 所在地 東京都千代田区丸の内三丁目1番1号東京共同会計事務所内
 c 事業内容 1. 不動産の取得、保有、処分、賃貸及び管理
 2. 不動産の信託受益権の取得、保有及び処分
 3. その他前各号に掲げる事業に付帯又は関連する事業
 d 当社と当該会社の関係 特記すべき事項はありません。

ロ 子会社株式の譲渡先

(イ) 子会社株式の譲渡先(その1)

a 名称 株式会社オークラ ニッコー ホテルマネジメント
 b 所在地 東京都品川区東品川二丁目4番11号
 c 事業内容 国内及び海外のホテル運営・管理
 d 当社と当該会社の関係 特記すべき事項はありません。

(ロ) 子会社株式の譲渡先(その2)

a 名称 株式会社ホテルオークラ スペースソリューションズ
 b 所在地 東京都港区虎ノ門三丁目1番1号
 c 事業内容 ホテルの新築・改修の建設計画・設計・監修及び資機材調達・販売、船舶の内装設計・資材調達・施工監理
 d 当社と当該会社の関係 特記すべき事項はありません。

(5) 譲渡株式数、譲渡価格及び譲渡前後の所有株式の状況

- イ 異動前の所有株式数 2,000株（当社所有割合：100%）
- ロ 譲渡株式数 2,000株
- ハ 異動後の所有株式数 0株（当社所有割合：0%）

譲渡価格については、譲渡先との取り決めにより開示を控えさせていただきます。

(6) その他

なお、譲渡契約によって、譲渡した日から、当社、譲渡先会社ともに一定期間補償義務を負っております。

(7) 業績に与える影響

当該譲渡に伴い、翌連結会計年度において、固定資産売却益約27,000百万円を特別利益に計上する見込みです。

2 当社は平成28年6月29日開催の取締役会において、以下の当社発行の普通社債について、財務体質の改善を図るため、資産管理信託契約を組み合わせた債務履行引受契約を、平成28年6月30日に締結することを決議いたしました。

(1) 対象とする社債

銘柄	発行額	発行年月日	償還期限	利率(%)
第29回無担保社債 (社債間限定同順位特約付)	20,000百万円	平成19年9月14日	平成29年9月14日	2.05
第31回無担保社債 (社債間限定同順位特約付)	10,000百万円	平成21年6月15日	平成31年6月14日	1.96

(2) 資金調達方法

自己資金を充当しております。

(3) 支払利息の減少見込額

翌連結会計年度において、社債償還損1,178百万円を特別損失に計上いたしますが、翌連結会計年度から平成31年度までの社債利息が合計1,183百万円減少いたします。

【連結附属明細表】

【社債明細表】

会社名	銘柄	発行年月日	当期首残高 (百万円)	当期末残高 (百万円)	利率 (%)	担保	償還期限
当社	第27回無担保社債 (社債間限定同順位特約付) (注) 1	平成 18. 3 . 10	20,000 (20,000)		1.98	なし	平成 28. 3 . 10
	第29回無担保社債 (社債間限定同順位特約付)	19. 9 . 14	20,000	20,000	2.05	なし	29. 9 . 14
	第31回無担保社債 (社債間限定同順位特約付)	21. 6 . 15	10,000	10,000	1.96	なし	31. 6 . 14
	第32回無担保社債 (社債間限定同順位特約付) (注) 1	22. 6 . 10	10,000 (10,000)		0.577	なし	27. 6 . 10
	第33回無担保社債 (社債間限定同順位特約付)	22. 6 . 10	10,000	10,000	1.471	なし	32. 6 . 10
	第34回無担保社債 (社債間限定同順位特約付)	23.10.19	10,000	10,000	1.180	なし	33.10.19
	第35回無担保社債 (社債間限定同順位特約付)	24.11. 2	10,000	10,000	0.901	なし	34.11. 2
	第36回無担保社債 (社債間限定同順位特約付)	25. 6 . 12	10,000	10,000	0.453	なし	30. 6 . 12
	第37回無担保社債 (社債間限定同順位特約付)	25. 6 . 12	10,000	10,000	1.007	なし	35. 6 . 12
	第38回無担保社債 (社債間限定同順位特約付)	25.12.11	10,000	10,000	1.291	なし	40.12.11
	第39回無担保社債 (社債間限定同順位特約付)	26. 6 . 12	10,000	10,000	1.222	なし	41. 6 . 12
	(株)京急ストア	その他の社債 (注) 1		6 (6)			
	合計			130,006 (30,006)	100,000		

(注) 1 当期首残高欄の()内の数字は、償還期限が1年以内の金額(内書)であり、連結貸借対照表には1年内償還予定の社債として計上しております。

2 連結決算日後5年内における1年ごとの償還予定額は以下のとおりであります。

1年以内 (百万円)	1年超2年以内 (百万円)	2年超3年以内 (百万円)	3年超4年以内 (百万円)	4年超5年以内 (百万円)
	20,000	10,000	10,000	10,000

【借入金等明細表】

区分	当期末残高 (百万円)	当期末残高 (百万円)	平均利率 (%)	返済期限
短期借入金	98,438	95,198	0.5	
1年以内に返済予定の長期借入金	33,273	31,655	1.3	
1年以内に返済予定のリース債務	6	5		
長期借入金(1年以内に返済予定のものを除く。)	227,124	226,909	1.4	平成29年4月28日～平成47年8月27日
リース債務(1年以内に返済予定のものを除く。)	13	11		平成30年7月4日～平成32年10月22日
その他有利子負債 コマーシャル・ペーパー (1年以内返済)		20,000	0.0	
合計	358,856	373,779		

- (注) 1 平均利率は期末残高の利率を基に、加重平均で算出しております。
2 1年以内に返済予定のリース債務及びリース債務(1年以内に返済予定のものを除く。)は、それぞれ連結貸借対照表の流動負債「その他」及び固定負債「その他」に含まれております。
3 リース債務の平均利率については、リース料総額に含まれる利息相当額を控除する前の金額でリース債務を連結貸借対照表に計上しているため、記載しておりません。
4 長期借入金及びリース債務(1年以内に返済予定のものを除く。)の連結決算日後5年内における返済予定額は以下のとおりであります。

区分	1年超2年以内 (百万円)	2年超3年以内 (百万円)	3年超4年以内 (百万円)	4年超5年以内 (百万円)
長期借入金	28,322	34,417	30,777	19,472
リース債務	5	4	2	0

【資産除去債務明細表】

当連結会計年度期首及び当連結会計年度末における資産除去債務の金額が、当連結会計年度期首及び当連結会計年度末における負債及び純資産の合計額の100分の1以下であるため、記載を省略しております。

(2) 【その他】

当連結会計年度における四半期情報等

(累計期間)	第1四半期	第2四半期	第3四半期	当連結会計年度
営業収益 (百万円)	71,874	145,320	228,710	313,217
税金等調整前 四半期(当期)純利益 (百万円)	7,089	14,963	23,225	1,268
親会社株主に帰属する 四半期純利益又は 親会社株主に帰属する 当期純損失() (百万円)	4,407	9,716	15,368	3,011
1株当たり 四半期純利益金額又は 1株当たり 当期純損失金額() (円)	8.00	17.63	27.89	5.47

(会計期間)	第1四半期	第2四半期	第3四半期	第4四半期
1株当たり 四半期純利益金額又は 1株当たり 四半期純損失金額() (円)	8.00	9.64	10.26	33.37

2【財務諸表等】

(1)【財務諸表】

【貸借対照表】

	(単位：百万円)	
	前事業年度 (平成27年3月31日)	当事業年度 (平成28年3月31日)
資産の部		
流動資産		
現金及び預金	29,212	1 26,084
未収運賃	576	549
未収金	2,802	2,135
短期貸付金	6,918	7,445
分譲土地建物	70,712	47,753
前払費用	963	1,485
繰延税金資産	1,720	2,551
その他の流動資産	849	2,451
貸倒引当金	0	0
流動資産合計	113,755	90,456
固定資産		
鉄道事業固定資産		
有形固定資産	633,755	654,634
減価償却累計額	369,629	378,724
有形固定資産（純額）	264,126	275,909
無形固定資産	2,870	2,865
鉄道事業固定資産合計	1, 2 266,996	1, 2 278,775
付帯事業固定資産		
有形固定資産	280,594	278,219
減価償却累計額	135,809	139,035
有形固定資産（純額）	144,784	139,184
無形固定資産	1,191	976
付帯事業固定資産合計	1, 2 145,976	1, 2 140,160
各事業関連固定資産		
有形固定資産	12,457	12,500
減価償却累計額	7,387	7,625
有形固定資産（純額）	5,070	4,874
無形固定資産	536	423
各事業関連固定資産合計	5,606	5,297
建設仮勘定		
鉄道事業	259,623	251,457
その他	4,966	9,754
建設仮勘定合計	264,589	261,212
投資その他の資産		
関係会社株式	45,358	45,686
投資有価証券	1 59,324	1 51,969
従業員に対する長期貸付金	1,169	1,001
関係会社長期貸付金	8,034	6,822
前払年金費用	9,219	12,291
その他の投資等	1 20,451	1 20,221
投資評価引当金	3,950	3,652
貸倒引当金	2,338	1,308
投資その他の資産合計	137,268	133,031
固定資産合計	820,438	818,477
資産合計	934,194	908,934

(単位：百万円)

	前事業年度 (平成27年3月31日)	当事業年度 (平成28年3月31日)
負債の部		
流動負債		
短期借入金	98,438	95,198
1年内返済予定の長期借入金	1 33,189	1 31,571
コマーシャル・ペーパー	-	20,000
1年内償還予定の社債	30,000	-
未払金	29,685	30,075
未払費用	3,381	3,268
未払消費税等	1,330	737
未払法人税等	2,024	187
預り連絡運賃	833	887
預り金	1,186	1,189
前受運賃	3,673	3,616
前受金	1,292	2,836
前受収益	1,156	1,097
その他の引当金	-	745
その他の流動負債	37,161	40,860
流動負債合計	243,354	232,271
固定負債		
社債	100,000	100,000
長期借入金	1 226,529	1 226,397
繰延税金負債	7,497	4,372
関係会社事業損失引当金	2,373	3,128
長期前受工事負担金	193,085	199,485
その他の固定負債	20,392	20,130
固定負債合計	549,878	553,514
負債合計	793,233	785,785

(単位：百万円)

	前事業年度 (平成27年 3月31日)	当事業年度 (平成28年 3月31日)
純資産の部		
株主資本		
資本金	43,738	43,738
資本剰余金		
資本準備金	17,861	17,861
その他資本剰余金	22,501	22,501
資本剰余金合計	40,362	40,362
利益剰余金		
利益準備金	6,665	6,665
その他利益剰余金		
固定資産圧縮積立金	728	747
特別償却準備金	-	833
別途積立金	2,050	2,050
繰越利益剰余金	26,777	13,309
利益剰余金合計	36,221	23,606
自己株式	264	585
株主資本合計	120,058	107,121
評価・換算差額等		
その他有価証券評価差額金	20,902	16,026
評価・換算差額等合計	20,902	16,026
純資産合計	140,961	123,148
負債純資産合計	934,194	908,934

【損益計算書】

(単位：百万円)

	前事業年度 (自 平成26年 4月 1日 至 平成27年 3月31日)	当事業年度 (自 平成27年 4月 1日 至 平成28年 3月31日)
鉄道事業営業利益		
営業収益		
旅客運輸収入	76,856	78,669
運輸雑収	3,676	3,303
鉄道事業営業収益合計	80,532	81,972
営業費		
運送営業費	38,679	36,531
一般管理費	5,407	5,428
諸税	3,691	3,676
減価償却費	18,421	18,109
鉄道事業営業費合計	2 66,199	2 63,746
鉄道事業営業利益	14,333	18,226
付帯事業営業利益		
営業収益		
土地建物事業収入	42,298	29,458
レジャーその他の事業収入	9,970	10,577
付帯事業営業収益合計	52,269	40,035
営業費		
土地建物事業営業費	1 44,438	1 49,114
レジャーその他の事業営業費	7,814	7,715
付帯事業営業費合計	2 52,253	2 56,829
付帯事業営業利益又は付帯事業営業損失()	16	16,794
全事業営業利益	14,349	1,432
営業外収益		
受取利息	2 155	2 164
受取配当金	2 1,595	2 1,857
貸倒引当金戻入益	340	1,050
関係会社事業損失引当金戻入益	395	73
雑収入	2 645	2 1,650
営業外収益合計	3,131	4,795
営業外費用		
支払利息	4,750	4,433
社債利息	1,894	1,744
貸倒引当金繰入額	827	20
雑支出	609	569
営業外費用合計	8,081	6,767
経常利益又は経常損失()	9,399	539

(単位：百万円)

	前事業年度 (自 平成26年4月1日 至 平成27年3月31日)	当事業年度 (自 平成27年4月1日 至 平成28年3月31日)
特別利益		
工事負担金等受入額	94	97
投資有価証券売却益	979	-
特別利益合計	1,074	97
特別損失		
減損損失	4 1,919	4 9,342
関係会社事業損失引当金繰入額	1,169	459
固定資産圧縮損	94	97
固定資産除却損	3 648	-
特別損失合計	3,831	9,899
税引前当期純利益又は税引前当期純損失()	6,642	10,341
法人税、住民税及び事業税	2,228	6
法人税等調整額	170	1,038
法人税等合計	2,399	1,031
当期純利益又は当期純損失()	4,243	9,309

【営業費明細表】

区分	注記 番号	前事業年度 (自 平成26年4月1日 至 平成27年3月31日)		当事業年度 (自 平成27年4月1日 至 平成28年3月31日)	
		金額(百万円)		金額(百万円)	
鉄道事業営業費					
1 運送営業費	1	人件費	11,083	11,368	36,531
経費		27,596	25,163		
計		38,679			
2 一般管理費		人件費	2,133	1,880	5,428
経費		3,273	3,547		
計		5,407			
3 諸税		3,691	3,676		
4 減価償却費		18,421	18,109		
鉄道事業営業費合計			66,199		63,746
付帯事業営業費					
1 売上原価		土地建物事業売上原価	27,019	33,218	38,307
レジャーその他の事業 売上原価		5,024	5,088		
計		32,043			
2 販売費及び一般管理費	2	人件費	1,707	1,441	10,004
経費		9,723	8,563		
計		11,431			
3 諸税		3,008	2,983		
4 減価償却費		5,770	5,534		
付帯事業営業費合計			52,253		56,829
全事業営業費合計			118,453		120,576

前事業年度

事業別営業費の100分の5を超える主な費用及び営業費(全事業)に含まれている引当金繰入額は、次のとおりであります。

1 鉄道事業営業費	運送営業費	
給与	8,842百万円	
修繕費	9,086百万円	
動力費	4,750百万円	
業務委託料	6,572百万円	
2 付帯事業営業費	販売費及び一般管理費	
賃借料	1,090百万円	
3 営業費(全事業)に含まれている引当金繰入額		
退職給付費用	1,134百万円	

当事業年度

事業別営業費の100分の5を超える主な費用及び営業費(全事業)に含まれている引当金繰入額は、次のとおりであります。

1 鉄道事業営業費	運送営業費	
給与	10,480百万円	
修繕費	6,767百万円	
動力費	4,144百万円	
業務委託料	6,806百万円	
2 付帯事業営業費	販売費及び一般管理費	
賃借料	1,065百万円	
3 営業費(全事業)に含まれている引当金繰入額		
退職給付費用	885百万円	

【株主資本等変動計算書】

前事業年度(自 平成26年4月1日 至 平成27年3月31日)

(単位：百万円)

	株主資本											
	資本金	資本剰余金			利益剰余金					自己株式	株主資本合計	
		資本準備金	その他資本剰余金	資本剰余金合計	利益準備金	その他利益剰余金						利益剰余金合計
						固定資産圧縮積立金	特別償却準備金	別途積立金	繰越利益剰余金			
当期首残高	43,738	17,861	22,501	40,362	6,665	693	-	2,050	24,648	34,057	245	117,913
会計方針の変更による累積的影響額									1,228	1,228		1,228
会計方針の変更を反映した当期首残高	43,738	17,861	22,501	40,362	6,665	693	-	2,050	25,877	35,286	245	119,142
当期変動額												
剰余金の配当									3,307	3,307		3,307
当期純利益									4,243	4,243		4,243
自己株式の取得											20	20
自己株式の処分			0	0							0	0
固定資産圧縮積立金の積立						35			35	-		-
特別償却準備金の積立							-		-	-		-
株主資本以外の項目の当期変動額(純額)												
当期変動額合計	-	-	0	0	-	35	-	-	900	935	19	916
当期末残高	43,738	17,861	22,501	40,362	6,665	728	-	2,050	26,777	36,221	264	120,058

	評価・換算差額等	純資産合計
	その他有価証券評価差額金	
当期首残高	4,367	122,281
会計方針の変更による累積的影響額		1,228
会計方針の変更を反映した当期首残高	4,367	123,509
当期変動額		
剰余金の配当		3,307
当期純利益		4,243
自己株式の取得		20
自己株式の処分		0
固定資産圧縮積立金の積立		-
特別償却準備金の積立		-
株主資本以外の項目の当期変動額(純額)	16,534	16,534
当期変動額合計	16,534	17,451
当期末残高	20,902	140,961

当事業年度(自 平成27年4月1日 至 平成28年3月31日)

(単位：百万円)

	株主資本											
	資本金	資本剰余金			利益剰余金						自己株式	株主資本 合計
		資本 準備金	その他 資本 剰余金	資本 剰余金 合計	利益 準備金	その他利益剰余金				利益 剰余金 合計		
						固定資産 圧縮 積立金	特別償却 準備金	別途 積立金	繰越利益 剰余金			
当期首残高	43,738	17,861	22,501	40,362	6,665	728	-	2,050	26,777	36,221	264	120,058
会計方針の変更による累 積的影響額										-		-
会計方針の変更を反映した 当期首残高	43,738	17,861	22,501	40,362	6,665	728	-	2,050	26,777	36,221	264	120,058
当期変動額												
剰余金の配当									3,306	3,306		3,306
当期純損失()									9,309	9,309		9,309
自己株式の取得											321	321
自己株式の処分			0	0							0	0
固定資産圧縮積立金の積 立						18			18	-		-
特別償却準備金の積立							833		833	-		-
株主資本以外の項目の当 期変動額(純額)												
当期変動額合計	-	-	0	0	-	18	833	-	13,468	12,615	320	12,936
当期末残高	43,738	17,861	22,501	40,362	6,665	747	833	2,050	13,309	23,606	585	107,121

	評価・換算差額等	純資産合計
	その他有価証券 評価差額金	
当期首残高	20,902	140,961
会計方針の変更による累 積的影響額		-
会計方針の変更を反映し た当期首残高	20,902	140,961
当期変動額		
剰余金の配当		3,306
当期純損失()		9,309
自己株式の取得		321
自己株式の処分		0
固定資産圧縮積立金の積 立		-
特別償却準備金の積立		-
株主資本以外の項目の当 期変動額(純額)	4,875	4,875
当期変動額合計	4,875	17,812
当期末残高	16,026	123,148

【注記事項】

(重要な会計方針)

1 有価証券の評価基準及び評価方法

子会社株式及び関連会社株式

移動平均法による原価法

その他有価証券

時価のあるもの

期末日の市場価格等に基づく時価法

(評価差額は全部純資産直入法により処理し、売却原価は移動平均法により算定しております。)

時価のないもの

移動平均法による原価法

2 たな卸資産の評価基準及び評価方法

分譲土地建物

個別法による原価法

(貸借対照表価額については収益性の低下に基づく簿価切下げの方法)

3 固定資産の減価償却の方法

有形固定資産

定率法

ただし、鉄道事業固定資産の構築物の一部(取替資産)については、取替法を採用しております。

なお、平成10年4月1日以降に取得した建物(建物附属設備を除く。)及び付帯事業固定資産のうち上大岡京急ビルについては、定額法を採用しております。

主な耐用年数は以下のとおりであります。

建物及び構築物 3～65年

機械装置及び運搬具 3～20年

無形固定資産

定額法

なお、自社利用のソフトウェアの減価償却方法は、定額法を採用しており、耐用年数は見込利用可能期間に基づき5年としております。

4 鉄道事業における工事負担金等の会計処理

鉄道事業における連続立体交差等の高架化工事や地下化工事等を行うにあたり、地方公共団体等から工事費の一部として工事負担金等を受けております。

これらの工事負担金等は、工事完成時に当該工事負担金等相当額を取得した固定資産の取得原価から直接減額して計上しております。

なお、損益計算書においては、工事負担金等受入額を特別利益に計上するとともに、固定資産の取得原価から直接減額した額を固定資産圧縮損として特別損失に計上しております。

5 引当金の計上基準

(1) 投資評価引当金

市場価格が形成されていない株式について、実質価額を適正に評価するため投資先の財政状態等を勘案し、健全性の観点から計上を要すると認められる金額を計上しております。

(2) 貸倒引当金

債権の貸倒れによる損失に備えるため、一般債権については貸倒実績率により、貸倒懸念債権等特定の債権については個別に回収可能性を検討し、貸倒見積額を計上しております。

(3) 退職給付引当金

従業員の退職給付に備えるため、当事業年度末における退職給付債務及び年金資産の見込額に基づき計上しております。

イ 退職給付見込額の期間帰属方法

退職給付債務の算定にあたり、退職給付見込額を当事業年度末までの期間に帰属させる方法については、給付算定式基準によっております。

ロ 数理計算上の差異及び過去勤務費用の費用処理方法

数理計算上の差異については、各事業年度の発生時における従業員の平均残存勤務期間以内の一定の年数（15年）による定額法により按分した額をそれぞれ発生翌事業年度から費用処理しております。

過去勤務費用については、その発生時の従業員の平均残存勤務期間以内の一定の年数（15年）による定額法により費用処理しております。

なお、当事業年度において認識すべき年金資産が、退職給付債務から数理計算上の差異等を控除した額を超過する場合には、前払年金費用に計上しております。

(4) 関係会社事業損失引当金

関係会社の事業に伴う損失に備えるため、関係会社に対する出資金額及び貸付金額を超えて当社が負担することとなる損失見込額を計上しております。

6 収益及び費用の計上基準

ファイナンス・リース取引に係る収益の計上基準

リース料受取時に売上高と売上原価を計上する方法によっております。

7 その他財務諸表作成のための基本となる重要な事項

(1) 退職給付に係る会計処理

退職給付に係る未認識数理計算上の差異及び未認識過去勤務費用の会計処理の方法は、連結財務諸表におけるこれらの会計処理の方法と異なっております。

(2) 消費税等の会計処理

消費税及び地方消費税の会計処理は、税抜方式によっております。

(会計方針の変更)

「企業結合に関する会計基準」（企業会計基準第21号 平成25年9月13日。以下「企業結合会計基準」という。）及び「事業分離等に関する会計基準」（企業会計基準第7号 平成25年9月13日。以下「事業分離等会計基準」という。）等を、当事業年度から適用し、取得関連費用を発生した事業年度の費用として計上する方法に変更いたしました。また、当事業年度の期首以後実施される企業結合については、暫定的な会計処理の確定による取得原価の配分額の見直しを企業結合日の属する事業年度の財務諸表に反映させる方法に変更いたします。

企業結合会計基準等の適用については、企業結合会計基準第58 - 2項（4）及び事業分離等会計基準第57 - 4項（4）に定める経過的な取扱いに従っており、当事業年度の期首時点から将来にわたって適用しております。

なお、当事業年度において、財務諸表及び1株当たり情報に与える影響額はありません。

(貸借対照表関係)

1 担保に供している資産及び債務額は次のとおりであります。

(1) 担保資産

	前事業年度 (平成27年3月31日)	当事業年度 (平成28年3月31日)
現金及び預金	百万円	100百万円
鉄道財団(帳簿価額)	263,908百万円	275,696百万円
観光施設財団(帳簿価額)	10,342百万円	10,018百万円
投資有価証券	720百万円	720百万円
長期貸付金	360百万円	360百万円
合計	275,330百万円	286,894百万円

(2) 担保権設定の原因債務

	前事業年度 (平成27年3月31日)	当事業年度 (平成28年3月31日)
長期借入金	118,974百万円	116,096百万円
うち、1年以内返済予定額	12,077百万円	11,849百万円

2 固定資産の取得原価から直接減額された工事負担金等累計額

	前事業年度 (平成27年3月31日)	当事業年度 (平成28年3月31日)
	126,833百万円	126,922百万円
うち、鉄道事業における 工事負担金等累計額	126,679百万円	126,765百万円

(損益計算書関係)

1 期末たな卸資産は収益性の低下に伴う簿価切下後の金額であり、次のたな卸資産評価損が土地建物事業営業費に含まれております。

	前事業年度 (自平成26年4月1日 至平成27年3月31日)	当事業年度 (自平成27年4月1日 至平成28年3月31日)
	5,918百万円	20,945百万円

2 関係会社との取引に係るもの

関係会社との取引に係るものが次のとおり含まれております。

	前事業年度 (自平成26年4月1日 至平成27年3月31日)	当事業年度 (自平成27年4月1日 至平成28年3月31日)
営業費	29,572百万円	26,979百万円
受取利息	77百万円	87百万円
受取配当金	1,184百万円	1,269百万円
上記以外の営業外収益の合計額	86百万円	62百万円

3 固定資産除却損の内訳は次のとおりであります。

	前事業年度 (自平成26年4月1日 至平成27年3月31日)	当事業年度 (自平成27年4月1日 至平成28年3月31日)
(1) 建物及び構築物	507百万円	百万円
(2) 機械装置及び運搬具等	1百万円	百万円
(3) 固定資産撤去工事費	140百万円	百万円
合計	648百万円	百万円

4 減損損失

当社は、以下のとおり減損損失を計上いたしました。

前事業年度（自 平成26年4月1日 至 平成27年3月31日）

(1) 減損損失を認識した資産

用途	種類	場所
ゴルフ場資産	土地・建物及び構築物等	長野県長野市
水族館施設	建物及び構築物等	神奈川県三浦市

(2) 減損損失の認識に至った経緯

ゴルフ場資産については、当初想定していた収益が見込めなくなったため、減損損失を認識いたしました。また、水族館施設については、固定資産の市場価額が著しく下落したこと等により、減損損失を認識いたしました。

(3) 減損損失の内訳

(単位：百万円)

用途 (場所)	土地	建物及び構築物	その他	合計
ゴルフ場資産 (長野県長野市)	916	399	15	1,331
水族館施設 (神奈川県三浦市)		560	28	588
合計	916	959	44	1,919

(4) 資産のグルーピングの方法

管理会計上の事業ごと又は物件・店舗ごとに資産のグルーピングを行っております。

(5) 回収可能価額の算定方法

回収可能価額は、使用価値及び正味売却価額により測定しております。

回収可能価額を使用価値により測定している場合には、将来キャッシュ・フローを4.0%で割り引いて算定しております。また、回収可能価額を正味売却価額により測定している場合には、固定資産税評価額等を基に算定しております。

当事業年度（自 平成27年4月1日 至 平成28年3月31日）

(1) 減損損失を認識した資産

用途	種類	場所
鉄道資産	建設仮勘定	神奈川県三浦市
賃貸資産	土地・建物及び構築物等	神奈川県横須賀市
賃貸資産	土地・建物及び構築物等	神奈川県横浜市
賃貸資産	建物及び構築物等	神奈川県三浦市
ゴルフ場資産	土地・建物及び構築物等	長野県長野市

(2) 減損損失の認識に至った経緯

鉄道資産については、久里浜線延伸（三崎口～油壺（仮称）駅間）事業の凍結に伴い、減損損失を認識いたしました。神奈川県横須賀市の賃貸資産については、当初想定していた収益が見込めなくなったことや、継続的な時価の下落により、減損損失を認識いたしました。神奈川県横浜市の賃貸資産については、売却及び解体撤去の決定をしたことにより、減損損失を認識いたしました。神奈川県三浦市の賃貸資産及びゴルフ場資産については、当初想定していた収益が見込めなくなったため、減損損失を認識いたしました。

(3) 減損損失の内訳

(単位：百万円)

用途 (場所)	土地	建物及び構築物	建設仮勘定	その他	合計
鉄道資産 (神奈川県三浦市)			3,002		3,002
賃貸資産 (神奈川県横須賀市)	1,222	1,695		1	2,919
賃貸資産 (神奈川県横浜市)	2,366	487		2	2,856
賃貸資産 (神奈川県三浦市)		83		3	86
ゴルフ場資産 (長野県長野市)	249	199		28	477
合計	3,838	2,465	3,002	36	9,342

(4) 資産のグルーピングの方法

管理会計上の事業ごと又は物件・店舗ごとに資産のグルーピングを行っております。

(5) 回収可能価額の算定方法

回収可能価額は正味売却価額により測定しており、不動産鑑定評価額等を基に算定しております。

(株主資本等変動計算書関係)

前事業年度(自 平成26年4月1日 至 平成27年3月31日)

自己株式に関する事項

株式の種類	当事業年度期首(株)	増加(株)	減少(株)	当事業年度末(株)
普通株式	319,586	22,126	919	340,793

(変動事由の概要)

増加数の内訳は、次のとおりであります。

単元未満株式の買取りによる増加 22,126株

減少数の内訳は、次のとおりであります。

単元未満株式の売渡請求による減少 919株

当事業年度(自 平成27年4月1日 至 平成28年3月31日)

自己株式に関する事項

株式の種類	当事業年度期首(株)	増加(株)	減少(株)	当事業年度末(株)
普通株式	340,793	323,969	658	664,104

(変動事由の概要)

増加数の内訳は、次のとおりであります。

会社法第797条第1項の規定に基づく反対株主からの買取りによる増加 302,000株

単元未満株式の買取りによる増加 21,969株

減少数の内訳は、次のとおりであります。

単元未満株式の売渡請求による減少 658株

(有価証券関係)

子会社株式及び関連会社株式で時価のあるものはありません。

なお、市場価格がなく、時価を把握することが極めて困難と認められる子会社株式及び関連会社株式の貸借対照表計上額は次のとおりであります。

(単位：百万円)

区分	前事業年度 (平成27年3月31日)	当事業年度 (平成28年3月31日)
子会社株式	39,250	39,190
関連会社株式	6,107	6,496
計	45,358	45,686

(税効果会計関係)

1 繰延税金資産及び繰延税金負債の発生の主な原因別の内訳

	前事業年度 (平成27年3月31日)	当事業年度 (平成28年3月31日)
繰延税金資産		
減損損失	3,263百万円	5,885百万円
分譲土地建物評価損	2,299百万円	2,783百万円
繰越欠損金	百万円	1,985百万円
投資評価引当金	1,277百万円	1,118百万円
退職給付引当金	1,293百万円	525百万円
貸倒引当金	756百万円	401百万円
その他	2,110百万円	1,779百万円
繰延税金資産小計	11,000百万円	14,478百万円
評価性引当額	6,233百万円	8,335百万円
繰延税金負債との相殺額	3,045百万円	3,591百万円
繰延税金資産合計	1,720百万円	2,551百万円
繰延税金負債		
その他有価証券評価差額金	9,990百万円	7,073百万円
その他	552百万円	891百万円
繰延税金負債小計	10,543百万円	7,964百万円
繰延税金資産との相殺額	3,045百万円	3,591百万円
繰延税金負債合計	7,497百万円	4,372百万円
繰延税金負債の純額	5,777百万円	1,820百万円

2 法定実効税率と税効果会計適用後の法人税等の負担率との間に重要な差異があるときの、当該差異の原因となった主要な項目別の内訳

	前事業年度 (平成27年3月31日)	当事業年度 (平成28年3月31日)
法定実効税率	35.64%	%
(調整)		
交際費等永久に損金に算入されない項目	2.88%	%
受取配当金等永久に益金に算入されない項目	8.13%	%
住民税均等割	0.25%	%
評価性引当額の増減	0.96%	%
税率変更による期末繰延税金資産の減額修正	5.79%	%
その他	1.27%	%
税効果会計適用後の法人税等の負担率	36.12%	%

(注) 当事業年度については、税引前当期純損失を計上しているため注記を省略しております。

3 法人税等の税率の変更による繰延税金資産及び繰延税金負債の金額の修正

「所得税法等の一部を改正する法律」(平成28年法律第15号)及び「地方税法等の一部を改正する等の法律」(平成28年法律第13号)が平成28年3月29日に国会で成立したことに伴い、当事業年度の繰延税金資産及び繰延税金負債の計算(ただし、平成28年4月1日以降に解消されるものに限る。)に使用した法定実効税率は、前事業年度の33.06%から、回収または支払が見込まれる期間が平成28年4月1日から平成30年3月31日までのものは30.86%、平成30年4月1日以降のものについては30.62%にそれぞれ変更されております。

その結果、繰延税金負債の金額(繰延税金資産の金額を控除した金額)が10百万円減少し、当事業年度に計上された法人税等調整額が386百万円、その他有価証券評価差額金が397百万円それぞれ増加しております。

(企業結合等関係)

該当事項はありません。

(1株当たり情報)

	前事業年度 (自 平成26年4月1日 至 平成27年3月31日)	当事業年度 (自 平成27年4月1日 至 平成28年3月31日)
1株当たり純資産額	255.74円	223.56円
1株当たり当期純利益金額又は 1株当たり当期純損失金額()	7.70円	16.90円

(注) 1 前事業年度の潜在株式調整後1株当たり当期純利益金額については、潜在株式が存在しないため記載しておりません。また、当事業年度の潜在株式調整後1株当たり当期純利益金額については、1株当たり当期純損失金額であり、潜在株式が存在しないため記載しておりません。

2 1株当たり当期純利益金額又は1株当たり当期純損失金額の算定上の基礎は、以下のとおりであります。

	前事業年度 (自 平成26年4月1日 至 平成27年3月31日)	当事業年度 (自 平成27年4月1日 至 平成28年3月31日)
当期純利益又は当期純損失()(百万円)	4,243	9,309
普通株主に帰属しない金額(百万円)		
普通株式に係る当期純利益又は当期純損失() (百万円)	4,243	9,309
普通株式の期中平均株式数(株)	551,190,904	551,018,645

3 1株当たり純資産額の算定上の基礎は、以下のとおりであります。

	前事業年度 (平成27年3月31日)	当事業年度 (平成28年3月31日)
純資産の部の合計額(百万円)	140,961	123,148
普通株式に係る期末の純資産額(百万円)	140,961	123,148
1株当たり純資産額の算定に用いられた期末の普通株式 の数(株)	551,180,301	550,856,990

(重要な後発事象)

1 当社は、平成28年4月26日開催の取締役会において、当社が保有する下記固定資産及び当社連結子会社である株式会社ホテルグランパシフィックの全株式について譲渡することを決議、同日付で契約締結し、平成28年5月20日に譲渡いたしました。

(1) 譲渡の理由

当社は、今後大規模投資が予定されている品川駅周辺開発に向けた準備の一環として、不動産市場の動向などを総合的に勘案した結果、当社が保有する次の固定資産及び連結子会社株式を譲渡することといたしました。なお、固定資産は、土地・建物それぞれについて信託設定し、信託受益権を譲渡しております。

(2) 譲渡資産の内容

イ 名称 ホテル グランパシフィック L E D A I B A
ロ 所在地 東京都港区台場二丁目6番1号
ハ 資産の概要 土地約20千㎡ 建物約123千㎡

譲渡価格等については、譲渡先との取り決めにより開示を控えさせていただきます。

(3) 譲渡会社の概要

イ 名称 株式会社ホテルグランパシフィック
ロ 所在地 東京都港区台場二丁目6番1号
ハ 事業内容 ホテル業
ニ 取引内容 当社保有の建物を当該会社に賃貸しておりました。

(4) 譲渡先の概要

イ 固定資産の譲渡先

(イ) 信託受益権(土地)

a 名称 ヒューリック株式会社
b 所在地 東京都中央区日本橋大伝馬町7番3号
c 事業内容 不動産の所有・賃貸・売買並びに仲介業務
d 当社と当該会社の関係 特記すべき事項はありません。

(ロ) 信託受益権(建物)

a 名称 グランブルー合同会社
b 所在地 東京都千代田区丸の内三丁目1番1号東京共同会計事務所内
c 事業内容 1. 不動産の取得、保有、処分、賃貸及び管理
2. 不動産の信託受益権の取得、保有及び処分
3. その他前各号に掲げる事業に付帯又は関連する事業
d 当社と当該会社の関係 特記すべき事項はありません。

ロ 子会社株式の譲渡先

(イ) 子会社株式の譲渡先(その1)

a 名称 株式会社オークラ ニッコー ホテルマネジメント
b 所在地 東京都品川区東品川二丁目4番11号
c 事業内容 国内及び海外のホテル運営・管理
d 当社と当該会社の関係 特記すべき事項はありません。

(ロ) 子会社株式の譲渡先(その2)

a 名称 株式会社ホテルオークラ スペースソリューションズ
b 所在地 東京都港区虎ノ門三丁目1番1号
c 事業内容 ホテルの新築・改修の建設計画・設計・監修及び資機材調達・販売、船舶の内装設計・資材調達・施工監理
d 当社と当該会社の関係 特記すべき事項はありません。

(5) 譲渡株式数、譲渡価格及び譲渡前後の所有株式の状況

- イ 異動前の所有株式数 2,000株（当社所有割合：100%）
 ロ 譲渡株式数 2,000株
 ハ 異動後の所有株式数 0株（当社所有割合：0%）

譲渡価格については、譲渡先との取り決めにより開示を控えさせていただきます。

(6) その他

なお、譲渡契約によって、譲渡した日から、当社、譲渡先会社ともに一定期間補償義務を負っております。

(7) 業績に与える影響

当該譲渡に伴い、翌事業年度において、固定資産売却益約27,000百万円を特別利益に計上する見込みです。

2 当社は平成28年6月29日開催の取締役会において、以下の当社発行の普通社債について、財務体質の改善を図るため、資産管理信託契約を組み合わせた債務履行引受契約を、平成28年6月30日に締結することを決議いたしました。

(1) 対象とする社債

銘柄	発行額	発行年月日	償還期限	利率(%)
第29回無担保社債 (社債間限定同順位特約付)	20,000百万円	平成19年9月14日	平成29年9月14日	2.05
第31回無担保社債 (社債間限定同順位特約付)	10,000百万円	平成21年6月15日	平成31年6月14日	1.96

(2) 資金調達方法

自己資金を充当しております。

(3) 支払利息の減少見込額

翌事業年度において、社債償還損1,178百万円を特別損失に計上いたしますが、翌事業年度から平成31年度までの社債利息が合計1,183百万円減少いたします。

【附属明細表】

【有価証券明細表】

【株式】

銘柄		株式数(株)	貸借対照表計上額 (百万円)	
投資有価証券	その他有価証券	(株)西武ホールディングス	7,655,200	18,227
		京成電鉄(株)	2,816,000	4,457
		京王電鉄(株)	4,153,160	4,103
		日本空港ビルデング(株)	707,800	2,831
		(株)みずほフィナンシャルグループ	14,464,905	2,431
		相鉄ホールディングス(株)	3,259,307	2,248
		小田急電鉄(株)	1,081,000	1,324
		東日本旅客鉄道(株)	121,300	1,178
		東京急行電鉄(株)	1,024,000	965
		東武鉄道(株)	1,613,000	904
		横浜高速鉄道(株)	16,800	840
		コムシスホールディングス(株)	455,600	791
		大和ハウス工業(株)	227,100	718
		サッポロホールディングス(株)	1,243,725	696
		大成建設(株)	870,000	647
		(株)ぐるなび	210,100	561
		A N Aホールディングス(株)	1,709,000	541
		(株)横浜スカイビル	826,500	539
		西日本鉄道(株)	718,000	527
		(株)横須賀テレコムリサーチパーク	10,200	510
東武タワースカイツリー(株)	10,000	500		
その他80銘柄	12,939,285	5,887		
合計		56,131,982	51,434	

【債券】

銘柄		券面総額 (百万円)	貸借対照表計上額 (百万円)	
投資有価証券	その他有価証券	社債 1 銘柄	360	360
		国債 3 銘柄	166	175
合計		526	535	

【有形固定資産等明細表】

資産の種類	当期首残高 (百万円)	当期増加額 (百万円)	当期減少額 (百万円)	当期末残高 (百万円)	当期末減価 償却累計額 又は償却 累計額 (百万円)	当期償却額 (百万円)	差引当期末 残高 (百万円)
有形固定資産							
土地	124,502	2,217	4,344 (3,838)	122,374			122,374
建物	268,547	5,183	4,152 (2,304)	269,579	163,159	7,037	106,420
構築物	333,472	19,730	882 (160)	352,320	196,302	7,834	156,017
車両	129,507	4,604	3,079	131,032	106,777	4,545	24,255
機械装置	47,950	2,945	4,317 (11)	46,579	38,528	1,835	8,051
工具・器具・備品	22,786	1,286	661 (9)	23,412	20,581	1,138	2,830
雑施設	40	14		55	35	1	19
小計	926,807	35,983	17,437 (6,324)	945,353	525,385	22,393	419,968
建設仮勘定	264,589	36,587	39,964 (3,002)	261,212			261,212
有形固定資産計	1,191,397	72,570	57,402 (9,327)	1,206,566	525,385	22,393	681,180
無形固定資産							
借地権	1,475	6		1,481			1,481
電話施設利用権	29	0	0 (0)	28			28
連絡通行施設利用権	348			348	348	0	0
水道施設利用権	173	0	0 (0)	173	136	5	36
その他	11,123	940	281 (15)	11,782	9,065	1,245	2,716
無形固定資産計	13,150	946	282 (15)	13,815	9,550	1,250	4,264
長期前払費用							
繰延資産							
繰延資産計							

(注) 1 「当期減少額」欄の()内は内書きで、減損損失の計上額であります。

2 当期増加額の主なものは次のとおりであります。

建物	ウイングキッチン京急蒲田建設工事	1,501百万円
構築物	横浜駅～南太田駅間高架橋耐震補強工事	11,601百万円
構築物	列車無線装置更新工事	1,036百万円
車両	電車新造工事(新1000形20両)	2,630百万円
車両	電車更新及び改造工事(2100形24両他)	1,507百万円
機械装置	駅務機器更新工事(自動改札機)	1,185百万円
建設仮勘定	京急蒲田駅付近高架化工事	3,229百万円
建設仮勘定	京急川崎駅前ビル建設工事	2,411百万円
建設仮勘定	大師線地下化工事 第1期	1,410百万円

3 当期減少額の主なものは次のとおりであります。

車両	電車廃車車両(20両)	2,977百万円
----	-------------	----------

【引当金明細表】

区分	当期首残高 (百万円)	当期増加額 (百万円)	当期減少額 (目的使用) (百万円)	当期減少額 (その他) (百万円)	当期末残高 (百万円)
投資評価引当金	3,950			298	3,652
貸倒引当金	2,338	20		1,050	1,308
関係会社事業損失引当金	2,373	828		73	3,128
その他の引当金		745			745

(注) 1 投資評価引当金の「当期減少額(その他)」298百万円および関係会社事業損失引当金の「当期減少額(その他)」73百万円は、連結子会社の財政状態の回復等によるものであります。

2 貸倒引当金の「当期減少額(その他)」1,050百万円は、債権の回収等によるものであります。

(2) 【主な資産及び負債の内容】

連結財務諸表を作成しているため、記載を省略しております。

(3) 【その他】

該当事項はありません。

第6 【提出会社の株式事務の概要】

事業年度	4月1日から3月31日まで
定時株主総会	6月中
基準日	3月31日
剰余金の配当の基準日	9月30日、3月31日
1単元の株式数	1,000株
単元未満株式の買い取り・売り渡し	
取扱場所	(特別口座) 東京都千代田区丸の内1丁目4番1号 三井住友信託銀行株式会社 証券代行部
株主名簿管理人	(特別口座) 東京都千代田区丸の内1丁目4番1号 三井住友信託銀行株式会社
取次所	
買取・売渡手数料	無料
公告掲載方法	電子公告とする。ただし、事故その他やむを得ない事由によって電子公告による公告をすることができない場合は、東京都において発行する日本経済新聞に掲載して行う。 なお、電子公告は下記URLの当社ホームページに掲載する。 http://www.keikyu.co.jp/company/ir/ir_koukoku.html

株主に対する特典	毎年9月30日、3月31日現在の株主名簿に記録された株主に、所有株式数に応じて、次のとおり株主優待割引券および優待乗車証等を発行する。			
	1. 1千株以上ご所有のすべての株主さま			
	ご所有株式数	優待内容(6か月につき)		
	1千株以上	京急グループ施設優待割引券	1冊	
	2. 3千株以上ご所有の株主さま			
	ご所有株式数	優待内容(6か月につき)		
	3千株以上 5千株未満	電車・バス全線きっぷ		6枚
	5千株以上 1万株未満	選択	電車・バス全線きっぷ	15枚
			京急EXイン無料宿泊券(シングル)	1枚
	1万株以上 2万株未満	選択	電車・バス全線きっぷ	30枚
			京急EXイン無料宿泊券(シングル)	2枚
	2万株以上 3万株未満	選択	電車・バス全線きっぷ	60枚
			京急EXイン無料宿泊券(シングル)	4枚
	3万株以上 4万5千株未満	選択	電車全線パス	1枚
			電車・バス全線きっぷ	90枚
ホテル グランパシフィック LEDAIBA無料宿泊券 (ツイン) (注)3			2枚	
京急EXイン無料宿泊券 (シングル)			6枚	
+				
4万5千株以上 6万株未満	選択	電車・バス全線きっぷ	15枚	
		電車全線パス	1枚	
		バス全線パス	1枚	
		電車・バス全線きっぷ	135枚	
		ホテル グランパシフィック LEDAIBA無料宿泊券 (ツイン) (注)3	2枚	
		京急EXイン無料宿泊券 (シングル)	6枚	
6万株以上	選択	電車・バス全線きっぷ	15枚	
		電車・バス共通全線パス	1枚	
		電車・バス全線きっぷ	180枚	
		ホテル グランパシフィック LEDAIBA無料宿泊券 (ツイン) (注)3	2枚	
		京急EXイン無料宿泊券 (シングル)	6枚	
		+		
		電車・バス全線きっぷ	15枚	
(注) 1 電車・バス全線きっぷは、1枚につき電車またはバス1乗車有効。 2 高速バス等を除く。 3 ホテル グランパシフィック LEDAIBA無料宿泊券(ツイン) につきましては、平成28年3月31日現在の株主名簿に記録された株主様に対する贈呈をもちまして廃止いたします。				

当社の株主は、その有する単元未満株式について、次に掲げる権利以外の権利を行使することができません。

会社法第189条第2項各号に掲げる権利

会社法第166条第1項の規定による請求をする権利

株主の有する株式数に応じて募集株式の割り当ておよび募集新株予約権の割り当てを受ける権利

株主の有する単元未満株式の数と併せて単元株式数となる数の株式を売り渡すことを当社に請求する権利

第7 【提出会社の参考情報】

1 【提出会社の親会社等の情報】

当社には、親会社等はありません。

2 【その他の参考情報】

当事業年度の開始日から有価証券報告書提出日までの間に次の書類を提出しております。

(1) 有価証券報告書及びその添付書類並びに確認書

事業年度 第94期	自 平成26年4月1日 至 平成27年3月31日	平成27年6月26日 関東財務局長に提出。
-----------	-----------------------------	--------------------------

(2) 内部統制報告書

事業年度 第94期	自 平成26年4月1日 至 平成27年3月31日	平成27年6月26日 関東財務局長に提出。
-----------	-----------------------------	--------------------------

(3) 四半期報告書及び確認書

第95期第1四半期	自 平成27年4月1日 至 平成27年6月30日	平成27年8月7日 関東財務局長に提出。
-----------	-----------------------------	-------------------------

第95期第2四半期	自 平成27年7月1日 至 平成27年9月30日	平成27年11月6日 関東財務局長に提出。
-----------	-----------------------------	--------------------------

第95期第3四半期	自 平成27年10月1日 至 平成27年12月31日	平成28年2月5日 関東財務局長に提出。
-----------	-------------------------------	-------------------------

(4) 臨時報告書

企業内容等の開示に関する内閣府令第19条第2項第9号の2（株主総会における議決権行使の結果）の規定に基づく臨時報告書	平成27年6月30日 関東財務局長に提出。
--	--------------------------

企業内容等の開示に関する内閣府令第19条第2項第12号及び第19号（財政状態、経営成績及びキャッシュ・フローの状況に著しい影響を与える事象）の規定に基づく臨時報告書	平成28年3月16日 関東財務局長に提出。
--	--------------------------

企業内容等の開示に関する内閣府令第19条第2項第12号及び第19号（財政状態、経営成績及びキャッシュ・フローの状況に著しい影響を与える事象）の規定に基づく臨時報告書	平成28年4月26日 関東財務局長に提出。
--	--------------------------

(5) 訂正発行登録書（普通社債）

平成27年6月26日 平成27年6月30日 平成27年8月7日 平成27年11月6日 平成28年2月5日 平成28年3月16日 及び 平成28年4月26日 関東財務局長に提出。
--

第二部 【提出会社の保証会社等の情報】

該当事項はありません。

独立監査人の監査報告書及び内部統制監査報告書

平成28年6月29日

京浜急行電鉄株式会社
取締役会 御中

新日本有限責任監査法人

指定有限責任社員 業務執行社員	公認会計士	太	田	莊	一	印
指定有限責任社員 業務執行社員	公認会計士	佐	野	康	一	印
指定有限責任社員 業務執行社員	公認会計士	橋	爪	輝	義	印

< 財務諸表監査 >

当監査法人は、金融商品取引法第193条の2第1項の規定に基づく監査証明を行うため、「経理の状況」に掲げられている京浜急行電鉄株式会社の平成27年4月1日から平成28年3月31日までの連結会計年度の連結財務諸表、すなわち、連結貸借対照表、連結損益計算書、連結包括利益計算書、連結株主資本等変動計算書、連結キャッシュ・フロー計算書、連結財務諸表作成のための基本となる重要な事項、その他の注記及び連結附属明細表について監査を行った。

連結財務諸表に対する経営者の責任

経営者の責任は、我が国において一般に公正妥当と認められる企業会計の基準に準拠して連結財務諸表を作成し適正に表示することにある。これには、不正又は誤謬による重要な虚偽表示のない連結財務諸表を作成し適正に表示するために経営者が必要と判断した内部統制を整備及び運用することが含まれる。

監査人の責任

当監査法人の責任は、当監査法人が実施した監査に基づいて、独立の立場から連結財務諸表に対する意見を表明することにある。当監査法人は、我が国において一般に公正妥当と認められる監査の基準に準拠して監査を行った。監査の基準は、当監査法人に連結財務諸表に重要な虚偽表示がないかどうかについて合理的な保証を得るために、監査計画を策定し、これに基づき監査を実施することを求めている。

監査においては、連結財務諸表の金額及び開示について監査証拠を入手するための手続が実施される。監査手続は、当監査法人の判断により、不正又は誤謬による連結財務諸表の重要な虚偽表示のリスクの評価に基づいて選択及び適用される。財務諸表監査の目的は、内部統制の有効性について意見表明するためのものではないが、当監査法人は、リスク評価の実施に際して、状況に応じた適切な監査手続を立案するために、連結財務諸表の作成と適正な表示に関連する内部統制を検討する。また、監査には、経営者が採用した会計方針及びその適用方法並びに経営者によって行われた見積りの評価も含め全体としての連結財務諸表の表示を検討することが含まれる。

当監査法人は、意見表明の基礎となる十分かつ適切な監査証拠を入手したと判断している。

監査意見

当監査法人は、上記の連結財務諸表が、我が国において一般に公正妥当と認められる企業会計の基準に準拠して、京浜急行電鉄株式会社及び連結子会社の平成28年3月31日現在の財政状態並びに同日をもって終了する連結会計年度の経営成績及びキャッシュ・フローの状況をすべての重要な点において適正に表示しているものと認める。

< 内部統制監査 >

当監査法人は、金融商品取引法第193条の2第2項の規定に基づく監査証明を行うため、京浜急行電鉄株式会社の平成28年3月31日現在の内部統制報告書について監査を行った。

内部統制報告書に対する経営者の責任

経営者の責任は、財務報告に係る内部統制を整備及び運用し、我が国において一般に公正妥当と認められる財務報告に係る内部統制の評価の基準に準拠して内部統制報告書を作成し適正に表示することにある。

なお、財務報告に係る内部統制により財務報告の虚偽の記載を完全には防止又は発見することができない可能性がある。

監査人の責任

当監査法人の責任は、当監査法人が実施した内部統制監査に基づいて、独立の立場から内部統制報告書に対する意見を表明することにある。当監査法人は、我が国において一般に公正妥当と認められる財務報告に係る内部統制の監査の基準に準拠して内部統制監査を行った。財務報告に係る内部統制の監査の基準は、当監査法人に内部統制報告書に重要な虚偽表示がないかどうかについて合理的な保証を得るために、監査計画を策定し、これに基づき内部統制監査を実施することを求めている。

内部統制監査においては、内部統制報告書における財務報告に係る内部統制の評価結果について監査証拠を入手するための手続が実施される。内部統制監査の監査手続は、当監査法人の判断により、財務報告の信頼性に及ぼす影響の重要性に基づいて選択及び適用される。また、内部統制監査には、財務報告に係る内部統制の評価範囲、評価手続及び評価結果について経営者が行った記載を含め、全体としての内部統制報告書の表示を検討することが含まれる。

当監査法人は、意見表明の基礎となる十分かつ適切な監査証拠を入手したと判断している。

監査意見

当監査法人は、京浜急行電鉄株式会社が平成28年3月31日現在の財務報告に係る内部統制は有効であると表示した上記の内部統制報告書が、我が国において一般に公正妥当と認められる財務報告に係る内部統制の評価の基準に準拠して、財務報告に係る内部統制の評価結果について、すべての重要な点において適正に表示しているものと認める。

利害関係

会社と当監査法人又は業務執行社員との間には、公認会計士法の規定により記載すべき利害関係はない。

以 上

-
- 1 上記は監査報告書の原本に記載された事項を電子化したものであり、その原本は有価証券報告書提出会社が別途保管しております。
 - 2 XBRLデータは監査の対象には含まれていません。

独立監査人の監査報告書

平成28年6月29日

京浜急行電鉄株式会社
取締役会 御中

新日本有限責任監査法人

指定有限責任社員 業務執行社員	公認会計士	太	田	莊	一	印
指定有限責任社員 業務執行社員	公認会計士	佐	野	康	一	印
指定有限責任社員 業務執行社員	公認会計士	橋	爪	輝	義	印

当監査法人は、金融商品取引法第193条の2第1項の規定に基づく監査証明を行うため、「経理の状況」に掲げられている京浜急行電鉄株式会社の平成27年4月1日から平成28年3月31日までの第95期事業年度の財務諸表、すなわち、貸借対照表、損益計算書、株主資本等変動計算書、重要な会計方針、その他の注記及び附属明細表について監査を行った。

財務諸表に対する経営者の責任

経営者の責任は、我が国において一般に公正妥当と認められる企業会計の基準に準拠して財務諸表を作成し適正に表示することにある。これには、不正又は誤謬による重要な虚偽表示のない財務諸表を作成し適正に表示するために経営者が必要と判断した内部統制を整備及び運用することが含まれる。

監査人の責任

当監査法人の責任は、当監査法人が実施した監査に基づいて、独立の立場から財務諸表に対する意見を表明することにある。当監査法人は、我が国において一般に公正妥当と認められる監査の基準に準拠して監査を行った。監査の基準は、当監査法人に財務諸表に重要な虚偽表示がないかどうかについて合理的な保証を得るために、監査計画を策定し、これに基づき監査を実施することを求めている。

監査においては、財務諸表の金額及び開示について監査証拠を入手するための手続が実施される。監査手続は、当監査法人の判断により、不正又は誤謬による財務諸表の重要な虚偽表示のリスクの評価に基づいて選択及び適用される。財務諸表監査の目的は、内部統制の有効性について意見表明するためのものではないが、当監査法人は、リスク評価の実施に際して、状況に応じた適切な監査手続を立案するために、財務諸表の作成と適正な表示に関連する内部統制を検討する。また、監査には、経営者が採用した会計方針及びその適用方法並びに経営者によって行われた見積りの評価も含め全体としての財務諸表の表示を検討することが含まれる。

当監査法人は、意見表明の基礎となる十分かつ適切な監査証拠を入手したと判断している。

監査意見

当監査法人は、上記の財務諸表が、我が国において一般に公正妥当と認められる企業会計の基準に準拠して、京浜急行電鉄株式会社の平成28年3月31日現在の財政状態及び同日をもって終了する事業年度の経営成績をすべての重要な点において適正に表示しているものと認める。

利害関係

会社と当監査法人又は業務執行社員との間には、公認会計士法の規定により記載すべき利害関係はない。

以 上

-
- 1 上記は監査報告書の原本に記載された事項を電子化したものであり、その原本は有価証券報告書提出会社が別途保管しております。
 - 2 XBRLデータは監査の対象には含まれていません。