

【表紙】

【提出書類】 有価証券報告書

【根拠条文】 金融商品取引法第24条第1項

【提出先】 東海財務局長

【提出日】 平成27年6月26日

【事業年度】 第147期(自 平成26年4月1日 至 平成27年3月31日)

【会社名】 エンシュウ株式会社

【英訳名】 ENSHU Limited

【代表者の役職氏名】 代表取締役社長 土屋隆史

【本店の所在の場所】 静岡県浜松市南区高塚町4888番地

【電話番号】 053 - 447 - 2111(代表)

【事務連絡者氏名】 取締役管理本部長 勝倉宏和

【最寄りの連絡場所】 静岡県浜松市南区高塚町4888番地

【電話番号】 053 - 447 - 2111(代表)

【事務連絡者氏名】 取締役管理本部長 勝倉宏和

【縦覧に供する場所】 株式会社東京証券取引所
(東京都中央区日本橋兜町2番1号)

第一部 【企業情報】

第1 【企業の概況】

1 【主要な経営指標等の推移】

(1) 連結経営指標等

回次		第143期	第144期	第145期	第146期	第147期
決算年月		平成23年 3月	平成24年 3月	平成25年 3月	平成26年 3月	平成27年 3月
売上高	(百万円)	24,902	28,041	29,101	31,060	29,921
経常利益又は 経常損失()	(百万円)	368	992	2,339	1,565	411
当期純利益又は 当期純損失()	(百万円)	305	800	2,076	1,459	582
包括利益	(百万円)	287	1,008	2,230	1,818	205
純資産額	(百万円)	3,923	4,930	7,157	7,905	7,711
総資産額	(百万円)	28,152	31,536	35,334	35,965	34,476
1株当たり純資産額	(円)	62.11	78.07	112.46	124.03	122.21
1株当たり当期純利益金額 又は当期純損失金額()	(円)	4.84	12.67	32.89	23.11	9.23
潜在株式調整後 1株当たり当期純利益金額	(円)					
自己資本比率	(%)	13.9	15.6	20.1	21.8	22.4
自己資本利益率	(%)	8.1	18.1	34.5	19.5	7.5
株価収益率	(倍)	21.07	7.02	5.56	5.76	
営業活動による キャッシュ・フロー	(百万円)	2,073	1,368	1,201	2,734	1,390
投資活動による キャッシュ・フロー	(百万円)	437	610	1,744	2,551	739
財務活動による キャッシュ・フロー	(百万円)	131	83	955	142	236
現金及び現金同等物 の期末残高	(百万円)	3,957	1,860	2,423	2,829	3,427
従業員数	(名)	779	809	838	944	1,000

- (注) 1 売上高には、消費税等は含まれておりません。
 2 潜在株式調整後1株当たり当期純利益金額については、潜在株式が存在しないため記載しておりません。
 3 第145期より、当社の非連結子会社であった、PT. ENSHU INDONESIA、遠州(青島)機床製造有限公司、遠州(青島)機床商貿有限公司の3社を重要性が増したことから、連結の範囲に含めております。
 4 第146期より、当社の非連結子会社であった、ENSHU VIETNAM Co., Ltd.を重要性が増したことから、連結の範囲に含めております。
 5 第147期の株価収益率は、当期純損失であるため記載しておりません。

(2) 提出会社の経営指標等

回次	第143期	第144期	第145期	第146期	第147期
決算年月	平成23年 3月	平成24年 3月	平成25年 3月	平成26年 3月	平成27年 3月
売上高 (百万円)	24,206	28,264	28,118	29,027	27,950
経常利益又は 経常損失() (百万円)	281	733	2,066	1,710	360
当期純利益又は 当期純損失() (百万円)	173	610	1,890	1,592	527
資本金 (百万円)	4,640	4,640	4,640	4,640	4,640
発行済株式総数 (千株)	63,534	63,534	63,534	63,534	63,534
純資産額 (百万円)	4,172	5,036	6,938	8,513	7,872
総資産額 (百万円)	27,945	30,853	34,263	33,911	33,009
1株当たり純資産額 (円)	66.05	79.75	109.89	134.90	124.76
1株当たり配当額 (1株当たり中間配当額) (円)	()	()	()	()	()
1株当たり当期純利益金額 又は当期純損失金額() (円)	2.75	9.67	29.93	25.22	8.35
潜在株式調整後 1株当たり当期純利益金額 (円)					
自己資本比率 (%)	14.9	16.3	20.2	25.1	23.8
自己資本利益率 (%)	4.3	13.3	31.6	20.6	6.4
株価収益率 (倍)	37.09	9.20	6.11	5.27	
配当性向 (%)					
従業員数 (名)	722	714	725	734	754

- (注) 1 売上高には、消費税等は含まれておりません。
 2 潜在株式調整後1株当たり当期純利益金額については、潜在株式が存在しないため記載しておりません。
 3 第147期の株価収益率は、当期純損失であるため記載しておりません。

2 【沿革】

- 大正 9 年 2 月 初代社長喜多又蔵が鈴政式織機株式会社を設立して、織機の製造販売を開始
12 年 6 月 遠州織機株式会社に商号変更
- 昭和 11 年 7 月 工場が狭隘となり、現在地(浜松市南区高塚町)へ移転完了
12 年 10 月 工作機械の製造を開始
28 年 8 月 名古屋証券取引所に上場
33 年 10 月 工作機械製造を再開
35 年 6 月 遠州製作株式会社に商号変更
36 年 10 月 東京、大阪、名古屋の各証券取引所市場第一部に上場
45 年 5 月 遠州クロス株式会社を設立
46 年 4 月 ユニwind株式会社を設立
51 年 10 月 事業の一部転換として、ヤマハ発動機株式会社の受託生産を開始
51 年 11 月 遠州建設株式会社を設立
52 年 8 月 繊維機械主要機種に関する営業を豊和工業株式会社に譲渡
54 年 4 月 専用工作機械の製造販売を開始
55 年 12 月 工作機械NC工場の竣工
56 年 8 月 工作機械実験場の竣工
58 年 9 月 工作機械マシニングセンタ組立工場の竣工
- 平成 3 年 7 月 米国、イリノイ州に販売子会社ENSHU(USA)CORPORATION(現・連結子会社)を設立
3 年 10 月 遠州クロス株式会社及びユニwind株式会社を吸収合併し、エンシュウ株式会社に商号変更
9 年 5 月 タイ、バンコクに販売子会社ENSHU(Thailand)Limited(現・連結子会社)を設立
10 年 11 月 ドイツ、ランゲンに販売子会社ENSHU GmbH(現・連結子会社)を設立
10 年 11 月 品質マネジメントシステム I S O 9 0 0 1 を認証取得
15 年 9 月 ENSHU(Thailand)Limitedがタイ、バンコクに合弁会社BANGKOK ENSHU MACHINERY Co.,Ltd.(現・連結子会社)を設立
15 年 12 月 環境マネジメントシステム I S O 1 4 0 0 1 を認証取得
21 年 5 月 インドネシア、ブカシに販売子会社PT. ENSHU INDONESIA(現・連結子会社)を設立
22 年 6 月 中国、山東省青島市に製造子会社遠州(青島)機床製造有限公司(現・連結子会社)を設立
22 年 12 月 中国、山東省青島市に販売子会社遠州(青島)機床商貿有限公司(現・連結子会社)を設立
23 年 1 月 航空宇宙品質マネジメントシステム J I S Q 9 1 0 0 を認証取得
23 年 11 月 ベトナム、バクニンに製造子会社ENSHU VIETNAM Co.,Ltd.(現・連結子会社)を設立
27 年 3 月 保有株式の一部売却により、遠州建設株式会社を持分法適用の関連会社から除外

3 【事業の内容】

当社の企業集団は、当社、子会社9社で構成され、工作機械並びに輸送機器関連部品の製造販売を主な事業内容とし、さらに各事業に関連するその他のサービス等の事業活動を展開しております。

当社グループの事業に係わる位置付け及びセグメントとの関連は、次のとおりであります。なお、セグメント情報等の報告セグメントと同一の区分であります。

工作機械関連事業

当社にて製造販売するほか、連結子会社ENSHU(USA)CORPORATION、ENSHU GmbH、ENSHU(Thailand)Limited、PT.ENSHU INDONESIA、遠州(青島)機床商貿有限公司にて販売を行い、また連結子会社BANGKOK ENSHU MACHINERY Co.,Ltd.、遠州(青島)機床製造有限公司にて製造、販売サポート業務を行っております。

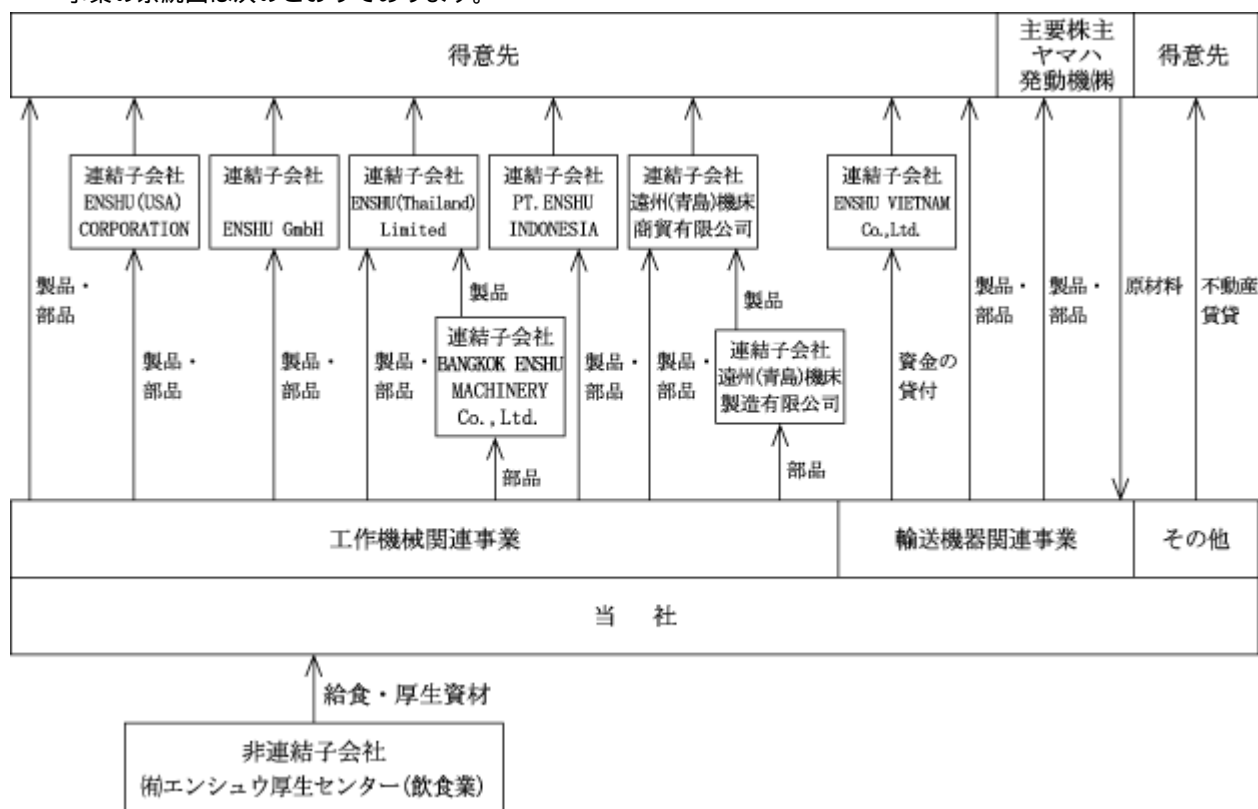
輸送機器関連事業

当社にて輸送機器関連部品の受託加工を主に行っております。なお、受託加工の主な取引先は関連当事者であるヤマハ発動機株式会社であります。また、連結子会社ENSHU VIETNAM Co.,Ltdにて輸送機器関連部品の受託加工業務を行っております。

その他

不動産賃貸事業であります。

事業の系統図は次のとおりであります。



4 【関係会社の状況】

名称	住所	資本金	主要な事業の内容	議決権の所有割合(%)	関係内容
(連結子会社) ENSHU(USA)CORPORATION	米国 イリノイ州	2,302千米ドル	工作機械関連事業	100.0	当社工作機械の販売・保守サービス
ENSHU GmbH	ドイツ ランゲン	511千ユーロ	工作機械関連事業	100.0	当社工作機械の販売・保守サービス
ENSHU(Thailand)Limited	タイ バンコク	20,000千バーツ	工作機械関連事業	100.0 (77.0)	当社工作機械の販売・保守サービス
BANGKOK ENSHU MACHINERY Co.,Ltd.	タイ バンコク	50,000千バーツ	工作機械関連事業	100.0 (52.0)	当社工作機械の製造・販売サポート
PT. ENSHU INDONESIA	インドネシア ジャワ	100千米ドル	工作機械関連事業	100.0	当社工作機械の販売・保守サービス
遠州(青島)機床製造有限公司	中国 青島	9,867千元	工作機械関連事業	100.0	当社工作機械の製造・販売サポート
遠州(青島)機床商貿有限公司	中国 青島	8,097千元	工作機械関連事業	100.0	当社工作機械の販売・保守サービス
ENSHU VIETNAM Co.,Ltd.	ベトナム バクニン	11,460千米ドル	輸送機器関連事業	100.0	輸送機器関連部品の受託加工 資金の貸付

- (注) 1 「主要な事業の内容」欄には、セグメント情報に記載された名称を記載しております。
 2 「議決権の所有割合」欄の(内書)は間接所有であります。
 3 特定子会社はありません。
 4 有価証券届出書又は有価証券報告書を提出している会社はありません。
 5 当連結会計年度において、当社は遠州(青島)機床商貿有限公司の持分を追加取得し、同社を当社の完全子会社としております。
 6 前連結会計年度まで持分法適用関連会社であった遠州建設株式会社については、当連結会計年度において株式の一部を売却したことにより、持分法の適用範囲から除外しております。

5 【従業員の状況】

(1) 連結会社の状況

平成27年3月31日現在

セグメントの名称	従業員数(名)
工作機械関連事業	546
輸送機器関連事業	407
その他	
全社(共通)	47
合計	1,000

- (注) 1 従業員数は、当社グループから当社グループ外への出向者を除き、当社グループ外から当社グループへの出向者を含む就業人員数であります。
 2 全社(共通)は、特定のセグメントに区分できない管理部門等の従業員であります。

(2) 提出会社の状況

平成27年3月31日現在

従業員数(名)	平均年齢(歳)	平均勤続年数(年)	平均年間給与(千円)
754	39.9	16.3	5,084

セグメントの名称	従業員数(名)
工作機械関連事業	429
輸送機器関連事業	278
その他	
全社(共通)	47
合計	754

- (注) 1 従業員数は、当社から他社への出向者を除き、他社から当社への出向者を含む就業人員数であります。
 2 平均年間給与は、賞与及び基準外賃金を含んでおります。
 3 全社(共通)は、特定のセグメントに区分できない管理部門等の従業員であります。

(3) 労働組合の状況

提出会社の労働組合は、エンシュウ労働組合と称し、単一の組織であり産業別労働組合ジェイ・エイ・エムに加盟しております。平成27年3月31日現在の組合員数は635人です。

なお、労使関係について特記すべき事項はありません。

第2 【事業の状況】

1 【業績等の概要】

(1) 業績

当連結会計年度における我が国経済は、政府の経済政策による株価上昇や円安の進行が見られ、穏やかな回復基調が続きました。一方で世界経済は、北米地域および欧州は堅調に推移いたしましたが、中国やアセアンを主とするアジア経済の成長鈍化が鮮明となり、依然として先行きが不透明な状況が続いております。

このような情勢の中、当社グループは中国をはじめとしたアジア諸国や欧米において拡販に努めるとともに、生産効率の向上や原価低減、経費削減などの推進に取り組んでまいりました。

以上の結果、当連結会計年度の売上高は、工作機械関連事業部門及び輸送機器関連事業部門ともに減少したことにより29,921百万円（前期比3.7%減）となりました。損益につきましては、工作機械関連事業部門及び輸送機器関連事業部門ともに採算が悪化したことにより、営業損失は160百万円（前年同期は営業利益1,442百万円）、経常損失は411百万円（前年同期は経常利益1,565百万円）となりました。当期純損失は582百万円（前年同期は当期純利益1,459百万円）となりました。

セグメントの業績を示すと、次のとおりであります。

工作機械関連事業部門につきましては、中国を中心とした需要に対し、日本および海外子会社において生産対応をしてまいりました。システム商品につきましては、アジア全般において市場が鈍化しており苦戦いたしましたが、汎用機につきましては、欧米において売上を増加することができました。損益面につきましては、システム商品において物件ごとの採算が悪化したことなどにより、減益となりました。

レーザー関連につきましては、引き続きレーザーシステムインテグレーターとして、高出力半導体レーザー加工機を中心に溶接及び焼入れ加工設備の売上拡大を進めてまいりました。

また、昨年12月に工作機械事業部と光関連事業を中心とした新事業推進本部を統合し、新しく工作機械・レーザー事業部として効果を上げるべくスタートを切っております。

以上の結果、工作機械関連事業部門の売上高は19,073百万円（前期比1.1%減）、営業利益は152百万円（前期比86.7%減）となりました。

輸送機器関連事業部門につきましては、主力部品であります大型二輪車用、パギー車用エンジン部品及び自動車関連部品の生産が大幅に減少する中、新規取り込みの推進を行いました。売上高は前年を下回りました。損益面におきましては、売上が減少する中で、原価低減活動を継続的に推進いたしましたが、ベトナム現地法人の創業赤字計上もあり、営業利益段階で赤字化しました。

以上の結果、輸送機器関連事業部門の売上高は10,769百万円（前期比8.0%減）、営業損失は369百万円（前年同期は営業利益242百万円）となりました。

その他部門におきましては、不動産賃貸事業により売上高は78百万円（前期比0.0%）、営業利益は59百万円（前期比1.6%減）となりました。

(2) キャッシュ・フローの状況

当連結会計年度における現金及び現金同等物は3,427百万円と前期と比べ597百万円（前期末比21.1%増）の増加となりました。

営業活動によるキャッシュ・フローは、1,390百万円（前期比49.1%減）の獲得となりました。これは主として減少要因である仕入債務の減少額1,481百万円を、たな卸資産の減少額2,720百万円等が上回ったことによります。

投資活動によるキャッシュ・フローは、739百万円（前期比71.0%減）の使用となりました。これは主として有形固定資産の取得、関係会社出資金の払込によるものです。

財務活動によるキャッシュ・フローは、236百万円（前期比66.3%増）の使用となりました。これは主として借入れによる収入を借入れの返済による支出が上回ったことによります。

2 【生産、受注及び販売の状況】

(1) 生産実績

当連結会計年度における生産実績をセグメントごとに示すと、次のとおりであります。

セグメントの名称	生産高(百万円)	前年同期比(%)
工作機械関連事業	19,462	2.3
輸送機器関連事業	10,700	10.6
その他		
合計	30,163	2.7

- (注) 1 セグメント間取引については、相殺消去しておりません。
 2 金額は販売価格によっております。
 3 上記の金額には、消費税等は含まれておりません。

(2) 受注実績

当連結会計年度における受注実績をセグメントごとに示すと、次のとおりであります。

セグメントの名称	受注高(百万円)	前年同期比(%)	受注残高(百万円)	前年同期比(%)
工作機械関連事業	14,940	12.0	7,466	41.4
輸送機器関連事業	10,383	8.8	3,113	11.0
その他	78			
合計	25,402	10.7	10,580	34.8

- (注) 1 セグメント間取引については、相殺消去しております。
 2 上記の金額には、消費税等は含まれておりません。

(3) 販売実績

当連結会計年度における販売実績をセグメントごとに示すと、次のとおりであります。

セグメントの名称	販売高(百万円)	前年同期比(%)
工作機械関連事業	19,073	1.1
輸送機器関連事業	10,769	8.0
その他	78	
合計	29,921	3.7

- (注) 1 セグメント間取引については、相殺消去しております。
 2 主な相手先別の販売実績及び総販売実績に対する割合は、次のとおりであります。

相手先	前連結会計年度		当連結会計年度	
	販売高(百万円)	割合(%)	販売高(百万円)	割合(%)
ヤマハ発動機(株)	8,336	26.8	8,091	27.0
Shanghai General Motors Company Limited			5,579	18.6
Shanghai GM Dong Yue Powertrain Company Limited	3,608	11.6	23	0.1

- 3 上記の金額には、消費税等は含まれておりません。

3 【対処すべき課題】

当社グループは、今後も収益性の向上や財務体質の強化に努め、企業価値の増大を図ってまいります。

工作機械関連事業部門におきましては、海外需要の情報を素早く取り込み受注できるように、引き続き海外子会社との連携を強化し販売拡大に努めてまいります。今後システム関連機種において中小型物件が増え、かつ短納期で対応していく必要がございます。加えて品質向上、コスト低減に対応し、売上高及び利益の確保に努めてまいります。

レーザー関連機種におきましては、高出力半導体レーザー以外にファイバーレーザーも採用し、統合効果もいかしてさらなる売上拡大に努めてまいります。

輸送機器関連事業部門におきましては、大型二輪車用、バギー車用エンジン部品の仕事量が減少し環境は厳しさを増しております。営業力強化による新規部品取入れを拡大させるとともに、益々の製造力強化・原価低減活動に努めてまいります。また日本国内、海外拠点間でのものづくりにおける最適生産体制を構築する事により収益体質強化に取り組んでまいります。

ENSHU VIETNAM Co.,Ltd.につきましては、計画通りの稼働に努め、アセアン地域での需要に対応するとともに、収益向上に繋げ、ものづくり体質の強化に取り組んでまいります。

一方、内部統制につきましては、内部統制会議を中心にリスク・コンプライアンス管理等の統制を推進してまいります。

4 【事業等のリスク】

有価証券報告書に記載した事業の状況、経理の状況等に関する事項のうち、投資者の判断に重要な影響を及ぼす可能性のある事項には、以下のようなものがあります。

なお、文中の将来に関する事項は、当連結会計年度末現在において当社グループ（当社及び連結子会社）が判断したものであります。

(1) 景気変動によるリスク

当社グループの工作機械関連事業の受注は顧客の設備投資活動に直接結びついているため、景況に対して極めて敏感であり、民間設備投資の増減、特に当社グループの主要顧客である自動車業界の設備投資の影響を大きく受けます。また、好況時と不況時の変動率も大きく、不況時は需給関係により販売価格が低下する傾向にあります。今後はアジア新興国を中心とした外需や、環境対応投資等による設備投資が期待されておりますが、引き続き自動車業界の設備投資の動向は当社グループの業績に影響を与える可能性があります。

(2) 特定取引先への依存のリスク

当社グループの輸送機器関連事業においてはヤマハ発動機株式会社への売上（受託加工）依存度が高い割合となっております。当社グループとヤマハ発動機株式会社とは長年の取引関係があり、また当社グループの主要株主でもありますので、極めて緊密な関係にあります。今後もこれまでの取引関係を維持し発展させていきますが、同社の事業方針は当社グループの業績に強い影響を与える可能性があります。

最近の同社向販売実績及びその割合は、次のとおりであります。

相手先	平成25年3月期		平成26年3月期		平成27年3月期	
	販売高(百万円)	割合(%)	販売高(百万円)	割合(%)	販売高(百万円)	割合(%)
ヤマハ発動機株	6,567	22.6	8,336	26.8	8,091	27.0

また、工作機械関連事業の顧客は大手自動車メーカー及びその関連会社が多く、それらの会社の事業方針、財務状況等も当社グループの業績に影響を与える可能性があります。

(3) 為替レートの変動によるリスク

当社グループの工作機械関連事業部門においては、製品を海外に販売しており、全社の海外売上高比率は平成25年3月期53.3%、平成26年3月期56.0%、平成27年3月期52.8%と推移しております。また決済は主に円建であります。USD建及びEUR建等の取引もあり為替レートの変動によるリスクを有しております。円建取引の増加や為替予約により影響を少なくするよう努力しておりますが、大幅な為替レートの変動は当社グループの業績に影響を与える可能性があります。

(4) 金利情勢によるリスク

当社グループの借入金依存度（借入金の総資産に対する割合）は平成25年3月期39.0%、平成26年3月期38.1%、平成27年3月期39.3%と高い水準となっております。当社グループでは将来の金利変動によるリスク回避を目的として、借入金の一部を金利スワップにより固定金利としております。借入金の借換時及び新規の資金調達に関しても金利情勢の影響を受けることから、金利変動は当社グループの業績に影響を与える可能性があります。

(5) 資金調達に係るリスク

当社グループは、シンジケートローンを含めた銀行からの借入金による資金調達を中心に、債権の流動化等の方法により調達方法の多様化を図っております。なお、シンジケートローンにつきましては、契約内容に一定の財務制限条項等が付されている場合があり、当該事由に抵触した場合には当社グループの資金繰りに影響を与える可能性があります。

(6) 競合によるリスク

当社グループの工作機械関連事業は競合するメーカーが多く、価格競争により販売価格が低下する傾向にあります。特に汎用工作機械分野では競合メーカー製品の値下げ等により、販売価格の低下が生じる場合があります。当社グループでは汎用工作機械分野から、シェアの高いシステム製品分野に特化してまいりました。しかしながら需給関係によっては競合メーカーとの価格競争で販売価格が低下し、当社グループの業績に影響を受ける可能性があります。

(7) 特定の原材料及び部品の供給業者への依存

当社グループの工作機械関連事業部門は製品の製造に使用する原材料及び部品等について、当社グループ外の多数の供給業者から調達していますが、一部については特定の供給業者に依存しており、市況、災害等の要因によっては納期遅延、コストアップ等の影響が生じることがあります。原材料価格の高騰は当社グループの業績に影響を与える可能性があります。

(8) 自然災害等のリスク

当社グループは地震等の自然災害の発生により生産拠点が損害を受ける可能性があります。被害の影響を最小限に抑えるため、建物・設備などの耐震対策、防火対策等の予防策を順次進めていますが、万一、予想される東海地震が発生した場合、当社グループの生産拠点が静岡県内に集中していることもあり、操業の中断、多額の復旧費用等、当社グループの業績が強い影響を受ける可能性があります。

(9) 継続企業の前提に関する重要事象等

該当事項はありません。

5 【経営上の重要な契約等】

(1) 当社が技術供与をしている契約

相手方の名称	国名	契約品目	契約内容	契約期間
BANGKOK ENSHU MACHINERY Co.,Ltd.	タイ	EV360T型及びEV450T型 立形マシニングセンタ	製造に関する 技術及び販売 契約	平成25年7月10日から 平成28年7月9日まで (以後、1年ごとに自動更 新)
遠州(青島)機床製造有限公司	中国	EV360T型及びEV450T型 立形マシニングセンタ	製造に関する 技術及び販売 契約	平成25年7月10日から 平成28年7月9日まで (以後、1年ごとに自動更 新)
ENSHU VIETNAM Co.,Ltd.	ベトナム	鍛造ピストン及び ポディーシリンダ	製造に関する 技術	平成25年4月1日から 平成26年3月31日まで (以後、1年ごとに自動更 新)

(注) 上記の技術供与契約においては、ロイヤルティとして売上高の一定率を受けとっております。

6 【研究開発活動】

当社グループでは、お客様から選ばれ続ける企業であるために「高付加価値製品の開発と提供」を目指し、自動車関連の加工システム機械、光関連産業との提携商品の分野において、市場ニーズを先取りし、また、新たな市場を開拓するため、新製品、新技術、新商品の開発に向け研究活動を進めております。

なお、当社グループにおいては、研究開発活動は提出会社のみが行い、輸送機器関連事業部門については行っておりません。

工作機械関連事業部門において、汎用機市場向け機種は、市場毎オプションを設定して商品価値を高めつつコストダウンを進め、更に為替変動に柔軟に対応すべく、適宜、現地化、国産化の切替えを実施しています。又、EMO 2015の他、海外展示会に向けて、派生機種の開発を進めています。

海外事業所生産機種は、従来機、他社機との差別化を図った新機種生産開始に伴い、従来機種では対応出来なかった新たな市場の開拓のため、新規オプション開発に努めてまいります。

主力システム向け機種は、ダウンサイジングという市場トレンドに合致した従来機種のコストダウン対応、拡販対応を進めつつ、派生機種開発によるラインナップの充実を図ってまいります。又、工程集約という視点での新機種の拡販も進めていきます。

レーザー関連機種は、高出力ファイバーレーザーの商品化スパイラルアップ、高出力半導体レーザーの小型化、及び、コストダウンを織り込み、更なる拡販を進めてまいります。工作機械事業との統合によりお客様からの引合いも多くなったことから、レーザーを使用したシステム販売を積極的に拡大、技術支援をしていきます。

今後におきましても、新技術、保安全性、省工数化への取り組みを通じ、基礎技術力を向上して行きます。又、お客様のニーズを早期に織り込むため、積極的に共同開発等にも取り組んでいきます。

当連結会計年度における研究開発費は207百万円であります。

7 【財政状態、経営成績及びキャッシュ・フローの状況の分析】

文中の将来に関する事項は当連結会計年度末現在において当社グループが判断したものであります。

(1) 重要な会計方針及び見積り

当社グループの連結財務諸表は、わが国において一般に公正妥当と認められている会計基準に基づき作成されております。この連結財務諸表の作成に当たっては、会計方針の選択・適用、資産・負債及び収益・費用の報告金額および開示に影響を与える見積りを必要とします。これらの見積りについて過去の実績等を勘案し合理的に判断していますが、実際の結果は、見積り特有の不確実性があるため、これらの見積りと異なる場合があります。

当社グループは、特に以下の重要な会計方針が、当社グループの連結財務諸表の作成において重要な判断と見積りに大きな影響を及ぼすと考えております。

貸倒引当金

当社グループは、債権の貸倒損失に備えるため、一般債権については貸倒実績率により、また貸倒懸念債権等特定の債権については個別に回収可能性を勘案し、回収不能見込み額を計上しております。

繰延税金資産

当社グループは、繰延税金資産について、その回収可能性を考慮して、回収不能額に対して評価性引当額を計上しております。繰延税金資産を計上するにあたっては、将来の課税所得、回収見込みを検討のうえ慎重に行なっております。

退職給付費用

当社グループの退職給付費用及び債務の計算は、数理計算上で設定される前提条件に基づいて算出されております。これらの前提条件には、割引率、将来の報酬水準、退職率、死亡率及び年金資産の期待運用収益率等が含まれます。これらの仮定と実際の差額は数理計算上の差異として累積され、期間損益計算において、将来の会計期間にわたって償却されます。

(2) 当連結会計年度の経営成績の分析

当連結会計年度の売上高につきましては、工作機械関連事業部門及び輸送機器関連事業部門ともに減少したことにより、1,138百万円減の29,921百万円（前期比3.7%減）となりました。また、受注高及び受注残高につきましては、工作機械関連事業部門で中国等アジア新興国における積極的な拡販に努めてまいりましたが、アジア全般において市場が鈍化しており、受注高は3,041百万円減少し25,402百万円（前期比10.7%減）となりました。受注残高は5,656百万円減少の10,580百万円（前期比34.8%減）となっております。

売上総利益、営業利益

当連結会計年度の売上総損益につきましては、1,475百万円減少し3,129百万円の売上総利益となりました。また、営業損益につきましても、1,602百万円減少し160百万円の営業損失となり、売上高営業利益率は0.5%（前期は4.6%）となりました。

営業外損益、経常利益

当連結会計年度は支払利息の計上により、営業外収益より営業外費用を差し引いた純額は251百万円（前期は122百万円の収益計上）の費用計上となりました。この結果、当連結会計年度の経常損失は411百万円となりました。

特別損益、当期純利益

当連結会計年度の特別損益は減損損失の計上により、特別利益より特別損失を差し引いた純額は30百万円の費用計上（前期は18百万円の収益計上）となりました。また、当期純損失は582百万円となりました。

(3) 資本の財源及び資金の流動性についての分析

キャッシュ・フローの状況

当連結会計年度におけるキャッシュ・フローの状況につきましては、「1 業績等の概要 (2) キャッシュ・フローの状況」に記載のとおりであります。

財政状態

当連結会計年度末の総資産は、前連結会計年度末に比べ1,489百万円減少し34,476百万円（前期末比4.1%減）となりました。このうち流動資産は1,750百万円減少し18,427百万円（前期末比8.7%減）となり、固定資産は261百万円増加し16,049百万円（前期末比1.7%増）となりました。流動資産の減少の主な要因は、現金及び預金が597百万円、電子記録債権が747百万円、受取手形及び売掛金が499百万円増加したものの、たな卸資産が2,492百万円、信託受益権が846百万円減少したことによります。固定資産の増加の主な要因は投資その他の資産が7百万円減少したものの、有形固定資産が213百万円、無形固定資産が55百万円増加したことによります。

当連結会計年度末の負債合計は、前連結会計年度末に比べて1,295百万円減少し26,765百万円（前期末比4.6%減）となりました。このうち流動負債は879百万円増加し15,366百万円（前期末比6.1%増）となり、固定負債は2,174百万円減少し11,399百万円（前期末比16.0%減）となりました。流動負債の増加の主な要因は支払手形及び買掛金が1,208百万円減少したものの、短期借入金が1,726百万円、その他流動負債が451百万円増加したことによります。固定負債の減少の主な要因は長期借入金が1,880百万円、再評価に係る繰延税金負債が172百万円、その他の固定負債が161百万円減少したことによります。

当連結会計年度末の純資産合計は、前連結会計年度末に比べて194百万円減少し7,711百万円（前期末比2.5%減）となりました。この主な要因は退職給付に係る調整累計額が369百万円、為替換算調整勘定が221百万円増加したものの、利益剰余金が当期純損失の計上により582百万円、退職給付に関する会計方針の変更により286百万円減少したことによるものであります。

第3 【設備の状況】

1 【設備投資等の概要】

当社グループでは設備投資については合理化、省力化並びに生産設備の増強を図るため、主として提出会社において行っております。

当連結会計年度の設備投資（有形固定資産のほか無形固定資産を含む）の総額は1,057百万円であります。

工作機械関連事業部門におきましては、設備の更新、合理化のため306百万円の設備投資を実施いたしました。

輸送機器関連事業部門におきましては、設備の更新、合理化及び内製化のため750百万円の設備投資を実施いたしました。

また、当連結会計年度において重要な設備の除却、売却等はありません。

2 【主要な設備の状況】

平成27年3月31日現在における当社グループの主要な設備は、次のとおりであります。

(1) 提出会社

事業所名 (所在地)	セグメントの 名称	設備の内容	帳簿価額(百万円)						従業員数 (名)
			建物及び 構築物	機械装置 及び 運搬具	土地 (面積千㎡)	リース 資産	その他	合計	
本社及び工場 (静岡県浜松市 南区)	工作機械 関連事業 輸送機器 関連事業 その他	工作機械・ 輸送機器 生産設備 賃貸設備	1,654	2,429	5,789 (114)	5	345	10,225	467
浜北工場 (静岡県浜松市 浜北区)	工作機械 関連事業	工作機械 生産設備	531	137	1,597 (56)	0	152	2,419	241

(注) 1 帳簿価額のうち「その他」は、工具、器具及び備品及び無形固定資産であり、建設仮勘定を除いた金額を帳簿価額で示してあります。

2 上記中、本社及び工場の建物及び構築物、機械装置及び運搬具、土地、並びに、その他には賃貸中のもの1,811百万円を含んでおります。

(2) 在外子会社

会社名	事業所名 (所在地)	セグメント の 名称	設備の内 容	帳簿価額(百万円)						従業員数 (名)
				建物及び 構築物	機械装置 及び 運搬具	土地 (面積千㎡)	リース 資産	その他	合計	
ENSHU VIETNAM Co.,Ltd.	ベトナム工場 (ベトナム バクニン)	輸送機器 関連事業	輸送機器 生産設備	761	1,536	()		49	2,347	131

(注) 1 帳簿価額のうち「その他」は、工具、器具及び備品及び建設仮勘定の合計金額を帳簿価額で示してあります。

3 【設備の新設、除却等の計画】

(1) 重要な設備の新設等

該当事項はありません。

(2) 重要な設備の除却等

該当事項はありません。

第4 【提出会社の状況】

1 【株式等の状況】

(1) 【株式の総数等】

【株式の総数】

種類	発行可能株式総数(株)
普通株式	150,000,000
計	150,000,000

【発行済株式】

種類	事業年度末現在発行数(株) (平成27年3月31日)	提出日現在発行数(株) (平成27年6月26日)	上場金融商品取引所 名又は登録認可金融 商品取引業協会名	内容
普通株式	63,534,546	63,534,546	東京証券取引所 (市場第一部)	単元株式数は1,000株 であります。
計	63,534,546	63,534,546		

(2) 【新株予約権等の状況】

該当事項はありません。

(3) 【行使価額修正条項付新株予約権付社債券等の行使状況等】

該当事項はありません。

(4) 【ライツプランの内容】

該当事項はありません。

(5) 【発行済株式総数、資本金等の推移】

年月日	発行済株式 総数増減数 (千株)	発行済株式 総数残高 (千株)	資本金増減額 (百万円)	資本金残高 (百万円)	資本準備金 増減額 (百万円)	資本準備金 残高 (百万円)
平成20年6月27日 (注)		63,534		4,640	1,823	1,230

(注) 会社法第448条第1項の規定に基づき、資本準備金を減少し、その他資本剰余金へ振り替えたものであります。

(6) 【所有者別状況】

平成27年3月31日現在

区分	株式の状況(1単元の株式数1,000株)								単元未満株式の状況(株)
	政府及び地方公共団体	金融機関	金融商品取引業者	その他の法人	外国法人等		個人その他	計	
					個人以外	個人			
株主数(人)		26	45	133	32	4	6,759	6,999	
所有株式数(単元)		9,877	3,355	10,839	1,000	30	38,100	63,201	333,546
所有株式数の割合(%)		15.63	5.31	17.15	1.58	0.05	60.28	100.00	

(注) 1 自己株式439,070株は、「個人その他」に439単元及び「単元未満株式の状況」に70株含めて記載してあります。

2 上記「その他の法人」には、証券保管振替機構名義の株式が1単元含まれております。

(7) 【大株主の状況】

平成27年3月31日現在

氏名又は名称	住所	所有株式数(千株)	発行済株式総数に対する所有株式数の割合(%)
ヤマハ発動機株式会社	静岡県磐田市新貝2500番地	6,457	10.16
エンシュウ取引先持株会	静岡県浜松市南区高塚町4888番地	5,618	8.84
浜松ホトニクス株式会社	静岡県浜松市東区市野町1126番地の1	2,000	3.14
株式会社みずほ銀行	東京都千代田区大手町1丁目5番5号	1,572	2.47
みずほ信託銀行株式会社	東京都中央区八重洲1丁目2番1号	1,455	2.29
株式会社りそな銀行	大阪府大阪市中央区備後町2丁目2番1号	1,414	2.22
エンシュウ従業員持株会	静岡県浜松市南区高塚町4888番地	846	1.33
損害保険ジャパン日本興亜株式会社	東京都新宿区西新宿1丁目26番1号	846	1.33
西田博崇	東京都稲城市	787	1.23
明治安田生命保険相互会社	東京都千代田区丸の内2丁目1-1	595	0.93
計		21,592	33.98

(8) 【議決権の状況】

【発行済株式】

平成27年3月31日現在

区分	株式数(株)	議決権の数(個)	内容
無議決権株式			
議決権制限株式(自己株式等)			
議決権制限株式(その他)			
完全議決権株式(自己株式等)	(自己保有株式) 普通株式 439,000		
完全議決権株式(その他)	普通株式 62,762,000	62,762	
単元未満株式	普通株式 333,546		
発行済株式総数	63,534,546		
総株主の議決権		62,762	

(注) 1 「完全議決権株式(その他)」欄の普通株式には、証券保管振替機構名義の株式が1,000株(議決権1個)含まれております。

2 「単元未満株式」欄の普通株式には、当社所有の自己株式70株が含まれております。

【自己株式等】

平成27年3月31日現在

所有者の氏名 又は名称	所有者の住所	自己名義 所有株式数 (株)	他人名義 所有株式数 (株)	所有株式数 の合計 (株)	発行済株式 総数に対する 所有株式数 の割合(%)
(自己保有株式) エンシュウ株式会社	静岡県浜松市南区 高塚町4888番地	439,000		439,000	0.69
計		439,000		439,000	0.69

(9) 【ストックオプション制度の内容】

該当事項はありません。

2 【自己株式の取得等の状況】

【株式の種類等】

会社法第155条第7号による普通株式の取得

(1) 【株主総会決議による取得の状況】

該当事項はありません。

(2) 【取締役会決議による取得の状況】

該当事項はありません。

(3) 【株主総会決議又は取締役会決議に基づかないもの内容】

区分	株式数(株)	価額の総額(百万円)
当事業年度における取得自己株式	15,895	1
当期間における取得自己株式	310	0

(注) 当期間における取得自己株式には、平成27年6月1日から有価証券報告書提出日までの単元未満株式の買取りによる株式数は含めておりません。

(4) 【取得自己株式の処理状況及び保有状況】

区分	当事業年度		当期間	
	株式数(株)	処分価額の総額 (百万円)	株式数(株)	処分価額の総額 (百万円)
引き受ける者の募集を行った取得自己株式				
消却の処分を行った取得自己株式				
合併、株式交換、会社分割に係る移転を行った取得自己株式				
その他				
保有自己株式数	439,070		439,380	

(注) 当期間における保有自己株式には、平成27年6月1日から有価証券報告書提出日までの単元未満株式の買取りによる株式数は含めておりません。

3 【配当政策】

当社は、企業体質の強化を図りながら、業績と財務状態を勘案し、また今後の事業環境の変化に備える内部留保を確保しながら、安定的に継続して配当を行うことを基本方針としております。

当社の剰余金の配当は、中間配当及び期末配当の年2回を基本的な方針としております。配当の決定機関は、中間配当は取締役会、期末配当は株主総会であります。

当事業年度の剰余金の配当につきましては、誠に遺憾ではありますが、見送りとさせていただきます。

なお、当社は中間配当を行うことができる旨を定款で定めております。

4 【株価の推移】

(1) 【最近5年間の事業年度別最高・最低株価】

回次	第143期	第144期	第145期	第146期	第147期
決算年月	平成23年3月	平成24年3月	平成25年3月	平成26年3月	平成27年3月
最高(円)	142	121	205	233	142
最低(円)	60	77	59	120	106

(注) 株価は、東京証券取引所市場第一部におけるものであります。

(2) 【最近6月間の月別最高・最低株価】

月別	平成26年10月	11月	12月	平成27年1月	2月	3月
最高(円)	130	123	125	118	142	127
最低(円)	107	118	110	110	106	112

(注) 株価は、東京証券取引所市場第一部におけるものであります。

5 【役員の状況】

男性11名 女性 名 (役員のうち女性の比率 %)

役名	職名	氏名	生年月日	略歴	任期	所有株式数 (千株)
代表取締役 社長		土屋 隆 史	昭和26年2月8日生	昭和48年4月 ヤマハ発動機㈱入社 平成13年5月 同社欧州本部長兼オランダ法人YME出 向(社長) 平成14年10月 同社特機事業部長 平成17年3月 同社執行役員特機事業部長兼MC事業 本部中国統括部長 平成20年1月 ヤマハ・モーター・パワー・プロダ クツ㈱代表取締役社長 平成23年4月 当社入社 社長付顧問就任 平成23年6月 取締役副社長管理本部統括就任 平成24年6月 代表取締役社長就任(現任)	(注)3	89
常務取締役	工作機械・ レーザー事 業部長	山下 晴 央	昭和34年1月1日生	昭和56年4月 当社入社 平成18年4月 工作機械事業本部メカ設計グルー プ 長 平成19年10月 工作機械事業本部技術部長 平成20年4月 部品事業部製造部長 平成22年8月 工作機械事業部営業部主幹 平成23年1月 ENSHU(THAILAND)LIMITED社長 兼 BANGKOK ENSHU MACHINERY Co., Ltd.社長就任 平成24年4月 工作機械事業部副事業部長 平成24年6月 取締役工作機械事業部長就任 平成26年6月 常務取締役工作機械事業部長就任 平成26年12月 常務取締役工作機械・レーザー事業 部部長就任(現任)	(注)3	45
取締役	工作機械・ レーザー事 業部副事業 部長	富田 敏 弘	昭和33年11月20日生	昭和56年4月 当社入社 平成18年4月 工作機械事業部営業グループ主幹 平成19年4月 工作機械事業部製造部長 平成22年4月 工作機械事業部プロジェクト推進室 部長 平成23年10月 工作機械事業部技術部長 平成24年4月 新事業推進本部副本部長 平成24年6月 取締役新事業推進本部部長就任 平成26年12月 取締役工作機械・レーザー事業部副 事業部長就任(現任)	(注)3	43
取締役	工作機械・ レーザー事 業部副事業 部長	鈴木 敦 士	昭和36年9月16日生	昭和61年4月 当社入社 平成20年4月 工作機械事業部営業管理部長 平成21年4月 工作機械事業部営業部主幹 平成23年10月 工作機械事業部営業部主幹 兼 グローバル推進室部長 平成24年4月 工作機械事業部 営業部長 平成24年6月 取締役工作機械事業部営業部長就任 平成25年4月 取締役工作機械事業部副事業部長就 任 平成26年12月 取締役工作機械・レーザー事業部副 事業部長就任(現任)	(注)3	49
取締役	輸送機器 事業部長	勝井 真	昭和32年11月19日生	昭和57年4月 ヤマハ発動機㈱入社 平成21年1月 同社生産本部BD製造統括部第1、2工 場長 平成21年4月 同社生産本部BD製造統括部MC組立工 場長 平成22年1月 同社技術本部生産技術統括部材料技 術部長 平成25年3月 当社出向 輸送機器事業部事業部長付(理事) 就任 平成25年4月 輸送機器事業部長(理事)就任 平成25年6月 取締役輸送機器事業部長就任(現任)	(注)3	41

役名	職名	氏名	生年月日	略歴	任期	所有株式数 (千株)
取締役	管理本部長	勝 倉 宏 和	昭和35年10月29日生	昭和58年4月 日本興業銀行入行 平成14年4月 みずほコーポレート銀行 日本橋営業部 次長 平成21年1月 同行営業部第七部 副部長 平成22年12月 みずほフィナンシャルグループ監査 役室 室長 平成25年2月 当社出向 管理本部企画推進室長(理事)就任 平成25年8月 管理本部企画財務部長(理事)就任 平成26年2月 管理本部副本部長(理事)兼企画財 務部長就任 平成26年6月 当社入社 取締役管理本部長(現任)	(注)3	9
取締役		岡 部 比呂男	昭和26年11月15日生	昭和49年4月 日本楽器製造(株)(現ヤマハ(株))入社 平成12年4月 同社管・教育楽器事業部長 平成15年6月 同社執行役員 平成15年11月 同社楽器事業本部副本部長 平成18年6月 同社取締役 平成19年6月 同社取締役常務執行役員 平成26年6月 取締役就任(現任)	(注)3	
常勤監査役		中 村 泰 之	昭和31年11月23日生	昭和54年4月 (株)協和銀行(現(株)りそな銀行)入行 平成9年12月 (株)協和埼玉銀行茂原支店長 平成11年11月 同行赤門通支店支店長 平成13年12月 当社出向社長付顧問就任 平成14年4月 工作機械営業部 営業グループ長 (顧問)就任 平成15年6月 当社入社 取締役企画管理部総務部長就任 平成16年6月 取締役総務部長就任 平成19年4月 取締役管理本部副本部長兼総務部長 就任 平成22年4月 取締役管理本部長就任 平成26年6月 常勤監査役就任(現任)	(注)4	147
監査役		中 村 和 夫	昭和25年11月23日生	昭和49年4月 遠州クロス(株)入社 平成16年4月 工作機械事業本部技術部長就任 平成17年10月 工作機械事業本部技術・製造統括理 事就任 平成20年4月 当社工作機械事業部副事業部長(理 事)就任 平成20年6月 当社取締役工作機械事業部副事業部 長就任 平成21年9月 BANGKOK ENSHU MACHINERY Co., Ltd. 取締役就任 平成22年4月 取締役工作機械事業部長就任 平成24年6月 常勤監査役就任 平成27年6月 監査役就任(現任)	(注)5	120
監査役		石 塚 尚	昭和18年11月5日生	昭和51年4月 弁護士登録 平成9年6月 監査役就任(現任)	(注)6	
監査役		嶋 津 忠 彦	昭和22年10月13日生	昭和45年3月 浜松ホトニクス(株)入社 平成13年3月 同社国際部長 平成14年1月 同社財務部長 平成20年12月 同社取締役管理部長(現任) 平成23年6月 当社監査役就任(現任)	(注)7	
計						543

- (注) 1 監査役 石塚 尚、嶋津 忠彦は、社外監査役であります。
 2 取締役 岡部 比呂男は、社外取締役であります。
 3 取締役の任期は、平成27年3月期に係る定時株主総会終結の時から平成28年3月期に係る定時株主総会終結の時までであります。
 4 常勤監査役 中村 泰之の任期は、平成26年3月期に係る定時株主総会終結の時から平成30年3月期に係る定時株主総会終結の時までであります。
 5 監査役 中村 和夫の任期は、平成24年3月期に係る定時株主総会終結の時から平成28年3月期に係る定時株主総会終結の時までであります。
 6 監査役 石塚 尚の任期は、平成27年3月期に係る定時株主総会終結の時から平成31年3月期に係る定時株主総会終結の時までであります。
 7 監査役 嶋津 忠彦の任期は、平成27年3月期に係る定時株主総会終結の時から平成31年3月期に係る定時株主総会終結の時までであります。
 8 所有株式数は千株未満を切り捨てて表示しております。
 9 当社は、法令に定める監査役の数に欠ける場合に備え、会社法第329条第3項に定める補欠監査役1名を選任しております。補欠監査役の略歴は次のとおりであります。

氏名	生年月日	略歴		任期	所有株式数 (千株)
石塚 伸	昭和22年10月13日生	昭和59年10月 平成 9 年 6 月	静岡県弁護士会登録 スズキ株式会社社外監査役(現任)	(注)	

(注) 補欠監査役の任期は、就任した時から退任した監査役の任期の満了の時までであります。

6 【コーポレート・ガバナンスの状況等】

(1) 【コーポレート・ガバナンスの状況】

企業統治の体制

当社は監査役会設置会社です。当社は、監査役会を設置し、社外監査役を含めた監査役による監査体制が経営監視機能として有効であると判断しております。また、社外取締役を招へいし、経営監督機能の更なる強化を図っております。

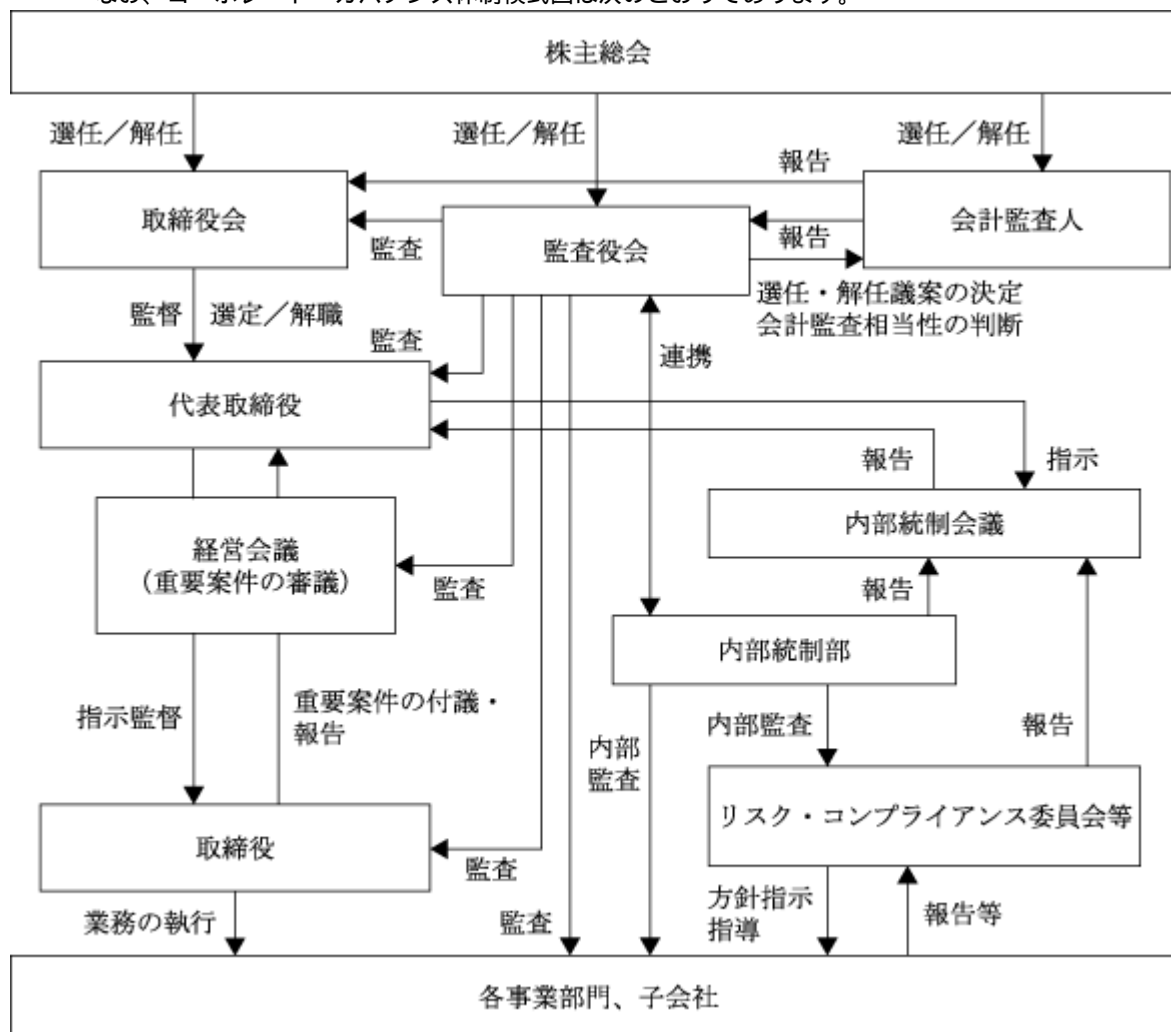
内部統制システムの整備状況につきましては、当社は取締役で構成される内部統制会議を開催し、リスク・コンプライアンス管理等を含めた内部統制システムの強化についての体制整備を行っております。また、内部統制部を設置し、法令遵守の徹底及び全社のリスク管理体制の整備を通じ統制活動の向上を図っております。

リスク管理体制につきましては、リスク・コンプライアンス委員会を設置し、各部門におけるリスク管理体制の整備を支援し、また全社的な視点からリスク管理の推進を行っております。各部門は「リスク管理規程」に基づき、経営活動の遂行を阻害するリスク要因を整理し、それらの発生予防と発生時の損害を最小限にすることを図っております。

当社の子会社の業務の適正を確保するための体制整備の状況につきましては、当社の子会社より業務執行状況・財務状況等を定期的に当社に報告する体制、「関係会社管理規程」により随時、重要事項を当社へ報告する体制を整えております。また、所在国の法令等を踏まえて各社ごとに「行動規範」を定めております。さらに、当社の取締役等を当社の子会社に派遣するなどして、当社の子会社の取締役等の職務の執行が法令及び定款に適合することを確保しております。

当社は社外取締役及び社外監査役との間で、当社への損害賠償責任を一定の範囲に限定する契約を締結することとしております。当該契約に基づく損害賠償責任の限度額は、金100万円または会社法第425条第1項に規定する最低責任限度額のいずれか高い額としております。なお、当該責任限定が認められるのは、当該社外取締役及び社外監査役が責任の原因となった職務の遂行について善意かつ重大な過失がないときに限られます。

なお、コーポレート・ガバナンス体制模式図は次のとおりであります。



内部監査及び監査役監査

当社は、内部統制部(専任3名)を設置し、代表取締役の指示の下、関係法規あるいは社内ルールなどの遵守状況、業務執行の実態の確認によりその適正性、妥当性を監査しており、内部統制機能の強化に努めております。

当社の監査役は4名で、うち2名は社外監査役であります。監査役監査につきましては、当期間中における監査役会を13回開催しております。監査役の監査活動は、重要会議への出席、工場・支店への往査、代表取締役との意見交換、会計監査人よりの年次監査計画及び決算期末会計監査報告の検討等を実施しております。会計監査人とは必要に応じ相互の情報交換を行い、監査現場に立会うなど連携を密にし監査の品質向上を目指しております。また、監査を効率的かつ効果的に行うために監査役は内部統制部より報告を受けるとともに、必要に応じ調査を依頼しております。

社外取締役及び社外監査役

当社は、社外取締役1名及び、社外監査役2名を選任しています。

社外取締役岡部比呂男氏は長年にわたってヤマハ株式会社の取締役を務められた経験があり、経営者として豊富な経験と幅広い見識をもとに、当社の経営を監督していただくとともに、当社の経営全般に助言を頂戴することによりコーポレート・ガバナンス強化に寄与していただくため、社外取締役として選任しております。なお、同氏は平成27年3月31日現在において、当社株式は保有しておりません。また、当社と同氏の間には、資本的関係又は重要な取引関係その他の利害関係はないものとして判断しております。さらに、株式会社東京証券取引所が定める、一般株主と利益相反の生じるおそれがない独立役員として指定しております。

社外監査役石塚尚氏は、石塚・村松法律事務所の弁護士であります。法律の専門家として、これまでの経験・経歴を活かし、客観的な視点で経営執行状況の監査をしていただくため、社外監査役として選任しております。なお、同氏は平成27年3月31日現在において、当社株式は保有しておりません。当社と同氏及び同事務所の間には、人的関係、資本的関係又は重要な取引関係その他の利害関係はないものとして判断しております。また、同氏は現在においては、株式会社桜井製作所の社外監査役を兼務しておりますが、当社グループと同社及びその関係会社との間には、人的関係、資本的関係又は重要な取引関係その他の利害関係はないものとして判断しております。さらに、株式会社東京証券取引所が定める、一般株主と利益相反の生じるおそれがない独立役員として指定しております。

社外監査役嶋津忠彦氏は、長年にわたる財務及び会計に関する経験があり、豊富な知識と経験を当社の監査業務に反映していただけるものと期待できるため、社外監査役として選任しております。なお、同氏は平成27年3月31日現在において、当社株式は保有しておりません。当社と同氏の間には、資本的関係又は重要な取引関係その他の利害関係はないものとして判断しております。また、同氏は現在においては、浜松ホトニクス株式会社の取締役を兼務しており、同社は当社株式の3.14%を保有する資本的関係がありますが、当社グループと同社及びその関係会社との間には、それ以外の人的関係、資本的関係又は重要な取引関係その他の利害関係はないものとして判断しております。

当社は客観的な視点での経営執行状況の監視を行うため、社外取締役及び社外監査役を選任しております。

当社においては、社外取締役及び社外監査役を選任するための独立性に関する基準又は方針の定めはありませんが、株式会社東京証券取引所が定める独立性基準に則り、一般株主と利益相反が生じるおそれがないと判断し選任しております。

役員の報酬等

イ 提出会社の役員区分ごとの報酬等の総額、報酬等の種類別の総額及び対象となる役員の員数

役員区分	報酬等の総額 (百万円)	報酬等の種類別の総額(百万円)				対象となる 役員の員数 (名)
		基本報酬	ストック オプション	賞与	退職慰労金	
取締役 (社外取締役を除く。)	74	74				8
監査役 (社外監査役を除く。)	23	23				2
社外役員	6	6				2

- (注) 1 取締役の支給額には、使用人兼務取締役の使用人分給与は含まれておりません。
 2 期末現在の取締役の人数は7名(うち社外取締役1名)、監査役の人数は3名であります。上記には平成26年6月27日開催の第146回定時株主総会の終結の時をもって退任した取締役2名を含んでおります。
 3 無報酬の社外監査役1名については、上記に含めておりません。

ロ 提出会社の役員ごとの連結報酬等の総額等

連結報酬等の総額が1億円以上である者が存在しないため、記載しておりません。

ハ 使用人兼務役員の使用人給与のうち、重要なもの

総額(百万円)	対象となる役員の員数(名)	内容
36	6	担当事業部の部長給与相当額であります。

ニ 役員の報酬等の額又はその算定方法の決定に関する方針

役員報酬等の額又はその算定方法の決定に関する方針は、株主総会で承認された報酬総額の範囲内において、取締役ににつきましては業績貢献や業務執行状況を勘案して取締役会にて決定し、監査役ににつきましては監査役会にて決定しております。

株式の保有状況

イ 保有目的が純投資目的以外の目的である投資株式

銘柄数 12銘柄
 貸借対照表計上額の合計額 18百万円

ロ 保有目的が純投資目的以外の目的である投資株式の保有区分、銘柄、株式数、貸借対照表計上額及び保有目的(前事業年度)

特定投資株式

銘柄	株式数(株)	貸借対照表計上額 (百万円)	保有目的
ヤマハ発動機(株)	1,192	1	取引先との関係強化のため
津田駒工業(株)	6,000	0	取引先との関係強化のため
(株)りそなホールディングス	900	0	取引先との関係強化のため
(株)みずほフィナンシャルグループ	2,856	0	取引先との関係強化のため

(当事業年度)

特定投資株式

銘柄	株式数(株)	貸借対照表計上額 (百万円)	保有目的
ヤマハ発動機(株)	1,192	3	取引先との関係強化のため
津田駒工業(株)	6,000	0	取引先との関係強化のため
(株)りそなホールディングス	900	0	取引先との関係強化のため
(株)みずほフィナンシャルグループ	2,856	0	取引先との関係強化のため

ハ 保有目的が純投資目的である投資株式

区分	前事業年度 (百万円)	当事業年度 (百万円)			
	貸借対照表 計上額の合計額	貸借対照表 計上額の合計額	受取配当金 の合計額	売却損益 の合計額	評価損益 の合計額
非上場株式	10				
非上場株式以外の株式					

二 保有目的を純投資目的から純投資目的以外の目的に変更したものの銘柄、株式数、貸借対照表計上額

銘柄	株式数(株)	貸借対照表計上額(百万円)
浜名湖観光開発(株)	6	5
遠州開発(株)	1,800	3
財形住宅金融(株)	3	0
静岡放送(株)	600	0
中産連ビルディング(株)	25	0
天竜浜名湖鉄道(株)	10	0

会計監査の状況

当社の会計監査業務を執行した公認会計士は、寺本悟氏、三宅恵司氏、元雄幸人氏であり、いずれも仰星監査法人に所属しております。また、当社の会計監査業務に係る補助者は公認会計士3名、その他4名であります。

(注)その他は、公認会計士試験合格者、システム監査担当者であります。

取締役の定数

当社の取締役は12名以内とする旨を定款で定めております。

取締役選任の決議要件

当社は、取締役の選任決議について、株主総会において議決権を行使することができる株主の議決権の3分の1以上を有する株主が出席し、その議決権の過半数をもって行う旨を定款で定めております。

また、取締役の選任決議は累積投票によらないものとする旨も定款で定めております。

株主総会決議事項を取締役会で決議できることとしている事項

(自己の株式の取得)

当社は、機動的な資本政策の遂行を可能とするため、会社法第165条第2項の規定により、取締役会の決議によって同条第1項に定める市場取引等により自己の株式を取得することができる旨を定款で定めております。

(中間配当)

当社は、株主への機動的な利益還元を可能とするため、会社法第454条第5項の規定により、取締役会の決議によって中間配当を行うことができる旨を定款で定めております。

株主総会の特別決議要件

当社は、株主総会における特別決議の定足数を緩和し、株主総会の円滑な運営を行うため、会社法第309条第2項に定める決議は、議決権を行使することができる株主の議決権の3分の1以上を有する株主が出席し、その議決権の3分の2以上をもって行う旨を定款で定めております。

(2) 【監査報酬の内容等】

【監査公認会計士等に対する報酬の内容】

区分	前連結会計年度		当連結会計年度	
	監査証明業務に基づく報酬(百万円)	非監査業務に基づく報酬(百万円)	監査証明業務に基づく報酬(百万円)	非監査業務に基づく報酬(百万円)
提出会社	31		31	
連結子会社				
計	31		31	

【その他重要な報酬の内容】

該当事項はありません。

【監査公認会計士等の提出会社に対する非監査業務の内容】

前連結会計年度

該当事項はありません。

当連結会計年度

該当事項はありません。

【監査報酬の決定方針】

該当事項はありません。

第5 【経理の状況】

1 連結財務諸表及び財務諸表の作成方法について

(1) 当社の連結財務諸表は、「連結財務諸表の用語、様式及び作成方法に関する規則」(昭和51年大蔵省令第28号)に基づいて作成しております。

(2) 当社の財務諸表は、「財務諸表等の用語、様式及び作成方法に関する規則」(昭和38年大蔵省令第59号。以下「財務諸表等規則」という。)に基づいて作成しております。

なお、当社は、特例財務諸表提出会社に該当し、財務諸表等規則第127条の規定により財務諸表を作成しております。

2 監査証明について

当社は、金融商品取引法第193条の2第1項の規定に基づき、連結会計年度(平成26年4月1日から平成27年3月31日まで)の連結財務諸表及び事業年度(平成26年4月1日から平成27年3月31日まで)の財務諸表について、仰星監査法人により監査を受けております。

3 連結財務諸表等の適正性を確保するための特段の取組みについて

当社は、連結財務諸表等の適正性を確保するための特段の取組みを行っております。具体的には、会計基準等の内容を適切に把握し、又は会計基準等の変更等についての的確に対応することができる体制を整備するため、公益財団法人財務会計基準機構へ加入し、セミナーへ参加しております。

1 【連結財務諸表等】

(1) 【連結財務諸表】

【連結貸借対照表】

(単位：百万円)

	前連結会計年度 (平成26年3月31日)	当連結会計年度 (平成27年3月31日)
資産の部		
流動資産		
現金及び預金	2,829	3,427
受取手形及び売掛金	5,217	5,717
電子記録債権	187	934
商品及び製品	3,881	3,735
仕掛品	4,739	2,600
原材料及び貯蔵品	1,281	1,074
繰延税金資産	176	147
信託受益権	1,139	292
その他	733	503
貸倒引当金	8	6
流動資産合計	20,178	18,427
固定資産		
有形固定資産		
建物及び構築物（純額）	1, 3 2,923	1, 3 2,989
機械装置及び運搬具（純額）	1, 3 3,576	1, 3 4,148
土地	3, 4 7,387	3, 4 7,387
リース資産（純額）	1 47	1 47
建設仮勘定	867	436
その他（純額）	1 368	1 373
有形固定資産合計	15,170	15,383
無形固定資産		
のれん		20
リース資産	187	218
その他	19	24
無形固定資産合計	206	262
投資その他の資産		
投資有価証券	2 79	2 26
その他	415	461
貸倒引当金	84	84
投資その他の資産合計	410	402
固定資産合計	15,787	16,049
資産合計	35,965	34,476

(単位：百万円)

	前連結会計年度 (平成26年3月31日)	当連結会計年度 (平成27年3月31日)
負債の部		
流動負債		
支払手形及び買掛金	6,292	5,084
短期借入金	3 5,818	3 7,544
リース債務	64	86
未払法人税等	94	59
賞与引当金	403	327
その他	3 1,812	3 2,264
流動負債合計	14,486	15,366
固定負債		
長期借入金	3 7,885	3 6,004
リース債務	182	196
再評価に係る繰延税金負債	4 1,820	4 1,647
退職給付に係る負債	3,187	3,239
役員退職慰労引当金	46	15
資産除去債務	288	293
その他	3 164	2
固定負債合計	13,574	11,399
負債合計	28,060	26,765
純資産の部		
株主資本		
資本金	4,640	4,640
資本剰余金	1,230	1,230
利益剰余金	775	1,654
自己株式	63	65
株主資本合計	5,032	4,151
その他の包括利益累計額		
その他有価証券評価差額金	1	2
土地再評価差額金	4 3,409	4 3,582
為替換算調整勘定	320	541
退職給付に係る調整累計額	936	566
その他の包括利益累計額合計	2,795	3,560
少数株主持分	77	
純資産合計	7,905	7,711
負債純資産合計	35,965	34,476

【連結損益計算書及び連結包括利益計算書】

【連結損益計算書】

(単位：百万円)

	前連結会計年度 (自平成25年4月1日 至平成26年3月31日)	当連結会計年度 (自平成26年4月1日 至平成27年3月31日)
売上高	31,060	29,921
売上原価	1, 3 26,455	1, 3 26,792
売上総利益	4,604	3,129
販売費及び一般管理費	2 3,162	2 3,289
営業利益又は営業損失()	1,442	160
営業外収益		
受取利息	39	9
受取配当金	2	0
持分法による投資利益		2
為替差益	324	33
受取賃貸料	38	29
スクラップ売却益	18	17
その他	84	48
営業外収益合計	507	140
営業外費用		
支払利息	309	273
持分法による投資損失	0	
その他	75	118
営業外費用合計	385	391
経常利益又は経常損失()	1,565	411
特別利益		
固定資産売却益	4 3	4 1
投資有価証券売却益	29	
特別利益合計	33	1
特別損失		
固定資産廃棄損	5 15	5 9
減損損失		6 20
投資有価証券売却損		1
特別損失合計	15	31
税金等調整前当期純利益又は税金等調整前当期純損失()	1,583	442
法人税、住民税及び事業税	231	92
法人税等調整額	113	37
法人税等合計	118	129
少数株主損益調整前当期純利益又は少数株主損益調整前当期純損失()	1,464	572
少数株主利益	5	10
当期純利益又は当期純損失()	1,459	582

【連結包括利益計算書】

(単位：百万円)

	前連結会計年度 (自 平成25年4月1日 至 平成26年3月31日)	当連結会計年度 (自 平成26年4月1日 至 平成27年3月31日)
少数株主損益調整前当期純利益又は少数株主損益調整前当期純損失()	1,464	572
その他の包括利益		
その他有価証券評価差額金	12	1
土地再評価差額金		172
為替換算調整勘定	367	234
退職給付に係る調整額		369
その他の包括利益合計	1 354	1 777
包括利益	1,818	205
(内訳)		
親会社株主に係る包括利益	1,798	192
少数株主に係る包括利益	20	12

【連結株主資本等変動計算書】

前連結会計年度(自 平成25年 4月 1日 至 平成26年 3月31日)

(単位：百万円)

	株主資本				
	資本金	資本剰余金	利益剰余金	自己株式	株主資本合計
当期首残高	4,640	1,230	2,063	60	3,746
当期変動額					
当期純利益			1,459		1,459
連結範囲の変動			170		170
自己株式の取得				3	3
株主資本以外の項目 の当期変動額（純額）					
当期変動額合計			1,288	3	1,285
当期末残高	4,640	1,230	775	63	5,032

	その他の包括利益累計額					少数株主持分	純資産合計
	その他 有価証券 評価差額金	土地再評価 差額金	為替換算 調整勘定	退職給付 に係る 調整累計額	その他の 包括利益 累計額合計		
当期首残高	14	3,409	70		3,353	56	7,157
当期変動額							
当期純利益							1,459
連結範囲の変動							170
自己株式の取得							3
株主資本以外の項目 の当期変動額（純額）	12		391	936	557	20	537
当期変動額合計	12		391	936	557	20	747
当期末残高	1	3,409	320	936	2,795	77	7,905

当連結会計年度(自 平成26年4月1日 至 平成27年3月31日)

(単位：百万円)

	株主資本				
	資本金	資本剰余金	利益剰余金	自己株式	株主資本合計
当期首残高	4,640	1,230	775	63	5,032
会計方針の変更による累積的影響額			286		286
会計方針の変更を反映した当期首残高	4,640	1,230	1,061	63	4,745
当期変動額					
当期純損失()			582		582
持分法の適用範囲の変動			10		10
自己株式の取得				1	1
株主資本以外の項目の当期変動額(純額)					
当期変動額合計			592	1	594
当期末残高	4,640	1,230	1,654	65	4,151

	その他の包括利益累計額					少数株主持分	純資産合計
	その他有価証券評価差額金	土地再評価差額金	為替換算調整勘定	退職給付に係る調整累計額	その他の包括利益累計額合計		
当期首残高	1	3,409	320	936	2,795	77	7,905
会計方針の変更による累積的影響額							286
会計方針の変更を反映した当期首残高	1	3,409	320	936	2,795	77	7,618
当期変動額							
当期純損失()							582
持分法の適用範囲の変動							10
自己株式の取得							1
株主資本以外の項目の当期変動額(純額)	1	172	221	369	764	77	687
当期変動額合計	1	172	221	369	764	77	92
当期末残高	2	3,582	541	566	3,560		7,711

【連結キャッシュ・フロー計算書】

(単位：百万円)

	前連結会計年度 (自 平成25年 4月 1日 至 平成26年 3月31日)	当連結会計年度 (自 平成26年 4月 1日 至 平成27年 3月31日)
営業活動によるキャッシュ・フロー		
税金等調整前当期純利益又は税金等調整前当期純損失()	1,583	442
減価償却費	843	1,053
減損損失		20
のれん償却額		0
負ののれん償却額	3	0
退職給付に係る負債の増減額(は減少)	101	135
役員退職慰労引当金の増減額(は減少)	9	30
賞与引当金の増減額(は減少)	38	76
貸倒引当金の増減額(は減少)	2	1
受取利息及び受取配当金	41	9
支払利息	309	273
為替差損益(は益)	71	399
投資有価証券売却損益(は益)	29	1
持分法による投資損益(は益)	0	2
有形固定資産売却損益(は益)	3	1
有形固定資産廃棄損	15	9
売上債権の増減額(は増加)	1,257	215
たな卸資産の増減額(は増加)	1,143	2,720
仕入債務の増減額(は減少)	1,448	1,481
前受金の増減額(は減少)	225	267
未収消費税等の増減額(は増加)	19	455
未払金の増減額(は減少)	213	208
その他	115	241
小計	3,378	1,708
利息及び配当金の受取額	44	9
利息の支払額	306	268
法人税等の支払額又は還付額(は支払)	380	58
営業活動によるキャッシュ・フロー	2,734	1,390

(単位：百万円)

	前連結会計年度 (自 平成25年4月1日 至 平成26年3月31日)	当連結会計年度 (自 平成26年4月1日 至 平成27年3月31日)
投資活動によるキャッシュ・フロー		
有形固定資産の取得による支出	1,380	661
有形固定資産の売却による収入	6	7
無形固定資産の取得による支出		2
投資有価証券の売却による収入	116	37
関係会社出資金の払込による支出	514	120
関係会社長期貸付けによる支出	778	
投資活動によるキャッシュ・フロー	2,551	739
財務活動によるキャッシュ・フロー		
短期借入れによる収入		2,780
短期借入金の返済による支出		720
長期借入れによる収入	2,650	100
長期借入金の返済による支出	2,735	2,314
自己株式の取得による支出	3	1
その他	52	80
財務活動によるキャッシュ・フロー	142	236
現金及び現金同等物に係る換算差額	133	182
現金及び現金同等物の増減額（は減少）	175	597
現金及び現金同等物の期首残高	2,423	2,829
連結の範囲の変更に伴う現金及び現金同等物の増減額（は減少）	230	
現金及び現金同等物の期末残高	1 2,829	1 3,427

【注記事項】

(連結財務諸表作成のための基本となる重要な事項)

1 連結の範囲に関する事項

(1) 連結子会社の数 8社

ENSHU(USA)CORPORATION
ENSHU GmbH
ENSHU(Thailand)Limited
BANGKOK ENSHU MACHINERY Co.,Ltd.
PT.ENSHU INDONESIA
遠州(青島)機床製造有限公司
遠州(青島)機床商貿有限公司
ENSHU VIETNAM Co.,LTD.

(2) 非連結子会社名

(有)エンシュウ厚生センター

(連結の範囲から除いた理由)

非連結子会社の総資産、売上高、当期純損益(持分に見合う額)及び利益剰余金(持分に見合う額)等は、いずれも連結財務諸表に重要な影響を及ぼしていないので、重要性が乏しいと判断し連結の範囲から除いております。

2 持分法の適用に関する事項

持分法を適用しない非連結子会社の名称

(有)エンシュウ厚生センター

(持分法を適用しない理由)

持分法を適用していない会社は、当期純損益及び利益剰余金等に及ぼす影響が軽微であり、かつ全体としても重要な影響を及ぼしていないため、持分法を適用せず原価法により評価しております。

なお、前連結会計年度において持分法適用の関連会社であった遠州建設(株)は、一部の株式を売却したことにより、持分法の適用範囲から除外しております。ただし、みなし売却日を当連結会計年度末としておりますので、損益につきましては持分法による投資損益を計上しております。

3 連結子会社の事業年度等に関する事項

連結子会社8社の事業年度末日は12月31日であります。連結財務諸表の作成にあたっては、同日現在の財務諸表を使用し、連結決算日との間に生じた重要な取引については、連結上必要な調整を行っております。

4 会計処理基準に関する事項

(1) 重要な資産の評価基準及び評価方法

イ 有価証券

その他有価証券

時価のあるもの

決算期末日の市場価格等に基づく時価法(評価差額は、全部純資産直入法により処理し、売却原価は、移動平均法により算定)

時価のないもの

移動平均法による原価法

ロ デリバティブ

時価法によっております。

ハ たな卸資産

評価基準は原価法(収益性の低下による簿価切下げの方法)によっております。

工作機械商品及び製品、仕掛品は個別法、その他のたな卸資産は主として総平均法によっております。

(2) 重要な減価償却資産の減価償却の方法

有形固定資産（リース資産を除く）

定額法によっております。

なお、主な耐用年数は次のとおりであります。

建物及び構築物 7～50年

機械装置及び運搬具 3～10年

無形固定資産（リース資産を除く）

定額法によっております。

なお、自社利用のソフトウェアについては、社内における利用可能期間（5年）に基づく定額法によっております。

リース資産

所有権移転ファイナンス・リース取引に係るリース資産

自己所有の固定資産に適用する減価償却方法と同一の方法を採用しております。

所有権移転外ファイナンス・リース取引に係るリース資産

リース期間定額法によっております。

なお、主なリース期間は5年です。

(3) 重要な引当金の計上基準

イ 貸倒引当金

債権の貸倒損失に備えるため、一般債権については貸倒実績率により、貸倒懸念債権等特定の債権については個別に回収可能性を勘案し、回収不能見込額を計上しております。

ロ 賞与引当金

当社においては、従業員賞与の支払に充てるため、会社基準（支払予定額）による要支給額を引当てております。

ハ 役員退職慰労引当金

当社においては、役員の退職慰労金の支出に備えるため、内規に基づく連結会計年度末要支給額を計上しております。なお、平成19年4月27日開催の取締役会において、平成19年6月28日開催の定時株主総会終結の時をもって役員退職慰労金制度を廃止することを決議いたしました。当連結会計年度末における役員退職慰労引当金残高は、当制度廃止以前から在職している取締役及び監査役に対する支給見込額であります。

(4) 重要なヘッジ会計の方法

ヘッジ会計の方法

金利スワップの特例処理

ヘッジ手段

金利スワップ

ヘッジ対象

長期借入金

ヘッジ方針

長期運転資金の金利を固定化するためのものであります。

ヘッジ有効性評価の方法

金利スワップの特例処理の要件を満たしているため、決算日における有効性の評価を省略しております。

(5) 退職給付に係る会計処理の方法

退職給付見込額の期間帰属方法

退職給付債務の算定にあたり、退職給付見込額を当連結会計年度末までの期間に帰属させる方法については、給付算定式基準によっております。

数理計算上の差異、過去勤務費用及び会計基準変更時差異の費用処理方法

会計基準変更時差異については、15年による定額法により費用処理しております。

また、過去勤務費用については、15年による定額法により費用処理しております。数理計算上の差異については、15年による定額法により按分した額を発生翌連結会計年度より費用処理することとしております。

(6) のれんの償却方法及び償却期間

のれんは、原則として5年間で均等償却しております。

また、平成22年3月31日以前に発生した負ののれんの償却については、5年間の定額法により償却を行っております。

(7) 連結キャッシュ・フロー計算書における資金の範囲

手許現金、随時引き出し可能な預金及び容易に換金可能であり、かつ、価格の変動について僅少なりスクシカ負わない取得日から3ヶ月以内に償還期限の到来する短期的な投資からなっております。

(8) その他連結財務諸表作成のための重要な事項

消費税等の会計処理

税抜方式によっております。

(会計方針の変更)

退職給付に関する会計基準等の適用

「退職給付に関する会計基準」(企業会計基準第26号 平成24年5月17日。以下「退職給付会計基準」という。)及び「退職給付に関する会計基準の適用指針」(企業会計基準適用指針第25号 平成27年3月26日。以下「退職給付適用指針」という。)を、退職給付会計基準第35項本文及び退職給付適用指針第67項本文に掲げられた定めについて当連結会計年度より適用し、退職給付債務及び勤務費用の計算方法を見直し、退職給付見込額の期間帰属方法を期間定額基準から給付算定式基準へ変更するとともに、割引率の基礎となる期間の決定方法についても、従業員の平均残存勤務期間に近似した年数に基づく決定方法から、退職給付支払ごとの支払見込期間を反映する決定方法へ変更いたしました。

退職給付会計基準等の適用については、退職給付会計基準第37項に定める経過的な取扱いに従って、当連結会計年度の期首において、退職給付債務及び勤務費用の計算方法の変更に伴う影響額を利益剰余金に加減しております。

この結果、当連結会計年度の期首の退職給付に係る負債が286百万円増加し、利益剰余金が286百万円減少しております。また、当連結会計年度の損益に与える影響額は軽微であります。

なお、1株当たり情報に与える影響額は当該箇所に記載しております。

(未適用の会計基準等)

- ・「企業結合に関する会計基準」(企業会計基準第21号 平成25年9月13日)
- ・「連結財務諸表に関する会計基準」(企業会計基準第22号 平成25年9月13日)
- ・「事業分離等に関する会計基準」(企業会計基準第7号 平成25年9月13日)
- ・「1株当たり当期純利益に関する会計基準」(企業会計基準第2号 平成25年9月13日)
- ・「企業結合会計基準及び事業分離等会計基準に関する適用指針」(企業会計基準適用指針第10号 平成25年9月13日)
- ・「1株当たり当期純利益に関する会計基準の適用指針」(企業会計基準適用指針第4号 平成25年9月13日)

(1) 概要

本会計基準等は、子会社株式の追加取得等において支配が継続している場合の子会社に対する親会社の持分変動の取扱い、取得関連費用の取扱い、当期純利益の表示及び少数株主持分から非支配株主持分への変更、暫定的な会計処理の取扱いを中心に改正されたものであります。

(2) 適用予定日

平成28年3月期の期首より適用予定であります。なお、暫定的な会計処理の取扱いにつきましては、平成28年3月期の期首以後実施される企業結合から適用予定であります。

(3) 当該会計基準等の適用による影響

影響額は、当連結財務諸表の作成時において未定であります。

(表示方法の変更)

(連結貸借対照表)

前連結会計年度において、「流動資産」の「受取手形及び売掛金」に含めていた「電子記録債権」は、資産の総額の100分の1を超えたため、当連結会計年度より区分掲記しております。この表示方法の変更を反映させるため、前連結会計年度の連結財務諸表の組替えを行っております。

この結果、前連結会計年度の連結貸借対照表において、「流動資産」の「受取手形及び売掛金」に表示していた5,404百万円は、「受取手形及び売掛金」5,217百万円、「電子記録債権」187百万円として組み替えております。

(連結損益計算書)

前連結会計年度において、「営業外収益」の「その他」に含めていた「受取賃貸料」及び「スクラップ売却益」は、営業外収益の総額の100分の10を超えたため、当連結会計年度より区分掲記しております。この表示方法の変更を反映させるため、前連結会計年度の連結財務諸表の組替えを行っております。

この結果、前連結会計年度の連結損益計算書において、「営業外収益」の「その他」に表示していた141百万円は、「受取賃貸料」38百万円、「スクラップ売却益」18百万円、「その他」84百万円として組み替えております。

(連結キャッシュ・フロー計算書)

前連結会計年度において、「営業活動によるキャッシュ・フロー」の「その他」に含めていた「未収消費税等の増減額(は増加)」及び「未払金の増減額(は減少)」は、金額的重要性が増したため、当連結会計年度より区分掲記しております。この表示方法の変更を反映させるため、前連結会計年度の連結財務諸表の組替えを行っております。

この結果、前連結会計年度の連結キャッシュ・フロー計算書において、「営業活動によるキャッシュ・フロー」の「その他」に表示していた78百万円は、「未収消費税等の増減額(は増加)」19百万円、「未払金の増減額(は減少)」213百万円、「その他」115百万円として組み替えております。

(連結貸借対照表関係)

1 有形固定資産の減価償却累計額

	前連結会計年度 (平成26年3月31日)	当連結会計年度 (平成27年3月31日)
計	26,627百万円	26,517百万円

なお、減価償却累計額には、減損損失累計額が含まれております。

2 非連結子会社及び関連会社に対するものは、次のとおりであります。

	前連結会計年度 (平成26年3月31日)	当連結会計年度 (平成27年3月31日)
投資有価証券(株式)	59百万円	1百万円

3 担保資産及び担保付債務

担保資産

	前連結会計年度 (平成26年3月31日)	当連結会計年度 (平成27年3月31日)
建物及び構築物	1,769百万円	1,724百万円
機械装置及び運搬具	1,634	1,364
土地	7,283	7,283
計	10,687	10,372

上記物件のうち、建物及び構築物1,598百万円(前連結会計年度1,636百万円)、機械装置及び運搬具1,364百万円(前連結会計年度1,634百万円)、並びに土地5,653百万円(前連結会計年度5,653百万円)について工場財団を設定しております。

担保付債務

	前連結会計年度 (平成26年3月31日)	当連結会計年度 (平成27年3月31日)
短期借入金	5,378百万円	7,145百万円
長期借入金	7,455	5,674
預り保証金(短期及び長期合計)	182	162
計	13,017	12,981

4 土地の再評価

土地の再評価に関する法律の一部を改正する法律(平成13年3月31日公布法律第19号)に基づき、事業用の土地の再評価を行い、当該再評価差額に係る税金相当額を「再評価に係る繰延税金負債」として負債の部に計上し、これを控除した金額を「土地再評価差額金」として純資産の部に計上しております。

・再評価の方法

土地の再評価に関する法律施行令(平成10年3月31日公布政令第119号)第2条第3号に定める固定資産税評価額を基準とする方法、及び同条第4号に定める地価税法に規定する地価税の課税価格の計算の基礎となる土地の価格(路線価)を基準として時価を算出しております。

・再評価を行った年月日

平成13年3月31日

	前連結会計年度 (平成26年3月31日)	当連結会計年度 (平成27年3月31日)
再評価を行った土地の期末における時価と再評価後の帳簿価額との差額	2,056百万円	2,056百万円

(連結損益計算書関係)

- 1 期末たな卸高は収益性の低下による簿価切下後の金額であり、次のたな卸資産評価損が売上原価に含まれております。

	前連結会計年度 (自 平成25年4月1日 至 平成26年3月31日)	当連結会計年度 (自 平成26年4月1日 至 平成27年3月31日)
売上原価	255百万円	151百万円

- 2 販売費及び一般管理費のうち、主要な費目及び金額は次のとおりであります。

	前連結会計年度 (自 平成25年4月1日 至 平成26年3月31日)	当連結会計年度 (自 平成26年4月1日 至 平成27年3月31日)
給料及び賞与	872百万円	933百万円
賞与引当金繰入額	80	62
退職給付費用	103	98

(表示方法の変更)

前連結会計年度において、販売費及び一般管理費のうち主要な費目及び金額に注記をしていた「クレーム費」は、販売費及び一般管理費の合計額の100分の10以下となったため、当連結会計年度より記載を省略しております。なお、前連結会計年度の「クレーム費」は426百万円であります。

- 3 当期製造費用に含まれる研究開発費

	前連結会計年度 (自 平成25年4月1日 至 平成26年3月31日)	当連結会計年度 (自 平成26年4月1日 至 平成27年3月31日)
	171百万円	207百万円

- 4 固定資産売却益の明細

	前連結会計年度 (自 平成25年4月1日 至 平成26年3月31日)	当連結会計年度 (自 平成26年4月1日 至 平成27年3月31日)
機械装置及び運搬具	3百万円	1百万円

- 5 固定資産廃棄損の明細

	前連結会計年度 (自 平成25年4月1日 至 平成26年3月31日)	当連結会計年度 (自 平成26年4月1日 至 平成27年3月31日)
建物及び構築物	5百万円	2百万円
機械装置及び運搬具	5	4
その他(工具、器具及び備品)	0	2
その他(電話加入権)	5	
計	15	9

6 減損損失

当連結会計年度(自 平成26年4月1日 至 平成27年3月31日)

当社グループは、以下の資産グループについて減損損失を計上しました。

用途	種類	場所	減損損失(百万円)
工作機械関連生産設備	建物及び構築物 機械装置及び運搬具 工具、器具及び備品	工作機械関連事業 本社及び工場、浜北工場 静岡県浜松市	3
輸送機器関連生産設備	建物及び構築物 機械装置及び運搬具 工具、器具及び備品	輸送機器関連事業 本社及び工場 静岡県浜松市	17

当社グループは、原則として、事業用資産については事業部を基準としてグルーピングを行っており、遊休資産については個別資産ごとにグルーピングを行っております。

なお、当資産グループの回収可能価額は正味売却価額により測定しており、建物及び構築物、機械装置及び運搬具、工具、器具及び備品については、実質的な処分価値を考慮し、備忘価額により評価しております。

(経緯)

生産体制の見直しにより、遊休状態となった資産及び廃棄予定の資産等について、「固定資産の減損に係る会計基準」に基づき、将来の回収可能性を検討した結果、減損処理を行いました。

(減損損失の金額)

種類	金額(百万円)
建物及び構築物	0
機械装置及び運搬具	19
工具、器具及び備品	0
合計	20

(連結包括利益計算書関係)

1 その他の包括利益に係る組替調整額及び税効果額

	前連結会計年度 (自 平成25年4月1日 至 平成26年3月31日)	当連結会計年度 (自 平成26年4月1日 至 平成27年3月31日)
その他有価証券評価差額金		
当期発生額	9百万円	1百万円
組替調整額	29	
税効果調整前	20	1
税効果額	7	0
その他有価証券評価差額金	12	1
土地再評価差額金		
税効果額		172
為替換算調整勘定		
当期発生額	367	234
退職給付に係る調整額		
当期発生額		127
組替調整額		242
退職給付に係る調整額		369
その他の包括利益合計	354	777

(連結株主資本等変動計算書関係)

前連結会計年度(自 平成25年4月1日 至 平成26年3月31日)

1 発行済株式に関する事項

株式の種類	当連結会計年度期首	増加	減少	当連結会計年度末
普通株式(株)	63,534,546			63,534,546

2 自己株式に関する事項

株式の種類	当連結会計年度期首	増加	減少	当連結会計年度末
普通株式(株)	399,890	23,285		423,175

(変動事由の概要)

増加数の主な内訳は、次の通りであります。

単元未満株式の買取りによる増加 23,285株

3 新株予約権等に関する事項

該当事項はありません。

4 配当に関する事項

(1) 配当金支払額

該当事項はありません。

(2) 基準日が当連結会計年度に属する配当のうち、配当の効力発生日が翌連結会計年度となるもの

該当事項はありません。

当連結会計年度(自 平成26年4月1日 至 平成27年3月31日)

1 発行済株式に関する事項

株式の種類	当連結会計年度期首	増加	減少	当連結会計年度末
普通株式(株)	63,534,546			63,534,546

2 自己株式に関する事項

株式の種類	当連結会計年度期首	増加	減少	当連結会計年度末
普通株式(株)	423,175	15,895		439,070

(変動事由の概要)

増加数の主な内訳は、次の通りであります。

単元未満株式の買取りによる増加 15,895株

3 新株予約権等に関する事項

該当事項はありません。

4 配当に関する事項

(1) 配当金支払額

該当事項はありません。

(2) 基準日が当連結会計年度に属する配当のうち、配当の効力発生日が翌連結会計年度となるもの

該当事項はありません。

(連結キャッシュ・フロー計算書関係)

1 現金及び現金同等物の期末残高と連結貸借対照表に掲記されている科目の金額との関係

	前連結会計年度 (自 平成25年4月1日 至 平成26年3月31日)	当連結会計年度 (自 平成26年4月1日 至 平成27年3月31日)
現金及び預金勘定	2,829百万円	3,427百万円
現金及び現金同等物	2,829	3,427

(リース取引関係)

1. ファイナンス・リース取引

所有権移転ファイナンス・リース取引

(1) リース資産の内容

・無形固定資産

主として、統合基幹業務システム(ERP)であります。

(2) リース資産の減価償却の方法

連結財務諸表作成のための基本となる重要な事項「4. 会計処理基準に関する事項 (2) 重要な減価償却資産の減価償却の方法」に記載のとおりであります。

所有権移転外ファイナンス・リース取引

(1) リース資産の内容

・有形固定資産

主として、ENSHU(Thailand)Limitedにおける車両運搬具(機械装置及び運搬具)、BANGKOK ENSHU MACHINERY Co.,Ltd.における生産設備(機械装置及び運搬具)及び遠州(青島)機床製造有限公司における生産設備(機械装置及び運搬具)であります。

・無形固定資産

主として、工作機械関連事業部門における図面管理システム(ソフトウェア)であります。

(2) リース資産の減価償却の方法

連結財務諸表作成のための基本となる重要な事項「4. 会計処理基準に関する事項 (2) 重要な減価償却資産の減価償却の方法」に記載のとおりであります。

2. オペレーティング・リース取引

オペレーティング・リース取引のうち解約不能のものに係る未経過リース料

	前連結会計年度 (平成26年3月31日)	当連結会計年度 (平成27年3月31日)
1年以内	31百万円	33百万円
1年超	55	43
計	87	76

(金融商品関係)

前連結会計年度(自 平成25年4月1日 至 平成26年3月31日)

1 金融商品の状況に関する事項

(1) 金融商品に対する取組方針

当社グループは、資金運用については短期的な預金等に限定し、資金調達については、運転資金(主として短期)及び設備投資資金(長期)を銀行等金融機関からの借入による方法にしております。なお、長期借入金の返済期間は、3～5年であります。デリバティブ取引は、一部の長期借入金の金利変動リスク及び外貨建て営業債権の為替変動リスクを回避するために利用しており、投機的な取引は行わない方針であります。

(2) 金融商品の内容及びそのリスク

営業債権である受取手形及び売掛金、並びに信託受益権は、顧客の信用リスクに晒されております。また、グローバルに事業を展開していることから生じている外貨建ての営業債権は、為替の変動リスクに晒されております。投資有価証券は、主に取引先企業との業務又は資本提携等に関連する株式であり、市場価格の変動リスクに晒されております。

営業債務である支払手形及び買掛金は、ほとんど6ヶ月以内の支払期日であります。借入金は、市場及び信用状況により金利が変動するリスクがあります。

デリバティブ取引は、一部の長期借入金の金利変動リスクに対して金利スワップ取引を実施して支払利息の固定化を実施しております。

(3) 金融商品に係るリスク管理体制

信用リスク(取引先の契約不履行等に係るリスク)の管理

当社は、与信管理規程に従い、営業債権について、各事業部門が主要な取引先ごとに期日及び残高を管理するとともに、財務状況等の悪化等による回収懸念の早期把握や軽減を図っております。連結子会社についても、当社に準じて与信管理を行っております。

デリバティブ取引の利用にあたっては、契約先を信用力の高い金融機関とし、信用リスクの軽減を図っております。

市場リスク(為替や金利等の変動リスク)の管理

外貨建ての営業債権の為替変動リスクに対して、財務部が為替予約取引を利用し、リスクの低減を図っております。

投資有価証券については、定期的に時価や発行体(取引先企業)の財務状況等を把握し、取引先企業との関係を勘案して保有状況を継続的に見直しております。

長期借入金を変動金利で調達する場合は、業績予測を厳密に精査して借入金額・期間を決定しております。

デリバティブ取引については、内部管理規程に従い、実需の範囲で行うことにしております。

資金調達に係る流動性リスク(支払期日に支払いを実行できなくなるリスク)の管理

当社は、各部署からの報告に基づき財務部が適時に資金繰計画を作成・更新するとともに、手許流動性を継続して維持することにより、流動性リスクを管理しております。

(4) 金融商品の時価等に関する事項についての補足説明

金融商品の時価には、市場価格に基づく価額のほか、市場価額がない場合には合理的に算定された価額が含まれております。当該価額の算定においては変動要因を織り込んでいるため、異なる前提条件等を採用することにより、当該価額が変動することもあります。また、「デリバティブ取引関係」注記におけるデリバティブ取引に関する契約額等については、その金額自体がデリバティブ取引に係る市場リスクを示すものではありません。

(5) 信用リスクの集中

当期の連結決算日現在における営業債権のうち13.8%がヤマハ発動機株式会社に対するものであり、12.4%がShanghai GM Dong Yue Powertrain Company Limitedに対するものであります。

2 金融商品の時価等に関する事項

平成26年3月31日における連結貸借対照表計上額、時価及びこれらの差額については、次のとおりであります。
 なお、時価を把握することが極めて困難と認められるものは、次表には含まれておりません（（注）2をご参照ください。）。

	連結貸借対照表計上額(百万円)	時価(百万円)	差額(百万円)
(1) 現金及び預金	2,829	2,829	
(2) 受取手形及び売掛金	5,217	5,217	
(3) 電子記録債権	187	187	
(4) 信託受益権	1,139	1,139	
(5) 投資有価証券 その他有価証券	3	3	
資産計	9,377	9,377	
(6) 支払手形及び買掛金	(6,292)	(6,292)	
(7) 短期借入金	(3,520)	(3,520)	
(8) 長期借入金	(10,184)	(10,187)	3
負債計	19,996	19,999	3
デリバティブ取引			

(注) 1 金融商品の時価の算定方法及びデリバティブ取引に関する事項

資 産

(1) 現金及び預金、(2) 受取手形及び売掛金、(3) 電子記録債権、並びに(4) 信託受益権

これらは短期間で決済されるため、時価は帳簿価額にほぼ等しいことから、当該帳簿価額によっております。

(5) 投資有価証券

これらの時価について、株式は取引所の価格によっております。

負 債

(6) 支払手形及び買掛金、並びに(7) 短期借入金

これらは短期間で決済されるため、時価は帳簿価額にほぼ等しいことから、当該帳簿価額によっております。

(8) 長期借入金

長期借入金の時価については、元利金の合計額を同様の新規借入を行った場合に想定される利率で割り引いて算定する方法によっております。変動金利による長期借入金のうち、金利スワップの特例処理の対象とされているものについては、当該金利スワップと一体として処理された元利金の合計額を、同様の借入を行った場合に適用される合理的に見積られる利率で割り引いて算定する方法によっております。

長期借入金の支払期日が1年以内になったことにより、短期借入金に計上されたものについては、長期借入金として表示しております。

デリバティブ取引

「デリバティブ取引関係」注記を参照ください。

(注) 2 時価を把握することが極めて困難と認められる金融商品

区分	連結貸借対照表計上額(百万円)
非上場株式	75

上記については、市場価格がなく、かつ将来キャッシュ・フローを見積ることなどができず、時価を把握することが極めて困難と認められるため、「(5) 投資有価証券その他有価証券」には含めておりません。

(注) 3 金銭債権の連結決算日後の償還予定額

	1年以内 (百万円)	1年超 5年以内 (百万円)	5年超 10年以内 (百万円)	10年超 (百万円)
現金及び預金	2,829			
受取手形及び売掛金	5,217			
電子記録債権	187			
信託受益権	1,139			
合計	9,372			

(注) 4 長期借入金の連結決算日後の返済予定額

区分	1年超 2年以内 (百万円)	2年超 3年以内 (百万円)	3年超 4年以内 (百万円)	4年超 5年以内 (百万円)	5年超 (百万円)
長期借入金	1,943	1,798	3,889	252	

当連結会計年度(自 平成26年4月1日 至 平成27年3月31日)

1 金融商品の状況に関する事項

(1) 金融商品に対する取組方針

当社グループは、資金運用については短期的な預金等に限定し、資金調達については、運転資金（主として短期）及び設備投資資金（長期）を銀行等金融機関からの借入による方法にしております。なお、長期借入金の返済期間は、3～5年であります。デリバティブ取引は、一部の長期借入金の金利変動リスク及び外貨建て営業債権等の為替変動リスクを回避するために利用しており、投機的な取引は行わない方針であります。

(2) 金融商品の内容及びそのリスク

営業債権である受取手形及び売掛金、並びに信託受益権は、顧客の信用リスクに晒されております。また、グローバルに事業を展開していることから生じている外貨建ての営業債権は、為替の変動リスクに晒されております。投資有価証券は、主に取引先企業との業務又は資本提携等に関連する株式であり、市場価格の変動リスクに晒されております。

営業債務である支払手形及び買掛金は、ほとんど6ヶ月以内の支払期日であります。借入金は、市場及び信用状況により金利が変動するリスクがあります。

デリバティブ取引については、外貨建ての金銭債権等に係る為替の変動リスクに対して先物為替予約取引を実施し、一部の長期借入金の金利変動リスクに対して金利スワップ取引を実施して支払利息の固定化を実施しております。なお、ヘッジ会計に関するヘッジ手段とヘッジ対象、ヘッジ方針、ヘッジの有効性の評価方法等については、前述の「会計処理基準に関する事項」に記載されている「重要なヘッジ会計の方法」をご覧ください。

(3) 金融商品に係るリスク管理体制

信用リスク（取引先の契約不履行等に係るリスク）の管理

当社は、与信管理規程に従い、営業債権について、各事業部門が主要な取引先ごとに期日及び残高を管理するとともに、財務状況等の悪化等による回収懸念の早期把握や軽減を図っております。連結子会社についても、当社に準じて与信管理を行っております。

デリバティブ取引の利用にあたっては、契約先を信用力の高い金融機関とし、信用リスクの軽減を図っております。

市場リスク（為替や金利等の変動リスク）の管理

外貨建ての営業債権等の為替変動リスクに対して、財務部門が為替予約取引を利用し、リスクの低減を図っております。

投資有価証券については、定期的に時価や発行体（取引先企業）の財務状況等を把握し、取引先企業との関係を勘案して保有状況を継続的に見直しております。

長期借入金を変動金利で調達する場合は、業績予測を厳密に精査して借入金額・期間を決定しております。

デリバティブ取引については、内部管理規程に従い、実需の範囲で行うことにしております。

資金調達に係る流動性リスク（支払期日に支払いを実行できなくなるリスク）の管理

当社は、各部署からの報告に基づき財務部が適時に資金繰計画を作成・更新するとともに、手許流動性を継続して維持することにより、流動性リスクを管理しております。

(4) 金融商品の時価等に関する事項についての補足説明

金融商品の時価には、市場価格に基づく価額のほか、市場価額がない場合には合理的に算定された価額が含まれております。当該価額の算定においては変動要因を織り込んでいるため、異なる前提条件等を採用することにより、当該価額が変動することもあります。また、「デリバティブ取引関係」注記におけるデリバティブ取引に関する契約額等については、その金額自体がデリバティブ取引に係る市場リスクを示すものではありません。

(5) 信用リスクの集中

当期の連結決算日現在における営業債権のうち21.0%がヤマハ発動機株式会社に対するものであり、10.3%がShanghai General Motors Corporation Limitedに対するものであります。

2 金融商品の時価等に関する事項

平成27年3月31日における連結貸借対照表計上額、時価及びこれらの差額については、次のとおりであります。
なお、時価を把握することが極めて困難と認められるものは、次表には含まれておりません（（注）2をご参照ください。）。

	連結貸借対照表 計上額(百万円)	時価(百万円)	差額(百万円)
(1) 現金及び預金	3,427	3,427	
(2) 受取手形及び売掛金	5,717	5,717	
(3) 電子記録債権	934	934	
(4) 信託受益権	292	292	
(5) 投資有価証券 その他有価証券	5	5	
資産計	10,378	10,378	
(6) 支払手形及び買掛金	(5,084)	(5,084)	
(7) 短期借入金	(5,580)	(5,580)	
(8) 長期借入金	(7,969)	(7,971)	1
負債計	18,633	18,635	1
デリバティブ取引	(12)	(12)	

(注) 1 金融商品の時価の算定方法及びデリバティブ取引に関する事項

資 産

(1) 現金及び預金、(2) 受取手形及び売掛金、(3) 電子記録債権、並びに(4) 信託受益権

これらは短期間で決済されるため、時価は帳簿価額にほぼ等しいことから、当該帳簿価額によっております。

(5) 投資有価証券

これらの時価について、株式は取引所の価格によっております。

負 債

(6) 支払手形及び買掛金、並びに(7) 短期借入金

これらは短期間で決済されるため、時価は帳簿価額にほぼ等しいことから、当該帳簿価額によっております。

(8) 長期借入金

長期借入金の時価については、元利金の合計額を同様の新規借入を行った場合に想定される利率で割り引いて算定する方法によっております。変動金利による長期借入金のうち、金利スワップの特例処理の対象とされているものについては、当該金利スワップと一体として処理された元利金の合計額を、同様の借入を行った場合に適用される合理的に見積られる利率で割り引いて算定する方法によっております。

長期借入金の支払期日が1年以内になったことにより、短期借入金に計上されたものについては、長期借入金として表示しております。

デリバティブ取引

為替予約の時価については、取引先金融機関等から提示された価格等に基づき算定しております。

為替予約取引及び金利スワップの特例処理によるものについては、「デリバティブ取引関係」注記を参照ください。

(注) 2 時価を把握することが極めて困難と認められる金融商品

区分	連結貸借対照表計上額(百万円)
非上場株式	21

上記については、市場価格がなく、かつ将来キャッシュ・フローを見積ることなどができず、時価を把握することが極めて困難と認められるため、「(5) 投資有価証券その他有価証券」には含めておりません。

(注) 3 金銭債権の連結決算日後の償還予定額

	1年以内 (百万円)	1年超 5年以内 (百万円)	5年超 10年以内 (百万円)	10年超 (百万円)
現金及び預金	3,427			
受取手形及び売掛金	5,717			
電子記録債権	934			
信託受益権	292			
合計	10,372			

(注) 4 長期借入金の連結決算日後の返済予定額

区分	1年超 2年以内 (百万円)	2年超 3年以内 (百万円)	3年超 4年以内 (百万円)	4年超 5年以内 (百万円)	5年超 (百万円)
長期借入金	1,819	3,905	274	4	

(有価証券関係)

前連結会計年度(平成26年3月31日)

1 その他有価証券

区分	連結貸借対照表計上額 (百万円)	取得原価(百万円)	差額(百万円)
連結貸借対照表計上額が 取得原価を超えるもの			
株式	3	1	2
その他			
小計	3	1	2
連結貸借対照表計上額が 取得原価を超えないもの			
株式			
その他			
小計			
合計	3	1	2

(注) 非上場株式(連結貸借対照表計上額75百万円)については、市場価格がなく、時価を把握することが極めて困難と認められることから、上表の「その他有価証券」には含めておりません。

2 連結会計年度中に売却したその他有価証券(自平成25年4月1日至平成26年3月31日)

区分	売却額 (百万円)	売却益の合計額 (百万円)	売却損の合計額 (百万円)
株式	90	23	
債券			
その他	21	6	
合計	111	29	

当連結会計年度(平成27年3月31日)

1 その他有価証券

区分	連結貸借対照表計上額 (百万円)	取得原価(百万円)	差額(百万円)
連結貸借対照表計上額が 取得原価を超えるもの			
株式	5	1	3
その他			
小計	5	1	3
連結貸借対照表計上額が 取得原価を超えないもの			
株式			
その他			
小計			
合計	5	1	3

(注) 非上場株式(連結貸借対照表計上額21百万円)については、市場価格がなく、時価を把握することが極めて困難と認められることから、上表の「その他有価証券」には含めておりません。

2 連結会計年度中に売却したその他有価証券(自 平成26年4月1日 至 平成27年3月31日)

該当事項はありません。

3 保有目的の変更

当連結会計年度において、従来関連会社株式として保有しておりました遠州建設(株)の株式をその他有価証券に変更しております。これは株式の売却に伴い、議決権比率が減少したため、変更したものであります。

(デリバティブ取引関係)

1 ヘッジ会計が適用されていないデリバティブ取引

(1) 通貨関連

前連結会計年度(自 平成25年4月1日 至 平成26年3月31日)

該当事項はありません。

当連結会計年度(自 平成26年4月1日 至 平成27年3月31日)

区分	取引の種類	契約額等(百万円)	契約額等のうち 1年超 (百万円)	時価(百万円)	評価損益(百万円)
市場取引以外の取引	為替予約取引				
	売建				
	米ドル	3,904		9	9
	ユーロ	1,008		2	2
	タイバーツ	199		0	0
	中国元	117		0	0

(注) 時価については、取引先金融機関から提示された価格を使用しております。

2 ヘッジ会計が適用されているデリバティブ取引

(1) 金利関連

前連結会計年度(自 平成25年4月1日 至 平成26年3月31日)

ヘッジ会計の方法	取引の種類	主なヘッジ対象	契約額等 (百万円)	契約額等のうち 1年超 (百万円)	時価 (百万円)
金利スワップの特例処理	金利スワップ取引 支払固定・受取変動	長期借入金	447	342	(注)

(注) 金利スワップの特例処理によるものは、ヘッジ対象とされている長期借入金と一体として処理されているため、その時価は当該長期借入金の時価に含めて記載しております。

当連結会計年度(自 平成26年4月1日 至 平成27年3月31日)

ヘッジ会計の方法	取引の種類	主なヘッジ対象	契約額等 (百万円)	契約額等のうち 1年超 (百万円)	時価 (百万円)
金利スワップの特例処理	金利スワップ取引 支払固定・受取変動	長期借入金	342	236	(注)

(注) 金利スワップの特例処理によるものは、ヘッジ対象とされている長期借入金と一体として処理されているため、その時価は当該長期借入金の時価に含めて記載しております。

(退職給付関係)

前連結会計年度(自 平成25年4月1日 至 平成26年3月31日)

1. 採用している退職給付制度の概要

当社は、従業員の退職給付に充てるため、積立型の確定給付制度を採用しております。

確定給付企業年金制度(すべて積立型制度であります。)では、給与と勤務期間に基づいた一時金又は年金を支給しております。また、確定給付企業年金制度にキャッシュ・バランス・プランを導入しております。当該制度では、加入者ごとに積立額及び年金額の前原資に相当する仮想個人口座を設けております。仮想個人口座には、主として市場金利の動向に基づく利息クレジットと、給与水準等に基づく拠出クレジットを累積しております。

退職一時金制度では、退職給付として、給与と勤務期間に基づいた一時金を支給しております。

2. 確定給付制度

(1) 退職給付債務の期首残高と期末残高の調整表

退職給付債務の期首残高	5,718百万円
勤務費用	217 "
利息費用	68 "
数理計算上の差異の発生額	63 "
退職給付の支払額	368 "
退職給付債務の期末残高	5,699 "

(2) 年金資産の期首残高と期末残高の調整表

年金資産の期首残高	2,323百万円
期待運用収益	46 "
数理計算上の差異の発生額	125 "
事業主からの拠出額	215 "
退職給付の支払額	199 "
年金資産の期末残高	2,512 "

(3) 退職給付債務及び年金資産の期末残高と連結貸借対照表に計上された退職給付に係る負債の調整表

積立型制度の退職給付債務	3,081百万円
年金資産	2,512 "
	569 "
非積立型制度の退職給付債務	2,618 "
連結貸借対照表に計上された負債	3,187 "
退職給付に係る負債	3,187 "

(4) 退職給付費用及びその内訳項目の金額

勤務費用	217百万円
利息費用	68 "
期待運用収益	46 "
数理計算上の差異の費用処理額	174 "
過去勤務費用の費用処理額	130 "
会計基準変更時差異の費用処理額	202 "
割増退職金	5 "
確定給付制度に係る退職給付費用	491 "

(5) 退職給付に係る調整累計額

退職給付に係る調整累計額に計上した項目の内訳は次のとおりであります。

未認識過去勤務費用	298百万円
未認識数理計算上の差異	1,032 "
会計基準変更時差異の未処理額	202 "
合計	936 "

(6) 年金資産に関する事項

年金資産の主な内訳

年金資産合計に対する主な分類ごとの比率は、次のとおりであります。

債券	38%
株式	37%
一般勘定	17%
その他	8%
合計	100%

長期期待運用収益率の設定方法

年金資産の資産構成を踏まえ、運用収益の過去の実績及び将来期待される収益率を考慮の上設定しております。

(7) 数理計算上の計算基礎に関する事項

当連結会計年度末における主要な数理計算上の計算基礎

割引率	1.2%
長期期待運用収益率	2.0%

当連結会計年度(自 平成26年4月1日 至 平成27年3月31日)

1. 採用している退職給付制度の概要

当社は、従業員の退職給付に充てるため、積立型の確定給付制度を採用しております。

確定給付企業年金制度(すべて積立型制度であります。)では、給与と勤務期間に基づいた一時金又は年金を支給しております。また、確定給付企業年金制度にキャッシュ・バランス・プランを導入しております。当該制度では、加入者ごとに積立額及び年金額の原資に相当する仮想個人口座を設けております。仮想個人口座には、主として市場金利の動向に基づく利息クレジットと、給与水準等に基づく拠出クレジットを累積しております。

退職一時金制度では、退職給付として、給与と勤務期間に基づいた一時金を支給しております。

2. 確定給付制度

(1) 退職給付債務の期首残高と期末残高の調整表

退職給付債務の期首残高	5,699百万円
会計方針の変更による累積的影響額	286 "
会計方針の変更を反映した期首残高	5,985百万円
勤務費用	211 "
利息費用	72 "
数理計算上の差異の発生額	102 "
退職給付の支払額	342 "
退職給付債務の期末残高	6,030 "

(2) 年金資産の期首残高と期末残高の調整表

年金資産の期首残高	2,512百万円
期待運用収益	50 "
数理計算上の差異の発生額	230 "
事業主からの拠出額	210 "
退職給付の支払額	211 "
年金資産の期末残高	2,790 "

(3) 退職給付債務及び年金資産の期末残高と連結貸借対照表に計上された退職給付に係る負債の調整表

積立型制度の退職給付債務	3,099百万円
年金資産	2,790 "
	308 "
非積立型制度の退職給付債務	2,930 "
連結貸借対照表に計上された負債	3,239 "
退職給付に係る負債	3,239 "

(4) 退職給付費用及びその内訳項目の金額

勤務費用	211百万円
利息費用	72 "
期待運用収益	50 "
数理計算上の差異の費用処理額	170 "
過去勤務費用の費用処理額	130 "
会計基準変更時差異の費用処理額	202 "
割増退職金	7 "
確定給付制度に係る退職給付費用	483 "

(5) 退職給付に係る調整額

退職給付に係る調整額に計上した項目の内訳は次のとおりであります。

過去勤務費用	130百万円
数理計算上の差異	297 "
会計基準変更時差異	202 "
合計	369 "

(6) 退職給付に係る調整累計額

退職給付に係る調整累計額に計上した項目の内訳は次のとおりであります。

未認識過去勤務費用	168百万円
未認識数理計算上の差異	734 "
合計	566 "

(7) 年金資産に関する事項

年金資産の主な内訳

年金資産合計に対する主な分類ごとの比率は、次のとおりであります。

債券	42%
株式	34%
一般勘定	15%
その他	9%
合計	100%

長期期待運用収益率の設定方法

年金資産の資産構成を踏まえ、運用収益の過去の実績及び将来期待される収益率を考慮の上設定しております。

(8) 数理計算上の計算基礎に関する事項

当連結会計年度末における主要な数理計算上の計算基礎

割引率	1.21%
長期期待運用収益率	2.0%

(税効果会計関係)

1 繰延税金資産及び繰延税金負債の発生の主な原因別の内訳

	前連結会計年度 (平成26年3月31日)	当連結会計年度 (平成27年3月31日)
(繰延税金資産)		
繰越欠損金	505百万円	577百万円
退職給付に係る負債	783	1,020
賞与引当金	140	105
たな卸資産	539	546
有価証券	21	19
未払事業税	9	2
未払売上原価	65	86
減損損失	318	251
その他	524	480
繰延税金資産小計	2,907	3,089
評価性引当額	2,709	2,933
繰延税金資産合計	198	156
(繰延税金負債)		
その他有価証券評価差額金	0	1
その他	1	1
繰延税金負債合計	2	2
繰延税金資産の純額	195	153

(注) 繰延税金資産の純額は、連結貸借対照表の以下の項目に含まれております。

	前連結会計年度 (平成26年3月31日)	当連結会計年度 (平成27年3月31日)
流動資産 - 繰延税金資産	176百万円	147百万円
固定資産 - その他	21	8
流動負債 - その他	0	0
固定負債 - その他	1	2

2 法定実効税率と税効果会計適用後の法人税等の負担率との間に重要な差異があるときの、当該差異の原因となった主要な項目別の内訳

	前連結会計年度 (平成26年3月31日)	当連結会計年度 (平成27年3月31日)
法定実効税率 (調整)	37.2%	当連結会計年度については、税金等調整前当期純損失が計上されているため、記載しておりません。
交際費等永久に損金に算入されない項目	0.7%	
受取配当金等永久に益金に算入されない項目	0.0%	
住民税均等割等	0.7%	
評価性引当額の変動	27.9%	
海外子会社との税率の差異	3.0%	
その他	0.3%	
税効果会計適用後の法人税等の負担率	7.5%	

3 法人税等の税率の変更による繰延税金資産及び繰延税金負債の金額の修正

「所得税法等の一部を改正する法律」(平成27年法律第9号)及び「地方税法等の一部を改正する法律」(平成27年法律第2号)が公布され、平成27年4月1日以後に開始する連結会計年度から法人税率等の引下げ等が行われることとなりました。これに伴い、スケジュールリングが不能な一時差異に関する計算につきましては、従来の法定実効税率である34.8%から31.5%となります。

この税率の変更により、再評価に係る繰延税金負債等が172百万円減少しております。なお、当連結会計年度の損益に与える影響はございません。

(企業結合等関係)

共通支配下の取引等

(1) 取引の概要

被取得企業の名称及びその事業の内容

被取得企業の名称 : 遠州(青島)機床商貿有限公司

事業の内容 : 工作機械の販売・保守サービス

企業結合日

平成26年12月5日(みなし取得日は平成26年9月30日としております。)

企業結合の法的形式

少数株主からの持分追加取得による完全子会社化

結合後企業の名称

変更ありません。

その他取引の概要に関する事項

当社グループを取り巻く経営環境の変化に対応するためには、グループ内の一層の連携が不可欠であり、グループ経営体制の強化・意思決定の迅速化を図るため、遠州(青島)機床商貿有限公司を完全子会社といたしました。

(2) 実施した会計処理の概要

「企業結合に関する会計基準」(企業会計基準第21号 平成20年12月26日公表分)及び「企業結合会計基準及び事業分離等会計基準に関する適用指針」(企業会計基準適用指針第10号 平成20年12月26日公表分)に基づき、共通支配下の取引等のうち、少数株主との取引として処理しております。

(3) 被取得企業の取得原価及びその内訳

取得原価及びその内訳

取得の対価	現金及び預金	120百万円
取得原価		120百万円

発生したのれんの金額、発生原因、償却方法及び償却期間

(1) 発生したのれんの金額

19百万円

(2) 発生原因

追加取得した子会社持分の取得原価が、減少する少数株主持分の額を上回っていたことによるものであります。

(3) 償却の方法及び償却期間

5年間にわたる均等償却

(資産除去債務関係)

資産除去債務のうち連結貸借対照表に計上しているもの

(1) 当該資産除去債務の概要

「ポリ塩化ビフェニル廃棄物の適正な処理の推進に関する特別措置法」に基づく、PCB（ポリ塩化ビフェニル）廃棄物処理費用等であります。

(2) 当該資産除去債務の金額の算定方法

使用見込期間を経過している為、合理的に見積もった除去費用の金額を計上しております。

(3) 当該資産除去債務の総額の増減

	前連結会計年度 (自 平成25年4月1日 至 平成26年3月31日)	当連結会計年度 (自 平成26年4月1日 至 平成27年3月31日)
期首残高	296百万円	288百万円
その他の増減額（は減少）	8	5
期末残高	288	293

(賃貸等不動産関係)

1 賃貸等不動産の概要

当社グループは、静岡県において、賃貸用の商業用施設（土地を含む。）を有しております。

2 賃貸等不動産の連結貸借対照表計上額及び当連結会計年度における主な変動並びに連結決算日における時価及び当該時価の算定方法

(単位：百万円)

	前連結会計年度 (自 平成25年4月1日 至 平成26年3月31日)	当連結会計年度 (自 平成26年4月1日 至 平成27年3月31日)
連結貸借対照表計上額	期首残高	1,793
	期中増減額	8
	期末残高	1,785
期末時価	1,654	1,667

(注) 1 連結貸借対照表計上額は、取得原価から減価償却累計額を控除した金額であります。

2 期中増減額のうち、前連結会計年度の主な減少は建物及び構築物の減価償却費 8 百万円であります。

当連結会計年度の主な減少は、建物及び構築物の減価償却費 8 百万円であります。

3 時価の算定方法

当期末の時価は、主として「不動産鑑定評価基準」に基づいて自社で算定した金額（指標等を用いて調整を行ったものを含む。）であります。

また、賃貸等不動産に関する損益は、次のとおりであります。

(単位：百万円)

	前連結会計年度 (自 平成25年4月1日 至 平成26年3月31日)	当連結会計年度 (自 平成26年4月1日 至 平成27年3月31日)
賃貸等不動産	賃貸収益	78
	賃貸費用	18
	差額	60
	その他(売却損益等)	

(セグメント情報等)

【セグメント情報】

1 報告セグメントの概要

当社の報告セグメントは、当社の構成単位のうち分離された財務情報が入手可能であり、取締役会が、経営資源の配分の決定及び業績を評価するために定期的に検討を行う対象となっているものであります。

当社は事業部を基礎とした製品・サービス別のセグメントから構成されており、「工作機械関連事業」及び「輸送機器関連事業」の2つを報告セグメントとしております。

「工作機械関連事業」はフレキシブルトランスファーマシン&ライン、各種専用機、マシニングセンタ及び半導体レーザー加工機等の製造販売をしております。「輸送機器関連事業」は、二輪車用エンジン等の輸送機器部品の製造販売をしております。

2 報告セグメントごとの売上高、利益又は損失、資産、負債その他の項目の金額の算定方法

報告されている事業セグメントの会計処理の方法は、「連結財務諸表作成のための基本となる重要な事項」における記載と同一であります。

報告セグメントの利益は、営業利益ベースの数値であります。

3 報告セグメントごとの売上高、利益又は損失、資産、負債その他の項目の金額に関する情報

前連結会計年度(自 平成25年4月1日 至 平成26年3月31日)

(単位：百万円)

	報告セグメント			その他 (注)1	合計	調整額 (注)2	連結財務諸 表計上額 (注)3
	工作機械 関連事業	輸送機器 関連事業	計				
売上高							
外部顧客への売上高	19,278	11,702	30,981	78	31,060		31,060
セグメント間の内部 売上高又は振替高	17	11	29		29	29	
計	19,296	11,714	31,010	78	31,089	29	31,060
セグメント利益	1,143	242	1,385	60	1,446	3	1,442
セグメント資産	20,619	11,687	32,306	1,785	34,091	1,874	35,965
その他の項目							
減価償却費	273	565	839	8	847	3	843
減損損失							
有形固定資産及び 無形固定資産の増加額	317	616	934		934		934

(注)1 「その他」の区分は報告セグメントに含まれない事業セグメントであり、不動産賃貸事業であります。

2 調整額は以下のとおりであります。

(1) セグメント利益の調整額 3百万円は、セグメント間取引消去であります。

(2) セグメント資産の調整額1,874百万円には各報告セグメントに配分していない全社資産が含まれております。全社資産は主に余資投資資金(現金及び預金・投資有価証券)及び管理部門に係る資産等であります。

3 セグメント利益は、連結損益計算書の営業利益と調整を行っております。

当連結会計年度(自 平成26年4月1日 至 平成27年3月31日)

(単位：百万円)

	報告セグメント			その他 (注) 1	合計	調整額 (注) 2	連結財務諸 表計上額 (注) 3
	工作機械 関連事業	輸送機器 関連事業	計				
売上高							
外部顧客への売上高	19,073	10,769	29,843	78	29,921		29,921
セグメント間の内部 売上高又は振替高	19	0	20		20	20	
計	19,093	10,770	29,863	78	29,941	20	29,921
セグメント利益又は損失 ()	152	369	217	59	158	2	160
セグメント資産	18,007	12,135	30,143	1,776	31,919	2,557	34,476
その他の項目							
減価償却費	300	756	1,056	8	1,065	12	1,053
減損損失	3	17	20		20		20
有形固定資産及び 無形固定資産の増加額	306	802	1,108		1,108	51	1,057

(注) 1 「その他」の区分は報告セグメントに含まれない事業セグメントであり、不動産賃貸事業であります。

2 調整額は以下のとおりであります。

(1) セグメント利益又は損失の調整額 2百万円は、セグメント間取引消去であります。

(2) セグメント資産の調整額2,557百万円には各報告セグメントに配分していない全社資産が含まれております。全社資産は主に余資投資資金(現金及び預金・投資有価証券)及び管理部門に係る資産等であります。

3 セグメント利益は、連結損益計算書の営業利益と調整を行っております。

【関連情報】

前連結会計年度(自 平成25年 4月 1日 至 平成26年 3月31日)

1 製品及びサービスごとの情報

セグメント情報に同様の情報を開示しているため、記載を省略しております。

2 地域ごとの情報

(1) 売上高

(単位：百万円)

日本	中国	北米	タイ	欧州	その他	合計
13,648	11,084	2,041	594	595	3,095	31,060

(注) 売上高は顧客の所在地を基礎とし、国又は地域に分類しております。

(2) 有形固定資産

(単位：百万円)

日本	ベトナム	その他	合計
12,844	2,116	209	15,170

3 主要な顧客ごとの情報

(単位：百万円)

顧客の名称又は氏名	売上高	関連するセグメント名
ヤマハ発動機株式会社	8,336	工作機械関連事業及び輸送機器関連事業
Shanghai GM Dong Yue Powertrain Company Limited	3,608	工作機械関連事業

当連結会計年度(自 平成26年 4月 1日 至 平成27年 3月31日)

1 製品及びサービスごとの情報

セグメント情報に同様の情報を開示しているため、記載を省略しております。

2 地域ごとの情報

(1) 売上高

(単位：百万円)

日本	中国	北米	タイ	欧州	その他	合計
14,129	9,348	2,924	772	912	1,832	29,921

(注) 売上高は顧客の所在地を基礎とし、国又は地域に分類しております。

(2) 有形固定資産

(単位：百万円)

日本	ベトナム	その他	合計
12,794	2,383	205	15,383

3 主要な顧客ごとの情報

(単位：百万円)

顧客の名称又は氏名	売上高	関連するセグメント名
ヤマハ発動機株式会社	8,091	工作機械関連事業及び輸送機器関連事業
Shanghai GeneralMotors Company Limited	5,579	工作機械関連事業

【報告セグメントごとの固定資産の減損損失に関する情報】

前連結会計年度(自 平成25年4月1日 至 平成26年3月31日)

セグメント情報に同様の情報を開示しているため、記載を省略しております。

当連結会計年度(自 平成26年4月1日 至 平成27年3月31日)

セグメント情報に同様の情報を開示しているため、記載を省略しております。

【報告セグメントごとののれんの償却額及び未償却残高に関する情報】

前連結会計年度(自 平成25年4月1日 至 平成26年3月31日)

(単位：百万円)

	報告セグメント			その他	全社・消去	合計
	工作機械 関連事業	輸送機器 関連事業	計			
当期償却額	1		1			1
当期末残高						

なお、平成22年4月1日以前に行なわれた企業結合により発生した負ののれんの償却額及び未償却残高は、以下のとおりであります。

(単位：百万円)

	報告セグメント			その他	全社・消去	合計
	工作機械 関連事業	輸送機器 関連事業	計			
当期償却額	4		4			4
当期末残高	0		0			0

当連結会計年度(自 平成26年4月1日 至 平成27年3月31日)

(単位：百万円)

	報告セグメント			その他	全社・消去	合計
	工作機械 関連事業	輸送機器 関連事業	計			
当期償却額	0		0			0
当期末残高	20		20			20

なお、平成22年4月1日以前に行なわれた企業結合により発生した負ののれんの償却額及び未償却残高は、以下のとおりであります。

(単位：百万円)

	報告セグメント			その他	全社・消去	合計
	工作機械 関連事業	輸送機器 関連事業	計			
当期償却額	0		0			0
当期末残高						

【報告セグメントごとの負ののれん発生益に関する情報】

前連結会計年度(自 平成25年4月1日 至 平成26年3月31日)

該当事項はありません。

当連結会計年度(自 平成26年4月1日 至 平成27年3月31日)

該当事項はありません。

【関連当事者情報】

前連結会計年度(自 平成25年4月1日 至 平成26年3月31日)

1 関連当事者との取引

(1) 連結財務諸表提出会社と関連当事者との取引

連結財務諸表提出会社の親会社及び主要株主(会社等に限る)等

種類	会社等の名称 又は氏名	所在地	資本金又は 出資金 (百万円)	事業の内容 又は職業	議決権等 の所有 (被所有) 割合(%)	関連当事者 との関係	取引の内容	取引金額 (百万円)	科目	期末残高 (百万円)
主要株主	ヤマハ 発動機株	静岡県 磐田市	85,703	二輪車 船舶機 製造	(被所有) 直接 10.23	二輪車用エン ジン部品等の 受託加工	受託加工	8,336	売掛金	740
							原材料の仕入	4,709	買掛金	939

取引条件及び取引条件の決定方針等

- (注) 1 受託加工及び原材料の仕入については、市場価格、総原価を勘案して価格交渉のうえ、一般的取引条件と同様に決定しております。
 2 上記取引金額には消費税等は含んでおりません。

(2) 連結財務諸表提出会社の連結子会社と関連当事者との取引

該当事項はありません。

2 親会社又は重要な関連会社に関する注記

該当事項はありません。

当連結会計年度(自 平成26年4月1日 至 平成27年3月31日)

1 関連当事者との取引

(1) 連結財務諸表提出会社と関連当事者との取引

連結財務諸表提出会社の親会社及び主要株主(会社等に限る)等

種類	会社等の名称 又は氏名	所在地	資本金又は 出資金 (百万円)	事業の内容 又は職業	議決権等 の所有 (被所有) 割合(%)	関連当事者 との関係	取引の内容	取引金額 (百万円)	科目	期末残高 (百万円)
主要株主	ヤマハ 発動機株	静岡県 磐田市	85,753	二輪車 船舶機 製造	(被所有) 直接 10.23	二輪車用エン ジン部品等の 受託加工	受託加工	8,091	売掛金 電子記録債権	844 614
							原材料の仕入	4,038	買掛金	815

取引条件及び取引条件の決定方針等

- (注) 1 受託加工及び原材料の仕入については、市場価格、総原価を勘案して価格交渉のうえ、一般的取引条件を参考に決定しております。
 2 上記取引金額には消費税等は含んでおりません。

(2) 連結財務諸表提出会社の連結子会社と関連当事者との取引

該当事項はありません。

2 親会社又は重要な関連会社に関する注記

該当事項はありません。

(1株当たり情報)

1株当たり純資産額及び算定上の基礎並びに1株当たり当期純利益金額又は1株当たり当期純損失金額及び算定上の基礎は、以下のとおりであります。

項目	前連結会計年度 (平成26年3月31日)	当連結会計年度 (平成27年3月31日)
(1) 1株当たり純資産額	124円03銭	122円21銭
(算定上の基礎)		
純資産の部の合計額(百万円)	7,905	7,711
純資産の部の合計額から控除する金額(百万円)	77	
(うち少数株主持分(百万円))	(77)	()
普通株式に係る期末の純資産額(百万円)	7,827	7,711
普通株式の発行済株式数(株)	63,534,546	63,534,546
普通株式の自己株式数(株)	423,175	439,070
1株当たり純資産額の算定に用いられた期末の普通株式の数(株)	63,111,371	63,095,476

項目	前連結会計年度 (自平成25年4月1日 至平成26年3月31日)	当連結会計年度 (自平成26年4月1日 至平成27年3月31日)
(2) 1株当たり当期純利益金額又は当期純損失金額()	23円11銭	9円23銭
(算定上の基礎)		
連結損益計算書上の当期純利益 又は当期純損失()(百万円)	1,459	582
普通株式に係る当期純利益 又は当期純損失()(百万円)	1,459	582
普通株主に帰属しない金額(百万円)		
普通株式の期中平均株式数(株)	63,125,996	63,105,741

- (注) 1. 潜在株式調整後1株当たり当期純利益金額については、潜在株式が存在しないため記載しておりません。
 2. 「会計方針の変更」に記載のとおり、退職給付会計基準等を適用し、退職給付会計基準第37項に定める経過的な取扱いに従っております。
 この結果、当連結会計年度の1株当たり純資産額が、4.45円減少しております。

(重要な後発事象)

該当事項はありません。

【連結附属明細表】

【社債明細表】

該当事項はありません。

【借入金等明細表】

区分	当期首残高 (百万円)	当期末残高 (百万円)	平均利率 (%)	返済期限
短期借入金	3,625	5,580	1.64	
1年以内に返済予定の長期借入金	2,298	1,964	2.42	
1年以内に返済予定のリース債務	64	86		
長期借入金(1年以内に返済予定のものを除く。)	9,186	8,292	1.95	平成28年6月～ 平成31年4月
リース債務(1年以内に返済予定のものを除く。)	182	196		平成28年5月～ 平成32年3月
その他有利子負債				
小計	15,357	16,120		
内部取引の消去	1,406	2,288		
合計	13,951	13,832		

- (注) 1 「平均利率」については、期末借入金残高に対する加重平均利率を記載しております。
 2 リース債務については、リース料総額に含まれる利息相当額を控除する前の金額でリース債務を連結貸借対照表に計上しているため、「平均利率」を記載しておりません。
 3 長期借入金、リース債務(1年以内に返済予定のものを除く。)の連結決算日後5年以内における返済予定額は以下のとおりであります。

区分	1年超2年以内 (百万円)	2年超3年以内 (百万円)	3年超4年以内 (百万円)	4年超5年以内 (百万円)
長期借入金	1,819	3,905	274	4
リース債務	79	74	37	5

【資産除去債務明細表】

当該明細表に記載すべき事項が、資産除去債務関係注記事項として記載されているため記載を省略しております。

(2)【その他】

当連結会計年度における四半期情報等

(累計期間)	第1四半期	第2四半期	第3四半期	当連結会計年度
売上高 (百万円)	5,137	15,194	22,236	29,921
税金等調整前 四半期(当期)純利益金額又は 四半期(当期)純損失金額() (百万円)	344	79	277	442
四半期(当期)純利益金額又は 四半期(当期)純損失金額() (百万円)	380	7	339	582
1株当たり 四半期(当期)純利益金額又は 四半期(当期)純損失金額() (円)	6.03	0.12	5.38	9.23

(会計期間)	第1四半期	第2四半期	第3四半期	第4四半期
1株当たり四半期純利益金額 又は四半期純損失金額() (円)	6.03	6.15	5.50	3.85

2 【財務諸表等】

(1) 【財務諸表】

【貸借対照表】

(単位：百万円)

	前事業年度 (平成26年 3月31日)	当事業年度 (平成27年 3月31日)
資産の部		
流動資産		
現金及び預金	1,483	2,438
受取手形	592	778
売掛金	1 7,266	1 6,829
電子記録債権	187	934
商品及び製品	1,185	989
仕掛品	4,526	2,429
原材料及び貯蔵品	961	777
未収入金	1 10	1 20
前払金	8	7
前払費用	42	37
信託受益権	1,139	292
関係会社短期貸付金	102	
未収消費税等	257	4
未収還付法人税等		30
その他	1 48	1 245
貸倒引当金	3	1
流動資産合計	17,809	15,814
固定資産		
有形固定資産		
建物	2 2,019	2 1,998
構築物	2 193	2 187
機械及び装置	2 2,682	2 2,548
車両運搬具	18	19
工具、器具及び備品	295	256
土地	2 7,387	2 7,387
リース資産	3	5
建設仮勘定	244	400
有形固定資産合計	12,844	12,803
無形固定資産		
ソフトウェア	13	20
リース資産	187	218
施設利用権	4	3
無形固定資産合計	205	241

(単位：百万円)

	前事業年度 (平成26年3月31日)	当事業年度 (平成27年3月31日)
投資その他の資産		
投資有価証券	14	18
関係会社株式	402	389
出資金	0	0
関係会社出資金	1,305	1,376
関係会社長期貸付金	1,264	2,300
従業員に対する長期貸付金	42	43
破産更生債権等	82	82
長期前払費用	4	3
その他	19	20
貸倒引当金	84	84
投資その他の資産合計	3,052	4,149
固定資産合計	16,102	17,194
資産合計	33,911	33,009

(単位：百万円)

	前事業年度 (平成26年3月31日)	当事業年度 (平成27年3月31日)
負債の部		
流動負債		
支払手形	1 2,220	1 2,047
買掛金	1 3,043	1 2,539
短期借入金	2 5,818	2 7,544
リース債務	50	70
未払金	1 778	1 979
未払費用	103	100
未払法人税等	73	17
前受金	1 22	1 60
預り金	1 116	1 118
賞与引当金	403	327
設備関係支払手形	132	341
その他	2 20	2 174
流動負債合計	12,783	14,322
固定負債		
長期借入金	2 7,885	2 6,004
リース債務	159	180
再評価に係る繰延税金負債	1,820	1,647
繰延税金負債	0	1
退職給付引当金	2,251	2,672
役員退職慰労引当金	46	15
資産除去債務	288	293
長期預り保証金	2 162	
固定負債合計	12,613	10,815
負債合計	25,397	25,137
純資産の部		
株主資本		
資本金	4,640	4,640
資本剰余金		
資本準備金	1,230	1,230
資本剰余金合計	1,230	1,230
利益剰余金		
その他利益剰余金		
繰越利益剰余金	704	1,518
利益剰余金合計	704	1,518
自己株式	63	65
株主資本合計	5,102	4,286
評価・換算差額等		
その他有価証券評価差額金	1	2
土地再評価差額金	3,409	3,582
評価・換算差額等合計	3,411	3,585
純資産合計	8,513	7,872
負債純資産合計	33,911	33,009

【損益計算書】

(単位：百万円)

	前事業年度 (自 平成25年 4月 1日 至 平成26年 3月31日)	当事業年度 (自 平成26年 4月 1日 至 平成27年 3月31日)
売上高	29,027	27,950
売上原価	25,002	25,666
売上総利益	4,025	2,283
販売費及び一般管理費	1 2,483	1 2,496
営業利益又は営業損失()	1,542	212
営業外収益		
受取利息	39	71
受取配当金	2	0
為替差益	358	45
その他	148	86
営業外収益合計	549	203
営業外費用		
支払利息	307	285
その他	74	65
営業外費用合計	381	351
経常利益又は経常損失()	1,710	360
特別利益		
固定資産売却益	2 0	2 0
投資有価証券売却益	29	
関係会社株式売却益		34
特別利益合計	29	34
特別損失		
固定資産廃棄損	3 15	3 9
減損損失		20
関係会社出資金評価損		5 167
特別損失合計	15	198
税引前当期純利益又は税引前当期純損失()	1,725	524
法人税、住民税及び事業税	132	3
法人税等合計	132	3
当期純利益又は当期純損失()	1,592	527

【株主資本等変動計算書】

前事業年度(自 平成25年 4月 1日 至 平成26年 3月31日)

(単位：百万円)

	株主資本				
	資本金	資本剰余金		利益剰余金	
		資本準備金	資本剰余金合計	その他利益剰余金 繰越利益剰余金	利益剰余金合計
当期首残高	4,640	1,230	1,230	2,297	2,297
当期変動額					
当期純利益				1,592	1,592
自己株式の取得					
株主資本以外の項目 の当期変動額（純額）					
当期変動額合計				1,592	1,592
当期末残高	4,640	1,230	1,230	704	704

	株主資本		評価・換算差額等			純資産合計
	自己株式	株主資本合計	その他有価証券 評価差額金	土地再評価差額金	評価・換算 差額等合計	
当期首残高	60	3,513	14	3,409	3,424	6,938
当期変動額						
当期純利益		1,592				1,592
自己株式の取得	3	3				3
株主資本以外の項目 の当期変動額（純額）			12		12	12
当期変動額合計	3	1,588	12		12	1,575
当期末残高	63	5,102	1	3,409	3,411	8,513

当事業年度(自 平成26年 4月 1日 至 平成27年 3月31日)

(単位：百万円)

	株主資本				
	資本金	資本剰余金		利益剰余金	
		資本準備金	資本剰余金合計	その他利益剰余金 繰越利益剰余金	利益剰余金合計
当期首残高	4,640	1,230	1,230	704	704
会計方針の変更による累積的影響額				286	286
会計方針の変更を反映した当期首残高	4,640	1,230	1,230	991	991
当期変動額					
当期純損失()				527	527
自己株式の取得					
株主資本以外の項目の当期変動額(純額)					
当期変動額合計				527	527
当期末残高	4,640	1,230	1,230	1,518	1,518

	株主資本		評価・換算差額等			純資産合計
	自己株式	株主資本合計	その他有価証券 評価差額金	土地再評価差額金	評価・換算 差額等合計	
当期首残高	63	5,102	1	3,409	3,411	8,513
会計方針の変更による累積的影響額		286				286
会計方針の変更を反映した当期首残高	63	4,816	1	3,409	3,411	8,227
当期変動額						
当期純損失()		527				527
自己株式の取得	1	1				1
株主資本以外の項目の当期変動額(純額)			1	172	173	173
当期変動額合計	1	529	1	172	173	355
当期末残高	65	4,286	2	3,582	3,585	7,872

【注記事項】

(重要な会計方針)

1. 資産の評価基準及び評価方法

(1) 有価証券の評価基準及び評価方法

子会社株式及び関連会社株式

移動平均法による原価法

その他有価証券

時価のあるもの

決算期末日の市場価格等に基づく時価法(評価差額は、全部純資産直入法により処理し、売却原価は、移動平均法により算定)

時価のないもの

移動平均法による原価法

(2) デリバティブ

時価法によっております。

(3) たな卸資産の評価基準及び評価方法

評価基準は原価法(収益性の低下による簿価切下げの方法)

製品・商品

工作機械 個別法

輸送機器 総平均法

半製品・原材料・貯蔵品

総平均法

仕掛品

工作機械 個別法

輸送機器 総平均法

2. 固定資産の減価償却の方法

(1) 有形固定資産(リース資産を除く)

定額法によっております。

なお、主な耐用年数は次のとおりであります。

建物 7～50年

機械及び装置 10年

(2) 無形固定資産(リース資産を除く)

定額法によっております。

なお、自社利用のソフトウェアについては、社内における利用可能期間(5年)に基づく定額法によっております。

(3) リース資産

所有権移転ファイナンス・リース取引に係るリース資産

自己所有の固定資産に適用する減価償却方法と同一の方法を採用しております。

所有権移転外ファイナンス・リース取引に係るリース資産

リース期間定額法によっております。

なお、主なリース期間は5年です。

3. 引当金の計上基準

(1) 貸倒引当金

債権の貸倒損失に備えるため、一般債権については貸倒実績率により、貸倒懸念債権等特定の債権については個別に回収可能性を勘案し、回収不能見込額を計上しております。

(2) 賞与引当金

従業員賞与の支払に充てるため、会社基準(支払予定額)による要支給額を引当てております。

(3) 退職給付引当金

従業員の退職給付に備えるため、当事業年度末における退職給付債務及び年金資産の見込額に基づき計上しております。

会計基準変更時差異は、15年による定額法により費用処理しております。過去勤務費用は、15年による定額法により費用処理しております。数理計算上の差異は、15年による定額法により按分した額を、発生の翌事業年度から費用処理しております。

(4) 役員退職慰労引当金

役員の退職慰労金の支出に備えるため、内規に基づく事業年度末要支給額を計上しております。なお、平成19年4月27日開催の取締役会において、平成19年6月28日開催の定時株主総会終結の時をもって役員退職慰労金制度を廃止することを決議いたしました。当事業年度末における役員退職慰労引当金残高は、当制度廃止以前から在職している取締役及び監査役に対する支給見込額であります。

4. その他財務諸表作成のための基本となる重要な事項

(1) 退職給付に係る会計処理

退職給付に係る未認識数理計算上の差異、未認識過去勤務費用及び会計基準変更時差異の未処理額の会計処理の方法は、連結財務諸表におけるこれらの会計処理の方法と異なっております。

(2) ヘッジ会計の方法

ヘッジ会計の方法

金利スワップの特例処理

ヘッジ手段

金利スワップ

ヘッジ対象

長期借入金

ヘッジ方針

長期運転資金の金利を固定化するためのものであります。

ヘッジ有効性評価の方法

金利スワップの特例処理の要件を満たしているため、決算日における有効性の評価を省略しております。

(3) 消費税等の処理方法

税抜方式によっております。

(会計方針の変更)

退職給付に関する会計基準等の適用

「退職給付に関する会計基準」(企業会計基準第26号 平成24年5月17日。以下「退職給付会計基準」という。)及び「退職給付に関する会計基準の適用指針」(企業会計基準適用指針第25号 平成27年3月26日。以下「退職給付適用指針」という。)を、退職給付会計基準第35項本文及び退職給付適用指針第67項本文に掲げられた定めについて当事業年度より適用し、退職給付債務及び勤務費用の計算方法を見直し、退職給付見込額の期間帰属方法を期間定額基準から給付算定式基準へ変更するとともに、割引率の基礎となる期間の決定方法についても、従業員の平均残存勤務期間に近似した年数に基づく決定方法から、退職給付支払ごとの支払見込期間を反映する決定方法へ変更いたしました。

退職給付会計基準等の適用については、退職給付会計基準第37項に定める経過的な取扱いに従って、当事業年度の期首において、退職給付債務及び勤務費用の計算方法の変更に伴う影響額を繰越利益剰余金に加減しております。

この結果、当事業年度の期首の退職給付引当金が286百万円増加し、繰越利益剰余金が286百万円減少しております。また、当事業年度の1株当たり純資産額は4.45円減少しております。なお、当事業年度の損益に与える影響額は軽微であります。

(表示方法の変更)

(貸借対照表関係)

前事業年度において流動資産の「受取手形」に含めておりました「電子記録債権」(前事業年度187百万円)については、重要性が高まったため、当事業年度は区分掲記しております。

(貸借対照表関係)

1 関係会社に対する金銭債権債務

区分表示されたもの以外で当該関係会社に対する金銭債権又は金銭債務の金額は、次のとおりであります。

	前事業年度 (平成26年3月31日)	当事業年度 (平成27年3月31日)
短期金銭債権	3,726百万円	3,330百万円
短期金銭債務	79	48

2 担保資産及び担保付債務

担保に供している資産及び担保付債務は次のとおりであります。

担保に供している資産

	前事業年度 (平成26年3月31日)	当事業年度 (平成27年3月31日)
建物	1,690百万円	1,649百万円
構築物	79	75
機械及び装置	1,634	1,364
土地	7,283	7,283
計	10,687	10,372

担保付債務

	前事業年度 (平成26年3月31日)	当事業年度 (平成27年3月31日)
短期借入金	5,378百万円	7,145百万円
長期借入金	7,455	5,674
預り保証金(短期及び長期合計)	182	162
計	13,017	12,981

3 保証債務

関係会社のリース会社等に対するリース取引に対する保証を次のとおり行っております。

	前事業年度 (平成26年3月31日)	当事業年度 (平成27年3月31日)
遠州(青島)機床製造有限公司	22百万円	15百万円
計	22	15

(損益計算書関係)

1 販売費及び一般管理費のうち主要な費目及び金額並びにおおよその割合は、次のとおりであります。

	前事業年度 (自 平成25年4月1日 至 平成26年3月31日)	当事業年度 (自 平成26年4月1日 至 平成27年3月31日)
給料及び賞与	623百万円	633百万円
賞与引当金繰入額	80	62
退職給付費用	103	98
減価償却費	26	27
運賃荷造費	137	287
おおよその割合		
販売費	72%	73%
一般管理費	28%	27%

(表示方法の変更)

前事業年度において、販売費及び一般管理費のうち主要な費目及び金額の注記を省略していた「運賃荷造費」は、販売費及び一般管理費の合計額の100分の10を超えたため、当事業年度より注記しております。

前事業年度において、販売費及び一般管理費のうち主要な費目及び金額に注記をしていた「クレーム費」は、販売費及び一般管理費の合計額の100分の10以下となったため、当事業年度より記載を省略しております。なお、前事業年度の「クレーム費」は426百万円であります。

2 固定資産売却益の内容は、次のとおりであります。

	前事業年度 (自 平成25年4月1日 至 平成26年3月31日)	当事業年度 (自 平成26年4月1日 至 平成27年3月31日)
機械及び装置	0百万円	百万円
車両運搬具	0	0
工具、器具及び備品		0
計	0	0

3 固定資産廃棄損の内容は、次のとおりであります。

	前事業年度 (自 平成25年4月1日 至 平成26年3月31日)	当事業年度 (自 平成26年4月1日 至 平成27年3月31日)
建物	4百万円	1百万円
構築物	1	1
機械及び装置	4	4
車両運搬具	0	0
工具、器具及び備品	0	2
電話加入権	5	
計	15	9

4 関係会社との営業取引及び営業取引以外の取引の取引高の総額

	前事業年度 (自 平成25年4月1日 至 平成26年3月31日)	当事業年度 (自 平成26年4月1日 至 平成27年3月31日)
売上高	2,961百万円	3,023百万円
仕入高等	420	529
営業取引以外の取引高	119	144

- 5 関係会社出資金評価損の内容は、次のとおりであります。
前事業年度(自 平成25年 4月 1日 至 平成26年 3月31日)
該当事項はありません。

当事業年度(自 平成26年 4月 1日 至 平成27年 3月31日)

当社の子会社であるENSHU GmbHに対する出資金の実質価額が著しく低下していることに鑑み、減損処理を実施し、関係会社出資金評価損として特別損失に計上しております。

(有価証券関係)

前事業年度(平成26年 3月31日)

時価を把握することが極めて困難と認められる子会社株式及び関連会社株式

区分	貸借対照表計上額(百万円)
(1) 子会社株式	389
(2) 関連会社株式	13
計	402

上記については、市場価格がなく、かつ将来キャッシュ・フローを見積ることなどができず、時価を把握することが極めて困難と認められるものであります。

当事業年度(平成27年 3月31日)

時価を把握することが極めて困難と認められる子会社株式及び関連会社株式

区分	貸借対照表計上額(百万円)
(1) 子会社株式	389
(2) 関連会社株式	
計	389

上記については、市場価格がなく、かつ将来キャッシュ・フローを見積ることなどができず、時価を把握することが極めて困難と認められるものであります。

(税効果会計関係)

1 繰延税金資産及び繰延税金負債の発生の主な原因別の内訳

	前事業年度 (平成26年3月31日)	当事業年度 (平成27年3月31日)
(繰延税金資産)		
繰越欠損金	505百万円	577百万円
退職給付引当金	783	841
賞与引当金	140	105
たな卸資産	316	309
有価証券	18	16
子会社出資金	38	88
未払事業税	9	2
未払売上原価	65	86
減損損失	318	251
その他	217	193
繰延税金資産小計	2,415	2,472
評価性引当額	2,415	2,472
繰延税金資産合計		
(繰延税金負債)		
その他有価証券評価差額金	0	1
繰延税金負債合計	0	1
繰延税金資産の純額	0	1

2 法定実効税率と税効果会計適用後の法人税等の負担率との間に重要な差異があるときの、当該差異の原因となった主要な項目別の内訳

	前事業年度 (平成26年3月31日)	当事業年度 (平成27年3月31日)
法定実効税率	37.2%	当事業年度については、税引前当期純損失が計上されているため、記載を省略しております。
(調整)		
交際費等永久に損金に算入されない項目	0.7%	
受取配当金等永久に益金に算入されない項目	0.0%	
住民税均等割等	0.7%	
評価性引当額の変動	30.6%	
その他	0.2%	
税効果会計適用後の法人税等の負担率	7.7%	

3 法人税等の税率の変更による繰延税金資産及び繰延税金負債の金額の修正

「所得税法等の一部を改正する法律」(平成27年法律第9号)及び「地方税法等の一部を改正する法律」(平成27年法律第2号)が公布され、平成27年4月1日以後に開始する事業年度から法人税率等の引下げ等が行われることとなりました。これに伴い、スケジュールリングが不能な一時差異に関する計算につきましては、従来の法定実効税率である34.8%から31.5%となります。

この税率の変更により、再評価に係る繰延税金負債等が172百万円減少しております。なお、当事業年度の損益に与える影響はございません。

(企業結合等関係)

共通支配下の取引等

連結財務諸表の「注記事項(企業結合等関係)」に同一の内容を記載しているため、注記を省略しております。

(重要な後発事象)

該当事項はありません。

【附属明細表】

【有形固定資産等明細表】

(単位：百万円)

区分	資産の種類	当期首残高	当期増加額	当期減少額	当期償却額	当期末残高	減価償却累計額
有形固定資産	建物	2,019	100	1	119 (0)	1,998	5,241
	構築物	193	6	1	11	187	663
	機械及び装置	2,682	358	4	488 (19)	2,548	17,498
	車両運搬具	18	7	0	6	19	74
	工具、器具及び備品	295	168	7	199 (0)	256	2,675
	土地	7,387 (5,230)				7,387 (5,230)	
	リース資産	3	4		2	5	20
	建設仮勘定	244	708	552		400	
	計	12,844	1,355	567	828 (20)	12,803	26,174
無形固定資産	ソフトウェア	13	15		8	20	46
	リース資産	187	90		59	218	120
	施設利用権	4			1	3	30
	計	205	106		69	241	197

(注) 1 当期増減額のうち主なものは、次のとおりであります。

資産の種類	摘要
建物	増加額の主なものは、輸送機器関連事業部門の生産設備74百万円であります。
機械及び装置	増加額の主なものは、工作機械関連事業部門の生産設備54百万円及び輸送機器関連事業部門の生産設備290百万円であります。
工具、器具及び備品	増加額の主なものは、輸送機器関連事業部門の生産設備153百万円であります。
リース資産(無形)	増加額の主なものは、統合基幹システム(ERP)の取得に伴うものであります。
建設仮勘定	増加額の主なものは、上記機械及び装置の取得に伴うものであります。

- 2 土地の当期首残高および当期末残高の内書(括弧書)は、土地の再評価に関する法律(平成10年3月31日公布法律第34号)により行った事業用土地の再評価実施前の帳簿価額との差額であります。
- 3 当期償却額のうち()内は内書きで減損損失の計上額であります。

【引当金明細表】

(単位：百万円)

科目	当期首残高	当期増加額	当期減少額	当期末残高
貸倒引当金	88		2	86
賞与引当金	403	327	403	327
退職給付引当金	2,537	475	340	2,672
役員退職慰労引当金	46		30	15

(2) 【主な資産及び負債の内容】

連結財務諸表を作成しているため、記載を省略しております。

(3) 【その他】

該当事項はありません。

第6 【提出会社の株式事務の概要】

事業年度	4月1日から3月31日まで
定時株主総会	6月中
基準日	3月31日
剰余金の配当の基準日	9月30日、3月31日
1単元の株式数	1,000株
単元未満株式の買取り	
取扱場所	(特別口座) 東京都中央区八重洲一丁目2番1号 みずほ信託銀行株式会社 本店証券代行部
株主名簿管理人	(特別口座) 東京都中央区八重洲一丁目2番1号 みずほ信託銀行株式会社
取次所	
買取手数料	株式の売買の委託に係る手数料相当額として別途定める金額
公告掲載方法(注)	当社の公告は電子公告により行っております。ただし、やむを得ない事由により電子公告を行うことができないときは、日本経済新聞に掲載致します。 当社の公告掲載URLは次のとおりであります。 http://www.enshu.co.jp/koukoku/
株主に対する特典	なし

(注) 当社の株主は、その有する単元未満株式について、会社法第189条第2項各号に掲げる権利以外の権利行使することができません。

第7 【提出会社の参考情報】

1 【提出会社の親会社等の情報】

当社には、親会社等はありません。

2 【その他の参考情報】

当事業年度の開始日から有価証券報告書提出日までの間に次の書類を提出しております。

(1) 有価証券報告書及びその添付書類並びに確認書

事業年度 第146期(自 平成25年4月1日 至 平成26年3月31日)平成26年6月27日東海財務局長に提出。

(2) 内部統制報告書及びその添付書類

事業年度 第146期(自 平成25年4月1日 至 平成26年3月31日)平成26年6月27日東海財務局長に提出。

(3) 四半期報告書及び確認書

第147期第1四半期(自 平成26年4月1日 至 平成26年6月30日)平成26年8月8日東海財務局長に提出。

第147期第2四半期(自 平成26年7月1日 至 平成26年9月30日)平成26年11月12日東海財務局長に提出。

第147期第3四半期(自 平成26年10月1日 至 平成26年12月31日)平成27年2月12日東海財務局長に提出。

(4) 臨時報告書

金融商品取引法第24条の5第4項及び企業内容等の開示に関する内閣府令第19条第2項第9号の2(株主総会における議決権行使の結果)の規定に基づく臨時報告書

平成26年6月30日東海財務局長に提出。

金融商品取引法第24条の5第4項及び企業内容等の開示に関する内閣府令第19条第2項第9号(代表取締役の異動)の規定に基づく臨時報告書

平成26年6月30日東海財務局長に提出。

(5) 有価証券報告書の訂正報告書及び確認書

事業年度 第142期(自 平成21年4月1日 至 平成22年3月31日)平成26年6月26日東海財務局長に提出。

事業年度 第143期(自 平成22年4月1日 至 平成23年3月31日)平成26年6月26日東海財務局長に提出。

事業年度 第144期(自 平成23年4月1日 至 平成24年3月31日)平成26年6月26日東海財務局長に提出。

事業年度 第145期(自 平成24年4月1日 至 平成25年3月31日)平成26年6月26日東海財務局長に提出。

第二部 【提出会社の保証会社等の情報】

該当事項はありません。

独立監査人の監査報告書及び内部統制監査報告書

平成27年6月26日

エンシュウ株式会社
取締役会 御中

仰 星 監 査 法 人

代表社員
業務執行社員 公認会計士 寺 本 悟

業務執行社員 公認会計士 三 宅 恵 司

業務執行社員 公認会計士 元 雄 幸 人

< 財務諸表監査 >

当監査法人は、金融商品取引法第193条の2第1項の規定に基づく監査証明を行うため、「経理の状況」に掲げられているエンシュウ株式会社の平成26年4月1日から平成27年3月31日までの連結会計年度の連結財務諸表、すなわち、連結貸借対照表、連結損益計算書、連結包括利益計算書、連結株主資本等変動計算書、連結キャッシュ・フロー計算書、連結財務諸表作成のための基本となる重要な事項、その他の注記及び連結附属明細表について監査を行った。

連結財務諸表に対する経営者の責任

経営者の責任は、我が国において一般に公正妥当と認められる企業会計の基準に準拠して連結財務諸表を作成し適正に表示することにある。これには、不正又は誤謬による重要な虚偽表示のない連結財務諸表を作成し適正に表示するために経営者が必要と判断した内部統制を整備及び運用することが含まれる。

監査人の責任

当監査法人の責任は、当監査法人が実施した監査に基づいて、独立の立場から連結財務諸表に対する意見を表明することにある。当監査法人は、我が国において一般に公正妥当と認められる監査の基準に準拠して監査を行った。監査の基準は、当監査法人に連結財務諸表に重要な虚偽表示がないかどうかについて合理的な保証を得るために、監査計画を策定し、これに基づき監査を実施することを求めている。

監査においては、連結財務諸表の金額及び開示について監査証拠を入手するための手続が実施される。監査手続は、当監査法人の判断により、不正又は誤謬による連結財務諸表の重要な虚偽表示のリスクの評価に基づいて選択及び適用される。財務諸表監査の目的は、内部統制の有効性について意見表明するためのものではないが、当監査法人は、リスク評価の実施に際して、状況に応じた適切な監査手続を立案するために、連結財務諸表の作成と適正な表示に関連する内部統制を検討する。また、監査には、経営者が採用した会計方針及びその適用方法並びに経営者によって行われた見積りの評価も含め全体としての連結財務諸表の表示を検討することが含まれる。

当監査法人は、意見表明の基礎となる十分かつ適切な監査証拠を入手したと判断している。

監査意見

当監査法人は、上記の連結財務諸表が、我が国において一般に公正妥当と認められる企業会計の基準に準拠して、エンシュウ株式会社及び連結子会社の平成27年3月31日現在の財政状態並びに同日をもって終了する連結会計年度の経営成績及びキャッシュ・フローの状況をすべての重要な点において適正に表示しているものと認める。

< 内部統制監査 >

当監査法人は、金融商品取引法第193条の2第2項の規定に基づく監査証明を行うため、エンシュウ株式会社の平成27年3月31日現在の内部統制報告書について監査を行った。

内部統制報告書に対する経営者の責任

経営者の責任は、財務報告に係る内部統制を整備及び運用し、我が国において一般に公正妥当と認められる財務報告に係る内部統制の評価の基準に準拠して内部統制報告書を作成し適正に表示することにある。

なお、財務報告に係る内部統制により財務報告の虚偽の記載を完全には防止又は発見することができない可能性がある。

監査人の責任

当監査法人の責任は、当監査法人が実施した内部統制監査に基づいて、独立の立場から内部統制報告書に対する意見を表明することにある。当監査法人は、我が国において一般に公正妥当と認められる財務報告に係る内部統制の監査の基準に準拠して内部統制監査を行った。財務報告に係る内部統制の監査の基準は、当監査法人に内部統制報告書に重要な虚偽表示がないかどうかについて合理的な保証を得るために、監査計画を策定し、これに基づき内部統制監査を実施することを求めている。

内部統制監査においては、内部統制報告書における財務報告に係る内部統制の評価結果について監査証拠を入手するための手続が実施される。内部統制監査の監査手続は、当監査法人の判断により、財務報告の信頼性に及ぼす影響の重要性に基づいて選択及び適用される。また、内部統制監査には、財務報告に係る内部統制の評価範囲、評価手続及び評価結果について経営者が行った記載を含め、全体としての内部統制報告書の表示を検討することが含まれる。

当監査法人は、意見表明の基礎となる十分かつ適切な監査証拠を入手したと判断している。

監査意見

当監査法人は、エンシュウ株式会社が平成27年3月31日現在の財務報告に係る内部統制は有効であると表示した上記の内部統制報告書が、我が国において一般に公正妥当と認められる財務報告に係る内部統制の評価の基準に準拠して、財務報告に係る内部統制の評価結果について、すべての重要な点において適正に表示しているものと認める。

利害関係

会社と当監査法人又は業務執行社員との間には、公認会計士法の規定により記載すべき利害関係はない。

以 上

(注) 1 上記は監査報告書の原本に記載された事項を電子化したものであり、その原本は当社(有価証券報告書提出会社)が別途保管しております。

2 XBRLデータは監査の対象には含まれていません。

独立監査人の監査報告書

平成27年 6月26日

エンシュウ株式会社
取締役会 御中

仰 星 監 査 法 人

代表社員
業務執行社員 公認会計士 寺 本 悟

業務執行社員 公認会計士 三 宅 恵 司

業務執行社員 公認会計士 元 雄 幸 人

当監査法人は、金融商品取引法第193条の2第1項の規定に基づく監査証明を行うため、「経理の状況」に掲げられているエンシュウ株式会社の平成26年4月1日から平成27年3月31日までの第147期事業年度の財務諸表、すなわち、貸借対照表、損益計算書、株主資本等変動計算書、重要な会計方針、その他の注記及び附属明細表について監査を行った。

財務諸表に対する経営者の責任

経営者の責任は、我が国において一般に公正妥当と認められる企業会計の基準に準拠して財務諸表を作成し適正に表示することにある。これには、不正又は誤謬による重要な虚偽表示のない財務諸表を作成し適正に表示するために経営者が必要と判断した内部統制を整備及び運用することが含まれる。

監査人の責任

当監査法人の責任は、当監査法人が実施した監査に基づいて、独立の立場から財務諸表に対する意見を表明することにある。当監査法人は、我が国において一般に公正妥当と認められる監査の基準に準拠して監査を行った。監査の基準は、当監査法人に財務諸表に重要な虚偽表示がないかどうかについて合理的な保証を得るために、監査計画を策定し、これに基づき監査を実施することを求めている。

監査においては、財務諸表の金額及び開示について監査証拠を入手するための手続が実施される。監査手続は、当監査法人の判断により、不正又は誤謬による財務諸表の重要な虚偽表示のリスクの評価に基づいて選択及び適用される。財務諸表監査の目的は、内部統制の有効性について意見表明するためのものではないが、当監査法人は、リスク評価の実施に際して、状況に応じた適切な監査手続を立案するために、財務諸表の作成と適正な表示に関連する内部統制を検討する。また、監査には、経営者が採用した会計方針及びその適用方法並びに経営者によって行われた見積りの評価も含め全体としての財務諸表の表示を検討することが含まれる。

当監査法人は、意見表明の基礎となる十分かつ適切な監査証拠を入手したと判断している。

監査意見

当監査法人は、上記の財務諸表が、我が国において一般に公正妥当と認められる企業会計の基準に準拠して、エンシュウ株式会社の平成27年3月31日現在の財政状態及び同日をもって終了する事業年度の経営成績をすべての重要な点において適正に表示しているものと認める。

利害関係

会社と当監査法人又は業務執行社員との間には、公認会計士法の規定により記載すべき利害関係はない。

以 上

- (注) 1 上記は監査報告書の原本に記載された事項を電子化したものであり、その原本は当社(有価証券報告書提出会社)が別途保管しております。
- 2 XBRLデータは監査の対象には含まれていません。