

【表紙】

【提出書類】 有価証券報告書

【根拠条文】 金融商品取引法第24条第1項

【提出先】 近畿財務局長

【提出日】 平成26年6月27日

【事業年度】 第23期(自平成25年4月1日至平成26年3月31日)

【会社名】 株式会社誠建設工業

【英訳名】 Makoto Construction CO,Ltd

【代表者の役職氏名】 代表取締役社長 小島 一 誠

【本店の所在の場所】 大阪府堺市中区福田46番地

【電話番号】 072 - 234 - 8410

【事務連絡者氏名】 取締役 中村 剛 司

【最寄りの連絡場所】 大阪府堺市中区福田46番地

【電話番号】 072 - 234 - 8410

【事務連絡者氏名】 取締役 中村 剛 司

【縦覧に供する場所】 株式会社東京証券取引所  
(東京都中央区日本橋兜町2番1号)

## 第一部 【企業情報】

## 第1 【企業の概況】

## 1 【主要な経営指標等の推移】

## (1) 連結経営指標等

回次	第19期	第20期	第21期	第22期	第23期
決算年月	平成22年 3月	平成23年 3月	平成24年 3月	平成25年 3月	平成26年 3月
売上高 (千円)	4,397,085	5,118,800	5,559,287	4,529,182	4,601,188
経常利益 (千円)	134,615	331,140	400,449	303,449	485,428
当期純利益 (千円)	81,572	139,492	218,066	174,622	288,985
包括利益 (千円)		151,655	231,303	213,207	274,972
純資産額 (千円)	2,294,745	2,396,100	2,577,104	2,740,011	2,964,684
総資産額 (千円)	5,504,935	5,255,718	4,983,133	5,434,289	5,032,292
1株当たり純資産額 (円)	114,052.94	119,090.49	1,280.87	1,361.83	1,473.50
1株当たり当期純利益 (円)	4,054.32	6,933.04	108.38	86.79	143.63
潜在株式調整後 1株当たり当期純利益 (円)					
自己資本比率 (%)	41.7	45.6	51.7	50.4	58.9
自己資本利益率 (%)	3.6	5.9	8.8	6.6	10.1
株価収益率 (倍)	11.6	7.5	5.6	8.7	4.8
営業活動による キャッシュ・フロー (千円)	125,503	599,755	895,103	22,180	474,306
投資活動による キャッシュ・フロー (千円)	19,227	35,087	82,012	33,737	208,654
財務活動による キャッシュ・フロー (千円)	363,471	478,600	524,676	271,168	502,417
現金及び現金同等物 の期末残高 (千円)	865,647	951,701	1,239,873	1,566,959	1,330,193
従業員数 (名)	50	49	48	46	44

(注) 1 売上高には消費税等を含んでおりません。

2 潜在株式調整後1株当たり当期純利益については、潜在株式が存在しないため記載しておりません。

3 平成25年4月1日付けで普通株式1株につき普通株式100株の割合で株式分割を行うとともに、1単元の株式の数を100株とする単元株制度を採用しております。これにより、第21期の期首に当該株式分割が行われたと仮定して1株当たり純資産額、1株当たり当期純利益を算定しております。

## (2) 提出会社の経営指標

回次	第19期	第20期	第21期	第22期	第23期
決算年月	平成22年3月	平成23年3月	平成24年3月	平成25年3月	平成26年3月
売上高 (千円)	4,200,214	4,897,537	5,156,433	4,352,286	4,332,816
経常利益 (千円)	121,989	301,869	367,344	303,628	427,621
当期純利益 (千円)	71,521	117,903	193,765	175,132	254,538
資本金 (千円)	578,800	578,800	578,800	578,800	578,800
発行済株式総数 (株)	20,120	20,120	20,120	20,120	2,012,000
純資産額 (千円)	2,193,983	2,273,750	2,430,453	2,593,871	2,784,096
総資産額 (千円)	5,390,755	5,088,289	4,782,004	5,104,432	4,819,814
1株当たり純資産額 (円)	109,044.92	113,009.45	1,207.98	1,289.20	1,383.75
1株当たり配当額 (内1株当たり 中間配当額) (円)	2,500 ( )	2,500 ( )	2,500 ( )	2,500 ( )	25 ( )
1株当たり当期純利益 (円)	3,554.75	5,860.02	96.30	87.04	126.51
潜在株式調整後 1株当たり当期純利益 (円)					
自己資本比率 (%)	40.7	44.7	50.8	50.8	57.8
自己資本利益率 (%)	3.3	5.3	8.2	7.0	9.5
株価収益率 (倍)	13.2	8.9	6.3	8.7	5.5
配当性向 (%)	70.3	42.7	26.0	28.7	19.8
従業員数 (名)	38	38	38	37	34

(注) 1 売上高は消費税等を含んでおりません。

2 潜在株式調整後1株当たり当期純利益については、潜在株式が存在しないため記載しておりません。

3 平成25年4月1日付けで普通株式1株につき普通株式100株の割合で株式分割を行うとともに、1単元の株式の数を100株とする単元株制度を採用しております。これにより、第21期の期首に当該株式分割が行われたと仮定して1株当たり純資産額、1株当たり当期純利益を算定しております。

## 2 【沿革】

- 平成3年4月 大阪府大阪狭山市において株式会社誠建設工業を設立、建築事業を開始。
- 平成8年11月 大阪府堺市土師町に本社を移転。
- 平成10年12月 大阪府堺市深井清水町に本社を移転。
- 平成11年3月 宅地建物取引業者免許取得。
- 平成12年5月 大阪府堺市福田に本社を移転。
- 平成12年11月 一級建築士事務所の登録。
- 平成13年5月 大阪府堺市百舌鳥陵南町に住宅展示場を開設、注文建築を開始。
- 平成16年3月 子会社株式会社誠不動産を設立。
- 平成16年6月 株式会社誠不動産を株式会社誠ホームサービス（現連結子会社）に社名変更、不動産仲介業を開始。
- 平成16年6月 大阪府堺市大町西に堺店を開設。
- 平成17年2月 子会社株式会社誠住宅センター（現株式会社誠design工房、現連結子会社）を設立。
- 平成17年5月 株式取得により株式会社誠エステート（現連結子会社）を子会社化。
- 平成17年6月 株式取得により株式会社誠コーポレーション（現連結子会社）を子会社化。
- 平成17年8月 大阪府堺市百舌鳥陵南町の住宅展示場を閉鎖。
- 平成17年9月 大阪府堺市浜寺石津町東に住宅展示場（住まい館 石津店）を開設。
- 平成18年2月 大阪証券取引所市場第二部に株式を上場。
- 平成18年5月 堺市堺区向陵東町に住宅展示場（住まい館 三国ヶ丘店）を開設。
- 平成18年10月 堺市東区草尾に住宅展示場（住まい館 北野田店）を開設。
- 平成21年5月 堺市北区中長尾町に堺店を移転。
- 平成25年7月 大阪証券取引所と東京証券取引所の統合に伴い、東京証券取引所市場第二部に株式を上場。

### 3 【事業の内容】

当社の企業集団は、当社、連結子会社(株式会社誠ホームサービス・株式会社誠design工房・株式会社誠エステート・株式会社誠コーポレーション)の5社で構成されており、戸建分譲住宅事業及び不動産仲介事業を主な事業として取り組んでおります。

当社グループの事業に係わる位置付け及びセグメントとの関連は、次のとおりであります。

#### (戸建分譲住宅事業)

戸建分譲住宅事業は大阪府堺市を中心に近隣市町村の大阪狭山市、高石市、松原市を主要エリアとして、建売住宅、請負住宅、注文住宅の企画・設計・施工・販売を行う事業であります。

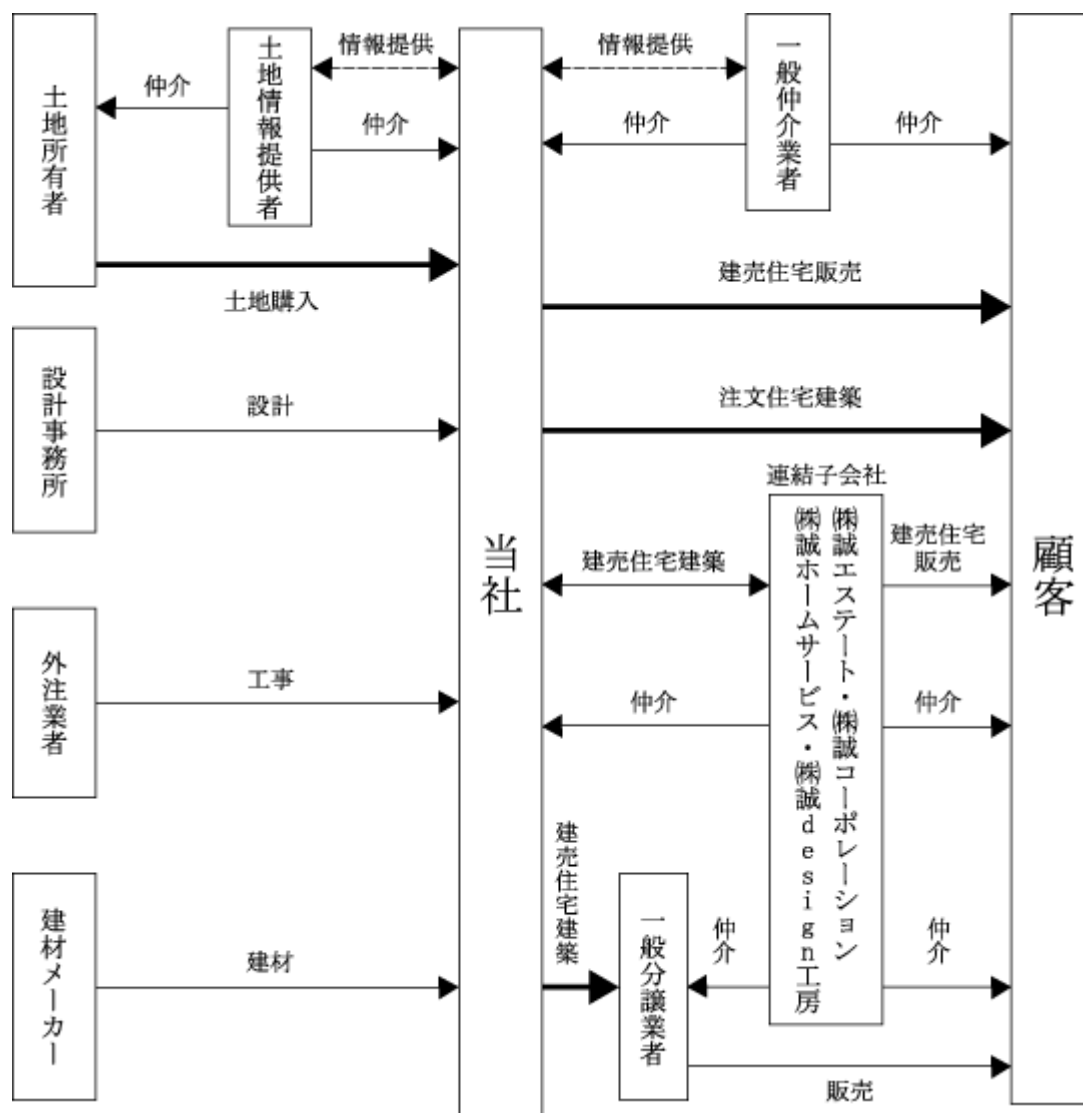
戸建分譲用地の情報収集、事業利益計画の立案、土地利用計画、建物の企画設計、土地仕入、開発申請、設計業務、材料仕入及び外注工事の発注、工程・施工管理、アフターサービス規準書に基づく補修施工までの一貫した業務を行っております。

#### (不動産仲介事業)

不動産仲介事業は子会社である4社が担当し、親会社である当社が建築した分譲住宅の販売を仲介する事業であります。

販売拠点は堺市内に支店も含め5ヶ所を設け、開発現場の割振りで販売を委託し、顧客への直接的な販売活動を行っております。

事業の系統図は、次のとおりであります。



#### 4 【関係会社の状況】

名称	住所	出資金 又は 資本金 (千円)	主要な事業 の内容	議決権の所 有(被所有) 割合(%)	関係内容
(連結子会社) (株)誠ホームサービス	大阪府堺市中区	30,000	不動産仲介事業	100.0	当社分譲住宅の仲介 当社より事務所の賃借 役員の兼任3名
(株)誠design工房 (注)2	大阪府堺市中区	30,000	不動産仲介事業 戸建分譲住宅事業	100.0	当社分譲住宅の仲介 当社より事務所の賃借 当社分譲住宅の請負建築 役員の兼任3名
(株)誠エステート	大阪府堺市中区	30,000	不動産仲介事業 戸建分譲住宅事業	100.0	当社分譲住宅の仲介 役員の兼任3名
(株)誠コーポレーション	大阪府堺市北区	12,500	不動産仲介事業	100.0	当社分譲住宅の仲介 当社より事務所の賃借 役員の兼任3名

- (注) 1 「主要な事業の内容」欄には、セグメントの名称を記載しております。  
2 特定子会社であります。  
3 有価証券届出書又は有価証券報告書を提出している会社はありません。

#### 5 【従業員の状況】

##### (1) 連結会社における状況

平成26年3月31日現在

セグメントの名称	従業員数(名)
戸建分譲住宅事業	29
不動産仲介事業	9
全社(共通)	6
合計	44

- (注) 1 従業員数は就業人員であります。  
2 全社(共通)は、管理課及び経営企画室の従業員であります。

##### (2) 提出会社の状況

平成26年3月31日現在

従業員数(名)	平均年齢(歳)	平均勤続年数(年)	平均年間給与(千円)
34	46.2	10.2	4,880

セグメントの名称	従業員数(名)
戸建分譲住宅事業	28
不動産仲介事業	
全社(共通)	6
合計	34

- (注) 1 従業員数は就業人員であります。  
2 平均年間給与は、賞与及び基準外賃金を含んでおります。

##### (3) 労働組合の状況

労働組合は結成されておきませんが、労使関係は円満に推移しております。

## 第2 【事業の状況】

### 1 【業績等の概要】

#### (1) 業績

当連結会計年度におけるわが国経済は、政府主導の経済政策や日本銀行による大規模な金融緩和政策により、円安や株価上昇が進行したことに伴い、企業収益や雇用・所得環境に改善の傾向がみられ、景気は緩やかな回復基調で推移しました。

当社グループが属する不動産業界におきましては、消費税増税前の駆け込み需要及び低金利の住宅ローン等の後押しがあり比較的堅調に推移いたしました。しかしながら、同業者間の価格競争は依然として厳しい状況にあり、木材及びアルミサッシ等の建築資材の価格上昇及び緩やかであります。地価の上昇が顕著になってきました。

このような環境下、当社グループは「より良い家をより安く提供する」という経営理念の基に、地域に密着し、高品質低価格な建売住宅を主幹事業として事業展開を図ってまいりました。

これらの結果、当連結会計年度における売上高は4,601百万円（前連結会計年度比1.6%増）、営業利益は492百万円（同比55.7%増）、経常利益は485百万円（同比60.0%増）、当期純利益は288百万円（同比65.5%増）となりました。

当社グループにおけるセグメント別の概況は次のとおりであります。

#### （戸建分譲住宅事業）

戸建分譲住宅事業におきましては、土地と建物をセットで売る「建売住宅」、当社以外の不動産業者からの「請負住宅」、一般顧客からの「注文住宅・リフォーム」を行っております。中でも建売住宅は良質な土地、品質重視の住宅に流行の建築デザインを施す基本方針で取り組み、お客様の満足度を高める当社グループの中核事業であります。

売上高につきましては、政府による消費税増税対策である住宅購入支援策効果もあり、駆け込み需要が予想よりも少なく当初計画を下回りましたが、当連結会計年度の売上高は4,470百万円（前連結会計年度比0.4%増）となり、売上総利益につきましては、804百万円（前連結会計年度比20.6%増）となりました。

#### （不動産仲介事業）

不動産仲介事業におきましては、連結子会社が営業部門を担当しており、主として親会社である当社の建築した分譲住宅の販売仲介業務を展開しております。また、連結子会社各社に建売住宅の販売責任を持たせております。

当社の経営理念である「快適な居住空間の提供をお手伝い」という基本方針に基づき顧客第一主義に徹し、地域に密着した宣伝・販売活動を行った結果、売上高及び売上総利益は130百万円（前連結会計年度比67.6%増）となりました。

#### (2) キャッシュ・フローの状況

当連結会計年度における現金及び現金同等物は、1,330百万円と前年同期と比べ236百万円（前年同期比15.1%減）の減少となりました。

営業活動によるキャッシュ・フローは、仕入債務の減少額175百万円、法人税等の支払額134百万円等の支出があったものの、税金等調整前当期純利益が485百万円と前年同期と比べ193百万円（前年同期比66.0%増）の増益、たな卸資産の減少額201百万円等により474百万円の収入となり前年同期と比べ452百万円（前年同期は22百万円の収入）の増加となりました。

投資活動によるキャッシュ・フローは、定期預金の預入による支出130百万円、有形固定資産の取得による支出142百万円等があったものの、定期預金の払戻による収入80百万円等により208百万円の支出となり前年同期と比べ242百万円（前年同期は33百万円の収入）の減少となりました。

財務活動によるキャッシュ・フローは、短期借入金の純増額169百万円、長期借入による収入395百万円等があったものの、長期借入金の返済による支出859百万円、社債の償還による支出158百万円等により502百万円の支出となり、前年同期と比べ773百万円（前年同期は271百万円の収入）の減少となりました。

## 2 【生産、受注及び販売の状況】

### (1) 生産実績

セグメントの名称		当連結会計年度 (自 平成25年4月1日 至 平成26年3月31日)		
		戸数	生産高 (千円)	前年同期比 (%)
戸建分譲住宅事業	建売住宅事業	109	2,813,362	+6.3
	請負住宅事業	111	1,571,266	+5.4
不動産仲介事業				
合計		220	4,384,628	+6.0

- (注) 1 連結会計年度中に完成した物件の販売価格を以って生産高としております。  
2 上記の金額には、消費税等を含んでおりません。  
3 請負住宅事業における「戸数」に関して、少額のリフォーム工事等を含んでおりません。

### (2) 受注実績

セグメントの名称		当連結会計年度 (自 平成25年4月1日 至 平成26年3月31日)					
		受注高			受注残高		
		戸数	金額 (千円)	前年同期比 (%)	戸数	金額 (千円)	前年同期比 (%)
戸建分譲住宅事業	建売住宅事業	108	2,822,480	+0.8	6	153,597	33.4
	請負住宅事業	109	1,552,941	+22.9	10	144,416	11.3
不動産仲介事業							
合計		217	4,375,421	+7.7	16	298,014	24.2

- (注) 1 金額は、販売価格によっております。  
2 上記の金額には、消費税等を含んでおりません。  
3 建売住宅事業は契約を以って受注としております。  
4 請負住宅事業における「戸数」は少額のリフォーム工事等を含んでおりません。



(3) 販売実績

セグメントの名称		当連結会計年度 (自 平成25年4月1日 至 平成26年3月31日)		
		戸数	販売高 (千円)	前年同期比 (%)
戸建分譲住宅事業	建売住宅事業	111	2,899,385	2.0
	請負住宅事業	111	1,571,266	+5.4
不動産仲介事業			130,536	+67.6
合計		222	4,601,188	+1.6

- (注) 1 上記の金額には、消費税等を含んでおりません。  
 2 建売住宅事業には、土地のみの販売（戸数5戸、販売高91百万円）等が含まれております。  
 3 請負住宅事業における「戸数」に関して、少額のリフォーム工事等を含んでおりません。  
 4 主な相手先別の販売実績及び当該販売実績の総販売実績に対する割合

相手先	前連結会計年度		当連結会計年度	
	販売高（千円）	割合（%）	販売高（千円）	割合（%）
(株)ドリームポート	155,038	3.42	666,748	14.49
(株)フェニックス建設	999,389	22.07	422,545	9.18

3 【対処すべき課題】

当社グループが所属する不動産業界におきましては、同業者間の競争激化が進む中、顧客からは、一層の高品質・低価格が要求されております。

このような環境の下、現在の当社グループ全体の基盤となる中核業務は、主に第一次取得者に対する分譲住宅の施工、販売業務であり、地元に着目した事業展開を行い、地域ナンバーワンを目指す方針であります。

また、団塊世代の退職・少子化の問題に対応するため、一次取得者のみではなく二次取得者並びに富裕層に対する商品を開発・提供することを、重要な課題として取り組みしております。

顧客の夢をいかに創造できるか、それを「家」という媒体にいかにか特化できるかは、今後の大きな課題でありませんが、それを実現するのは人材であり、会社の発展のためには人材の採用並びに育成が特に必要であると考えております。

#### 4 【事業等のリスク】

当社グループの業績は、以下のように現在及び将来において様々なリスクの影響を受ける可能性があります。当社グループはこれらのリスク発生の可能性を十分に認識した上で、可能な限り発生の防止に努め、また発生した場合には的確な対応に努めていく所存です。なお将来に関する事項については本書提出日現在で判断したものであります。

##### (1) 小規模組織であることによるリスク

当社グループは小規模組織であり、今後の成長のために販売、仕入、開発、管理における優秀な人材の確保が必要なものと認識しておりますが、当社グループが必要とする人材を適時に確保できる保証はありません。また、当社グループが必要とする人材が適宜に採用できなかった場合あるいは、従業員数の増加に対して管理体制の構築が順調に進まなかった場合には、当社グループの業務に支障をきたす可能性があります。また人員増強、教育及びシステムなどの設備強化などに伴って、固定費の増加などから収益性の悪化を余儀なくされる可能性があります。

##### (2) 開発・販売地域が集中していることに関するリスク

当社グループの開発・販売地域は、堺市を中心とした南大阪地区に集中しております。

当社グループは、今後の成長のために、他地域での商品開発及び販売を進めていくこととしておりますが、同地域の景気が悪化した場合や同地域に重大な災害が生じた場合は、当社グループの経営成績に悪影響を及ぼす可能性があります。

##### (3) 用地取得に関するリスク

当社グループは前連結会計年度と同様に当連結会計年度以降においても建売住宅を主に事業展開していく方針であります。建売住宅に関しては見込生産を行っておりますので、その販売活動を順調に行なうとともに用地仕入れを大量に、かつ迅速に行なう必要があります。したがって、土地確保の成否、またその際の土地購入価格如何によっては当社グループの業績に影響を及ぼす可能性があります。

##### (4) 景気動向・金利動向等によるリスク

建売住宅の売れ行きは、景気動向、金利動向、新規供給物件動向、不動産販売価格動向、住宅税制の影響を直接に受けるものであります。すなわち、景気の見通しの悪化や大幅な金利の上昇、住宅税制の変更・改廃等の諸情勢の変化によって購入希望者が購入を取止める等の現象が発生し、当社グループの業績に影響を及ぼす可能性があります。

##### (5) 市場競合状況によるリスク

当社グループは堺市を中心とした南大阪地区を主要エリアとして販売しておりますが、当該エリアは住宅購入者の人気が高い地域であるため、近時、新規参入の同業他社が多くなっております。

これにより土地の仕入額の高騰、販売価格の下落状況が起こり、販売競争激化のもとで、当社グループ全体での効率的な販売活動を行なうことが出来ない場合は、当社グループの業績に影響を及ぼす可能性があります。

##### (6) 有利子負債への依存度

当社グループは、建売住宅の土地取得資金を主に金融機関からの借入金により調達しているため、総資産額に対する有利子負債への依存度が、平成25年3月期は39.2%、平成26年3月期は33.4%の水準にあります。今後当社グループとしましては資金の調達手段の多様化に積極的に取り組み、自己資本の充実に注力する方針であります。現行の金利水準が変動した場合には、当社グループの業績及び財政状態に影響を及ぼす可能性があります。

##### (7) 法的規制によるリスク

当社グループの属する不動産業界及び建築業界は、「宅地建物取引業法」「国土利用計画法」「都市計画法」「建築基準法」「建設業法」「建築士法」「住宅の品質確保の促進等に関する法律」等により法的規制を受けております。

これらの法令上、宅地建物取引業法、建築士法、建設業法は行政府の免許等が必要であり、これらの法令で定める取消、欠格事由に該当する事実はありませんが、万一、法令違反等で取消等の処分を受けた場合は当社グループの業績に重大な影響を及ぼす可能性があります。

##### (8) 業績の下半期への偏重傾向について

住宅販売業界では、「新年は新居で」「転校は新学期から」という購入者の心情が強いため、12月、3月に引渡し時期が偏る傾向があり、当社グループにおいても同様の傾向によりこれまで業績の下半期への偏重傾向が見られております。

当社グループは上半期での住宅引渡しに注力し販売の平準化を目指しておりますが、税制問題その他の要因等により、状況によっては下半期への偏重傾向が高まる可能性があります。

## 5 【経営上の重要な契約等】

### 建築請負契約

契約会社名	相手方の名称	契約の名称	契約内容	契約期間
当社	(株)フェニックス建設	取引基本契約	戸建住宅の建築請負	平成15年7月締結 期間1年間自動更新
当社	(株)ドリームポート	取引基本契約	戸建住宅の建築請負	平成17年7月締結 期間1年間自動更新

## 6 【研究開発活動】

特記すべき事項はありません。

## 7 【財政状態、経営成績及びキャッシュ・フローの状況の分析】

平成26年3月期における財政状態及び経営成績の分析は、以下のとおりであります。

### (1) 財政状態の分析

#### (流動資産)

当連結会計年度末における流動資産の残高は、3,927百万円（前連結会計年度末4,447百万円）となり、前連結会計年度末と比較して520百万円の減少となりました。

#### (固定資産)

当連結会計年度末における固定資産の残高は、1,104百万円（前連結会計年度末986百万円）となり、前連結会計年度末と比較して118百万円の増加となりました。

#### (流動負債)

当連結会計年度末における流動負債の残高は、1,356百万円（前連結会計年度末1,576百万円）となり、前連結会計年度末と比較して219百万円の減少となりました。

#### (固定負債)

当連結会計年度末における固定負債の残高は、711百万円（前連結会計年度末1,118百万円）となり、前連結会計年度末と比較して407百万円の減少となりました。

#### (純資産)

当連結会計年度末における純資産の残高は、2,964百万円（前連結会計年度末2,740百万円）となり、前連結会計年度末と比較して224百万円の増加となりました。

### (2) 経営成績の分析

#### (売上高)

セグメントの名称		前連結会計年度 (自 平成24年4月1日 至 平成25年3月31日)		当連結会計年度 (自 平成25年4月1日 至 平成26年3月31日)		
		売上高(千円)	構成比(%)	売上高(千円)	構成比(%)	前年同期比 (%)
戸建分譲 住宅事業	建売住宅事業	2,960,042	65.4	2,899,385	63.0	2.0
	請負住宅事業	1,491,253	32.9	1,571,266	34.2	+5.4
不動産仲介事業		77,886	1.7	130,536	2.8	+67.6
合計		4,529,182	100.0	4,601,188	100.0	+1.6

当連結会計年度は、戸建分譲住宅事業におきましては、政府による消費税増税対策である住宅購入支援策効果もあり、駆込み需要が予想よりも少なく当初計画を下回りましたが、売上高は、4,470百万円（前連結会計年度4,451百万円）となり、前連結会計年度と比較し19百万円（前年同期比0.4%）の増収となりました。

また、不動産仲介事業におきましては、当社建売物件・他社物件共に仲介手数料収入が好調に推移し、その結果、売上高は130百万円（前連結会計年度77百万円）となり、前連結会計年度と比較し52百万円（前年同期比67.6%）の増収となりました。

(売上総利益)

当連結会計年度の売上総利益は、934百万円（前連結会計年度744百万円）となり、前連結会計年度と比較し190百万円（前年同期比25.5%）の増益となりました。

(営業利益)

当連結会計年度の営業利益は、492百万円（前連結会計年度316百万円）となり、前連結会計年度と比較し176百万円（前年同期比55.7%）の増益となりました。

(経常利益)

当連結会計年度の経常利益は、485百万円（前連結会計年度303百万円）となり、前連結会計年度と比較し181百万円（前年同期比60.0%）の増益となりました。

(当期純利益)

当連結会計年度の当期純利益は、288百万円（前連結会計年度174百万円）となり、前連結会計年度と比較し114百万円（前年同期比65.5%）の増益となりました。

(3) キャッシュ・フローの分析

(営業活動によるキャッシュ・フロー)

当連結会計年度における営業活動によるキャッシュ・フローは、主として税金等調整前当期純利益485百万円、売上債権の減少額81百万円、たな卸資産の減少額201百万円等により資金を獲得しましたが、仕入債務の減少額175百万円、利息の支払額28百万円、法人税等の支払額134百万円等の結果、474百万円の収入（前期は22百万円の収入）となりました。

(投資活動によるキャッシュ・フロー)

当連結会計年度における投資活動によるキャッシュ・フローは、定期預金の払戻による収入80百万円等により資金を獲得しましたが、定期預金の預入による支出130百万円、有形固定資産取得による支出142百万円等の結果、208百万円の支出（前期は33百万円の収入）となりました。

(財務活動によるキャッシュ・フロー)

当連結会計年度における財務活動によるキャッシュ・フローは、短期借入金の純増額169百万円、長期借入金の収入395百万円等により資金を獲得しましたが、長期借入金の返済による支出859百万円、社債の償還による支出158百万円等の結果、502百万円の支出（前期は271百万円の収入）となりました。

以上の結果、現金及び現金同等物の期末残高は前期末に比べ236百万円増加し、1,330百万円となりました。

### 第3 【設備の状況】

#### 1 【設備投資等の概要】

当連結会計年度の設備投資については、賃貸収入を目的とした設備投資を実施致しました。なお、有形固定資産の他、無形固定資産への投資を含めて記載しております。

当連結会計年度中に実施した設備投資の総額は143百万円で、その主なものは次のとおりであります。

全社（共通）

賃貸用不動産の購入 「アルペロ福田」（堺市中区） 土地及び建物

#### 2 【主要な設備の状況】

##### (1) 提出会社

平成26年3月31日現在

事業所名 (所在地)	セグメントの名称	設備の内容	帳簿価額(千円)				従業員数 (名)
			建物及び 構築物	土地 (面積㎡)	その他	合計	
本社 (堺市中区)	戸建分譲住宅事業	本社機能 賃貸用不動産	44,508	102,626 (743.33)	3,429	150,563	22
住まい館 石津店 (堺市西区)	戸建分譲住宅事業	住宅展示場	1,156	41,515 (330.00)	541	43,213	3
住まい館 三国ヶ丘店 (堺市堺区)	戸建分譲住宅事業	住宅展示場	1,380	91,000 (403.30)	6	92,387	3
住まい館 北野田店 (堺市東区)	戸建分譲住宅事業	住宅展示場	1,794	57,072 (538.21)	774	59,641	4
大町ビル (堺市堺区)	全社（共通）	賃貸用不動産	8,148	32,935 (199.93)	45	41,129	
深井清水ビル (堺市中区)	戸建分譲住宅事業 不動産仲介事業	販売業務 賃貸用不動産	12,603	37,170 (165.46)		49,773	
中長尾ビル (堺市北区)	戸建分譲住宅事業 不動産仲介事業	販売業務 購買業務 賃貸用不動産	20,216	30,600 (204.41)	170	50,986	2
緑町ビル (堺市堺区)	全社（共通）	賃貸用不動産	21,943	25,000 (333.88)		46,943	
初芝ビル (堺市東区)	戸建分譲住宅事業 不動産仲介事業	販売業務 賃貸用不動産	14,916	34,057 (294.36)		48,974	
上野芝ビル (堺市西区)	全社（共通）	賃貸用不動産	7,445	30,945 (149.41)		38,390	

(注) 1 帳簿価額のうち「その他」は、車両運搬具・機械及び装置並びに工具、器具及び備品を指しております。なお、金額には消費税等を含んでおりません。

2 現在休止中の設備はありません。

##### (2) 国内子会社

平成26年3月31日現在

事業所名 (所在地)	セグメントの名称	設備の内容	帳簿価額(千円)				従業員数 (名)
			建物及び 構築物	土地 (面積㎡)	その他	合計	
アルペロ福田 (堺市中区)	全社（共通）	賃貸用不動産	36,860	98,276 (1,960.17)		135,137	

#### 3 【設備の新設、除却等の計画】

##### (1) 重要な設備の新設

該当事項はありません。

##### (2) 重要な設備の除却等

該当事項はありません。

## 第4 【提出会社の状況】

### 1 【株式等の状況】

#### (1) 【株式の総数等】

##### 【株式の総数】

種類	発行可能株式総数(株)
普通株式	7,000,000
計	7,000,000

##### 【発行済株式】

種類	事業年度末現在 発行数(株) (平成26年3月31日)	提出日現在 発行数(株) (平成26年6月27日)	上場金融商品取引所 名又は登録認可金融 商品取引業協会名	内容
普通株式	2,012,000	2,012,000	東京証券取引所 (市場第二部)	単元株式数は100株であります。
計	2,012,000	2,012,000		

#### (2) 【新株予約権等の状況】

該当事項はありません。

#### (3) 【行使価額修正条項付新株予約権付社債券等の行使状況等】

該当事項はありません。

#### (4) 【ライツプランの内容】

該当事項はありません。

#### (5) 【発行済株式総数、資本金等の推移】

年月日	発行済株式 総数増減数 (株)	発行済株式 総数残高 (株)	資本金増減額 (千円)	資本金残高 (千円)	資本準備金 増減額 (千円)	資本準備金 残高 (千円)
平成25年4月1日 (注)	1,991,880	2,012,000		578,800		317,760

(注) 平成25年4月1日付けで普通株式1株につき普通株式100株の割合で株式分割を行ったため、発行済株式数は1,991,880株増加し、2,012,000株となっております。

## (6) 【所有者別状況】

平成26年3月31日現在

区分	株式の状況(1単元の株式数100株)							単元未満株式の状況(株)	
	政府及び地方公共団体	金融機関	金融商品取引業者	その他の法人	外国法人等		個人その他		計
					個人以外	個人			
株主数(人)		2	11	22	4	4	597	640	
所有株式数(単元)		287	187	11,193	19	155	8,275	20,116	
所有株式数の割合(%)		1.43	0.93	55.64	0.09	0.77	41.14	100.0	

## (7) 【大株主の状況】

平成26年3月31日現在

氏名又は名称	住所	所有株式数(株)	発行済株式総数に対する所有株式数の割合(%)
株式会社誠インベスト	堺市中区深井北町3169番地	643,000	31.95
株式会社誠リサーチ	堺市中区土師町5丁60-7-1	160,000	7.95
小島俊雄	大阪府大阪狭山市	120,000	5.96
株式会社ホームリサーチ	堺市中区深井北町3169番地	116,000	5.76
小島一誠	大阪府大阪狭山市	104,000	5.16
株式会社不死鳥インベスト	堺市北区中長尾町4丁5-18	99,000	4.92
小島朝子	大阪府大阪狭山市	48,000	2.38
誠建設工業社員持株会	堺市中区福田46	46,700	2.32
小島真貴子	大阪府大阪狭山市	40,000	1.98
竹俊美	大阪府和泉市	40,000	1.98
計	-	1,416,700	70.41

## (8) 【議決権の状況】

## 【発行済株式】

平成26年3月31日現在

区分	株式数(株)	議決権の数(個)	内容
無議決権株式			
議決権制限株式(自己株式等)			
議決権制限株式(その他)			
完全議決権株式(自己株式等)			
完全議決権株式(その他)	普通株式 2,011,600	20,116	単元株式数 100株
単元未満株式	普通株式 400		1単元(100株)未満の株式
発行済株式総数	2,012,000		
総株主の議決権		20,116	

【自己株式等】

平成26年3月31日現在

所有者の氏名 又は名称	所有者の住所	自己名義所有 株式数(株)	他人名義所有 株式数(株)	所有株式数 の合計(株)	発行済株式総数に対する 所有株式数の割合(%)
計					

(9) 【ストックオプション制度の内容】

該当事項はありません。

2 【自己株式の取得等の状況】

【株式の種類等】 該当事項はありません。

(1) 【株主総会決議による取得の状況】

該当事項はありません。

(2) 【取締役会決議による取得の状況】

該当事項はありません。

(3) 【株主総会決議又は取締役会決議に基づかないものの内容】

該当事項はありません。

(4) 【取得自己株式の処理状況及び保有状況】

該当事項はありません。

3 【配当政策】

当社は、株主への還元を第一として、配当原資確保のための収益力を強化し、継続かつ安定的な配当を行うことを基本方針としております。

当社の剰余金の配当は、期末配当の年1回を基本的な方針としております。配当の決定機関は、期末配当については株主総会、中間配当については取締役会であります。

当事業年度の剰余金の配当につきましては、1株当たり25円としております。

内部留保金の用途につきましては、今後予想される経営環境の変化に対応すべく、経営体質の強化及び将来の事業展開に充当する予定であります。

なお、当社は、「取締役会の決議によって、毎年9月30日を基準日として中間配当をすることができる。」旨を定款に定めております。

(注) 基準日が当事業年度に属する剰余金の配当は、以下のとおりであります。

決議年月日	配当金の総額 (千円)	1株当たり配当額 (円)
平成26年6月27日 定時株主総会決議	50,300	25



#### 4 【株価の推移】

##### (1) 【最近5年間の事業年度別最高・最低株価】

回次	第19期	第20期	第21期	第22期	第23期
決算年月	平成22年3月	平成23年3月	平成24年3月	平成25年3月	平成26年3月
最高(円)	49,300	65,500	67,000	82,800 808	937
最低(円)	30,100	37,500	44,200	49,000 728	581

- (注) 1 最高・最低株価は、平成25年7月16日より東京証券取引所市場第二部におけるものであり、それ以前は大阪証券取引所市場第二部におけるものであります。
- 2 平成25年4月1日付で普通株式1株につき普通株式100株の株式分割を行っております。印は、当該株式分割による権利落後の最高・最低株価を示しております。

##### (2) 【最近6月間の月別最高・最低株価】

月別	平成25年10月	11月	12月	平成26年1月	2月	3月
最高(円)	679	706	697	785	755	755
最低(円)	627	653	651	700	655	669

- (注) 最高・最低株価は、東京証券取引所市場第二部におけるものであります。

5 【役員の状況】

役名	職名	氏名	生年月日	略歴		任期	所有株式数 (株)
代表取締役	社長	小島 一誠	昭和46年7月14日	平成8年4月 平成10年6月 平成11年4月 平成24年6月	(株)鴻池組入社 当社代表取締役就任 当社代表取締役社長就任(現) (株)誠design工房代表取締役就任(現)	(注)2	104,000
取締役		中村 剛司	昭和18年9月23日	昭和42年4月 平成9年5月 平成10年7月 平成10年10月 平成16年4月 平成20年4月 平成26年6月	田辺信用組合入組 田辺信用組合理事長就任 当社入社 当社専務取締役就任 当社専務取締役経営企画室長就任 当社取締役就任(現) (株)誠ホームサービス取締役就任(現) (株)誠design工房取締役就任(現) (株)誠エステート取締役就任(現) (株)誠コーポレーション取締役就任(現)	(注)2	12,000
取締役		三浦 巖	昭和19年12月8日	昭和43年4月 平成10年4月 平成15年5月 平成16年3月 平成16年6月 平成17年2月 平成17年5月 平成17年6月	田辺信用組合入組 (株)整理回収銀行(現(株)整理回収機構)入行 保証協会債権回収(株)入社 (株)誠不動産(現(株)誠ホームサービス)取締役就任(現) 当社取締役就任(現) (株)誠住宅センター(現(株)誠design工房)取締役就任(現) (株)誠エステート取締役就任(現) (株)誠コーポレーション取締役就任(現)	(注)2	6,000
取締役		小島 誠	昭和50年11月26日	平成16年3月 平成20年9月 平成26年6月	(株)誠不動産(現(株)誠ホームサービス)代表取締役就任(現) (株)誠エステート代表取締役就任(現) 当社取締役就任(現)	(注)2	9,200
監査役 (常勤)		西辻 文博	昭和23年4月1日	昭和45年3月 平成11年2月 平成16年3月	日本貯蓄信用組合入組 (株)整理回収銀行(現(株)整理回収機構)入行 当社監査役就任(現)	(注)3	10,000
監査役		桃田 徳司	昭和15年1月13日	昭和40年4月 平成10年4月 平成16年3月 平成16年3月 平成17年2月 平成17年5月 平成17年6月	田辺信用組合入組 (株)整理回収銀行(現(株)整理回収機構)入行 当社監査役就任(現) (株)誠不動産(現(株)誠ホームサービス)監査役就任(現) (株)誠住宅センター(現(株)誠design工房)監査役就任(現) (株)誠エステート監査役就任(現) (株)誠コーポレーション監査役就任(現)	(注)3	2,000
監査役		松本 俊昭	昭和35年10月24日	昭和56年4月 昭和61年3月 平成16年3月 平成16年7月 平成18年6月 平成19年8月	イオリ建築設計事務所入所 北口正文税理士事務所入所 NPO法人 ONE WORLD for children事務局長就任 (株)WORLD ONE代表取締役就任 当社監査役就任(現) (株)WORLD ONE取締役就任(現)	(注)4	
計							143,200

- (注) 1 監査役桃田徳司は、平成12年1月(株)整理回収機構退社後当社監査役就任までの期間につき無職であります。  
2 取締役の任期は、平成26年3月期に係る定時株主総会終結の時から平成28年3月期に係る定時株主総会終結の時までであります。  
3 監査役の任期は、平成23年3月期に係る定時株主総会終結の時から平成27年3月期に係る定時株主総会終結の時までであります。  
4 監査役の任期は、平成26年3月期に係る定時株主総会終結の時から平成30年3月期に係る定時株主総会終結の時までであります。  
5 監査役桃田徳司、松本俊昭の2名は、社外監査役であります。  
6 取締役小島 誠は、取締役社長小島一誠の実弟であります。

## 6 【コーポレート・ガバナンスの状況等】

### (1) 【コーポレート・ガバナンスの状況】

#### (コーポレート・ガバナンスに関する基本的な考え方)

当社は、企業倫理とコンプライアンスの重要性を認識し、企業の社会的責任を全うすることを経営上の最重要課題と位置づけており、このことが、株主価値を高めるものと認識しております。

その実現のために、株主の皆様や取引先、地域社会、社員等との良好な関係を築くとともに、株主総会、取締役会、監査役会、会計監査人など、法律上の機能制度の強化を図り、コーポレート・ガバナンスを充実させていきたいと考えております。

また、株主・投資家の皆様へは、迅速かつ正確な情報開示に努めるとともに、経営の透明性を高めてまいります。

#### 企業統治の体制

##### (企業体制の概要)

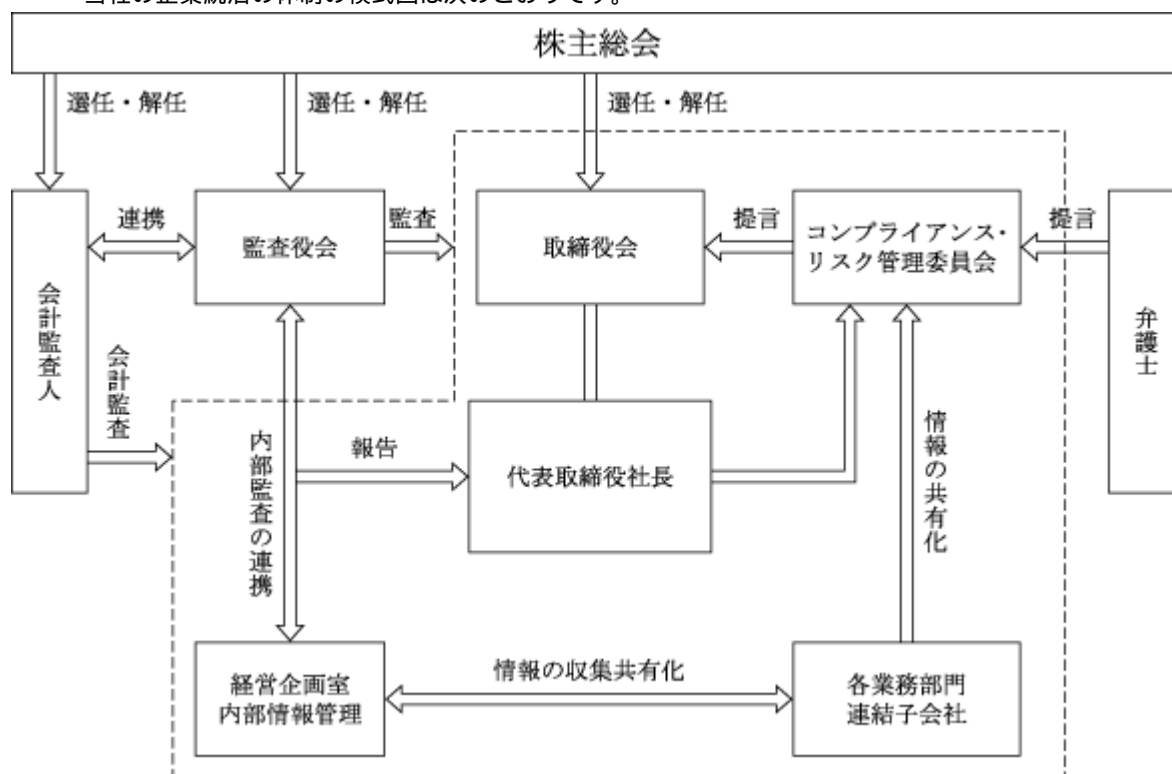
当社における、企業統治の体制は、次のとおりであります。

- ・当社は、監査役制度を採用しております。監査役は常勤監査役1名、社外の非常勤監査役2名の3名体制として監査役会を設置し、取締役の経営意思決定及び職務執行に関して適正性を監査しております。また、取締役会並びにコンプライアンス・リスク管理委員会に出席し公正な立場から適宜意見を述べるほか、監査法人並びに内部監査担当部署の監査に立会いし、監査の効率性を高めております。
- ・取締役会は、当事業年度末現在4名の取締役により構成しており、取締役は全員社内取締役であります。毎月定例の取締役会を開催し、法令で定められた事項や経営に関する事項を決定するとともに、業務の執行状況を監督しております。また必要に応じ臨時取締役会を開催し、機動的に対応しております。
- ・当社は、代表取締役社長並びに部門長等が出席する会議を毎月実施して、取締役会にて決定された伝達の必要な事項を報告するとともに、諸問題について討議を行ない、情報の共有化を図る体制を確立しております。

##### (企業統治の体制を採用する理由)

現在社外取締役は、選任いたしておりませんが、会社の規模を踏まえた経営の監視機能の観点からは、社外監査役2名全員を独立役員に指定し監査を実施しており、十分に機能する体制が整備されていると判断しております。

当社の企業統治の体制の模式図は次のとおりです。



平成26年3月31日現在

(内部統制システムの整備の状況及びリスク管理体制の整備の状況)

当社は取締役会において以下のとおり「内部統制システムの基本方針」を決議しております。

(1)取締役及び従業員の職務執行が法令並びに定款に適合することを確保するための体制

当社は、企業が永続的に存続及び発展するためには、コンプライアンスの徹底が必要不可欠であると認識しております。この認識のもと、役員及び従業員が法令を遵守して、社会の構成員として求められる倫理観に基づいて行動し、社会から信頼される経営体制の確立に努めております。

コンプライアンスについては、当社のコンプライアンス規程に基づき、経営企画室に相談・通報体制を設けており、指導については役員、従業員に研修を通じて行います。別途、社長を委員長、各部門の課長を委員として「コンプライアンス・リスク管理委員会」を設置し、役員、従業員等が、それぞれの立場でコンプライアンスを自らの問題として捉え、業務運営にあたるよう研修を行います。

また当社は、社長直轄の内部監査を定期に実施しており、各部門の業務実態を把握し、業務が法令・定款及び社内規程に準拠して適正・妥当かつ合理的に行われているか、会社の組織・諸規程が適正・妥当であるかを調査・検証することにより、会社財産の保全並びに経営効率の向上に努め、監査結果を社長に報告しております。

また、社会秩序や安全に脅威を与える反社会的勢力・団体に対して毅然とした態度で対応し、反社会的勢力・団体との取引関係の排除、その他一切の関係を持たない体制を整備いたします。

また、財務報告の信頼性を確保するため、金融商品取引法に基づいた財務報告に係る内部統制を整備及び運用し、それを評価並びに是正する体制を構築します。

(2)取締役の職務の執行に係る情報の保存及び管理に関する体制

当社は、取締役会等の重要な会議の意思決定に係る記録や、各取締役が職務権限規程に基づいて決裁した文書等は、法令及び文書管理規程等に基づき、定められた期間保存しております。

(3)損失の危険の管理に関する規程その他の体制

当社は、様々な損失の危険に対して、損失の危険を最小限に抑えるべく組織的な対応を行っております。現状は定期の会議において、リスク管理に関する意見交換を行い、事前に適切な対応策を準備することに努めております。

リスク管理全体を統括する組織として、コンプライアンス・リスク管理委員会を設け、有事においては、社長を本部長として「緊急対策本部」が統括して危機管理にあたることとしております。

(4)取締役の職務の執行が効率的に行われることを確保するための体制

当社は、定例の取締役会を毎月開催、取締役会には、監査役も出席して重要事項の決定及び取締役の業務執行状況を監督しております。

取締役会の機能の効率化を向上させるため、取締役の職務権限と担当業務を明確にし、中長期の経営計画の立案、事業環境の変化への対応等、担当役員が計画・施策等を立案し、取締役会開催日までに常勤の取締役間において、協議して議案の精度を高めております。

(5)当社企業グループにおける業務の適正を確保するための体制

当社企業グループ(当社・子会社)においては、経営企画室及び当社監査役が定期的に監査を実施し、業務の適正を確保する体制を整備しております。

なお、子会社については、「関係会社管理規程」に基づき、自主性を尊重しつつ、事業内容の定期的な報告と重要案件についての事前協議等により適切な経営管理を行っております。

(6)監査役職務を補助する従業員について

現在、監査役職務を補助すべき従業員はおりませんが、必要に応じて、監査役職務補助のため監査スタッフを置くこととし、その人選については、取締役と監査役が意見交換をすることとしております。

(7)監査役への報告体制及びその他監査役の監査が実効的に行われることを確保するための体制

取締役は、会社に著しい損害を及ぼすおそれのある事実があることを発見したときは、法令に従い、直ちに監査役に報告することとしております。

また、常勤監査役は、取締役会その他、重要な意思決定の過程及び業務の執行を把握するため、コンプライアンス・リスク管理委員会等の重要な会議に出席するとともに、主要な稟議書その他業務執行に関する重要な文書を閲覧し、必要に応じて取締役または担当部門長にその説明を求めることとしております。

なお、監査役は、当社の会計監査人である新日本有限責任監査法人から、会計監査内容について説明を受けるとともに、情報の交換を行うなど連携を図っております。

## 内部監査及び監査役監査の状況

当社の内部監査及び監査役監査の組織は、次のとおりであります。

- ・当社の内部監査につきましては、内部監査規程に基づき、社長直轄の内部監査を経営企画室（人員1名）が担当部署となり、社内各課及び子会社を監査役と連携して年1回以上実施し、社内の諸活動が法令並びに社内規程を遵守しているかをチェックし、監査内容を社長に報告するとともに、監査役と協議し、問題点の指摘及び改善の方向性の提案を行っております。
- ・当社の監査役は、3名体制であります。監査役監査につきましては、取締役会、コンプライアンス・リスク管理委員会等の会議に出席するほか、内部監査部署並びに監査法人と連携して実地監査を行ない、各部門長並びに子会社の社長とヒアリングを実施して綿密な監査を実施しております。常勤監査役西辻文博氏並びに社外監査役桃田徳司氏は、金融機関での実務経験が長く、社外監査役松本俊昭氏は、会計事務所での実務経験が長く、3氏とも財務及び会計に関する相当程度の知見を有し、的確な指摘並びに指導を頂いております。

## 社外取締役及び社外監査役

当社の社外監査役は2名であります。社外取締役は選任しておりませんが、社外監査役2名は、取締役会に出席し、意見を述べる一方、内部監査部門と連携し社内チェックを実施しております。会社の規模等を踏まえ、現行の監視・監査体制は十分機能していると判断しております。

社外監査役のうち、桃田徳司氏は当社の株式を2,000株保有しております。このほか、社外監査役2名につきましては、当社との人的関係、取引関係、その他の利害関係はありません。

社外監査役が企業統治において果たす機能としては、独立した立場から取締役の監査を実施することを通じて社会的信頼に応える良質な企業統治体制を確立することと考えており、社内慣習・社内常識の固定化によって生じるおそれのある内部統制・リスク管理体制面での当社固有の盲点の有無を検討することが役割と考えております。

定款において、当社の監査役は4名以内とすると定めており、現在監査役3名のうち2名を社外監査役として選任しております。社外監査役である桃田徳司氏並びに松本俊昭氏は、財務及び会計に関する相当程度の知見を有し、それぞれ幅広い経験や見識を活かして、独立かつ公正な立場より監査を行っております。

当社は、社外取締役又は社外監査役を選任するための独立性に関する基準又は方針は定めておりませんが、株式会社東京証券取引所が定める独立役員に関する事項を参考にし、知識・見識に基づき独立した監視・監督機能が発揮できることを基本として選任しております。現在社外監査役である桃田徳司氏並びに松本俊昭氏の2名については、株式会社東京証券取引所有価証券上場規程の企業行動規範に基づき、一般株主と利益相反が生じるおそれがないと判断し、独立役員として届出しております。

## 役員報酬等

### イ．役員区分ごとの報酬等の総額、報酬等の種類別の総額及び対象となる役員の員数

役員区分	報酬等の総額 (千円)	報酬等の種類別 の総額(千円)	対象となる役員 の員数(名)
		基本報酬	
取締役	23,088	23,088	4
監査役(社外監査役は除く)	4,960	4,960	1
社外監査役	3,744	3,744	2

(注) 社外取締役は選任しておりません。

### ロ．役員ごとの連結報酬等の総額等

連結報酬等の総額が1億円以上である者が存在しないため、記載しておりません。

### ハ．役員の報酬等の額又はその算定方法の決定に関する方針の内容及び決定方法

当社は役員の報酬等の額又はその算定方法の決定に関する方針は定めておりません。

株式の保有状況

イ．投資株式のうち保有目的が純投資目的以外の目的であるものの銘柄数及び貸借対照表計上額の合計額

3銘柄 232,454千円

ロ．保有目的が純投資目的以外の目的である投資株式の銘柄、保有区分、株式数、貸借対照表計上額及び保有目的

(前事業年度)

特定投資株式

銘柄	株式数(株)	貸借対照表計上額 (千円)	保有目的
㈱紀陽ホールディングス	989,388	147,418	取引関係の強化のため
㈱関西アーバン銀行	570,952	70,798	取引関係の強化のため
㈱池田泉州ホールディングス	31,100	16,483	取引関係の強化のため

(当事業年度)

特定投資株式

銘柄	株式数(株)	貸借対照表計上額 (千円)	保有目的
㈱紀陽銀行	103,030	136,205	取引関係の強化のため
㈱関西アーバン銀行	663,421	81,600	取引関係の強化のため
㈱池田泉州ホールディングス	31,100	14,648	取引関係の強化のため

ハ．保有目的が純投資目的である投資株式

該当事項はありません。

ニ．保有目的が純投資目的である投資株式の前事業年度及び当事業年度における貸借対照表計上額の合計額並びに当事業年度における受取配当金、売却損益及び評価損益の合計額

該当事項はありません。

会計監査の状況

会計監査は、新日本有限責任監査法人与監査契約を締結し、会社法及び金融商品取引法に基づく会計監査を受けております。その結果は、当社取締役会及び監査役会に報告されております。また、ディスクロージャーの速報性と正確性を確保する観点から、会計処理の適法性、準拠性の事前確認を行なうとともに、適宜アドバイスを受けております。

業務を執行した公認会計士の氏名、継続関与年数及び所属する監査法人

公認会計士の氏名等		所属する監査法人名
指定有限責任社員	荒井 憲一郎	新日本有限責任監査法人
業務執行社員	梅原 隆	

\* 継続関与年数については、全員7年以内であるため、記載を省略しております。

\* 同監査法人はすでに自主的に業務執行社員について、当社の会計監査に一定期間を超えて関与することのないよう措置をとっております。

\* 監査業務に係る補助者の構成

公認会計士 5名 その他 4名

取締役の定数

当社は、取締役を7名以内とする旨を定款で定めております。

**取締役選任の決議要件**

当社は、取締役の選任決議要件について、議決権を行使することができる株主の議決権の3分の1以上を有する株主が出席し、その議決権の過半数をもって行う旨を定款で定めております。

また、取締役の選任決議は、累積投票によらないものとする旨を定款で定めております。

**自己株式取得の決定機関**

当社は、自己株式について、経営環境の変化に対応して財務政策等の経営諸施策を機動的に遂行することを可能とするため、会社法第165条第2項の規定に基づき、取締役会の決議によって市場取引等により自己株式を取得することができる旨を定款で定めております。

**中間配当**

当社は、株主への機動的な利益還元ができるよう、取締役会の決議により、毎年9月30日を基準日として会社法454条第5項に定める中間配当を行なうことができる旨を定款で定めております。

**株主総会の特別決議要件**

当社は、株主総会の特別決議の定足数を緩和することにより、株主総会の円滑な運営を行うため、会社法第309条第2項に定める株主総会の特別決議要件について、議決権を行使することができる株主の3分の1以上を有する株主が出席し、その議決権の3分の2以上をもって決議を行う旨を定款で定めております。

**(2) 【監査報酬の内容等】**

**【監査公認会計士等に対する報酬の内容】**

区分	前連結会計年度		当連結会計年度	
	監査証明業務に基づく報酬(千円)	非監査業務に基づく報酬(千円)	監査証明業務に基づく報酬(千円)	非監査業務に基づく報酬(千円)
提出会社	16,000		14,000	
連結子会社				
計	16,000		14,000	

**【その他重要な報酬の内容】**

該当事項はありません。

**【監査公認会計士等の提出会社に対する非監査業務の内容】**

該当事項はありません。

**【監査報酬の決定方針】**

当社の監査公認会計士等に対する報酬については、監査計画に基づく監査日数、当社の規模や業務の特性等の要素を勘案し、監査公認会計士等と協議を行い、監査役会の同意を得た上で、監査報酬を決定しております。

## 第5 【経理の状況】

### 1 連結財務諸表及び財務諸表の作成方法について

(1) 当社の連結財務諸表は、「連結財務諸表の用語、様式及び作成方法に関する規則」(昭和51年大蔵省令第28号。以下「連結財務諸表規則」という。)に基づき、同規則及び「建設業法施行規則」(昭和24年建設省令第14号)に基づいて作成しております。

なお、当連結会計年度(平成25年4月1日から平成26年3月31日まで)の連結財務諸表に含まれる比較情報については、「財務諸表等の用語、様式及び作成方法に関する規則等の一部を改正する内閣府令」(平成24年9月21日内閣府令第61号)附則第3条第2項により、改正前の連結財務諸表規則に基づいて作成しております。

(2) 当社の財務諸表は、「財務諸表等の用語、様式及び作成方法に関する規則」(昭和38年大蔵省令第59号。以下「財務諸表等規則」という。)第2条の規定に基づき、同規則及び「建設業法施行規則」(昭和24年建設省令第14号)により作成しております。

なお、当事業年度(平成25年4月1日から平成26年3月31日まで)の財務諸表に含まれる比較情報については、「財務諸表等の用語、様式及び作成方法に関する規則等の一部を改正する内閣府令」(平成24年9月21日内閣府令第61号)附則第2条第2項により、改正前の財務諸表等規則に基づいて作成しております。

### 2 監査証明について

当社は、金融商品取引法第193条の2第1項の規定に基づき、連結会計年度(平成25年4月1日から平成26年3月31日まで)の連結財務諸表及び事業年度(平成25年4月1日から平成26年3月31日まで)の財務諸表について、新日本有限責任監査法人により監査を受けております。



## 1 【連結財務諸表等】

## (1) 【連結財務諸表】

## 【連結貸借対照表】

(単位：千円)

	前連結会計年度 (平成25年 3月31日)	当連結会計年度 (平成26年 3月31日)
<b>資産の部</b>		
流動資産		
現金及び預金	2 1,828,132	2 1,641,981
受取手形・完成工事未収入金	4 640,132	558,972
販売用不動産	837,014	2 767,146
仕掛販売用不動産	2 793,546	2 853,122
未成工事支出金	265,713	74,983
その他	88,857	36,655
貸倒引当金	5,954	5,439
流動資産合計	4,447,442	3,927,421
固定資産		
有形固定資産		
建物及び構築物（純額）	1, 2 150,276	1, 2 171,005
土地	2 482,922	2 581,198
その他（純額）	1 8,436	1 8,178
有形固定資産合計	641,635	760,383
無形固定資産		
ソフトウェア		1,143
のれん	9,392	8,609
電話加入権	127	127
無形固定資産合計	9,520	9,880
投資その他の資産		
投資有価証券	2 297,230	2 298,888
その他	47,601	45,991
貸倒引当金	9,141	10,273
投資その他の資産合計	335,690	334,606
固定資産合計	986,846	1,104,870
資産合計	5,434,289	5,032,292
<b>負債の部</b>		
流動負債		
支払手形・工事未払金	4 371,923	196,405
短期借入金	2 174,471	2 344,000
1年内返済予定の長期借入金	2 681,693	2 509,064
1年内償還予定の社債	158,000	116,000
未払法人税等	78,961	129,681
賞与引当金	5,728	5,765
完成工事補償引当金	2,304	2,054
その他	103,059	53,574
流動負債合計	1,576,142	1,356,546
固定負債		
社債	200,000	84,000
長期借入金	2 918,135	2 627,062
固定負債合計	1,118,135	711,062
負債合計	2,694,277	2,067,608

(単位：千円)

	前連結会計年度 (平成25年3月31日)	当連結会計年度 (平成26年3月31日)
<b>純資産の部</b>		
株主資本		
資本金	578,800	578,800
資本剰余金	317,760	317,760
利益剰余金	1,845,123	2,083,808
株主資本合計	2,741,683	2,980,368
その他の包括利益累計額		
その他有価証券評価差額金	1,671	15,684
その他の包括利益累計額合計	1,671	15,684
純資産合計	2,740,011	2,964,684
負債純資産合計	5,434,289	5,032,292

## 【連結損益計算書及び連結包括利益計算書】

## 【連結損益計算書】

(単位：千円)

	前連結会計年度 (自 平成24年 4月 1日 至 平成25年 3月31日)	当連結会計年度 (自 平成25年 4月 1日 至 平成26年 3月31日)
売上高	4,529,182	4,601,188
売上原価	3,784,428	3,666,290
売上総利益	744,753	934,897
販売費及び一般管理費		
役員報酬	52,452	49,848
給料及び手当	104,258	108,964
賞与引当金繰入額	2,582	3,179
法定福利費	22,931	23,740
販売手数料	49,798	37,268
広告宣伝費	43,204	42,927
租税公課	40,431	37,536
支払手数料	52,779	79,715
減価償却費	18,497	12,574
のれん償却額	782	782
貸倒引当金繰入額	3,016	953
その他	37,785	44,878
販売費及び一般管理費合計	428,521	442,369
営業利益	316,232	492,528
営業外収益		
受取利息	260	205
受取配当金	4,866	6,285
受取賃貸料	14,737	20,412
雑収入	3,459	6,627
営業外収益合計	23,323	33,529
営業外費用		
支払利息	26,534	26,178
支払保証料	4,868	2,929
減価償却費	3,591	8,673
雑支出	1,112	2,847
営業外費用合計	36,106	40,629
経常利益	303,449	485,428
特別損失		
投資有価証券評価損	7,874	
投資有価証券償還損	3,163	
特別損失合計	11,037	
税金等調整前当期純利益	292,411	485,428
法人税、住民税及び事業税	122,952	185,202
法人税等調整額	5,162	11,240
法人税等合計	117,789	196,443
少数株主損益調整前当期純利益	174,622	288,985
少数株主利益		
当期純利益	174,622	288,985

【連結包括利益計算書】

	(単位：千円)	
	前連結会計年度 (自 平成24年4月1日 至 平成25年3月31日)	当連結会計年度 (自 平成25年4月1日 至 平成26年3月31日)
少数株主損益調整前当期純利益	174,622	288,985
その他の包括利益		
その他有価証券評価差額金	38,584	14,013
その他の包括利益合計	38,584	14,013
包括利益	213,207	274,972
(内訳)		
親会社株主に係る包括利益	213,207	274,972
少数株主に係る包括利益	-	-

【連結株主資本等変動計算書】

前連結会計年度(自 平成24年 4月 1日 至 平成25年 3月31日)

(単位：千円)

	株主資本				その他の包括利益累計額		純資産合計
	資本金	資本剰余金	利益剰余金	株主資本合計	その他 有価証券 評価差額金	その他の 包括利益 累計額合計	
当期首残高	578,800	317,760	1,720,800	2,617,360	40,256	40,256	2,577,104
当期変動額							
剰余金の配当			50,300	50,300			50,300
当期純利益			174,622	174,622			174,622
株主資本以外の項目 の当期変動額(純額)					38,584	38,584	38,584
当期変動額合計			124,322	124,322	38,584	38,584	162,907
当期末残高	578,800	317,760	1,845,123	2,741,683	1,671	1,671	2,740,011

当連結会計年度(自 平成25年 4月 1日 至 平成26年 3月31日)

(単位：千円)

	株主資本				その他の包括利益累計額		純資産合計
	資本金	資本剰余金	利益剰余金	株主資本合計	その他 有価証券 評価差額金	その他の 包括利益 累計額合計	
当期首残高	578,800	317,760	1,845,123	2,741,683	1,671	1,671	2,740,011
当期変動額							
剰余金の配当			50,300	50,300			50,300
当期純利益			288,985	288,985			288,985
株主資本以外の項目 の当期変動額(純額)					14,013	14,013	14,013
当期変動額合計			238,685	238,685	14,013	14,013	224,672
当期末残高	578,800	317,760	2,083,808	2,980,368	15,684	15,684	2,964,684

## 【連結キャッシュ・フロー計算書】

(単位：千円)

	前連結会計年度 (自 平成24年4月1日 至 平成25年3月31日)	当連結会計年度 (自 平成25年4月1日 至 平成26年3月31日)
<b>営業活動によるキャッシュ・フロー</b>		
税金等調整前当期純利益	292,411	485,428
減価償却費	23,324	23,165
のれん償却額	782	782
貸倒引当金の増減額(は減少)	3,318	616
賞与引当金の増減額(は減少)	1,193	37
完成工事補償引当金の増減額(は減少)	479	249
受取利息及び受取配当金	5,127	6,490
支払利息	26,534	26,178
投資有価証券評価損益(は益)	7,874	
投資有価証券償還損益(は益)	3,163	
売上債権の増減額(は増加)	448,521	81,159
たな卸資産の増減額(は増加)	316,261	201,022
仕入債務の増減額(は減少)	32,517	175,518
前渡金の増減額(は増加)	23,450	36,930
前受金の増減額(は減少)	1,350	7,039
未成工事受入金の増減額(は減少)	33,356	25,798
その他	3,847	9,377
小計	200,937	630,846
利息及び配当金の受取額	5,127	6,490
利息の支払額	26,936	28,191
法人税等の支払額	156,947	134,838
営業活動によるキャッシュ・フロー	22,180	474,306
<b>投資活動によるキャッシュ・フロー</b>		
定期預金の預入による支出	72,456	130,987
定期預金の払戻による収入	124,381	80,372
投資有価証券の取得による支出	22,914	16,977
投資有価証券の償還による収入	5,669	
出資金の売却による収入	200	
有形固定資産の取得による支出	4,621	142,158
有形固定資産の売却による収入	155	
保険積立金の積立による支出	580	1,452
長期貸付金の回収による収入	571	206
その他	3,332	2,342
投資活動によるキャッシュ・フロー	33,737	208,654
<b>財務活動によるキャッシュ・フロー</b>		
短期借入金の純増減額(は減少)	139,528	169,528
長期借入れによる収入	1,514,600	395,700
長期借入金の返済による支出	832,040	859,402
社債の償還による支出	221,600	158,000
配当金の支払額	50,263	50,243
財務活動によるキャッシュ・フロー	271,168	502,417
現金及び現金同等物の増減額(は減少)	327,086	236,766
現金及び現金同等物の期首残高	1,239,873	1,566,959
現金及び現金同等物の期末残高	1,566,959	1,330,193

【注記事項】

( 継続企業の前提に関する事項 )

該当事項はありません。

( 連結財務諸表作成のための基本となる重要な事項 )

1 連結の範囲に関する事項

(1) 連結子会社の数 4社

(株)誠ホームサービス

(株)誠design工房

(株)誠エステート

(株)誠コーポレーション

(2) 非連結子会社名

該当事項はありません。

2 持分法の適用に関する事項

(1) 持分法を適用した関連会社数

該当事項はありません。

(2) 持分法を適用しない関連会社のうち主要な会社等の名称

該当事項はありません。

3 連結子会社の事業年度等に関する事項

連結子会社の決算日は、連結決算日と一致しております。

4 会計処理基準に関する事項

(1) 重要な資産の評価基準及び評価方法

有価証券

その他有価証券

時価のあるもの

連結決算日の市場価格等に基づく時価法(評価差額は全部純資産直入法により処理し、売却原価は移動平均法により算定)によっております。

たな卸資産

販売用不動産・仕掛販売用不動産・未成工事支出金

個別法による原価法(貸借対照表価額は、収益性の低下に基づく簿価切下げの方法により算定)によっております。

(2) 重要な減価償却資産の減価償却の方法

有形固定資産

定率法によっております。ただし、平成10年4月1日以降に取得した建物(建物付属設備を除く)については定額法によっております。

なお、耐用年数及び残存価額については、法人税法に規定する方法と同一の基準によっております。

無形固定資産

自社利用のソフトウェアについて、社内における利用可能期間(5年)に基づく定額法によっております。

(3) 重要な繰延資産の処理方法

社債発行費

発行時に全額費用処理することとしております。

(4) 重要な引当金の計上基準

貸倒引当金

債権の貸倒れによる損失に備えるため、一般債権については貸倒実績率により、貸倒懸念債権等特定の債権については個別に回収可能性を勘案し、回収不能見込額を計上しております。

#### 賞与引当金

従業員の賞与の支給に備えるため、賞与支給見込額のうち当期の負担額を計上しております。

#### 完成工事補償引当金

建築物の引渡後の瑕疵による損失及び補償サービス費用の支出に備えるため、過年度の補償実績に基づき必要と認められる額を計上しております。

#### (5) 重要な収益及び費用の計上基準

##### 請負工事収入及び請負工事原価の計上基準

請負工事収入の計上は、当連結会計年度末までの進捗部分についての成果の確実性が認められる工事については、工事進行基準（工事の進捗率の見積りは原価比例法）を、その他の工事については工事完成基準を適用しております。

#### (6) のれんの償却方法及び償却期間

のれんは20年間で均等償却しております。

#### (7) 連結キャッシュ・フロー計算書における資金の範囲

手許現金、要求払い預金及び取得日から3ヶ月以内に満期日の到来する流動性の高い、容易に換金可能であり、かつ、価値の変動について僅少なりリスクしか負わない短期的な投資であります。

#### (8) その他連結財務諸表作成のための重要な事項

##### 消費税等の処理方法

税抜き方式によっております。

#### (表示方法の変更)

##### (連結損益計算書関係)

前連結会計年度において、「営業外費用」の「雑支出」に含めていた「減価償却費」は、営業外費用の総額の10分の10を超えたため、当連結会計年度より独立掲記することとしております。この表示方法の変更を反映させるため、前連結会計年度の連結財務諸表の組み替えを行っております。

この結果、前連結会計年度の連結損益計算書において、「営業外費用」の「雑支出」に表示していた4,704千円は、「減価償却費」3,591千円、「雑支出」1,112千円として組み替えております。



(連結貸借対照表関係)

1 有形固定資産の減価償却累計額

	前連結会計年度 (平成25年3月31日)	当連結会計年度 (平成26年3月31日)
有形固定資産の減価償却累計額	246,354千円	260,362千円

2 担保提供資産及び対応債務

担保に供している資産およびこれに対応する債務は、次のとおりです。

(イ)担保に供している資産

	前連結会計年度 (平成25年3月31日)	当連結会計年度 (平成26年3月31日)
現金及び預金	37,271千円	37,278千円
販売用不動産	千円	160,526千円
仕掛販売用不動産	572,248千円	326,382千円
建物及び構築物	124,624千円	147,420千円
土地	414,807千円	513,083千円
投資有価証券	114,951千円	102,009千円
計	1,263,902千円	1,286,701千円

(ロ)上記に対応する債務

	前連結会計年度 (平成25年3月31日)	当連結会計年度 (平成26年3月31日)
短期借入金	174,471千円	344,000千円
1年内返済予定の長期借入金	566,578千円	391,380千円
長期借入金	528,305千円	333,940千円
計	1,269,354千円	1,069,320千円

3 受取手形裏書譲渡高

	前連結会計年度 (平成25年3月31日)	当連結会計年度 (平成26年3月31日)
受取手形裏書譲渡高	242,521千円	155,972千円

4 期末日満期手形の会計処理については、手形交換日をもって決済処理しております。

なお、前連結会計年度末日が金融機関の休日であったため、次の期末日満期手形が、期末残高に含まれておりません。

	前連結会計年度 (平成25年3月31日)	当連結会計年度 (平成26年3月31日)
受取手形	32,105千円	千円
支払手形	12,162千円	千円

(連結損益計算書関係)

通常の販売目的で保有するたな卸資産の収益性の低下による簿価切下額

	前連結会計年度 (自 平成24年4月1日 至 平成25年3月31日)	当連結会計年度 (自 平成25年4月1日 至 平成26年3月31日)
売上原価	14,493千円	5,943千円

(連結包括利益計算書関係)

その他の包括利益に係る組替調整額

	前連結会計年度 (自 平成24年4月1日 至 平成25年3月31日)	当連結会計年度 (自 平成25年4月1日 至 平成26年3月31日)
その他有価証券評価差額金		
当期発生額	35,055千円	11,814千円
組替調整額	11,037千円	千円
計	46,093千円	11,814千円
税効果調整前合計	46,093千円	11,814千円
税効果額	7,508千円	2,198千円
その他の包括利益合計	38,584千円	14,013千円

(連結株主資本等変動計算書関係)

前連結会計年度(自 平成24年4月1日 至 平成25年3月31日)

1 発行済株式に関する事項

株式の種類	当連結会計年度期首	増加	減少	当連結会計年度末
普通株式(株)	20,120			20,120

2 自己株式に関する事項

該当事項はありません。

3 新株予約権等に関する事項

該当事項はありません。

4 配当に関する事項

(1) 配当金支払額

決議	株式の種類	配当金の総額 (千円)	1株当たり配当額 (円)	基準日	効力発生日
平成24年6月28日 定時株主総会	普通株式	50,300	2,500	平成24年3月31日	平成24年6月29日

(2) 基準日が当連結会計年度に属する配当のうち、配当の効力発生日が翌連結会計年度となるもの

決議予定	株式の種類	配当の原資	配当金の総額 (千円)	1株当たり 配当額(円)	基準日	効力発生日
平成25年6月27日 定時株主総会	普通株式	利益剰余金	50,300	2,500	平成25年3月31日	平成25年6月28日

当連結会計年度(自 平成25年4月1日 至 平成26年3月31日)

1 発行済株式に関する事項

株式の種類	当連結会計年度期首	増加	減少	当連結会計年度末
普通株式(株)	20,120	1,991,880		2,012,000

(注) 平成25年4月1日付けで普通株式1株につき普通株式100株の割合で株式分割を行ったため、発行済株式数は1,991,880株増加し、2,012,000株となっております。

2 自己株式に関する事項

該当事項はありません。

3 新株予約権等に関する事項

該当事項はありません。

4 配当に関する事項

(1) 配当金支払額

決議	株式の種類	配当金の総額 (千円)	1株当たり配当額 (円)	基準日	効力発生日
平成25年6月27日 定時株主総会	普通株式	50,300	2,500	平成25年3月31日	平成25年6月28日

(2) 基準日が当連結会計年度に属する配当のうち、配当の効力発生日が翌連結会計年度となるもの

決議予定	株式の種類	配当の原資	配当金の総額 (千円)	1株当たり 配当額(円)	基準日	効力発生日
平成26年6月27日 定時株主総会	普通株式	利益剰余金	50,300	25	平成26年3月31日	平成26年6月30日

(連結キャッシュ・フロー計算書関係)

現金及び現金同等物の期末残高と連結貸借対照表に掲記されている科目の金額との関係

	前連結会計年度 (自 平成24年4月1日 至 平成25年3月31日)	当連結会計年度 (自 平成25年4月1日 至 平成26年3月31日)
現金及び預金勘定	1,828,132千円	1,641,981千円
預入期間3ヶ月超の定期預金	261,172千円	311,787千円
現金及び現金同等物	1,566,959千円	1,330,193千円

(金融商品関係)

1. 金融商品の状況に関する事項

(1) 金融商品に対する取組方針

当社グループは、一時的な余資については安全性の高い金融資産で運用しております。資金調達については、銀行等からの借入及び社債発行による方針であります。

デリバティブは、借入金の金利変動リスクを回避するために利用し、投機的な取引は行わない方針であります。

(2) 金融商品の内容及びそのリスク並びにリスク管理体制

営業債権である受取手形及び完成工事未収入金は、建築請負工事に係る債権であり、顧客の信用リスクに晒されております。当該リスクに関しては、当社の販売管理規程に従い期日管理及び残高管理を行うとともに、信用状況を半期ごとに把握する体制をとっております。

投資有価証券は、市場価格の変動リスクに晒されておりますが、主として業務上の関係を有する企業の株式等であり、時価については四半期ごとに取締役会に報告しております。

営業債務である支払手形及び工事未払金は、全てが1年以内の支払期日であります。

資金調達につきましては、担当部門が適時に資金計画を作成、更新するとともに、適正な手許流動性を確保することなどにより、流動性リスクを管理しております。

借入金及び社債は主に、営業取引に係る資金調達であります。借入金の一部は変動金利であり、金利の変動リスクに晒されておりますが、その一部はデリバティブ取引(金利スワップ取引)を利用する場合があります。なお、期末日現在において契約残高はありません。

デリバティブ取引の執行・管理については、担当部門が決裁担当者の承認を得て行っております。

(3) 金融商品の時価等に関する事項についての補足説明

金融商品の時価には、市場価格に基づく価額のほか、市場価格がない場合には合理的に算定された価額が含まれております。当該価額の算定においては変動要因を織り込んでいるため、異なる前提条件等を採用することにより、当該価額が変動することもあります。

(4) 信用リスクの集中

当期の連結決算日現在における営業債権のうち94.7%が特定の大口顧客に対するものであります。

2. 金融商品の時価等に関する事項

連結貸借対照表計上額、時価及びこれらの差額については、次のとおりであります。

前連結会計年度(平成25年3月31日)

(単位：千円)

	連結貸借対照表計上額	時価	差額
(1) 現金及び預金	1,828,132	1,828,132	
(2) 受取手形・完成工事未収入金 貸倒引当金	640,132 5,954		
	634,177	633,934	242
(3) 投資有価証券	297,230	297,230	
資産計	2,759,540	2,759,297	242
(1) 支払手形・工事未払金	371,923	370,946	977
(2) 短期借入金	174,471	174,471	
(3) 社債(1年内償還予定の社債を含む)	358,000	361,206	3,206
(4) 長期借入金 (1年内返済予定の長期借入金を含む)	1,599,828	1,601,172	1,344
負債計	2,504,223	2,507,797	3,573

当連結会計年度(平成26年3月31日)

(単位：千円)

	連結貸借対照表計上額	時価	差額
(1) 現金及び預金	1,641,981	1,641,981	
(2) 受取手形・完成工事未収入金 貸倒引当金	558,972 5,439		
	553,533	553,533	
(3) 投資有価証券	298,888	298,888	
資産計	2,494,403	2,494,403	
(1) 支払手形・工事未払金	196,405	196,405	
(2) 短期借入金	344,000	344,000	
(3) 社債(1年内償還予定の社債を含む)	200,000	201,056	1,056
(4) 長期借入金 (1年内返済予定の長期借入金を含む)	1,136,126	1,137,663	1,537
負債計	1,876,531	1,879,124	2,593

(注1) 金融商品の時価の算定方法及び有価証券に関する事項  
資 産

(1) 現金及び預金

預金の時価は、帳簿価額と近似していることから、当該帳簿価額によっております。

(2) 受取手形・完成工事未収入金

これらの時価について、一定の期間ごとに区分した債権ごとに、債権額を満期までの期間及び信用リスクを加味した利率により割り引いた現在価値によっております。

(3) 投資有価証券

これらの時価について、株式等は取引所の価格又は取引金融機関から提示された価格によっております。  
また、保有目的ごとの有価証券に関する注記事項については、「有価証券関係」注記を参照ください。

負 債

(1) 支払手形・工事未払金

これらの時価は、一定の期間ごとに区分した債務ごとに、その将来キャッシュ・フローを返済期日までの期間及び信用リスクを加味した利率で割り引いた現在価値により算定しております。

(2) 短期借入金

短期借入金の時価は、帳簿価額と近似していることから、当該帳簿価額によっております。

(3) 社債（1年内償還予定の社債を含む）

当社の発行する社債の時価は、元利金の合計額を当該社債の残存期間及び信用リスクを加味した利率で割り引いた現在価値により算定しております。

(4) 長期借入金（1年内返済予定の長期借入金を含む）

これらの時価については、元利金の合計額を、新規に同様の借入を行った場合に想定される利率で割り引いた現在価値により算定しております。

なお、連結貸借対照表に関する注記に記載している受取手形裏書譲渡高155,972千円の時価は、155,972千円であります。時価については、満期までの期間及び信用リスクを加味した利率により割り引いた現在価値によっております。

(注2) 金銭債権等の連結決算日後の償還予定額

前連結会計年度(平成25年3月31日)

(単位:千円)

	1年以内
現金及び預金	1,828,132
受取手形・完成工事未収入金	640,132
合計	2,468,264

当連結会計年度(平成26年3月31日)

(単位:千円)

	1年以内
現金及び預金	1,641,981
受取手形・完成工事未収入金	558,972
合計	2,200,954

(注3) 支払手形・工事未払金、短期借入金、社債、長期借入金の連結決算日後の返済予定額

前連結会計年度(平成25年3月31日)

(単位:千円)

	1年以内	1年超 2年以内	2年超 3年以内	3年超 4年以内	4年超 5年以内	5年超
支払手形・工事未払金	371,923					
短期借入金	174,471					
社債 (1年内償還予定の社債を含む)	158,000	116,000	76,000	8,000		
長期借入金 (1年内返済予定の長期借入金を含む)	681,693	392,632	254,685	171,518	93,932	5,368
合計	1,386,088	508,632	330,685	179,518	93,932	5,368

当連結会計年度(平成26年3月31日)

(単位:千円)

	1年以内	1年超 2年以内	2年超 3年以内	3年超 4年以内	4年超 5年以内	5年超
支払手形・工事未払金	196,405					
短期借入金	344,000					
社債 (1年内償還予定の社債を含む)	116,000	76,000	8,000			
長期借入金 (1年内返済予定の長期借入金を含む)	509,064	292,017	192,139	137,538	3,996	1,372
合計	1,165,469	368,017	200,139	137,538	3,996	1,372

(有価証券関係)

前連結会計年度

1 その他有価証券で時価のあるもの(平成25年3月31日)

区分	種類	取得原価 (千円)	連結貸借対照表計上額 (千円)	差額 (千円)
連結貸借対照表計上額が 取得原価を超えるもの	株式	115,239	147,418	32,179
	その他	29,842	32,374	2,531
	小計	145,082	179,792	34,710
連結貸借対照表計上額が 取得原価を超えないもの	株式	122,201	87,281	34,920
	その他	31,026	30,156	870
	小計	153,227	117,437	35,790
合計		298,310	297,230	1,079

(注) 表中の「取得原価」は減損処理後の帳簿価額であります。なお、当連結会計年度において減損処理を行い、投資有価証券評価損7,874千円を計上しております。

なお、減損処理にあたっては、連結会計年度末における時価が取得原価に比べ50%以上下落した場合には全て減損処理を行い、30%～50%程度下落した場合には、当該金額の重要性、回復可能性等を考慮して必要と認められた額について減損処理を行うことにしております。

2 当連結会計年度中に売却したその他有価証券(自 平成24年4月1日 至 平成25年3月31日)

該当事項はありません。

当連結会計年度

1 その他有価証券で時価のあるもの(平成26年3月31日)

区分	種類	取得原価 (千円)	連結貸借対照表計上額 (千円)	差額 (千円)
連結貸借対照表計上額が 取得原価を超えるもの	株式	121,231	136,205	14,973
	その他	44,360	52,404	8,044
	小計	165,592	188,610	23,018
連結貸借対照表計上額が 取得原価を超えないもの	株式	131,954	96,248	35,705
	その他	14,235	14,028	206
	小計	146,189	110,277	35,912
合計		311,782	298,888	12,894

(注) 減損処理にあたっては、連結会計年度末における時価が取得原価に比べ50%以上下落した場合には全て減損処理を行い、30%～50%程度下落した場合には、当該金額の重要性、回復可能性等を考慮して必要と認められた額について減損処理を行うことにしております。

2 当連結会計年度中に売却したその他有価証券(自 平成25年4月1日 至 平成26年3月31日)

該当事項はありません。



(退職給付関係)

前連結会計年度(自 平成24年4月1日 至 平成25年3月31日)

当社は、確定拠出型の年金制度である中小企業退職金共済制度に加盟しており、当該制度に基づく要拠出額をもって費用処理しております。

当連結会計年度に費用処理した拠出額は1,260千円であります。

当連結会計年度(自 平成25年4月1日 至 平成26年3月31日)

当社は、確定拠出型の年金制度である中小企業退職金共済制度に加盟しており、当該制度に基づく要拠出額をもって費用処理しております。

当連結会計年度に費用処理した拠出額は5,667千円であります。

(ストック・オプション等関係)

該当事項はありません。

## (税効果会計関係)

## 1 繰延税金資産及び繰延税金負債の発生の主な原因別の内訳

	前連結会計年度 (平成25年3月31日)	当連結会計年度 (平成26年3月31日)
<b>繰延税金資産</b>		
たな卸資産評価損	9,552千円	713千円
未払事業税	5,568千円	8,577千円
貸倒引当金	5,540千円	5,742千円
完成工事補償引当金	875千円	731千円
賞与引当金	2,176千円	2,052千円
投資有価証券評価損	29,688千円	29,688千円
繰越欠損金	554千円	千円
その他	10,541千円	5,751千円
小計	64,499千円	53,258千円
評価性引当額	30,643千円	30,643千円
繰延税金資産合計	33,855千円	22,615千円
<b>繰延税金負債</b>		
その他有価証券評価差額金	591千円	2,790千円
繰延税金負債合計	591千円	2,790千円
繰延税金資産の純額	33,264千円	19,824千円

## 2 法定実効税率と税効果会計適用後の法人税等の負担率との差異の原因となった主な項目別の内訳

	前連結会計年度 (平成25年3月31日)	当連結会計年度 (平成26年3月31日)
法定実効税率	38.0%	38.0%
(調整)		
交際費等永久に損金に算入されない項目	0.1%	0.0%
住民税均等割等	0.7%	0.4%
留保金課税	0.8%	1.7%
評価性引当額の増加	0.5%	0.0%
その他	0.2%	0.4%
税効果会計適用後の法人税等の負担率	40.3%	40.5%

## 3 法人税等の税率の変更による繰延税金資産及び繰延税金負債の金額の修正

「所得税法等の一部を改正する法律」が平成26年3月31日に公布され、平成26年4月1日以後に開始する連結会計年度から復興特別法人税が課されないこととなりました。これに伴い当連結会計年度の繰延税金資産及び繰延税金負債の計算に使用した実効税率は、平成26年4月1日に開始する連結会計年度に解消が見込まれる一時差異について、前連結会計年度の38.0%から35.6%に変更されております。なお、この税率変更に伴う影響は軽微であります。

(企業結合等関係)

該当事項はありません。

(資産除去債務関係)

該当事項はありません。

(賃貸等不動産関係)

当社及び一部の連結子会社では、大阪府堺市において、賃貸用のオフィスビル（土地を含む。）及び賃貸用集合住宅（土地を含む。）の賃貸等不動産を有しております。

平成25年3月期における当該賃貸等不動産に関する賃貸損益は11,145千円（賃貸収益は営業外収益に、主な賃貸用費用は営業外費用に計上）であります。

平成26年3月期における当該賃貸等不動産に関する賃貸損益は10,633千円（賃貸収益は営業外収益に、主な賃貸用費用は営業外費用に計上）であります。

また、当該賃貸等不動産の連結貸借対照表計上額、期中増減額及び時価は以下のとおりであります。

(単位：千円)

		前連結会計年度 (自 平成24年4月1日 至 平成25年3月31日)	当連結会計年度 (自 平成25年4月1日 至 平成26年3月31日)
連結貸借対照表計上額	期首残高	209,849	206,258
	期中増減額	3,591	129,821
	期末残高	206,258	336,079
期末時価		199,353	387,796

- (注) 1 連結貸借対照表計上額は、取得原価から減価償却累計額及び減損損失累計額を控除した金額であります。
- 2 期中増減額のうち、前連結会計年度は、減価償却による減少額（3,591千円）であります。当連結会計年度の増加は、連結子会社による賃貸用集合住宅の取得（138,495千円）であり、減少は、減価償却（8,673千円）であります。
- 3 期末の時価につきましては、固定資産税評価額を合理的に調整した価額であります。

(セグメント情報等)

【セグメント情報】

1 報告セグメントの概要

当社グループの報告セグメントは、当社グループの構成単位のうち分離された財務情報が入手可能であり、取締役会が、経営資源の配分の決定及び業績を評価するために、定期的に検討を行う対象となっているものであります。

当社グループは、営業部門ごとに取り扱う商品・サービスについて包括的な戦略を立案し、事業活動を展開しております。

したがって、当社グループは、営業部門を基礎とした商品・サービス別のセグメントから構成されており、建売住宅事業、請負住宅事業（総称して戸建分譲住宅事業）及び不動産仲介事業の3つを報告セグメントとしております。

「建売住宅事業」は、主に堺市を中心として建売住宅の販売を行っております。

「請負住宅事業」は、不動産業者からの「請負住宅」、一般顧客からの「注文住宅・リフォーム」を行っております。

「不動産仲介事業」は、主として親会社である当社の建築した建売住宅の販売仲介業務を行っております。

2 報告セグメントごとの売上高、利益又は損失、資産、負債その他の項目の金額の算定方法

報告されている事業セグメントの会計処理の方法は、「連結財務諸表作成のための基本となる重要な事項」における記載と概ね同一であります。

3 報告セグメントごとの売上高、利益又は損失、資産、負債その他の項目の金額に関する情報

前連結会計年度(自 平成24年4月1日 至 平成25年3月31日)

(単位：千円)

	報告セグメント					調整額 (注) 1	連結財務諸 表計上額 (注) 2
	戸建分譲住宅事業			不動産 仲介事業	合計		
	建売住宅 事業	請負住宅 事業	小計				
売上高							
外部顧客への売上高	2,960,042	1,491,253	4,451,295	77,886	4,529,182		4,529,182
セグメント間の内部売上高 又は振替高		233,362	233,362	31,214	264,576	264,576	
計	2,960,042	1,724,615	4,684,657	109,100	4,793,758	264,576	4,529,182
セグメント利益	426,586	242,159	668,746	109,100	777,846	33,093	744,753

(注) 1 セグメント利益の調整額は、主にセグメント間取引消去であります。

2 セグメント利益は、連結損益計算書の売上総利益と調整を行っております。

3 セグメント資産の金額は、当社では報告セグメントに資産を配分していないため、開示しておりません。

当連結会計年度(自 平成25年4月1日 至 平成26年3月31日)

(単位：千円)

	報告セグメント					調整額 (注) 1	連結財務諸 表計上額 (注) 2
	戸建分譲住宅事業			不動産 仲介事業	合計		
	建売住宅 事業	請負住宅 事業	小計				
売上高							
外部顧客への売上高	2,899,385	1,571,266	4,470,651	130,536	4,601,188		4,601,188
セグメント間の内部売上高 又は振替高		1,083,379	1,083,379	52,319	1,135,698	1,135,698	
計	2,899,385	2,654,645	5,554,030	182,856	5,736,886	1,135,698	4,601,188
セグメント利益	523,461	276,815	800,276	182,856	983,132	48,234	934,897

(注) 1 セグメント利益の調整額は、主にセグメント間取引消去であります。

2 セグメント利益は、連結損益計算書の売上総利益と調整を行っております。

3 セグメント資産の金額は、当社では報告セグメントに資産を配分していないため、開示しておりません。

【関連情報】

前連結会計年度(自 平成24年4月1日 至 平成25年3月31日)

1. 製品及びサービスごとの情報

セグメント情報に同様の情報を開示しているため、記載を省略しております。

2. 地域ごとの情報

(1) 売上高

海外に対する売上高がないため、該当事項はありません。

(2) 有形固定資産

本邦以外に所有している有形固定資産がないため、該当事項はありません。

3. 主要な顧客ごとの情報

(単位：千円)

顧客の名称又は氏名	売上高	関連するセグメント名
株式会社フェニックス建設	999,389	戸建分譲住宅事業

当連結会計年度(自 平成25年4月1日 至 平成26年3月31日)

1. 製品及びサービスごとの情報

セグメント情報に同様の情報を開示しているため、記載を省略しております。

2. 地域ごとの情報

(1) 売上高

海外に対する売上高がないため、該当事項はありません。

(2) 有形固定資産

本邦以外に所有している有形固定資産がないため、該当事項はありません。

3. 主要な顧客ごとの情報

(単位：千円)

顧客の名称又は氏名	売上高	関連するセグメント名
株式会社ドリームポート	666,748	戸建分譲住宅事業
株式会社フェニックス建設	422,545	戸建分譲住宅事業

【報告セグメントごとの固定資産の減損損失に関する情報】

該当事項はありません。

【報告セグメントごとののれんの償却額及び未償却残高に関する情報】

前連結会計年度(自 平成24年4月1日 至 平成25年3月31日)

のれんについては、報告セグメントに配分していません。

なお、報告セグメントに配分されていないのれんの償却額は782千円、未償却残高は9,392千円であります。

当連結会計年度(自 平成25年4月1日 至 平成26年3月31日)

のれんについては、報告セグメントに配分していません。

なお、報告セグメントに配分されていないのれんの償却額は782千円、未償却残高は8,609千円であります。

【報告セグメントごとの負ののれん発生益に関する情報】

該当事項はありません。

【関連当事者情報】

前連結会計年度(自 平成24年4月1日 至 平成25年3月31日)

連結財務諸表提出会社の役員及び主要株主(個人の場合に限る。)等

種類	氏名	所在地	資本金又は出資金	事業の内容又は職業	議決権等の所有(被所有)割合	関連当事者との関係	取引の内容	取引金額	科目	期末残高
役員	小島一誠			当社代表取締役社長	被所有 直接 5.1% 間接31.9%		金融機関借入債務被保証(注)1	465,703千円		
役員 の 近親者	小島俊雄			(注)2	被所有 直接5.9% 間接4.9%		金融機関借入債務被保証(注)1	74,033千円		

(注)1 当社は、金融機関借入に対して代表取締役社長小島一誠及び小島俊雄氏により債務保証を受けております。ただし、取引金額のうち74,033千円につきましては2名により連帯保証を受けているものであります。なお、保証料の支払は行っておりません。

(注)2 小島俊雄氏は当社代表取締役社長小島一誠の実父であります。

当連結会計年度(自 平成25年4月1日 至 平成26年3月31日)

連結財務諸表提出会社の役員及び主要株主(個人の場合に限る。)等

種類	氏名	所在地	資本金又は出資金	事業の内容又は職業	議決権等の所有(被所有)割合	関連当事者との関係	取引の内容	取引金額	科目	期末残高
役員	小島一誠			当社代表取締役社長	被所有 直接 5.1% 間接31.9%		金融機関借入債務被保証(注)1	356,308千円		
役員 の 近親者	小島俊雄			(注)2	被所有 直接5.9% 間接4.9%		金融機関借入債務被保証(注)1	50,828千円		

(注)1 当社は、金融機関借入に対して代表取締役社長小島一誠及び小島俊雄氏により債務保証を受けております。ただし、取引金額のうち50,828千円につきましては2名により連帯保証を受けているものであります。なお、保証料の支払は行っておりません。

(注)2 小島俊雄氏は当社代表取締役社長小島一誠の実父であります。

(1株当たり情報)

1株当たり純資産額及び算定上の基礎並びに1株当たり当期純利益及び算定上の基礎は、以下のとおりであります。

項目	前連結会計年度 (平成25年3月31日)	当連結会計年度 (平成26年3月31日)
(1) 1株当たり純資産額	1,361円83銭	1,473円50銭
(算定上の基礎)		
連結貸借対照表の純資産の部の合計額(千円)	2,740,011	2,964,684
普通株式に係る純資産額(千円)	2,740,011	2,964,684
差額の主な内訳		
普通株式の発行済株式数(株)	2,012,000	2,012,000
普通株式の自己株式数(株)		
1株当たり純資産額の算定に用いられた普通株式の数(株)	2,012,000	2,012,000

項目	前連結会計年度 (自平成24年4月1日 至平成25年3月31日)	当連結会計年度 (自平成25年4月1日 至平成26年3月31日)
(2) 1株当たり当期純利益	86円79銭	143円63銭
(算定上の基礎)		
連結損益計算書上の当期純利益(千円)	174,622	288,985
普通株主に帰属しない金額(千円)		
普通株式に係る当期純利益(千円)	174,622	288,985
普通株式の期中平均株式数(株)	2,012,000	2,012,000

- (注) 1 潜在株式調整後1株当たり当期純利益については、潜在株式が存在しないため記載しておりません。  
2 当社は、平成25年4月1日付けで普通株式1株につき普通株式100株の割合で株式分割を行うとともに、1単元の株式の数を100株とする単元株制度を採用しております。これにより、前連結会計年度の期首に当該株式分割が行われたと仮定して1株当たり純資産、1株当たり当期純利益を算定しております。

(重要な後発事象)

該当事項はありません。

【連結附属明細表】

【社債明細表】

会社名	銘柄	発行年月日	当期首残高 (千円)	当期末残高 (千円)	利率 (%)	担保	償還期限
(株)誠建設工業	第14回無担保社債	平成20年 7月25日	30,000	( )	1.780	無し	平成25年 7月25日
(株)誠建設工業	第15回無担保社債	平成21年 3月25日	12,000	( )	1.180	無し	平成26年 3月25日
(株)誠建設工業	第16回無担保社債	平成21年 11月25日	80,000	40,000 (40,000)	1.205	無し	平成26年 11月25日
(株)誠建設工業	第18回無担保社債	平成22年 12月24日	120,000	80,000 (40,000)	0.900	無し	平成27年 12月24日
(株)誠建設工業	第19回無担保社債	平成23年 3月25日	60,000	40,000 (20,000)	0.800	無し	平成28年 3月25日
(株)誠建設工業	第20回無担保社債	平成23年 9月22日	56,000	40,000 (16,000)	0.760	無し	平成28年 9月22日
合計			358,000	200,000 (116,000)			

- (注) 1 当期末残高欄の(内書)は、1年内償還予定の金額であります。  
2 連結決算日後5年内における1年ごとの償還予定額は次のとおりであります。

1年内 (千円)	1年超2年内 (千円)	2年超3年内 (千円)	3年超4年内 (千円)	4年超5年内 (千円)
116,000	76,000	8,000		

【借入金等明細表】

区分	当期首残高 (千円)	当期末残高 (千円)	平均利率 (%)	返済期限
短期借入金	174,471	344,000	1.54	
1年内返済予定の長期借入金	681,693	509,064	1.38	
長期借入金(1年内返済予定のものを除く)	918,135	627,062	1.41	平成27年8月～ 平成31年7月
合計	1,774,299	1,480,126	1.43	

- (注) 1 「平均利率」については、借入金の期末残高に対する加重平均利率を記載しております。  
2 長期借入金(1年内返済予定のものを除く)の連結決算日後5年内における1年ごとの返済予定額は以下のとおりであります。

区分	1年超2年内 (千円)	2年超3年内 (千円)	3年超4年内 (千円)	4年超5年内 (千円)
長期借入金	292,017	192,139	137,538	3,996



(2) 【その他】

当連結会計年度における四半期情報等

(累計期間)	第1四半期	第2四半期	第3四半期	当連結会計年度
売上高 (千円)	1,063,434	2,426,365	3,622,616	4,601,188
税金等調整前 四半期(当期)純利益 (千円)	91,466	258,392	396,023	485,428
四半期(当期)純利益 (千円)	54,597	156,776	238,360	288,985
1株当たり 四半期(当期)純利益 (円)	27.14	77.92	118.47	143.63

(会計期間)	第1四半期	第2四半期	第3四半期	第4四半期
1株当たり 四半期純利益 (円)	27.14	50.78	40.55	25.16

## 2 【財務諸表等】

## (1) 【財務諸表】

## 【貸借対照表】

(単位：千円)

	前事業年度 (平成25年3月31日)	当事業年度 (平成26年3月31日)
<b>資産の部</b>		
<b>流動資産</b>		
現金及び預金	1 1,509,308	1 1,414,662
受取手形	4 235,632	87,363
完成工事未収入金	483,977	474,675
販売用不動産	747,411	1 757,826
仕掛販売用不動産	1 795,682	1 682,594
未成工事支出金	106,145	74,983
前渡金	42,450	3 222,365
前払費用	2,910	2,896
繰延税金資産	23,341	15,008
短期貸付金	54,551	
その他	8,138	6,519
貸倒引当金	6,431	5,457
流動資産合計	4,003,118	3,733,437
<b>固定資産</b>		
<b>有形固定資産</b>		
建物	1 344,588	1 344,588
減価償却累計額	194,565	210,617
建物（純額）	150,023	133,971
構築物	314	314
減価償却累計額	122	170
構築物（純額）	191	143
機械及び装置		2,250
減価償却累計額		374
機械及び装置（純額）		1,875
車両運搬具	23,688	21,838
減価償却累計額	21,053	20,376
車両運搬具（純額）	2,635	1,461
工具、器具及び備品	10,761	11,274
減価償却累計額	9,796	9,644
工具、器具及び備品（純額）	965	1,630
土地	1 482,922	1 482,922
有形固定資産合計	636,737	622,004
<b>無形固定資産</b>		
電話加入権	127	127
ソフトウェア		1,143
無形固定資産合計	127	1,271
<b>投資その他の資産</b>		
投資有価証券	1 297,230	1 298,888
関係会社株式	133,873	133,873
出資金	2,001	2,001
長期貸付金	1,309	1,221
破産更生債権等	3,720	6,301

(単位：千円)

	前事業年度 (平成25年3月31日)	当事業年度 (平成26年3月31日)
長期前払費用	8,252	6,387
繰延税金資産	2,312	62
その他	24,890	24,639
貸倒引当金	9,141	10,273
投資その他の資産合計	464,448	463,101
固定資産合計	1,101,313	1,086,377
資産合計	5,104,432	4,819,814
負債の部		
流動負債		
支払手形	4 4,452	2,184
工事未払金	3 193,171	3 249,302
短期借入金	1 174,471	1 344,000
1年内返済予定の長期借入金	1 681,693	1 505,056
1年内償還予定の社債	158,000	116,000
未払金	7,111	5,740
未払費用	8,624	5,362
未払法人税等	76,610	111,591
未払消費税等	28,911	6,091
前受金	8,998	3,200
未成工事受入金	30,400	13,600
預り金	5,383	3,396
賞与引当金	5,728	5,485
完成工事補償引当金	2,304	2,054
その他	6,564	5,912
流動負債合計	1,392,426	1,378,977
固定負債		
社債	200,000	84,000
長期借入金	1 918,135	1 572,740
固定負債合計	1,118,135	656,740
負債合計	2,510,561	2,035,717
純資産の部		
株主資本		
資本金	578,800	578,800
資本剰余金		
資本準備金	317,760	317,760
資本剰余金合計	317,760	317,760
利益剰余金		
利益準備金	12,000	12,000
その他利益剰余金		
繰越利益剰余金	1,686,982	1,891,221
利益剰余金合計	1,698,982	1,903,221
株主資本合計	2,595,542	2,799,781
評価・換算差額等		
その他有価証券評価差額金	1,671	15,684
評価・換算差額等合計	1,671	15,684
純資産合計	2,593,871	2,784,096
負債純資産合計	5,104,432	4,819,814

## 【損益計算書】

(単位：千円)

	前事業年度 (自 平成24年 4月 1日 至 平成25年 3月31日)	当事業年度 (自 平成25年 4月 1日 至 平成26年 3月31日)
<b>売上高</b>		
戸建分譲売上	2,769,447	2,754,550
請負工事収入	1,582,839	1,578,266
売上高合計	4,352,286	4,332,816
<b>売上原価</b>		
戸建分譲売上原価	2,351,657	2,242,468
請負工事原価	1,342,097	1,312,214
売上原価合計	3,693,754	3,554,683
<b>売上総利益</b>	658,532	778,133
<b>販売費及び一般管理費</b>		
役員報酬	34,092	31,992
給料及び手当	75,417	77,955
賞与引当金繰入額	2,582	2,899
法定福利費	16,225	16,886
販売手数料	72,457	79,573
広告宣伝費	27,450	26,340
租税公課	38,178	30,827
支払手数料	36,453	36,742
減価償却費	15,704	9,309
貸倒引当金繰入額	2,710	424
その他	25,199	32,108
販売費及び一般管理費合計	346,470	345,059
<b>営業利益</b>	312,061	433,073
<b>営業外収益</b>		
受取利息	252	190
受取配当金	4,861	6,281
受取賃貸料	21,137	20,600
雑収入	3,253	4,779
営業外収益合計	29,504	31,851
<b>営業外費用</b>		
支払利息	21,479	23,042
社債利息	5,055	2,664
支払保証料	4,868	2,929
減価償却費	5,438	7,141
雑支出	1,097	1,525
営業外費用合計	37,937	37,303
<b>経常利益</b>	303,628	427,621
<b>特別損失</b>		
投資有価証券評価損	7,874	
投資有価証券償還損	3,163	
特別損失合計	11,037	
税引前当期純利益	292,590	427,621
法人税、住民税及び事業税	117,560	164,697
法人税等調整額	102	8,385
法人税等合計	117,457	173,083
<b>当期純利益</b>	175,132	254,538

【戸建分譲売上原価明細書】

区分	注記 番号	前事業年度 (自 平成24年4月1日 至 平成25年3月31日)		当事業年度 (自 平成25年4月1日 至 平成26年3月31日)	
		金額(千円)	構成比 (%)	金額(千円)	構成比 (%)
土地取得費		1,047,908	44.6	1,037,430	46.3
土地造成費		207,011	8.8	103,392	4.6
材料費		389,078	16.5	137,094	6.1
労務費		62,312	2.7	39,983	1.8
外注加工費		616,675	26.2	910,015	40.6
経費		28,669	1.2	14,551	0.6
合計		2,351,657	100.0	2,242,468	100.0

(注) 原価計算の方法は、工事ごとの実際原価計算による個別原価計算によっております。

【請負工事原価明細書】

区分	注記 番号	前事業年度 (自 平成24年4月1日 至 平成25年3月31日)		当事業年度 (自 平成25年4月1日 至 平成26年3月31日)	
		金額(千円)	構成比 (%)	金額(千円)	構成比 (%)
土地造成費		132,023	9.8	130,854	10.0
材料費		497,435	37.1	504,093	38.4
労務費		59,398	4.4	60,698	4.6
外注加工費		622,886	46.4	585,687	44.6
経費		30,354	2.3	30,880	2.4
合計		1,342,097	100.0	1,312,214	100.0

(注) 原価計算の方法は、工事ごとの実際原価計算による個別原価計算によっております。

【株主資本等変動計算書】

前事業年度(自 平成24年4月1日 至 平成25年3月31日)

(単位：千円)

	株主資本						株主資本合計
	資本金	資本剰余金		利益剰余金			
		資本準備金	資本剰余金合計	利益準備金	その他利益剰余金 繰越利益剰余金	利益剰余金合計	
当期首残高	578,800	317,760	317,760	12,000	1,562,149	1,574,149	2,470,709
当期変動額							
剰余金の配当					50,300	50,300	50,300
当期純利益					175,132	175,132	175,132
株主資本以外の項目 の当期変動額(純額)							
当期変動額合計					124,832	124,832	124,832
当期末残高	578,800	317,760	317,760	12,000	1,686,982	1,698,982	2,595,542

	評価・換算差額等		純資産合計
	その他 有価証券 評価差額金	評価・換算 差額等合計	
当期首残高	40,256	40,256	2,430,453
当期変動額			
剰余金の配当			50,300
当期純利益			175,132
株主資本以外の項目 の当期変動額(純額)	38,584	38,584	38,584
当期変動額合計	38,584	38,584	163,417
当期末残高	1,671	1,671	2,593,871

当事業年度(自 平成25年 4月 1日 至 平成26年 3月31日)

(単位：千円)

	株主資本						株主資本合計
	資本金	資本剰余金		利益剰余金			
		資本準備金	資本剰余金合計	利益準備金	その他利益剰余金 繰越利益剰余金	利益剰余金合計	
当期首残高	578,800	317,760	317,760	12,000	1,686,982	1,698,982	2,595,542
当期変動額							
剰余金の配当					50,300	50,300	50,300
当期純利益					254,538	254,538	254,538
株主資本以外の項目 の当期変動額(純額)							
当期変動額合計					204,238	204,238	204,238
当期末残高	578,800	317,760	317,760	12,000	1,891,221	1,903,221	2,799,781

	評価・換算差額等		純資産合計
	その他 有価証券 評価差額金	評価・換算 差額等合計	
当期首残高	1,671	1,671	2,593,871
当期変動額			
剰余金の配当			50,300
当期純利益			254,538
株主資本以外の項目 の当期変動額(純額)	14,013	14,013	14,013
当期変動額合計	14,013	14,013	190,225
当期末残高	15,684	15,684	2,784,096

【注記事項】

( 継続企業の前提に関する事項 )

該当事項はありません。

( 重要な会計方針 )

1 有価証券の評価基準及び評価方法

(1) 子会社株式

移動平均法による原価法によっております。

(2) その他有価証券

時価のあるもの

決算日の市場価格等に基づく時価法(評価差額は全部純資産直入法により処理し、売却原価は移動平均法により算定)によっております。

2 たな卸資産の評価基準及び評価方法

販売用不動産・仕掛販売用不動産・未成工事支出金

個別法による原価法(貸借対照表価額は、収益性の低下に基づく簿価切下げの方法により算定)によっております。

3 固定資産の減価償却の方法

(1)有形固定資産

定率法によっております。ただし、平成10年4月1日以降に取得した建物(建物付属設備を除く)については定額法によっております。

なお、耐用年数及び残存価額については、法人税法に規定する方法と同一の基準によっております。

(2)無形固定資産

自社利用のソフトウェアについて、社内における利用可能期間(5年)に基づく定額法によっております。

4 繰延資産の処理方法

社債発行費

発行時に全額費用処理することとしております。

5 引当金の計上基準

(1) 貸倒引当金

債権の貸倒れによる損失に備えるため、一般債権については貸倒実績率により、貸倒懸念債権等特定の債権については個別に回収可能性を勘案し、回収不能見込額を計上しております。

(2) 賞与引当金

従業員の賞与の支給に備えるため、賞与支給見込額のうち当期の負担額を計上しております。

(3) 完成工事補償引当金

建築物の引渡後の瑕疵による損失及び補償サービス費用の支出に備えるため、過年度の補償実績に基づき必要と認められる額を計上しております。

6 収益及び費用の計上基準

請負工事収入及び請負工事原価の計上基準

請負工事収入の計上は、当事業年度末までの進捗部分についての成果の確実性が認められる工事については、工事進行基準(工事の進捗率の見積りは原価比例法)を、その他の工事については工事完成基準を適用しております。

7 その他財務諸表作成のための重要な事項

消費税等の処理方法

税抜き方式によっております。



(表示方法の変更)

以下の事項について、記載を省略しております。

- ・財務諸表等規則第80条に定めるたな卸資産の帳簿価額の切り下げに関する注記については、同条第3項により、記載を省略しております。
- ・財務諸表等規則第68条の4に定める1株当たり純資産額の注記については、同条第3項により、記載を省略しております。
- ・財務諸表等規則第95条の5の2に定める1株当たり当期純損益に関する注記については、同条第3項により、記載を省略しております。
- ・財務諸表等規則第95条の5の3に定める潜在株式調整後1株当たり当期純利益に関する注記については、同条第4項により、記載を省略しております。

(貸借対照表関係)

1 担保提供資産及び対応債務

担保に供している資産およびこれに対応する債務は、次のとおりであります。

(イ)担保に供している資産

	前事業年度 (平成25年3月31日)	当事業年度 (平成26年3月31日)
現金及び預金	37,271千円	37,278千円
販売用不動産	千円	160,526千円
仕掛販売用不動産	572,248千円	326,382千円
建物	124,624千円	110,559千円
土地	414,807千円	414,807千円
投資有価証券	114,951千円	102,009千円
計	1,263,902千円	1,151,564千円

(ロ)上記に対応する債務

	前事業年度 (平成25年3月31日)	当事業年度 (平成26年3月31日)
短期借入金	174,471千円	344,000千円
1年内返済予定の長期借入金	566,578千円	387,372千円
長期借入金	528,305千円	279,618千円
計	1,269,354千円	1,010,990千円

2 受取手形裏書譲渡高

	前事業年度 (平成25年3月31日)	当事業年度 (平成26年3月31日)
受取手形裏書譲渡高	254,375千円	298,701千円

3 関係会社に対する資産及び負債

	前事業年度 (平成25年3月31日)	当事業年度 (平成26年3月31日)
前渡金	千円	215,445千円
工事未払金	11,352千円	168,685千円

- 4 期末日満期手形の会計処理については、手形交換日をもって決済処理しております。  
なお、前事業年度末日が金融機関の休日であったため、次の期末日満期手形が、期末残高に含まれております。

	前事業年度 (平成25年3月31日)	当事業年度 (平成26年3月31日)
受取手形	32,105千円	千円
支払手形	4,452千円	千円

(損益計算書関係)

各科目に含まれている関係会社に対するものは次のとおりであります。

	前事業年度 (自 平成24年4月1日 至 平成25年3月31日)	当事業年度 (自 平成25年4月1日 至 平成26年3月31日)
請負工事原価	140,358千円	1,066,441千円
受取賃貸料	6,400千円	6,628千円

(有価証券関係)

子会社株式は、市場価格がなく時価を把握することが極めて困難と認められるため、子会社株式の時価を記載しておりません。

なお、時価を把握することが極めて困難と認められる子会社株式の貸借対照表計上額は次のとおりです。

(単位：千円)

区分	前事業年度 (平成25年3月31日)	当事業年度 (平成26年3月31日)
子会社株式	133,873	133,873

(税効果会計関係)

1 繰延税金資産及び繰延税金負債の発生主な原因別の内訳

	前事業年度 (平成25年3月31日)	当事業年度 (平成26年3月31日)
<b>繰延税金資産</b>		
たな卸資産評価損	8,412千円	713千円
未払事業税	5,568千円	7,341千円
貸倒引当金	5,748千円	5,749千円
完成工事補償引当金	875千円	731千円
賞与引当金	2,176千円	1,952千円
投資有価証券評価損	29,688千円	29,688千円
その他	3,863千円	2,325千円
繰延税金資産小計	56,334千円	48,504千円
評価性引当額	30,089千円	30,643千円
繰延税金資産合計	26,245千円	17,860千円
<b>繰延税金負債</b>		
その他有価証券評価差額金	591千円	2,790千円
繰延税金負債合計	591千円	2,790千円
繰延税金資産の純額	25,654千円	15,070千円

2 法定実効税率と税効果会計適用後の法人税等の負担率との差異の原因となった主な項目別の内訳

	前事業年度 (平成25年3月31日)	当事業年度 (平成26年3月31日)
法定実効税率	38.0%	38.0%
(調整)		
交際費等永久に損金に算入されない項目	0.1%	0.0%
住民税均等割等	0.4%	0.2%
留保金課税	0.8%	1.8%
評価性引当額の増加	0.9%	0.1%
その他	0.1%	0.4%
税効果会計適用後の法人税等の負担率	40.1%	40.5%

3 法人税等の税率の変更による繰延税金資産及び繰延税金負債の金額の修正

「所得税等の一部を改正する法律」が平成26年3月31日に公布され、平成26年4月1日以後に開始する事業年度から復興特別法人税が課されないこととなりました。これに伴い当事業年度の繰延税金資産及び繰延税金負債の計算に使用した実効税率は、平成26年4月1日に開始する事業年度に解消が見込まれる一時差異について、前事業年度の38.0%から35.6%に変更されております。なお、この税率変更に伴う影響は軽微であります。

(重要な後発事象)

該当事項はありません。

【附属明細表】

【有価証券明細表】

投資有価証券

【株式】

銘柄		株式数(株)	貸借対照表計上額 (千円)	
投資有価証券	その他有価証券	(株)紀陽銀行	103,030	136,205
		(株)関西アーバン銀行	663,421	81,600
		(株)池田泉州ホールディングス	31,100	14,648
		小計	797,551	232,454
計		797,551	232,454	

【その他】

種類及び銘柄		投資口数等	貸借対照表計上額 (千円)	
投資有価証券	その他有価証券	(証券投資信託の受益証券) インデックスファンド225	6,816口	27,706
		(証券投資信託の受益証券) 世界のサイフ	3,577口	15,152
		(証券投資信託の受益証券) グローバル・ソブリン・オープン	2,612口	14,028
		(証券投資信託の受益証券) JPMグローバル・CB・オープン '95	908口	9,546
		小計		66,433
計			66,433	

【有形固定資産等明細表】

資産の種類	当期首残高 (千円)	当期増加額 (千円)	当期減少額 (千円)	当期末残高 (千円)	当期末減価 償却累計額 又は償却 累計額 (千円)	当期償却額 (千円)	差引当期末 残高 (千円)
有形固定資産							
建物	344,588			344,588	210,617	16,051	133,971
構築物	314			314	170	47	143
機械及び装置		2,250		2,250	374	374	1,875
車両運搬具	23,688	333	2,184	21,838	20,376	1,506	1,461
工具、器具及び備品	10,761	1,079	566	11,274	9,644	386	1,630
土地	482,922			482,922			482,922
有形固定資産計	862,275	3,663	2,751	863,187	241,182	18,368	622,004
無形固定資産							
電話加入権	127			127			127
ソフトウェア		1,162		1,162	19	19	1,143
無形固定資産計	127	1,162		1,290	19	19	1,271
長期前払費用	8,252			8,252		1,865	6,387

【引当金明細表】

区分	当期首残高 (千円)	当期増加額 (千円)	当期減少額 (目的使用) (千円)	当期減少額 (その他) (千円)	当期末残高 (千円)
貸倒引当金(注) 2	15,572	15,731		15,572	15,731
賞与引当金	5,728	5,485	5,728		5,485
完成工事補償引当金(注) 3	2,304	2,054		2,304	2,054

(注) 1 引当金の計上理由及び金額の算出方法は、重要な会計方針に記載しております。

2 貸倒引当金の当期減少額「その他」は洗替による取崩額であります。

3 完成工事補償引当金の当期減少額「その他」は補修実績率による洗替額であります。

(2) 【主な資産及び負債の内容】

連結財務諸表を作成しているため、記載を省略しております。

(3) 【その他】

該当事項はありません。

## 第6 【提出会社の株式事務の概要】

事業年度	4月1日から3月31日まで
定時株主総会	6月中
基準日	3月31日
剰余金の配当の基準日	9月30日、3月31日
1単元の株式数	100株
単元未満株式の買取り	
取扱場所	(特別口座) 大阪市中央区北浜四丁目5番33号 三井住友信託銀行株式会社 証券代行部
株主名簿管理人	(特別口座) 東京都千代田区丸の内一丁目4番1号 三井住友信託銀行株式会社
取次所	
買取手数料	無料
公告掲載方法	当会社の公告方法は、電子公告とする。ただし、事故その他やむを得ない事由によって電子公告による公告をすることができない場合は、日本経済新聞に掲載して行う。なお、電子公告は当社のホームページに掲載しており、そのアドレスは次のとおりです。 <a href="http://www.makoto-gr.com/">http://www.makoto-gr.com/</a>
株主に対する特典	該当事項はありません。

(注) 当社の株主は、その有する単元未満株式について、次に掲げる権利以外の権利を有しておりません。  
 会社法第189条第2項各号に掲げる権利  
 会社法第166条第1項の規定による請求をする権利  
 株主の有する株式数に応じて募集株式の割当て及び募集新株予約権の割当てを受ける権利

## 第7 【提出会社の参考情報】

### 1 【提出会社の親会社等の情報】

当社は、親会社等を有していないため、該当事項はありません。

### 2 【その他の参考情報】

当事業年度の開始日から有価証券報告書提出日までの間に、次の書類を提出しております。

#### (1) 有価証券報告書及びその添付書類並びに確認書

事業年度 第22期(自 平成24年4月1日 至 平成25年3月31日) 平成25年6月27日近畿財務局長に提出。

#### (2) 内部統制報告書及びその添付書類

平成25年6月27日近畿財務局長に提出。

#### (3) 四半期報告書及び確認書

第23期第1四半期(自 平成25年4月1日 至 平成25年6月30日) 平成25年8月9日近畿財務局長に提出。

第23期第2四半期(自 平成25年7月1日 至 平成25年9月30日) 平成25年11月12日近畿財務局長に提出。

第23期第3四半期(自 平成25年10月1日 至 平成25年12月31日) 平成26年2月13日近畿財務局長に提出。

#### (4) 臨時報告書

企業内容等の開示に関する内閣府令第19条第2項第9号の2（株主総会における議決権行使の結果）の規定に基づく臨時報告書

平成25年6月28日近畿財務局に提出。



## 第二部 【提出会社の保証会社等の情報】

該当事項はありません。

## 独立監査人の監査報告書及び内部統制監査報告書

平成26年6月27日

株式会社 誠建設工業  
取締役会 御中

新日本有限責任監査法人

指定有限責任社員 業務執行社員	公認会計士	荒	井	憲	一	郎
指定有限責任社員 業務執行社員	公認会計士	梅	原	隆		

### < 財務諸表監査 >

当監査法人は、金融商品取引法第193条の2第1項の規定に基づく監査証明を行うため、「経理の状況」に掲げられている株式会社誠建設工業の平成25年4月1日から平成26年3月31日までの連結会計年度の連結財務諸表、すなわち、連結貸借対照表、連結損益計算書、連結包括利益計算書、連結株主資本等変動計算書、連結キャッシュ・フロー計算書、連結財務諸表作成のための基本となる重要な事項、その他の注記及び連結附属明細表について監査を行った。

### 連結財務諸表に対する経営者の責任

経営者の責任は、我が国において一般に公正妥当と認められる企業会計の基準に準拠して連結財務諸表を作成し適正に表示することにある。これには、不正又は誤謬による重要な虚偽表示のない連結財務諸表を作成し適正に表示するために経営者が必要と判断した内部統制を整備及び運用することが含まれる。

### 監査人の責任

当監査法人の責任は、当監査法人が実施した監査に基づいて、独立の立場から連結財務諸表に対する意見を表明することにある。当監査法人は、我が国において一般に公正妥当と認められる監査の基準に準拠して監査を行った。監査の基準は、当監査法人に連結財務諸表に重要な虚偽表示がないかどうかについて合理的な保証を得るために、監査計画を策定し、これに基づき監査を実施することを求めている。

監査においては、連結財務諸表の金額及び開示について監査証拠を入手するための手続が実施される。監査手続は、当監査法人の判断により、不正又は誤謬による連結財務諸表の重要な虚偽表示のリスクの評価に基づいて選択及び適用される。財務諸表監査の目的は、内部統制の有効性について意見表明するためのものではないが、当監査法人は、リスク評価の実施に際して、状況に応じた適切な監査手続を立案するために、連結財務諸表の作成と適正な表示に関連する内部統制を検討する。また、監査には、経営者が採用した会計方針及びその適用方法並びに経営者によって行われた見積りの評価も含め全体としての連結財務諸表の表示を検討することが含まれる。

当監査法人は、意見表明の基礎となる十分かつ適切な監査証拠を入手したと判断している。

### 監査意見

当監査法人は、上記の連結財務諸表が、我が国において一般に公正妥当と認められる企業会計の基準に準拠して、株式会社誠建設工業及び連結子会社の平成26年3月31日現在の財政状態並びに同日をもって終了する連結会計年度の経営成績及びキャッシュ・フローの状況をすべての重要な点において適正に表示しているものと認める。

#### < 内部統制監査 >

当監査法人は、金融商品取引法第193条の2第2項の規定に基づく監査証明を行うため、株式会社誠建設工業の平成26年3月31日現在の内部統制報告書について監査を行った。

#### 内部統制報告書に対する経営者の責任

経営者の責任は、財務報告に係る内部統制を整備及び運用し、我が国において一般に公正妥当と認められる財務報告に係る内部統制の評価の基準に準拠して内部統制報告書を作成し適正に表示することにある。

なお、財務報告に係る内部統制により財務報告の虚偽の記載を完全には防止又は発見することができない可能性がある。

#### 監査人の責任

当監査法人の責任は、当監査法人が実施した内部統制監査に基づいて、独立の立場から内部統制報告書に対する意見を表明することにある。当監査法人は、我が国において一般に公正妥当と認められる財務報告に係る内部統制の監査の基準に準拠して内部統制監査を行った。財務報告に係る内部統制の監査の基準は、当監査法人に内部統制報告書に重要な虚偽表示がないかどうかについて合理的な保証を得るために、監査計画を策定し、これに基づき内部統制監査を実施することを求めている。

内部統制監査においては、内部統制報告書における財務報告に係る内部統制の評価結果について監査証拠を入手するための手続が実施される。内部統制監査の監査手続は、当監査法人の判断により、財務報告の信頼性に及ぼす影響の重要性に基づいて選択及び適用される。また、内部統制監査には、財務報告に係る内部統制の評価範囲、評価手続及び評価結果について経営者が行った記載を含め、全体としての内部統制報告書の表示を検討することが含まれる。

当監査法人は、意見表明の基礎となる十分かつ適切な監査証拠を入手したと判断している。

#### 監査意見

当監査法人は、株式会社誠建設工業が平成26年3月31日現在の財務報告に係る内部統制は有効であると表示した上記の内部統制報告書が、我が国において一般に公正妥当と認められる財務報告に係る内部統制の評価の基準に準拠して、財務報告に係る内部統制の評価結果について、すべての重要な点において適正に表示しているものと認める。

#### 利害関係

会社と当監査法人又は業務執行社員との間には、公認会計士法の規定により記載すべき利害関係はない。

以 上

- 
- 1 上記は監査報告書の原本に記載された事項を電子化したものであり、その原本は当社(有価証券報告書提出会社)が別途保管しております。
  - 2 XBRLデータは監査の対象には含まれていません。

## 独立監査人の監査報告書

平成26年6月27日

株式会社 誠建設工業  
取締役会 御中

新日本有限責任監査法人

指定有限責任社員 業務執行社員	公認会計士	荒井 憲一郎
指定有限責任社員 業務執行社員	公認会計士	梅原 隆

当監査法人は、金融商品取引法第193条の2第1項の規定に基づく監査証明を行うため、「経理の状況」に掲げられている株式会社誠建設工業の平成25年4月1日から平成26年3月31日までの第23期事業年度の財務諸表、すなわち、貸借対照表、損益計算書、株主資本等変動計算書、重要な会計方針、その他の注記及び附属明細表について監査を行った。

### 財務諸表に対する経営者の責任

経営者の責任は、我が国において一般に公正妥当と認められる企業会計の基準に準拠して財務諸表を作成し適正に表示することにある。これには、不正又は誤謬による重要な虚偽表示のない財務諸表を作成し適正に表示するために経営者が必要と判断した内部統制を整備及び運用することが含まれる。

### 監査人の責任

当監査法人の責任は、当監査法人が実施した監査に基づいて、独立の立場から財務諸表に対する意見を表明することにある。当監査法人は、我が国において一般に公正妥当と認められる監査の基準に準拠して監査を行った。監査の基準は、当監査法人に財務諸表に重要な虚偽表示がないかどうかについて合理的な保証を得るために、監査計画を策定し、これに基づき監査を実施することを求めている。

監査においては、財務諸表の金額及び開示について監査証拠を入手するための手続が実施される。監査手続は、当監査法人の判断により、不正又は誤謬による財務諸表の重要な虚偽表示のリスクの評価に基づいて選択及び適用される。財務諸表監査の目的は、内部統制の有効性について意見表明するためのものではないが、当監査法人は、リスク評価の実施に際して、状況に応じた適切な監査手続を立案するために、財務諸表の作成と適正な表示に関連する内部統制を検討する。また、監査には、経営者が採用した会計方針及びその適用方法並びに経営者によって行われた見積りの評価も含め全体としての財務諸表の表示を検討することが含まれる。

当監査法人は、意見表明の基礎となる十分かつ適切な監査証拠を入手したと判断している。

### 監査意見

当監査法人は、上記の財務諸表が、我が国において一般に公正妥当と認められる企業会計の基準に準拠して、株式会社誠建設工業の平成26年3月31日現在の財政状態及び同日をもって終了する事業年度の経営成績をすべての重要な点において適正に表示しているものと認める。

### 利害関係

会社と当監査法人又は業務執行社員との間には、公認会計士法の規定により記載すべき利害関係はない。

以上

- 1 上記は監査報告書の原本に記載された事項を電子化したものであり、その原本は当社(有価証券報告書提出会社)が別途保管しております。
- 2 XBRLデータは監査の対象には含まれていません。