

【表紙】

【提出書類】 有価証券報告書

【根拠条文】 金融商品取引法第24条第1項

【提出先】 関東財務局長

【提出日】 平成26年6月30日

【事業年度】 第134期(自 平成25年4月1日 至 平成26年3月31日)

【会社名】 旭コンクリート工業株式会社

【英訳名】 Asahi Concrete Works Co., Ltd.

【代表者の役職氏名】 代表取締役社長 浦上勝治

【本店の所在の場所】 東京都中央区築地1丁目8番2号

【電話番号】 03(3542)1201(代表)

【事務連絡者氏名】 取締役 経理部長 松原哲

【最寄りの連絡場所】 東京都中央区築地1丁目8番2号

【電話番号】 03(3542)1201(代表)

【事務連絡者氏名】 取締役 経理部長 松原哲

【縦覧に供する場所】 株式会社東京証券取引所
(東京都中央区日本橋兜町2番1号)

第一部 【企業情報】

第1 【企業の概況】

1 【主要な経営指標等の推移】

回次		第130期	第131期	第132期	第133期	第134期
決算年月		平成22年 3月	平成23年 3月	平成24年 3月	平成25年 3月	平成26年 3月
売上高	(千円)	13,046,909	12,282,946	11,787,606	12,261,284	12,940,086
経常利益	(千円)	150,805	66,505	37,070	160,025	793,581
当期純利益又は 当期純損失()	(千円)	101,409	14,238	13,558	170,689	431,094
持分法を適用した 場合の投資利益	(千円)					
資本金	(千円)	1,204,900	1,204,900	1,204,900	1,204,900	1,204,900
発行済株式総数	(株)	13,233,000	13,233,000	13,233,000	13,233,000	13,233,000
純資産額	(千円)	7,601,005	7,559,769	7,504,554	7,764,821	8,243,576
総資産額	(千円)	13,887,593	13,270,735	13,353,598	13,577,665	14,659,135
1株当たり純資産額	(円)	578.10	574.98	570.78	590.57	626.99
1株当たり配当額 (内1株当たり 中間配当額)	(円) ()	7.50 ()	7.50 ()	7.50 ()	7.50 ()	10.00 ()
1株当たり当期純利益 又は当期純損失()	(円)	7.71	1.08	1.03	12.98	32.79
潜在株式調整後 1株当たり当期純利益	(円)					
自己資本比率	(%)	54.7	57.0	56.2	57.2	56.2
自己資本利益率	(%)	1.3		0.2	2.2	5.4
株価収益率	(倍)	61.6		585.4	57.3	21.5
配当性向	(%)	97.3		727.3	57.8	30.5
営業活動による キャッシュ・フロー	(千円)	431,234	409,623	253,823	246,680	1,057,298
投資活動による キャッシュ・フロー	(千円)	87,214	199,229	311,758	257,168	248,756
財務活動による キャッシュ・フロー	(千円)	99,083	97,427	205,354	11,473	113,058
現金及び現金同等物の 期末残高	(千円)	835,876	948,843	685,554	663,593	1,359,076
従業員数 〔ほか、平均臨時雇用 人員〕	(名)	260	234 〔31〕	234 〔36〕	235 〔50〕	224 〔54〕

(注) 1 当社は連結財務諸表を作成しておりませんので、「最近5連結会計年度に係る主要な経営指標等の推移」については記載しておりません。

2 売上高には、消費税及び地方消費税は含まれておりません。

3 持分法を適用した場合の投資利益については、関連会社が存在しないため、記載しておりません。

4 潜在株式調整後1株当たり当期純利益については、第131期は1株当たり当期純損失のため、第130期、第132期、第133期及び第134期は潜在株式が存在しないため、記載しておりません。

5 第131期は当期純損失となったため、自己資本利益率、株価収益率、配当性向については記載しておりません。

6 従業員数は、就業人員数を表示しております。

7 平成26年3月期の1株当たり配当額10円には、創立90周年記念配当2円50銭を含んでおります。

2 【沿革】

大正12年11月	資本金3万円にて名古屋市に創立、名古屋工場設置(昭和13年12月廃止)
昭和2年1月	京都市に京都営業所及び京都工場設置(昭和54年12月京都工場廃止)
昭和6年7月	本店を名古屋市より東京市に移転
昭和12年12月	東京府調布町(現調布市)に東京工場設置
昭和20年8月	東京工場を川崎市に移転、川崎工場設置
昭和30年7月	東京都調布市旧東京工場跡に調布工場設置(昭和51年8月廃止)
昭和32年1月	京都府相楽郡山城町に山城工場(平成19年3月廃止)及び滋賀県甲賀郡甲西町(現湖南市)に滋賀工場設置
昭和33年1月	和歌山県和歌山市に和歌山出張所(昭和48年7月営業所に昇格)及び和歌山工場設置
同年同月	名古屋市に名古屋営業所及び愛知県春日井市に春日井工場設置
同年11月	川崎工場を東京都府中市に移転、府中工場設置(昭和44年12月東京工場と改称、昭和58年4月廃止)
昭和35年5月	石川県小松市に小松出張所及び小松工場設置(平成20年3月廃止)
同年8月	当社株式を店頭公開
昭和36年1月	現在地に本社移転
同年3月	埼玉県熊谷市に熊谷工場設置(昭和63年10月廃止)
同年10月	秋田県男鹿市に秋田工場設置
同年同月	当社株式を東京証券取引所市場第二部に上場
昭和37年2月	小松出張所を廃止し、金沢出張所開設(昭和48年7月営業所に昇格)
同年7月	千葉県市原郡三和町(現市原市)に千葉工場(平成18年3月廃止)及び愛知県豊橋市に豊橋工場設置(昭和51年11月廃止)
昭和38年7月	神奈川県高座郡座間町(現座間市)に相模工場設置(昭和46年4月廃止)
同年同月	秋田県男鹿市に秋田出張所開設(昭和38年12月秋田市へ移転、昭和48年7月営業所に昇格)
昭和39年11月	埼玉県熊谷市に熊谷出張所開設(昭和48年7月営業所に昇格、昭和63年5月埼玉県大宮市(現さいたま市)へ移転、埼玉営業所と改称)
昭和40年12月	兵庫県朝来郡和田山町(現朝来市)に和田山工場設置(平成23年3月廃止)
昭和42年8月	滋賀県愛知郡湖東町(現東近江市)に湖東工場設置
昭和46年5月	宮城県黒川郡大衡村に仙台工場及び仙台市に仙台出張所開設(昭和48年7月営業所に昇格)
昭和48年7月	岐阜県恵那市に恵那工場設置
昭和55年2月	茨城県北相馬郡守谷町(現守谷市)に茨城工場設置
昭和59年11月	岩手県盛岡市に盛岡出張所開設(昭和62年6月廃止)
昭和60年3月	大阪市北区に阪神営業所開設
同年4月	千葉県柏市(平成21年10月千葉市へ移転)に千葉営業所開設
同年10月	埼玉県大里郡岡部町(現深谷市)に関東工場設置
昭和61年11月	群馬県高崎市に群馬出張所開設(昭和63年7月廃止)
平成元年12月	兵庫県多可郡黒田庄町(現西脇市)に兵庫工場設置
平成7年4月	西部支社内に滋賀営業所開設
同年同月	阪神営業所内に神戸出張所開設
平成9年4月	横浜市中区に横浜営業所開設
平成14年10月	京都府綾部市に綾部工場設置(平成24年9月廃止)
平成16年10月	茨城工場内に茨城出張所開設

3 【事業の内容】

当社は、セメント二次製品の製造販売及び関連する諸工事の請負を主な内容としているコンクリート関連事業と、不動産事業を行っております。また、主要株主である太平洋セメント㈱の特約販売店よりコンクリート関連事業へセメント等を仕入れております。

当社の事業内容は次の通りであります。なお、「財務諸表に関する注記事項」に掲げるセグメントと同一区分であります。

コンクリート関連事業

部門別内訳は以下の通りであります。

(セメント二次製品部門)

当部門においては、セメント二次製品（ヒューム管、ボックスカルバート、コネクホール、共同溝、電線共同溝、テールアルメ、ホームガレージ、耐震性防火水槽、雨水貯溜槽等）の製造販売をしております。

(工事部門)

ボックスカルバート等の製品の敷設であります。

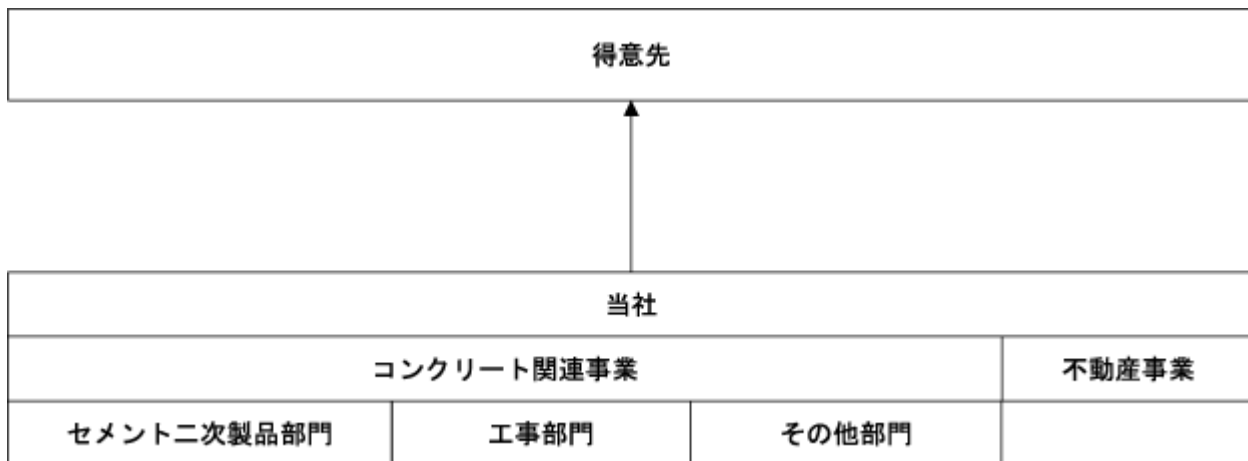
(その他部門)

工事前資材及びコンクリート製品に装着する資材等の仕入及び販売を行っております。

不動産事業

当社が保有するマンション等の賃貸収入であります。

事業の系統図は次の通りであります。



4 【関係会社の状況】

該当事項はありません。

5 【従業員の状況】

(1) 提出会社の状況

平成26年3月31日現在

従業員数(名)	平均年齢(歳)	平均勤続年数(年)	平均年間給与(千円)
224 (54)	42.8	15.5	4,826

セグメントの名称	従業員数(名)
コンクリート関連事業	216 (54)
不動産事業	
全社(共通)	8
合計	224 (54)

- (注) 1 従業員数は就業人員であります。
 2 従業員数の(外書)は、臨時従業員の年間平均従業員数であります。
 3 平均年間給与は、賞与及び基準外賃金を含んでおります。
 4 不動産事業は、管理を委託しているため、専従している従業員はおりません。
 5 全社(共通)は、総務及び経理等の従業員であります。

(2) 労働組合の状況

当社の労働組合は下記のとおりであり、現在会社と組合の間は、円満に推移しております。

名称	主なる事業所	組合員数(名)	結成年月	上部団体
旭コンクリート工業職員労働組合	本社	46	昭和51年12月	なし

第2 【事業の状況】

1 【業績等の概要】

(1) 業績

当事業年度におけるわが国経済は、政府による積極的な経済・財政政策、日本銀行の大胆な金融緩和策の効果が円高是正や株式市場活性化となって顕われ、企業業績も総じて好調であり、景気は緩やかな回復基調で推移いたしました。

当社の関連するコンクリート製品業界は、景気対策の一環として公共事業が漸増し、民間設備投資、住宅建設投資も堅調で、事業環境はこれまでの長期低迷の状況からやや持ち直しましたが、現場での人手不足や原材料価格の上昇等の課題も浮上してきております。

このような状況の中で、当社は新たに策定した「Rebirth 中期経営3ヶ年計画」grow up ASAHI(成長する旭へ)の第一年次をスタートさせ、当社の主力製品でありますボックスカルバートの施工性経済性を追求した耐震性接着継手工法「TB(タッチボンド)工法」や環境に配慮した施工方法「ECO-C・L(エコ・クリーンリフト)工法」の積極的な普及に取組み、お客様から戴いた高い評価を背景に営業活動を展開いたしました。

こうした取組みにより、当事業年度の売上高は129億4千万円と前事業年度に比べ5.5%の増収となりました。損益面におきましては、製造部門での弛みないコスト削減、採算面を重視した受注活動、棚卸資産削減等の取組みを強化し、営業利益は7億8千5百万円(前事業年度は1億4千5百万円)、経常利益は7億9千3百万円(前事業年度は1億6千万円)となり、いずれも前事業年度比で大きく改善いたしました。

さらに、特別利益として投資有価証券売却益等2千万円、特別損失として減損損失、固定資産除却損等で4千2百万円をそれぞれ計上し、税金費用3億3千9百万円を差し引いた結果、当期純利益は4億3千1百万円(前事業年度は1億7千万円)となりました。

セグメント別の業績を示すと、次のとおりであります。

コンクリート関連事業

コンクリート関連事業は、激しい受注競争が続く厳しい市場環境下で拡販努力を重ね、当事業年度の受注高は133億6千4百万円(前事業年度比1.1%増加)、売上高は128億8千9百万円(前事業年度比5.6%増収)となり、営業利益は7億9千4百万円となりました。

セメント二次製品部門は、受注高が63億6百万円、売上高は57億5千4百万円となりました。

工事部門は、受注高が4億1千7百万円、売上高は4億7千5百万円となりました。

その他の部門は、工事中資材及びコンクリート製品に装着する資材等で、売上高は66億5千9百万円となりました。

不動産事業

不動産事業は、当社が保有するマンション等の賃貸収入で、売上高は5千万円となり、営業利益は2千7百万円となりました。

(2) キャッシュ・フローの状況

当事業年度における現金及び現金同等物（以下「資金」と云う）は前事業年度に比べ、6億9千5百万円の増加（前事業年度は2千1百万円の減少）し、当事業年度末残高は13億5千9百万円となりました。

（現金及び現金同等物の範囲について）

当社のキャッシュ・フロー計算書における資金の範囲は手許現金・要求払い預金に限定しております。

（営業活動におけるキャッシュ・フローの状況）

営業活動における資金収支は、税引前当期純利益が7億7千万円となり、減価償却費2億6千8百万円等の資金の増加が、売上債権の増加1億6千9百万円等の資金の減少を上回ったことにより、資金の増加は10億5千7百万円（前事業年度は2億4千6百万円の増加）となりました。

（投資活動におけるキャッシュ・フローの状況）

投資活動における資金収支は、投資有価証券の売却による収入2億3千9百万円等の資金の増加を、有形固定資産の取得による支出3億1百万円、投資有価証券の取得による支出1億9千8百万円等の資金の減少が上回ったことにより、資金の減少は2億4千8百万円（前事業年度は2億5千7百万円の減少）となりました。

（財務活動におけるキャッシュ・フローの状況）

財務活動における資金収支は、配当金の支払額9千7百万円等の資金の減少により、1億1千3百万円の減少（前事業年度は1千1百万円の減少）となりました。

2 【生産、受注及び販売の状況】

(1) 生産実績

当事業年度における生産実績をセグメント別に示すと、次のとおりであります。

セグメントの名称	生産高			
	数量(屯)	金額 (千円)	前年同期比(%)	
			数量	金額
コンクリート関連事業 セメント二次製品部門	142,084	3,310,548	10.0	14.0

(注) 1 生産金額は、製造原価であります。

2 上記の他に同業他社等よりの仕入製品等が8千2百万円であります。

3 上記の金額には、消費税等は含まれておりません。

(2) 受注実績

当事業年度における受注実績をセグメント別に示すと、次のとおりであります。

セグメントの名称	受注高				受注残高			
	数量 (屯)	金額 (千円)	前年同期比(%)		数量 (屯)	金額 (千円)	前年同期比(%)	
			数量	金額			数量	金額
コンクリート関連事業 セメント二次製品部門	151,272	6,306,126	3.1	18.5	58,947	2,383,015	6.0	30.1
工事部門		417,624		17.0		127,080		31.2
その他部門		6,640,458		10.2		464,095		4.0
計	151,272	13,364,209	3.1	1.1	58,947	2,974,192	6.0	19.0

(注) 1 上記の金額には、消費税等は含まれておりません。

2 その他部門の主な内容は、工事施工に併せて使用する資材及び土木建設業者より受注の工事事用資材であり、受注高は61億9千9百万円であります。

(3) 販売実績

当事業年度における販売実績をセグメント別に示すと、次のとおりであります。

セグメントの名称	販売高			
	数量(屯)	金額 (千円)	前年同期比(%)	
			数量	金額
コンクリート関連事業 セメント二次製品部門	147,944	5,754,606	15.7	29.5
工事部門		475,279		23.0
その他部門		6,659,594		9.8
計	147,944	12,889,480	15.7	5.6
不動産事業		50,606		0.2
合計	147,944	12,940,086	15.7	5.5

(注) 1 主な相手先別の販売実績及び当該販売実績の総販売実績に対する割合

相手先	前事業年度		当事業年度	
	金額(千円)	割合(%)	金額(千円)	割合(%)
塚本総業(株)	3,841,866	31.3	3,708,159	28.7

2 上記の金額には、消費税等は含まれておりません。

3 その他部門の主な内容は、工事施工に併せて使用する資材及び工事建設業者より受注の工事事用資材であり、売上高は62億1千8百万円であります。

3 【対処すべき課題】

平成26年度の日本経済は、中国経済の下振れリスク等海外経済の減速懸念や消費税増税に伴う影響など不測の要因を抱えているものの、政府の経済対策、日銀の金融政策が下支えとなり、回復基調を維持するものと思われま

す。
建設土木業界では震災復興関連や東京オリンピックに向けての都市基盤整備などの公共事業の進捗が見込まれます。また民間設備投資も活発化が期待されますが、一方、労働者不足と人件費高騰、円安が招いた原材料費の上昇等が深刻化の度を加えており、事業環境の先行きは楽観できるものではありません。

この状況を踏まえ、当社は「コンクリート製品の先端技術製造会社」として「国土強靱化」の社会的要請に
え、環境に配慮し安全・安心で高品質な新製品・新工法の開発を推進し、その普及を図りながらお客様との信頼
関係を築いてまいります。

また品質管理の徹底と製造原価低減の追求、棚卸資産の削減、販売費・一般管理費の節減といった管理面の諸課題に、一丸となって取り組んでまいります。これら課題で着実に成果を挙げることにより、収益の向上に努め、さらなる成長を目指してまいります。

会社の支配に関する基本方針

(1) 会社の支配に関する基本方針の内容

上場会社である当社の株式は株主、投資家の皆様による自由な取引が認められており、当社の株式に対する大規模買付提案又はこれに類似する行為があった場合においても、一概に否定するものではなく、最終的には株主の皆様の自由な意思により判断されるべきであると考えます。

しかしながら、このような株式の大規模な買付や買付提案の中には、その目的等から見て企業価値ひいては株主共同の利益に対する明白な侵害をもたらすもの、株主に株式の売却を強要するおそれのあるもの、対象会社の取締役会や株主が買付の条件等について検討し、あるいは対象会社の取締役会が代替案を提案するための十分な時間や情報を提供しないものなど、不適切なものも少なくありません。

当社の財務及び事業の方針の決定を支配する者の在り方としては、経営の基本理念、企業価値のさまざまな源泉、当社を支えるステークホルダーとの信頼関係を十分に理解し、当社の企業価値ひいては株主共同の利益を中長期的に確保・向上させる者でなければならないと考えております。

従いまして、企業価値ひいては株主共同の利益を毀損するおそれのある不適切な大規模買付提案又はこれに類似する行為を行う者は、当社の財務及び事業の方針の決定を支配する者として不適切であると考えます。

(2) 会社支配に関する基本方針の実現に資する取組み

当社では、多数の投資家の皆様に長期的に継続して当社に投資していただくため、当社の企業価値ひいては株主共同の利益を向上させるための取組みとして、以下の施策を実施しております。これらの取組みは、会社の支配に関する基本方針の実現に資するものと考えております。

「中期経営計画」による企業価値向上への取組み

当社は 1923年の設立以降、コンクリート二次製品事業一筋で発展をしてまいりました。なかでも1966年に全国で初めてのコンクリート二次製品、PCボックスカルバートの開発により飛躍的な発展を遂げ、1975年2月にはABCグループ設立となり技術分権され、今日では日本PCボックスカルバート製品協会として全国で技術分権された企業が33社にも達し発展をしております。当社の今まで培ったボックスカルバートの技術は、PCボックスカルバート、PRCボックスカルバート、HTCボックスカルバートとなり、その周辺に関する技術開発、用途開発は多くの知的財産権を生み、近年では新しい工法として「TB(タッチボンド)工法」、「ECO-C・L(エコ・クリーンリフト)工法」を開発し、「TB(タッチボンド)工法」はTB(タッチボンド)工法研究会を発足させ、全国で急速に普及拡大をし企業発展につながっています。

平成23年3月11日に発生した東日本大震災は甚大な被害をもたらし、その後遺症が今も日本全体を覆い包んでいますが、国土強靱化を基に当社としては、今まで培った長年の経験に加え、永年蓄積された技術力、多くの知的財産権をフルに活用し、安全・安心な国土の整備に携わり、企業としての社会的責任を果たし、この分野で成長する活力ある企業に邁進いたします。この為には、

国土強靱化と共に新技術、新商品を駆使し社会へ貢献する

(技術+品質+コスト)×販売力 で成長

企業は数字なり

を戦略として、2013年より「Rebirth 中期3ヶ年計画」grow up ASAHI(成長する旭へ)を策定いたしました。

(目標)

「会社の発展と、株主へ安定した配当を持続できる利益を追求し、従業員の幸せな生活向上を実現する。」

「コンクリート製品の先端技術製造会社でありつづけることを目指す。」

(経営方針)

企業の成長=(技術+品質+コスト)×販売力。

CSR重視の経営を目指す。

安全・安心で良質な製品を提供する。

三位一体の改革改善にて、たえず活性化を計り継続的な利益を追求する。

「組織力」「技術力」の充実を計り、旭独自技術の入った商品開発を迅速化する。

仕事に対する“情熱”“執念”“熱意”“気力”を持ち、新しい仕事にチャレンジする。

“企業は数字なり”を基に成果は数字で表す。

コーポレート・ガバナンスに関する基本的な考え方

当社は、経営指針(企業理念、社是、社針)を基に地球環境を守り、社会の一員として企業の発展に取組み、顧客、株主、また地域社会及び従業員等多くの関係者各位のご期待、ご信頼に応える収益力及び業容の拡大による事業基盤の強化を図ります。

(企業理念)

「誠意をもって、社会の安全・安心な環境整備に貢献し、株主・従業員及び家族の幸せを追求する。」

「最高の技術をもって社会に奉仕する。」

(社是)

「信用第一」

(社針)

「質の伴った量の拡大」

当社は、取締役会及び監査役会の設置会社であり、経営者のこれら取組みに対して、取締役会(監督)の強化、監査役会(監査)の強化により厳格に監視します。

当社では、多数の投資家の皆様に長期的な当社への投資を継続して頂くためコーポレート・ガバナンスを充実させ、当社の企業価値ひいては株主共同の利益を向上させるために取り組んでまいります。

(3) 会社の支配に関する基本方針に照らして不適切な者によって当社の財務及び事業の方針の決定が支配されることを防止するための取組み

当社は、会社支配に関する基本方針に照らして不適切な者によって当社の財務及び事業の方針の決定が支配されることを防止し、当社の企業価値ひいては株主共同の利益を確保し、向上させるための取り組みとして、平成25年5月17日開催の当社取締役会において、「当社株式の大規模買付行為への対応策」(以下「本プラン」といいます。)の継続を決議し、平成25年6月27日開催の第133回定時株主総会(以下「本株主総会」といいます。)において、本プランの継続について承認を得ております。

その概要は以下の通りです。

本プランの対象となる当社株式の大規模買付行為とは、特定株主グループの議決権割合を20%以上とすることを目的とする当社株券等の買付行為、又は結果として特定株主グループの議決権割合が20%以上となる当社株券等の買付行為をいい、かかる買付行為を行う者を「大規模買付者」といいます。

本プランにおける、大規模買付時における情報提供と検討時間の確保等に関する一定のルール(以下、「大規模買付ルール」といいます。)は、事前に大規模買付者が当社取締役会に対して必要かつ十分な情報を提供し、必要情報の提供完了後、対価を現金のみとする公開買付による当社全株式の買付けの場合は最長60日間、又はその他の大規模買付行為の場合は最長90日間を当社取締役会による評価・検討等の取締役会評価期間として設定し、取締役会評価期間が経過した後に大規模買付行為を開始する、というものです。

本プランにおいては、大規模買付者が大規模買付ルールを遵守した場合には、原則として当該大規模買付行為に対する対抗措置は講じません。但し、大規模買付者が大規模買付ルールを遵守しなかった場合、遵守しても当該大規模買付行為が当社に回復し難い損害をもたらすなど、当社の企業価値ひいては株主共同の利益を著しく損

なうと判断する場合には、必要かつ相当な範囲で新株予約権の無償割当等、会社法その他の法律および当社定款が認める検討可能な対抗措置をとることがあります。

このように対抗措置をとる場合、その判断の合理性及び公正性を担保するために、取締役会は対抗措置の発動に先立ち、当社の業務執行を行う経営陣から独立している社外監査役または社外有識者から選任された委員で構成する独立委員会に対して対抗措置の発動の是非について諮問し、独立委員会は対抗措置の発動の是非について、取締役会評価期間内に勧告を行うものとし、当社取締役会は、対抗措置を発動するか否かの判断に際して、独立委員会の勧告を最大限尊重するものとし、

本プランの有効期限

平成28年6月に開催される当社第136回定時株主総会の終結の時までとします。本プランは、有効期間中であっても

当社株主総会において本プランを廃止する旨の株主の一定割合の意思表示が行われた場合。

当社取締役会により本プランを廃止する旨の決議等が行われた場合。

その時点で廃止されるものとし、

継続後の本プランの詳細につきましては、当社インターネット上の当社ウェブサイト (<http://www.asahi-concrete.co.jp>) をご参照ください。

(4) 上記取組みが会社の支配に関する基本方針に沿い、当社の企業価値ひいては株主共同の利益に合致し、当社の会社役員の地位の維持を目的とするものでないことについて

本プランは、買収防衛策に関する指針の要件を充足していること、株主共同の利益の確保・向上の目的をもって導入されていること、合理的な客観的発動要件の設定、独立性の高い社外者の判断の重視、株主意を重視するものであること、デッドハンド型買収防衛策ではないこと等の理由から、基本方針に沿い、当社の企業価値ひいては株主共同の利益を損なうものではなく、かつ、当社経営陣の地位の維持を目的とするものではないと考えております。

4 【事業等のリスク】

下記に関する事項は、提出日現在において当社が判断したものであります。

(1) 公共事業への売上依存度が大きいことについて

当社では、売上の重要な部分を占めるコンクリート関連事業が、官公庁の公共事業に大きく依存しております。このため、官公庁の財政状況により、業績に悪影響が及ぶ可能性があります。

(2) 主要原材料の購入価格の騰貴について

当社の、コンクリート関連事業における主要原材料の値上がりに伴う製造原価の上昇は業績に悪影響を及ぼす可能性があります。

(3) 債権管理について

当社では、売上債権に関して、与信管理を徹底しておりますが、取引先の業績悪化等により売上債権の回収の遅延及び貸倒により、業績に悪影響を及ぼす可能性があります。

5 【経営上の重要な契約等】

該当事項はありません。

6 【研究開発活動】

当社の研究開発活動は、技術部を中心として行われております。

コンクリート関連事業

当期の研究開発活動は、セメント二次製品部門及び工事部門における、耐震性接着継手工法「T B(タッチボンド)工法」等の前事業年度からの適用範囲拡大の研究であり、研究開発費は4,698千円であります。

7 【財政状態、経営成績及びキャッシュ・フローの状況の分析】

(1) 重要な会計方針及び見積り

当社の財務諸表は、わが国において一般に公正妥当と認められている会計基準に基づき作成されております。この財務諸表の作成にあたっては、決算日における資産・負債の報告数値及び収入・費用の報告数値に影響を与える見積りを行い、貸倒引当金、退職給付引当金、繰延税金資産の回収可能性の判断等につきましては、過去の実績その他合理的な方法に基づき算定を行っております。但し、実際の結果は見積り特有の不確実性があるため、これらの見積りと異なる場合があります。

(2) 財政状態の分析

(資産)

流動資産は前事業年度末に比べ、7億9千6百万円、8.3%増加し、104億1千5百万円となりました。これは主として、現金及び預金の増加6億9千5百万円であります。

固定資産は前事業年度末に比べ、2億8千5百万円、7.2%増加し、42億4千3百万円であります。これは主として投資有価証券が2億5百万円増加であります。

(負債)

流動負債は前事業年度末に比べ、5億5千4百万円、10.4%増加し、58億7千3百万円であります。これは主として、未払法人税等2億9千7百万円の増加であります。

固定負債は前事業年度末に比べ、4千8百万円、9.9%増加し、5億4千2百万円であります。これは主として、繰延税金負債の増加7千7百万円であります。

(純資産)

純資産は前事業年度に比べ、4億7千8百万円、6.2%増加し、82億4千3百万円であります。

これは主として、利益剰余金の増加3億3千2百万円、その他有価証券評価差額金の増加1億4千6百万円であります。この結果、自己資本比率は56.2%となりました。

(3) 経営成績の分析

(売上高)

売上高は前事業年度に比べ6億7千8百万円増加し、129億4千万円(前事業年度に比べ5.5%増)となりました。

(営業利益)

営業利益は前事業年度に比べ6億3千9百万円増加し、7億8千5百万円(前事業年度に比べ438.4%増)となりました。これは、受注内容の改善及び製造原価管理の徹底等により原価率が4.9%改善したことによります。

(経常利益)

経常利益は受取配当金1千9百万円等の営業外損益を計上した結果、前事業年度比6億3千3百万円増加し、7億9千3百万円(前事業年度に比べ395.9%増)となりました。

(当期純利益)

特別損益として、投資有価証券売却益2千万円、減損損失3千万円等により、税引前当期純利益は7億7千万円(前事業年度は1億9千8百万円)となり、税金費用3億3千9百万円等を計上し、当期純利益は前事業年度より、2億6千万円増加し4億3千1百万円(前事業年度に比べ152.6%増)となりました。

(4) キャッシュ・フローの状況の分析

キャッシュ・フローの状況の分析につきましては、「第2 事業の状況 1.業績等の概要(2)キャッシュ・フローの状況」に記載のとおりであります。

(5) 戦略的現状と見通し

平成26年度の見通しといたしましては、政府の経済対策、日銀の金融政策が下支えとなり、景気は回復基調を維持すると思われます。震災復興関連をはじめとする公共事業も底堅く推移すると見込まれますが、建設土木の現場では労働者不足や原材料費の上昇等により、経営環境は厳しい状況が続くものと想定されます。

このような状況下、平成25年度からスタートした「Rebirth 中期経営3ヶ年計画」grow up ASAHI(成長する旭へ)の第二年次として、売上と収益の拡大に努めてまいります。

第3 【設備の状況】

1 【設備投資等の概要】

当期中に実施いたしました主な設備投資は、コンクリート関連事業における製造設備であり、その総額は4億1千1百万円であります。

その主要なものは、各工場の型枠2億5千1百万円及び湖東工場の機械及装置6千9百万円であります。

2 【主要な設備の状況】

平成26年3月31日現在

事業所名 (所在地)	セグメントの 名称	設備の 内容	帳簿価額(千円)						従業 員数 (名)
			建物及び 構築物	機械装置 及び運搬具	土地 (面積㎡)	リース資産	工具・器具 及び備品	合計	
本社・東部支社・ 東京営業所 (東京都中央区)	全社的及び コンクリート 関連事業	その他設備	4,459	25,100	82,800 (183.96)	45,090	2,296	159,745	35
関東工場 (埼玉県深谷市)	コンクリート 関連事業	ボックスカ ルバート等 製造設備	19,137	65,575	381,286 (93,541.13)	2,544	105,215	573,760	36
西部支社・京都営業所・ 滋賀営業所 (京都市右京区)	全社的及び コンクリート 関連事業	その他設備	4,231	3,331	113,480 (1,051.35)		6,256	127,300	36
和歌山工場 (和歌山県和歌山市)	コンクリート 関連事業	ボックスカ ルバート等 製造設備	18,597	8,940	84,545 (15,407.52)		21,826	133,910	20
湖東工場 (滋賀県東近江市)	コンクリート 関連事業	ヒューム 管・ボック スカルバート 等製造設 備	28,587	89,791	23,692 (62,192.02)		46,354	188,425	33
兵庫工場 (兵庫県西脇市黒田庄町)	コンクリート 関連事業	ボックスカ ルバート等 製造設備	34,271	14,291	452,922 (24,937.00)		35,476	536,962	20
春日井工場 (愛知県春日井市)	コンクリート 関連事業	"	34,020	9,470	322,086 (19,890.81)		12,446	378,023	16

(注) 東京営業所、京都営業所、滋賀営業所の土地、建物及び人員はそれぞれ東部支社、西部支社のうちに含まれております。

3 【設備の新設、除却等の計画】

(1) 重要な設備の新設等

特記すべき事項はありません。

(2) 重要な設備の除却等

特記すべき事項はありません。

第4 【提出会社の状況】

1 【株式等の状況】

(1) 【株式の総数等】

【株式の総数】

種類	発行可能株式総数(株)
普通株式	40,000,000
計	40,000,000

【発行済株式】

種類	事業年度末現在 発行数(株) (平成26年3月31日)	提出日現在 発行数(株) (平成26年6月30日)	上場金融商品取引所 名又は登録認可金融 商品取引業協会名	内容
普通株式	13,233,000	13,233,000	東京証券取引所 市場第二部	単元株式数は100株でありま す。
計	13,233,000	13,233,000		

(2) 【新株予約権等の状況】

該当事項はありません。

(3) 【行使価額修正条項付新株予約権付社債券等の行使状況等】

該当事項はありません。

(4) 【ライツプランの内容】

該当事項はありません。

(5) 【発行済株式総数、資本金等の推移】

年月日	発行済株式 総数増減数 (株)	発行済株式 総数残高 (株)	資本金増減額 (千円)	資本金残高 (千円)	資本準備金 増減額 (千円)	資本準備金 残高 (千円)
昭和63年11月1日 (注)1	200,000	13,233,000	703,400	1,204,900	703,200	819,054

(注) 1 有償一般募集 発行価格 7,033円
資本組入額 3,517円

- 2 平成元年6月29日開催の定時株主総会における定款一部変更の決議により、平成元年8月10日付をもって株式の分割(500円額面普通株式1株を50円額面普通株式10株に分割)がおこなわれ、その結果、会社が発行する株式の総数及び発行済株式の総数は上記のとおりとなりました。

(6) 【所有者別状況】

平成26年3月31日現在

区分	株式の状況(1単元の株式数100株)								単元未満 株式の状況 (株)
	政府及び 地方公共 団体	金融機関	金融商品 取引業者	その他の 法人	外国法人等		個人 その他	計	
					個人以外	個人			
株主数 (人)		10	16	77	8		1,080	1,191	
所有株式数 (単元)		25,555	4,210	71,903	5,613		24,961	132,242	8,800
所有株式数 の割合(%)		19.32	3.18	54.37	4.24		18.88	100.00	

(注) 1 自己株式85,198株は、「個人その他」欄に851単元、「単元未満株式の状況」欄に98株含まれております。

- 2 「その他の法人」欄には、証券保管振替機構名義の株式が10単元含まれております。

(7) 【大株主の状況】

平成26年3月31日現在

氏名又は名称	住所	所有株式数 (百株)	発行済株式 総数に対する 所有株式数 の割合(%)
太平洋セメント株式会社	東京都港区台場2-3-5	18,028	13.6
日本ヒューム株式会社	東京都港区新橋5-33-11	17,542	13.3
グレート・スターライン株式会社	東京都中央区八丁堀3-1-7	8,240	6.2
みずほ信託銀行株式会社退職給 付信託太平洋セメント口	東京都中央区晴海1-8-12	7,000	5.3
フェニックス株式会社	東京都港区新橋1-13-12	6,500	4.9
株式会社みずほ銀行	東京都千代田区丸の内1-3-3	6,450	4.9
日本証券金融株式会社	東京都中央区日本橋茅場町1-2-10	5,375	4.1
UBS AG LONDON A/C IPB SEGREGATED CLIENT ACCOUNT (常任代理人 シティバンク銀行 株式会社)	BAHNHOFSTRASSE45,8001 ZURICH, SWITZERLAND (東京都品川区東品川2-3-14)	5,309	4.0
みずほ信託銀行株式会社	東京都中央区八重洲1-2-1	3,740	2.8
高周波熱錬株式会社	東京都品川区東五反田2-17-1	3,586	2.7
計		81,770	61.8

(8) 【議決権の状況】

【発行済株式】

平成26年3月31日現在

区分	株式数(株)	議決権の数(個)	内容
無議決権株式			
議決権制限株式(自己株式等)			
議決権制限株式(その他)			
完全議決権株式(自己株式等)	(自己保有株式) 普通株式 85,100		権利内容に何ら限定のない 当社における標準となる株式
完全議決権株式(その他)	普通株式 13,139,100	131,391	同上
単元未満株式	普通株式 8,800		一単元(100株)未満の株式
発行済株式総数	13,233,000		
総株主の議決権		131,391	

(注) 1 「完全議決権株式(その他)」欄の普通株式には、証券保管振替機構名義の株式1,000株(議決権10個)が含まれております。

2 「単元未満株式」欄の普通株式には、当社所有の自己株式98株が含まれております。

【自己株式等】

平成26年3月31日現在

所有者の氏名 又は名称	所有者の住所	自己名義 所有株式数 (株)	他人名義 所有株式数 (株)	所有株式数 の合計 (株)	発行済株式 総数に対する 所有株式数 の割合(%)
(自己保有株式) 旭コンクリート工業 株式会社	東京都中央区築地1-8-2	85,100		85,100	0.64
計		85,100		85,100	0.64

(9) 【ストックオプション制度の内容】

該当事項はありません。

2 【自己株式の取得等の状況】

【株式の種類等】 会社法第155条第7号による普通株式の取得

(1) 【株主総会決議による取得の状況】

該当事項はありません。

(2) 【取締役会決議による取得の状況】

該当事項はありません。

(3) 【株主総会決議又は取締役会決議に基づかないものの内容】

区分	株式数(株)	価額の総額(千円)
当事業年度における取得自己株式	100	70
当期間における取得自己株式		

(注) 当期間における取得自己株式には、平成26年6月1日から有価証券報告書提出日までの単元未満株式の買取りによる株式数は含めておりません。

(4) 【取得自己株式の処理状況及び保有状況】

区分	当事業年度		当期間	
	株式数(株)	処分価額の総額(千円)	株式数(株)	処分価額の総額(千円)
引き受ける者の募集を行った取得自己株式				
消却の処分を行った取得自己株式				
合併、株式交換、会社分割に係る移転を行った取得自己株式				
その他				
保有自己株式数	85,198		85,198	

(注) 当期間における保有自己株式には、平成26年6月1日から有価証券報告書提出日までの単元未満株式の買取りによる株式数は含めておりません。

3 【配当政策】

当社は、株主の皆様への利益還元を重要な経営課題の一つと考え、安定配当を行うことを基本としております。さらに、企業体質の強化及び今後の事業展開を勘案した上で業績に対応した配当を行うこととしております。

当社の剰余金の配当は年1回、毎年3月31日の最終の株主名簿に記載または記録された株主または登録株式質権者に対し行うこととしており、これらの配当の決定機関は、株主総会であります。

当事業年度の剰余金による配当につきましては、継続的な安定配当の基本方針のもと、普通株式1株につき10円(記念配当2円50銭を含む)としております。

(注) 基準日が当事業年度に属する剰余金の配当は、以下のとおりであります。

決議年月日	配当金の総額 (千円)	1株当たり配当額 (円)
平成26年6月27日 定時株主総会決議	131,478	10

4 【株価の推移】

(1) 【最近5年間の事業年度別最高・最低株価】

回次	第130期	第131期	第132期	第133期	第134期
決算年月	平成22年3月	平成23年3月	平成24年3月	平成25年3月	平成26年3月
最高(円)	650	605	615	750	827
最低(円)	430	435	560	590	624

(注) 株価は、東京証券取引所市場第二部におけるものであります。

(2) 【最近6月間の月別最高・最低株価】

月別	平成25年10月	11月	12月	平成26年1月	2月	3月
最高(円)	827	725	692	700	700	710
最低(円)	717	677	624	648	639	684

(注) 株価は、東京証券取引所市場第二部におけるものであります。

5 【役員 の 状 況】

役名	職名	氏名	生年月日	略歴		任期	所有株式数 (百株)
取締役会長 代表取締役		中西久芳	昭和15年12月27日	昭和38年3月 平成9年6月 平成15年4月 平成15年6月 平成16年4月 平成17年6月 平成24年6月	当社入社 当社取締役 東部支社生産部長兼技術部次長 東部支社長 当社常務取締役 当社代表取締役社長 当社代表取締役会長(現任)	(注)3	230
取締役社長 代表取締役		浦上勝治	昭和20年7月15日	昭和45年4月 平成12年4月 平成13年6月 平成15年4月 平成16年4月 平成17年4月 平成19年4月 平成19年6月 平成24年6月	当社入社 西部支社生産部次長 当社取締役 湖東工場長 西部支社生産部長 東部支社次長兼東部支社生産部長 兼技術部次長 生産本部長兼東部支社長兼東部支 社生産部長 当社常務取締役 当社代表取締役社長(現任)	(注)3	161
常務取締役 (経理担当)		坂本憲一	昭和15年11月14日	昭和38年3月 平成7年6月 平成7年7月 平成10年7月 平成19年6月 平成24年6月	当社入社 当社取締役 西部支社管財部長兼経理部次長 経理部長兼西部支社管財部長 当社代表取締役常務 当社常務取締役(現任)	(注)3	234
常務取締役	技術・設計 開発部長兼 東部支社長 兼東部支社 生産部長	清水和久	昭和30年5月7日	昭和54年4月 平成16年4月 平成19年4月 平成21年4月 平成21年6月 平成22年4月 平成23年4月 平成24年4月 平成25年6月	当社入社 技術部次長兼西部支社生産部次長 技術部長 東部支社生産部次長 当社取締役 技術・設計開発部長(現職) 東部支社次長 東部支社生産部長(現職)兼東北 支社生産部長 当社常務取締役(現任)東部支社 長(現職)	(注)3	30
常務取締役	西部支社長 兼西部支社 販売部長兼 西部支社営 業開発部長	坂本晴穂	昭和32年1月14日	昭和54年4月 平成16年4月 平成19年4月 平成21年4月 平成24年4月 平成25年6月 平成26年6月	当社入社 技術部次長 西部支社生産部長 西部支社次長兼営業開発部次長 西部支社長兼西部支社販売部長兼 西部支社営業開発部長(現職) 当社取締役 当社常務取締役(現任)	(注)3	2

役名	職名	氏名	生年月日	略歴		任期	所有株式数 (百株)
取締役	経理部長 兼 人事部 長 兼 東部 管財担当部 長	松 原 哲	昭和22年1月23日	昭和44年3月 平成12年4月 平成13年6月 平成14年4月 平成17年4月 平成19年6月 平成22年4月 平成25年6月	当社入社 東部支社管財部長 当社取締役(現任) 経理部情報システム室長 経理部次長 総務部長兼人事部長(現職) 東部管財担当部長(現職) 経理部長兼総務管掌(現職)	(注)3	181
取締役	東北支社長 兼 東北支社 復興関連事 業部長兼 東 北支社生産 部長	森 繁 章	昭和25年11月13日	昭和48年4月 平成8年4月 平成15年4月 平成16年4月 平成21年6月 平成24年4月 平成25年6月	当社入社 茨城工場長 関東工場長 東部支社生産部次長 当社取締役(現任) 東部支社長兼東部支社販売部長 東北支社長兼東北支社復興関連事 業部長兼東北支社生産部長(現 職)	(注)3	30
取締役	西部支社次 長兼西部支 社生産部長 兼 滋賀工場 長	山 中 直 喜	昭和29年8月20日	昭和52年4月 平成16年4月 平成21年4月 平成24年4月 平成25年6月	当社入社 東部支社生産部次長 西部支社生産部長(現職) 西部支社次長兼滋賀工場長(現 職) 当社取締役(現任)	(注)3	7
取締役		増 渕 智 之	昭和39年11月6日	平成4年2月 平成14年4月 平成23年4月 平成25年6月 平成26年6月	日本ヒューム管株式会社入社 (現日本ヒューム株式会社) 同社経営企画部課長 同社経営企画部部长 当社取締役(現任) 日本ヒューム株式会社取締役(現 任)同社経営企画部長(現職)	(注)3	
取締役		柳 内 光 子	昭和14年7月9日	昭和33年4月 昭和38年5月 昭和59年2月 昭和60年2月 昭和61年11月 平成7年5月 平成21年9月 平成23年5月 平成25年6月	内山甚一商店入社 内山コンクリート工業株式会社入 社(現株式会社内山アドバンス) 山一興産株式会社代表取締役社長 (現任) 内山コンクリート工業株式会社 (現株式会社内山アドバンス)代 表取締役副社長(現任) 株式会社港北建材起業(現株式会 社山一コンクリート)代表取締役 社長 山一産協株式会社代表取締役社長 (現任) 飯田建材工業株式会社代表取締役 会長(現任) 内山コンクリート工業株式会社 (旧菱山コンクリート工業株式会 社)代表取締役社長(現任) 当社取締役(現任)	(注)3	900

役名	職名	氏名	生年月日	略歴		任期	所有株式数 (百株)	
監査役 常勤		西村 和也	昭和14年1月18日	昭和36年4月 昭和40年12月 昭和46年5月 昭和54年8月 昭和60年7月 平成5年6月 平成15年6月 平成21年6月	当社入社 和田山工場長 春日井工場長 滋賀工場長 関東工場長 当社取締役 当社退社 当社常勤監査役(現任)	(注)4	31	
監査役		細野 昭彦	昭和9年4月14日	昭和32年4月 昭和58年7月 平成7年6月 平成12年7月 平成13年6月 平成26年6月	当社入社 当社取締役 当社常務取締役 当社取締役顧問 当社常勤監査役 当社監査役(現任)	(注)5	235	
監査役		西 純二	昭和25年1月12日	昭和50年4月 平成4年9月 平成17年4月 平成17年10月 平成20年4月 平成20年5月 平成20年6月 平成26年5月	日本セメント株式会社(現、太平洋セメント株式会社)入社 同社高松支店技術課長 同社セメントカンパニー 技術営業部長 同社セメントカンパニー 品質技術部長 同社参与 国際企業株式会社 顧問 国際企業株式会社 代表取締役社長 当社監査役(現任) 国際企業株式会社 相談役(現職)	(注)5		
監査役		林 俊宏	昭和39年4月21日	平成4年4月 平成21年5月 平成24年4月 平成26年5月 平成26年6月	小野田セメント株式会社(現、太平洋セメント株式会社)入社 同社環境事業カンパニー営業部事業管理グループリーダー 同社東北支店業務部長 同社関連事業部建材事業推進グループリーダー(現職) 当社監査役(現任)	(注)6		
計								2,041

- (注) 1 取締役増淵智之氏及び、柳内光子氏は、社外取締役であります。
2 監査役西純二氏及び、林俊宏氏は、社外監査役であります。
3 取締役の任期は、平成25年3月期に係る定時株主総会終結の時から平成27年3月期に係る定時株主総会終結の時までであります。
4 監査役の任期は、平成23年3月期に係る定時株主総会終結の時から平成27年3月期に係る定時株主総会終結の時までであります。
5 監査役の任期は、平成24年3月期に係る定時株主総会終結の時から平成28年3月期に係る定時株主総会終結の時までであります。
6 監査役の任期は、平成26年3月期に係る定時株主総会終結の時から平成30年3月期に係る定時株主総会終結の時までであります。
7 当社は、法令に定める監査役の数に欠けることになる場合に備え、会社法第329条第2項に定める補欠監査役1名を選任しております。補欠監査役の略歴は次のとおりであります。

氏名	生年月日	略歴		任期	所有株式数(百株)
二宮 照興	昭和35年6月3日	昭和62年4月 平成元年4月 平成元年4月 平成4年3月 平成12年3月	司法修習生(第41期) 弁護士登録(第一東京弁護士会) 藤原義之法律事務所入所 丸市綜合法律事務所開設 博士(法学)	(注)	

(注) 補欠監査役の任期は、就任した時から退任した監査役の任期の満了の時までであります。

6 【コーポレート・ガバナンスの状況等】

(1) 【コーポレート・ガバナンスの状況】

コーポレート・ガバナンスに関する基本的考え方

当社は顧客、株主又地域社会及び従業員等多くの関係者各位のご期待、ご信頼に応えるべく収益力及び業容の拡大による事業基盤の強化を図る一方で社会の共感を得られる姿勢を徹底することで企業価値の向上に努力しております。

取締役会の強化、監査体制の強化、組織の効率化、コンプライアンス体制の整備強化を図ることが企業統治と考えております。

1. 会社の機関の内容

当社の取締役は10名以内とする旨を定款で定めております。

当社は企業統治機構として監査役制度を採用しております。「委員会設置会社」については当社の経営実態から現時点では採用を考慮しておりません。

当社の社外取締役は取締役10名中2名(非常勤)、社外監査役は監査役4名中2名(非常勤)を選任しており、その職務の補佐については総務部総務課で対応しております。その人員構成については、役員1名、職員4名であります。

経営の意思決定事項は取締役会、その他の重要事項は毎月の定例常務会での経營業務報告、情報交換により効率的な業務執行を行っております。

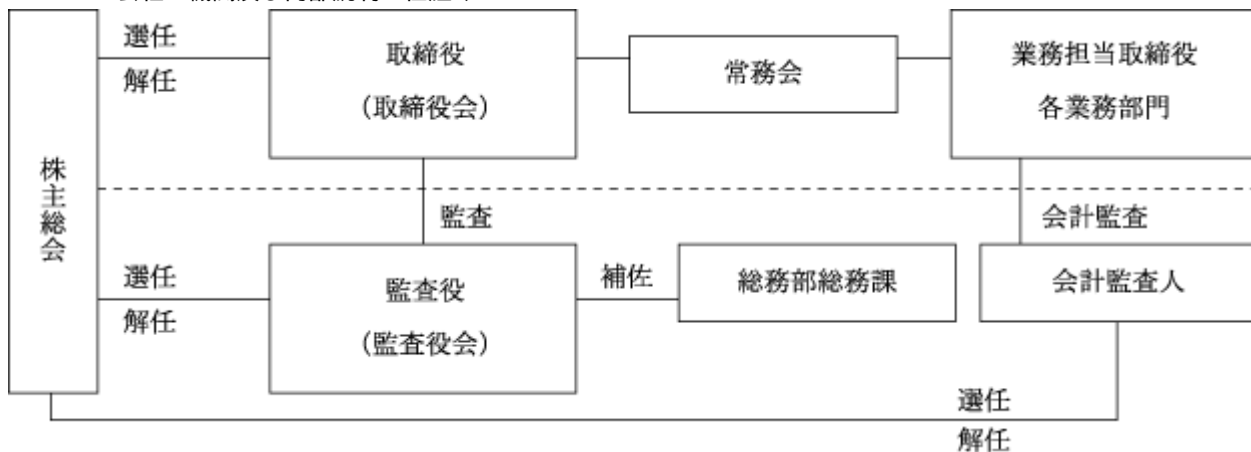
当社は、会社法第373条第1項に基づき、取締役会において中西久芳、浦上勝治、坂本憲一の3名を特別取締役として選任し、その過半数をもって会社法第362条第4項第1号及び第2号に規定する重要な財産の処分及び譲受け及び多額の借財について決議することができる旨を定めております。

当社は、取締役の選任決議は、議決権を行使することができる株主の議決権の3分の1以上を有する株主が出席し、その議決権の過半数をもって行う、また、選任決議については累積投票によらない旨を定款で定めております。

監査役監査は常勤監査役1名、非常勤の監査役3名(うち社外監査役2名)により業務執行の適法性に関する監査を行っております。また、監査役監査と会計監査人による監査は両者の定期的協議及び意見交換、年2回の各事業所の監査を帯同して行うなど相互関係を密にしております。

法律上、会計上の問題に関し必要に応じ顧問弁護士及び会計監査人等に個別テーマごとに相談し委嘱業務を処理しております。財務諸表に関しましても、一般に公正妥当と認められる企業会計の基準に準拠し、全体としての財務諸表の表示が適正であることを確実にするために、会計監査人の監査を受けております。

会社の機関及び内部統制の仕組み



2. 内部統制システムの整備の状況

当社はいわゆる「内部統制システム」の構築の基本方針について以下のように定め、その内容について平成25年4月24日の取締役会にて確認の決議をしております。その概要は、次のとおりであります。

(1) 取締役及び使用人の職務の執行が法令及び定款に適合することを確保するための体制

法令等遵守を実現するための具体的な規程「コンプライアンス規程」及びそれに関連する「倫理規範」・「内部通報規程」・「インサイダー取引防止規程」を遵守するよう、その周知徹底を図り、コンプライアンス経営を推進します。

取締役はこれらの規程に適合する職務の執行となる行動を実践します。

使用人に対してはこれらの規程の知識・意識の向上を図るべく担当役員（総務管掌）が統制指導し、各部門に付随するコンプライアンスは各部門長が、推進責任者として適正に実施します。

(2) 損失の危険の管理に関する規程その他の体制

各種リスク（自社において予見されるリスク）に応じた「リスク管理規程」及び「危機管理規程」により、担当役員（経理部長）が統制指導し、全社のリスク管理は担当役員が各部門に付随するリスク管理は各部門長が推進責任者として適正に実施します。

経営に重大な影響を与えるリスク顕在化の場合には、対応策を定め問題の早期解決を図ります。

(3) 取締役の職務の執行に係わる情報の保存及び管理に関する体制

取締役会議事録・常務会議事録及び稟議書は取締役会規程・常務会規程及び稟議規程に従い作成し、「文書帳簿保存規定」に基づき保存・管理します。その他重要な文書の作成、保存、管理も各種規程に従い同様に行います。

取締役の意思決定を支援する体制の整備として重要な会議への付議基準を明確にし、また、付議資料や重要な決裁書類の標準化を進めています。

「情報セキュリティ管理規程」により情報の重要性を評価し、情報資産を区分して管理します。

(4) 取締役の職務の執行が効率的に行われることを確保するための体制

取締役の職務分担を取締役会で明確にし、職務規程に基づき職務を適正に効率よく執行します。

取締役会は、中期経営計画を具体化し、各部門の業務計画等の進捗状況及び施策の実施状況等を定期的にレビューします。

取締役会議決その他において行われる取締役の意志決定に関して、以下に定める事項が遵守される体制を整えております。

事実認識に重要、かつ、不注意な誤りが生じないこと

合理的な意志決定過程を経ること

意思決定内容が法令又は定款に違反しないこと

意思決定内容が通常の企業経営者として明らかに不合理とならないこと

意思決定が会社の利益を第一に考えてなされること

(5) 監査役職務を補助すべき使用人を置くことに関する事項

監査役職務を補助すべき使用人はいませんが、必要に応じて、監査役職務補助のための監査役スタッフを置いています。

(6) 前項の使用人の取締役からの独立性に関する事項

監査役スタッフの人事異動・評価等については、監査役会の意見を求め、尊重するものとします。

(7) 取締役及び使用人が監査役に報告をするための体制、その他の監査役への報告に関する体制

常勤監査役は取締役会の他、常務会その他重要な会議に出席し、取締役等から職務の執行状況の報告を受けることができる体制をとっています。

取締役は、会社に著しい損害を及ぼすおそれのある事実があることを発見したときは、直ちに、当該事実を監査役会に報告する体制をとっています。

(8) その他監査役の監査が実効的に行われることを確保するための体制

監査役と代表取締役、監査役と会計監査人とのそれぞれの定期的な情報交換会の開催・提携が図れるようにしています。

監査役は、主要な稟議書その他業務執行に関する重要な文書を閲覧できる体制、また、必要に応じて取締役等にそれらの説明を求めることができる体制をとっています。

監査役の円満な監査活動が実施できる様その環境を整備します。

(9) 内部監査及び監査役監査の状況

監査役監査は監査役4名が年次監査計画に基づいて実施し、監査役会にて相互に報告、協議しております。財務報告の適正性を確保するため内部監査委員会(9名)を設置し、監査役会と内部統制委員会との相互に連携を図るため定期的に情報交換を行っております。

(10) 会計監査の状況

業務を執行した公認会計士の氏名、及び所属する監査法人

公認会計士の氏名等		所属する監査法人
指定社員 業務執行社員	藤田世潤	新創監査法人
	篠原一馬	

監査業務に係る補助者の構成

公認会計士 3名 その他 1名

責任限定契約の内容の概要

当社は会社法第427条第1項及び現行定款に基づき、会計監査人と会社法第423条第1項の損害賠償責任を法令に定める限度まで限定する契約を締結しております。

(11) 社外取締役及び社外監査役

当社は社外取締役は2名、社外監査役は2名であります。

役名	氏名	所歴
取締役	増淵智之	日本ヒューム株式会社取締役経営企画部長 平成25年6月当社取締役就任
取締役	柳内光子	山一興産株式会社代表取締役社長 平成25年6月当社取締役就任
監査役	西純二	国際企業株式会社相談役 平成20年6月当社監査役就任
監査役	林俊宏	太平洋セメント株式会社関連事業部建材事業推進グループリーダー 平成26年6月当社監査役就任

社外取締役増淵智之氏は日本ヒューム株式会社の経営企画部門で培った経験と知識に裏付けられた的確な助言を戴いております。日本ヒューム株式会社は当社の株主であり、また、同社と当社の間には製品の販売・仕入の取引関係があります。価格設定は市場価格を基に決定しております。

社外取締役柳内光子氏は、土木建築業界並びに企業経営等の豊富な知識、経験を有しており、経営に関しての的確な助言を戴いております。

社外監査役西純二氏はコンクリート技術に知識と経験が深く、また国際企業株式会社の代表取締役社長として会社経営に携わった経験から財務・会計に関する知見を当社の監査に活かして戴いております。当社は国際企業株式会社との間に原料調達の取引関係があります。価格設定は市場価格を基に決定しております。

社外監査役林俊宏氏は太平洋セメント株式会社で環境事業カンパニー営業部事業管理グループリーダー、東北支店業務部長と管理部門の経験が長く、当社の経営に関しての的確な助言を戴けると判断しております。

当社は社外取締役及び社外監査役を選任するための、提出会社からの独立性に関する基準はありませんが、経営の透明性を確保すること及び外部の視点からの助言を得てコーポレート・ガバナンスの強化を図る方針で選任しております。

社外取締役又は社外監査役による監督又は監査と内部監査、監査役監査及び会計監査との相互連携並びに内部統制部門との関係については、社外取締役は取締役会に出席し、議案審議等に必要な発言を適宜行っております。また、社外監査役は取締役会に出席し、議案審議等に必要な発言を適宜行っており、加えて、監査役会に出席し、監査役監査、会計監査及び内部統制部門との情報交換を実施しております。

責任限定契約の内容の概要

当社と社外役員全員は、会社法第423条第1項の賠償責任を限定する契約を締結しており、当該契約に基づく賠償責任限度額は、法令の定める最低責任限度額であります。

3. リスク管理体制の整備の状況

当社は、支社（東部支社、東北支社及び西部支社）制度を採用しており、支社の管轄下にある工場及び営業所等は、それぞれの外部から発生するリスク並びに内部から発生するリスクを識別、評価し、リスクへの対応方法を決定する機能を有しております。また、支社は、管轄下にある事業所に対し、調整、助言の機能を有しております。

全社的なリスクに対しては、月例又は臨時に開催される常務会がリスクを識別、評価し、リスクへの対応方法を決定する機能を有しております。

4. 役員報酬の内容

役員報酬

役員区分	報酬等の総額 (千円)	報酬等の種類別の総額(千円)				対象となる役員 の員数 (名)
		基本報酬	ストックオプション	賞与	退職慰労金	
取締役 (社外取締役を除く)	138,230	116,830		21,400		9
監査役 (社外監査役を除く)	20,540	20,540				2
社外役員	9,270	8,670		600		5

使用人兼務役員の使用人分給与のうち重要なもの

総額(千円)	対象となる役員の員数(名)	内容
31,272	6	使用人部長としての給与であります。

役員の報酬等の額の決定に関する方針

当社は取締役の報酬限度額を、平成9年6月27日開催の第117回定時株主総会において、月額1,800万円以内と決議いただいております。

5. 株主総会決議事項を取締役会で決議することができる事項

当社は、資本政策を機動的に遂行することが可能となるように、会社法第165条第2項の規定により、取締役会の決議をもって自己の株式を取得することができる旨を定款で定めております。

6. 株主総会の特別決議要件

当社は、株主総会における特別決議の定足数を緩和することによって株主総会の円滑な運営を行うことを目的とし、会社法第309条第2項に定める決議について、議決権を行使することができる株主の議決権の3分の1以上を有する株主が出席し、その議決権の3分の2以上をもって行う旨を定款で定めております。

7. 取締役及び監査役の責任免除

当社は、取締役及び監査役が職務の遂行にあたり期待される役割を十分に発揮できるよう、会社法第426条第1項の規定により、取締役（取締役であった者を含む）及び監査役（監査役であった者を含む）の損害賠償責任を法令に定める限度において取締役会の決議によって免除することができる旨を定款で定めております。

8. 株式の保有状況

イ 保有目的が純投資目的以外の目的である投資株式

銘柄数 14銘柄

貸借対照表計上額の合計額 1,428,797千円

ロ 保有目的が純投資目的以外の目的である投資株式の銘柄、保有区分、株式数、貸借対照表計上額及び保有目的（前事業年度）

特定投資株式

銘柄	株式数（株）	貸借対照表計上額（千円）	保有目的
日本ヒューム(株)	968,413	568,458	営業上の関係強化等
日本コンクリート工業(株)	600,000	181,200	同上
阪和興業(株)	153,000	51,867	同上
太平洋セメント(株)	198,000	43,758	同上
(株)みずほフィナンシャルグループ	153,174	30,481	同上
高周波熱錬(株)	30,000	21,300	同上
(株)奥村組	2,783	1,029	同上
(株)森組	10,000	650	同上
ジオスター(株)	1,100	242	同上
(株)不動テトラ	527	91	同上

(当事業年度)

特定投資株式

銘柄	株式数(株)	貸借対照表計上額 (千円)	保有目的
日本ヒューム(株)	968,413	810,561	営業上の関係強化等
日本コンクリート工業(株)	600,000	228,600	同上
三井住友建設(株)	1,664,000	179,712	同上
太平洋セメント(株)	198,000	73,656	同上
阪和興業(株)	153,000	61,200	同上
(株)みずほフィナンシャルグループ	153,174	31,247	同上
高周波熱錬(株)	30,000	19,740	同上
(株)奥村組	2,783	1,280	同上
(株)森組	10,000	1,040	同上
ジオスター(株)	1,100	720	同上
(株)不動テトラ	527	99	同上

ハ 保有目的が純投資目的である投資株式
該当事項はありません。

(2) 【監査報酬の内容等】

【監査公認会計士等に対する報酬の内容】

区分	前事業年度		当事業年度	
	監査証明業務に 基づく報酬(千円)	非監査業務に 基づく報酬(千円)	監査証明業務に 基づく報酬(千円)	非監査業務に 基づく報酬(千円)
提出会社	20,000		20,000	
計	20,000		20,000	

【その他重要な報酬の内容】

該当事項はありません。

【監査公認会計士等の提出会社に対する非監査業務の内容】

該当事項はありません。

【監査報酬の決定方針】

代表取締役が監査役会の同意を得て定める旨を定款で定めております。

第5 【経理の状況】

1 財務諸表の作成方法について

当社の財務諸表は、「財務諸表等の用語、様式及び作成方法に関する規則」(昭和38年大蔵省令第59号。以下「財務諸表等規則」という。)に基づいて作成しております。

なお、当事業年度(平成25年4月1日から平成26年3月31日まで)の財務諸表に含まれる比較情報については、「財務諸表等の用語、様式及び作成方法に関する規則等の一部を改正する内閣府令」(平成24年9月21日内閣府令第61号)附則第2条第2項により、改正前の財務諸表等規則に基づいて作成しております。

2 監査証明について

当社は、金融商品取引法第193条の2第1項の規定に基づき、事業年度(平成25年4月1日から平成26年3月31日まで)の財務諸表について、新創監査法人により監査を受けております。

3 連結財務諸表について

当社は、子会社がないため、連結財務諸表は作成しておりません。

4 財務諸表等の適正性を確保するための特段の取組みについて

当社は、財務諸表等の適正性を確保するための特段の取組みを行っております。具体的には、会計基準等の内容またはその変更等について適切に把握できる体制を整備するため、公益財団法人財務会計基準機構へ加入し、また、公益財団法人財務会計基準機構が行うセミナーに参加しております。

1 【連結財務諸表等】

(1) 【連結財務諸表】

該当事項はありません。

(2) 【その他】

該当事項はありません。

2 【財務諸表等】

(1) 【財務諸表】

【貸借対照表】

(単位：千円)

	前事業年度 (平成25年 3月31日)	当事業年度 (平成26年 3月31日)
資産の部		
流動資産		
現金及び預金	3,148,593	3,844,076
受取手形	5 3,507,461	3,450,735
電子記録債権	-	116,181
売掛金	1,603,977	1,711,084
製品	1,121,372	1,040,043
原材料及び貯蔵品	111,143	129,255
前渡金	425	312
前払費用	23,782	22,151
繰延税金資産	62,716	58,806
短期貸付金	2,983	919
未収入金	44,964	47,471
貸倒引当金	8,254	5,858
流動資産合計	9,619,167	10,415,177
固定資産		
有形固定資産		
建物（純額）	231,741	206,636
構築物（純額）	68,918	63,730
機械及び装置（純額）	164,607	223,389
車両運搬具（純額）	22,248	39,226
工具、器具及び備品（純額）	243,455	309,237
リース資産（純額）	55,953	51,026
土地	1,678,262	1,678,262
有形固定資産合計	1、 2 2,465,186	1、 2 2,571,508
無形固定資産		
借地権	61,626	61,626
ソフトウェア	2,307	3,069
電話加入権	8,199	8,005
無形固定資産合計	72,133	72,702
投資その他の資産		
投資有価証券	3 1,223,000	1,428,797
出資金	1,200	1,200
長期貸付金	26,535	26,265
前払年金費用	73,312	82,440
長期未収入金	3,907	2,347
差入保証金	20,434	19,088
その他	84,875	69,675
貸倒引当金	12,088	30,068
投資その他の資産合計	1,421,177	1,599,746
固定資産合計	3,958,497	4,243,957
資産合計	13,577,665	14,659,135

(単位：千円)

	前事業年度 (平成25年3月31日)	当事業年度 (平成26年3月31日)
負債の部		
流動負債		
支払手形	5 2,901,446	3,065,031
買掛金	760,202	659,108
短期借入金	1、 4 1,300,000	1、 4 1,300,000
リース債務	14,387	16,537
未払金	19,854	39,991
未払費用	37,962	46,924
未払法人税等	34,243	331,910
未払消費税等	19,423	45,807
前受金	65,936	100,761
預り金	12,569	13,303
賞与引当金	78,239	91,990
役員賞与引当金	12,000	22,000
設備関係支払手形	5 63,124	140,081
流動負債合計	5,319,391	5,873,448
固定負債		
リース債務	44,362	37,040
退職給付引当金	75,919	70,665
長期預り保証金	61,387	59,757
長期未払金	104,130	89,180
繰延税金負債	207,652	285,468
固定負債合計	493,451	542,111
負債合計	5,812,843	6,415,559
純資産の部		
株主資本		
資本金	1,204,900	1,204,900
資本剰余金		
資本準備金	819,054	819,054
資本剰余金合計	819,054	819,054
利益剰余金		
利益準備金	301,225	301,225
その他利益剰余金		
買換資産圧縮積立金	79,479	73,663
別途積立金	4,700,000	4,700,000
繰越利益剰余金	410,175	748,476
利益剰余金合計	5,490,879	5,823,364
自己株式	44,829	44,900
株主資本合計	7,470,004	7,802,418
評価・換算差額等		
その他有価証券評価差額金	294,817	441,157
評価・換算差額等合計	294,817	441,157
純資産合計	7,764,821	8,243,576
負債純資産合計	13,577,665	14,659,135

【損益計算書】

(単位：千円)

	前事業年度 (自 平成24年 4月 1日 至 平成25年 3月31日)	当事業年度 (自 平成25年 4月 1日 至 平成26年 3月31日)
売上高		
製品売上高	4,366,819	5,649,640
商品売上高	77,969	104,966
工事売上高	386,526	475,279
その他の売上高	7,429,969	6,710,200
売上高合計	12,261,284	12,940,086
売上原価		
製品期首たな卸高	1,155,177	1,121,372
当期製品製造原価	2,905,286	3,310,548
当期商品仕入高	65,939	82,245
工事売上原価	330,063	417,648
その他の原価	7,170,055	6,440,878
合計	11,626,523	11,372,693
他勘定受入高	1 225,702	1 278,207
製品期末たな卸高	1,121,372	1,040,043
差引	10,730,854	10,610,857
運賃及び荷造費	2 388,036	2 495,232
売上原価合計	3 11,118,890	3 11,106,090
売上総利益	1,142,394	1,833,996
販売費及び一般管理費	4、 5 996,586	4、 5 1,048,942
営業利益	145,808	785,054
営業外収益		
受取利息	2,826	2,306
受取配当金	16,381	19,728
その他	6 26,181	6 7,762
営業外収益合計	45,389	29,797
営業外費用		
支払利息	14,330	13,666
その他	7 16,841	7 7,603
営業外費用合計	31,171	21,269
経常利益	160,025	793,581
特別利益		
固定資産売却益	8 62,533	8 206
投資有価証券売却益	-	20,167
特別利益合計	62,533	20,373
特別損失		
固定資産除却損	9 8,489	9 8,923
貸倒損失	10 11,539	-
減損損失	-	11 30,041
その他	12 3,900	4,000
特別損失合計	23,929	42,965
税引前当期純利益	198,629	770,990
法人税、住民税及び事業税	30,207	339,205
法人税等調整額	2,266	689
法人税等合計	27,940	339,895
当期純利益	170,689	431,094

【製造原価明細書】

区分	注記 番号	前事業年度 (自 平成24年 4月 1日 至 平成25年 3月31日)		当事業年度 (自 平成25年 4月 1日 至 平成26年 3月31日)	
		金額(千円)	構成比 (%)	金額(千円)	構成比 (%)
材料費		1,328,555	45.7	1,611,371	48.7
労務費		935,872	32.2	986,388	29.8
経費		640,858	22.1	712,787	21.5
当期製品製造原価		2,905,286	100.0	3,310,548	100.0

(注) 1 原価計算の方法は、組別実際総合原価計算を採用しており、当該月の直接費を組別に賦課し、間接費を組別に配賦して製品原価を計算しております。

2 経費の主なる科目は下記のとおりであります。

科目	前事業年度	当事業年度
減価償却費(千円)	183,307	230,276
修繕費(千円)	68,121	98,662
型枠費(千円)	186,247	162,570

【株主資本等変動計算書】

前事業年度(自 平成24年4月1日 至 平成25年3月31日)

(単位：千円)

	株主資本							
	資本金	資本剰余金		利益剰余金				
		資本準備金	資本剰余金 合計	利益準備金	その他利益剰余金			利益剰余金 合計
					買換資産 圧縮積立金	別途積立金	繰越利益 剰余金	
当期首残高	1,204,900	819,054	819,054	301,225	83,175	4,700,000	334,398	5,418,799
当期変動額								
買換資産圧縮積立金の取崩					3,696		3,696	
剰余金の配当							98,609	98,609
当期純利益							170,689	170,689
自己株式の取得								
株主資本以外の項目の当期変動額(純額)								
当期変動額合計					3,696		75,776	72,080
当期末残高	1,204,900	819,054	819,054	301,225	79,479	4,700,000	410,175	5,490,879

	株主資本		評価・換算差額等		純資産合計
	自己株式	株主資本合計	その他 有価証券 評価差額金	評価・換算 差額等合計	
当期首残高	44,829	7,397,924	106,629	106,629	7,504,554
当期変動額					
買換資産圧縮積立金の取崩					
剰余金の配当		98,609			98,609
当期純利益		170,689			170,689
自己株式の取得					
株主資本以外の項目の当期変動額(純額)			188,187	188,187	188,187
当期変動額合計		72,080	188,187	188,187	260,267
当期末残高	44,829	7,470,004	294,817	294,817	7,764,821

当事業年度(自 平成25年4月1日 至 平成26年3月31日)

(単位：千円)

	株主資本							
	資本金	資本剰余金		利益剰余金				
		資本準備金	資本剰余金 合計	利益準備金	その他利益剰余金			利益剰余金 合計
				買換資産 圧縮積立金	別途積立金	繰越利益 剰余金		
当期首残高	1,204,900	819,054	819,054	301,225	79,479	4,700,000	410,175	5,490,879
当期変動額								
買換資産圧縮積立金の取崩					5,815		5,815	
剰余金の配当							98,609	98,609
当期純利益							431,094	431,094
自己株式の取得								
株主資本以外の項目の当期変動額(純額)								
当期変動額合計					5,815		338,300	332,485
当期末残高	1,204,900	819,054	819,054	301,225	73,663	4,700,000	748,476	5,823,364

	株主資本		評価・換算差額等		純資産合計
	自己株式	株主資本合計	その他 有価証券 評価差額金	評価・換算 差額等合計	
当期首残高	44,829	7,470,004	294,817	294,817	7,764,821
当期変動額					
買換資産圧縮積立金の取崩					
剰余金の配当		98,609			98,609
当期純利益		431,094			431,094
自己株式の取得	70	70			70
株主資本以外の項目の当期変動額(純額)			146,339	146,339	146,339
当期変動額合計	70	332,414	146,339	146,339	478,754
当期末残高	44,900	7,802,418	441,157	441,157	8,243,576

【キャッシュ・フロー計算書】

(単位：千円)

	前事業年度 (自 平成24年 4月 1日 至 平成25年 3月31日)	当事業年度 (自 平成25年 4月 1日 至 平成26年 3月31日)
営業活動によるキャッシュ・フロー		
税引前当期純利益	198,629	770,990
減価償却費	216,240	268,147
退職給付引当金の増減額(は減少)	2,178	14,382
貸倒引当金の増減額(は減少)	585	15,583
賞与引当金の増減額(は減少)	902	13,750
役員賞与引当金の増減額(は減少)	12,000	10,000
受取利息及び受取配当金	19,207	22,034
支払利息	14,330	13,666
有形固定資産除却損	8,489	7,878
有形固定資産売却損益(は益)	62,533	206
投資有価証券売却損益(は益)	-	20,167
減損損失	-	30,041
ゴルフ会員権評価損	3,100	-
その他の特別損益(は益)	-	4,000
売上債権の増減額(は増加)	91,190	169,067
たな卸資産の増減額(は増加)	25,654	63,217
その他の資産の増減額(は増加)	182	5,638
仕入債務の増減額(は減少)	248,323	62,491
未払消費税等の増減額(は減少)	15,744	26,383
その他の負債の増減額(は減少)	10,850	38,394
小計	268,209	1,104,325
利息及び配当金の受取額	17,435	20,096
利息の支払額	14,330	13,666
法人税等の支払額	24,634	53,457
営業活動によるキャッシュ・フロー	246,680	1,057,298
投資活動によるキャッシュ・フロー		
定期預金の預入による支出	2,485,000	2,485,000
定期預金の払戻による収入	2,385,000	2,485,000
投資有価証券の取得による支出	-	198,015
投資有価証券の売却による収入	-	239,763
有形固定資産の取得による支出	262,257	301,853
有形固定資産の売却による収入	104,657	487
ソフトウェアの取得による支出	1,125	1,683
会員権の解約による収入	-	11,200
差入保証金の差入による支出	2,861	780
差入保証金の回収による収入	4,417	2,126
投資活動によるキャッシュ・フロー	257,168	248,756
財務活動によるキャッシュ・フロー		
自己株式の取得による支出	-	70
短期借入金の増減額(は減少)	100,000	-
リース債務の返済による支出	14,387	15,919
配当金の支払額	97,085	97,067
財務活動によるキャッシュ・フロー	11,473	113,058
現金及び現金同等物の増減額(は減少)	21,960	695,482
現金及び現金同等物の期首残高	685,554	663,593
現金及び現金同等物の期末残高	663,593	1,359,076

【注記事項】

(重要な会計方針)

1 有価証券の評価基準及び評価方法

その他有価証券

時価のあるもの

期末日の市場価格等に基づく時価法

(評価差額は全部純資産直入法により処理し、売却原価は総平均法により算定することとしております。)

時価のないもの

総平均法による原価法

2 たな卸資産の評価基準及び評価方法

通常の販売目的で保有する棚卸資産

評価基準は原価法(収益性の低下による簿価切下げの方法)によっております。

製品、原材料、貯蔵品

月別移動平均法による原価法

3 固定資産の減価償却の方法

(1) 有形固定資産(リース資産を除く)

定率法(ただし、平成10年4月1日以降に取得した建物(建物附属設備を除く)については定額法)を採用しております。

なお、主な耐用年数は以下のとおりであります。

建物及び構築物 3年～50年

機械装置及び車輛運搬具 2年～9年

(2) 無形固定資産(リース資産を除く)

自社利用のソフトウェアについて、社内における利用可能期間(5年)に基づく定額法を採用しております。

(3) リース資産

所有権移転外ファイナンス・リース取引に係るリース資産

リース期間を耐用年数とし、残存価額をゼロとする定額法によっております。

なお、平成20年3月31日以前に契約した、リース物件の所有権が借主に移転すると認められるもの以外のファイナンス・リース取引については、通常の賃貸借取引に係る方法に準じた会計処理によっております。

4 引当金の計上基準

(1) 貸倒引当金

期末現在に有する債権の貸倒れによる損失に備えるため、一般債権については、貸倒実績率によっております。また、貸倒懸念債権等特定の債権については、個別に回収可能性を検討し、回収不能見込額を計上しております。

(2) 賞与引当金

従業員に支給する賞与に充てるため、支給見込額を計上しております。

(3) 役員賞与引当金

役員に対して支給する賞与の支出に充てるため、支給見込額に基づき当事業年度に見合う分を計上しております。

(4) 退職給付引当金

従業員の退職給付に備えるため、当期末における退職給付債務及び年金資産の見込額に基づき計上しております。

退職給付見込額の期間帰属方法

退職給付債務の算定に当たり、退職給付見込額を当事業年度末までの期間に帰属させる方法については、期間定額基準によっております。

数理計算上の差異の費用処理方法

数理計算上の差異は、各事業年度の発生時における従業員の平均残存勤務期間以内の一定の年数(10年)による定額法により按分した額をそれぞれ発生の翌期から費用処理することとしております。

- 5 キャッシュ・フロー計算書における資金の範囲
手許現金、要求払い預金
- 6 その他財務諸表作成のための基本となる重要な事項
消費税及び地方消費税の会計処理
消費税及び地方消費税の会計処理は税抜方式によっております。

(未適用の会計基準等)

- ・「退職給付に関する会計基準」(企業会計基準第26号 平成24年5月17日)
- ・「退職給付に関する会計基準の適用指針」(企業会計基準適用指針第25号 平成24年5月17日)

(1) 概要

本会計基準等は、財務報告を改善する観点及び国際的な動向を踏まえ、未認識数理計算上の差異及び未認識過去勤務費用の処理方法、退職給付債務及び勤務費用の計算方法並びに開示の拡充を中心に改正されたものです。

(2) 適用予定日

退職給付債務及び勤務費用の計算方法の改正については、平成27年3月期の期首より適用予定です。

(3) 当該会計基準等の適用による影響

影響額は、当財務諸表の作成時において評価中です。

(貸借対照表関係)

- 1 1 このうち、下記の資産は短期借入金350,000千円の担保に供しております。

	前事業年度 (平成25年3月31日)	当事業年度 (平成26年3月31日)
土地	388,889千円	388,889千円
建物	21,614 "	20,259 "
構築物	17,071 "	16,397 "
合計	427,575 "	425,545 "

- 2 このうち、関東工場の土地、建物、機械及び装置をもって工場財団を組成し、短期借入金550,000千円の担保に供しております。

	前事業年度 (平成25年3月31日)	当事業年度 (平成26年3月31日)
土地	381,286千円	381,286千円
建物	1,481 "	1,418 "
機械及び装置	5,132 "	5,132 "
合計	387,900 "	387,837 "

- 2 前事業年度(平成25年3月31日)

有形固定資産の減価償却累計額は3,689,099千円であります。

当事業年度(平成26年3月31日)

有形固定資産の減価償却累計額は3,550,683千円であります。

前事業年度(平成25年3月31日)

有形固定資産の取得価額から直接控除した圧縮記帳累計額は2,513,849千円であります。

当事業年度(平成26年3月31日)

有形固定資産の取得価額から直接控除した圧縮記帳累計額は2,414,505千円であります。

- 3 前事業年度(平成25年3月31日)

このうち、自社株式に連動する有価証券が302,982千円含まれています。当該有価証券は「その他有価証券」を保有目的としての会計処理が適用されています。当該有価証券は権利行使時、もしくは反対売買時における自社株式の時価に応じて現金で決済が行われる有価証券です。現在保有の当該有価証券総額は発行済株式総数の約3.0%に相当する自社株式に連動しています。

当事業年度(平成26年3月31日)

該当事項はありません。

- 4 当社においては、運転資金の効率的な調達を行うため取引銀行3行と当座貸越契約を締結しております。

当事業年度末における当座貸越契約に係る借入未実行残高等は次のとおりであります。

	前事業年度 (平成25年3月31日)	当事業年度 (平成26年3月31日)
当座貸越極度額の総額	2,400,000千円	2,600,000千円
借入実行残高	1,300,000千円	1,300,000千円
差引額	1,100,000千円	1,300,000千円

- 5 期末日満期手形の会計処理については、満期日に決済が行われたものとして処理しております。なお、前期末日が金融機関の休日であったため、次の期末日満期手形を満期日に決済が行われたものとして処理しております。

	前事業年度 (平成25年3月31日)	当事業年度 (平成26年3月31日)
受取手形	384,714千円	
支払手形及び設備関係支払手形	671,810千円	

(損益計算書関係)

1 他勘定受入高

前事業年度(自 平成24年4月1日 至 平成25年3月31日)
 製造勘定を通さない売上原価で225,702千円であります。

当事業年度(自 平成25年4月1日 至 平成26年3月31日)
 製造勘定を通さない売上原価で278,207千円であります。

2 運賃荷造費

当社の製品は重量物であり運賃のコストに占める割合が大きく、契約は現場持込みでありますので、売上原価に計上しております。

3 売上原価

期末たな卸高は収益性の低下による簿価切下後の金額であり、次のたな卸資産評価損が売上原価に含まれております。

前事業年度 (自 平成24年4月1日 至 平成25年3月31日)	当事業年度 (自 平成25年4月1日 至 平成26年3月31日)
10,649千円	68,758千円

(表示方法の変更)

たな卸資産の簿価価額の切り下げに関する注記は、金額的重要性が増したため、当事業年度より注記しております。この表示方法を反映させるため、前事業年度の金額も注記しております。

4 販売費及び一般管理費

主要な費目及び金額は下記のとおりであります。

	前事業年度 (自 平成24年4月1日 至 平成25年3月31日)	当事業年度 (自 平成25年4月1日 至 平成26年3月31日)
支払手数料	65,942千円	80,510千円
貸倒引当金繰入額	4,818千円	15,583千円
役員報酬	128,651千円	146,040千円
給料	362,981千円	343,658千円
従業員賞与	28,506千円	34,434千円
賞与引当金繰入額	32,030千円	39,973千円
役員賞与引当金繰入額	12,000千円	22,000千円
法定福利費及び厚生福利費	85,740千円	84,967千円
減価償却費	9,519千円	16,175千円
旅費及び交通費	64,891千円	59,489千円
研究開発費	725千円	4,698千円

おおよその割合

	前事業年度 (自 平成24年 4月 1日 至 平成25年 3月31日)	当事業年度 (自 平成25年 4月 1日 至 平成26年 3月31日)
販売費	49.7%	47.8%
一般管理費	50.3%	52.2%

5 研究開発費

前事業年度（自 平成24年 4月 1日 至 平成25年 3月31日）

一般管理費及び当期製造費用に含まれる研究開発費は725千円であります。

当事業年度（自 平成25年 4月 1日 至 平成26年 3月31日）

一般管理費及び当期製造費用に含まれる研究開発費は4,698千円であります。

6 その他の営業外収益

主要な費目及び金額は下記のとおりであります。

	前事業年度 (自 平成24年 4月 1日 至 平成25年 3月31日)	当事業年度 (自 平成25年 4月 1日 至 平成26年 3月31日)
鉄屑売却代	5,254千円	
受取賃借料	1,137千円	1,080千円
受取弁済金	9,317千円	

7 その他の営業外費用

主要な費目及び金額は下記のとおりであります。

	前事業年度 (自 平成24年 4月 1日 至 平成25年 3月31日)	当事業年度 (自 平成25年 4月 1日 至 平成26年 3月31日)
工場休止に伴う費用	12,961千円	5,472千円
製品の手直し代	2,694千円	1,500千円

8 固定資産売却益

前事業年度（自 平成24年 4月 1日 至 平成25年 3月31日）

操業休止中の京都府綾部市の綾部工場の土地及び京都市右京区の土地の売却益であります。

当事業年度（自 平成25年 4月 1日 至 平成26年 3月31日）

車両運搬具206千円であります。

9 固定資産除却損

前事業年度（自 平成24年 4月 1日 至 平成25年 3月31日）

車両運搬具802千円、工具、器具及び備品7,639千円等であります。

当事業年度（自 平成25年 4月 1日 至 平成26年 3月31日）

機械及装置1,864千円、車両運搬具684千円、器具及び備品5,415千円等であります。

10 貸倒損失

前事業年度（自 平成24年4月1日 至 平成25年3月31日）
 取引先の銀行取引停止処分による損失計上額であります。

当事業年度（自 平成25年4月1日 至 平成26年3月31日）
 該当事項はありません。

11 減損損失

当事業年度において、当社は以下の資産グループについて減損損失を計上しました。

場所	用途	種類	減損損失(千円)
秋田工場（秋田県男鹿市）	遊休資産	建物等	23,764千円
恵那工場（岐阜県恵那市）	遊休資産	建物等	6,277千円

当社は、稼働中の事業用資産については工場別に、賃貸用資産及び遊休資産については、個々の資産毎にグループングをおこなっております。

上記の2工場の遊休資産については、回収可能性が認められないため、その帳簿価格を備忘価額まで減額し、上記金額（30,041千円）を減損損失として特別損失に計上しております。

その内訳は、秋田工場23,764千円（内、建物17,958千円、機械及装置4,462千円及びその他1,343千円）及び恵那工場6,277千円（内、建物1,562千円、構築物2,197千円、機械及装置2,392千円及びその他124千円）であります。

12 その他の特別損失

その他の特別損失のうち主要な項目はつぎのとおりであります。

	前事業年度 (自 平成24年4月1日 至 平成25年3月31日)	当事業年度 (自 平成25年4月1日 至 平成26年3月31日)
ゴルフ会員権評価損	3,100千円	
ゴルフ会員権貸倒引当金繰入額	800千円	

(株主資本等変動計算書関係)

前事業年度(自 平成24年4月1日 至 平成25年3月31日)

1 発行済株式に関する事項

株式の種類	当事業年度期首	増加	減少	当事業年度末
普通株式	13,233,000株			13,233,000株

2 自己株式に関する事項

株式の種類	当事業年度期首	増加	減少	当事業年度末
普通株式	85,098株			85,098株

3 新株予約権等に関する事項

該当事項はありません。

4 配当に関する事項

(1) 配当金支払額

決議	株式の種類	配当金の総額 (千円)	1株当たり配当額 (円)	基準日	効力発生日
平成24年6月28日 定時株主総会	普通株式	98,609	7.50	平成24年3月31日	平成24年6月29日

(2) 基準日が当事業年度に属する配当のうち、配当の効力発生日が翌事業年度となるもの

決議	株式の種類	配当の原資	配当金の総額 (千円)	1株当たり 配当額(円)	基準日	効力発生日
平成25年6月27日 定時株主総会	普通株式	利益剰余金	98,609	7.50	平成25年3月31日	平成25年6月28日

当事業年度(自 平成25年4月1日 至 平成26年3月31日)

1 発行済株式に関する事項

株式の種類	当事業年度期首	増加	減少	当事業年度末
普通株式	13,233,000株			13,233,000株

2 自己株式に関する事項

株式の種類	当事業年度期首	増加	減少	当事業年度末
普通株式	85,098株	100株		85,198株

(変動事由の概要)

単元未満株式の買取りによる増加100株であります。

3 新株予約権等に関する事項

該当事項はありません。

4 配当に関する事項

(1) 配当金支払額

決議	株式の種類	配当金の総額 (千円)	1株当たり配当額 (円)	基準日	効力発生日
平成25年6月27日 定時株主総会	普通株式	98,609	7.50	平成25年3月31日	平成25年6月28日

(2) 基準日が当事業年度に属する配当のうち、配当の効力発生日が翌事業年度となるもの

決議	株式の種類	配当の原資	配当金の総額 (千円)	1株当たり 配当額(円)	基準日	効力発生日
平成26年6月27日 定時株主総会	普通株式	利益剰余金	131,478	10.00	平成26年3月31日	平成26年6月30日

(キャッシュ・フロー計算書関係)

1 現金及び現金同等物の期末残高と貸借対照表に掲記されている科目の金額との関係

	前事業年度 (自 平成24年4月1日 至 平成25年3月31日)	当事業年度 (自 平成25年4月1日 至 平成26年3月31日)
現金及び預金勘定	3,148,593千円	3,844,076千円
計	3,148,593千円	3,844,076千円
定期預金	2,485,000千円	2,485,000千円
現金及び現金同等物	663,593千円	1,359,076千円

(リース取引関係)

リース取引開始日が平成20年3月31日以前の所有権移転外ファイナンス・リース取引について、通常の賃貸借に係る方法に準じて会計処理を行っており、その内容は次のとおりであります。

リース物件の所有権が借主に移転すると認められるもの以外のファイナンス・リース取引

リース物件の取得価額相当額、減価償却累計額相当額及び期末残高相当額
 前事業年度(平成25年3月31日)

	車輛及び運搬具	合計
取得価額相当額	3,840千円	3,840千円
減価償却累計額相当額	3,584千円	3,584千円
期末残高相当額	256千円	256千円

なお、取得価額相当額は、未経過リース料期末残高の当該未経過リース料期末残高及び有形固定資産の期末残高の合計額に占める割合が低いため、「支払利子込み法」により、算定しております。

当事業年度(平成26年3月31日)

該当事項はありません。

未経過リース料期末残高相当額

	前事業年度 (平成25年3月31日)	当事業年度 (平成26年3月31日)
一年以内	256千円	
一年超		
合計	256千円	

なお、未経過リース料期末残高相当額は、未経過リース料期末残高の当該未経過リース料期末残高及び有形固定資産の期末残高の合計額に占める割合が低いため、「支払利子込み法」により算定しております。

支払リース料及び減価償却費相当額

	前事業年度	当事業年度
	(自 平成24年4月1日 至 平成25年3月31日)	(自 平成25年4月1日 至 平成26年3月31日)
支払リース料	768千円	256千円
減価償却費相当額	768千円	256千円

減価償却費相当額の算定方法

リース期間を耐用年数とし、残存価額を零とする定額法によっております。

(金融商品関係)

1. 金融商品の状況に関する事項

当社は、資金運用については短期的な預金等に限定し、銀行等金融機関からの借入れにより資金を調達しております。

受取手形、電子記録債権、売掛金及び未収入金に係る顧客の信用リスクは、与信管理規程に沿ってリスク低減を図っております。また、投資有価証券は主として株式であり、上場株式については四半期ごとに時価の把握を行っています。

借入金については、短期借入金であり、主に営業取引に係る資金調達を目的としたものであります。短期決済であり、金利変動リスクは限定的であります。

2. 金融商品の時価等に関する事項

貸借対照表計上額、時価及びこれらの差額については、次のとおりであります。なお、時価を把握することが極めて困難と認められるものは次表には含めておりません。(注2)を参照ください。)

前事業年度 (平成25年3月31日)

	貸借対照表計上額(*1)	時価(*1)	差額
(1)現金及び預金	3,148,593千円	3,148,593千円	
(2)受取手形、売掛金及び未収入金	5,156,404千円		
貸倒引当金(*2)	8,254千円		
(3)投資有価証券	5,148,150千円	5,148,150千円	
その他有価証券	1,202,060千円	1,202,060千円	
(4)支払手形、設備関係支払手形及び買掛金	(3,724,773千円)	(3,724,773千円)	
(5)短期借入金	(1,300,000千円)	(1,300,000千円)	

(*1)負債に計上されているものについては、()で示しております。

(*2)受取手形、売掛金及び未収入金に計上している貸倒引当金を控除しております。

当事業年度（平成26年3月31日）

	貸借対照表計上額（*1）	時価（*1）	差額
(1)現金及び預金	3,844,076千円	3,844,076千円	
(2)受取手形、電子記録債権、売掛金及び未収入金	5,325,472千円		
貸倒引当金（*2）	5,858千円		
	5,319,614千円	5,319,614千円	
(3)投資有価証券			
其他有価証券	1,407,857千円	1,407,857千円	
(4)支払手形、設備関係支払手形及び買掛金	(3,864,221千円)	(3,864,221千円)	
(5)短期借入金	(1,300,000千円)	(1,300,000千円)	

(*1)負債に計上されているものについては、（ ）で示しております。

(*2)受取手形、電子記録債権、売掛金及び未収入金に計上している貸倒引当金を控除しております。

(注1) 金融商品の時価の算定方法並びに有価証券に関する事項

(1) 現金及び預金、(2) 受取手形、電子記録債権、売掛金及び未収入金

これらは短期決済であるため、時価は帳簿価格とほぼ等しいことから、当該帳簿価格によっております。

(3) 投資有価証券

これらの時価については、株式は取引所の価格によっております。

また保有目的ごとの有価証券に関する注記事項については、「有価証券関係」注記を参照ください。

(4) 支払手形、設備関係支払手形及び買掛金(5) 短期借入金

これらは短期決済であるため、時価は帳簿価格とほぼ等しいことから、当該帳簿価格によっております。

(注2) 時価を把握することが極めて困難と認められる金融商品の貸借対照表計上額

区 分	平成25年3月31日	平成26年3月31日
非上場株式	20,939千円	20,939千円

上記については、市場価格がなく、時価を把握することが極めて困難と認められるため、「(3)投資有価証券 其他有価証券」には含めておりません。

(注3) 金融債権の決算日後の償還予定額

前事業年度 (平成25年3月31日)

区 分	1年以内	1年超5年以内	5年超10年以内	10年超
(1)現金及び預金	3,148,593千円			
(2)受取手形、売掛金及び未収入金	5,148,150千円			

当事業年度 (平成26年3月31日)

区 分	1年以内	1年超5年以内	5年超10年以内	10年超
(1)現金及び預金	3,844,076千円			
(2)受取手形、電子記録債権、売掛金及び未収入金	5,325,472千円			

(注4) その他の有利子負債の返済予定額

前事業年度 (平成25年3月31日)

区 分	1年以内	1年超 2年以内	2年超 3年以内	3年超 4年以内	4年超 5年以内	5年超
短期借入金	1,300,000 千円					

当事業年度 (平成26年3月31日)

区 分	1年以内	1年超 2年以内	2年超 3年以内	3年超 4年以内	4年超 5年以内	5年超
短期借入金	1,300,000 千円					

(有価証券関係)

1. その他有価証券

前事業年度(平成25年3月31日)

区分	貸借対照表計上額 (千円)	取得原価 (千円)	差額 (千円)
貸借対照表計上額が 取得原価を超えるもの			
株式	899,078	524,389	374,689
債券			
その他	302,982	219,596	83,386
小計	1,202,060	743,985	458,075
貸借対照表計上額が 取得原価を超えないもの			
株式			
債権			
その他			
小計			
合計	1,202,060	743,985	458,075

- 注1 減損処理にあたっては、その他有価証券で時価のあるものにつき、時価が取得原価に対し40%以上下落した場合をもって「時価が著しく下落した」と判定する基準とし、当該基準に基づき、該当する銘柄の有価証券の時価の回復可能性を判定し、減損処理の要否を決定することとしております。但し、時価が取得原価に対し50%以上下落した場合には、原則として時価の回復可能性を判定することなく減損処理を行うこととしております。
- 2 非上場株式(貸借対照表計上額20,939千円)については、市場価格がなく、時価を把握することが極めて困難と認められるため、上表の「その他有価証券」には含まれておりません。

当事業年度(平成26年3月31日)

区分	貸借対照表計上額 (千円)	取得原価 (千円)	差額 (千円)
貸借対照表計上額が 取得原価を超えるもの			
株式	1,228,145	524,389	703,756
債券			
その他			
小計	1,228,145	524,389	703,756
貸借対照表計上額が 取得原価を超えないもの			
株式	179,712	198,015	18,303
債権			
その他			
小計	179,712	198,015	18,303
合計	1,407,857	722,405	685,452

- 注1 減損処理にあたっては、その他有価証券で時価のあるものにつき、時価が取得原価に対し40%以上下落した場合をもって「時価が著しく下落した」と判定する基準とし、当該基準に基づき、該当する銘柄の有価証券の時価の回復可能性を判定し、減損処理の要否を決定することとしております。但し、時価が取得原価に対し50%以上下落した場合には、原則として時価の回復可能性を判定することなく減損処理を行うこととしております。
- 2 非上場株式(貸借対照表計上額20,939千円)については、市場価格がなく、時価を把握することが極めて困難と認められるため、上表の「その他有価証券」には含まれておりません。

2. 事業年度中に売却したその他有価証券

当事業年度(自 平成25年4月1日 至 平成26年3月31日)

区分	売却額 (千円)	売却益の合計額 (千円)
その他	246,800	20,167
合計	246,800	20,167

(デリバティブ取引関係)

前事業年度(自 平成24年4月1日 至 平成25年3月31日)

当社は、デリバティブ取引を全く利用しておりませんので、該当事項はありません。

当事業年度(自 平成25年4月1日 至 平成26年3月31日)

当社は、デリバティブ取引を全く利用しておりませんので、該当事項はありません。

(退職給付関係)

前事業年度(自 平成24年4月1日 至 平成25年3月31日)

1 採用している退職給付制度の概要

当社は、確定給付型の制度として、確定給付企業年金制度及び退職一時金制度(現業職員の能率給部分に係る退職給付金)を設けております。また、従業員の退職に際して割増退職金を支払う場合があります。

2 退職給付債務に関する事項

退職給付債務の額	571,689千円
年金資産の額	610,527千円
未積立退職給付債務(+)	38,837千円
未認識数理計算上の差異	41,444千円
前払年金費用	73,312千円
退職給付引当金(+ -)	75,919千円

3 退職給付費用に関する事項

勤務費用の額	30,950千円
利息費用の額	8,453千円
期待運用収益	8,031千円
数理計算上の差異の費用処理額	4,226千円
退職給付費用(+ + +)	35,598千円

上記の退職給付費用のほかに、割増退職金575千円を支払っており、販売費及び一般管理費に計上しております。

4 退職給付債務等の計算の基礎に関する事項

退職給付見込額の期間配分方法 期間定額基準

割引率	1.5%
期待運用収益率	1.5%
数理計算上の差異の処理年数	10年

(各事業年度の発生時における従業員の平均残存勤務期間以内の一定の年数による定額法により按分した額をそれぞれ発生の翌期から費用処理する方法を採用しております。)

当事業年度(自 平成25年4月1日 至 平成26年3月31日)

1 採用している退職給付制度の概要

当社は、確定給付型の制度として、確定給付企業年金制度及び退職一時金制度(現業職員の能率給部分に係る退職給付金)を設けております。また、従業員の退職に際して割増退職金を支払う場合があります。

2. 確定給付制度

(1) 退職給付債務の期首残高と期末残高の調整表

退職給付債務の期首残高	571,689千円
勤務費用	30,232 "
利息費用	8,575 "
数理計算上の差異の発生額	1,600 "
退職給付の支払額	59,168 "
退職給付債務の期末残高	552,930 "

(2) 年金資産の期首残高と期末残高の調整表

年金資産の期首残高	610,527千円
期待運用収益	9,157 "
数理計算上の差異の発生額	57,654 "
事業主からの拠出額	20,466 "
退職給付の支払額	49,496 "
年金資産の期末残高	648,310 "

(3) 退職給付債務及び年金資産の期末残高と貸借対照表に計上された退職給付引当金及び前払年金費用の調整表

積立型制度の退職給付債務	552,930千円
年金資産	648,310 "
未積立退職給付債務	95,380 "
未認識数理計算上の差異	83,604 "
貸借対照表に計上された負債と資産の純額	11,775 "

退職給付引当金	70,665千円
前払年金費用	82,440 "
貸借対照表に計上された負債と資産の純額	11,775 "

(4) 退職給付費用及びその内訳項目の金額

勤務費用	30,232千円
利息費用	8,575 "
期待運用収益	9,157 "
数理計算上の差異の費用処理額	13,894 "
確定給付制度に係る退職給付費用	15,755 "

(5) 年金資産に関する事項

年金資産の主な内訳

年金資産合計に対する主な分類ごとの比率は、次のとおりであります。

債券	49%
株式	47%
現金及び預金	4%
合計	100%

長期期待運用収益率の設定方法

年金資産の長期期待運用収益率を決定するため、現在及び予想される年金資産の配分と、年金資産を構成する多様な資産からの現在及び将来期待される長期の収益率を考慮しております。

(6) 数理計算上の計算基礎に関する事項

当事業年度末における主要な数理計算上の計算基礎

割引率	1.5%
長期期待運用収益率	1.5%

(ストック・オプション等関係)

前事業年度(自 平成24年4月1日 至 平成25年3月31日)

該当事項はありません。

当事業年度(自 平成25年4月1日 至 平成26年3月31日)

該当事項はありません。

(税効果会計関係)

1 繰延税金資産及び繰延税金負債の発生の主な原因別の内訳

	前事業年度 (平成25年3月31日)	当事業年度 (平成26年3月31日)
(1) 繰延税金資産(流動資産)		
賞与引当金	29,739千円	32,785千円
その他	47,549千円	62,586千円
繰延税金資産小計	77,288千円	95,372千円
評価性引当額	14,571千円	36,566千円
繰延税金資産合計	62,716千円	58,806千円
(2) 繰延税金資産(固定資産)		
役員退職慰労引当金	37,111千円	31,783千円
税務上の繰越欠損金	29,738千円	千円
その他	9,705千円	29,596千円
繰延税金資産小計	76,555千円	61,380千円
評価性引当額	76,555千円	61,380千円
繰延税金資産合計	千円	千円
繰延税金負債(固定負債)		
買換資産圧縮積立金	44,394千円	41,173千円
その他有価証券評価差額金	163,258千円	244,295千円
繰延税金負債合計	207,652千円	285,468千円

2 法定実効税率と税効果会計適用後の法人税等の負担率との差異の原因となった主な項目別の内訳

	前事業年度 (平成25年3月31日)	当事業年度 (平成26年3月31日)
法定実効税率	38.0%	38.0%
(調整)		
交際費等永久に損金に算入されない項目	2.3%	1.9%
住民税均等割額	8.8%	2.2%
税率変更による期末繰延税金資産の減額修正		0.5%
税務上の繰越欠損金の利用	37.5%	
評価性引当額		0.9%
その他	2.5%	0.6%
税効果会計適用後の法人税等負担率	14.1%	44.1%

3. 法人税等の税率の変更による繰延税金資産及び繰延税金負債の金額の修正

「所得税法等の一部を改正する法律」(平成26年法律第10号)が平成26年3月31日に公布され、平成26年4月1日以後に開始する事業年度から復興特別法人税が課されないこととなりました。これに伴い、当事業年度の繰延税金資産及び繰延税金負債の計算に使用した法定実効税率は、平成26年4月1日に開始する事業年度に解消が見込まれる一時差異について、前事業年度の38.0%から35.6%に変更されております。

その結果、繰延税金資産の金額(繰延税金負債の金額を控除した金額)が4,124千円減少し、当事業年度に計上された法人税等調整額が4,124千円増加しております。

(資産除去債務関係)

前事業年度(自 平成24年4月1日 至 平成25年3月31日)

1. 資産除去債務のうち貸借対照表に計上しているもの

該当事項はありません。

2. 資産除去債務のうち貸借対照表に計上している以外のもの

当社は、賃貸借契約に基づき使用するコンクリート関連事業のうち、事業所の一部については、退去時における現状回復に係る債務を有しておりますが、当該債務に関する賃借資産の使用期限が明確でなく、現在のところ移転等も予定されていないことから、資産除去債務を合理的に見積もることができません。そのため、当該債務に見合う資産除去債務を計上しておりません。

当事業年度(自 平成25年4月1日 至 平成26年3月31日)

1. 資産除去債務のうち貸借対照表に計上しているもの

該当事項はありません。

2. 資産除去債務のうち貸借対照表に計上している以外のもの

当社は、賃貸借契約に基づき使用するコンクリート関連事業のうち、事業所の一部については、退去時における現状回復に係る債務を有しておりますが、当該債務に関する賃借資産の使用期限が明確でなく、現在のところ移転等も予定されていないことから、資産除去債務を合理的に見積もることができません。そのため、当該債務に見合う資産除去債務を計上しておりません。

(賃貸等不動産関係)

前事業年度(自 平成24年4月1日 至 平成25年3月31日)

当社の賃貸等不動産の総額に、重要性が乏しいため注記を省略しております。

当事業年度(自 平成25年4月1日 至 平成26年3月31日)

当社の賃貸等不動産の総額に、重要性が乏しいため注記を省略しております。

(セグメント情報等)

【セグメント情報】

1 報告セグメントの概要

当社の報告セグメントは、当社の構成単位のうち分離された財務情報が入手可能であり、取締役会が、経営資源の配分の決定及び業績を評価するために、定期的に検討を行う対象となっているものであります。

当社は、「コンクリート関連事業」と「不動産事業」の2つの報告セグメントとしております。「コンクリート関連事業」は、セメント二次製品部門、工事部門、主にセメント二次製品に装着する資材の仕入及び販売を行っているその他部門の3部門で構成されており、「不動産事業」は所有不動産の賃貸収入となっております。

2 報告セグメントごとの売上高、利益又は損失、資産、負債その他の項目の金額の算定方法

報告されている事業セグメントの会計処理の方法は、「重要な会計方針」における記載と同一であります。

報告セグメントの利益は、営業利益の数値であります。

3 報告セグメントごとの売上高、利益又は損失、資産、負債その他の項目の金額に関する情報
 前事業年度(自 平成24年4月1日 至 平成25年3月31日)

(単位：千円)

	報告セグメント		合計
	コンクリート関連事業	不動産事業	
売上高			
外部顧客への売上高	12,210,800	50,484	12,261,284
セグメント間の内部 売上高又は振替高			
計	12,210,800	50,484	12,261,284
セグメント利益	154,006	29,107	183,113
セグメント資産	11,838,583	300,258	12,138,842
セグメント負債	5,349,204	22,137	5,371,341
その他の項目			
減価償却費	192,247	3,989	196,237
有形固定資産及び 無形固定資産の増加額	250,953		250,953

当事業年度(自 平成25年4月1日 至 平成26年3月31日)

(単位：千円)

	報告セグメント		合計
	コンクリート関連事業	不動産事業	
売上高			
外部顧客への売上高	12,889,480	50,606	12,940,086
セグメント間の内部 売上高又は振替高			
計	12,889,480	50,606	12,940,086
セグメント利益	794,730	27,903	822,634
セグメント資産	12,735,367	296,462	13,031,830
セグメント負債	5,564,500	21,507	5,586,007
その他の項目			
減価償却費	238,301	3,796	242,097
有形固定資産及び 無形固定資産の増加額	385,227		385,227

4 報告セグメント合計額と財務諸表計上額との差額及び当該差額の内容(差異調整に関する事項)

(単位：千円)

利益	前事業年度	当事業年度
報告セグメント計	183,113	822,634
全社費用(注)	37,305	37,580
財務諸表の営業利益	145,808	785,054

(注) 全社費用は、主に報告セグメントに帰属しない一般管理費であります。

(単位：千円)

資産	前事業年度	当事業年度
報告セグメント計	12,138,842	13,031,830
全社資産(注)	1,438,822	1,627,305
財務諸表の資産合計	13,577,665	14,659,135

(注) 全社資産は、主に報告セグメントに帰属しない本社資産であります。

(単位：千円)

負債	前事業年度	当事業年度
報告セグメント計	5,371,341	5,586,007
全社負債(注)	441,501	829,551
財務諸表の負債合計	5,812,843	6,415,559

(注) 全社負債は、主に報告セグメントに帰属しない本社負債であります。

(単位：千円)

その他の項目	報告セグメント計		調整額		財務諸表計上額	
	前事業年度	当事業年度	前事業年度	当事業年度	前事業年度	当事業年度
減価償却費	196,237	242,097	20,002	26,050	216,240	268,147
有形固定資産及び無形固定資産の増加額	250,953	385,227		28,012	250,953	413,239

(注) 有形固定資産及び無形固定資産の増加額の調整額は、本社の設備投資額であります。

【関連情報】

前事業年度(自 平成24年 4月 1日 至 平成25年 3月31日)

1 製品及びサービスごとの情報

セグメント情報に同様の情報を開示しているため、記載を省略しております。

2 地域ごとの情報

(1) 売上高

本邦の外部顧客への売上高が損益計算書の売上高の90%を超えるため、記載を省略しております。

(2) 有形固定資産

本邦以外に所在している有形固定資産がないため、該当事項はありません。

3 主要な顧客ごとの情報

(単位：千円)

顧客の名称又は氏名	売上高	関連するセグメント名
塚本総業(株)	3,841,866	コンクリート関連事業

当事業年度(自 平成25年 4月 1日 至 平成26年 3月31日)

1 製品及びサービスごとの情報

セグメント情報に同様の情報を開示しているため、記載を省略しております。

2 地域ごとの情報

(1) 売上高

本邦の外部顧客への売上高が損益計算書の売上高の90%を超えるため、記載を省略しております。

(2) 有形固定資産

本邦以外に所在している有形固定資産がないため、該当事項はありません。

3 主要な顧客ごとの情報

(単位：千円)

顧客の名称又は氏名	売上高	関連するセグメント名
塚本総業(株)	3,708,159	コンクリート関連事業

【報告セグメントごとの固定資産の減損損失に関する情報】

前事業年度(自 平成24年 4月 1日 至 平成25年 3月31日)

該当事項はありません。

当事業年度(自 平成25年 4月 1日 至 平成26年 3月31日)

(単位：千円)

	報告セグメント			全社・消去	合計
	コンクリート関連事業	不動産事業	計		
減損損失	30,041		30,041		30,041

【報告セグメントごとののれんの償却額及び未償却残高に関する情報】

前事業年度(自 平成24年 4月 1日 至 平成25年 3月31日)

該当事項はありません。

当事業年度(自 平成25年 4月 1日 至 平成26年 3月31日)

該当事項はありません。

【報告セグメントごとの負ののれん発生益に関する情報】

前事業年度(自 平成24年 4月 1日 至 平成25年 3月31日)

該当事項はありません。

当事業年度(自 平成25年4月1日 至 平成26年3月31日)

該当事項はありません。

(持分法損益等)

前事業年度及び当事業年度のいずれにおいても関連会社が存在しないため、記載しておりません。

【関連当事者情報】

前事業年度(自 平成24年4月1日 至 平成25年3月31日)

関連当事者との取引

財務諸表提出会社の親会社及び主要株主(会社等の場合に限る。)等

種類	会社等の名称	所在地	資本金又は出資金	事業の内容又は職業	議決権等の所有(被所有)割合	関連当事者との関係	取引の内容	取引金額(千円)	科目	期末残高(千円)
主要株主	日本ヒューム(株)	東京都港区	5,251百万円	製造業	所有3.8% (被所有) 13.3%	コンクリート製品の売買及び役員 の兼務(1名)	コンクリート製品の販売	760,363	受取手形	183,164
									売掛金	90,715
							コンクリート製品の仕入	405,870	支払手形	85,406
									買掛金	33,946

- 注 1.上記の金額のうち取引金額には消費税等は含まれておらず、期末残高には消費税等が含まれております。
2.上記の販売・仕入取引における価格設定は、一般的な市場価格を基に決定しております。

当事業年度(自 平成25年4月1日 至 平成26年3月31日)

関連当事者との取引

財務諸表提出会社の親会社及び主要株主(会社等の場合に限る。)等

種類	会社等の名称	所在地	資本金又は出資金	事業の内容又は職業	議決権等の所有(被所有)割合	関連当事者との関係	取引の内容	取引金額(千円)	科目	期末残高(千円)
主要株主	日本ヒューム(株)	東京都港区	5,251百万円	製造業	所有3.6% (被所有) 13.3%	コンクリート製品の売買	コンクリート製品の販売	655,311	受取手形	192,503
									売掛金	5,651
							コンクリート製品の仕入	75,180	支払手形	9,081
									買掛金	1,308

- 注 1.上記の金額のうち取引金額には消費税等は含まれておらず、期末残高には消費税等が含まれております。
2.上記の販売・仕入取引における価格設定は、一般的な市場価格を基に決定しております。

(1株当たり情報)

1株当たり純資産額及び算定上の基礎並びに1株当たり当期純利益及び算定上の基礎は、以下のとおりであります。

項目	前事業年度 (平成25年3月31日)	当事業年度 (平成26年3月31日)
(1) 1株当たり純資産額	590.57円	626.99円
(算定上の基礎)		
純資産の部の合計額(千円)	7,764,821	8,243,576
普通株式に係る期末の純資産額(千円)	7,764,821	8,243,576
差額の主な内訳		
普通株式の発行済株式数(株)	13,233,000	13,233,000
普通株式の自己株式数(株)	85,098	85,198
1株当たり純資産額の算定に用いられた 普通株式数(株)	13,147,902	13,147,802

項目	前事業年度 (自平成24年4月1日 至平成25年3月31日)	当事業年度 (自平成25年4月1日 至平成26年3月31日)
(2) 1株当たり当期純利益金額	12.98円	32.79円
(算定上の基礎)		
当期純利益(千円)	170,689	431,094
普通株主に帰属しない金額(千円)		
普通株式に係る当期純利益(千円)	170,689	431,094
普通株式の期中平均株式数(株)	13,147,902	13,147,857

(注) 潜在株式調整後1株当たり当期純利益については、潜在株式が存在しないため、記載しておりません。

(重要な後発事象)

該当事項はありません。

【附属明細表】

【有形固定資産等明細表】

資産の種類	当期首残高 (千円)	当期増加額 (千円)	当期減少額 (千円)	当期末残高 (千円)	当期末減価 償却累計額 又は償却累 計額(千円)	当期償却額 (千円)	差引当期末 残高 (千円)
有形固定資産							
建物	1,245,968	8,303	137,076 (133,550)	1,117,194	910,558	13,692	206,636
構築物	477,717	1,750	43,882 (43,882)	435,585	371,854	3,542	63,730
機械及び装置	1,737,136	98,222	139,159 (125,481)	1,696,199	1,472,810	30,721	223,389
車輛運搬具	124,412	36,800	13,680	147,533	108,306	19,138	39,226
工具、器具及び備品	813,229	256,245	109,852 (1,540)	959,621	650,384	184,969	309,237
リース資産	77,560	10,234		87,795	36,769	15,161	51,026
土地	1,678,262			1,678,262			1,678,262
有形固定資産計	6,154,286	411,556	443,650 (304,453)	6,122,192	3,550,683	267,226	2,571,508
無形固定資産							
借地権	61,626			61,626			61,626
ソフトウェア	6,118	1,683	2,500	5,302	2,233	921	3,069
電話加入権	8,199		193 (193)	8,005			8,005
無形固定資産計	75,944	1,683	2,693 (193)	74,934	2,233	921	72,702

(注) 1 工具、器具及び備品 主な増加は各工場の型枠251,605千円であります。
主な減少は各工場の型枠の除却5,382千円であります。

なお、当期減少額のうち()内の内書きで減損損失の計上額であります。

2 有形固定資産の取得価額から直接控除した圧縮記帳累計額は下記のとおりであります。

建物及び構築物	967,041千円
機械及び装置	723,962千円
工具、器具及び備品	2,866千円
土地	720,635千円
合計	2,414,505千円

【社債明細表】

該当事項はありません。

【借入金等明細表】

区分	当期首残高 (千円)	当期末残高 (千円)	平均利率 (%)	返済期限
短期借入金	1,300,000	1,300,000	1.04	
1年以内に返済予定の長期借入金				
1年以内に返済予定のリース債務	14,387	16,537		
長期借入金(1年以内に返済予定のものを除く。)				
リース債務(1年以内に返済予定のものを除く。)	44,362	37,040		平成27年4月～平成30年8月
その他有利子負債				
合計	1,358,750	1,353,577		

(注) 1. 「平均利率」については、借入金の期末残高に対する加重平均利率を記載しております。なお、リース債務については、リース料総額に含まれる利息相当額を控除する前の金額でリース債務を貸借対照表に計上しているため、「平均利率」を記載しておりません。

2. リース債務(1年以内に返済予定のものを除く)貸借対照表日後5年以内における1年ごとの返済予定額の総額

区 分	1年超2年以内	2年超3年以内	3年超4年以内	4年超5年以内
リース債務	16,537千円	16,537千円	3,348千円	617千円

【引当金明細表】

区分	当期首残高 (千円)	当期増加額 (千円)	当期減少額 (目的使用) (千円)	当期減少額 (その他) (千円)	当期末残高 (千円)
貸倒引当金	20,342	23,837		8,254	35,926
賞与引当金	78,239	91,990	78,239		91,990
役員賞与引当金	12,000	22,000	12,000		22,000

(注) 貸倒引当金の「当期減少額(その他)」は、一般債権の貸倒実績率による洗替額であります。

【資産除去債務明細表】

当事業年度末の期末残高がないため、記載を省略しております。

(2) 【主な資産及び負債の内容】

現金及び預金

区分	金額(千円)
現金	1,788
預金の種類	
当座預金	1,340,956
普通預金	16,161
定期預金	2,485,000
別段預金	169
計	3,842,287
合計	3,844,076

受取手形(電子記録債権を含む)

相手先別内訳

相手先	金額(千円)
塚本総業(株)	1,367,509
日本ヒューム(株)	192,503
大阪鐵材商事(株)	112,496
丸栄コンクリート工業(株)	110,903
共栄建材工業(株)	69,085
その他	1,714,417
合計	3,566,916

期日別内訳

期日別	金額(千円)
平成26年4月末日まで期日分	681,533
" 5月 "	900,395
" 6月 "	924,090
" 7月 "	985,265
" 8月 "	71,961
" 9月 "	3,669
合計	3,566,916

売掛金
相手先別内訳

相手先	金額(千円)
東急建設(株)	325,417
大阪鐵材商事(株)	88,581
中川商事(株)	87,915
豊立工業(株)	71,435
セキサンピーシー(株)	61,591
その他	1,076,142
合計	1,711,084

(注) 売掛金の回収状況は次の通りであります。

期間	(A) 当期首 売掛金残高 (千円)	(B) 当期発生高 (千円)	(C) 当期回収高 (千円)	(D) 当期末 売掛金残高 (千円)	回収率(%) $\frac{C}{A+B} \times 100$	滞留期間(日) $\frac{A+D}{2} \div \frac{B}{365}$
自 平成25年4月1日 至 平成26年3月31日	1,603,977	13,071,123	12,964,017	1,711,084	88.3	46.3

(注) 当期発生高(B)欄には消費税及び地方消費税が含まれております。

製品

品種別	数量(屯)	金額(千円)
下水排水用コンクリート製品	32,901	781,637
その他のコンクリート製品	10,967	258,405
合計	43,869	1,040,043

原材料及び貯蔵品

区分	金額(千円)
原材料	
鋼材類	48,319
骨材及びセメント	1,908
計	50,228
貯蔵品	
消耗工具類	3,491
付属金具類	43,663
油類	6,629
その他	25,241
計	79,026
合計	129,255

投資有価証券

区分及び銘柄	金額(千円)
株式	
日本ヒューム(株)	810,561
日本コンクリート工業(株)	228,600
三井住友建設(株)	179,712
太平洋セメント株	73,656
阪和興業(株)	61,200
その他	75,067
合計	1,428,797

支払手形(設備関係支払手形を含みます)

相手先別内訳

相手先	金額(千円)
塚本不動産(株)	1,363,992
高周波熱錬(株)	245,057
ケイコン(株)	89,320
阪和興業(株)	75,654
(株)ケイエムエフ	65,812
その他	1,365,275
合計	3,205,113

期日別内訳

期日	金額(千円)
平成26年4月期日分	691,209
” 5月 ”	758,352
” 6月 ”	863,857
” 7月 ”	891,692
合計	3,205,113

買掛金

相手先別内訳

相手先	金額(千円)
高周波熱錬(株)	47,672
JFE商事テールワン(株)	44,583
(株)サイガ	36,324
揖斐川工業(株)	18,401
(株)松岡技研	18,219
その他	493,907
合計	659,108

(3) 【その他】

当事業年度における四半期情報等

(累計期間)	第1四半期	第2四半期	第3四半期	当事業年度
売上高 (千円)	2,577,513	5,412,368	8,644,881	12,940,086
税引前四半期(当期)純利益金額 (千円)	91,583	131,643	427,477	770,990
四半期(当期)純利益金額 (千円)	63,158	105,459	274,124	431,094
1株当たり四半期(当期)純利益金額 (円)	4.80	8.02	20.85	32.79

(会計期間)	第1四半期	第2四半期	第3四半期	第4四半期
1株当たり四半期純利益金額 (円)	4.80	3.22	12.83	11.94

第6 【提出会社の株式事務の概要】

事業年度	4月1日から3月31日まで
定時株主総会	6月中
基準日	3月31日
剰余金の配当の基準日	3月31日
1単元の株式数	100株
単元未満株式の買取り	
取扱場所	(特別口座) 東京都中央区八重洲一丁目2番1号 みずほ信託銀行株式会社 本店証券代行部
株主名簿管理人	(特別口座) 東京都中央区八重洲一丁目2番1号 みずほ信託銀行株式会社
取次所	
買取手数料	株式の売買の委託に係る手数料相当額として別途定める金額
公告掲載方法	当社の公告方法は、電子公告(注)としております。 公告掲載URLは次の通りであります。 http://www.asahi-concrete.co.jp
株主に対する特典	なし

(注) 電子公告によることが出来ない事故その他の已むを得ない事由が生じたときは、日本経済新聞に掲載致します。

第7 【提出会社の参考情報】

1 【提出会社の親会社等の情報】

当社には、親会社等はありません。

2 【その他の参考情報】

当事業年度の開始日から有価証券報告書提出日までの間に、次の書類を提出しております。

(1) 有価証券報告書及びその添付書類、並びに確認書

事業年度 第133期(自 平成24年4月1日 至 平成25年3月31日)平成25年6月28日関東財務局長に提出

(2) 内部統制報告書

事業年度 第133期(自 平成24年4月1日 至 平成25年3月31日)平成25年6月28日関東財務局長に提出

(3) 四半期報告書及び確認書

第134期第1四半期(自 平成25年4月1日 至 平成25年6月30日)平成25年8月9日関東財務局長に提出

第134期第2四半期(自 平成25年7月1日 至 平成25年9月30日)平成25年11月14日関東財務局長に提出

第134期第3四半期(自 平成25年10月1日 至 平成25年12月31日)平成26年2月14日関東財務局長に提出

(4) 臨時報告書

企業内容等の開示に関する内閣府令第19条第2項第9号の2(株主総会における議決権行使の結果)の規定に基づ
く臨時報告書

平成25年7月2日関東財務局長に提出

第二部 【提出会社の保証会社等の情報】

該当事項はありません。

独立監査人の監査報告書及び内部統制監査報告書

平成26年6月27日

旭コンクリート工業株式会社
取締役会 御中

新創監査法人

指定社員 業務執行社員	公認会計士 藤 田 世 潤
指定社員 業務執行社員	公認会計士 篠 原 一 馬

< 財務諸表監査 >

当監査法人は、金融商品取引法第193条の2第1項の規定に基づく監査証明を行うため、「経理の状況」に掲げられている旭コンクリート工業株式会社の平成25年4月1日から平成26年3月31日までの第134期事業年度の財務諸表、すなわち、貸借対照表、損益計算書、株主資本等変動計算書、キャッシュ・フロー計算書、重要な会計方針、その他の注記及び附属明細表について監査を行った。

財務諸表に対する経営者の責任

経営者の責任は、我が国において一般に公正妥当と認められる企業会計の基準に準拠して財務諸表を作成し適正に表示することにある。これには、不正又は誤謬による重要な虚偽表示のない財務諸表を作成し適正に表示するために経営者が必要と判断した内部統制を整備及び運用することが含まれる。

監査人の責任

当監査法人の責任は、当監査法人が実施した監査に基づいて、独立の立場から財務諸表に対する意見を表明することにある。当監査法人は、我が国において一般に公正妥当と認められる監査の基準に準拠して監査を行った。監査の基準は、当監査法人に財務諸表に重要な虚偽表示がないかどうかについて合理的な保証を得るために、監査計画を策定し、これに基づき監査を実施することを求めている。

監査においては、財務諸表の金額及び開示について監査証拠を入手するための手続が実施される。監査手続は、当監査法人の判断により、不正又は誤謬による財務諸表の重要な虚偽表示のリスクの評価に基づいて選択及び適用される。財務諸表監査の目的は、内部統制の有効性について意見表明するためのものではないが、当監査法人は、リスク評価の実施に際して、状況に応じた適切な監査手続を立案するために、財務諸表の作成と適正な表示に関連する内部統制を検討する。また、監査には、経営者が採用した会計方針及びその適用方法並びに経営者によって行われた見積りの評価も含め全体としての財務諸表の表示を検討することが含まれる。

当監査法人は、意見表明の基礎となる十分かつ適切な監査証拠を入手したと判断している。

監査意見

当監査法人は、上記の財務諸表が、我が国において一般に公正妥当と認められる企業会計の基準に準拠して、旭コンクリート工業株式会社の平成26年3月31日現在の財政状態並びに同日をもって終了する事業年度の経営成績及びキャッシュ・フローの状況をすべての重要な点において適正に表示しているものと認める。

< 内部統制監査 >

当監査法人は、金融商品取引法第193条の2第2項の規定に基づく監査証明を行うため、旭コンクリート工業株式会社の平成26年3月31日現在の内部統制報告書について監査を行った。

内部統制報告書に対する経営者の責任

経営者の責任は、財務報告に係る内部統制を整備及び運用し、我が国において一般に公正妥当と認められる財務報告に係る内部統制の評価の基準に準拠して内部統制報告書を作成し適正に表示することにある。

なお、財務報告に係る内部統制により財務報告の虚偽の記載を完全には防止又は発見することができない可能性がある。

監査人の責任

当監査法人の責任は、当監査法人が実施した内部統制監査に基づいて、独立の立場から内部統制報告書に対する意見を表明することにある。当監査法人は、我が国において一般に公正妥当と認められる財務報告に係る内部統制の監査の基準に準拠して内部統制監査を行った。財務報告に係る内部統制の監査の基準は、当監査法人に内部統制報告書に重要な虚偽表示がないかどうかについて合理的な保証を得るために、監査計画を策定し、これに基づき内部統制監査を実施することを求めている。

内部統制監査においては、内部統制報告書における財務報告に係る内部統制の評価結果について監査証拠を入手するための手続が実施される。内部統制監査の監査手続は、当監査法人の判断により、財務報告の信頼性に及ぼす影響の重要性に基づいて選択及び適用される。また、内部統制監査には、財務報告に係る内部統制の評価範囲、評価手続及び評価結果について経営者が行った記載を含め、全体としての内部統制報告書の表示を検討することが含まれる。

当監査法人は、意見表明の基礎となる十分かつ適切な監査証拠を入手したと判断している。

監査意見

当監査法人は、旭コンクリート工業株式会社が平成26年3月31日現在の財務報告に係る内部統制は有効であると表示した上記の内部統制報告書が、我が国において一般に公正妥当と認められる財務報告に係る内部統制の評価の基準に準拠して、財務報告に係る内部統制の評価結果について、すべての重要な点において適正に表示しているものと認める。

利害関係

会社と当監査法人又は業務執行社員との間には、公認会計士法の規定により記載すべき利害関係はない。

以 上

-
- 1 上記は監査報告書の原本に記載された事項を電子化したものであり、その原本は当社(有価証券報告書提出会社)が別途保管しております。
 - 2 XBRLデータは監査の対象には含まれていません。