

【表紙】

【提出書類】	有価証券報告書
【根拠条文】	金融商品取引法第24条第1項
【提出先】	関東財務局長
【提出日】	平成26年6月27日
【事業年度】	第80期（自平成25年4月1日至平成26年3月31日）
【会社名】	協栄産業株式会社
【英訳名】	KYOEI SANGYO CO.,LTD.
【代表者の役職氏名】	取締役社長 水谷 廣 司
【本店の所在の場所】	東京都渋谷区松濤二丁目20番4号
【電話番号】	(03)3481-2111(代表)
【事務連絡者氏名】	取締役専務執行役員 管理部門担当 市河 明
【最寄りの連絡場所】	東京都渋谷区松濤二丁目20番4号
【電話番号】	(03)3481-2111(代表)
【事務連絡者氏名】	取締役専務執行役員 管理部門担当 市河 明
【縦覧に供する場所】	株式会社東京証券取引所 (東京都中央区日本橋兜町2番1号) 協栄産業株式会社 相模原事業所 (神奈川県相模原市中央区宮下一丁目2番6号) 協栄産業株式会社 大阪営業所 (大阪府大阪市福島区福島三丁目14番24号 阪神ダイヤビルディング)

(注) 相模原事業所及び大阪営業所は法定の縦覧場所ではありませんが、投資家の便宜のため縦覧に供しております。

第一部【企業情報】

第1【企業の概況】

1【主要な経営指標等の推移】

(1) 連結経営指標等

回次	第76期	第77期	第78期	第79期	第80期
決算年月	平成22年3月	平成23年3月	平成24年3月	平成25年3月	平成26年3月
売上高 (千円)	65,311,143	65,352,057	62,845,425	58,482,067	58,313,506
経常利益 (千円)	430,986	628,294	230,337	559,002	375,751
当期純利益又は当期純損失 (千円)	141,134	131,666	119,191	167,045	106,366
包括利益 (千円)	-	101,252	18,123	544,260	453,844
純資産額 (千円)	12,822,571	12,831,393	12,690,962	13,112,824	13,552,074
総資産額 (千円)	36,866,083	34,475,228	36,832,876	35,519,479	35,088,375
1株当たり純資産額 (円)	420.12	420.48	415.90	429.76	444.25
1株当たり当期純利益金額又は1株当たり当期純損失金額 (円)	4.60	4.31	3.91	5.47	3.49
潜在株式調整後1株当たり当期純利益金額 (円)	-	-	-	-	-
自己資本比率 (%)	34.8	37.2	34.5	36.9	38.6
自己資本利益率 (%)	1.1	1.0	0.9	1.3	-
株価収益率 (倍)	40.2	36.7	40.2	30.2	-
営業活動によるキャッシュ・フロー (千円)	2,903,208	1,869,224	1,681,941	1,959,773	1,001,180
投資活動によるキャッシュ・フロー (千円)	124,723	169,166	22,800	125,874	246,675
財務活動によるキャッシュ・フロー (千円)	1,406,670	336,743	75,638	302,676	348,121
現金及び現金同等物の期末残高 (千円)	5,833,718	3,446,400	5,025,086	6,621,970	5,082,477
従業員数 (人)	1,302	1,266	1,234	1,208	1,173

(注) 1. 売上高には消費税等は含まれておりません。

2. 第80期については、1株当たり当期純損失であり、また、潜在株式が存在しないため潜在株式調整後1株当たり当期純利益金額は記載しておりません。また、第76期、第77期、第78期及び第79期については、潜在株式が存在しないため潜在株式調整後1株当たり当期純利益金額は記載しておりません。

(2) 提出会社の経営指標等

回次	第76期	第77期	第78期	第79期	第80期
決算年月	平成22年3月	平成23年3月	平成24年3月	平成25年3月	平成26年3月
売上高 (千円)	56,441,677	57,060,465	55,189,200	48,052,652	43,066,060
経常利益 (千円)	252,525	512,960	26,914	9,964	412,878
当期純利益又は当期純損失 () (千円)	31,596	112,327	46,951	335,386	55,965
資本金 (千円)	3,161,819	3,161,819	3,161,819	3,161,819	3,161,819
発行済株式総数 (株)	31,935,458	31,935,458	31,935,458	31,935,458	31,935,458
純資産額 (千円)	12,099,969	12,212,537	11,920,744	11,642,876	11,961,398
総資産額 (千円)	33,127,787	31,460,249	32,880,787	30,529,571	30,119,403
1株当たり純資産額 (円)	396.45	400.20	390.66	381.58	392.11
1株当たり配当額 (円)	2.00	4.00	4.00	3.00	4.00
(うち1株当たり中間配当額)	(1.00)	(2.00)	(2.00)	(2.00)	(2.00)
1株当たり当期純利益金額又は1株当たり当期純損失金額 () (円)	1.03	3.68	1.54	10.99	1.83
潜在株式調整後1株当たり当期純利益金額 (円)	-	-	-	-	-
自己資本比率 (%)	36.5	38.8	36.3	38.1	39.7
自己資本利益率 (%)	0.3	0.9	-	-	0.5
株価収益率 (倍)	179.6	42.9	-	-	97.8
配当性向 (%)	43.5	108.7	-	-	218.6
従業員数 (人)	1,030	1,007	982	953	914

(注) 1. 売上高には消費税等は含まれておりません。

2. 第78期及び第79期については、1株当たり当期純損失金額であり、また、潜在株式が存在しないため潜在株式調整後1株当たり当期純利益金額は記載しておりません。また、第76期、第77期及び第80期については、潜在株式が存在しないため潜在株式調整後1株当たり当期純利益金額は記載しておりません。

2【沿革】

昭和22年10月	協栄産業株式会社を設立、当初は金属雑貨・電気器具の製造・販売等を行う
昭和23年9月	三菱電機株式会社世田谷工場製品の特約店となる
昭和35年3月	東京都港区に本社新社屋落成・移転
昭和36年4月	三菱電機株式会社の電子機器の代理店となる。プリント配線板の生産開始
昭和37年3月	三菱電機株式会社の電子計算機の代理店となる
昭和37年7月	神奈川県相模原市に相模原工場新設
昭和37年12月	東京証券取引所市場第二部に株式上場
昭和47年3月	東京都大田区に情報計算センター(現・IT部門)開設
昭和54年5月	東京都渋谷区に本社新社屋落成・移転
昭和58年3月	株式会社協栄システム(現・連結子会社)を設立
昭和59年6月	福島協栄株式会社(現・連結子会社)を設立
平成元年3月	シンガポールにKYOEI ELECTRONICS SINGAPORE PTE LTD(現・連結子会社)を設立
平成7年8月	中国・香港にKYOEI ELECTRONICS HONG KONG LIMITED(現・連結子会社)を設立
平成9年9月	東京証券取引所市場第一部銘柄に指定
平成15年5月	中国・上海にKYOEI ELECTRONICS SHANGHAI CO.,LTD.(現・連結子会社)を設立
平成17年4月	フィールドサポート部と電子機器製造部を株式会社協栄システムに事業統合
平成18年4月	協栄マリンテクノロジー株式会社(現・連結子会社)を設立
平成20年12月	サンレッズ株式会社(現・非連結子会社)を設立(出資比率51%)
平成24年4月	米国・ミシガン州にKYOEI ELECTRONICS AMERICA INC.(現・連結子会社)を設立
平成25年10月	タイ・バンコクにKYOEI ELECTRONICS (THAILAND) CO.,LTD.(現・連結子会社)を設立

3【事業の内容】

当社グループ（当社及び当社の子会社）は、当社及び子会社9社で構成され、次の事業を行っております。

半導体、電子デバイス、電子材料、FA・環境システム機器等の販売を行う商事部門

ソフトウェア開発・システム開発、IC設計及び情報システム機器・電子機器・パッケージソフト等の生産・販売を行うIT部門

プリント配線板の生産・販売を行う製造部門

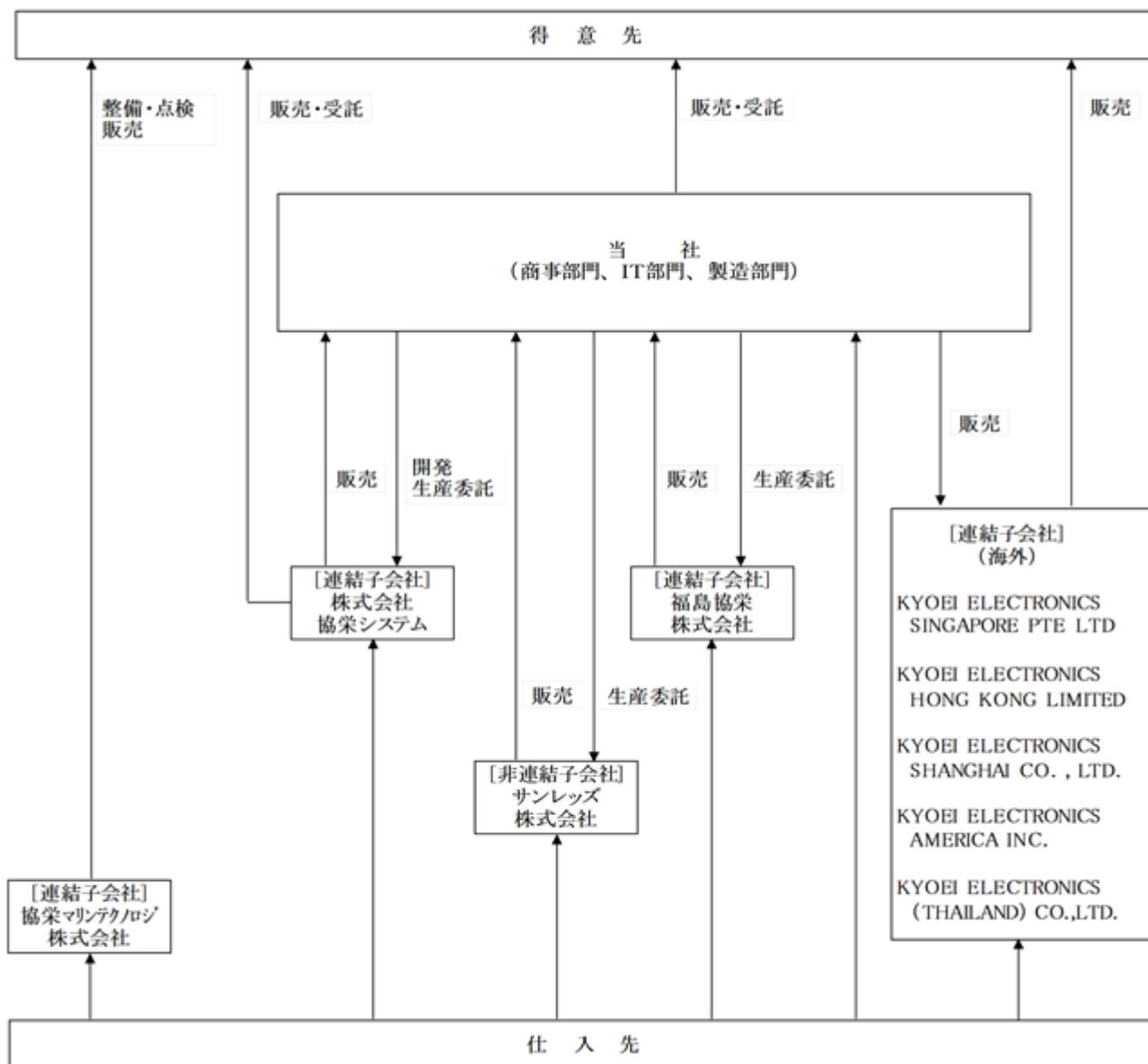
なお、子会社のうち1社（サンレッズ株式会社）は非連結子会社であります。

また、当連結会計年度から商事部門において、KYOEI ELECTRONICS (THAILAND) CO.,LTD.を新たに設立いたしました。

セグメントと当社グループ各社の位置付け等は次のとおりであります。

セグメント	内訳	事業内容	会社名
商事部門	半導体・電子デバイス・電子材料等	販売	当社 KYOEI ELECTRONICS SINGAPORE PTE LTD KYOEI ELECTRONICS HONG KONG LIMITED KYOEI ELECTRONICS SHANGHAI CO.,LTD. KYOEI ELECTRONICS AMERICA INC. KYOEI ELECTRONICS (THAILAND) CO.,LTD.
	FA・環境システム機器等	販売	当社 KYOEI ELECTRONICS SINGAPORE PTE LTD KYOEI ELECTRONICS HONG KONG LIMITED KYOEI ELECTRONICS SHANGHAI CO.,LTD.
	船舶用救命器具類	整備・点検、 販売	協栄マリンテクノロジー株式会社
	LED照明器具等	設計・開発	サンレッズ株式会社
販売		当社 サンレッズ株式会社	
IT部門	ソフトウェア開発・システム開発	受託・開発	当社 株式会社協栄システム
	IC設計	設計受託	当社
	情報システム機器・電子機器・パッケージソフト	生産	当社 株式会社協栄システム
販売		当社 株式会社協栄システム KYOEI ELECTRONICS SINGAPORE PTE LTD	
製造部門	プリント配線板	生産	当社 福島協栄株式会社
		販売	当社 KYOEI ELECTRONICS SINGAPORE PTE LTD KYOEI ELECTRONICS HONG KONG LIMITED KYOEI ELECTRONICS SHANGHAI CO.,LTD.

事業の系統図は次のとおりであります。



4【関係会社の状況】

名称	住所	資本金又は 出資金 (千円)	主要な事業の内容	議決権の所有割合 又は被所有割合 (%)	関係内容
(連結子会社) 福島協栄株式会社	東京都渋谷区	300,000	製造部門	100.0	当社製品のプリント配線板の製造をしております。 当社より土地、建物等の貸与を受けております。 役員の兼任あり。
株式会社協栄システム	東京都渋谷区	100,000	I T部門	100.0	当社I T部門のソフトウェア開発及びハードウェアの製造等をしております。 当社より土地、建物等の貸与を受けております。 役員の兼任あり。
協栄マリンテクノロジー株式会社	東京都渋谷区	100,000	商事部門	100.0	役員の兼任あり。
KYOEI ELECTRONICS SINGAPORE PTE LTD (注) 2	シンガポール	447,105	商事部門	100.0	当社の製品及び取扱商品の販売をしております。 当社よりマイコンソフト開発の技術指導を受けております。 役員の兼任あり。
KYOEI ELECTRONICS HONG KONG LIMITED	中国 香港	269,757	商事部門	100.0	当社の製品及び取扱商品の販売をしております。 役員の兼任あり。
KYOEI ELECTRONICS SHANGHAI CO.,LTD.	中国 上海	288,555	商事部門	100.0	当社の製品及び取扱商品の販売をしております。 役員の兼任あり。
KYOEI ELECTRONICS AMERICA INC.	米国 ミシガン州	239,460	商事部門	100.0	当社の取扱商品の販売をしております。 役員の兼任あり。
KYOEI ELECTRONICS (THAILAND) CO.,LTD.	タイ バンコク	256,200	商事部門	100.0	当社の取扱商品の販売をしております。 役員の兼任あり。

- (注) 1. 主要な事業の内容欄には、セグメントの名称を記載しております。
2. 特定子会社に該当しております。
3. 有価証券届出書又は有価証券報告書を提出している会社はありません。

5【従業員の状況】

(1) 連結会社の状況

平成26年3月31日現在

セグメントの名称	従業員数(人)
商事部門	361
I T部門	389
製造部門	307
全社(共通)	116
合計	1,173

(注) 1. 従業員数は、当社グループから当社グループ外への出向者を除き、当社グループ外から当社グループへの出向者を含む就業人員であります。

2. 全社(共通)として、記載されている従業員数は、特定のセグメントに区分できない管理部門に所属しているものであります。

(2) 提出会社の状況

平成26年3月31日現在

従業員数(人)	平均年齢(歳)	平均勤続年数(年)	平均年間給与(千円)
914	42.2	16.8	4,945

セグメントの名称	従業員数(人)
商事部門	286
I T部門	351
製造部門	161
全社(共通)	116
合計	914

(注) 1. 従業員数は、当社から他社への出向者を除き、他社から当社への出向者を含む就業人員であります。

2. 平均年間給与は、賞与及び基準外賃金を含んでおります。

3. 全社(共通)として、記載されている従業員数は、特定のセグメントに区分できない管理部門に所属しているものであります。

(3) 労働組合の状況

当社グループの労働組合はJAM(産業別労働組合)に所属しております。組合員は平成26年3月31日現在25名であり、その活動は穏健、協動的で会社、組合間で紛争を生じたことはありません。

第2【事業の状況】

1【業績等の概要】

(1)業績

当連結会計年度におけるわが国経済は、政府の経済対策や金融緩和を背景に円高の是正、株価の回復が見られ、企業活動においても回復に向けた動きが出ております。

しかしながら、新興国経済の成長鈍化等の懸念もあり、先行きについては依然として不透明な状況で推移いたしました。

このような情勢の下で、当社及び当社の子会社（以下当社グループ）が持つそれぞれの機能の融合と、グループ間及び部門間相互の連携により、顧客ニーズに対する速やかな対応や積極的な営業活動の推進を図るとともに、諸経費の削減など収益改善に努めてまいりましたが、第2四半期までの厳しい状況をカバーするまでは至りませんでした。

以上の結果、当連結会計年度の売上高は583億1千3百万円、前期に比べて0.3%の減収、営業利益は4億3千6百万円、前期に比べて44.3%の減益、経常利益は3億7千5百万円、前期に比べて32.8%の減益となりました。そして、繰延税金資産の取崩し等の影響により、当期純損失は1億6百万円（前期は当期純利益1億6千7百万円）という成績となりました。

当連結会計年度のセグメントの概況は次のとおりです。

(商事部門)

- ・売上高 460億9千8百万円（前期比3.9%増）
- ・営業利益 8億4千6百万円（前期比2.1%減）

商事部門においては、第3四半期以降は回復傾向となりましたが、第2四半期までの厳しい状況をカバーするに至りませんでした。

事業別の詳細は以下のとおりです。

<半導体デバイス事業>

半導体分野では、自動車関連が海外向けを中心に堅調に推移し、白物家電関連もエアコン・冷蔵庫向けを中心に堅調に推移いたしました。また、回復の遅れていた産業機関連向けも復調したため、全体としては堅調に推移いたしました。

電子デバイス分野では、全体に厳しい状況でしたが、第3四半期以降は回復傾向となりました。

<電子材料事業>

コネクタ関連は、自動車関連が比較的堅調に推移いたしました。スマートフォン向けの調整が長引き、その他AV等の民生用機器も全般に低調に推移いたしました。

半導体リードフレーム関連も、全体に調整傾向で、低調に推移いたしました。

<FA・環境システム事業>

産業メカトロニクス分野では、加工機関連は好調に推移いたしました。

FA機器分野では、エレクトロニクス関連の装置メーカーからの受注により、回復傾向となりました。

しかしながら、環境ビジネス分野では、太陽光発電、省エネ関連の引き合いはありましたが、商談が長引き苦戦いたしました。

<その他>

北海道と西日本地区を拠点とする協栄マリンテクノロジー株式会社が行う救命いかだの整備サービス事業は堅調に推移いたしました。

(IT部門)

- ・売上高 51億6千3百万円（前期比10.3%減）
- ・営業利益 6億1千1百万円（前期比10.8%増）

IT部門においては、売上面では前年を下回りましたが、利益面は回復傾向となりました。

事業別の詳細は以下のとおりです。

< ビジネスソリューション事業 >

建設関連システムは、パッケージ販売が好調に推移いたしました。システム開発は苦戦いたしました。エンドユーザ向けシステム開発は、主要ユーザーからの受注により好調に推移いたしました。サービス提供型ビジネスは、ユーザー数が増加傾向にあり、全般に好調に推移いたしました。受託ソフト開発は、主力の電力関連向けを中心に堅調に推移いたしました。

< エンベデッドシステム事業 >

エンベデッドシステム系は、専用装置システム開発、専用ボードシステムが好調に推移し、またカーナビ開発も堅調であったため、携帯電話開発の縮小をカバーし、全般的に堅調となりました。

監視制御システム系は、装置制御関連は回復傾向で推移いたしました。公共業務関連の受託開発は低調となりました。

< IC設計事業 >

IC設計事業は、新規顧客の開拓を推進した結果、第4四半期は回復傾向となりましたが、全体としては厳しい状況で推移いたしました。

(製造部門)

- ・売上高 71億1千1百万円 (前期比15.2%減)
- ・営業利益 3億1千2百万円 (前期比35.4%減)

製造部門においては、全般に堅調に推移いたしました。好調であった前年と比較すると減少いたしました。

< プリント配線板事業 >

相模原工場では、モジュール基板が精密機器向け及びOA機器向けを中心に好調に推移いたしました。車載向けメタルコア基板は、第4四半期にはやや伸び悩みましたが、全体としては堅調に推移いたしました。

福島協栄株式会社では、アミューズメント向け基板に調整があったため、好調であった前期と比較すると減速いたしました。

海外で行っているフレキシブル基板ビジネスは堅調に推移いたしました。

(2) キャッシュ・フロー

当連結会計年度末における現金及び現金同等物(以下「資金」という)は、前連結会計年度末に比べ15億3千9百万円減少し、50億8千2百万円(前期は66億2千1百万円)となりました。各キャッシュ・フローの状況とそれらの要因は以下のとおりです。

(営業活動によるキャッシュ・フロー)

営業活動の結果、減少した資金は10億1百万円(前期は19億5千9百万円の増加)となりました。これは主として、次の要因によるものです。

資金増加要因:	減価償却費	4億5千4百万円
資金減少要因:	仕入債務の減少	10億円
	法人税等の支払額	2億1千万円

(投資活動によるキャッシュ・フロー)

投資活動の結果、減少した資金は2億4千6百万円(前期は1億2千5百万円の減少)となりました。これは主として、固定資産の取得等によるものです。

(財務活動によるキャッシュ・フロー)

財務活動の結果、減少した資金は3億4千8百万円(前期は3億2百万円の減少)となりました。これは主として、ファイナンス・リース債務の返済等によるものです。

2【生産、受注及び販売の状況】

(1) 生産実績

当連結会計年度の生産実績をセグメントごとに示すと、次のとおりであります。

なお、生産実績中、商事部門の生産実績は、技術商社として、商事部門内にマイコンソフト開発に係る製造部門を有しており、これの生産実績であります。

セグメントの名称	当連結会計年度 (自 平成25年4月1日 至 平成26年3月31日)	前年同期比(%)
商事部門(千円)	379,791	107.4
IT部門(千円)	4,771,245	95.3
製造部門(千円)	6,828,686	83.8
合計(千円)	11,979,723	88.7

(注) 1. 金額は販売価格によっております。

2. 上記金額には、セグメント間の内部取引高にかかる生産高が含まれております。

3. 上記金額には、消費税等は含まれておりません。

(2) 受注状況

商事部門の一部及びIT部門、製造部門については受注生産を行っており、これらの当連結会計年度の受注状況をセグメントごとに示すと、次のとおりであります。

なお、受注状況中、商事部門の受注状況は、技術商社として、商事部門内にマイコンソフト開発に係る製造部門を有しており、これの受注状況であります。

セグメントの名称	受注高(千円)	前年同期比(%)	受注残高(千円)	前年同期比(%)
商事部門	411,394	114.2	41,602	163.2
IT部門	5,009,332	90.5	828,433	113.9
製造部門	6,848,978	88.1	2,343,833	117.3
合計	12,269,705	89.7	3,213,868	116.8

(注) 上記金額には、消費税等は含まれておりません。

(3) 販売実績

当連結会計年度の販売実績をセグメントごとに示すと、次のとおりであります。

セグメントの名称	当連結会計年度 (自 平成25年4月1日 至 平成26年3月31日)	前年同期比(%)
商事部門(千円)	46,098,180	103.9
IT部門(千円)	5,163,976	89.7
製造部門(千円)	7,111,067	84.8
計(千円)	58,373,224	99.8
消去又は全社(千円)	59,717	-
合計(千円)	58,313,506	99.7

(注) 上記金額には、消費税等は含まれておりません。

3 【対処すべき課題】

当社の中心市場であるエレクトロニクス分野は、ますます技術革新が進む一方で、グローバル化の加速、市場ニーズの変化など、社会構造の変化への迅速な対応が求められています。

このように当社を取り巻く事業環境が激しく変化する中、お客様や取引先様と当社グループの持つ技術力、ハードウェア・ソフトウェアと当社従業員の知恵や情熱、これらが響き合い融和して、新たな付加価値を生み出すという標語“Symphonic Fusion”に基づき、当社の特性、強みを活かしながら、次の施策・課題を実行することにより、環境変化へ柔軟に対応する形の事業推進を行ってまいります。

基盤事業の強化

- ・主要仕入先・取引先との連携強化
- ・既存事業・現行取引形態の見直し

新規事業・新分野の開拓

- ・新事業の立ち上げと推進
- ・社内外での事業のコラボレーション強化

海外事業の強化・拡充

技術力の強化と人材育成

企業基盤の整備と改革

- ・組織機構・人事制度の改革
- ・財務内容の健全化
- ・業務効率化
- ・内部統制システムの整備・充実
- ・CSR推進

4【事業等のリスク】

当社グループの事業展開上、リスク要因となる可能性があると考えられる主な事項は以下の通りとなります。

当社グループは、これらのリスク発生を十分に認識したうえで、発生の回避及び発生した場合の対応に努めてまいります。

なお、当該リスク情報につきましては、当連結会計年度末現在の判断によるものであり、また、当社グループの事業上のリスクの全てを網羅するものではありません。

経済状況の変動について

当社グループは主に半導体デバイス・金属材料・FAシステム等の販売を行う商事部門、ビジネス系やエンベデッド系システム等の開発を行うIT部門、プリント配線板の製造及び販売を行う製造部門からなり、その取引先は幅広い範囲に及んでおります。景気後退や業界における需要の減少は、当社の製商品及びシステムの販売減少につながり、当社グループの業績や財務状況に影響を及ぼす可能性があります。

価格競争について

当社グループの中心市場であるエレクトロニクス業界の価格競争は大変厳しいものになっております。当社グループといたしましては、商事部門においては価格競争力のある商材を取り揃え、IT・製造部門においては品質の向上、信頼性の追求、生産性の向上を図ることでコストダウン要求に対応しております。しかし、将来において更なる価格競争の激化に直面することも予想され、このことが当社グループの業績や財務状況に影響を及ぼす可能性があります。

為替変動の影響について

当社グループは輸出入取引や国内での米ドル建取引を中心に為替リスクを負うことがあります。また、アジア地区を中心として、売上高に占める海外取引比率も拡大しており、為替リスクの影響は増加傾向にあります。為替リスクを回避する為、先物予約によるヘッジや仕入先へのドル支払によるリスク減少に努めていますが、急激な為替レートの変動がある場合には当社グループの業績及び財政状況に影響を及ぼす可能性があります。

銅地金変動の影響について

当社グループの電子材料事業は、銅地金等を主要原材料とした商品を取扱っております。銅地金の相場が大きく変動した場合には、利益及び在庫の評価に影響を及ぼし、当社グループの業績及び財政状況に影響を及ぼす可能性があります。

特定仕入先への依存度が高いことについて

当社グループ商事部門の主力取扱い商品である半導体の仕入れは、その大半が三菱電機株式会社及びルネサスエレクトロニクス株式会社からとなっております。両社とはそれぞれに特約店契約を締結し、親密な関係を維持するとともにその取引価格等は両者の協議により決定しておりますが、両社の販売経営方針に大きな変更が見られた場合は当社グループの業績、財政状況に影響を及ぼす可能性があります。

不良補償問題が発生する懸念について

当社グループが取扱う製品及び商品、システム提供は広くエレクトロニクス業界全般に関係しており、厳しい品質の提供を求められております。自社の製品については品質改善、出荷検査の徹底を図るとともに、販売商品につきましては製造メーカーとの連携や当社自身の技術サポート力強化に努め、また、システム提供につきましても品質管理に万全を期して対応しております。しかしながら不測の事態で不良補償問題が発生した場合には、当社グループの業績と財政状況に影響を及ぼす可能性があります。

債権の貸倒リスクについて

当社グループは数多くの取引先と取引を行っております。従来から当社グループにおいては、与信管理に十分留意しておりますが、予期せぬ貸倒リスクが顕在化し、売上債権の回収に支障が発生した場合には、当社グループの業績と財政状況に影響を及ぼす可能性があります。

繰延税金資産について

繰延税金資産の回収可能性は、将来収益力に基づく課税所得によって判断しております。当連結会計年度末における繰延税金資産については十分な回収可能性があると判断しておりますが、経営成績等により、その回収可能性の見直しが必要となった場合には、当社グループの業績及び財政状況に影響を及ぼす可能性があります。

資金調達について

当社グループは資金調達手法の一つとして複数の金融機関とシンジケーションローン及び貸出コミットメントライン契約を締結しております。これらには財務制限条項が付されており、万一当社の業績が悪化し、この財務制限条項に抵触した場合には当社グループの業績と財政状況に影響を及ぼす可能性があります。

5【経営上の重要な契約等】

主な代理店契約等は次のとおりであります。

会社名	相手先	契約の種類	主要取扱商品	契約期間	備考
協栄産業株式会社 (当社)	三菱電機株式会社	代理店契約	回転機器、静止機器、コントローラ、駆動制御機器	平成16年11月22日から1年	自動更新
			冷熱、冷凍システム機器	平成17年4月1日から1年	自動更新
			NC装置、レーザ加工機	平成8年4月1日から1年	自動更新
			周辺端末機器	昭和59年10月1日から1年	自動更新
	三菱電機株式会社	特約店契約	半導体	平成8年4月1日から1年	自動更新
			電子デバイス	平成14年4月1日から1年	自動更新
	三菱電機メテックス株式会社	特約店契約	銅合金	平成5年7月1日から1年	自動更新
ルネサスエレクトロニクス株式会社	特約店契約	半導体	平成25年10月1日から平成27年3月31日まで	-	

(注) 契約期間は再契約のものを含めて最新の契約書にもとづく契約期間を表示しております。

6【研究開発活動】

当社グループにおける当連結会計年度の研究開発費の総額は55,747千円であります。

セグメントの研究開発活動を示すと、次のとおりであります。

(製造部門)

近年のプリント配線板に要求される項目として、高密度化、高精度化、高信頼性の各事項と併せて、伝播信号速度の高速化、大電流対応技術、放熱技術の展開、環境負荷低減要求への対応等、各分野から多様なニーズを要求されております。一方で、海外メーカーによる低価格攻勢、大量生産体制、生産技術の向上等により、高難易度品の分野においても価格競争が激化している傾向にあります。これらのニーズに対応し、かつ低価格製造を確立すべく、各種プリント配線板製造のための新技術導入、独自技術開発、新工法確立を実現すべく積極的な研究開発への取り組みを行っております。

また、ユーザーと密着した技術共同開発、材料メーカーとの技術交流、情報交換を積極的に行なっており時代のニーズに直決した製品開発を行い、お客様に喜ばれる新製品の供給をしております。

7【財政状態、経営成績及びキャッシュ・フローの状況の分析】

文中における将来に関する事項は、当連結会計年度末現在において当社グループが判断したものであります。

(1) 重要な会計方針及び見積り

当社グループの連結財務諸表は、わが国において一般に公正妥当と認められている会計基準に基づき作成されております。

連結財務諸表の作成にあたり、当社グループは連結財務諸表に記載されている資産・負債の額及び偶発負債の開示額、並びに収益・費用の額などに影響を与える可能性のある見積り及び前提条件を使用しております。

当社グループは、その見積りと判断を、過去の実績や状況に応じ合理的だと考えられる様々な要素に基づいて行っており、これらは、資産及び負債の帳簿価額あるいは収益・費用の額についての判断の基礎を形成しております。

実際の結果は、見積り特有の不確実性があるため、これらの見積りと異なる場合があります。

当社グループは、特に以下の重要な会計方針が、連結財務諸表の作成において使用される重要な判断と見積りに大きな影響を及ぼすと考えております。

投資有価証券の減損

当社グループは、長期的な取引関係の維持のために、特定の顧客及び金融機関に対する株式を所有しております。これらの大半は市場価格のある公開会社の株式で、一部に時価相場のない非公開会社の株式が含まれます。当社グループは公開会社の株式への投資の場合、期末における株価が取得原価に比べ50%以上下落した場合には全て減損処理を行い、30%～50%下落した場合には、当社取扱い要領に基づき、個別銘柄毎の株価推移等から株価の回復可能性を判断して減損処理を行っております。株式市況悪化又は投資先の業績不振により、評価損の計上が必要となる可能性があります。

貸倒引当金について

当社グループは売上債権等の貸倒損失に備えるため、一般債権については貸倒実績率により、貸倒懸念債権については個別に回収可能性を検討し、回収不能見込額を計上しております。債権管理につきましては最善の注意をはらっておりますが、顧客の財務状態が悪化し、その支払能力が低下した場合、追加の引当が必要となる可能性があります。

退職給付債務について

当社グループの退職給付費用及び債務は、割引率等数理計算上で設定される前提条件や年金資産の長期期待運用収益率に基づいて算出しております。実際の結果が前提条件と異なる場合、又は前提条件が変更された場合、その影響は累積され、将来にわたって定期的に認識されるため、将来期間において認識される費用及び計上される債務に影響を及ぼします。また、割引率の低下や運用利回りの悪化がある場合は当社グループの業績と財務状況に影響を及ぼす可能性があります。

(2) 当連結会計年度の経営成績の分析

概況

当期におけるわが国経済は、政府の経済対策や金融緩和を背景に円高の是正、株価の回復が見られ、企業活動においても回復に向けた動きが出ております。しかしながら、新興国経済の成長鈍化等の懸念もあり、先行きについては依然として不透明な状況で推移いたしました。このような経済情勢の下、当連結会計年度の売上高は583億1千3百万円、前期に比べて0.3%の減収、営業利益は4億3千6百万円、前期に比べて44.3%の減益、経常利益は3億7千5百万円、前期に比べて32.8%の減益となりました。そして繰延税金資産の取崩し等の影響により、当期純損失は1億6百万円（前期は当期純利益1億6千7百万円）という成績となりました。

売上高

売上高は、前期に比べて0.3%減収の583億1千3百万円となりました。商事部門では前期に比べて3.9%増収の460億9千8百万円、IT部門では前期に比べて10.3%減収の51億6千3百万円、製造部門では前期に比べて15.2%減収の71億1千1百万円となりました。

また、国内の売上高は、前期に比べて9.6%減収の419億2千2百万円となりました。海外売上高は、35.3%増収の163億9千1百万円となり、海外売上高は連結売上高の28.1%（前期20.7%）となりました。

売上原価、販売費及び一般管理費

売上原価は売上の減少に伴い、前期の514億7千3百万円から0.2%減少し、513億6千3百万円となりました。また、売上高に対する売上原価の比率は0.1ポイント増加し88.1%となっております。

販売費及び一般管理費は前期に比べて4.6%、2億8千9百万円増加し、65億1千3百万円となりました。これは支払手数料、借地借家料等の増加等によるものです。

営業利益

営業利益は、前期の7億8千4百万円に対し、44.3%減益の4億3千6百万円となりました。

商事部門の営業利益は、第3四半期以降は回復傾向となりましたが、第2四半期までの厳しい状況をカバーするに至らず、前期に比べて2.1%減益の8億4千6百万円となりました。IT部門の営業利益は、売上面では前年を下回りましたが、利益面は回復傾向となったことにより、前期に比べて10.8%増益の6億1千1百万円となりました。製造部門の営業利益は、全般に堅調に推移いたしました。好調であった前期に比べて35.4%減益の3億1千2百万円となりました。

営業外損益

営業外損益は、前期の2億2千5百万円の費用（純額）から、6千1百万円の費用（純額）となりました。これは主として、為替差損の減少等によるものです。

特別利益

特別利益は、前期の1千8百万円に対し1千8百万円増加し、3千7百万円となりました。これは投資有価証券売却益2千6百万円、投資有価証券清算益6百万円を計上したこと等によるものです。

特別損失

特別損失は、前期の1千9百万円に対し1千3百万円増加し、3千3百万円となりました。これは固定資産除却損3千1百万円を計上したこと等によるものです。

税金等調整前当期純利益

以上を受けて、当連結会計年度の税金等調整前当期純利益は、前期の5億5千8百万円に対し1億7千8百万円減少し、3億7千9百万円となりました。

当期純利益

当期純利益は、前期の1億6千7百万円に対し、繰延税金資産の一部取崩しによる影響もあり、1億6百万円の当期純損失となりました。1株当たりの当期純利益金額は、前期の5.47円に対し、3.49円の1株当たり当期純損失金額となりました。

(3) 経営戦略の現状と見通し

わが国経済は、一時的には消費税増税の影響はあるものの全般的には昨年来の勢いを持続して、ゆるやかながらも回復していくものと思われま。しかしながら、中国経済の動向などの不安要素もあり、とりわけグローバル競争が激化するエレクトロニクス業界を取巻く経営環境は厳しい状況が続くと思われま。

このような状況に対しまして当社では、引き続き新規事業の構築及び新商材の獲得を第一に、顧客ニーズに対する速やかな対応と提案型営業の強化に取り組んでまいりま。

新規事業の構築にあたっては、部門横断的な組織である事業戦略室を中心に、重点注力分野を定め、新しい商機の発掘を図ってまいりま。

商事部門では、当社の総合力を駆使した営業活動により既存顧客の深掘りを図るとともに、新商材の発掘、新規顧客の開拓を図り事業の拡大を推進しま。

IT部門では、営業及び開発部門の連携をより強固にして新規顧客の獲得に注力してまいりま。特に建設業関連向けシステムやタクシー業向けシステム、太陽光発電遠隔監視サービス等の展開による自主事業の拡大を図るとともに、受託事業における安定した受注量の確保を推進してまいりま。また、人材育成の強化、品質向上を推進し、利益の拡大を図ってまいりま。

製造部門では、積極的な受注活動により安定的な生産量を確保することに注力してまいりま。生産面では、特に相模原工場での特殊基板生産、福島協栄株式会社でのアミューズメント関連による収益確保、また、相模原・福島両工場の連携による生産管理を含めた管理業務の強化、品質改善及び原価低減を図ってまいりま。

更に、財務体質の改善、組織機構や社内諸制度の改革等を継続して推進するとともに、当社グループ間の連携や技術支援はもとより、主要取引先との連携強化に努めてまいりま。

(4) 資本の財源及び資金の流動性についての分析

キャッシュ・フロー

営業活動によるキャッシュ・フローでは、10億1百万円の資金の減少となりました。これは資金の減少要因である仕入債務の減少10億円、法人税等の支払額2億1千万円等が、資金の増加要因である減価償却費4億5千4百万円等を上回ったことによるものです。

投資活動によるキャッシュ・フローでは、2億4千6百万円の資金の減少となりました。これは主に固定資産の取得等によるものです。

財務活動によるキャッシュ・フローでは、3億4千8百万円の資金の減少となりました。これは主にファイナンス・リース債務の返済等によるものです。

これらの活動の結果、現金及び現金同等物の残高は、前期の66億2千1百万円から15億3千9百万円減少し、50億8千2百万円となりました。

資金需要

当社グループの運転資金需要のうち主なものは、商事部門における仕入から回収までの資金立替、製造部門における設備投資、材料等の購入及び製造費、全社の販売費及び一般管理費等の営業費用によるものです。営業費用の主なものは人件費及び広告宣伝費、販売促進費等のマーケティング費用です。長期の資金需要については、主としてプリント製造に係わる合理化投資及び設備の更新・増設投資を中心に発生いたします。

財務政策

当社グループは現在、運転資金及び設備投資資金については、内部資金や借入金、社債を中心に資金調達することとし、海外現地法人を除いては、当社にて一括調達しております。このうち、運転資金については原則として期限が1年以内の短期借入金で調達し、金融情勢によっては一部を長期資金へシフトしており、また、生産設備などの長期資金は原則として長期借入金や社債などの長期の調達を行っております。平成26年3月31日現在、短期借入金22億3百万円、長期借入金（一年以内に返済の長期借入金含む）61億7千万円から構成されております。

当社グループは、健全な財政状態の維持改善、営業活動によるキャッシュ・フローの捻出、未使用のコミットメント・ライン枠27億5千万円及び未使用の借入枠86億5千2百万円を有することにより、当社グループが将来の成長に必要な運転資金及び設備投資資金を調達することが充分可能と考えております。

第3【設備の状況】

1【設備投資等の概要】

当連結会計年度の設備投資については、主に、製造部門のプリント配線板事業の生産技術の高品質、高多層、高
精細化と省力化を目的とした設備の更新・増設であり、全連結会社でのリース資産を含む投資総額は588,242千円
であります。

なお、生産能力に重要な影響を及ぼすような固定資産の売却、撤去又は滅失はありません。

2【主要な設備の状況】

(1) 提出会社

平成26年3月31日現在

事業所名 (所在地)	セグメント の名称	設備の内容	帳簿価額					従業員数 (人)	
			建物及び 構築物 (千円)	機械装置及 び運搬具 (千円)	土地 (千円) (面積㎡)	リース 資産 (千円)	その他 (千円)		合計 (千円)
本社 (東京都渋谷区)	商事部門 製造部門 全社	その他設備	102,380	0	377,184 (875)	1,669	11,759	492,993	254
相模原事業所 (神奈川県相模原市中央 区)	製造部門	プリント配線 板製造設備等	288,924	23,332	18,369 (17,636)	309,481	16,619	656,727	144
IT事業本部 (東京都大田区)	IT部門 商事部門	ソフトウェア 開発、システム 開発等生産 設備	21,011	-	-	16,876	16,119	54,007	409
福島工場 (福島県西白河郡 矢吹町)	製造部門	プリント配線 板製造設備	304,154	13,318	219,048 (26,221)	-	806	537,328	-
支店・営業所 北海道支店 (北海道札幌市中央区) 他11店舗	商事部門	その他設備	59,063	0	258,768 (3,922)	-	495	318,327	107
福利厚生施設他 (東京都大田区他)	全社	その他設備	5,647	-	116,965 (67,823)	-	317	122,930	-

(2) 国内子会社

平成26年3月31日現在

会社名	事業所名 (所在地)	セグメント の名称	設備の内容	帳簿価額					従業員数 (人)	
				建物及び 構築物 (千円)	機械装置及 び運搬具 (千円)	土地 (千円) (面積㎡)	リース 資産 (千円)	その他 (千円)		合計 (千円)
福島協栄(株)	福島県西白河 郡矢吹町	製造部門	プリント配線 板製造設備	83,461	48,596	-	432,954	6,802	571,815	146
(株)協栄シス テム	東京都大田区 他	IT部門	システム開 発、電子機器 等生産設備	-	4,805	-	-	499	5,305	38
協栄マリン テクノロジ (株)	北海道函館市 他	商事部門	その他設備	13,568	0	1,390 (377)	-	909	15,868	15

(3) 在外子会社

平成26年3月31日現在

会社名	事業所名 (所在地)	セグメント の名称	設備の内容	帳簿価額						従業員数 (人)
				建物及び 構築物 (千円)	機械装置及 び運搬具 (千円)	土地 (千円) (面積㎡)	リース 資産 (千円)	その他 (千円)	合計 (千円)	
KYOEI ELECTRONICS SINGAPORE PTE LTD	シンガポ ール	商事部門	その他設備	-	-	-	3,078	1,036	4,114	20
KYOEI ELECTRONICS HONG KONG LIMITED	中国 香港	商事部門	その他設備	4,729	-	-	-	1,280	6,009	15
KYOEI ELECTRONICS SHANGHAI CO.,LTD.	中国 上海	商事部門	その他設備	4,709	-	-	-	2,625	7,334	17
KYOEI ELECTRONICS AMERICA INC.	米国 ミシガン州	商事部門	その他設備	292	-	-	-	3,647	3,940	4
KYOEI ELECTRONICS (THAILAND) CO.,LTD.	タイ バンコク	商事部門	その他設備	-	-	-	-	838	838	4

(注) 1. 帳簿価額のうち「その他」は、工具器具備品及び建設仮勘定であります。

なお、金額には消費税等は含めておりません。

2. IT事業本部は、事務所を賃借しており、年間賃借料は200,538千円であります。
3. 福島工場は、子会社である福島協栄株式会社に貸与しております。
4. 現在休止中の主要な設備はありません。

3【設備の新設、除却等の計画】

(1) 重要な設備の新設

該当事項はありません。

(2) 重要な設備の除却等

該当事項はありません。

第4【提出会社の状況】

1【株式等の状況】

(1)【株式の総数等】

【株式の総数】

種類	発行可能株式総数(株)
普通株式	100,000,000
計	100,000,000

【発行済株式】

種類	事業年度末現在発行数 (株) (平成26年3月31日)	提出日現在発行数(株) (平成26年6月27日)	上場金融商品取引所名 又は登録認可金融商品 取引業協会名	内容
普通株式	31,935,458	31,935,458	東京証券取引所 市場第一部	単元株式数 1,000株
計	31,935,458	31,935,458	-	-

(2)【新株予約権等の状況】

該当事項はありません。

(3)【行使価額修正条項付新株予約権付社債券等の行使状況等】

該当事項はありません。

(4)【ライツプランの内容】

該当事項はありません。

(5)【発行済株式総数、資本金等の推移】

年月日	発行済株式総数 増減数(株)	発行済株式総 数残高(株)	資本金増減額 (千円)	資本金残高 (千円)	資本準備金増 減額(千円)	資本準備金残 高(千円)
平成18年4月1日～ 平成19年3月31日 (注)	1,645,891	31,935,458	291,322	3,161,819	289,676	3,065,210

(注) 新株予約権付社債の行使による増加であります。

(6)【所有者別状況】

平成26年3月31日現在

区分	株式の状況(1単元の株式数1,000株)								単元未満株 式の状況 (株)
	政府及び地 方公共団体	金融機関	金融商品取 引業者	その他の法 人	外国法人等		個人その他	計	
					個人以外	個人			
株主数(人)	-	29	25	56	36	2	2,820	2,968	-
所有株式数 (単元)	-	6,665	846	7,467	1,164	11	15,555	31,708	227,458
所有株式数の 割合(%)	-	21.02	2.67	23.55	3.67	0.03	49.06	100.00	-

(注) 1. 自己株式1,430,173株は、「個人その他」に1,430単元及び「単元未満株式の状況」に173株を含めて記載しております。

2. 「その他の法人」の欄には、証券保管振替機構名義の株式が、5単元含まれております。

(7)【大株主の状況】

平成26年3月31日現在

氏名又は名称	住所	所有株式数 (千株)	発行済株式総数 に対する所有株 式数の割合 (%)
三菱電機株式会社	東京都千代田区丸の内2-7-3	5,589	17.50
協栄産業従業員持株会	東京都渋谷区松濤2-20-4	1,489	4.66
株式会社三菱東京UFJ銀行	東京都千代田区丸の内2-7-1	1,074	3.37
松井証券株式会社	東京都千代田区麹町1-4	619	1.94
株式会社りそな銀行	大阪府大阪市中央区備後町2-2-1	577	1.81
日本生命保険相互会社	東京都千代田区丸の内1-6-6	500	1.57
株式会社横浜銀行	神奈川県横浜市西区みなとみらい3-1-1	475	1.49
日本トラスティ・サービス信託銀行株式会社(信託口)	東京都中央区晴海1-8-11	443	1.39
水谷 廣司	東京都世田谷区	415	1.30
新家 富美子	東京都中野区	403	1.26
計	-	11,586	36.28

(注) 1. 所有株式数は千株未満を切捨てて表示してあります。
2. 上記のほか、自己株式が1,430千株あります。

(8) 【議決権の状況】
【発行済株式】

平成26年 3月31日現在

区分	株式数(株)	議決権の数(個)	内容
無議決権株式	-	-	-
議決権制限株式(自己株式等)	-	-	-
議決権制限株式(その他)	-	-	-
完全議決権株式(自己株式等)	(自己保有株式) 普通株式 1,430,000	-	-
完全議決権株式(その他)	普通株式 30,278,000	30,278	-
単元未満株式	普通株式 227,458	-	-
発行済株式総数	31,935,458	-	-
総株主の議決権	-	30,278	-

(注) 「完全議決権株式(その他)」の欄には、証券保管振替機構名義の株式が5,000株含まれております。また、「議決権の数」欄には、同機構名義の完全議決権株式に係る議決権の数5個が含まれております。

【自己株式等】

平成26年 3月31日現在

所有者の氏名又は名称	所有者の住所	自己名義所有株式数(株)	他人名義所有株式数(株)	所有株式数の合計(株)	発行済株式総数に対する所有株式数の割合(%)
協栄産業株式会社	東京都渋谷区松濤 2 - 20 - 4	1,430,000	-	1,430,000	4.48
計	-	1,430,000	-	1,430,000	4.48

(9) 【ストックオプション制度の内容】

該当事項はありません。

2【自己株式の取得等の状況】

【株式の種類等】 会社法第155条第7号に該当する普通株式の取得

(1)【株主総会決議による取得の状況】

該当事項はありません。

(2)【取締役会決議による取得の状況】

該当事項はありません。

(3)【株主総会決議又は取締役会決議に基づかないものの内容】

区分	株式数(株)	価額の総額(円)
当事業年度における取得自己株式	6,823	1,265,426
当期間における取得自己株式	-	-

(注) 当期間における取得自己株式には、平成26年6月1日からこの有価証券報告書提出日までの単元未満株式の買取りによる株式は含まれておりません。

(4)【取得自己株式の処理状況及び保有状況】

区分	当事業年度		当期間	
	株式数(株)	処分価額の総額(円)	株式数(株)	処分価額の総額(円)
引き受ける者の募集を行った取得自己株式	-	-	-	-
消却の処分を行った取得自己株式	-	-	-	-
合併、株式交換、会社分割に係る移転を行った取得自己株式	-	-	-	-
その他 (単元未満株式の売渡請求による売渡し)	-	-	-	-
保有自己株式数	1,430,173	-	1,430,173	-

(注) 1. 当期間における処理自己株式には、平成26年6月1日からこの有価証券報告書提出日までの単元未満株式の売渡しによる株式は含まれておりません。

2. 当期間における保有自己株式数には、平成26年6月1日からこの有価証券報告書提出日までの単元未満株式の買取り及び売渡しによる株式は含まれておりません。

3【配当政策】

当社は、株主の皆様に対する利益還元を最も重要な政策のひとつとして位置付けるとともに、安定的な配当の維持を基本として、業績の推移、財務状況、配当性向等を総合的に勘案して、利益配分を行いたいと考えております。

当社は、中間配当と期末配当の年2回の剰余金の配当を行うことを基本方針としております。

当社は、「会社法第459条第1項の規定に基づき、取締役会の決議をもって剰余金の配当等を行うことができる。」旨定款に定めております。

当事業年度の配当につきましては、上記方針に基づき当期は1株当たり4円の配当（うち中間配当2円）を実施することを決定しました。

内部留保資金につきましては、主に競争力を維持・強化するための先進的技術に対応する効率的な設備投資や研究開発投資等の資金需要に備えるもので、将来的に収益の向上を通して、株主の皆様へ還元できるものに充当したいと考えております。

当社は、「取締役会の決議により、毎年9月30日を基準日として、中間配当を行うことができる。」旨を定款に定めております。

なお、当事業年度に係る剰余金の配当は以下のとおりであります。

決議年月日	配当金の総額 (千円)	1株当たり配当額 (円)
平成25年10月29日 取締役会決議	61,018	2
平成26年5月13日 取締役会決議	61,010	2

4【株価の推移】

(1)【最近5年間の事業年度別最高・最低株価】

回次	第76期	第77期	第78期	第79期	第80期
決算年月	平成22年3月	平成23年3月	平成24年3月	平成25年3月	平成26年3月
最高(円)	225	237	175	175	242
最低(円)	158	95	125	125	154

(注) 最高・最低株価は東京証券取引所(市場第一部)におけるものであります。

(2)【最近6月間の月別最高・最低株価】

月別	平成25年10月	平成25年11月	平成25年12月	平成26年1月	平成26年2月	平成26年3月
最高(円)	204	194	196	204	183	184
最低(円)	185	185	179	183	162	172

(注) 最高・最低株価は東京証券取引所(市場第一部)におけるものであります。

5【役員の状況】

役名	職名	氏名	生年月日	略歴	任期	所有株式数 (千株)
取締役社長 代表取締役		水谷 廣司	昭和34年8月4日	昭和57年4月 協栄産業株式会社入社 平成6年1月 当社管理部門担当付兼シン ガポール駐在員事務所長就 任 平成6年6月 当社取締役管理部門担当付 兼シンガポール駐在員事務 所長就任 平成12年6月 当社常務取締役商事本部副 本部長兼営業企画部長就任 平成14年6月 当社専務取締役営業企画室 長就任 平成16年6月 当社専務取締役〔代表取締 役〕社長室担当兼営業企画 室担当就任 平成17年6月 当社取締役副社長〔代表取 締役〕営業企画室担当就任 平成19年4月 当社取締役社長〔代表取締 役〕就任(現在に至る)	(注) 3	415
取締役 専務執行役員	商事部門担当 兼営業企画室担当 兼事業戦略室担当	小嶋 健治	昭和24年12月8日	昭和49年4月 三菱電機株式会社入社 平成15年4月 株式会社ルネサス販売入 社、理事第二営業本部長就 任 平成22年4月 ルネサスエレクトロニクス 販売株式会社取締役執行役 員常務就任 平成23年4月 協栄産業株式会社入社、常 務執行役員社長付就任 平成23年6月 当社取締役専務執行役員商 事部門担当兼営業企画室担 当就任 平成25年4月 当社取締役専務執行役員商 事部門担当兼営業企画室担 当兼事業戦略室担当就任(現 在に至る)	(注) 3	21
取締役 専務執行役員	管理部門担当 兼総務部長 兼コンプライア ンス担当 兼環境推進担当	市河 明	昭和26年5月9日	昭和49年4月 株式会社三菱銀行入社 平成14年5月 同行人材室キャリア開発室 長就任 平成15年7月 協栄産業株式会社入社、社 長室副室長就任 平成22年6月 当社常務執行役員総務部長 兼コンプライアンス室長就 任 平成23年6月 当社取締役常務執行役員管 理部門副担当兼総務部長兼 コンプライアンス室長兼環 境推進担当就任 平成26年6月 当社取締役専務執行役員管 理部門担当兼総務部長兼コ ンプライアンス担当兼環境 推進担当就任(現在に至る)	(注) 3	27

役名	職名	氏名	生年月日	略歴	任期	所有株式数 (千株)
取締役 常務執行役員	コンプライアンス 室長 兼営業企画室長	平 澤 潤	昭和45年1月18日	平成4年4月 協栄産業株式会社入社 平成20年4月 当社営業企画室長兼業務推 進部長兼上海駐在員事務所 首席駐在員就任 平成23年4月 当社執行役員営業企画室長 兼営業企画部長兼上海駐在 員事務所首席駐在員就任 平成24年4月 当社常務執行役員営業企画 室長兼営業企画部長兼上海 駐在員事務所首席駐在員就 任 平成25年6月 当社取締役常務執行役員営 業企画室長就任 平成26年6月 当社取締役常務執行役員コ ンプライアンス室長兼営業 企画室長就任(現在に至 る)	(注) 3	56
取締役 常務執行役員	製造本部長 兼業務統括部長 兼プリント製造事 業部長	加 藤 幸 正	昭和25年10月1日	昭和48年4月 日新化工株式会社入社 昭和55年10月 協栄産業株式会社入社 平成17年4月 当社プリント製造事業部長 兼製造部長就任 平成23年4月 当社執行役員製造本部副本 部長兼製造事業部長兼製造 部長就任 平成25年4月 当社常務執行役員製造本部 長兼業務統括部長兼プリン ト製造事業部長就任 平成25年6月 当社取締役常務執行役員製 造本部長兼業務統括部長兼 プリント製造事業部長就任 (現在に至る) 平成26年6月 福島協栄株式会社取締役社 長〔代表取締役〕就任(現在 に至る)	(注) 3	12
取締役 常務執行役員	IT部門長 兼IT業務統括部長 兼ビジネスソ リューション事業 本部長 兼コンピュータシ ステム部担当	石 原 孝 也	昭和30年2月5日	昭和52年3月 協栄産業株式会社入社 平成16年4月 当社IT事業本部システム第 一事業部長兼ビジネス第二 部長就任 平成17年6月 当社執行役員IT事業本部副 本部長兼システム第一事業 部長兼ビジネス第二部長就 任 平成19年4月 当社常務執行役員ビジネス ソリューション事業本部長 就任 平成26年4月 当社常務執行役員IT部門長 兼IT業務統括部長兼ビジネ スソリューション事業本部 長就任 平成26年6月 当社取締役常務執行役員IT 部門長兼IT業務統括部長兼 ビジネスソリューション事 業本部長兼コンピュータシ ステム部担当就任(現在に至 る)	(注) 3	11

役名	職名	氏名	生年月日	略歴	任期	所有株式数 (千株)
監査役 常勤		白鳥 泉	昭和29年7月16日	昭和52年3月 協栄産業株式会社入社 平成15年4月 当社日立プロジェクト統括 兼半導体第一事業部長兼半 導体営業第一部長就任 平成17年6月 当社執行役員第一営業本部 副本部長兼日立プロジェク ト統括就任 平成19年4月 当社常務執行役員技術統括 本部長就任 平成24年6月 当社監査役〔常勤〕就任(現 在に至る)	(注) 5	10
監査役 常勤		林田 邦雄	昭和27年10月28日	昭和50年4月 三菱電機株式会社入社 平成15年4月 株式会社ルネサステクノロ ジ入社 平成17年6月 株式会社ルネサス販売入 社、理事財務統括部長就任 平成22年4月 ルネサスエレクトロニクス 販売株式会社執行役員財務 統括部長就任 平成23年6月 協栄産業株式会社監査役 〔常勤〕就任(現在に至る)	(注) 4	8
監査役		山内 容	昭和24年8月27日	昭和62年4月 弁護士登録 平成2年6月 山内容法律事務所所長就任 (現在に至る) 平成16年6月 協栄産業株式会社監査役就 任(現在に至る)	(注) 4	19
計						579

- (注) 1. 所有株式数は千株未満を切捨てて表示してあります。
2. 監査役林田邦雄、山内容の両氏は、社外監査役であります。
3. 平成26年6月27日開催の定時株主総会の終結の時から1年間
4. 平成23年6月29日開催の定時株主総会の終結の時から4年間
5. 平成24年6月28日開催の定時株主総会の終結の時から4年間
6. 当社は、法令に定める監査役員数を欠くことになる場合に備え、会社法第329条第2項に定める補欠監査役1名を選任しております。補欠監査役の略歴は次のとおりであります。
なお、補欠監査役田嶋修氏は、社外監査役の要件を満たしております。

氏名	生年月日	略歴	所有株式数 (千株)
田嶋 修	昭和40年11月2日	平成元年4月 大坪司法書士事務所入所 平成15年3月 司法書士登録(東京司 法書士会) 平成15年4月 司法書士田嶋修事務所 所長(現在に至る)	-

6【コーポレート・ガバナンスの状況等】

(1)【コーポレート・ガバナンスの状況】

企業統治の体制

・企業統治の体制の概要

当社グループは、ステークホルダーの信頼を得るためコーポレート・ガバナンスの実効性を確保することが、企業経営上最も重要な課題の一つであると認識しております。そのため、内部統制体制の整備・充実に努め、経営の健全性・透明性・効率性の向上を図ってまいります。

当社は監査役制度を採用しており、社外監査役を2名選任しております。

取締役会は、毎月1回の定時開催のほか必要により臨時に開催しており、経営の基本方針やその他重要事項を決定するとともに、業務執行状況を監督する機関と位置付けております。

トップミーティングは、必要ある都度開催しており、原則として社長、相談役及び専務執行役員が出席し、特に重要な事項や社長の諮問事項を審議しております。

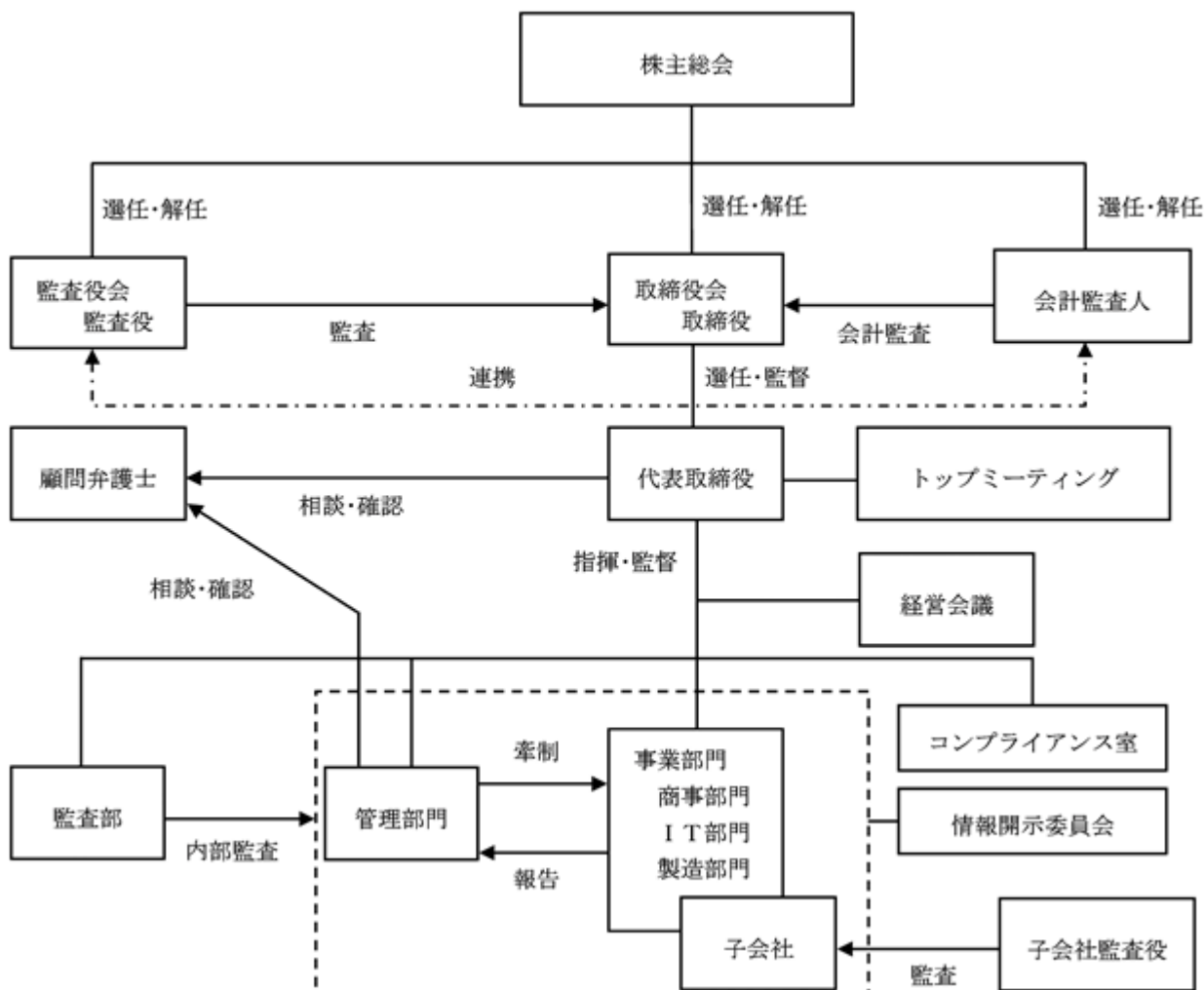
コーポレート・ガバナンスを更に強化し、意思決定と業務執行の迅速化を図るため、執行役員制度を導入し、執行役員の業務執行責任と権限を明確化しております。また、企業倫理の充実と法令遵守の徹底を図るためコンプライアンス室を設置しております。

経営会議は、毎月開催しており、全ての取締役、執行役員及び事業部長が出席し、事業部毎の業務執行状況の報告や重要事項の審議を行っております。

社長直轄の内部監査機関として監査部を設置しており、当社グループ各部門の監査を随時実施し、定期的に社長に対して報告を行っております。

顧問弁護士には、法律に関連する問題についての相談・確認を通じて、また、会計監査人には、会計に関連する問題についての確認と会計監査を通じて、いずれも当社グループのコーポレート・ガバナンスに大きな役割を果たして頂いております。

当社のコーポレート・ガバナンス体制の概要は次のとおりです。



・企業統治の体制を採用する理由

当社は、取締役会・経営会議・トップミーティングの適切な運営、執行役員制度による意思決定と業務執行の迅速化、社長直轄の監査部の充実、コンプライアンス室及びヘルプライン設置による法令順守の徹底等を図るとともに、監査役監査の実施により、コーポレート・ガバナンスの実効性の確保に努めております。

監査役監査では、監査役3名（うち社外監査役2名）により取締役会、トップミーティング及び経営会議への出席、工場・営業所への往査、事業部門に対するヒアリング、国内外の子会社監査等のほか、会計監査人との緊密な連携等をとっております。更に2名の社外監査役による、外部者としての客観的で中立な立場からの監査を行っており、取締役の職務執行を十分に監視できる体制となっております。

・内部統制システムの整備の状況

経営会議において重要業務の執行が、法令及び定款に適合し、かつ効率的に行われていることを確認しております。また、社長直轄の監査部では、業務活動の効率性及び社内規則・法令の遵守状況等について、当社グループ各部門に対し内部監査を実施して、社長への報告を行っております。なお、会社法の施行に伴い、取締役会において、当社の内部統制システムの構築の基本方針について決議し、毎年、見直しを行っております。

・リスク管理体制の整備の状況

リスク管理については、業務執行部門が各々責任をもって対応するとともに、全社的対応としては、管理部門内の主管部門が、担当分野毎に社内規則を制定し、教育、啓蒙活動、業務監査等を実施するなど、関係する業務執行部門と連携してリスクの回避、予防、管理に努めております。

また、リスクが現実化した場合には、各業務執行部門と管理部門内の主管部門とが、速やかに協議した上で対応しております。

更に、重要な法務問題については、総務部が窓口となり、必要により顧問弁護士に相談・確認しながら対応しております。

・責任限定契約の内容の概要

当社は、会社法第427条第1項の規定により、社外監査役との間に、当該社外監査役がその責任の原因となった職務の遂行について善意でかつ重大な過失がないときは、同法第423条第1項の損害賠償責任を限定する旨の契約を締結しており、当該契約に基づく賠償責任限度額は、法令が規定する額であります。

また、当社は、会社法第427条第1項の規定により、監査法人保森会計事務所との間に、当該会計監査人がその責任の原因となった職務の遂行について善意でかつ重大な過失がないときは、同法第423条第1項の損害賠償責任を限定する旨の契約を締結しており、当該契約に基づく賠償責任限度額は、法令が規定する額であります。

・取締役及び監査役の責任免除

当社は、職務の遂行にあたり期待される役割を十分に発揮できるようにするため、会社法第426条第1項の規定により、取締役会の決議をもって、同法第423条第1項の取締役及び監査役の損害賠償責任を法令の限度において免除することができる旨定款に定めております。

・取締役の定数

当社の取締役は12名以内とする旨定款に定めております。

・取締役の選任の決議要件

当社は、取締役の選任決議について、議決権を行使することができる株主の議決権の3分の1以上を有する株主が出席した株主総会において、その議決権の過半数をもって行う旨定款に定めております。

・剰余金の配当等の決定機関

当社は、機動的な資本政策及び配当政策を図るため、剰余金の配当等会社法第459条第1項各号に定める事項について、法令に別段の定めのある場合を除き、株主総会の決議によらず取締役会の決議により定める旨定款に定めております。

・株主総会の特別決議要件

当社は、株主総会の円滑な運営を図るため、会社法第309条第2項に定める株主総会の特別決議要件について、議決権を行使することができる株主の議決権の3分の1以上を有する株主が出席し、その議決権の3分の2以上の多数をもって行う旨定款に定めております。

内部監査及び監査役監査の状況

内部監査として、監査部は専任5名体制により随時、工場・営業所への往査、事業部門に対する監査及び国内外の子会社監査を実施するとともに、社長の特命による監査を実施しております。

監査役監査では、監査役3名（うち社外監査役2名）により取締役会、トップミーティング及び経営会議への出席、工場・営業所への往査、事業部門に対するヒアリング、国内外の子会社監査を実施しております。また、内部統制については、当該担当取締役、担当部門及び会計士から内部統制の評価及び監査の状況について報告を受け、必要に応じて説明を求め、検証しております。

監査役は、監査部及び会計監査人と監査計画報告、監査実施報告等、必要に応じて随時情報交換することにより、相互の連携を深めております。

なお、監査役林田邦雄氏は、ルネサスエレクトロニクス販売株式会社の財務統括部長として培われた知識・経験があり、財務及び会計に関する相当程度の知見を有しております。

会計監査人として監査法人保森会計事務所を選任しており、会計監査は期末に偏ることなく期中から平均的に実施されております。また、会計監査人は、監査役及び監査部と年間監査予定、業績分析報告等、必要に応じて随時情報交換することにより、相互の連携を深めております。

業務を執行した公認会計士の氏名、監査業務に係る補助者の構成については、下記のとおりです。

- ・業務を執行した公認会計士の氏名

代表社員 業務執行社員：横山 博
：小山 貴久

- ・会計監査業務に係る補助者の構成

公認会計士 8名

社外取締役と社外監査役

当社は、社外取締役は選任しておりません。

社外監査役林田邦雄氏は、当社の主要株主である三菱電機株式会社（当社の発行済株式総数に対する所有株式数の割合17.50%）の出身であり、当社は同社と製品の仕入及び販売等の取引関係があります。また、その後従事したルネサスエレクトロニクス販売株式会社（現 ルネサスエレクトロニクス株式会社）と当社は製品の仕入及び販売等の取引関係があります。社外監査役山内容氏は、当社との特別な利害関係はありません。

当社は、社外監査役を選任するための提出会社からの独立性に関する基準又は方針はありませんが、社外監査役のうち1名は、財務・会計に関する相当程度の知見を有し、外部からの視点に基づき客観的に監査していただくために、選任しております。また、もう1名の社外監査役は、弁護士として培われた法律知識を生かし、コンプライアンス等の視点から経営監視機能の充実を図っていくため、選任しております。また、同氏には、弁護士という公正中立な立場から監査いただいております。一般株主と利益相反が生じるおそれがないのものと判断されるため、東京証券取引所の定めに基づく独立役員として指定しております。

社外監査役（2名）は、取締役会、トップミーティング及び経営会議への出席、工場・営業所への往査、事業部門に対するヒアリング、国内外の子会社監査等を行うほか、会計監査人からの監査計画報告、監査実施報告等を通じて連携をとっており、また、内部統制については、当該担当取締役、担当部門及び会計士から内部統制の評価及び監査の状況について報告を受け、必要に応じて説明を求め、検証しております。

このように、外部者としての客観的で中立な立場からの監査を行うことにより、取締役の職務執行を十分に監視できる体制となっているため、現状の体制としております。

役員報酬等

イ．役員区分ごとの報酬等の総額、報酬等の種類別の総額及び対象となる役員の員数

役員区分	報酬等の総額 (千円)	報酬等の種類別の総額(千円)				対象となる 役員の員数 (人)
		基本報酬	ストック オプション	賞与	退職慰労金	
取締役 (社外取締役を 除く。)	155,407	120,657	-	20,000	14,750	10
監査役 (社外監査役を 除く。)	30,850	29,850	-	-	1,000	2
社外役員	22,000	21,000	-	-	1,000	2

- (注) 1. 上記報酬等の他、平成25年6月27日開催の第79回定時株主総会決議に基づく退職慰労金として、総額16,000千円(取締役2名16,000千円)の支払があります。
2. 上記の対象となる役員の員数には、平成25年6月27日開催の第79回定時株主総会終結の時をもって退任した2名(取締役2名)を含んでおります。

ロ．役員の報酬等の額又はその算定方法の決定に関する方針の内容及び決定方法

取締役の報酬については、株主総会で決議された総額の範囲内で、取締役会決議にて代表取締役に一任しております。代表取締役は、月額報酬については従業員に対する処遇との整合性、役割等を考慮して報酬額を決定しており、賞与については業績に応じて同様に決定する方針としております。

監査役の報酬については、株主総会で決議された総額の範囲内で、監査役会において決定しております。なお、役員退職慰労金につきましては内規に基づいて決定しております。

株式の保有状況

イ．投資株式のうち保有目的が純投資目的以外の目的であるものの銘柄数及び貸借対照表計上額の合計額

70銘柄 2,770,063千円

ロ．保有目的が純投資目的以外の目的である投資株式の保有区分、銘柄、株式数、貸借対照表計上額及び保有目的

前事業年度
特定投資株式

銘柄	株式数 (株)	貸借対照表計上額 (千円)	保有目的
三菱電機(株)	877,171	664,018	取引関係の維持
(株)三菱UFJフィナンシャル・グループ	514,670	287,185	取引関係の維持
(株)横浜銀行	330,000	179,850	取引関係の維持
カシオ計算機(株)	164,011	118,908	取引関係の開拓・維持
東京海上ホールディングス(株)	25,000	66,250	取引関係の維持
ヒロセ電機(株)	4,919	62,528	取引関係の開拓・維持
山洋電気(株)	81,000	55,242	取引関係の開拓・維持
(株)リョーサン	30,300	54,691	取引関係の開拓・維持
コーセル(株)	48,600	51,759	取引関係の開拓・維持
スタンレー電気(株)	30,000	49,710	取引関係の開拓・維持
三菱UFJリース(株)	100,000	49,700	取引関係の維持
日本電子(株)	100,000	41,100	取引関係の開拓・維持
フォスター電機(株)	30,000	38,610	取引関係の開拓・維持
オリックス(株)	30,000	35,730	取引関係の維持
菱電商事(株)	53,000	32,065	取引関係の開拓・維持
(株)ツガミ	57,238	31,023	取引関係の開拓・維持
新光電気工業(株)	39,600	30,294	取引関係の開拓・維持
三菱電機クレジット(株)	3,000	30,000	取引関係の維持
S M K(株)	105,289	27,375	取引関係の開拓・維持
ダイコク電機(株)	10,000	25,370	取引関係の開拓・維持
(株)カナデン	31,000	18,507	取引関係の開拓・維持
サトーホールディングス(株)	9,900	16,780	取引関係の開拓・維持
ダイヤモンド電機(株)	46,230	16,504	取引関係の開拓・維持
トピー工業(株)	71,000	15,620	取引関係の開拓・維持
(株)みずほフィナンシャルグループ	78,000	15,522	取引関係の維持
(株)鈴木	20,000	15,400	取引関係の開拓・維持
(株)村田製作所	2,100	14,637	取引関係の開拓・維持
ケル(株)	39,000	12,558	取引関係の開拓・維持
(株)常陽銀行	23,000	12,121	取引関係の開拓・維持
ミツミ電機(株)	22,000	11,352	取引関係の開拓・維持

当事業年度
特定投資株式

銘柄	株式数 (株)	貸借対照表計上額 (千円)	保有目的
三菱電機(株)	877,171	1,019,272	取引関係の維持
(株)三菱UFJフィナンシャル・グループ	514,670	291,817	取引関係の維持
カシオ計算機(株)	167,088	204,015	取引関係の開拓・維持
(株)横浜銀行	330,000	169,950	取引関係の維持
東京海上ホールディングス(株)	25,000	77,450	取引関係の維持
ヒロセ電機(株)	4,960	70,339	取引関係の開拓・維持
スタンレー電気(株)	30,000	68,730	取引関係の開拓・維持
(株)リョーサン	30,300	66,023	取引関係の開拓・維持
コーセル(株)	48,600	58,660	取引関係の開拓・維持
山洋電気(株)	81,000	54,027	取引関係の開拓・維持
三菱UFJリース(株)	100,000	50,600	取引関係の維持
オリックス(株)	30,000	43,590	取引関係の維持
S M K(株)	107,029	41,634	取引関係の開拓・維持
日本電子(株)	100,000	39,200	取引関係の開拓・維持
フォスター電機(株)	30,000	37,680	取引関係の開拓・維持
菱電商事(株)	53,000	37,259	取引関係の開拓・維持
(株)ツガミ	59,622	36,787	取引関係の開拓・維持
三菱電機クレジット(株)	3,000	30,000	取引関係の維持
新光電気工業(株)	39,600	29,502	取引関係の開拓・維持
イサハヤ電子(株)	1,000	25,000	取引関係の維持
サトーホールディングス(株)	9,900	23,670	取引関係の開拓・維持
ダイコク電機(株)	10,000	22,280	取引関係の開拓・維持
(株)カナデン	31,000	21,886	取引関係の開拓・維持
(株)村田製作所	2,100	20,443	取引関係の開拓・維持
ダイヤモンド電機(株)	49,203	17,221	取引関係の開拓・維持
ミツミ電機(株)	22,000	16,434	取引関係の開拓・維持
(株)みずほフィナンシャルグループ	78,000	15,912	取引関係の維持
(株)鈴木	20,000	14,740	取引関係の開拓・維持
(株)三井住友フィナンシャルグループ	3,000	13,227	取引関係の維持
トピー工業(株)	71,000	12,922	取引関係の開拓・維持

(2) 【監査報酬の内容等】

【監査公認会計士等に対する報酬の内容】

区分	前連結会計年度		当連結会計年度	
	監査証明業務に基づく報酬(千円)	非監査業務に基づく報酬(千円)	監査証明業務に基づく報酬(千円)	非監査業務に基づく報酬(千円)
提出会社	28,156	-	28,311	-
連結子会社	-	-	-	-
計	28,156	-	28,311	-

【その他重要な報酬の内容】

該当事項ありません。

【監査公認会計士等の提出会社に対する非監査業務の内容】

該当事項ありません。

【監査報酬の決定方針】

当社の監査報酬の決定方針としましては、監査法人から提示される監査計画の内容をもとに監査工数等の妥当性を勘案し、その内容について協議した上で、監査役会の同意を得て決定しております。

第5【経理の状況】

1．連結財務諸表及び財務諸表の作成方法について

(1) 当社の連結財務諸表は、「連結財務諸表の用語、様式及び作成方法に関する規則」（昭和51年大蔵省令第28号。以下「連結財務諸表規則」という。）に基づいて作成しております。

なお、当連結会計年度（平成25年4月1日から平成26年3月31日まで）の連結財務諸表に含まれる比較情報については、「財務諸表等の用語、様式及び作成方法に関する規則等の一部を改正する内閣府令（平成24年9月21日内閣府令第61号）附則第3条第2項により、改正前の連結財務諸表規則に基づいて作成しております。

(2) 当社の財務諸表は、「財務諸表等の用語、様式及び作成方法に関する規則」（昭和38年大蔵省令第59号。以下「財務諸表等規則」という。）に基づいて作成しております。

なお、当事業年度（平成25年4月1日から平成26年3月31日まで）の財務諸表に含まれる比較情報については、「財務諸表等の用語、様式及び作成方法に関する規則等の一部を改正する内閣府令」（平成24年9月21日内閣府令第61号）附則第2条第2項により、改正前の財務諸表等規則に基づいて作成しております。

また、当社は、特例財務諸表提出会社に該当し、財務諸表等規則第127条の規定により財務諸表を作成しております。

2．監査証明について

当社は、金融商品取引法第193条の2第1項の規定に基づき、連結会計年度（平成25年4月1日から平成26年3月31日まで）の連結財務諸表及び事業年度（平成25年4月1日から平成26年3月31日まで）の財務諸表について、監査法人保森会計事務所による監査を受けております。

3．連結財務諸表等の適正性を確保するための特段の取組みについて

当社は、連結財務諸表等の適正性を確保するための特段の取組みを行っております。具体的には、会計基準等の内容を適切に把握し、又は会計基準等の変更等についての的確に対応することができる体制を整備するため、公益財団法人財務会計基準機構へ加入しております。

また、公益財団法人財務会計基準機構等の行う研修に参加しております。

1【連結財務諸表等】

(1)【連結財務諸表】

【連結貸借対照表】

(単位：千円)

	前連結会計年度 (平成25年3月31日)	当連結会計年度 (平成26年3月31日)
資産の部		
流動資産		
現金及び預金	7,761,970	6,222,477
受取手形及び売掛金	4 14,982,748	14,529,012
電子記録債権	116,077	689,003
商品及び製品	5,559,425	5,686,363
仕掛品	610,688	673,274
原材料及び貯蔵品	136,899	136,955
繰延税金資産	371,108	189,051
その他	176,618	380,455
貸倒引当金	7,959	1,646
流動資産合計	29,707,577	28,504,946
固定資産		
有形固定資産		
建物及び構築物	2 4,372,759	2 4,442,868
減価償却累計額	3,490,847	3,554,925
建物及び構築物(純額)	881,911	887,943
機械装置及び運搬具	2 3,960,741	2 3,528,192
減価償却累計額	3,898,662	3,438,138
機械装置及び運搬具(純額)	62,078	90,053
土地	2 991,727	2 991,727
リース資産	976,409	1,263,275
減価償却累計額	377,601	506,216
リース資産(純額)	598,807	757,058
建設仮勘定	20,116	5,956
その他	2 607,440	2 623,054
減価償却累計額	553,668	566,137
その他(純額)	53,771	56,916
有形固定資産合計	2,608,413	2,789,656
無形固定資産	282,951	288,090
投資その他の資産		
投資有価証券	1 2,192,485	1 2,770,063
敷金及び保証金	466,323	472,129
繰延税金資産	22,803	14,841
その他	323,135	334,374
貸倒引当金	84,210	85,725
投資その他の資産合計	2,920,537	3,505,683
固定資産合計	5,811,901	6,583,429
資産合計	35,519,479	35,088,375

(単位：千円)

	前連結会計年度 (平成25年3月31日)	当連結会計年度 (平成26年3月31日)
負債の部		
流動負債		
支払手形及び買掛金	4 10,839,026	10,076,145
短期借入金	2 3,123,589	2 2,203,356
1年内返済予定の長期借入金	2 1,220,000	2 1,420,000
リース債務	176,338	209,265
未払法人税等	118,117	93,603
未払消費税等	137,252	4,608
賞与引当金	265,884	295,518
工事損失引当金	1,709	-
設備関係支払手形	4,441	29,432
その他	1,112,405	751,058
流動負債合計	16,998,765	15,082,989
固定負債		
長期借入金	2 3,970,000	2 4,750,000
リース債務	434,459	574,781
繰延税金負債	144,383	471,705
退職給付引当金	537,537	-
退職給付に係る負債	-	324,971
役員退職慰労引当金	216,625	217,875
その他	104,885	113,979
固定負債合計	5,407,889	6,453,312
負債合計	22,406,654	21,536,301
純資産の部		
株主資本		
資本金	3,161,819	3,161,819
資本剰余金	3,120,235	3,120,235
利益剰余金	6,953,972	6,756,074
自己株式	416,584	417,850
株主資本合計	12,819,442	12,620,279
その他の包括利益累計額		
その他有価証券評価差額金	484,508	839,860
為替換算調整勘定	191,126	13,733
退職給付に係る調整累計額	-	78,200
その他の包括利益累計額合計	293,382	931,794
純資産合計	13,112,824	13,552,074
負債純資産合計	35,519,479	35,088,375

【連結損益計算書及び連結包括利益計算書】

【連結損益計算書】

(単位：千円)

	前連結会計年度 (自 平成24年4月1日 至 平成25年3月31日)	当連結会計年度 (自 平成25年4月1日 至 平成26年3月31日)
売上高	58,482,067	58,313,506
売上原価	1, 2 51,473,600	1, 2 51,363,176
売上総利益	7,008,466	6,950,330
販売費及び一般管理費	3, 4 6,224,183	3, 4 6,513,353
営業利益	784,283	436,977
営業外収益		
受取利息	1,616	1,485
受取配当金	38,365	46,484
不動産賃貸料	3,085	2,857
為替差益	-	21,111
貸倒引当金戻入額	7,907	4,372
その他	68,691	74,494
営業外収益合計	119,666	150,806
営業外費用		
支払利息	154,637	145,854
為替差損	113,251	-
債権売却損	32,356	22,858
その他	44,700	43,319
営業外費用合計	344,947	212,032
経常利益	559,002	375,751
特別利益		
固定資産売却益	5 18,884	5 4,071
投資有価証券売却益	-	26,452
投資有価証券清算益	-	6,978
特別利益合計	18,884	37,501
特別損失		
固定資産売却損	2,153	-
固定資産除却損	6 17,694	6 31,620
ゴルフ会員権貸倒引当金繰入額	-	1,664
特別損失合計	19,848	33,284
税金等調整前当期純利益	558,038	379,968
法人税、住民税及び事業税	109,481	160,219
法人税等調整額	281,511	326,115
法人税等合計	390,992	486,335
少数株主損益調整前当期純利益又は少数株主損益調整前当期純損失()	167,045	106,366
当期純利益又は当期純損失()	167,045	106,366

【連結包括利益計算書】

(単位：千円)

	前連結会計年度 (自 平成24年4月1日 至 平成25年3月31日)	当連結会計年度 (自 平成25年4月1日 至 平成26年3月31日)
少数株主損益調整前当期純利益又は少数株主損益調整前当期純損失()	167,045	106,366
その他の包括利益		
その他有価証券評価差額金	179,917	355,352
為替換算調整勘定	197,297	204,859
その他の包括利益合計	1, 2 377,214	1, 2 560,211
包括利益	544,260	453,844
(内訳)		
親会社株主に係る包括利益	544,260	453,844

【連結株主資本等変動計算書】

前連結会計年度（自 平成24年4月1日 至 平成25年3月31日）

（単位：千円）

	株主資本				
	資本金	資本剰余金	利益剰余金	自己株式	株主資本合計
当期首残高	3,161,819	3,120,470	6,908,983	416,477	12,774,795
当期変動額					
剰余金の配当			122,056		122,056
当期純利益			167,045		167,045
自己株式の取得				575	575
自己株式の処分		235		468	233
株主資本以外の項目の当期変動額（純額）					
当期変動額合計	-	235	44,988	106	44,646
当期末残高	3,161,819	3,120,235	6,953,972	416,584	12,819,442

	その他の包括利益累計額				純資産合計
	その他有価証券評価差額金	為替換算調整勘定	退職給付に係る調整累計額	その他の包括利益累計額合計	
当期首残高	304,590	388,423	-	83,832	12,690,962
当期変動額					
剰余金の配当					122,056
当期純利益					167,045
自己株式の取得					575
自己株式の処分					233
株主資本以外の項目の当期変動額（純額）	179,917	197,297	-	377,214	377,214
当期変動額合計	179,917	197,297	-	377,214	421,861
当期末残高	484,508	191,126	-	293,382	13,112,824

当連結会計年度（自 平成25年4月1日 至 平成26年3月31日）

（単位：千円）

	株主資本				
	資本金	資本剰余金	利益剰余金	自己株式	株主資本合計
当期首残高	3,161,819	3,120,235	6,953,972	416,584	12,819,442
当期変動額					
剰余金の配当			91,530		91,530
当期純損失（ ）			106,366		106,366
自己株式の取得				1,265	1,265
株主資本以外の項目の当期変動額（純額）					
当期変動額合計	-	-	197,897	1,265	199,162
当期末残高	3,161,819	3,120,235	6,756,074	417,850	12,620,279

	その他の包括利益累計額				純資産合計
	その他有価証券評価差額金	為替換算調整勘定	退職給付に係る調整累計額	その他の包括利益累計額合計	
当期首残高	484,508	191,126	-	293,382	13,112,824
当期変動額					
剰余金の配当					91,530
当期純損失（ ）					106,366
自己株式の取得					1,265
株主資本以外の項目の当期変動額（純額）	355,352	204,859	78,200	638,412	638,412
当期変動額合計	355,352	204,859	78,200	638,412	439,249
当期末残高	839,860	13,733	78,200	931,794	13,552,074

【連結キャッシュ・フロー計算書】

(単位：千円)

	前連結会計年度 (自 平成24年4月1日 至 平成25年3月31日)	当連結会計年度 (自 平成25年4月1日 至 平成26年3月31日)
営業活動によるキャッシュ・フロー		
税金等調整前当期純利益	558,038	379,968
減価償却費	396,343	454,603
貸倒引当金の増減額(は減少)	33,378	4,798
賞与引当金の増減額(は減少)	6,109	28,600
退職給付引当金の増減額(は減少)	116,622	537,537
退職給付に係る負債の増減額(は減少)	-	324,971
役員退職慰労引当金の増減額(は減少)	11,875	1,250
受取利息及び受取配当金	39,981	47,970
支払利息	154,637	145,854
投資有価証券売却損益(は益)	-	26,452
投資有価証券清算損益(は益)	-	6,978
固定資産除却損	17,694	31,620
有形固定資産売却損益(は益)	16,730	4,071
売上債権の増減額(は増加)	2,836,233	151,419
たな卸資産の増減額(は増加)	529,922	2,314
仕入債務の増減額(は減少)	2,238,127	1,000,605
未収消費税等の増減額(は増加)	15,292	24,299
未払消費税等の増減額(は減少)	5,322	132,643
その他	86,804	428,586
小計	2,142,846	693,339
利息及び配当金の受取額	39,981	47,973
利息の支払額	154,229	145,545
法人税等の支払額	68,824	210,268
営業活動によるキャッシュ・フロー	1,959,773	1,001,180
投資活動によるキャッシュ・フロー		
定期預金の預入による支出	310,000	-
投資有価証券の売却による収入	-	29,587
投資有価証券の清算による収入	-	7,330
投資有価証券の取得による支出	10,119	34,028
有形固定資産の売却による収入	118,157	4,071
有形固定資産の取得による支出	117,228	167,376
無形固定資産の取得による支出	119,565	87,411
長期性預金の解約による収入	310,000	-
貸付金の回収による収入	2,880	1,152
投資活動によるキャッシュ・フロー	125,874	246,675
財務活動によるキャッシュ・フロー		
短期借入れによる収入	12,009,163	23,661,064
短期借入金の返済による支出	11,833,548	24,661,038
長期借入れによる収入	3,400,000	2,400,000
長期借入金の返済による支出	3,580,000	1,420,000
ファイナンス・リース債務の返済による支出	175,893	235,350
自己株式の売却による収入	233	-
自己株式の取得による支出	575	1,265
配当金の支払額	122,056	91,530
財務活動によるキャッシュ・フロー	302,676	348,121
現金及び現金同等物に係る換算差額	65,661	56,483
現金及び現金同等物の増減額(は減少)	1,596,884	1,539,493
現金及び現金同等物の期首残高	5,025,086	6,621,970
現金及び現金同等物の期末残高	6,621,970	5,082,477

【注記事項】

(連結財務諸表作成のための基本となる重要な事項)

1. 連結の範囲に関する事項

(1) 連結子会社の数 8社

連結子会社の名称

福島協栄株式会社
株式会社協栄システム
協栄マリンテクノロジー株式会社
KYOEI ELECTRONICS SINGAPORE PTE LTD
KYOEI ELECTRONICS HONG KONG LIMITED
KYOEI ELECTRONICS SHANGHAI CO.,LTD.
KYOEI ELECTRONICS AMERICA INC.
KYOEI ELECTRONICS (THAILAND) CO.,LTD.

上記のうち、KYOEI ELECTRONICS (THAILAND) CO.,LTD.につきましては、当連結会計年度において新たに設立したため、連結の範囲に含めております。

(2) 非連結子会社の名称等

サンレッズ株式会社

(連結の範囲から除いた理由)

非連結子会社サンレッズ株式会社は、小規模であり、その総資産、売上高、当期純損益(持分に見合う額)及び利益剰余金(持分に見合う額)等は、いずれも連結財務諸表に重要な影響を及ぼしていないためであります。

2. 持分法の適用に関する事項

非連結子会社(1社)に対する投資については持分法を適用しておりません。

持分法を適用しない非連結子会社は、当期純損益(持分に見合う額)及び利益剰余金(持分に見合う額)等からみて、持分法の対象から除いても連結財務諸表に及ぼす影響が軽微であり、かつ、全体としても重要性がないため持分法の適用範囲から除外しております。

3. 連結子会社の事業年度等に関する事項

連結子会社のうち、KYOEI ELECTRONICS SHANGHAI CO.,LTD.及びKYOEI ELECTRONICS (THAILAND) CO.,LTD.の決算日は、12月31日であります。

連結財務諸表の作成に当たっては、決算日現在の財務諸表を使用しております。ただし、連結決算日までの期間に発生した重要な取引については、連結上必要な調整を行っております。

4. 会計処理基準に関する事項

(1) 重要な資産の評価基準及び評価方法

有価証券

(イ) 満期保有目的の債券 償却原価法(利息法)

(ロ) その他有価証券

時価のあるもの

決算期末日の市場価格等に基づく時価法

(評価差額は全部純資産直入法により処理し、売却原価は移動平均法により算定しております。)

時価のないもの

移動平均法による原価法

デリバティブ

時価法

たな卸資産

(イ) 商品、原材料及び貯蔵品

先入先出法による原価法(貸借対照表価額は収益性の低下に基づく簿価切下げの方法により算定)

(ロ) 製品及び仕掛品

プリント配線板関係

総平均法による原価法(貸借対照表価額は収益性の低下に基づく簿価切下げの方法により算定)

電子機器関係及びソフトウェア関係

個別法による原価法(貸借対照表価額は収益性の低下に基づく簿価切下げの方法により算定)

(2) 重要な減価償却資産の減価償却の方法

有形固定資産（リース資産を除く）

当社及び国内連結子会社は、定率法（ただし、平成10年4月1日以降に取得した建物（附属設備を除く）については定額法）を採用し、在外連結子会社は定額法を採用しております。

なお、主な耐用年数は以下のとおりであります。

建物及び構築物 8～50年

機械装置及び運搬具 4～22年

無形固定資産（リース資産を除く）

定額法を採用しております。

ただし、ソフトウェアについては市場販売目的のものは原則3年以内の見込販売数量等に基づく償却額と原則3年以内の残存有効期間に基づく均等配分額を比較しいずれか大きい額を計上し、自社利用のものについては原則として社内における利用可能期間（5年以内）による定額法によっております。

リース資産

リース期間を耐用年数とし、残存価額を零とする定額法を採用しております。

(3) 重要な引当金の計上基準

貸倒引当金

売上債権等の貸倒損失に備えるため、一般債権については貸倒実績率により、貸倒懸念債権等特定の債権については個別に回収可能性を検討し、回収不能見込額を計上しております。

賞与引当金

従業員に対して支給する賞与の支出に充てるため、支給見込額の当連結会計年度負担額を計上しております。

工事損失引当金

ソフトウェア等の請負契約に基づく開発のうち、当連結会計年度末時点で将来の損失が確実に見込まれ、かつ、当該損失額を合理的に見積もることが可能なものについて、翌連結会計年度以降の損失見込額を計上しております。

役員退職慰労引当金

役員の退職慰労金の支出に備えるため、内規に基づく連結会計年度末要支給額を計上しております。

(4) 退職給付に係る会計処理の方法

退職給付見込額の期間帰属方法

連結財務諸表提出会社は、退職給付債務の算定にあたり、退職給付見込額を当連結会計年度末までの期間に帰属させる方法については、期間定額基準によっております。

また、国内連結子会社は、退職給付に係る負債及び退職給付費用の計算に、退職給付に係る期末自己都合要支給額を退職給付債務とする方法を用いた簡便法を適用しております。

数理計算上の差異の処理方法

数理計算上の差異は、各連結会計年度の発生時における従業員の平均残存勤務期間以内の一定の年数（10年）による定額法により按分した額をそれぞれ発生の翌連結会計年度から費用処理することとしております。

(5) 重要な外貨建の資産又は負債の本邦通貨への換算の基準

外貨建金銭債権債務は、連結決算日の直物為替相場により円貨に換算し、換算差額は損益として処理しております。

なお、在外子会社の資産、負債、収益及び費用は、在外子会社の決算日の直物為替相場により円貨に換算し、換算差額は純資産の部における「為替換算調整勘定」に含めて計上しております。

(6) 重要なヘッジ会計の方法

ヘッジ会計の方法

為替予約等が付されている外貨建金銭債権債務等については、振当処理を行っております。

また、金利スワップについては、特例処理の要件を充たしている場合は特例処理を採用しております。

ヘッジ手段とヘッジ対象

ヘッジ手段	ヘッジ対象
為替予約取引	外貨建金銭債権債務
金利スワップ	借入利息

ヘッジ方針

当社では為替予約取引は通常の営業取引に係る為替リスク回避の目的で実需の範囲内で利用し、金利スワップ取引については、金利変動リスクを回避する目的のために利用しております。

ヘッジ有効性評価の方法

ヘッジ開始時から有効性判定時点までの期間において、ヘッジ対象とヘッジ手段の相場変動の累計を比較し、両者の変動額等を基礎にして判断することとしております。

ただし、当社ヘッジ対象の金利スワップは特例処理の要件を充たしているので決算日における有効性の評価を省略しております。

また、当社が利用している為替予約は、リスク管理方針に従い実需取引により実行しており、予約した段階でその後の為替相場の変動による相関関係は完全に確保されているので決算日における有効性の評価を省略しております。

(7) のれんの償却方法及び償却期間

のれん及び負ののれんの償却については、重要性がないものについては、発生会計年度に全額償却しております。

なお、当連結会計年度については該当事項はありません。

(8) 連結キャッシュ・フロー計算書における資金の範囲

手許現金、要求払預金及び取得日から3ヶ月以内に満期日の到来する流動性の高い、容易に換金可能であり、かつ、価値の変動について僅少なりスクしか負わない短期的な投資からなっております。

(9) その他連結財務諸表作成のための重要な事項

消費税等の会計処理

消費税及び地方消費税の会計処理は、税抜方式によっております。

(会計方針の変更)

(退職給付に関する会計基準等の適用)

当連結会計年度末より、「退職給付に関する会計基準」(企業会計基準第26号 平成24年5月17日。以下「退職給付会計基準」という)及び「退職給付に関する会計基準の適用指針」(企業会計基準適用指針第25号 平成24年5月17日。以下「退職給付適用指針」という。)を適用し(ただし、退職給付会計基準第35項本文及び退職給付適用指針第67項本文に掲げられた定めを除く。)、退職給付債務から年金資産の額を控除した額を退職給付に係る負債として計上する方法に変更し、未認識数理計算上の差異を退職給付に係る負債に計上しております。

退職給付会計基準等の適用については、退職給付会計基準第37項に定める経過的な取扱いに従っており、当連結会計年度末において、当該変更に伴う影響額をその他の包括利益累計額の退職給付に係る調整累計額に加減しております。

この結果、当連結会計年度末において、退職給付に係る負債が324,971千円計上されております。また、その他の包括利益累計額が、78,200千円増加しております。

なお、1株当たり情報に与える影響は当該箇所に記載しております。

(未適用の会計基準等)

- ・「退職給付に関する会計基準」(企業会計基準第26号 平成24年5月17日)
- ・「退職給付に関する会計基準の適用指針」(企業会計基準適用指針第25号 平成24年5月17日)

(1) 概要

未認識数理計算上の差異及び未認識過去勤務費用の処理方法、退職給付債務及び勤務費用の計算方法並びに開示の拡充等について改正されました。

(2) 適用予定日

退職給付債務及び勤務費用の計算方法の改正については、平成27年3月期の期首から適用します。

なお、当該会計基準等には経過的な取り扱いが定められているため、過去の期間の連結財務諸表に対しては遡及適用しません。

(3) 当該会計基準等の適用による影響

退職給付債務及び勤務費用の計算方法の改正により、平成27年3月期の期首において利益剰余金が406,068千円増加する見込みです。

(連結貸借対照表関係)

1. 非連結子会社及び関連会社に対するものは、次のとおりであります。

	前連結会計年度 (平成25年3月31日)	当連結会計年度 (平成26年3月31日)
投資有価証券(株式)	0千円	0千円

2. 担保資産及び担保付債務

担保に供している資産は、次のとおりであります。

(1) 工場財団

	前連結会計年度 (平成25年3月31日)	当連結会計年度 (平成26年3月31日)
建物及び構築物	152,238千円	138,928千円
機械装置及び運搬具	0	0
土地	18,369	18,369
その他	0	0
計	170,608	157,298

(2) その他

	前連結会計年度 (平成25年3月31日)	当連結会計年度 (平成26年3月31日)
建物及び構築物	89,971千円	102,082千円
土地	377,184	377,184
計	467,155	479,266

担保付債務は、次のとおりであります。

	前連結会計年度 (平成25年3月31日)	当連結会計年度 (平成26年3月31日)
長期及び短期借入金	1,350,000千円	1,350,000千円

3. 当座貸越契約及び貸出コミットメント

当社及び連結子会社は、運転資金の効率的な調達を行うため取引銀行8行と当座貸越契約及び取引銀行5行と貸出コミットメント契約を締結しております。これら契約に基づく連結会計年度末の借入未実行残高は次のとおりであります。

	前連結会計年度 (平成25年3月31日)	当連結会計年度 (平成26年3月31日)
当座貸越極度額及び 貸出コミットメントの総額	13,241,825千円	13,605,700千円
借入実行残高	3,123,589	2,203,356
差引額	10,118,235	11,402,343

4. 連結会計年度末日満期手形

連結会計年度末日満期手形の会計処理については、満期日に決済が行われたものとして処理しております。連結会計年度末日満期手形の金額は、次のとおりであります。

	前連結会計年度 (平成25年3月31日)	当連結会計年度 (平成26年3月31日)
受取手形	260,715千円	-千円
支払手形	231,130	-

(連結損益計算書関係)

1. 売上原価に含まれている工事損失引当金繰入額

	前連結会計年度 (自 平成24年4月1日 至 平成25年3月31日)	当連結会計年度 (自 平成25年4月1日 至 平成26年3月31日)
	1,591千円	1,709千円

2. 期末たな卸高は収益性の低下に伴う簿価切下後の金額であり、次のたな卸資産評価損が売上原価に含まれております。

	前連結会計年度 (自 平成24年4月1日 至 平成25年3月31日)	当連結会計年度 (自 平成25年4月1日 至 平成26年3月31日)
	1,783千円	27,279千円

3. 販売費及び一般管理費のうち主要な費目及び金額は次のとおりであります。

	前連結会計年度 (自 平成24年4月1日 至 平成25年3月31日)	当連結会計年度 (自 平成25年4月1日 至 平成26年3月31日)
給与手当	2,612,669千円	2,661,931千円
賞与	294,275	307,040
賞与引当金繰入額	147,325	180,839
退職給付費用	98,683	91,782
減価償却費	100,708	123,577

4. 一般管理費及び当期製造費用に含まれる研究開発費の総額

	前連結会計年度 (自 平成24年4月1日 至 平成25年3月31日)	当連結会計年度 (自 平成25年4月1日 至 平成26年3月31日)
	47,345千円	55,747千円

5. 固定資産売却益の内容は次のとおりであります。

	前連結会計年度 (自 平成24年4月1日 至 平成25年3月31日)	当連結会計年度 (自 平成25年4月1日 至 平成26年3月31日)
機械装置及び運搬具	- 千円	4,071千円
福利厚生施設(建物及び構築物、土地)	18,884	-
計	18,884	4,071

6. 固定資産除却損の内容は次のとおりであります。

	前連結会計年度 (自 平成24年4月1日 至 平成25年3月31日)	当連結会計年度 (自 平成25年4月1日 至 平成26年3月31日)
建物及び構築物	9,433千円	4,364千円
機械装置及び運搬具	6,921	27,084
その他	1,339	171
計	17,694	31,620

(連結包括利益計算書関係)

1. その他の包括利益に係る組替調整額

	前連結会計年度 (自 平成24年4月1日 至 平成25年3月31日)	当連結会計年度 (自 平成25年4月1日 至 平成26年3月31日)
その他有価証券評価差額金:		
当期発生額	279,549千円	573,687千円
組替調整額	-	26,640
計	279,549	547,046
為替換算調整勘定:		
当期発生額	197,297	204,859
税効果調整前合計	476,846	751,906
税効果額	99,631	191,694
その他の包括利益合計	377,214	560,211

2. その他の包括利益に係る税効果額

	前連結会計年度 (自 平成24年4月1日 至 平成25年3月31日)	当連結会計年度 (自 平成25年4月1日 至 平成26年3月31日)
その他有価証券評価差額金:		
税効果調整前	279,549千円	547,046千円
税効果額	99,631	191,694
税効果調整後	179,917	355,352
為替換算調整勘定:		
税効果調整前	197,297	204,859
税効果額	-	-
税効果調整後	197,297	204,859
その他の包括利益合計		
税効果調整前	476,846	751,906
税効果額	99,631	191,694
税効果調整後	377,214	560,211

(連結株主資本等変動計算書関係)

前連結会計年度(自 平成24年4月1日 至 平成25年3月31日)

1. 発行済株式の種類及び総数並びに自己株式の種類及び株式数に関する事項

	当連結会計年度 期首株式数 (千株)	当連結会計年度 増加株式数 (千株)	当連結会計年度 減少株式数 (千株)	当連結会計年度末 株式数 (千株)
発行済株式				
普通株式	31,935	-	-	31,935
合計	31,935	-	-	31,935
自己株式				
普通株式 (注) 1, 2	1,421	3	1	1,423
合計	1,421	3	1	1,423

(注) 1. 普通株式の自己株式の株式数の増加3千株は、単元未満株式の買取りによる増加であります。

2. 普通株式の自己株式の株式数の減少1千株は、単元未満株式の売渡しによる減少であります。

2. 配当に関する事項

(1) 配当金支払額

(決議)	株式の種類	配当金の総額 (千円)	1株当たり配当 額(円)	基準日	効力発生日
平成24年5月11日 取締役会	普通株式	61,028	2	平成24年3月31日	平成24年6月11日
平成24年10月29日 取締役会	普通株式	61,028	2	平成24年9月30日	平成24年12月3日

(2) 基準日が当連結会計年度に属する配当のうち、配当の効力発生日が翌連結会計年度となるもの

(決議)	株式の種類	配当金の総額 (千円)	配当の原資	1株当たり配 当額(円)	基準日	効力発生日
平成25年5月13日 取締役会	普通株式	30,512	利益剰余金	1	平成25年3月31日	平成25年6月10日

当連結会計年度（自 平成25年4月1日 至 平成26年3月31日）

1. 発行済株式の種類及び総数並びに自己株式の種類及び株式数に関する事項

	当連結会計年度 期首株式数 (千株)	当連結会計年度 増加株式数 (千株)	当連結会計年度 減少株式数 (千株)	当連結会計年度末 株式数 (千株)
発行済株式				
普通株式	31,935	-	-	31,935
合計	31,935	-	-	31,935
自己株式				
普通株式 (注)	1,423	6	-	1,430
合計	1,423	6	-	1,430

(注) 普通株式の自己株式の株式数の増加6千株は、単元未満株式の買取りによる増加であります。

2. 配当に関する事項

(1) 配当金支払額

(決議)	株式の種類	配当金の総額 (千円)	1株当たり配当 額(円)	基準日	効力発生日
平成25年5月13日 取締役会	普通株式	30,512	1	平成25年3月31日	平成25年6月10日
平成25年10月29日 取締役会	普通株式	61,018	2	平成25年9月30日	平成25年12月2日

(2) 基準日が当連結会計年度に属する配当のうち、配当の効力発生日が翌連結会計年度となるもの

(決議)	株式の種類	配当金の総額 (千円)	配当の原資	1株当たり配当 額(円)	基準日	効力発生日
平成26年5月13日 取締役会	普通株式	61,010	利益剰余金	2	平成26年3月31日	平成26年6月9日

(連結キャッシュ・フロー計算書関係)

現金及び現金同等物の期末残高と連結貸借対照表に掲記されている科目の金額との関係

	前連結会計年度 (自 平成24年4月1日 至 平成25年3月31日)	当連結会計年度 (自 平成25年4月1日 至 平成26年3月31日)
現金及び預金勘定	7,761,970千円	6,222,477千円
預入期間3か月を超える定期預金	1,140,000	1,140,000
現金及び現金同等物	6,621,970	5,082,477

(リース取引関係)

1. ファイナンス・リース取引

所有権移転外ファイナンス・リース取引

リース資産の内容

有形固定資産

主として、プリント配線板事業における生産設備、ホストコンピュータ及びコンピュータ端末機
 (「機械装置及び運搬具」、「工具、器具及び備品」)であります。

リース資産の減価償却の方法

連結財務諸表作成のための基本となる重要な事項「4. 会計処理基準に関する事項 (2) 重要な減
 価償却資産の減価償却の方法」に記載のとおりであります。

2. オペレーティング・リース取引

オペレーティング・リース取引のうち解約不能のものに係る未経過リース料

(単位：千円)

	前連結会計年度 (平成25年3月31日)	当連結会計年度 (平成26年3月31日)
1年内	53,670	65,078
1年超	27,459	21,885
合計	81,130	86,964

(金融商品関係)

1. 金融商品の状況に関する事項

(1) 金融商品に対する取組方針

当社グループは、販売計画及び設備投資計画に基づき必要な資金を主に銀行借入や社債発行で調達しております。一時的な余剰資金は安全性の高い金融資産で運用し、短期的な運転資金は銀行借入により調達しております。デリバティブは、後述するリスクを回避するために利用し、投機的な取引は原則行わない方針であります。

(2) 金融商品の内容及びそのリスク並びにリスク管理体制

営業債権である受取手形及び売掛金は、顧客の信用リスクに晒されております。当該リスクに関しては、当社グループの「得意先信用管理取扱規則」に従い、取引先毎の期日管理及び残高管理を行うとともに、主な取引先の信用状況を定期的に把握する体制としております。

また、海外向けの売上等によって発生する外貨建ての営業債権は、為替変動リスクに晒されておりますが、営業債務を外貨建てにすることにより為替リスクを軽減し、また、実需の範囲内で、財務担当部門が為替予約取引の実行及び管理を行っております。

投資有価証券は、主に取引上の関係を有する企業の株式であり、市場価格の変動リスクに晒されておりますが、定期的に時価や発行体の財務状況を把握しております。

営業債務である支払手形及び買掛金は、そのほとんどが6カ月以内の支払期日であります。外貨建てのものについては、為替の変動リスクに晒されておりますが、同じ外貨建ての売掛金の残高の範囲内にあります。

短期借入金、主に営業取引に係る運転資金の確保を目的とした資金調達であり、長期借入金は、主に長期債務の借換え及び設備投資に係る資金調達であります。変動金利の借入金は金利の変動リスクに晒されておりますが、主にデリバティブ取引(金利スワップ取引)を利用してヘッジしております。

また、営業債務や借入金は、流動性リスク(支払期日に支払を実行できなくなるリスク)に晒されておりますが、当社では、半期毎の事業計画に基づき財務担当部門が資金繰計画を作成し、毎月見直しをするとともに手許流動性の維持・確保などにより流動性リスクを管理しております。

デリバティブ取引は、外貨建ての営業債権債務に係る為替の変動リスクに対するヘッジ取引を目的とした先物為替予約取引、借入金及び社債に係る金利の変動リスクに対するヘッジ取引を目的とした金利スワップ取引であります。

デリバティブ取引の執行・管理については、財務担当部門が当該案件毎に「職務権限規則」に定める決裁権者による稟議決裁を受け、信用度の高い国内の銀行との間でのみ行うこととしております。

(3) 金融商品の時価等に関する事項についての補足説明

金融商品の時価には、市場価格に基づく価額のほか、市場価格がない場合には合理的に算定された価額が含まれております。当該価額の算定においては変動要因を織り込んでいるため、異なる前提条件等を採用することにより、当該価額が変動することがあります。

2. 金融商品の時価等に関する事項

連結貸借対照表計上額、時価及びこれらの差額については、次のとおりであります。なお、時価を把握することが極めて困難と認められるものは含まれておりません（（注）2.参照）。

前連結会計年度（平成25年3月31日）

	連結貸借対照表計上額 (千円)	時価(千円)	差額(千円)
(1) 現金及び預金	7,761,970	7,761,970	-
(2) 受取手形及び売掛金	14,982,748	14,982,748	-
(3) 投資有価証券	2,157,880	2,157,880	-
資産計	24,902,599	24,902,599	-
(1) 支払手形及び買掛金	10,839,026	10,839,026	-
(2) 短期借入金	3,123,589	3,123,589	-
(3) 長期借入金	5,190,000	5,211,894	21,894
負債計	19,152,616	19,174,511	21,894
デリバティブ取引()	(8,191)	(8,191)	-

() デリバティブ取引によって生じた正味の債権・債務は純額で表示しており、合計で正味の債務となる項目については、() で示しております。

当連結会計年度（平成26年3月31日）

	連結貸借対照表計上額 (千円)	時価(千円)	差額(千円)
(1) 現金及び預金	6,222,477	6,222,477	-
(2) 受取手形及び売掛金	14,529,012	14,529,012	-
(3) 投資有価証券	2,710,820	2,710,820	-
資産計	23,462,310	23,462,310	-
(1) 支払手形及び買掛金	10,076,145	10,076,145	-
(2) 短期借入金	2,203,356	2,203,356	-
(3) 長期借入金	6,170,000	6,189,473	19,473
負債計	18,449,502	18,468,975	19,473
デリバティブ取引()	317	317	-

() デリバティブ取引によって生じた正味の債権・債務は純額で表示しております。

(注) 1. 金融商品の時価の算定方法及びに有価証券及びデリバティブ取引に関する事項

資産

(1) 現金及び預金、並びに(2) 受取手形及び売掛金

これらは短期間で決済されるものであるため、時価は帳簿価額と近似していることから、当該帳簿価額によっております。

(3) 投資有価証券

投資有価証券の時価については、株式等は取引所の価格によっております。また、保有目的毎の有価証券に関する事項については、注記事項「有価証券関係」をご参照下さい。

負債

(1) 支払手形及び買掛金、並びに(2) 短期借入金

これらは短期間で決済されるものであるため、時価は帳簿価額と近似していることから、当該帳簿価額によっております。

(3) 長期借入金

これらの時価は、元利金の合計額を、同様の新規借入を行った場合に想定される利率で割り引いた現在価値により算定しております。

デリバティブ取引

注記事項「デリバティブ取引関係」をご参照下さい。

2. 時価を把握することが極めて困難と認められる金融商品

(単位：千円)

区分	前連結会計年度 (平成25年3月31日)	当連結会計年度 (平成26年3月31日)
非上場株式	34,604	59,243

これらについては、市場価格がなく、時価を把握することが極めて困難と認められることから、「(3) 投資有価証券」には含めておりません。

3. 金銭債権の連結決算日後の償還予定額

前連結会計年度(平成25年3月31日)

	1年以内 (千円)	1年超 5年以内 (千円)	5年超 10年以内 (千円)	10年超 (千円)
現金及び預金	7,761,970	-	-	-
受取手形及び売掛金	14,982,748	-	-	-
合計	22,744,719	-	-	-

当連結会計年度(平成26年3月31日)

	1年以内 (千円)	1年超 5年以内 (千円)	5年超 10年以内 (千円)	10年超 (千円)
現金及び預金	6,222,477	-	-	-
受取手形及び売掛金	14,529,012	-	-	-
合計	20,751,489	-	-	-

4. 短期借入金及び長期借入金の連結決算日後の返済予定額

前連結会計年度(平成25年3月31日)

	1年以内 (千円)	1年超 2年以内 (千円)	2年超 3年以内 (千円)	3年超 4年以内 (千円)	4年超 5年以内 (千円)
短期借入金	3,123,589	-	-	-	-
長期借入金	1,220,000	1,020,000	920,000	570,000	1,460,000
	4,343,589	1,020,000	920,000	570,000	1,460,000

当連結会計年度(平成26年3月31日)

	1年以内 (千円)	1年超 2年以内 (千円)	2年超 3年以内 (千円)	3年超 4年以内 (千円)	4年超 5年以内 (千円)
短期借入金	2,203,356	-	-	-	-
長期借入金	1,420,000	1,320,000	1,370,000	1,860,000	200,000
	3,623,356	1,320,000	1,370,000	1,860,000	200,000

(有価証券関係)

1. その他有価証券

前連結会計年度(平成25年3月31日)

	種類	連結貸借対照表計上額(千円)	取得原価(千円)	差額(千円)
連結貸借対照表計上額が取得原価を超えるもの	(1) 株式	1,784,004	969,386	814,617
	(2) 債券	-	-	-
	(3) その他	-	-	-
	小計	1,784,004	969,386	814,617
連結貸借対照表計上額が取得原価を超えないもの	(1) 株式	373,875	435,683	61,807
	(2) 債券	-	-	-
	(3) その他	-	-	-
	小計	373,875	435,683	61,807
合計		2,157,880	1,405,070	752,810

(注) 1. 非上場株式(連結貸借対照表計上額 34,604千円)については、市場価格がなく、時価を把握することが極めて困難と認められることから、上表の「その他有価証券」には含めておりません。

2. 減損処理を行なった有価証券
該当事項はありません。

当連結会計年度(平成26年3月31日)

	種類	連結貸借対照表計上額(千円)	取得原価(千円)	差額(千円)
連結貸借対照表計上額が取得原価を超えるもの	(1) 株式	2,484,623	1,139,383	1,345,239
	(2) 債券	-	-	-
	(3) その他	-	-	-
	小計	2,484,623	1,139,383	1,345,239
連結貸借対照表計上額が取得原価を超えないもの	(1) 株式	226,196	271,580	45,383
	(2) 債券	-	-	-
	(3) その他	-	-	-
	小計	226,196	271,580	45,383
合計		2,710,820	1,410,963	1,299,856

(注) 1. 非上場株式(連結貸借対照表計上額 59,243千円)については、市場価格がなく、時価を把握することが極めて困難と認められることから、上表の「その他有価証券」には含めておりません。

2. 減損処理を行なった有価証券
該当事項はありません。

2. 売却したその他有価証券

前連結会計年度(自平成24年4月1日至平成25年3月31日)

該当事項はありません。

当連結会計年度（自 平成25年4月1日 至 平成26年3月31日）

種類	売却額（千円）	売却益の合計額 （千円）	売却損の合計額 （千円）
(1) 株式	29,775	26,452	-
(2) 債券	-	-	-
(3) その他	-	-	-
合計	29,775	26,452	-

(デリバティブ取引関係)

1. ヘッジ会計が適用されていないデリバティブ取引

通貨関連

前連結会計年度(平成25年3月31日)

区分	取引の種類	契約額等 (千円)	契約額等 のうち1年超 (千円)	時価 (千円)	評価損益 (千円)
市場取引以外の取引	為替予約取引 売建				
	米ドル	325,028	-	333,219	8,191
合計		325,028	-	333,219	8,191

(注)時価の算定方法

期末の時価は先物為替相場を使用しております。

当連結会計年度(平成26年3月31日)

区分	取引の種類	契約額等 (千円)	契約額等 のうち1年超 (千円)	時価 (千円)	評価損益 (千円)
市場取引以外の取引	為替予約取引 売建				
	米ドル	36,163	-	35,845	317
合計		36,163	-	35,845	317

(注)時価の算定方法

期末の時価は先物為替相場を使用しております。

2. ヘッジ会計が適用されているデリバティブ取引

金利関連

前連結会計年度(平成25年3月31日)

ヘッジ会計の方法	取引の種類	主なヘッジ対象	契約額等 (千円)	契約額等 のうち1年超 (千円)	時価 (千円)
金利スワップの特例処理	金利スワップ取引				
	固定支払・変動受取	長期借入金	4,960,000	3,780,000	(注)
合計			4,960,000	3,780,000	

(注)金利スワップの特例処理によるものは、ヘッジ対象とされている長期借入金と一体として処理されているため、その時価は、当該長期借入金の時価に含めて記載しております。

当連結会計年度(平成26年3月31日)

ヘッジ会計の方法	取引の種類	主なヘッジ対象	契約額等 (千円)	契約額等 のうち1年超 (千円)	時価 (千円)
金利スワップの特例処理	金利スワップ取引				
	固定支払・変動受取	長期借入金	5,580,000	4,200,000	(注)
合計			5,580,000	4,200,000	

(注)金利スワップの特例処理によるものは、ヘッジ対象とされている長期借入金と一体として処理されているため、その時価は、当該長期借入金の時価に含めて記載しております。

(退職給付関係)

前連結会計年度(自 平成24年4月1日 至 平成25年3月31日)

1. 採用している退職給付制度の概要

当社及び国内連結子会社は、確定給付型の制度として確定給付企業年金制度を設けております。

2. 退職給付債務に関する事項

(1) 退職給付債務(千円)	3,752,589
(2) 年金資産(千円)	3,051,769
(3) 未積立退職給付債務(1) + (2)(千円)	700,820
(4) 会計基準変更時差異の未処理額(千円)	-
(5) 未認識数理計算上の差異(千円)	163,283
(6) 未認識過去勤務債務(千円)	-
(7) 連結貸借対照表計上額純額(3) + (4) + (5) + (6)(千円)	537,537
(8) 前払年金費用(千円)	-
(9) 退職給付引当金(7) - (8)(千円)	537,537

(注) 連結子会社については退職給付債務の算定にあたり、簡便法を採用しております。

3. 退職給付費用に関する事項

(1) 勤務費用(千円)	166,589
(2) 利息費用(千円)	64,556
(3) 期待運用収益(千円)	34,308
(4) 会計基準変更時差異の費用処理額(千円)	-
(5) 数理計算上の差異の費用処理額(千円)	22,854
(6) 過去勤務債務の費用処理額(千円)	-
(7) 退職給付費用(1) + (2) + (3) + (4) + (5) + (6)(千円)	219,693

(注) 簡便法を採用している連結子会社の退職給付費用は、(1) 勤務費用に計上しております。

4. 退職給付債務等の計算の基礎に関する事項

(1) 退職給付見込額の期間配分方法

期間定額基準

(2) 割引率

1.5%

(3) 期待運用収益率

1.5%

(4) 数理計算上の差異の処理年数

10年(各連結会計年度の発生時における従業員の平均残存勤務期間以内の一定の年数による定額法により按分した額をそれぞれ発生の翌連結会計年度から費用処理することとしております。)

当連結会計年度（自 平成25年4月1日 至 平成26年3月31日）

1. 採用している退職給付制度の概要

当社及び国内連結子会社は、従業員の退職給付に充てるため、積立型の確定給付制度を採用しております。

なお、国内連結子会社は、退職給付債務の算定にあたり、簡便法を採用しております。

2. 確定給付制度

(1) 退職給付債務の期首残高と期末残高の調整表（簡便法を適用した制度を除く）

退職給付債務の期首残高	3,345,888千円
勤務費用	165,005
利息費用	50,188
数理計算上の差異の発生額	92,714
退職給付の支払額	112,883
退職給付債務の期末残高	3,355,484

(2) 年金資産の期首残高と期末残高の調整表（簡便法を適用した制度を除く）

年金資産の期首残高	2,693,341千円
期待運用収益	40,400
数理計算上の差異の発生額	148,670
事業主からの拠出額	291,130
退職給付の支払額	112,883
年金資産の期末残高	3,060,659

(3) 簡便法を採用した制度の、退職給付に係る負債の期首残高と期末残高の調整表

退職給付に係る負債の期首残高	48,273千円
退職給付費用	22,371
退職給付の支払額	12,931
制度からの支出額	12,931
制度への拠出額	40,497
退職給付に係る負債の期末残高	30,146

(4) 退職給付債務及び年金資産の期末残高と連結貸借対照表に計上された退職給付に係る負債及び退職給付に係る資産の調整表

積立型制度の退職給付債務	3,784,773千円
年金資産	3,459,802
	324,971
非積立型制度の退職給付債務	-
連結貸借対照表に計上された負債と資産の純額	324,971
退職給付に係る負債	324,971
連結貸借対照表に計上された負債と資産の純額	324,971

（注）簡便法を適用した制度を含んでおります。

(5) 退職給付費用及びその内訳項目の金額

勤務費用	165,005千円
利息費用	50,188
期待運用収益	40,400
数理計算上の差異の費用処理額	98
過去勤務費用の費用処理額	-
簡便法で計算した退職給付費用	22,371
確定給付制度に係る退職給付費用	197,263

(6) 退職給付に係る調整累計額

退職給付に係る調整累計額に計上した項目（税効果控除前）の内訳は次のとおりであります。

未認識過去勤務費用	- 千円
未認識数理計算上の差異	78,200
合 計	78,200

(7) 年金資産に関する事項

年金資産の主な内訳

年金資産合計に対する主な分類ごとの比率は、次のとおりであります。

債券	52%
株式	35
一般勘定	8
その他	5
合 計	100

長期期待運用収益率の設定方法

年金資産の長期期待運用収益率を決定するため、現在及び予想される年金資産の配分と、年金資産を構成する多様な資産からの現在及び将来期待される長期の収益率を考慮しております。

(8) 数理計算上の計算基礎に関する事項

当連結会計年度末における主要な数理計算上の計算基礎（加重平均で表しております。）

割引率	1.5%
長期期待運用収益率	1.5%

(税効果会計関係)

1. 繰延税金資産及び繰延税金負債の発生の主な原因別の内訳

	前連結会計年度 (平成25年3月31日)	当連結会計年度 (平成26年3月31日)
(繰延税金資産)		
未払事業税等	18,434千円	18,179千円
賞与引当金	96,900	101,307
たな卸資産の未実現利益の消去	5,318	23,899
貸倒引当金損金算入限度超過額	8,694	5,554
固定資産減損損失	20,834	19,876
投資有価証券評価損	9,140	6,165
保証金評価損	48,584	49,177
退職給付引当金	191,578	-
退職給付に係る負債	-	115,819
役員退職慰労引当金	77,205	77,650
繰越欠損金	433,264	412,052
関係会社株式評価損	9,266	9,266
その他	139,493	109,376
繰延税金資産小計	1,058,715	948,326
評価性引当額	528,958	744,433
繰延税金資産合計	529,756	203,892
(繰延税金負債)		
子会社の留保利益金	10,925	10,689
その他有価証券評価差額金	268,301	459,995
その他	1,000	1,020
繰延税金負債合計	280,227	471,705
繰延税金資産の純額	249,528	267,812

2. 法定実効税率と税効果会計適用後の法人税等の負担率との間に重要な差異があるときの、当該差異の原因となった主要な項目別の内訳

	前連結会計年度 (平成25年3月31日)	当連結会計年度 (平成26年3月31日)
法定実効税率	38.01%	38.01%
(調整)		
住民税均等割等	5.74	8.43
交際費等永久に益金に算入されない項目	4.41	6.97
受取配当金等永久に益金に算入されない項目	9.92	35.29
連結消去に伴う影響額	9.34	33.73
海外子会社税率差異	4.87	3.14
評価性引当額の増加	28.02	69.14
その他	0.66	0.98
税率変更による期末繰延税金資産の減額修正	-	2.88
税効果会計適用後の法人税等の負担率	70.07	127.99

3. 法人税等の税率の変更による繰延税金資産及び繰延税金負債の金額の修正

「所得税法等の一部を改正する法律」(平成26年法律第10号)が平成26年3月31日に公布され、平成26年4月1日以後に開始する連結会計年度から復興特別法人税が課されないことになりました。これに伴い、繰延税金資産及び繰延税金負債の計算に使用する法定実効税率は、平成26年4月1日に開始する連結会計年度に解消が見込まれる一時差異については従来の38.01%から35.64%になります。

この税率変更により、繰延税金資産の金額(繰延税金負債の金額を控除した金額)は10,932千円減少し、法人税等調整額が同額増加しております。

(資産除去債務関係)

前連結会計年度末(平成25年3月31日)

当社は、不動産賃貸借契約により事務所を使用する支店・営業所について、退去時における原状回復に係る債務を有しておりますが、当該債務に関する賃借資産の使用期間が明確でなく、現在のところ移転等も予定されていないことから資産除去債務を合理的に見積もることができません。そのため、当該債務に見合う資産除去債務を計上しておりません。

当連結会計年度末(平成26年3月31日)

当社は、不動産賃貸借契約により事務所を使用する支店・営業所について、退去時における原状回復に係る債務を有しておりますが、当該債務に関する賃借資産の使用期間が明確でなく、現在のところ移転等も予定されていないことから資産除去債務を合理的に見積もることができません。そのため、当該債務に見合う資産除去債務を計上しておりません。

(セグメント情報等)

【セグメント情報】

1. 報告セグメントの概要

当社の報告セグメントは、当社の構成単位のうち分離された財務情報が入手可能であり、取締役会が、経営資源の配分の決定及び業績を評価するために、定期的に検討を行う対象となっているものであります。

当社は、各事業部門ごとに取り扱う製品・サービスについて国内及び海外の包括的な戦略を立案し、事業活動を展開しております。

したがって、当社は、事業部門を基礎とした製品・サービス別のセグメントから構成されており、「商事部門」、「IT部門」、「製造部門」の3部門を報告セグメントとしております。

「商事部門」は、半導体、電子デバイス、電子材料、FA・環境システム機器等の販売を行っております。

「IT部門」は、ソフトウェア開発・システム開発、IC設計及び情報システム機器・電子機器・パッケージソフト等の生産・販売を行っております。

「製造部門」は、プリント配線板の生産・販売を行っております。

2. 報告セグメントごとの売上高、利益又は損失、資産、その他の項目の金額の算定方法

報告されている事業セグメントの会計処理の方法は、「連結財務諸表作成のための基本となる重要な事項」における記載と概ね同一であります。

報告セグメントの利益は、営業利益の数値であります。

セグメント間の内部収益及び振替高は市場実勢価格に基づいております。

3. 報告セグメントごとの売上高、利益又は損失、資産、その他の項目の金額に関する情報
前連結会計年度（自 平成24年4月1日 至 平成25年3月31日）

（単位：千円）

	商事部門	I T 部門	製造部門	計
売上高				
外部顧客への売上高	44,353,245	5,742,438	8,386,382	58,482,067
セグメント間の内部売上高又は振替高	6,231	14,944	2,406	23,582
計	44,359,477	5,757,383	8,388,789	58,505,649
セグメント利益	864,667	551,534	484,370	1,900,572
セグメント資産	20,664,887	3,017,517	6,373,219	30,055,624
その他の項目				
減価償却費	26,233	77,537	240,310	344,081
有形固定資産及び無形固定資産の増加額	14,523	100,620	340,550	455,694

当連結会計年度（自 平成25年4月1日 至 平成26年3月31日）

（単位：千円）

	商事部門	I T 部門	製造部門	計
売上高				
外部顧客への売上高	46,062,568	5,142,492	7,108,446	58,313,506
セグメント間の内部売上高又は振替高	35,611	21,483	2,621	59,717
計	46,098,180	5,163,976	7,111,067	58,373,224
セグメント利益	846,717	611,194	312,768	1,770,681
セグメント資産	20,564,503	2,572,052	6,429,307	29,565,862
その他の項目				
減価償却費	28,677	79,706	279,737	388,121
有形固定資産及び無形固定資産の増加額	35,520	114,438	534,887	684,846

4. 報告セグメント合計額と連結財務諸表計上額との差額及び当該差額の主な内容（差異調整に関する事項）
（単位：千円）

売上高	前連結会計年度	当連結会計年度
報告セグメント計	58,505,649	58,373,224
セグメント間取引消去	23,582	59,717
連結財務諸表の売上高	58,482,067	58,313,506

（単位：千円）

利益	前連結会計年度	当連結会計年度
報告セグメント計	1,900,572	1,770,681
全社費用（注）	1,116,289	1,333,703
連結財務諸表の営業利益	784,283	436,977

（注）全社費用は、主に報告セグメントに帰属しない当社の総務部門等管理部門に係る費用であります。

（単位：千円）

資産	前連結会計年度	当連結会計年度
報告セグメント計	30,055,624	29,565,862
全社資産（注）	5,463,854	5,522,513
連結財務諸表の資産合計	35,519,479	35,088,375

（注）全社資産は、主に報告セグメントに帰属しない余資運用資金（現金及び預金）、長期投資資金（投資有価証券）及び管理部門に係る資金等であります。

（単位：千円）

その他の項目	報告セグメント計		調整額		連結財務諸表計上額	
	前連結会計年度	当連結会計年度	前連結会計年度	当連結会計年度	前連結会計年度	当連結会計年度
減価償却費	344,081	388,121	52,262	66,481	396,343	454,603
有形固定資産及び無形固定資産の増加額	455,694	684,846	85,655	13,924	541,349	698,771

【関連情報】

前連結会計年度（自 平成24年 4月 1日 至 平成25年 3月31日）

1．製品及びサービスごとの情報

（単位：千円）

	商事部門	I T部門	製造部門	計
外部顧客への売上高	44,353,245	5,742,438	8,386,382	58,482,067

2．地域ごとの情報

(1)売上高

（単位：千円）

日 本	アジア	その他	計
46,368,400	10,656,066	1,457,599	58,482,067

（注）売上高は顧客の所在地を基礎とし、国又は地域に分類しております。

(2)有形固定資産

本邦に所在している有形固定資産の金額が連結貸借対照表の有形固定資産の金額の90%を超えるため、記載を省略しております。

当連結会計年度（自 平成25年 4月 1日 至 平成26年 3月31日）

1．製品及びサービスごとの情報

（単位：千円）

	商事部門	I T部門	製造部門	計
外部顧客への売上高	46,062,568	5,142,492	7,108,446	58,313,506

2．地域ごとの情報

(1)売上高

（単位：千円）

日 本	アジア	その他	計
41,922,159	13,267,249	3,124,098	58,313,506

（注）売上高は顧客の所在地を基礎とし、国又は地域に分類しております。

(2)有形固定資産

本邦に所在している有形固定資産の金額が連結貸借対照表の有形固定資産の金額の90%を超えるため、記載を省略しております。

【報告セグメントごとの固定資産の減損損失に関する情報】

該当事項はありません。

【報告セグメントごとののれんの償却額及び未償却残高に関する情報】

該当事項はありません。

【報告セグメントごとの負ののれん発生益に関する情報】

該当事項はありません。

【関連当事者情報】

関連当事者との取引

連結財務諸表提出会社と関連当事者との取引

(ア) 連結財務諸表提出会社の親会社及び主要株主(会社等の場合に限る。)等

前連結会計年度(自 平成24年4月1日 至 平成25年3月31日)

種類	会社等の名称又は氏名	所在地	資本金又は出資金 (千円)	事業の内容 又は職業	議決権等の被所有割合 (%)	関連当事者との関係	取引の内容	取引金額 (千円)	科目	期末残高 (千円)
法人主要株主	三菱電機(株)	東京都千代田区	175,820,770	重電システム、産業メカトロニクス、情報通信システム、電子デバイス及び家庭電器等の製造、販売	直接 18.5	三菱電機製品の販売代理店・販売特約店契約の締結	当社ソフトウェア製品等の販売	1,688,784	売掛金	209,497
							受取割戻金	189,064	未収入金	46,629
							商品の購入	8,285,603	買掛金	2,144,193

(注) 1. 上記金額のうち、取引金額には消費税等が含まれておらず、期末残高には消費税等が含まれております。

2. 取引条件及び取引条件の決定方針等

- (1) 当社ソフトウェア製品等の販売については、市場価格、総原価等を勘案して当社見積り価格を提示し、物件毎に価格交渉の上、一般的取引条件と同様に決定しております。
- (2) 商品の購入については、市場の実勢価格、並びに三菱電機株式会社より提示された価格を基に決定しております。

当連結会計年度(自 平成25年4月1日 至 平成26年3月31日)

種類	会社等の名称又は氏名	所在地	資本金又は出資金 (千円)	事業の内容 又は職業	議決権等の被所有割合 (%)	関連当事者との関係	取引の内容	取引金額 (千円)	科目	期末残高 (千円)
法人主要株主	三菱電機(株)	東京都千代田区	175,820,770	重電システム、産業メカトロニクス、情報通信システム、電子デバイス及び家庭電器等の製造、販売	直接 18.5	三菱電機製品の販売代理店・販売特約店契約の締結	当社ソフトウェア製品等の販売	1,713,975	売掛金	332,629
							受取割戻金	294,577	未収入金	156,003
							商品の購入	7,653,272	買掛金	2,034,071

(注) 1. 上記金額のうち、取引金額には消費税等が含まれておらず、期末残高には消費税等が含まれております。

2. 取引条件及び取引条件の決定方針等

- (1) 当社ソフトウェア製品等の販売については、市場価格、総原価等を勘案して当社見積り価格を提示し、物件毎に価格交渉の上、一般的取引条件と同様に決定しております。
- (2) 商品の購入については、市場の実勢価格、並びに三菱電機株式会社より提示された価格を基に決定しております。

(1株当たり情報)

	前連結会計年度 (自 平成24年4月1日 至 平成25年3月31日)	当連結会計年度 (自 平成25年4月1日 至 平成26年3月31日)
1株当たり純資産額	429.76円	444.25円
1株当たり当期純利益金額又は1株当たり当期純損失金額()	5.47円	3.49円

(注) 1. 当連結会計年度の潜在株式調整後1株当たり当期純利益金額については、1株当たり当期純損失金額であり、また、潜在株式が存在しないため記載しておりません。なお、前連結会計年度の潜在株式調整後1株当たり当期純利益金額については、潜在株式が存在しないため記載しておりません。

2. 1株当たり純資産額の算定上の基礎は、以下のとおりであります。

	前連結会計年度 (平成25年3月31日)	当連結会計年度 (平成26年3月31日)
純資産の部の合計額(千円)	13,112,824	13,552,074
純資産の部の合計額から控除する金額(千円)	-	-
普通株式に係る期末の純資産額(千円)	13,112,824	13,552,074
1株当たり純資産額の算定に用いられた期末の普通株式の数(千株)	30,512	30,505

3. 1株当たり当期純利益金額又は1株当たり当期純損失金額の算定上の基礎は、以下のとおりであります。

	前連結会計年度 (自 平成24年4月1日 至 平成25年3月31日)	当連結会計年度 (自 平成25年4月1日 至 平成26年3月31日)
1株当たり当期純利益金額		
当期純利益金額又は当期純損失金額() (千円)	167,045	106,366
普通株主に帰属しない金額(千円)	-	-
普通株式に係る当期純利益金額又は当期純損失金額()(千円)	167,045	106,366
期中平均株式数(千株)	30,513	30,508

4. 「会計方針の変更」に記載のとおり、退職給付会計基準等を適用し、退職給付会計基準第37項に定める経過的な取扱いに従っております。この結果、当連結会計年度の1株当たり純資産額が、2.56円増加しております。

(重要な後発事象)

該当事項はありません。

【連結附属明細表】

【社債明細表】

該当事項はありません。

【借入金等明細表】

区分	当期首残高 (千円)	当期末残高 (千円)	平均利率 (%)	返済期限
短期借入金	3,123,589	2,203,356	1.5	-
1年以内に返済予定の長期借入金	1,220,000	1,420,000	1.7	-
1年以内に返済予定のリース債務	176,338	209,265	1.2	-
長期借入金(1年以内に返済予定のものを除く。)	3,970,000	4,750,000	1.6	平成27年～30年
リース債務(1年以内に返済予定のものを除く。)	434,459	574,781	0.7	平成27年～32年
その他有利子負債 受入保証金	82,525	84,543	1.5	-
合計	9,006,913	9,241,947	-	-

(注) 1. 平均利率については、期末借入金残高に対する加重平均利率を記載しております。

2. リース債務の平均利率については、リース料総額に含まれる利息相当額を定額法により各連結会計年度に配分しているものは、含めておりません。

3. その他有利子負債の受入保証金は返済期限の定めのないものであります。

4. 長期借入金及びリース債務(1年以内に返済予定のものを除く。)の連結決算日後5年間の返済予定額は以下のとおりであります。

	1年超2年以内 (千円)	2年超3年以内 (千円)	3年超4年以内 (千円)	4年超5年以内 (千円)
長期借入金	1,320,000	1,370,000	1,860,000	200,000
リース債務	179,984	153,423	125,840	87,053

【資産除去債務明細表】

該当事項はありません。

(2)【その他】

当連結会計年度における四半期情報等

(累計期間)	第1四半期	第2四半期	第3四半期	当連結会計年度
売上高(千円)	13,045,238	28,574,896	43,033,066	58,313,506
税金等調整前四半期(当期)純利益金額又は税金等調整前四半期純損失金額()(千円)	365,915	23,654	223,900	379,968
四半期(当期)純損失金額()(千円)	412,585	120,255	381,964	106,366
1株当たり四半期(当期)純損失金額()(円)	13.52	3.94	12.52	3.49

(会計期間)	第1四半期	第2四半期	第3四半期	第4四半期
1株当たり四半期純利益金額又は1株当たり四半期純損失金額()(円)	13.52	9.58	8.58	9.03

2【財務諸表等】

(1)【財務諸表】

【貸借対照表】

(単位：千円)

	前事業年度 (平成25年3月31日)	当事業年度 (平成26年3月31日)
資産の部		
流動資産		
現金及び預金	5,620,035	4,177,257
受取手形	5 2,390,418	1,887,504
売掛金	1 10,548,198	1 10,129,227
電子記録債権	116,077	689,003
商品及び製品	3,862,106	4,320,693
仕掛品	392,373	458,887
原材料及び貯蔵品	70,822	66,690
前渡金	50,005	50,000
前払費用	13,400	12,909
未収入金	78,952	224,213
未収還付法人税等	-	8,525
未収消費税等	-	2,941
繰延税金資産	319,154	126,539
その他	6,505	23,523
貸倒引当金	8,000	1,500
流動資産合計	23,460,049	22,176,418
固定資産		
有形固定資産		
建物	2 716,458	2 708,647
構築物	2 61,326	2 72,535
機械及び装置	2 36,432	2 36,651
車両運搬具	0	0
工具、器具及び備品	2 40,707	2 43,194
土地	2 990,337	2 990,337
リース資産	291,265	328,027
建設仮勘定	20,116	2,922
有形固定資産合計	2,156,642	2,182,315
無形固定資産		
借地権	11,615	11,615
商標権	1,721	2,245
ソフトウェア	217,488	211,179
リース資産	-	10,097
その他	35,979	35,979
無形固定資産合計	266,804	271,116
投資その他の資産		
投資有価証券	2,192,485	2,770,063
関係会社株式	1,212,795	1,468,995
関係会社出資金	558,312	558,312
関係会社長期貸付金	14,120	12,968
破産更生債権等	2,312	3,314
長期前払費用	82,914	108,531
差入保証金	378,233	377,872
敷金	65,323	65,659
その他	223,788	209,559
貸倒引当金	84,210	85,725
投資その他の資産合計	4,646,074	5,489,553
固定資産合計	7,069,522	7,942,985
資産合計	30,529,571	30,119,403

(単位：千円)

	前事業年度 (平成25年3月31日)	当事業年度 (平成26年3月31日)
負債の部		
流動負債		
支払手形	537,762	666,892
買掛金	1,830,177	1,742,914
短期借入金	2,388,100	2,155,000
1年内返済予定の長期借入金	2,122,000	2,142,000
リース債務	92,130	92,020
未払金	385,624	289,052
未払費用	235,982	195,214
未払法人税等	42,629	-
未払消費税等	100,964	-
前受金	129,746	20,492
預り金	106,593	57,070
賞与引当金	219,851	248,950
工事損失引当金	787	-
設備関係支払手形	2,551	20,297
その他	21,257	21,530
流動負債合計	13,786,160	12,015,634
固定負債		
長期借入金	2,397,000	2,475,000
リース債務	204,143	249,641
繰延税金負債	132,456	459,995
退職給付引当金	489,264	373,025
役員退職慰労引当金	211,750	212,500
その他	92,919	97,207
固定負債合計	5,100,534	6,142,370
負債合計	18,886,694	18,158,005
純資産の部		
株主資本		
資本金	3,161,819	3,161,819
資本剰余金		
資本準備金	3,065,210	3,065,210
その他資本剰余金	55,025	55,025
資本剰余金合計	3,120,235	3,120,235
利益剰余金		
利益準備金	570,900	570,900
その他利益剰余金		
別途積立金	4,831,000	4,231,000
繰越利益剰余金	109,002	455,432
利益剰余金合計	5,292,898	5,257,333
自己株式	416,584	417,850
株主資本合計	11,158,368	11,121,537
評価・換算差額等		
その他有価証券評価差額金	484,508	839,860
評価・換算差額等合計	484,508	839,860
純資産合計	11,642,876	11,961,398
負債純資産合計	30,529,571	30,119,403

【損益計算書】

(単位：千円)

	前事業年度 (自 平成24年4月1日 至 平成25年3月31日)	当事業年度 (自 平成25年4月1日 至 平成26年3月31日)
売上高	1 48,052,652	1 43,066,060
売上原価	1 42,766,261	1 37,559,139
売上総利益	5,286,391	5,506,920
販売費及び一般管理費	1, 2 5,344,068	1, 2 5,443,290
営業利益又は営業損失()	57,677	63,630
営業外収益		
受取利息	1,879	1,282
受取配当金	1 173,600	1 384,268
不動産賃貸料	1 85,612	1 86,093
為替差益	33,149	34,268
受取事務手数料	1 32,430	1 54,560
貸倒引当金戻入額	7,951	4,558
雑収入	56,259	62,524
営業外収益合計	390,883	627,557
営業外費用		
支払利息	145,144	130,835
債権売却損	32,356	22,858
不動産賃貸費用	102,746	82,336
雑損失	42,994	42,278
営業外費用合計	323,242	278,308
経常利益	9,964	412,878
特別利益		
固定資産売却益	3 18,884	3 299
投資有価証券売却益	-	26,452
投資有価証券清算益	-	6,978
特別利益合計	18,884	33,730
特別損失		
固定資産売却損	2,153	-
固定資産除却損	4 14,644	4 30,520
ゴルフ会員権貸倒引当金繰入額	-	1,664
特別損失合計	16,798	32,185
税引前当期純利益	12,050	414,424
法人税、住民税及び事業税	28,855	30,000
法人税等調整額	318,581	328,459
法人税等合計	347,436	358,459
当期純利益又は当期純損失()	335,386	55,965

【株主資本等変動計算書】

前事業年度（自 平成24年4月1日 至 平成25年3月31日）

（単位：千円）

	株主資本							
	資本金	資本剰余金			利益剰余金			
		資本準備金	その他資本剰余金	資本剰余金合計	利益準備金	その他利益剰余金		利益剰余金合計
					別途積立金	繰越利益剰余金		
当期首残高	3,161,819	3,065,210	55,260	3,120,470	570,900	4,831,000	348,440	5,750,341
当期変動額								
剰余金の配当							122,056	122,056
別途積立金の取崩								
当期純損失（ ）							335,386	335,386
自己株式の取得								
自己株式の処分			235	235				
株主資本以外の項目の当期変動額（純額）								
当期変動額合計	-	-	235	235	-	-	457,443	457,443
当期末残高	3,161,819	3,065,210	55,025	3,120,235	570,900	4,831,000	109,002	5,292,898

	株主資本		評価・換算差額等	純資産合計
	自己株式	株主資本合計	その他有価証券評価差額金	
当期首残高	416,477	11,616,153	304,590	11,920,744
当期変動額				
剰余金の配当		122,056		122,056
別途積立金の取崩				
当期純損失（ ）		335,386		335,386
自己株式の取得	575	575		575
自己株式の処分	468	233		233
株主資本以外の項目の当期変動額（純額）			179,917	179,917
当期変動額合計	106	457,785	179,917	277,867
当期末残高	416,584	11,158,368	484,508	11,642,876

当事業年度（自 平成25年4月1日 至 平成26年3月31日）

（単位：千円）

	株主資本							
	資本金	資本剰余金			利益剰余金			
		資本準備金	その他資本剰余金	資本剰余金合計	利益準備金	その他利益剰余金		利益剰余金合計
					別途積立金	繰越利益剰余金		
当期首残高	3,161,819	3,065,210	55,025	3,120,235	570,900	4,831,000	109,002	5,292,898
当期変動額								
剰余金の配当							91,530	91,530
別途積立金の取崩						600,000	600,000	-
当期純利益							55,965	55,965
自己株式の取得								
株主資本以外の項目の当期変動額（純額）								
当期変動額合計	-	-	-	-	-	600,000	564,434	35,565
当期末残高	3,161,819	3,065,210	55,025	3,120,235	570,900	4,231,000	455,432	5,257,333

	株主資本		評価・換算差額等	純資産合計
	自己株式	株主資本合計	その他有価証券評価差額金	
当期首残高	416,584	11,158,368	484,508	11,642,876
当期変動額				
剰余金の配当		91,530		91,530
別途積立金の取崩		-		-
当期純利益		55,965		55,965
自己株式の取得	1,265	1,265		1,265
株主資本以外の項目の当期変動額（純額）			355,352	355,352
当期変動額合計	1,265	36,830	355,352	318,521
当期末残高	417,850	11,121,537	839,860	11,961,398

【注記事項】

(重要な会計方針)

1. 資産の評価基準及び評価方法

(1) 有価証券

満期保有目的の債券

償却原価法(利息法)

子会社株式

移動平均法による原価法

その他有価証券

時価のあるもの

期末日の市場価格等に基づく時価法(評価差額は全部純資産直入法により処理し、売却原価は移動平均法により算定しております。)

時価のないもの

移動平均法による原価法

(2) デリバティブ

時価法

(3) たな卸資産

商品、原材料及び貯蔵品

先入先出法による原価法(貸借対照表価額は収益性の低下に基づく簿価切下げの方法により算定)

製品及び仕掛品

プリント配線板関係

総平均法による原価法(貸借対照表価額は収益性の低下に基づく簿価切下げの方法により算定)

ソフトウェア関係

個別法による原価法(貸借対照表価額は収益性の低下に基づく簿価切下げの方法により算定)

2. 固定資産の減価償却の方法

(1) 有形固定資産(リース資産を除く)

定率法(ただし、平成10年4月1日以降に取得した建物(附属設備を除く)については定額法)を採用しております。

なお、主な耐用年数は以下のとおりであります。

建物及び構築物 8～50年

機械装置及び車両運搬具 4～22年

(2) 無形固定資産(リース資産を除く)

定額法を採用しております。

ただし、ソフトウェアについては市場販売目的のものは原則3年以内の見込販売数量等に基づく償却額と原則3年以内の残存有効期間に基づく均等配分額を比較しいずれか大きい額を計上し、自社利用のものについては原則として社内における利用可能期間(5年以内)による定額法によっております。

(3) リース資産

リース期間を耐用年数とし、残存価額を零とする定額法を採用しております。

3. 引当金の計上基準

(1) 貸倒引当金

売上債権等の貸倒損失に備えるため、一般債権については貸倒実績率により、貸倒懸念債権等特定の債権については個別に回収可能性を検討し、回収不能見込額を計上しております。

(2) 賞与引当金

従業員に対して支給する賞与の支出に充てるため、支給見込額の当期負担額を計上しております。

(3) 工事損失引当金

ソフトウェア等の請負契約に基づく開発のうち、当事業年度末時点で将来の損失が確実に見込まれ、かつ、当該損失額を合理的に見積もることが可能なものについて、翌事業年度以降の損失見込額を計上しております。

(4) 退職給付引当金

従業員の退職給付に備えるため、当事業年度末における退職給付債務及び年金資産の見込額に基づき計上しております。

数理計算上の差異については、各事業年度の発生時における従業員の平均残存勤務期間以内の一定の年数（10年）による定額法により按分した額をそれぞれ発生翌事業年度から費用処理することとしております。

(5) 役員退職慰労引当金

役員の退職慰労金の支出に備えるため、内規に基づく期末要支給額を計上しております。

4. その他財務諸表作成のための基本となる重要な事項

(1) 退職給付に係る会計処理

退職給付に係る未認識数理計算上の差異の未処理額の会計処理の方法は、連結財務諸表におけるこれらの会計処理の方法と異なっております。

(2) ヘッジ会計の方法

ヘッジ会計

為替予約等が付されている外貨建金銭債権債務等については、振当処理を行っております。

また、金利スワップについては、特例処理の要件を充たしている場合は特例処理を採用しております。

ヘッジ手段とヘッジ対象

ヘッジ手段	ヘッジ対象
為替予約取引	外貨建金銭債権債務
金利スワップ	借入利息

ヘッジ方針

当社では為替予約取引は通常の営業取引に係る為替リスク回避の目的で実需の範囲内で利用し、金利スワップ取引については、金利変動リスクを回避する目的のために利用しております。

ヘッジ有効性評価の方法

ヘッジ開始時から有効性判定時点までの期間において、ヘッジ対象とヘッジ手段の相場変動の累計を比較し、両者の変動額等を基礎にして判断することとしております。

ただし、当社ヘッジ対象の金利スワップは特例処理の要件を充たしているため決算日における有効性の評価を省略しております。

また、当社が利用している為替予約は、リスク管理方針に従い実需取引により実行しており、予約した段階でその後の為替相場の変動による相関関係は完全に確保されているため決算日における有効性の評価を省略しております。

(3) 消費税等の会計処理

消費税及び地方消費税の会計処理は、税抜方式によっております。

(表示方法の変更)

貸借対照表、損益計算書、株主資本等変動計算書、有形固定資産等明細表、引当金明細表については、財務諸表等規則第127条第1項に定める様式に基づいて作成しております。

また、財務諸表等規則第127条第2項に掲げる注記については、各号の会社計算規則に掲げる事項の注記に変更しております。

以下の事項について、記載を省略しております。

- ・財務諸表等規則第8条の6に定めるリース取引に関する注記については、同条第4項により、記載を省略しております。
- ・財務諸表等規則第8条の28に定める資産除去債務に関する注記については、同条第2項により、記載を省略しております。
- ・財務諸表等規則第26条に定める減価償却累計額を直接控除した場合の注記については、同条第2項により、記載を省略しております。
- ・財務諸表等規則第68条の4に定める1株当たり純資産額の注記については、同条第3項により、記載を省略しております。
- ・財務諸表等規則第75条に定める製造原価明細書については、同条第2項ただし書きにより、記載を省略しております。
- ・財務諸表等規則第76条の2に定める工事損失引当金繰入額の注記については、同条第2項により、記載を省略しております。
- ・財務諸表等規則第80条に定めるたな卸資産の帳簿価額の切下げに関する記載については、同条第3項により、記載を省略しております。

- ・財務諸表等規則第86条に定める研究開発費の注記については、同条第2項により、記載を省略しております。
- ・財務諸表等規則第95条の5の2に定める1株当たり当期純損益金額に関する注記については、同条第3項により、記載を省略しております。
- ・財務諸表等規則第95条の5の3に定める潜在株式調整後1株当たり当期純損益金額に関する注記については、同条第4項により、記載を省略しております。
- ・財務諸表等規則第107条に定める自己株式に関する注記については、同条第2項により、記載を省略しております。
- ・財務諸表等規則第121条第1項第1号に定める有価証券明細表については、同条第3項により、記載を省略しております。

(貸借対照表関係)

1. 関係会社に対する金銭債権及び金銭債務(区分表示したものを除く)

	前事業年度 (平成25年3月31日)	当事業年度 (平成26年3月31日)
短期金銭債権	629,034千円	442,564千円
短期金銭債務	777,954	658,578

2. 担保資産及び担保付債務

担保に供している資産は、次のとおりであります。

(1) 工場財団

	前事業年度 (平成25年3月31日)	当事業年度 (平成26年3月31日)
建物	142,230千円	129,905千円
構築物	10,008	9,022
機械及び装置	0	0
工具、器具及び備品	0	0
土地	18,369	18,369
計	170,608	157,298

(2) その他

	前事業年度 (平成25年3月31日)	当事業年度 (平成26年3月31日)
建物	89,971千円	102,082千円
土地	377,184	377,184
計	467,155	479,266

担保付債務は、次のとおりであります。

	前事業年度 (平成25年3月31日)	当事業年度 (平成26年3月31日)
長期及び短期借入金	1,350,000千円	1,350,000千円

3. 保証債務

債務保証

次の子会社の債務に対して、保証を行っております。

	前事業年度 (平成25年3月31日)		当事業年度 (平成26年3月31日)
福島協栄(株) (一括支払信託債務に対する併存的債務引受)	521,748千円	福島協栄(株) (一括支払信託債務に対する併存的債務引受)	362,328千円
(株)協栄システム (一括支払信託債務に対する併存的債務引受)	34,069	(株)協栄システム (一括支払信託債務に対する併存的債務引受)	16,961
協栄マリンテクノロジー(株) (一括支払信託債務に対する併存的債務引受)	58,590	協栄マリンテクノロジー(株) (一括支払信託債務に対する併存的債務引受)	68,981
KYOEI ELECTRONICS SINGAPORE PTE LTD (借入債務)	366,795	KYOEI ELECTRONICS SINGAPORE PTE LTD (借入債務)	432,264
(仕入債務)	349,815	(仕入債務)	280,356
KYOEI ELECTRONICS HONG KONG LIMITED (借入債務)	222,799	KYOEI ELECTRONICS HONG KONG LIMITED (借入債務)	154,253
KYOEI ELECTRONICS AMERICA INC. (借入債務)	131,670	KYOEI ELECTRONICS SHANGHAI CO., LTD. (借入債務)	98,747
計	1,685,489	計	1,413,892

4. 当座貸越契約及び貸出コミットメント

当社は、運転資金の効率的な調達を行うため取引銀行8行と当座貸越契約及び取引銀行5行と貸出コミットメント契約を締結しております。これら契約に基づく事業年度末の借入未実行残高は次のとおりであります。

	前事業年度 (平成25年3月31日)	当事業年度 (平成26年3月31日)
当座貸越極度額及び 貸出コミットメントの総額	11,690,000千円	11,290,000千円
借入実行残高	2,388,100	1,555,000
差引額	9,301,900	9,735,000

5. 期末日満期手形

期末日満期手形の会計処理については、満期日に決済が行われたものとして処理しております。期末日満期手形の金額は、次のとおりであります。

	前事業年度 (平成25年3月31日)	当事業年度 (平成26年3月31日)
受取手形	220,695千円	- 千円
支払手形	173,111	-

(損益計算書関係)

1 関係会社との取引高

	前事業年度 (平成25年3月31日)	当事業年度 (平成26年3月31日)
営業取引による取引高		
売上高	1,694,775千円	1,386,355千円
仕入高	5,004,278	3,861,938
営業取引以外の取引による取引高	251,196	478,210

2 販売費及び一般管理費のうち主要な費目及び金額並びにおおよその割合は、次のとおりであります。

	前事業年度 (自平成24年4月1日 至平成25年3月31日)	当事業年度 (自平成25年4月1日 至平成26年3月31日)
給料及び手当	2,292,702千円	2,291,071千円
賞与引当金繰入額	128,846	163,006
退職給付費用	119,105	102,379
減価償却費	89,555	109,130
おおよその割合		
販管費	79%	75%
一般管理費	21	25

3 固定資産売却益の内容は次のとおりであります。

	前事業年度 (自平成24年4月1日 至平成25年3月31日)	当事業年度 (自平成25年4月1日 至平成26年3月31日)
機械及び装置	- 千円	299千円
福利厚生施設(建物、土地)	18,884	-
計	18,884	299

4 固定資産除却損の内容は次のとおりであります。

	前事業年度 (自平成24年4月1日 至平成25年3月31日)	当事業年度 (自平成25年4月1日 至平成26年3月31日)
建物	8,048千円	4,364千円
構築物	85	0
機械及び装置	5,225	26,155
車両運搬具	-	0
工具、器具及び備品	1,285	0
計	14,644	30,520

(有価証券関係)

子会社株式(当事業年度の貸借対照表計上額 1,468,995千円、前事業年度の貸借対照表計上額 1,212,795千円)は、市場価格がなく、時価を把握することが極めて困難と認められることから、記載しておりません。

(税効果会計関係)

1. 繰延税金資産及び繰延税金負債の発生の主な原因別の内訳

	前事業年度 (平成25年3月31日)	当事業年度 (平成26年3月31日)
(繰延税金資産)		
未払事業税等	12,276千円	11,360千円
賞与引当金	83,565	88,725
貸倒引当金損金算入限度超過額	8,622	5,507
投資有価証券評価損	9,140	6,165
保証金評価損	48,584	49,177
退職給付引当金	174,373	132,946
役員退職慰労引当金	75,467	75,735
固定資産減損損失	20,834	19,876
関係会社株式評価損	244,490	244,490
繰越欠損金	421,142	400,364
その他	120,683	99,718
繰延税金資産小計	1,219,181	1,134,068
評価性引当額	764,182	1,007,528
繰延税金資産合計	454,998	126,539
(繰延税金負債)		
その他有価証券評価差額金	268,301	459,995
繰延税金負債合計	268,301	459,995
繰延税金資産の純額	186,697	333,456

2. 法定実効税率と税効果会計適用後の法人税等の負担率との間に重要な差異があるときの、当該差異の原因となった主要な項目別の内訳

	前事業年度 (平成25年3月31日)	当事業年度 (平成26年3月31日)
法定実効税率	38.01%	38.01%
(調整)		
住民税均等割等	239.46	7.24
交際費等永久に益金に算入されない項目	189.68	5.92
受取配当金等永久に益金に算入されない項目	459.58	32.36
評価性引当額の増加	2,719.50	63.39
子会社支援費用	161.25	-
その他	5.03	2.27
税率変更による期末繰延税金資産の減額修正	-	2.03
税効果会計適用後の法人税等の負担率	2,883.29	86.50

3. 法人税等の税率の変更による繰延税金資産及び繰延税金負債の金額の修正

「所得税法等の一部を改正する法律」(平成26年法律第10号)が平成26年3月31日に公布され、平成26年4月1日以後に開始する事業年度から復興特別法人税が課されないことになりました。これに伴い、繰延税金資産及び繰延税金負債の計算に使用する法定実効税率は、平成26年4月1日に開始する事業年度に解消が見込まれる一時差異については従来の38.01%から35.64%になります。

この税率変更により、繰延税金資産の金額(繰延税金負債の金額を控除した金額)は8,414千円減少し、法人税等調整額が同額増加しております。

(重要な後発事象)

該当事項はありません。

【附属明細表】

【有形固定資産等明細表】

(単位：千円)

区分	資産の種類	当期首残高	当期増加額	当期減少額	当期償却額	当期末残高	減価償却累計額
有形固定資産	建物	716,458	61,812	2,720	66,903	708,647	2,829,963
	構築物	61,326	20,632	0	9,423	72,535	310,138
	機械及び装置	36,432	14,247	2,450	11,577	36,651	2,074,390
	車両運搬具	0	-	0	-	0	11,598
	工具、器具及び備品	40,707	21,360	0	18,873	43,194	379,419
	土地	990,337	-	-	-	990,337	-
	リース資産	291,265	164,680	26,911	101,006	328,027	266,360
	建設仮勘定	20,116	21,515	38,708	-	2,922	-
	計	2,156,642	304,247	70,790	207,784	2,182,315	5,871,870
無形固定資産	借地権	11,615	-	-	-	11,615	-
	商標権	1,721	1,064	-	540	2,245	-
	ソフトウェア	217,488	85,260	6,896	84,673	211,179	-
	リース資産	-	12,116	-	2,019	10,097	-
	その他	35,979	-	-	-	35,979	-
		計	266,804	98,441	6,896	87,233	271,116

(注) 1. 建物及び土地については、取得価額から次のとおり圧縮記帳額を控除しております。

建物	期首残高及び期末残高とも	199,833千円
土地	期首残高及び期末残高とも	165,245

2. 当期増加額のうち主なものは、次のとおりであります。

建物	福島工場	21,400千円
	本社ビル	20,052
	相模原工場	20,005
構築物	福島工場	16,741
機械及び装置	相模原工場	14,247
リース資産	相模原工場	156,680
ソフトウェア	社内利用目的ソフトウェア	17,740
	販売目的用ソフトウェア	67,520

3. 当期減少額のうち主なものは、次のとおりであります。

リース資産	相模原工場	26,911千円
-------	-------	----------

【引当金明細表】

(単位：千円)

科目	当期首残高	当期増加額	当期減少額	当期末残高
貸倒引当金	92,210	6,479	11,464	87,225
賞与引当金	219,851	248,950	219,851	248,950
工事損失引当金	787	-	787	-
役員退職慰労引当金	211,750	16,750	16,000	212,500

(2) 【主な資産及び負債の内容】

連結財務諸表を作成しているため、記載を省略しております。

(3) 【その他】

該当事項はありません。

第6【提出会社の株式事務の概要】

事業年度	4月1日から3月31日まで
定時株主総会	6月中
基準日	3月31日
剰余金の配当の基準日	9月30日 3月31日
1単元の株式数	1,000株
単元未満株式の買取り・買増し 取扱場所 株主名簿管理人 取次所 買取・買増手数料	(特別口座) 東京都千代田区大手町二丁目6番2号(日本ビル4階) 東京証券代行株式会社 本店 (特別口座) 東京都千代田区大手町二丁目6番2号 東京証券代行株式会社 株式の売買の委託に係る手数料相当額として別途定める金額
公告掲載方法	当会社の公告方法は、電子公告とする。ただし、事故その他やむを得ない事由によって電子公告による公告をすることができない場合は、日本経済新聞に掲載して行く。 公告掲載URL http://www.kyoei.co.jp/
株主に対する特典	なし

(注) 当会社の株主は、定款の定めにより、その有する単元未満株式について、次に掲げる権利以外の権利を行使することができません。

- (1) 会社法189条第2項各号に掲げる権利
- (2) 会社法第166条第1項の規定による請求をする権利
- (3) 株主の有する株式数に応じて募集株式の割当て及び募集新株予約権の割当てを受ける権利
- (4) 株主の有する単元未満株式の数と併せて単元株式数となる数の株式を売り渡すことを請求する権利

第7【提出会社の参考情報】

1【提出会社の親会社等の情報】

当社は、金融商品取引法第24条の7第1項に規定する親会社等はありません。

2【その他の参考情報】

当事業年度の開始日から有価証券報告書提出日までの間に、次の書類を提出しております。

(1) 有価証券報告書及びその添付書類並びに確認書

事業年度（第79期）（自 平成24年4月1日 至 平成25年3月31日）平成25年6月27日関東財務局長に提出

(2) 内部統制報告書及びその添付書類

平成25年6月27日関東財務局長に提出

(3) 四半期報告書及び確認書

（第80期第1四半期）（自 平成25年4月1日 至 平成25年6月30日）平成25年8月9日関東財務局長に提出

（第80期第2四半期）（自 平成25年7月1日 至 平成25年9月30日）平成25年11月12日関東財務局長に提出

（第80期第3四半期）（自 平成25年10月1日 至 平成25年12月31日）平成26年2月13日関東財務局長に提出

(4) 臨時報告書

平成25年7月1日関東財務局長に提出

企業内容等の開示に関する内閣府令第19条第2項第9号の2（株主総会における議決権行使の結果）に基づく臨時報告書であります。

第二部【提出会社の保証会社等の情報】

該当事項はありません。

独立監査人の監査報告書及び内部統制監査報告書

平成26年 6月26日

協栄産業株式会社

取締役会 御中

監査法人 保森会計事務所

代表社員
業務執行社員 公認会計士 横山 博 印

代表社員
業務執行社員 公認会計士 小山 貴久 印

< 財務諸表監査 >

当監査法人は、金融商品取引法第193条の2第1項の規定に基づく監査証明を行うため、「経理の状況」に掲げられている協栄産業株式会社の平成25年4月1日から平成26年3月31日までの連結会計年度の連結財務諸表、すなわち、連結貸借対照表、連結損益計算書、連結包括利益計算書、連結株主資本等変動計算書、連結キャッシュ・フロー計算書、連結財務諸表作成のための基本となる重要な事項、その他の注記及び連結附属明細表について監査を行った。

連結財務諸表に対する経営者の責任

経営者の責任は、我が国において一般に公正妥当と認められる企業会計の基準に準拠して連結財務諸表を作成し適正に表示することにある。これには、不正又は誤謬による重要な虚偽表示のない連結財務諸表を作成し適正に表示するために経営者が必要と判断した内部統制を整備及び運用することが含まれる。

監査人の責任

当監査法人の責任は、当監査法人が実施した監査に基づいて、独立の立場から連結財務諸表に対する意見を表明することにある。当監査法人は、我が国において一般に公正妥当と認められる監査の基準に準拠して監査を行った。監査の基準は、当監査法人に連結財務諸表に重要な虚偽表示がないかどうかについて合理的な保証を得るために、監査計画を策定し、これに基づき監査を実施することを求めている。

監査においては、連結財務諸表の金額及び開示について監査証拠を入手するための手続が実施される。監査手続は、当監査法人の判断により、不正又は誤謬による連結財務諸表の重要な虚偽表示のリスクの評価に基づいて選択及び適用される。財務諸表監査の目的は、内部統制の有効性について意見表明するためのものではないが、当監査法人は、リスク評価の実施に際して、状況に応じた適切な監査手続を立案するために、連結財務諸表の作成と適正な表示に関連する内部統制を検討する。また、監査には、経営者が採用した会計方針及びその適用方法並びに経営者によって行われた見積りの評価も含め全体としての連結財務諸表の表示を検討することが含まれる。

当監査法人は、意見表明の基礎となる十分かつ適切な監査証拠を入手したと判断している。

監査意見

当監査法人は、上記の連結財務諸表が、我が国において一般に公正妥当と認められる企業会計の基準に準拠して、協栄産業株式会社及び連結子会社の平成26年3月31日現在の財政状態並びに同日をもって終了する連結会計年度の経営成績及びキャッシュ・フローの状況をすべての重要な点において適正に表示しているものと認める。

< 内部統制監査 >

当監査法人は、金融商品取引法第193条の2第2項の規定に基づく監査証明を行うため、協栄産業株式会社の平成26年3月31日現在の内部統制報告書について監査を行った。

内部統制報告書に対する経営者の責任

経営者の責任は、財務報告に係る内部統制を整備及び運用し、我が国において一般に公正妥当と認められる財務報告に係る内部統制の評価の基準に準拠して内部統制報告書を作成し適正に表示することにある。

なお、財務報告に係る内部統制により財務報告の虚偽の記載を完全には防止又は発見することができない可能性がある。

監査人の責任

当監査法人の責任は、当監査法人が実施した内部統制監査に基づいて、独立の立場から内部統制報告書に対する意見を表明することにある。当監査法人は、我が国において一般に公正妥当と認められる財務報告に係る内部統制の監査の基準に準拠して内部統制監査を行った。財務報告に係る内部統制の監査の基準は、当監査法人に内部統制報告書に重要な虚偽表示がないかどうかについて合理的な保証を得るために、監査計画を策定し、これに基づき内部統制監査を実施することを求めている。

内部統制監査においては、内部統制報告書における財務報告に係る内部統制の評価結果について監査証拠を入手するための手続が実施される。内部統制監査の監査手続は、当監査法人の判断により、財務報告の信頼性に及ぼす影響の重要性に基づいて選択及び適用される。また、内部統制監査には、財務報告に係る内部統制の評価範囲、評価手続及び評価結果について経営者が行った記載を含め、全体としての内部統制報告書の表示を検討することが含まれる。

当監査法人は、意見表明の基礎となる十分かつ適切な監査証拠を入手したと判断している。

監査意見

当監査法人は、協栄産業株式会社が平成26年3月31日現在の財務報告に係る内部統制は有効であると表示した上記の内部統制報告書が、我が国において一般に公正妥当と認められる財務報告に係る内部統制の評価の基準に準拠して、財務報告に係る内部統制の評価結果について、すべての重要な点において適正に表示しているものと認める。

利害関係

会社と当監査法人又は業務執行社員との間には、公認会計士法の規定により記載すべき利害関係はない。

以 上

(注) 1. 上記は監査報告書の原本に記載された事項を電子化したものであり、その原本は当社が別途保管しております。

2. X B R L データは監査の対象には含まれておりません。

独立監査人の監査報告書

平成26年6月26日

協栄産業株式会社

取締役会 御中

監査法人 保森会計事務所

代表社員
業務執行社員 公認会計士 横山 博 印

代表社員
業務執行社員 公認会計士 小山 貴久 印

当監査法人は、金融商品取引法第193条の2第1項の規定に基づく監査証明を行うため、「経理の状況」に掲げられている協栄産業株式会社の平成25年4月1日から平成26年3月31日までの第80期事業年度の財務諸表、すなわち、貸借対照表、損益計算書、株主資本等変動計算書、重要な会計方針、その他の注記及び附属明細表について監査を行った。

財務諸表に対する経営者の責任

経営者の責任は、我が国において一般に公正妥当と認められる企業会計の基準に準拠して財務諸表を作成し適正に表示することにある。これには、不正又は誤謬による重要な虚偽表示のない財務諸表を作成し適正に表示するために経営者が必要と判断した内部統制を整備及び運用することが含まれる。

監査人の責任

当監査法人の責任は、当監査法人が実施した監査に基づいて、独立の立場から財務諸表に対する意見を表明することにある。当監査法人は、我が国において一般に公正妥当と認められる監査の基準に準拠して監査を行った。監査の基準は、当監査法人に財務諸表に重要な虚偽表示がないかどうかについて合理的な保証を得るために、監査計画を策定し、これに基づき監査を実施することを求めている。

監査においては、財務諸表の金額及び開示について監査証拠を入手するための手続が実施される。監査手続は、当監査法人の判断により、不正又は誤謬による財務諸表の重要な虚偽表示のリスクの評価に基づいて選択及び適用される。財務諸表監査の目的は、内部統制の有効性について意見表明するためのものではないが、当監査法人は、リスク評価の実施に際して、状況に応じた適切な監査手続を立案するために、財務諸表の作成と適正な表示に関連する内部統制を検討する。また、監査には、経営者が採用した会計方針及びその適用方法並びに経営者によって行われた見積りの評価も含め全体としての財務諸表の表示を検討することが含まれる。

当監査法人は、意見表明の基礎となる十分かつ適切な監査証拠を入手したと判断している。

監査意見

当監査法人は、上記の財務諸表が、我が国において一般に公正妥当と認められる企業会計の基準に準拠して、協栄産業株式会社の平成26年3月31日現在の財政状態及び同日をもって終了する事業年度の経営成績をすべての重要な点において適正に表示しているものと認める。

利害関係

会社と当監査法人又は業務執行社員との間には、公認会計士法の規定により記載すべき利害関係はない。

以上

- (注) 1. 上記は監査報告書の原本に記載された事項を電子化したものであり、その原本は当社が別途保管しております。
2. XBR Lデータは監査の対象には含まれておりません。