

【表紙】

【提出書類】 有価証券報告書

【根拠条文】 金融商品取引法第24条第1項

【提出先】 関東財務局長

【提出日】 平成26年5月29日

【事業年度】 第90期(自平成25年3月1日至平成26年2月28日)

【会社名】 株式会社歌舞伎座

【英訳名】 KABUKI-ZA CO., LTD.

【代表者の役職氏名】 代表取締役社長 大谷信義

【本店の所在の場所】 東京都中央区銀座四丁目12番15号

【電話番号】 直通03(3541)5572

【事務連絡者氏名】 代表取締役専務経理担当 池田喜実

【最寄りの連絡場所】 東京都中央区銀座四丁目12番15号

【電話番号】 直通03(3541)5572

【事務連絡者氏名】 代表取締役専務経理担当 池田喜実

【縦覧に供する場所】 株式会社東京証券取引所  
(東京都中央区日本橋兜町2番1号)

## 第一部 【企業情報】

### 第1 【企業の概況】

#### 1 【主要な経営指標等の推移】

##### (1) 連結経営指標等

回次	第86期	第87期	第88期	第89期	第90期
決算年月	平成22年 2月	平成23年 2月	平成24年 2月	平成25年 2月	平成26年 2月
売上高 (千円)	2,805,917	1,045,395	792,927	842,544	5,447,154
経常利益又は 経常損失 ( ) (千円)	421,103	282,175	246,693	305,951	880,230
当期純利益又は 当期純損失 ( ) (千円)	962,838	324,382	168,801	206,292	548,244
包括利益 (千円)			260,654	466,378	196,337
純資産額 (千円)	8,416,785	8,393,202	8,591,357	8,989,715	9,116,257
総資産額 (千円)	12,445,388	18,117,789	24,098,930	27,800,131	27,242,020
1株当たり純資産額 (円)	712.71	692.99	709.38	742.39	752.96
1株当たり当期純利益 又は1株当たり当期純 損失( ) (円)	81.51	26.88	13.94	17.04	45.28
潜在株式調整後 1株当たり当期純利益 (円)					
自己資本比率 (%)	67.6	46.3	35.7	32.3	33.5
自己資本利益率 (%)	11.0	3.9	2.0	2.3	6.1
株価収益率 (倍)					107.1
営業活動による キャッシュ・フロー (千円)	185,075	6,187,454	5,774,109	1,267,481	1,921,157
投資活動による キャッシュ・フロー (千円)	560,691	6,309,911	5,516,480	1,403,762	842,359
財務活動による キャッシュ・フロー (千円)	77,864	149,298	361,366	2,633,119	296,040
現金及び現金同等物 の期末残高 (千円)	721,405	748,247	644,509	606,385	1,389,142
従業員数 〔外、平均臨時 雇用者数〕 (名)	62 〔55〕	32 〔15〕	33 〔12〕	46 〔22〕	59 〔128〕

(注) 1 売上高には、消費税等は含まれておりません。

2 潜在株式調整後1株当たり当期純利益については、平成22年2月期から平成25年2月期までは1株当たり当期純損失であり、潜在株式がないため記載しておりません。また、平成26年2月期は、潜在株式がないため記載しておりません。

3 従業員数は、就業人員数を表示しております。

(2) 提出会社の経営指標等

回次	第86期	第87期	第88期	第89期	第90期
決算年月	平成22年2月	平成23年2月	平成24年2月	平成25年2月	平成26年2月
売上高 (千円)	1,104,659	448,285	494,665	498,415	2,011,411
経常利益又は 経常損失( ) (千円)	355,962	228,191	178,418	209,566	550,310
当期純利益又は 当期純損失( ) (千円)	777,538	137,823	133,091	137,405	343,733
資本金 (千円)	2,365,180	2,365,180	2,365,180	2,365,180	2,365,180
発行済株式総数 (株)	12,170,000	12,170,000	12,170,000	12,170,000	12,170,000
純資産額 (千円)	7,931,871	7,251,355	7,477,865	7,933,891	7,862,626
総資産額 (千円)	11,054,878	16,619,743	22,896,192	26,570,952	25,477,462
1株当たり純資産額 (円)	654.68	598.72	617.44	655.20	649.42
1株当たり配当額 (円)	5.00	5.00	5.00	5.00	5.00
(内1株当たり 中間配当額) (円)	( )	( )	( )	( )	( )
1株当たり当期純利益 又は当期純損失( ) (円)	64.16	11.38	10.99	11.35	28.39
潜在株式調整後 1株当たり当期純利益 (円)					
自己資本比率 (%)	71.7	43.6	32.7	29.9	30.9
自己資本利益率 (%)	9.5	1.8	1.8	1.8	4.4
株価収益率 (倍)					170.8
配当性向 (%)					17.6
従業員数 (名)	18	15	11	10	11

(注) 1 売上高には、消費税等は含まれておりません。

2 潜在株式調整後1株当たり当期純利益については、平成22年2月期から平成25年2月期までは1株当たり当期純損失であり、潜在株式がないため記載しておりません。また、平成26年2月期は、潜在株式がないため記載しておりません。

3 従業員数は、就業人員数を表示しております。

## 2 【沿革】

歌舞伎座は昭和20年5月東京大空襲により焼失しましたが、戦後歌舞伎座復興に際し新たに当社株式会社歌舞伎座が設立され、敷地は所有者松竹株式会社より借り受け、劇場は演劇の興行を行う松竹株式会社に、また劇場内の食堂売店等を当社の子会社である歌舞伎座事業株式会社(現 歌舞伎座サービス株式会社)にそれぞれ賃貸しておりました。平成22年4月末日に建替えのため閉場しておりました劇場歌舞伎座は、平成25年2月末日に竣工を迎えることができ、3月1日に木挽町広場オープン、4月には新劇場を開場いたしました。当社の設立からの経過の概要は次のとおりであります。

昭和24年11月	株式会社歌舞伎座設立(資本金1億5千万円)
昭和25年12月	歌舞伎座竣工
昭和26年1月	歌舞伎座を開場
昭和27年7月	東京証券取引所株式上場
昭和29年3月	株式会社歌舞伎座サービス設立
昭和29年8月	株式会社歌舞伎座サービスを歌舞伎座サービス株式会社に社名変更
昭和31年3月	映画製作事業を開始
昭和33年5月	株式会社戎橋劇場(大阪)設立
昭和33年11月	テレビ映画部新設
昭和35年6月	松竹豊橋会館株式会社(愛知)設立
昭和36年3月	株式会社文楽座を吸収合併し、当社大阪営業所となる
昭和38年3月	歌舞伎座サービス株式会社を松竹豊橋会館株式会社が吸収合併し、歌舞伎座事業株式会社に社名変更(旧松竹豊橋会館株式会社が豊橋営業所となる)
昭和38年8月	文楽座を朝日座と改称
昭和48年10月	表新館竣工
昭和51年8月	歌舞伎会館の大半を取り壊し、歌舞伎座ビル竣工
昭和59年3月	朝日座閉鎖し、譲渡
昭和59年8月	大船に土地購入
昭和60年5月	大船セントラル駐車場オープン
昭和60年8月	テレビ映画の製作を一時的に見合わせる
昭和61年2月	大船に土地購入(昭和59年8月付取得した土地の隣接地)
昭和61年3月	株式会社戎橋劇場は同劇場入居先の改築工事の為、賃貸契約を解約し、その後所在地を東京に移転
昭和61年9月	大船セントラル駐車場を一時縮小し総合住宅展示場として賃貸
平成2年9月	東新館ビル竣工
平成8年3月	大船セントラル駐車場を駐車場用地及び映画撮影用のオープンセット用地として賃貸
平成11年11月	大船セントラル駐車場と松竹株式会社所有の松竹ショッピングセンター内三越棟の土地の交換を行い、それに伴う建物を取得
平成12年5月	歌舞伎座事業株式会社の豊橋営業所閉鎖
平成12年11月	歌舞伎座事業株式会社の閉鎖した豊橋営業所の土地を譲渡
平成14年2月	歌舞伎座の建物が登録有形文化財となる(平成22年12月登録抹消)
平成17年9月	株式会社戎橋劇場が社名を歌舞伎座サービス株式会社(現・連結子会社)に変更
平成22年4月	劇場建替えのため、4月末日をもって閉場
平成22年5月	劇場歌舞伎座、表新館、東新館及び歌舞伎座ビル取り壊し
平成23年3月	歌舞伎座サービス株式会社と歌舞伎座事業株式会社が合併し、歌舞伎座サービス株式会社が存続会社となる
平成25年2月	劇場歌舞伎座竣工
平成25年3月	木挽町広場(地下広場)オープン
平成25年4月	劇場歌舞伎座開場

### 3 【事業の内容】

当社グループは、当社及び関係会社2社である歌舞伎座サービス㈱及び松竹㈱で構成され、不動産の賃貸及び食堂・売店等の経営並びに映画製作等、演劇製作・興行等を主な内容としております。

当社グループの当該事業における位置付け及びセグメントとの関連は次のとおりであります。なお、以下に示す区分は、セグメントと同一の区分であります。

#### (1)不動産賃貸事業

当社は不動産を所有し、これを賃貸しております。

また、歌舞伎座サービス㈱及び松竹㈱においても貸室、駐車場等の賃貸をしております。

なお、当社の主たる事業所である劇場歌舞伎座は劇場の敷地は松竹㈱等より一部賃借しており、同敷地について共同事業主であるK Sビルキャピタル特定目的会社へ賃貸しております。また、当社は劇場を松竹㈱に賃貸しております。

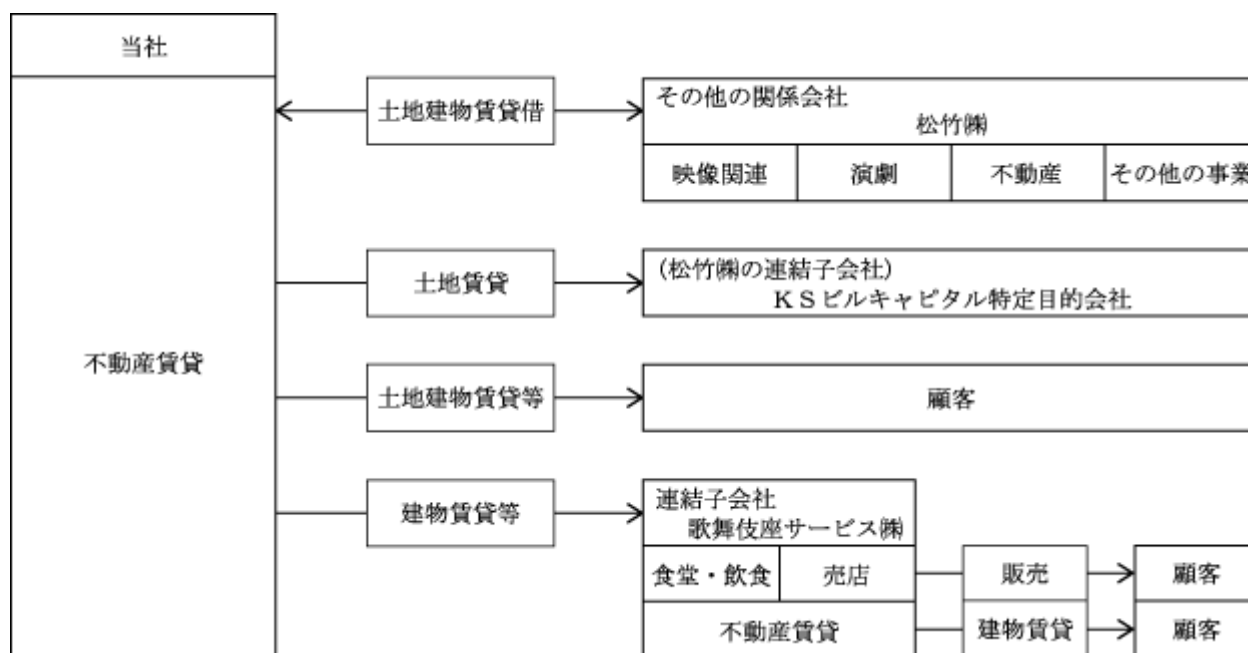
#### (2)食堂・飲食事業

歌舞伎座サービス㈱は、主に劇場内及び地下広場において食堂・飲食店舗を営業しております。

#### (3)売店事業

歌舞伎座サービス㈱は、主に劇場内及び地下広場において歌舞伎関連商品を販売する売店を営業しております。

事業の系統図は以下のとおりであります。



関係会社は以下のとおりであります。

- |                |                   |
|----------------|-------------------|
| 連結子会社          | 歌舞伎座サービス㈱         |
| その他の関係会社       | 松竹㈱               |
| (その他の関係会社の子会社) | K Sビルキャピタル特定目的会社) |

#### 4 【関係会社の状況】

名称	住所	資本金(千円)	主要な事業の内容	議決権の所有 (被所有)割合 (%)	関係内容
(連結子会社) 歌舞伎座サービス㈱ (注) 2、3	東京都中央区	40,000	食堂・飲食事業 売店事業 不動産賃貸事業	所有 100.0	役員の兼任 2人
(その他の関係会社) 松竹㈱ (注) 4					

- (注) 1 主要な事業の内容欄には、セグメント情報に記載された名称を記載しております。
- 2 歌舞伎座サービス㈱は、特定子会社に該当し、売上高(連結会社相互間の内部売上高を除く。)の連結売上高に占める割合が10%を超えております。その主要な損益情報等は下記のとおりであります。
- |       |             |
|-------|-------------|
| 売上高   | 3,669,529千円 |
| 経常利益  | 330,276千円   |
| 当期純利益 | 204,731千円   |
| 純資産額  | 1,329,341千円 |
| 総資産額  | 1,844,284千円 |
- 3 歌舞伎座サービス㈱は、有価証券届出書又は有価証券報告書を提出している会社ではありません。
- 4 その他の関係会社の松竹㈱は、有価証券報告書を提出している会社であり、関係会社の状況については、第5 [経理の状況] 1 [連結財務諸表等] (1) [連結財務諸表] [注記事項] [関連当事者情報] において記載しているため、記載を省略しております。

#### 5 【従業員の状況】

##### (1) 連結会社の状況

(平成26年2月28日現在)

セグメントの名称	従業員数(名)
不動産賃貸事業	3
食堂・飲食事業	31 (76)
売店事業	6 (52)
全社(共通)	19
合計	59 (128)

- (注) 1 従業員数は、当社グループから当社グループ外への出向者を除いた就業人員であります。
- 2 従業員数欄の(外書)は、臨時従業員の年間平均雇用人員であります。
- 3 全社(共通)は、総務及び経理等の管理部門の従業員であります。
- 4 前連結会計年度末に比べ従業員数が13名、臨時従業員数が106名それぞれ増加しております。主な理由は、連結子会社歌舞伎座サービス㈱において、劇場内及び木挽町広場に食堂・飲食及び売店店舗を新規オープンしたことによるものであります。

##### (2) 提出会社の状況

(平成26年2月28日現在)

従業員数(名)	平均年齢(歳)	平均勤続年数(年)	平均年間給与(千円)
11	48.9	12.3	6,358

セグメントの名称	従業員数(名)
不動産賃貸事業	3
全社(共通)	8
合計	11

- (注) 1 従業員数は、当社から他社への出向者を除いた就業人員であります。
- 2 平均年間給与は、賞与及び基準外賃金を含んでおります。
- 3 全社(共通)は、総務及び経理等の管理部門の従業員であります。

##### (3) 労働組合の状況

当社には労働組合があり、映画演劇労働組合連合会に加盟しております。

当社と労働組合との関係は良好であり特記すべき事項はありません。なお、平成26年2月末日現在の組合員は6名であります。

連結子会社である歌舞伎座サービス㈱には、労働組合はありません。

## 第2 【事業の状況】

### 1 【業績等の概要】

#### (1) 業績

当連結会計年度におけるわが国経済は、デフレ脱却を目的とした経済政策・金融政策等の効果による円高修正や株高を起点として、景気が緩やかに回復する状況で推移いたしました。

当社グループにおきましては平成25年3月1日に木挽町広場(地下広場)をオープン、同年4月2日に劇場歌舞伎座を開場いたしました。このような情勢のもと、当連結会計年度の売上高は5,447,154千円(前期比546.5%増)、営業利益は882,603千円(前期は327,390千円の営業損失)、経常利益は880,230千円(前期は305,951千円の経常損失)となり、当期純利益は548,244千円(前期は206,292千円の当期純損失)となりました。

これを事業のセグメント別にみると、不動産賃貸事業については、劇場及び木挽町広場店舗等の賃料収入により、売上高が1,831,901千円で1,277,214千円(前期比230.3%)の増収、セグメント利益は923,527千円で792,508千円(前期比604.9%)の増益となりました。

食堂・飲食事業については、新規店舗の増加により、売上高は1,133,004千円で913,741千円(前期比416.7%)の増収、セグメント損失については61,050千円で15,388千円(前期は76,438千円のセグメント損失)の増益となりました。

売店事業については、劇場内及び木挽町広場の売店店舗が1年を通して好調に推移したことにより、売上高は2,482,248千円で2,413,653千円(前期は68,595千円)の増収、セグメント利益は496,719千円で487,781千円(前期は8,937千円)の増益となりました。

#### (2) キャッシュ・フローの状況

当連結会計年度におけるキャッシュ・フローは、営業活動により1,921,157千円増加し、投資活動により842,359千円減少し、財務活動により296,040千円減少しました。その結果、現金及び現金同等物(以下「資金」という)は、782,757千円増加となり、当連結会計年度末には1,389,142千円となりました。

##### (営業活動によるキャッシュ・フロー)

営業活動の結果から増加した資金は、1,921,157千円となり、前連結会計年度との比較では3,188,638千円の増加となりました。主な増加要因は、税金等調整前当期純利益の増加1,194,512千円、前連結会計年度に増加した未収消費税等が、当連結会計年度に還付を受けて減少したことによる資金の増加1,111,484千円、減価償却費の増加512,442千円等であります。

##### (投資活動によるキャッシュ・フロー)

投資活動による資金の減少は、842,359千円となりました。これは主に、有形固定資産の取得による支出827,550千円であります。

##### (財務活動によるキャッシュ・フロー)

財務活動による資金の減少は、296,040千円となりました。これは主に、短期借入金の返済による支出200,000千円並びに配当金の支払額59,532千円であります。

## 2 【営業実績】

当連結会計年度における売上高実績をセグメントごとに示すと次のとおりであります。

セグメントの名称	金額(千円)	割合(%)	前年同期比(%)
不動産賃貸事業	1,831,901	33.6	+230.3
食堂・飲食事業	1,133,004	20.8	+416.7
売店事業	2,482,248	45.6	+3,518.7
計	5,447,154	100.0	+546.5

(注) 1 主な相手先別売上高実績及び総売上高に対する割合は次のとおりであります。

相手先	前連結会計年度		当連結会計年度	
	売上高(千円)	割合(%)	売上高(千円)	割合(%)
松竹(株)	136,681	16.2	925,805	17.0
K Sビルキャピタル特定目的会社	359,665	42.7	719,331	13.2

2 上記の金額には消費税等は含まれておりません。

## 3 【対処すべき課題】

当社グループは、劇場歌舞伎座及び付帯施設を集客力のある魅力的なものとするため、「GINZA KABUKIZA」の各種施設を利用した催事企画等に積極的に取り組んでまいります。

不動産賃貸事業は、劇場建物や設備の安全性を高め、店舗テナントの期待に応えられる施設運営を進めてまいります。

食堂・飲食事業は、歌舞伎座厨房伝統の味を継承しながら、組織や仕組みを見直すことにより徹底したコスト削減に取り組めます。また、劇場内の食堂運営及び劇場内及び木挽町広場(地下広場)での折詰弁当の販売に加え、仕出し料理のケータリング等の拡大、外食店舗の拡充を図ってまいります。

売店事業は、「歌舞伎座ブランド」オリジナル商品の企画・開発を進めてまいります。また、インターネットショップ『かお店』及び百貨店等の催事による商品販売の継続、所有商標等の知的財産を最大限活用して将来に繋がるようなサービスをさらに充実するよう努めてまいります。

## 4 【事業等のリスク】

有価証券報告書に記載した事業の状況、経理の状況等に関する事項のうち投資者の判断に重要な影響を及ぼす可能性のある事項には、以下のようなものがあります。

当社グループはこれらのリスクを認識したうえで、その発生の回避及び発生時の適切な対応に向けて努力していく所存であります。

なお、文中における将来に関する事項は、当連結会計年度末現在において、当社グループが判断したものであります。

### (1) 自然災害・事故等の発生について

当社グループは不動産を保有し、賃貸しております。そのため、万一大規模な自然災害・事故等の予期せぬ事態が発生した場合には、当社グループの財政状態及び経営成績に重大な影響を及ぼす可能性があります。

### (2) 衛生管理について

当社グループは、飲食サービスを提供しております。当社グループでは、衛生管理の重要性を十分認識した上で、従業員に対して衛生管理の指導を徹底しておりますが、万一食中毒等の重大な衛生問題が発生した場合には、当社グループの財政状態及び経営成績に重大な影響を及ぼす可能性があります。

### (3) 不動産賃貸契約の解約について

当社グループは不動産を保有し、各テナントと賃貸借契約を交わしております。テナントの財政状態の悪化、移転等による契約の解約等が行われた場合、新規テナントの決定までの賃貸料収入の減少または賃料相場の下落等で、当社グループの財政状態及び経営成績に重大な影響を及ぼす可能性があります。

### (4) 松竹株式会社への依存について

当社グループは劇場を松竹(株)に賃貸し、同社が演劇興行を行っておりますが、不慮の事故等により興行が中止になった場合等は、当社グループの財政状態及び経営成績に重大な影響を及ぼす可能性があります。

## 5 【経営上の重要な契約等】

当社は、松竹(株)と次のとおり劇場歌舞伎座賃貸借契約を締結しております。

契約先	契約の内容	契約年月日	契約期間
松竹(株)	劇場賃貸借契約	平成25年2月26日	平成25年3月1日から平成35年2月末日まで(10年間)



## 6 【研究開発活動】

該当事項はありません。

## 7 【財政状態、経営成績及びキャッシュ・フローの状況の分析】

当社グループにおける財政状態及び経営成績の分析は、以下のとおりであります。

### (1) 重要な会計方針及び見積り

当社グループの連結財務諸表は、わが国において一般的に公正妥当と認められている会計基準に基づき作成されております。なお、連結財務諸表の作成にあたり、見積りが必要な事項につきましては、合理的な基準に基づき、会計上の見積りを行っております。

詳細につきましては、第5 [経理の状況] 1 [連結財務諸表等] (1) [連結財務諸表] [注記事項] [連結財務諸表作成のための基本となる重要な事項] に記載のとおりであります。

### (2) 財政状態の分析

当連結会計年度末の総資産は、前連結会計年度末に比べ558,111千円減少し27,242,020千円となりました。

流動資産は、前連結会計年度末に比べ260,665千円増加し1,538,420千円となりました。主な要因は、現金及び預金の増加782,757千円及び未収消費税等の減少(還付)591,550千円であります。

固定資産は、前連結会計年度末に比べ818,776千円減少し25,703,599千円となりました。主な要因は、固定資産の取得による増加317,702千円及び減価償却による減少548,256千円、投資有価証券を時価評価したことによる減少545,640千円であります。

当連結会計年度末の負債合計は、前連結会計年度末に比べ684,653千円減少し18,125,762千円となりました。

流動負債は、前連結会計年度末に比べ286,589千円増加し1,582,450千円となりました。主な要因は、1年内返済予定の長期借入金の増加594,000千円、買掛金の増加235,541千円、未払法人税等の増加77,036千円、未払消費税等の増加81,705千円及び未払金の減少533,762千円並びに短期借入金の減少200,000千円であります。

固定負債は、前連結会計年度末に比べ971,242千円減少し16,543,312千円となりました。主な要因は、流動負債への振替による長期借入金の減少617,000千円及び長期前受金の減少292,809千円並びに預り保証金の返還等による減少123,494千円であります。

当連結会計年度末の純資産の部の合計は、前連結会計年度末に比べ126,542千円増加し9,116,257千円となりました。主な要因は、利益剰余金の増加487,699千円及び投資有価証券を時価評価したことによるその他有価証券評価差額金の減少351,907千円であります。

### (3) 経営成績の分析

売上高は前連結会計年度に比べ4,604,610千円増加し、5,447,154千円となりました。

セグメント別にみると、不動産賃貸事業の増収1,277,214千円及び食堂・飲食事業の増収913,741千円並びに売店事業の増収2,413,653千円であります。当社グループにおきましては、平成25年3月の木挽町広場オープン及び同年4月の劇場歌舞伎座開場により、不動産賃料収入の増収及び新規店舗オープンによる食堂・飲食事業並びに売店事業の増収となりました。

売上原価は、不動産賃貸事業においては716,830千円増加しました。これは、主に劇場歌舞伎座等新規取得固定資産の減価償却費の増加によるものであります。食堂・飲食事業及び売店事業は、売上増加に伴う原価の増加及び新規出店に伴う人員増加による人件費の増加及び消耗品費等の増加により、それぞれ796,309千円及び1,791,218千円増加しております。また、販売費及び一般管理費は劇場開場準備のための経費等により90,258千円増加し、営業利益は1,209,993千円増加し882,603千円となりました。

営業外収益は、前連結会計年度の有価証券利息がなくなったものの、当連結会計年度に協賛金収入他の営業外収益が増加したことにより7,157千円増加し34,982千円となりました。

営業外費用は、(長期借入金の)支払利息の増加等により30,968千円増加し、経常利益は1,186,182千円増加し880,230千円となりました。

なお、当期純利益は特別利益(固定資産受贈益)3,100千円、法人税等調整額を含めた法人税等335,086千円により、754,537千円増加し548,244千円となりました。

### (4) キャッシュ・フローの状況

当連結会計年度のキャッシュ・フローの状況の分析につきましては、第2 [事業の状況] 1 [業績等の概要] (2) キャッシュ・フローの状況 に記載のとおりであります。

### 第3 【設備の状況】

#### 1 【設備投資等の概要】

当連結会計年度の設備投資の総額は、310,576千円(無形固定資産の取得を含み、建設仮勘定からの振替及び固定資産受贈益による増加を含まない。)であり、その主なものは中央区開発協力金、劇場内食堂・飲食、売店内装造作工事、劇場楽屋改修追加工事等の建替関連投資であります。また、セグメントごとの設備投資は、不動産賃貸事業176,826千円、食堂・飲食事業74,421千円、売店事業28,739千円及び全社33,688千円であります。

#### 2 【主要な設備の状況】

##### (1) 提出会社

(平成26年2月28日現在)

事業所名 (所在地)	セグメント の名称	設備の 内容	帳簿価額(千円)					従業員数 (名)	
			建物及び 構築物	機械装置 及び運搬具	土地 (面積㎡)	リース 資産	その他		合計
東京都中央区	不動産 賃貸事業	劇場	10,954,564	204,618	3,963,374 (4,060.46) <3,745,504 >	23,411	84,468	15,230,437	3
神奈川県鎌倉市	"	貸店舗	235,175 <235,175>	-	1,690,658 (6,211.95)	-	-	1,925,834	-

- (注) 1 帳簿価額には消費税等は含まれておりません。  
2 帳簿価額のうち「その他」はすべて工具、器具及び備品であります。  
3 < >内数字は連結会社以外への賃貸であります。  
4 提出会社においては、上記の他に連結子会社以外から劇場等の敷地として土地を賃借しておりその内容は、次のとおりであります。

事業所名 (所在地)	セグメントの名称	賃借面積(㎡)	年間賃借料(千円)
東京都中央区	不動産賃貸事業	2,891.73	26,533

##### (2) 国内子会社

(平成26年2月28日現在)

会社名	事業所名 (所在地)	セグメント の名称	設備の 内容	帳簿価額(千円)				従業員数 (名)	
				建物及び 構築物	機械装置 及び運搬具	土地 (面積㎡)	その他		合計
歌舞伎座 サービス 株式会社	東京都 板橋区	不動産 賃貸事業	貸店舗	32,967	-	335,424 (806.11)	-	368,392	-
	東京都 港区	"	賃貸住宅	99,244	-	128,412 (91.01)	-	227,657	-
	東京都 足立区	"	"	37,800	-	7,097 (300.91)	17	44,915	-
	千葉県 市川市	"	"	27,928	-	3,889 (267.18)	107	31,925	-
	東京都 中央区	食堂・飲食 事業	店舗等	76,721	11,697	-	56,503	144,922	31 [76]
	売店事業	店舗等	25,220	-	-	34,659	59,879	6 [52]	

- (注) 1 帳簿価額には消費税等は含まれておりません。  
2 帳簿価額のうち「その他」はすべて工具、器具及び備品であります。  
3 従業員数欄の[外書]は、臨時従業員の年間平均雇用人員であります。

#### 3 【設備の新設、除却等の計画】

##### (1) 重要な設備の新設等

該当事項はありません。

##### (2) 重要な設備の除却等

該当事項はありません。

## 第4 【提出会社の状況】

### 1 【株式等の状況】

#### (1) 【株式の総数等】

##### 【株式の総数】

種類	発行可能株式総数(株)
普通株式	28,000,000
計	28,000,000

##### 【発行済株式】

種類	事業年度末現在 発行数(株) (平成26年2月28日)	提出日現在 発行数(株) (平成26年5月29日)	上場金融商品取引所 名又は登録認可金融 商品取引業協会名	内容
普通株式	12,170,000	12,170,000	東京証券取引所 (市場第二部)	単元株式数 1,000株
計	12,170,000	12,170,000		

#### (2) 【新株予約権等の状況】

該当事項はありません。

#### (3) 【行使価額修正条項付新株予約権付社債券等の行使状況等】

該当事項はありません。

#### (4) 【ライツプランの内容】

該当事項はありません。

#### (5) 【発行済株式総数、資本金等の推移】

年月日	発行済株式 総数増減数 (株)	発行済株式 総数残高 (株)	資本金増減額 (千円)	資本金残高 (千円)	資本準備金 増減額 (千円)	資本準備金 残高 (千円)
平成18年3月1日～ 平成19年2月28日	180,000	12,170,000	394,220	2,365,180	393,905	2,405,394

(注) 発行済株式総数、資本金及び資本準備金の増加は、新株予約権の行使によるものであります。

#### (6) 【所有者別状況】

(平成26年2月28日現在)

区分	株式の状況(1単元の株式数1,000株)								単元未満 株式の状況 (株)
	政府及び 地方公共 団体	金融機関	金融商品 取引業者	その他の 法人	外国法人等		個人 その他	計	
					個人以外	個人			
株主数 (人)	-	10	10	128	13	1	4,837	4,999	-
所有株式数 (単元)	-	1,518	89	4,296	56	1	5,604	11,564	606,000
所有株式数 の割合(%)	-	12.49	0.74	35.38	0.01	0.46	50.92	100.00	-

(注) 期末現在の自己株式数は62,769株で「個人その他」に62単元「単元未満株式の状況」に769株含めて記載しております。なお、自己株式62,769株は株主名簿記載上の株式数であり期末現在の実質的な所有株式数も62,769株であります。

(7) 【大株主の状況】

(平成26年2月28日現在)

氏名又は名称	住所	所有株式数 (千株)	発行済株式総数に対する 所有株式数の割合(%)
松竹株式会社	東京都中央区築地 4 1 1	1,665	13.68
清水建設株式会社	東京都中央区京橋 2 16 1	1,017	8.35
みずほ信託銀行株式会社 退職給付信託 松竹口 再信託受託者 資産管理サービス 信託銀行株式会社	東京都中央区晴海 1 8 12 晴海アイランドトリトンスクエア オフィスタワーZ棟	446	3.66
日本マスタートラスト 信託銀行株式会社 (退職給付信託 松竹口)	東京都港区浜松町 2 11 3	446	3.66
株式会社みずほ銀行	東京都千代田区丸の内 1 3 3	230	1.88
株式会社TBSテレビ	東京都港区赤坂 5 3 6	150	1.23
株式会社フジ・メディア・ホールディングス	東京都港区台場 2 4 8	150	1.23
日本テレビ放送網株式会社	東京都港区東新橋 1 6 1	150	1.23
株式会社三越伊勢丹	東京都新宿区新宿 3 14 1	115	0.94
株式会社三菱東京UFJ銀行	東京都千代田区丸の内 2 7 1	115	0.94
計		4,484	36.85

(8) 【議決権の状況】

【発行済株式】

(平成26年2月28日現在)

区分	株式数(株)	議決権の数(個)	内容
無議決権株式			
議決権制限株式(自己株式等)			
議決権制限株式(その他)			
完全議決権株式(自己株式等)	(自己保有株式) 普通株式 62,000		
完全議決権株式(その他)	普通株式 11,502,000	11,502	
単元未満株式	普通株式 606,000		1単元(1,000株)未満の株式
発行済株式総数	12,170,000		
総株主の議決権		11,502	

(注) 単元未満株式には当社所有の自己保有株式769株が含まれております。

【自己株式等】

(平成26年2月28日現在)

所有者の氏名 又は名称	所有者の住所	自己名義 所有株式数 (株)	他人名義 所有株式数 (株)	所有株式数 の合計 (株)	発行済株式総数 に対する所有 株式数の割合(%)
(自己保有株式) 株歌舞伎座	中央区銀座 4 12 15	62,000		62,000	0.51
計		62,000		62,000	0.51

(9) 【ストックオプション制度の内容】

該当事項はありません。

## 2 【自己株式の取得等の状況】

【株式の種類等】 会社法第155条第7号による普通株式の取得

(1) 【株主総会決議による取得の状況】

該当事項はありません。

(2) 【取締役会決議による取得の状況】

該当事項はありません。

(3) 【株主総会決議又は取締役会決議に基づかないものの内容】

区分	株式数(株)	価額の総額(千円)
当事業年度における取得自己株式	2,875	14,162
当期間における取得自己株式	400	1,900

(注) 当期間における取得自己株式には、平成26年5月1日から有価証券報告書提出日までの単元未満株式の買取りによる株式数は含めておりません。

(4) 【取得自己株式の処理状況及び保有状況】

区分	当事業年度		当期間	
	株式数(株)	処分価額の総額(千円)	株式数(株)	処分価額の総額(千円)
引き受ける者の募集を行った取得自己株式	-	-	-	-
消却の処分を行った取得自己株式	-	-	-	-
合併、株式交換、会社分割に係る移転を行った取得自己株式	-	-	-	-
その他(単元未満株式の買増請求による売渡)	985	4,314	-	-
保有自己株式数	62,769	-	63,169	-

(注) 当期間における保有自己株式数には、平成26年5月1日から有価証券報告書提出日までの単元未満株式の買取り及び買増請求による売渡しによる株式数は含めておりません。

### 3 【配当政策】

当社は配当については、安定配当の維持、継続することを基本方針と考えております。また、当社は、会社法第454条第5項に規定する中間配当を行うことができる旨を定款で定め、期末配当とあわせて年2回の配当を行うことを基本的な方針としております。なお、配当の決定機関は、中間配当は取締役会、期末配当は株主総会であります。

当事業年度の期末配当は、上記の方針とともに今後の経営環境を勘案のうえ1株につき5円を実施することに決定いたしました。

内部留保金の使途については、設備投資等に充当し、なお一層の経営基盤の強化充実を図っていく所存であります。

なお、基準日が当事業年度に属する剰余金の配当は以下のとおりであります。

決議年月日	配当金の総額(千円)	1株当たり配当金(円)
平成26年5月29日 定時株主総会決議	60,536	5

### 4 【株価の推移】

#### (1) 【最近5年間の事業年度別最高・最低株価】

回次	第86期	第87期	第88期	第89期	第90期
決算年月	22年2月	23年2月	24年2月	25年2月	26年2月
最高(円)	4,000	3,725	4,200	5,200	5,090
最低(円)	3,410	3,330	3,285	3,700	4,670

(注) 最高・最低株価は、東京証券取引所市場第二部におけるものであります。

#### (2) 【最近6箇月間の月別最高・最低株価】

月別	25年9月	10月	11月	12月	26年1月	2月
最高(円)	4,900	4,925	4,895	4,900	5,050	5,050
最低(円)	4,785	4,860	4,850	4,670	4,845	4,840

(注) 最高・最低株価は、東京証券取引所市場第二部におけるものであります。

5 【役員 の 状 況】

役名	職名	氏名	生年月日	略歴	任期	所有株式数 (千株)
代表取締役 社長		大 谷 信 義	昭和20年 6 月18日生	昭和43年 6 月 松竹(株)入社 昭和54年 5 月 当社取締役 昭和55年 5 月 松竹(株)取締役 昭和57年 9 月 松竹(株)常務取締役 昭和59年 5 月 松竹(株)専務取締役 昭和59年 5 月 当社代表取締役社長(現任) 昭和59年 5 月 歌舞伎座事業(株)代表取締役社長 昭和60年 6 月 (株)戎橋劇場(現・歌舞伎座サービ ス(株))代表取締役 平成10年 1 月 松竹(株)代表取締役社長 平成16年 5 月 松竹(株)代表取締役副会長 平成18年 4 月 歌舞伎座サービスク(株)取締役 (現任) 平成19年 2 月 松竹(株)代表取締役会長(現任)	(注) 3	40
代表取締役 専務	経理担当	池 田 喜 実	昭和26年 2 月 6 日生	昭和52年11月 当社入社 平成 9 年 6 月 当社経理部長 平成14年 5 月 当社取締役経理担当経理部長 平成16年 4 月 歌舞伎座舞台(株)取締役(現任) 平成18年 9 月 歌舞伎座事業(株)監査役 平成19年 5 月 歌舞伎座サービスク(株)監査役 (現任) 平成25年 5 月 当社代表取締役専務経理担当 (現任)	(注) 3	1
取締役	総務担当 総務部長	近 藤 諭 司	昭和30年 1 月 3 日生	平成11年10月 当社入社 平成17年 5 月 当社総務部次長 平成21年 7 月 当社総務部長 平成25年 5 月 当社取締役総務担当総務部長(現 任)	(注) 4	
取締役	企画開発 担当企画 開発部長	岩 崎 敏 久	昭和32年 8 月25日生	昭和55年 4 月 松竹(株)入社 平成18年 4 月 松竹(株)経理部長 平成21年 5 月 松竹(株)執行役員経理部長 平成25年 5 月 歌舞伎座サービスク(株)常務取締役 (現任) 平成26年 5 月 松竹(株)総務部付外向当社取締役 企画開発担当企画開発部長(現 任)	(注) 3	
取締役	企画開発 副担当	野 間 一 平	昭和47年 2 月 9 日生	平成 6 年 4 月 松竹(株)入社 平成21年 7 月 松竹(株)歌舞伎座開発準備室長 平成21年 9 月 松竹(株)歌舞伎座開発推進室長 平成25年 5 月 当社取締役企画開発担当 平成26年 5 月 松竹(株)不動産部副部長(現任) 当社取締役企画開発副担当(現任)	(注) 4	
取締役		岡 崎 哲 也	昭和36年 1 月24日生	昭和59年 4 月 松竹(株)入社 平成13年 5 月 松竹(株)演劇部第一演劇製作室長 (次長待遇) 平成17年10月 松竹(株)演劇部副部長 平成18年 4 月 歌舞伎座舞台(株)取締役 平成18年 8 月 松竹(株)演劇製作部長 平成19年 5 月 当社取締役(現任) 平成21年 5 月 松竹(株)執行役員演劇製作部長 平成21年 7 月 松竹(株)執行役員演劇製作部担当 平成22年 5 月 松竹(株)執行役員演劇製作部担当 演劇開発企画部担当 平成24年 5 月 松竹(株)取締役演劇本部演劇製作 部門担当演劇開発企画部門担当 平成25年 1 月 松竹(株)取締役演劇副本部長演劇 製作部門担当演劇開発企画部門 担当 平成26年 5 月 松竹(株)常務取締役秘書室・経営 企画部グループ企画室担当・経 営企画部グローバル戦略開発室 副担当(現任)	(注) 4	

役名	職名	氏名	生年月日	略歴	任期	所有株式数 (千株)
常勤監査役		野間俊夫	昭和19年1月17日生	昭和42年4月 松竹(株)入社 平成3年7月 松竹(株)経理部営業経理課長 (次長待遇) 平成4年4月 (株)衛星劇場総務部次長(松竹(株) より出向) 平成4年11月 (株)衛星劇場総務部部长 平成5年9月 松竹(株)総務部付(部長待遇) 平成10年4月 (株)衛星劇場取締役総務部長 平成11年4月 (株)衛星劇場常務取締役 平成15年4月 (株)衛星劇場専務取締役 平成19年5月 当社常勤監査役(現任)	(注)5	
監査役		油谷昇	昭和22年11月26日生	昭和47年4月 松竹(株)入社 平成3年3月 松竹(株)映画製作部兼務スタッフ (次長待遇) 平成10年6月 松竹(株)映像版權部長 平成13年5月 松竹(株)取締役 平成13年5月 松竹(株)管理本部経理部門財務部門 担当財務部長 平成19年5月 当社監査役(現任) 平成21年5月 松竹(株)管理本部総務部門・内部 統制プロジェクトチーム担当 総務部長 平成22年5月 (株)衛星劇場代表取締役社長	(注)5	
監査役		井ノ上正男	昭和33年11月9日生	昭和61年4月 最高裁判所司法研修所入所 昭和63年3月 同所卒業 昭和63年4月 弁護士登録(大高法律事務所) 平成11年4月 当社顧問弁護士 平成21年5月 当社監査役(現任)	(注)6	
監査役		稲垣文美	昭和20年11月3日生	昭和43年3月 (株)三菱銀行入行 昭和63年5月 (株)三菱銀行中野支店長 平成6年6月 (株)講談社入社経営企画室次長 平成13年2月 (株)講談社監査役 平成15年2月 (株)講談社常任監査役 平成23年5月 当社監査役(現任)	(注)5	
計						41

- (注) 1 取締役岡崎哲也は、社外取締役であります。
- 2 監査役野間俊夫・油谷昇・井ノ上正男・稲垣文美は、社外監査役であります。
- 3 取締役大谷信義・池田喜実・岩崎敏久の任期は、平成26年2月期に係る定時株主総会終結の時から平成28年2月期に係る定時株主総会終結の時までであります。
- 4 取締役近藤諭司・野間一平・岡崎哲也の任期は、平成25年2月期に係る定時株主総会終結の時から平成27年2月期に係る定時株主総会終結の時までであります。
- 5 監査役野間俊夫・油谷昇・稲垣文美の任期は、平成23年2月期に係る定時株主総会終結の時から平成27年2月期に係る定時株主総会終結の時までであります。
- 6 監査役井ノ上正男の任期は、平成25年2月期に係る定時株主総会終結の時から平成29年2月期に係る定時株主総会終結の時までであります。



## 6 【コーポレート・ガバナンスの状況等】

### (1) 【コーポレート・ガバナンスの状況】

#### 企業統治の体制

#### (1) コーポレート・ガバナンスに関する基本的な考え方

当社のコーポレート・ガバナンスの基本方針は、「適法性と効率性の確保により、企業価値を継続的に高める」ことであり、経営上の重要課題としております。

#### (2) 企業統治の体制の概要

当社は、監査役制度を採用しており、取締役会及び監査役会により、業務執行の監督及び監査を行っております。

取締役会は、有価証券報告書提出日(平成26年5月29日)現在において取締役6名で構成され、経営方針、法令・定款で定められた事項及びその他重要な事項を決定し、業務執行状況の監督を行っております。なお、取締役6名のうち1名は社外取締役であります。

監査役会は、有価証券報告書提出日(平成26年5月29日)現在において監査役4名で構成され、全員社外監査役であります。

また、公正で適法な企業活動に資するため、法務上の面については、複数の弁護士事務所と顧問契約を結び必要な助言・指導を得ており、会計監査については、監査法人から必要な監査を受ける一方、監査役が会計監査人と常に連携・協調を図り監査の質の向上に努めております。

#### (3) 企業統治の体制を採用する理由

当社は、長期的な企業価値向上を実現するためには、迅速な意思決定に加え、経営の透明性の確保と経営に対する監督機能の充実が必要と考えております。

従いまして、取締役会は、社業に精通している取締役と客観性・公平性を有する社外取締役で構成し、当社の現状に即した少人数の体制とすることにより、迅速な意思決定と効率的で合理的な経営判断を確保できるものと考えております。

監査役会は、全員を社外監査役で構成することにより、自主的な監査機能の充実を図り、取締役の職務執行を十分に監視できる体制をとっております。

#### (4) 内部統制システムの整備状況

当社は、会社法及び会社法施行規則に基づき、以下のとおり、当社の会社規模に即した内部統制システムに関する体制を整備しております。なお、単に体制を構築するだけでなく、現実にも有効に機能させるために常に見直しを行うこととしております。

##### 1 職務の執行が法令・定款に適合し、効率性を確保するための体制

(1) 「伝統文化である歌舞伎の維持、発展への寄与と堅実経営」の企業理念のもと、定期的に経営方針の見直しを図ります。

(2) 業務執行においては、弁護士や税理士など社外専門家の意見聴取を徹底し、また、社外専門家が社内情報について常時閲覧可能とすることで、合理性・適法性の確保を図ります。

(3) 適宜、コンプライアンスに関する教育研修を行い、法令遵守の企業風土を形成し、また、外部の弁護士との間に内部通報のラインを設け、適切な措置を施せる体制を整備いたします。

(4) 業務が効率的に行えるよう、少人数でフラットな組織構成で、職務分掌と責任・権限が明確な職制とし、事業の推移に即応できる体制を図ります。

##### 2 情報の保存・管理に関する体制

文書管理・保存規程を整備し、稟議・決裁規程との運用で、各部署において議事録、稟議書、契約書、関係資料を適切に保存・管理して、情報の一元化に努めます。

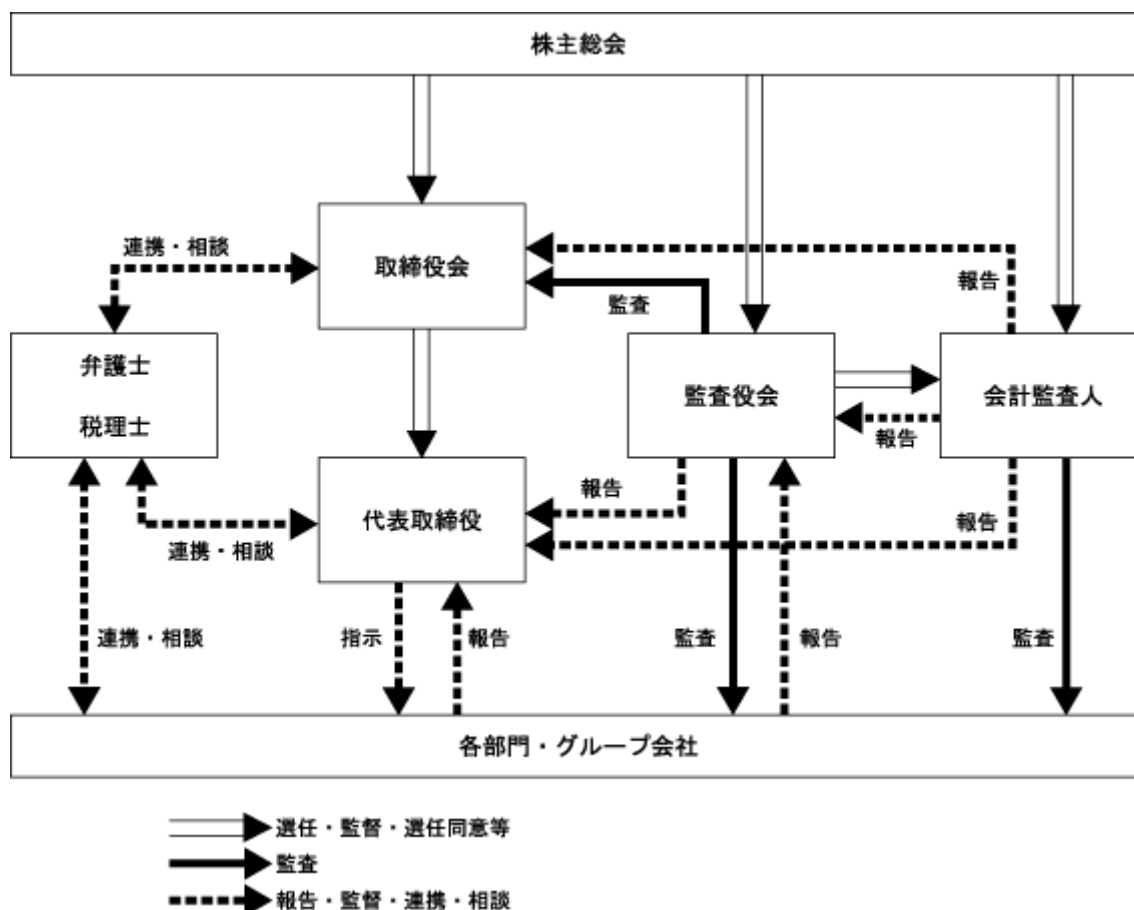
##### 3 企業集団における業務適正を確保するための体制

内部統制に関する基本方針はグループ共通とし、企業集団全体への浸透と統一化を図ります。

##### 4 監査役の補助使用人とその独立性に関する体制

監査役会は、監査業務に際し適切な使用人に、取締役の指揮命令からは独立して、必要な業務を遂行させることができる体制を整備いたします。

当社のコーポレート・ガバナンス体制及び内部統制体制は次のとおりであります。



(5) リスク管理体制の整備の状況

事業推進に伴うリスク管理について、とくに自然災害、事故、衛生管理に関し、当社グループ一体となったガイドライン規程を定め、実効性を保てるよう常に見直しを図ってまいります。

(6) 責任限定契約の概要

当社と社外取締役及び社外監査役並びに会計監査人は、会社法第427条第1項及び定款の規定に基づき、同法第423条第1項の損害賠償責任を限定する契約を締結しております。当該契約に基づく損害賠償責任の限度額は、法令が定める額を上限としております。

監査役監査

監査役会は監査業務に際し、適切な使用人に、取締役の指揮命令系統から独立して、必要な業務を遂行させることができる体制とし、定期的に取締役や使用人からその職務に関する報告を受けるとともに、監査役は重要な会議にすべて出席してその審議内容を直接聴取し、すべての経営情報を閲覧できる体制をとっております。

また監査役会は、会計監査人と定期的に意見交換を行い、会計情報の適正性について常に確認できる体制をとっております。

社外取締役及び社外監査役

当社の社外取締役は1名であります。

社外取締役岡崎哲也氏が取締役演劇副本部長演劇製作部門担当並びに演劇開発企画部門担当を務める松竹㈱は、当社の議決権の22.23% (同意している者の所有割合を含む。)を所有しているその他の関係会社であり、当社との事業上の取引等は、第5 経理の状況 1 [連結財務諸表等] (1)[連結財務諸表] [注記事項] [関連当事者情報]に記載しております。なお、同氏は長年にわたり松竹㈱の歌舞伎製作に携わっており、その専門的な知識、経験を当社の経営に活かしていただいております。

当社の社外監査役は4名であります。

常勤監査役野間俊夫氏は、松竹㈱及び松竹㈱の子会社である㈱衛星劇場の出身であり、映像放送会社の経営を通じて培われた豊富な見識を当社の監査体制に活かしていただいております。監査役油谷昇氏は、松竹㈱の出身ですが、当社との間に特別な利害関係はありません。同氏には経理・財務、総務部門における経営実務において培われた知識、経験を当社の監査体制に活かしていただいております。井ノ上正男氏は弁護士であり、法務の専門的な知識、経験から議案審議に必要な発言を適宜いただいております。稲垣文美氏は、金融機関における長年の経験から経理・財務の知見を有し、他社における監査役経験と合わせ経営監視機能の更なる拡充が図れるものと判断しております。なお、当社は東京証券取引所に対し、同氏を一般株主と利益相反が生じるおそれのない独立役員として届け出ております。

なお、当社は、社外取締役又は社外監査役を選任するための独立性に関する基準及び方針は明確に定めておりませんが、その選任にあたっては一般株主と利益相反が生じるおそれのないよう、東京証券取引所の独立性に関する判断基準等を参考にしております。

役員の報酬等

イ 提出会社の役員区分ごとの報酬等の総額、報酬等の種類別の総額及び対象となる役員の員数

役員区分	報酬等の総額 (千円)	報酬等の種類別の総額(千円)				対象となる 役員の員数 (名)
		基本報酬	ストック オプション	賞与	退職慰労金	
取締役 (社外取締役を除く。)	83,643	83,643	-	-	-	6
監査役 (社外監査役を除く。)	-	-	-	-	-	-
社外役員	15,900	15,900	-	-	-	5

(注) 上記の報酬等及び員数には、当事業年度中に退任した取締役1名を含んでおります。

ロ 提出会社の役員ごとの連結報酬等の総額等

連結報酬額の総額が1億円以上である者が存在しないため、記載しておりません。

ハ 役員の報酬等の額又はその算定方法の決定に関する方針

取締役の報酬等の額は、株主総会の決議により承認された報酬限度額の範囲内で、役職、在任年数、財務状況等を勘案し決定しております。

監査役の報酬等の額は、株主総会の決議により承認された報酬限度額の範囲内で、監査役の協議により決定しております。

株式の保有状況

イ 保有目的が純投資目的以外の目的である投資株式

銘柄数 7銘柄

貸借対照表計上額の合計額 89,500千円

ロ 保有目的が純投資目的以外の目的である投資株式の保有区分、銘柄、株式数、貸借対照表計上額及び保有目的(前事業年度)

特定投資株式

銘柄	株式数 (株)	貸借対照表計上額 (千円)	保有目的
北沢産業(株)	200,000	34,800	取引関係維持
(株)大和証券グループ本社	27,000	15,471	同上
(株)みずほフィナンシャルグループ	40,230	8,206	同上
(株)三菱UFJフィナンシャル・グループ	14,390	7,382	同上
清水建設(株)	12,600	3,754	同上
(株)三井住友フィナンシャルグループ	693	2,571	同上

(注) 当社が保有する投資株式(非上場株式を除く)は10銘柄に満たないため、すべて表示しております。

なお、貸借対照表計上額が資本金額の100分の1を超える銘柄は、北沢産業(株)1銘柄であります。

(当事業年度)

特定投資株式

銘柄	株式数 (株)	貸借対照表計上額 (千円)	保有目的
北沢産業(株)	200,000	36,400	取引関係維持
(株)大和証券グループ本社	27,000	24,732	同上
(株)みずほフィナンシャルグループ	40,230	8,408	同上
(株)三菱UFJフィナンシャル・グループ	14,390	8,446	同上
清水建設(株)	12,600	6,917	同上
(株)三井住友フィナンシャルグループ	693	3,146	同上

(注) 当社が保有する投資株式(非上場株式を除く)は10銘柄に満たないため、すべて表示しております。

なお、貸借対照表計上額が資本金額の100分の1を超える銘柄は、北沢産業(株)及び(株)大和証券グループ本社の2銘柄であります。

ハ 保有目的が純投資目的である投資株式

該当事項はありません。

会計監査の状況

会計監査につきましては、新創監査法人と監査契約を締結しており、当連結会計年度において会計監査業務を執行した会計士は、柳澤義一氏と坂下貴之氏であります。また、会計監査業務に係る補助者は公認会計士2名、その他2名であります。

取締役会で決議することができる株主総会決議事項

(1) 自己の株式の取得

当社は、自己の株式の取得について、経済情勢の変化に対応して財務政策等経営諸施策を機動的に遂行することを可能とするため、会社法第165条第2項の規定に基づき、取締役会の決議によって市場取引等により自己の株式を取得することができる旨を定款で定めております。

(2) 取締役及び監査役の責任免除

当社は、取締役及び監査役が期待される役割を十分に発揮できるよう、会社法第426条第1項の規定により、任務を怠ったことによる取締役(取締役であった者を含む。)及び監査役(監査役であったものを含む。)の損害賠償責任を、法令の限度において、取締役会の決議によって免除することができる旨を定款に定めております。

(3) 中間配当

当社は、株主への機動的な利益還元を行うため、会社法第454条第5項の規定に基づき、取締役会の決議によって毎年8月31日を基準日として中間配当を行うことができる旨を定款で定めております。

取締役の定数

当社の取締役は9名以内とする旨を定款で定めております。

取締役の選任の決議要件

当社は、取締役の選任決議は、議決権を行使することができる株主の議決権の3分の1以上を有する株主が出席し、その議決権の過半数をもって行う旨、また累積投票によらないものとする旨を定款で定めております。

株主総会の特別決議要件

当社は、会社法第309条第2項に定める株主総会の特別決議要件について、議決権を行使することができる株主の議決権の3分の1以上を有する株主が出席し、その議決権の3分の2以上をもって行う旨を定款で定めております。これは、株主総会における特別決議の定足数を緩和することにより、株主総会の円滑な運営を行うことを目的とするものであります。

(2) 【監査報酬の内容等】

【監査公認会計士等に対する報酬の内容】

区分	前連結会計年度		当連結会計年度	
	監査証明業務に基づく報酬(千円)	非監査業務に基づく報酬(千円)	監査証明業務に基づく報酬(千円)	非監査業務に基づく報酬(千円)
提出会社	16,500		18,500	
連結子会社				
計	16,500		18,500	

【その他重要な報酬の内容】

前連結会計年度

該当事項はありません。

当連結会計年度

該当事項はありません。

【監査公認会計士等の提出会社に対する非監査業務の内容】

前連結会計年度

該当事項はありません。

当連結会計年度

該当事項はありません。

【監査報酬の決定方針】

該当事項はありませんが、監査報酬の額は監査日数及び監査計画等の内容を勘案して決定しております。

## 第5 【経理の状況】

### 1 連結財務諸表及び財務諸表の作成方法について

- (1) 当社の連結財務諸表は、「連結財務諸表の用語、様式及び作成方法に関する規則」(昭和51年大蔵省令第28号)に基づいて作成しております。
- (2) 当社の財務諸表は、「財務諸表等の用語、様式及び作成方法に関する規則」(昭和38年大蔵省令第59号)に基づいて作成しております。

### 2 監査証明について

当社は、金融商品取引法第193条の2第1項の規定に基づき、連結会計年度(平成25年3月1日から平成26年2月28日まで)の連結財務諸表及び事業年度(平成25年3月1日から平成26年2月28日まで)の財務諸表について、新創監査法人により監査を受けております。

### 3 連結財務諸表等の適正性を確保するための特段の取組みについて

当社は、連結財務諸表等の適正性を確保するための特段の取組みを行っております。具体的には、会計基準等の内容を適切に把握し、会計基準等の変更等についての確に対応することができる体制を整備するため、公益財団法人財務会計基準機構へ加入しており、会計専門誌の定期購読や監査法人及び専門情報を有する各種団体等の開催するセミナー等に参加しております。

## 1 【連結財務諸表等】

## (1) 【連結財務諸表】

## 【連結貸借対照表】

(単位：千円)

	前連結会計年度 (平成25年2月28日)	当連結会計年度 (平成26年2月28日)
<b>資産の部</b>		
流動資産		
現金及び預金	606,385	1,389,142
受取手形及び売掛金	22,429	34,935
たな卸資産	1 19,263	1 58,217
未収消費税等	591,550	-
繰延税金資産	6,903	18,499
その他	31,709	37,948
貸倒引当金	487	323
流動資産合計	1,277,755	1,538,420
固定資産		
有形固定資産		
建物及び構築物	12,206,512	12,418,009
減価償却累計額	468,541	921,130
建物及び構築物(純額)	2 11,737,971	2 11,496,879
機械装置及び運搬具	256,864	256,212
減価償却累計額	16,374	39,897
機械装置及び運搬具(純額)	2 240,490	2 216,315
工具、器具及び備品	231,035	310,647
減価償却累計額	27,218	86,035
工具、器具及び備品(純額)	2 203,817	2 224,611
土地	2 6,238,098	2 6,238,098
リース資産	-	27,633
減価償却累計額	-	4,221
リース資産(純額)	-	23,411
建設仮勘定	24,184	-
有形固定資産合計	18,444,562	18,199,316
無形固定資産		
借地権	2 2,613,299	2 2,613,299
商標権	568	495
施設利用権	16,268	15,178
ソフトウェア	4,658	14,717
無形固定資産合計	2,634,794	2,643,690
投資その他の資産		
投資有価証券	2 4,822,888	2 4,277,247
長期前払費用	569,964	553,199
繰延税金資産	20,127	-
その他	32,733	33,767
貸倒引当金	2,694	3,622
投資その他の資産合計	5,443,019	4,860,592
固定資産合計	26,522,376	25,703,599
資産合計	27,800,131	27,242,020

(単位：千円)

	前連結会計年度 (平成25年2月28日)	当連結会計年度 (平成26年2月28日)
<b>負債の部</b>		
<b>流動負債</b>		
買掛金	27,752	263,294
短期借入金	<sup>2</sup> 200,000	-
1年内返済予定の長期借入金	<sup>2</sup> 23,000	<sup>2</sup> 617,000
未払金	625,737	91,975
未払費用	13,547	13,338
未払法人税等	6,926	83,962
未払消費税等	-	81,705
前受金	<sup>2</sup> 330,323	<sup>2</sup> 395,213
賞与引当金	11,402	18,265
1年内返還予定の預り保証金	30,000	-
その他	27,171	17,695
流動負債合計	1,295,861	1,582,450
<b>固定負債</b>		
長期借入金	<sup>2</sup> 2,477,000	<sup>2</sup> 1,860,000
長期未払金	136,470	117,270
長期前受金	<sup>2</sup> 14,371,257	<sup>2</sup> 14,078,447
繰延税金負債	287,705	343,654
退職給付引当金	37,549	43,114
長期預り保証金	204,573	81,078
その他	-	19,746
固定負債合計	17,514,555	16,543,312
負債合計	18,810,416	18,125,762
<b>純資産の部</b>		
<b>株主資本</b>		
資本金	2,365,180	2,365,180
資本剰余金	3,256,073	3,256,671
利益剰余金	2,499,490	2,987,190
自己株式	265,409	275,256
株主資本合計	7,855,334	8,333,784
<b>その他の包括利益累計額</b>		
その他有価証券評価差額金	1,134,380	782,472
その他の包括利益累計額合計	1,134,380	782,472
純資産合計	8,989,715	9,116,257
負債純資産合計	27,800,131	27,242,020

## 【連結損益計算書及び連結包括利益計算書】

## 【連結損益計算書】

(単位：千円)

	前連結会計年度 (自平成24年3月1日 至平成25年2月28日)	当連結会計年度 (自平成25年3月1日 至平成26年2月28日)
売上高	842,544	5,447,154
売上原価	728,311	4,032,670
売上総利益	114,232	1,414,484
販売費及び一般管理費		
人件費	265,275	313,739
賞与引当金繰入額	8,570	9,921
退職給付費用	4,218	8,885
租税公課	13,188	18,188
減価償却費	2,897	6,444
その他の経費	147,472	174,700
販売費及び一般管理費合計	441,622	531,880
営業利益又は営業損失( )	327,390	882,603
営業外収益		
受取利息	5,756	251
受取配当金	16,817	17,199
協賛金収入	-	5,720
雑収入	5,250	11,810
営業外収益合計	27,825	34,982
営業外費用		
支払利息	4,861	35,484
有形固定資産除却損	-	1,149
雑損失	1,524	721
営業外費用合計	6,386	37,355
経常利益又は経常損失( )	305,951	880,230
特別利益		
固定資産受贈益	5,000	3,100
特別利益合計	5,000	3,100
特別損失		
有形固定資産除却損	10,230	-
特別損失合計	10,230	-
税金等調整前当期純利益又は税金等調整前当期純損失( )	311,181	883,330
法人税、住民税及び事業税	2,217	76,872
法人税等調整額	107,106	258,213
法人税等合計	104,889	335,086
少数株主損益調整前当期純利益又は少数株主損益調整前当期純損失( )	206,292	548,244
当期純利益又は当期純損失( )	206,292	548,244



【連結包括利益計算書】

(単位：千円)

	前連結会計年度 (自 平成24年3月1日 至 平成25年2月28日)	当連結会計年度 (自 平成25年3月1日 至 平成26年2月28日)
少数株主損益調整前当期純利益又は少数株主損益調整前当期純損失( )	206,292	548,244
その他の包括利益		
その他有価証券評価差額金	672,671	351,907
その他の包括利益合計	1 672,671	1 351,907
包括利益	466,378	196,337
(内訳)		
親会社株主に係る包括利益	466,378	196,337

【連結株主資本等変動計算書】

前連結会計年度(自 平成24年 3月 1日 至 平成25年 2月28日)

(単位：千円)

	株主資本				
	資本金	資本剰余金	利益剰余金	自己株式	株主資本合計
当期首残高	2,365,180	3,255,864	2,766,338	257,734	8,129,648
当期変動額					
剰余金の配当			60,554		60,554
当期純損失( )			206,292		206,292
自己株式の取得				8,766	8,766
自己株式の処分		208		1,091	1,300
株主資本以外の項目 の当期変動額(純額)					
当期変動額合計		208	266,847	7,675	274,313
当期末残高	2,365,180	3,256,073	2,499,490	265,409	7,855,334

(単位：千円)

	その他の包括利益累計額		純資産合計
	その他有価証券 評価差額金	その他の包括利益 累計額合計	
当期首残高	461,708	461,708	8,591,357
当期変動額			
剰余金の配当			60,554
当期純損失( )			206,292
自己株式の取得			8,766
自己株式の処分			1,300
株主資本以外の項目 の当期変動額(純額)	672,671	672,671	672,671
当期変動額合計	672,671	672,671	398,357
当期末残高	1,134,380	1,134,380	8,989,715

当連結会計年度(自 平成25年3月1日 至 平成26年2月28日)

(単位：千円)

	株主資本				
	資本金	資本剰余金	利益剰余金	自己株式	株主資本合計
当期首残高	2,365,180	3,256,073	2,499,490	265,409	7,855,334
当期変動額					
剰余金の配当			60,545		60,545
当期純利益			548,244		548,244
自己株式の取得				14,162	14,162
自己株式の処分		597		4,314	4,912
株主資本以外の項目 の当期変動額(純額)					
当期変動額合計		597	487,699	9,847	478,449
当期末残高	2,365,180	3,256,671	2,987,190	275,256	8,333,784

(単位：千円)

	その他の包括利益累計額		純資産合計
	その他有価証券 評価差額金	その他の包括利益 累計額合計	
当期首残高	1,134,380	1,134,380	8,989,715
当期変動額			
剰余金の配当			60,545
当期純利益			548,244
自己株式の取得			14,162
自己株式の処分			4,912
株主資本以外の項目 の当期変動額(純額)	351,907	351,907	351,907
当期変動額合計	351,907	351,907	126,542
当期末残高	782,472	782,472	9,116,257

## 【連結キャッシュ・フロー計算書】

(単位：千円)

	前連結会計年度 (自 平成24年3月1日 至 平成25年2月28日)	当連結会計年度 (自 平成25年3月1日 至 平成26年2月28日)
<b>営業活動によるキャッシュ・フロー</b>		
税金等調整前当期純利益又は税金等調整前当期純損失( )	311,181	883,330
減価償却費	35,814	548,256
貸倒引当金の増減額( は減少)	94	164
賞与引当金の増減額( は減少)	2,611	6,863
退職給付引当金の増減額( は減少)	2,681	5,565
受取利息及び受取配当金	22,574	17,451
支払利息	4,861	35,484
固定資産受贈益	5,000	3,100
有形固定資産除却損	10,230	618
売上債権の増減額( は増加)	4,336	12,506
たな卸資産の増減額( は増加)	10,400	38,953
仕入債務の増減額( は減少)	6,842	235,541
長期未払金の増減額( は減少)	-	19,200
長期前受金の増減額( は減少)	292,809	292,809
預り保証金の増減額( は減少)	4,964	30,000
長期預り保証金の増減額( は減少)	29,564	123,494
未収消費税等の増減額( は増加)	519,934	591,550
未払消費税等の増減額( は減少)	2,973	83,087
その他	142,063	90,165
小計	1,282,665	1,942,785
利息及び配当金の受取額	23,113	17,451
利息の支払額	5,850	35,565
法人税等の支払額	2,080	3,513
営業活動によるキャッシュ・フロー	1,267,481	1,921,157
<b>投資活動によるキャッシュ・フロー</b>		
有価証券の償還による収入	5,500,000	-
有形固定資産の取得による支出	6,891,790	827,550
無形固定資産の取得による支出	18,788	15,287
保険積立金の払戻による収入	6,866	478
その他	50	-
投資活動によるキャッシュ・フロー	1,403,762	842,359
<b>財務活動によるキャッシュ・フロー</b>		
短期借入れによる収入	200,000	-
短期借入金の返済による支出	-	200,000
長期借入れによる収入	2,500,000	-
長期借入金の返済による支出	-	23,000
自己株式の処分による収入	1,300	4,912
自己株式の取得による支出	8,766	14,162
リース債務の返済による支出	-	4,432
配当金の支払額	59,505	59,532
その他	91	174
財務活動によるキャッシュ・フロー	2,633,119	296,040
現金及び現金同等物の増減額( は減少)	38,124	782,757
現金及び現金同等物の期首残高	644,509	606,385
現金及び現金同等物の期末残高	1 606,385	1 1,389,142

## 【注記事項】

(連結財務諸表作成のための基本となる重要な事項)

### 1 連結の範囲に関する事項

連結子会社の数 1社

連結子会社の名称

歌舞伎座サービス㈱

### 2 持分法の適用に関する事項

該当はありません。

### 3 連結子会社の事業年度等に関する事項

連結子会社の決算日は連結決算日と一致しております。

### 4 会計処理基準に関する事項

#### (1) 重要な資産の評価基準及び評価方法

その他有価証券

時価のあるもの

決算期末日の市場価格等に基づく時価法を採用しております。(評価差額は全部純資産直入法により処理し、売却原価は移動平均法により算定しております。)

時価のないもの

移動平均法による原価法を採用しております。

たな卸資産

先入先出法による原価法(収益性の低下による簿価切下げの方法)を採用しております。

#### (2) 重要な減価償却資産の減価償却の方法

有形固定資産

リース資産以外の有形固定資産

定額法を採用しております。

なお、取得価額10万円以上20万円未満の少額減価償却資産については、3年間で均等償却する方法を採用しております。

また、主な耐用年数は以下のとおりであります。

建物及び構築物 20年～50年

機械装置及び運搬具 2年～11年

工具、器具及び備品 3年～20年

無形固定資産

リース資産以外の無形固定資産

定額法を採用しております。なお、自社利用のソフトウェアについては、社内における利用可能期間(5年)に基づく定額法を採用しております。

また、取得価額10万円以上20万円未満の少額減価償却資産については、3年間で均等償却する方法を採用しております。

リース資産

所有権移転外ファイナンス・リース取引に係るリース資産

リース期間を耐用年数とし、残存価額を零とする定額法を採用しております。

(3) 重要な引当金の計上基準

貸倒引当金

債権の貸倒による損失に備えるため、一般債権については貸倒実績率により、貸倒懸念債権等特定の債権については個別に回収可能性を検討して回収不能見込額を計上しております。

賞与引当金

従業員に対して支給する賞与の支出に充てるため、支給見込額に基づき当連結会計年度に見合う分を計上しております。

退職給付引当金

従業員の退職給付に備えるため、当連結会計年度末における退職給付債務の見込額に基づき簡便法により計上しております。

(4) 重要なヘッジ会計の方法

ヘッジ会計の方法

金利スワップ取引について特例処理を採用しております。

ヘッジ手段とヘッジ対象

ヘッジ手段 金利スワップ取引

ヘッジ対象 借入金

ヘッジ方針

金利変動による収益への影響をヘッジする目的で金利スワップ取引を行う方針であり、投機目的の取引は行っておりません。

また、ヘッジ手段の想定元本等が一致しており、金利スワップの特例処理の要件に該当すると判定されることをもって有効性の判定に代えております。

(5) 連結キャッシュ・フロー計算書における資金の範囲

手許現金、要求払預金及び取得日から3ヶ月以内に満期日の到来する流動性の高い、容易に換金可能であり、かつ、価値の変動について僅少なりリスクしか負わない短期的な投資からなっております。

(6) その他連結財務諸表作成のための重要な事項

消費税等の処理方法

税抜方式を採用しております。なお、控除対象外消費税等は当連結会計年度の費用として処理しております。

(会計方針の変更)

(会計上の見積りの変更と区別することが困難な会計方針の変更)

従来、当社及び連結子会社は、有形固定資産の建物及び構築物（平成10年4月1日以降に取得した建物を除く）、機械装置及び運搬具、並びに、工具、器具及び備品の減価償却方法について定率法を採用していましたが、当連結会計年度より定額法に変更しております。

当社及び連結子会社は、長期安定的な収入をもたらす賃貸不動産を所有しており、減価償却について、賃貸収益に対応する費用は賃貸期間にわたり均等に配分することが、より適正な費用配分となり、経営の実態を適切に表現できると判断したことによるものであります。

この変更により、従来の方によった場合と比べ、当連結会計年度の営業利益、経常利益及び税金等調整前当期純利益がそれぞれ535,895千円増加しております。

(連結貸借対照表関係)

1 たな卸資産の内訳は次のとおりであります。

	前連結会計年度 (平成25年2月28日)	当連結会計年度 (平成26年2月28日)
商品及び製品	13,777千円	50,681千円
原材料及び貯蔵品	5,485千円	7,535千円

2 担保に供している資産及び担保付債務は次のとおりであります。

担保に供している資産

	前連結会計年度 (平成25年2月28日)	当連結会計年度 (平成26年2月28日)
建物及び構築物	11,207,791千円	10,954,497千円
機械装置及び運搬具	227,103千円	204,618千円
工具、器具及び備品	121,964千円	84,301千円
土地	3,745,504千円	3,745,504千円
借地権	2,604,527千円	2,604,527千円
投資有価証券	3,172,608千円	3,242,888千円
計	21,079,499千円	20,836,337千円

上記資産以外に劇場歌舞伎座賃料請求権等

担保付債務

	前連結会計年度 (平成25年2月28日)	当連結会計年度 (平成26年2月28日)
短期借入金	200,000千円	千円
1年内返済予定の長期借入金	23,000千円	617,000千円
前受金	328,353千円	328,353千円
長期借入金	2,477,000千円	1,860,000千円
長期前受金	14,371,257千円	14,078,447千円
計	17,399,610千円	16,883,800千円

(連結包括利益計算書関係)

1 その他の包括利益に係る組替調整額及び税効果額

	前連結会計年度 (自 平成24年3月1日 至 平成25年2月28日)	当連結会計年度 (自 平成25年3月1日 至 平成26年2月28日)
その他有価証券評価差額金		
当期発生額	1,045,281千円	545,640千円
組替調整額	- 千円	千円
税効果調整前	1,045,281千円	545,640千円
税効果額	372,610千円	193,733千円
その他有価証券評価差額金	672,671千円	351,907千円
その他の包括利益合計	672,671千円	351,907千円

(連結株主資本等変動計算書関係)

前連結会計年度(自 平成24年3月1日 至 平成25年2月28日)

1 発行済株式に関する事項

株式の種類	当連結会計年度期首	増加	減少	当連結会計年度末
普通株式(株)	12,170,000			12,170,000

2 自己株式に関する事項

株式の種類	当連結会計年度期首	増加	減少	当連結会計年度末
普通株式(株)	59,004	2,125	250	60,879

(変動事由の概要)

増加数の内訳は次のとおりであります。

単元未満株式の買取りによる増加 2,125株

減少数の内訳は次のとおりであります。

単元未満株式の買増請求による減少 250株

3 配当に関する事項

(1) 配当金支払額

決議	株式の種類	配当金の総額 (千円)	1株当たり配当額 (円)	基準日	効力発生日
平成24年5月25日 定時株主総会	普通株式	60,554	5	平成24年2月29日	平成24年5月28日

(2) 基準日が当連結会計年度に属する配当のうち、配当の効力発生日が翌連結会計年度となるもの

決議	株式の種類	配当の原資	配当金の総額 (千円)	1株当たり 配当額(円)	基準日	効力発生日
平成25年5月29日 定時株主総会	普通株式	利益剰余金	60,545	5	平成25年2月28日	平成25年5月30日

当連結会計年度(自 平成25年3月1日 至 平成26年2月28日)

1 発行済株式に関する事項

株式の種類	当連結会計年度期首	増加	減少	当連結会計年度末
普通株式(株)	12,170,000			12,170,000

2 自己株式に関する事項

株式の種類	当連結会計年度期首	増加	減少	当連結会計年度末
普通株式(株)	60,879	2,875	985	62,769

(変動事由の概要)

増加数の内訳は次のとおりであります。

単元未満株式の買取りによる増加 2,875株

減少数の内訳は次のとおりであります。

単元未満株式の買増請求による減少 985株

3 配当に関する事項

(1) 配当金支払額

決議	株式の種類	配当金の総額 (千円)	1株当たり配当額 (円)	基準日	効力発生日
平成25年5月29日 定時株主総会	普通株式	60,545	5	平成25年2月28日	平成25年5月30日

(2) 基準日が当連結会計年度に属する配当のうち、配当の効力発生日が翌連結会計年度となるもの

決議	株式の種類	配当の原資	配当金の総額 (千円)	1株当たり 配当額(円)	基準日	効力発生日
平成26年5月29日 定時株主総会	普通株式	利益剰余金	60,536	5	平成26年2月28日	平成26年5月30日

(連結キャッシュ・フロー計算書関係)

1 現金及び現金同等物の期末残高と連結貸借対照表に掲記されている科目の金額との関係

	前連結会計年度 (自 平成24年3月1日 至 平成25年2月28日)	当連結会計年度 (自 平成25年3月1日 至 平成26年2月28日)
現金及び預金	606,385千円	1,389,142千円
現金及び現金同等物	606,385千円	1,389,142千円



(リース取引関係)

1 ファイナンス・リース取引 (借主側)

- (1) リース取引開始日が平成21年2月28日以前の所有権移転外ファイナンス・リース取引  
リース物件の取得価額相当額、減価償却累計額相当額及び期末残高相当額

(単位：千円)

	前連結会計年度 (平成25年2月28日)		
	取得価額相当額	減価償却累計額相当額	期末残高相当額
機械装置及び運搬具	6,600	6,160	440

(単位：千円)

	当連結会計年度 (平成26年2月28日)		
	取得価額相当額	減価償却累計額相当額	期末残高相当額
機械装置及び運搬具			

なお、取得価額相当額は、未経過リース料期末残高が有形固定資産の期末残高等に占める割合が低いため、支払利子込み法により算定しております。

未経過リース料期末残高相当額

(単位：千円)

	前連結会計年度 (平成25年2月28日)	当連結会計年度 (平成26年2月28日)
1年以内	440	
1年超		
合計	440	

なお、未経過リース料期末残高相当額は、未経過リース料期末残高が有形固定資産の期末残高等に占める割合が低いため、支払利子込み法により算定しております。

支払リース料及び減価償却費相当額

(単位：千円)

	前連結会計年度 (自平成24年3月1日 至平成25年2月28日)	当連結会計年度 (自平成25年3月1日 至平成26年2月28日)
支払リース料	1,320	440
減価償却費相当額	1,320	440

減価償却費相当額の算定方法

リース期間を耐用年数とし、残存価額を零とする定額法によっております。

- (2) リース取引開始日が平成21年3月1日以降の所有権移転外ファイナンス・リース取引  
リース資産の内容

・有形固定資産 劇場歌舞伎座における電話交換機(工具、器具及び備品)であります。

リース資産の減価償却の方法

リース期間を耐用年数とし、残存価額を零とする定額法を採用しております。

2 オペレーティング・リース取引

オペレーティング・リース取引のうち解約不能のものに係る未経過リース料  
(借主側)

(単位：千円)

	前連結会計年度 (平成25年2月28日)	当連結会計年度 (平成26年2月28日)
1年以内	214,933	215,145
1年超	11,155,946	10,940,801
合計	11,370,879	11,155,946

(貸主側)

(単位：千円)

	前連結会計年度 (平成25年2月28日)	当連結会計年度 (平成26年2月28日)
1年以内	848,931	848,931
1年超	36,048,507	35,199,575
合計	36,897,438	36,048,507

(金融商品関係)

1. 金融商品の状況に関する事項

(1) 金融商品に対する取組方針

当社グループは、資金運用については安全性の高い金融資産に限定しており、資金調達については、主に銀行等金融機関からの借入により資金を調達しております。デリバティブは、借入金の金利変動リスクを回避するために利用し、投機的な取引は行いません。

(2) 金融商品の内容及びそのリスク

営業債権である売掛金は、顧客の信用リスクに晒されております。また、投資有価証券は主に業務上の関係を有する企業の株式であり、市場価格の変動リスクに晒されております。

営業債務である買掛金は、そのほとんどが3ヶ月以内の支払期日であります。長期借入金は、主に設備投資に係る資金調達であり、そのうち変動金利の借入金については、金利の変動リスクを回避するためデリバティブ取引(金利スワップ取引)を利用して金利を固定化しております。

(3) 金融商品に係るリスク管理体制

売掛金の顧客信用リスクに関しては、当社及び当社の連結子会社の社内規定に従い、取引先ごとの期日管理及び残高管理を行うとともに、必要に応じて取引先信用状況を把握する体制をとっております。

投資有価証券については、四半期ごとに時価や発行体(取引先企業)の財務状況等を把握し、市況や取引先企業との関係を勘案して保有状況を継続的に見直しております。

デリバティブ取引の利用にあたっては、借入金の支払利息の変動リスクに対するヘッジを目的とした金利スワップ取引等に限定し、その契約先は信用度の高い金融機関に限定することにより、相手先の債務不履行によるリスクはほとんど発生しないと認識しております。

また、営業債務や借入金は、流動性リスクに晒されておりますが、当社グループでは各社が月次に資金繰計画表を作成・更新するとともに、借入金台帳を整備し、流動性リスクを管理しております。

(4) 金融商品の時価等に関する事項についての補足説明

金融商品の時価には、市場価格に基づく価額のほか、市場価格がない場合には合理的に算定された価額が含まれております。当該価額の算定においては変動要因を織り込んでいるため、異なる前提条件等を採用することにより、当該価額が変動することもあります。

2. 金融商品の時価等に関する事項

連結貸借対照表計上額、時価及びこれらの差額については、次のとおりであります。なお、重要性に乏しいものについては省略しております。また、時価を把握することが極めて困難と認められるものについては、次表には含めておりません。

前連結会計年度(自 平成24年3月1日 至 平成25年2月28日)

(単位:千円)

	連結貸借対照表計上額	時価	差額
(1)現金及び預金	606,385	606,385	
(2)売掛金	22,429		
貸倒引当金( )	487		
	21,942	21,942	
(3)投資有価証券			
その他有価証券	4,820,090	4,820,090	
資産計	5,448,418	5,448,418	
(1)買掛金	27,752	27,752	
(2)短期借入金	200,000	200,000	
(3)1年内返済予定の長期借入金	23,000	23,000	
(4)長期借入金	2,477,000	2,477,000	
負債計	2,727,752	2,727,752	

( ) 売掛金に計上している貸倒引当金を控除しております。

金融商品の時価の算定方法並びに有価証券に関する事項

資産

(1)現金及び預金、並びに(2)売掛金

預金並びに売掛金はすべて短期間で決済されるため、時価は帳簿価額にほぼ等しいことから、当該帳簿価額によっております。

(3)投資有価証券

投資有価証券については、取引所の価格によっております。投資有価証券に関する注記事項については、「有価証券関係」注記をご参照下さい。

負債

(1)買掛金

買掛金は短期間で決済されるため、時価は帳簿価額にほぼ等しいことから、当該帳簿価額によっております。

(2)短期借入金、(3)1年内返済予定の長期借入金、(4)長期借入金

これらの時価については、元利金の合計額を新規に同様の借入を行った場合に想定される利率で割り引いた現在価値により算定しております。

当連結会計年度(自 平成25年3月1日 至 平成26年2月28日)

(単位:千円)

	連結貸借対照表計上額	時価	差額
(1)現金及び預金	1,389,142	1,389,142	
(2)売掛金	34,935		
貸倒引当金( )	323		
	34,612	34,612	
(3)投資有価証券			
その他有価証券	4,274,449	4,274,449	
資産計	5,698,204	5,698,204	
(1)買掛金	263,294	263,294	
(2)長期借入金(1年内返済予定のものを含む)	2,477,000	2,477,838	838
負債計	2,740,294	2,741,132	838

( ) 売掛金に計上している貸倒引当金を控除しております。

金融商品の時価の算定方法並びに有価証券に関する事項

資産

(1)現金及び預金、並びに(2)売掛金

預金並びに売掛金はすべて短期間で決済されるため、時価は帳簿価額にほぼ等しいことから、当該帳簿価額によっております。

(3)投資有価証券

投資有価証券については、取引所の価格によっております。投資有価証券に関する注記事項については、「有価証券関係」注記をご参照下さい。

負債

(1)買掛金

買掛金は短期間で決済されるため、時価は帳簿価額にほぼ等しいことから、当該帳簿価額によっております。

(2)長期借入金(1年内返済予定のものを含む)

長期借入金(1年内返済予定のものを含む)の時価については、元利金の合計額を新規に同様の借入を行った場合に想定される利率で割り引いた現在価値により算定しております。

(注)1 時価を把握することが極めて困難と認められる金融商品の連結貸借対照表計上額

(単位:千円)

区分	平成25年2月28日	平成26年2月28日
非上場株式	2,798	2,798

上記については、市場価格がなく、時価を把握することが極めて困難と認められるため、「(3)投資有価証券」には含めておりません。

(注) 2 借入金の連結決算日後の返済予定額  
前連結会計年度(平成25年2月28日)

(単位:千円)

	1年以内	1年超 2年以内	2年超 3年以内	3年超 4年以内	4年超 5年以内	5年超
短期借入金	200,000					
1年内返済予定 の長期借入金	23,000					
長期借入金		617,000	617,000	617,000	626,000	
合計	223,000	617,000	617,000	617,000	626,000	

当連結会計年度(平成26年2月28日)

(単位:千円)

	1年以内	1年超 2年以内	2年超 3年以内	3年超 4年以内	4年超 5年以内	5年超
長期借入金 (1年内返済予定 のものを含む)	617,000	617,000	617,000	626,000		

(有価証券関係)

その他有価証券

前連結会計年度(平成25年2月28日)

	区分	連結貸借対照表 計上額(千円)	取得原価 (千円)	差額 (千円)
連結貸借対照表計上額が 取得原価を超えるもの	株式	4,767,248	2,998,448	1,768,799
連結貸借対照表計上額が 取得原価を超えないもの	株式	52,842	58,882	6,040
合計		4,820,090	3,057,330	1,762,759

当連結会計年度(平成26年2月28日)

	区分	連結貸借対照表 計上額(千円)	取得原価 (千円)	差額 (千円)
連結貸借対照表計上額が 取得原価を超えるもの	株式	4,234,903	3,015,269	1,219,633
連結貸借対照表計上額が 取得原価を超えないもの	株式	39,546	42,061	2,515
合計		4,274,449	3,057,330	1,217,118

(デリバティブ取引関係)

- 1 ヘッジ会計が適用されていないデリバティブ取引  
該当事項はありません。

- 2 ヘッジ会計が適用されているデリバティブ取引

金利関連

前連結会計年度(平成25年2月28日)

ヘッジ会計の方法	取引の種類	主なヘッジ 対象	契約額等 (千円)	契約額等の うち1年超 (千円)	時価 (千円)
金利スワップの特例処理	金利スワップ取引 受取変動・支払固定	長期借入金	2,100,000	2,100,000	(注)

(注) 金利スワップの特例処理によるものは、ヘッジ対象とされている長期借入金と一体として処理されているため、その時価は、当該長期借入金の時価に含めて記載しております。

当連結会計年度(平成26年2月28日)

ヘッジ会計の方法	取引の種類	主なヘッジ 対象	契約額等 (千円)	契約額等の うち1年超 (千円)	時価 (千円)
金利スワップの特例処理	金利スワップ取引 受取変動・支払固定	長期借入金	2,100,000	1,575,000	(注)

(注) 金利スワップの特例処理によるものは、ヘッジ対象とされている長期借入金と一体として処理されているため、その時価は、当該長期借入金の時価に含めて記載しております。

(退職給付関係)

1 採用している退職給付制度の概要

当社及び連結子会社は確定給付型の制度として、退職一時金制度を設けております。

2 退職給付債務に関する事項

	前連結会計年度 (平成25年2月28日)	当連結会計年度 (平成26年2月28日)
(イ) 退職給付債務(千円)	37,549	43,114
(ロ) 退職給付引当金(千円)	37,549	43,114

3 退職給付費用に関する事項

	前連結会計年度 (自平成24年3月1日 至平成25年2月28日)	当連結会計年度 (自平成25年3月1日 至平成26年2月28日)
(イ) 勤務費用(千円)	4,218	8,885
(ロ) 退職給付費用(千円)	4,218	8,885

(ストック・オプション等関係)

該当事項はありません。

(税効果会計関係)

1 繰延税金資産及び繰延税金負債の発生の主な原因別内訳

	前連結会計年度 (平成25年2月28日)	当連結会計年度 (平成26年2月28日)
<b>(繰延税金資産)</b>		
賞与引当金	4,354千円	7,135千円
未払事業税	1,790千円	8,831千円
退職給付引当金	13,382千円	15,463千円
役員退職慰労引当金	48,637千円	41,795千円
建物等解体費用	36,950千円	34,506千円
繰越欠損金	903,206千円	639,615千円
その他	3,666千円	5,951千円
繰延税金資産合計	1,011,988千円	753,299千円
<b>(繰延税金負債)</b>		
特定資産買換積立金	626,498千円	626,022千円
その他有価証券評価差額金	628,379千円	434,645千円
未実現損失	17,785千円	17,785千円
繰延税金負債合計	1,272,663千円	1,078,454千円
繰延税金負債の純額	260,674千円	325,154千円

(注) 前連結会計年度及び当連結会計年度における繰延税金資産又は繰延税金負債の純額は、連結貸借対照表の以下の項目に含まれております。

	前連結会計年度 (平成25年2月28日)	当連結会計年度 (平成26年2月28日)
流動資産 繰延税金資産	6,903千円	18,499千円
固定資産 繰延税金資産	20,127千円	千円
固定負債 繰延税金負債	287,705千円	343,654千円

2 法定実効税率と税効果会計適用後の法人税等の負担率との差異の原因となった主な項目別の内訳

前連結会計年度は、税金等調整前当期純損失を計上しているため記載を省略しております。

当連結会計年度は、法定実効税率と税効果会計適用後の法人税等の負担率との間の差異が法定実効税率の100分の5以下であるため記載を省略しております。

3 連結決算日後の法人税等の税率の変更

「所得税法等の一部を改正する法律」(平成26年法律第10号)が平成26年3月31日に公布され、平成26年4月1日以降に開始する連結会計年度から復興特別法人税が課されないこととなりました。これに伴い、繰延税金資産及び繰延税金負債の計算に使用する法定実効税率は、平成27年3月1日に開始する連結会計年度に解消が見込まれる一時差異について、当事業年度の38.01%から35.64%に変更されます。

なお、この変更による影響は軽微であります。

(企業結合等関係)

該当事項はありません。

(資産除去債務関係)

連結貸借対照表に計上していない資産除去債務

当社グループは、事務所、店舗等において不動産賃貸借契約に基づき、退去時における原状回復に係る債務を有しておりますが、当該債務に関する賃借資産の使用期間が明確でなく、現在のところ解約等も予定されていないことから、資産除去債務を合理的に見積もることができません。そのため、当該債務に見合う資産除去債務を計上しておりません。また、それ以外のものについては、重要性に鑑み、資産除去債務を計上しておりません。

(賃貸等不動産関係)

当社及び子会社は、東京都及びその他の地域において、賃貸収入を得ることを目的として賃貸商業施設や賃貸住宅等を所有しております。これら賃貸等不動産に関する連結貸借対照表計上額及び期中における主な変動並びに連結決算日における時価及び当該時価の算定方法は以下のとおりであります。

(単位：千円)

		前連結会計年度 (自平成24年3月1日 至平成25年2月28日)	当連結会計年度 (自平成25年3月1日 至平成26年2月28日)
賃貸等不動産	連結貸借対照表 計上額	期首残高	2,756,816
		期中増減額	25,737
		期末残高	2,731,079
	期末時価	2,181,948	2,196,697
賃貸等不動産として 使用される部分 を含む不動産	連結貸借対照表 計上額	期首残高	17,798,150
		期中増減額	17,798,150
		期末残高	17,798,150
	期末時価	37,938,000	41,882,000

(注) 1 連結貸借対照表計上額は、取得価額から減価償却累計額を控除した金額であります。

2 期中増減額のうち、前連結会計年度の主な増減は、歌舞伎座竣工による増加(17,798,150千円)、減価償却による減少(25,737千円)であります。

当連結会計年度の主な増減は、歌舞伎座追加工事による増加(174,161千円)、減価償却による減少(471,223千円)であります。

3 時価の算定方法

当連結会計年度末の時価は、主要な物件については社外の不動産鑑定士による不動産鑑定評価に基づく金額、その他の物件については一定の評価額に基づいて自社で算定した金額であります。

また、上記賃貸等不動産に関する損益は次のとおりであります。

(単位：千円)

		前連結会計年度 (自平成24年3月1日 至平成25年2月28日)	当連結会計年度 (自平成25年3月1日 至平成26年2月28日)
賃貸等不動産	賃貸収益	191,270	187,605
	賃貸費用	59,652	51,719
	差額	131,618	135,886
賃貸等不動産として 使用される部分 を含む不動産	賃貸収益	363,415	1,644,295
	賃貸費用	364,015	1,088,758
	差額	600	555,536

(注) 賃貸等不動産として使用される部分を含む不動産には、サービスの提供及び経営管理として当社及び子会社が使用している部分も含むため、当該部分の賃貸収益は計上されておりません。なお、当該不動産に係る費用(保険料、借地料、租税公課、管理費、減価償却費等)については、賃貸費用に含まれております。

(セグメント情報等)

【セグメント情報】

1 報告セグメントの概要

当社グループの報告セグメントは、当社グループの構成単位のうち分離された財務情報が入手可能であり、取締役会が、経営資源の配分の決定及び業績を評価するために、定期的に検討を行う対象となっているものであります。

当社グループは、「不動産賃貸事業」、「食堂・飲食事業」及び「売店事業」を営んでおり、これを当社グループの報告セグメントとしております。

「不動産賃貸事業」は、土地及び店舗等の賃貸を行っております。

「食堂・飲食事業」は、食堂・飲食店舗の運営を行っております。

「売店事業」は、土産物などの販売を行っております。

2 報告セグメントごとの売上高、利益又は損失、資産、負債その他の項目の金額の算定方法

報告されている事業セグメントの会計処理の方法は、「連結財務諸表作成のための基本となる重要な事項」における記載と同一であります。報告セグメントの利益又は損失は、営業利益又は営業損失ベースの数値であります。セグメント間の内部収益及び振替高は市場実勢価格に基づいております。

3 報告セグメントごとの売上高、利益又は損失、資産、負債その他の項目の金額に関する情報

前連結会計年度(自 平成24年3月1日 至 平成25年2月28日)

(単位：千円)

	報告セグメント				調整額 (注1)	連結財務諸表 計上額(注2)
	不動産賃貸 事業	食堂・飲食 事業	売店事業	計		
売上高						
外部顧客への売上高	554,686	219,262	68,595	842,544		842,544
セグメント間の内 部 売上高又は振替高		358	67	426	426	
計	554,686	219,620	68,663	842,970	426	842,544
セグメント利益又は損失( )	131,018	76,438	8,937	63,517	390,907	327,390
セグメント資産	21,911,634	141,288	61,550	22,114,473	5,685,658	27,800,131
その他の項目						
減価償却費	25,548	7,310	58	32,916	2,897	35,814
有形固定資産及び 無形固定資産の増加額	11,568,201	94,848	34,904	11,697,953	15,371	11,713,325

(注) 1 調整額の内容は以下のとおりであります。

(1) セグメント利益又は損失( )の調整額 390,907千円は、セグメント間取引消去 272千円、各報告セグメントに配分していない全社費用 390,635千円であります。全社費用は、主に報告セグメントに帰属しない一般管理費であります。

(2) セグメント資産の調整額5,685,658千円の主なものは、余剰運用資金(現金及び預金)、長期投資資金(投資有価証券等)及び管理部門に係る資産等であります。

2 セグメント利益又は損失( )は、連結損益計算書の営業損失( )と調整を行っております。

当連結会計年度(自 平成25年3月1日 至 平成26年2月28日)

(単位：千円)

	報告セグメント				調整額 (注1)	連結財務諸表 計上額(注2)
	不動産賃貸 事業	食堂・飲食 事業	売店事業	計		
売上高						
外部顧客への売上高	1,831,901	1,133,004	2,482,248	5,447,154		5,447,154
セグメント間の内 部 売上高又は振替高		1,463	206	233,786	233,786	
計	2,064,017	1,134,467	2,482,455	5,680,940	233,786	5,447,154
セグメント利益又は損失( )	923,527	61,050	496,719	1,359,196	476,592	882,603
セグメント資産	21,009,611	206,536	136,882	21,353,030	5,888,990	27,242,020
その他の項目						
減価償却費	513,206	20,739	7,865	541,811	6,444	548,256
有形固定資産及び 無形固定資産の増加額	176,826	74,421	28,739	279,988	33,688	313,676

(注) 1 調整額の内容は以下のとおりであります。

(1) セグメント利益又は損失( )の調整額 476,592千円は、セグメント間取引消去 19,150千円、各報告セグメントに配分していない全社費用 457,442千円であります。全社費用は、主に報告セグメントに帰属しない一般管理費であります。

(2) セグメント資産の調整額5,888,990千円の主なものは、余剰運用資金(現金及び預金)、長期投資資金(投資有価証券等)及び管理部門に係る資産等であります。

2 セグメント利益又は損失( )は、連結損益計算書の営業利益と調整を行っております。

4 報告セグメントの変更等に関する事項

(有形固定資産の減価償却方法の変更)

会計方針の変更等に記載の通り、当社及び連結子会社は、当連結会計年度より有形固定資産の減価償却方法を変更しております。

これにより、従来の方法によった場合と比べ、当連結会計年度のセグメント利益は、不動産賃貸事業で504,571千円、食堂・飲食事業で21,038千円、売店事業で8,851千円それぞれ増加しております。

【関連情報】

前連結会計年度(自 平成24年3月1日 至 平成25年2月28日)

1 製品及びサービスごとの情報

セグメント情報に同様の情報を開示しているため、記載を省略しております。

2 地域ごとの情報

(1) 売上高

本邦以外の外部顧客への売上高がないため、該当事項はありません。

(2) 有形固定資産

本邦以外に所在している有形固定資産がないため、該当事項はありません。

3 主要な顧客ごとの情報

(単位：千円)

顧客の名称又は氏名	売上高	関連するセグメント名
K Sビルキャピタル特定目的会社	359,665	不動産賃貸事業
松竹株式会社	136,681	不動産賃貸事業

当連結会計年度(自 平成25年3月1日 至 平成26年2月28日)

1 製品及びサービスごとの情報

セグメント情報に同様の情報を開示しているため、記載を省略しております。

2 地域ごとの情報

(1) 売上高

本邦以外の外部顧客への売上高がないため、該当事項はありません。

(2) 有形固定資産

本邦以外に所在している有形固定資産がないため、該当事項はありません。

3 主要な顧客ごとの情報

(単位：千円)

顧客の名称又は氏名	売上高	関連するセグメント名
K Sビルキャピタル特定目的会社	719,331	不動産賃貸事業
松竹株式会社	925,805	不動産賃貸事業、食堂・飲食事業、売店事業

【報告セグメントごとの固定資産の減損損失に関する情報】

該当事項はありません。

【報告セグメントごとののれんの償却額及び未償却残高に関する情報】

該当事項はありません。

【報告セグメントごとの負ののれん発生益に関する情報】

該当事項はありません。



【関連当事者情報】

関連当事者との取引

連結財務諸表提出会社と関連当事者の取引

連結財務諸表提出会社の親会社及び主要株主(会社等に限る。)等

前連結会計年度(自 平成24年3月1日 至 平成25年2月28日)

種類	会社等の名称 (所在地)	資本金 (千円)	事業の内容	議決権等の所有 (被所有)割合(%)	関連当事者との関係					
その他の 関係会社	松竹㈱ (東京都中央区)	33,018,656	映画等の製作・配給、演劇の 製作・興行並びに不動産の賃 貸・管理等	所有 直接 3.51 間接 0.06 被所有 直接 14.51 (7.78)	土地の賃借及び建物の賃貸 その他 役員の兼任					
					取引内容			取引金額 (千円)	科目	期末残高 (千円)
					営業取引	建物の賃貸	129,600			
						土地の賃借	154,504	流動資産その他	7,940	
								長期前払費用	347,499	
					その他の営業費用	5,491	未払費用	12,150		
					営業取引以外 の取引	支払利息	4,650	未払金	7,500	
						建物賃貸保証金の返還	30,000	未払費用	1,050	
1年内返還予定の 預り保証金	30,000									
長期預り保証金	180,000									

(注) 1 議決権等の所有割合の( )内は、同意している者の所有割合で外数であります。

2 上記金額のうち、取引金額は消費税等を含まず、期末残高(土地の賃借、預り保証金に係るものを除く)は消費税等を含んで表示しております。

取引条件及び取引条件の決定方針等

- 1 建物の賃貸及び保証金、土地の賃借については、近隣の取引実勢を参考にして、契約により所定の金額を決定しております。
- 2 その他の営業費用については、一般的取引を勘案して決定しております。

当連結会計年度(自 平成25年3月1日 至 平成26年2月28日)

種類	会社等の名称 (所在地)	資本金 (千円)	事業の内容	議決権等の所有 (被所有)割合(%)	関連当事者との関係					
その他の 関係会社	松竹㈱ (東京都中央区)	33,018,656	映画等の製作・配給、演劇の 製作・興行並びに不動産の賃 貸・管理等	所有 直接 3.50 間接 0.06 被所有 直接 14.48 (7.76)	土地の賃借及び建物の賃貸 その他 役員の兼任					
					取引内容			取引金額 (千円)	科目	期末残高 (千円)
					営業取引	建物の賃貸	892,802	前受金	55,331	
						土地の賃借	175,882	流動資産その他	7,940	
								長期前払費用	340,419	
					その他の営業費用	47,679	未払費用	13,207		
					営業取引以外 の取引	支払利息	4,050	未払金	18,179	
						建物賃貸保証金の返還	210,000			

(注) 1 議決権等の所有割合の( )内は、同意している者の所有割合で外数であります。

2 上記金額のうち、取引金額は消費税等を含まず、期末残高(土地の賃借に係るものを除く)は消費税等を含んで表示しております。

取引条件及び取引条件の決定方針等

- 1 建物の賃貸及び保証金、土地の賃借については、近隣の取引実勢を参考にして、契約により所定の金額を決定しております。
- 2 その他の営業費用については、一般的取引を勘案して決定しております。

兄弟会社等

前連結会計年度(自 平成24年3月1日 至 平成25年2月28日)

種類	会社等の名称 (所在地)	資本金 (千円)	事業の内容	議決権等の所有 (被所有)割合(%)	関連当事者との関係				
その他の 関係会社 の子会社	K Sビルキャピタル 特定目的会社 (東京都千代田区)	10,000,100	資産の流動化に関する法律に基づく 資産流動化計画に従った特定資産の 譲受け並びにその管理及び処分、そ の他前記特定資産の流動化に係る業 務に付帯する業務	所有  被所有	土地の賃貸その他				
					取引内容		取引金額 (千円)	科目	期末残高 (千円)
					営業取引	土地の賃貸	359,665	前受金	328,353
					長期前受金	14,371,257			

取引条件及び取引条件の決定方針等

土地の賃貸については、鑑定評価額等を参考にして、契約により所定の金額を決定しております。

なお、提出会社は、劇場建替えに関してK Sビルキャピタル特定目的会社並びに松竹㈱との間で下記の契約を締結しております。

(1) 定期借地権設定に係る契約

契約先 K Sビルキャピタル特定目的会社及び松竹㈱

契約期間 平成22年3月30日より53年間

なお、K Sビルキャピタル特定目的会社より53年間の地代の一部を前受地代として受領し、松竹㈱へは53年間の地代の一部を前払地代として支払っております。

(2) 上記定期借地権設定契約に係る担保権設定契約

契約先 K Sビルキャピタル特定目的会社

契約名称 抵当権設定契約、借地権質権設定契約、債権質権設定契約

被担保債権 定期借地権設定契約に基づく前払地代返還請求権

担保提供資産 土地、建物、借地権及び劇場賃料請求権

当連結会計年度(自 平成25年3月1日 至 平成26年2月28日)

種類	会社等の名称 (所在地)	資本金 (千円)	事業の内容	議決権等の所有 (被所有)割合(%)	関連当事者との関係				
その他の 関係会社 の子会社	K Sビルキャピタル 特定目的会社 (東京都千代田区)	10,000,100	資産の流動化に関する法律に基づく 資産流動化計画に従った特定資産の 譲受け並びにその管理及び処分、そ の他前記特定資産の流動化に係る業 務に付帯する業務	所有  被所有	土地の賃貸その他				
					取引内容		取引金額 (千円)	科目	期末残高 (千円)
					営業取引	土地の賃貸	719,331	前受金	328,353
					長期前受金	14,078,447			

取引条件及び取引条件の決定方針等

土地の賃貸については、鑑定評価額等を参考にして、契約により所定の金額を決定しております。

なお、提出会社は、K Sビルキャピタル特定目的会社並びに松竹㈱との間で下記の契約を締結しております。

(1) 定期借地権設定に係る契約

契約先 K Sビルキャピタル特定目的会社及び松竹㈱

契約期間 平成22年3月30日より53年間

なお、K Sビルキャピタル特定目的会社より53年間の地代の一部を前受地代として受領し、松竹㈱へは53年間の地代の一部を前払地代として支払っております。

(2) 上記定期借地権設定契約に係る担保権設定契約

契約先 K Sビルキャピタル特定目的会社

契約名称 抵当権設定契約、借地権質権設定契約、債権質権設定契約

被担保債権 定期借地権設定契約に基づく前払地代返還請求権

担保提供資産 土地、建物、借地権及び劇場賃料請求権

(1株当たり情報)

	前連結会計年度 (自平成24年3月1日 至平成25年2月28日)	当連結会計年度 (自平成25年3月1日 至平成26年2月28日)
1株当たり純資産額	742円39銭	752円96銭
1株当たり当期純利益金額又は当期純損失金額( )	17円04銭	45円28銭

(注) 1 潜在株式調整後1株当たり当期純利益については、前連結会計年度は1株当たり当期純損失であり、潜在株式がないため記載していません。また、当連結会計年度は潜在株式がないため記載していません。

2 1株当たり当期純利益金額又は当期純損失金額( )の算定上の基礎は、以下のとおりであります。

項目	前連結会計年度 (自平成24年3月1日 至平成25年2月28日)	当連結会計年度 (自平成25年3月1日 至平成26年2月28日)
連結損益計算書上の当期純利益金額又は当期純損失金額( )(千円)	206,292	548,244
普通株式に係る当期純利益金額又は当期純損失金額( )(千円)	206,292	548,244
普通株式の期中平均株式数(株)	12,109,711	12,107,921

3 1株当たり純資産額の算定上の基礎は、以下のとおりであります。

項目	前連結会計年度 (平成25年2月28日)	当連結会計年度 (平成26年2月28日)
連結貸借対照表の純資産の部の合計額(千円)	8,989,715	9,116,257
普通株式に係る純資産額(千円)	8,989,715	9,116,257
普通株式の発行済株式数(株)	12,170,000	12,170,000
普通株式の自己株式数(株)	60,879	62,769
1株当たり純資産額の算定に用いられた普通株式の数(株)	12,109,121	12,107,231

(重要な後発事象)

該当事項はありません。

【連結附属明細表】

【社債明細表】

該当事項はありません。

【借入金等明細表】

区分	当期首残高 (千円)	当期末残高 (千円)	平均利率 (%)	返済期限
短期借入金	200,000			
1年以内に返済予定の長期借入金	23,000	617,000	1.22	
1年以内に返済予定のリース債務		4,835		
その他有利子負債(1年以内) 1年以内に返還予定の預り保証金	30,000			
長期借入金(1年以内に返済予定のものを除く。)	2,477,000	1,860,000	1.22	平成27年5月～ 平成30年2月
リース債務(1年以内に返済予定のものを除く。)		19,746		平成27年3月～ 平成30年3月
その他有利子負債(1年超) 長期預り保証金	180,000			
合計	2,910,000	2,501,582		

- (注) 1 「平均利率」については、長期借入金の期末残高に対する加重平均利率を記載しております。  
 なお、リース債務については、リース料総額に含まれる利息相当額を控除する前の金額でリース債務を連結貸借対照表に計上しているため、「平均利率」を記載しておりません。
- 2 長期借入金及びリース債務(1年以内に返済予定のものを除く)の連結決算日後5年内における1年ごとの返済予定額の総額

区分	1年超2年以内 (千円)	2年超3年以内 (千円)	3年超4年以内 (千円)	4年超5年以内 (千円)
長期借入金	617,000	617,000	626,000	
リース債務	4,835	4,835	4,835	4,835

【資産除去債務明細表】

該当事項はありません。

(2) 【その他】

当連結会計年度における四半期情報等

(累計期間)	第1四半期	第2四半期	第3四半期	当連結会計年度
売上高 (千円)	1,413,917	2,833,056	4,189,021	5,447,154
税金等調整前四半期 (当期)純利益金額 (千円)	192,067	460,411	696,955	883,330
四半期(当期)純利益 金額 (千円)	120,877	289,394	436,408	548,244
1株当たり四半期 (当期)純利益金額 (円)	9.98	23.90	36.04	45.28

(会計期間)	第1四半期	第2四半期	第3四半期	第4四半期
1株当たり四半期 純利益金額 (円)	9.98	13.92	12.14	9.24

## 2 【財務諸表等】

## (1) 【財務諸表】

## 【貸借対照表】

(単位：千円)

	前事業年度 (平成25年2月28日)	当事業年度 (平成26年2月28日)
<b>資産の部</b>		
流動資産		
現金及び預金	328,211	648,018
売掛金	-	12,774
前払費用	16,584	14,977
未収消費税等	587,318	-
繰延税金資産	4,298	8,687
その他	10,796	24,994
流動資産合計	947,209	709,452
固定資産		
有形固定資産		
建物	11,650,410	11,824,771
減価償却累計額	230,373	669,563
建物（純額）	1 11,420,036	1 11,155,208
構築物	47,407	47,407
減価償却累計額	3,454	6,169
構築物（純額）	1 43,952	1 41,238
機械及び装置	227,103	227,103
減価償却累計額	-	22,485
機械及び装置（純額）	1 227,103	1 204,618
工具、器具及び備品	170,425	178,407
減価償却累計額	7,091	47,957
工具、器具及び備品（純額）	1 163,334	1 130,450
土地	1 5,720,978	1 5,720,978
リース資産	-	27,633
減価償却累計額	-	4,221
リース資産（純額）	-	23,411
有形固定資産合計	17,575,405	17,275,905
無形固定資産		
借地権	1 2,613,299	1 2,613,299
施設利用権	16,268	15,178
ソフトウェア	1,240	405
無形固定資産合計	2,630,808	2,628,882
投資その他の資産		
投資有価証券	73,635	89,500
関係会社株式	1 4,767,544	1 4,215,314
出資金	50	50
長期前払費用	2 568,948	2 551,006
その他	7,351	7,351
投資その他の資産合計	5,417,529	4,863,222
固定資産合計	25,623,743	24,768,010
資産合計	26,570,952	25,477,462

(単位：千円)

	前事業年度 (平成25年2月28日)	当事業年度 (平成26年2月28日)
<b>負債の部</b>		
流動負債		
短期借入金	1 200,000	-
1年内返済予定の長期借入金	1 23,000	1 617,000
未払金	530,861	54,745
未払費用	13,547	13,338
未払配当金	3,774	3,673
未払法人税等	6,636	52,977
未払消費税等	-	43,909
前受金	1 328,803	1 399,238
預り金	21,022	2,817
賞与引当金	5,812	4,591
1年内返還予定の預り保証金	30,000	-
その他	55	4,863
流動負債合計	1,163,514	1,197,156
固定負債		
長期借入金	1 2,477,000	1 1,860,000
長期未払金	136,470	117,270
長期前受金	1 14,371,257	1 14,078,447
繰延税金負債	269,919	247,011
退職給付引当金	37,549	37,149
長期預り保証金	2 181,350	58,055
その他	-	19,746
固定負債合計	17,473,546	16,417,680
負債合計	18,637,061	17,614,836
純資産の部		
株主資本		
資本金	2,365,180	2,365,180
資本剰余金		
資本準備金	2,405,394	2,405,394
その他資本剰余金	208	806
資本剰余金合計	2,405,602	2,406,200
利益剰余金		
利益準備金	142,125	142,125
その他利益剰余金		
買換資産積立金	993,011	993,011
別途積立金	1,008,800	1,008,800
繰越利益剰余金	171,109	454,297
利益剰余金合計	2,315,045	2,598,234
自己株式	265,754	275,601
株主資本合計	6,820,074	7,094,013
評価・換算差額等		
その他有価証券評価差額金	1,113,817	768,612
評価・換算差額等合計	1,113,817	768,612
純資産合計	7,933,891	7,862,626
負債純資産合計	26,570,952	25,477,462

## 【損益計算書】

(単位：千円)

	前事業年度 (自 平成24年3月1日 至 平成25年2月28日)	当事業年度 (自 平成25年3月1日 至 平成26年2月28日)
売上高		
賃貸収入	1 498,415	1 2,011,411
売上原価		
賃貸原価	396,635	1,121,303
売上総利益	101,779	890,108
販売費及び一般管理費		
役員報酬	92,892	99,543
給料及び手当	65,440	53,096
賞与引当金繰入額	5,812	3,411
退職給付費用	4,218	2,920
交際費	2,054	2,792
租税公課	13,059	17,457
減価償却費	1,802	4,809
その他の経費	145,200	156,401
販売費及び一般管理費合計	330,481	340,431
営業利益又は営業損失( )	228,701	549,677
営業外収益		
受取利息	96	105
有価証券利息	5,570	-
受取配当金	1 16,429	1 16,806
協賛金収入	-	5,720
雑収入	1 2,471	1 13,492
営業外収益合計	24,567	36,124
営業外費用		
支払利息	1 4,861	1 35,484
雑損失	571	7
営業外費用合計	5,432	35,491
経常利益又は経常損失( )	209,566	550,310
特別利益		
固定資産受贈益	5,000	3,100
特別利益合計	5,000	3,100
税引前当期純利益又は税引前当期純損失( )	204,566	553,410
法人税、住民税及び事業税	1,927	45,812
法人税等調整額	69,088	163,863
法人税等合計	67,161	209,676
当期純利益又は当期純損失( )	137,405	343,733

【売上原価明細書】  
賃貸原価明細

区分	注記 番号	前事業年度 (自 平成24年 3月 1日 至 平成25年 2月 28日)		当事業年度 (自 平成25年 3月 1日 至 平成26年 2月 28日)		
		金額(千円)	構成比 (%)	金額(千円)	金額(千円)	構成比 (%)
1 人件費						
(1) 給料及び手当				13,593		
(2) 賞与引当金繰入額				1,180		
(3) 退職給付費用				1,420		
(4) 厚生保険料				2,539	18,733	1.7
2 諸経費						
(1) 保険料		325		6,727		
(2) 借地料		181,038		202,416		
(3) 租税公課		198,363		198,364		
(4) 管理費				171,481		
(5) その他			379,726	16,789	595,779	53.1
3 減価償却費			16,908		506,790	45.2
計			396,635	100.0	1,121,303	100.0



【株主資本等変動計算書】

前事業年度(自 平成24年3月1日 至 平成25年2月28日)

(単位：千円)

	株主資本							
	資本金	資本剰余金			利益剰余金			
		資本準備金	その他資本剰余金	資本剰余金合計	利益準備金	その他利益剰余金		
						買換資産積立金	別途積立金	繰越利益剰余金
当期首残高	2,365,180	2,405,394		2,405,394	142,125	993,011	1,358,800	19,069
当期変動額								
別途積立金の取崩							350,000	350,000
剰余金の配当								60,554
当期純損失( )								137,405
自己株式の取得								
自己株式の処分			208	208				
株主資本以外の項目の当期変動額(純額)								
当期変動額合計			208	208			350,000	152,039
当期末残高	2,365,180	2,405,394	208	2,405,602	142,125	993,011	1,008,800	171,109

(単位：千円)

	株主資本			評価・換算差額等		純資産合計
	利益剰余金	自己株式	株主資本合計	その他有価証券評価差額金	評価・換算差額等合計	
	利益剰余金合計					
当期首残高	2,513,006	258,079	7,025,501	452,364	452,364	7,477,865
当期変動額						
別途積立金の取崩						
剰余金の配当	60,554		60,554			60,554
当期純損失( )	137,405		137,405			137,405
自己株式の取得		8,766	8,766			8,766
自己株式の処分		1,091	1,300			1,300
株主資本以外の項目の当期変動額(純額)				661,453	661,453	661,453
当期変動額合計	197,960	7,675	205,426	661,453	661,453	456,026
当期末残高	2,315,045	265,754	6,820,074	1,113,817	1,113,817	7,933,891

当事業年度(自 平成25年 3月 1日 至 平成26年 2月28日)

(単位：千円)

	株主資本							
	資本金	資本剰余金			利益準備金	利益剰余金		
		資本準備金	その他資本剰余金	資本剰余金合計		その他利益剰余金		
					買換資産積立金	別途積立金	繰越利益剰余金	
当期首残高	2,365,180	2,405,394	208	2,405,602	142,125	993,011	1,008,800	171,109
当期変動額								
剰余金の配当								60,545
当期純利益								343,733
自己株式の取得								
自己株式の処分			597	597				
株主資本以外の項目の当期変動額(純額)								
当期変動額合計			597	597				283,188
当期末残高	2,365,180	2,405,394	806	2,406,200	142,125	993,011	1,008,800	454,297

(単位：千円)

	株主資本			評価・換算差額等		純資産合計
	利益剰余金	自己株式	株主資本合計	その他有価証券評価差額金	評価・換算差額等合計	
	利益剰余金合計					
当期首残高	2,315,045	265,754	6,820,074	1,113,817	1,113,817	7,933,891
当期変動額						
剰余金の配当	60,545		60,545			60,545
当期純利益	343,733		343,733			343,733
自己株式の取得		14,162	14,162			14,162
自己株式の処分		4,314	4,912			4,912
株主資本以外の項目の当期変動額(純額)				345,204	345,204	345,204
当期変動額合計	283,188	9,847	273,938	345,204	345,204	71,265
当期末残高	2,598,234	275,601	7,094,013	768,612	768,612	7,862,626

## 【注記事項】

### (重要な会計方針)

- 1 有価証券の評価基準及び評価方法
  - 子会社株式  
移動平均法による原価法を採用しております。
  - その他有価証券
    - 時価のあるもの  
決算期末日の市場価格等に基づく時価法を採用しております。  
(評価差額は全部純資産直入法により処理し、売却原価は移動平均法により算定しております。)
    - 時価のないもの  
移動平均法による原価法を採用しております。
- 2 固定資産の減価償却の方法
  - (1) 有形固定資産
    - リース資産以外の有形固定資産  
定額法を採用しております。  
なお、取得価額10万円以上20万円未満の少額減価償却資産については、3年間で均等償却する方法を採用しております。  
また、主な耐用年数は以下のとおりであります。  
建物 3年～50年
    - (2) 無形固定資産  
リース資産以外の無形固定資産  
定額法を採用しております。なお、自社利用のソフトウェアについては、社内における利用可能期間(5年)に基づく定額法を採用しております。  
また、取得価額10万円以上20万円未満の少額減価償却資産については、3年間で均等償却する方法を採用しております。
    - (3) リース資産  
所有権移転外ファイナンス・リース取引に係るリース資産  
リース期間を耐用年数とし、残存価額を零とする定額法によっております。
- 3 引当金の計上基準
  - (1) 賞与引当金  
従業員賞与の支給に備えるため、支給見込額に基づき計上しております。
  - (2) 退職給付引当金  
従業員の退職給付の支給に備えるため、当期末における退職給付債務の見込額に基づき簡便法により計上しております。
- 4 ヘッジ会計の方法
  - (1) ヘッジ会計の方法  
金利スワップ取引については、特例処理を採用しております。
  - (2) ヘッジ手段とヘッジ対象  
ヘッジ手段...金利スワップ取引  
ヘッジ対象...借入金
  - (3) ヘッジ方針  
金利変動による収益への影響をヘッジする目的で金利スワップ取引を行う方針であり、投機目的の取引は行っておりません。  
また、ヘッジ手段の想定元本等が一致しており、金利スワップの特例処理の要件に該当すると判定されることをもって有効性の判定に代えております。
- 5 その他財務諸表作成のための基本となる重要な事項  
消費税等の処理方法  
税抜き方式を採用しております。なお、控除対象外消費税等は当年度の費用として処理しております。

### (会計方針の変更)

#### (会計上の見積りの変更と区別することが困難な会計方針の変更)

従来、当社は、有形固定資産の建物(平成10年4月1日以降に取得した建物を除く)、構築物、機械及び装置、並びに、工具、器具及び備品の減価償却方法について定率法を採用していましたが、当事業年度より定額法に変更しております。

当社は、長期安定的な収入をもたらす賃貸不動産を所有しており、減価償却について、賃貸収益に対応する費用は賃貸期間にわたり均等に配分することが、より適正な費用配分となり、経営の実態を適切に表現できると判断したことによるものであります。

この変更により、従来の方法によった場合と比べ、当事業年度の営業利益、経常利益及び税引前当期純利益がそれぞれ503,945千円増加しております。

(貸借対照表関係)

1 担保に供している資産及び担保付債務は次のとおりであります。

担保に供している資産

	前事業年度 (平成25年2月28日)	当事業年度 (平成26年2月28日)
建物	11,164,490千円	10,913,834千円
構築物	43,300千円	40,663千円
機械及び装置	227,103千円	204,618千円
工具、器具及び備品	121,964千円	84,301千円
土地	3,745,504千円	3,745,504千円
借地権	2,604,527千円	2,604,527千円
関係会社株式	3,172,608千円	3,242,888千円
計	21,079,499千円	20,836,337千円

上記資産以外に劇場歌舞伎座賃料請求権等

担保付債務

	前事業年度 (平成25年2月28日)	当事業年度 (平成26年2月28日)
短期借入金	200,000千円	千円
1年内返済予定の長期借入金	23,000千円	617,000千円
前受金	328,353千円	328,353千円
長期借入金	2,477,000千円	1,860,000千円
長期前受金	14,371,257千円	14,078,447千円
計	17,399,610千円	16,883,800千円

2 関係会社に係る注記

区分掲記されたもののほか、関係会社に対するものは次のとおりであります。

	前事業年度 (平成25年2月28日)	当事業年度 (平成26年2月28日)
長期前払費用	347,499千円	340,419千円
長期預り保証金	180,000千円	千円

(損益計算書関係)

1 各科目に含まれている関係会社に対するものは、次のとおりであります。

	前事業年度 (自平成24年3月1日 至平成25年2月28日)	当事業年度 (自平成25年3月1日 至平成26年2月28日)
売上高	129,600千円	1,124,919千円
受取配当金	14,406千円	14,406千円
雑収入	454千円	7,296千円
支払利息	4,650千円	4,050千円

(株主資本等変動計算書関係)

前事業年度(自平成24年3月1日至平成25年2月28日)

自己株式に関する事項

株式の種類	当事業年度期首	増加	減少	当事業年度末
普通株式(株)	59,004	2,125	250	60,879

(変動事由の概要)

増加数の内訳は次のとおりであります。

単元未満株式の買取りによる増加 2,125株

減少数の内訳は次のとおりであります。

単元未満株式の買増請求による減少 250株

当事業年度(自平成25年3月1日至平成26年2月28日)

自己株式に関する事項

株式の種類	当事業年度期首	増加	減少	当事業年度末
普通株式(株)	60,879	2,875	985	62,769

(変動事由の概要)

増加数の内訳は次のとおりであります。

単元未満株式の買取りによる増加 2,875株

減少数の内訳は次のとおりであります。

単元未満株式の買増請求による減少 985株

(リース取引関係)

1 ファイナンス・リース取引 (借主側)

(1)リース取引開始日が平成21年2月28日以前の所有権移転外ファイナンス・リース取引

リース物件の取得価額相当額、減価償却累計額相当額及び期末残高相当額

(単位：千円)

	前事業年度 (平成25年2月28日)		
	取得価額相当額	減価償却累計額相当額	期末残高相当額
車両運搬具	6,600	6,160	440

(単位：千円)

	当事業年度 (平成26年2月28日)		
	取得価額相当額	減価償却累計額相当額	期末残高相当額
車両運搬具			

なお、取得価額相当額は、未経過リース料期末残高が有形固定資産の期末残高等に占める割合が低いいため、支払利子込み法により算定しております。

未経過リース料期末残高相当額

(単位：千円)

	前事業年度 (平成25年2月28日)	当事業年度 (平成26年2月28日)
1年以内	440	
1年超		
合計	440	

なお、未経過リース料期末残高相当額は、未経過リース料期末残高が有形固定資産の期末残高等に占める割合が低いいため、支払利子込み法により算定しております。

支払リース料及び減価償却費相当額

(単位：千円)

	前事業年度 (自平成24年3月1日 至平成25年2月28日)	当事業年度 (自平成25年3月1日 至平成26年2月28日)
支払リース料	1,320	440
減価償却費相当額	1,320	440

減価償却費相当額の算定方法

リース期間を耐用年数とし、残存価額を零とする定額法によっております。

(2)リース取引開始日が平成21年3月1日以降の所有権移転外ファイナンス・リース取引

リース資産の内容

- ・有形固定資産 劇場歌舞伎座における電話交換機(工具、器具及び備品)であります。

リース資産の減価償却の方法

リース期間を耐用年数とし、残存価額を零とする定額法を採用しております。

2 オペレーティング・リース取引

オペレーティング・リース取引のうち解約不能のものに係る未経過リース料

(借主側)

(単位：千円)

	前事業年度 (平成25年2月28日)	当事業年度 (平成26年2月28日)
1年以内	202,416	202,416
1年超	11,136,853	10,934,437
合計	11,339,269	11,136,853

(貸主側)

(単位：千円)

	前事業年度 (平成25年2月28日)	当事業年度 (平成26年2月28日)
1年以内	848,931	848,931
1年超	36,048,507	35,199,575
合計	36,897,438	36,048,507

(有価証券関係)

子会社株式は、市場価格がなく時価を把握することが極めて困難と認められるため、子会社株式の時価を記載していません。また、関連会社株式はありません。

なお、時価を把握することが極めて困難と認められる子会社株式の貸借対照表計上額は次のとおりであります。

区分	(単位:千円)	
	前事業年度 (平成25年2月28日)	当事業年度 (平成26年2月28日)
子会社株式	100,000	100,000

(税効果会計関係)

1 繰延税金資産及び繰延税金負債の発生の主な原因別内訳

	前事業年度 (平成25年2月28日)	当事業年度 (平成26年2月28日)
(繰延税金資産)		
賞与引当金	2,209千円	1,745千円
退職給付引当金	13,382千円	13,239千円
役員退職慰労引当金	48,637千円	41,795千円
未払事業税	1,790千円	6,162千円
投資有価証券評価損	1,513千円	1,513千円
建物等解体費用	36,950千円	34,506千円
繰越欠損金	795,868千円	637,046千円
その他	703千円	1,184千円
繰延税金資産合計	901,056千円	737,193千円
(繰延税金負債)		
特定資産買換積立金	549,890千円	549,890千円
その他有価証券評価差額金	616,787千円	425,627千円
繰延税金負債合計	1,166,677千円	975,517千円
繰延税金資産又は繰延税金負債 ( )の純額	265,621千円	238,324千円

(注) 前事業年度及び当事業年度における繰延税金資産又は繰延税金負債の純額は、貸借対照表の以下の項目に含まれております。

	前事業年度 (平成25年2月28日)	当事業年度 (平成26年2月28日)
流動資産 繰延税金資産	4,298千円	8,687千円
固定負債 繰延税金負債	269,919千円	247,011千円

2 法定実効税率と税効果会計適用後の法人税等の負担率との差異の原因となった主な項目別の内訳

前事業年度は、税引前当期純損失を計上しているため記載を省略しております。

当事業年度は、法定実効税率と税効果会計適用後の法人税等の負担率との間の差異が法定実効税率の100分の5以下であるため記載を省略しております。

3 決算日後の法人税等の税率の変更

「所得税法等の一部を改正する法律」(平成26年法律第10号)が平成26年3月31日に公布され、平成26年4月1日以降に開始する事業年度から復興特別法人税が課されないこととなりました。これに伴い、繰延税金資産及び繰延税金負債の計算に使用する法定実効税率は、平成27年3月1日に開始する事業年度に解消が見込まれる一時差異について、当事業年度の38.01%から35.64%に変更されます。

なお、この変更による影響は軽微であります。

(企業結合等関係)

該当事項はありません。

(資産除去債務関係)

該当事項はありません。

(1株当たり情報)

	前事業年度 (自 平成24年3月1日 至 平成25年2月28日)	当事業年度 (自 平成25年3月1日 至 平成26年2月28日)
1株当たり純資産額	655円20銭	649円42銭
1株当たり当期純利益金額又は当期純 損失金額( )	11円35銭	28円39銭

(注) 1 潜在株式調整後1株当たり当期純利益については、前事業年度は1株当たり当期純損失であり、潜在株式がないため記載しておりません。また、当事業年度は潜在株式がないため記載しておりません。

2 1株当たり当期純利益金額又は当期純損失金額( )の算定上の基礎は、以下のとおりであります。

項目	前事業年度 (自 平成24年3月1日 至 平成25年2月28日)	当事業年度 (自 平成25年3月1日 至 平成26年2月28日)
損益計算書上の当期純利益金額又は当期 純損失金額( ) (千円)	137,405	343,733
普通株式に係る当期純利益金額又は当期 純損失金額( ) (千円)	137,405	343,733
普通株式の期中平均株式数 (株)	12,109,711	12,107,921

3 1株当たり純資産額の算定上の基礎は、以下のとおりであります。

項目	前事業年度 (平成25年2月28日)	当事業年度 (平成26年2月28日)
貸借対照表の純資産の部の合計額 (千円)	7,933,891	7,862,626
普通株式に係る純資産額 (千円)	7,933,891	7,862,626
普通株式の発行済株式数 (株)	12,170,000	12,170,000
普通株式の自己株式数 (株)	60,879	62,769
1株当たり純資産額の算定に用いられた 普通株式の数 (株)	12,109,121	12,107,231

(重要な後発事象)

該当事項はありません。

【附属明細表】

【有価証券明細表】

【株式】

		銘柄	株式数(株)	貸借対照表計上額 (千円)
投資 有価証券	その他 有価証券	北沢産業(株)	200,000	36,400
		(株)大和証券グループ本社	27,000	24,732
		(株)みずほフィナンシャルグループ	40,230	8,408
		(株)三菱UFJフィナンシャル・グループ	14,390	8,446
		清水建設(株)	12,600	6,917
		(株)三井住友フィナンシャルグループ	693	3,146
		歌舞伎座舞台(株)	29,000	1,450
		計	323,913	89,500

【有形固定資産等明細表】

資産の種類	当期首残高 (千円)	当期増加額 (千円)	当期減少額 (千円)	当期末残高 (千円)	当期末減価 償却累計額 又は償却 累計額(千円)	当期償却額 (千円)	差引当期末 残高 (千円)
有形固定資産							
建物	11,650,410	174,361		11,824,771	669,563	439,189	11,155,208
構築物	47,407			47,407	6,169	2,714	41,238
機械及び装置	227,103			227,103	22,485	22,485	204,618
工具、器具 及び備品	170,425	7,982		178,407	47,957	40,866	130,450
土地	5,720,978			5,720,978			5,720,978
リース資産		27,633		27,633	4,221	4,221	23,411
有形固定資産計	17,816,325	209,977		18,026,300	750,397	509,476	17,275,905
無形固定資産							
借地権	2,613,299			2,613,299			2,613,299
施設利用権	16,268			16,268	1,089	1,089	15,178
ソフトウェア	4,837	198		5,035	4,630	1,033	405
無形固定資産計	2,634,405	198		2,634,603	5,720	2,123	2,628,882
長期前払費用	568,948	821	7,227	562,542	11,535	11,535	551,006

(注) 1. 当期増加額のうち主なものは、次のとおりであります。

建物	中央区開発協力金	59,500千円
	電波受信障害対策工事	42,000千円
	楽屋天井工事	27,600千円
	楽屋変更工事	20,000千円
	木挽町広場トイレ増設工事	10,430千円
工具、器具及び備品	劇場貴賓室テーブル等	3,000千円
	歴代歌舞伎座レリーフ	2,560千円
リース資産	電話交換機	27,633千円

2. 長期前払費用のうち、地代及び保守料の前払い等償却資産と性格が異なるものについて、前払費用への振替額を当期減少額として表示しております。

【引当金明細表】

区分	当期首残高 (千円)	当期増加額 (千円)	当期減少額 (目的使用) (千円)	当期減少額 (その他) (千円)	当期末残高 (千円)
賞与引当金	5,812	4,591	5,812		4,591



(2) 【主な資産及び負債の内容】

流動資産

現金及び預金

区分	金額(千円)
現金	483
預金の種類	
当座預金	37,564
普通預金	1,015
別段預金	350
通知預金	208,500
定期預金	400,000
振替貯金	103
計	647,534
合計	648,018

売掛金

相手先別内訳

相手先	金額(千円)
歌舞伎座サービス(株)	9,370
日本パーキング(株)	3,146
その他	256
合計	12,774

売掛金の発生及び回収並びに滞留状況

当期首残高 (千円)	当期発生高 (千円)	当期回収高 (千円)	当期末残高 (千円)	回収率(%) $\frac{(C)}{(A)+(B)} \times 100$	滞留期間(日) $\frac{(A)+(D)}{2}$ $\frac{(B)}{365}$
(A)	(B)	(C)	(D)		
	239,309	226,535	12,774	94.66	9.74

(注) 消費税等の会計処理は、税抜方式を採用しておりますが、上記金額には消費税等が含まれております。

固定資産

関係会社株式

銘柄	株式数(株)	金額(千円)	
歌舞伎座サービス(株)	21,000	100,000	連結子会社
松竹(株)	4,802,000	4,115,314	その他の関係会社
計	4,823,000	4,215,314	

固定負債

長期借入金

借入先	金額(千円)
(株)みずほ銀行	600,000
(株)三菱東京UFJ銀行	487,500
(株)三井住友銀行	487,500
日本生命保険(相)	285,000
計	1,860,000

長期前受金

相手先	金額(千円)	
K Sピルキャピタル特定目的会社	14,078,447	長期前受地代

(3) 【その他】

該当事項はありません。

## 第6 【提出会社の株式事務の概要】

事業年度	3月1日から2月末日まで			
定時株主総会	5月中			
基準日	2月末日			
剰余金の配当の基準日	8月31日 2月末日			
1単元の株式数	1,000株			
単元未満株式の買取り・買増し	株式の売買の委託に係る手数料相当額として別途定める金額			
取扱場所	東京都中央区八重洲一丁目2番1号 みずほ信託銀行株式会社 本店証券代行部			
株主名簿管理人	東京都中央区八重洲一丁目2番1号 みずほ信託銀行株式会社			
取次所				
手数料	株式の売買の委託に係る手数料相当額として別途定める金額			
公告掲載方法	当会社の公告方法は、電子公告といたします。ただし、事故その他やむを得ない事由によって電子公告による公告をすることができない場合は、官報に掲載して行います。なお、電子公告は当会社のホームページに掲載しており、そのアドレスは次のとおりであります。 <a href="http://www.kabuki-za.co.jp/annai/">http://www.kabuki-za.co.jp/annai/</a>			
株主に対する特典	150株以上	450株未満	1・2階席	年1枚
	450株以上	750株未満	〃	年3枚
	750株以上	1,000株未満	〃	半年3枚
	1,000株以上	1,500株未満	〃	半年4枚
	1,500株以上	2,000株未満	〃	半年6枚
	2,000株以上	3,000株未満	〃	半年8枚
3,000株以上	5,000株未満	〃	半年12枚	
5,000株以上		〃	半年18枚	
権利確定日および優待期間				
権利確定日		優待期間		
2月末日		6月興行～11月興行分		
8月31日		12月興行～翌年5月興行分		
会社指定日の内から「日・ステージ・席」を株主に予約して頂きます。				

(注) 当社の定款の定めにより、単元未満株主は、次に掲げる権利以外の権利を行使することができません。

- (1) 法令により定款をもってしても制限することができない権利
- (2) 株主割当による募集株式及び募集新株予約権の割当てを受ける権利
- (3) 単元未満株式の売渡しを請求する権利

## 第7 【提出会社の参考情報】

### 1 【提出会社の親会社等の情報】

当社には親会社等はありません。

### 2 【その他の参考情報】

当事業年度の開始日から有価証券報告書提出日までの間に次の書類を提出しております。

(1) 有価証券報告書 及びその添付書類 並びに有価証券 報告書の確認書	事業年度 (第89期)	自 平成24年3月1日 至 平成25年2月28日	平成25年5月30日 関東財務局長に提出。
(2) 内部統制報告書 及びその添付書類	事業年度 (第89期)	自 平成24年3月1日 至 平成25年2月28日	平成25年5月30日 関東財務局長に提出。
(3) 四半期報告書、 四半期報告書の 確認書	第90期 第1四半期	自 平成25年3月1日 至 平成25年5月31日	平成25年7月11日 関東財務局長に提出。
四半期報告書	第90期 第2四半期	自 平成25年6月1日 至 平成25年8月31日	平成25年10月11日 関東財務局長に提出。
四半期報告書の 確認書			平成25年10月15日 関東財務局長に提出。
四半期報告書、 四半期報告書の 確認書	第90期 第3四半期	自 平成25年9月1日 至 平成25年11月30日	平成26年1月10日 関東財務局長に提出。
(4) 臨時報告書	企業内容等の開示に関する内閣府令第19条 第2項第9号の2(株主総会における議決権 行使の結果)の規定に基づく臨時報告書		平成25年5月30日 関東財務局長に提出。

## 第二部 【提出会社の保証会社等の情報】

該当事項はありません。

## 独立監査人の監査報告書及び内部統制監査報告書

平成26年5月29日

株式会社歌舞伎座  
取締役会 御中

### 新創監査法人

指定社員 業務執行社員	公認会計士	柳	澤	義	一
指定社員 業務執行社員	公認会計士	坂	下	貴	之

### < 財務諸表監査 >

当監査法人は、金融商品取引法第193条の2第1項の規定に基づく監査証明を行うため、「経理の状況」に掲げられている株式会社歌舞伎座の平成25年3月1日から平成26年2月28日までの連結会計年度の連結財務諸表、すなわち、連結貸借対照表、連結損益計算書、連結包括利益計算書、連結株主資本等変動計算書、連結キャッシュ・フロー計算書、連結財務諸表作成のための基本となる重要な事項、その他の注記及び連結附属明細表について監査を行った。

### 連結財務諸表に対する経営者の責任

経営者の責任は、我が国において一般に公正妥当と認められる企業会計の基準に準拠して連結財務諸表を作成し適正に表示することにある。これには、不正又は誤謬による重要な虚偽表示のない連結財務諸表を作成し適正に表示するために経営者が必要と判断した内部統制を整備及び運用することが含まれる。

### 監査人の責任

当監査法人の責任は、当監査法人が実施した監査に基づいて、独立の立場から連結財務諸表に対する意見を表明することにある。当監査法人は、我が国において一般に公正妥当と認められる監査の基準に準拠して監査を行った。監査の基準は、当監査法人に連結財務諸表に重要な虚偽表示がないかどうかについて合理的な保証を得るために、監査計画を策定し、これに基づき監査を実施することを求めている。

監査においては、連結財務諸表の金額及び開示について監査証拠を入手するための手続が実施される。監査手続は、当監査法人の判断により、不正又は誤謬による連結財務諸表の重要な虚偽表示のリスクの評価に基づいて選択及び適用される。財務諸表監査の目的は、内部統制の有効性について意見表明するためのものではないが、当監査法人は、リスク評価の実施に際して、状況に応じた適切な監査手続を立案するために、連結財務諸表の作成と適正な表示に関連する内部統制を検討する。また、監査には、経営者が採用した会計方針及びその適用方法並びに経営者によって行われた見積りの評価も含め全体としての連結財務諸表の表示を検討することが含まれる。

当監査法人は、意見表明の基礎となる十分かつ適切な監査証拠を入手したと判断している。

### 監査意見

当監査法人は、上記の連結財務諸表が、我が国において一般に公正妥当と認められる企業会計の基準に準拠して、株式会社歌舞伎座及び連結子会社の平成26年2月28日現在の財政状態並びに同日をもって終了する連結会計年度の経営成績及びキャッシュ・フローの状況をすべての重要な点において適正に表示しているものと認める。

#### < 内部統制監査 >

当監査法人は、金融商品取引法第193条の2第2項の規定に基づく監査証明を行うため、株式会社歌舞伎座の平成26年2月28日現在の内部統制報告書について監査を行った。

#### 内部統制報告書に対する経営者の責任

経営者の責任は、財務報告に係る内部統制を整備及び運用し、我が国において一般に公正妥当と認められる財務報告に係る内部統制の評価の基準に準拠して内部統制報告書を作成し適正に表示することにある。

なお、財務報告に係る内部統制により財務報告の虚偽の記載を完全には防止又は発見することができない可能性がある。

#### 監査人の責任

当監査法人の責任は、当監査法人が実施した内部統制監査に基づいて、独立の立場から内部統制報告書に対する意見を表明することにある。当監査法人は、我が国において一般に公正妥当と認められる財務報告に係る内部統制の監査の基準に準拠して内部統制監査を行った。財務報告に係る内部統制の監査の基準は、当監査法人に内部統制報告書に重要な虚偽表示がないかどうかについて合理的な保証を得るために、監査計画を策定し、これに基づき内部統制監査を実施することを求めている。

内部統制監査においては、内部統制報告書における財務報告に係る内部統制の評価結果について監査証拠を入手するための手続が実施される。内部統制監査の監査手続は、当監査法人の判断により、財務報告の信頼性に及ぼす影響の重要性に基づいて選択及び適用される。また、内部統制監査には、財務報告に係る内部統制の評価範囲、評価手続及び評価結果について経営者が行った記載を含め、全体としての内部統制報告書の表示を検討することが含まれる。

当監査法人は、意見表明の基礎となる十分かつ適切な監査証拠を入手したと判断している。

#### 監査意見

当監査法人は、株式会社歌舞伎座が平成26年2月28日現在の財務報告に係る内部統制は有効であると表示した上記の内部統制報告書が、我が国において一般に公正妥当と認められる財務報告に係る内部統制の評価の基準に準拠して、財務報告に係る内部統制の評価結果について、すべての重要な点において適正に表示しているものと認める。

#### 利害関係

会社と当監査法人又は業務執行社員との間には、公認会計士法の規定により記載すべき利害関係はない。

以上

- 
- 1 上記は監査報告書の原本に記載された事項を電子化したものであり、その原本は当社(有価証券報告書提出会社)が別途保管しております。
  - 2 XBRLデータは監査の対象には含まれていません。

## 独立監査人の監査報告書

平成26年5月29日

株式会社歌舞伎座  
取締役会 御中

### 新創監査法人

指定社員 業務執行社員	公認会計士	柳	澤	義	一
指定社員 業務執行社員	公認会計士	坂	下	貴	之

当監査法人は、金融商品取引法第193条の2第1項の規定に基づく監査証明を行うため、「経理の状況」に掲げられている株式会社歌舞伎座の平成25年3月1日から平成26年2月28日までの第90期事業年度の財務諸表、すなわち、貸借対照表、損益計算書、株主資本等変動計算書、重要な会計方針、その他の注記及び附属明細表について監査を行った。

### 財務諸表に対する経営者の責任

経営者の責任は、我が国において一般に公正妥当と認められる企業会計の基準に準拠して財務諸表を作成し適正に表示することにある。これには、不正又は誤謬による重要な虚偽表示のない財務諸表を作成し適正に表示するために経営者が必要と判断した内部統制を整備及び運用することが含まれる。

### 監査人の責任

当監査法人の責任は、当監査法人が実施した監査に基づいて、独立の立場から財務諸表に対する意見を表明することにある。当監査法人は、我が国において一般に公正妥当と認められる監査の基準に準拠して監査を行った。監査の基準は、当監査法人に財務諸表に重要な虚偽表示がないかどうかについて合理的な保証を得るために、監査計画を策定し、これに基づき監査を実施することを求めている。

監査においては、財務諸表の金額及び開示について監査証拠を入手するための手続が実施される。監査手続は、当監査法人の判断により、不正又は誤謬による財務諸表の重要な虚偽表示のリスクの評価に基づいて選択及び適用される。財務諸表監査の目的は、内部統制の有効性について意見表明するためのものではないが、当監査法人は、リスク評価の実施に際して、状況に応じた適切な監査手続を立案するために、財務諸表の作成と適正な表示に関連する内部統制を検討する。また、監査には、経営者が採用した会計方針及びその適用方法並びに経営者によって行われた見積りの評価も含め全体としての財務諸表の表示を検討することが含まれる。

当監査法人は、意見表明の基礎となる十分かつ適切な監査証拠を入手したと判断している。

### 監査意見

当監査法人は、上記の財務諸表が、我が国において一般に公正妥当と認められる企業会計の基準に準拠して、株式会社歌舞伎座の平成26年2月28日現在の財政状態及び同日をもって終了する事業年度の経営成績をすべての重要な点において適正に表示しているものと認める。

### 利害関係

会社と当監査法人又は業務執行社員との間には、公認会計士法の規定により記載すべき利害関係はない。

以上

- 
- 1 上記は監査報告書の原本に記載された事項を電子化したものであり、その原本は当社(有価証券報告書提出会社)が別途保管しております。
  - 2 XBRLデータは監査の対象には含まれていません。