

【表紙】

【提出書類】	有価証券報告書
【根拠条文】	金融商品取引法第24条第1項
【提出先】	中国財務局長
【提出日】	平成26年4月25日
【事業年度】	第63期（自平成25年2月1日至平成26年1月31日）
【会社名】	トミタ電機株式会社
【英訳名】	TOMITA ELECTRIC CO.,LTD.
【代表者の役職氏名】	代表取締役社長 神谷 哲郎
【本店の所在の場所】	鳥取県鳥取市幸町123番地
【電話番号】	0857(22)8441(代表)
【事務連絡者氏名】	取締役管理本部長 太田 寛
【最寄りの連絡場所】	鳥取県鳥取市幸町123番地
【電話番号】	0857(22)8441(代表)
【事務連絡者氏名】	取締役管理本部長 太田 寛
【縦覧に供する場所】	株式会社東京証券取引所 (東京都中央区日本橋兜町2番1号)

第一部【企業情報】

第1【企業の概況】

1【主要な経営指標等の推移】

(1) 連結経営指標等

回次	第59期	第60期	第61期	第62期	第63期
決算年月	平成22年 1月	平成23年 1月	平成24年 1月	平成25年 1月	平成26年 1月
売上高 (千円)	1,322,588	1,602,470	1,504,263	1,422,784	1,534,694
経常利益又は経常損失() (千円)	599,686	187,868	240,794	113,359	3,579
当期純利益又は当期純損失 () (千円)	928,805	433,107	372,210	108,913	16,495
包括利益 (千円)	-	-	338,103	126,016	89,908
純資産額 (千円)	4,162,523	3,828,157	3,441,894	3,555,420	3,645,077
総資産額 (千円)	5,318,983	4,785,922	4,274,367	4,383,912	4,384,667
1株当たり純資産額 (円)	618.81	569.76	519.47	538.69	552.42
1株当たり当期純利益金額又は1株当たり当期純損失金額 (円)	140.60	65.58	56.37	16.50	2.50
潜在株式調整後1株当たり当期純利益金額 (円)	-	-	-	-	-
自己資本比率 (%)	76.8	78.6	80.2	81.1	83.1
自己資本利益率 (%)	21.14	11.03	10.35	3.12	0.45
株価収益率 (倍)	-	-	-	6.18	56.40
営業活動によるキャッシュ・フロー (千円)	317,592	482,283	96,372	9,542	192,801
投資活動によるキャッシュ・フロー (千円)	730,694	589,317	158,114	16,992	48,284
財務活動によるキャッシュ・フロー (千円)	96	170	4,833	6,531	7,633
現金及び現金同等物の期末残高 (千円)	802,457	888,755	934,668	961,849	870,884
従業員数 (人)	597	562	467	450	400

(注) 1. 売上高には、消費税及び地方消費税(以下「消費税等」という。)は含まれておりません。

2. 第59期から第61期までの潜在株式調整後1株当たり当期純利益金額については、1株当たり当期純損失金額であり、また、潜在株式が存在しないため記載しておりません。また、第62期及び第63期の潜在株式調整後1株当たり当期純利益金額については、潜在株式が存在しないため記載しておりません。

3. 第62期連結会計年度から不動産賃貸収入及び不動産賃貸原価について表示方法の変更を行っており、「会計上の変更及び誤謬の訂正に関する会計基準」(企業会計基準第24号 平成21年12月4日)を適用し、第61期連結会計年度の連結財務諸表について遡及処理しております。

(2) 提出会社の経営指標等

回次	第59期	第60期	第61期	第62期	第63期
決算年月	平成22年 1 月	平成23年 1 月	平成24年 1 月	平成25年 1 月	平成26年 1 月
売上高 (千円)	1,262,097	1,536,337	1,313,348	1,061,347	1,045,054
経常利益又は経常損失() (千円)	311,274	63,107	107,321	88,439	1,192
当期純利益又は当期純損失() (千円)	654,311	683,567	398,972	59,251	14,069
資本金 (千円)	1,966,818	1,966,818	1,966,818	1,966,818	1,966,818
発行済株式総数 (千株)	8,169	8,169	8,169	8,169	8,169
純資産額 (千円)	4,249,260	3,714,884	3,351,120	3,446,448	3,447,313
総資産額 (千円)	5,379,116	4,651,098	4,133,538	4,228,184	4,141,152
1株当たり純資産額 (円)	643.31	562.58	507.58	522.18	522.45
1株当たり配当額 (円)	-	-	-	-	-
(内 1株当たり中間配当額) (円)	(-)	(-)	(-)	(-)	(-)
1株当たり当期純利益金額又は1株当たり当期純損失金額() (円)	99.05	103.50	60.42	8.98	2.13
潜在株式調整後1株当たり当期純利益金額 (円)	-	-	-	-	-
自己資本比率 (%)	79.0	79.9	81.1	81.5	83.2
自己資本利益率 (%)	14.74	17.17	11.29	1.74	0.40
株価収益率 (倍)	-	-	-	11.36	66.20
配当性向 (%)	-	-	-	-	-
従業員数 (人)	130	60	59	59	57

(注) 1. 売上高には、消費税等は含まれておりません。

2. 第59期から第61期までの潜在株式調整後1株当たり当期純利益金額については、1株当たり当期純損失金額であり、また、潜在株式が存在しないため記載しておりません。また、第62期及び第63期の潜在株式調整後1株当たり当期純利益金額については、潜在株式が存在しないため記載しておりません。

3. 第62期事業年度から不動産賃貸収入及び不動産賃貸原価について表示方法の変更を行っており、「会計上の変更及び誤謬の訂正に関する会計基準」(企業会計基準第24号 平成21年12月4日)を適用し、第61期事業年度の財務諸表について遡及処理しております。

2【沿革】

年月	事項
昭和35年2月	電子部品材料であるフェライトコア（磁性材料）の製造販売の拡大を図るため、有限会社富田電機製作所を継承して富田電機株式会社を設立、販売が京浜地域であったところから知名度等の普及のため本社を東京都大田区仲蒲田に設置。生産拠点を鳥取市行徳に鳥取工場として設置。
昭和36年9月	生産及び管理の一体化を図るため本社を鳥取市行徳（鳥取工場）に移転。 同時に、従来の本社所在地に東京営業所を設置。
昭和39年12月	合理化計画に基づく本社工場の第一期新增築工事を完了。
昭和40年10月	京阪神地域の拡販を図るため大阪営業所を大阪市北区に設置。
昭和42年1月	鳥取市古市（現幸町）に第2工場を建設。
昭和42年3月	東京営業所において直接輸出開始。
昭和43年4月	大阪営業所を大阪市都島区に移転。
昭和43年5月	コイル及びトランスの製造販売を開始。
昭和44年12月	第3工場を鳥取市行徳（現幸町）第2工場隣接地に建設。
昭和45年1月	Mn-Zn（マンガンジンク）系フェライトコアの生産開始。
昭和45年9月	大阪営業所を大阪市東淀川区に移転。
昭和46年3月	商号をトミタ電機株式会社に変更。
昭和50年10月	本社工場を現在地（鳥取市幸町123番地）に移転拡張、工場を同一地区に集結。
昭和59年7月	圧電セラミックスの研究開発に着手。
昭和61年1月	圧電セラミックスの生産開始。
昭和61年8月	圧電セラミックス量産のため新工場を建設。（平成21年10月生産中止）
昭和62年4月	香港にTOMITA FERRITE CORES[HK]LTD.を三亜洋行有限公司と合併で設立。
昭和62年5月	ホーム・センタートミトピー湖山店を開店。（平成9年1月閉店）
昭和62年12月	ホーム・センタートミトピー吉成店を開店。（平成10年1月閉店）
平成2年5月	タイにHARVARD THAI INDUSTRIAL CO.,LTD.を台湾、昭富実業股份有限公司他と合併で設立。 （平成16年11月 HARVARD TECH CO.,LTD.に出資元変更。当社の当期末出資比率 7%）
平成3年5月	TOMITA FERRITE CORES[HK]LTD.が商号をTOMITA FERRITE LTD.（現TOMITA ELECTRONICS(ZHUHAI) LTD.）に変更。
平成5年4月	東京営業所を東京都大田区蒲田に移転。
平成7年12月	株式を日本証券業協会の店頭登録銘柄として登録。
平成8年8月	香港にTOMITA ELECTRONICS(ZHUHAI)LTD.（現TOMITA FERRITE LTD.）を現地個人と合併で設立。
平成8年11月	中国広東省珠海市に珠海富田電子有限公司を当社の香港子会社であるTOMITA ELECTRONICS(ZHUHAI)LTD.が合併で設立、平成13年4月独資化。
平成10年8月	ISO9001認証取得。
平成13年11月	珠海富田電子有限公司ISO9001認証取得。
平成16年11月	ISO14001認証取得。
平成16年12月	日本証券業協会への店頭登録を取消し、ジャスダック証券取引所に株式を上場。
平成18年3月	珠海富田電子有限公司ISO14001認証取得。
平成22年4月	ジャスダック証券取引所と大阪証券取引所との合併に伴い、大阪証券取引所ジャスダック市場（現：東京証券取引所JASDAQ（スタンダード））に株式を上場。
平成23年9月	TOMITA FERRITE LTD.及びTOMITA ELECTRONICS(ZHUHAI)LTD.の株式を追加取得し、完全子会社化。
平成23年11月	TOMITA FERRITE LTD.は商号をTOMITA ELECTRONICS(ZHUHAI)LTD.に、TOMITA ELECTRONICS(ZHUHAI)LTD.は商号をTOMITA FERRITE LTD.に変更。
平成23年12月	TOMITA ELECTRONICS(ZHUHAI)LTD.はTOMITA FERRITE LTD.に事業移管し一切の事業活動を終了。
平成24年3月	TOMITA FERRITE LTD.は珠海富田電子有限公司株式の追加取得手続を完了し、完全子会社化。
平成25年7月	大阪証券取引所と東京証券取引所の証券市場の統合に伴い、東京証券取引所JASDAQ（スタンダード）に株式を上場。

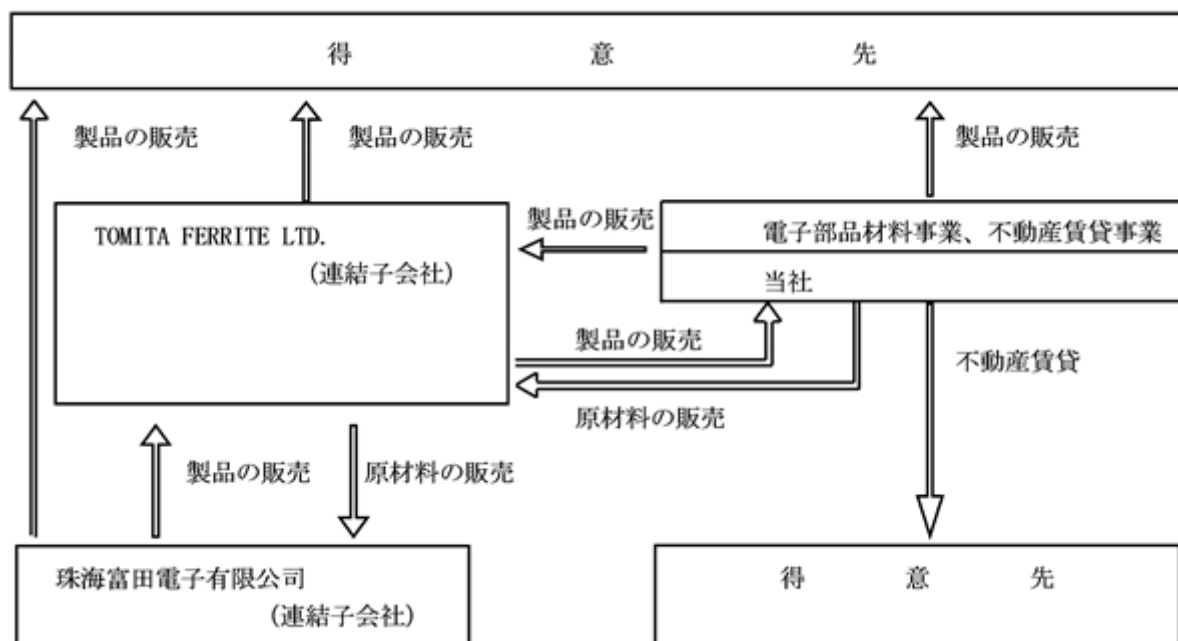
3【事業の内容】

当社グループ（当社及び当社の関係会社）は、トミタ電機株式会社（当社）、子会社3社で構成されており、主な事業内容は、電子部品材料であるフェライトコア（磁性材料）、電子部品のコイル・トランスの製造及び販売並びに、国内不動産の賃貸事業であります。電子部品材料事業については製品別に記載しております。なお、当該2事業はセグメント情報における区分と同一であります。

事業内容と当社及び関係会社の事業に係わる位置づけは次のとおりであります。

区分		主要製品	会社名	
電子部品 材料事業	電子材料	フェライトコア	製造	当社、珠海富田電子有限公司（注）1．参照
			販売	当社、TOMITA FERRITE LTD. 珠海富田電子有限公司（注）1．参照
	電子部品	コイル・トランス	製造	当社
			販売	当社
不動産 賃貸事業	不動産	賃貸店舗	賃貸	当社

以上の当社グループ等について図示すると次のとおりであります。



- (注) 1．珠海富田電子有限公司は、TOMITA FERRITE LTD.の子会社であります。
2．連結子会社のTOMITA ELECTRONICS(ZHUHAI)LTD.は、現在、休眠会社であります。

4【関係会社の状況】

名称	住所	資本金	事業内容	議決権の 所有割合 (%)	関係内容	
					役員の 兼任等	事業上 の関係
連結子会社 TOMITA FERRITE LTD. (注)1.2.5	Kowloon Bay Hong Kong	151,360 千香港ドル	フェライトコ アの販売	100.0	兼任 1人	当社 フェライト コア電子材 料の購入及 び販売 資金援助
TOMITA ELECTRONICS (ZHUHAI)LTD. (注)2.3	Kowloon Bay Hong Kong	2,000 千香港ドル	-	100.0	兼任 1人	-
珠海富田電子有限公司 (ZHUHAI TOMITA ELE CTRONICS LTD.) (注)1.2.4.5	中華人民共和国 広東省珠海市	9,203 千USドル	フェライトコ アの製造及び 販売	100.0 (100.0)	兼任 3人	-

- (注) 1. 特定子会社に該当しています。
 2. 有価証券届出書又は有価証券報告書を提出している会社には該当していません。
 3. TOMITA ELECTRONICS(ZHUHAI)LTD.は、現在休眠会社であります。
 4. 議決権の所有割合の()内は、TOMITA FERRITE LTD.の所有割合で内書であります。
 5. TOMITA FERRITE LTD.、珠海富田電子有限公司については、売上高(連結会社相互間の内部売上高を除く。)の連結売上高に占める割合が10%を超えております。

主要な損益情報等

TOMITA FERRITE LTD.	売上高	808,674千円
	経常損失	51,707千円
	当期純損失	51,707千円
	純資産額	405,850千円
	総資産額	1,387,050千円
珠海富田電子有限公司	売上高	881,712千円
	経常利益	82,326千円
	当期純利益	55,266千円
	純資産額	595,330千円
	総資産額	957,704千円

5【従業員の状況】

(1) 連結会社の状況

当社グループ（当社及び連結子会社）の電子部品材料事業については、製品別に従業員数を記載しております。
なお、不動産賃貸事業に専従する従業員はおりません。

平成26年1月31日現在

区分	従業員数（人）
フェライトコア	370
コイル・トランス	9
全社（共通）	21
電子部品材料計	400
不動産賃貸	-
合計	400

（注）1．従業員数は就業人員であります。

2．従業員数が前連結会計年度末に対して50人減少しましたのは、主として連結子会社（珠海富田電子有限公司）の人員減少によるものであります。

(2) 提出会社の状況

平成26年1月31日現在

従業員数（人）	平均年齢（才）	平均勤続年数（年）	平均年間給与（円）
57	44.6	20.5	3,505,264

区分	従業員数（人）
フェライトコア	33
コイル・トランス	9
全社（共通）	15
電子部品材料計	57
不動産賃貸	-
合計	57

（注）1．従業員数は就業人員であります。

2．平均年間給与（税込み）は、基準外賃金及び賞与が含まれております。

(3) 労働組合の状況

- a．名称 J A Mトミタ電機労働組合
- b．上部団体名 J A M
- c．結成年月日 平成6年10月7日
- d．組合員数 54名
- e．労使関係 労使関係は円満に推移し、特記すべき事項はありません。

第2【事業の状況】

1【業績等の概要】

(1) 業績

当連結会計年度における世界経済は、米国では個人消費に支えられ緩やかな景気回復が続きましたが、欧州経済は景気底入れの兆しが見られたものの回復は遅れており、また、中国、インド等の新興国は経済成長の鈍化傾向が続き、総じて不透明、かつ厳しい状況で推移いたしました。

一方、わが国経済におきましては、一連の経済政策を背景に円安・株高による企業収益の改善に伴う設備投資や個人消費が増加し、景気回復感が拡大いたしました。

当電子部品業界におきましては、自動車産業の活況により車載関連の需要は順調に推移し、産業機器分野では機械設備並びにエネルギー関連の需要が増加いたしました。電子機器分野ではスマートフォン、タブレット端末以外は低迷が続きました。

このような市場環境のなかで当社グループは、小型フェライトコア並びにコイル・トランス製品を中心とした拡販活動を国内外市場で積極的に展開いたしました。また、中国子会社での製造原価低減並びに経費削減及び品質改善に取り組み、世界競争に打ち勝つことの出来る高性能で高品質の製品を生産すべく活動を続けてまいりました。

その結果、当連結会計年度の売上高は15億3千4百万円（前連結会計年度比7.9%の増加）となりました。内訳といたしましては、コイル・トランス販売は海外市場向けが伸び悩みましたが、フェライトコア販売は車載、産業機器向けを中心に国内外市場で順調に推移したことから、売上全体としては前年を上回る結果となりました。

セグメント別の業績では、電子部品材料事業は前段の記載内容により、売上高は14億8千万円（前連結会計年度比8.1%の増加）となり、セグメント損失は1億4千8百万円（前連結会計年度は7千4百万円のセグメント損失）となりました。また、不動産賃貸事業の売上高は5千4百万円（前連結会計年度比1.1%の増加）となり、セグメント利益は4千5百万円（前連結会計年度比3.9%の増加）となりました。

なお、当社グループの損益面につきましては、売上高の増加、原価率の低減、諸経費の削減に努めましたが、円安・ドル高の進行がコストアップ要因となったこと、ドル建て売上が減少したことなどにより、営業損失は1億2百万円（前連結会計年度は3千万円の営業損失）となりました。経常利益は為替差益の発生により3百万円（前連結会計年度は1億1千3百万円の経常利益）、当期純利益は投資有価証券売却益などにより1千6百万円（前連結会計年度は1億8百万円の当期純利益）となりました。

(2) キャッシュ・フロー

当連結会計年度における現金及び現金同等物（以下「資金」という。）は、投資活動で増加したものの、営業活動・財務活動で減少となり、前連結会計年度末に比べ、9千万円減少し、当連結会計年度末には8億7千万円となりました。

当連結会計年度における各キャッシュ・フローの状況とそれらの要因は次のとおりであります。

（営業活動によるキャッシュ・フロー）

営業活動によって使用した資金は、1億9千2百万円（前連結会計年度は9百万円の減少）となりました。これは主に、税金等調整前当期純利益となったものの、退職給付引当金の減少及びその他の流動資産の増加によるものであります。

（投資活動によるキャッシュ・フロー）

投資活動によって得られた資金は、4千8百万円（前連結会計年度は1千6百万円の減少）となりました。これは主に、投資有価証券の売却による収入によるものであります。

（財務活動によるキャッシュ・フロー）

財務活動によって使用した資金は、7百万円（前連結会計年度は6百万円の減少）となりました。これは主に、リース債務の返済による支出によるものであります。

2【生産、受注及び販売の状況】

(1) 生産実績

当社グループ(当社及び連結子会社)の電子部品材料事業の生産、受注及び販売の状況については、製品別に記載しております。なお、不動産賃貸事業は生産実績には含まれておりません。

当連結会計年度における生産実績は、次のとおりであります。

区分	金額(千円)	前年同期比(%)
電子部品材料		
フェライトコア	1,156,348	112.7
コイル・トランス	363,710	88.7
その他	610	-
合計	1,520,669	105.9

(注) 1. 金額は、販売価格で表示しております。

2. 上記の金額には、消費税等は含まれておりません。

(2) 受注状況

当社グループ(当社及び連結子会社)の電子部品材料事業の生産、受注及び販売の状況については、製品別に記載しております。なお、不動産賃貸事業は受注状況には含まれておりません。

当連結会計年度における受注状況は、次のとおりであります。

区分	受注高(千円)	前年同期比(%)	受注残高(千円)	前年同期比(%)
電子部品材料				
フェライトコア	1,164,426	120.3	86,402	260.7
コイル・トランス	365,235	89.6	10,428	117.1
その他	5,419	134.3	-	-
合計	1,535,081	111.3	96,830	230.3

(注) 1. 金額は、販売価格で表示しております。

2. 上記の金額には、消費税等は含まれておりません。

(3) 販売実績

当社グループ(当社及び連結子会社)の電子部品材料事業の生産、受注及び販売の状況については、製品別に記載しており、また、当社の国内不動産の有効活用は主要な収益源であるため、不動産賃貸収入は販売実績に含めております。

当連結会計年度における販売実績は、次のとおりであります。

区分	金額(千円)	前年同期比(%)
電子部品材料		
フェライトコア	1,111,171	116.4
コイル・トランス	363,710	88.7
その他	5,419	134.3
電子部品材料計	1,480,301	108.1
不動産賃貸	54,393	101.1
合計	1,534,694	107.9

(注) 1. 金額は、販売価格で表示しております。

2. 上記の金額には、消費税等は含まれておりません。

3【対処すべき課題】

今後の見通しといたしましては、債務危機問題から回復しつつある欧州並びに米国、日本等の先進国経済は改善傾向が続くと思われれます。また、中国、インド等の新興国経済の伸び率は鈍化したものの、引き続き成長を続けて行くものと予想されます。

世界経済の情勢としては、悲観的な要因は薄れているように見られる反面、グローバル競争の激化が進み、当社グループを取巻く事業環境は一段と厳しさを増すものと思われれます。

このような事業環境の中で、産業機器、車載、医療機器、省エネ、環境分野を中心に国内外市場での新規開拓に注力し、積極的な営業活動を展開することで販売拡大をはかりながら、海外生産工場の継続的な品質改善や経費削減に向けた取り組みを推進し、利益重視の体制を強化してまいります。重点課題として以下の3点に取り組みます。

- 車載、医療機器関連の新規受注獲得
- 原価低減に向けた品質改善と生産性の向上
- 高信頼性、高効率化を目的とした材質開発の促進

4【事業等のリスク】

当社グループ（当社及び連結子会社）の経営成績、株価及び財政状況等に影響を及ぼす可能性のあるリスクには次のようなものがあります。

なお、文中における将来に関する事項は、有価証券報告書提出日現在において当社グループが判断したものであります。

(1) 経済情勢及び景気動向について

当社グループの主な販売先は、日本国内及び東アジアであり、その地域の経済情勢や製品需要動向による販売減少等により、当社グループの財政状況及び経営成績等に影響を及ぼす可能性があります。

(2) 為替変動について

為替変動は、当社グループの外貨建取引から発生する資産及び負債の日本円換算額に影響を与える可能性があります。また、外貨建で取引されている製品の価格及び売上高等にも影響があり、当社グループの財政状況及び経営成績等に影響を及ぼす可能性があります。

(3) 販売価格について

当社グループが事業展開している電子部品業界は激しい価格競争に直面しております。先進技術の成果を反映させ、顧客ニーズに対応した製品をタイムリーに開発し、海外生産により製造コストを低減して有利な価格決定をすることに努めておりますが、これをもってしても対抗しがたい事態が生じる場合には、当社グループの財政状況及び経営成績等に影響を及ぼす可能性があります。

(4) 新素材及び製品開発投資について

当社グループは、成長性の確保を目的として、積極的に新素材及び製品開発のため必要な先行投資を行っております。先行投資に応じた結果、収益を確実に予測することは困難であり、需要が予測に比べて低迷する可能性を含んでおります。そのため、一定期間内で投資に応じた成果、収益が上げられなかった場合には、当社グループの財政状況及び経営成績等に影響を及ぼす可能性があります。

(5) 原材料価格について

当社グループが提供する製品の原材料の主なものは酸化鉄並びに非鉄金属であります。非鉄金属は国際取引相場に影響を受け、近年としては上昇傾向にあります。当社グループでは、徹底したコストダウンにより極力吸収してまいりますが、当社グループの財政状況及び経営成績等に影響を及ぼす可能性があります。

(6) 保有有価証券について

連結貸借対照表に計上されている投資有価証券については、全て当社保有の有価証券であります。なお、これらの有価証券については保有意義や資産の健全化等を考慮しながら随時見直しを行っております。

また、時価のある有価証券については今後の経済環境や企業収益の動向により、時価が変動し、時価のない有価証券については、当該株式の発行会社の財政状況が変動することにより、当社グループの財政状況及び経営成績等に影響を及ぼす可能性があります。

(7) 減損会計について

当社グループは、事業用不動産として複数の土地及び建物を所有しております。固定資産の減損に係る会計基準及び適用指針を適用し、所有する固定資産に減損損失が発生した場合には、当社グループの財政状況及び経営成績等に影響を及ぼす可能性があります。

(8) 自然災害や停電等について

当社グループは、大規模な自然災害や長時間にわたる停電により、国内外の製造拠点及び製造設備が深刻な被害を被った場合、販売活動に重要な悪影響を及ぼす可能性があります。

(9) 重要事象等について

当社グループは、前連結会計年度に1億8百万円、当連結会計年度に1千6百万円の当期純利益を計上したものの、為替変動による一時的な評価益の側面が強く、当期の営業損益は1億2百万円の損失と依然営業損失が続いているため、継続企業の前提に関する注記を開示するまでには至りませんが、継続企業の前提に重要な疑義を生じさせるような事象又は状況が存在しております。

当該重要事象等を解消し、又は改善するための対応策は、「7. 財政状態、経営成績及びキャッシュ・フローの状況の分析」に記載のとおりであります。

5 【経営上の重要な契約等】

該当事項はありません。

6 【研究開発活動】

A. 研究開発活動の体制

当社グループ（当社及び連結子会社）の研究開発活動は主として当社総合技術部において行っております。その主な内容は、フェライト材質開発とフェライトコアの設計・試作及びコイル・トランスの設計開発・試作です。

フェライトに関しては、新材質開発、既存材質の改良を行い、フェライトコアの最適設計に採用し市場ニーズに対応した優れた材質を提供しております。世界トップクラス材質である2Nシリーズは車載・医療・通信・産機・セキュリティーの多分野で採用頂いております。

コイル・トランスの設計開発に関しては、回路の高密度化・高集積化に伴い小型・効率化に向け、自社製フェライトと融合させ研究開発を行っております。

顧客要求及び市場ニーズ対応へのスピードアップをはかるべく、研究開発要員の強化並びに試験設備・機器を積極的に導入し、より効果的な研究開発が出来る体制をとっております。

B. 今後の新製品、新技法について

電子機器の小型化・高温化・高周波化に伴う小型・高性能・広温度範囲対応フェライトコア、省エネ対応として更なる低損失・高飽和磁束密度・高透磁率フェライトコアの開発・改良等を進めております。また製造方法におきましても高級製品対応としてフェライトコアの成型技術・焼成技術・精密加工技術の高度化、低コストの製品設計、試作期間の短縮等をはかり顧客開発スピードに寄与させております。

さらに、これらの高性能フェライトコアを使用したコイル・トランスとその応用製品である車載用コンバータトランス、セキュリティーコイル、センサーコイル、LED用照明用電源トランス、医療用電源トランス、産機用センサーコイル、各種SMDトランスの開発等、製品領域の拡大に取り組んでおります。一例としまして、未来へ向けた車載用製品を顧客と共同で開発中であり、今後は更に顧客とタイアップした開発案件を増加させます。

なお、当連結会計年度に支出した研究開発費は、4千3百万円であります。

また、当社グループの研究開発活動は電子部品材料事業に関するものであります。

7【財政状態、経営成績及びキャッシュ・フローの状況の分析】

(1) 財政状態

(資産の部)

当連結会計年度末の資産の部合計は、43億8千4百万円(前連結会計年度末は43億8千3百万円)となり、0百万円増加しました。

流動資産は、20億5千5百万円(前連結会計年度末は19億9千2百万円)となり、前連結会計年度末に比べ6千3百万円増加しました。その主な要因は、受取手形及び売掛金並びに、その他の流動資産の増加によるものであります。

固定資産は、23億2千9百万円(前連結会計年度末は23億9千1百万円)となり、前連結会計年度末に比べ6千2百万円減少しました。その主な要因は、国内株式の売却による投資有価証券の減少によるものであります。

(負債の部)

当連結会計年度末の負債の部合計は、7億3千9百万円(前連結会計年度末は8億2千8百万円)となり、8千8百万円減少しました。

流動負債は、1億7千7百万円(前連結会計年度末は1億9千3百万円)となり、前連結会計年度末に比べ1千5百万円減少しました。その主な要因は、支払手形及び買掛金の減少によるものであります。

固定負債は、5億6千1百万円(前連結会計年度末は6億3千4百万円)となり、前連結会計年度末に比べ7千3百万円減少しました。その主な要因は、退職給付引当金の減少によるものであります。

(純資産の部)

当連結会計年度末の純資産の部合計は、36億4千5百万円(前連結会計年度末は35億5千5百万円)となり、8千9百万円増加しました。その主な要因は、為替換算調整勘定の増加によるものであります。

(2) 経営成績

(売上高)

当連結会計年度における売上高の概況は、「1.業績等の概要(1)業績」をご参照ください。

(営業利益)

売上原価は、中国子会社での製造原価低減並びに経費削減に努めましたが、円安・ドル高の進行がコストアップ要因となったことにより、11億4千9百万円(前連結会計年度は10億5百万円)となりました。また、販売費及び一般管理費は、4億8千7百万円(前連結会計年度は4億4千7百万円)となりました。

以上の結果、当連結会計年度の営業損失は、1億2百万円(前連結会計年度は3千万円の営業損失)となりました。

(経常利益)

営業外収益は、円安による為替差益が発生し、1億1千万円(前連結会計年度は1億4千5百万円)となりました。

営業外費用は、4百万円(前連結会計年度は0百万円)となりました。

以上の結果、当連結会計年度の経常利益は、3百万円(前連結会計年度は1億1千3百万円の経常利益)となりました。

(税金等調整前当期純利益)

特別利益は、1千8百万円(前連結会計年度は0百万円)となりました。

特別損失は、0百万円(前連結会計年度は0百万円)となりました。

以上の結果、当連結会計年度の税金等調整前当期純利益は2千1百万円(前連結会計年度は1億1千4百万円の税金等調整前当期純利益)となりました。

(当期純利益)

以上の結果、当連結会計年度の当期純利益は1千6百万円(前連結会計年度は1億8百万円の当期純利益)となりました。

(3) 資本の財源及び資金の流動性についての分析

当社グループの資金状況は、現金及び現金同等物が前連結会計年度末に比べて9千万円減少し、当連結会計年度末には8億7千万円となりました。これは主に投資活動により増加したものの、営業活動・財務活動において減少したことによるものであります。

(4) 経営者の問題認識と今後の方針について

当社グループの経営陣は、現在の事業環境及び入手可能な市場情報に基づき最善の経営方針を立案するよう努めておりますが、当社グループを取り巻く事業環境は先進国経済が緩やかな景気回復へと向かう反面、これ迄、世界経済を牽引して来た新興諸国の経済成長の鈍化、グローバル化に伴う様々なリスクの増大など総じて厳しい情勢の中で、コスト並びに市場対応に関する企業間競争は激化の一途をたどるものと予想されます。

当社グループといたしましては、研究開発、特にフェライト材質開発及びコイル・トランス設計開発を強化推進すると同時に、中国工場において品質安定と効率生産を推進するとともに、徹底した仕入材料や経費の見直しによりコストを削減し、利益重視の生産体制を構築してまいります。

国内市場においては海外製品のアウト・インの販売促進、コイル・トランス市場の獲得をはかるとともに、海外市場においては中国国内市場並びに欧州市場への販売拡大を進めることで、収益改善と受注拡大を図ってまいります。

(5) 「4. 事業等のリスク」に記載した重要事象等についての分析、検討内容及び解消、改善するための対応策について

当社グループは、「第2 事業の状況 4. 事業等のリスク(9)重要事象等について」に記載のとおり、継続企業の前提に関する注記を開示するまでには至りませんが、継続企業の前提に重要な疑義を生じさせるような事象又は状況が存在しております。

当該重要事象等を解消し、または改善するため、営業損失の改善に向け以下記載のとおり取り組んでおります。

- ・当社グループは、産業機器、車載、医療機器、省エネ、環境分野を中心に国内外市場での新規開拓に注力し、積極的な営業活動を展開することで販売拡大をはかりながら、海外生産工場の継続的な品質改善や経費削減に向けた取り組みを推進し、利益重視の体制を強化する。重点課題として以下の3点に取り組む。

車載、医療機器関連の新規受注獲得

原価低減に向けた品質改善と生産性の向上

高信頼性、高効率化を目的とした材質開発の促進

- ・研究開発においては、フェライトに関しては、新材質開発、既存材質の改良を行い、フェライトコアの最適設計に採用し市場ニーズに対応した優れた材質を提供する。また、コイル・トランスは、回路の高密度化・高集積化に伴い小型・効率化に向け、自社製フェライトとの融合に取り組む。さらには、車載用コンバータトランス、セキュリティーコイル、センサーコイル、LED用照明用電源トランス、医療用電源トランス、産機用センサーコイル、各種SMDトランス開発等、製品領域の拡大に取り組む。

第3【設備の状況】

1【設備投資等の概要】

当連結会計年度の設備投資額は、全て電子部品材料事業であり、総額6百万円の設備投資を実施しました。その主なものは当社グループ（当社及び連結子会社）の間接設備である車輛及び什器備品によるものであります。

また、当連結会計年度において重要な設備の除却、売却等はありません。

2【主要な設備の状況】

当社グループ（当社及び連結子会社）における主要な設備は、次のとおりであります。

(1) 提出会社

（平成26年1月31日現在）

事業所名 (所在地)	セグメントの 名称	設備の内容	帳簿価額					従業員数 (人)	
			建物及び 構築物 (千円)	機械装置 及び運搬 具 (千円)	土地 (千円) (面積㎡)	リース資産 (千円)	その他 (千円)		合計 (千円)
本社工場 (鳥取県鳥取 市)(注)	電子部品材料 事業	全社管理業務 販売業務 生産設備 (フェライトコ ア コイル・トラン ス その他)	53,613	710	1,027,107 (28,490)	2,525	3,835	1,087,791	51
		リース(貸与資 産)	-	2,222	-	-	-	2,222	
東京営業所 (東京都大田 区)	電子部品材料 事業	販売業務	8,589	80	50,962 (157)	-	54	59,687	3
大阪営業所 (大阪市東淀川 区)	電子部品材料 事業	販売業務	120	931	15,862 (123)	-	71	16,985	3
その他 (鳥取県鳥取 市)	不動産賃貸事 業	賃貸店舗	36,033	-	672,343 (11,645)	-	0	708,377	-

(注) 提出会社のリース(貸与資産)は、すべて珠海富田電子有限公司へのリース資産であります。

(2) 在外子会社

（平成26年1月31日現在）

会社名	事業所名 (所在地)	セグメントの 名称	設備の内容	帳簿価額					従業員数 (人)
				建物及び 構築物 (千円)	機械装置 及び運搬 具(千円)	土地 (千円) (面積㎡)	その他 (千円)	合計 (千円)	
TOMITA FERRITE LTD.(注)1	香港商社 (香港)	電子部品材料 事業	輸出入販売 業務	14,802	3,176	- (40)	10,193	28,171	6
珠海富田電子 有限公司 (注)2	中国工場 (広東省・珠海 市)	電子部品材料 事業	フェライトコ ア製造設備及 び 販売業務	97,387	14,314	- (3,350)	1,024	112,726	337

(注) 1 . TOMITA FERRITE LTD.の土地は借地権であり、帳簿価額は、12,430千円であります。

2 . 珠海富田電子有限公司の土地は借地権であり、帳簿価額は、31,772千円であります。

3 【設備の新設、除却等の計画】

(1) 重要な設備の新設等

重要な設備等の新設等の予定はありません。

(2) 重要な設備の除却等

重要な設備等の除却等の予定はありません。

第4【提出会社の状況】

1【株式等の状況】

(1)【株式の総数等】

【株式の総数】

種類	発行可能株式総数(株)
普通株式	16,000,000
計	16,000,000

【発行済株式】

種類	事業年度末現在発行数 (株) (平成26年1月31日)	提出日現在発行数(株) (平成26年4月25日)	上場金融商品取引所名 又は登録認可金融商品 取引業協会名	内容
普通株式	8,169,793	8,169,793	東京証券取引所 JASDAQ (スタンダード)	単元株式数 1,000株
計	8,169,793	8,169,793	-	-

(2)【新株予約権等の状況】

該当事項はありません。

(3)【行使価額修正条項付新株予約権付社債券等の行使状況等】

該当事項はありません。

(4)【ライツプランの内容】

該当事項はありません。

(5)【発行済株式総数、資本金等の推移】

年月日	発行済株式総 数増減数 (株)	発行済株式総 数残高(株)	資本金増減額 (千円)	資本金残高 (千円)	資本準備金増 減額(千円)	資本準備金残 高(千円)
平成23年4月27日	-	8,169,793	-	1,966,818	332,535	1,733,491
平成24年4月26日	-	8,169,793	-	1,966,818	398,972	1,334,518

(注) 資本準備金の減少は欠損填補によるものであります。

(6)【所有者別状況】

平成26年1月31日現在

区分	株式の状況(1単元の株式数1,000株)								単元未満株 式の状況 (株)
	政府及び地 方公共団体	金融機関	金融商品取 引業者	その他の法人	外国法人等		個人その他	計	
					個人以外	個人			
株主数(人)	-	4	11	13	6	1	373	408	-
所有株式数 (単元)	-	411	68	1,352	845	4	5,451	8,131	38,793
所有株式数の 割合(%)	-	5.05	0.84	16.63	10.39	0.05	67.04	100.00	-

(注) 自己株式1,571,376株は、「個人その他」に1,571単元及び「単元未満株式の状況」に376株を含めて記載してあります。

(7)【大株主の状況】

平成26年1月31日現在

氏名又は名称	住所	所有株式数 (千株)	発行済株式総数に 対する所有株式数 の割合(%)
プランニングカミヤ株式会社	鳥取県鳥取市興南町68	1,294	15.84
神谷 哲郎	鳥取県鳥取市	748	9.16
ソシエテ ジエネラル エヌ アールエイ エヌオーデーテ イテイ (常任代理人香港上海銀行 東京支店)	SOCIETE GENERALE 29 BOULEVARD HAUSSMAN N PARIS - FRANCE (東京都中央区日本橋3-11-1)	710	8.69
米村 震之助	鳥取県鳥取市	424	5.18
上田 満	神奈川県藤沢市	392	4.79
株式会社山陰合同銀行 (常任代理人資産管理サービ ス信託銀行株式会社)	鳥根県松江市魚町10 (東京都中央区晴海1-8-12晴海アイラン ドトリトンスクエアZ棟)	233	2.85
神谷 幸之助	東京都目黒区	195	2.38
梶川 融	東京都渋谷区	164	2.00
エスアイエツクス エスアイ エス エルティーデー (常任代理人株式会社三菱 東京UFJ銀行)	BASLERSTRASSE 100, CH - 4600 OLTEN SWITZERLA ND (東京都千代田区丸の内2-7-1)	125	1.53
神谷 滋	東京都中野区	123	1.50
計	-	4,409	53.97

(注) 当社は自己株式1,571,376株を保有しておりますが、上記大株主から除いております。

(8) 【議決権の状況】
【発行済株式】

平成26年 1月31日現在

区分	株式数(株)	議決権の数(個)	内容
無議決権株式	-	-	-
議決権制限株式(自己株式等)	-	-	-
議決権制限株式(その他)	-	-	-
完全議決権株式(自己株式等)	普通株式1,571,000	-	-
完全議決権株式(その他)	普通株式6,560,000	6,560	-
単元未満株式	普通株式 38,793	-	1単元(1,000株)未満の株式
発行済株式総数	8,169,793	-	-
総株主の議決権	-	6,560	-

【自己株式等】

平成26年 1月31日現在

所有者の氏名又は名称	所有者の住所	自己名義所有株式数(株)	他人名義所有株式数(株)	所有株式数の合計(株)	発行済株式総数に対する所有株式数の割合(%)
トミタ電機株式会社	鳥取県鳥取市幸町123番地	1,571,000	-	1,571,000	19.22
計	-	1,571,000	-	1,571,000	19.22

(9) 【ストックオプション制度の内容】
該当事項はありません。

2 【自己株式の取得等の状況】

【株式の種類等】 会社法第155条第7号に該当する普通株式の取得

(1) 【株主総会決議による取得の状況】
該当事項はありません。

(2) 【取締役会決議による取得の状況】
該当事項はありません。

(3) 【株主総会決議又は取締役会決議に基づかないものの内容】
会社法第192条第1項の規定に基づく単元未満株式の買取請求による取得

区分	株式数(株)	価額の総額(円)
当事業年度における取得自己株式	1,700	252,300
当期間における取得自己株式	-	-

(注) 当期間における取得自己株式には、平成26年4月1日から当有価証券報告書提出日までの単元未満株式の買取りによる株式数は含まれておりません。

(4) 【取得自己株式の処理状況及び保有状況】

区分	当事業年度		当期間	
	株式数(株)	処分価額の総額(円)	株式数(株)	処分価額の総額(円)
引き受ける者の募集を行った取得自己株式	-	-	-	-
消却の処分を行った取得自己株式	-	-	-	-
合併、株式交換、会社分割に係る移転を行った取得自己株式	-	-	-	-
その他(-)	-	-	-	-
保有自己株式数	1,571,376	-	1,571,376	-

(注) 当期間における保有自己株式数には、平成26年4月1日から当有価証券報告書提出日までの単元未満株式の買取りによる株式数は含まれておりません。

3 【配当政策】

当社の配当金につきましては、安定的な配当の継続を基本として、企業体質と経営基盤の強化並びに今後の事業展開に備えるための内部留保の充実をはかりながら実施してまいりたいと考えております。

当社は、中間配当と期末配当の年2回の剰余金の配当を行うことを基本方針としており、これらの剰余金の配当の決定機関は、期末配当については株主総会、中間配当については取締役会であります。なお、「取締役会の決議により、毎年7月31日を基準日として中間配当をすることができる。」旨を定款に定めております。

当期の配当金につきましては、利益計上となった主な要因が、為替変動によるもので一時的な評価益という側面が強いことから、株主各位への安定的な利益還元という観点からすると誠に遺憾でございますが、無配とすることに決定いたしました。

なお、内部留保資金につきましては、企業体質の充実並びに市場競争の激化に対処すべく、有効に活用していく所存でございます。

4 【株価の推移】

(1) 【最近5年間の事業年度別最高・最低株価】

回次	第59期	第60期	第61期	第62期	第63期
決算年月	平成22年1月	平成23年1月	平成24年1月	平成25年1月	平成26年1月
最高(円)	118	124	122	144	222
最低(円)	56	68	54	74	100

(注) 最高・最低株価は、平成22年4月1日より大阪証券取引所(ジャスダック)におけるものであり、平成22年10月12日より大阪証券取引所JASDAQ(スタンダード)におけるものであり、平成25年7月16日より東京証券取引所JASDAQ(スタンダード)におけるものであります。それ以前はジャスダック証券取引所におけるものであります。

(2) 【最近6月間の月別最高・最低株価】

月別	平成25年8月	9月	10月	11月	12月	平成26年1月
最高(円)	138	147	140	152	178	173
最低(円)	124	126	126	131	135	140

(注) 最高・最低株価は、東京証券取引所JASDAQ(スタンダード)におけるものであります。

5【役員の状況】

役名	職名	氏名	生年月日	略歴	任期	所有株式数 (千株)
代表取締役 社長	-	神谷 哲郎	昭和23年2月10日生	昭和49年1月 当社入社 昭和51年3月 当社取締役に就任 昭和55年2月 専務取締役に就任 平成13年4月 代表取締役社長に就任(現任)	平成25年4 月の定時 株主総会 から2年	748
取締役	管理本部長	太田 寛	昭和30年3月17日生	昭和53年4月 当社入社 平成10年4月 当社総合企画部次長 平成14年10月 総務部次長 平成17年4月 経理部長 平成18年4月 取締役経理部長に就任 平成21年4月 取締役経理部長・総務部長に就任 平成22年10月 取締役管理本部長に就任(現任)	平成25年4 月の定時 株主総会 から2年	10
取締役	総合技術部 長	白間 広章	昭和41年5月3日生	昭和60年4月 当社入社 平成21年3月 当社総合技術部次長 平成21年4月 取締役総合技術部次長に就任 平成23年4月 取締役総合技術部長に就任(現任)	平成25年4 月の定時 株主総会 から2年	1
取締役	-	神谷 陽一郎 (注1)	昭和54年2月5日生	平成18年4月 University of Dallas MBA取得 平成18年9月 Disco Hi-Tech America, Inc入社 平成20年1月 スター精密株式会社入社 平成23年4月 当社常勤監査役に就任 平成25年4月 取締役に就任(現任)	平成25年4 月の定時 株主総会 から2年	14
常勤監査役	-	西尾 慎一 (注2)	昭和22年4月4日生	昭和49年9月 株式会社鳥取大丸入社 平成12年5月 同社取締役 平成22年5月 同社常勤顧問 平成25年4月 当社常勤監査役に就任(現任)	平成25年4 月の定時 株主総会 から2年 (注3)	-
監査役	-	大田原 俊輔 (注2)	昭和42年1月19日生	平成8年4月 弁護士登録 大田原俊輔法律事務所開所 平成16年6月 弁護士法人やわらぎ法律事務所代表 平成20年9月 弁護士法人やわらぎ代表社員弁護士 (現任) 平成22年4月 当社監査役に就任(現任)	平成23年4 月の定時 株主総会 から4年	-
監査役	-	山本 庄英 (注2)	昭和42年2月21日生	平成12年10月 株式会社アピオン入社 平成16年10月 同社専務取締役(現任) 平成22年4月 当社監査役に就任(現任)	平成23年4 月の定時 株主総会 から4年	-
計						774

- (注) 1. 取締役神谷陽一郎は、代表取締役社長神谷哲郎の長男であります。
2. 監査役3名全員は、社外監査役であります。なお、当社は監査役大田原俊輔及び山本庄英の両氏を東京証券取引所の定めに基づく独立役員として指定し、同取引所に届け出ております。
3. 常勤監査役西尾慎一は、平成25年4月25日付けで退任した常勤監査役神谷陽一郎の補欠として選任された監査役であります。その任期は、当社定款の定めにより退任した同監査役の任期の満了時(平成27年4月開催予定の定時株主総会終結時)となります。

6【コーポレート・ガバナンスの状況等】

(1)【コーポレート・ガバナンスの状況】

(1)企業統治の体制

・企業統治体制の概要

取締役会は、取締役4名で構成されており、毎月1回の開催を原則としておりますが、必要に応じて臨時に開催しております。取締役会には取締役並びに監査役が出席し、法令・定款に定められた事項及び規程等に定められた重要事項についての意思決定を行うとともに、取締役の業務執行を監視する機関と位置付けて運営しております。

また、監査役制度を採用しており、監査役は3名(うち社外監査役3名)で構成されております。各監査役は、監査役会が定めた方針に従い、取締役会へ出席して意見を述べるほか、取締役の職務執行を監視しております。監査役会は原則3カ月に2回開催されており、各監査役の監査状況等の報告が行われております。

重要な経営戦略については、部門担当者以上による営業戦略会議を適宜開催し、毎週月曜日には本社の取締役、常勤監査役、管理職による生産会議及び毎月第一月曜には本社の監督職以上による拡大生産会議を開催し日常並びに重要な経営方針の確認と実行並びにリスク管理をはかるとともに、適宜労使協議を行い、必要な対応を協議しております。

なお、法務的専門課題及びコンプライアンスに関する事項については、適宜社外の弁護士に助言を受け認識を徹底しております。

・企業統治体制を採用する理由

当社は株主、取引先、従業員等のステークホルダーの信頼に応えるため、企業経営における透明性、効率性及び健全性向上のための経営管理組織の構築とその運営を、最も重要な経営課題として位置付けております。

透明性を高めるために、ディスクロージャーを重視し適時開示を行っていくと同時に、当社ホームページ上にIR情報を掲載し積極的に情報開示に努めております。

効率性を高める点につきましては、迅速で正確な経営情報の把握と機動的な意思決定をはかることに取り組んでおります。

健全性の確保に向けて、取締役及び使用人の職務執行が法令、定款並びに当社規定に基づき実施されるとともに責任を明確にし、内部監査部門・監査役会による監視強化に努めております。

このような観点から現行の体制を採用しております。

・内部統制システムの整備の状況

当社の取締役及び使用人は「内部統制システムの構築に関する基本方針」を基礎として、法令・定款・各種規定に沿って「組織権限規定」並びに「業務分掌規定」により業務権限と責任を明確化し、業務執行に当たっております。また、内部監査による業務監査、監査役による監査役監査が適宜実施されております。

社会の秩序や安全に脅威を与える反社会的勢力や団体等に対し、社会常識と正義感を持ち、毅然とした態度で対応し、一切の関係を持たないことを基本的な方針としております。管理本部総務課を反社会的勢力に対する統括部門と定め、必要に応じて警察や社外弁護士、その他外部の専門機関と連携して情報の収集・管理を行い、反社会的勢力を排除する体制の整備を推進しております。

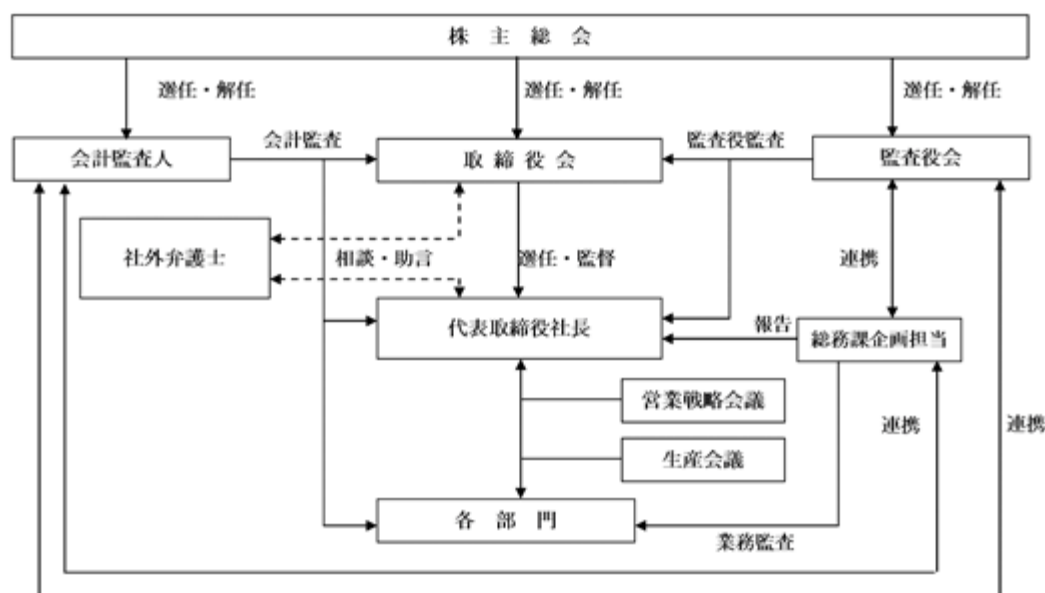
・リスク管理体制の整備の状況

当社は、比較的小規模で、役員が個々の社員まで把握できる状況にあり、緊急連絡体制の確認を常に行い、風通しの良い職場環境の維持に心掛け、企業倫理に関する諸問題について報告・連絡・相談を迅速に行うようにして情報の共有化をはかっております。

「リスク管理規定」において、会社に物理的、経済的もしくは信用上の損失を生じさせる可能性を示す事項を定め、リスクを積極的に予見し最良の結果が得られるように回避、軽減などの措置を講じております。

また、緊急時における事業継続をはかる上で重要と考え、事業継続計画(BCP)を策定し、リスク低減に努めております。

経営管理組織図



(2)内部監査及び監査役監査の状況

内部監査につきましては総務課企画担当（1名）が「内部監査規程」に基づき各部門の業務執行状況について、法令、社内規程等の遵守状況及び経営目標達成のため合理的、効率的に運営されているか定期的に監査し、実施状況を社長に報告することにより内部統制の充実をはかるとともに、監査報告書を監査役並びに会計監査人に回付することで、監査役監査並びに会計監査人による会計監査の円滑な遂行に寄与しております。

監査役会は、監査役3名（うち社外監査役3名）で構成されております。各監査役は、監査役会が定めた方針に従い、取締役会へ出席して意見を述べるほか、取締役の職務執行を監視しております。監査役会は原則3カ月に2回開催されており、各監査役の監査状況等の報告が行われております。監査役会と会計監査人は情報交換に努め、相互連携により監査の実効性をはかっております。

また、代表取締役との定期的な意見交換の場を設け、監査上の重要課題等について意見交換を行っております。

(3)社外取締役及び社外監査役

当社は社外取締役を選任しておりませんが、監査役3名全員は社外監査役であり、経営の意思決定と業務執行を管理監督する取締役会に対し、コーポレート・ガバナンスにおける外部からの客観的、中立な立場での経営監視が十分に機能する体制をとっております。社外監査役大田原俊輔氏及び山本庄英氏の2名については東京証券取引所の定めに基づく独立役員として指定し、届出をしております。

社外監査役西尾慎一氏は、百貨店「株式会社鳥取大丸」の取締役の経験を持ち、企業経営の知識を有しております。当社と同社との間に特別の利害関係はありません。また、総務・経理部門を統括する業務管理部長の経験から、財務及び会計に関する知見の程度を有しております。

社外監査役大田原俊輔氏は、弁護士法人やわらぎ代表社員弁護士であり、法務の専門的な知見と経験を有しております。当社と同法人との間に特別の利害関係はありません。

社外監査役山本庄英氏は、株式会社アピオンの専務取締役及び山本印刷株式会社の取締役並びに中部都市企画株式会社の代表取締役を兼職し、複数の企業経営に関与しております。当社とそれぞれの会社との間に特別の利害関係はありません。

なお、社外監査役3名と当社との間に人的関係、資本的関係またはその他の利害関係を有しておりません。

社外監査役を選任するにあたり、独立性に関する基準または方針は特に設けておりませんが、選任にあたっては、会社法に定める社外性の要件を満たすというだけでなく、証券取引所の独立役員の基準等を参考にし、弁護士としての専門的な知識と豊富な経験による法律面からの幅広い視点や、企業の取締役を勤め経営に携わった知見を活かして、取締役会等で公正な立場で、意見を述べるなど、監査機能を十分に発揮できる適任者を選任しております。

(4)役員報酬等

提出会社の役員区分ごとの報酬等の総額、報酬等の種類別の総額及び対象となる役員の員数

役員区分	報酬等の総額 (千円)	報酬等の種類別の総額(千円)				対象となる 役員の員数 (名)
		基本報酬	ストック オプション	賞与	退職慰労金	
取締役 (社外取締役を除く)	29,061	18,158	-	-	10,903	4
監査役 (社外監査役を除く)	822	735	-	-	87	1
社外役員	5,922	5,310	-	-	612	3

- (注) 1. 上記には、平成25年4月25日開催の第62期定時株主総会終結の時をもって辞任した監査役1名の在任中の報酬等が含まれております。なお、当事業年度末の役員の人数は、取締役4名、監査役3名であります。
2. 退職慰労金は、当事業年度に役員退職慰労引当金繰入額として費用処理した金額であります。

提出会社の役員ごとの連結報酬等の総額等

連結報酬等の総額が1億円以上であるものが存在しないため、記載しておりません。

使用人兼務役員の使用人給与のうち、重要なもの

使用人兼務役員(1名)に対し使用人分給与5,457千円を支給しております。

役員の報酬等の額又はその算定方法の決定に関する方針の内容及び決定方法

取締役の報酬限度額は、平成8年4月25日開催の第45期定時株主総会において年額110百万円以内(ただし、使用人分給与は含まない。)と決議いただいております。

また、監査役の報酬限度額は、平成6年4月28日開催の第43期定時株主総会において年額20百万円以内と決議いただいております。

(5)株式の保有状況

保有目的が純投資目的以外の目的である投資株式

銘柄数 8銘柄

貸借対照表計上額の合計 214,844千円

保有目的が純投資目的以外の目的である投資株式の銘柄、保有区分、株式数、貸借対照表計上額及び保有目的

(前事業年度)

特定投資株式

銘柄	株式数(株)	貸借対照表計上額 (千円)	保有目的
株式会社山陰合同銀行	185,850	134,741	取引関係維持
株式会社鳥取銀行	500,604	93,112	取引関係維持
スミダコーポレーション株式会社	27,054	14,365	取引関係維持
日本電信電話株式会社	3,000	11,490	長期安定保有
サンケン電気株式会社	11,159	4,073	取引関係維持
ミツミ電機株式会社	6,800	3,325	取引関係維持
三井住友トラスト・ホールディングス株式会社	9,000	3,042	取引関係維持
スパークス・グループ株式会社	160	1,648	取引関係維持

(当事業年度)
特定投資株式

銘柄	株式数(株)	貸借対照表計上額 (千円)	保有目的
株式会社山陰合同銀行	185,850	133,068	取引関係維持
株式会社鳥取銀行	400,000	73,200	取引関係維持
スパークス・グループ株式会社	16,000	4,624	取引関係維持
サンケン電気株式会社	1,000	713	取引関係維持
スミダコーポレーション株式会社	200	102	取引関係維持
ミツミ電機株式会社	100	74	取引関係維持

保有目的が純投資目的である投資株式
該当事項はありません。

(6) 会計監査

当社は新日本有限責任監査法人と監査契約を結び、会計監査を受けております。監査過程での指摘・要望事項について、適時対応しております。

当期において、会計監査業務を執行した公認会計士は以下のとおりです。

指定有限責任社員 業務執行社員 山本操司(継続監査年数7年)

指定有限責任社員 業務執行社員 柴田芳宏(継続監査年数3年)

会計監査業務にかかる補助者は、公認会計士8名、その他3名であります。

なお、会計監査人である新日本有限責任監査法人は、平成26年4月25日開催の第63期定時株主総会終結の時をもって任期満了により退任したため、同株主総会において新たに会計監査人として優成監査法人を選任しております。

(7) 取締役の定数

当社の取締役は5名以内とする旨定款に定めております。

(8) 取締役の選任の決議要件

当社は、取締役の選任決議は、議決権を行使することができる株主の議決権の3分の1以上を有する株主が出席し、その議決権の過半数をもって行う旨定款に定めております。また、取締役の選任決議は、累積投票によらない旨も定款に定めております。

(9) 取締役及び監査役の責任免除

当社は、取締役(取締役であった者を含む。)及び監査役(監査役であった者を含む。)が期待される役割を十分発揮できるように、会社法第426条第1項の規定に基づき、同法第423条第1項の損害賠償責任について、当該取締役及び監査役が善意でかつ重大な過失がない場合には、取締役会の決議をもって、法令の定める限度において、免除することができる旨定款に定めております。

(10) 自己の株式の取得

当社は、会社法第165条第2項の規定により、取締役会の決議をもって、自己の株式を取得することができる旨定款に定めております。これは、経営環境の変化に対応した機動的な資本政策の遂行を可能とするため、市場取引等により自己の株式を取得することを目的とするものであります。

(11) 中間配当の決定機関

当社は、株主への機動的な利益還元をはかるため、取締役会の決議により、毎年7月31日を基準日として中間配当をすることができる旨定款に定めております。

(12)株主総会の特別決議要件

当社は、株主総会の円滑な運営を行うことを目的に、会社法第309条第2項に定める決議は、議決権を行使することができる株主の議決権の3分の1以上を有する株主が出席し、その議決権の3分の2以上をもって行う旨定款に定めております。

(13)責任限定契約の内容

当社は、会社法第427条第1項の規定に基づき、同法第423条第1項の責任について、社外取締役及び社外監査役との間に、善意でかつ重大な過失がないときは、法令が定める額を限度として責任限定契約を締結できる旨定款に定めております。なお、社外監査役全員と当社は、責任限定契約を締結しており、賠償責任限度額は法令の規定する最低責任限度額であります。

(2)【監査報酬の内容等】

【監査公認会計士等に対する報酬の内容】

区分	前連結会計年度		当連結会計年度	
	監査証明業務に基づく報酬(千円)	非監査業務に基づく報酬(千円)	監査証明業務に基づく報酬(千円)	非監査業務に基づく報酬(千円)
提出会社	14,800	-	14,650	-
連結子会社	-	-	-	-
計	14,800	-	14,650	-

【その他重要な報酬の内容】

該当事項はありません。

【監査公認会計士等の提出会社に対する非監査業務の内容】

該当事項はありません。

【監査報酬の決定方針】

該当事項はありません。

第5【経理の状況】

1．連結財務諸表及び財務諸表の作成方法について

(1) 当社の連結財務諸表は、「連結財務諸表の用語、様式及び作成方法に関する規則」(昭和51年大蔵省令第28号)に基づいて作成しております。

(2) 当社の財務諸表は、「財務諸表等の用語、様式及び作成方法に関する規則」(昭和38年大蔵省令第59号)に基づいて作成しております。

2．監査証明について

当社は、金融商品取引法第193条の2第1項の規定に基づき、連結会計年度(平成25年2月1日から平成26年1月31日まで)の連結財務諸表及び事業年度(平成25年2月1日から平成26年1月31日まで)の財務諸表について、新日本有限責任監査法人により監査を受けております。

3．連結財務諸表等の適正性を確保するための特段の取組みについて

当社は、連結財務諸表等の適正性を確保するための特段の取組みを行っております。具体的には、会計基準等の内容を適切に把握し、会計基準等の変更等についての確に対応することができる体制を整備するため、監査法人との連携や各種セミナー等へ参加しております。

1【連結財務諸表等】

(1)【連結財務諸表】

【連結貸借対照表】

(単位：千円)

	前連結会計年度 (平成25年1月31日)	当連結会計年度 (平成26年1月31日)
資産の部		
流動資産		
現金及び預金	961,849	870,884
受取手形及び売掛金	356,622	432,313
商品及び製品	184,960	199,607
仕掛品	168,110	202,768
原材料及び貯蔵品	200,942	184,318
その他	119,799	166,646
貸倒引当金	196	1,136
流動資産合計	1,992,087	2,055,401
固定資産		
有形固定資産		
建物及び構築物	2,283,652	2,399,410
減価償却累計額	2,060,828	2,188,863
建物及び構築物(純額)	222,824	210,546
機械装置及び運搬具	2,050,936	2,166,537
減価償却累計額	2,027,065	2,145,102
機械装置及び運搬具(純額)	23,871	21,434
土地	1,766,275	1,766,275
リース資産	6,945	6,945
減価償却累計額	3,208	4,420
リース資産(純額)	3,737	2,525
その他	417,620	466,051
減価償却累計額	396,406	450,872
その他(純額)	21,214	15,179
有形固定資産合計	2,037,922	2,015,960
無形固定資産	50,245	55,456
投資その他の資産		
投資有価証券	301,825	242,433
長期前払費用	1,708	875
その他	658	14,902
貸倒引当金	535	362
投資その他の資産合計	303,656	257,848
固定資産合計	2,391,824	2,329,266
資産合計	4,383,912	4,384,667

(単位：千円)

	前連結会計年度 (平成25年1月31日)	当連結会計年度 (平成26年1月31日)
負債の部		
流動負債		
支払手形及び買掛金	83,855	57,913
未払法人税等	10,100	8,854
未払費用	65,255	84,249
賞与引当金	5,298	5,314
その他	28,994	21,469
流動負債合計	193,504	177,801
固定負債		
リース資産減損勘定	2,314	143
繰延税金負債	19,315	10,897
再評価に係る繰延税金負債	237,721	237,721
退職給付引当金	115,436	49,060
役員退職慰労引当金	231,537	243,141
その他	28,661	20,823
固定負債合計	634,986	561,788
負債合計	828,491	739,590
純資産の部		
株主資本		
資本金	1,966,818	1,966,818
資本剰余金	1,334,518	1,334,518
利益剰余金	267,514	284,009
自己株式	226,588	226,840
株主資本合計	3,342,264	3,358,507
その他の包括利益累計額		
その他有価証券評価差額金	33,686	20,734
土地再評価差額金	278,760	278,760
為替換算調整勘定	99,290	12,924
その他の包括利益累計額合計	213,156	286,570
純資産合計	3,555,420	3,645,077
負債純資産合計	4,383,912	4,384,667

【連結損益計算書及び連結包括利益計算書】

【連結損益計算書】

(単位：千円)

	前連結会計年度 (自 平成24年2月1日 至 平成25年1月31日)	当連結会計年度 (自 平成25年2月1日 至 平成26年1月31日)
売上高	1,422,784	1,534,694
売上原価	1,511,005,923	1,511,149,816
売上総利益	416,860	384,878
販売費及び一般管理費	2,544,723	2,548,533
営業損失()	30,862	102,655
営業外収益		
受取利息	759	615
受取配当金	5,296	4,913
為替差益	121,537	90,298
雑収入	17,577	15,099
営業外収益合計	145,169	110,926
営業外費用		
製品補償費用	-	4,445
雑損失	947	246
営業外費用合計	947	4,691
経常利益	113,359	3,579
特別利益		
固定資産売却益	3,494	3,37
投資有価証券売却益	295	18,540
特別利益合計	789	18,578
特別損失		
固定資産除却損	4,128	-
投資有価証券売却損	-	556
特別損失合計	128	556
税金等調整前当期純利益	114,020	21,602
法人税、住民税及び事業税	5,107	5,107
少数株主損益調整前当期純利益	108,913	16,495
当期純利益	108,913	16,495

【連結包括利益計算書】

(単位：千円)

	前連結会計年度 (自 平成24年2月1日 至 平成25年1月31日)	当連結会計年度 (自 平成25年2月1日 至 平成26年1月31日)
少数株主損益調整前当期純利益	108,913	16,495
その他の包括利益		
その他有価証券評価差額金	36,295	12,952
為替換算調整勘定	19,192	86,365
その他の包括利益合計	17,103	73,413
包括利益	126,016	89,908
(内訳)		
親会社株主に係る包括利益	126,016	89,908
少数株主に係る包括利益	-	-

【連結株主資本等変動計算書】

前連結会計年度（自平成24年2月1日 至平成25年1月31日）

(単位：千円)

	株主資本				
	資本金	資本剰余金	利益剰余金	自己株式	株主資本合計
当期首残高	1,966,818	1,733,491	240,371	226,368	3,233,570
当期変動額					
欠損填補	-	398,972	398,972	-	-
当期純利益	-	-	108,913	-	108,913
自己株式の取得	-	-	-	219	219
株主資本以外の項目の当期変動額（純額）	-	-	-	-	-
当期変動額合計	-	398,972	507,885	219	108,693
当期末残高	1,966,818	1,334,518	267,514	226,588	3,342,264

	その他の包括利益累計額				少数株主持分	純資産合計
	その他有価証券 評価差額金	土地再評価差額 金	為替換算調整勘 定	その他の包括利 益累計額合計		
当期首残高	2,609	278,760	80,097	196,053	12,270	3,441,894
当期変動額						
欠損填補	-	-	-	-	-	-
当期純利益	-	-	-	-	-	108,913
自己株式の取得	-	-	-	-	-	219
株主資本以外の項目の当期変動額（純額）	36,295	-	19,192	17,103	12,270	4,832
当期変動額合計	36,295	-	19,192	17,103	12,270	113,526
当期末残高	33,686	278,760	99,290	213,156	-	3,555,420

当連結会計年度（自平成25年2月1日 至平成26年1月31日）

(単位：千円)

	株主資本				
	資本金	資本剰余金	利益剰余金	自己株式	株主資本合計
当期首残高	1,966,818	1,334,518	267,514	226,588	3,342,264
当期変動額					
当期純利益	-	-	16,495	-	16,495
自己株式の取得	-	-	-	252	252
株主資本以外の項目の当期変動額（純額）	-	-	-	-	-
当期変動額合計	-	-	16,495	252	16,242
当期末残高	1,966,818	1,334,518	284,009	226,840	3,358,507

	その他の包括利益累計額				純資産合計
	その他有価証券 評価差額金	土地再評価差額 金	為替換算調整勘 定	その他の包括利 益累計額合計	
当期首残高	33,686	278,760	99,290	213,156	3,555,420
当期変動額					
当期純利益	-	-	-	-	16,495
自己株式の取得	-	-	-	-	252
株主資本以外の項目の当期変動額（純額）	12,952	-	86,365	73,413	73,413
当期変動額合計	12,952	-	86,365	73,413	89,656
当期末残高	20,734	278,760	12,924	286,570	3,645,077

【連結キャッシュ・フロー計算書】

(単位：千円)

	前連結会計年度 (自 平成24年2月1日 至 平成25年1月31日)	当連結会計年度 (自 平成25年2月1日 至 平成26年1月31日)
営業活動によるキャッシュ・フロー		
税金等調整前当期純利益	114,020	21,602
減価償却費	67,590	69,941
長期前払費用償却額	1,000	842
のれん償却額	2,847	-
貸倒引当金の増減額(は減少)	0	766
賞与引当金の増減額(は減少)	6	16
退職給付引当金の増減額(は減少)	56,897	66,375
役員退職慰労引当金の増減額(は減少)	11,145	11,603
受取利息及び受取配当金	6,055	5,529
為替差損益(は益)	145,912	104,130
固定資産売却損益(は益)	494	37
投資有価証券売却損益(は益)	295	17,984
有形固定資産除却損	128	-
売上債権の増減額(は増加)	12,012	46,823
たな卸資産の増減額(は増加)	45,759	23,937
その他の流動資産の増減額(は増加)	12,347	49,823
仕入債務の増減額(は減少)	16,399	30,610
その他の流動負債の増減額(は減少)	11,604	938
その他の固定負債の増減額(は減少)	5,785	1,612
小計	12,109	193,278
利息及び配当金の受取額	6,039	5,535
法人税等の支払額	3,472	5,058
営業活動によるキャッシュ・フロー	9,542	192,801
投資活動によるキャッシュ・フロー		
有形固定資産の取得による支出	12,698	7,780
有形固定資産の売却による収入	494	69
投資有価証券の取得による支出	2	-
投資有価証券の売却による収入	10,904	56,006
子会社株式の取得による支出	15,679	-
その他の支出	10	9
投資活動によるキャッシュ・フロー	16,992	48,284
財務活動によるキャッシュ・フロー		
自己株式の取得による支出	219	252
リース債務の返済による支出	6,311	7,380
財務活動によるキャッシュ・フロー	6,531	7,633
現金及び現金同等物に係る換算差額	60,248	61,185
現金及び現金同等物の増減額(は減少)	27,181	90,965
現金及び現金同等物の期首残高	934,668	961,849
現金及び現金同等物の期末残高	961,849	870,884

【注記事項】

(連結財務諸表作成のための基本となる重要な事項)

1. 連結の範囲に関する事項

連結子会社は次の3社であります。

TOMITA FERRITE LTD.

TOMITA ELECTRONICS(ZHUHAI)LTD.

珠海富田電子有限公司 (ZHUHAI TOMITA ELECTRONICS LTD.)

2. 連結子会社の事業年度等に関する事項

連結子会社3社の決算日は、平成25年12月31日であります。

連結子会社3社は、平成25年12月期の決算数値を用いております。

ただし、平成26年1月1日から連結決算日平成26年1月31日までの期間に発生した重要な取引については、連結上必要な調整を行っております。

3. 会計処理基準に関する事項

(1) 重要な資産の評価基準及び評価方法

(イ) 有価証券

その他有価証券

時価のあるもの

決算日の市場価格等に基づく時価法(評価差額は全部純資産直入法により処理し、売却原価は移動平均法により算定)

時価のないもの

移動平均法による原価法

(ロ) たな卸資産

商品及び製品、仕掛品、原材料及び貯蔵品は、主として先入先出法による原価法(貸借対照表価額は収益性の低下による簿価切下げの方法)

(2) 重要な減価償却資産の減価償却の方法

(イ) 有形固定資産(リース資産を除く)

当社は定率法、ただし、平成10年4月1日以降に取得した建物(建物附属設備を除く)については定額法を採用しております。

在外連結子会社は定額法によっております。

なお、主な耐用年数は次のとおりであります。

建物及び構築物 7年～40年

機械装置及び運搬具 2年～19年

その他 2年～15年

(ロ) 無形固定資産(リース資産を除く)

定額法によっております。なお、自社利用のソフトウェアについては、社内における利用可能期間(5年)に基づく定額法によっております。

(ハ) リース資産

リース期間を耐用年数とし、残存価額を零とする定額法によっております。

なお、リース取引開始日が平成21年1月31日以前の所有権移転外ファイナンス・リース取引については、引き続き通常の賃貸借取引に係る方法に準じた会計処理によっております。

(3) 重要な引当金の計上基準

(イ) 貸倒引当金

債権の貸倒れによる損失に備えるため、一般債権については貸倒実績率により、貸倒懸念債権等特定の債権については個別に回収可能性を勘案し、回収不能見込額を計上しております。

(ロ) 賞与引当金

従業員の賞与と支給に備えるため、支給見込額に基づき計上しております。

(ハ) 退職給付引当金

従業員に対する退職給付に備えるため、当連結会計年度末における退職給付債務(期末自己都合退職金要支給額)及び年金資産に基づき計上しております。

(ニ) 役員退職慰労引当金

役員への退職慰労金の支払に備えるため、役員退職慰労金支給規程に基づく期末要支給額を計上しております。

(4) 重要な外貨建の資産または負債の本邦通貨への換算の基準

外貨建金銭債権債務は、連結決算日の直物為替相場により円貨に換算し、換算差額は損益として処理しております。

なお、在外子会社の資産及び負債ならびに収益及び費用は、在外子会社の決算日の直物為替相場により円貨に換算し、換算差額は純資産の部における為替換算調整勘定に含めております。

(5) のれんの償却方法及び償却期間

のれんの償却については、その効果の発現する期間にわたって均等償却することとしております。ただし、重要性が乏しいものについては、発生時に一括償却しております。

(6) 連結キャッシュ・フロー計算書における資金の範囲

手許現金、要求払預金及び取得日から3ヶ月以内に満期日の到来する流動性の高い、容易に換金可能であり、かつ、価値の変動について僅少なりリスクしか負わない短期的な投資であります。

(7) その他連結財務諸表作成のための重要な事項

消費税等の会計処理

税抜方式によって処理しております。

(会計方針の変更)

(会計上の見積りの変更と区別することが困難な会計方針の変更)

当社は、法人税法の改正に伴い、当連結会計年度より平成25年2月1日以後に取得した有形固定資産については、改正後の法人税法に基づく減価償却方法に変更しております。この変更による当連結会計年度の損益に与える影響は軽微であります。

(連結貸借対照表関係)

「土地の再評価に関する法律」(平成10年3月31日公布法律第34号)及び「土地の再評価に関する法律の一部を改正する法律」(平成13年6月29日改正)に基づき事業用土地の再評価を行い、差額のうち、法人税その他の利益に関連する金額を課税標準とする税金に相当する金額を再評価に係る繰延税金負債として負債の部に計上し、当該繰延税金負債を控除した金額を土地再評価差額金として純資産の部に計上しております。

再評価の方法

「土地の再評価に関する法律施行令」(平成10年3月31日公布政令第119号)第2条第3号に定める固定資産税評価額に基づいて、合理的な調整を行って算定しております。

再評価を行った年月日 平成14年1月31日

	前連結会計年度 (平成25年1月31日)	当連結会計年度 (平成26年1月31日)
再評価を行った土地の期末における時価と 再評価後の帳簿価額との差額 (うち賃貸等不動産に係る差額)	636,942千円 346,866	663,641千円 362,788

(連結損益計算書関係)

- 1 期末たな卸高は収益性の低下に伴う簿価切下後の金額であり、次のたな卸資産評価損が売上原価に含まれております。なお、以下の金額は戻入額と相殺した後のものです。

	前連結会計年度 (自 平成24年 2月 1日 至 平成25年 1月31日)	当連結会計年度 (自 平成25年 2月 1日 至 平成26年 1月31日)
	2,188千円	72,684千円

- 2 販売費及び一般管理費の主要な費目及び金額は次のとおりであります。

	前連結会計年度 (自 平成24年 2月 1日 至 平成25年 1月31日)	当連結会計年度 (自 平成25年 2月 1日 至 平成26年 1月31日)
荷造運賃	71,383千円	77,884千円
支払手数料	39,189	38,188
役員報酬	22,308	24,203
給料	130,066	147,164
賞与	4,735	5,079
賞与引当金繰入額	1,792	1,819
貸倒引当金繰入額	-	917
退職給付費用	6,290	4,459
役員退職慰労引当金繰入額	11,145	11,603
法定福利費	11,447	12,230
減価償却費	25,715	30,780

- 3 固定資産売却益の内訳は次のとおりであります。

	前連結会計年度 (自 平成24年 2月 1日 至 平成25年 1月31日)	当連結会計年度 (自 平成25年 2月 1日 至 平成26年 1月31日)
機械装置及び運搬具	- 千円	37千円
その他	494	-
計	494	37

- 4 固定資産除却損の内訳は次のとおりであります。

	前連結会計年度 (自 平成24年 2月 1日 至 平成25年 1月31日)	当連結会計年度 (自 平成25年 2月 1日 至 平成26年 1月31日)
機械装置及び運搬具	95千円	- 千円
その他	32	-
計	128	-

- 5 一般管理費及び当期製造費用に含まれる研究開発費

	前連結会計年度 (自 平成24年 2月 1日 至 平成25年 1月31日)	当連結会計年度 (自 平成25年 2月 1日 至 平成26年 1月31日)
	39,401千円	43,171千円

(連結包括利益計算書関係)

その他の包括利益に係る組替調整額及び税効果額

	前連結会計年度 (自 平成24年 2月 1日 至 平成25年 1月31日)	当連結会計年度 (自 平成25年 2月 1日 至 平成26年 1月31日)
その他有価証券評価差額金：		
当期発生額	49,928千円	3,385千円
組替調整額	295	17,984
税効果調整前	50,223	21,370
税効果額	13,927	8,418
その他有価証券評価差額金	36,295	12,952
為替換算調整勘定：		
当期発生額	19,192	86,365
組替調整額	-	-
税効果調整前	19,192	86,365
税効果額	-	-
為替換算調整勘定	19,192	86,365
その他の包括利益合計	17,103	73,413

(連結株主資本等変動計算書関係)

前連結会計年度(自平成24年2月1日 至平成25年1月31日)

1. 発行済株式の種類及び総数並びに自己株式の種類及び株式数に関する事項

	当連結会計年度期 首株式数(株)	当連結会計年度増 加株式数(株)	当連結会計年度減 少株式数(株)	当連結会計年度末 株式数(株)
発行済株式				
普通株式	8,169,793	-	-	8,169,793
合計	8,169,793	-	-	8,169,793
自己株式				
普通株式	1,567,586	2,090	-	1,569,676
合計	1,567,586	2,090	-	1,569,676

(注) 普通株式の自己株式の株式数の増加は、単元未満株式の買取りによるものであります。

2. 新株予約権及び自己新株予約権に関する事項

該当事項はありません。

3. 配当に関する事項

(1) 配当金支払額

該当事項はありません。

(2) 基準日が当連結会計年度に属する配当のうち、配当の効力発生日が翌連結会計年度となるもの

該当事項はありません。

当連結会計年度(自平成25年2月1日 至平成26年1月31日)

1. 発行済株式の種類及び総数並びに自己株式の種類及び株式数に関する事項

	当連結会計年度期 首株式数(株)	当連結会計年度増 加株式数(株)	当連結会計年度減 少株式数(株)	当連結会計年度末 株式数(株)
発行済株式				
普通株式	8,169,793	-	-	8,169,793
合計	8,169,793	-	-	8,169,793
自己株式				
普通株式	1,569,676	1,700	-	1,571,376
合計	1,569,676	1,700	-	1,571,376

(注) 普通株式の自己株式の株式数の増加は、単元未満株式の買取りによるものであります。

2. 新株予約権及び自己新株予約権に関する事項

該当事項はありません。

3. 配当に関する事項

(1) 配当金支払額

該当事項はありません。

(2) 基準日が当連結会計年度に属する配当のうち、配当の効力発生日が翌連結会計年度となるもの

該当事項はありません。

(連結キャッシュ・フロー計算書関係)

現金及び現金同等物の期末残高と連結貸借対照表に掲記されている科目の金額との関係

	前連結会計年度	当連結会計年度
	(自 平成24年2月1日 至 平成25年1月31日)	(自 平成25年2月1日 至 平成26年1月31日)
現金及び預金勘定	961,849千円	870,884千円
預入期間が3ヶ月を超える定期預金等	-	-
現金及び現金同等物	961,849	870,884

(リース取引関係)

(借主側)

ファイナンス・リース取引

所有権移転外ファイナンス・リース取引

リース資産の内容

(ア)有形固定資産

主として、本社におけるホストコンピュータ(工具、器具及び備品)であります。

(イ)無形固定資産

ソフトウェアであります。

リース資産の減価償却の方法

連結財務諸表作成のための基本となる重要な事項「3.会計処理基準に関する事項(2)重要な減価償却資産の減価償却の方法」に記載のとおりであります。

なお、所有権移転外ファイナンス・リース取引のうち、リース取引開始日が平成21年1月31日以前の所有権移転外ファイナンス・リース取引については、引き続き通常の賃貸借取引に係る方法に準じた会計処理によっており、その内容は次のとおりであります。

(1)リース物件の取得価額相当額、減価償却累計額相当額、減損損失累計額相当額及び期末残高相当額
(単位:千円)

	前連結会計年度(平成25年1月31日)			
	取得価額相当額	減価償却累計額相当額	減損損失累計額相当額	期末残高相当額
その他	14,486	10,660	3,410	415

(注) 取得価額相当額は、未経過リース料期末残高が有形固定資産の期末残高等に占める割合が低いため、「支払利子込み法」により算定しております。

当連結会計年度(平成26年1月31日)

該当事項はありません。

(2) 未経過リース料期末残高相当額等

(単位：千円)

	前連結会計年度 (平成25年1月31日)	当連結会計年度 (平成26年1月31日)
未経過リース料期末残高相当額		
1年内	1,965	-
1年超	-	-
合計	1,965	-
リース資産減損勘定の残高	1,550	-

(注) 未経過リース料期末残高相当額は、未経過リース料期末残高が有形固定資産の期末残高等に占める割合が低い
ため、「支払利子込み法」により算定しております。

(3) 支払リース料、リース資産減損勘定の取崩額、減価償却費相当額及び減損損失

(単位：千円)

	前連結会計年度 (自平成24年2月1日 至平成25年1月31日)	当連結会計年度 (自平成25年2月1日 至平成26年1月31日)
支払リース料	4,225	1,965
リース資産減損勘定の取崩額	3,670	1,550
減価償却費相当額	554	415
減損損失	-	-

(4) 減価償却費相当額の算定方法

リース期間を耐用年数とし、残存価額を零とする定額法によっております。

(金融商品関係)

1. 金融商品の状況に関する事項

(1) 金融商品に対する取組方針

当社グループは、資金運用については原則として短期的な預金等を中心として元本が保証されるか、もしくはそれに準ずる安定的な運用成果の得られるものを対象としております。

(2) 金融商品の内容及びそのリスク並びにリスク管理体制

営業債権である受取手形及び売掛金は、取引先の信用及び為替変動リスクに晒されております。当該リスクについては、取引先ごとの期日管理及び残高管理を行い、回収懸念の早期把握や軽減をはかっております。

投資有価証券は、市場価格の変動リスクに晒されております。保有する投資有価証券は主として上場株式であり、当該リスクについては、定期的に時価及び基準価額を把握することで減損懸念の早期把握や軽減をはかっております。

営業債務である買掛金及び支払手形は、そのほとんどが4カ月以内の支払期日であります。

なお、デリバティブ取引については、行っておりません。

2. 金融商品の時価等に関する事項

連結貸借対照表計上額、時価及びこれらの差額については、次のとおりであります。なお、時価を把握することが極めて困難と認められるものは含まれておりません。(注)2.参照)

前連結会計年度(平成25年1月31日)

	連結貸借対照表計上額 (千円)	時価(千円)	差額(千円)
(1) 現金及び預金	961,849	961,849	-
(2) 受取手形及び売掛金	356,622	356,622	-
(3) 投資有価証券	298,764	298,764	-
資産計	1,617,236	1,617,236	-
(1) 支払手形及び買掛金	83,855	83,855	-
(2) 未払法人税等	10,100	10,100	-
(3) 未払費用	65,255	65,255	-
負債計	159,211	159,211	-

当連結会計年度（平成26年1月31日）

	連結貸借対照表計上額 （千円）	時価（千円）	差額（千円）
(1) 現金及び預金	870,884	870,884	-
(2) 受取手形及び売掛金	432,313	432,313	-
(3) 投資有価証券	239,371	239,371	-
資産計	1,542,569	1,542,569	-
(1) 支払手形及び買掛金	57,913	57,913	-
(2) 未払法人税等	8,854	8,854	-
(3) 未払費用	84,249	84,249	-
負債計	151,018	151,018	-

(注) 1. 金融商品の時価の算定方法並びに有価証券に関する事項
資 産

(1) 現金及び預金、(2) 受取手形及び売掛金

これらは短期間で決済されるため、時価は帳簿価額にほぼ等しいことから、当該帳簿価額によっております。

(3) 投資有価証券

これらの時価について、株式等は取引所の価格によっており、また、投資信託は取引金融機関等から提示された価格によっております。

負 債

(1) 支払手形及び買掛金、(2) 未払法人税等、(3) 未払費用

これらは短期間で決済されるため、時価は帳簿価額にほぼ等しいことから、当該帳簿価額によっております。

2. 時価を把握することが極めて困難と認められる金融商品

(単位：千円)

区分	前連結会計年度 （平成25年1月31日）	当連結会計年度 （平成26年1月31日）
非上場株式	3,061	3,062

これらについては、市場価格がなく、かつ、将来キャッシュ・フローを見積ることができません。したがって、時価を把握することが極めて困難と認められることから、資産の「(3) 投資有価証券」には含めておりません。

3. 金銭債権及び満期のある有価証券の連結決算日後の償還予定額

前連結会計年度（平成25年1月31日）

	1年以内 （千円）
現金及び預金	961,849
受取手形及び売掛金	356,622

当連結会計年度（平成26年1月31日）

	1年以内 （千円）
現金及び預金	870,884
受取手形及び売掛金	432,313

(有価証券関係)

1. その他有価証券

前連結会計年度(平成25年1月31日)

	種類	連結貸借対照表計上額 (千円)	取得原価 (千円)	差額(千円)
連結貸借対照表計上額が取得原価を超えるもの	(1) 株式	249,334	197,735	51,599
	(2) 債券	-	-	-
	(3) その他	32,966	29,971	2,995
	小計	282,301	227,706	54,594
連結貸借対照表計上額が取得原価を超えないもの	(1) 株式	16,463	18,056	1,593
	(2) 債券	-	-	-
	(3) その他	-	-	-
	小計	16,463	18,056	1,593
合計		298,764	245,763	53,001

当連結会計年度(平成26年1月31日)

	種類	連結貸借対照表計上額 (千円)	取得原価 (千円)	差額(千円)
連結貸借対照表計上額が取得原価を超えるもの	(1) 株式	211,782	177,769	34,012
	(2) 債券	-	-	-
	(3) その他	-	-	-
	小計	211,782	177,769	34,012
連結貸借対照表計上額が取得原価を超えないもの	(1) 株式	-	-	-
	(2) 債券	-	-	-
	(3) その他	27,589	29,971	2,382
	小計	27,589	29,971	2,382
合計		239,371	207,741	31,629

2. 売却したその他有価証券

前連結会計年度(自 平成24年2月1日 至 平成25年1月31日)

種類	売却額(千円)	売却益の合計額(千円)	売却損の合計額(千円)
(1) 株式	66	7	-
(2) 債券			
国債・地方債等	-	-	-
社債	-	-	-
その他	-	-	-
(3) その他	7,960	287	-
合計	8,027	295	-

当連結会計年度(自 平成25年2月1日 至 平成26年1月31日)

種類	売却額(千円)	売却益の合計額(千円)	売却損の合計額(千円)
(1) 株式	56,006	18,540	556
(2) 債券			
国債・地方債等	-	-	-
社債	-	-	-
その他	-	-	-
(3) その他	-	-	-
合計	56,006	18,540	556

(デリバティブ取引関係)

前連結会計年度(平成25年1月31日)

該当事項はありません。

当連結会計年度(平成26年1月31日)

該当事項はありません。

(退職給付関係)

1. 採用している退職給付制度の概要

当社は、退職一時金制度及び規約型確定給付企業年金制度を採用しております。また、全国電子情報技術産業厚生年金基金に加入しております。なお、従業員の退職等において割増退職金を支払う場合があります。

在外連結子会社の一部については、確定拠出型の年金制度を採用しております。

なお、当社は平成21年9月1日より適格退職年金制度を廃止し、確定給付企業年金法に基づく規約型確定給付企業年金制度に移行しております。

厚生年金基金は総合設立型年金制度であり、昭和62年10月1日に従来の退職金制度に上積みして加入したものであります。

2. 退職給付債務に関する事項

	前連結会計年度 (平成25年1月31日現在)	当連結会計年度 (平成26年1月31日現在)
(1) 退職給付債務(千円)	264,559	265,953
(2) 年金資産(千円)	149,123	216,893
(3) 退職給付引当金(1) - (2)(千円)	115,436	49,060

(注) 1. 当社は簡便法により、退職給付債務を計上しております。

2. 全国電子情報技術産業厚生年金基金は、当該年金基金への要拠出額を退職給付費用とする退職給付会計実務指針33項の例外処理を行う制度であります。

3. 退職給付費用に関する事項

	前連結会計年度 (自平成24年2月1日 至平成25年1月31日)	当連結会計年度 (自平成25年2月1日 至平成26年1月31日)
退職給付費用(千円)	17,665	10,200
(1) 勤務費用(千円)	9,096	1,583
(2) 厚生年金基金拠出額(千円)	8,569	8,616

(注) 確定拠出型の年金制度を採用している在外連結子会社の掛金拠出額は、勤務費用に含めております。

4. 複数事業主制度に関する事項

要拠出金額を退職給付費用として処理している複数事業主制度に関する事項は次のとおりであります。

制度全体の積立状況に関する事項

	前連結会計年度 (平成25年1月31日現在)	当連結会計年度 (平成26年1月31日現在)
	(平成24年3月31日現在)	(平成25年3月31日現在)
(1) 年金資産の額(千円)	191,383,758	213,151,856
(2) 年金財政計算上の給付債務の額(千円)	230,272,820	248,260,469
(3) 差引額(1) - (2)(千円)	38,889,061	35,108,613

制度全体に占める当社の掛金拠出割合

前連結会計年度 (自平成24年2月1日 至平成25年1月31日)	当連結会計年度 (自平成25年2月1日 至平成26年1月31日)
0.10%	0.10%

補足説明

前連結会計年度 (自 平成24年 2月 1日 至 平成25年 1月31日)	当連結会計年度 (自 平成25年 2月 1日 至 平成26年 1月31日)
<p>上記 の差引額の主な要因は、年金財政計算上の過去勤務債務残高35,529,549千円及び繰越不足金3,359,512千円であります。</p> <p>本制度における過去勤務債務の償却方法は期間20年の元利均等償却であり、当社は当期の財務諸表上、特別掛金2,491千円を費用処理しております。</p> <p>なお、上記 の割合は当社の実績の負担割合とは一致しません。</p>	<p>上記 の差引額の主な要因は、年金財政計算上の過去勤務債務残高33,124,289千円及び別途積立金234,875千円であります。</p> <p>本制度における過去勤務債務の償却方法は期間20年の元利均等償却であり、当社は当期の財務諸表上、特別掛金2,399千円を費用処理しております。</p> <p>なお、上記 の割合は当社の実績の負担割合とは一致しません。</p>

(ストック・オプション等関係)

該当事項はありません。

(税効果会計関係)

1. 繰延税金資産及び繰延税金負債の発生の主な原因別の内訳

	前連結会計年度 (平成25年 1月31日)	当連結会計年度 (平成26年 1月31日)
繰延税金資産		
たな卸資産評価損	42,352千円	31,623千円
リース資産	873	54
土地	178,429	178,429
投資有価証券評価損	36,955	28,858
貸倒引当金繰入超過額	225	110
賞与引当金	2,000	2,006
未払事業税	1,885	1,415
退職給付引当金	40,841	17,357
その他有価証券評価差額金	563	842
役員退職慰労引当金	81,918	86,023
繰越欠損金	1,631,612	1,537,055
減価償却超過額	144,648	132,058
その他	425	416
繰延税金資産小計	2,162,730	2,016,251
評価性引当額	2,162,730	2,016,251
繰延税金資産合計	-	-
繰延税金負債		
その他有価証券評価差額金	19,315	10,897
繰延税金負債合計	19,315	10,897
繰延税金負債の純額	19,315	10,897

2. 法定実効税率と税効果会計適用後の法人税等の負担率との間に重要な差異があるときの、当該差異の原因
 となった主要な項目別の内訳

	前連結会計年度 (平成25年1月31日)	当連結会計年度 (平成26年1月31日)
法定実効税率	37.8%	37.8%
(調整)		
住民税均等割	4.5	23.6
交際費等永久に損金に算入されない項目	3.4	23.5
受取配当金等永久に益金に算入されない項目	0.9	4.3
評価性引当額の増減	40.3	57.0
税効果会計適用後の法人税等の負担率	4.5	23.6

(企業結合等関係)

該当事項はありません。

(資産除去債務関係)

前連結会計年度(自平成24年2月1日 至平成25年1月31日)

該当事項はありません。

当連結会計年度(自平成25年2月1日 至平成26年1月31日)

該当事項はありません。

(賃貸等不動産関係)

賃貸等不動産の状況に関する事項

当社では、鳥取県鳥取市において、賃貸用の店舗施設(土地を含む。)を有しております。前連結会計年度における当該賃貸等不動産に関する賃貸損益は43,758千円、また、当連結会計年度における当該賃貸等不動産に関する賃貸損益は45,467千円であります。

また、当該賃貸等不動産の連結貸借対照表計上額、期中増減額及び時価は、次のとおりであります。

(単位:千円)

	前連結会計年度 (自平成24年2月1日 至平成25年1月31日)	当連結会計年度 (自平成25年2月1日 至平成26年1月31日)
連結貸借対照表計上額		
期首残高	716,119	711,797
期中増減額	4,321	3,420
期末残高	711,797	708,377
期末時価	490,000	466,280

(注) 1. 連結貸借対照表計上額は、取得原価から減価償却累計額を控除した金額であります。

2. 当連結会計年度末の時価は、不動産鑑定士による不動産鑑定評価書に基づく金額を路線価により補正しております。

(セグメント情報等)

【セグメント情報】

1. 報告セグメントの概要

当社グループは、子部品材料の製造及び販売並びに国内不動産の賃貸を行っております。

2. 報告セグメントごとの売上高、利益又は損失、資産、負債その他の項目の金額の算定方法

報告されている事業セグメントの会計処理の方法は、「連結財務諸表作成のための基本となる重要な事項」における記載と概ね同一であります。

報告セグメントの利益又は損失は、連結損益計算書の営業損失と一致しております。

3. 報告セグメントごとの売上高、利益又は損失、資産、負債その他の項目の金額に関する情報

前連結会計年度(自 平成24年2月1日 至 平成25年1月31日)

(単位：千円)

	報告セグメント		合計
	電子部品材料事業	不動産賃貸事業	
売上高			
外部顧客への売上高	1,368,972	53,811	1,422,784
セグメント間の内部売上高又は振替高	-	-	-
計	1,368,972	53,811	1,422,784
セグメント利益又はセグメント損失()	74,621	43,758	30,862
セグメント資産	3,672,114	711,797	4,383,912
セグメント負債	828,491	-	828,491
その他の項目			
減価償却費	63,269	4,321	67,590
有形固定資産及び無形固定資産の増加額	18,824	-	18,824

当連結会計年度(自 平成25年2月1日 至 平成26年1月31日)

(単位:千円)

	報告セグメント		合計
	電子部品材料事業	不動産賃貸事業	
売上高			
外部顧客への売上高	1,480,301	54,393	1,534,694
セグメント間の内部売上高又は振替高	-	-	-
計	1,480,301	54,393	1,534,694
セグメント利益又はセグメント損失()	148,123	45,467	102,655
セグメント資産	3,676,289	708,377	4,384,667
セグメント負債	739,590	-	739,590
その他の項目			
減価償却費	66,520	3,420	69,941
有形固定資産及び無形固定資産の増加額	6,766	-	6,766

【関連情報】

前連結会計年度（自平成24年2月1日 至平成25年1月31日）

1．製品及びサービスごとの情報

(単位：千円)

	電子部品材料	不動産賃貸	合計
外部顧客への売上高	1,368,972	53,811	1,422,784

2．地域ごとの情報

(1) 売上高

(単位：千円)

日本	東アジア	合計
998,113	424,671	1,422,784

(注) 売上高は、顧客の所在地を基礎とし国又は地域に分類しております。

(2) 有形固定資産

本邦に所在している有形固定資産の金額が連結貸借対照表の有形固定資産の金額の90%を超えるため、記載を省略しております。

3．主要な顧客ごとの情報

外部顧客への売上高のうち、連結損益計算書の売上高の10%以上を占める相手先がないため、記載を省略しております。

当連結会計年度（自平成25年2月1日 至平成26年1月31日）

1．製品及びサービスごとの情報

(単位：千円)

	電子部品材料	不動産賃貸	合計
外部顧客への売上高	1,480,301	54,393	1,534,694

2．地域ごとの情報

(1) 売上高

(単位：千円)

日本	東アジア	合計
982,438	552,255	1,534,694

(注) 売上高は、顧客の所在地を基礎とし国又は地域に分類しております。

(2) 有形固定資産

本邦に所在している有形固定資産の金額が連結貸借対照表の有形固定資産の金額の90%を超えるため、記載を省略しております。

3．主要な顧客ごとの情報

外部顧客への売上高のうち、連結損益計算書の売上高の10%以上を占める相手先がないため、記載を省略しております。

【報告セグメントごとの固定資産の減損損失に関する情報】

前連結会計年度（自平成24年2月1日 至平成25年1月31日）

該当事項はありません。

当連結会計年度（自平成25年2月1日 至平成26年1月31日）

該当事項はありません。

【報告セグメントごとののれんの償却額及び未償却残高に関する情報】

前連結会計年度（自平成24年2月1日 至平成25年1月31日）

(単位：千円)

	電子部品材料	不動産賃貸	合計
当期償却額	2,847	-	2,847
当期末残高	-	-	-

当連結会計年度（自平成25年2月1日 至平成26年1月31日）

該当事項はありません。

【報告セグメントごとの負ののれん発生益に関する情報】

前連結会計年度（自平成24年2月1日 至平成25年1月31日）

該当事項はありません。

当連結会計年度（自平成25年2月1日 至平成26年1月31日）

該当事項はありません。

【関連当事者情報】

前連結会計年度（自平成24年2月1日 至平成25年1月31日）

該当事項はありません。

当連結会計年度（自平成25年2月1日 至平成26年1月31日）

該当事項はありません。

(1株当たり情報)

前連結会計年度 (自 平成24年 2月 1日 至 平成25年 1月31日)		当連結会計年度 (自 平成25年 2月 1日 至 平成26年 1月31日)	
1株当たり純資産額	538円69銭	1株当たり純資産額	552円42銭
1株当たり当期純利益金額	16円50銭	1株当たり当期純利益金額	2円50銭
なお、潜在株式調整後1株当たり当期純利益金額については、潜在株式が存在しないため記載しておりません。		同左	

(注) 1. 1株当たり純資産額の算定上の基礎は、以下のとおりであります。

	前連結会計年度 (自 平成24年 2月 1日 至 平成25年 1月31日)	当連結会計年度 (自 平成25年 2月 1日 至 平成26年 1月31日)
純資産の部の合計額(千円)	3,555,420	3,645,077
純資産の部の合計額から控除する金額(千円)	-	-
(うち少数株主持分(千円))	-	-
普通株式に係る期末の純資産額(千円)	3,555,420	3,645,077
期末の普通株式の数(株)	6,600,117	6,598,417

2. 1株当たり当期純利益金額の算定上の基礎は、以下のとおりであります。

	前連結会計年度 (自 平成24年 2月 1日 至 平成25年 1月31日)	当連結会計年度 (自 平成25年 2月 1日 至 平成26年 1月31日)
1株当たり当期純利益金額		
当期純利益金額(千円)	108,913	16,495
普通株主に帰属しない金額(千円)	-	-
普通株式に係る当期純利益金額(千円)	108,913	16,495
普通株式の期中平均株式数(株)	6,600,913	6,599,310

(重要な後発事象)

該当事項はありません。

【連結附属明細表】

【社債明細表】

該当事項はありません。

【借入金等明細表】

該当事項はありません。

【資産除去債務明細表】

該当事項はありません。

(2) 【その他】

当連結会計年度における四半期情報等

(累計期間)	第1四半期	第2四半期	第3四半期	当連結会計年度
売上高(千円)	330,225	730,889	1,093,467	1,534,694
税金等調整前四半期(当期)純利益金額(千円)	78,460	76,738	40,583	21,602
四半期(当期)純利益金額(千円)	72,558	74,185	36,753	16,495
1株当たり四半期(当期)純利益金額(円)	10.99	11.24	5.57	2.50

(会計期間)	第1四半期	第2四半期	第3四半期	第4四半期
1株当たり四半期純利益金額又は1株当たり四半期純損失金額(円)	10.99	0.25	5.67	3.07

2【財務諸表等】

(1)【財務諸表】

【貸借対照表】

(単位：千円)

	前事業年度 (平成25年1月31日)	当事業年度 (平成26年1月31日)
資産の部		
流動資産		
現金及び預金	766,630	613,011
受取手形	68,678	60,674
売掛金	1 173,220	1 197,385
商品及び製品	73,168	85,085
仕掛品	120,522	146,591
原材料及び貯蔵品	48,557	56,276
未収収益	19	13
未収入金	1 74,185	1 70,797
その他	8,571	3,128
貸倒引当金	221	32
流動資産合計	1,333,332	1,232,931
固定資産		
有形固定資産		
建物	1,647,816	1,648,225
減価償却累計額	1,543,258	1,551,447
建物(純額)	104,558	96,778
構築物	109,850	109,850
減価償却累計額	107,961	108,271
構築物(純額)	1,888	1,579
機械及び装置	1,502,838	1,502,838
減価償却累計額	1,499,319	1,500,595
機械及び装置(純額)	3,519	2,243
車両運搬具	14,949	14,576
減価償却累計額	14,721	12,875
車両運搬具(純額)	228	1,701
工具、器具及び備品	194,431	194,372
減価償却累計額	188,698	190,411
工具、器具及び備品(純額)	5,732	3,960
土地	2 1,766,275	2 1,766,275
リース資産	6,945	6,945
減価償却累計額	3,208	4,420
リース資産(純額)	3,737	2,525
有形固定資産合計	1,885,939	1,875,063
無形固定資産		
ソフトウェア	215	129
リース資産	15,356	10,967
電話加入権	156	156
無形固定資産合計	15,728	11,253
投資その他の資産		
投資有価証券	301,825	242,433
関係会社株式	54,141	54,141
出資金	122	122
関係会社長期貸付金	633,662	721,908
破産更生債権等	535	362
長期前払費用	1,708	875
その他	2,168	2,494
貸倒引当金	980	434
投資その他の資産合計	993,183	1,021,904
固定資産合計	2,894,851	2,908,220
資産合計	4,228,184	4,141,152

(単位：千円)

	前事業年度 (平成25年1月31日)	当事業年度 (平成26年1月31日)
負債の部		
流動負債		
支払手形	1,134	667
買掛金	1 78,804	1 73,321
未払金	1 17,011	1 9,348
未払費用	22,519	22,519
未払法人税等	10,100	8,854
前受金	4,054	4,201
預り金	979	991
賞与引当金	5,298	5,314
その他	6,847	6,832
流動負債合計	146,748	132,049
固定負債		
リース資産減損勘定	2,314	143
繰延税金負債	19,315	10,897
再評価に係る繰延税金負債	2 237,721	2 237,721
退職給付引当金	115,436	49,060
役員退職慰労引当金	231,537	243,141
その他	28,661	20,823
固定負債合計	634,986	561,788
負債合計	781,735	693,838
純資産の部		
株主資本		
資本金	1,966,818	1,966,818
資本剰余金		
資本準備金	1,334,518	1,334,518
資本剰余金合計	1,334,518	1,334,518
利益剰余金		
その他利益剰余金		
繰越利益剰余金	59,251	73,321
利益剰余金合計	59,251	73,321
自己株式	226,588	226,840
株主資本合計	3,134,001	3,147,818
評価・換算差額等		
その他有価証券評価差額金	33,686	20,734
土地再評価差額金	2 278,760	2 278,760
評価・換算差額等合計	312,447	299,494
純資産合計	3,446,448	3,447,313
負債純資産合計	4,228,184	4,141,152

【損益計算書】

(単位：千円)

	前事業年度 (自 平成24年2月1日 至 平成25年1月31日)	当事業年度 (自 平成25年2月1日 至 平成26年1月31日)
売上高		
製品売上高	3 1,007,535	3 990,661
不動産賃貸収入	53,811	54,393
売上高合計	1,061,347	1,045,054
売上原価		
製品売上原価		
製品期首たな卸高	70,959	73,168
当期製品製造原価	3, 6 890,542	3, 6 938,849
合計	961,501	1,012,017
製品期末たな卸高	73,168	85,085
製品売上原価	1 888,333	1 926,931
不動産賃貸原価	10,052	8,925
売上原価合計	898,386	935,857
売上総利益	162,960	109,197
販売費及び一般管理費	2, 6 246,591	2, 6 243,618
営業損失()	83,631	134,421
営業外収益		
受取利息	3 16,756	3 20,961
受取配当金	5,296	4,913
受取リース料	3 4,658	3 2,851
為替差益	138,534	101,427
雑収入	3 13,117	3 12,401
営業外収益合計	178,364	142,554
営業外費用		
リース原価	5,261	2,249
貸倒引当金繰入額	85	-
製品補償費用	-	4,445
雑損失	946	246
営業外費用合計	6,293	6,941
経常利益	88,439	1,192
特別利益		
固定資産売却益	4 760	-
投資有価証券売却益	295	18,540
特別利益合計	1,056	18,540
特別損失		
固定資産除却損	5 2	-
投資有価証券売却損	-	556
関係会社株式評価損	25,134	-
特別損失合計	25,136	556
税引前当期純利益	64,358	19,176
法人税、住民税及び事業税	5,107	5,107
当期純利益	59,251	14,069

製造原価明細書

区分	注記 番号	前事業年度 (自 平成24年 2月 1日 至 平成25年 1月31日)		当事業年度 (自 平成25年 2月 1日 至 平成26年 1月31日)	
		金額(千円)	構成比 (%)	金額(千円)	構成比 (%)
材料費		498,426	56.4	617,274	64.0
労務費		176,596	20.0	177,402	18.4
(うち賞与引当金繰入額)		(3,506)		(3,495)	
(うち退職給付費用)		(11,374)		(5,740)	
経費		208,830	23.6	170,241	17.6
(うち外注加工費)		(161,461)		(124,055)	
(うち減価償却費)		(2,954)		(3,479)	
当期総製造費用		883,853	100.0	964,918	100.0
期首仕掛品たな卸高		127,211		120,522	
合計		1,011,064		1,085,440	
期末仕掛品たな卸高		120,522		146,591	
当期製品製造原価		890,542		938,849	

(原価計算の方法)

当社の原価計算は、実際原価による組別工程別総合原価計算であります。

【株主資本等変動計算書】

前事業年度（自平成24年2月1日 至平成25年1月31日）

	株主資本							株主資本合計
	資本金	資本剰余金			利益剰余金		自己株式	
		資本準備金	その他資本剰余金	資本剰余金合計	その他利益剰余金 繰越利益剰余金	利益剰余金合計		
当期首残高	1,966,818	1,733,491	-	1,733,491	398,972	398,972	226,368	3,074,969
当期変動額								
資本準備金の取崩	-	398,972	398,972	-	-	-	-	-
欠損填補	-	-	398,972	398,972	398,972	398,972	-	-
当期純利益	-	-	-	-	59,251	59,251	-	59,251
自己株式の取得	-	-	-	-	-	-	219	219
株主資本以外の項目の当期変動額（純額）	-	-	-	-	-	-	-	-
当期変動額合計	-	398,972	-	398,972	458,224	458,224	219	59,032
当期末残高	1,966,818	1,334,518	-	1,334,518	59,251	59,251	226,588	3,134,001

	評価・換算差額等			純資産合計
	その他有価証券評価差額金	土地再評価差額金	評価・換算差額等合計	
当期首残高	2,609	278,760	276,151	3,351,120
当期変動額				
資本準備金の取崩	-	-	-	-
欠損填補	-	-	-	-
当期純利益	-	-	-	59,251
自己株式の取得	-	-	-	219
株主資本以外の項目の当期変動額（純額）	36,295	-	36,295	36,295
当期変動額合計	36,295	-	36,295	95,327
当期末残高	33,686	278,760	312,447	3,446,448

当事業年度（自平成25年2月1日 至平成26年1月31日）

	株主資本						株主資本合計
	資本金	資本剰余金		利益剰余金		自己株式	
		資本準備金	資本剰余金合計	その他利益剰余金 繰越利益剰余金	利益剰余金合計		
当期首残高	1,966,818	1,334,518	1,334,518	59,251	59,251	226,588	3,134,001
当期変動額							
当期純利益	-	-	-	14,069	14,069	-	14,069
自己株式の取得	-	-	-	-	-	252	252
株主資本以外の項目の当期変動額（純額）	-	-	-	-	-	-	-
当期変動額合計	-	-	-	14,069	14,069	252	13,817
当期末残高	1,966,818	1,334,518	1,334,518	73,321	73,321	226,840	3,147,818

	評価・換算差額等			純資産合計
	その他有価証券評価差額金	土地再評価差額金	評価・換算差額等合計	
当期首残高	33,686	278,760	312,447	3,446,448
当期変動額				
当期純利益	-	-	-	14,069
自己株式の取得	-	-	-	252
株主資本以外の項目の当期変動額（純額）	12,952	-	12,952	12,952
当期変動額合計	12,952	-	12,952	865
当期末残高	20,734	278,760	299,494	3,447,313

【注記事項】

(重要な会計方針)

1. 有価証券の評価基準及び評価方法

関係会社株式

移動平均法による原価法

その他有価証券

時価のあるもの

決算日の市場価格等に基づく時価法(評価差額は全部純資産直入法により処理し、売却原価は移動平均法により算定)

時価のないもの

移動平均法による原価法

2. たな卸資産の評価基準及び評価方法

商品及び製品・仕掛品・原材料及び貯蔵品

主として先入先出法による原価法(貸借対照表価額は収益性の低下による簿価切下げの方法)

3. 固定資産の減価償却の方法

有形固定資産(リース資産を除く)

定率法

ただし、平成10年4月1日以降に取得した建物(建物附属設備を除く)については定額法を採用しております。

なお、主な耐用年数は次のとおりであります。

建物	7年～38年
構築物	7年～30年
機械及び装置	9年～19年
車輛運搬具	2年～6年
工具、器具及び備品	2年～8年

少額減価償却資産

取得価額が100千円以上200千円未満の資産については、法人税法の規定に基づく3年均等償却

無形固定資産(リース資産を除く)

定額法

なお、自社利用のソフトウェアについては、社内における利用可能期間(5年)に基づく定額法によっております。

リース資産

リース期間を耐用年数とし、残存価額を零とする定額法によっております。

なお、リース取引開始日が平成21年1月31日以前の所有権移転外ファイナンス・リース取引については、引き続き通常の賃貸借取引に係る方法に準じた会計処理によっております。

長期前払費用

均等償却をしております。

4. 引当金の計上基準

(1) 貸倒引当金

債権の貸倒れによる損失に備えるため、一般債権については貸倒実績率により、貸倒懸念債権等特定の債権については個別に回収可能性を勘案し、回収不能見込額を計上しております。

(2) 賞与引当金

従業員の賞与支給に備えるため、支給見込額に基づき計上しております。

(3) 退職給付引当金

従業員に対する退職給付に備えるため、当期末における退職給付債務(期末自己都合退職金要支給額)及び年金資産に基づき計上しております。

(4) 役員退職慰労引当金

役員への退職慰労金の支払に備えるため、役員退職慰労金支給規程に基づく期末要支給額を計上しております。

5. その他財務諸表作成のための基本となる重要な事項

消費税等の会計処理

税抜方式によって処理しております。

(会計方針の変更)

(会計上の見積りの変更と区別することが困難な会計方針の変更)

当社は、法人税法の改正に伴い、当事業年度より平成25年2月1日以後に取得した有形固定資産については、改正後の法人税法に基づく減価償却方法に変更しております。この変更による当事業年度の損益に与える影響は軽微であります。

(貸借対照表関係)

1 関係会社に係る注記

区分掲記されたもの以外で各科目に含まれている関係会社に対するものは次のとおりであります。

	前事業年度 (平成25年1月31日)	当事業年度 (平成26年1月31日)
売掛金	20,869千円	22,564千円
未収入金	16,034	7,565
買掛金	28,383	34,844
未払金	14	18

2 「土地の再評価に関する法律」(平成10年3月31日公布法律第34号)及び「土地の再評価に関する法律の一部を改正する法律」(平成13年6月29日改正)に基づき事業用土地の再評価を行い、差額のうち、法人税その他の利益に関連する金額を課税標準とする税金に相当する金額を再評価に係る繰延税金負債として負債の部に計上し、当該繰延税金負債を控除した金額を土地再評価差額金として純資産の部に計上しております。

再評価の方法

「土地の再評価に関する法律施行令」(平成10年3月31日公布政令第119号)第2条第3号に定める固定資産税評価額に基づいて、合理的な調整を行って算定しております。

再評価を行った年月日 平成14年1月31日

	前事業年度 (平成25年1月31日)	当事業年度 (平成26年1月31日)
再評価を行った土地の期末における時価と再評価後の帳簿価額との差額 (うち賃貸等不動産に係る差額)	636,942千円 346,866	663,641千円 362,788

(損益計算書関係)

- 1 期末たな卸高は収益性の低下に伴う簿価切下後の金額であり、次のたな卸資産評価損が売上原価に含まれております。なお、以下の金額は戻入額と相殺した後のものです。

	前事業年度 (自 平成24年 2月 1日 至 平成25年 1月31日)	当事業年度 (自 平成25年 2月 1日 至 平成26年 1月31日)
	2,188千円	35,972千円

- 2 販売費に属する費用のおおよその割合は前事業年度31%、当事業年度30%、一般管理費に属する費用のおおよその割合は前事業年度69%、当事業年度70%であります。

販売費及び一般管理費の主要な費目及び金額は次のとおりであります。

	前事業年度 (自 平成24年 2月 1日 至 平成25年 1月31日)	当事業年度 (自 平成25年 2月 1日 至 平成26年 1月31日)
荷造運賃	23,998千円	22,415千円
支払手数料	32,493	30,674
役員報酬	22,308	24,203
給料	69,595	68,547
賞与	2,570	5,079
賞与引当金繰入額	1,792	1,819
退職給付費用	5,467	3,454
役員退職慰労引当金繰入額	11,145	11,603
法定福利費	11,447	12,230
減価償却費	10,766	11,134
租税公課	15,396	15,437
交通旅費	18,334	13,930

- 3 区分掲記されたもの以外で各科目に含まれている関係会社に対するものは、次のとおりであります。

	前事業年度 (自 平成24年 2月 1日 至 平成25年 1月31日)	当事業年度 (自 平成25年 2月 1日 至 平成26年 1月31日)
製品売上高	63,234千円	62,615千円
製品・原材料仕入高	280,461	366,249
受取利息	16,245	20,619
受取リース料	4,658	2,851
雑収入	86	218

- 4 固定資産売却益の内訳は次のとおりであります。

	前事業年度 (自 平成24年 2月 1日 至 平成25年 1月31日)	当事業年度 (自 平成25年 2月 1日 至 平成26年 1月31日)
機械及び装置	266千円	- 千円
工具、器具及び備品	494	-
計	760	-

- 5 固定資産除却損の内訳は次のとおりであります。

	前事業年度 (自 平成24年 2月 1日 至 平成25年 1月31日)	当事業年度 (自 平成25年 2月 1日 至 平成26年 1月31日)
車両運搬具	1千円	- 千円
工具、器具及び備品	0	-
計	2	-

6 一般管理費及び当期製造費用に含まれる研究開発費

前事業年度 (自 平成24年 2月 1日 至 平成25年 1月31日)	当事業年度 (自 平成25年 2月 1日 至 平成26年 1月31日)
39,401千円	43,171千円

(株主資本等変動計算書関係)

前事業年度(自平成24年 2月 1日 至平成25年 1月31日)

自己株式の種類及び株式数に関する事項

	当事業年度期首株 式数(株)	当事業年度増加株 式数(株)	当事業年度減少株 式数(株)	当事業年度末株式 数(株)
普通株式	1,567,586	2,090	-	1,569,676
合計	1,567,586	2,090	-	1,569,676

(注)普通株式の自己株式の株式数の増加は、単元未満株式の買取りによるものであります。

当事業年度(自平成25年 2月 1日 至平成26年 1月31日)

自己株式の種類及び株式数に関する事項

	当事業年度期首株 式数(株)	当事業年度増加株 式数(株)	当事業年度減少株 式数(株)	当事業年度末株式 数(株)
普通株式	1,569,676	1,700	-	1,571,376
合計	1,569,676	1,700	-	1,571,376

(注)普通株式の自己株式の株式数の増加は、単元未満株式の買取りによるものであります。

(リース取引関係)

(借主側)

1. ファイナンス・リース取引

所有権移転外ファイナンス・リース取引

リース資産の内容

(ア) 有形固定資産

主として、本社におけるホストコンピュータ(工具、器具及び備品)であります。

(イ) 無形固定資産

ソフトウェアであります。

リース資産の減価償却の方法

重要な会計方針「3. 固定資産の減価償却の方法」に記載のとおりであります。

なお、所有権移転外ファイナンス・リース取引のうち、リース取引開始日が、平成21年1月31日以前の所有権移転外ファイナンス・リース取引については、引き続き通常の賃貸借取引に係る方法に準じた会計処理によっており、その内容は次のとおりであります。

(1) リース物件の取得価額相当額、減価償却累計額相当額、減損損失累計額相当額及び期末残高相当額
(単位：千円)

	前事業年度(平成25年1月31日)			
	取得価額相当額	減価償却累計額相当額	減損損失累計額相当額	期末残高相当額
工具、器具及び備品	14,486	10,660	3,410	415

(注) 取得価額相当額は、未経過リース料期末残高が有形固定資産の期末残高等に占める割合が低いため、「支払利子込み法」により算定しております。

当事業年度(平成26年1月31日)

該当事項はありません。

(2) 未経過リース料期末残高相当額等

(単位：千円)

	前事業年度 (平成25年1月31日)	当事業年度 (平成26年1月31日)
未経過リース料期末残高相当額		
1年内	1,965	-
1年超	-	-
合計	1,965	-
リース資産減損勘定の残高	1,550	-

(注) 未経過リース料期末残高相当額は、未経過リース料期末残高が有形固定資産の期末残高等に占める割合が低いため、「支払利子込み法」により算定しております。

(3) 支払リース料、リース資産減損勘定の取崩額、減価償却費相当額及び減損損失

(単位：千円)

	前事業年度 (自 平成24年2月1日 至 平成25年1月31日)	当事業年度 (自 平成25年2月1日 至 平成26年1月31日)
支払リース料	4,225	1,965
リース資産減損勘定の取崩額	3,670	1,550
減価償却費相当額	554	415
減損損失	-	-

(4) 減価償却費相当額の算定方法

リース期間を耐用年数とし、残存価額を零とする定額法によっております。

(貸主側)

1. ファイナンス・リース取引

所有権移転外ファイナンス・リース取引

(1) リース物件の取得価額、減価償却累計額、減損損失累計額及び期末残高

(単位：千円)

	前事業年度(平成25年1月31日)			
	取得価額	減価償却累計額	減損損失累計額	期末残高
機械及び装置	513,279	425,857	83,939	3,481
工具、器具及び備品	5,196	5,034	162	-
合計	518,476	430,892	84,102	3,481

(単位：千円)

	当事業年度(平成26年1月31日)			
	取得価額	減価償却累計額	減損損失累計額	期末残高
機械及び装置	513,279	427,117	83,939	2,222

(2) 未経過リース料期末残高相当額

(単位：千円)

	前事業年度 (平成25年1月31日)	当事業年度 (平成26年1月31日)
1年内	1,708	-
1年超	-	-
合計	1,708	-

(注) 未経過リース料期末残高相当額には、転貸リースに係る未経過リース料の期末残高を含めております。

(3) 受取リース、減価償却費及び受取利息相当額

(単位：千円)

	前事業年度 (自 平成24年2月1日 至 平成25年1月31日)	当事業年度 (自 平成25年2月1日 至 平成26年1月31日)
受取リース料	4,658	2,851
減価償却費	4,009	1,259
受取利息相当額	80	21

(4) 利息相当額の算定方法

リース料総額と見積残存価額の合計額からリース物件の購入価額を控除した額を利息相当額とし、各期への配分方法については、利息法によっております。

(有価証券関係)

子会社株式及び関連会社株式(当事業年度の貸借対照表計上額は子会社株式54,141千円、前事業年度の貸借対照表計上額は子会社株式54,141千円)は、市場価格がなく、時価を把握することが極めて困難と認められることから、記載しておりません。

(税効果会計関係)

1. 繰延税金資産及び繰延税金負債の発生の主な原因別の内訳

	前事業年度 (平成25年1月31日)	当事業年度 (平成26年1月31日)
繰延税金資産		
たな卸資産評価損	42,352千円	31,623千円
リース資産	873	54
土地	178,429	178,429
投資有価証券評価損	36,955	28,858
関係会社株式評価損	554,522	554,522
賞与引当金	2,000	2,006
未払事業税	1,885	1,415
退職給付引当金	40,841	17,357
その他有価証券評価差額金	563	842
役員退職慰労引当金	81,918	86,023
繰越欠損金	1,351,095	1,187,992
減価償却超過額	149,478	135,623
その他	816	553
繰延税金資産小計	2,441,732	2,225,301
評価性引当額	2,441,732	2,225,301
繰延税金資産合計	-	-
繰延税金負債		
その他有価証券評価差額金	19,315	10,897
繰延税金負債合計	19,315	10,897
繰延税金負債の純額	19,315	10,897

2. 法定実効税率と税効果会計適用後の法人税等の負担率との間に重要な差異があるときの、当該差異の原因となった主要な項目別の内訳

	前事業年度 (平成25年1月31日)	当事業年度 (平成26年1月31日)
法定実効税率	37.8%	37.8%
(調整)		
住民税均等割	7.9	26.6
交際費等永久に損金に算入されない項目	6.1	26.4
受取配当金等永久に益金に算入されない項目	1.6	4.8
評価性引当額の増減	42.3	59.4
税効果会計適用後の法人税等の負担率	7.9	26.6

(企業結合等関係)

該当事項はありません。

(資産除去債務関係)

前事業年度(自平成24年2月1日 至平成25年1月31日)

該当事項はありません。

当事業年度(自平成25年2月1日 至平成26年1月31日)

該当事項はありません。

(1株当たり情報)

前事業年度 (自 平成24年 2月 1日 至 平成25年 1月31日)		当事業年度 (自 平成25年 2月 1日 至 平成26年 1月31日)	
1株当たり純資産額	522円18銭	1株当たり純資産額	522円45銭
1株当たり当期純利益金額	8円98銭	1株当たり当期純利益金額	2円13銭
なお、潜在株式調整後1株当たり当期純利益金額については、潜在株式が存在しないため記載しておりません。		同左	

(注) 1. 1株当たり純資産額の算定上の基礎は、以下のとおりであります。

	前事業年度 (自 平成24年 2月 1日 至 平成25年 1月31日)	当事業年度 (自 平成25年 2月 1日 至 平成26年 1月31日)
純資産の部の合計額(千円)	3,446,448	3,447,313
純資産の部の合計額から控除する金額(千円)	-	-
普通株式に係る期末の純資産額(千円)	3,446,448	3,447,313
期末の普通株式の数(株)	6,600,117	6,598,417

2. 1株当たり当期純利益金額の算定上の基礎は、以下のとおりであります。

	前事業年度 (自 平成24年 2月 1日 至 平成25年 1月31日)	当事業年度 (自 平成25年 2月 1日 至 平成26年 1月31日)
1株当たり当期純利益金額		
当期純利益金額(千円)	59,251	14,069
普通株主に帰属しない金額(千円)	-	-
普通株式に係る当期純利益金額(千円)	59,251	14,069
期中平均株式数(株)	6,600,913	6,599,310

(重要な後発事象)

該当事項はありません。

【附属明細表】

【有価証券明細表】

【株式】

銘柄		株式数(株)	貸借対照表計上額 (千円)	
投資有価証券	其他有 価証券	(株)山陰合同銀行	185,850	133,068
		(株)鳥取銀行	400,000	73,200
		ミツミ電機(株)	100	74
		サンケン電気(株)	1,000	713
		スミダコーポレーション(株)	200	102
		(株)アピオン	60	3,000
		スパークス・グループ(株)	16,000	4,624
		HARVARD TECH CO.,LTD.	20,000	62
計		623,210	214,844	

【その他】

種類及び銘柄		投資口数等(口)	貸借対照表計上額 (千円)
投資有価証券	其他有 価証券	(投資信託受益証券)	
		ザ・バンク・オブ・バミューダ・リミテッド ピーエムエー・アジア・クレジット・ファン ド	500
計		500	27,589

【有形固定資産等明細表】

資産の種類	当期首残高 (千円)	当期増加額 (千円)	当期減少額 (千円)	当期末残高 (千円)	当期末減価 却累計額又は 償却累計額 (千円)	当期償却額 (千円)	差引当期末残 高(千円)
有形固定資産							
建物	1,647,816	409	-	1,648,225	1,551,447	8,189	96,778
構築物	109,850	-	-	109,850	108,271	309	1,579
機械及び装置	1,502,838	-	-	1,502,838	1,500,595	1,276	2,243
車輛運搬具	14,949	2,295	2,668	14,576	12,875	822	1,701
工具、器具及び備品	194,431	1,236	1,295	194,372	190,411	3,008	3,960
リース資産	6,945	-	-	6,945	4,420	1,212	2,525
土地	1,766,275	-	-	1,766,275	-	-	1,766,275
建設仮勘定	-	4,124	4,124	-	-	-	-
有形固定資産計	5,243,107	8,065	8,088	5,243,084	3,368,021	14,817	1,875,063
無形固定資産(注)1							
ソフトウェア	-	-	-	1,192	1,063	86	129
リース資産	-	-	-	21,948	10,980	4,389	10,967
電話加入権	-	-	-	156	-	-	156
無形固定資産計	-	-	-	23,297	12,044	4,475	11,253
長期前払費用	7,049	9	1,507	5,552	3,854	990	1,698
繰延資産							
-	-	-	-	-	-	-	-
繰延資産計	-	-	-	-	-	-	-

(注)1. 無形固定資産の金額が資産総額の1%以下であるため、「当期首残高」、「当期増加額」及び「当期減少額」の記載を省略しております。

2. 長期前払費用の「差引当期末残高」には、流動資産「その他」に振り替えられた823千円が含まれております。

【引当金明細表】

区分	当期首残高 (千円)	当期増加額 (千円)	当期減少額 (目的使用) (千円)	当期減少額 (その他) (千円)	当期末残高 (千円)
貸倒引当金(注)	1,201	-	173	561	467
賞与引当金	5,298	5,314	5,298	-	5,314
役員退職慰労引当金	231,537	11,603	-	-	243,141

(注)貸倒引当金の当期減少額「その他」は、洗替による戻入額によるものであります。

(2)【主な資産及び負債の内容】

資産の部

1) 現金及び預金

区分	金額(千円)
現金	827
預金	
当座預金	40,224
普通預金	161,959
定期預金	410,000
小計	612,183
合計	613,011

2) 受取手形

(イ) 相手先別内訳

相手先	金額(千円)
森宮電機(株)	14,727
田淵電機(株)	6,471
興和電子工業(株)	4,663
新潟ダイヤモンド電子(株)	4,656
安達新産業(株)	4,074
その他	26,079
合計	60,674

(ロ) 期日別内訳

期日別	金額(千円)
平成26年2月	12,679
3月	14,735
4月	16,471
5月	8,926
6月	7,862
合計	60,674

3) 売掛金

(イ) 相手先別内訳

相手先	金額(千円)
TOMITA FERRITE LTD.	22,564
エレマテック(株)	34,630
上海松下微波炉有限公司	13,680
CONTRINEX SA	8,230
アールピー・コントロールズ(株)	6,793
その他	111,486
合計	197,385

(ロ) 売掛金の発生及び回収並びに滞留状況

当期首残高 (千円)	当期発生高 (千円)	当期回収高 (千円)	当期末残高 (千円)	回収率(%)	滞留期間(日)
(A)	(B)	(C)	(D)	$\frac{(C)}{(A) + (B)} \times 100$	$\frac{(A) + (D)}{2} - \frac{(B)}{365}$
173,220	1,080,274	1,056,109	197,385	84.2	62.6

(注) 当期発生高には消費税等が含まれております。

4) 商品及び製品

品名	金額(千円)
フェライトコア	84,008
コイル・トランス	1,077
合計	85,085

5) 仕掛品

品名	金額(千円)
フェライトコア	91,446
コイル・トランス	55,144
合計	146,591

6) 原材料及び貯蔵品

品名	金額(千円)
原材料	
原料	
酸化ニッケル	14,635
酸化マンガン	8,374
酸化鉄	8,450
酸化亜鉛	2,285
酸化銅	1,125
その他の原料	3,323
材料	
電線	3,186
樹脂成型品	3,046
その他の材料	6,067
小計	50,495
貯蔵品	
ダイヤモンドホイール	2,772
製造消耗品	3,007
小計	5,780
合計	56,276

7) 関係会社長期貸付金

相手先	金額(千円)
TOMITA FERRITE LTD.	721,908
合計	721,908

負債の部

1) 支払手形

(イ) 相手先別内訳

相手先	金額(千円)
(株)エヌティ・サクセス	667
合計	667

(口) 期日別内訳

期日別	金額(千円)
平成26年3月	308
5月	358
合計	667

2) 買掛金

相手先	金額(千円)
TOMITA FERRITE LTD.	34,844
SMART POWER(SHEN ZHEN) CO.,LTD	12,950
FE-TRONIC MANUFACTURING CO.,LTD.	10,466
(株)日本セラテック	2,268
正同化学工業(株)	2,235
その他	10,556
合計	73,321

3) 再評価に係る繰延税金負債

項目	金額(千円)
再評価に係る繰延税金負債	237,721
合計	237,721

(注) 土地再評価に係るものであります。

(3) 【その他】

該当事項はありません。

第6【提出会社の株式事務の概要】

事業年度	2月1日から1月31日まで
定時株主総会	毎年4月中
基準日	1月31日
剰余金の配当の基準日	7月31日、1月31日
1単元の株式数	1,000株
単元未満株式の買取り	
取扱場所	(特別口座) 東京都千代田区丸の内1丁目4番1号 三井住友信託銀行株式会社 証券代行部
株主名簿管理人	(特別口座) 東京都千代田区丸の内1丁目4番1号 三井住友信託銀行株式会社
取次所	-
買取手数料	株式の売買の委託に係る手数料相当額として、別途定める金額
公告掲載方法	電子公告とする。ただし、事故その他やむを得ない事由によって電子公告 をすることができない場合は、日本経済新聞に掲載する。 公告掲載URL http://www.tomita-electric.com
株主に対する特典	なし

(注)単元未満株主は、会社法第189条第2項各号に掲げる権利、会社法第166条第1項の規定による請求をする権利並びに、株主の有する株式数に応じて募集株式の割当て及び募集新株予約権の割当てを受ける権利以外の権利を有していません。

第7【提出会社の参考情報】

1【提出会社の親会社等の情報】

当社は、親会社等はありません。

2【その他の参考情報】

当事業年度の開始日から有価証券報告書提出日までの間に次の書類を提出しております。

(1) 有価証券報告書及びその添付書類並びに確認書

事業年度（第62期）（自 平成24年2月1日 至 平成25年1月31日）平成25年4月25日中国財務局長に提出。

(2) 内部統制報告書及びその添付書類

平成25年4月25日中国財務局長に提出。

(3) 四半期報告書及び確認書

（第63期第1四半期）（自 平成25年2月1日 至 平成25年4月30日）平成25年6月14日中国財務局長に提出。

（第63期第2四半期）（自 平成25年5月1日 至 平成25年7月31日）平成25年9月13日中国財務局長に提出。

（第63期第3四半期）（自 平成25年8月1日 至 平成25年10月31日）平成25年12月13日中国財務局長に提出。

(4) 臨時報告書

平成25年4月30日中国財務局長に提出。

企業内容等の開示に関する内閣府令第19条第2項第9号の2に基づく臨時報告書であります。

平成26年3月20日中国財務局長に提出。

企業内容等の開示に関する内閣府令第19条第2項第9号の4に基づく臨時報告書であります。

(5) 臨時報告書の訂正報告書

平成26年3月20日の臨時報告書の訂正報告書を平成26年3月28日中国財務局長に提出。

第二部【提出会社の保証会社等の情報】

該当事項はありません。

独立監査人の監査報告書及び内部統制監査報告書

平成26年 4月25日

トミタ電機株式会社

取締役会 御中

新日本有限責任監査法人

指定有限責任社員
業務執行社員 公認会計士 山本 操司 印

指定有限責任社員
業務執行社員 公認会計士 柴田 芳宏 印

< 財務諸表監査 >

当監査法人は、金融商品取引法第193条の2第1項の規定に基づく監査証明を行うため、「経理の状況」に掲げられているトミタ電機株式会社の平成25年2月1日から平成26年1月31日までの連結会計年度の連結財務諸表、すなわち、連結貸借対照表、連結損益計算書、連結包括利益計算書、連結株主資本等変動計算書、連結キャッシュ・フロー計算書、連結財務諸表作成のための基本となる重要な事項、その他の注記及び連結附属明細表について監査を行った。

連結財務諸表に対する経営者の責任

経営者の責任は、我が国において一般に公正妥当と認められる企業会計の基準に準拠して連結財務諸表を作成し適正に表示することにある。これには、不正又は誤謬による重要な虚偽表示のない連結財務諸表を作成し適正に表示するために経営者が必要と判断した内部統制を整備及び運用することが含まれる。

監査人の責任

当監査法人の責任は、当監査法人が実施した監査に基づいて、独立の立場から連結財務諸表に対する意見を表明することにある。当監査法人は、我が国において一般に公正妥当と認められる監査の基準に準拠して監査を行った。監査の基準は、当監査法人に連結財務諸表に重要な虚偽表示がないかどうかについて合理的な保証を得るために、監査計画を策定し、これに基づき監査を実施することを求めている。

監査においては、連結財務諸表の金額及び開示について監査証拠を入手するための手続が実施される。監査手続は、当監査法人の判断により、不正又は誤謬による連結財務諸表の重要な虚偽表示のリスクの評価に基づいて選択及び適用される。財務諸表監査の目的は、内部統制の有効性について意見表明するためのものではないが、当監査法人は、リスク評価の実施に際して、状況に応じた適切な監査手続を立案するために、連結財務諸表の作成と適正な表示に関連する内部統制を検討する。また、監査には、経営者が採用した会計方針及びその適用方法並びに経営者によって行われた見積りの評価も含め全体としての連結財務諸表の表示を検討することが含まれる。

当監査法人は、意見表明の基礎となる十分かつ適切な監査証拠を入手したと判断している。

監査意見

当監査法人は、上記の連結財務諸表が、我が国において一般に公正妥当と認められる企業会計の基準に準拠して、トミタ電機株式会社及び連結子会社の平成26年1月31日現在の財政状態並びに同日をもって終了する連結会計年度の経営成績及びキャッシュ・フローの状況をすべての重要な点において適正に表示しているものと認める。

< 内部統制監査 >

当監査法人は、金融商品取引法第193条の2第2項の規定に基づく監査証明を行うため、トミタ電機株式会社の平成26年1月31日現在の内部統制報告書について監査を行った。

内部統制報告書に対する経営者の責任

経営者の責任は、財務報告に係る内部統制を整備及び運用し、我が国において一般に公正妥当と認められる財務報告に係る内部統制の評価の基準に準拠して内部統制報告書を作成し適正に表示することにある。

なお、財務報告に係る内部統制により財務報告の虚偽の記載を完全には防止又は発見することができない可能性がある。

監査人の責任

当監査法人の責任は、当監査法人が実施した内部統制監査に基づいて、独立の立場から内部統制報告書に対する意見を表明することにある。当監査法人は、我が国において一般に公正妥当と認められる財務報告に係る内部統制の監査の基準に準拠して内部統制監査を行った。財務報告に係る内部統制の監査の基準は、当監査法人に内部統制報告書に重要な虚偽表示がないかどうかについて合理的な保証を得るために、監査計画を策定し、これに基づき内部統制監査を実施することを求めている。

内部統制監査においては、内部統制報告書における財務報告に係る内部統制の評価結果について監査証拠を入手するための手続が実施される。内部統制監査の監査手続は、当監査法人の判断により、財務報告の信頼性に及ぼす影響の重要性に基づいて選択及び適用される。また、内部統制監査には、財務報告に係る内部統制の評価範囲、評価手続及び評価結果について経営者が行った記載を含め、全体としての内部統制報告書の表示を検討することが含まれる。

当監査法人は、意見表明の基礎となる十分かつ適切な監査証拠を入手したと判断している。

監査意見

当監査法人は、トミタ電機株式会社が平成26年1月31日現在の財務報告に係る内部統制は有効であると表示した上記の内部統制報告書が、我が国において一般に公正妥当と認められる財務報告に係る内部統制の評価の基準に準拠して、財務報告に係る内部統制の評価結果について、すべての重要な点において適正に表示しているものと認める。

利害関係

会社と当監査法人又は業務執行社員との間には、公認会計士法の規定により記載すべき利害関係はない。

以 上

-
- (注) 1. 上記は監査報告書の原本に記載された事項を電子化したものであり、その原本は当社(有価証券報告書提出会社)が別途保管しております。
2. X B R L データは監査の対象には含まれていません。

独立監査人の監査報告書

平成26年 4月25日

トミタ電機株式会社

取締役会 御中

新日本有限責任監査法人

指定有限責任社員
業務執行社員 公認会計士 山本 操司 印

指定有限責任社員
業務執行社員 公認会計士 柴田 芳宏 印

当監査法人は、金融商品取引法第193条の2第1項の規定に基づく監査証明を行うため、「経理の状況」に掲げられているトミタ電機株式会社の平成25年2月1日から平成26年1月31日までの第63期事業年度の財務諸表、すなわち、貸借対照表、損益計算書、株主資本等変動計算書、重要な会計方針、その他の注記及び附属明細表について監査を行った。

財務諸表に対する経営者の責任

経営者の責任は、我が国において一般に公正妥当と認められる企業会計の基準に準拠して財務諸表を作成し適正に表示することにある。これには、不正又は誤謬による重要な虚偽表示のない財務諸表を作成し適正に表示するために経営者が必要と判断した内部統制を整備及び運用することが含まれる。

監査人の責任

当監査法人の責任は、当監査法人が実施した監査に基づいて、独立の立場から財務諸表に対する意見を表明することにある。当監査法人は、我が国において一般に公正妥当と認められる監査の基準に準拠して監査を行った。監査の基準は、当監査法人に財務諸表に重要な虚偽表示がないかどうかについて合理的な保証を得るために、監査計画を策定し、これに基づき監査を実施することを求めている。

監査においては、財務諸表の金額及び開示について監査証拠を入手するための手続が実施される。監査手続は、当監査法人の判断により、不正又は誤謬による財務諸表の重要な虚偽表示のリスクの評価に基づいて選択及び適用される。財務諸表監査の目的は、内部統制の有効性について意見表明するためのものではないが、当監査法人は、リスク評価の実施に際して、状況に応じた適切な監査手続を立案するために、財務諸表の作成と適正な表示に関連する内部統制を検討する。また、監査には、経営者が採用した会計方針及びその適用方法並びに経営者によって行われた見積りの評価も含め全体としての財務諸表の表示を検討することが含まれる。

当監査法人は、意見表明の基礎となる十分かつ適切な監査証拠を入手したと判断している。

監査意見

当監査法人は、上記の財務諸表が、我が国において一般に公正妥当と認められる企業会計の基準に準拠して、トミタ電機株式会社の平成26年1月31日現在の財政状態及び同日をもって終了する事業年度の経営成績をすべての重要な点において適正に表示しているものと認める。

利害関係

会社と当監査法人又は業務執行社員との間には、公認会計士法の規定により記載すべき利害関係はない。

以 上

(注) 1. 上記は監査報告書の原本に記載された事項を電子化したものであり、その原本は当社(有価証券報告書提出会社)が別途保管しております。

2. XBR Lデータは監査の対象には含まれていません。