

【表紙】

【提出書類】 有価証券報告書

【根拠条文】 金融商品取引法第24条第1項

【提出先】 近畿財務局長

【提出日】 平成26年4月24日

【事業年度】 第117期(自 平成25年2月1日 至 平成26年1月31日)

【会社名】 株式会社きんえい

【英訳名】 K i n - E i C o r p .

【代表者の役職氏名】 取締役社長 丸山隆司

【本店の所在の場所】 大阪市阿倍野区阿倍野筋1丁目5番1号

【電話番号】 06(6632)4553番

【事務連絡者氏名】 取締役経理部長 好井裕一

【最寄りの連絡場所】 大阪市阿倍野区阿倍野筋1丁目5番1号

【電話番号】 06(6632)4553番

【事務連絡者氏名】 取締役経理部長 好井裕一

【縦覧に供する場所】 株式会社東京証券取引所  
(東京都中央区日本橋兜町2番1号)

## 第一部 【企業情報】

## 第1 【企業の概況】

## 1 【主要な経営指標等の推移】

回次		第113期	第114期	第115期	第116期	第117期
決算年月		平成22年 1月	平成23年 1月	平成24年 1月	平成25年 1月	平成26年 1月
売上高	(千円)	3,551,376	3,564,733	3,367,340	3,112,188	3,216,517
経常利益	(千円)	120,359	153,197	64,096	3,389	98,442
当期純利益又は 当期純損失( )	(千円)	65,211	74,078	165,395	25,484	52,631
持分法を適用した 場合の投資利益	(千円)					
資本金	(千円)	564,200	564,200	564,200	564,200	564,200
発行済株式総数	(千株)	28,210	28,210	28,210	28,210	2,821
純資産額	(千円)	1,886,506	1,901,031	1,677,451	1,623,477	1,647,579
総資産額	(千円)	6,168,571	5,930,853	5,604,679	5,227,204	5,169,748
1株当たり純資産額	(円)	67.53	68.08	60.08	581.72	590.50
1株当たり配当額 (うち1株当たり 中間配当額)	(円) (円)	2.00 ( )	2.00 ( )	1.00 ( )	1.00 ( )	10.00 ( )
1株当たり当期純利益 又は当期純損失( )	(円)	2.33	2.65	5.92	9.13	18.86
潜在株式調整後 1株当たり当期純利益	(円)					
自己資本比率	(%)	30.6	32.1	29.9	31.1	31.9
自己資本利益率	(%)	3.5	3.9			3.2
株価収益率	(倍)	115.9	96.6			141.4
配当性向	(%)	85.8	75.5			53.0
営業活動による キャッシュ・フロー	(千円)	265,820	287,364	363,048	370,943	639,063
投資活動による キャッシュ・フロー	(千円)	61,463	227,539	201,525	200,568	323,450
財務活動による キャッシュ・フロー	(千円)	230,128	219,881	208,021	181,233	305,523
現金及び現金同等物 の期末残高	(千円)	285,477	125,421	78,921	68,063	78,152
従業員数 (ほか、臨時従業員数)	(人)	45 (22)	45 (23)	47 (22)	46 (24)	45 (27)

- (注) 1 当社は連結財務諸表を作成していないので、連結会計年度に係る主要な経営指標等の推移については記載しておりません。
- 2 売上高には、消費税等は含まれておりません。
- 3 当社は関連会社を有していないため、持分法を適用した場合の投資利益は記載しておりません。
- 4 平成25年6月1日付で10株につき1株の株式併合を行いました。第116期の期首に当該株式併合が行われたと仮定して、1株当たり純資産額及び1株当たり当期純利益金額又は当期純損失金額を算定しております。
- 5 潜在株式調整後1株当たり当期純利益については、潜在株式が存在しないため記載しておりません。
- 6 第115期及び第116期の自己資本利益率、株価収益率、配当性向については、当期純損失であるため記載しておりません。
- 7 従業員数は、就業人員数を表示しております。

## 2 【沿革】

当社は、昭和12年5月に大阪鉄道株式会社社長佐竹三吾氏、阪神急行電鉄株式会社小林一三氏等の発起によって資本金1,000千円をもって株式会社大鉄映画劇場として発足し、昭和19年6月に社名を株式会社近畿映画劇場に変更し、映画興行を中心に事業を進め、昭和47年には近映アポロビル(現きんえいアポロビル)を開業して不動産賃貸部門を拡充するなど経営の多角化を図ってきました。

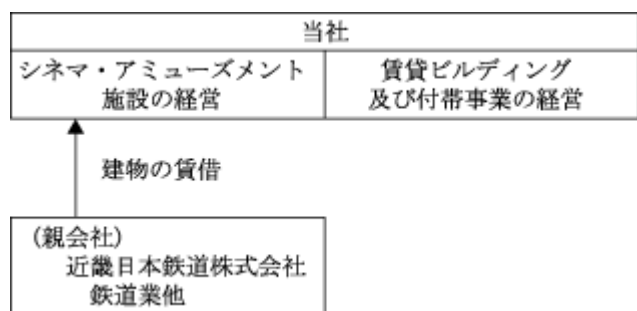
さらに、平成10年12月にはアポロビル西隣に大阪市の阿倍野地区市街地再開発事業により建設された複合多機能ビル「あべのルシアス」の賃貸・運営管理業務を開始するとともに、同ビルに6スクリーンを新設、アポロビルの既設2スクリーンと合わせて1フロア8スクリーンで構成される大阪市内では初のシネマコンプレックス「アポロシネマ8」(現「あべのアポロシネマ」)をオープンいたしました。また、同時に商号を「株式会社きんえい」に変更いたしました。

昭和12年5月	株式会社大鉄映画劇場設立 資本金 1,000千円
昭和19年6月	商号を株式会社近畿映画劇場に変更
昭和24年5月	株式を大阪証券取引所(のち、昭和38年10月市場第二部に指定替)に上場
昭和29年11月	近映会館開業(近鉄あべの橋ターミナルビル建設に伴い会館内劇場2館……昭和56年6月 廃業、食堂、喫茶店等6店……昭和57年1月廃業)
昭和42年11月	阿倍野共同ビル地階に「あべの文化劇場」の営業を開始(平成10年1月廃業)
昭和43年12月	新名画ビル地階に「あべの名画座」(平成11年7月「アポロシネマ8 プラス1」に名称変更)の営業を開始(平成19年9月廃業)
昭和45年8月	近映興業株式会社を合併
昭和47年7月	近映アポロビル(現きんえいアポロビル)開業[地下4階地上12階建、直営劇場、遊戯場、 食堂、喫茶店、駐車場のほか賃貸店舗収容]
昭和60年4月	近畿日本鉄道株式会社より「天王寺ステーションシネマ」の営業譲受(平成13年3月廃業)
平成10年12月	商号を「株式会社きんえい」(現社名)に変更 「アポロシネマ8」(あべのルシアス4階に6スクリーン、アポロビルに2スクリーンの計8スクリーン)開業(平成25年7月「あべのアポロシネマに名称変更」) 複合多機能ビル「あべのルシアス」の賃貸・運営管理業務開始
平成23年4月	「ヴィアあべのウォーク」内店舗施設の賃貸業務開始
平成25年7月	市場統合により東京証券取引所第2部上場

### 3 【事業の内容】

当社の企業集団は、当社及び親会社で構成され、劇場・遊戯場、賃貸ビルディング及び付帯事業の経営を主な事業として取り組んでおります。

当該事業に係る会社の位置づけを事業系統図に示すと次のとおりであります。



また、当社が経営する各セグメントの事業内容は次のとおりであり、「第5 経理の状況 1.財務諸表等(1)財務諸表 注記事項」に掲げるセグメント区分と同一であります。

#### (1) シネマ・アミューズメント事業

シネマ・アミューズメント事業では、映画館8スクリーンで構成されるシネマコンプレックス1館とゲームセンター1店の経営を行っております。

内容は次のとおりであります。

事業所名	所有又は賃借の別	所在地	備考
あべのアポロシネマ	所有及び賃借	大阪市阿倍野区	邦・洋画封切
アポロ3階ゲームセンター	所有	大阪市阿倍野区	

#### (2) 不動産事業

不動産事業では、大阪市阿倍野区所在のきんえいアポロビルをテナントビルとし、付帯するきんえいアポロ駐車場の経営並びに「ヴィアあべのウォーク」内に所有する店舗区画の賃貸を行うとともに、大阪市の再開発ビル「あべのルシアス」の賃貸・運営管理業務を行っております。

また、宝くじ売店2店の経営を行っており、内容は次のとおりであります。

事業所名	所有又は賃借の別	所在地	備考
宝くじ売場 あべのハルカス店	賃借	大阪市阿倍野区	
アポロビル地下2階宝くじ売店	所有	大阪市阿倍野区	

### 4 【関係会社の状況】

名称	住所	資本金 (千円)	主要な 事業の内容	議決権の 被所有割合 (%)	関係内容
(親会社) 近畿日本鉄道株式会社	大阪市 天王寺区	126,476,858	鉄道業他	62.9 (10.4)	営業用建物等の賃借 CMS(キャッシュ・マネジメン ト・システム)による資金の貸付 役員の兼任等 兼任2名 出向3名

(注) 1 近畿日本鉄道株式会社は、有価証券報告書の提出会社であります。

2 議決権の被所有割合には、退職給付信託口を含んでおり、また( )内は、間接所有で内数であります。

## 5 【従業員の状況】

### (1) 提出会社の状況

平成26年1月31日現在

従業員数(名)	平均年齢(歳)	平均勤続年数(年)	平均年間給与(円)
45(27)	44.3	12.2	5,215,847

セグメントの名称	従業員数(名)
シネマ・アミューズメント事業	16 (25)
不動産事業	13 (2)
全社(共通)	16
合計	45 (27)

- (注) 1 従業員数は当社から他社への出向者を除き、他社から当社への出向者を含む就業人員であり、臨時従業員数は( )内に外数で記載しております。  
2 平均年間給与は、賞与及び基準外賃金を含んでおります。  
3 全社(共通)は、総務及び経理等の管理部門の従業員であります。

### (2) 労働組合の状況

当社の労働組合の組合員は27名であります。

なお、労使関係について特に記載すべき事項はありません。

## 第2 【事業の状況】

### 1 【業績等の概要】

#### (1) 業績

当事業年度におけるわが国経済は、政府の積極的な財政政策への期待と日銀の金融緩和策の効果等から、円安・株高基調が継続し、今春の消費税率引上げの影響など依然先行きには懸念要素が残るものの、企業収益や個人消費に改善の動きが見られるなど、緩やかながらも回復基調で推移しました。

この間、当社におきましては、事業全般に亘って顧客満足度のより高いサービスの提供に努めるとともに、部門別業績管理のさらなる徹底を図り、集客と収入の確保に努めましたところ、売上高は3,216,517千円（前期比3.4%増）となりました。

一方、費用の面におきましては、収入に対応してフィルム料及びあべのルシアス賃貸・運営管理業務に係る賃借料が増加しましたが、全社において業績管理を徹底させ、諸経費全般にわたって鋭意節減に努めました結果、営業利益は110,719千円（前年同期は9,495千円）、経常利益は98,442千円（前年同期は3,389千円）となり、当期純利益は52,631千円（前年同期は25,484千円の当期純損失）となりました。

#### シネマ・アミューズメント事業

##### (A) 概要

映画では“風立ちぬ”“モンスターズ・ユニバーシティ”“永遠の0”“名探偵コナン”“そして父になる”“テッド”“ドラえもん”“謎解きはディナーのあとで”“真夏の方程式”などの話題作品を上映して観客誘致に努めました。また、阿倍野地区で唯一の映画館であることを広く訴求するため、昨年7月1日より劇場名を「アポロシネマ8」から「あべのアポロシネマ」に変更しました。デジタルサイネージ、メールマガジン、ブログ、ツイッターなど各種メディアを利用した情報発信を活発に行うとともに「あべのハルカス」や「あべのキューズモール」と共同した宣伝告知活動や販売促進活動を展開し、増加する阿倍野地区への流入顧客に対する重点的な働きかけを行いました。昨年9月には、劇場内の快適性向上のため「スクリーン4」の座席交換工事を施工し、また10月には、フィルム式映写機の常設展示や映画関連書籍を自由に閲覧できる「あべのアポロシネマサロン」を開設するなど、顧客サービスのさらなる充実に努めました。これに加え、以前より力を注いでまいりました平日1,000円会員制度や「誰でも簡単予約」などの施策が所期の効果を発揮し、劇場事業におきましては、観客動員数、興行収入ともに前期を上回る成績となりました。また、遊戯場におきましても、劇場事業との連携による集客活動を重点的に推進いたしました結果、この部門全体の収入合計は、1,412,895千円（前期比5.1%増）となり、営業原価控除後では25,639千円のセグメント損失（前年同期は59,221千円のセグメント損失）となりました。

##### (B) 営業成績

区分	単位	当事業年度 (平成25年2月1日から 平成26年1月31日まで)	前年同期比(%)
劇場入場人員	千人	802	15.1
劇場稼働率	%	24.2	-
劇場収入	千円	1,044,162	8.7
遊戯場収入	千円	368,733	3.9
合計	千円	1,412,895	5.1

(注) 稼働率 =  $\frac{\text{入場人員}}{\text{一日の収容能力(定員} \times \text{興行回数)} \times \text{興行日数}}$

## 不動産事業

## (A) 概要

安全で快適なビル環境の整備を継続的に推進するとともに、ルシアスビル1階のルシアスステージを開放し、地域連携によるパフォーマンス公演「あべのAステージ」を定期的開催するなど賑わいの創出にも注力いたしました。ルシアスビル事務所フロアにおきましては、大型テナントの退去がありましたが、精力的なテナント誘致活動を推進することにより、ビル空室率の低減と賃貸収入の確保に努めました。また、あべのルシアス・アポロシネマの開業15周年を記念した各種イベントや販売促進活動を展開することにより、アポロ・ルシアス両ビルへの一層の集客に努めました結果、駐車場収入等ビル付帯事業並びにその他の事業を含めたこの部門全体の収入合計は、1,803,621千円（前期比2.0%増）となり、営業原価控除後のセグメント利益は439,676千円（前年同期比14.0%増）となりました。なお、「近鉄阿部野橋駅構内宝くじ売店」につきましては、大阪阿部野橋駅構内からあべのハルカス地下1階に移転し、昨年11月より「宝くじ売り場 あべのハルカス店」として営業いたしております。

## (B) 営業成績

区分		単位	当事業年度 (平成25年2月1日から 平成26年1月31日まで)	前年同期比(%)
不動産賃貸収入		千円	1,541,152	1.7
不動産付帯収入		千円	237,956	1.9
その他事業収入		千円	24,513	32.2
合計		千円	1,803,621	2.0
不動産賃貸 稼働率	アポロビル	%	99.5	-
	あべのルシアス	%	89.4	-
	合計	%	92.8	-

(注) 不動産賃貸稼働率 =  $\frac{\text{賃貸面積}}{\text{賃貸可能面積}}$

## (2) キャッシュ・フロー

当事業年度末における現金及び現金同等物（以下「資金」という）は、営業活動による収入が投資活動及び財務活動による支出を上回ったため、前事業年度末に比較して10,088千円（14.8%）増加し、当事業年度末は78,152千円となりました。

また、当期中における各キャッシュ・フローは次のとおりであります。

## (営業活動によるキャッシュ・フロー)

当事業年度において営業活動で得られた資金は、税引前当期純利益の計上及び減価償却費により639,063千円となりました。また、前事業年度末と比較しますと、税引前当期純利益やその他の流動負債の増加額の増により、268,119千円（72.3%）収入額が増加しております。

## (投資活動によるキャッシュ・フロー)

当事業年度において投資活動で使用した資金は、短期貸付金の増加等により323,450千円となりました。前事業年度と比較しますと、短期貸付金の増加額の増により122,882千円（61.3%）支出額が増加しております。

## (財務活動によるキャッシュ・フロー)

当事業年度において財務活動で使用した資金は、長期借入金の減少等により305,523千円となりました。前事業年度末と比較しますと、長期借入金の減少額の増加により124,290千円（68.6%）支出額が増加しております。

## 2 【生産、受注及び販売の状況】

当社は、受注生産形態をとる事業を行っていないため、セグメントごとに生産規模及び受注規模を金額及び数量で示す記載をしております。

このため、販売の状況については、「1 業績等の概要」における各セグメントの業績に関連付けて記載しております。

### 3 【対処すべき課題】

今後の見通しにつきましては、シネマ・アミューズメント事業部門では、本年3月の「あべのハルカス」全面開業により、ますます増加する阿倍野地区来街者への積極的なアピールに努め、当社顧客としての取り組みに全力を挙げてまいります。会員数14万人を突破した「アポロシネマメンバーズ」については、一層の新規会員獲得に努めるほか、既存会員への適時適切な情報提供を行うことでリピーターの拡大を図り、興行収入の増加に繋げてまいります。さらには、劇場内の座席交換工事を順次実施するなど、快適性と安全性の向上に努めてまいります。

また、不動産事業部門におきましては、アポロビルにおいて、エスカレーターの計画的なリニューアル工事に着手するとともに、1階、地下2階のエレベーター周辺及び1階共用通路等の美装工事を施行し、安全・清潔・快適なビルづくりに努めるほか、テナント入居率の維持向上を図り、劇場部門との連携による販売促進活動を継続して推進するなど、安定的な経営基盤の確立に格段の努力を傾けてまいり所存であります。

### 4 【事業等のリスク】

有価証券報告書に記載した事業の状況、経理の状況等に関する事項のうち、投資者の判断に重要な影響を及ぼす可能性のある事項には、以下のようなものがあります。

なお、文中における将来に関する事項は、当事業年度末現在において当社が判断したものであります。

#### (1) 映画興行の成績

映画興行の成績は、作品による差異が大きく、各作品の興行成績を予想することは常に困難を伴います。仮に一定の成績に達しない作品が長期にわたり連続した場合には、当社の業績に影響を及ぼす可能性があります。また、作品だけでなく、同業他社の出店等次第で、観客獲得競争が一層激化する恐れがあります。

#### (2) 賃貸ビルの稼働状況等

賃貸ビル市場は、経済変動等により、既存賃貸ビルの賃料低下や空室率の上昇といった問題が生じ、賃料収入が減少する可能性があります。

#### (3) 顧客の安全に係わる事態の発生

当社は、多数の顧客を収容できる施設において営業を行っておりますが、それらの施設において、災害、衛生上の問題など顧客の安全に係わる予期せぬ事態が発生しないという絶対的な保証は存在しません。万一、そのような事態が発生した場合には、その規模等によっては、当社の業績に影響を及ぼす可能性があります。

#### (4) 固定資産の減損会計適用の影響

今後、当社保有資産において、賃料等の収益や地価の大幅な下落、使用目的の変更等により減損損失が発生し、当社の業績に影響を及ぼす可能性があります。

#### (5) 個人情報の管理

当社では、会員情報、顧客情報、株主情報等多くの個人情報を保有しており、これらの情報の取扱いについては、取得、利用、保管等について社内ルールを設け、適正な管理を行い、個人情報漏洩防止に努めております。しかしながら、システム上のトラブルによる情報流出や犯罪行為による情報漏洩が起こる可能性が皆無とは断言できず、万一この種の事故が発生した場合には、被害者に対する損害賠償や企業イメージ悪化に伴う売上高の減少等が当社の業績に影響を及ぼす可能性があります。

#### (6) 建築法規の変更

建築基準法、消防法、その他の法規の改正により、追加的な改修工事や設備投資を余儀なくされる可能性があります。

#### (7) 東南海・南海地震等の発生

東南海・南海地震、上町断層地震については、当社の所在する地域において、それぞれ最大で震度5弱、震度6強を記録するとの災害想定データが公表されております。当社の事業拠点は大阪市阿倍野区1カ所に集中していることから、大規模な地震等の災害が発生した場合、その規模と被災状況によっては、当社の業績に重大な影響を与える可能性があります。



## 5 【経営上の重要な契約等】

当社は、大阪市が「あべのルシアス」内に所有する保留床(28,600㎡)を一括賃借し、賃貸・運営管理業務を行うため、大阪市との間で「保留床一括賃貸借契約」(賃貸借期間：平成10年12月2日から満20ヵ年以降3年ごとの自動更新)を締結しております。

## 6 【研究開発活動】

特記事項はありません。

## 7 【財政状態、経営成績及びキャッシュ・フローの状況の分析】

当事業年度の財政状態及び経営成績の分析は、以下のとおりであります。

なお、文中における将来に関する事項は、当事業年度末現在において当社が判断したものであります。

### (1) 重要な会計方針及び見積り

当社の財務諸表は、わが国において一般に公正妥当と認められている会計基準に基づき作成されております。この財務諸表の作成には、経営者による会計方針の選択・適用、資産・負債及び収益・費用の報告金額及び開示に影響を与える見積りを必要としています。経営者は、これらの見積りについて過去の実績や現状等を勘案し合理的に判断していますが、実際の結果は、見積り特有の不確実性があるため、これらの見積りと異なる場合があります。

### (2) 当事業年度の経営成績の分析

売上高は、シネマ・アミューズメント事業において、「風立ちぬ」、「モンスターズ・ユニバーシティ」、「永遠のゼロ」といった大型ヒット作に恵まれたこと及び、あべのハルカスのうち、一部施設が先行オープンしたことによる集客力の増加が、予てより取組んでまいりましたアポロシネマ会員制度の充実やチケット発売・予約システムの更新による増収策により効果的に結びつきましたため、シネマ・アミューズメント事業部門の業績の回復が著しく、また、不動産事業部門におきましても、周辺地域間競争の激化により、稼働率が低迷しておりましたが、積極的なリーシング活動により回復したことにより、全社の売上高合計は前事業年度に比較して3.4%増の3,216,517千円となりました。

費用面では、全社において費用管理を徹底させ、諸経費全般に亘って鋭意削減に努めました結果、営業利益は、110,719千円(前年同期は9,495千円)、経常利益は98,442千円(前年同期は3,389千円)となり、当期純利益は52,631千円(前年同期は25,484千円の当期純損失)となりました。

なお、セグメント別の分析は、「1 業績等の概要 (1) 業績」に記載のとおりであります。

### (3) 経営成績に重要な影響を与える要因について

映画興行界では、デジタル技術の特性を活かした3D作品等の新しい技術を取り入れた多様な作品が上映される一方で、これまで増加の一途をたどっていた全国のスクリーン数が減少に転じるなどの事業環境の変化により、劇場間・地域間の顧客獲得競争は激化の一途をたどっております。

また、不動産賃貸においても、大阪市内に大型テナントビルの新築が相次いでおり、オフィスの過剰供給による賃料水準の低迷や空室率の上昇が予想されます。

### (4) 戦略的現状と見通し

当社としては、こうした現状を踏まえ、今後ともお客様の視点に立った品質の高いサービスの提供、安全・快適な環境の整備を推進するとともに、シネマ・アミューズメント事業と不動産賃貸事業の有機的な連携による販売促進活動を展開、集客力の強化と収益の向上に努めてまいります。

なお、中長期的な経営戦略について、「3 対処すべき課題」に記載しております。

### (5) 資本の財源及び資金の流動性についての分析

資産は、固定資産の減価償却等により、前事業年度末に比較して57,456千円減少し、5,169,748千円となりました。負債は、長期借入金の減少等により、前事業年度末に比較して81,558千円減少し、3,522,168千円となり、純資産は当期純利益の計上額が支払配当額を上回ったため、前事業年度末に比較して24,101千円増加し、1,647,579千円となりました。

また、営業活動によるキャッシュ・フローによる財務体質の改善を進めており、当期の営業活動により得られた639,063千円の一部により、長期借入金の残高を前事業年度末に比較して275,920千円減らしております。

なお、キャッシュ・フローの状況は、「1 業績等の概要 (2) キャッシュ・フロー」に記載のとおりであります。

### 第3 【設備の状況】

#### 1 【設備投資等の概要】

当社の設備投資については、より安全で快適なビル環境整備や顧客満足度のより高いサービスの提供などを目的として継続的に実施しております。

当事業年度の設備投資額をセグメント別にみると、シネマ・アミューズメント事業は自動券売機の増設工事等により28,616千円、不動産事業は汚水・雑排水横引管他更新工事等により28,654千円となり、設備投資総額では59,976千円となりました。

#### 2 【主要な設備の状況】

平成26年1月31日現在

事業所名 (所在地)	セグメント の名称	設備の内容	帳簿価額(千円)					従業員数 (名)	
			建物	機械及び 装置 工具、器具 及び備品	土地 (面積㎡)	ソフト ウェア	その他		合計
あべのアポロシネマ (大阪市阿倍野区)	シネマ・アミューズメント事業	劇場	350,147	92,469		54,568		16[25]	
アポロビル (大阪市阿倍野区)	不動産事業	賃貸ビル	1,732,731	37,678	アポロビル 959,225 (2,561)	515	587	3,334,367	5
		宝くじ売店等	2,100	80					1[2]
	シネマ・アミューズメント事業	ゲームセンター	1,699		あべのルシアス 52,710 (402)				23
あべのルシアス (大阪市阿倍野区)	全社他	本社事務所他	38,430	5,501		4,854	1,066		
ヴィアあべのウォーク (大阪市阿倍野区)	不動産事業	区分所有建物	137,717		111,812 (291)			249,529	
その他 (大阪市阿倍野区)	不動産事業	宝くじ売店		2,410				2,410	
計			2,262,825	138,140	1,123,748 (3,254)	59,938	1,654	3,586,307	45 [27]

- (注) 1 上記金額には消費税等は含まれておりません。  
2 あべのアポロシネマの建物の一部(3,255㎡)を賃借しており、年間賃借料は56,564千円であります。  
3 あべのルシアスの建物の一部(28,600㎡)を賃借しており、年間賃借料は801,181千円であります。  
4 従業員数の[ ]内は外数で臨時従業員数であります。  
5 現在休止中の主要な設備はありません。

#### 3 【設備の新設、除却等の計画】

特記事項はありません。

## 第4 【提出会社の状況】

### 1 【株式等の状況】

#### (1) 【株式の総数等】

##### 【株式の総数】

種類	発行可能株式総数(株)
普通株式	8,000,000
計	8,000,000

##### 【発行済株式】

種類	事業年度末現在 発行数(株) (平成26年1月31日)	提出日現在 発行数(株) (平成26年4月24日)	上場金融商品取引所 名又は登録認可金融 商品取引業協会名	内容
普通株式	2,821,000	2,821,000	東京証券取引所 市場第二部	単元株式数 100株
計	2,821,000	2,821,000		

#### (2) 【新株予約権等の状況】

該当事項はありません。

#### (3) 【行使価額修正条項付新株予約権付社債券等の行使状況等】

該当事項はありません。

#### (4) 【ライツプランの内容】

該当事項はありません。

#### (5) 【発行済株式総数、資本金等の推移】

年月日	発行済株式 総数増減数 (千株)	発行済株式 総数残高 (千株)	資本金増減額 (千円)	資本金残高 (千円)	資本準備金 増減額 (千円)	資本準備金 残高 (千円)
平成25年6月1日 (注)	25,389	2,821	-	564,200		24,155

(注) 平成25年4月26日開催の定時株主総会において、10株を1株とする株式併合が承認され、当該株式併合に伴い定款の一部変更が行われた結果、発行済株式総数は平成25年6月1日より2,821千株となっております。

#### (6) 【所有者別状況】

平成26年1月31日現在

区分	株式の状況(1単元の株式数100株)							単元未満 株式の状況 (株)	
	政府及び 地方公共 団体	金融機関	金融商品 取引業者	その他の 法人	外国法人等		個人 その他		計
					個人以外	個人			
株主数 (人)		1	-	32	5	-	3,239	3,277	
所有株式数 (単元)		12,700	-	4,919	47	-	9,949	27,615	59,500
所有株式数 の割合(%)		45.99	-	17.81	0.17	-	36.03	100	

(注) 自己株式30,848株は「個人その他」に308単元を、「単元未満株式の状況」に48株を含めて記載しております。

(7) 【大株主の状況】

平成26年1月31日現在

氏名又は名称	住所	所有株式数 (千株)	発行済株式総数に対する 所有株式数の割合(%)
日本マスタートラスト信託銀行株式会社 (近畿日本鉄道株式会社退職給付信託口)	東京都港区浜松町 2 11 3	1,270	45.01
近鉄保険サービス株式会社	大阪市天王寺区上本町 5 7 12	250	8.89
近畿日本鉄道株式会社	大阪市天王寺区上本町 6 1 55	163	5.79
岸本ビル株式会社	大阪府河内長野市汐の宮町 29 7	25	0.89
株式会社近鉄百貨店	大阪市阿倍野区阿倍野筋 1 1 43	17	0.60
株式会社近鉄リテールサービス	大阪市天王寺区上本町 6 5 13	15	0.55
南 野 顕 夫	大阪府東大阪市	11	0.41
南 園 良三郎	奈良県奈良市	6	0.21
東 野 治 彦	大阪市住吉区	6	0.21
日本ファシリオ株式会社	東京都港区北青山 2 12 28	5	0.18
計		1,771	62.80

(注) 1 日本マスタートラスト信託銀行株式会社(近畿日本鉄道株式会社退職給付信託口)名義の株式は、日本マスタートラスト信託銀行株式会社と三菱UFJ信託銀行株式会社との共同受託に基づく退職給付信託で、近畿日本鉄道株式会社の信託財産であります。

2 当社は、自己株式30千株(1.09%)を所有しており、上記大株主からは除外しております。

(8) 【議決権の状況】

【発行済株式】

平成26年1月31日現在

区分	株式数(株)	議決権の数(個)	内容
無議決権株式			
議決権制限株式(自己株式等)			
議決権制限株式(その他)			
完全議決権株式(自己株式等)	(自己保有株式) 普通株式 30,800		
完全議決権株式(その他)	普通株式 2,730,700	27,307	
単元未満株式	普通株式 59,500		
発行済株式総数	2,821,000		
総株主の議決権		27,307	

(注) 「単元未満株式」欄の普通株式には、当社所有の自己株式48株が含まれております。

【自己株式等】

平成26年1月31日現在

所有者の氏名 又は名称	所有者の住所	自己名義 所有株式数 (株)	他人名義 所有株式数 (株)	所有株式数 の合計 (株)	発行済株式総数 に対する所有 株式数の割合(%)
(自己保有株式) 株式会社きんえい	大阪市阿倍野区 阿倍野筋1 5 1	30,800		30,800	1.09
計		30,800		30,800	1.09

(9) 【ストックオプション制度の内容】

該当事項はありません。

2 【自己株式の取得等の状況】

【株式の種類等】 会社法第155条第7号による普通株式の取得及び会社法第155条第9号による普通株式の取得

(1) 【株主総会決議による取得の状況】

普通株式(株式併合により生じた端数株式の取得)

区分	株式数(株)	価額の総額(千円)
株主総会(平成25年4月26日)での決議状況 (取得期間平成25年7月30日)	159	買取単価に買取対象株式数を 乗じた金額(注)
当事業年度前における取得自己株式		
当事業年度における取得自己株式	159	385
残存授権株式の総数及び価額の総額		
当事業年度の末日現在の未行使割合(%)		
当期間における取得自己株式		
提出日現在の未行使割合(%)		

(注)買取単価は、買取日の株式会社東京証券取引所における当社普通株式の終値であります。

(2) 【取締役会決議による取得の状況】

該当事項はありません。

(3) 【株主総会決議又は取締役会決議に基づかないものの内容】

普通株式

区分	株式数(株)	価額の総額(千円)
当事業年度における取得自己株式	5,058	1,310
当期間における取得自己株式	5	13

(注) 当期間における取得自己株式には、平成26年4月1日から有価証券報告書提出日までの単元未満株式の買取りによる株式数は含めておりません。

## (4) 【取得自己株式の処理状況及び保有状況】

区分	当事業年度		当期間	
	株式数(株)	処分価額の総額 (千円)	株式数(株)	処分価額の総額 (千円)
引き受ける者の募集を行った 取得自己株式				
消却の処分を行った取得自己株式				
合併、株式交換、会社分割に係る 移転を行った取得自己株式				
その他(株式併合による減少)	276,024			
保有自己株式数	30,848		30,853	

(注) 当期間における保有自己株式には、平成26年4月1日から有価証券報告書提出日までの単元未満株式の買取りによる株式数は含めておりません。

## 3 【配当政策】

当社は、企業体質の強化及び将来の事業展開等に必要な内部留保を確保しつつ、安定的な配当を維持継続することを基本方針としております。

また、期末日を基準とした株主総会決議による年1回の配当を継続していく所存であります。

この方針に基づき、当期の配当については、1株当たり10円の配当を行うことに決定いたしました。

内部留保資金については、経営基盤の強化と事業の拡大を図るため、効率的な設備投資等に充てていきたいと考えております。

なお、当社は取締役会の決議により、毎年7月31日を基準日として、中間配当を行うことができる旨を定款に定めております。

(注) 基準日が当事業年度に属する剰余金の配当は以下のとおりであります。

決議年月日	配当金の総額(千円)	1株当たりの配当額(円)
平成26年4月24日 定時株主総会決議	27,901	10

## 4 【株価の推移】

## (1) 【最近5年間の事業年度別最高・最低株価】

回次	第113期	第114期	第115期	第116期	第117期
決算年月	平成22年1月	平成23年1月	平成24年1月	平成25年1月	平成26年1月
最高(円)	318	282	269	257	255 2,804
最低(円)	210	252	210	212	235 2,420

(注) 1 最高・最低株価は、平成25年7月16日より東京証券取引所市場第二部におけるものであり、それ以前は大阪証券取引所市場第二部におけるものであります。なお、第117期の最高・最低株価のうち 印は東京証券取引所市場第二部におけるものであります。

2 平成25年6月1日に普通株式10株を1株に併合しており、 印は併合後の株価を示しております。

## (2) 【最近6月間の月別最高・最低株価】

月別	平成25年8月	9月	10月	11月	12月	平成26年1月
最高(円)	2,600	2,520	2,548	2,683	2,697	2,804
最低(円)	2,450	2,441	2,488	2,530	2,606	2,631

(注) 最高・最低株価は、東京証券取引所市場第二部におけるものであります。

5 【役員 の 状 況】

役名	職名	氏名	生年月日	略歴	任期	所有株式数 (百株)
取締役社長 (代表取締役)		丸山 隆 司	昭和23年 6月23日生	昭和47年 4月 近畿日本鉄道株式会社入社 平成 4年11月 同社企画室部長 平成12年10月 株式会社近鉄サービスネット取締役 平成15年 6月 株式会社近鉄ステーションサービス常務取締役 平成16年 5月 株式会社志摩スペイン村取締役社長 平成18年 3月 近鉄レジャーサービス株式会社取締役社長 平成18年 6月 近畿日本鉄道株式会社ホテル・レジャー事業本部副本部長 平成19年 6月 同社常務取締役 平成23年 4月 当社取締役社長(現在)	(注) 3	10
取締役	技術部長	上田 輝 幸	昭和28年 1月23日生	昭和52年 4月 近畿日本鉄道株式会社入社 平成 9年11月 同社技術研究所主任研究員 平成12年 8月 同社情報システム室部長 平成12年10月 近鉄情報システム株式会社開発部グループマネージャー 平成12年11月 当社企画・開発部長 平成13年 4月 当社取締役施設部長 平成16年 7月 当社取締役技術部長(現在)	(注) 3	4
取締役	不動産事業 部長	富田 宏	昭和28年 8月15日生	昭和53年 4月 近畿日本鉄道株式会社入社 平成 5年11月 当社ビル経営部次長 平成 6年 4月 当社ビル経営部長 平成11年 4月 当社アポロ事業部長 平成23年11月 当社ルシアス事業部長 平成24年 2月 当社不動産事業部長 平成24年 4月 当社取締役不動産事業部長(現在)	(注) 3	4
取締役	経理部長	好井 裕 一	昭和33年12月25日生	昭和57年 4月 近畿日本鉄道株式会社入社 平成17年12月 同社グループ事業本部事業管理部長 平成22年 4月 近鉄ケーブルネットワーク株式会社総務部長 平成24年 3月 当社取締役総務部長 平成24年11月 当社経理部長 平成24年12月 当社執行役員経理部長 平成25年 4月 当社取締役経理部長(現在)	(注) 3	4
取締役	シネマ・ア ミューズメ ント事業部 長	作田 憲 彦	昭和35年 1月12日生	昭和58年 4月 近畿日本鉄道株式会社入社 平成17年12月 株式会社メディアアート広告事業本部次長 平成21年 4月 同社広告事業本部副本部長 平成22年 6月 株式会社アド近鉄取締役広告事業 本部長 平成23年11月 当社シネマ事業部部長、企画部部 長 平成24年 2月 当社シネマ・アミューズメント事 業部部長、企画部部長 平成24年 4月 当社執行役員シネマ・アミューズ メント事業部長、企画部部長 平成25年 4月 当社取締役シネマ・アミューズメ ント事業部長(現在)	(注) 3	4
取締役		小林 哲 也	昭和18年11月27日生	昭和43年 4月 近畿日本鉄道株式会社入社 平成17年 6月 同社専務取締役 平成18年 4月 当社取締役(現在) 平成19年 6月 近畿日本鉄道株式会社取締役社長 (現在)	(注) 3	10

役名	職名	氏名	生年月日	略歴	任期	所有株式数 (百株)
監査役 (常勤)		門山龍彦	昭和34年2月22日生	昭和56年4月 平成20年11月 平成21年12月 平成23年6月 平成24年6月 平成26年4月 近畿日本鉄道株式会社入社 株式会社近鉄ホテルシステムズア セットマネジメント部ディレク ター 同社金沢都ホテル副総支配人 同社金沢都ホテル総支配人 近畿日本鉄道株式会社生活関連事 業本部ホテル事業統括部ホテル事 業部長 当社監査役(常勤)(現在)	(注)4	4
監査役		網本浩幸	昭和17年12月11日生	昭和46年4月 昭和46年4月 昭和50年1月 平成6年4月 平成7年3月 平成16年4月 弁護士登録(大阪弁護士会) 佐藤武夫法律事務所入所 佐藤武夫法律事務所を網本浩幸 法律事務所(現アイマン総合法律 事務所)に改称(代表)(現在) 大阪弁護士会副会長 同上退任 当社監査役(現在)	(注)5	4
監査役		小倉敏秀	昭和30年9月9日生	昭和53年4月 平成15年12月 平成16年12月 平成21年6月 平成22年4月 平成24年6月 近畿日本鉄道株式会社入社 同社グループ事業本部業務部長 同社総務部長 同社執行役員 当社監査役(現在) 近畿日本鉄道株式会社取締役常務 執行役員(現在)	(注)6	4
計						48

- (注) 1 取締役小林哲也は、社外取締役であります。
- 2 監査役網本浩幸及び小倉敏秀は、社外監査役であります。
- 3 取締役の任期は、平成26年1月期に係る定時株主総会終結の時から1年以内に終了する事業年度のうち最終のものに係る定時株主総会終結の時までであります。
- 4 監査役(常勤)門山龍彦の任期は、平成26年1月期に係る定時株主総会終結の時をもって辞任した監査役(常勤)倉田順司の補欠として選任された監査役であり、その任期は、当社定款の定めにより退任した同監査役の任期の満了時(平成28年1月期に係る定時株主総会終結の時)までであります。
- 5 監査役網本浩幸の任期は、平成24年1月期に係る定時株主総会終結の時から4年以内に終了する事業年度のうち最終のものに係る定時株主総会終結の時までであります。
- 6 監査役小倉敏秀の任期は、平成23年1月期に係る定時株主総会終結の時から4年以内に終了する事業年度のうち最終のものに係る定時株主総会終結の時までであります。
- 7 当社は、法令に定める監査役の員数を欠くことになる場合に備え、会社法第329条第2項に定める補欠監査役2名を選任しております。  
補欠監査役の略歴は次のとおりであります。

氏名	生年月日	略歴	所有株式数 (百株)
小田達郎	昭和24年2月12日生	昭和47年4月 平成13年12月 平成16年4月 平成19年4月 平成22年4月 近畿日本鉄道株式会社入社 同社監査役室部長 当社常任監査役(常勤) 当社監査役(常勤) 当社監査役退任	2
植田和保	昭和27年5月17日生	昭和51年4月 平成17年12月 平成19年6月 平成22年6月 平成24年6月 近畿日本鉄道株式会社入社 同社グループ事業本部事業管理部長 同社執行役員 同社常務取締役 同社取締役専務執行役員(現在)	

- (注) 1 補欠監査役の任期は、就任した日から退任した監査役の任期の満了時までであります。
- 2 小田達郎は監査役(常勤)門山龍彦の補欠者、植田和保は監査役網本浩幸及び小倉敏秀の補欠者であります。



## 6 【コーポレート・ガバナンスの状況等】

### (1) 【コーポレート・ガバナンスの状況】

当社は、継続的に企業価値を向上させるためには、コーポレート・ガバナンスの強化が必要であると認識しており、法令・企業倫理の遵守、経営の意思決定の迅速化、経営の監督機能の強化及び経営の透明性の確保を重要な課題と考えております。

#### 企業統治の体制

##### (イ) 企業統治の体制の概要

###### (業務執行)

当社の取締役会は、経営上の意思決定を機動的に行うため、取締役6名の少数で構成しており、うち1名は社外取締役であります。このほか、常勤の取締役、監査役及び執行役員で構成される常務役員会において重要な案件を審議しており、さらに常勤の取締役、監査役、執行役員及び部長で構成される部長会において情報の共有を進めています。

###### (監査役会)

当社の監査役会を構成する監査役のうち2名が社外監査役であるほか、うち1名は独立役員の要件を充たしており、監査の厳正、充実をはかっています。

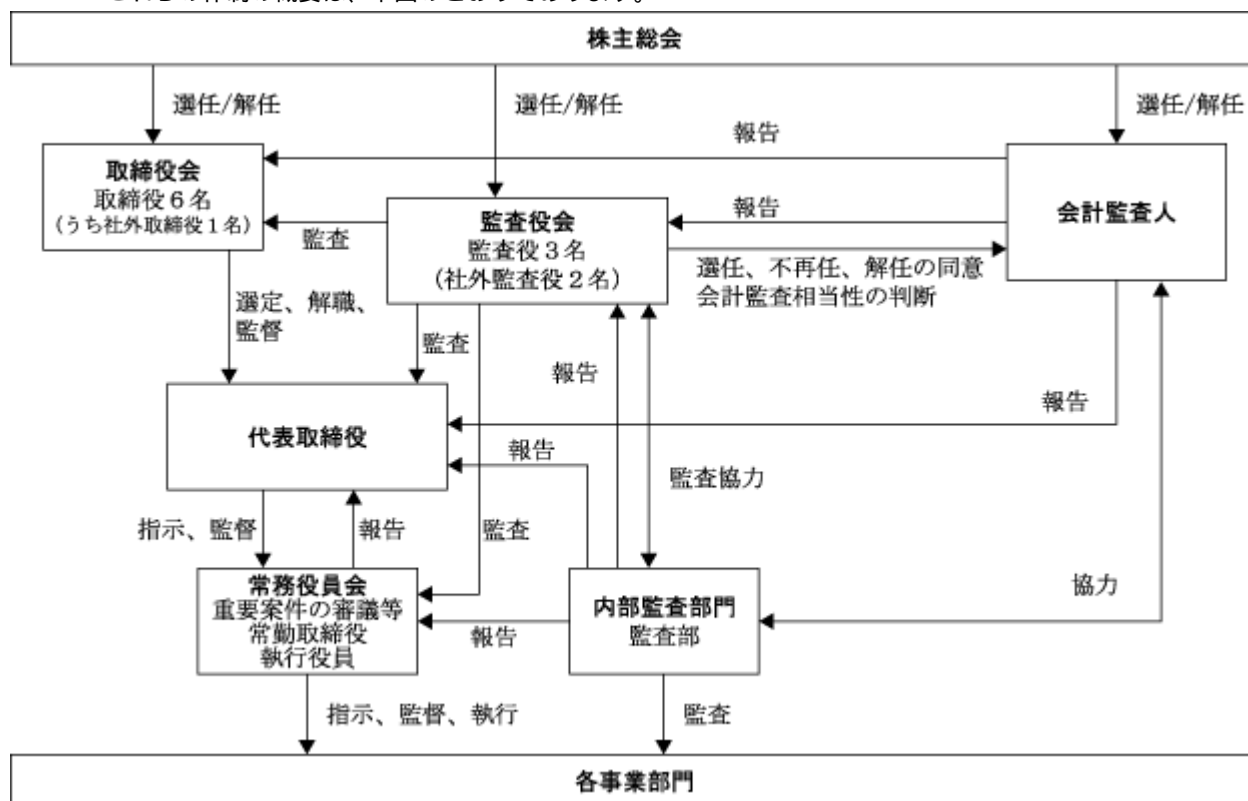
###### (内部監査)

内部監査機関として監査部（所属人員3名、うち1名は兼任）を設置し、常勤監査役との協議を経て決定した年間の監査計画に基づき、業務全般を対象とした内部監査を実施するとともに、必要に応じて被監査部門に助言、指導を行い、監査結果を代表取締役社長及び常務役員会に報告しています。

###### (会計監査人による監査)

有限責任監査法人トーマツに依頼しており、業務執行を担当する公認会計士は、指定有限責任社員渡邊明久（継続監査年数2年）、指定有限責任社員秦一二三（同6年）の2名であり、公認会計士6名、その他7名が監査業務の補助者となっております。

これらの体制の概要は、下図のとおりであります。



##### (ロ) 当該体制を採用する理由

当社は取締役会、監査役会を設置しており、会社経営についての経験豊かで当社事業分野にも造詣が深い社外取締役が業務執行を監視し、2名が社外監査役からなる監査役会と内部監査機関である監査部が緊密に連携して監査を実施することにより、業務の適正を確保することができるものと考えております。

(八) 内部統制システム(リスク管理体制を含む。)の整備状況

当社は、会社法第362条第4項第6号に基づき、当社取締役の職務の執行が法令及び定款に適合することを確保するための体制その他当社の業務の適正を確保するために必要な体制の整備について、以下のとおり取締役会で決定しております。また、以下の体制については、必要が生じる都度、取締役会決議により見直しを実施することとしております。

取締役及び使用人の職務の執行が法令及び定款に適合することを確保するための体制

- ( ) 取締役及び使用人が、法令・定款及び社会規範に適合した行動をとるための具体的指標として、「きんえい倫理規定」を制定し、これを周知するための措置をとる。
- ( ) 法令及び企業倫理に則った企業行動を推進するため、「法令倫理委員会」を設置するとともに、各部に法令倫理責任者及び法令倫理担当者を置く。
- ( ) 使用人が法令・企業倫理や社内規程に反する行為を発見した場合に、通報や相談を行うことができる「法令倫理相談制度」を設ける。
- ( ) 法令、社内諸規則に定めるところに従い、業務が適切に遂行されているか否かを検証するため、内部監査部門が監査規程に基づき業務・能率監査等の内部監査を実施する。
- ( ) 反社会的勢力との関係については、これを一切持たず、不当な要求には毅然とした対応をとることとし、その旨を「きんえい倫理規定」に明示する。
- ( ) 金融商品取引法に基づく財務報告に係る内部統制については、財務報告を法令等に従って適正に作成することの重要性を十分に認識し、必要な体制等を適切に整備、運用する。

取締役の職務の執行に係る情報の保存及び管理に関する体制

情報の保存及び管理に関し「文書取扱規程」を整備し、同規程に従い、取締役の職務執行に係る情報を文書または電磁的媒体(以下「文書等」という。)に記録し、保存する。取締役及び監査役は、常時これらの文書等を閲覧できる体制を整える。

損失の危険の管理に関する規定その他の体制

- ( ) 事業等のリスクを適切に管理するため、包括的規定として「リスク管理規程」を制定するとともに、リスクを含む重要な案件については、必要に応じて取締役会並びに常勤の役員及び執行役員で構成される常務役員会において審議を行う。
- ( ) 安全に関する事項、法令・企業倫理の遵守に関する事項など特に重要と判断したリスクの管理については、全体のリスク管理体制に加えて、マニュアルの制定など個別の管理体制も整備する。

取締役の職務の執行が効率的に行われることを確保するための体制

- ( ) 取締役会の決議により、適正な業務組織と分掌事項を設定し、業務執行取締役及び執行役員の担当業務を明確に定める。また、業務執行を統轄する社長の下、相互牽制の観点にも配慮しつつ、一定の基準により決裁権限を業務執行取締役及び執行役員に委譲する。
- ( ) 業務執行取締役及び執行役員間の情報の共有と効率的な意思決定を図るため、常務役員会を常設する。
- ( ) 部門別業績管理の導入により、社長が定める全社目標に基づく事業所別月別収支予算を作成し、常勤役員、執行役員及び部長で構成される部長会において、その達成度をチェックすることにより、目標達成の確度を高め、全社的な業務の効率化を図る。
- ( ) 業務改善の促進や経営効率の向上等に資する観点から内部監査部門による内部監査を実施する。

企業集団における業務の適正を確保するための体制

当社と親会社との間での取引の公正を確保するため、通例的でないと判断できる取引については、親会社以外の株主の利益に配慮し、取締役会において慎重に検討を行う。

監査役の監査に関する体制

- ( ) 監査役が必要とする場合、監査役の職務を補助する使用人を置く。
- ( ) 監査役の職務を補助する使用人の人事異動、評価、賃金の改定等については、常勤監査役の同意を得た上で決定することとし、取締役からの独立性を確保する。
- ( ) 取締役及び使用人は、監査役に対して、業務執行に係る文書その他の重要な文書を回付するとともに、法定事項のほか、全社的に重要な影響を及ぼす事項を速やかに報告する。また、監査役が職務の必要上報告及び調査を要請した場合には、積極的にこれに協力する。

- ( ) 常勤の監査役は、常務役員会等の会議体に出席し、意見を述べることができ、監査役会は、必要に応じて取締役、使用人及び会計監査人その他の関係者の出席を求めることができる。

#### 内部監査及び監査役監査

内部統制面においては、内部監査機関として監査部(提出日現在の所属人員3名、うち1名は兼任)を設置し、年間の監査計画に基づき、業務全般を対象とした内部監査を実施するとともに、必要に応じて被監査部門に助言、指導を行い、監査結果を代表取締役社長及び常務役員会に報告しております。

また、当社の監査役会は提出日現在、監査役3名で構成しておりますが、うち2名を社外監査役として構成することにより、監査の厳正、充実を図っております。監査役会は年7回以上開催しており、常勤監査役は内部監査部門である監査部による監査報告会に出席するほか、随時監査結果の報告を受けるなど監査部との連携に努めております。また、会計監査人とは定期的に行われる監査報告会のほか、必要に応じて随時意見交換の場を設けることとしております。

会計監査人による監査については、有限責任監査法人トーマツに依頼しており、業務執行した公認会計士は指定有限責任社員渡邊明久(継続監査年数2年)、秦一二三(同6年)の2名であり、公認会計士6名、その他7名が監査業務の補助者となっております。

#### 社外取締役及び社外監査役

当社の取締役のうち1名が社外取締役であります。社外取締役の小林哲也は当社の親会社である近畿日本鉄道株式会社の取締役社長であり、当社の社外取締役として幅広い見地から示される意見を経営に反映させるとともに、経営監督機能の強化に取り組んでおります。また、監査役は2名を社外監査役として構成し、監査の厳正、充実を図っております。社外監査役網本浩幸は弁護士としての専門的な立場から、的確な助言を得られると判断しております。また、社外監査役小倉敏秀は当社の親会社である近畿日本鉄道株式会社の取締役常務執行役員として幅広い経験と知識を有していることから、社外監査役として適任であると判断しております。

社外取締役小林哲也及び社外監査役小倉敏秀が取締役を務める近畿日本鉄道株式会社は、当社に対して営業施設を賃貸しており、当社は近鉄グループの資金有効活用のために同社へ余剰資金の貸付を行っておりますが、これらの取引は会社間での定型的な取引であります。その他の社外監査役との特別な利害関係はありません。

当社は社外取締役及び社外監査役の選任における独立性に関する基準又は方針はありませんが、過去に当社の取締役及び使用人でなかったものの中から、豊富な知識と経験を有し、客観的立場から経営を監視できる人材で、一般株主と利益相反が生じるおそれのない者を選任することとしております。また、社外監査役のうち1名は株式会社東京証券取引所の定める独立役員としての要件を満たしており、その旨届出しております。

#### 役員の報酬等

##### イ 提出会社の役員区分ごとの報酬等の総額、報酬等の種類別の総額及び対象となる役員の員数

役員区分	報酬等の総額 (千円)	対象となる 役員の員数 (名)
取締役 (社外取締役を除く。)	23,790	6
監査役 (社外監査役を除く。)		
社外役員	14,445	4

(注) 1 報酬等の種類は基本報酬のみであります。

2 上記のほか、第110期定時株主総会での決議に基づく退職慰労金として、当期中に退任した1名に対し、80千円を支払っております。

##### ロ 提出会社の役員ごとの報酬等の総額等

報酬等の総額が1億円以上である者が存在しないため記載しておりません。

##### ハ 役員の報酬等の額の決定に関する方針

当社の役員報酬は、株主総会で承認された報酬総額の範囲内で、取締役報酬については取締役会決議に基づき、取締役社長が各取締役の配分を決定しております。

##### 取締役の選任の決議要件

当社は、「取締役の選任決議は、議決権を行使することができる株主の議決権の3分の1以上が出席し、その議決権の過半数をもって行う。」旨を、また、「取締役の選任決議は、累積投票によらないものとする。」旨を定款に定めております。

株主総会決議事項のうち取締役会で決議できることとした事項

当社は、株主への機動的な利益還元を行うため、取締役会の決議により、毎年7月31日を基準日として、中間配当を行うことができる旨を定款に定めております。

株主総会の特別決議要件

当社は、「会社法第309条第2項に定める決議は、議決権を行使することができる株主の議決権の3分の1以上を有する株主が出席し、その議決権の3分の2以上をもって行う。」旨を定款に定めております。

これは、株主総会の円滑な運営を行うことを目的とするものであります。

株式の保有状況

イ 保有目的が純投資目的以外の目的である投資株式

銘柄数 2 銘柄

貸借対照表計上額の合計額 8,716千円

ロ 保有目的が純投資目的以外の目的である投資株式の保有区分、銘柄、株式数、貸借対照表計上額及び保有目的

(前事業年度)

特定投資株式

銘柄	株式数 (株)	貸借対照表計上額 (千円)	保有目的
(株)三菱UFJフィナンシャル・グループ	10,500	5,470	取引関係維持強化
野村ホールディングス(株)	3,000	1,578	情報収集

(当事業年度)

特定投資株式

銘柄	株式数 (株)	貸借対照表計上額 (千円)	保有目的
(株)三菱UFJフィナンシャル・グループ	10,500	6,541	取引関係維持強化
野村ホールディングス(株)	3,000	2,175	情報収集

(2) 【監査報酬の内容等】

【監査公認会計士等に対する報酬の内容】

前事業年度 (平成24年2月1日から平成25年1月31日まで)		当事業年度 (平成25年2月1日から平成26年1月31日まで)	
監査証明業務に基づく報酬 (千円)	非監査業務に基づく報酬 (千円)	監査証明業務に基づく報酬 (千円)	非監査業務に基づく報酬 (千円)
19,800		19,000	

【その他重要な報酬の内容】

該当事項はありません。

【監査公認会計士等の提出会社に対する非監査業務の内容】

(前事業年度)

該当事項はありません。

(当事業年度)

該当事項はありません。

【監査報酬の決定方針】

当社の規模、特性、監査日数等を総合的に勘案し、監査法人と協議の上、監査役会の同意を得て決定することとしております。

## 第5 【経理の状況】

### 1 財務諸表の作成方法について

当社の財務諸表は、「財務諸表等の用語、様式及び作成方法に関する規則」(昭和38年大蔵省令第59号)に基づいて作成しております。

### 2 監査証明について

当社は、金融商品取引法第193条の2第1項の規定に基づき、事業年度(平成25年2月1日から平成26年1月31日まで)の財務諸表について、有限責任監査法人トーマツの監査を受けております。

### 3 連結財務諸表について

当社は子会社がないので、連結財務諸表を作成しておりません。

### 4 財務諸表等の適正性を確保するための特段の取組みについて

当社は、財務諸表等の適正性を確保するための特段の取組みを行っております。具体的には、会計基準等の内容を適切に把握する体制を整備するため、公益財団法人財務会計基準機構へ加入し、監査法人等が主催するセミナーへの参加や会計専門誌の定期購読を行っております。

## 1 【財務諸表等】

## (1) 【財務諸表】

## 【貸借対照表】

(単位：千円)

	前事業年度 (平成25年1月31日)	当事業年度 (平成26年1月31日)
<b>資産の部</b>		
流動資産		
現金及び預金	68,063	78,152
売掛金	<sup>3</sup> 94,935	<sup>3</sup> 92,364
商品	3,304	3,458
前払費用	10,589	5,352
短期貸付金	<sup>3</sup> 160,808	<sup>3</sup> 483,302
未収入金	<sup>3</sup> 67,224	<sup>3</sup> 2,723
その他	19,962	22,831
貸倒引当金	380	150
流動資産合計	424,508	688,035
固定資産		
有形固定資産		
建物（純額）	<sup>2</sup> 2,542,384	<sup>2</sup> 2,262,825
機械及び装置（純額）	<sup>2</sup> 78,132	<sup>2</sup> 66,969
工具、器具及び備品（純額）	69,241	71,171
土地	<sup>2</sup> 1,123,748	<sup>2</sup> 1,123,748
有形固定資産合計	<sup>1</sup> 3,813,506	<sup>1</sup> 3,524,714
無形固定資産		
ソフトウェア	66,814	59,938
電話加入権	1,066	1,066
電気供給施設利用権	655	587
無形固定資産合計	68,537	61,592
投資その他の資産		
投資有価証券	7,048	8,716
長期前払費用	13,333	9,784
差入保証金	<sup>3</sup> 884,340	<sup>3</sup> 859,555
その他	15,929	17,349
投資その他の資産合計	920,651	895,405
固定資産合計	4,802,695	4,481,712
資産合計	5,227,204	5,169,748

(単位：千円)

	前事業年度 (平成25年1月31日)	当事業年度 (平成26年1月31日)
<b>負債の部</b>		
流動負債		
買掛金	83,654	100,983
1年内返済予定の長期借入金	<sup>2</sup> 350,920	<sup>2</sup> 378,920
未払金	<sup>3</sup> 108,180	<sup>3</sup> 201,557
設備関係未払金	10,403	12,844
未払費用	15,206	15,464
未払法人税等	6,773	66,254
繰延税金負債	15,975	8,491
預り金	90,002	93,028
前受収益	125,311	134,481
賞与引当金	9,500	10,100
流動負債合計	815,927	1,022,125
固定負債		
長期借入金	<sup>2</sup> 692,420	<sup>2</sup> 388,500
繰延税金負債	130,318	101,871
退職給付引当金	65,130	71,206
受入保証金	1,619,239	1,653,736
資産除去債務	272,211	275,713
その他	8,480	9,016
固定負債合計	2,787,799	2,500,043
負債合計	3,603,726	3,522,168
<b>純資産の部</b>		
株主資本		
資本金	564,200	564,200
資本剰余金		
資本準備金	24,155	24,155
資本剰余金合計	24,155	24,155
利益剰余金		
利益準備金	120,197	120,197
その他利益剰余金		
固定資産圧縮積立金	253,896	216,699
別途積立金	300,000	300,000
繰越利益剰余金	463,933	525,854
利益剰余金合計	1,138,027	1,162,750
自己株式	104,212	105,908
株主資本合計	1,622,170	1,645,197
評価・換算差額等		
その他有価証券評価差額金	1,307	2,381
評価・換算差額等合計	1,307	2,381
純資産合計	1,623,477	1,647,579
負債純資産合計	5,227,204	5,169,748

## 【損益計算書】

(単位：千円)

	前事業年度 (自 平成24年 2月 1日 至 平成25年 1月31日)	当事業年度 (自 平成25年 2月 1日 至 平成26年 1月31日)
<b>売上高</b>		
劇場収入	960,782	1,044,162
不動産賃貸収入	1,760,741	1,799,464
その他の収入	390,664	372,890
<b>売上高合計</b>	<b>3,112,188</b>	<b>3,216,517</b>
<b>営業原価</b>		
劇場原価	1,065,723	1,117,088
不動産賃貸原価	1,391,978	1,367,827
その他の原価	328,020	317,565
<b>営業原価合計</b>	<b>2,785,721</b>	<b>2,802,481</b>
<b>営業総利益</b>	<b>326,466</b>	<b>414,036</b>
一般管理費	<sup>1</sup> 316,971	<sup>1</sup> 303,317
<b>営業利益</b>	<b>9,495</b>	<b>110,719</b>
<b>営業外収益</b>		
受取利息	<sup>2</sup> 1,769	<sup>2</sup> 2,156
受取配当金	138	189
保険返戻金	5,926	356
違約金収入	2,666	900
雑収入	4,371	1,896
<b>営業外収益合計</b>	<b>14,871</b>	<b>5,497</b>
<b>営業外費用</b>		
支払利息	20,961	15,812
株式併合費用	-	1,861
雑支出	14	100
<b>営業外費用合計</b>	<b>20,976</b>	<b>17,774</b>
<b>経常利益</b>	<b>3,389</b>	<b>98,442</b>
<b>特別損失</b>		
固定資産除却損	<sup>3</sup> 38,932	<sup>3</sup> 7,335
<b>特別損失合計</b>	<b>38,932</b>	<b>7,335</b>
税引前当期純利益又は税引前当期純損失( )	35,543	91,107
法人税、住民税及び事業税	22,000	75,000
法人税等調整額	32,058	36,524
<b>法人税等合計</b>	<b>10,058</b>	<b>38,475</b>
<b>当期純利益又は当期純損失( )</b>	<b>25,484</b>	<b>52,631</b>



【営業原価明細書】

		前事業年度 (平成24年2月1日から平成25年1月31日まで)				
区分	注記 番号	劇場 (千円)	不動産賃貸 (千円)	その他 (千円)	計 (千円)	構成比 (%)
1	フィルム料他	545,068		280,681	825,750	29.6
2	人件費	135,949	86,294	6,853	229,097	8.2
3	減価償却費	105,828	230,596	28,075	364,499	13.1
4	租税公課	14,277	55,358	5,696	75,332	2.7
5	広告宣伝費	55,166	47,773		102,939	3.7
6	不動産賃借料	55,505	807,403		862,908	31.0
7	その他の営業経費	153,927	164,551	6,713	325,193	11.7
	計	1,065,723	1,391,978	328,020	2,785,721	100.0
		当事業年度 (平成25年2月1日から平成26年1月31日まで)				
区分	注記 番号	劇場 (千円)	不動産賃貸 (千円)	その他 (千円)	計 (千円)	構成比 (%)
1	フィルム料他	604,052		270,150	874,203	31.2
2	人件費	144,524	97,977	9,707	252,209	9.0
3	減価償却費	112,758	208,672	22,535	343,966	12.3
4	租税公課	13,921	55,253	5,009	74,184	2.6
5	広告宣伝費	47,215	46,053		93,269	3.3
6	不動産賃借料	56,564	801,181		857,745	30.6
7	その他の営業経費	138,050	158,689	10,162	306,901	11.0
	計	1,117,088	1,367,827	317,565	2,802,481	100.0

【株主資本等変動計算書】

前事業年度(自 平成24年2月1日 至 平成25年1月31日)

(単位：千円)

	株主資本			
	資本金	資本剰余金		利益剰余金
		資本準備金	資本剰余金合計	利益準備金
当期首残高	564,200	24,155	24,155	120,197
当期変動額				
固定資産圧縮積立金の取崩				
剰余金の配当				
当期純損失( )				
自己株式の取得				
株主資本以外の項目の当期変動額(純額)				
当期変動額合計	-	-	-	-
当期末残高	564,200	24,155	24,155	120,197

(単位：千円)

	株主資本					
	利益剰余金				自己株式	株主資本合計
	その他利益剰余金			利益剰余金合計		
	固定資産圧縮積立金	別途積立金	繰越利益剰余金			
当期首残高	273,929	300,000	497,303	1,191,429	101,817	1,677,968
当期変動額						
固定資産圧縮積立金の取崩	20,032		20,032	-		-
剰余金の配当			27,918	27,918		27,918
当期純損失( )			25,484	25,484		25,484
自己株式の取得					2,395	2,395
株主資本以外の項目の当期変動額(純額)						-
当期変動額合計	20,032	-	33,370	53,402	2,395	55,798
当期末残高	253,896	300,000	463,933	1,138,027	104,212	1,622,170

(単位：千円)

	評価・換算差額等		純資産合計
	その他有価証券評価差額金	評価・換算差額等合計	
当期首残高	516	516	1,677,451
当期変動額			
固定資産圧縮積立金の取崩			-
剰余金の配当			27,918
当期純損失( )			25,484
自己株式の取得			2,395
株主資本以外の項目の当期変動額(純額)	1,824	1,824	1,824
当期変動額合計	1,824	1,824	53,973
当期末残高	1,307	1,307	1,623,477

当事業年度(自 平成25年 2月 1日 至 平成26年 1月31日)

(単位：千円)

	株主資本			
	資本金	資本剰余金		利益剰余金
		資本準備金	資本剰余金合計	利益準備金
当期首残高	564,200	24,155	24,155	120,197
当期変動額				
固定資産圧縮積立金の取崩				
剰余金の配当				
当期純利益				
自己株式の取得				
株主資本以外の項目の当期変動額(純額)				
当期変動額合計	-	-	-	-
当期末残高	564,200	24,155	24,155	120,197

(単位：千円)

	株主資本					
	利益剰余金				自己株式	株主資本合計
	その他利益剰余金			利益剰余金合計		
	固定資産圧縮積立金	別途積立金	繰越利益剰余金			
当期首残高	253,896	300,000	463,933	1,138,027	104,212	1,622,170
当期変動額						
固定資産圧縮積立金の取崩	37,197		37,197	-		-
剰余金の配当			27,908	27,908		27,908
当期純利益			52,631	52,631		52,631
自己株式の取得					1,695	1,695
株主資本以外の項目の当期変動額(純額)						-
当期変動額合計	37,197	-	61,921	24,723	1,695	23,027
当期末残高	216,699	300,000	525,854	1,162,750	105,908	1,645,197

(単位：千円)

	評価・換算差額等		純資産合計
	その他有価証券評価差額金	評価・換算差額等合計	
当期首残高	1,307	1,307	1,623,477
当期変動額			
固定資産圧縮積立金の取崩			-
剰余金の配当			27,908
当期純利益			52,631
自己株式の取得			1,695
株主資本以外の項目の当期変動額(純額)	1,074	1,074	1,074
当期変動額合計	1,074	1,074	24,101
当期末残高	2,381	2,381	1,647,579

## 【キャッシュ・フロー計算書】

(単位：千円)

	前事業年度 (自 平成24年 2月 1日 至 平成25年 1月31日)	当事業年度 (自 平成25年 2月 1日 至 平成26年 1月31日)
<b>営業活動によるキャッシュ・フロー</b>		
税引前当期純利益又は税引前当期純損失( )	35,543	91,107
減価償却費	373,064	350,951
退職給付引当金の増減額( は減少)	4,931	6,075
受取利息及び受取配当金	1,907	2,345
支払利息	20,961	15,812
固定資産除却損	38,932	7,335
売上債権の増減額( は増加)	6,386	2,571
その他の流動資産の増減額( は増加)	4,760	65,602
仕入債務の増減額( は減少)	8,116	17,329
その他の流動負債の増減額( は減少)	9,881	106,982
その他	7,653	6,405
小計	402,168	667,827
利息及び配当金の受取額	1,867	2,001
利息の支払額	21,695	15,224
法人税等の支払額	11,396	15,540
営業活動によるキャッシュ・フロー	370,943	639,063
<b>投資活動によるキャッシュ・フロー</b>		
有形固定資産の取得による支出	176,455	56,895
無形固定資産の取得による支出	67,312	757
短期貸付金の増減額( は増加)	81,351	322,493
差入保証金の回収による収入	210,000	25,384
差入保証金の差入による支出	-	600
受入保証金の増減額( は減少)	42,435	34,497
その他	43,013	2,587
投資活動によるキャッシュ・フロー	200,568	323,450
<b>財務活動によるキャッシュ・フロー</b>		
長期借入れによる収入	50,000	100,000
長期借入金の返済による支出	200,920	375,920
配当金の支払額	27,918	27,908
その他	2,395	1,695
財務活動によるキャッシュ・フロー	181,233	305,523
現金及び現金同等物に係る換算差額	-	-
現金及び現金同等物の増減額( は減少)	10,858	10,088
現金及び現金同等物の期首残高	78,921	68,063
現金及び現金同等物の期末残高	<sup>1</sup> 68,063	<sup>1</sup> 78,152

【注記事項】

(重要な会計方針)

1 有価証券の評価基準及び評価方法

(1) その他有価証券

時価のあるもの

期末日の市場価格等に基づく時価法

(評価差額は全部純資産直入法により処理し、売却原価は移動平均法により算定)

2 たな卸資産の評価基準及び評価方法

(1) 商品

先入先出法による原価法

(貸借対照表価額は収益性の低下による簿価切下げの方法により算定)

3 固定資産の減価償却の方法

(1) 有形固定資産(リース資産を除く)

定額法

なお、主な耐用年数は以下のとおりであります。

建物 8～41年

(2) 無形固定資産(リース資産を除く)

定額法

なお、ソフトウェアについては、利用可能年数(5年)に基づく定額法を採用しております。

(3) リース資産

所有権移転外ファイナンス・リース取引に係るリース資産については、リース期間を耐用年数とし、残存価額を零とする定額法を採用しております。

なお、所有権移転外ファイナンス・リースのうち、リース取引開始日が平成21年1月31日以前のリース取引については、通常の賃貸借取引に係る方法に準じた会計処理によっております。

4 引当金の計上基準

(1) 貸倒引当金

債権の貸倒れによる損失に備えるため、一般債権については貸倒実績率により、貸倒懸念債権等特定の債権については個別に回収可能性を検討し、回収不能見込額を計上しております。

(2) 賞与引当金

従業員に対して支給する賞与に充てるため、将来の支給見込額のうち当期の負担額を計上しております。

(3) 退職給付引当金

従業員の退職給付に備えるため、当期末における退職給付債務に基づき計上しております。

## 5 ヘッジ会計の方法

### (1) ヘッジ会計の方法

金利スワップについては、特例処理の要件を充たしており、特例処理を採用しております。

### (2) ヘッジ手段とヘッジ対象

ヘッジ手段...金利スワップ

ヘッジ対象...借入金の利息

### (3) ヘッジ方針

当社の社内管理規程に基づき、金利変動リスクを回避する目的で行っております。

### (4) ヘッジ有効性評価の方法

リスク管理方針に従って、以下の条件を充たす金利スワップを締結しております。

金利スワップの想定元本と長期借入金の元本金額が一致している。

金利スワップと長期借入金の契約期間及び満期が一致している。

長期借入金の変動金利のインデックスと金利スワップで受払いされる変動金利のインデックスが一致している。

長期借入金と金利スワップの金利改定条件が一致している。

金利スワップの受払い条件がスワップ期間を通して一定である。

従って、金利スワップの特例処理の要件を充たしているので決算日における有効性の評価を省略しております。

## 6 キャッシュ・フロー計算書における資金の範囲

手許現金、随時引き出し可能な預金及び容易に換金可能であり、かつ、価値の変動について僅少なりリスクしか負わない取得日から3ヶ月以内に償還期限の到来する短期投資からなっております。

## 7 消費税等の会計処理

税抜方式によっております。

(貸借対照表関係)

1 有形固定資産の減価償却累計額

	前事業年度 (平成25年1月31日)	当事業年度 (平成26年1月31日)
	8,020,671千円	8,165,899千円

2 このうち担保に供している資産及び担保に係る債務は次のとおりであります。

(1) 担保提供資産

	前事業年度 (平成25年1月31日)	当事業年度 (平成26年1月31日)
建物	1,907,435千円	1,708,182千円
機械及び装置	17,607	14,200
土地	959,225	959,225

(2) 上記に対応する債務

	前事業年度 (平成25年1月31日)	当事業年度 (平成26年1月31日)
1年以内返済予定の長期借入金	50,920千円	28,920千円
長期借入金	42,420	13,500

3 関係会社に係る債権及び債務は次のとおりであります。

	前事業年度 (平成25年1月31日)	当事業年度 (平成26年1月31日)
短期貸付金	160,808千円	483,302千円
未収入金	662	1,006
売掛金	24	312
差入保証金	2,400	2,400
未払金	7,256	5,269

(損益計算書関係)

1 一般管理費のうち主要な費目及び金額は次のとおりであります。

	前事業年度 (平成24年2月1日から 平成25年1月31日まで)	当事業年度 (平成25年2月1日から 平成26年1月31日まで)
役員報酬	38,555千円	38,235千円
従業員給料及び手当	135,409	115,423
賞与	12,603	14,136
賞与引当金繰入額	3,097	2,912
退職給付費用	5,753	6,597
福利厚生費	26,968	24,109
減価償却費	8,564	6,985
雑費	34,329	33,737

2 各科目に含まれている関係会社に対するものは、次のとおりであります。

	前事業年度 (平成24年2月1日から 平成25年1月31日まで)	当事業年度 (平成25年2月1日から 平成26年1月31日まで)
受取利息	1,767千円	2,154千円

3 固定資産除却損の内容は次のとおりであります。

	前事業年度 (平成24年2月1日から 平成25年1月31日まで)	当事業年度 (平成25年2月1日から 平成26年1月31日まで)
建物	4,673千円	4,616千円
機械及び装置	4,894	63
工具、器具及び備品	1,189	81
ソフトウェア	3,200	-
工事除却	24,975	2,573
計	38,932	7,335

(株主資本等変動計算書関係)

前事業年度(平成24年2月1日から平成25年1月31日まで)

1 発行済株式の種類及び総数に関する事項

	当事業年度期首 株式数(株)	当事業年度増加 株式数(株)	当事業年度減少 株式数(株)	当事業年度末 株式数(株)
発行済株式 普通株式	28,210,000			28,210,000

2 自己株式の種類及び株式数に関する事項

	当事業年度期首 株式数(株)	当事業年度増加 株式数(株)	当事業年度減少 株式数(株)	当事業年度末 株式数(株)
自己株式 普通株式	291,834	9,821		301,655

(注) 普通株式の自己株式数の増加9,821株は、単元未満株式の買取りによるものであります。

3 新株予約権及び自己新株予約権に関する事項

該当事項はありません。

4 配当に関する事項

(1) 配当金支払額

決議	株式の種類	配当金の総額 (千円)	1株当たりの 配当額(円)	基準日	効力発生日
平成24年4月26日 定時株主総会	普通株式	27,918	1.00	平成24年1月31日	平成24年4月27日

(注) 平成25年6月1日付で普通株式10株につき普通株式1株の割合で株式併合を行っております。1株当たりの配当額は、当該株式併合が行われる前の金額を記載しております。

(2) 基準日が当事業年度に属する配当のうち、配当の効力発生日が当事業年度末後となるもの

決議	株式の種類	配当の原資	配当金の総額 (千円)	1株当たりの 配当額(円)	基準日	効力発生日
平成25年4月26日 定時株主総会	普通株式	利益剰余金	27,908	1.00	平成25年1月31日	平成25年4月30日

当事業年度(平成25年2月1日から平成26年1月31日まで)

1 発行済株式の種類及び総数に関する事項

	当事業年度期首 株式数(株)	当事業年度増加 株式数(株)	当事業年度減少 株式数(株)	当事業年度末 株式数(株)
発行済株式 普通株式	28,210,000		25,389,000	2,821,000

(注) 平成25年4月26日開催の定時株主総会において10株を1株とする株式併合が承認され、当該株式併合に伴い定款の一部変更が行われた結果、平成25年6月1日より発行済株式総数は25,389,000株減少しております。



2 自己株式の種類及び株式数に関する事項

	当事業年度期首 株式数(株)	当事業年度増加 株式数(株)	当事業年度減少 株式数(株)	当事業年度末 株式数(株)
自己株式 普通株式	301,655	5,217	276,024	30,848

- (注) 1 普通株式の自己株式数の増加5,217株は、単元未満株式の買取りによるものであります。  
2 普通株式の自己株式数の減少276,024株は、株式の併合(10株を1株に併合)によるものであります。

3 新株予約権及び自己新株予約権に関する事項

該当事項はありません。

4 配当に関する事項

(1) 配当金支払額

決議	株式の種類	配当金の総額 (千円)	1株当たりの 配当額(円)	基準日	効力発生日
平成25年4月26日 定時株主総会	普通株式	27,908	1.00	平成25年1月31日	平成25年4月30日

(2) 基準日が当事業年度に属する配当のうち、配当の効力発生日が当事業年度末後となるもの

決議	株式の種類	配当の原資	配当金の総額 (千円)	1株当たりの 配当額(円)	基準日	効力発生日
平成26年4月24日 定時株主総会	普通株式	利益剰余金	27,901	10.00	平成26年1月31日	平成26年4月25日

(キャッシュ・フロー計算書関係)

1 現金及び現金同等物の期末残高と貸借対照表に掲記されている科目の金額との関係

	前事業年度 (平成24年2月1日から 平成25年1月31日まで)	当事業年度 (平成25年2月1日から 平成26年1月31日まで)
現金及び預金勘定	68,063千円	78,152千円
現金及び現金同等物	68,063	78,152

(リース取引関係)

オペレーティング・リース取引

オペレーティング・リース取引のうち解約不能のものに係る未経過リース料

(単位：千円)

	前事業年度 (平成24年2月1日から 平成25年1月31日まで)	当事業年度 (平成25年2月1日から 平成26年1月31日まで)
1年以内	1,824	1,824
1年超	15,352	13,528
合計	17,176	15,352

(金融商品関係)

1 金融商品の状況に関する事項

(1) 金融商品に対する取組方針

当社は、資金運用については近畿日本鉄道株式会社のCMS（キャッシュ・マネジメント・システム）に限定しており、資金調達は銀行等金融機関からの借入れによっております。デリバティブは、後述するリスクを回避するために利用しており、投機的な取引は行わない方針であります。

(2) 金融商品の内容及びそのリスク

売掛金及び未収入金は通常の営業活動に伴い生じたものであり、顧客の信用リスクに晒されております。投資有価証券は全て上場株式であり、市場価格の変動リスクに晒されております。短期貸付金は上記(1)の方針に従い近畿日本鉄道株式会社に対して一時的に貸付けている資金であります。

営業債務である買掛金及び未払金は、ほとんど1年以内の支払期日であります。長期借入金のうち一部の変動金利借入金については金利変動リスクに晒されておりますが、金利スワップ取引を利用しております。なお、ヘッジ会計に関するヘッジ手段とヘッジ対象、ヘッジ方針、ヘッジ有効性の評価の方法等については、前述の「重要な会計方針」5 ヘッジ会計の方法に記載のとおりであります。

(3) 金融商品に係るリスク管理体制

売掛金等の営業債権に係る顧客の信用リスクは、テナント賃貸借契約において、原則として保証金を収受することとしているほか、相手先ごとの残高管理を行うことにより低減しております。投資有価証券については、四半期ごとに時価の把握を行っております。

変動金利借入金に対しては、将来の金利変動リスクを回避するため、特例処理の要件を満たす金利スワップ取引を実施しております。なお、デリバティブ取引の実行は金利リスク管理規則に従い、常務役員会の承認を得たうえで行っております。

(4) 金融商品の時価等に関する事項についての補足説明

金融商品の時価には、市場価格に基づく価額のほか、市場価格がない場合には合理的に算定された価額が含まれております。当該価額の算定においては変動要因を織り込んでいるため、異なる前提条件を採用することにより、当該価額が変動することがあります。また、「デリバティブ取引関係」注記におけるデリバティブ取引に関する契約額等については、その金額自体がデリバティブ取引に係る市場リスクを示すものではありません。

2 金融商品の時価等に関する事項

貸借対照表計上額、時価及びこれらの差額については、次のとおりであります。なお、時価を把握することが極めて困難であると認められるものは、次表に含めておりません。（（注2）参照）

前事業年度(平成25年1月31日)

	貸借対照表計上額 (千円)	時 価 (千円)	差 額 (千円)
(1) 現金及び預金	68,063	68,063	
(2) 売掛金	94,935	94,935	
(3) 未収入金	67,224	67,224	
(4) 短期貸付金	160,808	160,808	
(5) 投資有価証券 その他有価証券	7,048	7,048	
資 産 計	398,081	398,081	
(1) 買掛金	83,654	83,654	
(2) 未払金	108,180	108,180	
(3) 預り金	90,002	90,002	
(4) 長期借入金(*)	1,043,340	1,047,786	4,446
(5) 受入保証金	684,013	677,782	6,231
負 債 計	2,009,191	2,007,405	1,785
デリバティブ取引			

(\*) 1年以内返済予定を含む。

当事業年度(平成26年1月31日)

	貸借対照表計上額 (千円)	時 価 (千円)	差 額 (千円)
(1) 現金及び預金	78,152	78,152	
(2) 売掛金	92,364	92,364	
(3) 未収入金	2,723	2,723	
(4) 短期貸付金	483,302	483,302	
(5) 投資有価証券 その他有価証券	8,716	8,716	
資 産 計	665,259	665,259	
(1) 買掛金	100,983	100,983	
(2) 未払金	201,557	201,557	
(3) 未払法人税等	66,254	66,254	
(4) 預り金	93,028	93,028	
(5) 長期借入金(*)	767,420	768,615	1,195
(6) 受入保証金	673,663	669,491	4,171
負 債 計	1,902,906	1,899,930	2,976
デリバティブ取引			

(\*) 1年以内返済予定を含む。

(注1) 金融商品の時価の算定方法並びに有価証券及びデリバティブ取引に関する事項

#### 資 産

(1) 現金及び預金、(2) 売掛金、(3) 未収入金、(4) 短期貸付金

これらは短期間で決済されるため、時価は帳簿価額にほぼ等しいことから、当該帳簿価額によっております。

(5) 投資有価証券

投資有価証券の時価については取引所の価格によっております。

保有目的ごとの有価証券に関する注記事項は、「有価証券関係」注記参照

#### 負 債

(1) 買掛金、(2) 未払金、(3) 未払法人税等、(4) 預り金

これらは短期間で決済されるため、時価は帳簿価額にほぼ等しいことから、当該帳簿価額によっております。

(5) 長期借入金

長期借入金の時価については、元利金の合計額を残存期間で同様の新規借入れを行った場合に想定される利率で割り引いて算定する方法によっております。変動金利借入金については金利スワップの特例処理の対象とされており、当該金利スワップと一体として処理された元利金の合計額を、同様の借入れを行った場合に適用される合理的に見積もられる利率で割り引いて算定する方法によっております。

(6) 受入保証金

受入保証金の時価については、償還予定時期を見積り、国債の利回り等の適正な利率で割り引いた現在価値により算定しております。

#### デリバティブ

「デリバティブ取引関係」注記参照

(注2)時価を把握することが極めて困難と認められる金融商品の貸借対照表計上額

(単位：千円)

区分	前事業年度 (平成25年1月31日)	当事業年度 (平成26年1月31日)
差入保証金	884,340	859,555
受入保証金	935,225	980,073

上記は、主にあべのルシアスビルにおける大阪市との保留床一括賃貸借契約に係るテナント賃貸借契約において、テナントから收受した受入保証金と、差入保証金については、主に当該收受額を大阪市に差し入れた金額であります。これらは入居テナントからの收受並びに退去テナントへの返済の結果を受けて1年ごとに精算しており、また、保留床一括賃貸借契約は契約期間の定めがないため、時価を把握することが極めて困難であることから時価開示の対象に含めておりません。

(注3)金銭債権及び満期のある有価証券の決算日後の償還予定額

すべて1年以内であります。(満期のある有価証券は保有しておりません。)

(注4)長期借入金の決算日後の返済予定額

前事業年度(平成25年1月31日)

	1年以内 (千円)	1年超2年以内 (千円)	2年超3年以内 (千円)	3年超4年以内 (千円)
長期借入金	350,920	328,920	356,920	6,580

当事業年度(平成26年1月31日)

	1年以内 (千円)	1年超2年以内 (千円)	2年超3年以内 (千円)
長期借入金	378,920	381,920	6,580

(有価証券関係)

1 その他有価証券

前事業年度(平成25年1月31日)

種類	貸借対照表計上額 (千円)	取得価額 (千円)	差額 (千円)
貸借対照表計上額が取得原価を超えるもの 株式	7,048	5,017	2,030
貸借対照表計上額が取得原価を超えないもの 株式			
合計	7,048	5,017	2,030

当事業年度(平成26年1月31日)

種類	貸借対照表計上額 (千円)	取得価額 (千円)	差額 (千円)
貸借対照表計上額が取得原価を超えるもの 株式	8,716	5,017	3,698
貸借対照表計上額が取得原価を超えないもの 株式	-	-	-
合計	8,716	5,017	3,698

(デリバティブ取引関係)

1 ヘッジ会計が適用されていないデリバティブ取引

該当事項はありません。

2 ヘッジ会計が適用されているデリバティブ取引

金利関連

前事業年度(平成24年2月1日から平成25年1月31日まで)

ヘッジ会計の方法	デリバティブ取引の種類等	主なヘッジ対象	契約額等(千円)	契約額のうち1年超(千円)	時価(千円)
金利スワップの特例処理	金利スワップ取引 支払固定・ 受取変動	長期借入金	770,000	500,000	(注)

(注) 金利スワップの特例処理によるものは、ヘッジ対象とされている長期借入金と一体として処理されているため、その時価は、当該長期借入金の時価に含めて記載しております。

当事業年度(平成25年2月1日から平成26年1月31日まで)

ヘッジ会計の方法	デリバティブ取引の種類等	主なヘッジ対象	契約額等(千円)	契約額のうち1年超(千円)	時価(千円)
金利スワップの特例処理	金利スワップ取引 支払固定・ 受取変動	長期借入金	575,000	325,000	(注)

(注) 金利スワップの特例処理によるものは、ヘッジ対象とされている長期借入金と一体として処理されているため、その時価は、当該長期借入金の時価に含めて記載しております。

(退職給付関係)

1 採用している退職給付制度の概要

当社は、退職一時金制度を採用しております。また、中小企業退職金共済制度に加入しております。

2 退職給付債務及びその内訳

	前事業年度 (平成25年1月31日)	当事業年度 (平成26年1月31日)
(1) 退職給付債務	95,143千円	103,635千円
(2) 中小企業退職金共済制度給付見込額	30,012	32,429
(3) 退職給付引当金(1)+(2)	65,130	71,206

3 退職給付費用の内訳

	前事業年度 (平成24年2月1日から 平成25年1月31日まで)	当事業年度 (平成25年2月1日から 平成26年1月31日まで)
退職給付費用	9,897千円	12,473千円
(1) 勤務費用	6,807	9,338
(2) その他 (中小企業退職金共済制度掛金拠出額)	3,090	3,135

(注) 勤務費用には、親会社からの出向者に対する当社負担分を含めております。

(ストック・オプション等関係)

該当事項はありません。

(税効果会計関係)

1 繰延税金資産及び繰延税金負債の発生主な原因別の内訳

流動の部

	前事業年度 (平成25年1月31日)	当事業年度 (平成26年1月31日)
繰延税金資産		
賞与引当金	4,180千円	4,446千円
未払事業税	833	5,237
その他	1,725	1,702
繰延税金資産計	6,738	11,386
繰延税金負債		
固定資産圧縮積立金	22,713	19,877
繰延税金負債計	22,713	19,877
繰延税金負債の純額	15,975	8,491

固定の部

	前事業年度 (平成25年1月31日)	当事業年度 (平成26年1月31日)
繰延税金資産		
退職給付引当金	23,186千円	25,349千円
資産除去債務	96,907	98,153
その他	3,073	3,250
繰延税金資産小計	123,167	126,753
評価性引当額	95,681	97,147
繰延税金資産計	27,486	29,606
繰延税金負債		
固定資産圧縮積立金	123,188	103,232
資産除去債務に対応する資産計上額	33,892	26,929
その他有価証券評価差額金	722	1,316
繰延税金負債計	157,804	131,478
繰延税金負債の純額	130,318	101,871

2 法定実効税率と税効果会計適用後の法人税等の負担率との差異の原因となった主な項目別の内訳

	前事業年度 (平成25年1月31日)	当事業年度 (平成26年1月31日)
法定実効税率	40.6%	38.0%
(調整)		
交際費等永久に損金に算入されない項目	3.0%	1.3%
住民税均等割	1.9%	0.7%
評価性引当額	4.6%	1.7%
税率変更による期末繰延税金負債の修正	2.0%	-
その他	0.8%	0.5%
税効果会計適用後の法人税等の負担率	28.3%	42.2%

### 3 決算日後の法人税の税率等の変更

(当事業年度)

「所得税法等の一部を改正する法律」(平成26年法律第10号)が平成26年3月31日に公布されたことにより、復興法人特別税の課税期間が1年間短縮されました。当社では第119期(平成27年2月1日から平成28年1月31日まで)に解消が予定される一時差異に対応する法定実効税率が38%から35.6%に変更することとなります。

なお、この税率変更による影響は軽微であります。

(賃貸等不動産関係)

当社は、きんえいアポロビルを保有しており、あべのアポロシネマの一部や娯楽場等の自社事業を展開するほか、商業テナントに賃貸しております。

賃貸等不動産の貸借対照表計上額及び当事業年度における主な変動並びに決算日における時価及び当該時価の算定方法は以下のとおりであります。

(単位：千円)

		前事業年度 (平成24年2月1日から 平成25年1月31日まで)	当事業年度 (平成25年2月1日から 平成26年1月31日まで)
貸借対照表計上額	期首残高	2,520,812	2,338,276
	期中増減額	182,536	63,199
	期末残高	2,338,276	2,275,076
期末時価		3,281,713	3,608,245

(注) 1 貸借対照表計上額は、取得原価から減価償却累計額を控除した金額であります。

- 2 期中増減額のうち、前事業年度の主な増加は、6Fテナント入替に伴う設備工事(6,028千円)であり、減少は、減価償却(200,273千円)であります。  
当事業年度の主な増加は、自社利用から賃貸利用への振替による増加(108,736千円)であり、減少は、減価償却(185,280千円)であります。

3 時価の算定方法

不動産鑑定士による不動産鑑定評価書に基づく金額、ただし、直近の評価時点から、一定の評価額や適切に市場価格を反映していると考えられる指標に重要な変動が生じていない場合には、当該評価額や指標を用いて調整した金額によっております。

また、賃貸等不動産に関する当事業年度における損益は、次のとおりであります。

(単位：千円)

		前事業年度 (平成24年2月1日から 平成25年1月31日まで)	当事業年度 (平成25年2月1日から 平成26年1月31日まで)
賃貸等不動産	賃貸収益	671,795	707,128
	賃貸費用	349,128	329,157
	差額	322,667	377,971
	その他損益	23,986	4,631

(注) 1 賃貸収益及び賃貸費用は、賃貸収益とこれに対応する費用(減価償却費、租税公課、保険料等)であります。

- 2 その他損益は固定資産除却損、違約金収入、工事負担金収入であります。

(持分法損益等)

関連会社を有していないため、該当事項はありません。

(資産除去債務関係)

資産除去債務のうち貸借対照表に計上しているもの

(1) 当該資産除去債務の概要

当社が保有するきんえいアポロビルの建物解体時におけるアスベスト除去費用について、資産除去債務を計上しております。

(2) 当該資産除去債務の金額の算定方法

資産除去債務の見積りにあたり、使用見込期間を取得から46年と見積り、割引率は1.5322%を使用して算出しております。

(3) 当該資産除去債務の総額の増減

	前事業年度 (平成24年2月1日から 平成25年1月31日まで)	当事業年度 (平成25年2月1日から 平成26年1月31日まで)
期首残高	268,156千円	272,211千円
有形固定資産の取得による増加額	千円	千円
時の経過による調整額	4,055千円	4,118千円
資産除去債務の履行による減少額	千円	616千円
計	272,211千円	275,713千円

(セグメント情報等)

【セグメント情報】

1. 報告セグメントの概要

当社の報告セグメントは、当社の構成単位のうち分離された財務情報が入手可能であり、取締役会が、経営資源の配分の決定及び業績を評価するために、定期的に検討を行う対象となっているものであります。

当社は提供するサービスの種類ごとに「シネマ・アミューズメント事業」、「不動産事業」の2事業を報告セグメントとしております。

「シネマ・アミューズメント事業」は、映画興行並びにその付帯事業及びゲームセンターの経営を、「不動産事業」はテナント賃貸事業並びにその付帯事業をそれぞれ行っております。

2. 報告セグメントごとの売上高、利益又は損失、資産、負債その他の項目の金額の算定方法

報告されている事業セグメントの会計処理の方法は、「重要な会計方針」における記載と概ね同一であります。報告セグメントの利益は、営業利益ベースの数値であります。



3. 報告セグメントごとの売上高及び利益又は損失、資産、負債その他の項目の金額に関する情報

前事業年度(平成24年2月1日から平成25年1月31日まで)

(単位：千円)

	報告セグメント			調整額 (注)1	財務諸表 計上額 (注)2
	シネマ・ア ミューズメント 事業	不動産事業	計		
売上高					
外部顧客への売上高	1,344,283	1,767,904	3,112,188	-	3,112,188
セグメント間の内部売上高 又は振替高	-	-	-	-	-
計	1,344,283	1,767,904	3,112,188	-	3,112,188
セグメント利益又は損失( )	59,221	385,687	326,466	316,971	9,495
セグメント資産	629,096	4,282,087	4,911,183	316,020	5,227,204
その他の項目					
減価償却費	141,068	223,431	364,499	8,564	373,064
有形固定資産及び 無形固定資産の増加額	112,364	43,219	155,583	-	155,583

(注)1 調整額は以下のとおりであります。

- (1)セグメント利益の調整額は、主に各報告セグメントに配分していない一般管理費(全社費用)であります。
  - (2)セグメント資産の調整額は、主に各報告セグメントに配分していない全社資産であります。全社資産は、主に報告セグメントに帰属しない本社資産(現金及び預金、短期貸付金等)であります。
  - (3)減価償却費の調整額は、主に報告セグメントに配分していない全社資産に係るものであります。
  - (4)有形固定資産及び無形固定資産の増加額の調整額は全社資産の設備投資額であります。
- 2 セグメント利益又は損失( )は、損益計算書の営業利益と調整を行っております。

当事業年度(平成25年2月1日から平成26年1月31日まで)

(単位：千円)

	報告セグメント			調整額 (注)1	財務諸表 計上額 (注)2
	シネマ・ア ミューズメント 事業	不動産事業	計		
売上高					
外部顧客への売上高	1,412,895	1,803,621	3,216,517	-	3,216,517
セグメント間の内部売上高 又は振替高	-	-	-	-	-
計	1,412,895	1,803,621	3,216,517	-	3,216,517
セグメント利益又は損失( )	25,639	439,676	414,036	303,317	110,719
セグメント資産	556,321	3,972,026	4,528,347	641,400	5,169,748
その他の項目					
減価償却費	144,035	199,931	343,966	6,985	350,951
有形固定資産及び 無形固定資産の増加額	28,616	28,654	57,270	2,706	59,976

(注)1 調整額は以下のとおりであります。

- (1)セグメント利益の調整額は、主に各報告セグメントに配分していない一般管理費(全社費用)であります。
  - (2)セグメント資産の調整額は、主に各報告セグメントに配分していない全社資産であります。全社資産は、主に報告セグメントに帰属しない本社資産(現金及び預金、短期貸付金等)であります。
  - (3)減価償却費の調整額は、主に報告セグメントに配分していない全社資産に係るものであります。
  - (4)有形固定資産及び無形固定資産の増加額の調整額は全社資産の設備投資額であります。
- 2 セグメント利益又は損失( )は、損益計算書の営業利益と調整を行っております。

【関連当事者情報】

1 関連当事者との取引

(1) 財務諸表提出会社の親会社及び主要株主(会社等に限る)等

前事業年度(平成24年2月1日から平成25年1月31日まで)

種類	会社等の名称 又は氏名	所在地	資本金又は 出資金 (千円)	事業の内容 又は職業	議決権等 の被所有 割合(%)	関連当事者 との関係	取引の内容	取引金額 (千円)	科目	期末残高 (千円)
親会社	近畿日本鉄道 株式会社	大阪市 天王寺区	92,741,378	鉄道業他	直接 54.5 間接 10.8 3	役員の兼任 営業用建物等 の賃借	不動産賃借 他 1	164,007	売掛金	24
									未払金	7,256
									差入保証金	2,400
							資金の貸 付 2	222,935	短期貸付金	160,808
							貸付金利 2	1,767	未収入金	662

(注) 1 取引条件及び取引条件の決定方針等

- 1 同社より提示された見積りをもとに市中価額を勘案の上、交渉により決定しております。
- 2 資金の貸付については、CMS(キャッシュ・マネジメント・システム)にかかるものであり、貸付金利息は市場金利を勘案して合理的に決定しております。また取引金額は、当期における平均貸付残高を記載しております。
- 2 取引金額には消費税等が含まれておらず、期末残高には消費税等が含まれております。
- 3 3 議決権等の被所有割合の直接には、退職給付信託口を含んでおります。

当事業年度(平成25年2月1日から平成26年1月31日まで)

種類	会社等の名称 又は氏名	所在地	資本金又は 出資金 (千円)	事業の内容 又は職業	議決権等 の被所有 割合(%)	関連当事者 との関係	取引の内容	取引金額 (千円)	科目	期末残高 (千円)
親会社	近畿日本鉄道 株式会社	大阪市 天王寺区	126,476,858	鉄道業他	直接 52.5 間接 10.4 3	役員の兼任 営業用建物等 の賃借	CM放映 料 1	400	売掛金	312
							不動産賃借 他 1	142,088	未払金	5,269
									差入保証金	2,400
							資金の貸 付 2	307,823	短期貸付金	483,302
							貸付金利 2	2,154	未収入金	1,006

(注) 1 取引条件及び取引条件の決定方針等

- 1 同社より提示された見積りをもとに市中価額を勘案の上、交渉により決定しております。
- 2 資金の貸付については、CMS(キャッシュ・マネジメント・システム)にかかるものであり、貸付金利息は市場金利を勘案して合理的に決定しております。また取引金額は、当期における平均貸付残高を記載しております。
- 2 取引金額には消費税等が含まれておらず、期末残高には消費税等が含まれております。
- 3 3 議決権等の被所有割合の直接には、退職給付信託口を含んでおります。

2 親会社又は重要な関連会社に関する注記

(1) 親会社情報

近畿日本鉄道株式会社(東京証券取引所及び名古屋証券取引所に上場)

(企業結合等関係)

該当事項はありません。

(1株当たり情報)

前事業年度 (平成24年2月1日から 平成25年1月31日まで)	当事業年度 (平成25年2月1日から 平成26年1月31日まで)
1株当たり純資産額 581.72円	1株当たり純資産額 590.50円
1株当たり当期純損失金額 9.13円	1株当たり当期純利益金額 18.86円

- (注) 1 潜在株式調整後1株当たり当期純利益金額については、潜在株式が存在しないため記載しておりません。  
2 当社は、平成25年6月1日付で普通株式10株につき普通株式1株の割合で株式併合を行っております。前事業年度の期首に当該株式併合が行われたと仮定して、1株当たり純資産額及び1株当たり当期純利益金額又は当期純損失金額を算定しております。  
3 算定上の基礎

1 1株当たり純資産額

	前事業年度 (平成25年1月31日)	当事業年度 (平成26年1月31日)
純資産の部の合計額(千円)	1,623,477	1,647,579
純資産の部の合計額と1株当たり純資産額の算定に用いられた普通株式に係る純資産額との差額(千円)		
普通株式に係る純資産額(千円)	1,623,477	1,647,579
普通株式の発行済株式数(株)	2,821,000	2,821,000
普通株式の自己株式数(株)	30,165	30,848
1株当たり純資産額の算定に用いられた普通株式の数(株)	2,790,835	2,790,152

2 1株当たり当期純利益金額又は1株当たり当期純損失金額

	前事業年度 (平成24年2月1日から 平成25年1月31日まで)	当事業年度 (平成25年2月1日から 平成26年1月31日まで)
当期純利益又は当期純損失( ) (千円)	25,484	52,631
普通株主に帰属しない金額(千円)		
普通株式に係る当期純利益又は当期純損失( ) (千円)	25,484	52,631
普通株式の期中平均株式数(株)	2,791,316	2,790,387

(重要な後発事象)

該当事項はありません。

【附属明細表】

【有価証券明細表】

有価証券の金額が資産の総額の百分の一に満たないため財務諸表等規則第124条の規定により記載を省略しております。

【有形固定資産等明細表】

資産の種類	当期首残高 (千円)	当期増加額 (千円)	当期減少額 (千円)	当期末残高 (千円)	当期末減価 償却累計額又は 償却累計額 (千円)	当期償却額 (千円)	差引 当期末残高 (千円)
有形固定資産							
建物	10,087,205	23,661	157,551	9,953,315	7,690,489	298,602	2,262,825
機械及び装置	272,124		450	271,674	204,705	11,099	66,969
工具、器具及び備品	351,099	28,393	37,617	341,876	270,704	26,382	71,171
土地	1,123,748			1,123,748			1,123,748
有形固定資産計	11,834,178	52,054	195,618	11,690,614	8,165,899	336,085	3,524,714
無形固定資産							
ソフトウェア	82,231	7,922	340	89,813	29,875	14,798	59,938
電話加入権	1,066			1,066			1,066
電気供給施設利用権	1,020			1,020	432	68	587
無形固定資産計	84,319	7,922	340	91,901	30,308	14,866	61,592

(注) 1 当期増加額の主なものは次のとおりであります。

建物	アポロビル1階汚水雑排水横引管他更新工事	9,171千円
工具、器具及び備品	アポロシネマ自動券売機の増設	8,600千円
ソフトウェア	アポロシネマチケット予約・発売システム改修	7,640千円

2 当期減少額の主なものは次のとおりであります。

建物	アポロビル地下4階ポンプ操作盤改良に伴う資産除却	124,544千円
	アポロビル7.5階事務所入居建築工事に伴う資産除却	14,195千円
工具、器具及び備品	シネマ売店用冷凍冷蔵庫更新に伴う資産除却	18,798千円
	アポロシネマスクリーン4座席更新に伴う資産除却	12,521千円

【社債明細表】

該当事項はありません。

【借入金等明細表】

区分	当期首残高 (千円)	当期末残高 (千円)	平均利率 (%)	返済期限
短期借入金				
1年以内に返済予定の長期借入金	350,920	378,920	1.83	
1年以内に返済予定のリース債務				
長期借入金(1年以内に返済予定のものを除く。)	692,420	388,500	1.68	平成27年～28年
リース債務(1年以内に返済予定のものを除く。)				
その他有利子負債				
計	1,043,340	767,420	1.76	

- (注) 1 「平均利率」については、借入金等の期末残高に対する加重平均利率を記載しております。  
2 金利スワップ取引を行った借入金については、金利スワップ後の固定金利を適用して記載しております。  
3 長期借入金(1年以内に返済予定のものを除く。)の貸借対照表日後5年以内における返済予定額は以下のとおりであります。

区分	1年超2年以内 (千円)	2年超3年以内 (千円)
長期借入金	381,920	6,580

【引当金明細表】

区分	当期首残高 (千円)	当期増加額 (千円)	当期減少額 (目的使用) (千円)	当期減少額 (その他) (千円)	当期末残高 (千円)
貸倒引当金	380	150	90	290	150
賞与引当金	9,500	10,100	9,500		10,100

(注) 貸倒引当金の当期減少額(その他)は、洗替による戻入額であります。

【資産除去債務明細表】

区分	当期首残高 (千円)	当期増加額 (千円)	当期減少額 (千円)	当期末残高 (千円)
P C B 特別措置法に基づく設備除去義務	3,444		616	2,828
石綿障害予防規則に基づくアスベスト除去義務	268,767	4,118		272,885
合計	272,211	4,118	616	275,713

(2) 【主な資産及び負債の内容】

現金及び預金

区分	金額(千円)
現金	21,302
預金の種類	
普通預金	31,131
当座預金	25,718
小計	56,849
合計	78,152

売掛金

相手先	金額(千円)
ルシアス管理組合	30,450
三井住友カード(株)	8,735
(株)セガエンタテインメント	8,182
大阪労働局	5,614
(株)ジェーシービー	5,358
その他(東宝(株) 他)	34,023
計	92,364

(売掛金の発生及び回収並びに滞留状況)

当期首残高(千円)	当期発生高(千円)	当期回収高(千円)	当期末残高(千円)	回収率(%)	滞留期間(日)
(A)	(B)	(C)	(D)	$\frac{(C)}{(A)+(B)} \times 100$	$\frac{(A)+(D)}{2}$ $\frac{(B)}{365}$
94,935	3,377,343	3,379,915	92,364	97.34	10.1

(注) 消費税等の会計処理は税抜方式を採用しておりますが、上記「当期発生高」には消費税等が含まれておりません。

商品

摘要	金額(千円)
劇場売店商品	3,458
計	3,458

短期貸付金

相手先	金額(千円)
近畿日本鉄道(株)	483,302
計	483,302

差入保証金

摘要	金額(千円)
あべのルシナス敷金(大阪市)	854,915
宝くじ売店敷金(近畿日本鉄道(株))	2,400
その他(ぴあ(株)他)	2,240
計	859,555

買掛金

相手先	金額(千円)
東宝(株)	35,033
ギャガ(株)	19,392
(株)セガ エンタテインメント	13,995
松竹(株)	9,468
ワーナーエンターテイメントジャパン(株)	7,608
その他(松本鉱泉(株)他)	15,484
計	100,983

受入保証金

摘要	金額(千円)
あべのルシナス入居保証金等 (株)東急スポーツオアシス他82店)	980,073
アポロビル店舗入居保証金等(株)モンテローザ他55店)	557,873
ヴィアあべのウォーク内賃貸店舗入居保証金 (協和商事(株)他4店)	115,790
計	1,653,736

(3) 【その他】

当事業年度における四半期情報等

(累計期間)	第1四半期	第2四半期	第3四半期	当事業年度
売上高 (千円)	795,432	1,573,608	2,416,265	3,216,517
税引前四半期(当期)純利益 (千円)	26,304	41,536	76,080	91,107
四半期(当期)純利益 (千円)	15,170	23,787	44,452	52,631
1株当たり四半期(当期)純利益 (円)	5.44	8.52	15.93	18.86

(会計期間)	第1四半期	第2四半期	第3四半期	第4四半期
1株当たり四半期(当期)純利益 (円)	5.44	3.09	7.41	2.93

(注) 平成25年6月1日付で普通株式10株につき普通株式1株の割合で株式併合を行っております。当事業年度の期首に当該株式併合が行われたと仮定して、1株当たり四半期(当期)純利益金額を算定しております。



## 第6 【提出会社の株式事務の概要】

事業年度	2月1日から1月31日まで
定時株主総会	4月中
基準日	1月31日
剰余金の配当の基準日	1月31日、7月31日
1単元の株式数	100株
単元未満株式の買取り	
取扱場所	(特別口座) 大阪市中央区伏見町三丁目6番3号 三菱UFJ信託銀行株式会社 大阪証券代行部
株主名簿管理人	(特別口座) 東京都千代田区丸の内一丁目4番5号 三菱UFJ信託銀行株式会社
取次所	
買取手数料	無料
公告掲載方法	当社の公告方法は、電子公告としております。 ただし、事故その他やむを得ない事由によって電子公告による公告をすることができない場合は、大阪市において発行する産経新聞に掲載しております。 なお、当社の公告掲載URLは、次のとおりであります。 <a href="http://www.kin-ei.co.jp">http://www.kin-ei.co.jp</a>
株主に対する特典	(注)2

(注) 1 単元未満株主は、会社法第189条第2項各号に掲げる権利、会社法第166条第1項の規定による請求をする権利、株主の有する株式数に応じて募集株式の割当て及び募集新株予約権の割当てを受ける権利、株主の有する単元未満株式の数と併せて単元株式数となる数の株式を売り渡すことを請求する権利以外の権利を行使することができません。

### 2 株主招待券発行基準

所有株式数	発行枚数	
75株以上	毎月	1枚
150 "	"	2 "
300 "	"	4 "
450 "	"	6 "
750 "	"	10 "
1,050 "	"	14 "

### 割当、発行方法

1月末日現在の株主.....5月～10月分を4月末  
7月末日現在の株主.....11月～翌年4月分を10月末  
にそれぞれ発送する。

## 第7 【提出会社の参考情報】

### 1 【提出会社の親会社等の情報】

当社には、金融商品取引法第24条の7第1項に規定する親会社等はありません。

### 2 【その他の参考情報】

当事業年度の開始日から有価証券報告書提出日までの間に、次の書類を提出しております。

- |                                   |  |                              |                           |
|-----------------------------------|--|------------------------------|---------------------------|
| (1) 有価証券報告書<br>及びその添付書類<br>並びに確認書 | 事業年度<br>(第116期)  | 自 平成24年2月1日<br>至 平成25年1月31日  | 平成25年4月26日<br>近畿財務局長に提出。  |
| (2) 有価証券報告書の訂正報<br>告書及び確認書        | 事業年度<br>(第116期)  | 自 平成24年2月1日<br>至 平成25年1月31日  | 平成25年5月14日<br>近畿財務局長に提出。  |
| (3) 内部統制報告書<br>及びその添付書類           |  |                              | 平成25年4月26日<br>近畿財務局長に提出。  |
| (4) 四半期報告書<br>及び確認書               | 第117期<br>第1四半期   | 自 平成25年2月1日<br>至 平成25年4月30日  | 平成25年6月10日<br>近畿財務局長に提出。  |
|                                   | 第117期<br>第2四半期   | 自 平成25年5月1日<br>至 平成25年7月31日  | 平成25年9月10日<br>近畿財務局長に提出。  |
|                                   | 第117期<br>第3四半期   | 自 平成25年8月1日<br>至 平成25年10月31日 | 平成25年12月10日<br>近畿財務局長に提出。 |
| (5) 臨時報告書                         | 企業内容等の開示に関する内閣府令第19条<br>第2項第9号の2(株主総会における議決権<br>行使の結果)の規定に基づく臨時報告書 |                              | 平成25年4月30日<br>近畿財務局長に提出。  |

## 第二部 【提出会社の保証会社等の情報】

該当事項はありません。

## 独立監査人の監査報告書及び内部統制監査報告書

平成26年4月24日

株式会社きんえい  
取締役会 御中

有限責任監査法人 トーマツ

指定有限責任社員 業務執行社員	公認会計士	渡	邊	明	久
指定有限責任社員 業務執行社員	公認会計士	秦	一	二	三

### <財務諸表監査>

当監査法人は、金融商品取引法第193条の2第1項の規定に基づく監査証明を行うため、「経理の状況」に掲げられている株式会社きんえいの平成25年2月1日から平成26年1月31日までの第117期事業年度の財務諸表、すなわち、貸借対照表、損益計算書、株主資本等変動計算書、キャッシュ・フロー計算書、重要な会計方針、その他の注記及び附属明細表について監査を行った。

### 財務諸表に対する経営者の責任

経営者の責任は、我が国において一般に公正妥当と認められる企業会計の基準に準拠して財務諸表を作成し適正に表示することにある。これには、不正又は誤謬による重要な虚偽表示のない財務諸表を作成し適正に表示するために経営者が必要と判断した内部統制を整備及び運用することが含まれる。

### 監査人の責任

当監査法人の責任は、当監査法人が実施した監査に基づいて、独立の立場から財務諸表に対する意見を表明することにある。当監査法人は、我が国において一般に公正妥当と認められる監査の基準に準拠して監査を行った。監査の基準は、当監査法人に財務諸表に重要な虚偽表示がないかどうかについて合理的な保証を得るために、監査計画を策定し、これに基づき監査を実施することを求めている。

監査においては、財務諸表の金額及び開示について監査証拠を入手するための手続が実施される。監査手続は、当監査法人の判断により、不正又は誤謬による財務諸表の重要な虚偽表示のリスクの評価に基づいて選択及び適用される。財務諸表監査の目的は、内部統制の有効性について意見表明するためのものではないが、当監査法人は、リスク評価の実施に際して、状況に応じた適切な監査手続を立案するために、財務諸表の作成と適正な表示に関連する内部統制を検討する。また、監査には、経営者が採用した会計方針及びその適用方法並びに経営者によって行われた見積りの評価も含め全体としての財務諸表の表示を検討することが含まれる。

当監査法人は、意見表明の基礎となる十分かつ適切な監査証拠を入手したと判断している。

### 監査意見

当監査法人は、上記の財務諸表が、我が国において一般に公正妥当と認められる企業会計の基準に準拠して、株式会社きんえいの平成26年1月31日現在の財政状態並びに同日をもって終了する事業年度の経営成績及びキャッシュ・フローの状況をすべての重要な点において適正に表示しているものと認める。

#### < 内部統制監査 >

当監査法人は、金融商品取引法第193条の2第2項の規定に基づく監査証明を行うため、株式会社きんえいの平成26年1月31日現在の内部統制報告書について監査を行った。

#### 内部統制報告書に対する経営者の責任

経営者の責任は、財務報告に係る内部統制を整備及び運用し、我が国において一般に公正妥当と認められる財務報告に係る内部統制の評価の基準に準拠して内部統制報告書を作成し適正に表示することにある。

なお、財務報告に係る内部統制により財務報告の虚偽の記載を完全には防止又は発見することができない可能性がある。

#### 監査人の責任

当監査法人の責任は、当監査法人が実施した内部統制監査に基づいて、独立の立場から内部統制報告書に対する意見を表明することにある。当監査法人は、我が国において一般に公正妥当と認められる財務報告に係る内部統制の監査の基準に準拠して内部統制監査を行った。財務報告に係る内部統制の監査の基準は、当監査法人に内部統制報告書に重要な虚偽表示がないかどうかについて合理的な保証を得るために、監査計画を策定し、これに基づき内部統制監査を実施することを求めている。

内部統制監査においては、内部統制報告書における財務報告に係る内部統制の評価結果について監査証拠を入手するための手続が実施される。内部統制監査の監査手続は、当監査法人の判断により、財務報告の信頼性に及ぼす影響の重要性に基づいて選択及び適用される。また、内部統制監査には、財務報告に係る内部統制の評価範囲、評価手続及び評価結果について経営者が行った記載を含め、全体としての内部統制報告書の表示を検討することが含まれる。

当監査法人は、意見表明の基礎となる十分かつ適切な監査証拠を入手したと判断している。

#### 監査意見

当監査法人は、株式会社きんえいが平成26年1月31日現在の財務報告に係る内部統制は有効であると表示した上記の内部統制報告書が、我が国において一般に公正妥当と認められる財務報告に係る内部統制の評価の基準に準拠して、財務報告に係る内部統制の評価結果について、すべての重要な点において適正に表示しているものと認める。

#### 利害関係

会社と当監査法人又は業務執行社員との間には、公認会計士法の規定により記載すべき利害関係はない。

以上

- 
- 1 上記は監査報告書の原本に記載された事項を電子化したものであり、その原本は当社(有価証券報告書提出会社)が別途保管しております。
  - 2 XBRLデータは監査の対象に含まれていません。