

【表紙】

【提出書類】 有価証券報告書

【根拠条文】 金融商品取引法第24条第1項

【提出先】 近畿財務局長

【提出日】 平成26年3月19日

【事業年度】 第53期（自 平成24年12月21日 至 平成25年12月20日）

【会社名】 太洋工業株式会社

【英訳名】 TAIYO INDUSTRIAL CO.,LTD.

【代表者の役職氏名】 代表取締役社長 細江 美則

【本店の所在の場所】 和歌山県和歌山市有本661番地

【電話番号】 073-431-6311（代表）

【事務連絡者氏名】 取締役管理本部長兼経営企画部長 阪口 豊彦

【最寄りの連絡場所】 和歌山県和歌山市有本661番地

【電話番号】 073-431-6311（代表）

【事務連絡者氏名】 取締役管理本部長兼経営企画部長 阪口 豊彦

【縦覧に供する場所】 株式会社東京証券取引所
(東京都中央区日本橋兜町2番1号)

第一部 【企業情報】

第1 【企業の概況】

1 【主要な経営指標等の推移】

(1) 連結経営指標等

回次	第49期	第50期	第51期	第52期	第53期
決算年月	平成21年12月	平成22年12月	平成23年12月	平成24年12月	平成25年12月
売上高(千円)	3,363,002	3,942,387	3,961,489	3,765,314	3,850,352
経常利益又は経常損失()(千円)	426,414	102,598	6,149	136,545	91,031
当期純利益又は当期純損失()(千円)	569,503	79,692	6,708	184,708	108,899
包括利益(千円)			4,539	161,358	70,622
純資産額(千円)	3,403,664	3,446,660	3,420,902	3,242,864	3,154,678
総資産額(千円)	5,356,106	5,312,363	5,179,239	4,932,806	4,991,027
1株当たり純資産額(円)	581.12	587.98	582.92	550.94	537.42
1株当たり当期純利益金額又は1株当たり当期純損失金額()(円)	97.35	13.62	1.15	31.57	18.62
潜在株式調整後1株当たり当期純利益金額(円)					
自己資本比率(%)	63.5	64.7	65.8	65.3	63.0
自己資本利益率(%)	15.3	2.3	0.2	5.6	3.4
株価収益率(倍)		13.1	163.5		
営業活動によるキャッシュ・フロー(千円)	189,860	288,079	123,134	317,553	90,657
投資活動によるキャッシュ・フロー(千円)	187,763	22,944	199,896	51,237	15,275
財務活動によるキャッシュ・フロー(千円)	17,436	150,336	276,526	137,562	71,656
現金及び現金同等物の期末残高(千円)	218,262	333,086	376,745	510,419	383,238
従業員数(人)	296	291	286	289	284

(注) 1. 当社グループは、12月21日から翌年12月20日までの12ヶ月間を1連結会計年度としております。

2. 売上高には、消費税等は含まれておりません。

3. 第49期、第52期及び第53期の潜在株式調整後1株当たり当期純利益金額については、1株当たり当期純損失であり、また、潜在株式が存在しないため記載しておりません。第50期及び第51期の潜在株式調整後1株当たり当期純利益金額については、潜在株式が存在しないため記載しておりません。

4. 第49期、第52期及び第53期の株価収益率については、当期純損失を計上しているため記載しておりません。

(2) 提出会社の経営指標等

回次	第49期	第50期	第51期	第52期	第53期
決算年月	平成21年12月	平成22年12月	平成23年12月	平成24年12月	平成25年12月
売上高(千円)	3,313,876	3,696,795	3,811,075	3,611,751	3,731,432
経常利益又は経常損失()(千円)	310,644	105,808	44,394	123,772	62,143
当期純利益又は当期純損失()(千円)	592,383	26,230	34,491	185,992	111,412
資本金(千円)	793,255	793,255	793,255	793,255	793,255
発行済株式総数(株)	5,850,000	5,850,000	5,850,000	5,850,000	5,850,000
純資産額(千円)	3,341,915	3,328,495	3,327,153	3,134,606	3,033,252
総資産額(千円)	5,194,923	5,135,159	5,018,907	4,786,129	4,820,497
1株当たり純資産額(円)	571.27	568.98	568.75	535.84	518.52
1株当たり配当額 (1株当たり中間配当額)(円)	7.50 ()	5.00 ()	3.00 ()	3.00 ()	3.00 ()
1株当たり当期純利益金額又は 1株当たり当期純損失金額()(円)	101.26	4.48	5.90	31.79	19.05
潜在株式調整後 1株当たり当期純利益金額(円)					
自己資本比率(%)	64.3	64.8	66.3	65.5	62.9
自己資本利益率(%)	16.1	0.8	1.0	5.8	3.6
株価収益率(倍)		39.7	31.9		
配当性向(%)		111.6	50.8		
従業員数(人)	274	269	254	257	250

(注) 1. 当社は、12月21日から翌年12月20日までの12ヶ月間を1事業年度としております。

2. 売上高には、消費税等は含まれておりません。

3. 第49期、第52期及び第53期の潜在株式調整後1株当たり当期純利益金額については、1株当たり当期純損失であり、また、潜在株式が存在しないため記載しておりません。第50期及び第51期の潜在株式調整後1株当たり当期純利益金額については、潜在株式が存在しないため記載しておりません。

4. 第49期、第52期及び第53期の株価収益率及び配当性向については、当期純損失を計上しているため記載しておりません。

5. 第50期の1株当たり配当額には、創立50周年記念配当2円を含んでおります。

2 【沿革】

年月	事項
昭和35年12月	和歌山県和歌山市において大洋工業株式会社を設立、捺染（ 1 ）用ロール彫刻及びめっき加工を開始
昭和44年 5月	エレクトロフォーミング加工（ 2 ）による電気カミソリ外刃製造を開始
昭和56年 4月	リジッド板（ 3 ）製造、基板検査機事業を開始
昭和58年 1月	対米輸出用プリント配線板製造のため、UL規格（ 4 ）を取得
昭和59年 4月	コンピュータ図形処理システムを導入
昭和61年 6月	東京都港区に東京支店を開設
昭和62年 2月	株式会社ミラック（現・連結子会社）に設立出資（持株比率33.3%）、鏡面研磨機（ 5 ）事業を開始
昭和63年 1月	全自動プリント配線板検査装置試作品が完成
平成元年 6月	F P C（ 6 ）設計を開始
平成元年 9月	大分県東国東郡安岐町（現 大分県国東市安岐町）に九州事業所を新設
平成 3年 5月	東京都千代田区に東京支店を移転
平成 5年 3月	株式会社ミラックを子会社化（持株比率52.5%）
平成 5年 4月	F P C製造を開始
平成 7年 4月	本社にF P C加工工場を新設
平成 8年10月	品質保証の国際標準規格である「ISO9001」の認証を本社・九州事業所・東京支店にて取得
平成 9年 7月	本社第1工場の熱プレス設備を増強
平成10年 6月	F P C生産情報管理システム（TAPICS - ）を導入
平成11年 4月	本社第1工場の多層配線板設備を増強
平成12年 8月	本社第1工場のクリーンルーム設備を増強
平成13年 1月	九州事業所に第2工場を新設
平成13年 6月	環境マネジメントシステムの国際標準規格である「ISO14001」の認証を本社・東京支店にて取得
平成13年 8月	本社に高精細F P C用工場を新設
平成13年12月	株式会社ミラックを完全子会社化（持株比率100.0%）
平成16年12月	日本証券業協会に株式を店頭登録
平成16年12月	ジャスダック証券取引所（現 東京証券取引所JASDAQ（スタンダード））に株式を上場
平成17年 8月	中華人民共和国上海市に上海連絡事務所を開設
平成17年11月	株式会社協栄システムと業務提携
平成18年12月	本社に基板検査機製造工場を新設
平成19年 3月	タイ王国バンコク市にTAIYO TECHNOLEX（THAILAND）CO.,LTD.（連結子会社）を設立（持株比率49.0%）
平成19年11月	川崎市幸区に川崎事業所を開設（平成23年 2月閉鎖）
平成21年 5月	マイクロエンジニアリング株式会社の株式取得（連結子会社・持株比率100.0%）、視覚検査装置並びに画像処理装置の開発、製造及び販売を開始
平成23年 6月	中華人民共和国上海市に太友（上海）貿易有限公司（連結子会社）を設立（出資比率100.0%）
平成23年 8月	旭東電気株式会社と資本・業務提携

- 1 捺染
染料を糊にまぜて布等に直接すり付けて染める染色法。
- 2 エレクトロフォーミング加工
電着（ 7 ）技術を応用して金属薄板を望みの形状に高精度加工する加工方法。
- 3 リジッド板
リジッドプリント配線板の略。プリント配線板の一種であり、ガラスエポキシ等の屈曲率が低く厚い絶縁材料を支持体とした基板。
- 4 UL規格
UL（Underwriters Laboratories Inc.の略）で制定された規格。ULは、アメリカで1894年に非営利機関として設立され、一般家庭用電気製品を始め、産業用機器やプラスチック材料など多様なものに対して規格適合試験を実施し、その安全性を確かめた上で規格適合認証を行う機関。
- 5 鏡面研磨機
素材表面の凹凸を砥石等で磨きこむことにより、素材表面を鏡のように加工する機器。
- 6 FPC
Flexible Printed Circuit（フレキシブルプリント配線板）の略。プリント配線板の一種であり、ポリイミド等の屈曲率が高く薄い絶縁材料を支持体とした、柔軟に曲がる基板。
- 7 電着
電気分解によって析出した物質が電極の表面に付着すること。

3 【事業の内容】

当社グループは、当社及び連結子会社4社（㈱ミラック、TAIYO TECHNOLEX（THAILAND）CO.,LTD.、マイクロエンジニアリング㈱及び太友（上海）貿易有限公司）により構成されており、電子基板（ 8 ）、基板検査機、検査システム、鏡面研磨機の製造及び販売を主たる業務としております。

当社グループの事業内容及び当社と関係会社の当該事業に係る位置付けは、以下のとおりであります。なお、以下の5事業は、「第5 経理の状況 1 連結財務諸表等（1）連結財務諸表 注記事項」に掲げるセグメント情報の区分と同一であります。

8 電子基板

電子部品を表面に固定し当該部品間を配線で接続するために必要な導体パターンを、絶縁基板の表面のみ又は表面及びその内部に形成した板状又はフィルム状の部品であるプリント配線板と、プリント配線板に電子部品を実装したモジュール基板の総称。前者は材質によりリジッド板、FPC等に区分される。

(1) 当社グループの事業の特徴

当社グループの事業は、和歌山県の地場産業でもある捺染産業向けの捺染用ロールの彫刻及びめっき加工の技術をFPC等の製造技術に応用したことから始まっております。

(2) 当社グループの事業内容

電子基板事業

当社は、FPCの製造・販売等を主に行っており、FPCの製造において、試作関連業務に特化しております。FPCはその特性である折り曲げられることと高機能化に対応した基板精度技術の進歩により機器の小型軽量化に伴った限られたスペースへの部品配置を可能にし、それまでリジッドプリント配線板（以下、「リジッド板」という。）が採用されてきた機器・部位にリジッド板に代わり採用され用途が拡大しております。その代表的なものには、携帯電話端末、デジタルスチルカメラ等があります。

また、試作関連業務に特化することにより、リジッド板の試作やFPCの量産に比べて工程数の多いFPCの試作の生産工程管理体制の構築、ノウハウの蓄積を実現いたしました。当社では、配線パターン設計から穴あけ・めっき・エッチング（ 9 ）工程・最終検査まで部品実装以外全て完全社内一貫体制での対応が可能となっており、パターン設計を含めて受注から最短3日での納品を実現し、ユーザーの短納期ニーズに応えております。技術的にも業界トップ水準の配線パターンライン/スペース5 μ m/5 μ m（10 μ mピッチ）を実現し、ユーザーの高精細ニーズに応えております。

更に、連結子会社のTAIYO TECHNOLEX（THAILAND）CO.,LTD.及び太友（上海）貿易有限公司は、当社及びEMS（ 10 ）メーカー等が製造する製品の販売及びサービス・サポートを行っております。

9 エッチング

銅の表面に写真工法を用いて防食層を作り、不要な部分を塩化第二鉄液等で腐食させ、F P Cに回路パターンを形成する技法。

10 EMS

Electronics Manufacturing Serviceの略。複数のエレクトロニクスメーカーから電子機器の製造を請け負うこと。

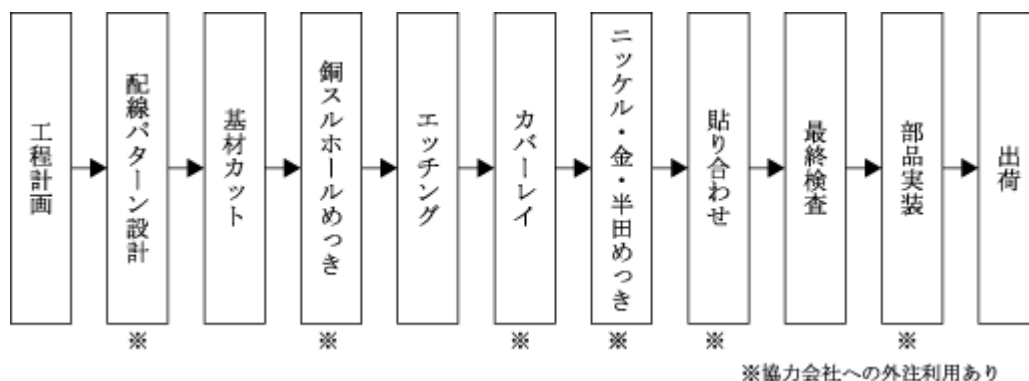
[電子基板分類図]



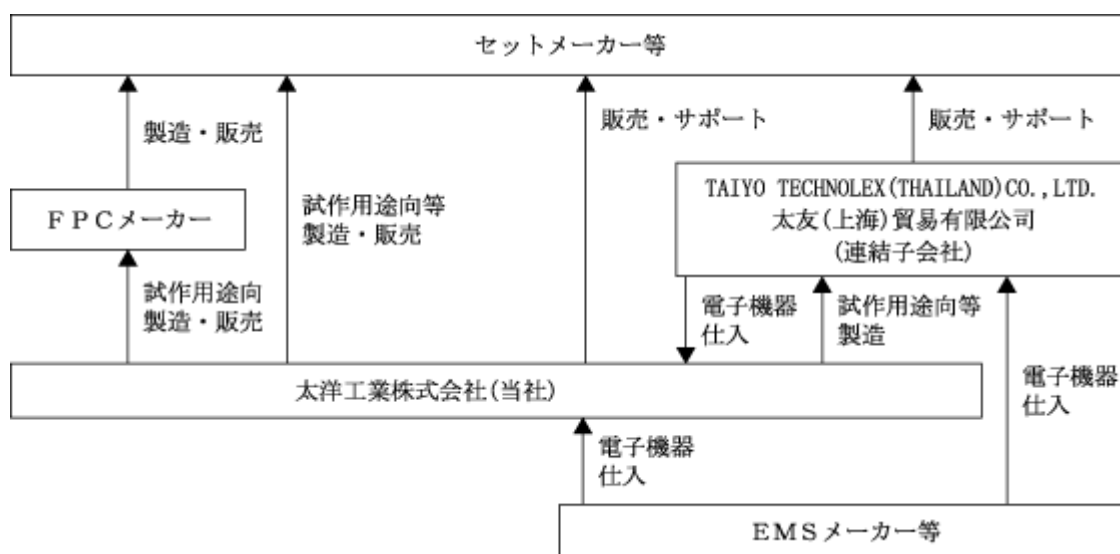
(注) 1. 「電子回路基板生産動向」(社団法人日本電子回路工業会)より作成しております。

2. 主として 部分に当社製品群が含まれております。

[当社グループのF P C試作製造工程]



[事業系統図]



(注) セットメーカーとは、最終製品を供給する民生エレクトロニクスメーカーや携帯電話端末メーカー等をいい、FPCメーカーとは、FPC量産メーカーをいいます。

基板検査機事業

当社は、部品が実装されていない電子基板の導通抵抗及び絶縁抵抗等の電気検査を行う通電検査機（11）、外観からパターンの欠損・めっきの変色・表面の傷等を補完的に検査する外観検査機（12）、部品が実装されている電子基板の回路の動作を検査する機能検査機（13）の製造及び販売を行っております。

また、連結子会社のTAIYO TECHNOLEX (THAILAND) CO., LTD. 及び太友（上海）貿易有限公司は、当社が製造する製品の販売及びサービス・サポートを行っております。

11 通電検査機

プリント配線板及び半導体パッケージ向け基板の配線が設計のとおり接続されており、断線や短絡がないことを電気を通して確認する検査を行う機器。

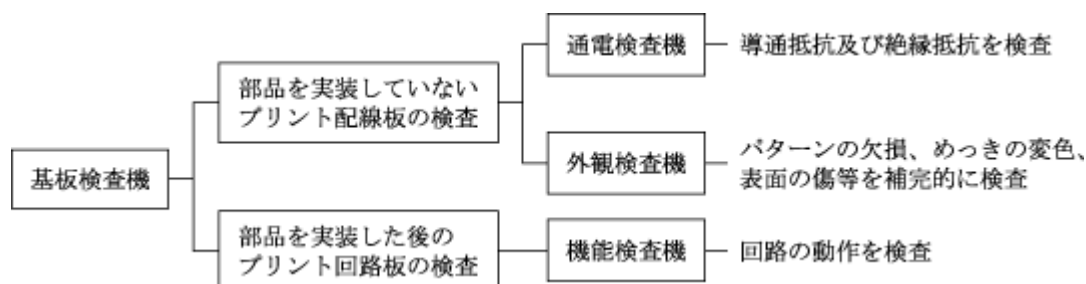
12 外観検査機

プリント配線板やプリント配線板に部品を実装したプリント回路板等の外観状況を光学的に把握し、コンピュータを用いた画像処理によって良否を判断する検査を行う機器。

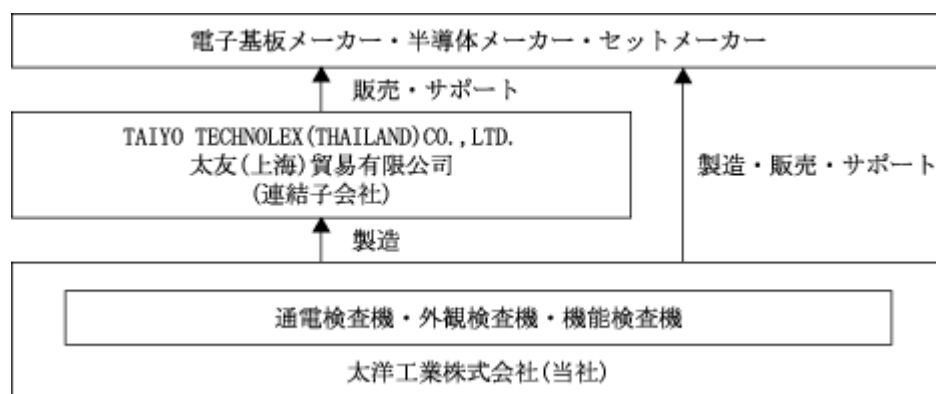
13 機能検査機

部品を実装したプリント回路板の入力端子に、デジタル信号又はアナログ信号を加え、出力端子に正しい信号が出力されていることを確認して、機能の確認と良否判定を行う検査を行う機器。

[基板検査機の機能別分類]



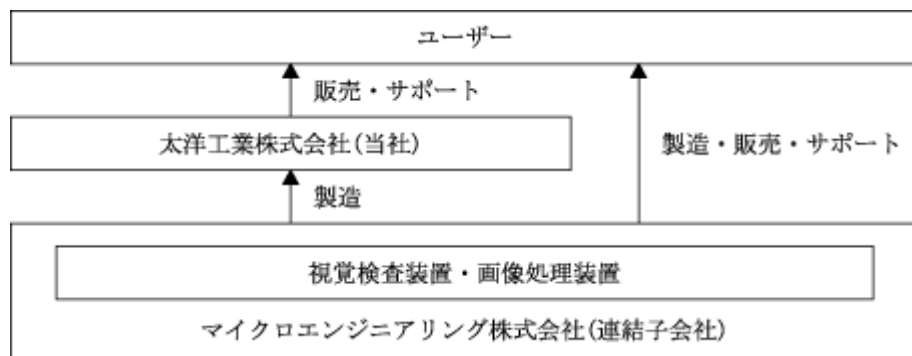
[事業系統図]



検査システム事業

連結子会社のマイクロエンジニアリング㈱は、生産ラインにおける視覚検査装置並びに画像処理装置等の開発、製造及び販売を行っており、当社は、同社が製造した機器の販売を行っております。

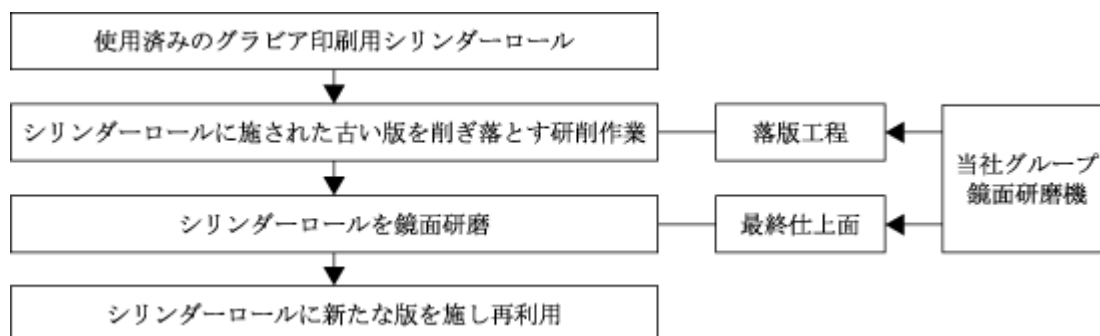
[事業系統図]



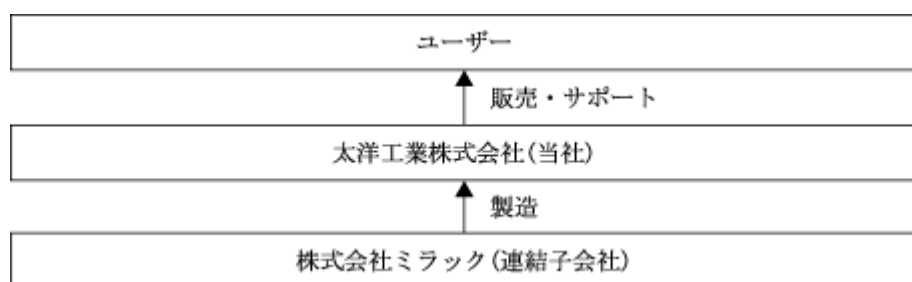
鏡面研磨機事業

グラビア製版用の製版ロール、アルミニウム圧延ロール、磁気テープ用カレンダーロール等の表面を超鏡面仕上げする円筒鏡面研磨機を連結子会社の㈱ミラックが製造し、当社が販売しております。

[当社グループの鏡面研磨機の使用工程（グラビア印刷用シリンダーロールの場合）]



[事業系統図]

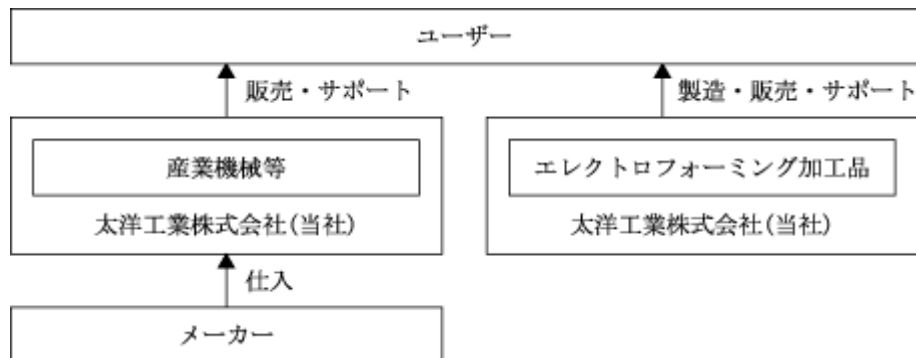


その他

当社は、メーカー各社の産業機械等の販売を行っております。

また、エレクトロフォーミング加工品の製造及び販売を行っております。

[事業系統図]



4 【関係会社の状況】

名称	住所	資本金	主要な事業の内容	議決権の所有割合 (%)	関係内容
(連結子会社) ㈱ミラック (注) 2	和歌山県和歌山市	20,000 千円	鏡面研磨機事業	100.0	当社が販売する鏡面研磨機を製造しております。 役員の兼任1名 資金の貸付・土地の賃借・出向者受入
TAIYO TECHNOLEX (THAILAND) CO.,LTD. (注) 3	タイ王国バンコク市	2,000 千バーツ	その他	49.0	当社が製造する製品の販売及びサービス・サポートを行っております。 役員の兼任2名 従業員の出向
マイクロエンジニアリング㈱	大阪市北区	35,000 千円	検査システム事業	100.0	当社が販売する検査システムを製造しております。 役員の兼任2名 資金の貸付
太友(上海)貿易有限公司	中華人民共和国上海市	50,000 千円	その他	100.0	当社が製造する製品の販売及びサービス・サポート並びに商品の仕入を行っております。 役員の兼任1名 従業員の出向・コンサルティング業務の委託

(注) 1. 「主要な事業の内容」欄には、セグメント情報に記載された名称を記載しております。

2. ㈱ミラックは、特定子会社に該当しております。

3. TAIYO TECHNOLEX(THAILAND)CO.,LTD.の持分は50%以下ですが、実質的に支配しているため子会社としております。

5 【従業員の状況】

(1) 連結会社の状況

平成25年12月20日現在

セグメントの名称	従業員数（人）
電子基板事業	158
基板検査機事業	42
検査システム事業	8
鏡面研磨機事業	15
報告セグメント計	223
その他	27
全社（共通）	34
合計	284

（注）1．従業員数は、就業人員数（嘱託及び派遣社員を含む。）を表示しており、使用人兼務取締役、当社グループから当社グループ外への出向者及びパートタイマーを含んでおりません。

2．全社（共通）として記載されている従業員数は、特定のセグメントに区分できない管理部門に所属しているものであります。

(2) 提出会社の状況

平成25年12月20日現在

従業員数（人）	平均年齢（歳）	平均勤続年数（年）	平均年間給与（円）
250	40.0	12.5	4,529,855

セグメントの名称	従業員数（人）
電子基板事業	158
基板検査機事業	42
鏡面研磨機事業	1
報告セグメント計	201
その他	15
全社（共通）	34
合計	250

（注）1．従業員数は、就業人員数（嘱託、派遣社員及び社外から当社への出向者を含む。）を表示しており、使用人兼務取締役、当社から社外への出向者及びパートタイマーを含んでおりません。

2．平均年齢、平均勤続年数及び平均年間給与は、就業人員より嘱託、派遣社員及び社外から当社への出向者を除いて算出しております。

3．平均年間給与は、賞与及び基準外賃金を含んでおります。

4．全社（共通）として記載されている従業員数は、特定のセグメントに区分できない管理部門に所属しているものであります。

(3) 労働組合の状況

当社グループに労働組合は結成されておきませんが、労使関係は円滑に推移しております。

第2 【事業の状況】

1 【業績等の概要】

(1) 業績

当連結会計年度におけるわが国の経済状況は、政府及び日銀の経済・金融政策への期待感に伴い、個人消費や企業収益に持ち直しの動きがみられる等、全体として緩やかな回復傾向で推移した一方、欧州経済の停滞感が継続していることや中国をはじめとした新興国経済における成長鈍化等の景気下振れリスクが依然として根強く、回復の実感に乏しい状況でありました。

当社グループが属する電子基板業界は、自動車販売やその他関連分野向けの需要が好調に推移した一方、薄型テレビ・パソコン周辺機器の需要低迷が続いたこと等により、厳しい状況で推移いたしました。また、収益面においては、需要拡大が持続しているスマートフォン、タブレット端末など業界のけん引役が新興国等の低価格品に移り始めていることから、取り巻く状況は厳しいものとなりました。

このような経済環境の下、当社グループの主力事業である電子基板事業においては、セットメーカー向け及びFPCメーカー向けの売上がともに増加いたしました。基板検査機事業においては、外観検査機の売上が減少いたしました。これらの結果、連結売上高は3,850百万円（前年同期比2.3%増）と、前連結会計年度に比べ85百万円の増収となりました。

損益については、売上高増加に伴う影響や支払手数料の減少等により損失が縮小し、営業損失125百万円（前年同期は166百万円の営業損失）、経常損失91百万円（同136百万円の経常損失）、当期純損失108百万円（同184百万円の当期純損失）となりました。

セグメント別の業績は以下のとおりであります。

(電子基板事業)

スマートフォン市場が活況を呈していること及びデジタル一眼レフカメラの市場においてユーザー層の拡大や買い替え需要が堅調であること等を背景として、セットメーカー向け及びFPCメーカー向けの売上はともに増加いたしました。損益については、売上高増加に伴う影響等により、増益となりました。

その結果、売上高2,785百万円（前年同期比5.0%増）、セグメント利益544百万円（同7.9%増）となりました。

(基板検査機事業)

海外向けの外観検査機及び新機種の通電検査機の受注が低調に推移したことに加えて、前年同期はLED関連製品に使用される特殊基板向け外観検査機のまとまった受注があったことから、売上高は減少いたしました。損益については、売上高減少に伴う影響等により、損失が拡大いたしました。

その結果、売上高253百万円（前年同期比23.4%減）、セグメント損失142百万円（前年同期は97百万円のセグメント損失）となりました。

(検査システム事業)

表面検査システムの受注が計画どおりに進展しなかったこと等に加えて、前年同期は視覚検査装置における大型案件の受注があったことから、売上高は減少いたしました。損益については、売上高減少に伴う影響等により、損失が拡大いたしました。

その結果、売上高79百万円（前年同期比36.9%減）、セグメント損失34百万円（前年同期は24百万円のセグメント損失）となりました。

(鏡面研磨機事業)

海外への販路拡大に努めたこと等により機械の受注が増加したことから、売上高は増加いたしました。損益については、顧客仕様に沿った製品の製造により売上高外注加工費率が上昇したものの、売上高増加に伴う影響等により、黒字転換いたしました。

その結果、売上高286百万円（前年同期比28.3%増）、セグメント利益14百万円（前年同期は11百万円のセグメント損失）となりました。

(その他)

「その他」の区分は報告セグメントに含まれない事業セグメントであり、商社事業及びエレクトロフォーミング事業で構成されております。主として商社事業において産業機械等の販売が増加したことから、売上高は増加いたしました。損益については、売上高増加に伴う影響等により、損失が縮小いたしました。

その結果、売上高445百万円（前年同期比2.9%増）、セグメント損失69百万円（前年同期は72百万円のセグメント損失）となりました。

(2) キャッシュ・フロー

当連結会計年度における現金及び現金同等物（以下、「資金」という。）は、営業活動により使用した資金が90百万円、投資活動により獲得した資金が15百万円、財務活動により使用した資金が71百万円となり、その結果、資金は前連結会計年度末に比べ127百万円減少し、当連結会計年度末には383百万円（前年同期比24.9%減）となりました。

当連結会計年度における各キャッシュ・フローの状況とそれらの要因は以下のとおりであります。

(営業活動によるキャッシュ・フロー)

営業活動の結果使用した資金は、90百万円（前年同期は317百万円の獲得）となりました。これは主として、減価償却費114百万円及び退職給付引当金36百万円の増加により資金が増加した一方、売上債権128百万円の増加及び税金等調整前当期純損失101百万円により資金が減少したことによるものであります。

(投資活動によるキャッシュ・フロー)

投資活動の結果獲得した資金は、15百万円（前年同期は51百万円の使用）となりました。これは主として、有形固定資産の取得による支出35百万円及び保険積立金の積立による支出32百万円により資金が減少した一方、定期預金の純減少額66百万円及び保険積立金の解約による収入12百万円により資金が増加したことによるものであります。

(財務活動によるキャッシュ・フロー)

財務活動の結果使用した資金は、71百万円（前年同期は137百万円の使用）となりました。これは主として、長期借入金による資金調達250百万円により資金が増加した一方、長期借入金の返済による支出245百万円及び長期未払金の返済による支出53百万円により資金が減少したことによるものであります。

2 【生産、受注及び販売の状況】

(1) 生産実績

当連結会計年度の生産実績をセグメントごとに示すと、以下のとおりであります。

セグメントの名称	当連結会計年度 (自 平成24年12月21日 至 平成25年12月20日)	
	金額(千円)	前年同期比(%)
電子基板事業	2,666,859	+3.5
基板検査機事業	180,668	41.7
検査システム事業	84,843	32.6
鏡面研磨機事業	223,877	+10.4
報告セグメント計	3,156,249	1.8
その他	27,798	46.8
合計	3,184,047	2.5

- (注) 1. セグメント間の内部振替前の数値であります。
 2. 金額は販売価格によっております。
 3. その他には上記生産実績の他、販売を主たる事業とする商品の仕入実績が仕入金額で190,839千円あります。
 4. 上記の金額には、消費税等は含まれておりません。

(2) 受注状況

当連結会計年度の受注状況をセグメントごとに示すと、以下のとおりであります。

セグメントの名称	当連結会計年度 (自 平成24年12月21日 至 平成25年12月20日)			
	受注高(千円)	前年同期比(%)	受注残高(千円)	前年同期比(%)
電子基板事業	2,827,831	+8.2	94,758	+81.0
基板検査機事業	339,987	+8.3	158,268	+120.4
検査システム事業	164,578	+137.5	93,973	+968.9
鏡面研磨機事業	117,146	65.4	2,720	98.4
報告セグメント計	3,449,543	+3.4	349,720	+14.7
その他	411,546	12.8	6,834	83.3
合計	3,861,089	+1.4	356,554	+3.1

- (注) 1. セグメント間の取引については、相殺消去しております。
 2. 金額は販売価格によっております。
 3. 上記の金額には、消費税等は含まれておりません。

(3) 販売実績

当連結会計年度の販売実績をセグメントごとに示すと、以下のとおりであります。

セグメントの名称	当連結会計年度 (自 平成24年12月21日 至 平成25年12月20日)	
	金額(千円)	前年同期比(%)
電子基板事業	2,785,417	+5.0
基板検査機事業	253,527	23.4
検査システム事業	79,395	36.9
鏡面研磨機事業	286,426	+28.3
報告セグメント計	3,404,767	+2.2
その他	445,585	+2.9
合計	3,850,352	+2.3

(注) 1. セグメント間の取引については、相殺消去しております。

2. 主な相手先別の販売実績及び当該販売実績の総販売実績に対する割合は、以下のとおりであります。

相手先	前連結会計年度		当連結会計年度	
	販売高(千円)	割合(%)	販売高(千円)	割合(%)
キヤノン(株)	397,545	10.6	485,113	12.6
(株)ジャパンディスプレイ	198,554	5.3	402,654	10.5

3. 上記の金額には、消費税等は含まれておりません。

3 【対処すべき課題】

当社グループは、当連結会計年度において営業損失となり、3期連続の営業損失となりました。当社グループを取り巻く市場環境が依然として厳しい状況にある中、この状況を改善するために、売上規模の拡大、売上総利益率の改善及び販管費の削減により営業利益を確保することを当面の課題として、以下の対応策を実施してまいります。

(1) グローバル戦略の実現

当社グループの主要顧客は、中国を中心としたアジア地域に対し生産拠点を分散する動きを加速し、グローバルな生産体制を構築しております。このような状況下において、当社グループは新興国メーカーとの競争で優位性を確保するために、高付加価値製品及び様々な電子機器の包括受注体制並びに最適地生産体制を構築し、グローバル展開での最適な経費配分を図り、収益を確保してまいります。

(2) 製品開発力の強化

電子機器の小型軽量化・高機能化・高周波化の急速な進展に伴い、電子基板においても高密度・高機能化が求められております。これらの要求に対し、最新の技術動向を見極め市場ニーズに対応した高付加価値製品を早期に提供すること、また電子基板製造技術の進化や社会的な品質管理要求の高まりに伴い、市場動向や顧客ニーズを的確に反映したコスト競争力のある新製品を早期に提供することを目的とし、製品開発力の強化に取り組んでまいります。

(3) 売上総利益率の改善

高難易度製品の製造設備を増強し歩留まりを改善すること、並びに既存設備の集約・再配置等の工程改善を行うこと及び老朽化した設備を更新することにより生産性の向上に努め、売上総利益率の改善に取り組んでまいります。

(4) コスト管理の徹底

全部門による実効力あるコストダウンの取り組みが必要であると認識しており、当社グループを挙げてコスト意識の徹底を図るとともに、徹底したコスト管理を継続し、より一層のコストダウンを推進してまいります。

(5) 事業継続性の確保

当社グループは、自然災害や事故など緊急事態等の発生時において、事業資産の損害を最小限にとどめつつ、中核となる事業の継続あるいは早期復旧を可能とするため、BCP(事業継続計画)や運用ルールの整備・更新を行うことでリスクマネジメントの定着を図り、当社グループの事業継続性を確実にすることで企業価値を高めてまいります。

4 【事業等のリスク】

以下において、当社グループの事業展開上のリスク要因となる可能性があるとして当社が認識している事項を記載しております。当社グループは、これらリスクの発生の可能性を認識して事業活動を行っておりますが、当社株式に関する投資判断は、本項記載事項及びそれ以外の記載内容も併せて慎重に検討した上で行う必要があります。また、以下の記載は当社グループの事業又は本株式への投資に関するリスクを全て網羅するものではありませんのでご注意ください。なお、文中における将来に関する事項は、本書提出日現在において、当社グループが判断したものであります。

(1) 当社グループの事業内容について

当社グループの最近2連結会計年度におけるセグメント別の売上高及び構成比、セグメント損益並びにセグメント別の事業概況は以下のとおりであります。

セグメントの名称	前連結会計年度 (自 平成23年12月21日 至 平成24年12月20日)			当連結会計年度 (自 平成24年12月21日 至 平成25年12月20日)		
	売上高 (千円)	構成比 (%)	セグメント利益 又は損失() (千円)	売上高 (千円)	構成比 (%)	セグメント利益 又は損失() (千円)
電子基板事業	2,652,127	70.5	505,086	2,785,417	72.3	544,933
基板検査機事業	331,052	8.8	97,901	253,527	6.6	142,870
検査システム事業	125,852	3.3	24,722	79,395	2.1	34,502
鏡面研磨機事業	223,312	5.9	11,934	286,426	7.4	14,888
報告セグメント合計	3,332,345	88.5	370,529	3,404,767	88.4	382,448
その他	432,969	11.5	72,657	445,585	11.6	69,401
調整額			464,197			438,165
合計	3,765,314	100.0	166,326	3,850,352	100.0	125,118

(電子基板事業)

FPCの製造については、当社グループは特許権・実用新案権等の知的財産権を保有しておらず、従来工法により製造を行っていることから、新規参入企業の出現や画期的な新工法発明により競争が激化する可能性があります。その結果、当社グループの収益力が低下し、当社グループの業績に重大な影響を及ぼす可能性があります。また、FPCの試作のユーザーは、主としてセットメーカーの研究・商品開発部門であり、直接受注する場合とFPCメーカーを経由して受注する場合がありますが、セットメーカーの研究・商品開発部門が海外移転した場合には、当社グループは海外生産拠点を有していないため、短納期への対応について他社と比較して優位性を失い、当社グループの業績に重大な影響を及ぼす可能性があります。更に、当社グループの顧客であるFPCメーカーが、多品種・少量生産で売上規模が小さいわりに人手がかかる等のために本来なら避けたい手間のかかるFPC試作を、自社生産ラインの手隙感から自社内でを行い当社グループへの発注を手控えた場合や、FPC試作を量産受注獲得のために低価格で受注する営業攻勢を強め当社グループと競合した場合には、当社グループの業績に重大な影響を及ぼす可能性があります。なお、日本の電子基板・FPC生産額の推移は以下のとおりであります。

[電子基板・FPCの生産額の推移]

会計年度	平成20年	平成21年	平成22年	平成23年	平成24年
電子基板(億円)	11,918.3	8,369.2	9,838.7	8,081.0	7,651.8
対前年比(%)	13.6	29.8	+17.6	17.9	5.3
FPC(億円)	1,806.4	1,276.3	1,278.7	1,001.2	1,055.4
対前年比(%)	14.0	29.3	+0.2	21.7	+5.4

(注) 電子基板・FPCの生産額：出所「電子基板の生産額の推移」(社団法人日本電子回路工業会)

(基板検査機事業)

基板検査には検査方法の標準がなく、採用する検査方法はそれぞれのメーカーの考え方によって異なっており、検査機メーカーも様々な検査方法を用いた検査機を市場に投入しております。今後、当社が志向する検査方法と異なる方法の検査機が主流となった場合、当社グループの業績に影響を及ぼす可能性があります。また、電子基板メーカーが不良品率の低下等により一部の検査を省略した場合、検査機市場が縮小する可能性があり、当社グループの業績に影響を及ぼす可能性があります。更に、メーカーによっては検査機を自社で内製しており、このようなメーカーが今後増加した場合にも、検査機市場が縮小する可能性があり、当社グループの業績に影響を及ぼす可能性があります。

(検査システム事業)

検査システムは、顧客仕様による受注販売が中心であり、顧客の要求に沿った製品をいち早く開発・製造することにより、競合他社の製品との差別化を図っております。また、競合を優位に進めるためには、顧客との緊密な関係を保つことが重要であり、その結果、顧客の要求に沿った製品をいち早く納入することが可能となります。このような顧客との緊密な関係が維持できない場合や、顧客企業の業績不振、競合他社との価格競争を余儀なくされる場合には、当社グループの業績に影響を及ぼす可能性があります。

(鏡面研磨機事業)

円筒鏡面研磨機は、大手企業が進出していない10億円未満の市場規模であると当社グループは推定しておりますが、新規参入企業の出現等により競争が激化した場合、当社グループは当該事業での特許権・実用新案権等の知的財産権を保有していないため、当社グループの業績に影響を及ぼす可能性があります。

(2) 人材の確保について

当社グループは、電子基板事業、基板検査機事業を中心とした製品の技術改良・研究開発を常に行っていく必要があります。そのため、優秀な人材確保は事業展開上極めて重要であります。しかしながら、当社グループが必要としている技術に精通している人材の獲得、育成及び確保が可能であるとは限らず、当社グループが必要とする人材の獲得及び育成ができない可能性、あるいは当社グループの人材が社外に流出する可能性があります。当社グループが必要とする人材の獲得、育成及び確保に失敗した場合には、当社グループの業務運営に支障が生じる可能性があります。

(3) 知的財産権等について

特許権等の出願状況について

当社グループは、当社グループの事業分野に関する特許等を出願し、積極的にそれらを取得していく方針であり、新規技術の開発、大学等との共同開発についても同様の方針であります。当連結会計年度末現在、電子基板事業において1件の特許を出願中、基板検査機事業において3件の特許を出願中、1件の特許権を取得済み、鏡面研磨機事業において1件の特許を出願中であります。

知的財産権に関する訴訟、クレームについて

当社グループに対して、第三者からの知的財産権に関する訴訟やクレームといった問題が発生したという事実はありません。ただし、当社グループの事業分野については、多数の特許・実用新案等の出願がなされているため、今後とも上記のような問題が発生しないという保証はありません。

仮に当社グループが第三者との間の知的財産権に関する法的紛争に巻き込まれた場合、当社グループは弁護士や弁理士と相談の上、個別に対応していく方針ですが、解決に多大な時間及び費用を要する可能性があります。

(4) 自然災害等について

当社グループは、地震等の自然災害により、重大な被害を受ける可能性があります。特に、当社グループの本社工場は、東南海・南海地震防災対策推進地域に含まれていることから、順次地震対策を推進しているものの、実際に大規模な地震が発生した場合には、多額の復旧費用の発生や、営業、生産機能等が著しく低下することが想定され、当社グループの業績と財務の状況に重大な影響を及ぼす可能性があります。

(5) 経営成績等の変動について

当社グループの最近5連結会計年度における業績等の推移は、以下のとおりであります。

回次	第49期	第50期	第51期	第52期	第53期
決算年月	平成21年12月	平成22年12月	平成23年12月	平成24年12月	平成25年12月
売上高 (千円)	3,363,002	3,942,387	3,961,489	3,765,314	3,850,352
うちFPC売上高 (千円)	2,831,010	2,926,746	2,866,048	2,649,086	2,867,485
経常利益又は経常損失 () (千円)	426,414	102,598	6,149	136,545	91,031
当期純利益又は当期純損失 () (千円)	569,503	79,692	6,708	184,708	108,899
利益剰余金 (千円)	1,695,194	1,731,012	1,708,471	1,506,212	1,379,763
純資産額 (千円)	3,403,664	3,446,660	3,420,902	3,242,864	3,154,678
総資産額 (千円)	5,356,106	5,312,363	5,179,239	4,932,806	4,991,027

(注) 1. 売上高には、消費税等は含まれておりません。

2. 「うちFPC売上高(千円)」については、新日本有限責任監査法人の監査を受けておりません。

当社グループの各期の業績の主な変動要因は、以下のとおりであります。

(第49期)

一部のセットメーカーによる事業の再編に起因するものを含めた国内のFPC試作需要の絶対量の減少、海外を含めた企業との競合による受注単価の下落及びFPCメーカーにおける内製化の推進等により、電子基板等事業の売上高が減少するとともに、各種基板検査機の需要が本格的な回復には至らず、基板検査機事業の売上高も減少いたしました。更に、減損処理による投資有価証券評価損の計上、繰延税金資産の取り崩し及び機械装置等の減損損失の計上を行ったことから、減収・損失計上となりました。

(第50期)

デジタルカメラ・スマートフォン等の市場拡大に伴うデジタル機器向けの需要増加や連結子会社マイクロエンジニアリング(株)の売上が増加したこと等による電子基板等事業の売上高増加、一部の電子基板メーカーにおける国内外への設備投資の再開等による基板検査機事業の売上高増加、及び従業員の自然減等による労務費の減少等による売上総利益率の改善等により、増収・黒字転換となりました。

(第51期)

受注単価の下落及びセットメーカーの事業縮小等により電子基板事業の売上高減少、スマートフォン向けなど旺盛な需要を背景に電子基板メーカーにおけるアジア諸国を中心とした設備投資の拡大等により基板検査機事業の売上高増加、並びに受注単価の下落に伴う相対的な売上高外注加工費率の上昇等により、増収減益となりました。

(第52期)

受注単価の下落及び取引先の事業停止等に伴い電子基板事業の売上高減少、主要顧客における設備投資抑制の動き等により基板検査機事業の売上高減少、並びに海外への販路開拓による販売手数料等の増加により、減収・損失計上となりました。

(第53期)

海外向けの外観検査機及び新機種の通電検査機の受注が低調に推移したこと等により基板検査機事業の売上高減少、スマートフォン市場が活況を呈していること及びデジタル一眼レフカメラの市場においてユーザー層の拡大や買い替え需要が堅調であること等に伴い電子基板事業の売上高増加、並びに支払手数料の減少等により、増収・損失縮小となりました。

以上のとおり、当社グループの業績は、第49期については、国内のFPC試作需要の絶対量の減少等により減収・損失計上となりました。第50期については、一部のデジタル機器の需要増加等により増収・黒字転換となりました。第51期については、受注単価の下落に伴う相対的な売上高外注加工費率の上昇等により増収減益となりました。第52期については、受注単価の下落や取引先の事業停止の影響等により、減収・損失計上となりました。第53期については、一部のデジタル機器の需要増加等により、増収・損失縮小となりました。このように、電子部品業界の動向やFPC等の電子基板の技術革新等で、電子基板に対する需給が変動を来した場合には、当社グループの業績に重大な影響を及ぼす可能性があります。

5 【経営上の重要な契約等】

当社は、下表のとおり事業展開上、重要と思われる契約を締結しております。

・ 資本・業務提携契約

相手先	契約締結日	契約期間	契約の内容
旭東電気(株)	平成23年8月23日	平成25年8月23日から平成26年8月22日まで (1年毎の自動更新で解除条項あり)	1. 資本提携の内容 (1) 当社が旭東電気(株)の実施する第三者割当増資による新株を引き受ける (2) 旭東電気(株)が当社の株式を大阪証券取引所JASDAQ(スタンダード)(現 東京証券取引所JASDAQ(スタンダード))市場において取得する 2. 業務提携の内容 (1) 電子基板業界における中国市場への展開について (2) 相互の顧客ネットワークの活用による販路の拡大について (3) グローバル展開の促進及び新規事業への展開について (4) 両社の海外拠点の活用について (5) 両社の人材交流について (6) その他両社の企業価値向上に資する施策について

6 【研究開発活動】

当社グループは、技術革新のスピードが速いエレクトロニクス業界で、多様化、高度化し、広汎な範囲にわたる顧客ニーズに対応するための研究開発を進めております。

当連結会計年度における研究開発費の総額は、88,275千円となっております。

(1) 電子基板事業

プリント配線板の高精細化に伴い、今後、医療機器やウェアラブル端末等のハイエンドのアプリケーションに採用が進んでいくことが予想される微細回路の研究開発を行っております。

電子基板事業の研究開発費は、8,477千円であります。

(2) 基板検査機事業

外観検査機の機能向上及び通電検査機の新機種開発等の高精細高密度基板に対応する検査方式の研究開発を行っております。

基板検査機事業の研究開発費は、57,447千円であります。

(3) 検査システム事業

連結子会社であるマイクロエンジニアリング(株)が、視覚検査装置の検査精度の向上と機器の省スペース化の研究開発を行っております。

検査システム事業の研究開発費は、7,902千円であります。

(4) 鏡面研磨機事業

連結子会社である(株)ミラックが、鏡面研磨機の機能向上等の研究開発を行っております。

鏡面研磨機事業の研究開発費は、1,168千円であります。

(5) その他

エレクトロフォーミング事業における高付加価値化したエレクトロフォーミング加工品の研究開発を行っております。

その他の研究開発費は、13,279千円であります。

7 【財政状態、経営成績及びキャッシュ・フローの状況の分析】

文中における将来に関する事項は、本書提出日現在において当社グループが判断したものであります。

(1) 財政状態の分析

(資産)

流動資産は、2,172百万円（前年同期比1.4%減）となりました。これは主として、売上債権及びたな卸資産が増加した一方、現金及び預金が減少したことによるものであります。

固定資産は、2,818百万円（同3.3%増）となりました。これは主として、有形固定資産の購入及び保険積立金の積み立てにより増加したものであります。

(負債)

流動負債は、961百万円（前年同期比2.3%減）となりました。これは主として、仕入債務が増加した一方、短期借入金の返済を進めたことにより減少したものであります。

固定負債は、875百万円（同23.9%増）となりました。これは主として、設備投資に対する長期未払金の増加、資金需要に対応するため長期借入れを行ったこと及び退職給付引当金の積み増しにより増加したものであります。

(純資産)

純資産は、3,154百万円（前年同期比2.7%減）となりました。これは主として、投資有価証券の時価が上昇したことによりその他有価証券評価差額金が増加した一方、利益剰余金が減少したことによるものであります。

(2) 資本の財源及び資金の流動性についての分析

当社グループは、運転資金及び設備資金等を自己資金にて賄うことを基本としておりますが、資金の安定及び効率的な調達を行うため、金融機関からの借入を行っております。また、取引銀行4行と当座貸越契約（当座貸越極度額1,400百万円）を締結しており、今後も資金の流動性に留意しつつ機動的な資金調達を行ってまいります。

なお、当連結会計年度の資本の財源及び資金の流動性の詳細については、「第2 事業の状況 1 業績等の概要 (2) キャッシュ・フロー」をご参照ください。

(3) 経営成績の分析

当連結会計年度は、売上高が3,850百万円（前年同期比2.3%増）となり、前連結会計年度に比べ85百万円の増収となりました。概況については、「第2 事業の状況 1 業績等の概要 (1) 業績」をご参照ください。

売上原価は売上高の増加の影響により、2,730百万円（同2.5%増）となりました。売上原価率は70.9%となり、前年同期より0.2ポイント上昇いたしました。

販売費及び一般管理費は、主として支払手数料の減少により、1,245百万円（同1.9%減）となりました。売上高販管費率は32.3%となり、前年同期より1.4ポイント低下いたしました。

営業損失は125百万円（前年同期は166百万円の営業損失）となりました。売上高営業利益率は 3.2%となり、前年同期より1.2ポイント改善いたしました。

営業外収益から営業外費用を差し引いた純額は、34百万円の収益計上となりました。

経常損失は91百万円（同136百万円の経常損失）となりました。売上高経常利益率は 2.4%となり、前年同期より1.3ポイント改善いたしました。

当期純損失は108百万円（同184百万円の当期純損失）となりました。売上高当期純利益率は 2.8%となり、前年同期より2.1ポイント改善いたしました。

第3 【設備の状況】

1 【設備投資等の概要】

当社グループの当連結会計年度の設備投資額は179,273千円（無形固定資産を含む。）でありました。これは主に、電子基板事業において機械装置等に143,531千円、基板検査機事業において機械装置等に23,688千円を投資したものであります。

なお、当連結会計年度において重要な設備の除却、売却等はありません。

2 【主要な設備の状況】

当社グループ（当社及び連結子会社）における主要な設備は、以下のとおりであります。

(1) 提出会社

平成25年12月20日現在

事業所名 (所在地)	セグメントの名称	設備の内容	帳簿価額(千円)					従業員数 (人)
			建物及び 構築物	機械装置 及び運搬具	土地 (面積㎡)	その他	合計	
本社工場 (和歌山県 和歌山市)	電子基板事業 基板検査機事業 全社(調整額)	F P C 製造設備 基板検査機製造施設 統括業務施設等	496,717	200,684	1,231,248 (19,041.66)	19,757	1,948,408	234
九州事業所 (大分県 国東市)	その他	エレクトロフォーミ ング加工品製造設備	24,823		76,655 (9,548.00)		101,478	9

- (注) 1. 現在休止中の重要な設備はありません。
 2. 帳簿価額は、減損損失計上後の金額であります。
 3. 上記の他、主要な賃借している設備として、以下のものがあります。

会社名	事業所名 (所在地)	セグメントの名称	設備の内容	年間賃借料 及びリース料 (千円)
提出会社	東京事業所 (東京都千代田区)	電子基板事業 基板検査機事業	事務所 (賃借)	8,894

4. 帳簿価額のうち「その他」は、工具、器具及び備品等の有形固定資産、並びにソフトウェア等の無形固定資産であります。
 5. 上記の金額には、消費税等は含まれておりません。

(2) 国内子会社

平成25年12月20日現在

会社名	事業所名 (所在地)	セグメントの 名称	設備の内容	帳簿価額(千円)					従業員数 (人)
				建物及び 構築物	機械装置 及び運搬具	土地 (面積㎡)	その他	合計	
(株)ミラック	本社工場 (和歌山県 和歌山市)	鏡面研磨機 事業	鏡面研磨機 製造設備			145,594 (934.49)		145,594	14

- (注) 1. 現在休止中の重要な設備はありません。
 2. 上記の他、主要な賃借している設備として、以下のものがあります。

会社名	事業所名 (所在地)	セグメントの名称	設備の内容	年間賃借料 及びリース料 (千円)	従業員数 (人)
マイクロエンジニアリング(株)	本社 (大阪市北区)	検査システム事業	事務所 (賃借)	7,761	8

3. 帳簿価額のうち「その他」は、工具、器具及び備品等の有形固定資産、並びにソフトウェア等の無形固定資産であります。
 4. 上記の金額には、消費税等は含まれておりません。

(3) 在外子会社

記載すべき主要な設備はありません。

3 【設備の新設、除却等の計画】

当社グループ（当社及び連結子会社）の設備投資については、景気予測、業界動向、投資効率等を総合的に勘案して策定しております。設備計画は原則的に連結会社各社が個別に策定しておりますが、当社を中心に調整を図っております。

(1) 重要な設備の新設、拡充

会社名	事業所名 (所在地)	セグメントの 名称	設備の内容	投資予定額		資金調達 方法	着手年月	完了予定 年月	完成後の 増加能力
				総額 (千円)	既支払額 (千円)				
提出 会社	本社工場 (和歌山県 和歌山市)	電子基板 事業	ダイレクト イメージング 装置(14)	100,000		割賦購入	平成26年 4月	平成26年 9月	
提出 会社	本社工場 (和歌山県 和歌山市)	電子基板 事業	レーザー 加工機	65,000		割賦購入	平成26年 6月	平成26年 12月	

(注) 上記の金額には、消費税等は含まれておりません。

14 ダイレクトイメージング装置

配線パターンの設計図をフィルムを使用せずデータから直接基板に描画する装置。

(2) 重要な改修

特記すべき事項はありません。

(3) 重要な除売却等

特記すべき事項はありません。

第4 【提出会社の状況】

1 【株式等の状況】

(1) 【株式の総数等】

【株式の総数】

種類	発行可能株式総数(株)
普通株式	23,280,000
計	23,280,000

【発行済株式】

種類	事業年度末現在 発行数(株) (平成25年12月20日)	提出日現在 発行数(株) (平成26年3月19日)	上場金融商品取引所名 又は登録認可金融商品 取引業協会名	内容
普通株式	5,850,000	5,850,000	東京証券取引所 JASDAQ (スタンダード)	(注)
計	5,850,000	5,850,000		

(注) 完全議決権株式であり、権利内容に何ら限定のない当社における標準となる株式であります。単元株式数は100株であります。

(2) 【新株予約権等の状況】

該当事項はありません。

(3) 【行使価額修正条項付新株予約権付社債券等の行使状況等】

該当事項はありません。

(4) 【ライツプランの内容】

該当事項はありません。

(5) 【発行済株式総数、資本金等の推移】

年月日	発行済株式 総数増減数 (株)	発行済株式 総数残高 (株)	資本金増減額 (千円)	資本金残高 (千円)	資本準備金 増減額 (千円)	資本準備金 残高 (千円)
平成18年12月21日～ 平成19年12月20日 (注)	6,600	5,850,000	1,762	793,255	1,762	916,555

(注) 新株予約権の行使による増加であります。

(6) 【所有者別状況】

平成25年12月20日現在

区分	株式の状況(1単元の株式数100株)							単元未満 株式の状況 (株)	
	政府及び 地方公共 団体	金融機関	金融商品 取引業者	その他の 法人	外国法人等		個人 その他		計
					個人以外	個人			
株主数(人)		6	12	28	1		1,179	1,226	
所有株式数 (単元)		4,449	276	21,912	7		31,849	58,493	700
所有株式数 の割合(%)		7.61	0.47	37.46	0.01		54.45	100.00	

(注) 自己株式144株は、「個人その他」に1単元及び「単元未満株式の状況」に44株を含めて記載しております。

(7) 【大株主の状況】

平成25年12月20日現在

氏名又は名称	住所	所有株式数 (株)	発行済株式 総数に対する 所有株式数 の割合(%)
株式会社細江ホールディングス	和歌山県和歌山市有本661	1,600,000	27.35
細江 美則	和歌山県和歌山市	501,536	8.57
大洋工業従業員持株会	和歌山県和歌山市有本661	385,324	6.59
細江 正己	和歌山県和歌山市	378,984	6.48
細江 正大	和歌山県和歌山市	300,000	5.13
株式会社紀陽銀行	和歌山県和歌山市本町 1 丁目35番地	290,000	4.96
紀陽興産株式会社	和歌山県和歌山市東仲間町 2 丁目24	240,000	4.10
木村 吉孝	大阪府大阪市天王寺区	223,000	3.81
小川 由晃	和歌山県和歌山市	150,000	2.56
紀陽リース・キャピタル株式会社	和歌山県和歌山市七番丁24	150,000	2.56
計		4,218,844	72.12

(注) 前事業年度末現在主要株主であった細江美則氏(当社代表取締役社長)は、平成25年8月2日付で保有する株式の一部を、同氏及びその親族が株式を保有する資産管理会社の株式会社細江ホールディングスに譲渡したことにより、当事業年度末では主要株主ではなくなり、株式会社細江ホールディングスが新たに主要株主となりました。

(8) 【議決権の状況】

【発行済株式】

平成25年12月20日現在

区分	株式数(株)	議決権の数(個)	内容
無議決権株式			
議決権制限株式(自己株式等)			
議決権制限株式(その他)			
完全議決権株式(自己株式等)	(自己保有株式) 普通株式 100		
完全議決権株式(その他)	普通株式 5,849,200	58,492	
単元未満株式	普通株式 700		
発行済株式総数	5,850,000		
総株主の議決権		58,492	

(注) 「単元未満株式」欄の普通株式には、当社の保有の自己株式44株が含まれております。

【自己株式等】

平成25年12月20日現在

所有者の氏名 又は名称	所有者の住所	自己名義所有 株式数(株)	他人名義所有 株式数(株)	所有株式数の 合計(株)	発行済株式総数に 対する所有株式数 の割合(%)
(自己保有株式) 大洋工業株式会社	和歌山県和歌山市有本661	100		100	0.00
計		100		100	0.00

(9) 【ストックオプション制度の内容】

該当事項はありません。

2 【自己株式の取得等の状況】

【株式の種類等】 会社法第155条7号による普通株式の取得

(1) 【株主総会決議による取得の状況】

該当事項はありません。

(2) 【取締役会決議による取得の状況】

該当事項はありません。

(3) 【株主総会決議又は取締役会決議に基づかないものの内容】

区分	株式数(株)	価額の総額(円)
当事業年度における取得自己株式	65	13,650
当期間における取得自己株式		

(注) 当期間における取得自己株式には、平成26年3月1日から有価証券報告書提出日までの単元未満株式の買取りによる株式数は含めておりません。

(4) 【取得自己株式の処理状況及び保有状況】

区分	当事業年度		当期間	
	株式数(株)	処分価額の総額 (円)	株式数(株)	処分価額の総額 (円)
引き受ける者の募集を行った 取得自己株式				
消却の処分を行った取得自己株式				
合併、株式交換、会社分割に係る 移転を行った取得自己株式				
その他()				
保有自己株式数	144		144	

(注) 当期間における保有自己株式には、平成26年3月1日から有価証券報告書提出日までの単元未満株式の買取りによる株式数は含めておりません。

3 【配当政策】

当社グループの事業は、急速な技術革新と最終消費者ニーズにより電子機器の小型軽量化・薄型化がより一層進み、高精細化が求められるため、開発体制の強化や戦略的な投資を行っていく必要があります。当社は一方で、株主に対する利益還元を重要な経営施策のひとつとして位置づけていることから、内部留保の充実や配当性向等を勘案しつつ、収益状況に応じた利益還元を行うことを基本方針としております。

当事業年度の配当については、1株当たり3円の配当（うち中間配当0円）を実施することを決定いたしました。

内部留保資金については、新技術・新製品開発のための研究投資に活用する他、将来の事業拡大のための一層の生産能力増強、生産効率向上の設備資金として効率的な活用を考えております。

当社は、取締役会の決議により毎年6月20日を基準日として中間配当を行うことができる旨を定款に定めており、中間配当と期末配当の年2回の剰余金の配当機会を設けることを基本方針としております。これらの剰余金の配当の決定機関は、期末配当については株主総会、中間配当については取締役会であります。なお、基準日が当事業年度に属する剰余金の配当は以下のとおりであります。

決議年月日	配当金の総額 (千円)	1株当たり配当額 (円)
平成26年3月18日 定時株主総会決議	17,549	3.0

4 【株価の推移】

(1) 【最近5年間の事業年度別最高・最低株価】

回次	第49期	第50期	第51期	第52期	第53期
決算年月	平成21年12月	平成22年12月	平成23年12月	平成24年12月	平成25年12月
最高(円)	280	214	293	230	250
最低(円)	157	157	130	165	175

(注) 1. 事業年度別最高・最低株価は、前年12月21日から当年12月20日までのものであります。

2. 最高・最低株価は、平成22年3月31日以前はジャスダック証券取引所におけるものであり、平成22年4月1日から平成22年10月11日までは大阪証券取引所（JASDAQ市場）におけるものであり、平成22年10月12日以降は大阪証券取引所JASDAQ（スタンダード）におけるものであり、平成25年7月16日以降は東京証券取引所JASDAQ（スタンダード）におけるものであります。

(2) 【最近6月間の月別最高・最低株価】

月別	平成25年7月	8月	9月	10月	11月	12月
最高(円)	221	214	207	210	208	208
最低(円)	202	190	191	196	187	183

(注) 1. 月別最高・最低株価は、前月21日から当月20日までのものであります。

2. 最高・最低株価は、平成25年7月16日より東京証券取引所JASDAQ（スタンダード）におけるものであり、それ以前は大阪証券取引所JASDAQ（スタンダード）におけるものであります。

5 【役員 の 状 況】

役名	職名	氏名	生年月日	略歴	任期	所有株式数 (株)
代表取締役 社長		細江 美則	昭和23年6月6日生	昭和49年4月 沖電気工業株式会社入社 昭和50年4月 オリエントリース株式会社 (現オリックス株式会社)入社 昭和55年9月 当社取締役就任 昭和59年3月 当社常務取締役就任 昭和62年2月 株式会社ミラック取締役就任(現任) 昭和62年5月 当社代表取締役専務就任 平成13年2月 当社代表取締役社長就任(現任) 平成19年3月 TAIYO TECHNOLEX(THAILAND)CO.,LTD. 代表取締役就任(現任) 平成21年5月 マイクロエンジニアリング株式会社取締役 就任(現任)	(注)2	501,536
取締役	電子部品 部長	坂田 吉啓	昭和36年12月3日生	昭和60年3月 当社入社 平成10年4月 当社電子事業部電子部品課長 平成16年3月 当社電子部品部長 平成19年3月 当社取締役電子部品部長就任(現任) 平成21年5月 マイクロエンジニアリング株式会社取締役 就任(現任) 平成23年6月 太友(上海)貿易有限公司執行董事就任 (現任) 平成24年1月 TAIYO TECHNOLEX(THAILAND)CO.,LTD. 取締役就任(現任)	(注)2	8,700
取締役	電子工場長	堀井 健司	昭和36年12月17日生	昭和59年3月 当社入社 平成13年2月 当社電子事業部電子工場長 平成16年3月 当社電子工場長 平成19年3月 当社取締役電子工場長就任(現任)	(注)2	31,300
取締役	管理本部長 兼経営企画 部長	阪口 豊彦	昭和29年8月29日生	平成9年7月 当社入社 平成13年4月 当社経営企画室長 平成19年3月 当社執行役員経営企画室長 平成19年3月 当社執行役員経営企画部長 平成20年3月 当社取締役経営企画部長就任 平成22年3月 当社取締役管理本部長兼経営企画部長就任 (現任)	(注)2	25,400
常勤監査役		崎前 和夫	昭和24年4月20日生	昭和48年4月 日興証券株式会社(現SMB C日興証券株 式会社)入社 平成8年9月 同社青森支店長 平成13年3月 同社和歌山支店長 平成17年3月 同社リスク管理部兼人事部副部長 平成23年3月 当社常勤監査役就任(現任)	(注)3	2,900
監査役		山口 修	昭和23年11月20日生	昭和47年4月 和歌山県庁入庁 昭和52年4月 判事補任官 昭和57年11月 和歌山弁護士会登録(現任) 昭和58年9月 山口修法律事務所開設 所長就任(現任) 平成15年3月 当社監査役就任(現任)	(注)3	2,500
監査役		深津 康之	昭和19年3月6日生	昭和46年11月 等松・青木監査法人(現有限責任監査法人 トーマツ)大阪事務所入所 昭和50年3月 日本公認会計士協会登録(現任) 昭和55年9月 国際連合本部財務局(米国ニューヨー ク州)勤務 昭和61年2月 公認会計士深津康之事務所開設 所長就任 (現任) 平成17年3月 当社監査役就任(現任)	(注)4	2,500
計						574,836

- (注)1. 監査役全員は、社外監査役であります。
2. 平成26年3月18日開催の定時株主総会終結の時から2年以内に終了する事業年度のうち最終のものに関する定時株主総会の終結の時までであります。
3. 平成23年3月18日開催の定時株主総会終結の時から4年以内に終了する事業年度のうち最終のものに関する定時株主総会の終結の時までであります。
4. 平成25年3月15日開催の定時株主総会終結の時から4年以内に終了する事業年度のうち最終のものに関する定時株主総会の終結の時までであります。
5. 当社は、意思決定・監督と執行の分離による取締役会の活性化のため、執行役員制度を導入しております。執行役員は1名で、業務部長清原旭であります。

6 【コーポレート・ガバナンスの状況等】

(1) 【コーポレート・ガバナンスの状況】

企業統治の体制

イ．企業統治の体制の概要及び当該体制を採用する理由

当社の経営上の重要事項決定機関である取締役会は、4名の社内取締役（社外取締役無し）で構成されております。事業環境の変化に即応し、迅速かつ柔軟に高度な経営戦略を決定できる業務執行体制を築くために、経営の監督を行う取締役会と業務執行を担う執行役員を分離してそれぞれの役割分担を明確にする執行役員制度を導入しており、執行役員は1名であります。比較的少数の取締役により構成される取締役会の迅速な意思決定と特定の事業分野毎に責任をもつ執行役員の機動的な業務執行によりコーポレート・ガバナンス体制を強化するとともに、効率的な経営の実現と競争力の強化を目指します。

当社は監査役会制度を採用しております。監査役会は常勤監査役1名及び非常勤監査役2名の社外監査役で構成されております。監査役は取締役会の他、社内的重要な会議にも積極的に参加しており、取締役の職務執行を十分に監視できる体制となっております。

それぞれの役員の任期は、取締役2年、監査役4年であります。なお、執行役員の任期は2年であります。

取締役会の諮問機関として、取締役2名以上、監査役1名以上、業務部門長、総務部門長、及び取締役会が承認した者を委員とするコンプライアンス委員会を設置し、定例開催は6ヶ月に1回、臨時開催は必要に応じて開催することにより当社グループにおけるコンプライアンス体制の強化を図っております。

各部門の業務執行に関する調整を行う機関として、取締役、常勤監査役及び各部門長、並びに子会社の代表者及び取締役をメンバーとする経営会議を毎月1回定期開催しており、当社グループの経営課題に関する重要な事項を協議しております。

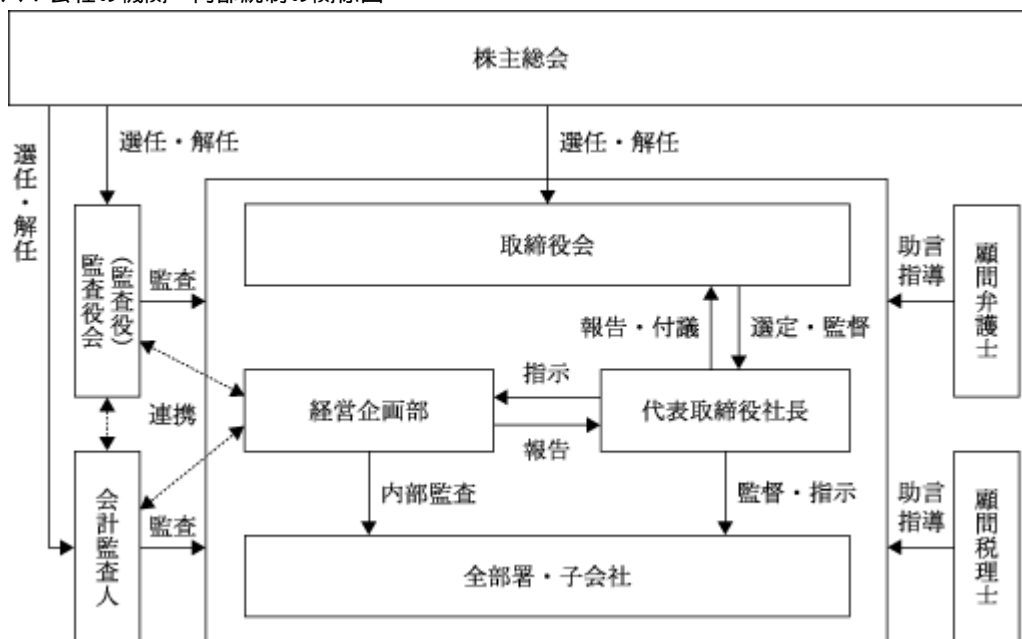
また、法令遵守体制、リスク管理体制等、当社グループの業務の適正を確保するための内部統制システムの整備に関する基本方針を決議しており、コーポレート・ガバナンスの基盤となるコンプライアンス（法令・規範の遵守）についても、「法令等遵守規程」を制定し、経営トップから各従業員に至るまで、周知徹底を図っております。

ロ．内部統制システムの整備の状況

当社の組織は、管理部門（経営企画部・経理部・総務部・業務部）、業務部門（営業部門・製造部門等）に分かれております。これにより管理部門と業務部門との内部牽制及び内部管理機能の強化を図るとともに、業務部門内の各部門間においても内部牽制及び内部管理体制を充実したものとしております。管理本部において、経営企画部との連携により社内諸規程の運用管理、整備等を行っており、「取締役会規程」、「組織規程」、「業務分掌規程」及び「職務権限規程」等の社内規程を整備するとともに、関係法令の改正や内部組織の改編、変更とそれに伴う内部組織機能の変更に応じて、社内規程の見直しを随時行っております。なお、業務部において構築した内部統制システムを運用し、適時適切な見直しを実施しております。

当社グループ全体の内部牽制強化を図る部門としては、社長直属の経営企画部がその職務を担当しており、経営管理情報の管理、情報開示等を行う一方で、内部監査業務も行っております。

ハ．会社の機関・内部統制の関係図



二．リスク管理体制の整備の状況

リスク管理体制については、内部監査の他、事業活動全般にわたる様々なリスクに備え、業務部で情報の一元管理を行っております。また、法律的な判断を必要とする場合には顧問弁護士にアドバイスを受ける等、専門家からの公正、適切な助言、指導を適宜受ける体制を整えております。

ホ．責任限定契約の内容の概要

当社と社外監査役との間で責任限定契約は締結しておりませんが、会社法第427条第1項の規定に基づき、社外取締役及び社外監査役との間で同法第423条第1項に定める責任を限定する契約を締結できる旨を、定款に定めております。当該契約に基づく賠償責任の限度額は、法令が定める最低責任限度額としております。なお、当該責任限定が認められるのは、当該社外取締役又は社外監査役が責任の原因となった職務の遂行について善意かつ重大な過失がないときに限られます。

内部監査及び監査役監査の状況

内部監査については、経営企画部が担当しております。同部の人員は5名で構成されております。具体的な業務として、「内部監査規程」に基づき当社グループの業務運営及び財産管理の実態を調査し、各部署の所管業務が法令、定款、社内規程、諸規則、マニュアル及び内規に従い、適正かつ有効に運用されているか否かを調査し、その結果を当社社長に報告するとともに適切な指導を行い、会社の財産の保全及び経営効率の向上を図り、不正及び事故等の発生を未然に防止すべく内部監査を実施しております。最近1年間においては、経営企画部が年度監査計画を作成し、それに基づき当社の子会社を含めた全部署を対象に業務監査を実施いたしました。その際の指摘事項については、対象部署に対し改善要求勧告を行い、当該部署より「内部監査改善要求に関する回答書」の提出を義務づけ、次回内部監査時に回答書の改善実施状況をチェックすることで改善策の実行を徹底し、再発防止に努めております。

監査役監査については、監査役3名は取締役会に出席することにより、議事運営及び決議内容等を監査し、積極的に意見表明を行っております。また、常勤監査役は経営会議をはじめとする社内の重要な会議に出席し、各部門長より事業の現況を監査計画に基づき定期的に報告を受け、内部監査部門及び内部統制部門と連携をとり、往査及び重要文書等の閲覧を中心に監査を実施しております。監査役の専従スタッフは配置しておりませんが、経営企画部がその役務を担っております。なお、社外監査役の深津康之氏は公認会計士の資格を有しており、財務及び会計に関する相当程度の知見を有しております。

監査役は、前述の内部監査部門及び内部統制部門との連携等の他、会計監査人の監査計画について、会計監査人からあらかじめ報告を受け、監査及び四半期レビューにおいて生じた問題等に関する聴取を適宜行うとともに、各決算終了後の監査報告会において監査結果の報告を受ける等の情報交換により、連携を確保しております。また、外部監査人として会計情報を中心に監査を実施する会計監査人は、正確な社内情報や業界情報を入手することには限界があるものの、常に会社の経営者や経営幹部と接触するとともに、企業の内部情報や業界情報に精通している常勤監査役及び経営企画部との密接な連携を確保しております。

会計監査の状況

会社法に基づく会計監査及び金融商品取引法に基づく会計監査についての契約は、新日本有限責任監査法人と締結しております。同監査法人及び当社の監査に従事する同監査法人の業務執行社員と当社との間には特別な利害関係はありません。当連結会計年度において業務を執行した公認会計士の氏名及び継続監査年数は次のとおりであり、監査業務に関する補助者の構成は公認会計士6名、その他3名であります。

所属する監査法人	公認会計士の氏名等		継続監査年数
新日本有限責任監査法人	指定有限責任社員 業務執行社員	遠藤尚秀	(注)
		栗原裕幸	(注)

(注) 継続監査年数は、7年以内であるため記載を省略しております。

社外取締役及び社外監査役

当社の社外監査役は3名であります。

社外監査役の崎前和夫氏、山口修氏、深津康之氏は、当社株式をそれぞれ2,900株、2,500株、2,500株所有しております。また、崎前和夫氏は、平成23年2月まで当社の取引先である日興コーディアル証券株式会社（現SMB C日興証券株式会社）の業務執行者として勤務しておりました。

当社と各社外監査役との間に前述以外の人的関係、資金的関係又は取引関係その他の利害関係はありません。

崎前和夫氏は金融機関における長年の実務経験や豊富な知見を有しており、幅広い見識に基づいた様々な観点から客観的に社外監査役としての職務を適切に遂行できるものと期待しております。山口修氏は弁護士としての、深津康之氏は公認会計士としてのそれぞれ豊富な経験と専門的な知識を当社の監査に活かしております。各社外監査役は独立性に関しても一般株主と利益相反の生じる恐れがないと判断し、社外監査役全員を東京証券取引所の定める独立役員に指定しております。当該社外監査役による監査役監査と内部監査及び会計監査の相互連携並びに内部統制部門との関係については、前記のとおりであります。

なお、当社は、社外取締役及び社外監査役を選任するための独立性に関する基準又は方針を定めておりませんが、選任に当たっては、東京証券取引所の独立役員の独立性に関する判断基準等を参考にしております。また、当社は社外取締役を選任していないものの、監査役全員を社外監査役とすることで経営への監視機能を強化しております。コーポレート・ガバナンスにおいて、外部からの客観的かつ中立の経営監視機能が重要であると考えており、社外監査役による監査が実施されることにより、外部からの経営監視機能は十分に機能する体制が整っていると認識しており、現状の体制を採用しております。

役員の報酬等

イ．提出会社の役員区分ごとの報酬等の総額、報酬等の種類別の総額及び対象となる役員の員数

役員区分	報酬等の総額 (千円)	報酬等の種類別の総額(千円)				対象となる 役員の員数 (名)
		基本報酬	ストック オプション	賞与	退職慰労金	
取締役 (社外取締役を除く。)	38,325	29,646			8,679	4
監査役 (社外監査役を除く。)						
社外役員	10,695	10,500			195	3

(注) 1. 取締役の報酬等の額につきましては、使用人兼務取締役の使用人部分給与は含んでおりません。

2. 上記退職慰労金の額は、当事業年度の役員退職慰労引当金繰入額であります。

ロ．提出会社の役員ごとの連結報酬等の総額等

連結報酬等の総額が1億円以上である者が存在しないため、記載しておりません。

ハ．使用人兼務役員の使用人給与のうち、重要なもの

総額(千円)	対象となる役員の員数(名)	内容
23,583	3	使用人兼務取締役の使用人部分に係る給与(賞与含む。)

二．役員の報酬等の額の決定に関する方針

取締役及び監査役の報酬は、株主総会でご決議いただいた報酬総額の限度額の範囲内において、社内規程に基づき決定しております。

取締役の報酬額は、役位に応じた役付部分と、役位ごとの基準金額をもとに中期的な企業価値増大に向けて職責を負うこと及び前事業年度の業績・経営環境等を勘案した上で加減される部分により、構成されております。なお、加減額については、取締役会において決定することとしております。

監査役の報酬額は、それぞれの監査役の職務と責任に応じた報酬額を監査役の協議により決定しております。

株式の保有状況

イ．保有目的が純投資目的以外の目的である投資株式

銘柄数 42銘柄

貸借対照表計上額の合計額 242,638千円

ロ．保有目的が純投資目的以外の目的である投資株式の保有区分、銘柄、株式数、貸借対照表計上額及び保有目的

(前事業年度)

特定投資株式

銘柄	株式数 (株)	貸借対照表計上額 (千円)	保有目的
(株)紀陽ホールディングス	1,084,000	134,416	財務活動の円滑化のため
(株)りそなホールディングス	30,785	11,575	財務活動の円滑化のため
第一生命保険(株)	88	9,891	取引関係の維持強化のため
日本アジア投資(株)	20,000	1,160	業界動向等の情報収集のため
(株)オークワ	1,000	1,089	地元企業の情報収集のため
(株)京写	2,000	424	業界動向等の情報収集のため
第一実業(株)	1,000	399	業界動向等の情報収集のため
シライ電子工業(株)	2,000	212	業界動向等の情報収集のため
(株)ブイ・テクノロジー	1	199	業界動向等の情報収集のため
協栄産業(株)	1,000	143	業界動向等の情報収集のため
(株)島精機製作所	100	137	地元企業の情報収集のため
F C M(株)	100	128	業界動向等の情報収集のため
シーシーエス(株)	1	86	業界動向等の情報収集のため
(株)コンテック	100	80	業界動向等の情報収集のため
スガイ化学工業(株)	1,000	80	地元企業の情報収集のため
伯東(株)	100	78	業界動向等の情報収集のため
(株)メイコー	100	69	業界動向等の情報収集のため
サンワテクノス(株)	100	59	業界動向等の情報収集のため
(株)エスケーエレクトロニクス	3	57	業界動向等の情報収集のため
メック(株)	200	56	業界動向等の情報収集のため
クボテック(株)	1	51	業界動向等の情報収集のため
大崎エンジニアリング(株)	1	45	業界動向等の情報収集のため
(株)野田スクリーン	1	45	業界動向等の情報収集のため
(株)タカトリ	100	44	業界動向等の情報収集のため
(株)理経	500	43	業界動向等の情報収集のため
(株)タカショー	100	41	地元企業の情報収集のため

銘柄	株式数 (株)	貸借対照表計上額 (千円)	保有目的
(株)ソノコム	100	39	業界動向等の情報収集のため
ダイトエレクトロン(株)	100	35	業界動向等の情報収集のため
ノーリツ銅機(株)	100	32	地元企業の情報収集のため
クラスターテクノロジー(株)	1	28	業界動向等の情報収集のため

(注) 日本アジア投資(株)からクラスターテクノロジー(株)までは、貸借対照表計上額が資本金額の100分の1以下であります。上位30銘柄について記載しております。

(当事業年度)
 特定投資株式

銘柄	株式数 (株)	貸借対照表計上額 (千円)	保有目的
(株)紀陽銀行	108,400	148,182	財務活動の円滑化のため
(株)りそなホールディングス	35,812	18,335	財務活動の円滑化のため
第一生命保険(株)	8,800	14,845	取引関係の維持強化のため
(株)オークワ	1,000	887	地元企業の情報収集のため
(株)京写	2,000	594	業界動向等の情報収集のため
シライ電子工業(株)	2,000	590	業界動向等の情報収集のため
第一実業(株)	1,000	450	業界動向等の情報収集のため
シャープ(株)	1,000	329	業界動向等の情報収集のため
アズマハウス(株)	200	326	地元企業の情報収集のため
(株)ブイ・テクノロジー	1	271	業界動向等の情報収集のため
(株)エスケーエレクトロニクス	300	197	業界動向等の情報収集のため
(株)島精機製作所	100	188	地元企業の情報収集のため
シーシーエス(株)	1	188	業界動向等の情報収集のため
協栄産業(株)	1,000	186	業界動向等の情報収集のため
F C M(株)	100	161	業界動向等の情報収集のため
スガイ化学工業(株)	1,000	142	地元企業の情報収集のため
メック(株)	200	127	業界動向等の情報収集のため
パナソニック(株)	100	121	業界動向等の情報収集のため
(株)コンテック	100	103	業界動向等の情報収集のため
伯東(株)	100	99	業界動向等の情報収集のため
(株)理経	500	91	業界動向等の情報収集のため
サンワテクノス(株)	100	85	業界動向等の情報収集のため

銘柄	株式数 (株)	貸借対照表計上額 (千円)	保有目的
(株)メイコー	100	67	業界動向等の情報収集のため
クラスターテクノロジー(株)	100	64	業界動向等の情報収集のため
ノーリツ銅機(株)	100	62	地元企業の情報収集のため
(株)たけびし	100	58	業界動向等の情報収集のため
インスペック(株)	100	54	業界動向等の情報収集のため
(株)タカショー	100	54	地元企業の情報収集のため
(株)タカトリ	100	47	業界動向等の情報収集のため
大崎エンジニアリング(株)	1	46	業界動向等の情報収集のため

(注) (株)オークワから大崎エンジニアリング(株)までは、貸借対照表計上額が資本金額の100分の1以下であります。上位30銘柄について記載しております。

みなし保有株式

該当事項はありません。

八．保有目的が純投資目的である投資株式

該当事項はありません。

取締役の定数及び選任決議の要件

イ．当社の取締役は、10名以内とする旨を定款に定めております。

ロ．当社は、取締役の選任決議について、議決権を行使することができる株主の議決権の3分の1以上を有する株主が出席し、その議決権の過半数をもって行う旨及び累積投票によらないものとする旨を定款に定めております。なお、取締役の解任決議については、特に定めておりません。

自己の株式の取得

当社は、会社法第165条第2項の規定に基づき、取締役会の決議をもって、自己の株式を取得することができる旨を定款に定めております。これは、経営環境の変化に対応した機動的な資本政策の遂行を可能とするため、市場取引等により自己の株式を取得することを目的とするものであります。

取締役及び監査役の責任免除

当社は、会社法第426条第1項の規定に基づき、取締役会の決議によって、同法第423条第1項に定める取締役（取締役であった者を含む。）及び監査役（監査役であった者を含む。）の責任を、法令の限度において免除することができる旨を定款に定めております。これは、取締役及び監査役が職務を遂行するに当たり、その能力を十分に発揮して、期待される役割を果たし得る環境を整備することを目的とするものであります。

中間配当制度の採用

当社は、会社法第454条第5項の規定に基づき、取締役会の決議によって、毎年6月20日を基準日とする株主名簿に記載又は記録された株主又は登録株式質権者に対し、中間配当として剰余金の配当を行うことができる旨を定款に定めております。これは、中間配当制度を採用することにより、株主への機動的な利益還元を行うことを目的とするものであります。

株主総会の特別決議要件

当社は、会社法第309条第2項に定める株主総会の特別決議要件について、議決権を行使することができる株主の議決権の3分の1以上を有する株主が出席し、その議決権の3分の2以上をもって行う旨を定款に定めております。これは、株主総会における特別決議の定足数を緩和することにより、株主総会の円滑な運営を行うことを目的とするものであります。

(2) 【監査報酬の内容等】

【監査公認会計士等に対する報酬の内容】

区分	前連結会計年度		当連結会計年度	
	監査証明業務に 基づく報酬(千円)	非監査業務に 基づく報酬(千円)	監査証明業務に 基づく報酬(千円)	非監査業務に 基づく報酬(千円)
提出会社	22,000		21,000	
連結子会社				
計	22,000		21,000	

【その他重要な報酬の内容】

該当事項はありません。

【監査公認会計士等の提出会社に対する非監査業務の内容】

該当事項はありません。

【監査報酬の決定方針】

当社は、監査公認会計士等に対する報酬の決定方針等は設定していないものの、監査公認会計士等の監査計画・監査内容・監査に要する時間等を十分に考慮し、当社監査役会による同意の上、監査報酬を決定しております。

第5 【経理の状況】

1．連結財務諸表及び財務諸表の作成方法について

(1) 当社の連結財務諸表は、「連結財務諸表の用語、様式及び作成方法に関する規則」(昭和51年大蔵省令第28号。以下、「連結財務諸表規則」という。)に基づいて作成しております。

(2) 当社の財務諸表は、「財務諸表等の用語、様式及び作成方法に関する規則」(昭和38年大蔵省令第59号)に基づいて作成しております。

2．監査証明について

当社は、金融商品取引法第193条の2第1項の規定に基づき、連結会計年度(平成24年12月21日から平成25年12月20日まで)の連結財務諸表及び事業年度(平成24年12月21日から平成25年12月20日まで)の財務諸表について、新日本有限責任監査法人により監査を受けております。

3．連結財務諸表等の適正性を確保するための特段の取組みについて

当社は、連結財務諸表等の適正性を確保するための特段の取組みを行っております。具体的には、会計基準等の内容を適切に把握し、会計基準等の変更等についての的確に対応できる体制を整備するため、公益財団法人財務会計基準機構へ加入しております。

また、公益財団法人財務会計基準機構の主催するセミナーや監査法人等が主催するセミナー等にも参加しております。

1【連結財務諸表等】

(1)【連結財務諸表】

【連結貸借対照表】

(単位：千円)

	前連結会計年度 (平成24年12月20日)	当連結会計年度 (平成25年12月20日)
資産の部		
流動資産		
現金及び預金	1,104,295	910,776
受取手形及び売掛金	624,479	758,009
商品及び製品	172,694	120,710
仕掛品	144,443	230,657
原材料及び貯蔵品	78,077	75,444
繰延税金資産	65,579	61,225
その他	19,394	22,034
貸倒引当金	5,718	6,378
流動資産合計	2,203,244	2,172,479
固定資産		
有形固定資産		
建物及び構築物（純額）	555,544	521,921
機械装置及び運搬具（純額）	102,633	200,684
土地	1,457,229	1,453,498
その他（純額）	22,077	15,692
有形固定資産合計	¹ 2,137,485	¹ 2,191,796
無形固定資産		
その他	5,786	5,232
無形固定資産合計	5,786	5,232
投資その他の資産		
投資有価証券	290,173	305,719
保険積立金	204,301	226,978
繰延税金資産	15,448	6,812
その他	104,295	90,423
貸倒引当金	27,930	8,416
投資その他の資産合計	586,289	621,518
固定資産合計	2,729,561	2,818,547
資産合計	4,932,806	4,991,027

(単位：千円)

	前連結会計年度 (平成24年12月20日)	当連結会計年度 (平成25年12月20日)
負債の部		
流動負債		
支払手形及び買掛金	150,114	184,184
短期借入金	⁴ 554,175	⁴ 503,099
未払法人税等	12,363	8,820
製品保証引当金	1,440	960
その他	265,641	264,013
流動負債合計	983,734	961,076
固定負債		
長期借入金	267,331	318,270
長期未払金	51,253	126,200
退職給付引当金	238,332	274,557
役員退職慰労引当金	142,580	149,455
資産除去債務	6,708	6,787
固定負債合計	706,206	875,271
負債合計	1,689,941	1,836,348
純資産の部		
株主資本		
資本金	793,255	793,255
資本剰余金	916,555	916,555
利益剰余金	1,506,212	1,379,763
自己株式	13	26
株主資本合計	3,216,009	3,089,546
その他の包括利益累計額		
その他有価証券評価差額金	2,937	30,558
為替換算調整勘定	3,992	23,730
その他の包括利益累計額合計	6,929	54,289
少数株主持分	19,925	10,842
純資産合計	3,242,864	3,154,678
負債純資産合計	4,932,806	4,991,027

【連結損益計算書及び連結包括利益計算書】
【連結損益計算書】

(単位：千円)

	前連結会計年度 (自 平成23年12月21日 至 平成24年12月20日)	当連結会計年度 (自 平成24年12月21日 至 平成25年12月20日)
売上高	3,765,314	3,850,352
売上原価	¹ 2,662,440	¹ 2,730,312
売上総利益	1,102,874	1,120,040
販売費及び一般管理費	^{2, 3} 1,269,200	^{2, 3} 1,245,158
営業損失()	166,326	125,118
営業外収益		
受取利息	618	722
受取配当金	4,999	4,786
助成金収入	20,408	22,136
保険解約返戻金	3,232	2,395
作業くず売却益	9,486	10,240
その他	15,503	18,565
営業外収益合計	54,248	58,846
営業外費用		
支払利息	13,291	11,038
債権売却損	5,882	6,183
為替差損	-	4,388
投資事業組合運用損	616	1,506
その他	4,676	1,642
営業外費用合計	24,467	24,759
経常損失()	136,545	91,031
特別利益		
固定資産売却益	⁴ 364	⁴ 100
投資有価証券売却益	23	649
特別利益合計	387	749
特別損失		
固定資産除却損	⁵ 80	⁵ 777
減損損失	⁶ 22,147	⁶ 10,653
投資有価証券評価損	125	29
会員権評価損	500	-
会員権売却損	200	-
特別損失合計	23,053	11,460
税金等調整前当期純損失()	159,210	101,742
法人税、住民税及び事業税	9,643	7,353
法人税等調整額	7,667	12,990
法人税等合計	17,311	20,344
少数株主損益調整前当期純損失()	176,521	122,087
少数株主利益又は少数株主損失()	8,186	13,187
当期純損失()	184,708	108,899

【連結包括利益計算書】

(単位：千円)

	前連結会計年度 (自 平成23年12月21日 至 平成24年12月20日)	当連結会計年度 (自 平成24年12月21日 至 平成25年12月20日)
少数株主損益調整前当期純損失 ()	176,521	122,087
その他の包括利益		
その他有価証券評価差額金	10,995	27,621
為替換算調整勘定	4,167	23,842
その他の包括利益合計	15,163	51,464
包括利益	161,358	70,622
(内訳)		
親会社株主に係る包括利益	170,315	61,539
少数株主に係る包括利益	8,957	9,082

【連結株主資本等変動計算書】

(単位：千円)

	前連結会計年度 (自 平成23年12月21日 至 平成24年12月20日)	当連結会計年度 (自 平成24年12月21日 至 平成25年12月20日)
株主資本		
資本金		
当期首残高	793,255	793,255
当期変動額		
当期変動額合計	-	-
当期末残高	793,255	793,255
資本剰余金		
当期首残高	916,555	916,555
当期変動額		
当期変動額合計	-	-
当期末残高	916,555	916,555
利益剰余金		
当期首残高	1,708,471	1,506,212
当期変動額		
剰余金の配当	17,549	17,549
当期純損失()	184,708	108,899
当期変動額合計	202,258	126,449
当期末残高	1,506,212	1,379,763
自己株式		
当期首残高	13	13
当期変動額		
自己株式の取得	-	13
当期変動額合計	-	13
当期末残高	13	26
株主資本合計		
当期首残高	3,418,268	3,216,009
当期変動額		
剰余金の配当	17,549	17,549
当期純損失()	184,708	108,899
自己株式の取得	-	13
当期変動額合計	202,258	126,463
当期末残高	3,216,009	3,089,546

	前連結会計年度 (自 平成23年12月21日 至 平成24年12月20日)	当連結会計年度 (自 平成24年12月21日 至 平成25年12月20日)
その他の包括利益累計額		
その他有価証券評価差額金		
当期首残高	8,058	2,937
当期変動額		
株主資本以外の項目の当期変動額（純額）	10,995	27,621
当期変動額合計	10,995	27,621
当期末残高	2,937	30,558
為替換算調整勘定		
当期首残高	175	3,992
当期変動額		
株主資本以外の項目の当期変動額（純額）	4,167	19,738
当期変動額合計	4,167	19,738
当期末残高	3,992	23,730
その他の包括利益累計額合計		
当期首残高	8,233	6,929
当期変動額		
株主資本以外の項目の当期変動額（純額）	15,163	47,359
当期変動額合計	15,163	47,359
当期末残高	6,929	54,289
少数株主持分		
当期首残高	10,868	19,925
当期変動額		
株主資本以外の項目の当期変動額（純額）	9,057	9,082
当期変動額合計	9,057	9,082
当期末残高	19,925	10,842
純資産合計		
当期首残高	3,420,902	3,242,864
当期変動額		
剰余金の配当	17,549	17,549
当期純損失（ ）	184,708	108,899
自己株式の取得	-	13
株主資本以外の項目の当期変動額（純額）	24,220	38,276
当期変動額合計	178,038	88,186
当期末残高	3,242,864	3,154,678

【連結キャッシュ・フロー計算書】

(単位：千円)

	前連結会計年度 (自 平成23年12月21日 至 平成24年12月20日)	当連結会計年度 (自 平成24年12月21日 至 平成25年12月20日)
営業活動によるキャッシュ・フロー		
税金等調整前当期純損失()	159,210	101,742
減価償却費	122,191	114,281
減損損失	22,147	10,653
投資有価証券評価損益(は益)	125	29
のれん償却額	9,707	-
退職給付引当金の増減額(は減少)	34,255	36,225
役員退職慰労引当金の増減額(は減少)	8,841	6,874
製品保証引当金の増減額(は減少)	200	480
貸倒引当金の増減額(は減少)	4,881	18,853
受取利息及び受取配当金	5,618	5,508
支払利息	13,291	11,038
固定資産除却損	80	777
売上債権の増減額(は増加)	268,400	128,252
たな卸資産の増減額(は増加)	12,880	29,277
仕入債務の増減額(は減少)	621	29,268
その他	229	1,099
小計	330,921	76,067
利息及び配当金の受取額	5,865	5,508
利息の支払額	12,753	11,334
法人税等の支払額	6,479	8,763
営業活動によるキャッシュ・フロー	317,553	90,657
投資活動によるキャッシュ・フロー		
定期預金の増減額(は増加)	1,354	66,337
有形固定資産の取得による支出	20,119	35,865
有形固定資産の売却による収入	300	-
投資有価証券の取得による支出	57,370	3,256
有価証券の償還による収入	40,000	-
投資有価証券の売却による収入	8,340	1,927
保険積立金の積立による支出	31,330	32,948
保険積立金の解約による収入	9,548	12,587
その他	749	6,494
投資活動によるキャッシュ・フロー	51,237	15,275

(単位：千円)

	前連結会計年度 (自 平成23年12月21日 至 平成24年12月20日)	当連結会計年度 (自 平成24年12月21日 至 平成25年12月20日)
財務活動によるキャッシュ・フロー		
短期借入金の純増減額（ は減少）	140,000	5,000
長期借入れによる収入	360,000	250,000
長期借入金の返済による支出	281,353	245,137
長期未払金の返済による支出	58,660	53,956
自己株式の取得による支出	-	13
配当金の支払額	17,549	17,549
財務活動によるキャッシュ・フロー	137,562	71,656
現金及び現金同等物に係る換算差額	4,920	19,857
現金及び現金同等物の増減額（ は減少）	133,673	127,180
現金及び現金同等物の期首残高	376,745	510,419
現金及び現金同等物の期末残高	510,419	383,238

【注記事項】

(継続企業の前提に関する事項)

該当事項はありません。

(連結財務諸表作成のための基本となる重要な事項)

1. 連結の範囲に関する事項

すべての子会社を連結しております。

連結子会社の数

4社

連結子会社の名称

(株)ミラック

TAIYO TECHNOLEX (THAILAND) CO. , LTD.

マイクロエンジニアリング(株)

太友(上海)貿易有限公司

2. 持分法の適用に関する事項

非連結子会社及び関連会社はありません。

3. 連結子会社の事業年度等に関する事項

連結子会社のうち、在外連結子会社であるTAIYO TECHNOLEX (THAILAND) CO. , LTD.の決算日は10月31日であり、太友(上海)貿易有限公司の決算日は12月31日であります。連結財務諸表の作成に当たっては、TAIYO TECHNOLEX (THAILAND) CO. , LTD.は同決算日現在の財務諸表を使用し、太友(上海)貿易有限公司は11月30日現在で実施した仮決算に基づく財務諸表を使用し、連結決算日との間に生じた重要な取引については、連結上必要な調整を行っております。他の連結子会社の事業年度の末日は、連結決算日と一致しております。

4. 会計処理基準に関する事項

(1) 重要な資産の評価基準及び評価方法

有価証券

イ. 満期保有目的の債券

償却原価法(定額法)によっております。

ロ. その他有価証券

時価のあるもの

連結決算日の市場価格等に基づく時価法(評価差額は全部純資産直入法により処理し、売却原価は移動平均法により算定)によっております。

時価のないもの

移動平均法に基づく原価法によっております。

なお、投資事業有限責任組合への出資(金融商品取引法第2条第2項により有価証券とみなされるもの)については、組合契約に規定される決算報告日に応じて、入手可能な最近の決算書を基礎とし、持分相当額を純額で取り込む方法によっております。

たな卸資産

通常の販売目的で保有するたな卸資産

評価基準は、原価法(収益性の低下に基づく簿価切下げの方法)によっております。

イ. 商品及び製品・仕掛品

基板検査機及び鏡面研磨機

個別法に基づく原価法によっております。

その他

主に総平均法に基づく原価法によっております。

ロ. 原材料及び貯蔵品

基板検査機

移動平均法に基づく原価法によっております。

その他

総平均法に基づく原価法によっております。

(2) 重要な減価償却資産の減価償却の方法

有形固定資産

当社及び国内連結子会社は定率法、また、在外連結子会社は当該国の会計基準の規定に基づく定率法によっております。ただし、当社及び国内連結子会社が平成10年4月1日以降に取得した建物（建物附属設備を除く。）については定額法によっております。

なお、主な耐用年数は次のとおりであります。

建物及び構築物 7～45年

機械装置及び運搬具 5～11年

無形固定資産

定額法によっております。

なお、自社利用のソフトウェアについては、社内における利用可能期間（5年）に基づいております。

(3) 重要な引当金の計上基準

貸倒引当金

債権の貸倒れによる損失に備えるため、一般債権については貸倒実績率により、貸倒懸念債権等特定の債権については個別に回収可能性を検討し、回収不能見込額を計上しております。

製品保証引当金

販売済み製品の無償補修費用の支出に備えるため、過去の支出割合に基づく必要額を計上しております。

退職給付引当金

当社及び一部の国内連結子会社は、従業員の退職給付に備えるため、簡便法により、当連結会計年度末における退職給付債務の見込額（自己都合退職による期末要支給額）に基づき計上しております。

なお、一部の国内連結子会社においては、従業員の退職金全額について中小企業退職金共済事業制度に加入しており、掛金拠出額を退職給付費用として処理しているため、退職給付引当金は計上しておりません。

役員退職慰労引当金

役員退職慰労金の支出に備えて、内規に基づく期末要支給額を計上しております。

(4) 重要な外貨建の資産又は負債の本邦通貨への換算の基準

外貨建金銭債権債務は、連結決算日の直物為替相場により円貨に換算し、換算差額は損益として処理しております。

なお、在外子会社の資産及び負債は、在外子会社の決算日の直物為替相場により円貨に換算し、収益及び費用は期中平均相場により円貨に換算し、換算差額は純資産の部における為替換算調整勘定及び少数株主持分に含めて計上しております。

(5) 連結キャッシュ・フロー計算書における資金の範囲

手許現金、随時引き出し可能な預金及び容易に換金可能であり、かつ、価値の変動について僅少なりスルシカ負わない取得日から3ヶ月以内に償還期限の到来する短期投資からなっております。

(6) その他連結財務諸表作成のための重要な事項

消費税等の会計処理

税抜方式によっております。

(会計方針の変更)

(会計上の見積りの変更と区別することが困難な会計方針の変更)

当社及び国内連結子会社は、法人税法の改正に伴い、当連結会計年度より、平成24年12月21日以後に取得した有形固定資産について、改正後の法人税法に基づく減価償却方法に変更しております。

なお、これによる当連結会計年度の営業損失、経常損失及び税金等調整前当期純損失への影響は軽微であります。

(連結貸借対照表関係)

1 有形固定資産の減価償却累計額

	前連結会計年度 (平成24年12月20日)	当連結会計年度 (平成25年12月20日)
有形固定資産の減価償却累計額	2,447,940千円	2,321,150千円

2 受取手形割引高

	前連結会計年度 (平成24年12月20日)	当連結会計年度 (平成25年12月20日)
受取手形割引高	2,572千円	20,115千円

3 偶発債務

当社は、在外連結子会社TAIYO TECHNOLEX (THAILAND) CO., LTD. への出資に関して、TD CONSULTING CO., LTD. の出資額 (720千パーツ) 及びSathinee CO., LTD. の出資額 (300千パーツ) について保証を行っております。これら保証契約に係る出資額の円換算額は次のとおりであります。

	前連結会計年度 (平成24年12月20日)	当連結会計年度 (平成25年12月20日)
TD CONSULTING CO., LTD.	1,980千円	2,311千円
Sathinee CO., LTD.	825千円	963千円

4 当社は、運転資金の効率的な調達を行うため取引銀行4行と当座貸越契約を締結しております。これら契約に基づく連結会計年度末の借入未実行残高は次のとおりであります。

	前連結会計年度 (平成24年12月20日)	当連結会計年度 (平成25年12月20日)
当座貸越極度額	1,400,000千円	1,400,000千円
借入実行残高	250,000千円	250,000千円
差引額	1,150,000千円	1,150,000千円

(連結損益計算書関係)

1 通常の販売目的で保有するたな卸資産の収益性の低下による簿価切下額
(洗替法による戻入額と相殺後の金額)

	前連結会計年度 (自 平成23年12月21日 至 平成24年12月20日)	当連結会計年度 (自 平成24年12月21日 至 平成25年12月20日)
売上原価	74,012千円	30,005千円

2 販売費及び一般管理費のうち主要な費目及び金額は次のとおりであります。

	前連結会計年度 (自 平成23年12月21日 至 平成24年12月20日)	当連結会計年度 (自 平成24年12月21日 至 平成25年12月20日)
役員報酬	101,690千円	93,791千円
給与及び諸手当	487,473千円	497,048千円
役員退職慰労引当金繰入額	8,841千円	8,874千円
退職給付費用	32,302千円	34,488千円
製品保証引当金繰入額	1,024千円	- 千円
貸倒引当金繰入額	6,119千円	659千円

3 一般管理費に含まれる研究開発費の総額

	前連結会計年度 (自 平成23年12月21日 至 平成24年12月20日)	当連結会計年度 (自 平成24年12月21日 至 平成25年12月20日)
研究開発費	75,175千円	88,275千円

4 固定資産売却益の内容は次のとおりであります。

	前連結会計年度 (自 平成23年12月21日 至 平成24年12月20日)	当連結会計年度 (自 平成24年12月21日 至 平成25年12月20日)
機械装置及び運搬具	275千円	100千円
その他	88千円	- 千円
計	364千円	100千円

5 固定資産除却損の内容は次のとおりであります。

	前連結会計年度 (自 平成23年12月21日 至 平成24年12月20日)	当連結会計年度 (自 平成24年12月21日 至 平成25年12月20日)
建物及び構築物	- 千円	0千円
機械装置及び運搬具	35千円	674千円
その他	44千円	102千円
計	80千円	777千円

6 減損損失

前連結会計年度（自 平成23年12月21日 至 平成24年12月20日）

当連結会計年度において、当社グループは以下の資産グループについて減損損失を計上いたしました。

場所	用途	種類
和歌山県和歌山市	基板検査機製造設備 商社事業用資産	建物及び構築物、土地、 その他有形固定資産
大分県国東市	エレクトロフォーミング 加工品製造設備	建物及び構築物、 機械装置及び運搬具、土地
	その他	のれん

当社グループは、原則として、事業用資産について事業セグメント単位を基準としてグルーピングを行っております。

営業活動から生じる損益が継続してマイナスで、資産グループの帳簿価額を全額回収できる可能性が低いと判断したグループについて、当該資産グループの帳簿価額を回収可能価額まで減額し、当該減少額を減損損失（22,147千円）として特別損失に計上しております。

（減損損失の内訳）

種類	減損損失（千円）
建物及び構築物	380
機械装置及び運搬具	106
土地	4,471
その他有形固定資産	2,628
のれん	14,560

なお、当該資産グループの回収可能価額は正味売却価額により算定しており、零として評価しております。ただし、土地については不動産鑑定評価額により評価し、一部資産グループにおける建物については固定資産税評価額により評価しております。

また、のれんに関しては、当初想定していた収益を見込めなくなったことから、回収可能価額を零として減損損失を認識しております。

当連結会計年度（自 平成24年12月21日 至 平成25年12月20日）

当連結会計年度において、当社グループは以下の資産グループについて減損損失を計上いたしました。

場所	用途	種類
和歌山県和歌山市	基板検査機製造設備 商社事業用資産	機械装置及び運搬具、土地、 その他有形固定資産
大分県国東市	エレクトロフォーミング 加工品製造設備	機械装置及び運搬具、土地、 その他有形固定資産
和歌山県和歌山市	鏡面研磨機製造設備	その他有形固定資産、 その他無形固定資産

当社グループは、原則として、事業用資産について事業セグメント単位を基準としてグルーピングを行っております。

営業活動から生じる損益が継続してマイナスで、資産グループの帳簿価額を全額回収できる可能性が低いと判断したグループについて、当該資産グループの帳簿価額を回収可能価額まで減額し、当該減少額を減損損失（10,653千円）として特別損失に計上しております。

（減損損失の内訳）

種類	減損損失（千円）
機械装置及び運搬具	3,788
土地	3,731
その他有形固定資産	2,420
その他無形固定資産	714

なお、当該資産グループの回収可能価額は正味売却価額により算定しており、零として評価しております。ただし、土地については不動産鑑定評価額により評価し、一部資産グループにおける建物については固定資産税評価額により評価しております。

（連結包括利益計算書関係）

その他の包括利益に係る組替調整額及び税効果額

	前連結会計年度 (自 平成23年12月21日 至 平成24年12月20日)	当連結会計年度 (自 平成24年12月21日 至 平成25年12月20日)
その他有価証券評価差額金		
当期発生額	11,019千円	28,240千円
組替調整額	23千円	619千円
税効果調整前	10,995千円	27,621千円
税効果額	- 千円	- 千円
その他有価証券評価差額金	10,995千円	27,621千円
為替換算調整勘定		
当期発生額	4,167千円	23,842千円
組替調整額	- 千円	- 千円
税効果調整前	4,167千円	23,842千円
税効果額	- 千円	- 千円
為替換算調整勘定	4,167千円	23,842千円
その他の包括利益合計	15,163千円	51,464千円

(連結株主資本等変動計算書関係)

前連結会計年度(自 平成23年12月21日 至 平成24年12月20日)

1. 発行済株式の種類及び総数並びに自己株式の種類及び株式数に関する事項

	当連結会計年度期首 株式数(株)	当連結会計年度 増加株式数(株)	当連結会計年度 減少株式数(株)	当連結会計年度末 株式数(株)
発行済株式				
普通株式	5,850,000			5,850,000
合計	5,850,000			5,850,000
自己株式				
普通株式	79			79
合計	79			79

2. 配当に関する事項

(1) 配当金支払額

決議	株式の種類	配当金の総額 (千円)	1株当たり配当額 (円)	基準日	効力発生日
平成24年3月16日 定時株主総会	普通株式	17,549	3.00	平成23年12月20日	平成24年3月19日

(2) 基準日が当連結会計年度に属する配当のうち、配当の効力発生日が翌連結会計年度となるもの

決議	株式の種類	配当金の総額 (千円)	配当の原資	1株当たり 配当額(円)	基準日	効力発生日
平成25年3月15日 定時株主総会	普通株式	17,549	利益剰余金	3.00	平成24年12月20日	平成25年3月18日

当連結会計年度(自 平成24年12月21日 至 平成25年12月20日)

1. 発行済株式の種類及び総数並びに自己株式の種類及び株式数に関する事項

	当連結会計年度期首 株式数(株)	当連結会計年度 増加株式数(株)	当連結会計年度 減少株式数(株)	当連結会計年度末 株式数(株)
発行済株式				
普通株式	5,850,000			5,850,000
合計	5,850,000			5,850,000
自己株式				
普通株式(注)	79	65		144
合計	79	65		144

(注) 普通株式の自己株式の株式数の増加65株は、単元未満株式の買取りによる増加であります。

2. 配当に関する事項

(1) 配当金支払額

決議	株式の種類	配当金の総額 (千円)	1株当たり配当額 (円)	基準日	効力発生日
平成25年3月15日 定時株主総会	普通株式	17,549	3.00	平成24年12月20日	平成25年3月18日

(2) 基準日が当連結会計年度に属する配当のうち、配当の効力発生日が翌連結会計年度となるもの

決議	株式の種類	配当金の総額 (千円)	配当の原資	1株当たり 配当額(円)	基準日	効力発生日
平成26年3月18日 定時株主総会	普通株式	17,549	利益剰余金	3.00	平成25年12月20日	平成26年3月19日

(連結キャッシュ・フロー計算書関係)

現金及び現金同等物の期末残高と連結貸借対照表に掲記されている科目の金額との関係

	前連結会計年度 (自 平成23年12月21日 至 平成24年12月20日)	当連結会計年度 (自 平成24年12月21日 至 平成25年12月20日)
現金及び預金勘定	1,104,295千円	910,776千円
預入期間が3ヶ月を超える 定期預金	593,876千円	527,538千円
現金及び現金同等物	510,419千円	383,238千円

(リース取引関係)

重要性が乏しいため、記載を省略しております。

(金融商品関係)

1. 金融商品の状況に関する事項

(1) 金融商品に対する取組方針

当社グループは、設備投資計画等に基づき資金計画を策定し、必要な資金(主に銀行借入)を調達しております。一時的な余資は安全性の高い金融資産で運用し、また、短期的な運転資金を銀行借入により調達しております。

(2) 金融商品の内容及びそのリスク

営業債権である受取手形及び売掛金は、顧客の信用リスクに晒されております。また、製品の輸出入等から生じる外貨建ての営業債権は、為替の変動リスクに晒されております。有価証券及び投資有価証券は、主に業務上の関係を有する企業の株式であり、市場価格の変動リスクに晒されております。

営業債務である支払手形及び買掛金は、当社グループにおいて支払手形を発行していないため、そのほとんどが1ヶ月以内の支払期日となります。また、商品の輸入取引等から生じる外貨建ての営業債務は、為替の変動リスクに晒されております。

借入金のうち短期借入金は、主に運転資金の調達を目的としたものであり、長期借入金及び長期未払金は、主に設備投資を目的としたものであります。なお、長期未払金は固定資産の割賦購入によるものであり、最長5年であります。

(3) 金融商品に係るリスク管理体制

信用リスク(取引先の契約不履行等に係るリスク)の管理

当社グループは、債権管理規程に従い営業債権について、各事業部門における営業管理部署が主要な取引先毎に定期的にモニタリングし、取引先毎に期日及び残高を管理するとともに、財務状況等の悪化等による回収懸念の早期把握や軽減を図っております。

市場リスク(為替や金利等の変動リスク)の管理

当社グループは、一部海外での取引がありますが、外貨建て取引については取引額が僅少なため、為替の変動リスクは回避しておりません。また、変動金利の借入金については金利の変動リスクに晒されておりますが、経済情勢及び金融情勢等を鑑み資金調達を行っております。

有価証券及び投資有価証券については、定期的に時価や発行体(取引先企業)の経営状態を把握し、市況や取引先企業との関係を勘案して保有状況を見直しております。

資金調達に係る流動性リスク(支払期日に支払いを実行できなくなるリスク)の管理

当社グループは、各部署からの報告に基づき担当部署が定期的に資金繰り計画を作成・更新するとともに、手許流動性の維持等により、流動性リスクを管理しております。

(4) 金融商品の時価等に関する事項についての補足説明

金融商品の時価には、市場価格に基づく価額のほか、市場価格がない場合には合理的に算定された価額が含まれております。当該価額の算定においては変動要因を織り込んでいるため、異なる前提条件を採用することにより、当該価額が変動することもあります。

2. 金融商品の時価等に関する事項

連結貸借対照表計上額、時価及びこれらの差額については、次のとおりであります。なお、時価を把握することが極めて困難と認められるものは、次表には含めておりません。（（注）2をご参照ください。）

前連結会計年度（平成24年12月20日）

（単位：千円）

	連結貸借対照表 計上額	時価	差額
(1) 現金及び預金	1,104,295	1,104,295	
(2) 受取手形及び売掛金	624,479	624,479	
(3) 投資有価証券	200,836	201,520	684
資産計	1,929,611	1,930,295	684
(1) 支払手形及び買掛金	150,114	150,114	
(2) 短期借入金（ 1 ）	340,000	340,000	
(3) 長期借入金（ 1 ）	481,506	485,325	3,819
(4) 長期未払金（ 2 ）	91,848	92,238	389
負債計	1,063,468	1,067,677	4,208

1 1年内返済予定の長期借入金は、長期借入金に含めております。

2 1年内返済予定の長期未払金は、長期未払金に含めております。

当連結会計年度（平成25年12月20日）

（単位：千円）

	連結貸借対照表 計上額	時価	差額
(1) 現金及び預金	910,776	910,776	
(2) 受取手形及び売掛金	758,009	758,009	
(3) 投資有価証券	227,166	228,107	941
資産計	1,895,953	1,896,894	941
(1) 支払手形及び買掛金	184,184	184,184	
(2) 短期借入金（ 1 ）	335,000	335,000	
(3) 長期借入金（ 1 ）	486,369	490,411	4,042
(4) 長期未払金（ 2 ）	178,443	178,738	294
負債計	1,183,997	1,188,333	4,336

1 1年内返済予定の長期借入金は、長期借入金に含めております。

2 1年内返済予定の長期未払金は、長期未払金に含めております。

（注）1. 金融商品の時価の算定方法及び有価証券に関する事項

資産

(1) 現金及び預金並びに(2) 受取手形及び売掛金

これらは短期間で決済されるため、時価は帳簿価額と近似していることから、当該帳簿価額によっております。

(3) 投資有価証券

これらの時価については、株式は取引所の価格によっており、債券は取引所の価格又は取引金融機関等から提示された価格によっております。

また、保有目的ごとの有価証券に関する注記事項については、「有価証券関係」注記をご参照ください。

負債

(1) 支払手形及び買掛金並びに(2) 短期借入金

これらは短期間で決済されるため、時価は帳簿価額と近似していることから、当該帳簿価額によっております。

(3) 長期借入金及び(4) 長期未払金

これらの時価については、元利金の合計額を、新規に同様の借入又は割賦契約を行った場合に想定される利率で割り引いた現在価値により算定しております。

2. 時価を把握することが極めて困難と認められる金融商品の連結貸借対照表計上額

(単位：千円)

区分	平成24年12月20日	平成25年12月20日
非上場株式	89,336	78,552

上記については、市場価格がなく、時価を把握することが極めて困難と認められるため、「(3) 投資有価証券」には含めておりません。

3. 金銭債権及び満期のある有価証券の連結決算日後の償還予定額

前連結会計年度(平成24年12月20日)

(単位：千円)

	1年以内	1年超 5年以内	5年超 10年以内	10年超
現金及び預金	1,103,284			
受取手形及び売掛金	624,479			
投資有価証券				
満期保有目的の債券(社債)		40,000		
その他有価証券のうち満期のあるもの		34,003		
合計	1,727,764	74,003		

当連結会計年度(平成25年12月20日)

(単位：千円)

	1年以内	1年超 5年以内	5年超 10年以内	10年超
現金及び預金	909,653			
受取手形及び売掛金	758,009			
投資有価証券				
満期保有目的の債券(社債)		40,000		
その他有価証券のうち満期のあるもの		23,080		
合計	1,667,662	63,080		

4. 長期借入金及び割賦未払金の連結決算日後の返済予定額

前連結会計年度(平成24年12月20日)

(単位：千円)

	1年以内	1年超 2年以内	2年超 3年以内	3年超 4年以内	4年超 5年以内	5年超
短期借入金	340,000					
長期借入金	214,175	104,784	85,841	65,038	11,668	
長期未払金	40,594	24,132	21,490	5,629		
合計	594,769	128,916	107,331	70,667	11,668	

当連結会計年度（平成25年12月20日）

（単位：千円）

	1年以内	1年超 2年以内	2年超 3年以内	3年超 4年以内	4年超 5年以内	5年超
短期借入金	335,000					
長期借入金	168,099	149,710	111,030	41,660	15,870	
長期未払金	52,243	49,601	33,740	28,110	14,748	
合計	555,342	199,311	144,770	69,770	30,618	

（有価証券関係）

1. 満期保有目的の債券

前連結会計年度（平成24年12月20日）

	種類	連結貸借 対照表計上額 （千円）	時価 （千円）	差額 （千円）
時価が連結貸借対照表計上額を超えるもの	(1) 国債・地方債等			
	(2) 社債	40,000	40,684	684
	(3) その他			
	小計	40,000	40,684	684
時価が連結貸借対照表計上額を超えないもの	(1) 国債・地方債等			
	(2) 社債			
	(3) その他			
	小計			
合計		40,000	40,684	684

当連結会計年度（平成25年12月20日）

	種類	連結貸借 対照表計上額 （千円）	時価 （千円）	差額 （千円）
時価が連結貸借対照表計上額を超えるもの	(1) 国債・地方債等			
	(2) 社債	40,000	40,941	941
	(3) その他			
	小計	40,000	40,941	941
時価が連結貸借対照表計上額を超えないもの	(1) 国債・地方債等			
	(2) 社債			
	(3) その他			
	小計			
合計		40,000	40,941	941

2. その他有価証券

前連結会計年度（平成24年12月20日）

	種類	連結貸借 対照表計上額 (千円)	取得原価 (千円)	差額 (千円)
連結貸借対照表計上額が取得原価を超えるもの	(1) 株式	136,400	123,615	12,784
	(2) 債券			
	(3) その他			
	小計	136,400	123,615	12,784
連結貸借対照表計上額が取得原価を超えないもの	(1) 株式	24,436	29,354	4,918
	(2) 債券			
	(3) その他			
	小計	24,436	29,354	4,918
合計		160,836	152,970	7,866

(注) 1. 非上場株式（連結貸借対照表計上額89,336千円）については、市場価格がなく時価を把握することが極めて困難と認められることから、上表の「その他有価証券」には含めておりません。

2. 表中の「取得原価」は減損処理後の帳簿価額であります。

当連結会計年度（平成25年12月20日）

	種類	連結貸借 対照表計上額 (千円)	取得原価 (千円)	差額 (千円)
連結貸借対照表計上額が取得原価を超えるもの	(1) 株式	185,411	152,812	32,598
	(2) 債券			
	(3) その他			
	小計	185,411	152,812	32,598
連結貸借対照表計上額が取得原価を超えないもの	(1) 株式	1,755	2,088	333
	(2) 債券			
	(3) その他			
	小計	1,755	2,088	333
合計		187,166	154,901	32,265

(注) 1. 非上場株式（連結貸借対照表計上額78,552千円）については、市場価格がなく時価を把握することが極めて困難と認められることから、上表の「その他有価証券」には含めておりません。

2. 表中の「取得原価」は減損処理後の帳簿価額であります。

3. 連結会計年度中に売却したその他有価証券

前連結会計年度(自 平成23年12月21日 至 平成24年12月20日)

種類	売却額(千円)	売却益の合計額(千円)	売却損の合計額(千円)
1. 株式	40	23	
2. 債券			
3. その他			
合計	40	23	

当連結会計年度(自 平成24年12月21日 至 平成25年12月20日)

種類	売却額(千円)	売却益の合計額(千円)	売却損の合計額(千円)
1. 株式	1,945	649	
2. 債券			
3. その他			
合計	1,945	649	

4. 減損処理を行った有価証券

前連結会計年度において、有価証券について125千円(その他有価証券で時価のある株式125千円)減損処理を行っております。

当連結会計年度において、有価証券について29千円(その他有価証券で時価のある株式29千円)減損処理を行っております。

なお、当該有価証券の減損処理に当たっては、期末における時価が取得原価に比べ50%以上下落した場合には時価の回復可能性がないものとして全て減損処理を行っております。また、下落率が30%以上50%未満の場合には、時価の回復可能性の判定を行い減損処理の要否を決定しております。

(デリバティブ取引関係)

当社グループは、デリバティブ取引を全く利用していないため、該当事項はありません。

(退職給付関係)

1. 採用している退職給付制度の概要

当社は、確定給付型の制度として厚生年金基金制度及びポイント制退職金制度を採用し、また、確定拠出型年金制度を併用しております。

国内連結子会社においては、1社が確定給付型の制度としてポイント制退職金制度を採用し、また、確定拠出型年金制度を併用しており、1社が中小企業退職金共済制度に加入しております。

また、当社グループは退職給付債務の算定に当たり簡便法を採用しております。

なお、当社グループの加入する厚生年金基金(代行部分を含む。)は総合設立方式であり、自社の拠出に対応する年金資産の額を合理的に計算することができないため、「退職給付に係る会計基準」(企業会計審議会：平成10年6月16日)注解12(複数事業主制度の企業年金について)により、年金基金への要拠出額を退職給付費用として処理しております。

要拠出額を退職給付費用として処理している複数事業主制度に関する事項は次のとおりであります。

(1) 制度全体の積立状況に関する事項

	(平成24年3月31日)	(平成25年3月31日)
年金資産の額(百万円)	20,600	22,597
年金財政計算上の給付債務の額(百万円)	24,840	27,318
差引額(百万円)	4,240	4,721

(2) 制度全体に占める当社グループの加入人数割合

前連結会計年度 3.4%(平成24年3月31日)

当連結会計年度 3.7%(平成25年3月31日)

(3) 上記(1)の差引額の主な要因として、年金財政計算上の過去勤務債務残高(前連結会計年度315百万円、当連結会計年度292百万円)及び繰越不足額(前連結会計年度3,966百万円、当連結会計年度4,418百万円)があります。本制度における過去勤務債務の償却方法は期間15年元利均等償却であり、当社グループは、連結財務諸表上、特別掛金(前連結会計年度1百万円、当連結会計年度1百万円)を費用処理しています。

なお、上記(2)の割合は当社グループの実際の負担割合とは一致いたしません。

2. 退職給付債務に関する事項

	前連結会計年度 (平成24年12月20日)	当連結会計年度 (平成25年12月20日)
イ 退職給付債務(千円)	238,332	274,557
ロ 退職給付引当金(千円)	238,332	274,557

3. 退職給付費用に関する事項

	前連結会計年度 (自平成23年12月21日 至平成24年12月20日)	当連結会計年度 (自平成24年12月21日 至平成25年12月20日)
イ 勤務費用(千円)	67,230	68,684
ロ 確定拠出年金への掛金支払額(千円)	13,376	13,260
ハ 中小企業退職金共済制度掛金支払額(千円)	1,402	1,240
ニ 退職給付費用(千円)	82,009	83,184

(注) 勤務費用には厚生年金基金拠出金(前連結会計年度32,975千円、当連結会計年度32,459千円)が含まれております。

(税効果会計関係)

1 . 繰延税金資産及び繰延税金負債の発生の主な原因別の内訳

	前連結会計年度 (平成24年12月20日)	当連結会計年度 (平成25年12月20日)
繰延税金資産		
繰越欠損金	163,482千円	168,921千円
退職給付引当金	84,540千円	103,782千円
役員退職慰労引当金	50,521千円	56,494千円
貸倒引当金	6,449千円	3,086千円
未払事業税	1,344千円	1,418千円
たな卸資産評価損	91,971千円	101,059千円
会員権評価損	177千円	千円
投資有価証券評価損	29,450千円	30,683千円
減損損失	32,986千円	32,059千円
減価償却超過額	5,981千円	5,896千円
未払社会保険料	9,158千円	8,969千円
製品保証引当金	544千円	362千円
その他	3,675千円	4,035千円
繰延税金資産小計	480,284千円	516,770千円
評価性引当額	398,129千円	447,845千円
繰延税金資産合計	82,154千円	68,925千円
繰延税金負債		
資産除去債務	1,125千円	887千円
繰延税金負債合計	1,125千円	887千円
繰延税金資産の純額	81,028千円	68,037千円

(注) 前連結会計年度及び当連結会計年度における繰延税金資産の純額は、連結貸借対照表の以下の項目に含まれております。

	前連結会計年度 (平成24年12月20日)	当連結会計年度 (平成25年12月20日)
流動資産 - 繰延税金資産	65,579千円	61,225千円
固定資産 - 繰延税金資産	15,448千円	6,812千円

2 . 法定実効税率と税効果会計適用後の法人税等の負担率との間に重要な差異があるときの、当該差異の原因となった主要な項目別の内訳

前連結会計年度及び当連結会計年度は、税金等調整前当期純損失を計上しているため、記載を省略しております。

(資産除去債務関係)

重要性が乏しいため、記載を省略しております。

(賃貸等不動産関係)

該当事項はありません。

(セグメント情報等)

【セグメント情報】

1. 報告セグメントの概要

当社の報告セグメントは、当社グループの構成単位のうち分離された財務情報が入手可能であり、取締役会が経営資源の配分の決定及び業績を評価するために、定期的に検討を行う対象となっているものであります。

当社グループは、製品別の事業部門(一部の製品については連結子会社)を置き、各事業部門は、連結子会社も含め取り扱う製品について国内及び海外の包括的な戦略を立案し、事業活動を展開しております。

したがって、当社グループは主に事業部門及び連結子会社を基礎とした製品別のセグメントから構成されており、「電子基板事業」、「基板検査機事業」、「検査システム事業」及び「鏡面研磨機事業」の4つを報告セグメントとしております。

「電子基板事業」は、主にFPCの製造及び販売を行っております。「基板検査機事業」は、主に通電検査機、機能検査機、外観検査機の製造及び販売を行っております。「検査システム事業」は、主に視覚検査装置、画像処理装置の製造及び販売を行っております。「鏡面研磨機事業」は、主に円筒鏡面研磨機の製造及び販売を行っております。

2. 報告セグメントごとの売上高、利益又は損失、資産、負債その他の項目の金額の算定方法

報告されている事業セグメントの会計処理の方法は、「連結財務諸表作成のための基本となる重要な事項」における記載と概ね同一であります。

報告セグメントの利益は、営業利益ベースの数値であります。

セグメント間の内部収益及び振替高は、社内振替価格又は市場実勢価格に基づいております。

(減価償却方法の変更)

当社及び国内連結子会社は、法人税法の改正に伴い、当連結会計年度より、平成24年12月21日以後に取得した有形固定資産について、改正後の法人税法に基づく減価償却の方法に変更しております。

この変更に伴う当連結会計年度のセグメント損益に与える影響は軽微であります。

3. 報告セグメントごとの売上高、利益又は損失、資産、負債その他の項目の金額に関する情報

前連結会計年度(自平成23年12月21日 至 平成24年12月20日)

(単位:千円)

	報告セグメント					その他 (注)1	合計	調整額 (注)2	連結 財務諸表 計上額 (注)3
	電子基板 事業	基板検査機 事業	検査シス テム事業	鏡面研磨機 事業	計				
売上高									
外部顧客への 売上高	2,652,127	331,052	125,852	223,312	3,332,345	432,969	3,765,314		3,765,314
セグメント間 の内部売上高又は 振替高						6,825	6,825	6,825	
計	2,652,127	331,052	125,852	223,312	3,332,345	439,794	3,772,139	6,825	3,765,314
セグメント利益 又は損失()	505,086	97,901	24,722	11,934	370,529	72,657	297,871	464,197	166,326
セグメント資産	1,851,866	424,027	71,860	195,633	2,543,388	304,484	2,847,872	2,084,934	4,932,806
その他の項目									
減価償却費	104,711	2,042	145		106,900	2,562	109,462	12,729	122,191
のれんの償却 額								9,707	9,707
有形固定資産 及び無形固定資 産の増加額	20,986	1,966			22,953	1,155	24,108	2,746	26,855

- (注) 1. 「その他」の区分は報告セグメントに含まれない事業セグメントであり、商社事業及びエレクトロフォーミング事業を含んでおります。
2. 調整額は、以下のとおりであります。
- (1) セグメント利益又は損失()の調整額 464,197千円には、セグメント間取引消去3,600千円、のれん償却額 9,707千円、各報告セグメントに配分していない全社費用 458,090千円が含まれております。
- (2) セグメント資産の調整額2,084,934千円は、各報告セグメントに配分していない全社資産であり、親会社での余資運用資金(現金及び預金等)、長期投資資金(投資有価証券、保険積立金等)及び管理部門に係る資産等であります。
- (3) 減価償却費の調整額12,729千円は、各報告セグメントに配分していない全社費用であります。
- (4) のれんの償却額9,707千円は、各報告セグメントに配分していない全社費用であります。
- (5) 有形固定資産及び無形固定資産の増加額2,746千円は、各報告セグメントに配分していない全社資産であります。
3. セグメント利益又は損失()は、連結損益計算書の営業損失()と調整を行っております。

当連結会計年度(自 平成24年12月21日 至 平成25年12月20日)

(単位:千円)

	報告セグメント					その他 (注) 1	合計	調整額 (注) 2	連結 財務諸表 計上額 (注) 3
	電子基板 事業	基板検査機 事業	検査シス テム事業	鏡面研磨機 事業	計				
売上高									
外部顧客への 売上高	2,785,417	253,527	79,395	286,426	3,404,767	445,585	3,850,352		3,850,352
セグメント間 の内部売上高又は 振替高	88,718	67,383	2,500		158,601	23,773	182,374	182,374	
計	2,874,135	320,911	81,895	286,426	3,563,369	469,358	4,032,727	182,374	3,850,352
セグメント利益 又は損失()	544,933	142,870	34,502	14,888	382,448	69,401	313,046	438,165	125,118
セグメント資産	1,984,631	526,477	45,820	134,151	2,691,080	359,276	3,050,356	1,940,670	4,991,027
その他の項目									
減価償却費	95,974	6,860	111		102,945	1,425	104,371	9,910	114,281
のれんの償却 額									
有形固定資産 及び無形固定資 産の増加額	146,454	27,241		894	174,590	2,902	177,493	1,780	179,273

- (注) 1. 「その他」の区分は報告セグメントに含まれない事業セグメントであり、商社事業及びエレクトロフォーミング事業を含んでおります。
2. 調整額は、以下のとおりであります。
- (1) セグメント利益又は損失()の調整額 438,165千円には、セグメント間取引消去3,739千円、各報告セグメントに配分していない全社費用 441,904千円が含まれております。
- (2) セグメント資産の調整額1,940,670千円は、各報告セグメントに配分していない全社資産であり、親会社での余資運用資金(現金及び預金等)、長期投資資金(投資有価証券、保険積立金等)及び管理部門に係る資産等であります。
- (3) 減価償却費の調整額9,910千円は、各報告セグメントに配分していない全社費用であります。
- (4) 有形固定資産及び無形固定資産の増加額1,780千円は、各報告セグメントに配分していない全社資産であります。
3. セグメント利益又は損失()は、連結損益計算書の営業損失()と調整を行っております。

【関連情報】

前連結会計年度（自 平成23年12月21日 至 平成24年12月20日）

1. 製品及びサービスごとの情報

セグメント情報に同様の情報を開示しているため、記載を省略しております。

2. 地域ごとの情報

(1) 売上高

(単位：千円)

日本	アジア	その他	合計
3,313,543	450,216	1,554	3,765,314

(2) 有形固定資産

本邦に所在している有形固定資産の金額が連結貸借対照表の有形固定資産の金額の90%を超えるため、記載を省略しております。

3. 主要な顧客ごとの情報

(単位：千円)

顧客の名称又は氏名	売上高	関連するセグメント名
キヤノン株	397,545	電子基板事業

当連結会計年度（自 平成24年12月21日 至 平成25年12月20日）

1. 製品及びサービスごとの情報

セグメント情報に同様の情報を開示しているため、記載を省略しております。

2. 地域ごとの情報

(1) 売上高

(単位：千円)

日本	アジア	その他	合計
3,401,968	437,238	11,146	3,850,352

(2) 有形固定資産

本邦に所在している有形固定資産の金額が連結貸借対照表の有形固定資産の金額の90%を超えるため、記載を省略しております。

3. 主要な顧客ごとの情報

(単位：千円)

顧客の名称又は氏名	売上高	関連するセグメント名
キヤノン株	485,113	電子基板事業
株)ジャパンディスプレイ	402,654	電子基板事業

【報告セグメントごとの固定資産の減損損失に関する情報】

前連結会計年度（自 平成23年12月21日 至 平成24年12月20日）

(単位：千円)

	報告セグメント					その他	全社・消去	合計
	電子基板事業	基板検査機事業	検査システム事業	鏡面研磨機事業	計			
減損損失		3,672			3,672	3,913	14,560	22,147

(注) 「全社・消去」の金額は、のれんの減損損失であります。

当連結会計年度（自 平成24年12月21日 至 平成25年12月20日）

（単位：千円）

	報告セグメント					その他	全社・消去	合計
	電子基板事業	基板検査機事業	検査システム事業	鏡面研磨機事業	計			
減損損失		5,463		894	6,357	4,296		10,653

【報告セグメントごとののれんの償却額及び未償却残高に関する情報】

前連結会計年度（自 平成23年12月21日 至 平成24年12月20日）

（単位：千円）

	報告セグメント					その他	全社・消去	合計
	電子基板事業	基板検査機事業	検査システム事業	鏡面研磨機事業	計			
当期償却額							9,707	9,707
当期減損額							14,560	14,560
当期末残高								

当連結会計年度（自 平成24年12月21日 至 平成25年12月20日）

該当事項はありません。

【報告セグメントごとの負ののれん発生益に関する情報】

該当事項はありません。

【関連当事者情報】

該当事項はありません。

（開示対象特別目的会社関係）

該当事項はありません。

（1株当たり情報）

	前連結会計年度 （自 平成23年12月21日 至 平成24年12月20日）	当連結会計年度 （自 平成24年12月21日 至 平成25年12月20日）
1株当たり純資産額	550.94円	537.42円
1株当たり当期純損失金額（ ）	31.57円	18.62円

（注）1．潜在株式調整後1株当たり当期純利益金額については、1株当たり当期純損失であり、また、潜在株式が存在しないため記載しておりません。

2．1株当たり当期純損失金額の算定上の基礎は、以下のとおりであります。

	前連結会計年度 （自 平成23年12月21日 至 平成24年12月20日）	当連結会計年度 （自 平成24年12月21日 至 平成25年12月20日）
当期純損失（ ） （千円）	184,708	108,899
普通株主に帰属しない金額 （千円）		
普通株式に係る当期純損失（ ） （千円）	184,708	108,899
期中平均株式数 （株）	5,849,921	5,849,888

（重要な後発事象）

該当事項はありません。

【連結附属明細表】

【借入金等明細表】

区分	当期首残高 (千円)	当期末残高 (千円)	平均利率 (%)	返済期限
短期借入金	340,000	335,000	1.0	
1年以内に返済予定の長期借入金	214,175	168,099	1.2	
1年以内に返済予定のリース債務				
長期借入金 (1年以内に返済予定のものを除く。)	267,331	318,270	1.2	平成27年1月～ 平成30年6月
リース債務 (1年以内に返済予定のものを除く。)				
その他有利子負債				
1年以内に返済予定の長期未払金	40,594	52,243	1.2	
長期未払金 (1年以内に返済予定のものを除く。)	51,253	126,200	1.2	平成27年11月～ 平成30年8月
合計	913,353	999,812		

(注) 1. 平均利率については、借入金等の期末残高に対する加重平均利率を記載しております。
 2. 長期借入金及び長期未払金(1年以内に返済予定のものを除く。)の連結決算日後5年内における返済予定額は以下のとおりであります。

	1年超2年以内 (千円)	2年超3年以内 (千円)	3年超4年以内 (千円)	4年超5年以内 (千円)
長期借入金	149,710	111,030	41,660	15,870
長期未払金	49,601	33,740	28,110	14,748

【資産除去債務明細表】

当連結会計年度期首及び当連結会計年度末における資産除去債務の金額が、当連結会計年度期首及び当連結会計年度末における負債及び純資産の合計額の100分の1以下であるため、連結財務諸表規則第92条の2の規定により記載を省略しております。

(2) 【その他】

当連結会計年度における四半期情報等

(累計期間)	第1四半期	第2四半期	第3四半期	当連結会計年度
売上高 (千円)	774,120	1,865,529	2,790,795	3,850,352
税金等調整前四半期(当期)純損失 (千円)	136,888	79,932	108,304	101,742
四半期(当期)純損失 (千円)	139,773	80,352	108,924	108,899
1株当たり四半期(当期)純損失金額 (円)	23.89	13.74	18.62	18.62

(会計期間)	第1四半期	第2四半期	第3四半期	第4四半期
1株当たり四半期純利益金額又は 1株当たり四半期純損失金額 (円)	23.89	10.16	4.88	0.00

2【財務諸表等】
(1)【財務諸表】
【貸借対照表】

(単位：千円)

	前事業年度 (平成24年12月20日)	当事業年度 (平成25年12月20日)
資産の部		
流動資産		
現金及び預金	971,865	778,744
受取手形	88,500	157,251
売掛金	¹ 518,815	¹ 601,417
商品及び製品	121,018	81,969
仕掛品	107,114	178,396
原材料及び貯蔵品	61,191	59,023
前払費用	10,701	12,450
繰延税金資産	64,557	60,100
その他	¹ 44,646	¹ 31,449
貸倒引当金	5,696	6,519
流動資産合計	1,982,714	1,954,285
固定資産		
有形固定資産		
建物（純額）	519,328	491,397
構築物（純額）	35,760	30,143
機械及び装置（純額）	102,633	200,684
車両運搬具（純額）	0	0
工具、器具及び備品（純額）	18,424	12,028
土地	1,311,634	1,307,903
建設仮勘定	2,720	2,720
有形固定資産合計	³ 1,990,501	³ 2,044,877
無形固定資産		
ソフトウェア	4,248	3,644
電話加入権	1,365	1,365
無形固定資産合計	5,614	5,009
投資その他の資産		
投資有価証券	290,173	305,719
関係会社株式	83,016	53,616
出資金	290	290
関係会社長期貸付金	300,000	300,000
保険積立金	190,666	211,452
破産更生債権等	28,536	8,937
長期前払費用	12,378	15,473
繰延税金資産	7,649	6,812
その他	49,517	49,439
貸倒引当金	154,930	135,416
投資その他の資産合計	807,298	816,325
固定資産合計	2,803,414	2,866,212
資産合計	4,786,129	4,820,497

(単位：千円)

	前事業年度 (平成24年12月20日)	当事業年度 (平成25年12月20日)
負債の部		
流動負債		
買掛金	¹ 190,545	¹ 204,213
短期借入金	⁴ 320,000	⁴ 315,000
1年内返済予定の長期借入金	210,851	165,052
未払金	70,651	84,369
未払費用	116,577	112,505
未払法人税等	7,799	8,177
未払消費税等	-	6,701
預り金	36,770	35,326
製品保証引当金	1,440	960
その他	14,195	594
流動負債合計	968,831	932,901
固定負債		
長期借入金	260,932	314,918
長期未払金	51,253	126,200
退職給付引当金	223,215	256,982
役員退職慰労引当金	140,580	149,455
資産除去債務	6,708	6,787
固定負債合計	682,690	854,344
負債合計	1,651,522	1,787,245
純資産の部		
株主資本		
資本金	793,255	793,255
資本剰余金		
資本準備金	916,555	916,555
資本剰余金合計	916,555	916,555
利益剰余金		
利益準備金	10,412	10,412
その他利益剰余金		
繰越利益剰余金	1,411,460	1,282,497
利益剰余金合計	1,421,872	1,292,910
自己株式	13	26
株主資本合計	3,131,669	3,002,693
評価・換算差額等		
その他有価証券評価差額金	2,937	30,558
評価・換算差額等合計	2,937	30,558
純資産合計	3,134,606	3,033,252
負債純資産合計	4,786,129	4,820,497

【損益計算書】

(単位：千円)

	前事業年度 (自 平成23年12月21日 至 平成24年12月20日)	当事業年度 (自 平成24年12月21日 至 平成25年12月20日)
売上高		
製品売上高	2,939,794	2,962,173
商品売上高	671,956	769,259
売上高合計	3,611,751	3,731,432
売上原価		
製品期首たな卸高	123,609	110,919
商品期首たな卸高	949	10,098
当期製品製造原価	¹ 2,032,598	¹ 2,050,601
当期商品仕入高	594,077	658,694
合計	2,751,235	2,830,314
製品期末たな卸高	110,919	72,137
商品期末たな卸高	10,098	9,832
売上原価合計	2,630,216	2,748,345
売上総利益	981,534	983,087
販売費及び一般管理費	^{3, 4} 1,114,706	^{3, 4} 1,090,407
営業損失()	133,172	107,319
営業外収益		
受取利息	² 6,676	² 7,368
受取配当金	4,978	4,782
助成金収入	19,328	21,656
保険解約返戻金	766	2,395
作業くず売却益	9,369	10,198
受取事務手数料	² 3,000	-
雑収入	² 13,856	19,174
営業外収益合計	57,975	65,575
営業外費用		
支払利息	12,856	10,457
債権売却損	5,673	5,907
投資事業組合運用損	616	1,506
雑損失	4,428	2,527
貸倒引当金繰入額	⁵ 25,000	-
営業外費用合計	48,576	20,399
経常損失()	123,772	62,143
特別利益		
固定資産売却益	⁶ 275	⁶ 100
投資有価証券売却益	23	649
特別利益合計	299	749

	前事業年度 (自 平成23年12月21日 至 平成24年12月20日)	当事業年度 (自 平成24年12月21日 至 平成25年12月20日)
特別損失		
固定資産除却損	7 80	7 777
減損損失	8 7,586	8 9,759
投資有価証券評価損	125	29
会員権評価損	500	-
会員権売却損	200	-
子会社株式評価損	42,300	29,400
特別損失合計	50,792	39,966
税引前当期純損失()	174,265	101,359
法人税、住民税及び事業税	4,685	4,758
法人税等調整額	7,040	5,294
法人税等合計	11,726	10,052
当期純損失()	185,992	111,412

【製造原価明細書】

区分	注記 番号	前事業年度 (自 平成23年12月21日 至 平成24年12月20日)		当事業年度 (自 平成24年12月21日 至 平成25年12月20日)	
		金額(千円)	構成比 (%)	金額(千円)	構成比 (%)
材料費	1	260,311	12.5	268,551	12.2
労務費		774,389	37.1	780,559	35.5
経費		1,053,492	50.4	1,146,967	52.2
当期総製造費用		2,088,194	100.0	2,196,077	100.0
期首仕掛品たな卸高		102,327		107,114	
合計		2,190,522		2,303,192	
期末仕掛品たな卸高		107,114		178,396	
他勘定振替高	2	50,809		74,193	
当期製品製造原価		2,032,598		2,050,601	

原価計算の方法

原価計算の方法は、基板検査機事業については個別原価計算を、電子基板事業については主に実際原価による組別総合原価計算を採用しております。

原価計算の方法

同左

(注) 1 主な内訳は次のとおりであります。

項目	前事業年度	当事業年度
外注加工費 (千円)	740,156	823,499
減価償却費 (千円)	104,230	102,033

2 他勘定振替高の内訳は以下のとおりであります。

項目	前事業年度	当事業年度
研究開発費 (千円)	45,035	63,616
雑費 (千円)	3,564	4,896
製品保証費 (千円)	1,950	353
その他 (千円)	258	5,326

【株主資本等変動計算書】

(単位：千円)

	前事業年度 (自 平成23年12月21日 至 平成24年12月20日)	当事業年度 (自 平成24年12月21日 至 平成25年12月20日)
株主資本		
資本金		
当期首残高	793,255	793,255
当期変動額		
当期変動額合計	-	-
当期末残高	793,255	793,255
資本剰余金		
資本準備金		
当期首残高	916,555	916,555
当期変動額		
当期変動額合計	-	-
当期末残高	916,555	916,555
資本剰余金合計		
当期首残高	916,555	916,555
当期変動額		
当期変動額合計	-	-
当期末残高	916,555	916,555
利益剰余金		
利益準備金		
当期首残高	10,412	10,412
当期変動額		
当期変動額合計	-	-
当期末残高	10,412	10,412
その他利益剰余金		
繰越利益剰余金		
当期首残高	1,615,002	1,411,460
当期変動額		
剰余金の配当	17,549	17,549
当期純損失()	185,992	111,412
当期変動額合計	203,542	128,962
当期末残高	1,411,460	1,282,497
利益剰余金合計		
当期首残高	1,625,415	1,421,872
当期変動額		
剰余金の配当	17,549	17,549
当期純損失()	185,992	111,412
当期変動額合計	203,542	128,962
当期末残高	1,421,872	1,292,910
自己株式		
当期首残高	13	13
当期変動額		
自己株式の取得	-	13
当期変動額合計	-	13
当期末残高	13	26

(単位：千円)

	前事業年度 (自 平成23年12月21日 至 平成24年12月20日)	当事業年度 (自 平成24年12月21日 至 平成25年12月20日)
株主資本合計		
当期首残高	3,335,211	3,131,669
当期変動額		
剰余金の配当	17,549	17,549
当期純損失()	185,992	111,412
自己株式の取得	-	13
当期変動額合計	203,542	128,975
当期末残高	3,131,669	3,002,693
評価・換算差額等		
その他有価証券評価差額金		
当期首残高	8,058	2,937
当期変動額		
株主資本以外の項目の当期変動額(純額)	10,995	27,621
当期変動額合計	10,995	27,621
当期末残高	2,937	30,558
評価・換算差額等合計		
当期首残高	8,058	2,937
当期変動額		
株主資本以外の項目の当期変動額(純額)	10,995	27,621
当期変動額合計	10,995	27,621
当期末残高	2,937	30,558
純資産合計		
当期首残高	3,327,153	3,134,606
当期変動額		
剰余金の配当	17,549	17,549
当期純損失()	185,992	111,412
自己株式の取得	-	13
株主資本以外の項目の当期変動額(純額)	10,995	27,621
当期変動額合計	192,546	101,354
当期末残高	3,134,606	3,033,252

【注記事項】

(継続企業の前提に関する事項)

該当事項はありません。

(重要な会計方針)

1. 有価証券の評価基準及び評価方法

(1) 満期保有目的の債券

償却原価法(定額法)によっております。

(2) 子会社株式

移動平均法に基づく原価法によっております。

(3) その他有価証券

時価のあるもの

決算日の市場価格等に基づく時価法(評価差額は全部純資産直入法により処理し、売却原価は移動平均法により算定)によっております。

時価のないもの

移動平均法に基づく原価法によっております。

なお、投資事業有限責任組合への出資(金融商品取引法第2条第2項により有価証券とみなされるもの)については、組合契約に規定される決算報告日に応じて、入手可能な最近の決算書を基礎とし、持分相当額を純額で取り込む方法によっております。

2. たな卸資産の評価基準及び評価方法

通常の販売目的で保有するたな卸資産

評価基準は、原価法(収益性の低下に基づく簿価切下げの方法)によっております。

(1) 商品及び製品・仕掛品

基板検査機

個別法に基づく原価法によっております。

その他

総平均法に基づく原価法によっております。

(2) 原材料及び貯蔵品

基板検査機

移動平均法に基づく原価法によっております。

その他

総平均法に基づく原価法によっております。

3. 固定資産の減価償却の方法

(1) 有形固定資産

定率法(ただし、平成10年4月1日以降に取得した建物(建物附属設備を除く。))については、定額法)によっております。

なお、主な耐用年数は次のとおりであります。

建物 7～45年

機械及び装置 5～11年

(2) 無形固定資産

定額法によっております。

なお、自社利用のソフトウェアについては、社内における利用可能期間(5年)に基づいております。

4. 外貨建の資産又は負債の本邦通貨への換算基準

外貨建金銭債権債務は、期末日の直物為替相場により円貨に換算し、換算差額は損益として処理しております。

5. 引当金の計上基準

(1) 貸倒引当金

債権の貸倒れによる損失に備えるため、一般債権については貸倒実績率により、貸倒懸念債権等特定の債権については個別に回収可能性を検討し、回収不能見込額を計上しております。

(2) 製品保証引当金

販売済み製品の無償補修費用の支出に備えるため、過去の支出割合に基づく必要額を計上しております。

(3) 退職給付引当金

従業員の退職給付に備えるため、簡便法により、当期末における退職給付債務の見込額（自己都合退職による期末要支給額）に基づき計上しております。

(4) 役員退職慰労引当金

役員退職慰労金の支出に備えて、内規に基づく期末要支給額を計上しております。

6. その他財務諸表作成のための基本となる重要な事項

消費税等の会計処理

税抜方式によっております。

(会計方針の変更)

(会計上の見積りの変更と区別することが困難な会計方針の変更)

当社は、法人税法の改正に伴い、当事業年度より、平成24年12月21日以後に取得した有形固定資産について、改正後の法人税法に基づく減価償却方法に変更しております。

なお、これによる当事業年度の営業損失、経常損失及び税引前当期純損失への影響は軽微であります。

(貸借対照表関係)

1 関係会社項目

関係会社に対する資産及び負債には区分掲記されたもののほか次のものがあります。

	前事業年度 (平成24年12月20日)	当事業年度 (平成25年12月20日)
流動資産		
売掛金	20,381千円	61,014千円
関係会社短期貸付金	40,000千円	25,000千円
未収入金	490千円	328千円
流動負債		
買掛金	48,130千円	29,621千円

2 偶発債務

当社は、在外連結子会社TAIYO TECHNOLEX (THAILAND) CO., LTD. への出資に関して、TD CONSULTING CO., LTD. の出資額（720千パーツ）及びSathinee CO., LTD. の出資額（300千パーツ）について保証を行っております。これら保証契約に係る出資額の円換算額は次のとおりであります。

	前事業年度 (平成24年12月20日)	当事業年度 (平成25年12月20日)
TD CONSULTING CO., LTD.	1,980千円	2,311千円
Sathinee CO., LTD.	825千円	963千円

3 有形固定資産の減価償却累計額

	前事業年度 (平成24年12月20日)	当事業年度 (平成25年12月20日)
有形固定資産の減価償却累計額	2,343,229千円	2,214,540千円

4 当社は、運転資金の効率的な調達を行うため取引銀行4行と当座貸越契約を締結しております。これら契約に基づく事業年度末の借入未実行残高は次のとおりであります。

	前事業年度 (平成24年12月20日)	当事業年度 (平成25年12月20日)
当座貸越極度額	1,400,000千円	1,400,000千円
借入実行残高	250,000千円	250,000千円
差引額	1,150,000千円	1,150,000千円

(損益計算書関係)

1 通常の販売目的で保有するたな卸資産の収益性の低下による簿価切下額
 (洗替法による戻入額と相殺後の金額)

	前事業年度 (自 平成23年12月21日 至 平成24年12月20日)	当事業年度 (自 平成24年12月21日 至 平成25年12月20日)
売上原価	59,901千円	21,613千円

2 関係会社との取引に係るものが次のとおり含まれております。

	前事業年度 (自 平成23年12月21日 至 平成24年12月20日)	当事業年度 (自 平成24年12月21日 至 平成25年12月20日)
関係会社よりの事務手数料収入	3,000千円	千円
関係会社よりの賃貸料収入	960千円	千円
関係会社よりの受取利息	6,099千円	6,748千円

3 販売費に属する費用のおおよその割合は前事業年度40.5%、当事業年度39.9%、一般管理費に属する費用のおおよその割合は前事業年度59.5%、当事業年度60.1%であります。

販売費及び一般管理費のうち主要な費目及び金額は次のとおりであります。

	前事業年度 (自 平成23年12月21日 至 平成24年12月20日)	当事業年度 (自 平成24年12月21日 至 平成25年12月20日)
旅費及び交通費	47,497千円	50,880千円
広告宣伝費	14,332千円	12,905千円
支払手数料	147,457千円	118,931千円
役員報酬	63,378千円	63,729千円
給与及び諸手当	429,766千円	428,273千円
賞与	51,505千円	44,526千円
法定福利費	62,613千円	62,878千円
減価償却費	16,977千円	11,707千円
研究開発費	60,395千円	79,204千円
製品保証引当金繰入額	1,024千円	千円
役員退職慰労引当金繰入額	8,841千円	8,874千円
貸倒引当金繰入額	6,335千円	823千円

4 一般管理費に含まれる研究開発費の総額

	前事業年度 (自 平成23年12月21日 至 平成24年12月20日)	当事業年度 (自 平成24年12月21日 至 平成25年12月20日)
研究開発費	60,395千円	79,204千円

5 子会社(株)ミラックに係るものであります。

6 固定資産売却益の内容は次のとおりであります。

	前事業年度 (自 平成23年12月21日 至 平成24年12月20日)	当事業年度 (自 平成24年12月21日 至 平成25年12月20日)
機械及び装置	100千円	100千円
車両運搬具	175千円	千円
計	275千円	100千円

7 固定資産除却損の内容は次のとおりであります。

	前事業年度 (自 平成23年12月21日 至 平成24年12月20日)	当事業年度 (自 平成24年12月21日 至 平成25年12月20日)
建物	千円	0千円
機械及び装置	35千円	674千円
工具、器具及び備品	44千円	102千円
計	80千円	777千円

8 減損損失

前事業年度(自 平成23年12月21日 至 平成24年12月20日)

当事業年度において、当社は以下の資産グループについて減損損失を計上いたしました。

場所	用途	種類
和歌山県和歌山市	基板検査機製造設備 商社事業用資産	建物、工具、器具及び備品、土地
大分県国東市	エレクトロフォーミング 加工品製造設備	建物、機械及び装置、土地

当社は、原則として、事業用資産について事業セグメント単位を基準としてグルーピングを行っております。

営業活動から生じる損益が継続してマイナスで、資産グループの帳簿価額を全額回収できる可能性が低いと判断したグループについて、当該資産グループの帳簿価額を回収可能価額まで減額し、当該減少額を減損損失(7,586千円)として特別損失に計上しております。

(減損損失の内訳)

種類	減損損失(千円)
建物	380
機械及び装置	106
工具、器具及び備品	2,628
土地	4,471

なお、当該資産グループの回収可能価額は正味売却価額により算定しており、零として評価しております。ただし、土地については不動産鑑定評価額により評価し、一部資産グループにおける建物については固定資産税評価額により評価しております。

当事業年度（自 平成24年12月21日 至 平成25年12月20日）

当事業年度において、当社は以下の資産グループについて減損損失を計上いたしました。

場所	用途	種類
和歌山県和歌山市	基板検査機製造設備 商社事業用資産	機械及び装置、 工具、器具及び備品、土地
大分県国東市	エレクトロフォーミング 加工品製造設備	機械及び装置、 工具、器具及び備品、土地

当社は、原則として、事業用資産について事業セグメント単位を基準としてグルーピングを行っております。

営業活動から生じる損益が継続してマイナスで、資産グループの帳簿価額を全額回収できる可能性が低いと判断したグループについて、当該資産グループの帳簿価額を回収可能価額まで減額し、当該減少額を減損損失（9,759千円）として特別損失に計上しております。

（減損損失の内訳）

種類	減損損失（千円）
機械及び装置	3,788
工具、器具及び備品	2,240
土地	3,731

なお、当該資産グループの回収可能価額は正味売却価額により算定しており、零として評価しております。ただし、土地については不動産鑑定評価額により評価し、一部資産グループにおける建物については固定資産税評価額により評価しております。

（株主資本等変動計算書関係）

前事業年度（自 平成23年12月21日 至 平成24年12月20日）

自己株式の種類及び株式数に関する事項

	当事業年度期首 株式数（株）	当事業年度増加 株式数（株）	当事業年度減少 株式数（株）	当事業年度末 株式数（株）
普通株式	79			79

当事業年度（自 平成24年12月21日 至 平成25年12月20日）

自己株式の種類及び株式数に関する事項

	当事業年度期首 株式数（株）	当事業年度増加 株式数（株）	当事業年度減少 株式数（株）	当事業年度末 株式数（株）
普通株式（注）	79	65		144

（注）普通株式の自己株式の株式数の増加65株は、単元未満株式の買取りによる増加であります。

（リース取引関係）

該当事項はありません。

（有価証券関係）

子会社株式及び関連会社株式（当事業年度の貸借対照表計上額は子会社株式53,616千円、前事業年度の貸借対照表計上額は子会社株式83,016千円）は、市場価格がなく、時価を把握することが極めて困難と認められることから、記載しておりません。

(税効果会計関係)

1. 繰延税金資産及び繰延税金負債の発生の主な原因別の内訳

	前事業年度 (平成24年12月20日)	当事業年度 (平成25年12月20日)
繰延税金資産		
繰越欠損金	39,039千円	40,299千円
退職給付引当金	79,188千円	97,139千円
役員退職慰労引当金	49,765千円	56,494千円
貸倒引当金	51,331千円	51,320千円
未払事業税	1,344千円	1,418千円
たな卸資産評価損	70,855千円	77,741千円
会員権評価損	177千円	千円
投資有価証券評価損	29,450千円	30,683千円
減損損失	86,779千円	100,869千円
減価償却超過額	5,981千円	5,896千円
未払社会保険料	8,464千円	8,269千円
製品保証引当金	544千円	362千円
その他	3,675千円	4,035千円
繰延税金資産小計	426,598千円	474,531千円
評価性引当額	353,265千円	406,731千円
繰延税金資産合計	73,333千円	67,800千円
繰延税金負債		
資産除去債務	1,125千円	887千円
繰延税金負債合計	1,125千円	887千円
繰延税金資産の純額	72,207千円	66,912千円

(注) 前事業年度及び当事業年度における繰延税金資産の純額は、貸借対照表の以下の項目に含まれております。

	前事業年度 (平成24年12月20日)	当事業年度 (平成25年12月20日)
流動資産 - 繰延税金資産	64,557千円	60,100千円
固定資産 - 繰延税金資産	7,649千円	6,812千円

2. 法定実効税率と税効果会計適用後の法人税等の負担率との間に重要な差異があるときの、当該差異の原因となった主要な項目別の内訳

前事業年度及び当事業年度は、税引前当期純損失を計上しているため、記載を省略しております。

(資産除去債務関係)

重要性が乏しいため、記載を省略しております。

(1株当たり情報)

	前事業年度 (自 平成23年12月21日 至 平成24年12月20日)	当事業年度 (自 平成24年12月21日 至 平成25年12月20日)
1株当たり純資産額	535.84円	518.52円
1株当たり当期純損失金額()	31.79円	19.05円

(注) 1. 潜在株式調整後1株当たり当期純利益金額については、1株当たり当期純損失であり、また、潜在株式が存在しないため記載しておりません。

2. 1株当たり当期純損失金額の算定上の基礎は以下のとおりであります。

		前事業年度 (自 平成23年12月21日 至 平成24年12月20日)	当事業年度 (自 平成24年12月21日 至 平成25年12月20日)
当期純損失()	(千円)	185,992	111,412
普通株主に帰属しない金額	(千円)		
普通株式に係る当期純損失()	(千円)	185,992	111,412
期中平均株式数	(株)	5,849,921	5,849,888

(重要な後発事象)

該当事項はありません。

【附属明細表】

【有価証券明細表】

【株式】

銘柄		株式数(株)	貸借対照表計上額(千円)	
投資有価証券	その他 有価証券	(株)紀陽銀行	108,400	148,182
		旭東電気(株)	80,000	20,000
		(株)テレビ和歌山	40,000	20,000
		(株)りそなホールディングス	35,812	18,335
		第一生命保険(株)	8,800	14,845
		(株)商工組合中央金庫	130,000	13,000
		(株)サイバーリンクス	1,670	1,381
		SHARP LINK INDUSTRIAL LTD.	90,000	1,089
		(株)オークワ	1,000	887
		(株)京写	2,000	594
		その他32銘柄	9,104	4,321
		小計	506,786	242,638
計		506,786	242,638	

【債券】

銘柄		券面総額(千円)	貸借対照表計上額(千円)	
投資有価証券	満期保有 目的の債券	オリックス(株) 第157回無担保社債	30,000	30,000
投資有価証券	満期保有 目的の債券	オリックス(株) 第154回無担保社債	10,000	10,000
計		40,000	40,000	

【その他】

種類及び銘柄		投資口数等(口)	貸借対照表計上額(千円)	
投資有価証券	その他 有価証券	ジャフコV2-C号 投資事業有限責任組合	1	23,080
計		1	23,080	

【有形固定資産等明細表】

資産の種類	当期首残高 (千円)	当期増加額 (千円)	当期減少額 (千円)	当期末残高 (千円)	当期末減価 償却累計額 又は償却累 計額(千円)	当期償却額 (千円)	差引当期末 残高 (千円)
有形固定資産							
建物	1,277,498	979	39,622	1,238,855	747,458	28,910	491,397
構築物	212,014	380	6,933	205,461	175,317	5,996	30,143
機械及び装置	1,404,421	169,599	188,038 (3,788)	1,385,983	1,185,299	67,104	200,684
車両運搬具	10,697		427	10,270	10,269		0
工具、器具及び備品	115,375	4,223	11,374 (2,240)	108,223	96,195	8,259	12,028
土地	1,311,634		3,731 (3,731)	1,307,903			1,307,903
建設仮勘定	2,720	3,680	3,680	2,720			2,720
有形固定資産計	4,334,362	178,863	253,807 (9,759)	4,259,418	2,214,540	110,270	2,044,877
無形固定資産							
ソフトウェア	122,368	2,864		125,233	121,589	3,469	3,644
電話加入権	1,365			1,365			1,365
無形固定資産計	123,733	2,864		126,598	121,589	3,469	5,009
長期前払費用	12,378	3,094		15,473			15,473

(注) 1. 当期増加額のうち主なものは、次のとおりであります。

機械及び装置	本社工場	エッチングライン	85,800千円
		外観検査装置A O I	32,000千円
		単軸2連穴明機	24,200千円

2. 当期減少額のうち主なものは、次のとおりであります。

機械及び装置	本社工場	光学式検査機	63,600千円
		数値制御装置	21,960千円
	九州事業所	鍍金槽	21,000千円

3. 「当期減少額」欄の()内は内書きで、減損損失の計上額であります。

【引当金明細表】

区分	当期首残高 (千円)	当期増加額 (千円)	当期減少額 (目的使用) (千円)	当期減少額 (その他) (千円)	当期末残高 (千円)
貸倒引当金 (注) 1	160,626	823	19,255	258	141,936
製品保証引当金(注) 2	1,440	960	253	1,186	960
役員退職慰労引当金	140,580	8,874			149,455

(注) 1. 貸倒引当金の当期減少額の「その他」は、個別債権の回収による戻入額であります。

2. 製品保証引当金の当期減少額の「その他」は、前期引当金の未使用額であります。

(2) 【主な資産及び負債の内容】

流動資産

イ．現金及び預金

区分	金額（千円）
現金	854
預金の種類	
当座預金	248,763
普通預金	10,626
定期預金	489,208
積立預金	29,000
別段預金	291
小計	777,890
合計	778,744

ロ．受取手形

(a) 相手先別内訳

相手先	金額（千円）
(株)オルタステクノロジー	31,250
日酸TANAKA(株)	14,974
昭和電気(株)	14,323
三立化成(株)	10,695
日本モレックス(株)	8,475
その他	77,531
合計	157,251

(b) 期日別内訳

期日別	金額（千円）
平成26年1月20日	42,339
2月20日	38,765
3月20日	44,914
4月20日	31,087
5月20日	143
合計	157,251

八．売掛金

(a) 相手先別内訳

相手先	金額（千円）
(株)ジャパンディスプレイ	76,475
東洋アルミニウム(株)	50,396
太友（上海）貿易有限公司	48,445
キヤノン(株)	32,382
黒田電気(株)	23,206
その他	370,511
合計	601,417

(b) 売掛金の発生及び回収並びに滞留状況

当期首残高 （千円） (A)	当期発生高 （千円） (B)	当期回収高 （千円） (C)	当期末残高 （千円） (D)	回収率（％） $\frac{(C)}{(A) + (B)} \times 100$	滞留期間（日）
					$\frac{(A) + (D)}{2}$ $\frac{(B)}{365}$
518,815	3,897,924	3,815,321	601,417	86.4	52.4

（注）当期発生高には消費税等が含まれております。

二．商品及び製品

品名	金額（千円）
F P C	48,933
通電検査機、外観検査機、機能検査機	30,397
エレクトロフォーミング加工品	100
その他	2,538
合計	81,969

ホ．仕掛品

品名	金額（千円）
通電検査機、外観検査機	131,000
F P C	26,751
通電検査機、外観検査機、機能検査機用基材	9,853
エレクトロフォーミング加工品	1,609
その他	9,181
合計	178,396

へ．原材料及び貯蔵品

品名	金額（千円）
F P C用部品	32,265
エレクトロフォーミング加工品用部品	15,871
通電検査機、外観検査機、機能検査機用部品	9,955
その他	930
合計	59,023

固定資産

関係会社長期貸付金

相手先	金額（千円）
(株)ミラック	300,000
合計	300,000

流動負債

イ．買掛金

相手先	金額（千円）
イズフク工業(株)	27,343
(株)ミラック	26,305
前田鉄工(株)	19,543
三井物産(株)	10,049
(株)奥野製作所	8,764
その他	112,206
合計	204,213

ロ．短期借入金

相手先	金額（千円）
(株)紀陽銀行	135,000
(株)みずほ銀行	130,000
(株)南都銀行	50,000
合計	315,000

固定負債
イ．長期借入金

相手先	金額（千円）
(株)紀陽銀行	151,691
(株)りそな銀行	49,600
(株)みずほ銀行	48,323
(株)京都銀行	37,500
(株)三井住友銀行	25,030
(株)南都銀行	2,774
合計	314,918

ロ．退職給付引当金

区分	金額（千円）
退職給付債務	256,982
合計	256,982

(3) 【その他】

該当事項はありません。

第6 【提出会社の株式事務の概要】

事業年度	12月21日から12月20日まで
定時株主総会	3月20日まで
基準日	12月20日
剰余金の配当の基準日	6月20日 12月20日
1単元の株式数	100株
単元未満株式の買取り	
取扱場所	(特別口座) 大阪市中央区伏見町三丁目6番3号 三菱UFJ信託銀行株式会社 大阪証券代行部
株主名簿管理人	(特別口座) 東京都千代田区丸の内一丁目4番5号 三菱UFJ信託銀行株式会社
取次所	
買取手数料	無料
公告掲載方法	当会社の公告方法は、電子公告といたします。ただし、事故その他やむを得ない事由によって電子公告による公告をすることができない場合は、日本経済新聞に掲載して行います。 なお、電子公告は当会社のホームページに掲載しており、そのアドレスは次のとおりであります。 http://www.taiyo-xelcom.co.jp/
株主に対する特典	該当事項はありません。

(注) 当社定款の定めにより、当会社の株主は、その有する単元未満株式について、会社法第189条第2項各号に掲げる権利、取得請求権付株式の取得を請求する権利並びに株主の有する株式数に応じて募集株式の割当て及び募集新株予約権の割当てを受ける権利以外の権利を有しておりません。

第7 【提出会社の参考情報】

1 【提出会社の親会社等の情報】

当社には、金融商品取引法第24条の7第1項に規定する親会社等はありません。

2 【その他の参考情報】

当事業年度の開始日から有価証券報告書提出日までの間に、次の書類を提出しております。

- (1) 有価証券報告書及びその添付書類、有価証券報告書の確認書
事業年度（第52期）（自 平成23年12月21日 至 平成24年12月20日）平成25年3月15日近畿財務局長に提出
- (2) 内部統制報告書及びその添付書類
平成25年3月15日近畿財務局長に提出
- (3) 四半期報告書及び四半期報告書の確認書
第53期第1四半期（自 平成24年12月21日 至 平成25年3月20日）平成25年5月1日近畿財務局長に提出
第53期第2四半期（自 平成25年3月21日 至 平成25年6月20日）平成25年8月1日近畿財務局長に提出
第53期第3四半期（自 平成25年6月21日 至 平成25年9月20日）平成25年10月31日近畿財務局長に提出
- (4) 臨時報告書
平成25年8月7日近畿財務局長に提出
企業内容等の開示に関する内閣府令第19条第2項第4号（主要株主の異動）に基づく臨時報告書であります。

第二部 【提出会社の保証会社等の情報】

該当事項はありません。

独立監査人の監査報告書及び内部統制監査報告書

平成26年3月19日

太洋工業株式会社
取締役会 御中

新日本有限責任監査法人

指定有限責任社員
業務執行社員 公認会計士 遠 藤 尚 秀 印

指定有限責任社員
業務執行社員 公認会計士 栗 原 裕 幸 印

<財務諸表監査>

当監査法人は、金融商品取引法第193条の2第1項の規定に基づく監査証明を行うため、「経理の状況」に掲げられている太洋工業株式会社の平成24年12月21日から平成25年12月20日までの連結会計年度の連結財務諸表、すなわち、連結貸借対照表、連結損益計算書、連結包括利益計算書、連結株主資本等変動計算書、連結キャッシュ・フロー計算書、連結財務諸表作成のための基本となる重要な事項、その他の注記及び連結附属明細表について監査を行った。

連結財務諸表に対する経営者の責任

経営者の責任は、我が国において一般に公正妥当と認められる企業会計の基準に準拠して連結財務諸表を作成し適正に表示することにある。これには、不正又は誤謬による重要な虚偽表示のない連結財務諸表を作成し適正に表示するために経営者が必要と判断した内部統制を整備及び運用することが含まれる。

監査人の責任

当監査法人の責任は、当監査法人が実施した監査に基づいて、独立の立場から連結財務諸表に対する意見を表明することにある。当監査法人は、我が国において一般に公正妥当と認められる監査の基準に準拠して監査を行った。監査の基準は、当監査法人に連結財務諸表に重要な虚偽表示がないかどうかについて合理的な保証を得るために、監査計画を策定し、これに基づき監査を実施することを求めている。

監査においては、連結財務諸表の金額及び開示について監査証拠を入手するための手続が実施される。監査手続は、当監査法人の判断により、不正又は誤謬による連結財務諸表の重要な虚偽表示のリスクの評価に基づいて選択及び適用される。財務諸表監査の目的は、内部統制の有効性について意見表明するためのものではないが、当監査法人は、リスク評価の実施に際して、状況に応じた適切な監査手続を立案するために、連結財務諸表の作成と適正な表示に関連する内部統制を検討する。また、監査には、経営者が採用した会計方針及びその適用方法並びに経営者によって行われた見積りの評価も含め全体としての連結財務諸表の表示を検討することが含まれる。

当監査法人は、意見表明の基礎となる十分かつ適切な監査証拠を入手したと判断している。

監査意見

当監査法人は、上記の連結財務諸表が、我が国において一般に公正妥当と認められる企業会計の基準に準拠して、太洋工業株式会社及び連結子会社の平成25年12月20日現在の財政状態並びに同日をもって終了する連結会計年度の経営成績及びキャッシュ・フローの状況をすべての重要な点において適正に表示しているものと認める。

< 内部統制監査 >

当監査法人は、金融商品取引法第193条の2第2項の規定に基づく監査証明を行うため、太洋工業株式会社の平成25年12月20日現在の内部統制報告書について監査を行った。

内部統制報告書に対する経営者の責任

経営者の責任は、財務報告に係る内部統制を整備及び運用し、我が国において一般に公正妥当と認められる財務報告に係る内部統制の評価の基準に準拠して内部統制報告書を作成し適正に表示することにある。

なお、財務報告に係る内部統制により財務報告の虚偽の記載を完全には防止又は発見することができない可能性がある。

監査人の責任

当監査法人の責任は、当監査法人が実施した内部統制監査に基づいて、独立の立場から内部統制報告書に対する意見を表明することにある。当監査法人は、我が国において一般に公正妥当と認められる財務報告に係る内部統制の監査の基準に準拠して内部統制監査を行った。財務報告に係る内部統制の監査の基準は、当監査法人に内部統制報告書に重要な虚偽表示がないかどうかについて合理的な保証を得るために、監査計画を策定し、これに基づき内部統制監査を実施することを求めている。

内部統制監査においては、内部統制報告書における財務報告に係る内部統制の評価結果について監査証拠を入手するための手続が実施される。内部統制監査の監査手続は、当監査法人の判断により、財務報告の信頼性に及ぼす影響の重要性に基づいて選択及び適用される。また、内部統制監査には、財務報告に係る内部統制の評価範囲、評価手続及び評価結果について経営者が行った記載を含め、全体としての内部統制報告書の表示を検討することが含まれる。

当監査法人は、意見表明の基礎となる十分かつ適切な監査証拠を入手したと判断している。

監査意見

当監査法人は、太洋工業株式会社が平成25年12月20日現在の財務報告に係る内部統制は有効であると表示した上記の内部統制報告書が、我が国において一般に公正妥当と認められる財務報告に係る内部統制の評価の基準に準拠して、財務報告に係る内部統制の評価結果について、すべての重要な点において適正に表示しているものと認める。

利害関係

会社と当監査法人又は業務執行社員との間には、公認会計士法の規定により記載すべき利害関係はない。

以 上

-
- 1 上記は、監査報告書の原本に記載された事項を電子化したものであり、その原本は当社が連結財務諸表に添付する形で別途保管しております。
 - 2 連結財務諸表の範囲にはXBRLデータ自体は含まれておりません。

独立監査人の監査報告書

平成26年3月19日

太洋工業株式会社
取締役会 御中

新日本有限責任監査法人

指定有限責任社員
業務執行社員 公認会計士 遠 藤 尚 秀 印

指定有限責任社員
業務執行社員 公認会計士 栗 原 裕 幸 印

当監査法人は、金融商品取引法第193条の2第1項の規定に基づく監査証明を行うため、「経理の状況」に掲げられている太洋工業株式会社の平成24年12月21日から平成25年12月20日までの第53期事業年度の財務諸表、すなわち、貸借対照表、損益計算書、株主資本等変動計算書、重要な会計方針、その他の注記及び附属明細表について監査を行った。

財務諸表に対する経営者の責任

経営者の責任は、我が国において一般に公正妥当と認められる企業会計の基準に準拠して財務諸表を作成し適正に表示することにある。これには、不正又は誤謬による重要な虚偽表示のない財務諸表を作成し適正に表示するために経営者が必要と判断した内部統制を整備及び運用することが含まれる。

監査人の責任

当監査法人の責任は、当監査法人が実施した監査に基づいて、独立の立場から財務諸表に対する意見を表明することにある。当監査法人は、我が国において一般に公正妥当と認められる監査の基準に準拠して監査を行った。監査の基準は、当監査法人に財務諸表に重要な虚偽表示がないかどうかについて合理的な保証を得るために、監査計画を策定し、これに基づき監査を実施することを求めている。

監査においては、財務諸表の金額及び開示について監査証拠を入手するための手続が実施される。監査手続は、当監査法人の判断により、不正又は誤謬による財務諸表の重要な虚偽表示のリスクの評価に基づいて選択及び適用される。財務諸表監査の目的は、内部統制の有効性について意見表明するためのものではないが、当監査法人は、リスク評価の実施に際して、状況に応じた適切な監査手続を立案するために、財務諸表の作成と適正な表示に関連する内部統制を検討する。また、監査には、経営者が採用した会計方針及びその適用方法並びに経営者によって行われた見積りの評価も含め全体としての財務諸表の表示を検討することが含まれる。

当監査法人は、意見表明の基礎となる十分かつ適切な監査証拠を入手したと判断している。

監査意見

当監査法人は、上記の財務諸表が、我が国において一般に公正妥当と認められる企業会計の基準に準拠して、太洋工業株式会社の平成25年12月20日現在の財政状態及び同日をもって終了する事業年度の経営成績をすべての重要な点において適正に表示しているものと認める。

利害関係

会社と当監査法人又は業務執行社員との間には、公認会計士法の規定により記載すべき利害関係はない。

以 上

- 1 上記は、監査報告書の原本に記載された事項を電子化したものであり、その原本は当社が財務諸表に添付する形で別途保管しております。
- 2 財務諸表の範囲にはXBRLデータ自体は含まれておりません。