

## 【表紙】

【提出書類】	有価証券報告書の訂正報告書
【根拠条文】	金融商品取引法第24条の2第1項
【提出先】	関東財務局長
【提出日】	平成26年3月14日
【事業年度】	第58期（自平成24年4月1日至平成25年3月31日）
【会社名】	東テク株式会社
【英訳名】	TOTECH CORPORATION
【代表者の役職氏名】	代表取締役社長 長尾 克己
【本店の所在の場所】	東京都中央区日本橋本町四丁目8番14号
【電話番号】	(03)3242-3229
【事務連絡者氏名】	取締役常務執行役員管理本部長 中溝 敏郎
【最寄りの連絡場所】	東京都中央区日本橋本町四丁目8番14号
【電話番号】	(03)3242-3229
【事務連絡者氏名】	取締役常務執行役員管理本部長 中溝 敏郎
【縦覧に供する場所】	東テク株式会社 大阪支店 (大阪市中央区北浜三丁目7番12号) 株式会社東京証券取引所 (東京都中央区日本橋兜町2番1号)

## 1【有価証券報告書の訂正報告書の提出理由】

当社は、平成26年2月上旬に、当社に対する税務調査の過程において、東京国税局の指摘により、社員の一部が不適切な外注費の処理を行っていた可能性がある旨の指摘があり、これを受けて社内調査を進めたところ、水増し仕入発注等の不正取引の事実を把握するに至りました。

平成26年2月17日、調査の客観性及び信頼性を高めるため、当社と利害関係を有しない外部の専門家を過半数含む「調査委員会」を設置し、調査を進めてまいりました。平成26年3月13日に調査委員会の報告を受け、連結財務諸表及び財務諸表の修正等、必要と認められる訂正を行うことといたしました。

これらの決算訂正により、当社が平成25年6月28日に提出いたしました第58期（自平成24年4月1日至平成25年3月31日）に係る有価証券報告書の一部を訂正する必要が生じたので、金融商品取引法第24条の2第1項の規定に基づき、有価証券報告書の訂正報告書を提出するものであります。

なお、訂正後の連結財務諸表及び財務諸表については、新日本有限責任監査法人により監査を受けており、その監査報告書を添付しております。

また、連結財務諸表及び財務諸表の記載内容に係る訂正箇所については、XBRLの修正も行いましたので、併せて修正後のXBRL形式データ（表示情報ファイルを含む）を提出いたします。

## 2【訂正事項】

### 第一部 企業情報

#### 第1 企業の概況

##### 1 主要な経営指標等の推移

- (1) 連結経営指標等
- (2) 提出会社の経営指標等

#### 第2 事業の状況

##### 1 業績等の概要

###### (1) 業績

##### 2 生産、受注及び販売の状況

- (1) 生産実績
- (2) 商品仕入実績

##### 7 財政状態、経営成績及びキャッシュ・フローの状況の分析

- (2) 財政状態の分析
- (3) 当連結会計年度の経営成績及びキャッシュ・フローの状況の分析

#### 第4 提出会社の状況

##### 3 配当政策

#### 第5 経理の状況

##### 1 連結財務諸表等

###### (1) 連結財務諸表

- 連結貸借対照表
- 連結損益計算書及び連結包括利益計算書
- 連結株主資本等変動計算書
- 連結キャッシュ・フロー計算書

###### 注記事項

- (追加情報)
- (連結貸借対照表関係)
- (税効果会計関係)
- (セグメント情報等)

###### セグメント情報

- (1株当たり情報)

###### (2) その他

##### 2 財務諸表等

###### (1) 財務諸表

- 貸借対照表
- 損益計算書
- 株主資本等変動計算書

###### 注記事項

- (追加情報)
- (貸借対照表関係)

( 税効果会計関係 )  
( 1 株当たり情報 )

### 3 【訂正箇所】

訂正箇所は\_\_\_\_\_線を付して表示しております。なお、訂正箇所が多数に及ぶことから上記の訂正事項については、訂正後のみを記載しております。

## 第一部【企業情報】

### 第1【企業の概況】

#### 1【主要な経営指標等の推移】

##### (1) 連結経営指標等

項目	平成21年3月期	平成22年3月期	平成23年3月期	平成24年3月期	平成25年3月期
	自平成20年 4月1日 至平成21年 3月31日	自平成21年 4月1日 至平成22年 3月31日	自平成22年 4月1日 至平成23年 3月31日	自平成23年 4月1日 至平成24年 3月31日	自平成24年 4月1日 至平成25年 3月31日
売上高(百万円)	59,873	53,704	51,873	60,203	66,562
経常利益(百万円)	1,661	1,439	954	1,443	2,233
当期純利益(百万円)	517	525	272	530	1,097
包括利益(百万円)	-	-	38	579	1,801
純資産額(百万円)	11,438	12,069	11,913	12,298	13,814
総資産額(百万円)	40,796	39,890	38,254	44,829	46,226
1株当たり純資産額 (円)	834.19	880.12	871.12	903.02	1,026.01
1株当たり当期純利益金 額(円)	37.86	38.55	20.07	39.15	81.41
潜在株式調整後1株当 たり当期純利益金額(円)	-	-	-	-	-
自己資本比率(%)	27.9	30.1	30.9	27.2	29.9
自己資本利益率(%)	4.6	4.5	2.3	4.4	8.4
株価収益率(倍)	6.95	7.13	15.04	8.50	7.85
営業活動によるキャッ シュ・フロー(百万円)	2,366	2,683	560	856	2,113
投資活動によるキャッ シュ・フロー(百万円)	1,099	582	168	33	238
財務活動によるキャッ シュ・フロー(百万円)	536	1,669	844	1,081	1,155
現金及び現金同等物の期 末残高(百万円)	4,327	4,757	3,539	3,798	4,996
従業員数 [外、平均臨時雇用者数] (人)	916 (185)	956 (178)	994 (161)	996 (143)	1,028 (124)

(注) 1. 売上高には、消費税等は含まれておりません。

2. 潜在株式調整後1株当たり当期純利益金額は、潜在株式が存在しないため記載しておりません。

(2) 提出会社の経営指標等

回次	第54期	第55期	第56期	第57期	第58期
決算年月	平成21年 3月	平成22年 3月	平成23年 3月	平成24年 3月	平成25年 3月
売上高(百万円)	53,138	47,565	43,995	51,443	57,199
経常利益(百万円)	<u>1,461</u>	<u>1,297</u>	<u>731</u>	<u>1,128</u>	<u>1,658</u>
当期純利益(百万円)	<u>443</u>	<u>490</u>	<u>188</u>	<u>441</u>	<u>973</u>
資本金(百万円)	1,857	1,857	1,857	1,857	1,857
発行済株式総数(千株)	13,988	13,988	13,988	13,988	13,988
純資産額(百万円)	<u>10,225</u>	<u>10,791</u>	<u>10,579</u>	<u>10,860</u>	<u>12,308</u>
総資産額(百万円)	<u>36,616</u>	<u>35,314</u>	<u>33,508</u>	<u>39,626</u>	<u>40,937</u>
1株当たり純資産額 (円)	<u>750.37</u>	<u>791.99</u>	<u>779.26</u>	<u>803.63</u>	<u>914.13</u>
1株当たり配当額 (内1株当たり中間配当 額)(円)	13.00 (-)	13.00 (-)	13.00 (-)	13.00 (-)	18.00 (-)
1株当たり当期純利益金 額(円)	<u>32.45</u>	<u>36.02</u>	<u>13.83</u>	<u>32.54</u>	<u>72.23</u>
潜在株式調整後1株当 り当期純利益金額(円)	-	-	-	-	-
自己資本比率(%)	<u>27.9</u>	<u>30.6</u>	<u>31.6</u>	<u>27.4</u>	<u>30.1</u>
自己資本利益率(%)	<u>4.4</u>	<u>4.7</u>	<u>1.8</u>	<u>4.1</u>	<u>8.4</u>
株価収益率(倍)	<u>8.10</u>	<u>7.63</u>	<u>21.83</u>	<u>10.20</u>	<u>8.85</u>
配当性向(%)	<u>40.05</u>	<u>36.09</u>	<u>93.95</u>	<u>39.95</u>	<u>24.92</u>
従業員数 [外、平均臨時雇用者数] (人)	573 (139)	581 (133)	574 (114)	578 (96)	588 (83)

(注) 1. 売上高には消費税等は含まれておりません。

2. 潜在株式調整後1株当たり当期純利益金額は、潜在株式が存在しないため記載しておりません。

2【沿革】

年月	事項
昭和30年7月	冷暖房機器の販売およびサービスを目的として資本金50万円にて東京都港区に東京機工株式会社を設立
昭和33年3月	昭和鉄工株式会社と販売代理店契約を締結し、ボイラ等暖房機の販売開始
昭和33年3月	仙台営業所を開設（昭和45年4月支店に昇格）
昭和35年4月	ダイキン工業株式会社と販売代理店契約を締結し、エアコンの販売開始
昭和36年3月	新潟営業所を開設（昭和52年4月支店に昇格）
昭和37年12月	横浜営業所を開設（昭和58年8月支店に昇格）
昭和38年4月	大阪営業所を開設（昭和45年4月支店に昇格）
昭和39年7月	山武ハネウエル株式会社（現社名アズビル株式会社）と販売代理店契約を締結し、自動制御機器の販売および施工開始
昭和45年7月	東京都千代田区に中央ダイキン空調株式会社を設立
昭和46年11月	本社を東京都中央区（現所在地）に移転
昭和48年7月	東京都中央区に東京機工エンジニアリング株式会社（現社名日本ビルコン株式会社）を設立
昭和51年8月	松下電器産業株式会社（現社名パナソニック株式会社）と販売代理店契約を締結し、空調機・送風機の販売開始
昭和53年11月	第一管機株式会社（昭和60年5月に第一機電株式会社に変更）を取得
昭和57年5月	朝日物産株式会社を吸収合併
昭和61年4月	商号を東テック株式会社に変更
昭和62年10月	宮城県仙台市大町に日本ビルコン東北株式会社を設立
平成元年9月	協和工業株式会社（平成3年4月に協和システム株式会社に変更）を取得
平成2年10月	東京都墨田区にTASセンターを開設
平成3年3月	大阪府大阪市西区に関西イトミック株式会社を設立
平成5年12月	日本証券業協会に株式を店頭登録
平成6年4月	大阪府豊中市に日本ビルコン関西株式会社を設立
平成9年4月	新潟県新潟市に日本ビルコン新潟株式会社を設立
平成10年4月	協和システム株式会社を吸収合併
平成11年4月	第一機電株式会社を吸収合併
平成12年7月	東京都中央区に株式会社カルメンを設立
平成15年4月	中央ダイキン空調株式会社を吸収合併
平成16年12月	日本証券業協会への店頭登録を取消し、ジャスダック証券取引所に株式を上場
平成17年4月	株式会社カルメンの飲食製造卸売事業を同名の新設会社に分割し、分割会社（飲食小売事業）を吸収合併
平成18年4月	株式会社明神電気を取得
平成19年7月	木谷電機株式会社（平成24年4月に鳥取ビルコン株式会社に変更）を取得
平成20年2月	株式会社尾高電工（平成24年4月に東テック電工株式会社に変更）を取得
平成20年4月	日本ビルコン株式会社が神奈川県大和市に日本ビルコン神奈川株式会社を設立
平成22年3月	北日本計装制御株式会社（平成24年4月に北日本計装株式会社に変更）を取得
平成22年4月	日本ビルコン株式会社が日本ビルコン東北株式会社、日本ビルコン関西株式会社、日本ビルコン新潟株式会社及び日本ビルコン神奈川株式会社を吸収合併
平成22年4月	ジャスダック証券取引所と大阪証券取引所の合併に伴い、大阪証券取引所JASDAQ（現 大阪証券取引所JASDAQ（スタンダード））に上場
平成23年6月	朝日テクノス株式会社（本社札幌市）と業務資本提携を行う
平成24年11月	朝日テック株式会社（本社広島市）へ出資

### 3【事業の内容】

当社グループ（当社及び当社の関係会社）は、当社、子会社5社及び関連会社1社で構成され、従来商品販売事業として空調機器、省エネ機器、制御機器の仕入・販売及びこれに関連する据付工事、アフターサービス等と、工事業として計装工事ほか各種工事の設計・施工・保守、飲食事業として、食材の仕入・加工・販売及びその他の事業として教育サービスを主な事業としております。

当社グループの事業に係る位置づけは次のとおりであります。

#### 商品販売事業

- 空調機器販売 ..... 当社、子会社朝日テック㈱及び関連会社朝日テクノス㈱が販売しております。
- 省エネ機器販売 ..... 当社が販売しております。
- 制御機器販売 ..... 当社が販売しております。
- 空調機器のアフターサービス等 ..... 当社がアフターサービスを行うほか、子会社日本ビルコン㈱及び関連会社朝日テクノス㈱においてアフターサービス等（保守メンテ及び技術支援等含む）を行っております。

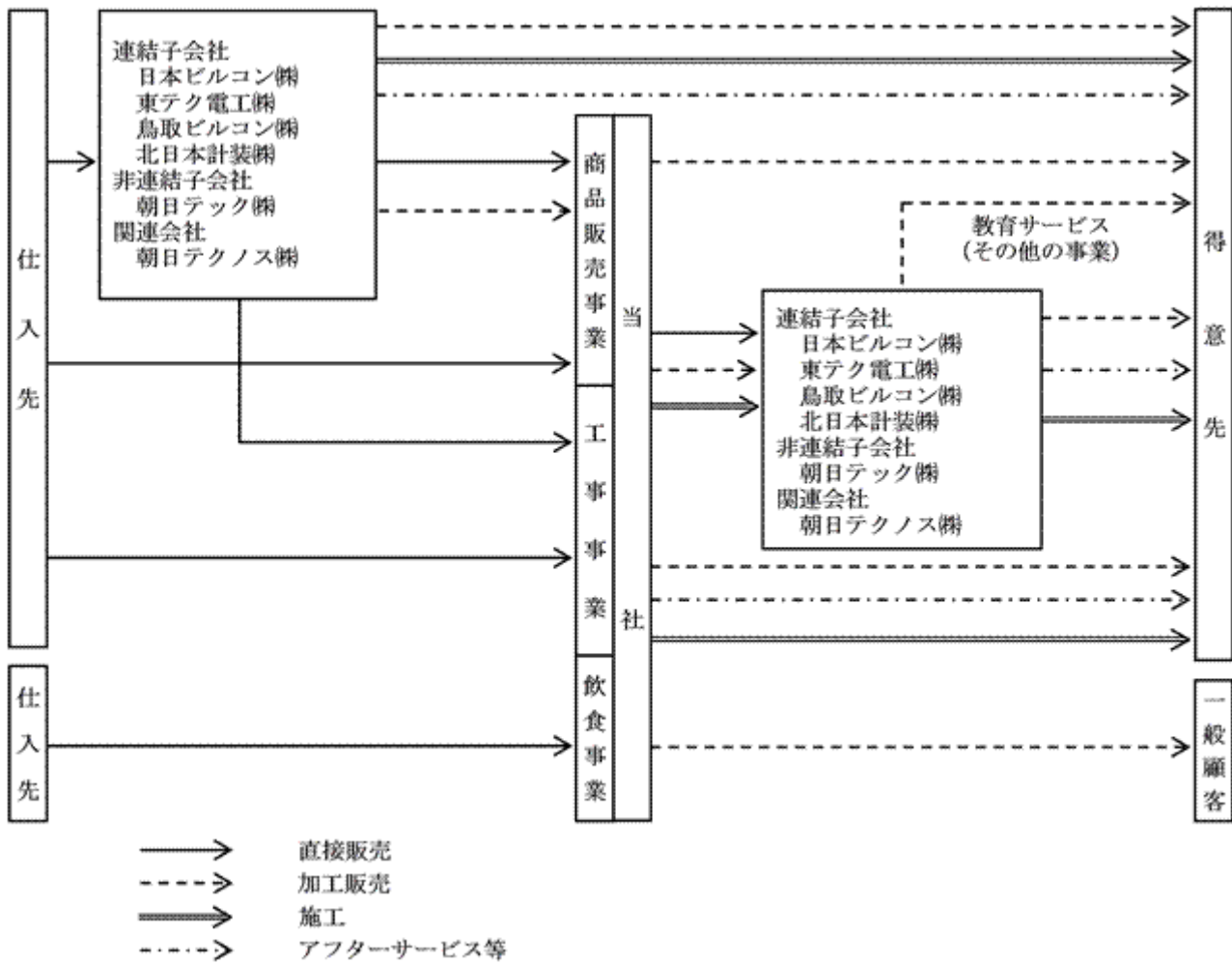
#### 工事業

- 計装工事 ..... 当社が設計・施工・保守を行うほか、北日本計装㈱において計装工事の施工等を行っております。
- その他工事 ..... 日本ビルコン㈱及び鳥取ビルコン㈱において管工事の施工等を、東テク電工㈱において電気工事の施工等を行っております。

#### 飲食事業

- その他の事業 ..... 当社において、食材の仕入・加工・販売等を行っております。
- ..... 日本ビルコン㈱において教育サービス等を行っております。

事業の系統図は次のとおりであります。



連結子会社	日本ビルコン(株)
	東テック電工(株)
	鳥取ビルコン(株)
	北日本計装(株)
非連結子会社	朝日テック(株)
関連会社	朝日テクノス(株)

空調機器のアフターサービス、管工事の施工等及び、教育サービス等  
 京葉地区での電気工事の施工等  
 山陰地区での管工事の施工等  
 東北地区での計装工事の施工等  
 山陽地区での空調機器の販売・施工・保守等  
 北海道地区での空調機器の販売・施工・保守等



#### 4【関係会社の状況】

##### (1) 連結子会社

会社名	住所	資本金 (百万円)	主要な事業の内容	子会社の議 決権に対す る所有割合 (%)	役員の兼任等		関係内容		
					当社 役員 (名)	当社 従業員 (名)	資金 援助	営業上の取引	設備の 賃貸借
日本ビルコン(株)	東京都 墨田区	100	商品販売事業 工事業 (空調機器のア フターサービス 等) その他の事業 (教育サービ ス)	100.0	兼任2	兼任 1	債務 保証	当社製品の アフター サービス等 の請負	建物
東テク電工(株)	千葉県 千葉市 中央区	100	電気工事の施工等	100.0	兼任2	兼任1	-	当社受注 電気工事の 請負	-
鳥取ビルコン(株)	鳥取県 鳥取市	20	管工事の施工等	100.0	兼任2	出向1	-	当社受注 管工事の 請負	-
北日本計装(株)	青森県 八戸市	10	計装工事の施工等	100.0	兼任1	兼任2	-	当社受注 計装工事の 請負	-

(注) 1. 上記のうち有価証券届出書、又は、有価証券報告書を提出している会社はありません。

2. 連結子会社に対する債務保証については「第5 経理の状況 2. 財務諸表等 注記事項(貸借対照表関係)」に記載のとおりであります。

3. 日本ビルコン(株)については、売上高(連結会社相互間の内部売上高を除く。)の連結売上高に占める割合が10%を超えております。

主要な損益情報等	(1) 売上高	9,890百万円
	(2) 経常利益	534百万円
	(3) 当期純利益	304百万円
	(4) 純資産額	1,782百万円
	(5) 総資産額	5,058百万円

## 5【従業員の状況】

### (1) 連結会社の状況

平成25年3月31日現在

セグメントの名称	従業員数(人)	
商品販売事業	508	(33)
工事業	299	(15)
飲食事業	10	(38)
その他の事業	3	(22)
全社(共通)	208	(16)
合計	1,028	(124)

- (注) 1. 従業員数は就業人員であり、臨時雇用者数は、年間の平均人員を( )外数で記載しております。  
2. 全社(共通)として、記載されている従業員数は、特定のセグメントに区分できない管理部門に所属しているものであります。

### (2) 提出会社の状況

平成25年3月31日現在

従業員数(人)	平均年齢	平均勤続年数	平均年間給与(円)
588 ( 83 )	38才 6ヵ月	12年 8ヵ月	5,758,804

セグメントの名称	従業員数(人)	
商品販売事業	196	(23)
工事業	208	(12)
飲食事業	10	(38)
その他の事業	-	-
全社(共通)	174	(10)
合計	588	(83)

- (注) 1. 従業員数は就業人員であり、臨時雇用者数は、年間の平均人員を( )外数で記載しております。  
2. 平均年間給与は、基準外賃金及び賞与を含んでおります。  
3. 全社(共通)として、記載されている従業員数は、特定のセグメントに区分できない管理部門に所属しているものであります。

### (3) 労働組合の状況

労働組合は結成されておりませんが、労使関係は円満に推移しております。

## 第2【事業の状況】

### 1【業績等の概要】

#### (1) 業績

当連結会計年度における国内経済は、東日本大震災からの復興需要などが支えとなるものの、海外経済の減速・円高による企業業績の懸念から不透明な状況が続いていましたが、昨年末以降に円安・株高が進行したことから、景況感に改善の動きが見られました。しかしながら、新興国経済の減速や欧州の債務問題等の不安要素から、先行きに不透明感の残る状況で推移しました。

建設業界におきましては、国内の設備投資は底固い推移をしているものの、力強さに欠ける状況が続いており、さらに、建設資材や人件費が上昇する等の厳しさが否めない環境にあります。

このような環境の中におきまして、グループを挙げて東日本大震災後に急速拡大をしました太陽光発電事業や省エネ・節電対応機器に対する需要などへ対処してきましたことにより、以下のとおりの業績となりました。

当社グループの売上高は66,562百万円(前年同期比10.6%増)となりました。利益面につきましては、営業利益が2,067百万円(前年同期比48.5%増)となり、経常利益は2,233百万円(前年同期比54.8%増)となりました。また、当期純利益は1,097百万円(前年同期比増106.8%増)となりました。

商品販売事業におきましては、空調機器、太陽光発電機器、省エネ機器を中心とした設備機器の販売を行っております。売上高は49,840百万円(前年同期比7.6%増)、売上総利益は8,258百万円(前年同期比11.8%増)となりました。

工事業業におきましては、主に計装工事の設計・施工および空調その他機器のメンテナンス・アフターサービスを行っております。売上高は16,344百万円(前年同期比22.4%増)、売上総利益は3,660百万円(前年同期比15.0%増)となりました。

#### (2) キャッシュ・フロー

当連結会計年度末における現金及び現金同等物(以下「資金」という)は、前連結会計年度末に比べて1,197百万円増加し、4,996百万円となりました。

当連結会計年度における各キャッシュ・フローの状況とそれらの要因は次のとおりであります。

##### (営業活動によるキャッシュ・フロー)

当連結会計年度の営業活動の結果得られた資金は2,113百万円(前年同期は856百万円の支出)となりました。これは、前期末にあった売上債権・仕入債務が当期発生分と合わせ順調に回収・支払されたことが主な要因です。

##### (投資活動によるキャッシュ・フロー)

当連結会計年度の投資活動の結果得られた資金は238百万円(前年同期は33百万円の収入)となりました。この主な要因は、定期預金の払戻から預入を控除した純収入519百万円に対し、投資有価証券の売却及び償還による収入から取得による支出を控除した純支出276百万円があったことによるものです。

##### (財務活動によるキャッシュ・フロー)

当連結会計年度の財務活動の結果使用した資金は1,155百万円(前年同期は1,081百万円の収入)となりました。この主な要因は借入金と社債を合わせた純返済額726百万円と、配当金の支払175百万円によるものです。

### 2【生産、受注及び販売の状況】

#### (1) 生産実績

当連結会計年度の生産実績をセグメントごとに示すと、次のとおりであります。

セグメントの名称	当連結会計年度 (自 平成24年4月1日 至 平成25年3月31日)	前年同期比(%)
商品販売事業(百万円)	-	-
工事業業(百万円)	16,027	115.8
飲食事業(百万円)	90	55.0
その他の事業(百万円)	-	-
合計(百万円)	16,117	115.1

(注) 1. 金額は販売価格によっております。

2. 上記の金額には、消費税等は含まれておりません。

(2) 商品仕入実績

当連結会計年度の商品仕入実績をセグメントごとに示すと、次のとおりであります。

セグメントの名称	当連結会計年度 (自 平成24年4月1日 至 平成25年3月31日)	前年同期比(%)
商品販売事業(百万円)	42,616	107.0
工事業(百万円)	-	-
飲食事業(百万円)	-	-
その他の事業(百万円)	-	-
合計(百万円)	42,616	107.0

(注) 上記の金額には、消費税等は含まれておりません。

(3) 受注状況

当連結会計年度の受注状況をセグメントごとに示すと、次のとおりであります。

セグメントの名称	受注高(百万円)	前年同期比(%)	受注残高(百万円)	前年同期比(%)
商品販売事業	-	-	-	-
工事業	16,816	128.3	6,290	107.7
飲食事業	-	-	-	-
その他の事業	-	-	-	-
合計	16,816	128.3	6,290	107.7

(注) 上記の金額には、消費税等は含まれておりません。

(4) 販売実績

当連結会計年度の販売実績をセグメントごとに示すと、次のとおりであります。

セグメントの名称	当連結会計年度 (自 平成24年4月1日 至 平成25年3月31日)	前年同期比(%)
商品販売事業(百万円)	49,840	107.6
工事業(百万円)	16,344	122.4
飲食事業(百万円)	265	62.6
その他の事業(百万円)	111	104.2
合計(百万円)	66,562	110.6

(注) 1. セグメント間の取引については、相殺消去しております。

2. 最近2連結会計年度の主な相手先別の販売実績及び当該販売実績の総販売実績に対する割合は次のとおりであります。

なお、前連結会計年度は、総販売実績に対する割合が100分の10以上の相手先がないため、記載を省略しております。

相手先	前連結会計年度 (自 平成23年4月1日 至 平成24年3月31日)		当連結会計年度 (自 平成24年4月1日 至 平成25年3月31日)	
	金額(千円)	割合(%)	金額(百万円)	割合(%)
高砂熱学工業(株)			7,809	11.7

3. 上記の金額には、消費税等は含まれておりません。

なお、当連結会計年度において、飲食事業の生産及び販売実績が著しく変動いたしました。これは、食材の仕入・加工・卸・販売を業とする連結子会社の(株)カルメンについて、平成24年3月31日をもって営業を終了していることが主な要因です。なお同社は平成24年11月5日をもって清算終了しております。

### 3【対処すべき課題】

今後につきましては、新経済政策による金融緩和や公共投資増加などによる円安・株高を背景として企業業績は回復が見込まれます。一方、輸入による電力コストの増加、消費税率のアップなどで所得や雇用情勢改善は不透明と言えます。米国経済や中国ほか新興国経済の停滞も予想されますことから内外に不安要素を抱えた状況が続くものと言えます。

建設業界におきましては、復興需要を主体として公共投資は増加し、民間設備投資も回復傾向になると予想されますが、資材・人件費の高騰と人手不足による受注競争の厳しさは当面続くものと思われま

すが、資材・人件費の高騰と人手不足による受注競争の厳しさは当面続くものと思われま

- このような環境の中で、当社グループでは規模の拡大と利益の確保を課題として掲げ、成長持続へ向けて次の諸施策を推進してまいります。
1. 再生可能エネルギーの平成25年度買い取り価格・期間が発表になりました事で、太陽光発電を主体とした代替エネルギーへの転換需要は続くものと思われま
  2. 市場は競争激化が続きますが、ユーザーニーズにスピーディー且つ的確に答えられるように、グループとして機器販売から工事・保守・メンテナンスまでをトータル提案していける強みを発揮してのソリューション営業を推進してまいります。
  3. グループとして工事、保守、メンテナンスを主とした収益力向上体制を確立していく事で安定収益を図ってまいります。

#### 株式会社の支配に関する基本方針について

当社は、1955年7月の創業以来、冷熱機器を中心とした設備関連機器とそれらの制御技術を提供する専門商社として、事業規模を拡大してまいりました。多様化するユーザーニーズに最適な製品を最適なサービスで提供することをモットーに、当社グループでは、あらゆる種類の空調設備機器や機電装置品の取扱いだけでなく、システムオートメーションの複合技術も兼ね備えた組織特性を發揮するとともに、保守・メンテナンス業務を充実させ、総合的なサービスを提供できる体制としております。

このような組織体制の維持・拡充を図っていくことが当社の企業価値および利益の源泉であると言えます。この事を実践するには、専門的な業務知識や営業ノウハウを備えた者が取締役を選任され、法令や定款などの定めを遵守して重要な経営方針の決定にあたっていく事が不可欠であります。このことをもって会社の財務及び事業の方針の決定を支配する者としての基本的な在り方としております。

### 4【事業等のリスク】

有価証券報告書に記載した事業の状況、経理の状況等に関する事項のうち、投資者の判断に重要な影響を及ぼす可能性のある事項には、以下のようなものがあります。

なお、文中の将来に関する事項は、有価証券報告書提出日(平成25年6月28日)現在において当社グループが判断したものであります。

#### (1) 当社グループの事業と業界及び市場の動向

当社グループが属する業界は、いわゆる建築設備業界であり、その中でも当社グループは、業務用空調機器の販売を主とした「商品販売事業」及び計装工事を主とした「工事業」を二つの柱としております。当連結会計年度において連結売上高に占める「商品売上高」は74.9%、「完成工事高」は、24.6%であります。

このように当社グループは、「計装工事」を扱うと共に「空調機器等の販売」という商社機能を中核としております。このため業界の慣行等も併せて売上債権の管理及び回収が極めて重要となります。当社グループは債権の回収・管理を徹底させ、業界及び市場の動向にも絶えず注視しております。しかし、多額の不良債権が発生した場合には、当社グループの経営成績及び財政状態等に大きな影響を及ぼす可能性があります。

また、建築設備業界は、景気の変動及び政府の経済政策等の影響を強く受けやすい業界であり、市場のニーズに柔軟に対応できなければ当社グループの経営成績及び財政状態等に大きな影響を及ぼす可能性があります。

#### (2) 当社グループの事業と人材育成

当社グループは、上述のように商社機能を中核としながら「工事業」も行っております。このため、当社グループの企業成長のためには有能な人材の確保が極めて重要であります。高い技術力を持った人材の育成に努めておりますが、もしこのような人材を確保・育成できなかった場合には、当社グループの企業成長に多大なマイナス影響を及ぼす可能性があります。

(3) 工事等に伴う人的・物的事故及び災害

当社グループは、計装工事を中心とした「工事事業」を行っており、工事等に伴う人的・物的事故及び災害の危険は常にあります。このため当社グループでは、労働災害保険等の保険の加入はもとより、「安全衛生管理室」を設け、詳細な「安全衛生管理規程」により協力業社（約800社）の参加を得て「安全衛生協力会」を中央及び地区別に結成して定期的な安全衛生大会、安全衛生教育などを実施し、万全を期しておりますが、このような事故等が発生した場合には多大な社会的信用失墜のリスクがあります。

一方、「飲食事業」においては、各店舗で厳正な食材の取扱い及び衛生管理を実施しておりますが、万一、食品衛生に関する問題が生じた場合には、当社の業績に影響を与える可能性があります。

(4) 偶発事象（係争事件に係る賠償責任等）

当社グループは、「商品販売事業」及び「工事事業」に関連して、訴訟等法律手続の対象となるリスクがあります。これらの法的リスクについては、当社グループの管理本部が一括して管理しており、必要に応じて取締役会及び監査役に報告し、また顧問弁護士とも協議する管理体制となっております。当連結会計年度末において当社グループの事業に重大な影響を及ぼす訴訟は提起されておりませんが、将来重要な訴訟等が提起された場合には当社グループの経営成績及び財政状態等に重要な影響を及ぼす可能性があります。

5【経営上の重要な契約等】

主な代理店契約等

相手先	主要取扱商品	契約の種類	契約期間
ダイキン工業株式会社	パッケージエアコン等冷凍空調機器	取引基本契約	平成24年12月1日 ～平成25年11月30日 自動継続
アズビル株式会社	自動制御機器、中央監視装置	特約店契約	平成24年4月1日 ～平成25年3月31日 (注)
昭和鉄工株式会社	ボイラー、ヒーター、放熱機等	売買基本契約	平成24年4月1日 ～平成25年3月31日 自動継続
東京ガス株式会社	GHP（ガスヒートポンプ）	特約店契約	平成24年4月1日 ～平成25年3月31日 自動継続
ヤンマーエネルギーシステム株式会社	非常用発電装置	特約店契約	平成24年3月21日 ～平成25年3月20日 自動継続

(注) 平成25年4月1日より1年間契約を更新しております。

6【研究開発活動】

特記事項はありません。

7【財政状態、経営成績及びキャッシュ・フローの状況の分析】

文中における将来に関する事項は、有価証券報告書提出日(平成25年6月28日)現在において当社グループが判断したものであります。

(1) 重要な会計方針及び見積り

当社グループの連結財務諸表は、わが国において一般に公正妥当と認められる会計基準に基づき作成されております。

なお、個々の「重要な会計方針及び見積り」については、「第5 経理の状況 1. 連結財務諸表等 (1) 連結財務諸表 連結財務諸表作成のための基本となる重要な事項」に記載のとおりであります。

## (2) 財政状態の分析

### (資産の状況)

当連結会計年度末の総資産は、前連結会計年度末に比べて1,397百万円増加し、46,226百万円となりました。これは通常の営業活動から発生する売掛債権等の増減についてはほぼ横ばいでしたが、保有有価証券の時価上昇や新規取得に伴う有価証券・投資有価証券の増加が1,234百万円あったことが主な要因です。

### (負債の状況)

当連結会計年度末の負債合計は、前連結会計年度末に比べて118百万円減少し、32,411百万円となりました。これは支払手形及び買掛金や電子記録債務の純増額181百万円と有利子負債の返済による純減額713百万円が主な要因です。

### (純資産の状況)

当連結会計年度末の純資産合計は、前連結会計年度末に比べて1,515百万円増加し、13,814百万円となりました。これは当期純利益1,097百万円の計上と保有有価証券の時価上昇に伴うその他有価証券評価差額金の増加704百万円に対し、剰余金の配当175百万円と少数株主持分の減少94百万円があったことが主な要因です。

この結果、当連結会計年度末の自己資本比率は29.9%となり、前連結会計年度末に比べ2.7%増加しました。

## (3) 当連結会計年度の経営成績及びキャッシュ・フローの状況の分析

当社グループの当連結会計年度の経営成績は、売上高は前連結会計年度に比べ6,358百万円増の66,562百万円(前連結会計年度比10.6%増)となりました。この内、商品販売事業につきましては、空調機器、太陽光発電機器、省エネ機器を中心とした設備機器の販売とそのアフターサービスを行っておりますが、代替エネルギー・省エネ・節電の需要増を受けた関連機器販売が順調だったことにより、前連結会計年度に比べ売上高は3,521百万円増の49,840百万円(同比7.6%増)となりました。また、工事業は主に計装工事の設計・施工・保守、その他機器設備のメンテナンスを行っております。大型工事の取込や節電・省エネ対応システム変換需要等により、売上高は2,995百万円増の16,344百万円(同比22.4%増)となりました。

利益面につきましては、売上高の増加に伴いまして売上総利益は前連結会計年度に比べ1,273百万円増の12,153百万円(同比11.7%増)となりました。営業利益は同674百万円増の2,067百万円(同比48.5%増)となり、経常利益は同790百万円増の2,233百万円(同比54.7%増)となりました。また、当期純利益は同566百万円増の1,097百万円(同比106.8%増)となりました。

なお、キャッシュ・フローの状況につきましては、1 業績等の概要に記載しております。

## (4) 経営者の問題認識と今後の方針について

当社グループの経営陣は、現在の企業環境及び入手可能な情報等に基づいて、最善の経営戦略・経営方針を立案すべく努めておりますが、建築設備業界におきましては、企業間競争の激化は依然続くものと思われまます。このような経営環境の中で、当社グループの「経営方針」は、下記のとおりであります。

### 経営の基本方針

当社グループは、空調・省エネ・エネルギー関連・環境関連・自動制御関連などの機器取扱に加え、空調・自動制御の設計・施工・エンジニアリング・メンテナンスまでの一貫体制でユーザーニーズにお応えしてまいります。また、目標であります「トータルソリューションプランナー」を目指してグループ総合力の強化を図る事で、よりよい環境創造に貢献してまいります。

### 利益配分に関する基本方針

当社は、業績拡大に向けて企業体質の強化を図ると共に株主の皆様様に安定的かつ適切な成果の還元を行うことを経営の重要課題としております。

内部留保金につきましては、厳しい経営環境に対応できる競争力を強化し、収益力の向上と財務体質の充実に有効活用することにより、長期的な健全経営の維持に役立ててまいります。

### 今後の方針

当社は「トータルソリューションプランナー」を目指して、空調機電設備機器の販売と、自動制御システムの設計・施工・保守・メンテナンスを含めた総合的サービスを提供してまいりましたが、さらに、グループ一丸となって市場状況に応じた戦略的・機動的な営業対応に努めて、収益構造の改革に全社を挙げて推進してまいります。

### 第3【設備の状況】

#### 1【設備投資等の概要】

特に記載すべき設備投資等はありません。

#### 2【主要な設備の状況】

当社グループ（当社及び連結子会社）における主要な設備は、次のとおりであります。

##### (1) 提出会社

平成25年3月31日現在

事業所名 (所在地)	セグメントの名称	設備の内容	帳簿価額				従業員数 (人)
			建物及び 構築物 (百万円)	土地 (百万円) (面積㎡)	その他 (百万円)	合計 (百万円)	
本社・本店 (東京都中央区)	商品販売事業 工事事業 全社	営業・統括事務 施設	25	- (-)	188	213	232
TASセンター (東京都墨田区)	全社	管理事務・管理研 修・福利厚生施設	211	1,635 (661.65)	37	1,883	3
4支店及び17営業所 (大阪府大阪市中央区他)	商品販売事業 工事事業	営業・管理事務 施設	186	518 (3,142.85)	99	804	343
市ヶ谷店他4店 (東京都千代田区他)	飲食事業	レストラン施設	0	- (-)	0	0	10
保養所 (静岡県熱海市他)	全社	福利厚生施設	288	156 (4,261.66)	13	457	-
遊休資産 (東京都文京区)	全社(共通)	遊休資産	0	233 (383.61)	0	233	-

##### (2) 国内子会社

平成25年3月31日現在

会社名	事業所名 (所在地)	セグメントの 名称	設備の内容	帳簿価額				従業員数 (人)
				建物及び 構築物 (百万円)	土地 (百万円) (面積㎡)	その他 (百万円)	合計 (百万円)	
日本ビルコン㈱	平井工場 (東京都江戸川区) 関西支社(大阪府大 阪市西淀川区)他	商品販売事業 工事事業 その他の事業	営業・管理 事務・工場 施設	393	882 (9,391.64)	4	1,281	388
北日本計装制御㈱	本社 (青森県八戸市)	商品販売事業 工事事業	営業・管理 事務設備	11	190 (3,456.75)	1	202	27

##### (3) 在外子会社

該当事項はありません。

(注) 金額には、消費税等は含まれておりません。



前記の他、主要な賃借及びリース設備として、以下のものがあります。

(1) 提出会社

平成25年3月31日現在

事業所名	セグメントの名称	設備の内容	従業員数 (人)	年間賃借及びリース料 (百万円)
本社・本店	商品販売事業 工事事業 全社統括業務	本社・本店事務所(賃借)	232	186
大阪支店	商品販売事業 工事事業	大阪支店事務所(賃借)	131	90
本社・本店・TASセンターほか4支店及び17営業所	商品販売事業 工事事業 全社統括業務	販売管理システム(リース)	578	35

(2) 国内子会社

平成25年3月31日現在

会社名	事業所名 (所在地)	セグメントの名称	設備の内容	従業員数 (人)	年間賃借及びリース料 (百万円)
日本ビルコン(株)	本社・東京支社 (東京都墨田区)	商品販売事業 工事事業	本社・東京支社事務所(賃借)	82	33

(注) 本社・東京支社事務所(賃借)は、全て提出会社から賃借しているものであります。

(3) 在外子会社

該当事項はありません。

(注) 金額には、消費税等は含まれておりません。

3 【設備の新設、除却等の計画】

特記事項はありません。

## 第4【提出会社の状況】

### 1【株式等の状況】

#### (1)【株式の総数等】

##### 【株式の総数】

種類	発行可能株式総数(株)
普通株式	46,308,000
計	46,308,000

##### 【発行済株式】

種類	事業年度末現在発行数 (株) (平成25年3月31日)	提出日現在発行数(株) (平成25年6月28日)	上場金融商品取引所名 又は登録認可金融商品 取引業協会名	内容
普通株式	13,988,000	13,988,000	大阪証券取引所 JASDAQ (スタンダード)	単元株式数 100株
計	13,988,000	13,988,000	-	-

#### (2)【新株予約権等の状況】

該当事項はありません。

#### (3)【行使価額修正条項付新株予約権付社債券等の行使状況等】

該当事項はありません。

#### (4)【ライツプランの内容】

該当事項はありません。

#### (5)【発行済株式総数、資本金等の推移】

年月日	発行済株式総 数増減数 (株)	発行済株式総 数残高(株)	資本金増減額 (百万円)	資本金残高 (百万円)	資本準備金増 減額 (百万円)	資本準備金残 高(百万円)
平成20年2月1日 (注)	6,994,000	13,988,000	-	1,857	-	1,829

(注) 株式分割(1:2)によるものであります。

#### (6)【所有者別状況】

平成25年3月31日現在

区分	株式の状況(1単元の株式数100株)								単元未満 株式の状況 (株)
	政府及び地 方公共団体	金融機関	金融商品取 引業者	その他の法 人	外国法人等		個人その他	計	
					個人以外	個人			
株主数(人)	-	13	14	65	12	2	1,047	1,153	-
所有株式数 (単元)	-	26,024	1,804	54,961	6,126	44	50,916	139,875	500
所有株式数の 割合(%)	-	18.61	1.29	39.29	4.38	0.03	36.40	100.00	-

(注) 自己株式523,464株は、「個人その他」に5,234単元及び「単元未満株式の状況」に64株を含めて記載しており、期末日現在の実質的な所有株式数であります。

(7)【大株主の状況】

平成25年3月31日現在

氏名又は名称	住所	所有株式数 (千株)	発行済株式総数に 対する所有株式数 の割合(%)
日本レイ株式会社	東京都渋谷区広尾4-1-11	1,760	12.58
ダイキン工業株式会社	大阪市北区中崎西2-4-12	1,000	7.15
東テク従業員持株会	東京都中央区日本橋本町4-8-14	910	6.51
株式会社みずほ銀行	東京都千代田区内幸町1-1-5	670	4.79
株式会社三井住友銀行	東京都千代田区丸の内1-1-2	670	4.79
住友商事株式会社	東京都中央区晴海1-8-11	631	4.51
草野 和幸	東京都渋谷区	392	2.80
昭和鉄工株式会社	福岡市東区箱崎ふ頭3-1-35	378	2.70
日本トラスティ・サービス信託 銀行株式会社	東京都中央区晴海1-8-11	340	2.43
株式会社三菱東京UFJ銀行	東京都千代田区丸の内2-7-1	231	1.65
計	-	6,983	49.92

(注) 上記の他、自己株式が523千株(3.74%)あります。

(8)【議決権の状況】

【発行済株式】

平成25年3月31日現在

区分	株式数(株)	議決権の数(個)	内容
無議決権株式	-	-	-
議決権制限株式(自己株式等)	-	-	-
議決権制限株式(その他)	-	-	-
完全議決権株式(自己株式等)	普通株式 523,400	-	-
完全議決権株式(その他)	普通株式 13,464,100	134,641	-
単元未満株式	普通株式 500	-	1単元(100株)未満 の株式
発行済株式総数	13,988,000	-	-
総株主の議決権	-	134,641	-

【自己株式等】

平成25年3月31日現在

所有者の氏名又は 名称	所有者の住所	自己名義所有 株式数(株)	他人名義所有 株式数(株)	所有株式数の 合計(株)	発行済株式総数に 対する所有株式数 の割合(%)
東テク株式会社	東京都中央区日本橋 本町四丁目8番14号	523,400	-	523,400	3.74
計	-	523,400	-	523,400	3.74

(9)【ストックオプション制度の内容】

該当事項はありません。

## 2【自己株式の取得等の状況】

【株式の種類等】 会社法第155条第3号及び第155条第7号に該当する普通株式の取得

### (1)【株主総会決議による取得の状況】

該当事項はありません。

### (2)【取締役会決議による取得の状況】

区分	株式数(株)	価額の総額(円)
取締役会(平成24年5月22日)での決議状況 (取得期間 平成24年5月23日～平成24年6月29日)	50,000	17,000,000
当事業年度前における取得自己株式	-	-
当事業年度における取得自己株式	50,000	15,362,300
残存決議株式の総数及び価額の総額	-	1,637,700
当事業年度の末日現在の未行使割合(%)	-	9.6
当期間における取得自己株式	-	-
提出日現在の未行使割合(%)	-	9.6

### (3)【株主総会決議又は取締役会決議に基づかないものの内容】

区分	株式数(株)	価額の総額(円)
当事業年度における取得自己株式	156	53,461
当期間における取得自己株式	31	22,320

(注) 当期間における取得自己株式には、平成25年6月1日からこの有価証券報告書提出日までの自己株式の取得による株式は含まれておりません。

### (4)【取得自己株式の処理状況及び保有状況】

区分	当事業年度		当期間	
	株式数(株)	処分価額の総額(円)	株式数(株)	処分価額の総額(円)
引き受ける者の募集を行った取得自己株式	-	-	-	-
消却の処分を行った取得自己株式	-	-	-	-
合併、株式交換、会社分割に係る移転を行った取得自己株式	-	-	-	-
その他	-	-	-	-
保有自己株式数	523,464	-	523,495	-

(注) 当期間における保有自己株式数には、平成25年6月1日からこの有価証券報告書提出日までの単元未満株式の買取りによる株式は含まれておりません。

### 3【配当政策】

当社は株主の皆様に対する利益還元を経営の重要政策と位置づけており、今後とも効果的な業務運営による収益力の向上、財務体質の強化を図りながら業績に裏付けられた成果の配分を行うことを基本方針としております。

また、当社の剰余金の配当につきましては、原則として期末の年1回を基本方針としており、決定機関は株主総会であります。

当事業年度の配当につきましては、依然として厳しい経営環境にはあるものの、配当性向と業績等を勘案し株主各位への安定的利益還元という観点に立って普通配当を1株当たり18円と致しました。

この結果、当期の配当性向93.95%、自己資本利益率8.85%となりました。

内部留保資金につきましては、財務体質の強化改善に資するとともに、今後の事業展開等に必要な留保の確保に努めてまいります。

なお、当社は、取締役会の決議により、毎年9月30日を基準日として中間配当を行うことができる旨を定款に定めております。

当事業年度に係る剰余金の配当は以下のとおりであります。

決議年月日	配当金の総額(百万円)	1株当たり配当額(円)
平成25年6月27日 定時株主総会 決議	242	18

### 4【株価の推移】

#### (1)【最近5年間の事業年度別最高・最低株価】

回次	第54期	第55期	第56期	第57期	第58期
決算年月	平成21年3月	平成22年3月	平成23年3月	平成24年3月	平成25年3月
最高(円)	429	349	367	523	725
最低(円)	194	260	236	248	287

(注) 最高・最低株価は、平成22年4月1日より大阪証券取引所JASDAQにおけるものであり、平成22年10月12日より大阪証券取引所JASDAQ(スタンダード)におけるものであります。それ以前はジャスダック証券取引所におけるものであります。

#### (2)【最近6月間の月別最高・最低株価】

月別	平成24年10月	11月	12月	平成25年1月	2月	3月
最高(円)	375	400	420	465	570	725
最低(円)	318	344	381	418	459	560

(注) 最高・最低株価は、大阪証券取引所JASDAQ(スタンダード)におけるものであります。

5【役員の状況】

役名	職名	氏名	生年月日	略歴	任期	所有株式数 (千株)
代表取締役 会長		草野 和幸	昭和7年5月19日生	昭和30年7月 当社設立 昭和33年1月 当社取締役 昭和40年5月 当社常務取締役 昭和47年6月 当社専務取締役 昭和55年6月 当社代表取締役副社長 昭和57年5月 当社代表取締役社長 平成18年6月 当社代表取締役会長(現任)	(注)2	392
代表取締役 社長		長尾 克己	昭和28年1月12日生	昭和57年5月 当社入社 水戸出張所所長 平成3年4月 当社本店空調1部次長 平成6年4月 当社本店空調1部部長 平成14年4月 当社執行役員本社営業開発部長 平成15年6月 当社取締役本社営業開発部長兼本店長 平成16年4月 当社取締役東日本営業統括本部長兼本店長 平成18年6月 当社代表取締役社長(現任)	(注)2	10
取締役	常務執行役員 経営企画本 部長	塩田 修	昭和23年9月13日生	昭和47年4月 大和銀行(現りそな銀行)入行 平成12年7月 同行執行役員京都支店長 月 平成14年3月 同行常務執行役員東京営業部長 平成16年12月 黒川木徳証券株式会社執行役員 月 平成19年5月 当社入社 月 平成19年7月 当社執行役員営業統括本部副本部長 平成19年11月 当社常務執行役員東日本営業統括本部 長 平成20年6月 当社取締役東日本営業統括本部長兼本 店長 平成20年11月 当社取締役常務執行役員東日本営業統 括本部長兼本店長 平成22年4月 当社取締役常務執行役員営業本部長 平成24年4月 当社取締役常務執行役員経営企画本 部長(現任)	(注)2	4
取締役	常務執行役員 管理本部長	中溝 敏郎	昭和31年9月24日生	昭和54年4月 富士銀行(現みずほ銀行)入行 平成15年11月 同行銀座中央支店長 平成19年5月 当社入社 平成19年7月 当社執行役員企画本部副本部長 平成19年11月 当社常務執行役員管理本部副本部長 平成22年4月 当社常務執行役員管理本部長兼企画本 部長 平成22年6月 当社取締役常務執行役員管理本部長兼 企画本部長 平成24年4月 当社取締役常務執行役員管理本部長 月 (現任)	(注)2	6

役名	職名	氏名	生年月日	略歴	任期	所有株式数 (千株)
取締役		石部 幸一	昭和22年9月7日生	昭和43年3月 当社入社 大阪支店勤務 昭和58年4月 当社大阪支店特機課課長 平成2年4月 当社大阪支店機電部部長 平成12年4月 当社大阪支店長 平成12年6月 当社執行役員大阪支店長 平成15年6月 当社取締役大阪支店長 平成16年4月 当社取締役西日本営業統括本部長兼大阪支店長 平成18年6月 当社専務取締役西日本営業統括本部長兼大阪支店長 平成20年11月 当社取締役専務執行役員西日本営業統括本部長兼大阪支店長 平成22年4月 当社取締役(現任) [主要な兼職] 平成22年4月 日本ビルコン株式会社代表取締役社長(現任)	(注)2	12
取締役	大阪支店長	小山 馨	昭和30年2月7日生	昭和53年4月 当社入社大阪支店配属 平成13年4月 当社大阪支店T Aシステム営業部長 平成18年6月 当社執行役員大阪支店副支店長兼T Aシステム統括部長 平成22年4月 当社執行役員大阪支店長 平成22年6月 当社常務執行役員大阪支店長 平成24年6月 当社取締役大阪支店長(現任)	(注)2	43
常勤 監査役		市川 勝	昭和19年11月2日生	昭和38年4月 三洋電機株式会社入社 平成2年3月 当社入社 平成6年4月 当社業務本部業務部長 平成10年7月 当社審査業務部長 平成22年6月 当社常勤監査役(現任)	(注)3	-
監査役		鈴木 竹夫	昭和21年9月1日生	昭和45年4月 富士通株式会社入社 昭和52年11月 監査法人太田哲三事務所(現新日本有限責任監査法人)入所 平成元年4月 鈴木公認会計士事務所所長(現任) 平成6年6月 当社監査役(現任)	(注)3	-
監査役		神尾 大地	昭和55年2月10日生	平成21年12月 弁護士登録 平成22年1月 野村総合法律事務所入所(現任) 平成25年6月 当社監査役(現任)	(注)3	-
計						468

- (注) 1. 監査役鈴木竹夫及び神尾大地は社外監査役であります。
2. 平成24年6月28日開催の定時株主総会の終結の時から平成26年3月期に係る定時株主総会の終結の時までであります。
3. 平成23年6月29日開催の定時株主総会の終結の時から平成27年3月期に係る定時株主総会の終結の時まであります。
- なお、監査役神尾大地は、平成25年6月27日開催の第58回定時株主総会で辞任された監査役1名の後任として選任されており、任期は当社定款の規定により退任監査役の任期を引継いでおります。
4. 当社では、意思決定・監督と執行の分離による取締役会の活性化のため、執行役員制度を導入しております。

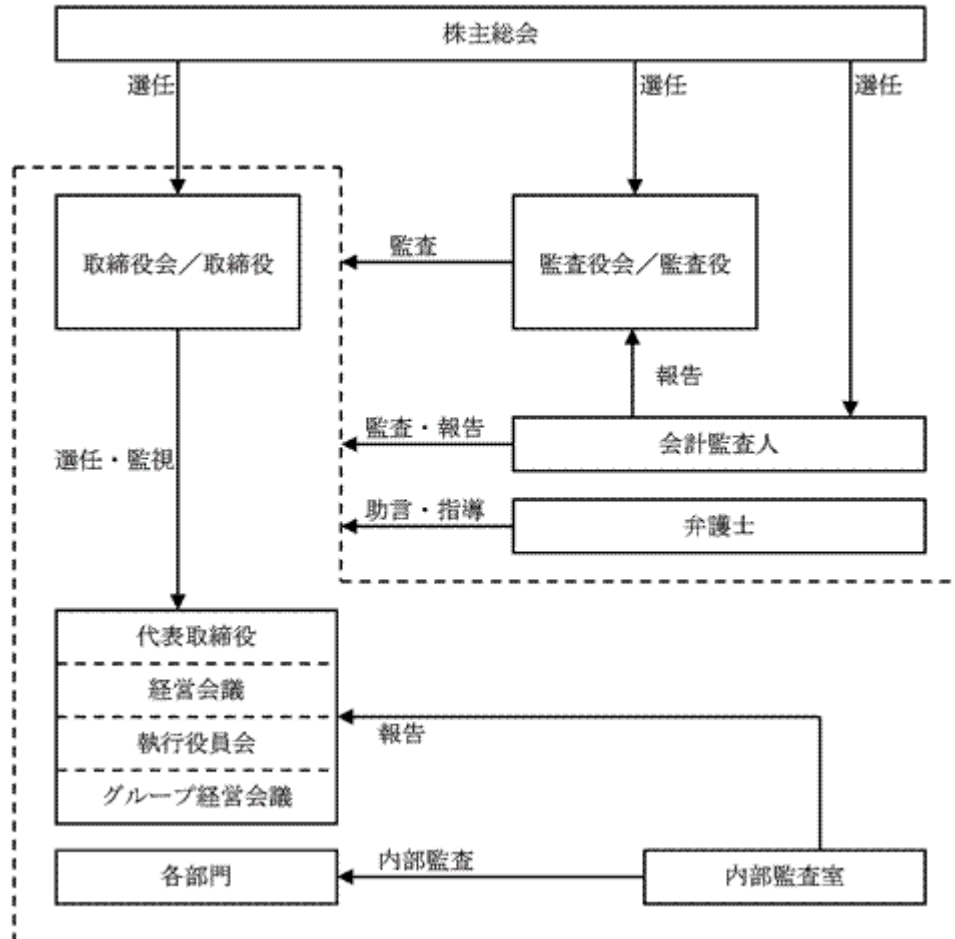
## 6【コーポレート・ガバナンスの状況等】

### (1)【コーポレート・ガバナンスの状況】

#### 企業統治の体制

#### ・企業統治の体制の概要

当社は監査役会制度（3名）を採用しており、取締役の職務執行を監査（会計監査・業務監査）しております。また、取締役会（6名）は、経営の基本方針、法令で定められた事項や経営に関する重要事項を決定するとともに取締役の業務執行状況を監督する機関と位置付け、運用を図っております。更に社内制度として、より一層スピーディーでタイムリーな課題解決をめざし、課題等を審議する経営トップ層で構成する「経営会議」、また代表取締役の統括の下に業務の執行を担う執行役員からなる「執行役員会」、そして当社グループの重要経営方針・基本戦略の共有徹底を図ることを目的として「グループ経営会議」を設けております。





・企業統治の体制を採用する理由

当社は株主からの受託責任とステークホルダーに対する責任を果たすためには、企業運営に公正かつ透明性の確保を保つことが重要課題であると認識しております。

そのために、取締役会・監査役会の他に、上記で述べましたとおり独自の組織を設けて機能させております。

・内部統制システムの整備の状況

当社の内部統制システムは以下に述べます要点で成り立っております。

1. 取締役および使用人の職務の執行が法令および定款に適合することを確保するための体制  
コンプライアンス委員会を設置し、企業行動規範として「企業行動憲章」を制定して役職員への啓蒙教育を行う。
2. 取締役の職務の執行に係る情報の保存および管理に関する体制  
文書管理規程の整備を行い、作成、保管、廃棄などの取扱を明確にする。
3. 損失の危険の管理に関する規程その他の体制  
リスク管理規程の制定を行い、各部署およびグループ各社の責任者による横断的組織を組成して、重大リスクの未然防止、再発防止、迅速な対応に資すると共に環境などの急激な変化に対応するべく機動的な運営を図る。
4. 取締役の職務の執行が効率的に行われることを確保するための体制  
月例の取締役会を基本として、経営上の重要事項については事前に経営会議で議論し、その審議を経て取締役会へ付議する体制とする。
5. 当社並びに子会社からなる企業集団における業務の適正を確保するための体制  
関係会社については「関係会社管理規程」に基づき一元管理する。コンプライアンス上の問題については、前記コンプライアンス委員会の指揮下に入り業務の適正化を確保する。
6. 監査役を補助すべき使用人に関する体制と、当該使用人の取締役からの独立性に関する事項  
必要に応じて使用人を置く。使用人の任命・異動は監査役会の同意とする。
7. 取締役および監査役に報告するための体制、その他の監査役への報告に関する体制、並びにその他の監査役の監査が実効的に行われることを確保するための体制  
監査役への的確、適時な報告体制の確立と各会議への出席、文書の閲覧による。
8. 反社会的勢力に対する体制  
反社会的な勢力とみなされる個人、団体の不当な要求に屈することなく、また、あいまいな関係をもつことなく毅然とした態度で対応するものとする。  
管理本部総務部を対応部署として、顧問弁護士や管轄警察署との連絡体制を定め、不当行為防止に関する講習などへの参加による研修を行う。

・リスク管理体制の整備の状況

1. 当社では監査役会（3名）が取締役の職務執行を監査しており、うち2名は就任前に当社の役員又は使用人になつたことのない外部からの招聘で社外監査役を務めており、客観的な立場で機能しております。
2. 社長直轄の組織として内部監査室を設け当社及び当社グループにおける法令・社内規程等の遵守などの観点から内部統制システムの評価及び内部監査機能を果たしております。更に管理本部に審査業務部を設け、市場の急激な変動による業界の動向を逐次把握し「事業等のリスク」に対応しております。

内部監査及び監査役監査の状況

内部監査は事業活動の適切性・効率性を確保するために、通常の業務執行部門から独立した内部監査室（専従1名）を社長直属の組織として設置しております。内部監査室は必要に応じて社長または内部監査室長が任命した者を監査担当者として支援従事する体制をとっており、組織を横断する形で当社グループ全体の内部統制システムを評価し、経営組織の整備状況、業務運営の効率性等の評価・検討、問題点の指摘、必要な報告、改善状況のフォローアップ監査等を実施し、経営管理の適正化に寄与しております。

当社は監査役制度を採用しております。監査役のうち2名は社外監査役であります。各監査役は、取締役会等の重要会議に出席し、また必要に応じた担当部署に対するヒアリング、担当部署からの報告等を通じて経営全般及び個別案件に関して取締役の業務執行を監査しております。また監査役は、会計監査人から随時監査に関する報告を受け、内部監査室から内部監査の状況についての報告を受けております。監査役全員で構成する監査役会は、監査の方針を決定し監査計画を立案し、各監査役の監査状況等の報告を受けております。

なお、常勤監査役市川勝は、平成2年3月の当社入社以来、20年間にわたり経理部・審査業務部に在籍し、財務諸表の作成並びに審査業務等に従事しておりました。また、社外監査役鈴木竹夫は、公認会計士の資格を有しております。

会計監査の状況

会計監査につきましては、会社法及び金融商品取引法に基づく会計監査を新日本有限責任監査法人より受けております。当期において業務を執行した公認会計士の氏名及び継続監査年数、監査業務にかかる補助者の構成は以下のとおりとなっております。

業務を執行した公認会計士の氏名（継続監査年数）

阪中 修（2）、唯根 欣三（5）

会計監査業務に係る主な補助者の構成

公認会計士：7人、その他：9人

社外取締役及び社外監査役

当社の社外監査役は2名であります。

両名とも当社との利害関係はありません。また、就任前に当社の役員又は使用人になったことのない外部からの招聘であり客観的な立場で機能しております。さらに、社外監査役神尾大地は、大阪証券取引所（JASDAQ市場）の上場規則で定める「独立役員」として、同取引所に対して届出を行っております。

社外監査役鈴木竹夫は税理士であり大企業勤務の経験もあり監査では貴重な意見が伺えるため、神尾大地は弁護士であり法制面から適切な意見が伺えるため、それぞれ社外監査役として選任しております。そして、社外監査役は常勤監査役との連携を密に行っているほか、決算その他の重要事項については事前のチェックを受けるべく報告・連絡・相談に努めておりますし、内部監査室からは内部監査の状況について適時報告を受けております。

当社では、社外取締役・社外監査役を選任するための独立性について特段の基準は設けておりませんが、専門的な知識と経験による見識に基づいた客観的・適切な監督または監査の機能や役割が発揮されることを期待し、さらに一般株主と利益相反が生じない事を基本として選任しております。

なお、当社は社外取締役を選任しておりません。当社は、経営の意思決定機能と、執行役員による業務執行を管理監督する機能を持つ取締役会に対し、監査役3名中の2名を社外監査役とすることで経営への監視機能を強化しております。コーポレート・ガバナンスにおいて、外部からの客観的、中立の経営監視の機能が重要と考えており、社外監査役2名による監査が実施されることにより、外部からの経営監視機能が十分に機能する体制が整っているため、現状の体制としております。

役員報酬等

イ．役員区分ごとの報酬等の総額、報酬等の種類別の総額及び対象となる役員の員数

役員区分	報酬等の総額 (百万円)	報酬等の種類別の総額(百万円)				対象となる 役員の員数 (人)
		基本報酬	ストック オプション	賞与	退職慰労金	
取締役	242	143	-	45	52	6
監査役 (社外監査役を除く。)	12	10	-	1	1	1
社外監査役	6	6	-	-	0	2

ロ．役員の報酬等の額又はその算定方法の決定に関する方針の内容及び決定方法

当社は役員の報酬等の額又はその算定方法の決定に関する方針は定めておりません。

株式の保有状況

イ．投資株式のうち保有目的が純投資目的以外の目的であるものの銘柄数及び貸借対照表計上額の合計額

40銘柄 3,308百万円

ロ．保有目的が純投資目的以外の目的である投資株式の保有区分、銘柄、株式数、貸借対照表計上額及び保有目的

前事業年度

特定投資株式

銘柄	株式数(株)	貸借対照表計上額 (百万円)	保有目的
ダイキン工業(株)	225,650	508	取引関係の維持
高砂熱学工業(株)	527,172	339	取引関係の維持
ヒューリック(株)	250,000	249	取引関係の深耕
(株)大気社	83,418	141	取引関係の維持
ダイダン(株)	257,414	132	取引関係の維持
エリーパワー(株)	140,000	99	取引関係の維持
(株)みずほフィナンシャルグループ	585,830	79	取引関係の維持
東プレ(株)	79,400	68	取引関係の維持
日比谷総合設備(株)	71,017	64	取引関係の維持
新日本空調(株)	115,270	56	取引関係の維持
(株)朝日工業社	146,419	49	取引関係の維持
(株)日阪製作所	50,000	45	取引関係の維持
(株)共立メンテナンス	25,740	44	取引関係の維持
(株)テクノ菱和	87,473	37	取引関係の維持
上新電機(株)	40,000	32	取引関係の維持
新晃工業(株)	76,000	30	取引関係の維持
大成温調(株)	87,571	28	取引関係の維持
三機工業(株)	57,821	25	取引関係の維持
池田泉州ホールディングス	185,000	21	取引関係の維持
(株)キッツ	50,000	18	取引関係の維持
(株)三越伊勢丹ホールディングス	17,734	17	取引関係の維持
住友商事(株)	13,975	16	取引関係の維持
川崎設備工業(株)	98,565	13	取引関係の維持
(株)大正銀行	15,250	12	取引関係の維持
昭和鉄工(株)	74,000	9	取引関係の維持
(株)三菱UFJフィナンシャルグループ	19,100	7	取引関係の維持
(株)三井住友フィナンシャルグループ	2,600	7	取引関係の維持
ホソカワミクロン(株)	10,017	4	取引関係の維持
アズビル(株)	2,000	3	取引関係の維持
第一工業(株)	10,000	2	取引関係の維持

当事業年度  
特定投資株式

銘柄	株式数(株)	貸借対照表計上額 (百万円)	保有目的
ダイキン工業(株)	228,389	842	取引関係の維持
ヒューリック(株)	850,000	657	取引関係の維持
高砂熱学工業(株)	539,080	404	取引関係の深耕
エリーパワー(株)	274,000	199	取引関係の維持
(株)大気社	86,797	184	取引関係の維持
ダイダン(株)	271,915	135	取引関係の維持
(株)みずほフィナンシャルグループ	585,830	116	取引関係の維持
東ブレ(株)	79,400	74	取引関係の維持
日比谷総合設備(株)	74,237	70	取引関係の維持
新日本空調(株)	124,413	69	取引関係の維持
(株)共立メンテナンス	25,740	68	取引関係の維持
新晃工業(株)	76,000	66	取引関係の維持
(株)朝日工業社	157,312	48	取引関係の維持
(株)日阪製作所	50,000	44	取引関係の維持
(株)テクノ菱和	94,893	39	取引関係の維持
上新電機(株)	40,000	35	取引関係の維持
大成温調(株)	95,512	33	取引関係の維持
三機工業(株)	61,230	30	取引関係の維持
(株)三越伊勢丹ホールディングス	20,758	28	取引関係の維持
(株)キッツ	50,000	23	取引関係の維持
川崎設備工業(株)	108,424	20	取引関係の維持
池田泉州ホールディングス	37,000	19	取引関係の維持
昭和鉄工(株)	74,000	17	取引関係の維持
住友商事(株)	13,975	16	取引関係の維持
(株)大正銀行	15,250	12	取引関係の維持
(株)三菱UFJフィナンシャルグループ	19,100	10	取引関係の維持
(株)三井住友フィナンシャルグループ	2,600	9	取引関係の維持
ホソカワミクロン(株)	11,868	9	取引関係の維持
アズビル(株)	2,000	3	取引関係の維持
第一工業(株)	10,000	2	取引関係の維持

八．保有目的が純投資目的である投資株式の前事業年度及び当事業年度における貸借対照表計上額の合計額並びに当事業年度における受取配当金、売却損益及び評価損益の合計額

	前事業年度 (百万円)	当事業年度(百万円)			
	貸借対照表 計上額の合計額	貸借対照表 計上額の合計額	受取配当金の 合計額	売却損益の 合計額	評価損益の 合計額
非上場株式	-	-	-	-	-
上記以外の株式	281	363	6	-	61

取締役の定数

当社の取締役は10名以内とする旨定款に定めております。

取締役の選任の決議要件

当社は、取締役の選任決議について、議決権を行使することができる株主の議決権の3分の1以上を有する株主が出席し、その議決権の過半数の決議によって選任する旨を定款に定めております。また、取締役の選任決議は累積投票によらない旨も定款に定めております。

取締役会にて決議できる株主総会決議事項

当社は、会社法第165条第2項の規定により、取締役会の決議をもって、自己の株式を取得することができる旨を定款に定めております。これは、経営環境の変化に対応した機動的な資本政策の遂行を可能とするため、市場取引等により自己の株式を取得することを目的とするものであります。

株主総会の特別決議案件

当社は、会社法第309条第2項に定める株主総会の特別決議について、議決権を行使することができる株主の議決権の3分の1以上を有する株主が出席し、その議決権の3分の2以上によって決する旨を定款に定めております。これは、株主総会における特別決議の定足数を緩和することにより、株主総会の円滑な運営を目的とするものであります。

中間配当の決定機関

当社は、株主への機動的な利益還元を行うため、会社法第454条第5項の規定により、取締役会の決議によって毎年9月30日を基準日として、中間配当を行うことができる旨定款に定めております。

(2)【監査報酬の内容等】

【監査公認会計士等に対する報酬の内容】

区分	前連結会計年度		当連結会計年度	
	監査証明業務に基づく 報酬(百万円)	非監査業務に基づく 報酬(百万円)	監査証明業務に基づく 報酬(百万円)	非監査業務に基づく 報酬(百万円)
提出会社	42	-	42	1
連結子会社	-	-	-	-
計	42	-	42	1

【その他重要な報酬の内容】

(前連結会計年度)

該当事項はありません。

(当連結会計年度)

該当事項はありません。

【監査公認会計士等の提出会社に対する非監査業務の内容】

(前連結会計年度)

該当事項はありません。

(当連結会計年度)

当社は、会計監査人に対して、公認会計士法第2条第1項の監査業務以外の業務(非監査業務)である財務調査業務を委託し、対価を支払っております。

【監査報酬の決定方針】

当社の監査公認会計士等に対する監査報酬の決定方針としましては、監査日数、会社の規模・業務の特性等の要素を勘案して適切に決定しております。

## 第5【経理の状況】

### 1．連結財務諸表及び財務諸表の作成方法について

(1) 当社の連結財務諸表は、「連結財務諸表の用語、様式及び作成方法に関する規則」(昭和51年大蔵省令第28号)に基づいて作成しております。

(2) 当社の財務諸表は、「財務諸表等の用語、様式及び作成方法に関する規則」(昭和38年大蔵省令第59号)に基づいて作成しております。

### 2．監査証明について

当社は、金融商品取引法第193条の2第1項の規定に基づき、連結会計年度(平成24年4月1日から平成25年3月31日まで)の連結財務諸表及び事業年度(平成24年4月1日から平成25年3月31日まで)の財務諸表について、新日本有限責任監査法人により監査を受けております。

また、金融商品取引法第24条の2第1項の規定に基づき、有価証券報告書の訂正報告書を提出しておりますが、訂正後の連結財務諸表及び財務諸表について、新日本有限責任監査法人により監査を受けております。

### 3．連結財務諸表等の適正性を確保するための特段の取組みについて

当社は連結財務諸表等の適正性を確保するための特段の取組みとして、具体的には、会計基準等の内容を適切に把握し、又は会計基準等の変更等についての確に対応することができる体制を整備するため、公益財団法人財務会計基準機構へ加入し、適時関連情報を収集するとともに連結財務諸表等の作成担当者への研修を行っております。

1 【連結財務諸表等】  
(1) 【連結財務諸表】  
【連結貸借対照表】

(単位：百万円)

	前連結会計年度 (平成24年3月31日)		当連結会計年度 (平成25年3月31日)	
<b>資産の部</b>				
<b>流動資産</b>				
現金及び預金	3	5,249	3	5,927
受取手形及び売掛金	5	20,347	5	19,627
有価証券		31		126
たな卸資産	1	2,318	1	2,408
繰延税金資産		498		591
未収入金		4,938		5,464
その他		99		111
貸倒引当金		19		19
流動資産合計		<u>33,463</u>		<u>34,238</u>
<b>固定資産</b>				
<b>有形固定資産</b>				
建物及び構築物	3	2,968	3	2,835
土地	3	3,718	3	3,667
その他		596		656
減価償却累計額		2,024		2,119
有形固定資産合計		<u>5,258</u>		<u>5,040</u>
<b>無形固定資産</b>				
のれん		158		79
その他		173		165
無形固定資産合計		<u>331</u>		<u>244</u>
<b>投資その他の資産</b>				
投資有価証券	2, 3	2,862	2, 3	4,001
繰延税金資産		552		213
その他	6	2,467	6	2,601
貸倒引当金	6	106	6	113
投資その他の資産合計		<u>5,775</u>		<u>6,703</u>
固定資産合計		<u>11,366</u>		<u>11,988</u>
資産合計		<u>44,829</u>		<u>46,226</u>

(単位：百万円)

	前連結会計年度 (平成24年3月31日)	当連結会計年度 (平成25年3月31日)
<b>負債の部</b>		
流動負債		
支払手形及び買掛金	3, 5 15,086	3, 5 13,170
電子記録債務	-	5 2,096
短期借入金	3 6,402	3 6,039
1年内償還予定の社債	1,589	460
未払法人税等	950	980
未成工事受入金	335	267
賞与引当金	785	975
役員賞与引当金	14	18
その他	1,019	1,170
流動負債合計	26,184	25,179
固定負債		
社債	490	830
長期借入金	3 3,715	3 4,154
退職給付引当金	1,411	1,472
役員退職慰労引当金	487	542
その他	241	232
固定負債合計	6,345	7,232
負債合計	32,530	32,411
純資産の部		
株主資本		
資本金	1,857	1,857
資本剰余金	1,829	1,829
利益剰余金	8,719	9,641
自己株式	166	181
株主資本合計	12,239	13,145
その他の包括利益累計額		
その他有価証券評価差額金	35	668
その他の包括利益累計額合計	35	668
少数株主持分	94	-
純資産合計	12,298	13,814
負債純資産合計	44,829	46,226



【連結損益計算書及び連結包括利益計算書】  
【連結損益計算書】

(単位：百万円)

	前連結会計年度 (自 平成23年4月1日 至 平成24年3月31日)	当連結会計年度 (自 平成24年4月1日 至 平成25年3月31日)
売上高	60,203	66,562
売上原価	49,323	54,408
売上総利益	10,879	12,153
販売費及び一般管理費	1 9,487	1 10,085
営業利益	1,392	2,067
営業外収益		
受取利息	16	9
受取配当金	55	62
仕入割引	328	385
投資事業組合運用益	-	21
雑収入	94	94
営業外収益合計	494	573
営業外費用		
支払利息	177	165
手形売却損	28	35
社債発行費	3	13
貸倒引当金繰入額	15	4
デリバティブ評価損	12	-
投資事業組合運用損	14	-
不正関連損失	120	124
雑損失	71	64
営業外費用合計	443	407
経常利益	1,443	2,233
特別損失		
固定資産除却損	3 6	-
固定資産売却損	-	2 14
減損損失	-	4 36
投資有価証券売却損	2	-
投資有価証券評価損	29	-
会員権評価損	10	8
関係会社株式評価損	-	132
特別損失合計	49	191
税金等調整前当期純利益	1,393	2,042
法人税、住民税及び事業税	917	1,067
法人税等調整額	62	121
法人税等合計	854	945
少数株主損益調整前当期純利益	539	1,096
少数株主利益又は少数株主損失( )	8	0
当期純利益	530	1,097

【連結包括利益計算書】

(単位：百万円)

	前連結会計年度 (自 平成23年4月1日 至 平成24年3月31日)	当連結会計年度 (自 平成24年4月1日 至 平成25年3月31日)
少数株主損益調整前当期純利益	539	1,096
その他の包括利益		
その他有価証券評価差額金	40	704
その他の包括利益合計	<sup>1</sup> 40	<sup>1</sup> 704
包括利益	579	1,801
(内訳)		
親会社株主に係る包括利益	571	1,801
少数株主に係る包括利益	8	0

【連結株主資本等変動計算書】

(単位：百万円)

	前連結会計年度 (自 平成23年4月1日 至 平成24年3月31日)	当連結会計年度 (自 平成24年4月1日 至 平成25年3月31日)
株主資本		
資本金		
当期首残高	1,857	1,857
当期変動額		
当期変動額合計	-	-
当期末残高	1,857	1,857
資本剰余金		
当期首残高	1,829	1,829
当期変動額		
当期変動額合計	-	-
当期末残高	1,829	1,829
利益剰余金		
当期首残高	8,365	8,719
当期変動額		
剰余金の配当	176	175
当期純利益	530	1,097
当期変動額合計	354	921
当期末残高	8,719	9,641
自己株式		
当期首残高	149	166
当期変動額		
自己株式の取得	17	15
当期変動額合計	17	15
当期末残高	166	181
株主資本合計		
当期首残高	11,902	12,239
当期変動額		
剰余金の配当	176	175
当期純利益	530	1,097
自己株式の取得	17	15
当期変動額合計	336	906
当期末残高	12,239	13,145
その他の包括利益累計額		
その他有価証券評価差額金		
当期首残高	76	35
当期変動額		
株主資本以外の項目の当期変動額(純額)	40	704
当期変動額合計	40	704
当期末残高	35	668

(単位：百万円)

	前連結会計年度 (自 平成23年 4月 1日 至 平成24年 3月31日)	当連結会計年度 (自 平成24年 4月 1日 至 平成25年 3月31日)
少数株主持分		
当期首残高	87	94
当期変動額		
株主資本以外の項目の当期変動額（純額）	7	94
当期変動額合計	7	94
当期末残高	94	-
純資産合計		
当期首残高	11,913	12,298
当期変動額		
剰余金の配当	176	175
当期純利益	530	1,097
自己株式の取得	17	15
株主資本以外の項目の当期変動額（純額）	48	609
当期変動額合計	385	1,515
当期末残高	12,298	13,814

## 【連結キャッシュ・フロー計算書】

(単位：百万円)

	前連結会計年度 (自 平成23年4月1日 至 平成24年3月31日)	当連結会計年度 (自 平成24年4月1日 至 平成25年3月31日)
営業活動によるキャッシュ・フロー		
税金等調整前当期純利益	1,393	2,042
減価償却費	233	244
固定資産除売却損益(は益)	6	14
減損損失	-	36
有価証券及び投資有価証券売却損益(は益)	13	0
有価証券及び投資有価証券評価損益(は益)	29	-
デリバティブ評価損益(は益)	12	2
会員権評価損	10	8
関係会社株式評価損	-	132
のれん償却額	79	79
社債発行費	3	13
貸倒引当金の増減額(は減少)	5	7
退職給付引当金の増減額(は減少)	108	57
役員退職慰労引当金の増減額(は減少)	56	54
受取利息及び受取配当金	71	72
支払利息	157	143
売上債権の増減額(は増加)	4,479	720
たな卸資産の増減額(は増加)	822	90
未収入金の増減額(は増加)	1,204	520
仕入債務の増減額(は減少)	3,624	181
未成工事受入金の増減額(は減少)	147	67
その他	331	249
小計	363	3,231
利息及び配当金の受取額	71	72
利息の支払額	163	146
法人税等の支払額	400	1,044
営業活動によるキャッシュ・フロー	856	2,113
投資活動によるキャッシュ・フロー		
定期預金の預入による支出	741	1,626
定期預金の払戻による収入	961	2,145
短期貸付けによる支出	17	22
有形固定資産の取得による支出	161	48
有形固定資産の売却による収入	-	114
投資有価証券の取得による支出	252	338
投資有価証券の売却及び償還による収入	161	61
その他	83	46
投資活動によるキャッシュ・フロー	33	238
財務活動によるキャッシュ・フロー		
短期借入金の純増減額(は減少)	2,274	679
長期借入れによる収入	3,650	4,050
長期借入金の返済による支出	3,002	3,294
社債の発行による収入	200	786
社債の償還による支出	1,720	1,589
自己株式の取得による支出	-	15
配当金の支払額	175	175
ファイナンス・リース債務の返済による支出	126	144
その他	18	94
財務活動によるキャッシュ・フロー	1,081	1,155
現金及び現金同等物に係る換算差額	0	0
現金及び現金同等物の増減額(は減少)	258	1,197
現金及び現金同等物の期首残高	3,539	3,798
現金及び現金同等物の期末残高	1 3,798	1 4,996

【注記事項】

(連結財務諸表作成のための基本となる重要な事項)

1. 連結の範囲に関する事項

(1) 連結子会社の数 4社

連結子会社の名称

日本ビルコン(株)

東テック電工(株)

鳥取ビルコン(株)

北日本計装(株)

なお前連結会計年度において連結子会社であった(株)明神電気、(株)カルメン、関西イトミック(株)の3社は、清算終了したことに伴い連結の範囲から除外しております。

(2) 非連結子会社の名称等

非連結子会社の名称

朝日テック(株)

連結の範囲から除いた理由

非連結子会社の総資産、売上高、当期純損益(持分に見合う額)及び利益剰余金(持分に見合う額)等は、いずれも小規模であり全体として連結財務諸表に重要な影響を及ぼしていないためであります。

2. 持分法の適用に関する事項

持分法を適用しない非連結子会社の名称

朝日テック(株)

持分法を適用しない関連会社の名称

朝日テクノス(株)

持分法を適用しない理由

持分法を適用していない非連結子会社及び関連会社は、当期純損益(持分に見合う額)及び利益剰余金(持分に見合う額)等からみて、持分法の対象から除いても連結財務諸表に及ぼす影響が軽微であり、かつ、全体としても重要性がないため持分法の適用範囲から除外しております。

3. 連結子会社の事業年度等に関する事項

すべての連結子会社の事業年度の末日は、連結決算日と一致しております。

4. 会計処理基準に関する事項

(1) 重要な資産の評価基準及び評価方法

イ 有価証券

その他有価証券

時価のあるもの

決算期末日の市場価格等に基づく時価法(評価差額は全部純資産直入法により処理し、売却原価は移動平均法により算定)によっております。

時価のないもの

移動平均法による原価法によっております。

なお、投資事業有限責任組合出資持分等については、当該投資事業有限責任組合の直近事業年度における純資産の当社持分割合で評価しております。

ロ デリバティブ

時価法によっております。

ハ たな卸資産

1) 商品

主として移動平均法による原価法によっております。ただし売渡先確定商品については個別法による原価法によっております。

なお、貸借対照表評価額は収益性の低下に基づく簿価切下げの方法により算定しております。

2) 未成工事支出金

個別法による原価法によっております。

(2) 重要な減価償却資産の減価償却の方法

イ 有形固定資産（リース資産を除く）

定率法によっております。

ただし、平成10年4月1日以降に取得した建物（建物附属設備を除く）については、定額法によっております。

なお、主な耐用年数は次のとおりであります。

建物及び構築物 3～50年

（会計上の見積りの変更と区別することが困難な会計方針の変更）

当社及び連結子会社は、法人税法の改正に伴い、当連結会計年度より、平成24年4月1日以後に取得した有形固定資産について、改正後の法人税法に基づく減価償却の方法に変更しております。

これによる損益およびセグメント情報に与える影響はいずれも軽微であります。

ロ 無形固定資産（リース資産を除く）

定額法によっております。

なお、自社利用のソフトウェアについては、社内における利用可能期間（5年）に基づく定額法によっております。

ハ リース資産

所有権移転外ファイナンス・リース取引に係るリース資産は、リース期間を耐用年数とし、残存価額を零とする定額法を採用しております。

なお、所有権移転外ファイナンス・リース取引のうち、リース取引開始日が平成20年3月31日以前のリース取引については、通常の賃貸借取引に係る方法に準じた会計処理によっております。

(3) 重要な引当金の計上基準

イ 貸倒引当金

債権の貸倒れによる損失に備えるため、一般債権については貸倒実績率により、貸倒懸念債権等特定の債権については個別に回収可能性を勘案し、回収不能見込額を計上しております。

ロ 賞与引当金

従業員に対して支給する賞与の支出に充てるため、将来の支給見込額のうち当連結会計年度の負担額を計上しております。

ハ 役員賞与引当金

役員賞与の支給に充てるため、将来の役員賞与支給見込額のうち当連結会計年度の負担額を計上しております。

ニ 退職給付引当金

従業員等の退職給付に備えるため、当連結会計年度末における退職給付債務及び年金資産の見込額に基づき当連結会計年度末において発生していると認められる額を計上しております。

なお、会計基準変更時差異（493百万円）については、15年による均等額を費用処理しております。

数理計算上の差異は、各連結会計年度の発生時における従業員の平均残存勤務期間以内の一定の年数（5年）による定額法により按分した額をそれぞれ発生の翌連結会計年度から費用処理することとしております。

ホ 役員退職慰労引当金

当社及び一部の連結子会社は役員の退職慰労金の支給に備えるため、内規に基づく期末要支給額を計上しております。

(4) 重要な収益及び費用の計上基準

完成工事高及び完成工事原価の計上基準

イ 当連結会計年度末までの進捗部分について成果の確実性が認められる工事

工事進行基準（工事の進捗率の見積りは原価比例法）

ロ その他の工事

工事完成基準

(5) 重要なヘッジ会計の方法

イ ヘッジ会計の方法

金利スワップの特例処理及び繰延ヘッジ処理によっております。

ロ ヘッジ手段とヘッジ対象

ヘッジ手段...金利スワップ

ヘッジ対象...借入金の金利

ハ ヘッジ方針

スワップ設定額は市場変動リスクを受ける余資運用及び資金の調達範囲内とし、スワップ取引における相手先は大手金融機関等としております。

ニ ヘッジ有効性評価の方法

内部規程により、ヘッジの有効性の事前及び事後テストを実施し有効性評価を行っております。ただし、特例処理によっている金利スワップについては、有効性の評価を省略しております。

(6) のれんの償却方法及び償却期間

5年間で均等償却しております。

(7) 連結キャッシュ・フロー計算書における資金の範囲

手許現金、随時引き出し可能な預金及び容易に換金可能であり、かつ、価値の変動について僅少なりリスクしか負わない取得日から3ヶ月以内に償還期限の到来する短期投資からなっております。

(8) その他連結財務諸表作成のための重要な事項

消費税等の会計処理

税抜方式によっております。

(未適用の会計基準等)

- ・「退職給付に関する会計基準」(企業会計基準第26号 平成24年5月17日)
- ・「退職給付に関する会計基準の適用指針」(企業会計基準適用指針第25号 平成24年5月17日)

1. 概要

(1) 連結貸借対照表上の取扱い

未認識数理計算上の差異及び未認識過去勤務費用を、税効果を調整の上、純資産の部(その他の包括利益累計額)に計上することとし、積立状況を示す額を負債(又は資産)として計上することとなります。

(2) 連結損益計算書及び連結包括利益計算書上の取扱い

数理計算上の差異及び過去勤務費用の当期発生額のうち、費用処理されない部分についてはその他の包括利益に含めて計上し、その他の包括利益累計額に計上されている未認識数理計算上の差異及び未認識過去勤務費用のうち、当期に費用処理された部分についてはその他の包括利益の調整(組替調整)を行うこととなります。

2. 適用予定日

平成25年4月1日以後開始する連結会計年度の期末から適用

3. 当該会計基準等の適用による影響

連結財務諸表作成時において財務諸表に与える影響は、現在評価中であります。



(追加情報)

(不正取引及び不適切な会計処理について)

当社において、不正行為の疑いが生じたことから、当社と利害関係を有しない外部の専門家を含む「調査委員会」を設置し調査を進めてまいりました。

その結果、過去に行われた取引の一部に関して不正行為及び不適切な会計処理が行われておりました。

(訂正報告書の提出について)

「有価証券報告書の訂正報告書の提出理由」に記載のとおり、当社の不適切な会計処理について、当社は金融商品取引法第24条の2第1項の規定に基づき過去に提出いたしました有価証券報告書に記載されている連結財務諸表及び財務諸表に含まれる不適切な会計処理を訂正し、有価証券報告書の訂正報告書を提出することを決定しました。

(連結貸借対照表関係)

1 たな卸資産の内訳は、次のとおりであります。

	前連結会計年度 (平成24年3月31日)	当連結会計年度 (平成25年3月31日)
商品及び製品	1,598百万円	1,916百万円
原材料及び貯蔵品	3	5
未成工事支出金	716	486

2 非連結子会社及び関連会社に対するものは、次のとおりであります。

	前連結会計年度 (平成24年3月31日)	当連結会計年度 (平成25年3月31日)
投資有価証券(株式)	63百万円	63百万円

3 担保資産及び担保付債務

担保に供している資産は、次のとおりであります。

	前連結会計年度 (平成24年3月31日)	当連結会計年度 (平成25年3月31日)
現金及び預金	8百万円	8百万円
建物及び構築物	427	405
土地	2,085	2,085
投資有価証券	439	661
計	2,960	3,160

担保付債務は、次のとおりであります。

	前連結会計年度 (平成24年3月31日)	当連結会計年度 (平成25年3月31日)
支払手形及び買掛金	1,978百万円	1,780百万円
短期借入金	2,079	2,021
(うち1年内返済予定の長期借入金)	(959)	(1,161)
長期借入金	1,538	1,326
計	5,596	5,129

4 受取手形割引高

	前連結会計年度 (平成24年3月31日)	当連結会計年度 (平成25年3月31日)
受取手形割引高	2,085百万円	1,778百万円
受取手形裏書譲渡高	243	300
債権流動化	196	-

5 連結会計年度末日満期手形及び電子記録債務

連結会計年度末日満期手形及び電子記録債務の会計処理については、当連結会計年度の末日が金融機関の休日でしたが、満期日に決済が行われたものとして処理しております。当連結会計年度末日満期手形及び電子記録債務の金額は、次のとおりであります。

	前連結会計年度 (平成24年3月31日)	当連結会計年度 (平成25年3月31日)
受取手形	53百万円	38百万円
支払手形	500	443
電子記録債務	-	8

6 不正行為に関連して発生したものが以下のとおり含まれております。

	前連結会計年度 (平成24年3月31日)	当連結会計年度 (平成25年3月31日)
投資その他の資産		
その他		
長期未収入金	7百万円	10百万円
貸倒引当金	7百万円	10百万円

(連結損益計算書関係)

- 1 販売費及び一般管理費のうち主要な費目及び金額は次のとおりであります。

	前連結会計年度 (自 平成23年4月1日 至 平成24年3月31日)	当連結会計年度 (自 平成24年4月1日 至 平成25年3月31日)
従業員給料及び手当	4,027百万円	4,222百万円
従業員賞与	450	528
賞与引当金繰入額	785	889
福利厚生費	829	915
退職給付費用	330	356

- 2 固定資産売却損の内容は次のとおりであります。

	前連結会計年度 (自 平成23年4月1日 至 平成24年3月31日)	当連結会計年度 (自 平成24年4月1日 至 平成25年3月31日)
土地	- 百万円	14百万円
計	-	14

- 3 固定資産除却損の内容は次のとおりであります。

	前連結会計年度 (自 平成23年4月1日 至 平成24年3月31日)	当連結会計年度 (自 平成24年4月1日 至 平成25年3月31日)
建物及び構築物	6百万円	- 百万円
有形固定資産その他	0	-
計	6	-

- 4 減損損失

当連結会計年度(自 平成24年4月1日 至 平成25年3月31日)

当社グループは、以下の資産グループについて減損損失を計上しました。

用途	種類	場所	金額 (百万円)
飲食関連設備	建物及び構築物	東京都 文京区他	35
飲食関連設備	有形固定資産その他	東京都 文京区他	0
飲食関連設備	無形固定資産その他	東京都 文京区他	0
	計		36

(経緯)

飲食部門は将来にわたり投下資本を回収できる見込がないため、上記の関連設備について回収可能価額まで減損損失を認識しました。

(グルーピング)

管理会計上の区分を基本とし、将来の使用見込みがない遊休資産については個々の資産単位でグルーピングしております。

(回収可能価額の算定方法等)

回収可能価額は使用価値により測定しており、減損損失の対象となった資産グループについては、いずれも将来キャッシュ・フローが見込めないため、資産価値はゼロと評価しております。

なお、前連結会計年度については、該当事項はありません。

(連結包括利益計算書関係)

1 その他の包括利益に係る組替調整額及び税効果額

	前連結会計年度 (自 平成23年4月1日 至 平成24年3月31日)		当連結会計年度 (自 平成24年4月1日 至 平成25年3月31日)	
	その他有価証券評価差額金：			
当期発生額		22百万円		1,074百万円
組替調整額		42		2
税効果調整前		65		1,071
税効果額		24		367
その他有価証券評価差額金		40		704
その他の包括利益合計		40		704

(連結株主資本等変動計算書関係)

前連結会計年度(自平成23年4月1日 至平成24年3月31日)

1. 発行済株式の種類及び総数並びに自己株式の種類及び株式数に関する事項

	当連結会計年度期首 株式数(株)	当連結会計年度増 加株式数(株)	当連結会計年度減 少株式数(株)	当連結会計年度末株 式数(株)
発行済株式				
普通株式	13,988,000	-	-	13,988,000
合計	13,988,000	-	-	13,988,000
自己株式				
普通株式(注)	412,108	61,200	-	473,308
合計	412,108	61,200	-	473,308

(注) 普通株式の自己株式の株式数の増加61,200株は、定款の定めによる取締役会決議による取得61,200株であります。

2. 新株予約権及び自己新株予約権に関する事項

該当事項はありません。

3. 配当に関する事項

(1) 配当金支払額

(決議)	株式の種類	配当金の総額 (百万円)	1株当たり配当 額(円)	基準日	効力発生日
平成23年6月29日 定時株主総会	普通株式	176	13	平成23年3月31日	平成23年6月30日

(2) 基準日が当連結会計年度に属する配当のうち、配当の効力発生日が翌連結会計年度となるもの

(決議)	株式の種類	配当金の総額 (百万円)	配当の原資	1株当たり配 当額(円)	基準日	効力発生日
平成24年6月28日 定時株主総会	普通株式	175	利益剰余金	13	平成24年3月31日	平成24年6月29日

当連結会計年度（自平成24年4月1日 至平成25年3月31日）

1. 発行済株式の種類及び総数並びに自己株式の種類及び株式数に関する事項

	当連結会計年度期首 株式数（株）	当連結会計年度増 加株式数（株）	当連結会計年度減 少株式数（株）	当連結会計年度末株 式数（株）
発行済株式				
普通株式	13,988,000	-	-	13,988,000
合計	13,988,000	-	-	13,988,000
自己株式				
普通株式（注）	473,308	50,156	-	523,464
合計	473,308	50,156	-	523,464

（注）普通株式の自己株式の株式数の増加50,156株は、定款の定めによる取締役会決議による取得50,000株、及び、単元未満株式の買取による増加156株であります。

2. 新株予約権及び自己新株予約権に関する事項

該当事項はありません。

3. 配当に関する事項

(1) 配当金支払額

（決議）	株式の種類	配当金の総額 （百万円）	1株当たり配当 額（円）	基準日	効力発生日
平成24年6月28日 定時株主総会	普通株式	175	13	平成24年3月31日	平成24年6月29日

(2) 基準日が当連結会計年度に属する配当のうち、配当の効力発生日が翌連結会計年度となるもの

（決議）	株式の種類	配当金の総額 （百万円）	配当の原資	1株当たり配 当額（円）	基準日	効力発生日
平成25年6月27日 定時株主総会	普通株式	242	利益剰余金	18	平成25年3月31日	平成25年6月28日

（連結キャッシュ・フロー計算書関係）

1 現金及び現金同等物の期末残高と連結貸借対照表に掲記されている科目の金額との関係

	前連結会計年度 （自 平成23年4月1日 至 平成24年3月31日）	当連結会計年度 （自 平成24年4月1日 至 平成25年3月31日）
現金及び預金勘定	5,249百万円	5,927百万円
預入期間が3か月を超える定期預金	1,450	931
現金及び現金同等物	3,798	4,996

2 重要な非資金取引の内容

	前連結会計年度 （自 平成23年4月1日 至 平成24年3月31日）	当連結会計年度 （自 平成24年4月1日 至 平成25年3月31日）
ファイナンス・リース取引に係る資産 及び債務の額	61百万円	130百万円

(リース取引関係)

1. ファイナンス・リース取引

所有権移転外ファイナンス・リース取引

リース資産の内容

(ア)有形固定資産

主に、ホストコンピュータ、コンピュータ端末、及び、営業用車両であります。

(イ)無形固定資産

ソフトウェアであります。

リース資産の減価償却の方法

連結財務諸表作成のための基本となる重要な事項「4. 会計処理基準に関する事項 (2)重要な減価償却資産の減価償却の方法」に記載のとおりであります。

なお、所有権移転外ファイナンス・リース取引のうち、リース取引開始日が、平成20年3月31日以前のリース取引については、通常の賃貸借取引に係る方法に準じた会計処理によっており、その内容は次のとおりであります。

(1) リース物件の取得価額相当額、減価償却累計額相当額、減損損失累計額相当額及び期末残高相当額

(単位：百万円)

	前連結会計年度(平成24年3月31日)		
	取得価額相当額	減価償却累計額相当額	期末残高相当額
機械装置及び運搬具	7	6	0
有形固定資産その他	25	23	2
無形固定資産その他	30	27	3
合計	64	57	7

(単位：百万円)

	当連結会計年度(平成25年3月31日)		
	取得価額相当額	減価償却累計額相当額	期末残高相当額
有形固定資産その他	7	6	0

(注) 取得価額相当額は、未経過リース料期末残高が有形固定資産の期末残高等に占める割合が低いため、支払利子込み法により算定しております。

(2) 未経過リース料期末残高相当額等

(単位：百万円)

	前連結会計年度 (平成24年3月31日)	当連結会計年度 (平成25年3月31日)
未経過リース料期末残高相当額		
1年内	6	0
1年超	0	-
合計	7	0

(注) 未経過リース料期末残高相当額は、未経過リース料期末残高が有形固定資産の期末残高等に占める割合が低いため、支払利子込み法により算定しております。

(3) 支払リース料及び減価償却費相当額

(単位：百万円)

	前連結会計年度 (自平成23年4月1日 至平成24年3月31日)	当連結会計年度 (自平成24年4月1日 至平成25年3月31日)
支払リース料	23	6
減価償却費相当額	23	6

(4) 減価償却費相当額の算定方法

リース期間を耐用年数とし、残存価額を零とする定額法によっております。

(減損損失について)

リース資産に配分された減損損失はありません。

(金融商品関係)

1. 金融商品の状況に関する事項

(1) 金融商品に対する取組方針

当社グループでは、主たる業態が空調機器の仕入・販売であり、運転資金として主に長期・短期共に銀行借入により調達しております。余資は安全性を重視した金融資産主体とし、デリバティブは主に借入金の金利変動リスク回避のために利用しております。

(2) 金融商品の内容及びそのリスク並びにリスク管理体制

営業債権である受取手形及び売掛金、未収入金は、顧客の信用リスクに晒されております。当該リスクに関しては、販売管理規程・信用管理規程等に従って、取引先毎に期日管理・残高管理を行い、信用調査会社より信用状況の更新情報が得られる体制をとっております。

有価証券及び投資有価証券は、業務上の関係を有する企業の株式が主であり、市場価格の変動リスクに晒されております。その時価については、主なものは日々、全てのものは毎月末時点で把握され、管理本部長へ報告されております。

営業債務である支払手形及び買掛金、電子記録債務は、ほとんど1年以内の支払期日であります。

短期借入金は納税・賞与による季節資金と運転資金であり、長期借入金はほとんどが運転資金であります。長期借入金の金利は固定金利によっており、一部に金利スワップ取引であるデリバティブ取引があります。なおこれらは金利スワップの特例処理の要件を満たしております。

デリバティブ取引につきましては、特例処理要件を満たす金利スワップ以外は、資金運用規程に基づいてリスク低減を図っております。そのリスク並びにリスク管理体制は以下のとおりであります。

取引に係るリスクの内容

当社グループで利用している複合金融商品は株式相場の変動によるリスクを、金利スワップ取引は市場金利の変動によるリスクを有しております。

市場金利の変動によるリスクを有しております。

なお、デリバティブ取引における取引相手先は、大手金融機関等に限定しているため、信用リスクは極めて低いと考えられます。

取引に係るリスク管理体制

デリバティブ取引は、取締役会で定められた社内管理規定に基づき、資金課が実行し実行状況につき逐次報告しております。内部牽制のため、経理部がその内容につきチェックを行うほか、定期的に直接取引先との間で残高確認を行っております。

なお、ヘッジ会計に関するヘッジ手段とヘッジ対象、ヘッジ方針、ヘッジの有効性の評価方法等については、前述の「会計処理基準に関する事項」に記載されている「重要なヘッジ会計の方法」をご覧ください。

支払手形及び買掛金、電子記録債務、借入金には流動性リスクがありますが、入出金予定金額の把握による資金繰計画の作成・更新を行う事で手元流動性資金の月次管理をしております。

(3) 金融商品の時価等に関する事項についての補足説明

注記事項「デリバティブ取引関係」におけるデリバティブ取引に関する契約額等については、その金額自体がデリバティブ取引に係る市場リスクを示すものではありません。



2. 金融商品の時価等に関する事項

連結貸借対照表計上額、時価及びこれらの差額については、次のとおりであります。なお、時価を把握することが極めて困難と認められるものは含まれておりません。(注)2参照ください)

前連結会計年度(自平成23年4月1日 至平成24年3月31日)

(単位:百万円)

	連結貸借対照表計上額	時価	差額
1. 現金及び預金	5,249	5,249	-
2. 受取手形及び売掛金	20,347	20,347	-
3. 有価証券及び投資有価証券 其他有価証 券	2,505	2,505	-
4. 未収入金	4,938	4,938	-
資産計	33,041	33,041	-
5. 支払手形及び買掛金	15,086	15,086	-
6. 電子記録債務	-	-	-
7. 短期借入金	6,402	6,402	-
8. 長期借入金	3,715	3,694	20
負債計	25,204	25,183	20
9. デリバティブ取引			
ヘッジ会計が適用されていないもの	-	-	-
ヘッジ会計が適用されているもの	-	-	-
デリバティブ取引計	-	-	-

当連結会計年度(自平成24年4月1日 至平成25年3月31日)

(単位:百万円)

	連結貸借対照表計上額	時価	差額
1. 現金及び預金	5,927	5,927	-
2. 受取手形及び売掛金	19,627	19,627	-
3. 有価証券及び投資有価証券 其他有価証 券	3,652	3,652	-
4. 未収入金	5,464	5,464	-
資産計	34,671	34,671	-
5. 支払手形及び買掛金	13,170	13,170	-
6. 電子記録債務	2,096	2,096	-
7. 短期借入金	6,039	6,039	-
8. 長期借入金	4,154	4,144	10
負債計	25,461	25,451	10
9. デリバティブ取引			
ヘッジ会計が適用されていないもの	-	-	-
ヘッジ会計が適用されているもの	-	-	-
デリバティブ取引計	-	-	-

(注) 1. 金融商品の時価の算定方法並びに有価証券及びデリバティブ取引に関する事項

資 産

1. 現金及び預金、並びに 2. 受取手形及び売掛金

これらは短期間で決済されるため、時価は帳簿価額にほぼ等しいことから、当該帳簿価額によっております。

3. 有価証券及び投資有価証券

これらの時価については、株式は取引所の価格によっており、債券は取引所の価格又は取引金融機関から提示された価格によっております。なお、その全てをその他有価証券として保有しております。また、保有目的ごとの有価証券に関する事項については、注記事項「有価証券関係」をご参照下さい。

4. 未収入金

主に期日指定未収入金であり、短期間で決済されるため、時価は帳簿価額にほぼ等しいことから、当該帳簿価額によっております。

負 債

5. 支払手形及び買掛金、 6. 電子記録債務並びに 7. 短期借入金

これらは短期間で決済されるため、時価は帳簿価額にほぼ等しいことから、当該帳簿価額によっております。

8. 長期借入金

長期借入金の時価は、元利金の合計額を新規借入を行った場合に想定される利率で割り引いて算定する方法によっております。変動金利による長期借入金は金利スワップの特例処理の対象とされており、当該金利スワップと一体として処理された元利金合計額を、同様に新規借入を行った場合に想定される利率で割り引いて算定する方法によっております。

9. デリバティブ取引

注記事項「デリバティブ取引関係」をご参照下さい。

2. 時価を把握することが極めて困難と認められる金融商品

(単位：百万円)

区分	前連結会計年度 (平成24年3月31日)	当連結会計年度 (平成25年3月31日)
非上場株式 1	181	284
投資事業有限責任組合出資持分等 2	206	191

これらについては、「資産 3. 有価証券及び投資有価証券 その他有価証券」には含めておりません。

- 1 非上場株式については、市場価格が無く、時価を把握することが極めて困難と認められることから時価開示の対象とはしておりません。
- 2 投資事業有限責任組合出資持分等は、非上場株式など時価を把握することが極めて困難と認められるもので構成されていることから、時価開示の対象とはしておりません。

3. 金銭債権及び満期のある有価証券の連結決算日後の償還予定額  
前連結会計年度(平成24年3月31日)

(単位:百万円)

	1年以内	1年超 2年以内	2年超 3年以内	3年超 4年以内	4年超 5年以内	5年超
現金及び預金	5,235	-	-	-	-	-
受取手形及び売掛金	20,347	-	-	-	-	-
有価証券及び投資有価証券						
その他有価証券のうち 満期があるもの	40	160	53	-	-	-
未収入金	4,938	-	-	-	-	-
合計	30,562	160	53	-	-	-

当連結会計年度(平成25年3月31日)

(単位:百万円)

	1年以内	1年超 2年以内	2年超 3年以内	3年超 4年以内	4年超 5年以内	5年超
現金及び預金	5,912	-	-	-	-	-
受取手形及び売掛金	19,627	-	-	-	-	-
有価証券及び投資有価証券						
その他有価証券のうち 満期があるもの	146	65	-	-	-	-
未収入金	5,464	-	-	-	-	-
合計	31,151	65	-	-	-	-

4. 社債、長期借入金及びリース債務の連結決算日後の返済予定額  
前連結会計年度(平成24年3月31日)

(単位:百万円)

	1年以内	1年超 2年以内	2年超 3年以内	3年超 4年以内	4年超 5年以内	5年超
短期借入金	3,509	-	-	-	-	-
社債	1,589	300	130	40	20	-
長期借入金	2,892	2,064	1,060	413	161	15
リース債務	129	97	56	32	7	-
合計	8,121	2,461	1,247	486	188	15

当連結会計年度(平成25年3月31日)

(単位:百万円)

	1年以内	1年超 2年以内	2年超 3年以内	3年超 4年以内	4年超 5年以内	5年超
短期借入金	2,830	-	-	-	-	-
社債	460	290	200	180	160	-
長期借入金	3,209	2,203	1,300	441	208	-
リース債務	125	85	61	32	9	0
合計	6,624	2,579	1,561	653	378	0

(有価証券関係)

1. その他有価証券

前連結会計年度(平成24年3月31日)

区分	種類	連結貸借対照表計上額(百万円)	取得原価(百万円)	差額(百万円)
連結貸借対照表計上額が取得原価を超えるもの	(1) 株式	986	730	256
	(2) 債券	-	-	-
	(3) その他	-	-	-
	小計	986	730	256
連結貸借対照表計上額が取得原価を超えないもの	(1) 株式	1,470	1,802	331
	(2) 債券	-	-	-
	(3) その他	48	54	6
	小計	1,518	1,856	338
合計		2,505	2,587	81

(注) 非上場株式及び投資事業有限責任組合出資持分等(連結貸借対照表計上額 387百万円)については、市場価格が

なく、時価を把握することが極めて困難と認められることから、上表の「その他有価証券」には含めておりません。

当連結会計年度(平成25年3月31日)

区分	種類	連結貸借対照表計上額(百万円)	取得原価(百万円)	差額(百万円)
連結貸借対照表計上額が取得原価を超えるもの	(1) 株式	3,347	2,278	1,069
	(2) 債券	-	-	-
	(3) その他	-	-	-
	小計	3,347	2,278	1,069
連結貸借対照表計上額が取得原価を超えないもの	(1) 株式	284	325	40
	(2) 債券	-	-	-
	(3) その他	19	19	-
	小計	304	345	40
合計		3,652	2,621	1,030

(注) 非上場株式及び投資事業有限責任組合出資持分等(連結貸借対照表計上額 476百万円)については、市場価格が

なく、時価を把握することが極めて困難と認められることから、上表の「その他有価証券」には含めておりません。

2. 売却したその他有価証券

前連結会計年度(自 平成23年4月1日 至 平成24年3月31日)

種類	売却額(百万円)	売却益の合計額(百万円)	売却損の合計額(百万円)
(1) 株式	10	-	2
(2) 債券	-	-	-
(3) その他	83	-	11
合計	93	-	13

当連結会計年度(自 平成24年4月1日 至 平成25年3月31日)

種類	売却額(百万円)	売却益の合計額(百万円)	売却損の合計額(百万円)
(1) 株式	1	-	0
(2) 債券	-	-	-
(3) その他	-	-	-
合計	1	-	0

3. 減損処理を行った有価証券

前連結会計年度において、有価証券について29百万円(その他有価証券の株式29百万円)減損処理を行っております。また、当連結会計年度において、有価証券について132百万円(非連結子会社株式132百万円)減損処理を行っております。

なお、減損処理にあたっては、期末における時価が取得原価に比べ50%以上下落した場合には全て減損処理を行い、30~50%程度下落した場合には、回復可能性等を考慮して必要と認められた額について減損処理を行っております。また、時価を把握することが極めて困難と認められる株式については、発行会社の財政状態の悪化により実質価額が著しく低下した場合に、相当額の減損処理を行っております。

(デリバティブ取引関係)

1. ヘッジ会計が適用されていないデリバティブ取引

金利関連

前連結会計年度(平成24年3月31日)

区分	取引の種類	契約額等 (百万円)	契約額等のうち 1年超 (百万円)	時価 (百万円)	評価損益 (百万円)
市場取引以外の取引	債権	29	17	26	2
合計		29	17	26	2

(注)1.上記表示商品は、組込デリバティブが含まれているものです。組込デリバティブについては時価が区分して評価できないため、当該商品全体を時価評価対象として計上しております。

2.時価の算出方法 取引先金融機関等から提示された価格等に基づき算定しております。

当連結会計年度(平成25年3月31日)

区分	取引の種類	契約額等 (百万円)	契約額等のうち 1年超 (百万円)	時価 (百万円)	評価損益 (百万円)
市場取引以外の取引	債権	19	-	19	-
合計		19	-	19	-

(注)1.上記表示商品は、組込デリバティブが含まれているものです。組込デリバティブについては時価が区分して評価できないため、当該商品全体を時価評価対象として計上しております。

2.時価の算出方法 取引先金融機関等から提示された価格等に基づき算定しております。

2. ヘッジ会計が適用されているデリバティブ取引

金利関連

前連結会計年度(平成24年3月31日)

ヘッジ会計の方法	取引の種類	主なヘッジ対象	契約額等 (百万円)	契約額等のうち 1年超 (百万円)	時価 (百万円)
金利スワップの特例 処理	金利スワップ取引				
	支払固定・受取変動	長期借入金	1,875	1,008	(*)
合計			1,875	1,008	(*)

(注) 時価の算定方法 取引先金融機関等から提示された価格等に基づき算定しております。

(\*) 金利スワップの特例処理によるものは、ヘッジ対象とされている長期借入金と一体として処理されているため、その時価は当該長期借入金の時価に含めて記載しております。

当連結会計年度(平成25年3月31日)

ヘッジ会計の方法	取引の種類	主なヘッジ対象	契約額等 (百万円)	契約額等のうち 1年超 (百万円)	時価 (百万円)
金利スワップの特例 処理	金利スワップ取引				
	支払固定・受取変動	長期借入金	1,592	742	(*)
合計			1,592	742	(*)

(注) 時価の算定方法 取引先金融機関等から提示された価格等に基づき算定しております。

(\*) 金利スワップの特例処理によるものは、ヘッジ対象とされている長期借入金と一体として処理されているため、その時価は当該長期借入金の時価に含めて記載しております。

(退職給付関係)

1. 採用している退職給付制度の概要

当社及び連結子会社1社は、退職一時金制度と確定給付年金制度を採用しております。

その他の連結子会社3社については、厚生年金基金制度、確定拠出年金制度及び退職一時金制度を各社に応じて採用しております。

2. 退職給付債務に関する事項

	前連結会計年度 (平成24年3月31日)	当連結会計年度 (平成25年3月31日)
(1) 退職給付債務(百万円)	3,144	3,642
(2) 年金資産(百万円)	1,458	1,824
(3) 未積立退職給付債務(1) + (2) (百万円)	1,686	1,817
(4) 未認識数理計算上の差異(百万円)	175	279
(5) 会計基準変更時差異の未処理額(百万円)	98	65
(6) 退職給付引当金 (3) + (4) + (5) (百万円)	1,411	1,472

3. 退職給付費用に関する事項

	前連結会計年度 (自平成23年4月1日 至平成24年3月31日)	当連結会計年度 (自平成24年4月1日 至平成25年3月31日)
退職給付費用(百万円)	366	400
(1) 勤務費用(百万円)	235	234
(2) 利息費用(百万円)	55	58
(3) 期待運用収益(減算)(百万円)	25	26
(4) 数理計算上の差異の費用処理額(百万円)	67	101
(5) 会計基準変更時差異の費用処理額(百万円)	32	32

4. 退職給付債務等の計算の基礎に関する事項

(1) 退職給付見込額の期間配分方法  
期間定額基準

(2) 割引率

前連結会計年度 (自平成23年4月1日 至平成24年3月31日)	当連結会計年度 (自平成24年4月1日 至平成25年3月31日)
2.0%	1.0% ~ 1.2%

(3) 期待運用収益率

前連結会計年度 (自平成23年4月1日 至平成24年3月31日)	当連結会計年度 (自平成24年4月1日 至平成25年3月31日)
2.0%	2.0%

(4) 数理計算上の差異の処理年数

5年(各連結会計年度の発生時における従業員の平均残存勤務期間以内の一定の年数による定額法により按分した額をそれぞれ発生の翌連結会計年度から費用処理することとしております。)

(5) 会計基準変更時差異の処理年数

15年による按分額を発生事業年度より費用処理しております。

(ストック・オプション等関係)  
該当事項はありません。

(税効果会計関係)

1. 繰延税金資産及び繰延税金負債の発生の主な原因別の内訳

	前連結会計年度 (平成24年3月31日)	当連結会計年度 (平成25年3月31日)
繰延税金資産(流動資産)		
貸倒引当金	- 百万円	4百万円
賞与引当金	302	375
未払事業税	71	79
未払社会保険料	38	50
その他	97	96
小計	510	607
評価性引当額	10	14
繰延税金資産(流動資産)合計	499	592
繰延税金負債(流動負債)		
その他	1	0
繰延税金資産(流動資産)の純額	498	591
繰延税金資産(固定資産)		
貸倒引当金	29	34
投資有価証券評価損	44	72
ゴルフ会員権評価損	67	69
退職給付引当金	529	546
役員退職慰労引当金	175	193
その他有価証券評価差額金	7	-
その他	115	55
小計	969	972
評価性引当額	416	399
繰延税金資産(固定資産)合計	552	573
繰延税金負債(固定負債)		
その他有価証券評価差額金	-	359
その他	0	0
繰延税金負債(固定負債)合計	0	360
繰延税金資産(固定資産)の純額	552	213

2. 法定実効税率と税効果会計適用後の法人税等の負担率との間に重要な差異があるときの、当該差異の原因となった主要な項目別の内訳

	前連結会計年度 (平成24年3月31日)	当連結会計年度 (平成25年3月31日)
法定実効税率	40.7%	38.0%
(調整)		
交際費等永久に損金に算入されない項目	6.6	4.6
受取配当金等永久に益金に算入されない項目	0.6	0.8
住民税均等割	2.4	1.6
のれん償却額	2.3	1.5
評価性引当額の増減	3.4	2.4
税率変更による期末繰延税金資産の減額修正	5.9	-
連結子会社清算による影響	-	2.1
その他	0.6	1.1
税効果会計適用後の法人税等の負担率	61.3	46.3

(企業結合等関係)  
該当事項はありません。

(資産除去債務関係)  
前連結会計年度末(平成24年3月31日)  
資産除去債務の総額に重要性が乏しいため注記を省略しております。

当連結会計年度末(平成25年3月31日)  
資産除去債務の総額に重要性が乏しいため注記を省略しております。

(賃貸等不動産関係)  
前連結会計年度(自平成23年4月1日 至平成24年3月31日)  
賃貸等不動産の総額に重要性が乏しいため注記を省略しております。

当連結会計年度(自平成24年4月1日 至平成25年3月31日)  
賃貸等不動産の総額に重要性が乏しいため注記を省略しております。

(セグメント情報等)

【セグメント情報】

1. 報告セグメントの概要

当社グループの報告セグメントは、当社グループの構成単位のうち分離された財務情報が入手可能であり、取締役会が、経営資源の配分の決定及び業績を評価するために、定期的に検討を行う対象となっているものであります。

当社グループは、主に市場、製品及びサービスの性質を総合的に勘案して事業セグメントを決定しております。従って当社は、「商品販売事業」「工事業」「飲食事業」の3区分を報告セグメントとしております。なお、それぞれの報告セグメントに含まれる主な製品及びサービスは以下のとおりであります。

- (1) 商品販売事業：空調機器、省エネ機器、制御機器、アフターサービス
- (2) 工事業：計装工事、電気工事、管工事、機械器具設置工事
- (3) 飲食事業：食材の仕入、加工、卸、販売

2. 報告セグメントごとの売上高、利益又は損失、資産、その他の項目の金額の算定方法

報告されているセグメントの会計の処理の方法は、「連結財務諸表作成のための基本となる重要な事項」における記載と同一であります。

報告セグメントの利益は、売上総利益ベースの数値であります。

セグメント間の内部収益及び振替高は市場実勢価格に基づいております。



3. 報告セグメントごとの売上高、利益又は損失、資産、その他の項目の金額に関する情報  
前連結会計年度(自 平成23年4月1日 至 平成24年3月31日)

	報告セグメント				その他の事業 (百万円) (注)1	合計 (百万円)	調整額 (百万円) (注)2	連結 財務諸表 計上額 (百万円) (注)3
	商品販売事業 (百万円)	工事業業 (百万円)	飲食事業 (百万円)	計 (百万円)				
売上高								
外部顧客への売上高	46,323	13,349	423	60,096	107	60,203	-	60,203
セグメント間の内部売上高又は振替高	483	59	-	542	-	542	542	-
計	46,806	13,408	423	60,639	107	60,746	542	60,203
セグメント利益	7,388	3,184	259	10,832	55	10,887	8	10,879
セグメント資産	31,730	10,915	246	42,892	196	43,088	1,741	44,829
その他の項目								
減価償却費	-	2	-	2	-	2	-	2
有形固定資産及び無形固定資産の増加額	159	68	-	227	-	227	-	227

(注)1. 「その他の事業」の区分は、報告セグメントに含まれない事業セグメントであり、教育サービスを行っております。

2. (1) セグメント利益の調整額 8百万円は、セグメント間取引消去額であります。

(2) セグメント資産の調整額1,741百万円には、各報告セグメントに配分していない全社資産1,826百万円および報告セグメント間の債権債務消去等 85百万円が含まれております。全社資産は、主に報告セグメントに帰属しない余資運用資金および長期投資資金であります。

3. セグメント利益は、連結損益計算書の売上総利益と調整を行っております。

当連結会計年度(自 平成24年4月1日 至 平成25年3月31日)

	報告セグメント				その他の事業 (百万円) (注)1	合計 (百万円)	調整額 (百万円) (注)2	連結 財務諸表 計上額 (百万円) (注)3
	商品販売事業 (百万円)	工事業業 (百万円)	飲食事業 (百万円)	計 (百万円)				
売上高								
外部顧客への売上高	49,840	16,344	265	66,450	111	66,562	-	66,562
セグメント間の内部売上高又は振替高	777	56	-	833	-	833	833	-
計	50,617	16,401	265	67,284	111	67,396	833	66,562
セグメント利益	8,258	3,660	174	12,093	55	12,149	4	12,153
セグメント資産	34,016	9,586	102	43,704	48	43,753	2,473	46,226
その他の項目								
減価償却費	-	1	-	1	-	1	-	1
有形固定資産及び無形固定資産の増加額	122	56	-	178	-	178	-	178

(注)1. 「その他の事業」の区分は、報告セグメントに含まれない事業セグメントであり、教育サービスを行っております。

2. (1) セグメント利益の調整額4百万円は、セグメント間取引消去額であります。

(2) セグメント資産の調整額2,473百万円には、各報告セグメントに配分していない全社資産2,529百万円および報告セグメント間の債権債務消去等 56百万円が含まれております。全社資産は、主に報告セグメントに帰属しない余資運用資金および長期投資資金であります。

3. セグメント利益は、連結損益計算書の売上総利益と調整を行っております。

【関連情報】

前連結会計年度（自 平成23年 4月 1日 至 平成24年 3月31日）

1．製品及びサービスごとの情報

セグメント情報に同様の情報を開示しているため、記載を省略しております。

2．地域ごとの情報

(1) 売上高

本邦の外部顧客への売上高が連結損益計算書の売上高の90%を超えるため、記載を省略しております。

(2) 有形固定資産

本邦以外の国又は地域に所在する連結子会社及び在外支店がないため、記載を省略しております。

3．主要な顧客ごとの情報

連結損益計算書の売上高の10%以上を占める特定の顧客への売上高がないため、記載を省略しております。

当連結会計年度（自 平成24年 4月 1日 至 平成25年 3月31日）

1．製品及びサービスごとの情報

セグメント情報に同様の情報を開示しているため、記載を省略しております。

2．地域ごとの情報

(1) 売上高

本邦の外部顧客への売上高が連結損益計算書の売上高の90%を超えるため、記載を省略しております。

(2) 有形固定資産

本邦以外の国又は地域に所在する連結子会社及び在外支店がないため、記載を省略しております。

3．主要な顧客ごとの情報

(単位：百万円)

顧客の名称又は氏名	売上高	関連するセグメント名
高砂熱学工業株式会社	7,809	商品販売事業および工事業

【報告セグメントごとの固定資産の減損損失に関する情報】

前連結会計年度（自 平成23年 4月 1日 至 平成24年 3月31日）

該当事項はありません。

当連結会計年度（自 平成24年 4月 1日 至 平成25年 3月31日）

(単位：百万円)

	商品販売事業	工事業	飲食事業	その他の事業	全社・消去	合計
減損損失	-	-	36	-	-	36

【報告セグメントごとののれんの償却額及び未償却残高に関する情報】

前連結会計年度（自 平成23年 4月 1日 至 平成24年 3月31日）

(単位：百万円)

	商品販売事業	工事業	飲食事業	その他の事業	全社・消去	合計
当期償却額	15	63	-	-	-	79
当期末残高	45	112	-	-	-	158

当連結会計年度（自 平成24年 4月 1日 至 平成25年 3月31日）

(単位：百万円)

	商品販売事業	工事業	飲食事業	その他の事業	全社・消去	合計
当期償却額	15	63	-	-	-	79
当期末残高	30	48	-	-	-	79

【報告セグメントごとの負ののれん発生益に関する情報】

該当事項はありません。

【関連当事者情報】

前連結会計年度（自平成23年4月1日 至平成24年3月31日）

連結財務諸表提出会社の役員及び主要株主（個人の場合に限る。）等

種類	会社等の名称又は氏名	所在地	資本金又は出資金(百万円)	事業の内容又は職業	議決権等の所有(被所有)割合(%)	関連当事者との関係	取引の内容	取引金額(百万円)	科目	期末残高(百万円)
役員	草野和幸	-	-	当社代表取締役	2.9 (-)	資金の貸借	資金の回収	50	投資その他の資産 「その他」	-
							利息の受取 (注)2	0	-	-

(注) 1. 上記の取引金額には消費税等は含まれておりません。

2. 取引条件及び取引条件の決定方針等

期限1年間の証書貸付(延長条項有)で、金利は市場の短期プライムレート(1.475%)によっております。

当連結会計年度（自平成24年4月1日 至平成25年3月31日）

該当事項はありません。

(1株当たり情報)

	前連結会計年度 (自平成23年4月1日 至平成24年3月31日)	当連結会計年度 (自平成24年4月1日 至平成25年3月31日)
1株当たり純資産額	903.02円	1,026.01円
1株当たり当期純利益金額	39.15円	81.41円

(注) 1. 潜在株式調整後1株当たり当期純利益金額については、潜在株式が存在しないため記載しておりません。

2. 1株当たり当期純利益金額の算定上の基礎は、以下のとおりであります。

	前連結会計年度 (自平成23年4月1日 至平成24年3月31日)	当連結会計年度 (自平成24年4月1日 至平成25年3月31日)
1株当たり当期純利益金額		
当期純利益金額(百万円)	530	1,097
普通株主に帰属しない金額(百万円)	-	-
普通株式に係る当期純利益金額(百万円)	530	1,097
期中平均株式数(株)	13,551,884	13,475,827

(重要な後発事象)

該当事項はありません。

【連結附属明細表】

【社債明細表】

会社名	銘柄	発行年月日	当期首残高 (百万円)	当期末残高 (百万円)	利率	担保	償還期限
東テク株	第17回無担保社債 (運転資金)	平成19年 12月25日	200 (200)	- (-)	年1.43%	無	平成24年 12月25日
東テク株	第18回無担保社債 (運転資金)	平成19年 12月25日	400 (400)	- (-)	年1.34%	"	平成24年 12月25日
東テク株	第19回無担保社債 (運転資金)	平成19年 12月25日	400 (400)	- (-)	年1.35%	"	平成24年 12月25日
東テク株	第20回無担保社債 (運転資金)	平成20年 3月28日	20 (20)	- (-)	年1.09%	"	平成25年 2月28日
東テク株	第21回無担保社債 (運転資金)	平成20年 9月30日	60 (40)	20 (20)	年1.43%	"	平成25年 9月30日
東テク株	第22回無担保社債 (運転資金)	平成20年 10月31日	120 (60)	60 (60)	年1.35%	"	平成25年 10月31日
東テク株	第23回無担保社債 (運転資金)	平成21年 2月27日	80 (40)	40 (40)	年0.87%	"	平成26年 2月28日
東テク株	第24回無担保社債 (運転資金)	平成21年 8月7日	150 (60)	90 (60)	年0.97%	"	平成26年 7月31日
東テク株	第25回無担保社債 (運転資金)	平成21年 8月31日	49 (49)	- (-)	年0.91%	"	平成24年 8月31日
東テク株	第26回無担保社債 (運転資金)	平成21年 12月25日	200 (200)	- (-)	年0.72%	"	平成24年 12月25日
東テク株	第27回無担保社債 (運転資金)	平成21年 12月30日	180 (60)	120 (60)	年0.78%	"	平成26年 12月30日
東テク株	第28回無担保社債 (運転資金)	平成23年 7月29日	180 (40)	140 (40)	年0.66%	"	平成28年 7月29日
東テク株	第29回無担保社債 (運転資金)	平成24年 12月25日	- (-)	400 (80)	年0.42%	"	平成29年 12月25日
東テク株	第30回無担保社債 (運転資金)	平成24年 12月25日	- (-)	400 (80)	年0.44%	"	平成29年 12月25日
日本ビルコン株	第3回無担保社債 (運転資金)	平成21年 3月31日	40 (20)	20 (20)	年1.06%	"	平成26年 3月31日
合計	-	-	2,079 (1,589)	1,290 (460)	-	-	-

(注) 1. 「当期首残高」及び「当期末残高」欄の(内書)は、1年内償還予定の金額であります。

2. 連結決算日後5年以内における償還予定額は以下の通りであります。

1年以内(百万円)	1年超2年以内 (百万円)	2年超3年以内 (百万円)	3年超4年以内 (百万円)	4年超5年以内 (百万円)
460	290	200	180	160

【借入金等明細表】

区分	当期首残高 (百万円)	当期末残高 (百万円)	平均利率 (%)	返済期限
短期借入金	3,509	2,830	0.76	-
1年以内に返済予定の長期借入金	2,892	3,209	1.26	-
1年以内に返済予定のリース債務	129	125	-	-
長期借入金(1年以内に返済予定のものを除く。)	3,715	4,154	1.11	平成26年 ~ 平成29年
リース債務(1年以内に返済予定のものを除く。)	193	189	-	平成26年 ~ 平成31年
その他有利子負債(長期預り保証金)	16	16	1.97	-
合計	10,457	10,525	-	-

(注) 1. 平均利率については、期末借入金残高に対する加重平均利息を記載しております。

2. リース債務の平均利率については、リース料総額に含まれる利息相当分を控除する前の金額でリース債務を連結貸借対照表に計上しているため、記載しておりません。

3. 長期借入金及びリース債務(1年以内に返済予定のものを除く。)の連結決算日後5年以内における返済予定額は以下の通りであります。

	1年超2年以内 (百万円)	2年超3年以内 (百万円)	3年超4年以内 (百万円)	4年超5年以内 (百万円)
長期借入金	2,203	1,300	441	208
リース債務	85	61	32	9

【資産除去債務明細表】

当連結会計年度期首及び当連結会計年度末における資産除去債務の金額が、当連結会計年度末における負債及び純資産の合計額の100分の1以下であるため、連結財務諸表規則第92条の2の規定により記載を省略しております。

(2) 【その他】

当連結会計年度における四半期情報等

(累計期間)	第1四半期	第2四半期	第3四半期	当連結会計年度
売上高(百万円)	13,318	30,474	46,268	66,562
税金等調整前四半期(当期) 純利益金額(百万円)	42	778	982	2,042
四半期純損失( )又は(当期) 純利益金額(百万円)	4	433	486	1,097
1株当たり四半期純損失 ( )又は(当期)純利益金 額(円)	0.34	32.15	36.09	81.41

(会計期間)	第1四半期	第2四半期	第3四半期	第4四半期
1株当たり四半期純損失 ( )又は純利益金額(円)	0.34	32.55	3.92	36.16

2 【財務諸表等】  
(1) 【財務諸表】  
【貸借対照表】

(単位：百万円)

	前事業年度 (平成24年3月31日)	当事業年度 (平成25年3月31日)
資産の部		
流動資産		
現金及び預金	3,280	3,613
受取手形	5 4,534	5 4,771
売掛金	11,877	10,494
完成工事未収入金	2,162	2,681
有価証券	31	126
たな卸資産	2 2,059	2 2,200
前払費用	56	64
繰延税金資産	343	402
未収入金	4,673	5,277
その他	22	21
貸倒引当金	18	19
流動資産合計	29,025	29,634
固定資産		
有形固定資産		
建物	1 2,109	1 2,078
土地	1 2,543	1 2,543
その他	552	619
減価償却累計額	1,658	1,773
有形固定資産合計	3,546	3,467
無形固定資産	171	161
投資その他の資産		
投資有価証券	1 2,654	1 3,737
関係会社株式	1,577	1,524
関係会社長期貸付金	50	-
破産更生債権等	25	24
繰延税金資産	377	59
長期預金	100	100
長期預け金	1,551	1,633
会員権	216	207
敷金及び保証金	342	339
保険積立金	121	128
その他	6 19	6 27
貸倒引当金	6 152	6 108
投資その他の資産合計	6,883	7,673
固定資産合計	10,601	11,302
資産合計	39,626	40,937

(単位：百万円)

	前事業年度 (平成24年3月31日)	当事業年度 (平成25年3月31日)
<b>負債の部</b>		
<b>流動負債</b>		
支払手形	1, 5 7,991	1, 5 5,921
買掛金	1 5,148	1 4,994
工事未払金	1 938	1 1,081
電子記録債務	-	5 2,096
短期借入金	1 2,740	1 2,040
1年内返済予定の長期借入金	1 2,710	1 3,121
1年内償還予定の社債	1,569	440
未払金	137	131
未払費用	180	204
未払法人税等	748	785
前受金	165	232
未成工事受入金	184	242
預り金	22	24
賞与引当金	497	614
役員賞与引当金	8	10
その他	238	270
流動負債合計	<u>23,284</u>	<u>22,212</u>
<b>固定負債</b>		
社債	470	830
長期借入金	1 3,418	1 3,895
退職給付引当金	899	952
役員退職慰労引当金	459	509
債務保証損失引当金	1	-
資産除去債務	8	8
その他	225	220
固定負債合計	<u>5,481</u>	<u>6,416</u>
負債合計	<u>28,765</u>	<u>28,628</u>
<b>純資産の部</b>		
<b>株主資本</b>		
資本金	1,857	1,857
資本剰余金		
資本準備金	1,829	1,829
資本剰余金合計	<u>1,829</u>	<u>1,829</u>
利益剰余金		
利益準備金	183	183
その他利益剰余金		
別途積立金	6,505	6,805
繰越利益剰余金	719	1,217
利益剰余金合計	<u>7,408</u>	<u>8,205</u>
自己株式	166	181
株主資本合計	<u>10,928</u>	<u>11,710</u>
<b>評価・換算差額等</b>		
その他有価証券評価差額金	67	597
評価・換算差額等合計	<u>67</u>	<u>597</u>
純資産合計	<u>10,860</u>	<u>12,308</u>
負債純資産合計	<u>39,626</u>	<u>40,937</u>

## 【損益計算書】

(単位：百万円)

	前事業年度 (自 平成23年4月1日 至 平成24年3月31日)	当事業年度 (自 平成24年4月1日 至 平成25年3月31日)
売上高		
商品売上高	41,608	45,511
完成工事高	9,505	11,424
飲食売上高	329	264
売上高合計	51,443	57,199
売上原価		
商品売上原価		
商品期首たな卸高	1,164	1,616
当期商品仕入高	37,713	41,075
合計	38,877	42,691
商品期末たな卸高	1,616	1,932
商品売上原価	37,260	40,759
完成工事原価	7,216	8,662
飲食売上原価	112	89
売上原価合計	44,590	49,511
売上総利益	6,852	7,688
販売費及び一般管理費	<sup>2</sup> 5,794	<sup>2</sup> 6,205
営業利益	1,058	1,482
営業外収益		
受取利息	10	7
有価証券利息	3	-
受取配当金	<sup>1</sup> 74	<sup>1</sup> 80
仕入割引	324	381
受取家賃	<sup>1</sup> 59	<sup>1</sup> 66
投資事業組合運用益	-	21
雑収入	<sup>1</sup> 15	<sup>1</sup> 15
営業外収益合計	489	573
営業外費用		
支払利息	123	129
社債利息	31	18
社債発行費	3	13
手形売却損	28	35
貸倒引当金繰入額	15	4
有価証券売却損	3	-
デリバティブ評価損	14	-
投資事業組合運用損	14	-
不正関連損失	120	124
雑損失	64	73
営業外費用合計	419	397
経常利益	1,128	1,658



(単位：百万円)

	前事業年度 (自 平成23年 4月 1日 至 平成24年 3月31日)	当事業年度 (自 平成24年 4月 1日 至 平成25年 3月31日)
特別利益		
関係会社清算益	-	161
特別利益合計	-	161
特別損失		
固定資産除却損	3 6	-
減損損失	-	4 36
投資有価証券評価損	29	-
会員権評価損	10	8
関係会社整理損	20	-
関係会社株式評価損	-	132
特別損失合計	66	176
税引前当期純利益	1,062	1,642
法人税、住民税及び事業税	661	753
法人税等調整額	40	84
法人税等合計	621	669
当期純利益	441	973

【完成工事原価報告書】

区分	注記 番号	前事業年度 (自 平成23年4月1日 至 平成24年3月31日)		当事業年度 (自 平成24年4月1日 至 平成25年3月31日)	
		金額(百万円)	構成比 (%)	金額(百万円)	構成比 (%)
材料費		3,334	46.2	4,074	47.0
労務費		594	8.2	603	7.0
経費(うち外注費)		3,287 <u>8,240</u>	45.6 (44.9)	3,984 <u>(3,918)</u>	46.0 (45.2)
計		<u>7,216</u>	100.0	<u>8,662</u>	100.0

- (注) 1. 原価計算の方法は、実際原価に基づく個別原価計算であります。  
 2. 期中は労務費の一部において予定原価を用い、実際原価との間に生ずる原価差額は僅少である場合を除き期末において未成工事支出金、完成工事原価に配賦しております。

【株主資本等変動計算書】

(単位：百万円)

	前事業年度 (自 平成23年4月1日 至 平成24年3月31日)	当事業年度 (自 平成24年4月1日 至 平成25年3月31日)
株主資本		
資本金		
当期首残高	1,857	1,857
当期変動額		
当期変動額合計	-	-
当期末残高	1,857	1,857
資本剰余金		
資本準備金		
当期首残高	1,829	1,829
当期変動額		
当期変動額合計	-	-
当期末残高	1,829	1,829
利益剰余金		
利益準備金		
当期首残高	183	183
当期変動額		
当期変動額合計	-	-
当期末残高	183	183
その他利益剰余金		
別途積立金		
当期首残高	6,405	6,505
当期変動額		
別途積立金の積立	100	300
当期変動額合計	100	300
当期末残高	6,505	6,805
繰越利益剰余金		
当期首残高	554	719
当期変動額		
別途積立金の積立	100	300
剰余金の配当	176	175
当期純利益	441	973
当期変動額合計	164	497
当期末残高	719	1,217
自己株式		
当期首残高	149	166
当期変動額		
自己株式の取得	17	15
当期変動額合計	17	15
当期末残高	166	181

(単位：百万円)

	前事業年度 (自 平成23年4月1日 至 平成24年3月31日)	当事業年度 (自 平成24年4月1日 至 平成25年3月31日)
株主資本合計		
当期首残高	10,680	10,928
当期変動額		
剰余金の配当	176	175
当期純利益	441	973
自己株式の取得	17	15
当期変動額合計	247	782
当期末残高	10,928	11,710
評価・換算差額等		
その他有価証券評価差額金		
当期首残高	101	67
当期変動額		
株主資本以外の項目の当期変動額(純額)	34	665
当期変動額合計	34	665
当期末残高	67	597
純資産合計		
当期首残高	10,579	10,860
当期変動額		
剰余金の配当	176	175
当期純利益	441	973
自己株式の取得	17	15
株主資本以外の項目の当期変動額(純額)	34	665
当期変動額合計	281	1,447
当期末残高	10,860	12,308

【注記事項】

(重要な会計方針)

1. 有価証券の評価基準及び評価方法

(1) 子会社株式及び関連会社株式

移動平均法による原価法によっております。

(2) その他有価証券

時価のあるもの

決算期末日の市場価格等に基づく時価法(評価差額は全部純資産直入法により処理し、売却原価は移動平均法により算定)によっております。

時価のないもの

移動平均法による原価法を採用しております。

なお、投資事業有限責任組合出資持分等については、当該投資事業有限責任組合の直近事業年度における純資産の当社持分割合で評価しております。

2. デリバティブ等の評価基準及び評価方法

デリバティブ

時価法によっております。

3. たな卸資産の評価基準及び評価方法

(1) 商品

移動平均法による原価法によっております。ただし売渡先確定商品については個別法による原価法によっております。

なお、貸借対照表評価額は収益性の低下に基づく簿価切下げの方法により算定しております。

(2) 未成工事支出金

個別法による原価法によっております。

4. 固定資産の減価償却の方法

(1) 有形固定資産(リース資産を除く)

定率法によっております。

ただし、平成10年4月1日以降に取得した建物(建物附属設備を除く)については、定額法を採用しております。

なお、主な耐用年数は以下のとおりであります。

建物 3～50年

(会計上の見積りの変更と区別することが困難な会計方針の変更)

法人税法の改正に伴い、当事業年度より、平成24年4月1日以後に取得した有形固定資産について、改正後の法人税法に基づく減価償却の方法に変更しております。

これによる損益に与える影響は軽微であります。

(2) 無形固定資産(リース資産を除く)

定額法によっております。

なお、自社利用のソフトウェアについては、社内における利用可能期間(5年)に基づく定額法によっております。

(3) リース資産

所有権移転外ファイナンス・リース取引に係るリース資産は、リース期間を耐用年数とし、残存価額を零とする定額法を採用しております。

なお、所有権移転外ファイナンス・リース取引のうち、リース取引開始日が平成20年3月31日以前のリース取引については、通常の賃貸借取引に係る方法に準じた会計処理によっております。

5. 引当金の計上基準

(1) 貸倒引当金

債権の貸倒による損失に備えるため、一般債権については貸倒実績率により、貸倒懸念債権等特定の債権については個別に回収可能性を勘案し、回収不能見込額を計上しております。

(2) 賞与引当金

従業員に対して支給する賞与の支出に充てるため、将来の支給見込額のうち当事業年度の負担額を計上しております。

(3) 役員賞与引当金

役員賞与の支出に充てるため、将来の役員賞与支給見込額のうち当事業年度の負担額を計上しております。

(4) 退職給付引当金

従業員等の退職給付に備えるため、当事業年度末における退職給付債務及び年金資産の見込額に基づき当事業年度末において発生していると認められる額を計上しております。

なお、会計基準変更時差異（360百万円）については、15年による均等額を費用処理しております。

数理計算上の差異は、各事業年度の発生時における従業員の平均残存勤務期間以内の一定の年数（5年）による定額法により按分した額をそれぞれ発生の翌事業年度から費用処理することとしております。

(5) 役員退職慰労引当金

役員の退職慰労金の支給に備えるため、内規に基づく期末要支給額を計上しております。

(6) 債務保証損失引当金

債務保証に係る損失に備えるため、被保証先の財政状態を個別に勘案し、損失負担見込額を計上しております。

6. 収益及び費用の計上基準

完成工事高及び完成工事原価の計上基準

イ 当事業年度末までの進捗部分について成果の確実性が認められる工事

工事進行基準（工事の進捗率の見積りは原価比例法）

ロ その他の工事

工事完成基準

7. ヘッジ会計の方法

(1) ヘッジ会計の方法

金利スワップの特例処理及び繰延ヘッジ処理を採用しております。

(2) ヘッジ手段とヘッジ対象

ヘッジ手段...金利スワップ

ヘッジ対象...借入金の金利

(3) ヘッジ方針

スワップ設定額は市場変動リスクを受ける余資運用及び資金の調達範囲内とし、スワップ取引における相手先は大手金融機関等としております。

(4) ヘッジ有効性評価の方法

内部規程により、ヘッジの有効性の事前及び事後テストを実施し有効性評価を行っております。但し、特例処理によっている金利スワップについては、有効性の評価を省略しております。

8. その他財務諸表作成のための基本となる重要な事項

消費税等の会計処理

税抜方式によっております。

(追加情報)

(不正取引及び不適切な会計処理について)

当社において、不正行為の疑いが生じたことから、当社と利害関係を有しない外部の専門家を含む「調査委員会」を設置し調査を進めてまいりました。

その結果、過去に行われた取引の一部に関して不正行為及び不適切な会計処理が行われておりました。

(訂正報告書の提出について)

「有価証券報告書の訂正報告書の提出理由」に記載のとおり、当社の不適切な会計処理について、当社は金融商品取引法第24条の2第1項の規定に基づき過去に提出いたしました有価証券報告書に記載されている連結財務諸表及び財務諸表に含まれる不適切な会計処理を訂正し、有価証券報告書の訂正報告書を提出することを決定しました。

(貸借対照表関係)

## 1 担保資産及び担保付債務

担保に供している資産は、次のとおりであります。

	前事業年度 (平成24年3月31日)	当事業年度 (平成25年3月31日)
建物	190百万円	179百万円
土地	1,668	1,668
投資有価証券	439	661
計	2,297	2,508

担保付債務は、次のとおりであります。

	前事業年度 (平成24年3月31日)	当事業年度 (平成25年3月31日)
支払手形	630百万円	597百万円
買掛金	1,105	1,010
工事未払金	225	167
短期借入金	1,120	720
1年内返済予定の長期借入金	891	1,107
長期借入金	1,333	1,176
計	5,306	4,778

## 2 たな卸資産の内訳は、次のとおりであります。

	前事業年度 (平成24年3月31日)	当事業年度 (平成25年3月31日)
商品	1,616百万円	1,932百万円
原材料	2	2
未成工事支出金	440	264

## 3 債務の保証は、次のとおりであります。

	前事業年度 (平成24年3月31日)	当事業年度 (平成25年3月31日)
日本ビルコン(株)(借入債務等)	54百万円	日本ビルコン(株)(借入債務等) 225百万円
関西イトミック(株)(買掛債務)	34	
計	88	計 225

## 4 受取手形割引高

	前事業年度 (平成24年3月31日)	当事業年度 (平成25年3月31日)
受取手形割引高	2,085百万円	1,778百万円
受取手形裏書譲渡高	238	280
債権流動化	196	-

## 5 期末日満期手形及び電子記録債務

期末日満期手形及び電子記録債務の会計処理については、当期の末日が金融機関の休日でしたが、満期日に決済が行われたものとして処理しております。期末日満期手形及び電子記録債務の金額は、次のとおりであります。

	前事業年度 (平成24年3月31日)	当事業年度 (平成25年3月31日)
受取手形	39百万円	34百万円
支払手形	371	346
電子記録債務	-	8

## 6 不正行為に関連して発生したものが以下のとおり含まれております。

	前事業年度 (平成24年3月31日)	当事業年度 (平成25年3月31日)
投資その他の資産		



	前事業年度 (平成24年3月31日)	当事業年度 (平成25年3月31日)
<u>その他</u>		
<u>長期未収入金</u>	7百万円	10百万円
<u>貸倒引当金</u>	7百万円	10百万円

(損益計算書関係)

- 1 関係会社との取引に係るものが次のとおり含まれております。

	前事業年度 (自 平成23年4月1日 至 平成24年3月31日)	当事業年度 (自 平成24年4月1日 至 平成25年3月31日)
受取配当金	21百万円	20百万円
受取家賃	38	42
雑収入	0	0

- 2 販売費に属する費用のおおよその割合は前事業年度5%、当事業年度5%、一般管理費に属する費用のおおよその割合は前事業年度95%、当事業年度95%であります。

販売費及び一般管理費のうち主要な費目及び金額は次のとおりであります。

	前事業年度 (自 平成23年4月1日 至 平成24年3月31日)	当事業年度 (自 平成24年4月1日 至 平成25年3月31日)
従業員給料及び手当	2,670百万円	2,533百万円
賞与引当金繰入額	494	544
役員賞与引当金繰入額	8	10
法定福利費	446	509
役員退職慰労引当金繰入額	28	49
地代家賃	411	403
減価償却費	177	189
貸倒引当金繰入	-	0

- 3 固定資産除却損の内容は次のとおりであります。

	前事業年度 (自 平成23年4月1日 至 平成24年3月31日)	当事業年度 (自 平成24年4月1日 至 平成25年3月31日)
建 物	6百万円	- 百万円
有形固定資産その他	0	-
計	6	-

- 4 減損損失

当事業年度(自 平成24年4月1日 至 平成25年3月31日)

当社は、以下の資産グループについて減損損失を計上しました。

用途	種類	場所	金額 (百万円)
飲食関連設備	建物	東京都 文京区他	35
飲食関連設備	有形固定資産その他	東京都 文京区他	0
飲食関連設備	無形固定資産	東京都 文京区他	0
計			36

(経緯)

飲食部門は将来にわたり投下資本を回収できる見込がないため、上記の関連設備について回収可能価額まで減損損失を認識しました。

(グルーピング)

管理会計上の区分を基本とし、将来の使用見込みがない遊休資産については個々の資産単位でグルーピングしております。

(回収可能価額の算定方法等)

回収可能価額は使用価値により測定しており、減損損失の対象となった資産グループについては、いずれも将来キャッシュ・フローが見込めないため、資産価値はゼロと評価しております。

なお、前事業年度については、該当事項はありません。

(株主資本等変動計算書関係)

前事業年度(自平成23年4月1日 至平成24年3月31日)

自己株式の種類及び株式数に関する事項

	当事業年度期首 株式数(株)	当事業年度増加 株式数(株)	当事業年度減少 株式数(株)	当事業年度末 株式数(株)
普通株式(注)	412,108	61,200	-	473,308
合計	412,108	61,200	-	473,308

(注) 普通株式の自己株式の株式数の増加61,200株は、定款の定めによる取締役会決議による取得61,200株であります。

当事業年度(自平成24年4月1日 至平成25年3月31日)

自己株式の種類及び株式数に関する事項

	当事業年度期首 株式数(株)	当事業年度増加 株式数(株)	当事業年度減少 株式数(株)	当事業年度末 株式数(株)
普通株式(注)	473,308	50,156	-	523,464
合計	473,308	50,156	-	523,464

(注) 普通株式の自己株式の株式数の増加50,156株は、定款の定めによる取締役会決議による取得50,000株、及び、単元未満株式の買取による増加156株であります。

(リース取引関係)

1. ファイナンス・リース取引  
所有権移転外ファイナンス・リース取引

リース資産の内容

(ア)有形固定資産

主に、ホストコンピュータ、コンピュータ端末、及び、営業用車両であります。

(イ)無形固定資産

ソフトウェアであります。

リース資産の減価償却の方法

重要な会計方針「4. 固定資産の減価償却の方法」に記載のとおりであります。

なお、所有権移転外ファイナンス・リース取引のうち、リース取引開始日が、平成20年3月31日以前のリース取引については、通常の賃貸借取引に係る方法に準じた会計処理によっており、その内容は次のとおりであります。

(1) リース物件の取得価額相当額、減価償却累計額相当額、減損損失累計額相当額及び期末残高相当額

(単位：百万円)

	前事業年度(平成24年3月31日)		
	取得価額相当額	減価償却累計額相当額	期末残高相当額
有形固定資産その他	30	27	2
無形固定資産その他	30	27	3
合計	61	55	6

(単位：百万円)

	当事業年度(平成25年3月31日)		
	取得価額相当額	減価償却累計額相当額	期末残高相当額
有形固定資産その他	4	3	0

(注) 取得価額相当額は、未経過リース料期末残高が有形固定資産の期末残高等に占める割合が低いいため、支払利子込み法により算定しております。

(2) 未経過リース料期末残高相当額等

(単位：百万円)

	前事業年度 (平成24年3月31日)	当事業年度 (平成25年3月31日)
	未経過リース料期末残高相当額	
1年内	5	0
1年超	0	-
合計	6	0

(注) 未経過リース料期末残高相当額は、未経過リース料期末残高が有形固定資産の期末残高等に占める割合が低いいため、支払利子込み法により算定しております。

(3) 支払リース料及び減価償却費相当額

(単位：百万円)

	前事業年度 (自平成23年4月1日 至平成24年3月31日)	当事業年度 (自平成24年4月1日 至平成25年3月31日)
	支払リース料	21
減価償却費相当額	21	5

(4) 減価償却費相当額の算定方法

リース期間を耐用年数とし、残存価額を零とする定額法によっております。

(減損損失について)

リース資産に配分された減損損失はありません。

(有価証券関係)

子会社株式及び関連会社株式(当事業年度の貸借対照表計上額は子会社株式1,460百万円、関連会社株式63百万円、前事業年度の貸借対照表計上額は子会社株式1,513百万円、関連会社株式63百万円)は、市場価格がなく、時価を把握することが極めて困難と認められることから、記載しておりません。

( 税効果会計関係 )

1. 繰延税金資産及び繰延税金負債の発生の主な原因別の内訳

	前事業年度 (平成24年3月31日)	当事業年度 (平成25年3月31日)
繰延税金資産(流動資産)		
賞与引当金	189百万円	233百万円
未払事業税	56	62
未払社会保険料	23	30
その他	78	83
小計	348	410
評価性引当額	4	7
繰延税金資産(流動資産)合計	344	402
繰延税金負債(流動負債)		
その他	0	0
繰延税金資産(流動資産)の純額	343	402
繰延税金資産(固定資産)		
貸倒引当金	42	32
投資有価証券評価損	44	72
ゴルフ会員権評価損	62	63
退職給付引当金	335	349
役員退職慰労引当金	163	181
その他有価証券評価差額金	21	-
その他	36	48
小計	705	748
評価性引当額	327	366
繰延税金資産(固定資産)合計	378	382
繰延税金負債(固定負債)		
その他有価証券評価差額金	-	322
その他	0	0
繰延税金負債(固定負債)合計	0	322
繰延税金資産(固定資産)の純額	377	59

2. 法定実効税率と税効果会計適用後の法人税等の負担率との間に重要な差異があるときの、当該差異の原因となった主要な項目別の内訳

	前事業年度 (平成24年3月31日)	当事業年度 (平成25年3月31日)
法定実効税率	40.7%	38.0%
(調整)		
交際費等永久に損金に算入されない項目	8.0	5.3
受取配当金等永久に益金に算入されない項目	9.3	5.2
住民税均等割	2.7	1.7
評価性引当額の増減	10.9	2.9
税率変更による期末繰延税金資産の減額修正	5.3	-
連結子会社清算による影響	-	2.6
その他	0.2	0.6
税効果会計適用後の法人税等の負担率	58.5	40.7

(企業結合等関係)  
該当事項はありません。

(資産除去債務関係)  
前事業年度末(平成24年3月31日)  
資産除去債務の総額に重要性が乏しいため注記を省略しております。

当事業年度末(平成25年3月31日)  
資産除去債務の総額に重要性が乏しいため注記を省略しております。

(1株当たり情報)

	前事業年度 (自 平成23年4月1日 至 平成24年3月31日)	当事業年度 (自 平成24年4月1日 至 平成25年3月31日)
1株当たり純資産額	803.63円	914.13円
1株当たり当期純利益金額	32.54円	72.23円

(注) 1. 潜在株式調整後1株当たり当期純利益金額については、潜在株式が存在しないため記載していません。

2. 1株当たり当期純利益金額の算定上の基礎は、以下のとおりであります。

	前事業年度 (自 平成23年4月1日 至 平成24年3月31日)	当事業年度 (自 平成24年4月1日 至 平成25年3月31日)
1株当たり当期純利益金額		
当期純利益金額(百万円)	441	973
普通株主に帰属しない金額(百万円)	-	-
普通株式に係る当期純利益金額(百万円)	441	973
期中平均株式数(株)	13,551,884	13,475,827

(重要な後発事象)  
該当事項はありません。

【附属明細表】

【有価証券明細表】

【株式】

		銘柄	株式数(株)	貸借対照表計上額 (百万円)
投資有価 証券	その他 有価証券	ダイキン工業(株)	228,389	842
		ヒューリック(株)	850,000	657
		高砂熱学工業(株)	539,080	404
		エリーパワー(株)	274,000	199
		(株)大気社	86,797	184
		住友不動産(株)	41,000	147
		ダイダン(株)	270,915	135
		(株)みずほフィナンシャルグループ	585,830	116
		住友金属鉱山(株)	56,000	75
		東プレ(株)	79,400	74
		日比谷総合設備(株)	74,237	70
		新日本空調(株)	124,413	69
		(株)共立メンテナンス	25,740	68
		新晃工業(株)	76,000	66
		三井物産(株)	49,000	64
		(株)朝日工業社	157,312	48
		本田技研工業(株)	13,000	46
		(株)日阪製作所	50,000	44
		(株)テクノ菱和	94,893	39
		上新電機(株)	40,000	35
大成温調(株)	95,512	33		
第一生命保険(株)	240	30		
三機工業(株)	61,230	30		
(株)三越伊勢丹ホールディングス	20,758	28		
(株)キッツ	50,000	23		
川崎設備工業(株)	108,424	20		
(株)池田泉州ホールディングス	37,000	19		
その他(18銘柄)	214,034	93		
計			4,303,206	3,671

【その他】

		種類及び銘柄	投資口数等(口)	貸借対照表計上額 (百万円)
有価証券	その他 有価証券	(投資事業有限責任組合出資持分等)		
		SBIビービー・モバイル投資事業有限責任組合	1	77
		SBIブロードバンドファンド1号投資事業有限責任組合	1	49
		小計	2	126
投資有価証券	その他 有価証券	(投資事業有限責任組合出資持分等)		
		SBI Value Up Fund 1号	1	65
		小計	1	65
計			3	191

【有形固定資産等明細表】

資産の種類	当期首残高 (百万円)	当期増加額 (百万円)	当期減少額 (百万円)	当期末残高 (百万円)	当期末減価償却累計額又は償却累計額 (百万円)	当期償却額 (百万円)	差引当期末残高 (百万円)
有形固定資産							
建物	2,109	6	37 (35)	2,078	1,388	49	690
土地	2,543	-	-	2,543	-	-	2,543
その他	552	94	27 (0)	619	385	92	233
有形固定資産計	5,204	101	64 (36)	5,240	1,773	142	3,467
無形固定資産	276	49	1 (0)	324	162	58	161
投資その他の資産	4	2	2	4	2	1	1

(注) 1. 投資その他の資産は、長期前払費用であり、貸借対照表では、「その他」に計上しております。

2. 「当期減少額」欄の( )内は内書きで、減損損失の計上額であります。

【引当金明細表】

区分	当期首残高 (百万円)	当期増加額 (百万円)	当期減少額 (目的使用) (百万円)	当期減少額 (その他) (百万円)	当期末残高 (百万円)
貸倒引当金	170	14	50	6	127
賞与引当金	497	614	497	-	614
役員賞与引当金	8	10	8	-	10
役員退職慰労引当金	459	49	-	-	509
債務保証損失引当金	1	-	-	1	-

(注) 当期減少額のその他の内訳は、以下のとおりであります。

1. 貸倒引当金については、一般債権の貸倒実績率による洗替え3百万円、債権を回収したことによる戻入れ3百万円です。

2. 債務保証損失引当金については、全額保証債務の減少によるものです。



(2)【主な資産及び負債の内容】

資産の部

イ．現金及び預金

区分	金額(百万円)
現金	9
預金	
当座預金	2,601
普通預金	116
自由金利型預金	880
外貨預金	5
別段預金	0
合計	3,613

ロ．受取手形

(イ) 相手先別内訳

相手先	金額(百万円)
三建設備工業(株)	570
新菱冷熱工業(株)	545
東洋熱工業(株)	259
(株)朝日工業社	244
(株)大氣社	223
その他	2,927
合計	4,771

(ロ) 期日別内訳

期日別	金額(百万円)
平成25年4月 満期	164
5月 "	283
6月 "	2,269
7月 "	1,814
8月 "	146
9月 以降 "	92
合計	4,771

ハ．売掛金

(イ) 相手先別内訳

相手先	金額(百万円)
高砂熱学工業(株)	1,317
新菱冷熱工業(株)	805
東洋熱工業(株)	726
三建設備工業(株)	683
三機工業(株)	508
その他	6,452
合計	10,494

(ロ) 売掛金回収状況

当期首残高 (百万円)	当期発生高 (百万円)	当期回収高 (百万円)	当期末残高 (百万円)	回収率(%)	滞留期間(日)
(A)	(B)	(C)	(D)	$\frac{(C)}{(A) + (B)} \times 100$	(A) + (D) 2 (B) 365
11,877	47,786	49,170	10,494	82.4	85.4

(注) 当期発生高には消費税等が含まれております。

二. 完成工事未収入金

(イ) 相手先別内訳

相手先	金額(百万円)
(株)ベルーナ	321
高砂熱学工業(株)	244
東洋熱工業(株)	213
J R 東日本ビルテック(株)	104
日比谷総合設備(株)	72
その他	1,724
合計	2,681

(ロ) 滞留状況

計上時期	金額(百万円)
平成25年3月期計上額	2,681
平成24年3月期以前計上額	-
合計	2,681

ホ. たな卸資産

(イ) 商品

科目	内訳	金額(百万円)
商品	空調機器	1,932
	その他	0
	合計	1,932

(ロ) 原材料

科目	内訳	金額(百万円)
原材料	調理済み加工食品	1
	飲料	0
	その他食材	0
	合計	2

(ハ) 未成工事支出金

当期首残高(百万円)	当期支出額(百万円)	完成工事原価への振替額 (百万円)	当期末残高(百万円)
440	8,509	8,684	264

当期末残高の内訳は次のとおりであります。

材料費	128百万円
労務費	19
経費	117
(うち外注費)	(116)
計	264百万円

ヘ. 未収入金

相手先	金額(百万円)
みずほ信託銀行(株)	1,993
グローバルファクタリング(株)	1,824
三菱UFJファクター(株)	367
(株)クリアパス	320
すがファイナンス(株)	253
その他	518
合計	5,277

負債の部

イ. 支払手形

(イ) 相手先別内訳

相手先	金額(百万円)
アズビル(株)	597
三浦工業(株)	456
朝日機器(株)	301
(株)日阪製作所	273
ヤンマーエネルギーシス テム(株)	266
その他	4,024
合計	5,921

(ロ) 期日別内訳

期日別	金額(百万円)
平成25年4月 満期	1,335
5月 "	1,375
6月 "	1,257
7月 "	763
8月 "	1,189
9月 以降 "	-
合計	5,921

ロ. 買掛金

相手先	金額(百万円)
住友商事(株)	1,083
ダイキン工業(株)	530
シャープアメニティシステム(株)	285
ヤンマーエネルギーシステム(株)	210
東京ガス(株)	156
その他	2,727
合計	4,994

ハ．工事未払金

相手先	金額（百万円）
アズビル(株)	145
山加電業(株)	108
(株)ノワテック	58
シャープアメニティシステム(株)	49
(株)瑞穂	42
その他	678
合計	1,081

ニ．電子記録債務

(イ) 相手先別内訳

相手先	金額（百万円）
(株)ガスター	419
川重冷熱工業(株)	236
東ブレ(株)	139
(株)エネルギーアドバンス	128
(株)忍足研究所	95
その他	1,077
合計	2,096

(ロ) 期日別内訳

期日別	金額（百万円）
平成25年4月 満期	250
5月 "	342
6月 "	636
7月 "	347
8月 "	519
9月 以降 "	-
合計	2,096

ホ．短期借入金

相手先	金額（百万円）
(株)みずほ銀行	720
(株)三菱東京UFJ銀行	600
(株)三井住友銀行	720
合計	2,040

ヘ．1年内返済予定の長期借入金

相手先	金額（百万円）
(株)みずほ銀行	1,107
(株)三菱東京UFJ銀行	660
(株)三井住友銀行	595
(株)商工組合中央金庫	190
農林中央金庫	171
その他	396
合計	3,121

ト．社債

「第5 経理の状況 1. 連結財務諸表等 (1) 連結財務諸表 連結附属明細表 社債明細表」に記載のとおりであります。

チ．長期借入金

相手先	金額（百万円）
(株)みずほ銀行	1,176
(株)三井住友銀行	1,070
(株)三菱東京UFJ銀行	875
(株)商工組合中央金庫	194
農林中央金庫	182
その他	398
合計	3,895

(3) 【その他】

決算日後の状況  
特記事項はありません。

訴訟  
該当事項はありません。

## 第6【提出会社の株式事務の概要】

事業年度	4月1日から3月31日まで
定時株主総会	6月中
基準日	3月31日
剰余金の配当の基準日	9月30日 3月31日
1単元の株式数	100株
単元未満株式の買取り	(注)1, 2
取扱場所	(特別口座) 東京都中央区八重洲一丁目2番1号 みずほ信託銀行株式会社 本店証券代行部
株主名簿管理人	(特別口座) 東京都中央区八重洲一丁目2番1号 みずほ信託銀行株式会社
取次所	
買取手数料	株式の売買の委託に係る手数料相当額として別途定める金額
公告掲載方法	電子公告により行う。ただし電子公告によることができない事故その他やむを得ない事由が生じたときは、日本経済新聞に掲載して行う。 公告掲載URL <a href="http://www.totech.co.jp/">http://www.totech.co.jp/</a>
株主に対する特典	なし

- (注) 1. 当社定款の定めにより、単元未満株主は、会社法第189条第2項各号に掲げる権利、株主の有する株式数に応じた募集株式の割当て及び募集新株予約権の割当てを受ける権利並びに単元未満株式の売渡請求をする権利以外の権利を有していません。
2. 株式数の取引に係る決済の合理化を図るための社債等の振替に関する法律等の一部を改正する法律(平成16年法律第88号)の施行に伴い、単元未満株式の買取りを含む株式の取扱いは、原則として証券会社等の口座管理機関を経由して行うこととなっております。但し、特別口座に記録されている株式については、特別口座の口座管理機関である、みずほ信託銀行株式会社が直接取り扱います。

## 第7【提出会社の参考情報】

### 1【提出会社の親会社等の情報】

当社は、金融商品取引法第24条の7第1項に規定する親会社等はありません。

### 2【その他の参考情報】

当事業年度の開始日から有価証券報告書提出日までの間に次の書類を提出しております。

(1) 有価証券報告書及びその添付書類並びに確認書

事業年度(第57期)(自平成23年4月1日 至平成24年3月31日)平成24年6月29日関東財務局長に提出

(2) 内部統制報告書及びその添付書類

平成24年6月29日関東財務局長に提出

(3) 四半期報告書及び確認書

(第58期第1四半期)(自平成24年4月1日 至平成24年6月30日)平成24年8月10日関東財務局長に提出

(第58期第2四半期)(自平成24年7月1日 至平成24年9月30日)平成24年11月12日関東財務局長に提出

(第58期第3四半期)(自平成24年10月1日 至平成24年12月31日)平成25年2月14日関東財務局長に提出

(4) 臨時報告書

平成24年7月4日関東財務局長に提出

企業内容等の開示に関する内閣府令第19条第2項第9号の2(株主総会における議決権行使の結果)に基づく臨時報告書であります。

(5) 自己株券買付状況報告書

報告期間(自平成24年5月23日 至平成24年5月31日)平成24年6月8日関東財務局長に提出

報告期間(自平成24年6月1日 至平成24年6月30日)平成24年7月4日関東財務局長に提出

## 第二部【提出会社の保証会社等の情報】

該当事項はありません。



## 独立監査人の監査報告書

平成26年3月14日

東テク株式会社  
取締役会 御中

### 新日本有限責任監査法人

指定有限責任社員  
業務執行社員 公認会計士 阪中 修 印

指定有限責任社員  
業務執行社員 公認会計士 唯根 欣三 印

当監査法人は、金融商品取引法第193条の2第1項の規定に基づく監査証明を行うため、「経理の状況」に掲げられている東テク株式会社の平成24年4月1日から平成25年3月31日までの連結会計年度の訂正後の連結財務諸表、すなわち、連結貸借対照表、連結損益計算書、連結包括利益計算書、連結株主資本等変動計算書、連結キャッシュ・フロー計算書、連結財務諸表作成のための基本となる重要な事項、その他の注記及び連結附属明細表について監査を行った。

#### 連結財務諸表に対する経営者の責任

経営者の責任は、我が国において一般に公正妥当と認められる企業会計の基準に準拠して連結財務諸表を作成し適正に表示することにある。これには、不正又は誤謬による重要な虚偽表示のない連結財務諸表を作成し適正に表示するために経営者が必要と判断した内部統制を整備及び運用することが含まれる。

#### 監査人の責任

当監査法人の責任は、当監査法人が実施した監査に基づいて、独立の立場から連結財務諸表に対する意見を表明することにある。当監査法人は、我が国において一般に公正妥当と認められる監査の基準に準拠して監査を行った。監査の基準は、当監査法人に連結財務諸表に重要な虚偽表示がないかどうかについて合理的な保証を得るために、監査計画を策定し、これに基づき監査を実施することを求めている。

監査においては、連結財務諸表の金額及び開示について監査証拠を入手するための手続が実施される。監査手続は、当監査法人の判断により、不正又は誤謬による連結財務諸表の重要な虚偽表示のリスクの評価に基づいて選択及び適用される。財務諸表監査の目的は、内部統制の有効性について意見表明するためのものではないが、当監査法人は、リスク評価の実施に際して、状況に応じた適切な監査手続を立案するために、連結財務諸表の作成と適正な表示に関連する内部統制を検討する。また、監査には、経営者が採用した会計方針及びその適用方法並びに経営者によって行われた見積りの評価も含め全体としての連結財務諸表の表示を検討することが含まれる。

当監査法人は、意見表明の基礎となる十分かつ適切な監査証拠を入手したと判断している。

#### 監査意見

当監査法人は、上記の連結財務諸表が、我が国において一般に公正妥当と認められる企業会計の基準に準拠して、東テク株式会社及び連結子会社の平成25年3月31日現在の財政状態並びに同日をもって終了する連結会計年度の経営成績及びキャッシュ・フローの状況をすべての重要な点において適正に表示しているものと認める。

#### 強調事項

追加情報に記載されているとおり、会社は、連結財務諸表を訂正している。なお、当監査法人は、訂正前の連結財務諸表に対して平成25年6月27日に監査報告書を提出した。

#### 利害関係

会社と当監査法人又は業務執行社員との間には、公認会計士法の規定により記載すべき利害関係はない。

以上

(注) 1. 上記は、監査報告書の原本に記載された事項を電子化したものであり、その原本は当社が別途保管しております。

2. 連結財務諸表の範囲にはXBR Lデータ自体は含まれておりません。

## 独立監査人の監査報告書

平成26年3月14日

東テク株式会社

取締役会 御中

新日本有限責任監査法人

指定有限責任社員  
業務執行社員 公認会計士 阪中 修 印

指定有限責任社員  
業務執行社員 公認会計士 唯根 欣三 印

当監査法人は、金融商品取引法第193条の2第1項の規定に基づく監査証明を行うため、「経理の状況」に掲げられている東テク株式会社の平成24年4月1日から平成25年3月31日までの第58期事業年度の訂正後の財務諸表、すなわち、貸借対照表、損益計算書、株主資本等変動計算書、重要な会計方針、その他の注記及び附属明細表について監査を行った。

### 財務諸表に対する経営者の責任

経営者の責任は、我が国において一般に公正妥当と認められる企業会計の基準に準拠して財務諸表を作成し適正に表示することにある。これには、不正又は誤謬による重要な虚偽表示のない財務諸表を作成し適正に表示するために経営者が必要と判断した内部統制を整備及び運用することが含まれる。

### 監査人の責任

当監査法人の責任は、当監査法人が実施した監査に基づいて、独立の立場から財務諸表に対する意見を表明することにある。当監査法人は、我が国において一般に公正妥当と認められる監査の基準に準拠して監査を行った。監査の基準は、当監査法人に財務諸表に重要な虚偽表示がないかどうかについて合理的な保証を得るために、監査計画を策定し、これに基づき監査を実施することを求めている。

監査においては、財務諸表の金額及び開示について監査証拠を入手するための手続が実施される。監査手続は、当監査法人の判断により、不正又は誤謬による財務諸表の重要な虚偽表示のリスクの評価に基づいて選択及び適用される。財務諸表監査の目的は、内部統制の有効性について意見表明するためのものではないが、当監査法人は、リスク評価の実施に際して、状況に応じた適切な監査手続を立案するために、財務諸表の作成と適正な表示に関連する内部統制を検討する。また、監査には、経営者が採用した会計方針及びその適用方法並びに経営者によって行われた見積りの評価も含め全体としての財務諸表の表示を検討することが含まれる。

当監査法人は、意見表明の基礎となる十分かつ適切な監査証拠を入手したと判断している。

### 監査意見

当監査法人は、上記の財務諸表が、我が国において一般に公正妥当と認められる企業会計の基準に準拠して、東テク株式会社の平成25年3月31日現在の財政状態及び同日をもって終了する事業年度の経営成績をすべての重要な点において適正に表示しているものと認める。

### 強調事項

追加情報に記載されているとおり、会社は、財務諸表を訂正している。なお、当監査法人は、訂正前の財務諸表に対して平成25年6月27日に監査報告書を提出した。

### 利害関係

会社と当監査法人又は業務執行社員との間には、公認会計士法の規定により記載すべき利害関係はない。

以上

(注) 1. 上記は、監査報告書の原本に記載された事項を電子化したものであり、その原本は当社が別途保管しております。

2. 財務諸表の範囲にはXBR Lデータ自体は含まれておりません。