

【表紙】

【提出書類】 有価証券報告書の訂正報告書

【根拠条文】 金融商品取引法第24条の2第1項

【提出先】 関東財務局長

【提出日】 平成26年2月14日

【事業年度】 第81期(自 平成24年4月1日 至 平成25年3月31日)

【会社名】 NEC ネットズエスアイ株式会社

【英訳名】 NEC Networks & System Integration Corporation

【代表者の役職氏名】 代表取締役執行役員社長 和田 雅 夫

【本店の所在の場所】 東京都文京区後楽二丁目6番1号

【電話番号】 03(6699)7000(代表)

【事務連絡者氏名】 経理部長 伊丹比呂司

【最寄りの連絡場所】 東京都文京区後楽二丁目6番1号

【電話番号】 03(6699)7000(代表)

【事務連絡者氏名】 経理部長 伊丹比呂司

【縦覧に供する場所】 株式会社東京証券取引所  
(東京都中央区日本橋兜町2番1号)

## 1 【有価証券報告書の訂正報告書の提出理由】

### 1. 訂正の経緯

平成25年12月末に当社連結子会社において従業員による不正が行われていたことが発覚したため、当社および顧問弁護士による調査を実施してまいりました。その結果、当社連結子会社の従業員一名が、平成17年7月頃から小切手の二重振出しおよび不正な裏書きによる現金化などにより着服を行い、私的に流用していた事実が確認できたため、平成26年1月17日、当社連結子会社従業員による不正行為が判明した旨の事実を開示するとともに、独立監査役を委員長とする調査委員会を立ち上げ、不正による影響額の検証および不正が生じた背景の明確化等の追加調査を実施することといたしました。

同日以降、調査委員会は当該不正行為に関して調査を実施し、平成26年2月13日、当社は調査委員会より調査結果を記載した調査報告書を受領いたしました。

当社および顧問弁護士による調査結果および平成26年2月13日付の調査委員会による調査報告書の指摘を受け、過去に提出いたしました有価証券報告書等に記載されている連結財務諸表に含まれる不適切な会計処理を訂正し、有価証券報告書等の訂正報告書を提出することを、平成26年2月14日の取締役会の承認を経て決定いたしました。

### 2. 会計処理

連結財務諸表において、連結子会社従業員による着服により過大に計上されていた「現金及び預金」、「受取手形及び売掛金」の残高を修正し、連結子会社従業員による着服額については、「長期未収入金」に計上するとともに回収不能債権として「貸倒引当金」を計上しています。

これらの決算訂正により、当社が平成25年6月25日付で提出いたしました第81期(自平成24年4月1日至平成25年3月31日)有価証券報告書の記載事項の一部を訂正する必要が生じたので、金融商品取引法第24条の2第1項の規定に基づき、有価証券報告書の訂正報告書を提出するものであります。

訂正後の連結財務諸表については、有限責任 あずさ監査法人により監査を受けており、その監査報告書を添付しております。

なお、連結財務諸表の記載内容に係る訂正箇所についてはXBRLの修正も行いましたので、併せて修正後のXBRLデータ形式(表示情報ファイルを含む)を提出いたします。

## 2 【訂正事項】

### 第一部 企業情報

#### 第1 企業の概況

##### 1 主要な経営指標等の推移

#### 第2 事業の状況

##### 1 業績等の概要

##### 7 財政状態、経営成績およびキャッシュ・フローの状況の分析

#### 第5 経理の状況

##### 1 連結財務諸表等

### 監査報告書

## 3 【訂正箇所】

訂正箇所は\_\_\_\_を付して表示しております。

## 第一部 【企業情報】

## 第1 【企業の概況】

## 1 【主要な経営指標等の推移】

回次 決算年月	第77期 平成21年3月	第78期 平成22年3月	第79期 平成23年3月	第80期 平成24年3月	第81期 平成25年3月
<b>(1) 連結経営指標等</b>					
売上高 (百万円)	249,070	217,727	217,948	204,658	235,716
経常利益 (百万円)	10,954	9,865	10,792	9,379	12,182
当期純利益 (百万円)	4,995	5,644	4,660	4,474	7,246
包括利益 (百万円)			4,365	4,415	7,546
純資産額 (百万円)	69,129	73,849	77,005	80,074	85,974
総資産額 (百万円)	147,251	146,543	149,464	149,130	167,472
1株当たり純資産額 (円)	1,377.68	1,472.14	1,537.19	1,598.77	1,714.74
1株当たり当期純利益 (円)	100.41	113.50	93.72	89.98	145.73
潜在株式調整後 1株当たり当期純利益 (円)					
自己資本比率 (%)	46.5	50.0	51.1	53.3	50.9
自己資本利益率 (%)	7.5	8.0	6.2	5.7	8.8
株価収益率 (倍)	8.37	10.92	11.28	13.14	12.71
営業活動による キャッシュ・フロー (百万円)	6,953	16,070	1,595	18,595	1,723
投資活動による キャッシュ・フロー (百万円)	2,193	1,885	1,904	2,648	3,429
財務活動による キャッシュ・フロー (百万円)	2,096	1,382	337	3,979	2,066
現金及び現金同等物 の期末残高 (百万円)	16,590	29,514	25,587	37,456	30,315
従業員数 (名) (ほか、平均臨時雇用人員)	5,906 ( )	5,998 ( )	5,939 (1,080)	5,936 (1,012)	6,024 (1,106)
<b>(2) 提出会社の経営指標等</b>					
売上高 (百万円)	225,943	196,620	198,838	183,411	210,863
経常利益 (百万円)	10,504	9,447	10,900	9,080	11,772
当期純利益 (百万円)	4,881	5,305	5,037	4,481	7,058
資本金 (百万円)	13,122	13,122	13,122	13,122	13,122
発行済株式総数 (株)	49,773,807	49,773,807	49,773,807	49,773,807	49,773,807
純資産額 (百万円)	67,297	71,514	75,203	78,339	83,758
総資産額 (百万円)	137,663	136,397	140,396	138,888	155,651
1株当たり純資産額 (円)	1,353.12	1,437.99	1,512.22	1,575.37	1,684.41
1株当たり配当額 (円)	22.00	25.00	26.00	28.00	45.00
(1株当たり中間配当額) (円)	(11.00)	(11.00)	(13.00)	(14.00)	(19.00)
1株当たり当期純利益 (円)	98.13	106.69	101.29	90.13	141.94
潜在株式調整後 1株当たり当期純利益 (円)					
自己資本比率 (%)	48.9	52.4	53.6	56.4	53.8
自己資本利益率 (%)	7.5	7.6	6.9	5.8	8.7
株価収益率 (倍)	8.56	11.61	10.44	13.11	13.05
配当性向 (%)	22.4	23.4	25.7	31.1	31.7
従業員数 (名)	4,154	4,282	4,344	4,393	4,530

(注) 1 売上高には、消費税等は含まれておりません。

2 平成22年3月期の1株当たり配当額25円(1株当たり中間配当額11円)には、特別配当3円を含んでおります。

3 潜在株式調整後1株当たり当期純利益については、潜在株式がないため記載しておりません。

4 平成23年3月期において、臨時従業員の総数が従業員数の100分の10を超えたため、平均臨時雇用人員を記載しております。

## 2 【沿革】

昭和28年(1953年)11月	電気通信設備の工事設計、施工、保守を目的として、日本電気株式会社の営業部工事所より分離独立し、商号を「日本電気工事株式会社」として資本金30百万円で東京都港区芝に設立。
昭和29年(1954年) 5月	建設業法により建設大臣登録(ル)第3709号を受ける。
昭和49年(1974年)12月	建設業法の改正に伴い、建設大臣(特 49)第5723号(現 国土交通大臣許可(特-22)5723号)、建設大臣許可(般 49)第5723号(現 国土交通大臣許可(般-22)5723号)の許可を受ける。
昭和50年(1975年) 9月	本社を東京都港区西新橋に移転。
昭和51年(1976年)11月	ブラジル国サンパウロ市に合弁子会社「NESIC Integracao de Sistemas Eletricos e de Comunicacoes S/A」(現在 NESIC BRASIL S/A)を設立。
昭和53年(1978年) 5月	一級建築士事務所登録(東京都知事登録 17563号)。
昭和55年(1980年)12月	商号を「日本電気システム建設株式会社」に変更。
昭和58年(1983年)12月	東京証券取引所市場第二部へ株式上場。資本金12億50百万円となる。
昭和61年(1986年) 4月	保守サービス向上を目指し、全国にサービスセンターを設置。 また、東京都港区に保守の24時間受付対応のための「コールセンター」(現在 nTOC)を開設。
平成 2年(1990年) 7月	技術研修・研究施設として神奈川県伊勢原市に「伊勢原テクニカルセンター」を開設。
平成 3年(1991年) 3月	タイ国バンコク市に合弁子会社「NESIC(Thailand)Ltd.」を設立。
平成 3年(1991年) 4月	フィリピン国マニラ市に現地子会社「NESIC PHILIPPINES, INC.」を設立。
平成 3年(1991年) 8月	1単位の株式数を1,000株から100株へ変更。
平成 4年(1992年) 9月	東京証券取引所市場第一部銘柄に指定。
平成 4年(1992年)10月	子会社「日本電気システム建設エンジニアリング株式会社」(現在 NEC ネットエスアイ・エンジニアリング株式会社)を設立。
平成 5年(1993年) 5月	インドネシア国ジャカルタ市に合弁子会社「P.T.NESIC BUKAKA」を設立。
平成 5年(1993年) 7月	本社を東京都品川区東品川に移転。
平成 6年(1994年) 4月	無線・伝送事業本部がISO9001の認証を取得。(平成13年(2001年)12月には全社的に同認証を取得。)
平成 7年(1995年) 5月	メディアサービス株式会社(現在 NEC ネットエスアイ・サービス株式会社)を子会社化。
平成 7年(1995年) 7月	一般第二種電気通信事業届出(A-07-01034)
平成 7年(1995年) 9月	中国ソフトウイング株式会社(現在 株式会社ネシックアセレント)へ出資し、関連会社とする。(平成15年3月に子会社化)
平成10年(1998年) 8月	中国広州市に現地子会社「耐希克(广州)有限公司」を設立。
平成11年(1999年)11月	ISO14001の認証を取得。
平成13年(2001年) 1月	本社ビルにカスタマーサポートセンターを開設。(現在 nTOC)
平成15年(2003年)11月	SI & サービス事業本部オフィスサービス事業部(現在 オフィスソリューション事業部)の運営する統合管理センター(ICC: Integrated Control Center)でISMS認証を取得。 ISMS 認証基準の国際規格化およびJIS化に伴い、平成19年(2007年)11月にISO/IEC27001およびJIS Q 27001に移行。(ISO/IEC27001は、現在 6事業部で取得)
平成16年(2004年) 4月	戦略的アウトソーシングサービスの拠点として、東京都内にデータセンター「S-IDC」を開設。
平成17年(2005年) 6月	東洋通信機株式会社(当時)から会社分割した、電子機器を中心とする装置事業を手がける東洋ネットワークシステムズ株式会社(現在 ネットエスアイ東洋株式会社)の全株式取得により、子会社とする。
平成17年(2005年) 9月	プライバシーマークを取得。(平成23年(2011年)9月に3回目の更新)
平成17年(2005年)10月	商号を「NEC ネットエスアイ株式会社(現社名。英文商号: NEC Networks & System Integration Corporation)」に変更。
平成18年(2006年) 4月	キャリアネットワークおよびパブリックネットワークの保守、運用監視サービスおよび現地調整などを主要事業とするNECテレネットワークス株式会社の全株式を株式交換により取得し、子会社とする。(平成19年(2007年)4月に合併)
平成18年(2006年) 4月	サウジアラビア国アルコバル市に現地子会社「Networks & System Integration Saudi Arabia Co. Ltd.」を設立。
平成18年(2006年)10月	神奈川県伊勢原市に「移動体訓練センター」を新設。
平成19年(2007年) 7月	企業向けトータルオフィスソリューション「EmpoweredOffice」事業化。 同年8月に、本社ビルに「EmpoweredOfficeCenter」開設。

平成19年(2007年)10月	NGN(次世代ネットワーク)事業体制強化およびワンストップサービス体制強化を目的とした組織改革を実施。
平成20年(2008年)2月	本社1階に、NGNを活用した新サービスの開発拠点「NGN Laboratory」を開設。
平成20年(2008年)4月	神戸、姫路地域を中心とした、IT・ネットワークシステムおよび関連ハードウェアの販売事業を手がける株式会社ニチワの全株式を取得し、子会社とする。
平成20年(2008年)4月	東京都内に、サポート・サービス機能(監視・運用・保守など)を集約・強化し、統合オペレーションセンター(Network Total Operation Center:通称「nTOC」)を開設。
平成20年(2008年)11月	東京都内に、サポート・サービスに係る保守用備品(機器、パーツ等)の保管、配送機能を統合した統合デリバリー・オペレーション・センター(Parts Delivery Operation Center:通称「pDOC」)を開設。
平成21年(2009年)4月	本社内に、安全品質啓発センター開設。
平成21年(2009年)8月	第22回日経ニューオフィス賞(情報賞)を受賞。 (本社での「EmpoweredOffice」導入によるオフィス改革の取り組みが評価)
平成22年(2010年)2月	NECグループにおける一部事業として、「ネットワーク保守事業(音声系・東京地区)」が事業継続マネジメントシステムBS25999を取得(平成23年(2011年)3月「キャリア保守事業」が取得)
平成22年(2010年)3月	SI&サービス事業本部アウトソーシングサービス事業部、サービス基盤本部でISO/IEC20000認証を取得。(現在3事業部で取得)
平成22年(2010年)4月	顧客別サービス事業強化を主目的とした組織改革を実施。 (ネットワークサービス事業本部、ネットワークインフラ事業本部を設立)
平成22年(2010年)10月	本社を東京都文京区後楽(現本社)に移転。全社EmpoweredOffice化を実施。
平成22年(2010年)10月	大阪府吹田市にオフィスサービスセンターを設立し、西日本向けサービス機能を統合。
平成22年(2010年)12月	コンタクトセンター、テレマーケティング事業を行う第一アドシステム株式会社に資本参加し、子会社化。
平成23年(2011年)8月	第24回日経ニューオフィス賞(情報賞)を受賞(2回目の受賞)。 (飯田橋新本社に伴う全社「EmpoweredOffice」化により、顧客起点の発想に企業文化転換をはかっている点が評価)
平成23年(2011年)10月	山梨県に「S-iDC」第二データセンターを開設。
平成23年(2011年)10月	東京証券取引所における当社株式の所属業種分類が「建設業」から「情報・通信業」へ変更。
平成24年(2012年)11月	岩手県陸前高田市に、地域の復興や振興を目指す人たちがコミュニケーションを行うためのコワーキング・スペース「ひまわりハウス」を開設。
平成24年(2012年)6月	テクニカル・コンタクトセンターおよびオンサイトサポートサービス(訪問サポート)を手掛けるキューアンドエー株式会社に資本参加し、関連会社とする。



#### 4 【関係会社の状況】

##### (1) 親会社

名称	住所	資本金または出資金 (百万円)	主要な事業 の内容	議決権の所有 [被所有]割合 (%)	関係内容
日本電気(株)	東京都港区	397,199	コンピュータ、通信機器、ソフトウェアなどの製造および販売ならびに関連サービスの提供	[51.42]	<ul style="list-style-type: none"> <li>・ネットワーク事業領域を中心としたシステム構築サービスや、保守、ネットワーク運用・監視、アウトソーシング等のサポート・サービスの受託</li> <li>・情報通信システムの仕入れ</li> <li>・貸付金...無</li> <li>・役員の兼任...無</li> </ul>

##### (2) 連結子会社

名称	住所	資本金または出資金 (百万円)	主要な事業 の内容	議決権の所有 [被所有]割合 (%)	関係内容
NEC ネットエスアイ・エンジニアリング(株)	東京都文京区	50	企業向けネットワークの設計、構築ならびに当社研修施設、保養所等の運営・管理	100.00	<ul style="list-style-type: none"> <li>・当社が提供する一部システムの構築</li> <li>・当社グループにおける福利厚生サービスを提供</li> <li>・貸付金...無</li> <li>・役員の兼任...無</li> </ul>
NEC ネットエスアイ・サービス(株)	東京都千代田区	60	企業向けネットワークの保守	100.00	<ul style="list-style-type: none"> <li>・当社が提供する一部保守サービスの提供</li> <li>・貸付金...無</li> <li>・役員の兼任...無</li> </ul>
(株)ネシックアセレント	東京都大田区	20	消防・防災、鉄道に関する情報通信システムおよび通信事業者向けネットワークの施工	100.00	<ul style="list-style-type: none"> <li>・当社が構築する一部システムの施工</li> <li>・貸付金...無</li> <li>・役員の兼任...無</li> </ul>
ネットエスアイ東洋(株)	神奈川県川崎市高津区	400	ネットワークコミュニケーション機器および紙幣識別処理装置等のマネーハンドリング機器の製造・販売	100.00	<ul style="list-style-type: none"> <li>・貸付金...無</li> <li>・役員の兼任...無</li> </ul>
(株)ニチワ	兵庫県神戸市中央区	50	コンピュータ、通信機器等の販売および企業向けネットワークの設計、構築および保守	100.00	<ul style="list-style-type: none"> <li>・貸付金...無</li> <li>・役員の兼任...無</li> </ul>
第一アドシステム(株)	東京都渋谷区	75	コンタクトセンターにおけるオペレーションサービスおよびオペレーター人材の派遣	78.18	<ul style="list-style-type: none"> <li>・当社が提供するコンタクトセンターにかかわるオペレーションサービスの提供</li> <li>・貸付金...無</li> <li>・役員の兼任...1名</li> </ul>
NESIC BRASIL S/A	ブラジル国サンパウロ市	1,325	通信事業者向けネットワークの施工および保守	87.44	<ul style="list-style-type: none"> <li>・当社が構築する一部システムの施工ならびに保守サービスの提供</li> <li>・貸付金...無</li> <li>・役員の兼任...無</li> </ul>
NESIC(Thailand)Ltd.	タイ国バンコク市	79	主に通信事業者向けネットワークの設計、施工	49.00	<ul style="list-style-type: none"> <li>・当社が構築する一部システムの施工</li> <li>・貸付金...無</li> <li>・役員の兼任...無</li> </ul>
NESIC PHILIPPINES, INC.	フィリピン国マニラ市	167	海外プロジェクト向け技術者派遣および通信事業者向けネットワークの設計、施工	100.00	<ul style="list-style-type: none"> <li>・当社が構築する一部システムにかかわる施工ならびにエンジニア派遣</li> <li>・貸付金...無</li> <li>・役員の兼任...無</li> </ul>

名称	住所	資本金または出資金 (百万円)	主要な事業 の内容	議決権の所有 [被所有]割合 (%)	関係内容
耐希克(广州)有限公司	中国 広州市	194	企業向けネット ワークの設計、構 築	100.00	・当社が提供する一部システ ムの構築 ・貸付金...無 ・役員の兼任...無
Networks & System Integration Saudi Arabia Co.Ltd.	サウジアラビ ア国 アルコバール 市	56	プラント向け通信 設備の設計、施工	100.00 (5.00)	・当社が提供する一部システ ムの構築 ・貸付金...無 ・役員の兼任...無
その他3社 (国内1社、海外2社)					

## (3) 持分法適用関連会社

名称	住所	資本金または出資金 (百万円)	主要な事業 の内容	議決権の所有 [被所有]割合 (%)	関係内容
キューアンドエー(株)	東京都渋谷区	897	主にICTデジタル 製品(パソコン、 プリンター、 情報家電など)に 関するテクニカ ル・コンタクトセ ンターおよびオン サイトサポート サービス(訪問サ ポート)	22.04	・貸付金...無 ・役員の兼任...無

(注)1 日本電気(株)は、有価証券報告書を提出しております。

2 NESIC(Thailand)Ltd.は、支配力基準による連結子会社であります。

3 NESIC BRASIL S/Aは、特定子会社であります。

4 キューアンドエー(株)は、平成24年6月の株式取得に伴い、持分法適用の範囲に含めております。また、平成25年6月の株式の追加取得に伴い、連結子会社となりました。

5 議決権所有割合の( )内は、間接所有割合で内数であります。



## 5 【従業員の状況】

### (1) 連結会社の状況

平成25年3月31日現在

セグメントの名称	従業員数(名)
企業ネットワーク事業	5,775 (1,106)
キャリアネットワーク事業	
社会インフラ事業	
その他	
全社共通	249
合計	6,024 (1,106)

- (注) 1 従業員数は就業員数であります。  
 2 従業員数欄の(外書)は、臨時従業員(パートおよび嘱託社員)の当連結会計年度の平均雇用人員であります。  
 3 当社グループは、社内業績管理単位であるサービス別の事業本部を基礎とし、経済的特徴が類似している事業セグメントを集約しており、また、同一の部門が複数の事業セグメントに従事しているため、セグメントごとの従業員数を表記しておりません。  
 4 全社共通には、特定の事業に区分できない管理部門に所属している従業員数を表記しております。

### (2) 提出会社の状況

平成25年3月31日現在

従業員数(名)	平均年齢(歳)	平均勤続年数(年)	平均年間給与(千円)
4,530	41.2	15.2	7,221

セグメントの名称	従業員数(名)
企業ネットワーク事業	4,281
キャリアネットワーク事業	
社会インフラ事業	
その他	
全社共通	249
合計	4,530

- (注) 1 従業員数は就業員数であり、パートおよび嘱託社員は含まれておりません。  
 2 平均年間給与は、賞与および基準外賃金を含んでおります。  
 3 当社は、社内業績管理単位であるサービス別の事業本部を基礎とし、経済的特徴が類似している事業セグメントを集約しており、また、同一の部門が複数の事業セグメントに従事しているため、セグメントごとの従業員数を表記しておりません。  
 4 全社共通には、特定の事業に区分できない管理部門に所属している従業員数を表記しております。

### (3) 労働組合の状況

当社グループには、NEC ネットエスアイ株式会社の従業員で構成されているNEC ネットエスアイ労働組合(全日本電機・電子・情報関連産業労働組合連合会、日本電気関連労働組合協議会、全電工労連および電機系列設備工事労働組合連絡会に加盟)のほか、一部の連結子会社に労働組合が組織されており、平成25年3月31日現在の各組合員の総員は2,937人であります。

なお、会社と組合との関係は円満に推移しており、特記すべき事項はありません。

## 第2 【事業の状況】

### 1 【業績等の概要】

#### (1) 業績

当連結会計年度（平成24年4月1日～平成25年3月31日、以下、当期）のわが国経済は、復興需要を背景とした緩やかな回復が見られたものの、円高や欧州債務危機等を背景とした世界経済の減速懸念などの不透明感から本格的な回復には至りませんでした。しかしながら、12月の政権交代を契機に円高の是正や株式市況の回復から大企業を中心に企業収益改善の兆しがみられるなど、今後に向けた明るさが出てまいりました。

このような経済環境下、当社の事業領域であるICT<sup>(1)</sup>市場におきましても、各分野で積極的な動きがありました。

まず、企業におきましては、経営者の投資効果に対する意識が厳しくなる一方で、企業競争力強化に向け、オフィスでの働き方改革や、ICTのサービス利用による本業へのリソース集中など、ICTを活用した経営改革のニーズが高まりました。また、震災を契機にしたBCP（事業継続計画）や省エネに対する意識の高まりを背景にしたデータセンターやクラウド<sup>(2)</sup>などICTのサービス利用に対するニーズが強まっていることに加え、新ビルの建設ラッシュに伴うオフィス移転関連案件が増加いたしました。

通信事業者におきましては、スマートフォン利用者の増加に伴う通信量急増に対応した通信品質向上に向け、高速・大容量なネットワーク整備への投資が継続し、新周波数帯に対応した携帯電話基地局への投資も活発に行われました。

一方、官庁・自治体関連では、前年度に決定した補正予算の後押しを受け、消防・防災システムのデジタル化投資が拡大いたしました。また、震災復興を背景に、海底ケーブル通信システムを活用した海底地震・津波観測システムの整備も進められました。

こうした市場環境の中、当社グループでは、プロジェクト管理力の強化を図り、顕在化してきたプロジェクトへの積極的な対応を行うとともに、営業力の強化や、サービス提供基盤の拡充などの先行投資を拡大するなど成長に向けた取り組みを強化いたしました。サービス事業拡大に向けては、他社との協業も促進し、平成24年4月には株式会社もしもしホットラインとシェアド・サービス<sup>(3)</sup>分野における業務提携を、また、平成24年6月にはテクニカルコンタクトセンター<sup>(4)</sup>分野に強みのあるキューアンドエー株式会社へ22%の資本参加を行いました。また、LTEサービスの導入などにより今後成長が期待される携帯電話基地局分野におきましては、エリア設計から保守サービスまでの一気通貫のサービス提供力強化を目的とし、NECモバイルリング株式会社からの部門買収を平成25年4月に行うことを決定いたしました。

これらの結果、当期における連結業績は、

連結売上高	2,357億16百万円（前期比 15.2%増）
連結営業利益	124億83百万円（前期比 28.1%増）
連結経常利益	121億82百万円（前期比 29.9%増）
連結当期純利益	72億46百万円（前期比 61.9%増）

となりました。

売上高は、2,357億16百万円と前期比15.2%の増加となりました。これは、当社の成長注力分野である企業ネットワーク事業、キャリアネットワーク事業が引き続き増収となったことに加え、前期減収となった社会インフラ事業におきましても増収への回復を果たしたことによるものです。受注高につきましても、前期より注力してきた営業力強化の成果や、大型プロジェクトへの対応により、すべてのセグメントで増加し、2,412億71百万円と前期比12.0%増加と大きく伸ばいたしました。

収益面では、売上高の増加を受け、営業利益、経常利益、当期純利益が、それぞれ124億83百万円（前期比28.1%増）、121億82百万円（前期比29.9%増）、72億46百万円（前期比61.9%増）と前期比で大きく増加いたしました。これは、売上高の増加に加え、前期に行った社会インフラ事業における構造改革の成果や、原価低減活動の加速などの効果によるものです。今後の事業拡大に向けた先行投資を積極的に実行しつつも、全ての利益項目で利益率を改善するとともに、過去最高益を達成いたしました。

セグメント情報につきましては以下のとおりであります。

#### 企業ネットワーク事業

売上高は前期比5.7%増加の853億38百万円となりました。金融業や製造業をはじめとした幅広い業種向けにおいて増加し、前期比増収となりました。お客様の経営改革のニーズに応え、オフィス改革ソリューション「Empowered Office<sup>(5)</sup>」を軸にさらなる拡販を行うとともに、クラウドやBPO<sup>(6)</sup>等、パートナーシップによる外部リソースの活用も含め、お客様の業務プロセス改善や経営をバックアップする総合的なサービス提供基盤の拡充を図りました。受注高につきましても、895億58百万円と前期比8.8%の増加となりました。

#### キャリアネットワーク事業

売上高は前期比17.2%増加の547億32百万円となりました。スマートフォン利用者の増加に伴う通信量急増に対応した通信事業者のネットワーク整備への投資拡大に対応し、テクニカル・アウトソーシング<sup>(7)</sup>の基盤となるネットワーク設計からシステムの構築およびサービスに至るサプライチェーン全体の強化や新規サービス分野の開拓を図ったことに加え、海底地震・津波観測システムが売上貢献した結果、大幅な増収となりました。受注高につきましても、前期比4.5%増加し、528億75百万円となりました。

#### 社会インフラ事業

売上高は前期比25.4%増加の809億35百万円となりました。プロジェクト対応力・価格競争力を強化し、本格化してきた消防・防災システムのデジタル化投資や、新周波数帯に対応した携帯電話基地局設置などの投資拡大に積極的に対応し、前期比で大幅な増収となりました。受注高につきましても、前期比20.5%増加し、844億53百万円となりました。

<セグメントの概要>

セグメント	主な事業内容
企業ネットワーク事業	主に企業等のオフィス向けのICTソリューションに関するサービスインテグレーションの提供。 ICTを核にセキュリティや環境等の対応まで含めた総合オフィスソリューションや、これらに関する運用・監視、アウトソーシングサービスならびに自社データセンターによるクラウドサービスの提供など。
キャリアネットワーク事業	主に通信事業者向けのICT基盤に関するサービスインテグレーションの提供。 キャリアグレードの大規模かつ広域なICT基盤やデータセンターに関するSIサービスおよびこれらに関する運用・監視サービスの提供など。
社会インフラ事業	主に官庁・自治体や公益法人（放送事業者、電力事業者など）向けのICTインフラに関するSIサービスから運用・監視等の関連サービスに至るサービスインテグレーションの提供ならびに基地局設置等通信事業者向けを含む通信インフラの設置工事。
その他	ネットエスアイ東洋株式会社ならびに情報通信機器等の仕入販売。

1 ICT:

Information and Communication Technology（情報通信技術）の略。

2 クラウド:

正式にはクラウド・コンピューティング。業務アプリケーション等のソフトウェアをはじめ、サーバやストレージ、ネットワーク等のICT基盤など、従来、企業や官公庁などが自前の施設内で構築、管理していたICTリソースを、ネットワーク経由でサービスとして利用する形態のこと。

3 シェアド・サービス:

総務・人事・経理などの定型的事務業務の受託運用サービス。

4 テクニカルコンタクトセンター:

電話やEメール等を通じ、ICT機器、情報家電などに関連して生じる故障などのトラブルや、接続、操作にかかわる疑問などの技術問題に対応できるお客様問合せ対応サービス。

5 Empowered Office（エンパワードオフィス）:

当社の提供するオフィス改革ソリューション。当社の強みであるICTとファシリティ施工力を融合し、より知的で創造的なワークスタイルへの業務プロセス改革を実現するとともに、セキュリティ強化や環境対応力といった社会的責任に応える「働き方」と「働く場」の改革を提案するもの。

6 BPO:

Business Process Outsourcing（ビジネス・プロセス・アウトソーシング）の略。企業の業務処理の一部を外部に委託すること。

7 テクニカル・アウトソーシング:

通信事業者をはじめとしたお客様が、様々なベンダーの製品を利用する際に必要となる、受入れ検査から、システム構築、保守サービスまでの総合技術サポート。

(2) キャッシュ・フローの状況

当期末の現金及び現金同等物（以下「資金」という。）は、前期末に比べ71億41百万円減少し、303億15百万円となりました。

各キャッシュ・フローの状況とそれらの要因は次のとおりであります。

営業活動によるキャッシュ・フロー

当期の営業活動によるキャッシュ・フローは、税金等調整前当期純利益による増加、売上債権の増加、たな卸資産の増加、仕入債務の増加、法人税等の支払による減少などにより、17億23百万円の資金の減少となりました。前期と比べると203億19百万円の減少となっております。

投資活動によるキャッシュ・フロー

当期の投資活動によるキャッシュ・フローは、有形固定資産および無形固定資産の取得による支出、持分法適用関連会社株式の取得などにより34億29百万円の資金の減少となりました。前期と比べると7億80百万円の減少となっております。

この結果、営業活動によるキャッシュ・フローと投資活動によるキャッシュ・フローを合算したフリー・キャッシュ・フローは、51億52百万円の資金の減少となりました。前期と比べると210億99百万円の減少となっております。

財務活動によるキャッシュ・フロー

当期の財務活動によるキャッシュ・フローは、1年内返済予定の長期借入金の返済、長期借入れによる収入、配当金の支払などにより、20億66百万円の資金の減少となりました。前期と比べると19億13百万円の増加となっております。

なお、利益配当金につきましては、前期末の1株当たり配当金を14円、中間の1株当たり配当金を19円にしたことにより、前期に比べ3億2百万円増加し、16億42百万円の支払を行っております。

## 2 【生産、受注および販売の状況】

### (1) 受注実績

当連結会計年度における受注実績をセグメントごとに示すと、次のとおりであります。

セグメントの名称	受注高(百万円)	前年同期比(%)
企業ネットワーク事業	89,558	8.8
キャリアネットワーク事業	52,875	4.5
社会インフラ事業	84,453	20.5
その他	14,384	16.3
合計	241,271	12.0

(注) 上記の金額には、消費税等は含まれておりません。

### (2) 販売実績

当連結会計年度における販売実績をセグメントごとに示すと、次のとおりであります。

セグメントの名称	販売高(百万円)	前年同期比(%)
企業ネットワーク事業	85,338	5.7
キャリアネットワーク事業	54,732	17.2
社会インフラ事業	80,935	25.4
その他	14,709	15.8
合計	235,716	15.2

(注) 1 上記の金額には、消費税等は含まれておりません。

2 主な相手先の販売実績および当該販売実績の総販売実績に対する割合は、次のとおりであります。

相手先	前連結会計年度		当連結会計年度	
	販売高(百万円)	割合(%)	販売高(百万円)	割合(%)
日本電気株	78,594	38.4	86,079	36.5

### 3 【対処すべき課題】

#### (1)成長に向けた取り組み

##### <企業ネットワーク事業>

国内市場が成熟化し、グローバルな競争が激化する中、各企業の経営者からは経営を強化するツールとしてのICT活用提案が要求されています。このような経営改革のニーズに対応して、当社では、本社および各拠点オフィスを全面EmpoweredOffice化し、自社ソリューションの実証・進化を促進するとともに、その成果を顧客視点での具体的な提案に繋げていく等、提案・コンサルティング力の強化を図ってまいります。また、サービス領域においても、前述の成長投資等を通じた事業基盤およびリソースの拡充により、クラウドやBPO等、お客様の業務プロセス改善や経営をバックアップする総合的なサービス対応力を強化すると共に、コスト競争力強化を図ってまいります。

##### <キャリアネットワーク事業>

通信事業者におきましては、現在、スマートフォンの普及に代表されるデータ通信量の拡大に伴い、LTEサービスの導入を含むネットワークの強化が進められており、これに対応した事業拡大を図ってまいります。特に、市場のオープン化、グローバル化が進む中で、通信事業者にとっては、マルチベンダー環境下での製品の受入検査・構築から保守・運用までの総合技術サービス(テクニカル・アウトソーシング)のニーズが高まっております。当社は、豊富な実績を通じて培ったキャリアグレードのSI力、全国保守対応力や、携帯電話基地局からコアネットワークに至るネットワーク全体に対応できる技術力を活かして、通信事業者のネットワーク強化に対応していくとともに、新しいサービスの共創を図ってまいります。さらに、このような信頼性の高い技術やサポート力を、データセンターをはじめとするクラウド基盤など、他のサービス・プロバイダーや一般企業の大規模なシステムにも展開してまいります。

##### <社会インフラ事業>

官公庁・自治体や、放送事業者向けのインフラ構築、保守・運用サービスや、通信事業者向け基地局設置などの社会インフラ事業は、社会の基盤として、需要の変化に着実に対応していく事業と位置付けています。現在、この分野では、LTEなどの移動通信基地局設置の拡大に加え、消防・防災システムの広域化やデジタル化など、住民の安心・安全のための積極的なインフラ投資が見込まれております。当社は、NECグループによる総合力を活かし、このような需要に適切にお応えしてまいります。

#### (2)企業体質の強化

経営改革活動につきましては、従来、収益力の強化を目的に、経営と現場とが一体となった改革活動を行い、一定の成果をあげてきました。現在は、その経営改革活動を、短期的な収益性改善のみならず、中長期的な成長と利益拡大を目的に、経営品質とさらなるコスト力の強化を目指した新たな経営改革活動へと進化させ、企業価値の向上を目指しております。

#### (3)コンプライアンスおよび内部統制の強化

当社は、コンプライアンスを最優先に企業倫理および遵法精神に基づく企業行動の徹底を継続的に実施しております。特に、業務プロセスを改革し、よりシンプルで透明性あるものへと標準化することで、コンプライアンス問題が起りにくく、また問題を早期に発見出来る体制の構築を目指しており、今後も、コンプライアンス重視の経営を強化してまいります。

#### 4 【事業等のリスク】

有価証券報告書に記載した事業の状況、経理の状況等に関する事項のうち、投資者の判断に重要な影響を及ぼす可能性のある事項には、以下のようなものがあります。

なお、文中の将来に関する事項は、当連結会計年度末現在において当社グループが判断したものであります。

##### (1) 情報セキュリティに関するリスク

当社グループは、事業の性質上、お客様の重要情報に接する機会が多く、また多くのお客様情報を保有しております。当社グループでは、業務における情報セキュリティ品質確保を重要な経営課題と認識し、「情報セキュリティ基本方針」および「個人情報保護方針」を定め、社長をトップとした情報セキュリティ推進体制を確立し、グループ内の情報管理の強化を進めております。これらの方針、体制の下、お客様や社内の情報管理・取り扱いをはじめとした情報セキュリティについて、常に高い水準を維持出来るよう、「お客様対応作業及び企業秘密取り扱いの遵守事項」等を含め、社内ルールを更新、整備し、従業員の意識向上を図るべく教育・啓発活動に取り組んでおります。また、情報システム面からも業務データの暗号化やPCのシンクライアント化をはじめ、外部からの不正アクセスに対する対策等セキュアな情報システム構築にも取り組んでおります。第三者の認証については、全社でプライバシーマークを取得するとともに、業務の特性に応じて、事業部単位で情報セキュリティマネジメントシステムの国際規格であるISO/IEC27001の認証を取得しております。

このように当社グループでは、お客様情報の保護、管理に徹底して取り組んでおりますが、万が一、情報漏洩等の情報セキュリティに関する問題が発生した場合には、賠償費用の発生や、営業停止、取引停止に加え、当社グループの信用失墜による業績悪化が予想されるなど、当社グループの業績等に影響を及ぼす可能性があります。

##### (2) システムやサービスの品質に関するリスク

当社グループは、システムやサービスに対するお客様の要求が常に高度化、複雑化し続けるなか、最新の技術に基づくシステム、サービスの提供に努めるため、グループ社員等への教育を実施するとともに、ISO9001に基づいた活動等を通じ、常に最高品質、安全を追求し続けております。

しかし、すべてのシステムやサービスにおいて、予想し得ないシステム障害やその他の欠陥が発生しないと断言することはできません。万が一、お客様の営業活動に影響を及ぼす欠陥や障害等が生じた場合、賠償費用の発生や、営業停止、取引停止に加え、当社グループの信用失墜による業績悪化が予想されるなど、当社グループの業績等に影響を及ぼす可能性があります。

##### (3) 従業員等によるコンプライアンス上のリスク

当社グループでは、「NECネットエスアイグループ企業行動憲章」および「NECネットエスアイグループ行動規範」において、良き企業市民として、企業倫理の確立ならびに法令、定款および社内規程の遵守を定め、当社グループをあげて、コンプライアンスの徹底に努めております。グループ社員を対象に、企業人としてのモラルや自覚の徹底を図る教育を定期的を実施するとともに、社内・お客様情報資産の管理や不正取引防止をはじめとした教育・啓発活動を推進するなど、コンプライアンスへの意識向上を図る取り組みを実行しております。また、社内体制においては、CSR推進部を中心としてコンプライアンスへの取り組みを強化するとともに、外部機関による相談窓口を設置し、違法行為等の未然防止や早期発見に努めております。さらに、社長直轄の「経営品質向上委員会」を設置し、全社ベースでのリスクマネジメントを通じてコンプライアンス体制をさらに強化するなど、当社グループ全体での取り組みを強化しております。

しかしながら、これらにより従業員等による業務上の不法行為や違法行為の発生の可能性が完全に無くなるものではありません。従業員等による違法行為等が発生した場合には、第三者に対する賠償



費用の発生や、営業停止、取引停止に加え、当社グループの信用失墜による業績悪化が予想されるなど、当社グループの業績等に影響を及ぼす可能性があります。

#### (4) 与信リスク

当社グループが債権を有するお客様の財政状態悪化や予期せぬ倒産などが発生した場合、債権の回収遅延や貸倒れによる損失、追加的な引当金の計上などにより、当社グループの業績等に影響を及ぼす可能性があります。

このような損失を未然に防止するため、当社グループは、お客様との契約にあたって信用調査等の与信管理を行うとともに、債権管理等の与信管理についても厳格に行っております。具体的には、営業部門から独立した与信管理の担当部署を設置し、社内規程に基づき、信用状況を審査するとともに承認手続きを行うなど、社内体制および制度面においても与信管理の厳格化に取り組んでおります。現在は、法務部内で、与信審査から契約審査、受注・売上計上審査まで一貫して対応する体制を確立し、特に、契約締結段階から総合的なプロジェクト審査・管理を実施し、損失回避のための内部統制を強化しております。また、債権の回収状況、滞留状況についても定期的にレビューし、必要に応じた貸倒引当金の計上を行うなど、事前のリスク回避に努めております。

#### (5) 日本電気株式会社との取引関係に関するリスク

日本電気株式会社は、当社グループがお客様に提供するネットワークシステムに関する情報通信機器のメインサプライヤーであるとともに、日本電気株式会社がお客様に提供するネットワーク関連システムについて、当社グループがその構築ならびに保守サービスを請け負う関係にあるなど、大口、かつ安定的な取引先であります。

従いまして、日本電気株式会社との事業連携関係における当社グループの役割分担および位置付けが大きく変更された場合、同社製品・機器の市場での競争力やポジショニングに大きな変化が生じた場合には、当社グループの業績および事業展開等に影響を及ぼす可能性があります。

#### (6) 海外事業に関するリスク

当社グループは、中国や東南アジア、南米、サウジアラビアをはじめとした世界各地で数多くのプロジェクトを手掛けております。当社グループでは、これまで蓄積してきた海外事業に関するノウハウや経験を生かし、プロジェクト管理を徹底しているとともに、緊急事態への対応を含めた海外事業に関するリスク管理体制を整備しております。

当社グループでは、海外事業の遂行にあたり、様々な対策を行っておりますが、政治情勢の悪化やテロ行為・戦争等が発生した場合には、構築中のシステム破損やプロジェクト中断、これらに伴う追加コスト負担や、納期の遅延による賠償責任の発生などの影響が想定されるほか、急激に為替相場が変動した場合には、当社グループの業績等に影響を及ぼす可能性があります。

#### (7) 大規模災害等に関するリスク

当社グループでは、地震や津波、台風等の自然災害、新型インフルエンザ等の感染症、テロリストによる攻撃等が発生した場合、また、事業遂行上重要な要素となっている情報システム・通信ネットワークがこれらの要因や、停電等の予期せぬ要因により遮断・停止等の影響を受けた場合、円滑な事業運営が阻害される恐れがあります。

このような大規模災害等が発生した場合においても、即座に対策本部を設置する他、情報収集や対策を速やかに実行できる体制を構築しております。お客様システムの保守・運用、アウトソーシング等のサポート・サービスでは、バックアップ体制を整備し、常にお客様に安心してご利用頂けるようBCP（事業継続計画）を策定し、万全の体制を整えております。平成22年2月には、ネットワーク保守事業（音声系・東京地区）、平成23年2月にはキャリア保守事業においてBCPに関する事実上の国際規格であるBS25999-2を取得いたしました。現在、当社グループでは、東日本大震災による被

害状況をも勘案し、首都直下地震、東海地震、東南海、南海地震等で想定される最新の被害予想をもとに、さらなるBCP対策の強化に日々取り組んでおります。

当社グループでは、これらの対策を行っておりますが、大規模な災害等が発生した場合、事業活動の中断、また、壊滅的な損害を被ることも予想されます。このような場合には、損害を被った設備等の修復のために多額の費用発生や、営業、生産機能や物流体制等が著しく低下することが想定されることから、当社グループの業績等に影響を及ぼす可能性があります。

(8) 知的財産に関するリスク

当社グループでは、事業活動および将来の事業展開に有用な特許権、意匠権、商標権などの知的財産権の取得および保持に努めるとともに、他社の知的財産権に対しても、調査を行い、問題発生の防止を図るために細心の注意を払っております。しかしながら、当社グループのシステムやサービス等において、当社グループが意図せず他社の知的財産権を侵害した場合、知的財産権に関連する争訴への発展や、販売中止や設計変更等の処置をとらざるを得ない可能性があります。このような場合には、当社グループの業績等に影響を及ぼす可能性があります。

## 5 【経営上の重要な契約等】

当社は、平成25年2月13日開催の取締役会においてN E C モバイルリング株式会社の移動通信基地局に関するエリア調査 / 設計・最適化、設置工事・試験および保守等のシステムエンジニアリング事業を簡易吸収分割することを決議し、同日付でN E C モバイルリング株式会社との間で締結された吸収分割契約に基づき、平成25年4月1日付で吸収分割を行っております。

詳細は、『第5 経理の状況 1 連結財務諸表等 (1) 連結財務諸表 注記事項 (重要な後発事象)』に記載のとおりであります。

## 6 【研究開発活動】

当社グループでは、スマートフォンやタブレットなどに代表されるスマート端末の急速な拡大に伴い、様々な分野において進むICT<sup>(1)</sup>を利活用した新事業の創出、ワークスタイル改革などの市場変化に対応すべく、付加価値が高く競争力のあるソリューションやサービスを提供するため、研究開発活動を継続して行っております。

当連結会計年度の研究開発費の総額は98百万円であります。

セグメントごとの主要な研究開発活動は次のとおりであります。

### (1) 企業ネットワーク事業

Empowered Office<sup>(2)</sup>のさらなる促進として、様々なICT環境へ展開すべく、各種スマート端末での利用を想定したマルチOS<sup>(3)</sup>、マルチデバイス<sup>(4)</sup>対応アプリケーションの評価・検証を行いました。また、スマート端末のセキュリティ対策として、端末認証<sup>(5)</sup>と顔認証<sup>(6)</sup>を組み合わせた認証システムの評価・検証を行いました。さらに、オフィス空間の新たな提案の形として、プロジェクションマッピング<sup>(7)</sup>を用いて、仮想オフィス空間を実寸大で投影する技術の有用性などの評価・検証を行いました。

当連結会計年度における研究開発費の金額は28百万円であります。

### (2) キャリアネットワーク事業

スマート端末の普及に伴って拡大する音声/ビデオ通話、メッセージングのようなIP<sup>(8)</sup>による標準的なコミュニケーションサービスのビジネス活用に向けて、様々な業態への展開が可能となる次世代F2F<sup>(9)</sup>コミュニケーションサービスの評価・検証を行いました。また、キャリアが抱える課題であるトラフィック増大への対策として、無線LANデータオフロード<sup>(10)</sup>に関する評価・検証を行いました。さらに、クラウド事業者<sup>(11)</sup>の設備投資やその維持費を削減するため、システム構築や保守時の作業を迅速化するキッティング<sup>(12)</sup>ツールの評価・検証を行いました。

当連結会計年度における研究開発費の金額は37百万円であります。

### (3) 社会インフラ事業

社会インフラを活用したソリューションの創出のため、ライフコミュニケーションサービス<sup>(13)</sup>の機能拡張として、防災システムとの連携や認知症対策アプリケーションの組み込みなどの評価・検証を行いました。また、電子機器の操作の必要がなく、人感センサー<sup>(14)</sup>やマットセンサーなどの各種センサーを用いて、高齢者の見守りを実現するサービスの開発を行いました。さらに、屋外の無電源区域(河川、沿岸、山中、土砂監視)をターゲットとする燃料電池を活用した監視カメラなどの技術の評価・検証を行いました。

当連結会計年度における研究開発費の金額は33百万円であります。

- 1 ICT：  
Information and Communication Technology（情報通信技術）の略。
- 2 Empowered Office（エンパワードオフィス）：  
当社の提供するオフィス改革ソリューション。当社の強みであるICTとファシリティ施工力を融合し、より知的で創造的なワークスタイルへの業務プロセスを実現すると共に、セキュリティ強化や環境対応力といった社会的責任に応える「働き方」と「働く場」の改革を提案するもの。
- 3 OS：  
Operating System（基本ソフトウェア）の略。
- 4 マルチデバイス：  
サービスやコンテンツを複数の端末（デバイス）間で共通して利用できること。
- 5 端末認証：  
MACアドレスなど端末固有の情報を用いて認証する仕組み。
- 6 顔認証：  
個人を特定する生体認証技術の1つ。目や鼻の形、位置、顔の輪郭などから本人かどうかを識別する
- 7 プロジェクションマッピング：  
建物などの立体物の形状に合わせて、プロジェクターでCG（コンピュータ・グラフィックス）などの映像を投影することで、特殊な視覚効果をもたらす技術。
- 8 IP：  
Internet Protocol（インターネット・プロトコル）の略。
- 9 F2F：  
Face To Face（フェイス・ツー・フェイス、対面）の略。
- 10 データオフロード：  
携帯電話からの通信を、携帯電話以外のネットワークに分散すること。
- 11 クラウド事業者：  
業務アプリケーション等のソフトウェアをはじめ、サーバやストレージ、ネットワーク等のICT基盤など、従来、企業や官公庁などが自前の施設内で構築、管理していたICTリソースを、ネットワーク経由でサービスとして提供する事業者。
- 12 キットニング：  
コンピュータや周辺機器、ネットワーク機器などの組み立てや配置・配線、OSや必要なソフトウェアのインストール、各種設定などを行う導入作業。
- 13 ライフコミュニケーションサービス：  
当社の提供する自治体様向けスマート端末活用ソリューション。総務省の「地域ICT関連事業」や厚生労働省の「高齢社会支援事業」などにおいてご利用頂ける、スマート端末を活用した地域社会のコミュニケーション活性化を目的としたサービス。
- 14 人感センサー：  
人間の所在を検知するためのセンサー。赤外線、超音波、可視光などが用いられる。

## 7 【財政状態、経営成績およびキャッシュ・フローの状況の分析】

文中の将来に関する事項は、当連結会計年度末現在において当社グループが判断したものであります。

### (1) 重要な会計方針および見積り

当社グループの連結財務諸表は、わが国において一般に公正妥当と認められている会計基準に基づき作成されております。

連結財務諸表の作成に際し、決算日における資産・負債の数値ならびに報告期間における収益・費用の数値に影響を与える見積りを行っております。当社は、過去の実績や状況に応じ合理的だと考えられる様々な要因に基づき、見積りおよび判断を行っておりますが、実際の結果は見積り特有の不確実性があるため、これらの見積りと異なる場合があります。

当社グループは、特に以下の重要な会計方針が、当社の連結財務諸表の作成において使用される見積りに大きな影響を及ぼすと考えております。

#### 貸倒引当金

当社グループは、顧客の支払い不能時に発生する損失の見積額について、貸倒引当金を計上しております。顧客の財務状態が悪化し、その支払い能力が低下した場合、追加引当が必要となる可能性があります。

#### 繰延税金資産

当社グループは、繰延税金資産について、将来の課税所得および、実現可能性の高い継続的な税務計画を検討しますが、繰延税金資産の全部または一部を将来実現できないと判断した場合、当該判断を行った期間に繰延税金資産の調整額を費用として計上します。同様に、計上金額の純額を上回る繰延税金資産を今後実現できると判断した場合、繰延税金資産への調整により当該判断を行った期間に利益を増加させることとなります。

#### 退職給付費用

退職給付費用および債務は、数理計算上で設定される前提条件に基づいて算出されております。これらの前提条件には、割引率、将来の報奨水準、退職率、死亡率および年金資産の収益率などが含まれます。実際の結果が前提条件と異なる場合、または前提条件が変更された場合、その影響は累積され、将来にわたって定期的に認識されるため、一般的には将来期間において認識される費用および債務に影響を及ぼします。未認識数理計算上の差異の償却は、退職給付費用の一部を構成しておりますが、前提条件の変化による影響や前提条件と実際との結果の違いの影響を定期的に費用認識したものであります。

### (2) 当連結会計年度の経営成績の分析

#### 概要

当連結会計年度のわが国経済は、復興需要を背景とした緩やかな回復が見られたものの、円高や欧州債務危機等を背景とした世界経済の減速懸念などの不透明感から本格的な回復には至りませんでした。しかしながら、12月の政権交代を契機に円高の是正や株式市況の回復から大企業を中心に企業収益改善の兆しがみられるなど、今後に向けた明るさが出てまいりました。

このような経済環境下、当社の事業領域であるICT<sup>(1)</sup>市場におきましても、各分野で積極的な動きがありました。

まず、企業におきましては、経営者の投資効果に対する意識が厳しくなる一方で、企業競争力強化に向け、オフィスでの働き方改革や、ICTのサービス利用による本業へのリソース集中など、IC

Tを活用した経営改革のニーズが高まりました。また、震災を契機にしたBCP(事業継続計画)や省エネに対する意識の高まりを背景にしたデータセンターやクラウド<sup>(2)</sup>などICTのサービス利用に対するニーズが強まっていることに加え、新ビルの建設ラッシュに伴うオフィス移転関連案件が増加いたしました。

通信事業者におきましては、スマートフォン利用者の増加に伴う通信量急増に対応した通信品質向上に向け、高速・大容量なネットワーク整備への投資が継続し、新周波数帯に対応した携帯電話基地局への投資も活発に行われました。

一方、官庁・自治体関連では、前年度に決定した補正予算の後押しを受け、消防・防災システムのデジタル化投資が拡大いたしました。また、震災復興を背景に、海底ケーブル通信システムを活用した海底地震・津波観測システムの整備も進められました。

こうした市場環境の中、当社グループでは、プロジェクト管理力の強化を図り、顕在化してきたプロジェクトへの積極的な対応を行うとともに、営業力の強化や、サービス提供基盤の拡充などの先行投資を拡大するなど成長に向けた取り組みを強化いたしました。サービス事業拡大に向けては、他社との協業も促進し、平成24年4月には株式会社もしもしホットラインとシェアド・サービス<sup>(3)</sup>分野における業務提携を、また、平成24年6月にはテクニカルコンタクトセンター<sup>(4)</sup>分野に強みのあるキューアンドエー株式会社へ22%の資本参加を行いました。また、LTEサービスの導入などにより今後成長が期待される携帯電話基地局分野におきましては、エリア設計から保守サービスまでの一貫通貫のサービス提供力強化を目的とし、NECモバイリング株式会社からの部門買収を平成25年4月に行うことを決定いたしました。

売上高は、前期比15.2%の増加となりました。これは、当社の成長注力分野である企業ネットワーク事業、キャリアネットワーク事業が引き続き増収となったことに加え、前期減収となった社会インフラ事業におきましても増収への回復を果たしたことによるものです。受注高につきましても、前期より注力してきた営業力強化の成果や、大型プロジェクトへの対応により、すべてのセグメントで増加し、前期比12.0%増加と大きく伸びいたしました。

収益面では、売上高の増加を受け、営業利益、経常利益、当期純利益が、前期比で大きく増加いたしました。これは、売上高の増加に加え、前期に行った社会インフラ事業における構造改革の成果や、原価低減活動の加速などの効果によるものです。今後の事業拡大に向けた先行投資を積極的に実行しつつも、全ての利益項目で利益率を改善するとともに、過去最高益を達成いたしました。

## 売上高

売上高は2,357億16百万円(前期比 15.2%増)となりました。

企業ネットワーク事業の売上高は、お客様の経営改革のニーズに応え、オフィス改革ソリューション「Empowered Office<sup>(5)</sup>」を軸にさらなる拡販を行うとともに、クラウドやBPO<sup>(6)</sup>等、パートナーシップによる外部リソースの活用も含め、お客様の業務プロセス改善や経営をバックアップする総合的なサービス提供基盤の拡充を図った結果、853億38百万円(前期比 5.7%増)となりました。

キャリアネットワーク事業の売上高は、スマートフォン利用者の増加に伴う通信量急増に対応した通信事業者のネットワーク整備への投資拡大に対応し、テクニカル・アウトソーシング<sup>(7)</sup>の基盤となるネットワーク設計からシステムの構築およびサービスに至るサプライチェーン全体の強化や新規サービス分野の開拓を図ったことに加え、海底地震・津波観測システムが売上貢献した結果、547億32百万円(前期比 17.2%増)となりました。

社会インフラ事業の売上高は、プロジェクト対応力・価格競争力を強化し、本格化してきた消防・防災システムのデジタル化投資や、新周波数帯に対応した携帯電話基地局設置などの投資拡大に積極的に対応し、809億35百万円（前期比 25.4%増）となりました。

#### 売上総利益

売上総利益は、収益が改善したことにより371億82百万円（前期比 15.9%増）となり、売上総利益率は15.8%（前期比 0.1ポイント改善）となりました。

#### 販売費及び一般管理費、営業利益

販売費及び一般管理費は、前連結会計年度に比べ、23億67百万円増加し、246億99百万円となりました。

この結果、営業利益は124億83百万円（前期比 28.1%増）となりました。

#### 営業外損益、経常利益

営業外損益は、前連結会計年度に比べ67百万円改善の3億円の損（純額）となりました。

この結果、経常利益は121億82百万円（前期比 29.9%増）となりました。

#### 当期純利益

当期純利益は、売上高の増加に加え、前期に行った社会インフラ事業における構造改革の成果や、原価低減活動の加速などの効果により、前連結会計年度に比べ61.9%、金額にして27億71百万円増加の72億46百万円となりました。

#### 1 ICT：

Information and Communication Technology（情報通信技術）の略。

#### 2 クラウド：

正式にはクラウド・コンピューティング。業務アプリケーション等のソフトウェアをはじめ、サーバやストレージ、ネットワーク等のICT基盤など、従来、企業や官公庁などが自前の施設内で構築、管理していたICTリソースを、ネットワーク経由でサービスとして利用する形態のこと。

#### 3 シェアド・サービス：

総務・人事・経理などの定型的事務業務の受託運用サービス。

#### 4 テクニカルコンタクトセンター：

電話やEメール等を通じ、ICT機器、情報家電などに関連して生じる故障などのトラブルや、接続、操作にかかわる疑問などの技術問題に対応できるお客様問合せ対応サービス。

#### 5 Empowered Office（エンパワードオフィス）：

当社の提供するオフィス改革ソリューション。当社の強みであるICTとファシリティ施工力を融合し、より知的で創造的なワークスタイルへの業務プロセス改革を実現するとともに、セキュリティ強化や環境対応力といった社会的責任に応える「働き方」と「働く場」の改革を提案するもの。

#### 6 BPO：

Business Process Outsourcing（ビジネス・プロセス・アウトソーシング）の略。企業の業務処理の一部を外部に委託すること。

#### 7 テクニカル・アウトソーシング：

通信事業者をはじめとしたお客様が、様々なベンダーの製品を利用する際に必要となる、受入れ検査から、システム構築、保守サービスまでの総合技術サポート。



### (3) 戦略的現状と見通し

平成26年3月期のわが国経済は、世界経済の先行き不透明感が残るものの、円高の是正や株式市況の回復、政府の経済・金融政策の効果を背景とした景況感の改善などにより、次第に回復していくと見込まれております。

当社の事業領域であるICT分野におきましても、企業の業績回復による投資意欲の高まりや、政府による公共投資の積極化など、官民両分野で徐々に回復が進むものと見込んでおります。

当社では、当期（平成25年3月期）の好調さを維持し、さらに成長を図るべく、お客様視点を意識した顧客志向の事業を展開していく考えであります。

企業ネットワーク事業におきましては、お客様の経営強化のニーズに応え、オフィス改革ソリューション“Empowered Office”をさらに強化すると共に、地方自治体や文教分野などの一般企業以外への拡販を強化してまいります。加えて、パートナー企業との協業をも活かし、クラウドやBPO等、お客様の業務プロセスの改善や経営をバックアップする総合的なサービス対応力を引き続き強化してまいります。

キャリアネットワーク事業におきましては、当期に大きな売上のあった海底ケーブル通信システムを活用した海底地震・津波観測システムが減少するものの、スマートフォンの普及に伴う通信量の急増に対応した通信事業者のネットワーク高度化の取り組みに対し、さらに積極的な対応を図ってまいります。

また、官公庁等向け公共インフラの構築や通信事業者向け基地局工事を中心とした社会インフラ事業は、補正予算や今後期待される公共投資の増加を積極的に取込むと共に、本格化している消防・防災システムのデジタル化投資や、携帯電話基地局のLTE化への対応に注力してまいります。

収益面では、このような成長加速のための先行投資費用はさらに拡大させることを見込むものの、引き続き経営改革に注力することで、営業利益で130億円、また、当期純利益では78億円と当期に達成した最高益の更新を目指してまいります。

### (4) 資本の財源および資金の流動性についての分析

#### 資産

当期末の総資産は、前期末に比べ183億42百万円増加し、1,674億72百万円となりました。流動資産は、前期末に比べ168億62百万円増加し、1,411億72百万円となりました。この主な要因は、受取手形及び売掛金が199億40百万円、たな卸資産が23億31百万円増加し、現金及び預金が71億41百万円減少したことなどによるものであります。固定資産は、前期末に比べ14億79百万円増加し、262億99百万円となりました。

#### 負債

当期末の負債は、前期末に比べ124億41百万円増加し、814億97百万円となりました。この主な要因は、支払手形及び買掛金が60億83百万円、長期借入金が25億円、未払法人税等が12億36百万円、短期借入金が5億99百万円、前受金が5億62百万円増加し、1年内返済予定の長期借入金が30億円減少したことなどによるものであります。

#### 純資産

当期末の純資産は、前期末に比べ59億円増加し、859億74百万円となりました。この主な要因は、利益剰余金が56億5百万円増加したことなどによるものであります。

#### キャッシュ・フローの状況

営業活動によるキャッシュ・フローは、税金等調整前当期純利益による増加、売上債権の増加、たな卸資産の増加、仕入債務の増加、法人税等の支払による減少などにより、17億23百万円の資金の減少となりました。前期と比べると203億19百万円の減少となっております。

投資活動によるキャッシュ・フローは、有形固定資産および無形固定資産の取得による支出、持分法適用関連会社株式の取得などにより34億29百万円の資金の減少となりました。前期と比べると7億80百万円の減少となっております。

この結果、営業活動によるキャッシュ・フローと投資活動によるキャッシュ・フローを合算したフリー・キャッシュ・フローは、51億52百万円の資金の減少となりました。前期と比べると210億99百万円の減少となっております。

財務活動によるキャッシュ・フローは、1年内返済予定の長期借入金の返済、長期借入れによる収入、配当金の支払などにより、20億66百万円の資金の減少となりました。前期と比べると19億13百万円の増加となっております。なお、利益配当金につきましては、前期末の1株当たり配当金を14円、中間の1株当たり配当金を19円にしたことにより、前期に比べ3億2百万円増加し、16億42百万円の支払を行っております。

これらの活動の結果により、現金及び現金同等物の期末残高は、前期末に比べ71億41百万円減少し、303億15百万円となりました。

#### 資金需要

当社グループの運転資金需要のうち主なものは、当社グループの事業展開のための材料および機器の購入のほか、外注費、販売費及び一般管理費等の経費によるものであります。販売費及び一般管理費の主なものは、人件費および当社グループの事業所の不動産賃借料等であります。

#### (5) 経営者の問題意識と今後の方針について

当社の事業領域であるICT関連市場は、企業や社会活動の不可欠な基盤となっております。今後、一層の利便性や効率化追求の観点から、より幅広い分野にICTサービスを活用する需要が高まるとともに、これらの基盤整備やネットワーク高度化への投資が拡大するものと思われれます。

このようにICT関連投資が、顧客ニーズの変化とともに、サービス領域へと大きくシフトすることが見込まれる中、当社では、中期的に期待できるインフラ構築分野の需要に積極的に対応するとともに、サービス事業をその先の長期的な成長に向けた重点事業と位置付け、パートナーシップの活用をも含めたりソースの強化や新事業の創造など、成長実現のための投資を積極的に検討・実施していく方針であります。特に、施工基盤、ICT技術基盤、サポート・サービス基盤といった幅広い基盤を保有している点は当社ならではの特徴であり、これらの事業基盤に積極的な投資を行い、各基盤の強化ならびに、その連携を促進することで、ICT+BPOの新しいサービスを強化してまいります。

## 第3 【設備の状況】

### 1 【設備投資等の概要】

当連結会計年度に実施した設備投資の総額は、18億70百万円（消費税等含まず）であります。

セグメントごとの設備投資について示すと、次のとおりであります。

#### (1) 企業ネットワーク事業

当連結会計年度の設備投資金額は、6億15百万円であり、設備の主なものは、アウトソーシング事業用備品等（通信設備等）であります。

#### (2) キャリアネットワーク事業

当連結会計年度の設備投資金額は、45百万円であり、設備の主なものは、通信機器等であります。

#### (3) 社会インフラ事業

当連結会計年度の設備投資金額は、98百万円であり、設備の主なものは、建物附属設備および在外子会社における設備投資等であります。

#### (4) 全社共通

当連結会計年度の設備投資金額は、7億84百万円であり、設備の主なものは、社内通信設備および建物附属設備等であります。

#### (5) その他

当連結会計年度の設備投資金額は、3億27百万円であり、設備の主なものは、子会社における設備投資であります。

### 2 【主要な設備の状況】

#### (1) 提出会社

平成25年3月31日現在

事業所名 (所在地)	セグメントの名称	帳簿価額(百万円)							従業員数 (名)
		建物及び 構築物	機械装置 及び運搬具	工具、器具 及び備品	土地		その他	合計	
					面積(m <sup>2</sup> )	金額			
本社 (東京都文京区) 他	企業ネットワーク事業	196	0	841			216	1,254	2,712
	キャリアネットワーク事業	1		115			10	127	
	社会インフラ事業	44		14			13	71	
	全社共通	951		362			322	1,636	
関東地区 北関東支店 (埼玉県さいたま市 大宮区) 他	企業ネットワーク事業	7		65				72	588
	キャリアネットワーク事業	41	7	18			2	70	
	社会インフラ事業	2		11				14	
	全社共通	948		12				960	
近畿地区 関西支社 (大阪府大阪市 中央区) 他	企業ネットワーク事業	0		204				205	334
	キャリアネットワーク事業			0				0	
	社会インフラ事業	0						0	
	全社共通	40		43			7	91	
伊勢原テクニカル センター (神奈川県伊勢原市)	キャリアネットワーク事業			0				0	1
	社会インフラ事業	24		1				25	
	全社共通	1,194		12	22,853.25	1,113		2,320	

(注) 1 帳簿価額には、建設仮勘定の金額を含んでおりません。

2 現在、休止中の主要な設備はありません。

3 上記以外の主要な賃借をしている設備は、次のとおりであります。

(提出会社)

本社事務所等の年間賃借料 1,495百万円

## (2) 国内子会社

平成25年3月31日現在

会社名 (所在地)	セグメントの名称	帳簿価額(百万円)						従業員数 (名)		
		建物及び 構築物	機械装置 及び運搬具	工具、器具 及び備品	土地		その他		合計	
					面積(m <sup>2</sup> )	金額				
NECネットエスアイ ・エンジニアリング㈱ (東京都文京区)	企業ネットワーク事業	1		0				1	241	
NECネットエスアイ ・サービス㈱ (東京都千代田区)	企業ネットワーク事業	3		1				0	5	201
㈱ネシッカアセレント (東京都大田区)	社会インフラ事業	0		0					0	65
ネットエスアイ東洋㈱ (神奈川県川崎市高津区)	その他	71	0	77				39	188	237
トーヨー アルファネット㈱ (神奈川県川崎市高津区)	その他	33	0	10				15	60	77
㈱ニチワ (兵庫県神戸市中央区)	企業ネットワーク事業	84		9	151.80	84			178	95
第一アドシステム㈱ (東京都渋谷区)	企業ネットワーク事業	38		19	27.26	0		47	105	79 (948)

(注) 従業員数の( )は、臨時従業員数を外書きしております。

## (3) 在外子会社

平成25年3月31日現在

会社名 (所在地)	セグメントの名称	帳簿価額(百万円)						従業員数 (名)		
		建物及び 構築物	機械装置 及び運搬具	工具、器具 及び備品	土地		その他		合計	
					面積(m <sup>2</sup> )	金額				
NESIC BRASIL S/A (ブラジル国 サンパウロ市)	社会インフラ事業	1	2	64				17	86	278
NESIC (Thailand)Ltd. (タイ国バンコク市)	社会インフラ事業			6					6	80
NESIC PHILIPPINES, INC. (フィリピン国マニラ市)	社会インフラ事業			3					3	37
P.T. NESIC BUKAKA (インドネシア国 ジャカルタ市)	社会インフラ事業									1
耐希克(广州)有限公司 (中国広州市)	企業ネットワーク事業			4					4	32
TNSi Europe GmbH (ドイツ国ケルン市)	その他			0					0	1
Networks & System Integration Saudi Arabia Co.Ltd. (サウジアラビア国 アルコバール市)	社会インフラ事業			10					10	58

(注) 上記の金額には、消費税等を含んでおりません。

## 3 【設備の新設、除却等の計画】

## (1) 重要な設備の新設等

経常的な設備の更新のための新設等を除き、重要な設備の新設等の計画はありません。

## (2) 重要な設備の除却等

経常的な設備の更新のための除却等を除き、重要な設備の除却等の計画はありません。

## 第4 【提出会社の状況】

### 1 【株式等の状況】

#### (1) 【株式の総数等】

##### 【株式の総数】

種類	発行可能株式総数(株)
普通株式	100,000,000
計	100,000,000

##### 【発行済株式】

種類	事業年度末現在発行数 (株) (平成25年3月31日)	提出日現在発行数 (株) (平成25年6月25日)	上場金融商品取引所名 または登録認可金融 商品取引業協会名	内容
普通株式	49,773,807	49,773,807	東京証券取引所 (市場第一部)	単元株式数は100株 であります。
計	49,773,807	49,773,807		

#### (2) 【新株予約権等の状況】

該当事項はありません。

#### (3) 【行使価額修正条項付新株予約権付社債券等の行使状況等】

該当事項はありません。

#### (4) 【ライツプランの内容】

該当事項はありません。

#### (5) 【発行済株式総数、資本金等の推移】

年月日	発行済株式 総数増減数 (株)	発行済株式 総数残高 (株)	資本金 増減額 (百万円)	資本金 残高 (百万円)	資本準備金 増減額 (百万円)	資本準備金 残高 (百万円)
平成18年 4月 1日	6,704,600	49,773,807		13,122	4,028	16,650

(注) N E C テレネットワークス(株)との株式交換(交換比率 当社株式：N E C テレネットワークス株式 = 26.051 : 1)  
 によるものであります。

(6) 【所有者別状況】

平成25年3月31日現在

区分	株式の状況(1単元の株式数100株)								単元未満株式の状況(株)
	政府および地方公共団体	金融機関	金融商品取引業者	その他の法人	外国法人等		個人その他	計	
					個人以外	個人			
株主数(人)		37	34	72	155	5	7,255	7,558	
所有株式数(単元)		153,324	2,727	204,288	87,495	33	48,586	496,453	128,507
所有株式数の割合(%)		30.88	0.55	41.15	17.63	0.00	9.79	100	

(注) 1 自己株式48,219株は、「個人その他」に482単元および「単元未満株式の状況」に19株含めて記載しております。なお、期末日現在の実質的な所有株式数は48,119株であります。

2 「その他の法人」および「単元未満株式の状況」には、証券保管振替機構名義の株式がそれぞれ75単元および34株含まれております。

(7) 【大株主の状況】

平成25年3月31日現在

氏名または名称	住所	所有株式数(千株)	発行済株式総数に対する所有株式数の割合(%)
日本電気株式会社	東京都港区芝五丁目7番1号	19,106	38.39
日本トラスティ・サービス信託銀行株式会社(三井住友信託銀行再信託分・日本電気株式会社退職給付信託口)	東京都中央区晴海一丁目8番11号	6,400	12.86
日本トラスティ・サービス信託銀行株式会社(信託口)	東京都中央区晴海一丁目8番11号	3,502	7.04
日本マスタートラスト信託銀行株式会社(信託口)	東京都港区浜松町二丁目11番3号	1,892	3.80
住友不動産株式会社	東京都新宿区西新宿二丁目4番1号	1,200	2.41
日本トラスティ・サービス信託銀行株式会社(信託口9)	東京都中央区晴海一丁目8番11号	928	1.87
N E C ネットエスアイ従業員持株会	東京都文京区後楽二丁目6番1号	724	1.45
CMBL S.A. RE MUTUAL FUNDS (常任代理人 株式会社みずほコーポレート銀行決済営業部)	WOOLGATE HOUSE, COLEMAN STREET LONDON EC2P 2HD, ENGLAND (東京都中央区月島四丁目16番13号)	685	1.38
MELLON BANK, N.A. AS AGENT FOR ITS CLIENT MELLON OMNIBUS US PENSION (常任代理人 株式会社みずほコーポレート銀行決済営業部)	ONE BOSTON PLACE BOSTON, MA 02108 (東京都中央区月島四丁目16番13号)	665	1.34
THE CHASE MANHATTAN BANK, N.A. LONDON SECS LENDING OMNIBUS ACCOUNT (常任代理人 株式会社みずほコーポレート銀行決済営業部)	WOOLGATE HOUSE, COLEMAN STREET LONDON EC2P 2HD, ENGLAND (東京都中央区月島四丁目16番13号)	630	1.27
計		35,736	71.80

(注) 1 シュローダー・インベストメント・マネジメント株式会社から平成24年8月2日付で提出された大量保有報告書(金融商品取引法第27条の26第1項に基づく報告書)により、平成24年7月31日現在、同社が759千株(株式保有割合1.53%)、その共同保有者であるシュローダー・インベストメント・マネージメント・ノースアメリカ・リミテッドが1,505千株(株式保有割合3.03%)およびシュローダー・インベストメント・マネージメント・リミテッドが260千株(株式保有割合0.52%)保有している旨の報告を受けておりますが、当社として事業年度末における実質所有株式数の確認ができておりませんので、上記株主の状況には含めておりません。

2 三井住友信託銀行株式会社から平成25年4月19日付で提出された変更報告書(金融商品取引法第27条の26第2項に基づく報告書)により、平成25年4月15日付現在、三井住友信託銀行株式会社が2,270千株(株式保有割合4.56%)、その共同保有者である日興アセットマネジメント株式会社が56千株(株式保有割合0.11%)保有している旨の報告を受けております。

## (8) 【議決権の状況】

## 【発行済株式】

平成25年3月31日現在

区分	株式数(株)	議決権の数(個)	内容
無議決権株式			
議決権制限株式(自己株式等)			
議決権制限株式(その他)			
完全議決権株式(自己株式等)	(自己保有株式) 普通株式 48,100		
完全議決権株式(その他)	普通株式 49,597,200	495,972	
単元未満株式	普通株式 128,507		1単元(100株)未満の株式
発行済株式総数	49,773,807		
総株主の議決権		495,972	

(注) 1 「完全議決権株式(その他)」欄の普通株式には、証券保管振替機構名義の株式が7,500株(議決権75個)含まれております。

2 「単元未満株式」欄の普通株式には、証券保管振替機構名義の株式34株および当社所有の自己株式19株が含まれております。

## 【自己株式等】

平成25年3月31日現在

所有者の氏名 または名称	所有者の住所	自己名義所有 株式数(株)	他人名義所有 株式数(株)	所有株式数の 合計(株)	発行済株式 総数に対する 所有株式数 の割合(%)
(自己保有株式) NEC ネットエスアイ 株式会社	東京都文京区後楽 二丁目6番1号	48,100		48,100	0.1
計		48,100		48,100	0.1

(注) 株主名簿上は当社名義となっておりますが、実質的に所有していない株式が100株(議決権1個)あります。  
なお、当該株式数は上記「発行済株式」の「完全議決権株式(その他)」欄の普通株式に含めております。

## (9) 【ストックオプション制度の内容】

該当事項はありません。

2 【自己株式の取得等の状況】

【株式の種類等】 会社法第155条第7号による普通株式の取得

(1) 【株主総会決議による取得の状況】

該当事項はありません。

(2) 【取締役会決議による取得の状況】

該当事項はありません。

(3) 【株主総会決議または取締役会決議に基づかないものの内容】

区分	株式数(株)	価額の総額(千円)
当事業年度における取得自己株式	1,961	2,919
当期間における取得自己株式	828	1,665

(注) 「当期間における取得自己株式」には、平成25年6月1日から有価証券報告書提出日までの単元未満株式の買取による株式数は含まれておりません。

(4) 【取得自己株式の処理状況および保有状況】

区分	当事業年度		当期間	
	株式数(株)	処分価額の総額(千円)	株式数(株)	処分価額の総額(千円)
引き受ける者の募集を行った取得自己株式				
消却の処分を行った取得自己株式				
合併、株式交換、会社分割に係る移転を行った取得自己株式				
その他				
保有自己株式数	48,119		48,947	

(注) 当期間における「保有自己株式数」には、平成25年6月1日から有価証券報告書提出日までの単元未満株式の買取請求および買増請求による株式数は含まれておりません。



### 3 【配当政策】

当社では、株主の皆様への適切な利益還元を経営における最重要事項の一つと位置付けており、経営基盤の強化、財務体質の充実、収益力の向上に努めております。利益配分につきましては、今後の新しいサービス市場の進展に対応したM & Aなどの戦略的投資加速のための内部留保も重視しつつ、株主の皆様の期待に一層応える利益配分を行っていく考えであります。

このような方針の下、平成25年3月期における期末配当金につきましては、当期純利益が過去最高益となったことから、期末配当を26円とし、すでに平成24年12月4日に実施済みの中間配当金1株当たり19円とあわせまして、年間配当金は1株当たり45円（前期比17円増）となります。

また、当社は、機動的な資本政策および配当政策を図るため、取締役会の決議により剰余金の配当を決定する旨を定款に定めております。なお、当社は中間配当を行うことができる旨を定めており、毎年3月31日および9月30日を基準日とした年2回の配当を継続する予定であります。

（注）基準日が当事業年度に属する剰余金の配当は、以下のとおりであります。

決議年月日	配当金の総額 （百万円）	1株当たり配当額 （円）
平成24年10月25日 取締役会決議	944	19.00
平成25年 4月26日 取締役会決議	1,292	26.00

### 4 【株価の推移】

#### (1) 【最近5年間の事業年度別最高・最低株価】

回次	第77期	第78期	第79期	第80期	第81期
決算年月	平成21年3月	平成22年3月	平成23年3月	平成24年3月	平成25年3月
最高(円)	1,676	1,338	1,267	1,259	1,868
最低(円)	726	805	856	944	1,145

（注） 最高・最低株価は東京証券取引所市場第一部におけるものであります。

#### (2) 【最近6月間の月別最高・最低株価】

月別	平成24年 10月	11月	12月	平成25年 1月	2月	3月
最高(円)	1,471	1,576	1,618	1,758	1,835	1,868
最低(円)	1,282	1,405	1,455	1,535	1,632	1,701

（注） 最高・最低株価は東京証券取引所市場第一部におけるものであります。

5 【役員の状況】

役名	職名	氏名	生年月日	略歴		任期	所有株式数 (千株)
代表取締役	執行役員社長	和田 雅夫	昭和28年 8月31日	平成18年 4月 平成20年 4月 平成21年 4月 平成22年 4月 平成24年 4月 平成24年 6月	日本電気㈱航空宇宙・防衛事業本部 防災・交通ネットワークソ リューション事業部長 " 放送・制御副事業本部長 " 放送・制御事業本部長 " 執行役員兼社会システム事業本 部長 当社顧問 " 代表取締役執行役員社長(現 任)	(注)3	3.0
取締役	執行役員常務兼 新事業開発部長	原 隆彦	昭和28年 8月27日	平成20年 4月 平成21年 4月 平成22年 4月 平成22年 6月 平成25年 4月	日本電気㈱支配人 当社執行役員兼地域事業本部長代理 兼首都圏営業本部長 " 執行役員常務(現任) 兼地域事業本部長 " 取締役(現任) " 新事業開発部長兼務(現任)	(注)3	1.0
取締役	執行役員常務兼 営業統括本部長	佐藤 洋一	昭和32年 8月 9日	平成17年 4月 平成20年 4月 平成24年 4月 平成24年 6月 平成25年 6月	日本電気㈱首都圏営業本部東京支社 長 " 関西支社長 当社執行役員常務(現任)兼営業副 統括本部長 " 取締役(現任) " 営業統括本部長(現任)	(注)3	1.0
取締役	執行役員常務兼 ネットワークイン フラ事業本部長	南省 吾	昭和29年11月27日	平成17年10月 平成19年 4月 平成19年10月 平成22年 6月 平成24年 4月 平成25年 6月	日本電気㈱モバイルネットワーク事 業本部モバイルネットワーク品 質推進本部長 当社執行役員常務(現任)兼テレ ネットワークス事業本部長 " ネットワーク事業統括本部長代 理兼テレネットワークス事業本 部長兼N G N事業推進本部長兼 務 N E C ネットエスアイエンジニアリ ング㈱代表取締役社長 当社ネットワークインフラ事業本 部長兼務(現任) " 取締役(現任)	(注)3	1.0
取締役	執行役員常務兼 ネットワーク サービス事業本 部長	児玉 好史	昭和30年 7月29日	平成18年 7月 平成20年 1月 平成22年 4月 平成25年 6月	日本電気㈱モバイルネットワーク事 業本部主席技師長 " 主席技師長 当社執行役員常務兼ネットワーク サービス事業本部長(現任) " 取締役(現任)	(注)3	
取締役		松井 隆幸	昭和33年 2月 4日	平成17年 4月 平成20年 6月	青山学院大学大学院会計プロフェッ ション研究科教授(現任) 当社取締役(現任)	(注)3	
取締役		新野 哲二郎	昭和32年 4月12日	平成16年 4月 平成16年 6月 平成17年 4月 平成18年 4月 平成20年 4月 平成21年 6月 平成24年 6月 平成25年 4月	日本電気㈱主席企画主幹兼経営企画 部統括マネージャー 当社監査役 日本電気㈱ブロードバンドソリュー ション企画本部長代理 " キャリアネットワーク企画本 部長代理 " キャリアネットワーク企画本 部長 当社監査役退任 " 取締役(現任) 日本電気㈱理事(現任)	(注)3	

役名	職名	氏名	生年月日	略歴		任期	所有株式数 (千株)	
取締役		市毛由美子	昭和36年 3月13日	平成元年 4月 平成19年12月 平成21年 4月 平成22年 9月 平成24年 6月	弁護士登録 日本アイ・ピー・エム㈱入社 のぞみ総合法律事務所パートナー (現任) 第二東京弁護士会副会長 日本弁護士連合会事務次長 当社取締役(現任)	(注)3		
取締役		橋谷直樹	昭和39年 8月 8日	平成19年10月 平成21年 4月 平成23年 7月 平成24年 4月 平成24年 6月 平成25年 4月	日本電気㈱金融ソリューション事業 本部第三金融ソリューション事 業部保険営業統括マネージャー " 金融ソリューション事業本部第 三金融ソリューション事業部長 " 金融営業本部長 " サービス事業本部長 当社取締役(現任) 日本電気㈱理事(現任)	(注)3		
監査役 (常勤)		奥山純一	昭和32年 3月21日	平成19年 1月 平成21年 4月 平成24年 6月	日本電気㈱営業管理本部長 " 営業業務審査部長 当社監査役(現任)	(注)4		
監査役 (常勤)		金箱明憲	昭和26年12月29日	昭和50年 4月 平成18年 7月 平成19年 6月 平成20年 6月 平成25年 6月	当社入社 " 執行役員常務 ネットワーク事業本部長代理兼 ネットワークソリューション事 業部長 " 営業統括本部長兼務 " 取締役 " 監査役(現任)	(注)4	1.0	
監査役		秋月啓孝	昭和27年 7月18日	平成18年 4月 平成21年 4月 平成22年 4月 平成24年 6月	日本電気㈱官庁ソリューション事業 本部文教ソリューション事業部 長 " 官公ソリューション事業本部主 席事業主幹 当社執行役員兼 S I & サービス事業 本部長代理 " 監査役(現任)	(注)4		
監査役		梅澤治為	昭和14年 3月 5日	平成15年12月 平成18年 6月	弁護士 東京八丁堀法律事務所(現任) 当社監査役(現任)	(注)4		
監査役		山本隆章	昭和35年10月14日	平成19年 4月 平成21年 4月 平成21年 7月 平成23年 7月 平成25年 6月	日本電気㈱営業管理本部企画部長 " 経理部統括マネージャー " 経理部主計室統括マネージャー " 経理部主計室長(現任) 当社監査役(現任)	(注)4		
計								7.0

(注) 1 取締役 松井隆幸氏、新野哲二郎氏、市毛由美子氏および橋谷直樹氏は社外取締役であります。

2 監査役 奥山純一氏、梅澤治為氏および山本隆章氏は社外監査役であります。

3 取締役の任期は、平成25年3月期に係る定時株主総会終結の時から平成26年3月期に係る定時株主総会終結の時までであります。

4 監査役の任期は、次のとおりであります。

監査役 梅澤治為氏 : 平成22年3月期に係る定時株主総会終結の時から平成26年3月期に係る定時株主総会終結の時まで

監査役 奥山純一氏および秋月啓孝氏 : 平成24年3月期に係る定時株主総会終結の時から平成28年3月期に係る定時株主総会終結の時まで

監査役 金箱明憲氏および山本隆章氏 : 平成25年3月期に係る定時株主総会終結の時から平成29年3月期に係る定時株主総会終結の時まで

## 6 【コーポレート・ガバナンスの状況等】

### (1) 【コーポレート・ガバナンスの状況】

当社は、経営環境の変化に俊敏に対応するため、迅速な意思決定を行うことができる経営体制をとるとともに迅速かつ適切な開示を行うことにより、経営の透明性および健全性の確保に努めることがコーポレート・ガバナンスの基本であると考えております。

#### 会社機関の内容

##### (取締役会)

取締役会につきましては、取締役9名（内、社外取締役4名）で構成されており、迅速な意思決定を行うため取締役の人数の適正化を図っております。また、取締役の任期を1年とすることで取締役の経営責任を明確にし、経営体質の強化を図っております。

##### (常務会・事業執行会議)

当社は、監督機能と業務執行機能の分担を明確にするために執行役員制度を導入しております。

これにより、執行役員常務以上ならびに監査役をメンバーとした会社経営および業務執行の重要事項を審議する「常務会」、執行役員および事業部長を中心メンバーとした業務遂行状況のフォローならびに重要事項の報告を行う「事業執行会議」を設置しており、経営機能の強化に努めております。

##### (監査役会)

監査役会につきましては、監査役5名（内、社外監査役3名）で構成されており、監査の方針等を決定し、各監査役の監査の状況等の報告を行っているとともに、監査役は取締役会その他重要な会議への出席、重要な決裁書類の閲覧、取締役および使用人から業務執行における報告の聴取等により取締役の職務執行を十分に監視できる体制となっております。

##### (監査部)

内部監査部門として監査部（10名）を設置し、業務執行が関係法規、社内規程等に準拠し、適法かつ適正に行われているかを監査しております。

##### (会計監査人)

会計監査人として、有限責任 あずさ監査法人と監査契約を締結しており、会計監査の体制は次のとおりであります。

a. 業務を執行した公認会計士の氏名および当社の財務書類について連続して監査関連業務を行っている場合における監査年数

指定有限責任社員 業務執行社員 岡野隆樹

指定有限責任社員 業務執行社員 浜田 康

指定有限責任社員 業務執行社員 野尻健一

(注) 継続監査年数については、全員7年以内であるため、記載を省略しております。

b. 監査業務に係る補助者の構成

公認会計士 12名

その他 14名

当社では、上記の体制を維持することにより、適正なコーポレート・ガバナンスが機能していると考えていることから、監査役設置会社形態を採用しております。

#### 内部統制システムの整備状況

当社は、会社法第362条第4項第6号ならびに会社法施行規則第100条第1項および第3項に定める内部統制システムの整備に関する基本方針を以下のとおり定めており、本基本方針および法令、社内規程に従い業務を遂行することにより、業務の適正を確保しております。

#### a. 取締役および使用人の職務の執行が法令および定款に適合することを確保するための体制

- (イ)取締役および執行役員は、当社および当社の子会社（以下「子会社」という。）における企業倫理の確立ならびに法令、定款および社内規程の遵守の確保を目的として制定した「NEC ネットエスアイグループ企業行動憲章」（以下「企業行動憲章」という。）および「NEC ネットエスアイグループ行動規範」（以下「行動規範」という。）を率先垂範するとともに、その遵守の重要性につき教育等を行うことにより、周知徹底を図る。
- (ロ)CSR推進部は、企業行動憲章および行動規範の周知徹底のための活動を行い、監査部は、各部門における法令、定款および社内規程の遵守状況等の監査を実施する。
- (ハ)CSR推進部は、法令違反または企業行動憲章および行動規範の違反またはそのおそれに関する相談窓口である「内部通報相談窓口（企業倫理ホットライン）」の利用を促進し、当該事実の早期発見に努める。
- (ニ)取締役は、法令違反および社内規程に関する重大な違反等の事実を発見した場合には、直ちに監査役に報告するとともに、遅滞なく取締役会において報告し、是正措置をとる。
- (ホ)経営品質向上委員会は、NEC ネットエスアイグループにおける不正行為の原因究明ならびに再発防止の具体的施策の策定および実施活動を推進する。
- (ヘ)市民社会の秩序や安全に脅威を与える反社会的勢力および団体とは決して関わりを持たず、また、不当な要求に対しては毅然とした対応をとる。

#### b. 取締役の職務の執行に係る情報の保存および管理に関する体制

取締役および使用人は、職務の遂行に係る各種文書等の作成、保存および管理については、法令および「文書整理規程」等の社内規程に従い、適切に行う。また、情報の保存および管理については、「情報セキュリティ基本規程」、「企業秘密管理規程」、「個人情報保護管理規程」等の社内規程に基づき、適切に行う。

#### c. 損失の危険の管理に関する規程その他の体制

- (イ)損失の危険（以下「リスク」という。）の管理については、「リスク管理基本規程」に基づき、効果的かつ総合的に管理するとともに、内容に応じて弁護士、公認会計士等の外部の専門家の助言を受け、適切に管理する。
- (ロ)経営品質向上委員会は、リスク管理に関する重要な事項を審議するとともに、全社にまたがるリスク管理の具体的施策の実施活動を推進する。
- (ハ)経営上の重大なリスクへの対応方針その他リスク管理の観点から重要な事項については、常務会において十分な審議を行うほか、特に重要なものについては取締役会において付議する。
- (ニ)全社のリスク管理体制およびリスク管理の実施状況については、監査部が監査を行う。

- d. 取締役の職務執行の効率性の確保に関する体制
- (イ) 取締役会は、月に1回定時に開催するほか、必要に応じて臨時に開催し、機動的な意思決定を行う。
  - (ロ) 取締役および執行役員の職務執行状況については、適宜、取締役会に対して報告を行う。
  - (ハ) 取締役会は、執行役員に大幅な権限委譲を行うことにより、事業運営に関する迅速な意思決定を行う。執行役員は、取締役会で定める業務担当事項に基づき、機動的かつ効率的な職務執行を行う。
  - (ニ) 執行役員常務以上および監査役をメンバーとした会社経営と業務執行の重要事項を審議する「常務会」、執行役員および事業部長を中心メンバーとした業務遂行状況のフォローと重要事項の報告を行う「事業執行会議」により、経営機能の強化に努める。
  - (ホ) 執行役員その他の使用人の職務権限の行使については、「職務権限規程」等の社内規程に基づき適正かつ効率的に行う。
- e. 企業集団における業務の適正を確保するための体制
- (イ) 当社は、必要に応じて親会社である日本電気株式会社（以下「NEC」という。）と企業倫理の確立、法令、定款および社内規程の遵守体制、その他業務の適正を確保するための体制の整備等について連携を行う。
  - (ロ) 企業行動憲章および行動規範に基づく企業倫理の確立、法令、定款および社内規程の遵守体制、その他業務の適正を確保するための体制に関する指導および支援を子会社に対して行う。
  - (ハ) 子会社に対して、取締役または監査役を派遣するとともに、「関係会社管理規程」に基づき子会社の重要な事業運営に関する事項については、当社において常務会での審議、取締役会への付議等を行うとともに、必要に応じてNECと連携を行う。
  - (ニ) 当社および子会社の取締役は、法令および社内規程に従い、財務諸表等の作成を行うとともに、会計監査人の監査業務遂行に協力する。また、財務報告に係る内部統制についても法令等に基づき、評価、維持、改善等を行う。
  - (ホ) 監査部は、業務の適正性に関し、子会社の監査を行う。
  - (ヘ) 監査役は、業務監査を通じて当社および子会社における業務の適正の確保を図る。
- f. 監査役を補助すべき使用人および当該使用人の取締役からの独立性に関する事項
- 監査役を補助するスタッフを配置する。なお、監査役は当該スタッフの人事異動等について、意見を述べることができる。
- g. 取締役および使用人が監査役に報告をするための体制その他の監査役への報告に関する体制
- (イ) 取締役および使用人は、監査役の求めに応じて、随時その職務の執行状況その他に関する報告を行う。
  - (ロ) 監査部等は、その職務の内容に応じて、定期的に監査役に対する報告を行う。
  - (ハ) CSR推進部は、「内部通報相談窓口（企業倫理ホットライン）」の運用状況について、定期的に監査役に対する報告を行う。
  - (ニ) 重要な決裁書類は、監査役の閲覧に供する。

h. 監査役の監査が実効的に行われることを確保する体制

(イ) 監査役は、取締役会に出席するほか、必要と認める重要な会議に出席する。

(ロ) 監査役は、監査役会において、監査実施状況等について情報の交換・協議を行う。また、会計監査人の監査業務遂行に協力し、定期的に会計監査に関する報告を受け、意見交換を行うとともに、内部監査部門である監査部との連携を図ることで、効果的な監査業務を行う。

社外取締役および社外監査役の状況

当社の社外取締役は、取締役9名中4名であり、コーポレート・ガバナンスを一層強化するために社外者の立場からの視点で助言および意思決定を行ううえで適切であると考えております。

社外取締役および社外監査役の選任にあたり、独立性に関する基準または方針は定めておりませんが、選任にあたっては東京証券取引所の独立役員の独立性に関する判断基準等を参考にしております。

社外取締役 松井隆幸氏は、青山学院大学大学院会計プロフェッション研究科教授であり、内部統制等の企業経営分野に関する専門知識を当社経営の透明性の実現等、コーポレート・ガバナンスの強化に活かしていただいております。特別な利害関係はありません。

社外取締役 新野哲二郎氏につきましては、日本電気株式会社においてネットワークソリューション事業に携わっており、その経歴を通じて培われた十分な経験と知識を当社経営に活かしていただくものであります。

社外取締役 市毛由美子氏につきましては、企業法務に関する弁護士としての経験と専門知識を有しており、法律専門家としての客観的な立場から当社の経営に対する適切な監督を行っていただくものであり、特別な利害関係はありません。

社外取締役 橋谷直樹氏につきましては、日本電気株式会社においてITサービス事業に携わっており、その経歴を通じて培われた十分な経験と知識を当社経営に活かしていただくものであります。

なお、松井隆幸氏および市毛由美子氏は独立役員として東京証券取引所に届け出ております。

当社の社外監査役は、監査役5名中3名であり、コーポレート・ガバナンスを一層強化するために社外の公正・客観的な立場から取締役の業務執行を監査するうえで、適切であると考えております。

社外監査役 奥山純一氏は、長年にわたる営業業務の審査および経理業務の経歴を通じて培われた内部統制に関する知識や経験を活かし、業務執行の適法性等について公正・客観的な立場から監査していただくものであります。

社外監査役 梅澤治為氏につきましては、弁護士の資格を有しており、財務および会計に関する相当程度の知見を有しております。同氏は法律に係わる専門的な知識と視点を活かすとともに、社外者による公正・客観的な立場から取締役の業務執行を監査していただいております。特別な利害関係はありません。

社外監査役 山本隆章氏につきましては、日本電気株式会社において長年にわたり経理業務に携わっており、その経歴を通じて培われた内部統制に関する知識や経験を活かし、業務執行の適法性等について公正・客観的な立場から監査していただいております。

なお、梅澤治為氏は独立役員として東京証券取引所に届け出ております。

社外取締役 新野哲二郎氏および橋谷直樹氏ならびに社外監査役 山本隆章氏の3氏は、当社の親会社である日本電気株式会社の使用人であります。なお、当社と社外取締役および社外監査役の間には、特別な利害関係はありません。

また、社外取締役 新野哲二郎氏はアラクスネットワークス株式会社および日本電気通信システム株式会社の社外監査役であります。

社外取締役 橋谷直樹氏は、NECビッグロブ株式会社の社外取締役であります。

社外監査役 山本隆章氏は、NECパーソナルコンピュータ株式会社の社外監査役であります。

当社は日本電気株式会社の関連会社に該当し、同社および同社のグループ会社と、仕入れ・販売等の取引がありますが、いずれの取引も一般的取引と同様の条件によっており、社外取締役および社外監査役である各個人が直接利害関係を有するものではありません。

社外取締役 市毛由美子氏は、水澤化学工業株式会社の社外監査役ですが、当社と水澤化学工業の間には、特別な利害関係はありません。

当社は、社外取締役 松井隆幸氏、新野哲二郎氏、市毛由美子氏および橋谷直樹氏、社外監査役 梅澤治為氏および山本隆章氏との間で、会社法第423条第1項の損害賠償責任を限定する契約をそれぞれ締結しており、当該契約に基づく賠償責任限度額は、120万円と法令の定める最低限度額とのいずれか高い額となります。

社外取締役および社外監査役は、取締役会における業務執行状況報告等において監査部および各スタッフ部門と定期的に情報の交換・協議を行い、連携をとっています。

また、社外監査役につきましては、監査役会等において会計監査人とも定期的に情報の交換・協議を行い、連携をとっています。

#### 内部監査および監査役監査の状況

監査部は、監査役に対して年度監査計画に基づき実施した監査結果を年1回報告するとともに必要に応じて意見交換を行うなど、監査役との相互連携を図っております。

また、監査役、監査部および会計監査人は、法定監査を通じて必要に応じて意見交換を行うなど、相互連携を図っております。



役員の報酬等

a. 提出会社の役員区分ごとの報酬等の総額、報酬等の種類別の総額および対象となる役員の員数

役員区分	報酬等の総額 (百万円)	報酬等の種類別の総額(百万円)		対象となる 役員の員数(名)
		基本報酬	賞与	
取締役 (社外取締役を除く)	131	76	55	8
監査役 (社外監査役を除く)	15	15		2
社外役員	34	34	0	9

(注) 提出日現在の取締役の人数は9名、監査役の人数は5名であります。

b. 提出会社の役員ごとの連結報酬等の総額等

連結報酬等の総額が1億円以上である者が存在しないため、記載しておりません。

c. 役員の報酬等の額の決定に関する方針

取締役および監査役の報酬等については、株主総会の決議により、取締役および監査役それぞれの報酬限度額を決定しております。

各取締役の報酬額は、取締役会の授権を受けた代表取締役が当社の定める一定の基準に基づき決定しております。

定額報酬は、委嘱されている執行役員の役位別に報酬水準幅を設け、前年の職務遂行に対する個人業績評価を行って算定することを基準としております。賞与は、委嘱されている執行役員の役位別に、前期の職務遂行に対する個人業績評価を行って算定することを基準としております。なお、社外取締役については、定額報酬および賞与のいずれについても一定の金額を設定し、決定しております。

各監査役の報酬額は、監査役会での協議に従って算定しており、賞与は支払っておりません。ただし、社外監査役については、定額報酬および賞与のいずれについても一定の金額を設定し、決定しております。

また、当社は、平成19年6月26日開催の第75期定時株主総会終結の時をもって役員退職慰労金制度を廃止いたしました。

株式の保有状況

a. 保有目的が純投資目的以外の目的である投資株式

銘柄数 25銘柄  
 貸借対照表計上額の合計額 251百万円

b. 保有目的が純投資以外の目的である投資株式（非上場株式除く）の銘柄等

（前事業年度）

特定投資株式

銘柄	株式数（株）	貸借対照表計上額 （百万円）	保有目的
東京急行電鉄株	14,105	5	発行会社との取引関係維持
日本電信電話株	1,000	3	発行会社との取引関係維持

（当事業年度）

特定投資株式

銘柄	株式数（株）	貸借対照表計上額 （百万円）	保有目的
東京急行電鉄株	20,127	14	発行会社との取引関係維持
日本電信電話株	1,000	4	発行会社との取引関係維持

c. 保有目的が純投資目的である投資株式

該当事項はありません。

取締役の員数および選任決議要件

当社の取締役は10名以内とする旨を定款で定めています。また、取締役の選任決議は、議決権を行使することができる株主の議決権の3分の1以上を有する株主が出席し、その議決権の過半数をもって行う旨および選任決議は、累積投票によらない旨を定款に定めています。

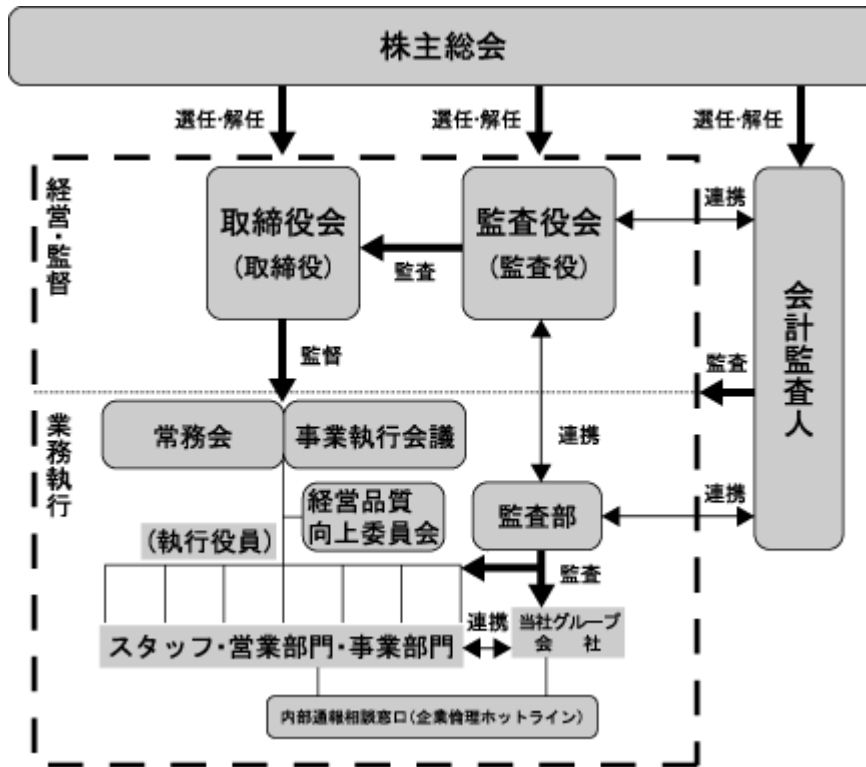
剰余金の配当等の決定機関

機動的な資本政策および配当政策を図るため、剰余金の配当等会社法第459条第1項各号に定める事項については、法令に別段の定めのある場合を除き、取締役会決議により定める旨を定款に定めています。

株主総会の特別決議要件

会社法第309条第2項に定める株主総会の特別決議を機動的に行えるよう定足数の緩和を行うことを目的として、議決権を行使することができる株主の議決権の3分の1以上を有する株主が出席し、その議決権の3分の2以上をもって行う旨を定款に定めています。

< 当社のコーポレート・ガバナンス体制 >



(2) 【監査報酬の内容等】

【監査公認会計士等に対する報酬の内容】

区分	前連結会計年度		当連結会計年度	
	監査証明業務に 基づく報酬(百万円)	非監査業務に 基づく報酬(百万円)	監査証明業務に 基づく報酬(百万円)	非監査業務に 基づく報酬(百万円)
提出会社	122		119	
連結子会社				
計	122		119	

【その他重要な報酬の内容】

前連結会計年度

該当事項はありません。

当連結会計年度

該当事項はありません。

【監査公認会計士等の提出会社に対する非監査業務の内容】

前連結会計年度

該当事項はありません。

当連結会計年度

該当事項はありません。

【監査報酬の決定方針】

該当事項はありません。

## 第5 【経理の状況】

### 1 連結財務諸表および財務諸表の作成方法について

(1) 当社の連結財務諸表は、「連結財務諸表の用語、様式及び作成方法に関する規則」(昭和51年大蔵省令第28号)に基づいて作成しております。

(2) 当社の財務諸表は、「財務諸表等の用語、様式及び作成方法に関する規則」(昭和38年大蔵省令第59号)に基づいて作成しております。

### 2 監査証明について

当社は、金融商品取引法第193条の2第1項の規定に基づき、連結会計年度(平成24年4月1日から平成25年3月31日まで)の連結財務諸表および事業年度(平成24年4月1日から平成25年3月31日まで)の財務諸表について、有限責任 あずさ監査法人により監査を受けております。

また、金融商品取引法第24条の2第1項の規定に基づき、有価証券報告書の訂正報告書を提出しておりますが、訂正後の連結財務諸表について、有限責任 あずさ監査法人により監査を受けております。訂正事項は連結財務諸表のみであり、財務諸表については、訂正事項は含まれておりません。

### 3 連結財務諸表等の適正性を確保するための特段の取り組みについて

当社は、連結財務諸表等の適正性を確保するための特段の取り組みを行っております。具体的には、会計基準等の内容を適切に把握し、または会計基準等の変更等についての的確に対応することができる体制を整備するため、公益財団法人財務会計基準機構へ加入するとともに、各種セミナーへ参加しております。

## 1 【連結財務諸表等】

## (1) 【連結財務諸表】

## 【連結貸借対照表】

(単位：百万円)

	前連結会計年度 (平成24年3月31日)	当連結会計年度 (平成25年3月31日)
<b>資産の部</b>		
<b>流動資産</b>		
現金及び預金	37,456	30,315
受取手形及び売掛金	<u>1 72,392</u>	<u>1 92,332</u>
機器及び材料	1,454	1,408
仕掛品	<sup>3</sup> 6,588	<sup>3</sup> 8,965
繰延税金資産	4,158	4,941
その他	2,657	3,324
貸倒引当金	398	116
流動資産合計	<u>124,310</u>	<u>141,172</u>
<b>固定資産</b>		
<b>有形固定資産</b>		
建物及び構築物	8,123	8,549
減価償却累計額	4,612	4,743
建物及び構築物（純額）	<u>3,511</u>	<u>3,805</u>
機械装置及び運搬具	286	215
減価償却累計額	270	203
機械装置及び運搬具（純額）	<u>16</u>	<u>12</u>
工具、器具及び備品	9,526	9,515
減価償却累計額	7,497	7,404
工具、器具及び備品（純額）	<u>2,029</u>	<u>2,111</u>
土地	2,508	2,508
建設仮勘定	248	163
その他	1,112	1,315
減価償却累計額	359	622
その他（純額）	<u>752</u>	<u>692</u>
有形固定資産合計	<u>9,066</u>	<u>9,292</u>
無形固定資産	<u>4 3,936</u>	<u>4 4,241</u>
<b>投資その他の資産</b>		
投資有価証券	309	<u>5 747</u>
繰延税金資産	6,593	6,683
その他	<u>6 5,922</u>	<u>6 6,730</u>
貸倒引当金	<u>6 1,008</u>	<u>6 1,395</u>
投資その他の資産合計	<u>11,816</u>	<u>12,765</u>
固定資産合計	<u>24,819</u>	<u>26,299</u>
資産合計	<u>149,130</u>	<u>167,472</u>

(単位：百万円)

	前連結会計年度 (平成24年3月31日)	当連結会計年度 (平成25年3月31日)
<b>負債の部</b>		
<b>流動負債</b>		
支払手形及び買掛金	1 30,321	1 36,404
短期借入金	7 -	7 599
1年内返済予定の長期借入金	3,500	500
未払法人税等	3,130	4,367
未払消費税等	1,675	2,091
前受金	1,987	2,550
役員賞与引当金	59	96
製品保証引当金	-	90
受注損失引当金	36	1,028
その他	9,566	11,884
流動負債合計	50,277	59,612
<b>固定負債</b>		
長期借入金	500	3,000
退職給付引当金	16,828	17,641
その他	1,449	1,243
固定負債合計	18,778	21,884
負債合計	69,055	81,497
<b>純資産の部</b>		
<b>株主資本</b>		
資本金	13,122	13,122
資本剰余金	16,650	16,650
利益剰余金	50,396	56,001
自己株式	53	56
株主資本合計	80,115	85,717
<b>その他の包括利益累計額</b>		
その他有価証券評価差額金	0	13
為替換算調整勘定	612	464
その他の包括利益累計額合計	611	451
少数株主持分	571	708
純資産合計	80,074	85,974
負債純資産合計	149,130	167,472

【連結損益計算書及び連結包括利益計算書】

【連結損益計算書】

(単位：百万円)

	前連結会計年度 (自 平成23年 4月 1日 至 平成24年 3月31日)	当連結会計年度 (自 平成24年 4月 1日 至 平成25年 3月31日)
売上高	204,658	235,716
売上原価	1, 2 172,578	1, 2 198,533
売上総利益	32,079	37,182
販売費及び一般管理費	3, 4 22,332	3, 4 24,699
営業利益	9,747	12,483
営業外収益		
受取利息	69	45
保険配当金	105	106
為替差益	-	68
その他	293	241
営業外収益合計	468	461
営業外費用		
支払利息	63	44
固定資産除却損	50	149
貸倒引当金繰入額	5 293	5 387
その他	429	180
営業外費用合計	836	762
経常利益	9,379	12,182
特別損失		
減損損失	-	6 165
特別損失合計	-	165
税金等調整前当期純利益	9,379	12,016
法人税、住民税及び事業税	3,261	5,554
法人税等調整額	1,586	863
法人税等合計	4,848	4,691
少数株主損益調整前当期純利益	4,531	7,325
少数株主利益	56	78
当期純利益	4,474	7,246



## 【連結包括利益計算書】

(単位：百万円)

	前連結会計年度 (自 平成23年 4月 1日 至 平成24年 3月31日)	当連結会計年度 (自 平成24年 4月 1日 至 平成25年 3月31日)
少数株主損益調整前当期純利益	4,531	7,325
その他の包括利益		
その他有価証券評価差額金	1	12
為替換算調整勘定	114	208
その他の包括利益合計	116	221
包括利益	4,415	7,546
(内訳)		
親会社株主に係る包括利益	4,403	7,407
少数株主に係る包括利益	11	139

## 【連結株主資本等変動計算書】

(単位：百万円)

	前連結会計年度 (自 平成23年 4月 1日 至 平成24年 3月31日)	当連結会計年度 (自 平成24年 4月 1日 至 平成25年 3月31日)
<b>株主資本</b>		
<b>資本金</b>		
当期首残高	13,122	13,122
当期末残高	13,122	13,122
<b>資本剰余金</b>		
当期首残高	16,650	16,650
<b>当期変動額</b>		
自己株式の処分	0	-
その他資本剰余金から繰越利益剰余金への振替	0	-
<b>当期変動額合計</b>	-	-
当期末残高	16,650	16,650
<b>利益剰余金</b>		
当期首残高	47,264	50,396
<b>当期変動額</b>		
剰余金の配当	1,342	1,640
当期純利益	4,474	7,246
その他資本剰余金から繰越利益剰余金への振替	0	-
<b>当期変動額合計</b>	3,131	5,605
当期末残高	50,396	56,001
<b>自己株式</b>		
当期首残高	50	53
<b>当期変動額</b>		
自己株式の取得	4	2
自己株式の処分	0	-
<b>当期変動額合計</b>	3	2
当期末残高	53	56
<b>株主資本合計</b>		
当期首残高	76,986	80,115
<b>当期変動額</b>		
剰余金の配当	1,342	1,640
当期純利益	4,474	7,246
自己株式の取得	4	2
自己株式の処分	0	-
その他資本剰余金から繰越利益剰余金への振替	-	-
<b>当期変動額合計</b>	3,128	5,602
当期末残高	80,115	85,717

(単位：百万円)

	前連結会計年度 (自 平成23年 4月 1日 至 平成24年 3月31日)	当連結会計年度 (自 平成24年 4月 1日 至 平成25年 3月31日)
<b>その他の包括利益累計額</b>		
<b>その他有価証券評価差額金</b>		
当期首残高	2	0
当期変動額		
株主資本以外の項目の当期変動額（純額）	1	12
当期変動額合計	1	12
当期末残高	0	13
<b>為替換算調整勘定</b>		
当期首残高	543	612
当期変動額		
株主資本以外の項目の当期変動額（純額）	69	147
当期変動額合計	69	147
当期末残高	612	464
<b>その他の包括利益累計額合計</b>		
当期首残高	540	611
当期変動額		
株主資本以外の項目の当期変動額（純額）	70	160
当期変動額合計	70	160
当期末残高	611	451
<b>少数株主持分</b>		
当期首残高	559	571
当期変動額		
株主資本以外の項目の当期変動額（純額）	11	136
当期変動額合計	11	136
当期末残高	571	708
<b>純資産合計</b>		
当期首残高	77,005	80,074
当期変動額		
剰余金の配当	1,342	1,640
当期純利益	4,474	7,246
自己株式の取得	4	2
自己株式の処分	0	-
その他資本剰余金から繰越利益剰余金への振替	-	-
株主資本以外の項目の当期変動額（純額）	59	297
当期変動額合計	3,068	5,900
当期末残高	80,074	85,974

## 【連結キャッシュ・フロー計算書】

(単位：百万円)

	前連結会計年度 (自 平成23年 4月 1日 至 平成24年 3月31日)	当連結会計年度 (自 平成24年 4月 1日 至 平成25年 3月31日)
<b>営業活動によるキャッシュ・フロー</b>		
税金等調整前当期純利益	9,379	12,016
減価償却費	1,941	2,164
減損損失	-	165
のれん償却額	81	81
負ののれん償却額	11	-
貸倒引当金の増減額（ は減少）	291	103
退職給付引当金の増減額（ は減少）	528	808
子会社役員退職慰労引当金の増減額（ は減少）	170	-
役員賞与引当金の増減額（ は減少）	30	37
受注損失引当金の増減額（ は減少）	37	991
製品保証引当金の増減額（ は減少）	-	89
受取利息及び受取配当金	79	52
支払利息	63	44
固定資産除却損	50	149
売上債権の増減額（ は増加）	12,946	19,650
たな卸資産の増減額（ は増加）	948	2,317
仕入債務の増減額（ は減少）	935	5,953
その他	1,030	2,049
小計	22,038	2,634
利息及び配当金の受取額	98	52
利息の支払額	63	45
法人税等の支払額	3,477	4,365
営業活動によるキャッシュ・フロー	18,595	1,723
<b>投資活動によるキャッシュ・フロー</b>		
有形固定資産の取得による支出	1,395	1,529
有形固定資産の売却による収入	25	1
無形固定資産の取得による支出	1,137	1,418
投資有価証券の取得による支出	6	49
投資有価証券の売却による収入	-	8
貸付けによる支出	17	10
貸付金の回収による収入	23	14
持分法適用関連会社株式の取得による支出	-	396
その他	139	50
投資活動によるキャッシュ・フロー	2,648	3,429
<b>財務活動によるキャッシュ・フロー</b>		
短期借入金の純増減額（ は減少）	1,800	552
長期借入れによる収入	-	3,000
長期借入金の返済による支出	500	3,500
自己株式の取得及び売却による支出及び収入（純額）	3	2
配当金の支払額	1,340	1,642
少数株主への配当金の支払額	-	2
その他	335	470
財務活動によるキャッシュ・フロー	3,979	2,066
現金及び現金同等物に係る換算差額	98	77
現金及び現金同等物の増減額（ は減少）	11,869	7,141
現金及び現金同等物の期首残高	25,587	37,456
現金及び現金同等物の期末残高	1 37,456	1 30,315

【注記事項】

(連結財務諸表作成のための基本となる重要な事項)

1 連結の範囲に関する事項

連結子会社の数 14社

主要な連結子会社の名称

「第1企業の概況 4関係会社の状況」に記載しているため省略しております。

2 持分法の適用に関する事項

持分法を適用した関連会社の数 1社

持分法を適用した関連会社の名称

キューアンドエー(株)

平成24年6月の株式取得に伴い、持分法適用の範囲に含めております。

3 連結子会社の事業年度等に関する事項

連結子会社のうち、次の7社の決算日は12月31日となっております。

NESIC BRASIL S/A

NESIC(Thailand)Ltd.

NESIC PHILIPPINES, INC.

P.T.NESIC BUKAKA

耐希克(广州)有限公司

TNSi Europe GmbH

Networks & System Integration Saudi Arabia Co.Ltd.

連結財務諸表の作成にあたっては、同日現在の財務諸表を使用し、連結決算日との間に生じた重要な取引については、連結上必要な調整を行っております。

4 会計処理基準に関する事項

(1) 重要な資産の評価基準および評価方法

有価証券

その他有価証券

時価のあるもの

決算末日の市場価格等に基づく時価法（評価差額は、全部純資産直入法により処理し、売却原価は、移動平均法により算定）

時価のないもの

移動平均法による原価法

## たな卸資産

通常の販売目的で保有するたな卸資産

評価基準は原価法（収益性の低下による簿価切下げの方法）によっております。

### 機器及び材料

機器 移動平均法による原価法

主材料 移動平均法による原価法

副材料 総平均法による原価法

仕掛品 個別法による原価法

## (2) 重要な減価償却資産の減価償却の方法

### 有形固定資産（リース資産を除く）

定額法によっております。なお、主な耐用年数は、以下のとおりであります。

「建物及び構築物」 3～50年

「機械装置及び運搬具」 2～17年

「工具、器具及び備品」 2～20年

### 無形固定資産（リース資産を除く）

定額法によっております。

市場販売目的のソフトウェアについては、見込有効年数(3年以内)における見込販売数量に基づく方法、自社利用のソフトウェアについては、社内における見込利用可能期間(5年以内)に基づく定額法によっております。

### リース資産

所有権移転外ファイナンス・リース取引に係るリース資産

リース期間を耐用年数とし、残存価額を零とする定額法によっております。

## (3) 重要な引当金の計上基準

### 貸倒引当金

売上債権、貸付金等の貸倒損失に備えるため、主として一般債権については貸倒実績率により、貸倒懸念債権等の特定の債権については個別に回収可能性を勘案し、回収不能見込額を計上しております。

### 役員賞与引当金

役員に対して支給する賞与の支出に充てるため、支給見込額に基づき当連結会計年度に見合う分を計上しております。

### 製品保証引当金

製品の品質保証に伴う支出に備えるため、今後必要と見込まれる額を計上しております。

### 受注損失引当金

受注契約に係る将来の損失に備えるため、当連結会計年度末における受注契約に係る損失見込額を計上しております。

## 退職給付引当金

従業員等の退職給付に備えるため、主として当連結会計年度末における退職給付債務および年金資産の見込額に基づき、計上しております。

過去勤務債務の額の処理については、発生時の従業員の平均残存勤務期間による定額法により按分した額を費用処理しております。

数理計算上の差異の処理については、発生時の従業員の平均残存勤務期間による定額法により按分した額をそれぞれ発生の翌連結会計年度から費用処理しております。

### (4) 重要な収益および費用の計上基準

#### 完成工事高の計上基準

当連結会計年度末までの進捗部分について成果の確実性が認められる工事については工事進行基準（工事の進捗率の見積りは原価比例法）を、その他の工事については工事完成基準を適用しております。

### (5) 重要なヘッジ会計の方法

#### ヘッジ会計の方法

原則として、繰延ヘッジ処理を採用しております。

なお、振当処理の要件を満たしている為替予約については、振当処理を採用しております。

#### ヘッジ手段と対象

ヘッジ手段	ヘッジ対象
為替予約	外貨建金銭債権債務および 外貨建予定取引

#### ヘッジ方針

主として当社のリスク管理方針に基づき、為替相場変動リスクをヘッジしております。

#### ヘッジの有効性評価の方法

ヘッジ手段の変動額の累計額とヘッジ対象の変動額の累計額を比較して判定しております。

振当処理の要件を満たしている為替予約については、振当処理の要件の該当をもって有効性の判定に代えております。

### (6) のれんおよび負ののれんの償却に関する事項

のれんおよび平成22年3月31日以前に発生した負ののれんの償却については、その個別案件ごとに判断し、20年以内の合理的な年数で均等償却しております。

### (7) 連結キャッシュ・フロー計算書における資金の範囲

手許現金、要求払預金および取得日から3か月以内に満期日の到来する流動性の高い、容易に換金可能であり、かつ、価値の変動について僅少なりスクしか負わない短期的な投資からなっております。

### (8) その他連結財務諸表作成のための重要な事項

#### 消費税等の会計処理

消費税および地方消費税の会計処理は、税抜方式によっております。

(未適用の会計基準等)

- ・「退職給付に関する会計基準」(企業会計基準第26号 平成24年5月17日)
- ・「退職給付に関する会計基準の適用指針」(企業会計基準適用指針第25号 平成24年5月17日)

(1)概要

本会計基準等は、財務報告を改善する観点および国際的な動向を踏まえ、未認識数理計算上の差異および未認識過去勤務費用の処理方法、退職給付債務および勤務費用の計算方法並びに開示の拡充を中心に改正されたものです。

(2)適用予定日

平成26年3月期の期末より適用予定です。ただし、退職給付債務および勤務費用の計算方法の改正については、平成27年3月期の期首より適用予定です。

(3)当該会計基準等の適用による影響

影響額は、当連結財務諸表の作成時において評価中です。

(表示方法の変更)

(連結損益計算書関係)

前連結会計年度において、独立掲記しておりました「営業外収益」の「受取保険金」は営業外収益の総額の100分の10以下となったため、当連結会計年度より「その他」に含めて掲記することとしております。この表示方法の変更を反映させるため、前連結会計年度の連結財務諸表の組み替えを行っております。

この結果、前連結会計年度の連結損益計算書において、「営業外収益」の「受取保険金」に表示していた53百万円は「その他」として組み替えております。

前連結会計年度において、「営業外費用」の「その他」に含めていた「固定資産除却損」は営業外費用の総額の100分の10を超えたため、当連結会計年度より独立掲記することとしております。

また、前連結会計年度において、独立掲記しておりました「営業外費用」の「貸倒損失」は、営業外費用の総額の100分の10以下となったため、当連結会計年度より「その他」に含めて表示しております。

これらの表示方法の変更を反映させるため、前連結会計年度の連結財務諸表の組み替えを行っております。

この結果、前連結会計年度の連結損益計算書において、「営業外費用」の「貸倒損失」92百万円および「その他」387百万円は、「固定資産除却損」50百万円、「その他」429百万円として組み替えております。

(連結キャッシュ・フロー計算書関係)

前連結会計年度において、「営業活動によるキャッシュ・フロー」の「その他」に含めていた「固定資産除却損」は、重要性が増したため、当連結会計年度より独立掲記することとしております。この表示方法の変更を反映させるため、前連結会計年度の連結財務諸表の組み替えを行っております。

この結果、前連結会計年度の連結キャッシュ・フロー計算書において、「営業活動によるキャッシュ・フロー」の「その他」に表示していた980百万円は「固定資産除却損」50百万円、「その他」1,030百万円として組み替えております。



(追加情報)

(不正行為およびこれに基づく不適切な会計処理について)

当社の連結子会社において、不正行為の疑いが生じたことから、当社メンバーが顧問弁護士と調査を実施するとともに、独立監査役を委員長とする調査委員会を設置し調査を進めてまいりました。

その結果、過去に行われた取引の一部に関して不正行為およびこれに基づく不適切な会計処理が行われておりました。

(訂正報告書の提出について)

当社の連結子会社における不適切な会計処理について、当社は金融商品取引法第24条の2第1項の規定に基づき過去に提出いたしました有価証券報告書に記載されている連結財務諸表に含まれる不適切な会計処理を訂正し、有価証券報告書の訂正報告書を提出することを決定いたしました。

(連結貸借対照表関係)

- 1 連結会計年度末日満期手形の会計処理については、手形交換日をもって決済処理しております。なお、連結会計年度末日が金融機関の休日であったため、次の連結会計年度末日満期手形が、当連結会計年度末残高に含まれております。

	前連結会計年度 (平成24年3月31日)	当連結会計年度 (平成25年3月31日)
受取手形	160百万円	255百万円
支払手形	57	53

2 保証債務

当社従業員の住宅資金融資制度による金融機関からの借入を、(株)三井住友銀行に対し保証しております。

	前連結会計年度 (平成24年3月31日)	当連結会計年度 (平成25年3月31日)
	72百万円	53百万円

3 たな卸資産及び受注損失引当金の表示

損失が見込まれる受注契約に係るたな卸資産と受注損失引当金は、相殺せずに両建てで表示しております。

受注損失引当金に対応するたな卸資産の額

	前連結会計年度 (平成24年3月31日)	当連結会計年度 (平成25年3月31日)
仕掛品	13百万円	930百万円

4 のれんの金額

	前連結会計年度 (平成24年3月31日)	当連結会計年度 (平成25年3月31日)
無形固定資産	1,161百万円	1,080百万円

5 関連会社に対するものは、次のとおりであります。

	前連結会計年度 (平成24年3月31日)	当連結会計年度 (平成25年3月31日)
投資有価証券(株式)	百万円	360百万円

6 不正行為に関連して発生したものが、以下のとおり含まれております。

	前連結会計年度 (平成24年3月31日)	当連結会計年度 (平成25年3月31日)
固定資産		
投資その他の資産		
その他		
長期未収入金	930百万円	1,326百万円
貸倒引当金	930	1,326

7 当社は、短期的な資金調達方法として安定的な資金の確保を円滑に行うため、(株)三井住友銀行等3行と貸出コミットメントライン契約を締結しており、総額100億円、契約期間は平成24年5月から平成25年5月であります。

当連結会計年度末における貸出コミットメントラインに係る借入未実行残高等は次のとおりであります。

	前連結会計年度 (平成24年3月31日)	当連結会計年度 (平成25年3月31日)
貸出コミットメントの総額	10,000百万円	10,000百万円
借入実行残高		
差引額	10,000	10,000

(連結損益計算書関係)

1 通常の販売目的で保有する棚卸資産の収益性の低下による簿価切下額

	前連結会計年度 (自 平成23年4月 1日 至 平成24年3月31日)	当連結会計年度 (自 平成24年4月 1日 至 平成25年3月31日)
売上原価	621百万円	476百万円

2 売上原価に含まれている受注損失引当金繰入額

	前連結会計年度 (自 平成23年4月 1日 至 平成24年3月31日)	当連結会計年度 (自 平成24年4月 1日 至 平成25年3月31日)
	44百万円	1,032百万円

3 「販売費及び一般管理費」の主な費目および金額

	前連結会計年度 (自 平成23年4月 1日 至 平成24年3月31日)	当連結会計年度 (自 平成24年4月 1日 至 平成25年3月31日)
従業員給料手当	10,556百万円	11,537百万円
役員賞与引当金繰入額	71	126
退職給付費用	1,065	1,313

4 一般管理費に含まれる研究開発費

前連結会計年度 (自 平成23年4月 1日 至 平成24年3月31日)	当連結会計年度 (自 平成24年4月 1日 至 平成25年3月31日)
92百万円	98百万円

5 不正行為に関連して発生した貸倒引当金の繰入額が以下のとおり含まれており、貸倒引当金の取崩額と相殺後の差額を計上しております。

前連結会計年度 (自 平成23年4月 1日 至 平成24年3月31日)	当連結会計年度 (自 平成24年4月 1日 至 平成25年3月31日)
191百万円	396百万円

6 減損損失

当連結会計年度において、当社グループは以下の資産グループについて減損損失を計上いたしました。

場所	用途	種類	減損損失(百万円)
神奈川県川崎市	事業用資産	建物及び構築物	46
		工具、器具及び備品	57
		その他	62
合計			165

当社グループの資産グループは管理会計上の区分ごと、遊休資産については個別単位でグルーピングを行っております。営業活動から生ずる損益が継続してマイナスである資産グループについて、帳簿価額を回収可能価額まで減額し、減損損失として特別損失に計上しております。なお、当該資産の回収可能価額は使用価値に基づいて測定しており、将来キャッシュ・フローが見込めないため、零として評価しております。

(連結包括利益計算書関係)

1 その他の包括利益に係る組替調整額および税効果額

	前連結会計年度 (自 平成23年4月 1日 至 平成24年3月31日)	当連結会計年度 (自 平成24年4月 1日 至 平成25年3月31日)
その他有価証券評価差額金		
当期発生額	3百万円	19百万円
組替調整額		
税効果調整前	3	19
税効果額	1	7
その他有価証券評価差額金	1	12
為替換算調整勘定		
当期発生額	170	208
組替調整額		
税効果調整前	170	208
税効果額	55	0
為替換算調整勘定	114	208
その他の包括利益合計	116	221

(連結株主資本等変動計算書関係)

前連結会計年度(自 平成23年4月1日 至 平成24年3月31日)

1 発行済株式に関する事項

株式の種類	当連結会計年度期首	増加	減少	当連結会計年度末
普通株式(株)	49,773,807			49,773,807

2 自己株式に関する事項

株式の種類	当連結会計年度期首	増加	減少	当連結会計年度末
普通株式(株)	42,922	3,646	410	46,158

(変動事由の概要)

増加数の内訳は、次のとおりであります。

単元未満株式の買取による増加 3,646株

減少数の内訳は、次のとおりであります。

単元未満株式の買増請求による減少 410株

3 新株予約権等に関する事項

該当事項はありません。

4 配当に関する事項

(1) 配当金支払額

決議	株式の種類	配当金の総額 (百万円)	1株当たり配当額 (円)	基準日	効力発生日
平成23年 4月28日 取締役会	普通株式	646	13.00	平成23年3月31日	平成23年6月2日
平成23年10月27日 取締役会	普通株式	696	14.00	平成23年9月30日	平成23年12月2日

(2) 基準日が当連結会計年度に属する配当のうち、配当の効力発生日が翌連結会計年度となるもの

決議	株式の種類	配当の原資	配当金の総額 (百万円)	1株当たり 配当額(円)	基準日	効力発生日
平成24年4月27日 取締役会	普通株式	利益剰余金	696	14.00	平成24年3月31日	平成24年6月5日

当連結会計年度(自 平成24年4月1日 至 平成25年3月31日)

1 発行済株式に関する事項

株式の種類	当連結会計年度期首	増加	減少	当連結会計年度末
普通株式(株)	49,773,807			49,773,807

2 自己株式に関する事項

株式の種類	当連結会計年度期首	増加	減少	当連結会計年度末
普通株式(株)	46,158	1,961		48,119

(変動事由の概要)

増加数の内訳は、次のとおりであります。

単元未満株式の買取による増加 1,961 株

3 新株予約権等に関する事項

該当事項はありません。

4 配当に関する事項

(1) 配当金支払額

決議	株式の種類	配当金の総額 (百万円)	1株当たり配当額 (円)	基準日	効力発生日
平成24年 4月27日 取締役会	普通株式	696	14.00	平成24年3月31日	平成24年6月5日
平成24年10月25日 取締役会	普通株式	944	19.00	平成24年9月30日	平成24年12月4日

(2) 基準日が当連結会計年度に属する配当のうち、配当の効力発生日が翌連結会計年度となるもの

決議	株式の種類	配当の原資	配当金の総額 (百万円)	1株当たり 配当額(円)	基準日	効力発生日
平成25年 4月26日 取締役会	普通株式	利益剰余金	1,292	26.00	平成25年3月31日	平成25年6月4日

(連結キャッシュ・フロー計算書関係)

1 「現金及び現金同等物」の期末残高と連結貸借対照表に記載されている科目の金額との関係

	前連結会計年度 (自 平成23年4月 1日 至 平成24年3月31日)	当連結会計年度 (自 平成24年4月 1日 至 平成25年3月31日)
「現金及び預金」勘定	37,456百万円	30,315百万円
計	37,456	30,315
預入期間が3か月を超える 定期預金	-	-
現金及び現金同等物	37,456	30,315

(リース取引関係)

1 ファイナンス・リース取引

所有権移転外ファイナンス・リース取引

(1) リース資産の内容

主として、企業ネットワーク事業における通信機器および本社における事務機器（工具、器具及び備品）であります。

(2) リース資産の減価償却の方法

リース期間を耐用年数とし、残存価額を零とする定額法によっております。

2 オペレーティング・リース取引

オペレーティング・リース取引のうち解約不能なものに係る未経過リース料

	前連結会計年度 (平成24年3月31日)	当連結会計年度 (平成25年3月31日)
1年以内	1,886百万円	1,974百万円
1年超	4,129	2,350
合計	6,015	4,325

(金融商品関係)

1 金融商品の状況に関する事項

(1) 金融商品に対する取組方針

当社グループは、資金運用については一時的な余資を短期的な預金もしくは安全性の高い金融資産で運用しております。資金調達については、事業を行うための設備投資計画等に照らして、必要な資金（主に銀行等金融機関からの借入）を調達しております。

デリバティブは、後述するリスクを回避するために利用しており、投機的な取引は行わない方針であります。

(2) 金融商品の内容およびそのリスク

営業債権である受取手形及び売掛金は、顧客の信用リスクに晒されております。

また、外貨建ての営業債権および営業債務は為替の変動リスクに晒されております。

有価証券および投資有価証券は、短期で運用している金融資産を除けば、主に取引先企業との業務または資本提携等に関連する株式であり、市場価格の変動リスクに晒されております。

営業債務である支払手形及び買掛金は、1年以内の支払期日であります。

長期借入金およびファイナンス・リース取引に係るリース債務は、主に設備投資に必要な資金の調達を目的としたものであり、償還日は決算日後、前連結会計年度は最長で約5年半後、当連結会計年度は最長で約5年後であります。これらは全て固定金利の有利子負債であり、金利の変動リスクはありません。

デリバティブ取引は、外貨建ての営業債権および営業債務に係る為替の変動リスクに対するヘッジ取引を目的とした先物為替予約取引であります。なお、ヘッジ会計に関するヘッジ手段とヘッジ対象、ヘッジ方針、ヘッジの有効性評価の方法等については、前述の「会計処理基準に関する事項」に記載されている「重要なヘッジ会計の方法」をご覧ください。

(3) 金融商品に係るリスク管理体制

信用リスク（取引先の契約不履行等に係るリスク）の管理

当社および各子会社は、営業債権について、主要な取引先の状況を定期的にモニタリングし、取引相手ごとに期日および残高を管理するとともに、財務状況等の悪化等による回収懸念の早期把握や軽減を図っております。

デリバティブ取引の利用および資金運用を目的とした預金の設定や有価証券の購入にあたっては、カウンターパーティーリスクを軽減するために、信用力の高い金融機関と取引を行っております。

市場リスク（為替や金利等の変動リスク）の管理

通貨別月別に把握された為替の変動リスクに対して、先物為替予約を利用したヘッジ取引を行うことにより、リスクを軽減しております。

投資有価証券の市場価格の変動リスクについては、定期的に時価や発行体（取引先企業）の財務状況等を把握し、取引先企業との関係を勘案して保有意義を継続的に見直しております。

デリバティブ取引については、デリバティブ取引に対するリスク管理、承認、報告、検証に関する方針および規定に基づいて、デリバティブ取引を行っております。

資金調達に係る流動性リスク（支払期日に支払いを実行できなくなるリスク）の管理

適時に資金繰計画を作成・更新するとともに、現金及び現金同等物とコミットメントラインの未使用枠を合計した手許流動性を適度な水準に維持することなどにより、当該リスクを管理しております。

(4) 金融商品の時価等に関する事項についての補足説明

金融商品の時価には、市場価格に基づく価額のほか、市場価格がない場合には合理的に算定された価額が含まれております。当該価額の算定においては変動要因を織り込んでいるため、異なる前提条件等を採用することにより、当該価額が変動することもあります。

また、「デリバティブ取引関係」注記におけるデリバティブ取引に関する契約額等については、その金額自体がデリバティブ取引に係る市場リスクを示すものではありません。

(5) 信用リスクの集中

連結決算日における営業債権のうち前連結会計年度は43%、当連結会計年度は37%が特定の大口顧客に対するものであります。

2 金融商品の時価等に関する事項

連結貸借対照表計上額、時価およびこれらの差額については、次のとおりであります。なお、時価を把握することが極めて困難と認められるものは、次表には含めておりません((注2)を参照ください。 )。

前連結会計年度(平成24年3月31日)

(単位：百万円)

	連結貸借対照表 計上額	時価	差額
(1) 現金及び預金	37,456	37,456	
(2) 受取手形及び売掛金	72,392	72,392	
(3) 投資有価証券 その他有価証券	99	99	
資産計	109,948	109,948	
(1) 支払手形及び買掛金	30,321	30,321	
(2) 短期借入金			
(3) 1年内返済予定の長期借入金	3,500	3,500	
(4) 長期借入金	500	504	4
負債計	34,321	34,325	4
デリバティブ取引( )	2	2	

( ) デリバティブ取引は、債権・債務を差引した合計を表示しております。



当連結会計年度(平成25年3月31日)

(単位：百万円)

	連結貸借対照表 計上額	時価	差額
(1) 現金及び預金	30,315	30,315	
(2) 受取手形及び売掛金	92,332	92,332	
(3) 投資有価証券 その他有価証券	124	124	
資産計	122,773	122,773	
(1) 支払手形及び買掛金	36,404	36,404	
(2) 短期借入金	599	599	
(3) 1年内返済予定の長期借入金	500	500	
(4) 長期借入金	3,000	3,002	2
負債計	40,503	40,505	2
デリバティブ取引( )	0	0	

( ) デリバティブ取引は、債権・債務を差引した合計を表示しております。

(注1)金融商品の時価の算定方法ならびに有価証券およびデリバティブ取引に関する事項

#### 資 産

##### (1) 現金及び預金

現金及び預金の時価は、短期間で決済され帳簿価額にほぼ等しいことから、当該帳簿価額によっております。

##### (2) 受取手形及び売掛金

受取手形及び売掛金の時価は、短期間で決済され帳簿価額にほぼ等しいことから、当該帳簿価額によっております。

##### (3) 投資有価証券

投資有価証券の時価は、株式は取引所の価格によっております。

また、保有目的ごとの有価証券に関する注記事項については「有価証券関係」注記を参照ください。

#### 負 債

##### (1) 支払手形及び買掛金

支払手形及び買掛金の時価は、短期間で決済され帳簿価額にほぼ等しいことから、当該帳簿価額によっております。

##### (2) 短期借入金

短期借入金の時価は、短期間で返済され帳簿価額にほぼ等しいことから、当該帳簿価額によっております。

##### (3) 1年内返済予定の長期借入金

1年内返済予定の長期借入金の時価は、短期間で返済され帳簿価額にほぼ等しいことから、当該帳簿価額によっております。

(4) 長期借入金

長期借入金の時価は、元利金の合計額を同様の新規借入を行った場合に想定される利率で割り引いて算定しております。

デリバティブ取引

「デリバティブ取引関係」注記を参照ください。

(注2)時価を把握することが極めて困難と認められる金融商品の連結貸借対照表計上額

(単位：百万円)

区分	平成24年3月31日	平成25年3月31日
非上場株式	209	262
関連会社株式		360

上記については、市場価格がなく、かつ将来キャッシュ・フローを見積もることなどができず、時価を把握することが極めて困難と認められるため、「(3)投資有価証券 その他有価証券」には含めておりません。

(注3)金銭債権および満期のある有価証券の連結決算日後の償還予定額

前連結会計年度(平成24年3月31日)

(単位：百万円)

	1年以内	1年超 5年以内	5年超 10年以内	10年超
現金及び預金	37,456			
受取手形及び売掛金	72,392			
合計	109,849			

当連結会計年度(平成25年3月31日)

(単位：百万円)

	1年以内	1年超 5年以内	5年超 10年以内	10年超
現金及び預金	30,315			
受取手形及び売掛金	92,332			
合計	122,648			

(注4)長期借入金およびその他の有利子負債の連結決算日後の返済予定額

前連結会計年度(平成24年3月31日)

(単位：百万円)

	1年以内	1年超 2年以内	2年超 3年以内	3年超 4年以内	4年超 5年以内	5年超
長期借入金	3,500	500				

当連結会計年度(平成25年3月31日)

(単位：百万円)

	1年以内	1年超 2年以内	2年超 3年以内	3年超 4年以内	4年超 5年以内	5年超
短期借入金	599					
長期借入金	500		3,000			

## (有価証券関係)

## その他有価証券

## 前連結会計年度(平成24年3月31日)

区分	連結貸借対照表計上額 (百万円)	取得原価 (百万円)	差額 (百万円)
連結貸借対照表計上額が取得原価を超えるもの 株式	65	51	13
小計	65	51	13
連結貸借対照表計上額が取得原価を超えないもの 株式	34	46	12
小計	34	46	12
合計	99	98	1

(注) 非上場株式209百万円については、市場価格がなく、かつ将来キャッシュ・フローを見積もることなどができず、時価を把握することが極めて困難と認められるため、上記には含めておりません。

## 当連結会計年度(平成25年3月31日)

区分	連結貸借対照表計上額 (百万円)	取得原価 (百万円)	差額 (百万円)
連結貸借対照表計上額が取得原価を超えるもの 株式	97	62	34
小計	97	62	34
連結貸借対照表計上額が取得原価を超えないもの 株式	27	40	12
小計	27	40	12
合計	124	103	21

(注) 非上場株式262百万円については、市場価格がなく、かつ将来キャッシュ・フローを見積もることなどができず、時価を把握することが極めて困難と認められるため、上記には含めておりません。

(デリバティブ取引関係)

ヘッジ会計が適用されていないデリバティブ取引

通貨関連

前連結会計年度(自 平成23年4月1日 至 平成24年3月31日)

(単位：百万円)

	種類	契約額等	契約額等のうち 1年超	時価	評価損益
市場取引以外の取引	為替予約取引				
	買建				
	ユーロ	27		2	2
	英ポンド	2		0	0
	合計	30		2	2

(注) 時価の算定方法 取引先金融機関から提示された価格等に基づき算定しております。

当連結会計年度(自 平成24年4月1日 至 平成25年3月31日)

(単位：百万円)

	種類	契約額等	契約額等のうち 1年超	時価	評価損益
市場取引以外の取引	為替予約取引				
	買建				
	米ドル	18		0	0
	合計	18		0	0

(注) 時価の算定方法 取引先金融機関から提示された価格等に基づき算定しております。

(退職給付関係)

1 採用している退職給付制度の概要

当社および一部の連結子会社は、確定給付型の制度として、企業年金基金制度および退職一時金制度を設けております。

また、当社は、確定拠出型の制度として、確定拠出年金制度を設けております。

2 退職給付債務に関する事項

	前連結会計年度 (平成24年3月31日)	当連結会計年度 (平成25年3月31日)
(1)退職給付債務	44,729百万円	44,798百万円
(2)年金資産	19,214	22,149
(3)未積立退職給付債務(1)+(2)	25,514	22,648
(4)未認識数理計算上の差異	14,658	11,122
(5)未認識過去勤務債務(債務の減少)	4,344	3,853
(6)連結貸借対照表計上額純額(3)+(4)+(5)	15,201	15,379
(7)前払年金費用	1,627	2,261
(8)退職給付引当金(6)-(7)	16,828	17,641

(注) 一部の連結子会社は、退職給付債務の算定にあたり、簡便法を採用しております。

3 退職給付費用に関する事項

	前連結会計年度 (自平成23年4月1日 至平成24年3月31日)	当連結会計年度 (自平成24年4月1日 至平成25年3月31日)
(1)勤務費用(注1)	1,669百万円	2,082百万円
(2)利息費用	969	755
(3)期待運用収益	432	467
(4)数理計算上の差異の費用処理額	1,095	1,451
(5)過去勤務債務の費用処理額	491	491
(6)退職給付費用(1)+(2)+(3)+(4)+(5)	2,810	3,330
(7)その他(注2)	310	327
(8)計(6)+(7)	3,120	3,658

(注) 1 簡便法を採用している連結子会社の退職給付費用は、「(1)勤務費用」に計上しております。

2 「(7)その他」は確定拠出年金への掛金支払額であります。

4 退職給付債務等の計算の基礎に関する事項

(1) 退職給付見込額の期間配分方法

期間定額基準

(2) 割引率

前連結会計年度 (自平成23年4月1日 至平成24年3月31日)	当連結会計年度 (自平成24年4月1日 至平成25年3月31日)
主として1.7%	主として1.7%

(3) 期待運用収益率

前連結会計年度 (自平成23年4月1日 至平成24年3月31日)	当連結会計年度 (自平成24年4月1日 至平成25年3月31日)
主として2.5%	主として2.5%

(4) 過去勤務債務の額の処理年数

発生時の従業員の平均残存勤務期間による定額法により按分した額を費用処理しております。

(5) 数理計算上の差異の処理年数

発生時の従業員の平均残存勤務期間による定額法により按分した額をそれぞれ発生の翌連結会計年度から費用処理しております。

## (税効果会計関係)

## 1 繰延税金資産および繰延税金負債の発生 の 主な原因別の内訳

	前連結会計年度 (平成24年3月31日)	当連結会計年度 (平成25年3月31日)
(繰延税金資産)		
未払賞与	1,850百万円	2,440百万円
賞与分社会保険料	246	295
貸倒引当金	506	556
未払事業税	251	343
たな卸資産評価損	2,048	1,718
たな卸資産未実現利益	32	19
受注損失引当金	10	387
減価償却費	323	416
ソフトウェア	172	108
退職給付引当金	6,068	6,336
株式配当	123	123
投資有価証券評価損	103	89
その他	900	816
繰延税金資産小計	12,638	13,651
評価性引当額	1,251	1,115
繰延税金資産合計	11,387	12,535
(繰延税金負債)		
前払年金費用	587	813
その他	58	115
繰延税金負債合計	646	929
繰延税金資産の純額	10,741	11,606

(注)繰延税金資産の純額は、連結貸借対照表の以下の科目に含まれております。

	前連結会計年度 (平成24年3月31日)	当連結会計年度 (平成25年3月31日)
流動資産 「繰延税金資産」	4,158百万円	4,941百万円
固定資産 「繰延税金資産」	6,593	6,683
固定負債 「その他」	10	17

## 2 法定実効税率と税効果会計適用後の法人税等の負担率との差異の原因となった主な項目別の内訳

	前連結会計年度 (平成24年3月31日)	当連結会計年度 (平成25年3月31日)
法定実効税率	40.7%	38.0%
(調整)		
交際費等永久に損金に 算入されない項目	1.0	0.9
住民税均等割等	1.2	0.9
評価性引当額の増減	2.7	1.0
税率変更による期末繰延税金資 産の減額修正	11.4	
その他	0.1	0.2
税効果会計適用後の法人税等の 負担率	51.7	39.0

(企業結合等関係)

重要な事項がないため、記載を省略しております。

(資産除去債務関係)

資産除去債務のうち連結貸借対照表に計上しているもの

(1) 当該資産除去債務の概要

本社事務所等の不動産賃貸契約に伴う原状回復義務等であります。

(2) 当該資産除去債務の金額の算定方法

主として使用見込期間を20年と見積り、割引率は1.7%を使用して資産除去債務の金額を計算しております。

(3) 当該資産除去債務の総額の増減

	前連結会計年度 (自 平成23年4月 1日 至 平成24年3月31日)	当連結会計年度 (自 平成24年4月 1日 至 平成25年3月31日)
期首残高	279百万円	320百万円
有形固定資産の取得に伴う増加額		44
資産除去債務の履行による減少額	15	36
時の経過による調整額	4	5
見積りの変更による増加	51	
期末残高	320	333

(セグメント情報等)

## 【セグメント情報】

### 1 報告セグメントの概要

当社の報告セグメントは、当社の構成単位のうち分離された財務情報が入手可能であり、取締役会が、経営資源の配分の決定および業績を評価するために、定期的に検討を行う対象となっているものであります。

当社は、社内業績管理単位であるサービス別の事業本部を基礎とし、経済的特徴が類似している事業セグメントを集約した「企業ネットワーク事業」「キャリアネットワーク事業」「社会インフラ事業」を報告セグメントとしております。

企業ネットワーク事業は、主に企業向けのICTソリューションに関するサービスインテグレーションの提供をしております。ICTを核にセキュリティや環境等の対応まで含めた総合オフィスソリューションや、これらに関する運用・監視、アウトソーシングサービスならびに自社データセンターによるクラウドサービスなどの提供をしております。

キャリアネットワーク事業は、主に通信事業者向けのICT基盤に関するサービスインテグレーションの提供をしております。キャリアグレードの大規模かつ広域なICT基盤やデータセンターに関するSIサービス、およびこれらに関する運用・監視サービスなどの提供をしております。

社会インフラ事業は、主に官庁・自治体や公益法人（放送事業者、電力事業者など）向けのICTインフラに関するSIサービス、運用・監視等の関連サービス等のサービスインテグレーションの提供ならびに通信工事をしております。

### 2 報告セグメントごとの売上高、利益または損失、資産、負債その他の項目の金額の算定方法

報告されている事業セグメントの会計処理の方法は、「連結財務諸表作成のための基本となる重要な事項」における記載と同一であります。



## 3 報告セグメントごとの売上高、利益または損失、資産、負債その他の項目の金額に関する情報

前連結会計年度(自 平成23年4月1日 至 平成24年3月31日)

(単位:百万円)

	企業ネット ワーク事業	キャリアネット ワーク事業	社会インフラ 事業	その他	調整額	連結損益計算 書計上額
売上高						
外部顧客への売上高	80,722	46,716	64,518	12,700		204,658
セグメント間の内部売上高 または振替高						
計	80,722	46,716	64,518	12,700		204,658
セグメント利益	7,594	4,941	3,576	313	6,678	9,747
セグメント資産	31,024	17,209	34,607	9,502	56,785	149,130
その他の項目						
減価償却費	772	220	95	136	716	1,941
有形固定資産および 無形固定資産の増加額	1,338	190	145	127	1,429	3,232

- (注) 1 「その他」の区分は報告セグメントに含まれない事業セグメントであり、ネットエスアイ東洋株式会社ならびに情報通信機器等の仕入販売を含んでおります。
- 2 セグメント利益の調整額 6,678百万円は、主に管理部門に係る人件費および経費であります。
- 3 セグメント資産の調整額56,785百万円は、主に親会社での余資運用資金(現金および預金)、土地、長期保証金および管理部門に係る資産等であります。
- 4 セグメント利益は、連結損益計算書の営業利益と調整を行っております。
- 5 減価償却費、有形固定資産および無形固定資産の増加額には長期前払費用および償却額を含んでおります。

当連結会計年度(自 平成24年4月1日 至 平成25年3月31日)

(単位:百万円)

	企業ネット ワーク事業	キャリアネット ワーク事業	社会インフラ 事業	その他	調整額	連結損益計算 書計上額
売上高						
外部顧客への売上高	85,338	54,732	80,935	14,709		235,716
セグメント間の内部売上高 または振替高						
計	85,338	54,732	80,935	14,709		235,716
セグメント利益	7,368	6,306	6,162	396	7,751	12,483
セグメント資産	33,620	21,824	51,357	9,412	51,256	167,472
その他の項目						
減価償却費	858	184	109	70	941	2,164
有形固定資産および 無形固定資産の増加額	976	115	149	357	1,934	3,533
持分法適用会社への投資額	360					360

- (注) 1 「その他」の区分は報告セグメントに含まれない事業セグメントであり、ネットエスアイ東洋株式会社ならびに情報通信機器等の仕入販売を含んでおります。
- 2 セグメント利益の調整額 7,751百万円は、主に管理部門に係る人件費および経費であります。
- 3 セグメント資産の調整額51,256百万円は、主に親会社での余資運用資金(現金および預金)、土地、長期保証金および管理部門に係る資産等であります。
- 4 セグメント利益は、連結損益計算書の営業利益と調整を行っております。
- 5 減価償却費、有形固定資産および無形固定資産の増加額には長期前払費用および償却額を含んでおります。

【関連情報】

前連結会計年度(自 平成23年4月1日 至 平成24年3月31日)

1 製品およびサービスごとの情報

セグメント情報に同様の情報を開示しているため、記載を省略しております。

2 地域ごとの情報

(1) 売上高

本邦の外部顧客への売上高が連結損益計算書の売上高の90%を超えるため、記載を省略しております。

(2) 有形固定資産

本邦に所在している有形固定資産の額が連結貸借対照表の有形固定資産の90%を超えるため、記載を省略しております。

3 主要な顧客ごとの情報

(単位：百万円)

顧客の名称または氏名	売上高	関連するセグメント名
日本電気㈱	78,594	企業ネットワーク事業 キャリアネットワーク事業 社会インフラ事業

当連結会計年度(自 平成24年4月1日 至 平成25年3月31日)

1 製品およびサービスごとの情報

セグメント情報に同様の情報を開示しているため、記載を省略しております。

2 地域ごとの情報

(1) 売上高

本邦の外部顧客への売上高が連結損益計算書の売上高の90%を超えるため、記載を省略しております。

(2) 有形固定資産

本邦に所在している有形固定資産の額が連結貸借対照表の有形固定資産の90%を超えるため、記載を省略しております。

3 主要な顧客ごとの情報

(単位：百万円)

顧客の名称または氏名	売上高	関連するセグメント名
日本電気㈱	86,079	企業ネットワーク事業 キャリアネットワーク事業 社会インフラ事業

【報告セグメントごとの固定資産の減損損失に関する情報】

前連結会計年度(自 平成23年4月1日 至 平成24年3月31日)

該当事項はありません。

当連結会計年度(自 平成24年4月1日 至 平成25年3月31日)

(単位：百万円)

	企業ネット ワーク事業	キャリアネッ トワーク事業	社会インフラ 事業	その他	調整額	合計
減損損失				165		165

【報告セグメントごとののれんの償却額および未償却残高に関する情報】

前連結会計年度(自 平成23年4月1日 至 平成24年3月31日)

(単位：百万円)

	企業ネット ワーク事業	キャリアネッ トワーク事業	社会インフラ 事業	その他	調整額	合計
当期償却額	21			60		81
当期末残高	379			782		1,161

当連結会計年度(自 平成24年4月1日 至 平成25年3月31日)

(単位：百万円)

	企業ネット ワーク事業	キャリアネッ トワーク事業	社会インフラ 事業	その他	調整額	合計
当期償却額	21			60		81
当期末残高	358			722		1,080

【報告セグメントごとの負ののれん発生益に関する情報】

前連結会計年度(自 平成23年4月1日 至 平成24年3月31日)

該当事項はありません。

当連結会計年度(自 平成24年4月1日 至 平成25年3月31日)

該当事項はありません。

【関連当事者情報】

前連結会計年度(自 平成23年4月1日 至 平成24年3月31日)

1 関連当事者との取引

(1) 連結財務諸表提出会社と関連当事者の取引

(ア) 連結財務諸表提出会社の親会社および主要株主(会社等に限る)等

種類	会社等の名称 または氏名	所在地	資本金または 出資金 (百万円)	事業の内容 または職業	議決権等 の所有 (被所有)割合 (%)	関連当事者 との関係	取引の内容	取引金額 (百万円)	科目	期末残高 (百万円)
親会社	日本電気㈱	東京都港区	397,199	コンピュータ、通信機器、ソフトウェアなどの製造および販売ならびに関連サービスの提供	被所有 直接 51.43	同社からのネットワークシステムに関する構築および保守等の請負	ネットワークシステムに関する構築および保守等の請負	77,723	売掛金  前受金	30,806  229
							同社製品等の購入	通信機器等の購入	32,164	買掛金

- (注) 1 価格等の取引条件は、市場の実勢価格等を参考にして、その都度交渉により決定しております。  
 2 取引金額には、消費税等を含んでおりません。  
 3 期末残高には、消費税等を含んでおります。  
 4 上記の議決権所有割合は、日本電気㈱が退職給付信託として、日本トラスティ・サービス信託銀行㈱(住友信託銀行再信託分・日本電気㈱ 退職給付信託口)に拠出している当社株式6,400千株を含んで算出しております。

## (イ) 連結財務諸表提出会社と同一の親会社を持つ会社等および連結財務諸表提出会社のその他の関係会社の子会社等

種類	会社等の名称 または氏名	所在地	資本金または 出資金 (百万円)	事業の内容 または職業	議決権等 の所有 (被所有)割合 (%)	関連当事者 との関係	取引の内容	取引金額 (百万円)	科目	期末残高 (百万円)
同一の親会社を持つ会社	NEC フィールディング(株)	東京都港区	9,670	コンピュータ等の保守、施設工事および現地調整ならびに用品の販売		同社からのネットワークシステムに関する構築および保守等の請負	ネットワークシステムに関する構築および保守等の請負	1,483	受取手形	104
						同社からのサーバ等ICT機器の保守・修理等の仕入	サーバ等ICT機器の保守・修理等の仕入	1,138	買掛金	277
同一の親会社を持つ会社	日本電気通信システム(株)	東京都港区	1,000	通信機器に関するソフトウェアの開発、販売および通信機器の設計		同社からのネットワークシステムに関する構築および保守等の請負 役員の兼任	ネットワークシステムに関する構築および保守等の請負	3,350	売掛金	780
同一の親会社を持つ会社	NEC エンジニアリング(株)	東京都品川区	370	通信機器、コンピュータ等の開発設計		同社からのネットワークシステムに関する構築および保守等の請負	ネットワークシステムに関する構築および保守等の請負	1,447	売掛金	557
同一の親会社を持つ会社	NEC ファシリテイズ(株)	東京都港区	240	建物等の設計および施工管理、施設管理、不動産販売業ならびに保険代理業		当社が入居する建物の賃借等	保証金の差入	22	長期保証金	1,589
同一の親会社を持つ会社	NEC マグナスコミュニケーションズ(株)	東京都港区	190	通信機器、CATV関連機器等の開発、製造、販売、据付工事、および保守等		同社からのネットワークシステムに関する構築および保守等の請負 役員の兼任	ネットワークシステムに関する構築および保守等の請負	839	売掛金	173

(注) 1 価格等の取引条件は、市場の実勢価格等を参考にして、その都度交渉により決定しております。

2 取引金額には、消費税等を含んでおりません。

3 期末残高には、消費税等を含んでおります。

## 2 親会社または重要な関連会社に関する注記

## 親会社情報

日本電気(株) 以下の金融商品取引所に上場

株式会社東京証券取引所

株式会社大阪証券取引所

株式会社名古屋証券取引所

証券会員制法人福岡証券取引所

証券会員制法人札幌証券取引所

当連結会計年度(自 平成24年4月1日 至 平成25年3月31日)

1 関連当事者との取引

(1) 連結財務諸表提出会社と関連当事者の取引

(ア) 連結財務諸表提出会社の親会社および主要株主(会社等に限る)等

種類	会社等の名称 または氏名	所在地	資本金または 出資金 (百万円)	事業の内容 または職業	議決権等 の所有 (被所有)割 合(%)	関連当事者 との関係	取引の内容	取引金額 (百万円)	科目	期末残高 (百万円)
親会社	日本電気㈱	東京都港区	397,199	コンピュータ、通信機器、ソフトウェアなどの製造および販売ならびに関連サービスの提供	被所有 直接 51.42	同社からのネットワークシステムに関する構築および保守等の請負	ネットワークシステムに関する構築および保守等の請負	85,092	売掛金	34,429
							同社製品等の購入	34,763	買掛金	440
										9,913

(注) 1 価格等の取引条件は、市場の実勢価格等を参考にして、その都度交渉により決定しております。

2 取引金額には、消費税等を含んでおりません。

3 期末残高には、消費税等を含んでおります。

4 上記の議決権所有割合は、日本電気㈱が退職給付信託として、日本トラスティ・サービス信託銀行㈱(住友信託銀行再信託分・日本電気㈱ 退職給付信託口)に拠出している当社株式6,400千株を含んで算出しております。

## (イ) 連結財務諸表提出会社と同一の親会社を持つ会社等および連結財務諸表提出会社のその他の関係会社の子会社等

種類	会社等の名称 または氏名	所在地	資本金または 出資金 (百万円)	事業の内容 または職業	議決権等 の所有 (被所有)割合 (%)	関連当事者 との関係	取引の内容	取引金額 (百万円)	科目	期末残高 (百万円)
同一の親会社を持つ会社	NEC フィールディング(株)	東京都港区	9,670	コンピュータ等の保守、施設工事および現地調整ならびに用品の販売		同社からのネットワークシステムに関する構築および保守等の請負	ネットワークシステムに関する構築および保守等の請負	1,828	受取手形 売掛金 前受金	200 458 12
						同社からのサーバ等ICT機器の保守・修理等の仕入	サーバ等ICT機器の保守・修理等の仕入	978	買掛金	288
同一の親会社を持つ会社	日本電気通信システム(株)	東京都港区	1,000	通信機器に関するソフトウェアの開発、販売および通信機器の設計		同社からのネットワークシステムに関する構築および保守等の請負 役員の兼任	ネットワークシステムに関する構築および保守等の請負	3,333	売掛金	727
同一の親会社を持つ会社	NEC エンジニアリング(株)	東京都品川区	370	通信機器、コンピュータ等の開発設計		同社からのネットワークシステムに関する構築および保守等の請負	ネットワークシステムに関する構築および保守等の請負	1,368	売掛金	543
同一の親会社を持つ会社	NEC ファシリテーターズ(株)	東京都港区	240	建物等の設計および施工管理、施設管理、不動産販売業ならびに保険代理業		当社が入居する建物の賃借等	保証金の差入	122	長期保証金	1,582
							保証金の回収	130		

(注) 1 価格等の取引条件は、市場の実勢価格等を参考にして、その都度交渉により決定しております。

2 取引金額には、消費税等を含んでおりません。

3 期末残高には、消費税等を含んでおります。

## 2 親会社または重要な関連会社に関する注記

## (1) 親会社情報

日本電気(株) 株式会社東京証券取引所に上場

## (2) 重要な関連会社の要約財務情報

該当事項はありません。

## (1株当たり情報)

前連結会計年度 (自 平成23年4月 1日 至 平成24年3月31日)		当連結会計年度 (自 平成24年4月 1日 至 平成25年3月31日)	
1株当たり純資産額(円)	1,598.77	1株当たり純資産額(円)	1,714.74
1株当たり当期純利益(円)	89.98	1株当たり当期純利益(円)	145.73

(注) 1 潜在株式調整後1株当たり当期純利益については、潜在株式が存在しないため記載していません。

2 1株当たり純資産額の算定上の基礎は、以下のとおりであります。

	前連結会計年度 (平成24年3月31日)	当連結会計年度 (平成25年3月31日)
連結貸借対照表の純資産の部の合計額 (百万円)	80,074	85,974
純資産の部の合計額から控除する金額 (百万円)	571	708
少数株主持分	571	708
普通株式に係る純資産額(百万円)	79,503	85,266
普通株式の発行済株式数(千株)	49,773	49,773
普通株式の自己株式数(千株)	46	48
1株当たり純資産額の算定に用いられた 普通株式の数(千株)	49,727	49,725

3 1株当たり当期純利益の算定上の基礎は、以下のとおりであります。

	前連結会計年度 (自 平成23年4月 1日 至 平成24年3月31日)	当連結会計年度 (自 平成24年4月 1日 至 平成25年3月31日)
連結損益計算書上の当期純利益(百万円)	4,474	7,246
普通株主に帰属しない金額(百万円)		
普通株式に係る当期純利益(百万円)	4,474	7,246
普通株式の期中平均株式数(千株)	49,729	49,726



(重要な後発事象)

(共通支配下の取引等)

当社は、平成25年2月13日開催の取締役会においてN E C モバイリング株式会社の移動通信基地局に関するエリア調査 / 設計・最適化、設置工事・試験および保守等のシステムエンジニアリング事業を簡易吸収分割することを決議し、同日付でN E C モバイリング株式会社との間で締結された吸収分割契約に基づき、平成25年4月1日付で吸収分割を行っております。

1. 取引の概要

(1)対象となった事業の名称およびその事業の内容

事業の名称：システムエンジニアリング事業

事業の内容：N E C モバイリング株式会社における、移動通信基地局に関するエリア調査 / 設計・最適化、設置工事・試験および保守等

(2)企業結合日

平成25年4月1日

なお、吸収分割会社であるN E C モバイリング株式会社は会社法第784条第3項に定める簡易吸収分割の規定により、吸収分割承継会社であるN E C ネットエスアイ株式会社は会社法第796条第3項に定める簡易吸収分割の規定により、両社とも株主総会による承認の手続を経ずに本分割を行っております。

(3)企業結合の法的形式

N E C モバイリング株式会社を吸収分割会社とし、当社を吸収分割承継会社とする吸収分割

(4)結合後企業の名称

変更なし

(5)取引の目的

当社は、移動通信基地局関連事業においては、特に施工に強みを持っており、エリア調査 / 設計・最適化などの上流工程、および保守サービスに強みを持ったN E C モバイリング株式会社の基地局関連事業との事業統合により本分野に係る人材、技術、ノウハウを集約し、バリューチェーンを補強することで、移動通信基地局から基幹ネットワークに至る全てのネットワークに対する一気通貫のサービス提供力を強化することによる更なる事業拡大を目的としております。

2. 実施する会計処理の概要

「企業結合に関する会計基準」(企業会計基準第21号 平成20年12月26日)および「企業結合会計基準及び事業分離等会計基準に関する適用指針」(企業会計基準適用指針第10号 平成20年12月26日)に基づき、共通支配下の取引の会計処理を適用いたしました。

【連結附属明細表】

【社債明細表】

該当事項はありません。

【借入金等明細表】

区分	当期首残高 (百万円)	当期末残高 (百万円)	平均利率 (%)	返済期限
短期借入金		599	3.6	
1年以内に返済予定の長期借入金	3,500	500	0.9	
1年以内に返済予定のリース債務	400	492	1.7	
長期借入金(1年以内に返済予定のものを除く)	500	3,000	0.8	平成28年
リース債務(1年以内に返済予定のものを除く)	915	859	1.7	平成26年～30年
その他有利子負債				
合計	5,315	5,451		

- (注)1 「平均利率」については、期中の借入金等の増減すべての加重平均利率を記載しております。なお、リース債務については、リース料総額に含まれる利息相当額を控除する前の金額でリース債務を連結貸借対照表に計上しているリース債務を除き計算した「平均利率」を記載しております。
- 2 長期借入金およびリース債務(1年以内に返済予定のものを除く)の連結決算日後5年内における返済予定額は以下のとおりであります。

区分	1年超2年以内 (百万円)	2年超3年以内 (百万円)	3年超4年以内 (百万円)	4年超5年以内 (百万円)
長期借入金		3,000		
リース債務	383	276	169	29

【資産除去債務明細表】

当連結会計年度期首および当連結会計年度末における資産除去債務の金額が当連結会計年度期首および当連結会計年度末における負債および純資産の合計額の100分の1以下であるため、記載を省略しております。

(2) 【その他】

当連結会計年度における四半期情報等

(累計期間)	第1四半期	第2四半期	第3四半期	当連結会計年度
売上高 (百万円)	47,721	104,456	159,876	235,716
税金等調整前四半期 (当期)純利益金額 (百万円)	<u>637</u>	<u>3,339</u>	<u>6,292</u>	<u>12,016</u>
四半期(当期)純利益 金額 (百万円)	<u>349</u>	<u>2,007</u>	<u>3,804</u>	<u>7,246</u>
1株当たり四半期 (当期)純利益金額 (円)	<u>7.03</u>	<u>40.36</u>	<u>76.51</u>	<u>145.73</u>

(会計期間)	第1四半期	第2四半期	第3四半期	第4四半期
1株当たり四半期 純利益金額 (円)	<u>7.03</u>	<u>33.34</u>	<u>36.14</u>	<u>69.22</u>

## 2 【財務諸表等】

## (1) 【財務諸表】

## 【貸借対照表】

(単位：百万円)

	前事業年度 (平成24年3月31日)	当事業年度 (平成25年3月31日)
<b>資産の部</b>		
<b>流動資産</b>		
現金及び預金	35,469	28,369
受取手形	1,588	1,512
売掛金	164,467	183,723
機器及び材料	894	920
仕掛品	35,367	37,893
前渡金	732	1,008
前払費用	478	577
関係会社短期貸付金	730	-
繰延税金資産	3,562	4,332
その他	644	627
貸倒引当金	368	79
流動資産合計	112,863	128,588
<b>固定資産</b>		
<b>有形固定資産</b>		
建物	7,452	7,795
減価償却累計額	4,105	4,225
建物（純額）	3,346	3,570
構築物	186	186
減価償却累計額	162	165
構築物（純額）	23	21
機械及び装置	19	18
減価償却累計額	10	10
機械及び装置（純額）	8	7
車両運搬具	9	9
減価償却累計額	8	8
車両運搬具（純額）	1	0
工具、器具及び備品	7,009	7,152
減価償却累計額	5,181	5,247
工具、器具及び備品（純額）	1,828	1,905
土地	2,423	2,423
リース資産	939	1,050
減価償却累計額	287	478
リース資産（純額）	652	572
建設仮勘定	248	163
有形固定資産合計	8,532	8,664
<b>無形固定資産</b>		
商標権	1	0
ソフトウェア	2,554	2,942
リース資産	10	7
その他	105	105
無形固定資産合計	2,672	3,055

	前事業年度 (平成24年3月31日)	当事業年度 (平成25年3月31日)
<b>投資その他の資産</b>		
投資有価証券	193	251
関係会社株式	5,385	5,683
従業員に対する長期貸付金	1	0
長期前払費用	144	227
長期保証金	1,709	1,710
前払年金費用	1,627	2,261
繰延税金資産	5,102	4,886
その他	716	372
貸倒引当金	60	51
<b>投資その他の資産合計</b>	<b>14,819</b>	<b>15,342</b>
<b>固定資産合計</b>	<b>26,024</b>	<b>27,062</b>
<b>資産合計</b>	<b>138,888</b>	<b>155,651</b>
<b>負債の部</b>		
<b>流動負債</b>		
支払手形	841	1,042
買掛金	1 25,628	1 31,404
1年内返済予定の長期借入金	3,500	500
リース債務	197	198
未払金	1,402	2,131
未払費用	5,245	6,827
未払法人税等	2,914	4,040
未払消費税等	1,552	1,897
前受金	1 1,604	1 2,087
預り金	1 1,639	1 1,805
役員賞与引当金	31	55
受注損失引当金	26	1,019
その他	0	0
<b>流動負債合計</b>	<b>44,586</b>	<b>53,008</b>
<b>固定負債</b>		
長期借入金	500	3,000
リース債務	506	419
退職給付引当金	14,468	15,151
資産除去債務	284	312
その他	202	-
<b>固定負債合計</b>	<b>15,961</b>	<b>18,884</b>
<b>負債合計</b>	<b>60,548</b>	<b>71,893</b>

	前事業年度 (平成24年3月31日)	当事業年度 (平成25年3月31日)
<b>純資産の部</b>		
株主資本		
資本金	13,122	13,122
資本剰余金		
資本準備金	16,650	16,650
資本剰余金合計	16,650	16,650
利益剰余金		
利益準備金	546	546
その他利益剰余金		
別途積立金	23,940	23,940
繰越利益剰余金	24,133	29,551
利益剰余金合計	48,620	54,038
自己株式	53	56
株主資本合計	78,339	83,754
評価・換算差額等		
その他有価証券評価差額金	0	4
評価・換算差額等合計	0	4
純資産合計	78,339	83,758
負債純資産合計	138,888	155,651

## 【損益計算書】

(単位：百万円)

	前事業年度 (自 平成23年 4月 1日 至 平成24年 3月31日)	当事業年度 (自 平成24年 4月 1日 至 平成25年 3月31日)
売上高	2 183,411	2 210,863
売上原価	1, 2, 5 155,352	1, 2, 5 178,076
売上総利益	28,058	32,786
販売費及び一般管理費	2, 3, 4 18,976	2, 3, 4 21,159
営業利益	9,081	11,627
営業外収益		
受取利息	22	11
為替差益	1	70
保険配当金	102	104
その他	296	227
営業外収益合計	423	412
営業外費用		
支払利息	62	37
固定資産除却損	47	145
貸倒引当金繰入額	117	-
その他	197	85
営業外費用合計	424	267
経常利益	9,080	11,772
特別損失		
関係会社株式評価損	-	98
特別損失合計	-	98
税引前当期純利益	9,080	11,674
法人税、住民税及び事業税	2,964	5,171
法人税等調整額	1,634	556
法人税等合計	4,598	4,615
当期純利益	4,481	7,058

## 【売上原価明細書】

科目	前事業年度 (自 平成23年4月 1日 至 平成24年3月31日)		当事業年度 (自 平成24年4月 1日 至 平成25年3月31日)	
	金額(百万円)	構成比 (%)	金額(百万円)	構成比 (%)
機器及び材料費	50,752	32.7	57,972	32.6
労務費	19,203	12.4	21,351	12.0
外注費	57,655	37.1	68,736	38.6
経費	27,740	17.9	30,016	16.9
計	155,352	100.0	178,076	100.0

(注)

前事業年度 (自 平成23年4月 1日 至 平成24年3月31日)	当事業年度 (自 平成24年4月 1日 至 平成25年3月31日)																				
<p>1 原価計算の方法 当社の原価計算は、実際原価による個別原価計算を採用しております。 なお、当事業年度は比較的多額の原価差額が発生したため、108百万円を仕掛品へ配賦しております。</p> <p>2 経費のうち主なものは、次のとおりであります。</p> <table> <tr> <td>人件費</td> <td>7,818百万円</td> </tr> <tr> <td>通信交通費</td> <td>2,855</td> </tr> <tr> <td>地代家賃</td> <td>2,184</td> </tr> <tr> <td>減価償却費</td> <td>943</td> </tr> <tr> <td>荷造運賃費</td> <td>654</td> </tr> </table>	人件費	7,818百万円	通信交通費	2,855	地代家賃	2,184	減価償却費	943	荷造運賃費	654	<p>1 原価計算の方法 当社の原価計算は、実際原価による個別原価計算を採用しております。</p> <p>2 経費のうち主なものは、次のとおりであります。</p> <table> <tr> <td>人件費</td> <td>9,115百万円</td> </tr> <tr> <td>通信交通費</td> <td>3,167</td> </tr> <tr> <td>地代家賃</td> <td>2,021</td> </tr> <tr> <td>減価償却費</td> <td>979</td> </tr> <tr> <td>荷造運賃費</td> <td>656</td> </tr> </table>	人件費	9,115百万円	通信交通費	3,167	地代家賃	2,021	減価償却費	979	荷造運賃費	656
人件費	7,818百万円																				
通信交通費	2,855																				
地代家賃	2,184																				
減価償却費	943																				
荷造運賃費	654																				
人件費	9,115百万円																				
通信交通費	3,167																				
地代家賃	2,021																				
減価償却費	979																				
荷造運賃費	656																				



## 【株主資本等変動計算書】

(単位：百万円)

	前事業年度 (自 平成23年 4月 1日 至 平成24年 3月31日)	当事業年度 (自 平成24年 4月 1日 至 平成25年 3月31日)
<b>株主資本</b>		
<b>資本金</b>		
当期首残高	13,122	13,122
当期末残高	13,122	13,122
<b>資本剰余金</b>		
<b>資本準備金</b>		
当期首残高	16,650	16,650
当期末残高	16,650	16,650
<b>その他資本剰余金</b>		
当期首残高	-	-
<b>当期変動額</b>		
自己株式の処分	0	-
その他資本剰余金から繰越利益剰余金 への振替	0	-
<b>当期変動額合計</b>	-	-
<b>当期末残高</b>	-	-
<b>資本剰余金合計</b>		
当期首残高	16,650	16,650
<b>当期変動額</b>		
自己株式の処分	0	-
その他資本剰余金から繰越利益剰余金 への振替	0	-
<b>当期変動額合計</b>	-	-
<b>当期末残高</b>	16,650	16,650
<b>利益剰余金</b>		
<b>利益準備金</b>		
当期首残高	546	546
当期末残高	546	546
<b>その他利益剰余金</b>		
<b>別途積立金</b>		
当期首残高	23,940	23,940
当期末残高	23,940	23,940
<b>繰越利益剰余金</b>		
当期首残高	20,994	24,133
<b>当期変動額</b>		
剰余金の配当	1,342	1,640
当期純利益	4,481	7,058
その他資本剰余金から繰越利益剰余金 への振替	0	-
<b>当期変動額合計</b>	3,139	5,417
<b>当期末残高</b>	24,133	29,551
<b>利益剰余金合計</b>		
当期首残高	45,481	48,620
<b>当期変動額</b>		
剰余金の配当	1,342	1,640
当期純利益	4,481	7,058
その他資本剰余金から繰越利益剰余金 への振替	0	-
<b>当期変動額合計</b>	3,139	5,417
<b>当期末残高</b>	48,620	54,038

	前事業年度 (自 平成23年 4月 1日 至 平成24年 3月31日)	当事業年度 (自 平成24年 4月 1日 至 平成25年 3月31日)
<b>自己株式</b>		
当期首残高	50	53
当期変動額		
自己株式の取得	4	2
自己株式の処分	0	-
当期変動額合計	3	2
当期末残高	53	56
<b>株主資本合計</b>		
当期首残高	75,204	78,339
当期変動額		
剰余金の配当	1,342	1,640
当期純利益	4,481	7,058
自己株式の取得	4	2
自己株式の処分	0	-
当期変動額合計	3,135	5,414
当期末残高	78,339	83,754
<b>評価・換算差額等</b>		
<b>その他有価証券評価差額金</b>		
当期首残高	0	0
当期変動額		
株主資本以外の項目の当期変動額（純額）	0	4
当期変動額合計	0	4
当期末残高	0	4
<b>評価・換算差額等合計</b>		
当期首残高	0	0
当期変動額		
株主資本以外の項目の当期変動額（純額）	0	4
当期変動額合計	0	4
当期末残高	0	4
<b>純資産合計</b>		
当期首残高	75,203	78,339
当期変動額		
剰余金の配当	1,342	1,640
当期純利益	4,481	7,058
自己株式の取得	4	2
自己株式の処分	0	-
株主資本以外の項目の当期変動額（純額）	0	4
当期変動額合計	3,135	5,418
当期末残高	78,339	83,758

【注記事項】

(重要な会計方針)

1 有価証券の評価基準および評価方法

(1)子会社株式および関連会社株式

移動平均法による原価法

(2)その他有価証券

時価のあるもの

決算末日の市場価格等に基づく時価法

(評価差額は、全部純資産直入法により処理し、売却原価は、移動平均法により算定)

時価のないもの

移動平均法による原価法

2 たな卸資産の評価基準および評価方法

通常の販売目的で保有するたな卸資産

評価基準は原価法(収益性の低下による簿価切下げの方法)によっております。

機器及び材料

機器 移動平均法による原価法

主材料 移動平均法による原価法

副材料 総平均法による原価法

仕掛品 個別法による原価法

3 固定資産の減価償却の方法

(1)有形固定資産(リース資産を除く)

定額法によっております。なお、主な耐用年数は、以下のとおりであります。

「建物」 3～47年

「構築物」 10～45年

「機械及び装置」 6～17年

「車両運搬具」 4～5年

「工具、器具及び備品」 2～20年

(2)無形固定資産(リース資産を除く)

定額法によっております。

市場販売目的のソフトウェアについては、見込有効年数(3年以内)における見込販売数量に基づく方法、自社利用のソフトウェアについては、社内における見込利用可能期間(5年以内)に基づく定額法によっております。

(3)リース資産

所有権移転外ファイナンス・リース取引に係るリース資産

リース期間を耐用年数とし、残存価額を零とする定額法によっております。

#### 4 引当金の計上基準

##### (1)貸倒引当金

売上債権、貸付金等の貸倒損失に備えるため、一般債権については貸倒実績率により、貸倒懸念債権等の特定の債権については個別に回収可能性を勘案し、回収不能見込額を計上しております。

##### (2)役員賞与引当金

役員に対して支給する賞与の支出に充てるため、支給見込額に基づき当事業年度に見合う分を計上しております。

##### (3)受注損失引当金

受注契約に係る将来の損失に備えるため、当事業年度末における受注契約に係る損失見込額を計上しております。

##### (4)退職給付引当金

従業員等の退職給付に備えるため、当事業年度末における退職給付債務および年金資産の見込額に基づき、計上しております。

過去勤務債務の額の処理については、発生時の従業員の平均残存勤務期間による定額法により按分した額を費用処理しております。

数理計算上の差異の処理については、発生時の従業員の平均残存勤務期間による定額法により按分した額をそれぞれ発生の翌期から費用処理しております。

#### 5 収益および費用の計上基準

##### 完成工事高の計上基準

当事業年度末までの進捗部分について成果の確実性が認められる工事については工事進行基準（工事の進捗率の見積りは原価比例法）を、その他の工事については工事完成基準を適用しております。

#### 6 ヘッジ会計の方法

##### (1)ヘッジ会計の方法

原則として、繰延ヘッジ処理を採用しております。

なお、振当処理の要件を満たしている為替予約については、振当処理を採用しております。

##### (2)ヘッジ手段と対象

<u>ヘッジ手段</u>	<u>ヘッジ対象</u>
為替予約	外貨建金銭債権債務および 外貨建予定取引

##### (3)ヘッジ方針

主として当社のリスク管理方針に基づき、為替相場変動リスクをヘッジしております。

##### (4)ヘッジの有効性評価の方法

ヘッジ手段の変動額の累計額とヘッジ対象の変動額の累計額を比較して判定しております。

振当処理の要件を満たしている為替予約については、振当処理の要件の該当をもって有効性の判定に代えております。

#### 7 その他財務諸表作成のための基本となる重要な事項

##### 消費税等の会計処理

消費税および地方消費税の会計処理は、税抜方式によっております。

(表示方法の変更)

(損益計算書関係)

前事業年度において、独立掲記しておりました「営業外収益」の「受取配当金」、「受取保険金」は営業外収益の総額の100分の10以下となったため、当事業年度より「その他」に含めて掲記することとしております。

また、前事業年度において、「営業外収益」の「その他」に含めていた「為替差益」は営業外収益の総額の100分の10を超えたため、当事業年度より独立掲記することとしております。

これらの表示方法の変更を反映させるため、前事業年度の財務諸表の組み替えを行っております。

この結果、前事業年度の損益計算書において、「営業外収益」の「受取配当金」に表示していた49百万円、「受取保険金」50百万円および「その他」196百万円は、「為替差益」1百万円、「その他」296百万円として組み替えております。

前事業年度において、独立掲記しておりました「営業外費用」の「貸倒損失」、「デューデリジェンス費用」は、営業外費用の総額の100分の10以下となったため、当事業年度より「その他」に含めて掲記することとしております。この表示方法の変更を反映させるため、前事業年度の財務諸表の組み替えを行っております。

この結果、前事業年度の損益計算書において、「営業外費用」の「貸倒損失」に表示していた92百万円および「デューデリジェンス費用」67百万円は、「その他」として組み替えております。

(貸借対照表関係)

1 関係会社に係る注記

区分掲記されたもの以外で各科目に含まれている関係会社に対する主な資産および負債は次のとおりであります。

	前事業年度 (平成24年3月31日)	当事業年度 (平成25年3月31日)
受取手形	4百万円	15百万円
売掛金	31,357	34,912
買掛金	8,504	11,217
前受金	240	442
預り金	1,430	1,579

2 保証債務

(1) 当社従業員の住宅資金融資制度による金融機関からの借入を、(株)三井住友銀行に対し保証しております。

	前事業年度 (平成24年3月31日)	当事業年度 (平成25年3月31日)
	72百万円	53百万円

(2) 海外子会社の借入に係る保証債務

	前事業年度 (平成24年3月31日)	当事業年度 (平成25年3月31日)
	百万円	749百万円

3 たな卸資産及び受注損失引当金の表示

損失が見込まれる受注契約に係るたな卸資産と受注損失引当金は、相殺せずに両建てで表示しております。

受注損失引当金に対応するたな卸資産の額

	前連結会計年度 (平成24年3月31日)	当連結会計年度 (平成25年3月31日)
仕掛品	13百万円	930百万円

4 当社は、短期的な資金調達方法として安定的な資金の確保を円滑に行うため、(株)三井住友銀行等3行と貸出コミットメントライン契約を締結しており、総額100億円、契約期間は平成24年5月から平成25年5月であります。

当事業年度末における貸出コミットメントラインに係る借入未実行残高等は次のとおりであります。

	前事業年度 (平成24年3月31日)	当事業年度 (平成25年3月31日)
貸出コミットメントの総額	10,000百万円	10,000百万円
借入実行残高		
差引額	10,000	10,000

5 事業年度末日満期手形の会計処理については、手形交換日をもって決済処理しております。なお、事業年度末日が金融機関の休日であったため、次の事業年度末日満期手形が、当事業年度末残高に含まれております。

	前事業年度 (平成24年3月31日)	当事業年度 (平成25年3月31日)
受取手形	45百万円	139百万円

(損益計算書関係)

1 通常の販売目的で保有する棚卸資産の収益性の低下による簿価切下額

	前事業年度 (自 平成23年4月 1日 至 平成24年3月31日)	当事業年度 (自 平成24年4月 1日 至 平成25年3月31日)
売上原価	313百万円	209百万円

2 関係会社との取引に係る注記

各科目に含まれている関係会社に対するものは次のとおりであります。

	前事業年度 (自 平成23年4月 1日 至 平成24年3月31日)	当事業年度 (自 平成24年4月 1日 至 平成25年3月31日)
売上高	78,081百万円	85,423百万円
仕入高	39,336	43,982

3 販売費及び一般管理費の主なもののうち主要な費目および金額ならびにおおよその割合は、次のとおりであります。

	前事業年度 (自 平成23年4月 1日 至 平成24年3月31日)	当事業年度 (自 平成24年4月 1日 至 平成25年3月31日)
従業員給料手当	8,867百万円	9,806百万円
役員賞与引当金繰入額	27	55
退職給付費用	923	1,112
法定福利費	1,308	1,426
減価償却費	698	896
おおよその割合		
販売費	52%	51%
一般管理費	48	49

4 一般管理費に含まれる研究開発費

	前事業年度 (自 平成23年4月 1日 至 平成24年3月31日)	当事業年度 (自 平成24年4月 1日 至 平成25年3月31日)
	92百万円	98百万円

5 売上原価に含まれている受注損失引当金繰入額

	前事業年度 (自 平成23年4月 1日 至 平成24年3月31日)	当事業年度 (自 平成24年4月 1日 至 平成25年3月31日)
	24百万円	1,019百万円

(株主資本等変動計算書関係)

前事業年度(自 平成23年4月1日 至 平成24年3月31日)

自己株式に関する事項

株式の種類	当事業年度期首	増加	減少	当事業年度末
普通株式(株)	42,922	3,646	410	46,158

(変動事由の概要)

増加数の内訳は、次のとおりであります。

単元未満株式の買取による増加 3,646株

減少数の内訳は、次のとおりであります。

単元未満株式の買増請求による減少 410株

当事業年度(自 平成24年4月1日 至 平成25年3月31日)

自己株式に関する事項

株式の種類	当事業年度期首	増加	減少	当事業年度末
普通株式(株)	46,158	1,961		48,119

(変動事由の概要)

増加数の内訳は、次のとおりであります。

単元未満株式の買取による増加 1,961株



(リース取引関係)

1 ファイナンス・リース取引

所有権移転外ファイナンス・リース取引

(1) リース資産の内容

主として、企業ネットワーク事業における通信機器および本社における事務機器（工具、器具及び備品）であります。

(2) リース資産の減価償却の方法

リース期間を耐用年数とし、残存価額を零とする定額法によっております。

2 オペレーティング・リース取引

オペレーティング・リース取引のうち解約不能なものに係る未経過リース料

	前事業年度 (平成24年3月31日)	当事業年度 (平成25年3月31日)
1年以内	1,886百万円	1,974百万円
1年超	4,129	2,350
合計	6,015	4,325

(有価証券関係)

前事業年度(平成24年3月31日)

子会社株式（貸借対照表計上額 5,385百万円）は、市場価格がなく、時価を把握することが極めて困難と認められることから、記載しておりません。

当事業年度(平成25年3月31日)

子会社株式（貸借対照表計上額 5,287百万円）および関連会社株式（貸借対照表計上額 396百万円）は、市場価格がなく、時価を把握することが極めて困難と認められることから、記載しておりません。

[次へ](#)

(税効果会計関係)

1 繰延税金資産および繰延税金負債の発生の主な原因別の内訳

	前事業年度 (平成24年3月31日)	当事業年度 (平成25年3月31日)
(繰延税金資産)		
未払賞与	1,592百万円	2,128百万円
賞与分社会保険料	212	253
貸倒引当金	139	36
未払事業税	237	319
たな卸資産評価損	1,848	1,554
受注損失引当金	10	387
減価償却費	62	72
ソフトウェア	172	108
退職給付引当金	5,225	5,447
株式配当	123	123
関係会社株式評価損	335	368
投資有価証券評価損	91	89
その他	380	339
繰延税金資産小計	10,432	11,230
評価性引当額	1,094	1,106
繰延税金資産合計	9,337	10,123
(繰延税金負債)		
前払年金費用	587	813
その他	84	91
繰延税金負債合計	672	904
繰延税金資産の純額	8,665	9,219

2 法定実効税率と税効果会計適用後の法人税等の負担率との差異の原因となった主な項目別の内訳

	前事業年度 (平成24年3月31日)	当事業年度 (平成25年3月31日)
法定実効税率	40.7%	38.0%
(調整)		
交際費等永久に損金に 算入されない項目	0.6	0.6
住民税均等割等	1.1	0.8
評価性引当額の増減	1.3	0.1
税率変更による繰延税金資産 の減額修正	10.0	
その他	0.4	0.1
税効果会計適用後の法人税等の 負担率	50.6	39.5

(企業結合等関係)

連結財務諸表の「注記事項(企業結合等関係)」に同一の内容を記載しているため、注記を省略しております。

(資産除去債務関係)

資産除去債務のうち貸借対照表に計上しているもの

(1) 当該資産除去債務の概要

本社事務所等の不動産賃貸契約に伴う原状回復義務等であります。

(2) 当該資産除去債務の金額の算定方法

主として使用見込期間を20年と見積り、割引率は1.7%を使用して資産除去債務の金額を計算しております。

(3) 当事業年度における当該資産除去債務の総額の増減

	前事業年度 (自 平成23年4月 1日 至 平成24年3月31日)	当事業年度 (自 平成24年4月 1日 至 平成25年3月31日)
期首残高	279百万円	284百万円
有形固定資産の取得に伴う増加額		23
資産除去債務の履行による減少額	15	
時の経過による調整額	4	5
見積りの変更による増加	15	
期末残高	284	312

## (1株当たり情報)

前事業年度 (自 平成23年4月 1日 至 平成24年3月31日)	当事業年度 (自 平成24年4月 1日 至 平成25年3月31日)
1株当たり純資産額(円) 1,575.37	1株当たり純資産額(円) 1,684.41
1株当たり当期純利益(円) 90.13	1株当たり当期純利益(円) 141.94

- (注) 1 潜在株式調整後1株当たり当期純利益については、潜在株式が存在しないため記載しておりません。  
2 1株当たり純資産額の算定上の基礎は、以下のとおりであります。

	前事業年度 (平成24年3月31日)	当事業年度 (平成25年3月31日)
貸借対照表の純資産の部の合計額(百万円)	78,339	83,758
純資産の部の合計額から控除する金額 (百万円)		
普通株式に係る純資産額(百万円)	78,339	83,758
普通株式の発行済株式数(千株)	49,773	49,773
普通株式の自己株式数(千株)	46	48
1株当たり純資産額の算定に用いられた 普通株式の数(千株)	49,727	49,725

- 3 1株当たり当期純利益の算定上の基礎は、以下のとおりであります。

	前事業年度 (自 平成23年4月 1日 至 平成24年3月31日)	当事業年度 (自 平成24年4月 1日 至 平成25年3月31日)
損益計算書上の当期純利益(百万円)	4,481	7,058
普通株主に帰属しない金額(百万円)		
普通株式に係る当期純利益(百万円)	4,481	7,058
普通株式の期中平均株式数(千株)	49,729	49,726

## (重要な後発事象)

連結財務諸表の「注記事項(重要な後発事象)」に同一の内容を記載しているため、注記を省略しております。

【附属明細表】

【有価証券明細表】

【株式】

銘柄	株式数(株)	貸借対照表計上額(百万円)
(投資有価証券)		
(その他有価証券)		
(株)南東京ケーブルテレビ	2,500	56
NEC Corporation(Thailand)	7,300	50
大阪西運送(株)	45,000	45
(株)日本デジタル放送システムズ	480	24
日本電業工作(株)	514,500	15
東京急行電鉄(株)	20,127	14
テレビ北信ケーブルテレビジョン(株)	200	10
南海放送(株)	40	7
日本中央テレビ(株)	100	5
(株)CCJ	9,535	4
その他15銘柄	6,252	18
計	606,034	251

【有形固定資産等明細表】

資産の種類	当期首残高 (百万円)	当期増加額 (百万円)	当期減少額 (百万円)	当期末残高 (百万円)	当期末減価 償却累計額 または 償却累計額 (百万円)	当期償却額 (百万円)	差引当期末 残高 (百万円)
有形固定資産							
建物	7,452	526	183	7,795	4,225	188	3,570
構築物	186	0	-	186	165	2	21
機械及び装置	19	-	1	18	10	0	7
車両運搬具	9	-	-	9	8	0	0
工具、器具及び備品	7,009	649	507	7,152	5,247	542	1,905
土地	2,423	-	-	2,423	-	-	2,423
リース資産	939	125	14	1,050	478	205	572
建設仮勘定	248	1,018	1,103	163	-	-	163
有形固定資産計	18,289	2,320	1,810	18,800	10,135	940	8,664
無形固定資産							
商標権	3	-	-	3	2	0	0
ソフトウェア	9,968	1,574	844	10,697	7,755	933	2,942
リース資産	23	-	6	17	9	3	7
その他	105	0	-	105	-	-	105
無形固定資産計	10,100	1,574	850	10,823	7,767	936	3,055
長期前払費用	243	169	1	410	183	84	227

- (注) 1 建物の増加額の主なものは、事業用建物附属設備445百万円であります。  
2 工具、器具及び備品の増加額の主なものは、アウトソーシング事業用資産329百万円であります。  
3 建設仮勘定の増加額の主なものは、アウトソーシング事業用資産441百万円であります。  
4 建設仮勘定の減少額の主なものは、アウトソーシング事業用資産490百万円の他勘定への振替であります。  
5 ソフトウェアの増加額の主なものは、業務用ソフトウェア1,494百万円であります。

【引当金明細表】

区分	当期首残高 (百万円)	当期増加額 (百万円)	当期減少額 (目的使用) (百万円)	当期減少額 (その他) (百万円)	当期末残高 (百万円)
貸倒引当金	429	37	284	50	131
役員賞与引当金	31	55	31	-	55
受注損失引当金	26	1,019	26	-	1,019

- (注) 貸倒引当金の当期減少額(その他)は、主に回収による戻入であります。

(2) 【主な資産および負債の内容】

資産の部

イ 現金及び預金

項目	金額(百万円)
現金	0
預金	
当座預金	19,229
普通預金	9,138
別段預金	0
計	28,368
合計	28,369

ロ 受取手形

相手先別内訳

相手先	金額(百万円)
NECフィールドینگ(株)	200
扶桑建設工業(株)	138
電気興業(株)	137
四電エンジニアリング(株)	103
(株)テレビ高知	99
(株)中松商会	85
協和テクノロジーズ(株)	73
東洋通信工業(株)	41
その他	336
合計	1,217

期日別内訳

期日	金額(百万円)
平成25年 4月満期	404
5月満期	133
6月満期	112
7月満期	460
8月満期	2
9月以降満期	103
合計	1,217

## 八 売掛金

## 相手先別内訳

相手先	金額(百万円)
日本電気(株)	34,429
ソフトバンクモバイル(株)	4,880
ノキアシーメンスネットワークス(株)	4,796
豊橋市消防本部	2,287
移動通信基盤整備協会	1,189
エリクソン・ジャパン(株)	1,092
ソフトバンクBB(株)	946
ソフトバンクテレコム(株)	875
その他	33,225
合計	83,723

## 売掛金の発生および回収ならびに滞留状況

当期首残高 (百万円)	当期発生高 (百万円)	当期回収高 (百万円)	当期末残高 (百万円)	回収率(%)	滞留期間(日)
(A)	(B)	(C)	(D)	$\frac{(C)}{(A)+(B)} \times 100$	$\frac{(A)+(D)}{2}$ $\frac{(B)}{365}$
64,467	219,247	199,991	83,723	70.5	123.4

(注) 消費税等の会計処理は税抜方式を採用しておりますが、上記当期発生高には消費税等を含んでおります。

## 二 機器及び材料

内容	金額(百万円)
機器	458
機器部品類	49
電線・ケーブル類	7
保守用備品	404
合計	920

## ホ 仕掛品

当期首残高(百万円)	当期増加高(百万円)	売上原価への振替高 (百万円)	販売費及び一般管理費 他への振替高 (百万円)	当期末残高(百万円)
5,367	180,921	177,854	540	7,893

(注) 当期末残高の内訳は次のとおりであります。

機器及び材料費	2,188百万円
労務費	1,031
外注費	2,788
経費	1,885
計	7,893



## 負債の部

## イ 支払手形

## 相手先別内訳

相手先	金額(百万円)
ネットワンパートナーズ(株)	191
シンクレイヤ(株)	162
伊藤忠テクノソリューションズ(株)	107
(株)OCC	42
太陽通信(株)	33
その他	505
合計	1,042

## 期日別内訳

期日	金額(百万円)
平成25年 4月満期	190
5月満期	338
6月満期	353
7月満期	159
合計	1,042

ロ 買掛金

相手先	金額(百万円)
日本電気(株)	9,913
N E C キャピタルソリューション(株)	3,157
日油技研工業(株)	750
N E C ネットエスアイ・エンジニアリング(株)	544
佐鳥電機(株)	440
その他	16,597
合計	31,404

ハ 退職給付引当金

内容	金額(百万円)
退職給付債務	40,325
未認識過去勤務債務	3,448
未認識数理計算上の差異	10,674
年金資産	20,209
前払年金費用へ振替	2,261
合計	15,151

(3) 【その他】

該当事項はありません。

## 第6 【提出会社の株式事務の概要】

事業年度	4月1日から3月31日まで
定時株主総会	6月中
基準日	3月31日
剰余金の配当の基準日	9月30日 3月31日
1単元の株式数	100株
単元未満株式の買取り・買増し	
取扱場所	(特別口座) 東京都千代田区丸の内一丁目4番1号 三井住友信託銀行株式会社 証券代行部
株主名簿管理人	(特別口座) 東京都千代田区丸の内一丁目4番1号 三井住友信託銀行株式会社
取次所	
買取・買増手数料	株式の売買の委託に係る手数料相当額として別途定める金額
公告掲載方法	本会社の公告方法は、電子公告とします。但し、事故その他やむを得ない事由によって電子公告による公告をすることができない場合は、日本経済新聞に掲載して行います。なお、電子公告は本会社のホームページに掲載しており、そのアドレスは次のとおりです。 <a href="http://www.nesic.co.jp">http://www.nesic.co.jp</a>
株主に対する特典	なし

(注) 本会社の株主は、その有する単元未満株式について、次に掲げる権利以外の権利を行使することができません。

会社法第189条第2項各号に掲げる権利

会社法第166条第1項の規定による請求をする権利

株主の有する株式数に応じて募集株式の割当ておよび募集新株予約権の割当てを受ける権利

株主の有する単元未満株式の数と併せて単元株式数となる数の株式を売り渡すことを請求する権利

## 第7 【提出会社の参考情報】

### 1 【提出会社の親会社等の情報】

当社には、金融商品取引法第24条の7第1項に規定する親会社等はありません。

### 2 【その他の参考情報】

当事業年度の開始日から有価証券報告書提出日までの間に次の書類を提出しております。

#### (1)有価証券報告書およびその添付書類ならびに確認書

事業年度 第80期（自 平成23年4月1日 至 平成24年3月31日）平成24年6月26日に関東財務局長に提出

#### (2)内部統制報告書およびその添付書類

平成24年6月26日に関東財務局長に提出

#### (3)四半期報告書および確認書

第81期第1四半期（自 平成24年4月1日 至 平成24年6月30日）平成24年7月31日に関東財務局長に提出

第81期第2四半期（自 平成24年7月1日 至 平成24年9月30日）平成24年10月25日に関東財務局長に提出

第81期第3四半期（自 平成24年10月1日 至 平成24年12月31日）平成25年1月31日に関東財務局長に提出

#### (4)臨時報告書

企業内容等の開示に関する内閣府令第19条第2項第9号の2の規定に基づく臨時報告書  
平成24年6月27日関東財務局長に提出。

企業内容等の開示に関する内閣府令第19条第2項第7号の規定に基づく臨時報告書  
平成25年2月13日関東財務局長に提出。

## 第二部 【提出会社の保証会社等の情報】

該当事項はありません。

## 独立監査人の監査報告書

平成26年2月14日

NECネットエスアイ株式会社  
取締役会 御中

### 有限責任 あずさ監査法人

指定有限責任社員 業務執行社員	公認会計士	山本美晃
指定有限責任社員 業務執行社員	公認会計士	浜田康
指定有限責任社員 業務執行社員	公認会計士	野尻健一

当監査法人は、金融商品取引法第193条の2第1項の規定に基づく監査証明を行うため、「経理の状況」に掲げられているNECネットエスアイ株式会社の平成24年4月1日から平成25年3月31日までの連結会計年度の訂正後の連結財務諸表、すなわち、連結貸借対照表、連結損益計算書、連結包括利益計算書、連結株主資本等変動計算書、連結キャッシュ・フロー計算書、連結財務諸表作成のための基本となる重要な事項、その他の注記及び連結附属明細表について監査を行った。

#### 連結財務諸表に対する経営者の責任

経営者の責任は、我が国において一般に公正妥当と認められる企業会計の基準に準拠して連結財務諸表を作成し適正に表示することにある。これには、不正又は誤謬による重要な虚偽表示のない連結財務諸表を作成し適正に表示するために経営者が必要と判断した内部統制を整備及び運用することが含まれる。

#### 監査人の責任

当監査法人の責任は、当監査法人が実施した監査に基づいて、独立の立場から連結財務諸表に対する意見を表明することにある。当監査法人は、我が国において一般に公正妥当と認められる監査の基準に準拠して監査を行った。監査の基準は、当監査法人に連結財務諸表に重要な虚偽表示がないかどうかについて合理的な保証を得るために、監査計画を策定し、これに基づき監査を実施することを求めている。

監査においては、連結財務諸表の金額及び開示について監査証拠を入手するための手続が実施される。監査手続は、当監査法人の判断により、不正又は誤謬による連結財務諸表の重要な虚偽表示のリスクの評価に基づいて選択及び適用される。財務諸表監査の目的は、内部統制の有効性について意見表明するためのものではないが、当監査法人は、リスク評価の実施に際して、状況に応じた適切な監査手続を立案するために、連結財務諸表の作成と適正な表示に関連する内部統制を検討する。また、監査には、経営者が採用した会計方針及びその適用方法並びに経営者によって行われた見積りの評価も含め全体としての連結財務諸表の表示を検討することが含まれる。

当監査法人は、意見表明の基礎となる十分かつ適切な監査証拠を入手したと判断している。

#### 監査意見

当監査法人は、上記の連結財務諸表が、我が国において一般に公正妥当と認められる企業会計の基準に準拠して、NECネットエスアイ株式会社及び連結子会社の平成25年3月31日現在の財政状態並びに同日をもって終了する連結会計年度の経営成績及びキャッシュ・フローの状況をすべての重要な点において適正に表示しているものと認める。

#### 強調事項

追加情報に記載されているとおり、会社は、連結財務諸表を訂正している。なお、当監査法人は、訂正前の連結財務諸表に対して平成25年6月25日に監査報告書を提出した

#### 利害関係

会社と当監査法人又は業務執行社員との間には、公認会計士法の規定により記載すべき利害関係はない。

以上

- 1) 上記は、監査報告書の原本に記載された事項を電子化したものであり、その原本は当社が連結財務諸表に添付する形で別途保管しております。
- 2) 連結財務諸表の範囲にはXBRLデータ自体は含まれておりません。