

【表紙】

【提出書類】 有価証券報告書

【根拠条文】 金融商品取引法第24条第1項

【提出先】 関東財務局長

【提出日】 平成25年12月24日

【事業年度】 第55期(自 平成24年10月1日 至 平成25年9月30日)

【会社名】 OBARA GROUP株式会社

【英訳名】 Obara Group Incorporated

【代表者の役職氏名】 取締役社長 小原 康 嗣

【本店の所在の場所】 神奈川県大和市中央林間三丁目2番10号

【電話番号】 046(271)2111(代表)

【事務連絡者氏名】 経理部長 高 井 清

【最寄りの連絡場所】 神奈川県大和市中央林間三丁目2番10号

【電話番号】 046(271)2123

【事務連絡者氏名】 経理部長 高 井 清

【縦覧に供する場所】 株式会社東京証券取引所  
(東京都中央区日本橋兜町2番1号)

## 第一部 【企業情報】

### 第1 【企業の概況】

#### 1 【主要な経営指標等の推移】

##### (1) 連結経営指標等

回次	第51期	第52期	第53期	第54期	第55期
決算年月	平成21年9月	平成22年9月	平成23年9月	平成24年9月	平成25年9月
売上高 (百万円)	22,451	28,459	35,460	32,259	38,582
経常利益又は経常損失 ( ) (百万円)	1,593	2,379	4,256	4,604	7,343
当期純利益又は当期純損失 ( ) (百万円)	2,990	699	3,382	2,718	4,593
包括利益 (百万円)			2,606	3,572	9,385
純資産額 (百万円)	19,098	19,031	21,210	24,147	32,812
総資産額 (百万円)	26,592	30,370	31,983	35,103	47,461
1株当たり純資産額 (円)	944.23	936.75	1,047.44	1,183.67	1,596.45
1株当たり当期純利益金額又は当期純損失金額 ( ) (円)	152.54	35.98	174.08	139.90	236.42
潜在株式調整後 1株当たり当期純利益金額 (円)					
自己資本比率 (%)	69.0	59.9	63.6	65.5	65.4
自己資本利益率 (%)		3.8	17.5	12.5	17.0
株価収益率 (倍)		21.3	5.3	6.8	10.2
営業活動による キャッシュ・フロー (百万円)	1,594	1,523	3,208	2,439	5,655
投資活動による キャッシュ・フロー (百万円)	1,843	28	39	485	285
財務活動による キャッシュ・フロー (百万円)	396	586	1,755	660	1,664
現金及び現金同等物 の期末残高 (百万円)	3,306	4,086	5,224	6,692	12,126
従業員数 (名)	1,553	1,530	1,628	1,648	1,688

- (注) 1 売上高には、消費税等は含まれておりません。  
 2 潜在株式調整後1株当たり当期純利益金額については、潜在株式がないため記載しておりません。  
 3 従業員数は就業人員であります。  
 4 第51期の自己資本利益率及び株価収益率については、当期純損失のため記載しておりません。

## (2) 提出会社の経営指標等

回次	第51期	第52期	第53期	第54期	第55期
決算年月	平成21年 9 月	平成22年 9 月	平成23年 9 月	平成24年 9 月	平成25年 9 月
売上高又は営業収益 (百万円)	5,814	5,886	6,776	1,171	2,380
経常利益又は経常損失 (百万円)	558	71	736	617	2,290
当期純利益又は当期純損失 (百万円)	1,713	109	1,040	641	2,413
資本金 (百万円)	1,925	1,925	1,925	1,925	1,925
発行済株式総数 (株)	20,869,380	20,869,380	20,869,380	20,869,380	20,869,380
純資産額 (百万円)	9,206	8,688	9,332	9,404	11,450
総資産額 (百万円)	13,634	12,997	12,086	11,436	14,214
1株当たり純資産額 (円)	473.80	447.15	480.30	484.01	589.30
1株当たり配当額 (円)	40	20	30	30	50
(内 1株当たり中間配当額) (円)	(30)	(10)	(10)	(10)	(10)
1株当たり当期純利益金額又は当期純損失金額 (円)	87.38	5.65	53.53	33.02	124.22
潜在株式調整後 1株当たり当期純利益金額 (円)					
自己資本比率 (%)	67.5	66.9	77.2	82.2	80.6
自己資本利益率 (%)			11.5	6.8	23.1
株価収益率 (倍)			17.4	28.8	19.5
配当性向 (%)			37.4	90.8	40.3
従業員数 (名)	323	209	202	22	22

- (注) 1 売上高又は営業収益には、消費税等は含まれておりません。  
2 潜在株式調整後 1株当たり当期純利益金額については、潜在株式がないため記載しておりません。  
3 従業員数は就業人員であります。  
4 第51期及び第52期の自己資本利益率、株価収益率及び配当性向については、当期純損失のため記載しておりません。  
5 第51期 1株当たり配当額40円には、設立50周年記念配当10円が含まれております。  
6 第52期の従業員数が第51期と比較して114名減少しておりますが、その減少の大部分は、第51期に事業構造改革の一環として実施した従業員の早期退職によるものであります。  
7 第54期の経営指標等が大幅に変動した要因は、平成23年10月3日付で持株会社体制へ移行したことによるものであります。また、売上高より営業収益に表示を変更しております。  
8 第55期 1株当たり配当額50円には、最高益達成記念配当10円が含まれております。

## 2 【沿革】

年月	概要
昭和33年12月	小原金属工業(株)を東京都中央区日本橋両国22番地に設立し、抵抗溶接用電極の製造販売を開始。
昭和36年5月	本社を東京都中央区日本橋より東京都港区芝浜松町4丁目2番地(現 港区芝大門)に移転。
昭和41年11月	可搬式溶接ガン(PSWガン)の製造販売を開始。
昭和44年2月	本社社屋を東京都大田区西六郷に新築、本社を移転。
昭和46年3月	神奈川県綾瀬市に相模工場を新設。
昭和46年5月	米国スピードファムと遊離砥粒による高速平面研削機製造(現在 半導体・ディスク産業向け研磨装置の製造販売)を目的としたスピードファム(株)(現 連結子会社)を設立(50%出資)。
昭和46年7月	ロボットガンの製造販売を開始。
昭和54年12月	アーク溶接用トーチ(ミグガン)の製造販売を開始。
昭和62年8月	米国ハーキュリー社から工場を購入し、溶接機器の製造販売拠点としてHERCULES DIVISION(現 OBARA CORP. USA)を開設。
昭和62年9月	韓国の溶接機器の製造販売拠点としてOBARA KOREA CORP.(現 連結子会社)を設立(50%出資)。
昭和63年3月	トランス内蔵ロボットガンの製造販売を開始。
昭和63年8月	社名 小原金属工業(株)を小原(株)(定款上の商号 OBARA(株))に変更。
昭和63年10月	米国ケンタッキー州に溶接機器の製造販売拠点としてCINCINNATI PLANT(現 OBARA CORP. USA)を開設。
平成2年1月	マレーシアの溶接機器の販売拠点としてOBARA(MALAYSIA)SDN.BHD.(現 連結子会社)を設立(100%出資)。
平成4年10月	小原サブライズ(株)を吸収合併。
平成6年5月	本社を東京都大田区より神奈川県綾瀬市に移転。
平成6年12月	中国の溶接機器の製造販売拠点としてOBARA (NANJING) MACHINERY & ELECTRIC CO.,LTD.(現 連結子会社)を設立(100%出資)。
平成7年12月	国際品質保証規格である「ISO-9001」の認証を取得。
平成8年10月	米国のCINCINNATI PLANTとHERCULES DIVISIONをOBARA CORP. USA(現 連結子会社)として現地法人化(100%出資)。
平成8年10月	タイの溶接機器の製造販売拠点としてOBARA(THAILAND)CO., LTD.(現 連結子会社)を設立(49%出資、現在91.5%)。
平成10年6月	日本証券業協会に店頭登録銘柄として株式公開。
平成10年6月	小原レーザ(株)(旧ピーエスエル(株))の株式(62.5%)を取得。
平成11年9月	洋光産業(株)(現 連結子会社)の株式(100%)を取得。
平成12年5月	インドに溶接機器の販売拠点としてOBARA CORP. INDIA 支店(現 連結子会社)を設立。
平成12年7月	小原レーザ(株)(旧ピーエスエル(株))の株式(37.5%)を追加取得。
平成12年8月	スピードファム(株)の株式(50%)を追加取得。
平成13年9月	中国上海市に溶接機器の製造販売拠点としてOBARA (SHANGHAI) CO.,LTD.(現 連結子会社)を設立(100%出資)。
平成13年9月	中国上海市に中国市場向け研磨装置の製造販売拠点としてSPEEDFAM MECHTRONICS(SHANGHAI)LTD.(現 連結子会社)を設立(100%出資)。
平成14年10月	OBARA CORP. USA(現 連結子会社)メキシコ支店をOBARA MEXICO, S. DE R. L. DE C. V.(現 連結子会社)として現地法人化。
平成15年2月	小原レーザ(株)(旧ピーエスエル(株))の当社への営業譲渡。
平成15年8月	オーストラリアに溶接機器の製造販売拠点(現 販売拠点)としてOBARA AUSTRALIA PTY. LTD.(現 連結子会社)を設立(100%出資)。

年月	概要
平成18年3月	溶接機器のインド支店をOBARA INDIA PVT LTD.(現 連結子会社)として現地法人化(100%出資)。
平成18年8月	東京証券取引所市場第一部に株式を上場。
平成19年4月	スピードファム㈱の韓国支店をSPEEDFAM KOREA LTD.(現 連結子会社)として現地法人化(100%出資)。
平成20年2月	ロシアに溶接機器の販売拠点としてLLC OBARA RUS(現 連結子会社)を設立(100%出資)。
平成21年3月	環境規格である「ISO - 14001」の認証を取得。
平成23年10月	社名 OBARA㈱をOBARA GROUP㈱に変更。
平成23年10月	持株会社(当社)と事業会社に分社。
平成23年10月	本社を神奈川県綾瀬市より神奈川県大和市に移転。

### 3 【事業の内容】

当社グループは、当社、子会社21社及び関連会社1社で構成されており、溶接機器関連事業及び平面研磨装置関連事業を主な内容として展開しております。

当社グループにおける主な事業内容とグループを構成している各社の当該事業における位置づけ及びセグメントとの関連は、次のとおりであります。

なお、事業区分はセグメント情報の区分と同一の区分であります。

セグメント別の子会社・関連会社の主要な事業内容及び子会社名・関連会社名

事業区分	内 容	会 社 名
溶接機器関連事業	主に自動車ボディー溶接向けの抵抗溶接機器の製造販売	OBARA(株) 洋光産業(株) OBARA (NANJING) MACHINERY & ELECTRIC CO.,LTD. OBARA (SHANGHAI) CO.,LTD. OBARA KOREA CORP. OBARA (THAILAND) CO.,LTD. OBARA (MALAYSIA) SDN. BHD. OBARA INDIA PVT LTD. OBARA CORP. USA OBARA MEXICO, S.DE R.L.DE C.V.
	主に自動車ボディー溶接向けの抵抗溶接機器の販売	OBARA AUSTRALIA PTY. LTD. LLC OBARA RUS
	外注加工	倉光合金工業(株)
平面研磨装置関連事業	主にシリコンウェーハ、水晶、ガラスディスク向けの平面研磨装置及び消耗品の製造販売	スピードファム(株) スピードファム長野(株) スピードファムクリーンシステム(株) 雄飛電子(株) SPEEDFAM INC. SPEEDFAM MECHTRONICS (SHANGHAI) LTD. SPEEDFAM (INDIA) PVT LTD.
	主にシリコンウェーハ、水晶、ガラスディスク向けの平面研磨装置及び消耗品の販売	SPEEDFAM KOREA LTD. SPEEDFAM CORP.

なお、当社は特定上場会社等であります。特定上場会社等に該当することにより、インサイダー取引規制の重要事実の軽微基準については連結ベースの数値に基づいて判断することとなります。

当社グループを事業系統図によって示すと、次のとおりであります。



## 4 【関係会社の状況】

名称	住所	資本金 又は出資金 (百万円)	主要な事業の 内容	議決権の 所有(被所有)割合		関係内容
				所有割合 (%)	被所有割合 (%)	
(連結子会社) OBARA(株) (注)2、4	山梨県 笛吹市	99	溶接機器 関連事業	100.0		役員の兼任等
OBARA CORP. USA	Michigan U.S.A.	千US\$ 1	溶接機器 関連事業	100.0		役員の兼任等
OBARA(MALAYSIA)SDN.BHD.	Selangor Malaysia	千マレーシア リングギット 110	溶接機器 関連事業	100.0		役員の兼任等
洋光産業(株)	広島県 広島市西区	10	溶接機器 関連事業	100.0		役員の兼任等
OBARA(THAILAND)CO.,LTD.	Chacoengsao Thailand	千タイバーツ 28,000	溶接機器 関連事業	91.5		
OBARA (NANJING) MACHINERY & ELECTRIC CO., LTD. (注)2、4	南京市 中華人民共和国	千中国元 108,470	溶接機器 関連事業	100.0		役員の兼任等
OBARA (SHANGHAI) CO.,LTD. (注)2、4	上海市 中華人民共和国	千中国元 37,362	溶接機器 関連事業	100.0		役員の兼任等
OBARA KOREA CORP. (注)2、4、6	Hwaseong-si Korea	千韓国WON 1,907,440	溶接機器 関連事業	50.0		役員の兼任等 資金援助
OBARA MEXICO, S.DE R.L.DE C.V.	Aguascalientes Mexico	千メキシコペソ 3	溶接機器 関連事業	100.0 (99.0)		役員の兼任等 資金援助
OBARA AUSTRALIA PTY.LTD.	Victoria Australia	千A\$ 1,000	溶接機器 関連事業	100.0		
OBARA INDIA PVT LTD.	Pune India	千インドルピー 8,500	溶接機器 関連事業	100.0		役員の兼任等
LLC OBARA RUS	Sankt- Petersburg Russia	千ロシアルーブル 1,200	溶接機器 関連事業	100.0		
スピードファム(株) (注)2、4	神奈川県 綾瀬市	99	平面研磨装置 関連事業	100.0		役員の兼任等
スピードファム長野(株)	長野県 佐久市	98	平面研磨装置 関連事業	98.5 (98.5)		役員の兼任等 資金援助
スピードファムクリーン システム(株)	神奈川県 綾瀬市	88	平面研磨装置 関連事業	100.0 (100.0)		役員の兼任等
SPEEDFAM INC. (注)2、4	新竹県湖口郷 台湾	千NT\$ 61,000	平面研磨装置 関連事業	100.0 (100.0)		役員の兼任等
SPEEDFAM(INDIA)PVT LTD.	Navi Mumbai India	千インドルピー 19,000	平面研磨装置 関連事業	95.8 (95.8)		役員の兼任等
SPEEDFAM MECHTRONICS (SHANGHAI)LTD. (注)2	上海市 中華人民共和国	千中国元 20,692	平面研磨装置 関連事業	100.0 (100.0)		役員の兼任等
SPEEDFAM CORP.	Illinois U.S.A.	千US\$ 250	平面研磨装置 関連事業	100.0 (100.0)		役員の兼任等
SPEEDFAM KOREA LTD.	Gwacheon Korea	千韓国WON 800,000	平面研磨装置 関連事業	100.0 (100.0)		役員の兼任等
雄飛電子(株)	東京都 稲城市	20	平面研磨装置 関連事業	100.0 (100.0)		役員の兼任等 資金援助



- (注) 1 主要な事業の内容欄には、セグメントの名称を記載しております。  
 2 特定子会社であります。  
 3 有価証券届出書又は有価証券報告書を提出している会社はありません。  
 4 OBARA (NANJING) MACHINERY & ELECTRIC CO.,LTD.、OBARA ( SHANGHAI ) CO.,LTD.、OBARA KOREA CORP.、OBARA(株)、スピードファム(株)及びSPEEDFAM INC.については、売上高(連結会社相互間の売上を除く)の連結売上高に占める割合が10%を超えております。

主な損益情報等

OBARA (NANJING) MACHINERY & ELECTRIC CO.,LTD.	
売上高	9,123百万円
経常利益	1,401百万円
当期純利益	1,209百万円
純資産額	5,560百万円
総資産額	7,618百万円

OBARA KOREA CORP.	
売上高	5,521百万円
経常利益	864百万円
当期純利益	808百万円
純資産額	3,468百万円
総資産額	5,871百万円

OBARA (SHANGHAI) CO.,LTD.	
売上高	5,504百万円
経常利益	1,088百万円
当期純利益	1,015百万円
純資産額	3,826百万円
総資産額	4,703百万円

OBARA(株)	
売上高	8,056百万円
経常利益	677百万円
当期純利益	419百万円
純資産額	2,871百万円
総資産額	4,091百万円

スピードファム(株)	
売上高	5,461百万円
経常利益	2,144百万円
当期純利益	1,524百万円
純資産額	4,685百万円
総資産額	5,918百万円

SPEEDFAM INC.	
売上高	4,919百万円
経常利益	1,373百万円
当期純利益	1,139百万円
純資産額	3,716百万円
総資産額	8,975百万円

- 5 「議決権の所有(被所有)割合」欄の(内書)は間接所有であります。  
 6 所有割合は、100分の50以下であります。が、実質的に支配しているため子会社としております。  
 7 連結財務諸表に重要な影響を与えている債務超過の状況にある関係会社はありません。

## 5 【従業員の状況】

## (1) 連結会社の状況

平成25年9月30日現在

セグメントの名称	従業員数(名)
溶接機器関連事業	1,220
平面研磨装置関連事業	446
全社(共通)	22
合計	1,688

- (注) 1 従業員数は就業人員であります。  
2 全社(共通)として記載されている従業員数は、特定のセグメントに区分できない管理部門に所属しているものであります。

## (2) 提出会社の状況

平成25年9月30日現在

従業員数(名)	平均年齢(歳)	平均勤続年数(年)	平均年間給与(千円)
22	49.1	17.1	7,613

- (注) 1 従業員数は就業人員であります。  
2 平均年間給与は、賞与及び基準外賃金を含んでおります。  
3 提出会社の従業員数は全てセグメントの「全社(共通)」に含まれるため、合計人数のみ記載していません。

## (3) 労働組合の状況

当社の連結子会社でありますOBARA (NANJING) MACHINERY & ELECTRIC CO.,LTD.及びOBARA(SHANGHAI) CO.,LTD.には労働組合があります。なお、当社及びその他の連結子会社には労働組合はありませんが、労使関係は安定しており、特記すべき事項はありません。

## 第2 【事業の状況】

### 1 【業績等の概要】

#### (1) 業績

当連結会計年度（平成24年10月1日～平成25年9月30日）における世界経済は、米国において緩やかな景気回復が続いたものの、中国・インドを始めとする新興国の経済成長の鈍化や欧州地域の不透明な景況感の継続などから、全体として弱含みで推移しました。

我が国経済につきましては、依然として楽観できない状況が続いたものの、個人消費は底堅さを見せたほか、輸出型産業の業績向上など、明るい兆しが見られました。

このような状況のもと、当社グループと深く関わる自動車業界につきましては、前期に続き、アジア地域での自動車需要の拡大を背景として設備増強が行われるとともに、生産活動についても活発な動きが見られました。一方、同じく当社グループと深く関わるエレクトロニクス業界では、エレクトロニクス製品の総体的な販売軟調を受け、設備投資及び生産活動は落ち着いた状況が続きました。

当社グループは、このような経営環境に対応するため、各市場動向に応じ、設備品及び消耗品の拡販に努め、ローカルニーズに対応した製品投入を進めるとともに、技術革新・次世代装置など高付加価値製品の開発にも注力してまいりました。

以上の結果、当連結会計年度の業績は、売上高385億82百万円（前年同期比19.6%増）、営業利益62億80百万円（前年同期比40.5%増）、経常利益につきましては、為替差益7億45百万円を含む73億43百万円（前年同期比59.5%増）、当期純利益は、特別損失に減損損失4億50百万円を計上したことなどから45億93百万円（前年同期比69.0%増）となりました。

セグメントの業績は、次のとおりであります。

#### 溶接機器関連事業

溶接機器関連事業につきましては、取引先である日系・欧米系・アジア系自動車メーカーにおいて、アジア地域などで積極的な増産投資が行われ、世界各地域の自動車生産は高水準となりました。このような環境の下、当部門として設備品の需要拡大への対応並びに消耗品の拡販に努めました。

この結果、部門売上高は261億44百万円（前年同期比23.0%増）となり、部門営業利益は50億21百万円（前年同期比31.6%増）となりました。

#### 平面研磨装置関連事業

平面研磨装置関連事業につきましては、パソコンなど主要エレクトロニクス製品の販売軟調を受け、当部門の取引先であるシリコンウェーハなどのエレクトロニクス関連素材において、設備投資及び生産活動は落ち着いた状況となりました。このような環境の下、当部門として顧客要求に適合した販売深耕を各業界へ図りました。

この結果、部門売上高は124億61百万円（前年同期比13.2%増）、部門営業利益は15億79百万円（前年同期比59.4%増）となりました。

## (2)キャッシュ・フローの状況

当連結会計年度末における現金及び現金同等物（以下「資金」という。）の残高は121億26百万円と、前連結会計年度末に比べて54億33百万円増加しました。

### （営業活動によるキャッシュ・フロー）

税金等調整前当期純利益が68億93百万円、減価償却費及びその他の償却費が5億67百万円、減損損失が4億50百万円、未収入金の減少額が2億65百万円、仕入債務の増加額が9億35百万円、前受金の増加額が12億68百万円となった一方、為替差益が6億17百万円、売上債権の増加額が14億95百万円、たな卸資産の増加額が12億78百万円、法人税等の支払額が16億22百万円発生したことなどにより、差引56億55百万円の資金の増加となり、前連結会計年度に比べ32億16百万円の収入増加となりました。

### （投資活動によるキャッシュ・フロー）

定期預金の純減少額が1億91百万円、有形固定資産の売却による収入が29百万円、投資有価証券の売却及び償還による収入が34百万円となった一方、有形固定資産の取得による支出が3億30百万円、投資有価証券の取得による支出が2億14百万円発生したことなどにより、差引2億85百万円の資金の減少となりましたが、前連結会計年度に比べ1億99百万円の支出減少となりました。

### （財務活動によるキャッシュ・フロー）

短期借入金の純減少額が9億36百万円、配当金の支払額5億83百万円などにより、差引16億64百万円の資金の減少となり、前連結会計年度に比べ10億3百万円の支出増加となりました。

## 2 【生産、受注及び販売の状況】

### (1) 生産実績

当連結会計年度における生産実績をセグメントごとに示すと、次のとおりであります。

セグメントの名称	生産高(百万円)	前年同期比(%)
溶接機器関連事業	20,617	+17.1
平面研磨装置関連事業	7,685	+24.5
合計	28,303	+19.0

- (注) 1 セグメント間取引については、相殺消去しております。  
 2 金額は、販売価格で表示しております。  
 3 上記の金額には、消費税等は含まれておりません。

### (2) 受注実績

当連結会計年度における受注実績をセグメントごとに示すと、次のとおりであります。

セグメントの名称	受注高(百万円)	前年同期比(%)	受注残高(百万円)	前年同期比(%)
溶接機器関連事業	28,885	+36.4	5,467	+100.5
平面研磨装置関連事業	12,555	6.1	7,347	+1.6
合計	41,441	+20.0	12,815	+28.7

- (注) 1 セグメント間取引については、相殺消去しております。  
 2 上記の金額には、消費税等は含まれておりません。

### (3) 販売実績

当連結会計年度における販売実績をセグメントごとに示すと、次のとおりであります。

セグメントの名称	販売高(百万円)	前年同期比(%)
溶接機器関連事業	26,144	+23.0
平面研磨装置関連事業	12,437	+13.0
合計	38,582	+19.6

- (注) 1 セグメント間取引については、相殺消去しております。  
 2 上記の金額には、消費税等は含まれておりません。

### 3 【対処すべき課題】

当社グループの主要顧客は、自動車業界とエレクトロニクス業界であります。自動車業界については、グローバルコンパクトカーの生産コストの削減、為替変動リスクの低減、エコカーの生産拡充等のためアジアを中心とした生産ラインの新設、充実が実施されております。また、自動車需要も新興国経済の発展に伴い、成長が予想されます。

エレクトロニクス業界については、短期的な需要変動はあるにしても、半導体が使用される製品の裾野の拡大やその販売地域の世界的な広がりにより、中長期的な市場拡大が予想されます。そのような市場環境のなかで、当社グループの収益拡大を図るために、次のような取り組みを行ってまいります。

#### (1) グループ管理

当社グループは、主要取引先のグローバル展開に併せて積極的な海外進出による業容の拡大を図っておりますが、経営資源を有効活用し、品質統制、最適地生産、最適地調達を推し進め、グループの連携と管理の強化を通して、グループ全体で最大の収益を確保するための体制を整えてまいります。

#### (2) 消耗品の受注拡大

溶接機器関連事業の主要製品である溶接ガンと平面研磨装置関連事業の主要製品である平面研磨装置は、それぞれ自動車業界及びエレクトロニクス業界の設備投資動向によりその需要が大きく変動し、業績にも影響を与えます。一方、自動車やエレクトロニクス基板の生産数量については、短中期的に比較的小幅な調整はあるにしても、世界的見地で長期的に見れば安定的に推移すると想定されます。そのため、自動車の生産台数やエレクトロニクス基板の生産数量に伴う需要を持つ、消耗品の受注拡大を図り、業績の安定化を目指してまいります。

#### (3) 生産性向上を目指した次世代機の製品化

自動車業界においては、自動車ボディーの溶接工程の品質向上や効率化のために溶接作業のロボット化を進めております。その流れの中で、当社グループの主要製品である溶接ガンの小型・軽量化が求められております。当社グループでは、長年培ってきた総合溶接機器技術を活かし、自動車メーカー各社が要求する小型・軽量溶接ガンの開発を更に推し進め、競合他社との差別化を図り、シェアの拡大を目指してまいります。

エレクトロニクス業界においては、半導体デバイス的高速動作・低消費電力・高集積化を可能とする回路線幅の微細化などに伴い、シリコンウェーハの高精度化が進展しています。その高精度ニーズに対応した高効率製品の開発を継続し、シェアの拡大を図ってまいります。

#### 4 【事業等のリスク】

当社グループの事業等に関するリスクについて、投資者の判断に重要な影響を及ぼす可能性のある主な事項を記載しております。なお、文中においては、将来に関するリスクが含まれておりますが、当該事項については、有価証券報告書提出日(平成25年12月24日)現在において、当社グループが判断したものであります。

##### (1)主要顧客の業界動向等による影響について

当社グループは、第1「企業の概況」3「事業の内容」に記載したとおり、子会社21社及び関連会社1社で構成されており、溶接機器関連事業及び平面研磨装置関連事業の製造販売を行っております。溶接機器関連事業については、主に自動車関連企業へ、平面研磨装置関連事業については、シリコンウェーハ、ハードディスク基板などといったいわゆるエレクトロニクス関連企業へ納入しております。そのため、自動車関連企業とエレクトロニクス関連企業の設備投資動向や生産計画、生産実績の影響を受ける傾向にあります。

##### (2)技術革新について

溶接機器関連事業における主力の抵抗溶接機器については、薄板鋼板の溶接に適しているため、この薄板鋼板を主体としている自動車ボディーの溶接で最も利用されておりますが、自動車車体の技術革新等により、自動車ボディーに薄板鋼板を利用しなくなるか利用が少なくなる場合には、溶接機器関連事業の業績及び財務状況を悪化させる懸念があります。

また、平面研磨装置については、エレクトロニクス関連業界で使用されることから、常に高精度、微細化といった最先端の加工技術を求められます。当社グループでは、顧客の高度な技術要求に対応できる体制で臨んでおりますが、研磨方法の技術革新等により、当社グループの製品が顧客の要求する製品提供を常に行いうるとの保証はありません。その結果、平面研磨装置関連事業の業績及び財務状況を悪化させる懸念があります。

##### (3)溶接機器関連事業と平面研磨装置関連事業の経営成績の変動について

溶接機器関連事業の主要顧客である自動車業界については、比較的安定的な成長が見込めますが、平面研磨装置関連事業の主要顧客であるエレクトロニクス業界については、いわゆるシリコンサイクルによる周期的な需要変動により業績が大幅に変動します。当社グループについては、溶接機器関連事業と平面研磨装置関連事業の規模や業績が拮抗しているため、平面研磨装置関連事業の業績の変動により、当社グループの経営成績に影響を与える可能性があります。

##### (4)為替レートの変動について

当社グループは、為替レートの変動による影響を軽減するため、状況に応じて為替予約及び通貨オプション取引を行っておりますが、当社グループの想定を超える範囲での為替変動があった場合等には、当社グループの経営成績に影響を与える可能性があります。また、海外子会社等における収益、費用及び資産等の項目については、連結財務諸表作成のために円換算しております。そのため、換算時の為替レートにより、これらの項目の円換算後の価値が影響を受ける可能性があるため、為替レートの変動は、当社グループの業績及び財務状況に影響を与える可能性があります。

(5)市況の変動について

当社グループの溶接機器関連事業の主要材料である銅合金については、銅の国際商品市況に大きく影響されます。そのため、銅価格の変動による影響を軽減するため、状況に応じて銅の先物予約、商品スワップ取引や銅価格変動の販売価格への転嫁等を行っておりますが、銅価格の上昇分のコストアップを吸収しきれない場合は、当社グループの経営成績に影響を与える可能性があります。また、銅以外の原材料、石油化学製品等を使用した部品等についても、価格が上昇した場合は、同様に当社グループの経営成績に影響を与える可能性があります。

(6)海外進出に潜在するリスクについて

当社グループの生産及び販売活動については、中国、韓国といった東南アジアや北米、欧州等、日本国外に占める割合が年々高まる傾向にあります。そのため、当社グループが進出している国や地域において、予測不可能な自然災害、テロ、戦争、その他の要因による社会的混乱、労働災害、ストライキ、疫病等の予期せぬ事象により事業の遂行に問題が生じる可能性があり、そのような場合等には、当社グループの業績及び財務状況に影響を与える可能性があります。

(7)品質について

溶接機器関連事業における主力の抵抗溶接機器については、グローバル展開により当社グループの製品が世界各国で利用されております。そのため、当社グループは、世界統一品質を掲げ、常にグループ製品の品質向上を目指して改善を行っております。しかしながら、品質上の問題が発生した場合には、その問題が世界に波及する懸念があります。その結果、改修費用等の負担が必要となる場合には、当社グループの業績及び財務状況に影響を及ぼす可能性があります。

5 【経営上の重要な契約等】

該当事項はありません。



## 6 【研究開発活動】

当社グループの研究開発部門では「ベストワンではなくオンリーワンを目指そう」を合言葉に、「高品質で高生産性なる製品とそのシステム的な活用方法の提供」を目標とし、以下のような考え方を掲げ研究開発活動を行っております。

作業環境にやさしい製品の開発。

製品の小型化と高付加価値化。

各種製品の海外規格への適合。

海外拠点での製造販売を意識した製品開発。

当連結会計年度における研究開発費用は8億94百万円であり、セグメントの研究開発活動の主な成果は次のとおりであります。

### (1) 溶接機器関連事業

当連結会計年度における研究開発費の総額は5億92百万円であり、電気・電子と機械のバランスを考えた開発陣容にてメカトロ方式を応用した各種溶接機器関連製品を開発しております。

なお、研究開発により実現化した主な製品及び関連製品は次のとおりであります。

製品名	特徴
超小型チップ交換器マガジン	電源不要の環境にやさしい完全無動力式を実現したチップ交換器マガジン。 可動側、固定側を分けた構造なので、変えたいチップのみの交換が可能。 小型設計により全方向からのアプローチが可能であるとともに、狭い場所でも設置が可能な製品。

### (2) 平面研磨装置関連事業

当連結会計年度における研究開発費の総額は3億2百万円あります。ダウンストリームプラズマによる気相化学エッチング反応を用いた平坦化加工装置について、高精度化の研究開発を鋭意継続しております。また、従来の超精密両面研磨加工の生産効率を飛躍的に向上させるための装置開発についても注力しております。更に、次世代の洗浄度を実現する洗浄装置の実用化に向け、開発を推進しております。

なお、研究開発により実現化した主な製品及び関連製品は次のとおりであります。

製品名	特徴
D C P 2 0 0 X / 3 0 0 X	数値制御ドライエッチングによる、情緒性を排した次世代対応の加工精度、品質及び環境にも配慮した廃液の出ない超平坦化装置。
新型両面研磨装置	従来より2倍以上の加工能力を持ち、生産性向上を目指した装置。
新型洗浄装置	柔軟性の高い洗浄方法を採用しつつ、高洗浄度を実現する洗浄装置。

## 7 【財政状態、経営成績及びキャッシュ・フローの状況の分析】

### (1) 財政状態の分析

#### (資産)

当連結会計年度末における流動資産は、前連結会計年度末に比べ118億95百万円、45.3%増加して、381億80百万円となりました。現金及び預金が58億74百万円、受取手形及び売掛金が36億93百万円、棚卸資産が26億12百万円増加したことなどによります。

当連結会計年度末における固定資産は、前連結会計年度末に比べ4億62百万円、5.2%増加して、92億80百万円となりました。投資有価証券が5億43百万円増加し、投資その他の資産のその他が2億31百万円減少したことなどによります。

以上により、当連結会計年度末における資産合計は、前連結会計年度末に比べ123億58百万円、35.2%増加して、474億61百万円となりました。

#### (負債)

当連結会計年度末における流動負債は、前連結会計年度末に比べ、31億2百万円、34.2%増加して、121億76百万円となりました。短期借入金が6億23百万円減少した一方で、支払手形及び買掛金が16億93百万円、賞与引当金が2億55百万円、前受金が18億84百万円増加したことなどによります。

当連結会計年度末における固定負債は、前連結会計年度末に比べ、5億90百万円、31.4%増加して、24億73百万円となりました。繰延税金負債が5億87百万円増加したことなどによります。

以上により、当連結会計年度末における負債合計は、前連結会計年度末に比べ36億93百万円、33.7%増加して、146億49百万円となりました。

#### (純資産)

当連結会計年度末における純資産は328億12百万円と、前連結会計年度末に比べ86億64百万円増加しました。当期純利益を45億93百万円計上したことなどにより利益剰余金が40億11百万円増加、その他有価証券評価差額金が2億26百万円、少数株主持分が6億44百万円、円安により為替換算調整勘定が37億83百万円増加したことなどによります。

## (2) 経営成績の分析

### (売上高)

当連結会計年度における売上高は、前連結会計年度に比べ63億22百万円、19.6%増加して、385億82百万円となりました。販売活動の概況につきましては、第2「事業の状況」 1「業績等の概要」をご参照ください。

### (営業損益)

当連結会計年度における営業利益は62億80百万円となり前連結会計年度と比べ18億11百万円増益となりました。アジア地域の需要が堅調に推移したことに加え、為替が円安になったことなどによります。

### (経常損益)

当連結会計年度における経常利益は、前連結会計年度に比べて27億39百万円増益となり、73億43百万円となりました。受取利息が33百万円増加し、円安により為替差益が7億45百万円発生したことなどによります。

### (当期純損益)

特別損失に減損損失4億50百万円計上し、税効果会計適用後の法人税等負担額が18億78百万円(前期比34.1%増)となりましたが、当連結会計年度の当期純利益は、前連結会計年度に比べて18億75百万円増益となり、45億93百万円となりました。

なお、キャッシュ・フローの状況の分析につきましては、第2「事業の状況」 1「業績等の概要」(2)キャッシュ・フローの状況をご参照下さい。

## 第3 【設備の状況】

### 1 【設備投資等の概要】

当社グループでは、生産能力増強、生産性向上及び合理化を目的として、当連結会計年度において3億50百万円の設備投資を実施いたしました。セグメント別の設備投資は次のとおりであります。

#### (1) 溶接機器関連事業

当連結会計年度の主な設備投資は、O B A R A K O R E A C O R P .における生産能力増強のための機械設備等に対して総額2億9百万円を実施いたしました。

#### (2) 平面研磨装置関連事業

当連結会計年度の主な設備投資は、スピードファム(株)における研究開発向け設備及びS P E E D F A M I N C .における生産能力増強のための工場増床等に対して総額1億40百万円を実施いたしました。

## 2 【主要な設備の状況】

当連結会計年度末(平成25年9月30日)における状況は、次のとおりであります。

## (1) 提出会社

事業所名 (所在地)	セグメントの 名称	設備の内容	帳簿価額(百万円)					従業員数 (名)
			建物及び 構築物	機械装置 及び運搬具	土地 (面積千㎡)	その他	合計	
本社 (神奈川県大和市)	全社(共通)	事務所	4	-	- (-)	11	15	22
OBARA(株) 本社 (山梨県笛吹市)	貸与資産	事務所及び 工場	283	-	459 (21)	1	745	-
OBARA(株) 豊田営業所 (愛知県豊田市)	貸与資産	事務所	69	-	145 (1)	0	215	-
遊休資産 (神奈川県綾瀬市)	全社(共通)	遊休設備	2	0	715 (9)	1	718	-

(注) 帳簿価額のうち「その他」は、工具器具備品であります。

## (2) 国内子会社

会社名	事業所名 (所在地)	セグメントの 名称	設備の内容	帳簿価額(百万円)					従業員数 (名)
				建物及び 構築物	機械装置 及び運搬具	土地 (面積千㎡)	その他	合計	
OBARA(株)	本社 (山梨県笛吹市)	溶接機器 関連事業	溶接機器 製造設備	4	137	- (-)	34	177	177
スピードファ ム(株)	本社 (神奈川県綾瀬市)	平面研磨装置 関連事業	管理部門施設 研磨装置設備 研究開発	146	190	625 (5)	24	986	116
スピードファ ム長野(株)	本社 (長野県佐久市)	平面研磨装置 関連事業	機械加工設備	353	61	274 (23)	4	693	66

(注) 帳簿価額のうち「その他」は、工具器具備品であり、建設仮勘定を含んでおります。

## (3) 在外子会社

会社名	事業所名 (所在地)	セグメントの 名称	設備の内容	帳簿価額(百万円)					従業員数 (名)
				建物及び 構築物	機械装置 及び運搬具	土地 (面積千㎡)	その他	合計	
OBARA (NANJING) MACHINERY & ELECTRIC CO.,LTD.	南京市 中国	溶接機器 関連事業	溶接機器 製造設備	107	106	- (-)	23	238	329
OBARA (SHANGHAI) CO.,LTD.	上海市 中国	溶接機器 関連事業	溶接機器 製造設備	207	107	- (-)	13	328	171
OBARA KOREA CORP.	本社(華城市 韓 国)他1ヶ所	溶接機器 関連事業	溶接機器 製造設備	706	244	284 (16)	9	1,245	217
SPEEDFAM INC.	新竹県湖口郷 台湾	平面研磨装置 関連事業	平面研磨装置 製造設備	439	39	191 (5)	6	676	108

(注) 帳簿価額のうち「その他」は、工具器具備品であり、建設仮勘定を含んでおります。

### 3 【設備の新設、除却等の計画】

#### (1) 重要な設備の新設等

平成25年9月30日現在の設備計画は次のとおりであります。

会社名	所在地	事業の種類別 セグメント	設備の内容	投資予定額		資金調達 方法	着手及び完了予定		完成後の 増加能力
				総額 (百万円)	既支払額 (百万円)		着手	完了	
OBARA (NANJING) MACHINERY ELECTRIC CO.,LTD.	南京市 中国	溶接機器 関連事業	溶接機器 生産設備等	1,200		自己資金	平成26年 4月	平成27年 9月	生産能力 5%増加

#### (2) 重要な設備の除却等

特に記載すべき事項はありません。

## 第4 【提出会社の状況】

### 1 【株式等の状況】

#### (1) 【株式の総数等】

##### 【株式の総数】

種類	発行可能株式総数(株)
普通株式	38,000,000
計	38,000,000

##### 【発行済株式】

種類	事業年度末現在 発行数(株) (平成25年9月30日)	提出日現在 発行数(株) (平成25年12月24日)	上場金融商品取引所 名又は登録認可金融 商品取引業協会名	内容
普通株式	20,869,380	20,869,380	東京証券取引所 市場第一部	単元株式数は100株であります。
計	20,869,380	20,869,380		

#### (2) 【新株予約権等の状況】

該当事項はありません。

#### (3) 【行使価額修正条項付新株予約権付社債券等の行使状況等】

該当事項はありません。

#### (4) 【ライツプランの内容】

該当事項はありません。

#### (5) 【発行済株式総数、資本金等の推移】

年月日	発行済株式 総数増減数 (株)	発行済株式 総数残高 (株)	資本金増減額 (百万円)	資本金残高 (百万円)	資本準備金 増減額 (百万円)	資本準備金 残高 (百万円)
平成19年4月1日 (注)	6,956,460	20,869,380		1,925		2,370

(注) 平成19年2月9日開催の取締役会決議に基づき、平成19年4月1日付けで、普通株式1株を普通株式1.5株に無償分割したことにより、発行済株式総数は6,956,460株増加いたしました。

## (6) 【所有者別状況】

平成25年9月30日現在

区分	株式の状況(1単元の株式数100株)								単元未満株式の状況(株)
	政府及び地方公共団体	金融機関	金融商品取引業者	その他の法人	外国法人等		個人その他	計	
					個人以外	個人			
株主数(人)	-	28	33	29	107	5	3,514	3,716	
所有株式数(単元)	-	51,471	1,851	38,219	24,421	293	91,764	208,019	67,480
所有株式数の割合(%)	-	24.75	0.89	18.37	11.74	0.14	44.11	100.00	

(注) 自己株式1,439,091株は、「個人その他」に14,390単元及び「単元未満株式の状況」に91株を含めて表記しております。

## (7) 【大株主の状況】

平成25年9月30日現在

氏名又は名称	住所	所有株式数(千株)	発行済株式総数に対する所有株式数の割合(%)
有限会社馬込興産	東京都大田区中馬込1丁目10番21号	3,703	17.74
小原 康嗣	東京都大田区	2,261	10.83
日本マスタートラスト信託銀行株式会社(信託口)	東京都港区浜松町2丁目11番3号	1,313	6.29
日本トラスティ・サービス信託銀行株式会社(信託口)	東京都中央区晴海1丁目8番11号	1,075	5.15
DEUTSCHE BANK AG LONDON-PB NON-TREATY CLIENTS 613 (常任代理人 ドイツ証券株式会社)	TAUNUSANLAGE 12, D-60325 FRANKFURT AM MAIN, FEDERAL REPUBLIC OF GERMANY (東京都千代田区永田町2丁目11番1号)	680	3.26
野村信託銀行株式会社(投信口)	東京都千代田区大手町2丁目2番2号	406	1.94
株式会社三菱東京UFJ銀行	東京都千代田区丸の内2丁目7番1号	369	1.77
NORTHERN TRUST CO. (AVFC) SUB A/C AMERICAN CLIENTS (常任代理人 香港上海銀行東京支店)	50 BANK STREET CANARY WHARF LONDON E14 5NT, UK (東京都中央区日本橋3丁目11番1号)	329	1.58
小原 博	東京都大田区	310	1.48
小原 範子	東京都大田区	304	1.45
計		10,755	51.53

(注) 1 上記のほか、自己株式1,439,091株(発行済株式総数に対する所有株式数の割合6.90%)を保有しております。

2 小原康嗣の持株数は自身の管理分株数774,535株を加えて表示しております。

3 前事業年度末現在主要株主であった小原博は、当事業年度末では主要株主ではなくなり、小原康嗣が新たに主要株主となりました。



## (8) 【議決権の状況】

## 【発行済株式】

平成25年9月30日現在

区分	株式数(株)	議決権の数(個)	内容
無議決権株式			
議決権制限株式(自己株式等)			
議決権制限株式(その他)			
完全議決権株式(自己株式等)	普通株式 1,439,000		
完全議決権株式(その他)	普通株式 19,362,900	193,629	
単元未満株式	普通株式 67,480		
発行済株式総数	20,869,380		
総株主の議決権		193,629	

(注) 「単元未満株式」には、自己株式91株を含めて表記しております。

## 【自己株式等】

平成25年9月30日現在

所有者の氏名 又は名称	所有者の住所	自己名義 所有株式数 (株)	他人名義 所有株式数 (株)	所有株式数 の合計 (株)	発行済株式 総数に対する 所有株式数 の割合(%)
(自己保有株式) OBARA GROUP(株)	神奈川県大和市中央林間 3丁目2番10号	1,439,000		1,439,000	6.89
計		1,439,000		1,439,000	6.89

## (9) 【ストックオプション制度の内容】

該当事項はありません。

## 2 【自己株式の取得等の状況】

【株式の種類等】 会社法第155条第7号による普通株式の取得

## (1) 【株主総会決議による取得の状況】

該当事項はありません。

## (2) 【取締役会決議による取得の状況】

該当事項はありません。

## (3) 【株主総会決議又は取締役会決議に基づかないものの内容】

区分	株式数(株)	価額の総額(百万円)
当事業年度における取得自己株式	750	1
当期間における取得自己株式	37	0

(注) 当期間における取得自己株式数には、平成25年12月1日から有価証券報告書提出日までに取得した単元未満株式の買取による株式数は含めておりません。

## (4) 【取得自己株式の処理状況及び保有状況】

区分	当事業年度		当期間	
	株式数(株)	処分価額の総額(百万円)	株式数(株)	処分価額の総額(百万円)
引き受ける者の募集を行った取得自己株式				
消却の処分を行った取得自己株式				
合併、株式交換、会社分割に係る移転を行った取得自己株式				
その他(単元未満株式の買増請求)	100	0		
保有自己株式数	1,439,091		1,439,128	

(注) 当期間における保有自己株式数には、平成25年12月1日から有価証券報告書提出日までに取得した単元未満株式の買取による株式数は含めておりません。

### 3 【配当政策】

当社の利益配分に関する基本方針は、株主の皆様に対する利益還元を経営上の重要政策として認識し、業績の状況、グループを取り巻く環境並びに中長期的な財務体質の強化策を勘案して、配当及び機動的な自己株の取得等を通じ、継続的かつ安定的に実施していく方針です。内部留保に関しましては、戦略的かつ機動的な設備投資・研究開発投資が、持続的な事業発展のためには重要と捉えており、適正水準の内部留保の維持が必要と考えております。

当期の利益配分につきましては、平成25年8月26日に公表の通り、業績が順調に推移したことなどから、1株当たり期末配当金を当初予想より30円増配の40円（普通配当30円及び当期純利益が過去最高益となったことによる記念配当10円）とし、年間配当金を50円（うち第2四半期末配当10円）とさせていただきます。

なお、当社は、会社法第454条第5項に規定する第2四半期末配当（中間配当）を行うことができる旨を定款に定めており、剰余金の配当は第2四半期末配当（中間配当）及び期末配当の年2回を基本としておりますが、配当の決定機関は、第2四半期末配当（中間配当）は取締役会、期末配当は株主総会であります。

(注) 基準日が当事業年度に属する剰余金の配当は、以下のとおりであります。

決議年月日	配当金の総額 (百万円)	1株当たり配当額 (円)
平成25年5月7日 取締役会決議	194	10
平成25年12月20日 定時株主総会決議	777	40

### 4 【株価の推移】

#### (1) 【最近5年間の事業年度別最高・最低株価】

回次	第51期	第52期	第53期	第54期	第55期
決算年月	平成21年9月	平成22年9月	平成23年9月	平成24年9月	平成25年9月
最高(円)	953	1,236	1,220	1,144	3,465
最低(円)	446	655	660	816	794

(注) 最高・最低株価は、東京証券取引所市場第一部におけるものであります。

#### (2) 【最近6月間の月別最高・最低株価】

月別	平成25年 4月	5月	6月	7月	8月	9月
最高(円)	2,351	3,465	3,050	3,200	3,150	2,674
最低(円)	1,592	2,316	2,520	2,867	2,401	2,404

(注) 最高・最低株価は、東京証券取引所市場第一部におけるものであります。

## 5 【役員 の 状 況】

役名	職名	氏名	生年月日	略歴	任期	所有株式数 (千株)
取締役社長 (代表取締役)		オハラ ヤスシ 小原 康 嗣	昭和43年5月1日生	平成6年1月 当社入社 平成12年8月 スピードファム(株)取締役就任 平成12年8月 SPEEDFAM INC. 董事就任(現任) 平成13年8月 スピードファム(株)専務取締役就任 平成13年8月 佐久精機(株)(現スピードファム長野 株) 取締役就任(現任) 平成16年10月 スピードファム(株)代表取締役副社長 就任(現任) 平成16年12月 当社取締役就任 平成23年7月 当社代表取締役就任 平成23年10月 当社取締役社長(代表取締役) 就任 (現任)	(注)2	2,261
取締役		コバヤシ ノリフミ 小林 憲 史	昭和37年9月11日生	昭和59年12月 スピードファム(株)入社 平成9年5月 スピードファム(株)管理部長就任 平成12年6月 スピードファムクリーンシステム(株) 取締役就任(現任) 平成12年6月 佐久精機(株)(現スピードファム長野 株) 取締役就任 平成12年8月 スピードファム(株)取締役就任(現任) 平成23年8月 当社取締役就任(現任) 平成23年12月 OBARA KOREA CORP. 理事就任(現任) 平成24年10月 スピードファム長野(株)代表取締役社 長就任(現任)	(注)2	1
取締役		シュウザワ ケン 周 澤 健	昭和39年11月20日生	平成6年4月 当社入社 平成8年7月 OBARA (NANJING) MACHINERY & ELECTRIC CO.,LTD. 総経理就任 平成13年9月 OBARA (SHANGHAI) CO.,LTD. 総経理就 任 平成16年12月 当社取締役就任(現任) 平成23年10月 OBARA(株)取締役就任(現任) 平成23年12月 OBARA (NANJING) MACHINERY & ELECTRIC CO.,LTD. 董事長就任(現任) 平成23年12月 OBARA CORP. USA取締役就任(現任) 平成23年12月 OBARA (SHANGHAI) CO.,LTD. 董事長就 任(現任)	(注)2	-
取締役		ヤマシタ ミツヒサ 山下 光 久	昭和28年6月7日生	昭和60年9月 当社入社 平成11年10月 当社第二営業部長就任 平成17年10月 当社山梨工場長就任 平成20年10月 当社管理部長就任 平成24年11月 OBARA(株)取締役副社長(代表取締役) 就任 平成25年10月 OBARA(株)取締役社長(代表取締役) 就 任(現任) 平成25年12月 当社取締役就任(現任)	(注)2	-

役名	職名	氏名	生年月日	略歴	任期	所有株式数 (千株)
常勤監査役		タニウチ ヒロシ 谷内 博	昭和24年12月30日生	昭和47年4月 当社入社 平成7年10月 当社経理部長 平成8年10月 当社営業部長 平成12年10月 当社関係会社管理室長 平成12年12月 当社監査役就任(現任) 平成13年3月 OBARA KOREA CORP. 監査役就任(現任) 平成17年5月 スピードファム(株)監査役就任(現任) 平成23年10月 OBARA(株)監査役就任(現任)	(注)3	11
監査役		オオニシ トモオ 大西 倫雄	昭和47年1月25日生	平成11年4月 公認会計士登録 平成16年2月 税理士登録 平成18年9月 税理士法人みかさ代表社員就任(現任) 平成18年12月 当社監査役就任(現任)	(注)3	0
監査役		ムラマツ タテオ 村松 建夫	昭和21年1月7日生	昭和43年4月 (株)ブリヂストン入社 平成13年2月 ブリヂストンフローテック(株)監査役就任 平成19年4月 合同会社明日への飛躍代表社員就任(現任) 平成19年12月 当社監査役就任(現任)	(注)3	0
計						2,274

- (注) 1 監査役 大西倫雄及び村松建夫の両氏は、社外監査役であります。
- 2 取締役の任期は、平成25年9月期に係る定時株主総会終結の時から平成27年9月期に係る定時株主総会終結の時までであります。
- 3 監査役の任期は、平成23年9月期に係る定時株主総会終結の時から平成27年9月期に係る定時株主総会終結の時までであります。

## 6 【コーポレート・ガバナンスの状況等】

### (1) 【コーポレート・ガバナンスの状況】

当社は、長期的な業績の維持向上を図ることにより企業価値を増大し、株主の皆様やお客様をはじめ、従業員、取引先、地域社会等の各ステークホルダーからの信頼を高めるために、経営の効率性、透明性の観点からコーポレート・ガバナンスの充実を図っております。

#### 企業統治の体制

##### 1 会社の機関の基本説明

当社は、当社及び子会社の経営に関する重要事項を、当社取締役会（取締役4名。原則毎月1回開催）において審議・決定しております。

当社は監査役会制度を採用しており、監査役3名のうち2名を社外監査役とし、監査・牽制機能の強化を図っております。そして、定期若しくは臨時に監査役監査を厳正に実施しております。また、会計監査については、新日本有限責任監査法人に委託しております。

##### 2 会社の機関の内容及び内部統制システムの整備の状況

当社は、会社法第362条第5項の規定に基づき、同条第4項第6号並びに会社法施行規則第100条第1項各号及び第3項各号に定める体制の整備の基本方針を次のとおり決議しております。内部統制システムに関する基本的な考え方はこの基本方針のとおりであり、これに沿ってその整備を図っております。

#### (1)取締役・使用人の職務執行が法令・定款に適合することを確保するための体制

取締役及び使用人は、法令、定款、株主総会決議、取締役会決議及び業務分掌規程他の社内規程に従い、当社の業務を執行しております。そのため法令違反、不正行為の未然防止のために企業理念に基づいた企業行動基準を定め、社会規範を遵守した行動をとるための指針とし、当企業グループ役員への周知徹底を図っております。

#### (2)取締役の職務の執行に係る情報の保存及び管理に関する事項

情報（文書含む）管理規程の整備を図り、これに基づき取締役の職務執行に係る情報を記録し、保存しております。取締役及び監査役は、常時、これらの情報等を閲覧できる体制を整備しております。

#### (3)損失の危険の管理に関する規程その他の体制

コンプライアンス、環境、災害、品質、情報セキュリティ及び輸出管理等に係るリスクについては、それぞれの担当部署・グループ子会社にて、規則・ガイドラインの制定、研修の実施、マニュアルの作成・配布等を行っております。

#### (4)取締役の職務の執行が効率的に行われることを確保するための体制

取締役会は取締役、社員が共有する全社的な目標を定め、取締役が定期的に進捗状況をレビューし、改善を促すことを内容とする全社的な業務の効率化を実現するシステムを構築しております。

(5)当社並びに子会社から成る企業集団における業務の適正を確保するための体制

当社は企業グループ全体で事業計画を達成していくことが重要な課題であり、海外法人を含むグループ各社の取締役及び使用人に対しては、本方針の理念に従い各社の統制環境の整備、啓蒙その他必要な指導を行っております。各子会社の事業運営については、各社が業務執行の経営責任と権限を有するものの、統制に係る重要な意思決定には当社の関与を求めるほか、当社監査役が子会社監査役と連携して監査業務を実施し、子会社の業務の適正を確保しております。

当社の内部監査室は、当社及びグループ各社の内部監査を実施し、その結果を社長に報告し、必要な事項については取締役会が内部統制の改善策の指導、実施の支援・助言を行っております。

(6)監査役がその職務を補助すべき使用人を置くことを求めた場合における当該使用人に関する事項並びにその使用人の取締役からの独立性に関する事項

監査役が業務補助のためスタッフが必要なときは、その目的に適した職員を配置するものとし、人数、資格については常勤監査役と協議の上決定されます。監査役はその職員に必要な事項を命令することができ、監査役より命令を受けた職員はその命令に関して、取締役、各部長の指揮命令を受けません。

(7)取締役及び使用人が監査役に報告するための体制

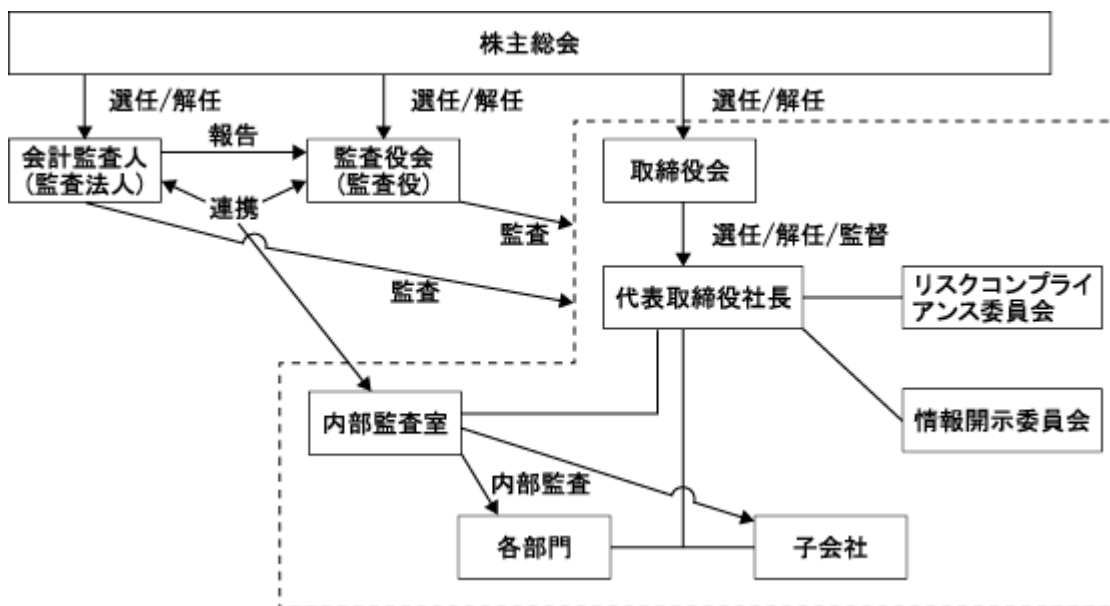
取締役または使用人は、監査役に対して、法定の事項に加え、当社及び当社グループに重大な影響を及ぼす事項、内部監査の実施状況、法令上疑義のある行為、その他監査役が求める事項についてすみやかに報告する体制を整備しております。報告の方法（報告者、報告受領者、報告時期等）については、取締役と監査役との協議により決定することとしております。

また、監査役は経営上の重要情報を入手できると判断した会議体には随時出席できる体制を整備しております。

(8)その他監査役の監査が実効的に行われることを確保するための体制

監査役は代表取締役との間の定期的な意見交換会を設けております。また、監査役は、必要に応じて会計監査人、弁護士その他の専門家と相談し、監査業務に関する助言を受ける機会を保証されております。

なお、内部統制システムの概要を含むコーポレート・ガバナンス体制は次のとおりであります。



## 内部監査及び監査役監査

当社の内部監査は内部監査室が担当しており、人員は1名でありますが必要に応じて社長又は内部監査室長が任命した者を監査担当者として支援従事する体制をとっております。内部監査の実施については、内部監査年間計画書に基づいて、法令、社内規程等への準拠性のみならず、手順の妥当性・効率性を考慮した業務監査を子会社を含めておこなっております。また必要に応じて社長からの特命事項について内部監査を実施しております。その結果及び改善状況については、社長、監査役等が適時に把握できる体制になっております。

監査役会は監査役3名で構成され、1名が常勤監査役、2名が社外監査役であります。各監査役は、監査役会で決定された監査方針、監査計画に基づき、取締役会をはじめとする重要な会議へ出席し、取締役の職務遂行を監査するとともに、必要に応じ意見を述べるなど、監査体制を整えております。また重要な決議書類等の閲覧を行い、その内容の確認をしております。海外を含む子会社については、往査するとともに必要に応じ取締役から執行状況等を聴取しております。

常勤監査役は、昭和49年から平成8年までの期間当社の経理業務を担当しており、財務及び会計に関する相当程度の知見を有しております。

なお、監査役と内部監査室については、コミュニケーション・連携を密にすると共に、適宜情報交換を行い、有効かつ効率的な監査を図っております。会計監査人とは、会計監査の計画や結果などについて説明・報告を受けるほか、相互に意見交換を行っております。

## 社外取締役及び社外監査役

当社の社外監査役は2名であります。いずれの社外監査役とも当社との間には、人間関係、資金的関係、取引関係及びその他の利害関係はありません。

大西倫雄氏は会計・税務の専門家（公認会計士）として企業会計全般の豊富なキャリアと高い見識を有しており、村松建夫氏は製造業における豊富なキャリアと高い見識を有しております。

社外監査役は内部監査室からの内部監査や内部統制の整備・運用状況に関する報告を定期的に受けるほか、効率的・効果的に監査役監査を行うため内部監査室及び会計監査人との情報交換を含む綿密な協力関係を維持しております。

当社は、社外監査役との間で会社法第427条第1項に定める責任限定契約（会社法第423条第1項の責任につき善意でかつ重大な過失が無い時は、1,000万円以上で予め定める）を締結しております。

当社は、社外取締役を選任しておりませんが、現時点における当社の規模や業態等を勘案し、効率的な経営と適切な経営監視機能が働く体制を確保するには、当社の業務内容に精通している4名の社内取締役による取締役会と社外監査役2名を含む3名の監査役による監査役会との構成が相応しい体制であると考えております。また、豊富な知識と経験を有する社外監査役は、当社を客観的かつ中立的な見地から経営監視する役割を十分に果たすことができるものと考えております。

また、当社は社外監査役を選任するための独立性に関する基準または方針を特に定めておりませんが、その選任に当たっては、東京証券取引所の定める独立性に関する判断基準等を参考にしております。



役員の報酬等

イ．提出会社の役員区分ごとの報酬等の総額、報酬等の種類別の総額及び対象となる役員の員数

役員区分	報酬等の総額 (百万円)	報酬等の種類別の総額 (百万円)				対象となる 役員の員数 (名)
		基本報酬	ストック オプション	賞与	退職慰労 引当金繰入額	
取締役	57	57				4
監査役 (社外監査役を除く)	18	18				1
社外役員	12	12				2

ロ．提出会社の役員ごとの連結報酬等の総額等

連結報酬等の総額が1億円以上であるものが存在しないため、記載しておりません。

ハ．役員報酬等の額の決定方針

株主総会で決定する限度内で経営内容及び経済情勢等を勘案し、取締役の報酬は取締役会の決議により決定し、監査役の報酬は監査役会の協議で決定しております。

なお、取締役の報酬限度額（賞与及びストックオプションを除く）は、平成23年8月26日開催の臨時株主総会において年額280百万円以内、監査役の報酬限度額（賞与及びストックオプションを除く）は、平成19年12月21日開催の第49回定時株主総会において年額60百万円以内と各々決議いただいております。

## 株式の保有状況

## イ 保有目的が純投資目的以外の目的である投資株式

銘柄数 23銘柄  
 貸借対照表額の合計額 706百万円

ロ 保有目的が純投資目的以外の目的である投資株式の保有区分、銘柄、株式数、貸借対照表計上額  
 及び保有目的

前事業年度  
 特定投資株式

銘柄	株式数(株)	貸借対照表計上額 (百万円)	保有目的
日産自動車(株)	83,289	55	取引関係の維持、強化を目的として保有しております。
前田道路(株)	50,000	50	取引関係の維持、強化を目的として保有しております。
三菱UFJリース(株)	13,000	42	取引関係の維持、強化を目的として保有しております。
日産車体(株)	48,479	42	取引関係の維持、強化を目的として保有しております。
(株)三菱UFJフィナンシャル・グループ	105,000	38	取引関係の維持、強化を目的として保有しております。
ダイハツ工業(株)	28,571	37	取引関係の維持、強化を目的として保有しております。
旭化成工業(株)	67,087	27	取引関係の維持、強化を目的として保有しております。
トヨタ自動車(株)	7,000	21	取引関係の維持、強化を目的として保有しております。
(株)アルパック	30,000	17	取引関係の維持、強化を目的として保有しております。
富士重工業(株)	18,985	12	取引関係の維持、強化を目的として保有しております。
三井住友トラスト・ホールディングス(株)	50,000	11	取引関係の維持、強化を目的として保有しております。
スズキ(株)	5,000	7	取引関係の維持、強化を目的として保有しております。
野村ホールディングス(株)	21,000	5	取引関係の維持、強化を目的として保有しております。
(株)みずほフィナンシャルグループ	30,000	3	取引関係の維持、強化を目的として保有しております。
三菱自動車工業(株)	37,657	2	取引関係の維持、強化を目的として保有しております。
(株)東芝	10,500	2	取引関係の維持、強化を目的として保有しております。
東海東京フィナンシャル・ホールディングス(株)	9,000	2	取引関係の維持、強化を目的として保有しております。
第一生命保険(株)	25	2	取引関係の維持、強化を目的として保有しております。
タカタ(株)	400	0	取引関係の維持、強化を目的として保有しております。
本田技研工業(株)	200	0	取引関係の維持、強化を目的として保有しております。

当事業年度  
特定投資株式

銘柄	株式数(株)	貸借対照表計上額 (百万円)	保有目的
日産車体(株)	49,167	84	取引関係の維持、強化を目的として保有しております。
日産自動車(株)	85,038	83	取引関係の維持、強化を目的として保有しております。
前田道路(株)	50,000	81	取引関係の維持、強化を目的として保有しております。
三菱UFJリース(株)	130,000	67	取引関係の維持、強化を目的として保有しております。
(株)三菱UFJフィナンシャル・グループ	105,000	65	取引関係の維持、強化を目的として保有しております。
ダイハツ工業(株)	29,132	55	取引関係の維持、強化を目的として保有しております。
富士重工業(株)	19,372	52	取引関係の維持、強化を目的として保有しております。
旭化成工業(株)	67,087	49	取引関係の維持、強化を目的として保有しております。
トヨタ自動車(株)	7,000	43	取引関係の維持、強化を目的として保有しております。
(株)アルバック	30,000	26	取引関係の維持、強化を目的として保有しております。
三井住友トラスト・ホールディングス(株)	50,000	24	取引関係の維持、強化を目的として保有しております。
野村ホールディングス(株)	21,000	16	取引関係の維持、強化を目的として保有しております。
スズキ(株)	5,000	11	取引関係の維持、強化を目的として保有しております。
東海東京フィナンシャル・ホールディングス(株)	9,000	7	取引関係の維持、強化を目的として保有しております。
(株)みずほフィナンシャルグループ	30,000	6	取引関係の維持、強化を目的として保有しております。
三菱自動車工業(株)	4,341	4	取引関係の維持、強化を目的として保有しております。
(株)東芝	10,500	4	取引関係の維持、強化を目的として保有しております。
第一生命保険(株)	25	3	取引関係の維持、強化を目的として保有しております。
タカタ(株)	400	0	取引関係の維持、強化を目的として保有しております。
本田技研工業(株)	200	0	取引関係の維持、強化を目的として保有しております。

八 保有目的が純投資目的である投資株式

	前事業年度 (百万円)	当事業年度 (百万円)			
	貸借対照表 計上額の合計額	貸借対照表 計上額の合計額	受取配当金 の合計額	売却損益 の合計額	評価損益 の合計額
非上場株式以外の株式	10	11	0	2	0

## 会計監査の状況

当社は、当事業年度において、会社法に基づく会計監査人及び金融商品取引法に基づく会計監査人に新日本有限責任監査法人を起用しておりますが、同監査法人及び当社監査に従事する同監査法人の業務執行社員と当社の間には、特別の利害関係はなく、また、同監査法人は、法令等に従い、同一の業務執行社員が当社の会計監査に7年間を超えて関与することのないよう措置を講じております。当社は同監査法人との間で、会社法監査と金融商品取引法監査について、監査契約書を締結し、それに基づき報酬を支払っております。当事業年度において業務を執行した公認会計士の氏名、監査業務に係る補助者の構成については下記のとおりであります。

- ・業務を執行した公認会計士の氏名

指定有限責任社員 業務執行社員 鈴木 裕司、大野 祐平

- ・監査業務に係る補助者の構成

公認会計士10名 その他監査従事者10名

## 取締役会で決議できる株主総会決議事項

### 1. 自己の株式の取得

当社は、自己の株式の取得について、経済情勢の変化に対応して財務政策等の経営諸施策を機動的に遂行することを可能とするため、会社法第165条第2項の規定に基づき、取締役会の決議によって市場取引等により自己の株式を取得することができる旨を定款で定めております。

### 2. 中間配当

当社は、取締役会の決議により、会社法第454条第5項の規定による中間配当をすることができる旨、定款に定めております。これは、株主への機動的な利益還元を行うことを目的とするものであります。

## 取締役の定数

当社の取締役は7名以内とする旨定款に定めております。

## 取締役の選任の決議要件

当社は、取締役の選任決議について、議決権を行使することができる株主の議決権の3分の1以上を有する株主が出席し、その議決権の過半数をもって行い、累積投票によらないものとする旨定款に定めております。

## 株主総会の特別決議要件

当社は、会社法第309条第2項に定める株主総会の決議は、議決権を行使することができる株主の議決権の3分の1以上を有する株主が出席し、その議決権の3分の2以上をもって行う旨定款に定めております。これは、株主総会における特別決議の定足数を緩和することにより、株主総会の円滑な運営を行うことを目的とするものであります。

## (2) 【監査報酬の内容等】

## 【監査公認会計士等に対する報酬の内容】

区分	前連結会計年度		当連結会計年度	
	監査証明業務に 基づく報酬(百万円)	非監査業務に 基づく報酬(百万円)	監査証明業務に 基づく報酬(百万円)	非監査業務に 基づく報酬(百万円)
提出会社	53		54	1
連結子会社				
計	53		54	1

## 【その他重要な報酬の内容】

前連結会計年度（自 平成23年10月1日 至 平成24年9月30日）

当社の連結子会社であるOBARA (NANJING) MACHINERY & ELECTRIC CO.,LTD.、OBARA (SHANGHAI) CO.,LTD.、SPEEDFAM MECHTRONICS (SHANGHAI) LTD.、SPEEDFAM INC.、SPEEDFAM KOREA LTD.は、当社の新日本有限責任監査法人と同一のネットワークに属しているErnst & Youngに対してレビュー等の報酬（13百万円）を支払っております。

当連結会計年度（自 平成24年10月1日 至 平成25年9月30日）

当社の連結子会社であるOBARA (NANJING) MACHINERY & ELECTRIC CO.,LTD.、OBARA (SHANGHAI) CO.,LTD.、OBARA KOREA CORP.、SPEEDFAM MECHTRONICS (SHANGHAI) LTD.、SPEEDFAM INC.、SPEEDFAM KOREA LTD.は、当社の新日本有限責任監査法人と同一のネットワークに属しているErnst & Youngに対してレビュー等の報酬（19百万円）を支払っております。

## 【監査公認会計士等の提出会社に対する非監査業務の内容】

前連結会計年度（自 平成23年10月1日 至 平成24年9月30日）

該当事項はありません。

当連結会計年度（自 平成24年10月1日 至 平成25年9月30日）

会計監査人が実施している公認会計士法第2条第1項以外の非監査業務の内容は、連結決算早期化支援業務であります。

## 【監査報酬の決定方針】

当社では、監査計画、監査内容及び監査に要する時間等を考慮し監査報酬額を決定しております。

## 第5 【経理の状況】

### 1 連結財務諸表及び財務諸表の作成方法について

(1) 当社の連結財務諸表は、「連結財務諸表の用語、様式及び作成方法に関する規則」(昭和51年大蔵省令第28号。以下「連結財務諸表規則」という。)に基づいて作成しております。

(2) 当社の財務諸表は、「財務諸表等の用語、様式及び作成方法に関する規則」(昭和38年大蔵省令第59号)に基づいて作成しております。

### 2 監査証明について

当社は、金融商品取引法第193条の2第1項の規定に基づき、連結会計年度(平成24年10月1日から平成25年9月30日まで)及び事業年度(平成24年10月1日から平成25年9月30日まで)の連結財務諸表及び財務諸表について、新日本有限責任監査法人により監査を受けております。

### 3 連結財務諸表等の適正性を確保するための特段の取組みについて

当社は、連結財務諸表等の適正性を確保するための特段の取組みを行っております。具体的には、会計基準等の内容を適切に把握し、又は会計基準等の変更等についての的確に対応することができる体制を整備するため、公益財団法人財務会計基準機構へ加入し、最新の情報を取得する他、監査法人等が主催する研修会へ参加しております。

## 1【連結財務諸表等】

## (1)【連結財務諸表】

## 【連結貸借対照表】

(単位：百万円)

	前連結会計年度 (平成24年9月30日)	当連結会計年度 (平成25年9月30日)
<b>資産の部</b>		
流動資産		
現金及び預金	<sup>2</sup> 8,558	<sup>2</sup> 14,433
受取手形及び売掛金	<sup>2, 4</sup> 9,773	<sup>2</sup> 13,466
有価証券	157	-
商品及び製品	3,506	4,766
仕掛品	<sup>2</sup> 1,238	<sup>2</sup> 1,997
原材料及び貯蔵品	<sup>2</sup> 2,074	<sup>2</sup> 2,668
繰延税金資産	431	510
その他	844	763
貸倒引当金	300	425
流動資産合計	26,285	38,180
固定資産		
有形固定資産		
建物及び構築物	6,812	7,467
減価償却累計額	4,210	4,484
建物及び構築物(純額)	<sup>2</sup> 2,602	<sup>2</sup> 2,983
機械装置及び運搬具	7,163	7,707
減価償却累計額	6,168	6,627
機械装置及び運搬具(純額)	<sup>2</sup> 994	<sup>2</sup> 1,079
土地	<sup>2</sup> 3,242	<sup>2</sup> 3,012
リース資産	4	4
減価償却累計額	3	4
リース資産(純額)	1	0
建設仮勘定	196	11
その他	1,664	1,865
減価償却累計額	1,500	1,662
その他(純額)	<sup>2</sup> 163	<sup>2</sup> 203
有形固定資産合計	7,200	7,291
無形固定資産		
その他	<sup>2</sup> 234	<sup>2</sup> 278
無形固定資産合計	234	278
投資その他の資産		
投資有価証券	587	1,130
長期貸付金	10	8
繰延税金資産	28	35
その他	<sup>1, 2</sup> 816	<sup>1</sup> 584
貸倒引当金	59	48
投資その他の資産合計	1,382	1,711
固定資産合計	8,817	9,280

資産合計

35,103

47,461



	前連結会計年度 (平成24年9月30日)	当連結会計年度 (平成25年9月30日)
<b>負債の部</b>		
<b>流動負債</b>		
支払手形及び買掛金	<sup>4</sup> 2,973	4,667
短期借入金	<sup>2</sup> 1,744	<sup>2</sup> 1,120
1年内返済予定の長期借入金	<sup>2</sup> 5	<sup>2</sup> 6
リース債務	0	0
未払法人税等	561	477
前受金	2,235	4,119
繰延税金負債	4	0
賞与引当金	624	879
役員賞与引当金	4	15
その他	918	888
<b>流動負債合計</b>	<b>9,073</b>	<b>12,176</b>
<b>固定負債</b>		
長期借入金	<sup>2</sup> 11	<sup>2</sup> 6
リース債務	0	-
繰延税金負債	1,564	2,151
退職給付引当金	136	173
役員退職慰労引当金	60	38
資産除去債務	86	87
その他	22	16
<b>固定負債合計</b>	<b>1,882</b>	<b>2,473</b>
<b>負債合計</b>	<b>10,955</b>	<b>14,649</b>
<b>純資産の部</b>		
<b>株主資本</b>		
資本金	1,925	1,925
資本剰余金	2,373	2,373
利益剰余金	22,306	26,317
自己株式	1,077	1,079
<b>株主資本合計</b>	<b>25,527</b>	<b>29,537</b>
<b>その他の包括利益累計額</b>		
その他有価証券評価差額金	76	302
為替換算調整勘定	2,603	1,179
<b>その他の包括利益累計額合計</b>	<b>2,527</b>	<b>1,482</b>
<b>少数株主持分</b>	<b>1,147</b>	<b>1,792</b>
<b>純資産合計</b>	<b>24,147</b>	<b>32,812</b>
<b>負債純資産合計</b>	<b>35,103</b>	<b>47,461</b>

## 【連結損益計算書及び連結包括利益計算書】

## 【連結損益計算書】

(単位：百万円)

	前連結会計年度 (自 平成23年10月1日 至 平成24年9月30日)	当連結会計年度 (自 平成24年10月1日 至 平成25年9月30日)
売上高	32,259	38,582
売上原価	<sup>2</sup> 22,154	<sup>2</sup> 25,734
売上総利益	10,104	12,847
販売費及び一般管理費	<sup>1, 2</sup> 5,635	<sup>1, 2</sup> 6,566
営業利益	4,469	6,280
営業外収益		
受取利息	114	147
受取配当金	10	13
為替差益	-	745
受取地代家賃	38	41
その他	101	185
営業外収益合計	265	1,133
営業外費用		
支払利息	58	39
為替差損	6	-
手形売却損	5	1
租税公課	9	10
その他	49	18
営業外費用合計	130	70
経常利益	4,604	7,343
特別損失		
減損損失	<sup>3</sup> 94	<sup>3</sup> 450
関係会社整理損失引当金繰入額	106	-
特別損失合計	201	450
税金等調整前当期純利益	4,402	6,893
法人税、住民税及び事業税	1,458	1,435
法人税等調整額	57	443
法人税等合計	1,400	1,878
少数株主損益調整前当期純利益	3,001	5,014
少数株主利益	283	420
当期純利益	2,718	4,593

【連結包括利益計算書】

(単位：百万円)

	前連結会計年度 (自 平成23年10月1日 至 平成24年9月30日)	当連結会計年度 (自 平成24年10月1日 至 平成25年9月30日)
少数株主損益調整前当期純利益	3,001	5,014
その他の包括利益		
その他有価証券評価差額金	26	226
為替換算調整勘定	543	4,144
その他の包括利益合計	<sup>1</sup> 570	<sup>1</sup> 4,370
包括利益	3,572	9,385
(内訳)		
親会社株主に係る包括利益	3,230	8,604
少数株主に係る包括利益	341	781

## 【連結株主資本等変動計算書】

(単位：百万円)

	前連結会計年度 (自 平成23年10月1日 至 平成24年9月30日)	当連結会計年度 (自 平成24年10月1日 至 平成25年9月30日)
<b>株主資本</b>		
<b>資本金</b>		
当期首残高	1,925	1,925
当期末残高	1,925	1,925
<b>資本剰余金</b>		
当期首残高	2,373	2,373
<b>当期変動額</b>		
自己株式の処分	0	0
<b>当期変動額合計</b>	0	0
当期末残高	2,373	2,373
<b>利益剰余金</b>		
当期首残高	20,170	22,306
<b>当期変動額</b>		
剰余金の配当	582	582
<b>当期純利益</b>	2,718	4,593
<b>当期変動額合計</b>	2,135	4,011
当期末残高	22,306	26,317
<b>自己株式</b>		
当期首残高	1,077	1,077
<b>当期変動額</b>		
自己株式の取得	0	1
自己株式の処分	0	0
<b>当期変動額合計</b>	0	1
当期末残高	1,077	1,079
<b>株主資本合計</b>		
当期首残高	23,392	25,527
<b>当期変動額</b>		
剰余金の配当	582	582
<b>当期純利益</b>	2,718	4,593
自己株式の取得	0	1
自己株式の処分	0	0
<b>当期変動額合計</b>	2,135	4,009
当期末残高	25,527	29,537

	前連結会計年度 (自 平成23年10月1日 至 平成24年9月30日)	当連結会計年度 (自 平成24年10月1日 至 平成25年9月30日)
<b>その他の包括利益累計額</b>		
<b>その他有価証券評価差額金</b>		
当期首残高	49	76
当期変動額		
株主資本以外の項目の当期変動額（純額）	26	226
当期変動額合計	26	226
当期末残高	76	302
<b>為替換算調整勘定</b>		
当期首残高	3,088	2,603
当期変動額		
株主資本以外の項目の当期変動額（純額）	484	3,783
当期変動額合計	484	3,783
当期末残高	2,603	1,179
<b>その他の包括利益累計額合計</b>		
当期首残高	3,039	2,527
当期変動額		
株主資本以外の項目の当期変動額（純額）	511	4,010
当期変動額合計	511	4,010
当期末残高	2,527	1,482
<b>少数株主持分</b>		
当期首残高	857	1,147
当期変動額		
株主資本以外の項目の当期変動額（純額）	290	644
当期変動額合計	290	644
当期末残高	1,147	1,792
<b>純資産合計</b>		
当期首残高	21,210	24,147
当期変動額		
剰余金の配当	582	582
当期純利益	2,718	4,593
自己株式の取得	0	1
自己株式の処分	0	0
株主資本以外の項目の当期変動額（純額）	802	4,654
当期変動額合計	2,937	8,664
当期末残高	24,147	32,812

## 【連結キャッシュ・フロー計算書】

(単位：百万円)

	前連結会計年度 (自 平成23年10月1日 至 平成24年9月30日)	当連結会計年度 (自 平成24年10月1日 至 平成25年9月30日)
<b>営業活動によるキャッシュ・フロー</b>		
税金等調整前当期純利益	4,402	6,893
減価償却費及びその他の償却費	587	567
減損損失	94	450
貸倒引当金の増減額（は減少）	63	19
賞与引当金の増減額（は減少）	42	155
役員賞与引当金の増減額（は減少）	5	8
退職給付引当金の増減額（は減少）	0	16
役員退職慰労引当金の増減額（は減少）	1	24
受取利息及び受取配当金	124	160
支払利息	58	39
為替差損益（は益）	40	617
有形固定資産除売却損益（は益）	2	14
関係会社整理損失引当金の増減額（は減少）	106	-
売上債権の増減額（は増加）	825	1,495
たな卸資産の増減額（は増加）	243	1,278
未収入金の増減額（は増加）	178	265
仕入債務の増減額（は減少）	722	935
前受金の増減額（は減少）	467	1,268
その他	171	122
小計	3,811	7,152
利息及び配当金の受取額	123	166
利息の支払額	63	41
法人税等の支払額	1,431	1,622
営業活動によるキャッシュ・フロー	2,439	5,655
<b>投資活動によるキャッシュ・フロー</b>		
定期預金の純増減額（は増加）	104	191
有形固定資産の取得による支出	586	330
有形固定資産の売却による収入	10	29
無形固定資産の取得による支出	13	5
投資有価証券の取得による支出	158	214
投資有価証券の売却及び償還による収入	153	34
貸付けによる支出	7	1
貸付金の回収による収入	12	4
その他	-	5
投資活動によるキャッシュ・フロー	485	285
<b>財務活動によるキャッシュ・フロー</b>		
短期借入金の純増減額（は減少）	47	936
長期借入金の返済による支出	73	6
自己株式の取得による支出	0	1
自己株式の売却による収入	0	0
配当金の支払額	582	583
少数株主への配当金の支払額	51	136
財務活動によるキャッシュ・フロー	660	1,664
現金及び現金同等物に係る換算差額	175	1,727
現金及び現金同等物の増減額（は減少）	1,468	5,433
現金及び現金同等物の期首残高	5,224	6,692
現金及び現金同等物の期末残高	<sup>1</sup> 6,692	<sup>1</sup> 12,126



【注記事項】

(連結財務諸表作成のための基本となる重要な事項)

1 連結の範囲に関する事項

子会社は全て連結されております。

連結子会社の数 21社

連結子会社名は、「第1 企業の概況 4 関係会社の状況」に記載しております。

SPEEDFAM NV/SAは、平成24年11月30日をもって清算しましたので、当連結会計年度より連結の範囲から除外しております。

2 持分法の適用に関する事項

(イ)持分法適用の関連会社はありません。

(ロ)持分法を適用していない関連会社数 1社

倉光合金工業(株)であります。

持分法を適用していない関連会社は、当期純損益(持分に見合う額)及び利益剰余金(持分に見合う額)等に及ぼす影響が軽微であり、かつ全体としても重要性がないため、持分法の適用から除外しております。

3 連結子会社の事業年度等に関する事項

連結子会社のうち、OBARA (NANJING) MACHINERY & ELECTRIC CO.,LTD.、OBARA (SHANGHAI) CO.,LTD.、OBARA MEXICO,S.DE R.L.DE C.V.、LLC OBARA RUS及びSPEEDFAM MECHTRONICS(SHANGHAI)LTD.の決算日は12月31日であり、OBARA INDIA PVT LTD.及びSPEEDFAM (INDIA) PVT LTD.の決算日は3月31日であります。連結財務諸表の作成に当たっては、連結会計年度末日現在で実施した仮決算に基づく財務諸表を使用しております。

4 会計処理基準に関する事項

(1) 重要な資産の評価基準及び評価方法

(イ)有価証券

その他有価証券

時価のあるもの

決算期末日の市場価格等に基づく時価法(評価差額は全部純資産直入法により処理し、売却原価は移動平均法により算定)を採用しております。

時価のないもの

移動平均法による原価法を採用しております。

(ロ)たな卸資産

通常の販売目的で保有するたな卸資産

主として総平均法による原価法(収益性の低下に基づく簿価切下げの方法)を採用しております。



(2) 重要な減価償却資産の減価償却の方法

(イ)有形固定資産(リース資産を除く)

主として定率法を採用しております。

但し、当社及び国内連結子会社の平成10年4月1日以降に取得した建物(付属設備を除く)については、定額法を採用しております。

なお、主な耐用年数は次のとおりであります。

建物及び構築物 10年～50年

機械装置及び運搬具 2年～11年

(ロ)無形固定資産(リース資産を除く)

定額法を採用しております。

但し、ソフトウェア(自社利用)については、社内における利用可能期間(5年以内)に基づく定額法を採用しております。

(ハ)リース資産

所有権移転外ファイナンス・リース取引に係るリース資産

リース期間を耐用年数とし、残存価額を零とする定額法を採用しております。

なお、所有権移転外ファイナンス・リース取引のうち、リース取引開始日が平成20年9月30日以前のリース取引につきましては、通常の賃貸借取引に係る方法に準じた会計処理によっております。

(3) 重要な引当金の計上基準

(イ)貸倒引当金

債権の貸倒れによる損失に備えるため、一般債権については過去の貸倒実績率により、貸倒懸念債権等特定の債権については個別に回収可能性を勘案し、回収不能見込額を計上しております。

(ロ)賞与引当金

従業員の賞与の支給に備えるため、支給見込額のうち当連結会計年度の必要額を計上しております。

(ハ)役員賞与引当金

役員賞与の支給に備えるため、支給見込額に基づき計上しております。

(ニ)退職給付引当金

確定給付型の制度を採用している一部の連結子会社においては、従業員の退職給付に備えるため、退職給付債務及び年金資産の見込額に基づき、当連結会計年度末において発生していると認められる額を計上しております。

(ホ)役員退職慰労引当金

当社及び役員退職慰労金制度のある連結子会社において、役員の退職慰労金の支出に備えるため、会社内規に基づく当連結会計年度末要支給額を計上していましたが、会社内規を改訂し、当社は平成16年1月以降、国内連結子会社は平成18年1月以降、役員退職慰労引当金の新規積立を停止するとともに、従来の慰労金相当額につきましては支給実績に基づき取崩を行っております。

(4) 重要な外貨建の資産又は負債の本邦通貨への換算の基準

外貨建金銭債権債務は、連結決算日の直物為替相場により円貨に換算し、換算差額は損益として処理しております。

なお、在外子会社等の資産及び負債は、連結決算日の直物為替相場により円貨に換算し、収益及び費用は期中平均為替相場により円貨に換算し、換算差額は純資産の部の「為替換算調整勘定」及び「少数株主持分」に含めております。

(5) 連結キャッシュ・フロー計算書における資金の範囲

連結キャッシュ・フロー計算書における資金(現金及び現金同等物)は、手許現金、随時引き出し可能な預金及び容易に換金可能であり、かつ、価値の変動について僅少なりスクしか負わない取得日から3ヶ月以内に満期の到来する短期投資であります。

(6) その他連結財務諸表作成のための重要な事項

(イ)消費税等の処理方法

消費税等の会計処理は、税抜方式によっております。

(ロ)連結納税制度の適用

連結納税制度を適用しております。

(会計方針の変更)

(会計上の見積りの変更と区別することが困難な会計方針の変更)

当社及び国内連結子会社は、法人税法の改正に伴い、当連結会計年度より、平成24年10月1日以後に取得した有形固定資産について、改正後の法人税法に基づく減価償却の方法に変更しております。

これによる当連結会計年度の営業利益、経常利益及び税金等調整前当期純利益に与える影響は軽微であります。

(表示方法の変更)

(連結損益計算書関係)

前連結会計年度において、「営業外費用」の「その他」に含めていた「租税公課」は、営業外費用の総額の100分の10を超えたため、当連結会計年度より独立掲記することとしました。この表示方法の変更を反映させるため、前連結会計年度の連結財務諸表の組替えを行っております。

この結果、前連結会計年度の連結損益計算書において、「営業外費用」の「その他」に表示していた58百万円は、「租税公課」9百万円、「その他」49百万円として組み替えております。

(連結キャッシュ・フロー計算書関係)

前連結会計年度において、「営業活動によるキャッシュ・フロー」の「その他」に含めていた「為替差損益」は、金額的重要性が増したため、当連結会計年度より独立掲記することとしました。この表示方法の変更を反映させるため、前連結会計年度の連結財務諸表の組替えを行っております。

この結果、前連結会計年度の連結キャッシュ・フロー計算書において、「営業活動によるキャッシュ・フロー」の「その他」に表示していた211百万円は、「為替差損益」40百万円、「その他」171百万円として組み替えております。

また、前連結会計年度において、「投資活動によるキャッシュ・フロー」において独立掲記しておりました「定期預金の預入による支出」及び「定期預金の払戻による収入」は預入期間が短く、かつ回転が早いため、当連結会計年度より「定期預金の純増減額」として表示することとしました。この表示方法の変更を反映させるため、前連結会計年度の連結財務諸表の組替えを行っております。

この結果、前連結会計年度の連結キャッシュ・フロー計算書において、「投資活動によるキャッシュ・フロー」の「定期預金の預入による支出」に表示していた3,725百万円、「定期預金の払戻による収入」に表示していた3,829百万円は、「定期預金の純増減額」104百万円として組み替えておりません。

## (連結貸借対照表関係)

## 1 関連会社に係る注記

関連会社に対するものは、次のとおりであります。

	前連結会計年度 (平成24年9月30日)	当連結会計年度 (平成25年9月30日)
関係会社株式	34百万円	34百万円

## 2 担保提供資産

	前連結会計年度 (平成24年9月30日)	当連結会計年度 (平成25年9月30日)
現金及び預金	59百万円	37百万円
受取手形及び売掛金	17百万円	26百万円
仕掛品	10百万円	11百万円
原材料及び貯蔵品	28百万円	27百万円
建物及び構築物	517百万円	635百万円
機械装置及び運搬具	12百万円	13百万円
土地	135百万円	176百万円
有形固定資産のその他	6百万円	5百万円
無形固定資産のその他	26百万円	27百万円
投資その他の資産のその他	0百万円	百万円
計	814百万円	962百万円

## 担保提供資産に対応する債務

	前連結会計年度 (平成24年9月30日)	当連結会計年度 (平成25年9月30日)
短期借入金	908百万円	1,039百万円
1年内返済予定の長期借入金	5百万円	6百万円
長期借入金	11百万円	6百万円
計	926百万円	1,051百万円

## 3 裏書手形譲渡高

	前連結会計年度 (平成24年9月30日)	当連結会計年度 (平成25年9月30日)
	509百万円	889百万円

## 4 連結会計年度末日満期手形の会計処理については、満期日に決済が行われたものとして処理しております。

なお、連結会計年度末日が金融機関の休日であったため、次の連結会計年度末日満期手形を満期日に決済が行われたものとして処理しております。

	前連結会計年度 (平成24年9月30日)	当連結会計年度 (平成25年9月30日)
受取手形	89百万円	百万円
支払手形	100百万円	百万円

(連結損益計算書関係)

1 販売費及び一般管理費の主要な費目と金額は、次のとおりであります。

	前連結会計年度 (自 平成23年10月1日 至 平成24年9月30日)	当連結会計年度 (自 平成24年10月1日 至 平成25年9月30日)
給与・賞与	1,617百万円	1,813百万円
賞与引当金繰入額	265百万円	350百万円
役員賞与引当金繰入額	4百万円	15百万円
貸倒引当金繰入額	15百万円	45百万円
減価償却費	158百万円	168百万円
研究開発費	615百万円	793百万円

2 一般管理費及び当期製造費用に含まれる研究開発費は、次のとおりであります。

	前連結会計年度 (自 平成23年10月1日 至 平成24年9月30日)	当連結会計年度 (自 平成24年10月1日 至 平成25年9月30日)
一般管理費	615百万円	793百万円
当期製造費用	69百万円	101百万円
計	684百万円	894百万円

3 減損損失

前連結会計年度(自 平成23年10月1日 至 平成24年9月30日)

当連結会計年度において、当社グループは遊休資産について個別にグルーピングを行い、以下の資産グループについて減損損失を計上しております。下記遊休資産については、帳簿価額を回収可能価額まで減額し、当該減少額を減損損失94百万円として、特別損失に計上しております。なお、回収可能価額は、建物及び構築物については、不動産査定価額により評価し、機械装置については、正味売却価額により算定しております。

場所	用途	種類	金額
神奈川県綾瀬市	遊休不動産	建物及び構築物	72百万円
	遊休資産	機械装置	22百万円

当連結会計年度(自 平成24年10月1日 至 平成25年9月30日)

当連結会計年度において、当社グループは遊休資産について個別にグルーピングを行い、以下の資産グループについて減損損失を計上しております。下記遊休資産については、帳簿価額を回収可能価額まで減額し、当該減少額を減損損失4億50百万円として、特別損失に計上しております。なお、回収可能価額は、建物及び構築物と土地については、不動産査定価額により評価し、機械装置とその他(工具、器具及び備品)については、正味売却価額により算定しております。

場所	用途	種類	金額
長野県佐久市	遊休不動産	建物及び構築物	93百万円
		土地	348百万円
	遊休資産	機械装置 その他	8百万円 0百万円

## (連結包括利益計算書関係)

## 1 その他の包括利益に係る組替調整額及び税効果額

	前連結会計年度 (自 平成23年10月1日 至 平成24年9月30日)	当連結会計年度 (自 平成24年10月1日 至 平成25年9月30日)
その他有価証券評価差額金		
当期発生額	22百万円	331百万円
組替調整額	0百万円	0百万円
税効果調整前	23百万円	330百万円
税効果額	3百万円	103百万円
その他有価証券評価差額金	26百万円	226百万円
為替換算調整勘定		
当期発生額	536百万円	4,136百万円
組替調整額	6百万円	7百万円
税効果調整前	543百万円	4,144百万円
税効果額	百万円	百万円
為替換算調整勘定	543百万円	4,144百万円
その他の包括利益合計	570百万円	4,370百万円

(連結株主資本等変動計算書関係)

前連結会計年度(自 平成23年10月1日 至 平成24年9月30日)

1 発行済株式に関する事項

株式の種類	当連結会計年度期首 株式数(株)	当連結会計年度 増加株式数(株)	当連結会計年度 減少株式数(株)	当連結会計年度末 株式数(株)
普通株式	20,869,380			20,869,380

2 自己株式に関する事項

株式の種類	当連結会計年度期首 株式数(株)	当連結会計年度 増加株式数(株)	当連結会計年度 減少株式数(株)	当連結会計年度末 株式数(株)
普通株式	1,438,349	187	95	1,438,441

(変動事由の概要)

増加数の内訳は、次のとおりであります。

単元未満株式の買取による増加 187株

減少数の内訳は、次のとおりであります。

単元未満株式の買増請求による減少 95株

3 配当に関する事項

(1) 配当金支払額

決議	株式の種類	配当金の総額 (百万円)	1株当たり配当額 (円)	基準日	効力発生日
平成23年12月22日 定時株主総会	普通株式	388	20	平成23年9月30日	平成23年12月26日
平成24年5月7日 取締役会	普通株式	194	10	平成24年3月31日	平成24年6月12日

(2) 基準日が当連結会計年度に属する配当のうち、配当の効力発生日が翌連結会計年度となるもの

決議	株式の種類	配当の原資	配当金の総額 (百万円)	1株当たり 配当額(円)	基準日	効力発生日
平成24年12月21日 定時株主総会	普通株式	利益剰余金	388	20	平成24年9月30日	平成24年12月25日

当連結会計年度(自 平成24年10月1日 至 平成25年9月30日)

1 発行済株式に関する事項

株式の種類	当連結会計年度期首 株式数(株)	当連結会計年度 増加株式数(株)	当連結会計年度 減少株式数(株)	当連結会計年度末 株式数(株)
普通株式	20,869,380			20,869,380

2 自己株式に関する事項

株式の種類	当連結会計年度期首 株式数(株)	当連結会計年度 増加株式数(株)	当連結会計年度 減少株式数(株)	当連結会計年度末 株式数(株)
普通株式	1,438,441	750	100	1,439,091

(変動事由の概要)

増加数の内訳は、次のとおりであります。

単元未満株式の買取による増加

750株

減少数の内訳は、次のとおりであります。

単元未満株式の買増請求による減少

100株

3 配当に関する事項

(1) 配当金支払額

決議	株式の種類	配当金の総額 (百万円)	1株当たり配当額 (円)	基準日	効力発生日
平成24年12月21日 定時株主総会	普通株式	388	20	平成24年9月30日	平成24年12月25日
平成25年5月7日 取締役会	普通株式	194	10	平成25年3月31日	平成25年6月11日

(2) 基準日が当連結会計年度に属する配当のうち、配当の効力発生日が翌連結会計年度となるもの

決議	株式の種類	配当の原資	配当金の総額 (百万円)	1株当たり 配当額(円)	基準日	効力発生日
平成25年12月20日 定時株主総会	普通株式	利益剰余金	777	40	平成25年9月30日	平成25年12月24日

(連結キャッシュ・フロー計算書関係)

1 現金及び現金同等物の期末残高と連結貸借対照表に掲記されている科目の金額との関係

	前連結会計年度 (自 平成23年10月1日 至 平成24年9月30日)	当連結会計年度 (自 平成24年10月1日 至 平成25年9月30日)
現金及び預金勘定	8,558百万円	14,433百万円
取得日から3ヶ月以内に満期の 到来する短期投資(有価証券)	132百万円	百万円
計	8,691百万円	14,433百万円
預入期間が3ヶ月を 超える定期預金	1,998百万円	2,306百万円
現金及び現金同等物	6,692百万円	12,126百万円

(リース取引関係)

重要性が乏しいため、記載を省略しております。



## (金融商品関係)

## 1 金融商品の状況に関する事項

## (1) 金融商品に対する取組方針

当社グループは、資金の運用につきましては、安全性の高い金融商品で運用しております。また、資金調達につきましてはグループ内での余資の有効活用又は銀行借入により調達する方針であります。デリバティブにつきましては、相場変動によるリスクを軽減するため実需の範囲でのみ行い、投機目的では行わない方針であります。

## (2) 金融商品の内容及びそのリスク

営業債権である受取手形及び売掛金は、顧客の信用リスクに晒されております。また、グローバルに事業を展開していることから生じる外貨建ての営業債権は、為替の変動リスクに晒されております。

有価証券は、MMF等の公社債投信など安全性と流動性の高い金融商品であります。また、投資有価証券は、市場価格の変動リスクに晒されておりますが、定期的に市場価格の変動等を把握しております。

営業債務である支払手形及び買掛金は、1年以内の支払期日であります。また、その一部には、外貨建てのものがあり、為替の変動リスクに晒されております。

借入金のうち、短期借入金は主に営業取引に係る資金調達であります。変動金利の借入金は、金利の変動リスクに晒されております。

## (3) 金融商品に係るリスク管理体制

## 信用リスク（取引先の契約不履行等に係るリスク）の管理

当社グループは、社内規程に従い営業債権について、取引先ごとに期日及び残高管理を定期的にモニタリングするとともに、財務状況等の悪化等による回収懸念の早期把握や軽減を図っております。

## 市場リスク（為替や金利等の変動リスク）の管理

外貨建債権及び債務に係る為替変動リスクを低減するため、為替予約取引を利用しております。

有価証券及び投資有価証券については、定期的に時価を把握し、取引先企業との関係を勘案して保有状況を検討しております。

連結会計年度において、為替や金利等の変動リスクを回避するためのデリバティブ取引・残高はありません。

## 資金調達に係る流動性リスク（支払期日に支払いを実行できなくなるリスク）の管理

当社グループは、各部署からの報告に基づき資金担当部門が、適時に資金繰計画を作成・更新することにより、流動性リスクを管理しております。

## (4) 金融商品の時価等に関する事項についての補足説明

金融商品の時価には、市場価格に基づく価額のほか、市場価格がない場合には合理的に算定された価額が含まれております。当該価額の算定においては変動要因を織り込んでいるため、異なる前提条件等を採用することにより、当該価額が変動することがあります。

2 金融商品の時価等に関する事項

連結貸借対照表計上額、時価及びこれらの差額については、次のとおりであります。なお、時価を把握することが極めて困難と認められるものは、次表には含めておりません。(注2)参照)。

前連結会計年度(平成24年9月30日)

	連結貸借対照表 計上額(百万円)	時価(百万円)	差額(百万円)
(1) 現金及び預金	8,558	8,558	
(2) 受取手形及び売掛金	9,773		
貸倒引当金( 1)	300		
	9,472	9,472	
(3) 有価証券	157	157	
(4) 投資有価証券			
その他有価証券	572	572	
資産計	18,761	18,761	
(1) 支払手形及び買掛金	2,973	2,973	
(2) 短期借入金	1,744	1,744	
負債計	4,717	4,717	

( 1) 受取手形及び売掛金に対して計上している貸倒引当金を控除しております。

当連結会計年度(平成25年9月30日)

	連結貸借対照表 計上額(百万円)	時価(百万円)	差額(百万円)
(1) 現金及び預金	14,433	14,433	
(2) 受取手形及び売掛金	13,466		
貸倒引当金( 1)	425		
	13,041	13,041	
(3) 有価証券			
(4) 投資有価証券			
その他有価証券	1,115	1,115	
資産計	28,590	28,590	
(1) 支払手形及び買掛金	4,667	4,667	
(2) 短期借入金	1,120	1,120	
負債計	5,787	5,787	

( 1) 受取手形及び売掛金に対して計上している貸倒引当金を控除しております。

(注1) 金融商品の時価の算定方法並びに有価証券に関する事項

資産

(1) 現金及び預金、並びに(2) 受取手形及び売掛金

これらは短期間で決済されるため、時価は帳簿価額とほぼ等しいことから、当該帳簿価額によっております。

(3) 有価証券

有価証券は、公社債投信であり、短期間で期日が到来するため時価は帳簿価額にほぼ等しいことから、当該帳簿価額によっております。

(4) 投資有価証券

これらの時価について、株式は取引所の価格によっており、債券は取引所の価格又は取引金融機関から提示された価格によっております。

負債

(1) 支払手形及び買掛金、並びに(2) 短期借入金

これらは短期間で決済されるため、時価は帳簿価額とほぼ等しいことから、当該帳簿価額によっております。

(注2) 時価を把握することが極めて困難と認められる金融商品の連結貸借対照表計上額

(単位：百万円)

区分	平成24年9月30日	平成25年9月30日
投資有価証券 非上場株式	15	15

上記については、市場価格がなく、時価を把握することが極めて困難と認められるため、「(4)投資有価証券」には含めておりません。

(注3) 金銭債権及び満期のある有価証券の連結決算日後の償還予定額

前連結会計年度(平成24年9月30日)

	1年以内	1年超 5年以内	5年超 10年以内	10年超
現金及び預金	8,552			
受取手形及び売掛金	9,773			
有価証券及び投資有価証券				
その他有価証券のうち満期があるもの(社債・地方債等)	0	4		100
合計	18,325	4		100

当連結会計年度(平成25年9月30日)

	1年以内	1年超 5年以内	5年超 10年以内	10年超
現金及び預金	14,423			
受取手形及び売掛金	13,466			
有価証券及び投資有価証券				
その他有価証券のうち満期があるもの(社債・地方債等)	2	3	200	100
合計	27,892	3	200	100

(注4)短期借入金の連結決算日後の返済予定額

前連結会計年度(平成24年9月30日)

	1年以内 (百万円)	1年超 2年以内 (百万円)	2年超 3年以内 (百万円)	3年超 4年以内 (百万円)	4年超 5年以内 (百万円)	5年超 (百万円)
短期借入金	1,744					
合計	1,744					

当連結会計年度(平成25年9月30日)

	1年以内 (百万円)	1年超 2年以内 (百万円)	2年超 3年以内 (百万円)	3年超 4年以内 (百万円)	4年超 5年以内 (百万円)	5年超 (百万円)
短期借入金	1,120					
合計	1,120					

(有価証券関係)

## 1 その他有価証券

前連結会計年度(平成24年9月30日)

区分	連結貸借対照表計上額 (百万円)	取得原価 (百万円)	差額 (百万円)
連結貸借対照表計上額が取得原価を 超えるもの			
株式	319	135	183
その他	24	15	8
小計	344	151	192
連結貸借対照表計上額が取得原価を 超えないもの			
株式	142	192	49
債券	81	104	23
その他	161	161	0
小計	385	458	73
合計	729	610	119

(注) 非上場株式(連結貸借対照表計上額15百万円)は、市場価格がなく、時価を把握することが極めて困難と認められるため、上記の「その他有価証券で時価のあるもの」には含めておりません。

当連結会計年度(平成25年9月30日)

区分	連結貸借対照表計上額 (百万円)	取得原価 (百万円)	差額 (百万円)
連結貸借対照表計上額が取得原価を 超えるもの			
株式	697	235	461
その他	38	20	18
小計	735	255	480
連結貸借対照表計上額が取得原価を 超えないもの			
株式	85	97	12
債券	293	311	18
小計	379	409	30
合計	1,115	665	449

(注) 非上場株式(連結貸借対照表計上額 15百万円)は、市場価格がなく、時価を把握することが極めて困難と認められるため、上記の「その他有価証券で時価のあるもの」には含めておりません。

2 連結会計年度中に売却したその他有価証券

前連結会計年度(自 平成23年10月1日 至 平成24年9月30日)

区分	売却額 (百万円)	売却益の合計額 (百万円)	売却損の合計額 (百万円)
株式	3	2	

当連結会計年度(自 平成24年10月1日 至 平成25年9月30日)

区分	売却額 (百万円)	売却益の合計額 (百万円)	売却損の合計額 (百万円)
株式	4	2	

[次へ](#)

## (退職給付関係)

## 1 採用している退職給付制度の概要

一部の連結子会社は、確定給付型の制度として退職一時金制度を設けております。また、当社及び一部の連結子会社は、この他に総合設立型の厚生年金基金制度を採用しております。なお、当社は確定拠出年金法の施行に伴い、平成17年1月に適格退職年金制度について、確定拠出年金制度に移行しております。さらに、一部の連結子会社でも、確定拠出型の退職給付制度を設けております。

なお、要拠出額を退職給付費用として処理している複数事業主制度に関する事項は次のとおりであります。

## (1)制度全体の積立状況に関する事項

	前連結会計年度 (平成24年9月30日)	当連結会計年度 (平成25年9月30日)
年金資産の額(百万円)	104,458	116,171
年金財政計算上の給付債務の額(百万円)	132,612	140,708
差引額(百万円)	28,154	24,537

## (2)制度全体に占める当社及び連結子会社の拠出割合

前連結会計年度 1.5 % (自平成23年4月1日至平成24年3月31日)

当連結会計年度 1.6 % (自平成24年4月1日至平成25年3月31日)

## (3)補足説明

上記(1)差引額の主な要因は、年金財政計算上の過去勤務債務残高(前連結会計年度25,506百万円、当連結会計年度23,841百万円)、財政上の不足金(前連結会計年度 2,648百万円、当連結会計年度 695百万円)であります。

本制度における過去勤務債務の償却方法は期間20年の元利均等償却であります。

なお、上記(2)の割合は当社及び一部の連結子会社の実際の負担割合とは一致いたしません。

## 2 退職給付債務に関する事項

	前連結会計年度 (平成24年9月30日)	当連結会計年度 (平成25年9月30日)
(1) 退職給付債務(百万円)	290	364
(2) 年金資産(百万円)	153	191
(3) 退職給付引当金(百万円)(1) + (2)	136	173

## 3 退職給付費用に関する事項

	前連結会計年度 (自平成23年10月1日 至平成24年9月30日)	当連結会計年度 (自平成24年10月1日 至平成25年9月30日)
(1) 勤務費用(百万円)(注)1	152	153
(2) 退職給付費用(百万円)	152	153
(3) その他(百万円)(注)2	115	142
(4) 計(百万円)(2) + (3)	268	296

(注) 1 総合設立の厚生年金基金への拠出額を含めております。また、勤務費用には、割増退職金等が含まれております。

2 その他は確定拠出年金制度への掛金支払額であります。

## 4 退職給付債務等の計算の基礎に関する事項

確定給付型の制度を採用している一部の連結子会社の退職給付債務の計算は簡便法によるものであります。

## (税効果会計関係)

## (1) 繰延税金資産及び繰延税金負債の発生の主な原因別の内訳

## (繰延税金資産)

	前連結会計年度 (平成24年9月30日)	当連結会計年度 (平成25年9月30日)
税務上の繰越欠損金	1,000百万円	820百万円
役員退職慰労引当金	24百万円	14百万円
退職給付引当金	28百万円	44百万円
減損損失	334百万円	399百万円
会員権評価損	56百万円	52百万円
賞与引当金	115百万円	151百万円
投資有価証券評価損	30百万円	30百万円
貸倒引当金	80百万円	63百万円
たな卸資産	229百万円	215百万円
その他	178百万円	164百万円
繰延税金資産小計	2,078百万円	1,956百万円
評価性引当額	1,615百万円	1,399百万円
繰延税金資産合計	462百万円	557百万円

## (繰延税金負債)

評価差額	159百万円	84百万円
その他有価証券評価差額金	43百万円	146百万円
子会社資産売却	38百万円	50百万円
子会社の留保利益金	1,298百万円	1,856百万円
その他	31百万円	26百万円
繰延税金負債合計	1,571百万円	2,163百万円
繰延税金負債の純額	1,108百万円	1,606百万円

## (2) 法定実効税率と税効果会計適用後の法人税等の負担率との差異の原因となった主な項目別の内訳

	前連結会計年度 (平成24年9月30日)	当連結会計年度 (平成25年9月30日)
法定実効税率	40.6%	38.0%
(調整)		
受取配当金連結消去に伴う影響額	21.8%	20.6%
評価性引当額	2.2%	2.6%
受取配当金等永久に益金に参入されない項目	25.7%	20.0%
連結子会社の税率差異	19.6%	21.9%
子会社留保金課税	1.3%	8.1%
外国子会社配当源泉税	7.8%	5.4%
税率変更による期末繰延税金資産の減額修正	5.4%	1.0%
その他	2.0%	1.3%
税効果会計適用後の法人税等の負担率	31.8%	27.3%

## (資産除去債務関係)

重要性が乏しいため、記載を省略しております。

## (賃貸等不動産関係)

重要性が乏しいため、記載を省略しております。



(セグメント情報等)

【セグメント情報】

1 報告セグメントの概要

当社の報告セグメントは、当社の事業構成単位のうち分離された財務情報が入手可能であり、取締役会が経営資源の配分の決定及び業績を評価するために、定期的に検討を行う対象となっているものであります。

当社グループは、主として自動車業界向けの溶接機器関連事業及びエレクトロニクス業界向けの平面研磨装置関連事業の2つの事業から構成されており、各事業単位で、日本及び海外の包括的な戦略を立案し、事業活動を展開しております。

従って、当社は溶接機器関連事業及び平面研磨装置関連事業の2つを報告セグメントとしております。溶接機器関連事業は、自動車業界向けにガン、電極及び関連機器等の製造・販売を行い、平面研磨装置関連事業はエレクトロニクス業界向けにラッピングマシン及びエッジポリッシャー等の製造・販売を行っております。

2 報告セグメントごとの売上高、利益又は損失、資産、負債その他の項目の金額の算定方法

報告されている事業セグメントの会計処理の方法は、「連結財務諸表作成のための基本となる重要な事項」における記載と同一であります。

報告セグメントの利益は、営業利益の数値であります。

セグメント間の内部売上高又は振替高は、市場実勢価格に基づいております。

3 報告セグメントごとの売上高、利益又は損失、資産、負債その他の項目の金額に関する情報

前連結会計年度(自 平成23年10月1日 至 平成24年9月30日)

(単位：百万円)

	報告セグメント			調整額 (注) 1	連結財務諸表 計上額 (注) 2
	溶接機器 関連事業	平面研磨装置 関連事業	計		
売上高					
外部顧客への売上高	21,248	11,010	32,259		32,259
セグメント間の内部 売上高又は振替高	2	0	3	3	
計	21,251	11,011	32,263	3	32,259
セグメント利益	3,816	990	4,807	338	4,469
セグメント資産	18,198	13,793	31,991	3,112	35,103
その他の項目					
減価償却費	313	253	566	20	587
有形固定資産及び 無形固定資産の増加額	251	343	595	17	612

(注) 1 (1) セグメント利益の調整額 338百万円には、セグメント間取引消去 3百万円及び報告セグメントに配分していない全社費用 334百万円が含まれております。なお、当連結会計年度より、持株会社体制に移行したことに伴い、当社において新たに報告セグメントに帰属しない全社費用が発生しております。

(2) セグメント資産のうち調整額の項目に含めた金額は全て全社資産です。

2 セグメント利益は、連結損益計算書の営業利益と調整を行っております。

当連結会計年度(自 平成24年10月1日 至 平成25年9月30日)

(単位：百万円)

	報告セグメント			調整額 (注)1	連結財務諸表 計上額 (注)2
	溶接機器 関連事業	平面研磨装置 関連事業	計		
売上高					
外部顧客への売上高	26,144	12,437	38,582		38,582
セグメント間の内部 売上高又は振替高	0	23	24	24	
計	26,144	12,461	38,606	24	38,582
セグメント利益	5,021	1,579	6,600	319	6,280
セグメント資産	25,707	16,060	41,768	5,692	47,461
その他の項目					
減価償却費	323	234	557	9	567
有形固定資産及び 無形固定資産の増加額	209	140	350		350

(注) 1 (1) セグメント利益の調整額 319百万円には、セグメント間取引消去 24百万円及び報告セグメントに配分していない全社費用 295百万円が含まれております。

(2) セグメント資産のうち調整額の項目に含めた金額は全て全社資産です。

2 セグメント利益は、連結損益計算書の営業利益と調整を行っております。

## 【関連情報】

前連結会計年度(自 平成23年10月1日 至 平成24年9月30日)

## 1 製品及びサービスごとの情報

セグメント情報に同様の情報を開示しているため、記載を省略しております。

## 2 地域ごとの情報

## (1) 売上高

(単位：百万円)

日本	アジア パシフィック	米州	その他	合計
7,879	19,884	3,378	1,116	32,259

(注) 売上高は顧客の所在地を基礎とし、国又は地域に分類しております。

## (2) 有形固定資産

(単位：百万円)

日本	アジア パシフィック	米州	その他	合計
4,587	2,428	173	11	7,200

## 3 主要な顧客ごとの情報

外部顧客への売上高のうち、連結損益計算書の売上高の10%以上を占める相手先がないため、記載はありません。

当連結会計年度(自 平成24年10月1日 至 平成25年9月30日)

1 製品及びサービスごとの情報

セグメント情報に同様の情報を開示しているため、記載を省略しております。

2 地域ごとの情報

(1) 売上高

(単位：百万円)

日本	アジア パシフィック	米州	その他	合計
7,164	25,319	4,346	1,750	38,582

(注) 売上高は顧客の所在地を基礎とし、国又は地域に分類しております。

(2) 有形固定資産

(単位：百万円)

日本	アジア パシフィック	米州	その他	合計
3,986	3,048	245	10	7,291

3 主要な顧客ごとの情報

外部顧客への売上高のうち、連結損益計算書の売上高の10%以上を占める相手先がないため、記載はありません。

【報告セグメントごとの固定資産の減損損失に関する情報】

前連結会計年度(自 平成23年10月1日 至 平成24年9月30日)

(単位：百万円)

	報告セグメント			調整額(注)	合計
	溶接機器 関連事業	平面研磨装置 関連事業	計		
減損損失		22	22	72	94

(注) 調整額の金額は、全社資産に係るものであります。

当連結会計年度(自 平成24年10月1日 至 平成25年9月30日)

(単位：百万円)

	報告セグメント			調整額	合計
	溶接機器 関連事業	平面研磨装置 関連事業	計		
減損損失		450	450		450

【報告セグメントごとののれんの償却額及び未償却残高に関する情報】

該当事項はありません。

【報告セグメントごとの負ののれん発生益に関する情報】

該当事項はありません。

【関連当事者情報】

1. 関連当事者との取引

(1) 連結財務諸表提出会社と関連当事者の取引

該当事項はありません。

(2) 連結財務諸表提出会社の連結子会社と関連当事者との取引

連結財務諸表提出会社の重要な子会社の役員及び主要株主等（個人の場合に限る。）等

前連結会計年度(自 平成23年10月1日 至 平成24年9月30日)

種類	会社等の名称	所在地	資本金又は出資金(千won)	事業の内容又は職業	議決権等の所有(被所有)割合(%)	関連当事者との関係	取引の内容	取引金額(百万円)	科目	期末残高(百万円)
役員及びその近親者が議決権の過半数を所有している会社(当該会社の子会社を含む)	エーワンテック(株) (注2)	華城市 韓国	50,000	製造業	なし	営業上の取引	材料の販売(注1)	4	売掛金	0
							商品仕入及び外注加工(注1)	488	買掛金	45

(注) 1 材料の販売、商品仕入及び外注加工については、一般の取引条件と同様に決定しております。

2 連結子会社役員 孫聖琪及びその近親者が議決権の100.0%を直接所有しております。

当連結会計年度(自 平成24年10月1日 至 平成25年9月30日)

種類	会社等の名称	所在地	資本金又は出資金(千won)	事業の内容又は職業	議決権等の所有(被所有)割合(%)	関連当事者との関係	取引の内容	取引金額(百万円)	科目	期末残高(百万円)
役員が議決権の過半数を所有している会社(当該会社の子会社を含む)	エーワンテック(株) (注2)	華城市 韓国	50,000	製造業	なし	営業上の取引	材料の販売(注1)	10	売掛金	4
							商品仕入及び外注加工(注1)	633	買掛金	234

(注) 1 材料の販売、商品仕入及び外注加工については、一般の取引条件と同様に決定しております。

2 連結子会社役員 孫聖琪が議決権の100.0%を直接所有しております。

2. 親会社又は重要な関連会社に関する注記

該当事項はありません。

## (1株当たり情報)

	前連結会計年度 (自 平成23年10月1日 至 平成24年9月30日)	当連結会計年度 (自 平成24年10月1日 至 平成25年9月30日)
1株当たり純資産額	1,183円67銭	1,596円45銭
1株当たり当期純利益金額	139円90銭	236円42銭

(注) 1 潜在株式調整後1株当たり当期純利益金額については、潜在株式が存在しないため記載しておりません。

2 1株当たり当期純利益金額の算定上の基礎は、以下のとおりであります。

項目	前連結会計年度 (自 平成23年10月1日 至 平成24年9月30日)	当連結会計年度 (自 平成24年10月1日 至 平成25年9月30日)
1株当たり当期純利益金額		
当期純利益(百万円)	2,718	4,593
普通株主に帰属しない金額(百万円)		
普通株式に係る当期純利益(百万円)	2,718	4,593
普通株式の期中平均株式数(株)	19,430,985	19,430,693

3 1株当たり純資産額の算定上の基礎は、以下のとおりであります。

項目	前連結会計年度 (平成24年9月30日)	当連結会計年度 (平成25年9月30日)
純資産の部の合計額(百万円)	24,147	32,812
純資産の部の合計額から控除する金額(百万円)	1,147	1,792
(うち少数株主持分(百万円))	(1,147)	(1,792)
普通株式に係る期末の純資産額(百万円)	22,999	31,019
1株当たり純資産額の算定に用いられた期末の普通株式の数(株)	19,430,939	19,430,289

## (重要な後発事象)

該当事項はありません。

## 【連結附属明細表】

## 【社債明細表】

該当事項はありません。

## 【借入金等明細表】

区分	当期首残高 (百万円)	当期末残高 (百万円)	平均利率 (%)	返済期限
短期借入金	1,744	1,120	2.6	
1年以内に返済予定の長期借入金	5	6	11.3	
1年以内に返済予定のリース債務	0	0	2.1	
長期借入金 (1年以内に返済予定のものを除く。)	11	6	11.3	平成26年10月31日
リース債務(1年以内に返済予定のものを除く。)	0			
その他有利子負債				
合計	1,763	1,133		

(注) 1 「平均利率」については、借入金等の期末残高に対する加重平均利率を記載しております。

2 長期借入金の連結決算日後5年内における1年ごとの返済予定額の総額

区分	1年超2年以内 (百万円)	2年超3年以内 (百万円)	3年超4年以内 (百万円)	4年超5年以内 (百万円)	5年超 (百万円)
長期借入金	6				

## 【資産除去債務明細表】

当連結会計年度期首及び当連結会計年度末における資産除去債務の金額が、当連結会計年度期首及び当連結会計年度末における負債及び純資産の合計額の100分の1以下であるため、連結財務諸表規則第92条の2の規定により記載を省略しております。

## (2) 【その他】

当連結会計年度における四半期情報等

(累計期間)	第1四半期	第2四半期	第3四半期	当連結会計年度
売上高 (百万円)	8,178	18,106	27,735	38,582
税金等調整前 四半期(当期)純利益 金額 (百万円)	1,647	3,874	5,667	6,893
四半期(当期)純利益 金額 (百万円)	931	2,326	3,749	4,593
1株当たり四半期 (当期)純利益金額 (円)	47.91	119.71	192.99	236.42

(会計期間)	第1四半期	第2四半期	第3四半期	第4四半期
1株当たり 四半期純利益金額 (円)	47.91	71.79	73.27	43.43

## 2【財務諸表等】

## (1)【財務諸表】

## 【貸借対照表】

(単位：百万円)

	前事業年度 (平成24年9月30日)	当事業年度 (平成25年9月30日)
<b>資産の部</b>		
流動資産		
現金及び預金	1,427	3,691
営業未収入金	-	132
前払費用	3	2
関係会社短期貸付金	809	958
未収還付法人税等	126	152
未収入金	<sup>1</sup> 244	<sup>1</sup> 326
繰延税金資産	51	95
その他	5	0
流動資産合計	2,666	5,358
固定資産		
有形固定資産		
建物	2,234	2,234
減価償却累計額	1,842	1,874
建物(純額)	391	360
構築物	191	191
減価償却累計額	167	172
構築物(純額)	24	19
機械及び装置	8	0
減価償却累計額	8	0
機械及び装置(純額)	0	0
車両運搬具	13	2
減価償却累計額	13	2
車両運搬具(純額)	0	0
工具、器具及び備品	158	127
減価償却累計額	134	108
工具、器具及び備品(純額)	24	19
土地	1,367	1,367
有形固定資産合計	1,808	1,767
無形固定資産		
ソフトウェア	0	0
その他	0	0
無形固定資産合計	0	0
投資その他の資産		
投資有価証券	516	1,043
関係会社株式	5,043	5,043
関係会社出資金	938	938
長期貸付金	3	4
関係会社長期貸付金	326	34
長期前払費用	1	0
保険積立金	105	-
会員権	64	53
その他	10	9
貸倒引当金	51	40
投資その他の資産合計	6,960	7,088



固定資産合計	8,769	8,856
資産合計	11,436	14,214

(単位：百万円)

	前事業年度 (平成24年9月30日)	当事業年度 (平成25年9月30日)
<b>負債の部</b>		
流動負債		
短期借入金	<sup>1</sup> 1,781	<sup>1</sup> 2,372
未払金	116	143
未払費用	1	4
未払法人税等	1	15
預り金	3	3
賞与引当金	17	19
流動負債合計	1,922	2,560
固定負債		
繰延税金負債	44	148
役員退職慰労引当金	11	3
資産除去債務	48	48
長期預り保証金	4	4
固定負債合計	109	204
負債合計	2,031	2,764
<b>純資産の部</b>		
株主資本		
資本金	1,925	1,925
資本剰余金		
資本準備金	2,370	2,370
その他資本剰余金	2	2
資本剰余金合計	2,373	2,373
利益剰余金		
利益準備金	126	126
その他利益剰余金		
別途積立金	4,000	4,000
繰越利益剰余金	1,958	3,789
利益剰余金合計	6,085	7,916
自己株式	1,077	1,079
株主資本合計	9,307	11,136
評価・換算差額等		
その他有価証券評価差額金	97	313
評価・換算差額等合計	97	313
純資産合計	9,404	11,450
負債純資産合計	11,436	14,214

## 【損益計算書】

(単位：百万円)

	前事業年度 (自 平成23年10月1日 至 平成24年9月30日)	当事業年度 (自 平成24年10月1日 至 平成25年9月30日)
<b>営業収益</b>		
関係会社受取配当金	933	1,983
関係会社運営費用収入	237	237
関係会社ロイヤリティー収入	-	158
<b>営業収益合計</b>	<b>1,171</b>	<b>2,380</b>
<b>営業費用</b>		
役員報酬	90	89
給料及び手当	133	148
賞与引当金繰入額	17	19
法定福利費	25	30
旅費及び交通費	13	14
貸倒引当金繰入額	4	-
租税公課	17	18
減価償却費	45	37
支払報酬	53	64
業務委託費	67	39
賃借料	18	18
その他	106	78
<b>営業費用合計</b>	<b>584</b>	<b>560</b>
<b>営業利益</b>	<b>587</b>	<b>1,820</b>
<b>営業外収益</b>		
受取利息	<sup>1</sup> 39	<sup>1</sup> 16
受取配当金	8	10
為替差益	0	425
受取地代家賃	29	26
その他	5	23
<b>営業外収益合計</b>	<b>84</b>	<b>502</b>
<b>営業外費用</b>		
支払利息	<sup>1</sup> 17	<sup>1</sup> 11
賃貸収入原価	8	6
租税公課	9	10
その他	19	3
<b>営業外費用合計</b>	<b>54</b>	<b>31</b>
<b>経常利益</b>	<b>617</b>	<b>2,290</b>
<b>特別損失</b>		
減損損失	<sup>2</sup> 72	-
<b>特別損失合計</b>	<b>72</b>	<b>-</b>
<b>税引前当期純利益</b>	<b>545</b>	<b>2,290</b>
法人税、住民税及び事業税	94	78
法人税等調整額	1	44
<b>法人税等合計</b>	<b>96</b>	<b>123</b>
<b>当期純利益</b>	<b>641</b>	<b>2,413</b>

## 【株主資本等変動計算書】

(単位：百万円)

	前事業年度 (自 平成23年10月1日 至 平成24年9月30日)	当事業年度 (自 平成24年10月1日 至 平成25年9月30日)
<b>株主資本</b>		
<b>資本金</b>		
当期首残高	1,925	1,925
当期末残高	1,925	1,925
<b>資本剰余金</b>		
<b>資本準備金</b>		
当期首残高	2,370	2,370
当期末残高	2,370	2,370
<b>その他資本剰余金</b>		
当期首残高	2	2
<b>当期変動額</b>		
自己株式の処分	0	0
<b>当期変動額合計</b>	0	0
当期末残高	2	2
<b>資本剰余金合計</b>		
当期首残高	2,373	2,373
<b>当期変動額</b>		
自己株式の処分	0	0
<b>当期変動額合計</b>	0	0
当期末残高	2,373	2,373
<b>利益剰余金</b>		
<b>利益準備金</b>		
当期首残高	126	126
当期末残高	126	126
<b>その他利益剰余金</b>		
<b>別途積立金</b>		
当期首残高	4,000	4,000
当期末残高	4,000	4,000
<b>繰越利益剰余金</b>		
当期首残高	1,899	1,958
<b>当期変動額</b>		
剰余金の配当	582	582
<b>当期純利益</b>	641	2,413
<b>当期変動額合計</b>	58	1,830
当期末残高	1,958	3,789
<b>利益剰余金合計</b>		
当期首残高	6,026	6,085
<b>当期変動額</b>		
剰余金の配当	582	582
<b>当期純利益</b>	641	2,413
<b>当期変動額合計</b>	58	1,830
当期末残高	6,085	7,916

	前事業年度 (自 平成23年10月1日 至 平成24年9月30日)	当事業年度 (自 平成24年10月1日 至 平成25年9月30日)
<b>自己株式</b>		
当期首残高	1,077	1,077
<b>当期変動額</b>		
自己株式の取得	0	1
自己株式の処分	0	0
当期変動額合計	0	1
当期末残高	1,077	1,079
<b>株主資本合計</b>		
当期首残高	9,248	9,307
<b>当期変動額</b>		
剰余金の配当	582	582
当期純利益	641	2,413
自己株式の取得	0	1
自己株式の処分	0	0
当期変動額合計	58	1,829
当期末残高	9,307	11,136
<b>評価・換算差額等</b>		
<b>その他有価証券評価差額金</b>		
当期首残高	84	97
<b>当期変動額</b>		
株主資本以外の項目の当期変動額(純額)	13	216
当期変動額合計	13	216
当期末残高	97	313
<b>評価・換算差額等合計</b>		
当期首残高	84	97
<b>当期変動額</b>		
株主資本以外の項目の当期変動額(純額)	13	216
当期変動額合計	13	216
当期末残高	97	313
<b>純資産合計</b>		
当期首残高	9,332	9,404
<b>当期変動額</b>		
剰余金の配当	582	582
当期純利益	641	2,413
自己株式の取得	0	1
自己株式の処分	0	0
株主資本以外の項目の当期変動額(純額)	13	216
当期変動額合計	72	2,045
当期末残高	9,404	11,450

【注記事項】

(重要な会計方針)

1 有価証券の評価基準及び評価方法

(1) 子会社株式及び関連会社株式

移動平均法による原価法を採用しております。

(2) その他有価証券

時価のあるもの

決算期末日の市場価格等に基づく時価法(評価差額は全部純資産直入法により処理し、売却原価は移動平均法により算定)を採用しております。

時価のないもの

移動平均法による原価法を採用しております。

2 固定資産の減価償却の方法

(1) 有形固定資産(リース資産を除く)

定率法を採用しております。

但し、平成10年4月1日以降に取得した建物(付属設備を除く)については、定額法を採用しております。

なお、主な耐用年数は次のとおりであります。

建物 10～50年

(2) 無形固定資産(リース資産を除く)

定額法を採用しております。

但し、ソフトウェア(自社利用)については、社内における利用可能期間(5年以内)に基づく定額法を採用しております。

3 外貨建の資産及び負債の本邦通貨への換算基準

外貨建金銭債権債務は、決算日の直物為替相場により円貨に換算し、換算差額は損益として処理しております。

#### 4 引当金の計上基準

##### (1) 貸倒引当金

債権の貸倒れによる損失に備えるため、一般債権については過去の貸倒実績率により、貸倒懸念債権等特定の債権については個別に回収可能性を勘案し、回収不能見込額を計上しております。

##### (2) 賞与引当金

従業員の賞与の支給に備えるため、支給見込額のうち当事業年度の必要額を計上しております。

##### (3) 役員退職慰労引当金

役員の退職慰労金の支出に備えるため、会社内規に基づく当事業年度未要支給額を計上しておりますが、平成15年12月に役員退職慰労金内規の改訂を行い、平成16年1月以降の役員退職慰労引当金の新規積立を停止するとともに、従来の慰労金相当額につきましては支給実績に基づき取崩を行っております。

#### 5 その他財務諸表作成のための重要な事項

##### (1) 消費税等の処理方法

消費税等の会計処理は、税抜方式によっております。

##### (2) 連結納税制度の適用

連結納税制度を適用しております。

##### (会計方針の変更)

(会計上の見積りの変更と区別することが困難な会計方針の変更)

当社は、法人税法の改正に伴い、当事業年度より、平成24年10月1日以後に取得した有形固定資産について、改正後の法人税法に基づく減価償却の方法に変更しております。

これによる当事業年度の営業利益、経常利益及び税引前当期純利益に与える影響はありません。

(表示方法の変更)

(損益計算書関係)

前事業年度において、独立掲記しておりました「営業費用」の「運賃及び荷造費」は、金額的重要性が乏しくなったため、「営業費用」の「その他」に含めて表示しております。この表示方法を反映させるため、前事業年度の財務諸表の組替えを行っております。

この結果、前事業年度の損益計算書において、「営業費用」の「運賃及び荷造費」に表示していた1百万円は、「その他」として組み替えております。

前事業年度において、「営業費用」の「その他」に含めていた「租税公課」及び「賃借料」は、金額的重要性が増したため、当事業年度より独立掲記することとしました。この表示方法の変更を反映させるため、前事業年度の財務諸表の組替えを行っております。

この結果、前事業年度の損益計算書において、「営業費用」の「その他」に表示していた140百万円は、「租税公課」17百万円、「賃借料」18百万円、「その他」106百万円として組み替えております。

前事業年度において、独立掲記しておりました「営業外費用」の「減価償却費」は、営業外費用の総額の100分の10以下となったため、「営業外費用」の「その他」に含めて表示しております。この表示方法を反映させるため、前事業年度の財務諸表の組替えを行っております。

この結果、前事業年度の損益計算書において、「営業外費用」の「減価償却費」に表示していた9百万円は、「その他」として組み替えております。

(追加情報)

(遊休資産)

土地には、遊休資産715百万円が含まれております。



## (貸借対照表関係)

## 1 関係会社に対する資産・負債

各科目に含まれている関係会社に対するものは、次のとおりであります。

	前事業年度 (平成24年9月30日)	当事業年度 (平成25年9月30日)
未収入金	244百万円	326百万円
短期借入金	1,181百万円	2,372百万円

## 2 保証債務

下記関係会社の取引債務の保証を行っております。

	前事業年度 (平成24年9月30日)	当事業年度 (平成25年9月30日)
スピードファム(株)	86百万円	135百万円

## (損益計算書関係)

## 1 各科目に含まれている関係会社に対するものは、次のとおりであります。

	前事業年度 (自 平成23年10月1日 至 平成24年9月30日)	当事業年度 (自 平成24年10月1日 至 平成25年9月30日)
受取利息	39百万円	16百万円
支払利息	12百万円	9百万円

## 2 減損損失

前事業年度(自 平成23年10月1日 至 平成24年9月30日)

当事業年度において、当社は遊休資産について個別にグルーピングを行い、以下の資産グループについて減損損失を計上しております。下記遊休資産については、帳簿価額を回収可能価額まで減額し、当該減少額を減損損失72百万円として、特別損失に計上しております。その内訳は、建物69百万円、構築物3百万円であります。なお、回収可能価額は、不動産査定価額により評価しております。

場所	用途	種類	金額
神奈川県綾瀬市	遊休不動産	建物及び構築物	72百万円

当事業年度(自 平成24年10月1日 至 平成25年9月30日)

該当事項はありません。

## (株主資本等変動計算書関係)

前事業年度(自 平成23年10月1日 至 平成24年9月30日)

## 自己株式に関する事項

株式の種類	当事業年度期首 株式数(株)	当事業年度 増加株式数(株)	当事業年度 減少株式数(株)	当事業年度末 株式数(株)
普通株式	1,438,349	187	95	1,438,441

## (変動事由の概要)

増加数の内訳は、次のとおりであります。

単元未満株式の買取による増加 187株

減少数の内訳は、次のとおりであります。

単元未満株式の買増請求による減少 95株

当事業年度(自 平成24年10月1日 至 平成25年9月30日)

## 自己株式に関する事項

株式の種類	当事業年度期首 株式数(株)	当事業年度 増加株式数(株)	当事業年度 減少株式数(株)	当事業年度末 株式数(株)
普通株式	1,438,441	750	100	1,439,091

## (変動事由の概要)

増加数の内訳は、次のとおりであります。

単元未満株式の買取による増加 750株

減少数の内訳は、次のとおりであります。

単元未満株式の買増請求による減少 100株

## (リース取引関係)

重要性が乏しいため、記載を省略しております。

## (有価証券関係)

子会社株式及び関連会社株式は、市場価格がなく時価を把握することが極めて困難と認められるため、子会社株式及び関連会社株式の時価を記載しておりません。

なお、時価を把握することが極めて困難と認められる子会社株式及び関連会社株式の貸借対照表計上額は次のとおりであります。

(単位：百万円)

区分	前事業年度 (平成24年9月30日)	当事業年度 (平成25年9月30日)
子会社株式	5,009	5,009
関連会社株式	34	34
計	5,043	5,043

## (税効果会計関係)

## 1 繰延税金資産及び繰延税金負債の発生の主な原因別の内訳

## (繰延税金資産)

	前事業年度 (平成24年9月30日)	当事業年度 (平成25年9月30日)
税務上の繰越欠損金	789百万円	545百万円
関係会社株式	205百万円	205百万円
役員退職慰労引当金	4百万円	4百万円
会員権評価損	49百万円	45百万円
投資有価証券評価損	29百万円	30百万円
賞与引当金	6百万円	7百万円
減損損失	72百万円	67百万円
資産除去債務	17百万円	17百万円
その他	4百万円	8百万円
繰延税金資産小計	1,179百万円	930百万円
評価性引当額	1,128百万円	834百万円
繰延税金資産合計	51百万円	95百万円

## (繰延税金負債)

	前事業年度 (平成24年9月30日)	当事業年度 (平成25年9月30日)
資産除去債務に対応する除去費用	1百万円	1百万円
その他有価証券評価差額金	43百万円	146百万円
繰延税金負債合計	44百万円	148百万円
繰延税金資産負債の純額	6百万円	52百万円

## 2 法定実効税率と税効果会計適用後の法人税等の負担率との差異の原因となった主な項目別の内訳

	前事業年度 (平成24年9月30日)	当事業年度 (平成25年9月30日)
法定実効税率	40.6%	38.0%
(調整)		
評価性引当額	11.7%	12.8%
受取配当金等永久に益金に算入されない項目	105.7%	32.1%
外国子会社配当源泉税	7.2%	3.6%
税率変更による期末繰延税金資産の減額修正	29.7%	-%
その他	1.2%	2.1%
税効果会計適用後の法人税等の負担率	17.7%	5.4%

## (資産除去債務関係)

重要性が乏しいため、記載を省略しております。

## (1株当たり情報)

	前事業年度 (自 平成23年10月1日 至 平成24年9月30日)	当事業年度 (自 平成24年10月1日 至 平成25年9月30日)
1株当たり純資産額	484円01銭	589円30銭
1株当たり当期純利益金額	33円02銭	124円22銭

(注) 1 潜在株式調整後1株当たり当期純利益金額については、潜在株式が存在しないため記載しておりません。

2 1株当たり当期純利益金額の算定上の基礎は、以下のとおりであります。

項目	前事業年度 (自 平成23年10月1日 至 平成24年9月30日)	当事業年度 (自 平成24年10月1日 至 平成25年9月30日)
1株当たり当期純利益金額		
当期純利益(百万円)	641	2,413
普通株主に帰属しない金額(百万円)		
普通株式に係る当期純利益(百万円)	641	2,413
普通株式の期中平均株式数(株)	19,430,985	19,430,693

3 1株当たり純資産額の算定上の基礎は、以下のとおりであります。

項目	前事業年度 (平成24年9月30日)	当事業年度 (平成25年9月30日)
純資産の部の合計額(百万円)	9,404	11,450
普通株式に係る期末の純資産額(百万円)	9,404	11,450
1株当たり純資産額の算定に用いられた期末の普通株式の数(株)	19,430,939	19,430,289

## (重要な後発事象)

該当事項はありません。

## 【附属明細表】

## 【有価証券明細表】

## 【株式】

銘柄	株式数(株)	貸借対照表計上額(百万円)
(投資有価証券)		
その他有価証券		
日産車体(株)	49,167	84
日産自動車(株)	85,038	83
前田道路(株)	50,000	81
三菱UFJリース(株)	130,000	67
(株)三菱UFJフィナンシャル・グループ	105,000	65
ダイハツ工業(株)	29,132	55
富士重工業(株)	19,372	52
旭化成工業(株)	67,087	49
トヨタ自動車(株)	7,000	43
(株)アルバック	30,000	26
その他(18銘柄)	133,966	106
計	705,764	717

## 【債券】

銘柄	券面総額(百万円)	貸借対照表計上額(百万円)
(投資有価証券)		
その他有価証券		
第36回三菱東京UFJ銀行期限前償還条 項付社債(劣後特約付)	200	202
Mitsubishi UFJ Securities International plc ユーロ円建社債	100	84
計	300	287

【その他】

種類及び銘柄	投資口数等(口)	貸借対照表計上額(百万円)
(投資有価証券)		
その他有価証券 (証券投資信託の受益証券)		
DWSロシア・ルーブル債券投信	9,645,528	11
アムンディ・ロシア東欧株ファンド	13,000,000	10
野村アフリカ株投信	9,757,742	9
新光ジャパンオープン	9,000,000	7
計	41,403,270	38

## 【有形固定資産等明細表】

資産の種類	当期首残高 (百万円)	当期増加額 (百万円)	当期減少額 (百万円)	当期末残高 (百万円)	当期末減価 償却累計額 又は償却累 計額 (百万円)	当期償却額 (百万円)	差引当期末 残高 (百万円)
有形固定資産							
建物	2,234			2,234	1,874	31	360
構築物	191			191	172	4	19
機械及び装置	8		8	0	0	0	0
車両運搬具	13		11	2	2	0	0
工具、器具及び備品	158		30	127	108	4	19
土地	1,367			1,367			1,367
建設仮勘定							
有形固定資産計	3,975		50	3,924	2,157	40	1,767
無形固定資産							
ソフトウェア	2			2	2	0	0
その他	0			0			0
無形固定資産計	2			2	2	0	0
長期前払費用	1		0	0	0	0	0

## 【引当金明細表】

区分	当期首残高 (百万円)	当期増加額 (百万円)	当期減少額 (目的使用) (百万円)	当期減少額 (その他) (百万円)	当期末残高 (百万円)
貸倒引当金	51			10	40
賞与引当金	17	19	17		19
役員退職慰労引当金	11		8		3

(注) 貸倒引当金の当期減少額「その他」の内訳

一般債権の貸倒引当金洗替による戻入額

0百万円

ゴルフ会員権の売却による戻入額

10百万円

## (2) 【主な資産及び負債の内容】

## 資産の部

## A 現金及び預金

区分	金額(百万円)
現金	1
預金	
当座預金	5
普通預金	3,683
別段預金	0
小計	3,689
合計	3,691

## B 関係会社短期貸付金

相手先	金額(百万円)
スピードファム長野㈱	620
雄飛電子㈱	296
OBARA KOREA CORP.	41
合計	958

## C 関係会社株式

銘柄	金額(百万円)
OBARA㈱	2,327
スピードファム㈱	1,644
OBARA CORP. USA	586
OBARA KOREA CORP.	141
洋光産業㈱	108
その他	236
合計	5,043

## D 関係会社出資金

銘柄	金額(百万円)
OBARA (SHANGHAI) CO.,LTD.	534
OBARA (NANJING) MACHINERY & ELECTRIC CO., LTD.	404
合計	938



## 負債の部

## A 短期借入金

相手先	金額(百万円)
スピードファム(株)	1,260
スピードファムクリーンシステム(株)	867
OBARA(株)	125
洋光産業(株)	120
合計	2,372

## (3) 【その他】

該当事項はありません。

## 第6 【提出会社の株式事務の概要】

事業年度	10月1日から9月30日まで
定時株主総会	12月中
基準日	9月30日
剰余金の配当の基準日	3月31日、9月30日
1単元の株式数	100株
単元未満株式の買取り・買増	
取扱場所	東京都千代田区丸の内一丁目4番1号 三井住友信託銀行株式会社 証券代行部
株主名簿管理人	東京都千代田区丸の内一丁目4番1号 三井住友信託銀行株式会社
取次所	
買取・買増手数料	株式の売買の委託に係る手数料相当額として別途定める金額
公告掲載方法	電子公告とする。但し、事故その他やむを得ない事由によって電子公告による公告ができない場合は、日本経済新聞に掲載して行う。 公告掲載URL <a href="http://www.obara-g.com/">http://www.obara-g.com/</a>
株主に対する特典	なし

(注) 当会社の株主は、定款の定めによりその有する単元未満株式について、次に掲げる権利以外の権利を行使することができません。

- (1) 会社法第189条第2項各号に掲げる権利
- (2) 会社法第166条第1項の規定による請求をする権利
- (3) 株主の有する株式数に応じて募集株式の割当て及び募集新株予約権の割当てを受ける権利
- (4) 株主の有する単元未満株式の数と併せて単元株式数となる数の株式を売り渡すことを請求する権利

## 第7 【提出会社の参考情報】

### 1 【提出会社の親会社等の情報】

当社には、親会社等はありません。

### 2 【その他の参考情報】

当事業年度の開始日から有価証券報告書提出日までの間に、次の書類を提出しております。

- |                                   |  |        |                           |                           |
|-----------------------------------|--|--------|---------------------------|---------------------------|
| (1) 有価証券報告書及びその添付書類並びに有価証券報告書の確認書 | 事業年度<br>(第54期)   | 自<br>至 | 平成23年10月1日<br>平成24年9月30日  | 平成24年12月25日<br>関東財務局長に提出。 |
| (2) 内部統制報告書及びその添付書類               | 事業年度<br>(第54期)   | 自<br>至 | 平成23年10月1日<br>平成24年9月30日  | 平成24年12月25日<br>関東財務局長に提出。 |
| (3) 四半期報告書及び確認書                   | 第55期<br>第1四半期  | 自<br>至 | 平成24年10月1日<br>平成24年12月31日 | 平成25年2月14日<br>関東財務局長に提出。  |
|                                   | 第55期<br>第2四半期  | 自<br>至 | 平成25年1月1日<br>平成25年3月31日   | 平成25年5月14日<br>関東財務局長に提出。  |
|                                   | 第55期<br>第3四半期  | 自<br>至 | 平成25年4月1日<br>平成25年6月30日   | 平成25年8月13日<br>関東財務局長に提出。  |
| (4) 臨時報告書                         | 金融商品取引法第24条の5第4項及び企業内容等の開示に関する内閣府令第19条第2項第9号の2(株主総会における議決権行使の結果)の規定に基づく臨時報告書 |        |                           | 平成24年12月26日<br>関東財務局長に提出。 |
|                                   | 金融商品取引法第24条の5第4項及び企業内容等の開示に関する内閣府令第19条第2項第4号(主要株主の異動)の規定に基づく臨時報告書            |        |                           | 平成25年4月25日<br>関東財務局長に提出。  |

## 第二部 【提出会社の保証会社等の情報】

該当事項はありません。

## 独立監査人の監査報告書及び内部統制監査報告書

平成25年12月19日

O B A R A G R O U P株式会社

取締役会 御中

### 新日本有限責任監査法人

指定有限責任社員  
業務執行社員 公認会計士 鈴木 裕 司

指定有限責任社員  
業務執行社員 公認会計士 大野 祐 平

#### <財務諸表監査>

当監査法人は、金融商品取引法第193条の2第1項の規定に基づく監査証明を行うため、「経理の状況」に掲げられているO B A R A G R O U P株式会社の平成24年10月1日から平成25年9月30日までの連結会計年度の連結財務諸表、すなわち、連結貸借対照表、連結損益計算書、連結包括利益計算書、連結株主資本等変動計算書、連結キャッシュ・フロー計算書、連結財務諸表作成のための基本となる重要な事項、その他の注記及び連結附属明細表について監査を行った。

#### 連結財務諸表に対する経営者の責任

経営者の責任は、我が国において一般に公正妥当と認められる企業会計の基準に準拠して連結財務諸表を作成し適正に表示することにある。これには、不正又は誤謬による重要な虚偽表示のない連結財務諸表を作成し適正に表示するために経営者が必要と判断した内部統制を整備及び運用することが含まれる。

#### 監査人の責任

当監査法人の責任は、当監査法人が実施した監査に基づいて、独立の立場から連結財務諸表に対する意見を表明することにある。当監査法人は、我が国において一般に公正妥当と認められる監査の基準に準拠して監査を行った。監査の基準は、当監査法人に連結財務諸表に重要な虚偽表示がないかどうかについて合理的な保証を得るために、監査計画を策定し、これに基づき監査を実施することを求めている。

監査においては、連結財務諸表の金額及び開示について監査証拠を入手するための手続が実施される。監査手続は、当監査法人の判断により、不正又は誤謬による連結財務諸表の重要な虚偽表示のリスクの評価に基づいて選択及び適用される。財務諸表監査の目的は、内部統制の有効性について意見表明するためのものではないが、当監査法人は、リスク評価の実施に際して、状況に応じた適切な監査手続を立案するために、連結財務諸表の作成と適正な表示に関連する内部統制を検討する。また、監査には、経営者が採用した会計方針及びその適用方法並びに経営者によって行われた見積りの評価も含め全体としての連結財務諸表の表示を検討することが含まれる。

当監査法人は、意見表明の基礎となる十分かつ適切な監査証拠を入手したと判断している。

#### 監査意見

当監査法人は、上記の連結財務諸表が、我が国において一般に公正妥当と認められる企業会計の基準に準拠して、O B A R A G R O U P株式会社及び連結子会社の平成25年9月30日現在の財政状態並びに同日をもって終了する連結会計年度の経営成績及びキャッシュ・フローの状況をすべての重要な点において適正に表示しているものと認める。

#### < 内部統制監査 >

当監査法人は、金融商品取引法第193条の2第2項の規定に基づく監査証明を行うため、O B A R A G R O U P株式会社の平成25年9月30日現在の内部統制報告書について監査を行った。

#### 内部統制報告書に対する経営者の責任

経営者の責任は、財務報告に係る内部統制を整備及び運用し、我が国において一般に公正妥当と認められる財務報告に係る内部統制の評価の基準に準拠して内部統制報告書を作成し適正に表示することにある。

なお、財務報告に係る内部統制により財務報告の虚偽の記載を完全には防止又は発見することができない可能性がある。

#### 監査人の責任

当監査法人の責任は、当監査法人が実施した内部統制監査に基づいて、独立の立場から内部統制報告書に対する意見を表明することにある。当監査法人は、我が国において一般に公正妥当と認められる財務報告に係る内部統制の監査の基準に準拠して内部統制監査を行った。財務報告に係る内部統制の監査の基準は、当監査法人に内部統制報告書に重要な虚偽表示がないかどうかについて合理的な保証を得るために、監査計画を策定し、これに基づき内部統制監査を実施することを求めている。

内部統制監査においては、内部統制報告書における財務報告に係る内部統制の評価結果について監査証拠を入手するための手続が実施される。内部統制監査の監査手続は、当監査法人の判断により、財務報告の信頼性に及ぼす影響の重要性に基づいて選択及び適用される。また、内部統制監査には、財務報告に係る内部統制の評価範囲、評価手続及び評価結果について経営者が行った記載を含め、全体としての内部統制報告書の表示を検討することが含まれる。

当監査法人は、意見表明の基礎となる十分かつ適切な監査証拠を入手したと判断している。

#### 監査意見

当監査法人は、O B A R A G R O U P株式会社が平成25年9月30日現在の財務報告に係る内部統制は有効であると表示した上記の内部統制報告書が、我が国において一般に公正妥当と認められる財務報告に係る内部統制の評価の基準に準拠して、財務報告に係る内部統制の評価結果について、すべての重要な点において適正に表示しているものと認める。

#### 利害関係

会社と当監査法人又は業務執行社員との間には、公認会計士法の規定により記載すべき利害関係はない。

以 上

- 
- ( ) 1 上記は、監査報告書の原本に記載された事項を電子化したものであり、その原本は当社(有価証券報告書提出会社)が別途保管しております。
- 2 連結財務諸表の範囲にはXBRLデータ自体は含まれていません。

## 独立監査人の監査報告書

平成25年12月19日

O B A R A G R O U P株式会社  
取締役会 御中

### 新日本有限責任監査法人

指定有限責任社員  
業務執行社員 公認会計士 鈴木 裕 司

指定有限責任社員  
業務執行社員 公認会計士 大野 祐 平

当監査法人は、金融商品取引法第193条の2第1項の規定に基づく監査証明を行うため、「経理の状況」に掲げられているO B A R A G R O U P株式会社の平成24年10月1日から平成25年9月30日までの第55期事業年度の財務諸表、すなわち、貸借対照表、損益計算書、株主資本等変動計算書、重要な会計方針、その他の注記及び附属明細表について監査を行った。

#### 財務諸表に対する経営者の責任

経営者の責任は、我が国において一般に公正妥当と認められる企業会計の基準に準拠して財務諸表を作成し適正に表示することにある。これには、不正又は誤謬による重要な虚偽表示のない財務諸表を作成し適正に表示するために経営者が必要と判断した内部統制を整備及び運用することが含まれる。

#### 監査人の責任

当監査法人の責任は、当監査法人が実施した監査に基づいて、独立の立場から財務諸表に対する意見を表明することにある。当監査法人は、我が国において一般に公正妥当と認められる監査の基準に準拠して監査を行った。監査の基準は、当監査法人に財務諸表に重要な虚偽表示がないかどうかについて合理的な保証を得るために、監査計画を策定し、これに基づき監査を実施することを求めている。

監査においては、財務諸表の金額及び開示について監査証拠を入手するための手続が実施される。監査手続は、当監査法人の判断により、不正又は誤謬による財務諸表の重要な虚偽表示のリスクの評価に基づいて選択及び適用される。財務諸表監査の目的は、内部統制の有効性について意見表明するためのものではないが、当監査法人は、リスク評価の実施に際して、状況に応じた適切な監査手続を立案するために、財務諸表の作成と適正な表示に関連する内部統制を検討する。また、監査には、経営者が採用した会計方針及びその適用方法並びに経営者によって行われた見積りの評価も含め全体としての財務諸表の表示を検討することが含まれる。

当監査法人は、意見表明の基礎となる十分かつ適切な監査証拠を入手したと判断している。

#### 監査意見

当監査法人は、上記の財務諸表が、我が国において一般に公正妥当と認められる企業会計の基準に準拠して、O B A R A G R O U P株式会社の平成25年9月30日現在の財政状態及び同日をもって終了する事業年度の経営成績をすべての重要な点において適正に表示しているものと認める。

#### 利害関係

会社と当監査法人又は業務執行社員との間には、公認会計士法の規定により記載すべき利害関係はない。

以 上

- ( ) 1 上記は、監査報告書の原本に記載された事項を電子化したものであり、その原本は当社(有価証券報告書提出会社)が別途保管しております。
- 2 財務諸表の範囲にはXBRLデータ自体は含まれていません。