

【表紙】

【提出書類】	有価証券報告書
【根拠条文】	金融商品取引法第24条第1項
【提出先】	四国財務局長
【提出日】	平成25年9月27日
【事業年度】	第50期（自 平成24年7月1日 至 平成25年6月30日）
【会社名】	穴吹興産株式会社
【英訳名】	ANABUKI KOSAN INC.
【代表者の役職氏名】	代表取締役社長 穴吹 忠嗣
【本店の所在の場所】	香川県高松市鍛冶屋町7番地12
【電話番号】	087(822)3567(代表)
【事務連絡者氏名】	専務取締役管理本部長 富岡 徹也
【最寄りの連絡場所】	香川県高松市鍛冶屋町7番地12(本社) (注)上記の本社は、当有価証券報告書提出日現在、次の場所に一時的に 移転しております。 香川県高松市観光町547番地1(本社仮事務所)
【電話番号】	087(822)3567(代表) (注)上記の電話番号は、本社仮事務所においても同じであります。
【事務連絡者氏名】	専務取締役管理本部長 富岡 徹也
【縦覧に供する場所】	株式会社東京証券取引所 (東京都中央区日本橋兜町2番1号)

第一部【企業情報】

第1【企業の概況】

1【主要な経営指標等の推移】

(1) 連結経営指標等

回次	第46期	第47期	第48期	第49期	第50期
決算年月	平成21年 6月	平成22年 6月	平成23年 6月	平成24年 6月	平成25年 6月
売上高(千円)	66,929,090	65,779,701	56,044,130	54,416,691	66,010,050
経常利益(千円)	1,313,610	1,094,087	1,821,234	2,723,106	4,651,796
当期純利益(千円)	897,809	660,667	835,957	1,141,381	2,293,584
包括利益(千円)	-	-	871,211	1,152,655	2,308,171
純資産額(千円)	7,090,195	7,557,175	8,311,817	9,277,639	11,366,524
総資産額(千円)	56,881,543	44,251,334	41,611,858	45,529,456	48,476,732
1株当たり純資産額(円)	251.15	272.16	299.60	167.74	206.79
1株当たり当期純利益金額(円)	32.74	24.62	31.34	21.40	43.00
潜在株式調整後1株当たり当期純利益金額(円)	-	-	-	-	-
自己資本比率(%)	12.0	16.4	19.2	19.7	22.8
自己資本利益率(%)	13.7	9.4	11.0	13.5	23.0
株価収益率(倍)	6.2	7.1	5.6	5.5	8.7
営業活動によるキャッシュ・フロー(千円)	11,755,461	2,298,626	4,973,581	2,588,509	4,619,179
投資活動によるキャッシュ・フロー(千円)	573,439	384,051	668,761	1,094,238	766,096
財務活動によるキャッシュ・フロー(千円)	5,130,899	5,817,888	4,341,129	2,011,875	3,304,262
現金及び現金同等物の期末残高(千円)	13,844,506	9,941,193	9,904,882	8,234,010	8,782,831
従業員数 (外、平均臨時雇用者数) (人)	654 (479)	652 (456)	644 (464)	727 (922)	851 (983)

(注) 1. 売上高には、消費税等は含まれておりません。

2. 潜在株式調整後1株当たり当期純利益金額は、第46期は希薄化効果を有している潜在株式が存在しないため、第47期以降は潜在株式が存在しないため記載しておりません。

3. 第50期において1株につき2株の株式分割を行いました。第49期の期首に当該株式分割が行われたと仮定し、1株当たり純資産額及び1株当たり当期純利益金額を算定しております。

(2) 提出会社の経営指標等

回次	第46期	第47期	第48期	第49期	第50期
決算年月	平成21年 6 月	平成22年 6 月	平成23年 6 月	平成24年 6 月	平成25年 6 月
売上高(千円)	44,662,178	42,743,477	34,991,690	31,351,901	37,395,926
経常利益(千円)	398,366	405,123	1,052,763	1,818,010	3,088,450
当期純利益(千円)	257,456	287,052	480,293	761,259	1,629,420
資本金(千円)	755,794	755,794	755,794	755,794	755,794
発行済株式総数(千株)	28,839	28,839	28,839	28,839	57,678
純資産額(千円)	5,845,221	5,924,463	6,299,671	6,874,823	8,295,313
総資産額(千円)	46,037,228	34,657,707	30,137,792	31,082,053	33,267,017
1株当たり純資産額(円)	215.69	222.14	236.21	128.89	155.52
1株当たり配当額 (うち1株当たり中間配当 額)(円)	5.00 (2.00)	4.00 (2.00)	6.00 (2.00)	7.00 (3.00)	5.00 (2.00)
1株当たり当期純利益金額 (円)	9.39	10.70	18.01	14.27	30.55
潜在株式調整後1株当たり 当期純利益金額(円)	-	-	-	-	-
自己資本比率(%)	12.7	17.1	20.9	22.1	24.9
自己資本利益率(%)	4.3	4.9	7.9	11.6	21.5
株価収益率(倍)	21.7	16.5	9.8	8.3	12.3
配当性向(%)	53.3	37.4	33.3	24.5	16.4
従業員数 (外、平均臨時雇用者数) (人)	233 (56)	226 (47)	211 (47)	217 (46)	213 (47)

(注) 1. 売上高には、消費税等は含まれておりません。

2. 潜在株式調整後1株当たり当期純利益金額は、潜在株式が存在しないため記載しておりません。

3. 第50期において1株につき2株の株式分割を行いました。第49期の期首に当該株式分割が行われたと仮定し、1株当たり純資産額及び1株当たり当期純利益金額を算定しております。

4. 第50期の1株当たり配当額(うち1株当たり中間配当額)は、第50期の期首に当該株式分割が行われたと仮定して算定しております。

2【沿革】

年月	事項
昭和39年5月	宅地建物取引を目的として、資本金100万円をもって穴吹興産(株)を設立
昭和45年2月	香川県高松市にて穴吹今新町パーキングを開業し、立体駐車場事業を開始
昭和54年1月	岡山県岡山市にて岡山パークホテルを開業し、ホテル事業を開始
昭和55年11月	香川県高松市にて「五番町健康会館(穴吹フィットネスクラブ)」を開業し、フィットネス事業を開始(平成19年閉館)
昭和59年3月	香川県高松市にて投資用ワンルームマンション「アルファ宮脇町」を完成し、不動産分譲事業に進出
昭和60年6月	香川県高松市にて「アルファステイツ木太」を分譲し、本格的にファミリーマンション分譲事業に進出
昭和61年1月	香川県高松市にて「アルファガーデン番町」を分譲し、希少性高い立地に最高級の仕様で提供する「アルファガーデン」シリーズを販売開始
昭和61年4月	働く人々の能力・経験・資格を活かし、雇用機会の確保を目的として、(株)穴吹テンポラリーセンター(現・連結子会社(株)クリエアナブキ)を設立
昭和61年7月	(株)穴吹テンポラリーセンターを(株)穴吹人材派遣センターに商号変更し、人材派遣事業を開始
昭和62年7月	ホテル等の施設運営事業を目的として、穴吹エンタープライズ(株)(現・連結子会社)を設立
昭和63年12月	広告制作及び代理事業を目的として、(株)ブランドゥ穴吹(現・連結子会社)を設立
平成元年9月	分譲マンションの施工管理及び企画監修を目的として、(株)穴吹スペースプランニングを設立(平成15年4月穴吹興産(株)に吸収合併)
平成4年9月	「アナブキホーム事業部」を発足し、戸建住宅事業に進出
平成5年1月	当社より穴吹エンタープライズ(株)にホテル事業、フィットネス事業ならびに駐車場事業の一部を営業譲渡
平成8年12月	穴吹エンタープライズ(株)にて「クアパーク津田」(香川県さぬき市)及び「クアタラソさぬき津田」(香川県さぬき市)の営業を開始
平成12年4月	(株)穴吹人材派遣センターを(株)クリエアナブキに商号変更
平成13年3月	穴吹エンタープライズ(株)にて「津田の松原サービスエリア上り線及び下り線」(香川県さぬき市)の営業を開始
平成13年5月	(株)高松国際ホテルより営業全部を譲受し、営業を開始
平成13年12月	(株)クリエアナブキが日本証券業協会に株式を店頭登録(現在、東京証券取引所JASDAQ(スタンダード)に株式を上場)
平成14年12月	香川県高松市にて「アルファライフ松福町」を分譲し、希少性高い立地に最高級の仕様で提供する「アルファガーデン」、人気の立地に幅広いニーズへの対応力で提供する「アルファステイツ」及び利便性を重視した立地に低価格で提供する「アルファライフ」の3ブランド体制とする
平成15年3月	穴吹エンタープライズ(株)の全株式を取得し、子会社とする
平成15年7月	不動産販売を目的として、(株)あなぶきリアルエステート(現・連結子会社)を設立 ゴルフ場経営を目的として、高松スポーツ振興カントリー(株)(あなぶきアセット(株)に商号変更、平成17年10月穴吹エンタープライズ(株)に吸収合併)を子会社とし、「アルファ津田カントリークラブ」(香川県さぬき市)の営業を開始
平成16年6月	大阪証券取引所市場第二部に株式を上場
平成17年3月	「アルファステイツ幸町」(岡山県倉敷市)において開発型不動産証券化を実施
平成17年4月	穴吹エンタープライズ(株)にて、指定管理者制度により「サンメッセ香川(香川県産業交流センター)」(香川県高松市)の運営を開始
平成17年6月	穴吹エンタープライズ(株)において(有)旅館くらしき(平成18年6月(株)旅館くらしきに商号変更)及び(有)珈琲館の全出資持分を取得し、子会社とする
平成17年7月	戸建住宅事業部門「アナブキホーム事業部」を分社化し、あなぶきホームプランニング(株)(現・連結子会社あなぶきホーム(株))を設立
平成17年8月	香川県高松市にて「アルファウィズ古高松」を分譲し、子育て支援型マンションブランド「アルファウィズ」を加えた4ブランド体制とする
平成17年10月	(株)クリエアナブキにおいて旅行事業部門を分社化し、(株)穴吹トラベル(現・連結子会社)を設立と同時に当社が全株式を取得

年月	事項
平成18年4月	穴吹エンタープライズ(株)にて、指定管理者制度により「香川県県民ホール」(香川県高松市)の運営を開始 (株)クリエイティブキにおいてIT関連サービスを目的として(株)クリエイティブ・イルミネート(現・連結子会社)を設立
平成18年6月	大阪証券取引所市場第一部指定 第1号不動産ファンド「瀬戸内ファンド」を組成
平成18年8月	(株)旅館くらしきと(有)珈琲館において、(株)旅館くらしきを存続会社として合併(平成23年6月穴吹エンタープライズ(株)に吸収合併)
平成18年11月	不動産仲介事業部門「穴吹不動産流通事業部」を分社化し、穴吹不動産流通(株)(現・連結子会社)を設立
平成18年12月	ISMS(情報セキュリティマネジメントシステム)の国際規格「ISO/IEC27001:2005」の認証取得
平成19年2月	信託受益権販売業について四国財務局管内第1号登録 当社において九州地区での不動産開発事業を目的として(株)ATJ(平成19年5月あなぶき興産九州(株)に商号変更、現・連結子会社)を設立
平成19年5月	あなぶき興産九州(株)において、(株)東峰住宅(福岡市博多区)の不動産開発事業を譲受ける
平成19年10月	損害保険代理店業を目的として、(株)穴吹インシュアランスの全株式を取得し子会社(現・持分法適用関連会社)とする
平成19年11月	都市圏事業部(現・関東支店)を新設し、関東エリアでの不動産関連事業を開始
平成20年4月	「香川県県民ホール」のネーミングライツスポンサー企業となり、同ホールの愛称が「アルファあなぶきホール」となる
平成20年5月	障がい者雇用を目的として、あなぶきパートナー(株)(現・非連結子会社)を設立
平成20年9月	あなぶき興産九州(株)において、アーサーヒューマネット(株)(福岡市中央区)の不動産開発事業を譲り受ける
平成21年2月	あなぶきパートナー(株)が特例子会社の認定を取得
平成21年4月	穴吹エンタープライズ(株)において指定管理者制度により「高松テルサ」(香川県高松市)の運営を開始
平成21年6月	シニア関連事業を目的として、あなぶきメディカルケア(株)(現・連結子会社)を設立
平成21年7月	愛媛県松山市にて「アルファスマート生石」を分譲し、「楽々堅実生活」をコンセプトとした「アルファスマート」シリーズを加えた5ブランド体制とする
平成22年7月	香川県高松市にてシニア向け賃貸住宅「アルファリビング高松百間町」が完成し、シニア関連事業を開始
平成22年8月	ライフサポート事業を目的として、あなぶきパワー&リース(株)(現・連結子会社)を設立
平成23年11月	建築企画、設計及び監理を目的として、UNO DESIGN STUDIO(株)(現・連結子会社)の全株式を取得し子会社とする
平成23年12月	中古マンション買取再販事業の強化を目的として、あなぶきアセット(株)(現・連結子会社)を設立
平成24年1月	(株)クリエイティブキにおいてアウトソーシング事業を目的として、(株)クリエイティブ・ロジプラス(現・連結子会社)を設立
平成24年3月	(株)クリエイティブ・ロジプラスにおいて(株)セシールビジネス&スタッフィング(香川県高松市)より、物流に関するアウトソーシング事業を譲り受ける
平成24年4月	主要株主等の合併により(株)穴吹ハウジングサービス(香川県高松市)が親会社となる
平成24年8月	穴吹エンタープライズ(株)にて事業譲受けにより「リーガホテルゼスト高松」(香川県高松市)の営業を開始
平成24年12月	注文住宅の設計及び請負を目的として、きなりの家(株)(現・連結子会社)の全株式を取得し子会社とする
平成25年4月	穴吹エンタープライズ(株)にて、指定管理者制度により「香川県総合運動公園」(香川県高松市)の運営を開始 介護施設の運営コンサルタント事業等を目的として、あなぶきヘルスケア(株)(現・非連結子会社)を設立
平成25年7月	東京証券取引所と大阪証券取引所の現物市場の統合に伴い、東京証券取引所市場第一部上場となる

3【事業の内容】

当社グループは、当社、子会社17社（内、非連結子会社2社）及び持分法適用関連会社1社で構成され、その主な事業としてマンションの分譲を中心とした不動産関連事業、人材派遣を中心とした人材サービス関連事業、ホテル等の運営を中心とした施設運営事業を展開しております。

各事業の位置づけ、ならびに当該事業における主要な関係会社は次のとおりであります。

なお、次の4事業は「第5 経理の状況 1(1)連結財務諸表 注記事項」に掲げるセグメント情報の区分と同一であります。

《不動産関連事業》

（当社）

西日本を中心とし、「アルファ」シリーズのマンション分譲を行っております。その他、有料老人ホーム等のシニア向け住宅事業、中古マンションの買取再販事業、不動産仲介及び不動産賃貸等も行っております。

（株あなぶきリアルエステート）

当社の「アルファ」シリーズの分譲マンション等の販売代理業を中心に事業を行っております。

（あなぶきホーム株）

香川県において戸建分譲、注文住宅及びアパート建設請負、リフォーム事業を行っております。

（穴吹不動産流通株）

中四国地区及び北部九州地区を中心として、不動産仲介及び不動産売買を行っております。

（あなぶき興産九州株）

九州地区を中心として、マンション分譲等を行っております。

（あなぶきアセット株）

西日本地区を中心として、中古マンションの買取再販事業等を行っております。

（きなりの家株）

岡山県において注文住宅の設計及び建築請負を行っております。

《人材サービス関連事業》

（株クリエアナブキ）

労働者派遣法に基づく一般労働者派遣事業として人材派遣、職業安定法に基づく有料職業紹介、業務処理請負事業としてアウトソーシング受託を行っております。その他、組織人事コンサルティング、教育研修、適正診断テストの販売等も行っております。

（株クリエ・イルミネート）

IT講習会等への講師派遣、マニュアル類の作成などIT関連サービスの提供を行っております。

（株クリエ・ロジプラス）

香川県を中心として、物流に関するアウトソーシング事業を行っております。

《施設運営事業》

（穴吹エンタープライズ株）

「高松国際ホテル」、「ロイヤルパークホテル高松」、「リーガホテルゼスト高松」、「チサンイン高松」（以上、香川県高松市）及び「琴平パークホテル」（香川県仲多度郡琴平町）の各ホテル、「津田の松原サービスエリア（高松自動車道）」、「クアパーク津田（国民宿舎松琴閣）」、「クアタラソさぬき津田」（以上、香川県さぬき市）、「サンメッセ香川（香川県産業交流センター）」、「アルファあなぶきホール（香川県県民ホール）」、「香川県総合運動公園」及び「高松テルサ」（以上、香川県高松市）の各施設及び「アルファ津田カントリークラブ」（香川県さぬき市）のゴルフ場の運営を行っております。また、「旅館くらしき」と「倉敷珈琲館」（岡山県倉敷市）の運営も行っております。

《その他事業》

(株)穴吹トラベル)

「あなぶきトラベル」(香川県高松市)において、旅行業法に基づく第二種旅行業務として、国内の主催旅行、海外、国内の旅行手配及び他社主催旅行の販売を行っております。

(株)ブランドゥ穴吹)

広告代理業として当社の分譲マンション、不動産取引仲介等に関するパンフレット及び広告チラシの企画・デザイン、販売促進イベントの企画等を行っております。

(あなぶきメディカルケア(株))

シニア関連事業を目的として設立し、高齢者専用住宅等の賃貸及び運営等を行っております。

(あなぶきパワー&リース(株))

高圧受電設備及び住宅設備機器のリース事業等を行っております。

(UNO DESIGN STUDIO(株))

建築企画、設計及び監理を行っております。

(株)穴吹インシュアランス/持分法適用関連会社)

損害保険代理業として当社の分譲マンション購入者への火災保険の募集等を行っております。

(あなぶきパートナー(株)/非連結子会社)

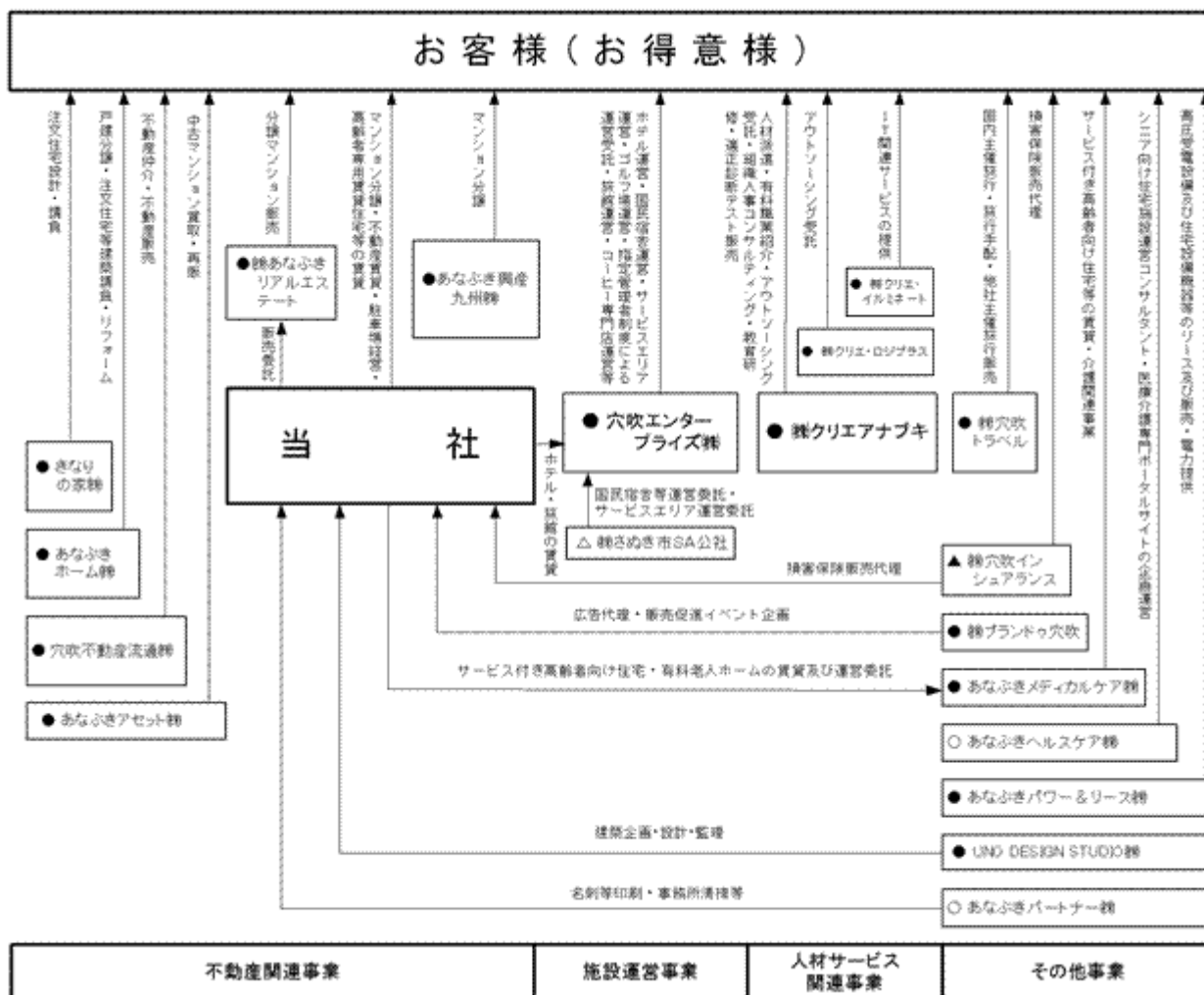
障がい者雇用を目的として設立し、当社グループ各社の名刺等の印刷及び事務所清掃等を行っております。

(あなぶきヘルスケア(株)/非連結子会社)

介護施設等の運営コンサルタント事業等を行っております。また、地域密着型の医療・介護施設専門のポータルサイトの企画・運営も行っております。

[事業系統図]

以上述べた事項を事業系統図によって示すと次のとおりであります。



- (注) 1. は連結子会社、 は持分法適用関連会社、 は非連結子会社、 は持分法非適用関連会社
 2. (株)クリエアナブキは、東京証券取引所JASDAQ(スタンダード)市場に株式上市しております。
 3. 平成24年12月18日に、注文住宅の設計及び請負を営むきなりの家倶を連結子会社としております。
 4. 平成25年1月1日に、連結子会社であった(株)穴吹インシュアランスを議決権比率の変更により、連結子会社から持分法適用関連会社に変更しております。
 5. 平成25年4月2日に、介護施設等の運営コンサルタント事業等を目的としてあなぶきヘルスケア(株)を設立しております。

4【関係会社の状況】

名称	住所	資本金 (百万円)	主要な事業の 内容	議決権の所有割 合又は被所有割 合(%)	関係内容
(親会社) ㈱穴吹ハウジングサービス (注)2	香川県高松市	20	マンション管理等	被所有 47.8	設備の賃借
(連結子会社) ㈱クリアナブキ (注)3.4	香川県高松市	243	人材サービス関連 事業	所有 57.2	役員の兼任2名
穴吹エンタープライズ㈱	香川県高松市	40	施設運営事業	100.0	設備の賃貸 役員の兼任3名
㈱ブランドゥ穴吹	香川県高松市	10	その他事業	100.0	広告業務の受託 役員の兼任3名
㈱あなぶきリアルエステート	香川県高松市	30	不動産関連事業	100.0	不動産の販売代理 役員の兼任2名
あなぶきホーム㈱	香川県高松市	20	不動産関連事業	100.0	役員の兼任1名
㈱穴吹トラベル	香川県高松市	10	その他事業	100.0	役員の兼任3名
㈱クリエ・イルミネート (注)5	東京都港区	10	人材サービス関連 事業	100.0 (100.0)	役員の兼任1名
穴吹不動産流通㈱	香川県高松市	20	不動産関連事業	100.0	役員の兼任2名
あなぶき興産九州㈱ (注)4.6	福岡市博多区	350	不動産関連事業	100.0	役員の兼任3名
あなぶきメディカルケア㈱	香川県高松市	80	その他事業	100.0	役員の兼任2名
あなぶきパワー&リース㈱	香川県高松市	20	その他事業	100.0	役員の兼任1名
UNO DESIGN STUDIO㈱	香川県高松市	9	その他事業	100.0	
あなぶきアセット㈱	香川県高松市	20	不動産関連事業	100.0	
㈱クリエ・ロジプラス (注)5	香川県高松市	50	人材サービス関連 事業	90.0 (90.0)	役員の兼任1名
きなりの家㈱	岡山市中区	20	不動産関連事業	100.0	役員の兼任2名
(持分法適用関連会社) ㈱穴吹インシュアランス	香川県高松市	10	その他事業	25.0	役員の兼任2名
(非連結子会社) あなぶきパートナー㈱ (注)5.7	香川県高松市	10	その他事業	95.0 (10.0)	名刺等の印刷業務 及び事務所清掃等 役員の兼任1名
あなぶきヘルスケア㈱ (注)5.7	香川県高松市	10	その他事業	100.0 (100.0)	

(注)1. 親会社以外の「主要な事業の内容」欄には、セグメントの名称を記載しております。

2. 議決権の被所有割合は50%以下ですが、支配力基準により親会社としております。

3. 有価証券報告書を提出しております。

4. 特定子会社に該当しております。

5. 議決権の所有割合の()内は、間接所有割合で内数であります。

6. 売上高（連結会社相互間の内部売上高を除く）の連結売上高に占める割合が10%を超えております。

主要な損益情報等	(1) 売上高	10,467,748千円
	(2) 経常利益	1,304,024
	(3) 当期純利益	487,523
	(4) 純資産額	1,816,424
	(5) 総資産額	9,920,880

7. 小規模であり、総資産、売上高、当期純損益（持分に見合う額）及び利益剰余金（持分に見合う額）等は、いずれも連結財務諸表に重要な影響を及ぼしていないため、連結の範囲より除いております。

5【従業員の状況】

(1) 連結会社の状況

平成25年6月30日現在

セグメントの名称	従業員数（人）
不動産関連事業	352 (87)
人材サービス関連事業	112 (367)
施設運営事業	187 (435)
その他事業	181 (91)
全社（共通）	19 (3)
合計	851 (983)

- (注) 1. 従業員数は就業人員であり、契約社員及びパート社員数は、年間の平均人員を（ ）外数で記載しております。
2. 全社（共通）として、記載されている従業員数は、特定のセグメントに区分できない管理部門に所属しているものであります。
3. 前連結会計年度末に比べ、従業員数が124名、契約社員及びパート社員数が61名増加したのは、主に、その他事業における高齢者向け施設の増加に伴うあなぶきメディカルケア㈱の従業員数の増加及び施設運営事業における運営施設の増加に伴う穴吹エンタープライズ㈱の従業員数の増加によるものであります。

(2) 提出会社の状況

平成25年6月30日現在

従業員数（人）	平均年齢（歳）	平均勤続年数（年）	平均年間給与（円）
213 (47)	35.6	9.2	6,463,602

セグメントの名称	従業員数（人）
不動産関連事業	194 (44)
全社（共通）	19 (3)
合計	213 (47)

- (注) 1. 従業員数は就業人員であり、契約社員及びパート社員数は、年間の平均人員を（ ）外数で記載しております。
2. 平均年間給与は、賞与及び基準外賃金を含んでおります。
3. 全社（共通）として、記載されている従業員数は、特定のセグメントに区分できない管理部門に所属しているものであります。

(3) 労働組合の状況

労働組合は組織されておりませんが、労使関係は円満に推移しております。

第2【事業の状況】

1【業績等の概要】

(1)業績

当連結会計年度におけるわが国経済は、世界景気の減速の中で、東アジアの緊張の高まり等のリスクが顕在化するなど、依然として先行き不透明な経済環境が続いておりますが、平成24年12月の衆議院選挙後には、新政権による経済対策の期待が高まり、日経平均株価の上昇や円高の是正傾向など景気回復の兆しが見られました。

このような状況のなかで、当社グループは、主力である不動産関連事業において、今後の消費税率アップ後の需要減少に備えて、分譲マンションのマーケティング力及び販売力強化による早期完売に注力いたしました。また同時に、将来性の高いシニア関連事業等への投資を積極的に行い、同事業の拡大とスピードアップを図りました。

その結果、当連結会計年度における売上高は、66,010百万円(前期比21.3%増)、営業利益5,257百万円(同63.7%増)、経常利益4,651百万円(同70.8%増)、当期純利益2,293百万円(同100.9%増)となりました。

セグメントの業績は、次のとおりであります。

不動産関連事業

不動産関連事業におきましては、市場の需給バランス改善に加えて、住宅ローンの低金利や消費税率アップを見据えた需要喚起等により、引き続き第1次取得者層の購買意欲を後押ししたことで、主力である新築分譲マンションの販売が好調に推移しました。

このような状況のなかで、当社グループは、群馬県で当社初の分譲マンションとなる「アルファステイツ国領」(群馬県前橋市)において、バルコニーに設置した集熱パネルで吸収した太陽熱を給湯及び床暖房に利用する東京ガス株式会社の「太陽熱利用ガス温水システム『SOLAMO(ソラモ)』」を新築分譲マンションでは日本で初めて全住宅に採用いたしました。また、太陽光発電設備をリース契約にて分譲マンションに導入する取り組み『創エネリース』や分譲マンションの住宅設備機器の最大10年間の延長保証サービス『のびた君』の提供を始める等、お客様のニーズにお応えできる商品の導入を行ってまいりました。

当社グループの運営施設(アルファ津田カントリークラブ)においても、太陽光発電設備を設置し、再生可能エネルギーの固定買取制度を利用した太陽光発電事業を平成25年3月より稼働いたしました。

また、少子高齢化及び人口減少により市場全体の縮小が予想されるなかで、新たな収益の柱に育てるべく積極的に事業展開を進めているシニア関連事業におきましては、当連結会計年度に計4棟163室のサービス付き高齢者向け住宅及び住宅型有料老人ホームの高齢者向け施設をオープンいたしました。これにより、当連結会計年度末時点で8棟338室の高齢者向け施設が稼働し、今後の事業化が決定している施設を含めると累計で18棟813室となり、順調にシニア関連事業の拡大が図れています。

当連結会計年度における分譲マンションの販売状況は、契約戸数につき過去最高の2,544戸(前期比0.6%増)、同売上戸数につき1,891戸(同14.2%増)となりました。なお、当連結会計年度末時点において、翌期以降の売上計上予定マンションの内、契約済み戸数は2,568戸(前期は1,915戸)と過去最高を記録し、また、未契約完成在庫は3期連続で0戸と好調に推移いたしました。

この結果、不動産関連事業の売上高は51,385百万円(前期比22.1%増)、営業利益は4,968百万円(同67.6%増)となりました。

人材サービス関連事業

人材サービス業界におきましては、若年層の完全失業率が高止まりしたほか、平成24年9月には有効求人倍率が3年2ヶ月ぶりに悪化を記録するなど、雇用情勢の緩やかな改善の動きに足踏みの傾向が見られました。

このような状況のなかで、当社グループは、前期より行った2つの施策(物流関連アウトソーシング事業の譲受け、及び各支店における商品戦略の転換を促すための社内組織の改編)から生まれた新たな営業体制の下、人材派遣事業に依存した収益構造の改革を推し進めました。

この結果、アウトソーシング事業の拡大により、人材サービス関連事業の売上高は6,817百万円(前期比15.2%増)、営業利益は42百万円(同22.9%減)となりました。

施設運営事業

施設運営事業におきましては、外国人旅行客の減少や施設間競争の激化により、厳しい経営環境が続いておりましたが、消費マインドの改善等により回復の兆しが見られるようになってまいりました。

このような状況のなかで、当社グループでは、主力であるホテル事業において、引き続きサービス品質の向上、インターネットを使った広告戦略及びリピーター客に対する営業活動を強化し、施設稼働率の向上に努めました。また、平成24年8月1日より老舗シティホテル「リーガホテルゼスト高松」(香川県高松市)の事業を譲り受け、これまで香川県高松市内で運営していた3つのホテル等との間でシナジー効果を創出しながら、経営の効率化を図ってまいりました。

指定管理者事業においては、これまで実施している「アルファあなぶきホール（香川県県民ホール）」（香川県高松市）等の3施設に加え、平成25年4月より指定管理者「いくしまスポーツチャレンジ共同体」の代表企業として、新たに敷地面積30.9haの総合運動公園「香川県総合運動公園」（香川県高松市）の運営を開始いたしました。

この結果、施設運営事業の売上高は5,076百万円(前期比20.0%増)、営業利益は88百万円(同9.2%増)となりました。

その他事業

その他事業におきましては、旅行事業において、引き続き介護旅行（外出支援）サービスなど、主力であるバスツアーでの企画提案力を強化し、リピーター客の確保に努めました。

また、上記「不動産関連事業」に記載のとおり、高齢者向け施設の増加に伴い、あなぶきメディカルケア株式会社が行う、入居者に対する生活支援サービスや介護サービス等の売上が増加いたしました。

この結果、その他事業の売上高は2,730百万円(前期比25.2%増)、営業利益は153百万円(同39.5%増)となりました。

(2) キャッシュ・フロー

当連結会計年度における連結ベースの「現金及び現金同等物」（以下「資金」という。）は、前連結会計年度末に比べ548百万円増加し、当連結会計年度末には8,782百万円となりました。

当連結会計年度における各キャッシュ・フローの状況とそれらの要因は、次のとおりであります。

（営業活動によるキャッシュ・フロー）

当連結会計年度において、営業活動の結果獲得した資金は、4,619百万円（前年同期は2,588百万円の使用）となりました。

これは主に税金等調整前当期純利益とマンション事業に係る仕入債務の増加によるものであります。

（投資活動によるキャッシュ・フロー）

当連結会計年度において、投資活動の結果使用した資金は、766百万円（前年同期は1,094百万円の使用）となりました。

これは主に有形固定資産の取得によるものであります。

（財務活動によるキャッシュ・フロー）

当連結会計年度において、財務活動の結果使用した資金は、3,304百万円（前年同期は2,011百万円の獲得）となりました。

これは主にプロジェクトに係る金融機関からの借入の返済によるものであります。

2【販売及び契約の状況】

当連結会計年度の販売（売上）実績をセグメントごとに示すと、次のとおりであります。

セグメントの名称	当連結会計年度 (自 平成24年7月1日 至 平成25年6月30日)	前年同期比(%)
不動産関連事業(千円)	51,385,641	122.1
人材サービス関連事業(千円)	6,817,571	115.2
施設運営事業(千円)	5,076,183	120.0
その他事業(千円)	2,730,654	125.2
合計(千円)	66,010,050	121.3

(注) 1. セグメント間の取引については相殺消去しております。

2. 上記の金額には、消費税等は含まれておりません。

《不動産関連事業》

マンションの分譲事業における地域別年間契約戸数の推移は、次のとおりであります。

地域	前連結会計年度 (自 平成23年7月1日 至 平成24年6月30日)		当連結会計年度 (自 平成24年7月1日 至 平成25年6月30日)	
	契約戸数(戸)	割合(%)	契約戸数(戸)	割合(%)
四国	613	24.2	661	26.0
中国	1,013	40.1	955	37.5
近畿	274	10.8	145	5.7
九州	545	21.6	625	24.6
その他	83	3.3	158	6.2
合計	2,528	100.0	2,544	100.0

《人材サービス関連事業》

人材サービス事業の地域別売上高の推移は、次のとおりであります。

地域	前連結会計年度 (自 平成23年7月1日 至 平成24年6月30日)		当連結会計年度 (自 平成24年7月1日 至 平成25年6月30日)	
	売上高(千円)	割合(%)	売上高(千円)	割合(%)
四国	3,515,332	59.4	4,639,227	68.1
中国	770,720	13.0	718,727	10.5
近畿	427,381	7.2	338,425	5.0
中部	227,674	3.9	184,464	2.7
関東	978,444	16.5	936,726	13.7
合計	5,919,554	100.0	6,817,571	100.0

《施設運営事業》

施設運営事業の種類別売上高の推移は、次のとおりであります。

事業の種類	前連結会計年度 (自 平成23年7月1日 至 平成24年6月30日)		当連結会計年度 (自 平成24年7月1日 至 平成25年6月30日)	
	売上高(千円)	割合(%)	売上高(千円)	割合(%)
ホテル事業	1,949,971	46.1	2,684,100	52.9
施設運営受託事業	2,055,277	48.6	2,163,621	42.6
ゴルフ事業	224,539	5.3	228,460	4.5
合計	4,229,788	100.0	5,076,183	100.0

3【対処すべき課題】

今後の見通しにつきましては、景気回復の傾向が見られるものの、当社グループの主力事業である分譲マンション事業につきましては、消費税率アップが実行された場合、消費マインドの減退等、厳しい経営環境となることが想定されます。また、中長期的にも、少子高齢化及び地域経済の低迷等の経済環境の変化により、当社グループにおける市場規模の拡大は望みづらい状況にあるものと思われま

す。このような状況のなか、当社グループでは、引き続き地域密着、顧客重視の姿勢を堅持し、事業推進を行ってまいります。

不動産関連事業におきましては、お客様のニーズ、ウォンツを共有化し、「住まい」を通じた様々なサービスや商品を「ワンストップ」で提供させていただく体制を構築し、お客様に感動をお届けできる企業を目指します。また、フロー型ビジネスとストック型ビジネスを両軸とした安定した経営基盤の確立を目指します。

フロー型ビジネスにつきましては、既存の分譲マンション開発のみならず、不動産の持つポテンシャルを最大限に発揮できるような不動産価値創造に加えて、当社グループの「総合開発力」をさらに強化し、リノベーションや建替等にも取り組みます。また、既存の不動産仲介事業及び関連して需要の見込めるリフォーム事業も強化してまいります。

ストック型ビジネスにつきましては、シニア関連事業を将来の収益の柱と位置付け、住宅型有料老人ホーム等の高齢者向け施設の開発のスピードアップを図ります。さらに、中古マンション買取再販事業、省エネ関連事業等の拡大・スピードアップを図ります。

人材サービス関連事業におきましては、人材派遣に対する規制強化が進むなか、収益構造改革のために、人材派遣事業の再活性化、アウトソーシング事業の収益改善、人材紹介・医療関連人材サービスの売上拡大に取り組んでまいります。

施設運営事業におきましては、シニア顧客に対する商品・サービス開発を行うと同時に、引き続きCSマネジメントに基づいた営業活動を強化し、これまでのハード（施設）に他社との競争力を求めるばかりでなくソフト（おもてなし、商品企画）に競争力や優位性を見出す組織風土への変革を進めてまいります。また、施設運営受託事業におきましては、平成25年4月より新たに「香川県総合運動公園」（香川県高松市）が加わり、計4施設となった指定管理者制度による管理運営施設において、これまで培った経営ノウハウを活かした管理運営を行うと同時に、地域社会の文化事業振興等の発信拠点としての役割を果たしてまいります。

その他事業におきましては、シニア関連事業の高齢者向け施設の拡大に伴って、訪問介護・デイサービスなどの介護サービスの拡充や介護リフォーム等の提供、さらには、高齢者の身元保証や財産管理のお手伝い等の全てのサービスを提供できる体制を構築してまいります。また、旅行事業では、主力であるバスツアー等の募集型企画旅行（あなぶきツアー）の提供エリアの拡大を行ってまいります。

4【事業等のリスク】

有価証券報告書に記載した事業の状況、経理の状況等に関する事項のうち、投資者の判断に重要な影響を及ぼす可能性のある事項には、以下のようなものがあります。

なお、文中の将来に関する事項は、有価証券報告書提出日現在において当社グループが判断したものであります。

(1) 当社の業績等への影響について

不動産市況、金利動向等について

当社の不動産関連事業においては、「アルファ」シリーズのマンション分譲、戸建て分譲、注文住宅の受注等を行っております。

これらの住宅の販売及び受注は、政府の経済政策による影響を受けやすく、不動産市況、住宅ローン控除や住宅贈与等の住宅促進税制の改正、公的及び民間金融機関の住宅ローン金利の動向によって消費者の購買心理の動向に変化が生じた場合には、当社の業績に影響を及ぼす可能性があります。

有利子負債について

当社の不動産関連事業におけるマンションの分譲事業においては、土地の仕入れ及び建設資金の一部を民間金融機関からの借入という形で資金調達を行っており、有利子負債依存度が高くなっており、従って、経済不安及び金融引締め等による金融機関の融資抑制、または消費とは相反する金利の上昇等で、資金調達が困難になるような場合において、当社の業績に影響を及ぼす可能性があります。

直近3期における連結での有利子負債依存度は、次のとおりであります。

	平成23年6月期	平成24年6月期	平成25年6月期
有利子負債残高(百万円) (A)	20,590	22,796	19,734
総資産額(百万円) (B)	41,611	45,529	48,476
有利子負債依存度(%) (A/B)	49.5	50.1	40.7

引渡時期による業績変動について

当社の主要事業でありますマンション分譲事業においては、マンションの売買契約成立時ではなく、顧客への引渡時に売上が計上されるため、その引渡時期により上半期と下半期では経営成績に偏りが生じております。また、天災その他予想し得ない事態による建築工期の遅延等、不測の事態により引渡時期が事業年度末を越えて遅延した場合には、当社の業績に大きく影響を及ぼす可能性があります。

直近3期における単体での上半期、下半期の経営成績は、次のとおりであります。

項目	平成23年6月期			平成24年6月期			平成25年6月期		
	上半期	下半期	通期	上半期	下半期	通期	上半期	下半期	通期
売上高 (百万円) (構成比率) (%)	11,655 (33.3)	23,336 (66.7)	34,991 (100.0)	9,536 (30.4)	21,815 (69.6)	31,351 (100.0)	19,262 (51.5)	18,133 (48.5)	37,395 (100.0)
営業利益又は 営業損失() (百万円)	864	2,327	1,463	324	2,410	2,086	2,138	1,104	3,243
経常利益又は 経常損失() (百万円)	1,077	2,130	1,052	389	2,207	1,818	2,127	960	3,088

(注) 1. 上記の金額には消費税等は含まれておりません。

2. 構成比率は通期に占める上半期及び下半期の割合を示しております。

(2) 大京グループの(株)穴吹工務店との関係及び競業について

当社は、昭和39年5月に穴吹工務店グループにおける不動産部門として、当社代表取締役社長 穴吹忠嗣の実父 穴吹夏次（故人）及び実母 穴吹キヌエによって設立されました。穴吹工務店グループとは、当社代表取締役社長 穴吹忠嗣の実父 穴吹夏次（故人）が昭和36年1月に設立した(株)穴吹工務店を中心とする企業グループであり、当社代表取締役 穴吹忠嗣の実兄 穴吹英隆が、平成6年4月、(株)穴吹工務店代表取締役に就任し、穴吹工務店グループの事業推進、運営を行ってまいりました。しかしながら、平成21年11月に(株)穴吹工務店他3社において、会社更生法を申請し（平成25年3月31日に更生手続きは終結）、平成25年4月1日に(株)穴吹工務店の親会社が、マンション分譲事業を行う(株)大京に変更になったことにより、現在、(株)穴吹工務店は(株)大京グループに属しております。

先述のとおり、当社は設立当時、穴吹工務店グループに属し、不動産の売買・賃貸・仲介事業を行ってまいりましたが、駐車場経営、ホテル事業等へと事業展開し、昭和60年6月に現在の主要事業であるファミリーマンション分譲事業へ参入したことにより、昭和53年12月から既にファミリーマンション分譲事業へ事業進出していた(株)穴吹工務店と競業するに至ったため、穴吹工務店グループより独立して新たな企業グループを形成し、独自の事業推進、運営を行うようになりました。

以上のような経緯から、当社の営業地域において(株)穴吹工務店はマンション分譲事業を行っており、現在においても当社と(株)穴吹工務店との競業関係は継続しております。

また、(株)穴吹工務店が平成21年11月に会社更生法を申請した際において、それによって当社は経営に影響を及ぼすような風評被害等を受けることは無く、さらに、現在においては、当社グループと大京グループに属する(株)穴吹工務店とは、当然ながらそれぞれ独立した企業グループとして独自の経営がなされており、これらにより当社グループの事業推進、運営に影響を受けることはありません。

なお、顧客に対してのコーポレートブランドの差別化を図るべく、当社は平成14年10月1日に従前まで同一であった「穴吹」の商標を「あなぶき」に変更するとともに、C Iマークも一新し、当社グループと(株)穴吹工務店等との違いを明確にしております。

(3) 法的規制について

当社の不動産関連事業においては「宅地建物取引業法」をはじめとして、「住宅の品質確保の促進等に関する法律」、「マンション管理の適正化の推進に関する法律」、「国土利用計画法」、「都市計画法」、「建築基準法」、「土地基本法」、「不当景品類及び不当表示防止法」、「不動産の表示に関する公正競争規約」等により法的規制を受けております。

また、人材サービス関連事業は「労働者派遣事業の適正な運営の確保及び派遣労働者の就業条件の整備等に関する法律」及び「職業安定法」、施設運営事業が「旅館業法」、「食品衛生法」及び「公衆浴場法」、その他事業が「旅行業法」の法的規制を受けているなかで事業展開を行っております。今後、これらの法的規制の改廃や新たな法的規制が設けられる場合には、当社グループの事業に影響を受ける可能性があります。

5 【経営上の重要な契約等】

該当事項はありません。

6 【研究開発活動】

特記事項はありません。

7【財政状態、経営成績及びキャッシュ・フローの状況の分析】

文中の将来に関する事項は、当連結会計年度末現在において当社グループが判断したものであります。

(1) 重要な会計方針及び見積り

当社グループの連結財務諸表は、わが国において一般に公正妥当と認められている会計基準に基づき作成されております。これらの連結財務諸表の作成に当たりまして、決算日における資産、負債及び損益に関して報告数値に影響を与える見積り及び判断は継続して行っております。

なお、貸倒引当金は過去の実績に基づき、また法人税等は連結会計年度末における未払い額の総額を計上しております。

(2) 当連結会計年度の経営成績の分析

財政状態の分析

(資産の部)

当連結会計年度末の資産合計は、前連結会計年度末と比べ、2,947百万円増加（前年同期比6.5%増）し、48,476百万円となっております。うち流動資産は2,787百万円増加（同8.0%増）し、37,678百万円となっており、固定資産は159百万円増加（同1.5%増）し、10,798百万円となっております。

流動資産の主な増加要因は、マンションの分譲事業における仕掛販売用不動産が2,636百万円増加（同13.3%増）したためであります。

(負債の部)

当連結会計年度末の負債合計は、前連結会計年度末と比べ、858百万円増加（同2.4%増）し、37,110百万円となっております。うち流動負債は619百万円増加（同2.6%増）し、24,582百万円となっており、固定負債は238百万円増加（同1.9%増）し、12,527百万円となっております。

流動負債の主な増加要因は、マンションの分譲事業における前受金が1,288百万円増加（同19.0%増）したため、固定負債の主な増加要因は、マンションの分譲事業における用地仕入に伴う社債が3,853百万円増加（同297.2%増）したためであります。

(純資産の部)

当連結会計年度末の純資産合計は、前連結会計年度末と比べ、2,088百万円増加（同22.5%増）し、11,366百万円となっております。

これは主に、当期純利益の計上等による利益剰余金の増加2,080百万円（同26.6%増）によるものであります。

経営成績の分析

(売上高、売上原価、売上総利益)

当連結会計年度における売上高は、前連結会計年度と比べ、11,593百万円増加（前年同期比21.3%増）し、66,010百万円となっております。

売上原価は、売上高の増加に伴い前連結会計年度と比べ、8,649百万円増加（同21.1%増）し、49,671百万円となっております。売上高に対する売上原価の比率は前連結会計年度と比べ、0.2ポイント低下し、75.2%となっております。

この結果、売上総利益は前連結会計年度と比べ、2,944百万円増加（同22.0%増）し、16,339百万円となっております。

(販売費及び一般管理費、営業利益)

販売費及び一般管理費は、前連結会計年度と比べ、897百万円増加（同8.8%増）し、11,081百万円となっております。

この結果、営業利益は前連結会計年度と比べ、2,046百万円増加（同63.7%増）し、5,257百万円となっております。

(営業外損益、経常利益)

営業外費用は、前連結会計年度と比べ、129百万円増加（同22.5%増）し、703百万円となっております。

これは主に、投資事業組合運用損116百万円を計上したためであります。

この結果、経常利益は前連結会計年度と比べ、1,928百万円増加（同70.8%増）し、4,651百万円となっております。

(特別損益、税金等調整前当期純利益、当期純利益)

特別損失は、前連結会計年度と比べ、149百万円増加(同27.3%増)し、698百万円となっております。これは主に、固定資産売却損を計上したためであります。

この結果、税金等調整前当期純利益は前連結会計年度と比べ、1,812百万円増加(同80.2%増)し、4,072百万円となっております。

当期純利益は、税金等調整前当期純利益の増加に伴い、前連結会計年度と比べ、1,152百万円増加(同100.9%増)し、2,293百万円となっております。

(3) 経営成績に重要な影響を与える要因について

当社グループの経営成績に重要な影響を与える要因については、「4. 事業等のリスク」に記載のとおりであります。

(4) 経営戦略の現状と見通し

現下の経営環境は、依然として厳しい雇用情勢や個人所得減少に伴う消費低迷などの不透明な状況が続いておりますが、当社グループにおいては、顧客視点にたった商品企画の徹底や、原価及び経費の削減に注力し、黒字確保を続けることができいております。

しかしながら、円高やデフレ傾向など当面は不透明な経済環境が続くことも予想される中で、「3. 対処すべき課題」に掲げた施策を推進することで、進出エリアにおいてより強固な営業基盤を確立いたしたいと考えております。

(5) 資本の財源及び資金の流動性についての分析

当社グループの資金状況については、「1. 業績等の概要(2) キャッシュ・フロー」に記載のとおりであります。

(6) 経営者の問題認識と今後の方針について

経営者の問題認識と今後の方針については、「3. 対処すべき課題」に記載のとおりであります。

第3【設備の状況】

1【設備投資等の概要】

当社グループでは、不動産関連事業において、観光通りビル95,816千円の購入等を行いました。

2【主要な設備の状況】

当社グループにおける主要な設備は、以下のとおりであります。

(1) 提出会社

平成25年6月30日現在

事業所名 (所在地)	セグメント の名称	設備の内容	帳簿価額(千円)						従業員数 (人)	
			建物及び 構築物	機械装 置及び 運搬具	土地 (面積㎡)	その他 有形固 定資産	無形固 定資産	長期前 払費用		合計
本社、支店、営業所他 (香川県高松市他)	不動産関連 事業	事務所、販 売施設	323,570	-	221,973 (4,315.70)	24,220	24,080	103,758	697,603	213 (47)
穴吹五番町ビル他 (香川県高松市他)	不動産関連 事業	賃貸ビル・ 貸地	1,357,067	-	1,006,861 (11,907.50)	4,561	-	4,692	2,373,182	- (-)
穴吹鍛冶屋町パーキン グ他 (香川県高松市他)	不動産関連 事業	立体駐車場	35,828	8,860	280,457 (1,013.07)	1,745	-	-	326,891	- (-)
高松国際ホテル他 (香川県高松市他)	不動産関連 事業	ホテル	1,356,759	15,773	1,512,527 (18,449.26)	8,437	-	-	2,893,498	- (-)

(注) 従業員数の()は契約社員及びパート社員数であり、外書しております。

(2) 国内子会社

平成25年6月30日現在

会社名	事業所名 (所在地)	セグメント の名称	設備の 内容	帳簿価額(千円)						従業員数 (人)	
				建物及び 構築物	機械装 置及び 運搬具	土地 (面積㎡)	その他 有形固 定資産	無形固 定資産	長期前 払費用		合計
穴吹エン タープライ ズ(株)	琴平パークホテル 他 (香川県仲多度郡 他)	施設運営 事業	ホテル他	238,303	6,194	44,240 (1,506.72)	93,855	69,716	412	452,722	109 (111)
穴吹エン タープライ ズ(株)	クアパーク津田、 津田の松原サービ スエリア他 (香川県さぬき市)	施設運営 事業	国民宿 舎、サー ビスエリ ア他	26,323	852	-	11,422	912	423	39,934	13 (107)
穴吹エン タープライ ズ(株)	アルファ津田カン トリークラブ (香川県さぬき市)	施設運営 事業	ゴルフ場	40,472	296	-	5,761	109	-	46,639	12 (25)
(株)クリエ ア ナブキ	本社、支店 (香川県高松市他)	人材サー ビス関連 事業	事務所	13,755	-	-	11,566	32,636	2,526	60,484	68 (27)
あなぶき興 産九州(株)	本社他 (福岡市博多区)	不動産関 連事業	事務所他	273,034	20	183,610 (430.90)	4,219	425	360	461,669	63 (5)

(注) 1. (株)クリエアナブキの本社については、提出会社から賃借しているものであります。

2. 従業員数の()は契約社員及びパート社員数であり、外書しております。

(3) 在外子会社

該当事項はありません。

3【設備の新設、除却等の計画】

当連結会計年度末現在における当社グループ(当社及び連結子会社)の重要な設備の新設、改修計画はありません。

第4【提出会社の状況】

1【株式等の状況】

(1)【株式の総数等】

【株式の総数】

種類	発行可能株式総数(株)
普通株式	230,000,000
計	230,000,000

(注) 平成25年2月27日開催の取締役会決議により、平成25年4月1日付で株式分割に伴う定款の変更が行われ、発行可能株式総数は115,000,000株増加し、230,000,000株となっております。

【発行済株式】

種類	事業年度末現在発行数 (株) (平成25年6月30日)	提出日現在発行数(株) (平成25年9月27日)	上場金融商品取引所 名又は登録認可金融 商品取引業協会名	内容
普通株式	57,678,000	57,678,000	東京証券取引所 (市場第一部)	(注) 単元株式数1,000 株
計	57,678,000	57,678,000	-	-

(注) 完全議決権株式であり、権利内容に何ら限定のない当社における標準となる株式であります。

(2)【新株予約権等の状況】

該当事項はありません。

(3)【行使価額修正条項付新株予約権付社債券等の行使状況等】

該当事項はありません。

(4)【ライツプランの内容】

該当事項はありません。

(5)【発行済株式総数、資本金等の推移】

年月日	発行済株式総 数増減数 (株)	発行済株式総 数残高(株)	資本金増減額 (千円)	資本金残高 (千円)	資本準備金増 減額(千円)	資本準備金残 高(千円)
平成25年4月1日 (注)	28,839,000	57,678,000	-	755,794	-	747,590

(注) 平成25年4月1日付をもって1株を2株に株式分割し、発行済株式総数が28,839千株増加しております。

(6)【所有者別状況】

平成25年6月30日現在

区分	株式の状況(1単元の株式数1,000株)								単元未満株 式の状況 (株)
	政府及び地 方公共団体	金融機関	金融商品取 引業者	その他の法 人	外国法人等		個人その他	計	
					個人以外	個人			
株主数(人)	-	8	23	27	29	1	2,439	2,527	-
所有株式数 (単元)	-	1,371	949	27,866	1,674	1	25,806	57,667	11,000
所有株式数の 割合(%)	-	2.38	1.65	48.32	2.90	0.00	44.75	100	-

(注) 自己株式4,340,166株は「個人その他」に4,340単元及び「単元未満株式の状況」に166株を含めて記載しております。

(7) 【大株主の状況】

平成25年6月30日現在

氏名又は名称	住所	所有株式数 (千株)	発行済株式総数に 対する所有株式数 の割合(%)
(株)穴吹ハウジングサービス	香川県高松市紺屋町3-6	25,478	44.17
穴吹 忠嗣	香川県高松市	7,872	13.64
(株)カトーサービス	香川県観音寺市坂本町4-6-3	1,800	3.12
あなぶき興産従業員持株会	香川県高松市鍛冶屋町7-12	921	1.59
穴吹 薫	香川県高松市	779	1.35
和歌 弘州	香川県高松市	730	1.26
STATE STREET BANK AND TRUST COMPANY 505019 (常任代理人 香港上海銀行東京支店 カスタディ業務部)	AIB INTERNATIONAL CENTRE P.O. BOX 518 IFSC DUBLIN, IRELAND (東京都中央区日本橋3-11-1)	572	0.99
日本トラスティ・サービス信託銀行(株) (信託口)	東京都中央区晴海1-8-11	496	0.85
NOMURA PB NOMINEES LIMITED OMNIBUS-MARGIN (CASH PB) (常任代理人 野村證券株式会社)	1 ANGEL LANE, LONDON, EC4R 3AB, UNITED KINGDOM (東京都中央区日本橋1-9-1)	465	0.80
(株)ワカタケ	大阪市生野区林寺4-8-8	414	0.71
計	-	39,528	68.53

(注) 1. 上記のほか、自己株式が4,340千株あります。

2. 上記日本トラスティ・サービス信託銀行(株)(信託口)の所有株式数は、全て投資信託設定分としての信託業務に係るものです。

(8) 【議決権の状況】

【発行済株式】

平成25年6月30日現在

区分	株式数(株)	議決権の数(個)	内容
無議決権株式	-	-	-
議決権制限株式(自己株式等)	-	-	-
議決権制限株式(その他)	-	-	-
完全議決権株式(自己株式等)	普通株式 4,340,000	-	権利内容に何ら限定のない当社における標準となる株式
完全議決権株式(その他)	普通株式 53,327,000	53,327	同上
単元未満株式	普通株式 11,000	-	-
発行済株式総数	57,678,000	-	-
総株主の議決権	-	53,327	-

【自己株式等】

平成25年6月30日現在

所有者の氏名又は名称	所有者の住所	自己名義所有株式数(株)	他人名義所有株式数(株)	所有株式数の合計(株)	発行済株式総数に対する所有株式数の割合(%)
穴吹興産(株)	香川県高松市鍛冶屋町7-12	4,340,000	-	4,340,000	7.52
計	-	4,340,000	-	4,340,000	7.52

(9) 【ストックオプション制度の内容】

該当事項はありません。

2 【自己株式の取得等の状況】

【株式の種類等】 会社法第155条第7号に該当する普通株式の取得

(1) 【株主総会決議による取得の状況】

該当事項はありません。

(2) 【取締役会決議による取得の状況】

該当事項はありません。

(3) 【株主総会決議または取締役会決議に基づかないものの内容】

区分	株式数(株)	価額の総額(円)
当事業年度における取得自己株式	2,170,084	242
当期間における取得自己株式	-	-

(注) 1. 当期間における取得自己株式には、平成25年9月24日から有価証券報告書提出日までの単元未満株式の買取りによる株式数は含めておりません。

2. 当事業年度における取得自己株式は、単元未満株式の買取りによる増加1株、平成25年4月1日付で行った株式分割(1株を2株に株式分割)による増加2,170,083株であります。

(4) 【取得自己株式の処理状況及び保有状況】

区分	当事業年度		当期間	
	株式数(株)	処分価額の総額(円)	株式数(株)	処分価額の総額(円)
引き受ける者の募集を行った取得自己株式	-	-	-	-
消却の処分を行った取得自己株式	-	-	-	-
合併、株式交換、会社分割に係る移転を行った取得自己株式	-	-	-	-
その他 (-)	-	-	-	-
保有自己株式数	4,340,166	-	4,340,166	-

(注) 当期間における保有自己株式数には、平成25年9月24日から有価証券報告書提出日までの単元未満株式の買取りによる株式は含めておりません。

3【配当政策】

当社は、株主への利益還元に関して、経営の安定と業容の拡大に必要とする資金需要ならびに経営環境の変化に備えるための内部留保の充実にも留意しつつ、継続的な利益配当を決定する方針をとっております。

当方針に基づき、当事業年度の利益配当につきましては、中間配当4円と、期末配当3円を実施することを決定いたしました。

なお、平成25年4月1日付で普通株式1株につき2株の割合で株式分割を実施しているため、当事業年度の期首に当該株式分割が行われたと仮定して算定した場合の年間配当金は5円(中間配当金2円、期末配当金3円)となります。

この結果、当期の配当性向は連結業績ベース11.6%、個別業績ベースで16.4%となりました。内部留保資金につきましては、既存事業における重点市場への積極的投資及び新しい事業領域への研究開発や投資を行っていきたいと考えております。

当社は、剰余金の配当について、期末配当の基準日を6月30日とする旨及び毎年12月31日を基準日として中間配当を行うことができる旨を定款に定めております。

これらの配当の決定機関は、期末配当については株主総会、中間配当については取締役会であります。

当事業年度に係る剰余金の配当は以下のとおりであります。

決議年月日	配当金の総額(千円)	1株当たり配当額(円)
平成25年2月13日 取締役会決議	106,675	4.0 (2.0)
平成25年9月26日 定時株主総会決議	160,013	3.0

(注)平成25年4月1日付で普通株式1株につき2株の割合で株式分割を実施しております。当該株式分割に伴う影響を加味し、遡及修正を行った場合の1株当たりの数値を()内に記載しております。

4【株価の推移】

(1)【最近5年間の事業年度別最高・最低株価】

回次	第46期	第47期	第48期	第49期	第50期
決算年月	平成21年6月	平成22年6月	平成23年6月	平成24年6月	平成25年6月
最高(円)	233	215	190	279	691 508
最低(円)	91	125	146	160	224 285

(注)1.最高・最低株価は、大阪証券取引所市場第一部におけるものであります。

2.第50期の印は、平成25年3月31日現在の株主に対して行った1株につき2株の株式分割の権利落後の最高・最低株価を示しています。

(2)【最近6月間の月別最高・最低株価】

月別	平成25年1月	2月	3月	4月	5月	6月
最高(円)	364	464	691 395	508	501	400
最低(円)	306	347	462 330	285	336	303

(注)1.最高・最低株価は、大阪証券取引所市場第一部におけるものであります。

2.3月の印は、平成25年3月31日現在の株主に対して行った1株につき2株の株式分割の権利落後の最高・最低株価を示しています。

5【役員の状況】

役名	職名	氏名	生年月日	略歴	任期	所有株式数 (千株)
取締役社長 (代表取締役)		穴吹 忠嗣	昭和28年1月4日生	昭和50年4月 山種証券㈱入社 昭和53年8月 当社入社 昭和55年3月 当社 取締役に就任 昭和61年4月 ㈱穴吹テンポラリーセンター(現・株式会社クリエアナブキ)設立 代表取締役社長に就任 昭和62年7月 穴吹エンタープライズ㈱設立 代表取締役社長に就任 昭和63年12月 ㈱ブランドゥ穴吹設立 代表取締役会長に就任 平成元年6月 当社 代表取締役専務に就任 平成3年1月 当社 代表取締役副社長に就任 平成6年7月 当社 代表取締役社長に就任(現任) 平成8年7月 ㈱穴吹人材派遣センター(現・㈱クリエアナブキ)代表取締役会長に就任 平成11年6月 ㈱ブランドゥ穴吹 代表取締役社長に就任 平成13年6月 ㈱クリエアナブキ 取締役会長に就任(現任) 平成15年7月 ㈱あなぶきリアルエステート設立 取締役に就任(現任) 平成15年10月 穴吹エンタープライズ㈱ 取締役会長に就任(現任) 平成17年7月 あなぶきホームプランニング㈱(現・あなぶきホーム㈱)設立 取締役に就任 平成17年10月 ㈱穴吹トラベル設立 取締役に就任(現任) 平成18年11月 穴吹不動産流通㈱設立 代表取締役社長に就任 平成18年12月 ㈱穴吹インシュアランス設立 代表取締役社長に就任 平成20年9月 あなぶき興産九州㈱ 取締役会長に就任 平成21年6月 あなぶきメディカルケア㈱設立 取締役に就任(現任) 平成22年8月 あなぶきパワー&リース㈱設立 代表取締役社長に就任 平成22年9月 穴吹不動産流通㈱ 取締役会長に就任(現任) 平成24年9月 あなぶきパワー&リース㈱ 取締役会長に就任(現任)	(注)2	7,872

役名	職名	氏名	生年月日	略歴	任期	所有株式数 (千株)
専務取締役	管理本部長	富岡 徹也	昭和30年11月3日生	昭和55年12月 当社入社 昭和61年1月 当社 不動産部岡山営業所長 平成2年7月 当社 マンション営業本部次長 平成4年1月 当社 高松支店長 平成6年4月 当社 取締役不動産開発事業部長に就任 平成9年10月 当社 常務取締役に就任 四国マンション事業部長 平成12年7月 (株)ブランドゥ穴吹 代表取締役社長に就任 平成14年7月 当社 管理本部長(現任) 平成15年7月 (株)あなぶきリアルエステート設立 監査役に就任(現任) 平成16年9月 (株)ブランドゥ穴吹 取締役に就任 平成17年10月 穴吹エンタープライズ(株) 専務取締役に就任(現任) (株)穴吹トラベル設立 監査役に就任(現任) 平成18年10月 当社 専務取締役に就任(現任) 平成18年11月 穴吹不動産流通(株)設立 監査役に就任(現任) 平成19年4月 (株)ブランドゥ穴吹 代表取締役社長に就任 平成19年9月 あなぶき興産九州(株) 監査役に就任(現任) 平成20年5月 あなぶきパートナー(株)設立 代表取締役社長に就任(現任) 平成20年9月 あなぶきホームプランニング(株)(現・あなぶきホーム(株)) 監査役に就任(現任) 平成22年9月 (株)穴吹インシュアランス 取締役に就任 平成24年9月 (株)ブランドゥ穴吹 取締役に就任(現任)	(注)2	175
常務取締役		柴田 登	昭和33年2月12日生	昭和56年4月 当社入社 昭和62年2月 当社 不動産部高松店長 平成2年7月 当社 取締役不動産開発事業部長に就任 平成9年10月 当社 常務取締役に就任(現任) 中国近畿マンション事業部長 平成14年7月 当社 マンション事業本部長 平成15年7月 (株)あなぶきリアルエステート設立 代表取締役社長に就任 平成15年9月 (株)ブランドゥ穴吹 取締役に就任 平成16年9月 同社 代表取締役社長に就任 平成17年7月 あなぶきホームプランニング(株)(現・あなぶきホーム(株))設立 取締役に就任 平成19年2月 (株)A T J (現・あなぶき興産九州(株))設立 代表取締役社長に就任 平成24年9月 (株)ブランドゥ穴吹 代表取締役社長に就任(現任) あなぶきパワー&リース(株) 代表取締役社長に就任(現任) あなぶきメディカルケア(株) 取締役に就任(現任) 平成24年10月 あなぶき興産九州(株) 取締役会長に就任(現任)	(注)2	205

役名	職名	氏名	生年月日	略歴	任期	所有株式数 (千株)
常務取締役		手塚 恒夫	昭和26年3月8日生	昭和48年3月 ㈱穴吹工務店入社 平成15年8月 当社入社 マンション営業部長 平成15年11月 当社 執行役員マンション営業部長 平成16年9月 あなぶきリアルエステート(㈱) 取締役に就任 平成17年1月 当社 執行役員営業企画部長兼アナブキホーム事業部長 平成17年7月 あなぶきホームプランニング(㈱) (現・あなぶきホーム(㈱)) 設立 代表取締役社長に就任 (現任) 平成17年9月 当社 執行役員グループ経営室長 平成17年10月 穴吹エンタープライズ(㈱) 常務取締役に就任 平成19年5月 あなぶき興産九州(㈱) 取締役副社長に就任 (現任) 平成19年7月 当社 常務執行役員グループ会社担当 平成20年7月 当社 常務執行役員マンション営業本部長兼営業推進室長 平成23年3月 当社 常務執行役員不動産開発本部長兼マンション営業本部長 平成23年9月 当社 取締役に就任 平成24年1月 あなぶきリアルエステート(㈱) 代表取締役に就任 平成24年9月 当社 常務取締役に就任 (現任) あなぶきリアルエステート(㈱) 取締役会長に就任 (現任) 平成24年12月 きなりの家(㈱) 取締役に就任 (現任)	(注) 2	95
取締役		藏田 徹	昭和34年1月21日生	昭和58年4月 ㈱リクルート入社 昭和61年2月 当社入社 昭和61年4月 当社より(㈱)穴吹テンポラリーセンター (現・(㈱)クリエアナブキ) に転籍 昭和63年12月 (㈱)ブランドゥ穴吹設立 取締役に就任 平成元年4月 (㈱)穴吹人材派遣センター (現・(㈱)クリエアナブキ) 取締役に就任 平成3年10月 同社 常務取締役に就任 平成7年3月 同社 専務取締役に就任 平成8年7月 同社 代表取締役社長に就任 (現任) 平成15年9月 当社 取締役に就任 (現任) 平成15年10月 穴吹エンタープライズ(㈱) 取締役に就任 平成17年10月 (㈱)穴吹トラベル設立 代表取締役社長に就任 平成18年4月 (㈱)クリエ・イルミネート設立 取締役に就任 (現任) 平成24年1月 (㈱)クリエ・ロジプラス設立 取締役に就任 (現任) 平成23年9月 あなぶきメディカルケア(㈱) 取締役に就任 (現任) 平成24年9月 (㈱)穴吹トラベル 取締役会長に就任 (現任)	(注) 2	38

役名	職名	氏名	生年月日	略歴	任期	所有株式数 (千株)
常勤監査役		幸田 久	昭和7年10月1日生	平成2年7月 高松税務署長 平成3年9月 税理士登録 平成6年6月 ㈱穴吹工務店 監査役に就任 平成8年9月 当社 監査役に就任 平成15年9月 当社 常勤監査役に就任(現任)	(注)3	82
常勤監査役		水谷 正裕	昭和24年5月6日生	昭和47年4月 ㈱百十四銀行入行 平成元年9月 当社入社 平成13年4月 当社 総務部長 平成14年10月 当社 執行役員総務部長 平成21年9月 穴吹エンタープライズ㈱ 取締役役に就任 平成22年5月 当社退職 平成24年9月 当社 常勤監査役に就任(現任) 穴吹エンタープライズ㈱ 監査役に就任(現任)	(注)5	73
監査役		石川 千晶	昭和35年8月4日生	昭和58年4月 監査法人中央会計事務所入所 昭和61年3月 公認会計士登録 昭和61年6月 太田昭和監査法人四国事務所(現・新日本有限責任監査法人高松事務所)入所 平成14年11月 当社 監査役に就任(現任) 平成18年2月 税理士法人石川オフィス会計入所(現任) 平成20年3月 ㈱セシール 監査役に就任 平成22年6月 ㈱クリエアナブキ 監査役に就任(現任)	(注)4	122
監査役		堀井 茂	昭和24年5月7日生	昭和49年10月 司法試験合格 昭和52年4月 弁護士登録 香川県弁護士会に入会 平成16年9月 当社 監査役に就任(現任)	(注)4	53
計						8,715

- (注)1. 監査役 幸田 久、石川千晶及び堀井 茂は、社外監査役であります。
2. 平成25年9月26日開催の定時株主総会終結の時から1年間
3. 平成22年9月28日開催の定時株主総会終結の時から4年間
4. 平成24年9月27日開催の定時株主総会終結の時から4年間
5. 平成24年9月27日開催の定時株主総会終結の時から2年間
6. 当社では、意思決定の迅速化と業務執行責任の明確化を目的として執行役員制度を導入しており、執行役員6名で構成されております。執行役員は、不動産開発本部長 岡田憲治、建設部長 鎌田和宏、シニア事業部長 大谷佳久、財務部長 畑 潤一、不動産開発本部副本部長兼中国事業部長 平田康一、マンション営業本部長兼営業企画室長 藤明周二となっております。

6【コーポレート・ガバナンスの状況等】

(1)【コーポレート・ガバナンスの状況】

コーポレート・ガバナンスに関する基本的な考え方

当社は、当社の経営理念に立脚した上で、企業価値の継続的な増大に努めることが最重要な責務と考えております。その責務を果たすために、企業統治（コーポレート・ガバナンス）の充実・強化が不可欠であり、「迅速かつ正確性の高いディスクロージャー体制の強化」「経営方針の浸透」「リスク情報の管理及び迅速な判断体制の確立」などを追求しております。

企業統治の体制の概要

イ 取締役会と執行役員制度

当社の取締役会は取締役5名で構成され、定時取締役会を毎月1回、また臨時取締役会を必要に応じて開催しております。また、意思決定の迅速化と業務執行責任の明確化を目的に、執行役員制度を導入し、現在6名が執行役員に就任しております。その他、日常業務での基本方針及び業務執行に関する重要事項を審議する目的で、取締役と執行役員にて構成される当社経営会議を毎週1回開催しております。

ロ 監査役体制

当社の監査役会は監査役4名（うち社外監査役3名）で構成され、定時監査役会のほか、必要に応じて臨時監査役会を開催しております。また、監査役は取締役会に出席し、適宜意見を述べたり、常勤監査役2名（うち社外監査役1名）においては当社経営会議及びグループ会社社長で構成されるグループ経営会議（毎週1回開催）等にも出席し、経営の監視・監督機能を果たしております。

ハ 会社のコーポレート・ガバナンス及びリスク管理体制の充実に向けた取り組みの最近1年間における実施状況

取締役会及び監査役会等を開催すると同時に、代表取締役社長を最高責任者とするコンプライアンス委員会を月1回開催しております。

企業統治の体制を採用する理由

事業内容及び会社規模等に鑑み、意思決定機能、業務執行機能及び監督・監査機能のバランスを効果的に発揮する観点から、上記のような体制が当社にとって最適であると考えております。また、多様な経験を有する社外監査役を加えた監査役会による監督・監査機能の整備・運用により、適切なガバナンス体制が構築されているものと考えております。

内部統制システムの整備の状況及びリスク管理体制の整備の状況

当社グループは、下記の方針に従って、適切な組織の構築、規程等の制定、情報の共有化、モニタリングを行う体制として、内部統制システムを整備・維持し、適宜見直すことで、適法かつ効率的な業務執行体制の確立を図ってまいります。なお、当社の子会社にて上場しております会社については、当基本方針とは別にこれに準じた内部統制基本方針を定め、運用管理しております。

イ 取締役・使用人の職務の執行が法令及び定款に適合することを確保するための体制

当社グループでは、コンプライアンスに関する意思決定機関として代表取締役社長を最高責任者とする「コンプライアンス委員会」を設置する。取締役及び使用人における法令等・企業倫理順守に対する意識の醸成を図るために、「コンプライアンス・ハンドブック」を制定し、啓蒙活動を継続して行う。また、「企業倫理ホットライン」を導入するなど、コンプライアンス上、疑義ある行為についての内部通報制度を設置する。

また、反社会的勢力から接触を受けた場合は、対応統括部署を総務部として、外部専門機関との連携を図り、組織的に対応する。

ロ 取締役の職務の執行に係る情報の保存及び管理に関する体制

取締役及び使用人の職務執行に係る情報については、取締役会において定めるものの他、文書及び情報管理規程に従い、適切に作成、保管、廃棄等の取り扱いを行う。

なお、取締役及び監査役等は、法令で定める場合の他、いつでもこれらの文書を閲覧することができる。

ハ 損失の危険の管理に関する規程その他の体制

経営上の重大な影響を及ぼすおそれのあるリスクの分析及び対策の検討については、社長を議長とし、取締役、監査役及び執行役員が出席する経営会議において行う。また、リスクに対応する社内規程及びマニュアルの整備・見直しを行う。

事業活動上の重大な損害の発生が予測される場合には、代表取締役社長を本部長とする対策本部を設置して損害の未然防止のための迅速な対応を行う。

二 取締役の職務の執行が効率的に行われることを確保するための体制

取締役会を定時の月1回及び必要に応じて適宜臨時に開催する。また、執行役員を含めた経営会議を週1回開催し、社内規程で定められた決裁権限に従って迅速かつ機動的な意思決定を行う。

職務執行に関する権限及び責任については、業務分掌規程、職務権限規程その他の社内規程において明文化し、適時適切に見直しを行う。

ホ 企業集団における業務の適切な管理体制を確保するための体制

子会社の取締役または監査役を当社から派遣し、子会社の取締役の職務執行の監視・監督または監査を行う。また、取締役、監査役及び子会社社長をメンバーとするグループ経営会議を週1回開催し、事業の状況に関する定期的な報告と重要事項についての協議を行う。内部監査室は、当社の子会社管理状況及び子会社の業務活動について内部監査を実施する。

ヘ 監査役がその職務を補助すべき使用人を置くことを求めた場合における当該使用人に関する事項

監査役を補助する監査役事務局を設置し、専任のスタッフを配置する。

ト 前号の使用人の取締役からの独立性に関する事項

監査役事務局の使用人は、監査役の指示に従ってその監査職務の補助に専念し、その任命及び異動に際しては、監査役会との協議を要するものとする。

チ 取締役及び使用人が監査役に報告をするための体制その他の監査役への報告に関する体制

監査役は、取締役会、経営会議、その他の重要な会議に出席し、また重要な決裁書類及び関係資料を閲覧する。代表取締役及び業務執行を担当する取締役は、取締役会等の重要な会議において、その担当する業務の執行状況を報告する。

取締役及び使用人は、会社の業務または業績に影響を与える重要な事項、法令違反その他のコンプライアンス上の問題について監査役に報告するものとする。前記に関わらず、監査役はいつでも必要に応じて、取締役及び使用人に対して報告を求めることができるものとする。

リ 財務報告の信頼性を確保するための体制

財務報告に係る信頼性を確保するため、財務報告に係る必要かつ適切な内部統制システムを下記のとおり整備し、運用する。

1. 取締役会は、財務報告とその内部統制に関して、代表取締役を適切に監督する。
2. 代表取締役は、本方針に基づき、財務報告とその内部統制の構築を行い、その整備・運用を継続的に評価する。

内部監査及び監査役監査、会計監査の状況

イ 内部監査の状況

当社の内部監査室は専属社員2名により、当社及び子会社における経営活動全般にわたる管理・運営の制度及び業務の遂行状況を合法性と合理性の観点から検討・評価し、その結果に基づく情報の提供ならびに改善・合理化への助言・提案を行っております。

ロ 監査役監査の状況

当社の監査役は、上記「企業統治の体制の概要 ロ 監査役体制」に記載のとおり、監査役4名（うち社外監査役3名）で構成されており、経営の監視・監督機能を果たしております。

なお、常勤監査役の幸田久は、税理士の資格を有しております。また、監査役の石川千晶は、公認会計士の資格を有しております。

ハ 会計監査の状況

当社の会計監査人であります新日本有限責任監査法人及び当社監査に従事する同監査法人の業務執行社員と当社との間には、特別の利害関係はありません。当社は同監査法人との間で、会社法監査と金融商品取引法監査についてそれぞれ監査契約を締結し、それに基づく報酬を支払っております。当事業年度において業務を執行した公認会計士の氏名、会計監査業務に係る補助者の構成は以下のとおりです。

(イ)業務を執行した公認会計士の氏名

指有限責任社員 業務執行社員：竹野俊成氏、千葉達也氏

(ロ)会計監査業務に係る補助者の構成

公認会計士 9名、その他 2名

(注)継続監査年数は、7年を超えておりません。

二 内部監査室、監査役会及び会計監査人の相互連携の概要

内部監査室、監査役会及び会計監査人は、内部統制部門である内部統制システム推進委員会及び管理本部とも連携しながら、内部監査及び監査状況の報告を行うなど、緊密な連携を保つため積極的に情報交換を行っております。また、必要に応じ共同監査を実施しております。

社外取締役及び社外監査役

当社の社外監査役の内容については、上記「 企業統治の体制の概要 □ 監査役体制」に記載のとおりであります。なお、社外取締役は選任しておりません。

当社は、少数の取締役（任期1年）による迅速な意思決定を旨とした経営を行っており、現在のところ、社外取締役を選任する予定はありません。当社監査役4名のうち3名が社外監査役（弁護士1名、公認会計士1名及び税理士1名）であります。また、各監査役は、会計監査人、内部監査室、内部統制システム推進委員会及び管理本部とも相互に連携しながら、その職務を遂行しております。このため、社外取締役がない現状においても、経営監視機能の客観性及び中立性は確保されていると考えております。

なお、社外監査役の選任理由及び独立性に関する当社の考え方は、次のとおりであります。

氏名	社外監査役に選任している理由	社外監査役の独立性について (注) 1、2
幸田 久	<p>税理士としての豊富な経験、その経験を通して培われた高い見識を当社監査体制に生かしてもらったため、社外監査役として選任しております。</p> <p>同氏は、社外監査役として以外の方法で直接会社経営に関与した経験はありませんが、税理士として企業会計に精通しており、会社経営を統治する十分な経験を有していることから、社外監査役としての職務を適切に遂行できると判断しております。</p>	<p>同氏は、過去5年間に当社または当社の特定関係事業者の業務執行者となったことはなく、過去2年間に合併、吸収分割、新設分割もしくは事業の譲受けにより当社が権利義務を承継した会社において当該合併等の直前に業務執行者であったこともありません。</p> <p>同氏は、当社または当社の特定関係事業者から多額の金銭その他の財産（監査役としての報酬を除く。）を受ける予定はなく、過去2年間に受けていたこともありません。</p> <p>同氏は、当社または当社の特定関係事業者の業務執行者の配偶者、三親等以内の親族その他これに準ずる者ではありません。</p>
石川千晶	<p>公認会計士としての豊富な経験、その経験を通して培われた高い見識を当社監査体制に生かしてもらったため、社外監査役として選任しております。</p> <p>同氏は、社外監査役として以外の方法で直接会社経営に関与した経験はありませんが、公認会計士として企業会計に精通しており、会社経営を統治する十分な経験を有していることから、社外監査役としての職務を適切に遂行できると判断しております。</p>	<p>同氏は、過去5年間に当社または当社の特定関係事業者の業務執行者となったことはなく、過去2年間に合併、吸収分割、新設分割もしくは事業の譲受けにより当社が権利義務を承継した会社において当該合併等の直前に業務執行者であったこともありません。</p> <p>同氏は、当社または当社の特定関係事業者から多額の金銭その他の財産（監査役としての報酬を除く。）を受ける予定はなく、過去2年間に受けていたこともありません。</p> <p>同氏は、当社または当社の特定関係事業者の業務執行者の配偶者、三親等以内の親族その他これに準ずる者ではありません。</p>
堀井 茂	<p>弁護士としての豊富な経験、その経験を通して培われた高い見識を当社監査体制に生かしてもらったため、社外監査役として選任しております。</p> <p>同氏は、直接会社経営に関与した経験はありませんが、弁護士として企業法務に精通しており、会社経営を統治する十分な経験を有していることから、社外監査役としての職務を適切に遂行できると判断しております。</p>	<p>同氏は、過去5年間に当社または当社の特定関係事業者の業務執行者となったことはなく、過去2年間に合併、吸収分割、新設分割もしくは事業の譲受けにより当社が権利義務を承継した会社において当該合併等の直前に業務執行者であったこともありません。</p> <p>同氏は、当社または当社の特定関係事業者から多額の金銭その他の財産（監査役としての報酬を除く。）を受ける予定はなく、過去2年間に受けていたこともありません。</p> <p>同氏は、当社または当社の特定関係事業者の業務執行者の配偶者、三親等以内の親族その他これに準ずる者ではありません。</p>

(注) 1 . 当社は、社外監査役の独立性に関する基準または方針を定めておりませんが、社外監査役の選任にあたり、東京証券取引所の上場関係諸規則を参考にしております。

2. 当社は、東京証券取引所有価証券上場規程第436条の2に定める独立役員として、監査役 幸田 久、石川千晶及び堀井 茂の3名を指定し、同取引所に届け出ております。当社が、監査役 幸田 久、石川千晶及び堀井 茂を独立役員に指定した理由は、次のとおりであります。

- (1) 経営者や特定の株主等から独立した立場において、一般株主の利益が害されることがないように経営を監督できる。
- (2) それぞれ弁護士、公認会計士及び税理士としての豊富な経験、その経験を通して培われた高い見識に基づいた助言を経営に反映させることで、健全かつ効率的な経営を担保できる。

3. 監査役幸田 久は、平成6年6月から平成17年6月まで(株)穴吹工務店の監査役でありました。

当社と(株)穴吹工務店との関係については、「第2 事業の状況 4. 事業等のリスク (2) 大京グループの(株)穴吹工務店との関係及び競業について」に記載のとおりであります。

4. 監査役石川千晶は、平成22年6月より(株)クリエアナブキの監査役であります。また、平成20年3月から平成23年6月まで(株)セシールの監査役でありました。

(株)クリエアナブキは、当社の子会社であります。

(株)セシール及びその子会社である(株)セシールビジネス&スタッフィングとの間に、子会社の(株)クリエアナブキ及び(株)クリエ・ロジプラスにおいて、(株)クリエ・ロジプラスが(株)セシールビジネス&スタッフィングの物流に関するアウトソーシング事業を譲り受ける旨の事業譲渡契約を平成24年1月に締結し、同年3月に実行しました。

役員報酬等の内容

イ 役員区分ごとの報酬等の総額、報酬等の種類別の総額及び対象となる役員の員数

役員区分	報酬等の総額 (千円)	報酬等の種類別の総額(千円)				対象となる 役員の員数 (人)
		基本報酬	ストック オプション	賞与	退職慰労金	
取締役 (社外取締役 を除く。)	171,183	171,183	-	-	-	5
監査役 (社外監査役 を除く。)	4,650	4,650	-	-	-	2
社外役員	9,600	9,600	-	-	-	3

(注) 上記には、平成24年9月27日開催の第49期定時株主総会終結の時をもって退任した監査役1名を含んでおります。

ロ 使用人兼務役員の使用人給与のうち重要なもの

該当事項はありません。

ハ 役員の報酬等の額またはその算定方法の決定に関する方針の内容及び決定方法

当社は、役員報酬について、企業価値の持続的な向上に資する報酬体系を原則としつつ、業績等を考慮した適切な調整を行った上で、支給額を決定することを基本方針としております。

当社の役員に対する報酬の限度額は、取締役が年額300,000千円(平成15年9月29日開催の定時株主総会決議)、監査役が年額30,000千円(平成14年9月24日開催の定時株主総会決議)であります。

各取締役の報酬月額、報酬限度額の範囲内で、経験等を踏まえた職位別の基本額をベースに、直前事業年度の利益目標、生産性目標、成長性目標及び政策指標(年度方針)目標の達成度などを加味して、決定しております。

各監査役の報酬月額は、報酬限度額の範囲内で、監査役の協議により決定しております。

また、当社には役員退職慰労金制度がなく(平成15年9月に廃止)、役員賞与も支給しておりません。

株式の保有状況

イ 投資株式のうち保有目的が純投資目的以外の目的であるものの銘柄数及び貸借対照表計上額の合計額

該当事項はありません。

ロ 保有目的が純投資目的以外の目的である投資株式の保有区分、銘柄、株式数、貸借対照表計上額及び保有目的

該当事項はありません。

ハ 保有目的が純投資目的である投資株式の前事業年度及び当事業年度における貸借対照表計上額の合計額並びに当事業年度における受取配当金、売却損益及び評価損益の合計額

	前事業年度 (千円)	当事業年度 (千円)			
	貸借対照表 計上額の合計	貸借対照表 計上額の合計	受取配当金 合計額	売却損益 の合計額	評価損益 の合計額
非上場株式	15,600	15,600	-	-	(注)
上記以外の株式	28,145	35,352	743	12	6,082

(注) 非上場株式については、市場価格がなく、時価を把握することが極めて困難と認められることから、「評価損益の合計額」は記載していません。

取締役の定数

当社の取締役は12名以内とする旨定款に定めております。

責任限定契約の内容

該当事項はありません。

特別取締役による取締役会の決議制度の内容

該当事項はありません。

取締役の選任及び解任の決議要件

当社は、取締役の選任決議について、議決権を行使することができる株主の議決権の3分の1以上を有する株主が出席し、その議決権の過半数をもって行う旨、また、累積投票によらない旨を定款に定めております。

なお、取締役の解任決議については、定款に別段の定めを設けておりません。

株主総会決議事項のうち取締役会で決議することができることとした事項

イ 自己株式取得に関する事項

当社は、資本政策を機動的に遂行できることを目的として、自己の株式の取得について、会社法第165条第2項の規定に基づき、取締役会の決議によって市場取引等により自己の株式を取得することができる旨を定款で定めております。

ロ 中間配当に関する事項

当社は、株主への機動的な利益還元ができることを目的として、会社法第454条第5項の規定に基づき、取締役会の決議によって中間配当をすることができる旨を定款で定めております。

ハ 取締役及び監査役の責任免除

当社は、取締役及び監査役が職務を遂行するにあたり期待された役割を十分に発揮できるようにすることを目的として、会社法第426条第1項の規定に基づき、取締役会の決議によって取締役(取締役であった者を含む。)及び監査役(監査役であった者を含む。)の同法第423条第1項の損害賠償責任を、法令の限度において免除することができる旨を定款に定めております。

株主総会の特別決議要件

当社は、会社法第309条第2項に定める株主総会の特別決議要件について、議決権を行使することができる株主の議決権の3分の1以上を有する株主が出席し、その議決権の3分の2以上をもって行う旨定款に定めております。これは、株主総会における特別決議の定足数を緩和することにより、株主総会の円滑な運営を行うことを目的とするものであります。

(2) 【監査報酬の内容等】

【監査公認会計士等に対する報酬の内容】

区分	前連結会計年度		当連結会計年度	
	監査証明業務に基づく報酬(千円)	非監査業務に基づく報酬(千円)	監査証明業務に基づく報酬(千円)	非監査業務に基づく報酬(千円)
提出会社	26,500	-	28,000	-
連結子会社	19,500	-	23,000	1,000
計	46,000	-	51,000	1,000

【その他重要な報酬の内容】

該当事項はありません。

【監査公認会計士等の提出会社に対する非監査業務の内容】

該当事項はありません。

【監査報酬の決定方針】

当社は監査公認会計士等に対する監査報酬を決定するにあたり、監査公認会計士等より提示される監査計画の内容をもとに、監査日数等の妥当性を勘案、協議し、会社法第399条に基づき、監査役会の同意を得た上で決定することとしています。

第5【経理の状況】

1．連結財務諸表及び財務諸表の作成方法について

- (1) 当社の連結財務諸表は、「連結財務諸表の用語、様式及び作成方法に関する規則」（昭和51年大蔵省令第28号）に基づいて作成しております。
- (2) 当社の財務諸表は、「財務諸表等の用語、様式及び作成方法に関する規則」（昭和38年大蔵省令第59号）に基づいて作成しております。

2．監査証明について

当社は、金融商品取引法第193条の2第1項の規定に基づき、連結会計年度（平成24年7月1日から平成25年6月30日まで）の連結財務諸表及び事業年度（平成24年7月1日から平成25年6月30日まで）の財務諸表について、新日本有限責任監査法人により監査を受けております。

3．連結財務諸表等の適正性を確保するための特段の取組みについて

当社は、連結財務諸表等の適正性を確保するための特段の取組みを行っております。具体的には、会計基準等の内容を適切に把握し、会計基準等の変更等についての確に対応することができる体制を整備するため、公益財団法人財務会計基準機構へ加入し、同機構主催のセミナー等へ参加しております。

1【連結財務諸表等】
 (1)【連結財務諸表】
 【連結貸借対照表】

(単位：千円)

	前連結会計年度 (平成24年6月30日)	当連結会計年度 (平成25年6月30日)
資産の部		
流動資産		
現金及び預金	² 7,654,800	² 7,691,831
受取手形及び売掛金	1,057,354	965,245
有価証券	600,000	1,100,000
販売用不動産	² 4,388,592	² 3,617,634
仕掛販売用不動産	² 19,844,845	² 22,480,999
その他のたな卸資産	98,493	99,530
繰延税金資産	333,647	437,726
その他	931,292	1,302,811
貸倒引当金	17,982	17,116
流動資産合計	34,891,042	37,678,663
固定資産		
有形固定資産		
建物及び構築物	² 7,019,370	² 6,252,100
減価償却累計額	2,732,471	2,350,497
建物及び構築物(純額)	² 4,286,899	² 3,901,603
機械装置及び運搬具	203,102	358,624
減価償却累計額	173,514	189,971
機械装置及び運搬具(純額)	29,588	168,652
土地	² 3,811,423	² 3,522,040
建設仮勘定	-	59,481
その他	1,047,692	877,683
減価償却累計額	572,664	651,633
その他(純額)	475,028	226,049
有形固定資産合計	8,602,939	7,877,827
無形固定資産		
のれん	145,836	353,245
その他	80,332	92,666
無形固定資産合計	226,169	445,911
投資その他の資産		
投資有価証券	^{1, 2} 94,282	^{1, 2} 122,058
繰延税金資産	533,754	519,171
その他	1,201,850	1,849,168
貸倒引当金	20,582	16,069
投資その他の資産合計	1,809,304	2,474,330
固定資産合計	10,638,414	10,798,069
資産合計	45,529,456	48,476,732

	前連結会計年度 (平成24年6月30日)	当連結会計年度 (平成25年6月30日)
負債の部		
流動負債		
支払手形及び買掛金	2,903,598	3,952,002
短期借入金	² 3,906,000	² 2,570,000
1年内償還予定の社債	233,400	130,000
1年内返済予定の長期借入金	² 7,534,021	² 5,937,727
未払法人税等	458,947	1,353,469
賞与引当金	431,038	516,983
前受金	6,768,314	8,057,094
その他	1,727,772	2,065,248
流動負債合計	23,963,092	24,582,523
固定負債		
社債	1,296,500	5,150,000
長期借入金	² 9,763,817	² 5,860,521
退職給付引当金	656,302	706,794
役員退職慰労引当金	73,044	73,044
その他	499,060	737,324
固定負債合計	12,288,723	12,527,684
負債合計	36,251,816	37,110,207
純資産の部		
株主資本		
資本金	755,794	755,794
資本剰余金	821,283	821,283
利益剰余金	7,820,434	9,900,667
自己株式	444,060	444,061
株主資本合計	8,953,451	11,033,684
その他の包括利益累計額		
その他有価証券評価差額金	6,446	3,781
その他の包括利益累計額合計	6,446	3,781
少数株主持分	330,634	336,621
純資産合計	9,277,639	11,366,524
負債純資産合計	45,529,456	48,476,732

【連結損益計算書及び連結包括利益計算書】
【連結損益計算書】

(単位：千円)

	前連結会計年度 (自 平成23年7月1日 至 平成24年6月30日)	当連結会計年度 (自 平成24年7月1日 至 平成25年6月30日)
売上高	54,416,691	66,010,050
売上原価	41,021,839	49,671,012
売上総利益	13,394,852	16,339,037
販売費及び一般管理費	¹ 10,184,156	¹ 11,081,945
営業利益	3,210,695	5,257,092
営業外収益		
受取利息	5,875	10,190
受取配当金	11,790	1,044
受取手数料	7,822	14,090
補助金収入	16,940	22,016
保険返戻益	8,106	11,391
債務保証損失引当金戻入額	11,280	3,836
償却債権取立益	11,189	13,836
還付加算金	255	2,863
その他	13,654	19,316
営業外収益合計	86,913	98,585
営業外費用		
支払利息	511,887	446,941
投資事業組合運用損	-	116,719
社債発行費	25,589	94,044
その他	37,025	46,176
営業外費用合計	574,503	703,882
経常利益	2,723,106	4,651,796
特別利益		
固定資産売却益	² 85,210	² 114,224
その他	-	4,845
特別利益合計	85,210	119,069
特別損失		
固定資産売却損	³ 140,758	³ 319,318
固定資産除却損	⁴ 31,815	⁴ 36,827
投資有価証券評価損	272	-
減損損失	⁵ 374,323	⁵ 317,791
その他	1,352	24,531
特別損失合計	548,522	698,469
税金等調整前当期純利益	2,259,795	4,072,396
法人税、住民税及び事業税	1,018,461	1,858,571
法人税等調整額	89,941	91,681
法人税等合計	1,108,402	1,766,889
少数株主損益調整前当期純利益	1,151,392	2,305,506
少数株主利益	10,010	11,921
当期純利益	1,141,381	2,293,584

【連結包括利益計算書】

(単位：千円)

	前連結会計年度 (自 平成23年7月1日 至 平成24年6月30日)	当連結会計年度 (自 平成24年7月1日 至 平成25年6月30日)
少数株主損益調整前当期純利益	1,151,392	2,305,506
その他の包括利益		
その他有価証券評価差額金	1,263	2,664
その他の包括利益合計	1, 2 1,263	1, 2 2,664
包括利益	1,152,655	2,308,171
(内訳)		
親会社株主に係る包括利益	1,142,645	2,296,249
少数株主に係る包括利益	10,010	11,921

【連結株主資本等変動計算書】

(単位：千円)

	前連結会計年度 (自 平成23年 7月 1日 至 平成24年 6月30日)	当連結会計年度 (自 平成24年 7月 1日 至 平成25年 6月30日)
株主資本		
資本金		
当期首残高	755,794	755,794
当期変動額		
当期変動額合計	-	-
当期末残高	755,794	755,794
資本剰余金		
当期首残高	821,283	821,283
当期変動額		
当期変動額合計	-	-
当期末残高	821,283	821,283
利益剰余金		
当期首残高	6,864,826	7,820,434
当期変動額		
剰余金の配当	186,685	213,351
圧縮記帳積立金の積立	911	-
当期純利益	1,141,381	2,293,584
当期変動額合計	955,608	2,080,233
当期末残高	7,820,434	9,900,667
自己株式		
当期首残高	443,935	444,060
当期変動額		
自己株式の取得	125	0
当期変動額合計	125	0
当期末残高	444,060	444,061
株主資本合計		
当期首残高	7,997,968	8,953,451
当期変動額		
剰余金の配当	186,685	213,351
圧縮記帳積立金の積立	911	-
当期純利益	1,141,381	2,293,584
自己株式の取得	125	0
当期変動額合計	955,482	2,080,233
当期末残高	8,953,451	11,033,684

(単位：千円)

	前連結会計年度 (自 平成23年7月1日 至 平成24年6月30日)	当連結会計年度 (自 平成24年7月1日 至 平成25年6月30日)
その他の包括利益累計額		
その他有価証券評価差額金		
当期首残高	7,709	6,446
当期変動額		
株主資本以外の項目の当期変動額（純額）	1,263	2,664
当期変動額合計	1,263	2,664
当期末残高	6,446	3,781
その他の包括利益累計額合計		
当期首残高	7,709	6,446
当期変動額		
株主資本以外の項目の当期変動額（純額）	1,263	2,664
当期変動額合計	1,263	2,664
当期末残高	6,446	3,781
少数株主持分		
当期首残高	321,558	330,634
当期変動額		
株主資本以外の項目の当期変動額（純額）	9,075	5,987
当期変動額合計	9,075	5,987
当期末残高	330,634	336,621
純資産合計		
当期首残高	8,311,817	9,277,639
当期変動額		
剰余金の配当	186,685	213,351
圧縮記帳積立金の積立	911	-
当期純利益	1,141,381	2,293,584
自己株式の取得	125	0
株主資本以外の項目の当期変動額（純額）	10,339	8,651
当期変動額合計	965,822	2,088,884
当期末残高	9,277,639	11,366,524

【連結キャッシュ・フロー計算書】

(単位：千円)

	前連結会計年度 (自 平成23年 7月 1日 至 平成24年 6月30日)	当連結会計年度 (自 平成24年 7月 1日 至 平成25年 6月30日)
営業活動によるキャッシュ・フロー		
税金等調整前当期純利益	2,259,795	4,072,396
減価償却費	507,734	569,922
減損損失	374,323	317,791
貸倒引当金の増減額（ は減少）	5,962	5,379
賞与引当金の増減額（ は減少）	49,693	85,944
退職給付引当金の増減額（ は減少）	75,405	50,491
受取利息及び受取配当金	17,666	11,235
支払利息	511,887	446,941
固定資産売却損益（ は益）	55,547	205,094
固定資産除却損	31,815	36,827
売上債権の増減額（ は増加）	157,715	92,797
たな卸資産の増減額（ は増加）	5,236,508	1,590,182
仕入債務の増減額（ は減少）	2,257,870	1,001,366
その他	3,204,557	736,701
小計	593,038	6,009,479
利息及び配当金の受取額	16,910	8,520
利息の支払額	485,735	426,179
法人税等の支払額	1,526,646	972,640
営業活動によるキャッシュ・フロー	2,588,509	4,619,179
投資活動によるキャッシュ・フロー		
定期預金の増減額（ は増加）	5,500	11,790
有形固定資産の取得による支出	1,796,404	1,090,224
有形固定資産の解体による支出	7,470	16,000
有形固定資産の売却による収入	1,039,615	1,111,889
無形固定資産の取得による支出	28,932	111,652
投資有価証券の取得による支出	1,199	16,399
投資有価証券の売却による収入	11,400	6,809
投資有価証券の償還による収入	41,994	-
貸付けによる支出	146,028	63,950
貸付金の回収による収入	5,249	10,060
連結の範囲の変更を伴う子会社株式の取得による支出	6,652	³ 174,374
事業譲受による支出	² 110,572	-
その他	89,737	434,043
投資活動によるキャッシュ・フロー	1,094,238	766,096
財務活動によるキャッシュ・フロー		
短期借入金の純増減額（ は減少）	279,000	1,336,000
長期借入れによる収入	12,144,000	6,676,321
長期借入金の返済による支出	11,205,360	12,175,911
社債の発行による収入	1,100,000	4,050,000
社債の償還による支出	113,400	299,900
自己株式の取得による支出	125	0
配当金の支払額	186,303	212,837
その他	5,934	5,934
財務活動によるキャッシュ・フロー	2,011,875	3,304,262
現金及び現金同等物の増減額（ は減少）	1,670,872	548,821
現金及び現金同等物の期首残高	9,904,882	8,234,010

現金及び現金同等物の期末残高

1 8,234,010

1 8,782,831

【注記事項】

(連結財務諸表作成のための基本となる重要な事項)

1. 連結の範囲に関する事項

(1) 連結子会社の数 15社

連結子会社名称

(株)クリエアナブキ

穴吹エンタープライズ(株)

(株)ブランドゥ穴吹

(株)あなぶきリアルエステート

あなぶきホーム(株)

(株)穴吹トラベル

(株)クリエ・イルミネート

穴吹不動産流通(株)

あなぶき興産九州(株)

あなぶきメディカルケア(株)

あなぶきパワー&リース(株)

UNO DESIGN STUDIO(株)

あなぶきアセット(株)

(株)クリエ・ロジプラス

きなりの家(株)

きなりの家(株)については、新たに株式を取得したため、連結の範囲に含めております。(株)穴吹インシュアランスは、議決権比率の変更により、連結子会社から持分法適用関連会社に変更しております。

(2) 主要な非連結子会社の名称等

主要な非連結子会社

あなぶきパートナー(株)

あなぶきヘルスケア(株)

あなぶきヘルスケア(株)を新たに設立しております。

(連結の範囲から除いた理由)

上記の非連結子会社は、いずれも小規模であり、総資産、売上高、当期純損益(持分に見合う額)及び利益剰余金(持分に見合う額)等は、いずれも連結財務諸表に重要な影響を及ぼしていないため、連結の範囲より除いております。

2. 持分法の適用に関する事項

持分法適用の関連会社

(株)穴吹インシュアランス

(株)穴吹インシュアランスは、議決権比率の変更により、連結子会社から持分法適用関連会社に変更しております。

持分法を適用していない非連結子会社及び関連会社

非連結子会社

あなぶきパートナー(株)

あなぶきヘルスケア(株)

関連会社

(株)さぬき市S A公社

上記の持分法非適用の非連結子会社及び関連会社は、それぞれ当期純損益(持分に見合う額)及び利益剰余金(持分に見合う額)等からみて、持分法の対象から除いても連結財務諸表に及ぼす影響が軽微であり、かつ、全体としても重要性がないため持分法の適用範囲から除外しております。

3. 連結子会社の事業年度等に関する事項

連結子会社のうち(株)クリエアナブキ、(株)クリエ・イルミネート及び(株)クリエ・ロジプラスの決算日は3月31日、UNO DESIGN STUDIO(株)の決算日は5月31日であります。

連結財務諸表の作成にあたっては、同決算日現在の財務諸表を使用しております。ただし、連結決算日との間に生じた重要な取引については、連結上必要な調整を行っております。

4. 会計処理基準に関する事項

(1) 重要な資産の評価基準及び評価方法

(イ) 有価証券

その他有価証券

時価のあるもの

決算日の市場価格等に基づく時価法（評価差額は、全部純資産直入法により処理し、売却原価は移動平均法により算定）を採用しております。

時価のないもの

移動平均法による原価法を採用しております。

(ロ) たな卸資産

販売用不動産及び仕掛販売用不動産

個別法による原価法（貸借対照表価額は収益性の低下に基づく簿価切下げの方法により算定）を採用しております。

原材料

先入先出法による原価法（貸借対照表価額は収益性の低下に基づく簿価切下げの方法により算定）を採用しております。ただし、ホテル食材については最終仕入原価法による原価法（貸借対照表価額は収益性の低下に基づく簿価切下げの方法により算定）を採用しております。

貯蔵品

主として最終仕入原価法による原価法（貸借対照表価額は収益性の低下に基づく簿価切下げの方法により算定）を採用しております。

(2) 重要な減価償却資産の減価償却の方法

(イ) 有形固定資産（リース資産を除く）

法人税法に規定する方法と同一の基準によっております。

建物（建物附属設備は除く）

平成10年3月31日以前に取得したもの

旧定率法

平成10年4月1日から平成19年3月31日までに取得したもの

旧定額法

平成19年4月1日以降に取得したもの

定額法

建物以外

平成19年3月31日以前に取得したもの

旧定率法

平成19年4月1日以降に取得したもの

定率法

なお、主な耐用年数は次のとおりであります。

建物及び構築物 3～50年

機械装置及び運搬具 2～17年

(ロ) 無形固定資産（リース資産を除く）

定額法を採用しております。

なお、自社利用のソフトウェアについては、社内における利用可能期間（5年）に基づいております。

(ハ) リース資産

リース期間を耐用年数とし、残存価額を零とする定額法を採用しております。

なお、所有権移転外ファイナンス・リース取引のうち、リース取引開始日が平成20年6月30日以前のリース取引については、通常の賃貸借取引に係る方法に準じた会計処理によっております。

(3) 重要な引当金の計上基準

(イ) 貸倒引当金

主として債権の貸倒れによる損失に備えるため、一般債権については貸倒実績率に基づき、貸倒懸念債権及び破産更生債権については個別に回収可能性を勘案し、回収不能見込額を計上しております。

(ロ) 賞与引当金

従業員の賞与の支給に備えるため、当連結会計年度に負担すべき支給見込額を計上しております。

(ハ) 退職給付引当金

従業員の退職給付に備えるため、当連結会計年度末における退職給付債務に基づき計上しております。

(ニ) 役員退職慰労引当金

当社及び穴吹エンタープライズ㈱においては、役員の退職慰労金の支出に備えるため、役員退職慰労金規程に基づく当連結会計年度末要支給額を計上しております。

なお、当規程は平成15年9月末をもって廃止となり、役員退職慰労引当金は規程適用期間中から在任している役員に対する支給予定額であります。

(4) のれんの償却方法及び償却期間

のれんの償却については、原則として、5年間の定額法により償却を行っております。

(5) 連結キャッシュ・フロー計算書における資金の範囲

手許現金、随時引き出し可能な預金及び容易に換金可能であり、かつ、価値の変動について僅少なりリスクを負わない取得日から3ヶ月以内に償還期限の到来する短期投資からなっております。

(6) その他連結財務諸表作成のための重要な事項

消費税等の処理方法

消費税及び地方消費税の会計処理は税抜方式によっております。

ただし、控除対象外消費税等は固定資産に係る部分を除いて、全額発生連結会計年度の期間費用として処理しております。なお、固定資産に係る消費税等は長期前払費用に計上し、5年間で均等償却を行っております。

(会計方針の変更等)

(会計上の見積りの変更と区別することが困難な会計方針の変更)

当社及び連結子会社は、法人税法の改正に伴い、当連結会計年度より、平成24年7月1日以後に取得した有形固定資産について、改正後の法人税法に基づく減価償却方法に変更しております。

これによる当連結会計年度の営業利益、経常利益及び税金等調整前当期純利益への影響は軽微であります。

(表示方法の変更)

(連結損益計算書)

前連結会計年度において、「営業外費用」の「その他」に含めていた「社債発行費」は、営業外費用の総額の100分の10を超えたため、当連結会計年度より独立掲記することとしました。この表示方法の変更を反映させるため、前連結会計年度の連結財務諸表の組替えを行っております。

この結果、前連結会計年度の連結損益計算書において、「営業外費用」の「その他」に表示していた62,615千円は、「社債発行費」25,589千円、「その他」37,025千円として組み替えております。

(連結貸借対照表関係)

1 非連結子会社及び関連会社に対するものは、次のとおりであります。

	前連結会計年度 (平成24年6月30日)	当連結会計年度 (平成25年6月30日)
投資有価証券(株式)	45,000千円	69,228千円

2 担保資産及び担保付債務

担保に供している資産は、次のとおりであります。

	前連結会計年度 (平成24年6月30日)	当連結会計年度 (平成25年6月30日)
現金及び預金	120,464千円	82,276千円
販売用不動産	33,002	370,050
仕掛販売用不動産	16,113,681	9,156,398
建物及び構築物	2,629,818	2,389,689
土地	2,483,460	2,360,186
投資有価証券	60,000	60,000
計	21,440,427	14,418,601

担保付債務は、次のとおりであります。

	前連結会計年度 (平成24年6月30日)	当連結会計年度 (平成25年6月30日)
短期借入金	3,710,000千円	1,620,000千円
1年内返済予定の長期借入金	7,069,204	4,885,051
長期借入金	9,073,806	4,069,086
計	19,853,010	10,574,137

(注) 投資有価証券(関係会社株式)は連結財務諸表上、相殺消去しております。

3 当社及び連結子会社(15社)においては、運転資金の効率的な調達を行うため取引銀行18行と当座貸越契約及び貸出コミットメント契約を締結しております。これらの契約に基づく連結会計年度末の借入未実行残高は次のとおりであります。

	前連結会計年度 (平成24年6月30日)	当連結会計年度 (平成25年6月30日)
当座貸越極度額及び貸出コミットメントの総額	7,770,000千円	7,150,000千円
借入実行残高	36,000	418,000
差引額	7,734,000	6,732,000

(連結損益計算書関係)

1 販売費及び一般管理費のうち主要な費目及び金額は次のとおりであります。

	前連結会計年度 (自平成23年7月1日 至平成24年6月30日)	当連結会計年度 (自平成24年7月1日 至平成25年6月30日)
社員給料	2,988,809千円	3,130,653千円
販売促進費	1,502,348	1,598,214
広告宣伝費	1,248,975	1,468,691
賞与引当金繰入額	358,932	420,773
退職給付費用	109,969	109,464

2 固定資産売却益の内容は次のとおりであります。

	前連結会計年度 (自 平成23年7月1日 至 平成24年6月30日)	当連結会計年度 (自 平成24年7月1日 至 平成25年6月30日)
建物及び構築物	51,530千円	113,909千円
土地	33,680	-
その他	-	314
計	85,210	114,224

3 固定資産売却損の内容は次のとおりであります。

	前連結会計年度 (自 平成23年7月1日 至 平成24年6月30日)	当連結会計年度 (自 平成24年7月1日 至 平成25年6月30日)
建物及び構築物	3,587千円	- 千円
土地	137,171	7,591
その他	-	311,727
計	140,758	319,318

4 固定資産除却損の内容は次のとおりであります。

	前連結会計年度 (自 平成23年7月1日 至 平成24年6月30日)	当連結会計年度 (自 平成24年7月1日 至 平成25年6月30日)
建物及び構築物	5,939千円	16,835千円
その他	25,875	19,992
計	31,815	36,827

5 減損損失

当社グループは以下の資産グループについて減損損失を計上しました。

前連結会計年度(自 平成23年7月1日 至 平成24年6月30日)

場所	用途	種類
香川県高松市	高松国際ホテル	土地

当社グループは、原則として、事業用資産については事業部を基準としてグルーピングを行っており、遊休資産及び処分予定資産については個別資産ごとにグルーピングを行っております。

当連結会計年度において、時価が著しく下落した資産グループの帳簿価額を回収可能価額まで減額し、当該減少額を減損損失(374,323千円)として特別損失に計上しました。その内訳は、土地374,323千円であります。

なお、当資産グループの回収可能価額は正味売却価額により測定しており、不動産鑑定評価額により評価しております。

当連結会計年度(自 平成24年7月1日 至 平成25年6月30日)

場所	用途	種類
香川県高松市	高松国際ホテル	土地
香川県高松市	ロイヤルパークホテル高松	土地
香川県高松市	朝日町土地	土地

当社グループは、原則として、事業用資産については事業部を基準としてグルーピングを行っており、遊休資産及び処分予定資産については個別資産ごとにグルーピングを行っております。

当連結会計年度において、時価が著しく下落した資産グループの帳簿価額を回収可能価額まで減額し、当該減少額を減損損失(317,791千円)として特別損失に計上しました。その内訳は、土地317,791千円であります。

なお、当資産グループの回収可能価額は正味売却価額により測定しており、不動産鑑定評価額により評価しております。

(連結包括利益計算書関係)

1 その他の包括利益に係る組替調整額

	前連結会計年度 (自 平成23年7月1日 至 平成24年6月30日)	当連結会計年度 (自 平成24年7月1日 至 平成25年6月30日)
その他有価証券評価差額金：		
当期発生額	2,956千円	8,958千円
組替調整額	-	4,832
計	2,956	4,125
税効果調整前合計	2,956	4,125
税効果額	1,692	1,460
その他の包括利益合計	1,263	2,664

2 その他の包括利益に係る税効果額

	前連結会計年度 (自 平成23年7月1日 至 平成24年6月30日)	当連結会計年度 (自 平成24年7月1日 至 平成25年6月30日)
その他有価証券評価差額金：		
税効果調整前	2,956千円	4,125千円
税効果額	1,692	1,460
税効果調整後	1,263	2,664
その他の包括利益合計		
税効果調整前	2,956	4,125
税効果額	1,692	1,460
税効果調整後	1,263	2,664

(連結株主資本等変動計算書関係)

前連結会計年度(自平成23年7月1日 至平成24年6月30日)

1. 発行済株式の種類及び総数並びに自己株式の種類及び株式数に関する事項

	当連結会計年度期首 株式数(株)	当連結会計年度 増加株式数(株)	当連結会計年度 減少株式数(株)	当連結会計年度末 株式数(株)
発行済株式				
普通株式	28,839,000	-	-	28,839,000
合計	28,839,000	-	-	28,839,000
自己株式				
普通株式	2,169,358	724	-	2,170,082
合計	2,169,358	724	-	2,170,082

(注) 普通株式の自己株式の増加724株は、単元未満株式の買取りによる増加であります。

2. 新株予約権及び自己新株予約権に関する事項

該当事項はありません。

3. 配当に関する事項

(1) 配当金支払額

決議	株式の種類	配当金の総額 (千円)	1株当たり配当額 (円)	基準日	効力発生日
平成23年9月28日 定時株主総会	普通株式	106,678	4	平成23年6月30日	平成23年9月29日
平成24年2月10日 取締役会	普通株式	80,006	3	平成23年12月31日	平成24年3月12日

(2) 基準日が当連結会計年度に属する配当のうち、配当の効力発生日が翌連結会計年度となるもの

決議	株式の種類	配当金の総額 (千円)	配当の原資	1株当たり 配当額(円)	基準日	効力発生日
平成24年9月27日 定時株主総会	普通株式	106,675	利益剰余金	4	平成24年6月30日	平成24年9月28日

当連結会計年度(自平成24年7月1日 至平成25年6月30日)

1. 発行済株式の種類及び総数並びに自己株式の種類及び株式数に関する事項

	当連結会計年度期首 株式数(株)	当連結会計年度 増加株式数(株)	当連結会計年度 減少株式数(株)	当連結会計年度末 株式数(株)
発行済株式				
普通株式	28,839,000	28,839,000	-	57,678,000
合計	28,839,000	28,839,000	-	57,678,000
自己株式				
普通株式	2,170,082	2,170,084	-	4,340,166
合計	2,170,082	2,170,084	-	4,340,166

(注) 1. 普通株式の株式数の増加28,839,000株は、平成25年4月1日付で行った株式分割(1株につき2株の割合)によるものであります。

2. 普通株式の自己株式の株式数の増加2,170,084株は、単元未満株式の買取りによる増加1株及び平成25年4月1日付で行った株式分割(1株につき2株の割合)による増加2,170,083株であります。

2. 新株予約権及び自己新株予約権に関する事項

該当事項はありません。

3. 配当に関する事項

(1) 配当金支払額

決議	株式の種類	配当金の総額 (千円)	1株当たり配当額 (円)	基準日	効力発生日
平成24年9月27日 定時株主総会	普通株式	106,675	4	平成24年6月30日	平成24年9月28日
平成25年2月13日 取締役会	普通株式	106,675	4	平成24年12月31日	平成25年3月11日

(2) 基準日が当連結会計年度に属する配当のうち、配当の効力発生日が翌連結会計年度となるもの

決議	株式の種類	配当金の総額 (千円)	配当の原資	1株当たり 配当額(円)	基準日	効力発生日
平成25年9月26日 定時株主総会	普通株式	160,013	利益剰余金	3	平成25年6月30日	平成25年9月27日

(連結キャッシュ・フロー計算書関係)

1 現金及び現金同等物の期末残高と連結貸借対照表に掲記されている科目の金額との関係

	前連結会計年度 (自 平成23年7月1日 至 平成24年6月30日)	当連結会計年度 (自 平成24年7月1日 至 平成25年6月30日)
現金及び預金勘定	7,654,800千円	7,691,831千円
預入期間が3か月を超える定期預金	20,790	9,000
有価証券勘定に含まれる譲渡性預金	600,000	1,100,000
現金及び現金同等物	8,234,010	8,782,831

2 前連結会計年度に事業の譲受けにより増加した資産及び負債の主な内訳は次のとおりであります。

流動資産	- 千円
固定資産	117,800
資産合計	117,800
流動負債	7,228
固定負債	-
負債合計	7,228
差引：事業譲受による支出	110,572

3 当連結会計年度に株式の取得により新たに連結子会社となった会社の資産及び負債の主な内訳は次のとおりであります。

流動資産	607,205千円
固定資産	64,371
のれん	218,283
資産合計	889,859
流動負債	389,233
固定負債	-
負債合計	389,233
株式の取得価額	500,626
現金及び現金同等物	326,251
差引：取得による支出	174,374

(リース取引関係)

(借主側)

1. ファイナンス・リース取引

所有権移転外ファイナンス・リース取引

リース資産の内容

(ア) 有形固定資産

施設運営事業における管理システム設備であります。

(イ) 無形固定資産

その他事業における業務システム設備であります。

リース資産の減価償却の方法

連結財務諸表作成のための基本となる重要な事項「4. 会計処理基準に関する事項 (2) 重要な減価償却資産の減価償却の方法」に記載のとおりであります。

なお、所有権移転外ファイナンス・リース取引のうち、リース取引開始日が、平成20年6月30日以前のリース取引については、通常の賃貸借取引に係る方法に準じた会計処理によっており、その内容は次のとおりであります。

(1) リース物件の取得価額相当額、減価償却累計額相当額及び期末残高相当額

(単位：千円)

	前連結会計年度(平成24年6月30日)		
	取得価額相当額	減価償却累計額相当額	期末残高相当額
その他	27,029	22,434	4,594
合計	27,029	22,434	4,594

(単位：千円)

	当連結会計年度(平成25年6月30日)		
	取得価額相当額	減価償却累計額相当額	期末残高相当額
その他	6,571	5,840	730
合計	6,571	5,840	730

(2) 未経過リース料期末残高相当額等

(単位：千円)

	前連結会計年度 (平成24年6月30日)	当連結会計年度 (平成25年6月30日)
未経過リース料期末残高相当額		
1年内	4,061	775
1年超	775	-
合計	4,836	775

(3) 支払リース料、減価償却費相当額及び支払利息相当額

(単位：千円)

	前連結会計年度 (自平成23年7月1日 至平成24年6月30日)	当連結会計年度 (自平成24年7月1日 至平成25年6月30日)
支払リース料	7,402	4,124
減価償却費相当額	6,976	3,876
支払利息相当額	208	63

(4) 減価償却費相当額の算定方法

リース期間を耐用年数とし、残存価額を零とする定額法によっております。

(5) 利息相当額の算定方法

リース料総額とリース物件の取得価額相当額との差額を利息相当額とし、各期への配分方法については、利息法によっております。

(減損損失について)

リース資産に配分された減損損失はありません。

2. オペレーティング・リース取引

オペレーティング・リース取引のうち解約不能のものに係る未経過リース料

(単位：千円)

	前連結会計年度 (平成24年6月30日)	当連結会計年度 (平成25年6月30日)
1年内	364,760	489,590
1年超	1,739,279	2,462,774
合計	2,104,039	2,952,365

(金融商品関係)

1. 金融商品の状況に関する事項

(1) 金融商品に対する取組方針

当社グループは、資金計画(設備投資計画を含む。以下同じ。)に照らし、主として銀行借入により、必要な資金を調達しております。一時的な余資の運用については、経営状況が健全な金融機関の短期性の預金等に限定しており、また、短期的な運転資金は銀行借入により調達しております。

なお、当社グループは、デリバティブ取引を行っておりません。

(2) 金融商品の内容及びそのリスク

営業債権である売掛金は、顧客の信用リスクに晒されております。

有価証券は、すべて短期運用目的の譲渡性預金であります。

投資有価証券は、主に業務上の関係を有する企業の株式であり、市場価格の変動リスクに晒されております。

短期借入金は、主に営業取引に係る資金調達を目的としたものです。また、長期借入金は、主に設備投資に係る資金調達を目的としたものであり、償還日は最長で決算日後約12年であります。これらの借入金のうち一部は、金利の変動リスクに晒されております。

(3) 金融商品に係るリスク管理体制

信用リスク(取引先の契約不履行に係るリスク)の管理

当社では、債権及び与信管理規程に従い、営業債権について、各取引担当部門と当該規程の主管部門が主要な取引先の状況を定期的にモニタリングし、取引相手ごとに期日及び残高を管理するとともに、財務状況等の悪化等による回収懸念の早期把握や軽減を図っております。

なお、当社の連結子会社においても、同様の方法によって管理をしております。

市場リスク(為替や金利等の変動リスク)の管理

当社グループは、投資有価証券について、定期的に時価や発行体(取引先企業)の財務状況等を把握し、市況や取引先企業との関係を勘案して保有状況を継続的に見直しております。

短期借入金及び長期借入金については、担当部門が適時に利率動向等をモニタリングすることにより、市場リスクを管理しております。

資金調達に係る流動性リスク(支払期日に支払いを実行できなくなるリスク)の管理

当社グループは、各部門からの報告に基づき担当部門が適時に資金計画を作成・更新するとともに、手許流動性の維持などにより、営業債務や借入金についての流動性リスクを管理しております。

(4) 金融商品の時価等に関する事項についての補足説明

金融商品の時価には、市場価格に基づく価額のほか、市場価格がない場合には合理的に算定された価額が含まれております。当該価額の算定においては変動要因を織り込んでいるため、異なる前提条件等を採用することにより、当該価額が変動することがあります。

2. 金融商品の時価等に関する事項

連結貸借対照表計上額、時価及びこれらの差額については、次のとおりであります。なお、時価を把握することが極めて困難と認められるものは含まれておりません（（注）2.参照）。

前連結会計年度（平成24年6月30日）

	連結貸借対照表計上額（千円）	時価（千円）	差額（千円）
(1) 現金及び預金	7,654,800	7,654,800	-
(2) 受取手形及び売掛金	1,057,354		
貸倒引当金（ ）	6,837		
	1,050,516	1,050,516	-
(3) 有価証券	600,000	600,000	-
(4) 投資有価証券	33,531	33,531	-
資産計	9,338,848	9,338,848	-
(1) 支払手形及び買掛金	2,903,598	2,903,598	-
(2) 短期借入金	3,906,000	3,906,000	-
(3) 1年内償還予定の社債	233,400	233,380	19
(4) 1年内返済予定の長期借入金	7,534,021	7,537,559	3,538
(5) 社債	1,296,500	1,295,079	1,420
(6) 長期借入金	9,763,817	9,778,000	14,183
負債計	25,637,336	25,653,619	16,283
デリバティブ取引	-	-	-

（ ）受取手形及び売掛金に対して計上している貸倒引当金を控除しております。

当連結会計年度（平成25年6月30日）

	連結貸借対照表計上額（千円）	時価（千円）	差額（千円）
(1) 現金及び預金	7,691,831	7,691,831	-
(2) 受取手形及び売掛金	965,245		
貸倒引当金()	6,101		
	959,143	959,143	-
(3) 有価証券	1,100,000	1,100,000	-
(4) 投資有価証券	36,079	36,079	-
資産計	9,787,055	9,787,055	-
(1) 支払手形及び買掛金	3,952,002	3,952,002	-
(2) 短期借入金	2,570,000	2,570,000	-
(3) 1年内償還予定の社債	130,000	130,000	-
(4) 1年内返済予定の長期借入金	5,937,727	5,928,348	9,378
(5) 社債	5,150,000	5,146,669	3,330
(6) 長期借入金	5,860,521	5,876,535	16,014
負債計	23,600,250	23,603,556	3,305
デリバティブ取引	-	-	-

()受取手形及び売掛金に対して計上している貸倒引当金を控除しております。

(注) 1. 金融商品の時価の算定方法並びに有価証券及びデリバティブ取引に関する事項

資 産

(1) 現金及び預金、(2) 受取手形及び売掛金、(3) 有価証券

これらは短期間で決済されるものであるため、時価は帳簿価額と近似していることから、当該帳簿価額によっております。

(4) 投資有価証券

これらの時価について、株式等は取引所の価格によっております。

負 債

(1) 支払手形及び買掛金、(2) 短期借入金、(3) 1年内償還予定の社債

これらは短期間で決済されるものであるため、時価は帳簿価額と近似していることから、当該帳簿価額によっております。

(4) 1年内返済予定の長期借入金、(5) 社債、(6) 長期借入金

長期借入金のうち変動金利によるものは、短期間で市場金利を反映しており、また、当社グループの信用状態も、借入れ後、大きく異なることから、時価は帳簿価額と近似していると考えられるため、当該帳簿価額によっております。また、固定金利によるものは、一定の期間ごとに区分した当該長期借入金の元利金の合計額を同様の借入れにおいて想定される利率で割り引いて、現在価値を算出しております。

デリバティブ取引

当社グループは、デリバティブ取引を行っておりません。

2. 時価を把握することが極めて困難と認められる金融商品

(単位：千円)

区分	前連結会計年度 (平成24年6月30日)	当連結会計年度 (平成25年6月30日)
非上場株式等	60,751	85,979

これらについては、市場価格がなく、時価を把握することが極めて困難と認められることから、「資産(4)投資有価証券」には含めておりません。

3. 金銭債権の連結決算日後の償還予定額

前連結会計年度(平成24年6月30日)

	1年以内 (千円)	1年超 5年以内 (千円)	5年超 10年以内 (千円)	10年超 (千円)
現金及び預金	7,654,800	-	-	-
受取手形及び売掛金	1,057,354	-	-	-
合計	8,712,155	-	-	-

当連結会計年度(平成25年6月30日)

	1年以内 (千円)	1年超 5年以内 (千円)	5年超 10年以内 (千円)	10年超 (千円)
現金及び預金	7,691,831	-	-	-
受取手形及び売掛金	965,245	-	-	-
合計	8,657,077	-	-	-

4. 社債及び長期借入金の連結決算日後の返済予定額

前連結会計年度(平成24年6月30日)

	1年以内 (千円)	1年超 2年以内 (千円)	2年超 3年以内 (千円)	3年超 4年以内 (千円)	4年超 5年以内 (千円)	5年超 (千円)
社債	233,400	196,500	600,000	-	500,000	-
長期借入金	7,534,021	6,233,708	774,456	750,056	437,598	1,567,999
合計	7,767,421	6,430,208	1,374,456	750,056	937,598	1,567,999

当連結会計年度(平成25年6月30日)

	1年以内 (千円)	1年超 2年以内 (千円)	2年超 3年以内 (千円)	3年超 4年以内 (千円)	4年超 5年以内 (千円)	5年超 (千円)
社債	130,000	600,000	900,000	1,300,000	2,350,000	-
長期借入金	5,937,727	2,103,388	642,388	499,661	1,214,977	1,400,107
合計	6,067,727	2,703,388	1,542,388	1,799,661	3,564,977	1,400,107

(有価証券関係)

1. 売買目的有価証券
 該当事項はありません。

2. その他有価証券
 前連結会計年度(平成24年6月30日)

	種類	連結貸借対照表計上額(千円)	取得原価(千円)	差額(千円)
連結貸借対照表計上額が取得原価を超えるもの	(1) 株式	5,386	2,437	2,948
	(2) 債券			
	国債・地方債等	-	-	-
	社債	-	-	-
	その他	-	-	-
	(3) その他	-	-	-
	小計	5,386	2,437	2,948
連結貸借対照表計上額が取得原価を超えないもの	(1) 株式	28,145	41,073	12,928
	(2) 債券			
	国債・地方債等	-	-	-
	社債	-	-	-
	その他	-	-	-
	(3) その他	600,000	600,000	-
	小計	628,145	641,073	12,928
合計		633,531	643,511	9,979

(注) 非上場株式(連結貸借対照表計上額の合計60,751千円)については、市場価格がなく、時価を把握することが極めて困難と認められることから、上表の「その他有価証券」には含めておりません。

当連結会計年度（平成25年6月30日）

	種類	連結貸借対照表計上額（千円）	取得原価（千円）	差額（千円）
連結貸借対照表計上額が取得原価を超えるもの	(1) 株式	7,940	6,968	971
	(2) 債券			
	国債・地方債等	-	-	-
	社債	-	-	-
	その他	-	-	-
	(3) その他	-	-	-
	小計	7,940	6,968	971
連結貸借対照表計上額が取得原価を超えないもの	(1) 株式	28,139	34,965	6,825
	(2) 債券			
	国債・地方債等	-	-	-
	社債	-	-	-
	その他	-	-	-
	(3) その他	1,100,000	1,100,000	-
	小計	1,128,139	1,134,965	6,825
合計		1,136,079	1,141,933	5,854

（注）非上場株式等（連結貸借対照表計上額の合計85,979千円）については、市場価格がなく、時価を把握することが極めて困難と認められることから、上表の「その他有価証券」には含めておりません。

3. 売却したその他有価証券

前連結会計年度（自 平成23年7月1日 至 平成24年6月30日）

種類	売却額（千円）	売却益の合計額（千円）	売却損の合計額（千円）
(1) 株式	11,400	-	-
(2) 債券			
国債・地方債等	-	-	-
社債	-	-	-
その他	-	-	-
(3) その他	-	-	-
合計	11,400	-	-

当連結会計年度（自 平成24年7月1日 至 平成25年6月30日）

種類	売却額（千円）	売却益の合計額 （千円）	売却損の合計額 （千円）
(1) 株式	6,809	4,845	12
(2) 債券			
国債・地方債等	-	-	-
社債	-	-	-
その他	-	-	-
(3) その他	-	-	-
合計	6,809	4,845	12

（デリバティブ取引関係）

該当事項はありません。

（退職給付関係）

1．採用している退職給付制度の概要

当社グループは、確定給付型の制度として、昭和59年3月より退職一時金制度を採用しております。

2．退職給付債務に関する事項

	前連結会計年度 （平成24年6月30日）	当連結会計年度 （平成25年6月30日）
(1) 退職給付債務（千円）	656,302	706,794
(2) 退職給付引当金（千円）	656,302	706,794

（注） 退職給付債務の算定は、簡便法を採用しております。

3．退職給付費用に関する事項

	前連結会計年度 （自 平成23年7月1日 至 平成24年6月30日）	当連結会計年度 （自 平成24年7月1日 至 平成25年6月30日）
退職給付費用（千円）	109,969	109,464
勤務費用（千円）	109,969	109,464

（注） 簡便法を採用しているため、退職給付費用は「勤務費用」として記載しております。

4．退職給付債務等の計算の基礎に関する事項

退職給付に係る当連結会計年度末自己都合要支給額を退職給付債務としております。

（ストック・オプション等関係）

該当事項はありません。

(税効果会計関係)

1. 繰延税金資産及び繰延税金負債の発生の主な原因別の内訳

	前連結会計年度 (平成24年6月30日)	当連結会計年度 (平成25年6月30日)
繰延税金資産(流動)		
繰越欠損金	1,128千円	- 千円
賞与引当金	164,312	201,539
未払事業税	35,145	92,409
販売用備品	37,474	47,892
販売手数料	69,507	90,590
未払事業所税	3,894	5,139
たな卸資産評価減	13,159	-
その他	15,769	15,327
小計	340,392	452,900
評価性引当額	4,287	13,370
計	336,105	439,530
繰延税金負債(流動)		
その他	2,457	1,803
計	2,457	1,803
繰延税金資産(固定)		
繰越欠損金	61,141	146,625
退職給付引当金	236,478	254,122
貸倒引当金	7,759	6,062
役員退職慰労引当金	25,994	25,994
減損損失	146,105	259,464
資産除去債務	26,958	26,261
その他	78,503	103,196
小計	582,943	821,727
評価性引当額	24,783	79,300
計	558,159	742,427
繰延税金負債(固定)		
特別償却準備金	-	46,270
建物圧縮記帳積立金	23,362	28,349
その他	1,043	148,635
計	24,405	223,255
繰延税金資産の純額	867,401	956,898

2. 法定実効税率と税効果会計適用後の法人税等の負担率との間に重要な差異があるときの、当該差異の原因となった主要な項目別の内訳

	前連結会計年度 (平成24年6月30日)	当連結会計年度 (平成25年6月30日)
法定実効税率	40.4%	37.8%
(調整)		
交際費等永久に損金に算入されない項目	0.7	1.1
住民税均等割等	1.2	0.7
留保金に対する課税額	1.5	3.7
繰越欠損金の利用	0.0	-
評価性引当額の増減	2.9	1.6
税率変更による期末繰延税金資産の減額修正	3.4	-
その他	0.4	0.7
税効果会計適用後の法人税等の負担率	49.0	43.4

(企業結合等関係)

取得による企業結合

1. 被取得企業の名称及び取得した事業の内容、企業結合を行った主な理由、企業結合日及び法的形式を含む企業結合の概要

(1) 被取得企業の名称及び取得した事業の内容

被取得企業の名称 きなりの家株式会社
取得した事業の内容 注文住宅事業

(2) 企業結合を行った主な理由

あなぶき興産グループにおける注文住宅事業の販売チャネルの拡大及びノウハウの蓄積

(3) 企業結合日

平成24年12月18日

(4) 企業結合の法的形式

株式の取得

(5) 結合後企業の名称

変更はありません。

(6) 取得した議決権比率

100%

(7) 取得企業を決定するに至った主な根拠

当社が現金を対価としてきなりの家株式会社の全株式を取得したためであります。

2. 連結財務諸表に含まれている被取得企業の業績の期間

平成25年1月1日から平成25年6月30日まで

3. 被取得企業の取得原価及びその内訳

取得の対価	457,000千円
取得に直接要した費用	43,626千円
取得原価	500,626千円

4. 発生したのれんの金額、発生原因、償却方法及び償却期間

(1) 発生したのれん

218,283千円

(2) 発生原因

企業結合時の時価純資産額が取得価額を下回ったため、その差額をのれんとして認識しております。

(3) 償却方法及び償却期間

5年間にわたる均等償却

5. 企業結合日に受け入れた資産及び引き受けた負債の額並びにその主な内訳

流動資産	607,205千円
固定資産	64,371
資産合計	671,576
流動負債	389,233
負債合計	389,233

(資産除去債務関係)

重要性がないため記載を省略しております。

(賃貸等不動産関係)

重要性がないため記載を省略しております。

(セグメント情報等)

【セグメント情報】

1. 報告セグメントの概要

当社の報告セグメントは、当社の構成単位のうち分離された財務情報が入手可能であり、取締役会が、経営資源の配分の決定及び業績を評価するために、定期的に検討を行う対象となっているものであります。

当社は、「不動産関連事業」、「人材サービス関連事業」、「施設運営事業」及び「その他事業」の4つを報告セグメントとしております。

「不動産関連事業」は、マンション・戸建ての分譲、注文住宅の受注及び不動産賃貸・駐車場経営を行っております。「人材サービス関連事業」は、人材派遣、アウトソーシング、人材紹介、再就職支援及びIT関連事業等を行っております。「施設運営事業」は、ホテル・ゴルフ場等の施設運営を行っております。「その他事業」は旅行手配、旅行販売及び広告代理等を行っております。

2. 報告セグメントごとの売上高、利益又は損失、資産その他の項目の金額の算定方法

報告されている事業セグメントの会計処理の方法は、「連結財務諸表作成のための基本となる重要な事項」における記載と同一であります。

報告セグメントの利益は、営業利益ベースとした数値であります。

セグメント間の内部収益及び振替高は、市場実勢価格に基づいております。

3. 報告セグメントごとの売上高、利益又は損失、資産その他の項目の金額に関する情報

前連結会計年度(自 平成23年7月1日 至 平成24年6月30日)

(単位：千円)

	不動産関連事業	人材サービス関連事業	施設運営事業	その他事業	合計	調整額(注)1	連結財務諸表計上額(注)2
売上高							
外部顧客への売上高	42,086,305	5,919,554	4,229,788	2,181,043	54,416,691	-	54,416,691
セグメント間の内部売上高又は振替高	144,330	18,483	12,283	475,302	650,399	650,399	-
計	42,230,636	5,938,037	4,242,071	2,656,346	55,067,091	650,399	54,416,691
セグメント利益	2,963,895	55,310	81,065	110,183	3,210,455	240	3,210,695
セグメント資産	40,816,578	1,755,493	1,966,235	1,395,752	45,934,059	404,603	45,529,456
その他の項目							
減価償却費	373,995	25,233	59,094	23,447	481,770	-	481,770
のれんの償却額	-	25,963	-	-	25,963	-	25,963
有形固定資産及び無形固定資産の増加額	1,676,400	132,588	92,499	113,069	2,014,558	-	2,014,558

(注) 1. 調整額はセグメント間取引の消去であります。

2. セグメント利益は、連結財務諸表の営業利益と調整を行っております。

3. 減価償却費には、長期前払費用の償却費が含まれております。

4. 有形固定資産及び無形固定資産の増加額には、長期前払費用の増加額が含まれております。

当連結会計年度（自 平成24年7月1日 至 平成25年6月30日）

（単位：千円）

	不動産関連事業	人材サービス関連事業	施設運営事業	その他事業	合計	調整額 (注)1	連結財務諸表計 上額(注)2
売上高							
外部顧客への売上高	51,385,641	6,817,571	5,076,183	2,730,654	66,010,050	-	66,010,050
セグメント間の内部売上高又は振替高	185,404	21,411	18,069	637,988	862,874	862,874	-
計	51,571,046	6,838,982	5,094,253	3,368,642	66,872,925	862,874	66,010,050
セグメント利益	4,968,863	42,667	88,507	153,721	5,253,760	3,332	5,257,092
セグメント資産	43,433,304	1,718,352	2,020,270	1,917,548	49,089,477	612,744	48,476,732
その他の項目							
減価償却費	336,323	24,059	82,897	42,624	485,905	-	485,905
のれんの償却額	21,828	47,560	14,628	-	84,016	-	84,016
有形固定資産及び無形固定資産の増加額	700,347	27,603	456,345	171,688	1,355,985	-	1,355,985

(注)1. 調整額はセグメント間取引の消去であります。

2. セグメント利益は、連結財務諸表の営業利益と調整を行っております。

3. 減価償却費には、長期前払費用の償却費が含まれております。

4. 有形固定資産及び無形固定資産の増加額には、長期前払費用の増加額が含まれております。

【関連情報】

前連結会計年度（自平成23年7月1日 至平成24年6月30日）

1. 製品及びサービスごとの情報

セグメント情報にて同様の情報を開示しているため、記載を省略しております。

2. 地域ごとの情報

(1) 売上高

本邦以外への外部顧客への売上高がないため、該当事項はありません。

(2) 有形固定資産

本邦以外に所在している有形固定資産がないため、該当事項はありません。

3. 主要な顧客ごとの情報

外部顧客への売上高のうち、連結損益計算書の売上高の10%以上を占める相手先がないため、記載を省略しております。

当連結会計年度（自平成24年7月1日 至平成25年6月30日）

1. 製品及びサービスごとの情報

セグメント情報にて同様の情報を開示しているため、記載を省略しております。

2. 地域ごとの情報

(1) 売上高

本邦以外への外部顧客への売上高がないため、該当事項はありません。

(2) 有形固定資産

本邦以外に所在している有形固定資産がないため、該当事項はありません。

3. 主要な顧客ごとの情報

外部顧客への売上高のうち、連結損益計算書の売上高の10%以上を占める相手先がないため、記載を省略しております。

【報告セグメントごとの固定資産の減損損失に関する情報】

前連結会計年度（自平成23年7月1日 至平成24年6月30日）

（単位：千円）

	不動産関連事業	人材サービス 関連事業	施設運営事業	その他事業	合 計	調整額	連結財務諸表計 上額
減損損失	374,323	-	-	-	374,323	-	374,323

当連結会計年度（自平成24年7月1日 至平成25年6月30日）

（単位：千円）

	不動産関連事業	人材サービス 関連事業	施設運営事業	その他事業	合 計	調整額	連結財務諸表計 上額
減損損失	317,791	-	-	-	317,791	-	317,791

【報告セグメントごとののれんの償却額及び未償却残高に関する情報】

前連結会計年度（自平成23年7月1日 至平成24年6月30日）

（単位：千円）

	人材サービス関連事業	合計
当期償却額	25,963	25,963
当期末残高	145,836	145,836

当連結会計年度（自平成24年7月1日 至平成25年6月30日）

（単位：千円）

	不動産関連事業	人材サービス関連事 業	施設運営事業	合計
当期償却額	21,828	47,560	14,628	84,016
当期末残高	196,454	98,276	58,514	353,245

【報告セグメントごとの負ののれん発生益に関する情報】

前連結会計年度（自平成23年7月1日 至平成24年6月30日）

該当事項はありません。

当連結会計年度（自平成24年7月1日 至平成25年6月30日）

該当事項はありません。

【関連当事者情報】

1. 関連当事者との取引

(1) 連結財務諸表提出会社と関連当事者との取引

(ア) 連結財務諸表提出会社の親会社及び主要株主（会社等の場合に限る。）等

前連結会計年度（自 平成23年7月1日 至 平成24年6月30日）

種類	会社等の名称 又は氏名	所在地	資本金又は 出資金 (千円)	事業の内容 又は職業	議決権等の所 有(被所有) 割合(%)	関連当事者 との関係	取引の内容	取引金額 (千円)	科目	期末残高 (千円)
親会社	㈱穴吹ハウジ ングサービス	香川県高松 市	20,000	マンション 管理等	(被所有) 直接 47.69	事務所の賃 借	事務所の賃 借	20,947	-	-

(注) 取引条件及び取引条件の決定方針等

市場価格を勘案して、決定しております。取引金額には、消費税等は含んでおりません。

当連結会計年度（自 平成24年7月1日 至 平成25年6月30日）

種類	会社等の名称 又は氏名	所在地	資本金又は 出資金 (千円)	事業の内容 又は職業	議決権等の所 有(被所有) 割合(%)	関連当事者 との関係	取引の内容	取引金額 (千円)	科目	期末残高 (千円)
親会社	㈱穴吹ハウジ ングサービス	香川県高松 市	20,000	マンション 管理等	(被所有) 直接 47.78	事務所の賃 借	事務所の賃 借	22,279	-	-

(注) 取引条件及び取引条件の決定方針等

市場価格を勘案して、決定しております。取引金額には、消費税等は含んでおりません。

(イ) 連結財務諸表提出会社と同一の親会社をもつ会社等及び連結財務諸表提出会社のその他の関係会社の子会社等

前連結会計年度（自 平成23年7月1日 至 平成24年6月30日）

種類	会社等の名称 又は氏名	所在地	資本金又は 出資金 (千円)	事業の内容 又は職業	議決権等の所 有(被所有) 割合(%)	関連当事者 との関係	取引の内容	取引金額 (千円)	科目	期末残高 (千円)
その他の 関係会社 の子会社	㈱バイオニ ア	香川県高松 市	46,620	資産管理	-	駐車場の売 却	駐車場の売 却	84,400	-	-

(注) 取引条件及び取引条件の決定方針等

市場価格を勘案して、決定しております。取引金額には、消費税等は含んでおりません。

当連結会計年度（自 平成24年7月1日 至 平成25年6月30日）

該当事項はありません。

(2) 連結財務諸表提出会社の連結子会社と関連当事者との取引

連結財務諸表提出会社の役員及び主要株主（個人の場合に限る。）等

前連結会計年度（自 平成23年7月1日 至 平成24年6月30日）

該当事項はありません。

当連結会計年度（自 平成24年7月1日 至 平成25年6月30日）

種類	会社等の名称 又は氏名	所在地	資本金又は 出資金 (千円)	事業の内容 又は職業	議決権等の所 有(被所有) 割合(%)	関連当事者 との関係	取引の内容	取引金額 (千円)	科目	期末残高 (千円)
親会社の 役員	穴吹キヌエ	-	-	㈱穴吹ハウジ ングサービス 代表取締役	(被所有) 直接 0.07	土地の購入	土地の購入	14,000	-	-
親会社の 役員	穴吹キヌエ	-	-	㈱穴吹ハウジ ングサービス 代表取締役	(被所有) 直接 0.07	土地の購入	土地の購入	12,164	-	-

(注) 取引条件及び取引条件の決定方針等

市場価格を勘案して、決定しております。取引金額には、消費税等は含んでおりません。

2. 親会社又は重要な関連会社に関する注記

親会社情報

㈱穴吹ハウジングサービス（非上場）

(開示対象特別目的会社関係)
 該当事項はありません。

(1株当たり情報)

前連結会計年度 (自 平成23年7月1日 至 平成24年6月30日)		当連結会計年度 (自 平成24年7月1日 至 平成25年6月30日)	
1株当たり純資産額	167円74銭	1株当たり純資産額	206円79銭
1株当たり当期純利益金額	21円40銭	1株当たり当期純利益金額	43円00銭
なお、潜在株式調整後1株当たり当期純利益金額については、潜在株式が存在しないため記載しておりません。		なお、潜在株式調整後1株当たり当期純利益金額については、潜在株式が存在しないため記載しておりません。	

(注) 1. 当社は、平成25年4月1日付で普通株式1株につき2株の株式分割を行っております。前連結会計年度の期首に当該株式分割が行われたと仮定して1株当たり純資産額及び1株当たり当期純利益金額を算定しております。

2. 1株当たり当期純利益金額の算定上の基礎は、次のとおりであります。

	前連結会計年度 (自 平成23年7月1日 至 平成24年6月30日)	当連結会計年度 (自 平成24年7月1日 至 平成25年6月30日)
当期純利益(千円)	1,141,381	2,293,584
普通株主に帰属しない金額(千円)	-	-
普通株式に係る当期純利益(千円)	1,141,381	2,293,584
期中平均株式数(株)	53,337,919	53,337,835

(重要な後発事象)
 該当事項はありません。

【連結附属明細表】

【社債明細表】

会社名	銘柄	発行年月日	当期首残高 (千円)	当期末残高 (千円)	利率(%)	担保	償還期限
		平成年月日					平成年月日
穴吹興産(株)	第1回無担保社債	22.8.20	130,000 (80,000)	-	1.100	なし	25.3.28
穴吹興産(株)	第3回無担保社債	22.11.30	49,900 (33,400)	-	0.770	なし	25.1.11
穴吹興産(株)	第4回無担保社債	23.12.28	300,000	300,000	1.200	なし	26.12.28
穴吹興産(株)	第5回無担保社債	24.3.28	500,000	500,000	0.800	なし	29.3.28
穴吹興産(株)	第6回無担保社債	24.3.30	300,000	300,000	1.100	なし	27.3.30
穴吹興産(株)	第7回無担保社債	24.8.27	-	350,000	1.150	なし	29.8.27
穴吹興産(株)	第8回無担保社債	24.8.29	-	300,000	0.640	なし	27.8.31
穴吹興産(株)	第9回無担保社債	24.9.28	-	200,000	0.700	なし	27.9.28
穴吹興産(株)	第10回無担保社債	24.12.25	-	500,000	0.590	なし	28.12.25
穴吹興産(株)	第11回無担保社債	25.2.26	-	400,000	0.560	なし	28.2.26
穴吹興産(株)	第12回無担保社債	25.3.25	-	300,000	1.020	なし	30.3.25
穴吹興産(株)	第13回無担保社債	25.3.26	-	500,000	0.950	なし	30.3.26
穴吹興産(株)	第14回無担保社債	25.3.29	-	500,000	0.500	なし	30.3.29
穴吹興産(株)	第15回無担保社債	25.3.29	-	300,000	0.850	なし	29.3.29
あなぶき興産九州(株)	第1回無担保社債	22.3.10	120,000 (120,000)	-	0.870	なし	25.3.8
あなぶき興産九州(株)	第2回無担保社債	22.11.10	130,000	130,000 (130,000)	0.600	なし	25.10.25
あなぶき興産九州(株)	第3回無担保社債	24.9.25	-	100,000	1.000	なし	29.9.25
あなぶき興産九州(株)	第4回無担保社債	25.2.8	-	200,000	1.150	なし	30.2.8
あなぶき興産九州(株)	第5回無担保社債	25.2.26	-	100,000	0.740	なし	30.2.26
あなぶき興産九州(株)	第6回無担保社債	25.3.25	-	100,000	1.290	なし	30.3.23
あなぶき興産九州(株)	第7回無担保社債	25.5.27	-	200,000	0.650	なし	30.5.25
合計	-	-	1,529,900 (233,400)	5,280,000 (130,000)	-	-	-

(注) 1. ()内書は、1年以内の償還予定額であります。

2. 連結決算日後5年間の償還予定額は以下のとおりであります。

1年以内 (千円)	1年超2年以内 (千円)	2年超3年以内 (千円)	3年超4年以内 (千円)	4年超5年以内 (千円)
130,000	600,000	900,000	1,300,000	2,350,000

【借入金等明細表】

区分	当期首残高 (千円)	当期末残高 (千円)	平均利率 (%)	返済期限
短期借入金	3,906,000	2,570,000	2.038	-
1年以内に返済予定の長期借入金	7,534,021	5,937,727	1.941	-
1年以内に返済予定のリース債務	21,891	30,043	2.199	-
長期借入金(1年以内に返済予定のものを除く。)	9,763,817	5,860,521	2.070	平成26年7月～ 平成37年7月
リース債務(1年以内に返済予定のものを除く。)	41,316	52,806	2.048	平成27年8月～ 平成30年11月
計	21,267,045	14,451,097	-	-

(注) 1. 平均利率については、期末借入金残高に対する加重平均利率を記載しております。

2. 長期借入金及びリース債務(1年以内に返済予定のものを除く。)の連結決算日後5年内における返済予定額は次のとおりであります。

	1年超2年以内 (千円)	2年超3年以内 (千円)	3年超4年以内 (千円)	4年超5年以内 (千円)
長期借入金	2,103,388	642,388	499,661	1,214,977
リース債務	18,696	15,962	9,873	6,687

【資産除去債務明細表】

重要性がないため記載を省略しております。

(2) 【その他】

当連結会計年度における四半期情報等

(累計期間)	第1四半期	第2四半期	第3四半期	当連結会計年度
売上高(千円)	14,503,964	32,596,681	49,447,939	66,010,050
税金等調整前四半期(当期) 純利益金額(千円)	1,147,807	2,700,695	3,767,019	4,072,396
四半期(当期)純利益金額 (千円)	580,360	1,476,705	2,105,082	2,293,584
1株当たり四半期(当期)純 利益金額(円)	10.88	27.69	39.47	43.00

(会計期間)	第1四半期	第2四半期	第3四半期	第4四半期
1株当たり四半期純利益金額 (円)	10.88	16.81	11.78	3.53

(注) 1株当たり四半期(当期)純利益金額は当期首に株式分割が行われたと仮定して算定しております。

2【財務諸表等】
 (1)【財務諸表】
 【貸借対照表】

(単位：千円)

	前事業年度 (平成24年6月30日)	当事業年度 (平成25年6月30日)
資産の部		
流動資産		
現金及び預金	2,848,488	3,043,012
売掛金	27,358	26,513
販売用不動産	3,585,050	2,453,678
原材料	4,275	5,131
仕掛販売用不動産	¹ 14,230,162	¹ 16,444,412
貯蔵品	13,268	15,023
前渡金	189,987	291,040
前払費用	90,059	102,998
繰延税金資産	203,555	281,415
短期貸付金	2,234	5,538
その他	159,577	77,710
貸倒引当金	9	125
流動資産合計	21,354,008	22,746,351

	前事業年度 (平成24年6月30日)	当事業年度 (平成25年6月30日)
固定資産		
有形固定資産		
建物	¹ 4,872,436	¹ 4,493,096
減価償却累計額	1,332,886	1,494,172
建物(純額)	¹ 3,539,550	¹ 2,998,924
構築物	215,654	185,679
減価償却累計額	129,304	99,458
構築物(純額)	86,349	86,221
機械及び装置	129,581	268,235
減価償却累計額	103,547	115,377
機械及び装置(純額)	26,033	152,858
車両運搬具	280	810
減価償却累計額	277	413
車両運搬具(純額)	2	397
工具、器具及び備品	334,089	343,645
減価償却累計額	300,687	304,680
工具、器具及び備品(純額)	33,401	38,965
土地	¹ 3,407,988	¹ 3,040,959
建設仮勘定	-	59,481
有形固定資産合計	7,093,326	6,377,806
無形固定資産		
商標権	476	-
ソフトウェア	16,057	14,923
電話加入権	9,156	9,156
その他	2,052	2,052
無形固定資産合計	27,743	26,132
投資その他の資産		
投資有価証券	43,745	51,952
関係会社株式	¹ 1,220,486	¹ 1,841,113
出資金	8,612	18,612
長期貸付金	252,950	826,873
長期前払費用	159,352	127,167
差入保証金	557,934	773,112
繰延税金資産	337,252	410,070
その他	47,280	86,447
貸倒引当金	20,640	18,624
投資その他の資産合計	2,606,974	4,116,726
固定資産合計	9,728,044	10,520,666
資産合計	31,082,053	33,267,017

	前事業年度 (平成24年6月30日)	当事業年度 (平成25年6月30日)
負債の部		
流動負債		
買掛金	1,502,062	2,523,110
短期借入金	¹ 2,678,000	¹ 1,300,000
1年内償還予定の社債	113,400	-
1年内返済予定の長期借入金	¹ 5,028,364	¹ 3,935,411
未払金	4,145	69,377
未払費用	437,137	565,434
未払法人税等	213,995	1,008,089
未払消費税等	-	134,198
前受金	4,993,752	5,780,887
預り金	195,630	195,743
賞与引当金	211,024	253,834
その他	3,664	2,614
流動負債合計	15,381,176	15,768,702
固定負債		
社債	1,166,500	4,450,000
長期借入金	¹ 7,055,956	¹ 4,015,545
預り保証金	141,536	252,595
退職給付引当金	313,408	339,861
役員退職慰労引当金	63,286	63,286
その他	85,366	81,713
固定負債合計	8,826,053	9,203,001
負債合計	24,207,229	24,971,703
純資産の部		
株主資本		
資本金	755,794	755,794
資本剰余金		
資本準備金	747,590	747,590
その他資本剰余金	73,692	73,692
資本剰余金合計	821,283	821,283
利益剰余金		
利益準備金	7,000	7,000
その他利益剰余金		
特別償却準備金	-	81,953
圧縮記帳積立金	41,910	50,986
別途積立金	1,500,000	1,500,000
繰越利益剰余金	4,201,247	5,526,286
利益剰余金合計	5,750,157	7,166,226
自己株式	444,060	444,061
株主資本合計	6,883,174	8,299,243
評価・換算差額等		
その他有価証券評価差額金	8,351	3,929
評価・換算差額等合計	8,351	3,929
純資産合計	6,874,823	8,295,313
負債純資産合計	31,082,053	33,267,017

【損益計算書】

(単位：千円)

	前事業年度 (自 平成23年7月1日 至 平成24年6月30日)	当事業年度 (自 平成24年7月1日 至 平成25年6月30日)
売上高		
不動産販売高	30,083,988	35,242,127
不動産賃貸収入	886,181	923,329
その他の収入	381,731	1,230,470
売上高合計	31,351,901	37,395,926
売上原価		
不動産販売原価	22,462,731	26,164,536
不動産賃貸原価	579,584	549,463
その他の原価	140,248	651,391
売上原価合計	23,182,564	27,365,391
売上総利益	8,169,337	10,030,535
販売費及び一般管理費	² 6,082,946	² 6,787,214
営業利益	2,086,390	3,243,321
営業外収益		
受取利息	2,720	21,693
受取配当金	¹ 127,189	¹ 195,315
受取手数料	3,403	7,037
補助金収入	16,876	21,156
保険返戻益	7,642	13,496
雑収入	4,972	6,755
営業外収益合計	162,803	265,454
営業外費用		
支払利息	376,832	307,181
社債発行費	25,589	78,732
雑損失	28,761	34,410
営業外費用合計	431,183	420,324
経常利益	1,818,010	3,088,450
特別利益		
固定資産売却益	³ 69,078	³ 49,423
特別利益合計	69,078	49,423
特別損失		
固定資産売却損	⁴ 107,094	-
固定資産除却損	⁵ 21,113	⁵ 33,203
減損損失	⁶ 374,323	⁶ 317,791
その他	272	160
特別損失合計	502,804	351,156
税引前当期純利益	1,384,284	2,786,718
法人税、住民税及び事業税	589,677	1,310,400
法人税等調整額	33,347	153,102
法人税等合計	623,024	1,157,297
当期純利益	761,259	1,629,420

【売上原価明細書】

1. 不動産販売原価

区分	注記 番号	前事業年度 (自 平成23年 7月 1日 至 平成24年 6月30日)		当事業年度 (自 平成24年 7月 1日 至 平成25年 6月30日)	
		金額(千円)	構成比 (%)	金額(千円)	構成比 (%)
土地購入費用		6,504,522	29.0	7,069,189	27.0
建物建設費用		15,958,208	71.0	19,095,346	73.0
不動産販売原価		22,462,731	100.0	26,164,536	100.0

(注) 原価計算の方法は個別原価計算によっております。

2. 不動産賃貸原価

区分	注記 番号	前事業年度 (自 平成23年 7月 1日 至 平成24年 6月30日)		当事業年度 (自 平成24年 7月 1日 至 平成25年 6月30日)	
		金額(千円)	構成比 (%)	金額(千円)	構成比 (%)
労務費		3,446	0.6	3,642	0.7
経費		549,382	94.8	527,422	96.0
外注費		26,756	4.6	18,399	3.3
不動産賃貸原価		579,584	100.0	549,463	100.0

3. その他の原価

区分	注記 番号	前事業年度 (自 平成23年 7月 1日 至 平成24年 6月30日)		当事業年度 (自 平成24年 7月 1日 至 平成25年 6月30日)	
		金額(千円)	構成比 (%)	金額(千円)	構成比 (%)
仕入高		140,248	100.0	651,391	100.0
その他の原価		140,248	100.0	651,391	100.0

【株主資本等変動計算書】

(単位：千円)

	前事業年度 (自 平成23年 7月 1日 至 平成24年 6月30日)	当事業年度 (自 平成24年 7月 1日 至 平成25年 6月30日)
株主資本		
資本金		
当期首残高	755,794	755,794
当期変動額		
当期変動額合計	-	-
当期末残高	755,794	755,794
資本剰余金		
資本準備金		
当期首残高	747,590	747,590
当期変動額		
当期変動額合計	-	-
当期末残高	747,590	747,590
その他資本剰余金		
当期首残高	73,692	73,692
当期変動額		
当期変動額合計	-	-
当期末残高	73,692	73,692
資本剰余金合計		
当期首残高	821,283	821,283
当期変動額		
当期変動額合計	-	-
当期末残高	821,283	821,283
利益剰余金		
利益準備金		
当期首残高	7,000	7,000
当期変動額		
当期変動額合計	-	-
当期末残高	7,000	7,000
その他利益剰余金		
特別償却準備金		
当期首残高	-	-
当期変動額		
特別償却準備金の積立	-	81,953
当期変動額合計	-	81,953
当期末残高	-	81,953
圧縮記帳積立金		
当期首残高	32,637	41,910
当期変動額		
圧縮記帳積立金の積立	9,520	12,527
圧縮記帳積立金の取崩	247	3,451
当期変動額合計	9,272	9,076
当期末残高	41,910	50,986
別途積立金		
当期首残高	1,500,000	1,500,000
当期変動額		
当期変動額合計	-	-

当期末残高

1,500,000

1,500,000

(単位：千円)

	前事業年度 (自 平成23年7月1日 至 平成24年6月30日)	当事業年度 (自 平成24年7月1日 至 平成25年6月30日)
繰越利益剰余金		
当期首残高	3,635,033	4,201,247
当期変動額		
剰余金の配当	186,685	213,351
特別償却準備金の積立	-	81,953
圧縮記帳積立金の積立	8,608	12,527
圧縮記帳積立金の取崩	247	3,451
当期純利益	761,259	1,629,420
当期変動額合計	566,213	1,325,038
当期末残高	4,201,247	5,526,286
利益剰余金合計		
当期首残高	5,174,671	5,750,157
当期変動額		
剰余金の配当	186,685	213,351
特別償却準備金の積立	-	-
圧縮記帳積立金の積立	911	-
圧縮記帳積立金の取崩	-	-
当期純利益	761,259	1,629,420
当期変動額合計	575,486	1,416,068
当期末残高	5,750,157	7,166,226
自己株式		
当期首残高	443,935	444,060
当期変動額		
自己株式の取得	125	0
当期変動額合計	125	0
当期末残高	444,060	444,061
株主資本合計		
当期首残高	6,307,813	6,883,174
当期変動額		
剰余金の配当	186,685	213,351
圧縮記帳積立金の積立	911	-
当期純利益	761,259	1,629,420
自己株式の取得	125	0
当期変動額合計	575,360	1,416,068
当期末残高	6,883,174	8,299,243
評価・換算差額等		
その他有価証券評価差額金		
当期首残高	8,142	8,351
当期変動額		
株主資本以外の項目の当期変動額(純額)	208	4,422
当期変動額合計	208	4,422
当期末残高	8,351	3,929
評価・換算差額等合計		
当期首残高	8,142	8,351
当期変動額		
株主資本以外の項目の当期変動額(純額)	208	4,422
当期変動額合計	208	4,422

当期末残高

8,351

3,929

(単位：千円)

	前事業年度 (自 平成23年7月1日 至 平成24年6月30日)	当事業年度 (自 平成24年7月1日 至 平成25年6月30日)
純資産合計		
当期首残高	6,299,671	6,874,823
当期変動額		
剰余金の配当	186,685	213,351
圧縮記帳積立金の積立	911	-
当期純利益	761,259	1,629,420
自己株式の取得	125	0
株主資本以外の項目の当期変動額(純額)	208	4,422
当期変動額合計	575,152	1,420,490
当期末残高	6,874,823	8,295,313

【注記事項】

(重要な会計方針)

1. 有価証券の評価基準及び評価方法

(1) 子会社株式及び関連会社株式

移動平均法に基づく原価法を採用しております。

(2) その他有価証券

時価のあるもの………決算日の市場価格等に基づく時価法(評価差額は全部純資産直入法により処理し、売却原価は移動平均法により算定)を採用しております。

時価のないもの………移動平均法による原価法を採用しております。

2. たな卸資産の評価基準及び評価方法

(1) 販売用不動産及び仕掛販売用不動産

個別法による原価法(貸借対照表価額は収益性の低下に基づく簿価切下げの方法により算定)を採用しております。

(2) 原材料

先入先出法による原価法(貸借対照表価額は収益性の低下に基づく簿価切下げの方法により算定)を採用しております。

(3) 貯蔵品

最終仕入原価法による原価法(貸借対照表価額は収益性の低下に基づく簿価切下げの方法により算定)を採用しております。

3. 固定資産の減価償却の方法

(1) 有形固定資産(リース資産を除く)

法人税法に規定する方法と同一の基準によっております。

建物(建物附属設備は除く)

平成10年3月31日以前に取得したもの

旧定率法

平成10年4月1日から平成19年3月31日までに取得したもの

旧定額法

平成19年4月1日以降に取得したもの

定額法

建物以外

平成19年3月31日以前に取得したもの

旧定率法

平成19年4月1日以降に取得したもの

定率法

なお、主な耐用年数は次のとおりであります。

建物 3 ~ 50年

構築物 10 ~ 50年

機械及び装置 2 ~ 17年

車両運搬具 2 ~ 4年

工具、器具及び備品 2 ~ 20年

(2) 無形固定資産(リース資産を除く)

定額法を採用しております。

なお、自社利用のソフトウェアについては、社内における利用可能期間(5年)に基づいております。

(3) 長期前払費用

定額法を採用しております。

4. 引当金の計上基準

(1) 貸倒引当金

債権の貸倒れによる損失に備えるため、一般債権については貸倒実績率に基づき、貸倒懸念債権及び破産更生債権については個別に回収可能性を勘案し、回収不能見込額を計上しております。

(2) 賞与引当金

従業員の賞与の支給に備えるため、当事業年度に負担すべき支給見込額を計上しております。

(3) 退職給付引当金

従業員の退職給付に備えるため、当事業年度末における退職給付債務に基づき計上しております。

(4) 役員退職慰労引当金

役員の退職慰労金の支出に備えるため、役員退職慰労金規程に基づく当事業年度末要支給額を計上しております。

なお、当規程は平成15年9月末をもって廃止となり、役員退職慰労引当金は規程適用期間中から在任している役員に対する支給予定額であります。

5. その他財務諸表作成のための基本となる重要な事項

消費税等の会計処理

消費税及び地方消費税の会計処理は税抜方式によっております。

ただし、控除対象外消費税等は固定資産に係る部分を除いて、全額発生事業年度の期間費用として処理しております。なお、固定資産に係る消費税等は長期前払費用に計上し、5年間で均等償却を行っております。

(会計方針の変更等)

(会計上の見積りの変更と区別することが困難な会計方針の変更)

当社は、法人税法の改正に伴い、当事業年度より、平成24年7月1日以後に取得した有形固定資産について、改正後の法人税法に基づく減価償却方法に変更しております。

これによる当事業年度の営業利益、経常利益及び税引前当期純利益への影響は軽微であります。

(表示方法の変更)

(損益計算書)

前事業年度において、「営業外費用」の「雑損失」に含めていた「社債発行費」は、営業外費用の総額の100分の10を超えたため、当事業年度より独立掲記することとしました。この表示方法の変更を反映させるため、前事業年度の財務諸表の組替えを行っております。

この結果、前事業年度の損益計算書において、「営業外費用」の「雑損失」に表示していた54,351千円は、「社債発行費」25,589千円、「雑損失」28,761千円として組み替えております。

(貸借対照表関係)

1 担保資産及び担保付債務

担保に供している資産は、次のとおりであります。

	前事業年度 (平成24年6月30日)	当事業年度 (平成25年6月30日)
仕掛販売用不動産	11,215,965千円	4,321,312千円
建物	2,354,346	2,051,473
土地	2,299,849	2,132,336
関係会社株式	60,000	60,000
計	15,930,161	8,565,122

担保付債務は、次のとおりであります。

	前事業年度 (平成24年6月30日)	当事業年度 (平成25年6月30日)
短期借入金	2,550,000千円	400,000千円
1年内返済予定の長期借入金	4,798,604	2,858,171
長期借入金	6,951,406	2,563,235
計	14,300,010	5,821,406

2 保証債務

次の関係会社等について、金融機関からの借入に対し債務保証を行っております。

	前事業年度 (平成24年6月30日)	当事業年度 (平成25年6月30日)
穴吹エンタープライズ㈱(借入債務)	135,515千円	穴吹エンタープライズ㈱(借入債務) 94,655千円
あなぶき興産九州㈱(借入債務)	4,035,486	あなぶき興産九州㈱(借入債務) 1,869,994
あなぶきメディカルケア㈱(借入債務)	65,150	あなぶきメディカルケア㈱(借入債務) 53,510
あなぶきパワー&リース㈱(借入債務)	16,827	あなぶきパワー&リース㈱(借入債務) 25,750
あなぶきアセット㈱(借入債務)	250,000	あなぶきアセット㈱(借入債務) 293,431
計	4,502,978	計 2,337,340

3 当社は、運転資金の効率的な調達を行うため取引銀行11行と当座貸越契約及び貸出コミットメント契約を締結しております。これらの契約に基づく事業年度末の借入未実行残高は次のとおりであります。

	前事業年度 (平成24年6月30日)	当事業年度 (平成25年6月30日)
当座貸越極度額及び貸出コミットメントの 総額	6,470,000千円	5,700,000千円
借入実行残高	-	400,000
差引額	6,470,000	5,300,000

(損益計算書関係)

1 関係会社との取引に係るものが次のとおり含まれております。

	前事業年度 (自 平成23年 7月 1日 至 平成24年 6月30日)	当事業年度 (自 平成24年 7月 1日 至 平成25年 6月30日)
関係会社からの受取配当金	115,541千円	194,488千円

2 販売費に属する費用のおおよその割合は前事業年度42%、当事業年度41%、一般管理費に属する費用のおおよその割合は前事業年度58%、当事業年度59%であります。

販売費及び一般管理費のうち主要な費目及び金額は次のとおりであります。

	前事業年度 (自 平成23年 7月 1日 至 平成24年 6月30日)	当事業年度 (自 平成24年 7月 1日 至 平成25年 6月30日)
給料	1,289,865千円	1,357,183千円
広告宣伝費	1,032,253	1,177,505
販売促進費	1,042,353	1,095,436
販売手数料	489,818	512,421
減価償却費	58,924	56,927
賞与引当金繰入額	176,699	213,087
退職給付費用	46,331	47,842
業務委託料	252,944	426,513
租税公課	302,840	354,914

3 固定資産売却益の内容は次のとおりであります。

	前事業年度 (自 平成23年 7月 1日 至 平成24年 6月30日)	当事業年度 (自 平成24年 7月 1日 至 平成25年 6月30日)
建物及び構築物	35,397千円	49,423千円
土地	33,680	-
計	69,078	49,423

4 固定資産売却損の内容は次のとおりであります。

	前事業年度 (自 平成23年 7月 1日 至 平成24年 6月30日)	当事業年度 (自 平成24年 7月 1日 至 平成25年 6月30日)
建物及び構築物	3,587千円	- 千円
土地	103,507	-
その他	-	-
計	107,094	-

5 固定資産除却損の内容は次のとおりであります。

	前事業年度 (自 平成23年 7月 1日 至 平成24年 6月30日)	当事業年度 (自 平成24年 7月 1日 至 平成25年 6月30日)
建物及び構築物	2,485千円	16,835千円
機械及び装置	2,161	-
工具、器具及び備品	197	200
その他	16,269	16,168
計	21,113	33,203

6 減損損失

当社は以下の資産グループについて減損損失を計上しました。

前事業年度(自 平成23年 7月 1日 至 平成24年 6月30日)

場所	用途	種類
香川県高松市	高松国際ホテル	土地

当社は、原則として、事業用資産については事業部を基準としてグルーピングを行っており、遊休資産及び処分予定資産については個別資産ごとにグルーピングを行っております。

当事業年度において、時価が著しく下落した資産グループの帳簿価額を回収可能価額まで減額し、当該減少額を減損損失(374,323千円)として特別損失に計上しました。その内訳は、土地374,323千円であります。

なお、当資産グループの回収可能価額は正味売却価額により測定しており、不動産鑑定評価額により評価しております。

当事業年度(自 平成24年 7月 1日 至 平成25年 6月30日)

場所	用途	種類
香川県高松市	高松国際ホテル	土地
香川県高松市	ロイヤルパークホテル高松	土地
香川県高松市	朝日町土地	土地

当社は、原則として、事業用資産については事業部を基準としてグルーピングを行っており、遊休資産及び処分予定資産については個別資産ごとにグルーピングを行っております。

当事業年度において、時価が著しく下落した資産グループの帳簿価額を回収可能価額まで減額し、当該減少額を減損損失(317,791千円)として特別損失に計上しました。その内訳は、土地317,791千円であります。

なお、当資産グループの回収可能価額は正味売却価額により測定しており、不動産鑑定評価額により評価しております。

(株主資本等変動計算書関係)

前事業年度(自平成23年7月1日 至平成24年6月30日)

自己株式の種類及び株式数に関する事項

	当事業年度期首株式数 (株)	当事業年度増加株式数 (株)	当事業年度減少株式数 (株)	当事業年度末株式数 (株)
自己株式				
普通株式	2,169,358	724	-	2,170,082
合計	2,169,358	724	-	2,170,082

(注)普通株式の自己株式の増加724株は、単元未満株式の買取りによる増加であります。

当事業年度(自平成24年7月1日 至平成25年6月30日)

自己株式の種類及び株式数に関する事項

	当事業年度期首株式数 (株)	当事業年度増加株式数 (株)	当事業年度減少株式数 (株)	当事業年度末株式数 (株)
自己株式				
普通株式	2,170,082	2,170,084	-	4,340,166
合計	2,170,082	2,170,084	-	4,340,166

(注)普通株式の自己株式の株式数の増加2,170,084株は、単元未満株式の買取りによる増加1株及び平成25年4月1日付で行った株式分割(1株につき2株の割合)による増加2,170,083株であります。

(リース取引関係)

(借主側)

オペレーティング・リース取引

オペレーティング・リース取引のうち解約不能のものに係る未経過リース料

(単位:千円)

	前事業年度 (平成24年6月30日)	当事業年度 (平成25年6月30日)
1年内	24,156	124,924
1年超	180,072	1,194,720
合計	204,228	1,319,645

(有価証券関係)

子会社株式及び関連会社株式

前事業年度(平成24年6月30日)

区分	貸借対照表計上額 (千円)	時価(千円)	差額(千円)
子会社株式	132,350	472,489	340,139
合計	132,350	472,489	340,139

当事業年度(平成25年6月30日)

区分	貸借対照表計上額 (千円)	時価(千円)	差額(千円)
子会社株式	132,350	604,839	472,489
合計	132,350	604,839	472,489

(注) 時価を把握することが極めて困難と認められる子会社株式及び関連会社株式の貸借対照表計上額

(単位:千円)

区分	前事業年度 (平成24年6月30日)	当事業年度 (平成25年6月30日)
子会社株式	1,088,136	1,708,763

これらについては、市場価格がなく、時価を把握することが極めて困難と認められることから、上表の「子会社株式及び関連会社株式」には含めておりません。

(税効果会計関係)

1. 繰延税金資産及び繰延税金負債の発生の主な原因別の内訳

	前事業年度 (平成24年6月30日)	当事業年度 (平成25年6月30日)
繰延税金資産		
役員退職慰労引当金	22,403千円	22,403千円
退職給付引当金	111,594	120,743
貸倒引当金	7,762	7,013
賞与引当金	79,767	95,949
未払事業税	17,799	66,622
販売用備品	19,363	26,575
販売手数料	69,507	90,590
減損損失	142,567	255,926
たな卸資産評価減	13,159	-
資産除去債務	23,877	22,875
その他	58,824	59,210
繰延税金資産合計	566,627	767,910
繰延税金負債		
特別償却準備金	-	46,270
建物圧縮記帳積立金	23,362	28,349
その他	2,457	1,803
繰延税金負債合計	25,819	76,423
繰延税金資産の純額	540,807	691,486

2. 法定実効税率と税効果会計適用後の法人税等の負担率との間に重要な差異があるときの、当該差異の原因となった主要な項目別の内訳

	前事業年度 (平成24年6月30日)	当事業年度 (平成25年6月30日)
法定実効税率	40.4%	37.8%
(調整)		
交際費等永久に損金に算入されない項目	1.5	0.7
受取配当金等永久に益金に算入されない項目	3.3	2.6
留保金に対する課税額	1.7	4.5
繰越欠損金の利用	0.0	-
住民税均等割等	1.2	0.7
税率変更による期末繰延税金資産の減額修正	3.4	-
その他	0.1	0.4
税効果会計適用後の法人税等の負担率	45.0	41.5

(企業結合等関係)

該当事項はありません。

(資産除去債務関係)

重要性がないため記載を省略しております。

(1株当たり情報)

前事業年度 (自 平成23年7月1日 至 平成24年6月30日)		当事業年度 (自 平成24年7月1日 至 平成25年6月30日)	
1株当たり純資産額	128円89銭	1株当たり純資産額	155円52銭
1株当たり当期純利益金額	14円27銭	1株当たり当期純利益金額	30円55銭
なお、潜在株式調整後1株当たり当期純利益金額については、潜在株式が存在しないため記載していません。		なお、潜在株式調整後1株当たり当期純利益金額については、潜在株式が存在しないため記載していません。	

(注) 1. 当社は、平成25年4月1日付で株式1株につき2株の株式分割を行っております。前事業年度の期首に当該株式分割が行われたと仮定して1株当たり純資産額及び1株当たり当期純利益金額を算定しております。

2. 1株当たり当期純利益金額の算定上の基礎は、次のとおりであります。

	前事業年度 (自 平成23年7月1日 至 平成24年6月30日)	当事業年度 (自 平成24年7月1日 至 平成25年6月30日)
当期純利益(千円)	761,259	1,629,420
普通株主に帰属しない金額(千円)	-	-
普通株式に係る当期純利益(千円)	761,259	1,629,420
期中平均株式数(株)	53,337,919	53,337,835

(重要な後発事象)

該当事項はありません。

【附属明細表】

【有価証券明細表】

【株式】

銘柄		株式数(株)	貸借対照表計上額 (千円)
投資有価証券	その他有価証券	トモニホールディングス(株)	72,900
		(株)アイデック	200
		(株)高知銀行	60,000
		(株)アクシス	100
		(株)HAL設計事務所	12
		インヴィンシブル投資法人	36
計		133,248	50,952

【債券】

銘柄			券面総額(千円)	貸借対照表計上額 (千円)
投資有価証券	その他有価証券	(株)平井料理システム第16回社債	1,000	1,000
計			1,000	1,000

【その他】

該当事項はありません。

【有形固定資産等明細表】

資産の種類	当期首残高 (千円)	当期増加額 (千円)	当期減少額 (千円)	当期末残高 (千円)	当期末減価償却累計額又は償却累計額 (千円)	当期償却額 (千円)	差引当期末残高 (千円)
有形固定資産							
建物	4,872,436	265,980	645,320	4,493,096	1,494,172	216,230	2,998,924
構築物	215,654	31,680	61,654	185,679	99,458	9,327	86,221
機械及び装置	129,581	138,654	-	268,235	115,377	11,829	152,858
車両運搬具	280	530	-	810	413	135	397
工具、器具及び備品	334,089	19,957	10,400	343,645	304,680	14,193	38,965
土地	3,407,988	167,644	534,674 (317,791)	3,040,959	-	-	3,040,959
建設仮勘定	-	59,481	-	59,481	-	-	59,481
有形固定資産計	8,960,030	683,928	1,252,049 (317,791)	8,391,909	2,014,102	251,715	6,377,806
無形固定資産							
商標権	12,330	-	12,330	-	-	476	-
ソフトウェア	31,041	3,656	10,866	23,831	8,908	4,790	14,923
電話加入権	9,156	-	-	9,156	-	-	9,156
その他	2,052	-	-	2,052	-	-	2,052
無形固定資産計	54,580	3,656	23,196	35,040	8,908	5,267	26,132
長期前払費用	218,697	10,050	13,182	215,565	88,398	39,571	127,167
繰延資産	-	-	-	-	-	-	-
繰延資産計	-	-	-	-	-	-	-

- (注) 1. 土地の増加の主なものは、西内町土地93,049千円及び鍛冶屋町ビル53,626千円の購入、減少の主なものは、朝日町土地164,587千円及びロイヤルパークホテル高松117,354千円の減損損失、アルファレガロ西古松216,882千円の売却であります。
2. 建物の増加の主なものは、高松国際ホテル設備85,817千円及び観光通りビル74,597千円の購入、減少の主なものは、アルファレガロ西古松644,695千円の売却であります。
3. 構築物の増加の主なものは、本社看板28,680千円の購入、減少の主なものは、本社看板52,853千円の除却であります。
4. 機械及び装置の増加の主なものは、太陽光発電設備133,474千円の購入であります。
5. 工具、器具及び備品の増加の主なものは、ブランドビデオ制作9,873千円の購入、減少は、事務所設備10,400千円の除却であります。
6. 建設仮勘定の増加の主なものは、アルファリビング建築工事52,890千円であります。
7. ソフトウェアの増加は、業務システム3,656千円の購入であります。
8. 長期前払費用の増加の主なものは、既存分譲マンション塔屋看板取替工事1,061千円、減少の主なものは、アルファレガロ西古松3,323千円の売却であります。
9. 「当期減少額」欄の()内は内書きで、減損損失の計上額であります。

【引当金明細表】

区分	当期首残高 (千円)	当期増加額 (千円)	当期減少額 (目的使用) (千円)	当期減少額 (その他) (千円)	当期末残高 (千円)
貸倒引当金	20,649	3,132	3,920	1,112	18,749
賞与引当金	211,024	253,834	211,024	-	253,834
役員退職慰労引当金	63,286	-	-	-	63,286

- (注) 貸倒引当金の「当期減少額(その他)」は、洗替によるものであります。

(2) 【主な資産及び負債の内容】

流動資産

イ 現金及び預金

区分	金額(千円)
現金	7,932
預金の種類	
当座預金	6,042
普通預金	2,815,874
別段預金	3,163
定期預金	210,000
小計	3,035,080
合計	3,043,012

ロ 売掛金

相手先別内訳

相手先	金額(千円)
太平ビルサービス(株)	10,920
その他	15,593
合計	26,513

売掛金の発生及び回収ならびに滞留状況

当期首残高 (千円)	当期発生高 (千円)	当期回収高 (千円)	当期末残高 (千円)	回収率(%)	滞留期間(日)
(A)	(B)	(C)	(D)	$\frac{(C)}{(A) + (B)} \times 100$	$\frac{(A) + (D)}{(B)}$ 2 365
27,358	38,737,560	38,738,404	26,513	99.9	0.3

(注) 当期発生高には消費税等が含まれております。

ハ 販売用不動産

区分	金額(千円)
土地	1,050,638
建物	1,403,040
合計	2,453,678

(注) 販売用不動産の土地面積及び地域別は、次のとおりであります。

地域別	面積(m ²)	金額(千円)
四国地区	218	50,828
中国地区	3,292	612,550
関西地区	957	422,141
九州地区	955	224,367
その他	2,569	1,143,790
合計	7,993	2,453,678

二 原材料

品目	金額(千円)
御影石(石材)	5,131
合計	5,131

ホ 仕掛販売用不動産

地域別	金額(千円)
四国地区	4,481,699
中国地区	8,302,617
関西地区	1,622,965
その他	2,037,130
合計	16,444,412

ヘ 貯蔵品

品目	金額(千円)
切手、印紙	6,089
商品券等その他	8,933
合計	15,023

固定資産
 関係会社株式

相手先	金額(千円)
きなりの家(株)	500,626
あなぶき興産九州(株)	500,000
穴吹エンタープライズ(株)	270,000
その他	570,486
合計	1,841,113

流動負債
 イ 買掛金

相手先	金額(千円)
(株)鴻池組	638,353
西松建設(株)	618,365
大末建設(株)	506,770
(株)共立	396,850
(株)アフェクションワーク	95,485
その他	267,287
合計	2,523,110

□ 1年内返済予定の長期借入金

相手先	金額(千円)
(株)あおぞら銀行	704,600
(株)香川銀行	617,150
(株)徳島銀行	400,790
その他	2,212,871
合計	3,935,411

八 前受金

地域別	金額(千円)
四国地区	1,372,684
中国地区	3,377,570
関西地区	708,803
その他	321,827
合計	5,780,887

固定負債

イ 社債

相手先	金額(千円)
(株)香川銀行	1,000,000
(株)四国銀行	850,000
(株)百十四銀行	700,000
その他	1,900,000
合計	4,450,000

□ 長期借入金

相手先	金額(千円)
(株)香川銀行	2,088,550
(株)あおぞら銀行	583,450
(株)鳥取銀行	500,000
その他	843,545
合計	4,015,545

(3) 【その他】

該当事項はありません。

第6【提出会社の株式事務の概要】

事業年度	7月1日から6月30日まで
定時株主総会	9月中
基準日	6月30日
剰余金の配当の基準日	12月31日、6月30日
1単元の株式数	1,000株
単元未満株式の買取り	
取扱場所	(特別口座) 大阪市中央区北浜四丁目5番33号 三井住友信託銀行株式会社 証券代行部
株主名簿管理人	(特別口座) 東京都千代田区丸の内一丁目4番1号 三井住友信託銀行株式会社
取次所	
買取手数料	株式の売買の委託に係る手数料相当額として別途定める金額
公告掲載方法	当社の公告方法は、電子公告とする。ただし事故その他のやむを得ない事由により電子公告をすることができないときは、日本経済新聞に掲載する。 公告掲載URL http://www.pronexus.co.jp/koukoku/8928/8928.html
株主に対する特典	毎年6月末日現在の1単元(1,000株)以上保有の株主に対し一律、当社子会社の穴吹エンタープライズ(株)運営施設の特選さぬきうどんセット等のオリジナル特選ギフト券(3,000円相当)1枚を進呈する。 オリジナル特選うどんギフト券の有効期限は、発行された翌年の6月末日までとする。

(注) 当社定款の定めにより、単元未満株主は、会社法第189条第2項各号に掲げる権利、会社法第166条第1項の規定による請求をする権利、株主の有する株式数に応じて募集株式の割当て及び募集新株予約権の割当てを受ける権利以外の権利を有しておりません。

第7【提出会社の参考情報】

1【提出会社の親会社等の情報】

当社は、金融商品取引法第24条の7第1項に規定する親会社等はありません。

2【その他の参考情報】

当事業年度の開始日から有価証券報告書提出日までの間に、次の書類を提出しております。

(1) 有価証券報告書及びその添付書類並びに確認書

事業年度（第49期）（自平成23年7月1日 至平成24年6月30日）平成24年9月28日四国財務局長に提出

(2) 内部統制報告書及びその添付書類

平成24年9月28日四国財務局長に提出

(3) 四半期報告書及び確認書

（第50期第1四半期）（自平成24年7月1日 至平成24年9月30日）平成24年11月12日四国財務局長に提出

（第50期第2四半期）（自平成24年10月1日 至平成24年12月31日）平成25年2月14日四国財務局長に提出

（第50期第3四半期）（自平成25年1月1日 至平成25年3月31日）平成25年5月13日四国財務局長に提出

(4) 臨時報告書

平成24年10月3日四国財務局長に提出

企業内容等の開示に関する内閣府令第19条第2項第9号の2（株主総会における議決権行使の結果）の規定に基づく臨時報告書であります。

第二部【提出会社の保証会社等の情報】

該当事項はありません。

独立監査人の監査報告書及び内部統制監査報告書

平成25年9月26日

穴吹興産株式会社

取締役会 御中

新日本有限責任監査法人

指定有限責任社員
業務執行社員 公認会計士 竹野俊成

指定有限責任社員
業務執行社員 公認会計士 千葉達也

< 財務諸表監査 >

当監査法人は、金融商品取引法第193条の2第1項の規定に基づく監査証明を行うため、「経理の状況」に掲げられている穴吹興産株式会社の平成24年7月1日から平成25年6月30日までの連結会計年度の連結財務諸表、すなわち、連結貸借対照表、連結損益計算書、連結包括利益計算書、連結株主資本等変動計算書、連結キャッシュ・フロー計算書、連結財務諸表作成のための基本となる重要な事項、その他の注記及び連結附属明細表について監査を行った。

連結財務諸表に対する経営者の責任

経営者の責任は、我が国において一般に公正妥当と認められる企業会計の基準に準拠して連結財務諸表を作成し適正に表示することにある。これには、不正又は誤謬による重要な虚偽表示のない連結財務諸表を作成し適正に表示するために経営者が必要と判断した内部統制を整備及び運用することが含まれる。

監査人の責任

当監査法人の責任は、当監査法人が実施した監査に基づいて、独立の立場から連結財務諸表に対する意見を表明することにある。当監査法人は、我が国において一般に公正妥当と認められる監査の基準に準拠して監査を行った。監査の基準は、当監査法人に連結財務諸表に重要な虚偽表示がないかどうかについて合理的な保証を得るために、監査計画を策定し、これに基づき監査を実施することを求めている。

監査においては、連結財務諸表の金額及び開示について監査証拠を入手するための手続が実施される。監査手続は、当監査法人の判断により、不正又は誤謬による連結財務諸表の重要な虚偽表示のリスクの評価に基づいて選択及び適用される。財務諸表監査の目的は、内部統制の有効性について意見表明するためのものではないが、当監査法人は、リスク評価の実施に際して、状況に応じた適切な監査手続を立案するために、連結財務諸表の作成と適正な表示に関連する内部統制を検討する。また、監査には、経営者が採用した会計方針及びその適用方法並びに経営者によって行われた見積りの評価も含め全体としての連結財務諸表の表示を検討することが含まれる。

当監査法人は、意見表明の基礎となる十分かつ適切な監査証拠を入手したと判断している。

監査意見

当監査法人は、上記の連結財務諸表が、我が国において一般に公正妥当と認められる企業会計の基準に準拠して、穴吹興産株式会社及び連結子会社の平成25年6月30日現在の財政状態並びに同日をもって終了する連結会計年度の経営成績及びキャッシュ・フローの状況をすべての重要な点において適正に表示しているものと認める。

< 内部統制監査 >

当監査法人は、金融商品取引法第193条の2第2項の規定に基づく監査証明を行うため、穴吹興産株式会社の平成25年6月30日現在の内部統制報告書について監査を行った。

内部統制報告書に対する経営者の責任

経営者の責任は、財務報告に係る内部統制を整備及び運用し、我が国において一般に公正妥当と認められる財務報告に係る内部統制の評価の基準に準拠して内部統制報告書を作成し適正に表示することにある。

なお、財務報告に係る内部統制により財務報告の虚偽の記載を完全には防止又は発見することができない可能性がある。

監査人の責任

当監査法人の責任は、当監査法人が実施した内部統制監査に基づいて、独立の立場から内部統制報告書に対する意見を表明することにある。当監査法人は、我が国において一般に公正妥当と認められる財務報告に係る内部統制の監査の基準に準拠して内部統制監査を行った。財務報告に係る内部統制の監査の基準は、当監査法人に内部統制報告書に重要な虚偽表示がないかどうかについて合理的な保証を得るために、監査計画を策定し、これに基づき内部統制監査を実施することを求めている。

内部統制監査においては、内部統制報告書における財務報告に係る内部統制の評価結果について監査証拠を入手するための手続が実施される。内部統制監査の監査手続は、当監査法人の判断により、財務報告の信頼性に及ぼす影響の重要性に基づいて選択及び適用される。また、内部統制監査には、財務報告に係る内部統制の評価範囲、評価手続及び評価結果について経営者が行った記載を含め、全体としての内部統制報告書の表示を検討することが含まれる。

当監査法人は、意見表明の基礎となる十分かつ適切な監査証拠を入手したと判断している。

監査意見

当監査法人は、穴吹興産株式会社が平成25年6月30日現在の財務報告に係る内部統制は有効であると表示した上記の内部統制報告書が、我が国において一般に公正妥当と認められる財務報告に係る内部統制の評価の基準に準拠して、財務報告に係る内部統制の評価結果について、すべての重要な点において適正に表示しているものと認める。

利害関係

会社と当監査法人又は業務執行社員との間には、公認会計士法の規定により記載すべき利害関係はない。

以 上

(注) 1. 上記は、監査報告書の原本に記載された事項を電子化したものであり、その原本は当社(有価証券報告書提出会社)が別途保管しております。

2. 連結財務諸表の範囲にはX B R Lデータ自体は含まれていません。

独立監査人の監査報告書

平成25年9月26日

穴吹興産株式会社

取締役会 御中

新日本有限責任監査法人

指定有限責任社員 公認会計士 竹野俊成
業務執行社員

指定有限責任社員 公認会計士 千葉達也
業務執行社員

当監査法人は、金融商品取引法第193条の2第1項の規定に基づく監査証明を行うため、「経理の状況」に掲げられている穴吹興産株式会社の平成24年7月1日から平成25年6月30日までの第50期事業年度の財務諸表、すなわち、貸借対照表、損益計算書、株主資本等変動計算書、重要な会計方針、その他の注記及び附属明細表について監査を行った。

財務諸表に対する経営者の責任

経営者の責任は、我が国において一般に公正妥当と認められる企業会計の基準に準拠して財務諸表を作成し適正に表示することにある。これには、不正又は誤謬による重要な虚偽表示のない財務諸表を作成し適正に表示するために経営者が必要と判断した内部統制を整備及び運用することが含まれる。

監査人の責任

当監査法人の責任は、当監査法人が実施した監査に基づいて、独立の立場から財務諸表に対する意見を表明することにある。当監査法人は、我が国において一般に公正妥当と認められる監査の基準に準拠して監査を行った。監査の基準は、当監査法人に財務諸表に重要な虚偽表示がないかどうかについて合理的な保証を得るために、監査計画を策定し、これに基づき監査を実施することを求めている。

監査においては、財務諸表の金額及び開示について監査証拠を入手するための手続が実施される。監査手続は、当監査法人の判断により、不正又は誤謬による財務諸表の重要な虚偽表示のリスクの評価に基づいて選択及び適用される。財務諸表監査の目的は、内部統制の有効性について意見表明するためのものではないが、当監査法人は、リスク評価の実施に際して、状況に応じた適切な監査手続を立案するために、財務諸表の作成と適正な表示に関連する内部統制を検討する。また、監査には、経営者が採用した会計方針及びその適用方法並びに経営者によって行われた見積りの評価も含め全体としての財務諸表の表示を検討することが含まれる。

当監査法人は、意見表明の基礎となる十分かつ適切な監査証拠を入手したと判断している。

監査意見

当監査法人は、上記の財務諸表が、我が国において一般に公正妥当と認められる企業会計の基準に準拠して、穴吹興産株式会社の平成25年6月30日現在の財政状態及び同日をもって終了する事業年度の経営成績をすべての重要な点において適正に表示しているものと認める。

利害関係

会社と当監査法人又は業務執行社員との間には、公認会計士法の規定により記載すべき利害関係はない。

以上

(注) 1. 上記は、監査報告書の原本に記載された事項を電子化したものであり、その原本は当社（有価証券報告書提出会社）が別途保管しております。

2. 財務諸表の範囲にはXBR Lデータ自体は含まれていません。