

【表紙】

【提出書類】	有価証券報告書
【根拠条文】	金融商品取引法第24条第1項
【提出先】	関東財務局長
【提出日】	平成25年9月27日
【事業年度】	第62期（自 平成24年7月1日 至 平成25年6月30日）
【会社名】	株式会社オーネックス
【英訳名】	ONEX Corporation
【代表者の役職氏名】	代表取締役社長 大屋 和雄
【本店の所在の場所】	神奈川県厚木市上依知字上ノ原3012番地3
【電話番号】	046(285)3664
【事務連絡者氏名】	経理部長 田島 圭子
【最寄りの連絡場所】	神奈川県厚木市上依知字上ノ原3012番地3
【電話番号】	046(285)3664
【事務連絡者氏名】	経理部長 田島 圭子
【縦覧に供する場所】	株式会社東京証券取引所 (東京都中央区日本橋兜町2番1号)

第一部【企業情報】

第1【企業の概況】

1【主要な経営指標等の推移】

(1) 連結経営指標等

回次	第 58 期	第 59 期	第 60 期	第 61 期	第 62 期
決算年月	平成21年 6 月	平成22年 6 月	平成23年 6 月	平成24年 6 月	平成25年 6 月
売上高 (千円)	5,417,865	4,631,463	5,633,299	5,789,172	4,863,631
経常利益 (千円)	118,468	316,105	674,002	623,767	135,768
当期純利益又は当期純損失 () (千円)	118,671	387,013	381,061	341,193	81,423
包括利益 (千円)	-	-	400,146	326,931	110,301
純資産額 (千円)	4,169,642	4,520,275	4,885,179	5,159,478	5,098,382
総資産額 (千円)	7,872,971	8,140,360	9,110,692	8,270,838	7,820,294
1株当たり純資産額 (円)	238.51	258.60	279.51	295.22	307.71
1株当たり当期純利益金額 又は1株当たり当期純損失 金額 () (円)	6.79	22.14	21.80	19.52	4.73
潜在株式調整後1株当たり 当期純利益金額 (円)	-	-	-	-	-
自己資本比率 (%)	53.0	55.5	53.6	62.4	65.2
自己資本利益率 (%)	-	8.91	8.10	6.79	1.59
株価収益率 (倍)	-	4.70	10.60	7.99	25.98
営業活動による キャッシュ・フロー (千円)	1,119,165	590,114	1,084,246	607,146	590,188
投資活動による キャッシュ・フロー (千円)	573,808	173,047	222,420	459,693	209,286
財務活動による キャッシュ・フロー (千円)	12,988	405,234	99,027	974,235	412,707
現金及び現金同等物の期末 残高 (千円)	1,606,809	1,618,642	2,578,078	1,751,518	1,719,713
従業員数 (外、平均臨時雇用者数) (人)	288 (75)	281 (91)	274 (128)	281 (144)	258 (119)

(注) 1. 売上高には、消費税等は含まれておりません。

2. 第58期の潜在株式調整後1株当たり当期純利益金額については、1株当たり当期純損失であり、また、潜在株式が存在しないため、記載しておりません。

3. 第59期、第60期、第61期及び第62期の潜在株式調整後1株当たり当期純利益金額については、潜在株式が存在しないため、記載しておりません。

4. 第58期の自己資本利益率については、当期純損失であるため、記載しておりません。

5. 第58期の株価収益率については、1株当たり当期純損失であるため、記載しておりません。

(2) 提出会社の経営指標等

回次	第 58 期	第 59 期	第 60 期	第 61 期	第 62 期
決算年月	平成21年 6 月	平成22年 6 月	平成23年 6 月	平成24年 6 月	平成25年 6 月
売上高 (千円)	4,855,573	4,195,930	5,143,904	5,269,806	4,362,705
経常利益 (千円)	101,312	283,528	637,328	597,867	111,289
当期純利益又は当期純損失 () (千円)	139,107	365,796	361,140	332,491	139,774
資本金 (千円)	878,363	878,363	878,363	878,363	878,363
発行済株式総数 (株)	17,631,600	17,631,600	17,631,600	17,631,600	16,600,000
純資産額 (千円)	4,074,662	4,404,036	4,749,101	5,014,768	5,011,491
総資産額 (千円)	7,464,355	7,696,903	8,639,719	7,757,482	7,379,748
1株当たり純資産額 (円)	233.08	251.95	271.72	286.94	302.47
1株当たり配当額 (内1株当たり中間配当額) (円)	2.00 (-)	2.00 (-)	3.00 (-)	3.00 (-)	3.00 (-)
1株当たり当期純利益金額 又は1株当たり当期純損失 金額 () (円)	7.96	20.93	20.66	19.02	8.13
潜在株式調整後1株当たり 当期純利益金額 (円)	-	-	-	-	-
自己資本比率 (%)	54.6	57.2	55.0	64.6	67.9
自己資本利益率 (%)	-	8.63	7.89	6.81	2.79
株価収益率 (倍)	-	4.97	11.18	8.20	15.13
配当性向 (%)	-	9.6	14.5	15.8	36.9
従業員数 (外、平均臨時雇用者数) (人)	239 (70)	231 (85)	224 (122)	228 (139)	219 (119)

(注) 1. 売上高には、消費税等は含まれておりません。

2. 第60期の1株当たり配当額には、創立60周年記念配当金1.00円が含まれております。

3. 第58期の潜在株式調整後1株当たり当期純利益金額については、1株当たり当期純損失であり、また、潜在株式が存在しないため、記載しておりません。

4. 第59期、第60期、第61期及び第62期の潜在株式調整後1株当たり当期純利益金額については、潜在株式が存在しないため、記載しておりません。

5. 第58期の自己資本利益率については、当期純損失であるため、記載しておりません。

6. 第58期の株価収益率及び配当性向については、1株当たり当期純損失であるため、記載しておりません。

2【沿革】

年月	事項
昭和26年8月	個人事業大同熱処理工業所を母体に発展させ、東京都大田区雪ヶ谷に大屋熱処理株式会社（現：株式会社オーネックス）を設立、東京都大田区仲池上で操業を開始
昭和28年4月	高周波焼入れ部門の操業を開始
昭和33年12月	浸炭焼入れ方法を固形浸炭方法から、ガスを用いるガス浸炭方法への転換を始める（昭和40年10月には完全に転換）
昭和42年6月	神奈川県厚木市の内陸工業団地に工場用地取得
昭和43年4月	厚木工場操業開始
昭和44年9月	騎西工場操業開始
昭和46年4月	金属熱処理の技術の研究・開発のため研究室を設置（現：技術研究所）
昭和47年1月	大屋運輸株式会社（現：株式会社オーネックスライン）設立
昭和48年12月	山口県厚狭郡山陽町（現：山陽小野田市）に工場用地取得
昭和49年9月	厚木工場に軽合金課を設置し、非鉄金属の熱処理を開始
昭和51年9月	山口工場操業開始
昭和51年10月	本店を神奈川県厚木市上依知字上ノ原3012番地3に移転
昭和53年6月	大屋技研株式会社（現：株式会社オーネックスエンジニアリング）設立
昭和53年12月	埼玉県東松山市の東松山工業団地に工場用地取得
昭和55年7月	東松山工業団地に騎西工場の設備（高周波部門を除く）を移転すると共に、新たな設備も設置して東松山工場の操業開始
昭和59年8月	山陽大屋熱処理株式会社（現：株式会社オーネックス山口工場）を設立
昭和60年12月	厚木工場が工業標準化法に基づく日本工業規格（JIS）許可工場となる
昭和61年1月	長野県上田市の塩田工業団地に用地取得
昭和61年12月	東松山工場が工業標準化法に基づく日本工業規格（JIS）許可工場となる
昭和62年11月	信濃冶金化学株式会社を買収し、社名を長野大屋熱処理株式会社（現：株式会社オーネックス長野工場）とする
平成元年8月	騎西工場の高周波部門を東松山工場に統合し、騎西工場を閉鎖
平成3年6月	C Iをグループ全体で実施し、社名を株式会社オーネックスとする
平成3年10月	株式会社オーネックス長野を長野県上田市の塩田工業団地に移転
平成9年2月	日本証券業協会に株式を登録
平成10年10月	株式会社オーネックス山口の山口工場がISO9001の認証を取得
平成12年3月	株式会社オーネックス長野を解散・清算し、新たに長野工場とする
平成12年8月	東松山工場がISO9001の認証を取得
平成12年12月	厚木工場がISO9001の認証を取得
平成16年1月	株式会社オーネックス山口を吸収合併し、山口工場とする
平成16年12月	日本証券業協会への店頭登録を取消し、ジャスダック証券取引所に株式を上場
平成17年4月	厚木工場がISO14001の認証を取得
平成17年9月	東松山工場がISO14001の認証を取得
平成18年4月	長野工場がISO9001の認証を取得
平成18年7月	山口県山陽小野田市の新山野井工業団地に用地取得
平成19年2月	山口第二工場操業開始
平成22年4月	ジャスダック証券取引所と大阪証券取引所の合併に伴い、大阪証券取引所JASDAQ（現東京証券取引所JASDAQスタンダード）に上場
平成25年1月	株式会社オーネックスエンジニアリング解散

3【事業の内容】

当社グループ（当社及び当社の関係会社）は、株式会社オーネックス（以下、「当社」という。）及び連結子会社1社及び持分法適用関連会社1社により構成されており、金属熱処理加工事業、運送事業及び情報処理事業を営んでおります。なお、情報処理事業の株式会社オーネックスエンジニアリングは、平成25年1月31日をもって解散し、平成25年6月30日現在、清算手続中であります。

事業内容と当社グループ各社の当該事業にかかる位置付けは、次のとおりであります。

なお、次の3事業は「第5 経理の状況 1 連結財務諸表等（1）連結財務諸表 注記事項」に掲げるセグメントの区分と同一であります。

[金属熱処理加工事業]

1．金属熱処理加工事業

当社が金属熱処理加工事業を営んでおります。

2．金属矯正加工事業

金属矯正加工事業は、持分法適用関連会社の株式会社昌平が営んでおります。当社は同社へ、金属熱処理加工に伴って発生する製品の曲り、擦れなどの矯正加工を委託しております。

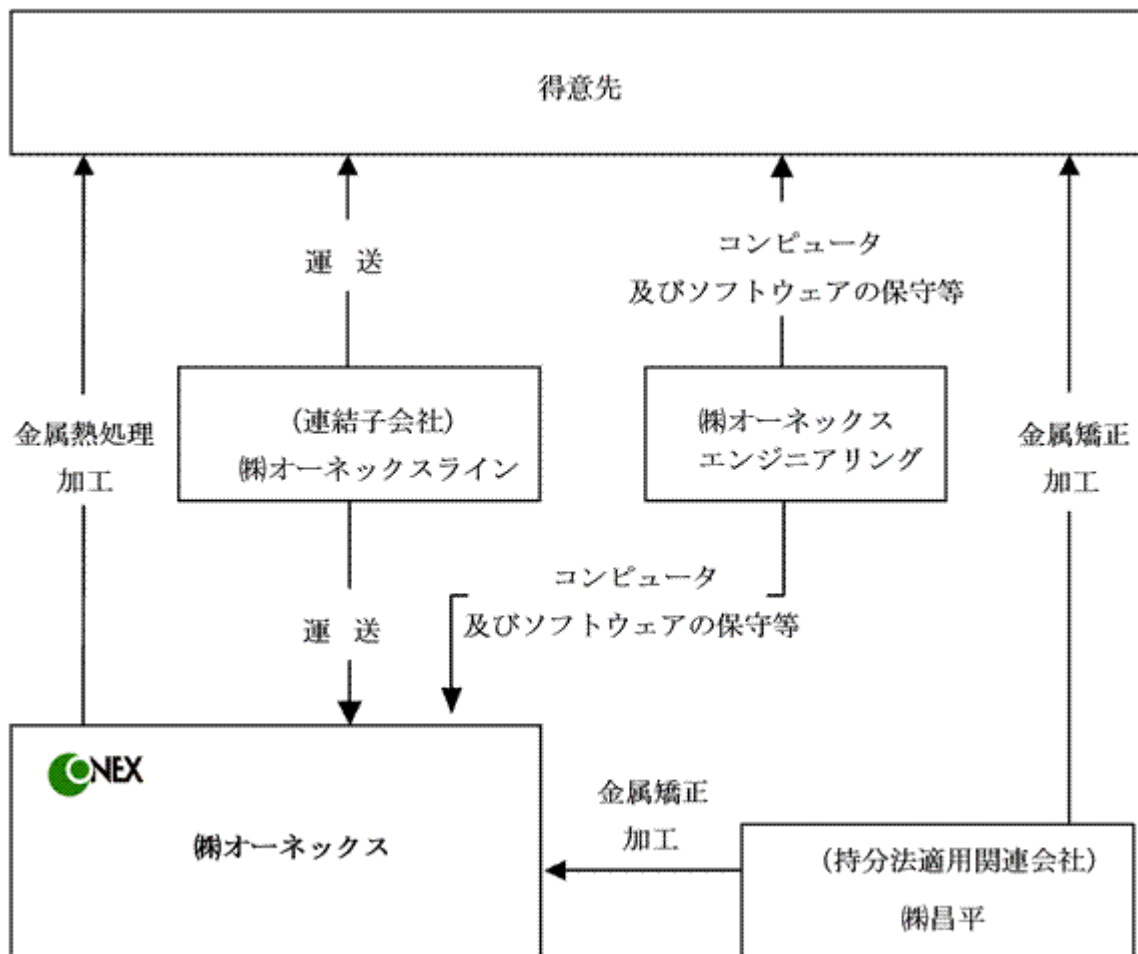
[運送事業]

株式会社オーネックスラインが一般貨物運送業の認可を受けて営んでおります。当社は同社へ、取引先との熱処理製品等の運送を委託しております。

[情報処理事業]

株式会社オーネックスエンジニアリングが情報処理事業を営んでおりました。なお、当社は同社へ、コンピュータ及びソフトウェアの保守等を委託しておりました。

以上記述した事項を事業系統図によって示すと、次のとおりであります。



4【関係会社の状況】

名称	住所	資本金 (千円)	主要な事業の 内容	議決権の 所有割合 (%)	関係内容
(連結子会社) ㈱オーネックスライン	神奈川県厚木市	50,000	運送事業	100.0	荷造運送の一部を委託している。 役員の兼任3名。
(持分法適用関連会社) ㈱昌平 (注)3	横浜市鶴見区	10,000	金属熱処理 加工事業	10.0	金属矯正の一部を委託している。 資金援助あり。

- (注) 1. 「主要な事業の内容」欄には、セグメントの名称を記載しております。
2. 特定子会社に該当する会社はありません。
3. 持分は100分の20未満ではありますが、実質的な影響力を持っているため関連会社としたものであります。

5【従業員の状況】

(1) 連結会社の状況

平成25年6月30日現在

セグメントの名称	従業員数(人)
金属熱処理加工事業	219 (119)
運送事業	39 (-)
情報処理事業	- (-)
合計	258 (119)

- (注) 従業員数は就業人員(当社グループからグループ外への出向者を除き、グループ外から当社グループへの出向者を含む。)であり、臨時雇用者数(嘱託、常用時給者、パートタイマー、人材会社からの派遣社員を含む。)は、年間の平均人員を()外数で記載しております。前連結会計年度末の従業員数との比較では、23人減です。
なお、情報処理事業の株式会社オーネックスエンジニアリングは、平成25年1月31日をもって解散いたしました。

(2) 提出会社の状況

平成25年6月30日現在

従業員数(人)	平均年齢	平均勤続年数	平均年間給与(円)
219 (119)	38才11カ月	14年9カ月	4,584,885

- (注) 1. 従業員数は就業人員(当社から社外への出向者を除き、社外から当社への出向者を含む。)であり、臨時雇用者数(嘱託、常用時給者、パートタイマー、人材会社からの派遣社員を含む。)は、年間の平均人員を()外数で記載しております。
なお、前事業年度末の従業員数との比較では、9人減です。
2. 平均年間給与(税込)は、基準外賃金及び賞与を含んでおります。
3. 当社は「金属熱処理加工事業」の単一セグメントであるため、セグメント別の従業員の状況の記載を省略しております。

(3) 労働組合の状況

提出会社の労働組合は、上部団体「JAM神奈川」に加盟しており、組合員数は151名であります。
なお、労使関係は安定しております。

第2【事業の状況】

1【業績等の概要】

(1)業績

当連結会計年度におけるわが国経済は、東日本大震災からの復興需要及び公共投資等の政策効果や年度半ば以降の円高修正、株価回復などにより、住宅着工の増加、個人消費の持ち直し、雇用情勢の改善など景気は持ち直してきていますが、欧州財政不安や新興国の経済成長鈍化などの海外景気下振れリスクが存在し、依然として不透明感が残る状況下で推移しました。

このような経済状況の下で、当社グループは、受注の確保に努めましたが、尖閣諸島問題発生以降当社の主力取引業界である自動車・建設機械・産業工作機械関連業界等全般に需要が減少しました。また、電力・ガス等エネルギーコストの上昇が続き大きなコストアップ要因となり、生産性の向上、原価低減に努めましたが前連結会計年度と比較し減収減益となりました。

こうした事業活動の結果、当連結会計年度の業績は、売上高は4,863百万円（前連結会計年度比16.0%減）、営業利益は127百万円（同79.4%減）、経常利益は135百万円（同78.2%減）、当期純利益は81百万円（同76.1%減）となりました。

なお、セグメントの業績は次のとおりであります。

(金属熱処理加工事業)

金属熱処理業界においては、中国経済の成長鈍化等により輸出が大幅に減少した影響から、自動車・建設機械・工作機械等も生産調整され当社受注も低迷しました。年度後半以降は円高修正などの輸出環境改善等により、受注は徐々に回復しました。

また、電力、ガス料金の上昇、減価償却費の増加等の製造コストが上昇したことから、人件費、修繕費等の経費削減に努めましたが、前年同期比減収減益となりました。

風力発電用歯車の熱処理の売上高は、70百万円（前年同期は83百万円）となりました。再生可能エネルギー導入の機運は高まっているものの、北米のシェールガス等低価格エネルギー開発により発電機事業は停滞しており、当社受注も伸び悩みました。

これらの結果、売上高は4,362百万円（前年同期比17.2%減）、セグメント利益は100百万円（同83.0%減）となりました。

(運送事業)

運送事業につきましては、売上高が回復基調にある中、備車（外注）便を活用すると共に、運行管理の徹底、配車の合理化及びエコドライブによる燃費の削減などに努めました。

これらの結果、売上高は486百万円（同4.1%増）、セグメント利益29百万円（同9.2%減）となりました。

(情報処理事業)

情報処理事業を行っておりました株式会社オーネックスエンジニアリングにつきましては、平成25年1月31日をもって解散し、平成25年6月30日現在、清算手続中であります。

当連結会計年度の売上高は14百万円（同71.7%減）、同セグメント損失は21百万円（前年同期は10百万円の利益）となりました。

(2)キャッシュ・フロー

当連結会計年度末における現金及び現金同等物（以下「資金」という。）は前連結会計年度末と比べ31百万円減少し1,719百万円となりました。

当連結会計年度における各キャッシュ・フローの状況とそれらの要因は次のとおりであります。

(営業活動によるキャッシュ・フロー)

営業活動の結果得られた資金は590百万円（前年同期は607百万円）となりました。これは主に税金等調整前当期純利益135百万円、減価償却費485百万円の計上及び売上債権が336百万円減少したものの、仕入債務68百万円の減少、その他流動負債58百万円の減少、法人税等の支払239百万円を計上したことなどによるものであります。

(投資活動によるキャッシュ・フロー)

投資活動の結果使用した資金は209百万円（前年同期は459百万円）となりました。これは主に有形固定資産の取得に187百万円、無形固定資産の取得に35百万円の支払いを行ったことなどによるものであります。

(財務活動によるキャッシュ・フロー)

財務活動の結果支出した資金は412百万円（前年同期は974百万円）となりました。これは主に、短期借入金100百万円、長期借入れ250百万円及び社債の発行100百万円による収入があったものの、長期借入金の返済343百万円、社債の償還288百万円、自己株式の取得118百万円を行ったことなどによるものであります。

2【生産、受注及び販売の状況】

(1) 生産実績

当連結会計年度の生産実績をセグメントごとに示すと、次のとおりであります。

セグメントの名称	当連結会計年度 (自 平成24年7月1日 至 平成25年6月30日)	前年同期比(%)
金属熱処理加工事業(千円)	3,242,873	89.8

- (注) 1. 金額は製造原価によっており、消費税等は含まれておりません。
2. 金属熱処理加工事業は、取引先の品物に熱処理加工を施すことが生産であるため、生産実績は当連結会計年度製品製造原価を記載しております。
3. セグメント間の取引については、相殺消去しております。

(2) 受注状況

当連結会計年度の受注状況をセグメントごとに示すと、次のとおりであります。

セグメントの名称	受注高(千円)	前年同期比(%)	受注残高(千円)	前年同期比(%)
金属熱処理加工事業	4,336,790	82.5	115,032	81.6

- (注) 金額は販売価額によっており、消費税等は含まれておりません。

(3) 販売実績

当連結会計年度の販売実績をセグメントごとに示すと、次のとおりであります。

セグメントの名称	当連結会計年度 (自 平成24年7月1日 至 平成25年6月30日)	前年同期比(%)
金属熱処理加工事業(千円)	4,362,705	82.8
運送事業(千円)	486,074	104.1
情報処理事業(千円)	14,852	28.3
合計(千円)	4,863,631	84.0

- (注) 1. 上記金額には、消費税等は含まれておりません。
2. セグメント間の取引については、相殺消去しております。

3【対処すべき課題】

今後の経済見通しにつきましては、国内景気は輸出環境の改善や各種政策効果により企業収益の改善が期待されますが、一方で欧州財政不安や新興国の経済成長鈍化など海外景気の下振れが、国内景気を下押しするリスクを抱えており、引き続き不透明な要因があることから景気の動向は楽観できない状況にあります。

こうした見通しの中で、コスト競争に勝ち抜き業績を向上させるために、業務改革推進プロジェクトを立ち上げます。トヨタ生産管理方式の導入により生産性・安全性等現場力の向上による企業体質の強化を図ります。また、営業体制を強化して顧客ニーズを的確に把握し、国内及び海外の新規市場開拓を進めてグローバルな営業基盤の拡大を図ってまいります。

4【事業等のリスク】

当社グループの事業展開、経営成績及び財務状況等に影響を及ぼす可能性がある主なリスクには以下のようなものがあります。

なお、文中における将来に関する事項は、当連結会計年度末現在において当社グループが判断したものであります。

原材料価格

原材料価格の上昇に対応するため、生産性向上による原価低減、経費削減及び販売価格への転嫁等の対策を講じておりますが、想定以上に原材料価格が上昇し、価格転嫁等の対応が遅れた場合には、当社グループの業績に影響が及び可能性があります。

コンプライアンス

当社グループでは、グループ企業行動憲章を制定し法令遵守の徹底を図っておりますが、法令違反が発生し、それに伴い社会的信用を失墜し、また経済的制裁を受ける可能性がないとは言えません。

また、当社グループの熱処理加工拠点においては、環境に関する規制を遵守しておりますが、これらの規制は改正・強化される傾向にあり、規制を遵守するための費用は、当社グループの業績と財務状況に影響を及ぼす可能性があります。

労使関係及び労働環境

当社グループでは安定した労使関係の構築に努めております。労使協議会を定期的開催し、職場環境、労働条件の改善について協議しており、労使関係の悪化による事業リスクは少ないと考えております。

また、安全で働きやすい職場環境作りを目指して取り組んでおりますが、設備の不具合、作業員の標準作業の不遵守等により、労働災害が発生する可能性があります。特に重大な労働災害が発生した場合には、事業に影響を及ぼす恐れがあります。

情報開示及び株主利益

当社グループは適時開示に関わる運用体制を整備し、会社情報の公正かつ適時適切な開示及び財務報告の信頼性の確保に努めておりますが、法令・通達等の制定・変更あるいは証券取引所ルールの改定等、状況変化への適切な対応や財務報告に関連する業務プロセスの検証が十分でない場合、情報開示の適切性を欠き、市場での株主価値の下落並びに株主にとっての不利益を招来する可能性があります。この場合、金融商品取引法に基づく財務報告に係る内部統制の有効性の評価において、重要な欠陥又は不備を指摘される可能性も無いとは言えません。

債権の貸倒

当社グループは、特に事業の継続性が不安定な取引先に依存していることはありませんが、取引先の倒産や経営不安等により債権回収に支障が生じた場合、当社グループの損益に影響を及ぼすと考えられます。

特定分野への依存

当社グループの売上は産業工作機械、自動車、建設機械部品関連が大きな割合を占めており、海外における現地調達化の進展などによりマーケット環境に大きな変化が生じた場合には事業に大きな影響を受ける可能性があります。需要の裾野の広い一般産業機械分野向けの比率を高め、依存度の高い分野の需要の下方変動による影響の緩和を図っておりますが、高依存度の特定産業分野における急激な需要の縮小は、当社グループの業績及び財務状況に影響を及ぼす可能性があります。

金利の変動

当社グループは、有利子負債の削減を軸に財務体質の強化に努めておりますが、金利上昇は支払利息の増加を招き、当社グループの経営成績及び財政状態に影響を及ぼす恐れがあります。

資産価値の変動

経済情勢などから、土地や有価証券など、当社グループが保有する資産価値が下落することにより、評価損が発生する恐れがあるなど、資産価値の変動が当社グループの業績及び財務状況に影響を及ぼす可能性があります。

情報セキュリティ

当社グループでは、事業遂行に関連し重要情報を入手することがあり、これらの情報の外部への流出防止・目的外の流用等が起こらないよう徹底を図っておりますが、予期せぬ事態により流出する可能性は皆無ではなく、このような事態が生じた場合、社会的信用の失墜やその対応のために費用負担が発生するなどのリスクが存在しております。

情報システム

当社は生産管理システムや社内ネットワークシステム等を導入し、業務運営のオンライン化、システム化を推進してまいりました。これらのシステムやネットワークに障害が発生し、復旧に長時間を要する可能性があり、このような場合生産活動等に支障をきたし、当社グループの事業に影響を及ぼす可能性が無いとは言えません。

製品の品質

製品の欠陥に起因して大規模な損害賠償請求等が発生し、保険金で補填できない場合には、経営成績及び財政状態等に影響を及ぼす可能性があります。

災害等

当社グループ及び当社グループ取引先の事業拠点が地震、洪水、火災、雪害、新型コロナウイルスの発生等の災害などにより、物的・人的被害を受けた場合、当社グループの経営成績及び財政状態等に影響を及ぼす可能性があります。

退職給付債務

当社及び連結子会社は、確定給付型の制度として、確定給付企業年金制度等の年金制度及び退職一時金制度を設けております。当社グループの退職給付費用及び債務は、割引率等数理計算上の前提条件や年金資産の期待収益率等に基づいて算出されております。従って、その前提条件の変更や年金資産の運用成績の悪化、会計基準の変更等が当社グループの業績及び財務状況に影響を及ぼす可能性があります。

5【経営上の重要な契約等】

該当事項はありません。

6【研究開発活動】

当社グループの金属熱処理加工事業は、技術研究所を中心に新しい熱処理技術の調査研究を継続しております。それと共に、多様化・高度化する取引先の要望に対応し提案する技術開発を基本としております。

当連結会計年度における研究開発費総額は40百万円で主な研究項目は、次のとおりであります。

(1) 材料高強度化対応の熱処理技術開発

地球環境保護のための排ガス規制や燃費改善のニーズが高まっており、そのため部品の小型化とそれに伴う高強度化の動きに対応する、耐摩耗性と耐焼付性に優れた特性を発揮する新しい表面処理技術開発。

(2) 省エネルギー、低コスト指向の熱処理技術開発

熱処理時間短縮、電力やガスの消費量削減あるいは工程削減などを目的とした、より効率的な熱処理技術開発。

(3) 歪みの極小化対応の熱処理技術開発

熱処理により発生する歪みの極小化を目的とし、併せて機械的性質も改善する新しい熱処理技術開発。

(4) 高精度・高品質の熱処理技術開発

炉内の雰囲気制御方式を見直し、品質の安定化を図る高精度な熱処理技術開発。

なお、運送事業及び情報処理事業に関しては、研究開発活動を行っておりません。

7【財政状態、経営成績及びキャッシュ・フローの状況の分析】

(1) 財政状態の分析

資産、負債及び純資産の状況

資産合計は、前連結会計年度末と比較して450百万円減少し7,820百万円となりました。

各資産、負債及び純資産の内容は次のとおりであります。

(流動資産)

当連結会計年度末の流動資産残高は、前連結会計年度末に比べ370百万円(9.1%)減少し3,701百万円となりました。これは主に受取手形及び売掛金が336百万円減少したことなどによるものであります。

(固定資産)

当連結会計年度末の固定資産残高は、前連結会計年度末に比べ80百万円(1.9%)減少し4,118百万円となりました。これは主に建物及び構築物が59百万円増加したものの、機械装置及び運搬具が188百万円減少したことなどによるものであります。

(流動負債)

当連結会計年度末の流動負債残高は、前連結会計年度末に比べ298百万円(16.4%)減少し1,525百万円となりました。これは主に短期借入金が100百万円増加したものの、1年内償還予定の社債が120百万円、未払金が93百万円、未払法人税等が114百万円減少したことなどによるものであります。

(固定負債)

当連結会計年度末の固定負債残高は、前連結会計年度末に比べ90百万円(7.1%)減少し1,196百万円となりました。これは主に長期借入金78百万円減少したことなどによるものであります。

なお、上記のうち当連結会計年度末の有利子負債残高は、前連結会計年度末に比べ140百万円(9.0%)減少し1,415百万円となりました。

(純資産)

純資産合計は、前連結会計年度末と比較して61百万円(1.2%)減少し5,098百万円となりました。これは主に、その他有価証券評価差額金が28百万円増加、自己株式が33百万円減少したものの、利益剰余金が123百万円減少したことによるものであります。

キャッシュ・フローの状況

キャッシュ・フローの状況につきましては、「第2 事業の状況 1業績等の概要 (2)キャッシュ・フロー」に記載のとおりであります。

(2) 経営成績の分析

売上高、営業費用及び営業利益

当連結会計年度の売上高につきましては、前連結会計年度に比べ925百万円(16.0%)減少し4,863百万円となりました。一方、営業利益率は2.6%と前連結会計年度に比べ8.1ポイント低下し、営業利益は前連結会計年度に比べ492百万円(79.4%)減少し127百万円となりました。

営業利益が前連結会計年度に比べ減少した要因は、売上の減少並びにブタンガス等の材料費、電力の燃料調整費等の上昇などによるものです。

営業外損益及び経常利益

営業外収益につきましては、前連結会計年度に比べ2百万円(5.9%)減少し40百万円となりました。

営業外費用につきましては、前連結会計年度に比べ7百万円(18.6%)減少し32百万円となりました。

以上により、経常利益につきましては、前連結会計年度に比べ487百万円(78.2%)減少し135百万円となりました。

特別損益及び当期純利益

特別利益につきましては、前連結会計年度に比べ16百万円(310.6%)増加し22百万円となりました。

この主な要因は、保険解約益が16百万円発生したことなどによるものです。

特別損失につきましては、前連結会計年度に比べ15百万円(224.9%)増加し21百万円となりました。

この主な要因は、固定資産除却損が4百万円増加したこと及び株式会社オーネックスエンジニアリングの解散に伴う割増退職金が12百万円発生したことなどによるものです。

以上により、税金等調整前当期純利益は、前連結会計年度に比べ486百万円(78.2%)減少し135百万円となりました。また、当期純利益につきましては法人税等54百万円を控除し81百万円となりました。

第3【設備の状況】

1【設備投資等の概要】

当社グループでは、生産能力の向上、新技術への対応を図るため、金属熱処理加工事業を中心に340百万円の設備投資を実施いたしました。

金属熱処理加工事業においては、生産能力の向上及び環境改善に対応するため、当社厚木工場に倉庫2棟、外構緑化工事、基幹システム更新一式など275百万円の設備投資を実施いたしました。

運送事業においては、トラック7台（リース契約4台、リース期間満了の当該トラック買取3台）など65百万円の設備投資を実施いたしました。

情報処理事業では、重要な設備の投資はありませんでした。

なお、当連結会計年度において重要な設備の除却、売却等はありませんでした。

2【主要な設備の状況】

当社グループにおける主要な設備は、次のとおりであります。

(1) 提出会社

平成25年6月30日現在

事業所名 (所在地)	セグメントの名称	設備の内容	帳簿価額(千円)						従業員数 (人)
			建物及び 構築物	機械装置及 び運搬具	土地 (面積㎡)	リース資産	その他	合計	
厚木工場 (神奈川県厚木市)	金属熱処理加工 事業	金属熱処理設備	195,220	135,771	1,020,125 (14,331)	22,654	18,678	1,392,450	78 (46)
東松山工場 (埼玉県東松山市)	金属熱処理加工 事業	金属熱処理設備	148,868	130,607	224,262 (9,502)	16,611	14,015	534,366	66 (43)
山口工場 (山口県山陽小野田市)	金属熱処理加工 事業	金属熱処理設備	67,996	29,733	56,529 (13,310)	2,625	18,188	175,073	27 (7)
山口第二工場 (山口県山陽小野田市)	金属熱処理加工 事業	金属熱処理設備	236,828	62,124	156,000 (15,076)	405	1,465	456,824	10 (6)
長野工場 (長野県上田市)	金属熱処理加工 事業	金属熱処理設備	91,978	78,970	54,792 (3,659)	10,568	5,233	241,543	21 (14)
技術研究所 (神奈川県厚木市)	金属熱処理加工 事業	基礎応用総合研 究施設	4,480	31,813	-	-	1,719	38,013	2 (1)
本社 (神奈川県厚木市)	金属熱処理加工 事業	統括業務施設	58,196	2,379	-	5,144	47,831	113,551	15 (2)
福利厚生施設 (神奈川県厚木市)	金属熱処理加工 事業	社員寮	97,805	-	175,600 (471)	-	-	273,405	-

(2) 国内子会社

平成25年6月30日現在

会社名	事業所名 (所在地)	セグメントの名称	設備の内容	帳簿価額(千円)						従業員数 (人)
				建物及び 構築物	機械装置及 び運搬具	土地 (面積㎡)	リース資産	その他	合計	
㈱オーネックス ライン	厚木営業所他 (神奈川県厚木市他)	運送事業	運送設備	5,938	14,013	151,541 (3,133)	80,185	357	252,036	39 (-)

(注) 1. 帳簿価額のうち「その他」は、工具器具備品であります。なお、帳簿価額には、建設仮勘定の金額を含んでおりません。

2. 上記金額には消費税等は含まれておりません。

3. 提出会社の厚木工場、技術研究所及び本社の土地の面積及び金額については、同一所在地のため厚木工場に一括して表示しております。

4. 従業員数の()は、正社員以外の臨時従業員(嘱託、常用時給者、パートタイマー及び人材会社からの派遣社員)を外書しております。

3【設備の新設、除却等の計画】

当社グループの設備投資については、提出会社が策定する景気予測、業界動向により、連結会社各社が自社の経営環境、投資効率等を総合的に勘案して設備計画を立案し、提出会社と調整を行い決定しております。

なお、当連結会計年度末現在における重要な設備の新設、改修計画は次のとおりであります。

重要な設備の新設

会社名 事業所名	所在地	セグメントの 名称	設備の内容	投資予定金額		資金調達方法	着手及び完了予 定年月		完成後の 増加能力
				総額 (千円)	既支払額 (千円)		着手	完了	
当社厚木工場	神奈川県厚 木市	金属熱処理加 工事業	ビット型真空洗浄 機	49,500	-	自己資金及び 借入金	平成 26.3	平成 26.5	(注)

(注) 金属熱処理加工事業は、生産能力の表示が困難なため、その完成後の増加能力の記載を省略しております。

また、当連結会計年度末現在における重要な除売却予定はありません。

第4【提出会社の状況】

1【株式等の状況】

(1)【株式の総数等】

【株式の総数】

種類	発行可能株式総数(株)
普通株式	58,686,000
計	58,686,000

【発行済株式】

種類	事業年度末現在発行数 (株) (平成25年6月30日)	提出日現在発行数(株) (平成25年9月27日)	上場金融商品取引所名 又は登録認可金融商品 取引業協会名	内容
普通株式	16,600,000	16,600,000	東京証券取引所 JASDAQ (スタンダード)	単元株式数 1,000株
計	16,600,000	16,600,000	-	-

(2)【新株予約権等の状況】

該当事項はありません。

(3)【行使価額修正条項付新株予約権付社債券等の行使状況等】

該当事項はありません。

(4)【ライツプランの内容】

該当事項はありません。

(5)【発行済株式総数、資本金等の推移】

年月日	発行済株式総 数増減数(株)	発行済株式総 数残高(株)	資本金増減額 (千円)	資本金残高 (千円)	資本準備金増 減額(千円)	資本準備金残 高(千円)
平成25年5月8日 (注)	1,031,600	16,600,000	-	878,363	-	713,431

(注) 自己株式の消却による減少であります。

(6)【所有者別状況】

平成25年6月30日現在

区分	株式の状況(1単元の株式数1,000株)								単元未満株 式の状況 (株)
	政府及び地 方公共団体	金融機関	金融商品取 引業者	その他の法 人	外国法人等		個人その他	計	
					個人以外	個人			
株主数(人)	-	11	9	28	5	-	759	812	-
所有株式数 (単元)	-	3,156	363	3,592	65	-	9,350	16,526	74,000
所有株式数の 割合(%)	-	19.10	2.20	21.73	0.39	-	56.58	100	-

(注) 自己株式31,476株は、「個人その他」に31単元及び「単元未満株式の状況」に476株を含めて記載しておりま
す。

(7) 【大株主の状況】

平成25年6月30日現在

氏名又は名称	住所	所有株式数 (千株)	発行済株式総数 に対する所有株式 数の割合(%)
大屋 和雄	神奈川県海老名市	1,643	9.89
有限会社大屋興産	神奈川県厚木市上依知字上ノ原3012-3	1,056	6.36
大屋 廣茂	神奈川県厚木市	892	5.37
株式会社横浜銀行 (常任代理人 資産管理サービス信託 銀行株式会社)	神奈川県横浜市西区みなとみらい3-1-1 (東京都中央区晴海1-8-12)	797	4.80
坂内 誠	神奈川県小田原市	728	4.38
富春 勇	広島県広島市西区	600	3.61
株式会社三井住友銀行	東京都千代田区丸の内1-1-2	585	3.52
株式会社商工組合中央金庫	東京都中央区八重洲2-10-17	568	3.42
T H K株式会社	東京都品川区西五反田3-11-6	530	3.19
東京中小企業投資育成株式会社	東京都渋谷区渋谷3-29-22	463	2.79
計	-	7,864	47.38

(8) 【議決権の状況】

【発行済株式】

平成25年6月30日現在

区分	株式数(株)	議決権の数(個)	内容
無議決権株式	-	-	-
議決権制限株式(自己株式等)	-	-	-
議決権制限株式(その他)	-	-	-
完全議決権株式(自己株式等)	普通株式 31,000	-	-
完全議決権株式(その他)	普通株式 16,495,000	16,495	-
単元未満株式	普通株式 74,000	-	-
発行済株式総数	16,600,000	-	-
総株主の議決権	-	16,495	-

【自己株式等】

平成25年6月30日現在

所有者の氏名又は 名称	所有者の住所	自己名義所有株式 数(株)	他人名義所有株式 数(株)	所有株式数の合 計(株)	発行済株式総数に 対する所有株式数 の割合(%)
(株)オーネックス	神奈川県厚木市上依 知字上ノ原3012-3	31,000	-	31,000	0.19
計	-	31,000	-	31,000	0.19

(9) 【ストックオプション制度の内容】

該当事項はありません。

2【自己株式の取得等の状況】

【株式の種類等】 会社法第165条第3項の規定により読み替えて適用される会社法第156条の規定に基づく取締役会決議による普通株式の取得及び会社法第155条第7号に該当する普通株式の取得

(1)【株主総会決議による取得の状況】

該当事項はありません。

(2)【取締役会決議による取得の状況】

区分	株式数(株)	価額の総額(円)
取締役会(平成25年3月25日)での決議状況 (取得期間 平成25年3月26日)	1,000,000	131,000,000
当事業年度前における取得自己株式	-	-
当事業年度における取得自己株式	907,000	118,817,000
残存決議株式の総数及び価額の総額	93,000	12,183,000
当事業年度の末日現在の未行使割合(%)	9.3	9.3
当期間における取得自己株式	-	-
提出日現在の未行使割合(%)	9.3	9.3

(3)【株主総会決議又は取締役会決議に基づかないものの内容】

区分	株式数(株)	価額の総額(円)
株主総会(平成-年-月-日)での決議状況 (取得期間-年-月-日~-年-月-日)	-	-
当事業年度前における取得自己株式	-	-
当事業年度における取得自己株式	1,243	149,712
残存授権株式の総数及び価額の総額	-	-
当事業年度の末日現在の未行使割合(%)	-	-
当期間における取得自己株式	300	40,800
提出日現在の未行使割合(%)	-	-

(注) 当期間における取得自己株式には、平成25年9月1日からこの有価証券報告書提出日までの単元未満株式の買取による株式は含まれておりません。

(4)【取得自己株式の処理状況及び保有状況】

区分	当事業年度		当期間	
	株式数(株)	処分価額の総額(円)	株式数(株)	処分価額の総額(円)
引き受ける者の募集を行った取得自己株式	-	-	-	-
消却の処分を行った取得自己株式	1,031,600	152,029,721	-	-
合併、株式交換、会社分割に係る移転を行った取得自己株式	-	-	-	-
その他 (-)	-	-	-	-
保有自己株式数	31,476	-	31,776	-

(注) 当期間における保有自己株式数には、平成25年9月1日からこの有価証券報告書提出日までの単元未満株式の買取による株式は含まれておりません。

3【配当政策】

当社は、株主の皆様に対する利益還元を経営の最重要課題の1つとして位置づけております。企業体質の強化と将来の事業展開に備えた内部留保の充実を勘案し、安定的に配当を行うことを基本方針としております。

また、当社は剰余金の配当を期末配当の年1回行うこととしており、この剰余金の配当の決定機関は株主総会であります。

当期（平成25年6月期）の配当金につきましては、1株当たり3円の普通配当を実施することを決定しました。

次期（平成26年6月期）の配当金につきましては、1株につき3円を予定しております。

当社は、株主への機動的な利益還元を行うため、会社法第454条第5項の規定により、取締役会の決議によって毎年12月31日を基準日として、中間配当を行うことができる旨を定款に定めております。

なお、当事業年度に係る剰余金の配当は以下のとおりであります。

決議年月日	配当金の総額（百万円）	1株当たり配当額（円）
平成25年9月26日 定時株主総会決議	49	3.0

4【株価の推移】

（1）【最近5年間の事業年度別最高・最低株価】

回次	第58期	第59期	第60期	第61期	第62期
決算年月	平成21年6月	平成22年6月	平成23年6月	平成24年6月	平成25年6月
最高（円）	317	160	307	260	163
最低（円）	106	80	84	119	98

（注） 最高・最低株価は、平成22年4月1日より大阪証券取引所JASDAQにおけるものであり、平成22年10月12日より大阪証券取引所JASDAQ（スタンダード）におけるものであります。それ以前はジャスダック証券取引所におけるものであります。

（2）【最近6月間の月別最高・最低株価】

月別	平成25年1月	2月	3月	4月	5月	6月
最高（円）	153	138	142	147	163	150
最低（円）	119	113	118	129	142	118

（注） 最高・最低株価は、大阪証券取引所JASDAQ（スタンダード）におけるものであります。

5 【役員の状況】

役名	職名	氏名	生年月日	略歴	任期	所有株式数 (千株)
代表取締役社長		大屋 和雄	昭和27年6月11日生	昭和50年4月 旭ファイバークラス㈱入社 昭和61年10月 当社入社開発部長 昭和62年9月 当社取締役開発部長 昭和63年9月 当社取締役第一工場長 平成4年9月 当社常務取締役 平成7年7月 当社常務取締役管理本部長兼経理部長 平成12年11月 ㈱昌平代表取締役 平成20年2月 当社代表取締役兼管理本部長 平成20年2月 ㈱オーネックスライン代表取締役(現任) 平成20年2月 ㈱オーネックスエンジニアリング代表取締役 平成20年7月 当社代表取締役 平成22年2月 当社代表取締役社長兼管理本部長 平成23年10月 当社代表取締役社長兼最高執行役員 平成25年9月 当社代表取締役社長兼最高執行役員兼事業本部長(現任)	(注)2	1,643
常務取締役	管理本部長	鶴田 猛士	昭和25年8月13日生	平成15年4月 当社入社経営企画部長 平成17年4月 当社経営企画室長 平成20年9月 当社取締役経営企画室長 平成22年4月 当社取締役管理本部副本部長兼経営企画部長 平成22年10月 当社取締役管理本部長兼経営企画部長 平成23年8月 当社取締役管理本部長 平成23年10月 当社常務取締役管理本部長(現任) 平成24年9月 株式会社オーネックスライン監査役(現任)	(注)2	3
取締役	事業本部副本部長	横山 剛	昭和27年1月30日生	昭和50年3月 当社入社 平成15年1月 当社東松山工場長 平成18年9月 当社取締役事業本部副本部長兼技術担当兼東松山・長野工場担当 平成20年7月 当社取締役技術担当兼技術研究所長 平成20年9月 当社取締役技術研究所長 平成22年4月 当社取締役技術研究所長兼事業本部長代行 平成22年10月 当社取締役事業本部長 平成23年9月 株式会社オーネックスライン取締役(現任) 平成23年10月 当社常務取締役事業本部長 平成25年9月 当社取締役事業本部副本部長(現任)	(注)2	20
取締役	事業本部副本部長	渡部 祐一	昭和29年3月17日生	昭和51年5月 当社入社 平成17年5月 当社厚木工場長 平成17年10月 当社執行役員厚木工場長 平成20年6月 当社執行役員東松山工場長 平成21年7月 当社執行役員事業本部長兼東松山工場長 平成21年8月 当社執行役員事業本部長 平成21年9月 当社取締役事業本部長 平成22年10月 当社取締役事業本部副本部長兼技術研究所長 平成24年11月 当社取締役事業本部副本部長(現任)	(注)2	43
取締役	事業本部副本部長兼営業部長	武藤 孝司	昭和26年12月20日生	昭和49年3月 当社入社 平成18年10月 当社営業部長 平成20年7月 当社厚木工場長 平成22年5月 当社執行役員厚木工場長 平成24年6月 当社執行役員事業本部副本部長兼営業部長 平成24年9月 当社取締役事業本部副本部長兼営業部長(現任)	(注)2	14

役名	職名	氏名	生年月日	略歴	任期	所有株式数 (千株)
常勤監査役		渡辺 徹	昭和23年1月15日生	昭和46年3月 当社入社 平成16年1月 当社執行役員山口工場長 平成23年10月 当社山口工場主幹技師 平成24年9月 当社監査役(現任)	(注)3	15
監査役		吉田 雄彦	昭和23年1月2日生	昭和45年4月 三菱重工業株式会社入社 平成11年1月 三菱キャタピラーフォークリフト ヨーロッパ社長(在オランダ) 平成15年6月 三菱重工業株式会社 取締役 平成18年4月 同社代表取締役 常務執行役員 平成21年6月 同社特別顧問(現任) 平成24年9月 当社監査役(現任)	(注)3	-
監査役		鍛冶 良明	昭和34年4月9日生	平成4年4月 弁護士登録 鍛冶法律事務所入所(現任) 平成19年9月 当社監査役(現任)	(注)4	-
計						1,738

- (注) 1. 監査役吉田雄彦及び鍛冶良明の両氏は、社外監査役であります。
2. 平成25年9月26日開催の定時株主総会の終結の時から2年間
3. 平成24年9月27日開催の定時株主総会の終結の時から4年間
4. 平成23年9月27日開催の定時株主総会の終結の時から4年間
5. 当社では、経営の「取締役による意思決定・監督機能」と「執行役員による業務執行機能」の分離を進め、それぞれの役割を明確にし、かつ機能強化を図るため、執行役員制度を導入しております。
- 執行役員は以下の7名で構成されております。
- 代表取締役社長兼最高執行役員 大屋和雄
- 常務取締役執行役員 管理本部長 鶴田猛士
- 取締役執行役員 事業本部副本部長 横山剛、渡部祐一、事業本部副本部長兼営業部長 武藤孝司
- 執行役員 事業本部山口工場長 井本喜文
- 同 事業本部長野工場長 竹花祐次

6【コーポレート・ガバナンスの状況等】

(1)【コーポレート・ガバナンスの状況】

(コーポレートガバナンスに関する基本的な考え方)

企業統治の体制の概要及び当該体制を採用する理由

当社は株主、顧客、従業員をはじめとする様々なステークホルダーの利益を尊重すると共にコンプライアンスを重視し、企業価値の向上を図るためコーポレートガバナンスの強化を経営の最重要課題のひとつとして位置づけております。

当社では監査役会設置会社を採用しており、意思決定機関である取締役会をサポートするため経営会議の開催や業務執行の迅速化等のため執行役員制度を導入しております。また監査役会については取締役会等の重要な会議に出席し、取締役の職務の監督を行っております。

現在の組織体制を採用することで

- ・ 経営の透明性と健全性の確保
- ・ スピードのある意思決定と業務遂行
- ・ アカウンタビリティの明確化
- ・ 迅速かつ適切な情報開示

が確保された経営を推進しております。また、社会環境・法制度等の変化に応じて、適切な仕組みを検討し、コーポレートガバナンスの更なる充実・強化に向け、必要な見直しを行ってゆく方針であります。

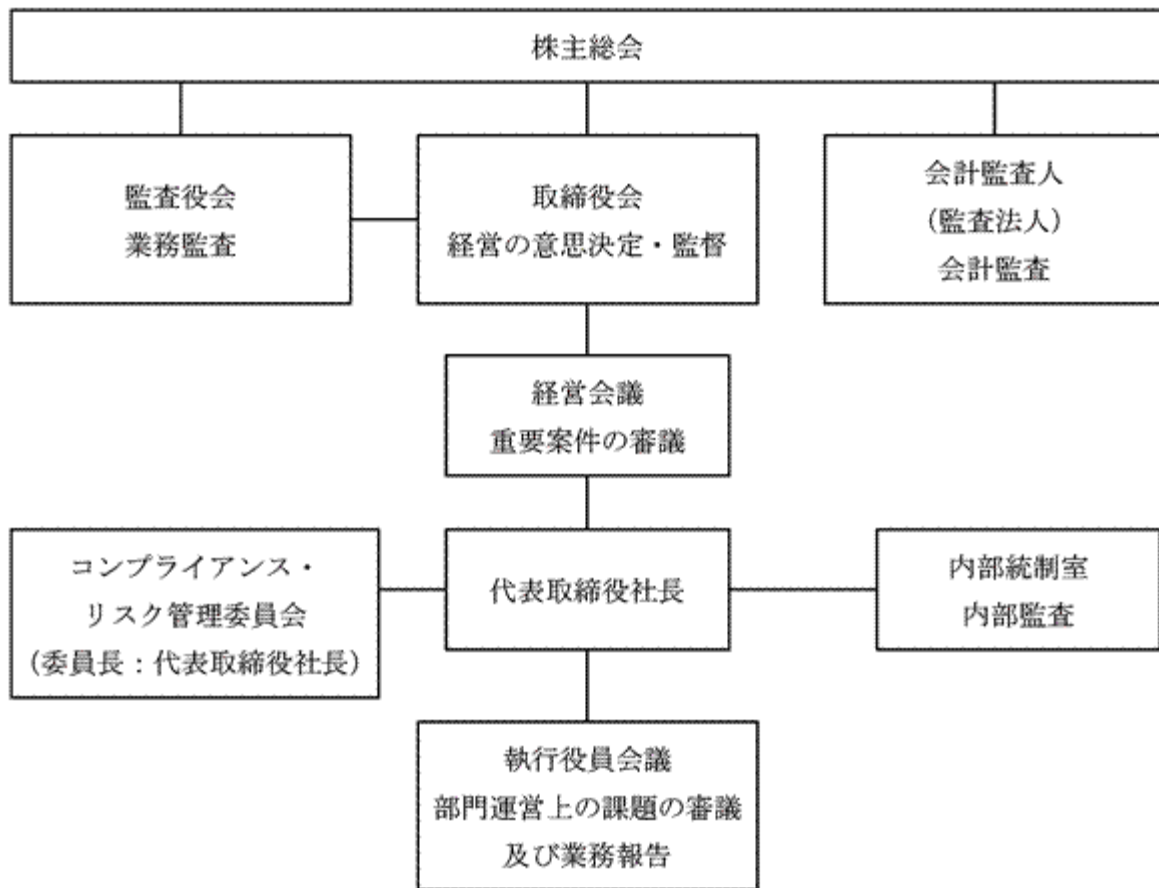
会社の機関及び内部統制等の状況

イ．会社の機関

当社は企業規模及び経営のモニタリング機能の実効性等を勘案し、監査役設置会社形態を採用のうえ、監査役会を設置すると共に、会計監査人を設置しております。監査役会は提出日現在、監査役3名で構成されており、うち2名が社外監査役であります。

取締役会の意思決定、監督をサポートするため、経営会議を設置しております。リスク管理につきましては、コンプライアンス・リスク管理委員会を設置しリスク管理の強化を図っております。内部監査は、内部統制室が担当しております。また、経営の意思決定と業務執行の責任体制を明確化するため執行役員制度を採用しております。

ロ．下図は、会社の機関・内部統制の関係を図示したものです。



八．会社の機関の内容及び内部統制システムの整備の状況

取締役会は、毎月1回開催し経営の基本方針や法令で定められた経営に関する重要な事項を決定すると共に、代表取締役並びに取締役の職務執行に関する監督を行っております。また、特に重要なテーマについては、社長以下常勤取締役で構成される経営会議で十分な討議を行った上、取締役会に上程することといたしております。

その他に毎月1回執行役員会議を開催し、部門運営上の課題の審議及び各部門の業務の報告を行っております。

二．内部監査及び監査役監査の状況

内部監査につきましては、社長直轄機関である内部統制室（1名）が内部監査実施計画書に基づき内部監査規程に従って、内部統制の有効性、効率性及びリスクマネジメントの状況等について監査を実施いたしております。

また、監査役と情報の共有化を図り、幅広く相互の連携に努めております。

監査役は、監査役会で策定した監査計画に基づいて監査を実施するほか、取締役会等の重要な会議に出席し業務執行状況、経営状況の調査等を通じ、取締役の職務遂行に対する監査を実施しております。また、会計監査人から会計上重要と認められる事項については直接説明を受け、情報交換を行うなど連携に努めております。

なお、監査役会及び監査役の専任のスタッフは配置されておきませんが、総務人事部が必要に応じスタッフ業務を努めております。

ホ．会計監査の状況

会計監査は新日本有限責任監査法人に依頼しており、定期的な監査の他、会計上の課題については適宜確認を行い会計処理の適正確保に努めております。当社の会計監査業務を執行した公認会計士は、古杉裕亮及び鈴木達也であり新日本有限責任監査法人に所属しております。当連結会計年度の監査業務に係る補助者は、公認会計士8名、その他11名であります。

ヘ．社外取締役及び社外監査役との関係

社外監査役の吉田雄彦氏は企業経営に関する十分な見識を有しており、鍛冶良明氏は弁護士としての高度な専門知識と豊富な経験を有しております。両氏に取締役会等の重要な会議に参加して頂くことで、当社に対し専門的、かつ、公平な視点から適切な助言等を頂き、当社の監督機能の強化に貢献して頂けるものと考え社外監査役に選任しております。また、社外監査役と当社間に特別な利害関係はありません。

当社において、社外監査役を選任するための独立性に関する基準又は方針として明確に定めたものではありませんが、その選任に際しては、経歴や当社との関係を踏まえて、当社経営陣から独立した立場で社外役員としての職務を遂行できる十分な独立性が確保できることを個別に判断しています。

当社では、監査役3名（内2名が社外監査役）、内部監査及び会計監査により監督機能は十分に果たされており経営監視機能の客観性及び中立性は確保されているため社外取締役は選任しておりません。

ト．役員等の責任の一部免除及び責任限定契約

取締役及び監査役が期待される役割・機能を十分に発揮できるよう、会社法第426条第1項の規定に基づき、会社法第423条第1項の取締役及び監査役の損害賠償責任について取締役会の決議によって法令の定める範囲内で免除できる旨を定款で定めております。

また、社外取締役及び社外監査役として有用な人材を迎えるべく会社法第427条第1項の規定に基づき、会社法第423条第1項の損害賠償責任について社外取締役及び社外監査役の責任を限定できるよう、損害賠償責任限定契約の締結ができる旨を定款で定めております。この規定に基づき、社外監査役との間で、会社法第423条第1項の責任について監査役の職務を行うにつき悪意又は重大な過失があった場合を除き、法令に定める金額を限度とする責任限定契約を締結しております。

リスク管理体制の整備の状況

当社は、リスク管理体制を強化するため代表取締役社長を委員長とするコンプライアンス・リスク管理委員会を設置しております。リスク毎にリスク管理責任者を選任し、リスク管理を実施しております。なお、コンプライアンス・リスク管理委員会は四半期ごとに開催しております。

取締役の定数

当社の取締役は、6名以内とする旨を定款に定めております。

取締役の選任の決議要件

当社の取締役の選任決議は、議決権を行使することができる株主の議決権の3分の1以上を有する株主が出席し、その議決権の過半数をもって行う旨及び累積投票によらない旨を定款に定めております。

取締役の解任の決議要件

当社の取締役の解任決議は、議決権を行使することができる株主の議決権の過半数を有する株主が出席し、その議決権の3分の2以上をもって行う旨を定款に定めております。

株主総会の特別決議要件

当社は、会社法第309条第2項に定める決議は、議決権を行使することができる株主の議決権の3分の1以上を有する株主が出席し、その議決権の3分の2以上をもって行う旨を定款に定めております。これは特別決議の定足数を緩和することにより、株主総会の円滑な運営を行うことを目的とするものであります。

自己株式取得に関する要件

当社は、自己株式の取得について、機動的な資本政策の遂行を可能とするため、会社法第165条第2項の規定により、取締役会の決議によって市場取引等により自己の株式を取得することができる旨を定款で定めております。

中間配当金

当社は、中間配当について取締役会の決議によって、毎年12月31日の最終の株主名簿に記載又は記録された株主又は登録株式質権者に対し、会社法第454条第5項の規定に定める剰余金の配当（中間配当金）を行うことができる旨を定款に定めております。これは、株主への機動的な利益還元を可能とすることを目的としております。

役員の報酬等

イ．提出会社の役員区分ごとの報酬等の総額、報酬等の種類別の総額及び対象となる役員の員数

役員区分	報酬等の総額 (千円)	報酬等の種類別の総額(千円)				対象となる 役員の員数 (名)
		基本報酬	ストック オプション	賞与	退職慰労金	
取締役	101,419	101,419	-	-	-	5
監査役 (社外監査役を除く)	10,849	7,849	-	-	3,000	2
社外監査役	6,266	4,994	-	-	1,272	3

ロ．役員の報酬等の額の決定に関する方針

当社の役員の報酬は、月例定額報酬としております。

なお、その額の決定は、当社の事業規模、業績並びに各役員の役位等を基に、株主総会において決議された役員報酬の報酬限度額の範囲内で、取締役会又は監査役会にて決定するとしております。

株式の保有状況

イ．投資株式のうち保有目的が純投資目的以外の目的であるものの銘柄数及び貸借対照表計上額の合計額

14銘柄 190,625千円

ロ．保有目的が純投資目的以外の目的である投資株式の保有区分、銘柄、株式数、貸借対照表計上額及び保有目的
前事業年度

特定投資株式

銘柄	株式数 (株)	貸借対照表計上額 (千円)	保有目的
中外炉工業(株)	140,000	34,300	取引関係の維持・強化
日鍛バルブ(株)	117,300	32,609	同上
カヤバ工業(株)	41,715	14,808	同上
(株)パイオラックス	6,000	10,938	同上
THK(株)	5,000	7,460	同上
古河機械金属(株)	83,329	5,916	同上
(株)三井住友フィナンシャルグループ	1,800	4,701	取引金融機関との関係維持・強化
富士重工業(株)	6,195	3,946	取引関係の維持・強化
(株)リケン	4,965	1,588	同上
日本ギア工業(株)	4,079	1,431	同上
(株)椿本チエイン	2,834	1,300	同上
住友重機械工業(株)	814	288	同上

当事業年度

特定投資株式

銘柄	株式数 (株)	貸借対照表計上額 (千円)	保有目的
日鍛バルブ(株)	117,300	35,776	取引関係の維持・強化
中外炉工業(株)	140,000	35,420	同上
カヤバ工業(株)	43,628	21,683	同上
富士重工業(株)	6,383	15,606	同上
古河機械金属(株)	91,552	15,380	同上
(株)パイオラックス	6,000	14,454	同上
THK(株)	5,000	10,425	同上
(株)三井住友フィナンシャルグループ	1,800	8,190	取引金融機関との関係維持・強化
(株)リケン	5,434	2,151	取引関係の維持・強化
(株)椿本チエイン	3,358	1,967	同上
日本ギア工業(株)	4,133	1,620	同上
住友重機械工業(株)	836	349	同上

ハ．保有目的が純投資目的である投資株式の前事業年度及び当事業年度における貸借対照表計上額の合計額並びに
当事業年度における受取配当金、売却損益及び評価損益の合計額

区分	前事業年度 (千円)	当事業年度(千円)			
	貸借対照表計上額 の合計額	貸借対照表計上額 の合計額	受取配当金 の合計額	売却損益の 合計額	評価損益の 合計額
非上場株式以外の株式	2,918	-	44	1,975	-

(2) 【監査報酬の内容等】

【監査公認会計士等に対する報酬の内容】

区分	前連結会計年度		当連結会計年度	
	監査証明業務に基づく報酬(千円)	非監査業務に基づく報酬(千円)	監査証明業務に基づく報酬(千円)	非監査業務に基づく報酬(千円)
提出会社	23,000	-	22,000	150
連結子会社	-	-	-	-
計	23,000	-	22,000	150

【その他重要な報酬の内容】

(前連結会計年度)

該当事項はありません。

(当連結会計年度)

該当事項はありません。

【監査公認会計士等の提出会社に対する非監査業務の内容】

(前連結会計年度)

該当事項はありません。

(当連結会計年度)

再生可能エネルギー固定価格買取制度の減免申請に関する公認会計士等による確認業務を委託しております。

【監査報酬の決定方針】

該当事項はありませんが、監査日数等を勘案したうえで決定しております。

第5【経理の状況】

1．連結財務諸表及び財務諸表の作成方法について

(1) 当社の連結財務諸表は、「連結財務諸表の用語、様式及び作成方法に関する規則」(昭和51年大蔵省令第28号)に基づいて作成しております。

(2) 当社の財務諸表は、「財務諸表等の用語、様式及び作成方法に関する規則」(昭和38年大蔵省令第59号)に基づいて作成しております。

2．監査証明について

当社は、金融商品取引法第193条の2第1項の規定に基づき、連結会計年度(平成24年7月1日から平成25年6月30日まで)の連結財務諸表及び第62期事業年度(平成24年7月1日から平成25年6月30日まで)の財務諸表について、新日本有限責任監査法人により監査を受けております。

3．連結財務諸表等の適正性を確保するための特段の取組みについて

当社は、連結財務諸表等の適正性を確保するための特段の取組みを行っております。具体的には、会計基準等の内容や変更等を適切に把握、対応するために、監査法人及び各種団体の主催する研修への参加や会計専門誌の定期購読等を行っております。

1【連結財務諸表等】
 (1)【連結財務諸表】
 【連結貸借対照表】

(単位：千円)

	前連結会計年度 (平成24年6月30日)	当連結会計年度 (平成25年6月30日)
資産の部		
流動資産		
現金及び預金	1,761,518	1,729,713
受取手形及び売掛金	³ 1,958,599	³ 1,622,221
製品	11,477	13,513
仕掛品	40,508	44,438
原材料及び貯蔵品	93,759	91,241
未収還付法人税等	-	82,000
繰延税金資産	23,456	6,068
その他	183,063	112,444
貸倒引当金	519	316
流動資産合計	4,071,864	3,701,323
固定資産		
有形固定資産		
建物及び構築物	¹ 2,776,908	¹ 2,889,003
減価償却累計額	1,929,096	1,981,688
建物及び構築物(純額)	¹ 847,811	¹ 907,314
機械装置及び運搬具	^{1,2} 6,540,815	^{1,2} 6,587,835
減価償却累計額	5,866,730	6,102,420
機械装置及び運搬具(純額)	^{1,2} 674,085	^{1,2} 485,414
土地	¹ 1,838,851	¹ 1,838,851
リース資産	191,807	289,060
減価償却累計額	94,856	150,864
リース資産(純額)	96,951	138,195
建設仮勘定	51,446	24,405
その他	851,448	887,100
減価償却累計額	763,435	785,644
その他(純額)	88,013	101,456
有形固定資産合計	3,597,159	3,495,638
無形固定資産	192,374	183,228
投資その他の資産		
投資有価証券	153,408	193,753
繰延税金資産	135,548	126,972
その他	120,483	120,622
貸倒引当金	-	1,244
投資その他の資産合計	409,440	440,104
固定資産合計	4,198,974	4,118,970
資産合計	8,270,838	7,820,294

	前連結会計年度 (平成24年6月30日)	当連結会計年度 (平成25年6月30日)
負債の部		
流動負債		
支払手形及び買掛金	³ 399,489	³ 331,361
短期借入金	¹ 40,000	¹ 140,000
1年内返済予定の長期借入金	¹ 307,504	¹ 292,454
1年内償還予定の社債	278,000	158,000
リース債務	41,456	53,582
未払金	248,155	155,032
未払費用	241,251	220,798
未払法人税等	119,577	5,182
賞与引当金	30,127	19,371
その他	³ 118,419	³ 149,626
流動負債合計	1,823,980	1,525,409
固定負債		
社債	379,000	311,000
長期借入金	¹ 445,004	¹ 366,315
リース債務	65,040	94,086
退職給付引当金	319,208	350,247
その他	79,126	74,854
固定負債合計	1,287,379	1,196,502
負債合計	3,111,360	2,721,911
純資産の部		
株主資本		
資本金	878,363	878,363
資本剰余金	713,431	713,431
利益剰余金	3,603,595	3,480,559
自己株式	37,701	4,638
株主資本合計	5,157,688	5,067,715
その他の包括利益累計額		
その他の有価証券評価差額金	1,789	30,667
その他の包括利益累計額合計	1,789	30,667
純資産合計	5,159,478	5,098,382
負債純資産合計	8,270,838	7,820,294

【連結損益計算書及び連結包括利益計算書】
【連結損益計算書】

(単位：千円)

	前連結会計年度 (自 平成23年7月1日 至 平成24年6月30日)	当連結会計年度 (自 平成24年7月1日 至 平成25年6月30日)
売上高	5,789,172	4,863,631
売上原価	4,032,489	3,674,959
売上総利益	1,756,682	1,188,672
販売費及び一般管理費	^{1,2} 1,135,848	^{1,2} 1,060,794
営業利益	620,834	127,877
営業外収益		
受取利息	5,315	4,771
受取配当金	4,009	4,131
投資有価証券売却益	-	1,975
受取賃貸料	8,556	7,814
スクラップ収入	9,411	9,186
工場設置奨励金	3,831	-
その他	12,079	12,778
営業外収益合計	43,202	40,658
営業外費用		
支払利息	30,128	20,864
支払手数料	9,223	9,172
社債発行費	809	809
その他	108	1,920
営業外費用合計	40,270	32,767
経常利益	623,767	135,768
特別利益		
固定資産売却益	³ 5,377	³ 5,799
保険解約益	-	16,280
特別利益合計	5,377	22,079
特別損失		
固定資産売却損	-	⁴ 714
固定資産除却損	⁵ 4,546	⁵ 9,010
リース解約損	2,186	-
割増退職金	-	12,154
特別損失合計	6,733	21,878
税金等調整前当期純利益	622,411	135,969
法人税、住民税及び事業税	260,762	45,608
法人税等還付税額	-	4,563
法人税等調整額	20,455	13,500
法人税等合計	281,217	54,545
少数株主損益調整前当期純利益	341,193	81,423
当期純利益	341,193	81,423

【連結包括利益計算書】

(単位：千円)

	前連結会計年度 (自 平成23年7月1日 至 平成24年6月30日)	当連結会計年度 (自 平成24年7月1日 至 平成25年6月30日)
少数株主損益調整前当期純利益	341,193	81,423
その他の包括利益		
その他有価証券評価差額金	14,261	28,877
その他の包括利益合計	14,261	28,877
包括利益	326,931	110,301
(内訳)		
親会社株主に係る包括利益	326,931	110,301
少数株主に係る包括利益	-	-

【連結株主資本等変動計算書】

(単位：千円)

	前連結会計年度 (自 平成23年 7月 1日 至 平成24年 6月30日)	当連結会計年度 (自 平成24年 7月 1日 至 平成25年 6月30日)
株主資本		
資本金		
当期首残高	878,363	878,363
当期変動額		
当期変動額合計	-	-
当期末残高	878,363	878,363
資本剰余金		
当期首残高	713,431	713,431
当期変動額		
当期変動額合計	-	-
当期末残高	713,431	713,431
利益剰余金		
当期首残高	3,314,835	3,603,595
当期変動額		
剰余金の配当	52,433	52,430
当期純利益	341,193	81,423
自己株式の消却	-	152,029
当期変動額合計	288,759	123,036
当期末残高	3,603,595	3,480,559
自己株式		
当期首残高	37,502	37,701
当期変動額		
自己株式の取得	199	118,966
自己株式の消却	-	152,029
当期変動額合計	199	33,063
当期末残高	37,701	4,638
株主資本合計		
当期首残高	4,869,128	5,157,688
当期変動額		
剰余金の配当	52,433	52,430
当期純利益	341,193	81,423
自己株式の取得	199	118,966
自己株式の消却	-	-
当期変動額合計	288,560	89,973
当期末残高	5,157,688	5,067,715
その他の包括利益累計額		
その他有価証券評価差額金		
当期首残高	16,051	1,789
当期変動額		
株主資本以外の項目の当期変動額（純額）	14,261	28,877
当期変動額合計	14,261	28,877
当期末残高	1,789	30,667

	前連結会計年度 (自 平成23年7月1日 至 平成24年6月30日)	当連結会計年度 (自 平成24年7月1日 至 平成25年6月30日)
純資産合計		
当期首残高	4,885,179	5,159,478
当期変動額		
剰余金の配当	52,433	52,430
当期純利益	341,193	81,423
自己株式の取得	199	118,966
自己株式の消却	-	-
株主資本以外の項目の当期変動額(純額)	14,261	28,877
当期変動額合計	274,298	61,095
当期末残高	5,159,478	5,098,382

【連結キャッシュ・フロー計算書】

(単位：千円)

	前連結会計年度 (自 平成23年 7月 1日 至 平成24年 6月30日)	当連結会計年度 (自 平成24年 7月 1日 至 平成25年 6月30日)
営業活動によるキャッシュ・フロー		
税金等調整前当期純利益	622,411	135,969
減価償却費	482,477	485,909
退職給付引当金の増減額（ は減少）	25,115	31,038
賞与引当金の増減額（ は減少）	11,885	10,756
受取利息及び受取配当金	9,324	8,903
支払利息	30,128	20,864
投資有価証券売却損益（ は益）	-	1,975
保険解約損益（ は益）	-	16,280
固定資産除却損	4,546	9,010
売上債権の増減額（ は増加）	48,959	336,378
たな卸資産の増減額（ は増加）	1,992	3,447
仕入債務の増減額（ は減少）	8,511	68,127
その他の流動負債の増減額（ は減少）	16,655	58,543
未収消費税等の増減額（ は増加）	-	15,682
未払消費税等の増減額（ は減少）	25,048	-
その他の固定負債の増減額（ は減少）	1,796	4,272
その他	11,619	7,738
小計	1,049,892	838,921
利息及び配当金の受取額	9,324	7,826
利息の支払額	27,611	21,683
法人税等の支払額	424,460	239,438
法人税等の還付額	-	4,563
営業活動によるキャッシュ・フロー	607,146	590,188
投資活動によるキャッシュ・フロー		
定期預金の預入による支出	10,000	10,000
定期預金の払戻による収入	10,000	10,000
有形固定資産の取得による支出	384,148	187,662
無形固定資産の取得による支出	71,035	35,911
投資有価証券の取得による支出	2,309	2,347
投資有価証券の売却による収入	-	5,320
保険解約による収入	-	16,280
その他	2,199	4,965
投資活動によるキャッシュ・フロー	459,693	209,286
財務活動によるキャッシュ・フロー		
短期借入金の純増減額（ は減少）	600,000	100,000
長期借入れによる収入	244,000	250,000
長期借入金の返済による支出	314,102	343,739
社債の発行による収入	100,000	100,000
社債の償還による支出	308,000	288,000
リース債務の返済による支出	43,331	59,922
自己株式の取得による支出	199	118,966
配当金の支払額	52,602	52,078
財務活動によるキャッシュ・フロー	974,235	412,707
現金及び現金同等物に係る換算差額	221	-
現金及び現金同等物の増減額（ は減少）	826,560	31,805
現金及び現金同等物の期首残高	2,578,078	1,751,518
現金及び現金同等物の期末残高	1,751,518	1,719,713

【注記事項】

(継続企業の前提に関する事項)

該当事項はありません。

(連結財務諸表作成のための基本となる重要な事項)

1. 連結の範囲に関する事項

連結子会社は、(株)オーネックスラインの1社であります。

なお、(株)オーネックスエンジニアリングは、平成25年6月30日現在、清算手続中ではありますが、平成25年6月28日付で残余財産の分配を終了しているため、連結の範囲から除いております。ただし、連結の範囲から除くまでの損益及びキャッシュ・フローは連結財務諸表に含めております。

2. 持分法の適用に関する事項

(1) 持分法適用の関連会社は、(株)昌平の1社であります。

(2) 持分法適用会社1社は、決算日が連結決算日と異なりますが、持分法適用会社の事業年度に係る財務諸表を使用しております。

3. 連結子会社の事業年度等に関する事項

すべての連結子会社の事業年度の末日は、連結決算日と一致しております。

4. 会計処理基準に関する事項

(1) 重要な資産の評価基準及び評価方法

有価証券

その他有価証券

時価のあるもの

決算日の市場価格等に基づく時価法（評価差額は全部純資産直入法により処理し、売却原価は移動平均法により算定）を採用しております。

時価のないもの

移動平均法による原価法を採用しております。

たな卸資産

製品・仕掛品

総平均法による原価法（貸借対照表価額は収益性の低下に基づく簿価切下げの方法により算定）を採用しております。

原材料

先入先出法による原価法（貸借対照表価額は収益性の低下に基づく簿価切下げの方法により算定）を採用しております。

貯蔵品

最終仕入原価法（貸借対照表価額は収益性の低下に基づく簿価切下げの方法により算定）を採用しております。

(2) 重要な減価償却資産の減価償却方法

有形固定資産（リース資産を除く）

定率法を採用しております。

ただし、平成10年4月1日以降取得の建物（附属設備を除く）については定額法によっております。

なお、主な耐用年数は次のとおりであります。

建物及び構築物 10～65年

機械装置及び運搬具 3～10年

無形固定資産（リース資産を除く）

定額法を採用しております。

なお、ソフトウェア（自社利用）については、社内における見込利用可能期間（5年）に基づく定額法によっております。

リース資産

リース期間を耐用年数とし、残存価額を零とする定額法を採用しております。

なお、所有権移転外ファイナンス・リース取引のうち、リース取引開始日が平成20年6月30日以前のリース取引については、通常の賃貸借取引に係る方法に準じた会計処理によっております。

(3) 繰延資産の処理方法

社債発行費

支出時に全額費用として処理しております。

(4) 重要な引当金の計上基準

貸倒引当金

債権の貸倒れによる損失に備えるため、一般債権については貸倒実績率により、貸倒懸念債権等特定の債権については個別に回収可能性を勘案し、回収不能見込額を計上しております。

賞与引当金

従業員の賞与の支給に備えるため、支給見込額のうち当連結会計年度負担額を計上しております。

退職給付引当金

従業員の退職給付に備えるため、当連結会計年度末における退職給付債務及び年金資産の見込額に基づき、当連結会計年度末において発生していると認められる額を計上しております。

なお、会計基準変更時差異(275,608千円)については、15年による按分額を費用処理しております。

(5) 連結キャッシュ・フロー計算書における資金の範囲

連結キャッシュ・フロー計算書における資金(現金及び現金同等物)は、手許現金、随時引き出し可能な預金及び容易に換金可能であり、かつ、価値の変動について僅少なりリスクしか負わない取得日から3ヶ月以内に償還期限の到来する短期投資からなっております。

(6) その他連結財務諸表作成のための重要な事項

消費税等の会計処理

消費税及び地方消費税の会計処理は、税抜方式によっております。

(会計方針の変更)

(減価償却方法の変更)

当社及び連結子会社は、法人税法の改正に伴い、当連結会計年度より、平成24年7月1日以降に取得した有形固定資産については、改正後の法人税法に基づく減価償却方法に変更しております。

これにより、従来の方法に比べて、当連結会計年度の営業利益、経常利益及び税金等調整前当期純利益はそれぞれ、10,599千円増加しております。

(表示方法の変更)

(連結キャッシュ・フロー計算書)

前連結会計年度において、「財務活動によるキャッシュ・フロー」の「その他」に含めて表示しておりました「自己株式の取得による支出」は、金額的重要性が増したため、当連結会計年度より独立掲記することとしました。この表示方法の変更を反映させるため、前連結会計年度の連結財務諸表の組替えを行っております。

この結果、前連結会計年度の連結キャッシュ・フロー計算書において、「財務活動によるキャッシュ・フロー」の「その他」に表示しておりました199千円は、「自己株式の取得による支出」199千円として組み替えております。

(連結貸借対照表関係)

1 担保資産及び担保付債務

担保に供している資産は、次のとおりであります。

	前連結会計年度 (平成24年6月30日)		当連結会計年度 (平成25年6月30日)	
建物及び構築物	560,664千円	(253,621千円)	642,948千円	(352,014千円)
機械装置及び運搬具	404,724	(404,724)	298,043	(298,043)
土地	1,636,376	(231,081)	1,636,376	(231,081)
計	2,601,765	(889,428)	2,577,368	(881,138)

担保付債務は、次のとおりであります。

	前連結会計年度 (平成24年6月30日)		当連結会計年度 (平成25年6月30日)	
短期借入金	40,000千円	(- 千円)	140,000千円	(- 千円)
1年内返済予定の長期借入金	281,104	(211,430)	268,854	(209,510)
長期借入金	408,404	(282,385)	310,965	(244,290)
計	729,508	(493,815)	719,819	(453,800)

上記のうち、()内書は工場財団抵当並びに当該債務を示しております。

2 機械及び装置のうち国庫補助金等による圧縮記帳額は23,990千円であり、取得価額から控除しております。

3 連結会計年度末日満期手形

連結会計年度末日満期手形の会計処理については、当連結会計年度の末日が金融機関の休日でしたが、満期日に決済が行われたものとして処理しております。当連結会計年度末日満期手形の金額は、次のとおりであります。

	前連結会計年度 (平成24年6月30日)	当連結会計年度 (平成25年6月30日)
受取手形	44,379千円	29,145千円
支払手形	84,034	53,957
その他(設備関係支払手形)	41,194	9,208

(連結損益計算書関係)

1 販売費及び一般管理費のうち主要な費目及び金額は次のとおりであります。

	前連結会計年度 (自 平成23年7月1日 至 平成24年6月30日)	当連結会計年度 (自 平成24年7月1日 至 平成25年6月30日)
運賃荷造費	154,234千円	140,628千円
役員報酬	127,215	131,512
給与手当	312,699	301,888
賞与引当金繰入額	9,201	5,579
退職給付費用	27,928	35,693

2 一般管理費に含まれる研究開発費の総額

	前連結会計年度 (自 平成23年7月1日 至 平成24年6月30日)	当連結会計年度 (自 平成24年7月1日 至 平成25年6月30日)
	52,037千円	40,665千円

3 固定資産売却益の内容は次のとおりであります。

	前連結会計年度 (自 平成23年7月1日 至 平成24年6月30日)	当連結会計年度 (自 平成24年7月1日 至 平成25年6月30日)
機械装置及び運搬具	5,377千円	5,799千円

4 固定資産売却損の内容は次のとおりであります。

	前連結会計年度 (自 平成23年7月1日 至 平成24年6月30日)	当連結会計年度 (自 平成24年7月1日 至 平成25年6月30日)
機械装置及び運搬具	- 千円	714千円

5 固定資産除却損の内容は次のとおりであります。

	前連結会計年度 (自 平成23年7月1日 至 平成24年6月30日)	当連結会計年度 (自 平成24年7月1日 至 平成25年6月30日)
建物及び構築物	276千円	4,822千円
機械装置及び運搬具	2,953	1,055
その他	1,317	3,132
計	4,546	9,010

(連結包括利益計算書関係)

その他の包括利益に係る組替調整額及び税効果額

	前連結会計年度 (自 平成23年7月1日 至 平成24年6月30日)	当連結会計年度 (自 平成24年7月1日 至 平成25年6月30日)
その他有価証券評価差額金：		
当期発生額	21,191千円	43,317千円
組替調整額	-	1,975
税効果調整前	21,191	41,341
税効果額	6,929	12,464
その他有価証券評価差額金	14,261	28,877
その他の包括利益合計	14,261	28,877

(連結株主資本等変動計算書関係)

前連結会計年度(自平成23年7月1日至平成24年6月30日)

1. 発行済株式の種類及び総数並びに自己株式の種類及び株式数に関する事項

	当連結会計年度期首 株式数(株)	当連結会計年度増 加株式数(株)	当連結会計年度減 少株式数(株)	当連結会計年度末株 式数(株)
発行済株式				
普通株式	17,631,600	-	-	17,631,600
合計	17,631,600	-	-	17,631,600
自己株式				
普通株式(注)	153,696	1,137	-	154,833
合計	153,696	1,137	-	154,833

(注) 普通株式の自己株式の株式数の増加1,137株は、単元未満株式の買取りによるものであります。

2. 配当に関する事項

(1) 配当金支払額

決議	株式の種類	配当金の総額 (千円)	1株当たり配当 額(円)	基準日	効力発生日
平成23年9月27日 定時株主総会	普通株式	52,433	3	平成23年6月30日	平成23年9月28日

(2) 基準日が当連結会計年度に属する配当のうち、配当の効力発生日が翌連結会計年度となるもの

決議	株式の種類	配当金の総額 (千円)	配当の原資	1株当たり配 当額(円)	基準日	効力発生日
平成24年9月27日 定時株主総会	普通株式	52,430	利益剰余金	3	平成24年6月30日	平成24年9月28日

当連結会計年度(自平成24年7月1日至平成25年6月30日)

1. 発行済株式の種類及び総数並びに自己株式の種類及び株式数に関する事項

	当連結会計年度期首 株式数(株)	当連結会計年度増 加株式数(株)	当連結会計年度減 少株式数(株)	当連結会計年度末株 式数(株)
発行済株式				
普通株式(注)1	17,631,600	-	1,031,600	16,600,000
合計	17,631,600	-	1,031,600	16,600,000
自己株式				
普通株式(注)2,3	154,833	908,243	1,031,600	31,476
合計	154,833	908,243	1,031,600	31,476

(注) 1. 普通株式の発行済株式総数の減少1,031,600株は、自己株式の消却によるものであります。

2. 普通株式の自己株式の株式数の増加908,243株は、取締役会決議による自己株式の取得による増加907,000株、単元未満株式の買取りによる増加1,243株であります。

3. 普通株式の自己株式の株式数の減少1,031,600株は、自己株式の消却によるものであります。

2. 配当に関する事項

(1) 配当金支払額

決議	株式の種類	配当金の総額 (千円)	1株当たり配当 額(円)	基準日	効力発生日
平成24年9月27日 定時株主総会	普通株式	52,430	3	平成24年6月30日	平成24年9月28日

(2) 基準日が当連結会計年度に属する配当のうち、配当の効力発生日が翌連結会計年度となるもの

決議	株式の種類	配当金の総額 (千円)	配当の原資	1株当たり配 当額(円)	基準日	効力発生日
平成25年9月26日 定時株主総会	普通株式	49,705	利益剰余金	3	平成25年6月30日	平成25年9月27日

(連結キャッシュ・フロー計算書関係)

現金及び現金同等物の期末残高と連結貸借対照表に掲記されている科目の金額との関係

	前連結会計年度 (自 平成23年7月1日 至 平成24年6月30日)	当連結会計年度 (自 平成24年7月1日 至 平成25年6月30日)
現金及び預金勘定	1,761,518千円	1,729,713千円
預入期間が3か月を超える定期預金	10,000	10,000
現金及び現金同等物	1,751,518	1,719,713

(リース取引関係)

ファイナンス・リース取引(借主側)

所有権移転外ファイナンス・リース取引

リース資産の内容

有形固定資産

主として、熱処理事業における車両、器具備品及び運送事業における車両であります。

リース資産の減価償却の方法

連結財務諸表作成のための基本となる重要な事項「4. 会計処理基準に関する事項 (2) 重要な減価償却資産の減価償却方法」に記載のとおりであります。

なお、所有権移転外ファイナンス・リース取引のうち、リース取引開始日が、平成20年6月30日以前のリース取引については、通常の賃貸借取引に係る方法に準じた会計処理によっており、その内容は次のとおりであります。

(1) リース物件の取得価額相当額、減価償却累計額相当額及び期末残高相当額

(単位：千円)

	前連結会計年度(平成24年6月30日)		
	取得価額相当額	減価償却累計額相当額	期末残高相当額
その他	43,018	37,323	5,695
合計	43,018	37,323	5,695

(単位：千円)

	当連結会計年度(平成25年6月30日)		
	取得価額相当額	減価償却累計額相当額	期末残高相当額
その他	-	-	-
合計	-	-	-

(注) 取得価額相当額は、未経過リース料期末残高が有形固定資産の期末残高等に占める割合が低いいため、支払利子込み法により算定しております。

(2) 未経過リース料期末残高相当額等

(単位：千円)

	前連結会計年度 (平成24年6月30日)	当連結会計年度 (平成25年6月30日)
未経過リース料期末残高相当額		
1年内	5,695	-
1年超	-	-
合計	5,695	-

(注) 未経過リース料期末残高相当額は、未経過リース料期末残高が有形固定資産の期末残高等に占める割合が低いいため、支払利子込み法により算定しております。

(3) 支払リース料及び減価償却費相当額

(単位：千円)

	前連結会計年度 (自平成23年7月1日 至平成24年6月30日)	当連結会計年度 (自平成24年7月1日 至平成25年6月30日)
支払リース料	8,114	5,695
減価償却費相当額	8,114	5,695

(4) 減価償却費相当額の算定方法

リース期間を耐用年数とし、残存価額を零とする定額法によっております。

(金融商品関係)

1. 金融商品の状況に関する事項

(1) 金融商品に対する取組方針

当社グループは、資金運用については預金等の安全性の高い金融資産で行い、資金調達については銀行借入及び社債発行による方針であります。デリバティブ取引は、借入金の金利変動リスクを回避するために利用し、投機的な取引は行いません。

(2) 金融商品の内容及びそのリスク並びにリスク管理体制

営業債権である受取手形及び売掛金は、顧客の信用リスクに晒されておりますが、当該リスクに関しては与信管理基準等に沿ってリスク低減を図っております。

投資有価証券は主として業務上の関係を有する企業の株式であり、市場価格の変動リスクに晒されておりますが、四半期ごとに時価の把握を行っております。

営業債務である支払手形及び買掛金並びに未払金は、1年以内の支払期日であります。

また、借入金及び社債の用途は、運転資金及び設備投資資金であり、これら営業債務、借入金等の金銭債務は、流動性リスクに晒されておりますが、資金繰計画を作成する等の方法により管理しております。

2. 金融商品の時価等に関する事項

連結貸借対照表計上額、時価及びこれらの差額については、次のとおりであります。なお、時価を把握することが極めて困難と認められるものは含まれておりません(注)2.参照)。

前連結会計年度(平成24年6月30日)

	連結貸借対照表計上額 (千円)	時価(千円)	差額(千円)
(1) 現金及び預金	1,761,518	1,761,518	-
(2) 受取手形及び売掛金	1,958,599	1,958,599	-
(3) 投資有価証券			
その他有価証券	153,208	153,208	-
資産計	3,873,326	3,873,326	-
(1) 支払手形及び買掛金	399,489	399,489	-
(2) 短期借入金	40,000	40,000	-
(3) 未払金	248,155	248,155	-
(4) 社債(*)	657,000	672,305	15,305
(5) 長期借入金(*)	752,508	754,974	2,466
負債計	2,097,152	2,114,924	17,772

(*) 社債及び長期借入金には、1年以内に期限の到来する金額を含めております。

当連結会計年度（平成25年6月30日）

	連結貸借対照表計上額 (千円)	時価(千円)	差額(千円)
(1) 現金及び預金	1,729,713	1,729,713	-
(2) 受取手形及び売掛金	1,622,221	1,622,221	-
(3) 投資有価証券 その他有価証券	193,553	193,553	-
資産計	3,545,488	3,545,488	-
(1) 支払手形及び買掛金	331,361	331,361	-
(2) 短期借入金	140,000	140,000	-
(3) 未払金	155,032	155,032	-
(4) 社債(*)	469,000	483,720	14,720
(5) 長期借入金(*)	658,769	658,106	662
負債計	1,754,163	1,768,221	14,058

(*) 社債及び長期借入金には、1年以内に期限の到来する金額を含めております。

(注) 1. 金融商品の時価の算定方法並びに有価証券に関する事項

資 産

(1) 現金及び預金、(2) 受取手形及び売掛金

これらは短期間で決済されるため、時価は帳簿価額にほぼ等しいことから、当該帳簿価額によっております。

(3) 投資有価証券

これらの時価について、取引所の価格によっております。また、保有目的ごとの有価証券に関する事項については、注記事項「有価証券関係」をご参照下さい。

負 債

(1) 支払手形及び買掛金、(2) 短期借入金、(3) 未払金

これらは短期間で決済されるため、時価は帳簿価額にほぼ等しいことから、当該帳簿価額によっております。

(4) 社債、(5) 長期借入金

これらの時価については、元利金の合計額を、新規に同様の社債発行又は、借入を行った場合に想定される利率で割り引いて算定する方法によっております。

2. 時価を把握することが極めて困難と認められる金融商品

(単位：千円)

区分	前連結会計年度 (平成24年6月30日)	当連結会計年度 (平成25年6月30日)
非上場株式	200	200

これらについては、市場価格がなく、時価を把握することが極めて困難と認められることから、「資産 (3) 投資有価証券」には含めておりません。

3. 金銭債権の連結決算日後の償還予定額
前連結会計年度（平成24年6月30日）

	1年以内 (千円)	1年超 5年以内 (千円)	5年超 10年以内 (千円)	10年超 (千円)
現金及び預金	1,761,518	-	-	-
受取手形及び売掛金	1,958,599	-	-	-
合計	3,720,118	-	-	-

当連結会計年度（平成25年6月30日）

	1年以内 (千円)	1年超 5年以内 (千円)	5年超 10年以内 (千円)	10年超 (千円)
現金及び預金	1,729,713	-	-	-
受取手形及び売掛金	1,622,221	-	-	-
合計	3,351,934	-	-	-

4. 短期借入金、社債及び長期借入金の連結決算日後の返済予定額
前連結会計年度（平成24年6月30日）

	1年以内 (千円)	1年超 2年以内 (千円)	2年超 3年以内 (千円)	3年超 4年以内 (千円)	4年超 5年以内 (千円)	5年超 (千円)
短期借入金	40,000	-	-	-	-	-
社債	278,000	138,000	138,000	93,000	10,000	-
長期借入金	307,504	240,174	96,244	69,084	20,199	19,303
合計	625,504	378,174	234,244	162,084	30,199	19,303

当連結会計年度（平成25年6月30日）

	1年以内 (千円)	1年超 2年以内 (千円)	2年超 3年以内 (千円)	3年超 4年以内 (千円)	4年超 5年以内 (千円)	5年超 (千円)
短期借入金	140,000	-	-	-	-	-
社債	158,000	158,000	113,000	30,000	10,000	-
長期借入金	292,454	146,824	119,664	70,779	17,749	11,299
合計	590,454	304,824	232,664	100,779	27,749	11,299

(有価証券関係)

1. その他有価証券

前連結会計年度(平成24年6月30日)

	種類	連結貸借対照表計上額(千円)	取得原価(千円)	差額(千円)
連結貸借対照表計上額が取得原価を超えるもの	(1) 株式	95,987	79,524	16,463
	(2) 債券	-	-	-
	(3) その他	-	-	-
	小計	95,987	79,524	16,463
連結貸借対照表計上額が取得原価を超えないもの	(1) 株式	57,220	67,632	10,412
	(2) 債券	-	-	-
	(3) その他	-	-	-
	小計	57,220	67,632	10,412
合計		153,208	147,157	6,050

(注) 非上場株式(連結貸借対照表計上額 200千円)については、市場価格がなく、時価を把握することが極めて困難と認められることから、上表の「その他有価証券」には含めておりません。

当連結会計年度(平成25年6月30日)

	種類	連結貸借対照表計上額(千円)	取得原価(千円)	差額(千円)
連結貸借対照表計上額が取得原価を超えるもの	(1) 株式	158,133	106,401	51,732
	(2) 債券	-	-	-
	(3) その他	-	-	-
	小計	158,133	106,401	51,732
連結貸借対照表計上額が取得原価を超えないもの	(1) 株式	35,420	39,760	4,340
	(2) 債券	-	-	-
	(3) その他	-	-	-
	小計	35,420	39,760	4,340
合計		193,553	146,161	47,392

(注) 非上場株式(連結貸借対照表計上額 200千円)については、市場価格がなく、時価を把握することが極めて困難と認められることから、上表の「その他有価証券」には含めておりません。

2. 売却したその他有価証券

前連結会計年度（自 平成23年7月1日 至 平成24年6月30日）

該当事項はありません。

当連結会計年度（自 平成24年7月1日 至 平成25年6月30日）

種類	売却額（千円）	売却益の合計額 （千円）	売却損の合計額 （千円）
(1) 株式	5,320	1,975	-
(2) 債券	-	-	-
(3) その他	-	-	-
合計	5,320	1,975	-

（デリバティブ取引関係）

当社及び連結子会社はデリバティブ取引を行っていないため、該当事項はありません。

（退職給付関係）

1. 採用している退職給付制度の概要

当社及び連結子会社は、確定給付企業年金制度、中小企業退職金共済制度及び退職一時金制度を設けております。当連結会計年度末現在、退職一時金制度については当社及び連結子会社が有しており、また、確定給付企業年金制度は1社、中小企業退職金共済制度は1社が有しております。

2. 退職給付債務に関する事項

	前連結会計年度 （平成24年6月30日）	当連結会計年度 （平成25年6月30日）
(1) 退職給付債務（千円）	652,237	682,964
(2) 年金資産（千円）	277,907	295,969
(3) 会計基準変更時差異の未処理額（千円）	55,121	36,747
(4) 退職給付引当金（(1) + (2) + (3)）（千円）	319,208	350,247

3. 退職給付費用に関する事項

	前連結会計年度 （自 平成23年7月1日 至 平成24年6月30日）	当連結会計年度 （自 平成24年7月1日 至 平成25年6月30日）
退職給付費用（千円）	68,955	95,820
(1) 勤務費用（千円）	50,581	77,446
(2) 会計基準変更時差異の費用処理額（千円）	18,373	18,373

4. 退職給付債務等の計算の基礎に関する事項

(1) 当社及び連結子会社は、従業員300人未満の企業であるため、簡便法を適用しており、主に在籍者の期末自己都合要支給額（年金制度に移行している部分に対応する要支給額を含む）に割引率及び昇給率の各係数を乗じた額を退職給付債務としております。

(2) 会計基準変更時差異の処理年数 15年

(ストック・オプション等関係)
該当事項はありません。

(企業結合等関係)
該当事項はありません。

(資産除去債務関係)
該当事項はありません。

(賃貸等不動産関係)
該当事項はありません。

(税効果会計関係)

1. 繰延税金資産及び繰延税金負債の発生の主な原因別の内訳

	前連結会計年度 (平成24年6月30日)	当連結会計年度 (平成25年6月30日)
繰延税金資産(流動)		
賞与引当金超過額	11,465千円	7,369千円
未払事業税	9,302	451
その他	2,749	2,520
小計	23,517	10,341
繰延税金負債(流動)との相殺	61	4,273
計	23,456	6,068
繰延税金資産(固定)		
固定資産未実現利益	31,183	24,353
減価償却費の償却超過額	14	-
退職給付引当金超過額	113,813	124,813
会員権評価損	1,067	1,067
投資有価証券評価損	8,044	7,884
長期未払金	30,036	26,633
その他有価証券評価差額金	186	-
小計	184,346	184,751
評価性引当額	44,350	41,054
繰延税金負債(固定)との相殺	4,447	16,725
計	135,548	126,972
繰延税金資産合計	159,005	133,040
繰延税金負債(流動)		
未収事業税	-	4,273
貸倒引当金	61	-
繰延税金資産(流動)との相殺	61	4,273
計	-	-
繰延税金負債(固定)		
その他有価証券評価差額金	4,447	16,725
繰延税金資産(固定)との相殺	4,447	16,725
繰延税金負債合計	-	-
差引: 繰延税金資産の純額	159,005	133,040

2. 法定実効税率と税効果会計適用後の法人税等の負担率との間に重要な差異があるときの、当該差異の原因となった主要な項目別の内訳

	前連結会計年度 (平成24年6月30日)	当連結会計年度 (平成25年6月30日)
法定実効税率	40.6%	38.0%
(調整)		
交際費等永久に損金に算入されない項目	0.7	2.6
受取配当金等永久に益金に算入されない項目	0.1	0.5
住民税均等割	1.4	5.1
試験研究費等の特別控除	0.7	2.4
税率変更による期末繰延税金資産の減額修正	3.9	-
その他	0.6	2.7
税効果会計適用後の法人税等の負担率	45.2	40.1

(セグメント情報等)

【セグメント情報】

1. 報告セグメントの概要

当社グループの報告セグメントは、当社グループの構成単位のうち分離された財務情報が入手可能であり、取締役会が、経営資源の配分の決定及び業績を評価するために、定期的に検討を行う対象となっているものであります。

当社グループは、取引先の品物に熱処理加工を施す事業を営んでおり、それに付随する品物等の運送及び情報処理事業の包括的な戦略を立案し、事業活動を展開しております。

したがって、事業区分に基づき「金属熱処理加工事業」、「運送事業」、「情報処理事業」の3つを報告セグメントとしております。

各報告セグメントに属する主な内容は、次のとおりです。

報告セグメント	主な内容
金属熱処理加工事業	浸炭熱処理、窒化熱処理、焼入・焼戻し・焼なまし
運送事業	工業製品及び機械の運送及び荷役
情報処理事業	コンピュータソフトウェアの開発及び保守

2. 報告セグメントごとの売上高、利益又は損失、資産その他の項目の金額の算定方法

報告されている事業セグメントの会計処理の方法は、「連結財務諸表作成のための基本となる重要な事項」における記載と概ね同一であります。

報告セグメントの利益は、営業利益ベースの数値であります。

セグメント間の内部収益及び振替高は市場実勢価格に基づいております。

3. 報告セグメントごとの売上高、利益又は損失、資産その他の項目の金額に関する情報

前連結会計年度(自 平成23年7月1日 至 平成24年6月30日)

(単位:千円)

	報告セグメント				調整額 (注)1	連結財務諸表 計上額 (注)2
	金属熱処理 加工事業	運送事業	情報処理事業	計		
売上高						
外部顧客への売上高	5,269,806	466,915	52,450	5,789,172	-	5,789,172
セグメント間の内部売上高 又は振替高	-	275,735	173,093	448,829	448,829	-
計	5,269,806	742,651	225,543	6,238,001	448,829	5,789,172
セグメント利益	594,726	32,390	10,773	637,889	17,055	620,834
セグメント資産	7,572,520	570,538	118,463	8,261,522	9,316	8,270,838
その他の項目						
減価償却費	434,961	47,353	2,667	484,982	2,504	482,477
有形固定資産及び無形固定 資産の増加額	409,148	71,447	375	480,970	25,885	455,085

(注)1. セグメント利益の調整額 17,055千円、減価償却費の調整額 2,504千円、有形固定資産及び無形固定資産の増加額の調整額 25,885千円は、セグメント間取引の消去額であります。

また、セグメント資産の調整額9,316千円は、セグメント間債権債務等消去 125,646千円及び報告セグメントに帰属しない余資運用資金(預金)、長期投資資金(投資有価証券、保険積立金)等に係る資産134,962千円であります。

2. セグメント利益は、連結損益計算書の営業利益と調整を行っております。

当連結会計年度（自 平成24年7月1日 至 平成25年6月30日）

（単位：千円）

	報告セグメント				調整額 (注)1	連結財務諸表 計上額 (注)2
	金属熱処理 加工事業	運送事業	情報処理事業	計		
売上高						
外部顧客への売上高	4,362,705	486,074	14,852	4,863,631	-	4,863,631
セグメント間の内部売上高又は振替高	-	268,594	26,842	295,436	295,436	-
計	4,362,705	754,668	41,694	5,159,067	295,436	4,863,631
セグメント利益又は損失（ ）	100,911	29,401	21,231	109,081	18,795	127,877
セグメント資産	7,192,270	552,723	-	7,744,993	75,300	7,820,294
その他の項目						
減価償却費	445,308	55,909	1,223	502,441	16,532	485,909
有形固定資産及び無形固定資産の増加額	312,739	67,588	-	380,327	75,016	305,310

(注)1. セグメント利益又は損失（ ）の調整額18,795千円、減価償却費の調整額 16,532千円、有形固定資産及び無形固定資産の増加額の調整額 75,016千円は、セグメント間取引の消去額であります。

また、セグメント資産の調整額75,300千円は、セグメント間債権債務等消去 62,177千円及び報告セグメントに帰属しない余資運用資金（預金）、長期投資資金（投資有価証券、保険積立金）等に係る資産137,478千円であります。

2. セグメント利益又は損失（ ）は、連結損益計算書の営業利益と調整を行っております。

3. 情報処理事業の(株)オーネックスエンジニアリングは、平成25年1月31日をもって解散し、平成25年6月30日現在、清算手続中であります。

【関連情報】

前連結会計年度（自 平成23年 7月 1日 至 平成24年 6月30日）

1．製品及びサービスごとの情報

セグメント情報に同様の情報を開示しているため、記載を省略しております。

2．地域ごとの情報

（1）売上高

本邦の外部顧客への売上高が連結損益計算書の売上高の90%を超えるため、記載を省略しております。

（2）有形固定資産

本邦に所在している有形固定資産の金額が連結貸借対照表の有形固定資産の金額の90%を超えるため、記載を省略しております。

3．主要な顧客ごとの情報

外部顧客への売上高のうち、連結損益計算書の売上高の10%以上を占める相手先が存在しないため、記載を省略しております。

当連結会計年度（自 平成24年 7月 1日 至 平成25年 6月30日）

1．製品及びサービスごとの情報

セグメント情報に同様の情報を開示しているため、記載を省略しております。

2．地域ごとの情報

（1）売上高

本邦の外部顧客への売上高が連結損益計算書の売上高の90%を超えるため、記載を省略しております。

（2）有形固定資産

本邦に所在している有形固定資産の金額が連結貸借対照表の有形固定資産の金額の90%を超えるため、記載を省略しております。

3．主要な顧客ごとの情報

外部顧客への売上高のうち、連結損益計算書の売上高の10%以上を占める相手先が存在しないため、記載を省略しております。

【報告セグメントごとの固定資産の減損損失に関する情報】

前連結会計年度（自平成23年 7月 1日 至平成24年 6月30日）

該当事項はありません。

当連結会計年度（自平成24年 7月 1日 至平成25年 6月30日）

該当事項はありません。

【報告セグメントごとののれんの償却額及び未償却残高に関する情報】

前連結会計年度（自平成23年 7月 1日 至平成24年 6月30日）

該当事項はありません。

当連結会計年度（自平成24年 7月 1日 至平成25年 6月30日）

該当事項はありません。

【報告セグメントごとの負ののれん発生益に関する情報】

前連結会計年度（自平成23年 7月 1日 至平成24年 6月30日）

該当事項はありません。

当連結会計年度（自平成24年 7月 1日 至平成25年 6月30日）

該当事項はありません。

【関連当事者情報】

前連結会計年度（自平成23年7月1日 至平成24年6月30日）

関連当事者との取引

(1)連結財務諸表提出会社と関連当事者との取引

連結財務諸表提出会社の非連結子会社及び関連会社等

種類	会社等の名称又は氏名	所在地	資本金又は出資金(千円)	事業の内容又は職業	議決権等の所有(被所有)割合	関連当事者との関係	取引の内容	取引金額(千円)	科目	期末残高(千円)
関連会社	㈱昌平	横浜市鶴見区	10,000	金属矯正加工業	(所有)直接 10%	金属熱処理加工品の曲り矯正他委託・資金貸付	外注加工受託(注)1	4,199	受取手形	1,940
									売掛金	379
							外注加工委託(注)1	71,817	買掛金	6,277
							資金の貸付		-	長期貸付金(注)3
	貸付金利息(注)2	5,009	-	-						

上記金額のうち、取引金額には消費税等が含まれておらず、期末残高のうち、受取手形、売掛金及び買掛金には消費税等が含まれております。

取引条件及び取引条件の法定方針等

- (注) 1. 当社のラインに組み込まれている曲り矯正については、当社専属の作業のため定額にて支払い、他の業務については、㈱昌平の他の取引先との取引条件と同様に決定しております。
2. 貸付金の金利は、当社の銀行借入利率の期中平均利率にプラス0.25%以内の調整を加えて決定しております。
3. 持分法の適用により、連結財務諸表上は全額直接減額しております。

連結財務諸表提出会社の役員及び個人主要株主等

種類	会社等の名称又は氏名	所在地	資本金又は出資金(千円)	事業の内容又は職業	議決権等の所有(被所有)割合	関連当事者との関係	取引の内容	取引金額(千円)	科目	期末残高(千円)
役員及びその近親者が議決権の過半数を所有している会社	㈱大屋興産	神奈川県厚木市	6,500	損害保険代理業	(被所有)直接 6%	食堂経費及び保険料の支払	食堂経費の支払(注)1	31,836	未払金	2,837
							保険料の支払(注)2		10,321	前払費用

上記金額のうち、取引金額には消費税等が含まれておらず、期末残高のうち、未払金には消費税等が含まれております。

取引条件及び取引条件の決定方針等

- (注) 1. 食堂経費の支払いについては、各市場価格を勘案し、価格交渉の上決定しております。
2. 保険料の支払いについては、通常取引の保険料率に基づき決定しております。

(2)連結財務諸表提出会社の連結子会社と関連当事者との取引

連結財務諸表提出会社の役員及び個人主要株主等

種類	会社等の名称又は氏名	所在地	資本金又は出資金(千円)	事業の内容又は職業	議決権等の所有(被所有)割合	関連当事者との関係	取引の内容	取引金額(千円)	科目	期末残高(千円)
役員	大屋 和雄	-	-	当社代表取締役	(被所有)直接 9%	債務被保証	債務被保証(注)	59,323	-	-

上記金額のうち、取引金額には消費税等が含まれておりません。

取引条件及び取引条件の決定方針等

- (注) 連結子会社の㈱オーネックスラインは、金融機関からの借入に対して債務保証を受けており、取引金額は期末時点の保証残高であります。
- なお、保証料の支払いは行っておりません。

当連結会計年度（自平成24年7月1日 至平成25年6月30日）

関連当事者との取引

(1)連結財務諸表提出会社と関連当事者との取引

連結財務諸表提出会社の非連結子会社及び関連会社等

種類	会社等の名称又は氏名	所在地	資本金又は出資金(千円)	事業の内容又は職業	議決権等の所有(被所有)割合	関連当事者との関係	取引の内容	取引金額(千円)	科目	期末残高(千円)
関連会社	㈱昌平	横浜市鶴見区	10,000	金属矯正加工業	(所有)直接 10%	金属熱処理加工品の曲り矯正他委託・資金貸付	外注加工受託(注)1	4,800	受取手形	2,105
									売掛金	339
							外注加工委託(注)1	67,950	買掛金	6,065
							資金の貸付		-	長期貸付金(注)3
	貸付金利息(注)2	4,524	未収入金	1,077						

上記金額のうち、取引金額には消費税等が含まれておらず、期末残高のうち、受取手形、売掛金及び買掛金には消費税等が含まれております。

取引条件及び取引条件の法定方針等

- (注)1. 当社のラインに組み込まれている曲り矯正については、当社専属の作業のため定額にて支払い、他の業務については、㈱昌平の他の取引先との取引条件と同様に決定しております。
2. 貸付金の金利は、当社の銀行借入利率の期中平均利率にプラス0.25%以内の調整を加えて決定しております。
3. 持分法の適用により、連結財務諸表上は全額直接減額しております。

連結財務諸表提出会社の役員及び個人主要株主等

種類	会社等の名称又は氏名	所在地	資本金又は出資金(千円)	事業の内容又は職業	議決権等の所有(被所有)割合	関連当事者との関係	取引の内容	取引金額(千円)	科目	期末残高(千円)
役員及びその近親者が議決権の過半数を所有している会社	㈱大屋興産	神奈川県厚木市	6,500	損害保険代理業	(被所有)直接 6%	食堂経費及び保険料の支払	食堂経費の支払(注)1	30,819	未払金	2,666
							保険料の支払(注)2		8,065	前払費用

上記金額のうち、取引金額には消費税等が含まれておらず、期末残高のうち、未払金には消費税等が含まれております。

取引条件及び取引条件の決定方針等

- (注)1. 食堂経費の支払いについては、各市場価格を勘案し、価格交渉の上決定しております。
2. 保険料の支払いについては、通常取引の保険料率に基づき決定しております。

(2)連結財務諸表提出会社の連結子会社と関連当事者との取引

連結財務諸表提出会社の役員及び個人主要株主等

種類	会社等の名称又は氏名	所在地	資本金又は出資金(千円)	事業の内容又は職業	議決権等の所有(被所有)割合	関連当事者との関係	取引の内容	取引金額(千円)	科目	期末残高(千円)
役員	大屋 和雄	-	-	当社代表取締役	(被所有)直接 9%	債務被保証	債務被保証(注)	51,319	-	-

上記金額のうち、取引金額には消費税等が含まれておりません。

取引条件及び取引条件の決定方針等

(注) 連結子会社の㈱オーネックスラインは、金融機関からの借入に対して債務保証を受けており、取引金額は期末時点の保証残高であります。

なお、保証料の支払いは行っておりません。

(1株当たり情報)

前連結会計年度 (自 平成23年7月1日 至 平成24年6月30日)		当連結会計年度 (自 平成24年7月1日 至 平成25年6月30日)	
1株当たり純資産額	295円22銭	1株当たり純資産額	307円71銭
1株当たり当期純利益金額	19円52銭	1株当たり当期純利益金額	4円73銭
なお、潜在株式調整後1株当たり当期純利益金額については、潜在株式が存在しないため記載しておりません。		なお、潜在株式調整後1株当たり当期純利益金額については、潜在株式が存在しないため記載しておりません。	

(注) 1株当たり当期純利益金額の算定上の基礎は、以下のとおりであります。

	前連結会計年度 (自 平成23年7月1日 至 平成24年6月30日)	当連結会計年度 (自 平成24年7月1日 至 平成25年6月30日)
当期純利益(千円)	341,193	81,423
普通株主に帰属しない金額(千円)	-	-
普通株式に係る当期純利益(千円)	341,193	81,423
期中平均株式数(株)	普通株式 17,477,158	普通株式 17,197,172

(重要な後発事象)

該当事項はありません。

【連結附属明細表】

【社債明細表】

会社名	銘柄	発行年月日	当期首残高 (千円)	当期末残高 (千円)	利率(%)	担保	償還期限
		平成年月日					平成年月日
㈱オーネックス	第4回無担保社債(注)1	20.3.27	40,000 (40,000)	-	1.11	なし	25.3.27
㈱オーネックス	第5回無担保社債(注)1	20.3.28	60,000 (60,000)	-	1.14	なし	25.3.28
㈱オーネックス	第6回無担保社債(注)1	20.4.22	40,000 (40,000)	-	1.10	なし	25.4.22
㈱オーネックス	第7回無担保社債(注)1	20.7.14	357,000 (98,000)	259,000 (98,000)	1.65	なし	27.7.14
㈱オーネックス	第8回無担保社債(注)1	22.9.30	70,000 (20,000)	50,000 (20,000)	0.63	なし	27.9.30
㈱オーネックス	第9回無担保社債(注)1	23.9.30	90,000 (20,000)	70,000 (20,000)	0.61	なし	28.9.30
㈱オーネックス	第10回無担保社債(注)1	24.9.28	-	90,000 (20,000)	0.53	なし	29.9.28
合計	-	-	657,000 (278,000)	469,000 (158,000)	-	-	-

(注)1.()内書は、1年以内の償還予定額であります。

2.連結決算日後5年間の償還予定額は以下のとおりであります。

1年以内(千円)	1年超2年以内 (千円)	2年超3年以内 (千円)	3年超4年以内 (千円)	4年超5年以内 (千円)
158,000	158,000	113,000	30,000	10,000

【借入金等明細表】

区分	当期首残高 (千円)	当期末残高 (千円)	平均利率 (%)	返済期限
短期借入金	40,000	140,000	1.3	-
1年以内に返済予定の長期借入金	307,504	292,454	1.3	-
1年以内に返済予定のリース債務	41,456	53,582	-	-
長期借入金(1年以内に返済予定のものを除く。)	445,004	366,315	1.3	平成26年~31年
リース債務(1年以内に返済予定のものを除く。)	65,040	94,086	-	平成26年~30年
その他有利子負債	-	-	-	-
合計	899,005	946,437	-	-

(注)1.平均利率については、期末借入金残高に対する加重平均利率を記載しております。

2.リース債務の平均利率については、リース料総額に含まれる利息相当額を控除する前の金額でリース債務を連結貸借対照表に計上しているため、記載しておりません。

3.長期借入金及びリース債務(1年以内に返済予定のものを除く。)の連結決算日後5年間の返済予定額は以下のとおりであります。

	1年超2年以内 (千円)	2年超3年以内 (千円)	3年超4年以内 (千円)	4年超5年以内 (千円)
長期借入金	146,824	119,664	70,779	17,749
リース債務	41,875	32,830	16,712	2,582

【資産除去債務明細表】

該当事項はありません。

(2) 【その他】

当連結会計年度における四半期情報等

(累計期間)	第 1 四半期	第 2 四半期	第 3 四半期	当連結会計年度
売上高 (千円)	1,314,634	2,528,585	3,644,887	4,863,631
税金等調整前四半期 (当期) 純利益金額 (千円)	64,603	109,736	89,879	135,969
四半期 (当期) 純利益金額 (千円)	28,307	48,211	33,955	81,423
1 株当たり四半期 (当期) 純利益金額 (円)	1.62	2.76	1.95	4.73

(会計期間)	第 1 四半期	第 2 四半期	第 3 四半期	第 4 四半期
1 株当たり四半期純利益金額又は 1 株当たり 四半期純損失金額 () (円)	1.62	1.14	0.83	2.86

2【財務諸表等】
(1)【財務諸表】
【貸借対照表】

(単位：千円)

	前事業年度 (平成24年6月30日)	当事業年度 (平成25年6月30日)
資産の部		
流動資産		
現金及び預金	1,511,860	1,610,651
受取手形	³ 572,482	³ 479,382
売掛金	1,273,486	1,026,357
製品	11,477	13,513
仕掛品	40,508	44,438
原材料及び貯蔵品	89,034	88,767
有償支給材	45,633	25,989
前払費用	2,810	4,496
繰延税金資産	19,371	3,916
未収入金	130,375	75,722
未収還付法人税等	-	82,000
未収消費税等	-	2,073
その他	1,236	806
貸倒引当金	-	316
流動資産合計	3,698,277	3,457,801
固定資産		
有形固定資産		
建物	¹ 2,397,087	¹ 2,509,182
減価償却累計額	1,621,953	1,663,282
建物(純額)	¹ 775,134	¹ 845,900
構築物	335,466	335,466
減価償却累計額	269,951	279,990
構築物(純額)	65,514	55,475
機械及び装置	^{1,2} 6,385,444	^{1,2} 6,397,469
減価償却累計額	5,750,929	5,930,157
機械及び装置(純額)	^{1,2} 634,515	^{1,2} 467,311
車両運搬具	46,699	44,508
減価償却累計額	41,335	40,419
車両運搬具(純額)	5,364	4,089
工具、器具及び備品	834,490	892,223
減価償却累計額	748,966	785,091
工具、器具及び備品(純額)	85,524	107,132
土地	¹ 1,687,310	¹ 1,687,310
リース資産	90,831	122,972
減価償却累計額	42,783	64,962
リース資産(純額)	48,048	58,009
建設仮勘定	60,972	24,405
有形固定資産合計	3,362,384	3,249,635
無形固定資産		
ソフトウェア	47,518	230,506
水道施設利用権	139	125
電話加入権	3,787	3,787

ソフトウェア仮勘定	205,983	-
無形固定資産合計	257,429	234,419

	前事業年度 (平成24年6月30日)	当事業年度 (平成25年6月30日)
投資その他の資産		
投資有価証券	151,408	190,625
関係会社株式	50,000	50,000
関係会社長期貸付金	312,000	270,000
長期前払費用	27,247	20,812
差入保証金	23,922	23,940
保険積立金	52,044	57,478
繰延税金資産	90,632	92,902
その他	2,134	3,379
貸倒引当金	270,000	271,244
投資その他の資産合計	439,390	437,893
固定資産合計	4,059,204	3,921,947
資産合計	7,757,482	7,379,748
負債の部		
流動負債		
支払手形	³ 266,385	³ 207,078
買掛金	64,522	53,563
短期借入金	-	¹ 100,000
1年内返済予定の長期借入金	¹ 281,860	¹ 269,020
1年内償還予定の社債	278,000	158,000
リース債務	19,442	22,963
未払金	281,176	176,577
未払費用	207,614	193,748
未払法人税等	106,000	-
未払消費税等	12,339	-
前受金	4,076	58
預り金	53,297	46,766
賞与引当金	22,945	15,495
設備関係支払手形	³ 30,775	³ 90,845
流動負債合計	1,628,436	1,334,117
固定負債		
社債	379,000	311,000
長期借入金	¹ 355,055	¹ 299,800
リース債務	33,910	40,688
退職給付引当金	267,186	307,797
長期未払金	79,126	74,854
固定負債合計	1,114,277	1,034,139
負債合計	2,742,713	2,368,257

	前事業年度 (平成24年6月30日)	当事業年度 (平成25年6月30日)
純資産の部		
株主資本		
資本金	878,363	878,363
資本剰余金		
資本準備金	713,431	713,431
資本剰余金合計	713,431	713,431
利益剰余金		
利益準備金	48,306	48,306
その他利益剰余金		
別途積立金	1,500,000	1,500,000
繰越利益剰余金	1,910,249	1,845,564
利益剰余金合計	3,458,555	3,393,870
自己株式	37,701	4,638
株主資本合計	5,012,648	4,981,026
評価・換算差額等		
その他有価証券評価差額金	2,120	30,465
評価・換算差額等合計	2,120	30,465
純資産合計	5,014,768	5,011,491
負債純資産合計	7,757,482	7,379,748

【損益計算書】

(単位：千円)

	前事業年度 (自 平成23年7月1日 至 平成24年6月30日)	当事業年度 (自 平成24年7月1日 至 平成25年6月30日)
売上高	5,269,806	4,362,705
売上原価		
製品期首たな卸高	11,447	13,149
当期製品製造原価	3,643,387	3,295,895
合計	3,654,834	3,309,045
製品期末たな卸高	13,149	14,394
製品売上原価	3,641,685	3,294,651
売上総利益	1,628,120	1,068,053
販売費及び一般管理費	^{2,3} 1,033,394	^{2,3} 967,142
営業利益	594,726	100,911
営業外収益		
受取利息	¹ 6,077	¹ 5,092
受取配当金	3,797	3,867
投資有価証券売却益	-	1,975
受取賃貸料	12,213	10,252
スクラップ収入	9,411	9,186
工場設置奨励金	3,831	-
その他	6,342	10,347
営業外収益合計	41,673	40,721
営業外費用		
支払利息	28,394	19,311
支払手数料	9,223	9,172
社債発行費	809	809
その他	104	1,050
営業外費用合計	38,532	30,343
経常利益	597,867	111,289
特別利益		
固定資産売却益	-	⁴ 247
保険解約益	-	16,280
子会社清算益	-	47,680
特別利益合計	-	64,208
特別損失		
固定資産売却損	-	⁵ 63
固定資産除却損	⁶ 4,541	⁶ 8,687
リース解約損	2,186	-
特別損失合計	6,728	8,750
税引前当期純利益	591,139	166,746
法人税、住民税及び事業税	233,121	30,515
法人税等還付税額	-	4,563
法人税等調整額	25,526	1,020
法人税等合計	258,648	26,972
当期純利益	332,491	139,774

【製造原価明細書】

区分	注記 番号	前事業年度 (自 平成23年 7月 1日 至 平成24年 6月30日)		当事業年度 (自 平成24年 7月 1日 至 平成25年 6月30日)	
		金額(千円)	構成比 (%)	金額(千円)	構成比 (%)
材料費		495,601	13.6	420,619	12.7
労務費		1,400,196	38.4	1,233,342	37.4
経費		1,748,635	48.0	1,647,429	49.9
当期総製造費用		3,644,434	100.0	3,301,391	100.0
期首仕掛品たな卸高		40,986		42,033	
合計		3,685,420		3,343,425	
期末仕掛品たな卸高		42,033		47,529	
当期製品製造原価		3,643,387		3,295,895	

前事業年度 (自 平成23年 7月 1日 至 平成24年 6月30日)	当事業年度 (自 平成24年 7月 1日 至 平成25年 6月30日)
<p>原価計算の方法は予定原価に基づく総合原価計算によっており、実際原価との間に発生した原価差額は、期末において売上原価、製品、仕掛品に配賦しております。</p> <p>経費の主な内訳は、次のとおりであります。</p> <p>外注加工費 197,776千円</p> <p>減価償却費 382,667</p> <p>電力費 420,405</p>	<p>原価計算の方法は予定原価に基づく総合原価計算によっており、実際原価との間に発生した原価差額は、期末において売上原価、製品、仕掛品に配賦しております。</p> <p>経費の主な内訳は、次のとおりであります。</p> <p>外注加工費 223,162千円</p> <p>減価償却費 388,745</p> <p>電力費 425,172</p>

【株主資本等変動計算書】

(単位：千円)

	前事業年度 (自 平成23年7月1日 至 平成24年6月30日)	当事業年度 (自 平成24年7月1日 至 平成25年6月30日)
株主資本		
資本金		
当期首残高	878,363	878,363
当期変動額		
当期変動額合計	-	-
当期末残高	878,363	878,363
資本剰余金		
資本準備金		
当期首残高	713,431	713,431
当期変動額		
当期変動額合計	-	-
当期末残高	713,431	713,431
利益剰余金		
利益準備金		
当期首残高	48,306	48,306
当期変動額		
当期変動額合計	-	-
当期末残高	48,306	48,306
その他利益剰余金		
別途積立金		
当期首残高	1,500,000	1,500,000
当期変動額		
当期変動額合計	-	-
当期末残高	1,500,000	1,500,000
繰越利益剰余金		
当期首残高	1,630,192	1,910,249
当期変動額		
剰余金の配当	52,433	52,430
当期純利益	332,491	139,774
自己株式の消却	-	152,029
当期変動額合計	280,057	64,685
当期末残高	1,910,249	1,845,564
利益剰余金合計		
当期首残高	3,178,498	3,458,555
当期変動額		
剰余金の配当	52,433	52,430
当期純利益	332,491	139,774
自己株式の消却	-	152,029
当期変動額合計	280,057	64,685
当期末残高	3,458,555	3,393,870

	前事業年度 (自 平成23年7月1日 至 平成24年6月30日)	当事業年度 (自 平成24年7月1日 至 平成25年6月30日)
自己株式		
当期首残高	37,502	37,701
当期変動額		
自己株式の取得	199	118,966
自己株式の消却	-	152,029
当期変動額合計	199	33,063
当期末残高	37,701	4,638
株主資本合計		
当期首残高	4,732,790	5,012,648
当期変動額		
剰余金の配当	52,433	52,430
当期純利益	332,491	139,774
自己株式の取得	199	118,966
自己株式の消却	-	-
当期変動額合計	279,858	31,622
当期末残高	5,012,648	4,981,026
評価・換算差額等		
その他有価証券評価差額金		
当期首残高	16,311	2,120
当期変動額		
株主資本以外の項目の当期変動額(純額)	14,191	28,345
当期変動額合計	14,191	28,345
当期末残高	2,120	30,465
純資産合計		
当期首残高	4,749,101	5,014,768
当期変動額		
剰余金の配当	52,433	52,430
当期純利益	332,491	139,774
自己株式の取得	199	118,966
自己株式の消却	-	-
株主資本以外の項目の当期変動額(純額)	14,191	28,345
当期変動額合計	265,667	3,277
当期末残高	5,014,768	5,011,491

【注記事項】

(継続企業の前提に関する事項)

該当事項はありません。

(重要な会計方針)

1 . 有価証券の評価基準及び評価方法

(1) 子会社株式及び関連会社株式

移動平均法による原価法を採用しております。

(2) その他有価証券

時価のあるもの

決算日の市場価格等に基づく時価法（評価差額は全部純資産直入法により処理し、売却原価は移動平均法により算定）を採用しております。

時価のないもの

移動平均法による原価法を採用しております。

2 . たな卸資産の評価基準及び評価方法

製品・仕掛品

総平均法による原価法（貸借対照表価額は収益性の低下に基づく簿価切下げの方法により算定）を採用しております。

原材料

先入先出法による原価法（貸借対照表価額は収益性の低下に基づく簿価切下げの方法により算定）を採用しております。

貯蔵品

最終仕入原価法（貸借対照表価額は収益性の低下に基づく簿価切下げの方法により算定）を採用しております。

3 . 固定資産の減価償却の方法

(1) 有形固定資産（リース資産を除く）

定率法（ただし、平成10年4月1日以降取得の建物（附属設備を除く）については定額法）を採用しております。

なお、主な耐用年数は次のとおりであります。

建物 10～65年

機械装置 3～10年

(2) 無形固定資産（リース資産を除く）

定額法を採用しております。

なお、ソフトウェア（自社利用）については、社内における見込利用可能期間（5年）に基づく定額法によっております。

(3) リース資産

リース期間を耐用年数とし、残存価額を零とする定額法を採用しております。

なお、所有権移転外ファイナンス・リース取引のうち、リース取引開始日が平成20年6月30日以前のリース取引については、通常の賃貸借取引に係る方法に準じた会計処理によっております。

4 . 繰延資産の処理方法

社債発行費

支出時に全額費用として処理しております。

5. 引当金の計上基準

(1) 貸倒引当金

債権の貸倒れによる損失に備えるため、一般債権については貸倒実績率により、貸倒懸念債権等特定の債権については個別に回収可能性を勘案し、回収不能見込額を計上しております。

(2) 賞与引当金

従業員の賞与の支給に備えるため、支給見込額のうち当事業年度負担額を計上しております。

(3) 退職給付引当金

従業員の退職給付に備えるため、当事業年度末における退職給付債務及び年金資産の見込額に基づき、当事業年度末において発生していると認められる額を計上しております。

なお、会計基準変更時差異(253,955千円)については、15年による按分額を費用処理しております。

6. その他財務諸表作成のための基本となる重要な事項

消費税等の会計処理

消費税及び地方消費税の会計処理は、税抜方式によっております。

(会計方針の変更)

(減価償却方法の変更)

当社は、法人税法の改正に伴い、当事業年度より、平成24年7月1日以後に取得した有形固定資産については、改正後の法人税法に基づく減価償却方法に変更しております。

これにより、従来の方法に比べて、当事業年度の営業利益、経常利益及び税引前当期純利益はそれぞれ、10,599千円増加しております。

(貸借対照表関係)

1 担保資産及び担保付債務

担保に供している資産は、次のとおりであります。

	前事業年度 (平成24年6月30日)		当事業年度 (平成25年6月30日)	
建物	557,551千円	(253,621千円)	640,049千円	(352,014千円)
機械及び装置	404,724	(404,724)	298,043	(298,043)
土地	1,531,310	(231,081)	1,531,310	(231,081)
計	2,493,586	(889,428)	2,469,403	(881,138)

担保付債務は、次のとおりであります。

	前事業年度 (平成24年6月30日)		当事業年度 (平成25年6月30日)	
短期借入金	-千円	(-千円)	100,000千円	(-千円)
1年内返済予定の長期借入金	265,060	(211,430)	255,020	(209,510)
長期借入金	351,255	(282,385)	267,650	(244,290)
計	616,315	(493,815)	622,670	(453,800)

上記のうち、()内書は工場財団抵当並びに当該債務を示しております。

2 機械及び装置のうち国庫補助金等による圧縮記帳額は23,990千円であり、取得価額から控除しております。

3 期末日満期手形

期末日満期手形の会計処理については、当期の末日が金融機関の休日でしたが、満期日に決済が行われたものとして処理しております。期末日満期手形の金額は、次のとおりであります。

	前事業年度 (平成24年6月30日)	当事業年度 (平成25年6月30日)
受取手形	43,036千円	27,082千円
支払手形	84,034	53,957
設備関係支払手形	41,194	9,208

(損益計算書関係)

1 関係会社との取引に係るものが次のとおり含まれております。

	前事業年度 (自 平成23年7月1日 至 平成24年6月30日)	当事業年度 (自 平成24年7月1日 至 平成25年6月30日)
受取利息	5,788千円	4,859千円

2 販売費に属する費用のおおよその割合は前事業年度17%、当事業年度17%、一般管理費に属する費用のおおよその割合は前事業年度83%、当事業年度83%であります。

販売費及び一般管理費のうち主要な費目及び金額は次のとおりであります。

	前事業年度 (自 平成23年7月1日 至 平成24年6月30日)	当事業年度 (自 平成24年7月1日 至 平成25年6月30日)
運賃荷造費	177,747千円	160,877千円
役員報酬	123,735	114,262
給与手当	261,865	265,235
賞与手当	59,684	42,955
賞与引当金繰入額	6,814	4,582
法定福利費	51,723	51,402
退職給付費用	22,720	26,412
減価償却費	43,505	44,978

3 一般管理費に含まれる研究開発費の総額

	前事業年度 (自 平成23年7月1日 至 平成24年6月30日)	当事業年度 (自 平成24年7月1日 至 平成25年6月30日)
	52,037千円	40,665千円

4 固定資産売却益の内容は次のとおりであります。

	前事業年度 (自 平成23年7月1日 至 平成24年6月30日)	当事業年度 (自 平成24年7月1日 至 平成25年6月30日)
車両運搬具	- 千円	247千円

5 固定資産売却損の内容は次のとおりであります。

	前事業年度 (自 平成23年7月1日 至 平成24年6月30日)	当事業年度 (自 平成24年7月1日 至 平成25年6月30日)
車両運搬具	- 千円	63千円

6 固定資産除却損の内容は次のとおりであります。

	前事業年度 (自 平成23年7月1日 至 平成24年6月30日)	当事業年度 (自 平成24年7月1日 至 平成25年6月30日)
建物	276千円	4,822千円
機械及び装置	2,889	1,010
車両運搬具	59	43
その他	1,317	2,811
計	4,541	8,687

(株主資本等変動計算書関係)

前事業年度(自 平成23年7月1日 至 平成24年6月30日)

自己株式の種類及び株式数に関する事項

	当事業年度期首株式数 (株)	当事業年度増加株式数 (株)	当事業年度減少株式数 (株)	当事業年度末株式数 (株)
普通株式(注)	153,696	1,137	-	154,833
合計	153,696	1,137	-	154,833

(注) 普通株式の自己株式の株式数の増加1,137株は、単元未満株式の買取りによるものであります。

当事業年度(自 平成24年7月1日 至 平成25年6月30日)

自己株式の種類及び株式数に関する事項

	当事業年度期首株式数 (株)	当事業年度増加株式数 (株)	当事業年度減少株式数 (株)	当事業年度末株式数 (株)
普通株式(注)1,2	154,833	908,243	1,031,600	31,476
合計	154,833	908,243	1,031,600	31,476

(注) 1. 普通株式の自己株式の株式数の増加908,243株は、取締役会決議による自己株式の取得による増加907,000株、単元未満株式の買取りによる増加1,243株であります。

2. 普通株式の自己株式の株式数の減少1,031,600株は、自己株式の消却によるものであります。

(リース取引関係)

ファイナンス・リース取引(借主側)

所有権移転外ファイナンス・リース取引

リース資産の内容

有形固定資産

主として、文書管理システム機器等であります。

リース資産の減価償却の方法

重要な会計方針「3. 固定資産の減価償却の方法」に記載のとおりであります。

なお、所有権移転外ファイナンス・リース取引のうち、リース取引開始日が、平成20年6月30日以前のリース取引については、通常の賃貸借取引に係る方法に準じた会計処理によっており、その内容は次のとおりであります。

(1) リース物件の取得価額相当額、減価償却累計額相当額及び期末残高相当額

(単位：千円)

	前事業年度(平成24年6月30日)		
	取得価額相当額	減価償却累計額相当額	期末残高相当額
工具、器具及び備品	43,018	37,323	5,695
合計	43,018	37,323	5,695

(単位：千円)

	当事業年度(平成25年6月30日)		
	取得価額相当額	減価償却累計額相当額	期末残高相当額
工具、器具及び備品	-	-	-
合計	-	-	-

(注) 取得価額相当額は、未経過リース料期末残高が有形固定資産の期末残高等に占める割合が低いいため、支払利子込み法により算定しております。

(2) 未経過リース料期末残高相当額等

(単位：千円)

	前事業年度 (平成24年6月30日)	当事業年度 (平成25年6月30日)
未経過リース料期末残高相当額		
1年内	5,695	-
1年超	-	-
合計	5,695	-

(注) 未経過リース料期末残高相当額は、未経過リース料期末残高が有形固定資産の期末残高等に占める割合が低いいため、支払利子込み法により算定しております。

(3) 支払リース料及び減価償却費相当額

(単位：千円)

	前事業年度 (自平成23年7月1日 至平成24年6月30日)	当事業年度 (自平成24年7月1日 至平成25年6月30日)
支払リース料	8,114	5,695
減価償却費相当額	8,114	5,695

(4) 減価償却費相当額の算定方法

リース期間を耐用年数とし、残存価額を零とする定額法によっております。

(有価証券関係)

子会社株式及び関連会社株式(当事業年度の貸借対照表計上額は子会社株式50,000千円、関連会社株式0千円、前事業年度の貸借対照表計上額は子会社株式50,000千円、関連会社株式0千円)は、市場価格がなく、時価を把握することが極めて困難と認められることから、記載しておりません。

(税効果会計関係)

1. 繰延税金資産及び繰延税金負債の発生の主な原因別の内訳

	前事業年度 (平成24年6月30日)	当事業年度 (平成25年6月30日)
繰延税金資産(流動)		
賞与引当金超過額	8,710千円	5,881千円
未払事業税	8,294	-
その他	2,367	2,308
小計	19,371	8,190
繰延税金負債(流動)との相殺	-	4,273
計	19,371	3,916
繰延税金資産(固定)		
貸倒引当金超過額	95,984	96,405
減価償却費の償却超過額	14	-
退職給付引当金超過額	95,064	109,514
会員権評価損	1,067	1,067
投資有価証券評価損	8,044	7,884
子会社株式評価損	10,674	-
長期未払金	28,153	26,633
小計	239,002	241,505
評価性引当額	143,923	131,991
繰延税金負債(固定)との相殺	4,447	16,612
計	90,632	92,902
繰延税金資産合計	110,004	96,819
繰延税金負債(流動)		
未収事業税	-	4,273
繰延税金資産(固定)との相殺	-	4,273
計	-	-
繰延税金負債(固定)		
その他有価証券評価差額金	4,447	16,612
繰延税金資産(固定)との相殺	4,447	16,612
繰延税金負債合計	-	-

2. 法定実効税率と税効果会計適用後の法人税等の負担率との間に重要な差異があるときの、当該差異の原因となった主要な項目別の内訳

	前事業年度 (平成24年6月30日)	当事業年度 (平成25年6月30日)
法定実効税率	40.6%	38.0%
(調整)		
交際費等永久に損金に算入されない項目	0.5	1.6
受取配当金等永久に益金に算入されない項目	0.1	4.4
住民税均等割	1.4	4.0
評価性引当額の増減	3.5	7.6
試験研究費等の特別控除	0.7	2.0
子会社清算に伴う繰越欠損金の引継ぎ	-	11.4
税率変更による期末繰延税金資産の減額修正	6.0	-
その他	0.4	2.0
税効果会計適用後の法人税等の負担率	43.8	16.2

(資産除去債務関係)

該当事項はありません。

(1株当たり情報)

前事業年度 (自 平成23年7月1日 至 平成24年6月30日)		当事業年度 (自 平成24年7月1日 至 平成25年6月30日)	
1株当たり純資産額	286円94銭	1株当たり純資産額	302円47銭
1株当たり当期純利益金額	19円02銭	1株当たり当期純利益金額	8円13銭
なお、潜在株式調整後1株当たり当期純利益金額については、潜在株式が存在しないため記載しておりません。		なお、潜在株式調整後1株当たり当期純利益金額については、潜在株式が存在しないため記載しておりません。	

(注) 1株当たり当期純利益金額の算定上の基礎は、以下のとおりであります。

	前事業年度 (自 平成23年7月1日 至 平成24年6月30日)	当事業年度 (自 平成24年7月1日 至 平成25年6月30日)
当期純利益(千円)	332,491	139,774
普通株主に帰属しない金額(千円)	-	-
普通株式に係る当期純利益(千円)	332,491	139,774
期中平均株式数(株)	普通株式 17,477,158	普通株式 17,197,172

(重要な後発事象)

該当事項はありません。

【附属明細表】

【有価証券明細表】

【株式】

		銘柄	株式数(株)	貸借対照表計上額 (千円)
投資有価証券	その他 有価証券	日鍛バルブ(株)	117,300	35,776
		中外炉工業(株)	140,000	35,420
		(株)商工組合中央金庫	200,000	27,400
		カヤバ工業(株)(持株会分含む)	43,628	21,683
		富士重工業(株)(持株会)	6,383	15,606
		古河機械金属(株)(持株会分含む)	91,552	15,380
		(株)パイオラックス	6,000	14,454
		T H K(株)	5,000	10,425
		(株)三井住友フィナンシャルグループ	1,800	8,190
		(株)リケン(持株会)	5,434	2,151
		その他(4銘柄)	8,328	4,137
		計	625,425	190,625

【有形固定資産等明細表】

資産の種類	当期首残高 (千円)	当期増加額 (千円)	当期減少額 (千円)	当期末残高 (千円)	当期末減価償却累計額又は償却累計額 (千円)	当期償却額 (千円)	差引当期末残高 (千円)
有形固定資産							
建物	2,397,087	124,472	12,377	2,509,182	1,663,282	53,706	845,900
構築物	335,466	-	-	335,466	279,990	10,039	55,475
機械及び装置	6,385,444	48,308	36,282	6,397,469	5,930,157	215,261	467,311
車両運搬具	46,699	1,150	3,340	44,508	40,419	2,295	4,089
工具、器具及び備品	834,490	105,922	48,189	892,223	785,091	84,213	107,132
土地	1,687,310	-	-	1,687,310	-	-	1,687,310
リース資産	90,831	32,141	-	122,972	64,962	22,179	58,009
建設仮勘定	60,972	143,869	180,437	24,405	-	-	24,405
有形固定資産計	11,838,303	455,864	280,627	12,013,539	8,763,904	387,694	3,249,635
無形固定資産							
ソフトウェア	115,796	243,296	50,613	308,478	77,971	57,598	230,506
水道施設利用権	221	-	-	221	96	14	125
電話加入権	3,787	-	-	3,787	-	-	3,787
ソフトウェア仮勘定	205,983	19,078	225,061	-	-	-	-
無形固定資産計	325,788	262,374	275,675	312,487	78,068	57,613	234,419
長期前払費用	27,247	10,418	16,853	20,812	-	-	20,812
繰延資産	-	-	-	-	-	-	-
繰延資産計	-	-	-	-	-	-	-

- (注) 1. 当期の建物の増加のうち主なものは、厚木工場倉庫(2棟)107,836千円です。
 2. 当期の工具、器具及び備品の増加のうち主なものは、基幹システム49,703千円です。
 3. 当期の建設仮勘定の増加のうち主なものは、厚木工場倉庫(2棟)98,836千円および外構・緑地費用24,405千円です。
 4. ソフトウェアの増加のうち主なものは、基幹システム222,059千円です。

【引当金明細表】

区分	当期首残高 (千円)	当期増加額 (千円)	当期減少額 (目的使用) (千円)	当期減少額 (その他) (千円)	当期末残高 (千円)
貸倒引当金	270,000	1,561	-	-	271,561
賞与引当金	22,945	15,495	22,945	-	15,495

(2)【主な資産及び負債の内容】

資産の部

イ．現金及び預金

区分	金額(千円)
現金	5,124
預金	
当座預金	832,584
普通預金	690,882
定期預金	80,000
別段預金	2,060
小計	1,605,527
合計	1,610,651

ロ．受取手形

相手先別内訳

相手先	金額(千円)
(株)小名木川ギヤー	48,940
日本精工(株) (注)	47,450
コガックス(株)	43,550
(株)春日井	40,627
野口精機(株)	33,760
その他	265,054
合計	479,382

(注) 同社に対する電子記録債権であります。

期日別内訳

期日別	金額(千円)
平成25年7月	107,493
8月	104,019
9月	118,577
10月	109,891
11月	23,382
12月以降	16,019
合計	479,382

八．売掛金
相手先別内訳

相手先	金額(千円)
THK(株)	78,330
日立建機(株)	76,104
(株)ショーワ	62,607
日鍛バルブ(株)	57,674
(株)石橋製作所	38,857
その他	712,782
合計	1,026,357

売掛金の発生及び回収並びに滞留状況

当期首残高 (千円)	当期発生高 (千円)	当期回収高 (千円)	当期末残高 (千円)	回収率(%)	滞留期間(日)
(A)	(B)	(C)	(D)	$\frac{(C)}{(A) + (B)} \times 100$	$\frac{(A) + (D)}{2}$ (B) 365
1,273,486	4,580,840	4,827,969	1,026,357	82.5	92

(注) 消費税等の会計処理は、税抜方式を採用しておりますが、上記金額には消費税等が含まれております。

二．製品

区分	金額(千円)
厚木工場	7,115
東松山工場	4,304
山口工場	1,537
長野工場	556
合計	13,513

(注) 品目別の製品につきましては、熱処理の加工方法が多岐にわたり、かつ、同一の品物の熱処理についても複数の熱処理加工を施すものも多く、記載が困難であるため、本項におきましては工場別の製品を記載しております。

ホ．仕掛品

区分	金額(千円)
厚木工場	18,157
東松山工場	14,737
山口工場	7,499
長野工場	4,042
合計	44,438

(注) 品目別の仕掛品につきましては、熱処理の加工方法が多岐にわたり、かつ、同一の品物の熱処理についても複数の熱処理加工を施すものも多く、記載が困難であるため、本項におきましては工場別の仕掛品を記載しております。

へ. 原材料及び貯蔵品

区分	金額(千円)
原材料	
焼入油	44,699
その他	10,120
小計	54,820
貯蔵品	
修繕部品	14,723
消耗工具	11,693
工場消耗品	5,220
備品消耗品	1,477
その他	831
小計	33,947
合計	88,767

負債の部
イ．支払手形
相手先別内訳

相手先	金額（千円）
(株)渡商会	60,542
丸菱電子(株)	11,946
田邊ガステクノ(株)	11,213
ニムラ鋼機(株)	10,429
(株)大協製作所	9,062
その他	103,883
合計	207,078

期日別内訳

期日別	金額（千円）
平成25年 7月	50,210
8月	52,442
9月	61,375
10月	43,049
11月	-
12月以降	-
合計	207,078

ロ．買掛金

相手先	金額（千円）
(株)渡商会	10,628
(株)サイサン	6,444
(株)エネサンスホールディングス	6,377
(株)昌平	6,065
(株)丸菱電子	3,006
その他	21,041
合計	53,563

(3) 【その他】

該当事項はありません。

第6【提出会社の株式事務の概要】

事業年度	7月1日から6月30日まで
定時株主総会	9月中
基準日	6月30日
剰余金の配当の基準日	12月31日 6月30日
1単元の株式数	1,000株
単元未満株式の買取り	
取扱場所	東京都千代田区丸の内一丁目4番1号 三井住友信託銀行株式会社 証券代行部
株主名簿管理人	東京都千代田区丸の内一丁目4番1号 三井住友信託銀行株式会社
取次所	
買取手数料	無料
公告掲載方法	当社の公告方法は、電子公告により行なう。ただし電子公告によることができない事故その他やむをえない事由が生じたときは、日本経済新聞に記載して行なう。 公告掲載URL http://www.onex.jp
株主に対する特典	該当事項はありません。

(注)1. 当社は、次の旨を定款に定めております。

当社の株主は、その有する単元未満株式について以下に掲げる権利以外の権利を行使することができない。

- (1) 会社法第189条第2項に掲げる権利
- (2) 取得請求権付株式の取得を請求する権利
- (3) 募集株式または募集新株予約権の割当てを受ける権利

2. 特別口座に記録されている単元未満株式の買取りについては、三菱UFJ信託銀行の全国本支店にて取り扱います。

第7【提出会社の参考情報】

1【提出会社の親会社等の情報】

当社は、親会社等はありません。

2【その他の参考情報】

当事業年度の開始日から有価証券報告書提出日までの間に、次の書類を提出しております。

(1) 有価証券報告書及びその添付書類並びに確認書

事業年度（第61期）（自 平成23年7月1日 至 平成24年6月30日）平成24年9月28日関東財務局長に提出

(2) 内部統制報告書及び添付書類

平成24年9月28日関東財務局長に提出

(3) 四半期報告書及び確認書

第62期第1四半期（自 平成24年7月1日 至 平成24年9月30日）平成24年11月14日関東財務局長に提出

第62期第2四半期（自 平成24年10月1日 至 平成24年12月31日）平成25年2月14日関東財務局長に提出

第62期第3四半期（自 平成25年1月1日 至 平成25年3月31日）平成25年5月14日関東財務局長に提出

(4) 臨時報告書

平成24年10月1日関東財務局長に提出

企業内容等の開示に関する内閣府令第19条第2項第9号の2（株主総会における議決権行使の結果）に基づく臨時報告書であります。

(5) 自己株券買付状況報告書

平成25年4月12日関東財務局長に提出

第二部【提出会社の保証会社等の情報】

該当事項はありません。

独立監査人の監査報告書及び内部統制監査報告書

平成25年9月26日

株式会社 オーネックス

取締役会 御中

新日本有限責任監査法人

指定有限責任社員
業務執行社員 公認会計士 古杉 裕亮 印

指定有限責任社員
業務執行社員 公認会計士 鈴木 達也 印

< 財務諸表監査 >

当監査法人は、金融商品取引法第193条の2第1項の規定に基づく監査証明を行うため、「経理の状況」に掲げられている株式会社オーネックスの平成24年7月1日から平成25年6月30日までの連結会計年度の連結財務諸表、すなわち、連結貸借対照表、連結損益計算書、連結包括利益計算書、連結株主資本等変動計算書、連結キャッシュ・フロー計算書、連結財務諸表作成のための基本となる重要な事項、その他の注記及び連結附属明細表について監査を行った。

連結財務諸表に対する経営者の責任

経営者の責任は、我が国において一般に公正妥当と認められる企業会計の基準に準拠して連結財務諸表を作成し適正に表示することにある。これには、不正又は誤謬による重要な虚偽表示のない連結財務諸表を作成し適正に表示するために経営者が必要と判断した内部統制を整備及び運用することが含まれる。

監査人の責任

当監査法人の責任は、当監査法人が実施した監査に基づいて、独立の立場から連結財務諸表に対する意見を表明することにある。当監査法人は、我が国において一般に公正妥当と認められる監査の基準に準拠して監査を行った。監査の基準は、当監査法人に連結財務諸表に重要な虚偽表示がないかどうかについて合理的な保証を得るために、監査計画を策定し、これに基づき監査を実施することを求めている。

監査においては、連結財務諸表の金額及び開示について監査証拠を入手するための手続が実施される。監査手続は、当監査法人の判断により、不正又は誤謬による連結財務諸表の重要な虚偽表示のリスクの評価に基づいて選択及び適用される。財務諸表監査の目的は、内部統制の有効性について意見表明するためのものではないが、当監査法人は、リスク評価の実施に際して、状況に応じた適切な監査手続を立案するために、連結財務諸表の作成と適正な表示に関連する内部統制を検討する。また、監査には、経営者が採用した会計方針及びその適用方法並びに経営者によって行われた見積りの評価も含め全体としての連結財務諸表の表示を検討することが含まれる。

当監査法人は、意見表明の基礎となる十分かつ適切な監査証拠を入手したと判断している。

監査意見

当監査法人は、上記の連結財務諸表が、我が国において一般に公正妥当と認められる企業会計の基準に準拠して、株式会社オーネックス及び連結子会社の平成25年6月30日現在の財政状態並びに同日をもって終了する連結会計年度の経営成績及びキャッシュ・フローの状況をすべての重要な点において適正に表示しているものと認める。

< 内部統制監査 >

当監査法人は、金融商品取引法第193条の2第2項の規定に基づく監査証明を行うため、株式会社オーネックスの平成25年6月30日現在の内部統制報告書について監査を行った。

内部統制報告書に対する経営者の責任

経営者の責任は、財務報告に係る内部統制を整備及び運用し、我が国において一般に公正妥当と認められる財務報告に係る内部統制の評価の基準に準拠して内部統制報告書を作成し適正に表示することにある。

なお、財務報告に係る内部統制により財務報告の虚偽の記載を完全には防止又は発見することができない可能性がある。

監査人の責任

当監査法人の責任は、当監査法人が実施した内部統制監査に基づいて、独立の立場から内部統制報告書に対する意見を表明することにある。当監査法人は、我が国において一般に公正妥当と認められる財務報告に係る内部統制の監査の基準に準拠して内部統制監査を行った。財務報告に係る内部統制の監査の基準は、当監査法人に内部統制報告書に重要な虚偽表示がないかどうかについて合理的な保証を得るために、監査計画を策定し、これに基づき内部統制監査を実施することを求めている。

内部統制監査においては、内部統制報告書における財務報告に係る内部統制の評価結果について監査証拠を入手するための手続が実施される。内部統制監査の監査手続は、当監査法人の判断により、財務報告の信頼性に及ぼす影響の重要性に基づいて選択及び適用される。また、内部統制監査には、財務報告に係る内部統制の評価範囲、評価手続及び評価結果について経営者が行った記載を含め、全体としての内部統制報告書の表示を検討することが含まれる。

当監査法人は、意見表明の基礎となる十分かつ適切な監査証拠を入手したと判断している。

監査意見

当監査法人は、株式会社オーネックスが平成25年6月30日現在の財務報告に係る内部統制は有効であると表示した上記の内部統制報告書が、我が国において一般に公正妥当と認められる財務報告に係る内部統制の評価の基準に準拠して、財務報告に係る内部統制の評価結果について、すべての重要な点において適正に表示しているものと認める。

利害関係

会社と当監査法人又は業務執行社員との間には、公認会計士法の規定により記載すべき利害関係はない。

以 上

(注) 1. 上記は、監査報告書の原本に記載された事項を電子化したものであり、原本は当社が別途保管しております。

2. 連結財務諸表の範囲にはXBRLデータ自体は含まれていません。

独立監査人の監査報告書

平成25年9月26日

株式会社 オーネックス

取締役会 御中

新日本有限責任監査法人

指定有限責任社員
業務執行社員 公認会計士 古杉 裕亮 印

指定有限責任社員
業務執行社員 公認会計士 鈴木 達也 印

当監査法人は、金融商品取引法第193条の2第1項の規定に基づく監査証明を行うため、「経理の状況」に掲げられている株式会社オーネックスの平成24年7月1日から平成25年6月30日までの第62期事業年度の財務諸表、すなわち、貸借対照表、損益計算書、株主資本等変動計算書、重要な会計方針、その他の注記及び附属明細表について監査を行った。

財務諸表に対する経営者の責任

経営者の責任は、我が国において一般に公正妥当と認められる企業会計の基準に準拠して財務諸表を作成し適正に表示することにある。これには、不正又は誤謬による重要な虚偽表示のない財務諸表を作成し適正に表示するために経営者が必要と判断した内部統制を整備及び運用することが含まれる。

監査人の責任

当監査法人の責任は、当監査法人が実施した監査に基づいて、独立の立場から財務諸表に対する意見を表明することにある。当監査法人は、我が国において一般に公正妥当と認められる監査の基準に準拠して監査を行った。監査の基準は、当監査法人に財務諸表に重要な虚偽表示がないかどうかについて合理的な保証を得るために、監査計画を策定し、これに基づき監査を実施することを求めている。

監査においては、財務諸表の金額及び開示について監査証拠を入手するための手続が実施される。監査手続は、当監査法人の判断により、不正又は誤謬による財務諸表の重要な虚偽表示のリスクの評価に基づいて選択及び適用される。財務諸表監査の目的は、内部統制の有効性について意見表明するためのものではないが、当監査法人は、リスク評価の実施に際して、状況に応じた適切な監査手続を立案するために、財務諸表の作成と適正な表示に関連する内部統制を検討する。また、監査には、経営者が採用した会計方針及びその適用方法並びに経営者によって行われた見積りの評価も含め全体としての財務諸表の表示を検討することが含まれる。

当監査法人は、意見表明の基礎となる十分かつ適切な監査証拠を入手したと判断している。

監査意見

当監査法人は、上記の財務諸表が、我が国において一般に公正妥当と認められる企業会計の基準に準拠して、株式会社オーネックスの平成25年6月30日現在の財政状態及び同日をもって終了する事業年度の経営成績をすべての重要な点において適正に表示しているものと認める。

利害関係

会社と当監査法人又は業務執行社員との間には、公認会計士法の規定により記載すべき利害関係はない。

以 上

(注) 1. 上記は、監査報告書の原本に記載された事項を電子化したものであり、原本は当社が別途保管しております。
2. 財務諸表の範囲にはX B R Lデータ自体は含まれていません。