

【表紙】

【提出書類】	有価証券報告書
【根拠条文】	金融商品取引法第24条第1項
【提出先】	関東財務局長
【提出日】	平成25年7月29日
【事業年度】	第14期（自平成24年5月1日至平成25年4月30日）
【会社名】	株式会社ザッパラス
【英訳名】	ZAPPALLAS, INC.
【代表者の役職氏名】	代表取締役会長兼社長 川嶋 真理
【本店の所在の場所】	東京都渋谷区渋谷二丁目12番19号 （注）平成24年11月26日から本店所在地 東京都渋谷区恵比寿一丁目19番 19号が上記に移転しております。
【電話番号】	03（6434）1036（代表）
【事務連絡者氏名】	取締役管理グループ担当 小林 真人
【最寄りの連絡場所】	東京都渋谷区渋谷二丁目12番19号
【電話番号】	03（6434）1036（代表）
【事務連絡者氏名】	取締役管理グループ担当 小林 真人
【縦覧に供する場所】	株式会社東京証券取引所 （東京都中央区日本橋兜町2番1号）

第一部【企業情報】

第1【企業の概況】

1【主要な経営指標等の推移】

(1) 連結経営指標等

回次 決算年月	第10期 平成21年4月	第11期 平成22年4月	第12期 平成23年4月	第13期 平成24年4月	第14期 平成25年4月
売上高 (千円)	10,308,364	11,224,851	11,813,348	10,088,128	8,889,734
経常利益 (千円)	2,695,847	3,040,942	3,089,534	2,594,280	1,655,285
当期純利益 (千円)	1,580,863	1,532,468	1,626,464	1,579,401	917,281
包括利益 (千円)	-	-	1,628,246	1,584,102	890,156
純資産額 (千円)	6,276,215	5,806,454	6,927,846	8,032,903	8,409,955
総資産額 (千円)	8,148,283	7,543,962	8,774,052	9,417,162	10,126,311
1株当たり純資産額 (円)	46,995.21	46,518.04	55,257.83	63,558.81	66,182.87
1株当たり当期純利益金額 (円)	11,966.45	11,600.12	13,111.58	12,669.27	7,295.42
潜在株式調整後1株当たり 当期純利益金額 (円)	11,610.25	11,336.50	12,870.65	12,457.22	7,227.02
自己資本比率 (%)	76.6	76.3	78.4	84.4	82.4
自己資本利益率 (%)	28.3	25.5	25.7	21.3	11.3
株価収益率 (倍)	17.0	12.5	8.4	6.7	13.1
営業活動による キャッシュ・フロー (千円)	1,671,147	2,083,521	1,725,479	1,637,139	1,474,680
投資活動による キャッシュ・フロー (千円)	213,917	328,535	411,161	840,691	2,125,746
財務活動による キャッシュ・フロー (千円)	293,538	2,018,072	508,123	583,752	212,753
現金及び現金同等物 の期末残高 (千円)	4,044,047	3,780,961	4,587,155	4,799,851	4,492,646
従業員数 (人)	171	194	220	187	216
(外、平均臨時雇用者数)	(29)	(38)	(6)	(13)	(22)

(注) 売上高には、消費税等は含まれておりません。

(2) 提出会社の経営指標等

回次 決算年月	第10期 平成21年4月	第11期 平成22年4月	第12期 平成23年4月	第13期 平成24年4月	第14期 平成25年4月
売上高 (千円)	9,612,719	10,534,098	11,183,115	9,332,041	7,588,037
経常利益 (千円)	2,710,221	3,016,320	3,066,399	2,641,466	1,620,830
当期純利益 (千円)	1,598,465	1,572,281	1,614,083	1,501,755	878,349
資本金 (千円)	1,438,843	1,445,843	1,452,343	1,458,343	1,464,343
発行済株式総数 (株)	132,760	133,460	134,110	134,710	135,310
純資産額 (千円)	6,390,959	5,949,459	7,054,763	8,086,264	8,449,255
総資産額 (千円)	8,184,558	7,605,061	8,826,439	9,248,411	9,950,413
1株当たり純資産額 (円)	48,139.20	48,066.73	56,698.92	64,371.95	66,991.13
1株当たり配当額 (円)	4,000	4,200	4,200	4,200	4,200
(うち1株当たり中間配当額)	(-)	(-)	(-)	(-)	(-)
1株当たり当期純利益金額 (円)	12,099.69	11,901.49	13,011.77	12,046.43	6,985.77
潜在株式調整後1株当たり 当期純利益金額 (円)	11,739.53	11,631.02	12,772.68	11,844.81	6,920.28
自己資本比率 (%)	78.1	78.2	79.9	87.0	84.9
自己資本利益率 (%)	27.9	25.5	24.8	19.9	10.6
株価収益率 (倍)	16.9	12.2	8.5	7.1	13.7
配当性向 (%)	33.1	35.3	32.3	34.9	60.1
従業員数 (人)	149	179	203	161	160
(外、平均臨時雇用者数)	(29)	(38)	(6)	(9)	(14)

(注) 1. 売上高には、消費税等は含まれておりません。

2. 第10期の1株当たり配当額4,000円には、東京証券取引所市場第一部上場記念配当500円を含んでおります。

2【沿革】

年月	事項
平成12年3月	一般消費者向けに電子商取引を行うことを目的に、東京都渋谷区桜丘町4番23号にサイバーピズ株式会社(資本金1,000万円)を設立
平成12年5月	ファミリーピズ株式会社より携帯電話向けコンテンツの企画制作・開発・運営に関する業務の受託を開始
平成12年6月	株式会社エヌ・ティ・ティ・ドコモのインターネット接続サービスである「iモード」向けにコンテンツの配信を開始し、デジタルコンテンツ事業を開始
平成12年7月	ジェイフォン東京株式会社(現ソフトバンクモバイル株式会社)のインターネット接続サービスである「J-sky」(現Yahoo!ケータイ)向けにコンテンツの配信を開始
平成12年10月	株式会社ディーディーアイ(現KDDI株式会社)及びKDDIグループ会社のインターネット接続サービスである「EZweb」向けにコンテンツの配信を開始
平成12年12月	ファミリーピズ株式会社より携帯電話向けコンテンツの提供事業に関する営業上の権利等を譲受
平成13年4月	株式会社ザッパラスに商号変更
平成14年4月	ゲームソフトの通信販売及び店舗販売に関する営業上の権利等を譲り受け、コマース関連事業を開始
平成15年2月	本社を東京都目黒区中目黒一丁目8番8号へ移転
平成15年3月	「iモード」向けに携帯電話を利用し商品の販売を行うサイトを立ち上げ、モバイルコマースを開始
平成16年2月	インターネットに接続可能な携帯電話で物販を行うサイトに関する営業上の権利を譲受
平成17年5月	東京証券取引所マザーズ市場へ上場
平成17年11月	携帯電話等の販売事業を行う株式会社ジープラスを連結子会社化
平成18年2月	携帯電話向けコンテンツの企画制作及びモバイル向け広告配信事業を行う株式会社アレス・アンド・マーキュリーを連結子会社化
平成18年7月	本社を東京都渋谷区恵比寿一丁目19番19号へ移転
平成20年4月	株式会社アレス・アンド・マーキュリーの保有株式一部売却により、同社を連結子会社から除外
平成21年2月	東京証券取引所市場第一部へ市場変更
平成23年11月	化粧品の製造・販売・輸出入を行う株式会社ビーバイイーを連結子会社化
平成24年4月	株式会社ジープラス(連結子会社)を清算終了
平成24年11月	本社を東京都渋谷区渋谷二丁目12番19号へ移転
平成24年12月	株式会社アレス・アンド・マーキュリー(持分法適用会社)を清算終了
平成24年12月	米国での事業展開のため、米国デラウェア州にZappallas, Inc.を設立(出資100%)
平成24年12月	Zappallas, Inc.(連結子会社)が米国NameMedia, Inc.より、同社傘下のDaily Insight Groupの事業を譲受

3【事業の内容】

当社グループは、当社及び当社の連結子会社2社で構成されており、主にインターネットに接続可能なモバイル（注1）・PC等のネットワークを介して、一般消費者向けのサービス・商品の提供等を行っております。

当社グループの事業は、（1）モバイル及びPC向けコンテンツ（注2）の企画制作・開発・運営を行う「コンテンツ事業」、（2）モバイル及びPC向けのショッピングサイト（注3）の運営及び、ナチュラルコスメ（注4）の卸売・小売を行う「コマース関連事業」、（3）米国子会社Zappallas, Inc. (U.S.)（平成24年12月7日設立）のもと、Daily Insight Group（以下「DIG」という。）の占いサイトの運営等を行う「海外事業」、（4）広告販売及びシステム開発、並びにサイト運営受託業務等を行う「その他の事業」により構成されております。

なお、当連結会計年度より、報告セグメントにおいて海外事業を追加記載しております。

当社グループの事業の主な特徴は、以下のとおりであります。

顧客層

可処分所得及び購買意欲が高いとされている20代～30代の女性がユーザーの大半を占めております。

顧客データベース

ユーザー個々の傾向分析により、ユーザーの嗜好に合ったコンテンツ・商品の提案を行うことにより、集客力の向上につなげております。

継続性

「占い」「デコメ」「待受」等の各カテゴリーへのドミナント戦略（注5）によるユーザーの囲い込みと新規コンテンツの投入による顧客層の積み上げにより、継続型ビジネスモデルを構築しております。

当社グループの「コンテンツ事業」及びインターネット販売を中心とした「コマース関連事業」につきましては、平成12年3月の当社設立時より築いてまいりました顧客層に加えて、新規サイトの立ち上げに連動して高まる露出効果によって、より多くのユーザーとの接点を増やすほか、集客面における事業間の相乗効果を生み出すことを目指しております。

また、顧客との関係性におきましても、単なる一つの接点から長期的な取引関係へと発展させ、そこから得られる購買履歴・趣味嗜好を把握した顧客データベースを構築することによって、顧客一人ひとりに向けて、より訴求力の高いコンテンツ・商品の提案が可能となる顧客志向のサービス提供を目指しております。

当社グループのセグメント別の詳細は、以下のとおりであります。

(1) コンテンツ事業

公式コンテンツ及びPCコンテンツ

当社グループは、モバイル及びPC向けに提供するコンテンツの企画制作・開発・運営を行っております。主に当社グループが提供するコンテンツは、モバイルにおける移動体通信事業者（以下「キャリア（注6）」という。）及びインターネットサービスプロバイダー（以下「ISP（注7）」という。）の公式コンテンツ（注8）であり、キャリアを通して提供するモバイルコンテンツの主な月額利用料は315円、ISPを通して提供するコンテンツ（以下「PCコンテンツ」という。）は1メニュー当たり525円～2,100円となっております。この他、各コンテンツにはユーザーニーズに対応するため、利用の都度に課金される従量課金メニューも取り揃えています。

スマートフォンアプリ

当社グループは、スマートフォン（注9）向けに多彩なジャンルのアプリの企画・開発・配信・運営を行っており、アイテム・各メニューの利用量に応じた従量課金となっております。

当社グループの主力となるカテゴリーは「占い」であります。平成25年4月30日現在、キャリア公式コンテンツの「占い」カテゴリーにおける提供サイト数は（693）サイト（注10）とモバイルコンテンツ業界では最多となっております。当社の「占い」顧客は、一般的に可処分所得が高いと言われる20代～30代の女性が多く、他のカテゴリーと比べて利用継続性が高い傾向にあります。

その他「デコメ」「待受」等のカテゴリーにおきましても、20代～30代の女性を中心とした顧客に向けてモバイルコンテンツを提供しております。

(2) コマース関連事業

モバイル・PC向けに各種ショッピングサイトの運営と、当社子会社株式会社ビーバイイーにおいてナチュラルコスメの卸売・小売（インターネット販売を含む）を行っております。当社が行うインターネット販売は、商品群から利用者が検索して希望の商品を購入する「来店型」の通信販売に加え、当社の顧客それぞれに対して、当社側で「購入するであろう商品」を選定し、推奨する「提案型」の通信販売も行っております。

当社グループでは20代～30代の女性を中心とした顧客のデータベースを活用して、より付加価値の高い商品や情報の提供を行うことにより、顧客の購買意欲に訴求するオンラインショッピングの機会の提供を目指しております。

また、当社が運営を行っている公式ショップ（注11）では20代～30代の女性に向けたコスメやボディケア商品、生活関連商品、有名ブランド商品（時計・アクセサリ・服飾等）やスイーツ・食品等を扱い、当連結会計年度より新たに立ち上げた当社サイトにおいても男性向けの商品や女性向けアパレル、ベビー用品等を扱っており、各取り扱い商品において高付加価値かつ独自性の高いものを選定し、販売しております。

(3) 海外事業

米国に拠点を置く当社100%子会社Zappallas, Inc. (U.S.)（平成24年12月7日設立）において、DIGが占いビジネスを展開しております。各種占いサイトの運営を通じ、広告販売を行う他、サイトユーザーに対するコンテンツの販売も行っております。

(4) その他の事業

当社グループでは、中高生向けプロフィールサイト「前略プロフィール」での広告販売、モバイルコンテンツの企画・運営で培ったノウハウを活かした「Y! Suica」等のシステム開発及びサイト運営受託を行っております。

(注) 1. 従来型携帯電話（フィーチャーフォン）と高機能携帯電話（スマートフォン）の総称。

2. インターネット等で提供される映像・静止画・音声・文字などの情報やデータの総称。

3. インターネット上で商品を購入する電子商取引のこと。

4. 植物から抽出した成分など天然素材を配合した化粧品やトイレタリー商品のこと。

5. 同一カテゴリーに集中してサイトを投入することによってカテゴリー内でのシェアを拡大し、優位に立つことを狙う戦略のこと。

6. 株式会社エヌ・ティ・ティ・ドコモ、KDDI株式会社、ソフトバンクモバイル株式会社等のこと。

7. インターネット接続サービスを提供する事業者のこと。

8. キャリア及びISPが各々で審査を行い、承認したコンテンツのこと。

9. iPhoneやAndroidに代表される、パソコンと同等の機能を持ち合わせた多機能携帯端末のこと。

10. 一つのコンテンツを各キャリアごと及びフィーチャーフォンとスマートフォンごとに1サイトとしてカウントしております。

11. キャリアの公式メニュー内において、キャリアの承認を受けて運営を行っているモバイルショッピングサイトのこと。

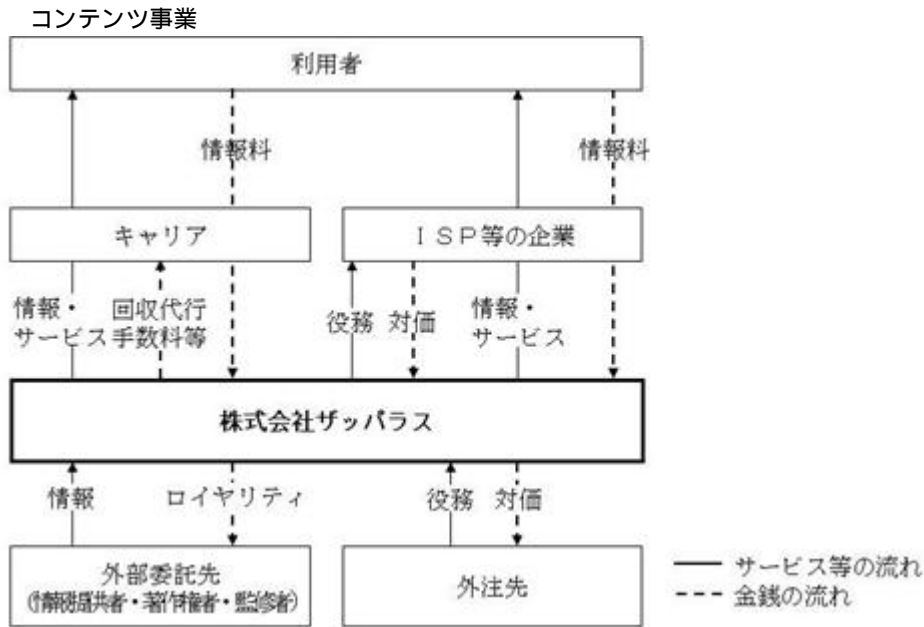
「デコメ」は、株式会社エヌ・ティ・ティ・ドコモの登録商標です。

「Yahoo!」は、米国Yahoo! Inc.の登録商標です。

「iPhone」は、Apple Inc.の商標です。

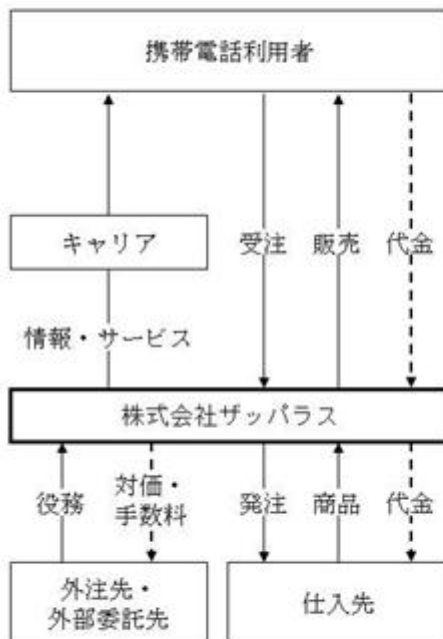
「Android」は、Google Inc.の商標又は登録商標です。

以上を事業系統図によって示すと、次のとおりであります。

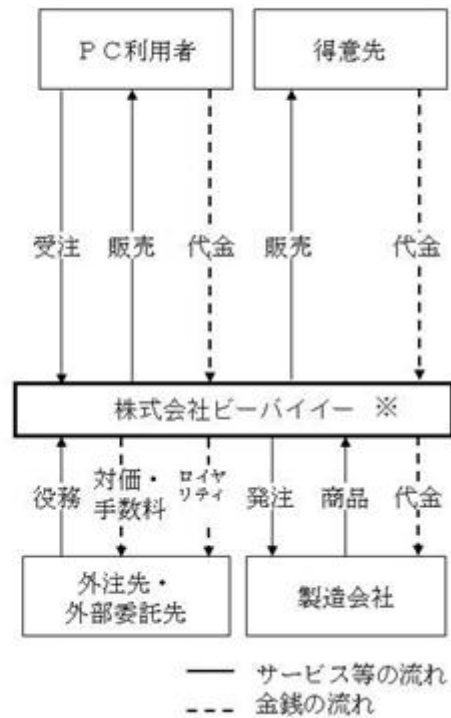


コマース関連事業

モバイルコマース事業

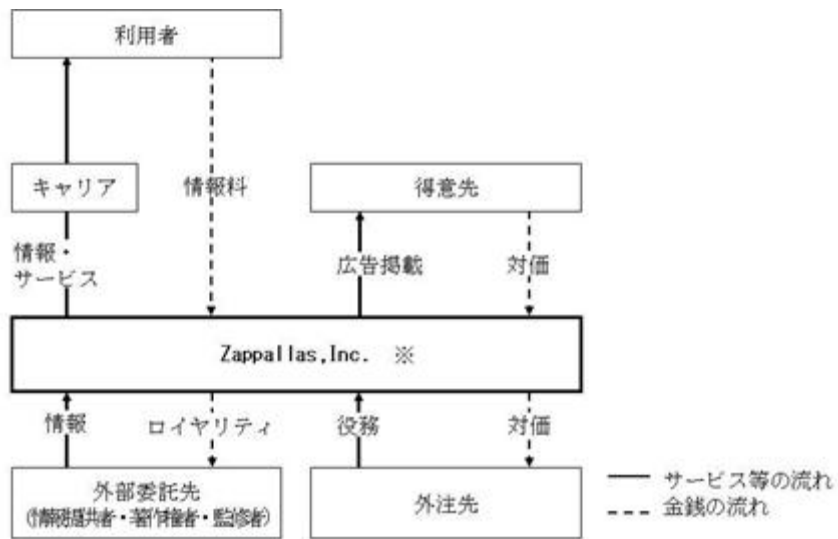


EC及び卸売事業



連結子会社

海外事業



連結子会社

4【関係会社の状況】

名称	住所	資本金	主要な事業の内容	議決権の 所有割合 (%)	関係内容
(連結子会社) 株式会社ビーバイー (注)3	東京都港区	10,000 千円	コマース関連事業	68.9	役員の兼任 管理業務受託 商品の仕入
Zappallas, Inc. (注)2	米国オレゴン州	4,500 千USドル	海外事業	100.0	役員の兼任 資金援助

(注)1. 「主要な事業の内容」欄には、セグメントの名称を記載しております。

2. 特定子会社であります。

3. 株式会社ビーバイーについては、売上高（連結会社相互間の内部売上高を除く）の連結売上高に占める割合が10%を超えております。

主要な損益情報等

売上高	1,161,928千円
経常利益	93,303 "
当期純利益	46,126 "
純資産額	201,501 "
総資産額	378,022 "

5【従業員の状況】

(1) 連結会社の状況

平成25年4月30日現在

セグメントの名称	従業員数(人)
コンテンツ事業	104 (6)
コマース関連事業	42 (10)
海外事業	27 (-)
その他	9 (2)
全社(共通)	34 (4)
合計	216 (22)

(注)1. 従業員数は就業人員であり、臨時雇用者数は、年間の平均人員を()外数で記載しております。

2. 全社(共通)として記載されている従業員数は、特定のセグメントに区分できない管理部門及び事業支援部門に所属しているものであります。

3. 前連結会計年度と比較して従業員数が29名増加しておりますが、その主な理由は、米国子会社設立によるものであります。

4. 臨時雇用者にはパートタイマーを含み、派遣社員は除いております。

(2) 提出会社の状況

平成25年4月30日現在

従業員数(人)	平均年齢(歳)	平均勤続年数(年)	平均年間給与(千円)
160 (14)	31.5	3.0	4,634

セグメントの名称	従業員数(人)
コンテンツ事業	104 (6)
コマース関連事業	13 (2)
海外事業	- (-)
その他	9 (2)
全社(共通)	34 (4)
合計	160 (14)

- (注) 1. 従業員数は就業人員であり、臨時雇用者数は、年間の平均人員を()外数で記載しております。
2. 平均年間給与は、賞与及び基準外賃金を含んでおります。
3. 全社(共通)として記載されている従業員数は、特定のセグメントに区分できない管理部門及び事業支援部門に所属しているものであります。
4. 臨時雇用者にはパートタイマーを含み、派遣社員は除いております。

(3) 労働組合の状況

労働組合は結成されておりませんが、労使関係は円満に推移しております。

第2【事業の状況】

1【業績等の概要】

(1) 業績

当連結会計年度におけるわが国経済は、年度の前半は低迷が続く欧州経済やデフレ基調の継続により、先行きの不透明感を払拭できない状況で推移したものの、政権交代以降、新たに打ち出される経済・金融政策を背景に、円安や株高の動きが見られ、景気回復への期待が高まることとなりました。

モバイルビジネスを取り巻く環境につきましては、モバイルコンテンツ市場とモバイルコマース市場をあわせた、モバイルコンテンツ関連市場が平成23年度には1兆9,061億円（前期比15.2%増）となり、モバイル関連市場の拡大傾向が継続しました（*1）。モバイルコンテンツ市場7,345億円（前期比13.6%増）のうち、フィーチャーフォン（*2）市場は6,539億円（前期比1.1%増）とほぼ横ばいで推移したことに加え、スマートフォン（*3）市場806億円が同年度より新たに加算され、その急激な伸びがモバイルコンテンツ市場のけん引役となりました。なお、スマートフォンの市場規模は平成23年度より調査が開始されています。

また、スマートフォン契約比率は平成25年3月末の37.2%から平成26年3月末には49.3%に増加することが予測されるなど（*4）、モバイルコンテンツ関連市場を取り巻く環境は大きく変化しております。

このような環境下、モバイルユーザーのフィーチャーフォンからスマートフォンへの移行がより一層進む中、当社グループでは、コンテンツ事業においてフィーチャーフォンユーザー及びスマートフォンユーザーの各動向に対して、様々な対応策を講じてまいりました。

また、コマース関連事業においては独自性かつ付加価値の高い商材を取り揃えるべく、商品ラインナップの拡充に努めるほか、当連結会計年度から立ち上げた新規コマースサイトの育成にも注力してまいりました。

加えて、平成24年12月には米国に子会社を設立し、当該子会社において米国企業より占いサイト運営等の事業を買収し、海外における事業展開を本格的に始動いたしました。

その他、当連結会計年度において、中高生を対象としたプロフィールサイト（*5）「前略プロフィール」に加えコンテンツ及びコマース関連等の一部事業用資産等の減損損失270,971千円、商品廃棄損21,398千円等を特別損失として計上いたしました。

以上の結果、当連結会計年度の売上高は8,889,734千円（前期比11.9%減）、営業利益1,422,633千円（前期比44.9%減）、経常利益1,655,285千円（前期比36.2%減）、当期純利益917,281千円（前期比41.9%減）となりました。

- *1:「2011年モバイルコンテンツ関連市場規模」一般社団法人モバイル・コンテンツ・フォーラム平成24年7月20日公表の報道資料より引用。
- *2:通話機能を主体とし、その他にカメラやワンセグをはじめとする機能を搭載している従来型の携帯電話のこと。
- *3:iPhoneやAndroidに代表される、パソコンと同等の機能を持ち合わせた多機能携帯端末のこと。
- *4:株式会社MM総研の調査に拠っております。
- *5:簡単な設問に回答していただくだけでインターネット上に自己紹介ページを作成できるサービスのこと。

[コンテンツ事業]

コンテンツ事業につきましては、拡大するスマートフォンユーザーのニーズを取り込むべく、その対応を積極的に努めるほか、新規コンテンツの投入や、個別課金メニューの充実などにも継続して取り組んでまいりました。

当連結会計年度におきましては、フィーチャーフォンとスマートフォンを合わせたモバイル向け公式コンテンツでは194サイト増加し、PCコンテンツでは110サイト(*6)の新規投入を行ったほか、ユーザーの様々なニーズに対応するため、コンテンツにおける課金体系の充実にも努めてまいりました。

また、フィーチャーフォンからスマートフォンへの移行が進み、フィーチャーフォン向け公式コンテンツの月額課金対象者数の減少は続いたものの、スマートフォン向けサイトの強化や広告出稿量の増加などの取り組みが奏功し、スマートフォン向け公式コンテンツにおける月額課金対象者数は順調に増加し、当連結会計年度末現在におけるモバイル月額課金会員数は137.6万人となりました。

以上の結果、当連結会計年度の売上高は6,693,718千円（前期比15.4%減）、セグメント利益は2,327,935千円（前期比28.0%減）となりました。

*6:PCコンテンツには、ISP向け公式コンテンツに加え、自社サイト「cocoIoni本格占い館」向けコンテンツのサイト数も含めております。

[コマース関連事業]

当社グループのコマース関連事業には、Eコマース事業（モバイル・PC）及び、ナチュラルコスメの卸・小売事業を手掛ける株式会社ビーバイイー（平成23年11月30日付子会社化）が含まれております。

Eコマース事業につきましては、LTV(*7)を最重要係数とする当社グループの基本方針に基づき、「高付加価値かつ独自性が高い商品を取り扱うこと」を当事業の方針としております。この方針に則し、第1四半期連結会計期間より開始した新規コマースサイトのうち、「藤巻百貨店」において知名度向上や、商品ラインの充実に努めるなど積極的な施策が奏功し着実に成長を続けているものの、ベビー用品を取り扱う「cuna select」などその他の新規コマースサイトの立ち上がりが遅れているため、Eコマースの売上は引き続き減少傾向で推移いたしました。

また、株式会社ビーバイイーは、ナチュラルコスメの市場成長を背景に、商品リニューアル等を実施したものの、事業環境の変化に迅速に対応ができず販売量が伸び悩んだことに加え、リニューアル時に積極的な広告宣伝施策を実施した際のコスト負担が重荷となり厳しい結果となりました。

以上の結果、当連結会計年度の売上高は1,648,672千円（前期比8.9%減）、セグメント損失は71,146千円（前期比16.2%減）となりました。

*7:ライフタイムバリューの略。顧客がその企業に対して将来的にもたらす利益のこと

[海外事業]

当社グループの海外事業には、米国に拠点を置く当社100%子会社Zappallas, Inc. (U.S.)（平成24年12月7日設立）において占いビジネスを展開するDIGの事業譲受け後の業績が含まれております。

DIGは事業譲受後も順調な事業展開を続けておりますが、今後の成長を見据え、当第4四半期連結会計期間において、スタッフの増員など体制基盤の強化に着手いたしました。

なお、当該米国子会社は3月期決算のため、当連結会計年度には平成25年3月31日までの業績が連結範囲の対象となっております。

以上の結果、当連結会計年度の売上高は141,278千円、セグメント損失は1,042千円となりました。

[その他の事業]

その他の事業につきましては、主に中高生向けのプロフィールサイト「前略プロフィール」における広告販売、モバイルサイト開発受託及び「Y! Suica」等のサイト運営に引き続き注力するほか、新規サイト及び新サービスの開発等に積極的に取り組んでまいりました。

以上の結果、当連結会計年度の売上高は406,065千円（前期比10.9%増）、セグメント損失は70,149千円（前期は127,910千円のセグメント利益）となりました。

(2) キャッシュ・フロー

当連結会計年度末における現金及び現金同等物（以下「資金」という。）は、前連結会計年度末と比較して307,204千円減少し、4,492,646千円となりました。増加要因として税金等調整前当期純利益1,359,296千円（前期比46.7%減）、減価償却費461,130千円（前期比56.0%増）、のれん償却額113,896千円（前期比281.9%増）、売上債権の減少額429,512千円（前期比12.9%増）であるのに対し、減少要因として、法人税等の支払額835,993千円（前期比35.7%減）、事業譲受による支出1,688,474千円によるものであります。

（営業活動によるキャッシュ・フロー）

営業活動による資金の増加は1,474,680千円（前期比9.9%減）となりました。その主な要因は、税金等調整前当期純利益1,359,296千円を計上した他、減価償却費461,130千円、売上債権の減少額429,512千円等によるものであります。

（投資活動によるキャッシュ・フロー）

投資活動による資金の減少は2,125,746千円（前期比152.9%増）となりました。その主な要因は、株式会社アレス・アンド・マーキュリーの清算による収入102,570千円、無形固定資産の取得による支出295,140千円、事業譲受による支出1,688,474千円によるものであります。

（財務活動によるキャッシュ・フロー）

財務活動による資金の増加は212,753千円（前期は583,752千円の減少）となりました。その主な要因は、長期借入による収入800,000千円、長期借入金の返済による支出73,286千円、配当金の支払額525,447千円によるものであります。

2【仕入及び販売の状況】

(1) 仕入実績

当連結会計年度の仕入実績をセグメントごとに示すと、次のとおりであります。

セグメントの名称	当連結会計年度 (自平成24年5月1日 至平成25年4月30日)	前年同期比(%)
コンテンツ事業(千円)	419	-
コマース関連事業(千円)	914,554	90.5
報告セグメント計(千円)	914,973	90.5
その他(千円)	47,794	90.7
合計(千円)	962,768	90.5

(注) 上記の金額には、消費税等は含まれておりません。

(2) 販売実績

当連結会計年度の販売実績をセグメントごとに示すと、次のとおりであります。

セグメントの名称	当連結会計年度 (自平成24年5月1日 至平成25年4月30日)	前年同期比(%)
コンテンツ事業(千円)	6,693,718	84.6
コマース関連事業(千円)	1,648,672	91.1
海外事業(千円)	141,278	-
報告セグメント計(千円)	8,483,669	87.3
その他(千円)	406,065	110.9
合計(千円)	8,889,734	88.1

(注) 1. 上記の金額には、消費税等は含まれておりません。

2. 当社グループのコンテンツ事業は、各キャリアの情報料回収代行サービスを利用して、一般ユーザーに有料情報サービスを提供するものであります。最近2連結会計年度における売上高は、次のとおりであります。

相手先	前連結会計年度 (自平成23年5月1日 至平成24年4月30日)		当連結会計年度 (自平成24年5月1日 至平成25年4月30日)	
	金額(千円)	割合(%)	金額(千円)	割合(%)
株式会社エヌ・ティ・ ティ・ドコモ	4,416,593	43.8	3,494,487	39.3
KDDI株式会社	1,957,954	19.4	1,811,840	20.4

(注) 上記の金額には、消費税等は含まれておりません。

3【対処すべき課題】

当社グループにおきましては、今後の事業成長を支える上で以下の項目を重要な経営課題として認識しており、積極的かつ迅速に対処してまいります。

(1)コンテンツ力の更なる強化

当社グループでは、占いをはじめとする既存のコンテンツジャンルの継続的な成長に努める一方、新規コンテンツの開発・育成によるコンテンツ力の強化及び顧客の獲得によって更なる成長が見込めると考えております。加えて、コンテンツの露出・認知度の向上や、独自のマーケティングによる最適な広告出稿やデバイスに依存しない集客の仕組みづくりなどが課題であると認識しております。

(2)スマートフォンへの対応

フィーチャーフォンからスマートフォンへのユーザー移行が進展する中、スマートフォンへの対応を更に進めることが今後の事業展開を進める上で重要であると考えております。当社グループでは、市場動向を見極めながら、新たな技術やサービスへの積極的な対応を図ってまいります。

(3)展開領域の拡大

当社グループでは、20代～30代の女性を中心とした顧客層を主要ターゲットに据えサービスを提供しておりますが、今後は年齢や性別等の顧客層を広げるべく、多様なニーズに対応したサービスの拡充や、既存の顧客層と親和性の高い事業領域への進出を企図し、多面的な展開を通じて収益基盤の確立・強化に努めてまいります。

(4)会社の支配に関する基本方針について

当社の取締役会は、当社株式の大量取得を目的とする買付けや買収提案が行われる場合において、その受入れの可否は最終的には株主の皆様のご判断に委ねるべきものと認識しております。また、経営支配権の異動を通じた企業活動の活性化の意義や効果についても、何らこれを否定するものではありません。

しかしながら、株式の大量取得や買収提案の中には、その目的等からみて対象企業の企業価値や株主共同の利益を損なうおそれのあるものも見受けられ、そのような株式の大量取得を目的とする買付けや買収提案は不適切であると当社は考えます。

現在のところ、当社株式の大量取得を目的とする買付けや買収提案に係る具体的な脅威が生じているわけではなく、また当社としても買収防衛策等の具体的な取組みをあらかじめ定めるものではありません。

ただし、株主から付託を受けた経営者の責務として、当社株式の取引や株主の異動状況を常に注視するとともに、株式の大量取得を目的とする買付けや買収提案に際しては、直ちに当社として最も適切と考えられる措置を講じてまいります。

具体的には、株式大量取得者との交渉や社外の専門家を交えての当該買収提案の評価を行い、当該買付行為（又は買収提案）が当社の企業価値及び株主共同の利益に資さない場合には、当社は具体的な対抗措置の要否及びその内容等を速やかに決定し、対抗措置を実行する体制を整えます。

4【事業等のリスク】

以下については、当社グループの将来的な事業展開その他に関し、リスク要因として可能性があると考えている主な事項を記載しております。当社グループは、これらのリスク発生の可能性を確認した上で、発生の回避及び発生した場合の早期対応に努める方針であります。

なお、本項においては、将来に関する事項が含まれておりますが、当該事項は当連結会計年度末（平成25年4月30日）現在において判断したものであります。

1. 当社グループの事業内容に関するリスクについて

(1) コンテンツ事業に関するリスク

モバイルコンテンツ市場の動向及び競合について

当社グループのコンテンツ事業が属するモバイルコンテンツ市場は、当社グループが提供する「占い」「デコメ」「待受画面」や「ライフスタイル」のいずれの分野にも多数の競合会社が存在しております。また、今後フィーチャーフォンからスマートフォンへの移行が当社の想定を遥かに上回るペースで進む場合、市場環境が大きく変化する可能性があります。

当社グループでは、顧客の利用動向データベース等を活用し、顧客の嗜好に合致した飽きのこないコンテンツを提供することによって競合他社との差別化を図ること、また顧客データを活用した収益の多様化に努めております。しかしながら、今後、当社グループが魅力的かつ有益なコンテンツを適時に提供できず、他社との十分な差別化が図れない場合には顧客数の減少を招き、当社グループの業績に影響を与える可能性があります。

外部委託先からの情報提供によるコンテンツについて

当社グループは、情報提供者又は著作権者等の外部委託先から情報提供を受けて、コンテンツの企画制作・提供を行っております。

当社グループでは、これら外部委託先から使用許可を得て情報提供を行っており、その対価として使用料（ロイヤリティ又は監修料）の支払いを行っております。当社グループは、これら外部委託先との良好な関係の継続に努めておりますが、当社グループと外部委託先との契約内容の一部見直しや解除がなされた場合、使用料率が上昇した場合には、当社グループの業績に影響を与える可能性があります。

当社グループでは、特定の外部委託先への依存度を軽減することで、リスク分散を図っていく方針であります。

特定事業者への依存について

当社グループは、株式会社エヌ・ティ・ティ・ドコモ（以下「NTTドコモ」という。）の「iモード」、ソフトバンクモバイル株式会社（以下「ソフトバンクモバイル」という。）の「Yahoo!ケータイ」、KDDI株式会社（以下「KDDI」という。）の「EZWeb」に向けて複数のコンテンツを提供しております。当社グループでは、今後もこれらのキャリアに対してコンテンツ提供を継続していく予定であります。今後、以下のような状況となった場合には、当社グループの業績及び今後の事業展開に影響を与える可能性があります。

（キャリアによる事業方針の変更について）

当社グループの売上高に占める各キャリアの構成比は、「2 仕入及び販売の状況（2）販売実績」に記載のとおりであり、現状におきましては、NTTドコモに対する売上高比率が比較的高い状態にあります。したがって、各キャリア、特にNTTドコモのインターネット接続サービスに関する事業方針の変更等があった場合、当社グループの事業戦略及び業績に影響を与える可能性があります。

（コンテンツ提供に関わる契約の継続性について）

当社グループでは、コンテンツ配信及び情報回収代行サービスに関する契約を各キャリアと締結しており、これらについては契約期間満了日の一定期間前までに双方いずれからも別段の意思表示がなければ、自動継続することとなっております。しかしながら、各キャリアの事業戦略の変更等により、これら契約の継続の全部もしくは一部を拒絶された場合には、当社グループの業績及び今後の事業展開に影響を与える可能性があります。

また、想定外の理由により当社グループのコンテンツに対して苦情が多発した場合や各キャリアとの契約における解約条項に抵触するような事態となった場合等には、相手先よりコンテンツ提供に関する契約の解除がなされる可能性があります。

回収できない情報料の取扱いについて

当社グループのコンテンツ事業における情報料の回収につきましては、モバイルコンテンツは各キャリアに、またPCコンテンツにつきましては各ISPに業務を委託しております。このうち、NTTドコモ及びKDDI並びにISPの一部とは料金の回収代行に関する契約によって、情報料回収事業者の責任に抛らず情報料を回収できない場合には、当社グループへの情報料の回収が不能であることを通知し、その時点をもって同社らの当社グループに対する情報料回収代行業務は免責されることになっております。

当連結会計年度における上記のような回収できない情報料は、コンテンツ事業売上高の1.1%(注)相当に留まっております。更に、NTTドコモ及びKDDIの回収代行が終了した場合には、料金未納者に対して情報料を直接請求することができるため、1件当たりの未回収情報料が数千円から数万円など高額になるユーザーに対しては、弁護士と業務委託契約を締結し、未回収情報料の請求を行っております。これにより、情報料の未回収による業績悪化リスクを軽減できると考えております。しかしながら、当該情報料の回収によりすべての未回収金額について回収することは困難であり、今後このような未回収情報料が増加した場合には、当社グループの業績に影響を与える可能性があります。

なお、ソフトバンクモバイルにつきましては、コンテンツの提供に関する料金債権を一括した債権額にて譲渡する債権譲渡契約を締結していることから、現契約におきましては、同様の事態が発生することはありません。

(注) 当連結会計年度の回収できない情報料は76,197千円であり、コンテンツ事業売上高6,693,718千円の1.1%に相当しております。

技術革新への対応について

最近の携帯電話端末の進歩は著しく、新技術の開発及びそれに基づく新サービスの導入が相次いで行われ、非常に変化の激しい業界となっております。当社グループの主力カテゴリーである「占い」は、文字情報が基本となることから端末の進化に大きな影響を受けにくいものと考えておりますが、新技術への迅速な対応とそれを活用したコンテンツの提供に、今後とも積極的に取り組んでいく方針であります。

しかしながら、このような技術変化や次世代携帯に搭載される新たな機能に当社グループが適切に対応できなくなった場合、サービス及び技術の陳腐化を招き、当社グループの業績に影響を与える可能性があります。

(2) コマース関連事業に関するリスク

Eコマースを取り巻く事業環境について

スマートフォンの普及に伴って、Eコマースに関連した市場の更なる拡大及びユーザーの利用環境の変化が想定されます。当社グループでは、コマース関連事業をコンテンツ事業に並ぶ次なる事業の柱へと育成中ではありますが、当社グループが市場やユーザーの嗜好の変化に適切に対応できなかった場合には、当社グループの将来的な事業展開に影響を与える可能性があります。

また、公式モバイルコマースでの集客につきましては、各キャリアの公式メニューのランキングや表示される順位に影響を受けるのが現状であります。当社グループでは、サイト間リンクやメールマガジンの配信等のCRMによる集客力と安定した顧客基盤を有しておりますが、積極的な集客活動によって、各キャリアの方針に直接影響を受けない顧客の新規獲得に取り組んでおります。しかしながら、何らかの理由により当社グループのサービスが各キャリアの公式メニューの登録を抹消された場合には、新たな顧客数の増加に影響を与える可能性があります。

取扱商品に関するリスクについて

当社グループが運営するEコマースでは、有名ブランド商品(時計・アクセサリー・服飾等)やコスメ、食品、生活関連商品、バッグ、小物類、アパレル等の販売を行っており、今後も商品カテゴリーの拡充を図っていく方針であります。今後、万一、当社グループが販売した商品に法令違反及び瑕疵、商品の安全性等に問題が生じた際、サプライヤーの対応が必ずしも十全でない場合には、当社グループが商品を販売した顧客に対して損害賠償責任を負わざるをえない状況も完全には否定できず、その場合には当社グループの社会的信用及び業績に影響を与える可能性があります。

物流関連業務の委託について

当社グループでは、サプライヤーから納品される一部商品の在庫管理業務、商品発送時の梱包等の発送作業、顧客への商品の受け渡し及び商品代金回収業務をはじめとする物流関連業務を、外部業者に委託しております。外部業者におけるサービスの遅延及び障害等が発生した場合には、直接的な損害は業務委託契約に基づき外部業者に賠償請求できるものの、当社グループに対する顧客の信用低下等によっては、当社グループの財政状態及び業績に影響を与える可能性があります。

(3) 海外における事業展開に関するリスク

当社グループは、米国市場を進出に値する有望な市場と捉え、米国に当社100%出資の子会社を設立し、米国市場でのコンテンツ配信を本格化しております。今後は米国を皮切りにサービス提供エリアの拡大にも取り組む方針であります。そのため、対象国において大災害、文化的・宗教的な摩擦、政治的・経済的な不安定要因、及び法律・規制の新設・変更等が発生・顕在化することに加え、為替レートの変動により、当社グループの事業及び業績に影響を与える可能性があります。

(4) 事業環境に関するリスク

法的規制について

当社グループの事業は、さまざまな法的規制の対象となっており、各法規法令には違反した場合の罰則規定等が定められております。当社グループでは、常に法令遵守を意識した営業活動を行っており、現時点では各々の罰則規定等に抵触していないものと認識しております。しかしながら、今後、各省庁等における現行の法解釈に何らかの変更が生じた場合、もしくは新たに当社グループの事業又は営業方法を規制する法律等が制定・施行された場合、その内容によっては当社グループの事業が制約を受ける可能性や、当社グループが新たな対応を余儀なくされる可能性があります。このような場合には、当社グループの業績及び今後の事業展開に影響を与える可能性があります。

(コマース関連事業に関わる法的規制)

当社グループのコマース関連事業は、主に「特定商取引に関する法律」及び「不当景品類及び不当表示防止法」、「特定電子メールの送信の適正化に関する法律」、「薬事法」等の規制対象となっております。

個人情報の取扱いについて

当社グループでは、コンテンツを利用する顧客の携帯電話番号やメールアドレス、その他サービスを利用する上で必要な個別情報、また、インターネットコマースサイトを通して商品の購入申し込みをした顧客については、上記以外に氏名、住所、電話番号等の個人情報を知り得る立場にあります。

これらの情報に関しては当社グループに守秘義務があり、当社グループが知り得た情報については、データへのアクセス制限、不正侵入防止のためのシステムの採用や外部データセンターの利用等、個人情報の流出を防止するための諸施策を講じるとともに、「プライバシーマーク」の維持に向けた運用管理の徹底に努めております。

しかしながら、万一、当社グループの社内管理体制の問題又は社外からの侵入等により、これらのデータが外部に漏洩した場合には、当社グループへの損害賠償請求や信用低下等によって当社グループの財政状態及び業績に影響を与える可能性があります。

システムリスクについて

当社グループの事業は、携帯電話等の端末によるインターネット接続に依存しており、自然災害や事故などにより通信ネットワークが切断された場合は、サービスを提供することが不可能な場合があります。また、アクセスの急激な増加等、一時的な負荷増大によって当社グループ又はキャリアのサーバが作動不能に陥った場合や、当社グループのハードウェア又はソフトウェアの欠陥により正常な情報発信が行われなかった場合には、システムが停止しサービス提供が不可能となる場合があります。更には、外部からの不正な手段によるコンピュータ内への侵入等の犯罪や当社グループ担当者の過誤等によって、当社グループや取引先のシステムが置き換えられたり、重要なデータを消失又は不正に入手されたりする可能性があります。

以上のような障害が発生した場合には、当社グループに直接損害が生じる他、当社グループの社会的信用・信頼の低下を招きかねず、当社グループの業績に影響を与える可能性があります。

内部管理体制について

当社グループでは、内部関係者の不正行為等による不具合の発生が起きることのないよう、国内外の法令・国際ルールの遵守及び企業倫理に沿った当社の企業行動を定めた企業行動憲章を制定し、コンプライアンスプログラムを継続して運用しております。しかしながら、法令等に抵触する事態や内部関係者による不正行為が発生する可能性は皆無ではないため、これらの事態が生じた場合には、当社グループの業績に影響を及ぼす可能性があります。

人的資源について

当社グループでは、今後更なる業容拡大及び業務内容の多様化に対応するため、グループ内の各部門において一層の人員の増強が必要となると考えられます。しかしながら、事業規模の拡大に応じたグループ内における人材育成や外部からの人材登用等が計画どおりに進まず、適正な人材配置が困難となることが、競争力の低下や一層の業容拡大の制約要因となる場合には、当社グループの事業及び業績に影響を与える可能性があります。

2. その他

(新株予約権の行使による株式価値の希薄化について)

当社グループは、役員、従業員並びに社外の協力者に対するインセンティブを目的としたストックオプション制度を採用しております。

今後につきましてもストックオプション制度を積極的に活用していくことを検討しており、現在付与している新株予約権に加えて、今後付与される新株予約権の行使が行われた場合、保有株式の株式価値が希薄化する可能性があります。なお、当連結会計年度末現在における新株予約権による潜在株式数は1,200株であり、発行済株式総数135,310株の0.9%に相当します。

5【経営上の重要な契約等】

(1) 移動体通信事業者との契約

契約会社名	相手方の名称	契約の名称	契約内容	契約期間
株式会社ザッパラス(当社)	株式会社エヌ・ティ・ティ・ドコモ	情報サービス提供規約	当社が株式会社エヌ・ティ・ティ・ドコモにコンテンツを提供するための基本契約。提供するコンテンツの権利は当社に帰属し、著作権の紛争等コンテンツに関する紛争は当社の責任において解決する。また、当社が提供するコンテンツの情報料を、株式会社エヌ・ティ・ティ・ドコモが当社に代わって利用者より回収することを目的とする契約。	平成23年9月25日から平成24年9月24日まで (以降1年間毎自動更新)
株式会社ザッパラス(当社)	ソフトバンクモバイル株式会社	コンテンツ提供に関する基本契約	当社が、ソフトバンクモバイル株式会社にコンテンツを提供するための基本契約。提供するコンテンツの権利は当社に帰属し、著作権の紛争等コンテンツに関する紛争は当社の責任において解決する。	平成12年7月4日から平成13年3月31日まで (以降1年間毎自動更新)
		債権譲渡契約	当社が提供するコンテンツの情報料を、ソフトバンクモバイル株式会社が当社に代わって利用者より回収することを目的とする契約。	コンテンツ提供に関する基本契約と同一期間
株式会社ザッパラス(当社)	KDDI株式会社	コンテンツ提供に関する契約	当社がKDDI株式会社及び沖縄セルラー電話株式会社にコンテンツを提供するための基本契約。提供するコンテンツの権利は当社に帰属し、著作権の紛争等コンテンツに関する紛争は当社の責任において解決する。	平成13年4月1日から平成14年3月31日まで (以降6ヶ月間毎自動更新)
株式会社ザッパラス(当社)	KDDI株式会社及び沖縄セルラー電話株式会社	情報料回収代行サービスに関する契約	当社が提供するコンテンツの情報料を、KDDI株式会社及び沖縄セルラー電話株式会社が当社に代わって利用者より回収することを目的とする契約。	平成13年4月1日から平成14年3月31日まで (以降6ヶ月間毎自動更新)

- (注) 1. 当社は平成12年12月に、ファミリービズ株式会社から一部のコンテンツ及び各キャリアにおける通信サービス提供事業の営業上の権利一切を譲り受けており、当該営業譲受にともない、これらの地位移転は完了しております。
2. 当初の契約期間が満了している契約についても、自動延長規定の適用により契約の効力は存続しております。

(2) 事業譲受けに関する事項

当社子会社であるZappal las, Inc. (U.S.)は、平成24年12月8日開催の取締役会において、NameMedia, Inc.傘下のDIGの事業譲受けを決議し、平成24年12月14日付けにて、当該事業の譲受けを行いました。

詳細は、「第5 経理の状況 1 連結財務諸表等 (1) 連結財務諸表 注記事項(企業結合等関係)」に記載のとおりであります。

6【研究開発活動】

該当事項はありません。

7【財政状態、経営成績及びキャッシュ・フローの状況の分析】

文中の将来に関する事項は、当連結会計年度末現在において当社グループが判断したものであります。

(1)重要な会計方針及び見積もり

当社グループの連結財務諸表は、わが国において一般に公正妥当と認められている会計基準に基づき作成されております。この連結財務諸表の作成に当たりまして、有価証券・固定資産の減損、たな卸資産の評価、減価償却資産の耐用年数の設定、貸倒引当金の設定等の重要な会計方針及び見積もりに関する判断を行っています。当社の経営陣は、過去の実績や状況等に応じ合理的と考えられる様々な要因に基づき、見積もり及び判断を行い、それらに対して継続して評価を行っております。また実際の結果は、見積もりによる不確実性があるため、これらの見積もりと異なる場合があります。

(2)当連結会計年度の経営成績の分析

売上高

コンテンツ事業につきましては、拡大するスマートフォンユーザーのニーズを取り込むべく、その対応を積極的に努めるほか、新規コンテンツの投入や、個別課金メニューの充実などにも継続して取り組んでまいりました。当連結会計年度におきましては、フィーチャーフォンとスマートフォンを合わせたモバイル向け公式コンテンツでは194サイト増加し、PCコンテンツでは110サイトの新規投入を行ったほか、ユーザーの様々なニーズに対応するため、コンテンツにおける課金体系の充実にも努めてまいりました。

このような取り組みに注力した結果、フィーチャーフォンからスマートフォンへの移行が進み、フィーチャーフォン向け公式コンテンツの月額課金対象者数の減少は続いたものの、スマートフォン向けサイトの強化や広告出稿量の増加などの取り組みが奏功し、スマートフォン向け公式コンテンツにおける月額課金対象者数は順調に増加し、当連結会計年度末現在におけるモバイル月額課金会員数は137.6万人となりました。以上により、当連結会計年度のコンテンツ事業の売上高は6,693,718千円（前期比15.4%減）となりました。

また、コマース関連事業につきましては、Eコマース事業（モバイル・PC）及び、ナチュラルコスメの卸・小売事業（子会社：株式会社ビーバイイー）を手掛けてまいりました。具体的には、Eコマース事業につきましては、「高付加価値かつ独自性が高い商品を取り扱う」という当事業の方針に則し、第1四半期連結会計期間より開始した新規コマースサイトの立ち上げに着手いたしました。これら新規コマースサイトのうち、「藤巻百貨店」において知名度向上や、商品ラインの充実にも積極的に施策が奏功し着実に成長を続けているものの、ベビー用品を取り扱う「cuna select」などその他の新規コマースサイトの立ち上げが遅れているほか、既存のモバイルコマースが低調であったことなどにより、Eコマースの売上は引き続き減少傾向で推移いたしました。

また、株式会社ビーバイイーは、ナチュラルコスメの市場成長を背景に、商品リニューアル等を実施したものの、事業環境の変化に迅速に対応ができず販売量が伸び悩んだことに加え、リニューアル時に積極的な広告宣伝施策を実施した際のコスト負担が重荷となり厳しい結果となりました。

以上により、当連結会計年度のコマース関連事業の売上高は1,648,672千円（前期比8.9%減）となりました。

海外事業につきましては、米国に拠点を置く当社100%子会社Zappal las, Inc. (U.S.)（平成24年12月7日設立）において古いビジネスを展開するDIGの事業譲受け後の業績が含まれております。DIGは事業譲受後も順調な事業展開を続けており、当第4四半期連結会計期間においては、今後の成長を見据え、スタッフの増員など体制基盤の強化に着手いたしました。

なお、当該米国子会社は3月期決算のため、当連結会計年度には平成25年3月31日までの業績が連結範囲の対象となっており、当連結会計年度の海外事業の売上高は141,278千円となりました。

その他の事業につきましては、主に中高生向けのプロフィールサイト「前略プロフィール」における広告販売、モバイルサイト開発受託及び「Y! Suica」等のサイト運営に引き続き注力するほか、新規サイト及び新サービスの開発等に積極的に取り組んでまいりました。

以上により、当連結会計年度のその他の事業の売上高は406,065千円（前期比10.9%増）となりました。

売上原価

売上原価は2,771,345千円（前連結会計年度は3,227,597千円）で、456,251千円の減少となりました。主な要因といたしましては、コンテンツ事業における売上高の減少に伴うロイヤリティの減少149,336千円、モバイルコマース事業における商品出荷数の減少に伴う荷造運搬費の減少101,547千円によるものであります。この結果、売上総利益は6,118,389千円（前連結会計年度は6,860,531千円）、売上総利益率は68.8%（前期比0.8ポイントの増加）となりました。

販売費及び一般管理費

販売費及び一般管理費は4,706,231千円（前連結会計年度は4,259,459千円）で、446,772千円の増加となりました。主な増加要因といたしましては、広告宣伝費の増加255,527千円、減価償却費の増加116,233千円によるものであります。この結果、営業利益は1,422,633千円（前連結会計年度は2,583,659千円）、営業利益率は16.0%（前期比9.6ポイントの減少）となりました。

営業外収益、営業外費用及び経常利益

営業外損益は営業外収益が239,218千円（前連結会計年度は17,885千円）で、221,332千円の増加、営業外費用は6,566千円（前連結会計年度は7,264千円）で、698千円の減少となりました。当連結会計年度における営業外収益の主な内容として、為替差益217,957千円、貸倒引当金戻入額15,257千円であります。また、当連結会計年度における営業外費用の主な内容として、支払利息4,436千円、投資事業組合損失1,952千円となっております。この結果、経常利益は1,655,285千円（前連結会計年度は2,594,280千円）、経常利益率は18.6%（前期比7.1ポイントの減少）となりました。

特別損益及び法人税等並びに当期純利益

特別損益は特別利益がなく（前連結会計年度は55,537千円）、55,537千円の減少、特別損失は295,989千円（前連結会計年度は98,214千円）で、197,774千円の増加となりました。当連結会計年度における特別損失の主な内容として、固定資産の減損損失270,971千円であります。また法人税、住民税及び事業税407,139千円、法人税等調整額（借方）20,535千円を計上した結果、当期純利益は917,281千円（前連結会計年度は1,579,401千円）で662,119千円の減少となりました。

(3) 経営成績に重要な影響を与える要因について

当社グループの経営成績に重要な影響を与える要因については、「第2 事業の状況 4 事業等のリスク」に記載のとおりであります。

(4) 経営戦略の現状と見通し

今後もフィーチャーフォンからスマートフォンへの移行が更に進むことが予想され、モバイルビジネスを取り巻く環境は大きく変化していくと考えられます。今後、当社グループの強みであるコンテンツを強化するとともに親和性の高い事業領域に進出し、多面的な展開を通じて収益基盤の確立・強化に努めてまいります。また、広告宣伝費を含む販売管理費を最適化するなどコスト面の見直しも推し進める一方で、今後注力していく中核分野への投資により、経営基盤の強化にも積極的に取り組んでまいります。

(5) 資産、負債及び純資産の状況

当連結会計年度末の総資産は、前連結会計年度末と比較して709,148千円増加し、10,126,311千円となりました。その主な要因は、子会社の事業譲受けに伴う手元資金の減少及び法人税等の中間納付による現金及び預金の減少額107,365千円、売上高の減少による売掛金の減少額394,695千円があったものの、子会社の事業譲受け等に伴うのれんの増加額1,406,035千円(注)によるものであります。

負債合計は、前連結会計年度末と比較して332,097千円増加し、1,716,355千円となりました。その主な要因は、買掛金の減少額28,067千円、未払金の減少額31,108千円、未払法人税等の減少額348,300千円があったものの、事業譲受けのための資金調達手段としての1年内返済予定の長期借入金の増加額158,687千円及び長期借入金の増加額568,027千円によるものであります。

純資産は、前連結会計年度末と比較して377,051千円増加し、8,409,955千円となりました。その主な要因は、新株予約権の減少額38,161千円及び為替換算調整勘定の減少額39,212千円の減少要因があり、新株予約権の行使に伴う自己株式の交付による自己株式の減少額77,226千円及び利益剰余金の増加額353,112千円の増加要因によるものであります。

(注) 当連結会計年度の償却後の金額であります。

(6) キャッシュ・フローの状況

当連結会計年度におけるキャッシュ・フローの概況については、「第2 事業の状況 1 業績等の概要 (2) キャッシュ・フロー」に記載のとおりであります。

(7) 経営者の問題認識と今後の方針について

経営者の問題認識と今後の方針については、「第2 事業の状況 3 対処すべき課題」に記載のとおりであります。

第3【設備の状況】

1【設備投資等の概要】

当社グループでは、コンテンツ事業を中心に新規コンテンツの積極的な投入のため、自社利用のソフトウェア、サーバー等の機器の設備投資を実施しました。また、事務所の移転に伴う建物附属設備の増加もあり、設備投資は総額で545,260千円となり、このうち主要なものは、事務所移転に伴う建物附属設備等67,295千円、工具器具備品12,283千円、モバイルコンテンツ向け自社利用ソフトウェア等254,680千円となっております。

2【主要な設備の状況】

当社グループにおける主要な設備は、次のとおりであります。

(1) 提出会社

平成25年4月30日現在

事業所名 (所在地)	セグメントの名称	設備の内容	帳簿価額(千円)				従業員数 (人)	
			建物及び 構築物	工具、器具 及び備品	ソフトウェア	その他		合計
本社 (東京都渋谷区)	コンテンツ事業 コマース関連事業 その他	事務所用設備及び コンテンツシステム 開発等	56,090	57,647	360,324	19,142	493,204	160 (14)

(2) 国内子会社

平成25年4月30日現在

会社名	事業所名 (所在地)	セグメントの 名称	設備の内容	帳簿価額(千円)				従業員数 (人)	
				建物及び 構築物	工具、器具 及び備品	ソフトウェア	その他		合計
株式会社 ビーバイイー	本社 (東京都港区)	コマース 関連事業	事業所用 設備等	2,565	3,058	423	2,546	8,593	29 (8)

(3) 在外子会社

平成25年4月30日現在

会社名	事業所名 (所在地)	セグメントの 名称	設備の内容	帳簿価額(千円)				従業員数 (人)	
				建物及び 構築物	工具、器具 及び備品	ソフトウェア	その他		合計
Zappal as, Inc.	本社 (米国オレゴ ン州)	海外事業	事業所用 設備等	-	17,904	8,715	31,728	58,348	27 (-)

- (注) 1. 上記の金額には、消費税等は含まれておりません。
2. 提出会社の「その他」には、ソフトウェア仮勘定等が含まれております。
3. 国内子会社の「その他」には、商標権が含まれております。
4. 在外子会社の「その他」には、商標権が含まれております。
5. 従業員数の()は、臨時雇用者数を外書してあります。

3【設備の新設、除却等の計画】

当社グループの設備投資については、業界の動向や投資効率等を総合的に勘案して策定しております。

(1) 重要な設備の新設

該当事項はありません。

(2) 重要な改修

該当事項はありません。

(3) 重要な設備の除却

該当事項はありません。

第4【提出会社の状況】

1【株式等の状況】

(1)【株式の総数等】

【株式の総数】

種類	発行可能株式総数(株)
普通株式	500,000
計	500,000

【発行済株式】

種類	事業年度末現在 発行数(株) (平成25年4月30日)	提出日現在 発行数(株) (平成25年7月29日)	上場金融商品取引所 名又は登録認可金融 商品取引業協会名	内容
普通株式	135,310	135,310	東京証券取引所 市場第一部	当社は単元株制度は 採用しておりません。
計	135,310	135,310	-	-

(注)「提出日現在発行数」欄には、平成25年7月1日からこの有価証券報告書提出日までの新株予約権の行使により発行された株式数は含まれておりません。

(2)【新株予約権等の状況】

旧商法第280条ノ20及び第280条ノ21の規定に基づく特別決議による新株予約権(ストック・オプション)
(平成16年6月30日臨時株主総会決議)

	事業年度末現在 (平成25年4月30日)	提出日の前月末現在 (平成25年6月30日)
新株予約権の数(個)	120	120
新株予約権のうち自己新株予約権の数(個)	-	-
新株予約権の目的となる株式の種類	普通株式	同左
新株予約権の目的となる株式の数(株)	1,200	1,200
新株予約権の行使時の払込金額(円)	20,000	同左
新株予約権の行使期間	平成16年7月1日から 平成26年5月31日まで	同左
新株予約権の行使により株式を発行する場合の株式の 発行価格及び資本組入額(円)	発行価格 20,000 資本組入額 10,000	同左
新株予約権の行使の条件	(注)3	同左
新株予約権の譲渡に関する事項	(注)4	同左
代用払込みに関する事項	-	-
組織再編成行為に伴う新株予約権の交付に関する事項	-	-

(注)1.当社が(注)2.に従って新株予約権の行使により発行又は移転する新株式1株当たりの行使価額の調整がなされた場合、新株予約権の目的たる株式の数は、次の算式により調整されます。ただし、1株未満の端数を生じたときは、これを切り捨てるものとします。なお、「行使価額」とは新株予約権行使により発行又は移転する当社普通株式1株当たりの払込金額をいい、当初の行使価額は200,000円とします。

$$\text{株式数} = \frac{\text{払込金額}}{\text{行使価額}}$$

2. 当社が時価を下回る払込金額で新株を発行（新株予約権による権利行使を除く）する場合は、次の算式により調整される（なお、次の算式において、「既発行株式数」には、当社が自己株式として保有する当社普通株式の数は含まないものとし、当社が時価を下回る払込金額で新株式を発行し又は自己株式を処分する場合には、「新規発行株式数」には当該発行又は処分される株式数を含むものとする。）ものとします。ただし、円単位未満小数第2位まで算出し、小数第2位を切り捨てます。

$$\text{調整後発行価額} = \text{調整前発行価額} \times \frac{\text{既発行株式数} + \frac{\text{新規発行株式数} \times 1 \text{株当たり払込金額}}{\text{時価}}}{\text{既発行株式数} + \text{新規発行株式数}}$$

なお、行使価額は、株式分割もしくは株式併合の場合、時価を下回る払込価額で自己株式を処分する場合、株式に転換できる証券を発行する場合、又は新株予約権もしくは新株予約権を付与された証券の発行が行われる場合等にも調整されるものとします。

3. 新株予約権の行使の条件

- (1) 新株予約権の行使にあたっては下記の条件に従うものとします。

新株予約権は全部又は一部を行使することができます。ただし、1個の新株予約権を更に分割して行使することはできないものとします。

当社普通株式に係る株式が店頭売買有価証券として日本証券業協会に登録され、又はいずれかの証券取引所に上場されていることを要するものとします。

- (2) 新株予約権の行使期間終了時まで、下記の事由が生じた場合は、直ちに新株予約権を喪失するものとします。

対象者が新株予約権の行使期間到来前に死亡した場合

対象者が破産宣告を受けた場合

- (3) このほかの条件等については、株主総会決議及び取締役会決議に基づき、当社と付与対象者との間で締結する「新株予約権割当契約書」に定めるものとします。

4. 新株予約権の譲渡に関する事項

対象者は新株予約権につき、譲渡、質入その他一切を処分することができません。

5. 当社は、平成17年9月20日開催の取締役会決議に基づき、平成17年12月20日付で普通株式1株につき5株の割合で株式分割を行っております。これに伴い「新株予約権の目的となる株式の数」、「新株予約権の行使時の払込金額」及び「新株予約権の行使により株式を発行する場合の株式の発行価格及び資本組入額」について調整を行っております。
6. 当社は、平成18年9月27日開催の取締役会決議に基づき、平成18年11月1日付で普通株式1株につき2株の割合で株式分割を行っております。これに伴い「新株予約権の目的となる株式の数」、「新株予約権の行使時の払込金額」及び「新株予約権の行使により株式を発行する場合の株式の発行価格及び資本組入額」について調整を行っております。
7. 新株予約権の目的となる株式の数は、権利行使又は退職による権利失効後の調整した数を記載しております。

(3) 【行使価額修正条項付新株予約権付社債券等の行使状況等】

該当事項はありません。

(4) 【ライツプランの内容】

該当事項はありません。

(5) 【発行済株式総数、資本金等の推移】

年月日	発行済株式 総数増減数 (株)	発行済株式 総数残高 (株)	資本金増減額 (千円)	資本金残高 (千円)	資本準備金 増減額 (千円)	資本準備金 残高 (千円)
平成20年5月1日～ 平成21年4月30日 (注)1	1,740	132,760	17,400	1,438,843	17,400	1,364,218
平成21年5月1日～ 平成22年4月30日 (注)2	700	133,460	7,000	1,445,843	7,000	1,371,218
平成22年5月1日～ 平成23年4月30日 (注)3	650	134,110	6,500	1,452,343	6,500	1,377,718
平成23年5月1日～ 平成24年4月30日 (注)4	600	134,710	6,000	1,458,343	6,000	1,383,718
平成24年5月1日～ 平成25年4月30日 (注)5	600	135,310	6,000	1,464,343	6,000	1,389,718

- (注) 1. 新株予約権の行使による増加であります。
2. 新株予約権の行使による増加であります。
3. 新株予約権の行使による増加であります。
4. 新株予約権の行使による増加であります。
5. 新株予約権の行使による増加であります。

(6) 【所有者別状況】

平成25年4月30日現在

区分	株式の状況								単元未満 株式の状況 (株)
	政府及び地 方公共団体	金融機関	金融商品 取引業者	その他の 法人	外国法人等		個人その他	計	
					個人以外	個人			
株主数(人)	-	23	25	63	80	4	8,469	8,664	-
所有株式数 (株)	-	9,617	4,388	7,985	24,359	41	88,920	135,310	-
所有株式数の 割合(%)	-	7.11	3.24	5.90	18.00	0.03	65.72	100.00	-

(注) 自己株式9,185株は、「個人その他」に含めて記載しております。

(7)【大株主の状況】

平成25年4月30日現在

氏名又は名称	住所	所有株式数 (株)	発行済株式総 数に対する所 有株式数の割 合(%)
川嶋 真理	東京都渋谷区	27,920	20.63
ビービーエイチ フィデリティ ピューリ タン フィデリティ シリーズ イントリン シック オポチュニティズ ファンド (常任代理人 株式会社三菱東京UFJ銀 行)	東京都千代田区丸の内2-7-1 (東京都千代田区丸の内2-7-1)	9,000	6.65
合同会社 クリムゾングループ	東京都港区赤坂1-14-5	6,682	4.94
BARCRAYS CAPITAL SECURITIES LIMITED (常任代理人 パークレイズ証券株式会 社)	東京都港区六本木6-10-1 (東京都港区六本木6-10-1)	1,925	1.42
ジェーピー モルガン チェース バンク 385093 (常任代理人 株式会社みずほコーポレ ート銀行決済営業部)	東京都中央区月島4-16-13 (東京都中央区月島4-16-13)	1,784	1.33
日本マスタートラスト信託銀行株式会 社(信託口)	東京都港区浜松町2-11-3	1,478	1.09
日本トラスティ・サービス信託銀行株式 会社(信託口)	東京都中央区晴海1-8-11	1,398	1.03
ザ チェース マンハッタン バンク エヌ エイ ロンドン (常任代理人 みずほコーポレート銀行決 済営業部)	東京都中央区月島4-16-13 (東京都中央区月島4-16-13)	1,309	0.97
日本トラスティ・サービス信託銀行株式 会社(信託口1)	東京都中央区晴海1-8-11	1,126	0.83
日本トラスティ・サービス信託銀行株式 会社(信託口6)	東京都中央区晴海1-8-11	965	0.71
計	-	53,587	39.60

(注) 1. 上記のほか、自己株式が9,185株あります。

2. 日本マスタートラスト信託銀行株式会社(信託口)、日本トラスティ・サービス信託銀行株式会社(信託口)、日本トラスティ・サービス信託銀行株式会社(信託口1)、日本トラスティ・サービス信託銀行株式会社(信託口6)、は、すべて各社が信託業務(証券投資信託等)の信託を受けている株式であります。なお、それらの内訳は、投資信託設定分1,694株、年金信託設定分601株、その他信託分2,672株であります。

(8) 【議決権の状況】

【発行済株式】

平成25年4月30日現在

区分	株式数(株)	議決権の数(個)	内容
無議決権株式	-	-	-
議決権制限株式(自己株式等)	-	-	-
議決権制限株式(その他)	-	-	-
完全議決権株式(自己株式等)	普通株式 9,185	-	-
完全議決権株式(その他)	普通株式 126,125	126,125	-
単元未満株式	-	-	-
発行済株式総数	135,310	-	-
総株主の議決権	-	126,125	-

【自己株式等】

平成25年4月30日現在

所有者の氏名 又は名称	所有者の住所	自己名義所有 株式数(株)	他人名義所有 株式数(株)	所有株式数の 合計(株)	発行済株式総数に 対する所有株式数 の割合(%)
株式会社ザッパラス	東京都渋谷区 渋谷二丁目12番19号	9,185	-	9,185	6.79
計	-	9,185	-	9,185	6.79

(9) 【ストックオプション制度の内容】

当社はストックオプション制度を採用しております。当該制度の内容は以下のとおりであります。

旧商法第280条ノ20及び第280条ノ21の規定に基づく特別決議によるもの

決議年月日	平成16年6月30日
付与対象者の区分及び人数	当社取締役7名、監査役2名、従業員60名及び社外の協力者5名(注)
新株予約権の目的となる株式の種類	「(2)新株予約権等の状況」に記載しております。
株式の数	同上
新株予約権の行使時の払込金額	同上
新株予約権の行使期間	同上
新株予約権の行使の条件	同上
新株予約権の譲渡に関する事項	同上
代用払込みに関する事項	-
組織再編成行為に伴う新株予約権の交付に関する事項	-

(注) 本報告書提出日の前月末現在の付与対象者の区分及び人員数並びに株式の数は、取締役1名、1,200株となっております。

2【自己株式の取得等の状況】

【株式の種類等】 該当事項はありません。

(1)【株主総会決議による取得の状況】

該当事項はありません。

(2)【取締役会決議による取得の状況】

該当事項はありません。

(3)【株主総会決議又は取締役会決議に基づかないものの内容】

該当事項はありません。

(4)【取得自己株式の処理状況及び保有状況】

区分	当事業年度		当期間	
	株式数(株)	処分価額の総額 (円)	株式数(株)	処分価額の総額 (円)
引き受ける者の募集を行った取得自己株式	-	-	-	-
消却の処分を行った取得自己株式	-	-	-	-
合併、株式交換、会社分割に係る移転を行った取得自己株式	-	-	-	-
その他 (新株予約権の権利行使)	500	77,226,000	-	-
保有自己株式数	9,185	-	9,185	-

3【配当政策】

当社では、株主への利益還元を重要な課題として認識しており、財務体質の強化と積極的な事業展開に備えるために必要な内部留保を確保しつつ、安定した配当を実施していくことを基本方針としております。具体的には、これまで個別当期純利益に対し配当性向30%を目処とし、内部留保の充実及び事業投資並びに各期の経営成績等を総合的に勘案し、配当額を検討してまいりました。なお、次期より、子会社の増加に伴いグループ経営に注力していくことを踏まえ、連結当期純利益に対する配当性向30%以上を目途とし毎期検討することに利益配分の方針を一部変更いたします。

当社では、期末の年1回において、剰余金の配当を行うことを基本方針としておりますが、毎年10月31日を基準日として、会社法第454条第5項に規定する中間配当を行うことができる旨を定款に定めております。これらの剰余金の配当の決定機関は、期末配当については株主総会、中間配当については取締役会であります。

当期につきましては、1株当たり普通配当4,200円の実施を決定いたしました。この結果、当期の連結配当性向は57.6%となりました。

なお、当事業年度に係る剰余金の配当は以下のとおりであります。

決議年月日	配当金の総額(千円)	1株当たり配当額(円)
平成25年7月26日 定時株主総会決議	529,725	4,200

4【株価の推移】

(1)【最近5年間の事業年度別最高・最低株価】

回次	第10期	第11期	第12期	第13期	第14期
決算年月	平成21年4月	平成22年4月	平成23年4月	平成24年4月	平成25年4月
最高(円)	333,000	230,900	148,000	113,400	109,000
最低(円)	166,500	114,500	80,300	66,000	67,500

(注) 最高・最低株価は、平成21年2月17日より東京証券取引所(市場第一部)におけるものであり、それ以前は東京証券取引所(マザーズ市場)におけるものであります。

(2)【最近6月間の月別最高・最低株価】

月別	平成24年11月	12月	平成25年1月	2月	3月	4月
最高(円)	76,000	84,400	101,200	101,100	109,000	106,000
最低(円)	71,000	74,200	84,400	91,100	93,800	95,000

(注) 最高・最低株価は東京証券取引所(市場第一部)におけるものであります。

5【役員状況】

役名	職名	氏名	生年月日	略歴	任期	所有株式数 (株)
代表取締役	会長兼社長	川嶋 真理	昭和44年9月28日生	平成元年9月 株式会社ダイヤル・キュー・ネットワーク設立 代表取締役 平成6年1月 ファミリービズ株式会社設立 代表取締役 平成7年11月 インターキュー株式会社(現GMOインターネット株式会社) 取締役 平成12年3月 サイバース株式会社(現当社)設立 代表取締役会長 平成19年7月 当社 取締役相談役 平成19年9月 当社 特別顧問 平成22年4月 当社 執行役員 平成22年7月 当社 取締役副社長 平成23年8月 当社 代表取締役会長兼社長(現任) 平成24年2月 株式会社ビーバイイー 取締役(現任)	(注)3	27,920
取締役	コンテンツグループ兼リテールグループ担当	小楠 裕彦	昭和49年11月13日生	平成10年4月 株式会社光通信入社 平成14年3月 株式会社スピードグループ入社 平成15年3月 株式会社イーピクチャーズ入社 平成18年8月 メッドサポートシステムズ株式会社入社 平成19年3月 当社入社 平成20年5月 当社 執行役員マーケティング事業部長 平成20年8月 当社 執行役員コンテンツ第一事業部長 平成23年4月 当社 執行役員デジタルコンテンツ本部長 平成23年7月 当社 取締役(現任) 平成24年6月 当社 コンテンツグループGM(現任) 平成25年5月 当社 リテールグループGM(現任)	(注)4	-
取締役	マーケティンググループ担当	柴田 幸男	昭和50年7月11日生	平成12年4月 株式会社日本総合研究所入社 平成17年10月 株式会社フロントメディア入社 平成18年8月 同社 取締役 平成20年6月 当社入社 平成21年8月 当社 執行役員マーケティング事業部長 平成23年6月 当社 執行役員マーケティング本部長 平成23年7月 当社 取締役(現任) 平成24年2月 株式会社ビーバイイー 取締役 平成24年6月 マーケティンググループGM(現任)	(注)4	-

役名	職名	氏名	生年月日	略歴	任期	所有株式数 (株)
取締役	コマース グループ担当	中村 亮	昭和45年4月16日生	平成7年11月 株式会社光通信入社 平成12年6月 アールピバン株式会社入社 平成15年4月 ホットマインド有限会社設立 取締役 平成16年2月 当社入社 執行役員E Cプロジェクト 事業部長 平成16年7月 当社 取締役コマース関連事業担当 平成17年5月 当社 執行役員コンテンツ事業部長 平成18年5月 メッドサポートシステムズ株式会社入社 取締役 平成19年6月 同社 常務取締役 平成21年9月 当社 入社 平成22年5月 当社 執行役員M & P本部メディア推進部 事業部長 平成23年6月 当社 執行役員事業推進本部長 平成23年7月 当社 取締役(現任) 平成24年6月 当社 ソリューショングループGM 平成25年5月 当社 コマースグループGM(現任) 平成25年7月 株式会社ビーバイイー 取締役(現任)	(注) 4	5
取締役	管理グループ 担当	小林 真人	昭和41年7月31日生	平成元年9月 林公認会計士事務所入所 平成10年1月 国際キャピタル株式会社入社 平成12年2月 フューチャーシステムコンサルティング 株式会社(現フューチャーアーキテクト 株式会社)入社 平成13年1月 株式会社コネクトテクノロジーズ入社 平成14年11月 同社 取締役 平成20年5月 UTホールディングス株式会社入社 執行役員 平成20年7月 日本エイム株式会社 取締役 平成21年11月 当社入社 執行役員経営企画本部長 平成23年9月 株式会社Synphonie入社 平成24年5月 当社入社 管理グループGM(現任) 平成24年7月 株式会社ビーバイイー 取締役(現任) 平成24年7月 当社 取締役(現任) 平成24年12月 Zappallas, Inc. Director兼CFO(現任)	(注) 3	-
取締役	-	美澤 臣一	昭和35年6月22日生	昭和59年4月 西武建設株式会社入社 平成元年4月 大和証券株式会社入社 平成9年7月 ディー・ブレイン証券株式会社設立 代表取締役社長 平成11年7月 トランス・コスモス株式会社入社 平成12年6月 トランス・コスモス株式会社 取締役 平成13年4月 同社 常務取締役 平成14年10月 同社 専務取締役 平成17年7月 ウタゴエ株式会社 社外取締役(現任) 平成17年10月 カフェ・カンパニー株式会社 社外取締役 (現任) 平成18年5月 コ・クリエーションパートナーズ株式会 社 代表取締役(現任) 平成20年9月 株式会社マクロミル社外取締役(現任) 平成21年7月 株式会社フロンティアインターナショナル 社外監査役(現任) 平成22年6月 株式会社ナノ・メディア 社外監査役 平成23年7月 当社 取締役(現任) 平成24年2月 株式会社ビーバイイー 社外監査役(現 任) 平成25年6月 ミナトエレクトロニクス株式会社 社外監査役(現任)	(注) 4	-

役名	職名	氏名	生年月日	略歴	任期	所有株式数 (株)
常勤監査役	-	山口 豊義	昭和19年 8 月30日生	昭和42年 4 月 三洋電機株式会社入社 平成12年 4 月 テクノブーク株式会社(現トランス・コスモス株式会社)入社 平成16年10月 TYPコンサルティングオフィス代表 平成17年10月 当社顧問 平成19年 7 月 当社監査役(現任)	(注) 5	-
監査役	-	山崎 浩史	昭和40年10月10日生	平成 2 年 4 月 株式会社クラレ入社 平成12年 7 月 トランス・コスモス株式会社入社 平成17年 4 月 当社入社 平成17年 7 月 当社 取締役 平成20年 5 月 当社 専務取締役 平成21年11月 当社 取締役 平成22年 7 月 当社 監査役(現任)	(注) 6	6
監査役	-	井上 昌治	昭和36年 7 月29日生	昭和59年 4 月 株式会社住友銀行(現株式会社三井住友銀行)入行 平成12年 4 月 田中総合法律事務所入所 平成12年10月 松嶋総合法律事務所入所 平成16年 6 月 株式会社ロングリーチグループ 社外取締役(現任) 平成16年 6 月 株式会社シンクー 社外取締役(現任) 平成17年 7 月 当社 監査役(現任) 平成19年12月 ブライトンコンサルティング株式会社 社外取締役(現任) 平成20年 4 月 KLab株式会社 社外監査役(現任) 平成21年 9 月 弁護士法人マーキュリー・ジェネラル入所(現任) 平成24年11月 株式会社レビカ 社外監査役(現任)	(注) 7	-
計						27,931

- (注) 1. 取締役美澤臣一氏は、会社法第 2 条第15号に定める社外取締役であります。
2. 監査役山口豊義氏、井上昌治氏は、会社法第 2 条第16号に定める社外監査役であります。
3. 平成24年 7 月30日開催の定時株主総会の終結の時から 2 年間
4. 平成25年 7 月26日開催の定時株主総会の終結の時から 2 年間
5. 平成23年 7 月28日開催の定時株主総会の終結の時から 4 年間
6. 平成22年 7 月29日開催の定時株主総会の終結の時から 4 年間
7. 平成25年 7 月26日開催の定時株主総会の終結の時から 4 年間
8. 当社は、法令に定める監査役の数に欠ける場合に備え、会社法第329条第 2 項に定める補欠監査役 1 名を選任しております。補欠監査役の略歴は次のとおりであります。なお、補欠監査役は会社法第 2 条第16号に定める「社外監査役」の要件を満たしています。

氏名	生年月日	略歴	所有株式数 (株)
後藤 員久	昭和39年12月24日生	平成元年11月 中央新光監査法人国際部 入所 平成 2 年 8 月 英和監査法人(現有限責任あずさ監査法人)入所 平成12年 7 月 後藤員久税理士事務所開設(現任) 平成12年 7 月 清友監査法人東京事務所 入所 平成14年 2 月 同法人 社員 平成18年 2 月 同法人 代表社員(現任)	-

(注) 補欠監査役の任期は、就任した時から退任した監査役の任期の満了の時までであります。

6【コーポレート・ガバナンスの状況等】

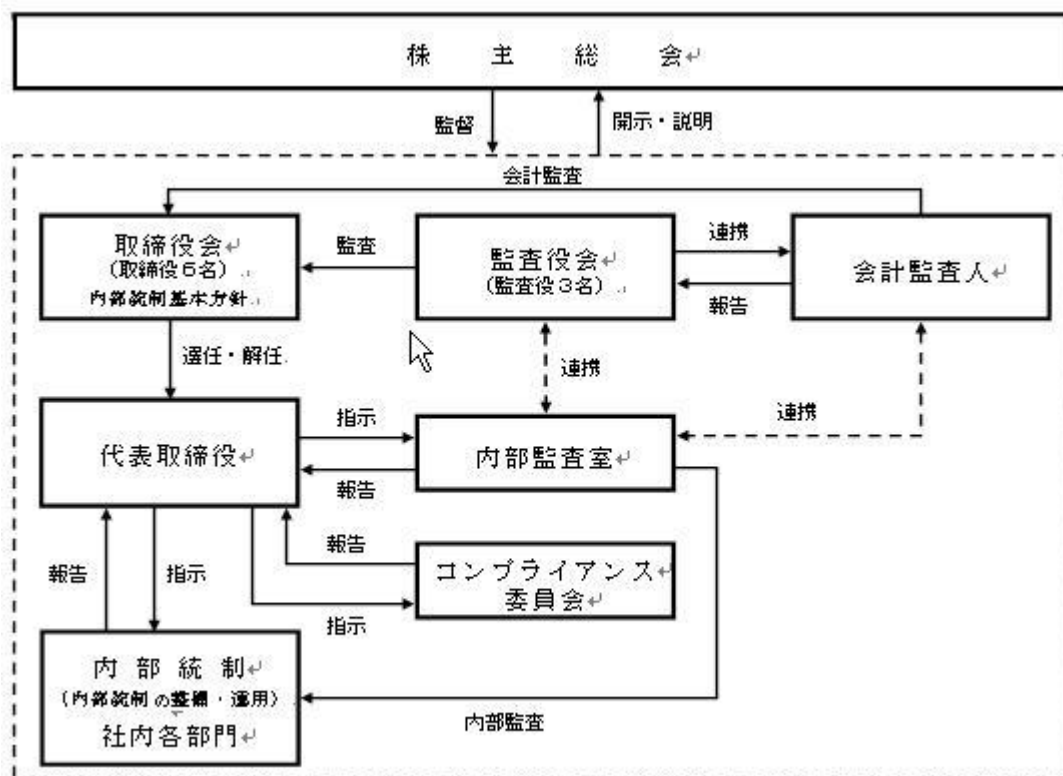
(1)【コーポレート・ガバナンスの状況】

企業統治の体制の概要

イ．企業統治の体制の概要

コーポレート・ガバナンス確立のための体制として、下記の模式図のように、取締役会、監査役会、会計監査人及び内部監査室があり、内部統制システムが構築されております。

(会社機関の模式図)



取締役会は6名の取締役（うち社外取締役1名）で構成されており、経営上の意思決定を行っております。定時取締役会は毎月1回開催され、監査役も出席し取締役の職務執行を監視しております。

監査役会は3名の監査役（うち社外監査役2名）で構成され、定期的に監査役会を開催しております。監査役は取締役会への出席のほか、取締役への意見聴取や資料の閲覧、内部監査室（後述）及び会計監査人との連携等により取締役の業務執行を監視しております。また、法令・定款に準拠した監査方針を定め、各監査役の報告に基づき監査意見を形成いたします。

内部監査室は、代表取締役直轄機関として設置しており、主要な事業部門を中心に業務監査を計画的に実施しております。また、被監査部門に対して具体的な助言・勧告、業務改善状況の確認を行うとともに、監査役及び会計監査人との意見交換等により、内部統制組織の監視及び牽制を行っております。

内部統制システム（後述）構築の基本方針に基づいてその体制を構築しコンプライアンス・プログラムにて運用を図っております。代表取締役の諮問機関としての役割を担うコンプライアンス委員会は、定期的に開催されコンプライアンスに関する重要事項の報告・協議・決議が行われます。

ロ．企業統治の体制を採用する理由

当社は、ステークホルダーの信頼に応える良質なコーポレート・ガバナンスの確立を目的として、取締役会に要求されている業務執行と経営の監視・監督機能の両機能を適切に機能させるべく、社内取締役が主導する業務執行と独立性の高い社外取締役及び社外監査役による経営の監視・監督機能を軸とする上述の体制が適切であると判断し、経営の透明性・公正性・迅速性の向上を図っております。

ハ．内部統制システムの整備の状況

当社は、取締役会において内部統制システム構築の基本方針を定めております。この基本方針に基づき内部統制システムを整備し、定期的な見直しを実施しております。

その内容につきましては、以下のとおりであります。

- a. 取締役・使用人の職務執行が法令・定款に適合することを確保するための体制
 - ・当社は、取締役及び使用人が、法令、定款及び社会倫理規範に適合することを確保するため、コンプライアンス管理体制を整備しコンプライアンス教育・研修等を実施して周知徹底を図る。また、その実践のため企業理念、企業行動憲章及び諸規程・マニュアルを制定し横断的な統括としてコンプライアンス管理責任者を任命しコンプライアンス・プログラムを運用することとしその維持・強化を行う。
 - ・当社グループの違反行為を直接通報できる倫理ヘルプラインを設置・運営する。
 - ・代表取締役直轄の内部監査室を設置し内部統制組織の監査を行う。
 - b. 取締役の職務の執行に係る情報の保存及び管理に関する事項
 - ・文書保存管理規程その他関連規程に従い、取締役の職務執行に係る情報を文書又は電磁記録的な媒体に記録し、保存する。取締役及び監査役は、常時、これらの文書を閲覧できるものとする。
 - c. 損失の危険の管理に関する規程その他の体制
 - ・当社の業務執行に係るリスクに関して、各関係部門においてそれぞれ予見されるリスクの分析と識別を行い、コンプライアンス管理責任者がリスク管理責任者として、グループ全体のリスクを網羅的・総括的に管理する。
 - ・当社の経営に重大な影響を与えるような経営危機が発生した場合は、代表取締役を本部長とした対策本部を設置し、当社の損失を最小限に抑えるとともに早期の原状回復に努める。
 - d. 取締役の職務の執行が効率的に行われることを確保するための体制
 - ・取締役会において、経営資源の配分を決定し、年度予算等により具体的な経営目標を定め、その経営目標の達成状況につき定期的に検証することにより、業務の効率化を図る。
 - ・定例の取締役会を原則として月1回開催し、経営の基本方針及び重要事項の決定並びに取締役の業務執行状況の報告等を行う。
 - ・業務執行に当たっては、職務分掌規程及び職務権限規程において各人の責任と権限を定める。
 - e. 当社及び子会社から成る企業集団における業務の適正を確保するための体制
 - ・当社及びグループ各社における内部統制の構築を目的として、関連会社管理規程を定め、当社及びグループ各社間での内部統制に関する協議、情報の共有化、指示・要請の伝達等が効率的に行われる体制を目指す。
 - ・当社取締役及びグループ各社の社長は、各部門の業務執行の適正性を確保するための内部統制の確立と運用に関する権限と責任を有する。
 - ・当社の内部監査室は、当社及びグループ各社の内部監査を実施し、その結果を各部門及びグループ各社の責任者に報告するとともに、必要に応じて、内部統制の改善策の指導、実施の支援・助言を行う。
 - f. 財務報告内部統制に関する体制
 - ・当社は、信頼性のある財務報告を作成することが極めて重要であることを認識し、財務報告の信頼性及び実効性を確保するためあらゆる機会を捉えて周知・徹底を図る。
 - ・財務報告の作成過程においては虚偽記載並びに誤謬などが生じないようにIT統制を含め実効性のある統制環境を構築し運用する。
 - g. 監査役がその補助すべき使用人を置くことを求めた場合における当該使用人に関する体制並びにその使用人の取締役からの独立性に関する事項
 - ・監査役を補助する組織を内部監査室とする。
 - ・監査役より監査業務に必要な命令を受けた職員は、その命令に関して、取締役、管理グループゼネラルマネジャー等の指揮命令を受けない。
 - h. 取締役及び使用人が監査役に報告するための体制その他の監査役への報告に関する体制
 - ・取締役は、取締役会及びその他重要会議にて、会社に著しい損害を及ぼすおそれのある事項、重大な法令・定款違反等、コンプライアンス上重要な事項を報告することとする。
 - ・使用人は前項に関する重大な事実を発見した場合は、監査役に直接報告することができるものとする。
 - i. その他監査役が監査を実効的に行われることを確保するための体制
 - ・監査役は、いつでも必要に応じて取締役及び使用人に対する個別のヒアリング等を実施することができる。とともに、代表取締役、監査法人それぞれとの間で定期的に意見交換会を開催する。
- 二. リスク管理体制の整備の状況
- 当社では、全社的なコンプライアンス体制の強化を経営課題の中でも最重要課題の1つであるとの認識の上で、当社の企業行動憲章に基づき、コンプライアンス規程、リスクマネジメント規程等を策定し、社内全体にコンプライアンスを徹底させるための推進体制を構築しております。
- また万が一の不祥事を未然に防止するために、内部通報制度規程を策定し、内部通報窓口（倫理ヘルプライン）を社外に設置しております。

なお、コンプライアンスの教育、徹底を図るため、入社時及び年1回のコンプライアンス教育を行う等、コンプライアンスの啓蒙、強化に努めております。

内部監査及び監査役監査の状況

会社の財産の保全及び経営効率の向上に資することを目的として各部署の所管業務が法令、定款、社内諸規程及び諸取扱要領に従い、適正かつ有効に運用が実施されていることを調査するために内部監査室（内部監査人1名）を設置しております。内部監査は、各部署に対して年1回以上業務監査が行えるようにスケジュールを組み、監査結果については、社長に報告するとともに各部署に対して適切な指導を行っております。

監査役は、監査役会を毎月1回開催しております。また、会計監査人と年4回定期的な会合を開き情報交換を行うとともに、内部監査室とも緊密な連携を保ち、重ねて調査する必要の認められる案件や迅速に対処すべき案件等を見極めて、合理的な監査を行っております。

会計監査の状況

会計監査については、有限責任 あずさ監査法人と監査契約を結んでおります。同監査法人及び当社監査に従事する同監査法人の業務執行社員と当社の間には、特別な利害関係がなく、かつ同監査法人は業務執行社員について当社の会計監査に一定期間を超えて関与することのないよう措置をとっております。

a. 業務を執行した公認会計士の氏名、継続関与年数

指定有限責任社員 業務執行社員 筆野 力

指定有限責任社員 業務執行社員 北川健二

指定有限責任社員 業務執行社員 村上正俊

なお、継続関与年数は全員7年以内であるため、記載を省略しております。

b. 監査業務に係る補助者の構成

公認会計士4名、その他13名

社外取締役及び社外監査役の状況

イ. 社外取締役及び社外監査役の員数

当社の社外取締役は取締役6名のうち1名を選任しております。また、社外監査役は監査役3名のうち2名を選任しております。社外取締役には、独立した立場からの監督機能を、社外監査役には、取締役の影響を受けず業務執行を客観的に監査することを期待して、選任しております。

ロ. 社外取締役及び社外監査役との人的関係、資本的关系又は取引関係その他の利害関係

社外取締役及び社外監査役が現在までに在籍していた会社と当社との人的関係、資本的关系又は取引関係その他の利害関係はありません。

ハ. 社外取締役又は社外監査役のコーポレート・ガバナンスにおいて果たす機能及び役割

a. 社外取締役又は社外監査役のコーポレート・ガバナンスにおいて果たす機能及び役割

社外取締役美澤臣一氏は、長年にわたるビジネス経験及び会社経営経験を有しており、独立した視点から当社の経営に有用な意見をいただいております。

社外監査役山口豊義氏は、企業の内部統制に関する知識及び経験を重ね、その専門分野の知識及び経験を生かして独立した立場から、監視、助言していただいております。

社外監査役井上昌治氏は、弁護士であり法務面に関する知識及び経験を重ね、その専門分野の知識及び経験を生かして独立した立場から、監視、助言していただいております。

b. 社外取締役及び社外監査役の独立性に関する基準又は方針

当社は社外取締役及び社外監査役の独立性に関する基準又は方針を定めておりませんが、会社法の社外取締役及び社外監査役の要件に加え、各証券取引所が定めている独立役員届出書の記載要件を参考として社外役員を選任しております。

社外取締役又は社外監査役による監督又は監査と内部監査、監査役監査及び会計監査との相互連携並びに内部統制部門との関係

社外取締役や社外監査役の職務を補助する担当セクションは管理グループ、内部監査室となっております。当該部署は、取締役及び監査役に対して取締役会等の議案内容に関する事前情報伝達のほか、業務に必要な情報の収集及び資料の提供並びに必要な応じて個別ヒアリング等によりサポートを行っております。

反社会的勢力排除に向けた基本的な考え方及びその整備状況

当社は、反社会的勢力との一切の取引を許さない業務運営を図ることが、企業の社会的責任であることを十分に認識し、反社会的勢力とのあらゆる関係を遮断し、社会的正義を实践すべく毅然とした態度で臨んでいくという基本方針を「企業行動憲章」「企業行動ガイドライン」に明文化しております。役員、従業員がその基本方針を順守するよう対応マニュアルを整備し、入社時、年次でのコンプライアンス教育において周知しております。

また、社内に対応統括部署を設け、平素から、外部の専門機関等から情報収集を行うとともに、不測の事態に備え、関係行政機関や顧問弁護士、その他外部の専門機関と緊密に連携し、速やかに対処できる体制を構築しております。

役員報酬等

イ．役員区分ごとの報酬等の総額、報酬等の種類別の総額及び対象となる役員の員数

役員区分	報酬等の総額 (千円)	報酬等の種類別の総額(千円)				対象となる 役員の員数 (人)
		基本報酬	ストック オプション	賞与	退職慰労金	
取締役 (社外取締役を除く。)	91,961	91,961	-	-	-	6
監査役 (社外監査役を除く。)	6,600	6,600	-	-	-	1
社外役員	19,200	19,200	-	-	-	5

ロ．提出会社の役員ごとの報酬等の総額等

報酬等の総額が1億円以上である者が存在しないため、記載しておりません。

ハ．使用人兼務役員の使用人給与のうち、重要なもの

該当事項はありません。

ニ．役員報酬等の額又はその算定方法の決定に関する方針の内容及び決定方法

役員報酬等につきましては、取締役については月額報酬、賞与及びストックオプションで、監査役については、月額報酬のみで構成されております。このうち、賞与については「取締役に対する利益連動給与の算定方法」に、ストックオプションについては「第4提出会社の状況 1株式等の状況 (9)ストックオプション制度の内容」において算定方法に関する決定方針等を記載しております。月額報酬については、算定方法の決定に関する方針は定めておりません。

取締役に対する利益連動給与の算定方法

当社は、取締役に対して、法人税法第34条第1項第3号に定める利益連動給与に該当する役員給与を支給しております。下記の算定方法は、従前の算定方法を一部見直し、平成26年4月期から適用する方法であります。なお、当該算定方法について、平成25年7月26日の取締役会で決議し、また、監査役全員が適正と認めた旨の書面を受領しております。

イ．取締役を支給する利益連動給与は、賞与係数Aに賞与係数Bを乗じた金額(10万円未満切捨)とします。

ロ．賞与係数Aは、連結税金等調整前当期純利益に以下の料率を乗じて算出された金額とし、その上限を90百万円とします。

連結税金等調整前当期純利益が2,000百万円以上の場合

・・・・・・・・・・連結税金等調整前当期純利益の2.75%

連結税金等調整前当期純利益が1,700百万円以上 2,000百万円未満の場合

・・・・・・・・・・連結税金等調整前当期純利益の2.50%

連結税金等調整前当期純利益が1,300百万円以上1,700百万円未満の場合

・・・・・・・・・・連結税金等調整前当期純利益の2.25%

連結税金等調整前当期純利益が1,030百万円以上1,300百万円未満の場合

・・・・・・・・・・連結税金等調整前当期純利益の2.00%

連結税金等調整前当期純利益が1,030百万円未満の場合

・・・・・・・・・・支給しない

(注) 連結税金等調整前当期純利益とは、有価証券報告書に記載された連結税金等調整前当期純利益に利益連動給与額及びこれらに係わる会社が負担すべき社会保険料額を加算した金額とします。

八．賞与係数Bは取締役の役職ポイントを全取締役の役職ポイントの合計で除したものとします。なお、各役職位の役職ポイントは以下のとおりであります。

役職	ポイント	取締役の数	ポイント合計
会長兼社長	1.30	1	1.30
コンテンツグループ兼リテールグループ担当	1.60	1	1.60
コマースグループ担当	1.45	1	1.45
マーケティンググループ担当	1.10	1	1.10
管理グループ担当	1.00	1	1.00
合計	-	5	6.45

上記は、平成25年7月26日現在における対象取締役の数及び役職で計算いたします。

当該役職は、「第4 提出会社の状況 5 . 役員の状況」の各取締役の職名欄に記載されたものとします。

二．支給対象となる各取締役の利益連動給与の上限は、利益連動給与の算定方法を決定した日（平成25年7月26日）における八で定める賞与係数Bと、口で定める賞与係数Aの上限をもって、イの算出方法により計算された金額とします。

ホ．取締役が期中に退任した場合（以下、へ．に規定する業務執行役員でなくなった場合を含む。）には、当該退任した取締役のポイントについては、平成25年7月26日以降退任日までの月数（1ヶ月未満の端数切捨）を9で除した割合を乗じて計算した数値（小数点3位未満切捨）を当該取締役のポイントとします。ただし、平成25年10月31日以前に退任した場合は当該取締役の上記ポイントは0とします。

へ．利益連動給与の支給対象となる取締役は、法人税法第34条第1項第3号に定める業務執行役員であり、業務執行役員でない取締役（社外取締役を含む）及び監査役を含みません。

取締役及び監査役の責任免除

当社は、会社法第426条第1項の規定により、取締役会の決議をもって同法第423条第1項の行為に関する取締役会（取締役であった者を含む。）及び監査役（監査役であった者を含む。）の責任を法令の限度において免除することができる旨を定款に定めております。これは、取締役及び監査役が職務を遂行するに当たり、その能力を十分に発揮して、期待される役割を果たしうる環境を整備することを目的とするものであります。

責任限定契約の内容の概要

当社と各社外役員とは、会社法第427条第1項の規定に基づき、同法第423条第1項の損害賠償責任を限定する契約を締結しております。当該契約に基づく損害賠償責任の限度額は、法令が規定する額としております。

取締役の定数

当社の取締役は、10名以内とする旨を定款に定めております。

取締役の選任の決議要件

当社は、取締役の選任決議について、議決権を行使することのできる株主の議決権の3分の1以上を有する株主が出席し、その議決権の過半数をもって行う旨を定款に定めております。

また、取締役の選任決議は累積投票によらないものとする旨を定款に定めております。

自己株式の取得の決定機関

当社は、会社法第165条第2項の規定により、取締役会の決議によって市場取引等により自己の株式を取得することができる旨を定款に定めております。これは、機動的な資本政策の遂行を目的とするものであります。

剰余金の配当（中間配当）等の決定機関

当社は、会社法第454条第5項に定める剰余金の配当（中間配当）を、取締役会の決議によって行うことができる旨を定款に定めております。これは、株主への機動的な利益還元を行うことを目的とするものであります。

株主総会の特別決議要件

当社は、会社法第309条第2項に定める株主総会の特別決議要件について、議決権を行使することができる株主の議決権の3分の1以上を有する株主が出席し、その議決権の3分の2以上をもって行う旨を定款に定めております。これは、株主総会における特別決議の定足数を緩和することにより、株主総会の円滑な運営を行うことを目的とするものであります。

株式の保有状況

- イ．投資株式のうち保有目的が純投資目的以外の目的であるものの銘柄数及び貸借対照表計上額の合計額
5銘柄 421,979千円
- ロ．保有目的が純投資目的以外の目的である投資株式の保有区分、銘柄、株式数、貸借対照表計上額及び保有目的
(前事業年度)
該当事項はありません。
(当事業年度)
該当事項はありません。
- ハ．保有目的が純投資目的である投資株式
該当事項はありません。

(2) 【監査報酬の内容等】

【監査公認会計士等に対する報酬の内容】

区分	前連結会計年度		当連結会計年度	
	監査証明業務に基づく報酬(千円)	非監査業務に基づく報酬(千円)	監査証明業務に基づく報酬(千円)	非監査業務に基づく報酬(千円)
提出会社	29,000	-	27,500	-
連結子会社	-	-	-	-
計	29,000	-	27,500	-

【その他重要な報酬の内容】

- (前連結会計年度)
該当事項はありません。
- (当連結会計年度)
該当事項はありません。

【監査公認会計士等の提出会社に対する非監査業務の内容】

- (前連結会計年度)
該当事項はありません。
- (当連結会計年度)
該当事項はありません。

【監査報酬の決定方針】

該当事項はありませんが、当連結会計年度の監査計画・監査体制・監査日数、過年度の監査実績、事業規模・業務特殊性等を勘案し、監査役も交えた監査法人との十分な協議の上で決定しております。

第5【経理の状況】

1．連結財務諸表及び財務諸表の作成方法について

- (1) 当社の連結財務諸表は、「連結財務諸表の用語、様式及び作成方法に関する規則」（昭和51年大蔵省令第28号）に基づいて作成しております。
- (2) 当社の財務諸表は、「財務諸表等の用語、様式及び作成方法に関する規則」（昭和38年大蔵省令第59号）に基づいて作成しております。

2．監査証明について

当社は、金融商品取引法第193条の2第1項の規定に基づき、連結会計年度（平成24年5月1日から平成25年4月30日まで）の連結財務諸表及び事業年度（平成24年5月1日から平成25年4月30日まで）の財務諸表について、有限責任 あずさ監査法人により監査を受けております。

3．連結財務諸表等の適正性を確保するための特段の取組みについて

当社は、連結財務諸表等の適正性を確保するための特段の取組みを行っております。具体的には、会計基準等の内容を適切に把握し、適正な連結財務諸表等の作成ができる体制を整備するため、公益財団法人財務会計基準機構へ加入し、会計基準等の新設及び変更に関する情報を収集しております。

1【連結財務諸表等】
(1)【連結財務諸表】
【連結貸借対照表】

(単位：千円)

	前連結会計年度 (平成24年4月30日)	当連結会計年度 (平成25年4月30日)
資産の部		
流動資産		
現金及び預金	4,296,316	4,188,950
売掛金	2,091,595	1,696,899
有価証券	503,535	503,856
商品及び製品	26,644	67,658
未収還付法人税等	-	88,167
繰延税金資産	132,133	79,958
その他	77,820	114,065
貸倒引当金	30,498	15,240
流動資産合計	7,097,546	6,724,317
固定資産		
有形固定資産		
建物及び構築物	153,011	103,947
減価償却累計額	86,958	45,291
建物及び構築物(純額)	66,053	58,656
工具、器具及び備品	343,224	331,286
減価償却累計額	234,229	252,676
工具、器具及び備品(純額)	108,994	78,610
有形固定資産合計	175,048	137,266
無形固定資産		
ソフトウェア	467,590	369,462
のれん	585,811	1,991,846
その他	38,274	53,416
無形固定資産合計	1,091,676	2,414,726
投資その他の資産		
投資有価証券	608,471	500,152
繰延税金資産	193,980	225,668
その他	250,439	124,180
投資その他の資産合計	1,052,891	850,001
固定資産合計	2,319,615	3,401,994
資産合計	9,417,162	10,126,311

	前連結会計年度 (平成24年4月30日)	当連結会計年度 (平成25年4月30日)
負債の部		
流動負債		
買掛金	332,167	304,100
未払金	485,419	454,311
1年内返済予定の長期借入金	31,956	190,643
未払法人税等	348,684	384
ポイント引当金	14,736	10,685
返品調整引当金	31,754	-
その他	75,336	124,434
流動負債合計	1,320,055	1,084,557
固定負債		
長期借入金	62,763	630,790
その他	1,440	1,008
固定負債合計	64,203	631,798
負債合計	1,384,258	1,716,355
純資産の部		
株主資本		
資本金	1,458,343	1,464,343
資本剰余金	1,383,718	1,389,718
利益剰余金	6,599,800	6,952,913
自己株式	1,495,870	1,418,644
株主資本合計	7,945,992	8,388,331
その他の包括利益累計額		
その他有価証券評価差額金	448	1,804
為替換算調整勘定	-	39,212
その他の包括利益累計額合計	448	41,016
新株予約権	38,161	-
少数株主持分	48,301	62,641
純資産合計	8,032,903	8,409,955
負債純資産合計	9,417,162	10,126,311

【連結損益計算書及び連結包括利益計算書】
【連結損益計算書】

(単位：千円)

	前連結会計年度 (自平成23年5月1日 至平成24年4月30日)	当連結会計年度 (自平成24年5月1日 至平成25年4月30日)
売上高	10,088,128	8,889,734
売上原価	3,227,597	2,771,345
売上総利益	6,860,531	6,118,389
返品調整引当金繰入額	31,754	-
返品調整引当金戻入額	14,342	10,476
差引売上総利益	6,843,118	6,128,865
販売費及び一般管理費	₁ 4,259,459	₁ 4,706,231
営業利益	2,583,659	1,422,633
営業外収益		
受取利息	1,508	1,560
為替差益	-	217,957
持分法による投資利益	3,852	-
受取技術料	2,185	-
貸倒引当金戻入額	5,831	15,257
その他	4,508	4,441
営業外収益合計	17,885	239,218
営業外費用		
支払利息	2,885	4,436
株式交付費	82	82
投資事業組合損失	4,101	1,952
持分法による投資損失	-	18
その他	195	76
営業外費用合計	7,264	6,566
経常利益	2,594,280	1,655,285
特別利益		
委託契約解約補償金	55,346	-
その他	190	-
特別利益合計	55,537	-
特別損失		
固定資産除売却損	₂ 3,905	₂ 3,619
減損損失	₃ 69,625	₃ 270,971
投資有価証券評価損	24,683	-
商品廃棄損	-	21,398
特別損失合計	98,214	295,989
税金等調整前当期純利益	2,551,602	1,359,296
法人税、住民税及び事業税	998,266	407,139
法人税等調整額	28,597	20,535
法人税等合計	969,668	427,674
少数株主損益調整前当期純利益	1,581,934	931,621
少数株主利益	2,532	14,339
当期純利益	1,579,401	917,281

【連結包括利益計算書】

(単位：千円)

	前連結会計年度 (自 平成23年 5月 1日 至 平成24年 4月30日)	当連結会計年度 (自 平成24年 5月 1日 至 平成25年 4月30日)
少数株主損益調整前当期純利益	1,581,934	931,621
その他の包括利益		
その他有価証券評価差額金	2,168	2,252
為替換算調整勘定	-	39,212
その他の包括利益合計	2,168	41,465
包括利益	1,584,102	890,156
(内訳)		
親会社株主に係る包括利益	1,581,570	875,816
少数株主に係る包括利益	2,532	14,339

【連結株主資本等変動計算書】

(単位：千円)

	前連結会計年度 (自 平成23年 5月 1日 至 平成24年 4月30日)	当連結会計年度 (自 平成24年 5月 1日 至 平成25年 4月30日)
株主資本		
資本金		
当期首残高	1,452,343	1,458,343
当期変動額		
新株の発行	6,000	6,000
当期変動額合計	6,000	6,000
当期末残高	1,458,343	1,464,343
資本剰余金		
当期首残高	1,377,718	1,383,718
当期変動額		
新株の発行	6,000	6,000
当期変動額合計	6,000	6,000
当期末残高	1,383,718	1,389,718
利益剰余金		
当期首残高	5,542,983	6,599,800
当期変動額		
剰余金の配当	522,585	525,105
当期純利益	1,579,401	917,281
自己株式の処分	-	39,064
当期変動額合計	1,056,816	353,112
当期末残高	6,599,800	6,952,913
自己株式		
当期首残高	1,495,870	1,495,870
当期変動額		
自己株式の処分	-	77,226
当期変動額合計	-	77,226
当期末残高	1,495,870	1,418,644
株主資本合計		
当期首残高	6,877,175	7,945,992
当期変動額		
新株の発行	12,000	12,000
剰余金の配当	522,585	525,105
当期純利益	1,579,401	917,281
自己株式の処分	-	38,162
当期変動額合計	1,068,816	442,338
当期末残高	7,945,992	8,388,331

	前連結会計年度 (自 平成23年 5月 1日 至 平成24年 4月30日)	当連結会計年度 (自 平成24年 5月 1日 至 平成25年 4月30日)
その他の包括利益累計額		
その他有価証券評価差額金		
当期首残高	1,720	448
当期変動額		
株主資本以外の項目の当期変動額（純額）	2,168	2,252
当期変動額合計	2,168	2,252
当期末残高	448	1,804
為替換算調整勘定		
当期首残高	-	-
当期変動額		
株主資本以外の項目の当期変動額（純額）	-	39,212
当期変動額合計	-	39,212
当期末残高	-	39,212
その他の包括利益累計額合計		
当期首残高	1,720	448
当期変動額		
株主資本以外の項目の当期変動額（純額）	2,168	41,465
当期変動額合計	2,168	41,465
当期末残高	448	41,016
新株予約権		
当期首残高	-	38,161
当期変動額		
株主資本以外の項目の当期変動額（純額）	38,161	38,161
当期変動額合計	38,161	38,161
当期末残高	38,161	-
少数株主持分		
当期首残高	52,391	48,301
当期変動額		
株主資本以外の項目の当期変動額（純額）	4,089	14,339
当期変動額合計	4,089	14,339
当期末残高	48,301	62,641

	前連結会計年度 (自 平成23年 5月 1日 至 平成24年 4月30日)	当連結会計年度 (自 平成24年 5月 1日 至 平成25年 4月30日)
純資産合計		
当期首残高	6,927,846	8,032,903
当期変動額		
新株の発行	12,000	12,000
剰余金の配当	522,585	525,105
当期純利益	1,579,401	917,281
自己株式の処分	-	38,162
株主資本以外の項目の当期変動額（純額）	36,240	65,287
当期変動額合計	1,105,057	377,051
当期末残高	8,032,903	8,409,955

【連結キャッシュ・フロー計算書】

(単位：千円)

	前連結会計年度 (自 平成23年 5月 1日 至 平成24年 4月30日)	当連結会計年度 (自 平成24年 5月 1日 至 平成25年 4月30日)
営業活動によるキャッシュ・フロー		
税金等調整前当期純利益	2,551,602	1,359,296
減価償却費	295,620	461,130
のれん償却額	29,820	113,896
長期前払費用償却額	4,363	11,535
株式交付費	82	82
貸倒引当金の増減額（ は減少）	5,831	15,257
返品調整引当金の増減額（ は減少）	17,412	31,754
ポイント引当金の増減額（ は減少）	1,052	4,051
受取利息	1,508	1,560
支払利息	2,885	4,436
為替差損益（ は益）	-	217,082
固定資産除売却損益（ は益）	3,715	3,619
投資有価証券評価損益（ は益）	24,683	-
投資事業組合運用損益（ は益）	4,101	1,952
減損損失	69,625	270,971
株式報酬費用	38,161	-
委託契約解約補償金	55,346	-
持分法による投資損益（ は益）	3,852	18
売上債権の増減額（ は増加）	380,330	429,512
たな卸資産の増減額（ は増加）	2,559	41,088
仕入債務の増減額（ は減少）	183,152	23,766
未払金の増減額（ は減少）	105,778	1,173
未払消費税等の増減額（ は減少）	44,032	398
その他	87,033	8,848
小計	2,937,379	2,312,267
利息の受取額	1,815	1,263
利息の支払額	2,742	2,856
法人税等の支払額	1,299,312	835,993
営業活動によるキャッシュ・フロー	1,637,139	1,474,680

	前連結会計年度 (自 平成23年 5月 1日 至 平成24年 4月30日)	当連結会計年度 (自 平成24年 5月 1日 至 平成25年 4月30日)
投資活動によるキャッシュ・フロー		
定期預金の預入による支出	-	200,000
有形固定資産の取得による支出	72,031	134,300
無形固定資産の取得による支出	554,575	295,140
有価証券の償還による収入	100,000	-
投資有価証券の清算による収入	-	102,570
差入保証金の差入による支出	2,827	71,112
差入保証金の回収による収入	156	160,206
連結の範囲の変更を伴う子会社株式の取得による支出	2 437,617	-
委託契約解約に伴う収入	120,180	-
事業譲受による支出	-	3 1,688,474
貸付金の回収による収入	6,024	504
投資活動によるキャッシュ・フロー	840,691	2,125,746
財務活動によるキャッシュ・フロー		
長期借入れによる収入	-	800,000
長期借入金の返済による支出	11,985	73,286
株式の発行による収入	11,918	11,918
配当金の支払額	521,678	525,447
少数株主への配当金の支払額	61,827	-
その他	180	431
財務活動によるキャッシュ・フロー	583,752	212,753
現金及び現金同等物に係る換算差額	-	131,107
現金及び現金同等物の増減額（ は減少）	212,695	307,204
現金及び現金同等物の期首残高	4,587,155	4,799,851
現金及び現金同等物の期末残高	1 4,799,851	1 4,492,646

【注記事項】

(連結財務諸表作成のための基本となる重要な事項)

1. 連結の範囲に関する事項

すべての子会社を連結しております。

連結子会社の数 2社

連結子会社の名称

株式会社ビーバイイー

Zappallas, Inc. (U.S.)

Zappallas, Inc. (U.S.)を平成24年12月7日に設立し、同社を子会社化したため、当連結会計年度より連結の範囲に含めております。

2. 持分法の適用に関する事項

該当事項はありません。

前連結会計年度において持分法適用関連会社でありました株式会社アレス・アンド・マーキュリーは、平成24年12月26日付で清算を結了したため、当連結会計年度より持分法の適用範囲から除外しております。

3. 連結子会社の事業年度等に関する事項

連結子会社である株式会社ビーバイイーの決算日は、連結決算日と一致しております。

連結子会社であるZappallas, Inc. (U.S.)の決算日は、3月31日であります。

連結財務諸表の作成に当たっては、同決算日現在の財務諸表を使用しております。ただし、4月1日から連結決算日の4月30日までの期間に発生した重要な取引については、連結上必要な調整を行っております。

4. 会計処理基準に関する事項

(1) 重要な資産の評価基準及び評価方法

有価証券

その他有価証券

時価のあるもの

決算日の市場価格等に基づく時価法(評価差額は全部純資産直入法により処理し、売却原価は移動平均法により算定)を採用しております。

時価のないもの

移動平均法による原価法を採用しております。

なお、投資事業有限責任組合への出資(金融商品取引法第2条第2項により有価証券とみなされるもの)については、組合契約に規定される決算報告日に応じて入手可能な最近の決算書を基礎とし、持分相当額を純額で取り込む方法によっております。

たな卸資産

商品

主として移動平均法による原価法を採用しております。(貸借対照表価額については収益性の低下に基づく簿価切下げの方法により算定)

(2) 重要な減価償却資産の減価償却の方法

有形固定資産(リース資産を除く)

当社及び国内連結子会社は定率法を、また、在外連結子会社は定額法を採用しております。

なお、耐用年数については、経済的機能的な実情を勘案した耐用年数によっており、主な耐用年数は以下のとおりであります。

建物及び構築物・・・・・・・・ 3～18年

工具、器具及び備品・・・・・・ 2～20年

無形固定資産

自社利用のソフトウェア

社内における利用可能期間(2～5年)に基づく定額法を採用しております。

長期前払費用

契約期間が明示されているものは、その契約期間で均等償却を行っております。

リース資産

リース期間を耐用年数とし、残存価額を零とする定額法を採用しております。

(3) 重要な引当金の計上基準

貸倒引当金

売上債権等の貸倒れによる損失に備えるため、一般債権については貸倒実績率により、貸倒懸念債権等特定の債権については個別に回収可能性を検討し、回収不能見込額を計上しております。

ポイント引当金

顧客に付与したポイントの使用による値引発生に備えるため、将来使用されると見込まれる額を計上しております。

返品調整引当金

返品による損失に備えるため、過去の返品率等を勘案し、損失見込額を計上しております。

(4) 重要な外貨建の資産又は負債の本邦通貨への換算の基準

外貨建金銭債権債務は、連結決算日の直物為替相場により円貨に換算し、換算差額は損益として処理しております。なお、在外子会社の資産及び負債は、在外子会社の決算日の直物為替相場により円貨に換算し、収益及び費用は期中平均相場により円貨に換算し、換算差額は純資産の部における為替換算調整勘定に含めて計上しております。

(5) のれんの償却方法及び償却期間

のれんの償却については、5年又は10年の定額法により償却を行っております。

(6) 連結キャッシュ・フロー計算書における資金の範囲

手許現金、随時引き出し可能な預金及び容易に換金可能であり、かつ、価値の変動について僅少なりリスクしか負わない取得日から3ヶ月以内に償還期限の到来する短期投資からなっております。

(7) その他連結財務諸表作成のための重要な事項

消費税等の会計処理は税抜方式によっており、控除対象外消費税及び地方消費税は、当連結会計年度の費用として処理しております。

(会計方針の変更)

(減価償却方法の変更)

当社及び国内連結子会社は、法人税法の改正に伴い、当連結会計年度より、平成24年5月1日以後に取得した有形固定資産について、改正後の法人税法に基づく減価償却方法に変更しております。

なお、これによる当連結会計年度の営業利益、経常利益及び税金等調整前当期純利益に与える影響は軽微であります。

(会計上の見積りの変更)

(耐用年数の変更)

当社が保有する「建物及び構築物」及び「工具、器具及び備品」の一部は、当連結会計年度において、本社事務所の移転を決定したため、移転に伴い利用不能となる資産について耐用年数を移転月までの期間に見直しを行いました。

これにより、従来の方と比べて、当連結会計年度の減価償却費が51,890千円増加し、営業利益、経常利益及び税金等調整前当期純利益がそれぞれ51,890千円減少しております。

(連結貸借対照表関係)

1. 非連結子会社及び関連会社に対するものは、次のとおりであります。

	前連結会計年度 (平成24年4月30日)	当連結会計年度 (平成25年4月30日)
投資有価証券(株式)	102,589千円	-千円

2. 当社においては、運転資金の効率的な調達を行うため取引銀行4行と当座貸越契約を締結しております。これらの契約に基づく連結会計年度末の借入未実行残高は、次のとおりであります。

	前連結会計年度 (平成24年4月30日)	当連結会計年度 (平成25年4月30日)
当座貸越極度額	2,800,000千円	2,500,000千円
借入実行残高	-	-
差引額	2,800,000	2,500,000

(連結損益計算書関係)

1. 販売費及び一般管理費の主要な費目及び金額は、次のとおりであります。

	前連結会計年度 (自平成23年5月1日 至平成24年4月30日)	当連結会計年度 (自平成24年5月1日 至平成25年4月30日)
回収代行手数料	945,712千円	810,975千円
広告宣伝費	1,627,461	1,882,989
給与手当	453,954	456,134
ポイント引当金繰入額	-	4,051

2. 固定資産除売却損の内訳は、次のとおりであります。

	前連結会計年度 (自平成23年5月1日 至平成24年4月30日)	当連結会計年度 (自平成24年5月1日 至平成25年4月30日)
建物及び構築物	430千円	-千円
工具、器具及び備品	1,145	3,272
ソフトウェア	1,586	224
ソフトウェア仮勘定	743	122
計	3,905	3,619

3. 減損損失

当社グループは、以下の資産グループについて減損損失を計上しました。

前連結会計年度(自平成23年5月1日至平成24年4月30日)

場所	用途	種類	金額(千円)
東京都渋谷区	コンテンツ事業用資産	ソフトウェア	22,876
東京都渋谷区	-	のれん	46,749

(減損損失の認識に至った経緯)

当社グループは、概ね独立したキャッシュ・フローを生み出し、継続的な収支の把握がなされる最小の単位に基づき資産のグルーピングを行っております。コンテンツ事業等においては、プラットフォーム別に同一サイトを一単位としており、事業用資産の一部については、収益性が低下したため、回収可能価額まで減額し、当該減少額を減損損失(22,876千円)として特別損失に計上しております。

なお、減損損失の測定における回収可能価額の算定に当たっては、使用価値により測定しており、将来キャッシュ・フローの割引率は5.06%を使用しております。

また、連結子会社であった株式会社ジープラスの清算に伴い、当該のれんを減損損失(46,749千円)として特別損失に計上しております。

当連結会計年度（自 平成24年 5月 1日 至 平成25年 4月30日）

場所	用途	種類	金額（千円）
東京都渋谷区	コンテンツ事業用資産	ソフトウェア	37,050
東京都渋谷区	店舗	建物付属設備	7,522
		工具器具備品	4,268
東京都渋谷区	広告事業用資産	ソフトウェア	146,076
		のれん	51,466
東京都渋谷区	その他事業用資産	工具器具備品	743
		ソフトウェア	14,654
東京都渋谷区	遊休資産	ソフトウェア	7,066
		その他の無形固定資産	2,121

（減損損失の認識に至った経緯）

当社グループは、独立してキャッシュ・フローを生み出し、継続的な収支の把握がなされるものを最小単位として資産のグルーピングを行っております。

コンテンツ事業においては、プラットフォーム別に同一サイトを一単位としており、その事業用資産のうち、収益性の低下した一部資産については、回収可能価額まで減額し、当該減少額を減損損失として特別損失に計上しております。

コマース関連事業においては、店舗及び事業部をキャッシュフローを生み出す最小単位としてグルーピングしております。店舗につきましては、当初想定していた収益が見込めなくなったため減損損失として特別損失を計上しております。また、当該事業の一部遊休資産においては、将来の使用が見込まれていないため、帳簿価額の全額を減損損失として特別損失に計上しております。

広告事業の一部においては、事業譲受時のソフトウェア及び超過収益力を前提にのれんを計上してはりましたが、当初想定していた事業計画と比較し、その進捗に遅れが生じていることを踏まえ今後の収益見通し等を検討した結果、当初想定した収益達成には時間を要すると判断し、ソフトウェア及びのれん未償却残高の全額を減損損失として特別損失に計上しております。

その他事業においては、継続的に営業損失を計上しており、かつ、将来キャッシュフローの見積もり総額が各資産の帳簿価額を下回る資産グループの一部について、帳簿価額を回収可能価額まで減額し、当該減少額を減損損失として特別損失に計上しております。

なお、減損損失の測定における回収可能価額の算定に当たっては、使用価値により測定しており、将来キャッシュ・フローの割引率は3.01%を使用しております。

(連結包括利益計算書関係)

その他の包括利益に係る組替調整額及び税効果額

	前連結会計年度	当連結会計年度
	(自平成23年5月1日 至平成24年4月30日)	(自平成24年5月1日 至平成25年4月30日)
その他有価証券評価差額金：		
当期発生額	15,809千円	3,634千円
組替調整額	19,433	-
税効果調整前	3,623	3,634
税効果額	1,454	1,381
税効果調整後	2,168	2,252
為替換算調整勘定：		
当期発生額	-	39,212
組替調整額	-	-
税効果調整前	-	39,212
税効果額	-	-
税効果調整後	-	39,212
その他の包括利益合計	2,168	41,465

(連結株主資本等変動計算書関係)

前連結会計年度(自平成23年5月1日至平成24年4月30日)

1. 発行済株式の種類及び総数並びに自己株式の種類及び株式数に関する事項

	当連結会計年度 期首株式数(株)	当連結会計年度 増加株式数(株)	当連結会計年度 減少株式数(株)	当連結会計年度末 株式数(株)
発行済株式				
普通株式(注)	134,110	600	-	134,710
合計	134,110	600	-	134,710
自己株式				
普通株式	9,685	-	-	9,685
合計	9,685	-	-	9,685

(注) 普通株式の発行済株式数の増加600株は、新株予約権の権利行使に伴う新株の発行による増加であります。

2. 新株予約権及び自己新株予約権に関する事項

区分	新株予約権の内訳	新株予約 権の目的 となる株 式の種類	新株予約権の目的となる株式の数(株)				当連結会計年度 末残高(千円)
			当連結会計 年度期首	当連結会計 年度増加	当連結会計 年度減少	当連結会計 年度末	
提出会社	ストック・オブ ションとしての新 株予約権	-	-	-	-	-	38,161
	合計	-	-	-	-	-	38,161

3. 配当に関する事項

(1) 配当金支払額

決議	株式の種類	配当金の総額 (千円)	1株当たり配当 額(円)	基準日	効力発生日
平成23年7月28日 定時株主総会	普通株式	522,585	4,200	平成23年4月30日	平成23年7月29日

(2) 基準日が当連結会計年度に属する配当のうち、配当の効力発生日が翌連結会計年度となるもの

決議	株式の種類	配当金の総額 (千円)	配当の原資	1株当たり配 当額(円)	基準日	効力発生日
平成24年7月30日 定時株主総会	普通株式	525,105	利益剰余金	4,200	平成24年4月30日	平成24年7月31日

当連結会計年度(自平成24年5月1日至平成25年4月30日)

1. 発行済株式の種類及び総数並びに自己株式の種類及び株式数に関する事項

	当連結会計年度 期首株式数(株)	当連結会計年度 増加株式数(株)	当連結会計年度 減少株式数(株)	当連結会計年度末 株式数(株)
発行済株式				
普通株式(注)1	134,710	600	-	135,310
合計	134,710	600	-	135,310
自己株式				
普通株式(注)2	9,685	-	500	9,185
合計	9,685	-	500	9,185

(注)1. 普通株式の発行済株式数の増加600株は、新株予約権の権利行使に伴う新株の発行による増加であります。

2. 普通株式の自己株式数の減少500株は、新株予約権の行使による減少であります。

2. 新株予約権及び自己新株予約権に関する事項

該当事項はありません。

3. 配当に関する事項

(1) 配当金支払額

決議	株式の種類	配当金の総額 (千円)	1株当たり配当 額(円)	基準日	効力発生日
平成24年7月30日 定時株主総会	普通株式	525,105	4,200	平成24年4月30日	平成24年7月31日

(2) 基準日が当連結会計年度に属する配当のうち、配当の効力発生日が翌連結会計年度となるもの

決議	株式の種類	配当金の総額 (千円)	配当の原資	1株当たり配 当額(円)	基準日	効力発生日
平成25年7月26日 定時株主総会	普通株式	529,725	利益剰余金	4,200	平成25年4月30日	平成25年7月29日

(連結キャッシュ・フロー計算書関係)

1. 現金及び現金同等物の期末残高と連結貸借対照表に掲記されている科目の金額との関係

	前連結会計年度 (自平成23年5月1日 至平成24年4月30日)	当連結会計年度 (自平成24年5月1日 至平成25年4月30日)
現金及び預金勘定	4,296,316千円	4,188,950千円
預入期間が3か月を超える定期預金	-	200,160
取得日から3か月以内に償還期限の到来 する短期投資(有価証券)	503,535	503,856
現金及び現金同等物	4,799,851	4,492,646

2. 前連結会計年度(自平成23年5月1日 至平成24年4月30日)

株式の取得により新たに連結子会社となった会社の資産及び負債の主な内訳

株式の取得により新たに株式会社ビーバイイー(以下「ビーバイイー社」という。)を連結したことに伴う、連結開始時の資産及び負債の内訳並びにビーバイイー社株式の取得価額とビーバイイー社取得のための支出(純額)との関係は次のとおりであります。

流動資産	327,746千円
固定資産	54,622千円
のれん	542,930千円
流動負債	122,850千円
固定負債	81,881千円
少数株主持分	55,222千円
株式の取得価額	665,345千円
新規連結子会社の現金及び現金 同等物	227,727千円
差引：連結の範囲の変更を伴う子 会社株式の取得による支出	437,617千円

3. 当連結会計年度に事業の譲受けにより増加した資産及び負債の主な内訳は次のとおりであります。

当社子会社であるZappallas, Inc. (U.S.)によるNameMedia, Inc.傘下のDaily Insight Groupの事業譲受けにより増加した資産及び負債の主な内訳

流動資産	36,890千円
固定資産	60,078千円
のれん	1,527,107千円
流動負債	71,636千円
事業の譲受けの対価	1,552,440千円
Daily Insight Groupの事業の 現金及び現金同等物	- 千円
差引：事業譲受けによる支出	1,552,440千円

株式会社サイバードの事業の一部譲受けにより増加した資産及び負債の主な内訳

固定資産	136,034千円
事業の譲受けの対価	136,034千円
株式会社サイバードの事業の現金 及び現金同等物	- 千円
差引：事業譲受けによる支出	136,034千円

(リース取引関係)

(借主側)

1. ファイナンス・リース取引

所有権移転外ファイナンス・リース取引

リース資産の内容

有形固定資産

事務用機器(「工具、器具及び備品」)

リース資産の減価償却の方法

連結財務諸表作成のための基本となる重要な事項「4. 会計処理基準に関する事項(2) 重要な減価償却資産の減価償却の方法」に記載のとおりであります。

2. オペレーティング・リース取引

オペレーティング・リース取引のうち解約不能のものに係る未経過リース料

(単位:千円)

	前連結会計年度 (平成24年4月30日)	当連結会計年度 (平成25年4月30日)
1年内	131,217	-
1年超	-	-
合計	131,217	-

(金融商品関係)

1. 金融商品の状況に関する事項

(1) 金融商品に対する取組方針

当社グループは、運転資金及び投資にかかる資金を主に銀行の借入れにより調達し、余資の運用については安全性及び流動性の高い金融商品に限定し、投機的な目的のための運用は行わない方針であります。

(2) 金融商品の内容及びそのリスク並びにリスク管理体制

営業債権である売掛金は、顧客の信用リスクに晒されています。当該リスクに関しては、各キャリア及びISPにより回収代行されるものについては各社ごとに、回収代行によらない売掛債権については各顧客ごとに、期日管理及び残高管理を行っております。

有価証券は主に余資資金の短期的運用であり資金運用管理規程により安全性及び流動性の高いものを対象としているため市場リスクは僅少であります。

営業債務である買掛金及び未払金は、そのほとんどが1年以内の支払期日であり、流動性リスクに晒されていますが、当社グループでは、各社が月次に資金繰計画を作成するなどの方法により管理しております。

長期借入金は、金利変動のリスクを回避するため、固定金利としております。

(3) 金融商品の時価等に関する事項についての補足説明

金融商品の時価には、市場価格に基づく価額のほか、市場価格がない場合には合理的に算定された価額が含まれております。当該価額の算定においては変動要因を織り込んでいるため、異なる前提条件等を採用することにより、当該価額が変動することもあります。

2. 金融商品の時価等に関する事項

連結貸借対照表計上額、時価及びこれらの差額については、次のとおりであります。なお、時価を把握することが極めて困難と認められるものは含まれておりません（（注）2 参照）。

前連結会計年度（平成24年4月30日）

	連結貸借対照表計上額 (千円)	時価(千円)	差額(千円)
(1) 現金及び預金	4,296,316	4,296,316	-
(2) 売掛金	2,091,595	2,091,595	-
(3) 有価証券 其他有価証券	503,535	503,535	-
資産計	6,891,447	6,891,447	-
(1) 買掛金	332,167	332,167	-
(2) 未払金	485,419	485,419	-
(3) 未払法人税等	348,684	348,684	-
負債計	1,166,271	1,166,271	-

当連結会計年度（平成25年4月30日）

	連結貸借対照表計上額 (千円)	時価(千円)	差額(千円)
(1) 現金及び預金	4,188,950	4,188,950	-
(2) 売掛金	1,696,899	1,696,899	-
(3) 有価証券 その他有価証券	503,856	503,856	-
資産計	6,389,707	6,389,707	-
(1) 買掛金	304,100	304,100	-
(2) 未払金	454,311	454,311	-
(3) 長期借入金	821,433	821,433	-
負債計	1,579,844	1,579,844	-

(注) 1. 金融商品の時価の算定方法並びに有価証券に関する事項

資産

(1) 現金及び預金、(2) 売掛金

これらは短期間で決済されるものであるため、時価は帳簿価額と近似していることから、当該帳簿価額によっております。

(3) 有価証券

有価証券は投資信託であります。投資信託については、公表されている基準価格によっております。

負債

(1) 買掛金、(2) 未払金

これらは短期間で決済されるものであるため、時価は帳簿価額と近似していることから、当該帳簿価額によっております。

(3) 長期借入金

この時価は、元利金の合計額を、新規に同様の借入を行った場合に想定される利率で割り引いた現在価値により算定しております。なお、長期借入金には一年内返済予定の長期借入金の金額を含めております。

2. 時価を把握することが極めて困難と認められる金融商品

区分	前連結会計年度(千円)	当連結会計年度(千円)
関連会社株式	102,589	-
非上場株式	422,979	422,979
組合出資金	82,902	77,172
合計	608,471	500,152

これらについては、市場価格がなく、時価を把握することが極めて困難と認められることから、上表の「(3) 有価証券」には含めておりません。

3. 金銭債権の連結決算日後の償還予定額

前連結会計年度(平成24年4月30日)

	1年以内 (千円)	1年超 5年以内 (千円)	5年超 10年以内 (千円)	10年超 (千円)
現金及び預金	4,296,316	-	-	-
売掛金	2,091,595	-	-	-
合計	6,387,911	-	-	-

当連結会計年度(平成25年4月30日)

	1年以内 (千円)	1年超 5年以内 (千円)	5年超 10年以内 (千円)	10年超 (千円)
現金及び預金	4,188,950	-	-	-
売掛金	1,696,899	-	-	-
合計	5,885,850	-	-	-

4. 長期借入金の連結決算日後の返済予定額

長期借入金の連結決算日後の返済予定額につきましては、連結附属明細表の借入金等明細表に記載しております。

(有価証券関係)

1. その他有価証券

前連結会計年度(平成24年4月30日)

	種類	連結貸借対照表計上 額(千円)	取得原価(千円)	差額(千円)
連結貸借対照表計上額 が取得原価を超えない もの	(1) 株式	-	-	-
	(2) 債券			
	国債・地方債 等	-	-	-
	社債	-	-	-
	その他	-	-	-
	(3) その他	503,535	503,535	-
	小計	503,535	503,535	-
合計		503,535	503,535	-

(注) 非上場株式(連結貸借対照表計上額422,979千円)及び組合出資金(連結貸借対照表計上額82,902千円)は、市場価格がなく、時価を把握することが極めて困難と認められることから、記載しておりません。

当連結会計年度（平成25年4月30日）

	種類	連結貸借対照表計上額（千円）	取得原価（千円）	差額（千円）
連結貸借対照表計上額が取得原価を超えないもの	(1) 株式	-	-	-
	(2) 債券			
	国債・地方債等	-	-	-
	社債	-	-	-
	その他	-	-	-
	(3) その他	503,856	503,856	-
	小計	503,856	503,856	-
	合計	503,856	503,856	-

（注）非上場株式（連結貸借対照表計上額422,979千円）及び組合出資金（連結貸借対照表計上額77,172千円）は、市場価格がなく、時価を把握することが極めて困難と認められることから、記載しておりません。

2. 減損処理を行った有価証券

前連結会計年度において、投資有価証券について24,683千円減損処理を行っております。

なお、減損処理にあたっては、期末における実質価格が取得原価に比べ50%以上下落した場合には全て減損処理を行い、30～50%程度下落した場合には、実質価格の回復可能性等を考慮して必要と認められた額について減損処理を行っております。

当連結会計年度において、該当事項はありません。

（デリバティブ取引関係）

前連結会計年度（自平成23年5月1日 至平成24年4月30日）

当社グループはデリバティブ取引を全く行っておりませんので、該当事項はありません。

当連結会計年度（自平成24年5月1日 至平成25年4月30日）

当社グループはデリバティブ取引を全く行っておりませんので、該当事項はありません。

（退職給付関係）

前連結会計年度（自平成23年5月1日 至平成24年4月30日）

該当事項はありません。

当連結会計年度（自平成24年5月1日 至平成25年4月30日）

該当事項はありません。

(ストック・オプション等関係)

1. スtock・オプションに係る費用計上額及び科目名

(単位：千円)

	前連結会計年度 (自 平成23年 5月 1日 至 平成24年 4月30日)	当連結会計年度 (自 平成24年 5月 1日 至 平成25年 4月30日)
一般管理費の株式報酬費用	38,161	-

2. スtock・オプションの内容、規模及びその変動状況

(1) スtock・オプションの内容

会社名	株式会社ザッパラス (平成16年 6月30日決議)	株式会社ザッパラス (平成23年 5月25日決議)
付与対象者の区分及び人数	当社取締役 7名、監査役 2名、当社従業員60名及び当社外部協力者 5名	当社取締役 1名
株式の種類及び付与数(注)	普通株式 14,060株	普通株式 500株
付与日	平成16年 9月30日	平成23年 6月10日
権利確定条件	-	当社の取締役の地位を喪失したときに限り新株予約権を行使することができるものとします。ただし、この場合、新株予約権者は地位を喪失した日の翌日から10日を経過する日(ただし、当該日が営業日でない場合には、前営業日)までの間に限り、本新株予約権を行使することができるものとします。なお、新株予約権者が、本新株予約権の発行に係る取締役会の決議後で本新株予約権の割当てを受ける前に取締役の地位をも喪失した場合には、喪失後10日間経過後であっても割当て後直ちに本新株予約権を行使することができるものとします。
対象勤務期間	-	-
権利行使期間	自 平成16年 7月 1日 至 平成26年 5月31日	自 平成23年 6月11日 至 平成53年 6月10日

(注) 株式数に換算して記載しております。

(2) スtock・オプションの規模及びその変動状況

ストック・オプションの数

会社名	株式会社ザッパラス (平成16年 6月30日決議)	株式会社ザッパラス (平成23年 5月25日決議)
権利確定前		
期首(株)	-	500
付与(株)	-	-
権利確定(株)	-	500
未確定残(株)	-	-
権利確定後		
期首(株)	1,800	-
権利確定(株)	-	500
権利行使(株)	600	500
未行使残(株)	1,200	-

単価情報

会社名	株式会社ザッパラス (平成16年6月30日決議)	株式会社ザッパラス (平成23年5月25日決議)
権利行使価格 (円)	(注) 20,000	1
行使時平均株価 (円)	79,553	74,195
付与日における公正な評価 単価 (円)	-	76,323

(注) 権利行使価格は平成17年12月20日付の株式分割(1:5)及び平成18年11月1日付の株式分割(1:2)により、200,000円から20,000円に変更されております。

3. ストック・オプションの公正な評価単価の見積方法

該当事項はありません。

4. ストック・オプションの権利確定数の見積方法

基本的には、将来の失効数の合理的な見積りは困難であるため、実績の失効数のみ反映させる方法を採用しております。

(税効果会計関係)

1. 繰延税金資産及び繰延税金負債の発生の主な原因別の内訳

	前連結会計年度 (平成24年4月30日)	当連結会計年度 (平成25年4月30日)
繰延税金資産		
未払金否認額	19,793千円	25,710千円
未払事業税否認額	26,912	1,439
投資有価証券評価損	12,264	12,264
減価償却超過額	171,959	283,624
貸倒損失否認	50,694	39,220
その他有価証券評価差額金	-	1,106
繰越欠損金	16,050	7,556
返品調整引当金	12,070	-
その他	41,751	26,840
繰延税金資産小計	351,498	397,763
評価性引当額	25,109	20,755
繰延税金資産合計	326,389	377,008
繰延税金負債		
未収還付事業税	-	1,986
在外子会社における減価償却不足額	-	4,796
為替差益	-	64,598
その他有価証券評価差額金	274	-
繰延税金負債合計	274	71,381
繰延税金資産の純額	326,114	305,626

2. 法定実効税率と税効果会計適用後の法人税等の負担率との差異の原因となった主な項目別の内訳

	前連結会計年度 (平成24年4月30日)	当連結会計年度 (平成25年4月30日)
法定実効税率	40.7%	38.0%
(調整)		
交際費等永久に損金に算入されない項目	0.1	0.4
住民税均等割	0.1	0.2
持分法投資利益	0.1	-
のれん償却額	0.4	1.5
関係会社株式評価損認容	3.7	5.3
受取配当等永久に益金に算入されない項目	-	2.8
税率変更による期末繰延税金資産の減額修正	1.1	-
評価性引当額の増減	0.3	0.3
その他	0.3	0.3
税効果会計適用後の法人税等の負担率	38.0	31.4

(企業結合等関係)

(取得による企業結合)

当社子会社であるZappallas, Inc. (U.S.)は、平成24年12月8日開催の取締役会において、NameMedia, Inc.傘下のDaily Insight Group (以下「DIG」という。)の事業譲受けを決議し、平成24年12月14日付けにて、当該事業の譲受けを行いました。

1. 企業結合の概要

(1)被取得企業の名称及びその事業の内容

被取得企業の名称	NameMedia, Inc.
事業の内容	NameMedia, Inc.傘下のDIGの占いビジネスに係る事業

(2)企業結合を行った主な理由

海外展開を加速させるため、当社は米国においてコンテンツ配信を担う子会社を設立するとともに、当該子会社において米国NameMedia, Inc.より、同社傘下の占い事業を譲受けることといたしました。

(3)企業結合日

平成24年12月14日

(4)企業結合の法的形式

事業譲受け

(5)企業結合後企業の名称

Zappallas, Inc.

2. 連結会計年度に係る連結損益計算書に含まれる取得事業の業績の期間

平成24年12月14日から平成25年3月31日まで

3. 取得した事業の原価及びその内訳

取得の対価	
現金	17,000千US\$
取得に直接要した費用	-
取得原価	17,000千US\$

4. 発生したのれんの金額、発生原因、償却方法及び償却期間

(1)発生したのれんの金額

1,527,107千円

(2)発生原因

今後の事業展開によって期待される将来の超過収益力から発生したものであります。

(3)償却方法及び償却期間

10年間にわたる均等償却

5. 企業結合日に受け入れた資産及び引き受けた負債の額並びにその主な内訳

流動資産	36,890千円
固定資産	60,078千円
資産合計	96,968千円
流動負債	71,636千円
負債合計	71,636千円

6. 企業結合が当連結会計年度の開始の日に完了したと仮定した場合の当連結会計年度の連結損益計算書に及ぼす影響の概算額及びその算定方法

売上高	319,138千円
営業利益	2,356千円
経常利益	8,665千円
税金等調整前当期純利益	8,665千円
当期純利益	3,523千円

(概算額の算定方法)

企業結合が連結会計年度開始の日に完了したと仮定して算定された売上高及び損益情報と、取得企業の連結損益計算書における売上高及び損益情報との差額を、影響の概算額としております。なお、企業結合時に認識されたのれんが当連結会計年度開始の日に発生したものとし、のれん償却額を算定しております。

なお、当該注記は監査証明を受けておりません。

(事業譲受による企業結合)

当社は、平成24年9月26日及び平成25年1月30日の取締役会において、株式会社サイバードより一部事業を譲受けることを決議し、平成24年10月1日付け及び平成25年2月1日付けにて、当該事業の譲受けを行いました。

1. 事業譲受相手企業の名称及びその事業の内容

(1) 相手企業の名称及び事業の内容

相手企業の名称 株式会社サイバード
事業の内容 モバイルコンテンツサービスの提供及び開発

(2) 事業譲受を行った主な理由

当社は、モバイル(フィーチャーフォン及びスマートフォン)向けに「占い」を中心としたデジタルコンテンツの提供を行っております。フィーチャーフォン向けサイトを譲受けることにより、フィーチャーフォン向けのデジタルコンテンツの拡充及び、システムを用いて顧客との長期的な取引を促す当社のCRMノウハウを活用し、フィーチャーフォン市場における会員の囲い込みを企図し、事業譲受けに至っております。また、当該フィーチャーフォンサイトのスマートフォン対応にも取り組む予定です。

(3) 事業譲受日

平成24年10月1日及び平成25年2月1日

(4) 企業結合の法的形式

事業譲受け

2. 取得した事業の取得価額及びその内訳

取得の対価	
現金	136,034千円
取得に直接要した費用	-
取得原価	136,034千円

3. のれん以外の無形固定資産に配分された金額及びその主要な種類別の内訳並びに償却期間

のれん以外の無形固定資産に配分された金額 136,034千円

その主要な種類別の内訳 ソフトウエア

加重平均償却期間2.3年

(資産除去債務関係)

前連結会計年度(平成24年4月30日)

平成24年5月25日の取締役会にて本社オフィスを移転することが決定され、当連結会計年度において、本社の不動産賃貸借契約に伴う原状回復義務として資産除去債務について合理的な見積りが可能となったため、見積額の変更を行っております。なお、これによる当連結会計年度の損益に与える影響はありません。

1. 当該資産除去債務の概要

当社グループの本社オフィス等の建物賃貸借契約に基づく、退去時における原状回復義務につき、資産除去債務を計上しております。

なお、本社オフィス等の不動産賃貸借契約に基づく資産除去債務については、資産除去債務の負債計上に代えて、不動産賃貸借契約に関する敷金の回収が最終的に見込めないと認められる金額を合理的に見積り、そのうち当連結会計年度の負担に属する金額を費用に計上する方法によっております。

2. 当該資産除去債務の金額の算定方法

使用見込期間を本社オフィスの移転予定日等までと見積り、敷金の回収が最終的に見込めないと認められる金額を計算しております。

3. 当該資産除去債務の総額の増減

	当連結会計年度 (自 平成23年5月1日 至 平成24年4月30日)
期首残高	- 千円
子会社の取得に伴う増加額	11,350千円
見積りの変更による増加額	36,200千円
期末残高	47,550千円

当連結会計年度(平成25年4月30日)

1. 当該資産除去債務の概要

当社グループの本社オフィス等の建物賃貸借契約に基づく、退去時における原状回復義務につき、資産除去債務を計上しております。

なお、本社オフィス等の不動産賃貸借契約に基づく資産除去債務については、資産除去債務の負債計上に代えて、不動産賃貸借契約に関する敷金の回収が最終的に見込めないと認められる金額を合理的に見積り、そのうち当連結会計年度の負担に属する金額を費用に計上する方法によっております。

2. 当該資産除去債務の金額の算定方法

使用見込期間を本社オフィスの移転予定日等までと見積り、敷金の回収が最終的に見込めないと認められる金額を計算しております。

3. 当該資産除去債務の総額の増減

	当連結会計年度 (自 平成24年5月1日 至 平成25年4月30日)
期首残高	47,550千円
有形固定資産の取得に伴う増加額	28,020千円
資産除去債務の履行による減少額	36,200千円
期末残高	39,370千円

(セグメント情報等)

【セグメント情報】

1. 報告セグメントの概要

当社グループの報告セグメントは、当社の構成単位のうち分離された財務情報が入手可能であり、取締役会が、経営資源の配分の決定及び業績を評価するために、定期的に検討を行う対象となっているものであります。

当社グループは、主にインターネット上におけるコンテンツ等の提供を中心に事業活動を展開しております。その中で、「コンテンツ事業」、「コマース関連事業」及び「海外事業」の3つを報告セグメントとしております。「コンテンツ事業」及び「海外事業」は、主にモバイル・PC向けにコンテンツサービスの提供を、「コマース関連事業」は、モバイル・PC上及びリアル店舗での商品等の販売及び化粧品等の製造・販売を行っております。

なお、米国子会社Zappalasi, Inc. (U.S.)を平成24年12月7日に設立したため、当連結会計年度より「海外事業」を報告セグメントとして追加記載しております。

2. 報告セグメントごとの売上高、利益又は損失、資産、負債その他の項目の金額の算定方法

報告されている事業セグメントの会計処理の方法は、「連結財務諸表作成のための基本となる重要な事項」における記載と概ね同一であります。

報告セグメントの利益は、営業利益ベースの数値であります。

(減価償却方法の変更)

当社及び国内連結子会社は、法人税法の改正に伴い、当連結会計年度より、平成24年5月1日以後に取得した有形固定資産について、改正後の法人税法に基づく減価償却方法に変更しております。

なお、これによる当連結会計年度の営業利益、経常利益及び税金等調整前当期純利益に与える影響は軽微であります。

3. 報告セグメントごとの売上高、利益又は損失、資産、負債その他の項目の金額に関する情報
前連結会計年度(自平成23年5月1日 至平成24年4月30日)

(単位:千円)

	報告セグメント			その他 (注)1	合計	調整額 (注)2	連結 財務諸表 計上額 (注)3
	コンテンツ 事業	コマース 関連事業	計				
売上高							
外部顧客への売上高	7,911,364	1,810,583	9,721,947	366,180	10,088,128	-	10,088,128
セグメント間の内部 売上高又は振替高	-	-	-	-	-	-	-
計	7,911,364	1,810,583	9,721,947	366,180	10,088,128	-	10,088,128
セグメント利益又は セグメント損失()	3,234,313	84,892	3,149,420	127,910	3,277,331	(693,672)	2,583,659
セグメント資産	2,317,919	992,951	3,310,870	460,330	3,771,201	5,645,960	9,417,162
その他の項目							
減価償却費	239,918	13,657	253,575	16,220	269,796	25,824	295,620
減損損失	21,949	46,749	68,698	926	69,625	-	69,625
のれんの償却額	-	25,142	25,142	4,678	29,820	-	29,820
有形固定資産及び 無形固定資産の増加額	347,317	568,428	915,745	322,581	1,238,327	3,636	1,241,964

(注)1. 「その他」の区分は、報告セグメントに含まれない事業セグメントであり、受託業務及び広告事業等を含んでおります。

2. セグメント利益又はセグメント損失()の調整額は、全社費用であります。全社費用は、主に報告セグメントに帰属しない一般管理費であり、セグメント資産の調整額は、各報告セグメントに配分していない全社資産であります。

3. セグメント利益又はセグメント損失()は、連結損益計算書の営業利益と調整を行っております。

当連結会計年度（自平成24年5月1日 至平成25年4月30日）

（単位：千円）

	報告セグメント				その他 (注)1	合計	調整額 (注)2	連結 財務諸表 計上額 (注)3
	コンテンツ 事業	コマース 関連事業	海外事業	計				
売上高								
外部顧客への売上高	6,693,718	1,648,672	141,278	8,483,669	406,065	8,889,734	-	8,889,734
セグメント間の内部売上高又は振替高	-	-	-	-	-	-	-	-
計	6,693,718	1,648,672	141,278	8,483,669	406,065	8,889,734	-	8,889,734
セグメント利益又はセグメント損失()	2,327,935	71,146	1,042	2,255,745	70,149	2,185,596	(762,963)	1,422,633
セグメント資産	1,776,967	902,380	1,686,330	4,365,678	217,363	4,583,042	5,543,269	10,126,311
その他の項目								
減価償却費	292,538	15,081	2,714	310,334	71,918	382,252	78,877	461,130
減損損失	37,050	20,978	-	58,028	212,941	270,971	-	270,971
のれんの償却額	-	54,293	45,566	99,859	14,036	113,896	-	113,896
有形固定資産及び無形固定資産の増加額	390,271	14,879	1,587,876	1,993,026	27,510	2,020,537	83,679	2,104,216

(注)1. 「その他」の区分は、報告セグメントに含まれない事業セグメントであり、受託業務及び広告事業等を含んでおります。

2. セグメント利益又はセグメント損失()の調整額は、全社費用であります。全社費用は、主に報告セグメントに帰属しない一般管理費であり、セグメント資産の調整額は、各報告セグメントに配分していない全社資産であります。

3. セグメント利益又はセグメント損失()は、連結損益計算書の営業利益と調整を行っております。

【関連情報】

前連結会計年度（自平成23年5月1日 至平成24年4月30日）

1. 製品及びサービスごとの情報

セグメント情報に同様の情報を開示しているため、記載を省略しております。

2. 地域ごとの情報

(1) 売上高

本邦の外部顧客への売上高が連結損益計算書の売上高の90%を超えるため、記載を省略しております。

(2) 有形固定資産

本邦に所在している有形固定資産の金額が連結貸借対照表の有形固定資産の金額の90%を超えるため、記載を省略しております。

3. 主要な顧客ごとの情報

(単位：千円)

顧客の名称又は氏名	売上高	関連するセグメント名
株式会社エヌ・ティ・ティ・ドコモ	4,416,593	コンテンツ事業
KDDI株式会社	1,957,954	コンテンツ事業

当連結会計年度（自平成24年5月1日 至平成25年4月30日）

1. 製品及びサービスごとの情報

セグメント情報に同様の情報を開示しているため、記載を省略しております。

2. 地域ごとの情報

(1) 売上高

本邦の外部顧客への売上高が連結損益計算書の売上高の90%を超えるため、記載を省略しております。

(2) 有形固定資産

本邦に所在している有形固定資産の金額が連結貸借対照表の有形固定資産の金額の90%を超えるため、記載を省略しております。

3. 主要な顧客ごとの情報

(単位：千円)

顧客の名称又は氏名	売上高	関連するセグメント名
株式会社エヌ・ティ・ティ・ドコモ	3,494,487	コンテンツ事業
KDDI株式会社	1,811,840	コンテンツ事業

【報告セグメントごとの固定資産の減損損失に関する情報】

前連結会計年度（自平成23年5月1日 至平成24年4月30日）

（単位：千円）

	コンテンツ 事業	コマース 関連事業	その他（注）	全社・消去	合計
減損損失	21,949	46,749	926	-	69,625

（注）「その他」の金額は、受託業務に係るものであります。

当連結会計年度（自平成24年5月1日 至平成25年4月30日）

（単位：千円）

	コンテンツ 事業	コマース 関連事業	海外事業	その他（注）	全社・消去	合計
減損損失	37,050	20,978	-	212,941	-	270,971

（注）「その他」の金額は、広告事業等に係るものであります。

【報告セグメントごとののれんの償却額及び未償却残高に関する情報】

前連結会計年度（自平成23年5月1日 至平成24年4月30日）

（単位：千円）

	コンテンツ 事業	コマース 関連事業	その他（注）	全社・消去	合計
当期償却額	-	25,142	4,678	-	29,820
当期末残高	-	520,308	65,503	-	585,811

（注）「その他」の金額は、広告事業等に係るものであります。

当連結会計年度（自平成24年5月1日 至平成25年4月30日）

（単位：千円）

	コンテンツ 事業	コマース 関連事業	海外事業	その他（注）	全社・消去	合計
当期償却額	-	54,293	45,566	14,036	-	113,896
当期末残高	-	466,015	1,525,831	-	-	1,991,846

（注）「その他」の金額は、広告事業等に係るものであります。

【報告セグメントごとの負ののれん発生益に関する情報】

前連結会計年度（自平成23年5月1日 至平成24年4月30日）

該当事項はありません。

当連結会計年度（自平成24年5月1日 至平成25年4月30日）

該当事項はありません。

【関連当事者情報】

(ア) 連結財務諸表提出会社の役員及び主要株主（個人の場合に限る。）等

前連結会計年度（自平成23年5月1日 至平成24年4月30日）

種類	会社等の名称又は氏名	所在地	資本金又は出資金 (千円)	事業の内容 又は職業	議決権等の 所有（被所有）割合 (%)	関連当事者 との関係	取引の内容	取引金額 (千円)	科目	期末残高 (千円)
役員	川嶋真理			当社代表取締役 会長兼社長	(被所有) 直接 21.9%		新株予約権 の行使	12,000		

(注) 新株予約権の権利行使は、権利付与時の契約によっております。

当連結会計年度（自平成24年5月1日 至平成25年4月30日）

種類	会社等の名称又は氏名	所在地	資本金又は出資金 (千円)	事業の内容 又は職業	議決権等の 所有（被所有）割合 (%)	関連当事者 との関係	取引の内容	取引金額 (千円)	科目	期末残高 (千円)
役員	川嶋真理			当社代表取締役 会長兼社長	(被所有) 直接 22.1%		新株予約権 の行使	12,000		

(注) 新株予約権の権利行使は、権利付与時の契約によっております。

(イ) 連結財務諸表提出会社の連結子会社と関連当事者の取引

前連結会計年度（自平成23年5月1日 至平成24年4月30日）

種類	会社等の名称又は氏名	所在地	資本金又は出資金 (千円)	事業の内容 又は職業	議決権等の 所有（被所有）割合 (%)	関連当事者 との関係	取引の内容	取引金額 (千円)	科目	期末残高 (千円)
子会社 役員	小原澤恵美			株式会社ビーバ イー 代表取締役		被債務保証	連結子会社 の借入に対 する被債務 保証 (注)	94,719		

(注) 当該連結子会社は、銀行借入に対して上記の代表取締役より債務保証を受けております。取引金額は、平成24年4月30日現在の借入金残高を記載しております。なお、当該債務保証に対し、保証料の支払いは行っておりません。

当連結会計年度（自平成24年5月1日 至平成25年4月30日）

種類	会社等の名称又は氏名	所在地	資本金又は出資金 (千円)	事業の内容 又は職業	議決権等の 所有（被所有）割合 (%)	関連当事者 との関係	取引の内容	取引金額 (千円)	科目	期末残高 (千円)
子会社 役員	小原澤恵美			株式会社ビーバ イー 代表取締役		被債務保証	連結子会社 の借入に対 する被債務 保証 (注)	61,433		

(注) 当該連結子会社は、銀行借入に対して上記の代表取締役より債務保証を受けております。取引金額は、平成25年4月30日現在の借入金残高を記載しております。なお、当該債務保証に対し、保証料の支払いは行っておりません。

(1株当たり情報)

前連結会計年度 (自平成23年5月1日 至平成24年4月30日)		当連結会計年度 (自平成24年5月1日 至平成25年4月30日)	
1株当たり純資産額	63,558.81円	1株当たり純資産額	66,182.87円
1株当たり当期純利益金額	12,669.27円	1株当たり当期純利益金額	7,295.42円
潜在株式調整後1株当たり 当期純利益金額	12,457.22円	潜在株式調整後1株当たり 当期純利益金額	7,227.02円

(注) 1株当たり当期純利益金額及び潜在株式調整後1株当たり当期純利益金額の算定上の基礎は、以下のとおりであります。

	前連結会計年度 (自平成23年5月1日 至平成24年4月30日)	当連結会計年度 (自平成24年5月1日 至平成25年4月30日)
1株当たり当期純利益金額		
当期純利益(千円)	1,579,401	917,281
普通株主に帰属しない金額(千円)	-	-
普通株式に係る当期純利益(千円)	1,579,401	917,281
普通株式の期中平均株式数(株)	124,664	125,734
潜在株式調整後1株当たり当期純利益金額		
当期純利益調整額(千円)	-	-
普通株式増加数(株)	2,122	1,190
(うち新株予約権)	(2,122)	(1,190)
希薄化効果を有しないため、潜在株式調整後 1株当たり当期純利益の算定に含まれな かった潜在株式の概要		

(重要な後発事象)

当社は、平成25年6月20日開催の取締役会において、株式分割、単元株制度の採用及び定款の一部変更を行うことを決定し、併せて平成25年7月26日開催の第14回定時株主総会において、定款の一部変更に係る議案を決定いたしました。

1. 株式分割、単元株制度の採用及び定款の一部変更の目的

全国証券取引所が公表した「売買単位の集約に向けた行動計画」の趣旨に鑑み、当社株式を1株につき100株の割合で分割するとともに、単元株式数を100株とする単元株制度を採用するものであります。また、これにあわせて、定款の一部を変更いたします。

なお、当該株式分割及び単元株制度の採用に伴う投資単位の実質的な変更はありません。

2. 株式分割の概要

(1) 分割の方法

平成25年10月31日を基準日とし、同日の最終の株主名簿に記載または記録された株主の所有する普通株式1株につき100株をもって分割いたします。

(2) 分割により増加する株式数

株式分割前の発行済み株式総数(注)	135,310株
今回の分割による増加する株式数(見込み)	13,395,690株
株式分割後の発行済み株式総数(見込み)	13,531,000株
株式分割後の発行可能株式総数	50,000,000株

(注)平成25年4月30日時点から変更が無いものと仮定した株式数であります。新株予約権の行使により増加する可能性があります。

(3) 分割の日程

基準日公告日	平成25年10月15日(火曜日)
基準日	平成25年10月31日(木曜日)
効力発生日	平成25年11月1日(金曜日)

(4) 新株予約権の調整

株式分割に伴い、新株予約権の目的となる株式数についても同様に調整され、新株予約権の1株当たりの行使価額を平成25年11月1日の効力発生日以降、以下のとおり調整いたします。

	調整前行使価額	調整後行使価額
第1回新株予約権	20,000円	200円

(5) 資本金額の変動

今回の株式分割に伴う当社資本金の額の変動はありません。

3. 単元株制度の採用

(1) 採用する単元株の数

単元株制度を採用し、単元株式数を100株とします。

(2) 新設の日程

効力発生日 平成25年11月1日(金曜日)

(参考)平成25年10月29日(火曜日)をもって、東京証券取引所における当社株式の売買単位は1株から100株に変更されます。

4. 前連結会計年度の期首に当該株式分割が行われたと仮定した場合における（1株当たり情報）の各数値はそれぞれ次のとおりであります。

項目	前連結会計年度 (自平成23年5月1日 至平成24年4月30日)	当連結会計年度 (自平成24年5月1日 至平成25年4月30日)
1株当たり純資産額	635.59円	661.83円
1株当たり当期純利益金額	126.69円	72.95円
潜在株式調整後 1株当たり当期純利益金額	124.57円	72.27円

【連結附属明細表】

【社債明細表】

該当事項はありません。

【借入金等明細表】

区分	当期首残高 (千円)	当期末残高 (千円)	平均利率 (%)	返済期限
1年内返済予定の長期借入金	31,956	190,643	0.91	-
長期借入金（1年内返済予定 のものを除く）	62,763	630,790	0.77	平成26年～29年
合計	94,719	821,433	-	-

(注) 1. 平均利率については、期末借入金残高に対する加重平均利率を記載しております。

2. 長期借入金（1年内返済予定のものを除く。）の連結決算日後5年間の返済予定額は以下のとおりであります。

	1年超2年以内 (千円)	2年超3年以内 (千円)	3年超4年以内 (千円)	4年超5年以内 (千円)
長期借入金	175,960	174,830	160,000	120,000

【資産除去債務明細表】

当連結会計年度期首及び当連結会計年度末における資産除去債務の金額が、当連結会計年度期首及び当連結会計年度末における負債及び純資産の合計額の100分の1以下であるため、連結財務諸表規則第92条の2の規定により記載を省略しております。

(2) 【その他】

当連結会計年度における四半期情報等

(累計期間)	第1四半期	第2四半期	第3四半期	当連結会計年度
売上高(千円)	2,369,332	4,574,222	6,627,560	8,889,734
税金等調整前四半期(当期) 純利益金額(千円)	606,646	899,672	1,315,358	1,359,296
四半期(当期)純利益金額 (千円)	348,271	595,600	894,793	917,281
1株当たり四半期(当期)純 利益金額(円)	2,776.07	4,746.20	7,123.70	7,295.42

(会計期間)	第1四半期	第2四半期	第3四半期	第4四半期
1株当たり四半期純利益金額 (円)	2,776.07	1,970.35	2,377.50	178.30

2【財務諸表等】
(1)【財務諸表】
【貸借対照表】

(単位：千円)

	前事業年度 (平成24年4月30日)	当事業年度 (平成25年4月30日)
資産の部		
流動資産		
現金及び預金	4,101,451	4,020,409
売掛金	2,032,934	1,537,847
有価証券	503,535	503,856
商品及び製品	6,377	7,996
前払費用	30,360	36,264
未収還付法人税等	-	88,167
繰延税金資産	97,987	71,366
その他	26,511	56,520
貸倒引当金	30,498	15,240
流動資産合計	6,768,660	6,307,190
固定資産		
有形固定資産		
建物附属設備	120,641	70,440
減価償却累計額	56,368	14,349
建物附属設備(純額)	64,272	56,090
工具、器具及び備品	329,911	295,820
減価償却累計額	224,760	238,172
工具、器具及び備品(純額)	105,150	57,647
有形固定資産合計	169,423	113,738
無形固定資産		
ソフトウェア	467,590	360,324
のれん	65,503	-
その他	35,399	19,142
無形固定資産合計	568,492	379,466
投資その他の資産		
投資有価証券	504,881	499,152
関係会社株式	754,722	1,077,588
関係会社長期貸付金	-	1,260,826
長期前払費用	11,099	15,806
繰延税金資産	270,891	224,634
差入保証金	199,239	71,011
その他	1,000	1,000
投資その他の資産合計	1,741,834	3,150,018
固定資産合計	2,479,751	3,643,223
資産合計	9,248,411	9,950,413

	前事業年度 (平成24年4月30日)	当事業年度 (平成25年4月30日)
負債の部		
流動負債		
買掛金	316,743	243,319
未払金	441,226	426,679
未払費用	24,639	60,459
未払法人税等	348,497	-
預り金	24,670	8,811
ポイント引当金	5,757	986
1年内返済予定の長期借入金	-	160,000
その他	613	900
流動負債合計	1,162,147	901,157
固定負債		
長期借入金	-	600,000
固定負債合計	-	600,000
負債合計	1,162,147	1,501,157
純資産の部		
株主資本		
資本金	1,458,343	1,464,343
資本剰余金		
資本準備金	1,383,718	1,389,718
資本剰余金合計	1,383,718	1,389,718
利益剰余金		
その他利益剰余金		
繰越利益剰余金	6,701,462	7,015,642
利益剰余金合計	6,701,462	7,015,642
自己株式	1,495,870	1,418,644
株主資本合計	8,047,654	8,451,060
評価・換算差額等		
その他有価証券評価差額金	448	1,804
評価・換算差額等合計	448	1,804
新株予約権	38,161	-
純資産合計	8,086,264	8,449,255
負債純資産合計	9,248,411	9,950,413

【損益計算書】

(単位：千円)

	前事業年度 (自 平成23年 5月 1日 至 平成24年 4月30日)	当事業年度 (自 平成24年 5月 1日 至 平成25年 4月30日)
売上高		
コンテンツ事業売上高	7,911,359	6,693,718
コマース関連事業売上高	1,054,501	488,253
その他の事業売上高	366,180	406,065
売上高合計	9,332,041	7,588,037
売上原価		
コンテンツ事業売上原価	1,876,666	1,673,634
コマース関連事業売上原価	718,793	351,231
その他の事業売上原価	155,671	157,078
売上原価合計	2,751,131	2,181,944
売上総利益	6,580,909	5,406,093
販売費及び一般管理費	3,945,778 ₁	4,029,053 ₁
営業利益	2,635,131	1,377,039
営業外収益		
受取利息	950	4,606 ₃
有価証券利息	520	401
業務受託手数料	2,250 ₃	5,400 ₃
為替差益	-	218,002
貸倒引当金戻入額	5,831	15,257
未払配当金除斥益	1,635	2,081
その他	1,185	2,318
営業外収益合計	12,373	248,068
営業外費用		
支払利息	1,694	2,166
投資事業組合損失	4,101	1,952
株式交付費	82	82
その他	160	76
営業外費用合計	6,038	4,278
経常利益	2,641,466	1,620,830
特別利益		
関係会社清算益	-	13,193
特別利益合計	-	13,193
特別損失		
固定資産除売却損	3,154 ₂	3,619 ₂
投資有価証券評価損	24,683	-
関係会社整理損	18,583	-
減損損失	22,876 ₄	270,971 ₄
特別損失合計	69,297	274,590
税引前当期純利益	2,572,169	1,359,432
法人税、住民税及び事業税	963,026	406,824
法人税等調整額	107,386	74,258
法人税等合計	1,070,413	481,083
当期純利益	1,501,755	878,349

【コンテンツ事業 売上原価明細書】

区分	注記 番号	前事業年度 (自 平成23年 5月 1日 至 平成24年 4月30日)		当事業年度 (自 平成24年 5月 1日 至 平成25年 4月30日)	
		金額 (千円)	構成比 (%)	金額 (千円)	構成比 (%)
労務費	1	454,691	20.9	392,916	20.6
支払ロイヤリティ		785,031	36.1	624,704	32.6
外注加工費		417,996	19.2	352,647	18.4
経費		515,707	23.8	543,541	28.4
当期総製造費用		2,173,427	100.0	1,913,809	100.0
その他	2	-		419	
他勘定振替高		296,761		240,593	
コンテンツ事業売上原価		1,876,666		1,673,634	

原価計算の方法

原価計算の方法は、コンテンツ別の個別原価計算を採用しております。

1. 経費の主な内訳は次のとおりであります。

項目	前事業年度 (自 平成23年 5月 1日 至 平成24年 4月30日)	当事業年度 (自 平成24年 5月 1日 至 平成25年 4月30日)
減価償却費	235,175千円	278,596千円
地代家賃	157,320	133,350
通信費	70,339	83,625

2. 他勘定振替高の内訳は次のとおりであります。

項目	前事業年度 (自 平成23年 5月 1日 至 平成24年 4月30日)	当事業年度 (自 平成24年 5月 1日 至 平成25年 4月30日)
ソフトウェア	255,953千円	212,858千円
ソフトウェア仮勘定	26,108	15,114
固定資産除却損	307	122
広告宣伝費	13,158	11,490
その他	1,233	1,007
合計	296,761	240,593

【コマース関連事業 売上原価明細書】

区分	注記 番号	前事業年度 (自 平成23年 5月 1日 至 平成24年 4月30日)		当事業年度 (自 平成24年 5月 1日 至 平成25年 4月30日)	
		金額(千円)	構成比 (%)	金額(千円)	構成比 (%)
材料費	1	2,169	1.5	1,036	2.6
労務費		803	0.6	3,268	8.0
外注加工費		3,460	2.4	1,686	4.2
経費		135,287	95.5	34,622	85.2
当期総製造費用		141,721	100.0	40,614	100.0
期首商品たな卸高		21,405		6,377	
商品仕入高		561,895		316,478	
その他		1,011		860	
計		726,034		364,331	
期末商品たな卸高		6,377		7,996	
他勘定振替高	863		5,103		
コマース関連事業 売上原価		718,793		351,231	

原価計算の方法

原価計算の方法は、コマースサイト別の個別原価計算を採用しております。

1. 経費の主な内訳は次のとおりであります。

項目	前事業年度 (自 平成23年 5月 1日 至 平成24年 4月30日)	当事業年度 (自 平成24年 5月 1日 至 平成25年 4月30日)
荷造運搬費	134,913千円	33,389千円

2. 他勘定振替高の内訳は次のとおりであります。

項目	前事業年度 (自 平成23年 5月 1日 至 平成24年 4月30日)	当事業年度 (自 平成24年 5月 1日 至 平成25年 4月30日)
ソフトウェア	- 千円	3,672千円
接待交際費	- 千円	537千円
広告宣伝費	569	560
福利厚生費	149	-
その他	144	332
合計	863	5,103

【その他の事業 売上原価明細書】

区分	注記 番号	前事業年度 (自 平成23年 5月 1日 至 平成24年 4月30日)		当事業年度 (自 平成24年 5月 1日 至 平成25年 4月30日)	
		金額(千円)	構成比 (%)	金額(千円)	構成比 (%)
労務費	1	39,871	26.0	24,264	18.4
外注加工費		82,575	53.7	58,339	44.4
経費		31,217	20.3	48,851	37.2
当期総製造費用	2	153,664	100.0	131,455	100.0
期首仕掛品たな卸高		-		247	
他勘定振替高		50,487		22,419	
期末仕掛品たな卸高		247		-	
差引計		102,928		109,283	
商品仕入高		466		44	
広告媒体費		45,764		40,390	
その他		6,512		7,360	
その他の事業売上原価		155,671		157,078	

原価計算の方法

原価計算の方法は、案件別の個別原価計算を採用しております。

1. 経費の主な内訳は次のとおりであります。

項目	前事業年度 (自 平成23年 5月 1日 至 平成24年 4月30日)	当事業年度 (自 平成24年 5月 1日 至 平成25年 4月30日)
地代家賃	5,120千円	8,688千円
通信費	6,763	11,204
減価償却費	5,062	10,917

2. 他勘定振替高の内訳は次のとおりであります。

項目	前事業年度 (自 平成23年 5月 1日 至 平成24年 4月30日)	当事業年度 (自 平成24年 5月 1日 至 平成25年 4月30日)
広告宣伝費	- 千円	913千円
ソフトウェア	42,116	17,461
ソフトウェア仮勘定	8,371	4,011
その他	-	33
合計	50,487	22,419

【株主資本等変動計算書】

(単位：千円)

	前事業年度 (自 平成23年 5月 1日 至 平成24年 4月30日)	当事業年度 (自 平成24年 5月 1日 至 平成25年 4月30日)
株主資本		
資本金		
当期首残高	1,452,343	1,458,343
当期変動額		
新株の発行	6,000	6,000
当期変動額合計	6,000	6,000
当期末残高	1,458,343	1,464,343
資本剰余金		
資本準備金		
当期首残高	1,377,718	1,383,718
当期変動額		
新株の発行	6,000	6,000
当期変動額合計	6,000	6,000
当期末残高	1,383,718	1,389,718
利益剰余金		
その他利益剰余金		
繰越利益剰余金		
当期首残高	5,722,291	6,701,462
当期変動額		
剰余金の配当	522,585	525,105
当期純利益	1,501,755	878,349
自己株式の処分	-	39,064
当期変動額合計	979,170	314,180
当期末残高	6,701,462	7,015,642
自己株式		
当期首残高	1,495,870	1,495,870
当期変動額		
自己株式の処分	-	77,226
当期変動額合計	-	77,226
当期末残高	1,495,870	1,418,644
株主資本合計		
当期首残高	7,056,483	8,047,654
当期変動額		
新株の発行	12,000	12,000
剰余金の配当	522,585	525,105
当期純利益	1,501,755	878,349
自己株式の処分	-	38,162
当期変動額合計	991,170	403,406
当期末残高	8,047,654	8,451,060

	前事業年度 (自 平成23年 5月 1日 至 平成24年 4月30日)	当事業年度 (自 平成24年 5月 1日 至 平成25年 4月30日)
評価・換算差額等		
その他有価証券評価差額金		
当期首残高	1,720	448
当期変動額		
株主資本以外の項目の当期変動額（純額）	2,168	2,252
当期変動額合計	2,168	2,252
当期末残高	448	1,804
評価・換算差額等合計		
当期首残高	1,720	448
当期変動額		
株主資本以外の項目の当期変動額（純額）	2,168	2,252
当期変動額合計	2,168	2,252
当期末残高	448	1,804
新株予約権		
当期首残高	-	38,161
当期変動額		
株主資本以外の項目の当期変動額（純額）	38,161	38,161
当期変動額合計	38,161	38,161
当期末残高	38,161	-
純資産合計		
当期首残高	7,054,763	8,086,264
当期変動額		
新株の発行	12,000	12,000
剰余金の配当	522,585	525,105
当期純利益	1,501,755	878,349
自己株式の処分	-	38,162
株主資本以外の項目の当期変動額（純額）	40,329	40,414
当期変動額合計	1,031,500	362,991
当期末残高	8,086,264	8,449,255

【注記事項】

(重要な会計方針)

1. 有価証券の評価基準及び評価方法

(1) 子会社株式及び関連会社株式

移動平均法による原価法を採用しております。

(2) その他有価証券

時価のあるもの

決算日の市場価格等に基づく時価法(評価差額は全部純資産直入法により処理し、売却原価は移動平均法により算定)を採用しております。

時価のないもの

移動平均法による原価法を採用しております。

なお、投資事業有限責任組合への出資(金融商品取引法第2条第2項により有価証券とみなされるもの)については、組合契約に規定される決算報告日に応じて入手可能な最近の決算書を基礎とし、持分相当額を純額で取り込む方法によっております。

2. たな卸資産の評価基準及び評価方法

商品

主として移動平均法による原価法を採用しております。(貸借対照表価額については収益性の低下に基づく簿価切下げの方法により算定)

3. 固定資産の減価償却の方法

(1) 有形固定資産(リース資産を除く)

定率法を採用しております。

なお、耐用年数については、経済的機能的な実情を勘案した耐用年数によっており、主な耐用年数は以下のとおりであります。

建物及び構築物・・・・・・・・・・3～6年

工具、器具及び備品・・・・・・・・・・2～20年

(2) 無形固定資産

自社利用のソフトウェア

社内における利用可能期間(2～5年)に基づく定額法を採用しております。

のれん

のれんの償却については、5年間の定額法により償却を行っております。

(3) 長期前払費用

契約期間が明示されているものは、その契約期間で均等償却を行っております。

4. 重要な外貨建の資産又は負債の本邦通貨への換算の基準

外貨建金銭債権債務は、期末日の直物為替相場により円貨に換算し、換算差額は損益として処理しております。

5. 引当金の計上基準

(1) 貸倒引当金

売上債権等の貸倒れによる損失に備えるため、一般債権については貸倒実績率により、貸倒懸念債権等特定の債権については個別に回収可能性を検討し、回収不能見込額を計上しております。

(2) ポイント引当金

顧客に付与したポイントの使用による値引発生に備えるため、将来使用されると見込まれる額を計上しております。

6. その他財務諸表作成のための基本となる重要な事項

消費税等の会計処理

消費税等の会計処理は、税抜方式を採用しており、控除対象外消費税及び地方消費税は、当事業年度の費用として処理しております。

(会計方針の変更)

(減価償却方法の変更)

当社は、法人税法の改正に伴い、当事業年度より、平成24年5月1日以後に取得した有形固定資産について、改正後の法人税法に基づく減価償却方法に変更しております。

なお、これによる当事業年度の営業利益、経常利益及び税引前当期純利益に与える影響は軽微であります。

(会計上の見積りの変更)

(耐用年数の変更)

当社が保有する「建物附属設備」及び「工具、器具及び備品」の一部は、当事業年度において、本社事務所の移転を決定したため、移転に伴い利用不能となる資産について耐用年数を移転月までの期間に見直しを行いました。

これにより、従来の方と比べて、当事業年度の減価償却費が51,890千円増加し、営業利益、経常利益及び税引前当期純利益がそれぞれ51,890千円減少しております。

(貸借対照表関係)

当社においては、運転資金の効率的な調達を行うため取引銀行4行と当座貸越契約を締結しております。これらの契約に基づく事業年度末の借入未実行残高は、次のとおりであります。

	前事業年度 (平成24年4月30日)	当事業年度 (平成25年4月30日)
当座貸越極度額	2,800,000千円	2,500,000千円
借入実行残高	-	-
差引額	2,800,000	2,500,000

(損益計算書関係)

1. 販売費に属する費用のおおよその割合は前事業年度65.1%、当事業年度63.1%、一般管理費に属する費用のおおよその割合は前事業年度34.9%、当事業年度36.9%であります。

主要な費目及び金額は次のとおりであります。

	前事業年度 (自平成23年5月1日 至平成24年4月30日)	当事業年度 (自平成24年5月1日 至平成25年4月30日)
広告宣伝費	1,605,950千円	1,736,905千円
回収代行手数料	945,712	810,975
給与手当	372,578	330,857
減価償却費	52,234	165,276
ポイント引当金繰入額	-	4,771

2. 固定資産除売却損の内訳は、次のとおりであります。

	前事業年度 (自平成23年5月1日 至平成24年4月30日)	当事業年度 (自平成24年5月1日 至平成25年4月30日)
建物附属設備	430千円	-千円
工具、器具及び備品	394	3,272
ソフトウェア	1,586	224
ソフトウェア仮勘定	743	122
計	3,154	3,619

3. 関係会社との取引に係るものが次のとおり含まれております。

	前事業年度 (自平成23年5月1日 至平成24年4月30日)	当事業年度 (自平成24年5月1日 至平成25年4月30日)
関係会社よりの業務受託手数料	2,250千円	5,400千円
関係会社よりの受取利息	-千円	3,450千円

4. 減損損失

前事業年度（自 平成23年 5月 1日 至 平成24年 4月30日）

当社は以下の資産グループについて減損損失を計上しました。

場所	用途	種類	金額（千円）
東京都渋谷区	事業用資産	ソフトウェア	22,876

（減損損失の認識に至った経緯）

当社は、概ね独立したキャッシュ・フローを生み出し、継続的な収支の把握がなされる最小の単位に基づき資産のグルーピングを行っております。コンテンツ事業等においては、プラットフォーム別に同一サイトを一単位としており、事業用資産の一部については、収益性が低下したため、回収可能価額まで減額し、当該減少額を減損損失（22,876千円）として特別損失に計上しております。

なお、減損損失の測定における回収可能価額の算定に当たっては、使用価値により測定しており、将来キャッシュ・フローの割引率は5.06%を使用しております。

当事業年度（自 平成24年 5月 1日 至 平成25年 4月30日）

場所	用途	種類	金額（千円）
東京都渋谷区	コンテンツ事業用資産	ソフトウェア	37,050
東京都渋谷区	店舗	建物付属設備	7,522
		工具器具備品	4,268
東京都渋谷区	広告事業用資産	ソフトウェア	146,076
		のれん	51,466
東京都渋谷区	その他事業用資産	工具器具備品	743
		ソフトウェア	14,654
東京都渋谷区	遊休資産	ソフトウェア	7,066
		その他の無形固定資産	2,121

（減損損失の認識に至った経緯）

当社は、独立してキャッシュ・フローを生み出し、継続的な収支の把握がなされるものを最小単位として資産のグルーピングを行っております。

コンテンツ事業においては、プラットフォーム別に同一サイトを一単位としており、その事業用資産のうち、収益性の低下した一部資産については、回収可能価額まで減額し、当該減少額を減損損失として特別損失に計上しております。

コマース関連事業においては、店舗及び事業部をキャッシュ・フローを生み出す最小単位としてグルーピングしております。店舗につきましては、当初想定していた収益が見込めなくなったため減損損失として特別損失を計上しております。また、当該事業の一部遊休資産においては、将来の使用が見込まれていないため、帳簿価額の全額を減損損失として特別損失に計上しております。

広告事業の一部においては、事業譲受時のソフトウェア及び超過収益力を前提にのれんを計上してまいりましたが、当初想定していた事業計画と比較し、その進捗に遅れが生じていることを踏まえ今後の収益見通し等を検討した結果、当初想定した収益達成には時間を要すると判断し、ソフトウェア及びのれん未償却残高の全額を減損損失として特別損失に計上しております。

その他事業においては、継続的に営業損失を計上しており、かつ、将来キャッシュ・フローの見積もり総額が各資産の帳簿価額を下回る資産グループの一部について、帳簿価額を回収可能価額まで減額し、当該減少額を減損損失として特別損失に計上しております。

なお、減損損失の測定における回収可能価額の算定に当たっては、使用価値により測定しており、将来キャッシュ・フローの割引率は3.01%を使用しております。

(株主資本等変動計算書関係)

前事業年度(自平成23年5月1日 至平成24年4月30日)

自己株式の種類及び株式数に関する事項

	当事業年度期首 株式数(株)	当事業年度増加 株式数(株)	当事業年度減少 株式数(株)	当事業年度末株式数 (株)
普通株式	9,685	-	-	9,685
合計	9,685	-	-	9,685

当事業年度(自平成24年5月1日 至平成25年4月30日)

自己株式の種類及び株式数に関する事項

	当事業年度期首 株式数(株)	当事業年度増加 株式数(株)	当事業年度減少 株式数(株)	当事業年度末株式数 (株)
普通株式	9,685	-	500	9,185
合計	9,685	-	500	9,185

自己株式数の減少500株は、新株予約権の行使による減少であります。

(リース取引関係)

(借主側)

オペレーティング・リース取引

オペレーティング・リース取引のうち解約不能のものに係る未経過リース料

(単位:千円)

	前事業年度 (平成24年4月30日)	当事業年度 (平成25年4月30日)
1年内	131,217	-
1年超	-	-
合計	131,217	-

(有価証券関係)

前事業年度(平成24年4月30日)

子会社株式及び関連会社株式(貸借対照表計上額 子会社株式665,345千円、関連会社株式89,377千円)は、市場価格がなく、時価を把握することが極めて困難と認められることから、記載しておりません。

当事業年度(平成25年4月30日)

子会社株式(貸借対照表計上額 子会社株式1,077,588千円)は、市場価格がなく、時価を把握することが極めて困難と認められることから、記載しておりません。

(税効果会計関係)

1. 繰延税金資産及び繰延税金負債の発生の主な原因別の内訳

	前事業年度 (平成24年4月30日)	当事業年度 (平成25年4月30日)
繰延税金資産		
未払金否認額	19,793千円	25,710千円
未払事業税否認額	26,912	1,439
投資有価証券評価損	12,264	12,264
関係会社株式評価損	76,910	-
減価償却超過額	162,604	269,535
貸倒損失否認	50,694	39,220
その他有価証券評価差額金	-	1,106
その他	19,971	13,308
繰延税金資産合計	369,153	362,586
繰延税金負債		
その他有価証券評価差額金	274	-
未収還付事業税	-	1,986
為替差益	-	64,598
繰延税金負債合計	274	66,585
繰延税金資産の純額	368,878	296,000

2. 法定実効税率と税効果会計適用後の法人税等の負担率との差異の原因となった主な項目別の内訳

	前事業年度 (平成24年4月30日)	当事業年度 (平成25年4月30日)
法定実効税率	- %	38.0%
交際費等永久に損金に算入されない項目	-	0.2
受取配当等永久に益金に算入されない項目	-	2.8
住民税均等割り	-	0.2
その他	-	0.2
税効果会計適用後の法人税等の負担率	-	35.4

前事業年度は、法定実効税率と税効果会計適用後の法人税等の負担率との差異が、法定実効税率の100分の5以下であるため、当該差異の原因となった主な項目別の内訳の注記を省略しております。

(企業結合等関係)

連結財務諸表の注記事項(企業結合等関係)における記載内容と同一であるため、記載しておりません。

(資産除去債務関係)

前事業年度(平成24年4月30日)

平成24年5月25日の取締役会にて本社オフィスを移転することが決定され、当事業年度において、本社の不動産賃借契約に伴う原状回復義務として資産除去債務について合理的な見積りが可能となったため、見積額の変更を行っております。なお、これによる当事業年度の損益に与える影響はありません。

1. 当該資産除去債務の概要

当社の本社オフィス等の建物賃借契約に基づく、退去時における原状回復義務につき、資産除去債務を計上しております。

なお、本社オフィス等の不動産賃借契約に基づく資産除去債務については、資産除去債務の負債計上に代えて、不動産賃借契約に関する敷金の回収が最終的に見込めないと認められる金額を合理的に見積り、そのうち当事業年度の負担に属する金額を費用に計上する方法によっております。

2. 当該資産除去債務の金額の算定方法

使用見込期間を本社オフィスの移転予定日等までと見積り、敷金の回収が最終的に見込めないと認められる金額を計算しております。

3. 当該資産除去債務の総額の増減

	当事業年度 (自 平成23年5月1日 至 平成24年4月30日)
期首残高	- 千円
見積りの変更による増加額	36,200千円
期末残高	36,200千円

当事業年度(平成25年4月30日)

1. 当該資産除去債務の概要

当社の本社オフィス等の建物賃借契約に基づく、退去時における原状回復義務につき、資産除去債務を計上しております。

なお、本社オフィス等の不動産賃借契約に基づく資産除去債務については、資産除去債務の負債計上に代えて、不動産賃借契約に関する敷金の回収が最終的に見込めないと認められる金額を合理的に見積り、そのうち当事業年度の負担に属する金額を費用に計上する方法によっております。

2. 当該資産除去債務の金額の算定方法

使用見込期間を本社オフィスの移転予定日等までと見積り、敷金の回収が最終的に見込めないと認められる金額を計算しております。

3. 当該資産除去債務の総額の増減

	当事業年度 (自 平成24年5月1日 至 平成25年4月30日)
期首残高	36,200千円
有形固定資産の取得に伴う増加額	28,020千円
資産除去債務の履行による減少額	36,200千円
期末残高	28,020千円

(1株当たり情報)

前事業年度 (自平成23年5月1日 至平成24年4月30日)		当事業年度 (自平成24年5月1日 至平成25年4月30日)	
1株当たり純資産額	64,371.95円	1株当たり純資産額	66,991.13円
1株当たり当期純利益金額	12,046.43円	1株当たり当期純利益金額	6,985.77円
潜在株式調整後1株当たり 当期純利益金額	11,844.81円	潜在株式調整後1株当たり 当期純利益金額	6,920.28円

(注) 1株当たり当期純利益金額及び潜在株式調整後1株当たり当期純利益金額の算定上の基礎は、以下のとおりであります。

	前事業年度 (自平成23年5月1日 至平成24年4月30日)	当事業年度 (自平成24年5月1日 至平成25年4月30日)
1株当たり当期純利益金額		
当期純利益(千円)	1,501,755	878,349
普通株主に帰属しない金額(千円)	-	-
普通株式に係る当期純利益(千円)	1,501,755	878,349
普通株式の期中平均株式数(株)	124,664	125,734
潜在株式調整後1株当たり当期純利益金額		
当期純利益調整額(千円)	-	-
普通株式増加数(株)	2,122	1,190
(うち新株予約権)	(2,122)	(1,190)
希薄化効果を有しないため、潜在株式調整後 1株当たり当期純利益の算定に含まれな かった潜在株式の概要		

(重要な後発事象)

当社は、平成25年6月20日開催の取締役会において、株式分割、単元株制度の採用及び定款の一部変更を行うことを決定し、併せて平成25年7月26日開催の第14回定時株主総会において、定款の一部変更に係る議案を決定いたしました。

1. 株式分割、単元株制度の採用及び定款の一部変更の目的

全国証券取引所が公表した「売買単位の集約に向けた行動計画」の趣旨に鑑み、当社株式を1株につき100株の割合で分割するとともに、単元株式数を100株とする単元株制度を採用するものであります。また、これにあわせて、定款の一部を変更いたします。

なお、当該株式分割及び単元株制度の採用に伴う投資単位の実質的な変更はありません。

2. 株式分割の概要

(1) 分割の方法

平成25年10月31日を基準日とし、同日の最終の株主名簿に記載または記録された株主の所有する普通株式1株につき100株をもって分割いたします。

(2) 分割により増加する株式数

株式分割前の発行済み株式総数(注)	135,310株
今回の分割による増加する株式数(見込み)	13,395,690株
株式分割後の発行済み株式総数(見込み)	13,531,000株
株式分割後の発行可能株式総数	50,000,000株

(注)平成25年4月30日時点から変更が無いものと仮定した株式数であります。新株予約権の行使により増加する可能性があります。

(3) 分割の日程

基準日公告日	平成25年10月15日(火曜日)
基準日	平成25年10月31日(木曜日)
効力発生日	平成25年11月1日(金曜日)

(4) 新株予約権の調整

株式分割に伴い、新株予約権の目的となる株式数についても同様に調整され、新株予約権の1株当たりの行使価額を平成25年11月1日の効力発生日以降、以下のとおり調整いたします。

	調整前行使価額	調整後行使価額
第1回新株予約権	20,000円	200円

(5) 資本金額の変動

今回の株式分割に伴う当社資本金の額の変動はありません。

3. 単元株制度の採用

(1) 採用する単元株の数

単元株制度を採用し、単元株式数を100株とします。

(2) 新設の日程

効力発生日 平成25年11月1日(金曜日)

(参考)平成25年10月29日(火曜日)をもって、東京証券取引所における当社株式の売買単位は1株から100株に変更されます。

4. 前事業年度の期首に当該株式分割が行われたと仮定した場合における(1株当たり情報)の各数値はそれぞれ次のとおりであります。

項目	前事業年度 (自平成23年5月1日 至平成24年4月30日)	当事業年度 (自平成24年5月1日 至平成25年4月30日)
1株当たり純資産額	643.72円	669.91円
1株当たり当期純利益金額	120.46円	69.86円
潜在株式調整後 1株当たり当期純利益金額	118.45円	69.20円

【附属明細表】

【有価証券明細表】

【株式】

		銘柄	株式数(株)	貸借対照表計上額 (千円)
投資有価証券	その他 有価証券	日活株式会社	424,100	421,979
		その他(4銘柄)	6,627	0
		計	430,727	421,979

【その他】

		種類及び銘柄	投資口数	貸借対照表計上額 (千円)
有価証券	その他 有価証券	NZAMキャッシュ・アルファ・ ファンド	503,856千口	503,856
		小計	503,856千口	503,856
投資有価証券	その他 有価証券	SBIピーピー・モバイル 投資事業有限責任組合	1口	77,172
		小計	1口	77,172
		計	-	581,029

【有形固定資産等明細表】

資産の種類	当期首残高 (千円)	当期増加額 (千円)	当期減少額 (千円)	当期末残高 (千円)	当期末減価償却累計額又は償却累計額 (千円)	当期償却額 (千円)	差引当期末残高(千円)
有形固定資産							
建物附属設備	120,641	67,295	117,496 (7,522)	70,440	14,349	67,954	56,090
工具、器具及び備品	329,911	15,066	49,157 (5,011)	295,820	238,172	54,285	57,647
有形固定資産計	450,552	82,362	166,654 (12,534)	366,260	252,522	122,240	113,738
無形固定資産							
ソフトウェア	1,725,456	430,357	233,952 (204,848)	1,921,860	1,561,536	332,550	360,324
のれん	70,181	-	51,466 (51,466)	18,715	18,715	14,036	-
その他	35,399	267,154	283,411 (2,121)	19,142	-	-	19,142
無形固定資産計	1,831,037	697,511	568,831 (258,436)	1,959,717	1,580,251	346,586	379,466
長期前払費用	-	-	-	27,902	12,096	11,411	15,806

(注) 1. 当期増加額のうち主なものは次のとおりであります。

- (1) 建物附属設備 本社移転に係るもの 67,295千円
- (2) 工具、器具及び備品 本社移転に係るもの 12,283千円
- (3) ソフトウェア モバイルコンテンツ向け自社利用ソフトウェア及び株式会社サイバードより譲受けたもの等 390,714千円
- (4) その他 モバイルコンテンツ向け自社利用ソフトウェア仮勘定等 267,154千円

2. 当期減少額のうち主なものは次のとおりであります。

- (1) 建物附属設備 本社移転に係るもの及びネイル事業に係るもの 117,496千円
- (2) 工具、器具及び備品 本社移転に係るもの及びネイル事業に係るもの 49,157千円
- (2) ソフトウェア 広告事業向け自社利用ソフトウェアに係るもの 146,076千円
- (3) その他 モバイルコンテンツ向け自社利用ソフトウェア仮勘定等からソフトウェアへの振替に伴う減少 267,580千円

3. 長期前払費用の金額が資産の総額の100分の1以下であるため、「当期首残高」、「当期増加額」及び「当期減少額」の記載を省略しております。

4. 「当期減少額」欄の()内は内書きで、減損損失の計上額であります。

【引当金明細表】

区分	当期首残高 (千円)	当期増加額 (千円)	当期減少額 (目的使用) (千円)	当期減少額 (その他) (千円)	当期末残高 (千円)
貸倒引当金	30,498	15,240	-	30,498	15,240
ポイント引当金	5,757	986	-	5,757	986

(注) 1. 貸倒引当金の「当期減少額(その他)」は、一般債権の貸倒実績率による洗替額30,498千円であります。

2. ポイント引当金の「当期減少額(その他)」は、洗替による戻入額5,757千円であります。

(2)【主な資産及び負債の内容】

流動資産

イ．現金及び預金

区分	金額(千円)
現金	362
預金	
普通預金	3,819,439
別段預金	447
定期預金	200,160
小計	4,020,047
合計	4,020,409

ロ．売掛金

相手先別内訳

相手先	金額(千円)
株式会社エヌ・ティ・ティ・ドコモ	826,477
KDDI株式会社	292,403
ソフトバンクモバイル株式会社	124,951
株式会社ジェイアール東日本企画	54,662
ヤフー株式会社	38,559
その他	200,793
合計	1,537,847

売掛金の発生及び回収並びに滞留状況

当期首残高 (千円)	当期発生高 (千円)	当期回収高 (千円)	当期末残高 (千円)	回収率(%)	滞留期間(日)
(A)	(B)	(C)	(D)	$\frac{(C)}{(A) + (B)} \times 100$	(A) + (D) 2 (B) 365
2,032,934	7,964,865	8,459,952	1,537,847	84.6	81.8

(注) 当期発生高には、消費税等が含まれております。

ハ．商品及び製品

品目	金額(千円)
化粧品、健康食品及び雑貨等	7,996
合計	7,996

固定資産
関係会社株式

区分	金額(千円)
株式会社ビーバイー Zappallas, Inc. (U.S.)	665,345 412,243
合計	1,077,588

関係会社長期貸付金

区分	金額(千円)
Zappallas, Inc. (U.S.)	1,260,826
合計	1,260,826

流動負債

イ. 買掛金

相手先	金額(千円)
株式会社コムドアーズ	11,626
株式会社運来	7,217
株式会社オンフロックス	5,193
株式会社ストリングス	5,033
株式会社JELLYBEANS	4,841
その他	209,406
合計	243,319

ロ. 未払金

相手先	金額(千円)
株式会社アドウェイズ	122,898
株式会社ノーフューチャー	34,440
株式会社電通	24,957
株式会社Option	22,050
三菱UFJニコス株式会社	16,559
その他	205,774
合計	426,679

固定負債

ハ. 長期借入金

相手先	金額(千円)
株式会社三井住友銀行	600,000 (160,000)
合計	600,000 (160,000)

(注) 一年内返済予定長期借入金を()外数で記載しております。

(3) 【その他】

該当事項はありません。

第6【提出会社の株式事務の概要】

事業年度	5月1日から4月30日まで
定時株主総会	7月中
基準日	4月30日
剰余金の配当の基準日	10月31日 4月30日
1単元の株式数	
単元未満株式の買取り 取扱場所 株主名簿管理人 取次所 買取手数料	
公告掲載方法	電子公告により行う。ただし電子公告によることができない事故その他やむを得ない事由が生じたときは、日本経済新聞に掲載する方法により行う。 公告掲載URL http://www.zappallas.com/
株主に対する特典	該当事項はありません。

第7【提出会社の参考情報】

1【提出会社の親会社等の情報】

当社は、金融商品取引法第24条の7第1項に規定する親会社等はありません。

2【その他の参考情報】

当事業年度の開始日から有価証券報告書提出日までの間に、次の書類を提出しております。

(1) 有価証券報告書及びその添付書類並びに確認書

事業年度（第13期）（自 平成23年5月1日 至 平成24年4月30日）

平成24年7月31日関東財務局長に提出。

(2) 内部統制報告書及びその添付書類

平成24年7月31日関東財務局長に提出。

(3) 四半期報告書及び確認書

（第14期第1四半期）（自 平成24年5月1日 至 平成24年7月31日）

平成24年9月12日関東財務局長に提出。

（第14期第2四半期）（自 平成24年8月1日 至 平成24年10月31日）

平成24年12月12日関東財務局長に提出。

（第14期第3四半期）（自 平成24年11月1日 至 平成25年1月31日）

平成25年3月13日関東財務局長に提出。

(4) 臨時報告書

平成24年7月31日関東財務局長に提出。

企業内容等の開示に関する内閣府令第19条第2項第9号の2（株主総会における議決権行使の結果）に基づく臨時報告書であります。

第二部【提出会社の保証会社等の情報】

該当事項はありません。

独立監査人の監査報告書及び内部統制監査報告書

平成25年7月29日

株式会社ザッパラス
取締役会 御中

有限責任 あずさ監査法人

指定有限責任社員
業務執行社員 公認会計士 筆野 力 印

指定有限責任社員
業務執行社員 公認会計士 北川 健二 印

指定有限責任社員
業務執行社員 公認会計士 村上 正俊 印

<財務諸表監査>

当監査法人は、金融商品取引法第193条の2第1項の規定に基づく監査証明を行うため、「経理の状況」に掲げられている株式会社ザッパラスの平成24年5月1日から平成25年4月30日までの連結会計年度の連結財務諸表、すなわち、連結貸借対照表、連結損益計算書、連結包括利益計算書、連結株主資本等変動計算書、連結キャッシュ・フロー計算書、連結財務諸表作成のための基本となる重要な事項、その他の注記及び連結附属明細表について監査を行った。

連結財務諸表に対する経営者の責任

経営者の責任は、我が国において一般に公正妥当と認められる企業会計の基準に準拠して連結財務諸表を作成し適正に表示することにある。これには、不正又は誤謬による重要な虚偽表示のない連結財務諸表を作成し適正に表示するために経営者が必要と判断した内部統制を整備及び運用することが含まれる。

監査人の責任

当監査法人の責任は、当監査法人が実施した監査に基づいて、独立の立場から連結財務諸表に対する意見を表明することにある。当監査法人は、我が国において一般に公正妥当と認められる監査の基準に準拠して監査を行った。監査の基準は、当監査法人に連結財務諸表に重要な虚偽表示がないかどうかについて合理的な保証を得るために、監査計画を策定し、これに基づき監査を実施することを求めている。

監査においては、連結財務諸表の金額及び開示について監査証拠を入手するための手続が実施される。監査手続は、当監査法人の判断により、不正又は誤謬による連結財務諸表の重要な虚偽表示のリスクの評価に基づいて選択及び適用される。財務諸表監査の目的は、内部統制の有効性について意見表明するためのものではないが、当監査法人は、リスク評価の実施に際して、状況に応じた適切な監査手続を立案するために、連結財務諸表の作成と適正な表示に関連する内部統制を検討する。また、監査には、経営者が採用した会計方針及びその適用方法並びに経営者によって行われた見積りの評価も含め全体としての連結財務諸表の表示を検討することが含まれる。

当監査法人は、意見表明の基礎となる十分かつ適切な監査証拠を入手したと判断している。

監査意見

当監査法人は、上記の連結財務諸表が、我が国において一般に公正妥当と認められる企業会計の基準に準拠して、株式会社ザッパラス及び連結子会社の平成25年4月30日現在の財政状態並びに同日をもって終了する連結会計年度の経営成績及びキャッシュ・フローの状況をすべての重要な点において適正に表示しているものと認める。

< 内部統制監査 >

当監査法人は、金融商品取引法第193条の2第2項の規定に基づく監査証明を行うため、株式会社ザッパラスの平成25年4月30日現在の内部統制報告書について監査を行った。

内部統制報告書に対する経営者の責任

経営者の責任は、財務報告に係る内部統制を整備及び運用し、我が国において一般に公正妥当と認められる財務報告に係る内部統制の評価の基準に準拠して内部統制報告書を作成し適正に表示することにある。

なお、財務報告に係る内部統制により財務報告の虚偽の記載を完全には防止又は発見することができない可能性がある。

監査人の責任

当監査法人の責任は、当監査法人が実施した内部統制監査に基づいて、独立の立場から内部統制報告書に対する意見を表明することにある。当監査法人は、我が国において一般に公正妥当と認められる財務報告に係る内部統制の監査の基準に準拠して内部統制監査を行った。財務報告に係る内部統制の監査の基準は、当監査法人に内部統制報告書に重要な虚偽表示がないかどうかについて合理的な保証を得るために、監査計画を策定し、これに基づき内部統制監査を実施することを求めている。

内部統制監査においては、内部統制報告書における財務報告に係る内部統制の評価結果について監査証拠を入手するための手続が実施される。内部統制監査の監査手続は、当監査法人の判断により、財務報告の信頼性に及ぼす影響の重要性に基づいて選択及び適用される。また、内部統制監査には、財務報告に係る内部統制の評価範囲、評価手続及び評価結果について経営者が行った記載を含め、全体としての内部統制報告書の表示を検討することが含まれる。

当監査法人は、意見表明の基礎となる十分かつ適切な監査証拠を入手したと判断している。

監査意見

当監査法人は、株式会社ザッパラスが平成25年4月30日現在の財務報告に係る内部統制は有効であると表示した上記の内部統制報告書が、我が国において一般に公正妥当と認められる財務報告に係る内部統制の評価の基準に準拠して、財務報告に係る内部統制の評価結果について、すべての重要な点において適正に表示しているものと認める。

利害関係

会社と当監査法人又は業務執行社員との間には、公認会計士法の規定により記載すべき利害関係はない。

以上

-
- * 1 . 上記は、監査報告書の原本に記載された事項を電子化したものであり、その原本は当社（有価証券報告書提出会社）が別途保管しております。
- 2 . 連結財務諸表の範囲にはX B R L データ自体は含まれていません。

独立監査人の監査報告書

平成25年7月29日

株式会社ザッパラス
取締役会 御中

有限責任 あずさ監査法人

指定有限責任社員
業務執行社員 公認会計士 筆野 力 印

指定有限責任社員
業務執行社員 公認会計士 北川 健二 印

指定有限責任社員
業務執行社員 公認会計士 村上 正俊 印

当監査法人は、金融商品取引法第193条の2第1項の規定に基づく監査証明を行うため、「経理の状況」に掲げられている株式会社ザッパラスの平成24年5月1日から平成25年4月30日までの第14期事業年度の財務諸表、すなわち、貸借対照表、損益計算書、株主資本等変動計算書、重要な会計方針、その他の注記及び附属明細表について監査を行った。

財務諸表に対する経営者の責任

経営者の責任は、我が国において一般に公正妥当と認められる企業会計の基準に準拠して財務諸表を作成し適正に表示することにある。これには、不正又は誤謬による重要な虚偽表示のない財務諸表を作成し適正に表示するために経営者が必要と判断した内部統制を整備及び運用することが含まれる。

監査人の責任

当監査法人の責任は、当監査法人が実施した監査に基づいて、独立の立場から財務諸表に対する意見を表明することにある。当監査法人は、我が国において一般に公正妥当と認められる監査の基準に準拠して監査を行った。監査の基準は、当監査法人に財務諸表に重要な虚偽表示がないかどうかについて合理的な保証を得るために、監査計画を策定し、これに基づき監査を実施することを求めている。

監査においては、財務諸表の金額及び開示について監査証拠を入手するための手続が実施される。監査手続は、当監査法人の判断により、不正又は誤謬による財務諸表の重要な虚偽表示のリスクの評価に基づいて選択及び適用される。財務諸表監査の目的は、内部統制の有効性について意見表明するためのものではないが、当監査法人は、リスク評価の実施に際して、状況に応じた適切な監査手続を立案するために、財務諸表の作成と適正な表示に関連する内部統制を検討する。また、監査には、経営者が採用した会計方針及びその適用方法並びに経営者によって行われた見積りの評価も含め全体としての財務諸表の表示を検討することが含まれる。

当監査法人は、意見表明の基礎となる十分かつ適切な監査証拠を入手したと判断している。

監査意見

当監査法人は、上記の財務諸表が、我が国において一般に公正妥当と認められる企業会計の基準に準拠して、株式会社ザッパラスの平成25年4月30日現在の財政状態及び同日をもって終了する事業年度の経営成績をすべての重要な点において適正に表示しているものと認める。

利害関係

会社と当監査法人又は業務執行社員との間には、公認会計士法の規定により記載すべき利害関係はない。

以上

* 1. 上記は、監査報告書の原本に記載された事項を電子化したものであり、その原本は当社（有価証券報告書提出会社）が別途保管しております。
2. 財務諸表の範囲にはX B R L データ自体は含まれていません。