

**【表紙】**

**【提出書類】** 有価証券報告書

**【根拠条文】** 金融商品取引法第24条第1項

**【提出先】** 関東財務局長

**【提出日】** 平成25年6月27日

**【事業年度】** 第40期（自平成24年4月1日至平成25年3月31日）

**【会社名】** 株式会社クロスキャット

**【英訳名】** CROSS CAT CO.,LTD.

**【代表者の役職氏名】** 代表取締役社長 井上 貴功

**【本店の所在の場所】** 東京都品川区東品川一丁目2番5号

**【電話番号】** 03(3474)5251

**【事務連絡者氏名】** 取締役 三嶋 峰雄

**【最寄りの連絡場所】** 東京都品川区東品川一丁目2番5号

**【電話番号】** 03(3474)5251

**【事務連絡者氏名】** 取締役 三嶋 峰雄

**【縦覧に供する場所】** 株式会社大阪証券取引所  
(大阪市中央区北浜一丁目8番16号)

## 第一部 【企業情報】

### 第1 【企業の概況】

#### 1 【主要な経営指標等の推移】

##### (1) 連結経営指標等

回次	第36期	第37期	第38期	第39期	第40期
決算年月	平成21年3月	平成22年3月	平成23年3月	平成24年3月	平成25年3月
売上高 (千円)	7,912,289	7,549,000	6,930,803	-	-
経常利益 (千円)	257,345	204,114	218,483	-	-
当期純利益 (千円)	94,362	80,734	198,520	-	-
包括利益 (千円)	-	-	191,726	-	-
純資産額 (千円)	1,562,159	1,587,005	1,706,557	-	-
総資産額 (千円)	3,857,546	3,395,856	3,113,899	-	-
1株当たり純資産額 (円)	174.87	176.74	190.10	-	-
1株当たり当期純利益 (円)	10.57	9.00	22.11	-	-
潜在株式調整後 1株当たり当期純利益 (円)	10.55	9.00	-	-	-
自己資本比率 (%)	40.5	46.7	54.8	-	-
自己資本利益率 (%)	6.0	5.1	12.1	-	-
株価収益率 (倍)	18.35	23.11	7.37	-	-
営業活動による キャッシュ・フロー (千円)	454,169	310,981	13,133	-	-
投資活動による キャッシュ・フロー (千円)	99,374	25,774	35,323	-	-
財務活動による キャッシュ・フロー (千円)	95,343	453,231	332,174	-	-
現金及び現金同等物 の期末残高 (千円)	964,251	796,227	486,243	-	-
従業員数 (ほか、平均臨時 雇用者数) (名)	585 (196)	588 (105)	567 (69)	- (-)	- (-)

(注) 1. 売上高には、消費税等は含まれておりません。

2. 第38期の潜在株式調整後1株当たり当期純利益額については、希薄化効果を有している潜在株式が存在しないため記載しておりません。

3. 第39期より連結財務諸表を作成していないため、第39期以降の連結経営指標等は記載しておりません。

## (2) 提出会社の経営指標等

回次		第36期	第37期	第38期	第39期	第40期
決算年月		平成21年3月	平成22年3月	平成23年3月	平成24年3月	平成25年3月
売上高	(千円)	7,197,186	7,188,702	6,895,723	7,543,778	7,768,203
経常利益	(千円)	291,219	231,628	229,544	277,742	315,248
当期純利益	(千円)	99,343	69,639	184,778	119,596	184,148
持分法を適用した場合の投資利益	(千円)	-	-	-	-	-
資本金	(千円)	455,097	459,237	459,237	459,237	459,237
発行済株式総数	(株)	9,164,960	9,210,960	9,210,960	9,210,960	9,210,960
純資産額	(千円)	1,586,997	1,600,748	1,706,557	1,737,873	1,802,853
総資産額	(千円)	3,700,720	3,315,520	3,113,899	3,530,013	3,754,087
1株当たり純資産額	(円)	177.65	178.27	190.10	196.17	209.19
1株当たり配当額 (うち1株当たり 中間配当額)	(円)	8.00 (-)	8.00 (-)	8.00 (-)	8.00 (-)	10.00 (-)
1株当たり当期純利益	(円)	11.13	7.76	20.58	13.39	20.85
潜在株式調整後 1株当たり当期純利益	(円)	11.11	7.76	-	-	-
自己資本比率	(%)	42.9	48.3	54.8	49.2	48.0
自己資本利益率	(%)	6.3	4.4	11.2	6.9	10.4
株価収益率	(倍)	17.43	26.79	7.92	13.15	12.04
配当性向	(%)	71.9	103.0	38.9	59.8	48.0
営業活動による キャッシュ・フロー	(千円)	-	-	-	97,580	173,675
投資活動による キャッシュ・フロー	(千円)	-	-	-	52,686	28,998
財務活動による キャッシュ・フロー	(千円)	-	-	-	99,302	155,833
現金及び現金同等物 の期末残高	(千円)	-	-	-	435,278	424,122
従業員数 (ほか、平均臨時 雇用者数)	(名)	536 (31)	556 (44)	567 (67)	545 (65)	531 (47)

- (注) 1. 売上高には、消費税等は含まれておりません。
2. 平成25年3月期の1株当たり配当額10円には、創立40周年記念配当2円を含んでおります。
3. 第36期から第38期までの持分法を適用した場合の投資利益については、連結財務諸表を作成していたため記載しておりません。
4. 第39期及び第40期の持分法を適用した場合の投資利益については、持分法を適用すべき関連会社がないため記載しておりません。
5. 第38期および第39期の潜在株式調整後1株当たり当期純利益額については、希薄化効果を有している潜在株式が存在しないため記載しておりません。
6. 第40期の潜在株式調整後1株当たり当期純利益額については、潜在株式が存在しないため記載しておりません。
7. 第36期から第38期までは、連結キャッシュ・フロー計算書を作成していたため、キャッシュ・フロー計算書に係る経営指標等は記載しておりません。

2 【沿革】

年月	事項
昭和48年6月	産業制御系ソフト開発を目的として資本金100万円をもって東京都大田区蒲田に株式会社ニスココアを設立
昭和52年10月	株式会社イーディーピー・アプリケーションシステムに社名変更するとともに本社を東京都中央区日本橋小網町に移転
昭和54年1月	本社を東京都港区麻布台に移転
昭和56年10月	倉庫管理パッケージ(RAPAC)販売開始
昭和59年4月	自動倉庫管理パッケージ(AUTO-RAPAC)販売開始 大型コンピュータ・システム(金融機関向)の受注開始
昭和60年9月	本社を東京都港区南麻布に移転
昭和61年11月	特定労働者派遣事業の届出
平成元年6月	株式会社クロスキャットに社名変更、システムインテグレーションサービス事業開始
平成2年2月	通産省(現経済産業省)システムインテグレータ登録企業となる
平成2年10月	株式会社イーディーピーサービスと合併 O A サービス事業部新設
平成3年11月	自社開発パッケージソフト「STOCKER」(倉庫管理システム)販売開始 仙台事業所を開設
平成6年6月	自社開発パッケージソフト「STOCKER/WIN」(倉庫管理システム)販売開始
平成9年3月	本社を東京都品川区東品川に移転
平成9年4月	仙台事業所を仙台支店に名称変更
平成9年7月	釣り専門サイト「つりnet」サービス開始
平成10年4月	ITコンサルティングビジネス開始
平成11年8月	ISO9001認証取得
平成13年3月	パッケージソフト「同報@メール」販売開始
平成13年6月	北品川事業所開設 スタッフサービス事業部を移転
平成13年11月	一般労働者派遣事業の認定を取得
平成14年1月	プライバシーマーク付与認定企業となる
平成14年6月	日本証券業協会に店頭登録
平成14年11月	パッケージソフト「共有@メール」販売開始
平成15年11月	仙台支店を宮城県仙台市青葉区(同区内)に移転
平成16年2月	ISMS(情報セキュリティマネジメントシステム)認証取得 BS7799認証取得 BIツール販売開始
平成16年12月	日本証券業協会への店頭登録を取消し、ジャスダック証券取引所に上場
平成17年1月	CCB Template販売開始
平成17年11月	有料職業紹介事業の認定取得
平成18年3月	「つりnet」サービスを営業譲渡
平成18年7月	株式会社クロススタッフ設立
平成19年2月	ISO27001認証取得( ISMSからの移行)
平成22年4月	ジャスダック証券取引所と大阪証券取引所の合併に伴い、大阪証券取引所JASDAQ(現 大阪証券取引所JASDAQ(スタンダード))に上場
平成23年2月	株式会社クロススタッフを清算
平成23年6月	仙台支店を宮城県仙台市青葉区(同区内)に移転
平成23年10月	クレジット国際ブランドソリューション「CC-Quattro」販売開始
平成23年11月	予算管理ソリューション「CC-BudgetRunner」販売開始 SaaS型勤怠管理システム「CC-BizMate」販売開始

### 3 【事業の内容】

当社の事業内容は次のとおりであります。

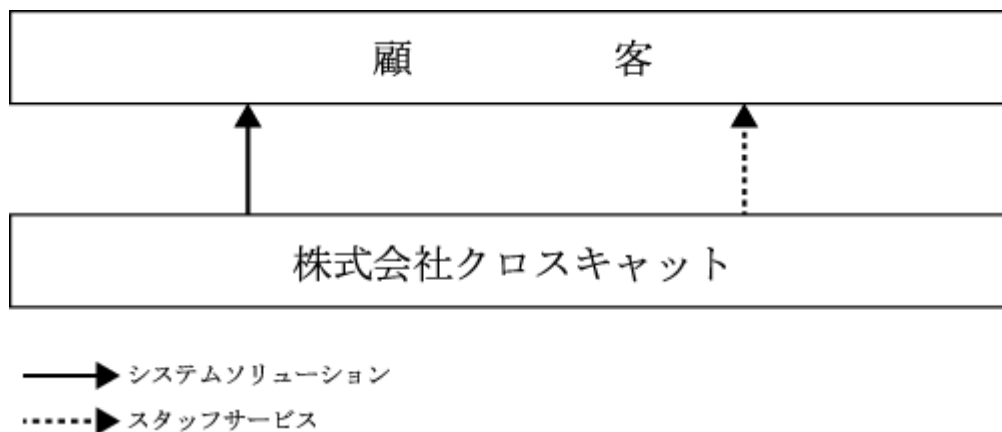
当社は、情報サービス事業並びにこれらの付帯業務の単一事業であり、開示対象となるセグメントがないためセグメント別の記載を省略しております。

区分		主要な事業内容
システムソリューション	システム開発	ソフトウェア開発 システム運用、保守 テクニカルサポート システムコンサルティング
	BIビジネス	BI導入コンサルティング BI開発、実装支援 BI教育
	その他	ソフトウェアプロダクト販売 ハードウェア機器販売 ハードウェア保守管理サービス ITに関する教育
スタッフサービス		技術系派遣 事務系派遣 アウトソーシング 職業紹介

(注) BIはBusiness Intelligence の略

#### [事業系統図]

以上述べた事項を事業系統図によって示すと次のとおりであります。



### 4 【関係会社の状況】

該当事項はありません

### 5 【従業員の状況】

#### (1) 提出会社の状況

平成25年3月31日現在

従業員数(人)	平均年齢	平均勤続年数	平均年間給与(円)
531 (47)	36歳2ヶ月	10年10ヶ月	5,124,611

- (注) 1. 従業員数は、就業人員であり、臨時雇用者数は、年間の平均人員を( )内に外数で記載しております。  
2. 平均年間給与は、賞与及び基準外賃金の手当を含んでおります。  
3. 当社は、情報サービス事業並びにこれらの付帯業務の単一事業であるため、セグメント別の従業員数を記載していません。

(2) 労働組合の状況

労働組合は、組織されておりませんが、労使関係は円満に推移しております。

## 第2 【事業の状況】

### 1 【業績等の概要】

#### (1) 業績

当事業年度における我が国経済は、東日本大震災からの復興需要を背景に回復傾向にある一方で、欧州の債務危機や新興国経済の減速等で不透明な状況が続いておりましたが、昨年12月の政権交代に伴う経済政策への期待から円高是正、株価上昇と景気回復への期待感が高まってまいりました。

情報サービス業界においては、クラウド化やビッグデータ活用等で情報化投資の重要性は高まっているものの、開発のオフショア等での投資費用の抑制傾向もあり厳しい競争が続きました。

このような状況の中、当社は、業容の拡大と業績の確保を目指し、新規顧客の開拓と既存顧客へのきめ細かい提案活動による積極的な事業活動を展開した結果、当事業年度の業績は、公営競技の新規開発への着手遅れ等がありましたが、金融系及び官公庁の入札案件が順調に推移したことにより、売上高7,768百万円（前年同期比3.0%増）、営業利益308百万円（前年同期比17.0%増）、経常利益315百万円（前年同期比13.5%増）、当期純利益184百万円（前年同期比54.0%増）となりました。

#### (2) キャッシュ・フロー

当事業年度における現金及び現金同等物（以下「資金」という）の残高は、前事業年度末と比較して11百万円減少し、424百万円となりました。

当事業年度における各キャッシュ・フローの状況とそれらの要因は次のとおりであります。

##### （営業活動によるキャッシュ・フロー）

当事業年度において営業活動の結果得られた資金は、173百万円（前年同期は使用した資金 97百万円）となりました。

これは主に、税引前当期純利益 306百万円、減価償却費 44百万円、仕入債務の増加 240百万円、退職給付引当金の増加 15百万円等による資金の増加があったことに対し、売上債権の増加 246百万円、長期未払金の減少 7百万円、法人税等の支払額 181百万円等による資金の減少があったことによるものであります。

##### （投資活動によるキャッシュ・フロー）

当事業年度において投資活動の結果使用した資金は、28百万円（前年同期比45.0%減）となりました。

これは主に、パソコン等の開発設備等の取得による支出 11百万円、ソフトウェア等の無形固定資産の取得による支出 24百万円等があったことによるものであります。

##### （財務活動によるキャッシュ・フロー）

当事業年度において財務活動の結果使用した資金は、155百万円（前年同期は得られた資金 99百万円）となりました。

これは主に、短期借入金の返済による支出 30百万円、配当金の支払額 70百万円、自己株式の取得による支出 54百万円があったことによるものであります。

## 2 【生産、受注及び販売の状況】

当社は、スタッフサービス事業の縮小に伴い、情報サービス事業ならびにこれらの付帯事業の単一事業となり開示対象となるセグメントはありません。

### (1) 生産実績

当事業年度の生産実績は、次のとおりであります。

当事業年度 (自 平成24年4月1日 至 平成25年3月31日)	
金額(千円)	前年同期比(%)
6,479,791	+2.4

- (注) 1. 上記の金額は当事業年度における総製造費用によっております。  
2. 上記の金額には消費税等は含まれておりません。

### (2) 受注状況

当事業年度の受注状況は、次のとおりであります。

当事業年度 (自 平成24年4月1日 至 平成25年3月31日)			
受注高(千円)	前年同期比(%)	受注残高(千円)	前年同期比(%)
7,832,706	0.3	3,645,932	4.5

- (注) 1. 上記の金額は当事業年度における販売価格によっております。  
2. 上記の金額には消費税等は含まれておりません。

### (3) 販売実績

当事業年度の販売実績は、次のとおりであります。

当事業年度 (自 平成24年4月1日 至 平成25年3月31日)	
金額(千円)	前年同期比(%)
7,768,203	+3.0

- (注) 1. 当事業年度における主な相手先別の販売実績及び当該販売実績の総販売実績に対する割合は次のとおりであります。

相手先	前事業年度 (自 平成23年4月1日 至 平成24年3月31日)		当事業年度 (自 平成24年4月1日 至 平成25年3月31日)	
	金額(千円)	割合(%)	金額(千円)	割合(%)
株式会社エヌ・ティ・ティ・データ	862,868	11.4	1,068,961	13.8
日本アイ・ビー・エム株式会社	-	-	983,845	12.7
富士通株式会社	867,955	11.5	921,262	11.9
株式会社セゾン情報システムズ	1,238,208	16.4	-	-

2. 販売実績が10%未満の相手先については金額及び割合の記載を省略しております。  
3. 上記の金額には消費税等は含まれておりません。



### 3 【対処すべき課題】

#### (1) 当社の現状の認識について

情報サービス産業を取り巻く事業環境は、情報化投資の重要性は高まっているものの、開発のオフショア等での投資費用の抑制傾向もあり、厳しい競争が続くことと判断しております。

このような状況の中、当社では、顧客起点のITサービス企業を目指し、品質と生産性の向上により顧客満足度を高めるため、課題を明確にして対処いたします。

#### (2) 当面の対処すべき課題の内容と対処

当社は、経営の効率化及び競争力の強化に向け、以下の施策が重要と考え、引き続き取り組んで参ります。

##### セキュリティの強化

当社では、個人情報を含む情報資産に対するセキュリティ対応として、ISO27001活動によるISMS（情報セキュリティマネジメントシステム）の遵守及びPMS（個人情報保護マネジメントシステム）を適用しております。セキュリティルール、セキュリティモラルを全従業員及び協力会社社員に対し教育実施することで意識向上に努めております。

##### プロフェッショナルの育成

企業成長に向けては優秀な技術者の確保が不可欠であり、人材の確保は重要な課題であります。顧客からは戦略的パートナーとしての質の高いサービスが求められており、高度情報技術スキル及びマネジメントスキル習得により顧客起点のサービスを実現させる人材の育成を図って参ります。

##### 不採算プロジェクトの抑制

収益性の改善には不採算プロジェクトの抑制が不可欠となります。プロジェクト推進では、PMO（Project Management Office）による監視強化により問題点の早期発見と解決に努めます。また、受発注審査の強化とともに開発リスクの徹底した洗い出しと対処により、収益率改善に努めます。

##### 稼働率の向上

顧客のIT投資への慎重な見極め姿勢により要員の非稼働状態の発生が危惧されます。このような動向への対処として、当社は稼働要員計画の可視化の推進と営業情報の的確な情報伝達により、営業と開発部門の連携強化を図り稼働率の向上に努めます。

##### 安全衛生への取り組み

システム開発では、工程遅延や仕様変更等により長時間労働が発生する可能性があり、要員の健康管理は重要なテーマとなります。偏った要員の長時間労働を減少させ、健康に配慮した労務管理を進めます。

#### 4 【事業等のリスク】

投資者の判断に重要な影響を及ぼす可能性のある事項として以下のようなものがあります。

なお、文中の将来に関する事項は、当事業年度末現在において当社が判断したものであります。

##### (1) 顧客の業界リスク

顧客の業種によりましては経済動向、業種特有の法制度の改廃、業界再編などの影響を受けて、情報化投資の方向性が急激に変更されることがあります。この場合、当社の業績に影響を及ぼす可能性があります。

##### (2) 情報セキュリティリスク

情報サービス企業として様々な情報資産を保有しており、社内規程に基づき I S M S マニュアルに沿った情報管理と教育による意識改革を行っております。しかしながら、万一漏洩等の事故が発生した場合、当社の社会的信用を著しく低下させ、業績に影響を及ぼす可能性があります。

##### (3) 人材確保のリスク

当社では、社内教育による人材育成とビジネスパートナーである協力会社との連携により必要な技術者の確保に努めております。しかしながら、労働市場の流動化と技術革新の多様化により必要な技術者の確保ができないことがあります。この場合、事業展開が制約され計画どおりの業績を達成できない可能性があります。

##### (4) 不採算案件の発生リスク

システム開発においては P M O によるプロジェクト監視強化により品質向上に努めておりますが、新規業務分野への参入や新技術の導入及び開発管理での不具合等により、当初計画の開発費用を大きく上回る不採算案件が発生した場合、業績に影響を及ぼす可能性があります。

##### (5) コンプライアンスに係るリスク

当社では、役員、社員が企業理念に基づき健全な事業活動を行うためコンプライアンス方針を定め、社内教育の実施により法令及び社内規程等の遵守の強化に努めておりますが、法令等に抵触する事態が発生した場合、社会的信用の低下や経営成績に影響を及ぼす可能性があります。

##### (6) 自然災害等の発生リスク

当社では、大規模な自然災害や事故、感染症等の発生時においても事業を継続し、社会的責任を遂行できるように社内委員会において検討を重ねておりますが、大規模な自然災害が発生し、公共インフラ停止や設備被害等による当社の事業活動基盤の被害によって顧客へのサービス提供に影響を及ぼす可能性があります。

#### 5 【経営上の重要な契約等】

該当事項はありません。

#### 6 【研究開発活動】

該当事項はありません。

## 7 【財政状態、経営成績及びキャッシュ・フローの状況の分析】

文中の将来に関する事項は、当事業年度末現在において当社が判断したものであります。

### (1) 重要な会計方針及び見積もり

当社の財務諸表はわが国において一般に公正妥当と認められる企業会計の基準に準拠して作成しております。その作成には経営者による会計方針の選択・適用、資産・負債及び収益・費用の報告金額及び開示に影響を与える見積もりを必要としております。経営者は、これらの見積もりについて過去の実績等を勘案し合理的に判断しておりますが、実際の結果は、見積もり特有の不確実性があるためこれらの見積もりと異なる場合があります。

当社の財務諸表で採用する重要な会計方針は「第5 経理の状況 1 財務諸表等 (1)財務諸表 注記事項 重要な会計方針」に記載しております。

### (2) 当事業年度の経営成績の分析

当事業年度の経営成績は、業容の拡大と業績の確保を目指し、新規顧客の開拓と既存顧客へのきめ細かい提案活動による積極的な事業活動を展開した結果、当事業年度の業績は、公営競技の新規開発への着手遅れ等がありましたが、金融系及び官公庁の入札案件が順調に推移したことにより、売上高7,768百万円（前年同期比3.0%増）、営業利益308百万円（前年同期比17.0%増）、経常利益315百万円（前年同期比13.5%増）、当期純利益184百万円（前年同期比54.0%増）となりました。

### (3) 経営成績に重要な影響を与える要因について

当社の主事業であるシステムソリューション事業においては、顧客の業績拡大につなげる攻めの情報化投資は重要であるものの、企業のコスト削減意識の高まりから、生産性や品質に対する要求内容の高度化の影響で厳しい状況が予想されます。

### (4) 経営戦略の現状と見通し

当社は、中期経営計画（2012年度から2014年度）として「Brights 2014 Vision」を策定しました。初年度にあたる当事業年度は、計画を達成することができ、翌事業年度以降も顧客起点のITサービス企業を目指し、以下に掲げた5つの柱の推進により、バランスの取れた経営を実践して新たな成長ステージに臨みます。

#### 成長エンジンの強化

当社の得意分野の推進とともに既存サービスの組み合わせによる新たな戦略領域の開拓、さらにはM&Aによる新規領域の参入及び、グローバル展開も視野に入れて強化を推進してまいります。

#### 営業の変革

顧客志向マーケティングにより顧客の抱える潜在ニーズの把握を行い、競争優位性を持った提案力を強化して、顧客価値創造により事業拡大を推進いたします。

#### 開発プロセスの変革

プロジェクトトラブルの早期発見に向け、全社にPMOを配置し、問題点の共有による迅速かつ適確な対処を施す組織にするとともに、企業のソフトウェアプロセスの成熟度を示すCMMI（Capability Maturity Model Integration）の取得を推進し、体系化されたプロセス管理の全社構築を目指します。

#### 人材育成

ITスキル及び業務スキルを人事制度に連動させ、社員のモチベーションの向上を図ります。また、技術スキルだけでなくマネジメントスキルの習得も強化することで、顧客に信頼されるプロフェッショナル人材を育成してまいります。

#### 経営基盤の強化

上記各戦略の推進とともに予算管理プロセスを高度化し、収益率の向上とともに財務基盤の強化を図ります。

### (5) 資本の財源及び資金の流動性についての分析

#### キャッシュ・フロー

当事業年度におけるキャッシュ・フローの概況につきましては「第2 事業の状況 1 業績等の概要 (2) キャッシュ・フロー」に記載のとおりであります。

#### 資金需要

主な資金需要として、売上原価の主な構成要素でありますソフトウェア開発に伴う人件費及び外注費、その開発を支えるパソコンやソフトウェア等の設備投資資金、有利子負債の返済及び利息の支払い等があります。

#### 資金調達

上記の資金を、主に営業活動によるキャッシュ・フロー及び金融機関からの借入等によって調達しております。

なお、安定的な運転資金の調達方法として、金融機関との間で当座貸越契約を締結しており、当事業年度末における当該契約の借入未実行残高は 1,280百万円となっております。

### (6) 経営者の問題意識と今後の方針について

「第2 事業の状況 3 対処すべき課題」に記載のとおりであります。

### 第3 【設備の状況】

#### 1 【設備投資等の概要】

当事業年度の設備投資の総額は、23百万円で、その主たるものは、コンピュータ関連設備費用及び予算管理システム導入に係る費用であります。

#### 2 【主要な設備の状況】

当社における主要な設備は、次のとおりであります。

平成25年3月31日現在

事業所名 (所在地)	設備の内容	帳簿価額(単位:千円)				従業員数 (人)
		建物	車両運搬具	その他	合計	
本 社 (東京都品川区)	事業用社屋	17,195	146	12,131	29,473	441
仙 台 支 店 (仙台市青葉区)	事業用社屋	9,313	832	5,923	16,070	90

- (注) 1. 帳簿価額のうち「その他」は「工具、器具及び備品」であります。  
2. なお、金額には消費税等は含まれておりません。  
3. 当社は、情報サービス事業並びにこれらの付帯業務の単一事業であり、開示対象となるセグメントがないためセグメント別の記載を省略しております。

#### 3 【設備の新設、除却等の計画】

当社の設備投資につきましては、経済動向、業界動向、投資効率等を総合的に勘案して策定しております。

##### (1) 重要な設備の新設

事業所名 (所在地)	設備の内容	投資予定金額		資金調達方法	着手及び完了予定		完成後の 増加能力
		総額 (千円)	既支払額 (千円)		着 手	完 了	
本 社 (東京都品川区)	パソコン、パソコン 関連機器及びソフト ウェア	63,000	-	自己資金	平成25年4月	平成26年3月	-
仙 台 支 店 (仙台市青葉区)	パソコン、パソコン 関連機器及びソフト ウェア	7,000	-	自己資金	平成25年4月	平成26年3月	-

- (注) 1. なお金額には消費税等は含まれておりません。  
2. 当社は、情報サービス事業並びにこれらの付帯業務の単一事業であり、開示対象となるセグメントがないためセグメント別の記載を省略しております。

##### (2) 重要な改修

事業所名 (所在地)	設備の内容	投資予定金額		資金調達方法	着手及び完了予定		完成後の 増加能力
		総額 (千円)	既支払額 (千円)		着 手	完 了	
本 社 (東京都品川区)	事業設備の改修	1,500	-	自己資金	平成25年4月	平成26年3月	-

- (注) 1. なお金額には消費税等は含まれておりません。  
2. 当社は、情報サービス事業並びにこれらの付帯業務の単一事業であり、開示対象となるセグメントがないためセグメント別の記載を省略しております。

## 第4 【提出会社の状況】

### 1 【株式等の状況】

#### (1) 【株式の総数等】

##### 【株式の総数】

種類	発行可能株式総数(株)
普通株式	35,800,000
計	35,800,000

##### 【発行済株式】

種類	事業年度末現在 発行数(株) (平成25年3月31日)	提出日現在 発行数(株) (平成25年6月27日)	上場金融商品取引所 名又は登録認可金融 商品取引業協会名	内容
普通株式	9,210,960	9,210,960	大阪証券取引所 JASDAQ (スタンダード)	単元株式数 1,000株
計	9,210,960	9,210,960	-	-

#### (2) 【新株予約権等の状況】

該当事項はありません。

#### (3) 【行使価額修正条項付新株予約権付社債券等の行使状況等】

該当事項はありません。

#### (4) 【ライツプランの内容】

該当事項はありません。

#### (5) 【発行済株式総数、資本金等の推移】

年月日	発行済株式 総数増減数 (株)	発行済株式 総数残高 (株)	資本金増減額 (千円)	資本金残高 (千円)	資本準備金 増減額 (千円)	資本準備金 残高 (千円)
平成20年4月1日～ 平成21年3月31日 (注)1	6,000	9,164,960	540	455,097	534	57,097
平成21年4月1日～ 平成22年3月31日 (注)2	46,000	9,210,960	4,140	459,237	4,094	61,191

- (注) 1. 新株予約権の権利行使  
発行価格 6,000株 179円  
資本組入額 90円
2. 新株予約権の権利行使  
発行価格 46,000株 179円  
資本組入額 90円

(6) 【所有者別状況】

平成25年3月31日現在

区分	株式の状況（1単元の株式数1,000株）							単元未満株式の状況（株）	
	政府及び地方公共団体	金融機関	金融商品取引業者	その他の法人	外国法人等		個人その他		計
					個人以外	個人			
株主数（人）	-	4	5	11	2	-	618	640	-
所有株式数（単元）	-	361	19	350	36	-	8,442	9,208	2,960
所有株式数の割合（%）	-	3.92	0.21	3.80	0.39	-	91.68	100.00	-

- (注) 1. 自己株式592,862株は、「個人その他」に592単元及び「単元未満株式の状況」に862株を含めて記載しております。
2. 「その他の法人」の中には、証券保管振替機構名義の株式が4単元含まれております。
3. 平成25年5月9日開催の取締役会により、平成25年7月1日付けで1単元の株式数は1,000株から100株となります。

株から100株となります。

(7) 【大株主の状況】

平成25年3月31日現在

氏名又は名称	住所	所有株式数（千株）	発行済株式総数に対する所有株式数の割合（%）
佐藤 順子	東京都多摩市	950	10.31
クロスキャット社員持株会	東京都品川区東品川1丁目2-5 (株)クロスキャット	897	9.73
尾野 貴子	神奈川県川崎市麻生区	777	8.43
牛島 豊	埼玉県越谷市	444	4.82
アキコ イソダ (常任代理人 S M B C 日興証券株式会社)	VANCOUVER, BC, CANADA (東京都千代田区丸の内3丁目3-1)	400	4.34
小野田 亜紀	東京都多摩市	362	3.93
大久保 尚子	神奈川県川崎市麻生区	275	2.98
田崎 冬子	石川県金沢市	270	2.93
並木 豊	埼玉県越谷市	267	2.89
橋本 剛	神奈川県横浜市戸塚区	241	2.61
計		4,883	53.02

- (注) 上記のほか、自己株式が592千株あります。

(8) 【議決権の状況】

【発行済株式】

平成25年3月31日現在

区 分	株式数 (株)	議決権の数 (個)	内 容
無議決権株式	-	-	-
議決権制限株式 (自己株式等)	-	-	-
議決権制限株式 (その他)	-	-	-
完全議決権株式 (自己株式等)	普通株式 592,000	-	-
完全議決権株式 (その他)	普通株式 8,616,000	8,616	-
単元未満株式	普通株式 2,960	-	1単元(1,000株)未満の株式
発行済株式総数	9,210,960	-	-
総株主の議決権	-	8,616	-

- (注) 1. 「完全議決権株式 (その他)」の欄には、証券保管振替機構名義の株式が4,000株含まれております。また、「議決権の数」欄には、同機構名義の完全議決権株式に係る議決権の数4個が含まれております。
2. 「単元未満株式」の欄には、自己株式862株が含まれております。

【自己株式等】

平成25年3月31日現在

所有者の氏名 又は名称	所有者の住所	自己名義 所有株式数 (株)	他人名義 所有株式数 (株)	所有株式数 の合計 (株)	発行済株式 総数に対する 所有株式数 の割合 (%)
株式会社クロスキャット	東京都品川区東品川 一丁目2番5号	592,000	-	592,000	6.42
計	-	592,000	-	592,000	6.42

(9) 【ストックオプション制度の内容】

該当事項はありません。



## 2 【自己株式の取得等の状況】

【株式の種類等】 会社法第155条第3号による普通株式の取得及び会社法第155条第7号による普通株式の取得

### (1) 【株主総会決議による取得の状況】

該当事項はありません。

### (2) 【取締役会決議による取得の状況】

区分	株式数(株)	価額の総額(円)
取締役会(平成25年2月14日)での決議状況 (取得日 平成25年2月15日)	350,000	80,000,000
当事業年度前における取得自己株式	-	-
当事業年度における取得自己株式	241,000	54,948,000
残存決議株式の総数及び価額の総額	109,000	25,052,000
当事業年度の末日現在の未行使割合(%)	31.1	31.3
当期間における取得自己株式	-	-
提出日現在の未行使割合(%)	31.1	31.3

### (3) 【株主総会決議又は取締役会決議に基づかないものの内容】

区分	株式数(株)	価額の総額(円)
当事業年度における取得自己株式	71	12,567
当期間における取得自己株式	632	176,960

(注) 当期間における取得自己株式には、平成25年6月1日からこの有価証券報告書提出日までの単元未満株式の買取りによる株式は含まれておりません。

### (4) 【取得自己株式の処理状況及び保有状況】

区分	当事業年度		当期間	
	株式数(株)	処分価額の総額(円)	株式数(株)	処分価額の総額(円)
引き受ける者の募集を行った取得自己株式	-	-	-	-
消却の処分を行った取得自己株式	-	-	-	-
合併、株式交換、会社分割に係る移転を行った取得自己株式	-	-	-	-
その他(-)	-	-	-	-
保有自己株式数	592,862	-	593,494	-

(注) 当期間における保有自己株式数には、平成25年6月1日からこの有価証券報告書提出日までの単元未満株式の買取りによる株式は含まれておりません。

### 3 【配当政策】

当社は、利益配分につきましては、将来の事業展開と経営体制の強化のために必要な内部留保を確保しつつ、株主に対する利益還元を継続して実施していくことを基本方針としております。

当社は、期末配当として年1回の剰余金の配当を行うことを基本方針としております。

なお、当社は定款において、毎年9月30日を基準日として中間配当を行うことができる旨を定めており、これらの剰余金の配当の決定機関は、期末配当は株主総会、中間配当は取締役会であります。

当事業年度の配当につきましては、平成24年11月15日付「平成25年3月期配当予想の修正（記念配当）に関するお知らせ」のとおり、普通配当8円に創立40周年記念配当2円を加え、期末配当として1株あたり10円の配当を実施することを決定いたしました。

内部留保資金につきましては、今後予想される経営環境の変化に対応すべく、今まで以上にコスト競争力を高め、市場ニーズに応える技術・開発体制を強化し有効投資してまいりたいと考えております。

なお、当事業年度に係る剰余金の配当は以下のとおりであります。

決議年月日	配当金の総額（百万円）	1株あたり配当額（円）
平成25年6月25日 定時株主総会決議	86	10

### 4 【株価の推移】

#### (1) 【最近5年間の事業年度別最高・最低株価】

回次	第36期	第37期	第38期	第39期	第40期
決算年月	平成21年3月	平成22年3月	平成23年3月	平成24年3月	平成25年3月
最高（円）	237	231	207	199	290
最低（円）	141	180	140	145	168

(注) 最高・最低株価は、平成22年4月1日より大阪証券取引所JASDAQにおけるものであり、平成22年10月12日より大阪証券取引所JASDAQ（スタンダード）におけるものであります。それ以前はジャスダック証券取引所におけるものであります。

#### (2) 【最近6月間の月別最高・最低株価】

月別	平成24年10月	平成24年11月	平成24年12月	平成25年1月	平成25年2月	平成25年3月
最高（円）	187	209	224	241	260	290
最低（円）	182	185	201	220	225	241

(注) 最高・最低株価は、大阪証券取引所JASDAQ（スタンダード）におけるものであります。

5 【役員 の 状 況】

役名	職名	氏名	生年月日	略歴	任期	所有株式数 (千株)
取締役会長 (代表取締役)		牛島 豊	昭和24年 10月31日生	昭和48年4月 日本オートメーションシステム(株)入社 昭和52年10月 当社入社 平成2年5月 当社取締役システム本部長 平成10年6月 当社常務取締役システム本部長 平成17年6月 当社専務取締役 平成21年4月 当社代表取締役副社長 平成22年3月 当社代表取締役社長 平成25年4月 当社代表取締役会長(現任)	2年 (注)3	444
取締役社長 (代表取締役)	営業統括部担当	井上 貴功	昭和33年 12月21日生	昭和56年4月 小杉産業(株)入社 昭和58年4月 当社入社 平成15年4月 当社執行役員コンサルティング事業部長 平成21年6月 当社取締役執行役員営業統括部長 平成23年4月 当社常務取締役執行役員営業統括部担当 平成24年4月 当社代表取締役副社長執行役員営業統括部 担当 平成25年4月 当社代表取締役社長営業統括部担当(現 任)	2年 (注)3	26
取締役	常務執行役員 金融ビジネス事 業部担当	佐藤 武次	昭和27年 11月29日生	昭和46年4月 (株)第一銀行(現(株)みずほ銀行)入社 平成17年4月 (株)第一勧銀情報システム(現みずほ情報総 研(株))に転籍 平成20年5月 当社入社 平成22年4月 当社執行役員金融第三ビジネス事業部長 平成24年4月 当社執行役員社会・法人ビジネス事業部長 平成24年6月 当社取締役執行役員社会・法人ビジネス事 業部担当兼社会・法人ビジネス事業部長 平成25年4月 当社取締役常務執行役員金融ビジネス事業 部担当(現任)	2年 (注)3	5
取締役	執行役員 公共ビジネス事 業部担当 兼法人ビジネス 事業部担当 兼仙台支店担当	前田 耕司	昭和29年 8月8日生	昭和52年4月 (株)ビジネスコンサルタント入社 昭和54年10月 当社入社 平成12年6月 当社取締役ネットワーク事業部長 平成15年6月 当社上席執行役員ネットワーク事業部長 平成23年4月 当社取締役執行役員仙台支店担当兼ICT サービス&サポート事業部長 平成24年4月 当社取締役執行役員金融第一ビジネス事業 部担当兼ICTSS&BI事業部担当兼ICTSS&BI 事業部長 平成25年4月 当社取締役執行役員法人ビジネス事業部 担当 平成25年6月 当社取締役執行役員公共ビジネス事業部担 当兼法人ビジネス事業部担当兼仙台支店 担当(現任)	2年 (注)3	57

役名	職名	氏名	生年月日	略歴	任期	所有株式数 (千株)
取締役	執行役員 経営財務統括部 担当兼管理統括 部担当	三嶋 峰雄	昭和26年 5月17日生	昭和50年7月 ㈱昭文社入社 昭和53年4月 当社入社 平成15年4月 当社執行役員管理統括部長 平成22年6月 当社取締役上席執行役員経営企画室長 平成23年4月 当社取締役経営財務統括部担当 平成24年4月 当社取締役執行役員経営財務統括部担当 平成25年6月 当社取締役執行役員経営財務統括部担当兼 管理統括部担当(現任)	2年 (注)3	70
常勤監査役		田丸 俊次	昭和33年 11月24日生	昭和56年4月 ㈱ライフ(現㈱ライフカード)入社 昭和61年1月 当社入社 平成16年4月 当社営業統括部営業管理部長 平成18年4月 当社管理統括部購買部長 平成21年4月 当社内部監査室長 平成24年6月 当社常勤監査役(現任)	4年 (注)4	15
監査役		遠藤 正	昭和22年 9月6日生	昭和47年5月 山田政雄税理士事務所入社 昭和58年5月 当社監査役(現任) 平成17年4月 三浦医院入社(現任) 平成20年5月 三協鋼鐵㈱監査役(現任)	4年 (注)4	-
監査役		清水 裕	昭和41年 10月19日生	平成元年4月 日興証券㈱(現S M B C日興証券㈱)入社 平成14年7月 ㈱キャタリスト設立 代表取締役就任(現 任) 平成17年6月 ㈱パーテックススタンダード社外取締役就 任 平成21年6月 当社監査役(現任)	4年 (注)5	-
計						617

- (注) 1. 監査役遠藤正及び監査役清水裕は、会社法施行規則第2条第3項第5号に規定する社外役員に該当する社外監査役であります。
2. 当社では、意思決定と業務執行の分離により取締役会の活性化を図るため、執行役員制度を導入しております。執行役員は、上記取締役兼務3名の他、4名(営業統括部長 飯野貴博、仙台支店長 伊藤隆、経営財務統括部長 中村雅彦、金融ビジネス事業部長 増田雅己)で構成されております。
3. 平成25年6月25日開催の定時株主総会の終結の時から2年間
4. 平成24年6月26日開催の定時株主総会の終結の時から4年間
5. 平成25年6月25日開催の定時株主総会の終結の時から4年間
6. 当社は、法令に定める監査役の員数を欠くことになる場合に備え、会社法第329条第2項に定める補欠監査役1名を選任しております。補欠監査役の略歴は次のとおりであります。

氏名	生年月日	略歴	所有株式数 (千株)
天野 忠彦	昭和21年8月5日生	昭和45年4月 富士通㈱入社 平成2年5月 富士通㈱特定公共システム統括部第2システム開 発部長 平成6年4月 N T Tインターネット㈱第一システム事業部長 平成10年6月 N T Tインターネット㈱取締役 平成17年7月 ㈱アイセック代表取締役(現任)	-

## 6 【コーポレート・ガバナンスの状況等】

### (1) 【コーポレート・ガバナンスの状況】

当社のコーポレート・ガバナンスに関する基本的な考え方は、企業価値の最大化を図るためには、全てのステークホルダーに対する経営の透明性と健全性の確保及びアカウンタビリティ（説明責任）の明確化並びにスピードある意思決定と事業遂行を実現することが重要であるとの認識により、コーポレートガバナンスの強化に努めております。

#### 企業統治の体制

##### イ．企業統治の体制の概要及びその体制を採用する理由

当社は取締役、監査役制度を採用しており、監査役による出席・牽制のもと、経営環境に対し適確な経営判断が行える取締役会の運営に努めております。

当社は、業務執行と監督の分離を図る執行役員制度を導入しており、取締役会から執行役員に対し、業務執行に関する大幅な権限委譲を行うことにより、迅速な意思決定に基づく業務遂行の実現に取り組んでいます。

また、監査役会を設置し、常勤監査役1名、社外監査役2名で構成しております。

##### ロ．内部統制システムの整備の状況

当社の内部統制システムといたしましては、毎月1回定時取締役会を開催しており、経営の基本方針、法令で定められた事項やその他経営に関する重要事項は、すべて付議され決定すると共に業務執行状況を監督する機関と位置づけ、業績進捗につきましても議論し対策を検討し運用の充実を図っております。

また、取締役及び常勤監査役並びに執行役員の出席による経営会議を毎月1回定時開催しており、経営方針の徹底、業務執行に関する重要事項の協議、進捗状況の報告、監視がなされております。

##### ハ．リスク管理体制の整備の状況

当社のリスク管理体制は、経営会議の重要事項として部署横断で組織した2つの委員会により検討、実施しております。

まず、危機管理委員会では、自然災害、コンプライアンス、セキュリティ事件・事故、その他経営に関わるリスクを想定し、対策における体制、対策手順を検討し指導しております。

次に、情報セキュリティ委員会では、情報セキュリティリスクを中心にさまざまな脅威を想定し適切な対策を実施できるように体制を整備しております。

また、内部通報制度を設け、法令や規程に反する行為等を早期に発見し是正する体制を整備しております。

#### 内部監査及び監査役監査の状況

社長直轄の内部監査人が、監査役との協力体制のもと内部監査を実施し、その結果を社長に報告するとともに各部門に適切な指導を行っております。

監査役監査については、会計監査人の会計監査と連携することで実施しております。3名の監査役のうち2名を社外監査役とし、監査役会が定めた監査方針のもと、取締役会への出席、業務状況の調査などを通じ、取締役の職務遂行の監査を行っております。また、常勤監査役は、取締役会のほか経営会議等の重要会議にも常時出席し、経営戦略上のリスク管理を含めチェック機能の強化に努めております。

なお、常勤監査役田丸俊次氏は、当社の営業管理業務、購買業務の実務に精通しており、また内部監査室長としての業務経験があることから、監査役として必要な経営監視に関する相当程度の知見を有しております。

社外監査役遠藤正氏は、長年に亘る税理士事務所での勤務経験を有し、財務及び会計に関する相当程度の知見を有しております。

同じく社外監査役清水裕氏は、同氏が経営する会社の代表取締役であり、また社外取締役の経験もあり、豊富なビジネス経験を有しております。

財務報告に係る内部統制については、内部監査人主管によるJ-SOX委員会にて評価・監査を実施しております。また、会計監査人の相互連携による定期的な意見交換を通じ法令等の遵守及びリスク管理等に関する内部統制システムの有効性について確認しております。

## 社外監査役

当社の社外監査役は独立役員として2名選任しております。

当社は、社外監査役を一般株主の利益保護の観点から経営のチェック機能として位置付けておりません。

監査役遠藤正氏は、三協鋼鐵株式会社の社外監査役及び三浦医院の事務長を兼務しておりますが、当社と三協鋼鐵株式会社及び三浦医院との間に特別な関係はありません。

監査役清水裕氏は、株式会社キャタリスト代表取締役を兼務しておりますが、当社と株式会社キャタリストとの間に特別な関係はありません。

なお、当社と上記社外監査役との間に、特別な利害関係はありません。

社外役員の独立性に関する基準・方針については、当社規定等による特段の定めは設けておりませんが、選任にあたっては、大阪証券取引所の定める独立役員に関する基準等を参考にしております。

当社は社外取締役を選任しておりません。当社は、経営の意思決定機能と、執行役員による業務執行を管理監督する機能を持つ取締役会に対し、監査役3名中の2名を社外監査役とすることで経営への監視機能を強化しております。コーポレート・ガバナンスにおいて、外部からの客観的、中立の経営監視の機能が重要と考えており、社外監査役2名が、会計監査人の会計監査と連携して監査を実施することにより、外部からの経営監視機能が十分に機能する体制が整っているため、現状の体制としております。

## 役員報酬等

### イ．役員区分ごとの報酬等の総額、報酬等の種類別の総額及び対象となる役員の員数

役員区分	報酬等の総額 (千円)	報酬等の種類別の総額(千円)				対象となる 役員の員数 (人)
		基本報酬	ストック オプション	賞与	退職慰労金	
取締役 (社外取締役を除く。)	138,885	138,885	-	-	-	7
監査役 (社外監査役を除く。)	12,900	12,900	-	-	-	2
社外役員	3,600	3,600	-	-	-	2

### ロ．役員の報酬等の額又はその算定方法の決定に関する方針の内容及び決定方法

役員報酬は株主総会で決定された限度額の範囲内でその具体的金額を取締役会で、監査役については監査役の協議で決定することとしております。

報酬等の算定につきましては、取締役については役位ごとの基本額と業績評価を加算し、監査役につきましては、監査役の協議で決定した基準に従って算定しております。なお、取締役・監査役に対する役員退職慰労金につきましては、第32期定時株主総会終結の時をもってこれを廃止しており、第32期までの在任期間に対応する退職慰労金の打切り支給に関してご承認をいただいております。

株式の保有状況

イ．投資株式のうち保有目的が純投資目的以外の目的であるものの銘柄数及び貸借対照表計上額の合計額

6 銘柄 71,587千円

ロ．保有目的が純投資目的以外の目的である投資株式の保有区分、銘柄、株式数、貸借対照表計上額及び保有目的

前事業年度

特定投資株式

銘柄	株式数(株)	貸借対照表計上額 (千円)	保有目的
富士通(株)	55,806	24,331	取引関係の維持・発展
(株)セゾン情報システムズ	8,400	10,021	取引関係の維持・発展
(株)横浜銀行	20,000	8,280	取引関係の維持・発展
(株)三菱UFJフィナンシャル・グループ	17,780	7,325	取引関係の維持・発展
(株)りそなホールディングス	23,716	9,035	取引関係の維持・発展
(株)みずほフィナンシャルグループ	14,700	1,984	取引関係の維持・発展

みなし保有株式

当社は、みなし保有株式を保有しておりません。

当事業年度

特定投資株式

銘柄	株式数(株)	貸借対照表計上額 (千円)	保有目的
富士通(株)	59,431	23,059	取引関係の維持・発展
(株)りそなホールディングス	31,589	15,415	取引関係の維持・発展
(株)横浜銀行	20,000	10,900	取引関係の維持・発展
(株)三菱UFJフィナンシャル・グループ	17,780	9,921	取引関係の維持・発展
(株)セゾン情報システムズ	8,400	9,366	取引関係の維持・発展
(株)みずほフィナンシャルグループ	14,700	2,925	取引関係の維持・発展

みなし保有株式

当社は、みなし保有株式を保有しておりません。

ハ．保有目的が純投資目的である投資株式の前事業年度及び当事業年度における貸借対照表計上額の合計額並びに当事業年度における受取配当金、売却損益及び評価損益の合計額

区分	前事業年度 (千円)	当事業年度(千円)			
	貸借対照表計上額の合計額	貸借対照表計上額の合計額	受取配当金の合計額	売却損益の合計額	評価損益の合計額
非上場株式	6,604	6,453	88	-	(注)
上記以外の株式	48,699	52,576	1,423	-	3,662

(注) 非上場株式については、市場価格がなく、時価を把握することが極めて困難と認められることから、「評価損益の合計額」は記載しておりません。

### 取締役の定数

当社の取締役の員数は7名以内とする旨、定款で定めております。

### 取締役の選任の決議要件

当社は、取締役の選任決議について、議決権を行使することができる株主の議決権の3分の1以上を有する株主が出席し、その議決権の過半数をもって行う旨定款に定めております。

また、取締役の選任決議は、累積投票によらないものとする旨も定款に定めております。

### 自己の株式の取得

当社は、経済環境の変化に対応した機動的な資本政策の遂行を可能とするため、会社法第165条第2項の規定により、取締役会の決議によって市場取引等により自己の株式を取得することができる旨定款に定めております。

### 中間配当

当社は、株式への機動的な利益還元を可能とすることを目的として、取締役会の決議によって、毎年9月30日を基準日として中間配当をすることができる旨定款に定めております。

### 株主総会の特別決議要件

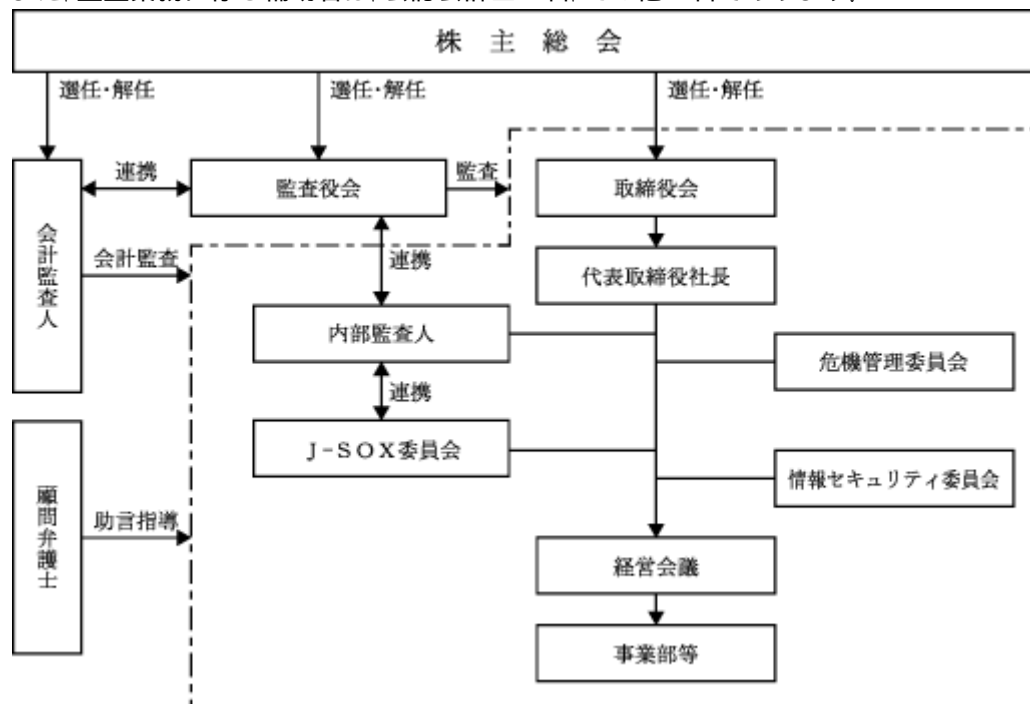
当社は、会社法第309条第2項に定める株主総会の特別決議について、議決権を行使することができる株主の議決権の3分の1以上を有する株主が出席し、その議決権の3分の2以上をもって行う旨定款に定めております。

これは、株主総会における特別決議の定足数を緩和することにより、株主総会の円滑な運営を行うことを目的とするものであります。

### 会計監査の状況

当社は、会計監査人として有限責任監査法人トーマツを選任しております。監査業務を執行した公認会計士は、山口更織、長島拓也の2名であります。

また、監査業務に係る補助者は、公認会計士4名、その他4名であります。





(2) 【監査報酬の内容等】

【監査公認会計士等に対する報酬の内容】

前事業年度		当事業年度	
監査証明業務に基づく報酬 (千円)	非監査業務に基づく報酬 (千円)	監査証明業務に基づく報酬 (千円)	非監査業務に基づく報酬 (千円)
23,200	-	22,200	-

【その他重要な報酬の内容】

(前事業年度)

該当事項はありません。

(当事業年度)

該当事項はありません。

【監査公認会計士等の提出会社に対する非監査業務の内容】

(前事業年度)

該当事項はありません。

(当事業年度)

該当事項はありません。

【監査報酬の決定方針】

監査報酬は監査日数等を勘案し決定しております。

## 第5 【経理の状況】

### 1．財務諸表の作成方法について

当社の財務諸表は、「財務諸表等の用語、様式及び作成方法に関する規則」(昭和38年大蔵省令第59号)に基づいて作成しております。

### 2．監査証明について

当社は、金融商品取引法第193条の2第1項の規定に基づき、事業年度(平成24年4月1日から平成25年3月31日まで)の財務諸表について、有限責任監査法人トーマツにより監査を受けております。

### 3．連結財務諸表について

当社は子会社がありませんので、連結財務諸表を作成しておりません。

### 4．財務諸表等の適正性を確保するための特段の取組みについて

当社は、財務諸表等の適正性を確保するための特段の取組みを行っております。具体的には、公益財団法人財務会計基準機構への加入及び、会計基準設定主体等の行う研修へ積極的に参加し、会計基準等の内容を適切に把握して会計基準等の変更等についての確に対応することができる体制を整備しております。

1【財務諸表等】  
(1)【財務諸表】  
【貸借対照表】

(単位：千円)

	前事業年度 (平成24年3月31日)	当事業年度 (平成25年3月31日)
<b>資産の部</b>		
流動資産		
現金及び預金	435,278	424,122
受取手形	14,916	1,104
売掛金	1,934,541	2,194,954
仕掛品	<sup>3</sup> 395,399	400,964
前払費用	29,619	29,966
繰延税金資産	106,514	111,850
未収入金	7,617	3,079
その他	9,743	24,347
貸倒引当金	1,940	1,950
流動資産合計	2,931,689	3,188,441
固定資産		
有形固定資産		
建物	<sup>1</sup> 178,585	<sup>1</sup> 183,418
減価償却累計額	122,597	131,265
建物(純額)	55,987	52,152
構築物	<sup>1</sup> 7,457	<sup>1</sup> 7,457
減価償却累計額	6,397	6,547
構築物(純額)	1,060	909
車両運搬具	8,265	8,265
減価償却累計額	6,566	7,285
車両運搬具(純額)	1,699	979
工具、器具及び備品	124,533	102,139
減価償却累計額	104,504	84,069
工具、器具及び備品(純額)	20,028	18,069
土地	<sup>1</sup> 43,171	<sup>1</sup> 32,998
有形固定資産合計	121,948	105,110
無形固定資産		
ソフトウェア	40,883	25,987
電話加入権	2,391	2,391
その他	400	400
無形固定資産合計	43,675	28,779
投資その他の資産		
投資有価証券	<sup>1</sup> 116,282	<sup>1</sup> 130,617
出資金	10	10
繰延税金資産	155,997	151,526
敷金及び保証金	135,204	124,360
役員に対する保険積立金	16,586	16,622
会員権	8,619	8,619
投資その他の資産合計	432,699	431,756
固定資産合計	598,323	565,645
資産合計	3,530,013	3,754,087

	前事業年度 (平成24年3月31日)	当事業年度 (平成25年3月31日)
<b>負債の部</b>		
流動負債		
買掛金	241,225	482,078
短期借入金	<sup>1</sup> 450,000	<sup>1</sup> 420,000
未払金	98,292	91,280
未払費用	99,608	101,442
未払法人税等	120,784	66,717
未払消費税等	88,188	65,233
前受金	23,615	21,236
預り金	19,700	20,432
賞与引当金	189,018	182,224
受注損失引当金	<sup>3</sup> 8,400	38,800
その他	10,196	10,128
流動負債合計	1,349,029	1,499,572
固定負債		
長期未払金	28,166	21,000
退職給付引当金	381,994	397,711
資産除去債務	32,948	32,948
固定負債合計	443,109	451,660
負債合計	1,792,139	1,951,233
<b>純資産の部</b>		
株主資本		
資本金	459,237	459,237
資本剰余金		
資本準備金	61,191	61,191
資本剰余金合計	61,191	61,191
利益剰余金		
利益準備金	53,618	53,618
その他利益剰余金	1,244,085	1,357,359
別途積立金	38,000	38,000
繰越利益剰余金	1,206,085	1,319,359
利益剰余金合計	1,297,703	1,410,978
自己株式	82,076	137,036
株主資本合計	1,736,055	1,794,369
評価・換算差額等		
その他有価証券評価差額金	1,818	8,484
評価・換算差額等合計	1,818	8,484
純資産合計	1,737,873	1,802,853
負債純資産合計	3,530,013	3,754,087

## 【損益計算書】

(単位：千円)

	前事業年度 (自 平成23年 4月 1日 至 平成24年 3月31日)	当事業年度 (自 平成24年 4月 1日 至 平成25年 3月31日)
売上高	7,543,778	7,768,203
売上原価	5 6,265,185	5, 6 6,498,475
売上総利益	1,278,592	1,269,728
販売費及び一般管理費	1, 2 1,015,240	1 961,633
営業利益	263,352	308,094
営業外収益		
受取利息	126	137
受取配当金	3,536	3,149
受取手数料	1,437	1,439
助成金収入	7,725	-
保険配当金	2,890	3,143
その他	3,013	3,387
営業外収益合計	18,730	11,255
営業外費用		
支払利息	4,114	3,965
その他	226	137
営業外費用合計	4,340	4,102
経常利益	277,742	315,248
特別利益		
受取和解金	-	2,000
特別利益合計	-	2,000
特別損失		
固定資産除却損	3 5,933	-
投資有価証券評価損	1,258	151
減損損失	-	4 10,173
訴訟和解金	14,823	-
特別損失合計	22,014	10,324
税引前当期純利益	255,727	306,923
法人税、住民税及び事業税	143,375	127,336
法人税等調整額	7,244	4,561
法人税等合計	136,130	122,775
当期純利益	119,596	184,148

【売上原価明細書】

区分	注記 番号	前事業年度 (自 平成23年4月1日 至 平成24年3月31日)		当事業年度 (自 平成24年4月1日 至 平成25年3月31日)	
		金額(千円)	構成比 (%)	金額(千円)	構成比 (%)
材料費	1	102,986	1.6	70,738	1.1
労務費		3,134,251	49.6	3,022,529	46.6
外注費		2,779,793	43.9	3,100,381	47.9
経費		310,156	4.9	286,142	4.4
当期総製造費用		6,327,187	100.0	6,479,791	100.0
期首仕掛品たな卸高		370,451		395,399	
合計	2	6,697,638		6,875,190	
他勘定振替高		45,454		6,150	
期末仕掛品たな卸高		395,399		400,964	
受注損失引当金戻入額		-		8,400	
受注損失引当金繰入額		8,400		38,800	
当期売上原価		6,265,185		6,498,475	

原価計算の方法

プロジェクト別の個別原価計算を採用しております。

なお、期中は予定原価を適用し、原価差額は期末において仕掛品、売上原価に配賦しております。

(注) 1. 主な内訳は次のとおりであります。

項目	前事業年度 (自 平成23年4月1日 至 平成24年3月31日)	当事業年度 (自 平成24年4月1日 至 平成25年3月31日)
地代家賃(千円)	124,056	117,483
出張旅費(千円)	79,911	61,601
減価償却費(千円)	40,679	37,523
消耗品費(千円)	13,088	17,912
通信費(千円)	22,532	19,522
水道光熱費(千円)	12,042	10,935

2. 他勘定振替高の内訳は次のとおりであります。

項目	前事業年度 (自 平成23年4月1日 至 平成24年3月31日)	当事業年度 (自 平成24年4月1日 至 平成25年3月31日)
給与手当(千円)	1,010	375
教育費(千円)	1,373	780
採用費(千円)	38	82
研究開発費(千円)	30,556	-
ソフトウェア(千円)	12,474	4,912
合計(千円)	45,454	6,150

## 【株主資本等変動計算書】

(単位：千円)

	前事業年度 (自 平成23年 4月 1日 至 平成24年 3月31日)	当事業年度 (自 平成24年 4月 1日 至 平成25年 3月31日)
株主資本		
資本金		
当期首残高	459,237	459,237
当期変動額		
当期変動額合計	-	-
当期末残高	459,237	459,237
資本剰余金		
資本準備金		
当期首残高	61,191	61,191
当期変動額		
当期変動額合計	-	-
当期末残高	61,191	61,191
利益剰余金		
利益準備金		
当期首残高	49,622	53,618
当期変動額		
剰余金の配当	3,995	-
当期変動額合計	3,995	-
当期末残高	53,618	53,618
その他利益剰余金		
別途積立金		
当期首残高	38,000	38,000
当期末残高	38,000	38,000
繰越利益剰余金		
当期首残高	1,162,300	1,206,085
当期変動額		
剰余金の配当	75,812	70,873
当期純利益	119,596	184,148
当期変動額合計	43,784	113,274
当期末残高	1,206,085	1,319,359
利益剰余金合計		
当期首残高	1,249,923	1,297,703
当期変動額		
剰余金の配当	71,817	70,873
当期純利益	119,596	184,148
当期変動額合計	47,779	113,274
当期末残高	1,297,703	1,410,978
自己株式		
当期首残高	63,196	82,076
当期変動額		
自己株式の取得	18,880	54,960
当期変動額合計	18,880	54,960
当期末残高	82,076	137,036

	前事業年度 (自 平成23年 4月 1日 至 平成24年 3月31日)	当事業年度 (自 平成24年 4月 1日 至 平成25年 3月31日)
<b>株主資本合計</b>		
当期首残高	1,707,155	1,736,055
<b>当期変動額</b>		
剰余金の配当	71,817	70,873
当期純利益	119,596	184,148
自己株式の取得	18,880	54,960
<b>当期変動額合計</b>	28,899	58,314
当期末残高	1,736,055	1,794,369
<b>評価・換算差額等</b>		
<b>その他有価証券評価差額金</b>		
当期首残高	598	1,818
<b>当期変動額</b>		
株主資本以外の項目の当期変動額（純額）	2,416	6,665
<b>当期変動額合計</b>	2,416	6,665
当期末残高	1,818	8,484
<b>評価・換算差額等合計</b>		
当期首残高	598	1,818
<b>当期変動額</b>		
株主資本以外の項目の当期変動額（純額）	2,416	6,665
<b>当期変動額合計</b>	2,416	6,665
当期末残高	1,818	8,484
<b>純資産合計</b>		
当期首残高	1,706,557	1,737,873
<b>当期変動額</b>		
剰余金の配当	71,817	70,873
当期純利益	119,596	184,148
自己株式の取得	18,880	54,960
株主資本以外の項目の当期変動額（純額）	2,416	6,665
<b>当期変動額合計</b>	31,316	64,979
当期末残高	1,737,873	1,802,853



## 【キャッシュ・フロー計算書】

(単位：千円)

	前事業年度 (自 平成23年 4月 1日 至 平成24年 3月31日)	当事業年度 (自 平成24年 4月 1日 至 平成25年 3月31日)
<b>営業活動によるキャッシュ・フロー</b>		
税引前当期純利益	255,727	306,923
減価償却費	49,773	44,888
減損損失	-	10,173
貸倒引当金の増減額（は減少）	618	10
受取利息及び受取配当金	3,663	3,286
支払利息	4,114	3,965
売上債権の増減額（は増加）	472,860	246,601
たな卸資産の増減額（は増加）	24,947	5,565
仕入債務の増減額（は減少）	21,252	240,852
賞与引当金の増減額（は減少）	10,213	6,794
退職給付引当金の増減額（は減少）	34,643	15,717
受注損失引当金の増減額（は減少）	8,400	30,400
投資有価証券評価損益（は益）	1,258	151
有形固定資産除却損	5,933	-
未収入金の増減額（は増加）	27,118	4,537
長期未払金の増減額（は減少）	31,913	7,166
その他	72,167	32,124
小計	43,402	356,081
利息及び配当金の受取額	3,663	3,286
利息の支払額	4,111	3,937
法人税等の支払額	53,729	181,754
営業活動によるキャッシュ・フロー	97,580	173,675
<b>投資活動によるキャッシュ・フロー</b>		
有形固定資産の取得による支出	17,723	11,230
投資有価証券の取得による支出	4,602	4,125
無形固定資産の取得による支出	27,038	24,486
敷金及び保証金の差入による支出	13,743	72
敷金及び保証金の回収による収入	10,421	10,916
投資活動によるキャッシュ・フロー	52,686	28,998
<b>財務活動によるキャッシュ・フロー</b>		
短期借入金の純増減額（は減少）	190,000	30,000
自己株式の取得による支出	18,880	54,960
配当金の支払額	71,817	70,873
財務活動によるキャッシュ・フロー	99,302	155,833
現金及び現金同等物の増減額（は減少）	50,964	11,156
現金及び現金同等物の期首残高	486,243	435,278
現金及び現金同等物の期末残高	435,278	424,122

【注記事項】

(重要な会計方針)

1. 有価証券の評価基準及び評価方法

その他有価証券

時価のあるもの

期末日の市場価格等に基づく時価法(評価差額は全部純資産直入法により処理し、売却原価は移動平均法により算定)

時価のないもの

移動平均法による原価法

2. たな卸資産の評価基準及び評価方法

仕掛品

個別法による原価法(貸借対照表価額については収益性の低下に基づく簿価切下げの方法)

3. 固定資産の減価償却の方法

(1) 有形固定資産

定率法

なお、主な耐用年数は以下のとおりであります。

建物 3～20年

工具、器具及び備品 3～6年

(2) 無形固定資産

市場販売目的のソフトウェアについては、見込販売収益に基づく償却額と残存有効期間(3年)に基づく均等配分額とを比較し、いずれが多い金額をもって償却し、自社利用のソフトウェアについては、社内における利用可能期間(5年)に基づく定額法、それ以外の無形固定資産については定額法によっております。

4. 引当金の計上基準

(1) 貸倒引当金

債権の貸倒れによる損失に備えるため、一般債権については貸倒実績率により、貸倒懸念債権等特定の債権については個別に回収可能性を検討し、回収不能見込額を計上しております。

(2) 賞与引当金

従業員の賞与の支払に備えるため、当事業年度に負担すべき支給見込額を計上しております。

(3) 受注損失引当金

請負開発契約に係る将来の損失に備えるため、当事業年度末における請負開発契約に係る損失見込額を計上しております。

(4) 退職給付引当金

従業員の退職給付に備えるため、当事業年度末における退職給付債務及び年金資産の見込額に基づき計上しております。

過去勤務債務は、各事業年度の発生時における従業員の平均残存勤務期間以内の一定年数(10年)による定額法により按分した額を、それぞれ発生した事業年度から費用処理しております。

数理計算上の差異は、各事業年度の発生時における従業員の平均残存勤務期間以内の一定年数(10年)による定額法により按分した額を、それぞれ発生の翌事業年度から費用処理しております。

## 5. 収益及び費用の計上基準

### ソフトウェアの請負開発契約に係る収益の計上基準

当事業年度までの進捗部分について成果の確実性が認められる契約については工事進行基準を、その他の契約については検収基準を適用しております。なお、進捗率の見積もりについては、原価比例法を用いております。

## 6. キャッシュ・フロー計算書における資金の範囲

手許現金、随時引き出し可能な預金および容易に換金可能であり、かつ、価値の変動について僅少なりスクシカ負わない取得日から3ヶ月以内に償還期限の到来する短期投資からなっております。

## 7. その他財務諸表作成のための基本となる重要な事項

### 消費税等の会計処理

消費税及び地方消費税の会計処理は、税抜方式によっており、資産に係る控除対象外消費税及び地方消費税は当事業年度の費用として処理しております。

### (会計上の見積りの変更と区別することが困難な会計方針の変更)

当社は、法人税法の改正に伴ない、当事業年度より、平成24年4月1日以後に取得した有形固定資産について、改正後の法人税法に基づく減価償却方法に変更しております。

なお、この変更による損益への影響は軽微であります。

### (未適用の会計基準等)

「退職給付に関する会計基準」(企業会計基準第26号 平成24年5月17日)

「退職給付に関する会計基準の適用指針」(企業会計基準適用指針第25号 平成24年5月17日)

#### (1) 概要

本会計基準等は、財務報告を改善する観点及び国際的な動向を踏まえ、未認識数理計算上の差異及び未認識過去勤務費用の処理方法、退職給付債務及び勤務費用の計算方法並びに開示の拡充を中心に改正されたものです。

#### (2) 適用予定日

平成26年3月期の期末より適用予定であります。ただし、退職給付債務及び勤務費用の計算方法の改正については、平成27年3月期の期首より適用予定であります。

#### (3) 当会計基準等の適用による影響

影響額は、当財務諸表作成時において評価中であります。

(貸借対照表関係)

1 担保資産及び担保付債務

担保に供している資産は、次のとおりであります。

	前事業年度 (平成24年3月31日)	当事業年度 (平成25年3月31日)
建物	5,369千円	4,784千円
構築物	1,060	909
土地	43,171	30,730
投資有価証券	18,736	25,172
計	68,338	61,597

担保付債務は、次のとおりであります。

	前事業年度 (平成24年3月31日)	当事業年度 (平成25年3月31日)
短期借入金	450,000千円	390,000千円

2 当社においては、運転資金の効率的な調達を行うため、取引銀行5行と当座貸越契約を締結しております。この契約に基づく事業年度末の借入未実行残高は次のとおりであります。

	前事業年度 (平成24年3月31日)	当事業年度 (平成25年3月31日)
当座貸越契約の総額	1,600,000千円	1,700,000千円
借入実行残高	450,000	420,000
差引額	1,150,000	1,280,000

3 損失が見込まれる請負開発契約に係る仕掛品と受注損失引当金は、相殺せず両建てで表示しております。

なお、損失の発生が見込まれる請負開発契約に係る仕掛品のうち、受注損失引当金に対する額は次のとおりであります。

	前事業年度 (平成24年3月31日)	当事業年度 (平成25年3月31日)
仕掛品	5,995千円	-千円

(損益計算書関係)

- 1 販売費に属する費用のおおよその割合は前事業年度31%、当事業年度30%、一般管理費に属する費用のおおよその割合は前事業年度69%、当事業年度70%であります。

販売費及び一般管理費のうち主要な費目及び金額は次のとおりであります。

	前事業年度 (自 平成23年4月1日 至 平成24年3月31日)	当事業年度 (自 平成24年4月1日 至 平成25年3月31日)
給料手当	342,914千円	337,635千円
役員報酬	151,545	155,385
地代家賃	88,216	82,472
支払手数料	52,835	47,873
法定福利費	66,886	69,217
賞与引当金繰入額	45,932	50,525
採用費	13,385	16,668
減価償却費	10,795	7,364
退職給付費用	13,833	12,577

- 2 一般管理費及び当期製造費用に含まれる研究開発費は、次のとおりであります。

	前事業年度 (自 平成23年4月1日 至 平成24年3月31日)	当事業年度 (自 平成24年4月1日 至 平成25年3月31日)
	30,556千円	- 千円

- 3 固定資産除却損の内容は次のとおりであります。

	前事業年度 (自 平成23年4月1日 至 平成24年3月31日)	当事業年度 (自 平成24年4月1日 至 平成25年3月31日)
工具、器具及び備品	2,032千円	- 千円
建物	3,134千円	- 千円
ソフトウェア	766千円	- 千円

- 4 減損損失

当社は、以下の資産について減損損失を計上しました。

前事業年度（自 平成23年4月1日 至 平成24年3月31日）

該当事項はありません。

当事業年度（自 平成24年4月1日 至 平成25年3月31日）

場所	用途	種類
宮城県 気仙沼市	遊 休	土 地

当社は、原則として、事業用資産については事業所を基準としてグルーピングを行っており、遊休資産については個別資産ごとにグルーピングを行っております。

当社の保有する遊休資産のうち時価が著しく下落したのものについて、帳簿価額を回収可能価額まで減額し、当該減少額を減損損失 10,173千円として特別損失に計上しております。

なお、当該資産の回収可能価額は正味実現売却価額により測定しており、固定資産税評価額により評価しております。

5 売上原価に含まれている受注損失引当金繰入額は次のとおりであります。

前事業年度 (自 平成23年4月1日 至 平成24年3月31日)	当事業年度 (自 平成24年4月1日 至 平成25年3月31日)
8,400千円	38,800千円

6 期末たな卸高は収益性の低下に伴う簿価切下後の金額であり、次の評価損が売上原価に含まれております。

前事業年度 (自 平成23年4月1日 至 平成24年3月31日)	当事業年度 (自 平成24年4月1日 至 平成25年3月31日)
- 千円	10,491千円

(株主資本等変動計算書関係)

前事業年度(自 平成23年4月1日 至 平成24年3月31日)

1. 発行済株式の種類及び総数並びに自己株式の種類及び株式数に関する事項

	当事業年度期首 株式数(株)	当事業年度 増加株式数(株)	当事業年度 減少株式数(株)	当事業年度末 株式数(株)
発行済株式				
普通株式	9,210,960	-	-	9,210,960
合計	9,210,960	-	-	9,210,960
自己株式				
普通株式(注)	233,791	118,000	-	351,791
合計	233,791	118,000	-	351,791

(注) 自己株式における普通株式の増加は、取締役会決議による自己株式の取得による増加118,000株であります。

2. 配当に関する事項

(1) 配当金支払額

(決議)	株式の種類	配当金の総額 (千円)	1株当たり配当額 (円)	基準日	効力発生日
平成23年6月24日 定時株主総会	普通株式	71,817	8	平成23年3月31日	平成23年6月27日

(2) 基準日が当事業年度に属する配当のうち、配当の効力発生日が翌事業年度となるもの

(決議)	株式の種類	配当金の総額 (千円)	配当の原資	1株当たり 配当額(円)	基準日	効力発生日
平成24年6月26日 定時株主総会	普通株式	70,873	利益剰余金	8	平成24年3月31日	平成24年6月27日

当事業年度(自 平成24年4月1日 至 平成25年3月31日)

1. 発行済株式の種類及び総数並びに自己株式の種類及び株式数に関する事項

	当事業年度期首 株式数(株)	当事業年度 増加株式数(株)	当事業年度 減少株式数(株)	当事業年度末 株式数(株)
発行済株式				
普通株式	9,210,960	-	-	9,210,960
合計	9,210,960	-	-	9,210,960
自己株式				
普通株式(注)	351,791	241,071	-	592,862
合計	351,791	241,071	-	592,862

(注) 自己株式における普通株式の増加は、取締役会決議による自己株式の取得による増加241,000株および単元未満株式の買取り71株による増加であります。

2. 配当に関する事項

(1) 配当金支払額

(決議)	株式の種類	配当金の総額 (千円)	1株当たり配当額 (円)	基準日	効力発生日
平成24年6月26日 定時株主総会	普通株式	70,873	8	平成24年3月31日	平成24年6月27日

(2) 基準日が当事業年度に属する配当のうち、配当の効力発生日が翌事業年度となるもの

(決議)	株式の種類	配当金の総額 (千円)	配当の原資	1株当たり 配当額(円)	基準日	効力発生日
平成25年6月25日 定時株主総会	普通株式	86,180	利益剰余金	10	平成25年3月31日	平成25年6月26日





(キャッシュ・フロー計算書関係)

現金及び現金同等物の期末残高と貸借対照表に掲記されている科目の金額との関係は次のとおりであります。

	前事業年度 (自 平成23年 4月 1日 至 平成24年 3月31日)	当事業年度 (自 平成24年 4月 1日 至 平成25年 3月31日)
現金及び預金勘定	435,278千円	424,122千円
現金及び現金同等物	435,278	424,122

(金融商品関係)

1. 金融商品の状況に関する事項

当社は、設備投資計画や資金繰りに照らして、必要な資金を銀行借入金により調達しており、一時的な余資は主に流動性の高い金融資産で運用しております。また、デリバティブ取引は後述するリスクを回避するために利用しており、投機的な取引は行わない方針であります。

営業債権である受取手形及び売掛金は、顧客の信用リスクに晒されております。当社は、販売管理規程に則り営業統括部が主要な取引先の状況を定期的にモニタリングし、取引先ごとに期日及び残高を管理するとともに、財務状況等の悪化による回収懸念の早期把握や軽減を図ることによってリスクを管理しております。

投資有価証券は主として業務上の関係を有する企業の株式であり、市場価格の変動リスクに晒されております。当社は、四半期ごとに時価や取引先企業の財務状況を把握し、保有状況を見直すことによりリスクを管理しております。

敷金及び保証金は、主に当社の事業所の賃貸借契約に伴うものであり、差入先の信用リスクに晒されておりますが、差入先の信用状況を定期的に把握する体制としております。

営業債務である買掛金は、そのほとんどが1ヶ月以内の支払期日であります。

それらの支払について、当社はそれぞれの会社において各部署からの報告に基づき担当部署が適時に資金繰り計画を作成・更新するとともに手許流動性の維持などにより資金調達に係る流動性リスクを管理しております。

借入金の用途は運転資金及び設備投資資金であり、当社は銀行借入金により調達しております。それに係る支払金利の変動リスクを抑制するため金利スワップ取引を利用する場合がありますが、そのデリバティブ取引の執行・管理については、取引権限及び取引限度額等を定めた社内ルールに従い、担当部署が決裁担当者の承認を得て行っております。

## 2. 金融商品の時価等に関する事項

貸借対照表計上額、時価及びこれらの差額については、次のとおりであります。

前事業年度(平成24年3月31日)

	貸借対照表計上額 (千円)(*)	時価(千円)(*)	差額(千円)
(1) 現金及び預金	435,278	435,278	-
(2) 受取手形	14,916	14,916	-
(3) 売掛金	1,934,541	1,934,541	-
(4) 投資有価証券	109,677	109,677	-
(5) 敷金及び保証金	135,204	114,435	20,768
(6) 買掛金	(241,225)	(241,225)	-
(7) 短期借入金	(450,000)	(450,000)	-
(8) 未払法人税等	(120,784)	(120,784)	-

(\*) 負債に計上されているものは、( )で示しております。

当事業年度(平成25年3月31日)

	貸借対照表計上額 (千円)(*)	時価(千円)(*)	差額(千円)
(1) 現金及び預金	424,122	424,122	-
(2) 受取手形	1,104	1,104	-
(3) 売掛金	2,194,954	2,194,954	-
(4) 投資有価証券	124,163	124,163	-
(5) 敷金及び保証金	124,360	108,071	16,288
(6) 買掛金	(482,078)	(482,078)	-
(7) 短期借入金	(420,000)	(420,000)	-
(8) 未払法人税等	(66,717)	(66,717)	-

(\*) 負債に計上されているものは、( )で示しております。

(注) 1. 金融商品の時価の算定方法並びに有価証券及びデリバティブ取引に関する事項

(1) 現金及び預金、(2)受取手形、(3)売掛金

これらは短期間で決済されるため、時価は帳簿価額にほぼ等しいことから、当該帳簿価額によっております。

(4) 投資有価証券

これらの時価について、株式は取引所の価格によっております。

(5) 敷金及び保証金

敷金及び保証金の時価については、合理的に見積もった返還予定時期に基づき、国債の利率で割り引いて算定する方法によっております。

(6) 買掛金、(7)短期借入金、(8)未払法人税等

これらは短期間で決済されるため、時価は帳簿価額にほぼ等しいことから、当該帳簿価額によっております。

(注) 2. 時価を把握することが極めて困難と認められる金融商品の貸借対照表計上額

(単位：千円)

区分	平成24年3月31日	平成25年3月31日
非上場株式	6,604	6,453

これらについては、市場価格がなく、かつ将来キャッシュ・フローを見積ることができず、時価を把握することが困難と認められることから、「(4)投資有価証券」には含めておりません。

(注) 3 . 金銭債権及び満期がある有価証券の決算日後の償還予定額

前事業年度(平成24年3月31日)

	1年以内 (千円)	1年超 5年以内 (千円)	5年超 10年以内 (千円)	10年超 (千円)
現金及び預金	435,278	-	-	-
受取手形	14,916	-	-	-
売掛金	1,934,541	-	-	-
敷金及び保証金	11,900	58,462	-	64,840

(注) 上記の「現金及び預金」には現金を含めております。

当事業年度(平成25年3月31日)

	1年以内 (千円)	1年超 5年以内 (千円)	5年超 10年以内 (千円)	10年超 (千円)
現金及び預金	424,122	-	-	-
受取手形	1,104	-	-	-
売掛金	2,194,954	-	-	-
敷金及び保証金	8,316	53,759	-	62,284

(注) 上記の「現金及び預金」には現金を含めております。

(有価証券関係)

その他有価証券

前事業年度(平成24年3月31日現在)

区 分	貸借対照表計上額 (千円)	取得原価(千円)	差 額(千円)
(貸借対照表計上額が 取得原価を超えるもの)			
株式	50,774	44,966	5,808
小 計	50,774	44,966	5,808
(貸借対照表計上額が 取得原価を超えないもの)			
株式	58,903	64,014	5,111
小 計	58,903	64,014	5,111
合 計	109,677	108,980	697

(注) 非上場株式(貸借対照表計上額 6,604千円)については、市場価格がなく、時価を把握することが極めて困難と認められることから、上表の「その他有価証券」には含めておりません。

当事業年度において、「その他有価証券」で時価のある株式について 365千円減損処理を行っております。

なお、その他有価証券で時価のあるものについては、時価が取得原価に比し50%以上下落した場合は、合理的な反証がない限り時価の回復可能性がないものとして減損処理を実施し、下落率が30%以上50%未満の場合には、時価の回復可能性の判定を行い減損処理の要否を決定しております。

当事業年度(平成25年3月31日現在)

区 分	貸借対照表計上額 (千円)	取得原価(千円)	差 額(千円)
(貸借対照表計上額が 取得原価を超えるもの)			
株式	91,612	77,607	14,004
小 計	91,612	77,607	14,004
(貸借対照表計上額が 取得原価を超えないもの)			
株式	32,551	35,132	2,580
小 計	32,551	35,132	2,580
合 計	124,163	112,740	11,423

(注) 非上場株式(貸借対照表計上額 6,453千円)については、市場価格がなく、時価を把握することが極めて困難と認められることから、上表の「その他有価証券」には含めておりません。

その他有価証券で時価のあるものについては、時価が取得原価に比し50%以上下落した場合は、合理的な反証がない限り時価の回復可能性がないものとして減損処理を実施し、下落率が30%以上50%未満の場合には、時価の回復可能性の判定を行い減損処理の要否を決定しております。

(退職給付関係)

1. 採用している退職給付制度の概要

当社は、確定給付型の制度として確定給付企業年金制度及び退職一時金制度を採用しております。

2. 退職給付債務に関する事項

	前事業年度 (平成24年3月31日)	当事業年度 (平成25年3月31日)
(1) 退職給付債務	901,822千円	933,230千円
(2) 年金資産	440,387千円	521,468千円
(3) 未積立退職給付債務 (1)+(2)	461,434千円	411,762千円
(4) 未認識数理計算上の差異	111,622千円	30,141千円
(5) 未認識過去勤務債務(債務の減額)	32,181千円	16,090千円
(6) 退職給付引当金 (3)+(4)+(5)	381,994千円	397,711千円

3. 退職給付費用に関する事項

	前事業年度 (自 平成23年4月1日 至 平成24年3月31日)	当事業年度 (自 平成24年4月1日 至 平成25年3月31日)
(1) 勤務費用	70,932千円	70,741千円
(2) 利息費用	14,804千円	15,781千円
(3) 期待運用収益	7,068千円	7,706千円
(4) 過去勤務債務の費用処理額	16,090千円	16,090千円
(5) 数理計算上の差異の費用処理額	27,097千円	20,210千円
(6) 退職給付費用 (1)+(2)+(3)+(4)+(5)	89,674千円	82,936千円

4. 退職給付債務等の計算の基礎に関する事項

(1) 退職給付見込額の期間配分方法

期間定額基準

(2) 割引率

前事業年度 (自 平成23年4月1日 至 平成24年3月31日)	当事業年度 (自 平成24年4月1日 至 平成25年3月31日)
1.75%	1.75%

(3) 期待運用収益率

前事業年度 (自 平成23年4月1日 至 平成24年3月31日)	当事業年度 (自 平成24年4月1日 至 平成25年3月31日)
1.75%	1.75%

(4) 過去勤務債務の処理年数

10年(各事業年度の発生時における従業員の平均残存勤務期間以内の一定年数(10年)による定額法により按分した額を、それぞれ発生した事業年度から費用処理しております。

(5) 数理計算上の差異の処理年数

10年(各事業年度の発生時における従業員の平均残存勤務期間以内の一定年数(10年)による定額法により按分した額を、それぞれ発生の翌事業年度から費用処理しております。

(ストック・オプション等関係)

該当事項はありません。

(税効果会計関係)

1. 繰延税金資産及び繰延税金負債の発生の主な原因別の内訳

	前事業年度 (平成24年3月31日)	当事業年度 (平成25年3月31日)
繰延税金資産(流動)		
賞与引当金	71,845千円	69,263千円
受注損失引当金	3,192	14,747
未払費用	3,837	2,628
未払事業税	9,379	7,873
未払法定福利費	9,844	10,068
その他	8,413	7,268
合 計	106,514	111,850
繰延税金資産(固定)		
退職給付引当金	140,291	144,510
長期未払金	10,031	7,484
減損損失	13,282	5,748
その他有価証券評価差額金	755	-
その他	33,971	31,524
小 計	198,332	189,266
評価性引当額	30,592	23,057
合 計	167,740	166,209
繰延税金負債(固定)		
資産除去債務	11,742	11,742
その他有価証券評価差額金	-	2,939
合 計	11,742	14,682
繰延税金資産の純額	262,511	263,377

2. 法定実効税率と税効果会計適用後の法人税等の負担率との間に重要な差異があるときの、当該差異の原因となった主要な項目別の内訳

	前事業年度 (平成24年3月31日)	当事業年度 (平成25年3月31日)
法定実効税率	40.7%	38.0%
(調整)		
交際費等永久に損金に算入されない項目	4.5	3.6
住民税均等割	0.6	0.5
税率変更による期末繰延税金資産の減額修正	9.3	-
評価性引当額の減少	0.3	2.5
その他	1.5	0.3
税効果会計適用後の法人税等の負担率	53.2	40.0

(持分法損益等)

当社は関連会社を有しないため記載しておりません。

(資産除去債務関係)

資産除去債務のうち貸借対照表に計上しているもの

イ 当該資産除去債務の概要

事業用社屋の不動産賃貸借契約に伴う原状回復義務等であります。

ロ 当該資産除去債務の金額の算定方法

使用見込期間の取得から20年と見積もり、資産除去債務の金額を計算しております。

ハ 当該資産除去債務の総額の増減

	前事業年度 (自 平成23年4月1日 至 平成24年3月31日)	当事業年度 (自 平成24年4月1日 至 平成25年3月31日)
期首残高	35,344千円	32,948千円
有形固定資産の取得に伴う増加額	7,151	-
資産除去債務の履行による減少額	9,547	-
期末残高	32,948	32,948

(セグメント情報等)

【セグメント情報】

当社は、情報サービス事業並びにこれらの付帯業務の単一事業であり、開示対象となるセグメントがないため記載を省略しております。

【関連情報】

前事業年度（自 平成23年4月1日 至 平成24年3月31日）

1．製品及びサービスごとの情報

単一の製品・サービス区分の外部顧客への売上高が損益計算書の売上高の90%を超えるため、記載を省略しております。

2．地域ごとの情報

(1) 売上高

本邦の外部顧客への売上高が損益計算書の売上高の90%を超えるため、記載を省略しております。

(2) 有形固定資産

本邦に所在している有形固定資産の金額が貸借対照表の有形固定資産の金額の90%を超えるため、記載を省略しております。

3．主要な顧客ごとの情報

顧客の名称又は氏名	売上高（千円）	関連するセグメント名
株式会社セゾン情報システムズ	1,238,208	-
富士通株式会社	867,955	-
株式会社エヌ・ティ・ティ・データ	862,868	-

当事業年度（自 平成24年4月1日 至 平成25年3月31日）

1．製品及びサービスごとの情報

単一の製品・サービス区分の外部顧客への売上高が損益計算書の売上高の90%を超えるため、記載を省略しております。

2．地域ごとの情報

(1) 売上高

本邦の外部顧客への売上高が損益計算書の売上高の90%を超えるため、記載を省略しております。

(2) 有形固定資産

本邦に所在している有形固定資産の金額が貸借対照表の有形固定資産の金額の90%を超えるため、記載を省略しております。

3．主要な顧客ごとの情報

顧客の名称又は氏名	売上高（千円）	関連するセグメント名
株式会社エヌ・ティ・ティ・データ	1,068,961	-
日本アイ・ピー・エム株式会社	983,845	-
富士通株式会社	921,262	-



【報告セグメントごとの固定資産の減損損失に関する情報】

当事業年度において、10,173千円の減損損失を計上しております。

なお、当社は、情報サービス事業並びにこれらの付帯業務の単一事業であるため、報告セグメントごとの記載はしていません。

【報告セグメントごとののれんの償却額及び未償却残高に関する情報】

該当事項はありません。

【報告セグメントごとの負ののれん発生益に関する情報】

該当事項はありません。

【関連当事者情報】

該当事項はありません。

(1株当たり情報)

	前事業年度 (自 平成23年4月1日 至 平成24年3月31日)	当事業年度 (自 平成24年4月1日 至 平成25年3月31日)
1株当たり純資産額	196.17円	209.19円
1株当たり当期純利益金額	13.39円	20.85円

(注) 1. 前事業年度の潜在株式調整後1株当たり当期利益金額については、希薄化効果を有している潜在株式が存在しないため記載していません。

2. 当事業年度の潜在株式調整後1株当たり当期利益金額については、潜在株式が存在しないため記載していません。

3. 1株当たり当期純利益金額の算定上の基礎は、以下のとおりであります。

	前事業年度 (自 平成23年4月1日 至 平成24年3月31日)	当事業年度 (自 平成24年4月1日 至 平成25年3月31日)
当期純利益金額(千円)	119,596	184,148
普通株主に帰属しない金額(千円)	-	-
普通株式に係る当期純利益金額(千円)	119,596	184,148
期中平均株式数(千株)	8,934	8,832
希薄化効果を有しないため、潜在株式調整後1株当たり当期純利益金額の算定に含めなかった潜在株式の概要	新株予約権1種類 平成17年6月29日定時株主総会決議によるもの (新株予約権の数78個)	

(重要な後発事象)

該当事項はありません。

【附属明細表】

【有価証券明細表】

【株式】

銘 柄		株式数(株)	貸借対照表計上額 (千円)
投資有価 証券	その他 有価証券	TDCソフトウェアエンジニアリング(株)	41,100
		富士通(株)	23,059
		(株)りそなホールディングス	15,415
		(株)横浜銀行	10,900
		(株)三菱UFJフィナンシャル・グループ	9,921
		(株)セゾン情報システムズ	9,366
		(株)ソルクシーズ	6,851
		(株)ライフメディア	6,066
		(株)みずほフィナンシャルグループ	2,925
		セコム(株)	2,719
	その他(8銘柄)	2,291	
計		224,521	130,617

【有形固定資産等明細表】

資産の種類	当期首残高 (千円)	当期増加額 (千円)	当期減少額 (千円)	当期末残高 (千円)	当期末減価 償却累計額 又は償却累 計額(千円)	当期償却額 (千円)	差 引 当期末残高 (千円)
有形固定資産							
建物	178,585	4,832	-	183,418	131,265	8,667	52,152
構築物	7,457	-	-	7,457	6,547	150	909
車両運搬具	8,265	-	-	8,265	7,285	719	979
工具、器具及び備品	124,533	9,037	31,431	102,139	84,069	10,829	18,069
土地	43,171	-	10,173 (10,173)	32,998	-	-	32,998
有形固定資産計	362,014	13,870	41,605	334,278	229,168	20,367	105,110
無形固定資産							
ソフトウェア	99,864	9,624	13,148	96,340	70,352	24,520	25,987
電話加入権	2,391	-	-	2,391	-	-	2,391
その他	400	-	-	400	-	-	400
無形固定資産計	102,656	9,624	13,148	99,132	70,352	24,520	28,779

(注) 1. 当期減少額の( )内は内書きで、減損損失の計上額であります。

2. 当期増加額及び減少額( )の主な内容は次のとおりであります。

建物	支店レイアウト変更に伴うフロア工事費用	3,650千円
	本社レイアウト変更に伴うフロア工事費用	1,182千円
工具、器具及び備品	社内開発用パソコンの購入	7,584千円
	社内複写機入替に伴う購入	1,453千円
	社内開発用旧型パソコンの除却	28,894千円
	社内複写機入替に伴う除却	2,537千円
ソフトウェア	社内開発予算管理システム導入	4,912千円
	社内開発用ソフトウェアの購入	4,711千円

社内開発用ソフトウェアの除却

13,148千円

3. 当期償却額には、資産除去債務に係る当期の償却費が含まれております。

【社債明細表】

該当事項はありません。

【借入金等明細表】

区分	当期首残高 (千円)	当期末残高 (千円)	平均利率 (%)	返済期限
短期借入金	450,000	420,000	1.5	-
合計	450,000	420,000	-	-

(注) 1. 平均利率については、期末借入金残高に対する加重平均利率を記載しております。

【引当金明細表】

区分	当期首残高 (千円)	当期増加額 (千円)	当期減少額 (目的使用) (千円)	当期減少額 (その他) (千円)	当期末残高 (千円)
貸倒引当金	1,940	1,950	-	1,940	1,950
賞与引当金	189,018	182,224	189,018	-	182,224
受注損失引当金	8,400	38,800	8,400	-	38,800

(注) 貸倒引当金の「当期減少額(その他)」は、洗替によるものであります。

【資産除去債務明細表】

区分	当期首残高 (千円)	当期増加額 (千円)	当期減少額 (千円)	当期末残高 (千円)
不動産賃貸借契約に伴う原状回復義務	32,948	-	-	32,948

(2) 【主な資産及び負債の内容】

現金及び預金

区分	金額(千円)
現金	3,630
預金の種類	
普通預金	419,385
別段預金	1,106
小計	420,491
合計	424,122

受取手形

(a) 相手先別内訳

相手先	金額(千円)
(株)イイダ	1,104
合計	1,104

(b) 期日別内訳

期日別	金額(千円)
平成25年4月	637
平成25年5月	467
合計	1,104

売掛金

(a) 相手先別内訳

相手先	金額(千円)
国税庁	348,438
富士通(株)	294,103
(株)日本アイ・ピー・エム	290,574
(株)富士通アドバンスソリューションズ	116,776
(株)エヌ・ティ・ティ・データ	91,301
その他	1,053,760
合計	2,194,954

(b) 売掛金の発生及び回収並びに滞留状況

当期首残高 (千円)	当期発生高 (千円)	当期回収高 (千円)	当期末残高 (千円)	回収率(%)	滞留期間(日)
(A)	(B)	(C)	(D)	$\frac{(C)}{(A) + (B)} \times 100$	$\frac{(A) + (D)}{2} - \frac{(B)}{365}$
1,934,541	8,156,613	7,896,201	2,194,954	78.25	92.40

(注) 当期発生高には消費税等が含まれております。

仕掛品

区分	金額(千円)
システムソリューション	400,964
合計	400,964

繰延税金資産

区分	金額(千円)
流動資産に計上した繰延税金資産	111,850
固定資産に計上した繰延税金資産	151,526
合計	263,377

(注) 繰延税金資産の発生の主な原因別の内訳については、「第5 経理の状況 1財務諸表等 (1)財務諸表 注記事項(税効果会計関係)」に記載しております。

買掛金

相手先	金額(千円)
大宇宙ジャパン(株)	86,387
(株)システク	35,387
(株)インストーク	17,544
アルファフォース(株)	15,655
(株)PRO&BSC	14,470
その他	312,632
合計	482,078

退職給付引当金

区分	金額(千円)
未積立退職給付債務	411,762
未認識数理計算上の差異	30,141
未認識過去勤務債務(債務の減額)	16,090
合計	397,711

(注) 退職給付引当金の内訳については、「第5 経理の状況 1財務諸表等 (1)財務諸表 注記事項(退職給付関係)」に記載しております。

(3) 【その他】

当事業年度における四半期情報等

(累計期間)	第1四半期	第2四半期	第3四半期	当事業年度
売上高(千円)	1,519,865	3,527,079	5,335,467	7,768,203
税引前四半期(当期)純利益金額(千円)	1,446	141,883	169,406	306,923
四半期(当期)純利益金額又は四半期純損失金額(千円)	2,346	77,762	91,122	184,148
1株当たり四半期(当期)純利益金額又は1株当たり四半期純損失金額(円)	0.26	8.78	10.29	20.85

(会計期間)	第1四半期	第2四半期	第3四半期	第4四半期
1株当たり四半期純利益金額又は1株当たり四半期純損失金額(円)	0.26	9.04	1.51	10.63



## 第6 【提出会社の株式事務の概要】

事業年度	4月1日から3月31日まで
定時株主総会	6月中
基準日	3月31日
剰余金の配当の基準日	9月30日 3月31日
1単元の株式数	1,000株
単元未満株式の買取り 取扱場所 株主名簿管理人 取次所 買取手数料	東京都千代田区丸の内一丁目4番5号 三菱UFJ信託銀行株式会社証券代行部 東京都千代田区丸の内一丁目4番5号 三菱UFJ信託銀行株式会社 無料
公告掲載方法	電子公告により行う。ただし、事故その他やむを得ない事由によって電子公告による公告ができない場合は、日本経済新聞に掲載して行う。 公告掲載URL <a href="http://www.xcat.co.jp/ir-info/electronicnotification/index.html">http://www.xcat.co.jp/ir-info/electronicnotification/index.html</a>
株主に対する特典	該当事項はありません。

(注) 当社定款の定めにより、単元未満株主は、会社法第189条第2項各号に掲げる権利、会社法第166条第1項の規定による請求をする権利並びに株主の有する株式数に応じて募集株式の割当て及び募集新株予約権の割当てを受ける権利以外の権利を有しておりません。

## 第7 【提出会社の参考情報】

### 1 【提出会社の親会社等の情報】

当社は、金融商品取引法第24条の7第1項に規定する親会社等はありません。

### 2 【その他の参考情報】

当事業年度の開始日から有価証券報告書提出日までの間に次の書類を提出しております。

#### (1) 有価証券報告書及びその添付書類並びに確認書

事業年度(第39期)(自 平成23年4月1日 至 平成24年3月31日) 平成24年6月26日関東財務局長に提出

#### (2) 有価証券報告書の訂正報告書及び確認書

事業年度(第39期)(自 平成23年4月1日 至 平成24年3月31日) 平成25年6月26日関東財務局長に提出

事業年度(第39期)(自 平成23年4月1日 至 平成24年3月31日) 平成25年6月27日関東財務局長に提出

#### (3) 内部統制報告書及びその添付書類

平成24年6月26日関東財務局長に提出

#### (4) 四半期報告書及び確認書

(第40期第1四半期)(自 平成24年4月1日 至 平成24年6月30日) 平成24年8月10日関東財務局長に提出

(第40期第2四半期)(自 平成24年7月1日 至 平成24年9月30日) 平成24年11月9日関東財務局長に提出

(第40期第3四半期)(自 平成24年10月1日 至 平成24年12月31日) 平成25年2月13日関東財務局長に提出

#### (5) 臨時報告書

企業内容等の開示に関する内閣府令第19条第2項第9号の2(株主総会における議決権行使の結果)に基づく臨時報告書

平成24年6月27日関東財務局長に提出

#### (6) 自己株券買付状況報告書

平成25年3月1日関東財務局長に提出

## 第二部 【提出会社の保証会社等の情報】

該当事項はありません。

## 独立監査人の監査報告書及び内部統制監査報告書

平成25年6月26日

株式会社 クロスキャット  
取締役会 御中

### 有限責任監査法人トーマツ

指定有限責任社員  
業務執行社員 公認会計士 山 口 更 織

指定有限責任社員  
業務執行社員 公認会計士 長 島 拓 也

#### < 財務諸表監査 >

当監査法人は、金融商品取引法第193条の2第1項の規定に基づく監査証明を行うため、「経理の状況」に掲げられている株式会社クロスキャットの平成24年4月1日から平成25年3月31日までの第40期事業年度の財務諸表、すなわち、貸借対照表、損益計算書、株主資本等変動計算書、キャッシュ・フロー計算書、重要な会計方針、その他の注記及び附属明細表について監査を行った。

#### 財務諸表に対する経営者の責任

経営者の責任は、我が国において一般に公正妥当と認められる企業会計の基準に準拠して財務諸表を作成し適正に表示することにある。これには、不正又は誤謬による重要な虚偽表示のない財務諸表を作成し適正に表示するために経営者が必要と判断した内部統制を整備及び運用することが含まれる。

#### 監査人の責任

当監査法人の責任は、当監査法人が実施した監査に基づいて、独立の立場から財務諸表に対する意見を表明することにある。当監査法人は、我が国において一般に公正妥当と認められる監査の基準に準拠して監査を行った。監査の基準は、当監査法人に財務諸表に重要な虚偽表示がないかどうかについて合理的な保証を得るために、監査計画を策定し、これに基づき監査を実施することを求めている。

監査においては、財務諸表の金額及び開示について監査証拠を入手するための手続が実施される。監査手続は、当監査法人の判断により、不正又は誤謬による財務諸表の重要な虚偽表示のリスクの評価に基づいて選択及び適用される。財務諸表監査の目的は、内部統制の有効性について意見表明するためのものではないが、当監査法人は、リスク評価の実施に際して、状況に応じた適切な監査手続を立案するために、財務諸表の作成と適正な表示に関連する内部統制を検討する。また、監査には、経営者が採用した会計方針及びその適用方法並びに経営者によって行われた見積りの評価も含め全体としての財務諸表の表示を検討することが含まれる。

当監査法人は、意見表明の基礎となる十分かつ適切な監査証拠を入手したと判断している。

#### 監査意見

当監査法人は、上記の財務諸表が、我が国において一般に公正妥当と認められる企業会計の基準に準拠して、株式会社クロスキャットの平成25年3月31日現在の財政状態並びに同日をもって終了する事業年度の経営成績及びキャッシュ・フローの状況をすべての重要な点において適正に表示しているものと認める。

#### < 内部統制監査 >

当監査法人は、金融商品取引法第193条の2第2項の規定に基づく監査証明を行うため、株式会社クロスキャットの平成25年3月31日現在の内部統制報告書について監査を行った。

#### 内部統制報告書に対する経営者の責任

経営者の責任は、財務報告に係る内部統制を整備及び運用し、我が国において一般に公正妥当と認められる財務報告に係る内部統制の評価の基準に準拠して内部統制報告書を作成し適正に表示することにある。

なお、財務報告に係る内部統制により財務報告の虚偽の記載を完全には防止又は発見することができない可能性がある。

#### 監査人の責任

当監査法人の責任は、当監査法人が実施した内部統制監査に基づいて、独立の立場から内部統制報告書に対する意見を表明することにある。当監査法人は、我が国において一般に公正妥当と認められる財務報告に係る内部統制の監査の基準に準拠して内部統制監査を行った。財務報告に係る内部統制の監査の基準は、当監査法人に内部統制報告書に重要な虚偽表示がないかどうかについて合理的な保証を得るために、監査計画を策定し、これに基づき内部統制監査を実施することを求めている。

内部統制監査においては、内部統制報告書における財務報告に係る内部統制の評価結果について監査証拠を入手するための手続が実施される。内部統制監査の監査手続は、当監査法人の判断により、財務報告の信頼性に及ぼす影響の重要性に基づいて選択及び適用される。また、内部統制監査には、財務報告に係る内部統制の評価範囲、評価手続及び評価結果について経営者が行った記載を含め、全体としての内部統制報告書の表示を検討することが含まれる。

当監査法人は、意見表明の基礎となる十分かつ適切な監査証拠を入手したと判断している。

#### 監査意見

当監査法人は、株式会社クロスキャットが平成25年3月31日現在の財務報告に係る内部統制は有効であると表示した上記の内部統制報告書が、我が国において一般に公正妥当と認められる財務報告に係る内部統制の評価の基準に準拠して、財務報告に係る内部統制の評価結果について、すべての重要な点において適正に表示しているものと認める。

#### 利害関係

会社と当監査法人又は業務執行社員との間には、公認会計士法の規定により記載すべき利害関係はない。

以上

- 
- (注) 1. 上記は監査報告書の原本に記載された事項を電子化したものであり、その原本は当社が財務諸表に添付する形で別途保管しております。  
2. 財務諸表の範囲にはX B R Lデータ自体は含まれていません。