

## 【表紙】

【提出書類】	有価証券報告書
【根拠条文】	金融商品取引法第24条第1項
【提出先】	関東財務局長
【提出日】	平成25年6月28日
【事業年度】	第69期（自平成24年4月1日至平成25年3月31日）
【会社名】	日新商事株式会社
【英訳名】	NISSIN SHOJI CO.,LTD.
【代表者の役職氏名】	代表取締役社長 筒井 博昭
【本店の所在の場所】	東京都港区芝浦一丁目12番3号
【電話番号】	(03)3457 - 6253
【事務連絡者氏名】	取締役経理部長 竹田 栄司
【最寄りの連絡場所】	東京都港区芝浦一丁目12番3号
【電話番号】	(03)3457 - 6253
【事務連絡者氏名】	取締役経理部長 竹田 栄司
【縦覧に供する場所】	日新商事株式会社 横浜支店 （神奈川県横浜市神奈川区金港町5番地32） 日新商事株式会社 大阪支店 （大阪府堺市堺区新在家町東一丁目1番28号） 日新商事株式会社 名古屋支店 （愛知県名古屋市千種区内山三丁目3番9号） 株式会社東京証券取引所 （東京都中央区日本橋兜町2番1号）

## 第一部【企業情報】

## 第1【企業の概況】

## 1【主要な経営指標等の推移】

(1) 最近5連結会計年度に係る主要な経営指標等の推移

回次 決算年月	第65期 平成21年3月	第66期 平成22年3月	第67期 平成23年3月	第68期 平成24年3月	第69期 平成25年3月
売上高 (千円)	73,213,940	58,421,860	63,748,597	68,415,069	68,487,736
経常利益 (千円)	658,507	381,886	398,511	471,893	372,869
当期純利益 (千円)	272,721	117,029	149,868	154,449	132,396
包括利益 (千円)	-	-	127,000	117,693	453,638
純資産額 (千円)	15,734,459	15,882,418	15,952,937	15,949,512	16,282,072
総資産額 (千円)	22,388,015	22,827,050	23,691,293	24,964,668	24,991,350
1株当たり純資産額 (円)	2,339.12	2,361.11	2,371.60	2,371.11	2,420.55
1株当たり当期純利益 (円)	38.60	17.40	22.29	22.96	19.68
潜在株式調整後1株 当たり当期純利益 (円)	-	-	-	-	-
自己資本比率 (%)	70.3	69.6	67.3	63.9	65.2
自己資本利益率 (%)	1.7	0.7	0.9	1.0	0.8
株価収益率 (倍)	19.8	45.4	33.3	35.0	45.9
営業活動による キャッシュ・フロー (千円)	2,542,661	113,350	257,209	1,019,298	316,784
投資活動による キャッシュ・フロー (千円)	992,428	810,231	1,242,199	408,329	427,609
財務活動による キャッシュ・フロー (千円)	147,021	348,241	191,805	687,618	110,905
現金及び現金同等物の 期末残高 (千円)	3,496,505	2,236,302	1,442,916	1,360,273	1,148,361
従業員数 (ほか、平均臨時従業 員数) (人)	412 (170)	401 (169)	401 (154)	391 (168)	396 (178)

(注) 1 売上高には、消費税等は含まれておりません。

2 第65期、第66期及び第67期の潜在株式調整後1株当たり当期純利益については、調整計算の結果、1株当たり当期純利益が希薄化しないため記載しておりません。

また、第68期以降の潜在株式調整後1株当たり当期純利益については、潜在株式が存在していないため記載しておりません。

3 第67期より「包括利益の表示に関する会計基準」(企業会計基準第25号 平成22年6月30日)を適用しております。

(2) 提出会社の最近5事業年度に係る主要な経営指標等の推移

回次 決算年月	第65期 平成21年3月	第66期 平成22年3月	第67期 平成23年3月	第68期 平成24年3月	第69期 平成25年3月
売上高 (千円)	67,837,424	55,152,025	60,147,802	64,218,157	65,864,614
経常利益 (千円)	659,581	373,646	322,605	431,340	332,215
当期純利益 (千円)	262,767	166,190	74,658	168,964	569,847
資本金 (千円)	3,624,000	3,624,000	3,624,000	3,624,000	3,624,000
発行済株式総数 (株)	7,600,000	7,600,000	7,600,000	7,600,000	7,600,000
純資産額 (千円)	14,908,506	15,092,580	15,010,013	15,025,062	15,784,252
総資産額 (千円)	21,159,049	21,652,617	22,319,319	23,512,486	24,108,856
1株当たり純資産額 (円)	2,216.33	2,243.70	2,231.42	2,233.68	2,346.54
1株当たり配当額 (円)	18.00	20.00	18.00	18.00	18.00
(内1株当たり中間配当額) (円)	(9.00)	(9.00)	(9.00)	(9.00)	(9.00)
1株当たり当期純利益 (円)	37.19	24.71	11.10	25.12	84.72
潜在株式調整後1株当たり当期純利益 (円)	-	-	-	-	-
自己資本比率 (%)	70.5	69.7	67.3	63.9	65.5
自己資本利益率 (%)	1.8	1.1	0.5	1.1	3.6
株価収益率 (倍)	20.5	32.0	66.9	32.0	10.7
配当性向 (%)	48.4	81.0	162.2	71.7	21.2
従業員数 (人)	339	350	353	344	359
(ほか、平均臨時従業員数)	(144)	(161)	(146)	(158)	(175)

(注) 1 売上高には、消費税等は含まれておりません。

2 第65期、第66期及び第67期の潜在株式調整後1株当たり当期純利益については、調整計算の結果、1株当たり当期純利益が希薄化しないため記載しておりません。

また、第68期以降の潜在株式調整後1株当たり当期純利益については、潜在株式が存在していないため記載しておりません。

3 第66期1株当たり配当額20.00円には、記念配当2.00円が含まれております。

## 2【沿革】

当社は昭和22年8月、横浜起業株式会社として資本金195千円、目的を油槽タンク、油槽艇（はしけ）、本船タンカー清掃及び付帯する事業として設立いたしました。

昭和22年9月、商号を東洋起業株式会社に変更、更に同年12月、株式会社日新商会と変更いたしました。会社の目的も陶磁器、美術工芸品の販売に変更しております。

以上が商業登記簿謄本に記載されておりますが、当社は商号を日新商事株式会社とし、現在の石油製品販売が主事業目的となった昭和25年2月を会社設立と考えております。

年月	事項
昭和25年2月	商号を日新商事株式会社に変更。 事業の目的を一般石油製品及び副製品の販売に変更。
昭和30年2月	液化瓦斯部を設け、液化石油ガス並びにその附属品の販売を開始。
昭和32年8月	石油化学製品の販売を開始。
昭和32年9月	大阪府岸和田市の弓場商事株式会社の全株式を取得、当社子会社とする。
昭和33年4月	大阪出張所（昭和31年7月開設）を大阪支店に昇格。
昭和36年4月	名古屋出張所（昭和34年7月開設）を名古屋支店に昇格。
昭和37年6月	川崎市川崎区に川崎石油瓦斯充填所を開設。
昭和42年10月	当社子会社弓場商事株式会社を吸収合併。
昭和46年8月	横浜市中区の日米興業株式会社石油部門の営業権を譲受。
昭和47年4月	本社組織を変更し、東京支店を設置。群馬出張所（昭和35年6月開設）、千葉出張所（昭和43年9月開設）を営業所に昇格。
昭和48年4月	仙台営業所、埼玉営業所を開設。
昭和48年8月	名古屋市千種区の株式会社イザワの販売施設と営業権を譲受。9月より当社子会社チクサ石油株式会社を設立して営業開始。
昭和50年4月	秋田県男鹿市の株式会社伊藤久商店の販売施設と営業権を譲受。 当社子会社秋田日石株式会社を設立。
昭和51年4月	SS運営機械化対応としてPOSシステムの導入。
昭和52年4月	仙台営業所を仙台支店に昇格。
昭和52年6月	当社子会社日新瓦斯株式会社（現連結子会社）を設立。 7月より当社石油瓦斯部を分離して営業開始。
昭和53年3月	東京都千代田区の和光通商株式会社の全株式を取得、当社子会社とする。
昭和54年1月	東京都港区の恵谷商事株式会社化成部品部門の営業権を譲受。
昭和54年4月	当社子会社チクサ石油株式会社を吸収合併。
昭和55年1月	当社子会社日新化成部品株式会社を設立。4月より当社物資部を分離して営業開始。
昭和59年4月	群馬営業所を群馬支店に昇格。
昭和59年11月	東京都中央区の協進石油株式会社の全株式を取得、当社子会社とする。
昭和62年12月	当社子会社和光通商株式会社を協進石油株式会社へ吸収合併。
平成2年4月	三重県鈴鹿市に鈴鹿出張所を開設。
平成5年3月	横浜市神奈川区に自社ビル「ベイフロント横浜」を竣工。不動産賃貸業に進出。
平成6年4月	当社子会社日新化成部品株式会社を吸収合併。 本社組織を変更し、化成部品（現 東京第二支店）を設置。
平成6年6月	東京都目黒区の杉浦石油株式会社の販売施設、営業権、賃貸マンションを譲受。
平成7年11月	群馬県富岡市の上毛石油株式会社の営業権を譲受。 当社子会社上毛日石株式会社を設立。
平成8年3月	東京証券取引所市場第二部に上場。
平成8年6月	東京支店を変更し、東京第一支店、東京第二支店を設置。群馬支店を関東支店に名称変更。
平成8年8月	山形県米沢市の株式会社桑嶋商事の営業権を譲受。 当社子会社桑嶋日石株式会社を設立。
平成8年12月	名古屋市中区の株式会社恒川商店の営業権を譲受。 当社子会社中京日石株式会社を設立。

年月	事項
平成9年6月 平成9年7月	本社組織を変更し、開発部を設置。関東支店を群馬支店に名称変更。 本店所在地を東京都千代田区より東京都港区に移転。 当社子会社NISSIN SHOJI SINGAPORE PTE.LTD.を設立。 当社子会社株式会社ホッツ（現連結子会社 日新レジン株式会社）を設立。
平成9年12月 平成10年12月	当社子会社テンポを設立。 当社子会社日新サプライズ株式会社を設立。
平成11年1月 平成11年3月	クラーク化学工業株式会社の株式の過半数を取得、当社子会社とする。 川崎市中原区に飲食店（「KFCインレット小杉店」）、整備工場、セルフ式SSからなる複合店舗の営業を開始。
平成11年5月 平成11年11月 平成12年3月	本店所在地を東京都港区三田から東京都港区芝浦に移転。 当社子会社日新サプライズ株式会社を吸収合併。 当社創立50周年記念事業として東京都大田区のSS跡地に学生専用マンション「ミレニアム北嶺」を竣工。
平成12年11月 平成13年2月	東京都港区にて「赤坂新鮨 本店」の営業を開始。 当社子会社NISTRAD(M)SDN.BHD.（現連結子会社）をマレーシアに設立。
平成14年3月 平成15年3月	横浜市南区の社宅跡地に賃貸マンション「サウスイング上大岡」を竣工。 東京都千代田区にて「タリーズコーヒー」の営業を開始。
平成16年1月 平成16年3月	東亜燃料工業株式会社の発行済株式の50%を取得。 「赤坂新鮨 本店」全4店舗を閉鎖、すし事業からの撤退。
平成17年3月 平成18年3月	当社子会社クラーク化学工業株式会社を清算。 当社単元株式数を1,000株から100株に引き下げ。
平成18年3月 平成19年1月	当社子会社秋田日新株式会社を清算。 当社子会社上毛日新株式会社を清算。
平成19年4月 平成20年12月	LPG事業再構築のため、東亜燃料工業株式会社の株式を全て譲渡。 当社子会社東北日新株式会社を清算。
平成21年3月 平成21年9月	当社子会社関東日新株式会社を清算。 当社子会社中京日新株式会社を清算。
平成22年3月 平成24年4月	当社子会社NISSIN SHOJI SINGAPORE PTE.LTD.を清算。 当社子会社協進石油株式会社を吸収合併。

### 3【事業の内容】

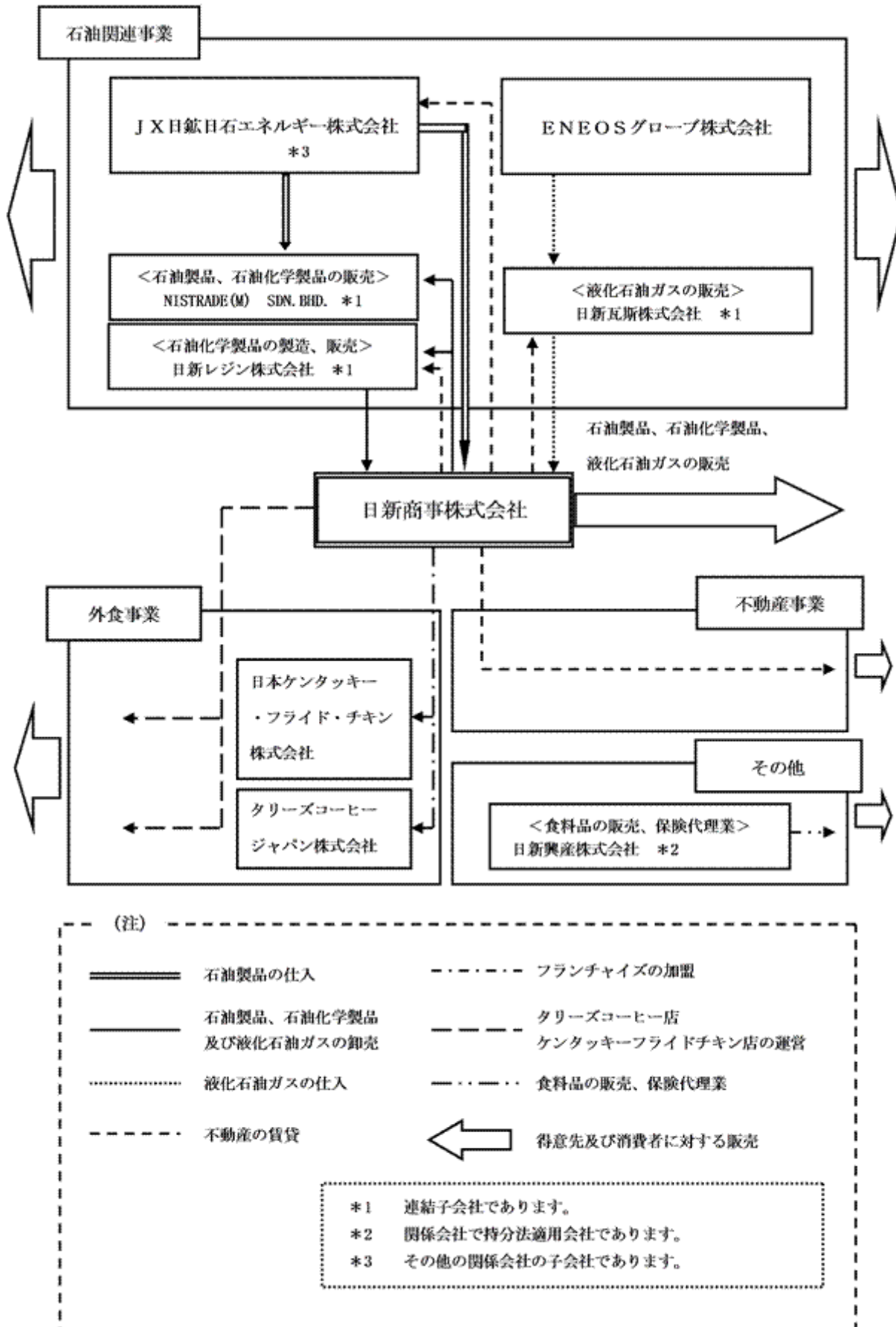
当社グループは、日新商事株式会社（当社）と子会社3社及び関連会社1社で構成されております。事業内容は、主にJXホールディングス株式会社グループより石油関連製品の供給を受け、石油関連製品の製造、販売、卸売等を行う石油関連事業、フランチャイズ加盟による店舗運営を行う外食事業、また当社グループ所有の不動産を賃貸して行う不動産事業であります。

当社、子会社及び関連会社の事業内容は次のとおりであります。

なお、次の4事業は「第5 経理の状況 1 連結財務諸表等 (1)連結財務諸表 注記事項」に掲げるセグメントの区分と同一であります。

事業	区分	会社名	事業内容
石油関連事業	石油製品の販売	当 社	需要家、系列販売店（小売店）への販売及び直営SSの運営
		NISTRAD(M)SDN. BHD.	需要家への販売
	石油化学製品の製造、販売	当 社	需要家及び同業者への販売
		日新レジン株式会社	各種樹脂の製造及び需要家への販売
		NISTRAD(M)SDN. BHD.	需要家への販売
	液化石油ガスの販売	当 社	系列販売店（小売店）への販売
日新瓦斯株式会社		需要家、系列販売店（小売店）への販売	
外食事業	ケンタッキーフライドチキン店の運営	当 社	日本ケンタッキー・フライド・チキン株式会社のフランチャイズに加盟し、店舗運営
	タリーズコーヒー店の運営	当 社	タリーズコーヒージャパン株式会社のフランチャイズに加盟し、店舗運営
不動産事業	不動産の賃貸	当 社	オフィスビル、店舗、マンション等不動産賃貸事業の運営
その他	食料品の販売、保険の代理業	日新興産株式会社	食料品の販売及び損害保険契約の代理業

当社グループの事業系統図及び関係略図は次のとおりであります。



#### 4【関係会社の状況】

名称	住所	資本金又は出資金 (千円)	主要な事業 の内容	議決権の所有又は被所有割合 (%)	関係内容
(連結子会社) 日新瓦斯株式会社	東京都港区	30,000	石油関連事業	100.0	液化石油ガスを販売 しております。 役員の兼任 3名
日新レジン株式会社	横浜市戸塚区	30,000	石油関連事業	100.0	当社より仕入れた石 油化学製品を加工し 販売しております。 役員の兼任 2名
NISTRAD(M)SDN. BHD.	マレーシア	万リングット 130	石油関連事業	100.0	当社より仕入れた石 油製品を販売してお ります。 役員の兼任 1名
(持分法適用関連会 社) 日新興産株式会社	横浜市中区	30,000	その他	40.2	役員の兼任 1名
(その他の関係会社) JXホールディング ス株式会社 (注2、3)	東京都千代田区	100,000,000	石油関連事業	被所有 16.9	当社が仕入れる石油 製品を精製販売する 子会社の経営管理を 行っております。 役員の兼任

(注) 1 特定子会社に該当するものではありません。

2 JXホールディングス株式会社の当社株式の所有割合は16.9%であります。影響力基準によりその他の関係会社として取り扱っております。

3 有価証券報告書の提出会社であります。



## 5【従業員の状況】

### (1) 連結会社の状況

平成25年3月31日現在

セグメント	従業員数(人)
石油関連事業	341 [111]
外食事業	25 [67]
不動産事業	2 [0]
全社	28 [0]
合計	396 [178]

- (注) 1 従業員数は就業人員であります。臨時従業員は [ ] 内に年間の平均雇用人員を外数で記載しております。  
 2 臨時従業員は、1回当たりの勤務時間が2時間から12時間程度まで多岐にわたりますので、1人1日8時間(1か月240時間)換算で算出しております。  
 3 全社(共通)として記載されている従業員数は、管理部門に所属しているものであります。

### (2) 提出会社の状況

平成25年3月31日現在

従業員数(人)	平均年齢	平均勤続年数	平均年間給与(千円)
359 [175]	36歳2か月	12.1年	4,996

セグメント	従業員数(人)
石油関連事業	304 [108]
外食事業	25 [67]
不動産事業	2 [0]
全社	28 [0]
合計	359 [175]

- (注) 1 従業員数は就業人員であります。臨時従業員は [ ] 内に年間の平均雇用人員を外数で記載しております。  
 2 臨時従業員は、1回当たりの勤務時間が2時間から12時間程度まで多岐にわたりますので、1人1日8時間(1か月240時間)換算で算出しております。  
 3 平均年間給与は、賞与及び基準外賃金を含んでおります。  
 4 全社(共通)として記載されている従業員数は、管理部門に所属しているものであります。

### (3) 労働組合の状況

労働組合は結成されておりませんが、労使関係は円満に推移しております。

## 第2【事業の状況】

### 1【業績等の概要】

#### (1)業績

当連結会計年度のわが国経済は、東日本大震災の復興需要による下支えが続いたものの、欧州債務危機等による海外経済の減速や長期化した円高を背景とする輸出産業の不振等による景気下振れリスクを抱えた不透明な状況で推移いたしました。しかしながら、昨年末の政権交代以降、各種政策への期待感や円安傾向を背景として、国内株式市況は上昇基調となり、景況感に改善の兆しが表れました。

石油販売業界におきましては、国内石油製品価格は、期首から第2四半期半ばまで下降傾向にありましたが、中東情勢の緊迫化等により続伸した原油市況と連動して上昇へ転じました。昨年末以降、原油市況は前年を下回りましたが、円安傾向の影響を受け、製品価格は前年よりも高い水準で推移いたしました。国内石油製品需要につきましては、火力発電所向け重油の需要は高まりましたが、軽油を除く他油種の販売数量は前年度を下回り、燃料油全体の需要は前年度並みとなりました。

このような状況下、当連結会計年度の当社グループ業績は、石油関連事業におきまして、卸部門で燃料油の販売数量が減少しましたが、直営部門及び直需部門でガソリンの販売数量が増加したことなどにより、売上高は68,487,736千円、前期比0.1%の微増となりました。しかしながら、直営部門で燃料油の仕入価格に対する価格転嫁が十分にできなかったことなどにより売上総利益が減少したことや、前年度に譲り受けしたケンタッキーフライドチキン店や本社移転に関わる販売費及び一般管理費が増加したことなどにより、営業利益は157,996千円、前期比41.5%の減益、経常利益は372,869千円、前期比21.0%の減益となりました。また、損害賠償金を特別利益に計上いたしました。投資有価証券評価損と減損損失を特別損失に計上したことなどにより、当期純利益は132,396千円、前期比14.3%の減益となりました。

セグメント別及び部門別の状況は次のとおりであります。

#### (石油関連事業)

##### 直営部門

直営部門につきましては、車検やカーコーティング洗車等のカーメンテ商品拡販に引き続き注力いたしました。また、前年度までに新設、改装したSS（サービスステーション）の実績が堅調に推移したことや、受入れ体制を強化するなど燃料油拡販施策の実施により販売数量が増加したため、売上高は23,417,536千円、前期比4.0%の増収となりました。しかしながら、仕入価格や市況の変動に対応した十分な価格転嫁ができず燃料油のマージンが減少したことにより、非常に厳しい収益状況となりました。また、拠点ネットワークの効率化に鑑み2SSを閉鎖し、直営SS数は54SSとなりました。

##### 卸部門

卸部門につきましては、販売店に対し、直営部門のノウハウを活かしたカーメンテ商品拡販策の提案や、SSのセルフ化をサポートし、収益基盤の強化支援に努めました。しかしながら、消防法改正に伴う地下貯蔵タンク規制強化の影響で一部販売店の運営するSSが閉鎖したことなどにより、燃料油の販売数量が減少いたしました。その結果、売上高は13,422,335千円、前期比8.3%の減収となりました。なお、販売店SS数は86SSとなりました。

##### 直需部門

直需部門につきましては、法人需要家向け燃料油カード発券の営業活動強化や、冬期の灯油需要に対応した積極的な販売を行い、ガソリンと灯油の販売数量が増加いたしました。また、火力発電所の高稼働が継続したことにより、C重油の販売数量は前年度並みとなりました。一方、物流企業向けの商流変更により軽油の販売数量は減少いたしました。その結果、売上高は23,961,177千円、前期比1.3%の増収となりました。

##### 産業資材部門

産業資材部門につきましては、石油化学製品は、需要低迷や輸入品の流入により厳しい販売環境にありましたが、新規顧客の開拓や震災影響を受けた前年度に比べて原料の供給が若干復調したことなどにより、売上高は増加いたしました。一方、ペットボトル飲料は、前年度から発生していた震災特需向けの供給が終息したことなどにより、売上高は減少いたしました。その結果、売上高は4,081,865千円、前期比1.0%の減収となりました。

##### その他部門

その他部門につきましては、液化石油ガス販売は、設備面を含めたシステム納入等の提案営業を展開いたしました。しかしながら、液化石油ガス製品価格が前年度と比較して上昇したことなどにより販売競争が激化し、販売数量が減少いたしました。その結果、売上高は2,051,943千円、前期比1.5%の減収となりました。

#### (外食事業)

外食事業につきましては、ケンタッキーフライドチキン店は、前年度に3店舗を譲り受けしたことにより、売上高は増加いたしました。一方、タリーズコーヒー店は、テナントビル人口の変動等により来客数が減少し、売上高は減少いたしました。その結果、売上高は1,019,501千円、前期比19.6%の増収となりました。

(不動産事業)

不動産事業につきましては、既存物件の改装等による物件付加価値向上に努めました。しかしながら、一部物件の稼働率が低下したことなどにより、売上高は533,377千円、前期比2.1%の減収となりました。

(2) キャッシュ・フローの状況

当連結会計年度末における連結ベースの現金及び現金同等物（以下「資金」という。）の残高は、営業活動によるキャッシュ・フローにおいて資金が増加したものの、投資活動によるキャッシュ・フロー及び財務活動によるキャッシュ・フローにおいて資金が減少したために、前連結会計年度末に比べ211,911千円減少し、1,148,361千円となりました。

(営業活動によるキャッシュ・フロー)

営業活動によるキャッシュ・フローでは、316,784千円の資金の増加となりました。増加の主なものは減価償却費の計上343,119千円、税金等調整前当期純利益307,734千円、仕入債務の増加額217,249千円、投資有価証券評価損の計上99,999千円であり、減少の主なものは法人税等の支払額321,824千円、預り保証金の減少額257,677千円、売上債権の増加額96,995千円であります。

(投資活動によるキャッシュ・フロー)

投資活動によるキャッシュ・フローでは、427,609千円の資金の減少となりました。減少の主なものは有形固定資産の取得による支出273,962千円、投資有価証券の取得による支出113,681千円であります。

(財務活動によるキャッシュ・フロー)

財務活動によるキャッシュ・フローでは、110,905千円の資金の減少となりました。増加の主なものは長期借入れによる収入300,000千円、社債の発行による収入300,000千円であり、減少の主なものは社債の償還による支出474,000千円、長期借入金の返済による支出110,000千円、配当金の支払額121,078千円であります。

2【生産、受注及び販売の状況】

(1) 生産実績

セグメント	事業部門	当連結会計年度 自 平成24年4月1日 至 平成25年3月31日	
		金額(千円)	前連結会計年度比(%)
石油関連事業	産業資材	292,025	1.1

- (注) 1 金額は、製造原価によっております。  
2 日新レジン株式会社が化成品の生産を行っております。  
3 上記金額には消費税等は含まれておりません。

(2) 受注状況

受注生産は行っておりません。

(3) 仕入実績

セグメント	事業部門	当連結会計年度 自 平成24年4月1日 至 平成25年3月31日	
		金額(千円)	前連結会計年度比(%)
石油関連事業	直営	19,997,400	5.0
	卸	13,016,508	8.6
	直需	22,990,153	0.4
	産業資材	3,785,278	6.7
	その他	1,808,607	1.2
	小計	61,597,948	0.1
外食事業		346,982	20.5
不動産事業		-	-
	合計	61,944,930	0.2

- (注) 1 上記金額には軽油引取税が含まれております。  
2 上記金額には消費税等は含まれておりません。

(4) 販売実績

セグメント	事業部門	当連結会計年度 自 平成24年4月1日 至 平成25年3月31日	
		金額(千円)	前連結会計年度比(%)
石油関連事業	直営	23,417,536	4.0
	卸	13,422,335	8.3
	直需	23,961,177	1.3
	産業資材	4,081,865	1.0
	その他	2,051,943	1.5
	小計	66,934,857	0.1
外食事業		1,019,501	19.6
不動産事業		533,377	2.1
	合計	68,487,736	0.1

- (注) 1 上記金額には軽油引取税が含まれております。  
2 上記金額には消費税等は含まれておりません。  
3 セグメント間の取引については相殺消去しております。

(5) 主要な販売先

該当事項はありません。

### 3【対処すべき課題】

#### 石油販売事業の強化

直営部門におきましては、既存S Sの収益力向上を図るとともに、新規S Sの開設、同業他社の営業権獲得等により、競争力のあるS Sを取得いたします。さらに、個別にS Sの将来性を見極めたうえ、必要に応じて閉鎖も検討し、より効率的な直営S S網を構築いたします。また、直営部門におきましては、産業用潤滑油等をお客様のニーズに合わせ国内のみならず、海外も含めた販売を検討してまいります。

#### 省エネルギー及び新エネルギー関連製品の展開

石油を含むエネルギーを取り巻く環境は大きく変化しております。最適なエネルギー管理やエネルギー源の多様化に対応するため、省エネルギー及び新エネルギー関連製品の販売を展開してまいります。また、想定されるどのような環境変化にも対応すべく情報収集してまいります。

#### 外食事業と不動産事業の充実

国内の石油製品需要の減少が予想されるため、石油関連事業以外の外食事業及び不動産事業を強化してまいります。外食事業につきましては、店舗ごとの収益力を向上させるとともに、市場環境を見極め、新規出店を実施いたします。不動産事業につきましては、安定的な収益源として、賃貸事業に特化した事業形態を維持し、運営の効率化を図ってまいります。

#### コーポレートガバナンスの強化

当社グループは内部統制システムを構築するとともに、コンプライアンス委員会を設立し、コンプライアンス体制を確立しております。また、リスクを想定した各種規程を整備しリスクマネジメントを実施してまいります。

### 4【事業等のリスク】

以下において、当社グループの経営成績、株価及び財政状態などに影響を及ぼす可能性のあるリスクを記載しております。なお、当社はこれらのリスクが発生する可能性を認識し、発生回避及び発生した場合の対応に努める方針であります。当社株式への投資判断は、本項及び本書中の本項以外の記載内容も併せて慎重に検討したうえで判断する必要があります。また、記載したリスクは当社株式への投資に関するリスクをすべて網羅するものではありませんのでご注意ください。なお、文中における将来に関する事項は有価証券報告書提出日(平成25年6月28日)現在において当社グループが判断したものです。

#### (原油価格動向)

産油国の動向、国際情勢の変化により原油価格が急激に上昇し、当社グループが仕切価格上昇に対応した販売ができなかった場合、または原油価格急落に伴い、高値で推移していた石油製品市況が急激に悪化し、仕切価格の値下がりを上回るペースで市況価格が下落した場合、当社グループの業績に影響を及ぼす可能性があります。

#### (製品の供給不安)

当社グループは、J X日鉱日石エネルギー株式会社と特約販売契約を締結しております。この契約に基づき、当社グループが販売している石油製品の大半を同社から仕入れております。しかしながら、J X日鉱日石エネルギー株式会社の経営戦略に変更が発生し、これに伴い特約販売契約に変更が生じた場合や、国際情勢等の変化により、J X日鉱日石エネルギー株式会社から当社グループに製品が安定的に供給されなかった場合、当社グループの業績に影響を及ぼす可能性があります。

#### (気候的要因)

石油製品の中でも灯油、A重油等暖房関連油種の需要は冬期の平均気温に大きく影響を受けます。また、電力用重油も夏期、冬期ともに平均気温に大きく影響されます。一般的に平均気温が夏期に低く、冬期が高いと需要は減少いたします。このような気候が継続した場合、当社グループの業績に影響を及ぼす可能性があります。

#### (特定事業(石油製品販売)への依存)

産業用、民生用のエネルギー源につきましては、現在は震災に起因した原子力発電所の停止等により、一時的に石油製品需要が増加しておりますが、将来的には他エネルギーのシェアが上がり、石油製品の依存度が低くなると予想されます。また、電気自動車は近い将来に環境配慮性能等の面から化石燃料自動車に代わって普及すると予想されます。当社グループでは、新エネルギー製品の販売及び電気自動車普及に対応するS Sの役割も検証しておりますが、税制優遇、技術の進歩等により他エネルギーのシェア上昇及び電気自動車の普及が想定以上に加速した場合、当社グループの業績に影響を及ぼす可能性があります。

(法規制について)

当社グループは、石油製品を販売するに当たり、ガソリン等危険物を取扱うため「消防法」及び「揮発油等の品質の確保等に関する法律」、産業廃棄物の処理に関しては「廃棄物の処理及び清掃に関する法律」の規制を受けております。また、「消防法」ではSSに「危険物取扱者（乙種第四類）」の有資格者を営業時間中1名以上常駐させることが義務付けられております。しかしながら、これらの法規制へ適切な対応ができなかった場合、当社グループの業績に影響を及ぼす可能性があります。

(石油製品等の漏洩による土壌汚染、地下水汚染について)

当社グループは、SSの新規出店の際には二重殻使用の地下貯蔵タンクを採用するほか、配管を含む設備の点検を定期的に行うなど、漏洩防止に努めております。しかしながら、地下貯蔵タンクの老朽化や配管の亀裂、破損等によって、地下に石油製品が漏洩した場合、汚染の除去や拡散防止等の対策費用や住民に対する損害賠償費用が発生し、当社グループの業績に影響を及ぼす可能性があります。

(情報、システム管理に関するリスク)

当社グループは、各小売店舗を中心に個人情報を含む様々な情報を保有しており管理しております。その中でも個人情報に関しましては、漏洩事故等が起きないように規程の整備、指示、指導を行っております。しかしながら、万一情報が不正に漏洩、紛失等した場合、社会的信用が失墜し、業績に影響を及ぼす可能性があります。

また、当社グループが運用している情報システムが自然災害等により、システム障害を引き起こした場合、あるいはコンピュータウイルス等により情報システムを大きく破壊、改ざん等された場合には、業務遂行に影響を及ぼす可能性があります。

(食の安全について)

当社グループは、日本ケンタッキー・フライド・チキン株式会社及びタリーズコーヒージャパン株式会社とフランチャイズ契約を締結し、飲食物の販売をしております。当社グループでは、食中毒の未然防止、商品の品質管理を徹底して行っておりますが、内部要因、外部要因問わず、食に対する不安感が生じた場合、当社グループの業績に影響を及ぼす可能性があります。

(不動産価値の下落について)

当社グループは、不動産の賃貸事業等に必要不動産を保有しております。このため不動産市況が低迷した場合、当社グループの業績に影響を及ぼす可能性があります。また、賃貸事業等に必要不動産に限らず、保有不動産の地価が大幅に下落した場合には、当社グループの業績に影響を及ぼす可能性があります。

## 5【経営上の重要な契約等】

(石油製品等に関する特約販売契約について)

当社は、主要株主でありますJXホールディングス株式会社の子会社であるJX日鉱日石エネルギー株式会社と下記の内容の特約販売契約を締結しております。

契約内容：JX日鉱日石エネルギー株式会社の全支店管下一円における同社の一般石油製品の販売と、当社が有する登録商標、登録意匠、サービスマーク等の使用及び指定標識を貸与することを目的とした特約販売契約。

契約期間：契約締結の日から1年間、ただし、期間満了3か月前までに別段の意思表示がない時には、更に1年間有効。

## 6【研究開発活動】

該当事項はありません。

## 7【財政状態、経営成績及びキャッシュ・フローの状況の分析】

### (1) 財政状態の分析

(総資産)

総資産は、前連結会計年度末に比べ、26,682千円増加し、24,991,350千円となりました。これは、現金及び預金が209,646千円、繰延税金資産が161,755千円、前払年金費用が90,565千円、有形固定資産が60,931千円、無形固定資産が55,684千円減少したものの、投資有価証券が481,787千円、受取手形及び売掛金が96,166千円増加したことなどによるものです。

(負債)

負債は、前連結会計年度末に比べ、305,876千円減少し、8,709,278千円となりました。これは支払手形及び買掛金が217,249千円増加したものの、預り保証金が254,334千円、社債が174,000千円、未払法人税等が154,754千円減少したことなどによるものです。

(純資産)

純資産は、前連結会計年度末に比べ、332,559千円増加し、16,282,072千円となりました。これはおもにその他有価証券評価差額金が311,422千円増加したことによるものです。

この結果、1株当たり純資産は前連結会計年度末と比べ49.44円増加し、2,420.55円となりました。

### (2) 経営成績の分析

(営業利益)

営業利益につきましては、直営部門で燃料油の仕入価格に対する価格転嫁が十分にできなかったことなどにより売上総利益が減少したことや、前年度に譲り受けしたケンタッキーフライドチキン店や本社移転に関わる販売費及び一般管理費が増加したことなどにより、前連結会計年度と比較して112,165千円の減益となりました。

(経常利益)

経常利益につきましては、営業利益が上述のとおり減益となったことにより、前連結会計年度と比較して99,023千円の減益となりました。

(当期純利益)

損害賠償金を特別利益に計上いたしましたが、投資有価証券評価損と減損損失を特別損失に計上したことなどにより、当期純利益は、132,396千円となりました。

(3) キャッシュ・フローの分析

当連結会計年度末における連結ベースの現金及び現金同等物（以下「資金」という。）の残高は、営業によるキャッシュ・フローにおいて資金が増加したものの、投資活動によるキャッシュ・フロー及び財務活動によるキャッシュ・フローにおいて資金が減少したために、前連結会計年度末に比べ211,911千円減少し、1,148,361千円となりました。

（営業活動によるキャッシュ・フロー）

営業活動によるキャッシュ・フローでは、316,784千円の資金の増加となりました。これは、法人税等の支払額321,824千円、預り保証金の減少額257,677千円、売上債権の増加額96,995千円等により資金が減少したものの、減価償却費の計上343,119千円、投資有価証券評価損の計上99,999千円、税金等調整前当期純利益307,734千円、仕入債務の増加額217,249千円等により資金が増加したことなどによるものであります。

（投資活動によるキャッシュ・フロー）

投資活動によるキャッシュ・フローでは、427,609千円の資金の減少となりました。これは、主に有形固定資産の取得による支出273,962千円、投資有価証券の取得による支出113,681千円等により資金が減少したことによるものです。

（財務活動によるキャッシュ・フロー）

財務活動によるキャッシュ・フローでは、110,905千円の資金の減少となりました。これは、長期借入れによる収入300,000千円、社債の発行による収入300,000千円により資金が増加したものの、社債の償還による支出474,000千円、長期借入金の返済による支出110,000千円、配当金の支払額121,078千円等により資金が減少したことによるものです。

（キャッシュ・フローの指標）

項目	第65期 平成21年3月期	第66期 平成22年3月期	第67期 平成23年3月期	第68期 平成24年3月期	第69期 平成25年3月期
自己資本比率 (%)	70.3	69.6	67.3	63.9	65.2
時価ベースの自己資本比率 (%)	23.0	23.3	21.1	21.7	24.3
キャッシュ・フロー対有利子 負債比率 (年)	1.1	-	11.7	2.5	7.7
インタレスト・カバレッジ・ レシオ	45.9	-	7.8	33.3	12.7

(注) 自己資本比率 …… 自己資本 / 総資産

時価ベースの自己資本比率 …… 株式時価総額 / 総資産

キャッシュ・フロー対有利子負債比率

…… 有利子負債 / 営業キャッシュ・フロー

インタレスト・カバレッジ・レシオ …… 営業キャッシュ・フロー / 利払い

- (a) 各指標は、いずれも連結ベースの財務数値により算出しております。
- (b) 株式時価総額は、期末株価終値 × 発行済株式数（自己株式数控除後）により算出しております。
- (c) 営業キャッシュ・フローは連結キャッシュ・フロー計算書の営業活動によるキャッシュ・フローを使用しております。有利子負債は、連結貸借対照表上に計上されている負債のうち利子を支払っている全ての負債を対象としております。また、利払いについては、連結キャッシュ・フロー計算書の利息の支払額を使用しております。
- (d) 第66期のキャッシュ・フロー対有利子負債比率及びインタレスト・カバレッジ・レシオについては、営業キャッシュ・フローがマイナスであるため記載しておりません。



### 第3【設備の状況】

#### 1【設備投資等の概要】

当社グループでは厳しい経営環境下において高収益体質を構築していくために、総額276,603千円の設備投資を実施いたしました。

主なものとして、石油関連事業においては、東京都北区のD・Dセルフ赤羽SSの改装工事を実施いたしました。また不動産事業においては、横浜市神奈川区のベイフロント横浜の設備改修を実施いたしました。

#### 2【主要な設備の状況】

当社グループ（当社及び連結子会社）の当連結会計年度末における主要な設備の状況は以下のとおりであります。

##### (1) 提出会社

事業所名 (所在地)	設備の内容 (セグメント)	帳簿価額					賃借及びリース設備			従業員数 (人)
		建物及び 構築物 (千円)	機械装 置及び 運搬具 (千円)	土地 (千円) (面積㎡)	その他 (千円)	合計 (千円)	設備の内容	年間賃 借料 (千円)	年間 リース 料 (千円)	
本社 (東京都港区)	事務所 (全社)	52,019	15,796	4,636 (472.2)	12,304	84,756	事務所	15,717	-	29 (-)
	事務所 (石油関連事業)	1,708	-	- (-)	18	1,727	事務所	-	-	16 (-)
東京第一支店 (東京都港区)	事務所 (石油関連事業)	157	4,579	- (-)	146	4,883	事務所	5,977	-	25 (1)
東京第一支店SSG (東京都港区) 他19ヶ所	SS (石油関連事業)	24,022	21,837	456,103 (899.9)	8,600	510,563	SSの土地 建物及び機器	134,226	2,557	66 (29)
東京第二支店 (東京都港区)	事務所 (石油関連事業)	-	923	- (-)	68	991	事務所	2,310	-	9 (1)
横浜支店 (横浜市神奈川区)	事務所及び寮 (石油関連事業)	22,551	2,643	8,154 (872.7)	722	34,072	事務所	-	-	12 (-)
横浜支店SSG (横浜市神奈川区) 他10ヶ所	SS (石油関連事業)	145,688	37,932	391,117 (4,521.9)	14,674	589,413	SSの土地 建物及び機器	68,643	119	44 (37)
大阪支店 (堺市堺区)	事務所及び寮 (石油関連事業)	23,306	2,355	8,980 (779.6)	952	35,594	事務所	3,107	-	14 (1)
大阪SSG (堺市堺区) 他11ヶ所	SS (石油関連事業)	81,544	13,726	421,309 (4,409.5)	3,851	520,431	SSの土地 建物及び機器	76,820	1,320	42 (20)
名古屋支店 (名古屋市千種区)	事務所及び寮 (石油関連事業)	55,785	2,652	683,486 (1,988.5)	270	742,194	事務所	-	-	13 (1)
名古屋支SSG (名古屋市千種区) 他14ヶ所	SS (石油関連事業)	14,128	28,349	75,283 (651.8)	26,276	144,036	SSの土地 建物及び機器	122,499	-	56 (17)
仙台支店 (仙台市青葉区)	事務所 (石油関連事業)	-	865	- (-)	148	1,014	事務所	2,429	-	3 (1)
群馬営業所 (群馬県高崎市)	事務所 (石油関連事業)	-	96	- (-)	-	96	事務所	1,714	-	3 (-)

事業所名 (所在地)	設備の内容 (セグメント)	帳簿価額					賃借及びリース設備			従業員数 (人)
		建物及び 構築物 (千円)	機械装 置及び 運搬具 (千円)	土地 (千円) (面積㎡)	その他 (千円)	合計 (千円)	設備の内容	年間賃 借料 (千円)	年間 リース 料 (千円)	
ケンタッキーフライド ドチキンインレット 小杉店 (川崎市中原区) 他6ヶ所	店舗 (外食事業)	46,512	4,948	- (-)	4,383	55,845	店舗	56,521	-	14 (45)
タリーズコーヒー品 川三菱重工本社ビル 店 (東京都港区) 他5ヶ所	店舗 (外食事業)	37,079	-	- (-)	2,107	39,187	店舗	35,875	-	11 (22)
ベイフロント横浜 (横浜市神奈川区) 他30ヶ所	賃貸施設 (不動産事業)	2,285,833	80,317	3,335,066 (35,539.0)	2,007	5,703,225	-	723	-	2 (-)

(注) 従業員数は就業人員であります。臨時従業員数は( )内に年間の平均人員を外数で記載しております。

## (2) 国内子会社

事務所名 (所在地)	設備の内容 (セグメント)	帳簿価額					賃借及びリース設備			従業員数 (人)
		建物及び 構築物 (千円)	機械装 置及び 運搬具 (千円)	土地 (千円) (面積㎡)	その他 (千円)	合計 (千円)	設備の内容	年間賃 借料 (千円)	年間 リース 料 (千円)	
日新瓦斯株式会社 (東京都港区)	事務所及び貯蔵所 (石油関連事業)	183	185	- (-)	549	918	事務所及び 管理用端末	11,249	-	17 (1)
日新レジン株式会社 (横浜市戸塚区)	事務所及び製造所 (石油関連事業)	53	1,650	- (-)	2,034	3,739	事務所及び 製造設備	571	533	14 (2)

(注) 従業員数は就業人員であります。臨時従業員数は( )内に年間の平均人員を外数で記載しております。

## (3) 在外子会社

事務所名 (所在地)	設備の内容 (セグメント)	帳簿価額					賃借及びリース設備			従業員数 (人)
		建物及び 構築物 (千円)	機械装 置及び 運搬具 (千円)	土地 (千円) (面積㎡)	その他 (千円)	合計 (千円)	設備の内容	年間賃 借料 (千円)	年間 リース 料 (千円)	
NISTRAD(M) SDN. BHD. (マレーシア)	事務所 (石油関連事業)	0	0	- (-)	687	687	事務所	1,849	-	6 (-)

(注) 従業員数は就業人員であります。臨時従業員数は( )内に年間の平均人員を外数で記載しております。

(4) 主要な賃貸設備  
提出会社

名称	所在地	用途	構造	延面積	
				土地 (㎡)	建物 (㎡)
川崎充填所	川崎市川崎区	液化石油瓦斯充填設備	鉄骨造亜鉛メッキ 鋼板葺 2 階建	12,709.89	1,046.18
ベイフロント横浜	横浜市神奈川区	事務所	鉄筋コンクリート 造 9 階建	758.78	5,071.58
サンヒルズ学芸大	東京都目黒区	共同住宅	鉄筋コンクリート 造 7 階建	628.08	841.68
ミレニアム北嶺	東京都大田区	共同住宅	鉄筋コンクリート 造 3 階建	358.11	625.00
スリーエフ大和下鶴間 店	神奈川県大和市	店舗	重量鉄骨造 T パネ ル屋根 1 階建	525.80	140.40
トレーニングセンター	群馬県高崎市	研修所敷地	-	871.67	-
サンクス秋田横森店	秋田県秋田市	店舗	重量鉄骨造折版屋 根 1 階建	1,261.94	156.33
サンクス千葉祐光店	千葉市中央区	店舗	重量鉄骨造折版屋 根 1 階建	865.30	154.89
ローソン川崎浅田三丁 目店	川崎市川崎区	店舗	重量鉄骨造折版屋 根 1 階建	438.80	147.47
ローソン岸和田沼店	大阪府岸和田市	店舗	重量鉄骨造折版屋 根 1 階建	1,006.73	152.72
サウシング上大岡	横浜市南区	共同住宅	鉄筋コンクリート 造 3 階建	992.68	965.21
A O K I 生駒	奈良県生駒市	店舗	軽量鉄骨造陸屋根 3 階建	703.85	628.59
王将鈴鹿	三重県鈴鹿市	飲食店敷地	-	1,947.00	-
安城貸店舗	愛知県安城市	店舗	鉄骨造亜鉛メッキ 鋼板葺 1 階建	753.86	154.93
成田中央 S S	千葉県成田市	S S 設備	鉄骨造亜鉛メッキ 鋼板葺 1 階建	492.55	464.00
サンフォーレスト	川崎市中原区	共同住宅	鉄筋コンクリート 造陸屋根 3 階建	484.24	673.84
オーナーズプラザ大山	東京都板橋区	共同住宅	鉄骨鉄筋コンク リート造陸屋根地 下 1 階付 8 階建	277.25	821.09

名称	所在地	用途	構造	延面積	
				土地 (㎡)	建物 (㎡)
クリオ菊名式番館	横浜市港北区	共同住宅	鉄筋コンクリート造陸屋根4階建	257.04	387.40
ロータスアリー弘明寺	横浜市南区	共同住宅	鉄骨造陸屋根3階建	196.18	290.10
リヴィエール諏訪ノ森	堺市西区	共同住宅	軽量鉄骨造陸屋根3階建	348.56	302.85
ホワイトゴールド祐天寺	東京都目黒区	共同住宅	鉄筋コンクリート造陸屋根地下1階付3階建	179.06	535.98
モデュロール池袋西	東京都豊島区	共同住宅	鉄筋コンクリート造陸屋根4階建	344.25	616.76
モデュロール三軒茶屋	東京都世田谷区	共同住宅	鉄筋コンクリート造陸屋根4階建	293.02	658.85
ドミール砧	東京都世田谷区	共同住宅	鉄筋コンクリート造陸屋根4階建	377.70	684.16

### 3【設備の新設、除却等の計画】

(1) 重要な設備の新設等の計画は次のとおりであります。

長野県諏訪市において、大規模太陽光発電所の建設を計画しております。

施設名	日新諏訪太陽光発電所
投資予定金額	476,000千円
資金調達方法	自己資金
年間発電量	約1,700,000Kwh
着工予定年月	平成25年5月
完了予定年月	平成25年11月

なお、セグメントは「その他」の区分を予定しております。

(2) 重要な設備の除却等の計画は、該当事項はありません。

## 第4【提出会社の状況】

### 1【株式等の状況】

#### (1)【株式の総数等】

##### 【株式の総数】

種類	発行可能株式総数(株)
普通株式	30,400,000
計	30,400,000

##### 【発行済株式】

種類	事業年度末現在発行数 (株) (平成25年3月31日)	提出日現在発行数 (株) (平成25年6月28日)	上場金融商品取引所 名又は登録認可金融 商品取引業協会名	内容
普通株式	7,600,000	7,600,000	東京証券取引所 市場第二部	単元株式数100株
計	7,600,000	7,600,000	-	-

#### (2)【新株予約権等の状況】

該当事項はありません。

#### (3)【行使価額修正条項付新株予約権付社債券等の行使状況等】

該当事項はありません。

#### (4)【ライツプランの内容】

該当事項はありません。

#### (5)【発行済株式総数、資本金等の推移】

年月日	発行済株式総 数増減数 (株)	発行済株式総 数残高(株)	資本金増減額 (千円)	資本金残高 (千円)	資本準備金増 減額(千円)	資本準備金残 高(千円)
平成8年3月6日	1,600,000	7,600,000	1,624,000	3,624,000	1,646,300	3,277,952

#### (注) 有償・一般募集

##### 入札による募集

発行数 1,000,000株  
発行価格 2,030円  
資本組入額 1,015円  
払込金額総額 2,052,300千円

##### 入札によらない募集

発行数 600,000株  
発行価格 2,030円  
資本組入額 1,015円  
払込金額総額 1,218,000千円

( 6 ) 【所有者別状況】

平成25年3月31日現在

区分	株式の状況(1単元の株式数100株)							単元未満株式の状況(株)	
	政府及び地方公共団体	金融機関	金融商品取引業者	その他の法人	外国法人等		個人その他		計
					個人以外	個人			
株主数(人)	-	13	8	54	8	3	6,518	6,604	-
所有株式数(単元)	-	10,794	18	26,377	206	3	38,595	75,993	700
所有株式数の割合(%)	-	14.20	0.02	34.71	0.27	0	50.80	100	-

(注) 自己株式873,392株は「個人その他」に8,733単元、「単元未満株式の状況」に92株が含まれております。

( 7 ) 【大株主の状況】

平成25年3月31日現在

氏名又は名称	住所	所有株式数(百株)	発行済株式総数に対する所有株式数の割合(%)
JXホールディングス株式会社	東京都千代田区大手町二丁目6番3号	11,400	15.0
株式会社日新	横浜市中区尾上町六丁目84番地	9,900	13.0
日新商事株式会社	東京都港区芝浦一丁目12番3号	8,733	11.5
日本マスタートラスト信託銀行株式会社	東京都港区浜松町二丁目11番3号	3,490	4.6
株式会社三井住友銀行	東京都千代田区丸の内一丁目1番2号	2,500	3.3
筒井 博昭	横浜市青葉区	2,087	2.7
筒井 健司	東京都新宿区	1,643	2.2
筒井 敦子	横浜市港北区	1,561	2.1
日新商事従業員持株会	東京都港区芝浦一丁目12番3号	1,050	1.4
株式会社三菱東京UFJ銀行	東京都千代田区丸の内二丁目7番1号	1,000	1.3
計	-	43,364	57.1

(注) 日本マスタートラスト信託銀行株式会社の所有株式数3,490百株は特定金銭信託分であります。

( 8 ) 【議決権の状況】

【発行済株式】

平成25年3月31日現在

区分	株式数(株)	議決権の数(個)	内容
無議決権株式	-	-	-
議決権制限株式(自己株式等)	-	-	-
議決権制限株式(その他)	-	-	-
完全議決権株式(自己株式等)	(自己保有株式) 普通株式 873,300	-	-
完全議決権株式(その他)	普通株式 6,726,000	67,260	-
単元未満株式	普通株式 700	-	一単元(100株)未満 の株式
発行済株式総数	7,600,000	-	-
総株主の議決権	-	67,260	-

【自己株式等】

平成25年3月31日現在

所有者の氏名又は名称	所有者の住所	自己名義所有株式数(株)	他人名義所有株式数(株)	所有株式数の合計(株)	発行済株式総数に対する所有株式数の割合(%)
(自己保有株式) 日新商事株式会社	東京都港区芝浦一丁目12番3号	873,300	-	873,300	11.5
計	-	873,300	-	873,300	11.5

- ( 9 ) 【ストックオプション制度の内容】  
該当事項はありません。

2 【自己株式の取得等の状況】

- 【株式の種類等】  
該当事項はありません。

- ( 1 ) 【株主総会決議による取得の状況】  
該当事項はありません。

- ( 2 ) 【取締役会決議による取得の状況】  
該当事項はありません。

- ( 3 ) 【株主総会決議又は取締役会決議に基づかないものの内容】  
該当事項はありません。

- ( 4 ) 【取得自己株式の処理状況及び保有状況】

区分	当事業年度		当期間	
	株式数(株)	処分価額の総額 (円)	株式数(株)	処分価額の総額 (円)
引き受ける者の募集を行った取得自己株式	-	-	-	-
消却の処分を行った取得自己株式	-	-	-	-
合併、株式交換、会社分割に係る移転を行った取得自己株式	-	-	-	-
その他( - )	-	-	-	-
保有自己株式数	873,392	-	873,392	-

- (注) 当期間における保有自己株式には、平成25年6月1日からこの有価証券報告書提出日までの単元未満株式の買取りによる株式は含まれておりません。



### 3【配当政策】

当社の配当政策は、安定配当を継続するとともに、長期的視野に立った事業展開に備えるため、内部留保の確保を勘案して決定し、中間配当と期末配当の年2回の剰余金の配当を行うことを基本方針としております。これらの剰余金の配当の決定機関は、取締役会であります。

この基本方針に基づき、当期（平成25年3月期）の配当は業績及び会社を取り巻く経済環境等を勘案し、1株につき9円、平成24年12月4日に実施済みの中間配当金1株当たり9円と合わせまして、年間配当金は1株当たり18円となります。

内部留保資金につきましては、SS建設・改造等の設備投資等の長期的資金需要に活用し、業容の拡大と経営体質の強化を図る所存であります。

また、当社は会社法第459条第1項の規定に基づき、取締役会の決議をもって剰余金の配当等を行うことができる旨を定款に定めております。

なお、当事業年度に係る剰余金の配当は以下のとおりであります。

決議年月日	配当金の総額 (百万円)	1株当たり配当額 (円)
平成24年11月9日 取締役会決議	60	9.0
平成25年5月10日 取締役会決議	60	9.0

### 4【株価の推移】

#### (1)【最近5年間の事業年度別最高・最低株価】

回次	第65期	第66期	第67期	第68期	第69期
決算年月	平成21年3月	平成22年3月	平成23年3月	平成24年3月	平成25年3月
最高(円)	964	870	835	891	1,020
最低(円)	515	700	610	680	738

(注) 最高・最低株価は、東京証券取引所市場第二部におけるものであります。

#### (2)【最近6月間の月別最高・最低株価】

月別	平成24年10月	11月	12月	平成25年1月	2月	3月
最高(円)	804	830	888	960	1,020	985
最低(円)	771	790	825	880	912	900

(注) 最高・最低株価は、東京証券取引所市場第二部におけるものであります。

5【役員の状況】

役名	職名	氏名	生年月日	略歴	任期	所有株式数 (百株)
取締役社長 (代表取締役)		筒井 博昭	昭和31年 8月21日生	昭和57年 5月 当社入社 平成 3年 6月 当社取締役販売一部長 平成10年 6月 当社常務取締役開発部長 平成12年11月 当社取締役副社長(代表取 締役) 平成23年 4月 当社取締役社長(代表取締 役)(現任)	1年	2,087
専務取締役		三浦 満男	昭和23年 5月12日生	昭和46年 4月 当社入社 平成12年 4月 当社仙台支店長 平成18年 6月 当社取締役東京支店長 平成21年 6月 当社常勤監査役 平成25年 6月 当社専務取締役(現任)	1年	94
常務取締役		青木 修三	昭和25年 2月28日生	昭和50年 4月 当社入社 平成16年 4月 当社経営企画室長 平成23年 6月 当社取締役エネルギー本部 長 平成24年 6月 当社常務取締役(現任)	1年	30
取締役	営業本部長兼販売 部長	林 雅巳	昭和30年 5月30日生	昭和54年 4月 日本石油株式会社入社(現 J X日鉱日石エネルギー株 式会社) 平成15年 6月 新日本石油株式会社産業工 ネルギー部副部長 平成15年10月 同社エネルギー・ソリュー ション本部エネルギー・ソ リューション2部長 平成20年 4月 同社エネルギー・ソリュー ション本部ガス事業部長 平成22年 7月 J X日鉱日石エネルギー株 式会社エネルギー・ソ リューション本部ガス事業 部長 平成24年 6月 当社取締役ライフビジネス 本部長 平成25年 4月 当社取締役営業副本部長兼 販売部長 平成25年 6月 当社取締役営業本部長兼販 売部長(現任)	1年	32
取締役	海外戦略部長	山添 潤一	昭和32年 1月11日生	昭和54年 4月 当社入社 平成22年 6月 当社販売部長 平成23年 4月 当社販売部長兼開発営業部 長 平成24年 4月 当社販売部 部長 平成24年 6月 当社取締役販売部長 平成25年 4月 当社取締役海外戦略部長 (現任)	1年	29
取締役	管理本部長兼経理 部長	竹田 栄司	昭和32年 4月16日生	昭和55年 4月 株式会社三井銀行入行 (現 株式会社三井住友銀 行) 平成17年 6月 株式会社三井住友銀行 旗ノ 台法人営業部 部長 平成21年 4月 同行プライベート・アドバ イザリー部上席推進役 平成24年 6月 当社経理部長 平成25年 6月 当社取締役管理本部長兼経 理部長(現任)	1年	3

役名	職名	氏名	生年月日	略歴	任期	所有株式数 (百株)
常勤監査役		中島 博	昭和25年12月16日生	昭和48年4月 当社入社 平成15年6月 当社総務部長 平成22年6月 当社取締役総務部長 平成24年6月 当社取締役管理本部長兼総務人事部長 平成25年4月 当社取締役管理本部長 平成25年6月 当社常勤監査役(現任)	(注4)	84
監査役		田名部 陽介	昭和21年10月12日生	昭和45年4月 当社入社 平成9年6月 当社仙台支店長 平成15年6月 当社取締役SS統括部長 平成17年6月 当社常務取締役工ネルギー本部長 平成23年6月 当社専務取締役(代表取締役) 平成24年6月 当社監査役(現任)	(注3)	56
監査役		山口 睦男	昭和21年1月1日生	昭和39年4月 熊本国税局入局 平成13年7月 横浜南税務署長 平成17年8月 山口睦男税理士事務所開業 平成21年6月 当社監査役(現任)	(注4)	-
監査役		増田 正治	昭和22年5月19日生	昭和48年4月 株式会社三井銀行入行(現株式会社三井住友銀行) 平成15年3月 株式会社三井住友銀行執行役員 平成20年6月 株式会社オートシステム代表取締役社長 平成22年6月 当社監査役(現任)	(注2)	-
計						2,415

- (注) 1 監査役山口睦男及び監査役増田正治の両名は、会社法第2条第16号に定める「社外監査役」であります。
- 2 平成22年6月29日開催の定時株主総会の終結の時から4年間
  - 3 平成24年6月28日開催の定時株主総会の終結の時から4年間
  - 4 平成25年6月27日開催の定時株主総会の終結の時から4年間
  - 5 当社は、法令に定める監査役の員数を欠くことになる場合に備え、会社法第329条第2項に定める補欠監査役1名を選任しております。補欠監査役の略歴は以下のとおりであります。

氏名	生年月日	略歴	所有株式数 (百株)
亀山 晴信	昭和34年5月15日生	平成4年4月 弁護士登録 岡村勲法律事務所(現 岡村総合法律事務所)入所 平成9年4月 亀山晴信法律事務所(現 亀山総合法律事務所)開設 平成19年6月 株式会社小森コーポレーション社外監査役 平成22年4月 東京簡易裁判所民事調停委員就任(現任) 平成24年10月 株式会社東光高岳ホールディングス社外取締役(現任) 平成25年6月 株式会社小森コーポレーション社外取締役(現任)	-

## 6【コーポレート・ガバナンスの状況等】

### (1)【コーポレート・ガバナンスの状況】

#### (1) コーポレート・ガバナンスに関する基本的な考え方

当社は、経営の効率化及び健全化を確保するため、コーポレート・ガバナンスは経営上の重要課題であると認識しております。また、株主の皆様や取引先、地域住民、従業員等のステークホルダーから信頼される経営をすることが、企業価値を最大化する必須条件と考え、コーポレート・ガバナンスの強化、充実を図ってまいります。

#### (2) 会社の機関の内容及び内部統制システムの整備の状況等

##### 会社の機関の基本説明

当社は、監査役制度採用会社の経営体制とし、経営上の意思決定及び業務執行のチェックに関し、以下のような経営システムを採用しております。

##### 『取締役会』

「取締役会」はグループ全体の業務執行に関する意思決定機関であるとともに、代表取締役の職務執行の監督機関であります。原則毎月1回開催し、重要な決議事項、業績の進捗等について議論し対応策等を検討しております。また、経営環境の変化に迅速に対応できるよう臨時取締役会を適宜開催しております。当事業年度において、取締役会（臨時取締役会を含む）を24回開催いたしました。

##### 『経営会議』

「経営会議」は役付役員及び各本部長で構成されており、迅速な業務遂行を可能とするための「取締役会」の補佐機関であります。原則毎月2回開催しております。

##### 『コンプライアンス委員会』

「コンプライアンス委員会」は取締役及び社長が必要と認めた者で構成されており、当社グループが公正で、透明な企業活動を確立するためのコンプライアンス体制の確立、定着を推進させることを目的としております。

##### 『監査役会』

「監査役会」は社外監査役2名を含め4名の監査役で構成されており、うち1名は常勤です。常勤監査役は「取締役会」及び「部支店長会」等の社内主要会議に出席し、業務遂行の状況等をチェックしております。また、稟議書等重要書類の閲覧、監査室及び会計監査人等と連携し、当社の監査及びグループ全体の業務、財政状態の調査を実施し、その都度監査役会等で報告が行われております。

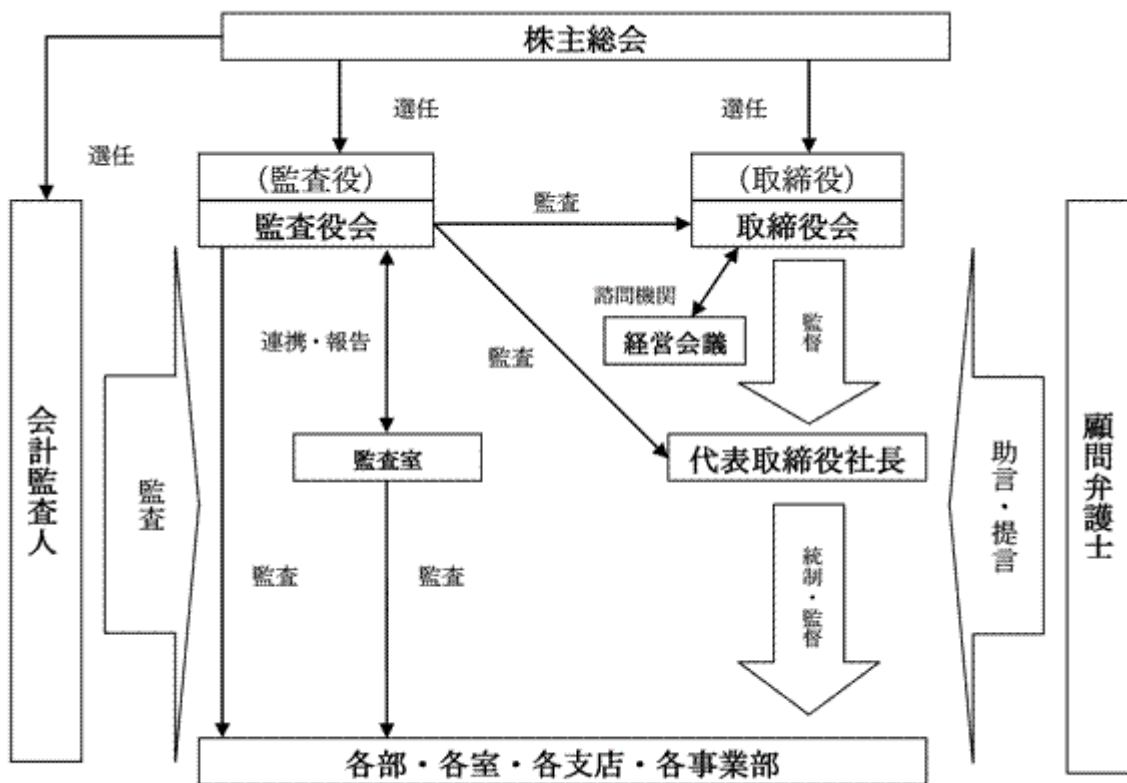
##### 『会計監査人及び顧問弁護士』

「会計監査人」は有限責任監査法人トーマツを選任し、監査契約のもと公正不偏の立場から監査が実施される環境を整備しております。また、顧問弁護士からは法律上の判断を必要とする場合、適宜助言、提言等を受けております。

##### 『社内監査』

「社内監査」は当社監査室（室員4名）が当社各部、室、支店及び関連会社を対象に、年2回行っております。監査項目は業務推進状況を中心に、コンプライアンス等のチェックを行っております。

当社における経営上の意思決定、経営の監査並びに内部統制システムの略図は次のとおりであります。



#### 内部統制システムの整備状況

当社の内部統制システムの整備状況は以下のとおりです。

- a. 取締役及び使用人の職務執行が法令及び定款に適合することを確保するための体制
 

企業行動規範としてのコンプライアンスマニュアルを制定し、役員及び従業員等が法令遵守の精神を理解し、行動することにより公正で透明な企業風土を確立する。また、公益通報に関する規程の運用による不正行為の早期発見、定期的実施する会社業務の実施状況についての内部監査を通じて、会社諸規程の適正性、妥当性を検証する。さらに、市民社会の秩序や安全に対し脅威を与える反社会的勢力について、取引等一切の関係を断絶するとともに、名目の如何を問わず、不当要求行為に対しては所轄官庁や弁護士等と緊密に連携をとり、毅然とした態度で対応する。
- b. 取締役の職務執行に係る情報の保存及び管理に関する体制
 

別途定める文書管理規程に従って管理を行い、取締役及び監査役は常時閲覧可能とする。
- c. 損失の危険の管理に関する規定その他体制
 

業務執行に係る種々のリスクを想定した各種業務規程を整備し、適正な基準に基づき管理、対応する。個人情報保護、事故、災害等のリスクについては、別途規程、マニュアルを定め、また、公益通報制度を設けてリスクの低減を目指す。
- d. 取締役の職務の執行が効率的に行われることを確保するための体制
 

取締役会は、原則として月1回定時に開催するほか、必要に応じて臨時に開催し、重要な経営上の意思決定および取締役の職務執行状況の監督等を行う。さらに、取締役会の機能強化を図り経営効率を向上させるため、原則として月2回経営会議を開催し、取締役会の委嘱を受けた事項、社長の意思決定にかかわる事項、グループ全体の経営に関する事項等、重要な事項等の審議を行う。
- e. 当該株式会社並びに親会社及び子会社から成る企業集団における業務の適正を確保する体制
 

関係会社管理規程を整備するとともに、企業集団としての行動指針、コンプライアンスや情報セキュリティなど理念の統一を保ち、また、当社の取締役または業務責任者が各子会社の取締役あるいは監査役を兼任するなどして、業務情報を把握する。

f. 監査役がその職務を補助すべき使用人を置くことを定めた場合における当該使用人に関する事項  
監査役が十分に職務を遂行できるよう、内部監査部門が監査役会の職務の補助を兼務する。

g. 前号使用人の取締役からの独立性に関する事項

内部監査部門の使用人の任命、異動、処遇については監査役会と事前協議する。

h. 取締役及び使用人が監査役に報告するための体制その他監査役への報告に関する体制

常勤監査役は取締役会のほか、経営会議等重要な会議に出席し、また稟議書等の重要書類を閲覧する。必要に応じ取締役、執行役員、その他使用人から業務の執行の状況を聴取する。また、内部監査部門から、会社の業務の実施状況についての内部監査、コンプライアンス状況、公益通報等の状況についての報告を受ける。

i. その他監査役の監査が実効的に行われることを確保するための体制

取締役及び重要な使用人とのヒアリングを行う。また、会計監査人、顧問弁護士、税理士との連携を図る。

j. 財務報告の信頼性と適正性を確保するための体制

当社は、当社グループの財務報告の信頼性と適正性を確保するため、金融商品取引法をはじめ関係法令等の定めに従い、健全な内部統制環境の保持に努め、全社的な内部統制プロセス及び各業務プロセスの統制活動を強化し、有効かつ正当な評価ができるよう内部統制システムを構築し、適正な運用に努めるとともに、定期的、継続的に評価、改善を実施する。

内部監査及び監査役監査の状況

上記 会社の機関の基本説明『監査役会』及び『社内監査』に記載のとおりであります。

会計監査の状況

当社は、会社法に基づく会計監査人及び金融商品取引法に基づく会計監査人に有限責任監査法人トーマツを起用しておりますが、同監査法人及び当社監査に従事する同監査法人の業務執行社員と当社の間には、特別な利害関係はなく、また、同監査法人はすでに自主的に業務執行社員について、当社の会計監査に一定期間を超えて関与することのないよう措置をとっております。当社は同監査法人との間で、監査契約書を締結し、それに基づき報酬を支払っております。当連結会計年度において業務を執行した公認会計士の氏名、監査業務に係る補助者の構成については下記のとおりです。

- 業務を執行した公認会計士の氏名  
指定社員 業務執行社員：松野雄一郎、佐々田博信
- 会計監査業務に係る補助者の構成  
公認会計士 4名、会計士補等 3名、その他 3名

社外取締役及び社外監査役

イ. 社外取締役を選任していない理由

当社では社外取締役を選任しておりません。コーポレート・ガバナンスにおいて、外部からの客観的、中立の経営監視の機能が重要と考えておりますが、当社は監査役 4名のうち 2名の社外監査役を選任しており、経営監視機能は十分に機能する体制が整っていると考えております。また、取締役の任期を 1年とし、毎事業年度における取締役の経営責任を明確化するなど、コーポレート・ガバナンス体制の充実に努めております。

ロ. 社外役員が提出会社の企業統治において果たす機能・役割

当社社外監査役である山口睦男氏は、税理士としての専門的見地及び経営に関する高い見識を有しているため、当社の業務遂行に対する監査を客観的な立場から行うことができ、一般株主と利益相反の生じるおそれもなく、十分な独立性も確保されていると判断し、当社の社外監査役に選任しております。また、株式会社東京証券取引所に対し、独立役員として届け出ております。なお、同氏と当社との間に特別利害関係等はありません。

当社社外監査役である増田正治氏は、長年にわたる金融機関勤務で得た知識に加え、企業経営者としての豊富な実務経験も有しており、一般株主と利益相反の生じるおそれもなく、十分な独立性も確保されていると判断し、当社の社外監査役に選任しております。なお、同氏と当社との間に特別利害関係等はありません。

(3) リスク管理体制の整備状況

業務遂行に係る種々のリスクを想定した各種業務規程を整備し、適正な基準に基づき管理、対応しております。個人情報漏洩、事故、災害等の緊急時におけるリスクについては、別途マニュアル等を定めて運用するとともに公益通報制度を設けリスクの低減を目指しております。

また各機能におけるリスクを分析しその対応策を策定する仕組みを導入し、様々なリスクを低減する体制を整備しております。

(4) 役員報酬

当事業年度における役員区分ごとの報酬等の総額、報酬等の種類別の総額及び対象となる役員の員数

役員区分	報酬等の総額 (千円)	報酬等の種類別の総額(千円)				対象となる 役員の員数 (人)
		基本報酬	ストック オプション	賞与	退職慰労金	
取締役 (社外取締役を除く。)	112,895	102,330	-	5,600	4,965	10
監査役 (社外監査役を除く。)	16,250	15,600	-	650	-	3
社外役員	5,770	5,520	-	250	-	2

(注) 報酬限度額

取締役 200,000千円

監査役 50,000千円

役員の報酬等の額又はその算定方法の決定に関する方針の内容及び決定方法

当社の役員の報酬等の額又はその算定方法の決定に関する方針は、次のとおりであります。

当社役員の報酬は、主に月例定額報酬と賞与で構成されており、支給水準は当社の経営状況、各役員の役割や責任、更に従業員とのバランス等を勘案し、各役員に相応しい額を、株主総会で承認された報酬総額の範囲内で決定しております。

なお、当社は役員退職慰労金制度を廃止しております。

(5) 株式の保有状況

投資株式のうち保有目的が純投資目的以外の目的であるものの銘柄数及び貸借対照表計上額の合計額

39銘柄 2,383,690千円

保有目的が純投資目的以外の目的である投資株式の保有区分、銘柄、株式数、貸借対照表計上額及び保有目的

前事業年度

特定投資株式

銘柄	株式数(株)	貸借対照表計上額 (千円)	保有目的
株式会社日新	4,099,000	897,681	取引関係の発展・強化のため
キッセイ薬品工業株式会社	129,000	209,109	取引関係の構築・強化のため
日本精化株式会社	286,000	165,594	取引関係の構築・強化のため
ユシロ化学工業株式会社	102,694	93,451	取引関係の発展・強化のため
株式会社三井住友フィナンシャルグループ	30,900	84,140	取引関係の維持・強化のため
株式会社ユーシン	89,000	62,389	取引関係の構築・強化のため
株式会社クボタ	47,267	37,577	取引関係の発展・強化のため
明治ホールディングス株式会社	9,828	35,528	取引関係の維持・強化のため
株式会社横浜銀行	78,000	32,292	取引関係の維持・強化のため
アサヒビール株式会社	15,400	28,228	取引関係の発展・強化のため

当事業年度  
特定投資株式

銘柄	株式数(株)	貸借対照表計上額 (千円)	保有目的
株式会社日新	4,099,000	1,090,334	取引関係の発展・強化のため
キッセイ薬品工業株式会社	129,000	255,420	取引関係の構築・強化のため
日本精化株式会社	286,000	179,322	取引関係の構築・強化のため
株式会社三井住友フィナンシャルグループ	30,900	116,647	取引関係の維持・強化のため
ユシロ化学工業株式会社	104,091	95,972	取引関係の発展・強化のため
株式会社クボタ	48,135	64,405	取引関係の発展・強化のため
株式会社ダイフク	80,000	61,680	取引関係の発展・強化のため
株式会社ユーシン	89,000	55,981	取引関係の構築・強化のため
明治ホールディングス株式会社	9,800	42,777	取引関係の維持・強化のため
株式会社横浜銀行	78,000	42,510	取引関係の維持・強化のため

## (6) 取締役及び監査役の責任軽減

当社は、取締役及び監査役が期待できる役割を十分に果たすことができるように、取締役（取締役であったものを含む。）及び監査役（監査役であったものを含む。）の会社法第426条第1項の責任について、職務を行うにつき善意かつ重大な過失がないときは、その責任を、法令の限度において、取締役会の決議により免除することができる旨定款に定めております。

## (7) 責任限定契約の内容の概要

当社と社外監査役は会社法第427条第1項の規定に基づき、同法第423条第1項の損害賠償責任を限定する契約を締結しております。当該契約に基づく責任賠償責任の限度額は、法令が定める額としております。なお、当該責任限定が認められるのは、当該社外監査役が責任の原因となった職務の遂行について善意かつ重大な過失がない場合に限られます。

## (8) 取締役の定数

当社の取締役は10名以内とする旨定款に定めております。

## (9) 取締役の選任の決議要件

当社は、取締役の選任決議について、議決権を行使することができる株主の議決権の3分の1以上を有する株主が出席し、その議決権の過半数をもって行う旨及び累積投票によらないものとする旨を定款に定めております。

## (10) 株主総会の特別決議要件

当社は、会社法第309条第2項に定める株主総会の特別決議要件について、議決権を行使することができる株主の議決権の3分の1以上を有する株主が出席し、その議決権の3分の2以上をもって行う旨定款に定めております。これは、株主総会における特別決議の定足数を緩和することにより、株主総会の円滑な運営を行うことを目的とするものであります。



(11) 自己株式取得に関する決定機関

当社は、会社法第165条第2項に定める自己株式の取得について、法令に別段の定めがある場合を除き、株主総会の決議によらず取締役会の決議により取得することができる旨定款に定めております。これは、経営変化に対応した機動的な資本政策を遂行することを目的とするものであります。

(12) 剰余金の配当金等の決定機関

当社は、剰余金の配当等会社法第459条第1項各号に定める事項について、法令に別段の定めがある場合を除き、株主総会の決議によらず取締役会の決議により定める旨定款に定めております。これは、剰余金の配当等を取締役会の権限とすることにより、株主への機動的な利益還元を行うことを目的とするものであります。

(2) 【監査報酬の内容等】

【監査公認会計士等に対する報酬の内容】

区分	前連結会計年度		当連結会計年度	
	監査証明業務に基づく報酬(千円)	非監査業務に基づく報酬(千円)	監査証明業務に基づく報酬(千円)	非監査業務に基づく報酬(千円)
提出会社	30,000	500	30,000	-
連結子会社	-	-	-	-
計	30,000	500	30,000	-

【その他重要な報酬の内容】

該当事項はありません。

【監査公認会計士等の提出会社に対する非監査業務の内容】

(前連結会計年度)

当社が監査公認会計士等に対して報酬を支払っている非監査業務の内容としましては、国際財務報告基準導入に係る助言・指導業務であります。

(当連結会計年度)

該当事項はありません。

【監査報酬の決定方針】

該当事項はありませんが、監査日程等を勘案した上で決定しております。

## 第5【経理の状況】

### 1 連結財務諸表及び財務諸表の作成方法について

- (1) 当社の連結財務諸表は、「連結財務諸表の用語、様式及び作成方法に関する規則」（昭和51年大蔵省令第28号）に基づいて作成しております。
- (2) 当社の財務諸表は、「財務諸表等の用語、様式及び作成方法に関する規則」（昭和38年大蔵省令第59号）に基づいて作成しております。

### 2 監査証明について

当社は、金融商品取引法第193条の2第1項の規定に基づき、連結会計年度（平成24年4月1日から平成25年3月31日まで）の連結財務諸表及び第69期事業年度（平成24年4月1日から平成25年3月31日まで）の財務諸表について、有限責任監査法人トーマツにより監査を受けております。

### 3 連結財務諸表等の適正性を確保するための特段の取組みについて

当社は、連結財務諸表等の適正性を確保するための特段の取組みを行っております。具体的には、公益財団法人財務会計基準機構に加入するとともに、財務に係る書籍等の購読や監査法人等が開催する講習会、セミナーに積極的に参加し、会計基準等の内容を適切に把握、対応ができる体制を整備しております。

1【連結財務諸表等】  
(1)【連結財務諸表】  
【連結貸借対照表】

(単位：千円)

	前連結会計年度 (平成24年3月31日)	当連結会計年度 (平成25年3月31日)
<b>資産の部</b>		
流動資産		
現金及び預金	1,373,478	1,163,832
受取手形及び売掛金	2, 4 9,763,465	2, 4 9,859,632
商品及び製品	596,035	601,692
繰延税金資産	140,506	111,280
その他	182,823	158,025
貸倒引当金	27,936	8,740
流動資産合計	12,028,374	11,885,723
固定資産		
有形固定資産		
建物及び構築物	2 6,406,768	2 6,355,490
減価償却累計額	3,571,310	3,564,915
建物及び構築物(純額)	2,835,457	2,790,575
機械装置及び運搬具	1,002,435	1,037,387
減価償却累計額	756,501	818,526
機械装置及び運搬具(純額)	245,934	218,861
土地	2 5,384,137	2 5,384,137
その他	374,839	408,948
減価償却累計額	302,468	325,555
その他(純額)	72,370	83,393
有形固定資産合計	8,537,900	8,476,968
無形固定資産	306,671	250,986
投資その他の資産		
投資有価証券	2 2,362,050	2 2,843,837
関係会社株式	1, 2 933,215	1, 2 960,616
長期貸付金	16,375	10,367
繰延税金資産	132,529	-
その他	709,931	627,100
貸倒引当金	62,379	64,249
投資その他の資産合計	4,091,722	4,377,672
固定資産合計	12,936,294	13,105,627
資産合計	24,964,668	24,991,350

	前連結会計年度 (平成24年3月31日)	当連結会計年度 (平成25年3月31日)
<b>負債の部</b>		
流動負債		
支払手形及び買掛金	2, 4 3,871,572	2, 4 4,088,822
短期借入金	2 645,000	2 605,000
未払金	638,624	596,121
未払法人税等	211,843	57,088
賞与引当金	224,022	198,422
役員賞与引当金	15,148	6,500
固定資産撤去費用引当金	8,980	-
資産除去債務	9,431	12,509
その他	632,705	503,828
流動負債合計	6,257,327	6,068,293
固定負債		
社債	732,000	680,000
長期借入金	2 67,500	2 297,500
繰延税金負債	-	18,603
退職給付引当金	966,829	916,255
役員退職慰労引当金	49,226	36,403
資産除去債務	67,707	66,613
その他	874,564	625,609
固定負債合計	2,757,828	2,640,985
負債合計	9,015,155	8,709,278
純資産の部		
株主資本		
資本金	3,624,000	3,624,000
資本剰余金	3,281,625	3,281,625
利益剰余金	9,365,724	9,377,041
自己株式	643,357	643,357
株主資本合計	15,627,991	15,639,308
その他の包括利益累計額		
その他有価証券評価差額金	337,056	648,479
為替換算調整勘定	15,535	5,716
その他の包括利益累計額合計	321,521	642,763
純資産合計	15,949,512	16,282,072
負債純資産合計	24,964,668	24,991,350

【連結損益計算書及び連結包括利益計算書】  
【連結損益計算書】

(単位：千円)

	前連結会計年度 (自 平成23年 4月 1日 至 平成24年 3月 31日)	当連結会計年度 (自 平成24年 4月 1日 至 平成25年 3月 31日)
売上高	68,415,069	68,487,736
売上原価	62,096,218	62,212,006
売上総利益	6,318,851	6,275,730
販売費及び一般管理費		
支払手数料	663,069	681,731
広告宣伝費	126,344	131,641
貸倒引当金繰入額	1,800	1,200
給料及び手当	1,663,897	1,669,390
臨時雇用給	497,191	522,568
賞与	223,667	200,972
賞与引当金繰入額	214,502	189,382
役員賞与引当金繰入額	15,148	6,500
退職給付引当金繰入額	160,082	158,571
賃借料	636,203	643,459
減価償却費	211,176	209,975
その他	1,635,605	1,702,338
販売費及び一般管理費合計	6,048,689	6,117,733
営業利益	270,162	157,996
営業外収益		
受取利息	3,008	2,217
受取配当金	87,316	90,439
軽油引取税納税報奨金	49,633	46,644
持分法による投資利益	9,665	11,755
その他	119,432	112,707
営業外収益合計	269,056	263,764
営業外費用		
支払利息	33,015	27,108
社債発行費	-	5,826
為替差損	8,259	-
社葬費用	9,850	-
その他	16,199	15,955
営業外費用合計	67,325	48,891
経常利益	471,893	372,869

	前連結会計年度 (自 平成23年 4月 1日 至 平成24年 3月31日)	当連結会計年度 (自 平成24年 4月 1日 至 平成25年 3月31日)
<b>特別利益</b>		
固定資産売却益	1 291	-
損害賠償金	40,394	96,121
その他	-	10,009
特別利益合計	40,686	106,130
<b>特別損失</b>		
固定資産売却損	2 132	2 1,969
減損損失	3 38,991	3 63,054
投資有価証券評価損	16,039	99,999
厚生年金基金脱退拠出金	45,563	-
固定資産撤去費用引当金繰入額	8,980	-
その他	20,755	6,241
特別損失合計	130,461	171,265
税金等調整前当期純利益	382,118	307,734
法人税、住民税及び事業税	276,423	167,207
法人税等調整額	48,753	8,130
法人税等合計	227,669	175,338
少数株主損益調整前当期純利益	154,449	132,396
当期純利益	154,449	132,396

【連結包括利益計算書】

(単位：千円)

	前連結会計年度 (自 平成23年 4月 1日 至 平成24年 3月31日)	当連結会計年度 (自 平成24年 4月 1日 至 平成25年 3月31日)
少数株主損益調整前当期純利益	154,449	132,396
その他の包括利益		
その他有価証券評価差額金	31,667	311,017
為替換算調整勘定	5,994	9,819
持分法適用会社に対する持分相当額	906	405
その他の包括利益合計	36,755	321,241
包括利益	117,693	453,638
(内訳)		
親会社株主に係る包括利益	117,693	453,638
少数株主に係る包括利益	-	-

## 【連結株主資本等変動計算書】

(単位：千円)

	前連結会計年度 (自 平成23年 4月 1日 至 平成24年 3月31日)	当連結会計年度 (自 平成24年 4月 1日 至 平成25年 3月31日)
<b>株主資本</b>		
<b>資本金</b>		
当期首残高	3,624,000	3,624,000
当期変動額		
当期変動額合計	-	-
当期末残高	3,624,000	3,624,000
<b>資本剰余金</b>		
当期首残高	3,281,625	3,281,625
当期変動額		
当期変動額合計	-	-
当期末残高	3,281,625	3,281,625
<b>利益剰余金</b>		
当期首残高	9,332,354	9,365,724
当期変動額		
剰余金の配当	121,079	121,078
当期純利益	154,449	132,396
当期変動額合計	33,369	11,317
当期末残高	9,365,724	9,377,041
<b>自己株式</b>		
当期首残高	643,318	643,357
当期変動額		
自己株式の取得	38	-
当期変動額合計	38	-
当期末残高	643,357	643,357
<b>株主資本合計</b>		
当期首残高	15,594,661	15,627,991
当期変動額		
剰余金の配当	121,079	121,078
当期純利益	154,449	132,396
自己株式の取得	38	-
当期変動額合計	33,330	11,317
当期末残高	15,627,991	15,639,308



	前連結会計年度 (自 平成23年 4月 1日 至 平成24年 3月31日)	当連結会計年度 (自 平成24年 4月 1日 至 平成25年 3月31日)
<b>その他の包括利益累計額</b>		
<b>その他有価証券評価差額金</b>		
当期首残高	367,817	337,056
当期変動額		
株主資本以外の項目の当期変動額（純額）	30,761	311,422
当期変動額合計	30,761	311,422
当期末残高	337,056	648,479
<b>為替換算調整勘定</b>		
当期首残高	9,540	15,535
当期変動額		
株主資本以外の項目の当期変動額（純額）	5,994	9,819
当期変動額合計	5,994	9,819
当期末残高	15,535	5,716
<b>その他の包括利益累計額合計</b>		
当期首残高	358,276	321,521
当期変動額		
株主資本以外の項目の当期変動額（純額）	36,755	321,241
当期変動額合計	36,755	321,241
当期末残高	321,521	642,763
<b>純資産合計</b>		
当期首残高	15,952,937	15,949,512
当期変動額		
剰余金の配当	121,079	121,078
当期純利益	154,449	132,396
自己株式の取得	38	-
株主資本以外の項目の当期変動額（純額）	36,755	321,241
当期変動額合計	3,425	332,559
当期末残高	15,949,512	16,282,072

## 【連結キャッシュ・フロー計算書】

(単位：千円)

	前連結会計年度 (自 平成23年 4月 1日 至 平成24年 3月31日)	当連結会計年度 (自 平成24年 4月 1日 至 平成25年 3月31日)
<b>営業活動によるキャッシュ・フロー</b>		
税金等調整前当期純利益	382,118	307,734
減価償却費	324,153	343,119
減損損失	38,991	63,054
退職給付引当金の増減額（は減少）	19,926	50,574
貸倒引当金の増減額（は減少）	7,962	17,325
賞与引当金の増減額（は減少）	17,512	25,600
受取利息及び受取配当金	90,325	92,656
支払利息	33,015	27,108
持分法による投資損益（は益）	9,665	11,755
損害賠償金	40,394	96,121
投資有価証券評価損益（は益）	16,039	99,999
厚生年金基金脱退拠出金	45,563	-
前払年金費用の増減額（は増加）	108,687	90,565
売上債権の増減額（は増加）	1,334,223	96,995
たな卸資産の増減額（は増加）	22,765	5,657
仕入債務の増減額（は減少）	1,531,331	217,249
未払軽油引取税の増減額（は減少）	117,722	40,377
預り保証金の増減額（は減少）	46,439	257,677
その他	5,998	5,328
小計	1,130,312	459,419
利息及び配当金の受取額	91,624	94,433
利息の支払額	30,635	25,042
法人税等の支払額	152,101	321,824
損害賠償金の受取額	25,661	109,798
厚生年金基金脱退拠出金の支払額	45,563	-
<b>営業活動によるキャッシュ・フロー</b>	<b>1,019,298</b>	<b>316,784</b>
<b>投資活動によるキャッシュ・フロー</b>		
有形固定資産の取得による支出	198,459	273,962
有形固定資産の売却による収入	44,013	145
有形固定資産の除却による支出	1,161	26,149
無形固定資産の取得による支出	25,998	2,901
投資有価証券の取得による支出	32,076	113,681
差入保証金の差入による支出	1,816	44,643
差入保証金の回収による収入	15,647	30,288
貸付けによる支出	6,030	4,210
貸付金の回収による収入	13,152	12,144
事業譲受による支出	210,415	-
その他	5,184	4,640
<b>投資活動によるキャッシュ・フロー</b>	<b>408,329</b>	<b>427,609</b>
<b>財務活動によるキャッシュ・フロー</b>		
社債の発行による収入	-	300,000
社債の償還による支出	494,000	474,000
長期借入れによる収入	50,000	300,000
長期借入金の返済による支出	122,500	110,000
配当金の支払額	121,079	121,078
その他	38	5,826
<b>財務活動によるキャッシュ・フロー</b>	<b>687,618</b>	<b>110,905</b>
現金及び現金同等物に係る換算差額	5,994	9,819
現金及び現金同等物の増減額（は減少）	82,643	211,911
現金及び現金同等物の期首残高	1,442,916	1,360,273
現金及び現金同等物の期末残高	1,360,273	1,148,361



【注記事項】

(連結財務諸表作成のための基本となる重要な事項)

1. 連結の範囲に関する事項

(1) 連結子会社の数 3社

日新瓦斯株式会社

日新レジン株式会社

NISTRAD(M)SDN.BHD.

(2) 協進石油株式会社は、平成24年4月1日付で当社と合併したため、連結の範囲より除外しております。

2. 持分法の適用に関する事項

持分法適用の関連会社数 1社

日新興産株式会社

3. 連結子会社の事業年度等に関する事項

連結子会社の決算日は、NISTRAD(M)SDN.BHD.を除いて、連結決算日と一致しております。NISTRAD(M)SDN.BHD.の決算日は12月31日であります。連結財務諸表の作成に当たっては同日現在の財務諸表を使用し、連結決算日との間に生じた重要な取引については、連結上必要な調整を行っております。

4. 会計処理基準に関する事項

(1) 重要な資産の評価基準及び評価方法

イ 有価証券

その他有価証券

時価のあるもの

決算期末日の市場価格等に基づく時価法(評価差額は全部純資産直入法により処理し、売却原価は移動平均法により算定)

時価のないもの

移動平均法による原価法

ロ たな卸資産

メーター商品

総平均法による原価法(貸借対照表価額については収益性の低下に基づく簿価切下げの方法)

その他商品

主に先入先出法による原価法(貸借対照表価額については収益性の低下に基づく簿価切下げの方法)

(2) 重要な減価償却資産の減価償却の方法

イ 有形固定資産(リース資産を除く)

定率法、但し平成10年4月1日以降取得した建物(建物附属設備を除く)については定額法によっております。

なお、主な耐用年数は以下のとおりであります。

建物及び構築物 10～47年

機械装置及び運搬具 3～8年

有形固定資産のその他 3～10年

(会計方針の変更)

(減価償却方法の変更)

当社及び国内連結子会社は、法人税法の改正に伴い、当連結会計年度より、平成24年4月1日以後に取得した有形固定資産について、改正後の法人税法に基づく減価償却方法に変更しております。

これにより、従来の方法に比べて、当連結会計年度の減価償却費が13,251千円減少し、営業利益、経常利益及び税金等調整前当期純利益はそれぞれ13,251千円増加しております。

- 無形固定資産（リース資産を除く）  
自社利用のソフトウェアは社内における利用可能期間（５年）に基づく定額法によっております。
- ハ リース資産  
所有権移転外ファイナンス・リース取引に係るリース資産  
リース期間を耐用年数とし、残存価額を零とする定額法を採用することとしております。
- (3) 重要な引当金の計上基準
- イ 貸倒引当金  
債権の貸倒れに備えるため、一般債権については貸倒実績率等により、貸倒懸念債権等特定の債権については個別に回収可能性を検討し、回収不能見込額を計上しております。
- ロ 賞与引当金  
従業員に対し翌連結会計年度に支給する賞与に備えるため、当連結会計年度に負担すべき支給見込額を計上しております。
- ハ 役員賞与引当金  
役員賞与の支出に備えて、当連結会計年度に負担すべき支給見込額を計上しております。
- ニ 退職給付引当金  
従業員の退職給付に備えるため、当連結会計年度における退職給付債務及び年金資産の額に基づき、当連結会計年度末において発生していると認められる額を計上しております。  
過去勤務債務は、その発生時の従業員の平均残存勤務期間以内の一定の年数（５年）による定額法により費用処理しております。また、数理計算上の差異は、その発生時の従業員の平均残存勤務期間以内の一定の年数（５年）による定額法により翌連結会計年度から費用処理しております。  
なお、当連結会計年度末では年金資産の額が企業年金制度に係る退職給付債務の額から未認識過去勤務債務及び未認識数理計算上の差異を控除した金額を超過している状態のため、当該超過額を前払年金費用（33,473千円）として投資その他の資産の「その他」に計上しております。
- ホ 役員退職慰労引当金  
役員の退職慰労金の支給に備えるため、内規に基づく制度廃止時（平成17年6月末）の支給予定額を計上しております。  
なお、「役員退職慰労引当金」は、制度適用期間中から在任している役員に対する支給予定であります。
- (4) 重要な外貨建の資産又は負債の本邦通貨への換算の基準  
外貨建金銭債権債務は、連結決算日の直物為替相場により円貨に換算し、換算差額は損益として処理しております。なお、在外子会社の資産及び負債は、連結決算日の直物為替相場により円貨に換算し、収益及び費用は期中平均相場により円貨に換算し、換算差額は純資産の部における為替換算調整勘定に含めて表示しております。
- (5) のれんの償却方法及び償却期間  
のれんは、発生日以降、投資効果の発現する期間を個別で見積り、償却期間（５年又は７年）を決定した上で均等償却しております。
- (6) 連結キャッシュ・フロー計算書における資金の範囲  
手許現金、随時引き出し可能な預金及び容易に換金可能であり、かつ、価値の変動について僅少なりリスクしか負わない取得日から３か月以内に償還期限の到来する短期投資からなっております。
- (7) その他連結財務諸表作成のための重要な事項  
消費税等の会計処理  
消費税及び地方消費税の会計処理は税抜方式によっており、控除対象外消費税及び地方消費税は、当連結会計年度の費用として処理しております。

(未適用の会計基準等)

- ・「退職給付に関する会計基準」(企業会計基準第26号 平成24年5月17日)
- ・「退職給付に関する会計基準の適用指針」(企業会計基準適用指針第25号 平成24年5月17日)

1. 概要

数理計算上の差異及び過去勤務費用は、連結貸借対照表の純資産の部において税効果を調整した上で認識し、積立状況を示す額を負債又は資産として計上する方法に改正されました。また、退職給付見込額の期間帰属方法について、期間定額基準のほか給付算定式基準の適用が可能となったほか、割引率の算定方法が改正されました。

2. 適用予定日

平成26年3月期の年度末に係る連結財務諸表から適用します。ただし、退職給付見込額の期間帰属方法の改正については、平成27年3月期の期首から適用します。なお、当該会計基準等には経過的な取り扱いが定められているため、過去の期間の財務諸表に対しては遡及適用しません。

3. 当該会計基準等の適用による影響

連結財務諸表作成時において財務諸表に与える影響は、現在評価中であります。

(表示方法の変更)

(連結損益計算書)

前連結会計年度において、独立掲記しておりました営業外収益の「受取保険金」は、営業外収益の総額の100分の10以下となったため、当連結会計年度より「その他」に含めて表示することとしました。この表示方法の変更を反映させるため、前連結会計年度の連結財務諸表の組替えを行っております。

この結果、前連結会計年度の連結損益計算書において、営業外収益の「受取保険金」に表示しておりました31,586千円は「その他」として組み替えております。

(連結キャッシュフロー計算書)

1 前連結会計年度において投資活動によるキャッシュ・フローの「その他」に含めておりました「差入保証金の差入による支出」は金額的重要性が増したため、当連結会計年度より独立掲記することとしました。この表示方法の変更を反映させるため、前連結会計年度の連結財務諸表の組替えを行っております。

この結果、前連結会計年度の連結キャッシュ・フロー計算書において、投資活動によるキャッシュ・フローの「その他」に含めておりました1,816千円は、「差入保証金の差入による支出」として組み替えております。

2 前連結会計年度において投資活動によるキャッシュ・フローの「その他」に含めておりました「差入保証金の回収による収入」は金額的重要性が増したため、当連結会計年度より独立掲記することとしました。この表示方法の変更を反映させるため、前連結会計年度の連結財務諸表の組替えを行っております。

この結果、前連結会計年度の連結キャッシュ・フロー計算書において投資活動によるキャッシュ・フローの「その他」に含めておりました15,647千円は、「差入保証金の回収による収入」として組み替えております。

## (連結貸借対照表関係)

## 1 関連会社に対する株式は次のとおりであります。

	前連結会計年度 (平成24年3月31日)	当連結会計年度 (平成25年3月31日)
関係会社株式	109,355千円	120,310千円

## 2 借入金等の担保に提供している資産及びこれに対応する債務は次のとおりであります。

## (担保提供資産)

	前連結会計年度 (平成24年3月31日)	当連結会計年度 (平成25年3月31日)
売掛金	1,157,300千円	1,233,493千円
建物及び構築物	111,897千円	97,537千円
土地	798,647千円	798,647千円
投資有価証券	551,337千円	681,354千円
関係会社株式	477,551千円	484,998千円
計	3,096,735千円	3,296,030千円

## (対応債務)

	前連結会計年度 (平成24年3月31日)	当連結会計年度 (平成25年3月31日)
買掛金	2,643,372千円	3,171,314千円
短期借入金	510,000千円	470,000千円
長期借入金	30,000千円	70,000千円
計	3,183,372千円	3,711,314千円

## 3 保証債務

従業員の金融機関からの借入に対し、債務保証を行っております。

	前連結会計年度 (平成24年3月31日)	当連結会計年度 (平成25年3月31日)
従業員(住宅資金借入債務)	1,080千円	従業員(住宅資金借入債務) 790千円

## 4 連結会計年度末日満期手形

連結会計年度末日満期手形の会計処理については、当連結会計年度の末日が金融機関の休日でしたが、満期日に決済が行われたものとして処理しております。当連結会計年度末日満期手形の金額は、次のとおりであります。

	前連結会計年度 (平成24年3月31日)	当連結会計年度 (平成25年3月31日)
受取手形	138,900千円	147,517千円
支払手形	45,797千円	44,043千円

(連結損益計算書関係)

1 固定資産売却益の内容は次のとおりであります。

	前連結会計年度 (自 平成23年4月1日 至 平成24年3月31日)	当連結会計年度 (自 平成24年4月1日 至 平成25年3月31日)
機械装置及び運搬具	291千円	
計	291千円	

2 固定資産売却損の内容は次のとおりであります。

	前連結会計年度 (自 平成23年4月1日 至 平成24年3月31日)	当連結会計年度 (自 平成24年4月1日 至 平成25年3月31日)
機械装置及び運搬具	132千円	建物及び構築物 有形固定資産のその他 1,906千円 63千円
計	132千円	計 1,969千円

3 減損損失

当社グループは以下の資産グループについて減損損失を計上しました。

前連結会計年度(自 平成23年4月1日 至 平成24年3月31日)

場所	用途	種類
S S (神戸市垂水区他16ヶ所)	石油関連事業	建物及び構築物等
ケンタッキーフライドチキン店及びタリーズコーヒー店 (東京都港区他2ヶ所)	外食事業	建物及び構築物等
駐車場敷地(名古屋市南区)	不動産事業	土地

当社グループは、事業区分を基にキャッシュ・フローを生み出す最小単位として1店舗毎・1物件毎を基本単位としてグルーピングしております。

上記の事業について、販売マージンの悪化等による事業環境の激変により、継続して損益がマイナスであることから帳簿価額を回収可能価額まで減額し、当該減少額を減損損失(38,991千円)として特別損失に計上しております。

その内訳は、S S 21,446千円(内、建物及び構築物3,734千円、機械装置及び運搬具11,160千円、有形固定資産のその他3,486千円、無形固定資産1,874千円、ファイナンスリース1,191千円)、ケンタッキーフライドチキン店及びタリーズコーヒー店14,953千円(内、建物及び構築物11,727千円、有形固定資産のその他1,177千円、無形固定資産85千円、投資その他の資産のその他1,963千円)及び駐車場敷地2,591千円(内、土地2,591千円)であります。

石油関連事業及び外食事業の資産グループの回収可能価額については、主として使用価値により測定しており、将来キャッシュ・フローを5.0%で割り引いて算出しております。



当連結会計年度（自 平成24年 4月 1日 至 平成25年 3月31日）

場所	用途	種類
S S（神戸市垂水区他14ヶ所）	石油関連事業	建物及び構築物等
ケンタッキーフライドチキン店及びタリーズコーヒー店（神奈川県横須賀市他 5ヶ所）	外食事業	建物及び構築物等

当社グループは、事業区分を基にキャッシュ・フローを生み出す最小単位として1店舗毎・1物件毎を基本単位としてグルーピングしております。

上記の事業について、販売マージンの悪化等による事業環境の激変により、継続して損益がマイナスであることから帳簿価額を回収可能価額まで減額し、当該減少額を減損損失（63,054千円）として特別損失に計上しております。

その内訳は、S S 22,528千円（内、建物及び構築物2,775千円、機械装置及び運搬具3,710千円、有形固定資産のその他15,610千円、無形固定資産431千円）、ケンタッキーフライドチキン店及びタリーズコーヒー店40,525千円（内、建物及び構築物15,406千円、機械装置及び運搬具913千円、有形固定資産のその他1,150千円、無形固定資産21,739千円、投資その他の資産のその他1,316千円）であります。

石油関連事業及び外食事業の資産グループの回収可能価額については、主として使用価値により測定しており、将来キャッシュ・フローを4.0%で割り引いて算出しております。

（連結包括利益計算書関係）

その他の包括利益に係る組替調整額及び税効果額

	前連結会計年度 （自 平成23年 4月 1日 至 平成24年 3月31日）	当連結会計年度 （自 平成24年 4月 1日 至 平成25年 3月31日）
その他有価証券評価差額金：		
当期発生額	113,736千円	383,303千円
組替調整額	16,039	99,943
税効果調整前	97,697	483,247
税効果額	66,029	172,229
その他有価証券評価差額金	31,667	311,017
為替換算調整勘定：		
当期発生額	5,994	9,819
持分法適用会社に対する持分相当額：		
当期発生額	906	405
その他の包括利益合計	36,755	321,241

(連結株主資本等変動計算書関係)

前連結会計年度(自平成23年4月1日至平成24年3月31日)

1. 発行済株式の種類及び総数並びに自己株式の種類及び株式数に関する事項

	当連結会計年度期 首株式数(株)	当連結会計年度増 加株式数(株)	当連結会計年度減 少株式数(株)	当連結会計年度末 株式数(株)
発行済株式				
普通株式	7,600,000	-	-	7,600,000
合計	7,600,000	-	-	7,600,000
自己株式				
普通株式	873,338	54	-	873,392
合計	873,338	54	-	873,392

(注) 自己株式の増加は、単元未満株式の買取によるものであります。

2. 配当に関する事項

(1) 配当金支払額

(決議)	株式の種類	配当金の総額 (千円)	1株当たり配当 額(円)	基準日	効力発生日
平成23年5月13日 取締役会	普通株式	60,539	9.00	平成23年3月31日	平成23年6月10日
平成23年11月7日 取締役会	普通株式	60,539	9.00	平成23年9月30日	平成23年12月2日

(2) 基準日が当連結会計年度に属する配当のうち、配当の効力発生日が翌連結会計年度となるもの

(決議)	株式の種類	配当金の総額 (千円)	配当の原資	1株当たり配 当額(円)	基準日	効力発生日
平成24年5月11日 取締役会	普通株式	60,539	利益剰余金	9.00	平成24年3月31日	平成24年6月8日

当連結会計年度（自 平成24年4月1日 至 平成25年3月31日）

1. 発行済株式の種類及び総数並びに自己株式の種類及び株式数に関する事項

	当連結会計年度期 首株式数（株）	当連結会計年度増 加株式数（株）	当連結会計年度減 少株式数（株）	当連結会計年度末 株式数（株）
発行済株式				
普通株式	7,600,000	-	-	7,600,000
合計	7,600,000	-	-	7,600,000
自己株式				
普通株式	873,392	-	-	873,392
合計	873,392	-	-	873,392

2. 配当に関する事項

(1) 配当金支払額

(決議)	株式の種類	配当金の総額 (千円)	1株当たり配当 額(円)	基準日	効力発生日
平成24年5月11日 取締役会	普通株式	60,539	9.00	平成24年3月31日	平成24年6月8日
平成24年11月9日 取締役会	普通株式	60,539	9.00	平成24年9月30日	平成24年12月4日

(2) 基準日が当連結会計年度に属する配当のうち、配当の効力発生日が翌連結会計年度となるもの

(決議)	株式の種類	配当金の総額 (千円)	配当の原資	1株当たり配 当額(円)	基準日	効力発生日
平成25年5月10日 取締役会	普通株式	60,539	利益剰余金	9.00	平成25年3月31日	平成25年6月7日

(連結キャッシュ・フロー計算書関係)

現金及び現金同等物の期末残高と連結貸借対照表に掲記されている科目の金額との関係

	前連結会計年度 (自 平成23年4月1日 至 平成24年3月31日)		当連結会計年度 (自 平成24年4月1日 至 平成25年3月31日)	
	現金及び預金勘定	1,373,478千円		1,163,832千円
預入期間が3か月を超える定期預金	13,205千円		15,470千円	
現金及び現金同等物	1,360,273千円		1,148,361千円	

(リース取引関係)

前連結会計年度(自平成23年4月1日至平成24年3月31日)

所有権移転外ファイナンス・リース取引のうち、リース取引開始日が、平成20年3月31日以前のリース取引については、通常の賃貸借取引に係る方法に準じた会計処理によっており、その内容は次のとおりであります。

(1) リース物件の取得価額相当額、減価償却累計額相当額、減損損失累計額相当額及び期末残高相当額

(単位：千円)

	当連結会計年度(平成24年3月31日)			
	取得価額相当額	減価償却累計額相当額	減損損失累計額相当額	期末残高相当額
機械装置及び運搬具	30,078	17,585	11,753	739
その他	15,756	14,494	-	1,261
合計	45,834	32,079	11,753	2,001

(注) 取得価額相当額は、未経過リース料期末残高が有形固定資産の期末残高等に占める割合が低いため、支払利子込み法により算定しております。

(2) 未経過リース料期末残高相当額等

(単位：千円)

	当連結会計年度 (平成24年3月31日)
未経過リース料期末残高相当額	
1年内	4,550
1年超	-
合計	4,550
リース資産減損勘定の残高	2,549

(注) 未経過リース料期末残高相当額は、未経過リース料期末残高が有形固定資産の期末残高等に占める割合が低い  
ため、支払利子込み法により算定しております。

(3) 支払リース料、リース資産減損勘定の取崩額、減価償却費相当額及び減損損失

(単位：千円)

	当連結会計年度 (自平成23年4月1日 至平成24年3月31日)
支払リース料	21,326
リース資産減損勘定の取崩額	10,647
減価償却費相当額	10,678

(4) 減価償却費相当額の算定方法

リース期間を耐用年数とし、残存価額を零とする定額法によっております。

当連結会計年度(自平成24年4月1日至平成25年3月31日)

該当事項はありません。

(金融商品関係)

1. 金融商品の状況に関する事項

(1) 金融商品に対する取組方針

当社グループは、各セグメント事業の設備投資計画に照らして、必要な資金(主に銀行借入や社債発行)を調達しております。一時的な資金は安全性の高い金融資産で運用し、短期的な運転資金は銀行借入により調達しております。また、当社グループはデリバティブ取引は行わない方針であります。

(2) 金融商品の内容及びそのリスク

営業債権である受取手形及び売掛金は、顧客の信用リスクに晒されております。また、有価証券及び投資有価証券は、主に取引先企業との業務又は資本提携等に関連する株式であり、市場価格の変動リスクに晒されております。

営業債務である支払手形及び買掛金は、すべて1年以内の支払期日であります。また、借入金及び社債は、主に設備投資に必要な資金の調達を目的としたものであり、償還日は決算日後、最長で4年6か月後であります。

(3) 金融商品に係るリスク管理体制

信用リスク(取引先の契約不履行等に係るリスク)の管理

当社グループは、債権管理規程に従い、営業債権及び長期貸付金について、各事業部門における営業部門が主要な取引先の状況を定期的にモニタリングし、取引相手ごとに期日及び残高を管理するとともに、財務状況等の悪化等による回収懸念の早期把握や軽減を図っております。また、連結子会社についても、当社の債権管理規程に準じて、同様の管理を行っております。

当期の連結決算日における最大信用リスク額は、信用リスクに晒される金融資産の貸借対照表価額によって表わされております。

市場リスク(金利等の変動リスク)の管理

当社グループは、有価証券及び投資有価証券については、定期的に時価や発行体(取引先企業)の財務状況等を把握し、かつ、取引先企業との関係を勘案して保有状況を見直しております。

また、デリバティブ取引については行わない方針であります。

資金調達に係る流動性リスク(支払期日に支払いを実行できなくなるリスク)の管理

当社グループは、各部署からの報告に基づき経理部が適時に資金繰計画を作成・更新し、流動性リスクを管理しております。

(4) 金融商品の時価等に関する事項についての補足説明

金融商品の時価には、市場価格に基づく価額のほか、市場価格がない場合には合理的に算定された価額が含まれております。当該価額の算定においては変動要因を織り込んでいるため、異なる前提条件等を採用することにより、当該価額が変動することがあります。

2. 金融商品の時価等に関する事項

連結貸借対照表計上額、時価及びこれらの差額については、次のとおりであります。なお、時価を把握することが極めて困難と認められるものは含まれておりません。

前連結会計年度（平成24年3月31日）

	連結貸借対照表計上額 (千円)	時価(千円)	差額(千円)
(1) 現金及び預金	1,373,478	1,373,478	-
(2) 受取手形及び売掛金	9,763,465	9,763,465	-
(3) 投資有価証券	2,180,549	2,180,549	-
(4) 関係会社株式	823,859	823,859	-
資産計	14,141,353	14,141,353	-
(1) 支払手形及び買掛金	3,871,572	3,871,572	-
(2) 短期借入金	545,000	545,000	-
(3) 社債(1年内償還予定 の社債を含む)	1,206,000	1,187,984	18,015
(4) 長期借入金(1年内返 済予定の長期借入金を 含む)	167,500	168,179	679
負債計	5,790,072	5,772,737	17,335
デリバティブ取引	-	-	-

当連結会計年度（平成25年3月31日）

	連結貸借対照表計上額 (千円)	時価(千円)	差額(千円)
(1) 現金及び預金	1,163,832	1,163,832	-
(2) 受取手形及び売掛金	9,859,632	9,859,632	-
(3) 投資有価証券	2,704,836	2,704,836	-
(4) 関係会社株式	840,306	840,306	-
資産計	14,568,607	14,568,667	-
(1) 支払手形及び買掛金	4,088,822	4,088,822	-
(2) 短期借入金	545,000	545,000	-
(3) 社債(1年内償還予定 の社債を含む)	1,032,000	1,026,906	5,093
(4) 長期借入金(1年内返 済予定の長期借入金を 含む)	357,500	357,029	470
負債計	6,023,322	6,017,757	5,564
デリバティブ取引	-	-	-

(注) 1. 金融商品の時価の算定方法並びに有価証券及びデリバティブ取引に関する事項

資産

(1) 現金及び預金

預金はすべて短期であるため、時価は帳簿価額と近似していることから、当該帳簿価額によっております。

(2) 受取手形及び売掛金

これらの時価については、当該受取手形及び売掛金がすべて1年以内の回収期日であるため、時価は帳簿価額と近似していることから、当該帳簿価額によっております。

(3) 投資有価証券

これらの時価については、株式は取引所の価格によっており、その他については取引所の価格又は取引金融機関から提示された価格によっております。

なお、当連結会計年度末において債権は保有しておりません。

(4) 関係会社株式

これらの時価については、取引所の価格によっております。

負債

(1) 支払手形及び買掛金、並びに(2) 短期借入金

これらの時価については、当該支払手形及び買掛金並びに短期借入金がすべて1年以内の償還期日であるため、時価は帳簿価額と近似していることから、当該帳簿価額によっております。

(3) 社債(1年内償還予定の社債を含む)

当社の発行する社債の時価は、市場価格のあるものは市場価格に基づき、市場価格のないものは、元利金を、新規に同様の発行を行った場合に想定される利率で割り引いた現在価値により算定しております。

なお、当連結会計年度末において市場価格のあるものは該当ありません。

(4) 長期借入金(1年内返済予定の長期借入金を含む)

これらの時価については、元利金を新規に同様の借入を行った場合に想定される利率で割り引いた現在価値により算定しております。

デリバティブ取引

注記事項「デリバティブ取引関係」をご参照下さい。

2. 時価を把握することが極めて困難と認められる金融商品

(単位: 千円)

区分	前連結会計年度 (平成24年3月31日)	当連結会計年度 (平成25年3月31日)
非上場株式	290,856	259,311

これらについては、市場価格がなく、時価を把握することが極めて困難と認められることから、(3) 投資有価証券及び(4) 関係会社株式には含めておりません。

3. 金銭債権及び満期のある有価証券の連結決算日後の償還予定額

前連結会計年度(平成24年3月31日)

	1年以内 (千円)	1年超 5年以内 (千円)	5年超 10年以内 (千円)	10年超 (千円)
現金及び預金	1,373,478	-	-	-
受取手形及び売掛金	9,763,465	-	-	-
投資有価証券				
その他	-	88,226	-	-
合計	11,136,944	88,226	-	-

当連結会計年度(平成25年3月31日)

	1年以内 (千円)	1年超 5年以内 (千円)	5年超 10年以内 (千円)	10年超 (千円)
現金及び預金	1,163,832	-	-	-
受取手形及び売掛金	9,859,632	-	-	-
投資有価証券				
その他	-	110,803	-	-
合計	11,023,465	110,803	-	-

4. 社債、長期借入金、リース債務及びその他の有利子負債の連結決算日後の返済予定額

前連結会計年度(平成24年3月31日)

	1年以内 (千円)	1年超 2年以内 (千円)	2年超 3年以内 (千円)	3年超 4年以内 (千円)	4年超 5年以内 (千円)	5年超 (千円)
短期借入金	545,000	-	-	-	-	-
社債	474,000	352,000	60,000	320,000	-	-
長期借入金	100,000	40,000	10,000	10,000	7,500	-
合計	1,119,000	392,000	70,000	330,000	7,500	-

当連結会計年度(平成25年3月31日)

	1年以内 (千円)	1年超 2年以内 (千円)	2年超 3年以内 (千円)	3年超 4年以内 (千円)	4年超 5年以内 (千円)	5年超 (千円)
短期借入金	545,000	-	-	-	-	-
社債	352,000	60,000	320,000	-	300,000	-
長期借入金	60,000	30,000	30,000	27,500	21,000	-
合計	957,000	90,000	350,000	27,500	321,000	-



(有価証券関係)

1. その他有価証券

前連結会計年度(平成24年3月31日)

	種類	連結貸借対照表計上額(千円)	取得原価(千円)	差額(千円)
連結貸借対照表計上額が取得原価を超えるもの	(1) 株式	2,327,880	1,785,727	542,153
	(2) その他	152,155	130,652	21,503
	小計	2,480,036	1,916,380	563,656
連結貸借対照表計上額が取得原価を超えないもの	(1) 株式	413,837	436,468	22,631
	(2) その他	110,535	131,463	20,928
	小計	524,372	567,932	43,559
合計		3,004,409	2,484,312	520,096

(注) 減損処理に当たっては、期末における時価が取得原価に比べ50%以上下落した場合にはすべて減損処理を行い、30~50%下落した場合には、当該金額の重要性、回復可能性等を考慮して必要と認められた額については減損処理を行っております。

なお、当連結会計年度において減損処理を行い、投資有価証券評価損を16,039千円計上しております。

当連結会計年度(平成25年3月31日)

	種類	連結貸借対照表計上額(千円)	取得原価(千円)	差額(千円)
連結貸借対照表計上額が取得原価を超えるもの	(1) 株式	3,212,031	2,267,148	944,882
	(2) その他	253,082	183,606	69,475
	小計	3,465,113	2,450,755	1,014,358
連結貸借対照表計上額が取得原価を超えないもの	(1) 株式	11,965	14,004	2,038
	(2) その他	68,063	77,039	8,975
	小計	80,028	91,043	11,014
合計		3,545,142	2,541,799	1,003,343

(注) 減損処理に当たっては、期末における時価が取得原価に比べ50%以上下落した場合にはすべて減損処理を行い、30~50%下落した場合には、当該金額の重要性、回復可能性等を考慮して必要と認められた額については減損処理を行っております。

なお、当連結会計年度において減損処理を行い、投資有価証券評価損を99,999千円計上しております。

(デリバティブ取引関係)

前連結会計年度(平成24年3月31日)

デリバティブ取引を行っておりませんので、該当事項はありません。

当連結会計年度(平成25年3月31日)

デリバティブ取引を行っておりませんので、該当事項はありません。

(退職給付関係)

1 採用している退職給付制度の概要

当社グループは、退職一時金制度と確定給付型の制度として外部拠出の確定給付企業年金制度を併用しております。また、連結子会社は退職一時金制度を採用しており、一部の連結子会社は退職一時金制度と退職金共済制度を併用しております。

2 退職給付債務に関する事項

	前連結会計年度 (平成24年3月31日)	当連結会計年度 (平成25年3月31日)
(1) 退職給付債務(千円)	1,360,842	1,509,457
(2) 年金資産(千円)	494,999	584,397
(3) 未積立退職給付債務(1)+(2)(千円)	865,842	925,059
(4) 未認識数理計算上の差異(千円)	152,906	139,667
(5) 未認識過去勤務債務(債務の減額)(千円)	129,854	97,391
(6) 連結貸借対照表計上額純額(3)+(4)+(5)(千円)	842,790	882,782
(7) 前払年金費用(千円)	124,038	33,473
(8) 退職給付引当金(6)-(7)(千円)	966,829	916,255

(注) 一部の連結子会社は、退職給付債務の算定に当たり、簡便法を採用しております。

3 退職給付費用に関する事項

	前連結会計年度 (自平成23年4月1日 至平成24年3月31日)	当連結会計年度 (自平成24年4月1日 至平成25年3月31日)
退職給付費用(千円)	161,780	160,723
(1) 勤務費用(千円)	95,138	93,830
(2) 利息費用(千円)	15,094	19,204
(3) 期待運用収益(減算)(千円)	1,954	2,475
(4) 数理計算上の差異の費用処理額(千円)	85,966	82,627
(5) 過去勤務債務の費用処理額(千円)	32,463	32,463

(注) 簡便法を採用している連結子会社の退職給付引当金繰入額は、「(1) 勤務費用」に含めております。

4 退職給付債務等の計算の基礎に関する事項

(1) 退職給付見込額の期間配分方法  
期間定額基準

(2) 割引率

前連結会計年度 (自平成23年4月1日 至平成24年3月31日)	当連結会計年度 (自平成24年4月1日 至平成25年3月31日)
1.476%	1.016%

(3) 期待運用収益率

前連結会計年度 (自平成23年4月1日 至平成24年3月31日)	当連結会計年度 (自平成24年4月1日 至平成25年3月31日)
0.5%	0.5%

(4) 過去勤務債務の額の処理年数

5年(各連結会計年度の発生時における従業員の平均残存勤務期間以内の一定の年数による定額法により按分した額をそれぞれ発生の連結会計年度から費用処理することとしております。)

(5) 数理計算上の差異の処理年数

5年(各連結会計年度の発生時における従業員の平均残存勤務期間以内の一定の年数による定額法により按分した額をそれぞれ発生の翌連結会計年度から費用処理することとしております。)

(ストック・オプション等関係)  
該当事項はありません。

(税効果会計関係)

1. 繰延税金資産及び繰延税金負債の発生の主な原因別の内訳

	前連結会計年度 (平成24年3月31日)	当連結会計年度 (平成25年3月31日)
繰延税金資産		
賞与引当金損金不算入額	85,150千円	75,420千円
税務上の繰越欠損金	7,958千円	-千円
減価償却損金算入限度超過額	53,829千円	53,154千円
減損損失損金不算入額	225,977千円	238,939千円
投資有価証券評価損損金不算入額	123,320千円	141,811千円
ゴルフ会員権評価損損金不算入額	49,000千円	48,326千円
貸倒引当金損金不算入額	21,991千円	24,462千円
退職給付引当金損金不算入額	301,307千円	315,959千円
役員退職慰労引当金損金不算入額	17,544千円	12,974千円
資産除去債務	27,492千円	28,495千円
その他	49,527千円	31,002千円
繰延税金資産小計	963,098千円	970,547千円
評価性引当額	293,316千円	311,423千円
繰延税金資産合計	669,781千円	659,124千円
繰延税金負債		
固定資産圧縮積立金	199,958千円	195,984千円
資産除去債務	11,424千円	12,870千円
その他の有価証券評価差額金	185,362千円	357,591千円
繰延税金負債合計	396,745千円	566,447千円
繰延税金資産の純額	273,036千円	92,676千円

(注) 前連結会計年度及び当連結会計年度における繰延税金資産の純額は、連結貸借対照表の以下の項目に含まれております。

	前連結会計年度 (平成24年3月31日)	当連結会計年度 (平成25年3月31日)
流動資産 - 繰延税金資産	140,506千円	111,280千円
固定資産 - 繰延税金資産	132,529千円	-千円
固定負債 - 繰延税金負債	-千円	18,603千円

2. 法定実効税率と税効果会計適用後の法人税等の負担率との間に重要な差異があるときの、当該差異の原因となった主要な項目別の内訳

	前連結会計年度 (平成24年3月31日)	当連結会計年度 (平成25年3月31日)
法定実効税率	40.69%	38.01%
(調整)		
住民税均等割	10.27%	12.30%
交際費等永久に損金に算入されない項目	9.30%	8.70%
受取配当金等永久に益金に算入されない項目	4.41%	5.28%
評価性引当額	8.59%	5.88%
税率変更による期末繰延税金資産の減額修正	13.92%	-%
法人税等の還付	-%	4.05%
その他	1.60%	1.42%
税効果会計適用後の法人税等の負担率	59.58%	56.98%

(企業結合等関係)

共通支配下の取引等

1 取引の概要

(1) 結合当事企業の名称及びその事業の内容

結合企業

名称 日新商事株式会社

事業の内容 石油製品の販売、外食事業、不動産の賃貸など

被結合企業

名称 協進石油株式会社

事業の内容 石油製品の販売、不動産の賃貸など

(2) 企業結合日

平成24年4月1日

(3) 企業結合の法的形式

当社を存続会社とする吸収合併方式

(4) 結合後企業の名称

日新商事株式会社

(5) その他取引の概要に関する事項

協進石油株式会社は、主に石油製品の販売を行ってまいりました。当社グループは、本合併により石油関連事業を集約することで、販売体制を強化し、経営の効率化をより一層向上させていくことを目的として、同社を吸収合併することとしました。

なお、当社は協進石油株式会社の全株式を保有しており、本合併による新株式の発行及び資本金の増加並びに合併交付金の支払はありません。

2 実施した会計処理の概要

「企業結合に関する会計基準」(企業会計基準第21号 平成20年12月26日)及び「企業結合会計基準及び事業分離等会計基準に関する適用指針」(企業会計基準適用指針第10号 平成20年12月26日)に基づき、共通支配下の取引として処理しております。

(資産除去債務関係)

資産除去債務のうち連結貸借対照表に計上しているもの

イ 当該資産除去債務の概要

店舗、事務所等の不動産賃貸借契約及び賃貸用不動産の借地契約に伴う原状回復義務等であります。

ロ 当該資産除去債務の金額の算定方法

店舗、事務所等の不動産賃貸借契約に伴う原状回復義務等は、使用見込期間を6～18年と見積もり、割引率は当該使用見込期間に見合う国債の利回りを使用して資産除去債務の金額を計算しております。

賃貸用不動産の借地契約に伴う原状回復義務等は、使用見込期間を当該契約の期間に応じて45年と見積もり、割引率は2.308%を使用して資産除去債務の金額を計算しております。

ハ 当該資産除去債務の総額の増減

	前連結会計年度 (自平成23年4月1日 至平成24年3月31日)	当連結会計年度 (自平成24年4月1日 至平成25年3月31日)
期首残高	66,449千円	77,138千円
有形固定資産の取得に伴う増加額	9,419	10,186
資産除去債務の履行による減少額	-	10,306
時の経過による調整額	1,269	2,104
期末残高	77,138	79,122

(賃貸等不動産関係)

当社及び一部の連結子会社では、東京都その他の地域において、賃貸用のオフィスビル(土地を含む。)を有しております。前連結会計年度における当該賃貸等不動産に関する賃貸損益は328,995千円(賃貸収益は売上高に、賃貸費用は売上原価及び販売費及び一般管理費に計上)であります。当連結会計年度における当該賃貸等不動産に関する賃貸損益は317,679千円(賃貸収益は売上高に、賃貸費用は売上原価及び販売費及び一般管理費に計上)であります。

また、当該賃貸等不動産の連結貸借対照表計上額、期中増減額及び時価は、次のとおりであります。

(単位：千円)

	前連結会計年度 (自平成23年4月1日 至平成24年3月31日)	当連結会計年度 (自平成24年4月1日 至平成25年3月31日)
連結貸借対照表計上額		
期首残高	5,289,996	5,140,283
期中増減額	149,713	7,795
期末残高	5,140,283	5,132,488
期末時価	6,549,303	6,513,274

- (注) 1. 連結貸借対照表計上額は、取得原価から減価償却累計額及び減損損失累計額を控除した金額であります。
2. 期中増減額のうち、前連結会計年度の主な減少額は減価償却費(107,398千円)及び土地の売却(45,817千円)であります。当連結会計年度の主な増加額はオフィスの空調設備交換(96,115千円)であり、主な減少額は減価償却費(106,871千円)であります。
3. 期末の時価は、主として「不動産鑑定評価基準」に基づいて自社で算定した金額(指標等を用いて調整を行ったものを含む。)であります。

## (セグメント情報等)

## 【セグメント情報】

## 1. 報告セグメントの概要

当社の報告セグメントは、当社の構成単位のうち分離された財務諸表が入手可能であり、取締役会が、経営資源の配分の決定及び業績を評価するために定期的に検討を行う対象になっているものであります。

当社は本社に製品・サービス別の事業本部を置き、各事業本部は、取り扱う製品・サービスについて国内及び海外の包括的な戦略を立案し、事業活動を展開しております。

したがって、当社は、事業本部を基礎とした製品・サービス別のセグメントより構成されており、「石油関連事業」、「外食事業」及び「不動産事業」の3つを報告セグメントとしております。

「石油関連事業」は、ガソリン、灯油、軽油、重油等の燃料油及び潤滑油、石油化学製品、液化石油ガス、SSを主とする作業、自動車関連製品の販売を行っております。「外食事業」は、ケンタッキーフライドチキン店及びタリーズコーヒー店のフランチャイズ運営を行っております。「不動産事業」では不動産の賃貸を行っております。

## 2. 報告セグメントごとの売上高、利益又は損失、資産、負債その他の項目の金額の算定方法

報告されている事業セグメントの会計処理の方法は、「連結財務諸表作成のための基本となる重要な事項」における記載と同一であります。

報告セグメントの利益又は損失は、連結損益計算書の営業利益又は営業損失ベースの数値であります。

セグメント間の内部収益及び振替高は市場実勢価格に基づいております。

## (減価償却方法の変更)

当社及び国内連結子会社は、法人税法の改正に伴い、当連結会計年度より、平成24年4月1日以後に取得した有形固定資産について、改正後の法人税法に基づく減価償却方法に変更しております。

これにより、従来の方法に比べて、当連結会計年度のセグメント利益が、「石油関連事業」で10,904千円、「外食事業」で212千円、「不動産事業」で1,318千円それぞれ増加しております。

## 3. 報告セグメントごとの売上高、利益又は損失、資産、負債その他の項目の金額に関する情報

前連結会計年度(自平成23年4月1日 至平成24年3月31日)

(単位：千円)

	報告セグメント				調整額 (注1)	連結財務 諸表 計上額 (注2)
	石油関連 事業	外食事業	不動産事業	計		
売上高						
外部顧客に対する売上高	67,018,312	852,071	544,685	68,415,069	-	68,415,069
セグメント間の内部売上高 又は振替高	-	-	65,744	65,744	65,744	-
計	67,018,312	852,071	610,430	68,480,813	65,744	68,415,069
セグメント利益又は損失( )	356,634	41,824	323,457	638,267	368,105	270,162
セグメント資産	16,341,814	511,740	6,222,557	23,076,112	1,888,555	24,964,668
その他の項目						
減価償却費	128,931	23,410	150,564	302,906	11,636	314,543
のれんの償却額	3,044	6,566	-	9,610	-	9,610
減損損失	21,446	14,953	2,591	38,991	-	38,991
持分法適用会社への投資額	-	-	-	-	109,355	109,355
有形固定資産及び無形固定 資産の増加額	118,427	171,799	77,880	368,107	21,113	389,221

(注) 1. セグメント利益又は損失の調整額 368,105千円は、各報告セグメントに配分していない全社費用であります。全社費用は、主に報告セグメントに帰属しない総務、経理等管理部門に係る経費であります。

2. セグメント資産の調整額1,888,555千円は、各報告セグメントに配分していない全社資産であります。全社資産は、主に報告セグメントに帰属しない総務、経理等管理部門に係る資産であります。

3. セグメント利益は、連結損益計算書の営業利益と調整を行っております。

当連結会計年度（自平成24年4月1日 至平成25年3月31日）

（単位：千円）

	報告セグメント				調整額 (注1)	連結財務 諸表計上額 (注2)
	石油関連 事業	外食事業	不動産事業	計		
売上高						
外部顧客に対する売上高	66,934,857	1,019,501	533,377	68,487,736	-	68,487,736
セグメント間の内部売上高 又は振替高	-	-	57,399	57,399	57,399	-
計	66,934,857	1,019,501	590,776	68,545,135	57,399	68,487,736
セグメント利益又は損失( )	303,344	54,978	323,317	571,683	413,687	157,996
セグメント資産	16,799,342	429,488	6,046,783	23,275,614	1,715,736	24,991,350
その他の項目						
減価償却費	147,004	20,769	131,674	299,448	20,912	320,360
のれんの償却額	3,060	19,698	-	22,758	-	22,758
減損損失	22,528	40,525	-	63,054	-	63,054
持分法適用会社への投資額	-	-	-	-	120,310	120,310
有形固定資産及び無形固定 資産の増加額	143,295	6,771	106,823	256,890	19,161	276,051

(注) 1. セグメント利益又は損失の調整額 413,687千円は、各報告セグメントに配分していない全社費用であります。全社費用は、主に報告セグメントに帰属しない総務、経理等管理部門に係る経費であります。

2. セグメント資産の調整額1,715,736千円は、各報告セグメントに配分していない全社資産であります。全社資産は、主に報告セグメントに帰属しない総務、経理等管理部門に係る資産であります。

3. セグメント利益は、連結損益計算書の営業利益と調整を行っております。

【関連情報】

前連結会計年度（自 平成23年4月1日 至 平成24年3月31日）

1．製品及びサービスごとの情報

報告セグメントと同一のため、記載を省略しております。

2．地域ごとの情報

(1) 売上高

全ての報告セグメントの売上高は、連結損益計算書の売上高に占める本邦の割合が90%を超えているため、記載を省略しております。

(2) 有形固定資産

全ての報告セグメントの資産の金額は、連結貸借対照表の資産に占める本邦の割合が90%を超えているため、記載を省略しております。

3．主要な顧客ごとの情報

外部顧客への売上高のうち、連結損益計算書の売上高の10%以上を占める相手先がないため、記載を省略しております。

当連結会計年度（自 平成24年4月1日 至 平成25年3月31日）

1．製品及びサービスごとの情報

報告セグメントと同一のため、記載を省略しております。

2．地域ごとの情報

(1) 売上高

全ての報告セグメントの売上高は、連結損益計算書の売上高に占める本邦の割合が90%を超えているため、記載を省略しております。

(2) 有形固定資産

全ての報告セグメントの資産の金額は、連結貸借対照表の資産に占める本邦の割合が90%を超えているため、記載を省略しております。

3．主要な顧客ごとの情報

外部顧客への売上高のうち、連結損益計算書の売上高の10%以上を占める相手先がないため、記載を省略しております。



【報告セグメントごとの固定資産の減損損失に関する情報】

前連結会計年度（自 平成23年4月1日 至 平成24年3月31日）

（単位：千円）

	石油関連事業	外食事業	不動産事業	合計	調整額	連結損益計算書計上額
減損損失	21,446	14,953	2,591	38,991	-	38,991

当連結会計年度（自 平成24年4月1日 至 平成25年3月31日）

（単位：千円）

	石油関連事業	外食事業	不動産事業	合計	調整額	連結損益計算書計上額
減損損失	22,528	40,525	-	63,054	-	63,054

【報告セグメントごとののれんの償却額及び未償却残高に関する情報】

前連結会計年度（自 平成23年4月1日 至 平成24年3月31日）

重要性が乏しいために記載を省略しております。

当連結会計年度（自 平成24年4月1日 至 平成25年3月31日）

重要性が乏しいために記載を省略しております。

【報告セグメントごとの負ののれん発生益に関する情報】

前連結会計年度（自 平成23年4月1日 至 平成24年3月31日）

該当事項はありません。

当連結会計年度（自 平成24年4月1日 至 平成25年3月31日）

該当事項はありません。

【関連当事者情報】

前連結会計年度（自 平成23年 4 月 1 日 至 平成24年 3 月31日）

関連当事者との取引

1 連結財務諸表提出会社と関連当事者との取引

連結財務諸表提出会社のその他の関係会社の子会社

種類	会社等の名称又は氏名	所在地	資本金又は出資金 (千円)	事業の内容 又は職業	議決権等の所有（被所有）割合 (%)	関連当事者との関係	取引内容	取引金額 (千円)	科目	期末残高 (千円)
その他の関係会社の子会社	J X日鉱日石エネルギー株式会社	東京都千代田区	139,437,385	石油製品の精製及び販売	(所有) 間接 16.95	石油製品の仕入 転籍 1名	営業取引 商品の仕入	50,111,158	買掛金	2,643,372
							S Sの賃借	390,120		
							支払手数料	344,510	未払金	23,905
							商品納入代行 他	241,614	売掛金	33,336
							カード支払時の債権回収代行及び債権譲渡	12,266,146	売掛金	1,187,583
							営業取引以外の取引 仕入割引	25,144	-	-

(注) 上記金額のうち、取引金額には消費税等は含まれておりませんが、債権債務の残高には消費税等を含めて記載しております。

取引条件及び取引条件の決定方針等

商品の仕入及びS Sの賃借料は、関連を有しない他の一般特約店と同様の条件により決定しております。買掛金については、売掛金、建物、土地及び投資有価証券並びに関係会社株式2,519,644千円を担保に供しております。

支払手数料は、関連を有しない他の一般特約店と同様の条件により決定しております。

商品納入代行料の決定は、基本条件にその年度の条件を勘案して、双方交渉により決定しております。

仕入割引は、関連を有しない他の一般特約店と同様の条件により決定しております。

債権回収代行及び債権譲渡は、関連を有しない他の一般特約店と同様の条件により決定しております。

なお、取引金額は年間回収総額を記載しております。

2 連結財務諸表提出会社の連結子会社と関連当事者との取引

連結財務諸表提出会社の連結子会社と関連当事者との取引は重要性の判断基準に照らし、取引金額及び債権債務の残高が開示基準に満たないため、記載を省略しております。

当連結会計年度（自 平成24年 4月 1日 至 平成25年 3月31日）

関連当事者との取引

1 連結財務諸表提出会社と関連当事者との取引

連結財務諸表提出会社のその他の関係会社の子会社

種類	会社等の名称又は氏名	所在地	資本金又は出資金 (千円)	事業の内容 又は職業	議決権等の 所有（被所有）割合 (%)	関連当事者 との関係	取引内容	取引金額 (千円)	科目	期末残高 (千円)
その他の 関係会社 の子会社	J X日鉱 日石エネ ルギー株 式会社	東京都千 代田区	139,437,385	石油製品の 精製及び販 売	(所有) 間接 16.95	石油製品の 仕入 転籍 1名	営業取引 商品の仕入	51,765,881	買掛金	3,171,314
							SSの賃借	372,423		
							支払手数料	369,106	未払金	24,583
							商品納入代行 他	274,392	売掛金	19,767
							カード支払時 の債権回収代 行及び債権譲 渡	13,835,840	売掛金	1,266,340
							営業取引以外の 取引 仕入割引	24,540	-	-

(注) 上記金額のうち、取引金額には消費税等は含まれておりませんが、債権債務の残高には消費税等を含めて記載しております。

取引条件及び取引条件の決定方針等

商品の仕入及びSSの賃借料は、関連を有しない他の一般特約店と同様の条件により決定しております。買掛金については、売掛金、建物、土地及び投資有価証券並びに関係会社株式2,594,140千円を担保に供しております。

支払手数料は、関連を有しない他の一般特約店と同様の条件により決定しております。

商品納入代行料の決定は、基本条件にその年度の条件を勘案して、双方交渉により決定しております。

仕入割引は、関連を有しない他の一般特約店と同様の条件により決定しております。

債権回収代行及び債権譲渡は、関連を有しない他の一般特約店と同様の条件により決定しております。

なお、取引金額は年間回収総額を記載しております。

2 連結財務諸表提出会社の連結子会社と関連当事者との取引

連結財務諸表提出会社の連結子会社と関連当事者との取引は重要性の判断基準に照らし、取引金額及び債権債務の残高が開示基準に満たないため、記載を省略しております。

( 1株当たり情報 )

項目	前連結会計年度	当連結会計年度
	自平成23年4月1日 至平成24年3月31日	自平成24年4月1日 至平成25年3月31日
1株当たり純資産額	2,371.11円	2,420.55円
1株当たり当期純利益	22.96円	19.68円

(注) 1. 潜在株式調整後1株当たり当期純利益については、潜在株式が存在しないため記載しておりません。

2. 1株当たり当期純利益金額の算定上の基礎は、以下のとおりであります。

項目	前連結会計年度	当連結会計年度
	自平成23年4月1日 至平成24年3月31日	自平成24年4月1日 至平成25年3月31日
1株当たり当期純利益金額		
当期純利益 (千円)	154,449	132,396
普通株主に帰属しない金額 (千円)	-	-
普通株式に係る当期純利益 (千円)	154,449	132,396
期中平均株式数 (株)	6,726,640	6,726,608

( 重要な後発事象 )

該当事項はありません。

【連結附属明細表】

【社債明細表】

会社名	銘柄	発行年月日	当期首残高 (千円)	当期末残高 (千円)	利率(%)	担保	償還期限
日新商事株式会社	第16回無担保社債	H19. 8 .27	100,000 (100,000)	-	-	-	-
日新商事株式会社	第17回無担保社債	H19. 8 .31	100,000 (100,000)	-	-	-	-
日新商事株式会社	第18回無担保社債	H19. 8 .31	20,000 (20,000)	-	-	-	-
日新商事株式会社	第19回無担保社債	H20. 8 . 6	100,000	100,000 (100,000)	1.54	なし	H25. 8 . 6
日新商事株式会社	第20回無担保社債	H21. 2 .27	80,000 (40,000)	40,000 (40,000)	0.94	なし	H26. 2 .27
日新商事株式会社	第21回無担保社債	H21. 6 .30	100,000 (40,000)	60,000 (40,000)	1.05	なし	H26. 6 .30
日新商事株式会社	第22回無担保社債	H21. 9 .28	100,000 (100,000)	-	-	-	-
日新商事株式会社	第23回無担保社債	H22. 4 .30	140,000 (40,000)	100,000 (40,000)	0.80	なし	H27. 4 .30
日新商事株式会社	第24回無担保社債	H23. 1 .30	300,000	300,000	0.92	なし	H28. 1 .29
日新商事株式会社	第25回無担保社債	H23. 3 .31	100,000	100,000 (100,000)	0.72	なし	H26. 3 .31
日新商事株式会社	第26回無担保社債	H23. 3 .31	66,000 (34,000)	32,000 (32,000)	0.63	なし	H26. 3 .31
日新商事株式会社	第27回無担保社債	H24. 8 .31	-	100,000	0.57	なし	H29. 8 .31
日新商事株式会社	第28回無担保社債	H24. 9 .30	-	200,000	0.55	なし	H29.09.29
合計	-	-	1,206,000 (474,000)	1,032,000 (352,000)	-	-	-

(注) 1 ( ) 内書は1年以内の償還予定であります。

2 連結決算日後5年間の償還予定額は以下のとおりであります。

1年以内(千円)	1年超2年以内 (千円)	2年超3年以内 (千円)	3年超4年以内 (千円)	4年超5年以内 (千円)
352,000	60,000	320,000	-	300,000

【借入金等明細表】

区分	当期首残高 (千円)	当期末残高 (千円)	平均利率 (%)	返済期限
短期借入金	545,000	545,000	1.481	-
1年以内に返済予定の長期借入金	100,000	60,000	1.771	-
長期借入金(1年以内に返済予定のものを除く。)	67,500	297,500	0.952	平成29年
その他有利子負債(預り保証金)	576,974	494,785	0.880	-
合計	1,289,474	1,397,285	-	-

(注) 1 平均利率は期末借入金等残高に対する加重平均によって算出しております。

2 長期借入金(1年以内に返済予定のものを除く。)の連結決算日後5年内における返済予定額は以下のとおりであります。

	1年超2年以内 (千円)	2年超3年以内 (千円)	3年超4年以内 (千円)	4年超5年以内 (千円)
長期借入金	30,000	30,000	27,500	210,000

【資産除去債務明細表】

当連結会計年度期首及び当連結会計年度末における資産除去債務の金額が、当連結会計年度期首及び当該連結会計年度末における負債及び純資産の合計額の100分の1以下であるため、連結財務諸表規則第92条の2の規定により記載を省略しております。

(2) 【その他】

当連結会計年度における四半期情報等

(累計期間)	第1四半期	第2四半期	第3四半期	当連結会計年度
売上高(千円)	16,189,109	32,146,636	50,078,000	68,487,736
税金等調整前四半期(当期) 純利益金額(千円)	152,425	123,711	278,188	307,734
四半期(当期)純利益金額 (千円)	79,677	68,738	124,025	132,396
1株当たり四半期(当期)純 利益金額(円)	11.85	10.22	18.44	19.68

(会計期間)	第1四半期	第2四半期	第3四半期	第4四半期
1株当たり四半期純利益金額 又は1株当たり四半期純損失 金額(円)	11.85	1.63	8.22	1.24

2【財務諸表等】  
(1)【財務諸表】  
【貸借対照表】

(単位：千円)

	前事業年度 (平成24年3月31日)	当事業年度 (平成25年3月31日)
<b>資産の部</b>		
流動資産		
現金及び預金	1,199,789	1,061,446
受取手形	2, 4 779,224	2, 4 794,542
売掛金	1, 2 8,273,823	1, 2 8,605,576
商品	453,344	470,119
前渡金	4,363	4,513
前払費用	74,086	76,528
繰延税金資産	120,186	101,446
未収入金	51,824	34,428
その他	55,155	32,018
貸倒引当金	22,000	5,400
流動資産合計	10,989,797	11,175,221
固定資産		
有形固定資産		
建物	5,875,159	5,873,867
減価償却累計額	3,189,230	3,181,825
建物(純額)	1 2,685,928	1 2,692,042
構築物	450,911	477,641
減価償却累計額	347,649	379,345
構築物(純額)	103,262	98,295
機械及び装置	853,638	929,948
減価償却累計額	637,858	728,000
機械及び装置(純額)	215,780	201,948
車両運搬具	77,718	79,915
減価償却累計額	62,997	64,799
車両運搬具(純額)	14,720	15,116
工具、器具及び備品	355,392	391,218
減価償却累計額	290,004	314,684
工具、器具及び備品(純額)	65,387	76,533
土地	1 5,251,565	1 5,384,137
リース資産	11,314	11,314
減価償却累計額	11,314	11,314
リース資産(純額)	-	-
建設仮勘定	-	3,588
有形固定資産合計	8,336,645	8,471,662
無形固定資産		
のれん	131,322	89,971
借地権	105,504	105,504
ソフトウェア	34,168	24,058
電話加入権	18,688	19,569
無形固定資産合計	289,683	239,103

	前事業年度 (平成24年3月31日)	当事業年度 (平成25年3月31日)
<b>投資その他の資産</b>		
投資有価証券	1 2,318,050	1 2,809,937
関係会社株式	1 978,808	1 949,089
出資金	6,846	6,876
従業員長期貸付金	14,715	8,887
破産更生債権等	53,147	40,758
長期前払費用	17,852	14,928
前払年金費用	124,038	33,473
差入保証金	278,027	352,521
会員権	73,210	73,669
繰延税金資産	109,292	-
その他	532	566
貸倒引当金	78,160	67,839
投資その他の資産合計	3,896,360	4,222,869
固定資産合計	12,522,688	12,933,635
資産合計	23,512,486	24,108,856
<b>負債の部</b>		
<b>流動負債</b>		
支払手形	4 79,641	4 75,319
買掛金	1, 2 3,380,249	1, 2 3,764,474
短期借入金	1 520,000	1 520,000
1年内返済予定の長期借入金	1 100,000	1 60,000
1年内償還予定の社債	474,000	352,000
リース債務	580	-
未払金	604,675	573,878
未払費用	40,508	35,355
未払法人税等	204,754	56,043
前受金	22,338	26,542
預り金	81,328	35,749
賞与引当金	200,000	180,000
役員賞与引当金	13,200	6,500
固定資産撤去費用引当金	8,980	-
資産除去債務	9,431	12,509
その他	51,171	44,615
流動負債合計	5,790,861	5,742,990



	前事業年度 (平成24年3月31日)	当事業年度 (平成25年3月31日)
<b>固定負債</b>		
社債	732,000	680,000
長期借入金	1 67,500	1 297,500
繰延税金負債	-	30,203
退職給付引当金	907,038	882,766
役員退職慰労引当金	41,368	36,403
資産除去債務	67,707	66,613
預り保証金	880,948	580,236
その他	-	7,890
固定負債合計	2,696,562	2,581,612
<b>負債合計</b>	<b>8,487,423</b>	<b>8,324,603</b>
<b>純資産の部</b>		
<b>株主資本</b>		
資本金	3,624,000	3,624,000
資本剰余金		
資本準備金	3,277,952	3,277,952
その他資本剰余金	2,554	2,554
資本剰余金合計	3,280,507	3,280,507
利益剰余金		
利益準備金	577,658	577,658
その他利益剰余金		
固定資産圧縮積立金	286,388	279,650
別途積立金	6,755,000	6,755,000
繰越利益剰余金	809,535	1,265,042
利益剰余金合計	8,428,582	8,877,351
自己株式	643,357	643,357
株主資本合計	14,689,731	15,138,500
評価・換算差額等		
その他有価証券評価差額金	335,331	645,751
評価・換算差額等合計	335,331	645,751
<b>純資産合計</b>	<b>15,025,062</b>	<b>15,784,252</b>
<b>負債純資産合計</b>	<b>23,512,486</b>	<b>24,108,856</b>

## 【損益計算書】

(単位：千円)

	前事業年度 (自 平成23年 4月 1日 至 平成24年 3月31日)	当事業年度 (自 平成24年 4月 1日 至 平成25年 3月31日)
<b>売上高</b>		
商品売上高	63,633,321	65,288,620
不動産賃貸料	584,835	575,994
売上高合計	64,218,157	65,864,614
<b>売上原価</b>		
商品売上原価		
商品期首たな卸高	420,652	453,344
合併による商品受入高	-	15,862
当期商品仕入高	55,664,695	57,336,018
軽油引取税	2,640,301	2,414,243
合計	58,725,649	60,219,469
他勘定振替高	<sub>1</sub> 43,381	<sub>1</sub> 52,614
商品期末たな卸高	453,344	470,119
商品売上原価	58,228,923	59,696,734
不動産賃貸原価	249,902	227,084
売上原価合計	58,478,825	59,923,819
<b>売上総利益</b>	5,739,331	5,940,794
<b>販売費及び一般管理費</b>		
販売諸費	169,871	184,183
支払手数料	634,919	680,446
広告宣伝費	123,941	129,477
貸倒損失	1,797	-
給料及び手当	1,519,153	1,578,515
臨時雇用給	471,817	521,711
法定福利費	309,387	324,604
賞与	199,377	184,554
賞与引当金繰入額	200,000	180,000
役員賞与引当金繰入額	13,200	6,500
退職給付引当金繰入額	153,147	156,288
賃借料	609,639	627,738
水道光熱費	171,958	195,627
減価償却費	163,666	204,230
その他	777,563	829,952
販売費及び一般管理費合計	<sub>1</sub> 5,519,441	<sub>1</sub> 5,803,831
<b>営業利益</b>	219,890	136,963
<b>営業外収益</b>		
受取利息	979	660
受取配当金	<sub>2</sub> 100,492	<sub>2</sub> 89,875
仕入割引	25,287	24,743
軽油引取税納税報奨金	49,633	46,644
貸倒引当金戻入額	14,198	30,890
その他	77,995	50,422
営業外収益合計	268,586	243,235
<b>営業外費用</b>		
支払利息	19,130	15,819
社債利息	15,239	10,482
社債保証料	5,729	-
社債発行費	-	5,826
社葬費用	9,850	-
その他	7,186	15,855
営業外費用合計	57,136	47,983

經常利益

431,340	332,215
---------	---------

	前事業年度 (自 平成23年 4月 1日 至 平成24年 3月31日)	当事業年度 (自 平成24年 4月 1日 至 平成25年 3月31日)
特別利益		
抱合せ株式消滅差益	-	466,863
損害賠償金	40,394	96,121
その他	-	10,009
特別利益合計	40,394	572,994
特別損失		
固定資産売却損	3 132	3 1,969
減損損失	4 38,991	4 63,054
投資有価証券評価損	16,039	99,999
固定資産撤去費用引当金繰入額	8,980	-
賃貸借契約違約金	10,000	-
その他	9,865	6,241
特別損失合計	84,009	171,265
税引前当期純利益	387,726	733,943
法人税、住民税及び事業税	256,010	154,143
法人税等調整額	37,248	9,952
法人税等合計	218,762	164,095
当期純利益	168,964	569,847

## 【株主資本等変動計算書】

(単位：千円)

	前事業年度 (自 平成23年 4月 1日 至 平成24年 3月31日)	当事業年度 (自 平成24年 4月 1日 至 平成25年 3月31日)
<b>株主資本</b>		
<b>資本金</b>		
当期首残高	3,624,000	3,624,000
当期変動額		
当期変動額合計	-	-
当期末残高	3,624,000	3,624,000
<b>資本剰余金</b>		
<b>資本準備金</b>		
当期首残高	3,277,952	3,277,952
当期変動額		
当期変動額合計	-	-
当期末残高	3,277,952	3,277,952
<b>その他資本剰余金</b>		
当期首残高	2,554	2,554
当期変動額		
当期変動額合計	-	-
当期末残高	2,554	2,554
<b>資本剰余金合計</b>		
当期首残高	3,280,507	3,280,507
当期変動額		
当期変動額合計	-	-
当期末残高	3,280,507	3,280,507
<b>利益剰余金</b>		
<b>利益準備金</b>		
当期首残高	577,658	577,658
当期変動額		
当期変動額合計	-	-
当期末残高	577,658	577,658
<b>その他利益剰余金</b>		
<b>固定資産圧縮積立金</b>		
当期首残高	271,144	286,388
当期変動額		
固定資産圧縮積立金の積立	22,471	-
固定資産圧縮積立金の取崩	7,227	6,738
当期変動額合計	15,243	6,738
当期末残高	286,388	279,650
<b>別途積立金</b>		
当期首残高	6,755,000	6,755,000
当期変動額		
当期変動額合計	-	-
当期末残高	6,755,000	6,755,000
<b>繰越利益剰余金</b>		
当期首残高	776,894	809,535
当期変動額		
剰余金の配当	121,079	121,078
固定資産圧縮積立金の積立	7,227	6,738
固定資産圧縮積立金の取崩	22,471	-
当期純利益	168,964	569,847
当期変動額合計	32,640	455,507
当期末残高	809,535	1,265,042

	前事業年度 (自 平成23年 4月 1日 至 平成24年 3月31日)	当事業年度 (自 平成24年 4月 1日 至 平成25年 3月31日)
<b>利益剰余金合計</b>		
当期首残高	8,380,698	8,428,582
当期変動額		
剰余金の配当	121,079	121,078
当期純利益	168,964	569,847
当期変動額合計	47,884	448,769
当期末残高	8,428,582	8,877,351
<b>自己株式</b>		
当期首残高	643,318	643,357
当期変動額		
自己株式の取得	38	-
当期変動額合計	38	-
当期末残高	643,357	643,357
<b>株主資本合計</b>		
当期首残高	14,641,886	14,689,731
当期変動額		
剰余金の配当	121,079	121,078
当期純利益	168,964	569,847
自己株式の取得	38	-
当期変動額合計	47,845	448,769
当期末残高	14,689,731	15,138,500
<b>評価・換算差額等</b>		
<b>その他有価証券評価差額金</b>		
当期首残高	368,127	335,331
当期変動額		
株主資本以外の項目の当期変動額（純額）	32,796	310,420
当期変動額合計	32,796	310,420
当期末残高	335,331	645,751
<b>評価・換算差額等合計</b>		
当期首残高	368,127	335,331
当期変動額		
株主資本以外の項目の当期変動額（純額）	32,796	310,420
当期変動額合計	32,796	310,420
当期末残高	335,331	645,751
<b>純資産合計</b>		
当期首残高	15,010,013	15,025,062
当期変動額		
剰余金の配当	121,079	121,078
当期純利益	168,964	569,847
自己株式の取得	38	-
株主資本以外の項目の当期変動額（純額）	32,796	310,420
当期変動額合計	15,049	759,189
当期末残高	15,025,062	15,784,252

【注記事項】

(重要な会計方針)

1. 有価証券の評価基準及び評価方法

(1) 子会社株式及び関連会社株式

移動平均法による原価法

(2) その他有価証券

時価のあるもの

決算期末日の市場価格等に基づく時価法(評価差額は全部純資産直入法により処理し、売却原価は移動平均法により算定)

時価のないもの

移動平均法による原価法

2. たな卸資産の評価基準及び評価方法

(1) メーカー商品

総平均法による原価法(貸借対照表価額については収益性の低下に基づく簿価切下げの方法)

(2) その他の商品

先入先出法による原価法(貸借対照表価額については収益性の低下に基づく簿価切下げの方法)

3. 固定資産の減価償却の方法

(1) 有形固定資産(リース資産を除く)

定率法、但し平成10年4月1日以降取得した建物(建物附属設備を除く)については定額法によっております。

なお、主な耐用年数は以下のとおりであります。

建物	13～47年
構築物	10～15年
機械及び装置	3～8年
車輛運搬具	4～6年
工具、器具及び備品	3～10年

(会計方針の変更)

(減価償却方法の変更)

当社は、法人税法の改正に伴い、当事業年度より、平成24年4月1日以後に取得した有形固定資産について、改正後の法人税法に基づく減価償却方法に変更しております。

これにより、従来の方法に比べて、当事業年度の減価償却費が13,200千円減少し、営業利益、経常利益及び税引前当期純利益はそれぞれ13,200千円増加しております

(2) 無形固定資産(リース資産を除く)

のれんは、発生日以降、投資効果の発現する期間を個別で見積り、償却期間(7年)を決定した上で均等償却しております。また、自社利用のソフトウェアは社内における利用可能期間(5年)に基づく定額法によっております。

(3) リース資産

所有権移転外ファイナンス・リース取引に係るリース資産

リース期間を耐用年数とし、残存価額を零とする定額法を採用することとしております。

(4) 長期前払費用

定額法によっております。

#### 4. 繰延資産の処理方法

##### 社債発行費

支払時に全額費用処理しております。

#### 5. 外貨建の資産及び負債の本邦通貨への換算基準

外貨建金銭債権債務は、期末日の直物為替相場により円貨に換算し、換算差額は損益として処理しております。

#### 6. 引当金の計上基準

##### (1) 貸倒引当金

債権の貸倒れに備えるため、一般債権については貸倒実績率により、貸倒懸念債権等特定の債権については個別に回収可能性を検討し、回収不能見込額を計上しております。

##### (2) 賞与引当金

従業員に対し翌事業年度に支給する賞与に備えるため、当事業年度に負担すべき支給見込額を計上しております。

##### (3) 役員賞与引当金

役員賞与の支出に備えて、当事業年度における支給見込額に基づき計上しております。

##### (4) 退職給付引当金

従業員の退職給付に備えるため、事業年度末における退職給付債務及び年金資産の額に基づき、当事業年度末において発生していると認められる額を計上しております。

また、数理計算上の差異は、その発生時の従業員の平均残存勤務期間以内の一定の年数（5年）による定額法により翌事業年度から費用処理しております。

なお、当事業年度末では年金資産の額が企業年金制度に係る退職給付債務の額から未認識数理計算上の差異を控除した金額を超過している状態のため、当該超過額を「前払年金費用」として投資その他の資産に計上しております。

##### (5) 役員退職慰労引当金

役員の退職慰労金の支給に備えるため、内規に基づく制度廃止時（平成17年6月末）の支給予定額を計上しております。

なお、「役員退職慰労引当金」は、制度適用期間中から在籍している役員の支給予定額であります。

#### 7. その他財務諸表作成のための基本となる重要な事項

##### 消費税等の会計処理

消費税及び地方消費税の会計処理は税抜方式によっており、控除対象外消費税及び地方消費税は、当事業年度の費用として処理しております。

##### （表示方法の変更）

##### （損益計算書）

前事業年度において、営業外収益の「その他」に含めておりました「貸倒引当金戻入額」は、営業外収益の総額の100分の10を超えたため、当事業年度より独立掲記しております。

また、独立掲記しておりました営業外収益の「受取保険金」は、営業外収益の100分の10以下となったため、当事業年度より「その他」に含めて表示しております。この表示方法の変更を反映させるため、前事業年度の財務諸表の組替えを行っております。

この結果、前事業年度の損益計算書において、営業外収益の「受取保険金」に表示しておりました31,586千円及び「その他」に表示しておりました60,607千円は、「貸倒引当金戻入額」14,198千円、「その他」77,995千円として組み替えております。



(貸借対照表関係)

1 借入金等の担保に提供している資産及びこれに対応する債務は次のとおりであります。

(担保提供資産)

	前事業年度 (平成24年3月31日)	当事業年度 (平成25年3月31日)
売掛金	1,157,300千円	1,233,493千円
建物	111,897千円	97,537千円
土地	798,647千円	798,647千円
投資有価証券	551,337千円	681,354千円
関係会社株式	477,551千円	484,998千円
計	3,096,735千円	3,296,030千円

(対応債務)

	前事業年度 (平成24年3月31日)	当事業年度 (平成25年3月31日)
買掛金	2,643,372千円	3,171,314千円
短期借入金	420,000千円	420,000千円
1年内返済予定の長期借入金	90,000千円	50,000千円
長期借入金	30,000千円	70,000千円
計	3,183,372千円	3,711,314千円

2 関係会社に対する債権・債務

	前事業年度 (平成24年3月31日)	当事業年度 (平成25年3月31日)
売掛金	136,523千円	57,515千円
買掛金	5,488千円	4,565千円

3 保証債務

他の関係会社等について、金融機関からの借入及び仕入先との取引に対し、債務保証を行っております。

	前事業年度 (平成24年3月31日)	当事業年度 (平成25年3月31日)
日新レジ株式会社(借入債務)	25,000千円	日新レジ株式会社(借入債務) 25,000千円
日新瓦斯株式会社(仕入債務)	175,524千円	日新瓦斯株式会社(仕入債務) 159,590千円
NISTRAD(M)SDN.BHD.(仕入債務)	33,869千円	NISTRAD(M)SDN.BHD.(仕入債務) 33,304千円
従業員(住宅資金借入債務)	1,080千円	従業員(住宅資金借入債務) 790千円
計	235,473千円	計 218,685千円

4 期末日満期手形

期末日満期手形の会計処理については、当期の末日が金融機関の休日でしたが、満期日に決済が行われたものとして処理しております。期末日満期手形の金額は、次のとおりであります。

	前事業年度 (平成24年3月31日)	当事業年度 (平成25年3月31日)
受取手形	138,900千円	147,517千円
支払手形	45,797千円	44,043千円

(損益計算書関係)

1 他勘定振替高の内容は次のとおりであります。

	前事業年度 (自平成23年4月1日 至平成24年3月31日)	当事業年度 (自平成24年4月1日 至平成25年3月31日)
販売費及び一般管理費	43,381千円	52,614千円
計	43,381千円	52,614千円

2 関係会社との取引の内容は次のとおりであります。

	前事業年度 (自平成23年4月1日 至平成24年3月31日)	当事業年度 (自平成24年4月1日 至平成25年3月31日)
受取配当金	37,650千円	26,930千円
計	37,650千円	26,930千円

3 固定資産売却損の内容は次のとおりであります。

	前事業年度 (自平成23年4月1日 至平成24年3月31日)	当事業年度 (自平成24年4月1日 至平成25年3月31日)
車両運搬具	132千円	63千円
建物		1,906千円
車両運搬具		1,906千円
計	132千円	1,969千円

4 減損損失

当社グループは以下の資産グループについて減損損失を計上しました。

前事業年度(自平成23年4月1日至平成24年3月31日)

場所	用途	種類
SS(神戸市垂水区他16ヶ所)	石油関連事業	建物及び構築物等
ケンタッキーフライドチキン店及びタリーズコーヒー店(東京都港区他2ヶ所)	外食事業	建物及び構築物等
駐車場敷地(名古屋市南区)	不動産事業	土地

当社は、事業区分を基にキャッシュ・フローを生み出す最小単位として1店舗毎・1物件毎を基本単位としてグルーピングしております。

上記の事業について、販売マージンの悪化等による事業環境の激変により、継続して損益がマイナスであることから帳簿価額を回収可能価額まで減額し、当該減少額を減損損失(38,991千円)として特別損失に計上しております。

その内訳は、SS21,446千円(内、建物3,734千円、機械及び装置11,146千円、車両運搬具13千円、工具、器具及び備品2,380千円、リース資産1,106千円、ソフトウェア342千円、電話加入権1,532千円、ファイナンスリース1,191千円)、ケンタッキーフライドチキン店及びタリーズコーヒー店14,953千円(内、建物11,727千円、工具、器具及び備品1,177千円、電話加入権85千円、長期前払費用1,963千円)及び駐車場敷地2,591千円(内、土地2,591千円)であります。

石油関連事業及び外食事業の資産グループの回収可能価額については、主として使用価値により測定しており、将来キャッシュ・フローを5.0%で割り引いて算出しております。

当事業年度（自 平成24年4月1日 至 平成25年3月31日）

場所	用途	種類
S S（神戸市垂水区他14ヶ所）	石油関連事業	建物及び構築物等
ケンタッキーフライドチキン店及びタリーズコーヒー店 （神奈川県横須賀市他5ヶ所）	外食事業	建物及び構築物等

当社は、事業区分を基にキャッシュ・フローを生み出す最小単位として1店舗毎・1物件毎を基本単位としてグループピングしております。

上記の事業について、販売マージンの悪化等による事業環境の激変により、継続して損益がマイナスであることから帳簿価額を回収可能価額まで減額し、当該減少額を減損損失（63,054千円）として特別損失に計上しております。

その内訳は、S S 22,528千円（内、建物2,756千円、構築物19千円、機械及び装置3,559千円、車輛運搬具150千円、工具、器具及び備品15,610千円、電話加入権431千円）及びケンタッキーフライドチキン店及びタリーズコーヒー店 40,525千円（内、建物15,406千円、機械及び装置913千円、工具、器具及び備品1,150千円、のれん21,652千円、電話加入権86千円、長期前払費用1,316千円）であります。

石油関連事業及び外食事業の資産グループの回収可能価額については、主として使用価値により測定しており、将来キャッシュ・フローを4.0%で割り引いて算出しております。

（株主資本等変動計算書関係）

前事業年度（自 平成23年4月1日 至 平成24年3月31日）

自己株式の種類及び株式数に関する事項

	当事業年度期首 株式数（株）	当事業年度増加 株式数（株）	当事業年度減少 株式数（株）	当事業年度末 株式数（株）
普通株式	873,338	54	-	873,392
合計	873,338	54	-	873,392

（注）普通株式の株式数の増加54株は、単元未満株式の買取によるものであります。

当事業年度（自 平成24年4月1日 至 平成25年3月31日）

自己株式の種類及び株式数に関する事項

	当事業年度期首 株式数（株）	当事業年度増加 株式数（株）	当事業年度減少 株式数（株）	当事業年度末 株式数（株）
普通株式	873,392	-	-	873,392
合計	873,392	-	-	873,392

(リース取引関係)

前事業年度(自平成23年4月1日至平成24年3月31日)

所有権移転外ファイナンス・リース取引のうち、リース取引開始日が、平成20年3月31日以前のリース取引については、通常の賃貸借取引に係る方法に準じた会計処理によっており、その内容は次のとおりであります。

(1) リース物件の取得価額相当額、減価償却累計額相当額、減損損失累計額相当額及び期末残高相当額

(単位：千円)

	当事業年度(平成24年3月31日)			
	取得価額相当額	減価償却累計額相当額	減損損失累計額相当額	期末残高相当額
機械装置及び運搬具	24,270	12,883	10,646	739
その他	15,756	14,494	-	1,261
合計	40,026	27,377	10,646	2,001

(注) 取得価額相当額は、未経過リース料期末残高が有形固定資産の期末残高等に占める割合が低いため、支払利子込み法により算定しております。

(2) 未経過リース料期末残高相当額等

(単位：千円)

	当事業年度 (平成24年3月31日)
未経過リース料期末残高相当額	
1年内	3,997
1年超	-
合計	3,997
リース資産減損勘定の残高	1,996

(注) 未経過リース料期末残高相当額は、未経過リース料期末残高が有形固定資産の期末残高等に占める割合が低い  
ため、支払利子込み法により算定しております。

(3) 支払リース料、リース資産減損勘定の取崩額、減価償却費相当額及び減損損失

(単位：千円)

	当事業年度 (自平成23年4月1日 至平成24年3月31日)
支払リース料	17,599
リース資産減損勘定の取崩額	8,008
減価償却費相当額	9,591

(4) 減価償却費相当額の算定方法

リース期間を耐用年数とし、残存価額を零とする定額法によっております。

当事業年度(自平成24年4月1日至平成25年3月31日)

該当事項はありません。

(有価証券関係)

子会社株式及び関連会社株式(当事業年度の貸借対照表計上額は子会社株式96,723千円、関連会社株式12,060千円、前事業年度の貸借対照表計上額は子会社株式146,723千円、関連会社株式12,060千円)は、市場価格がなく、時価を把握することが極めて困難と認められることから、記載してありません。

(税効果会計関係)

1. 繰延税金資産及び繰延税金負債の発生の主な原因別の内訳

	前事業年度 (平成24年3月31日)	当事業年度 (平成25年3月31日)
繰延税金資産		
賞与引当金損金不算入額	76,020千円	68,418千円
減価償却損金算入限度超過額	51,771千円	53,154千円
減損損失損金不算入額	225,647千円	238,830千円
投資有価証券評価損損金不算入額	123,320千円	141,811千円
ゴルフ会員権評価損損金不算入額	29,701千円	40,129千円
貸倒引当金損金不算入額	25,682千円	24,924千円
退職給付引当金損金不算入額	279,997千円	304,023千円
役員退職慰労引当金損金不算入額	14,743千円	12,974千円
資産除去債務	27,492千円	28,495千円
その他	45,450千円	27,664千円
繰延税金資産小計	899,828千円	940,427千円
評価性引当額	273,273千円	302,737千円
繰延税金資産合計	626,554千円	637,689千円
繰延税金負債		
固定資産圧縮積立金	199,958千円	195,984千円
資産除去債務	11,424千円	12,870千円
その他の有価証券評価差額金	185,693千円	357,591千円
繰延税金負債合計	397,075千円	566,447千円
繰延税金資産の純額	229,478千円	71,242千円

2. 法定実効税率と税効果会計適用後の法人税等の負担率との間に重要な差異があるときの、当該差異の原因となった主要な項目別の内訳

	前事業年度 (平成24年3月31日)	当事業年度 (平成25年3月31日)
法定実効税率	40.69%	38.01%
(調整)		
住民税均等割	9.80%	5.06%
交際費等永久に損金に算入されない項目	7.70%	3.24%
受取配当金等永久に益金に算入されない項目	5.84%	2.23%
評価性引当額	8.15%	2.49%
税率変更による期末繰延税金資産の減額修正	12.66%	- %
合併差益の調整	- %	24.17%
その他	0.44%	0.04%
税効果会計適用後の法人税等の負担率	56.42%	22.36%

(企業結合等関係)

連結財務諸表「注記事項(企業結合等関係)」に記載しているため、注記を省略しております。

(資産除去債務関係)

資産除去債務のうち貸借対照表に計上しているもの

イ 当該資産除去債務の概要

店舗、事務所等の不動産賃貸借契約及び賃貸用不動産の借地契約に伴う原状回復義務等であります。

ロ 当該資産除去債務の金額の算定方法

店舗、事務所等の不動産賃貸借契約に伴う原状回復義務等は、使用見込期間を6～18年と見積もり、割引率は当該使用見込期間に見合う国債の利回りを使用して資産除去債務の金額を計算しております。

賃貸用不動産の借地契約に伴う原状回復義務等は、使用見込期間を当該契約の期間に応じて45年と見積もり、割引率は2.308%を使用して資産除去債務の金額を計算しております。

ハ 当該資産除去債務の総額の増減

	前事業年度 (自 平成23年4月1日 至 平成24年3月31日)	当事業年度 (自 平成24年4月1日 至 平成25年3月31日)
期首残高	66,449千円	77,138千円
有形固定資産の取得に伴う増加額	9,419	10,186
資産除去債務の履行による減少額	-	10,306
時の経過による調整額	1,269	2,104
期末残高	77,138	79,122

( 1株当たり情報 )

項目	前事業年度	当事業年度
	自 平成23年 4月 1日 至 平成24年 3月31日	自 平成24年 4月 1日 至 平成25年 3月31日
1株当たり純資産額	2,233.68円	2,346.54円
1株当たり当期純利益	25.12円	84.72円

(注) 潜在株式調整後1株当たり当期純利益については、潜在株式が存在しないため記載しておりません。

2. 1株当たり当期純利益金額の算定上の基礎は、以下のとおりであります。

項目	前事業年度	当事業年度
	自 平成23年 4月 1日 至 平成24年 3月31日	自 平成24年 4月 1日 至 平成25年 3月31日
1株当たり当期純利益金額		
当期純利益 (千円)	168,964	569,847
普通株主に帰属しない金額 (千円)	-	-
普通株式に係る当期純利益 (千円)	168,964	569,847
普通株式の期中平均株式数 (株)	6,726,640	6,726,608

( 重要な後発事象 )

該当事項はありません。

【附属明細表】

【有価証券明細表】

【株式】

		銘柄	株式数(株)	貸借対照表計上額 (千円)
投資有価証券	その他有 価証券	株式会社日新	4,099,000	1,090,334
		キッセイ薬品工業株式会社	129,000	255,420
		日本精化株式会社	286,000	179,322
		ユシロ化学工業株式会社	104,091	95,972
		株式会社三井住友フィナンシャルグループ	30,900	116,647
		株式会社コーシン	89,000	55,981
		常磐共同火力株式会社	100,000	50,000
		株式会社ダイフク	80,000	61,680
		株式会社クボタ	48,135	64,405
		明治ホールディングス株式会社	9,800	42,777
		その他41銘柄	1,596,250	476,252
		計	6,572,177	2,488,791

【その他】

		種類及び銘柄	投資口数等(口)	貸借対照表計上額 (千円)
投資有価証券	その他有 価証券	(投資信託受益証券)		
		不動産投資信託受益証券	29	4,425
		証券投資信託受益証券		
		三菱UFJ/メロン グローバルバランス	5,000	52,630
		ダイワ・ニッポン応援ファンドVol.3	3,000	38,823
その他13銘柄	37,897	225,267		
		計	45,926	321,146



【有形固定資産等明細表】

資産の種類	当期首残高 (千円)	当期増加額 (千円)	当期減少額 (千円)	当期末残高 (千円)	当期末減価償却累計額又は償却累計額 (千円)	当期償却額 (千円)	差引当期末残高 (千円)
有形固定資産							
建物	5,875,159	206,908	208,199 (18,163)	5,873,867	3,181,825	163,248	2,692,042
構築物	450,911	26,998	269 (19)	477,641	379,345	18,585	98,295
機械及び装置	853,638	85,243	8,933 (4,472)	929,948	728,000	62,752	201,948
車両運搬具	77,718	7,859	5,663 (150)	79,915	64,799	7,054	15,116
工具、器具及び備品	355,392	80,659	44,833 (16,761)	391,218	314,684	48,013	76,533
土地	5,251,565	132,572	-	5,384,137	-	-	5,384,137
リース資産	11,314	-	-	11,314	11,314	-	-
建設仮勘定	-	3,588	-	3,588	-	-	3,588
有形固定資産計	12,875,700	543,830	267,898 (39,567)	13,151,632	4,679,969	299,653	8,471,662
無形固定資産							
のれん	137,888	-	21,652 (21,652)	116,235	26,264	19,698	89,971
借地権	105,504	-	-	105,504	-	-	105,504
ソフトウェア	52,886	700	-	53,586	29,528	10,709	24,058
電話加入権	18,688	1,399	518 (518)	19,569	-	-	19,569
無形固定資産計	314,967	2,099	22,170 (22,170)	294,895	55,792	30,407	239,103
長期前払費用	25,597	7,185	7,793 (1,316)	24,990	10,061	4,228	14,928

(注) 1 「当期減少額」欄の( )内は、内書で減損損失の計上額であります。

2 当期増加額のうち主なものは、次のとおりであります。

建物	ベイフロント横浜空調設備	91,415千円
	本社事務所内部造作工事	12,788千円
	一社寮改修工事	29,190千円
	合併による増加高	35,127千円
構築物	合併による増加高	10,841千円
機械及び装置	門型洗車機(D・Dセルフ植田SS他4ヶ所)	25,241千円
	エアコンガスチャンジャー(D・D保土ヶ谷SS他7ヶ所)	4,130千円
	合併による増加高	12,470千円
工具、器具及び備品	POS、紙幣読取機及び自動釣銭機(D・Dセルフ佐江戸SS他11ヶ所)	61,789千円
土地	合併による増加高	132,572千円

3 当期減少額のうち主なものは、次のとおりであります。

建物	ベイフロント横浜空調設備	144,986千円
	旧本社事務所内部造作工事	23,306千円
工具、器具及び備品	サーバ等設置工事	13,437千円

【引当金明細表】

区分	当期首残高 (千円)	当期増加額 (千円)	当期減少額 (目的使用) (千円)	当期減少額 (その他) (千円)	当期末残高 (千円)
貸倒引当金	100,160	40,639	-	67,559	73,239
賞与引当金	200,000	185,300	205,300	-	180,000
役員賞与引当金	13,200	6,500	13,200	-	6,500
固定資産撤去費用引当金	8,980	-	8,980	-	-
役員退職慰労引当金	41,368	-	4,965	-	36,403

(注) 貸倒引当金の当期減少額の「その他」は、一般債権に係る引当金の洗替えによる戻入額25,290千円、個別評価債権に係る引当金の回収による戻入額12,400千円、ゴルフ会員権に対する引当金の洗替えによる戻入額29,869千円であります。

(2)【主な資産及び負債の内容】

a 資産の部

イ 現金及び預金

区分	金額(千円)
現金	499,394
預金の種類	
当座預金	427,535
普通預金	134,516
小計	562,052
合計	1,061,446

ロ 受取手形

(イ) 相手先別内訳

相手先	金額(千円)
村上化学株式会社	158,751
アトス株式会社	66,797
株式会社三ツ星電器製作所	61,480
藤崎プラスチック株式会社	40,095
ポリコール興業株式会社	38,549
その他	428,868
合計	794,542

(ロ) 期日別内訳

期日別	金額(千円)
平成25年4月	316,288
" 5月	234,476
" 6月	126,139
" 7月	108,372
" 8月	6,924
" 9月以降満期	2,341
合計	794,542

八 売掛金

(イ) 相手先別内訳

相手先	金額(千円)
J X 日鉱日石エネルギー株式会社	1,286,107
常磐共同火力株式会社	1,034,725
株式会社クボタ	456,535
中部電力生活協同組合	310,641
昭和日タン株式会社	276,213
その他	5,241,353
合計	8,605,576

(ロ) 売掛金の発生及び回収並びに滞留状況

当期首残高 (千円)	当期発生高 (千円)	当期回収高 (千円)	当期末残高 (千円)	回収率(%)	滞留期間(日) (A) + (D)
(A)	(B)	(C)	(D)	(C) (A) + (B)	2 (B) 365
8,273,823	58,034,811	57,703,058	8,605,576	87.0	53.1

(注) 上記金額には消費税等が含まれております。

二 商品

品目	金額(千円)
ガソリン	200,727
灯油	24,004
軽油	37,685
潤滑油	30,511
化成品	51,666
その他	125,524
合計	470,119

b 負債の部

イ 支払手形

(イ) 相手先別内訳

相手先	金額(千円)
神奈川県高津県税事務所	61,072
群馬県西部県税事務所	14,247
合計	75,319

(ロ) 期日別内訳

期日別	金額(千円)
平成25年4月	38,109
" 5月	37,210
合計	75,319

ロ 買掛金

相手先	金額(千円)
J X 日鉱日石エネルギー株式会社	3,171,314
ニッソービバレッジ株式会社	73,592
丸紅ブラックス株式会社	49,964
商船三井テクノトレード株式会社	47,352
日本ポリエチレン株式会社	31,431
その他	390,820
合計	3,764,474

(3) 【その他】

該当事項はありません。

## 第6【提出会社の株式事務の概要】

事業年度	4月1日から3月31日まで
定時株主総会	6月中
基準日	3月31日
剰余金の配当の基準日	9月30日 3月31日
1単元の株式数	100株
単元未満株式の買取り・売渡し 取扱場所	(特別口座) 東京都千代田区丸の内一丁目4番1号 三井住友信託銀行株式会社 証券代行部
株主名簿管理人	(特別口座) 東京都千代田区丸の内一丁目4番1号 三井住友信託銀行株式会社
取次所 買取・売渡 手数料	- 株式の売買の委託に係る手数料相当額として別途定める金額
公告掲載方法	電子公告とする。ただし、事故その他やむを得ない事由によって電子公告による公告をすることができない場合は、日本経済新聞に掲載する。 公告掲載URL <a href="http://www.nissin-shoji.co.jp">http://www.nissin-shoji.co.jp</a>
株主に対する特典	株主優待制度 (1) 対象株主 毎年3月31日現在の株主名簿に記載または記録された1単元(100株)以上所有の株主 (2) 優待内容 3,000円相当の優待品

(注) 当社定款の定めにより、単元未満株主は、会社法第189条第2項各号に掲げる権利、会社法第166条第1項の規定による請求をする権利、株主の有する株式数に応じて募集株式の割当て及び募集新株予約権の割当てを受ける権利を有しておりません。

## 第7【提出会社の参考情報】

### 1【提出会社の親会社等の情報】

当社は、親会社等はありません。

### 2【その他の参考情報】

当事業年度の開始日から有価証券報告書提出日までの間に、次の書類を提出しております。

(1) 有価証券報告書及びその添付書類並びに確認書

事業年度（第68期）（自 平成23年4月1日 至 平成24年3月31日）平成24年6月29日関東財務局長に提出

(2) 内部統制報告書及びその添付書類

事業年度（第68期）（自 平成23年4月1日 至 平成24年3月31日）平成24年6月29日関東財務局長に提出

(3) 四半期報告書及び確認書

（第69期第1四半期）（自 平成24年4月1日 至 平成24年6月30日）平成24年8月13日関東財務局長に提出

（第69期第2四半期）（自 平成24年7月1日 至 平成24年9月30日）平成24年11月12日関東財務局長に提出

（第69期第3四半期）（自 平成24年10月1日 至 平成24年12月31日）平成25年2月13日関東財務局長に提出

(4) 臨時報告書

平成24年7月2日関東財務局長に提出

企業内容等の開示に関する内閣府令第19条第2項第9号の2（株主総会における議決権行使の結果）に基づく臨時報告書であります。

## 第二部【提出会社の保証会社等の情報】

該当事項はありません。



## 独立監査人の監査報告書及び内部統制監査報告書

平成25年6月25日

日新商事株式会社  
取締役会 御中

### 有限責任監査法人トーマツ

指定有限責任社員  
業務執行社員 公認会計士 松野 雄一郎 印

指定有限責任社員  
業務執行社員 公認会計士 佐々田 博信 印

#### < 財務諸表監査 >

当監査法人は、金融商品取引法第193条の2第1項の規定に基づく監査証明を行うため、「経理の状況」に掲げられている日新商事株式会社の平成24年4月1日から平成25年3月31日までの連結会計年度の連結財務諸表、すなわち、連結貸借対照表、連結損益計算書、連結包括利益計算書、連結株主資本等変動計算書、連結キャッシュ・フロー計算書、連結財務諸表作成のための基本となる重要な事項、その他の注記及び連結附属明細表について監査を行った。

#### 連結財務諸表に対する経営者の責任

経営者の責任は、我が国において一般に公正妥当と認められる企業会計の基準に準拠して連結財務諸表を作成し適正に表示することにある。これには、不正又は誤謬による重要な虚偽表示のない連結財務諸表を作成し適正に表示するために経営者が必要と判断した内部統制を整備及び運用することが含まれる。

#### 監査人の責任

当監査法人の責任は、当監査法人が実施した監査に基づいて、独立の立場から連結財務諸表に対する意見を表明することにある。当監査法人は、我が国において一般に公正妥当と認められる監査の基準に準拠して監査を行った。監査の基準は、当監査法人に連結財務諸表に重要な虚偽表示がないかどうかについて合理的な保証を得るために、監査計画を策定し、これに基づき監査を実施することを求めている。

監査においては、連結財務諸表の金額及び開示について監査証拠を入手するための手続が実施される。監査手続は、当監査法人の判断により、不正又は誤謬による連結財務諸表の重要な虚偽表示のリスクの評価に基づいて選択及び適用される。財務諸表監査の目的は、内部統制の有効性について意見表明するためのものではないが、当監査法人は、リスク評価の実施に際して、状況に応じた適切な監査手続を立案するために、連結財務諸表の作成と適正な表示に関連する内部統制を検討する。また、監査には、経営者が採用した会計方針及びその適用方法並びに経営者によって行われた見積りの評価も含め全体としての連結財務諸表の表示を検討することが含まれる。

当監査法人は、意見表明の基礎となる十分かつ適切な監査証拠を入手したと判断している。

#### 監査意見

当監査法人は、上記の連結財務諸表が、我が国において一般に公正妥当と認められる企業会計の基準に準拠して、日新商事株式会社及び連結子会社の平成25年3月31日現在の財政状態並びに同日をもって終了する連結会計年度の経営成績及びキャッシュ・フローの状況をすべての重要な点において適正に表示しているものと認める。

#### < 内部統制監査 >

当監査法人は、金融商品取引法第193条の2第2項の規定に基づく監査証明を行うため、日新商事株式会社の平成25年3月31日現在の内部統制報告書について監査を行った。

#### 内部統制報告書に対する経営者の責任

経営者の責任は、財務報告に係る内部統制を整備及び運用し、我が国において一般に公正妥当と認められる財務報告に係る内部統制の評価の基準に準拠して内部統制報告書を作成し適正に表示することにある。

なお、財務報告に係る内部統制により財務報告の虚偽の記載を完全には防止又は発見することができない可能性がある。

#### 監査人の責任

当監査法人の責任は、当監査法人が実施した内部統制監査に基づいて、独立の立場から内部統制報告書に対する意見を表明することにある。当監査法人は、我が国において一般に公正妥当と認められる財務報告に係る内部統制の監査の基準に準拠して内部統制監査を行った。財務報告に係る内部統制の監査の基準は、当監査法人に内部統制報告書に重要な虚偽表示がないかどうかについて合理的な保証を得るために、監査計画を策定し、これに基づき内部統制監査を実施することを求めている。

内部統制監査においては、内部統制報告書における財務報告に係る内部統制の評価結果について監査証拠を入手するための手続が実施される。内部統制監査の監査手続は、当監査法人の判断により、財務報告の信頼性に及ぼす影響の重要性に基づいて選択及び適用される。また、内部統制監査には、財務報告に係る内部統制の評価範囲、評価手続及び評価結果について経営者が行った記載を含め、全体としての内部統制報告書の表示を検討することが含まれる。

当監査法人は、意見表明の基礎となる十分かつ適切な監査証拠を入手したと判断している。

#### 監査意見

当監査法人は、日新商事株式会社が平成25年3月31日現在の財務報告に係る内部統制は有効であると表示した上記の内部統制報告書が、我が国において一般に公正妥当と認められる財務報告に係る内部統制の評価の基準に準拠して、財務報告に係る内部統制の評価結果について、すべての重要な点において適正に表示しているものと認める。

#### 利害関係

会社と当監査法人又は業務執行社員との間には、公認会計士法の規定により記載すべき利害関係はない。

以上

- 
1. 上記は、監査報告書の原本に記載された事項を電子化したものであり、その原本は当社が別途保管しております。
  2. 連結財務諸表の範囲にはXBR Lデータ自体は含まれていません。

## 独立監査人の監査報告書

平成25年6月25日

日新商事株式会社  
取締役会 御中

### 有限責任監査法人トーマツ

指定有限責任社員  
業務執行社員 公認会計士 松野 雄一郎 印

指定有限責任社員  
業務執行社員 公認会計士 佐々田 博信 印

当監査法人は、金融商品取引法第193条の2第1項の規定に基づく監査証明を行うため、「経理の状況」に掲げられている日新商事株式会社の平成24年4月1日から平成25年3月31日までの第69期事業年度の財務諸表、すなわち、貸借対照表、損益計算書、株主資本等変動計算書、重要な会計方針、その他の注記及び附属明細表について監査を行った。

#### 財務諸表に対する経営者の責任

経営者の責任は、我が国において一般に公正妥当と認められる企業会計の基準に準拠して財務諸表を作成し適正に表示することにある。これには、不正又は誤謬による重要な虚偽表示のない財務諸表を作成し適正に表示するために経営者が必要と判断した内部統制を整備及び運用することが含まれる。

#### 監査人の責任

当監査法人の責任は、当監査法人が実施した監査に基づいて、独立の立場から財務諸表に対する意見を表明することにある。当監査法人は、我が国において一般に公正妥当と認められる監査の基準に準拠して監査を行った。監査の基準は、当監査法人に財務諸表に重要な虚偽表示がないかどうかについて合理的な保証を得るために、監査計画を策定し、これに基づき監査を実施することを求めている。

監査においては、財務諸表の金額及び開示について監査証拠を入手するための手続が実施される。監査手続は、当監査法人の判断により、不正又は誤謬による財務諸表の重要な虚偽表示のリスクの評価に基づいて選択及び適用される。財務諸表監査の目的は、内部統制の有効性について意見表明するためのものではないが、当監査法人は、リスク評価の実施に際して、状況に応じた適切な監査手続を立案するために、財務諸表の作成と適正な表示に関連する内部統制を検討する。また、監査には、経営者が採用した会計方針及びその適用方法並びに経営者によって行われた見積りの評価も含め全体としての財務諸表の表示を検討することが含まれる。

当監査法人は、意見表明の基礎となる十分かつ適切な監査証拠を入手したと判断している。

#### 監査意見

当監査法人は、上記の財務諸表が、我が国において一般に公正妥当と認められる企業会計の基準に準拠して、日新商事株式会社の平成25年3月31日現在の財政状態及び同日をもって終了する事業年度の経営成績をすべての重要な点において適正に表示しているものと認める。

#### 利害関係

会社と当監査法人又は業務執行社員との間には、公認会計士法の規定により記載すべき利害関係はない。

以上

1. 上記は、監査報告書の原本に記載された事項を電子化したものであり、その原本は当社が別途保管しております。
2. 財務諸表の範囲にはXBR Lデータ自体は含まれていません。