

【表紙】

【提出書類】	有価証券報告書
【根拠条文】	金融商品取引法第24条第1項
【提出先】	近畿財務局長
【提出日】	平成25年6月28日
【事業年度】	第74期（自平成24年4月1日至平成25年3月31日）
【会社名】	株式会社トーアミ
【英訳名】	TOAMI CORPORATION
【代表者の役職氏名】	代表取締役社長 北川 芳仁
【本店の所在の場所】	大阪府四條畷市中野新町10番20号
【電話番号】	（072）876-1121（代表）
【事務連絡者氏名】	常務取締役管理本部長 服部 利昭
【最寄りの連絡場所】	大阪府四條畷市中野新町10番20号
【電話番号】	（072）876-1121（代表）
【事務連絡者氏名】	常務取締役管理本部長 服部 利昭
【縦覧に供する場所】	株式会社大阪証券取引所 （大阪市中央区北浜一丁目8番16号）

第一部【企業情報】

第1【企業の概況】

1【主要な経営指標等の推移】

(1) 連結経営指標等

回次 決算年月	第70期 平成21年3月	第71期 平成22年3月	第72期 平成23年3月	第73期 平成24年3月	第74期 平成25年3月
売上高(千円)	20,954,193	15,316,526	13,104,242	14,308,149	14,500,258
経常利益又は経常損失() (千円)	295,583	1,123,579	507,246	235,940	160,800
当期純利益又は当期純損失 ()(千円)	147	1,179,016	2,865,981	255,187	197,084
包括利益(千円)	-	-	2,893,327	244,907	217,825
純資産額(千円)	13,844,931	12,549,061	9,513,998	9,666,636	9,792,194
総資産額(千円)	23,014,908	17,359,980	14,768,297	14,496,694	15,038,923
1株当たり純資産額(円)	2,202.12	1,996.00	1,546.68	1,571.50	1,591.91
1株当たり当期純利益金額又 は1株当たり当期純損失金額 ()(円)	0.02	187.53	458.60	41.49	32.04
潜在株式調整後1株当たり当 期純利益金額(円)	-	-	-	-	-
自己資本比率(%)	60.2	72.3	64.4	66.7	65.1
自己資本利益率(%)	0.0	8.9	26.0	2.7	2.0
株価収益率(倍)	22,700.00	-	-	11.88	14.61
営業活動によるキャッシュ・ フロー(千円)	1,648,910	3,046,681	1,037,900	1,089,866	635,173
投資活動によるキャッシュ・ フロー(千円)	686,902	146,689	59,117	216,870	167,925
財務活動によるキャッシュ・ フロー(千円)	2,401,145	3,058,452	312,388	1,122,799	6,252
現金及び現金同等物の期末残 高(千円)	836,535	678,074	1,344,469	1,094,665	1,568,166
従業員数(人)	372	349	304	275	269

(注) 1. 売上高には、消費税及び地方消費税(以下「消費税等」という。)は含まれておりません。

2. 潜在株式調整後1株当たり当期純利益金額については、第70期、第73期及び第74期は潜在株式が存在しないため、第71期及び第72期は1株当たり当期純損失であり、また、潜在株式が存在しないため記載しておりません。

3. 第71期及び第72期の株価収益率は、1株当たり当期純損失のため記載しておりません。

(2) 提出会社の経営指標等

回次 決算年月	第70期 平成21年3月	第71期 平成22年3月	第72期 平成23年3月	第73期 平成24年3月	第74期 平成25年3月
売上高(千円)	18,570,540	13,162,128	11,278,141	12,805,482	12,712,263
経常利益又は経常損失() (千円)	228,949	1,046,992	406,983	186,889	141,777
当期純利益又は当期純損失 ()(千円)	39,371	1,122,688	2,733,401	173,857	179,769
資本金(千円)	1,290,800	1,290,800	1,290,800	1,290,800	1,290,800
発行済株式総数(株)	6,400,000	6,400,000	6,400,000	6,400,000	6,400,000
純資産額(千円)	13,266,769	12,027,228	9,124,744	9,196,053	9,304,296
総資産額(千円)	20,397,152	15,308,272	12,717,356	12,723,017	13,248,896
1株当たり純資産額(円)	2,110.16	1,913.00	1,483.40	1,495.00	1,512.59
1株当たり配当額 (うち1株当たり中間配当 額)(円)	30.00 (15.00)	22.50 (15.00)	15.00 (7.50)	15.00 (7.50)	15.00 (7.50)
1株当たり当期純利益金額又 は1株当たり当期純損失金額 ()(円)	6.26	178.57	437.38	28.26	29.22
潜在株式調整後1株当たり当 期純利益金額(円)	-	-	-	-	-
自己資本比率(%)	65.0	78.6	71.8	72.3	70.2
自己資本利益率(%)	0.3	8.9	25.8	1.9	1.9
株価収益率(倍)	-	-	-	17.45	16.02
配当性向(%)	-	-	-	53.1	51.3
従業員数(人)	335	312	272	243	233

(注) 1. 売上高には、消費税等は含まれておりません。

2. 潜在株式調整後1株当たり当期純利益金額については、第73期及び第74期は潜在株式が存在しないため、第70期、第71期及び第72期は1株当たり当期純損失であり、また、潜在株式が存在しないため記載しておりません。

3. 第70期、第71期及び第72期の株価収益率及び配当性向については、1株当たり当期純損失のため記載しておりません。

2【沿革】

昭和15年9月	大阪府北河内郡四条畷村大字砂34番地に東洋金網株式会社（資本金19万9千円）を設立し、各種金網の製造加工及び販売を開始。
昭和21年10月	大阪府北河内郡四条畷町大字中野766番地の1に第二工場を建設し、焼鈍、めっき設備を導入。
昭和25年10月	第二工場に多極式電気抵抗溶接金網機を設置し、溶接金網の生産開始。
昭和37年10月	第一工場を売却、第二工場に統合して本社工場とする。（現在の関西事業部四條畷工場）
昭和38年9月	ガラス用溶接金網を開発、ガラス網工場設備を新設。 セントラル硝子株式会社へ専属納入開始。
昭和40年3月	大阪地方裁判所に会社更生手続開始申立。
昭和40年6月	大阪地方裁判所により更生手続開始決定。
昭和41年4月	大阪地方裁判所により更生計画認可決定。
昭和41年5月	会社更生計画の一環として、資本金を2分の1に減資。（資本金1千5百万円）
昭和42年8月	セントラル硝子株式会社の資本参加を受ける。
昭和44年12月	大阪地方裁判所により更生手続終結決定。
昭和45年9月	中国地方販路拡張の拠点として、岡山県邑久郡長船町に中国東洋金網株式会社として進出し、各種溶接金網の生産開始。（現在の中国事業部岡山第一工場）
昭和47年4月	九州地方販路拡張の拠点として、福岡県糟屋郡粕屋町に福岡工場を設置、各種溶接金網の生産開始。
昭和49年6月	地域振興整備公団の誘致企業として、福岡工場を飯塚工業団地内（福岡県嘉穂郡穂波町）に移転するとともに、九州東洋金網株式会社として独立させる。（現在の北九州事業部福岡工場）
昭和54年12月	奈良県生駒市に本社第二工場を新設し、各種溶接金網の生産開始。（現在の関西事業部奈良第一工場）
昭和55年6月	技術部を東洋技研工業株式会社に移管し、機械製造部門を独立、強化させる。
昭和55年11月	中部地方販路拡張の拠点として、愛知県額田郡額田工業団地内に中部工場を設置、各種溶接金網の生産開始。
昭和59年11月	中部工場を中部東洋金網株式会社として独立させる。（現在の中部事業部愛知第一・第二工場）
昭和60年10月	本社工場の溶接金網部門を本社第二工場に集結し、最新自動化機械を投入し増産体制を図る。
昭和63年4月	宮崎県都城市に東洋技研工業株式会社宮崎工場を開設。 外柵用フェンスを開発、宮崎工場にて生産開始。
昭和63年8月	多目的建材C - パネルを開発、宮崎工場にて生産開始。
平成2年6月	宮崎県都城市に九州東洋金網株式会社都城工場を開設。（現在の南九州事業部都城工場）
平成4年1月	中国東洋金網株式会社、九州東洋金網株式会社、中部東洋金網株式会社及び東洋技研工業株式会社を合併、商号を株式会社トーアミに変更するとともに、それぞれ中国事業本部、北九州事業本部、南九州事業本部、中部事業本部及び技研事業本部に組織変更。 （現在の中国事業部、北九州事業部、南九州事業部及び中部事業部）
平成5年2月	中国事業本部岡山第二工場を新設。（現在の中国事業部岡山第二工場）
平成7年12月	大阪証券取引所市場第二部に株式を上場。
平成9年10月	関東市場への進出を目的として、千葉県印旛郡白井第一工業団地内に生産拠点を置く株式会社ワイ・エス・ケイより営業の全部を譲り受け、新たに関東事業本部を開設、各種溶接金網の生産開始。 （現在の関東事業部千葉第一工場）
平成12年5月	関東事業本部の隣接土地、建物を取得し、関東事業部千葉第二工場とする。（現在の関東事業部千葉第二工場）
平成14年10月	住倉鋼材株式会社（現・連結子会社）の全株式取得。
平成17年3月	愛知県岡崎市に中部事業部愛知第三工場を新設。
平成20年2月	技研事業部を、宮崎地区における生産性の向上と合理化ならびに業務の効率化を図るため南九州事業部へ統合するとともに、同事業部内の研究開発部を独立させる。
平成20年5月	関西事業部奈良第一工場の近接地に、関西事業部奈良第二工場を新設。
平成20年10月	当社連結子会社である住倉鋼材株式会社が、住金精鋼株式会社の小倉工場における普通鉄線に関する事業を譲受ける。

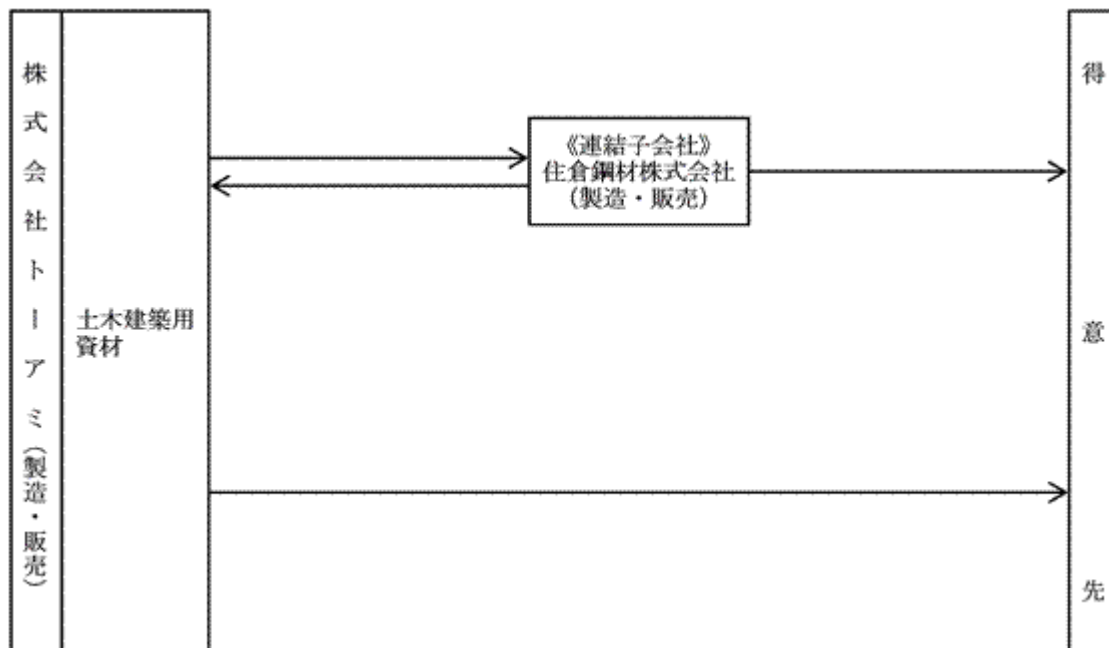
3【事業の内容】

当社グループ（当社及び当社の関係会社）は、当社（株式会社トーアミ）及び子会社（住倉鋼材株式会社）1社により構成されており、建材製品の専門メーカーとして、土木建築用資材の製造、販売を営んでおり、他社商品の仕入、販売も行っております。

当社グループの事業区分は単一セグメントであるため、事業内容及び当社と関係会社の当該事業に係る位置付けを品目区分別に示すと、次のとおりであります。

土木建築用資材.....各種ワイヤーメッシュ、各種パーメッシュ、フープ、ガラス用金網、メッシュフェンス、C - パネル等
当社及び住倉鋼材株式会社が製造、販売しております。
鉄筋、じゃかご、ふとんかご等当社が販売しております。

以上の状況を事業系統図によって示すと、次のとおりであります。



4【関係会社の状況】

名称	住所	資本金 (千円)	主要な事業の 内容	議決権の所有割合 又は被所有割合 (%)	関係内容
(連結子会社) 住倉鋼材株式会社	北九州市小倉北区	50,000	建材製品(溶接 金網、フープ等) の製造販売	100	同社への商品・製品販 売及び同社からの材料 ・商品仕入 資金貸付 役員の兼任 3名

- (注) 1. 上記の連結子会社は、特定子会社に該当しません。
2. 上記の連結子会社は、有価証券届出書又は有価証券報告書を提出していません。
3. 上記の連結子会社は、売上高(連結会社相互間の内部売上高を除く。)の連結売上高に占める割合が10%を超えております。

主要な損益情報等	(1) 売上高	2,346,174千円
	(2) 経常利益	19,695千円
	(3) 当期純利益	17,505千円
	(4) 純資産額	178,828千円
	(5) 総資産額	2,125,191千円

5【従業員の状況】

(1) 連結会社の状況

当社グループの事業区分は単一セグメントであるため、部門別の従業員数を示すと、次のとおりであります。

平成25年3月31日現在

部門の名称	従業員数(人)
製造部門	192
営業部門	63
管理部門	14
合計	269

(注) 従業員数は就業人員数であり、臨時従業員(準社員及びパートタイマー)は含んでおりません。

(2) 提出会社の状況

平成25年3月31日現在

従業員数(人)	平均年齢	平均勤続年数	平均年間給与(円)
233	41才 0か月	13年 8か月	5,191,205

- (注) 1. 従業員数は就業人員数であり、臨時従業員(準社員及びパートタイマー)は含んでおりません。
2. 平均年間給与は、平成24年4月から平成25年3月までの平均額であり、賞与及び基準外賃金を含んでおりません。

(3) 労働組合の状況

当社グループの労働組合は下記のとおり、それぞれ単位組合を結成しております。
なお、労使関係は円満に推移しており、現在のところ特記すべき事項はありません。

提出会社

平成25年3月31日現在

名称	主たる事業所	組合員数 (人)	結成年月日	上部団体
トーアミ労働組合 (平成4年1月1日 東洋金網労働組合より改称)	奈良工場 四條畷工場	46	昭和22年9月10日	なし
全日本金属情報機器労働組合トーアミ千葉支部 (平成9年10月1日 全日本金属情報機器労働組合ワイ・エス・ケイ千葉支部より改称)	千葉工場	18	昭和53年3月9日	全日本金属情報 機器労働組合

連結子会社

平成25年3月31日現在

名称	主たる事業所	組合員数 (人)	結成年月日	上部団体
住倉鋼材労働組合	本社工場	28	昭和57年6月1日	なし

第2【事業の状況】

1【業績等の概要】

(1) 業績

当連結会計年度におけるわが国経済は、平成24年末までの世界景気の減速の影響により景気の低迷が続きましたが、政権交代以降の積極的な金融緩和と政策への期待感から為替相場は円安に転じ、輸出企業を中心に企業収益を押し上げる環境となった結果、景気持ち直しの動きを鮮明にしつつ推移しました。

当社グループの主な事業分野である建設・土木業界におきましては、復興需要等による土木工事のほか、一部マンションの需要回復が出てまいりましたものの、民間部門を含む建設需要全体の動きは、依然として緩やかな回復基調となりました。

このような環境において当社グループは、主力製品であるワイヤーメッシュ及びフープの売上拡大並びに戦略製品であるトーアミCDメッシュの販路開拓等積極的に取り組んだことにより、売上高は145億円（前年同期比1.3%増）となりました。

損益面におきましては、販売価格の是正及び原価の低減並びに経費削減策を積極的に実施しましたものの、営業利益は1億45百万円（前年同期比8.5%減）、経常利益は1億60百万円（前年同期比31.8%減）、当期純利益は1億97百万円（前年同期比22.8%減）となりました。

（注）上記金額には、消費税等は含まれておりません。

(2) キャッシュ・フロー

当連結会計年度における現金及び現金同等物（以下「資金」という。）は、前連結会計年度末に比べ4億73百万円増加し、当連結会計年度末には15億68百万円となりました。

また、当連結会計年度における各キャッシュ・フローは、次のとおりであります。

（営業活動によるキャッシュ・フロー）

当連結会計年度において営業活動の結果獲得した資金は6億35百万円（前年同期比4億54百万円の減少）となりました。

これは主に税金等調整前当期純利益を1億64百万円及び非資金費用である減価償却費2億75百万円を計上し、売上債権は2億15百万円減少し、仕入債務が2億94百万円及びたな卸資産が3億24百万円それぞれ増加したことによるものであります。

（投資活動によるキャッシュ・フロー）

当連結会計年度において投資活動の結果支出した資金は1億67百万円（前年同期は2億16百万円の支出）となりました。

これは主に有形固定資産の取得による支出1億71百万円によるものであります。

（財務活動によるキャッシュ・フロー）

当連結会計年度において財務活動の結果獲得した資金は6百万円（前年同期は11億22百万円の支出）となりました。

これは短期借入金の純増額1億円と配当金の支払額93百万円を計上したことによるものであります。

2【生産、受注及び販売の状況】

(1) 生産実績

当社グループの当連結会計年度の生産実績は、次のとおりであります。

セグメントの名称	当連結会計年度 (自 平成24年 4月 1日 至 平成25年 3月31日)	前年同期比(%)
土木建築用資材(千円)	10,558,217	101.2
合計(千円)	10,558,217	101.2

- (注) 1. 金額は製造原価によっております。
2. 上記金額には、消費税等は含まれておりません。

(2) 商品仕入実績

当社グループの当連結会計年度の商品仕入実績は、次のとおりであります。

セグメントの名称	当連結会計年度 (自 平成24年 4月 1日 至 平成25年 3月31日)	前年同期比(%)
土木建築用資材(千円)	1,901,948	82.7
合計(千円)	1,901,948	82.7

- (注) 1. 金額は仕入価額によっております。
2. 上記金額には、消費税等は含まれておりません。

(3) 受注状況

当社グループは見込生産を行っているため、該当事項はありません。

(4) 販売実績

当社グループの当連結会計年度の販売実績は、次のとおりであります。

セグメントの名称	当連結会計年度 (自 平成24年 4月 1日 至 平成25年 3月31日)	前年同期比(%)
土木建築用資材(千円)	14,500,258	101.3
合計(千円)	14,500,258	101.3

- (注) 上記金額には、消費税等は含まれておりません。

3【対処すべき課題】

今後のわが国経済は、政府、日銀による積極的な金融政策の波及効果等により、企業収益の向上とともに国内の設備投資や個人消費の増加など、実体経済へのよい影響が期待されますものの、まだまだ雇用及び所得環境が本格的に改善するには至っておらず、さらには欧州等の海外景気動向にも注意が必要なことから、今後の景気先行きにつきましては、デフレ脱却をにらみながらの手探り状態が続くものと予想されます。

かかる状況下、当社グループは、優れた人材と技術力とを育み、社会への貢献をもって、真に信頼される企業グループを目指してまいります。そのために、顧客ニーズに対応する製品及びサービスを提供し続けることはもとより、信頼される製品を安定して供給できる生産・販売体制、更には企業競争力、企業体質の強化・充実を図るため、以下の施策を推進し、将来にわたる事業の発展に努めてまいります。

(1) 潜在需要の喚起と商品力の強化

需要家ニーズを的確に把握し、既存製品の用途開発及び新製品の開発を進めるとともに、潜在需要の喚起に注力する。

(2) 高付加価値化の推進

長年培ってきた技術力を背景とした高品質化及び合理化、省力化による継続的なローコスト化を図るとともに、評定準拠品・規格適合品の品目拡充を図り、製品の高付加価値化を推進する。

(3) 顧客密着型の事業体制の整備と営業力の強化

消費地に近接した効率的な事業拠点の設置により全国規模の供給力と地域密着性を両立させ、品質・品揃え・納期短縮・コスト低減を実現する。

(4) 販売エリアとシェアの拡大

将来の全国展開を指向した販売エリアの拡大とシェアの拡大。

(5) 社員の活性化

積極的に優秀な人材を確保し、次代を担う人材の育成による社員の活性化。

4【事業等のリスク】

有価証券報告書に記載した事業の状況、経理の状況等に関する事項のうち、投資者の判断に重要な影響を及ぼす可能性のある事項には、以下のようなものがあります。

なお、文中における将来に関する事項は、有価証券報告書提出日（平成25年6月28日）現在において当社グループが判断したものであります。

(1) 資材調達リスク

当社グループの事業内容は、ビル建設・住宅建築のコンクリート壁や床及び道路の側溝等のコンクリート製品の中に補強材として使用される骨材「溶接金網」の製造販売であり、主材料として線材、鉄筋等を使用しております。これら主材料の建材商品市況が上昇する局面では取引業者からの価格引き上げ要請の可能性ががあります。

当社グループでは随時市場価格を注視しながら取引業者との価格交渉にあっておりますが、材料仕入価格と製品販売価格の変動により利益率が変化することから、今後市況が大幅に高騰し原材料費の上昇を製品販売価格に転嫁できない場合は、当社グループの経営成績に影響を及ぼす可能性があります。

(2) 経済状況の変化によるリスク

当社グループの主な販売先は、建設・土木業界であるため、公共工事及び民間建設投資の減少等により、業績に影響を及ぼす可能性があります。

(3) 固定資産の減損に係る会計基準適用によるリスク

当社グループにおいては、工場を中心とした土地、建物等を多く保有しており、収益性が悪化した場合固定資産の減損に係る会計基準が適用されることにより、財政状態及び業績に影響を及ぼす可能性があります。

(4) 自然災害等によるリスク

当社グループの製造拠点及び販売先は国内に限られるため、自然災害等により製造拠点等の設備に被害が及んだ場合、生産活動の停止や物流の停滞等により経営成績に影響を及ぼす可能性があります。

5【経営上の重要な契約等】

該当事項はありません。

6【研究開発活動】

当社グループの研究開発活動は、新製品の開発、現有製品の改良とそれに伴う機械・装置の開発、改良が中心となっており、自社積年の技術により、溶接金網ユーザーの声を直ちに機械設備に反映させて、逐次高能率、高性能機に更新し、品質向上、原価低減を目指して不断の研鑽を続けております。

即ち、(1) ユーザーのニーズに合致した新製品の開発（実用化／事業化）

(2) 現有製品の改良、品質向上（高付加価値化／新用途開発）

(3) 生産工程の合理化、効率化（省力化／低コスト化）

(4) 上記に伴う製品製造機械・装置の開発、改良

を主眼とし、ユーザーに満足いただける製品を提供することを基本方針としております。

当社グループの研究開発活動は、当社の研究開発部を中心に推進されております。また、ユーザーニーズの発掘、アイデアの提供、マーケットリサーチ等についてグループが協力し、必要に応じて、合同でプロジェクトチームを編成し開発活動を行っております。

なお、社内研究開発を重視しておりますが、外部との共同研究開発、異業種との連携にも前向きに取り組んでおります。

当連結会計年度における研究開発費の総額は、17百万円となっております。

7【財政状態、経営成績及びキャッシュ・フローの状況の分析】

当連結会計年度の財政状態及、経営成績及びキャッシュ・フローの状況の分析は、以下のとおりであります。

なお、文中における将来に関する事項は、有価証券報告書提出日（平成25年6月28日）現在において、当社グループが判断したものであります。

1. 重要な会計方針及び見積り

当社グループの連結財務諸表は、わが国において一般に公正妥当と認められている会計基準に基づき作成されております。この連結財務諸表の作成にあたり採用している重要な会計方針は、「第5 経理の状況 1 連結財務諸表等 (1)連結財務諸表 注記事項 連結財務諸表作成のための基本となる重要な事項」に記載のとおりであります。

これらの見積りについては過去の実績やその時点での情報に基づき合理的に判断しておりますが、実際の結果は見積りそのものに不確実性があるため、これらの見積りと異なる場合があります。

2. 当連結会計年度の経営成績の分析

当連結会計年度の経営成績の分析は、以下のとおりであります。

(1) 財政状態の分析

流動資産

流動資産は、前連結会計年度末に比べ6億25百万円増加して90億64百万円となりました。

現金及び預金は4億73百万円、原材料及び貯蔵品は3億80百万円それぞれ増加しましたが、受取手形及び売掛金が2億15百万円減少したことが主な要因であります。

固定資産

有形固定資産は、前連結会計年度末に比べ33百万円減少して53億82百万円となりました。

無形固定資産は、前連結会計年度末に比べ51百万円減少して46百万円となりました。

投資その他の資産は、前連結会計年度末に比べ2百万円増加して5億45百万円となりました。

以上の結果、固定資産合計は、前連結会計年度末に比べ83百万円減少して59億74百万円となりました。

流動負債

流動負債は、前連結会計年度末に比べ4億24百万円増加し46億31百万円となりました。

これは主に、支払手形及び買掛金が2億94百万円、短期借入金が1億円それぞれ増加したことによるものであります。

固定負債

固定負債は、前連結会計年度末に比べ7百万円減少して6億15百万円となりました。

純資産の部

資本剰余金は、変動ありません。

利益剰余金は、剰余金の配当92百万円及び当期純利益の計上1億97百万円により、73億34百万円となりました。

自己株式の控除額は、変動ありません。

その他の包括利益累計額は、その他有価証券評価差額金の計上により72百万円となりました。

以上の結果、純資産の部の合計は、前連結会計年度末に比べ1億25百万円増加して97億92百万円となりました。

(2) キャッシュ・フローの状況についての分析

当社グループの資金状況は、営業活動によるキャッシュ・フローでは、獲得が前連結会計年度に比べ4億54百万円減少し6億35百万円の獲得となりました。

これは主に税金等調整前当期純利益を1億64百万円及び非資金費用である減価償却費2億75百万円を計上し、売上債権は2億15百万円減少、仕入債務が2億94百万円及びたな卸資産が3億24百万円それぞれ増加したことによるものであります。

投資活動によるキャッシュ・フローは、支出が前連結会計年度より48百万円減少して1億67百万円の支出となりました。

主なものとして有形固定資産の取得による支出1億71百万円によるものです。

財務活動によるキャッシュ・フローは、当連結会計年度は6百万円の獲得（前連結会計年度は11億22百万円の支出）となっております。

これは短期借入金の純増額が1億円となったこと及び配当金の支払に93百万円を使用したことによるものです。

以上の結果、当連結会計年度末における現金及び現金同等物は、前連結会計年度末より4億73百万円増加し15億68百万円となりました。

(3) 経営成績の分析

売上高

主力製品のワイヤーメッシュ及びフープの売上拡大、並びに戦略製品であるトーアミCDメッシュの販路開拓等へ積極的に取り組んだことにより、当連結会計年度の売上高は前連結会計年度に比べ1億92百万円増加の145億円となりました。

売上原価、販売費及び一般管理費

売上原価は、前連結会計年度に比べ69百万円増加し、122億25百万円となりました。

売上高の増加により売上原価金額は増加しておりますが、原価低減及び経費削減策を積極的に実施したことにより、前連結会計年度に比べて売上原価率においては0.7ポイント改善しております。

販売費及び一般管理費は、前連結会計年度に比べ1億36百万円増加して21億29百万円となりました。

主たる要因は、売上高増加による運搬費が1億16百万円増加したことによるものです。

営業利益

営業利益は、前連結会計年度に比べ13百万円減少して1億45百万円となりました。

営業外収益（費用）

営業外収益は、前連結会計年度に比べ56百万円の減少となりました。

営業外費用は、前連結会計年度に比べ4百万円の増加となりました。

主たる要因は、前連結会計年度は為替差益51百万円を計上しておりましたが、当連結会計年度は為替差損が9百万円発生したことによるものです。

経常利益

経常利益は、前連結会計年度に比べ75百万円減少して1億60百万円となりました。

特別利益（損失）

特別利益は、前連結会計年度は発生しておりませんが、当連結会計年度は3百万円発生しております。

特別損失は、前連結会計年度は22百万円でしたが、当連結会計年度は発生しておりません。

主たる要因は、前連結会計年度は特別退職金22百万円を計上しましたが、当連結会計年度は発生がないことによるものです。

当期純利益

当期純利益は、前連結会計年度に比べ58百万円減少して1億97百万円となりました。

(4) 経営成績に重要な影響を与える要因について

「第2 事業の状況 4 事業等のリスク」に記載のとおりであります。

(5) 経営戦略の現状と見通し

「第2 事業の状況 3 対処すべき課題」に記載のとおりであります。

(6) 資本の財源及び資金の流動性についての分析

「第2 事業の状況 1 業績等の概要 (2) キャッシュ・フロー」に記載のとおりであります。

(7) 経営者の問題認識と今後の方針について

当社グループの経営陣は、現在の事業環境及び入手可能な情報に基づき最善の経営方針を立案するよう努めております。今後の方針につきましては、「第2 事業の状況 3 対処すべき課題」に記載のとおりであります。

第3【設備の状況】

1【設備投資等の概要】

当連結会計年度において実施いたしました企業集団の設備投資の総額は1億90百万円で、主に製造設備の更新、改良を実施しました。

なお、生産能力に重要な影響を及ぼす設備の売却、撤去等はありません。

2【主要な設備の状況】

当社グループにおける主要な設備は、次のとおりであります。

(1) 提出会社

平成25年3月31日現在

事業所名 (所在地)	セグメントの名称	設備の内容	帳簿価額				合計 (千円)	従業員数 (人)
			建物及び構 築物 (千円)	機械装置及 び運搬具 (千円)	土地 (千円) (面積㎡)	その他 (千円)		
本社 (大阪府四條畷市)	-	総括管理業務 設備	83,658	380	-	2,015	86,054	7
千葉工場 (千葉県白井市)	土木建築用資材	溶接金網生産 設備	120,095	82,340	1,292,000 (38,099.28)	0	1,494,436	41
愛知工場 (愛知県岡崎市)	土木建築用資材	溶接金網生産 設備	145,076	29,874	172,802 (9,616.83)	2,035	349,789	31
奈良工場 (奈良県生駒市)	土木建築用資材	溶接金網生産 設備	183,970	137,765	455,720 (14,433.92)	1,233	778,689	40
四條畷工場 (大阪府四條畷市)	土木建築用資材	溶接金網生産 設備	159,567	62,046	40,973 (9,777.58)	329	262,917	18
岡山工場 (岡山県瀬戸内市)	土木建築用資材	溶接金網生産 設備	87,671	32,204	254,305 (17,630.23)	0	374,181	19
福岡工場 (福岡県飯塚市)	土木建築用資材	溶接金網生産 設備	15,293	16,934	34,632 (13,221.00)	0	66,860	13
都城工場 (宮崎県都城市)	土木建築用資材	溶接金網生産 設備	62,700	[9,495] 26,216	289,137 (25,749.45)	[12] 63	378,117	12
関東営業部ほか6営業部	-	販売及び管理 業務設備	131,351	6,347	-	889	138,589	52

- (注) 1. 帳簿価額のうち「その他」は、工具、器具及び備品であり、建設仮勘定は含んでおりません。
2. 従業員数には、臨時従業員(準社員及びパートタイマー)は含んでおりません。
3. []内は貸与中のものであり、内書で記載しております。
4. 本社の土地面積及び帳簿価額については、四條畷工場と同一敷地内のため、四條畷工場に含めて記載しております。
5. 営業部の土地面積及び帳簿価額については、工場と営業部が同一敷地内のため、当該事業部の工場に含めて記載しております。

(2) 国内子会社

平成25年3月31日現在

会社名 (所在地)	セグメントの名称	設備の内容	帳簿価額				合計 (千円)	従業員数 (人)
			建物及び構 築物 (千円)	機械装置及 び運搬具 (千円)	土地 (千円) (面積㎡)	その他 (千円)		
住倉鋼材(株) (北九州市小倉北区)	土木建築用資材	溶接金網生産 設備	67,181	153,665	1,173,695 (31,821.93)	2,209	1,396,751	36

- (注) 1. 帳簿価額のうち「その他」は、工具、器具及び備品であり、建設仮勘定は含んでおりません。
2. 従業員数には、臨時従業員(準社員及びパートタイマー)は含んでおりません。

3【設備の新設、除却等の計画】

- (1) 当連結会計年度末現在における重要な設備の新設、拡充等の計画はありません。
(2) 当連結会計年度末現在における重要な設備の除却、売却等の計画はありません。

第4【提出会社の状況】

1【株式等の状況】

(1)【株式の総数等】

【株式の総数】

種類	発行可能株式総数(株)
普通株式	22,000,000
計	22,000,000

【発行済株式】

種類	事業年度末現在発行数 (株) (平成25年3月31日)	提出日現在発行数 (株) (平成25年6月28日)	上場金融商品取引所名 又は登録認可金融商品 取引業協会名	内容
普通株式	6,400,000	6,400,000	大阪証券取引所 (市場第二部)	完全議決権株式であり、 権利内容に何ら限定の ない当社における標準 となる株式であり、単元 株式数は100株であり ます。
計	6,400,000	6,400,000	-	-

(2)【新株予約権等の状況】

該当事項はありません。

(3)【行使価額修正条項付新株予約権付社債券等の行使状況等】

該当事項はありません。

(4)【ライツプランの内容】

該当事項はありません。

(5)【発行済株式総数、資本金等の推移】

年月日	発行済株式総 数増減数 (株)	発行済株式総 数残高(株)	資本金増減額 (千円)	資本金残高 (千円)	資本準備金増 減額(千円)	資本準備金残 高(千円)
平成7年12月19日	880,000	6,400,000	580,800	1,290,800	671,380	1,205,879

(注) 有償一般募集(入札による募集) 880,000株
発行価格 1,320円
資本組入額 660円
払込金総額 1,252,180千円

(6)【所有者別状況】

平成25年3月31日現在

区分	株式の状況(1単元の株式数100株)							計	単元未満株 式の状況 (株)
	政府及び地 方公共団体	金融機関	金融商品取 引業者	その他の法 人	外国法人等		個人その他		
					個人以外	個人			
株主数(人)	-	10	14	25	2	1	1,649	1,701	-
所有株式数(単元)	-	4,701	1,517	18,937	90	2	38,730	63,977	2,300
所有株式数の割合 (%)	-	7.35	2.37	29.60	0.14	0.00	60.54	100	-

(注) 1. 自己株式248,781株は、「個人その他」の欄に2,487単元、「単元未満株式の状況」の欄に81株含めて記載して
おります。

2. 「その他の法人」の欄には、証券保管振替機構名義の株式が10単元含まれております。

(7) 【大株主の状況】

平成25年3月31日現在

氏名又は名称	住所	所有株式数 (千株)	発行済株式総数に 対する所有株式数 の割合(%)
セントラル硝子株式会社	山口県宇部市大字沖宇部5253	1,104	17.25
東洋物産株式会社	大阪府四條畷市中野新町10番1号	618	9.66
北川 芳徳	大阪府交野市	191	3.00
北川 恵以子	札幌市中央区	190	2.97
田中 真知子	大阪市鶴見区	161	2.52
トーアミ従業員持株会	大阪府四條畷市中野新町10番20号	157	2.47
北川 芳仁	大阪府守口市	145	2.28
日本トラスティ・サービス信 託銀行株式会社(信託口)	東京都中央区晴海1丁目8-11	141	2.21
玉井 美智子	岡山市東区	140	2.19
野田 耕藏	福岡県飯塚市	112	1.76
計	-	2,963	46.30

(注) 当社は自己株式(248,781株、3.89%)を保有しておりますが、表記しておりません。

(8) 【議決権の状況】

【発行済株式】

平成25年3月31日現在

区分	株式数(株)	議決権の数(個)	内容
無議決権株式	-	-	-
議決権制限株式(自己株式等)	-	-	-
議決権制限株式(その他)	-	-	-
完全議決権株式(自己株式等)	普通株式 248,700	-	-
完全議決権株式(その他)	普通株式 6,149,000	61,490	-
単元未満株式	普通株式 2,300	-	-
発行済株式総数	6,400,000	-	-
総株主の議決権	-	61,490	-

(注) 1. 「完全議決権株式(自己株式等)」欄の普通株式は、全て自己保有株式であります。

2. 「完全議決権株式(その他)」の欄には、証券保管振替機構名義の株式が1,000株含まれております。また、「議決権の数」欄には、同機構名義の完全議決権株式に係る議決権の数10個が含まれております。

【自己株式等】

平成25年3月31日現在

所有者の氏名又は 名称	所有者の住所	自己名義所有株 式数(株)	他人名義所有株 式数(株)	所有株式数の合 計(株)	発行済株式総数に 対する所有株式数 の割合(%)
(自己保有株式) 株式会社トーアミ	大阪府四條畷市 中野新町10番20号	248,700	-	248,700	3.89
計	-	248,700	-	248,700	3.89

(9) 【ストックオプション制度の内容】

該当事項はありません。

2【自己株式の取得等の状況】

【株式の種類等】 該当事項はありません。

(1)【株主総会決議による取得の状況】

該当事項はありません。

(2)【取締役会決議による取得の状況】

該当事項はありません。

(3)【株主総会決議又は取締役会決議に基づかないものの内容】

該当事項はありません。

(4)【取得自己株式の処理状況及び保有状況】

区分	当事業年度		当期間	
	株式数(株)	処分価額の総額 (円)	株式数(株)	処分価額の総額 (円)
引き受ける者の募集を行った取得自己株式	-	-	-	-
消却の処分を行った取得自己株式	-	-	-	-
合併、株式交換、会社分割に係る移転を行った取得自己株式	-	-	-	-
その他 (-)	-	-	-	-
保有自己株式数	248,781	-	248,781	-

(注) 当期間における保有自己株式数には、平成25年6月1日からこの有価証券報告書提出日までの単元未満株式の買取りによる株式数は含まれておりません。

3【配当政策】

当社は、収益の向上を図り、経営基盤の強化に努めるとともに、株主に対する利益還元を充実していくことが経営上の重要課題であると認識しております。

配当につきましては、業績に対応した配当を行うことを基本としつつ、安定的な配当の維持と経営体質の強化、将来の事業展開に備えるための内部留保の充実等を勘案し、中長期的観点から総合的に判断して決定する方針を採っております。

当社は、中間配当と期末配当の年2回の剰余金の配当を行うことを基本方針としており、これらの剰余金の配当の決定機関は、期末配当については株主総会、中間配当については取締役会であります。

当事業年度の剰余金の配当につきましては、1株当たり15.00円（うち中間配当7.50円）とさせていただきました。内部留保資金につきましては、今後予想される経営環境の変化に対応すべく、今まで以上にコスト競争力を高め、顧客のニーズに対応する製品、サービスの提供、更には、事業分野の拡大に有効投資してまいりたいと考えております。

当社は、「取締役会の決議によって、毎年9月30日を基準日として中間配当をすることができる。」旨を定款に定めております。

なお、当事業年度に係る剰余金の配当は、次のとおりであります。

決議年月日	配当金の総額（千円）	1株当たり配当額（円）
平成24年11月7日 取締役会決議	46,134	7.50
平成25年6月27日 定時株主総会決議	46,134	7.50

4【株価の推移】

（1）【最近5年間の事業年度別最高・最低株価】

回次	第70期	第71期	第72期	第73期	第74期
決算年月	平成21年3月	平成22年3月	平成23年3月	平成24年3月	平成25年3月
最高（円）	968	687	520	508	510
最低（円）	454	450	311	337	344

（注）最高・最低株価は、大阪証券取引所市場第二部におけるものであります。

（2）【最近6月間の月別最高・最低株価】

月別	平成24年10月	平成24年11月	平成24年12月	平成25年1月	平成25年2月	平成25年3月
最高（円）	399	373	412	455	460	484
最低（円）	378	344	354	413	414	430

（注）最高・最低株価は、大阪証券取引所市場第二部におけるものであります。

5【役員の状況】

役名	職名	氏名	生年月日	略歴	任期	所有株式数 (千株)
取締役会長 (代表取締役)		北川 芳徳	昭和16年 8月25日生	昭和38年 5月 当社入社 昭和48年10月 取締役就任 昭和55年10月 代表取締役社長就任 平成25年 6月 代表取締役会長就任(現任)	(注)4	191
取締役社長 (代表取締役)		北川 芳仁	昭和44年 8月 8日生	平成13年 8月 当社入社 平成20年 2月 関西事業部事業部長 兼 関西事業部営業部長 平成20年 6月 取締役就任 平成22年 6月 常務取締役 平成23年 4月 中国事業部事業部長 平成25年 6月 代表取締役社長就任(現任)	(注)4	145
専務取締役	業務統括本部長 兼 関東事業部事業部長 兼 中部事業部事業部長	遠藤 博	昭和23年 9月 9日生	昭和43年 8月 当社入社 昭和59年11月 中部東洋金網株式会社(現当社)取締役就任 平成 4年 1月 当社取締役就任 平成11年 1月 常務取締役就任 関東事業本部管掌 平成17年 6月 専務取締役就任(現任) 平成19年 6月 住倉鋼材株式会社代表取締役会長就任(現任) 当社業務統括本部長 兼 関東事業部事業部長(現任) 兼中部事業部事業部長(現任)	(注)4	40
常務取締役	管理本部長 兼 総務部長	服部 利昭	昭和29年 6月 3日生	平成15年 3月 株式会社りそな銀行 大正支店長 平成16年 6月 当社出向 管理本部総務部長 平成16年12月 当社入社 管理本部総務部長 平成18年 6月 取締役就任 平成20年 6月 常務取締役就任 管理本部長 兼 総務部長(現任)	(注)4	6
取締役	関西事業部事業部長 兼 中国事業部事業部長	佐々木 利昭	昭和42年12月25日生	平成 7年12月 当社入社 平成19年 6月 北九州事業部事業部長 兼 北九州事業部営業部長 兼 南九州事業部事業部長 兼 南九州事業部営業部長 平成20年 6月 取締役就任(現任) 平成21年 1月 北九州事業部事業部長 兼 北九州事業部営業部長 兼 南九州事業部事業部長 平成23年 4月 中部事業部事業部長 兼 中部事業部営業部長 平成25年 5月 中国事業部事業部長(現任) 平成25年 6月 関西事業部事業部長(現任)	(注)4	13
取締役	内部監査室長	橋垣 保秀	昭和28年 8月 2日生	昭和48年 8月 当社入社 平成 4年 1月 当社北九州事業本部管理室次長 平成 6年 9月 内部監査室長(現任) 平成24年 6月 当社取締役就任(現任)	(注)4	3

役名	職名	氏名	生年月日	略歴	任期	所有株式数 (千株)
常勤監査役		吉川 保	昭和24年 1月20日生	平成元年 3月 株式会社菊一堂常務取締役就任 平成 3年 8月 当社入社 平成 4年 1月 管理本部経理部長 平成 5年 6月 取締役就任 平成24年 6月 監査役就任(現任)	(注)5	11
監査役		林 秀春	昭和 8年11月24日生	平成 4年 6月 高松国税局長 平成 5年 7月 退官 平成 5年 9月 税理士登録 平成 5年10月 税理士事務所開業 平成18年 6月 当社監査役就任(現任)	(注)6	-
監査役		松本 武彦	昭和19年 3月24日生	平成 5年 8月 株式会社大和銀行(現・株式会社 りそな銀行)長田支店長 平成13年12月 総合住宅金融株式会社常務取締 役 営業部長 平成16年 8月 オリックス株式会社大阪営業推 進部 営業推進役 平成20年 6月 当社監査役就任(現任)	(注)7	-
計						412

- (注) 1. 監査役 林 秀春及び松本武彦は、社外監査役であります。
2. 取締役社長 北川芳仁は、取締役会長 北川芳徳の長男であります。
3. 取締役 佐々木利昭は、取締役会長 北川芳徳の長女の配偶者であります。
4. 平成24年 6月28日開催の定時株主総会の終結の時から 2年間。
5. 平成24年 6月28日開催の定時株主総会の終結の時から 4年間。
6. 平成22年 6月29日開催の定時株主総会の終結の時から 4年間。
7. 平成23年 6月29日開催の定時株主総会の終結の時から 4年間。

6【コーポレート・ガバナンスの状況等】

(1)【コーポレート・ガバナンスの状況】

コーポレート・ガバナンスに関する基本的な考え方

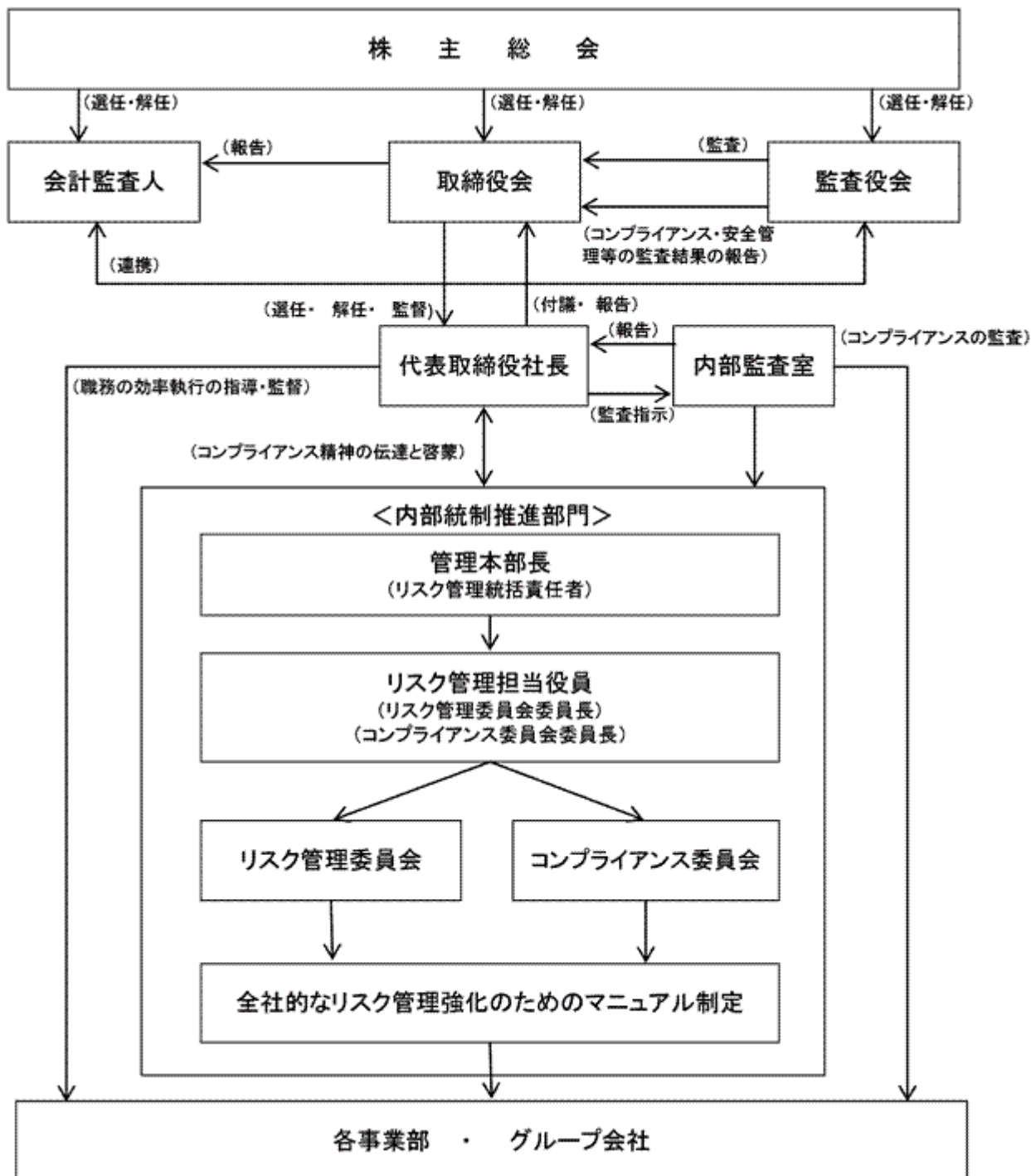
当社は、企業価値の継続的な向上と株主をはじめとするステークホルダーから信頼されるコーポレート・ガバナンス体制を構築することが、経営上の最重要課題であると認識しております。このため、当社は、企業として企業倫理や法令遵守の基本姿勢を明確にし、社会の信頼に応えるコンプライアンスやリスク管理の推進、徹底を図るとともに、内部統制の整備、運用の充実を図ることにより、経営の効率化、健全性、透明性向上と企業倫理の確立を目指し、企業統治の実現を図っております。

(1) 会社の機関の内容及び内部統制システムの整備の状況等

会社の機関の基本説明

会社の機関としては、経営方針等の重要事項に関する意思や業務執行の決定及び監督機関として取締役会を設置し、また監査機関として監査役会を設置しております。

当社における会社の機関・内部統制システムを図示すると、次のとおりであります。



会社の機関の内容

当社は監査役制度を採用しており、監査役会は社外監査役2名を含む3名（提出日現在）で構成されております。

監査役会は定期的に、必要あるときは随時に開催されております。常勤監査役1名は取締役会には必ず出席し、必要に応じ意見を述べ幅広い視野から取締役の職務執行を監視する体制となっております。

取締役会は、6名（提出日現在）で構成されております。

取締役会は、原則毎月1回上旬に開催するほか、必要に応じ臨時取締役会を開催し、経営判断に係わる重要事項は全て付議されるのはもちろん、業務の執行状況についても議論し対策を検討する等、経営環境の変化に対応できる体制となっております。

企業統治の体制

・企業統治の体制の概要

当社におきましては、企業統治に関して任意の委員会等は設置しておりませんが、社外監査役を選任することにより十分に機能していると考えております。また、前述の「コーポレート・ガバナンスに関する基本的な考え方」にも記載しているように、内部統制の整備、運用の充実を図ることにより、企業統治の実現を図っており、そのために内部統制委員会を設置しております。

・企業統治の体制を採用する理由

取締役会には、常勤監査役のみに限らず社外監査役も出席しており、会社の経営方針等重要事項に関して全て把握され、ステークホルダーの立場に立った企業統治が運用されております。

内部統制システムの整備の状況

1. 取締役及び使用人の職務の執行が法令及び定款に適合することを確保するための体制

企業として企業論理や法令遵守の基本姿勢を明確にし、全ての従業員及び役員が社会の信頼に応えるコンプライアンス体制の維持向上を常に図るため、代表取締役自らが継続的に企業活動の基本としてのコンプライアンス精神を遵守すべき旨伝達・啓蒙すると同時に、内部統制推進部門の責任者として管理本部にリスク担当役員を置いております。

担当役員は、管理本部内に内部統制を推進するリスク管理委員会及びコンプライアンス委員会を設置し、リスク管理体制とコンプライアンス体制の構築・整備・運用を行うこととしています。

リスク管理委員会は、リスク管理の全社的推進とそれらに必要な情報の共有化を図り、会社の損失を最小限にするための活動を統括し、またコンプライアンス委員会は、企業倫理やコンプライアンス精神の強化及び向上・改善のため、具体的な施策を立案、検討し、全使用人への教育の徹底を図ることにより企業文化としての浸透に努めます。

取締役や全使用人が、「業務分掌規程」「職務権限規程」及び「稟議規程」の基準に則って行う業務執行の中で、法令違反その他法令上の疑義がある行為等について、早期に発見し是正するために、内部監査室がコンプライアンス状況の監査を実施し、取締役会に報告すると同時に、社内報告体制を一層強化するため、内部監査室に内部通報窓口を置いております。

当社は、反社会的な個人及び団体からの不当要求やそれらに対する利益供与を排除し、毅然として対決していくことを「トーアミ行動指針」に定めております。仮に反社会的勢力による事案が発生した場合には、管理本部総務部を統括部署として情報を一元化し、組織的に対応することによりその遮断のための体制を整えると同時に、グループとしてそれらの勢力への対応方針を「コンプライアンス・マニュアル」に定め、社内における研修や啓蒙により周知徹底を図ることとしております。

また、地元警察署との連携を密にすると共に、外部情報の収集及び反社会的勢力と関係を遮断するために、外郭団体及び組織に加盟しその連携を強化するものといたします。

2. 取締役の職務の執行に係る情報の保存及び管理に関する体制

取締役の職務執行に係る情報の保存及び管理については、管理本部に総括責任者として管理担当の取締役を任命し、情報管理体制の強化と共に「文書取扱規程」「機密文書取扱規程」「情報管理規程」及び「内部者取引の規制および内部情報の管理に関する規則」に基づき、厳正に管理・保存を行います。また取締役及び監査役は、いつでもこの文書等に関し閲覧できるものといたします。

3. 取締役の職務の執行が効率的に行われることを確保するための体制

代表取締役は、当社の属する業界を含めた将来的・総合的な事業環境を展望しながら定められた年次経営計画目標が、業務執行者である各事業部長において、効率的に遂行されるよう指導・監督いたします。それにより各事業部長は、当該経営目標を達成する具体的な施策と重点事項を推進する活動体制を決定いたします。

取締役会の決定に基づく業務執行については、「組織規程」「業務分掌規程」及び「職務権限規程」により、それぞれの責任や執行についての詳細を定めております。

4. 当社及び子会社から成る企業集団における業務の適正を確保するための体制

グループ会社の経営管理及び内部統制については、その自主性を尊重しつつ、「グループ会社管理規程」に基づく適切な管理運営を行ない、グループ全体の経営の効率性と健全性を確保します。また重要事項・情報の共有化を図ると共に、内部監査室によるグループ会社の業務遂行状況等の監査を実施することにより、コンプライアンス体制の構築を図り、その実効性を高めるべく必要に応じて、指導・支援を行うものとします。

代表取締役は、グループ全体での業務の適正を確保するため、子会社の経営者と日頃からコンタクトを密にし企業集団としての経営状況について報告・協議すると同時に取締役も派遣し、グループ経営の適正運営を確認できる体制としております。

取締役会は、グループ管理体制の管理・見直しを行いながら、問題点の把握と改善を指示するものとしたします。

5. 監査役職務を補助すべき使用人に関する体制と当該使用人の取締役からの独立性に関する事項

当社の規模及び監査の実務量から、現在は補助部門及び使用人は置いていません。今後においても、当面は監査役職務を補助すべき使用人は置かないものとしたします。ただし、監査役がその職務を補助する使用人を置くことを求めた場合は、取締役会と監査役が協議し、内部監査室の使用人に監査業務を補助する使用人として任命することができることになっております。

監査役の見解を聴取、尊重するとともに、業務監査の命令を受けた使用人は、その他業務執行に係る役職を兼務せず、取締役の指揮命令を受けないものとしたします。

6. 取締役及び使用人が監査役に報告するための体制その他の監査役への報告に関する体制及び監査役の監査が実効的に行われることを確保するための体制

取締役及び使用人は、当社及び当社グループの業績や業務の遂行に与える重要な事項、重要な違法行為や定款違反の行為、その他監査役会に報告すべき事項を発見した場合は、監査役会に報告し、監査役はいかなる時も必要に応じて取締役、使用人に対して報告を求めるものとしたします。

監査役は、毎月開催する取締役会の重要な意思決定並びに業務遂行の会議に出席し、その状況を把握すると同時に意思決定の過程や業務執行の状況を把握し、必要に応じて取締役にその説明を求め、また、代表取締役との意思疎通を密にすることにより、問題の発生を的確に把握する体制を確保いたします。

調査を必要とする場合には、「監査役会規則」に基づく独立性とその権限により、監査の実効性を確保するため、監査役は内部監査室に要請して監査が効率的に行われる体制をとり、会計監査人との綿密な連携を図りながら、十分なる監査成果の達成を可能にする体制を確立するものとしたします。

監査役会では、重要事項について協議するほか、会計監査人と財務上の問題点も協議いたします。

7. 財務報告の信頼性を確保するための体制

当社及び子会社の財務報告の信頼性を確保するため、金融商品取引法及びその他関係法令に基づき、財務報告に係る内部統制が有効かつ適正に機能する体制を整備、運用するものとしたします。

内部監査及び監査役監査の状況

社長直轄の内部監査室（専従者1名）が、必要に応じ社長が委嘱した者とともに、経営目的に照らして、経営及び一般業務一切の活動と制度を独自の立場から評価、批判及び指導することにより、企業会計の正確性と信頼性を確保するとともに、経営の合理化及び経営効率増進に資することを目的として内部監査を実施しております。

内部監査を実施するにあたり、リスク管理委員会及びコンプライアンス委員会との連携を諮り、議題となった事項に関しては、共同で内部監査を行う等の体制をとっております。

内部監査は、事業運営の実体につき、定期と臨時に、社長の承認を得た監査計画書に基づき、経営及び各部門の制度監査及び数値監査を行っており、監査結果は速やかに社長に報告されます。

被監査部門に対しては、改善すべき事項の指摘・指導を行うとともに、その後の改善実施状況を確認することにより、実効性の高い監査を実施しております。

監査役は、監査役会が定めた監査の方針、業務の分担等に従い、取締役会や重要な会議へ出席するほか必要に応じて会計監査人又は取締役から報告聴取、重要な決裁書類等の閲覧を通じ取締役会の意思決定の過程や業務執行状況について監査しております。

なお、当社の常勤監査役吉川 保は、長期にわたり当社取締役経理部長を経験しており財務・会計に通じております。

社外監査役林 秀春は税理士資格を有しており、同じく社外監査役松本武彦は金融機関勤務経験者で財務・会計に関する相当程度の知見を有しております。

なお、業務監査については、監査役と内部監査室が相互に情報交換を行い、会計監査については、監査役は会計監査人から随時会計監査に関する報告を受けております。

社外取締役及び社外監査役との関係に関する事項

当社の社外監査役は2名であります。当社においては、社外取締役及び社外監査役を選任するための独立性に関する基準又は方針は定めておりませんが、株式会社大阪証券取引所の企業行動規範及び上場規程取扱要領16の5(2)dで規定されている独立性に関する判断基準等を参考に、一般株主と利益相反の生じるおそれがない者を選任しております。

社外監査役である林秀春は税理士の資格を有し、税務・会計に相当の知見を有しており、当社との人的関係、資本的関係その他の利害関係はありません。また他の会社等の役員若しくは使用人である、又は役員若しくは使用人であった他の会社等と当社との間に人的関係、資本的関係その他の利害関係はありません。

社外監査役である松本武彦は、金融機関における長年の経験と財務等に関する豊富な知見を有しております。平成8年3月まで在職しておりました(株)大和銀行(現(株)りそな銀行)は、当社の取引金融機関であり、当社の株式を100千株を保有しており、当社は同行の親会社である(株)りそなホールディングスの株式を35千株保有しております。そのほかに同行との間に特殊な利害関係はありません。また社外監査役の松本武彦は、同行退職後当社社外監査役就任までに相当の期間が経過しており、出身会社の意向に影響される立場にはないため、今後とも中立で客観的な立場に基づく経営の監視が出来るものと考え、大阪証券取引所に独立役員として届出をしております。

当社として、財務・会計に長けた社外監査役を選任することにより、客観的立場で適切な監査が期待でき、当社の経営監視が十分に機能していると考えております。

社外監査役による監査は、取締役会への出席だけに留まらず、当社の内部統制推進部門長である管理本部長と各事業部に出向いて内部監査を実施したり、会計監査人と意見交換及び監査報告を受け、当社取締役の職務の執行を多方面から監督しております。

社外監査役を選任することにより、企業社会一般の価値観に基づいた長期的展望や業界情報等のアドバイスを得て経営に反映させるとともに、財務・会計に関する相当の知見を有するものを選任することにより、経歴を通じて培われた専門的知識や経験を当社の経営全般に反映されるだけでなく、一層の監査機能の強化向上につながると考えております。

なお、社外監査役のサポート体制としましては、重要な情報の伝達につきましては、管理本部で社外監査役に対し報告・説明・資料の提供を行い、取締役及び全従業員の業務執行及び指示及び監査機能を確保できるよう、サポートしております。

当社は社外取締役を選任しておりませんが、経営の意思決定機能と業務執行を管理監督する機能を持つ取締役会に対し、監査役3名中2名を社外監査役とすることで経営監視は十分機能していると判断しております。

会計監査の状況

当社の会計監査業務を執行した公認会計士は、藤井栄喜氏、高谷和光氏及び市村和雄氏の3名であり、ネクサス監査法人に所属し、当社に係る継続監査年数は、いずれも7年を超えていないため、その記載を省略しております。

また、監査業務に係る補助者の構成は、公認会計士3名となっております。

(2) リスク管理体制の整備の状況

当社のリスク管理体制は、当社における営業活動、管理運営または役員及び従業員等に負の影響を及ぼす様々なリスクの管理に関して必要な事項を定め、リスクの防止及び会社損失の最小化を図ることを目的に「リスク管理規程」を設けております。

また、リスク管理の全社の推進とリスク管理に必要な情報の共有化を図るため、リスク管理委員会を設置し、原則3ヶ月に一度以上開催して、あらゆるリスクへの対応を図っています。

顧問弁護士とは顧問契約に基づき、必要に応じ助言と指導を受け、リスクを未然に防止する体制を整えております。各部門の業務に付随するリスクについては、管理本部の取締役をリスク管理に対する総括責任者に任命して、各事業部の取締役と連携し合うことにより、地域・部門ごとに体系的な管理を行っていくこととしています。

「リスク管理規程」「経理規程」及び「安全衛生管理規程」を基本としながら、全社的なリスクを管理本部が総括的に管理することとし、マニュアルを制定することにより、事業部及び部門ごとのリスク管理体制を強化、確立しております。

コンプライアンス・安全管理・製品の品質管理等当社に発生する可能性のあるリスクについても、監査役及び内部監査室が、事業部及び部門ごとのリスクの管理状況を監査した後取締役会に報告し、取締役会はその報告に基づき、リスク管理体制の見直しを指示すると同時に、問題点を把握し改善の実施を行うこととしております。

(3) 役員報酬等

イ. 役員区分ごとの報酬等の総額、報酬等の種類別の総額及び対象となる役員の員数

役員区分	報酬等の総額 (千円)	報酬等の種類別の総額(千円)				対象となる 役員の員数 (人)
		基本報酬	ストック オプション	賞与	退職慰労金	
取締役 (社外取締役を除く。)	126,521	113,721	-	-	12,800	7
監査役 (社外監査役を除く。)	7,040	6,600	-	-	440	3
社外役員	4,050	4,050	-	-	-	2

ロ. 提出会社の役員ごとの報酬等の総額等

報酬額等の総額が1億円以上である者が存在しないため、記載しておりません。

ハ. 使用人兼務役員の使用人分給与のうち重要なもの

金額に重要性がないため、記載しておりません。

ニ. 役員の報酬等の額又はその算定方法の決定に関する方針の内容及び決定方法

当社の役員の報酬額は、平成23年6月29日の定時株主総会において役員賞与も含めて取締役については年額250百万円以内(使用人兼務取締役の使用人分給与を除く)、監査役については年額20百万円以内と決議されております。

その算定方法の決定に関する方針は、「役員報酬規程」において、取締役と監査役に区分して、株主総会において定められた範囲内において、各役員に配分すると定めております。

ホ. 役員報酬規程において、上位の役位に昇任した場合の報酬は、役位別標準額、前任者の報酬額、従前の役位で支給されていた報酬額を斟酌したうえで、取締役会又は監査役会において決定することとしております。

(4) 株式の保有状況

イ. 投資株式のうち保有目的が純投資目的以外の目的であるものの銘柄数及び貸借対照表計上額の合計額
5銘柄 152,989千円

ロ. 保有目的が純投資目的以外の目的である投資株式の保有区分、銘柄、株式数、貸借対照表計上額及び保有目的
前事業年度
特定投資株式

銘柄	株式数(株)	貸借対照表計上額 (千円)	保有目的
セントラル硝子(株)	317,000	115,071	当社の主要株主であり、長年にわたりガラス用金網を専属納入しており、政策投資目的であります。
(株)りそなホールディングス	35,831	13,651	金融取引における関係維持強化のためであります。
阪和興業(株)	60,988	22,931	営業上の取引関係を維持強化を目的とする保有であります。
(株)三菱UFJフィナンシャル・グループ	11,530	4,750	金融取引における関係維持強化のためであります。
(株)三井住友フィナンシャルグループ	600	1,633	金融取引における関係維持強化のためであります。

当事業年度
特定投資株式

銘柄	株式数(株)	貸借対照表計上額 (千円)	保有目的
セントラル硝子(株)	317,000	101,440	当社の主要株主であり、長年にわたりガラス用金網を専属納入しており、政策投資目的であります。
(株)りそなホールディングス	35,831	17,485	金融取引における関係維持強化のためであります。
阪和興業(株)	74,824	25,365	営業上の取引関係を維持強化を目的とする保有であります。
(株)三菱UFJフィナンシャル・グループ	11,530	6,433	金融取引における関係維持強化のためであります。
(株)三井住友フィナンシャルグループ	600	2,265	金融取引における関係維持強化のためであります。

八．保有目的が純投資目的である投資株式の前事業年度及び当事業年度における貸借対照表計上額の合計額並びに当事業年度における受取配当金、売却損益及び評価損益の合計額

	前事業年度 (千円)	当事業年度(千円)			
	貸借対照表計上額の合計額	貸借対照表計上額の合計額	受取配当金の合計額	売却損益の合計額	評価損益の合計額
非上場株式	-	-	-	-	-
上記以外の株式	72,337	84,629	2,123	-	27,310

(5) 取締役の定数

当社の取締役は、10名以内とする旨定款に定めております。

(6) 取締役の選任の決議要件

当社は、取締役の選任決議について、議決権を行使することができる株主の議決権の3分の1以上を有する株主が出席し、その議決権の過半数をもって行いました、累積投票によらないものとする旨定款に定めております。

(7) 株主総会の特別決議要件

当社は、会社法第309条第2項に定める株主総会の特別決議要件について、議決権を行使することができる株主の議決権の3分の1以上を有する株主が出席し、その議決権の3分の2以上をもって行う旨定款に定めております。

これは、株主総会における特別決議の定足数を緩和することにより、株主総会の円滑な運営を行うことを目的とするものであります。

(8) 取締役会決議による自己株式の取得

当社は、会社法第165条第2項の規定により、取締役会の決議によって自己の株式を取得できる旨定款に定めております。

これは、自己株式の取得を取締役会の権限とすることにより、機動的な資本政策の遂行を目的とするものであります。

(9) 取締役会決議による中間配当

当社は、会社法第454条第5項の規定により、取締役会の決議によって、毎年9月30日を基準日として中間配当をすることができる旨定款に定めております。

これは、株主への機動的な利益還元を行うことを目的とするものであります。

(2) 【監査報酬の内容等】

【監査公認会計士等に対する報酬の内容】

区分	前連結会計年度		当連結会計年度	
	監査証明業務に基づく報酬(千円)	非監査業務に基づく報酬(千円)	監査証明業務に基づく報酬(千円)	非監査業務に基づく報酬(千円)
提出会社	22,500	-	17,000	-
連結子会社	-	-	-	-
計	22,500	-	17,000	-

【その他重要な報酬の内容】

該当事項はありません。

【監査公認会計士等の提出会社に対する非監査業務の内容】

該当事項はありません。

【監査報酬の決定方針】

会計監査人から提出される当連結会計年度の監査計画書における監査日程等を勘案し、両者合議の上監査役会の承認を得て決定しております。

第5【経理の状況】

1．連結財務諸表及び財務諸表の作成方法について

- (1) 当社の連結財務諸表は、「連結財務諸表の用語、様式及び作成方法に関する規則」（昭和51年大蔵省令第28号）に基づいて作成しております。
- (2) 当社の財務諸表は、「財務諸表等の用語、様式及び作成方法に関する規則」（昭和38年大蔵省令第59号）に基づいて作成しております。

2．監査証明について

当社は、金融商品取引法第193条の2第1項の規定に基づき、連結会計年度（平成24年4月1日から平成25年3月31日まで）の連結財務諸表及び事業年度（平成24年4月1日から平成25年3月31日まで）の財務諸表について、ネクサス監査法人により監査を受けております。

なお、当社の監査公認会計士等は次のとおり異動しております。
前連結会計年度及び前事業年度 有限責任監査法人トーマツ
当連結会計年度及び当事業年度 ネクサス監査法人

臨時報告書に記載した事項は次のとおりであります。

(1) 異動に係る監査公認会計士等の名称

選任する監査公認会計士等の名称

ネクサス監査法人

退任する監査公認会計士等の名称

有限責任監査法人トーマツ

(2) 異動の年月日 平成24年6月28日

(3) 監査公認会計士等であった者が監査公認会計士等でなくなった場合

退任監査公認会計士等が直近において監査公認会計士等となった年月日 平成19年6月28日

退任する監査公認会計士等が直近3年間に作成した監査報告書等における内容等
該当事項はありません。

異動の決定又は異動に至った理由及び経緯

当社の会計監査人であり、有限責任監査法人トーマツが、平成24年6月28日開催の第73期定時株主総会終結をもって任期満了となることに伴い、監査体制を見直した結果、その後任としてネクサス監査法人を新たに選任するものであります。

上記の理由及び経緯に対する監査報告書等の記載事項に係る退任する監査公認会計士等の意見
特段の意見はない旨の回答を得ております。

3．連結財務諸表等の適正性を確保するための特段の取組みについて

当社は、連結財務諸表等の適正性を確保するための特段の取組みを行っております。具体的には、会計基準等の内容を適切に把握し、又は会計基準等の変更等についての確に対応することができる体制を整備するため、公益財団法人財務会計基準機構へ加入し、各種セミナーへ参加しております。

1【連結財務諸表等】
(1)【連結財務諸表】
【連結貸借対照表】

(単位：千円)

	前連結会計年度 (平成24年3月31日)	当連結会計年度 (平成25年3月31日)
資産の部		
流動資産		
現金及び預金	1,094,665	1,568,166
受取手形及び売掛金	3 5,216,804	3 5,000,949
商品及び製品	595,036	576,064
仕掛品	265,993	228,454
原材料及び貯蔵品	1,262,643	1,643,221
繰延税金資産	-	41,485
その他	12,784	13,372
貸倒引当金	8,598	7,041
流動資産合計	8,439,329	9,064,673
固定資産		
有形固定資産		
建物及び構築物	4,000,478	4,004,057
減価償却累計額	2,849,271	2,927,314
建物及び構築物(純額)	1 1,151,206	1 1,076,742
機械装置及び運搬具	6,454,493	6,602,284
減価償却累計額	5,949,966	6,054,510
機械装置及び運搬具(純額)	504,527	547,774
土地	1 3,746,531	1 3,746,531
建設仮勘定	1,700	2,813
その他	266,502	267,231
減価償却累計額	254,325	258,453
その他(純額)	12,177	8,777
有形固定資産合計	5,416,143	5,382,639
無形固定資産		
のれん	28,500	9,500
その他	69,521	36,795
無形固定資産合計	98,021	46,295
投資その他の資産		
投資有価証券	379,178	415,299
前払年金費用	85,368	47,947
その他	103,217	95,317
貸倒引当金	24,564	13,249
投資その他の資産合計	543,199	545,315
固定資産合計	6,057,365	5,974,250
資産合計	14,496,694	15,038,923

	前連結会計年度 (平成24年3月31日)	当連結会計年度 (平成25年3月31日)
負債の部		
流動負債		
支払手形及び買掛金	3 2,848,324	3 3,142,488
短期借入金	1 830,000	1 930,000
未払法人税等	16,675	27,176
繰延税金負債	87	-
賞与引当金	81,869	83,587
その他	3 430,260	448,082
流動負債合計	4,207,216	4,631,335
固定負債		
繰延税金負債	299,305	297,454
退職給付引当金	35,405	39,697
役員退職慰労引当金	274,560	265,240
その他	13,569	13,001
固定負債合計	622,840	615,394
負債合計	4,830,057	5,246,729
純資産の部		
株主資本		
資本金	1,290,800	1,290,800
資本剰余金	1,207,310	1,207,310
利益剰余金	7,229,740	7,334,556
自己株式	112,696	112,696
株主資本合計	9,615,153	9,719,969
その他の包括利益累計額		
その他有価証券評価差額金	51,482	72,224
その他の包括利益累計額合計	51,482	72,224
純資産合計	9,666,636	9,792,194
負債純資産合計	14,496,694	15,038,923

【連結損益計算書及び連結包括利益計算書】
【連結損益計算書】

(単位：千円)

	前連結会計年度 (自平成23年4月1日 至平成24年3月31日)	当連結会計年度 (自平成24年4月1日 至平成25年3月31日)
売上高	14,308,149	14,500,258
売上原価	² 12,156,322	² 12,225,451
売上総利益	2,151,826	2,274,806
販売費及び一般管理費		
運搬費	923,212	1,039,969
役員報酬	129,352	145,845
給料及び手当	366,778	357,682
賞与	43,016	47,148
賞与引当金繰入額	25,419	27,203
役員退職慰労金	-	270
役員退職慰労引当金繰入額	11,260	14,150
法定福利及び厚生費	74,662	74,642
退職給付費用	44,705	49,706
租税公課	15,536	15,401
事業税	10,190	10,942
減価償却費	76,331	74,794
旅費及び交通費	55,883	51,772
その他	216,451	219,844
販売費及び一般管理費合計	¹ 1,992,799	¹ 2,129,372
営業利益	159,027	145,434
営業外収益		
受取利息	229	296
受取配当金	5,463	5,609
為替差益	51,252	-
受取賃貸料	10,648	13,620
その他	25,199	16,344
営業外収益合計	92,793	35,870
営業外費用		
支払利息	10,795	7,831
売上割引	2,173	2,258
為替差損	-	9,666
その他	2,910	747
営業外費用合計	15,879	20,504
経常利益	235,940	160,800
特別利益		
固定資産売却益	-	³ 3,374
特別利益合計	-	3,374

	前連結会計年度 (自 平成23年 4月 1日 至 平成24年 3月31日)	当連結会計年度 (自 平成24年 4月 1日 至 平成25年 3月31日)
特別損失		
投資有価証券評価損	865	-
特別退職金	22,106	-
特別損失合計	22,971	-
税金等調整前当期純利益	212,969	164,174
法人税、住民税及び事業税	11,301	22,000
法人税等調整額	53,520	54,909
法人税等合計	42,218	32,909
少数株主損益調整前当期純利益	255,187	197,084
当期純利益	255,187	197,084

【連結包括利益計算書】

(単位：千円)

	前連結会計年度 (自 平成23年 4月 1日 至 平成24年 3月31日)	当連結会計年度 (自 平成24年 4月 1日 至 平成25年 3月31日)
少数株主損益調整前当期純利益	255,187	197,084
その他の包括利益		
その他有価証券評価差額金	7,042	20,741
繰延ヘッジ損益	17,323	-
その他の包括利益合計	10,280	20,741
包括利益	244,907	217,825
(内訳)		
親会社株主に係る包括利益	244,907	217,825
少数株主に係る包括利益	-	-

【連結株主資本等変動計算書】

(単位：千円)

	前連結会計年度 (自 平成23年 4月 1日 至 平成24年 3月31日)	当連結会計年度 (自 平成24年 4月 1日 至 平成25年 3月31日)
株主資本		
資本金		
当期首残高	1,290,800	1,290,800
当期変動額		
当期変動額合計	-	-
当期末残高	1,290,800	1,290,800
資本剰余金		
当期首残高	1,207,310	1,207,310
当期変動額		
当期変動額合計	-	-
当期末残高	1,207,310	1,207,310
利益剰余金		
当期首残高	7,066,820	7,229,740
当期変動額		
剰余金の配当	92,268	92,268
当期純利益	255,187	197,084
当期変動額合計	162,919	104,815
当期末残高	7,229,740	7,334,556
自己株式		
当期首残高	112,696	112,696
当期変動額		
当期変動額合計	-	-
当期末残高	112,696	112,696
株主資本合計		
当期首残高	9,452,234	9,615,153
当期変動額		
剰余金の配当	92,268	92,268
当期純利益	255,187	197,084
当期変動額合計	162,919	104,815
当期末残高	9,615,153	9,719,969

	前連結会計年度 (自 平成23年 4月 1日 至 平成24年 3月31日)	当連結会計年度 (自 平成24年 4月 1日 至 平成25年 3月31日)
その他の包括利益累計額		
その他有価証券評価差額金		
当期首残高	44,440	51,482
当期変動額		
株主資本以外の項目の当期変動額（純額）	7,042	20,741
当期変動額合計	7,042	20,741
当期末残高	51,482	72,224
繰延ヘッジ損益		
当期首残高	17,323	-
当期変動額		
株主資本以外の項目の当期変動額（純額）	17,323	-
当期変動額合計	17,323	-
当期末残高	-	-
その他の包括利益累計額合計		
当期首残高	61,763	51,482
当期変動額		
株主資本以外の項目の当期変動額（純額）	10,280	20,741
当期変動額合計	10,280	20,741
当期末残高	51,482	72,224
純資産合計		
当期首残高	9,513,998	9,666,636
当期変動額		
剰余金の配当	92,268	92,268
当期純利益	255,187	197,084
株主資本以外の項目の当期変動額（純額）	10,280	20,741
当期変動額合計	152,638	125,557
当期末残高	9,666,636	9,792,194

【連結キャッシュ・フロー計算書】

(単位：千円)

	前連結会計年度 (自 平成23年 4月 1日 至 平成24年 3月31日)	当連結会計年度 (自 平成24年 4月 1日 至 平成25年 3月31日)
営業活動によるキャッシュ・フロー		
税金等調整前当期純利益	212,969	164,174
減価償却費	287,804	275,326
貸倒引当金の増減額（ は減少）	4,526	12,873
賞与引当金の増減額（ は減少）	2,991	1,718
退職給付引当金の増減額（ は減少）	2,029	4,292
前払年金費用の増減額（ は増加）	41,095	37,421
役員退職慰労引当金の増減額（ は減少）	11,260	9,320
受取利息及び受取配当金	5,692	5,905
支払利息	10,795	7,831
投資有価証券評価損益（ は益）	865	-
売上債権の増減額（ は増加）	306,431	215,854
たな卸資産の増減額（ は増加）	138,130	324,067
その他の流動資産の増減額（ は増加）	58,411	639
投資その他の資産の増減額（ は増加）	4,599	3,524
仕入債務の増減額（ は減少）	615,476	294,164
その他の流動負債の増減額（ は減少）	50,051	818
その他の固定負債の増減額（ は減少）	2,005	568
その他	157	1,758
小計	1,102,436	648,356
利息及び配当金の受取額	5,731	5,906
利息の支払額	10,565	7,770
法人税等の支払額	7,735	11,318
営業活動によるキャッシュ・フロー	1,089,866	635,173
投資活動によるキャッシュ・フロー		
有形固定資産の取得による支出	204,741	171,818
有形固定資産の売却による収入	-	3,374
無形固定資産の取得による支出	8,507	224
投資有価証券の取得による支出	4,177	4,192
投資有価証券の払込資金からの払戻しによる収入	300	300
その他	255	4,635
投資活動によるキャッシュ・フロー	216,870	167,925
財務活動によるキャッシュ・フロー		
短期借入金の純増減額（ は減少）	1,030,000	100,000
配当金の支払額	92,799	93,747
財務活動によるキャッシュ・フロー	1,122,799	6,252
現金及び現金同等物の増減額（ は減少）	249,803	473,500
現金及び現金同等物の期首残高	1,344,469	1,094,665
現金及び現金同等物の期末残高	1,094,665	1,568,166

【注記事項】

(連結財務諸表作成のための基本となる重要な事項)

1. 連結の範囲に関する事項

連結子会社は、住倉鋼材株式会社の1社であります。

2. 持分法の適用に関する事項

該当事項はありません。

3. 連結子会社の事業年度等に関する事項

連結子会社の事業年度の末日は、連結決算日と一致しております。

4. 会計処理基準に関する事項

(1) 重要な資産の評価基準及び評価方法

イ 有価証券

その他有価証券

時価のあるもの

連結決算日の市場価格等に基づく時価法(評価差額は全部純資産直入法により処理し、売却原価は移動平均法により算定)を採用しております。

時価のないもの

移動平均法による原価法を採用しております。

ロ デリバティブ

時価法を採用しております。

ハ たな卸資産

商品、製品、原材料、仕掛品

総平均法による原価法(貸借対照表価額は収益性の低下に基づく簿価切下げの方法により算定)を採用しております。

貯蔵品

最終仕入原価法(貸借対照表価額は収益性の低下に基づく簿価切下げの方法により算定)を採用しております。

(2) 重要な減価償却資産の減価償却の方法

イ 有形固定資産

定率法を採用しております。

ただし、平成10年4月1日以降に取得した建物(附属設備を除く)については、定額法を採用しております。

なお、主な耐用年数は、次のとおりであります。

建物及び構築物 3年～50年 機械装置及び運搬具 2年～14年

ロ 無形固定資産

定額法を採用しております。

なお、自社利用のソフトウェアについては、社内における利用可能期間(5年)に基づいております。

(3) 重要な引当金の計上基準

イ 貸倒引当金

債権の貸倒損失の発生に備えるため、一般債権については貸倒実績率により、貸倒懸念債権等特定の債権については個別に回収可能性を検討し、回収不能見込額を計上しております。

ロ 賞与引当金

従業員に対して支給する賞与の支出に充てるため、賞与支給見込額のうち当連結会計年度に負担すべき額を計上しております。

ハ 退職給付引当金

従業員の退職給付に備えるため、当連結会計年度末における退職給付債務及び年金資産の見込額に基づき計上しております。

なお、当社においては当連結会計年度末に、年金資産の額が退職給付債務に未認識数理計算上の差異を加減した額を超えているため、当該超過額を投資その他の資産に「前払年金費用」として計上しております。

数理計算上の差異は、当社においては各連結会計年度の発生時における従業員の平均残存勤務期間以内の一定の年数(10年)による定率法によりそれぞれ発生の翌連結会計年度から損益処理することとしておりますが、連結子会社は簡便法を採用しているため、数理計算上の差異は発生しておりません。

ニ 役員退職慰労引当金

役員の退職慰労金の支出に備えるため、役員退職慰労金規程に基づく期末要支給額を計上しております。

(4) 重要なヘッジ会計の方法

イ ヘッジ会計の方法

繰延ヘッジ処理を採用しております。

ただし、為替変動リスクのヘッジについて振当処理の要件を充たしている場合には、振当処理を採用しております。

ロ ヘッジ手段とヘッジ対象

当連結会計年度にヘッジ会計を適用したヘッジ対象とヘッジ手段は、次のとおりであります。

ヘッジ手段.....デリバティブ取引（為替予約取引）

ヘッジ対象.....外貨建予定取引、外貨建債務

ハ ヘッジ方針

外貨建取引に係る為替変動リスクをヘッジすることを目的として、為替予約取引を行っております。

ニ ヘッジ有効性評価の方法

ヘッジ手段及びヘッジ対象について、連結会計年度末に個々の取引ごとのヘッジの有効性の評価をしておりますが、ヘッジ対象になる外貨建取引と為替予約取引について、通貨、金額、期間等の条件が同一の場合は、ヘッジの有効性が極めて高いことから評価を省略しております。

(5) のれんの償却方法及び償却期間

のれんの償却については、5年間の定額法により償却を行っております。

(6) 連結キャッシュ・フロー計算書における資金の範囲

手許現金及び要求払預金のほか、取得日から3か月以内に満期の到来する流動性の高い、容易に換金可能であり、かつ、価値の変動について僅少なりリスクしか負わない短期投資を計上しております。

(7) その他連結財務諸表作成のための重要な事項

消費税等の会計処理

消費税等の会計処理は、税抜方式によっております。

（会計方針の変更）

（減価償却方法の変更）

当社及び国内連結子会社は、法人税法の改正に伴い、当連結会計年度より、平成24年4月1日以後に取得した有形固定資産について、改正後の法人税法に基づく減価償却方法に変更しております。

これによる当連結会計年度の営業利益、経常利益及び税金等調整前当期純利益に与える影響は軽微であります。

（未適用の会計基準等）

「退職給付に関する会計基準」（企業会計基準第26号 平成24年5月17日）及び「退職給付に関する会計基準の適用指針」（企業会計基準適用指針第25号 平成24年5月17日）

(1) 概要

数理計算上の差異及び過去勤務費用は、連結貸借対照表の純資産の部において税効果を調整した上で認識し、積立状況を示す額を負債又は資産として計上する方法に改正されました。また、退職給付見込額の期間帰属方法について、期間定額基準のほか給付算定式基準の適用が可能となったほか、割引率の算定方法が改正されました。

(2) 適用予定日

平成26年3月期の年度末に係る連結財務諸表から適用します。ただし、退職給付見込額の期間帰属方法の改正については、平成27年3月期の期首から適用します。なお、当該会計基準等には経過的な取り扱いが定められているため、過去の期間の財務諸表に対しては遡及適用しません。

(3) 当該会計基準等の適用による影響

連結財務諸表作成時において財務諸表に与える影響は、現在評価中であります。

(連結貸借対照表関係)

1 担保資産及び担保付債務

担保に供している資産は、次のとおりであります。

	前連結会計年度 (平成24年3月31日)	当連結会計年度 (平成25年3月31日)
建物及び構築物	304,658千円	284,541千円
土地	294,121	294,121
計	598,780	578,663

担保付債務は、次のとおりであります。

	前連結会計年度 (平成24年3月31日)	当連結会計年度 (平成25年3月31日)
短期借入金	150,000千円	250,000千円

2. 当社及び連結子会社(住倉鋼材株式会社)においては、運転資金の効率的な調達を行うため取引銀行4行と当座貸越契約を締結しております。これらの契約に基づく連結会計年度末の借入未実行残高は次のとおりであります。

	前連結会計年度 (平成24年3月31日)	当連結会計年度 (平成25年3月31日)
当座貸越極度額	5,500,000千円	4,700,000千円
借入実行残高	830,000	930,000
差引額	4,670,000	3,770,000

3 連結会計年度末日満期手形

連結会計年度末日満期手形の会計処理については、当連結会計年度の末日が金融機関の休日でしたが、満期日に決済が行われたものとして処理しております。当連結会計年度末日満期手形の金額は、次のとおりであります。

	前連結会計年度 (平成24年3月31日)	当連結会計年度 (平成25年3月31日)
受取手形及び売掛金	392,377千円	415,509千円
支払手形及び買掛金	59,415	119,879
その他(流動負債)	493	-

(連結損益計算書関係)

1 一般管理費及び当期製造費用に含まれる研究開発費の総額

	前連結会計年度 (自平成23年4月1日 至平成24年3月31日)	当連結会計年度 (自平成24年4月1日 至平成25年3月31日)
	19,232千円	17,582千円

2 期末たな卸高は収益性の低下に伴う簿価切下後の金額であり、次のたな卸資産評価損が売上原価に含まれております。

	前連結会計年度 (自平成23年4月1日 至平成24年3月31日)	当連結会計年度 (自平成24年4月1日 至平成25年3月31日)
	124,023千円	2,111千円

3 固定資産売却益の内容は次のとおりであります。

	前連結会計年度 (自平成23年4月1日 至平成24年3月31日)	当連結会計年度 (自平成24年4月1日 至平成25年3月31日)
機械装置及び運搬具	-千円	3,374千円

(連結包括利益計算書関係)

その他の包括利益に係る組替調整額及び税効果額

	前連結会計年度 (自平成23年4月1日 至平成24年3月31日)	当連結会計年度 (自平成24年4月1日 至平成25年3月31日)
その他有価証券評価差額金：		
当期発生額	4,197千円	32,227千円
組替調整額	865	-
税効果調整前	5,062	32,227
税効果額	1,979	11,485
その他有価証券評価差額金	7,042	20,741
繰延ヘッジ損益：		
当期発生額	29,207	-
組替調整額	-	-
税効果調整前	29,207	-
税効果額	11,884	-
繰延ヘッジ損益	17,323	-
その他の包括利益合計	10,280	20,741

(連結株主資本等変動計算書関係)

前連結会計年度(自平成23年4月1日 至平成24年3月31日)

1. 発行済株式の種類及び総数並びに自己株式の種類及び株式数に関する事項

	当連結会計年度期 首株式数(株)	当連結会計年度増 加株式数(株)	当連結会計年度減 少株式数(株)	当連結会計年度末 株式数(株)
発行済株式				
普通株式	6,400,000	-	-	6,400,000
合計	6,400,000	-	-	6,400,000
自己株式				
普通株式	248,781	-	-	248,781
合計	248,781	-	-	248,781

2. 新株予約権及び自己新株予約権に関する事項

該当事項はありません。

3. 配当に関する事項

(1) 配当金支払額

(決議)	株式の種類	配当金の総額 (千円)	1株当たり配当 額(円)	基準日	効力発生日
平成23年6月29日 定時株主総会	普通株式	46,134	7.50	平成23年3月31日	平成23年6月30日
平成23年11月7日 取締役会	普通株式	46,134	7.50	平成23年9月30日	平成23年12月5日

(2) 基準日が当連結会計年度に属する配当のうち、配当の効力発生日が翌連結会計年度となるもの

(決議)	株式の種類	配当金の総額 (千円)	配当の原資	1株当たり配 当額(円)	基準日	効力発生日
平成24年6月28日 定時株主総会	普通株式	46,134	利益剰余金	7.50	平成24年3月31日	平成24年6月29日

当連結会計年度（自平成24年4月1日 至平成25年3月31日）

1. 発行済株式の種類及び総数並びに自己株式の種類及び株式数に関する事項

	当連結会計年度期 首株式数（株）	当連結会計年度増 加株式数（株）	当連結会計年度減 少株式数（株）	当連結会計年度末 株式数（株）
発行済株式				
普通株式	6,400,000	-	-	6,400,000
合計	6,400,000	-	-	6,400,000
自己株式				
普通株式	248,781	-	-	248,781
合計	248,781	-	-	248,781

2. 新株予約権及び自己新株予約権に関する事項

該当事項はありません。

3. 配当に関する事項

(1) 配当金支払額

(決議)	株式の種類	配当金の総額 (千円)	1株当たり配当 額(円)	基準日	効力発生日
平成24年6月28日 定時株主総会	普通株式	46,134	7.50	平成24年3月31日	平成24年6月29日
平成24年11月7日 取締役会	普通株式	46,134	7.50	平成24年9月30日	平成24年12月5日

(2) 基準日が当連結会計年度に属する配当のうち、配当の効力発生日が翌連結会計年度となるもの

(決議)	株式の種類	配当金の総額 (千円)	配当の原資	1株当たり配 当額(円)	基準日	効力発生日
平成25年6月27日 定時株主総会	普通株式	46,134	利益剰余金	7.50	平成25年3月31日	平成25年6月28日

(連結キャッシュ・フロー計算書関係)

現金及び現金同等物の期末残高と連結貸借対照表に掲記されている科目の金額との関係

	前連結会計年度 (自 平成23年4月1日 至 平成24年3月31日)	当連結会計年度 (自 平成24年4月1日 至 平成25年3月31日)
現金及び預金勘定	1,094,665千円	1,568,166千円
現金及び現金同等物	1,094,665	1,568,166

(金融商品関係)

1. 金融商品の状況に関する事項

(1) 金融商品に対する取組方針

当社グループは、資金運用については、一時的な余資は主に流動性の高い金融資産で運用し、また、短期的な運転資金は銀行等金融機関からの借入により調達しております。

(2) 金融商品の内容及びそのリスク

受取手形及び売掛金に係る顧客の信用リスクは、「与信管理規程」に沿ってリスク低減を図っております。また、投資有価証券は上場株式と追加型株式投資信託であり、いずれも四半期ごとに時価の把握を行っております。支払手形及び買掛金は、そのほとんどが4カ月以内の支払期日であります。一部外貨建てのものについては、為替の変動リスクに晒されておりますが、先物為替予約を利用してヘッジしております。借入金は全て短期のみでありその他の資金調達は行っておりません。なお、デリバティブ取引は「デリバティブ取扱規程」に沿って、実需の範囲で行うこととしております。なお、ヘッジ会計に関するヘッジ手段とヘッジ対象、ヘッジ方針、ヘッジの有効性の評価方法等については、前述の連結財務諸表作成のための基本となる重要な事項「4. 会計処理基準に関する事項(4) 重要なヘッジ会計の方法」をご参照下さい。

(3) 金融商品に係るリスク管理体制

信用リスク(取引先の契約不履行等に係るリスク)の管理

当社は、「与信管理規程」に沿って、受取手形及び売掛金について、各事業部において主要な取引先の状況を定期的にもモニタリングし、取引相手ごとに期日及び残高を管理するとともに、財務状況等の悪化等による回収懸念の早期把握や軽減を図っております。連結子会社においても、「与信管理規程」に沿って、同様の管理を行っております。

デリバティブ取引は、信用度の高い国内の銀行、商社を通じて取引を行っているため、契約が履行されないことによるリスクは極めて少ないものと判断しております。

市場リスク(為替や金利等の変動リスク)の管理

当社は、外貨建取引については、為替相場の変動によるリスクがあることは認識しておりますが、実需の範囲内で為替予約取引を利用することとしており、1年を超える長期契約を行わず、また、裁定目的、投機目的の取引は行わない方針であり、この為替相場の変動リスクを回避する目的で為替予約取引を行っております。

投資有価証券については、四半期ごとに時価を把握し、市況や取引先企業との関係を勘案して保有状況を継続的に見直しております。

デリバティブ取引は、「職務権限規程」、「経理規程」及び「デリバティブ取扱規程」によって、運営方針、担当窓口及び手続き等を規程しております。全体のポジションは経理部で管理しており、毎月、取締役会において、経理担当役員からデリバティブ取引の運用状況の報告が行われております。

なお、連結子会社は、デリバティブ取引は行っておりません。

資金調達に係る流動性リスク(支払期日に支払いを実行できなくなるリスク)の管理

当社は、各事業部からの報告に基づき管理本部担当部署が適時に資金繰計画を作成・更新するとともに、手許流動性の維持などにより流動性リスクを管理しております。連結子会社においては、当社に資金繰を報告することにより、同様の手当を行っております。

(4) 金融商品の時価等に関する事項についての補足説明

金融商品の時価には、市場価格に基づく価額のほか、市場価格がない場合には合理的に算定された価額が含まれております。当該価額の算定においては変動要因を織り込んでいるため、異なる前提条件等を採用することにより、当該価額が変動することがあります。

2. 金融商品の時価等に関する事項

連結貸借対照表計上額、時価及びこれらの差額については、次のとおりであります。なお、時価を把握することが極めて困難と認められるものは含まれておりません。

前連結会計年度（平成24年3月31日）

	連結貸借対照表計上額 (千円)	時価(千円)	差額(千円)
(1) 現金及び預金	1,094,665	1,094,665	-
(2) 受取手形及び売掛金	5,216,804	5,216,804	-
(3) 投資有価証券	379,178	379,178	-
資産計	6,690,649	6,690,649	-
(1) 支払手形及び買掛金	2,848,324	2,848,324	-
(2) 短期借入金	830,000	830,000	-
(3) 未払法人税等	16,675	16,675	-
負債計	3,694,999	3,694,999	-

当連結会計年度（平成25年3月31日）

	連結貸借対照表計上額 (千円)	時価(千円)	差額(千円)
(1) 現金及び預金	1,568,166	1,568,166	-
(2) 受取手形及び売掛金	5,000,949	5,000,949	-
(3) 投資有価証券	415,299	415,299	-
資産計	6,984,415	6,984,415	-
(1) 支払手形及び買掛金	3,142,488	3,142,488	-
(2) 短期借入金	930,000	930,000	-
(3) 未払法人税等	27,176	27,176	-
負債計	4,099,665	4,099,665	-

(注) 金融商品の時価の算定方法及び有価証券に関する事項

資産

(1) 現金及び預金、(2) 受取手形及び売掛金

これらは短期間で決済されるものであるため、時価は帳簿価額と近似していることから、当該帳簿価額によっております。

(3) 投資有価証券

投資有価証券は上場株式と追加型株式投資信託であり、これらの時価について、上場株式は取引所の価格により、また追加型株式投資信託はオープン基準価格によっております。また、保有目的ごとの有価証券に関する注記事項については、注記事項「有価証券関係」をご参照ください。

負債

(1) 支払手形及び買掛金、(2) 短期借入金、(3) 未払法人税等

これらは短期間で決済されるものであるため、時価は帳簿価額と近似していることから、当該帳簿価額によっております。

3. 金銭債権の連結決算日後の償還予定額

前連結会計年度（平成24年3月31日）

	1年以内（千円）
現金及び預金	1,094,665
受取手形及び売掛金	5,216,804
合計	6,311,470

当連結会計年度（平成25年3月31日）

	1年以内（千円）
現金及び預金	1,568,166
受取手形及び売掛金	5,000,949
合計	6,569,116

4. 社債、長期借入金、リース債務及びその他の有利子負債の連結決算日後の返済予定額

前連結会計年度（平成24年3月31日）

	1年以内 （千円）	1年超 2年以内 （千円）	2年超 3年以内 （千円）	3年超 4年以内 （千円）	4年超 5年以内 （千円）	5年超 （千円）
短期借入金	830,000	-	-	-	-	-
合計	830,000	-	-	-	-	-

当連結会計年度（平成25年3月31日）

	1年以内 （千円）	1年超 2年以内 （千円）	2年超 3年以内 （千円）	3年超 4年以内 （千円）	4年超 5年以内 （千円）	5年超 （千円）
短期借入金	930,000	-	-	-	-	-
合計	930,000	-	-	-	-	-

(有価証券関係)

1. その他有価証券

前連結会計年度(平成24年3月31日)

	種類	連結貸借対照表計上額(千円)	取得原価(千円)	差額(千円)
連結貸借対照表計上額が取得原価を超えるもの	(1) 株式	172,252	106,721	65,531
	(2) その他	127,695	102,494	25,201
	小計	299,947	209,215	90,732
連結貸借対照表計上額が取得原価を超えないもの	(1) 株式	58,122	62,270	4,147
	(2) その他	21,108	27,700	6,592
	小計	79,230	89,970	10,739
合計		379,178	299,186	79,992

当連結会計年度(平成25年3月31日)

	種類	連結貸借対照表計上額(千円)	取得原価(千円)	差額(千円)
連結貸借対照表計上額が取得原価を超えるもの	(1) 株式	211,563	144,598	66,964
	(2) その他	152,208	102,194	50,014
	小計	363,771	246,792	116,978
連結貸借対照表計上額が取得原価を超えないもの	(1) 株式	26,055	28,586	2,530
	(2) その他	25,472	27,700	2,228
	小計	51,527	56,286	4,758
合計		415,299	303,079	112,219

2. 減損処理を行った有価証券

前連結会計年度においては、有価証券について865千円(その他有価証券の株式865千円)減損処理を行っております。当連結会計年度においては、有価証券について減損処理を行っておりません。

なお、減損処理にあたっては、期末における時価が取得原価に比べ50%以上下落した場合には全て減損処理を行い、30~50%程度下落した場合には、回復可能性を考慮して必要と認められた額について減損処理を行っております。

(退職給付関係)

1. 採用している退職給付制度の概要

当社は、確定給付型の制度として、厚生年金基金制度及び確定給付企業年金制度を設けております。厚生年金基金については、総合設立型の厚生年金基金であり、昭和45年4月に設立された大阪線材製品厚生年金基金に加入しております。

なお、要拠出額を退職給付費用として処理している複数事業主制度に関する事項は次のとおりであります。

(1) 制度全体の積立状況に関する事項

	前連結会計年度 (平成23年3月31日現在)	当連結会計年度 (平成24年3月31日現在)
年金資産の額	20,085,543千円	19,190,178千円
年金財政計算上の給付債務の額	28,709,191千円	27,666,143千円
差引額	8,623,647千円	8,475,964千円

(2) 制度全体に占める当社グループの掛金拠出割合

前連結会計年度 6.42% (自平成22年4月1日 至平成23年3月31日)

当連結会計年度 5.71% (自平成23年4月1日 至平成24年3月31日)

(3) 補足説明

上記(1)の差引額の主な要因は、年金財政計算上の過去勤務債務残高(前連結会計年度 7,403,693千円、当連結会計年度 6,880,089千円)であります。本制度における過去勤務債務の償却方法は期間19年の元利均等償却であり、残余償却年数は11年を残しております。当社は、連結財務諸表上、特別掛金を前連結会計年度49,774千円、当連結会計年度36,159千円費用処理しております。

なお、上記(2)の割合は当社グループの実際の負担割合とは一致しません。

連結子会社は、確定給付型の制度として、退職一時金制度及び中小企業退職金共済制度を採用しております。

2. 退職給付債務及びその内訳

	前連結会計年度 (平成24年3月31日)	当連結会計年度 (平成25年3月31日)
(1) 退職給付債務(千円)	675,322	691,504
(2) 年金資産(千円)	622,444	692,143
(3) 未積立退職給付債務(1) + (2)(千円)	52,877	638
(4) 未認識数理計算上の差異(千円)	102,840	7,611
(5) 未認識過去勤務債務(千円)	-	-
(6) 連結貸借対照表計上額純額(3) + (4) + (5)(千円)	49,963	8,249
(7) 前払年金費用(千円)	85,368	47,947
(8) 退職給付引当金(6) - (7)(千円)	35,405	39,697

(注) 1. 厚生年金基金の代行部分は、上記には含めておりません。

また、当該基金は総合設立型の厚生年金基金であり、自社の拠出に対応する年金資産の額を合理的に計算することができません。

2. 連結子会社は、退職給付債務の算定にあたり、簡便法を採用しております。

3. 退職給付費用の内訳

	前連結会計年度 (自 平成23年4月1日 至 平成24年3月31日)	当連結会計年度 (自 平成24年4月1日 至 平成25年3月31日)
退職給付費用(千円)	79,856	84,158
(1) 勤務費用(千円)	50,532	55,138
(2) 利息費用(千円)	8,746	7,835
(3) 期待運用収益(千円)	12,750	-
(4) 過去勤務債務の費用処理額(千円)	-	-
(5) 数理計算上の差異の損益処理額(千円)	33,327	21,185

(注) 1. 厚生年金基金の代行部分は、上記に含めておりません。なお、当該基金への要拠出額(従業員拠出額を除く)は前連結会計年度76,846千円、当連結会計年度78,175千円であり、退職給付費用として処理しております。
2. 簡便法を採用している連結子会社の退職給付費用は、「(1)勤務費用」に含めて計上しております。また、「(1)勤務費用」には中小企業退職金共済制度への掛金が含まれております。

4. 退職給付債務等の計算の基礎に関する事項

(1) 退職給付見込額の期間配分方法
期間定額基準

(2) 割引率

前連結会計年度 (自 平成23年4月1日 至 平成24年3月31日)	当連結会計年度 (自 平成24年4月1日 至 平成25年3月31日)
1.3%	1.3%

(3) 期待運用収益率

前連結会計年度 (自 平成23年4月1日 至 平成24年3月31日)	当連結会計年度 (自 平成24年4月1日 至 平成25年3月31日)
2.0%	0.0%

(4) 数理計算上の差異の処理年数

10年(各連結会計年度の発生時における従業員の平均残存勤務期間以内の一定の年数による定率法により按分した額をそれぞれ発生の翌連結会計年度から費用処理することとしております。)

(税効果会計関係)

1. 繰延税金資産及び繰延税金負債の発生の主な原因別の内訳

	前連結会計年度 (平成24年3月31日)	当連結会計年度 (平成25年3月31日)
繰延税金資産		
賞与引当金	31,254千円	33,160千円
未払社会保険料	4,438	5,034
貸倒引当金	3,538	2,190
退職給付引当金	13,011	14,588
役員退職慰労引当金	97,964	94,600
ゴルフ会員権評価損	22,652	22,652
たな卸資産評価損	6,823	7,591
減損損失	713,920	687,141
繰越欠損金	599,109	559,600
その他	6,019	6,338
小計	1,498,733	1,432,898
評価性引当額	1,498,733	1,391,413
繰延税金資産合計	-	41,485
繰延税金負債		
子会社土地の評価差額金	240,371	240,371
その他有価証券評価差額金	28,509	39,995
前払年金費用	30,425	17,088
その他	87	-
繰延税金負債合計	299,393	297,454
繰延税金負債の純額	299,393	255,969

2. 法定実効税率と税効果会計適用後の法人税等の負担率との間に重要な差異があるときの、当該差異の原因となった主要な項目別の内訳

	前連結会計年度 (平成24年3月31日)	当連結会計年度 (平成25年3月31日)
法定実効税率	40.69%	38.01%
(調整)		
交際費等永久に損金に算入されない項目	2.58	3.64
受取配当金等永久に益金に算入されない項目	0.51	0.64
住民税均等割等	5.30	6.88
評価性引当額	50.99	68.19
税率変更による期末繰延税金負債の減額修正	17.20	-
その他	0.31	0.25
税効果会計適用後の法人税等の負担率	19.82	20.05

(セグメント情報等)

【セグメント情報】

前連結会計年度(自平成23年4月1日 至平成24年3月31日)及び当連結会計年度(自平成24年4月1日 至平成25年3月31日)

当社グループは、土木建築用資材事業の単一セグメントであるため、記載を省略しております。

【関連情報】

前連結会計年度(自平成23年4月1日 至平成24年3月31日)及び当連結会計年度(自平成24年4月1日 至平成25年3月31日)

1. 製品及びサービスごとの情報

単一の製品・サービスの区分の外部顧客への売上高が連結損益計算書の売上高の90%を超えるため、記載を省略しております。

2. 地域ごとの情報

(1) 売上高

本邦以外の外部顧客への売上高がないため、該当事項はありません。

(2) 有形固定資産

本邦以外に所在している有形固定資産がないため、該当事項はありません。

3. 主要な顧客ごとの情報

外部顧客への売上高のうち、連結損益計算書の売上高の10%以上を占める相手先がないため、記載を省略しております。

【報告セグメントごとの固定資産の減損損失に関する情報】

前連結会計年度(自平成23年4月1日 至平成24年3月31日)

該当事項はありません。

当連結会計年度(自平成24年4月1日 至平成25年3月31日)

該当事項はありません。

【報告セグメントごとののれんの償却額及び未償却残高に関する情報】

前連結会計年度(自平成23年4月1日 至平成24年3月31日)

(単位:千円)

	土木建築用資材	全社・消去	合計
当期償却額	19,000	-	19,000
当期末残高	28,500	-	28,500

当連結会計年度(自平成24年4月1日 至平成25年3月31日)

(単位:千円)

	土木建築用資材	全社・消去	合計
当期償却額	19,000	-	19,000
当期末残高	9,500	-	9,500

【報告セグメントごとの負ののれん発生益に関する情報】

該当事項はありません。

【関連当事者情報】

前連結会計年度（自平成23年4月1日 至平成24年3月31日）

関連当事者との取引において金額的に重要なものがないため、記載を省略しております。

当連結会計年度（自平成24年4月1日 至平成25年3月31日）

関連当事者との取引において金額的に重要なものがないため、記載を省略しております。

(1 株当たり情報)

	前連結会計年度 (自 平成23年 4 月 1 日 至 平成24年 3 月31日)	当連結会計年度 (自 平成24年 4 月 1 日 至 平成25年 3 月31日)
1 株当たり純資産額	1,571.50円	1,591.91円
1 株当たり当期純利益金額	41.49円	32.04円

(注) 1 . 潜在株式調整後 1 株当たり当期純利益金額については、潜在株式が存在しないため記載しておりません。
2 . 1 株当たり純資産額の算定上の基礎は、以下のとおりであります。

	前連結会計年度 (平成24年 3 月31日)	当連結会計年度 (平成25年 3 月31日)
純資産の部の合計額 (千円)	9,666,636	9,792,194
普通株式に係る期末の純資産額 (千円)	9,666,636	9,792,194
1 株当たり純資産額の算定に用いられた 期末の普通株式の数 (株)	6,151,219	6,151,219

3 . 1 株当たり当期純利益金額の算定上の基礎は、以下のとおりであります。

	前連結会計年度 (自 平成23年 4 月 1 日 至 平成24年 3 月31日)	当連結会計年度 (自 平成24年 4 月 1 日 至 平成25年 3 月31日)
当期純利益 (千円)	255,187	197,084
普通株主に帰属しない金額 (千円)	-	-
普通株式に係る当期純利益金額 (千円)	255,187	197,084
期中平均株式数 (株)	6,151,219	6,151,219

(重要な後発事象)

該当事項はありません。

【連結附属明細表】

【社債明細表】

該当事項はありません。

【借入金等明細表】

区分	当期末残高 (千円)	当期末残高 (千円)	平均利率 (%)	返済期限
短期借入金	830,000	930,000	0.55	-
1年以内に返済予定の長期借入金	-	-	-	-
1年以内に返済予定のリース債務	-	-	-	-
長期借入金(1年以内に返済予定のものを除く。)	-	-	-	-
リース債務(1年以内に返済予定のものを除く。)	-	-	-	-
その他有利子負債	-	-	-	-
計	830,000	930,000	-	-

(注) 「平均利率」については、期末借入金残高に対する加重平均利率を記載しております。

【資産除去債務明細表】

該当事項はありません。

(2) 【その他】

当連結会計年度における四半期情報等

(累計期間)	第1四半期	第2四半期	第3四半期	当連結会計年度
売上高(千円)	3,504,152	6,987,108	11,052,094	14,500,258
税金等調整前四半期(当期)純利益金額又は税金等調整前四半期純損失金額()(千円)	8,951	42,692	83,741	164,174
四半期(当期)純利益金額又は四半期純損失金額()(千円)	9,043	41,698	84,486	197,084
1株当たり四半期(当期)純利益金額又は1株当たり四半期純損失金額()(円)	1.47	6.78	13.73	32.04

(会計期間)	第1四半期	第2四半期	第3四半期	第4四半期
1株当たり四半期純利益金額又は1株当たり四半期純損失金額()(円)	1.47	8.25	20.51	18.31

2【財務諸表等】
(1)【財務諸表】
【貸借対照表】

(単位：千円)

	前事業年度 (平成24年3月31日)	当事業年度 (平成25年3月31日)
資産の部		
流動資産		
現金及び預金	1,018,577	1,437,982
受取手形	4 1,865,481	4 1,780,975
売掛金	3 2,713,467	3 2,584,906
商品及び製品	531,984	499,231
仕掛品	248,209	202,445
原材料及び貯蔵品	839,601	1,306,397
繰延税金資産	-	41,091
その他	101,873	109,074
貸倒引当金	7,326	5,675
流動資産合計	7,311,870	7,956,426
固定資産		
有形固定資産		
建物	3,314,497	3,318,732
減価償却累計額	2,267,956	2,333,747
建物(純額)	1 1,046,541	1 984,984
構築物	288,108	287,452
減価償却累計額	259,951	262,876
構築物(純額)	28,156	24,576
機械及び装置	4,553,816	4,696,627
減価償却累計額	4,240,857	4,309,356
機械及び装置(純額)	312,958	387,271
車両運搬具	120,692	120,128
減価償却累計額	116,141	113,290
車両運搬具(純額)	4,551	6,838
工具、器具及び備品	218,096	217,199
減価償却累計額	207,539	210,631
工具、器具及び備品(純額)	10,556	6,568
土地	1 2,572,836	1 2,572,836
建設仮勘定	-	1,113
有形固定資産合計	3,975,600	3,984,187
無形固定資産		
電話加入権	4,050	4,050
ソフトウェア	55,919	26,945
その他	7,560	3,885
無形固定資産合計	67,529	34,880
投資その他の資産		
投資有価証券	379,178	415,299
関係会社株式	104,000	104,000
関係会社長期貸付金	723,000	625,000
破産更生債権等	16,564	7,429
長期前払費用	2,107	8,891
前払年金費用	85,368	47,947
その他	82,362	78,083
貸倒引当金	24,564	13,249
投資その他の資産合計	1,368,017	1,273,400

(単位：千円)

	前事業年度 (平成24年3月31日)	当事業年度 (平成25年3月31日)
固定資産合計	5,411,147	5,292,469
資産合計	12,723,017	13,248,896
負債の部		
流動負債		
支払手形	4 68,745	4 70,911
買掛金	3 2,464,905	3 2,754,985
短期借入金	1 200,000	1 300,000
未払金	150,514	161,390
未払費用	145,709	161,601
未払法人税等	16,466	24,987
預り金	22,307	17,112
賞与引当金	69,180	70,990
その他	4 52,120	53,475
流動負債合計	3,189,949	3,615,454
固定負債		
繰延税金負債	58,934	57,083
役員退職慰労引当金	264,510	259,060
その他	13,569	13,001
固定負債合計	337,014	329,145
負債合計	3,526,964	3,944,600
純資産の部		
株主資本		
資本金	1,290,800	1,290,800
資本剰余金		
資本準備金	1,205,879	1,205,879
その他資本剰余金	1,430	1,430
資本剰余金合計	1,207,310	1,207,310
利益剰余金		
利益準備金	128,430	128,430
その他利益剰余金		
別途積立金	6,500,000	6,500,000
繰越利益剰余金	130,726	218,227
利益剰余金合計	6,759,156	6,846,657
自己株式	112,696	112,696
株主資本合計	9,144,570	9,232,071
評価・換算差額等		
その他有価証券評価差額金	51,482	72,224
評価・換算差額等合計	51,482	72,224
純資産合計	9,196,053	9,304,296
負債純資産合計	12,723,017	13,248,896

【損益計算書】

(単位：千円)

	前事業年度 (自 平成23年 4月 1日 至 平成24年 3月31日)	当事業年度 (自 平成24年 4月 1日 至 平成25年 3月31日)
売上高		
製品売上高	10,309,488	10,719,739
商品売上高	2,495,994	1,992,524
売上高合計	12,805,482	12,712,263
売上原価		
製品売上原価		
製品期首たな卸高	452,359	450,727
当期製品製造原価	8,739,949	8,952,342
合計	9,192,308	9,403,069
製品他勘定振替高	₂ 2,387	₂ 2,505
製品期末たな卸高	456,216	425,242
原価差額	5,489	3,952
製品売上原価	8,739,194	8,979,274
商品売上原価		
商品期首たな卸高	71,658	81,257
当期商品仕入高	2,261,703	1,795,024
合計	2,333,362	1,876,281
商品他勘定振替高	₂ 1,109	₂ 1,372
商品期末たな卸高	81,257	77,942
商品売上原価	2,250,995	1,796,967
売上原価合計	₄ 10,990,189	₄ 10,776,241
売上総利益	1,815,293	1,936,021
販売費及び一般管理費		
運搬費	792,750	901,284
役員報酬	111,240	124,371
給料及び手当	315,090	302,897
賞与	37,480	41,884
賞与引当金繰入額	20,270	21,540
役員退職慰労金	-	270
役員退職慰労引当金繰入額	10,260	12,970
退職給付費用	43,259	44,736
法定福利及び厚生費	61,623	60,935
租税公課	12,215	12,081
事業税	10,190	10,942
減価償却費	52,506	51,516
旅費及び交通費	47,909	42,702
その他	195,444	189,792
販売費及び一般管理費合計	₃ 1,710,242	₃ 1,817,926
営業利益	105,051	118,094

	前事業年度 (自 平成23年 4月 1日 至 平成24年 3月31日)	当事業年度 (自 平成24年 4月 1日 至 平成25年 3月31日)
営業外収益		
受取利息	1 10,566	1 10,732
受取配当金	5,463	5,609
為替差益	51,252	-
受取賃貸料	8,953	11,933
その他	16,267	11,621
営業外収益合計	92,503	39,896
営業外費用		
支払利息	6,328	4,239
売上割引	1,425	1,560
為替差損	-	9,666
その他	2,910	747
営業外費用合計	10,665	16,213
経常利益	186,889	141,777
特別利益		
固定資産売却益	-	5 3,374
特別利益合計	-	3,374
特別損失		
投資有価証券評価損	865	-
特別退職金	22,106	-
特別損失合計	22,971	-
税引前当期純利益	163,918	145,152
法人税、住民税及び事業税	11,093	19,810
法人税等調整額	21,033	54,427
法人税等合計	9,939	34,617
当期純利益	173,857	179,769

【製造原価明細書】

区分	注記 番号	前事業年度 (自平成23年4月1日 至平成24年3月31日)			当事業年度 (自平成24年4月1日 至平成25年3月31日)		
		金額(千円)		構成比 (%)	金額(千円)		構成比 (%)
材料費							
期首材料たな卸高		996,973			829,731		
当期材料仕入高		6,581,876			7,340,619		
合計		7,578,849			8,170,351		
期末材料たな卸高		829,731	6,749,118	77.2	1,295,953	6,874,398	77.1
労務費	1		1,144,449	13.1		1,156,097	13.0
経費	2		843,311	9.7		879,672	9.9
当期総製造費用			8,736,879	100.0		8,910,168	100.0
期首仕掛品たな卸高			252,676			248,209	
合計			8,989,555			9,158,377	
他勘定振替高	3		1,396			3,590	
期末仕掛品たな卸高			245,085			203,102	
当期製品製造原価							
製品製造原価(予定)		8,743,072			8,951,685		
原価差額		3,123	8,739,949		657	8,952,342	

(注)

前事業年度 (自平成23年4月1日 至平成24年3月31日)	当事業年度 (自平成24年4月1日 至平成25年3月31日)
1 労務費のうち賞与引当金繰入額は48,910千円、退職給付費用は110,140千円であります。	1 労務費のうち賞与引当金繰入額は49,450千円、退職給付費用は104,860千円であります。
2 経費のうち主たるものは、次のとおりであります。	2 経費のうち主たるものは、次のとおりであります。
減価償却費 149,726千円	減価償却費 153,507千円
水道光熱費 162,128千円	水道光熱費 169,983千円
消耗品費 83,876千円	消耗品費 85,433千円
修繕費 51,899千円	修繕費 54,086千円
外注加工費 267,448千円	外注加工費 284,236千円
租税公課 61,832千円	租税公課 57,366千円
3 他勘定振替高は、固定資産への振替1,342千円、経費への振替54千円であります。	3 他勘定振替高は、固定資産への振替254千円、経費への振替3,171千円、その他164千円であります。
4 当社の採用しております原価計算の方法は、工場別工程別総合原価計算であります。	4 当社の採用しております原価計算の方法は、工場別工程別総合原価計算であります。

【株主資本等変動計算書】

(単位：千円)

	前事業年度 (自 平成23年 4月 1日 至 平成24年 3月31日)	当事業年度 (自 平成24年 4月 1日 至 平成25年 3月31日)
株主資本		
資本金		
当期首残高	1,290,800	1,290,800
当期変動額		
当期変動額合計	-	-
当期末残高	1,290,800	1,290,800
資本剰余金		
資本準備金		
当期首残高	1,205,879	1,205,879
当期変動額		
当期変動額合計	-	-
当期末残高	1,205,879	1,205,879
その他資本剰余金		
当期首残高	1,430	1,430
当期変動額		
当期変動額合計	-	-
当期末残高	1,430	1,430
資本剰余金合計		
当期首残高	1,207,310	1,207,310
当期変動額		
当期変動額合計	-	-
当期末残高	1,207,310	1,207,310
利益剰余金		
利益準備金		
当期首残高	128,430	128,430
当期変動額		
当期変動額合計	-	-
当期末残高	128,430	128,430
その他利益剰余金		
別途積立金		
当期首残高	9,200,000	6,500,000
当期変動額		
別途積立金の取崩	2,700,000	-
当期変動額合計	2,700,000	-
当期末残高	6,500,000	6,500,000
繰越利益剰余金		
当期首残高	2,650,862	130,726
当期変動額		
別途積立金の取崩	2,700,000	-
剰余金の配当	92,268	92,268
当期純利益	173,857	179,769
当期変動額合計	2,781,589	87,500
当期末残高	130,726	218,227
利益剰余金合計		
当期首残高	6,677,567	6,759,156
当期変動額		
別途積立金の取崩	-	-

	前事業年度 (自 平成23年 4月 1日 至 平成24年 3月31日)	当事業年度 (自 平成24年 4月 1日 至 平成25年 3月31日)
剰余金の配当	92,268	92,268
当期純利益	173,857	179,769
当期変動額合計	81,589	87,500
当期末残高	6,759,156	6,846,657
自己株式		
当期首残高	112,696	112,696
当期変動額		
当期変動額合計	-	-
当期末残高	112,696	112,696
株主資本合計		
当期首残高	9,062,980	9,144,570
当期変動額		
剰余金の配当	92,268	92,268
当期純利益	173,857	179,769
当期変動額合計	81,589	87,500
当期末残高	9,144,570	9,232,071
評価・換算差額等		
その他有価証券評価差額金		
当期首残高	44,440	51,482
当期変動額		
株主資本以外の項目の当期変動額（純額）	7,042	20,741
当期変動額合計	7,042	20,741
当期末残高	51,482	72,224
繰延ヘッジ損益		
当期首残高	17,323	-
当期変動額		
株主資本以外の項目の当期変動額（純額）	17,323	-
当期変動額合計	17,323	-
当期末残高	-	-
評価・換算差額等合計		
当期首残高	61,763	51,482
当期変動額		
株主資本以外の項目の当期変動額（純額）	10,280	20,741
当期変動額合計	10,280	20,741
当期末残高	51,482	72,224
純資産合計		
当期首残高	9,124,744	9,196,053
当期変動額		
剰余金の配当	92,268	92,268
当期純利益	173,857	179,769
株主資本以外の項目の当期変動額（純額）	10,280	20,741
当期変動額合計	71,308	108,242
当期末残高	9,196,053	9,304,296

【注記事項】

(重要な会計方針)

1. 有価証券の評価基準及び評価方法
 - (1) 子会社株式
移動平均法による原価法を採用しております。
 - (2) その他有価証券
 - 時価のあるもの
事業年度の末日の市場価格等に基づく時価法(評価差額は全部純資産直入法により処理し、売却原価は移動平均法により算定)を採用しております。
 - 時価のないもの
移動平均法による原価法を採用しております。
2. デリバティブ等の評価基準及び評価方法
時価法を採用しております。
3. たな卸資産の評価基準及び評価方法
 - 商品、製品、原材料、仕掛品
総平均法による原価法(貸借対照表価額は収益性の低下に基づく簿価切下げの方法により算定)を採用しております。
 - 貯蔵品
最終仕入原価法(貸借対照表価額は収益性の低下に基づく簿価切下げの方法により算定)を採用しております。
4. 固定資産の減価償却の方法
 - (1) 有形固定資産
定率法を採用しております。
ただし、平成10年4月1日以降に取得した建物(附属設備を除く)については、定額法を採用しております。
なお、主な耐用年数は、次のとおりであります。
建物 7年~47年 機械及び装置 2年~10年
 - (2) 無形固定資産
定額法を採用しております。
なお、自社利用のソフトウェアについては、社内における利用可能期間(5年)に基づいております。
 - (3) 長期前払費用
定額法を採用しております。
5. 引当金の計上基準
 - (1) 貸倒引当金
債権の貸倒損失の発生に備えるため、一般債権については貸倒実績率により、貸倒懸念債権等特定の債権については個別に回収可能性を検討し、回収不能見込額を計上しております。
 - (2) 賞与引当金
従業員に対して支給する賞与の支出に充てるため、賞与支給見込額のうち当事業年度に負担すべき額を計上しております。
 - (3) 退職給付引当金
従業員の退職給付に備えるため、当事業年度末における退職給付債務及び年金資産の見込額に基づき計上しております。
なお、当事業年度末において、年金資産の額が退職給付債務に未認識数理計算上の差異を加減した額を超えているため、当該超過額を投資その他の資産に「前払年金費用」として計上しております。
数理計算上の差異は、各事業年度の発生時における従業員の平均残存勤務期間以内の一定の年数(10年)による定率法によりそれぞれ発生の翌事業年度から損益処理することとしております。
 - (4) 役員退職慰労引当金
役員の退職慰労金の支出に備えるため、役員退職慰労金規程に基づく期末要支給額を計上しております。

6. ヘッジ会計の方法

(1) ヘッジ会計の方法

繰延ヘッジ処理を採用しております。

ただし、為替変動リスクのヘッジについて振当処理の要件を充たしている場合には、振当処理を採用しております。

(2) ヘッジ手段とヘッジ対象

当事業年度にヘッジ会計を適用したヘッジ対象とヘッジ手段は、次のとおりであります。

ヘッジ手段.....デリバティブ取引（為替予約取引）

ヘッジ対象.....外貨建予定取引、外貨建債務

(3) ヘッジ方針

外貨建取引に係る為替変動リスクをヘッジすることを目的として、為替予約取引を行っております。

(4) ヘッジ有効性評価の方法

ヘッジ手段とヘッジ対象について、事業年度末に個々の取引ごとのヘッジの有効性の評価をしておりますが、ヘッジ対象になる外貨建取引と為替予約取引について、通貨、金額、期間等の条件が同一の場合は、ヘッジの有効性が極めて高いことから評価を省略しております。

7. その他財務諸表作成のための基本となる重要な事項

消費税等の会計処理

消費税等の会計処理は、税抜方式によっております。

（会計方針の変更）

（減価償却方法の変更）

当社は、法人税法の改正に伴い、当事業年度より、平成24年4月1日以後に取得した有形固定資産について、改正後の法人税法に基づく減価償却方法に変更しております。

これによる当事業年度の営業利益、経常利益及び税引前当期純利益に与える影響は軽微であります。

(貸借対照表関係)

1 担保資産及び担保付債務

担保に供している資産は、次のとおりであります。

	前事業年度 (平成24年3月31日)	当事業年度 (平成25年3月31日)
建物	304,658千円	284,541千円
土地	294,121	294,121
計	598,780	578,663

担保付債務は、次のとおりであります。

	前事業年度 (平成24年3月31日)	当事業年度 (平成25年3月31日)
短期借入金	150,000千円	250,000千円

2. 当社においては、運転資金の効率的な調達を行うため取引銀行4行と当座貸越契約を締結しております。これらの契約に基づく当事業年度末の借入未実行残高は次のとおりであります。

	前事業年度 (平成24年3月31日)	当事業年度 (平成25年3月31日)
当座貸越極度額	4,000,000千円	3,400,000千円
借入実行残高	200,000	300,000
差引額	3,800,000	3,100,000

3 関係会社項目

関係会社に対する資産及び負債には区分掲記されたもののほか次のものがあります。

	前事業年度 (平成24年3月31日)	当事業年度 (平成25年3月31日)
売掛金	143,847千円	124,559千円
買掛金	22,791千円	37,031千円

4 期末日満期手形

期末日満期手形の会計処理については、当期の末日が金融機関の休日でしたが、満期日に決済が行われたものとして処理しております。期末日満期手形の金額は、次のとおりであります。

	前事業年度 (平成24年3月31日)	当事業年度 (平成25年3月31日)
受取手形	329,356千円	350,119千円
支払手形	18,709	11,113
その他(流動負債)	493	-

(損益計算書関係)

1 関係会社との取引に係るものが次のとおり含まれております。

	前事業年度 (自 平成23年4月1日 至 平成24年3月31日)	当事業年度 (自 平成24年4月1日 至 平成25年3月31日)
関係会社からの受取利息	10,338千円	10,436千円

2 他勘定振替高の内訳は次のとおりであります。

	前事業年度 (自 平成23年4月1日 至 平成24年3月31日)	当事業年度 (自 平成24年4月1日 至 平成25年3月31日)
見本出荷によるもの	370千円	424千円
経費への振替	3,127	3,453
計	3,497	3,877

3 一般管理費及び当期製造費用に含まれる研究開発費の総額

	前事業年度 (自 平成23年4月1日 至 平成24年3月31日)	当事業年度 (自 平成24年4月1日 至 平成25年3月31日)
	18,930千円	16,982千円

4 期末たな卸高は収益性の低下に伴う簿価切下後の金額であり、次のたな卸資産評価損が売上原価に含まれております。

	前事業年度 (自 平成23年4月1日 至 平成24年3月31日)	当事業年度 (自 平成24年4月1日 至 平成25年3月31日)
	76,548千円	918千円

5 固定資産売却益の内容は次のとおりであります。

	前事業年度 (自 平成23年4月1日 至 平成24年3月31日)	当事業年度 (自 平成24年4月1日 至 平成25年3月31日)
機械及び装置	- 千円	3,374千円

(株主資本等変動計算書関係)

前事業年度(自平成23年4月1日 至平成24年3月31日)

自己株式の種類及び株式数に関する事項

	当事業年度期首 株式数(株)	当事業年度増加 株 式数(株)	当事業年度減少 株式数(株)	当事業年度末 株 式数(株)
普通株式	248,781	-	-	248,781

当事業年度(自平成24年4月1日 至平成25年3月31日)

自己株式の種類及び株式数に関する事項

	当事業年度期首 株式数(株)	当事業年度増加 株 式数(株)	当事業年度減少 株式数(株)	当事業年度末 株 式数(株)
普通株式	248,781	-	-	248,781

(有価証券関係)

子会社株式(当事業年度の貸借対照表計上額 104,000千円、前事業年度の貸借対照表計上額 104,000千円)は、市場価格がなく、時価を把握することが極めて困難と認められることから、記載しておりません。

(税効果会計関係)

1. 繰延税金資産及び繰延税金負債の発生の主な原因別の内訳

	前事業年度 (平成24年3月31日)	当事業年度 (平成25年3月31日)
繰延税金資産		
賞与引当金	26,295千円	28,237千円
未払社会保険料	3,782	4,202
貸倒引当金	2,951	1,654
役員退職慰労引当金	94,271	92,328
ゴルフ会員権評価損	22,652	22,652
たな卸資産評価損	6,147	5,798
減損損失	713,920	687,141
繰越欠損金	571,252	539,428
その他	5,610	5,381
小計	1,446,885	1,386,826
評価性引当額	1,446,885	1,345,735
繰延税金資産合計	-	41,091
繰延税金負債		
その他有価証券評価差額金	28,509	39,995
前払年金費用	30,425	17,088
繰延税金負債合計	58,934	57,083
繰延税金負債の純額	58,934	15,992

2. 法定実効税率と税効果会計適用後の法人税等の負担率との間に重要な差異があるときの、当該差異の原因となった主要な項目別の内訳

	前事業年度 (平成24年3月31日)	当事業年度 (平成25年3月31日)
法定実効税率	40.69%	38.01%
(調整)		
交際費等永久に損金に算入されない項目	3.23	3.35
受取配当金等永久に益金に算入されない項目	0.66	0.72
住民税均等割等	6.75	7.64
評価性引当額	53.45	71.69
税率変更による期末繰延税金負債の減額修正	2.63	-
その他	0.01	0.44
税効果会計適用後の法人税等の負担率	6.06	23.85

(1 株当たり情報)

	前事業年度 (自 平成23年 4月 1日 至 平成24年 3月31日)	当事業年度 (自 平成24年 4月 1日 至 平成25年 3月31日)
1株当たり純資産額	1,495.00円	1,512.59円
1株当たり当期純利益金額	28.26円	29.22円

(注) 1. 潜在株式調整後1株当たり当期純利益金額については、潜在株式が存在しないため記載しておりません。

2. 1株当たり純資産額の算定上の基礎は、以下のとおりであります。

	前事業年度 (平成24年 3月31日)	当事業年度 (平成25年 3月31日)
純資産の部の合計額(千円)	9,196,053	9,304,296
普通株式に係る期末の純資産額 (千円)	9,196,053	9,304,296
1株当たり純資産額の算定に用いられた 期末の普通株式の数(株)	6,151,219	6,151,219

3. 1株当たり当期純利益金額の算定上の基礎は、以下のとおりであります。

	前事業年度 (自 平成23年 4月 1日 至 平成24年 3月31日)	当事業年度 (自 平成24年 4月 1日 至 平成25年 3月31日)
当期純利益金額(千円)	173,857	179,769
普通株主に帰属しない金額(千円)	-	-
普通株式に係る当期純利益金額(千 円)	173,857	179,769
期中平均株式数(株)	6,151,219	6,151,219

(重要な後発事象)

該当事項はありません。

【附属明細表】
【有価証券明細表】
【株式】

銘柄		株式数(株)	貸借対照表計上額 (千円)	
投資有価証券	その他有価証券	セントラル硝子(株)	317,000	101,440
		三井物産(株)	21,665	28,446
		阪和興業(株)	74,824	25,365
		(株)りそなホールディングス	35,831	17,485
		積水ハウス(株)	14,980	19,159
		(株)ローソン	2,000	14,500
		新日鐵住金(株)	40,000	9,400
		小野建(株)	11,220	9,694
		(株)三菱UFJフィナンシャル・グループ	11,530	6,433
		(株)三井住友フィナンシャルグループ	600	2,265
		その他4銘柄	11,634	3,429
計		541,284	237,619	

【その他】

種類及び銘柄		投資口数等(口)	貸借対照表計上額 (千円)	
投資有価証券	その他有価証券	(証券投資信託の受益証券)		
		ノムラ・ジャパン・バリュー・オープン	50,000,000	38,045
		ノムラ日本株戦略ファンド	50,000,000	29,880
		ブランドエクイティ	50,000,000	27,665
		野村ワールドスター オープン	40,000,000	23,624
		フィデリティ・中小型株・オープン	20,000,000	18,486
		新世代成長株ファンド	30,000,000	19,254
		日本株オープン 新潮流	30,000,000	13,740
		デジタル情報通信革命	20,000,000	6,986
		計	290,000,000	177,680

【有形固定資産等明細表】

資産の種類	当期首残高 (千円)	当期増加額 (千円)	当期減少額 (千円)	当期末残高 (千円)	当期末減価償却累計額又は償却累計額 (千円)	当期償却額 (千円)	差引当期末残高 (千円)
有形固定資産							
建物	-	-	-	3,318,732	2,333,747	67,328	984,984
構築物	-	-	-	287,452	262,876	3,830	24,576
機械及び装置	-	-	-	4,696,627	4,309,356	93,405	387,271
車両運搬具	-	-	-	120,128	113,290	3,431	6,838
工具、器具及び備品	-	-	-	217,199	210,631	4,487	6,568
土地	-	-	-	2,572,836	-	-	2,572,836
建設仮勘定	-	-	-	1,113	-	-	1,113
有形固定資産計	-	-	-	11,214,089	7,229,901	172,483	3,984,187
無形固定資産							
電話加入権	-	-	-	4,050	-	-	4,050
ソフトウェア	-	-	-	162,551	135,606	32,474	26,945
その他	-	-	-	5,682	1,797	-	3,885
無形固定資産計	-	-	-	172,284	137,403	32,474	34,880
長期前払費用	400	-	-	400	400	66	-
繰延資産	-	-	-	-	-	-	-
繰延資産計	-	-	-	-	-	-	-

- (注) 1. 有形固定資産の増加額及び減少額がいずれも有形固定資産の総額の100分の5以下であるため、「当期首残高」、「当期増加額」及び「当期減少額」の記載を省略しております。
2. 無形固定資産の金額が資産の総額の1%以下であるため「当期首残高」、「当期増加額」及び「当期減少額」の記載を省略しております。
3. 長期前払費用は、前払保険料等の非償却資産 8,891千円を除いて記載しております。

【引当金明細表】

区分	当期首残高 (千円)	当期増加額 (千円)	当期減少額 (目的使用) (千円)	当期減少額 (その他) (千円)	当期末残高 (千円)
貸倒引当金	31,891	8,642	10,618	10,990	18,924
賞与引当金	69,180	70,990	69,180	-	70,990
役員退職慰労引当金	264,510	12,970	18,420	-	259,060

(注) 貸倒引当金の「当期減少額(その他)」は、一般債権の貸倒実績率による洗替額及び債権回収等による取崩額であります。

(2)【主な資産及び負債の内容】

流動資産

イ．現金及び預金

区分	金額(千円)
現金	2,564
預金	
当座預金	1,130,293
普通預金	5,124
自由金利型定期預金	300,000
小計	1,435,417
合計	1,437,982

ロ．受取手形

相手先別内訳

相手先	金額(千円)
阪和興業(株)	253,372
藤原鋼材(株)	109,728
大阪鉄材商事(株)	66,056
三星商事(株)	64,426
伊藤忠丸紅テクノスチール(株)	51,237
その他	1,236,154
合計	1,780,975

期日別内訳

期日別	金額(千円)
平成25年4月	581,561
5月	475,148
6月	431,522
7月	272,287
8月	20,455
合計	1,780,975

八．売掛金
相手先別内訳

相手先	金額(千円)
(株)メタルワン建材	137,267
住倉鋼材(株)	124,559
Y K K A P(株)	111,278
阪和興業(株)	105,709
大成建設(株)	99,919
その他	2,006,171
合計	2,584,906

売掛金の発生及び回収並びに滞留状況

当期首残高 (千円)	当期発生高 (千円)	当期回収高 (千円)	当期末残高 (千円)	回収率(%)	滞留期間(日)
(A)	(B)	(C)	(D)	$\frac{(C)}{(A) + (B)} \times 100$	(A) + (D) 2 (B) 365
2,713,467	13,347,876	13,476,438	2,584,906	83.9	72.4

(注) 当期発生高には、消費税等が含まれております。

二．商品及び製品

品目	金額(千円)
商品	
土木建築用資材	77,942
小計	77,942
製品	
土木建築用資材	421,289
小計	421,289
合計	499,231

ホ．仕掛品

品目	金額(千円)
土木建築用資材	202,445
合計	202,445

ヘ．原材料及び貯蔵品

品目	金額(千円)
原材料	
線材	853,342
ステンレス線	15,158
鉄筋	334,092
亜鉛めっき鉄線	74,222
その他	19,137
小計	1,295,953
貯蔵品	
切削工具類	1,340
潤滑剤・薬品類	1,281
消耗・修理用部品類	2,917
被服類	740
その他	4,163
小計	10,443
合計	1,306,397

ト．関係会社長期貸付金

区分	金額(千円)
住倉鋼材(株)	625,000
合計	625,000

流動負債

イ．支払手形

相手先別内訳

相手先	金額(千円)
伊藤忠丸紅テクノスチール(株)	61,450
マルコ工業(株)	4,274
三井物産鋼材販売西日本(株)	2,234
丸二鋼材(株)	1,075
山陽鋼業(株)	644
その他	1,232
合計	70,911

期日別内訳

期日別	金額(千円)
平成25年4月	20,742
5月	15,360
6月	34,808
合計	70,911

ロ.買掛金

相手先	金額(千円)
ディー・ビー・エル ファクタリング コーポレーション	1,387,873
日鐵商事(株)	748,298
神鋼商事(株)	131,697
合鐵産業(株)	92,864
伊藤忠丸紅テクノスチール(株)	68,381
その他	325,868
合計	2,754,985

(注) ディー・ビー・エル ファクタリング コーポレーションに対する買掛金残高は、ファクタリング契約に基づくものであります。

(3) 【その他】

該当事項はありません。

第6【提出会社の株式事務の概要】

事業年度	4月1日から3月31日まで
定時株主総会	6月中
基準日	3月31日
剰余金の配当の基準日	9月30日 3月31日
1単元の株式数	100株
単元未満株式の買取り	
取扱場所	(特別口座) 大阪市中央区伏見町三丁目6番3号 三菱UFJ信託銀行株式会社 大阪証券代行部
株主名簿管理人	(特別口座) 大阪市中央区伏見町三丁目6番3号 三菱UFJ信託銀行株式会社
取次所 買取手数料	無料
公告掲載方法	日本経済新聞に掲載して行う。
株主に対する特典	該当事項はありません。

- (注) 1. 当社定款の定めにより、単元未満株主は、会社法第189条第2項各号に掲げる権利、会社法第166条第1項の規定による請求をする権利並びに株主の有する株式数に応じて募集株式の割当て及び募集新株予約権の割当てを受ける権利以外の権利を有しておりません。
2. 決算公告は、会社法第440条第4項の規定により行いません。

第7【提出会社の参考情報】

1【提出会社の親会社等の情報】

当社は、金融商品取引法第24条の7第1項に規定する親会社等はありません。

2【その他の参考情報】

当事業年度の開始日から有価証券報告書提出日までの間に、次の書類を提出しております。

(1) 有価証券報告書及びその添付書類並びに確認書

事業年度（第73期）（自平成23年4月1日至平成24年3月31日）平成24年6月29日近畿財務局長に提出

(2) 内部統制報告書及びその添付書類

平成24年6月29日近畿財務局長に提出

(3) 四半期報告書及び確認書

（第74期第1四半期）（自平成24年4月1日至平成24年6月30日）平成24年8月10日近畿財務局長に提出

（第74期第2四半期）（自平成24年7月1日至平成24年9月30日）平成24年11月13日近畿財務局長に提出

（第74期第3四半期）（自平成24年10月1日至平成24年12月31日）平成25年2月12日近畿財務局長に提出

(4) 臨時報告書

平成24年7月3日近畿財務局長に提出

企業内容等の開示に関する内閣府令第19条第2項第9号の2（当社第73回定時株主総会での決議事項の決議）の規定に基づく臨時報告書

第二部【提出会社の保証会社等の情報】

該当事項はありません。

独立監査人の監査報告書及び内部統制監査報告書

平成25年6月28日

株式会社トーアミ
取締役会 御中

ネクサス監査法人

代表社員
業務執行社員 公認会計士 藤井 栄喜 印

代表社員
業務執行社員 公認会計士 高谷 和光 印

代表社員
業務執行社員 公認会計士 市村 和雄 印

< 財務諸表監査 >

当監査法人は、金融商品取引法第193条の2第1項の規定に基づく監査証明を行うため、「経理の状況」に掲げられている株式会社トーアミの平成24年4月1日から平成25年3月31日までの連結会計年度の連結財務諸表、すなわち、連結貸借対照表、連結損益計算書、連結包括利益計算書、連結株主資本等変動計算書、連結キャッシュ・フロー計算書、連結財務諸表作成のための基本となる重要な事項、その他の注記及び連結附属明細表について監査を行った。

連結財務諸表に対する経営者の責任

経営者の責任は、我が国において一般に公正妥当と認められる企業会計の基準に準拠して連結財務諸表を作成し適正に表示することにある。これには、不正又は誤謬による重要な虚偽表示のない連結財務諸表を作成し適正に表示するために経営者が必要と判断した内部統制を整備及び運用することが含まれる。

監査人の責任

当監査法人の責任は、当監査法人が実施した監査に基づいて、独立の立場から連結財務諸表に対する意見を表明することにある。当監査法人は、我が国において一般に公正妥当と認められる監査の基準に準拠して監査を行った。監査の基準は、当監査法人に連結財務諸表に重要な虚偽表示がないかどうかについて合理的な保証を得るために、監査計画を策定し、これに基づき監査を実施することを求めている。

監査においては、連結財務諸表の金額及び開示について監査証拠を入手するための手続が実施される。監査手続は、当監査法人の判断により、不正又は誤謬による連結財務諸表の重要な虚偽表示のリスクの評価に基づいて選択及び適用される。財務諸表監査の目的は、内部統制の有効性について意見表明するためのものではないが、当監査法人は、リスク評価の実施に際して、状況に応じた適切な監査手続を立案するために、連結財務諸表の作成と適正な表示に関連する内部統制を検討する。また、監査には、経営者が採用した会計方針及びその適用方法並びに経営者によって行われた見積りの評価も含め全体としての連結財務諸表の表示を検討することが含まれる。

当監査法人は、意見表明の基礎となる十分かつ適切な監査証拠を入手したと判断している。

監査意見

当監査法人は、上記の連結財務諸表が、我が国において一般に公正妥当と認められる企業会計の基準に準拠して、株式会社トーアミ及び連結子会社の平成25年3月31日現在の財政状態並びに同日をもって終了する連結会計年度の経営成績及びキャッシュ・フローの状況をすべての重要な点において適正に表示しているものと認める。

その他の事項

会社の平成24年3月31日をもって終了した前連結会計年度の連結財務諸表は、前任監査人によって監査されている。前任監査人は、当該連結財務諸表に対して平成24年6月28日付けで無限定適正意見を表明している。

< 内部統制監査 >

当監査法人は、金融商品取引法第193条の2第2項の規定に基づく監査証明を行うため、株式会社トーアミの平成25年3月31日現在の内部統制報告書について監査を行った。

内部統制報告書に対する経営者の責任

経営者の責任は、財務報告に係る内部統制を整備及び運用し、我が国において一般に公正妥当と認められる財務報告に係る内部統制の評価の基準に準拠して内部統制報告書を作成し適正に表示することにある。

なお、財務報告に係る内部統制により財務報告の虚偽の記載を完全には防止又は発見することができない可能性がある。

監査人の責任

当監査法人の責任は、当監査法人が実施した内部統制監査に基づいて、独立の立場から内部統制報告書に対する意見を表明することにある。当監査法人は、我が国において一般に公正妥当と認められる財務報告に係る内部統制の監査の基準に準拠して内部統制監査を行った。財務報告に係る内部統制の監査の基準は、当監査法人に内部統制報告書に重要な虚偽表示がないかどうかについて合理的な保証を得るために、監査計画を策定し、これに基づき内部統制監査を実施することを求めている。

内部統制監査においては、内部統制報告書における財務報告に係る内部統制の評価結果について監査証拠を入手するための手続が実施される。内部統制監査の監査手続は、当監査法人の判断により、財務報告の信頼性に及ぼす影響の重要性に基づいて選択及び適用される。また、内部統制監査には、財務報告に係る内部統制の評価範囲、評価手続及び評価結果について経営者が行った記載を含め、全体としての内部統制報告書の表示を検討することが含まれる。

当監査法人は、意見表明の基礎となる十分かつ適切な監査証拠を入手したと判断している。

監査意見

当監査法人は、株式会社トーアミが平成25年3月31日現在の財務報告に係る内部統制は有効であると表示した上記の内部統制報告書が、我が国において一般に公正妥当と認められる財務報告に係る内部統制の評価の基準に準拠して、財務報告に係る内部統制の評価結果について、すべての重要な点において適正に表示しているものと認める。

利害関係

会社と当監査法人又は業務執行社員との間には、公認会計士法の規定により記載すべき利害関係はない。

以上

(注) 1. 上記は、監査報告書の原本に記載された事項を電子化したものであり、その原本は当社(有価証券報告書提出会社)が別途保管しております。

2. 連結財務諸表の範囲にはX B R Lデータ自体は含まれていません。

独立監査人の監査報告書

平成25年6月28日

株式会社トーアミ
取締役会 御中

ネクサス監査法人

代表社員 業務執行社員	公認会計士	藤井 栄喜	印
代表社員 業務執行社員	公認会計士	高谷 和光	印
代表社員 業務執行社員	公認会計士	市村 和雄	印

当監査法人は、金融商品取引法第193条の2第1項の規定に基づく監査証明を行うため、「経理の状況」に掲げられている株式会社トーアミの平成24年4月1日から平成25年3月31日までの第74期事業年度の財務諸表、すなわち、貸借対照表、損益計算書、株主資本等変動計算書、重要な会計方針、その他の注記及び附属明細表について監査を行った。

財務諸表に対する経営者の責任

経営者の責任は、我が国において一般に公正妥当と認められる企業会計の基準に準拠して財務諸表を作成し適正に表示することにある。これには、不正又は誤謬による重要な虚偽表示のない財務諸表を作成し適正に表示するために経営者が必要と判断した内部統制を整備及び運用することが含まれる。

監査人の責任

当監査法人の責任は、当監査法人が実施した監査に基づいて、独立の立場から財務諸表に対する意見を表明することにある。当監査法人は、我が国において一般に公正妥当と認められる監査の基準に準拠して監査を行った。監査の基準は、当監査法人に財務諸表に重要な虚偽表示がないかどうかについて合理的な保証を得るために、監査計画を策定し、これに基づき監査を実施することを求めている。

監査においては、財務諸表の金額及び開示について監査証拠を入手するための手続が実施される。監査手続は、当監査法人の判断により、不正又は誤謬による財務諸表の重要な虚偽表示のリスクの評価に基づいて選択及び適用される。財務諸表監査の目的は、内部統制の有効性について意見表明するためのものではないが、当監査法人は、リスク評価の実施に際して、状況に応じた適切な監査手続を立案するために、財務諸表の作成と適正な表示に関連する内部統制を検討する。また、監査には、経営者が採用した会計方針及びその適用方法並びに経営者によって行われた見積りの評価も含め全体としての財務諸表の表示を検討することが含まれる。

当監査法人は、意見表明の基礎となる十分かつ適切な監査証拠を入手したと判断している。

監査意見

当監査法人は、上記の財務諸表が、我が国において一般に公正妥当と認められる企業会計の基準に準拠して、株式会社トーアミの平成25年3月31日現在の財政状態及び同日をもって終了する事業年度の経営成績をすべての重要な点において適正に表示しているものと認める。

その他の事項

会社の平成24年3月31日をもって終了した前事業年度の財務諸表は、前任監査人によって監査されている。前任監査人は、当該財務諸表に対して平成24年6月28日付けで無限定適正意見を表明している。

利害関係

会社と当監査法人又は業務執行社員との間には、公認会計士法の規定により記載すべき利害関係はない。
以上

- (注) 1. 上記は、監査報告書の原本に記載された事項を電子化したものであり、その原本は当社(有価証券報告書提出会社)が別途保管しております。
2. 財務諸表の範囲にはXBR Lデータ自体は含まれていません。