

【表紙】

【提出書類】	有価証券報告書
【根拠条文】	金融商品取引法第24条第1項
【提出先】	近畿財務局長
【提出日】	平成25年6月27日
【事業年度】	第67期（自平成24年4月1日至平成25年3月31日）
【会社名】	大幸薬品株式会社
【英訳名】	TAIKO PHARMACEUTICAL CO.,LTD.
【代表者の役職氏名】	代表取締役社長 柴田 高
【本店の所在の場所】	大阪府吹田市内本町三丁目34番14号
【電話番号】	06-6382-1135
【事務連絡者氏名】	専務取締役 吉川 友貞
【最寄りの連絡場所】	大阪府吹田市内本町三丁目34番14号
【電話番号】	06-6382-1135
【事務連絡者氏名】	専務取締役 吉川 友貞
【縦覧に供する場所】	株式会社東京証券取引所 (東京都中央区日本橋兜町2番1号)

第一部【企業情報】

第1【企業の概況】

1【主要な経営指標等の推移】

(1) 連結経営指標等

回次 決算年月	第63期 平成21年3月	第64期 平成22年3月	第65期 平成23年3月	第66期 平成24年3月	第67期 平成25年3月
売上高 (千円)	6,094,323	8,816,433	4,619,424	6,683,812	7,443,743
経常利益又は経常損失 () (千円)	843,839	2,531,923	1,192,323	558,938	1,211,636
当期純利益又は当期純損失 () (千円)	470,777	1,645,122	2,228,208	482,204	1,037,525
包括利益 (千円)	-	-	2,280,022	479,494	1,111,434
純資産額 (千円)	8,984,060	10,613,947	8,293,204	8,783,580	9,478,952
総資産額 (千円)	11,460,070	13,929,190	11,253,312	12,261,234	13,016,981
1株当たり純資産額 (円)	2,112.90	832.08	641.83	673.11	742.84
1株当たり当期純利益金額又は1株当たり当期純損失金額 (円)	110.72	128.97	173.55	37.23	81.31
潜在株式調整後1株当たり当期純利益金額 (円)	107.88	122.48	-	36.51	80.09
自己資本比率 (%)	78.4	76.2	73.6	71.3	72.4
自己資本利益率 (%)	5.4	16.8	23.6	5.7	11.4
株価収益率 (倍)	23.17	11.67	-	22.21	10.79
営業活動による キャッシュ・フロー (千円)	1,137,859	1,896,241	1,690,234	533,965	1,092,906
投資活動による キャッシュ・フロー (千円)	564,240	110,972	828,514	117,763	13,562
財務活動による キャッシュ・フロー (千円)	13,055	33,531	61,549	24,301	451,786
現金及び現金同等物の期末残高 (千円)	3,295,755	5,055,405	4,073,490	4,454,442	5,133,842
従業員数 (人)	210	227	210	210	204
(外、平均臨時雇用者数)	(37)	(74)	(21)	(34)	(58)

(注) 1. 売上高には、消費税等は含まれておりません。

2. 潜在株式調整後1株当たり当期純利益金額については、平成23年3月期(第65期)は潜在株式は存在するものの1株当たり当期純損失金額であるため、記載しておりません。

3. 株価収益率については、平成23年3月期(第65期)は当期純損失を計上しているため、記載しておりません。

4. 当社は、平成20年7月7日付で株式1株につき4株、平成21年8月1日付で株式1株につき3株の株式分割を行っております。

(2) 提出会社の経営指標等

回次 決算年月	第63期 平成21年3月	第64期 平成22年3月	第65期 平成23年3月	第66期 平成24年3月	第67期 平成25年3月
売上高 (千円)	5,923,348	8,457,381	4,343,208	6,407,198	7,252,408
経常利益又は経常損失 () (千円)	720,347	2,288,839	1,117,635	449,581	1,076,877
当期純利益又は当期純損失 () (千円)	356,924	1,473,292	2,172,214	372,613	898,719
資本金 (千円)	96,271	96,271	137,064	155,437	178,169
発行済株式総数 (株)	4,252,000	12,756,000	12,913,200	12,984,000	13,071,600
純資産額 (千円)	9,128,860	10,588,597	8,390,143	8,781,921	9,274,116
総資産額 (千円)	11,496,470	13,846,249	11,209,717	12,121,734	12,735,041
1株当たり純資産額 (円)	2,146.96	830.10	649.33	672.98	726.69
1株当たり配当額 (円)	5.00	10.00	5.00	15.00	15.00
(うち1株当たり中間配当額)	(-)	(-)	(-)	(-)	(-)
1株当たり当期純利益金額又は1株当たり当期純損失金額 (円)	83.94	115.50	169.19	28.77	70.43
潜在株式調整後1株当たり当期純利益金額 (円)	81.79	109.68	-	28.21	69.38
自己資本比率 (%)	79.4	76.5	74.8	72.1	72.4
自己資本利益率 (%)	4.0	14.9	22.9	4.4	10.0
株価収益率 (倍)	30.56	13.03	-	28.75	12.45
配当性向 (%)	5.96	8.66	-	52.14	21.30
従業員数 (人)	174	186	173	175	169
(外、平均臨時雇用者数)	(25)	(27)	(18)	(29)	(35)

(注) 1. 売上高には、消費税等は含まれておりません。

2. 潜在株式調整後1株当たり当期純利益金額については、平成23年3月期(第65期)は潜在株式は存在するものの1株当たり当期純損失金額であるため、記載しておりません。
3. 株価収益率については、平成23年3月期(第65期)は当期純損失を計上しているため、記載しておりません。
4. 配当性向については、平成23年3月期(第65期)は当期純損失を計上しているため、記載しておりません。
5. 当社は、平成20年7月7日付で株式1株につき4株、平成21年8月1日付で株式1株につき3株の株式分割を行っております。
6. 平成21年3月期(第63期)の1株当たり配当額には、東京証券取引所市場第二部への上場記念配当2.50円を含んでおります。
7. 平成22年3月期(第64期)の1株当たり配当額には、特別配当5.00円を含んでおります。
8. 平成24年3月期(第66期)の1株当たり配当額には、特別配当5.00円を含んでおります。
9. 平成25年3月期(第67期)の1株当たり配当額には、特別配当5.00円を含んでおります。

2【沿革】

明治35年より、中島佐一が大阪府にて製造販売を開始していた「忠勇征露丸（現「正露丸）」の製造販売権を、当社の前身である柴田製薬所（昭和15年7月大阪府吹田市に設立）の代表者である柴田音治郎が昭和21年4月に継承致しました。

年月	事業の変遷
昭和21年11月	柴田音治郎が大阪府吹田市にて、大幸薬品株式会社を設立し、忠勇征露丸（現「正露丸）」の販売を開始
昭和29年5月	海外に向け輸出を開始
昭和39年4月	東京都大田区に東京出張所を新設
昭和41年10月	「セイロガン糖衣」新発売
昭和47年6月	大阪府吹田市に本社ビル及び吹田工場を建設
昭和54年6月	吹田工場を改築し、GMP適合工場（注1）となる
昭和56年11月	「セイロガン糖衣A」新発売
平成3年11月	基礎研究の更なる充実を目的として、大阪府吹田市に研究棟を建設し、P3レベル（注2）の実験室を完備
平成4年3月	大阪府吹田市に、正露丸の主原料である日局木クレオソートの原料の製造を目的として大幸クレオソート株式会社（現 連結子会社 大幸TEC株式会社）を設立
平成8年12月	台湾市場での販売強化を目的として、台湾に大幸薬品股?有限公司を設立
平成9年2月	中国での市場調査及び薬事情報収集等を目的として、中国に深?事務所を新設
平成16年11月	香港及び中国市場での販売強化を目的として、香港に大幸薬品（亞洲太平洋）有限公司（現 連結子会社）を設立
平成17年2月	香港を中心とした中国における「正露丸」の商標保護を目的として、正露丸（國際）有限公司を設立
平成17年4月	「クレベリン」新発売
平成17年11月	感染管理事業の推進を目的として、衛生管理製品の製造会社である安部環保技術（上海）有限公司を子会社化し、大幸安部環保技術（上海）有限公司に社名変更（現 連結子会社 大幸環保科技（上海）有限公司）
平成18年3月	感染管理事業の拡大を目的として、その関連特許を所有するビジネスプラン株式会社を吸収合併
平成21年3月	東京証券取引所市場第二部に株式を上場
平成22年4月	東京証券取引所市場第一部に指定
平成23年12月	東京都港区に東京オフィス移転
平成24年2月	台湾支店（日商大幸薬品股?有限公司台湾分公司）を設立し、大幸薬品股?有限公司より業務を移管

（注）用語の説明

1. GMP適合工場

GMPとは医薬品等の製造段階において、品質を保持するために定められた規範のことであり、日本では薬事法に基づく厚生労働省省令（医薬品及び医薬部外品の製造管理及び品質管理の基準に関する省令（平成16年12月24日厚生労働省省令第179号））に定める製造及び品質管理の基準に適合している製造所を一般的にGMP適合工場といいます。

2. P3レベル

組み換えDNA実験が可能な施設の「物理的な封じ込め」のレベルの一つです。危険性に応じて、最も厳しいP4からP1まで4段階に分類されています。遺伝子組み換え生物が実験者や実験施設の外部へ伝播・拡散することを防ぐため、施設内での「物理的な封じ込め」が行われており、それぞれのレベルで実験施設の仕様や実験操作方法が決められています。

3【事業の内容】

当社グループは、当社及び子会社5社（国内：大幸T E C株式会社、海外：大幸薬品(亞洲太平洋)有限公司<香港>、大幸環保科技(上海)有限公司<中国>、大幸薬品股?有限公司<台湾>（注）、正露丸（國際）有限公司<香港>）により構成されております。

事業に関しましては、医薬品事業、感染管理事業、その他事業の3つの事業を展開しております。

なお、当該事業区分は「第5 経理の状況 1 連結財務諸表等（1）連結財務諸表 注記事項」に掲げるセグメント情報の区分と同一であります。

（注）大幸薬品股?有限公司<台湾>は、現在清算手続き中であります。

< 医薬品事業 >

当社の主力製品であります「正露丸」、「セイロガン糖衣A」、水なしで飲める止瀉薬「ピシャット錠」を中心とした一般用医薬品を製造又は仕入れをし、販売を国内外に対して行っております。

国内においては、当該製品を卸売業者に対して販売し、ドラッグストア等を通じて一般消費者へ供給しております。また、樋屋製薬株式会社の製造する小児五疳薬「樋屋奇応丸」の国内独占販売権を取得し、販売を行っております。

海外においては、中国・香港及び台湾市場を中心に、当社の完全子会社である大幸薬品(亞洲太平洋)有限公司<香港>や当社の台湾支店を通じて、代理店から小売店に販売しております。中国・香港市場は香港を拠点とし、従来、華南地域を中心に展開しておりましたが、上海や北京へも販路を拡大しております。

なお、「正露丸」等の主成分である日局木（もく）クレオソート（注1）は、当社にて製造しており、その業務を当社の完全子会社である大幸T E C株式会社に委託しております。

< 感染管理事業 >

二酸化塩素ガス特許技術（注2、3）を応用した製品の製造・販売を国内外に対して行っております。

一般用につきましては、医薬品事業で確立された販売チャネルを利用して、「クレベリン」、「ウィルシールド」等の衛生管理製品を卸売業者に対して販売し、ドラッグストア等を通じて一般消費者に供給しております。当連結会計年度より新たな販売チャネルである調剤薬局での「クレベリン」の販売を開始しております。また、海外においては、他社ブランド名の二酸化塩素製品のO E M生産も手がけております。

業務用につきましては、「クレベリン」や、低濃度二酸化塩素ガス発生装置である「クレベリン発生機」を卸売業者や代理店を通じ、もしくは直接の販売を行っております。また、「クレベリン」の特許技術を応用した製品のO E M供給や他社と共同開発した製品の供給も行っております。

なお、衛生管理製品の主な原材料は、当社の完全子会社である大幸環保科技(上海)有限公司<中国>において生産し、当社へ供給しております。

< その他事業 >

主に「正露丸」、「セイロガン糖衣A」の主成分である日局木クレオソート精製の際、副産物として生産される木酢液（注4）を用いた入浴液や園芸用木酢液の製造及び販売を行っております。

（注）用語の説明

1. 日局木クレオソート

ブナ、カシ等の原木を乾留、蒸留、精製して得られる透明な液体で、殺菌作用、局所麻酔作用を有することから、整腸、止瀉（下痢止め）、歯痛止めを目的に当社グループの「正露丸」の主薬として配合されております。

2. 二酸化塩素

塩素の酸化物で化学式『C l O₂』で表されます。水に良く溶けるガスです。

3. 特許

特許登録に関する補足

イ. 特許登録3110724

溶存二酸化塩素ガス、亜鉛素酸塩及びp H調整剤を構成成分に有する純粋二酸化塩素液剤。また、この純粋二酸化塩素液剤は、高吸水性樹脂とともにゲル状組成物とすることが出来る（公開特許広報より抜粋）。

ロ. 特許登録3949088

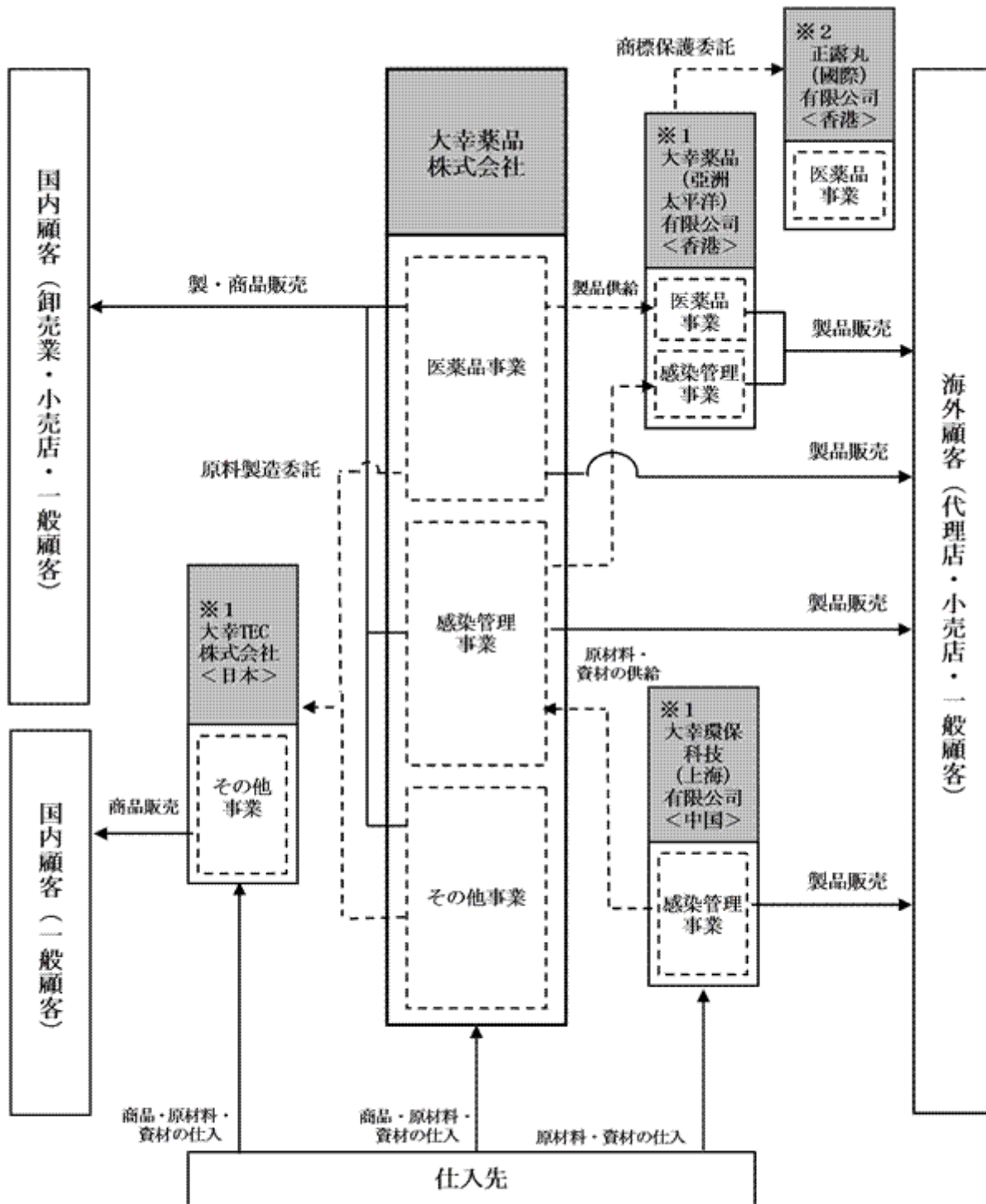
二酸化塩素ガスを簡便且つ安全に、しかも任意の一定濃度で長期間にわたって安価に発生させることが出来る（公開特許広報より抜粋）。

4. 木酢液

木炭を作るときに出る煙を冷却液化して得られる樹木のエキスのようなものです。木酢液の中には、200種

類以上の成分が含まれていて、植物の生育を促進し、不要な虫を寄せつけないという性質、真菌等を生えにくくする性質、消臭の効果等があります。

[事業系統図]



※1は、連結子会社
 ※2は、持分法非適用非連結子会社

4【関係会社の状況】

名称	住所	資本金	主要な事業の内容	議決権の所有 [被所有]割合 (%)	関係内容
(連結子会社) 大幸TEC株式会社	山形県 西置賜郡	2百万円	医薬品事業、その他事業	100.0	当社原材料及び製品を製造委託 役員の兼任 2名
大幸薬品(亞洲太平洋)有限公司 (注)2、3	中国 香港	500万 HKドル	医薬品事業、感染管理事業	100.0	当社製品を販売 役員の兼任 3名
大幸環保科技(上海)有限公司 (注)2	中国 上海	100万 USドル	感染管理事業	100.0	当社へ原材料及び資材を供給 役員の兼任 3名

(注)1. 「主要な事業の内容」欄には、セグメントの名称を記載しております。

2. 特定子会社に該当しております。

3. 大幸薬品(亞洲太平洋)有限公司については、売上高(連結会社相互間の内部売上高を除く。)の連結売上高に占める割合が10%を超えております。

主要な損益情報等

(1) 売上高	887,740千円
(2) 経常利益	21,657千円
(3) 当期純利益	18,757千円
(4) 純資産額	271,930千円
(5) 総資産額	387,559千円

5【従業員の状況】

(1) 連結会社の状況

平成25年3月31日現在

セグメントの名称	従業員数(人)
医薬品事業	122 (17)
感染管理事業	42 (37)
その他事業	- (-)
報告セグメント計	164 (54)
全社(共通)	40 (4)
合計	204 (58)

(注) 1. 従業員数は就業人員(当社グループからグループ外への出向者を除き、グループ外から当社グループへの出向者を含む。)であり、臨時従業員数(パートタイマー、人材会社からの派遣社員を含む。)は、()外数で記載しております。なお、臨時従業員につきましては、年間総労働時間を1日8時間で人数の換算をしております。

2. 全社(共通)として記載されている従業員数は、特定のセグメントに区分できない管理部門等に所属する従業員であります。

(2) 提出会社の状況

平成25年3月31日現在

従業員数(人)	平均年齢(歳)	平均勤続年数(年)	平均年間給与(円)
169(35)	39.5	9.7	7,266,383

セグメントの名称	従業員数(人)
医薬品事業	104 (17)
感染管理事業	25 (14)
その他事業	- (-)
報告セグメント計	129 (31)
全社(共通)	40 (4)
合計	169 (35)

(注) 1. 従業員数は就業人員(当社から社外への出向者を除き、社外から当社への出向者を含む。)であり、臨時従業員数(パートタイマー、人材会社からの派遣社員を含む。)は、()外数で記載しております。なお、臨時従業員につきましては、年間総労働時間を1日8時間で人数の換算をしております。

2. 平均年間給与は、賞与及び基準外賃金を含んでおります。

3. 全社(共通)として記載されている従業員数は、特定のセグメントに区分できない管理部門等に所属する従業員であります。

(3) 労働組合の状況

当社の労働組合は、上部団体に属さない大幸薬品労働組合があり、平成25年3月31日現在の組合員数は105名であります。

なお、労使関係は円満に推移しており、特記すべき事項はありません。

第2【事業の状況】

1【業績等の概要】

(1) 業績

当連結会計年度におけるわが国経済は、震災復興需要等を背景に緩やかに持ち直しつつあるものの、長引く欧州金融不安や新興国の成長鈍化等により、依然先行き不透明な状況で推移致しました。一方、昨年末の政権交代に伴う経済対策への期待感から、円安・株高基調に転換する等、年度末にかけては、今後の景気回復への期待感が高まってまいりました。

この様な状況の下、当社グループの連結経営成績は、以下の通りとなりました。

当連結会計年度の売上高は、医薬品事業が前連結会計年度に比して微減となったものの、感染管理事業が前連結会計年度を大幅に上回ったことから、対前連結会計年度比759百万円増（11.4%増）の7,443百万円となりました。

医薬品事業におきましては、海外向け出荷は堅調に推移したものの、大半を占める国内向け出荷が、主力製品の落ち込みにより、前連結会計年度を下回る結果となりました。一方、感染管理事業におきましては、最需要期である第3四半期連結会計期間の出荷が著しく伸長したことから、売上高は、前連結会計年度を大幅に上回って推移致しました。

売上総利益は、医薬品事業の原価率上昇（製造原価の増加や国内外売上高比率の変化等）の影響があったものの、感染管理事業において、相対的に原価率の低い一般用製品の売上高が大幅に伸長したことから、対前連結会計年度比518百万円増（11.6%増）の5,007百万円となりました。また、営業拠点（東京）移転に係る賃借料等が増加したものの、広告宣伝費を主とする販売費や人件費等が前連結会計年度を下回ったことから、販売費及び一般管理費は、対前連結会計年度比87百万円減（2.2%減）の3,886百万円となりました。

これらの結果、当連結会計年度の営業利益は対前連結会計年度比605百万円増（117.7%増）の1,120百万円となり、経常利益は為替差益の増加もあり、対前連結会計年度比652百万円増（116.8%増）の1,211百万円となりました。また、当第4四半期連結会計期間において特別損失111百万円（営業拠点（名古屋）売却に係る固定資産売却損や従業員退職に伴う割増退職金）を計上し、法人税等も増加したものの、前連結会計年度は当連結会計年度を上回る特別損失144百万円の計上があったことから、当期純利益は、対前連結会計年度比555百万円増（115.2%増）の1,037百万円となりました。

セグメント別の業績につきましては以下の通りであります。

< 医薬品事業 >

懸念された日中関係による深刻な影響も無く、中国市場では『正露丸』に加え、前連結会計年度より出荷を開始した『セイロガン糖衣A』の販売も増加し、香港市場も堅調に推移したことから、海外向けは、前連結会計年度を上回って推移致しました。しかしながら、国内向けにつきましては、止瀉薬市場の停滞を背景として、特に『正露丸』の落ち込みにより、国内向け売上高は、前連結会計年度に比して減少致しました。最需要期である第2四半期連結会計期間において堅調に推移した主力の『セイロガン糖衣A』につきましても、第3四半期連結会計期間以降の出荷は、前連結会計年度を下回る結果となりました。

これらにより、当連結会計年度の医薬品事業の売上高は、国内向けの減少が影響し、対前連結会計年度比36百万円減（0.7%減）の5,049百万円となりました。損益面につきましても、製造原価の増加（賞与引当金や修繕費等が前連結会計年度から繰越された影響等）や売上高構成比の変化（海外向け売上高比率の上昇）による原価率の上昇等から、医薬品事業のセグメント損益は、対前連結会計年度比243百万円減（11.6%減）となる1,859百万円の利益となりました。

< 感染管理事業 >

ノロウイルスによる感染性胃腸炎や季節性インフルエンザの流行等を背景として、小売店に対する早期販促提案の奏功等により、「クレベリン」シリーズを中心とする一般用製品の売上高が、最需要期の第3四半期連結会計期間に大幅に伸長致しました。また、一般用製品の新たな販売チャネルとなる大手調剤薬局を通じての販売も開始し、さらには業務用製品につきましても、ゲル剤や『クレベリン発生機』等が伸長したことから、当連結会計年度の感染管理事業の売上高は、対前連結会計年度比798百万円増（50.6%増）の2,374百万円となりました。損益面につきましても、売上高の伸長により売上総利益が顕著に増加し、加えて、広告宣伝費等が減少したことから、感染管理事業のセグメント損益は、前連結会計年度に比して大幅に改善し、対前連結会計年度比626百万円増の645百万円の利益となりました。

< その他事業 >

その他事業につきましては、主に木酢液を配合した入浴液や園芸用木酢液等の製造販売を行いました。売上高は、対前連結会計年度比2百万円減（9.9%減）の19百万円となり、セグメント損益は、対前連結会計年度比1百万円増の19百万円の損失となりました。

(2) キャッシュ・フロー

当連結会計年度におけるキャッシュ・フローの状況につきましては、現金及び現金同等物（以下、「資金」とい

う。)が前連結会計年度末より679百万円増加し、当連結会計年度末残高は5,133百万円となりました。
当連結会計年度における各キャッシュ・フローの状況とそれらの要因は次の通りであります。

(営業活動によるキャッシュ・フロー)

営業活動の結果獲得した資金は1,092百万円(前連結会計年度比104.7%増)となりました。売上債権増加に伴う185百万円の支出に対し、税金等調整前当期純利益1,100百万円の計上に加え、減価償却費250百万円等の非資金費用の計上によるものであります。

(投資活動によるキャッシュ・フロー)

投資活動の結果獲得した資金は13百万円(前連結会計年度は117百万円の使用)となりました。有形固定資産の取得(医薬品事業に係る設備投資等)による支出211百万円及び定期預金の預入による支出211百万円等があった一方、有形固定資産の売却(営業拠点(名古屋)移転に伴う所有不動産の売却等)による収入54百万円や定期預金の払戻による収入388百万円が支出を上回りました。

(財務活動によるキャッシュ・フロー)

財務活動の結果使用した資金は451百万円(前連結会計年度は24百万円の使用)となりました。主に自己株式の取得による支出285百万円及び配当金の支払額194百万円等によるものであります。

2【生産、受注及び販売の状況】

(1) 生産実績

当連結会計年度の生産実績をセグメントごとに示すと、次の通りであります。

セグメントの名称	当連結会計年度 (自平成24年4月1日 至平成25年3月31日)	前年同期比 (%)
医薬品事業 (千円)	5,249,571	99.9
感染管理事業 (千円)	2,504,495	287.4
その他事業 (千円)	21,515	102.6
合計 (千円)	7,775,582	126.4

- (注) 1. 金額は販売価格によっております。
 2. 上記の金額には、消費税等は含まれておりません。

(2) 商品仕入実績

当連結会計年度の商品仕入実績をセグメントごとに示すと、次の通りであります。

セグメントの名称	当連結会計年度 (自平成24年4月1日 至平成25年3月31日)	前年同期比 (%)
医薬品事業 (千円)	124,992	72.9
感染管理事業 (千円)	-	-
その他事業 (千円)	-	-
合計 (千円)	124,992	72.9

- (注) 上記の金額には、消費税等は含まれておりません。

(3) 受注状況

当社グループは見込み生産を行っているため、該当事項はありません。

(4) 販売実績

当連結会計年度の販売実績をセグメントごとに示すと、次の通りであります。

セグメントの名称	当連結会計年度 (自 平成24年4月1日 至 平成25年3月31日)	前年同期比 (%)
医薬品事業 (千円)	5,049,043	99.3
感染管理事業 (千円)	2,374,967	150.6
その他事業 (千円)	19,732	90.1
合計 (千円)	7,443,743	111.4

(注) 1. セグメント間の取引については相殺消去しております。

2. 最近2連結会計年度の主な相手先別の販売実績及び当該販売実績の総販売実績に対する割合は次の通りであります。

相手先	前連結会計年度 (自 平成23年4月1日 至 平成24年3月31日)		当連結会計年度 (自 平成24年4月1日 至 平成25年3月31日)	
	金額(千円)	割合(%)	金額(千円)	割合(%)
アルフレッサヘルスケア(株)	2,923,448	43.7	3,059,057	41.1
(株)大木	952,011	14.2	1,168,160	15.7
(株)P a l t a c	727,594	10.9	886,743	11.9
一徳貿易有限公司	715,509	10.7	815,209	11.0

3. 上記の金額には、消費税等は含まれておりません。

3【対処すべき課題】

当社グループを取り巻く環境につきましては、多数のメーカーが競合する厳しい競争環境のもとで国内人口の減少による市場規模の縮小等の脅威にさらされております。

医薬品事業におきましては、人口の高齢化等に伴い医療費の高騰が社会問題化する中で、セルフメディケーション（自己管理治療）の推進に期待が高まることにより、一般用医薬品の重要性が再認識されつつあります。

このような環境の中、古き良き伝統薬を時代に合わせた形で提供し続けていくことは重要なテーマであると考え、当社の主力製品である「正露丸」、「セイロガン糖衣A」の有効性と安全性に対する科学的解明を継続し、その効用を世界に広めてまいります。さらには、市場ニーズに即したマーケティング活動を推進することにより国内シェア向上を図るとともに、成長市場であるアジア諸国を中心としたグローバル展開を強化してまいります。

また、成長分野として位置づけております感染管理事業におきましては、様々な感染症の発生に伴い、医療分野のみならず生活に関わる全ての分野において、世界的に衛生に対する関心と需要が高まりつつあります。

このような環境の中、当社「クレベリン」ブランドの認知度向上と販売チャネルの開拓を強化しつつ、新たな利用シーンを提案することにより、国内における持続的な成長とグローバル展開に努めてまいります。中長期的には、様々な研究機関との共同研究をはじめ、当社グループの特許技術である濃度長期保持型二酸化塩素ガス溶存液や低濃度二酸化塩素ガス関連製品の新規効用を含めた新たな製品の企画・開発・販売をパートナー企業とのアライアンスも活用しつつ進めていくことにより、飛躍的な成長を図ってまいります。

加えて、成長を支えるための体制強化を図るべく、洗練された意思決定メカニズムと経営管理システムを確立し、経営の健全性と透明性を確保するとともに、成長の源泉となる人材の育成と組織力の強化に努め、生産性の向上や業務の効率化を推進してまいります。

4【事業等のリスク】

有価証券報告書に記載した事業の状況、経理の状況等に関する事項のうち、投資者の判断に重要な影響を及ぼす可能性のある事項には、以下のようなものがあります。

なお、文中の将来に関する事項は、当連結会計年度末現在において当社グループが判断したものであります。

(1) 特定製品への依存及び生産拠点の集中について

当社グループにおける安定的な収益基盤である医薬品事業の売上高は、その大半が「正露丸」及び「セイロガン糖衣A」によって構成されております。当該製品の製造につきましては、長年培ってきたノウハウをもとに、万全の品質管理・品質保証体制をもって臨んでおりますが、万一品質等に問題が発生した場合には、販売中止・回収を余儀なくされることも考えられます。また、当該製品はすべて当社吹田工場の一拠点のみにて製造しておりますため、本工場の所在する地域において地震等の災害が発生した場合には、これらの製品の供給が困難となることも考えられます。その他、予期せぬ製品への風評被害、競争環境の激変、原材料の調達に支障を来すような場合にも、当該製品の営業成績に止まらず、当社グループ全体の経営成績及び財政状態に悪影響を及ぼす可能性があります。

(2) 特定取引先への依存について

当社グループの売上高のうち、国内においてはアルフレッサヘルスケア(株)、(株)大木、(株)Paltaac、海外では香港の一徳貿易有限公司の上位4社への売上高が、当連結会計年度において全体の約80%と大きな割合を占めております。このため、これら取引先の経営施策や取引方針、若しくは各社の財務状態の悪化により当社グループの経営成績及び財政状態に悪影響を及ぼす可能性があります。

(3) 海外事業展開に伴うリスク

当社グループは、中国本土・香港・台湾を中心とする海外市場においても「正露丸」、「セイロガン糖衣A」等の販売に積極的に取り組んでおります。その結果、海外市場における売上高は、当連結会計年度において約14%を占めております。当該国における政治、経済、法律、文化、ビジネス慣習、競合企業の存在、為替、その他様々なカントリーリスク等によって、予想し得ない事象が発生した場合には、当社グループの経営成績に悪影響を及ぼす可能性があります。また、衛生管理製品の一部製造を行っている大幸環保科技（上海）有限公司において生産や輸送に問題等が生じた場合には、国内における生産体制も構築しているものの、当該製品の製造に与える影響が大きいことから、十分に需要に対応できるだけの生産が困難となることが予想され、その結果、当社グループの経営成績及び事業戦略に悪影響を及ぼす可能性があります。

(4) 類似品の存在について

当社グループが製造・販売しております「正露丸」及び「セイロガン糖衣A」は、他社においても同一又は類似した名称で製造・販売が行われております。このため、当社グループが製造・販売しております製品と類似した商品が市場には多数存在しており、特に類似したパッケージの場合には、消費者が当社グループの製品と誤認して購入する可能性が否定できません。また、感染管理事業における主要製品である「クレベリン」においても、他社から類似品の製造・販売が行われております。この場合においても、消費者が当社グループの製品と誤認して購入する可能性が否定できません。

さらには、これらの類似品において品質問題等が発生した場合には、当社グループの製品のイメージダウン及び予期せぬ風評被害が発生する可能性も否定できず、当社グループの経営成績に悪影響を及ぼす可能性があります。

(5) 急激な需要の変化等に関するリスク

感染管理事業においては、衛生管理製品を市場に提供していくために、二酸化塩素ガスト許技術を応用した製品等の企画・開発・販売を進めております。近年の感染症（新型インフルエンザ、ノロウイルス、SARS等）に対する予防意識の高まりを背景に、幅広い顧客をターゲットに事業を推進しております。

そのため、当該事業は感染対策を中心とした市場環境に影響を受け、感染症の流行及び予防意識の動向等によっては製品の需要に急激な変化が生じ、一時的な製品供給不足や過剰生産に陥る可能性があります。その結果として、営業成績及び財政状態に予測し難い急激な変動が生じ、当社グループ全体の経営成績に影響を及ぼす可能性があります。

(6) 原材料価格及び調達に関するリスク

当社グループは、原材料等について急激に価格が高騰した場合、あるいは一部の原材料等について供給が滞り、代替の調達先が確保できない場合には、製品の利益率の悪化や機会損失の発生により、当社グループ全体の経営成績に悪影響を及ぼす可能性があります。

(7) 製造物責任に関するリスク

当社グループの製品については、関係法令を遵守し万全の体制で生産しておりますが、予期せぬ事情により、品質に関する重大な問題が発生した場合、当社グループの経営成績及び財政状態に悪影響を及ぼす可能性があります。

(8) 競合に関するリスク

「正露丸」、「セイロガン糖衣A」を中心とする当社グループの製品の知名度は高く、その結果、安定的な収益の獲得が来ておりますが、今後他社による新たな製品開発及び競合品の価格引き下げ等により、当社グループの経営成績に悪影響を及ぼす可能性があります。また、衛生管理製品においても、他社の優れた製品の出現や競合品の価格引き下げ等により、当社グループの経営成績に悪影響を及ぼす可能性があります。

(9) 知的財産権に関するリスク

当社グループの感染管理事業における製品は、関連特許により、国内を中心に一定の範囲・期間保護されております。当社グループでは特許権を含む知的財産権を管理し、第三者からの侵害にも常に注意を払っておりますが、当社グループの保有する知的財産権が第三者から侵害を受けた場合には、期待される収益が失われる可能性があります。また、当社グループの自社製品が第三者の知的財産権を侵害した場合には、その第三者から損害賠償を請求される可能性があります。また、当社の特許は、一定の範囲に限定されたものであるために、その範囲外より他社から優れた製品が出現した場合には、当社グループの経営成績に悪影響を及ぼす可能性があります。

(10) 法的規制等に関するリスク

当社グループの属する医薬品事業は、「薬事法」等関連法規の厳格な規制を受けており、各事業活動の遂行に際して以下の通り許認可等を受けております。これらの許認可等を受けるための諸条件及び関係法令の遵守に努めており、現時点におきましては当該許認可等が取り消しとなる事由は発生しておりません。しかし、法令違反等によりその許認可等が取り消された場合には、当社グループの運営に支障をきたし、事業活動に重大な影響を及ぼす可能性があります。

(許認可等の状況)

許認可等の名称	所管官庁等	許認可等の内容	有効期限	法令違反の要件及び主な許認可取消事由
医薬品製造業(包装・表示・保管)許可	兵庫県	兵庫県知事許可 (許可番号 28AZ200015)	平成27年3月31日 (5年ごとの更新)	薬事法その他薬事に関する法令若しくはこれに基づく処分に違反する行為があったとき、又は役員等の欠格条項違反に該当した場合は許可の取消(薬事法第75条第1項)
医薬品販売業許可(物流センター)	大阪府	大阪府知事許可 (許可番号 B13923)	平成29年9月25日 (6年ごとの更新)	同上
第二種医薬品製造販売業許可	大阪府	大阪府知事許可 (許可番号 27AZX00059)	平成28年12月31日 (5年ごとの更新)	同上
医薬品製造業(医薬品一般)許可	大阪府	大阪府知事許可 (許可番号 27AZ000163)	平成28年12月31日 (5年ごとの更新)	同上
医薬品製造業許可	山形県	山形県知事許可 (許可番号 06AZ200007)	平成28年3月24日 (5年ごとの更新)	同上
進口薬品注册証 (Imported Drug License)	中国国家食品藥品監督管理局	中国国家食品藥品監督管理局許可 (許可番号 Z20100002, Z20100003, Z20100004)	平成27年2月21日 (5年ごとの更新)	薬事法その他薬事に関する法令に違反した場合は許可の取消
薬品/製品注册証明書 (Certificate of Drug/Product Registration)	香港衛生署薬劑業及毒薬管理局	香港衛生署薬劑業及毒薬管理局許可 (許可番号 HK-13218)	平成27年5月25日 (5年ごとの更新)	同上

なお、感染管理事業の製品は現在薬事法の規制の対象には含まれておりませんが、法令の改正や解釈の変更が生じた場合、また今後の製品の開発、販売の方向性によっては規制を受ける可能性も否定できません。その動向によっては当社グループの事業戦略に悪影響を及ぼす可能性があります。

5【経営上の重要な契約等】

該当事項はありません。

6【研究開発活動】

当社グループは「自立」、「共生」、「創造」の基本理念を実践し、世界のお客様に健康という大きな幸せを提供することを使命と考えております。

消化器管関連医薬品のスペシャリティ・ファーマとして、下痢のメカニズムの解明や、100有余年にわたり利用されてきた「正露丸」の主成分である日局木クレオソートについて、薬理薬効の研究を続けてまいりました。日局木クレオソートの有効性や安全性等の研究成果については、国内外の専門学術雑誌を中心に成果の発表を行っております。さらに新規効能に対する研究を各大学と提携し進めてきました。また、二酸化塩素の基礎応用研究として、微生物に対する作用メカニズムの研究、各種ウイルス、細菌、真菌等に対する有効性の研究（二酸化塩素関連製品を用いた研究を含む）、各種応用研究、安全性の研究を自社及び各研究機関と連携をとりながら進めております。

一方、製品開発研究は、感染管理事業における特許低濃度二酸化塩素ガス発生装置の開発を中心に行っており、二酸化塩素ガスの濃度分布等の空調学的な研究を大学と連携し、進めております。

これらの結果、当連結会計年度の研究開発費の総額は198百万円となりました。

(1) 医薬品事業

当事業では、生活者が健康で快適な生活を送るために必要とされる製品を提供すべく、医薬品開発テーマとして、次の研究開発活動を中心に行っております。

- ・正露丸の薬効拡大に向けた研究

なお、当該セグメントにおける当連結会計年度の研究開発費の総額は53百万円となりました。

(2) 感染管理事業

当事業では、生活者が健康で快適な生活を送るために「ないと困る」製品開発や製品価値を向上させる研究開発活動を行っております。特許濃度長期保持型二酸化塩素ガス溶存液は、人体用抗菌剤として、中国で認可された衛生製品として製造販売しておりますが、日本国内ではイヤークリーナーとして、動物用を視野に入れた研究開発活動を推進しております。特許低濃度二酸化塩素ガス発生装置である「クレベリン発生機」に関しては、二酸化塩素ガス発生方法の研究開発を行い、空調機器として発展させております。

その他、現在着手している研究開発活動は以下の通りであります。

- ・二酸化塩素ガスの安全性についての研究を行い、無毒性量が1ppmとの結果を論文化して、安全性の根拠を蓄積しております。
- ・二酸化塩素のインフルエンザウイルスに対する作用メカニズムを分子レベルで解明して論文化することで、有効性の根拠を高めております。
- ・低濃度二酸化塩素ガスの浮遊細菌や浮遊ウイルスに対する作用を検証して論文化することで、有効性の根拠を蓄積しております。
- ・二酸化塩素の各用途にあわせた細菌、ウイルス及び真菌の有効性研究を基にした衛生管理製品並びに、臭気物質除去に対する有効性研究を基にした消臭製品の開発を進めております。

なお、当該セグメントにおける当連結会計年度の研究開発費の総額は126百万円となりました。

(3) その他事業

当事業に関しては、木酢を使用した種子消毒製品の農薬開発に取り組んでおり、実使用に向けた現場試験も実施しております。

なお、当該セグメントにおける当連結会計年度の研究開発費の総額は17百万円となりました。

7【財政状態、経営成績及びキャッシュ・フローの状況の分析】

文中の将来に関する事項は、当連結会計年度末現在において当社グループが判断したものであります。

(1) 重要な会計方針及び見積り

当社グループの連結財務諸表は、わが国において一般に公正妥当と認められている会計基準に基づき作成されております。その作成には、経営者による会計方針の選択・適用、資産・負債及び収益・費用の報告金額及び開示に影響を与える見積りを必要としております。これらの見積りについては、過去の実績等を勘案し合理的に判断しておりますが、実際の結果は、見積りによる不確実性のため、これらの見積りとは異なる場合があります。

(2) 財政状態の分析

< 資産、負債及び純資産の状況 >

当連結会計年度における資産合計は13,016百万円（前連結会計年度比755百万円増）となりました。また、負債合計は3,538百万円（同60百万円増）、純資産合計は9,478百万円（同695百万円増）となりました。前連結会計年度からの主な変動要因は、現金及び預金、売上債権の増加を主とする流動資産761百万円の増加、仕入債務や未払金の増加による流動負債97百万円の増加、また、当期純利益の計上による利益剰余金の増加を主とする純資産695百万円の増加であります。なお、自己資本比率は前連結会計年度末から1.1ポイント増加し、72.4%となっております。

(3) 経営成績の分析

当連結会計年度の業績につきましては、売上高7,443百万円（対前連結会計年度比11.4%増）、営業利益1,120百万円（対前連結会計年度比117.7%増）、経常利益1,211百万円（対前連結会計年度比116.8%増）、当期純利益1,037百万円（対前連結会計年度比115.2%増）となりました。

「1 業績等の概要（1）業績」にて記載致しました通り、医薬品事業におきましては、海外向け出荷は堅調に推移したものの、大半を占める国内向け出荷が主力製品の落ち込みにより前連結会計年度を下回る結果となったことにより、同事業全体の売上高は、対前連結会計年度比36百万円減(0.7%減)となる5,049百万円となりました。また、営業利益につきましては、対前連結会計年度比243百万円減(11.6%減)となる1,859百万円となりました。

一方、感染管理事業におきましては、感染症の流行等を背景として、早期の営業施策の奏功等により一般用製品の出荷が第3四半期連結会計期間に大幅に伸長したことから、同事業全体の売上高は、対前連結会計年度比798百万円増(50.6%増)の2,374百万円となりました。また、営業利益につきましては、対前連結会計年度比626百万円増の645百万円となりました。

(4) 経営戦略の現状と見通し

「3 対処すべき課題」に記載の通りであります。

(5) 資本の財源及び資金の流動性についての分析

当連結会計年度のキャッシュ・フローの状況につきましては、「1 業績等の概要（2）キャッシュ・フロー」に記載の通りであります。

なお、当社グループは、現在、事業活動に必要な運転資金及び設備投資資金につきましては、自己資金から調達しており、当連結会計年度において、運転資金及び設備投資資金を目的とした資金の調達等は行っておりません。

また、当連結会計年度末時点における長短借入金や社債等の残高はございません。

(6) 経営者の問題認識と今後の方針について

「3 対処すべき課題」に記載の通りであります。

第3【設備の状況】

1【設備投資等の概要】

当連結会計年度の設備投資については、医薬品事業における生産設備の老朽化更新を中心に260百万円の設備投資を行いました。

当連結会計年度における重要な設備の売却は次の通りであります。

会社名事業所名	所在地	セグメントの名称	設備の内容	帳簿価額 (千円)	売却年月
提出会社 名古屋オフィス	名古屋市 名東区	医薬品事業 感染管理事業 その他事業	営業業務施設 (土地、建物及びその他)	94,247	平成25年3月

2【主要な設備の状況】

当社グループにおける主要な設備は、以下の通りであります。

(1) 提出会社

平成25年3月31日現在

事業所名 (所在地)	セグメントの 名称	設備の内容	帳簿価額							従業員数 (人)
			建物及び 構築物 (千円)	機械装置 及び運搬 具(千円)	土地 (千円) (面積㎡)	リース 資産 (千円)	建設仮 勘定 (千円)	その他 (千円)	合計 (千円)	
本社・吹田工場 (大阪府吹田市)	医薬品事業 感染管理事業 その他事業 全社(共通)	統括・営業業務施設及び 「正露丸」等 医薬品製造工場・物流倉庫	597,993	252,446	879,307 (9,000)	19,462	-	90,498	1,839,708	128 (21)
第二工場 (大阪府吹田市)	感染管理事業	化学品製造工場及び物流倉庫	169,837	27,337	125,748 (2,113)	-	-	1,632	324,556	9 (13)
東京オフィス (東京都港区)	医薬品事業 感染管理事業 その他事業	営業業務施設	9,868	-	- (-)	5,579	-	16,253	31,701	26 (1)
鳴尾浜倉庫 (兵庫県西宮市)	医薬品事業 感染管理事業	原材料 資材倉庫	5,972	2,390	288,900 (3,106)	-	-	-	297,262	- (-)
小国工場 (山形県西置賜郡)	医薬品事業	精製プラント	187,697	36,254	26,709 (30,731)	-	-	2,152	252,814	- (-)

(2) 在外子会社

平成25年3月31日現在

会社名	事業所名 (所在地)	セグメント の名称	設備の内容	帳簿価額							従業員数 (人)
				建物及び 構築物 (千円)	機械装置 及び運搬 具(千円)	土地 (千円) (面積㎡)	リース 資産 (千円)	建設仮 勘定 (千円)	その他 (千円)	合計 (千円)	
大幸薬品(亞 洲太平洋)有 限公司	本社事務所 (中国香港)	医薬品事業	統括業務施設	19,693	-	- (-)	-	-	1,410	21,104	5 (-)
大幸環保科技 (上海)有限 公司	本社・工場 (中国上海)	感染管理事 業	統括業務施設及び化学 品調査設備	-	16,619	- (-)	-	-	4,343	20,963	17 (23)

(注) 1. 帳簿価額のうち「その他」は、工具、器具及び備品であります。なお、金額には消費税等は含んでおりません。

2. 提出会社の本社・吹田工場の中には、賃貸駐車場等として利用中の土地83,000千円(1,156.3㎡)を含んでおります。

3. 提出会社の鳴尾浜倉庫の中には、賃貸駐車場として利用中の土地133,288千円(1,433.0㎡)を含んでおりません。
4. 従業員数は就業人員(当社グループからグループ外への出向者を除き、当社グループ及びグループ外から当社グループへの出向者を含む。)であり、臨時従業員数(パートタイマー、人材会社からの派遣社員を含む。)は、()外数で記載しております。なお、臨時従業員につきましては、年間総労働時間を1日8時間で人数の換算をしております。

3【設備の新設、除却等の計画】

当社グループの設備投資については、製品の需要動向及び投資効率等を総合的に勘案して策定しております。設備計画の策定に当たっては、提出会社を中心に調整・検討を行っております。

なお、重要な設備の新設、改修計画は次の通りであります。

(1) 重要な設備の新設等

該当事項はありません。

(2) 重要な設備の除却等

経常的な設備の更新のための除却等を除き、重要な設備の除却等の計画はありません。

第4【提出会社の状況】

1【株式等の状況】

(1)【株式の総数等】

【株式の総数】

種類	発行可能株式総数(株)
普通株式	51,024,000
計	51,024,000

【発行済株式】

種類	事業年度末現在発行数 (株) (平成25年3月31日)	提出日現在発行数 (株) (平成25年6月27日)	上場金融商品取引所名 又は登録認可金融商品 取引業協会名	内容
普通株式	13,071,600	13,137,200	東京証券取引所 (市場第一部)	完全議決権株式であり権 利内容に何ら限定のない 当社の標準となる株式 1単元の株式数 100株
計	13,071,600	13,137,200	-	-

(注)「提出日現在発行数」欄には、平成25年6月1日からこの有価証券報告書提出日までの新株予約権の行使により発行された株式数は含まれておりません。

(2)【新株予約権等の状況】

会社法に基づき発行した新株予約権は、次の通りであります。

平成19年12月27日臨時株主総会決議

	事業年度末現在 (平成25年3月31日)	提出日の前月末現在 (平成25年5月31日)
新株予約権の数(個)	457 (注)5	409 (注)5
新株予約権のうち自己新株予約権の数(個)	-	-
新株予約権の目的となる株式の種類	普通株式 完全議決権株式であり権 利内容に何ら限定のない 当社の標準となる株式 1単元の株式数 100株	同左
新株予約権の目的となる株式の数(株)	548,400 (注)1、5	490,800 (注)1、5
新株予約権の行使時の払込金額(円)	519 (注)2	同左
新株予約権の行使期間	自平成22年1月1日 至平成28年12月31日	同左
新株予約権の行使により株式を発行する場合の株式の 発行価格及び資本組入額(円)	発行価格 519 資本組入額 260	同左
新株予約権の行使の条件	(注)3	同左
新株予約権の譲渡に関する事項	当社取締役会の決議によ る承認を要する。	同左
代用払込みに関する事項	-	-
組織再編成行為に伴う新株予約権の交付に関する事項	(注)4	同左

(注) 1. 新株予約権を割り当てる日(以下、「割当日」という。)後、当社が当社普通株式につき、株式分割(当社普通株式の株式無償割当てを含む。以下、株式分割の記載につき同じ。)又は株式併合を行う場合には、付与株式数を次の算式により調整する。当該調整後付与株式数を適用する日については、本新株予約権の取り決めに準用する。

$$\text{調整後付与株式数} = \text{調整前付与株式数} \times \text{株式分割・株式併合の比率}$$

また、上記のほか、割当日後、付与株式数の調整を必要とするやむを得ない事由が生じたときは、合理的な範囲で付与株式数を調整することができる。

なお、上記の調整の結果生じる1株未満の端数は、これを切り捨てる。

2. 行使価額の調整

(1) 割当日後、当社が当社普通株式につき、次の 又は の事由を行う場合には、行使価額をそれぞれ次に定める算式(以下、「行使価額調整式」という。)により調整し、調整の結果生じる1円未満の端数は、これを切り上げる。

株式分割又は株式併合を行う場合

$$\text{調整後行使価額} = \text{調整前行使価額} \times \frac{1}{\text{株式分割・株式併合の比率}}$$

時価を下回る価額で新株式の発行又は自己株式の処分を行う場合(会社法第194条の規定(単元未満株主による単元未満株式売渡請求)に基づく自己株式の売渡し、当社普通株式に転換される証券若しくは転換できる証券の転換、又は当社普通株式の交付を請求できる新株予約権(新株予約権付社債に付されたものを含む。))の行使による場合を除く。)

$$\text{調整後行使価額} = \text{調整前行使価額} \times \frac{\text{既発行株式数} + \frac{\text{新規発行株式数} \times 1 \text{株当たり払込金額}}{\text{時価}}}{\text{既発行株式数} + \text{新規発行株式数}}$$

行使価額調整式に使用する「時価」は、次に定める価額とする。なお、以下に規定する「平均値」は、円位未満小数第2位まで算出し、小数第2位を四捨五入する。

ア) 当社の株式公開(下記イ)に定める場合をいう。)の日の前日以前の場合

下記(2)に定める「調整後行使価額を適用する日」(以下、「調整後行使価額適用日」という。)の前日における調整前行使価額

イ) 当社普通株式にかかる株券(株式)が、国内のいずれかの金融商品取引所に上場された場合(「株式公開」という。)

調整後行使価額適用日に先立つ45取引日目に始まる30取引日における上場金融商品取引所(ただし、当社普通株式にかかる株式の上場する金融取引所が複数の場合は、当該期間における当社普通株式の出来高、値付率等を考慮して最も適切と判断される主たる取引所。)における当社普通株式の普通取引の終値(気配表示を含む。以下同じ。)の平均値(終値のない日を除く。)

行使価額調整式に使用する「既発行株式数」は、基準日がある場合はその日、その他の場合は適用日の1ヵ月前の日における当社の発行済普通株式総数から当社が保有する当社普通株式に係る自己株式数を控除した数とする。

自己株式の処分を行う場合には、行使価額調整式に使用する「新規発行株式数」を「処分する自己株式数」に読み替える。

(2) 調整後行使価額を適用する日は、次に定めるところによる。

上記(1)に従い調整を行う場合の調整後行使価額は、株式分割の場合は、当該株式分割の基準日の翌日以降、株式併合の場合は、その効力発生日以降、これを適用する。ただし、剰余金の額を減少して資本金又は準備金を増加する議案が当社株主総会において承認されることを条件として株式分割が行われる場合で、当該株主総会の終結の日以前の日を株式分割のための基準日とする場合は、調整後行使価額は、当該株主総会の終結の日の翌日以降、当該基準日の翌日に遡及してこれを適用する。

なお、上記ただし書に定める場合において、株式分割のための基準日の翌日から当該株主総会の終結の日までに募集新株予約権を行使した(かかる募集新株予約権を行使することにより交付を受けることができる株式の数を、以下、「分割前行使株式数」という。)新株予約権者に対しては、交付する当社普通株式の数を次の算式により調整し、調整の結果生じる1株未満の端数は、これを切り捨てる。

$$\text{新規発行株式数} = \frac{(\text{調整前行使価額} - \text{調整後行使価額}) \times \text{分割前行使株式数}}{\text{調整後行使価額}}$$

上記(1)に従い調整を行う場合の調整後行使価額は、当該発行又は処分の払込期日の翌日以降(基準日がある場合は当該基準日の翌日以降)、これを適用する。

- (3) 上記(1) 及び に定める場合の他、割当日後、他の種類株式の普通株主への無償割当て又は他の会社の株式の普通株主へ配当を行う場合等、行使価額の調整を必要とするやむを得ない事由が生じたときは、かかる割当て又は配当等の条件等を勸案の上、当社は合理的な範囲で行使価額を調整することができる。

3. 行使の条件

- (1) 当社普通株式にかかる株券（株式）が、国内のいずれかの金融商品取引所に上場された場合に限り、募集新株予約権を行使することができる。
- (2) 新株予約権者が募集新株予約権を放棄した場合には、当該募集新株予約権を行使することができない。
- (3) その他の条件については、取締役会決議に基づき、当社と新株予約権の割当てを受けた者との間で締結する「新株予約権割当て契約書」の定めるところによる。

4. 当社が、合併（当社が合併により消滅する場合に限る。）、吸収分割若しくは新設分割（それぞれ当社が分割会社となる場合に限る。）、又は株式交換若しくは株式移転（それぞれ当社が完全子会社となる場合に限る。）（以上を総称して以下、「組織再編行為」という。）をする場合において、組織再編行為の効力発生日（吸収合併につき吸収合併がその効力を生ずる日、新設合併につき新設合併設立株式会社の成立の日、吸収分割につき吸収分割がその効力を生ずる日、新設分割につき新設分割設立株式会社の成立の日、株式交換につき株式交換がその効力を生ずる日、及び株式移転につき株式移転設立完全親会社の成立の日をいう。）の直前において残存する募集新株予約権（以下、「残存新株予約権」という。）を保有する新株予約権者に対し、それぞれの場合につき、会社法第236条第1項第8号イからホまでに掲げる株式会社（以下、「再編対象会社」という。）の新株予約権をそれぞれ交付することとする。この場合においては、残存新株予約権は消滅し、再編対象会社は新株予約権を新たに発行するものとする。ただし、以下の各号に沿って再編対象会社の新株予約権を交付する旨を、吸収合併契約、新設合併契約、吸収分割契約、新設分割計画、株式交換契約又は株式移転計画において定めることを条件とする。

- (1) 交付する再編対象会社の新株予約権の数
新株予約権者が保有する残存新株予約権の数と同一の数とをそれぞれ交付する。
- (2) 新株予約権の目的である再編対象会社の株式の種類
再編対象会社の普通株式とする。
- (3) 新株予約権の目的である再編対象会社の株式の数
組織再編行為の条件等を勸案の上、本新株予約権の取り決めに準じて決定する。
- (4) 新株予約権の行使に際して出資される財産の価額
交付される各新株予約権の行使に際して出資される財産の価額は、本新株予約権の行使価額を組織再編行為の条件等を勸案の上、調整して得られる再編後払込金額に上記(3)に従って決定される当該新株予約権の目的である再編対象会社の株式の数を乗じて得られる金額とする。
- (5) 新株予約権を行使することができる期間
本新株予約権の行使期間の開始日と組織再編行為の効力発生日のうちいずれか遅い日から、本新株予約権の行使期間の満了日までとする。
- (6) 新株予約権の行使により株式を発行する場合における増加する資本金及び資本準備金に関する事項
本新株予約権の取り決めに準じて決定する。
- (7) 譲渡による新株予約権の取得の制限
譲渡による新株予約権の取得については、再編対象会社の取締役会の決議による承認を要するものとする。
- (8) 新株予約権の取得条項
本新株予約権の取り決めに準じて決定する。
- (9) その他の新株予約権の行使の条件
本新株予約権の取り決めに準じて決定する。
- ### 5. 新株予約権の数及び新株予約権の目的となる株式の数は、新株予約権の権利行使及び退職等に伴い権利付与対象ではなくなった当該数を控除した残数を記載している。

平成22年12月15日取締役会決議

	事業年度末現在 (平成25年3月31日)	提出日の前月末現在 (平成25年5月31日)
新株予約権の数(個)	998 (注)5	918 (注)5
新株予約権のうち自己新株予約権の数(個)	-	-
新株予約権の目的となる株式の種類	普通株式 完全議決権株式であり権利内容に何ら限定のない 当社の標準となる株式 1単元の株式数 100株	同左
新株予約権の目的となる株式の数(株)	99,800 (注)1、5	91,800 (注)1、5
新株予約権の行使時の払込金額(円)	1,287 (注)2	同左
新株予約権の行使期間	自平成24年12月16日 至平成32年12月14日	同左
新株予約権の行使により株式を発行する場合の株式の発行価格及び資本組入額(円)	発行価格 1,688 資本組入額 844	同左
新株予約権の行使の条件	(注)3	同左
新株予約権の譲渡に関する事項	当社取締役会の決議による承認を要する。	同左
代用払込みに関する事項	-	-
組織再編成行為に伴う新株予約権の交付に関する事項	(注)4	同左

(注)1. 当社が株式分割(当社普通株式の無償割当てを含む。以下同じ。)又は株式併合を行う場合は、次の算式により本新株予約権の目的となる株式の数を調整するものとする。ただし、かかる調整は、本新株予約権のうち、当該時点で権利行使又は消却されていない本新株予約権の目的となる株式の数についてのみ行われ、調整の結果生じる1株未満の端数は切り捨てる。

調整後株式数 = 調整前株式数 × 分割(又は併合)の比率

また、上記のほか、割当日後、本新株予約権の目的となる株式の数の調整をすることが適切な場合は、当社は合理的な範囲で株式の数の調整をすることができる。

なお、上記の調整の結果生じる1株未満の端数は切り捨てる。

2. 行使価額の調整

当社が、株式分割又は株式併合を行う場合、次の算式により行使価額を調整し、調整による1円未満の端数は切り上げる。

$$\text{調整後行使価額} = \text{調整前行使価額} \times \frac{1}{\text{分割(又は併合)の比率}}$$

また、当社が、当社普通株式につき時価を下回る価額で新株の発行又は自己株式の処分を行う場合(新株予約権の行使に基づく自己株式の譲渡及び株式交換による自己株式の移転の場合を除く)は、次の算式により行使価額を調整し、調整による1円未満の端数は切り上げる。

$$\text{調整後行使価額} = \text{調整前行使価額} \times \frac{\text{既発行株式数} + \frac{\text{新規発行株式数} \times 1 \text{株当たり払込金額}}{1 \text{株当たりの時価}}}{\text{既発行株式数} + \text{新規発行株式数}}$$

なお、上記算式において「既発行株式数」とは、当社普通株式に係る発行済株式総数から当社普通株式に係る自己株式数を控除した数とし、また、当社普通株式に係る自己株式の処分を行う場合には、「新規発行株式数」を「処分する自己株式数」に読み替えるものとする。

さらに、上記のほか、当社が他社と合併する場合、会社分割を行う場合、その他これらの場合に準じて行使価額の調整を必要とする場合には、当社は、合理的な範囲で適切に行使価額の調整を行うことができるものとする。

3. 行使の条件

- (1) 本新株予約権の行使によって、当社の発行済株式総数が当該時点における発行可能株式総数を超過することとなるときは、当該本新株予約権の行使を行うことはできない。
- (2) 各本新株予約権の一部行使はできない。
- (3) 新株予約権の行使に係る行使価額の年間（1月1日から12月31日まで）の合計額が1,200万円を超過することになる行使はできないものとする。ただし、この金額は、租税特別措置法第29条の2第1項第2号に定める金額が改正された場合には、当該改正を含む改正租税特別措置法の施行日に当該改正後の金額に変更されるものとする。

4. 当社が、合併（当社が合併により消滅する場合に限る。）、吸収分割、新設分割、株式交換又は株式移転（以上を総称して以下、「組織再編行為」という。）を行う場合において、組織再編行為の効力発生日に新株予約権者に対し、それぞれの場合につき、会社法第236条第1項第8号イからホまでに掲げる株式会社（以下、「再編対象会社」という。）の新株予約権を以下の条件に基づきそれぞれ交付することとする。ただし、以下の条件に沿って再編対象会社の新株予約権を交付する旨を、吸収合併契約、新設合併契約、吸収分割契約、新設分割計画、株式交換契約又は株式移転計画において定めた場合に限るものとする。

- (1) 交付する再編対象会社の新株予約権の数
新株予約権者が保有する本新株予約権の数と同一の数をそれぞれ交付する。
- (2) 新株予約権の目的である再編対象会社の株式の種類
再編対象会社の普通株式とする。
- (3) 新株予約権の目的である再編対象会社の株式の数
組織再編行為の条件を勘案のうえ、本新株予約権の取り決めに準じて決定する。
- (4) 新株予約権の行使に際して払い込むべき金額
交付される各新株予約権の行使に際して出資される財産の価額は、組織再編行為の条件等を勘案の上、行使価額を調整して得られる再編後行使価額に、上記(3)に従って決定される当該新株予約権の目的である再編対象会社の株式の数を乗じた額とする。
- (5) 新株予約権の行使期間
本新株予約権の行使期間の初日と組織再編行為の効力発生日のうち、いずれか遅い日から本新株予約権の行使期間の満期日までとする。
- (6) 新株予約権の行使により株券を発行する場合の当該株券の発行価格のうちの資本組入額
本新株予約権の取り決めに準じて決定する。
- (7) 新株予約権の譲渡に関する事項
譲渡による取得の制限については、再編対象会社の取締役会の決議による承認を要するものとする。
- (8) 新株予約権の行使の条件
本新株予約権の取り決めに準じて決定する。
- (9) 新株予約権の取得事由及び条件
本新株予約権の取り決めに準じて決定する。
- (10) その他の条件については、再編対象会社の条件に準じて決定する。

5. 新株予約権の数及び新株予約権の目的となる株式の数は、新株予約権の権利行使及び退職等に伴い権利付与対象ではなくなった当該数を控除した残数を記載している。

平成24年2月28日臨時取締役会決議

	事業年度末現在 (平成25年3月31日)	提出日の前月末現在 (平成25年5月31日)
新株予約権の数(個)	4,355	4,355
新株予約権のうち自己新株予約権の数(個)	-	-
新株予約権の目的となる株式の種類	普通株式 完全議決権株式であり権 利内容に何ら限定のない 当社の標準となる株式 1単元の株式数 100株	同左
新株予約権の目的となる株式の数(株)	435,500 (注)1	435,500 (注)1
新株予約権の行使時の払込金額(円)	851 (注)2	同左
新株予約権の行使期間	自平成25年7月1日 至平成29年3月13日	同左
新株予約権の行使により株式を発行する場合の株式の 発行価格及び資本組入額(円)	発行価格 893.92 資本組入額 446.96	同左
新株予約権の行使の条件	(注)3	同左
新株予約権の譲渡に関する事項	当社取締役会の決議によ る承認を要する。	同左
代用払込みに関する事項	-	-
組織再編成行為に伴う新株予約権の交付に関する事項	(注)4	同左

(注)1. 本新株予約権1個当たりの目的となる株式の数は、本新株予約権の割当日後、当社が株式分割(当社普通株式の無償割当てを含む、以下同じ。)又は株式併合を行う場合は、次の算式により調整されるものとする。ただし、かかる調整は、本新株予約権のうち、当該時点で行使されていない本新株予約権の目的である株式の数についてのみ行われ、調整の結果生じる1株未満の端数については、これを切り捨てる。

調整後付与株式数 = 調整前付与株式数 × 分割(又は併合)の比率

また、本新株予約権の割当日後、当社が合併、会社分割又は資本金の額の減少を行う場合その他これらの場合に準じ付与株式数の調整を必要とする場合には、合理的な範囲で、付与株式数は適切に調整されるものとする。

なお、上記の調整の結果生じる1株未満の端数については、これを切り捨てる。

2. 行使価額の調整

本新株予約権の割当日後、当社が株式分割又は株式併合を行う場合、次の算式により行使価額を調整し、調整の結果生じる1円未満の端数については、これを切り上げる。

$$\text{調整後行使価額} = \text{調整前行使価額} \times \frac{1}{\text{株式分割・株式併合の比率}}$$

また、本新株予約権の割当日後、当社が当社普通株式につき時価を下回る価額で新株の発行又は自己株式の処分を行う場合(新株予約権の行使に基づく新株の発行及び自己株式の処分並びに株式交換による自己株式の移転の場合を除く。)、次の算式により行使価額を調整し、調整の結果生じる1円未満の端数については、これを切り上げる。

$$\text{調整後行使価額} = \text{調整前行使価額} \times \frac{\text{既発行株式数} + \frac{\text{新規発行株式数} \times 1 \text{株当たりの払込金額}}{\text{新規発行前の1株当たりの時価}}}{\text{既発行株式数} + \text{新規発行株式数}}$$

なお、上記算式において「既発行株式数」とは、当社普通株式に係る発行済株式総数から当社普通株式に係る自己株式数を控除した数とし、また、当社普通株式に係る自己株式の処分を行う場合には、「新規発行株式数」を「処分する自己株式数」に、「新規発行前の1株当たりの時価」を「自己株式処分前の1株当たりの時価」に、それぞれ読み替えるものとする。

さらに、上記のほか、本新株予約権の割当日後、当社が合併、会社分割又は資本金の額の減少を行う場合その他これらの場合に準じ行使価額の調整を必要とする場合には、当社は、合理的な範囲で、適切に行使価額の調整を行うことができるものとする。

3. 行使の条件

- (1) 新株予約権者は、平成25年3月期乃至平成27年3月期の監査済みの当社連結損益計算書(連結財務諸表を作成していない場合は損益計算書)において、営業利益が次の各号に掲げる条件を満たしている場合に、割当てを受けた本新株予約権のうち当該各号に掲げる割合を限度として本新株予約権を行使することができる。この場合において、かかる割合に基づき算出される行使可能な本新株予約権の個数につき1個未

満の端数が生ずる場合には、かかる端数を切り捨てた個数の本新株予約権についてのみ行使することができるものとする。また、国際財務報告基準の適用等により参照すべき営業利益の概念に重要な変更があった場合には、別途参照すべき指標を取締役会にて定めるものとする。

平成25年3月期の営業利益が500百万円を超過している場合

新株予約権者が割当てを受けた本新株予約権の総数の20%

上記を満たしており、かつ、平成26年3月期の営業利益が700百万円を超過している場合

新株予約権者が割当てを受けた本新株予約権の総数の50%

上記を満たしており、かつ、平成27年3月期の営業利益が1,500百万円を超過している場合

新株予約権者が割当てを受けた本新株予約権の総数の100%

(2) 上記(1)の条件達成にかかわらず、新株予約権者は、当社株価が以下の各号に定められた期間にそれぞれ定められた水準を下回った場合は、以後、本新株予約権を行使することができないものとする。

本新株予約権の割当日から平成27年3月13日までの間に、いずれかの連続する21取引日において、金融商品取引所における当社普通株式の普通取引終値の平均値が一度でも行使価額の70%を下回った場合
平成27年3月14日から行使期間の末日までの間に、いずれかの連続する21取引日において、金融商品取引所における当社普通株式の普通取引終値の平均値が行使価額の125%を下回った場合

(3) 本新株予約権の行使によって、当社の発行済株式総数が当該時点における発行可能株式総数を超過することとなるときは、当該本新株予約権の行使を行うことはできない。

(4) 各本新株予約権の一部行使はできない。

(5) その他の条件については、取締役会決議に基づき、当社と新株予約権の割当てを受けた者との間で締結する「新株予約権割当て契約書」の定めるところによる。

4. 当社が、合併（当社が合併により消滅する場合に限る。）、吸収分割、新設分割、株式交換又は株式移転（以上を総称して以下、「組織再編行為」という。）を行う場合において、組織再編行為の効力発生日に新株予約権者に対し、それぞれの場合につき、会社法第236条第1項第8号イからホまでに掲げる株式会社（以下、「再編対象会社」という。）の新株予約権を以下の条件に基づきそれぞれ交付することとする。ただし、以下の条件に沿って再編対象会社の新株予約権を交付する旨を、吸収合併契約、新設合併契約、吸収分割契約、新設分割計画、株式交換契約又は株式移転計画において定めた場合に限るものとする。

(1) 交付する再編対象会社の新株予約権の数

新株予約権者が保有する本新株予約権の数と同一の数をそれぞれ交付する。

(2) 新株予約権の目的である再編対象会社の株式の種類

再編対象会社の普通株式とする。

(3) 新株予約権の目的である再編対象会社の株式の数

組織再編行為の条件等を勘案のうえ、本新株予約権の取り決めに準じて決定する。

(4) 新株予約権の行使に際して払い込むべき金額

交付される各新株予約権の行使に際して出資される財産の価額は、組織再編行為の条件等を勘案の上、行使価額を調整して得られる再編後行使価額に、上記(3)に従って決定される当該新株予約権の目的である再編対象会社の株式の数を乗じた額とする。

(5) 新株予約権の行使期間

本新株予約権の行使期間の初日と組織再編行為の効力発生日のうち、いずれか遅い日から本新株予約権の行使期間の末日までとする。

(6) 新株予約権の行使により株券を発行する場合の当該株券の発行価格のうちの資本組入額

本新株予約権の取り決めに準じて決定する。

(7) 新株予約権の譲渡に関する事項

譲渡による本新株予約権の取得については、再編対象会社の取締役会の決議による承認を要するものとする。

(8) 新株予約権の行使の条件

本新株予約権の取り決めに準じて決定する。

(9) 新株予約権の取得事由及び条件

本新株予約権の取り決めに準じて決定する。

(10) その他の条件については、再編対象会社の条件に準じて決定する。

(3) 【行使価額修正条項付新株予約権付社債券等の行使状況等】

該当事項はありません。

(4) 【ライツプランの内容】

該当事項はありません。

(5) 【発行済株式総数、資本金等の推移】

年月日	発行済株式総 数増減数 (株)	発行済株式総 数残高(株)	資本金増減額 (千円)	資本金残高 (千円)	資本準備金増 減額(千円)	資本準備金残 高(千円)
平成20年7月7日 (注)1	3,189,000	4,252,000	-	96,271	-	7,500
平成21年8月1日 (注)2	8,504,000	12,756,000	-	96,271	-	7,500
平成22年4月1日～ 平成23年3月31日 (注)3	157,200	12,913,200	40,793	137,064	40,793	48,293
平成23年4月1日～ 平成24年3月31日 (注)3	70,800	12,984,000	18,372	155,437	18,372	66,666
平成24年4月1日～ 平成25年3月31日 (注)3	87,600	13,071,600	22,732	178,169	22,732	89,398

- (注) 1. 株式分割(1:4)によるものであります。
2. 株式分割(1:3)によるものであります。
3. 新株予約権の行使による増加であります。
4. 平成25年4月1日から平成25年5月31日までの間に、新株予約権の行使により、発行済株式総数が65,600株、
資本金及び資本準備金がそれぞれ21,699千円増加しております。

(6)【所有者別状況】

平成25年3月31日現在

区分	株式の状況(1単元の株式数100株)								単元未満株 式の状況 (株)
	政府及び地 方公共団体	金融機関	金融商品取 引業者	その他の法 人	外国法人等		個人その他	計	
					個人以外	個人			
株主数(人)	-	23	28	52	52	5	8,558	8,718	-
所有株式数 (単元)	-	12,486	2,385	1,248	5,184	12	109,372	130,687	2,900
所有株式数の 割合(%)	-	9.55	1.83	0.95	3.97	0.01	83.69	100	-

(注) 自己株式390,179株は、「個人その他」に3,901単元及び「単元未満株式の状況」に79株を含めて記載してありま
す。

(7) 【大株主の状況】

平成25年3月31日現在

氏名又は名称	住所	所有株式数 (株)	発行済株式総数に 対する所有株式数 の割合(%)
柴田 仁	大阪府吹田市	920,900	7.05
柴田 高	大阪府吹田市	888,300	6.80
柴田 晃宏	大阪府吹田市	630,000	4.82
柴田 拓	大阪府吹田市	479,000	3.66
柴田 多佳子	大阪府吹田市	465,000	3.56
柴田 航	大阪府吹田市	397,500	3.04
柴田 穰	大阪府吹田市	397,500	3.04
柴田 哲	大阪府吹田市	397,500	3.04
柴田 尚彦	大阪府吹田市	360,000	2.75
柴田 亮子	大阪府吹田市	355,000	2.72
計	-	5,290,700	40.47

(注) 上記のほか、自己株式が390,179株あります。

(8) 【議決権の状況】

【発行済株式】

平成25年3月31日現在

区分	株式数(株)	議決権の数(個)	内容
無議決権株式	-	-	-
議決権制限株式(自己株式等)	-	-	-
議決権制限株式(その他)	-	-	-
完全議決権株式(自己株式等)	普通株式 390,100	-	-
完全議決権株式(その他)	普通株式 12,678,600	126,786	完全議決権株式であり 権利内容に何ら限定の ない当社の標準となる 株式 1単元の株式数 100株
単元未満株式	普通株式 2,900	-	-
発行済株式総数	13,071,600	-	-
総株主の議決権	-	126,786	-

【自己株式等】

平成25年3月31日現在

所有者の氏名又は 名称	所有者の住所	自己名義所有株 式数(株)	他人名義所有株 式数(株)	所有株式数の合 計(株)	発行済株式総数に 対する所有株式数 の割合(%)
大幸薬品株式会社	大阪府吹田市内本 町三丁目34番14号	390,100	-	390,100	2.98
計	-	390,100	-	390,100	2.98

(9) 【ストックオプション制度の内容】

当社は、ストックオプション制度を採用しております。当該制度は、会社法に基づき新株予約権を発行する方法によるものであります。

当該制度の内容は、以下の通りであります。

(平成19年12月27日臨時株主総会決議)

決議年月日	平成19年12月27日
付与対象者の区分及び人数(名)	取締役5、使用人19
新株予約権の目的となる株式の種類	「(2)新株予約権等の状況」に記載しております。
株式の数(株)	同上
新株予約権の行使時の払込金額(円)	同上
新株予約権の行使期間	同上
新株予約権の行使の条件	同上
新株予約権の譲渡に関する事項	同上
代用払込みに関する事項	同上
組織再編成行為に伴う新株予約権の交付に関する事項	同上

(平成22年12月15日取締役会決議)

決議年月日	平成22年12月15日
付与対象者の区分及び人数(名)	使用人14
新株予約権の目的となる株式の種類	「(2)新株予約権等の状況」に記載しております。
株式の数(株)	同上
新株予約権の行使時の払込金額(円)	同上
新株予約権の行使期間	同上
新株予約権の行使の条件	同上
新株予約権の譲渡に関する事項	同上
代用払込みに関する事項	同上
組織再編成行為に伴う新株予約権の交付に関する事項	同上

2【自己株式の取得等の状況】

【株式の種類等】 会社法第155条第3号に該当する普通株式の取得及び会社法第155条第7号に該当する普通株式の取得

(1)【株主総会決議による取得の状況】

該当事項はありません。

(2)【取締役会決議による取得の状況】

区分	株式数(株)	価額の総額(円)
取締役会(平成24年6月1日)での決議状況 (取得期間 平成24年6月4日~平成24年9月4日)	390,000	320,000,000
当事業年度前における取得自己株式	-	-
当事業年度における取得自己株式	390,000	281,471,100
残存決議株式の総数及び価額の総額	-	38,528,900
当事業年度の末日現在の未行使割合(%)	-	12.0
当期間における取得自己株式	-	-
提出日現在の未行使割合(%)	-	12.0

(3)【株主総会決議又は取締役会決議に基づかないものの内容】

区分	株式数(株)	価額の総額(円)
当事業年度における取得自己株式	53	39,432
当期間における取得自己株式	-	-

(注) 当期間における取得自己株式には、平成25年6月1日からこの有価証券報告書提出日までの単元未満株式の買取りによる株式は含まれておりません。

(4)【取得自己株式の処理状況及び保有状況】

区分	当事業年度		当期間	
	株式数(株)	処分価額の総額(円)	株式数(株)	処分価額の総額(円)
引き受ける者の募集を行った取得自己株式	-	-	-	-
消却の処分を行った取得自己株式	-	-	-	-
合併、株式交換、会社分割に係る移転を行った取得自己株式	-	-	-	-
その他	-	-	-	-
保有自己株式数	390,179	-	390,179	-

(注) 1. 当期間における処理自己株式には、平成25年6月1日からこの有価証券報告書提出日までの単元未満株式の売渡による株式は含まれておりません。

2. 当期間における保有自己株式数には、平成25年6月1日からこの有価証券報告書提出日までの単元未満株式の買取り及び売渡による株式は含まれておりません。

3【配当政策】

当社グループは、堅実な成長性を維持する事業展開と安定的な経営体力維持のために必要な内部留保を確保しつつ、安定した配当を維持していくことを基本方針としております。また、連結業績を反映した配当政策を今後検討してまいります。

また、当社は、「毎年9月30日を基準日として、取締役会の決議によって、株主又は登録株式質権者に対し、中間配当金として剰余金の配当を行うことが出来る。」旨を定款に定めておりますが、剰余金の配当は年1回の期末配当により行うことを基本方針としております。

当連結会計年度は、感染管理事業の伸長により、当初の計画を顕著に上回る結果となりました。これにより、当事業年度末の配当につきましては、普通配当を1株当たり10円とし、さらに特別配当5円の実施により、1株当たり15円と致しました。

これらの剰余金の配当の決定機関は、期末配当については株主総会、中間配当については取締役会であります。

なお、当事業年度に係る剰余金の配当は以下の通りであります。

決議年月日	配当金の総額(千円)	1株当たり配当額(円)
平成25年6月27日 定時株主総会決議	190,221	15

4【株価の推移】

(1)【最近5年間の事業年度別最高・最低株価】

回次 決算年月	第63期 平成21年3月	第64期 平成22年3月	第65期 平成23年3月	第66期 平成24年3月	第67期 平成25年3月
最高(円)	2,755	6,990 4,830	1,680 1,807	978	949
最低(円)	2,120	2,525 1,415	671 1,461	751	592

- (注) 1. 最高・最低株価は、平成22年4月26日より東京証券取引所市場第一部におけるものであり、それ以前は東京証券取引所市場第二部におけるものであります。なお、第65期の事業年度別最高・最低株価のうち、印は東京証券取引所市場第二部におけるものであります。
2. 平成21年3月18日をもって同取引所に株式を上場致しましたので、それ以前の株価については該当事項はありませぬ。
3. 印は、株式分割(平成21年8月1日、1株 3株)による権利落後の最高・最低株価を示しております。

(2)【最近6月間の月別最高・最低株価】

月別	平成24年10月	平成24年11月	平成24年12月	平成25年1月	平成25年2月	平成25年3月
最高(円)	752	835	898	945	949	940
最低(円)	700	710	791	813	823	861

(注) 最高・最低株価は、東京証券取引所市場第一部におけるものであります。

5【役員状況】

役名	職名	氏名	生年月日	略歴	任期	所有株式数 (株)
代表取締役 会長		柴田 仁	昭和26年4月13日生	昭和49年4月 日本アイ・ビー・エム(株)入社 昭和52年4月 当社入社 昭和55年10月 取締役就任 社長室長兼電算室長 昭和61年4月 取締役副社長就任 昭和62年7月 代表取締役社長就任 平成22年6月 代表取締役会長就任(現任) 平成23年6月 (株)近畿大阪銀行社外取締役就任 (現任)	(注) 4	920,900
代表取締役 社長		柴田 高	昭和31年7月22日生	昭和56年5月 大阪大学医学部第2外科入局 昭和56年6月 大阪府立千里救命救急センター 昭和57年7月 市立吹田市民病院外科 昭和59年7月 大阪大学医学部第2外科 昭和62年6月 大阪府立成人病センター外科 昭和62年10月 大阪大学医学博士 平成2年1月 市立豊中病院外科 平成7年12月 同病院外科医長 平成10年7月 同病院外科部長 平成10年12月 当社取締役就任 平成16年11月 取締役副社長就任 平成18年6月 代表取締役副社長就任 平成22年6月 代表取締役社長就任(現任) 平成23年7月 一般社団法人日本二酸化塩素工業 業会会長就任(現任)	(注) 4	888,300

役名	職名	氏名	生年月日	略歴	任期	所有株式数 (株)
専務取締役	経営企画部・ 財務管理部・ 広報部・人事 部・情報シス テム部・総務 部・社長室担 当	吉川 友貞	昭和41年11月2日生	平成元年4月 東急不動産㈱入社 平成8年7月 日本パラメトリック・テクノロ ジー㈱(現PTCジャパン㈱) 入社 平成11年5月 バブソン大学経営大学院卒業 (MBA) 平成12年5月 ㈱サイバード入社 平成13年2月 同社執行役員就任 平成13年6月 同社取締役就任 平成16年6月 同社取締役副社長就任 平成17年4月 同社取締役兼執行役員副社長就 任 平成18年9月 ㈱JIMOS取締役兼務 平成18年10月 ㈱サイバードホールディングス 上席執行役員就任 平成19年6月 当社取締役就任 財務本部長 平成21年6月 常務取締役就任 財務本部長 平成24年4月 常務取締役 平成25年6月 専務取締役就任(現任)	(注)4	53,600
取締役	生産本部長、 生産本部・研 究開発部・品 質保証部担当	東野 孝明	昭和40年8月2日生	昭和61年4月 ㈱タクマ入社 平成3年5月 当社入社 平成4年4月 大幸クレオソート㈱(現大幸T EC㈱)入社 製造業務部製造業 務課長 平成16年10月 同社業務部長 平成18年2月 東京大学農学博士 平成19年6月 当社入社 生産本部開発2部長 平成20年4月 生産本部副本部長兼第2製造部 長 平成21年4月 生産本部長兼第2製造部長 平成22年4月 生産本部長 平成22年6月 取締役就任 生産本部長(現任)	(注)4	5,300
取締役	営業本部長、 営業本部・ マーケティング部・国際部 担当	加藤 淳則	昭和34年4月22日生	昭和57年4月 エスエス製薬㈱入社 平成3年4月 同社名古屋支店営業課長 平成10年4月 同社営業企画部課長 平成13年4月 同社営業次長 平成15年4月 同社営業部長 平成16年4月 同社営業副本部長 平成18年7月 同社執行役員 トレードマーケ ティング室長 平成19年4月 同社執行役員 トレードマーケ ティング本部長兼学術研修部長 平成22年4月 同社執行役員 エリア営業本部長 平成23年7月 当社入社 企画部長 平成24年4月 営業本部長兼マーケティング部 長 平成24年6月 取締役就任 営業本部長兼マーケ ティング部長 平成24年7月 取締役 営業本部長(現任)	(注)4	-

役名	職名	氏名	生年月日	略歴	任期	所有株式数 (株)
常勤監査役		松澤 元雄	昭和30年1月1日生	昭和53年4月 ㈱第一勧業銀行(現㈱みずほ銀行)入行 平成12年9月 ㈱みずほホールディングス 監査業務部参事役 平成15年6月 フェラガモ・ジャパン㈱入社 経理財務部ディレクター 平成19年3月 同社取締役就任 経理財務本部長(CFO) 平成24年2月 当社入社 管理部長 平成24年6月 当社監査役就任(現任)	(注)5	-
監査役		吉田 重稔	昭和22年6月15日生	昭和45年3月 美津濃㈱入社 平成7年4月 同社ゴルフ事業部ゴルフ企画生産部長 平成12年3月 同社イギリス支店長 平成14年6月 同社取締役(ゴルフ事業担当)就任 平成17年6月 同社監査役就任 平成21年6月 同社顧問就任 平成22年6月 同社顧問退任 平成25年6月 当社監査役就任(現任)	(注)5	-
監査役		柳澤 宏輝	昭和51年4月23日生	平成13年10月 弁護士登録 長島・大野・常松法律事務所入所 平成23年1月 同事務所パートナー(現任) 平成24年6月 当社監査役就任(現任)	(注)5	-
計						1,868,100

(注)1. 監査役吉田重稔及び監査役柳澤宏輝は、社外監査役であります。

なお、当社は監査役吉田重稔を東京証券取引所の定めに基づく独立役員として指定し、同取引所に届け出ております。

2. 代表取締役社長柴田高は、代表取締役会長柴田仁の弟であります。
3. 取締役東野孝明は、代表取締役社長柴田高の義弟であります。
4. 平成25年6月27日開催の定時株主総会の終結の時から1年間であります。
5. 平成24年6月28日開催の定時株主総会の終結の時から4年間あります。ただし、定款の定めにより任期満了前に退任した監査役の補欠として選任された監査役の任期は、退任した監査役の任期の満了する時までとなっております。
6. 当社は、法令に定める監査役の員数を欠くことになる場合に備え、会社法第329条第2項に定める補欠監査役1名を選任しております。補欠監査役の略歴は次の通りであります。

氏名	生年月日	略歴	所有株式数 (株)
川人 正孝	昭和23年4月15日生	昭和46年4月 大阪国税局入局 平成7年7月 富田林税務署副署長 平成9年7月 大阪国税不服審判所国税副審判官 平成11年7月 大阪国税局総務部営繕監理官 平成12年7月 社税務署長 平成13年7月 大阪国税局総務部国税広報広聴室長 平成15年7月 大阪国税局調査第一部調査総括課長 平成17年7月 西宮税務署長 平成18年7月 大阪国税局調査第二部次長 平成19年7月 神戸税務署長 平成20年7月 同職退官 平成20年9月 川人正孝税理士事務所所長(現任) 平成22年6月 I D E C(株)社外監査役就任(現任)	-

6【コーポレート・ガバナンスの状況等】

(1)【コーポレート・ガバナンスの状況】

当社グループは、健全な企業統治こそが事業発展のために重要であると考えております。その実現のために、株主をはじめとするステークホルダーと良好な関係を保ち、それぞれの意見を適切に企業運営に反映させていくことが事業発展に不可欠であり、そのためにはまず企業運営の推進役である取締役及び取締役会が健全に機能することが必要であると考えております。またその上で、企業規模の拡大に合わせて、積極的に経営組織体制を整備し、内部統制の充実を図っていく考えであります。

会社の機関の内容及び内部統制システムの整備状況等

会社の機関の基本説明

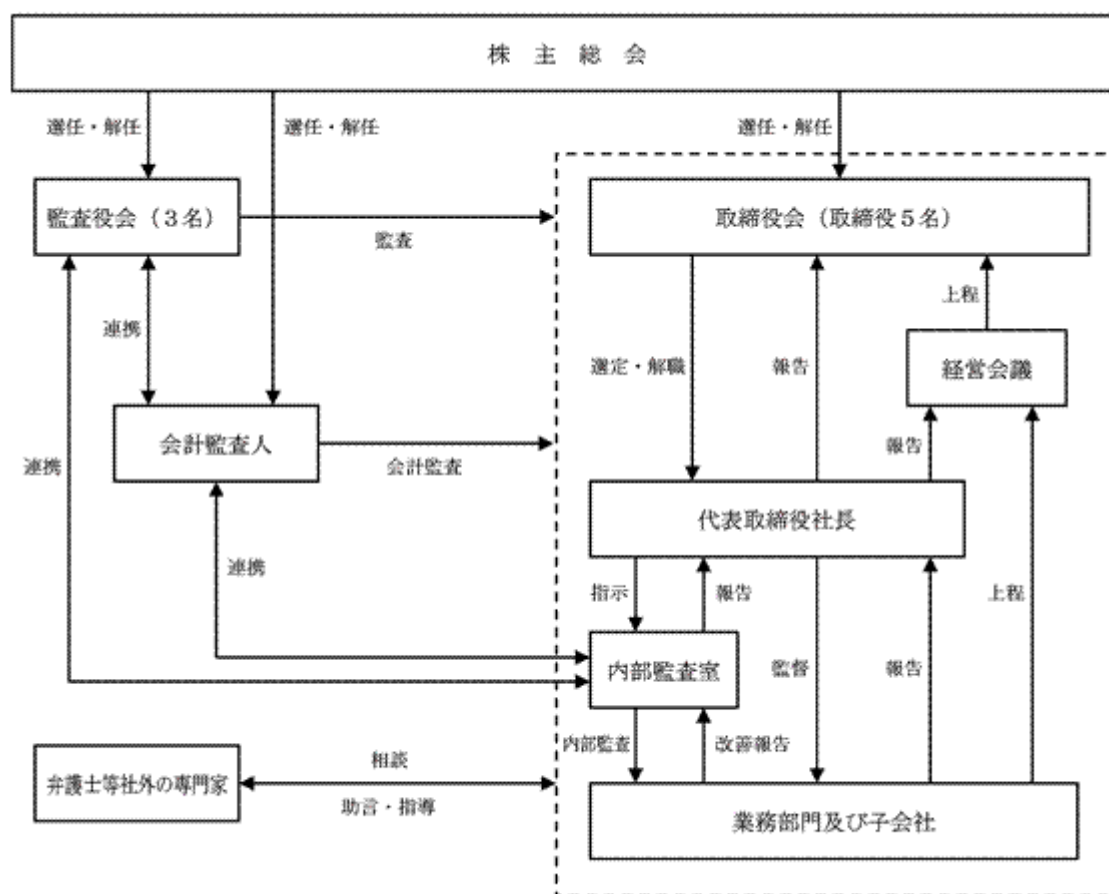
当社は監査役会制度を採用しており、常勤監査役1名と非常勤監査役2名で監査役会を構成しており、非常勤監査役2名が社外監査役であります。また、会社法による法定の機関として、株主総会、取締役会、監査役会、会計監査人を設置しております。なお、当社は社外取締役を設置しておりません。これは、社外監査役による監査に加え、社外出身（当社の従業員としては勤務したことがない独立の立場）の業務執行取締役を1名及び当社の従業員として勤務した期間が極めて少ない社外出身と同視できる業務執行取締役を1名設置しており、独立した立場からの経営監視及び外部的視点からの助言等、社外取締役に期待される役割を代替しうると考えるからであります。また当社の現在の体制は、社外取締役を設置する場合と比較しても、当社事業に精通した者による経営監視及び助言が期待できる点で、より適切かつ効率的な体制であると考えます。

そして、取締役会上程議案の事前協議の他、様々な案件の決議・承認・協議・情報共有を行う機関として、取締役、常勤監査役及び各本部の責任者等で構成される経営会議を設置しております。具体的には、グループ全体戦略・戦術・経営基盤強化に関する討議、事業及び組織の運営状況の確認、課題に対する指揮命令等、経営環境に応じた迅速かつ効果的な対応を目的として毎週開催しております。

代表取締役直轄下に「内部監査室」を設置し、定期的に各部門の内部監査を実施しております。その他緊急を要する事項等については、その都度機動的に対応しております。

また、複数の法律事務所と顧問契約を締結し、法律上の助言・指導を受けております。

当社のコーポレート・ガバナンス体制の概要図は次の通りであります。



内部統制システムの整備の状況

当社の内部統制システムと致しましては、営業本部、生産本部の2本部と、それら及び経営を支える管理、マーケティング、研究開発等を担う11の部門による業務統括推進体制を執り、経営による執行力と管理監督の強化を図っております。一方、経営監視力の要として代表取締役直轄下に設置している内部監査室では、業務運営状況の確認及び改善指導を行い、健全な内部統制環境の構築に努めております。

内部監査及び監査役監査の状況

当社の内部監査及び監査役監査の組織は、内部監査室に1名を配し、監査役会は監査役3名（うち2名が社外監査役）で構成されております。監査役会は監査役監査基準に準拠し、監査の方針、職務の分担等に従い、取締役、内部監査室その他の使用人等と意思疎通を図り監査環境の整備に努めております。また、適宜会計監査人より報告を受けその監査の相当性を監視・検証しております。

監査役と内部監査室は、月1回の定例監査連絡会を開催し、内部監査について共同検証を行っております。そして内部統制部門から四半期毎に決算内容の報告を受けるほか、内部統制部門及び会計監査人とのミーティングに共同で出席し、状況の共有を行っております。

また監査役は、会計監査人より、監査計画及び監査方法並びにその結果について報告を受け、さらに、四半期レビュー、期中監査、内部統制監査に伴う確認作業等においては、最低月1回のミーティングを実施しております。その際、会計監査人のみならず、内部監査室を含めた3者合同でも実施しており、3者の情報共有と円滑な連携を図っております。

会計監査の状況

当社は、有限責任 あずさ監査法人と監査契約を締結し、同監査法人により会計監査を受けております。同監査法人に所属し、平成25年3月期に業務を執行した公認会計士の氏名等は次の通りであります。

区分	所属
指定有限責任社員・業務執行社員 後藤 研了	有限責任 あずさ監査法人
指定有限責任社員・業務執行社員 谷口 誓一	有限責任 あずさ監査法人

継続監査年数については、7年以内のため記載を省略しております。

なお、当社の会計監査業務に係る補助者は、公認会計士7名、日本公認会計士協会準会員7名であります。

社外取締役及び社外監査役との関係

当社には社外取締役はおりませんが、それに代替するものとして、社外出身（当社の従業員としては勤務したことがない独立の立場）の業務執行取締役を1名及び当社の従業員として勤務した期間が極めて少ない社外出身と同視できる業務執行取締役を1名、それぞれ設置しております。社外監査役については2名選任しております。社外監査役には独立した外部的視点からの経営監視及び助言等を求めており、選任にあたっては、当社との間に利害関係がない等、客観的な独立性を基準としております。なお、社外監査役2名と当社との間には、人的関係、資金的関係又は取引関係、その他利害関係はありません。また社外監査役の所属先である長島・大野・常松法律事務所と当社との間には、人的関係、資金的関係又は取引関係、その他利害関係はありません。

リスク管理体制の整備の状況

当社では、リスク管理に関する社内規程の整備及びリスクマネジメント委員会の設置により、リスクと危機に対する管理体制を構築しております。

全般的には、財務、業務、情報、危機、コンプライアンス等に関する諸規程の制定により、規範面における周知徹底を図るとともに、各部署からの異常報告システム等の運用により、事故・トラブルを速やかに報告する仕組みを作っております。

一方、監査役会及び内部監査室による監査の実施と検証を同時に行うことにより、更なる経営リスク、業務リスクの軽減に努めております。

役員報酬等

役員区分ごとの報酬等の総額、報酬等の種類別の総額及び対象となる役員の員数

役員区分	報酬等の総額 (千円)	報酬等の種類別の総額(千円)				対象となる 役員の員数 (人)
		基本報酬	ストック オプション	賞与	退職慰労金	
取締役	274,625	186,125	-	88,500	-	6
監査役 (社外監査役を除く。)	13,000	9,000	-	4,000	-	1
社外監査役	12,950	10,350	-	2,000	600	5

- (注) 1. 上記には、平成24年6月28日開催の第66回定時株主総会終結の時をもって退任した取締役1名、監査役3名を含んでおります。
2. 取締役の報酬等の総額には、使用人兼務取締役の使用人分給与は含まれておりません。
3. 取締役の報酬等の限度額は、平成21年6月29日開催の第63回定時株主総会において、年額500百万円以内(ただし、使用人分は含まない。)と決議されております。
4. 監査役の報酬等の限度額は、平成21年6月29日開催の第63回定時株主総会において、年額50百万円以内と決議されております。
5. 平成24年6月28日開催の第66回定時株主総会決議に基づき、同株主総会終結の時をもって退任した社外監査役1名に対し9,100千円の役員退職慰労金を支給致しました。
なお、この金額には当事業年度及び過事業年度の有価証券報告書において開示した役員退職慰労引当金の繰入額8,400千円が含まれております。

報酬等の総額が1億円以上である者の報酬等の総額等

氏名	役員区分	会社区分	報酬等の種類別の額(千円)				報酬等の総額 (千円)
			基本報酬	ストック オプション	賞与	退職慰労金	
柴田 高	取締役	提出会社	75,236	-	42,000	-	117,236

役員の報酬等の額又はその算定方法の決定に関する方針の内容及び決定方法

当社は役員の報酬等の額又はその算定方法の決定に関して具体的方針は定めておりませんが、取締役の報酬等の額については、業績及びそれぞれの職位や担当業務、業績への貢献度等を勘案し、取締役会において決定しております。監査役の報酬等の額については、常勤・非常勤の別、監査業務の分担等を考慮し、監査役会において決定しております。

株主総会の特別決議要件

当社は、会社法第309条第2項に定める株主総会の特別決議要件について、議決権を行使することが出来る株主の議決権の3分の1以上を有する株主が出席し、その議決権の3分の2以上をもって行う旨定款に定めております。これは、株主総会における特別決議の定足数を緩和することにより、株主総会の円滑な運営を行うことを目的とするものであります。

取締役の定数

当社の取締役は8名以内とする旨定款に定めております。

責任限定契約の概要

当社と社外監査役の吉田重稔及び柳澤宏輝は、会社法第427条第1項に基づき、同法第423条第1項の損害賠償責任を限定する契約を締結しております。当該契約に基づく損害賠償責任限度額は、同法第425条第1項に規定する最低責任限度額としております。なお、当該責任が認められるのは、当該社外監査役が責任の原因となった職務の遂行について善意でかつ重大な過失がないときに限られます。

取締役選任の決議要件

当社は、取締役の選任決議について、議決権を行使することが出来る株主の議決権の3分の1以上を有する株主が出席し、その議決権の過半数をもって行う旨、及び累積投票によらない旨定款に定めております。

中間配当の実施

当社は、株主への利益還元の機動性を高めるため、中間配当の実施について、取締役会決議により毎年9月30日を基準日として行うことが出来る旨を定款に定めております。

株式の保有状況

保有目的が純投資目的である投資株式の前事業年度及び当事業年度における貸借対照表計上額の合計額並びに当事業年度における受取配当金、売却損益及び評価損益の合計額

区分	前事業年度 (千円)	当事業年度(千円)			
	貸借対照表計 上額の合計額	貸借対照表計 上額の合計額	受取配当金 の合計額	売却損益 の合計額	評価損益 の合計額
非上場株式	550	550	25	-	(注)
上記以外の株式	69,561	84,464	1,520	-	45,524

(注) 非上場株式については、市場価格がなく、時価を把握することが極めて困難と認められることから、「評価損益の合計額」は記載していません。

(2) 【監査報酬の内容等】

【監査公認会計士等に対する報酬の内容】

区分	前連結会計年度		当連結会計年度	
	監査証明業務に基づ く報酬(千円)	非監査業務に基づ く報酬(千円)	監査証明業務に基づ く報酬(千円)	非監査業務に基づ く報酬(千円)
提出会社	30,000	600	30,000	-
連結子会社	-	-	-	-
計	30,000	600	30,000	-

【その他重要な報酬の内容】

(前連結会計年度)

該当事項はありません。

(当連結会計年度)

該当事項はありません。

【監査公認会計士等の提出会社に対する非監査業務の内容】

(前連結会計年度)

当社が監査公認会計士に対して報酬を支払っている非監査業務の内容としましては、財務報告に係る内部統制システムに関する業務について対価を支払っております。

(当連結会計年度)

該当事項はありません。

【監査報酬の決定方針】

該当事項はありません。

第5【経理の状況】

1．連結財務諸表及び財務諸表の作成方法について

- (1) 当社の連結財務諸表は、「連結財務諸表の用語、様式及び作成方法に関する規則」（昭和51年大蔵省令第28号）に基づいて作成しております。
- (2) 当社の財務諸表は、「財務諸表等の用語、様式及び作成方法に関する規則」（昭和38年大蔵省令第59号）に基づいて作成しております。

2．監査証明について

当社は、金融商品取引法第193条の2第1項の規定に基づき、連結会計年度（平成24年4月1日から平成25年3月31日まで）の連結財務諸表及び事業年度（平成24年4月1日から平成25年3月31日まで）の財務諸表について、有限責任 あずさ監査法人による監査を受けております。

3．連結財務諸表等の適正性を確保するための特段の取組みについて

当社は、連結財務諸表等の適正性を確保するための特段の取組みを行っております。具体的には、会計基準等の内容を適切に把握し、又は会計基準等の変更等についての確に対応することができる体制を整備するため、公益財団法人財務会計基準機構へ加入し、監査法人等が主催する研修会等に参加しております。

1【連結財務諸表等】
 (1)【連結財務諸表】
 【連結貸借対照表】

(単位：千円)

	前連結会計年度 (平成24年3月31日)	当連結会計年度 (平成25年3月31日)
資産の部		
流動資産		
現金及び預金	4,661,298	5,173,034
受取手形及び売掛金	2,443,154	2,638,651
商品及び製品	471,702	553,035
仕掛品	640,128	635,706
原材料及び貯蔵品	240,898	209,896
繰延税金資産	196,693	210,113
その他	76,581	72,762
貸倒引当金	18,161	19,003
流動資産合計	8,712,297	9,474,195
固定資産		
有形固定資産		
建物及び構築物（純額）	1,072,729	992,399
機械装置及び運搬具（純額）	240,355	335,047
土地	1,397,788	1,330,450
リース資産（純額）	36,253	25,406
建設仮勘定	360	-
その他（純額）	114,783	116,291
有形固定資産合計	2,862,270 ₂	2,799,596 ₂
無形固定資産		
投資その他の資産	59,753	42,046
投資有価証券	180,001 ₁	267,327 ₁
繰延税金資産	141,339	132,285
その他	305,572	301,529
投資その他の資産合計	626,913	701,142
固定資産合計	3,548,937	3,542,785
資産合計	12,261,234	13,016,981

	前連結会計年度 (平成24年3月31日)	当連結会計年度 (平成25年3月31日)
負債の部		
流動負債		
支払手形及び買掛金	387,106	444,562
リース債務	17,495	16,101
未払金	1,175,824	1,253,452
未払法人税等	15,113	76,904
返品調整引当金	239,000	267,000
賞与引当金	219,920	174,939
役員賞与引当金	96,666	94,500
その他	254,201	174,996
流動負債合計	2,405,328	2,502,456
固定負債		
リース債務	21,883	12,009
長期未払金	565,700	562,700
退職給付引当金	476,241	460,863
役員退職慰労引当金	8,500	-
固定負債合計	1,072,325	1,035,572
負債合計	3,477,653	3,538,029
純資産の部		
株主資本		
資本金	155,437	178,169
資本剰余金	66,666	89,398
利益剰余金	8,630,439	9,473,207
自己株式	204	281,714
株主資本合計	8,852,338	9,459,059
その他の包括利益累計額		
その他有価証券評価差額金	19,597	29,135
為替換算調整勘定	132,324	67,954
その他の包括利益累計額合計	112,727	38,818
新株予約権	43,969	58,711
純資産合計	8,783,580	9,478,952
負債純資産合計	12,261,234	13,016,981

【連結損益計算書及び連結包括利益計算書】
【連結損益計算書】

(単位：千円)

	前連結会計年度 (自平成23年4月1日 至平成24年3月31日)	当連結会計年度 (自平成24年4月1日 至平成25年3月31日)
売上高	6,683,812	7,443,743
売上原価	2,201,473	2,407,842
売上総利益	4,482,338	5,035,901
返品調整引当金戻入額	246,000	239,000
返品調整引当金繰入額	239,000	267,000
差引売上総利益	4,489,338	5,007,901
販売費及び一般管理費	1, 2 3,974,335	1, 2 3,886,903
営業利益	515,003	1,120,997
営業外収益		
受取利息	2,225	3,121
受取配当金	1,513	1,546
為替差益	9,890	73,027
受取賃貸料	5,300	7,884
受取保険金	7,980	3,691
その他	17,723	8,963
営業外収益合計	44,633	98,235
営業外費用		
賃貸費用	646	1,362
支払手数料	-	4,145
その他	52	2,088
営業外費用合計	698	7,596
経常利益	558,938	1,211,636
特別損失		
固定資産売却損	-	3 40,105
固定資産除却損	4 3,638	-
減損損失	5 35,298	-
災害による損失	5,432	-
割増退職金	-	70,969
退職給付制度改定損	100,017	-
特別損失合計	144,386	111,075
税金等調整前当期純利益	414,551	1,100,561
法人税、住民税及び事業税	12,694	72,425
法人税等調整額	80,347	9,390
法人税等合計	67,652	63,035
少数株主損益調整前当期純利益	482,204	1,037,525
当期純利益	482,204	1,037,525

【連結包括利益計算書】

(単位：千円)

	前連結会計年度 (自 平成23年 4月 1日 至 平成24年 3月31日)	当連結会計年度 (自 平成24年 4月 1日 至 平成25年 3月31日)
少数株主損益調整前当期純利益	482,204	1,037,525
その他の包括利益		
その他有価証券評価差額金	8,283	9,538
為替換算調整勘定	10,993	64,370
その他の包括利益合計	2,710	73,908
包括利益	479,494	1,111,434
(内訳)		
親会社株主に係る包括利益	479,494	1,111,434
少数株主に係る包括利益	-	-

【連結株主資本等変動計算書】

(単位：千円)

	前連結会計年度 (自 平成23年 4月 1日 至 平成24年 3月31日)	当連結会計年度 (自 平成24年 4月 1日 至 平成25年 3月31日)
株主資本		
資本金		
当期首残高	137,064	155,437
当期変動額		
新株の発行	18,372	22,732
当期変動額合計	18,372	22,732
当期末残高	155,437	178,169
資本剰余金		
当期首残高	48,293	66,666
当期変動額		
新株の発行	18,372	22,732
当期変動額合計	18,372	22,732
当期末残高	66,666	89,398
利益剰余金		
当期首残高	8,212,800	8,630,439
当期変動額		
剰余金の配当	64,565	194,758
当期純利益	482,204	1,037,525
当期変動額合計	417,639	842,767
当期末残高	8,630,439	9,473,207
自己株式		
当期首残高	204	204
当期変動額		
自己株式の取得	-	281,510
当期変動額合計	-	281,510
当期末残高	204	281,714
株主資本合計		
当期首残高	8,397,954	8,852,338
当期変動額		
新株の発行	36,745	45,464
剰余金の配当	64,565	194,758
当期純利益	482,204	1,037,525
自己株式の取得	-	281,510
当期変動額合計	454,384	606,721
当期末残高	8,852,338	9,459,059

	前連結会計年度 (自 平成23年 4月 1日 至 平成24年 3月31日)	当連結会計年度 (自 平成24年 4月 1日 至 平成25年 3月31日)
その他の包括利益累計額		
その他有価証券評価差額金		
当期首残高	11,313	19,597
当期変動額		
株主資本以外の項目の当期変動額（純額）	8,283	9,538
当期変動額合計	8,283	9,538
当期末残高	19,597	29,135
為替換算調整勘定		
当期首残高	121,331	132,324
当期変動額		
株主資本以外の項目の当期変動額（純額）	10,993	64,370
当期変動額合計	10,993	64,370
当期末残高	132,324	67,954
その他の包括利益累計額合計		
当期首残高	110,017	112,727
当期変動額		
株主資本以外の項目の当期変動額（純額）	2,710	73,908
当期変動額合計	2,710	73,908
当期末残高	112,727	38,818
新株予約権		
当期首残高	5,268	43,969
当期変動額		
株主資本以外の項目の当期変動額（純額）	38,701	14,741
当期変動額合計	38,701	14,741
当期末残高	43,969	58,711
純資産合計		
当期首残高	8,293,204	8,783,580
当期変動額		
新株の発行	36,745	45,464
剰余金の配当	64,565	194,758
当期純利益	482,204	1,037,525
自己株式の取得	-	281,510
株主資本以外の項目の当期変動額（純額）	35,991	88,650
当期変動額合計	490,375	695,371
当期末残高	8,783,580	9,478,952

【連結キャッシュ・フロー計算書】

(単位：千円)

	前連結会計年度 (自 平成23年 4月 1日 至 平成24年 3月31日)	当連結会計年度 (自 平成24年 4月 1日 至 平成25年 3月31日)
営業活動によるキャッシュ・フロー		
税金等調整前当期純利益	414,551	1,100,561
減価償却費	258,841	250,528
退職給付引当金の増減額（ は減少）	166,411	15,378
役員退職慰労引当金の増減額（ は減少）	2,100	8,500
役員賞与引当金の増減額（ は減少）	96,666	2,166
返品調整引当金の増減額（ は減少）	7,000	28,000
賞与引当金の増減額（ は減少）	95,973	45,021
貸倒引当金の増減額（ は減少）	8,942	804
受取利息及び受取配当金	3,738	4,667
固定資産売却損益（ は益）	-	40,105
固定資産除却損	3,638	-
減損損失	35,298	-
投資有価証券売却損益（ は益）	109	-
為替差損益（ は益）	6,023	51,610
売上債権の増減額（ は増加）	1,124,268	185,201
たな卸資産の増減額（ は増加）	173,072	38,298
仕入債務の増減額（ は減少）	78,322	49,255
未払金の増減額（ は減少）	41,978	37,709
その他	308,657	55,636
小計	543,314	1,100,483
利息及び配当金の受取額	3,813	5,212
法人税等の支払額	13,162	12,789
営業活動によるキャッシュ・フロー	533,965	1,092,906
投資活動によるキャッシュ・フロー		
定期預金の預入による支出	228,363	211,555
定期預金の払戻による収入	129,397	388,589
有形固定資産の取得による支出	180,572	211,895
有形固定資産の売却による収入	182,141	54,141
投資有価証券の売却による収入	549	-
その他	20,915	5,717
投資活動によるキャッシュ・フロー	117,763	13,562
財務活動によるキャッシュ・フロー		
リース債務の返済による支出	17,242	17,530
株式の発行による収入	36,745	45,464
自己株式の取得による支出	-	285,656
配当金の支払額	62,496	194,064
新株予約権の発行による収入	18,691	-
財務活動によるキャッシュ・フロー	24,301	451,786
現金及び現金同等物に係る換算差額	10,948	39,001
現金及び現金同等物の増減額（ は減少）	380,952	693,683
現金及び現金同等物の期首残高	4,073,490	4,454,442
連結除外に伴う現金及び現金同等物の減少額	-	14,283
現金及び現金同等物の期末残高	4,454,442	5,133,842

【注記事項】

(連結財務諸表作成のための基本となる重要な事項)

1. 連結の範囲に関する事項

(1) 連結子会社の数 3社

主要な連結子会社の名称

大幸TEC(株)

大幸薬品(アジア太平洋)有限公司

大幸環保科技(上海)有限公司

なお、前連結会計年度において連結子会社でありました大幸薬品股?有限公司は現在清算中であり、且つ全体としても重要性がなくなったため、連結の範囲から除外しております。

(2) 主要な非連結子会社の名称等

非連結子会社の名称

大幸薬品股?有限公司

正露丸(国際)有限公司

(連結の範囲から除いた理由)

非連結子会社は、小規模であり、総資産、売上高、当期純損益(持分に見合う額)及び利益剰余金(持分に見合う額)等は、連結財務諸表に重要な影響を及ぼしていないためであります。

2. 持分法の適用に関する事項

(1) 持分法適用の会社数

該当事項はありません。

(2) 持分法を適用していない非連結子会社

大幸薬品股?有限公司

正露丸(国際)有限公司

(持分法を適用しない理由)

持分法非適用会社は、当期純損益及び利益剰余金等に及ぼす影響が軽微であり、且つ全体としても重要性がないため、持分法の適用から除外しております。

3. 連結子会社の事業年度等に関する事項

連結子会社のうち、大幸薬品(アジア太平洋)有限公司及び大幸環保科技(上海)有限公司の決算日は、12月31日であります。

連結財務諸表の作成に当たっては、同決算日現在の財務諸表を使用しております。ただし、当該会社の決算日と連結決算日までの期間に発生した重要な取引については、連結上必要な調整を行っております。

4. 会計処理基準に関する事項

(1) 重要な資産の評価基準及び評価方法

イ 有価証券

その他有価証券

時価のあるもの

決算日の市場価格等に基づく時価法(評価差額は全部純資産直入法により処理し、売却原価は移動平均法により算定)を採用しております。

なお、組込デリバティブの時価を区分して測定することが出来ない複合金融商品については、全体を時価評価し、評価差額を損益に計上しております。

時価のないもの

移動平均法による原価法を採用しております。

ロ デリバティブ

時価法を採用しております。

ハ たな卸資産

主として総平均法による原価法(貸借対照表価額は収益性の低下に基づく簿価切下げの方法により算定)を採用しております。

(2) 重要な減価償却資産の減価償却の方法

イ 有形固定資産(リース資産を除く)

当社及び国内連結子会社は定率法を、また、在外連結子会社は定額法を採用しております。

(ただし、当社及び国内連結子会社は平成10年4月1日以降に取得した建物(附属設備を除く)については定額法を採用しております。)

なお、主な耐用年数は次の通りであります。

建物及び構築物 3年～50年

□ 無形固定資産（リース資産を除く）

定額法を採用しております。

なお、自社利用のソフトウェアについては、社内における利用可能期間（5年）に基づいております。

ハ リース資産

リース期間を耐用年数とし、残存価額を零とする定額法を採用しております。

(3) 重要な引当金の計上基準

イ 貸倒引当金

債権の貸倒れによる損失に備えるため、当社及び一部の連結子会社は、一般債権については合理的に見積った貸倒率により、貸倒懸念債権等特定の債権については個別に回収可能性を検討し、回収不能見込額を計上しております。

□ 返品調整引当金

当社は、販売した製商品の返品に備えるため、将来の返品に伴う損失見込額を計上しております。

ハ 賞与引当金

当社及び一部の連結子会社は、従業員に対する賞与の支給に備えるため、支給見込額の当連結会計年度負担額を計上しております。

ニ 役員賞与引当金

当社は、役員賞与の支出に備えて、当連結会計年度における支給見込額に基づき計上しております。

ホ 退職給付引当金

当社及び国内連結子会社は、従業員の退職給付に備えるため、当連結会計年度末における退職給付債務の見込額に基づき計上しております。なお、数理計算上の差異は、発生時に全額費用処理しております。

(4) 連結キャッシュ・フロー計算書における資金の範囲

手許現金、随時引き出し可能な預金及び容易に換金可能であり、且つ、価値の変動について僅少なりリスクしか負わない取得日から3ヵ月以内に償還期限の到来する短期投資からなっております。

(5) その他連結財務諸表作成のための重要な事項

消費税等の会計処理

税抜方式によっております。

(会計方針の変更)

(会計上の見積りの変更と区別することが困難な会計方針の変更)

当社及び国内連結子会社は、法人税法の改正に伴い、当連結会計年度より、平成24年4月1日以後に取得した有形固定資産について、改正後の法人税法に基づく減価償却方法に変更しております。

なお、これによる当連結会計年度の営業利益、経常利益及び税金等調整前当期純利益に与える影響額は軽微であります。

(未適用の会計基準等)

- ・「退職給付に関する会計基準」（企業会計基準第26号 平成24年5月17日）
- ・「退職給付に関する会計基準の適用指針」（企業会計基準適用指針第25号 平成24年5月17日）

1. 概要

(1) 連結貸借対照表上の取扱い

未認識数理計算上の差異及び未認識過去勤務費用を、税効果を調整の上、純資産の部（その他の包括利益累計額）に計上することとし、積立状況を示す額を負債（又は資産）として計上することとなります。

(2) 連結損益計算書及び連結包括利益計算書上の取扱い

数理計算上の差異及び過去勤務費用の当期発生額のうち、費用処理されない部分についてはその他の包括利益に含めて計上し、その他の包括利益累計額に計上されている未認識数理計算上の差異及び未認識過去勤務費用のうち、当期に費用処理された部分についてはその他の包括利益の調整（組替調整）を行うこととなります。

2. 適用予定日

平成25年4月1日以後開始する連結会計年度の期末から適用

3. 当該会計基準等の適用による影響

連結財務諸表作成時において財務諸表に与える影響は、現在評価中であります。

(連結貸借対照表関係)

1 非連結子会社及び関連会社に対するものは、次の通りであります。

	前連結会計年度 (平成24年3月31日)	当連結会計年度 (平成25年3月31日)
投資有価証券(株式)	0千円	14,283千円

2 有形固定資産の減価償却累計額

	前連結会計年度 (平成24年3月31日)	当連結会計年度 (平成25年3月31日)
	3,570,616千円	3,780,290千円

(連結損益計算書関係)

1 販売費及び一般管理費のうち主要な費目及び金額は次の通りであります。

	前連結会計年度 (自平成23年4月1日 至平成24年3月31日)	当連結会計年度 (自平成24年4月1日 至平成25年3月31日)
給与手当	719,293千円	698,745千円
賞与引当金繰入額	154,497	118,779
役員賞与引当金繰入額	96,666	94,500
退職給付費用	119,148	95,362
役員退職慰労引当金繰入額	2,100	600
貸倒引当金繰入額	9,058	804
広告宣伝費	970,933	966,230
販売促進費	405,747	401,480

2 一般管理費に含まれる研究開発費の総額

	前連結会計年度 (自平成23年4月1日 至平成24年3月31日)	当連結会計年度 (自平成24年4月1日 至平成25年3月31日)
	205,842千円	198,092千円

3 固定資産売却損の内容は次の通りであります。

	前連結会計年度 (自平成23年4月1日 至平成24年3月31日)	当連結会計年度 (自平成24年4月1日 至平成25年3月31日)
建物及び構築物	- 千円	14,478千円
土地	-	25,626
計	-	40,105

4 固定資産除却損の内容は次の通りであります。

	前連結会計年度 (自平成23年4月1日 至平成24年3月31日)	当連結会計年度 (自平成24年4月1日 至平成25年3月31日)
建物及び構築物	789千円	- 千円
機械装置及び運搬具	323	-
その他(有形固定資産)	25	-
ソフトウェア	2,500	-
計	3,638	-

5 減損損失

当社グループは以下の資産グループについて減損損失を計上しております。

前連結会計年度（自 平成23年4月1日 至 平成24年3月31日）

場所	用途	種類	減損損失（千円）
東京都品川区	医薬品事業 感染管理事業 (営業所)	建物及び構築物 土地	35,298

当社グループの減損会計適用に当たっての資産のグルーピングは、事業用資産については「医薬品事業」、「感染管理事業」、「その他事業」の各報告セグメントを基準として行っております。また、配賦不能資産及び独立したキャッシュ・フローを生み出さない資産については、共用資産としております。なお、遊休資産及び賃貸物件については、物件ごとにグルーピングを行っております。

当該資産については、譲渡契約の締結に伴い、帳簿価額を回収可能価額まで減額し、当該減少額を減損損失として特別損失に計上しております。

回収可能価額は譲渡契約に基づく正味売却価額により算定しております。

当連結会計年度（自 平成24年4月1日 至 平成25年3月31日）

該当事項はありません。

(連結包括利益計算書関係)

その他の包括利益に係る組替調整額及び税効果額

	前連結会計年度 (自 平成23年4月1日 至 平成24年3月31日)	当連結会計年度 (自 平成24年4月1日 至 平成25年3月31日)
その他有価証券評価差額金：		
当期発生額	11,334千円	14,903千円
組替調整額	109	-
税効果調整前	11,444	14,903
税効果額	3,161	5,365
その他有価証券評価差額金	8,283	9,538
為替換算調整勘定：		
当期発生額	10,993	55,430
組替調整額	-	8,940
税効果調整前	10,993	64,370
税効果額	-	-
為替換算調整勘定	10,993	64,370
その他の包括利益合計	2,710	73,908

(連結株主資本等変動計算書関係)

前連結会計年度(自平成23年4月1日至平成24年3月31日)

1. 発行済株式の種類及び総数並びに自己株式の種類及び株式数に関する事項

	当連結会計年度期首 株式数(株)	当連結会計年度増加 株式数(株)	当連結会計年度減少 株式数(株)	当連結会計年度末株 式数(株)
発行済株式				
普通株式(注)	12,913,200	70,800	-	12,984,000
合計	12,913,200	70,800	-	12,984,000
自己株式				
普通株式	126	-	-	126
合計	126	-	-	126

(注) 普通株式の発行済株式総数の増加70,800株は、新株予約権の行使によるものであります。

2. 新株予約権及び自己新株予約権に関する事項

区分	新株予約権の内訳	新株予約権 の目的とな る株式の種 類	新株予約権の目的となる株式の数(株)				当連結会計 年度末残高 (千円)
			当連結会計 年度期首	当連結会計 年度増加	当連結会計 年度減少	当連結会計 年度末	
提出会社	第4回新株予約権 (注)1,2	普通株式	-	435,500	-	435,500	18,691
	ストック・オプションと しての新株予約権	-	-	-	-	-	25,278
合計		-	-	-	-	-	43,969

(注) 1. 第4回新株予約権の当連結会計年度増加は、新株予約権の発行によるものであります。

2. 第4回新株予約権は、権利行使期間の初日が到来しておりません。

3. 配当に関する事項

(1) 配当金支払額

(決議)	株式の種類	配当金の総額 (千円)	1株当たり配当額 (円)	基準日	効力発生日
平成23年6月29日 定時株主総会	普通株式	64,565	5	平成23年3月31日	平成23年6月30日

(2) 基準日が当連結会計年度に属する配当のうち、配当の効力発生日が翌連結会計年度となるもの

(決議)	株式の種類	配当金の総額 (千円)	配当の原資	1株当たり 配当額(円)	基準日	効力発生日
平成24年6月28日 定時株主総会	普通株式	194,758	利益剰余金	15	平成24年3月31日	平成24年6月29日

当連結会計年度（自平成24年4月1日至平成25年3月31日）

1. 発行済株式の種類及び総数並びに自己株式の種類及び株式数に関する事項

	当連結会計年度期首 株式数（株）	当連結会計年度増加 株式数（株）	当連結会計年度減少 株式数（株）	当連結会計年度末株 式数（株）
発行済株式				
普通株式（注）1	12,984,000	87,600	-	13,071,600
合計	12,984,000	87,600	-	13,071,600
自己株式				
普通株式（注）2	126	390,053	-	390,179
合計	126	390,053	-	390,179

（注）1. 普通株式の発行済株式総数の増加87,600株は、新株予約権の行使によるものであります。

2. 普通株式の自己株式の増加390,053株は、取締役会決議による自己株式の取得による増加390,000株、単元未満株式の買取りによる増加53株であります。

2. 新株予約権及び自己新株予約権に関する事項

区分	新株予約権の内訳	新株予約権 の目的とな る株式の種 類	新株予約権の目的となる株式の数（株）				当連結会計 年度末残高 （千円）
			当連結会計 年度期首	当連結会計 年度増加	当連結会計 年度減少	当連結会計 年度末	
提出会社	第4回新株予約権（注）	普通株式	435,500	-	-	435,500	18,691
	ストック・オプションと しての新株予約権	-	-	-	-	-	40,019
合計		-	-	-	-	-	58,711

（注）第4回新株予約権は、権利行使期間の初日が到来しておりません。

3. 配当に関する事項

(1) 配当金支払額

（決議）	株式の種類	配当金の総額 （千円）	1株当たり配当額 （円）	基準日	効力発生日
平成24年6月28日 定時株主総会	普通株式	194,758	15	平成24年3月31日	平成24年6月29日

(2) 基準日が当連結会計年度に属する配当のうち、配当の効力発生日が翌連結会計年度となるもの

（決議）	株式の種類	配当金の総額 （千円）	配当の原資	1株当たり 配当額（円）	基準日	効力発生日
平成25年6月27日 定時株主総会	普通株式	190,221	利益剰余金	15	平成25年3月31日	平成25年6月28日

（連結キャッシュ・フロー計算書関係）

現金及び現金同等物の期末残高と連結貸借対照表に掲記されている科目の金額との関係

	前連結会計年度 （自平成23年4月1日 至平成24年3月31日）	当連結会計年度 （自平成24年4月1日 至平成25年3月31日）
現金及び預金勘定	4,661,298千円	5,173,034千円
預入期間が3ヵ月を超える定期預金	206,856	39,192
現金及び現金同等物	4,454,442	5,133,842

(リース取引関係)

1. ファイナンス・リース取引

所有権移転外ファイナンス・リース取引

リース資産の内容

有形固定資産

主として車両、検査機器及びOA機器であります。

リース資産の減価償却の方法

連結財務諸表作成のための基本となる重要な事項「4. 会計処理基準に関する事項(2) 重要な減価償却資産の減価償却の方法」に記載の通りであります。

なお、所有権移転外ファイナンス・リース取引のうち、リース取引開始日が、平成20年3月31日以前のリース取引については、通常の賃貸借取引に係る方法に準じた会計処理によっており、その内容は次の通りであります。

(1) リース物件の取得価額相当額、減価償却累計額相当額及び期末残高相当額

(単位：千円)

	前連結会計年度(平成24年3月31日)		
	取得価額相当額	減価償却累計額相当額	期末残高相当額
その他	13,180	12,004	1,176
合計	13,180	12,004	1,176

(単位：千円)

	当連結会計年度(平成25年3月31日)		
	取得価額相当額	減価償却累計額相当額	期末残高相当額
その他	8,632	8,632	-
合計	8,632	8,632	-

(注) 取得価額相当額は、未経過リース料期末残高が有形固定資産の期末残高等に占める割合が低いいため、支払利子込み法により算定しております。

(2) 未経過リース料期末残高相当額等

(単位：千円)

	前連結会計年度 (平成24年3月31日)	当連結会計年度 (平成25年3月31日)
未経過リース料期末残高相当額		
1年内	1,176	-
1年超	-	-
合計	1,176	-

(注) 未経過リース料期末残高相当額は、未経過リース料期末残高が有形固定資産の期末残高等に占める割合が低いいため、支払利子込み法により算定しております。

(3) 支払リース料及び減価償却費相当額

(単位：千円)

	前連結会計年度 (自平成23年4月1日 至平成24年3月31日)	当連結会計年度 (自平成24年4月1日 至平成25年3月31日)
支払リース料	6,007	1,176
減価償却費相当額	6,007	1,176

(4) 減価償却費相当額の算定方法

リース期間を耐用年数とし、残存価額を零とする定額法によっております。

(減損損失について)

リース資産に配分された減損損失はありません。

2. オペレーティング・リース取引

オペレーティング・リース取引のうち解約不能のものに係る未経過リース料

(単位：千円)

	前連結会計年度 (平成24年3月31日)	当連結会計年度 (平成25年3月31日)
1年内	2,672	-
1年超	-	-
合計	2,672	-

(金融商品関係)

1. 金融商品の状況に関する事項

(1) 金融商品に対する取組方針

当社グループは、設備投資計画等に基づき、中長期的な観点から、手許資金の状況を考慮した上で、必要に応じて資金の調達を検討・実施致します。また、余剰資金の運用につきましては、元本回収が極めて確実な安全性の高い方法で運用する方針としております。デリバティブにつきましては、一定の範囲を限度として利回りの向上を図るために利用しており、投機的な取引は行わない方針としております。

(2) 金融商品の内容及びそのリスク

営業債権である受取手形及び売掛金は、取引先の信用リスクに晒されており、一部の外貨建ての営業債権は為替の変動リスクに晒されております。また、投資有価証券につきましては、主に長期保有目的の株式及び債券であり、市場価格等の変動リスクに晒されております。

営業債務である支払手形及び買掛金は、主に短期の債務であり、一部の外貨建ての営業債務は為替の変動リスクに晒されております。

当社グループが利用するデリバティブを組み込んだ複合金融商品は、為替相場の変動によるリスク及び市場金利の変動によるリスクを有しております。

(3) 金融商品に係るリスク管理体制

信用リスク（取引先の契約不履行等に係るリスク）の管理

営業債権につきましては、与信管理規程に基づき、営業部門が各取引先の状況をモニタリングし、管理部門が各取引先の期日別債権別残高を管理することにより、営業債権を確実に回収するとともに、回収懸念の早期把握や回収不能リスクの軽減を図っております。

投資有価証券につきましては、投資運用規程に従い、主に元本回収が極めて確実な安全性の高い株式や債券等を対象としているために、信用リスクは僅少であります。

デリバティブ取引については、取引相手先を高格付を有する金融機関に限定しているため信用リスクはほとんどないと認識しております。

市場リスク（為替や金利等の変動リスク）の管理

外貨建ての営業債権債務につきましては、為替変動リスクを軽減するために回収期間の短縮化を図るとともに、必要に応じて先物為替予約を利用したヘッジを可能とする体制を構築しております。

投資有価証券につきましては、定期的に時価等を把握しております。

デリバティブ取引の執行・管理については、社内ルールに従い、財務担当部門が決済担当者の承認を得て行っております。

資金調達に係る流動性リスク（支払期日に支払いを実行できなくなるリスク）の管理

当社グループは、資金繰り計画に基づき、適時、計画と実績との対比を行いつつ流動性リスクの管理を実施しております。

(4) 金融商品の時価等に関する事項についての補足説明

金融商品の時価には、市場価格に基づく価額のほか、市場価格がない場合には合理的に算定された価額が含まれております。当該価額の算定においては変動要因を織り込んでいるため、異なる前提条件等を採用することにより、当該価額が変動することがあります。

2. 金融商品の時価等に関する事項

連結貸借対照表計上額、時価及びこれらの差額については、次の通りであります。なお、時価を把握することが極めて困難と認められるものは含まれておりません（注）2.参照）。

前連結会計年度（平成24年3月31日）

	連結貸借対照表計上額 (千円)	時価(千円)	差額(千円)
(1) 現金及び預金	4,661,298	4,661,298	-
(2) 受取手形及び売掛金	2,443,154	2,443,154	-
(3) 投資有価証券	179,451	179,451	-
資産計	7,283,904	7,283,904	-
支払手形及び買掛金	387,106	387,106	-
負債計	387,106	387,106	-

当連結会計年度（平成25年3月31日）

	連結貸借対照表計上額 (千円)	時価(千円)	差額(千円)
(1) 現金及び預金	5,173,034	5,173,034	-
(2) 受取手形及び売掛金	2,638,651	2,638,651	-
(3) 投資有価証券	252,494	252,494	-
資産計	8,064,180	8,064,180	-
支払手形及び買掛金	444,562	444,562	-
負債計	444,562	444,562	-

(注) 1. 金融商品の時価の算定方法及び有価証券に関する事項

資産

(1) 現金及び預金、(2) 受取手形及び売掛金

これらは短期間で決済されるものであるため、時価は帳簿価額と近似していることから、当該帳簿価額によっております。

(3) 投資有価証券

これらの時価について、株式等は取引所の価格によっており、債券は取引所の価格又は取引金融機関等から提示された価格によっております。また、保有目的ごとの有価証券に関する事項については、注記事項「有価証券関係」をご参照下さい。

負債

支払手形及び買掛金

これらは短期間で決済されるものであるため、時価は帳簿価額と近似していることから、当該帳簿価額によっております。

2. 時価を把握することが極めて困難と認められる金融商品

(単位：千円)

区分	前連結会計年度 (平成24年3月31日)	当連結会計年度 (平成25年3月31日)
非上場株式	550	14,833
債券	0	0

これらについては、市場価格がなく、時価を把握することが極めて困難と認められることから、「(3) 投資有価証券」には含めておりません。

3. 金銭債権及び満期のある有価証券の連結決算日後の償還予定額
 前連結会計年度（平成24年3月31日）

	1年以内 (千円)	1年超 5年以内 (千円)	5年超 10年以内 (千円)	10年超 (千円)
現金及び預金	4,661,298	-	-	-
受取手形及び売掛金	2,443,154	-	-	-
投資有価証券				
その他有価証券のうち満期 があるもの				
その他	-	-	-	300,000
合計	7,104,453	-	-	300,000

当連結会計年度（平成25年3月31日）

	1年以内 (千円)	1年超 5年以内 (千円)	5年超 10年以内 (千円)	10年超 (千円)
現金及び預金	5,173,034	-	-	-
受取手形及び売掛金	2,638,651	-	-	-
投資有価証券				
その他有価証券のうち満期 があるもの				
その他	-	-	-	300,000
合計	7,811,685	-	-	300,000

(有価証券関係)

1. その他有価証券

前連結会計年度(平成24年3月31日)

	種類	連結貸借対照表計上額(千円)	取得原価(千円)	差額(千円)
連結貸借対照表計上額が取得原価を超えるもの	(1) 株式	55,018	20,580	34,438
	(2) 債券			
	国債・地方債等	-	-	-
	社債	-	-	-
	その他	-	-	-
	(3) その他	-	-	-
	小計	55,018	20,580	34,438
連結貸借対照表計上額が取得原価を超えないもの	(1) 株式	14,542	18,360	3,817
	(2) 債券			
	国債・地方債等	-	-	-
	社債	-	-	-
	その他	109,890	300,000	190,110
	(3) その他	-	-	-
	小計	124,432	318,360	193,927
	合計	179,451	338,940	159,489

(注) 連結貸借対照表計上額が取得原価を超えないものの「債券」の中には複合金融商品が含まれており、その組込デリバティブの評価差額を損益に計上しております。

当連結会計年度（平成25年3月31日）

	種類	連結貸借対照表計上額（千円）	取得原価（千円）	差額（千円）
連結貸借対照表計上額が取得原価を超えるもの	(1) 株式	81,738	35,700	46,037
	(2) 債券			
	国債・地方債等	-	-	-
	社債	-	-	-
	その他	-	-	-
	(3) その他	-	-	-
	小計	81,738	35,700	46,037
連結貸借対照表計上額が取得原価を超えないもの	(1) 株式	2,726	3,240	513
	(2) 債券			
	国債・地方債等	-	-	-
	社債	-	-	-
	その他	168,030	300,000	131,970
	(3) その他	-	-	-
	小計	170,756	303,240	132,483
	合計	252,494	338,940	86,445

（注）連結貸借対照表計上額が取得原価を超えないものの「債券」の中には複合金融商品が含まれており、その組込デリバティブの評価差額を損益に計上しております。

2. 売却したその他有価証券

前連結会計年度（自 平成23年4月1日 至 平成24年3月31日）

種類	売却額（千円）	売却益の合計額（千円）	売却損の合計額（千円）
(1) 株式	549	109	-
(2) 債券			
国債・地方債等	-	-	-
社債	-	-	-
その他	-	-	-
(3) その他	-	-	-
合計	549	109	-

当連結会計年度（自 平成24年4月1日 至 平成25年3月31日）

該当事項はありません。

（デリバティブ取引関係）

当社グループは、デリバティブ取引を利用していないため、記載事項はありません。

(退職給付関係)

1. 採用している退職給付制度の概要

当社グループは、確定給付型の制度として、退職一時金制度を設けているほか、大阪薬業厚生年金基金に加入しております。なお、当社は、平成23年10月1日に退職給付制度を改定し、適格退職年金制度を廃止するとともに、退職一時金制度の一部について確定拠出年金制度へ移行致しました。また、退職一時金制度にポイント制を導入しております。

なお、要拠出額を退職給付費用として処理している複数事業主制度に関する事項は次の通りであります。

(1) 制度全体の積立状況に関する事項

	前連結会計年度 (平成23年3月31日現在)	当連結会計年度 (平成24年3月31日現在)
年金資産の額	239,856,125千円	231,281,146千円
年金財政計算上の給付債務の額	363,315,105	338,375,439
差引額	123,458,979	107,094,292

(2) 制度全体に占める当社グループの掛金拠出割合

前連結会計年度 0.5% (自平成22年4月1日至平成23年3月31日)

当連結会計年度 0.4% (自平成23年4月1日至平成24年3月31日)

(3) 補足説明

上記(1)の差引額の主な要因は、年金財政計算上の過去勤務債務残高(前連結会計年度 25,648,454千円、当連結会計年度 53,231,324千円)及び資産評価調整額(前連結会計年度 20,024,810千円、当連結会計年度 - 千円)、並びに繰越不足金(前連結会計年度 77,785,715千円、当連結会計年度 53,862,968千円)であります。本制度における過去勤務債務の償却方法は期間19年の元利均等償却であり、当社グループは、連結財務諸表上、特別掛金を前連結会計年度781千円、当連結会計年度752千円費用処理しております。

2. 退職給付債務に関する事項

	前連結会計年度 (平成24年3月31日)	当連結会計年度 (平成25年3月31日)
(1) 退職給付債務(千円)	476,241	460,863
(2) 退職給付引当金(千円)	476,241	460,863

3. 退職給付費用に関する事項

	前連結会計年度 (自平成23年4月1日 至平成24年3月31日)	当連結会計年度 (自平成24年4月1日 至平成25年3月31日)
(1) 勤務費用(千円)	91,933	65,907
(2) 利息費用(千円)	12,005	6,538
(3) 厚生年金基金掛金(千円)	69,182	77,688
(4) 臨時に支払った割増退職金(千円)	-	70,969
(5) 退職給付制度改定損(千円)	100,017	-
(6) 確定拠出年金への掛金拠出額(千円)	12,170	23,548

4. 退職給付債務等の計算の基礎に関する事項

	前連結会計年度 (平成24年3月31日)	当連結会計年度 (平成25年3月31日)
(1) 退職給付見込額の期間配分方法	期間定額基準	期間定額基準
(2) 割引率(%)	1.5	1.0
(3) 過去勤務債務の額の処理年数(年)	発生時費用処理	発生時費用処理
(4) 数理計算上の差異の処理年数(年)	発生時費用処理	発生時費用処理

(ストック・オプション等関係)

1. スtock・オプションに係る費用計上額及び科目名

(単位：千円)

	前連結会計年度 (自 平成23年 4月 1日 至 平成24年 3月31日)	当連結会計年度 (自 平成24年 4月 1日 至 平成25年 3月31日)
一般管理費の株式報酬費用	20,009	14,741

2. スtock・オプションの内容、規模及びその変動状況

(1) スtock・オプションの内容

	第1回新株予約権	第1回新株予約権	第3回新株予約権
付与対象者の区分及び人数	当社取締役5名、当社従業員17名	当社従業員2名	当社従業員14名
株式の種類別のストック・オプションの数(注)	普通株式 816,000株	普通株式 60,000株	普通株式 108,600株
付与日	平成20年2月15日	平成20年7月2日	平成23年1月6日
権利確定条件	付与日(平成20年2月15日)以降、権利確定日(平成22年1月1日)まで継続して勤務していること。	付与日(平成20年7月2日)以降、権利確定日(平成22年1月1日)まで継続して勤務していること。	付与日(平成23年1月6日)以降、権利確定日(平成24年12月15日)まで継続して勤務していること。
対象勤務期間	自 平成20年2月15日 至 平成22年1月1日	自 平成20年7月2日 至 平成22年1月1日	自 平成23年1月6日 至 平成24年12月15日
権利行使期間	権利確定後7年以内。ただし、権利確定後辞任及び退職した場合は、直ちに権利を失効する。	権利確定後7年以内。ただし、権利確定後辞任及び退職した場合は、直ちに権利を失効する。	権利確定後8年以内。ただし、権利確定後辞任及び退職した場合は、直ちに権利を失効する。

(注) 株式数に換算して記載しております。

(2) スtock・オプションの規模及びその変動状況

当連結会計年度(平成25年3月期)において存在したストック・オプションを対象とし、ストック・オプションの数については、株式数に換算して記載しております。

ストック・オプションの数

	第1回新株予約権	第3回新株予約権
権利確定前 (株)		
前連結会計年度末	-	99,800
付与	-	-
失効	-	-
権利確定	-	99,800
未確定残	-	-
権利確定後 (株)		
前連結会計年度末	642,000	-
権利確定	-	99,800
権利行使	87,600	-
失効	6,000	-
未行使残	548,400	99,800

単価情報

	第1回新株予約権	第3回新株予約権
権利行使価格 (円)	519	1,287
行使時平均株価 (円)	771	-
付与日における公正な評価単価 (円)	0	401

3. スtock・オプションの公正な評価単価の見積方法

該当事項はありません。

4. スtock・オプションの権利確定数の見積方法

基本的には、将来の失効数の合理的な見積りは困難であるため、実績の失効数のみ反映させる方法を採用しております。

5. 自社株式オプションに係る当初の資産計上額及び科目名

(単位：千円)

	前連結会計年度 (自 平成23年 4月 1日 至 平成24年 3月31日)	当連結会計年度 (自 平成24年 4月 1日 至 平成25年 3月31日)
現金及び預金	18,691	18,691

6. 自社株式オプションの内容、規模及びその変動状況

(1) 自社株式オプションの内容

	第4回新株予約権
付与対象者の区分及び人数	当社取締役5名、当社従業員19名
株式の種類別の自社株式オプションの数(注)1	普通株式 435,500株
付与日	平成24年3月14日
権利確定条件	権利確定条件の定めはありません。 (注)2
対象勤務期間	対象勤務期間の定めはありません。
権利行使期間	自 平成25年7月1日 至 平成29年3月13日

(注)1. 株式数に換算して記載しております。

2. 権利行使の条件は「第4 提出会社の状況 1 株式等の状況 (2) 新株予約権等の状況 平成24年2月28日臨時取締役会決議 (注)3」に記載の通りであります。

(2) 自社株式オプションの規模及びその変動状況

当連結会計年度(平成25年3月期)において存在した自社株式オプションを対象とし、自社株式オプションの数については、株式数に換算して記載しております。

自社株式オプションの数

	第4回新株予約権
権利確定前 (株)	
前連結会計年度末	435,500
付与	-
失効	-
権利確定	-
未確定残	435,500
権利確定後 (株)	
前連結会計年度末	-
権利確定	-
権利行使	-
失効	-
未行使残	-

単価情報

	第4回新株予約権
権利行使価格 (円)	851
行使時平均株価 (円)	-
付与日における公正な評価単価 (円)	42.92

7. 自社株式オプションの公正な評価単価の見積方法

該当事項はありません。

(税効果会計関係)

1. 繰延税金資産及び繰延税金負債の発生の主な原因別の内訳

前連結会計年度 (平成24年3月31日)	当連結会計年度 (平成25年3月31日)
-------------------------	-------------------------

繰延税金資産		
繰越欠損金	556,578千円	210,838千円
賞与引当金	83,120	66,477
返品調整引当金	87,269	97,858
退職給付引当金	170,216	165,910
長期末払金	203,652	202,572
未実現損益の調整	48,906	11,879
その他	76,182	97,542
繰延税金資産小計	1,225,926	853,078
評価性引当額	860,660	477,717
繰延税金資産合計	365,265	375,361
繰延税金負債		
在外子会社の留保利益	16,208	16,574
その他	11,023	16,388
繰延税金負債合計	27,232	32,963
繰延税金資産の純額	338,033	342,398

2. 法定実効税率と税効果会計適用後の法人税等の負担率との間に重要な差異があるときの、当該差異の原因となった主要な項目別の内訳

	前連結会計年度 (平成24年3月31日)	当連結会計年度 (平成25年3月31日)
法定実効税率 (調整)	41.0%	38.0%
評価性引当額の減少	80.5	34.6
役員賞与等永久に損金に算入されない項目	9.6	3.2
税率変更による期末繰延税金資産の減額修正	9.2	-
交際費等永久に損金に算入されない項目	2.4	0.7
その他	2.0	1.6
税効果会計適用後の法人税等の負担率	16.3	5.7

(賃貸等不動産関係)

当社では大阪府その他の地域において、所有する土地等の一部を賃貸しております。前連結会計年度における当該賃貸等不動産に関する賃貸損益は4,660千円(賃貸収益は営業外収益に、主な賃貸費用は営業外費用に計上)であります。当連結会計年度における当該賃貸等不動産に関する賃貸損益は6,618千円(賃貸収益は営業外収益に、主な賃貸費用は営業外費用に計上)であります。

また、当該賃貸等不動産の連結貸借対照表計上額、期中増減額及び時価は、次の通りであります。

(単位：千円)

	前連結会計年度 (自平成23年4月1日 至平成24年3月31日)	当連結会計年度 (自平成24年4月1日 至平成25年3月31日)
連結貸借対照表計上額		
期首残高	216,514	216,467
期中増減額	46	22
期末残高	216,467	216,445
期末時価	240,004	234,165

- (注) 1. 連結貸借対照表計上額は、取得価額から減価償却累計額を控除した金額であります。
 2. 期中増減額のうち、前連結会計年度及び当連結会計年度の主な減少額は減価償却費であります。
 3. 期末の時価は、主として「固定資産税評価額」に基づいて算定した金額であります。

(セグメント情報等)

【セグメント情報】

1. 報告セグメントの概要

当社の報告セグメントは、当社の構成単位のうち分離された財務情報が入手可能であり、取締役会が、経営資源の配分の決定及び業績を評価するために、定期的に検討を行う対象となっているものであります。

当社は、製品の系列別及び市場の類似性を考慮して、「医薬品事業」、「感染管理事業」及び「その他事業」を報告セグメントとしております。

「医薬品事業」は、胃腸薬「正露丸」、「セイロガン糖衣A」、「ラッパ整腸薬BF」、小児五疳薬「樋屋奇応丸」等を販売しております。「感染管理事業」は、衛生管理製品「クレベリン」、「クレベリン発生機」等を販売しております。「その他事業」は木酢関連製品を販売しております。

2. 報告セグメントごとの売上高、利益又は損失、資産、負債その他の項目の金額の算定方法

報告されている事業セグメントの会計処理の方法は、「連結財務諸表作成のための基本となる重要な事項」における記載と概ね同一であります。

報告セグメントの利益又は損失は、営業利益又は営業損失ベースの数値であります。

(会計上の見積りの変更と区別することが困難な会計方針の変更)

当社及び国内連結子会社は、法人税法の改正に伴い、当連結会計年度より、平成24年4月1日以後に取得した有形固定資産について、改正後の法人税法に基づく減価償却方法に変更しております。

これによる当連結会計年度のセグメント利益又はセグメント損失()に与える影響額は軽微であります。

3. 報告セグメントごとの売上高、利益又は損失、資産、負債その他の項目の金額に関する情報
前連結会計年度（自 平成23年4月1日 至 平成24年3月31日）

（単位：千円）

	報告セグメント			合計	調整額 (注) 1、2	連結 財務諸表 計上額 (注) 3
	医薬品事業	感染管理事業	その他事業			
売上高						
外部顧客への売上高	5,085,329	1,576,592	21,890	6,683,812	-	6,683,812
セグメント間の内部売上高又は振替高	-	-	-	-	-	-
計	5,085,329	1,576,592	21,890	6,683,812	-	6,683,812
セグメント利益又はセグメント損失()	2,102,534	18,972	21,217	2,100,289	1,585,286	515,003
セグメント資産	5,109,644	1,349,354	10,564	6,469,563	5,791,670	12,261,234
その他の項目						
減価償却費	163,945	45,850	-	209,796	49,045	258,841
有形固定資産及び無形固定資産の増加額	103,661	30,169	-	133,831	21,667	155,499

- (注) 1. セグメント利益又はセグメント損失()の調整額 1,585,286千円には、各報告セグメントに配分していない全社費用 1,585,286千円が含まれており、その主なものは当社の管理部門に係る費用であります。
2. 資産のうち、調整額に含めた全社資産の金額は5,791,670千円であり、その主なものは当社での余剰資金（現金及び有価証券）、管理部門に係る資産及び為替換算調整勘定であります。
3. セグメント利益又はセグメント損失()は、連結財務諸表の営業利益と調整を行っております。

当連結会計年度（自 平成24年4月1日 至 平成25年3月31日）

（単位：千円）

	報告セグメント			合計	調整額 (注) 1、2	連結 財務諸表 計上額 (注) 3
	医薬品事業	感染管理事業	その他事業			
売上高						
外部顧客への売上高	5,049,043	2,374,967	19,732	7,443,743	-	7,443,743
セグメント間の内部売上高又は振替高	-	-	-	-	-	-
計	5,049,043	2,374,967	19,732	7,443,743	-	7,443,743
セグメント利益又はセグメント損失()	1,859,202	645,013	19,971	2,484,244	1,363,246	1,120,997
セグメント資産	5,088,408	1,332,924	12,823	6,434,156	6,582,824	13,016,981
その他の項目						
減価償却費	158,421	40,184	-	198,605	51,923	250,528
有形固定資産及び無形固定資産の増加額	216,822	10,246	-	227,068	32,933	260,001

- (注) 1. セグメント利益又はセグメント損失()の調整額 1,363,246千円には、各報告セグメントに配分していない全社費用 1,363,246千円が含まれており、その主なものは当社の管理部門に係る費用であります。
2. 資産のうち、調整額に含めた全社資産の金額は6,582,824千円であり、その主なものは当社での余剰資金（現金及び有価証券）、管理部門に係る資産であります。
3. セグメント利益又はセグメント損失()は、連結財務諸表の営業利益と調整を行っております。

【関連情報】

前連結会計年度（自 平成23年4月1日 至 平成24年3月31日）

1. 製品及びサービスごとの情報

セグメント情報に同様の情報を開示しているため、記載を省略しております。

2. 地域ごとの情報

(1) 売上高

(単位：千円)

日本	中国・香港	台湾	その他の地域	合計
5,823,389	735,087	119,295	6,039	6,683,812

(注) 売上高は顧客の所在地を基礎とし、国又は地域に分類しております。

(2) 有形固定資産

本邦に所在している有形固定資産の金額が連結貸借対照表の有形固定資産の金額の90%を超えるため、記載を省略しております。

3. 主要な顧客ごとの情報

(単位：千円)

顧客の名称又は氏名	売上高	関連するセグメント名
アルフレッサヘルスケア(株)	2,923,448	医薬品事業、感染管理事業、その他事業
(株)大木	952,011	医薬品事業、感染管理事業、その他事業
(株)P a l t a c	727,594	医薬品事業、感染管理事業、その他事業
一徳貿易有限公司	715,509	医薬品事業、その他事業

当連結会計年度（自 平成24年4月1日 至 平成25年3月31日）

1. 製品及びサービスごとの情報

セグメント情報に同様の情報を開示しているため、記載を省略しております。

2. 地域ごとの情報

(1) 売上高

(単位：千円)

日本	中国・香港	台湾	その他の地域	合計
6,400,766	896,358	119,577	27,041	7,443,743

(注) 売上高は顧客の所在地を基礎とし、国又は地域に分類しております。

(2) 有形固定資産

本邦に所在している有形固定資産の金額が連結貸借対照表の有形固定資産の金額の90%を超えるため、記載を省略しております。

3. 主要な顧客ごとの情報

(単位：千円)

顧客の名称又は氏名	売上高	関連するセグメント名
アルフレッサヘルスケア(株)	3,059,057	医薬品事業、感染管理事業、その他事業
(株)大木	1,168,160	医薬品事業、感染管理事業、その他事業
(株)P a l t a c	886,743	医薬品事業、感染管理事業、その他事業
一徳貿易有限公司	815,209	医薬品事業、その他事業

【報告セグメントごとの固定資産の減損損失に関する情報】
前連結会計年度（自 平成23年 4月 1日 至 平成24年 3月31日）

（単位：千円）

	医薬品事業	感染管理事業	その他事業	全社・消去	合計
減損損失	17,649	17,649	-	-	35,298

当連結会計年度（自 平成24年 4月 1日 至 平成25年 3月31日）
該当事項はありません。

【報告セグメントごとののれんの償却額及び未償却残高に関する情報】
該当事項はありません。

【報告セグメントごとの負ののれん発生益に関する情報】
該当事項はありません。

【関連当事者情報】

関連当事者との取引

連結財務諸表提出会社と関連当事者との取引

連結財務諸表提出会社の役員及び主要株主（個人の場合に限る。）等

前連結会計年度（自 平成23年 4月 1日 至 平成24年 3月31日）

種類	会社等の名称又は氏名	所在地	資本金又は出資金（千円）	事業の内容又は職業	議決権等の所有（被所有）割合（％）	関連当事者との関係	取引の内容	取引金額（千円）	科目	期末残高（千円）
役員	柴田 高	-	-	当社代表取締役社長	（被所有） 直接 6.66	-	新株予約権の権利行使	11,833	-	-

（注）取引条件及び取引条件の決定方針等

平成19年12月27日開催の臨時株主総会決議に基づき付与された新株予約権の当連結会計年度における権利行使を記載しております。

当連結会計年度（自 平成24年 4月 1日 至 平成25年 3月31日）

種類	会社等の名称又は氏名	所在地	資本金又は出資金（千円）	事業の内容又は職業	議決権等の所有（被所有）割合（％）	関連当事者との関係	取引の内容	取引金額（千円）	科目	期末残高（千円）
役員	柴田 高	-	-	当社代表取締役社長	（被所有） 直接 7.00	-	新株予約権の権利行使	11,833	-	-

（注）取引条件及び取引条件の決定方針等

平成19年12月27日開催の臨時株主総会決議に基づき付与された新株予約権の当連結会計年度における権利行使を記載しております。

(1株当たり情報)

	前連結会計年度 (自平成23年4月1日 至平成24年3月31日)	当連結会計年度 (自平成24年4月1日 至平成25年3月31日)
1株当たり純資産額	673.11円	742.84円
1株当たり当期純利益金額	37.23円	81.31円
潜在株式調整後1株当たり当期純利益金額	36.51円	80.09円

(注) 1株当たり当期純利益金額及び潜在株式調整後1株当たり当期純利益金額の算定上の基礎は、以下の通りであります。

	前連結会計年度 (自平成23年4月1日 至平成24年3月31日)	当連結会計年度 (自平成24年4月1日 至平成25年3月31日)
1株当たり当期純利益金額		
当期純利益(千円)	482,204	1,037,525
普通株主に帰属しない金額(千円)	-	-
普通株式に係る当期純利益(千円)	482,204	1,037,525
期中平均株式数(千株)	12,951	12,760
潜在株式調整後1株当たり当期純利益金額		
当期純利益調整額(千円)	-	-
普通株式増加数(千株)	255	193
(うち新株予約権(千株))	(255)	(193)
希薄化効果を有しないため、潜在株式調整後1株当たり当期純利益金額の算定に含めなかった潜在株式の概要	新株予約権2種類(新株予約権の数5,353個) なお、概要は「第4提出会社の状況 1 株式等の状況(2)新株予約権等の状況」に記載の通りであります。	新株予約権2種類(新株予約権の数5,353個) なお、概要は「第4提出会社の状況 1 株式等の状況(2)新株予約権等の状況」に記載の通りであります。

(重要な後発事象)

該当事項はありません。

【連結附属明細表】

【社債明細表】

該当事項はありません。

【借入金等明細表】

区分	当期首残高 (千円)	当期末残高 (千円)	平均利率 (%)	返済期限
短期借入金	-	-	-	-
1年以内に返済予定の長期借入金	-	-	-	-
1年以内に返済予定のリース債務	17,495	16,101	-	-
長期借入金(1年以内に返済予定のものを除く。)	-	-	-	-
リース債務(1年以内に返済予定のものを除く。)	21,883	12,009	-	平成26年～30年
その他有利子負債	-	-	-	-
計	39,378	28,110	-	-

(注) 1. リース債務の平均利率については、リース料総額に含まれる利息相当額を控除する前の金額でリース債務を連結貸借対照表に計上しているため、記載しておりません。

2. リース債務(1年以内に返済予定のものを除く。)の連結決算日後5年間の返済予定額は以下の通りであります。

	1年超2年以内 (千円)	2年超3年以内 (千円)	3年超4年以内 (千円)	4年超5年以内 (千円)
リース債務	7,158	1,954	1,642	1,252

【資産除去債務明細表】

該当事項はありません。

(2) 【その他】

当連結会計年度における四半期情報等

(累計期間)	第1四半期	第2四半期	第3四半期	当連結会計年度
売上高(千円)	1,411,777	3,301,544	5,835,287	7,443,743
税金等調整前四半期(当期) 純利益金額(千円)	247,622	547,161	1,345,704	1,100,561
四半期(当期)純利益金額 (千円)	165,887	459,166	1,247,541	1,037,525
1株当たり四半期(当期)純 利益金額(円)	12.77	35.72	97.57	81.31

(会計期間)	第1四半期	第2四半期	第3四半期	第4四半期
1株当たり四半期純利益金額 又は1株当たり四半期純損失 金額()(円)	12.77	23.05	62.32	16.56

2【財務諸表等】
(1)【財務諸表】
【貸借対照表】

(単位：千円)

	前事業年度 (平成24年3月31日)	当事業年度 (平成25年3月31日)
資産の部		
流動資産		
現金及び預金	4,275,770	4,765,739
受取手形	6,025	9,382
売掛金	2,453,704	2,582,131
商品及び製品	451,136	543,079
仕掛品	712,501	630,107
原材料及び貯蔵品	230,040	229,738
前払費用	34,811	35,136
繰延税金資産	193,744	205,898
その他	39,526	32,562
貸倒引当金	18,500	19,000
流動資産合計	8,378,760	9,014,775
固定資産		
有形固定資産		
建物（純額）	1,038,339	959,258
構築物（純額）	14,668	12,111
機械及び装置（純額）	222,656	315,746
車両運搬具（純額）	436	2,681
工具、器具及び備品（純額）	108,311	110,537
土地	1,388,003	1,320,665
リース資産（純額）	36,253	25,406
建設仮勘定	360	-
有形固定資産合計	2,809,029	2,746,407
無形固定資産		
特許権	1,222	-
ソフトウェア	56,626	40,730
無形固定資産合計	57,848	40,730
投資その他の資産		
投資有価証券	180,001	253,044
関係会社株式	250,996	244,229
出資金	30	30
長期前払費用	241,269	238,291
繰延税金資産	157,548	148,860
その他	46,250	48,673
投資その他の資産合計	876,095	933,129
固定資産合計	3,742,973	3,720,266
資産合計	12,121,734	12,735,041

	前事業年度 (平成24年3月31日)	当事業年度 (平成25年3月31日)
負債の部		
流動負債		
支払手形	120,506	168,243
買掛金	243,799	268,460
リース債務	17,495	16,101
未払金	1,161,778	1,250,318
未払費用	54,216	67,419
未払法人税等	12,856	76,602
未払消費税等	91,332	27,218
前受金	3,567	1,394
預り金	16,553	24,751
前受収益	40	40
返品調整引当金	239,000	267,000
賞与引当金	215,376	171,310
役員賞与引当金	96,666	94,500
その他	12,314	12,766
流動負債合計	2,285,503	2,446,128
固定負債		
リース債務	21,883	12,009
長期未払金	565,700	562,700
退職給付引当金	458,226	440,087
役員退職慰労引当金	8,500	-
固定負債合計	1,054,309	1,014,796
負債合計	3,339,813	3,460,924
純資産の部		
株主資本		
資本金	155,437	178,169
資本剰余金		
資本準備金	66,666	89,398
資本剰余金合計	66,666	89,398
利益剰余金		
利益準備金	15,689	15,689
その他利益剰余金		
別途積立金	7,860,000	7,860,000
繰越利益剰余金	620,766	1,324,728
利益剰余金合計	8,496,455	9,200,417
自己株式	204	281,714
株主資本合計	8,718,354	9,186,269
評価・換算差額等		
その他有価証券評価差額金	19,597	29,135
評価・換算差額等合計	19,597	29,135
新株予約権	43,969	58,711
純資産合計	8,781,921	9,274,116
負債純資産合計	12,121,734	12,735,041

【損益計算書】

(単位：千円)

	前事業年度 (自 平成23年 4月 1日 至 平成24年 3月31日)	当事業年度 (自 平成24年 4月 1日 至 平成25年 3月31日)
売上高		
製品売上高	6,217,800	7,049,164
商品売上高	189,398	203,244
売上高合計	6,407,198	7,252,408
売上原価		
製品売上原価		
製品期首たな卸高	686,825	381,860
当期製品製造原価	2,018,303	2,644,047
合計	2,705,128	3,025,908
製品他勘定振替高	4 84,469	4 24,053
製品期末たな卸高	381,860	501,201
製品売上原価	2,238,798	2,500,653
商品売上原価		
商品期首たな卸高	16,068	69,275
当期商品仕入高	180,995	124,992
合計	197,064	194,267
商品期末たな卸高	69,275	41,878
商品売上原価	127,788	152,389
売上原価合計	2,366,587	2,653,042
売上総利益	4,040,611	4,599,365
返品調整引当金戻入額	246,000	239,000
返品調整引当金繰入額	239,000	267,000
差引売上総利益	4,047,611	4,571,365
販売費及び一般管理費	2. 3 3,706,924	2. 3 3,618,935
営業利益	340,686	952,430
営業外収益		
受取利息	5,084	335
受取配当金	1 15,432	1,546
為替差益	10,850	83,524
受取賃貸料	23,817	8,067
業務受託料	1 60,176	1 28,104
その他	15,312	9,623
営業外収益合計	130,673	131,201
営業外費用		
賃貸費用	21,772	1,362
支払手数料	-	4,145
その他	6	1,247
営業外費用合計	21,779	6,755
経常利益	449,581	1,076,877
特別損失		
固定資産売却損	-	5 40,105

	前事業年度 (自 平成23年 4月 1日 至 平成24年 3月 31日)	当事業年度 (自 平成24年 4月 1日 至 平成25年 3月 31日)
固定資産除却損	6 3,607	-
減損損失	7 35,298	-
災害による損失	5,432	-
割増退職金	-	70,969
退職給付制度改定損	100,017	-
子会社株式評価損	-	6,766
特別損失合計	144,355	117,842
税引前当期純利益	305,226	959,035
法人税、住民税及び事業税	2,818	69,146
法人税等調整額	70,205	8,831
法人税等合計	67,387	60,315
当期純利益	372,613	898,719

【製造原価明細書】

区分	注記 番号	前事業年度 (自平成23年4月1日 至平成24年3月31日)		当事業年度 (自平成24年4月1日 至平成25年3月31日)	
		金額(千円)	構成比 (%)	金額(千円)	構成比 (%)
材料費		1,206,462	55.4	1,357,128	53.0
労務費	1	464,191	21.3	532,556	20.8
経費	2	507,769	23.3	671,968	26.2
当期総製造費用		2,178,423	100.0	2,561,653	100.0
期首仕掛品たな卸高		114,684		712,501	
合計		2,293,107		3,274,154	
期末仕掛品たな卸高		712,501		630,107	
他勘定振替高	3	437,696		-	
当期製品製造原価		2,018,303		2,644,047	

原価計算の方法

原価計算の方法は、製品別総合原価計算であります。

(注) 1. 労務費のうち引当金繰入額等の金額は次の通りであります。

項目	前事業年度 (自平成23年4月1日 至平成24年3月31日)	当事業年度 (自平成24年4月1日 至平成25年3月31日)
退職給付費用(千円)	49,284	63,341
賞与引当金繰入額(千円)	44,015	40,203

2. 経費のうち主な項目の金額は次の通りであります。

項目	前事業年度 (自平成23年4月1日 至平成24年3月31日)	当事業年度 (自平成24年4月1日 至平成25年3月31日)
外注加工費(千円)	120,455	204,889
減価償却費(千円)	147,425	155,186

3. 他勘定振替高の内訳は次の通りであります。

項目	前事業年度 (自平成23年4月1日 至平成24年3月31日)	当事業年度 (自平成24年4月1日 至平成25年3月31日)
原材料への振替高(千円)	437,696	-

【株主資本等変動計算書】

(単位：千円)

	前事業年度 (自 平成23年 4月 1日 至 平成24年 3月31日)	当事業年度 (自 平成24年 4月 1日 至 平成25年 3月31日)
株主資本		
資本金		
当期首残高	137,064	155,437
当期変動額		
新株の発行	18,372	22,732
当期変動額合計	18,372	22,732
当期末残高	155,437	178,169
資本剰余金		
資本準備金		
当期首残高	48,293	66,666
当期変動額		
新株の発行	18,372	22,732
当期変動額合計	18,372	22,732
当期末残高	66,666	89,398
資本剰余金合計		
当期首残高	48,293	66,666
当期変動額		
新株の発行	18,372	22,732
当期変動額合計	18,372	22,732
当期末残高	66,666	89,398
利益剰余金		
利益準備金		
当期首残高	15,689	15,689
当期変動額		
当期変動額合計	-	-
当期末残高	15,689	15,689
その他利益剰余金		
別途積立金		
当期首残高	7,860,000	7,860,000
当期変動額		
当期変動額合計	-	-
当期末残高	7,860,000	7,860,000
繰越利益剰余金		
当期首残高	312,718	620,766
当期変動額		
剰余金の配当	64,565	194,758
当期純利益	372,613	898,719
当期変動額合計	308,048	703,961
当期末残高	620,766	1,324,728
利益剰余金合計		
当期首残高	8,188,407	8,496,455
当期変動額		
剰余金の配当	64,565	194,758
当期純利益	372,613	898,719
当期変動額合計	308,048	703,961
当期末残高	8,496,455	9,200,417

	前事業年度 (自 平成23年 4月 1日 至 平成24年 3月31日)	当事業年度 (自 平成24年 4月 1日 至 平成25年 3月31日)
自己株式		
当期首残高	204	204
当期変動額		
自己株式の取得	-	281,510
当期変動額合計	-	281,510
当期末残高	204	281,714
株主資本合計		
当期首残高	8,373,561	8,718,354
当期変動額		
新株の発行	36,745	45,464
剰余金の配当	64,565	194,758
当期純利益	372,613	898,719
自己株式の取得	-	281,510
当期変動額合計	344,793	467,915
当期末残高	8,718,354	9,186,269
評価・換算差額等		
その他有価証券評価差額金		
当期首残高	11,313	19,597
当期変動額		
株主資本以外の項目の当期変動額（純額）	8,283	9,538
当期変動額合計	8,283	9,538
当期末残高	19,597	29,135
新株予約権		
当期首残高	5,268	43,969
当期変動額		
株主資本以外の項目の当期変動額（純額）	38,701	14,741
当期変動額合計	38,701	14,741
当期末残高	43,969	58,711
純資産合計		
当期首残高	8,390,143	8,781,921
当期変動額		
新株の発行	36,745	45,464
剰余金の配当	64,565	194,758
当期純利益	372,613	898,719
自己株式の取得	-	281,510
株主資本以外の項目の当期変動額（純額）	46,984	24,280
当期変動額合計	391,778	492,195
当期末残高	8,781,921	9,274,116

【注記事項】

(重要な会計方針)

1. 有価証券の評価基準及び評価方法

(1) 子会社株式

移動平均法による原価法を採用しております。

(2) その他有価証券

時価のあるもの

決算日の市場価格等に基づく時価法(評価差額は全部純資産直入法により処理し、売却原価は移動平均法により算定)を採用しております。

なお、組込デリバティブの時価を区分して測定することが出来ない複合金融商品については、全体を時価評価し、評価差額を損益に計上しております。

時価のないもの

移動平均法による原価法を採用しております。

2. デリバティブ等の評価基準及び評価方法

時価法を採用しております。

3. たな卸資産の評価基準及び評価方法

総平均法による原価法(貸借対照表価額は収益性の低下に基づく簿価切下げの方法により算定)を採用しております。

4. 固定資産の減価償却の方法

(1) 有形固定資産(リース資産を除く)

定率法(ただし、平成10年4月1日以降に取得した建物(附属設備を除く)については定額法)を採用しております。

なお、主な耐用年数は次の通りであります。

建物 10年～50年

(2) 無形固定資産(リース資産を除く)

定額法を採用しております。

なお、自社利用のソフトウェアについては、社内における利用可能期間(5年)に基づいております。

(3) リース資産

リース期間を耐用年数とし、残存価額を零とする定額法を採用しております。

5. 引当金の計上基準

(1) 貸倒引当金

債権の貸倒れによる損失に備えるため、一般債権については合理的に見積った貸倒率により、貸倒懸念債権等特定の債権については個別に回収可能性を検討し、回収不能見込額を計上しております。

(2) 返品調整引当金

販売した製商品の返品に備えるため、将来の返品に伴う損失見込額を計上しております。

(3) 賞与引当金

従業員に対する賞与の支給に備えるため、支給見込額の当期負担額を計上しております。

(4) 役員賞与引当金

役員賞与の支出に備えて、当事業年度における支給見込額に基づき計上しております。

(5) 退職給付引当金

従業員の退職給付に備えるため、当事業年度末における退職給付債務の見込額に基づき計上しております。なお、数理計算上の差異は、発生時に全額費用処理しております。

6. その他財務諸表作成のための基本となる重要な事項

消費税等の会計処理

税抜方式によっております。

(会計方針の変更)

(会計上の見積りの変更と区別することが困難な会計方針の変更)

当社は、法人税法の改正に伴い、当事業年度より、平成24年4月1日以後に取得した有形固定資産について、改正後の法人税法に基づく減価償却方法に変更しております。

なお、これによる当事業年度の営業利益、経常利益及び税引前当期純利益に与える影響額は軽微であります。

(貸借対照表関係)

有形固定資産の減価償却累計額	前事業年度 (平成24年3月31日)	当事業年度 (平成25年3月31日)
	3,541,504千円	3,742,664千円

(損益計算書関係)

1 関係会社との取引に係るものが次の通り含まれております。

	前事業年度 (自平成23年4月1日 至平成24年3月31日)	当事業年度 (自平成24年4月1日 至平成25年3月31日)
関係会社よりの受取配当金	13,919千円	-千円
業務受託料	60,176	28,104

2 販売費に属する費用のおおよその割合は前事業年度40%、当事業年度40%、一般管理費に属する費用のおおよその割合は前事業年度60%、当事業年度60%であります。

販売費及び一般管理費のうち主要な費目及び金額は次の通りであります。

	前事業年度 (自平成23年4月1日 至平成24年3月31日)	当事業年度 (自平成24年4月1日 至平成25年3月31日)
役員報酬	206,675千円	205,475千円
給与手当	689,432	670,254
賞与引当金繰入額	154,497	118,779
役員賞与引当金繰入額	96,666	94,500
退職給付費用	119,148	95,362
役員退職慰労引当金繰入額	2,100	600
広告宣伝費	850,283	839,650
販売促進費	357,552	354,732
支払手数料	202,676	201,055
研究開発費	205,671	197,827
減価償却費	60,382	77,167
貸倒引当金繰入額	8,500	500

3 一般管理費に含まれる研究開発費の総額

	前事業年度 (自平成23年4月1日 至平成24年3月31日)	当事業年度 (自平成24年4月1日 至平成25年3月31日)
	205,671千円	197,827千円

4 他勘定振替高の内訳は次の通りであります。

製品他勘定振替高

	前事業年度 (自平成23年4月1日 至平成24年3月31日)	当事業年度 (自平成24年4月1日 至平成25年3月31日)
販売促進費への振替高	34,672千円	21,043千円
寄付金への振替高	231	16
原材料への振替高	49,355	1,724
その他	210	1,268

5 固定資産売却損の内容は次の通りであります。

	前事業年度 (自 平成23年 4月 1日 至 平成24年 3月31日)	当事業年度 (自 平成24年 4月 1日 至 平成25年 3月31日)
建物	- 千円	14,478千円
土地	-	25,626
計	-	40,105

6 固定資産除却損の内容は次の通りであります。

	前事業年度 (自 平成23年 4月 1日 至 平成24年 3月31日)	当事業年度 (自 平成24年 4月 1日 至 平成25年 3月31日)
建物	789千円	- 千円
機械及び装置	314	-
工具、器具及び備品	3	-
ソフトウェア	2,500	-
計	3,607	-

7 減損損失

当社は以下の資産グループについて減損損失を計上しております。

前事業年度(自 平成23年 4月 1日 至 平成24年 3月31日)

場所	用途	種類	減損損失(千円)
東京都品川区	医薬品事業 感染管理事業 (営業所)	建物 土地	35,298

当社の減損会計適用に当たっての資産のグルーピングは、事業用資産については「医薬品事業」、「感染管理事業」、「その他事業」の各報告セグメントを基準として行っております。また、配賦不能資産及び独立したキャッシュ・フローを生み出さない資産については、共用資産としております。なお、遊休資産及び賃貸物件については、物件ごとにグルーピングを行っております。

当該資産については、譲渡契約の締結に伴い、帳簿価額を回収可能価額まで減額し、当該減少額を減損損失として特別損失に計上しております。

回収可能価額は譲渡契約に基づく正味売却価額により算定しております。

当事業年度(自 平成24年 4月 1日 至 平成25年 3月31日)

該当事項はありません。

(株主資本等変動計算書関係)

前事業年度(自 平成23年 4月 1日 至 平成24年 3月31日)

自己株式の種類及び株式数に関する事項

	当事業年度期首株式数 (株)	当事業年度増加株式 数(株)	当事業年度減少株式 数(株)	当事業年度末株式数 (株)
普通株式	126	-	-	126
合計	126	-	-	126

当事業年度(自 平成24年 4月 1日 至 平成25年 3月31日)

自己株式の種類及び株式数に関する事項

	当事業年度期首株式数 (株)	当事業年度増加株式 数(株)	当事業年度減少株式 数(株)	当事業年度末株式数 (株)
普通株式(注)	126	390,053	-	390,179
合計	126	390,053	-	390,179

(注) 普通株式の自己株式の増加390,053株は、取締役会決議による自己株式の取得による増加390,000株、単元未満株式の買取りによる増加53株であります。

(リース取引関係)

1. ファイナンス・リース取引

所有権移転外ファイナンス・リース取引

リース資産の内容

有形固定資産

主として車両、検査機器及びOA機器であります。

リース資産の減価償却の方法

重要な会計方針「4. 固定資産の減価償却の方法」に記載の通りであります。

なお、所有権移転外ファイナンス・リース取引のうち、リース取引開始日が、平成20年3月31日以前のリース取引については、通常の賃貸借取引に係る方法に準じた会計処理によっており、その内容は次の通りであります。

(1) リース物件の取得価額相当額、減価償却累計額相当額及び期末残高相当額

(単位：千円)

	前事業年度(平成24年3月31日)		
	取得価額相当額	減価償却累計額相当額	期末残高相当額
工具、器具及び備品	13,180	12,004	1,176
合計	13,180	12,004	1,176

(単位：千円)

	当事業年度(平成25年3月31日)		
	取得価額相当額	減価償却累計額相当額	期末残高相当額
工具、器具及び備品	8,632	8,632	-
合計	8,632	8,632	-

(注) 取得価額相当額は、未経過リース料期末残高が有形固定資産の期末残高等に占める割合が低いいため、支払利子込み法により算定しております。

(2) 未経過リース料期末残高相当額等

(単位：千円)

	前事業年度 (平成24年3月31日)	当事業年度 (平成25年3月31日)
未経過リース料期末残高相当額		
1年内	1,176	-
1年超	-	-
合計	1,176	-

(注) 未経過リース料期末残高相当額は、未経過リース料期末残高が有形固定資産の期末残高等に占める割合が低いいため、支払利子込み法により算定しております。

(3) 支払リース料及び減価償却費相当額

(単位：千円)

	前事業年度 (自平成23年4月1日 至平成24年3月31日)	当事業年度 (自平成24年4月1日 至平成25年3月31日)
支払リース料	6,007	1,176
減価償却費相当額	6,007	1,176

(4) 減価償却費相当額の算定方法

リース期間を耐用年数とし、残存価額を零とする定額法によっております。

(減損損失について)

リース資産に配分された減損損失はありません。

2. オペレーティング・リース取引

オペレーティング・リース取引のうち解約不能のものに係る未経過リース料

(単位：千円)

	前事業年度 (平成24年3月31日)	当事業年度 (平成25年3月31日)
1年内	2,672	-
1年超	-	-
合計	2,672	-

(有価証券関係)

子会社株式及び関連会社株式(当事業年度の貸借対照表計上額は子会社株式244,229千円、前事業年度の貸借対照表計上額は子会社株式250,996千円)は、市場価格がなく、時価を把握することが極めて困難と認められることから、記載しておりません。

(税効果会計関係)

1. 繰延税金資産及び繰延税金負債の発生の主な原因別の内訳

	前事業年度 (平成24年3月31日)	当事業年度 (平成25年3月31日)
繰延税金資産		
繰越欠損金	478,391千円	170,272千円
賞与引当金	81,843	65,098
関係会社株式評価損	38,729	41,300
ゴルフ会員権評価損	9,216	9,216
返品調整引当金	87,269	97,858
退職給付引当金	163,731	158,431
長期未払金	203,652	202,572
その他	64,147	81,540
繰延税金資産小計	1,126,980	826,290
評価性引当額	764,664	455,142
繰延税金資産合計	362,316	371,147
繰延税金負債		
その他有価証券評価差額金	11,023	16,388
繰延税金負債合計	11,023	16,388
繰延税金資産の純額	351,292	354,758

2. 法定実効税率と税効果会計適用後の法人税等の負担率との間に重要な差異があるときの、当該差異の原因となった主要な項目別の内訳

	前事業年度 (平成24年3月31日)	当事業年度 (平成25年3月31日)
法定実効税率 (調整)	41.0%	38.0%
評価性引当額の減少	93.0	34.8
役員賞与等永久に損金に算入されない項目	13.0	3.7
税率変更による期末繰延税金資産の減額修正	12.7	-
交際費等永久に損金に算入されない項目	2.5	0.8
その他	1.7	1.4
税効果会計適用後の法人税等の負担率	22.1	6.3

(1株当たり情報)

	前事業年度 (自平成23年4月1日 至平成24年3月31日)	当事業年度 (自平成24年4月1日 至平成25年3月31日)
1株当たり純資産額	672.98円	726.69円
1株当たり当期純利益金額	28.77円	70.43円
潜在株式調整後1株当たり当期純利益金額	28.21円	69.38円

(注) 1株当たり当期純利益金額及び潜在株式調整後1株当たり当期純利益金額の算定上の基礎は、以下の通りであります。

	前事業年度 (自平成23年4月1日 至平成24年3月31日)	当事業年度 (自平成24年4月1日 至平成25年3月31日)
1株当たり当期純利益金額		
当期純利益(千円)	372,613	898,719
普通株主に帰属しない金額(千円)	-	-
普通株式に係る当期純利益(千円)	372,613	898,719
期中平均株式数(千株)	12,951	12,760
潜在株式調整後1株当たり当期純利益金額		
当期純利益調整額(千円)	-	-
普通株式増加数(千株)	255	193
(うち新株予約権(千株))	(255)	(193)
希薄化効果を有しないため、潜在株式調整後1株当たり当期純利益金額の算定に含めなかった潜在株式の概要	新株予約権2種類(新株予約権の数5,353個) なお、概要は「第4 提出会社の状況 1 株式等の状況(2)新株予約権等の状況」に記載の通りであります。	新株予約権2種類(新株予約権の数5,353個) なお、概要は「第4 提出会社の状況 1 株式等の状況(2)新株予約権等の状況」に記載の通りであります。

(重要な後発事象)

該当事項はありません。

【附属明細表】

【有価証券明細表】

【株式】

投資有価証券	その他有価証券	銘柄	株式数(株)	貸借対照表計上額 (千円)
		(株)メディバルホールディングス	20,800	27,684
		小林製薬(株)	3,800	17,271
		(株)大木	28,000	12,908
		(株)三菱UFJフィナンシャル・グループ	14,800	8,258
		アルフレッサホールディングス(株)	1,400	7,126
		(株)三井住友フィナンシャルグループ	1,600	6,040
		(株)T & Dホールディングス	2,400	2,726
		(株)スズケン	700	2,450
		その他(3銘柄)	2,610	550
		計	76,110	85,014

【債券】

投資有価証券	その他有価証券	銘柄	券面総額(千円)	貸借対照表計上額 (千円)
		ノムラヨーロッパファイナンスエヌバイ	300,000	168,030
		(株)ミラクルスリーコーポレーション 第6回無担保転換社債型新株予約権付社債	90,000	0
		計	390,000	168,030

【有形固定資産等明細表】

資産の種類	当期首残高 (千円)	当期増加額 (千円)	当期減少額 (千円)	当期末残高 (千円)	当期末減価償却累計額又は償却累計額 (千円)	当期償却額 (千円)	差引当期末残高 (千円)
有形固定資産							
建物	2,830,801	24,785	40,350	2,815,236	1,855,978	77,334	959,258
構築物	121,254	1,045	1,950	120,349	108,237	3,224	12,111
機械及び装置	1,618,273	175,830	980	1,793,124	1,477,377	82,592	315,746
車両運搬具	2,730	3,877	-	6,607	3,926	1,632	2,681
工具、器具及び備品	306,025	43,659	5,068	344,616	234,079	41,126	110,537
土地	1,388,003	-	67,338	1,320,665	-	-	1,320,665
リース資産	83,086	5,964	578	88,472	63,065	16,811	25,406
建設仮勘定	360	248,837	249,197	-	-	-	-
有形固定資産計	6,350,534	503,999	365,463	6,489,071	3,742,664	222,720	2,746,407
無形固定資産							
特許権	-	-	-	30,000	30,000	1,222	-
ソフトウェア	-	-	-	118,987	78,257	20,479	40,730
無形固定資産計	-	-	-	148,987	108,257	21,701	40,730
長期前払費用	248,103	1,255	203	249,155	10,864	4,233	238,291
繰延資産	-	-	-	-	-	-	-
繰延資産計	-	-	-	-	-	-	-

(注) 1. 当期増加額及び当期減少額のうち主なものは次の通りであります。

当期増加額	機械及び装置	正露丸打錠機	78,555千円
	機械及び装置	正露丸製丸機	23,759千円
	工具、器具及び備品	電話設備	17,620千円
当期減少額	建物	名古屋オフィス売却	40,350千円
	土地	名古屋オフィス売却	67,338千円

2. 無形固定資産の金額が資産の総額の1%以下であるため、「当期首残高」、「当期増加額」及び「当期減少額」の記載を省略しております。

【引当金明細表】

区分	当期首残高 (千円)	当期増加額 (千円)	当期減少額 (目的使用) (千円)	当期減少額 (その他) (千円)	当期末残高 (千円)
貸倒引当金	18,500	19,000	-	18,500	19,000
返品調整引当金	239,000	267,000	-	239,000	267,000
賞与引当金	215,376	171,310	215,376	-	171,310
役員賞与引当金	96,666	94,500	96,666	-	94,500
役員退職慰労引当金	8,500	600	9,100	-	-

(注) 1. 貸倒引当金の「当期減少額(その他)」は、洗替による取崩額であります。

2. 返品調整引当金の「当期減少額(その他)」は、洗替による取崩額であります。

(2)【主な資産及び負債の内容】

流動資産

イ.現金及び預金

区分	金額(千円)
現金	1,173
預金	
当座預金	3,598,817
普通預金	458,668
定期預金	704,060
別段預金	3,019
小計	4,764,565
合計	4,765,739

ロ.受取手形

相手先別内訳

相手先	金額(千円)
ピップ(株)	6,936
カネコ種苗(株)	1,305
東テク(株)	913
(株)松本大薬房薬局	226
合計	9,382

期日別内訳

期日別	金額(千円)
平成25年4月	2,581
5月	2,806
6月	3,080
7月	913
合計	9,382

八．売掛金
相手先別内訳

相手先	金額(千円)
アルフレッサヘルスケア(株)	1,399,578
(株)大木	574,093
(株)P a l t a c	212,490
大幸薬品(亞州太平洋)有限公司	93,576
(株)リードヘルスケア	54,323
その他	248,068
合計	2,582,131

売掛金の発生及び回収並びに滞留状況

当期首残高 (千円)	当期発生高 (千円)	当期回収高 (千円)	当期末残高 (千円)	回収率(%)	滞留期間(日)
(A)	(B)	(C)	(D)	$\frac{(C)}{(A) + (B)} \times 100$	(A) + (D) 2 (B) 365
2,453,704	7,839,728	7,711,302	2,582,131	74.9	117.2

(注) 当期発生高には消費税等が含まれております。

二．商品及び製品

区分	金額(千円)
商品	
樋屋奇応丸	19,981
ピシャット	11,831
ラッパ整腸薬B F	9,299
その他	765
小計	41,878
製品	
衛生管理製品	209,827
正露丸	161,035
セイロガン糖衣A	123,747
その他	6,590
小計	501,201
合計	543,079

ホ．仕掛品

品目	金額(千円)
木クレオソート	277,551
正露丸	75,165
セイロガン糖衣A	44,350
その他	233,039
合計	630,107

へ．原材料及び貯蔵品

区分	金額(千円)
原材料	
医薬品関連	118,817
衛生管理製品	86,688
小計	205,505
貯蔵品	
販促物その他	24,232
小計	24,232
合計	229,738

流動負債

イ．支払手形

相手先別内訳

相手先	金額(千円)
東邦商事(株)	33,489
名山堂印刷(株)	26,419
徳岡印刷(株)	26,170
(株)アイアンドエス・ビービーディーオー	21,677
大阪硝子(株)	20,343
その他	40,143
合計	168,243

期日別内訳

期日別	金額(千円)
平成25年4月	56,456
5月	51,362
6月以降	60,425
合計	168,243

ロ．買掛金

相手先	金額(千円)
(株)ルミカ	95,156
日本粉末薬品(株)	36,181
生晃栄養薬品(株)	26,954
徳岡印刷(株)	12,812
須磨伊兵衛商店	12,621
その他	84,733
合計	268,460

ハ．未払金

区分	金額(千円)
(株)大広	629,610
売上割戻・協賛金	167,760
退職金	98,604
モリマシナリー(株)	57,574
(株)電通	46,240
その他	250,526
合計	1,250,318

(3)【その他】

該当事項はありません。

第6【提出会社の株式事務の概要】

事業年度	4月1日から3月31日まで
定時株主総会	6月中
基準日	3月31日
剰余金の配当の基準日	9月30日 3月31日
1単元の株式数	100株
単元未満株式の買取り	
取扱場所	(特別口座) 大阪市中央区伏見町三丁目6番3号 三菱UFJ信託銀行株式会社 大阪証券代行部
株主名簿管理人	(特別口座) 東京都千代田区丸の内一丁目4番5号 三菱UFJ信託銀行株式会社
取次所	-
買取手数料	無料
公告掲載方法	電子公告とする。ただし、事故その他のやむを得ない事由によって電子公告による公告ができない場合は、日本経済新聞に掲載して行う。 公告掲載URL http://www.seirogan.co.jp/
株主に対する特典	該当事項はありません。

(注) 当社は定款の定めにより、単元未満株主は、次に掲げる権利以外の権利を有しておりません。

- ・会社法第189条第2項各号に掲げる権利
- ・会社法第166条第1項の規定による請求をする権利
- ・株主の有する株式数に応じて募集株式の割当て及び募集新株予約権の割当てを受ける権利

第7【提出会社の参考情報】

1【提出会社の親会社等の情報】

当社は、金融商品取引法第24条の7第1項に規定する親会社等はありません。

2【その他の参考情報】

当事業年度の開始日から有価証券報告書提出日までの間に、次の書類を提出しております。

- (1) 有価証券報告書及びその添付書類並びに確認書
事業年度（第66期）（自 平成23年4月1日 至 平成24年3月31日）平成24年6月28日近畿財務局長に提出
- (2) 内部統制報告書及びその添付書類
平成24年6月28日近畿財務局長に提出
- (3) 四半期報告書及び確認書
（第67期第1四半期）（自 平成24年4月1日 至 平成24年6月30日）平成24年8月10日近畿財務局長に提出
（第67期第2四半期）（自 平成24年7月1日 至 平成24年9月30日）平成24年11月12日近畿財務局長に提出
（第67期第3四半期）（自 平成24年10月1日 至 平成24年12月31日）平成25年2月12日近畿財務局長に提出
- (4) 臨時報告書
平成24年7月3日近畿財務局長に提出
企業内容等の開示に関する内閣府令第19条第2項第9号の2（株主総会における議決権行使の結果）に基づく臨時報告書であります。
- (5) 自己株券買付状況報告書
報告期間（自 平成24年6月1日 至 平成24年6月30日）平成24年7月3日近畿財務局長に提出
報告期間（自 平成24年7月1日 至 平成24年7月31日）平成24年8月6日近畿財務局長に提出
報告期間（自 平成24年8月1日 至 平成24年8月31日）平成24年9月6日近畿財務局長に提出
報告期間（自 平成24年9月1日 至 平成24年9月30日）平成24年10月4日近畿財務局長に提出

第二部【提出会社の保証会社等の情報】

該当事項はありません。

独立監査人の監査報告書及び内部統制監査報告書

平成25年 6月27日

大幸薬品株式会社
取締役会 御中

有限責任 あずさ監査法人

指定有限責任社員
業務執行社員 公認会計士 後藤 研了 印

指定有限責任社員
業務執行社員 公認会計士 谷口 誓一 印

< 財務諸表監査 >

当監査法人は、金融商品取引法第193条の2第1項の規定に基づく監査証明を行うため、「経理の状況」に掲げられている大幸薬品株式会社の平成24年4月1日から平成25年3月31日までの連結会計年度の連結財務諸表、すなわち、連結貸借対照表、連結損益計算書、連結包括利益計算書、連結株主資本等変動計算書、連結キャッシュ・フロー計算書、連結財務諸表作成のための基本となる重要な事項、その他の注記及び連結附属明細表について監査を行った。

連結財務諸表に対する経営者の責任

経営者の責任は、我が国において一般に公正妥当と認められる企業会計の基準に準拠して連結財務諸表を作成し適正に表示することにある。これには、不正又は誤謬による重要な虚偽表示のない連結財務諸表を作成し適正に表示するために経営者が必要と判断した内部統制を整備及び運用することが含まれる。

監査人の責任

当監査法人の責任は、当監査法人が実施した監査に基づいて、独立の立場から連結財務諸表に対する意見を表明することにある。当監査法人は、我が国において一般に公正妥当と認められる監査の基準に準拠して監査を行った。監査の基準は、当監査法人に連結財務諸表に重要な虚偽表示がないかどうかについて合理的な保証を得るために、監査計画を策定し、これに基づき監査を実施することを求めている。

監査においては、連結財務諸表の金額及び開示について監査証拠を入手するための手続が実施される。監査手続は、当監査法人の判断により、不正又は誤謬による連結財務諸表の重要な虚偽表示のリスクの評価に基づいて選択及び適用される。財務諸表監査の目的は、内部統制の有効性について意見表明するためのものではないが、当監査法人は、リスク評価の実施に際して、状況に応じた適切な監査手続を立案するために、連結財務諸表の作成と適正な表示に関連する内部統制を検討する。また、監査には、経営者が採用した会計方針及びその適用方法並びに経営者によって行われた見積りの評価も含め全体としての連結財務諸表の表示を検討することが含まれる。

当監査法人は、意見表明の基礎となる十分かつ適切な監査証拠を入手したと判断している。

監査意見

当監査法人は、上記の連結財務諸表が、我が国において一般に公正妥当と認められる企業会計の基準に準拠して、大幸薬品株式会社及び連結子会社の平成25年3月31日現在の財政状態並びに同日をもって終了する連結会計年度の経営成績及びキャッシュ・フローの状況をすべての重要な点において適正に表示しているものと認める。

< 内部統制監査 >

当監査法人は、金融商品取引法第193条の2第2項の規定に基づく監査証明を行うため、大幸薬品株式会社の平成25年3月31日現在の内部統制報告書について監査を行った。

内部統制報告書に対する経営者の責任

経営者の責任は、財務報告に係る内部統制を整備及び運用し、我が国において一般に公正妥当と認められる財務報告に係る内部統制の評価の基準に準拠して内部統制報告書を作成し適正に表示することにある。

なお、財務報告に係る内部統制により財務報告の虚偽の記載を完全には防止又は発見することができない可能性がある。

監査人の責任

当監査法人の責任は、当監査法人が実施した内部統制監査に基づいて、独立の立場から内部統制報告書に対する意見を表明することにある。当監査法人は、我が国において一般に公正妥当と認められる財務報告に係る内部統制の監査の基準に準拠して内部統制監査を行った。財務報告に係る内部統制の監査の基準は、当監査法人に内部統制報告書に重要な虚偽表示がないかどうかについて合理的な保証を得るために、監査計画を策定し、これに基づき内部統制監査を実施することを求めている。

内部統制監査においては、内部統制報告書における財務報告に係る内部統制の評価結果について監査証拠を入手するための手続が実施される。内部統制監査の監査手続は、当監査法人の判断により、財務報告の信頼性に及ぼす影響の重要性に基づいて選択及び適用される。また、内部統制監査には、財務報告に係る内部統制の評価範囲、評価手続及び評価結果について経営者が行った記載を含め、全体としての内部統制報告書の表示を検討することが含まれる。

当監査法人は、意見表明の基礎となる十分かつ適切な監査証拠を入手したと判断している。

監査意見

当監査法人は、大幸薬品株式会社が平成25年3月31日現在の財務報告に係る内部統制は有効であると表示した上記の内部統制報告書が、我が国において一般に公正妥当と認められる財務報告に係る内部統制の評価の基準に準拠して、財務報告に係る内部統制の評価結果について、すべての重要な点において適正に表示しているものと認める。

利害関係

会社と当監査法人又は業務執行社員との間には、公認会計士法の規定により記載すべき利害関係はない。

以上

-
- (注) 1. 上記は、監査報告書の原本に記載された事項を電子化したものであり、その原本は当社(有価証券報告書提出会社)が連結財務諸表及び内部統制報告書に添付する形で別途保管しております。
2. 連結財務諸表の範囲にはX B R Lデータ自体は含まれていません。

独立監査人の監査報告書

平成25年6月27日

大幸薬品株式会社
取締役会 御中

有限責任 あずさ監査法人

指定有限責任社員
業務執行社員 公認会計士 後藤 研了 印

指定有限責任社員
業務執行社員 公認会計士 谷口 誓一 印

当監査法人は、金融商品取引法第193条の2第1項の規定に基づく監査証明を行うため、「経理の状況」に掲げられている大幸薬品株式会社の平成24年4月1日から平成25年3月31日までの第67期事業年度の財務諸表、すなわち、貸借対照表、損益計算書、株主資本等変動計算書、重要な会計方針、その他の注記及び附属明細表について監査を行った。

財務諸表に対する経営者の責任

経営者の責任は、我が国において一般に公正妥当と認められる企業会計の基準に準拠して財務諸表を作成し適正に表示することにある。これには、不正又は誤謬による重要な虚偽表示のない財務諸表を作成し適正に表示するために経営者が必要と判断した内部統制を整備及び運用することが含まれる。

監査人の責任

当監査法人の責任は、当監査法人が実施した監査に基づいて、独立の立場から財務諸表に対する意見を表明することにある。当監査法人は、我が国において一般に公正妥当と認められる監査の基準に準拠して監査を行った。監査の基準は、当監査法人に財務諸表に重要な虚偽表示がないかどうかについて合理的な保証を得るために、監査計画を策定し、これに基づき監査を実施することを求めている。

監査においては、財務諸表の金額及び開示について監査証拠を入手するための手続が実施される。監査手続は、当監査法人の判断により、不正又は誤謬による財務諸表の重要な虚偽表示のリスクの評価に基づいて選択及び適用される。財務諸表監査の目的は、内部統制の有効性について意見表明するためのものではないが、当監査法人は、リスク評価の実施に際して、状況に応じた適切な監査手続を立案するために、財務諸表の作成と適正な表示に関連する内部統制を検討する。また、監査には、経営者が採用した会計方針及びその適用方法並びに経営者によって行われた見積りの評価も含め全体としての財務諸表の表示を検討することが含まれる。

当監査法人は、意見表明の基礎となる十分かつ適切な監査証拠を入手したと判断している。

監査意見

当監査法人は、上記の財務諸表が、我が国において一般に公正妥当と認められる企業会計の基準に準拠して、大幸薬品株式会社の平成25年3月31日現在の財政状態及び同日をもって終了する事業年度の経営成績をすべての重要な点において適正に表示しているものと認める。

利害関係

会社と当監査法人又は業務執行社員との間には、公認会計士法の規定により記載すべき利害関係はない。

以上

(注) 1. 上記は、監査報告書の原本に記載された事項を電子化したものであり、その原本は当社（有価証券報告書提出会社）が財務諸表に添付する形で別途保管しております。

2. 財務諸表の範囲にはXBR Lデータ自体は含まれていません。