

【表紙】

【提出書類】	有価証券報告書
【根拠条文】	金融商品取引法第24条第1項
【提出先】	近畿財務局長
【提出日】	平成25年6月27日
【事業年度】	第67期（自平成24年4月1日至平成25年3月31日）
【会社名】	イサム塗料株式会社
【英訳名】	Isamu Paint Co., Ltd.
【代表者の役職氏名】	代表取締役社長 古川 雅一
【本店の所在の場所】	大阪市福島区鷺洲2丁目15番24号
【電話番号】	(06) 6458 - 0036
【事務連絡者氏名】	取締役総務部長 佐藤 貢
【最寄りの連絡場所】	大阪市福島区鷺洲2丁目15番24号
【電話番号】	(06) 6453 - 4511
【事務連絡者氏名】	取締役総務部長 佐藤 貢
【縦覧に供する場所】	株式会社大阪証券取引所 (大阪市中央区北浜1丁目8番16号)

第一部【企業情報】

第1【企業の概況】

1【主要な経営指標等の推移】

(1) 連結経営指標等

回次 決算年月	第63期 平成21年3月	第64期 平成22年3月	第65期 平成23年3月	第66期 平成24年3月	第67期 平成25年3月
売上高 (千円)	8,140,219	7,565,229	7,771,818	7,932,702	8,108,882
経常利益 (千円)	620,336	877,145	943,549	1,079,830	1,063,880
当期純利益 (千円)	384,026	538,579	571,502	553,609	647,722
包括利益 (千円)	-	-	533,809	548,416	724,950
純資産額 (千円)	9,841,860	10,289,790	10,714,188	11,158,784	11,695,185
総資産額 (千円)	13,870,093	14,269,353	14,514,650	15,320,655	15,563,172
1株当たり純資産額 (円)	945.01	987.98	1,029.67	1,073.56	1,155.80
1株当たり当期純利益 (円)	36.89	52.97	56.22	54.47	64.74
潜在株式調整後1株当たり 当期純利益 (円)	-	-	-	-	-
自己資本比率 (%)	69.3	70.4	72.1	71.2	73.1
自己資本利益率 (%)	4.0	5.5	5.6	5.2	5.8
株価収益率 (倍)	7.73	5.87	5.55	6.24	6.09
営業活動による キャッシュ・フロー (千円)	532,264	867,137	676,169	915,859	548,576
投資活動による キャッシュ・フロー (千円)	9,250	807,917	355,174	467,509	317,495
財務活動による キャッシュ・フロー (千円)	251,843	188,386	208,106	209,753	291,010
現金及び現金同等物の期末 残高 (千円)	1,710,688	1,581,521	1,694,410	1,933,007	1,873,078
従業員数 (名)	211	200	195	192	189
[外 臨時従業員数]	[27]	[23]	[24]	[25]	[23]

(注) 1 売上高には、消費税等は含まれておりません。

2 潜在株式調整後1株当たり当期純利益については、潜在株式が存在しないため記載しておりません。

(2) 提出会社の経営指標等

回次 決算年月	第63期 平成21年 3月	第64期 平成22年 3月	第65期 平成23年 3月	第66期 平成24年 3月	第67期 平成25年 3月
売上高 (千円)	7,873,805	7,193,750	7,389,733	7,548,613	7,715,715
経常利益 (千円)	530,468	780,667	830,294	960,757	941,710
当期純利益 (千円)	329,635	414,309	531,561	491,929	572,735
資本金 (千円)	1,290,400	1,290,400	1,290,400	1,290,400	1,290,400
発行済株式総数 (株)	12,000,000	12,000,000	12,000,000	12,000,000	12,000,000
純資産額 (千円)	9,002,249	9,345,761	9,748,697	10,137,767	10,516,700
総資産額 (千円)	12,211,433	12,567,625	12,830,219	13,636,457	13,782,610
1株当たり純資産額 (円)	878.12	911.86	951.36	989.51	1,068.05
1株当たり配当額 (円)	10.00	10.00	10.00	10.00	10.00
(内 1株当たり中間配当額) (円)	(5.00)	(5.00)	(5.00)	(5.00)	(5.00)
1株当たり当期純利益 (円)	31.54	40.42	51.87	48.01	57.01
潜在株式調整後 1株当たり 当期純利益 (円)	-	-	-	-	-
自己資本比率 (%)	73.7	74.4	76.0	74.3	76.3
自己資本利益率 (%)	3.7	4.5	5.6	4.9	5.5
株価収益率 (倍)	9.03	7.69	6.02	7.08	6.91
配当性向 (%)	31.7	24.7	19.3	20.8	17.5
従業員数 (名)	208	197	192	189	186
[外 臨時従業員数]	[10]	[8]	[9]	[10]	[9]

(注) 1 売上高には、消費税等は含まれておりません。

2 潜在株式調整後 1株当たり当期純利益については、潜在株式が存在しないため記載しておりません。

2【沿革】

- 昭和2年4月 北村勇（故人）が大阪市福島区に個人商店北村溶剤化学製品所を設立創業、各種工業薬品の販売を開始
- 昭和22年7月 ローズ色彩工業株式会社（大阪市西区）を設立し、絵具類・インキ類の製造、顔料・付属原材料の販売を開始
- 昭和23年1月 大阪市福島区に工場を建設
- 昭和24年10月 株式会社北村溶剤化学製品所に商号を変更し、合資会社北村溶剤化学製品所を吸収合併
ラッカー製品アートテックスの製造販売を開始
- 昭和25年5月 合成樹脂塗料の製造販売を開始
- 昭和30年3月 名古屋出張所を設置
- 昭和30年7月 イサム塗料株式会社に商号を変更、東京出張所を設置
- 昭和31年2月 本社を大阪市福島区鷺洲に移転
- 昭和33年7月 イサム土地建物株式会社（大阪市福島区）を設立（現・連結子会社）
-
- 昭和33年9月 九州工場竣工（福岡市西区）
- 昭和34年5月 東京工場竣工（東京都板橋区）、東京出張所を廃止
- 昭和37年11月 名古屋工場竣工（名古屋市西区）、名古屋出張所を廃止
- 昭和40年9月 滋賀工場竣工（滋賀県草津市）
- 昭和41年4月 大阪工場竣工（大阪市淀川区）
- 昭和42年6月 イサムエアゾール工業株式会社（大阪市福島区）を設立（現・連結子会社）
- 昭和47年2月 仙台出張所を設置
- 昭和49年9月 進勇商事株式会社（大阪市福島区）を設立（現・非連結子会社）
- 昭和52年1月 イサムモータープール株式会社（大阪市福島区）を設立（現・非連結子会社）
- 昭和52年3月 明勇色彩株式会社（大阪市福島区）を設立（現・連結子会社）
- 昭和53年4月 中国出張所を設置
- 昭和55年1月 日本証券業協会大阪店頭登録
- 昭和59年3月 大阪証券取引所市場第二部（特別指定銘柄）に上場
- 平成2年1月 九州工場竣工（福岡県糟屋郡粕屋町）、旧九州工場を廃止
- 平成3年4月 横浜出張所を設置
- 平成3年5月 札幌出張所を設置
- 平成8年1月 大阪証券取引所市場第二部に指定変更
- 平成8年3月 東京・名古屋・大阪の各工場をそれぞれ東京・名古屋・大阪の各支店に改称
九州工場を福岡支店に、中国出張所を広島出張所に改称
- 平成12年5月 滋賀工場竣工（滋賀県草津市笠山）、旧滋賀工場を廃止
- 平成16年11月 東京支店竣工（埼玉県戸田市）、旧東京支店を廃止
横浜出張所を廃止
- 平成21年7月 仙台出張所竣工（仙台市宮城野区）、旧仙台出張所を廃止
札幌出張所を札幌駐在所に改称
- 平成21年12月 進勇商事株式会社を大阪市淀川区へ移転

3【事業の内容】

当社グループは、当社、子会社5社で構成され、塗料の製造販売及び関連商品の仕入販売を主な内容とし事業活動を展開しております。

当社グループの事業に係わる位置づけは次のとおりであります。

塗料事業.....塗料事業は、自動車補修用、工業用、建築用等に分かれております。当社グループは、当社が各種塗料類、シンナー類等を製造販売し、各子会社は半製品の加工、製品の充填・小分け作業等または関連商品の仕入・販売を行っております。

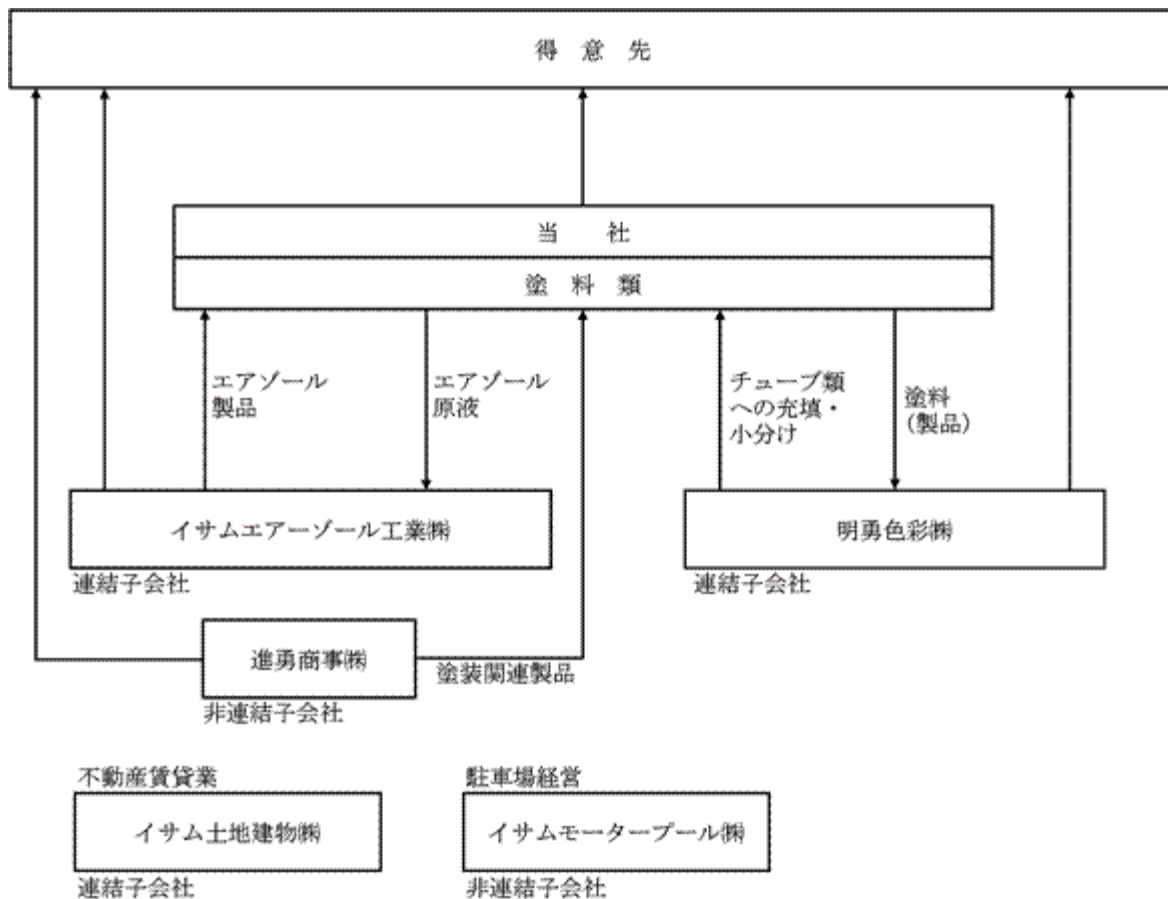
エアゾール製品については、原液を当社で製造し、子会社イサムエアゾール工業㈱に販売、同社でエアゾール製品を製造し、一部は当社で仕入れて販売をしております。子会社明勇色彩㈱は、当社塗料製品のチューブ類への充填・小分け作業を行っております。

また、子会社進勇商事㈱では、塗装関連製品の仕入・販売をしており、一部は当社で仕入れて販売しております。

その他の事業.....不動産の賃貸管理・運営業務を行っております。

子会社イサム土地建物㈱、イサムモータープール㈱は、それぞれ不動産賃貸、駐車場経営をしております。

事業の系統図は次のとおりであります。



4【関係会社の状況】

名称	住所	資本金 (千円)	主要な事業 の内容	議決権の所 有割合(%)	関係内容
(連結子会社) イサムエアゾール 工業株式会社	大阪市 福島区	15,000	塗料事業	100.0	エアゾール原液を当社より供給 エアゾール製品を当社に供給 当社が製品倉庫を賃貸している 役員の兼任 1名
明勇色彩株式会社	滋賀県 草津市	10,560	〃	99.2	塗料を当社より供給 チューブ類製品を当社に供給 当社が工場建物の一部を賃貸している 役員の兼任 1名
イサム土地建物 株式会社 (注)3,4	大阪市 福島区	40,000	その他	48.4 [46.6]	役員の兼任 2名

- (注) 1 「主要な事業の内容」欄には、セグメントの名称を記載しております。
 2 上記会社は、有価証券届出書、有価証券報告書を提出していません。
 3 持分は100分の50以下ではありますが、実質的に支配しているため子会社となっております。
 4 議決権の所有の割合の [] 内は、緊密な者又は同意している者の所有割合で外数となっております。

5【従業員の状況】

(1) 連結会社の状況

平成25年3月31日現在

セグメントの名称	従業員数(名)
塗料事業	189 [23]
その他	- [-]
合計	189 [23]

- (注) 1 従業員数は就業人員であります。就業人員には、当社グループからグループ外への出向者を除き、グループ外から当社グループへの出向者を含みますが、いずれも該当はありません。
 2 従業員数の [] は、臨時従業員数を外書しております。

(2) 提出会社の状況

平成25年3月31日現在

従業員数(名)	平均年齢(歳)	平均勤続年数(年)	平均年間給与(千円)
186 [9]	43.9	17.5	6,580

セグメントの名称	従業員数(名)
塗料事業	186 [9]
合計	186 [9]

- (注) 1 従業員数は就業人員であります。就業人員には、当社から社外への出向者を除き、社外から当社への出向者を含みますが、いずれも該当はありません。
 2 従業員数の [] は、臨時従業員数を外書しております。
 3 平均年間給与は、賞与及び基準外賃金を含んでおります。
 4 提出会社のセグメントは、塗料事業のみであります。

(3) 労働組合の状況

当社の労働組合は、昭和41年5月9日に結成され、J E C 連合塗料部会に所属しており、平成25年3月31日現在の加入人員は129名であり、労使関係は安定しており特記すべき事項はありません。

また、当社グループでは当社以外には労働組合は組織されていません。

第2【事業の状況】

1【業績等の概要】

(1)業績

当連結会計年度におけるわが国経済は、東日本大震災の影響から緩やかに回復の兆しがみられ、また、新政権による緊急経済対策への期待感から株価の回復や円高の是正が進むなど明るい兆しも見え始める一方、欧州債務危機や中国の景気減速、世界経済の減速懸念等から先行きに対する不透明感は根強く残っており、依然厳しい状況で推移しました。

このような環境の下、当社グループは、自動車補修用市場でのシェア拡大を図るため、環境対応型塗料で新規顧客の獲得に向けた積極的な営業活動を展開するとともに、新コンピュータシステムによる生産体制の見直しならびに受注センター化の推進などに取り組んだ結果、当連結会計年度の売上高は前年同期より2.2%増加し、81億9百万円となりました。利益面につきましては、製品の統廃合や原価低減に取り組んだ結果、営業利益は8億88百万円で前年同期比2.3%増加、経常利益は10億64百万円、前年同期比1.5%減少、当期純利益は17.0%増加し、6億48百万円となりました。

セグメントの業績は、次のとおりであります。

塗料事業

売上高は80億9百万円で前年同期比2.3%の増加、営業利益は8億55百万円で前年同期比2.4%の増加であります。

分野別の販売状況は、自動車補修用塗料分野で、環境対応型（低VOC）ベースコート「アクロベース」を中心に、「アクセルクリヤー」シリーズに乾燥性に優れたハイソリッド型「ビーナスクリヤー」をラインアップするほか、水性1液ベースコート塗料「アクアスDRY」においては、引き続き水性市場の普及に向けた顧客の獲得を推進しました。下地塗料では、環境型オールマイティーサフェーサー「ウルトラサフC」、研磨性に優れた「ラクーダパテ」に加え、新発売した電着プライマー用の「EDシーラー」などが顧客から高い評価を得て堅調に推移しました。また、インターネット社会におけるユーザーへの在庫支援として、修理を必要とするカーオーナーがインターネットでアロークラブ（当社製品使用ユーザー会）会員を検索できる店舗検索サイト「アロークラブ.net」を立ち上げ運営を開始しました。

建築用塗料分野におきましては、主力の「ネオシリカ」シリーズで高耐久・低汚染塗料「エコシリカ21C」、室内環境対応水性塗料「アクアートエコ」に加え、光触媒内装用塗料「エアフレッシュ」を投入しました。また、水性遮熱塗料の高日射反射率カラー舗装材「アースクールF」、ガラス用遮熱コーティング材「エコートプラス」など熟技術を生かした製品を展開しました。

工業用塗料につきましては、個々のユーザーに対応して積極的な個別営業活動に取り組みました。

エアゾール分野におきましては「水溶性スプレー」や「水溶性シャシーブラック」を発売し、環境対応製品の充実を図るとともに、2液内部混合型エアースプレー「エアウレタン」など、強みの自動車補修用エアゾール製品の普及に取り組んでまいりました。

その他

売上高は1億円で前年同期比2.5%減少、営業利益は33百万円で前年同期とほぼ同額で推移しました。

(2) キャッシュ・フローの状況

当連結会計年度末の現金及び現金同等物（以下「資金」という。）は、税金等調整前当期純利益10億62百万円、定期預金の払戻による19億80百万円などの増加がありましたが、定期預金の預入による支出11億円、有価証券の取得11億60百万円などがあり、全体として期首残高より60百万円減少し、18億73百万円（前連結会計年度末19億33百万円）となりました。

当連結会計年度における各キャッシュ・フローの状況とそれらの要因は次のとおりであります。

（営業活動によるキャッシュ・フロー）

営業活動による資金の増加は5億49百万円（前連結会計年度9億16百万円）となりました。

その主な要因は、増加した資金では、税金等調整前当期純利益10億62百万円などがあり、減少した資金では、法人税等の支払額5億18百万円、たな卸資産の増加55百万円などによるものであります。

（投資活動によるキャッシュ・フロー）

投資活動による資金の減少は3億17百万円（前連結会計年度4億68百万円）となりました。

その主な要因は、増加した資金では、定期預金の払戻19億80百万円、有価証券の売却及び償還50百万円などがあり、減少した資金では定期預金の預入11億円、有価証券の取得11億60百万円、保険積立金の積立75百万円などによるものであります。

(財務活動によるキャッシュ・フロー)

財務活動による資金の減少は2億91百万円(前連結会計年度2億10百万円)となりました。

その主な要因は、配当金の支払額1億2百万円、自己株式の取得85百万円、長期借入金の返済52百万円、ファイナンスリース債務の返済50百万円などによるものであります。

2【生産、受注及び販売の状況】

(1) 生産実績

生産実績

セグメントの名称	生産高(千円)	前年同期比(%)
塗料事業	3,781,678	3.3
その他	-	-
合計	3,781,678	3.3

- (注) 1 金額は標準製造原価によっております。
 2 上記の金額には、消費税等は含まれておりません。

商品仕入実績

セグメントの名称	仕入高(千円)	前年同期比(%)
塗料事業	1,619,188	18.4
その他	-	-
合計	1,619,188	18.4

- (注) 1 金額は仕入価格によっております。
 2 上記の金額には、消費税等は含まれておりません。

(2) 受注実績

主として見込生産によっておりますので、受注ならびに受注残高について特に記載すべき事項はありません。

(3) 販売実績

セグメントの名称	販売高(千円)	前年同期比(%)
塗料事業	8,008,923	2.3
その他	99,959	2.5
合計	8,108,882	2.2

- (注) 上記の金額には、消費税等は含まれておりません。

3【対処すべき課題】

当社グループは、自動車補修用塗料および建築用塗料はともにメンテナンス分野に特化し、工業用塗料はユーザー個別対応により、積極的な営業活動を推進するとともに、塗料産業を「カラー産業」「コーティング産業」「機能性向上素材提供産業」と認識し、全社員が環境への問題を最優先課題として取り組んでおり、顧客のみならず社会的に受け入れられる塗料・塗装システムの開発を進めております。

現在は塗料業界におきましてもVOC（揮発性有機化合物）の排出量削減が製品開発において重要課題となっており、また、特定化学物質障害予防規則の改正もあり、今後も、なお一層、環境・化学物質関連の法規制対応への取り組みを強化していくことが必要です。

また、製品化におきましてはこれらをクリアした環境対応商品を新製品・新システムとして開発し、さらには地球環境保護を考慮した水性塗料の製品力向上に努めております。

一方、原材料につきましては、調達価格は経営環境に大きな影響を及ぼすことに加え、必要な資材の安定的な供給を確保することも取り組むべき大きな課題となっています。

また、国内の塗料需要が停滞している環境においては、製品開発力を強化し、顧客起点の製品開発を推進することや、新たな市場を提案することで顧客の支持を得られるような営業活動により市場でのシェア拡大に取り組めます。

1. 自動車補修用塗料分野

補修部門向け水系塗料導入の動きが始まっており、その開発・定着に向けた取り組みを推進します。低VOC塗料「アクロベース」で積極的な市場シェアの拡大を図るとともに、業界に先駆けて本格的な水系塗料として投入した「アクアス」を水系塗料の柱として、これをさらに、下地から上塗までの自補修オール水性化システムとして充実を図ります。

2. 建築用塗料分野

環境に配慮しつつ機能性を追及した水性塗り床材や、さらに高い付加価値を持った内装用塗料の充実を図ります。環境対応型塗料「ネオシリカ」シリーズ、室内環境対応水系塗料「アクアートエコ」、高耐久・低汚染塗料「エコシリカ21C」などに加え、「熱」や「ニオイ」に特化したニッチ市場向けの高機能性塗料の開発に取り組めます。

3. 工業用塗料分野

顧客ニーズに的確に対応できる提案・取り組みを推進し、要求を先取りした技術・製品開発を行なうとともに、調色システムの合理化等のシステム開発にも注力し、需要の開拓に取り組めます。

当社グループは、中長期的な会社の経営戦略に基づき、次世代市場の獲得に全力を挙げて取り組んでまいります。

また、グループの経営につきましては、社会的責任を果たすために、環境保全に積極的に取り組み、適切な企業情報の開示やコンプライアンスを一層推進するため、コーポレート・ガバナンス体制の強化及び内部統制の充実に全力を投入いたします。

4【事業等のリスク】

当社グループの事業等のリスクについて、当連結会計年度末日現在において投資者の判断に重要な影響を及ぼす可能性のある事項には、以下のようなものがあります。

なお、文中の将来に関する事項は、当連結会計年度末現在において当社グループが判断したものであります。

1. 原材料の調達について

当社グループの使用する原材料は石油関連製品への依存度が高く、原油・ナフサ価格等の動向が塗料原料の価格に影響を及ぼすことが懸念され、業績に多大な影響を受ける可能性があります。

また、特定メーカーに依存している原材料について、そのメーカーの罹災や事故により調達が困難となった場合、当社グループの生産に影響を与え、経営成績に影響を及ぼす可能性があります。

2. 公的規制について

塗料業界におきましては、大気汚染防止法、水質汚濁防止法、土壌汚染防止法などの環境関連法や、毒物劇物取締役法、廃掃法、PRTR法などさまざまな法的規制の適用を受けております。当社グループは、社会や業界を取り巻く法律や規制の施行に積極的に取り組むため、「環境方針」を定め、ISO14001等を取得するなど対応に注力していますが、今後、新たな法規制の施行や強化などにより、販売活動の制限や法対応への費用増加などが当社グループの経営成績に影響を及ぼす可能性があります。

3. 新製品の開発に対するもの

当社グループは、多様化・高機能化する市場ニーズに対応できる新製品および塗装システムの開発を行なっておりますが、製品開発や販売政策の展開が適正な時期に行なわれなかった場合、将来の成長と収益性が低下し、経営成績に影響を及ぼす可能性があります。

4. 災害に対するもの

危険物を取扱う工場として災害からの安全を確保するために法的な規制を遵守し、災害を未然に防止する対応をとり、万一の災害に対しては火災保険等を付保していますが、当社グループの生産拠点は滋賀工場（滋賀県草津市）のみのため、当工場が地震等の災害に罹災するなど生産困難となった場合には、当社グループの経営成績に影響を及ぼす可能性があります。

5. ITリスク

当社グループは多数の情報システムを運用しており、権限責任の適切な配分、チェック体制の確立、また、外部からの侵入に対する方策などを講じておりますが、情報の消失、情報の漏洩、回線障害、コンピュータやシステム障害、ウィルスによる障害等の影響を受ける可能性があります。

5【経営上の重要な契約等】

該当事項はありません。

6【研究開発活動】

当社グループの研究開発活動は、当社技術部を中心にカラーセンター、塗装技術センターとの連携のもとに、塗料、塗装及び塗装システムを含めた各用途分野にわたり長期的な基礎研究を行うとともに、多様化・高機能化する市場ニーズ及び環境保護を目的とした環境対応型塗料の開発に取り組んでおります。当連結会計年度における研究開発費は1億38百万円であります。

なお、当連結会計年度の主な研究開発活動は次の通りであります。

(1) 自動車補修用塗料分野

改正大気汚染防止法に加え、化学物質排出把握管理促進法が改正され、P R T R制度・M S D S制度が強化されるなど、化学物質管理が厳格化されている情勢のもと、揮発性有機化合物（V O C）を大幅に削減した優れた環境機能を持つ1液ベースコート「アクロベース」をシステムとしての充実を図るため、ハイソリッドクリヤー「アクセルクリヤー」シリーズのフルライン化を進めております。

また、業界に先駆けて上市したハイパー水系塗料「アクアス」を、上市以来蓄積したノウハウを基にさらにバージョンアップした「アクアスD R Y」を発売し、水性の主力製品として本格的な販売ができる体制となり、普及活動を推進しています。また、下地関係では、サフェーサーで作業性を大幅に削減できるオールマイティーな「ウルトラサフC」、研磨性に優れた「ラクーダパテ」に加え開発した「E Dシーラー」は顧客から高い評価を得ております。

今後も環境対応商品のさらなる充実を図り、顧客のニーズを商品化する水性塗料開発や、作業現場の環境改善や作業者の健康配慮を考えた、顧客に支持される塗装システムの開発を推進してまいります。

(2) 建築用塗料分野

環境対応型塗料を重点商品として、長寿命かつ汚れに強いアクリルシリコン樹脂塗料「ネオシリカ」シリーズを充実するため、水系では「エコシリカ」「アクアシリカ」シリーズ、弱溶剤系では「ネオシリカ21C」「ライトシリカ」シリーズ、室内環境対応水系では「アクアートエコ」などの環境型高機能性塗料の一層の充実に取り組みました。

また、タイル床面すべり止めシステム「スキッドガードAD」や磁器タイルの美装に漏水防止性を付与した磁器タイル壁面改修システム「タイルガード」、さらに消臭・抗菌等に特徴がある内装用光触媒塗料「エアフレッシュ」に加え、遮熱塗料として高日射反射率カラー舗装材「アースクールF」、ガラス用遮熱コーティング材「エコートプラス」など「熱」「ニオイ」技術を生かした高機能性塗料の充実にも注力しました。

(3) 工業用塗料分野

個々のユーザーに対応して積極的な個別営業活動に対応する技術開発に取り組みました。また、従来の溶剤系塗料の無鉛化を積極的に推進するとともに、工業用分野における水性化へのシフトに取り組みました。

また、エアゾール製品におきましても水性化対応として、「水溶性スプレー」や「水溶性シャーシーブラック」など、市場のニーズに応える製品開発に取り組みました。

7【財政状態、経営成績及びキャッシュ・フローの状況の分析】

文中における将来に関する事項は、当連結会計年度末現在において当社グループが判断したものであります。

(1) 重要な会計方針および見積り

当社グループの連結財務諸表は、わが国において一般に公正妥当と認められる企業会計の基準に準拠して作成しております。なお、この連結財務諸表作成に当たりましては、引当金の計上など一部に将来の見積りに基づいているものがありますが、これらの見積りは当社グループにおける過去の実績等を勘案し、「退職給付会計基準」「税効果会計に係る会計基準」「金融商品に係る会計基準」「棚卸資産の評価に関する会計基準」などに準拠しております。

(2) 経営成績の分析

当社グループの当連結会計年度の経営成績は「第一部 企業情報 第2 事業の状況 1 業績等の概要」に記載のとおりであります。これは主として次のような要因によるものと考えております。

当社の主力事業の自動車補修用塗料分野の国内市場が停滞している環境において、環境保全の法規制などにより、塗料の低溶剤化・水性化を推進することが不可欠となるなど、事業環境は厳しい状況が続いております。そうした環境のもと、積極的な営業活動を展開いたしました結果、売上高は前連結会計年度比2.2%増の81億9百万円となりました。

また、製品の統廃合や原価低減に取り組んだ結果、当期純利益は前連結会計年度比17.0%増の6億48百万円となりました。

(3) 財政状態の分析

当連結会計年度末の資産は、前連結会計年度末と比べ2億43百万円増加して155億63百万円となりました。

増加の主なもの是有価証券11億60百万円、減少の主なもの長期預金9億円であります。

当連結会計年度末の負債は、前連結会計年度末と比べ2億94百万円減少して38億68百万円となりました。

減少の主なもの未払法人税等が1億18百万円、未払金71百万円であります。

当連結会計年度末の純資産は、前連結会計年度末に比べ5億36百万円増加して116億95百万円となりました。

増加の主なもの利益剰余金が5億46百万円、自己株式1億39百万円であります。

以上の結果、自己資本比率は1.9ポイント上がり、73.1%となりました。

(4) キャッシュ・フローの分析

当連結会計年度末における現金及び現金同等物（以下「資金」という。）は、前連結会計年度末に比べ60百万円減少し、当連結会計年度末には18億73百万円となりました。

営業活動による資金の増加は、5億49百万円となりました。

投資活動による資金の減少は、3億17百万円となりました。

財務活動による資金の減少は、2億91百万円となりました。

なお、詳細は「第一部 企業情報 第2 事業の状況 1 業績等の概要 (2) キャッシュ・フローの状況」に記載しております。

第3【設備の状況】

1【設備投資等の概要】

当連結会計年度において、当社グループの設備投資の総額は、18百万円であります。その主なものは、滋賀工場における生産能力の維持、研究開発充実のための継続投資が14百万円であります。所要資金については、全て自己資金を充当しております。

2【主要な設備の状況】

当社グループにおける主要な設備は、以下のとおりであります。

(1) 提出会社

平成25年3月31日現在

事業所名 (所在地)	セグメント の名称	設備の内容	帳簿価額(千円)					合計	従業員数 (名)
			建物及び 構築物	機械及び 装置	工具、器具 及び備品	土地 (面積㎡)	リース資産		
滋賀工場 (滋賀県草津市)	塗料事業	塗料製品の 製造設備	104,140	54,773	13,460	75,460 (66,075)	625 35,519	283,976	86
大阪支店 (大阪市淀川区)	塗料事業	塗料製品の 販売設備	109,092	143	1,547	367,857 (3,383)	-	478,639	20 [1]
東京支店 (埼玉県戸田市)	塗料事業	塗料製品の 販売設備	297,308	884	2,418	57,513 (6,117)	-	358,123	28 [2]
仙台出張所 (仙台市宮城野区)	塗料事業	塗料製品の 販売設備	31,285	281	2,836	40,004 (1,058)	-	74,406	4 [1]
名古屋支店 (名古屋市西区)	塗料事業	塗料製品の 販売設備	58,555	747	2,623	9,787 (2,556)	-	71,712	18 [1]
福岡支店 (福岡県糟屋郡 粕屋町)	塗料事業	塗料製品の 販売設備	74,645	93	1,759	310,500 (5,863)	-	386,997	16 [2]
本社 (大阪市福島区)	塗料事業	その他設備	11,617	-	725	- [555]	- 66,264	78,606	14 [2]

(注) 1 金額には消費税等は含んでおりません。

2 建物の一部を賃借しており、賃借料は11,314千円であります。

3 現在休止中の主要な設備はありません。

4 従業員数の[]は、臨時従業員数を外書しております。

5 土地の[]は、賃借中のものであり、外数であります。

6 リース資産の内、滋賀工場に設置しているもの以外は、本社に一括して記載しております。

また、無形固定資産におけるリース資産は下段に記載しております。

(2) 国内子会社

平成25年3月31日現在

会社名	事業所名 (所在地)	セグメント の名称	設備の内容	帳簿価額(千円)				合計	従業員数 (名)
				建物及び 構築物	機械及び 装置	工具、器具 及び備品	土地 (面積㎡)		
明勇色彩 株式会社	本社 (滋賀県草津市)	塗料事業	塗料製品の 製造設備	203	322	-	-	524	- [14]
イサム土地建物 株式会社	賃貸不動産 (大阪市北区)	その他	賃貸物件の 設備	456,383	-	382	346,619 (1,145.5)	803,384	-

(注) 1 金額には消費税等は含んでおりません。

2 現在休止中の主要な設備はありません。

3 従業員数の[]は、臨時従業員数を外書しております。

4 明勇色彩㈱は、提出会社の滋賀工場の建物の一部を賃借しており、賃借料は2,857千円であります。

3【設備の新設、除却等の計画】

(1) 重要な設備の新設

会社名 事業所名	所在地	セグメン トの名称	設備の 内容	投資予定金額		資金調達 方法	着手及び完了予定年月		完成後の 増加能力
				総額 (千円)	既支払額 (千円)		着手	完了	
提出会社 滋賀工場	滋賀県 草津市	塗料事業	調色工場	370,000	-	自己資金	平成25年 7月	平成26年 1月	-

(注) 上記金額に消費税等は含まれておりません。

(2) 重要な除却等の計画

当連結会計年度において、経常的な設備の更新による除却を除き、新たに確定したものではありません。

第4【提出会社の状況】

1【株式等の状況】

(1)【株式の総数等】

【株式の総数】

種類	発行可能株式総数(株)
普通株式	48,000,000
計	48,000,000

【発行済株式】

種類	事業年度末現在 発行数(株) (平成25年3月31日)	提出日現在 発行数(株) (平成25年6月27日)	上場金融商品取引所名又は 登録認可金融商品取引 業協会名	内容
普通株式	12,000,000	12,000,000	大阪証券取引所 市場第二部	単元株式数 1,000株
計	12,000,000	12,000,000	-	-

(2)【新株予約権等の状況】

該当事項はありません。

(3)【行使価額修正条項付新株予約権付社債券等の行使状況等】

該当事項はありません。

(4)【ライツプランの内容】

該当事項はありません。

(5)【発行済株式総数、資本金等の推移】

年月日	発行済株式総 数増減数(株)	発行済株式総 数残高(株)	資本金増減額 (千円)	資本金残高 (千円)	資本準備金増 減額 (千円)	資本準備金残 高 (千円)
昭和59年8月20日	2,000,000	12,000,000	-	1,290,400	-	1,209,925

(注) 無償株主割当 1 : 0.2

(6) 【所有者別状況】

平成25年3月31日現在

区分	株式の状況(1単元の株式数1,000株)							単元未満株式の状況(株)	
	政府及び地方公共団体	金融機関	金融商品取引業者	その他の法人	外国法人等		個人その他		
					個人以外	個人			
株主数(人)	-	2	7	91	4	1	630	735	-
所有株式数(単元)	-	774	14	1,352	39	1	9,707	11,887	113,000
所有株式数の割合(%)	-	6.51	0.12	11.37	0.33	0.01	81.66	100.00	-

(注) 自己株式 2,153,386株は、「個人その他」に 2,153単元、「単元未満株式の状況」に386株含まれております。

(7) 【大株主の状況】

平成25年3月31日現在

氏名又は名称	住所	所有株式数(千株)	発行済株式総数に対する所有株式数の割合(%)
北村 初美	大阪市福島区	2,216	18.46
北村 健	同上	2,211	18.42
イサム塗料栄勇会	大阪市福島区鷺洲2-15-24	1,127	9.39
第一生命保険株式会社 (常任代理人 資産管理サービス信託銀行株式会社)	東京都千代田区有楽町1-13-1 (東京都中央区晴海1-8-12)	767	6.39
イサム塗料従業員持株会	大阪市福島区鷺洲2-15-24	211	1.76
長瀬産業株式会社	東京都中央区日本橋小舟町5-1	180	1.50
石原産業株式会社	大阪市西区江戸堀1-3-15	120	1.00
株式会社ダイセル	大阪市北区梅田3-4-5	108	0.90
日立化成株式会社	東京都千代田区丸の内1-9-2	73	0.60
D I C 株式会社	東京都板橋区坂下3-35-58	69	0.57
計	-	7,082	59.02

(注) 1 イサム塗料栄勇会は取引先を対象とした持株会であります。

2 上記のほか、当社所有の自己株式が2,153千株(所有株式数の割合: 17.94%)あります。

(8) 【議決権の状況】
 【発行済株式】

平成25年3月31日現在

区分	株式数(株)	議決権の数(個)	内容
無議決権株式	-	-	-
議決権制限株式(自己株式等)	-	-	-
議決権制限株式(その他)	-	-	-
完全議決権株式(自己株式等)	普通株式 2,153,000	-	-
完全議決権株式(その他)	普通株式 9,734,000	9,734	-
単元未満株式	普通株式 113,000	-	-
発行済株式総数	12,000,000	-	-
総株主の議決権	-	9,734	-

(注)「単元未満株式」欄の普通株式には、当社所有の自己株式が386株含まれております。

【自己株式等】

平成25年3月31日現在

所有者の氏名又は名称	所有者の住所	自己名義所有株式数(株)	他人名義所有株式数(株)	所有株式数の合計(株)	発行済株式総数に対する所有株式数の割合(%)
(自己保有株式) イサム塗料株式会社	大阪市福島区鷺洲 2丁目15番24号	2,153,000	-	2,153,000	17.94
計	-	2,153,000	-	2,153,000	17.94

(9) 【ストック・オプション制度の内容】

該当事項はありません。

2 【自己株式の取得等の状況】

【株式の種類等】 会社法第155条第3号に該当する普通株式の取得及び会社法第155条第7号による普通株式の取得

(1) 【株主総会決議による取得の状況】

該当事項はありません。

(2) 【取締役会決議による取得の状況】

区分	株式数(株)	価額の総額(千円)
取締役会(平成25年2月27日)での決議状況 (取得期間 平成25年2月28日～平成25年2月28日)	395,000	146,150
当事業年度前における取得自己株式	-	-
当事業年度における取得自己株式	395,000	146,150
残存授権株式の総数及び価額の総額	-	-
当事業年度の末日現在の未行使割合(%)	-	-
当期間における取得自己株式	-	-
提出日現在の未行使割合(%)	-	-

(注) 当社の子会社であるイサム土地建物株式会社より170,000株、進勇商事株式会社より225,000株を自己株式として取得したものであります。

(3) 【株主総会決議又は取締役会決議に基づかないものの内容】

会社法第155条第7号による取得

区分	株式数(株)	価額の総額(千円)
当事業年度における取得自己株式	3,672	1,258
当期間における取得自己株式	400	154

(注) 当期間における取得自己株式には、平成25年6月1日から有価証券報告書提出日までの単元未満株式の買取りによる株式数は含めておりません。

(4) 【取得自己株式の処理状況及び保有状況】

区分	当事業年度		当期間	
	株式数(株)	処分価額の総額(千円)	株式数(株)	処分価額の総額(千円)
引き受ける者の募集を行った取得自己株式	-	-	-	-
消却の処分を行った取得自己株式	-	-	-	-
合併、株式交換、会社分割に係る移転を行った取得自己株式	-	-	-	-
その他 (単元未満株式の買増請求による売渡)	20	7	-	-
保有自己株式数	2,153,386	-	2,153,786	-

(注) 当期間における保有自己株式数には、平成25年6月1日から有価証券報告書提出日までの単元未満株式の買取りによる株式数は含めておりません。

3【配当政策】

当社は、企業の永続的な発展を目指し、健全な財務内容の維持向上を図るとともに、安定した株主配当を継続的に実施することを基本とし、業績や経営環境などを総合的に勘案して実施したいと考えております。

当社の剰余金の配当は、中間配当および期末配当の年2回を基本的な方針としております。配当の決議機関は、中間配当は取締役会、期末配当は株主総会であります。

この方針に基づき、当事業年度の剰余金の配当につきましては、1株当たり5円とし、中間配当金5円と合わせて10円としております。

内部留保資金の用途につきましては、今後の社業の拡充・発展に備え、販売力およびコスト競争力強化のために有効に投資する所存であります。

なお、当社は中間配当を行うことができる旨を定款で定めております。

(注) 基準日が当事業年度に属する剰余金の配当は、以下のとおりであります。

決議年月日	配当金の総額	1株当たり配当額
平成24年11月12日 取締役会決議	51,215千円	5円
平成25年6月27日 定時株主総会決議	49,233千円	5円

4【株価の推移】

(1)【最近5年間の事業年度別最高・最低株価】

回次 決算年月	第63期 平成21年3月	第64期 平成22年3月	第65期 平成23年3月	第66期 平成24年3月	第67期 平成25年3月
最高(円)	326	344	360	354	407
最低(円)	227	280	275	289	305

(注) 株価は、大阪証券取引所市場第二部におけるものであります。

(2)【最近6月間の月別最高・最低株価】

月別	平成24年 10月	11月	12月	平成25年 1月	2月	3月
最高(円)	340	324	335	378	407	400
最低(円)	310	305	318	340	370	371

(注) 株価は、大阪証券取引所市場第二部におけるものであります。

5【役員の状況】

役名	職名	氏名	生年月日	略歴		任期	所有株式数 (千株)	
取締役社長 (代表取締役)		古川 雅一	昭和26年11月7日生	昭和51年3月 平成15年6月 平成16年4月 平成19年6月 平成19年6月 平成20年6月 平成22年4月	当社入社 当社取締役 当社東京支店長 当社常務取締役 当社営業担当 当社専務取締役 当社代表取締役社長(現任)	(注)2	10	
常務取締役	東京支店長	北村 倍章	昭和50年2月6日生	平成17年6月 平成17年6月 平成17年6月 平成20年6月 平成22年6月 平成25年4月	当社入社 当社取締役 当社情報システム担当(現任) 当社総務担当 当社常務取締役(現任) 当社東京支店長(現任)	(注)2	20	
取締役	大阪支店長	藤田 勝男	昭和28年5月5日生	昭和53年3月 平成15年10月 平成21年4月 平成21年6月	当社入社 当社福岡支店長 当社大阪支店長(現任) 当社取締役(現任)	(注)2	8	
取締役	総務部長	佐藤 貢	昭和31年5月2日生	昭和54年12月 平成17年4月 平成21年6月 平成21年6月	当社入社 当社総務部長(現任) 当社取締役(現任) 当社総務担当(現任)	(注)2	6	
取締役	滋賀工場長	山添 正夫	昭和30年5月2日生	昭和48年3月 平成20年10月 平成25年4月 平成25年6月	当社入社 当社東京支店長 当社滋賀工場長(現任) 当社取締役(現任)	(注)2	7	
監査役	常勤	横江 喜夫	昭和30年4月30日生	昭和54年3月 平成22年6月 平成25年4月 平成25年6月	当社入社 当社内部監査室長 当社総務部部長(内部監査担当) 当社監査役(現任)	(注)3	6	
監査役	非常勤	長山 亨	昭和7年11月23日生	昭和42年4月 平成4年9月 平成8年6月	長山法律事務所開設 ながやま法律事務所所長(現任) 当社監査役(現任)	(注)3	2	
監査役	非常勤	澤田 直樹	昭和30年12月14日生	昭和63年1月 平成13年12月 平成15年1月 平成17年12月 平成20年6月	澤田直樹税理士事務所開設 指吸会計センター(株)取締役 税理士法人ゆびすい社員 税理士法人ゆびすい代表社員(現任) 当社監査役(現任)	(注)4	-	
計								59

- 注) 1 監査役長山 亨及び監査役澤田直樹は、社外監査役であります。
- 2 取締役の任期は、平成25年3月期に係る定時株主総会終結の時から平成26年3月期に係る定時株主総会終結の時までであります。
- 3 監査役横江喜夫及び長山 亨の任期は、平成25年3月期に係る定時株主総会終結の時から平成29年3月期に係る定時株主総会終結の時までであります。
- 4 監査役澤田直樹の任期は、平成24年3月期に係る定時株主総会終結の時から平成28年3月期に係る定時株主総会終結の時までであります。

6【コーポレート・ガバナンスの状況等】

(1)【コーポレート・ガバナンスの状況】

コーポレート・ガバナンスに関する基本的な考え方

当社は、継続的に企業価値を高めることを目指した、株主重視の経営を基本方針としております。この方針を実現するため、効率が良く、健全で透明性の高い経営ができる組織体制や諸制度を整備し、必要な施策に取り組むことが、当社のコーポレート・ガバナンスに関する基本的な考え方であり、経営上の最も重要な課題のひとつと位置付けております。

企業統治の体制

(企業統治の体制の概略)

当社は監査役設置会社であり、取締役会から独立した機関である監査役会（3名 うち社外監査役2名）による経営監視の体制を実施しており、経営の監視機能の面では十分に機能する体制が整っているものと考えております。

(取締役会)

取締役会は社内取締役5名（平成25年6月27日現在）で構成され、定例取締役会のほか、必要に応じ機動的に臨時取締役会を開催し、法令で定められた事項や経営に関する重要事項を迅速に意思決定するとともに、各取締役の業務執行状況を逐次監督しております。

(監査役会)

監査役会は社外監査役2名を含む3名の監査役が、取締役会や重要な会議に出席し、代表取締役社長と定期懇談を持ち、業務執行の監査機能の充実を図っております。

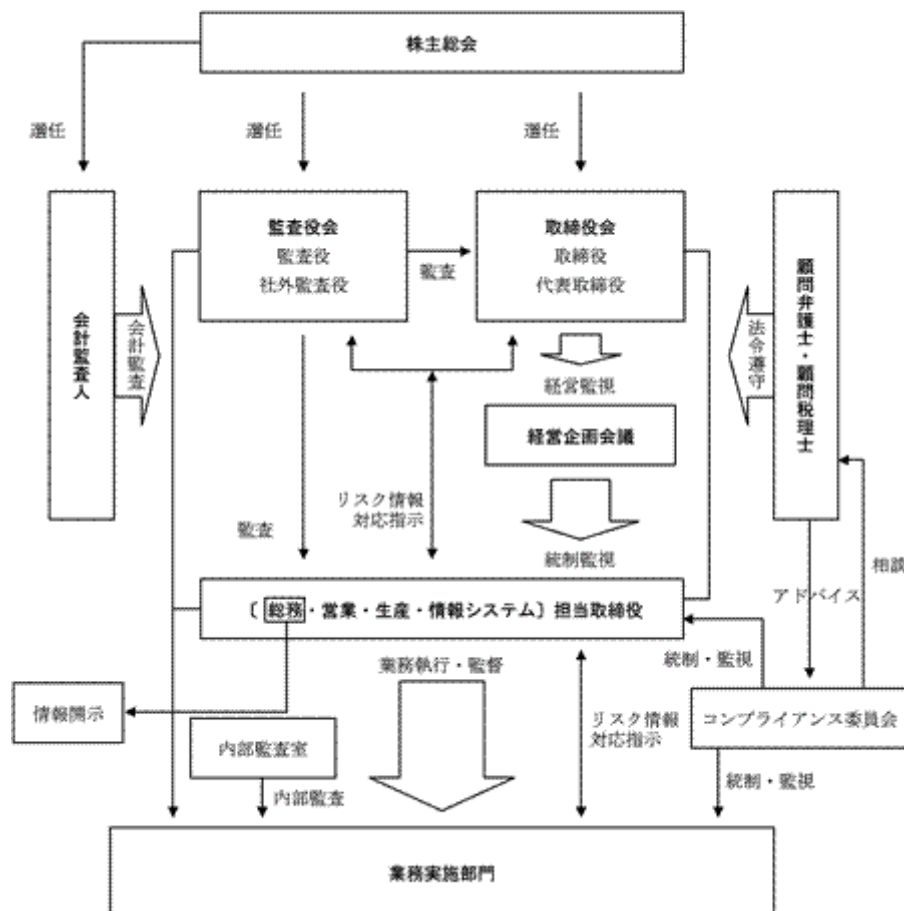
(経営企画会議)

経営企画会議は当社の経営方針および経営戦略等に関する審議を行うため、取締役および各部門長8名で構成されております。

(コンプライアンス委員会)

会社のすべての役員・従業員が法令・社会規範・社内規則を遵守できるよう「コンプライアンス憲章」「コンプライアンス規程」を定め、コンプライアンスの推進に関する基本方針及び諸施策の審議や、報告・相談及び通報への対応を行っております。

会社のコーポレート・ガバナンスの体制は次の通りです。（平成25年6月27日現在）



内部統制システムの整備の状況

イ．取締役および使用人の職務が法令および定款に適合することを確保するための体制

取締役および使用人が法令・定款を遵守し、その徹底を図るために「コンプライアンス委員会」を設置し、当社に重大な影響を与えるおそれのあるコンプライアンス上の問題、取締役の関与が認められるコンプライアンス上の問題を付議し、審議結果を取締役に報告する。各業務部門の長をコンプライアンス責任者とし、各業務部門固有のコンプライアンスリスクを分析し、その対策を具体化する。

ロ．取締役の職務の執行に係る情報の保存および管理に関する体制

取締役の職務執行に係る情報については「文書管理規程」に従い、その保存媒体に応じて適切・確実に記録し、取締役および監査役はその記録を常時閲覧できるものとする。

ハ．損失の危険の管理に関する規程その他の体制

代表取締役は、リスク管理担当者を任命し、「リスク管理規程」の策定にあたる。同規程においてリスクカテゴリー毎の責任部署を定め、グループ全体のリスクを網羅的・総括的に管理し、リスク管理体制を確立する。監査役および内部監査室は各部門のリスク管理状況を監査し、その結果を取締役会および監査役会に報告する。取締役会は定期的にリスク管理体制を見直し、問題点の把握と改善に努める。

ニ．取締役の職務の執行が効率的に行われることを確保するための体制

代表取締役は、総務担当取締役を取締役の職務の執行の効率性に関しての総括責任者に任命し、中期経営計画および年次経営計画に基づいた職務執行が効率的に行われるよう監督する。

各部門担当取締役は、経営計画に基づいた各部門が実施すべき具体的な施策および効率的な業務遂行体制を決定する。総括責任者はその遂行状況を各部門担当取締役に、取締役会および経営企画会議において定期的に報告させ、施策および効率的な業務遂行体制を阻害する要因の分析とその改善を図っていく。

ホ．当社およびその子会社から成る企業集団における業務の適正を確保するための体制

グループ各社の経営管理および内部統制に関する担当部門を設置し、グループ各社の事業を所管する事業部門と連携し、グループ各社における内部統制の実効性を高める施策を実施するとともに、グループ管理担当取締役と定期的な情報交換を行い、必要に応じてグループ各社への指導・支援を行うものとする。

ヘ．監査役を補助すべき使用人に関する体制と当該使用人の取締役からの独立に関する事項

監査役が必要とした場合、監査役の職務を補助すべき使用人を置くことができるとし、その人事については取締役と監査役が意見交換を行うものとする。

ト．取締役および使用人が監査役に報告するための体制その他の監査役への報告に関する体制および監査役の監査が実効的に行われていることを確保するための体制

取締役および使用人は当社およびグループ各社の業務または業績に影響を与える重要な事項について監査役に報告するものとし、職務の執行に関する法令違反、定款違反および不正行為の事実、または当社およびグループ各社に損害を及ぼす事実を知ったときは、遅滞なく報告するものとする。なお、前記にかかわらず、監査役は必要に応じて、取締役および使用人に対して報告を求めることができるものとする。

また、監査役会は代表取締役、会計監査人それぞれとの間で定期的に意見交換会を開催する。

反社会的勢力排除に向けた基本的考え方及びその整備状況

イ．反社会的勢力排除に向けた基本的な考え方

当社および関係会社は、コンプライアンス体制の充実と強化を図るべく、「コンプライアンス憲章」「コンプライアンス規程」を制定し、あらゆる違法行為・反社会的行為には、襟を正し毅然とした態度で臨むことを定めております。役員および従業員は、日頃から公正明朗な取引を行うことを心がけるとともに法令等社会ルールを遵守する企業風土の醸成に努めております。

ロ．反社会的勢力排除に向けた整備状況

外部専門機関からの情報の活用により取引の相手方が反社会的勢力であるかどうかの確認を行うとともに、「大阪府企業防衛連合協議会」の会員となり、警察等関係諸機関および会員相互の連携を図り、反社会的勢力による不法、不当な行為を予防、排除することに努めております。反社会的勢力から接触があった場合は、当該部門長が総務部に連絡し、必要であれば早期に警察や顧問弁護士等に相談し、適切な処置を講じる体制を整備しております。

リスク管理体制の整備の状況

当社は社外取締役は選任していませんが、企業活動の継続的発展を脅かすリスクに対応するため、「リスク管理規程」を定め、同規程に基づき、全社的なリスク管理体制の整備に取り組んでおります。

また、取締役会には、社外監査役も全員出席しており、取締役は重要事項の審議や決議、各部門の報告を行い、相互に業務執行に関して監督するとともに、リスク情報の共有化を図っております。

会計に関しましては、清稜監査法人により定期的な会計監査を受けており、監査役会、内部監査室は適時報告を受けております。法務に関しましては弁護士と顧問契約を締結しており、法務面でのリスク管理に努めております。

内部監査及び監査役監査の状況

イ．内部監査

内部監査として内部監査室（2名）が設置されており、各事業部門および関係会社の業務執行についての監査を実施するとともに内部統制に係る規則ならびに文書の整備を並行して行っております。監査内容について監査役および会計監査人と連絡を密にして、監査が有効かつ効率的なものとなるよう連携しております。

ロ．監査役監査

常勤監査役は監査方針と年度監査計画に基づき、事業所への往査等を通じて業務監査を実施するとともに会計監査人より監査内容等に記載された監査計画書入手し、必要に応じて事業所および関係会社の往査に立ち合うなど、監査が有効かつ効率的なものとなるよう努めております。

また、監査役は会計監査人から定期的に監査結果の報告及び説明を受けると同時に意見交換を行い、監査の方法及び結果の相当性についての確認を行っております

ハ．内部監査、監査役監査及び会計監査の総合連携ならびに内部統制部門との関係

内部統制部門としてコンプライアンス委員会、総務部が設置されており、内部監査室、監査役および会計監査人と連絡を密にしております。

社外監査役

当社の社外監査役は2名であります。社外監査役2名が他の会社等の役員若しくは使用人である、又は役員若しくは使用人であった場合における当該他の会社等と当社の間にとの取引等に特別な利害関係はなく、独立性、中立性の立場であるとともに、長山 亨氏は弁護士として、また澤田直樹氏は税理士としてそれぞれ専門的な見地から当社の業務執行の適正性確保のための有用な意見を頂いております。

当社は、社外監査役を選任するための独立性に関する基準または方針として明確に定めたものではありませんが、取締役の法令遵守、経営管理に対する監査に必要な知識と経験を有し、当社経営陣から独立した立場で社外役員としての職務を遂行できることを基本的な考え方として選任しております。なお、当社は澤田直樹氏を一般株主との利益相反が生じる恐れがない者として独立役員に指定し、大阪証券取引所に対し届け出ております。

当社は社外取締役を選任しておりませんが、社外監査役2名は常勤監査役及び内部統制部門との連携を通じて適切な監査を実施しており、現状の体制において当社のコーポレート・ガバナンスは十分に機能していると考えております。

会計監査の状況

当社は、清稜監査法人と金融商品取引法に基づいた監査契約を締結し、会計に関する事項の監査を受けております。当期において業務を執行した公認会計士の氏名、監査業務に係る補助者の構成については以下のとおりです。

業務を執行した公認会計士の名前			所属する監査法人名
代表社員	業務執行社員	田中 伸郎	清稜監査法人
代表社員	業務執行社員	加賀谷 剛	清稜監査法人

1. 監査継続年数についてはともに7年以内であるため、記載を省略しております。
2. 当社の会計監査業務に係わる補助者は、公認会計士7名、その他2名です。

役員報酬等の内容

イ．役員区分ごとの報酬等の総額、報酬等の種類別の総額及び対象となる役員の員数

役員区分	報酬等の総額 (千円)	報酬等の種類別の総額(千円)				対象となる 役員の員数 (人)
		基本報酬	ストック オプション	賞与	退職慰労金	
取締役	49,890	49,890	-	-	-	5
監査役 (社外監査役を除く。)	7,560	7,560	-	-	-	1

(注) 上記の取締役報酬には、使用人兼務取締役の使用人分給与相当額(3名 32,130千円)は含まれておりません。

ロ．役員ごとの連結報酬等の総額等

連結報酬等の総額が1億円以上である者が存在しないため、記載しておりません。

ハ． 役員の報酬等の額又はその算定方法の決定に関する方針

役員の報酬等は役員報酬・賞与規程(内規)に基づき、取締役の報酬および賞与については株主総会で決議された報酬総額の範囲内において取締役会で承認された方法により決定しております。監査役の報酬および賞与については株主総会で決議された報酬総額の範囲内で監査役の協議により決定しております。

また、役員報酬は従業員給与等を勘案し役位別に定めております。

株式の保有状況

イ．投資株式のうち保有目的が純投資目的以外の目的であるものの銘柄数及び貸借対照表計上額の合計額

19銘柄 342,981千円

ロ．保有目的が純投資目的以外の目的で保有する投資株式の保有区分、銘柄、株式数、貸借対照表計上額及び保有目的

前事業年度

特定投資株式

銘柄	株式数 (株)	貸借対照表 計上額 (千円)	保有目的
(株)三井住友フィナンシャルグループ	21,000	57,183	取引関係の維持・発展
(株)ダイセル	93,319	49,739	"
長瀬産業(株)	42,500	43,520	"
コニシ(株)	20,000	22,720	"
(株)大和証券グループ本社	61,000	19,947	"
日立化成工業(株)	10,700	15,943	"
第一生命保険(株)	113	12,916	"
(株)三菱UFJフィナンシャル・グループ	19,000	7,828	"
M S & A D インシュアランスグループホールディングス(株)	3,600	6,116	"
石原産業(株)	50,000	4,200	"
ショーボンドホールディングス(株)	1,300	2,662	"
菊水化学工業(株)	5,000	2,300	"
D I C(株)	10,000	1,670	"
(株)みずほフィナンシャルグループ	11,000	1,485	"
ハリマ化成(株)	1,000	583	"
日本合成化学工業(株)	1,000	509	"
S C S K(株)	331	434	"

(注) みなし保有株式はありません。

当事業年度
 特定投資株式

銘柄	株式数 (株)	貸借対照表 計上額 (千円)	保有目的
(株)三井住友フィナンシャルグループ	21,000	79,275	取引関係の維持・発展
(株)ダイセル	96,139	71,720	"
長瀬産業(株)	42,500	48,748	"
(株)大和証券グループ本社	61,000	40,016	"
コニシ(株)	20,000	33,780	"
日立化成(株)	10,700	15,258	"
第一生命保険(株)	113	14,294	"
(株)三菱UFJフィナンシャル・グループ	19,000	10,602	"
MS&ADインシュアランスグループホールディングス(株)	3,600	7,438	"
ショーボンドホールディングス(株)	1,300	4,433	"
石原産業(株)	50,000	4,000	"
菊水化学工業(株)	5,000	2,330	"
(株)みずほフィナンシャルグループ	11,000	2,189	"
DIC(株)	10,000	1,980	"
日本合成化学工業(株)	1,000	839	"
SCSK(株)	331	607	"
ハリマ化成(株)	1,000	462	"

(注) みなし保有株式はありません。

八．保有目的が純投資目的である投資株式
 該当事項はありません。

当社は株主総会の円滑な運営を行うことを目的として、会社法第309条第2項に定める株主総会の決議について、議決権を行使することができる株主の議決権の3分の1以上を有する株主が出席し、その議決権の3分の2以上をもって行う旨を定款で定めております。

当社は機動的な意思決定の実施を行うため、取締役は10名以内とする旨を定款で定めております。

当社は機動的な事務処理を可能にするため、取締役の選任決議は、議決権を行使することができる株主の議決権の3分の1以上を有する株主が出席し、その議決権の過半数をもって行う旨を定款で定めております。

当社は、取締役及び監査役が、職務を遂行するにあたり、期待される役割を十分に発揮できるよう、会社法第426条第1項の規定により、取締役会の決議によって、法令の定める範囲内で、取締役及び監査役の責任を免除できる旨を定款に定めております。

当社は機動的な剰余金の配当等の実施を可能とするため、剰余金の配当等会社法第459条第1項各号に定める事項については、法令に別段の定めのある場合を除き、株主総会の決議によらず取締役会の決議によって行うことができる旨を定款に定めております。

当社は株主への機動的な利益還元を行うため、会社法第454条第5項の規定により取締役会の決議によって毎年9月30日を基準日として中間配当を行うことができる旨を定款で定めております。

(2) 【監査報酬の内容等】

【監査公認会計士等に対する報酬の内容】

区分	前連結会計年度		当連結会計年度	
	監査証明業務に基づく報酬(千円)	非監査業務に基づく報酬(千円)	監査証明業務に基づく報酬(千円)	非監査業務に基づく報酬(千円)
提出会社	20,000		20,000	
連結子会社				
計	20,000		20,000	

【その他重要な報酬の内容】

該当事項はありません。

【監査公認会計士等の提出会社に対する非監査業務の内容】

該当事項はありません。

【監査報酬の決定方針】

該当事項はありません。

第5【経理の状況】

1 連結財務諸表及び財務諸表の作成方法について

- (1) 当社の連結財務諸表は、「連結財務諸表の用語、様式及び作成方法に関する規則」（昭和51年大蔵省令第28号）に基づいて作成しております。
- (2) 当社の財務諸表は、「財務諸表等の用語、様式及び作成方法に関する規則」（昭和38年大蔵省令第59号）に基づいて作成しております。

2 監査証明について

当社は、金融商品取引法第193条の2第1項の規定に基づき、連結会計年度（平成24年4月1日から平成25年3月31日まで）の連結財務諸表及び事業年度（平成24年4月1日から平成25年3月31日まで）の財務諸表について、清稜監査法人により監査を受けております。

3 連結財務諸表等の適正性を確保するための特段の取組みについて

当社は、連結財務諸表等の適正性を確保するための特段の取組みを行っております。具体的には、会計基準等の内容を適切に把握し、対応することができる体制を整備するため、公益財団法人財務会計基準機構へ加入し、会計基準設定主体等の行う研修会等に参加しております。

1【連結財務諸表等】
 (1)【連結財務諸表】
 【連結貸借対照表】

(単位：千円)

	前連結会計年度 (平成24年3月31日)	当連結会計年度 (平成25年3月31日)
資産の部		
流動資産		
現金及び預金	4,323,007	4,283,078
受取手形及び売掛金	4 2,603,941	4 2,587,395
有価証券	650,701	1,810,702
商品及び製品	852,446	874,710
仕掛品	80,441	108,220
原材料及び貯蔵品	189,484	194,138
繰延税金資産	88,801	91,294
その他	33,570	101,547
貸倒引当金	24,493	18,874
流動資産合計	8,797,898	10,032,210
固定資産		
有形固定資産		
建物及び構築物	2,409,927	2,410,410
減価償却累計額	1,196,865	1,267,184
建物及び構築物(純額)	1,213,062	1,143,226
機械及び装置	375,107	359,090
減価償却累計額	306,310	301,847
機械及び装置(純額)	68,797	57,243
工具、器具及び備品	358,978	349,683
減価償却累計額	328,160	323,933
工具、器具及び備品(純額)	30,818	25,750
土地	1 1,344,467	1 1,344,467
リース資産	17,047	13,462
減価償却累計額	14,849	12,837
リース資産(純額)	2,198	625
有形固定資産合計	2,659,342	2,571,311
無形固定資産		
ソフトウェア	109,282	82,670
施設利用権	6,790	5,869
電話加入権	6,310	6,310
リース資産	148,007	101,783
無形固定資産合計	270,389	196,632
投資その他の資産		
投資有価証券	1,566,847	1,612,126
長期預金	1,100,000	200,000
保険積立金	717,430	754,961
繰延税金資産	186,660	150,530
その他	24,283	48,791
貸倒引当金	2,194	3,389
投資その他の資産合計	3,593,026	2,763,019
固定資産合計	6,522,757	5,530,962
資産合計	15,320,655	15,563,172

	前連結会計年度 (平成24年3月31日)	当連結会計年度 (平成25年3月31日)
負債の部		
流動負債		
支払手形及び買掛金	1,715,609	1,696,120
1年内返済予定の長期借入金	1 52,000	1 52,000
リース債務	50,252	49,260
未払金	280,740	209,259
未払法人税等	300,086	182,415
未払消費税等	16,957	22,233
前受金	4,359	4,921
預り金	70,440	67,291
賞与引当金	108,647	108,880
その他	39,666	40,850
流動負債合計	2,638,756	2,433,229
固定負債		
長期借入金	1 449,000	1 397,000
長期預り保証金	248,942	251,190
リース債務	107,669	58,409
退職給付引当金	500,699	499,288
役員退職慰労引当金	85,220	106,545
修繕引当金	30,000	37,500
負ののれん	75,219	63,647
金利スワップ	26,366	21,179
固定負債合計	1,523,115	1,434,758
負債合計	4,161,871	3,867,987
純資産の部		
株主資本		
資本金	1,290,400	1,290,400
資本剰余金	1,209,925	1,209,925
利益剰余金	9,099,637	9,645,768
自己株式	709,199	848,201
株主資本合計	10,890,763	11,297,892
その他の包括利益累計額		
その他有価証券評価差額金	36,412	96,197
繰延ヘッジ損益	16,592	13,328
その他の包括利益累計額合計	19,820	82,869
少数株主持分	248,201	314,424
純資産合計	11,158,784	11,695,185
負債純資産合計	15,320,655	15,563,172

【連結損益計算書及び連結包括利益計算書】
【連結損益計算書】

(単位：千円)

	前連結会計年度 (自 平成23年 4月 1日 至 平成24年 3月31日)	当連結会計年度 (自 平成24年 4月 1日 至 平成25年 3月31日)
売上高	7,932,702	8,108,882
売上原価	2, 3 5,107,785	2, 3 5,217,154
売上総利益	2,824,917	2,891,728
販売費及び一般管理費	1 1,957,246	1 2,004,174
営業利益	867,671	887,554
営業外収益		
受取利息	7,546	5,779
有価証券利息	19,412	19,315
受取配当金	8,330	8,345
受取賃貸料	54,962	56,151
塗装情報サービス会費	72,008	72,522
生命保険満期差益	16,979	3,921
負ののれん償却額	11,572	11,572
貸倒引当金戻入額	16,380	5,619
その他	26,033	14,717
営業外収益合計	233,222	197,941
営業外費用		
支払利息	19,646	17,837
支払補償費	-	2,080
貸倒引当金繰入額	-	1,196
その他	1,417	502
営業外費用合計	21,063	21,615
経常利益	1,079,830	1,063,880
特別損失		
固定資産除却損	-	4 1,587
会員権評価損	-	570
災害による損失	9,859	-
特別損失合計	9,859	2,157
税金等調整前当期純利益	1,069,971	1,061,723
法人税、住民税及び事業税	447,388	400,966
法人税等調整額	66,056	1,144
法人税等合計	513,444	399,822
少数株主損益調整前当期純利益	556,527	661,901
少数株主利益	2,918	14,179
当期純利益	553,609	647,722

【連結包括利益計算書】

(単位：千円)

	前連結会計年度 (自 平成23年 4月 1日 至 平成24年 3月31日)	当連結会計年度 (自 平成24年 4月 1日 至 平成25年 3月31日)
少数株主損益調整前当期純利益	556,527	661,901
その他の包括利益		
その他有価証券評価差額金	9,642	59,785
繰延ヘッジ損益	1,531	3,264
その他の包括利益合計	8,111	63,049
包括利益	548,416	724,950
(内訳)		
親会社株主に係る包括利益	544,745	709,065
少数株主に係る包括利益	3,671	15,885

【連結株主資本等変動計算書】

(単位：千円)

	前連結会計年度 (自 平成23年 4月 1日 至 平成24年 3月31日)	当連結会計年度 (自 平成24年 4月 1日 至 平成25年 3月31日)
株主資本		
資本金		
当期首残高	1,290,400	1,290,400
当期末残高	1,290,400	1,290,400
資本剰余金		
当期首残高	1,209,925	1,209,925
当期末残高	1,209,925	1,209,925
利益剰余金		
当期首残高	8,646,793	9,099,637
当期変動額		
剰余金の配当	100,765	101,591
当期純利益	553,609	647,722
当期変動額合計	452,844	546,131
当期末残高	9,099,637	9,645,768
自己株式		
当期首残高	708,604	709,199
当期変動額		
自己株式の取得	596	139,010
自己株式の処分	-	8
当期変動額合計	596	139,002
当期末残高	709,199	848,201
株主資本合計		
当期首残高	10,438,515	10,890,763
当期変動額		
剰余金の配当	100,765	101,591
当期純利益	553,609	647,722
自己株式の取得	596	139,010
自己株式の処分	-	8
当期変動額合計	452,249	407,129
当期末残高	10,890,763	11,297,892

	前連結会計年度 (自 平成23年 4月 1日 至 平成24年 3月31日)	当連結会計年度 (自 平成24年 4月 1日 至 平成25年 3月31日)
その他の包括利益累計額		
その他有価証券評価差額金		
当期首残高	46,054	36,412
当期変動額		
株主資本以外の項目の当期変動額（純額）	9,642	59,785
当期変動額合計	9,642	59,785
当期末残高	36,412	96,197
繰延ヘッジ損益		
当期首残高	18,123	16,592
当期変動額		
株主資本以外の項目の当期変動額（純額）	1,531	3,264
当期変動額合計	1,531	3,264
当期末残高	16,592	13,328
その他の包括利益累計額合計		
当期首残高	27,931	19,820
当期変動額		
株主資本以外の項目の当期変動額（純額）	8,111	63,049
当期変動額合計	8,111	63,049
当期末残高	19,820	82,869
少数株主持分		
当期首残高	247,742	248,201
当期変動額		
株主資本以外の項目の当期変動額（純額）	459	66,223
当期変動額合計	459	66,223
当期末残高	248,201	314,424
純資産合計		
当期首残高	10,714,188	11,158,784
当期変動額		
剰余金の配当	100,765	101,591
当期純利益	553,609	647,722
自己株式の取得	596	139,010
自己株式の処分	-	8
株主資本以外の項目の当期変動額（純額）	7,652	129,272
当期変動額合計	444,597	536,401
当期末残高	11,158,784	11,695,185

【連結キャッシュ・フロー計算書】

(単位：千円)

	前連結会計年度 (自 平成23年 4月 1日 至 平成24年 3月31日)	当連結会計年度 (自 平成24年 4月 1日 至 平成25年 3月31日)
営業活動によるキャッシュ・フロー		
税金等調整前当期純利益	1,069,971	1,061,723
減価償却費	178,178	178,454
退職給付引当金の増減額（は減少）	27,508	1,411
役員退職慰労引当金の増減額（は減少）	18,147	21,325
賞与引当金の増減額（は減少）	256	233
修繕引当金の増減額（は減少）	10,000	7,500
負ののれん償却額	11,572	11,572
貸倒引当金の増減額（は減少）	17,001	4,423
受取利息及び受取配当金	35,288	33,439
支払利息	19,646	17,837
固定資産除却損	-	1,277
会員権評価損	-	570
売上債権の増減額（は増加）	220,356	16,546
たな卸資産の増減額（は増加）	121,335	54,697
仕入債務の増減額（は減少）	120,849	19,489
未払消費税等の増減額（は減少）	9,383	5,276
その他	166,815	129,147
小計	1,196,435	1,056,563
利息及び配当金の受取額	37,202	26,367
利息の支払額	17,913	16,060
法人税等の支払額	299,865	518,294
営業活動によるキャッシュ・フロー	915,859	548,576
投資活動によるキャッシュ・フロー		
定期預金の預入による支出	2,300,000	1,100,000
定期預金の払戻による収入	1,470,000	1,980,000
有価証券の売却及び償還による収入	300,000	50,000
有価証券の取得による支出	650,000	1,160,000
有形固定資産の取得による支出	36,416	41,505
無形固定資産の取得による支出	30,272	6,925
投資有価証券の取得による支出	1,201	1,206
投資有価証券の売却及び償還による収入	796,403	-
保険積立金の積立による支出	97,284	75,249
保険積立金の払戻による収入	75,065	37,569
その他	6,196	179
投資活動によるキャッシュ・フロー	467,509	317,495
財務活動によるキャッシュ・フロー		
自己株式の純増減額（は増加）	595	84,500
長期借入金の返済による支出	52,000	52,000
リース債務の返済による支出	53,804	50,252
配当金の支払額	100,895	101,799
少数株主への配当金の支払額	2,459	2,459
財務活動によるキャッシュ・フロー	209,753	291,010
現金及び現金同等物の増減額（は減少）	238,597	59,929
現金及び現金同等物の期首残高	1,694,410	1,933,007
現金及び現金同等物の期末残高	1,933,007	1,873,078

【注記事項】

(連結財務諸表作成のための基本となる重要な事項)

1. 連結の範囲に関する事項

(1) 連結子会社の数 3社

主要な連結子会社の名称

イサムエアゾール工業(株)

明勇色彩(株)

イサム土地建物(株)

(2) 主要な非連結子会社の名称等

主要な非連結子会社

進勇商事(株)

イサムモータープール(株)

(連結の範囲から除いた理由)

非連結子会社は、小規模会社であり、総資産、売上高、当期純損益（持分に見合う額）及び利益剰余金（持分に見合う額）等は、いずれも連結財務諸表に重要な影響を及ぼしていないためであります。

2. 持分法の適用に関する事項

(1) 持分法適用の非連結子会社数

該当事項はありません。

(2) 持分法適用の関連会社数

該当事項はありません。

(3) 主要な持分法を適用しない非連結子会社及び関連会社名

主要な非連結子会社

進勇商事(株)

イサムモータープール(株)

(持分法を適用しない理由)

持分法非適用会社は、当期純損益（持分に見合う額）及び利益剰余金（持分に見合う額）等に及ぼす影響が軽微であり、かつ全体としても重要性がないため、持分法の適用から除外しております。

3. 連結子会社の事業年度等に関する事項

連結子会社の事業年度末日と連結決算日は一致しております。

4. 会計処理基準に関する事項

(1) 重要な資産の評価基準及び評価方法

イ 有価証券

(イ) 満期保有目的の債券

償却原価法（定額法）を採用しております。

(ロ) その他有価証券

時価のあるもの

決算期末日の市場価格等に基づく時価法（評価差額は全部純資産直入法により処理し、売却原価は、総平均法により算定）を採用しております。

時価のないもの

総平均法による原価法を採用しております。

ロ デリバティブ

時価法

ハ たな卸資産

通常の販売目的で保有するたな卸資産

評価基準：原価法（貸借対照表価額については収益性の低下に基づく簿価切下げの方法）

(イ) 製品・仕掛品

総平均法

(ロ) 商品・原材料・貯蔵品

先入先出法

(2) 重要な減価償却資産の減価償却の方法

イ 有形固定資産（リース資産を除く）

定率法（ただし、平成10年4月1日以降に取得した建物（建物附属設備は除く）については定額法）を採用しております。

なお、主な耐用年数は以下の通りであります。

建物 10～50年

機械及び装置 8～10年

ロ 無形固定資産（リース資産を除く）及び長期前払費用

定額法を採用しております。

なお、ソフトウェア（自社利用分）については、社内における利用可能期間（5年）に基づく定額法によっております。

ハ リース資産

所有権移転外ファイナンス・リース取引に係るリース資産

リース期間を耐用年数として、残存価額を零とする定額法を採用しております。

(3) 重要な引当金の計上基準

イ 貸倒引当金

債権の貸倒れによる損失に備えるため、一般債権については貸倒実績率により、貸倒懸念債権等特定の債権については個別に回収可能性を検討し、回収不能見込額を計上しております。

ロ 賞与引当金

従業員に対する賞与の支出に充てるため、支給見込額に基づき計上しております。

ハ 退職給付引当金

従業員の退職給付に備えるため、当連結会計年度末における退職給付債務の見込額に基づき、当連結会計年度末において発生していると認められる額を計上しております。

ニ 役員退職慰労引当金

役員に対する将来の退職慰労金の支出に備えて、役員退職慰労金規程（内規）に基づく期末要支給額を計上しております。

ホ 修繕引当金

イサム土地建物㈱はマンション経営を行っており、将来のマンション修繕に備えて当連結会計年度において発生していると認められる額を計上しております。

(4) 重要なヘッジ会計の方法

イ ヘッジ会計の方法

繰延ヘッジ処理を採用しております。

ロ ヘッジ手段とヘッジ対象

ヘッジ会計を適用したヘッジ手段とヘッジ対象は以下のとおりであります。

ヘッジ手段...金利スワップ

ヘッジ対象...借入金

ハ ヘッジ方針

金利リスクの低減のために対象債務の範囲内でヘッジを行っております。

ニ ヘッジ有効性評価の方法

ヘッジ対象とヘッジ手段の支払日、金額等の条件がほぼ同一であり、相関関係が高いことから有効性の評価を省略しております。

(5) のれんの償却方法及び償却期間

平成22年3月31日以前に発生した負ののれんの償却について、10年間の定額法により償却を行っております。

(6) 連結キャッシュ・フロー計算書における資金の範囲

手許現金、要求払預金及び取得日から3ヶ月以内に満期の到来する流動性の高い、容易に換金可能であり、かつ、価値の変動について僅少なりリスクしか負わない短期的な投資からなっております。

(7) その他連結財務諸表作成のための重要な事項

消費税及び地方消費税の会計処理
 税抜方式

(会計方針の変更)

減価償却方法の変更

当社及び連結子会社は、法人税法の改正に伴い、当連結会計年度より、平成24年4月1日以後に取得した有形固定資産について、改正後の法人税法に基づく減価償却方法に変更しております。

これによる、当連結会計年度の営業利益、経常利益及び税金等調整前当期純利益に与える影響は軽微であります。

(表示方法の変更)

(連結貸借対照表関係)

前連結会計年度において、投資その他の資産の「長期貸付金」として掲記されたものは、重要性が乏しくなったため、当連結会計年度より「その他」に含めて表示しております。この表示方法の変更を反映させるため、前連結会計年度の連結財務諸表の組替えを行っております。

この結果、前連結会計年度の連結貸借対照表において、投資その他の資産の「長期貸付金」として表示していた168千円は、「その他」24,283千円として組み替えております。

(連結貸借対照表関係)

1 担保資産及び担保付債務

担保に供している資産は、次のとおりであります。

	前連結会計年度 (平成24年3月31日)	当連結会計年度 (平成25年3月31日)
土地	346,619千円	346,619千円

担保付債務は、次のとおりであります。

	前連結会計年度 (平成24年3月31日)	当連結会計年度 (平成25年3月31日)
1年内返済予定の長期借入金	52,000千円	52,000千円
長期借入金	449,000	397,000
計	501,000	449,000

2 輸出貿易信用状取引

輸出貿易信用状取引における銀行間決済未済の銀行手形買取残高があります。

	前連結会計年度 (平成24年3月31日)	当連結会計年度 (平成25年3月31日)
銀行手形買取残高	- 千円	11,752千円

3 当座貸越契約

当社は、運転資金の効率的な調達を行うため取引銀行2行と当座貸越契約を締結しております。これら契約に基づく連結会計年度末における借入未実行残高は次のとおりであります。

	前連結会計年度 (平成24年3月31日)	当連結会計年度 (平成25年3月31日)
当座貸越極度額	2,000,000千円	2,000,000千円
借入実行残高	-	-
差引額	2,000,000	2,000,000

4 連結会計年度末日満期手形

連結会計年度末日満期手形の会計処理については、手形交換日をもって決済処理をしております。

なお、当連結会計年度の末日が金融機関の休日であったため、次の連結会計年度末日満期手形が連結会計年度末残高に含まれております。

	前連結会計年度 (平成24年3月31日)	当連結会計年度 (平成25年3月31日)
受取手形	194,414千円	198,958千円

(連結損益計算書関係)

1 販売費及び一般管理費のうち主要なものは次のとおりであります。

	前連結会計年度 (自平成23年4月1日 至平成24年3月31日)	当連結会計年度 (自平成24年4月1日 至平成25年3月31日)
運送費	188,567千円	189,450千円
宣伝費	106,302	144,793
役員報酬	95,900	96,510
従業員給料	608,073	600,136
賞与及び賞与引当金繰入額	163,917	165,425
福利厚生費	148,218	156,860
役員退職慰労引当金繰入額	18,878	21,325
退職給付費用	50,131	52,410
減価償却費	88,147	86,848
支払手数料	164,171	172,464

2 当期製造費用に含まれる研究開発費の総額

	前連結会計年度 (自平成23年4月1日 至平成24年3月31日)	当連結会計年度 (自平成24年4月1日 至平成25年3月31日)
	137,994千円	137,768千円

3 期末たな卸高は収益性の低下に伴う簿価切下後の金額であり、次のたな卸資産評価損が売上原価に含まれております。

	前連結会計年度 (自平成23年4月1日 至平成24年3月31日)	当連結会計年度 (自平成24年4月1日 至平成25年3月31日)
売上原価に含まれているたな卸資産評価損	50,513千円	39,451千円

4 固定資産除却損の内容

当連結会計年度（自平成24年4月1日至平成25年3月31日）において、以下の固定資産について固定資産除却損を計上しました。

機械及び装置	1,249千円
その他	338
計	1,587

（連結包括利益計算書関係）

その他の包括利益に係る組替調整額及び税効果額

	前連結会計年度 （自平成23年4月1日 至平成24年3月31日）	当連結会計年度 （自平成24年4月1日 至平成25年3月31日）
その他有価証券評価差額金：		
当期発生額	19,859千円	92,643千円
組替調整額	1,485	-
税効果調整前	21,344	92,643
税効果額	11,702	32,858
その他有価証券評価差額金	9,642	59,785
繰延ヘッジ損益：		
当期発生額	4,082	5,188
税効果額	2,551	1,924
繰延ヘッジ損益	1,531	3,264
その他の包括利益合計	8,111	63,049

（連結株主資本等変動計算書関係）

前連結会計年度（自平成23年4月1日至平成24年3月31日）

1 発行済株式の種類及び総数並びに自己株式の種類及び株式数に関する事項

	当連結会計年度期首 株式数（株）	当連結会計年度 増加株式数（株）	当連結会計年度 減少株式数（株）	当連結会計年度末 株式数（株）
発行済株式				
普通株式	12,000,000			12,000,000
合計	12,000,000			12,000,000
自己株式				
普通株式(注)	1,835,145	1,869		1,837,014
合計	1,835,145	1,869		1,837,014

（注） 普通株式の自己株式の株式数の増加1,869株は、単元未満株式の買取りによるものであります。

2 新株予約権及び自己新株予約権に関する事項

該当事項はありません。

3 配当に関する事項

(1) 配当金支払額

決議	株式の種類	配当金の総額 (千円)	1株当たり配当額 (円)	基準日	効力発生日
平成23年6月29日 定時株主総会	普通株式	51,236	5	平成23年3月31日	平成23年6月30日
平成23年11月10日 取締役会	普通株式	51,229	5	平成23年9月30日	平成23年12月9日

(2) 基準日が当連結会計年度に属する配当のうち、配当の効力発生日が翌連結会計年度となるもの

決議	株式の種類	配当の原資	配当金の総額 (千円)	1株当たり 配当額(円)	基準日	効力発生日
平成24年6月28日 定時株主総会	普通株式	利益剰余金	51,226	5	平成24年3月31日	平成24年6月29日

当連結会計年度(自平成24年4月1日至平成25年3月31日)

1 発行済株式の種類及び総数並びに自己株式の種類及び株式数に関する事項

	当連結会計年度期首 株式数(株)	当連結会計年度 増加株式数(株)	当連結会計年度 減少株式数(株)	当連結会計年度末 株式数(株)
発行済株式				
普通株式	12,000,000			12,000,000
合計	12,000,000			12,000,000
自己株式				
普通株式(注)	1,837,014	316,392	20	2,153,386
合計	1,837,014	316,392	20	2,153,386

(注) 1 普通株式の自己株式の株式数の増加316,392株は、取締役会決議による自己株式の取得による増加225,000株、連結子会社保有の自己株式(当社株式)取得により増加した当社帰属分87,720株、単元未満株式の買取りによる3,672株であります。

2 普通株式の自己株式の株式数の減少20株は単元未満株式の売渡しによる減少です。

2 新株予約権及び自己新株予約権に関する事項

該当事項はありません。

3 配当に関する事項

(1) 配当金支払額

決議	株式の種類	配当金の総額 (千円)	1株当たり配当額 (円)	基準日	効力発生日
平成24年6月28日 定時株主総会	普通株式	51,226	5	平成24年3月31日	平成24年6月29日
平成24年11月12日 取締役会	普通株式	51,215	5	平成24年9月30日	平成24年12月10日

(2) 基準日が当連結会計年度に属する配当のうち、配当の効力発生日が翌連結会計年度となるもの

決議	株式の種類	配当の原資	配当金の総額 (千円)	1株当たり 配当額(円)	基準日	効力発生日
平成25年6月27日 定時株主総会	普通株式	利益剰余金	49,233	5	平成25年3月31日	平成25年6月28日

(連結キャッシュ・フロー計算書関係)

1 現金及び現金同等物の期末残高と連結貸借対照表に掲記されている科目の金額との関係

	前連結会計年度	当連結会計年度
	(自 平成23年4月1日 至 平成24年3月31日)	(自 平成24年4月1日 至 平成25年3月31日)
現金及び預金勘定	4,323,007千円	4,283,078千円
預入期間が3か月を超える定期預金	2,390,000	2,410,000
現金及び現金同等物	1,933,007	1,873,078

(リース取引関係)

(借主側)

ファイナンス・リース取引

所有権移転外ファイナンス・リース取引

リース資産の内容

有形固定資産

主として、コンピュータ設備関係(「工具、器具及び備品」)であります。

無形固定資産

ソフトウェアであります。

リース資産の減価償却の方法

連結財務諸表作成のための基本となる重要な事項「4. 会計処理基準に関する事項 (2)重要な減価償却資産の減価償却の方法」に記載の通りであります。

(金融商品関係)

1. 金融商品の状況に関する事項

(1)金融商品に対する取組方針

当社グループは、主に塗料の製造販売事業を行っており設備投資における所要資金は自己資金を充当しておりますが、賃貸等不動産については金融機関から所要資金を調達しております。一時的な余剰資金は安全性の高い金融資産で運用しております。短期的な運転資金は全て自己資金でまかなっております。デリバティブは、後述するリスクを回避するために利用しており、投機的な取引は行っておりません。

(2)金融商品の内容及びそのリスク

営業債権である受取手形及び売掛金は、顧客の信用リスクに晒されております。有価証券及び投資有価証券は、主に満期保有目的の債券及び業務上の関係を有する企業等の株式であり、市場価額の変動リスクに晒されております。

営業債務である支払手形及び買掛金は、すべて1年以内の支払期日であります。借入金及びファイナンス・リース取引に係るリース債務は、主に設備投資に必要な資金の調達を目的としたものであり、返済期限は最長で10年未満であります。借入金は、変動金利であるため金利の変動リスクに晒されております。

デリバティブ取引は、借入金に係る支払金利の変動リスクに対するヘッジ取引を目的とした金利スワップ取引であります。なお、ヘッジ会計に関するヘッジ手段とヘッジ対象、ヘッジの方針、ヘッジの有効性の評価方法等については、前述の「会計処理基準に関する事項」の「重要なヘッジ会計の方法」を参照して下さい。

(3) 金融商品に係るリスク管理体制

信用リスク（取引先の契約不履行等に係るリスク）の管理

当社は、債権管理規程に従い、営業債権について、各営業部門が取引先の状況を定期的に把握し、経理部門と連携し取引先ごとに期日及び残高を管理し、回収懸念の早期把握や軽減を図っております。連結子会社においても、当社の債権管理規程に準じて、同様の管理を行っています。

デリバティブ取引の利用にあたっては、格付の高い金融機関とのみ取引を行っています。

市場リスク（為替や金利等の変動リスク）の管理

有価証券、投資有価証券及びデリバティブについては、定期的に時価や発行体の財務状況を把握し、株式については、保有状況を継続的に見直し、債券及びデリバティブについては保有及び契約継続の検討を行っております。

資金調達に係る流動性リスクの管理(支払期日に支払が実行できなくなるリスク)

当社は、収益状況に基づき担当部署が適時に資金繰計画を作成・更新するとともに、手許流動性の維持などにより流動性リスクを管理しております。

2. 金融商品の時価に関する事項

連結貸借対照表計上額、時価及びこれらの差額については、次のとおりであります。

なお、時価を把握することが極めて困難と認められるものは含まれておりません（（注）2.参照）。

前連結会計年度（平成24年3月31日）

	連結貸借対照表計上額 (千円)	時価(千円)	差額(千円)
(1) 現金及び預金	4,323,007	4,323,007	-
(2) 受取手形及び売掛金	2,603,941	2,603,941	-
(3) 有価証券	650,701	650,788	87
(4) 投資有価証券	1,561,837	1,314,520	247,317
(5) 長期預金	1,100,000	1,101,488	1,488
資産計	10,239,486	9,993,744	245,742
(1) 支払手形及び買掛金	1,715,609	1,715,609	-
(2) 1年内返済予定の長期 借入金	52,000	52,000	-
(3) 長期借入金	449,000	449,000	-
(4) リース債務	157,921	155,713	2,208
(5) 長期預り保証金	248,942	248,942	-
(6) 金利スワップ	26,366	26,366	-
負債計	2,649,838	2,647,630	2,208

当連結会計年度（平成25年3月31日）

	連結貸借対照表計上額 (千円)	時価(千円)	差額(千円)
(1) 現金及び預金	4,283,078	4,283,078	-
(2) 受取手形及び売掛金	2,587,395	2,587,395	-
(3) 有価証券	1,810,702	1,810,837	135
(4) 投資有価証券	1,607,116	1,498,033	109,083
(5) 長期預金	200,000	196,973	3,027
資産計	10,488,291	10,376,316	111,975
(1) 支払手形及び買掛金	1,696,120	1,696,120	-
(2) 1年内返済予定の長期 借入金	52,000	52,000	-
(3) 長期借入金	397,000	397,000	-
(4) リース債務	107,669	106,078	1,591
(5) 長期預り保証金	251,190	251,190	-
(6) 金利スワップ	21,179	21,179	-
負債計	2,525,158	2,523,567	1,591

(注) 1. 金融商品の時価の算定方法並びに有価証券に関する事項

資産

(1) 現金及び預金、(2) 受取手形及び売掛金

これらはすべて短期であるため、時価は帳簿価額と近似していることから、当該帳簿価額によっております。

(3) 有価証券、(4) 投資有価証券

有価証券および投資有価証券の時価については、市場価格又は取引金融機関等から提示された価格等によっております。また、保有目的ごとの有価証券に関する注記事項については、「有価証券関係」をご参照下さい。

(5) 長期預金

元利金の合計額を同様の新規預入を行った場合に想定される利率で割り引いた現在価値により算定しております。

負債

(1) 支払手形及び買掛金

これらはすべて短期であるため、時価は帳簿価額と近似していることから、当該帳簿価額によっております。

(2) 1年内返済予定の長期借入金、(3) 長期借入金、(5) 長期預り保証金

これらの時価は、変動金利であるため、将来キャッシュ・フローの現在価値が帳簿価額と近似していることから、当該帳簿価額によっております。

(4) リース債務

元利金の合計額を新規に同様のリース取引を行った場合に想定される利率で割り引いた現在価値により算定しております。

(6) 金利スワップは、取引先金融機関から提示された時価等に基づき算定しております。

2. 時価を把握することが極めて困難と認められる金融商品

区分	前連結会計年度 (平成24年3月31日)	当連結会計年度 (平成25年3月31日)
非上場株式	5,010千円	5,010千円

これらについては、市場価格がなく、時価を把握することが極めて困難と認められることから、「(4)投資有価証券」には含めておりません。

3. 金銭債権及び満期のある有価証券の連結決算日後の償還予定額

前連結会計年度(平成24年3月31日)

	1年以内 (千円)	1年超 5年以内 (千円)	5年超 10年以内 (千円)	10年超 (千円)
預金	4,300,764	-	-	-
受取手形及び売掛金	2,603,941	-	-	-
有価証券	650,701	-	-	-
投資有価証券				
満期保有目的の債券				
(1) 国債・地方債等	-	-	-	-
(2) 社債	-	50,000	-	-
(3) その他	-	-	-	1,190,197
長期預金	-	1,100,000	-	-
合計	7,555,406	1,150,000	-	1,190,197

当連結会計年度(平成25年3月31日)

	1年以内 (千円)	1年超 5年以内 (千円)	5年超 10年以内 (千円)	10年超 (千円)
預金	4,254,633	-	-	-
受取手形及び売掛金	2,587,395	-	-	-
有価証券	1,760,702	-	-	-
投資有価証券				
満期保有目的の債券				
(1) 国債・地方債等	-	-	-	-
(2) 社債	50,000	-	-	-
(3) その他	-	-	-	1,190,642
長期預金	-	200,000	-	-
合計	8,652,730	200,000	-	1,190,642

4. 長期借入金及びリース債務の決算日後の返済予定額
 前連結会計年度(平成24年3月31日)

	1年以内 (千円)	1年超 5年以内 (千円)	5年超 10年以内 (千円)	10年超 (千円)
長期借入金	52,000	208,000	241,000	-
リース債務	50,252	107,669	-	-
合計	102,252	315,669	241,000	-

当連結会計年度(平成25年3月31日)

	1年以内 (千円)	1年超 5年以内 (千円)	5年超 10年以内 (千円)	10年超 (千円)
長期借入金	52,000	208,000	189,000	-
リース債務	49,260	58,409	-	-
合計	101,260	266,409	189,000	-

(有価証券関係)

1 満期保有目的の債券

前連結会計年度(平成24年3月31日)

区分	連結貸借対照表計上額 (千円)	時価 (千円)	差額 (千円)
時価が連結貸借対照表計上額を 超えるもの			
(1) 国債・地方債等	-	-	-
(2) 社債	50,000	50,820	820
(3) その他	-	-	-
小計	50,000	50,820	820
時価が連結貸借対照表計上額を 超えないもの			
(1) 国債・地方債等	-	-	-
(2) 社債	-	-	-
(3) その他	1,190,197	942,060	248,137
小計	1,190,197	942,060	248,137
合計	1,240,197	992,880	247,317

当連結会計年度(平成25年3月31日)

区分	連結貸借対照表計上額 (千円)	時価 (千円)	差額 (千円)
時価が連結貸借対照表計上額を 超えるもの			
(1) 国債・地方債等	-	-	-
(2) 社債	50,000	50,040	40
(3) その他	-	-	-
小計	50,000	50,040	40
時価が連結貸借対照表計上額を 超えないもの			
(1) 国債・地方債等	-	-	-
(2) 社債	-	-	-
(3) その他	1,190,642	1,081,560	109,082
小計	1,190,642	1,081,560	109,082
合計	1,240,642	1,131,600	109,042

2 その他有価証券

前連結会計年度(平成24年3月31日)

区分	連結貸借対照表計上額 (千円)	取得原価 (千円)	差額 (千円)
連結貸借対照表計上額が取得原 価を超えるもの			
(1) 株式	175,111	85,590	89,521
(2) 債券	-	-	-
(3) その他	-	-	-
小計	175,111	85,590	89,521
連結貸借対照表計上額が取得原 価を超えないもの			
(1) 株式	133,364	159,689	26,325
(2) 債券	13,165	20,000	6,835
(3) その他			
譲渡性預金	350,000	350,000	-
合同運用指定金銭信託	300,000	300,000	-
証券投資信託の受益証券	701	701	-
小計	797,230	830,390	33,160
合計	972,341	915,980	56,361

(注) 減損処理は、当連結会計年度末50%以上時価が下落した銘柄について全て実施し、30%以上50%未満下落した銘柄については、過去の株価動向・業績推移ならびに同業種の動向等により回復可能性が乏しいと判断した銘柄について実施しております。

当連結会計年度（平成25年3月31日）

区分	連結貸借対照表計上額 (千円)	取得原価 (千円)	差額 (千円)
連結貸借対照表計上額が取得原価を超えるもの			
(1) 株式	360,473	188,886	171,587
(2) 債券	-	-	-
(3) その他	-	-	-
小計	360,473	188,886	171,587
連結貸借対照表計上額が取得原価を超えないもの			
(1) 株式	38,897	58,584	19,687
(2) 債券	17,104	20,000	2,896
(3) その他			
譲渡性預金	1,460,000	1,460,000	-
合同運用指定金銭信託	300,000	300,000	-
証券投資信託の受益証券	701	701	-
小計	1,816,702	1,839,285	22,583
合計	2,177,175	2,028,171	149,004

(注) 減損処理は、当連結会計年度末50%以上時価が下落した銘柄について全て実施し、30%以上50%未満下落した銘柄については、過去の株価動向・業績推移ならびに同業種の動向等により回復可能性が乏しいと判断した銘柄について実施しております。

3 売却したその他有価証券

前連結会計年度（自平成23年4月1日 至平成24年3月31日）

種類	売却額 (千円)	売却益の合計額 (千円)	売却損の合計額 (千円)
(1) 株式	7,920	2,737	-
(2) 債券			
国債・地方債等	-	-	-
社債	-	-	-
その他	-	-	-
(3) その他	-	-	-
合計	7,920	2,737	-

当連結会計年度（自平成24年4月1日 至平成25年3月31日）

該当事項はありません。

（デリバティブ取引関係）

ヘッジ会計が適用されているデリバティブ取引

金利関連

前連結会計年度（平成24年3月31日）

ヘッジ会計の方法	取引の種類	主なヘッジ対象	契約額等 (千円)	契約額等のうち 1年超 (千円)	時価 (千円)
原則的処理方法	金利スワップ取引 支払固定・受取変動	長期借入金	501,000	449,000	26,366

（注）時価の算定方法 取引先金融機関から提示された価格等に基づき算定しております。

当連結会計年度（平成25年3月31日）

ヘッジ会計の方法	取引の種類	主なヘッジ対象	契約額等 (千円)	契約額等のうち 1年超 (千円)	時価 (千円)
原則的処理方法	金利スワップ取引 支払固定・受取変動	長期借入金	449,000	397,000	21,179

（注）時価の算定方法 取引先金融機関から提示された価格等に基づき算定しております。

（退職給付関係）

1 採用している退職給付制度の概要

当社及び連結子会社は、退職金規定に基づく退職一時金制度を採用しております。

当社におきましては、平成22年7月に退職一時金制度の一部について確定拠出型年金制度に移行しました。

2 退職給付債務に関する事項

	前連結会計年度 (平成24年3月31日)	当連結会計年度 (平成25年3月31日)
退職給付債務(千円)	500,699	499,288
退職給付引当金(千円)	500,699	499,288

3 退職給付費用に関する事項

	前連結会計年度 (自平成23年4月1日 至平成24年3月31日)	当連結会計年度 (自平成24年4月1日 至平成25年3月31日)
(1) 勤務費用(千円)	29,041	29,001
(2) 確定拠出年金への掛金支払額(千円)	63,175	65,592
(3) 退職給付費用(千円)	92,216	94,593

4 退職給付債務等の計算の基礎に関する事項

当社及び連結子会社は退職給付債務の計算にあたり、簡便法を採用しており、期末自己都合要支給額を退職給付債務としております。

（ストック・オプション等関係）

該当事項はありません。

(税効果会計関係)

1. 繰延税金資産及び繰延税金負債の発生の主な原因別の内訳

	前連結会計年度 (平成24年3月31日)	当連結会計年度 (平成25年3月31日)
繰延税金資産		
貸倒引当金	5,284千円	5,513千円
賞与引当金	41,069	41,175
未払事業税	22,008	15,972
役員退職慰労引当金	30,264	37,898
退職給付引当金	178,707	177,815
その他	68,708	76,528
繰延税金資産小計	346,040	354,901
評価性引当額	50,629	60,270
繰延税金資産合計	295,411	294,631
繰延税金負債		
その他有価証券評価差額金	19,949	52,807
繰延税金負債合計	19,949	52,807
繰延税金資産の純額	275,462	241,824

2. 法定実効税率と税効果会計適用後の法人税等の負担率との間に重要な差異があるときの、当該差異の原因となった主要な項目別の内訳

	前連結会計年度 (平成24年3月31日)	当連結会計年度 (平成25年3月31日)
法定実効税率	40.5%	37.8%
(調整)		
交際費等永久に損金に算入されない項目	0.8	1.1
受取配当金等永久に益金に算入されない項目	0.4	0.4
住民税均等割	0.4	0.4
税率変更による期末繰延税金資産の減額修正	1.1	-
評価性引当額の発生	5.4	1.0
その他	0.2	2.3
税効果会計適用後の法人税等の負担率	48.0	37.7

(企業結合等関係)

該当事項はありません。

(資産除去債務関係)

該当事項はありません。

(賃貸等不動産関係)

当社及び一部の連結子会社は、賃貸用の土地およびマンション（土地を含む。）を保有しております。平成24年3月期における当該賃貸等不動産に関する賃貸損益は100,470千円であり、平成25年3月期における当該賃貸等不動産に関する賃貸損益は、103,377千円であります。

また、当該賃貸等不動産の連結貸借対照表計上額、期中増減額および時価は次のとおりであります。

(単位：千円)

	前連結会計年度 (自 平成23年4月1日 至 平成24年3月31日)	当連結会計年度 (自 平成24年4月1日 至 平成25年3月31日)
連結貸借対照表計上額		
期首残高	1,005,565	976,138
期中増減額	29,427	25,836
期末残高	976,138	950,302
期末時価	1,951,992	1,954,299

(注) 1. 連結貸借対照表計上額は、取得原価から減価償却累計額を控除した金額であります。

2. 期中増減額のうち前連結会計年度の主な増減額は、減価償却費による減少額29,427千円によるものであります。

当連結会計年度の主な増減額は、減価償却費による減少額25,836千円によるものであります。

3. 期末の時価は、主として「不動産鑑定評価基準」に基づいて自社で算定した金額であります。

(セグメント情報等)

【セグメント情報】

1. 報告セグメントの概要

当社グループの事業セグメントは、当社グループの構成単位のうち分離された財務情報が入手可能であり、取締役会が経営資源の配分の決定及び業績を評価するために、定期的に検討を行う対象となっているものであり、「塗料」及び「不動産賃貸業」からなりますが、「不動産賃貸業」は重要性が無いため報告セグメントの開示は行っておりません。

2. 報告セグメントごとの売上高、利益又は損失、資産、負債その他の項目の金額の算定方法

報告されている事業セグメントの会計処理の方法は、「連結財務諸表作成のための基本となる重要な事項」における記載と同一であります。

報告セグメントの利益は、営業利益ベースの数値であります。

3. 報告セグメントごとの売上高、利益又は損失、資産、負債その他の項目の金額に関する情報

前連結会計年度（自平成23年4月1日 至平成24年3月31日）

	報告セグメント	その他 (千円)	合 計 (千円)	調整額 (千円)	連結財務諸表 計上額 (千円)
	塗料事業 (千円)				
売上高					
外部顧客への売上高	7,830,172	102,530	7,932,702	-	7,932,702
セグメント間の内部売上高又は振替高	-	-	-	-	-
計	7,830,172	102,530	7,932,702	-	7,932,702
セグメント利益	834,663	33,008	867,671	-	867,671
セグメント資産	14,274,222	1,046,433	15,320,655	-	15,320,655
セグメント負債	3,502,447	584,205	4,086,652	75,219	4,161,871
その他の項目					
減価償却費	148,280	29,898	178,178	-	178,178
有形固定資産増加額	62,953	-	62,953	-	62,953
無形固定資産増加額	118,487	-	118,487	-	118,487

(注) セグメント負債の調整額は負ののれんであります。

当連結会計年度（自平成24年4月1日 至平成25年3月31日）

	報告セグメント	その他 (千円)	合計 (千円)	調整額 (千円)	連結財務諸表 計上額 (千円)
	塗料事業 (千円)				
売上高					
外部顧客への売上高	8,008,923	99,959	8,108,882	-	8,108,882
セグメント間の内部売上高又は振替高	-	-	-	-	-
計	8,008,923	99,959	8,108,882	-	8,108,882
セグメント利益	854,822	32,732	887,554	-	887,554
セグメント資産	14,475,291	1,087,881	15,563,172	-	15,563,172
セグメント負債	3,267,451	536,889	3,804,340	63,647	3,867,987
その他の項目					
減価償却費	152,492	25,962	178,454	-	178,454
有形固定資産増加額	16,023	-	16,023	-	16,023
無形固定資産増加額	1,920	-	1,920	-	1,920

(注) セグメント負債の調整額は負ののれんであります。

【関連情報】

前連結会計年度（自平成23年4月1日 至平成24年3月31日）

1. 製品及びサービスごとの情報

塗料事業における外部顧客への売上高が連結損益計算書の売上高の90%を超えるため、記載を省略しております。

2. 地域ごとの情報

本邦以外の国または地域に所在する連結子会社及び重要な在外支店がないためならびに海外売上高が、連結売上高の10%未満のため、記載を省略しております。

3. 主要な顧客ごとの情報

外部顧客への売上高のうち、連結損益計算書の売上高の10%以上を占める相手先がないため、記載を省略しております。

当連結会計年度（自平成24年4月1日 至平成25年3月31日）

1. 製品及びサービスごとの情報

塗料事業における外部顧客への売上高が連結損益計算書の売上高の90%を超えるため、記載を省略しております。

2. 地域ごとの情報

本邦以外の国または地域に所在する連結子会社及び重要な在外支店がないためならびに海外売上高が、連結売上高の10%未満のため、記載を省略しております。

3. 主要な顧客ごとの情報

外部顧客への売上高のうち、連結損益計算書の売上高の10%以上を占める相手先がないため、記載を省略しております。

【報告セグメントごとの固定資産の減損損失に関する情報】

前連結会計年度（自平成23年4月1日 至平成24年3月31日）

該当事項はありません。

当連結会計年度（自平成24年4月1日 至平成25年3月31日）

該当事項はありません。

【報告セグメントごとの負ののれんの償却額及び未償却残高に関する情報】

前連結会計年度（自平成23年4月1日 至平成24年3月31日）

	塗料事業 (千円)	その他 (千円)	合計 (千円)	調整額 (千円)	連結財務諸表 計上額(千円)
当期償却額	-	-	-	11,572	11,572
当期末残高	-	-	-	75,219	75,219

当連結会計年度（自平成24年4月1日 至平成25年3月31日）

	塗料事業 (千円)	その他 (千円)	合計 (千円)	調整額 (千円)	連結財務諸表 計上額(千円)
当期償却額	-	-	-	11,572	11,572
当期末残高	-	-	-	63,647	63,647

【報告セグメントごとの負ののれん発生益に関する情報】

前連結会計年度（自平成23年4月1日 至平成24年3月31日）

該当事項はありません。

当連結会計年度（自平成24年4月1日 至平成25年3月31日）

該当事項はありません。

【関連当事者情報】

1. 関連当事者との取引

(1) 連結財務諸表提出会社と関連当事者との取引

(ア) 連結財務諸表提出会社の親会社及び主要株主（会社等の場合に限る。）等
 該当事項はありません。

(イ) 連結財務諸表提出会社の非連結子会社及び関連会社等
 該当事項はありません。

(ウ) 連結財務諸表提出会社と同一の親会社をもつ会社等及び連結財務諸表提出会社のその他の関係会社の子会社等
 該当事項はありません。

(エ) 連結財務諸表提出会社の役員及び主要株主（個人の場合に限る。）等

前連結会計年度（自平成23年4月1日 至平成24年3月31日）

種類	会社等の名称又は氏名	所在地	資本金又は出資金（百万円）	事業の内容又は職業	議決権等の所有（被所有）割合（％）	関連当事者との関係	取引の内容	取引金額（千円）	科目	期末残高（千円）
主要株主（個人）	北村初美	-	-	-	（被所有） 直接 22.0	事務所の賃借	事務所の賃借	8,970	差入保証金	5,940

当連結会計年度（自平成24年4月1日 至平成25年3月31日）

種類	会社等の名称又は氏名	所在地	資本金又は出資金（百万円）	事業の内容又は職業	議決権等の所有（被所有）割合（％）	関連当事者との関係	取引の内容	取引金額（千円）	科目	期末残高（千円）
主要株主（個人）	北村初美	-	-	-	（被所有） 直接 22.7	事務所の賃借	事務所の賃借	14,857	差入保証金	7,200

(注) 1. 上記の取引金額には消費税等は含まれておりません。

2. 取引条件及び取引条件の決定方針等

近隣の市場相場を勘案して一般の賃貸借の場合と同様に決定しております。

(2) 連結財務諸表提出会社の連結子会社と関連当事者との取引

該当事項はありません。

2. 親会社又は重要な関連会社に関する注記

(1) 親会社情報

該当事項はありません。

(2) 重要な関連会社の要約財務諸表

該当事項はありません。

(1 株当たり情報)

	前連結会計年度 (自 平成23年 4月 1日 至 平成24年 3月31日)	当連結会計年度 (自 平成24年 4月 1日 至 平成25年 3月31日)
1 株当たり純資産額	1,073.56円	1,155.80円
1 株当たり当期純利益金額	54.47円	64.74円

(注) 1. なお、潜在株式調整後 1 株当たり当期純利益については、潜在株式が存在しないため記載しておりません。

2. 1 株当たり純資産額の算定上の基礎は、以下のとおりであります。

	前連結会計年度 (平成24年 3月31日)	当連結会計年度 (平成25年 3月31日)
連結貸借対照表の純資産の部の合計額	11,158,784千円	11,695,185千円
普通株式に係る期末の純資産額	10,910,583千円	11,380,761千円
差額の主な内訳 少数株主持分	248,201千円	314,424千円
普通株式の発行済株式数	12,000,000株	12,000,000株
普通株式の自己株式数	1,837,014株	2,153,386株
1 株当たり純資産額の算定に用いられた期末の 普通株式の数	10,162,986株	9,846,614株

3. 1 株当たり当期純利益金額の算定上の基礎は、以下のとおりであります。

	前連結会計年度 (自 平成23年 4月 1日 至 平成24年 3月31日)	当連結会計年度 (自 平成24年 4月 1日 至 平成25年 3月31日)
1 株当たり当期純利益金額		
当期純利益金額	553,609千円	647,722千円
普通株式に係る当期純利益金額	553,609千円	647,722千円
期中平均株式数	10,163,921株	10,004,800株

(重要な後発事象)

該当事項はありません。

【連結附属明細表】

【社債明細表】

該当事項はありません。

【借入金等明細表】

区分	当期末残高 (千円)	当期末残高 (千円)	平均利率 (%)	返済期限
短期借入金	-	-	-	-
1年以内に返済予定の長期借入金	52,000	52,000	1.319	-
1年以内に返済予定のリース債務	50,252	49,260	0.832	-
長期借入金(1年以内に返済予定のものを除く。)	449,000	397,000	1.319	H26~33年
リース債務(1年以内に返済予定のものを除く。)	107,669	58,409	0.832	H26~27年
その他有利子負債 長期預り保証金(内有利子負債分のみ)	187,960	190,173	1.000	-
合計	846,881	746,842	-	-

(注) 1. 変動利率のものについては、当連結会計年度末の利率を利用しております。

2. 長期借入金及びリース債務(1年以内に返済予定のものを除く。)の連結決算日後5年以内における返済予定額は以下のとおりであります。

	1年超2年以内 (千円)	2年超3年以内 (千円)	3年超4年以内 (千円)	4年超5年以内 (千円)
長期借入金	52,000	52,000	52,000	52,000
リース債務	41,543	16,866	-	-

【資産除去債務明細表】

該当事項はありません。

(2) 【その他】

当連結会計年度における四半期情報等

(累計期間)	第1四半期	第2四半期	第3四半期	当連結会計年度
売上高(千円)	1,941,978	4,177,649	6,167,294	8,108,882
税金等調整前四半期(当期) 純利益金額(千円)	274,179	599,787	908,280	1,061,723
四半期(当期)純利益金額 (千円)	160,764	356,550	549,328	647,722
1株当たり四半期(当期)純 利益金額(円)	15.82	35.09	54.06	64.74

(会計期間)	第1四半期	第2四半期	第3四半期	第4四半期
1株当たり四半期純利益金額 (円)	15.82	19.27	18.97	10.68

2【財務諸表等】
(1)【財務諸表】
【貸借対照表】

(単位：千円)

	前事業年度 (平成24年3月31日)	当事業年度 (平成25年3月31日)
資産の部		
流動資産		
現金及び預金	3,703,494	3,702,614
受取手形	1,477,784	1,429,175
売掛金	1,070,017	1,110,521
有価証券	600,000	1,700,000
商品及び製品	836,600	861,101
仕掛品	80,441	108,220
原材料及び貯蔵品	189,484	194,138
前払費用	11,675	15,127
繰延税金資産	83,889	81,403
その他	17,725	22,352
貸倒引当金	24,307	18,824
流動資産合計	8,046,802	9,205,827
固定資産		
有形固定資産		
建物	1,566,972	1,567,454
減価償却累計額	886,888	924,397
建物(純額)	680,084	643,057
構築物	207,363	207,363
減価償却累計額	156,833	163,779
構築物(純額)	50,530	43,584
機械及び装置	371,429	355,412
減価償却累計額	303,092	298,491
機械及び装置(純額)	68,337	56,921
工具、器具及び備品	357,701	348,406
減価償却累計額	327,392	323,038
工具、器具及び備品(純額)	30,309	25,368
土地	997,847	997,847
リース資産	17,047	13,462
減価償却累計額	14,849	12,837
リース資産(純額)	2,198	625
有形固定資産合計	1,829,305	1,767,402
無形固定資産		
ソフトウェア	109,167	82,671
施設利用権	6,790	5,869
電話加入権	5,647	5,647
リース資産	148,008	101,783
無形固定資産合計	269,612	195,970
投資その他の資産		
投資有価証券	1,444,963	1,533,623
関係会社株式	192,802	192,802
出資金	1,750	1,750
従業員に対する長期貸付金	168	55
長期預金	1,000,000	-
長期前払費用	1,660	754
差入保証金	11,345	11,644

	前事業年度 (平成24年3月31日)	当事業年度 (平成25年3月31日)
保険積立金	675,464	718,700
繰延税金資産	161,786	128,694
破産更生債権等	2,194	3,389
その他	800	25,389
貸倒引当金	2,194	3,389
投資その他の資産合計	3,490,738	2,613,411
固定資産合計	5,589,655	4,576,783
資産合計	13,636,457	13,782,610
負債の部		
流動負債		
買掛金	1,752,119	1,721,634
リース債務	50,252	49,260
未払金	282,097	213,164
未払費用	37,924	39,195
未払法人税等	269,687	164,724
未払消費税等	13,898	19,397
前受金	4,080	4,661
預り金	68,813	65,625
賞与引当金	106,570	106,570
流動負債合計	2,585,440	2,384,230
固定負債		
リース債務	107,669	58,410
長期預り保証金	228,950	231,158
退職給付引当金	498,322	496,904
役員退職慰労引当金	78,309	95,208
固定負債合計	913,250	881,680
負債合計	3,498,690	3,265,910
純資産の部		
株主資本		
資本金	1,290,400	1,290,400
資本剰余金		
資本準備金	1,209,925	1,209,925
資本剰余金合計	1,209,925	1,209,925
利益剰余金		
利益準備金	331,500	331,500
その他利益剰余金		
配当準備積立金	108,000	108,000
別途積立金	6,000,000	6,300,000
繰越利益剰余金	1,817,265	1,987,559
利益剰余金合計	8,256,765	8,727,059
自己株式	658,077	805,477
株主資本合計	10,099,013	10,421,907
評価・換算差額等		
その他有価証券評価差額金	38,754	94,793
評価・換算差額等合計	38,754	94,793
純資産合計	10,137,767	10,516,700
負債純資産合計	13,636,457	13,782,610

【損益計算書】

(単位：千円)

	前事業年度 (自 平成23年 4月 1日 至 平成24年 3月31日)	当事業年度 (自 平成24年 4月 1日 至 平成25年 3月31日)
売上高	1 7,548,613	1 7,715,715
売上原価		
商品期首たな卸高	166,913	166,998
製品期首たな卸高	546,863	669,602
当期製品製造原価	3 3,854,831	3 3,759,566
当期商品仕入高	1 1,246,305	1 1,342,700
合計	5,814,912	5,938,866
商品期末たな卸高	166,998	237,301
製品期末たな卸高	669,602	623,799
他勘定振替高	4 4,976	4 86
売上原価	5 4,973,336	5 5,077,680
売上総利益	2,575,277	2,638,035
販売費及び一般管理費	2 1,847,760	2 1,892,813
営業利益	727,517	745,222
営業外収益		
受取利息	6,075	4,753
有価証券利息	17,526	18,092
受取配当金	1 13,552	1 13,364
受取賃貸料	1 63,462	1 63,579
塗装情報サービス会費	72,008	72,525
生命保険満期差益	16,979	3,921
貸倒引当金戻入額	16,076	5,484
その他	32,268	21,505
営業外収益合計	237,946	203,223
営業外費用		
支払利息	3,379	3,211
支払補償費	-	1,975
貸倒引当金繰入額	-	1,196
その他	1,327	353
営業外費用合計	4,706	6,735
経常利益	960,757	941,710
特別損失		
固定資産除却損	-	6 1,587
会員権評価損	-	500
災害による損失	9,859	-
特別損失合計	9,859	2,087
税引前当期純利益	950,898	939,623
法人税、住民税及び事業税	404,196	362,009
法人税等調整額	54,773	4,879
法人税等合計	458,969	366,888
当期純利益	491,929	572,735

【製造原価明細書】

区分	注記 番号	前事業年度 (自 平成23年 4月 1日 至 平成24年 3月31日)		当事業年度 (自 平成24年 4月 1日 至 平成25年 3月31日)	
		金額(千円)	構成比 (%)	金額(千円)	構成比 (%)
原材料費	1	2,830,785	73.4	2,755,656	72.8
労務費		666,846	17.3	673,443	17.8
経費		357,672	9.3	358,246	9.4
当期製造総費用		3,855,303	100.0	3,787,345	100.0
期首仕掛品棚卸高		79,969		80,441	
合計		3,935,272		3,867,786	
期末仕掛品棚卸高	80,441		108,220		
当期製品製造原価		3,854,831		3,759,566	

原価計算の方法

当社の原価計算方法は、総合標準原価計算であり、実際原価と標準原価との間に生じる原価差額は、期末において、売上原価と製品・仕掛品残高とに調整し、実際原価に修正しております。

(注) 1. 経費のうち主なものは次のとおりであります。

項目	前事業年度 (自 平成23年 4月 1日 至 平成24年 3月31日)	当事業年度 (自 平成24年 4月 1日 至 平成25年 3月31日)
減価償却費	60,133千円	65,644千円
工場修繕費	66,217千円	50,311千円
工場動力光熱費	51,024千円	50,658千円

【株主資本等変動計算書】

(単位：千円)

	前事業年度 (自 平成23年 4月 1日 至 平成24年 3月31日)	当事業年度 (自 平成24年 4月 1日 至 平成25年 3月31日)
株主資本		
資本金		
当期首残高	1,290,400	1,290,400
当期末残高	1,290,400	1,290,400
資本剰余金		
資本準備金		
当期首残高	1,209,925	1,209,925
当期末残高	1,209,925	1,209,925
資本剰余金合計		
当期首残高	1,209,925	1,209,925
当期末残高	1,209,925	1,209,925
利益剰余金		
利益準備金		
当期首残高	331,500	331,500
当期末残高	331,500	331,500
その他利益剰余金		
配当準備積立金		
当期首残高	108,000	108,000
当期末残高	108,000	108,000
別途積立金		
当期首残高	5,700,000	6,000,000
当期変動額		
別途積立金の積立	300,000	300,000
当期変動額合計	300,000	300,000
当期末残高	6,000,000	6,300,000
繰越利益剰余金		
当期首残高	1,727,800	1,817,265
当期変動額		
剰余金の配当	102,465	102,441
当期純利益	491,929	572,735
別途積立金の積立	300,000	300,000
当期変動額合計	89,464	170,294
当期末残高	1,817,265	1,987,559
利益剰余金合計		
当期首残高	7,867,300	8,256,765
当期変動額		
剰余金の配当	102,465	102,441
当期純利益	491,929	572,735
別途積立金の積立	-	-
当期変動額合計	389,464	470,294
当期末残高	8,256,765	8,727,059
自己株式		
当期首残高	657,481	658,077
当期変動額		
自己株式の取得	596	147,408
自己株式の処分	-	8
当期変動額合計	596	147,400

	前事業年度 (自 平成23年 4月 1日 至 平成24年 3月31日)	当事業年度 (自 平成24年 4月 1日 至 平成25年 3月31日)
当期末残高	658,077	805,477
株主資本合計		
当期首残高	9,710,144	10,099,013
当期変動額		
剰余金の配当	102,465	102,441
当期純利益	491,929	572,735
自己株式の取得	596	147,408
自己株式の処分	-	8
当期変動額合計	388,869	322,894
当期末残高	10,099,013	10,421,907
評価・換算差額等		
その他有価証券評価差額金		
当期首残高	38,553	38,754
当期変動額		
株主資本以外の項目の当期変動額（純額）	201	56,039
当期変動額合計	201	56,039
当期末残高	38,754	94,793
評価・換算差額等合計		
当期首残高	38,553	38,754
当期変動額		
株主資本以外の項目の当期変動額（純額）	201	56,039
当期変動額合計	201	56,039
当期末残高	38,754	94,793
純資産合計		
当期首残高	9,748,697	10,137,767
当期変動額		
剰余金の配当	102,465	102,441
当期純利益	491,929	572,735
自己株式の取得	596	147,408
自己株式の処分	-	8
株主資本以外の項目の当期変動額（純額）	201	56,039
当期変動額合計	389,070	378,933
当期末残高	10,137,767	10,516,700

【注記事項】

(重要な会計方針)

1. 有価証券の評価基準及び評価方法

(1) 満期保有目的の債券

償却原価法(定額法)を採用しております。

(2) 子会社株式及び関連会社株式

総平均法による原価法を採用しております。

(3) その他有価証券

時価のあるもの

期末日の市場価格等に基づく時価法(評価差額は全部純資産直入法により処理し、売却原価は総平均法により算定)を採用しております。

時価のないもの

総平均法による原価法を採用しております。

2. たな卸資産の評価基準及び評価方法

通常の販売目的で保有するたな卸資産

評価基準: 原価法(貸借対照表価額については収益性の低下に基づく簿価切下げの方法)

(1) 製品・仕掛品

総平均法

(2) 商品・原材料・貯蔵品

先入先出法

3. 固定資産の減価償却の方法

(1) 有形固定資産(リース資産を除く)

定率法(ただし、平成10年4月1日以降に取得した建物(建物附属設備は除く)については定額法)を採用しております。

なお、主な耐用年数は以下の通りであります。

建物 10~40年

機械及び装置 8~10年

(2) 無形固定資産(リース資産を除く)及び長期前払費用

定額法を採用しております。

なお、ソフトウェア(自社利用分)については、社内における利用可能期間(5年)に基づく定額法によっております。

(3) リース資産

所有権移転外ファイナンス・リース取引に係るリース資産

リース期間を耐用年数として、残存価額を零とする定額法を採用しております。

4. 引当金の計上基準

(1) 貸倒引当金

債権の貸倒れによる損失に備えるため、一般債権については貸倒実績率により、貸倒懸念債権等特定の債権については個別に回収可能性を検討し、回収不能見込額を計上しております。

(2) 賞与引当金

従業員に対する賞与の支出に充てるため、支給見込額に基づき計上しております。

(3) 退職給付引当金

従業員の退職給付に備えるため、当事業年度末における退職給付債務の見込額に基づき、当事業年度末において発生していると認められる額を計上しております。

(4) 役員退職慰労引当金

役員の退職慰労金の支出に備えて、役員退職慰労金規程(内規)に基づく期末要支給額を計上しております。

5. その他財務諸表作成のため基本となる重要な事項

(1) 消費税等の会計処理の方法

消費税及び地方消費税の会計処理は、税抜方式によっております。

(会計方針の変更)

当社は、法人税法の改正に伴い、当事業年度より、平成24年4月1日以後に取得した有形固定資産について、改正後の法人税法に基づく減価償却方法に変更しております。

これによる、当事業年度の営業利益、経常利益及び税引前当期純利益に与える影響は軽微であります。

(表示方法の変更)

(貸借対照表関係)

前事業年度において、「流動資産」の「その他」に含めていた「前払費用」について、財務諸表の用語、様式及び作成方法に関する規則に規定する本来の表示方法に準拠するため、当事業年度より独立掲記することとしました。この表示方法の変更を反映させるため、前事業年度の財務諸表の組替えを行っております。

この結果、前事業年度の貸借対照表において、「流動資産」の「その他」に表示していた29,400千円は、「前払費用」11,675千円、「その他」17,725千円として組み替えております。

前事業年度において、「流動負債」の「その他」に含めていた「前受金」について、財務諸表の用語、様式及び作成方法に関する規則に規定する本来の表示方法に準拠するため、当事業年度より独立掲記することとしました。この表示方法の変更を反映させるため、前事業年度の財務諸表の組替えを行っております。

この結果、前事業年度の貸借対照表において、「流動負債」の「その他」に表示していた4,080千円は、「前受金」4,080千円として組み替えております。

(貸借対照表関係)

1 関係会社項目

関係会社に対する資産及び負債には区分掲記されたもののほか次のものがあります。

	前事業年度 (平成24年3月31日)	当事業年度 (平成25年3月31日)
資産		
受取手形	44,184千円	53,240千円
売掛金	45,126	48,346
未収入金	257	316
負債		
買掛金	142,959	124,594
未払金	3,727	4,160
長期預り保証金	4,500	4,500

2 輸出貿易信用状取引

輸出貿易信用状取引における銀行間決済未済の銀行手形買取残高があります。

	前事業年度 (平成24年3月31日)	当事業年度 (平成25年3月31日)
銀行手形買取残高	- 千円	11,752千円

3 当座貸越契約

当社は、運転資金の効率的な調達を行うため取引銀行2行と当座貸越契約を締結しております。これら契約に基づく事業年度末における借入未実行残高は次のとおりであります。

	前事業年度 (平成24年3月31日)	当事業年度 (平成25年3月31日)
当座貸越極度額	2,000,000千円	2,000,000千円
借入実行残高	-	-
差引額	2,000,000	2,000,000

4 事業年度末日満期手形

事業年度末日満期手形の会計処理については、手形交換日をもって決済処理をしております。

なお、当事業年度の末日が金融機関の休日であったため、次の事業年度末日満期手形が事業年度末残高に含まれております。

	前事業年度 (平成24年3月31日)	当事業年度 (平成25年3月31日)
受取手形	181,630千円	184,600千円

(損益計算書関係)

1 関係会社との取引に係るものが次のとおり含まれております。

	前事業年度 (自平成23年4月1日 至平成24年3月31日)	当事業年度 (自平成24年4月1日 至平成25年3月31日)
関係会社への売上高	482,464千円	542,559千円
関係会社からの仕入高	672,868	691,092
関係会社からの受取配当金	7,095	7,095
関係会社からの受取賃貸料	12,386	11,314

2 販売費及び一般管理費のうち主要なものは次のとおりであります。

なお、販売費及び一般管理費に占める販売費の割合は、前事業年度は約20.4%、当事業年度は約22.2%であります。

	前事業年度 (自平成23年4月1日 至平成24年3月31日)	当事業年度 (自平成24年4月1日 至平成25年3月31日)
荷造運賃	188,567千円	189,450千円
宣伝費	106,012	144,352
役員報酬	61,830	62,610
従業員給料	573,514	568,633
賞与及び賞与引当金繰入額	157,800	159,277
退職給付費用	49,403	51,891
福利厚生費	136,360	144,623
役員退職慰労引当金繰入額	16,496	16,899
減価償却費	87,759	86,567
支払手数料	158,685	163,391

3 当期製造費用に含まれる研究開発費の総額

	前事業年度 (自平成23年4月1日 至平成24年3月31日)	当事業年度 (自平成24年4月1日 至平成25年3月31日)
	137,994千円	137,768千円

4 他勘定振替高の内訳は、前事業年度(自平成23年4月1日 至平成24年3月31日)は「災害による損失」「消耗備品費」等であり、当事業年度(自平成24年4月1日 至平成25年3月31日)は「宣伝費」であります。

5 期末たな卸高は収益性の低下に伴う簿価切下後の金額であり、次のたな卸資産評価損が売上原価に含まれております。

	前事業年度 (自平成23年4月1日 至平成24年3月31日)	当事業年度 (自平成24年4月1日 至平成25年3月31日)
売上原価に含まれているたな卸資産評価損	50,513千円	39,451千円

6 固定資産除却損の内容

当事業年度（自 平成24年4月1日 至 平成25年3月31日）において、以下の固定資産について固定資産除却損を計上しました。

機械及び装置	1,249千円
その他	338
計	1,587

（株主資本等変動計算書関係）

前事業年度（自 平成23年4月1日 至 平成24年3月31日）

自己株式の種類及び株式数に関する事項

	当事業年度期首 株式数（株）	当事業年度増加 株式数（株）	当事業年度減少 株式数（株）	当事業年度末 株式数（株）
普通株式	1,752,865	1,869	-	1,754,734

（注）普通株式の自己株式の株式数の増加1,869株は、単元未満株式の買取りによるものであります。

当事業年度（自 平成24年4月1日 至 平成25年3月31日）

自己株式の種類及び株式数に関する事項

	当事業年度期首 株式数（株）	当事業年度増加 株式数（株）	当事業年度減少 株式数（株）	当事業年度末 株式数（株）
普通株式	1,754,734	398,672	20	2,153,386

（注）1．普通株式の自己株式の株式数の増加398,672株は、取締役会決議による自己株式の取得による395,000株、単元未満株式の買取りによる3,672株であります。

2．普通株式の自己株式の株式数の減少20株は、単元未満株式の買い増し請求によるものであります。

（リース取引関係）

（借主側）

ファイナンス・リース取引

所有権移転外ファイナンス・リース取引

リース資産の内容

有形固定資産

主として、コンピュータ設備関係（「工具、器具及び備品」）であります。

無形固定資産

ソフトウェアであります。

リース資産の減価償却の方法

重要な会計方針「3．固定資産の減価償却の方法 (3)リース資産」に記載の通りであります。

(有価証券関係)

子会社株式及び関連会社株式(当事業年度の貸借対照表計上額は「関係会社株式(子会社株式)」192,802千円、前事業年度の貸借対照表計上額は「関係会社株式(子会社株式)」192,802千円)は、市場価格がなく、時価を把握することが極めて困難と認められることから、時価等は記載しておりません。

(税効果会計関係)

1. 繰延税金資産及び繰延税金負債の発生の主な原因別の内訳

	前事業年度 (平成24年3月31日)	当事業年度 (平成25年3月31日)
繰延税金資産		
貸倒引当金	5,444千円	5,645千円
賞与引当金	40,262	40,277
未払事業税	19,522	14,306
役員退職慰労引当金	27,721	33,720
退職給付引当金	177,834	176,939
その他	41,373	42,574
繰延税金資産小計	312,156	313,461
評価性引当額	45,235	51,419
繰延税金資産合計	266,922	262,042
繰延税金負債		
その他有価証券評価差額金	21,246	51,945
繰延税金負債合計	21,246	51,945
繰延税金資産の純額	245,675	210,097

2. 法定実効税率と税効果会計適用後の法人税等の負担率との間に重要な差異があるときの、当該差異の原因となった主要な項目別の内訳

	前事業年度 (平成24年3月31日)	当事業年度 (平成25年3月31日)
法定実効税率	40.5%	37.8%
(調整)		
交際費等永久に損金に算入されない項目	0.8	1.2
受取配当金等永久に益金に算入されない項目	0.4	0.4
住民税均等割	0.4	0.4
税率変更による期末繰延税金資産の減額修正	1.2	-
評価性引当額の発生	5.4	0.7
その他	0.4	0.7
税効果会計適用後の法人税等の負担率	48.3	39.0

(企業結合等関係)
 該当事項はありません。

(資産除去債務関係)
 該当事項はありません。

(1株当たり情報)

	前事業年度 (自 平成23年4月1日 至 平成24年3月31日)	当事業年度 (自 平成24年4月1日 至 平成25年3月31日)
1株当たり純資産額	989.51円	1,068.05円
1株当たり当期純利益金額	48.01円	57.01円

(注) 1. なお、潜在株式調整後1株当たり当期純利益については、潜在株式が存在しないため記載しておりません。

2. 1株当たり純資産額の算定上の基礎は、以下のとおりであります。

	前事業年度 (平成24年3月31日)	当事業年度 (平成25年3月31日)
貸借対照表の純資産の部の合計額	10,137,767千円	10,516,700千円
普通株式に係る期末の純資産額	10,137,767千円	10,516,700千円
普通株式の発行済株式数	12,000,000株	12,000,000株
普通株式の自己株式数	1,754,734株	2,153,386株
1株当たり純資産額の算定に用いられた期末の普通株式の数	10,245,266株	9,846,614株

3. 1株当たり当期純利益金額の算定上の基礎は、以下のとおりであります。

	前事業年度 (自 平成23年4月1日 至 平成24年3月31日)	当事業年度 (自 平成24年4月1日 至 平成25年3月31日)
1株当たり当期純利益金額		
当期純利益金額	491,929千円	572,735千円
普通株式に係る当期純利益金額	491,929千円	572,735千円
期中平均株式数	10,246,201株	10,045,940株

(重要な後発事象)
 該当事項はありません。

【附属明細表】

【有価証券明細表】

【株式】

銘柄		株式数(株)	貸借対照表計上額 (千円)	
投資有価証券	其他有価証券	(株)三井住友フィナンシャルグループ	21,000	79,275
		(株)ダイセル	96,139	71,720
		長瀬産業(株)	42,500	48,748
		(株)大和証券グループ本社	61,000	40,016
		コニシ(株)	20,000	33,780
		日立化成(株)	10,700	15,258
		第一生命保険(株)	113	14,294
		(株)三菱UFJフィナンシャル・グループ	19,000	10,602
		MS&ADインシュアランスグループホールディングス(株)	3,600	7,438
		(株)エフエム滋賀	100	5,000
	其他9銘柄	79,661	16,850	
計		353,813	342,981	

【債券】

銘柄		券面総額(千円)	貸借対照表計上額 (千円)	
投資有価証券	満期保有目的の 債券	ユーロ円コーラブル債 (T0-679-9004)	300,000	300,000
		マルチコーラブル円/豪ドル債 (T0-391-3753)	300,000	300,000
		円満債(T0-843-9005)	300,000	300,000
		円/米ドルパワーリバースデュアル 債(T0-173-3879)	300,000	290,642
		計	1,200,000	1,190,642

【その他】

種類及び銘柄		投資口数等(口)	貸借対照表計上額 (千円)	
有価証券	其他有価証券	譲渡性預金	3	1,400,000
		合同運用金銭信託(Regista)	3	300,000
計		6	1,700,000	

【有形固定資産等明細表】

資産の種類	当期首残高 (千円)	当期増加額 (千円)	当期減少額 (千円)	当期末残高 (千円)	当期末減価償却累計額又は償却累計額 (千円)	当期償却額 (千円)	差引当期末残高 (千円)
有形固定資産							
建物	1,566,972	482	-	1,567,454	924,397	37,510	643,057
構築物	207,363	-	-	207,363	163,779	6,946	43,584
機械及び装置	371,429	10,380	26,397	355,412	298,491	20,546	56,921
工具、器具及び備品	357,701	5,161	14,456	348,406	323,038	10,075	25,368
土地	997,847	-	-	997,847	-	-	997,847
リース資産	17,047	-	3,585	13,462	12,837	1,573	625
有形固定資産計	3,518,359	16,023	44,438	3,489,944	1,722,542	76,650	1,767,402
無形固定資産							
ソフトウェア	179,521	1,920	-	181,441	98,770	28,416	82,671
ソフトウェア仮勘定	-	4,897	4,897	-	-	-	-
施設利用権	23,652	-	-	23,652	17,783	921	5,869
電話加入権	5,647	-	-	5,647	-	-	5,647
リース資産	231,122	-	-	231,122	129,339	46,224	101,783
無形固定資産計	439,942	6,817	4,897	441,862	245,892	75,562	195,970
長期前払費用	8,159	200	943	7,416	6,662	163	754
繰延資産							
-	-	-	-	-	-	-	-
繰延資産計	-	-	-	-	-	-	-

(注) 機械及び装置の当期増加額は、滋賀工場の製造設備の取得によるものであります。

【引当金明細表】

区分	当期首残高 (千円)	当期増加額 (千円)	当期減少額 (目的使用) (千円)	当期減少額 (その他) (千円)	当期末残高 (千円)
貸倒引当金	26,501	22,213	-	26,501	22,213
賞与引当金	106,570	106,570	106,570	-	106,570
役員退職慰労引当金	78,309	16,899	-	-	95,208

(注) 貸倒引当金の「当期減少額(その他)」欄の金額は、一般債権の貸倒実績率による洗替額であります。

(2) 【主な資産及び負債の内容】

資産の部

1) 流動資産

(a) 現金及び預金

種類	金額(千円)
現金	28,344
預金	
当座預金	52,603
普通預金	1,383,843
通知預金	30,000
定期預金	2,200,000
納税準備預金	7,824
計	3,674,270
合計	3,702,614

(b) 受取手形

イ 相手先別内訳

相手先	金額(千円)
明豊商事(株)	60,421
イサムエアークール工業(株)	53,240
協立塗料(株)	38,304
丸申塗料(株)	36,826
(有)アキラックス	34,299
その他	1,206,085
計	1,429,175

ロ 期日別内訳

期日	金額(千円)
平成25年3月満期	184,600
" 4月 "	396,973
" 5月 "	329,881
" 6月 "	278,675
" 7月 "	195,812
" 8月以降満期	43,234
計	1,429,175

(c) 売掛金
 イ 相手先別内訳

相手先	金額(千円)
オーウェル㈱	43,132
㈱ダイフレックス	31,986
伊丹塗料㈱	31,537
イサムエアークール工業㈱	30,668
扇屋塗料㈱	28,702
その他	944,496
計	1,110,521

ロ 回収状況

当期首残高(A) (千円)	当期発生高(B) (千円)	当期回収高(C) (千円)	当期末残高(D) (千円)	回収率(%)	滞留期間(日)
1,070,017	8,620,519	8,580,015	1,110,521	88.5	46

(注) 1 回収率... $\frac{(C)}{(A) + (B)} \times 100$

2 滞留日数... $\frac{1}{2} \frac{(B)}{(A+D)}$
 $\frac{(B)}{365}$

3 上記の当期発生高等には、外注先に対する支給材料請求額、立替運賃等および消費税等が含まれております。

(d) 棚卸資産
 イ 商品及び製品

種類	金額(千円)
商品	
関連商品等	237,301
計	237,301
製品	
ラッカー塗料類	23,897
合成樹脂塗料類	531,907
シンナー類	19,824
雑塗料類	48,172
計	623,800
合計	861,101

ロ 仕掛品

種類	金額(千円)
ラッカー塗料類	2,497
合成樹脂塗料類	97,689
シンナー類	222
雑塗料類	7,812
計	108,220

ハ 原材料及び貯蔵品

種類	金額(千円)
原材料	
溶剤類	32,833
樹脂類	68,954
顔料類	41,307
体質他	17,622
計	160,716
貯蔵品	
包装材料類	33,422
計	33,422
合計	194,138

2) 固定資産

(e) 保険積立金

区分	金額(千円)
第一生命保険株式会社	714,781
明治安田生命保険相互会社	3,919
合計	718,700

負債の部

1) 流動負債

(a) 買掛金

相手先	金額(千円)
長瀬産業(株)	454,907
コニシ(株)	300,502
昭永ケミカル(株)	117,660
藤井容器工業(株)	114,830
(株)ケミカル	67,484
その他	666,251
計	1,721,634

(3) 【その他】

該当事項はありません。

第6【提出会社の株式事務の概要】

事業年度	4月1日から3月31日まで
定時株主総会	決算期の翌日から3ヵ月以内
基準日	3月31日
剰余金の配当の基準日	3月31日、9月30日
1単元の株式数	1,000株
単元未満株式の買取り・買増し 取扱場所 株主名簿管理人 取次所 買取・買増手数料 受付停止期間	(特別口座) 東京都千代田区大手町二丁目6番2号 東京証券代行株式会社 本店 (特別口座) 東京都千代田区大手町二丁目6番2号 東京証券代行株式会社 株式の売買の委託に係る手数料相当額として別途定める金額 単元未満株式の買増については、当社基準日から起算して10営業日前の日から基準日までとする。
公告掲載方法	当会社の公告方法は、電子公告とします。但し、事故その他やむを得ない事由によって電子公告による公告をすることができない場合は、日本経済新聞に掲載して行います。 電子公告のURL http://www.isamu.co.jp/ir/notification
株主に対する特典	該当事項はありません。

(注) 当社定款には、単元未満株式について、次の権利以外の権利を行使することができない旨を定めております。

- (1) 会社法189条第2項各号に掲げる権利
- (2) 会社法166条第1項の規定による請求をする権利
- (3) 株主の有する株式数に応じて募集株式の割当ておよび募集新株予約権の割当てを受ける権利
- (4) 単元未満株式の買増し請求をする権利

第7【提出会社の参考情報】

1【提出会社の親会社等の情報】

当社には、金融商品取引法第24条の7第1項に規定する親会社等はありません。

2【その他の参考情報】

当事業年度の開始日から有価証券報告書提出日までの間に、次の書類を提出しております。

(1) 有価証券報告書及びその添付書類並びに確認書

事業年度（第66期）（自平成23年4月1日至平成24年3月31日）平成24年6月28日近畿財務局長に提出

(2) 内部統制報告書及びその添付書類

平成24年6月28日近畿財務局長に提出

(3) 四半期報告書及び確認書

（第67期第1四半期）（自平成24年4月1日至平成24年6月30日）平成24年8月10日近畿財務局長に提出

（第67期第2四半期）（自平成24年7月1日至平成24年9月30日）平成24年11月14日近畿財務局長に提出

（第67期第3四半期）（自平成24年10月1日至平成24年12月31日）平成25年2月13日近畿財務局長に提出

(4) 臨時報告書

平成24年7月2日近畿財務局長に提出

金融商品取引法第24条の5第4項及び企業内容等の開示に関する内閣府令第19条第2項第9号の2（株主総会における議決権行使の結果）の規定に基づく臨時報告書であります。

(5) 自己株券買付状況報告書

報告期間（自平成25年2月1日至平成25年2月28日）平成25年3月15日近畿財務局長に提出

第二部【提出会社の保証会社等の情報】

該当事項はありません。

独立監査人の監査報告書及び内部統制監査報告書

平成25年 6月20日

イサム塗料株式会社
取締役会 御中

清稜監査法人

代表社員 公認会計士 田中 伸郎 印
業務執行社員

代表社員 公認会計士 加賀谷 剛 印
業務執行社員

<財務諸表監査>

当監査法人は、金融商品取引法第193条の2第1項の規定に基づく監査証明を行うため、「経理の状況」に掲げられているイサム塗料株式会社の平成24年4月1日から平成25年3月31日までの連結会計年度の連結財務諸表、すなわち、連結貸借対照表、連結損益計算書、連結包括利益計算書、連結株主資本等変動計算書、連結キャッシュ・フロー計算書、連結財務諸表作成のための基本となる重要な事項、その他の注記及び連結附属明細表について監査を行った。

連結財務諸表に対する経営者の責任

経営者の責任は、我が国において一般に公正妥当と認められる企業会計の基準に準拠して連結財務諸表を作成し適正に表示することにある。これには、不正又は誤謬による重要な虚偽表示のない連結財務諸表を作成し適正に表示するために経営者が必要と判断した内部統制を整備及び運用することが含まれる。

監査人の責任

当監査法人の責任は、当監査法人が実施した監査に基づいて、独立の立場から連結財務諸表に対する意見を表明することにある。当監査法人は、我が国において一般に公正妥当と認められる監査の基準に準拠して監査を行った。監査の基準は、当監査法人に連結財務諸表に重要な虚偽表示がないかどうかについて合理的な保証を得るために、監査計画を策定し、これに基づき監査を実施することを求めている。

監査においては、連結財務諸表の金額及び開示について監査証拠を入手するための手続が実施される。監査手続は、当監査法人の判断により、不正又は誤謬による連結財務諸表の重要な虚偽表示のリスクの評価に基づいて選択及び適用される。財務諸表監査の目的は、内部統制の有効性について意見表明するためのものではないが、当監査法人は、リスク評価の実施に際して、状況に応じた適切な監査手続を立案するために、連結財務諸表の作成と適正な表示に関連する内部統制を検討する。また、監査には、経営者が採用した会計方針及びその適用方法並びに経営者によって行われた見積りの評価も含め全体としての連結財務諸表の表示を検討することが含まれる。

当監査法人は、意見表明の基礎となる十分かつ適切な監査証拠を入手したと判断している。

監査意見

当監査法人は、上記の連結財務諸表が、我が国において一般に公正妥当と認められる企業会計の基準に準拠して、イサム塗料株式会社及び連結子会社の平成25年3月31日現在の財政状態並びに同日をもって終了する連結会計年度の経営成績及びキャッシュ・フローの状況をすべての重要な点において適正に表示しているものと認める。

< 内部統制監査 >

当監査法人は、金融商品取引法第193条の2第2項の規定に基づく監査証明を行うため、イサム塗料株式会社の平成25年3月31日現在の内部統制報告書について監査を行った。

内部統制報告書に対する経営者の責任

経営者の責任は、財務報告に係る内部統制を整備及び運用し、我が国において一般に公正妥当と認められる財務報告に係る内部統制の評価の基準に準拠して内部統制報告書を作成し適正に表示することにある。

なお、財務報告に係る内部統制により財務報告の虚偽の記載を完全には防止又は発見することができない可能性がある。

監査人の責任

当監査法人の責任は、当監査法人が実施した内部統制監査に基づいて、独立の立場から内部統制報告書に対する意見を表明することにある。当監査法人は、我が国において一般に公正妥当と認められる財務報告に係る内部統制の監査の基準に準拠して内部統制監査を行った。財務報告に係る内部統制の監査の基準は、当監査法人に内部統制報告書に重要な虚偽表示がないかどうかについて合理的な保証を得るために、監査計画を策定し、これに基づき内部統制監査を実施することを求めている。

内部統制監査においては、内部統制報告書における財務報告に係る内部統制の評価結果について監査証拠を入手するための手続が実施される。内部統制監査の監査手続は、当監査法人の判断により、財務報告の信頼性に及ぼす影響の重要性に基づいて選択及び適用される。また、内部統制監査には、財務報告に係る内部統制の評価範囲、評価手続及び評価結果について経営者が行った記載を含め、全体としての内部統制報告書の表示を検討することが含まれる。

当監査法人は、意見表明の基礎となる十分かつ適切な監査証拠を入手したと判断している。

監査意見

当監査法人は、イサム塗料株式会社が平成25年3月31日現在の財務報告に係る内部統制は有効であると表示した上記の内部統制報告書が、我が国において一般に公正妥当と認められる財務報告に係る内部統制の評価の基準に準拠して、財務報告に係る内部統制の評価結果について、すべての重要な点において適正に表示しているものと認める。

利害関係

会社と当監査法人又は業務執行社員との間には、公認会計士法の規定により記載すべき利害関係はない。

以上

(注) 1. 上記は、監査報告書の原本に記載された事項を電子化したものであり、その原本は当社が連結財務諸表に添付する形で別途保管しています。

2. 連結財務諸表の範囲にはX B R Lデータ自体は含まれていません。

独立監査人の監査報告書

平成25年6月20日

イサム塗料株式会社
取締役会 御中

清稜監査法人

代表社員 公認会計士 田中 伸郎 印
業務執行社員

代表社員 公認会計士 加賀谷 剛 印
業務執行社員

当監査法人は、金融商品取引法第193条の2第1項の規定に基づく監査証明を行うため、「経理の状況」に掲げられているイサム塗料株式会社の平成24年4月1日から平成25年3月31日までの第67期事業年度の財務諸表、すなわち、貸借対照表、損益計算書、株主資本等変動計算書、重要な会計方針、その他の注記及び附属明細表について監査を行った。

財務諸表に対する経営者の責任

経営者の責任は、我が国において一般に公正妥当と認められる企業会計の基準に準拠して財務諸表を作成し適正に表示することにある。これには、不正又は誤謬による重要な虚偽表示のない財務諸表を作成し適正に表示するために経営者が必要と判断した内部統制を整備及び運用することが含まれる。

監査人の責任

当監査法人の責任は、当監査法人が実施した監査に基づいて、独立の立場から財務諸表に対する意見を表明することにある。当監査法人は、我が国において一般に公正妥当と認められる監査の基準に準拠して監査を行った。監査の基準は、当監査法人に財務諸表に重要な虚偽表示がないかどうかについて合理的な保証を得るために、監査計画を策定し、これに基づき監査を実施することを求めている。

監査においては、財務諸表の金額及び開示について監査証拠を入手するための手続が実施される。監査手続は、当監査法人の判断により、不正又は誤謬による財務諸表の重要な虚偽表示のリスクの評価に基づいて選択及び適用される。財務諸表監査の目的は、内部統制の有効性について意見表明するためのものではないが、当監査法人は、リスク評価の実施に際して、状況に応じた適切な監査手続を立案するために、財務諸表の作成と適正な表示に関連する内部統制を検討する。また、監査には、経営者が採用した会計方針及びその適用方法並びに経営者によって行われた見積りの評価も含め全体としての財務諸表の表示を検討することが含まれる。

当監査法人は、意見表明の基礎となる十分かつ適切な監査証拠を入手したと判断している。

監査意見

当監査法人は、上記の財務諸表が、我が国において一般に公正妥当と認められる企業会計の基準に準拠して、イサム塗料株式会社の平成25年3月31日現在の財政状態及び同日をもって終了する事業年度の経営成績をすべての重要な点において適正に表示しているものと認める。

利害関係

会社と当監査法人又は業務執行社員との間には、公認会計士法の規定により記載すべき利害関係はない。

以上

(注) 1. 上記は、監査報告書の原本に記載された事項を電子化したものであり、その原本は当社が財務諸表に添付する形で別途保管しています。

2. 財務諸表の範囲にはXBR Lデータ自体は含まれていません。