

## 【表紙】

【提出書類】	有価証券報告書
【根拠条文】	金融商品取引法第24条第1項
【提出先】	関東財務局長
【提出日】	平成25年6月28日
【事業年度】	第197期（自平成24年4月1日至平成25年3月31日）
【会社名】	若築建設株式会社
【英訳名】	WAKACHIKU CONSTRUCTION CO.,LTD.
【代表者の役職氏名】	代表取締役社長 菅野 幸裕
【本店の所在の場所】	北九州市若松区浜町一丁目4番7号 （上記は登記上の本店所在地であり、実際の本店業務は下記の場所で行っております。）
【電話番号】	該当事項はありません。
【事務連絡者氏名】	該当事項はありません。
【最寄りの連絡場所】	東京都目黒区下目黒二丁目23番18号
【電話番号】	東京（3492）0271（大代表）
【事務連絡者氏名】	常務執行役員財務部長 衣非 勉
【縦覧に供する場所】	若築建設株式会社 千葉支店 （千葉市中央区新田町4番22号） 若築建設株式会社 東京支店 （東京都目黒区下目黒二丁目23番18号） 若築建設株式会社 横浜支店 （横浜市中区尾上町一丁目6番地） 若築建設株式会社 名古屋支店 （名古屋市中区錦一丁目11番20号） 若築建設株式会社 大阪支店 （大阪市中央区久太郎町二丁目2番8号） 株式会社東京証券取引所 （東京都中央区日本橋兜町2番1号）

## 第一部【企業情報】

## 第1【企業の概況】

## 1【主要な経営指標等の推移】

## (1) 連結経営指標等

回次 決算年月	第193期 平成21年3月	第194期 平成22年3月	第195期 平成23年3月	第196期 平成24年3月	第197期 平成25年3月
売上高(百万円)	82,416	65,449	59,077	46,823	65,552
経常利益(損失)(百万円)	567	1,436	2,256	443	1,130
当期純利益(損失) (百万円)	7,881	1,225	5,316	314	644
包括利益(百万円)	-	-	5,238	521	710
純資産額(百万円)	21,376	20,252	13,944	14,450	15,161
総資産額(百万円)	88,041	66,907	52,348	51,245	54,684
1株当たり純資産額(円)	171.81	162.58	111.12	114.95	120.12
1株当たり当期純利益(損 失)(円)	63.88	9.94	43.10	2.55	5.23
潜在株式調整後1株当たり当 期純利益(円)	-	-	-	-	-
自己資本比率(%)	24.1	30.0	26.2	27.7	27.1
自己資本利益率(%)	31.2	5.9	31.5	2.3	4.4
株価収益率(倍)	-	-	-	42.8	19.3
営業活動によるキャッシュ・ フロー(百万円)	2,522	6,135	9,749	416	1,569
投資活動によるキャッシュ・ フロー(百万円)	3,804	522	5,275	140	291
財務活動によるキャッシュ・ フロー(百万円)	885	5,709	10,735	1,550	1,037
現金及び現金同等物の期末残 高(百万円)	5,526	6,446	10,733	9,445	9,714
従業員数(人) (外、平均臨時雇用者数)	741 (75)	692 (72)	674 (77)	682 (86)	703 (104)

(注) 1. 売上高には、消費税等は含まれておりません。

2. 第193期、第194期及び第195期の潜在株式調整後1株当たり当期純利益については、当期純損失であり、また潜在株式が存在しないため記載しておりません。

第196期及び第197期の潜在株式調整後1株当たり当期純利益については、潜在株式が存在しないため記載しておりません。

## (2) 提出会社の経営指標等

回次 決算年月	第193期 平成21年3月	第194期 平成22年3月	第195期 平成23年3月	第196期 平成24年3月	第197期 平成25年3月
売上高(百万円)	79,227	63,395	57,429	44,456	62,548
経常利益(損失)(百万円)	880	292	1,337	197	811
当期純利益(損失) (百万円)	8,430	2,387	3,310	221	526
資本金(百万円)	15,431	15,431	15,431	11,374	11,374
発行済株式総数(千株)	129,649	129,649	129,649	129,649	129,649
純資産額(百万円)	13,098	10,798	14,146	14,525	15,044
総資産額(百万円)	78,611	56,420	51,426	50,526	53,336
1株当たり純資産額(円)	106.18	87.53	114.67	117.75	121.96
1株当たり配当額 (うち1株当たり中間配当額) (円)	- (-)	- (-)	- (-)	- (-)	- (-)
1株当たり当期純利益(損 失)(円)	68.34	19.35	26.84	1.79	4.27
潜在株式調整後1株当たり当 期純利益(円)	-	-	-	-	-
自己資本比率(%)	16.7	19.1	27.5	28.7	28.2
自己資本利益率(%)	48.4	20.0	26.5	1.5	3.6
株価収益率(倍)	-	-	4.8	60.7	23.7
配当性向(%)	-	-	-	-	-
従業員数(人) (外、平均臨時雇用者数)	662 (71)	625 (68)	607 (70)	611 (80)	623 (97)

(注) 1. 売上高には、消費税等は含まれておりません。

2. 第193期及び第194期の潜在株式調整後1株当たり当期純利益については、当期純損失であり、また潜在株式が存在しないため記載しておりません。

第195期、第196期及び第197期の潜在株式調整後1株当たり当期純利益については、潜在株式が存在しないため記載しておりません。

## 2【沿革】

当社は、北九州若松港の築造及び経営を目的として、明治23年5月、資本金60万円をもって若松築港会社として設立されました。明治26年7月、旧商法の施行に伴い改組して社名を若松築港株式会社に改め、さらに明治35年7月、事業目的を同じくする洞海湾埋渫合資会社を合併しました。会社は、入出港船から港銭を徴収することを認められ、私営港としての若松港の経営を担い、同港の整備拡充に努めました。また、一方では、洞海湾沿岸に、250万坪にのぼる埋地を造成するなど、洞海湾の総合開発と北九州工業地帯の基盤づくりに力を入れました。

しかし、昭和13年4月、若松港が官営港として福岡県に移管されることとなり、これを契機に当社は港湾土木請負業に転じ、主として西日本を中心に営業を展開していきました。

その後の主な変遷は次のとおりであります。

昭和25年10月	建設業法による建設大臣登録（イ）第2055号の登録完了
同 28年4月	東京支店設置
同 32年5月	若築不動産株式会社（平成13年9月株式会社都市空間に商号変更 現・連結子会社）設立
同 33年4月	名古屋支店設置
同 34年3月	大阪支店設置
同 34年8月	当社株式、東京店頭市場に公開
同 34年8月	東京本部設置
同 36年10月	当社株式、東京証券取引所第二部に上場
同 37年8月	当社株式、東京証券取引所第一部に上場
同 40年1月	北九州支店、南九州支店を統合して九州支店設置
同 40年7月	若築建設株式会社に商号変更
同 43年4月	東北支店及び千葉支店設置
同 43年7月	宅地建物取引業法による建設大臣免許（1）第456号を取得（以後有効期間満了ごとに更新）
同 45年1月	北陸支店設置
同 47年8月	川田工業株式会社を吸収合併
同 48年5月	中国支店設置
同 49年3月	建設業法改正により、建設大臣許可（特 - 48）第3650号の許可を受ける（以後有効期間満了ごとに更新）
同 49年5月	築洋建設株式会社（昭和54年1月新総建設株式会社に商号変更 現・連結子会社）設立
同 50年7月	昭和ドレッシング株式会社を吸収合併
同 51年4月	スエズ運河浚渫工事を受注し、海外へ進出
同 54年2月	北海道支店設置
同 59年4月	横浜支店設置
同 60年8月	株式会社ヘルスエンタープライズ設立
平成3年4月	四国支店設置
同 6年4月	株式会社九創を新総建設株式会社より分社
同 9年7月	大丸防音株式会社（現・連結子会社）の経営権を取得
同 15年6月	佐藤工業株式会社に資本参加
同 16年10月	株式会社ヘルスエンタープライズ清算
同 17年10月	新総建設株式会社が株式会社九創を吸収合併
同 21年3月	福岡支店設置
同 22年7月	佐藤工業株式会社の株式の一部を売却

### 3【事業の内容】

当社グループは、当社、子会社8社、関連会社1社で構成され、建設事業及び不動産事業を主な事業の内容としております。

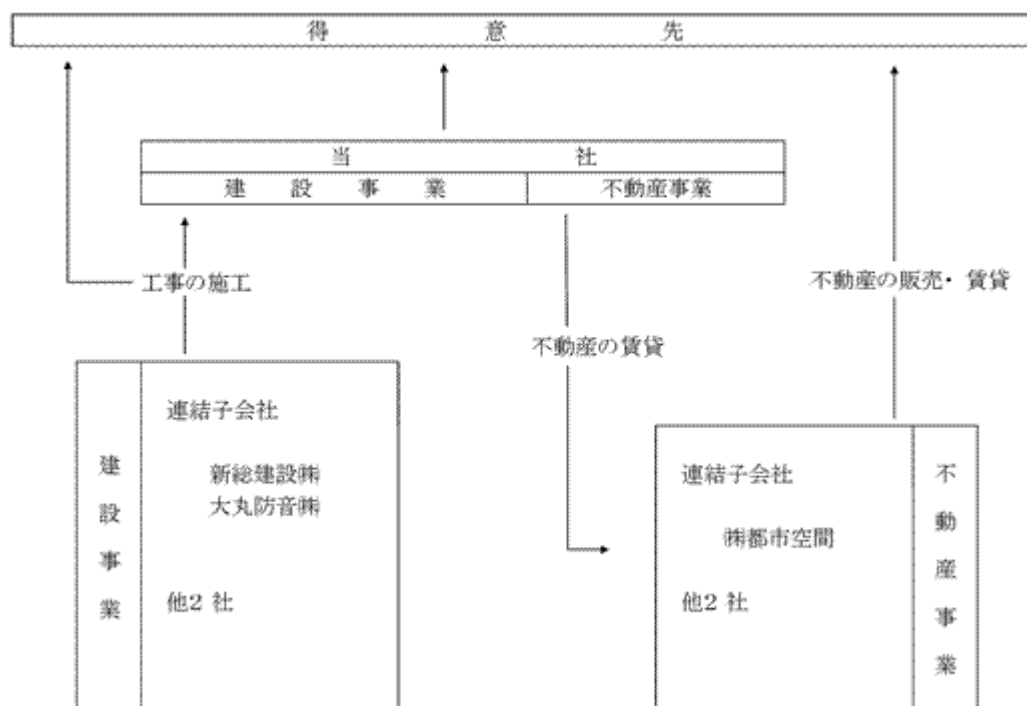
当社グループの事業に係わる位置づけ及びセグメントとの関連は、次のとおりであります。

なお、次の2部門は「第5 経理の状況 1.(1) 連結財務諸表」の注記に掲げるセグメント情報の区分と同一であります。

**建設事業** 当社は総合建設業を営んでおり、連結子会社である新総建設(株)、大丸防音(株)と他2社が施工協力をを行い、当社は工事の一部を受注、発注しております。

**不動産事業** 当社は不動産事業を営んでおり、連結子会社である(株)都市空間と他2社が同様に不動産事業を営み、当社は(株)都市空間等に不動産の一部の管理を委託しております。

事業の系統図は次のとおりであります。



4【関係会社の状況】

会社名 (住所)	資本金 (百万円)	主要な事業の内容	議決権の所有又は 被所有割合(%)	関係内容
(連結子会社) 新総建設(株) (千葉県中央区)(注)3	60	建設事業	47.52 (9.54) [52.48]	当社の建設事業において施工協力しております。 役員の兼任等... 2名 転籍 ... 3名
大丸防音(株) (東京都千代田区)	40	建設事業	75.00 (23.75) [6.25]	当社の建設事業において施工協力しております。 なお、当社より資金援助を受けております。 役員の兼任等... 2名 転籍 ... 3名
(株)都市空間 (北九州市若松区)	50	不動産事業	100.00	当社の不動産の一部の管理を委託しております。 なお、当社より資金援助を受けております。 役員の兼任等... 3名 転籍 ... 2名
(持分法適用関連会社) 門司港開発(株) (北九州市門司区)	1,572	その他	26.58	当社に対し工事の一部を発注しております。 なお、当社より資金援助を受けております。 役員の兼任等... 2名

(注) 1. 主要な事業の内容欄にはセグメントの名称を記載しております。

2. 議決権の所有割合の( )内は、間接所有割合で内数、[ ]内は、緊密な者又は同意している者の所有割合で外数であります。

3. 持分は100分の50以下であります。実質的に支配しているため子会社としたものであります。

## 5【従業員の状況】

### (1) 連結会社の状況

平成25年3月31日現在

セグメントの名称	従業員数(人)
建設事業	660 [102]
不動産事業	9 [2]
全社(共通)	34 [-]
合計	703 [104]

(注) 1. 従業員数は就業人員(当社グループからグループ外への出向者を除いております。)であり、臨時従業員数は[ ]内に年間の平均人員を外数で記載しております。

2. 全社(共通)として記載されている従業員数は、管理部門に所属しているものであります。

### (2) 提出会社の状況

平成25年3月31日現在

従業員数(人)	平均年齢(歳)	平均勤続年数(年)	平均年間給与(円)
623 [97]	44.5	19.9	6,608,336

セグメントの名称	従業員数(人)
建設事業	584 [97]
不動産事業	5 [-]
全社(共通)	34 [-]
合計	623 [97]

(注) 1. 従業員数は就業人員(当社から当社外への出向者を除いております。)であり、臨時従業員数は[ ]内に年間の平均人員を外数で記載しております。

2. 平均年間給与は、賞与及び基準外賃金を含んでおります。

3. 全社(共通)として記載されている従業員数は、管理部門に所属しているものであります。

### (3) 労働組合の状況

若築建設労働組合と称し、昭和21年4月に結成され、平成25年3月末現在の組合員数は419名であり、結成以来円満に推移しており特記すべき事項はありません。

## 第2【事業の状況】

### 1【業績等の概要】

#### (1) 業績

当連結会計年度におけるわが国経済は、これまで進行してきた円高や海外経済の減速などを背景に、景気減速が懸念される状況で推移していましたが、年末の政権交代後の円安、株価上昇の流れから、輸出環境の改善や個人消費にも持ち直しの動きが見られるなど、一部に回復の兆しが見られました。

建設業界におきましては、本格化した東日本大震災からの復興関連事業等により公共投資は堅調に推移したものの、民間設備投資の持ち直しの動きは弱く、併せて労務費等の高騰もあり、当社を取り巻く環境は、厳しい状況で推移いたしました。

このような状況の下で、当社グループは、平成24年度に策定いたしました「中期経営計画」に基づき経営の効率化と業績の向上に努めてまいりました。売上高につきましては、建設工事の受注高が当初の予想を上回ったこと及び前期において顕在化しておりました東日本大震災に起因する施工高の減少といった事象が改善されたことから、655億円と前年と比べ40.0%増加いたしました。損益につきましては、主に売上高の増加により営業利益15億円（前年同期比125.8%増加）、経常利益11億円（前年同期比154.6%増加）、税金等調整前当期純利益9億円（前年同期比127.4%増加）、当期純利益6億円（前年同期比105.1%増加）となりました。

セグメントごとの業績を示すと次のとおりであります。なお、セグメントごとの業績については、セグメント間の内部売上高等を含めて記載しております。

#### （建設事業）

建設事業を取り巻く環境は、本格化した復興関連事業等により公共投資は堅調に推移したものの、民間設備投資の持ち直しの動きは弱く、併せて建設技能者不足に伴う労務費の高騰や建設資材価格の高騰もあり、当社を取り巻く環境は、厳しい状況が続いております。そのような状況の中、建設工事の受注高が当初の予想を上回ったこと及び前期において顕在化しておりました東日本大震災に起因する手持工事の減少及び工事進捗の遅延等の事象が改善されたことから、当社グループの建設事業の売上高は639億円と前連結会計年度に比べ190億円（前年同期比42.6%増加）の増収となりました。損益につきましては、主に売上高が増加したことにより、営業利益27億円（前年同期比103.4%増加）となりました。

#### （不動産事業）

不動産事業を取り巻く環境は、一部に回復の兆しが見られるものの、依然として厳しい状態が続いております。当社グループはこのような状況を考慮し、販売活動を行いましたものの、当社グループの不動産事業の売上高は12億円と前連結会計年度に比べ4億円（前年同期比28.7%減少）の減収となりました。損益につきましては、高採算物件の販売が減少したこと及び販売用不動産の評価損を計上したことにより、営業利益0.3億円（前年同期比90.6%減少）となりました。

#### (2) キャッシュ・フローの状況

当社グループは、キャッシュ・フローの安定化を図りながら、財務体質の改善・資産の効率化に取り組んでおります。

当連結会計年度の営業活動によるキャッシュ・フローについては、工事代金の回収及び販売用不動産の売却に努めました結果、15億円の資金の増加（前連結会計年度は4億円の増加）となりました。

投資活動によるキャッシュ・フローについては、主に投資有価証券の取得により2億円の資金の減少（前連結会計年度は1億円の減少）となりました。

財務活動によるキャッシュ・フローについては、有利子負債の圧縮に努めました結果、10億円の資金の減少（前連結会計年度は15億円の減少）となりました。

以上の結果、現金及び現金同等物期末残高は、前連結会計年度と比べ2億円増加し、97億円となりました。



## 2【生産、受注及び売上の状況】

### (1) 受注実績

当連結会計年度の受注状況をセグメントごとに示すと、次のとおりであります。

セグメントの名称	当連結会計年度 (自平成24年4月1日 至平成25年3月31日)	前年同期比(%)
建設事業(百万円)	65,621	5.7
不動産事業(百万円)	-	-
報告セグメント計(百万円)	65,621	5.7
その他(百万円)	407	55.1
合計(百万円)	66,029	5.9

- (注) 1. セグメント間の取引については相殺消去しております。  
 2. 上記の金額には、消費税等は含まれておりません。

### (2) 売上実績

当連結会計年度の売上実績をセグメントごとに示すと、次のとおりであります。

セグメントの名称	当連結会計年度 (自平成24年4月1日 至平成25年3月31日)	前年同期比(%)
建設事業(百万円)	63,928	42.6
不動産事業(百万円)	1,218	28.8
報告セグメント計(百万円)	65,147	39.9
その他(百万円)	405	53.3
合計(百万円)	65,552	40.0

- (注) 1. セグメント間の取引については相殺消去しております。  
 2. 上記の金額には、消費税等は含まれておりません。  
 3. 当社グループでは生産実績を定義することが困難であるため「生産の状況」は記載しておりません。  
 4. 売上高総額に対する割合が100分の10以上の相手先別の完成工事高等及びその割合は、次のとおりであります。

前連結会計年度	国土交通省	15,314百万円	32.7%
当連結会計年度	国土交通省	27,538百万円	42.0%

なお、参考のため提出会社個別の事業の状況は次のとおりであります。

受注工事高、完成工事高、次期繰越工事高及び施工高

期別	工事別	前期繰越 工事高 (百万円)	当期受注 工事高 (百万円)	計 (百万円)	当期完成 工事高 (百万円)	次期繰越工事高		当期 施工高 (百万円)
						手持高 (百万円)	うち施工高 (百万円)	
第196期 (自 平成23年 4月 1日 至 平成24年 3月31日)	建設事業						%	
	海上土木	9,680	22,965	32,645	20,589	12,055	1.7	203
	陸上土木	9,752	25,482	35,235	11,879	23,355	9.7	2,269
	建築	8,837	11,757	20,594	10,162	10,431	5.7	590
	合計	28,270	60,205	88,475	42,632	45,843	6.7	3,063
第197期 (自 平成24年 4月 1日 至 平成25年 3月31日)	建設事業						%	
	海上土木	10,961	36,333	47,295	29,767	17,527	0.4	76
	陸上土木	21,255	12,772	34,028	19,323	14,704	7.7	1,125
	建築	10,431	12,177	22,609	12,218	10,390	0.1	12
	合計	42,649	61,283	103,932	61,309	42,623	2.9	1,214

(注) 1. 前期以前に受注した工事で、契約の変更により請負金額の増減がある場合は、当期受注高にその増減額を含んでおります。

2. 次期繰越工事高の施工高は未成工事支出金により手持高の施工高を推定したものであります。

3. 当期施工高は(当期完成工事高 + 次期繰越施工高 - 前期繰越施工高)に一致します。

4. 前期繰越高のうち事業の中止等の理由により海上土木工事の受注額1,094百万円及び陸上土木工事の受注額2,099百万円を当期において減額修正しております。

受注工事高の受注方法別比率

工事の受注方法は、特命と競争に大別されます。

期別	区分	特命 (%)	競争 (%)	計 (%)
第196期 (自 平成23年 4月 1日 至 平成24年 3月31日)	海上土木工事	22.2	77.8	100
	陸上土木工事	16.1	83.9	100
	建築工事	20.4	79.6	100
第197期 (自 平成24年 4月 1日 至 平成25年 3月31日)	海上土木工事	6.5	93.5	100
	陸上土木工事	22.4	77.6	100
	建築工事	29.3	70.7	100

(注) 百分率は請負金額比であります。

完成工事高

期別	区分	官公庁(百万円)	民間(百万円)	計(百万円)
第196期 (自平成23年4月1日 至平成24年3月31日)	海上土木工事	18,354	2,234	20,589
	陸上土木工事	9,512	2,367	11,879
	建築工事	6,359	3,803	10,162
	計	34,226	8,405	42,632
第197期 (自平成24年4月1日 至平成25年3月31日)	海上土木工事	27,349	2,418	29,767
	陸上土木工事	15,217	4,105	19,323
	建築工事	7,684	4,533	12,218
	計	50,251	11,057	61,309

(注) 1. 完成工事のうち主なものは、次のとおりであります。

第196期 請負金額 6 億円以上の主なもの

- |                           |                                    |
|---------------------------|------------------------------------|
| 国土交通省                     | ・ 北九州港(新門司地区)泊地(-10m)浚渫工事          |
| 大阪市                       | ・ 夢洲3区地盤改良工事(その24)[シート・敷砂・盛砂・ドレーン] |
| 独立行政法人鉄道建設・<br>運輸施設整備支援機構 | ・ 北陸新幹線、高岡江尻高架橋工事                  |
| 中日本高速道路株式会社               | ・ 東名高速道路 川崎道路管制センター新築工事            |
| 日本コークス工業株式会<br>社          | ・ コークス乾式消火設備導入による省エネルギー事業の内土建工事    |

第197期 請負金額 7 億円以上の主なもの

- |                       |                           |
|-----------------------|---------------------------|
| 国土交通省                 | ・ 小名浜港東港地区臨港道路航路部下工事(その2) |
| 女川町                   | ・ 海底送水管復旧工事               |
| 西日本高速道路株式会社           | ・ 東九州自動車道 清武工事            |
| 内閣府                   | ・ 新石垣空港基地建築工事             |
| スリランカ民主社会主義<br>共和国保健省 | ・ ジャフナ教育病院中央機能改善計画工事      |

2. 売上高総額に対する割合が100分の10以上の相手先別の完成工事高等及びその割合は、次のとおりであります。

第196期	国土交通省	15,314百万円	34.4%
第197期	国土交通省	27,538百万円	44.0%

手持工事高（平成25年3月31日現在）

区分	官公庁（百万円）	民間（百万円）	計（百万円）
海上土木工事	16,366	1,161	17,527
陸上土木工事	12,592	2,112	14,704
建築工事	4,572	5,818	10,390
計	33,531	9,091	42,623

手持工事のうち請負金額9億円以上の主なものは、次のとおりであります。

防衛省	・ 岩国飛行場（H22）整備複合棟等新設建築追加工事	平成25年12月竣工予定
宮城県	・ 石巻漁港 - 7.0m 棧橋（A工区）外災害復旧工事	平成27年3月竣工予定
国土交通省	・ 相馬港本港地区防波堤（沖）（災害復旧）築造工事	平成25年9月竣工予定
東京都	・ 渋谷区恵比寿南二丁目、恵比寿西一丁目付近再構築工事	平成26年3月竣工予定
エヌ・ティ・ティ都市開発株式会社	・ （仮称）ウェリスパーク新宮杜の宮 期開発 宅地整備工事	平成25年10月竣工予定

### 3【対処すべき課題】

今後の見通しにつきましては、わが国経済は、各種の経済対策の効果により、内需主導で回復基調を維持するとみられるものの、海外経済の動向やエネルギー価格の上昇など景気を下押しする懸念材料もあり、これらを注視していく必要があると思われま。

建設業界におきましては、国際競争力の強化や国民の生命・財産を守る観点からの社会資本整備が求められており公共投資は堅調に推移することが見込まれ、民間設備投資も景気回復を背景に緩やかな回復が期待されるものの、円安による燃料費等の高騰、熾烈な受注競争等により、当社を取り巻く環境は、依然として厳しい状況が続くものと予想されます。

また、不動産事業におきましても、一部の地域で地価の上昇が見られたものの、直ちに全国的な地価の上昇へ波及することは依然として期待できず、次期の業績向上には繋がらないと考えております。

そのような状況の中で、当社は、「持続的な成長の実現に向け、時代の変化に対応できる企業体質の構築を図る」を基本方針として、「中期経営計画（平成24年度～平成26年度）」を策定し、真に信頼される企業となるため、全社一丸となって取り組んでおります。

本計画の主な施策は以下のとおりです。

1. 事業量の確保
  - ・ 総合評価落札方式への対応の強化
  - ・ 海外展開の足固め
  - ・ 環境関連事業への取り組み
2. 利益重視の徹底
  - ・ 現場主義の徹底
  - ・ 生産効率の向上
  - ・ 不採算工事の撲滅
3. 技術力の強化
  - ・ 事業環境を見すえた技術への取り組み
4. 業務品質の更なる向上
  - ・ 個人の資質、モチベーションの向上
  - ・ 減災・防災への取り組みを強化
5. 財務体質の強化
  - ・ 安定した資金の調達
  - ・ 健全性数値の更なる向上

また、東日本大震災からの本格的な復興に向け、建設業としての社会的責任を果たすべく、当社グループの総力を挙げて尽力してまいります。

#### 4【事業等のリスク】

有価証券報告書に記載した事業の状況、経理の状況等に関する事項のうち、当社グループの経営成績及び財政状態等（株価等を含む）に影響を及ぼす可能性のあるリスクには以下のようなものがあり、投資家の判断に重要な影響を及ぼす可能性のある事項と考えております。

なお、文中の将来に関する事項は、有価証券報告書提出日（平成25年6月28日）現在において当社グループが判断したものであります。

##### (1) 建設市場の変動リスク

民間工事への取り組みとして、「環境関連事業」、「リニューアル事業」等への積極的参入を図っていく方向ですが、これらを推進した場合、工事代金・事業資金回収等においてリスクが懸念されます。

##### (2) 施工物等の瑕疵に対するリスク

施工管理の徹底により品質管理には万全を期しておりますが、提供する施工物及びその他製品について重大な瑕疵が発生した場合、当社グループの経営成績や企業評価に影響を及ぼす可能性があります。

##### (3) 海外活動に係るリスク

当社グループの海外売上高は連結売上高に対する割合は低いものの、海外の各国においては次のようなリスクがあります。そのため、これらの事象が発生した場合は当社グループの経営成績及び財務状態に影響をおよぼす可能性があります。

予期し得ない法律・規制、不利な影響をおよぼす租税制度の変更。

為替相場の急激な変動による為替損失の発生。

テロ、戦争等による社会的混乱。

##### (4) 市場リスク

当社グループは金融機関や取引先等の株式を保有しております。これらの株式は株式市場の価格変動リスクを負っていますが、長期所有を原則としているため特別のヘッジ手段を用いておりません。

##### (5) 不動産価値下落リスク

当社グループは、国内各地において販売用不動産及び土地等の有形固定資産を保有しております。国内の不動産市場が悪化した場合には、販売用不動産の評価減及び固定資産の減損処理等により、当社グループの経営成績及び財務状態に影響をおよぼす可能性があります。

##### (6) 重要な訴訟等

当社グループは、国内および海外事業に関連して、訴訟、紛争、その他の法律手続きの対象となるリスクがあります。これらの法的リスクについては当社グループの法務部門が管理しており、必要に応じて取締役会および監査役に報告しております。当連結会計年度において当社グループの事業に重大な影響をおよぼす訴訟は提起されていませんが、将来重要な訴訟等が提起された場合には当社グループの経営成績および財務状態に影響をおよぼす可能性があります。

##### (7) 財務に関するリスク

当社グループは、安定した黒字体質の構築と、財務体質の改善強化を図っております。資金面におきましては、取引金融機関と平成24年9月28日付で、これまでの協定書という融資形態から3年間のシンジケートローンに更改しました。また、季節変動資金にも機動的に対応できる状況を整え、より安定的な資金調達態勢を確保することができました。しかし、今後の市場環境の予期せぬ急変等により、金融機関の支援体制に変化が生じたり、現在の厳しい経済環境が継続し、受注環境の悪化、販売用不動産及び賃貸用不動産の時価の下落等に陥った場合には、当社グループの経営成績及び財務状態に重要な影響をおよぼす可能性があります。

##### (8) 偶発債務に関するリスク

当社グループは、連結会社等の借入金に対しての債務保証契約を金融機関との間で締結しております。債務保証の履行を要求される可能性は低いと判断しておりますが、将来、債務保証の履行を求められる状況が発生した場合には、当社グループの経営成績及び財務状態に影響をおよぼす可能性があります。

#### 5【経営上の重要な契約等】

特記事項はありません。

## 6【研究開発活動】

### (建設事業)

当社は、海洋構造物築造技術、環境保全・創造技術、省力化・自動化（情報化）施工技術、施設の維持・補修技術等の多様化するニーズに対応した様々な研究開発に取り組み、受注拡大のための体制強化を図っております。当連結会計年度の研究開発費は、138百万円でありました。なお、連結子会社では特筆すべき研究開発活動を行っておりません。主な研究開発成果及び研究開発中の技術は、次のとおりであります。

#### (1) 海洋構造物築造技術

##### [ 構造物施工関連技術 ]

- ・薬液注入工法による既設耐震強化岸壁の改良効果に関する研究に取り組んでおります。
- ・ケーソン据付時の安全性・施工精度向上のシステムを開発し、実用化いたしました。
- ・コンクリート耐久性向上に関する研究開発に取り組んでおります。
- ・マスコンクリートの温度ひび割れ制御対策や養生システムの研究開発に取り組んでおります。
- ・細骨材として銅スラグを用いた高比重コンクリートの実用化に取り組んでおります。

##### [ 解析技術 ]

- ・沖合から構造物近傍までの広範囲における波動現象を精度良く解析できる数値モデルの開発（共同）に取り組んでおります。
- ・軟弱地盤の変形を精度良く予測する解析手法の研究開発に取り組んでおります。
- ・コンクリートの温度ひび割れにおける解析技術の高精度化に取り組んでおります。
- ・三次元数値波動水槽（CADMAS-SURF/3D）による波動場解析の実務への適用に取り組んでおります。

#### (2) 環境保全・創造技術

##### [ 海面廃棄物処理場の関連技術 ]

- ・袋状二重遮水シートを用いた遮水工のフェルセーフ機能を組み入れた「ジオマリーン工法」の実用化に取り組んでおります。
- ・海面処分場の底面遮水層の造成技術に関する研究開発に取り組んでおります。
- ・海面処分場の遮水工施工時の品質管理・評価手法に関する研究（共同）を行いました。

##### [ 環境改善技術 ]

- ・カルシア改質材により改質した浚渫土の海域環境修復技術の開発・普及（共同）に取り組んでおります。
- ・湧昇流発生マウンド造成に関する支援システムの開発を行いました。
- ・環境対応型のグラブバケットの開発に取り組んでおります。
- ・漂砂制御工法であるDRIM工法について、その効果を確認するモニタリングを継続中であります。
- ・福島県泉崎村公共施設除染作業業務に高性能洗浄装置を用いた放射能汚染土壌の除染・減容化プラントを導入いたしました。
- ・効率化を図るための新しい浚渫方法、グラブバケットの構造形式の研究開発に取り組んでおります。

#### (3) 省力化・自動化（情報化）施工技術

##### [ GPS（汎地球測位システム）]

- ・GPSを利用した深浅測量や施工管理技術を開発完了し、普及を進めております。
- ・海上作業におけるブロック等据付システムの高精度化に取り組んでおります。
- ・締め固め施工管理システムの研究開発に取り組んでおります。

#### (4) 施設の維持・補修技術

##### [ 構造物 ]

- ・水中構造物の補修・補強にドライな施工環境を提供できるプレハブ鋼殻仮締切工法（PREDAM工法）を開発し、実施工で使用いたしました。
- ・港湾施設の調査から維持補修に関する研究開発に取り組んでおります。

##### [ 調査・診断システム ]

- ・鉄筋コンクリート構造物に対して、調査・診断から対策選定までの一連の作業を支援するためのエキスパートシステム「RC-Doctor」を開発し、本システムを活用した営業活動を推進しております。

### (不動産事業)

特段の研究開発活動は行っておりません。

## 7【財政状態、経営成績及びキャッシュ・フローの状況の分析】

当社グループに関する財政状態及び経営成績の分析・検討内容は原則として連結財務諸表に基づいて分析した内容であります。

なお、文中の将来に関する事項は、有価証券報告書提出日（平成25年6月28日）現在において当社グループが判断したものであります。

### (1) 重要な会計方針及び見積り

当社グループの連結財務諸表はわが国において一般に公正妥当と認められる企業会計の基準に準拠して作成しております。その作成には経営者による会計方針の選択・適用、資産・負債及び収益・費用の報告金額及び開示に影響を与える見積りを必要としております。経営者は、これらの見積りについて過去の実績等を勘案し総合的に判断しておりますが、実際の結果は、見積り特有の不確実性があるため、これらの見積りと異なる場合があります。

当社グループの連結財務諸表で採用する重要な会計方針は、第5経理の状況の連結財務諸表の「連結財務諸表作成のための基本となる重要な事項」に記載しておりますが、特に次の重要な会計方針が連結財務諸表作成における重要な見積りの判断に大きな影響を及ぼすと考えております。

#### 収益の認識基準

当社グループの完成工事高の計上は成果の確実性が認められる工事については工事進行基準を、その他の工事については工事完成基準を適用しております。

#### 貸倒引当金の計上基準

当社グループは、売掛債権等の貸倒損失に備えて回収不能となる見積り額を貸倒引当金として計上しております。将来、顧客の財務状況が悪化し支払能力が低下した場合には、引当金の追加計上または貸倒損失が発生する可能性があります。

#### 有価証券の減損処理

当社グループは、金融機関や取引先等の株式を保有しております。これらの株式は株式市場の価格変動リスクを負っているため、合理的な基準に基づいて有価証券の減損処理を行っております。将来、株式市場が悪化した場合には有価証券評価損を計上する可能性があります。

#### 繰延税金資産の回収可能性の評価

当社グループは、繰延税金資産の回収可能性を評価するに際して将来の課税所得を合理的に見積っております。繰延税金資産の回収可能性は将来の課税所得の見積りに依存するので、その見積り額が減少した場合は繰延税金資産が減額され税金費用が計上される可能性があります。

### (2) 経営成績の分析

当社グループの経営成績は、第2事業の状況 1業績等の概要(1)業績に記載しているとおりであります。以下、連結損益計算書に重要な影響を与えた要因について分析しております。なお、各セグメントの業績は、セグメント間の内部売上高等を含んで表示しております。

#### 売上高の分析

当連結会計年度の連結売上高は655億円ですが、これをセグメントごとに分析すると、建設事業は、建設工事の受注高が当初の予想を上回ったこと及び前期において顕在化しておりました東日本大震災に起因する手持工事の減少及び工事進捗の遅延等の事象が改善されたことから、売上高が前連結会計年度に比べ42.6%増加の639億円となり、不動産事業については、厳しい市場環境のなか、堅調な物件を中心に販売を行ったものの、売上高は前連結会計年度に比べ28.7%減少の12億円となりました。

#### 販売費及び一般管理費の分析

販売費及び一般管理費については、前連結会計年度に比べ8.1%増加の44億円となりました。これは主に人件費が増加したこと等によるものであります。

#### 営業利益の分析

営業利益については、前連結会計年度に比べ125.8%増加の15億円となりました。これは主に売上高の増加に伴う完成工事総利益の増加等によるものであります。

#### 経常利益の分析

経常利益については、前連結会計年度に比べ154.6%増加の11億円となりましたが、これは主に 営業利益の分析と同じ原因によるものであります。

### 当期純利益の分析

当期純利益については、前連結会計年度に比べ105.1%増加の6億円となりましたが、これは主に 営業利益の分析と同じ原因によるものであります。

### (3) 財政状態、資本の財源及び資金の流動性についての分析

#### 資産、負債及び純資産の状況に関する分析

##### (資産)

流動資産は、主に手持工事の進捗により、受取手形・完成工事未収入金等が57億円増加、未成工事支出金が18億円減少したこと等により、前連結会計年度末に比べ33億円増加し、451億円となりました。

固定資産について特に記載すべき事項はありません。

以上の結果、総資産は前連結会計年度末に比べ34億円増加し、546億円となりました。

##### (負債)

流動負債は、借入契約の見直しによる長期借入金への組み換えにより短期借入金75億円減少したこと、手持工事の進捗により未成工事受入金等が25億円減少したこと及び支払手形・工事未払金等が52億円増加したこと等により、前連結会計年度末に比べ40億円減少し、277億円となりました。

固定負債は、主に短期借入金からの組み換えにより長期借入金67億円増加したことにより前連結会計年度末に比べ67億円増加し、117億円となりました。

以上の結果、負債合計は前連結会計年度末に比べ27億円増加し、395億円となりました。

##### (純資産)

純資産は、主に当期純利益6億円により、前連結会計年度末より7億円増加し、151億円となりました。

#### キャッシュ・フローの状況

当社グループのキャッシュ・フローの状況は、第2事業の状況 1業績等の概要(2)キャッシュ・フローの状況に記載しているとおりであります。

#### 財務政策

当社グループの運転資金需要の主なものは、工事施工に伴う材料費・外注費等の営業費用であり、当該支出は、工事代金及び短期借入で賄っております。また、設備投資資金等については、工事代金及び長期借入等により調達することにしております。

平成25年3月31日現在の有利子負債は、短期借入金1億円、長期借入金67億円となっており、前連結会計年度末に比べ8億円の有利子負債減少となりました。今後も財務体質の改善・資産の効率化を推し進め、有利子負債の圧縮を図る方針であります。



### 第3【設備の状況】

#### 1【設備投資等の概要】

(建設事業)

当連結会計年度は、工事の施工能力の維持拡大を目的として、船舶を中心に投資を行い、その総額は183百万円でありました。

(不動産事業)

当連結会計年度は、投資を行っておりません。

#### 2【主要な設備の状況】

(1) 提出会社

事業所 (所在地)	セグメント の名称	設備の内容	帳簿価額(百万円)					従業員数 (人)	
			建物・構 築物	機械・運 搬具・工 具器具備 品	船舶	土地 (面積㎡)	リース資産		合計
本社 (東京都目黒区) (注)2	建設事業	作業船等	12	163	323	1,660 (33,097)	-	2,159	71
東京支店 (東京都目黒区) (注)2	建設事業	建設事業施 設等	176	8	-	727 (12,578) [1,765]	4	917	224
九州支店 (北九州市若松 区)(注)2	建設事業	建設事業施 設等	473	12	5	457 (7,100) [1,357]	7	957	146
本社 (東京都目黒区)	不動産事業	賃貸用地等	89	0	-	956 (35,697)	-	1,046	4

(注)1. 帳簿価額に建設仮勘定を含んでおります。

2. 建物及び土地の一部を連結会社以外から賃借しております。賃借料は273百万円であり、土地の面積については  
[ ]内に外書きで示しております。

3. 土地建物のうち賃貸中の主なもの

事業所	土地(㎡)	建物(㎡)
本社	35,697	10,914

(2) 連結子会社

連結子会社に重要な設備はありません。

#### 3【設備の新設、除却等の計画】

(1) 提出会社

事業所 (所在地)	セグメント の名称	設備の内容	投資予定金額		資金調達 方法	着手及び完了 予定年月		備 考
			総額 (百万円)	既支払額 (百万円)		着手	完了	
本社 (東京都目黒区) (注)	建設事業	作業船等	1,840	118	新株予約権 の発行及び 行使による 調達資金 及び 借入金	平成25年 7月	平成26年 7月	27m <sup>3</sup> クラブ浚渫船 直巻能力 110t

(注) 上記金額には、消費税等は含まれておりません。

(2) 連結子会社

連結子会社に重要な設備の新設及び除却等の計画はありません。

## 第4【提出会社の状況】

### 1【株式等の状況】

#### (1)【株式の総数等】

##### 【株式の総数】

種類	発行可能株式総数(株)
普通株式	240,000,000
計	240,000,000

##### 【発行済株式】

種類	事業年度末現在発行数(株) (平成25年3月31日)	提出日現在発行数(株) (平成25年6月28日)	上場金融商品取引所名 又は登録認可金融商品 取引業協会名	内容
普通株式	129,649,939	129,649,939	東京証券取引所(市場 第一部)	単元株式数は 1,000株であり ます。
計	129,649,939	129,649,939	-	-

#### (2)【新株予約権等の状況】

該当事項はありません。

#### (3)【行使価額修正条項付新株予約権付社債券等の行使状況等】

該当事項はありません。

#### (4)【ライツプランの内容】

該当事項はありません。

#### (5)【発行済株式総数、資本金等の推移】

年月日	発行済株式総 数増減数 (株)	発行済株式総 数残高 (株)	資本金増減額 (百万円)	資本金残高 (百万円)	資本準備金 増減額 (百万円)	資本準備金残 高(百万円)
平成23年8月2日 (注)	-	129,649,939	4,057	11,374	1,014	2,843

(注) 会社法第447条第1項及び第448条第1項の規定に基づき、資本金及び資本準備金を減少し、その他資本剰余金へ振り替えたものであります。

#### (6)【所有者別状況】

平成25年3月31日現在

区分	株式の状況(1単元の株式数1,000株)							計	単元未満株 式の状況 (株)
	政府及び地方 公共団体	金融機関	金融商品 取引業者	その他の法 人	外国法人等		個人その他		
					個人以外	個人			
株主数(人)	-	33	52	144	62	4	11,518	11,813	-
所有株式数 (単元)	-	26,320	5,662	7,589	7,335	6	82,548	129,460	189,939
所有株式数の 割合(%)	-	20.33	4.37	5.86	5.67	0.01	63.76	100	-

(注) 1. 自己株式6,291,697株は、「個人その他」に6,291単元及び「単元未満株式の状況」に697株含まれておりま  
す。

2. 「その他の法人」欄には、証券保管振替機構名義の株式が、6単元含まれております。

(7)【大株主の状況】

平成25年3月31日現在

氏名又は名称	住所	所有株式数 (千株)	発行済株式総数 に対する所有株 式数の割合 (%)
若築建設協力会社持株会	東京都目黒区下目黒二丁目23番18号	7,258	5.60
三井住友信託銀行株式会 社	東京都千代田区丸の内1丁目4番1号	5,276	4.07
株式会社三井住友銀行	東京都千代田区丸の内一丁目1番2号	3,150	2.43
株式会社千葉銀行	千葉市中央区千葉港1番2号	2,922	2.25
財団法人石橋奨学会	福岡市博多区中呉服町2番1号	2,060	1.59
若築建設従業員持株会	東京都目黒区下目黒二丁目23番18号	1,977	1.53
三井生命保険株式会社	東京都千代田区大手町二丁目1番1号	1,600	1.23
三井住友海上火災保険株 式会社	東京都中央区新川二丁目27番2号	1,550	1.20
日本マスタートラスト信 託銀行株式会社(信託 口)	東京都港区浜松町二丁目11番3号	1,205	0.93
BNY GCM CLIE NT ACCOUNTS (M) LSCB (常任代理人 株式会社三 菱東京UFJ銀行)	1 CHURCHILL PLACE LONDON E14 5HP, UK  (東京都千代田区丸の内二丁目7番1号)	1,141	0.88
計	-	28,141	21.71

(注) 1. 当社が所有する自己株式6,291千株(4.85%)は上記に含めておりません。

2. 三井住友トラスト・ホールディングス株式会社から、平成24年4月18日付の大量保有報告書(変更報告書)の写しの送付があり、平成24年4月13日現在で、三井住友信託銀行株式会社及び日興アセットマネジメント株式会社を共同保有者として、それぞれ以下のとおり株式を保有している旨の報告を受けておりますが、当社として期末時点における実質所有株式数の確認ができませんので、上記「大株主の状況」は株主名簿に基づいて記載しております。

氏名又は名称	住所	所有株式数 (千株)	発行済株式総数 に対する所有株 式数の割合 (%)
三井住友信託銀行株式会社	東京都千代田区丸の内一丁目4番1号	7,815	6.03
日興アセットマネジメント株 式会社	東京都港区赤坂九丁目7番1号	363	0.28
計	-	8,178	6.31

( 8 ) 【議決権の状況】

【発行済株式】

平成25年3月31日現在

区分	株式数(株)	議決権の数(個)	内容
無議決権株式	-	-	-
議決権制限株式(自己株式等)	-	-	-
議決権制限株式(その他)	-	-	-
完全議決権株式(自己株式等)	(自己保有株式) 普通株式 6,291,000	-	-
完全議決権株式(その他)	普通株式 123,169,000	123,169	- (注) 1
単元未満株式	普通株式 189,939	-	1単元(1,000株) 未満の株式(注) 2
発行済株式総数	129,649,939	-	-
総株主の議決権	-	123,169	-

(注) 1. 「完全議決権株式(その他)」欄の普通株式には、証券保管振替機構名義の株式が、6,000株(議決権の数6個)含まれております。

2. 「単元未満株式」欄の普通株式には、当社所有の自己株式697株が含まれております。

【自己株式等】

平成25年3月31日現在

所有者の氏名又は名称	所有者の住所	自己名義所有株式数(株)	他人名義所有株式数(株)	所有株式数の合計(株)	発行済株式総数に対する所有株式数の割合(%)
(自己保有株式) 若築建設株式会社	東京都目黒区下目 黒二丁目23番18号	6,291,000	-	6,291,000	4.85
計	-	6,291,000	-	6,291,000	4.85

( 9 ) 【ストックオプション制度の内容】

該当事項はありません。

2 【自己株式の取得等の状況】

【株式の種類等】 会社法第155条第7号に該当する普通株式の取得

( 1 ) 【株主総会決議による取得の状況】

該当事項はありません。

( 2 ) 【取締役会決議による取得の状況】

該当事項はありません。

(3) 【株主総会決議又は取締役会決議に基づかないものの内容】

区分	株式数(千株)	価額の総額(百万円)
当事業年度における取得自己株式	0	0
当期間における取得自己株式	-	-

(注) 当期間における取得自己株式には、平成25年6月1日からこの有価証券報告書提出日までの単元未満株式の買取りによる株式は含まれておりません。

(4) 【取得自己株式の処理状況及び保有状況】

区分	当事業年度		当期間	
	株式数(千株)	処分価額の総額(百万円)	株式数(千株)	処分価額の総額(百万円)
引き受ける者の募集を行った取得自己株式	-	-	-	-
消却の処分を行った取得自己株式	-	-	-	-
合併、株式交換、会社分割に係る移転を行った取得自己株式	-	-	-	-
その他	-	-	-	-
保有自己株式数	6,291	-	6,291	-

(注) 当期間における保有自己株式には、平成25年6月1日からこの有価証券報告書提出日までの単元未満株式の買取り及び売渡しによる株式は含まれておりません。

3 【配当政策】

当社の利益配当につきましては、会社を取り巻く環境を勘案しつつ長期安定的な配当を継続することを基本方針としております。

当社は、剰余金の配当として年1回の期末配当を行うことを基本方針としております。また、当社は、会社法第459条第1項の規定に基づき、取締役会の決議により剰余金の配当等を行うことができる旨を定款に定めており、剰余金の配当等の決定機関は取締役会であります。

当期の配当につきましては厳しい経営環境を勘案し、誠に遺憾ながら無配とさせていただきます。

4 【株価の推移】

(1) 【最近5年間の事業年度別最高・最低株価】

回次	第193期	第194期	第195期	第196期	第197期
決算年月	平成21年3月	平成22年3月	平成23年3月	平成24年3月	平成25年3月
最高(円)	101	93	179	143	121
最低(円)	15	33	38	76	64

(注) 最高・最低株価は、東京証券取引所市場第一部におけるものであります。

(2) 【最近6月間の月別最高・最低株価】

月別	平成24年10月	平成24年11月	平成24年12月	平成25年1月	平成25年2月	平成25年3月
最高(円)	75	92	110	121	114	113
最低(円)	64	67	89	100	96	101

(注) 最高・最低株価は、東京証券取引所市場第一部におけるものであります。

5【役員状況】

役名	職名	氏名	生年月日	略歴	任期	所有株式数 (千株)
代表取締役 社長兼執行 役員社長		菅野 幸裕	昭和23年 9月14日生	昭和48年 4月 当社入社 平成15年 4月 九州支店長 平成15年 6月 執行役員九州支店長 平成17年 6月 取締役兼執行役員九州支店長 平成18年 6月 取締役兼専務執行役員九州支店長 平成19年 6月 取締役兼専務執行役員九州支店長 平成20年 4月 取締役兼専務執行役員建設事業部門 長 平成20年 6月 代表取締役兼専務執行役員建設事業 部門長兼安全環境部担当 平成22年 6月 代表取締役兼執行役員副社長建設事 業部門長兼安全環境部担当 平成23年 6月 代表取締役社長兼執行役員社長(現 任)	(注) 3	83
代表取締役 兼専務執行 役員	建設事業部 門長兼安全 環境部担当	松尾 耕造	昭和25年 5月26日生	昭和49年 4月 当社入社 平成13年 4月 九州支店副支店長 平成16年 6月 執行役員九州支店副支店長 平成17年 4月 執行役員九州支店営業部門担当 平成18年 6月 常務執行役員九州支店営業部門担当 平成19年 6月 取締役兼常務執行役員九州支店営業 部門担当 平成20年 4月 取締役兼常務執行役員九州支店長 平成22年 4月 取締役兼常務執行役員建設事業部門 担当役員 平成22年 6月 取締役兼専務執行役員建設事業部門 担当役員 平成23年 6月 代表取締役兼専務執行役員建設事業 部門長兼安全環境部担当(現任)	(注) 3	60
取締役兼専 務執行役員	建設事業部 門担当役員 (営業担当)	中木戸 明	昭和25年 1月 1日生	昭和49年 4月 当社入社 平成15年 4月 事業統括本部第二営業部長 平成17年 6月 執行役員第二営業部・開発不動産部 担当兼第二営業部長 平成18年 4月 執行役員第二営業部・開発不動産部 担当 平成19年 6月 常務執行役員土木事業部門担当役員 (法人営業担当) 平成20年 4月 常務執行役員建設事業部門担当役員 平成20年 6月 取締役兼常務執行役員建設事業部門 担当役員 平成24年 4月 取締役兼常務執行役員建設事業部門 担当役員(営業担当) 平成24年 6月 取締役兼専務執行役員建設事業部門 担当役員(営業担当)(現任)	(注) 3	69
取締役兼常 務執行役員	管理部門長 兼経営企画 部担当	長谷川 洋一	昭和29年 7月26日生	昭和54年 1月 当社入社 平成15年 4月 総務部長兼広報室長兼コンプライア ンス室長 平成19年 6月 執行役員総務部担当兼総務部長 平成20年 4月 執行役員管理部門総務人事部担当兼 総務人事部長 平成22年 4月 執行役員管理部門総務人事部担当兼 総務人事部長兼経営企画部担当 平成22年 6月 取締役兼執行役員管理部門総務人事 部担当兼総務人事部長兼経営企画部 担当 平成22年11月 取締役兼執行役員管理部門長兼総務 人事部長兼経営企画部担当 平成23年 6月 取締役兼常務執行役員管理部門長兼 経営企画部担当(現任)	(注) 3	58

役名	職名	氏名	生年月日	略歴	任期	所有株式数 (千株)
取締役兼常務執行役員	東京支店長	海隅 潤一郎	昭和28年9月4日生	昭和58年4月 当社入社 平成18年4月 東北支店副支店長 平成20年4月 東北支店長 平成21年6月 執行役員東北支店長 平成22年4月 執行役員東京支店長 平成23年6月 常務執行役員東京支店長 平成25年6月 取締役兼常務執行役員東京支店長(現任)	(注)3	38
取締役兼常務執行役員	建設事業部門担当役員兼営業部長	坂本 靖	昭和29年6月7日生	昭和53年4月 当社入社 平成20年5月 九州支店副支店長 平成21年4月 大阪支店副支店長 平成21年5月 大阪支店長 平成21年6月 執行役員大阪支店長 平成23年4月 執行役員建設事業部門担当役員兼営業部長 平成24年6月 取締役兼執行役員建設事業部門担当役員兼営業部長 平成25年6月 取締役兼常務執行役員建設事業部門担当役員兼営業部長(現任)	(注)3	31
取締役兼執行役員	建設事業部門担当役員兼開発・不動産部長	五百蔵 良平	昭和31年7月5日生	昭和54年4月 当社入社 平成20年5月 九州支店副支店長 平成22年4月 執行役員九州支店長 平成25年4月 執行役員建設事業部門担当役員兼開発・不動産部長 平成25年6月 取締役兼執行役員建設事業部門担当役員兼開発・不動産部長(現任)	(注)3	17
常勤監査役		福岡 徹生	昭和31年10月16日生	昭和56年4月 当社入社 平成11年4月 管理本部経理部経理課長 平成12年4月 東京支店管理部長 平成17年4月 東京支店次長兼管理部長 平成18年4月 人事部・部長兼人事課長 平成20年4月 管理部門総務人事部・部長 平成23年6月 管理部門総務人事部部長 平成24年4月 管理部門総務人事部部長兼コンプライアンス室長 平成24年6月 常勤監査役(現任)	(注)4	25
常勤監査役		片岡 健	昭和28年7月17日生	昭和51年4月 住友信託銀行株式会社(現 三井住友信託銀行株式会社)入社 平成16年2月 東京営業第三部長 平成18年4月 本店営業第一部長 平成19年6月 執行役員本店営業第一部長 平成21年6月 住信リース株式会社(現 三井住友トラスト・パナソニックファイナンス株式会社)入社・取締役兼常務執行役員 平成22年4月 住信・パナソニックフィナンシャルサービス株式会社(現 三井住友トラスト・パナソニックファイナンス株式会社)常務取締役 平成24年4月 三井住友トラスト・パナソニックファイナンス株式会社常務取締役 平成24年6月 日本機械リース販売株式会社代表取締役社長 平成25年6月 当社常勤監査役(現任)	(注)5	-

役名	職名	氏名	生年月日	略歴	任期	所有株式数 (千株)
監査役		小駒 要一	昭和25年 2月23日生	昭和48年 4月 株式会社千葉銀行入行 平成13年 6月 監査部長 平成14年 6月 取締役監査部長 平成15年 6月 株式会社ちばぎん総合研究所入社・常務取締役 平成18年 4月 新日本建設株式会社入社・管理本部長 平成20年 6月 取締役管理本部長兼総務部長 平成22年 3月 ちばぎんアカウントティングサービス株式会社入社・常務取締役 平成22年 6月 当社監査役(現任) 平成23年 8月 東方エージェンシー株式会社代表取締役社長 平成24年 6月 東方エージェンシー株式会社取締役相談役(現任)	(注) 6	5
計						386

- (注) 1. 監査役のうち片岡健および小駒要一は、社外監査役であります。
2. 当社では、経営の効率化と業務執行の充実を目的として、執行役員制度を導入しております。執行役員は20名で、各取締役は執行役員を兼務しております。その他の執行役員は、箕 隆夫(専務執行役員建設事業部門技術担当役員)、田中邦夫(専務執行役員本店長)、衣非 勉(常務執行役員管理部門財務部担当兼財務部長)、丸山正浩(常務執行役員建設事業部門担当役員(工事担当))、大久保光二(執行役員建設事業部門技術担当役員)、土橋国夫(執行役員大阪支店長)、坂之井秀輝(執行役員建設事業部門担当役員兼技術設計部長)、堺澤弘幸(執行役員東北支店長)、佃 敏郎(執行役員管理部門総務人事部担当兼総務人事部長兼コンプライアンス室長)、寺本忠彦(執行役員建設事業部門営業担当役員)、中川博文(執行役員建設事業部門担当役員兼総合評価対策室長)、石井一己(執行役員名古屋支店長)、烏田克彦(執行役員九州支店長)の13名であります。
3. 平成25年 6月27日開催の定時株主総会終結の時から 1年間であります。
4. 平成24年 6月28日開催の定時株主総会終結の時から 4年間であります。
5. 平成25年 6月27日開催の定時株主総会終結の時から 4年間であります。
6. 平成22年 6月29日開催の定時株主総会終結の時から 4年間であります。



## 6【コーポレート・ガバナンスの状況等】

### (1)【コーポレート・ガバナンスの状況】

コーポレート・ガバナンスに関する基本的な考え方

当社は、企業統治の強化が企業価値を高める重要な経営課題のひとつであると認識し、経営責任と執行責任を明確にした経営体制を確立するとともに、内部統制システムを充実させ経営の透明性を高め、企業倫理の確立を図っております。

なお、監査役のうち、2名を社外監査役とし、うち1名が常勤の社外監査役であります。監査役は、取締役会およびその他の重要な会議への出席、重要な決裁書類等の閲覧等を通じて、取締役の職務執行を監査しており、経営の監視機能の面では現行の体制で十分機能しております。

コーポレート・ガバナンスに関する施策の実施状況

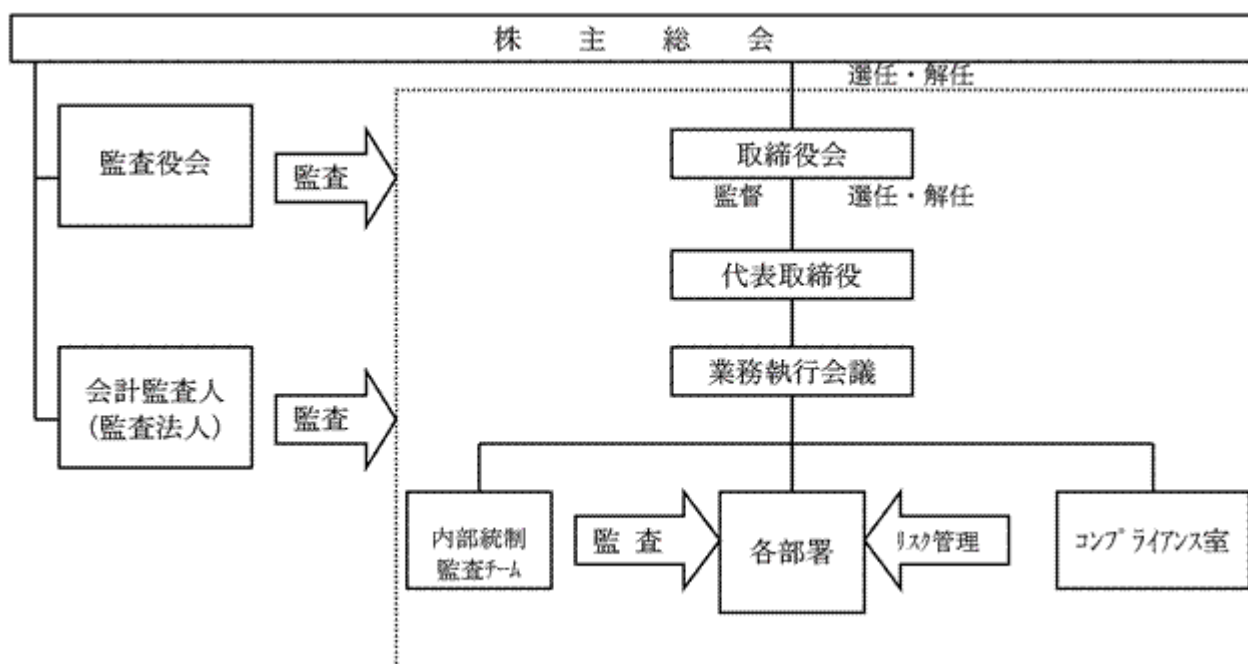
#### (a) 経営管理体制及び監査役の状況

経営管理体制につきましては、監査役制度を採用しており、当事業年度末において、取締役は6名、監査役は3名（うち社外監査役は2名）、本有価証券報告書提出日時点において、取締役は7名、監査役は3名（うち社外監査役は2名）であります。

監査役は、取締役会及びその他の重要な会議への出席、重要な決裁書類等の閲覧等を通じて、取締役の職務執行を監視・監査しております。更に、内部監査を定期的実施することにより、業務執行の適法性・効率性を幅広く検証・監査しております。

また、当社と各社外監査役は、会社法第427条第1項の規定に基づき、同法第423条第1項の損害賠償責任を限定する契約を締結しております。当該契約に基づく損害賠償責任の限度額は、法令が定める最低責任限度額としております。

#### (b) コーポレート・ガバナンス体制の模式図



#### < 取締役会 >

取締役会につきましては、平成13年6月以降、執行役員制度を導入しており、経営責任と執行責任の明確化及び、取締役の員数の適正化をはかり、迅速な意思決定を行うことが出来る経営体制を取っております。取締役会は原則月1回開催し、法令及び定款に定められた事項並びに経営に関する重要事項について審議、決定を行うとともに、取締役及び執行役員の業務執行状況を監督しております。

また、必要に応じて臨時に取締役会を開催することにより、迅速かつ適切な意思決定に努めております。なお、取締役の定数につきましては、15名以内とする旨を定款に定めております。

< 監査役会 >

監査役は、取締役会及びその他の重要な会議への出席、重要な決裁書類等の閲覧等を通じて、取締役の職務執行を監視・監査しております。更に、内部監査を定期的を実施することにより、業務執行の適法性・効率性を幅広く検証・監査しております。

< 会計監査人 >

当社は有限責任 あずさ監査法人と会社法監査及び金融商品取引法監査について、監査契約を締結しており、会計情報を提供し、公正不偏な立場から監査が実施される環境を整備しております。

< 業務執行会議 >

当社は、平成13年6月以降、執行役員制度を導入しており、経営責任と執行責任の明確化及び取締役の員数の適正化を図っております。業務執行会議は原則月1回、取締役会終了後に開催しており、各部門の担当執行役員から業務の執行状況を報告しております。

(c) 内部統制システムの整備及び運用状況について

総合システム部内に2名の内部統制担当者を配置し、内部統制課を中心とした内部統制監査チームによる内部統制監査の実施・評価及び内部統制システムの向上を行っております。また、各種研修会への参加による内部監査人の監査レベルの維持・向上に努めております。なお、内部統制監査チームは、監査役に対して定期的に内部統制監査の実施状況を報告し、監査役は必要に応じて随時、報告を要請できる体制となっております。

会計監査及び監査役監査の概要は内部統制監査チームに通知され、その結果を元に内部統制監査チームは内部統制監査を行っております。

又、当社は本社組織としてコンプライアンス室を設置しており、企業倫理規程に基づき法令遵守等の徹底等を行っております。

(d) リスク管理体制の整備状況及び運用状況について

当社は、企業活動を適正に推進し不測の事態を未然に防止するため、並びに、不測の事態の発生に対しその対応及び指導を適切に行うため、本社に危機管理委員会を置いております。また、本社組織としてコンプライアンス室を設置するとともに、内部統制を強化することでリスク管理体制の強化を図っております。

社会の秩序や安全に脅威を与える反社会的勢力とは、取引関係その他一切の関係を遮断するため、不当要求等については外部機関と連携し毅然とした態度で適切かつ組織的に対応することとしております。

(e) 役員報酬の内容

当事業年度における当社の取締役及び監査役に対する役員報酬は以下のとおりであります。

役員区分	報酬等の総額 (百万円)	報酬等の種類別の総額(百万円)				対象となる 役員の員数 (人)
		基本報酬	ストック オプション	賞与	退職慰労金	
取締役 ( 社外取締役 を除く。)	98	98	-	-	-	7
監査役 ( 社外監査役 を除く。)	9	9	-	-	-	2
社外役員	16	16	-	-	-	2

(注) 1. 当事業年度末の人数は、取締役6名、監査役3名(うち社外監査役2名)であります。

2. 役員ごとの報酬等の総額につきましては、1億円以上を支給している役員はありませんので記載を省略しております。

3. 使用人兼務取締役の使用人給与相当額は、支給額に含まれておりません。なお、使用人給与相当額はありません。

4. 当社は、平成18年6月29日開催の第190回定時株主総会終結の時をもって、取締役及び監査役の役員退職慰労金制度を廃止しております。

5. 取締役の報酬限度額は、平成18年6月29日開催の第190回定時株主総会において年額400百万円以内(ただし、使用人分給与は含まない。)と決議いただいております。取締役個々の報酬につきましては、株主総会の決議に基づき、取締役会で審議のうえ決定しております。

6. 監査役の報酬限度額は、平成18年6月29日開催の第190回定時株主総会において年額80万円以内と決議いただいております。なお、監査役個々の報酬につきましては、株主総会の決議に基づき、監査役会で審議のうえ決定しております。

#### 取締役の選任の決議要件について

当社は、取締役の選任の決議要件について、株主総会において議決権を行使することができる株主の議決権の3分の1以上を有する株主が出席し、その議決権の過半数をもって行う旨及び累積投票によらない旨を定款に定めております。

#### 株主総会の特別決議要件について

当社は、株主総会の機動的かつ円滑な運営の為、会社法第309条第2項の規定による株主総会の特別決議要件について、議決権を行使することができる株主の議決権の3分の1以上を有する株主が出席し、その議決権の3分の2以上に当たる多数をもって行う旨を定款に定めております。

#### 自己株式の取得について

当社は、資本政策を機動的に行うことができるよう、会社法第165条第2項の規定により、自己株式の取得について、取締役会の決議により市場取引等による自己株式の取得を行うことができる旨を定款に定めております。

#### 剰余金の配当等の決定機関について

当社は、剰余金の配当等会社法第459条第1項各号に定める事項について、取締役会の決議により剰余金の配当等を行うことができる旨及び剰余金の配当等を株主総会の決議によっては行わない旨を定款に定めております。なお、剰余金の配当等を取締役会で当社の利益状況等に照らしてもっとも妥当な水準で判断する責任体制とすることが適切と考えております。

#### 会計監査の状況

当社は有限責任 あずさ監査法人と会社法監査及び金融商品取引法監査について、監査契約を締結しており、会計情報を提供し、公正不偏な立場から監査が実施される環境を整備しております。業務執行は、公認会計士佐野裕、公認会計士日野原克巳及び公認会計士大津大次郎により行われており、監査業務に係る補助者の構成は公認会計士3名、その他6名であります。また、会計監査では、会計監査人より監査役会に対して適宜、報告、説明が行われております。

#### 社外取締役及び社外監査役

社外監査役片岡健は、金融機関での長年の経験と幅広い見識に基づき、社外監査役として職務を遂行していただくと考えております。

なお、当社と同氏の間には、人的関係、資本的关系及び重要な取引関係その他の利害関係はないものと判断しております。

また、同氏は過去において当社の主要な取引金融機関である住友信託銀行株式会社（現 三井住友信託銀行）の業務執行者であり、平成25年3月31日現在、同社が当社株式の4.07%を保有する資本的关系がありますが、既に退任後相当期間経過しており、出身会社の意向に影響を受ける立場にありません。

さらに、同氏は三井住友トラスト・パナソニックファイナンス株式会社の業務執行者、日本機械リース販売株式会社の代表取締役社長でありましたが、それらの会社と当社の間には、人的関係、資本的关系及び重要な取引関係その他の利害関係はないものと判断しております。

以上のことから、独立性を有するものと考え、当社は同氏を社外監査役として選任しております。また、当社が上場する金融商品取引所に対し、独立役員として届け出ております。

社外監査役小駒要一は、金融機関等での長年の経験と幅広い見識に基づき、社外監査役として職務を遂行していただくと考えております。

なお、同氏は平成25年3月31日現在、当社の株式5,000株を保有しておりますが、重要性はないものと判断しており、当社と同氏の間には、それ以外の人的関係、資本的关系及び重要な取引関係その他の利害関係はないものと判断しております。

また、同氏は過去において当社の主要な取引金融機関である株式会社千葉銀行の業務執行者であり、平成25年3月31日現在、同社が当社株式の2.25%を保有する資本的关系がありますが、既に退任後相当期間経過しており、出身会社の意向に影響を受ける立場にありません。

さらに同氏は株式会社ちばぎん総合研究所、新日本建設株式会社、ちばぎんアカウンティングサービス株式会社の業務執行者、東方エージェンシー株式会社の代表取締役社長でありましたが、それらの会社と当社の間には、人的関係、資本的关系及び重要な取引関係その他の利害関係はないものと判断しております。

以上のことから、独立性を有するものと考え、当社は同氏を社外監査役として選任しております。

当社は、上記のとおり監査役のうち、2名を社外監査役とし、うち1名が常勤の社外監査役であります。監査役は、取締役会およびその他の重要な会議への出席、重要な決裁書類等の閲覧等を通じて、取締役の職務執行を監査しております。経営の監視機能の面では現行の体制で十分機能していると考えており、社外取締役は選任しておりません。

なお、社外監査役の選任にあたっては、その独立性に関する基準または方針について特に定めてはいないものの、東京証券取引所の定める独立性判断基準および開示加重要件を参考に、一般株主と利益相反が生じるおそれのない独立役員を最低1名以上選任することとしております。

また、会社からの独立性以外の要素として、社外監査役に期待する機能・役割を踏まえ、客観的見地から監査を行っていただけるのに、人格・見識に優れた方を選任することとしております。

#### 株式の保有状況

##### (1)保有目的が純投資目的以外の目的の投資株式

銘柄数 61銘柄 貸借対照表計上額 1,705百万円

##### (2)保有目的が純投資目的以外の目的の上場投資株式の銘柄、株式数、貸借対照表計上額及び保有目的

###### 前事業年度

###### 特定投資株式

銘柄	株式数(株)	貸借対照表計上額 (百万円)	保有目的
オーベクス(株)	2,116,046	266	株式の安定化
(株)スターフライヤー	5,000	20	企業間取引の強化
佐世保重工業(株)	133,307	18	企業間取引の強化
西日本鉄道(株)	18,800	7	企業間取引の強化
マツダ(株)	20,000	2	企業間取引の強化
東京電力(株)	5,400	1	企業間取引の強化

###### 当事業年度

###### 特定投資株式

銘柄	株式数(株)	貸借対照表計上額 (百万円)	保有目的
オーベクス(株)	2,116,046	232	株式の安定化
大和ハウス工業(株)	100,000	182	企業間取引の強化
佐世保重工業(株)	205,580	23	企業間取引の強化
(株)スターフライヤー	10,000	22	企業間取引の強化
(株)ふくおかフィナンシャルグループ	40,000	19	企業間取引の強化
西日本鉄道(株)	22,482	8	企業間取引の強化
マツダ(株)	20,000	5	企業間取引の強化
東京電力(株)	5,400	1	企業間取引の強化

(3)保有目的が純投資目的の投資株式  
 該当事項はありません。

(4)保有目的を変更した投資株式  
 該当事項はありません。

( 2 ) 【監査報酬の内容等】

【監査公認会計士等に対する報酬の内容】

区分	前連結会計年度		当連結会計年度	
	監査証明業務に基づく報酬(百万円)	非監査業務に基づく報酬(百万円)	監査証明業務に基づく報酬(百万円)	非監査業務に基づく報酬(百万円)
提出会社	53	-	48	-
連結子会社	-	-	-	1
計	53	-	48	1

【その他重要な報酬の内容】

(前連結会計年度)

該当事項はありません。

(当連結会計年度)

該当事項はありません。

【監査公認会計士等の提出会社に対する非監査業務の内容】

(前連結会計年度)

該当事項はありません。

(当連結会計年度)

当社の子会社は、会計監査人に対して、公認会計士法第2条第1項の業務以外の業務(非監査業務)「合意された手続業務」についての対価を支払っております。

【監査報酬の決定方針】

監査日数等を勘案した上に監査役会の同意を受けて決定しております。

## 第5【経理の状況】

### 1．連結財務諸表及び財務諸表の作成方法について

- (1) 当社の連結財務諸表は、「連結財務諸表の用語、様式及び作成方法に関する規則」（昭和51年大蔵省令第28号）に準拠して作成し、「建設業法施行規則（昭和24年建設省令第14号）」に準じて記載しております。
- (2) 当社の財務諸表は、「財務諸表等の用語、様式及び作成方法に関する規則」（昭和38年大蔵省令第59号）第2条の規定に基づき、同規則及び「建設業法施行規則」（昭和24年建設省令第14号）により作成しております。

### 2．監査証明について

当社は、金融商品取引法第193条の2第1項の規定に基づき、連結会計年度（平成24年4月1日から平成25年3月31日まで）の連結財務諸表及び第197期（平成24年4月1日から平成25年3月31日まで）の財務諸表について、有限責任 あずさ監査法人により監査を受けております。

### 3．連結財務諸表等の適正性を確保するための特段の取組みについて

当社は、連結財務諸表等の適正性を確保するための特段の取組みを行っております。具体的には、会計基準等の内容を適切に把握し、適正な連結財務諸表等を作成できる体制を確保するため、公益財団法人財務会計基準機構へ加入しております。また、同機構が行う講習会に参加すること等により、最新の会計基準及び今後改定の予定されている諸案件について遺漏なく把握できるように努めております。

1【連結財務諸表等】  
(1)【連結財務諸表】  
【連結貸借対照表】

(単位：百万円)

	前連結会計年度 (平成24年3月31日)	当連結会計年度 (平成25年3月31日)
<b>資産の部</b>		
流動資産		
現金預金	9,445	9,714
受取手形・完成工事未収入金等	6 16,824	6 22,606
販売用不動産	3 9,175	3 8,399
未成工事支出金	1 2,720	1 890
不動産事業等支出金	7	6
繰延税金資産	764	784
立替金	1,683	1,748
その他	1,200	1,034
貸倒引当金	18	16
流動資産合計	41,802	45,168
固定資産		
有形固定資産		
建物・構築物	3 3,068	3 3,066
機械、運搬具及び工具器具備品	4,095	3,977
船舶	4,244	4,245
土地	3, 7 4,761	3, 7 4,729
リース資産	71	90
建設仮勘定	11	127
減価償却累計額	9,496	9,525
有形固定資産合計	6,758	6,710
無形固定資産		
投資その他の資産	145	124
投資有価証券	2, 3 1,782	2, 3 1,960
繰延税金資産	7	9
その他	1,618	1,568
貸倒引当金	869	856
投資その他の資産合計	2,538	2,680
固定資産合計	9,442	9,516
資産合計	51,245	54,684

	前連結会計年度 (平成24年3月31日)	当連結会計年度 (平成25年3月31日)
<b>負債の部</b>		
流動負債		
支払手形・工事未払金等	6 16,206	6 21,460
短期借入金	3 7,665	3 100
リース債務	14	22
未払法人税等	104	235
未成工事受入金等	5,543	2,975
賞与引当金	95	182
完成工事補償引当金	35	46
工事損失引当金	1 219	1 65
災害損失引当金	32	32
その他	1,913	2,639
流動負債合計	31,829	27,759
固定負債		
長期借入金	-	3 6,716
リース債務	35	45
繰延税金負債	47	43
再評価に係る繰延税金負債	7 898	7 897
退職給付引当金	3,837	3,914
その他	146	147
固定負債合計	4,965	11,764
負債合計	36,794	39,523
純資産の部		
株主資本		
資本金	11,374	11,374
資本剰余金	2,860	2,860
利益剰余金	140	506
自己株式	692	692
株主資本合計	13,402	14,049
その他の包括利益累計額		
その他有価証券評価差額金	85	78
土地再評価差額金	7 691	7 689
その他の包括利益累計額合計	777	768
少数株主持分	270	343
純資産合計	14,450	15,161
負債純資産合計	51,245	54,684



【連結損益計算書及び連結包括利益計算書】  
 【連結損益計算書】

(単位：百万円)

	前連結会計年度 (自 平成23年 4月 1日 至 平成24年 3月31日)	当連結会計年度 (自 平成24年 4月 1日 至 平成25年 3月31日)
<b>売上高</b>		
完成工事高	44,847	63,928
不動産事業等売上高	1,976	1,624
売上高合計	46,823	65,552
<b>売上原価</b>		
完成工事原価	1 40,769	1 58,312
不動産事業等売上原価	1,185	1,227
販売用不動産評価損	105	78
売上原価合計	42,059	59,618
<b>売上総利益</b>		
完成工事総利益	4,077	5,615
不動産事業等総利益	685	318
売上総利益合計	4,763	5,934
販売費及び一般管理費	2 4,097	2 4,430
<b>営業利益</b>	666	1,504
<b>営業外収益</b>		
受取利息	12	12
受取配当金	24	10
為替差益	-	12
持分法による投資利益	-	8
その他	86	46
営業外収益合計	123	89
<b>営業外費用</b>		
支払利息	272	247
シンジケートローン手数料	-	168
その他	73	47
営業外費用合計	345	463
<b>経常利益</b>	443	1,130
<b>特別利益</b>		
固定資産売却益	0	0
投資有価証券売却益	7	-
負ののれん発生益	11	-
その他	1	-
特別利益合計	20	0

	前連結会計年度 (自 平成23年 4月 1日 至 平成24年 3月31日)	当連結会計年度 (自 平成24年 4月 1日 至 平成25年 3月31日)
特別損失		
固定資産売却損	0	0
固定資産除却損	4 8	4 2
投資有価証券評価損	5	103
減損損失	5 4	5 66
災害による損失	21	-
その他	11	20
特別損失合計	51	192
税金等調整前当期純利益	412	937
法人税、住民税及び事業税	181	242
法人税等調整額	132	22
法人税等合計	49	219
少数株主損益調整前当期純利益	363	718
少数株主利益	48	73
当期純利益	314	644

【連結包括利益計算書】

(単位：百万円)

	前連結会計年度 (自平成23年4月1日 至平成24年3月31日)	当連結会計年度 (自平成24年4月1日 至平成25年3月31日)
少数株主損益調整前当期純利益	363	718
その他の包括利益		
その他有価証券評価差額金	29	7
土地再評価差額金	128	-
その他の包括利益合計	157	7
包括利益	521	710
(内訳)		
親会社株主に係る包括利益	472	637
少数株主に係る包括利益	48	73

## 【連結株主資本等変動計算書】

(単位：百万円)

	前連結会計年度 (自 平成23年 4月 1日 至 平成24年 3月31日)	当連結会計年度 (自 平成24年 4月 1日 至 平成25年 3月31日)
<b>株主資本</b>		
<b>資本金</b>		
当期首残高	15,431	11,374
当期変動額		
減資	4,057	-
当期変動額合計	4,057	-
当期末残高	11,374	11,374
<b>資本剰余金</b>		
当期首残高	5,154	2,860
当期変動額		
減資	4,057	-
欠損填補	6,351	-
当期変動額合計	2,294	-
当期末残高	2,860	2,860
<b>利益剰余金</b>		
当期首残高	6,807	140
当期変動額		
欠損填補	6,351	-
当期純利益	314	644
土地再評価差額金の取崩	0	1
当期変動額合計	6,666	646
当期末残高	140	506
<b>自己株式</b>		
当期首残高	691	692
当期変動額		
自己株式の取得	0	0
当期変動額合計	0	0
当期末残高	692	692
<b>株主資本合計</b>		
当期首残高	13,087	13,402
当期変動額		
減資	-	-
欠損填補	-	-
当期純利益	314	644
自己株式の取得	0	0
土地再評価差額金の取崩	0	1
当期変動額合計	314	646
当期末残高	13,402	14,049

	前連結会計年度 (自 平成23年 4月 1日 至 平成24年 3月31日)	当連結会計年度 (自 平成24年 4月 1日 至 平成25年 3月31日)
<b>その他の包括利益累計額</b>		
<b>その他有価証券評価差額金</b>		
当期首残高	56	85
当期変動額		
株主資本以外の項目の当期変動額（純額）	29	7
当期変動額合計	29	7
当期末残高	85	78
<b>土地再評価差額金</b>		
当期首残高	563	691
当期変動額		
株主資本以外の項目の当期変動額（純額）	127	1
当期変動額合計	127	1
当期末残高	691	689
<b>その他の包括利益累計額合計</b>		
当期首残高	619	777
当期変動額		
株主資本以外の項目の当期変動額（純額）	157	9
当期変動額合計	157	9
当期末残高	777	768
少数株主持分		
当期首残高	236	270
当期変動額		
株主資本以外の項目の当期変動額（純額）	33	73
当期変動額合計	33	73
当期末残高	270	343
純資産合計		
当期首残高	13,944	14,450
当期変動額		
減資	-	-
欠損填補	-	-
当期純利益	314	644
自己株式の取得	0	0
土地再評価差額金の取崩	0	1
株主資本以外の項目の当期変動額（純額）	190	64
当期変動額合計	505	710
当期末残高	14,450	15,161

【連結キャッシュ・フロー計算書】

(単位：百万円)

	前連結会計年度 (自 平成23年 4月 1日 至 平成24年 3月31日)	当連結会計年度 (自 平成24年 4月 1日 至 平成25年 3月31日)
<b>営業活動によるキャッシュ・フロー</b>		
税金等調整前当期純利益	412	937
減価償却費	208	196
減損損失	4	66
貸倒引当金の増減額（ は減少）	124	15
退職給付引当金の増減額（ は減少）	5	77
災害損失引当金の増減額（ は減少）	239	-
その他の引当金の増減額（ は減少）	234	55
受取利息及び受取配当金	37	22
支払利息	272	247
シンジケートローン手数料	-	168
投資有価証券売却損益（ は益）	7	-
投資有価証券評価損益（ は益）	5	103
固定資産除売却損益（ は益）	9	2
売上債権の増減額（ は増加）	340	5,781
未成工事支出金等の増減額（ は増加）	621	1,830
販売用不動産の増減額（ は増加）	791	775
仕入債務の増減額（ は減少）	574	5,254
未成工事受入金等の増減額（ は減少）	2,116	2,567
その他の資産の増減額（ は増加）	477	93
その他の負債の増減額（ は減少）	2,113	606
その他	38	31
小計	835	1,947
利息及び配当金の受取額	36	23
利息の支払額	269	216
法人税等の支払額	185	184
営業活動によるキャッシュ・フロー	416	1,569
<b>投資活動によるキャッシュ・フロー</b>		
有形固定資産の取得による支出	111	31
有形固定資産の売却による収入	0	1
投資有価証券の取得による支出	7	292
投資有価証券の売却による収入	15	2
貸付けによる支出	-	2
貸付金の回収による収入	1	24
その他	39	7
投資活動によるキャッシュ・フロー	140	291

	前連結会計年度 (自 平成23年 4月 1日 至 平成24年 3月31日)	当連結会計年度 (自 平成24年 4月 1日 至 平成25年 3月31日)
<b>財務活動によるキャッシュ・フロー</b>		
短期借入金の純増減額（ は減少）	1,099	7,565
長期借入れによる収入	-	7,364
長期借入金の返済による支出	289	648
社債の償還による支出	150	-
自己株式の取得による支出	0	0
ファイナンス・リース債務の返済による支出	12	19
シンジケートローン手数料の支払額	-	168
預金の担保提供による支出	1,799	849
預金の担保解除による収入	1,799	849
<b>財務活動によるキャッシュ・フロー</b>	<b>1,550</b>	<b>1,037</b>
現金及び現金同等物に係る換算差額	13	27
<b>現金及び現金同等物の増減額（ は減少）</b>	<b>1,288</b>	<b>269</b>
現金及び現金同等物の期首残高	10,733	1 9,445
<b>現金及び現金同等物の期末残高</b>	<b>1 9,445</b>	<b>1 9,714</b>

【注記事項】

(連結財務諸表作成のための基本となる重要な事項)

1. 連結の範囲に関する事項

連結子会社の数及び名称

連結子会社の数 3社  
連結子会社の名称 新総建設株式会社  
大丸防音株式会社  
株式会社都市空間

非連結子会社の数及び主要な会社の名称等

非連結子会社の数 5社  
主要な会社の名称 株式会社PFI石巻  
連結の範囲から除いた理由

非連結子会社は、いずれも小規模会社であり、合計の総資産、売上高、当期純損益（持分に見合う額）及び利益剰余金（持分に見合う額）等は、いずれも連結財務諸表に重要な影響を及ぼしていないためであります。

2. 持分法の適用に関する事項

持分法を適用した非連結子会社及び関連会社の数及び主要な会社の名称

持分法を適用した非連結子会社及び関連会社の数  
1社

主要な会社の名称 (関連会社)  
門司港開発株式会社

持分法を適用しない非連結子会社の数及び主要な会社の名称等

持分法を適用しない非連結子会社の数  
非連結子会社5社

主要な会社の名称 (非連結子会社)  
株式会社PFI石巻

持分法を適用していない理由

持分法を適用していない非連結子会社は、いずれも当期純損益（持分に見合う額）及び利益剰余金（持分に見合う額）等の連結財務諸表に及ぼす影響が軽微であり、かつ、全体としても重要性がないため、持分法の適用範囲から除外しております。

3. 連結子会社の事業年度等に関する事項

連結子会社の決算日は当社と同一であります。

4. 会計処理基準に関する事項

(1) 重要な資産の評価基準及び評価方法

その他有価証券

時価のあるもの

連結決算日の市場価格等に基づく時価法（評価差額は全部純資産直入法により処理し、売却原価は移動平均法により算定しております）

時価のないもの

移動平均法による原価法

たな卸資産

評価基準は原価法（収益性の低下による簿価切下げの方法）によっております。

販売用不動産 個別法

未成工事支出金 個別法

不動産事業等支出金 個別法

材料貯蔵品 最終仕入原価法



(2) 重要な減価償却資産の減価償却の方法

有形固定資産（リース資産を除く）

主として建物については定額法、その他については定率法によっております。

なお、主な耐用年数については次のとおりであります。

建物・構築物	2～50年
機械・運搬具及び 工具器具備品	2～15年
船舶	5～14年

（会計上の見積りの変更と区別することが困難な会計方針の変更）

当社及び連結子会社は、法人税法の改正に伴い、当連結会計年度より、平成24年4月1日以後に取得した有形固定資産について、改正後の法人税法に基づく減価償却方法へ変更しております。

この変更による当連結会計年度の損益及びセグメント情報への影響は軽微であります。

無形固定資産（リース資産を除く）

定額法を採用しております。

リース資産

リース期間を耐用年数とし、残存価額を零とする定額法を採用しております。なお、所有権移転外ファイナンス・リース取引のうち、リース取引開始日が平成20年3月31日以前のリース取引については、通常の賃貸借取引に係る方法に準じた会計処理によっております。

(3) 重要な引当金の計上基準

貸倒引当金

債権の貸倒損失に備えて、一般債権については貸倒実績率により、貸倒懸念債権等、特定の債権については個別に回収可能性を勘案し、回収不能見込額を計上しております。

賞与引当金

従業員賞与の支出に備えて、支給見込額基準により計上しております。

完成工事補償引当金

完成工事の瑕疵補修費の支出に備えて、将来の見積補修額を計上しております。

工事損失引当金

受注工事に係る将来の損失に備えて、当連結会計年度末における手持工事のうち、損失の発生が見込まれ、かつ、その金額を合理的に見積ることができる工事について、その損失見込額を計上しております。

災害損失引当金

東日本大震災に起因して発生する資産の撤去費用等に係る支出に備えて、当連結会計年度末における損失見積額を計上しております。

退職給付引当金

従業員及び執行役員の退職給付に備えて、当連結会計年度末における退職給付債務及び年金資産の見込額に基づき計上しております。

なお、過去勤務債務は、各連結会計年度の発生時における従業員の平均残存勤務期間以内の一定の年数（10年）による定額法により費用処理しております。また、数理計算上の差異は、各連結会計年度の発生時における従業員の平均残存勤務期間以内の一定の年数（10年）による定額法により按分した額をそれぞれ発生翌連結会計年度から費用処理することとしております。

(4) 重要なヘッジ会計の方針

金利スワップはその要件を満たしているため特例処理を採用しております。

(5) 連結キャッシュ・フロー計算書における資金の範囲

連結キャッシュ・フロー計算書における資金（現金及び現金同等物）は、手許現金、随時引き出し可能な預金及び容易に換金可能であり、かつ価値の変動について僅少なリスクしか負わない取得日から3か月以内に償還期限の到来する短期投資からなっております。

(6) その他連結財務諸表作成のための重要な事項

完成工事高の収益計上基準

完成工事高の計上は、当連結会計年度末までの進捗部分について成果の確実性が認められる工事については工事進行基準（工事の進捗率の見積りは原価比例法による）を、その他の工事については、工事完成基準を採用しております。

なお、工事進行基準によった完成工事高は59,020百万円（前連結会計年度は40,327百万円）であります。

消費税等の会計処理

消費税及び地方消費税に相当する額の会計処理は、税抜方式によっております。

(表示方法の変更)

当連結会計年度 (自 平成24年4月1日 至 平成25年3月31日)
(連結損益計算書関係) 前連結会計年度において、「特別損失」の「その他」に含めていた「投資有価証券評価損」は当連結会計年度において特別損失の100分の10を超えたため、当連結会計年度より独立掲記することとしました。この表示方法の変更を反映させるため、前連結会計年度の連結財務諸表の組換えをおこなっております。 この結果、前連結会計年度の連結損益計算書において、「特別損失」の「その他」に表示していた16百万円は、「投資有価証券評価損」5百万円及び「その他」11百万円として組換えしております。

(未適用の会計基準等)

当連結会計年度 (自 平成24年4月1日 至 平成25年3月31日)
<ul style="list-style-type: none"> <li>・「退職給付に関する会計基準」（企業会計基準第26号 平成24年5月17日）</li> <li>・「退職給付に関する会計基準の適用指針」（企業会計基準適用指針第25号 平成24年5月17日）</li> </ul> <p>1. 概要                  本会計基準等は、財務報告を改善する観点及び国際的な動向を踏まえ、未認識数理計算上の差異及び未認識過去勤務費用の処理方法、退職給付債務及び勤務費用の計算方法並びに開示の拡充を中心に改正されたものです。</p> <p>2. 適用予定日                  平成26年3月期の期末より適用予定です。ただし、退職給付債務及び勤務費用の計算方法については、平成27年3月期の期首より適用予定です。</p> <p>3. 当該会計基準等の適用による影響                  影響額は、当連結財務諸表の作成時において評価中です。</p>

(連結貸借対照表関係)

- 1 損失が見込まれる工事契約に係る未成工事支出金と工事損失引当金は、相殺せずに両建てで表示しております。損失の発生が見込まれる工事契約に係る未成工事支出金のうち、工事損失引当金に対応する額は次のとおりであります。

	前連結会計年度 (平成24年3月31日)	当連結会計年度 (平成25年3月31日)
未成工事支出金	169百万円	3百万円

- 2 このうち非連結子会社及び関連会社に対する金額は次のとおりであります。

	前連結会計年度 (平成24年3月31日)	当連結会計年度 (平成25年3月31日)
投資有価証券(株式)	129百万円	237百万円

- 3 このうち、下記のとおり担保に供しております。

(1) (イ)担保差入資産

	前連結会計年度 (平成24年3月31日)	当連結会計年度 (平成25年3月31日)
販売用不動産	9,080百万円	8,255百万円
建物	1,012	977
土地	4,758	4,726
投資有価証券	102	102
計	14,953	14,061

(ロ)担保付債務

	前連結会計年度 (平成24年3月31日)	当連結会計年度 (平成25年3月31日)
短期借入金	7,615百万円	50百万円
長期借入金	-	6,716
計	7,615	6,766

- (2) 上記の他、非連結子会社と金融機関との間で締結した借入契約に基づく債務の担保として投資有価証券を供しております(前連結会計年度27百万円、当連結会計年度27百万円)。

4 保証債務

連結会社以外の下記の相手先の金融機関等からの借入に対し、債務保証を行っております。

	前連結会計年度 (平成24年3月31日)	当連結会計年度 (平成25年3月31日)
門司港開発株式会社	1,295百万円	1,176百万円
全国漁港漁村振興漁業協同組合連合会	128	102
株式会社黒崎コミュニティサービス	524	-
その他	93	84
計	2,042	1,364

門司港開発(株)への保証債務の一部は連帯保証であり、当社負担額を記載しております。

5 手形割引高及び裏書譲渡高

	前連結会計年度 (平成24年3月31日)	当連結会計年度 (平成25年3月31日)
受取手形割引高	11百万円	8百万円
受取手形裏書譲渡高	34	-

6 連結会計年度末日満期手形

連結会計年度末日満期手形の会計処理については、手形交換日をもって決済処理をしております。なお、連結会計年度末日が金融機関の休日であったため、次の連結会計年度末日満期手形が、連結会計年度末残高に含まれております。

	前連結会計年度 (平成24年3月31日)	当連結会計年度 (平成25年3月31日)
受取手形	43百万円	95百万円
支払手形	40	39

7 当社は、土地の再評価に関する法律（平成10年3月31日公布法律第34号）及び土地の再評価に関する法律の一部を改正する法律（平成13年3月31日公布法律第19号）に基づき、事業用の土地の再評価を行っております。なお、評価差額については当該評価差額に係る税金相当額を「再評価に係る繰延税金負債」として負債の部に計上し、これを控除した金額を「土地再評価差額金」として純資産の部に計上しております。

・再評価の方法

土地の再評価に関する法律施行令（平成10年3月31日公布政令第119号）及び土地の再評価に関する法律施行令の一部を改正する政令（平成11年3月31日公布政令第125号）第2条第3号に定める地方税法に規定する固定資産税の課税価格の基礎となる価額及び同条第1号に定める地価公示法の規定により公示された価格等に合理的な調整を行って算出しております。

・再評価を行った日 平成13年3月31日

	前連結会計年度 (平成24年3月31日)	当連結会計年度 (平成25年3月31日)
再評価を行った土地の連結会計年度末における時価と再評価後の帳簿価額との差額	1,828百万円	1,883百万円

(連結損益計算書関係)

1 完成工事原価に含まれる工事損失引当金繰入額は、次のとおりであります。

	前連結会計年度 (自 平成23年4月1日 至 平成24年3月31日)	当連結会計年度 (自 平成24年4月1日 至 平成25年3月31日)
	124百万円	65百万円

2 このうち、主要な費目及び金額は、次のとおりであります。

	前連結会計年度 (自 平成23年4月1日 至 平成24年3月31日)	当連結会計年度 (自 平成24年4月1日 至 平成25年3月31日)
従業員給料手当	1,699百万円	1,759百万円
退職給付費用	249	224
賞与引当金繰入額	32	60

3 研究開発費

一般管理費及び当期製造費用に含まれる研究開発費

	前連結会計年度 (自 平成23年4月1日 至 平成24年3月31日)	当連結会計年度 (自 平成24年4月1日 至 平成25年3月31日)
	143百万円	138百万円

4 固定資産除却損の内訳は、次のとおりであります。

	前連結会計年度 (自 平成23年4月1日 至 平成24年3月31日)	当連結会計年度 (自 平成24年4月1日 至 平成25年3月31日)
建物・構築物	7百万円	0百万円
機械、運搬具及び工具器具備品	1	1
計	8	2

5 当社グループは以下の資産または資産グループについて減損損失を計上しております。

前連結会計年度（自 平成23年4月1日 至 平成24年3月31日）

用途	種類	場所	件数
遊休資産	土地	長崎県他	2件

当社グループは、継続的に収支の把握を行っている管理会計上の事業所等の単位毎に事業用資産をグルーピングしております。なお、賃貸用資産及び遊休資産については、それぞれ個別の物件毎にグルーピングしております。

上記資産の保有方針の変更及び時価の下落等により、上記資産または資産グループの帳簿価額を回収可能価額まで減額し、当該減少額を減損損失4百万円（遊休資産・土地4百万円）として特別損失に計上しております。

なお、当該資産または資産グループの回収可能価額は正味売却価額を採用し、正味売却価額は「不動産鑑定評価基準」に基づいて算定しております。

当連結会計年度（自 平成24年4月1日 至 平成25年3月31日）

用途	種類	場所	件数
遊休資産	土地 無形固定資産	千葉県他	3件

当社グループは、継続的に収支の把握を行っている管理会計上の事業所等の単位毎に事業用資産をグルーピングしております。なお、賃貸用資産及び遊休資産については、それぞれ個別の物件毎にグルーピングしております。

上記資産の保有方針の変更及び時価の下落等により、上記資産または資産グループの帳簿価額を回収可能価額まで減額し、当該減少額を減損損失66百万円（遊休資産・土地32百万円、無形固定資産34百万円）として特別損失に計上しております。

なお、当該資産または資産グループの回収可能価額は正味売却価額を採用し、土地については「不動産鑑定評価基準」により、無形固定資産については市場価格により算定しております。

(連結包括利益計算書関係)

1 その他の包括利益に係る組替調整額及び税効果額

	前連結会計年度 (自平成23年4月1日 至平成24年3月31日)	当連結会計年度 (自平成24年4月1日 至平成25年3月31日)
その他有価証券評価差額金：		
当期発生額	32百万円	11百万円
組替調整額	5	-
税効果調整前	37	11
税効果額	8	4
その他有価証券評価差額金	29	7
土地再評価差額金：		
税効果額	128	-
その他の包括利益合計	157	7

(連結株主資本等変動計算書関係)

前連結会計年度(平成23年4月1日~平成24年3月31日)

1. 発行済株式の種類及び総数並びに自己株式の種類及び株式数に関する事項

	当連結会計年度期 首株式数(株)	当連結会計年度増 加株式数(株)	当連結会計年度減 少株式数(株)	当連結会計年度末 株式数(株)
発行済株式				
普通株式	129,649,939	-	-	129,649,939
合計	129,649,939	-	-	129,649,939
自己株式				
普通株式(注)	6,288,257	2,524	-	6,290,781
合計	6,288,257	2,524	-	6,290,781

(注) 単元未満株式の買取による増加であります。

2. 配当に関する事項

該当事項はありません。

当連結会計年度(平成24年4月1日~平成25年3月31日)

1. 発行済株式の種類及び総数並びに自己株式の種類及び株式数に関する事項

	当連結会計年度期 首株式数(株)	当連結会計年度増 加株式数(株)	当連結会計年度減 少株式数(株)	当連結会計年度末 株式数(株)
発行済株式				
普通株式	129,649,939	-	-	129,649,939
合計	129,649,939	-	-	129,649,939
自己株式				
普通株式(注)	6,290,781	916	-	6,291,697
合計	6,290,781	916	-	6,291,697

(注) 単元未満株式の買取による増加であります。

2. 配当に関する事項

該当事項はありません。

(連結キャッシュ・フロー計算書関係)

1 現金及び現金同等物の期末残高と連結貸借対照表に掲記されている科目の金額との関係

	前連結会計年度 (自平成23年4月1日 至平成24年3月31日)	当連結会計年度 (自平成24年4月1日 至平成25年3月31日)
現金預金勘定	9,445百万円	9,714百万円
預入期間が3か月を超える定期預金	0	0
現金及び現金同等物	9,445	9,714



(金融商品関係)

1. 金融商品の状況に関する事項

(1)金融商品に対する取組方針

当社グループは、設備投資計画に照らして、必要な資金（主に銀行借入や社債発行）を調達しております。一時的な余資は安全性の高い金融資産で運用し、また、短期的な運転資金を銀行借入により調達しております。

(2)金融商品の内容及びそのリスク

営業債権である受取手形・完成工事未収入金等は、顧客の信用リスクに晒されております。また、海外で事業を行うにあたり生じる外貨建ての営業債権は、為替の変動リスクに晒されております。

投資有価証券は、主に業務上の関係を有する企業の株式であり、市場価格の変動リスクに晒されております。

営業債務である支払手形・工事未払金等は、そのほとんどが4ヶ月以内の支払期日であります。一部外貨建てのものについては、為替の変動リスクに晒されております。

(3)金融商品に係るリスク管理体制

信用リスク（取引先の契約不履行等に係るリスク）の管理

当社は、営業債権について、営業部が主要な取引先の状況を定期的にモニタリングし、取引相手ごとに期日及び残高を管理するとともに、財務状況等の悪化等による回収懸念の早期把握や軽減を図っております。連結子会社についても、同様の管理を行っております。

市場リスク（為替や金利等の変動リスク）の管理

投資有価証券については、定期的に時価や発行体（取引先企業）の財務状況等を把握し、市況や取引先企業との関係を勘案して保有状況を継続的に見直しております。

資金調達に係る流動性リスク（支払期日に支払いを実行できなくなるリスク）の管理

当社は、各部署からの報告に基づき担当部署が適時に資金繰計画を作成・更新するとともに、手許流動性の維持などにより流動性リスクを管理しております。

(4)金融商品の時価等に関する事項についての補足説明

金融商品の時価には、市場価格に基づく価額のほか、市場価格がない場合には合理的に算定された価額が含まれております。当該価額の算定においては変動要因を織り込んでいるため、異なる前提条件等を採用することにより、当該価額が変動することがあります。

2. 金融商品の時価等に関する事項

連結貸借対照表計上額、時価及びこれらの差額については、次のとおりであります。

前連結会計年度（平成24年3月31日）

	連結貸借対照表計上額 (百万円)	時価(百万円)	差額(百万円)
(1) 現金預金	9,445	9,445	-
(2) 受取手形・完成工事未収入 金等	16,824	16,824	-
(3) 投資有価証券	316	316	-
資産計	26,586	26,586	-
(1) 支払手形・工事未払金等	16,206	16,206	-
(2) 短期借入金	7,665	7,665	-
(3) 未成工事受入金等	5,543	5,543	-
負債計	29,414	29,414	-

当連結会計年度（平成25年3月31日）

	連結貸借対照表計上額 (百万円)	時価(百万円)	差額(百万円)
(1) 現金預金	9,714	9,714	-
(2) 受取手形・完成工事未収入 金等	22,606	22,606	-
(3) 投資有価証券	495	495	-
資産計	32,816	32,816	-
(1) 支払手形・工事未払金等	21,460	21,460	-
(2) 短期借入金	100	100	-
(3) 未成工事受入金等	2,975	2,975	-
(4) 長期借入金	6,716	6,716	-
負債計	31,252	31,252	-

(注) 1. 金融商品の時価の算定方法並びに有価証券に関する事項

資産

(1) 現金預金、(2) 受取手形・完成工事未収入金等

これらは短期間で決済されるものであるため、時価は帳簿価額と近似していることから、当該帳簿価額によっております。

(3) 投資有価証券

これらの時価について、株式等は取引所の価格によっております。また、保有目的ごとの有価証券に関する事項については、注記事項「有価証券関係」をご参照下さい。

負債

(1) 支払手形・工事未払金等、(2) 短期借入金、(3) 未成工事受入金等

これらは短期間で決済されるものであるため、時価は帳簿価額と近似していることから、当該帳簿価額によっております。

(4) 長期借入金

長期借入金の時価については、元利金の合算額を同様の新規借入を行った場合に想定される利率で割り引いて算出する方法によっております。

2. 時価を把握することが極めて困難と認められる金融商品

(単位：百万円)

区分	前連結会計年度 (平成24年3月31日)	当連結会計年度 (平成25年3月31日)
非上場株式 (非連結子会社株式及び関連会社株式を含む)	1,465	1,464

これらについては、市場価格がなく、時価を把握することが極めて困難と認められることから、「(3) 投資有価証券」には含めておりません。

3. 金銭債権及び満期のある有価証券の連結決算日後の償還予定額

前連結会計年度(平成24年3月31日)

	1年以内 (百万円)	1年超 5年以内 (百万円)	5年超 10年以内 (百万円)	10年超 (百万円)
現金預金	9,445	-	-	-
受取手形・完成工事未収入金等	16,824	-	-	-
合計	26,269	-	-	-

当連結会計年度(平成25年3月31日)

	1年以内 (百万円)	1年超 5年以内 (百万円)	5年超 10年以内 (百万円)	10年超 (百万円)
現金預金	9,714	-	-	-
受取手形・完成工事未収入金等	22,606	-	-	-
合計	32,321	-	-	-

4. 長期借入金及びリース債務の連結決算日後の返済予定額

連結附属明細表「借入金等明細表」をご参照ください。

(有価証券関係)

1. その他有価証券

前連結会計年度(平成24年3月31日)

	種類	連結貸借対照表計上額(百万円)	取得原価(百万円)	差額(百万円)
連結貸借対照表計上額が取得原価を超えるもの	株式	293	156	137
	小計	293	156	137
連結貸借対照表計上額が取得原価を超えないもの	株式	22	26	4
	小計	22	26	4
合計		316	182	133

当連結会計年度(平成25年3月31日)

	種類	連結貸借対照表計上額(百万円)	取得原価(百万円)	差額(百万円)
連結貸借対照表計上額が取得原価を超えるもの	株式	472	344	127
	小計	472	344	127
連結貸借対照表計上額が取得原価を超えないもの	株式	23	29	5
	小計	23	29	5
合計		495	373	122

2. 売却したその他有価証券

前連結会計年度(自平成23年4月1日至平成24年3月31日)

種類	売却額(百万円)	売却益の合計額(百万円)	売却損の合計額(百万円)
株式	15	7	-
合計	15	7	-

当連結会計年度(自平成24年4月1日至平成25年3月31日)

種類	売却額(百万円)	売却益の合計額(百万円)	売却損の合計額(百万円)
株式	2	-	-
合計	2	-	-

3. 減損処理を行った有価証券

当連結会計年度において、有価証券について103百万円の減損処理を行っております。

減損処理にあたっては、期末における時価が取得原価に比べ50%以上下落した場合には、全て減損処理を行い、30~50%程度下落した場合には、回復可能性等を考慮して必要と認められた額について減損処理を行っております。

(デリバティブ取引関係)  
該当事項はありません。

(退職給付関係)

1. 採用している退職給付制度の概要

当社グループは、確定給付型の制度として、退職一時金制度を設けております。また当社は退職一時金制度に加えて、規約型確定給付企業年金制度を設けております。また、従業員の退職等において、割増退職金を支払う場合があります。その他、当社において退職給付信託を設定しております。

2. 退職給付債務に関する事項

	前連結会計年度 (平成24年3月31日)	当連結会計年度 (平成25年3月31日)
(1) 退職給付債務(百万円)	8,485	9,572
(2) 年金資産(百万円)	2,991	3,566
(3) 退職給付信託(百万円)	2	2
(4) 未積立退職給付債務(1)+(2)+(3)(百万円)	5,491	6,003
(5) 未認識数理計算上の差異(百万円)	1,730	2,128
(6) 未認識過去勤務債務(百万円)	77	40
(7) 連結貸借対照表計上額純額(4)+(5)+(6)(百万円)	3,837	3,914
(8) 退職給付引当金(7)(百万円)	3,837	3,914

(注) 連結子会社は、退職給付債務の算定にあたり、簡便法を採用しております。

3. 退職給付費用に関する事項

	前連結会計年度 (自平成23年4月1日 至平成24年3月31日)	当連結会計年度 (自平成24年4月1日 至平成25年3月31日)
退職給付費用(百万円)	726	703
(1) 勤務費用(百万円)(注)	414	398
(2) 利息費用(百万円)	135	135
(3) 期待運用収益(百万円)	55	59
(4) 数理計算上の差異の費用処理額(百万円)	270	266
(5) 過去勤務債務の費用処理額(百万円)	36	36

(注) 簡便法を採用している連結子会社の退職給付費用は、勤務費用に計上しております。

4. 退職給付債務等の計算の基礎に関する事項

(1) 退職給付見込額の期間配分方法  
期間定額基準

(2) 割引率

前連結会計年度 (自平成23年4月1日 至平成24年3月31日)	当連結会計年度 (自平成24年4月1日 至平成25年3月31日)
1.6%	0.8%

(3) 期待運用収益率

前連結会計年度 (自平成23年4月1日 至平成24年3月31日)	当連結会計年度 (自平成24年4月1日 至平成25年3月31日)
2.0%	2.0%

(4) 過去勤務債務の額の処理年数

10年(発生時における従業員の平均残存勤務期間以内の一定の年数による定額法により費用処理しております。)

(5) 数理計算上の差異の処理年数

10年(発生時の従業員の平均残存勤務期間以内の一定の年数による定額法により按分した額を、それぞれ発生の翌連結会計年度から費用処理することとしております。)

(ストック・オプション等関係)  
 該当事項はありません。

(税効果会計関係)

1. 繰延税金資産及び繰延税金負債の発生の主な原因別の内訳

	前連結会計年度 (平成24年3月31日)	当連結会計年度 (平成25年3月31日)
繰延税金資産		
繰越欠損金	4,641百万円	4,404百万円
販売用不動産評価損	2,564	2,438
退職給付引当金	1,372	1,425
減損損失	740	761
たな卸資産の未実現利益の消去	622	585
貸倒引当金	362	448
その他	592	604
繰延税金資産小計	10,896	10,668
評価性引当額	10,124	9,874
繰延税金資産合計	771	793
繰延税金負債		
その他有価証券評価差額金	47	43
繰延税金負債合計	47	43
繰延税金資産の純額	724	750

2. 法定実効税率と税効果会計適用後の法人税等の負担率との間に重要な差異があるときの、当該差異の原因となった  
 主要な項目別の内訳

	前連結会計年度 (平成24年3月31日)	当連結会計年度 (平成25年3月31日)
法定実効税率	40.7%	38.0%
(調整)		
永久に損金に算入されない項目	9.4	4.9
永久に益金に算入されない項目	0.8	0.1
住民税均等割等	18.2	8.4
評価性引当額	62.8	30.6
税率変更に伴う影響額	2.7	-
未実現利益に係る繰延税金資産の取崩額	4.3	3.9
その他	0.2	1.1
税効果会計適用後の法人税等の負担率	11.9	23.4

(資産除去債務関係)

重要性に乏しいため、記載を省略しております。

(賃貸等不動産関係)

前連結会計年度(自平成23年4月1日至平成24年3月31日)

当社及び一部の連結子会社では、福岡県その他の地域において、賃貸用の建物(土地を含む。)を有しております。平成24年3月期における当該賃貸等不動産に関する賃貸損益は105百万円(賃貸収益は主に不動産事業等売上高に、賃貸費用は不動産事業等売上原価に計上)であります。

また、当該賃貸等不動産の連結貸借対照表計上額、当連結会計年度増減額及び時価は、次のとおりであります。

連結貸借対照表計上額			当連結会計年度末の時価
当連結会計年度期首残高	当連結会計年度増減額	当連結会計年度末残高	
1,775百万円	31百万円	1,743百万円	1,479百万円

- (注) 1. 連結貸借対照表計上額は、取得原価から減価償却累計額及び減損損失累計額を控除した金額であります。  
 2. 当連結会計年度増減額のうち、主な減少額は減価償却によるもの(18百万円)であります。  
 3. 当連結会計年度末の時価は、主として「不動産鑑定評価基準」に基づいて算定した金額(指標等を用いて自社で調整を行ったものを含む)であります。

当連結会計年度(自平成24年4月1日至平成25年3月31日)

当社及び一部の連結子会社では、福岡県その他の地域において、賃貸用の建物(土地を含む。)を有しております。平成25年3月期における当該賃貸等不動産に関する賃貸損益は100百万円(賃貸収益は主に不動産事業等売上高に、賃貸費用は不動産事業等売上原価に計上)であります。

また、当該賃貸等不動産の連結貸借対照表計上額、当連結会計年度増減額及び時価は、次のとおりであります。

連結貸借対照表計上額			当連結会計年度末の時価
当連結会計年度期首残高	当連結会計年度増減額	当連結会計年度末残高	
1,743百万円	41百万円	1,784百万円	1,482百万円

- (注) 1. 連結貸借対照表計上額は、取得原価から減価償却累計額及び減損損失累計額を控除した金額であります。  
 2. 当連結会計年度増減額のうち、主な増加額は保有目的の変更によるもの(64百万円)であります。  
 3. 当連結会計年度末の時価は、主として「不動産鑑定評価基準」に基づいて算定した金額(指標等を用いて自社で調整を行ったものを含む)であります。

(セグメント情報等)

【セグメント情報】

1. 報告セグメントの概要

当社の報告セグメントは、当社の構成単位のうち分離された財務情報が入手可能であり、取締役会が、経営資源の配分の決定及び業績を評価するために、定期的に検討を行う対象となっているものであります。

当社は、本社に建設事業担当部門を置き、建設事業における国内及び海外の包括的な戦略を立案し、事業活動を展開しております。また、不動産事業については、本社で国内の不動産事業を統括しております。

したがって、当社は「建設事業」及び「不動産事業」を報告セグメントとしております。

「建設事業」は主に国内において海上土木工事、陸上土木工事、建築工事といった建設業を展開しております。「不動産事業」は、国内において不動産の販売及び賃貸事業を展開しております。

2. 報告セグメントごとの売上高、利益又は損失、資産、負債その他の項目の金額の算定方法

報告されている事業セグメントの会計処理の方法は、連結財務諸表作成のために採用している会計処理の方法と同一であります。報告セグメントの利益は、営業利益であります。なお、セグメント間の内部売上高及び振替高は、市場実勢価格に基づいております。

3. 報告セグメントごとの売上高、利益又は損失、資産、負債その他の項目の金額に関する情報

前連結会計年度(平成23年4月1日～平成24年3月31日)

(単位:百万円)

	報告セグメント			その他 (注)1	調整額 (注)2	連結財務諸表 計上額(注)3
	建設事業	不動産事業	計			
売上高						
外部顧客への売上高	44,847	1,711	46,559	264	-	46,823
セグメント間の内部売上高 又は振替高	-	-	-	147	147	-
計	44,847	1,711	46,559	412	147	46,823
セグメント利益	1,348	418	1,766	26	1,127	666
セグメント資産	27,444	11,657	39,102	176	11,965	51,245
その他の項目						
減価償却費	166	24	191	-	17	208
有形固定資産及び無形固定 資産の増加額	166	2	168	-	55	224

(注)1. 「その他」の区分は、報告セグメントに含まれない事業セグメントであり、主な内容は船舶監理業務であります。

2. 調整額は以下のとおりであります。

(1) セグメント利益の調整額 1,127百万円は、各報告セグメントに帰属しない全社費用であります。全社費用は、主に報告セグメントに帰属しない一般管理費であります。

(2) セグメント資産の調整額11,965百万円は、各報告セグメントに配分していない全社資産であります。全社資産は、主に報告セグメントに配分しない現金預金であります。

(3) 減価償却費の調整額17百万円、有形固定資産及び無形固定資産の増加額の調整額55百万円は、報告セグメントに配分しない固定資産に係るものであります。

3. セグメント利益は、連結損益計算書の営業利益と調整を行っております。



当連結会計年度（平成24年4月1日～平成25年3月31日）

（単位：百万円）

	報告セグメント			その他 (注)1	調整額 (注)2	連結財務諸表 計上額(注)3
	建設事業	不動産事業	計			
売上高						
外部顧客への売上高	63,928	1,218	65,147	405	-	65,552
セグメント間の内部売上高 又は振替高	-	1	1	95	96	-
計	63,928	1,220	65,148	500	96	65,552
セグメント利益	2,741	39	2,780	16	1,292	1,504
セグメント資産	31,609	10,802	42,411	58	12,214	54,684
その他の項目						
減価償却費	145	24	170	-	26	196
有形固定資産及び無形固定 資産の増加額	183	-	183	-	21	204

(注)1. 「その他」の区分は、報告セグメントに含まれない事業セグメントであり、主な内容は船舶監理業務であります。

2. 調整額は以下のとおりであります。

- (1) セグメント利益の調整額 1,292百万円は、各報告セグメントに帰属しない全社費用であります。全社費用は、主に報告セグメントに帰属しない一般管理費であります。
- (2) セグメント資産の調整額12,214百万円は、各報告セグメントに配分していない全社資産であります。全社資産は、主に報告セグメントに配分しない現金預金であります。
- (3) 減価償却費の調整額26百万円、有形固定資産及び無形固定資産の増加額の調整額21百万円は、報告セグメントに配分しない固定資産に係るものであります。

3. セグメント利益は、連結損益計算書の営業利益と調整を行っております。

【関連情報】

前連結会計年度（平成23年4月1日～平成24年3月31日）

1．製品及びサービスごとの情報

単一の製品・サービスの区分の外部顧客への売上高が連結損益計算書の売上高の90%を超えるため、記載を省略しております。

2．地域ごとの情報

(1) 売上高

本邦の外部顧客への売上高が連結損益計算書の売上高の90%を超えるため、記載を省略しております。

(2) 有形固定資産

本邦に所在している有形固定資産の金額が連結貸借対照表の有形固定資産の金額の90%を超えるため、記載を省略しております。

3．主要な顧客ごとの情報

（単位：百万円）

顧客の名称又は氏名	売上高	関連するセグメント名
国土交通省	15,303	建設事業

当連結会計年度（平成24年4月1日～平成25年3月31日）

1．製品及びサービスごとの情報

単一の製品・サービスの区分の外部顧客への売上高が連結損益計算書の売上高の90%を超えるため、記載を省略しております。

2．地域ごとの情報

(1) 売上高

本邦の外部顧客への売上高が連結損益計算書の売上高の90%を超えるため、記載を省略しております。

(2) 有形固定資産

本邦に所在している有形固定資産の金額が連結貸借対照表の有形固定資産の金額の90%を超えるため、記載を省略しております。

3．主要な顧客ごとの情報

（単位：百万円）

顧客の名称又は氏名	売上高	関連するセグメント名
国土交通省	27,536	建設事業

【報告セグメントごとの固定資産の減損損失に関する情報】

前連結会計年度（平成23年4月1日～平成24年3月31日）

（単位：百万円）

	建設事業	不動産事業	その他	全社・消去	合計
減損損失	-	-	-	4	4

（注）「全社・消去」の金額は、全社資産に係る減損損失であるため、報告セグメントに配分されてお  
 りません。

当連結会計年度（平成24年4月1日～平成25年3月31日）

（単位：百万円）

	建設事業	不動産事業	その他	全社・消去	合計
減損損失	-	-	-	66	66

（注）「全社・消去」の金額は、全社資産に係る減損損失であるため、報告セグメントに配分されてお  
 りません。

【報告セグメントごとののれんの償却額及び未償却残高に関する情報】

前連結会計年度（平成23年4月1日～平成24年3月31日）

該当事項はありません。

当連結会計年度（平成24年4月1日～平成25年3月31日）

該当事項はありません。

【報告セグメントごとの負ののれん発生益に関する情報】

前連結会計年度（平成23年4月1日～平成24年3月31日）

金額的重要性が乏しいため、記載を省略しております。

当連結会計年度（平成24年4月1日～平成25年3月31日）

該当事項はありません。

【関連当事者情報】

1. 関連当事者との取引

連結財務諸表提出会社の非連結子会社及び関連会社等

前連結会計年度（平成23年4月1日～平成24年3月31日）

種類	会社等の名称又は氏名	所在地	資本金又は出資金（百万円）	事業の内容又は職業	議決権等の所有（被所有）割合（%）	関連当事者との関係	取引の内容	取引金額（百万円）	科目	期末残高（百万円）
関連会社	門司港開発㈱	北九州市門司区	1,572	ホテルの経営及び商業施設の賃貸	(所有) 直接26.58	建設工事の受注役員の兼任	債務保証（注）	1,295	-	-

上記の金額には、消費税等は含まれておりません。

取引条件及び取引条件の決定方針等

（注）門司港開発㈱への債務保証は事業資金の銀行借入に対するものであります。なお、保証料は受け取っておりません。

当連結会計年度（平成24年4月1日～平成25年3月31日）

種類	会社等の名称又は氏名	所在地	資本金又は出資金（百万円）	事業の内容又は職業	議決権等の所有（被所有）割合（%）	関連当事者との関係	取引の内容	取引金額（百万円）	科目	期末残高（百万円）
関連会社	門司港開発㈱	北九州市門司区	1,572	ホテルの経営及び商業施設の賃貸	(所有) 直接26.58	建設工事の受注役員の兼任	債務保証（注）	1,176	-	-

上記の金額には、消費税等は含まれておりません。

取引条件及び取引条件の決定方針等

（注）門司港開発㈱への債務保証は事業資金の銀行借入に対するものであります。なお、保証料は受け取っておりません。

2. 親会社情報又は重要な関連会社に関する注記

(1) 親会社情報

該当事項はありません。

(2) 重要な関連会社の要約財務情報

該当事項はありません。

( 1株当たり情報 )

	前連結会計年度 (自平成23年4月1日 至平成24年3月31日)	当連結会計年度 (自平成24年4月1日 至平成25年3月31日)
1株当たり純資産額(円)	114.95	120.12
1株当たり当期純利益(円)	2.55	5.23

- (注) 1. 前連結会計年度の潜在株式調整後1株当たり当期純利益については、潜在株式が存在しないため記載して  
 りません。  
 2. 当連結会計年度の潜在株式調整後1株当たり当期純利益については、潜在株式が存在しないため記載して  
 りません。  
 3. 1株当たり当期純利益の算定上の基礎は、以下のとおりであります。

	前連結会計年度 (自平成23年4月1日 至平成24年3月31日)	当連結会計年度 (自平成24年4月1日 至平成25年3月31日)
当期純利益(百万円)	314	644
普通株主に帰属しない金額(百万円)	-	-
普通株式に係る当期純利益(百万円)	314	644
普通株式の期中平均株式数(千株)	123,360	123,358

(重要な後発事象)

自己株式を活用した第三者割当による第1回新株予約権(行使価額修正条項付)の発行及びファシリティ契約について

平成25年6月7日開催の取締役会に基づき、下記のとおり第三者割当による新株予約権(行使価額修正条項付)の発行  
 及びファシリティ契約の締結を行いました。

(1) 新株予約権の目的である株式の種類及び数 普通株式6,198,000株

(2) 新株予約権の個数 6,198個

(3) 発行価額 本新株予約権1個当たり 116円

(4) 発行価額の総額 718,968円

(5) 当該発行による潜在株式数 6,198,000株

上限行使価額はありません。

下限行使価額は42円ですが、下限行使価額においても、潜在株式数は、6,198,000株です。

(6) 資金調達額(新株予約権の行使に際して出資される財産の価額)  
 673,498,000円(差引手取概算額)

(7) 行使価額及び行使価額の修正条件

当初行使価額 110円

行使価額は、本新株予約権の各行使請求の効力発生日の前取引日の東京証券取引所における当社普通株式の普通取引の  
 終日の売買高加重平均価格の94%に相当する金額に修正されますが、その価額が下限行使価額を下回る場合には、下限行  
 使価額を修正後の行使価額とします。

(8) 募集又は割当方法 第三者割当の方法によります。

(9) 発行期日 平成25年6月25日

(10) 行使期間 平成25年7月1日～平成28年6月30日

(11) 割当先 S M B C 日興証券株式会社

(12) その他

当社は、S M B C 日興証券株式会社との間で、金融商品取引法に基づく届出の効力発生後に、本新株予約権の買取に  
 関する契約を締結しております。本新株予約権買取契約において、S M B C 日興証券株式会社は、当社の事前の同意がない限  
 り、本新株予約権を当社以外の第三者に譲渡することができない旨が定められております。

(13) 使途 平成26年7月までに浚渫船の建造資金の一部に充当する予定です。

【連結附属明細表】

【社債明細表】

該当事項はありません。

【借入金等明細表】

区分	当期首残高 (百万円)	当期末残高 (百万円)	平均利率 (%)	返済期限
短期借入金	7,665	100	年2.7	-
1年以内に返済予定の長期借入金	-	-	-	-
1年以内に返済予定のリース債務	14	22	-	-
長期借入金(1年以内に返済予定のものを除く。)	-	6,716	年2.6	平成26年～ 平成27年
リース債務(1年以内に返済予定のものを除く。)	35	45	-	平成26年～ 平成30年
その他有利子負債	-	-	-	-
合計	7,715	6,883	-	-

(注) 1. 「平均利率」については、借入金の当期末残高に対する加重平均利率を記載しております。なお、リース債務の平均利率については、リース料総額に含まれる利息費用相当額を定額法により各連結会計年度に配分しているため、記載しておりません。

2. 長期借入金及びリース債務(1年以内に返済予定のものを除く。)の連結決算日後5年以内における返済予定額は以下のとおりであります。

	1年超2年以内 (百万円)	2年超3年以内 (百万円)	3年超4年以内 (百万円)	4年超5年以内 (百万円)
長期借入金	352	6,364	-	-
リース債務	19	14	9	1

【資産除去債務明細表】

該当事項はありません。

(2) 【その他】

当連結会計年度における四半期情報等

(累計期間)	第1四半期	第2四半期	第3四半期	当連結会計年度
売上高(百万円)	10,587	24,805	45,774	65,552
税金等調整前四半期(当期)純利益金額(純損失金額)(百万円)	910	943	184	937
四半期(当期)純利益金額(純損失金額)(百万円)	590	687	17	644
1株当たり四半期(当期)純利益金額(純損失金額)(円)	4.79	5.58	0.14	5.23

(会計期間)	第1四半期	第2四半期	第3四半期	第4四半期
1株当たり四半期純利益金額(純損失金額)(円)	4.79	0.78	5.43	5.37

2【財務諸表等】  
(1)【財務諸表】  
【貸借対照表】

(単位：百万円)

	前事業年度 (平成24年3月31日)	当事業年度 (平成25年3月31日)
<b>資産の部</b>		
流動資産		
現金預金	8,945	9,021
受取手形	4 464	4 669
完成工事未収入金	15,937	21,437
不動産事業等未収入金	91	11
販売用不動産	2 8,879	2 8,103
未成工事支出金	1 2,384	285
不動産事業等支出金	7	2
未収入金	682	662
立替金	1,693	1,766
繰延税金資産	136	185
その他	560	438
貸倒引当金	13	14
流動資産合計	39,769	42,570
固定資産		
有形固定資産		
建物	2 1,983	2 1,983
減価償却累計額	1,125	1,164
建物(純額)	857	818
構築物	229	229
減価償却累計額	196	198
構築物(純額)	33	31
機械及び装置	1,071	1,068
減価償却累計額	915	914
機械及び装置(純額)	156	153
船舶	4,045	4,046
減価償却累計額	3,808	3,824
船舶(純額)	236	222
車両運搬具	22	19
減価償却累計額	17	18
車両運搬具(純額)	4	1
工具器具・備品	816	784
減価償却累計額	706	680
工具器具・備品(純額)	109	103
土地	2, 5 4,577	2, 5 4,545
リース資産	71	90
減価償却累計額	23	41
リース資産(純額)	47	48
建設仮勘定	11	127
有形固定資産合計	6,034	6,052
無形固定資産		
借地権	1	1
その他	139	118
無形固定資産合計	140	119

	前事業年度 (平成24年3月31日)	当事業年度 (平成25年3月31日)
<b>投資その他の資産</b>		
投資有価証券	2 1,637	2 1,705
関係会社株式	2 226	2 326
従業員に対する長期貸付金	0	0
関係会社長期貸付金	3,003	2,936
長期貸付金	2	2
破産更生債権等	598	647
敷金及び保証金	412	388
その他	189	166
貸倒引当金	1,487	1,578
投資その他の資産合計	4,581	4,594
固定資産合計	10,756	10,766
資産合計	50,526	53,336
<b>負債の部</b>		
<b>流動負債</b>		
支払手形	6,345	10,665
工事未払金	9,587	10,204
不動産事業等未払金	45	27
短期借入金	2 7,565	-
リース債務	14	22
未払金	153	168
未払法人税等	43	169
未成工事受入金等	5,324	2,655
預り金	1,685	2,311
賞与引当金	79	161
完成工事補償引当金	33	45
工事損失引当金	1 219	62
災害損失引当金	32	32
その他	28	138
流動負債合計	31,159	26,665
<b>固定負債</b>		
長期借入金	-	2 6,716
リース債務	35	45
繰延税金負債	47	43
再評価に係る繰延税金負債	5 898	5 897
退職給付引当金	3,814	3,888
その他	45	36
固定負債合計	4,841	11,627
負債合計	36,001	38,292



	前事業年度 (平成24年3月31日)	当事業年度 (平成25年3月31日)
<b>純資産の部</b>		
株主資本		
資本金	11,374	11,374
資本剰余金		
資本準備金	2,843	2,843
その他資本剰余金	-	-
資本剰余金合計	2,843	2,843
利益剰余金		
その他利益剰余金		
繰越利益剰余金	222	750
利益剰余金合計	222	750
自己株式	692	692
株主資本合計	13,748	14,276
評価・換算差額等		
その他有価証券評価差額金	85	78
土地再評価差額金	5 691	5 689
評価・換算差額等合計	777	768
純資産合計	14,525	15,044
負債純資産合計	50,526	53,336

## 【損益計算書】

(単位：百万円)

	前事業年度 (自 平成23年 4月 1日 至 平成24年 3月31日)	当事業年度 (自 平成24年 4月 1日 至 平成25年 3月31日)
売上高		
完成工事高	42,632	61,309
不動産事業等売上高	1,824	1,238
売上高合計	44,456	62,548
売上原価		
完成工事原価	39,074	56,194
不動産事業等売上原価	1,089	940
販売用不動産評価損	105	78
売上原価合計	40,269	57,213
売上総利益		
完成工事総利益	3,557	5,114
不動産事業等総利益	629	220
売上総利益合計	4,187	5,334
販売費及び一般管理費		
役員報酬	122	125
従業員給料手当	1,624	1,681
賞与引当金繰入額	27	48
退職金	-	1
退職給付費用	244	222
法定福利費	249	261
福利厚生費	122	133
修繕維持費	12	5
事務用品費	54	54
通信交通費	300	310
動力用水光熱費	30	33
調査研究費	80	74
広告宣伝費	69	64
貸倒引当金繰入額	40	12
交際費	84	93
寄付金	3	4
地代家賃	260	254
減価償却費	30	24
租税公課	166	355
保険料	11	11
雑費	375	374
販売費及び一般管理費合計	3,830	4,147
営業利益	356	1,187

	前事業年度 (自 平成23年 4月 1日 至 平成24年 3月 31日)	当事業年度 (自 平成24年 4月 1日 至 平成25年 3月 31日)
<b>営業外収益</b>		
受取利息	3 68	3 67
受取配当金	24	10
その他	86	58
<b>営業外収益合計</b>	<b>179</b>	<b>136</b>
<b>営業外費用</b>		
支払利息	267	244
シンジケートローン手数料	-	168
貸倒引当金繰入額	11	54
その他	59	45
<b>営業外費用合計</b>	<b>338</b>	<b>512</b>
<b>経常利益</b>	<b>197</b>	<b>811</b>
<b>特別利益</b>		
固定資産売却益	0	0
投資有価証券売却益	7	-
その他	1	-
<b>特別利益合計</b>	<b>9</b>	<b>0</b>
<b>特別損失</b>		
固定資産売却損	0	0
固定資産除却損	4 8	4 2
投資有価証券評価損	5	103
減損損失	5 4	5 66
災害による損失	18	-
その他	11	20
<b>特別損失合計</b>	<b>48</b>	<b>192</b>
<b>税引前当期純利益</b>	<b>158</b>	<b>618</b>
<b>法人税、住民税及び事業税</b>	<b>74</b>	<b>142</b>
<b>法人税等調整額</b>	<b>137</b>	<b>49</b>
<b>法人税等合計</b>	<b>63</b>	<b>92</b>
<b>当期純利益</b>	<b>221</b>	<b>526</b>

【完成工事原価報告書】

区分	注記 番号	前事業年度 (自 平成23年 4月 1日 至 平成24年 3月31日)		当事業年度 (自 平成24年 4月 1日 至 平成25年 3月31日)	
		金額(百万円)	構成比(%)	金額(百万円)	構成比(%)
材料費		7,018	18.0	12,196	21.7
労務費		914	2.3	712	1.3
(うち労務外注費)		(914)	(2.3)	(712)	(1.3)
外注費		21,711	55.6	32,697	58.2
経費		9,430	24.1	10,588	18.8
(うち人件費)		(2,122)	(5.4)	(2,944)	(5.2)
合計		39,074	100.0	56,194	100.0

(注) 原価計算の方法は、個別原価計算であります。

【不動産事業等売上原価報告書】

区分	注記 番号	前事業年度 (自 平成23年 4月 1日 至 平成24年 3月31日)		当事業年度 (自 平成24年 4月 1日 至 平成25年 3月31日)	
		金額(百万円)	構成比(%)	金額(百万円)	構成比(%)
不動産売却原価		797	66.8	742	72.9
販売用不動産評価損		105	8.8	78	7.7
不動産賃貸原価		78	6.5	67	6.6
その他売上原価		213	17.9	130	12.8
合計		1,194	100.0	1,018	100.0

【株主資本等変動計算書】

(単位：百万円)

	前事業年度 (自 平成23年 4月 1日 至 平成24年 3月31日)	当事業年度 (自 平成24年 4月 1日 至 平成25年 3月31日)
<b>株主資本</b>		
<b>資本金</b>		
当期首残高	15,431	11,374
当期変動額		
減資	4,057	-
当期変動額合計	4,057	-
当期末残高	11,374	11,374
<b>資本剰余金</b>		
<b>資本準備金</b>		
当期首残高	3,857	2,843
当期変動額		
準備金から剰余金への振替	1,014	-
当期変動額合計	1,014	-
当期末残高	2,843	2,843
<b>その他資本剰余金</b>		
当期首残高	1,279	-
当期変動額		
減資	4,057	-
準備金から剰余金への振替	1,014	-
欠損填補	6,351	-
当期変動額合計	1,279	-
当期末残高	-	-
<b>資本剰余金合計</b>		
当期首残高	5,137	2,843
当期変動額		
減資	4,057	-
準備金から剰余金への振替	-	-
欠損填補	6,351	-
当期変動額合計	2,294	-
当期末残高	2,843	2,843

	前事業年度 (自 平成23年 4月 1日 至 平成24年 3月31日)	当事業年度 (自 平成24年 4月 1日 至 平成25年 3月31日)
<b>利益剰余金</b>		
<b>その他利益剰余金</b>		
<b>繰越利益剰余金</b>		
当期首残高	6,351	222
<b>当期変動額</b>		
欠損填補	6,351	-
当期純利益	221	526
土地再評価差額金の取崩	0	1
<b>当期変動額合計</b>	6,573	528
<b>当期末残高</b>	222	750
<b>利益剰余金合計</b>		
当期首残高	6,351	222
<b>当期変動額</b>		
欠損填補	6,351	-
当期純利益	221	526
土地再評価差額金の取崩	0	1
<b>当期変動額合計</b>	6,573	528
<b>当期末残高</b>	222	750
<b>自己株式</b>		
当期首残高	691	692
<b>当期変動額</b>		
自己株式の取得	0	0
<b>当期変動額合計</b>	0	0
<b>当期末残高</b>	692	692
<b>株主資本合計</b>		
当期首残高	13,526	13,748
<b>当期変動額</b>		
減資	-	-
準備金から剰余金への振替	-	-
欠損填補	-	-
当期純利益	221	526
自己株式の取得	0	0
土地再評価差額金の取崩	0	1
<b>当期変動額合計</b>	221	528
<b>当期末残高</b>	13,748	14,276

	前事業年度 (自 平成23年 4月 1日 至 平成24年 3月31日)	当事業年度 (自 平成24年 4月 1日 至 平成25年 3月31日)
<b>評価・換算差額等</b>		
<b>その他有価証券評価差額金</b>		
当期首残高	56	85
当期変動額		
株主資本以外の項目の当期変動額（純額）	29	7
当期変動額合計	29	7
当期末残高	85	78
<b>土地再評価差額金</b>		
当期首残高	563	691
当期変動額		
株主資本以外の項目の当期変動額（純額）	127	1
当期変動額合計	127	1
当期末残高	691	689
<b>評価・換算差額等合計</b>		
当期首残高	619	777
当期変動額		
株主資本以外の項目の当期変動額（純額）	157	9
当期変動額合計	157	9
当期末残高	777	768
<b>純資産合計</b>		
当期首残高	14,146	14,525
当期変動額		
減資	-	-
準備金から剰余金への振替	-	-
欠損填補	-	-
当期純利益	221	526
自己株式の取得	0	0
土地再評価差額金の取崩	0	1
株主資本以外の項目の当期変動額（純額）	157	9
当期変動額合計	379	519
当期末残高	14,525	15,044

【注記事項】

(重要な会計方針)

1. 有価証券の評価基準及び評価方法

子会社株式及び関連会社株式

移動平均法による原価法

その他有価証券

時価のあるもの

決算日の市場価格等に基づく時価法

(評価差額は全部純資産直入法により処理し、売却原価は移動平均法により算定しております)

時価のないもの

移動平均法による原価法

2. たな卸資産の評価基準及び評価方法

評価基準は原価法(収益性の低下による簿価切下げの方法)によっております。

販売用不動産 個別法

未成工事支出金 個別法

不動産事業等支出金 個別法

材料貯蔵品 最終仕入原価法

3. 固定資産の減価償却の方法

有形固定資産(リース資産を除く)

主として建物については定額法、その他については定率法によっております。

なお、主な耐用年数は次のとおりであります。

建物 2～50年

構築物 2～50年

機械及び装置 3～7年

船舶 5～14年

車両運搬具 2～6年

工具器具・備品 2～15年

(会計上の見積りの変更と区別することが困難な会計方針の変更)

当社は、法人税法の改正に伴い、当事業年度より、平成24年4月1日以後に取得した有形固定資産について、改正後の法人税法に基づく減価償却方法へ変更しております。

この変更による当事業年度の損益への影響は軽微であります。

無形固定資産(リース資産を除く)

定額法によっております。

リース資産

リース期間を耐用年数とし、残存価額を零とする定額法を採用しております。なお、所有権移転外ファイナンス・リース取引のうち、リース取引開始日が平成20年3月31日以前のリース取引については、通常の賃貸借取引に係る方法に準じた会計処理によっております。

4. 引当金の計上基準

貸倒引当金

債権の貸倒損失に備えて、一般債権については貸倒実績率により、貸倒懸念債権等、特定の債権については個別に回収可能性を勘案し、回収不能見込額を計上しております。

賞与引当金

従業員賞与の支出に備えて、支給見込額基準により計上しております。

完成工事補償引当金

完成工事の瑕疵補修費の支出に備えて、将来の見積補修額を計上しております。

工事損失引当金

受注工事に係る将来の損失に備えて、当事業年度末における手持工事のうち、損失の発生が見込まれ、かつ、その金額を合理的に見積ることができる工事について、その損失見込額を計上しております。

災害損失引当金

東日本大震災に起因して発生する資産の撤去費用等に係る支出に備えて、当事業年度末における損失見積額を計上しております。



#### 退職給付引当金

従業員及び執行役員の退職給付に備えて、当事業年度末における退職給付債務及び年金資産の見込額に基づき計上しております。

なお、過去勤務債務は、各期の発生時における従業員の平均残存勤務期間以内の一定の年数（10年）による定額法により費用処理しております。また、数理計算上の差異は、各期の発生時における従業員の平均残存勤務期間以内の一定の年数（10年）による定額法により按分した額をそれぞれ発生翌期から費用処理することとしております。

#### 5．完成工事高の計上基準

完成工事高の計上は、当事業年度末までの進捗部分について成果の確実性が認められる工事については工事進行基準（工事の進捗率の見積りは原価比例法による）を、それ以外の工事については、工事完成基準を採用しております。

なお、工事進行基準によった完成工事高は58,187百万円（前事業年度は39,116百万円）であります。

#### 6．ヘッジ会計の方法

金利スワップはその要件を満たしているため特例処理を採用しております。

#### 7．その他財務諸表作成のための基本となる重要な事項

##### 消費税等の会計処理

消費税及び地方消費税に相当する額の会計処理は、税抜方式によっております。

（表示方法の変更）

当事業年度  
（自 平成24年4月1日  
至 平成25年3月31日）

#### （損益計算書関係）

前事業年度において、「営業外費用」の「その他」に含めていた「貸倒引当金繰入額」は当事業年度において営業外費用の100分の10を超えたため、当事業年度より独立掲記することとしました。この表示方法の変更を反映させるため、前事業年度の財務諸表の組換えをおこなっております。

この結果、前事業年度の損益計算書において、「営業外費用」の「その他」に表示していた70百万円は、「貸倒引当金繰入額」11百万円及び「その他」59百万円として組換えしております。

## (貸借対照表関係)

- 1 損失が見込まれる工事契約に係る未成工事支出金と工事損失引当金は、相殺せずに両建てで表示しております。損失の発生が見込まれる工事契約に係る未成工事支出金のうち、工事損失引当金に対応する額は次のとおりであります。

	前事業年度 (平成24年3月31日)	当事業年度 (平成25年3月31日)
未成工事支出金	169百万円	- 百万円

- 2 このうち、下記のとおり担保に供しております。

## (1) (イ)担保差入資産

	前事業年度 (平成24年3月31日)	当事業年度 (平成25年3月31日)
販売用不動産	8,793百万円	7,969百万円
建物	658	638
土地	4,577	4,545
投資有価証券	102	102
計	14,131	13,255

## (ロ)担保付債務

	前事業年度 (平成24年3月31日)	当事業年度 (平成25年3月31日)
短期借入金	7,565百万円	- 百万円
長期借入金	-	6,716
計	7,565	6,716

- (2) 上記の他、関係会社と金融機関との間で締結した借入契約に基づく債務の担保として関係会社株式を供しております(前事業年度27百万円、当事業年度27百万円)。

## 3 保証債務

下記の相手先の金融機関等からの借入に対し、債務保証を行っております。

	前事業年度 (平成24年3月31日)	当事業年度 (平成25年3月31日)
門司港開発株式会社	1,295百万円	1,176百万円
全国漁港漁村振興漁業協同組合連合会	128	102
大丸防音株式会社	11	5
株式会社黒崎コミュニティサービス	524	-
その他	93	84
計	2,053	1,369

門司港開発(株)への保証債務の一部は連帯保証であり、当社負担額を記載しております。

## 4 期末日満期手形

期末日満期手形の会計処理については、手形交換日をもって決済処理をしております。なお、当期末日が金融機関の休日であったため、次の期末日満期手形が、期末残高に含まれております。

	前事業年度 (平成24年3月31日)	当事業年度 (平成25年3月31日)
受取手形	36百万円	69百万円

5 事業用土地の再評価

土地の再評価に関する法律（平成10年3月31日公布法律第34号）及び土地の再評価に関する法律の一部を改正する法律（平成13年3月31日公布法律第19号）に基づき、事業用の土地の再評価を行っております。なお、評価差額については当該評価差額に係る税金相当額を「再評価に係る繰延税金負債」として負債の部に計上し、これを控除した金額を「土地再評価差額金」として純資産の部に計上しております。

・再評価の方法

土地の再評価に関する法律施行令（平成10年3月31日公布政令第119号）及び土地の再評価に関する法律施行令の一部を改正する政令（平成11年3月31日公布政令第125号）第2条第3号に定める地方税法に規定する固定資産税の課税価格の基礎となる価額及び同条第1号に定める地価公示法の規定により公示された価格等に合理的な調整を行って算出しております。

・再評価を行った日 平成13年3月31日

	前事業年度 (平成24年3月31日)	当事業年度 (平成25年3月31日)
再評価を行った土地の期末における時価と 再評価後の帳簿価額との差額	1,828百万円	1,883百万円

(損益計算書関係)

1 完成工事原価に含まれる工事損失引当金繰入額は、次のとおりであります。

	前事業年度 (自 平成23年4月1日 至 平成24年3月31日)	当事業年度 (自 平成24年4月1日 至 平成25年3月31日)
	124百万円	62百万円

2 研究開発費

一般管理費及び当期製造費用に含まれる研究開発費の総額

	前事業年度 (自 平成23年4月1日 至 平成24年3月31日)	当事業年度 (自 平成24年4月1日 至 平成25年3月31日)
	143百万円	138百万円

3 営業外収益に含まれる関係会社との取引

	前事業年度 (自 平成23年4月1日 至 平成24年3月31日)	当事業年度 (自 平成24年4月1日 至 平成25年3月31日)
受取利息	63百万円	62百万円

4 固定資産除却損の内訳は、次のとおりであります。

	前事業年度 (自 平成23年4月1日 至 平成24年3月31日)	当事業年度 (自 平成24年4月1日 至 平成25年3月31日)
建物	7百万円	- 百万円
構築物	0	0
機械及び装置	0	-
工具器具・備品	0	1
計	8	2

5 当社は以下の資産または資産グループについて減損損失を計上しております。

前事業年度（自 平成23年4月1日 至 平成24年3月31日）

用途	種類	場所	件数
遊休資産	土地	長崎県他	2件

当社は、継続的に収支の把握を行っている管理会計上の事業所等の単位毎に事業用資産をグルーピングしております。なお、賃貸用資産及び遊休資産については、それぞれ個別の物件毎にグルーピングしております。

上記資産の保有方針の変更及び時価の下落等により、上記資産または資産グループの帳簿価額を回収可能価額まで減額し、当該減少額を減損損失4百万円（遊休資産・土地4百万円）として特別損失に計上しております。

なお、当該資産または資産グループの回収可能価額は正味売却価額を採用し、正味売却価額は「不動産鑑定評価基準」に基づいて算定しております。

当事業年度（自 平成24年4月1日 至 平成25年3月31日）

用途	種類	場所	件数
遊休資産	土地	千葉県他	3件
	無形固定資産（その他）		

当社は、継続的に収支の把握を行っている管理会計上の事業所等の単位毎に事業用資産をグルーピングしております。なお、賃貸用資産及び遊休資産については、それぞれ個別の物件毎にグルーピングしております。

上記資産の保有方針の変更及び時価の下落等により、上記資産または資産グループの帳簿価額を回収可能価額まで減額し、当該減少額を減損損失66百万円（遊休資産・土地32百万円、無形固定資産（その他）34百万円）として特別損失に計上しております。

なお、当該資産または資産グループの回収可能価額は正味売却価額を採用し、土地については「不動産鑑定評価基準」により、無形固定資産（その他）については市場価格により算定しております。

（株主資本等変動計算書関係）

前事業年度（平成23年4月1日～平成24年3月31日）

自己株式の種類及び株式数に関する事項

	当事業年度期首株式数（株）	当事業年度増加株式数（株）	当事業年度減少株式数（株）	当事業年度末株式数（株）
普通株式（注）	6,288,257	2,524	-	6,290,781
合計	6,288,257	2,524	-	6,290,781

（注）自己株式の数の増加は、単元未満株式の買取りによる増加分であります。

当事業年度（平成24年4月1日～平成25年3月31日）

自己株式の種類及び株式数に関する事項

	当事業年度期首株式数（株）	当事業年度増加株式数（株）	当事業年度減少株式数（株）	当事業年度末株式数（株）
普通株式（注）	6,290,781	916	-	6,291,697
合計	6,290,781	916	-	6,291,697

（注）自己株式の数の増加は、単元未満株式の買取りによる増加分であります。

(有価証券関係)

前事業年度(平成24年3月31日)

子会社及び関連会社株式(貸借対照表計上額 子会社株式75百万円、関連会社株式151百万円)は、市場価格がなく、時価を把握することが極めて困難と認められることから、記載していません。

当事業年度(平成25年3月31日)

子会社及び関連会社株式(貸借対照表計上額 子会社株式175百万円、関連会社株式151百万円)は、市場価格がなく、時価を把握することが極めて困難と認められることから、記載していません。

(税効果会計関係)

1. 繰延税金資産及び繰延税金負債の発生の主な原因別の内訳

	前事業年度 (平成24年3月31日)	当事業年度 (平成25年3月31日)
繰延税金資産		
繰越欠損金	4,638百万円	4,404百万円
販売用不動産評価損	2,564	2,438
退職給付引当金	1,365	1,416
減損損失	740	761
貸倒引当金	582	688
その他	601	603
繰延税金資産小計	10,492	10,312
評価性引当額	10,355	10,127
繰延税金資産合計	136	185
繰延税金負債		
その他有価証券評価差額金	47	43
繰延税金負債合計	47	43
繰延税金資産の純額	89	141

2. 法定実効税率と税効果会計適用後の法人税等の負担率との間に重要な差異があるときの、当該差異の原因となった主要な項目別の内訳

	前事業年度 (平成24年3月31日)	当事業年度 (平成25年3月31日)
法定実効税率	40.7%	38.0%
(調整)		
永久に損金に算入されない項目	22.8	6.9
永久に益金に算入されない項目	2.2	0.1
住民税均等割等	46.4	12.4
評価性引当額	154.0	41.7
税率変更に伴う影響額	6.1	-
土地再評価に係る繰延税金負債の取崩額	0.3	0.2
その他	0.5	0.4
税効果会計適用後の法人税等の負担率	40.0	14.9

(資産除去債務関係)

重要性に乏しいため、記載を省略しております。

(1株当たり情報)

	前事業年度 (自平成23年4月1日 至平成24年3月31日)	当事業年度 (自平成24年4月1日 至平成25年3月31日)
1株当たり純資産額(円)	117.75	121.96
1株当たり当期純利益(円)	1.79	4.27

(注) 1. 前事業年度の潜在株式調整後1株当たり当期純利益については、潜在株式が存在しないため記載していません。

2. 当事業年度の潜在株式調整後1株当たり当期純利益については、潜在株式が存在しないため記載していません。

3. 1株当たり当期純利益の算定上の基礎は、以下のとおりであります。

	前事業年度 (自平成23年4月1日 至平成24年3月31日)	当事業年度 (自平成24年4月1日 至平成25年3月31日)
当期純利益(百万円)	221	526
普通株主に帰属しない金額(百万円)	-	-
普通株式に係る当期純利益(百万円)	221	526
普通株式の期中平均株式数(千株)	123,360	123,358

(重要な後発事象)

自己株式を活用した第三者割当による第1回新株予約権(行使価額修正条項付)の発行及びファシリティ契約について

平成25年6月7日開催の取締役会に基づき、下記のとおり第三者割当による新株予約権(行使価額修正条項付)の発行及びファシリティ契約の締結を行いました。

(1) 新株予約権の目的である株式の種類及び数 普通株式6,198,000株

(2) 新株予約権の個数 6,198個

(3) 発行価額 本新株予約権1個当たり 116円

(4) 発行価額の総額 718,968円

(5) 当該発行による潜在株式数 6,198,000株

上限行使価額はありません。

下限行使価額は42円ですが、下限行使価額においても、潜在株式数は、6,198,000株です。

(6) 資金調達額(新株予約権の行使に際して出資される財産の価額)

673,498,000円(差引手取概算額)

(7) 行使価額及び行使価額の修正条件

当初行使価額 110円

行使価額は、本新株予約権の各行使請求の効力発生日の前取引日の東京証券取引所における当社普通株式の普通取引の終日の売買高加重平均価格の94%に相当する金額に修正されますが、その価額が下限行使価額を下回る場合には、下限行使価額を修正後の行使価額とします。

(8) 募集又は割当方法 第三者割当の方法によります。

(9) 発行期日 平成25年6月25日

(10) 行使期間 平成25年7月1日～平成28年6月30日

(11) 割当先 S M B C 日興証券株式会社

(12) その他

当社は、S M B C 日興証券株式会社との間で、金融商品取引法に基づく届出の効力発生後に、本新株予約権の買取に関する契約を締結しております。本新株予約権買取契約において、S M B C 日興証券株式会社は、当社の事前の同意がない限り、本新株予約権を当社以外の第三者に譲渡することができない旨が定められております。

(13) 使途 平成26年7月までに浚渫船の建造資金の一部に充当する予定です。

【附属明細表】

【有価証券明細表】

【株式】

銘柄		株式数(株)	貸借対照表計上額 (百万円)
投資有価証券	その他有価証券	オーベクス株	2,116,046
		関西国際空港土地保有株	4,300
		首都圏新都市鉄道株	4,000
		大和ハウス工業株	100,000
		博多港開発株	320,000
		佐藤工業株	2,040,000
		東京湾横断道路株	2,000
		ホテル朱鷺メッセ株	4,000
		中部国際空港株	1,050
		京葉土地開発株	25,075
		その他51銘柄	448,352
計		5,064,823	1,705



【有形固定資産等明細表】

資産の種類	当期首残高 (百万円)	当期増加額 (百万円)	当期減少額 (百万円)	当期末残高 (百万円)	当期末減価償却累計額又は償却累計額 (百万円)	当期償却額 (百万円)	差引当期末残高 (百万円)
有形固定資産							
建物	1,983	0	0	1,983	1,164	39	818
構築物	229	3	3	229	198	4	31
機械及び装置	1,071	15	19	1,068	914	17	153
船舶	4,045	1	-	4,046	3,824	15	222
車両運搬具	22	-	2	19	18	2	1
工具器具・備品	816	9	41	784	680	13	103
土地(注)	4,577	-	32 (32)	4,545	-	-	4,545
リース資産	71	18	-	90	41	17	48
建設仮勘定	11	126	10	127	-	-	127
有形固定資産計	12,829	175	110 (32)	12,894	6,841	111	6,052
無形固定資産							
借地権	1	-	-	1	-	-	1
その他(注)	177	38	45 (34)	169	51	22	118
無形固定資産計	178	38	45 (34)	170	51	22	119

(注) 当期減少額の内書は、減損損失であります。

【引当金明細表】

区分	当期首残高 (百万円)	当期増加額 (百万円)	当期減少額 (目的使用) (百万円)	当期減少額 (その他) (百万円)	当期末残高 (百万円)
貸倒引当金(注1)	1,500	153	35	25	1,593
賞与引当金	79	161	79	-	161
完成工事補償引当金	33	52	39	-	45
工事損失引当金(注2)	219	62	196	22	62
災害損失引当金	32	-	-	-	32

(注) 1. 貸倒引当金の当期減少額(その他)は、債権の回収及び一般債権に対する貸倒引当金の洗い替えによるものであります。

2. 工事損失引当金の当期減少額(その他)は、受注工事に係る損失見込額の減少によるものであります。

(2)【主な資産及び負債の内容】

資産の部

(イ)現金預金

区分	金額(百万円)
現金	16
預金	
当座預金	332
普通預金	8,626
通知預金	42
定期預金	3
計	9,004
合計	9,021

(ロ)受取手形

(a)相手先別内訳

相手先	金額(百万円)
田中商事(株)	181
大成建設(株)	177
三井造船鉄構エンジニアリング(株)	67
五洋建設(株)	60
昭和瀝青工業(株)	50
その他	133
計	669

(b)決済月別内訳

決済月	金額(百万円)
平成25年4月	243
5月	98
6月	39
7月	106
8月以降	181
計	669

(八) 完成工事未収入金及び不動産事業等未収入金

(a) 相手先別内訳

相手先	金額(百万円)
完成工事未収入金	
国土交通省	4,150
千葉市	903
東京都	468
独立行政法人都市再生機構	423
宮城県牡鹿郡女川町	417
その他	15,074
計	21,437
不動産事業等未収入金	11
合計	21,449

(b) 滞留状況

発生時	完成工事未収入金(百万円)	不動産事業等未収入金(百万円)
平成25年3月計上額	21,005	11
平成24年3月以前計上額	432	-
計	21,437	11

(二) 販売用不動産

区分	金額(百万円)
土地	8,100
建物	2
計	8,103

(注) 上記のうち、土地の内訳は次のとおりであります。

所在地	面積(m <sup>2</sup> )	金額(百万円)
福岡県	387,349	4,722
長崎県	44,698	1,680
その他	1,330,874	1,698
計	1,762,921	8,100

(ホ) 未成工事支出金

期首残高(百万円)	当期支出額(百万円)	完成工事原価への振替額(百万円)	期末残高(百万円)
2,384	54,240	56,339	285

期末残高の内訳は、次のとおりであります。

	百万円
材料費	53
労務費	16
外注費	72
経費	142
計	285

(ヘ) 不動産事業等支出金

区分	金額(百万円)
土地	2
計	2

(ト) 関係会社長期貸付金

区分	金額(百万円)
(株)都市空間	2,402
門司港開発(株)	334
大丸防音(株)	200
計	2,936

負債の部

(イ) 支払手形

(a) 相手先別内訳

相手先	金額(百万円)
(株)ブルーエポック	1,250
寄神建設(株)	390
(株)エムケーシー	387
家島建設(株)	382
(株)成和	330
その他	7,923
計	10,665

(b) 決済月別内訳

決済月	金額(百万円)
平成25年4月	2,766
5月	3,419
6月	2,419
7月	1,948
8月以降	111
計	10,665

(ロ) 工事未払金及び不動産事業等未払金

相手先	金額(百万円)
工事未払金	
佐藤工業(株)	959
(株)ブルーエポック	512
新総建設(株)	464
鹿島建設(株)	326
家島建設(株)	312
その他	7,629
計	10,204
不動産事業等未払金	27
合計	10,232

(ハ) 長期借入金

相手先	金額(百万円)
三井住友信託銀行(株)	2,261
(株)三井住友銀行	1,939
(株)千葉銀行	1,054
(株)福岡銀行	442
(株)西日本シティ銀行	396
その他(2行)	620
合計	6,716

(二) 退職給付引当金

区分	金額(百万円)
未積立退職給付債務	5,977
未認識過去勤務債務	40
未認識数理計算上の差異	2,128
合計	3,888

(3) 【その他】

特記事項はありません。

## 第6【提出会社の株式事務の概要】

事業年度	4月1日から3月31日まで
定時株主総会	6月中
基準日	3月31日
剰余金の配当の基準日	9月30日 3月31日
1単元の株式数	1,000株
単元未満株式の買取り・買増し	
取扱場所	(特別口座) 東京都千代田区丸の内一丁目4番1号 三井住友信託銀行株式会社 証券代行部
株主名簿管理人	(特別口座) 東京都千代田区丸の内一丁目4番1号 三井住友信託銀行株式会社
取次所 買取・買増手数料	株式の売買の委託に係る手数料相当額として別途定める金額
公告掲載方法	電子公告により行います。ただし、電子公告を行うことができない事故その他のやむを得ない事由が生じたときは、日本経済新聞に掲載して行います。 公告掲載URL <a href="http://www.wakachiku.co.jp">http://www.wakachiku.co.jp</a>
株主に対する特典	該当事項なし

(注) 当社は定款の定めにより、単元未満株主は、会社法第189条第2項各号に掲げる権利、株主の有する株式数に応じた募集株式の割当て及び募集新株予約権の割当てを受ける権利、並びに単元未満株式の買増請求をする権利以外の権利を有しておりません。

## 第7【提出会社の参考情報】

### 1【提出会社の親会社等の情報】

当社は、金融商品取引法第24条の7第1項に規定する親会社等はありません。

### 2【その他の参考情報】

当事業年度の開始日から本有価証券報告書提出日までの間において、関東財務局長に提出した書類は、次のとおりであります。

1. 有価証券報告書及びその添付書類並びに確認書  
事業年度（第196期）（自 平成23年4月1日 至 平成24年3月31日） 平成24年6月29日提出
2. 内部統制報告書及びその添付書類 平成24年6月29日提出
3. 四半期報告書及び確認書  
（第197期第1四半期）（自 平成24年4月1日 至 平成24年6月30日） 平成24年8月13日提出  
（第197期第2四半期）（自 平成24年7月1日 至 平成24年9月30日） 平成24年11月14日提出  
（第197期第3四半期）（自 平成24年10月1日 至 平成24年12月31日） 平成25年2月14日提出
4. 臨時報告書  
金融商品取引法第24条の5第4項及び企業内容等の開示に関する内閣府令  
第19条第2項第9号の2（株主総会における決議事項の決議）の規定に基づき  
臨時報告書の提出であります。 平成24年7月2日提出
5. 有価証券届出書及びその添付書類  
新株予約権証券（行使価額修正条項付新株予約権付社債券等）の発行 平成25年6月7日提出



## 第二部【提出会社の保証会社等の情報】

該当事項はありません。

独立監査人の監査報告書及び内部統制監査報告書

平成25年 6月28日

若築建設株式会社

取締役会 御中

有限責任 あずさ監査法人

指定有限責任社員 業務執行社員	公認会計士	佐野 裕 印
指定有限責任社員 業務執行社員	公認会計士	日野原 克巳 印
指定有限責任社員 業務執行社員	公認会計士	大津 大次郎 印

< 財務諸表監査 >

当監査法人は、金融商品取引法第193条の2第1項の規定に基づく監査証明を行うため、「経理の状況」に掲げられている若築建設株式会社の平成24年4月1日から平成25年3月31日までの連結会計年度の連結財務諸表、すなわち、連結貸借対照表、連結損益計算書、連結包括利益計算書、連結株主資本等変動計算書、連結キャッシュ・フロー計算書、連結財務諸表作成のための基本となる重要な事項、その他の注記及び連結附属明細表について監査を行った。

連結財務諸表に対する経営者の責任

経営者の責任は、我が国において一般に公正妥当と認められる企業会計の基準に準拠して連結財務諸表を作成し適正に表示することにある。これには、不正又は誤謬による重要な虚偽表示のない連結財務諸表を作成し適正に表示するために経営者が必要と判断した内部統制を整備及び運用することが含まれる。

監査人の責任

当監査法人の責任は、当監査法人が実施した監査に基づいて、独立の立場から連結財務諸表に対する意見を表明することにある。当監査法人は、我が国において一般に公正妥当と認められる監査の基準に準拠して監査を行った。監査の基準は、当監査法人に連結財務諸表に重要な虚偽表示がないかどうかについて合理的な保証を得るために、監査計画を策定し、これに基づき監査を実施することを求めている。

監査においては、連結財務諸表の金額及び開示について監査証拠を入手するための手続が実施される。監査手続は、当監査法人の判断により、不正又は誤謬による連結財務諸表の重要な虚偽表示のリスクの評価に基づいて選択及び適用される。財務諸表監査の目的は、内部統制の有効性について意見表明するためのものではないが、当監査法人は、リスク評価の実施に際して、状況に応じた適切な監査手続を立案するために、連結財務諸表の作成と適正な表示に関連する内部統制を検討する。また、監査には、経営者が採用した会計方針及びその適用方法並びに経営者によって行われた見積りの評価も含め全体としての連結財務諸表の表示を検討することが含まれる。

当監査法人は、意見表明の基礎となる十分かつ適切な監査証拠を入手したと判断している。

監査意見

当監査法人は、上記の連結財務諸表が、我が国において一般に公正妥当と認められる企業会計の基準に準拠して、若築建設株式会社及び連結子会社の平成25年3月31日現在の財政状態並びに同日をもって終了する連結会計年度の経営成績及びキャッシュ・フローの状況をすべての重要な点において適正に表示しているものと認める。

#### < 内部統制監査 >

当監査法人は、金融商品取引法第193条の2第2項の規定に基づく監査証明を行うため、若築建設株式会社の平成25年3月31日現在の内部統制報告書について監査を行った。

#### 内部統制報告書に対する経営者の責任

経営者の責任は、財務報告に係る内部統制を整備及び運用し、我が国において一般に公正妥当と認められる財務報告に係る内部統制の評価の基準に準拠して内部統制報告書を作成し適正に表示することにある。

なお、財務報告に係る内部統制により財務報告の虚偽の記載を完全には防止又は発見することができない可能性がある。

#### 監査人の責任

当監査法人の責任は、当監査法人が実施した内部統制監査に基づいて、独立の立場から内部統制報告書に対する意見を表明することにある。当監査法人は、我が国において一般に公正妥当と認められる財務報告に係る内部統制の監査の基準に準拠して内部統制監査を行った。財務報告に係る内部統制の監査の基準は、当監査法人に内部統制報告書に重要な虚偽表示がないかどうかについて合理的な保証を得るために、監査計画を策定し、これに基づき内部統制監査を実施することを求めている。

内部統制監査においては、内部統制報告書における財務報告に係る内部統制の評価結果について監査証拠を入手するための手続が実施される。内部統制監査の監査手続は、当監査法人の判断により、財務報告の信頼性に及ぼす影響の重要性に基づいて選択及び適用される。また、内部統制監査には、財務報告に係る内部統制の評価範囲、評価手続及び評価結果について経営者が行った記載を含め、全体としての内部統制報告書の表示を検討することが含まれる。

当監査法人は、意見表明の基礎となる十分かつ適切な監査証拠を入手したと判断している。

#### 監査意見

当監査法人は、若築建設株式会社が平成25年3月31日現在の財務報告に係る内部統制は有効であると表示した上記の内部統制報告書が、我が国において一般に公正妥当と認められる財務報告に係る内部統制の評価の基準に準拠して、財務報告に係る内部統制の評価結果について、すべての重要な点において適正に表示しているものと認める。

#### 利害関係

会社と当監査法人又は業務執行社員との間には、公認会計士法の規定により記載すべき利害関係はない。

以上

---

上記は、監査報告書の原本に記載された事項を電子化したものであり、その原本は当社が連結財務諸表に添付する形で別途保管しております。

連結財務諸表の範囲にはX B R Lデータ自体は含まれていません。

独立監査人の監査報告書

平成25年 6月28日

若築建設株式会社

取締役会 御中

有限責任 あずさ監査法人

指定有限責任社員 業務執行社員	公認会計士	佐野 裕 印
指定有限責任社員 業務執行社員	公認会計士	日野原 克巳 印
指定有限責任社員 業務執行社員	公認会計士	大津 大次郎 印

当監査法人は、金融商品取引法第193条の2第1項の規定に基づく監査証明を行うため、「経理の状況」に掲げられている若築建設株式会社の平成24年4月1日から平成25年3月31日までの第197期事業年度の財務諸表、すなわち、貸借対照表、損益計算書、株主資本等変動計算書、重要な会計方針、その他の注記及び附属明細表について監査を行った。

財務諸表に対する経営者の責任

経営者の責任は、我が国において一般に公正妥当と認められる企業会計の基準に準拠して財務諸表を作成し適正に表示することにある。これには、不正又は誤謬による重要な虚偽表示のない財務諸表を作成し適正に表示するために経営者が必要と判断した内部統制を整備及び運用することが含まれる。

監査人の責任

当監査法人の責任は、当監査法人が実施した監査に基づいて、独立の立場から財務諸表に対する意見を表明することにある。当監査法人は、我が国において一般に公正妥当と認められる監査の基準に準拠して監査を行った。監査の基準は、当監査法人に財務諸表に重要な虚偽表示がないかどうかについて合理的な保証を得るために、監査計画を策定し、これに基づき監査を実施することを求めている。

監査においては、財務諸表の金額及び開示について監査証拠を入手するための手続が実施される。監査手続は、当監査法人の判断により、不正又は誤謬による財務諸表の重要な虚偽表示のリスクの評価に基づいて選択及び適用される。財務諸表監査の目的は、内部統制の有効性について意見表明するためのものではないが、当監査法人は、リスク評価の実施に際して、状況に応じた適切な監査手続を立案するために、財務諸表の作成と適正な表示に関連する内部統制を検討する。また、監査には、経営者が採用した会計方針及びその適用方法並びに経営者によって行われた見積りの評価も含め全体としての財務諸表の表示を検討することが含まれる。

当監査法人は、意見表明の基礎となる十分かつ適切な監査証拠を入手したと判断している。

監査意見

当監査法人は、上記の財務諸表が、我が国において一般に公正妥当と認められる企業会計の基準に準拠して、若築建設株式会社の平成25年3月31日現在の財政状態及び同日をもって終了する事業年度の経営成績をすべての重要な点において適正に表示しているものと認める。

利害関係

会社と当監査法人又は業務執行社員との間には、公認会計士法の規定により記載すべき利害関係はない。

以上

上記は、監査報告書の原本に記載された事項を電子化したものであり、その原本は当社が財務諸表に添付する形で別途保管しております。

財務諸表の範囲にはX B R L データ自体は含まれていません。