

【表紙】

【提出書類】 有価証券報告書

【根拠条文】 金融商品取引法第24条第1項

【提出先】 関東財務局長

【提出日】 平成25年6月27日

【事業年度】 第105期(自平成24年4月1日至平成25年3月31日)

【会社名】 大同メタル工業株式会社

【英訳名】 Daido Metal Co., Ltd.

【代表者の役職氏名】 代表取締役会長兼最高経営責任者 判治誠吾

【本店の所在の場所】 愛知県名古屋市中区栄二丁目3番1号
名古屋広小路ビルディング13階

【電話番号】 052-205-1404

【事務連絡者氏名】 取締役常務兼上席執行役員
経営・財務企画ユニット長 佐々木利行

【最寄りの連絡場所】 愛知県名古屋市中区栄二丁目3番1号
名古屋広小路ビルディング13階

【電話番号】 052-205-1404

【事務連絡者氏名】 取締役常務兼上席執行役員
経営・財務企画ユニット長 佐々木利行

【縦覧に供する場所】 株式会社東京証券取引所
(東京都中央区日本橋兜町2番1号)
株式会社名古屋証券取引所
(愛知県名古屋市中区栄三丁目8番20号)
大同メタル工業株式会社 東京支店
(東京都品川区東品川二丁目2番24号
天王洲セントラルタワー17階)

第一部 【企業情報】

第1 【企業の概況】

1 【主要な経営指標等の推移】

(1) 連結経営指標等

回次	第101期	第102期	第103期	第104期	第105期
決算年月	平成21年3月	平成22年3月	平成23年3月	平成24年3月	平成25年3月
売上高 (千円)	60,572,464	51,143,785	63,451,215	70,326,810	70,886,665
経常利益又は 経常損失() (千円)	1,963,399	643,447	6,714,857	8,947,932	6,935,251
当期純利益又は 当期純損失() (千円)	4,764,424	1,922,232	8,123,176	5,435,690	4,385,925
包括利益 (千円)	-	-	7,652,022	5,552,398	6,601,194
純資産額 (千円)	23,463,677	22,225,979	29,526,939	34,163,366	40,062,085
総資産額 (千円)	84,412,610	82,266,761	82,795,404	88,402,127	92,314,423
1株当たり純資産額 (円)	469.41	430.15	607.30	713.63	840.76
1株当たり 当期純利益金額又は 当期純損失金額() (円)	109.23	48.23	203.87	136.44	110.10
潜在株式調整後1株 当たり当期純利益金額 (円)	-	-	-	-	-
自己資本比率 (%)	22.2	20.8	29.2	32.2	36.3
自己資本利益率 (%)	20.1	10.7	39.3	20.7	14.2
株価収益率 (倍)	-	-	3.3	7.5	6.8
営業活動による キャッシュ・フロー (千円)	2,063,578	6,350,578	11,475,185	8,731,592	10,928,744
投資活動による キャッシュ・フロー (千円)	6,068,546	4,064,434	2,229,152	5,206,863	10,169,558
財務活動による キャッシュ・フロー (千円)	5,513,862	1,577,469	12,394,028	1,857,994	3,213,524
現金及び現金同等物の 期末残高 (千円)	8,947,108	12,806,554	9,376,973	10,984,156	9,196,425
従業員数 (名)	3,991	3,722	3,745	3,907	3,937
(外、平均臨時 雇用者数)	(595)	(462)	(545)	(481)	(614)

(注) 1. 売上高には、消費税等は含まれておりません。

2. 潜在株式調整後1株当たり当期純利益については、第101期及び第102期は、1株当たり当期純損失であり、潜在株式が存在しないため記載しておりません。また、第103期、第104期及び第105期は、潜在株式が存在しないため記載しておりません。

3. 株価収益率については、第101期及び第102期は、当期純損失のため記載しておりません。

(2) 提出会社の経営指標等

回次	第101期	第102期	第103期	第104期	第105期
決算年月	平成21年 3月	平成22年 3月	平成23年 3月	平成24年 3月	平成25年 3月
売上高 (千円)	52,268,162	42,459,639	55,536,027	61,673,782	57,454,324
経常利益 (千円)	1,682,202	390,005	5,642,565	6,100,797	4,067,925
当期純利益又は 当期純損失() (千円)	4,182,114	3,504,894	8,448,815	3,688,572	2,740,171
資本金 (千円)	7,273,178	7,273,178	7,273,178	7,273,178	7,273,178
発行済株式総数 (株)	44,956,853	44,956,853	44,956,853	44,956,853	44,956,853
純資産額 (千円)	22,949,897	19,491,701	27,708,502	30,659,538	32,995,386
総資産額 (千円)	62,637,953	64,515,701	67,161,266	69,009,152	68,210,868
1株当たり純資産額 (円)	575.89	489.15	695.52	769.68	828.38
1株当たり配当額 (円)	8.00	-	20.00	16.00	14.00
(内1株当たり 中間配当額) (円)	(5.00)	(-)	(6.00)	(7.00)	(7.00)
1株当たり 当期純利益金額又は 当期純損失金額() (円)	95.88	87.95	212.05	92.59	68.79
潜在株式調整後 1株当たり当期純利益 金額 (円)	-	-	-	-	-
自己資本比率 (%)	36.6	30.2	41.3	44.4	48.4
自己資本利益率 (%)	16.0	16.5	35.8	12.6	8.6
株価収益率 (倍)	-	-	3.1	11.1	11.0
配当性向 (%)	-	-	9.4	17.3	20.4
従業員数 (外、平均臨時 雇用者数) (名)	1,221 (411)	1,221 (265)	1,188 (275)	1,176 (246)	1,116 (287)

(注) 1. 売上高には、消費税等は含まれておりません。

2. 潜在株式調整後1株当たり当期純利益については、第101期及び第102期は、1株当たり当期純損失であり、潜在株式が存在しないため記載しておりません。また、第103期、第104期及び第105期は、潜在株式が存在しないため記載しておりません。

3. 株価収益率については、第101期及び第102期は、当期純損失のため記載しておりません。

4. 配当性向については、第101期は、当期純損失のため記載しておりません。
第102期は、当期純損失であり配当を実施していないため記載しておりません。

5. 第103期の1株当たり配当額20円には、特別配当8円を含んでおります。

6. 第104期の1株当たり配当額16円には、特別配当2円を含んでおります。

2 【沿革】

- 昭和14年11月 大同メタル工業(株)を設立(当初資本金250千円)、本社を名古屋市中川区に開設
- 昭和15年6月 中川工場(名古屋市中川区)操業開始(昭和20年7月岐阜工場に疎開・移転)、自動車用エンジン軸受事業開始
- 昭和18年8月 本社を名古屋市中区に移転
黒川工場(名古屋市北区)操業開始(旧名古屋事業所 平成14年10月閉鎖)
- 昭和18年10月 社名を大同軸受工業(株)に変更
- 昭和20年7月 岐阜工場(岐阜県郡上市)操業開始
- 昭和21年4月 社名を再び大同メタル工業(株)に変更
- 昭和22年9月 本社を名古屋市中区から名古屋市北区に移転
- 昭和36年10月 名古屋証券取引所市場第二部上場
- 昭和37年3月 犬山工場(愛知県犬山市)操業開始(現犬山事業所内犬山工場)、自動車用エンジン軸受生産開始
- 昭和43年8月 前原工場(愛知県犬山市)操業開始(現犬山事業所内前原工場)、船舶用エンジン軸受事業開始
- 昭和46年4月 ナガトメタル工業(株)を吸収合併(旧東京工場(横浜市港北区) 平成20年3月閉鎖)
日本メタル工業(株)を吸収合併(旧埼玉工場(埼玉県入間市) 平成20年9月閉鎖)
- 昭和46年10月 (株)アジアケルメット製作所(東京都大田区)の株式を取得(現連結子会社)
- 昭和48年1月 ダイナメタルCO.,LTD.(タイ)設立(現連結子会社)
- 昭和51年2月 ポンプ事業部(旧名古屋事業所内)操業開始(平成13年5月犬山事業所内に移転)
- 昭和59年3月 大同メタルU.S.A. INC.(米国)設立(現連結子会社)
- 昭和59年9月 中華大同軸承工業(股)(台湾)設立(現中原大同股? 有限公司: 連結子会社)
- 平成元年1月 同晟金属(株)(韓国)設立(現連結子会社)
- 平成3年9月 PT.大同メタルインドネシア(インドネシア)設立(現連結子会社)
- 平成4年8月 大同ロジテック(株)(名古屋市中区)設立(現連結子会社)
- 平成8年5月 エヌデーシー(株)(千葉県習志野市)の株式を取得(現連結子会社)
- 平成8年12月 大同メタルアメリカCORP.(米国)設立(平成22年9月解散・清算)
- 平成9年1月 グレーシア大同アメリカLLC(米国)設立(平成17年8月持分全額譲渡)
- 平成9年4月 大同メタル販売(株)(名古屋市中区)設立(現連結子会社)
- 平成9年9月 名古屋証券取引所市場第一部上場
- 平成10年12月 フェデラルモーガル大同HWB CO.,LTD.(イギリス)設立(現大同インダストリアルベアリングヨーロッパLTD.: 連結子会社)
- 平成12年3月 ディーエムシー(株)設立(現大同プレーンベアリング(株)(岐阜県関市): 連結子会社)
- 平成13年12月 BBL大同プライベートLTD.(インド)設立(現持分法適用関連会社)
- 平成14年1月 大同メタルコントロールAD(モンテネグロ)設立(現連結子会社)
- 平成14年8月 本社を名古屋市北区から名古屋市中区に移転
- 平成14年12月 大同精密金属(蘇州)有限公司(中国)設立(現連結子会社)
- 平成15年4月 大同メタルヨーロッパGmbH(ドイツ)設立(現大同メタルドイツGmbH: 連結子会社)
- 平成16年3月 東京証券取引所市場第二部上場
- 平成17年3月 東京証券取引所市場第一部上場
- 平成17年4月 大同メタルチェコス.r.o.(チェコ)設立(現連結子会社)

- 平成17年 5月 大同メタルベルフォンテンLLC（米国）設立（平成22年 9月解散・清算）
- 平成17年 6月 東京本社を東京都品川区に開設
- 平成17年 9月 グレーシア大同アメリカLLCのベルフォンテン工場(米国)を大同メタルベルフォンテンLLCが営業譲受(平成22年 9月解散・清算)
- 平成18年 1月 大同メタルヨーロッパLTD.（イギリス）設立（現連結子会社）
- 平成19年 1月 大同プレーンベアリング(株)関工場を新設、同社の生産能力を拡大
- 平成19年 9月 ZMZベアリングスLLC（ロシア）の株式を取得（現大同メタルロシアLLC：連結子会社）
- 平成19年10月 広州原同貿易有限公司（中国）設立（現子会社）
- 平成19年11月 大同リビルドサービスINC.（フィリピン）設立（現子会社）
- 平成22年 9月 大同メタルアメリカCORP.及び大同メタルベルフォンテンLLCの解散・清算
- 平成24年 2月 大同メタルメキシコS.A.DE C.V.（メキシコ）設立（現連結子会社）
- 平成24年 7月 大同インダストリアルベアリングジャパン株式会社設立（現連結子会社）

3 【事業の内容】

当社グループは、当社、子会社24社及び関連会社1社で構成されており、自動車、船舶、建設機械等の各種産業用潤滑軸受、無潤滑軸受等や、一般産業用特殊軸受・ロータリーポンプ・集中潤滑装置等の製造及び国内外での製品等の販売を主な事業として取り組んでおります。

当グループが営んでいる主な事業内容と、各関係会社の当該事業に係る位置づけは次のとおりであります。

なお、次の3部門は「第5 経理の状況 1 連結財務諸表等 (1) 連結財務諸表 注記事項」に掲げるセグメントの区分と同一であります。

自動車用エンジン軸受及び自動車用エンジン以外軸受

当部門においては、高性能、高品質等の自動車用エンジンに対応する自動車用エンジン軸受を中心に、パワーステアリング用ポンプブッシュ、ターボチャージャー用ベアリング等軸受を製造販売しております。

(国内グループ会社)

当社とエヌデーシー(株)は、軸受製品の材料となるパイメタル(軸受材料)を両社間で相互供給し、当部門の製品を製造して国内・海外に販売しております。製品の一部については、当社及びエヌデーシー(株)のそれぞれの100%販売子会社である大同メタル販売(株)及びエヌデーシー販売(株)経由で国内・海外に販売しております。

また、当社はエヌデーシー(株)・大同プレーンベアリング(株)に加工の一部を委託しているほか、エヌデーシー(株)で製造した当部門の製品の一部を仕入れ、国内・海外に販売しております。

(海外グループ会社)

当社とエヌデーシー(株)は下記の各地域に所在する関係会社へパイメタルを供給し、各関係会社は現地で当部門の製品を製造・販売しております。

北米 大同メタルU.S.A. INC.、エヌデーシー・オブ・アメリカINC.、大同メタルメキシコS.A. DE C.V.
アジア ダイナメタルCO., LTD.、同晟金属(株) PT.大同メタルインドネシア、大同精密金属(蘇州)有限公司、BBL大同プライベートLTD.、韓国ドライベアリング(株)

欧州 大同メタルコトールAD、大同メタルチェコス.r.o.、大同メタルロシアLLC

なお、上記地域で製造された当部門の製品の一部については、当社経由で国内に販売しております。

中原大同股? 有限公司は、当社及び大同精密金属(蘇州)有限公司、大同メタル販売(株)から当部門の製品の一部を仕入れ、現地で販売しております。

また、大同メタルヨーロッパLTDは、当社及び大同メタルコトールAD、大同メタルチェコス.r.o.、ダイナメタルCO., LTD.、大同インダストリアルベアリングヨーロッパLTD.から当部門の製品を仕入れ、現地で販売しております。

大同メタルメキシコS.A. DE C.V.は、平成25年度の前半には操業開始する計画であります。

非自動車用軸受

当部門においては、高性能船舶用エンジン軸受、建設機械用軸受及び水力発電設備・火力発電用タービン・コンプレッサー・増減速機軸受など多種多様な分野で用いられる一般産業用軸受等を製造・販売しております。また、食品・飲料・化粧品や油脂・樹脂・接着剤等の粘性の高い液体搬送まで可能なロータリーポンプ、工作機械用集中潤滑装置、切削加工時の廃液処理を不要とするエコ対応用油膜付水滴供給装置の製造・販売しております。

(国内グループ会社)

当社で当部門の製品を製造し、国内・海外に販売しております。製品の一部については、当社の100%販売子会社である大同メタル販売(株)経由で国内・海外に販売しております。

また、当社は平成24年7月2日に設立した大同インダストリアルベアリングジャパン(株)に加工の一部を委託しております。

(海外グループ会社)

当社は大同インダストリアルベアリングヨーロッパLTD.へ材料の一部を供給し、大同インダストリアルベアリングヨーロッパLTD.は現地で当部門の製品を製造・販売しております。

その他

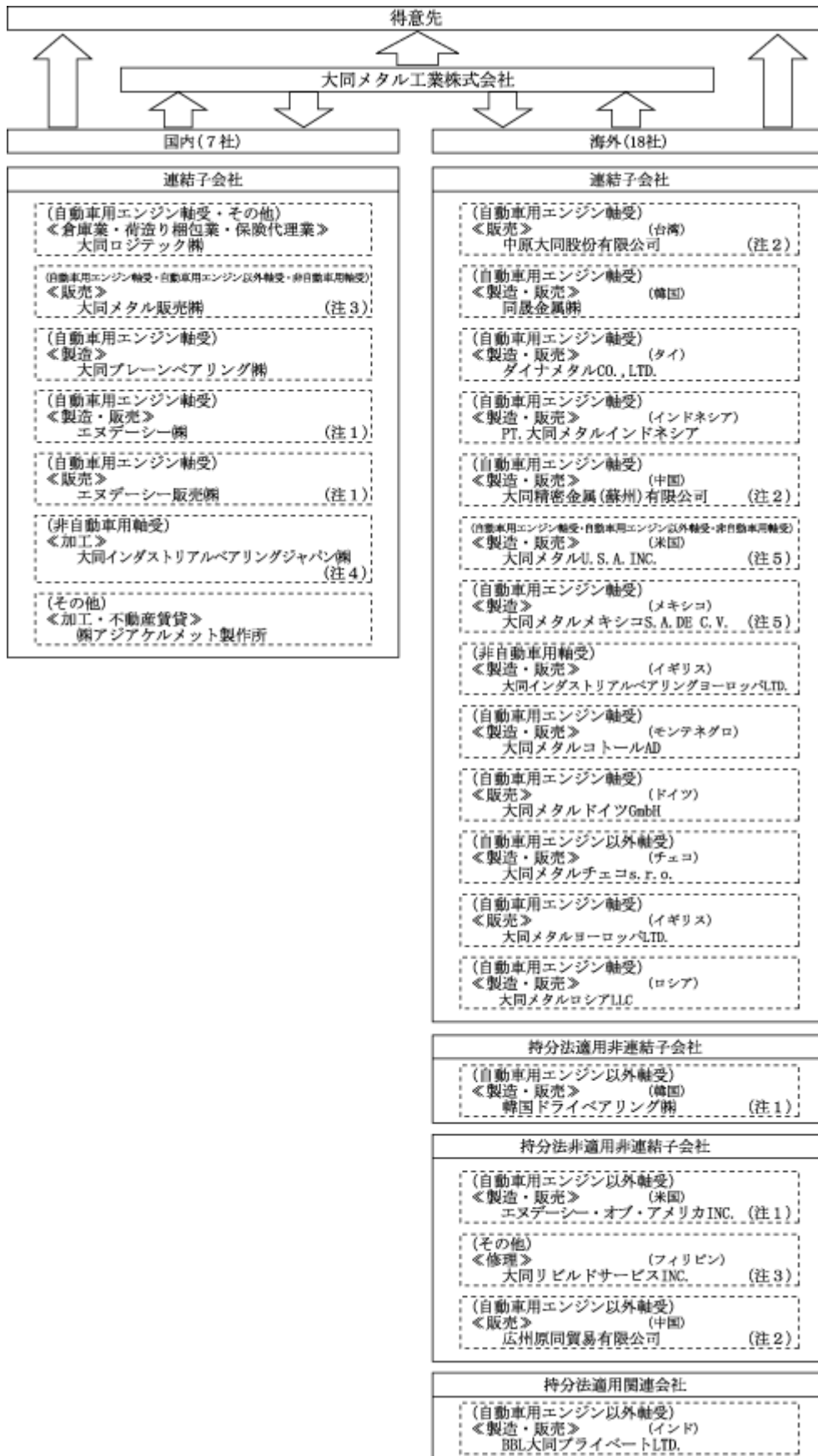
当部門においては、製品の保管・配送管理、不動産賃貸等をしております。

(国内グループ会社)

大同ロジテック(株)は、当社及びエヌデーシー(株)が製造した製品の保管、配送管理をしております。

(株)アジアケルメット製作所は、主に不動産賃貸業をしております。

上記の主要なものを含めた関係会社との取引関係を、事業系統図によって示すと次のとおりであります。



- (注) 1. エヌデーシー販売(株)、エヌデーシー・オブ・アメリカINC. は、エヌデーシー(株)が100%所有している子会社であります。
韓国ドライベアリング(株)は、エヌデーシー(株)が50%所有している子会社であります。
2. 大同精密金属(蘇州)有限公司は、当社が74%、中原大同股? 有限公司が16.2%所有している子会社であります。
広州原同貿易有限公司は、中原大同股? 有限公司が100%所有している子会社であります。
3. 大同リビルドサービスINC. は、大同メタル販売(株)が52.25%所有している子会社であります。
4. 大同インダストリアルベアリングジャパン株式会社は、平成24年7月2日に設立した子会社であります。
5. 大同メタルメキシコS.A.DE C.V. は、当社が99.9%、大同メタルU.S.A. INC. が0.1%所有している子会社であります。

4 【関係会社の状況】

名称	住所	資本金又は 出資金	主要な事業 の内容	議決権の 所有割合 (%)	関係内容
(連結子会社) 大同ロジテック㈱	名古屋市中区	45,000千円	自動車用エンジン軸受 その他	100.0	製品の保管、配送管理業務 の委託 設備の賃貸 役員の兼任1名
大同メタル販売㈱	名古屋市中区	100,000千円	自動車用エンジン軸受 自動車用エンジン以外軸受 非自動車用軸受	100.0	当社製品の販売 設備の賃貸 役員の兼任3名
大同ブレーンベアリング㈱ 注1	岐阜県関市	300,000千円	自動車用エンジン軸受	100.0	当社製品の生産委託 設備の賃貸 債務保証等 役員の兼任3名
エヌデーシー㈱ 注1、2	千葉県習志野市	1,575,000千円	自動車用エンジン軸受	39.8	当社製品の生産委託 当社製品・バイメタルの販売 同社製品・バイメタルの仕入 設備の賃貸 役員の兼任 無
エヌデーシー販売㈱ 注3	千葉県習志野市	90,000千円	自動車用エンジン軸受	100.0 (100.0)	役員の兼任 無
大同インダストリアルベアリング グジャパン㈱	愛知県犬山市	80,000千円	非自動車用軸受	100.0	当社製品の委託加工 設備の賃貸 役員の兼任1名
㈱アジアケルメット製作所	東京都大田区	55,000千円	その他	100.0	当社製品の委託加工 役員の兼任1名
中原大同股? 有限公司 注2	台湾新北市中和区	120,000千新台幣元	自動車用エンジン軸受	50.0	当社製品の販売 役員の兼任2名
同晟金属㈱ 注1、2	韓国永同郡	6,120,000千 韓国ウォン	自動車用エンジン軸受	50.0	当社製品・バイメタルの販売 同社製品の仕入 技術供与 役員の兼任3名
ダイナメタルCO.,LTD. 注1、2	タイ国 チャチョーンサオ	200,000千 タイバーツ	自動車用エンジン軸受	50.0	当社製品・バイメタルの販売 同社製品の仕入 技術供与 役員の兼任2名
PT.大同メタルインドネシア 注 2	インドネシア共和国 ブカシ	13,748,000千 インドネシアルピア	自動車用エンジン軸受	50.0	当社製品・バイメタルの販売 同社製品の仕入 技術供与 役員の兼任2名
大同精密金属(蘇州)有限公司 注 1、3	中華人民共和国 江蘇省蘇州市	115,714千人民元	自動車用エンジン軸受	90.2 (16.2)	当社製品・バイメタルの販売 同社製品の仕入 技術供与 資金の貸付 債務保証 役員の兼任3名
大同メタルU.S.A. INC.	米国イリノイ州	2,960千米ドル	自動車用エンジン軸受 自動車用エンジン以外軸受 非自動車用軸受	100.0	当社製品・バイメタルの販売 資金の貸付 債務保証 役員の兼任3名
大同メタルメキシコS.A.DE C.V. 注3	メキシコ合衆国 ハリスコ州	103,073千 メキシコペソ	自動車用エンジン軸受	100.0 (0.1)	当社製品の販売 資金の貸付 債務保証 役員の兼任1名
大同インダストリアルベアリング ヨーロッパLTD. 注1	英国 サマセット州	13,500千英ポンド	非自動車用軸受	100.0	当社製品の販売 同社製品の仕入 技術供与 資金の貸付 債務保証等 役員の兼任2名

名称	住所	資本金又は 出資金	主要な事業 の内容	議決権の 所有割合 (%)	関係内容
大同メタルコトールAD 注1	モンテネグロ国 コトル市	26,535千ユーロ	自動車用エン ジン軸受	99.6	当社製品・バイメタルの販売 同社製品の仕入 技術供与 資金の貸付、債務保証等 役員の兼任2名
大同メタルドイツGmbH	独国バーデンヴェル テンベルク州	500千ユーロ	自動車用エン ジン軸受	100.0	当社製品の販売 役員の兼任 無
大同メタルチェコス.r.o.	チェコ共和国 ブルノ市	50,000千 チェココルナ	自動車用エン ジン以外軸受	100.0	当社製品・バイメタルの販売 同社製品の仕入、債務保証等 役員の兼任2名
大同メタルヨーロッパLTD. 注5	英国 サマセット州	3,613千英ポンド	自動車用エン ジン軸受	100.0	当社製品の販売 資金の貸付、債務保証等 役員の兼任2名
大同メタルロシアLLC 注1	ロシア連邦 ニズニーノヴゴロド 州	270,000千 ロシアルーブル	自動車用エン ジン軸受	99.8	当社製品の販売 役員の兼任2名
(持分法適用非連結子会社) 韓国ドライベアリング(株) 注2、 3	韓国中北沃川郡	3,100,000千 韓国ウォン	自動車用エン ジン以外軸受	50.0 (50.0)	役員の兼任 無
(持分法適用関連会社) BBL大同プライベートLTD.	印国 タミル・ナドゥー州	100,000千 インドルピー	自動車用エン ジン以外軸受	40.0	当社製品・バイメタルの販売 役員の兼任3名

(注) 1. 特定子会社に該当します。

2. 議決権の所有割合は100分の50以下ではありますが、実質的に支配しているため子会社としております。

3. 議決権の所有割合の()内は、間接所有割合であります。

4. 「主要な事業の内容」欄には、セグメントの名称を記載しております。

5. 大同メタルヨーロッパLTD.につきましては、売上高(連結会社相互間の内部売上高を除く。)の連結売上高に占める割合が10%を超えております。

主要な損益情報等 (1) 売上高 7,940,458千円

(2) 経常利益 131,229千円

(3) 当期純利益 131,229千円

(4) 純資産額 462,608千円

(5) 総資産額 3,664,072千円

5 【従業員の状況】

(1) 連結会社の状況

平成25年3月31日現在

セグメントの名称	従業員数(名)
自動車用エンジン軸受	2,748 (401)
自動車用エンジン以外軸受	463 (104)
非自動車用軸受	460 (69)
報告セグメント計	3,671 (574)
その他	4 (2)
全社(共通)	262 (38)
合計	3,937 (614)

- (注) 1. 従業員数は、当社グループ外から当社グループへの出向者を含む就業人員数であります。
2. 従業員数欄の(外書)は、臨時従業員の年間平均雇用人員(1日8時間換算)であります。
3. 臨時従業員には、パートタイマー、嘱託契約の従業員を含み、派遣社員を除いています。
4. 全社(共通)は、総務及び経理等の管理部門の従業員であります。

(2) 提出会社の状況

平成25年3月31日現在

従業員数(名)	平均年齢(歳)	平均勤続年数(年)	平均年間給与(千円)
1,116 (287)	36.6	13.6	6,046

セグメントの名称	従業員数(名)
自動車用エンジン軸受	275 (106)
自動車用エンジン以外軸受	350 (100)
非自動車用軸受	229 (43)
報告セグメント計	854 (249)
その他	- (-)
全社(共通)	262 (38)
合計	1,116 (287)

- (注) 1. 従業員数は当社から他社への出向者を除き、他社から当社への出向者を含む就業人員数であります。
2. 従業員数欄の(外書)は、臨時従業員の年間平均雇用人員(1日8時間換算)であります。
3. 臨時従業員には、パートタイマー、嘱託契約の従業員を含み、派遣社員を除いています。
4. 全社(共通)は、総務及び経理等の管理部門の従業員であります。
5. 平均年間給与は、賞与及び基準外賃金を含んでおります。

(3) 労働組合の状況

当社グループの労働組合は、大同メタル労働組合、D I B J労働組合、全日産・一般業種連合会部品関連労働組合エヌデーシー労働組合及び大同プレーンベアリング労働組合と称し、組合員数は平成25年3月31日現在2,087名で、内、大同メタル労働組合、全日産・一般業種連合会部品関連労働組合エヌデーシー労働組合は全日本自動車産業労働組合総連合会に加盟しております。

なお、労使関係は良好であり、特記すべき事項はありません。

第2 【事業の状況】

1 【業績等の概要】

(1) 業績

当連結会計年度における世界経済につきましては、米国では緩やかな景気回復が続きましたが、欧州の長引く景気低迷や中国経済の減速が新興国経済にも波及するなど、特に秋以降は世界全体の景気が減速に向かいました。

国内経済は、復興需要やエコカー補助金などの政策効果に支えられ緩やかな景気回復基調を辿りましたが、秋以降は世界景気の減速に加え、日中間の外交問題の影響等もあり回復の勢いに陰りが見え始めました。年度末にかけては新政権が打ち出した経済政策への期待感から円安・株高が急ピッチで進みましたが、年度を通しては円高の期間が長く、総じて厳しい環境での推移となりました。

当社グループの主力事業である自動車産業分野につきましては、国内では、秋以降に補助金需要の一巡や、欧州・中国向け輸出の減少等が見られましたが、当期を通しては震災による減産からの回復やエコカー補助金制度の効果等により、生産・販売とも順調に推移いたしました。

海外では、欧州市場に回復の兆しが見られないものの、米国市場の順調な回復、中国市場の堅調な需要、タイやインドネシアを中心とする東南アジア市場の高い伸び等により、世界全体の自動車生産・販売台数はともに前年度に比べ増加いたしました。

造船業界につきましては、大型船の船腹量過剰の状態から、世界的に新造船の建造量減少が続いており、回復にはなお暫くの時間を要するものと予測されます。

建設機械業界につきましては、国内は復興需要による底堅さが見られたものの、海外では特に中国市場の低迷や資源需要鈍化による大型建機・鉱山機械の不振等を受けて需要が大きく減少いたしました。

一般産業分野につきましても、総じて世界景気減速の影響を受けましたが、火力発電需要の高まりにより発電用特殊軸受の需要が増加いたしました。

このような環境下、当連結会計年度につきましては、既存顧客からの新規受注獲得にも注力したことから自動車分野全体での売上は増加いたしました。外部環境の変化を受けて船舶、建設機械向けなど非自動車分野の売上が減少いたしました。

その結果、当社グループの当連結会計年度における売上高は前年同期に比べ0.8%増収の70,886百万円となりました。

また、営業利益は前年同期に比べ34.0%減益の6,286百万円、経常利益は前年同期に比べ22.5%減益の6,935百万円と過去最高となった前連結会計年度と比較して減益となりました。

当期純利益につきましても4,385百万円で前年同期に比べ19.3%減益となりました。

減益の主要因といたしましては、付加価値の高い製品の割合が大きい非自動車分野(船舶・建設機械向け等)の売上減少、及びメキシコ工場建設をはじめチェコ、中国、インドネシアの工場増設等、事業拡大に伴う初期費用負担の増加などによるものであります。

セグメントの業績は、次のとおりです。

なお、セグメント間の内部売上高又は振替高は、連結売上高に含めております。

自動車用エンジン軸受においては、海外では、特にタイ、韓国などアジア地域での販売が大きく伸びました。欧州では域内需要の落ち込みが続いておりますが、当期におきましてはユーロ安に支えられた輸出需要により欧州の自動車メーカー向け販売は順調に推移いたしました。

国内は、秋以降は補助金制度終了の反動や、欧州・中国向け輸出の減少等が見られましたが、年度を通じてはエコカー補助金効果等により販売は好調に推移いたしました。この結果、売上高は前年同期に比べ8.1%増収の44,982百万円となり、営業利益は前年同期に比べ13.7%減益の5,345百万円となりました。

自動車用エンジン以外軸受においては、主に世界景気減速に伴う、商社向け取引の減少及び取引先の在庫調整による影響等から販売が減少いたしました。この結果、前年同期に比べ8.4%減収の14,603百万円となり、営業利益は前年同期に比べ18.0%減益の3,480百万円となりました。

非自動車用軸受においては、船舶業界の低迷から特に大型船舶用低速ディーゼルエンジン軸受の需要低迷が続きました。建設機械向けも、中国市場の低迷や資源開発向け需要の鈍化による大型建機・鉱山機械等の販売不振を受けて売上高が大きく減少いたしました。一般産業向けにおいては、総じて世界景気減速の影響を受けましたが、一方で、火力発電需要の高まりを受け発電用タービン軸受(特殊軸受)の販売が増加いたしました。この結果、売上高は前年同期に比べ11.1%減収の12,540百万円となり、営業利益は前年同期に比べ38.2%減益の2,315百万円となりました。

その他においては、不動産賃貸事業等の売上高は前年同期に比べ3.2%減収の306百万円となり、営業利益は前年同期に比べ7.3%減益の150百万円となりました。

(2) キャッシュ・フロー

当連結会計年度における現金及び現金同等物は9,196百万円となり、前年同期に比べ1,787百万円(16.3%)の減少となりました。

当連結会計年度に係る区分ごとのキャッシュ・フローの状況は以下の通りであります。

(営業活動によるキャッシュ・フロー)

営業活動において得られた資金は10,928百万円となり、前年同期に比べ2,197百万円(25.2%)の増加となりました。これは主に売上債権及びたな卸資産の減少により資金が増加したことによるものであります。

(投資活動によるキャッシュ・フロー)

投資活動において使用した資金は10,169百万円となり、前年同期に比べ4,962百万円(95.3%)の増加となりました。これは主に有形固定資産の取得による支出が増加したことによるものであります。

(財務活動によるキャッシュ・フロー)

財務活動において使用した資金は3,213百万円となり、前年同期に比べ1,355百万円(73.0%)の増加となりました。これは主に長期借入れによる収入があった一方、長期借入金の返済による支出によるものであります。

2 【生産、受注及び販売の状況】

(1) 生産実績

当連結会計年度における生産実績をセグメントごとに示すと、次のとおりであります。

セグメントの名称	生産高(千円)	前年同期比増減(%)
自動車用エンジン軸受	46,095,912	+12.9
自動車用エンジン以外軸受	12,995,957	24.8
非自動車用軸受	11,958,392	11.4
合計	71,050,261	0.8

(注) 1. 金額は販売価格によっており、セグメント間の内部振替前の数値によっております。

2. 上記の金額には、消費税等は含まれておりません。

(2) 受注実績

得意先の生産計画の内示等による見込生産が主体であるため記載を省略しております。

(3) 販売実績

当連結会計年度における販売実績をセグメントごとに示すと、次のとおりであります。

セグメントの名称	販売高(千円)	前年同期比増減(%)
自動車用エンジン軸受	44,364,840	+8.0
自動車用エンジン以外軸受	13,769,975	9.6
非自動車用軸受	12,528,715	9.1
報告セグメント計	70,663,532	+0.8
その他	223,133	4.4
合計	70,886,665	+0.8

(注) 上記の金額には、消費税等は含まれておりません。

3 【対処すべき課題】

(1) 当面の対処すべき課題の内容等

中期経営計画の実行

中期経営計画(呼称:Together To The Top 平成24年4月～平成30年3月)では、自動車用エンジン軸受の更なるシェア拡大とトップシェアの堅持、船用・一般産業用など非自動車分野における世界トップシェアの獲得、国内外の売上拡大に対応した世界5極体制の整備・増強、技術優位性の持続と世界各地域のニーズに応じた研究開発強化、強固な財務基盤の構築を主なテーマとしております。

平成24年度から平成26年度までの第1ステージで事業基盤を構築し、平成27年度から平成29年度までの第2ステージの最終年度において、当社グループのチャレンジ目標である「連結売上高1,110億円、営業利益167億円、営業利益率15%以上」の達成を目指す計画であります。

第1ステージにおける事業基盤の再構築における取り組みにつきましては、平成24年度においてダイナメタルCO.,LTD.(タイ)の第3工場及び大同精密金属(蘇州)有限公司の第2工場が完成し、平成25年度に入り大同メタルチェコス. r. o.の第2工場が完成いたしました。また、平成25年6月頃にPT.大同メタルインドネシアの第2工場が完成予定であり、平成25年度の前半には大同メタルメキシコ S.A. DE C.V.の新工場が操業を開始し、同年度中には大同メタルロシアLLCの生産能力増強に着手する計画など、事業基盤の再構築は着実に具現化しております。

当社グループを取り巻く経営環境は大きく変化しているものの、地域毎の市場動向やニーズなどに対しては機敏かつ適切に対応し、新製品開発、新市場・新用途の拡販に傾注すると同時に、生産合理化を図ることにより、中期経営計画を達成すべく鋭意努力してまいります。

環境リスクマネジメントの強化

当社グループは、軸受機能の重要な要素である表面処理技術の一つとして電気メッキを行っており、そのためにメッキ設備及びその関連施設としての廃液・排水処理施設を有しております。

昨年のメッキ廃液地下浸透事故を教訓に、改正水質汚濁防止法の新基準に準拠した対応を前倒しして実施してまいりました。その結果、対象施設の改修・補修は完了することができました。

今後は、設備・施設の定期的な補修、日常点検、点検記録などの予防措置に万全を期してまいります。

また、騒音や振動につきましても法令に則り、地域環境への配慮を念頭に設備や操業対応を進めてまいります。

それに、ISO 14001のマネジメントシステムを活用し、CO₂削減、省エネ施策、廃棄物削減など、環境保全活動をグループあげて取り組んでまいります。

(2) 株式会社の支配に関する基本方針

基本方針の内容

当社の財務及び事業の方針の決定を支配する者の在り方に関する基本方針は以下のとおりであります。

当社は、中長期的な視野にたって、販売・生産・技術・新事業などの事業戦略を掲げ、安定的な発展と成長を目指しておりますが、企業を取り巻く環境は常に大きく変化しており、その短期的な経営判断は将来に向けた持続的な成長を確実なものとするうえで極めて重要な舵取りを要求されます。

中期経営計画におきまして、平成24年度から平成26年度までの第1ステージで事業基盤を再構築し、平成27年度から平成29年度までの第2ステージの最終年度において、当社グループのチャレンジ目標である「連結売上高1,110億円、営業利益167億円、営業利益率15%以上」の達成を目指す計画であります。

今後につきましては、中期経営計画を着実に実行に移すことで持続可能な経営基盤を強固なものとし、企業価値を高めるよう努めてまいります。

そして、当社は、当社の顧客及び仕入先をはじめとする取引先、従業員及びその家族、地域住民その他のステークホルダーと協調しながら、短期的かつ急激な変化への柔軟な対応と、上記の中長期的な視野にたつての企業経営による持続的な成長を目指し、そのような持続的な成長によって得られる利益を株主の皆様へ還元することが、短期的、一時的な利益を株主の皆様へ配当するよりも、株主の共同の利益に資するものと確信しております。

したがって、当社は、当社の顧客、仕入先をはじめとする取引先、従業員及びその家族、地域住民などをはじめとして、上記の中長期的な視野にたつての企業経営による持続的な成長を支持して下さる方に、バランスよく株式を保有して頂くことが望ましいと考えております。

基本方針の実現に資する取り組み

1) 基本方針の実現に資する特別な取り組み

(ア) 中長期的な視野にたつての企業経営による持続的な成長を実現するための当社の財産の有効な活用

当社は、これまでも上記中長期的な視野にたつた企業経営による持続的な成長を実現するために当社の財産を有効活用してまいりました。

今後も、中長期的な視野にたつた企業経営による持続的な成長を実現するためには、今後の市場動向、変化に対応した生産販売拠点の整備、国内外の子会社の品質、生産効率、管理能力などの当社水準への引き上げ及び製品・設計・製造・生産・開発の各技術の世界トップレベルの維持が必要となることから、株主の皆様への利益配当とのバランスを考慮しつつも、積極的な研究開発、海外生産拠点の従業員の当社への研修、産・官・学による先端技術の活用、知的財産の保有による技術防衛などに有効かつ効率的に当社の財産を投資してまいり所存です。

(イ) 従業員による株式保有の推進

当社は、従業員持株会加入者に奨励金を支給することにより、従業員による株式の保有を推進しております。

引き続き、従業員持株会拡充に向けた積極的な取り組みを実施してまいります。

(ウ) 地域住民の当社に対する理解の促進

当社は、主要事業所での親睦行事や地域住民の工場見学会などへの参加等地域住民との交流を行い、地域住民による当社への理解が深まるよう心がけております。

2) 基本方針に反する株主による支配を防止するための取り組み

当社は、上記の基本方針に照らして不適切な者によって当社の財務及び事業の方針の決定が支配されること(以下、「敵対的買収」といいます。)を防止するため、以下のように取り組んでまいります。

まずは、当社の資産を最大限有効活用しつつ、上記の中長期的な視野にたったの企業経営による持続的な成長を実現し、企業価値を増大させ、株主の皆様への適切な利益の還元を可能とするとともに、当社の企業価値の市場における評価の向上に結びつけるべく、積極的なIR活動に努めてまいります。

その上で、継続的に実質株主を把握し、敵対的買収者が現れた場合には、当該敵対的買収者による買収目的の確認及び評価並びに当該敵対的買収者との交渉を社外の専門家の意見を聞きながら行い、当該敵対的買収者が当社の基本方針に照らして不適切と判断した場合には、適切な対抗手段を講じる考えであります。

また、敵対的買収者の出現に備えた事前の敵対的買収防衛策の導入につきましても、これを否定するものではなく、法令、関係機関の指針又は他社の動向も踏まえながら、株主共同の利益を確保しつつ、有効な方策を引き続き検討していく所存であります。

上記取り組みの妥当性に関する判断及びその理由

上記取り組みが基本方針に合致し、株主共同の利益を侵害せず、当社の役員の地位の維持を目的とするものではない適切なものであることは、その取り組みの態様から明らかであり、対抗手段や敵対的買収防衛策につきましても、基本方針に反する場合にのみ発動するものであることから、適切であることは明らかであると思料いたします。

4 【事業等のリスク】

有価証券報告書に記載した事業の状況、経理の状況等に関する事項のうち、投資者の判断に重要な影響を及ぼす可能性がある事項には、以下のようなものがあります。

なお、文中における将来に関する事項は、当連結会計年度末現在において当社グループが判断したものであります。

(1) 原材料の価格動向及び調達

当社グループは、軸受の主材料である鋼材・非鉄など(銅、アルミ、錫、樹脂原料他)の原材料等を購入しております。これらの価格が需給環境の変化で不安定に推移することにより、当社グループの業績及び財政状態が影響を受ける可能性があります。

また、原材料の安定的な調達に支障をきたした場合、適時の調達・生産が困難となり生産効率が低下し、同様の影響を受ける可能性があります。

当社グループは従来にも増して、歩留向上等による使用量削減、材種削減、調達先の多様化等によるコスト低減及び安定的な調達に取り組んでまいります。

(2) 為替レートの変動

当社グループは、海外連結子会社ビジネスの順調な拡大により、外貨建て取引(米ドル、ユーロ等)が増加しておりますが、その業績及び財産評価は、換算時の為替レートにより影響を受ける可能性があります。

また、当社が海外の顧客に輸出する場合の海外売上は、外貨建て取引の比率は低いものの、同様に影響を受ける可能性があります。

(3) 自然災害及び事故等

当社グループの国内における主力工場は、愛知県、岐阜県及び千葉県に立地しており、懸念される東海、東南海地域における大規模地震が発生した場合には、当社グループの生産活動に支障が生じ、業績及び財政状態に影響を受ける可能性があります。

また、当社グループ及び当社グループ取引先等の事業拠点が、地震・洪水等の自然災害の発生及び電力・ガス等の供給不足等により影響を受けた場合には、同様に影響を受ける可能性があります。

当社グループの工場は日常的な設備の点検・整備のほか、定期的に災害・事故等に備えた保全・改修等も実施しておりますが、災害・事故等により工場周辺に物的・人的被害が及んだ場合、当社グループの業績及び財政状態に影響を及ぼす可能性があります。

現在、当社グループでは、大規模地震の発生等を想定した事業継続計画(BCP)を策定し、重要事業の継続と復旧にかかる体制整備の更なる強化を図っております。

(4) グローバル事業展開に伴うリスク

当社グループは日本国内はもとより、北米、アジア、欧州をはじめ世界各地で事業を展開しており、これらの地域における政治・経済情勢の変動、紛争の発生、各種規制の変更、賃金制度、労使関係等に起因する諸問題が発生した場合は、業績及び財政状態に影響を受ける可能性があります。

(5) 特定の業界への依存

当社グループの売上高のうち、自動車業界向けが高い比率を占めています。自動車分野における急激な需要変動があった場合、当社グループの業績及び財政状態に影響を及ぼす可能性があります。

(6) 価格競争

近年、特にグローバル競争の激化により、低価格化の傾向は強まっております。今後、こうした価格競争による影響が生じることにより、当社グループの業績及び財政状態に影響を及ぼす可能性があります。当社といたしましては、合理化の推進と合わせ、技術的優位性のある製品開発を求めることなどにより、その影響を最小限にとどめる努力をしております。

(7) 製品の不具合

当社グループは、品質の信頼性の維持向上に努めておりますが、万が一製品の不具合に起因する事故、クレームやリコールが発生した場合、多額の製品補償費用等が発生するほか、他社発注への切り替えにより当社グループの業績及び財政状態に影響を及ぼす可能性があります。そのため、当社グループは損害保険等を付保しておりますが、損害賠償等の損失について十分にカバーされない可能性はあります。

(8) 新製品開発

当社グループは、市場ニーズに対応した新製品や高性能な製品を継続的に市場に投入できるように、製品の研究開発を行っておりますが、その活動の成果は不確実なものであり、多額の支出を行ったとしても必ずしも成果に結びつかないという可能性があります。

(9) 環境規制

当社は従来より、全事業所、工場で環境マネジメントシステム（ISO14001）の認証を取得して、環境に配慮した事業・生産活動に努めておりますが、生産活動を行ううえで環境負荷の高い物質を使用する場合もございます。最近では環境先進地域のEUのみならず新興国でも環境意識が高まっており、当社グループは、事業活動はもとより製品自体に関しても、世界各国の様々な環境規制に対応する必要があります。

今後更なる環境規制の強化が行われ、その対応のために相当のコスト負担が発生した場合には、当社グループの業績及び財政状態が影響を受ける可能性があります。

5 【経営上の重要な契約等】

該当事項はありません。

6 【研究開発活動】

当連結会計年度の研究開発活動は、研究開発センター、生産技術センター、設計センターの3部門による体制（研究開発用員75名）で、事業戦略を推進する上で重要な研究開発活動及び軸受性能に関する解析技術や性能評価に取り組むとともに、長期的な成長基盤となる基礎的研究及び新製品開発の体制整備を図っております。なお、当連結会計年度に支出した研究開発費の総額は1,251百万円であります。

主な研究開発活動を示すと、次のとおりであります。

- ・ アイドリングストップ及びハイブリッド機構用の耐摩耗性に優れたエンジン用軸受の開発（自動車用エンジン軸受）

従来製品に比べ耐摩耗性を飛躍的に向上させた樹脂オーバーレイを開発いたしました。また、耐摩耗性・耐疲労性を兼ね備えた高耐久性の自動車エンジン用アルミ合金軸受を開発いたしました。

- ・ 新鉛フリーオーバーレイ付軸受の開発（自動車用エンジン軸受）

欧州鉛規制に対応する、オーバーレイ及び銅・アルミ合金の更なる性能向上を目指し引き続き開発中であり、あります。

- ・ 低フリクション軸受の開発（自動車用エンジン軸受）

エンジンの低燃費化の加速に対応すべく、軸受のフリクションを極限まで低減させる表面処理方法の研究開発を行っております。

- ・ レース用軸受の開発（自動車用エンジン軸受）

F1レース等に使用される、超高回転に対応するすぐれた耐久性と非焼付性に優れた軸受を開発し提供いたしました。

- ・ 新PEEK材料の開発（自動車用エンジン以外軸受、非自動車用軸受）

自動車用部品や一般産業用部品及び発電機用部品などにおいて、PEEK材料の軸受構成を研究し、更なる性能向上を図りました。

- ・ ショックアブソーバー用軸受乗り心地向上材料の開発（自動車用エンジン以外軸受）

自動車のショックアブソーバー用軸受における乗り心地（操舵安定性、振動吸収など）向上に寄与する鉛フリー樹脂系軸受材料を開発いたしました。

- ・ 動荷重・静荷重下におけるすべり軸受の理論解析の研究（自動車用エンジン軸受、非自動車用軸受）

弾性流体潤滑理論に基づくすべり軸受性能解析プログラムを用いて、エンジン用軸受と発電機用スラストパッド軸受において、計算結果と単体試験結果の整合性について研究いたしました。

- ・ 耐熱性樹脂軸受材料の開発（非自動車用軸受）

熱硬化性樹脂を用いた境界潤滑用耐摩耗軸受の更なる性能向上を図っております。

7 【財政状態、経営成績及びキャッシュ・フローの状況の分析】

文中の将来に関する事項は、当連結会計年度末現在において当社グループ（当社及び連結子会社）が判断したものであります。

(1) 経営成績の分析

船舶、建設機械向けなど非自動車分野の売上が減少したものの、自動車関連の売上が増加したことにより、当連結会計年度の売上高は70,886百万円（前連結会計年度は70,326百万円）で、559百万円（0.8%）増加となりました。

事業拡大に伴う初期費用負担の増加などの要因により、6,286百万円の営業利益（前連結会計年度は9,523百万円）となり、3,237百万円の減少となりました。また、売上高営業利益率は8.9%（前連結会計年度は13.5%）となりました。

当連結会計年度の営業利益から営業外収益・営業外費用を加減した経常利益は、6,935百万円（前連結会計年度は8,947百万円）となりました。また、売上高経常利益率は9.8%（前連結会計年度は12.7%）となりました。

当連結会計年度の経常利益から特別利益・特別損失を加減した税金等調整前当期純利益は、6,982百万円（前連結会計年度は8,850百万円）となりました。

当連結会計年度の税金等調整前当期純利益から法人税、住民税及び事業税、法人税等調整額、少数株主利益を差し引いた当期純利益は、4,385百万円（前連結会計年度は5,435百万円）となりました。また、売上高当期純利益率は6.2%（前連結会計年度は7.7%）となりました。

1株当たり当期純利益は110.10円（前連結会計年度は136.44円）、自己資本利益率は14.2%（前連結会計年度は20.7%）となりました。

(2) 財政状態の分析

（総資産）

当連結会計年度における総資産は、前連結会計年度末に比べ4.4%増加の92,314百万円となりました。これは主に、現金及び預金、受取手形及び売掛金が減少した一方で、設備投資による有形固定資産が増加したことなどによるものであります。

（純資産）

当連結会計年度における純資産は、前連結会計年度に比べ17.3%増加の40,062百万円となりました。これは主に、当期純利益を計上したことによるものであります。

（自己資本比率）

当連結会計年度における自己資本比率は、当期純利益を計上したため利益剰余金が増加したことにより前連結会計年度に比べ4.1ポイント増加の36.3%となりました。

（1株当たり純資産額）

当連結会計年度における1株当たり純資産額は、前連結会計年度に比べ127円12銭の増加の840円76銭となりました。

(3) キャッシュ・フローの状況

当連結会計年度における現金及び現金同等物は、前連結会計年度に比べ1,787百万円減少し、9,196百万円となりました。

(営業活動によるキャッシュ・フロー)

営業活動によるキャッシュ・フローは、前連結会計年度に比べ2,197百万円増加し10,928百万円となりました。

前連結会計年度との差額は主に、税金等調整前当期純利益が1,867百万円の減少により資金が減少したものの、売上債権及びたな卸資産の減少により7,601百万円資金が増加したためであります。

(投資活動によるキャッシュ・フロー)

投資活動によるキャッシュ・フローは、前連結会計年度に比べ4,962百万円増加し10,169百万円の資金の使用となりました。

前連結会計年度との差額は主に、有形固定資産の取得による支出が4,872百万円増加したことによるものであります。

(財務活動によるキャッシュ・フロー)

財務活動によるキャッシュ・フローは、前連結会計年度に比べ1,355百万円増加し3,213百万円の資金の使用となりました。

前連結会計年度との差額は主に、短期借入金の純増減額が3,794百万円減少したものの、長期借入れによる収入が3,636百万円増加したことによるものであります。

第3 【設備の状況】

1 【設備投資等の概要】

当社グループは、中期経営計画に沿って、生産のグローバル体制の整備・増強を図るべく、国内外において自動車用及び非自動車用軸受の生産能力増強を図ってまいりました。

また、メッキ排水処理関連設備の全てについて改修・補修、補強のための設備投資を実施いたしました。その結果、総額10,040百万円の設備投資となりました。

セグメントごとの設備投資について示すと、次のとおりであります。

(1) 自動車用エンジン軸受・自動車用エンジン以外軸受

当連結会計年度の主な設備投資は、当社及び国内連結子会社（大同プレーンベアリング(株)とエヌデーシー(株)）においては生産能力増強を目的とした設備投資を実施いたしました。海外連結子会社では、アジア拠点、欧州拠点での生産能力を増強するための設備投資を実施致しました。

また、大同メタルメキシコS.A.DE C.V.での新工場は、建設中（継続中）であります。

当該分野における加工専用設備等の投資額は6,574百万円であります。

なお、重要な設備の除却または売却はありません。

(2) 非自動車用軸受

当連結会計年度の主な設備投資は、生産能力の増強を目的として、主に当社（大同インダストリアルベアリングジャパン(株)向け）において設備投資を実施いたしました。上記に関する加工専用設備の投資額は1,421百万円であります。

なお、重要な設備の除却または売却はありません。

また、国内及び海外の生産拠点で使用する大半のバイメタル（軸受の材料）を当社から供給しておりますが、バイメタル（軸受の材料）の生産能力の増強を目的として、当社を中心に設備投資を実施いたしました。上記（1）自動車用エンジン軸受・自動車用エンジン以外軸受及び（2）非自動車用軸受に関する、バイメタル製造設備の投資額は247百万円であります。

(3) その他

重要な設備投資ならびに重要な設備の除却または売却はありません。

(4) 全社共通

当連結会計年度の主な設備投資は、当社において業務系管理システムの再構築を中心に設備投資を実施いたしました。上記に関するその他設備の投資額は1,792百万円であります。

2 【主要な設備の状況】

(1) 提出会社

平成25年3月31日現在

事業所名 (所在地)	セグメント の名称	設備の内容	帳簿価額(千円)					従業員 数 (名)	
			建物及び 構築物	機械装置 及び運搬具	土地 (面積㎡)	リース 資産	その他		合計
第1カンパニー犬 山工場 (注2、3) (愛知県犬山市)	自動車用 エンジン 軸受	半割軸受・ ターボ チャ ージャー用軸 受製造設備	751,285	1,070,335 <0>	51,173 (46,034)	89,703	34,613 <1,321>	1,997,110 <1,321>	188 (87)
第2カンパニー前 原工場他 (注2、4) (愛知県犬山市)	非自動車 用軸受	大型半割軸 受・中型半 割軸受・ス ラストワッ シャー製造 設備、分散型 高性能無給 油軸受製造 設備	519,987	893,643 <9>	166,462 (45,879)	24,010	78,805 <128>	1,682,909 <138>	151 (30)
第2カンパニー前 原工場(RPB) (愛知県犬山市)	非自動車 用軸受	スラスト軸 受・一般産 業用ジャー ナル軸受・ ユニット製 品・特殊軸 受製造設備	117,218	168,962	22,976 (3,313)	53,382	3,075 <0>	365,615 <0>	61 (13)
第2カンパニー前 原工場(ポンプ潤 滑) (愛知県犬山市)	非自動車 用軸受	ロータリー ポンプ・集 中潤滑装置 ・油膜付水 滴供給装置 製造設備	41,996	6,161	16,447 (2,370)	-	282 <0>	64,887 <0>	8 (-)
第3カンパニー岐 阜工場他(注2、 3) (岐阜県郡上市他)	自動車用 エンジン 以外軸受	巻ブシュ製 造設備	355,018	596,818 <4,929>	329,827 (53,078)	973	26,146 <26>	1,308,785 <4,955>	244 (88)
バイメタル製造所 (愛知県犬山市)	自動車用 エンジン 軸受・自 動車用エ ンジン以 外軸受・ 非自動車 用軸受	バイメタル (軸受材 料)製造設 備	959,505	2,847,714	51,267 (46,879)	322,665	5,754	4,186,906	173 (31)
研究開発セン ター、生産技術セ ンター(注3) (愛知県犬山市他)	全社(共 通)	試験研究設 備	252,292	327,221	4,793 (1,853)	11,236	24,193 <0>	619,736 <0>	119 (9)
犬山管理事務所他 (注1) (愛知県犬山市)	全社(共 通)	その他設備	940,658	218,011	136,791 (28,836)	374,673	88,196	1,758,330	97 (24)
本社(注3、4、6、 7)(名古屋市中区 他)	全社(共 通)	その他設備	120,316	48	367,711 (44,091) [2,366] <79,800>	19,941	12,567	520,585 <79,800>	23 (4)

(2) 国内子会社

平成25年3月31日現在

会社名 事業所名 (所在地)	セグメント の名称	設備の内容	帳簿価額(千円)					従業員 数 (名)	
			建物及び 構築物	機械装置 及び運搬具	土地 (面積㎡)	リース 資産	その他		合計
エヌデーシー(株) 神崎工場 (千葉県香取郡 神崎町)	自動車用 エンジン 軸受	スラスト ワッシャー ・巻ブシュ 製造設備及 びバイメタル(軸受材 料)製造設 備	454,560	334,603	635,448 (52,954)	-	12,910	1,437,522	152 (36)
エヌデーシー(株) 習志野工場 (千葉県習志野市)	自動車用 エンジン 軸受	半割軸受製 造設備	683,877	457,333	4,740,834 (35,645)	46,584	25,752	5,954,382	179 (53)
大同ブレンベア リング(株)関工場 (注6) (岐阜県関市)	自動車用 エンジン 軸受	半割軸受・ スラスト ワッシャー 製造設備	2,111,653	1,799,225	- (81,831) [64,006]	481,309	72,873	4,465,061	385 (63)

(3) 在外子会社

平成24年12月31日現在

会社名 (所在地)	セグメント の名称	設備の内容	帳簿価額(千円)					従業員 数 (名)	
			建物及び 構築物	機械装置 及び運搬具	土地 (面積㎡)	リース 資産	その他		合計
同晟金属(株) (韓国永同郡)	自動車用 エンジン 軸受	半割軸受・ スラスト ワッシャー ・巻ブシュ 製造設備	209,281	781,949	129,750 (45,630)	-	9,294	1,130,275	194 (-)
ダイナメタル CO.,LTD. (タイ国 チャチョーンサ オ)	自動車用 エンジン 軸受	半割軸受・ スラスト ワッシャー ・巻ブシュ ・ターボ チャ ージャー用軸 受製造設備	598,483	1,094,489	260,371 (34,140)	-	100,031	2,053,376	396 (5)
PT.大同メタル インドネシア (インドネシア共 和国ブカシ)	自動車用 エンジン 軸受	半割軸受製 造設備	21,782	75,514	104,625 (25,000)	-	22,632	224,554	244 (81)
大同精密金属(蘇 州)有限公司 (中華人民共和國 江蘇省蘇州市)	自動車用 エンジン 軸受	半割軸受製 造設備	258,821	497,282	- (67,000)	-	7,922	764,027	135 (1)

平成24年12月31日現在

会社名 (所在地)	セグメント の名称	設備の内容	帳簿価額(千円)						従業員 数 (名)
			建物及び 構築物	機械装置 及び運搬具	土地 (面積㎡)	リース 資産	その他	合計	
大同メタルU.S.A. INC. (米国イリノイ州 ・オハイオ州)	自動車用 エンジン 軸受・自 動車用エ ンジン以 外軸受・ 非自動車 用軸受	事務所・倉 庫設備	86,569	23,910	1,021 (98,864)	-	7,276	118,779	26 (2)
大同インダストリアル ベアリング ヨーロッパLTD. (英国サマセット 州)	非自動車 用軸受	中型半割軸 受・ターボ チャ ー ジャー用軸 受・プッシ ング・スラ ストワッ シャー製造 設備	220,658	396,055	167,424 (46,500)	-	13,745	797,883	195 (4)
大同メタルコトール AD (モンテネグロ共 和国 コトル市)	自動車用 エンジン 軸受	半割軸受製 造設備	361,380	232,249	76,592 (65,100)	-	20,932	691,155	156 (-)
大同メタルチェコ S.r.o. (チェコ共和国 プ ルノ市)	自動車用 エンジン 以外軸受	半割軸受・ 巻ブシュ製 造設備	579,349	521,924	308,958 (99,000)	21,461	142,652	1,574,347	98 (3)
大同メタルロシア LLC (ロシア連邦 ニズ ニーノヴゴロド 州)	自動車用 エンジン 軸受	半割軸受・ バイメタル (軸受材 料)製造設 備	17,517	296,616	26,454 (38,376)	-	4,172	344,760	550 (52)
大同メタルメキシ コS.A.DE C.V. (メキシコ合衆国 ハリスコ州)	自動車用 エンジン 軸受	半割軸受・ 巻ブシュ製 造設備	-	11,173	548,636 (202,436)	-	2,299	562,110	15 (-)

(注) 1. 連結子会社である大同ロジテック(株)及び大同メタル販売(株)に、一部賃貸中であります。

2. 連結子会社であるエヌデーシー(株)に、一部賃貸中であります。

3. 連結子会社である大同プレーンベアリング(株)に、一部賃貸中であります。

4. 連結子会社である大同インダストリアルベアリングジャパン(株)に、一部賃貸中であります。

5. 帳簿価額のうち、「その他」は、工具、器具及び備品の合計であります。

6. 土地及び建物の一部を賃借しております。賃借料は、123,870千円であります。賃借している土地の面積につ
ては、[外書]に記載しております。

7. 上記の<内書>は、連結会社以外への賃貸設備であります。

8. 上記の他、連結会社以外からの主要な賃借設備の内容は、以下のとおりであります。

提出会社

事業所名	セグメントの名称	設備の内容	台数	リース期間	年間リース料 (千円)	リース契約残高 (千円)
第1カンパニー 犬山工場	自動車用エンジン 軸受	半割軸受・ターボ チャージャー用軸 受製造設備	2	72ヶ月	9,350	-
第2カンパニー 前原工場(RPB)	非自動車用軸受	スラスト軸受・一 般産業用ジャーナ ル軸受・ユニット 製品・特殊軸受製 造設備	1	84ヶ月	14,726	3,668
本社	全社(共通)	コンピュータ 周辺装置	4	48ヶ月～ 60ヶ月	2,298	-

9. 大同精密金属(蘇州)有限公司の土地面積は、土地使用权に係る面積を示しております。

10. 従業員数の()は、臨時従業員数を外書しております。

11. 金額には、消費税等は含んでおりません。

3 【設備の新設、除却等の計画】

(1) 重要な設備の新設等

会社名	事業所名 (所在地)	セグメント の名称	設備の内容	投資予定額		資金調達 方法	着手年月	完了予定 年月	完成後の 増加能力
				総額 (千円)	既支払額 (千円)				
提出会社 (注2)	前原工場 (愛知県犬山市)	非自動車用 軸受	中型半割軸 受製造設備	250,000	236,397	自己資金	平成23年 2月	平成25年 7月	中型半割軸受 生産能力が約 70%増加
提出会社 (注3)	バイメタル製造 所(愛知県犬山 市)	自動車用エ ンジン軸受 ・自動車用 エンジン以 外軸受・非 自動車用軸 受	バイメタル (軸受材 料)製造設 備	268,700	220,852	自己資金	平成22年 7月	平成25年 9月	バイメタル (軸受材料) 生産能力が約 8%増加
提出会社 (注4)	前原工場 (愛知県犬山 市)	非自動車用 軸受	中型半割軸 受製造設備	425,000	355,016	自己資金	平成23年 10月	平成25年 9月	中型半割軸受 生産能力が約 260%増加
提出会社 (注5)	前原工場 (愛知県犬山 市)	非自動車用 軸受	工場用 土地・建物	381,000	366,000	自己資金	平成23年 12月	平成25年 5月	工場用土地・ 建物新設 13,261㎡ 延床面積 4,330㎡
提出会社 (注6)	前原工場 (愛知県犬山 市)	非自動車用 軸受	中型半割軸 受製造設備	300,000	287,370	自己資金	平成24年 1月	平成25年 9月	中型半割軸受 生産能力が約 41%増加
提出会社 (注7)	前原工場 (愛知県犬山 市)	非自動車用 軸受	中型半割軸 受製造設備	200,000	190,578	自己資金	平成24年 1月	平成25年 9月	中型半割軸受 生産能力が約 77%増加
提出会社 (注8)	犬山工場 (愛知県犬山 市)	自動車用エ ンジン軸受	半割軸受製 造設備	290,500	267,173	自己資金	平成24年 4月	平成25年 5月	半割軸受生産 能力が約 147%増加
提出会社 (注9)	犬山工場 (愛知県犬山 市)	自動車用エ ンジン軸受	半割軸受製 造設備	142,500	116,488	自己資金	平成24年 5月	平成25年 5月	半割軸受生産 能力が約30% 増加
提出会社 (注10)	犬山管理事務所 (愛知県犬山 市)	全社(共通)	その他設備	157,500	142,969	自己資金	平成24年 7月	平成25年 4月	現状維持のため 設備増加能力 はありません。
提出会社 (注11)	犬山管理事務所 (愛知県犬山 市)	全社(共通)	その他設備	239,070	217,445	自己資金	平成24年 5月	平成25年 5月	汚染水対策工 事等
提出会社	生産技術セン ター(岐阜県関 市)	全社(共通)	試験研究設 備	234,430	100,553	自己資金	平成24年 9月	平成26年 3月	-
提出会社	犬山工場 (愛知県犬山 市)	自動車用エ ンジン軸受	半割軸受製 造設備	318,810		自己資金	平成25年 4月	平成26年 3月	半割軸受生産 能力が約60% 増加
提出会社	犬山工場 (愛知県犬山 市)	自動車用エ ンジン軸受	半割軸受製 造設備	190,000		自己資金	平成25年 4月	平成26年 5月	現状維持のため 設備増加能力 はありません。
提出会社	本社 (名古屋市中区 他)	全社(共通)	システム投 資	169,051		自己資金	平成25年 8月	平成26年 3月	生産能力に重 要な変動はあ りません。
提出会社	犬山工場 (愛知県犬山 市)	自動車用エ ンジン軸受	半割軸受製 造設備	604,320		自己資金	平成25年 1月	平成26年 3月	適地生産移行 のため増加能 力はありません。

会社名	事業所名 (所在地)	セグメントの 名称	設備の内容	投資予定額		資金調達 方法	着手年月	完了予定 年月	完成後の 増加能力
				総額 (千円)	既支払額 (千円)				
大同ブレーン ベアリング㈱ (注12)	(岐阜県関市)	自動車用エ ンジン軸受	半割軸受製造 設備	247,000		自己資金	平成24年 9月	平成26年 3月	半割軸受生産 能力が約5% 増加
大同ブレーン ベアリング㈱	(岐阜県関市)	自動車用エ ンジン軸受	半割軸受製造 設備	500,000		自己資金	平成24年 12月	平成25年 12月	半割軸受生産 能力が約20% 増加
大同ブレーン ベアリング㈱	(岐阜県関市)	自動車用エ ンジン軸受	半割軸受製造 設備	130,000		自己資金	平成25年 1月	平成26年 3月	半割軸受生産 能力 700千Pcs/月
大同メタル チェコス. r. o.	(チェコ共和国 ブルノ市)	自動車用エ ンジン以外 軸受	工場用建物	1,085,220	721,350	借入金	平成24年 7月	平成25年 6月	工場用建物が 12,600㎡増加
大同メタル チェコス. r. o.	(チェコ共和国 ブルノ市)	自動車用エ ンジン以外 軸受	半割軸受製造 設備	680,760	51,195	借入金	平成24年 7月	平成25年 6月	半割軸受生産 能力が約25% 増加
大同精密金属 (蘇州)有限公 司(注13)	(中華人民共和 国江蘇省蘇州 市)	自動車用エ ンジン軸受	工場用建物	282,819	284,031	自己資金	平成23年 8月	平成25年 1月	工場用建物が 6,600㎡増加
大同精密金属 (蘇州)有限公 司	(中華人民共和 国江蘇省蘇州 市)	自動車用エ ンジン軸受	半割軸受製造 設備	189,228	10,011	自己資金	平成24年 8月	平成25年 4月	半割軸受生産 能力が約27% 増加
大同精密金属 (蘇州)有限公 司	(中華人民共和 国江蘇省蘇州 市)	自動車用エ ンジン軸受	半割軸受製造 設備	240,990		自己資金	平成25年 2月	平成25年 12月	半割軸受生産 能力が約25% 増加
同晟金属㈱ (注14)	(韓国永同郡)	自動車用エ ンジン軸受	工場用土地・ 建物	217,500	136,404	自己資金及 び借入金	平成24年 6月	平成25年 5月	半割軸受生産 能力が約21% 増加
ダイナメタル CO.,LTD.	(タイ国チャ チョーンサオ)	自動車用エ ンジン軸受	半割軸受製造 設備	307,050		借入金	平成24年 4月	平成25年 4月	半割軸受生産 能力が約13% 増加
ダイナメタル CO.,LTD.	(タイ国チャ チョーンサオ)	自動車用エ ンジン軸受	半割軸受製造 設備	263,520		自己資金	平成25年 4月	平成26年 5月	半割軸受生産 能力 460千Pcs/月
ダイナメタル CO.,LTD.	(タイ国チャ チョーンサオ)	自動車用エ ンジン軸受	半割軸受製造 設備	239,547		自己資金	平成24年 11月	平成25年 10月	半割軸受生産 能力 約406%増加
ダイナメタル CO.,LTD.	(タイ国チャ チョーンサオ)	自動車用エ ンジン軸受	半割軸受製造 設備	272,694		自己資金	平成25年 4月	平成26年 4月	半割軸受生産 能力が約11% 増加
PT.大同メタル インドネシア	(インドネシア 共和国プカシ)	自動車用エ ンジン軸受	半割軸受製造 設備	286,232		自己資金及 び借入金	平成24年 12月	平成25年 12月	半割軸受生産 能力が約29% 増加
大同メタルメ キシコS.A. DE C.V.	(メキシコ合衆 国ハリスコ州)	自動車用エ ンジン軸受	工場用建物	2,192,598	980,756	自己資金及 び借入金	平成24年 5月	平成25年 6月	工場用建物新 設 延床面積 24,795㎡
大同メタルメ キシコS.A. DE C.V.	(メキシコ合衆 国ハリスコ州)	自動車用エ ンジン軸受	その他設備	222,722	75,000	自己資金及 び借入金	平成24年 8月	平成25年 4月	排水能力 40m ³ /h
大同メタルメ キシコS.A. DE C.V.	(メキシコ合衆 国ハリスコ州)	自動車用エ ンジン軸受	半割軸受製造 設備	279,145		自己資金	平成24年 11月	平成25年 6月	半割軸受生産 能力 700千Pcs/月

- (注) 1. 金額には、消費税等は含んでおりません。
2. 計画の見直しに伴い、提出会社の中型半割軸受製造設備の完了予定年月を平成24年6月から平成25年7月に変更しております。
 3. 計画の見直しに伴い、提出会社のバイメタル(軸受材料)製造設備の完了予定年月を平成24年7月から平成25年9月に変更しております。
 4. 計画の見直しに伴い、提出会社の中型半割軸受製造設備の完了予定年月を平成24年9月から平成25年9月に変更しております。
 5. 計画の見直しに伴い、提出会社の工場用土地・建物の完了予定年月を平成24年8月から平成25年5月に変更しております。
 6. 計画の見直しに伴い、提出会社の中型半割軸受製造設備の完了予定年月を平成24年10月から平成25年9月に変更しております。
 7. 計画の見直しに伴い、提出会社の中型半割軸受製造設備の完了予定年月を平成24年10月から平成25年9月に変更しております。
 8. 計画の見直しに伴い、提出会社の半割軸受製造設備の完了予定年月を平成24年12月から平成25年5月に変更しております。
 9. 計画の見直しに伴い、提出会社の半割軸受製造設備の完了予定年月を平成24年11月から平成25年5月に変更しております。
 10. 計画の見直しに伴い、提出会社のその他設備の完了予定年月を平成24年12月から平成25年4月に変更しております。
 11. 計画の見直しに伴い、提出会社のその他設備の完了予定年月を平成24年6月から平成25年5月に変更しております。
 12. 計画の見直しに伴い、提出会社の試験研究設備を大同ブレーンベアリング㈱の半割軸受製造設備に変更しております。
 13. 計画の見直しに伴い、大同精密金属(蘇州)有限公司の工場用建物の完了予定年月を平成24年7月から平成25年1月に変更しております。
 14. 計画の見直しに伴い、同晟金属㈱の工場用土地・建物の完了予定年月を平成24年10月から平成25年5月に変更しております。

(2) 重要な設備の除却等

経常的な設備の更新のための除却等を除き、重要な設備の除却等の計画はありません。

第4 【提出会社の状況】

1 【株式等の状況】

(1) 【株式の総数等】

【株式の総数】

種類	発行可能株式総数(株)
普通株式	80,000,000
計	80,000,000

【発行済株式】

種類	事業年度末現在 発行数(株) (平成25年3月31日)	提出日現在 発行数(株) (平成25年6月27日)	上場金融商品取引所 名又は登録認可金融 商品取引業協会名	内容
普通株式	44,956,853	44,956,853	東京証券取引所 市場第一部 名古屋証券取引所 市場第一部	単元株式数 1,000株
計	44,956,853	44,956,853	-	-

(2) 【新株予約権等の状況】

該当事項はありません。

(3) 【行使価額修正条項付新株予約権付社債券等の行使状況等】

該当事項はありません。

(4) 【ライツプランの内容】

該当事項はありません。

(5) 【発行済株式総数、資本金等の推移】

年月日	発行済株式 総数増減数 (株)	発行済株式 総数残高 (株)	資本金増減額 (千円)	資本金残高 (千円)	資本準備金 増減額 (千円)	資本準備金 残高 (千円)
平成19年4月1日～ 平成20年3月31日(注)	1,441,725	44,956,853	335,921	7,273,178	335,056	7,649,095

(注) 転換社債の株式転換による増加であります。

(6) 【所有者別状況】

平成25年3月31日現在

区分	株式の状況(1単元の株式数1,000株)								単元未満 株式の状況 (株)
	政府及び 地方公共 団体	金融機関	金融商品 取引業者	その他の 法人	外国法人等		個人 その他	計	
					個人以外	個人			
株主数 (名)	1	33	40	113	108	-	3,784	4,079	-
所有株式数 (単元)	-	15,091	800	6,141	5,727	-	16,958	44,717	239,853
所有株式数 の割合(%)	0.0	33.8	1.8	13.7	12.8	-	37.9	100.0	-

(注) 自己株式5,125,695株は、「個人その他」に5,125単元及び「単元未満株式の状況」に695株含まれております。

(7) 【大株主の状況】

平成25年3月31日現在

氏名又は名称	住所	所有株式数 (千株)	発行済株式総数に対する 所有株式数の割合(%)
日本トラスティ・サービス信託銀行株式会社	東京都中央区晴海一丁目8番11号	3,643	8.10
三井住友信託銀行株式会社	東京都千代田区丸の内一丁目4番1号	1,978	4.39
株式会社みずほコーポレート銀行 (常任代理人 資産管理サービス 信託銀行株式会社)	東京都千代田区丸の内一丁目3番3号 (東京都中央区晴海一丁目8番12号 晴海アイランドトリトンスクエアオ フィスタワー 2棟)	1,977	4.39
株式会社三菱東京UFJ銀行	東京都千代田区丸の内二丁目7番1号	1,822	4.05
東京海上日動火災保険株式会社	東京都千代田区丸の内一丁目2番1号	1,661	3.69
日本マスタートラスト信託銀行株式 会社	東京都港区浜松町二丁目11番3号	1,458	3.24
日新製鋼株式会社	東京都千代田区丸の内三丁目4番1号	1,299	2.88
大同メタル友栄会持株会	名古屋市中区栄二丁目3番1号 名古屋広小路ビルディング13階	1,193	2.65
THE SERI WATHANA INDUSTRY CO., LTD.703000 (常任代理人 株式会社みずほ コーポレート銀行)	634-640 LUANG RD. POMPRAB BANGKOK 10100 THAILAND (東京都中央区月島四丁目16番13号)	1,000	2.22
伊藤忠丸紅鉄鋼株式会社	東京都中央区日本橋一丁目4番1号	886	1.97
計	-	16,917	37.63

(注) 1. 上記の所有株式数のうち、信託業務に係る株式数は、次のとおりであります。

日本トラスティ・サービス信託銀行株式会社 3,643千株

日本マスタートラスト信託銀行株式会社 1,458千株

2. 上記のほか、自己株式が5,125千株あります。

3. 三井住友信託銀行株式会社から、平成25年4月19日付で大量保有報告の写しの送付があり、平成25年4月15日現在で以下の株式を共同保有している旨の報告を受けておりますが、当社として当期末時点における実質所有株式数の確認ができませんので、上記大株主の状況は株主名簿によっております。なお、変更報告書の内容は以下のとおりであります。

氏名又は名称	住所	保有株券等の数 (千株)	株券等保有割合 (%)
三井住友信託銀行株式会社	東京都千代田区丸の内一丁目4番1号	2,585	5.75
三井住友トラスト・アセットマネジ メント株式会社	東京都港区芝三丁目33番1 号	45	0.10
日興アセットマネジメント株式会社	東京都港区赤坂九丁目7番 1号	486	1.08

(8) 【議決権の状況】

【発行済株式】

平成25年3月31日現在

区分	株式数(株)	議決権の数(個)	内容
無議決権株式	-	-	-
議決権制限株式(自己株式等)	-	-	-
議決権制限株式(その他)	-	-	-
完全議決権株式(自己株式等)	(自己保有株式) 普通株式 5,125,000	-	-
完全議決権株式(その他)	普通株式 39,592,000	39,592	-
単元未満株式	普通株式 239,853	-	-
発行済株式総数	44,956,853	-	-
総株主の議決権	-	39,592	-

【自己株式等】

平成25年3月31日現在

所有者の氏名 又は名称	所有者の住所	自己名義 所有株式数 (株)	他人名義 所有株式数 (株)	所有株式数 の合計 (株)	発行済株式 総数に対する 所有株式数 の割合(%)
(自己保有株式) 大同メタル工業(株)	愛知県名古屋市中区栄二丁目 3番1号 名古屋広小路ビルヂング13階	5,125,000	-	5,125,000	11.39
計	-	5,125,000	-	5,125,000	11.39

(9) 【ストックオプション制度の内容】

該当事項はありません。

2 【自己株式の取得等の状況】

【株式の種類等】 会社法第155条第7号に該当する普通株式の取得

(1) 【株主総会決議による取得の状況】

該当事項はありません。

(2) 【取締役会決議による取得の状況】

該当事項はありません。

(3) 【株主総会決議又は取締役会決議に基づかないものの内容】

区分	株式数(株)	価額の総額(円)
当事業年度における取得自己株式	2,615	1,776,024
当期間における取得自己株式	100	78,500

(注) 当期間における取得自己株式には、平成25年6月1日から有価証券報告書提出日までの単元未満株式の買取りによる株式数は含めておりません。

(4) 【取得自己株式の処理状況及び保有状況】

区分	当事業年度		当期間	
	株式数(株)	処分価額の総額(円)	株式数(株)	処分価額の総額(円)
引き受ける者の募集を行った取得自己株式				
消却の処分を行った取得自己株式				
合併、株式交換、会社分割に係る移転を行った取得自己株式				
その他				
保有自己株式数	5,125,695		5,125,795	

(注) 当期間における保有自己株式数には、平成25年6月1日から有価証券報告書提出日までの単元未満株式の買取りによる株式数は含めておりません。

3 【配当政策】

当社は、株主の皆様へ、経営成績及び配当性向を考慮した適切な利益還元と、将来の事業展開、研究開発の拡充、経営基盤強化及び経営環境の変化などのための内部留保資金を総合的に勘案し、長期安定的な剰余金の配当水準を維持することを基本方針としております。

当社は、中間配当と期末配当の年2回の剰余金の配当を行うことを基本方針としております。

これらの剰余金の配当の決定機関は、期末配当については株主総会、中間配当については定款規定に従い取締役会であります。

当期の期末配当につきましては、1株当たり7円とし、中間配当1株当たり7円を加えた年間配当は1株当たり14円となり、普通配当につきましては昨年と同額であります。

当社は「取締役会の決議により、9月30日を基準日として、中間配当を行うことができる。」旨を定款に定めております。

なお、当事業年度に係る剰余金の配当は以下のとおりであります。

決議年月日	配当金の総額 (百万円)	1株当たり配当額 (円)
平成24年11月14日取締役会決議	278	7
平成25年6月27日定時株主総会決議	278	7

4 【株価の推移】

(1) 【最近5年間の事業年度別最高・最低株価】

回次	第101期	第102期	第103期	第104期	第105期
決算年月	平成21年3月	平成22年3月	平成23年3月	平成24年3月	平成25年3月
最高(円)	688	500	954	1,041	1,046
最低(円)	193	175	290	602	472

(注) 最高・最低株価は、東京証券取引所市場第一部におけるものであります。

(2) 【最近6月間の月別最高・最低株価】

月別	平成24年10月	11月	12月	平成25年1月	2月	3月
最高(円)	568	665	750	805	877	832
最低(円)	476	472	611	733	711	752

(注) 最高・最低株価は、東京証券取引所市場第一部におけるものであります。

5 【役員 の 状 況】

役名	職名	氏名	生年月日	略歴		任期	所有株式数 (千株)
代表取締役 会長兼最高 経営責任者		判治 誠吾	昭和17年1月2日生	昭和40年4月 平成5年4月 平成5年6月 平成7年6月 平成19年6月 平成22年6月	当社入社 第3事業部副事業部長 取締役 取締役社長 取締役会長(現任) ㈱ニチレイ取締役(現任)	(注)3	135
代表取締役 社長兼最高 執行責任者		榎山 恒太郎	昭和22年3月28日生	昭和46年4月 平成12年4月 平成15年6月 平成19年6月 平成22年6月 平成23年6月	当社入社 第3カンパニープレジデント 取締役 取締役常務 取締役専務 取締役社長(現任)	(注)3	58
取締役常務 兼 席執行 役員	経営・財 務企画ユ ニット長	佐々木 利行	昭和25年12月7日生	平成14年6月 平成16年4月 平成17年4月 平成17年6月 平成22年6月 平成24年6月	㈱UFJ銀行 豊田法人営業部長兼豊 田支店長 当社入社 経営企画室経営企画センターチ ーフ 取締役 取締役常務 取締役常務 経営・財務企画ユ ニット長(現任)	(注)3	49
取締役兼上 席執行役員	第3カン パニープ レジデ ント	河村 康雄	昭和24年12月13日生	昭和48年4月 平成23年4月 平成23年6月 平成24年6月	当社入社 第3カンパニープレジデント 取締役 取締役 第3カンパニープレジデ ント(現任)	(注)3	18
取締役兼上 席執行役員	人事企画 ユニット 長兼大同 メタルカ レッジ学 長兼犬山 事業所長	井川 雅樹	昭和25年12月12日生	昭和48年4月 平成24年4月 平成24年6月 平成25年6月	当社入社 人事企画ユニット長兼大同メタル カレッジ学長兼犬山事業所長 取締役 取締役 人事企画ユニット長兼大 同メタルカレッジ学長兼犬山事業 所長(現任)	(注)3	18
常勤監査役		玉谷 昌明	昭和22年2月4日生	昭和40年4月 平成14年4月 平成23年6月	当社入社 総務センターチーフ 常勤監査役(現任)	(注)4	16
監査役		田辺 邦子	昭和20年4月1日生	昭和48年4月 昭和57年2月 平成15年6月 平成23年6月	弁護士登録 田辺総合法律事務所入所 パート ナー就任(現任) 当社監査役(現任) ㈱ディスコ社外監査役(現任)	(注)4	21
監査役		松田 和雄	昭和23年11月11日生	平成6年10月 平成7年6月 平成8年6月 平成9年5月 平成15年6月 平成16年6月 平成19年9月 平成21年6月 平成23年6月	富士証券㈱取締役資本市場本部長 富士証券㈱常務取締役資本市場本 部長 富士証券㈱専務取締役 ㈱富士銀行 兜町支店長 NSKワナー㈱取締役 NSKワナー㈱常務取締役 NSK(CHINA) INVESTMENT CO.,LTD. 董事長(現任) 日本精工㈱取締役代表執行役専務 コーポレート経営本部長、事業企 画本部長 当社監査役(現任)、日本精工㈱ 特別顧問(現任)、NSKワナー㈱ 監査役(現任)	(注)4	2
計							320

- (注) 1. 監査役田辺邦子、松田和雄は社外監査役であります。
2. 監査役田辺邦子は、当社株式を上場する(株)東京証券取引所及び(株)名古屋証券取引所の定めに基づく独立役員であります。
3. 平成25年6月27日開催の定時株主総会の終結の時から1年間
4. 平成23年6月29日開催の定時株主総会の終結の時から4年間
5. 当社は、法令に定める監査役の数に欠けることになる場合に備え、会社法第329条第2項に定める補欠監査役

1名を選任しております。補欠監査役の履歴は次のとおりであります。

氏名	生年月日	略歴		任期	所有株式数 (千株)
石渡 信行	昭和20年7月12日生	昭和46年4月	等松・青木監査法人(現 有限責任監査法人トーマツ)入社	(注)	-
		昭和50年4月	公認会計士登録		
		昭和51年1月	税理士登録		
		昭和53年4月	公認会計士石渡信行会計事務所開業		
		昭和63年4月	清新監査法人設立 代表社員に就任(現任)		
		平成11年8月	アデコ(株)社外監査役(現任)		
		平成15年7月	清新税理士法人設立 代表社員に就任(現任)		

(注) 補欠監査役の任期は、就任した時から退任した監査役の任期の満了の時までであります。

6 【コーポレート・ガバナンスの状況等】

(1) 【コーポレート・ガバナンスの状況】

企業統治の体制

(企業統治の体制の概要及び企業統治の体制を採用する理由)

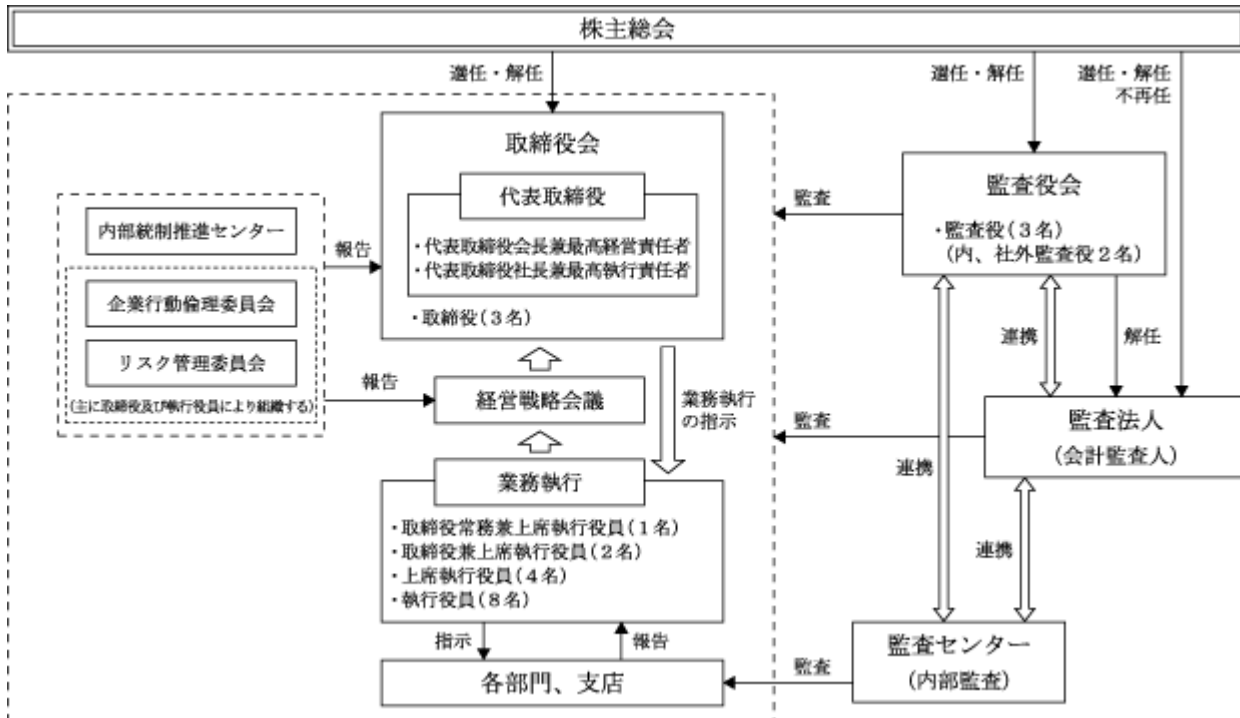
当社は、社会から信頼される企業であり続け、株主・顧客・従業員などに対する企業価値を高めていくことが経営の重要課題であるとの認識のもと、企業統治の体制の強化・充実に取り組んでおります。その一環として監査役会設置会社型の企業統治体制に加えて、部門長を兼ねる執行役員制度を導入し、業務執行機能と業務監督機能を分離することで、経営の効率化を高めると共に、経営責任を明確化し統治機能の一層の強化を図る体制としております。

取締役会は当社の業務執行を決定し、個々の取締役の職務の執行を監督し、実際の業務執行については執行役員や従業員に権限を委譲しております。取締役会は意思決定の迅速化を図るため、取締役5名で構成され(平成25年3月末)、原則毎月1回、その他必要に応じて臨時に開催されております。また、取締役会とは別に、経営上の重要事項を討議する場として、常勤監査役も出席する経営戦略会議が、原則毎月2回開催されております。

監査役会は取締役の業務執行を監査・監督しております。監査役会は社内監査役1名、及び経営の透明性を高める観点より社外からの監査役2名で構成され、原則毎月1回、その他必要に応じて臨時に開催されております。

当社は、執行役員制度の導入による経営責任の明確化、社外監査役の設置による監査・監督機能の強化、経営戦略会議等の設置による意思決定機能の強化を図るため、上記の体制を採用しております。

平成25年7月1日より、当社のコーポレート・ガバナンス体制図は以下のとおりであります。



(内部統制システムの整備の状況)

当社は、取締役会において内部統制システムに関する基本方針、すなわち会社法及び会社法施行規則に定める「会社の業務の適正を確保するための体制」を定めているほか、「内部統制推進センター」を設置し、財務報告にかかる内部統制やガバナンス体制の強化に努めております。

「会社の業務の適正を確保するための体制」の概要は以下のとおりであります。

1. 取締役の職務の執行に係る情報の保存及び管理に関する体制
 - ・取締役の職務執行に係る文書その他の情報は、社内規程に則り、保存・管理する。
2. 損失の危険の管理に関する規程その他の体制
 - ・「リスク管理規程」に基づき、リスクを適正に管理する体制を整備する。
 - ・「リスク管理委員会」において、経営・コンプライアンスリスクを主な対象として、それらに内在するリスクを評価・把握するとともに、対応策を検討する。その結果、リスクの重要性により、経営会議に諮り、横断的な事項についてはその対応方法を決定する。
3. 取締役の職務の執行が効率的に行われることを確保するための体制
 - ・中期経営計画や年度基本方針を策定し、これらに基づき各部門で方針・計画を策定する。また、重要な意思決定事項については経営会議において多面的な検討をし、計画、具体的な実施策について定期的にレビューを行うことにより、業務執行の実効性を高める。
 - ・職務権限の範囲や社内カンパニー制の在り方を含め、社内組織及びその体制について効率的な職務分掌ないし権限の分配が行われているか定期的に検証する。
4. 取締役及び使用人の職務の執行が法令及び定款に適合することを確保するための体制
 - ・業務の正当性、妥当性、効率性、遵法性を確保するための監査センターによる内部監査体制を整備する。
 - ・「企業行動倫理委員会」は、コンプライアンスの強化・徹底を図るため、コンプライアンスリスクの未然防止に関する課題の明確化と対応策の策定・推進を統括的に展開する。
 - ・「企業行動倫理委員会」は、会社規則や法令など遵守していくうえでの「行動基準」を制定し、必要に応じて取締役会の承認を経て、その内容を改訂する。
 - ・当社及びグループ会社は、「行動基準」を活用し、従業員に対するコンプライアンス教育・研修を定期的実施する。
 - ・内部通報体制における倫理相談窓口・各種相談窓口について従業員に周知徹底する。
 - ・「行動基準運用管理規程」に基づき、コンプライアンス及び内部通報にかかる体制の整備及び運用を行う。

5. 当社並びにその親会社及び子会社から成る企業集団における業務の適正を確保するための体制
 - ・当社及びグループ会社間における職務の効果性・効率性を確保するため、関係会社に関わる規程を適宜、必要に応じて見直しする。
 - ・グループ会社における業務の適正を確保するため、グループ会社に対し、当社関係会社に係る規程に基づき、会社の経営管理に関わる事項について業務監査を実施し、業務活動が適正かつ効果的に行われているか否かの検証を定期的に行う。
 - ・グループ会社は当社取締役会に対し、業務執行状況並びに財務状況等について定期的に報告を行い、当社並びにグループ会社間との情報の交換を図る。
 - ・当社及びグループ会社は、グループ方針並びに経営の在り方などを決定する会議体を形成し、連携体制を確立する。
 - ・グループ会社は当社からの経営管理・経営指導内容が法令に違反し、そのほかコンプライアンス上に問題があると認められる場合には、倫理相談窓口又は各種相談窓口に報告する。重要性の高いものについては監査役に報告を行い、監査役は必要に応じて意見を述べ、取締役に対し、その改善・是正策を求めるものとする。
 - ・当社及びグループ会社は、財務報告の信頼性を確保するため、必要な規程・手順等を定め、適正かつ有効に運用及び評価する体制を構築し、また全社的にその維持、強化をすべく「内部統制推進センター」を設置し、内部統制における統括、業務の推進を行う。
6. 監査役の職務を補助すべき使用人を置くことに関する事項
 - ・監査役を補助すべき部門として、取締役から独立した「監査役事務局」を設置する。
7. 監査役の職務を補助すべき使用人の取締役からの独立性に関する事項
 - ・「監査役事務局」の人事異動及び人事考課については、監査役会は、事前に報告を受け、必要な場合は人事担当役員に変更を申し入れることができるものとする。
8. 取締役及び使用人が監査役に報告をするための体制その他の監査役への報告に関する体制
 - ・取締役及び使用人は法定事項に加え、次の事項を遅滞なく監査役に報告する。
 - ア．経営会議で審議・報告された案件
 - イ．会社に著しい損害を及ぼすおそれのある事実を発見したとき
 - ウ．監査センター及びその他の内部監査部門が実施した業務監査の結果
 - エ．取締役が整備する内部通報体制の状況及び情報の内容
 - オ．上記のほか監査役会がその職務遂行上報告を受ける必要があると判断した事項
9. その他監査役の監査が実効的に行われることを確保するための体制
 - ・監査役及び監査役会は、代表取締役と定期的な会合をもち、代表取締役の経営方針を確かめるとともに、会社に対処すべき課題、会社を取り巻くリスクのほか、監査役監査の環境の整備状況、監査上の重要課題等について意見を交換する。
10. 反社会的勢力排除に向けた基本的な考え方及びその整備状況
 - ・当社は、企業倫理の基本原則を定めた「行動憲章」の第7条に「反社会的勢力に対する姿勢」を掲げ、企業の健全な活動に脅威を与える勢力・団体には毅然とした態度で対決することを謳っております。

- ・当社は、総務センターが所管部門として全社的な統括を行っており、外部機関（関係する官公庁・団体・弁護士等）との連携を密にするとともに、反社会的勢力と疑わしい団体等の情報収集に努め、社内展開と注意喚起等を含めた一元管理を行っております。
- ・「行動憲章」に則り、事業活動を遂行するうえでの具体的遵守事項を定めた「行動基準」を全役員に配布し、「反社会的勢力への対応」を明示のうえ、啓蒙を図っております。

（リスク管理体制の整備の状況）

リスク管理体制の整備につきましては、経営及びコンプライアンスリスクの対応強化、徹底を図るために次の体制を構築しております。

- ・コンプライアンスリスクの未然防止に関する課題の明確化と対応策の策定・推進を統括的に展開する機関として「企業行動倫理委員会」を設置しており、「企業行動倫理委員会」は、会社規則や法令などを遵守していくうえでの行動憲章及び行動基準を制定しております。
- ・自然災害、事業、品質、知財、環境等の経営全般及びコンプライアンスリスクなどを対象とした「リスク管理委員会」を設置し、それらのリスクを評価、把握するとともに、毎年、影響度や発生可能性を見直し優先度を付けた対策を検討しております。

これらの委員会で協議・決定された内容を、経営会議においてリスク等の重要度・優先度を確認のうえ、経営に反映させております。

（責任限定契約）

会社法第427条第1項に基づき、社外監査役との間において、会社法第423条第1項の責任について、その職務を行うにつき善意でかつ重大な過失がないときは、会社法第425条第1項に定める最低責任限度額を限度として損害賠償責任を負うものとする契約を締結しております。

内部監査及び監査役監査

（内部監査及び監査役監査）

当社の内部監査部門である監査センター（4名）は、社長直属の組織としてコンプライアンス体制や内部管理体制（内部統制）の適切性・有効性を検証する目的で内部監査を実施しております。

内部監査は、海外関係会社を含む全部署を対象とし、リスクの重要度を考慮し、社長の承認を得た中期監査計画、年度方針・監査計画に沿って実行されております。

監査は海外を含む経営活動全般を対象に、具体的にはシステム監査を含む業務監査、会計監査、テーマ監査の他、内部統制監査、不正発見監査等を行っております。

監査センターは監査実施後速やかに監査報告書を作成し、会長・社長に提出、承認を受けた後、被監査部門の責任者に交付し、指摘改善事項に対する回答の提出指示を行っております。その回答結果につきましては、監査センターより実行状況の確認・結果報告が実施されております。

監査役は、監査役会が設定した監査基準に基づき監査方針・監査計画等に沿って取締役の業務執行を監査しております。

具体的には、取締役会その他重要会議への出席、取締役、執行役員及び使用人等から受領した報告内容の検証、業務執行内容及び財産の状況に関する調査を行い、取締役に対する助言または勧告等の意見表明、取締役の行為の差し止めなど必要な措置を適時に講じるほか、代表取締役と定期的な会合を持ち、経営方針の確認と会社が対処すべき課題、会社を取り巻くリスク、監査役監査の環境の整備状況、監査における重要課題等について意見交換をしております。

また、海外、国内子会社の経営及び業務の監査を各監査役が分担し、グループ全体の経営状況の把握と

視点を变えての監査を的確かつ効率的に実施しております。

(内部監査、監査役監査及び会計監査の相互連携並びにこれらの監査と内部統制部門との関係)

当社は監査役監査、内部監査及び会計監査人監査の三様監査による監査体制を確立しております。

監査役は監査センターの内部監査計画や監査実施結果の報告を受けるとともに、監査センターチーフとの会合を定期的で開催(年4回)し、双方の監査報告の内容に基づき業務の執行状況を確認・検証し、監査の実効性を確保するため積極的に意見・情報交換を行っております。

監査役は会計監査人との会合を定期的で開催(年4回)するほか、会計監査人による往査や実地棚卸にも立会うなど、年間を通じて会計監査人と積極的に意見や情報の交換を行っております。

監査センターは内部監査計画や監査実施結果を会計監査人に報告するとともに、随時会合を開催し、双方の監査報告の内容に基づき業務の執行状況を確認・検証し、監査の実効性を確保するため積極的に意見・情報交換を行っております。

なお、監査役、監査センター及び会計監査人は、内部統制推進センターとも随時会合を開催し、内部統制に係る監査の実効性を確保するため積極的に意見・情報交換を行っており、その結果を年4回取締役会、経営戦略会議宛に実施される内部統制報告会に反映させております。

社外取締役及び社外監査役

当社の社外取締役は0名であり、社外監査役は2名であります。監査役田辺邦子は、当社株式を上場する株式会社東京証券取引所及び株式会社名古屋証券取引所に「独立役員」として届け出ております。

(社外監査役と提出会社との関係)

氏名	資本的關係	取引關係
田辺 邦子	21千株所有	弁護士報酬
松田 和雄	2千株所有	

弁護士報酬については、田辺邦子の所属する田辺総合法律事務所に対する顧問弁護士契約に基づくものであります。当該顧問弁護士契約には、田辺邦子は含まれておりません。

なお、両者ともに当社との間で人的関係はありません。

(社外監査役が当社の企業統治において果たす機能及び役割等)

社外監査役は、その知識・経験を活かし、外部の視点に立って取締役の職務執行の状況等の適法性及び適正性を監査する機能及び役割を担っています。実際に、社外監査役は、取締役会等の重要な会議に出席し、外部の視点から適宜意見を述べる等しております。

また、社外監査役の独立性については、基準自体は設けていないものの、その選任の際には、当社と人的関係がないこと、多額の取引関係がないこと(当社連結売上高の2%以下)、一般株主と利益が相反しないこと等を考慮しております。

(社外監査役の選任状況に関する提出会社の考え方)

氏名	選任している理由
田辺 邦子	<p>会社の経営に関与したことはありませんが、弁護士として企業法務に精通し、企業経営を統治する十分な見識を有しており、遵法性の観点から監査を行うことが可能であり、社外監査役としての職務を適切に遂行していただけるものと判断しております。</p> <p>なお、同氏の当社社外監査役就任期間は平成25年6月27日第105回定時株主総会終結の時をもって10年であります。</p> <p>また、当人の所属する弁護士事務所との間で顧問契約を締結し毎年顧問料を支払っておりますが、金額は同弁護士事務所の規模に比して少額であり、当人は当該顧問契約に含まれず、また当社の依頼案件に関与しておりません。</p> <p>なお、当人は㈱ディスコ社外監査役の重要な兼職をしておりますが、当社と㈱ディスコとの間に取引関係はありません。</p>
松田 和雄	<p>長年、銀行や証券会社で培ってきた財務及び国際業務等に精通しており、また製造会社の経営に携わった知識、経験を活かし、企業経営の会計及び業務執行を統治する十分な見識を有しており、社外監査役としての職務を適切に遂行していただけるものと判断しております。</p> <p>なお、同氏の当社社外監査役就任期間は平成25年6月27日第105回定時株主総会終結の時をもって2年であります。</p> <p>また、当人は、NSK(CHINA) INVESTMENT CO., LTD. 董事長、日本精工㈱特別顧問、NSKワーナー㈱監査役の重要な兼職をしておりますが、当社と当該他の法人等との関係は次のとおりであります。</p> <ul style="list-style-type: none"> ・当社は、NSK(CHINA) INVESTMENT CO., LTD. との間に取引関係はありません。 ・当社は、日本精工㈱との間に特段開示すべき関係はありません。 ・当社は、NSKワーナー㈱との間で製品販売等の取引がありますが、当社の連結売上高に占める割合は1.0%と僅少であります。 <p>なお当人は、当社の大株主である㈱みずほコーポレート銀行の出身であります。当社は㈱みずほコーポレート銀行との間で借入、預金等の取引があります。</p>

(社外監査役の主な活動に関する事項)

社外監査役全員は、原則毎月開催しております取締役会及び監査役会に出席しております。

また、取締役会付議事項に係る事前配布説明資料により前もって確認を行ったうえ、原則取締役会前に開催される監査役会において協議を行い、取締役会でその都度意見等を述べております。

(社外取締役を選任していない理由)

当社は、現在社外取締役を選任しておりません。当社経営の業務執行に関し高度な知識と経験を有する社内取締役が取締役会を構成し、かかる取締役会が取締役の職務執行を監督し、さらには社外監査役が社外役員として外部の視点で経営の適法性、適正性を客観的にチェックする役割を担うことで経営に対する監督機能を十分に果たしていると評価できますので、現状の体制を採用しております。

役員の報酬等

イ 提出会社の役員区分ごとの報酬等の総額、報酬等の種類別の総額及び対象となる役員の員数

役員区分	報酬等の総額 (千円)	報酬等の種類別の総額(千円)		対象となる 役員の員数 (名)
		基本報酬	賞与	
取締役(注)	340,824	193,124	147,700	6
監査役(注) (社外監査役を除く。)	14,279	14,279	-	1
社外監査役(注)	19,710	19,710	-	2

(注) 上記には、平成24年6月28日開催の第104回定時株主総会の終結のときをもって退任した取締役1名が含まれております。

ロ 報酬等の総額が1億円以上である者の報酬等の総額等

氏名	役員区分	会社区分	報酬等の種類別の額(千円)		報酬等の総額 (千円)
			基本報酬	賞与	
判治 誠吾	取締役	提出会社	87,900	65,100	153,000

ハ 使用人兼務役員の使用人給与のうち、重要なもの

該当事項はありません。

二 役員の報酬等の額又はその算定方法の決定に関する方針

報酬等の額又はその算定方法に係る決定方針の内容、その決定方法等

(a) 取締役の報酬について

取締役会で制定した取締役報酬規程において、取締役の報酬は、取締役に相応しい人材の確保・維持並びに、業績と企業価値の向上への貢献意欲や士気を高めるインセンティブとして有効に機能し、報酬の水準は、役割・責任・業績に報いるに相応しいものとするを基本方針としております。

また、報酬の客観性・透明性を確保することなどを目的に、社外メンバー・社内メンバーで構成するアドバイザリーボード(以下「ボード」といいます。)を設置し、個別の支給額等を協議・決定しております。

具体的な体系、決定方法などは次のとおりです。

()取締役の報酬体系を「月額報酬」と「賞与」により構成します。

なお、社外取締役を選任した場合の報酬は、独立性及び中立性を担保するため、「月額報酬」のうち「固定報酬」のみとします。

()「月額報酬」

- ・ 役位に応じた業務執行の役割・責任等に対する「固定報酬」と、前事業年度の会社の連結業績指標に連動し個人別の会社への貢献度も加味した「連結業績連動報酬」から構成されます。
- ・ 月額報酬の個別の支給額は、あらかじめ定めてある役位、連結売上高、連結当期純利益に応じた支給割合に基づき、ボードの決定案を踏まえて、取締役会において決定されます。

()「賞与」

- ・ 株主総会に付議する支給総額は、株主に対する配当の額に応じて一定の上限を設けるとともに、ボードの決定案を踏まえて、取締役会において決定します。
- ・ 個別の支給額は、あらかじめ定めてある役位、連結売上高、連結当期純利益に応じた支給割合に基づき、ボードの決定案を踏まえて、取締役会において決定されます。

(b)監査役の報酬について

監査役の報酬は、独立性及び中立性を担保するため、固定報酬としての「基本報酬」のみとします。個別の支給額は、監査役の協議により決定します。

なお、取締役および監査役の役員退職慰労金制度については、平成18年6月29日開催の第98回当社定時株主総会終結の時をもってこれを廃止しており、同総会において、同総会終結の時までの在任期間に対応する役員退職慰労金の支給に関して承認を受けております。

株式の保有状況

イ 保有目的が純投資目的以外の目的である投資株式

銘柄数 43銘柄

貸借対照表計上額の合計額 1,258,752千円

ロ 保有目的が純投資目的以外の目的である投資株式の保有区分、銘柄、株式数、貸借対照表計上額及び保有目的

(前事業年度)

特定投資株式

銘柄	株式数 (株)	貸借対照表計上額 (千円)	保有目的
日野自動車(株)	449,000.00	268,502	企業間取引の強化
いすゞ自動車(株)	310,495.94	150,590	同上
(株)小松製作所	42,909.00	101,222	同上
(株)みずほフィナンシャル グループ(優先株)	200,000.00	95,440	同上
(株)クボタ	83,000.00	65,985	同上
三菱重工業(株)	129,000.00	51,729	同上
マツダ(株)	153,000.00	22,185	同上
日新製鋼(株)	150,000.00	20,850	同上
(株)三菱UFJフィナン シャル・グループ	48,890.00	20,142	同上
石塚硝子(株)	105,250.00	16,419	同上
日本ピストンリング(株)	51,000.00	10,251	同上
ダイハツディーゼル(株)	22,000.00	9,174	同上
(株)中央製作所	86,800.00	8,680	同上
(株)ファインシンター	30,000.00	8,370	同上
本田技研工業(株)	2,000.00	6,290	同上
富士重工業(株)	9,000.00	5,985	同上
トヨタ自動車(株)	1,543.00	5,508	同上
川崎重工業(株)	20,000.00	5,060	同上
東海東京フィナンシャル ・ホールディングス(株)	12,925.00	3,993	同上
(株)日伝	1,200.00	2,666	同上
Dana Holding Corp	1,785.00	2,273	一時保有
(株)ジェイテクト	1,551.00	1,537	企業間取引の強化

みなし保有株式

銘柄	株式数 (株)	貸借対照表計上額 (千円)	保有目的
本田技研工業(株)	152,000.00	478,040	退職給付信託契約による 議決権行使の指図権限
トヨタ自動車(株)	122,000.00	435,540	同上
(株)みずほフィナンシャル グループ	1,193,000.00	161,055	同上
(株)三菱UFJフィナン シャル・グループ	256,000.00	105,472	同上
(株)日伝	62,000.00	78,984	同上
三井住友トラスト・ホー ルディングス(株)	230,000.00	60,720	同上
(株)ふくおかフィナンシャ ルグループ	155,000.00	56,885	同上
東海東京フィナンシャル ・ホールディングス(株)	15,000.00	34,065	同上

(注) 1. 貸借対照表計上額の上位銘柄を選定する段階で、特定投資株式とみなし保有株式を合算しておりません。

2. 特定投資株式の(株)クボタ、三菱重工業(株)、マツダ(株)、日新製鋼(株)、(株)三菱UFJフィナンシャル・グループ、石塚硝子(株)、日本ピストンリング(株)、ダイハツディーゼル(株)、(株)中央製作所、(株)ファインシンター、本田技研工業(株)、富士重工業(株)、トヨタ自動車(株)、川崎重工業(株)、東海東京フィナンシャル・ホールディングス(株)、(株)日伝、Dana Holding Corp.、(株)ジェイテクト並びにみなし保有株式の三井住友トラスト・ホールディングス(株)、(株)ふくおかフィナンシャルグループ、東海東京フィナンシャル・ホールディングス(株)は、貸借対照表計上額が資本金額の100分の1以下ではありますが、特定投資株式とみなし保有株式を合わせて上位30銘柄について記載しております。

(当事業年度)

特定投資株式

銘柄	株式数 (株)	貸借対照表計上額 (千円)	保有目的
日野自動車(株)	449,000.00	453,490	企業間取引の強化
いすゞ自動車(株)	314,929.81	174,786	同上
(株)みずほフィナンシャル グループ(優先株)	200,000.00	140,687	同上
(株)クボタ	83,000.00	111,054	同上
(株)小松製作所	42,909.00	96,502	同上
三菱重工業(株)	129,000.00	69,015	同上
マツダ(株)	153,000.00	42,993	同上
(株)三菱UFJフィナン シャル・グループ	48,890.00	27,280	同上
石塚硝子(株)	105,250.00	17,050	同上
富士重工業(株)	9,000.00	13,149	同上
日新製鋼ホールディング ス(株)	15,000.00	11,145	同上
ダイハツディーゼル(株)	22,000.00	10,736	同上
(株)中央製作所	86,800.00	9,808	同上
日本ピストンリング(株)	51,000.00	9,078	同上
(株)ファインシンター	30,000.00	9,000	同上
東海東京フィナンシャル ・ホールディングス(株)	12,925.00	8,827	同上
トヨタ自動車(株)	1,543.00	7,498	同上
本田技研工業(株)	2,000.00	7,110	同上
川崎重工業(株)	20,000.00	5,900	同上
Dana Holding Corp	1,785.00	2,993	一時保有
(株)日伝	1,200.00	2,768	企業間取引の強化
(株)みずほフィナンシャル グループ	7,350.00	1,462	同上

みなし保有株式

銘柄	株式数 (株)	貸借対照表計上額 (千円)	保有目的
トヨタ自動車(株)	122,000.00	592,920	退職給付信託契約による 議決権行使の指図権限
本田技研工業(株)	152,000.00	540,360	同上
(株)みずほフィナンシャル グループ	1,193,000.00	237,407	同上
(株)日伝	62,000.00	143,034	同上
(株)三菱UFJフィナン シャル・グループ	256,000.00	142,848	同上
三井住友トラスト・ホー ルディングス(株)	230,000.00	101,890	同上
(株)ふくおかフィナンシャ ルグループ	155,000.00	74,865	同上
東海東京フィナンシャル ・ホールディングス(株)	15,000.00	39,750	同上

(注) 1. 貸借対照表計上額の上位銘柄を選定する段階で、特定投資株式とみなし保有株式を合算しておりません。

2. 特定投資株式の三菱重工業(株)、マツダ(株)、(株)三菱UFJフィナンシャル・グループ、石塚硝子(株)、富士重工業(株)、日新製鋼ホールディングス(株)、ダイハツディーゼル(株)、(株)中央製作所、日本ピストンリング(株)、(株)ファインシンター、東海東京フィナンシャル・ホールディングス(株)、トヨタ自動車(株)、本田技研工業(株)、川崎重工業(株)、Dana Holding Corp. (株)日伝、(株)みずほフィナンシャルグループ並びにみなし保有株式の東京海上ホールディングス(株)は、貸借対照表計上額が資本金額の100分の1以下であります。特定投資株式とみなし保有株式を合わせて上位30銘柄について記載しております。

八 保有目的が純投資目的である投資株式

該当事項はありません。

会計監査の状況

当社の会計監査業務を執行した公認会計士は、指定有限責任社員・業務執行社員 服部則夫、浅井孝孔の2名であり、有限責任監査法人トーマツに所属しております。

当社の会計監査業務に係る補助者は、公認会計士11名、会計士補等12名、その他9名であります。

取締役の定数又は資格制限・選任決議要件

当社は株主の信を問う機会を増やすため取締役の任期を1年に短縮し、経営環境の変化に迅速に対応できる機動的な経営体制の推進を図るため、取締役の員数を8名以内としております。

また、取締役の選任決議は、議決権を行使することができる株主の議決権の3分の1以上を有する株主が出席し、出席した当該株主の議決権の過半数をもって行うこと及び累積投票によらないものとする旨を定款で定めております。

株主総会決議事項を取締役会で決議することができる事項及びその理由

1. 機動的な資本政策の遂行を可能とするため、会社法第165条第2項の規定に基づき、取締役会の決議によって市場取引等により自己の株式を取得することができる旨を定款で定めております。
2. 株主への機動的な利益還元を行うため、取締役会の決議によって中間配当を行うことができる旨を定款で定めております。
3. 職務遂行にあたり能力を十分に発揮して期待される役割を果たしうる環境を整備するため、会社法第426条第1項の規定により、取締役会の決議をもって同法第423条第1項の行為に関する取締役（取締役であった者を含む）および監査役（監査役であった者を含む）の責任を、法令の限度において免除することができる旨を定款で定めております。

株主総会の特別決議要件の変更内容及びその理由

株主総会特別決議の定足数をより確実に充足できるようにするため、会社法第309条第2項に定める決議について、議決権を行使することができる株主の議決権の3分の1以上を有する株主が出席し、その議決権の3分の2以上をもって行う旨を定款に定めております。

(2) 【監査報酬の内容等】

【監査公認会計士等に対する報酬の内容】

区 分	前連結会計年度		当連結会計年度	
	監査証明業務に 基づく報酬(千円)	非監査業務に 基づく報酬(千円)	監査証明業務に 基づく報酬(千円)	非監査業務に 基づく報酬(千円)
提出会社	40,000	11,808	40,000	9,000
連結子会社	5,000	-	5,000	-
合計	45,000	11,808	45,000	9,000

【その他重要な報酬の内容】

当社の海外連結子会社は、当社の監査公認会計士等と同一のネットワークに属しているデロイト&トウシュLLP等に対して、監査報酬等を68,541千円支払っております（前連結会計年度の監査報酬等は、31,937千円）

【監査公認会計士等の提出会社に対する非監査業務の内容】

前連結会計年度

当社が監査公認会計士等に対して報酬を支払っている非監査業務の内容は、主に国際財務報告基準（IFRS）に係る助言・指導業務であります。

当連結会計年度

当社が監査公認会計士等に対して報酬を支払っている非監査業務の内容は、主に新基幹システム導入プロジェクトに関するアドバイザリーサービスの業務であります。

【監査報酬の決定方針】

当社の監査公認会計士等に対する監査報酬の決定方針としましては、監査公認会計士等の独立性を鑑み、監査報酬が監査日程、当社の規模・業務の特性等の要素を勘案して適切に決定しております。

第5 【経理の状況】

1．連結財務諸表及び財務諸表の作成方法について

(1) 当社の連結財務諸表は、「連結財務諸表の用語、様式及び作成方法に関する規則」(昭和51年大蔵省令第28号、以下「連結財務諸表規則」という。)に基づいて作成しております。

(2) 当社の財務諸表は、「財務諸表等の用語、様式及び作成方法に関する規則」(昭和38年大蔵省令第59号)に基づいて作成しております。

2．監査証明について

当社は、金融商品取引法第193条の2第1項の規定に基づき、連結会計年度(平成24年4月1日から平成25年3月31日まで)の連結財務諸表及び事業年度(平成24年4月1日から平成25年3月31日まで)の財務諸表について、有限責任監査法人トーマツにより監査を受けております。

3．連結財務諸表等の適正性を確保するための特段の取組みについて

当社は、連結財務諸表等の適正性を確保するための特段の取組みを行っております。

具体的には、会計基準等の内容を適切に把握できる体制を整備するため、公益財団法人財務会計基準機構へ加入し、同機構の主催する研修等に参加しております。

1【連結財務諸表等】

(1)【連結財務諸表】

【連結貸借対照表】

(単位：千円)

	前連結会計年度 (平成24年3月31日)	当連結会計年度 (平成25年3月31日)
資産の部		
流動資産		
現金及び預金	11,230,930	9,752,868
受取手形及び売掛金	5 21,297,491	5 19,940,133
有価証券	580	612
商品及び製品	5,813,310	6,565,480
仕掛品	5,724,534	5,473,697
原材料及び貯蔵品	3,081,926	3,160,226
繰延税金資産	1,424,950	1,488,084
その他	918,214	1,077,676
貸倒引当金	60,250	53,414
流動資産合計	49,431,690	47,405,366
固定資産		
有形固定資産		
建物及び構築物	2 21,696,859	2 23,074,895
減価償却累計額	12,505,250	13,261,824
建物及び構築物(純額)	9,191,608	9,813,070
機械装置及び運搬具	2 52,894,920	2 57,632,638
減価償却累計額	42,886,763	44,850,618
機械装置及び運搬具(純額)	10,008,157	12,782,020
土地	2 7,420,485	2 8,158,918
リース資産	6,433,814	6,403,232
減価償却累計額	4,726,423	4,956,584
リース資産(純額)	1,707,391	1,446,648
建設仮勘定	3,273,569	5,242,076
その他	2 4,514,047	2 4,840,479
減価償却累計額	4,067,885	4,110,813
その他(純額)	446,161	729,666
有形固定資産合計	32,047,374	38,172,400
無形固定資産		
のれん	1,114,752	972,189
リース資産	59,041	104,339
その他	649,341	902,066
無形固定資産合計	1,823,134	1,978,595
投資その他の資産		
投資有価証券	1 2,309,821	1 2,135,206
長期貸付金	56,785	64,617
繰延税金資産	1,067,630	948,248
その他	1,714,774	1,654,764
貸倒引当金	49,085	44,776
投資その他の資産合計	5,099,927	4,758,060
固定資産合計	38,970,436	44,909,056
資産合計	88,402,127	92,314,423

	前連結会計年度 (平成24年3月31日)	当連結会計年度 (平成25年3月31日)
負債の部		
流動負債		
支払手形及び買掛金	11,849,893	10,972,870
短期借入金	² 9,855,180	² 10,616,311
1年内償還予定の社債	90,000	90,000
1年内返済予定の長期借入金	² 5,402,402	² 8,227,322
リース債務	632,985	865,391
未払法人税等	1,001,349	1,577,101
繰延税金負債	5,222	5,652
賞与引当金	1,493,185	1,390,978
役員賞与引当金	164,500	147,700
製品補償引当金	118,264	49,244
環境対策引当金	123,155	-
その他	4,612,555	5,211,692
流動負債合計	35,348,695	39,154,265
固定負債		
社債	165,000	75,000
長期借入金	² 10,310,146	² 5,920,162
リース債務	1,752,987	1,117,794
繰延税金負債	1,846,138	1,856,827
退職給付引当金	4,279,931	2,820,784
環境対策引当金	47,736	37,471
資産除去債務	115,210	115,210
負ののれん	6,474	4,294
その他	366,439	1,150,525
固定負債合計	18,890,064	13,098,072
負債合計	54,238,760	52,252,337
純資産の部		
株主資本		
資本金	7,273,178	7,273,178
資本剰余金	7,946,245	7,946,245
利益剰余金	16,652,290	20,400,881
自己株式	1,403,060	1,404,836
株主資本合計	30,468,653	34,215,468
その他の包括利益累計額		
その他有価証券評価差額金	487,156	725,883
為替換算調整勘定	2,528,852	1,452,808
その他の包括利益累計額合計	2,041,695	726,924
少数株主持分	5,736,409	6,573,542
純資産合計	34,163,366	40,062,085
負債純資産合計	88,402,127	92,314,423

【連結損益計算書及び連結包括利益計算書】
【連結損益計算書】

(単位：千円)

	前連結会計年度 (自 平成23年 4月 1日 至 平成24年 3月31日)	当連結会計年度 (自 平成24年 4月 1日 至 平成25年 3月31日)
売上高	70,326,810	70,886,665
売上原価	1, 2 49,041,615	1, 2 52,178,511
売上総利益	21,285,195	18,708,153
販売費及び一般管理費		
運賃	1,674,699	1,597,914
業務委託費	615,054	843,368
貸倒引当金繰入額	7,912	2,064
役員報酬	392,981	408,980
給料及び手当	2,508,951	2,779,331
賞与引当金繰入額	441,963	416,012
役員賞与引当金繰入額	164,500	147,700
製品補償引当金繰入額	118,264	83,161
退職給付費用	336,176	380,922
福利厚生費	573,580	686,051
減価償却費	484,846	476,407
賃借料	414,656	395,296
研究開発費	1,185,787	1,226,540
その他	2,841,882	2,978,289
販売費及び一般管理費合計	2 11,761,256	2 12,422,040
営業利益	9,523,938	6,286,113
営業外収益		
受取利息	30,069	29,719
受取配当金	22,552	26,310
為替差益	-	573,160
受取保険金	161,444	102,255
負ののれん償却額	2,179	2,303
持分法による投資利益	82,920	97,178
スクラップ売却収入	478,528	440,484
その他	181,284	339,905
営業外収益合計	958,979	1,611,316
営業外費用		
支払利息	603,436	499,084
退職給付費用	388,154	328,203
為替差損	309,451	-
貸倒引当金繰入額	5,471	-
環境対策引当金繰入額	123,155	-
その他	105,317	134,890
営業外費用合計	1,534,986	962,177
経常利益	8,947,932	6,935,251

	前連結会計年度 (自 平成23年 4月 1日 至 平成24年 3月31日)	当連結会計年度 (自 平成24年 4月 1日 至 平成25年 3月31日)
特別利益		
固定資産売却益	3 10,048	-
投資有価証券売却益	1,977	10
退職給付制度終了益	-	61,159
特別利益合計	12,025	61,170
特別損失		
固定資産売却損	4 7,467	-
固定資産除却損	5 16,736	-
投資有価証券評価損	57,810	13,645
減損損失	6 27,888	-
特別損失合計	109,902	13,645
税金等調整前当期純利益	8,850,055	6,982,776
法人税、住民税及び事業税	1,224,628	2,135,178
法人税等調整額	1,532,582	55,130
法人税等合計	2,757,210	2,080,047
少数株主損益調整前当期純利益	6,092,844	4,902,729
少数株主利益	657,154	516,804
当期純利益	5,435,690	4,385,925

【連結包括利益計算書】

(単位：千円)

	前連結会計年度 (自 平成23年 4月 1日 至 平成24年 3月31日)	当連結会計年度 (自 平成24年 4月 1日 至 平成25年 3月31日)
少数株主損益調整前当期純利益	6,092,844	4,902,729
その他の包括利益		
その他有価証券評価差額金	81,035	246,647
為替換算調整勘定	596,747	1,389,606
持分法適用会社に対する持分相当額	24,734	62,211
その他の包括利益合計	1 540,446	1 1,698,464
包括利益	5,552,398	6,601,194
(内訳)		
親会社株主に係る包括利益	5,073,557	5,700,695
少数株主に係る包括利益	478,840	900,498

【連結株主資本等変動計算書】

(単位：千円)

	前連結会計年度 (自 平成23年 4月 1日 至 平成24年 3月31日)	当連結会計年度 (自 平成24年 4月 1日 至 平成25年 3月31日)
株主資本		
資本金		
当期首残高	7,273,178	7,273,178
当期末残高	7,273,178	7,273,178
資本剰余金		
当期首残高	7,946,245	7,946,245
当期末残高	7,946,245	7,946,245
利益剰余金		
当期首残高	12,053,190	16,652,290
当期変動額		
剰余金の配当	836,591	637,334
当期純利益	5,435,690	4,385,925
当期変動額合計	4,599,099	3,748,590
当期末残高	16,652,290	20,400,881
自己株式		
当期首残高	1,399,235	1,403,060
当期変動額		
自己株式の取得	3,824	1,776
当期変動額合計	3,824	1,776
当期末残高	1,403,060	1,404,836
株主資本合計		
当期首残高	25,873,378	30,468,653
当期変動額		
剰余金の配当	836,591	637,334
当期純利益	5,435,690	4,385,925
自己株式の取得	3,824	1,776
当期変動額合計	4,595,275	3,746,814
当期末残高	30,468,653	34,215,468
その他の包括利益累計額		
その他有価証券評価差額金		
当期首残高	397,921	487,156
当期変動額		
株主資本以外の項目の当期変動額（純額）	89,234	238,726
当期変動額合計	89,234	238,726
当期末残高	487,156	725,883
為替換算調整勘定		
当期首残高	2,077,484	2,528,852
当期変動額		
株主資本以外の項目の当期変動額（純額）	451,367	1,076,044
当期変動額合計	451,367	1,076,044
当期末残高	2,528,852	1,452,808

	前連結会計年度 (自 平成23年 4月 1日 至 平成24年 3月31日)	当連結会計年度 (自 平成24年 4月 1日 至 平成25年 3月31日)
その他の包括利益累計額合計		
当期首残高	1,679,562	2,041,695
当期変動額		
株主資本以外の項目の当期変動額（純額）	362,132	1,314,770
当期変動額合計	362,132	1,314,770
当期末残高	2,041,695	726,924
少数株主持分		
当期首残高	5,333,123	5,736,409
当期変動額		
株主資本以外の項目の当期変動額（純額）	403,285	837,132
当期変動額合計	403,285	837,132
当期末残高	5,736,409	6,573,542
純資産合計		
当期首残高	29,526,939	34,163,366
当期変動額		
剰余金の配当	836,591	637,334
当期純利益	5,435,690	4,385,925
自己株式の取得	3,824	1,776
株主資本以外の項目の当期変動額（純額）	41,152	2,151,903
当期変動額合計	4,636,427	5,898,718
当期末残高	34,163,366	40,062,085

【連結キャッシュ・フロー計算書】

(単位：千円)

	前連結会計年度 (自 平成23年 4月 1日 至 平成24年 3月31日)	当連結会計年度 (自 平成24年 4月 1日 至 平成25年 3月31日)
営業活動によるキャッシュ・フロー		
税金等調整前当期純利益	8,850,055	6,982,776
減価償却費	4,566,375	4,838,287
減損損失	27,888	-
のれん償却額	162,572	167,798
負ののれん償却額	2,179	2,303
持分法による投資損益（は益）	82,920	97,178
貸倒引当金の増減額（は減少）	9,536	20,222
賞与引当金の増減額（は減少）	78,480	103,269
役員賞与引当金の増減額（は減少）	83,500	16,800
債務保証損失引当金の増減額（は減少）	116,192	-
退職給付引当金の増減額（は減少）	190,845	1,474,599
環境対策引当金の増減額（は減少）	116,585	133,420
受取利息及び受取配当金	52,621	56,029
受取保険金	161,444	102,255
支払利息	603,436	499,084
投資有価証券売却損益（は益）	1,977	10
投資有価証券評価損	57,810	13,645
固定資産売却損益（は益）	2,580	-
固定資産除却損	16,736	-
売上債権の増減額（は増加）	3,335,893	2,094,156
たな卸資産の増減額（は増加）	1,995,099	176,638
仕入債務の増減額（は減少）	1,092,479	1,666,874
未払消費税等の増減額（は減少）	36,033	4,435
その他の負債の増減額（は減少）	114,570	1,222,002
その他	38,274	395,676
小計	10,065,129	12,721,537
利息及び配当金の受取額	53,585	58,444
保険金の受取額	161,444	102,255
持分法適用会社からの配当金の受取額	42,310	57,022
利息の支払額	600,630	527,592
法人税等の支払額	990,248	1,482,920
営業活動によるキャッシュ・フロー	8,731,592	10,928,744

	前連結会計年度 (自 平成23年 4月 1日 至 平成24年 3月31日)	当連結会計年度 (自 平成24年 4月 1日 至 平成25年 3月31日)
投資活動によるキャッシュ・フロー		
定期預金の預入による支出	128,441	1,096,672
定期預金の払戻による収入	189,510	848,395
投資有価証券の取得による支出	654,726	16,087
投資有価証券の売却による収入	4,248	329
有形固定資産の取得による支出	4,564,659	9,436,848
有形固定資産の売却による収入	66,904	146,006
無形固定資産の取得による支出	103,839	614,249
貸付けによる支出	23,351	28,621
貸付金の回収による収入	19,101	22,635
その他	11,609	5,555
投資活動によるキャッシュ・フロー	5,206,863	10,169,558
財務活動によるキャッシュ・フロー		
短期借入金の純増減額（ は減少）	3,796,513	2,412
長期借入れによる収入	500,000	4,136,300
長期借入金の返済による支出	4,858,170	5,730,762
社債の発行による収入	298,425	-
社債の償還による支出	45,000	90,000
セール・アンド・リースバックによる収入	48,783	55,632
ファイナンス・リース債務の返済による支出	658,286	887,779
割賦債務の返済による支出	22,179	-
自己株式の取得による支出	3,824	1,776
配当金の支払額	835,719	636,454
少数株主への配当金の支払額	78,536	61,095
財務活動によるキャッシュ・フロー	1,857,994	3,213,524
現金及び現金同等物に係る換算差額	59,551	16,391
現金及び現金同等物の増減額（ は減少）	1,607,183	2,437,946
現金及び現金同等物の期首残高	9,376,973	10,984,156
連結の範囲の変更に伴う現金及び現金同等物の増減額（ は減少）	-	650,214
現金及び現金同等物の期末残高	10,984,156	9,196,425

【注記事項】

(連結財務諸表作成のための基本となる重要な事項)

1. 連結の範囲に関する事項

(1) 連結子会社の数 20社

連結子会社の名称は、「第1企業の概況 4 関係会社の状況」に記載しているため、省略しております。

大同インダストリアルベアリングジャパン(株)については当連結会計年度において新たに設立したことにより、また、大同メタルメキシコS.A.DE C.V.については、重要性が増したことによりそれぞれ当連結会計年度から連結子会社に含めております。

(2) 非連結子会社の数 4社

会社名

エヌデーシー・オブ・アメリカINC.

韓国ドライベアリング(株)

大同リビルドサービスINC.

広州原同貿易有限公司

連結の範囲から除いた理由

エヌデーシー・オブ・アメリカINC.、韓国ドライベアリング(株)、大同リビルドサービスINC.、広州原同貿易有限公司は、小規模会社であり、合計の総資産額、売上高、当期純損益（持分に見合う額）及び利益剰余金（持分に見合う額）等は、いずれも連結財務諸表に重要な影響を及ぼしていないためであります。

2. 持分法の適用に関する事項

(1) 持分法適用の非連結子会社の数 1社

会社名

韓国ドライベアリング(株)

(2) 持分法適用の関連会社の数 1社

会社名

BBL大同プライベートLTD.

(3) 持分法を適用しない非連結子会社及び関連会社の名称

エヌデーシー・オブ・アメリカINC.

大同リビルドサービスINC.

広州原同貿易有限公司

持分法を適用しない理由

エヌデーシー・オブ・アメリカINC.、大同リビルドサービスINC.、広州原同貿易有限公司は、当期純損益（持分に見合う額）及び利益剰余金（持分に見合う額）等に及ぼす影響が軽微であり、かつ、全体としても重要性がないため持分法の適用から除外しております。

(4) 持分法適用会社のうち、決算日が、連結決算日と異なる会社については、各社の事業年度にかかる財務諸表を使用しております。

3. 連結子会社の事業年度等に関する事項

連結子会社のうち、大同メタルU.S.A. INC.、大同メタルコントロールAD、大同インダストリアルベアリングヨーロッパLTD.、大同メタルチェコス.r.o.、ダイナメタルCO.,LTD.、中原大同股? 有限公司、PT.大同メタルインドネシア、同晟金属(株)、大同精密金属（蘇州）有限公司、大同メタルドイツGmbH、大同メタルヨーロッパLTD.、大同メタルロシアLLC、大同メタルメキシコS.A.DE C.V.の決算日は12月31日であります。

なお、連結財務諸表の作成にあたっては、同日現在の財務諸表を使用しております。ただし、連結決算日までの期間に生じた重要な取引については、連結上必要な調整を行っております。

4. 会計処理基準に関する事項

(1) 重要な資産の評価基準及び評価方法

(イ) 有価証券

その他有価証券

時価のあるもの

決算期末日の市場価格等に基づく時価法(評価差額は、全部純資産直入法により処理し、売却原価は、移動平均法により算定)

時価のないもの

移動平均法による原価法

(ロ) たな卸資産

評価基準は原価法(収益性の低下に基づく簿価切下げの方法)によっております。

商品及び製品...総平均法

仕掛品.....総平均法

原材料.....主として総平均法

貯蔵品.....主として移動平均法

(ハ) デリバティブ

時価法

(2) 重要な減価償却資産の減価償却の方法

(イ) 有形固定資産(リース資産を除く)

当社及び連結子会社のうち、5社は定率法(ただし、平成10年4月1日以降に取得した建物(建物附属設備を除く)については定額法)を採用し、他の連結子会社は定額法を採用しております。

主な耐用年数は、以下のとおりであります。

建物及び構築物 3年～60年

機械装置及び運搬具 4年～15年

(ロ) 無形固定資産(リース資産を除く)

定額法を採用しております。

(ハ) リース資産

所有権移転ファイナンス・リース取引に係るリース資産

自己所有の固定資産に適用する減価償却方法と同一の方法によっております。

所有権移転外ファイナンス・リース取引に係るリース資産

リース期間を耐用年数とし、残存価額をゼロとする定額法を採用しております。

なお、所有権移転外ファイナンス・リース取引のうち、リース取引開始日が平成20年3月31日以前のリース取引については、通常の賃貸借取引に係る方法に準じた会計処理によっております。

(3) 重要な引当金の計上基準

(イ) 貸倒引当金

債権の貸倒による損失に備えるため、一般債権については貸倒実績率による計算額を、貸倒懸念債権等特定の債権については、個別に回収可能性を検討し回収不能見込額を計上しております。

(ロ) 賞与引当金

従業員等に対して支給する賞与に備えるため、支給見込額の期間対応分を計上しております。

(ハ) 役員賞与引当金

役員の賞与の支給に備えるため、支給見込額に基づき計上しております。

(ニ) 製品補償引当金

製品の品質に関する補償費用の支出に備えるため、今後必要と見込まれる金額を計上しております。

(ホ) 退職給付引当金

従業員(執行役員等除く)の退職給付に備えるため、当連結会計年度末における退職給付債務及び年金資産の見込額に基づき、当連結会計年度末において発生していると認められる額を計上しております。

なお、会計基準変更時差異(7,099,537千円)については、15年による按分額を費用処理しております。

過去勤務債務については、その発生時における従業員の平均残存勤務期間による定額法により按分した額を費用計上しております。

数理計算上の差異については、各連結会計年度の発生時における従業員の平均残存勤務期間による定額法により按分した額をそれぞれ発生の翌連結会計年度より費用処理しております。

また、執行役員等に対して支給する退職給付に備えるため、内規に基づく期末要支給額を計上しております。

(ヘ) 環境対策引当金

「ポリ塩化ビフェニル廃棄物の適正な処理の推進に関する特別措置法」によって処理することが義務づけられているPCB廃棄物の処理費用の支出に備えるため、その処理費用見込額を計上しております。

(4) 重要な外貨建の資産又は負債の本邦通貨への換算の基準

外貨建金銭債権債務は、連結決算日の直物為替相場により円貨に換算し、換算差額は損益として処理しております。なお、在外子会社等の資産及び負債、収益及び費用は決算日の直物為替相場により円貨に換算し、換算差額は純資産の部における為替換算調整勘定及び少数株主持分に含めて計上しております。

(5) 重要なヘッジ会計の方法

(イ)ヘッジ会計の方法

特例処理の要件を満たす金利スワップについては、特例処理を採用しております。

(ロ)ヘッジ手段

デリバティブ取引(金利スワップ取引)

(ハ)ヘッジ対象

相場変動等による損失の可能性があり、相場変動等が評価に反映されていないもの及びキャッシュ・フローが固定されその変動が回避されるもの

(ニ)ヘッジ方針

相場変動リスクに晒されている資産、負債に係るリスクを回避する目的にのみ、デリバティブ取引をヘッジ手段として利用する方針をとっております。

(ホ)ヘッジの有効性評価の方法

金利スワップの特例処理の要件を満たしているため、決算日における有効性の判定を省略しております。

(6) のれんの償却方法及び償却期間

のれんの償却については、その効果の発現する期間を見積り、12年以内の期間にわたって定額法により償却しております。

(7) 連結キャッシュ・フロー計算書における資金の範囲

手許現金、要求払預金及び取得日から3ヶ月以内に満期日の到来する流動性の高い、容易に換金可能であり、かつ、価値の変動について僅少なリスクしか負わない短期的な投資からなります。

(8) その他連結財務諸表作成のための重要な事項

(イ)消費税等の会計処理

消費税等の会計処理は、税抜方式によっております。

(未適用の会計基準等)

- ・「退職給付に関する会計基準」(企業会計基準第26号 平成24年5月17日)
- ・「退職給付に関する会計基準の適用指針」(企業会計基準適用指針第25号 平成24年5月17日)

1. 概要

(1) 連結貸借対照表上の取扱い

未認識数理計算上の差異及び未認識過去勤務費用を、税効果を調整の上、純資産の部(その他の包括利益累計額)に計上することとし、積立状況を示す額を負債(又は資産)として計上することとなります。

(2) 連結損益計算書及び連結包括利益計算書上の取扱い

数理計算上の差異及び過去勤務費用の当期発生額のうち、費用処理されない部分についてはその他の包括利益に含めて計上し、その他の包括利益累計額に計上されている未認識数理計算上の差異及び未認識過去勤務費用のうち、当期に費用処理された部分についてはその他の包括利益の調整(組替調整)を行うこととなります。

2. 適用予定日

平成25年4月1日以後開始する連結会計年度の期末から適用

3. 当該会計基準等の適用による影響

連結財務諸表作成時において財務諸表に与える影響は、現在評価中であります。

(会計方針の変更)

(減価償却方法の変更)

当社及び一部の国内連結子会社は、法人税法の改正に伴い、当連結会計年度より、平成24年4月1日以後に取得した有形固定資産について、改正後の法人税法に基づく減価償却の方法に変更しております。

これにより、従来の方法に比べて、当連結会計年度の営業利益、経常利益及び税金等調整前当期純利益はそれぞれ184,202千円増加しております。

(連結貸借対照表関係)

1 非連結子会社及び関連会社に対するものは、次のとおりであります。

	前連結会計年度 (平成24年3月31日)	当連結会計年度 (平成25年3月31日)
投資有価証券(株式)	1,006,823千円	459,666千円

2 担保資産及び担保付債務

(1) 担保に供している資産は、次のとおりであります。

	前連結会計年度 (平成24年3月31日)	当連結会計年度 (平成25年3月31日)
建物及び構築物	395,227千円	429,723千円
機械装置及び運搬具	1,011,155	1,239,765
土地	717,296	812,081
有形固定資産その他	7,577	13,745
計	2,131,256	2,495,315

上記のうち、工場財団根抵当権に供している資産は、次のとおりであります。

	前連結会計年度 (平成24年3月31日)	当連結会計年度 (平成25年3月31日)
建物及び構築物	58,182千円	49,135千円
機械装置及び運搬具	2	0
土地	514,907	514,907
有形固定資産その他	0	0
計	573,092	564,043

(2) 担保付債務は、次のとおりであります。

	前連結会計年度 (平成24年3月31日)	当連結会計年度 (平成25年3月31日)
短期借入金	2,460,811千円	2,484,142千円
長期借入金 (1年以内返済予定額を含む)	623,787	619,854
計	3,084,598	3,103,996

上記のうち、工場財団根抵当権に対する債務は、次のとおりであります。

	前連結会計年度 (平成24年3月31日)	当連結会計年度 (平成25年3月31日)
短期借入金	2,112,500千円	2,100,000千円
長期借入金 (1年以内返済予定額を含む)	500,000	500,000
計	2,612,500	2,600,000

3 保証債務

	前連結会計年度 (平成24年3月31日)	当連結会計年度 (平成25年3月31日)
従業員の住宅ローン融資等に対する保証債務の額	287,764千円	247,361千円

4 受取手形割引高

	前連結会計年度 (平成24年3月31日)	当連結会計年度 (平成25年3月31日)
輸出手形割引高	57,320千円	84,274千円

5 連結会計年度末日満期手形

連結会計年度末日満期手形の会計処理については、手形交換日をもって決済処理をしております。

なお、当連結会計年度の末日が金融機関の休日であったため、次の連結会計年度末日満期手形が連結会計年度末残高に含まれております。

	前連結会計年度 (平成24年3月31日)	当連結会計年度 (平成25年3月31日)
受取手形	260,015千円	350,815千円

6 当座貸越契約

運転資金の効率的な調達を行うため取引銀行14行と当座貸越契約を締結しております。これらの契約に基づく当連結会計年度の借入未実行残高は次のとおりであります。

	前連結会計年度 (平成24年3月31日)	当連結会計年度 (平成25年3月31日)
当座貸越極度額	14,263,080千円	16,577,179千円
借入実行残高	6,752,498	7,907,292
差引額	7,510,581	8,669,887

[次へ](#)

(連結損益計算書関係)

1 たな卸資産の収益性の低下による簿価切下額

	前連結会計年度 (自 平成23年4月1日 至 平成24年3月31日)	当連結会計年度 (自 平成24年4月1日 至 平成25年3月31日)
売上原価	64,197千円	68,257千円

2 一般管理費及び当期製造費用に含まれる研究開発費は次のとおりであります。

	前連結会計年度 (自 平成23年4月1日 至 平成24年3月31日)	当連結会計年度 (自 平成24年4月1日 至 平成25年3月31日)
一般管理費	1,185,787千円	1,226,540千円
当期製造費用	29,072	24,910
計	1,214,859	1,251,451

3 固定資産売却益の内容は次のとおりであります。

	前連結会計年度 (自 平成23年4月1日 至 平成24年3月31日)	当連結会計年度 (自 平成24年4月1日 至 平成25年3月31日)
機械装置及び運搬具	10,048千円	- 千円

4 固定資産売却損の内容は次のとおりであります。

	前連結会計年度 (自 平成23年4月1日 至 平成24年3月31日)	当連結会計年度 (自 平成24年4月1日 至 平成25年3月31日)
機械装置及び運搬具	6,311千円	- 千円
建設仮勘定	1,154	-
有形固定資産その他	1	-
計	7,467	-

5 固定資産除却損の内容は次のとおりであります。

	前連結会計年度 (自 平成23年4月1日 至 平成24年3月31日)	当連結会計年度 (自 平成24年4月1日 至 平成25年3月31日)
建物及び構築物	4,364千円	- 千円
機械装置及び運搬具	11,787	-
有形固定資産その他	584	-
計	16,736	-

6 当社グループは以下の資産グループについて減損損失を計上しました。

前連結会計年度(自 平成23年4月1日 至 平成24年3月31日)

用途	種類	場所	金額(千円)
自動車用エンジン軸受	機械装置及び運搬具他	愛知県犬山市	1,814
自動車用エンジン軸受	建設仮勘定	愛知県犬山市	14,916
自動車用エンジン以外軸受	機械装置及び運搬具他	岐阜県郡上市他	845
非自動車用軸受	機械装置及び運搬具他	愛知県犬山市	2,092
その他	建物及び構築物他	愛知県犬山市	8,218
合計			27,888

(経緯)

1. 自動車用エンジン軸受、自動車用エンジン以外軸受、非自動車用軸受及びその他の各事業の生産設備処分の意思決定を行い、翌連結会計年度以降において廃棄予定である機械装置及び運搬具他（大同メタル工業(株)所有）について、減損損失を認識いたしました。
2. 自動車用エンジン軸受で、設備製作の中止に伴い、建設仮勘定（大同メタル工業(株)所有）について、減損損失を認識いたしました。

(グルーピングの方法)

事業用資産については、継続的に損益の把握を実施している管理会計上の区分（関連する関係会社を含む）を基準に概ね独立したキャッシュ・フローを生み出す最小単位をグルーピングの単位としております。

なお、将来の使用が見込まれていない遊休資産や処分の意思決定をした資産については、個々の物件単位でグルーピングしております。

(回収可能価額)

正味売却可能価額により測定しており、備忘価額又は処分可能価額としております。

当連結会計年度(自 平成24年4月1日 至 平成25年3月31日)

該当事項はありません。

(連結包括利益計算書関係)

1 その他の包括利益に係る組替調整額及び税効果額

	前連結会計年度 (自 平成23年 4月 1日 至 平成24年 3月31日)	当連結会計年度 (自 平成24年 4月 1日 至 平成25年 3月31日)
その他有価証券評価差額金		
当期発生額	50,985 千円	384,380 千円
組替調整額	1,977	3,890
税効果調整前	52,962	380,489
税効果額	28,073	133,842
その他有価証券評価差額金	81,035	246,647
為替換算調整勘定		
当期発生額	596,747	1,389,606
持分法適用会社に対する持分相当額		
当期発生額	24,734	62,211
その他の包括利益合計	540,446	1,698,464

(連結株主資本等変動計算書関係)

前連結会計年度(自平成23年4月1日至平成24年3月31日)

1. 発行済株式に関する事項

株式の種類	当連結会計年度期首	増加	減少	当連結会計年度末
普通株式(千株)	44,956	-	-	44,956

2. 自己株式に関する事項

株式の種類	当連結会計年度期首	増加	減少	当連結会計年度末
普通株式(千株)	5,118	4	-	5,123

(変動事由の概要)

増加数の内訳は、次の通りであります。

単元未満株式の買取りによる増加 4千株

3. 新株予約権等に関する事項

該当事項はありません。

4. 配当に関する事項

(1) 配当金支払額

決議	株式の種類	配当金の総額 (千円)	1株当たり配当額 (円)	基準日	効力発生日
平成23年6月29日 定時株主総会	普通株式	557,734	14.00	平成23年3月31日	平成23年6月30日
平成23年11月14日 取締役会	普通株式	278,856	7.00	平成23年9月30日	平成23年12月12日

(2) 基準日が当連結会計年度に属する配当のうち、配当の効力発生日が翌連結会計年度となるもの

決議	株式の種類	配当の原資	配当金の総額 (千円)	1株当たり 配当額(円)	基準日	効力発生日
平成24年6月28日 定時株主総会	普通株式	利益剰余金	358,503	9.00	平成24年3月31日	平成24年6月29日

当連結会計年度（自 平成24年 4月 1日 至 平成25年 3月31日）

1. 発行済株式に関する事項

株式の種類	当連結会計年度期首	増加	減少	当連結会計年度末
普通株式（千株）	44,956	-	-	44,956

2. 自己株式に関する事項

株式の種類	当連結会計年度期首	増加	減少	当連結会計年度末
普通株式（千株）	5,123	2	-	5,125

（変動事由の概要）

増加数の内訳は、次の通りであります。

単元未満株式の買取りによる増加 2千株

3. 新株予約権等に関する事項

該当事項はありません。

4. 配当に関する事項

(1) 配当金支払額

決議	株式の種類	配当金の総額 (千円)	1株当たり配当額 (円)	基準日	効力発生日
平成24年 6月28日 定時株主総会	普通株式	358,503	9.00	平成24年 3月31日	平成24年 6月29日
平成24年11月14日 取締役会	普通株式	278,830	7.00	平成24年 9月30日	平成24年12月10日

(2) 基準日が当連結会計年度に属する配当のうち、配当の効力発生日が翌連結会計年度となるもの

決議	株式の種類	配当の原資	配当金の総額 (千円)	1株当たり 配当額(円)	基準日	効力発生日
平成25年 6月27日 定時株主総会	普通株式	利益剰余金	278,818	7.00	平成25年 3月31日	平成25年 6月28日

[次へ](#)

(連結キャッシュ・フロー計算書関係)

1 現金及び現金同等物の期末残高と連結貸借対照表に掲記されている科目の金額との関係

	前連結会計年度 (自 平成23年4月1日 至 平成24年3月31日)	当連結会計年度 (自 平成24年4月1日 至 平成25年3月31日)
現金及び預金	11,230,930千円	9,752,868千円
有価証券	580	612
計	11,231,510	9,753,480
預入期間が3か月を超える定期預金	247,283	557,055
償還期間が3か月を超える有価証券	70	-
現金及び現金同等物	10,984,156	9,196,425

2 重要な非資金取引の内容

	前連結会計年度 (自 平成23年4月1日 至 平成24年3月31日)	当連結会計年度 (自 平成24年4月1日 至 平成25年3月31日)
ファイナンス・リース取引に係る資産及び負債の額	154,314千円	483,252千円

(リース取引関係)

1. ファイナンス・リース取引

(借主側)

(1) 所有権移転ファイナンス・リース取引

リース資産の内容

有形固定資産

主として、自動車用エンジン軸受における生産設備であります。

リース資産の減価償却の方法

連結財務諸表作成のための基本となる重要な事項「4. 会計処理基準に関する事項 (2) 重要な減価償却資産の減価償却の方法」に記載のとおりであります。

(2) 所有権移転外ファイナンス・リース取引

リース資産の内容

(ア) 有形固定資産

主として、自動車用エンジン軸受における生産設備であります。

(イ) 無形固定資産

ソフトウェアであります。

リース資産の減価償却の方法

連結財務諸表作成のための基本となる重要な事項「4. 会計処理基準に関する事項 (2) 重要な減価償却資産の減価償却の方法」に記載のとおりであります。

(3) リース取引開始日が平成20年3月31日以前の所有権移転外ファイナンス・リース取引

リース物件の取得価額相当額、減価償却累計額相当額及び期末残高相当額

(単位：千円)

	前連結会計年度(平成24年3月31日)		
	取得価額相当額	減価償却累計額相当額	期末残高相当額
機械装置及び運搬具	198,614	169,164	29,450
有形固定資産その他(工具器具備品)	3,431	3,259	171
無形固定資産その他(ソフトウェア)	13,717	11,745	1,972
合計	215,763	184,169	31,594

(単位：千円)

	当連結会計年度(平成25年3月31日)		
	取得価額相当額	減価償却累計額相当額	期末残高相当額
機械装置及び運搬具	145,148	141,203	3,945
合計	145,148	141,203	3,945

未経過リース料期末残高相当額

(単位：千円)

	前連結会計年度 (平成24年3月31日)	当連結会計年度 (平成25年3月31日)
1年内	29,281	4,260
1年超	4,260	-
合計	33,542	4,260

支払リース料、減価償却費相当額及び支払利息相当額

(単位：千円)

	前連結会計年度 (自平成23年4月1日 至平成24年3月31日)	当連結会計年度 (自平成24年4月1日 至平成25年3月31日)
支払リース料	74,706	29,159
減価償却費相当額	68,078	27,070
支払利息相当額	1,443	452

減価償却費相当額及び利息相当額の算定方法

減価償却費相当額の算定方法

リース期間を耐用年数とし、残存価額を零とする定額法によっております。

利息相当額の算定方法

リース料総額とリース物件の取得価額相当額との差額を利息相当額とし、各期への配分方法については、利息法によっております。

2. オペレーティング・リース取引

(借主側)

オペレーティング・リース取引のうち解約不能のものに係る未経過リース料

(単位：千円)

	前連結会計年度 (平成24年3月31日)	当連結会計年度 (平成25年3月31日)
1年内	59,319	35,923
1年超	56,550	13,122
合計	115,870	49,045

(金融商品関係)

1. 金融商品の状況に関する事項

(1) 金融商品に対する取組方針

当社グループは、設備投資計画に照らして、必要な資金を調達しております。一時的な余資は主に流動性の高い金融資産で運用し、また、短期的な運転資金を銀行借入により調達しております。デリバティブは、後述するリスクを回避するために利用しており、内部管理規程に従い、実需の範囲で行うこととしております。

(2) 金融商品の内容及びそのリスク

営業債権である受取手形及び売掛金は、顧客の信用リスクに晒されております。また、グローバルに事業を展開していることから生じている外貨建ての営業債権は、為替の変動リスクに晒されておりますが、海外顧客への販売については、北米・欧州においても円建ての取引が多く存在しています。

有価証券及び投資有価証券は、主に取引先企業との業務又は資本提携等に関連する株式であり、市場価格の変動リスクに晒されております。

営業債務である支払手形及び買掛金は、1年以内の支払期日であります。その一部には、海外子会社が本社からの製品・半製品の輸入に伴う円建てのものがあり、為替の変動リスクに晒されております。

借入金、及びファイナンス・リース取引に係るリース債務は、主に設備投資に必要な資金の調達を目的としたものであり、償還日は決算日後、最長で9年後であります。このうち一部は、変動金利であるため金利の変動リスクに晒されております。

デリバティブ取引は、外貨建ての関係会社長期借入金に係る為替の変動リスクに対するヘッジ取引を目的とした通貨スワップ取引、輸出入取引に係る為替の変動リスクに対するヘッジ取引を目的とした為替予約取引、金融機関からの長期借入金に係る支払金利の変動リスクに対するヘッジ取引を目的とした金利スワップ取引であります。なお、ヘッジ会計に関するヘッジ手段とヘッジ対象、ヘッジの有効性の評価方法等については、前述の「会計処理基準に関する事項」に記載されている「重要なヘッジ会計の方法」をご覧ください。

(3) 金融商品に係るリスク管理体制

信用リスク（取引先の契約不履行等に係るリスク）の管理

営業債権については、与信管理規程に従い、各カンパニーの業務推進室と各支店・営業所が協議の上、主要な取引先の状況を定期的にモニタリングし、取引相手ごとに期日及び残高を管理するとともに、財務状況等の悪化等による回収懸念の早期把握や軽減を図っております。

デリバティブ取引については、取引相手先を高格付を有する金融機関に限定しているため信用リスクはほとんどないものと認識しております。

市場リスク（為替や金利等の変動リスク）の管理

一部の連結子会社の買掛金については、円建て販売の増加、支払の短期化、先物為替予約取引によりリスクの軽減を図っております。

変動金利の長期借入金の一部については、支払金利の変動リスクを抑制するために、金利スワップ取引を利用してヘッジしております。

投資有価証券については、定期的に時価や発行体（取引先企業）の財務状況等を把握し、取引先企業との関係を勘案して保有状況を継続的に見直しております。

デリバティブ取引の執行管理については、取引権限及び取引限度額等を定めた管理規程に従い、担当部署が決済担当者の承認を得て行なっております。連結子会社についても、当社又は管理規程に準じて

管理を行っております。

資金調達に係る流動性リスク（支払期日に支払いを実行できなくなるリスク）の管理

当社及び一部の連結子会社は、各部署からの報告に基づき担当部署が月次に適時に資金繰計画を作成・更新するとともに、手許流動性の維持などにより流動性リスクを管理しております。

(4) 金融商品の時価等に関する事項についての補足説明

金融商品の時価には、市場価格に基づく価額のほか、市場価格がない場合には合理的に算定された価額が含まれております。当該価額の算定においては変動要因を織り込んでいるため、異なる前提条件等を採用することにより、当該価額が変動することもあります。また、「デリバティブ取引関係」注記におけるデリバティブ取引に関する契約額等については、その金額自体がデリバティブ取引に係る市場リスクを示すものではありません。

2 金融商品の時価等に関する事項

連結貸借対照表計上額、時価及びこれらの差額については、次のとおりであります。なお、時価を把握することが極めて困難と認められるものは、次表には含めておりません（（注2）を参照ください。）。

前連結会計年度（平成24年3月31日）

	連結貸借対照表計上額 (千円)	時価 (千円)	差額 (千円)
(1) 現金及び預金	11,230,930	11,230,930	-
(2) 受取手形及び売掛金	21,297,491	21,297,491	-
(3) 投資有価証券	1,275,324	1,275,322	2
資産計	33,803,746	33,803,744	2
(1) 支払手形及び買掛金	11,849,893	11,849,893	-
(2) 短期借入金	9,855,180	9,855,180	-
(3) 社債 (1年内償還予定含む)	255,000	255,222	222
(4) 長期借入金 (1年内返済予定含む)	15,712,548	15,693,122	19,426
(5) リース債務	2,385,973	2,434,524	48,551
負債計	40,058,596	40,087,944	29,347
デリバティブ取引(1)	1,799	1,799	-

(1) デリバティブ取引は、債権・債務を差し引きした合計を表示しており、正味の債務となる場合は()で示しております

当連結会計年度（平成25年3月31日）

	連結貸借対照表計上額 (千円)	時価 (千円)	差額 (千円)
(1) 現金及び預金	9,752,868	9,752,868	-
(2) 受取手形及び売掛金	19,940,133	19,940,133	-
(3) 投資有価証券	1,646,830	1,646,829	1
資産計	31,339,832	31,339,831	1
(1) 支払手形及び買掛金	10,972,870	10,972,870	-
(2) 短期借入金	10,616,311	10,616,311	-
(3) 社債 (1年内償還予定含む)	165,000	164,539	460
(4) 長期借入金 (1年内返済予定含む)	14,147,485	14,271,352	123,867
(5) リース債務	1,983,186	2,028,418	45,232
負債計	37,884,852	38,053,492	168,639

(注1) 金融商品の時価の算定方法及び有価証券に関する事項

資 産

(1) 現金及び預金、(2) 受取手形及び売掛金

これらは短期間で決済されるものであるため、時価は帳簿価額と近似していることから、当該帳簿価額によっております。

(3) 投資有価証券

これらの時価について、株式等は取引所の価格によっており、債券は、元金の合計額を当該債券の残存期間を加味した率で割り引いた現在価値により算定しております。

また、保有目的ごとの有価証券に関する注記事項については、「有価証券関係」注記を参照ください。

負 債

(1) 支払手形及び買掛金、(2) 短期借入金

これらは短期間で決済されるものであるため、時価は帳簿価額と近似していることから、当該帳簿価額によっております。

(3) 社債（1年内償還予定含む）、(4) 長期借入金（1年内返済予定含む）、(5) リース債務

時価については、元利金の合計額を同様の新規取引を行った場合に想定される利率で割り引いて算定する方法によっております。変動金利による長期借入金は金利スワップの特例処理の対象とされており、当該金利スワップと一体として処理された元利金の合計額を、同様の借入を行った場合に適用される合理的に見積られる利率で割り引いて算定する方法によっております。

(注2) 時価を把握することが極めて困難と認められる金融商品

(単位：千円)

区分	平成24年3月31日	平成25年3月31日
非上場株式	1,034,497	488,376

上記については、市場価格がなく、かつ将来キャッシュ・フローを見積ることなどができず、時価を把握することが極めて困難と認められるため、「(3)投資有価証券」には含めておりません。

(注3) 金銭債権及び満期がある有価証券の連結決算日後の償還予定額

前連結会計年度(平成24年3月31日)

	1年以内 (千円)	1年超 5年以内 (千円)	5年超 10年以内 (千円)	10年超 (千円)
現金及び預金	11,230,930	-	-	-
受取手形及び売掛金	21,297,491	-	-	-
投資有価証券のうち満期があるもの	231	1,566	-	-
合計	32,528,653	1,566	-	-

当連結会計年度(平成25年3月31日)

	1年以内 (千円)	1年超 5年以内 (千円)	5年超 10年以内 (千円)	10年超 (千円)
現金及び預金	9,752,868	-	-	-
受取手形及び売掛金	19,940,133	-	-	-
投資有価証券のうち満期があるもの	1,566	-	-	-
合計	29,694,568	-	-	-

(注4) 社債、長期借入金及びリース債務の連結決算日後の返済予定額

前連結会計年度(平成24年3月31日)

	1年以内 (千円)	1年超 2年以内 (千円)	2年超 3年以内 (千円)	3年超 4年以内 (千円)	4年超 5年以内 (千円)	5年超 (千円)
短期借入金	9,855,180	-	-	-	-	-
社債	90,000	90,000	75,000	-	-	-
長期借入金	5,402,402	8,159,213	1,393,444	504,794	228,148	24,545
リース債務	632,985	807,155	811,899	60,535	28,889	44,508
合計	15,980,569	9,056,368	2,280,344	565,330	257,037	69,053

当連結会計年度(平成25年3月31日)

	1年以内 (千円)	1年超 2年以内 (千円)	2年超 3年以内 (千円)	3年超 4年以内 (千円)	4年超 5年以内 (千円)	5年超 (千円)
短期借入金	10,616,311	-	-	-	-	-
社債	90,000	75,000	-	-	-	-
長期借入金	8,227,322	1,510,928	2,080,441	413,608	1,895,084	20,100
リース債務	865,391	797,706	174,875	84,137	23,224	37,851
合計	19,799,024	2,383,634	2,255,317	497,745	1,918,308	57,951

[前へ](#) [次へ](#)

(有価証券関係)

1. その他有価証券

前連結会計年度(平成24年3月31日)

区分	種類	連結貸借対照表 計上額(千円)	取得原価 (千円)	差額 (千円)
連結貸借対照表計上 額が取得原価を超え るもの	(1)株式	1,177,312	313,492	863,819
	(2)債券	1,797	1,797	-
	(3)その他	510	510	-
	小計	1,179,619	315,799	863,819
連結貸借対照表計上 額が取得原価を超え ないもの	(1)株式	96,215	114,700	18,485
	小計	96,215	114,700	18,485
合計		1,275,834	430,500	845,334

(注)非上場株式(連結貸借対照表計上額27,744千円)については、市場価格がなく、時価を把握することがきわめて困難と認められることから、上記の「その他有価証券」には含めておりません。

当連結会計年度(平成25年3月31日)

区分	種類	連結貸借対照表 計上額(千円)	取得原価 (千円)	差額 (千円)
連結貸借対照表計上 額が取得原価を超え るもの	(1)株式	1,591,988	362,195	1,229,792
	(2)債券	1,566	1,566	-
	(3)その他	612	612	-
	小計	1,594,166	364,374	1,229,792
連結貸借対照表計上 額が取得原価を超え ないもの	(1)株式	53,276	57,245	3,968
	小計	53,276	57,245	3,968
合計		1,647,442	421,619	1,225,823

(注)非上場株式(連結貸借対照表計上額28,709千円)については、市場価格がなく、時価を把握することがきわめて困難と認められることから、上記の「その他有価証券」には含めておりません。

2. 売却したその他有価証券

前連結会計年度（自 平成23年4月1日 至 平成24年3月31日）

種類	売却額(千円)	売却益の合計額(千円)	売却損の合計額(千円)
株式	4,248	1,977	-

当連結会計年度（自 平成24年4月1日 至 平成25年3月31日）

種類	売却額(千円)	売却益の合計額(千円)	売却損の合計額(千円)
株式	13	10	-

3. 減損処理を行った有価証券

前連結会計年度において、有価証券について57,810千円（その他有価証券で時価評価されていない非上場株式800千円を含む）の減損処理を行っています。

当連結会計年度において、有価証券について13,645千円（その他有価証券で時価評価されていない非上場株式40千円を含む）の減損処理を行っています。

なお、下落率が30%～50%の株式の減損にあたっては、個別銘柄毎に、連結会計年度における最高値・最安値と帳簿価額との乖離状況等保有有価証券の時価水準を把握するとともに発行体の外部信用格付や公表財務諸表ベースでの各種財務比率の検討等により信用リスクの定量評価を行い、総合的に判断しております。

(デリバティブ取引関係)

1. ヘッジ会計が適用されていないデリバティブ取引

(1) 通貨関連

前連結会計年度(平成24年3月31日)

区分	取引の種類	契約額等 (千円)	契約額等のうち 1年超 (千円)	時価 (千円)	評価損益 (千円)
市場取引以外 の取引	通貨スワップ取引 受取英ポンド 支払日本円	38,414	19,207	45,576	7,162
合計		38,414	19,207	45,576	7,162

(注) 通貨スワップ取引の時価は、取引金融機関から提示された時価によっております。

当連結会計年度(平成25年3月31日)

重要性が乏しいため、記載を省略しております。

(2) 金利関連

前連結会計年度(平成24年3月31日)

区分	取引の種類	契約額等 (千円)	契約額等のうち 1年超 (千円)	時価 (千円)	評価損益 (千円)
市場取引以外 の取引	金利スワップ取引 変動受取・固定支払	97,790	84,967	5,363	5,363
合計		97,790	84,967	5,363	5,363

(注) 金利スワップ取引の時価は、取引金融機関から提示された価格によっております。

当連結会計年度(平成25年3月31日)

重要性が乏しいため、記載を省略しております。

2. ヘッジ会計が適用されているデリバティブ取引

(1) 通貨関連

当連結会計年度（平成25年3月31日）

重要性が乏しいため、記載を省略しております。

(2) 金利関連

前連結会計年度（平成24年3月31日）

ヘッジ会計の方法	取引の種類	主なヘッジ対象	契約額等 (千円)	契約額等のうち1年超 (千円)	時価 (千円)
金利スワップ の特例処理	金利スワップ取引 変動受取・固定支払	長期借入金	4,067,000	3,070,000	(注)

(注) 金利スワップの特例処理によるものは、ヘッジ対象とされている長期借入金と一体として処理されているため、その時価は、当該長期借入金の時価に含めて記載しております。

当連結会計年度（平成25年3月31日）

ヘッジ会計の方法	取引の種類	主なヘッジ対象	契約額等 (千円)	契約額等のうち1年超 (千円)	時価 (千円)
金利スワップ の特例処理	金利スワップ取引 変動受取・固定支払	長期借入金	3,370,000	390,000	(注)

(注) 金利スワップの特例処理によるものは、ヘッジ対象とされている長期借入金と一体として処理されているため、その時価は、当該長期借入金の時価に含めて記載しております。

[前へ](#) [次へ](#)

(退職給付関係)

1. 採用している退職給付制度の概要

当社は、退職一時金制度、企業年金基金制度及び執行役員退職慰労金制度を設けているほか、退職給付信託を設定しております。なお、当社は平成24年10月より退職一時金制度の一部を確定拠出年金制度へ移行しております。

国内連結子会社のうち、1社は確定給付企業年金制度を採用しており、4社は退職一時金制度を採用しております。

海外連結子会社のうち、一部においては確定給付型又は確定拠出型の退職給付制度及び退職後医療給付制度を設けております。

なお、従業員の退職等に際して割増退職金等を支払う場合があります。

2. 退職給付債務に関する事項

	前連結会計年度 (平成24年3月31日)	当連結会計年度 (平成25年3月31日)
(1) 退職給付債務	15,500,507千円	14,106,806千円
(2) 年金資産	7,564,573	8,837,753
(3) 未積立退職給付債務(1)+(2)	7,935,934	5,269,053
(4) 会計基準変更時差異の未処理額	1,164,461	514,902
(5) 未認識数理計算上の差異	3,786,402	3,117,445
(6) 未認識過去勤務債務(債務の減額)	467,578	398,854
(7) 連結貸借対照表計上額純額(3)+(4)+(5)+(6)	3,452,648	2,035,559
(8) 前払年金費用	827,283	785,225
(9) 退職給付引当金(7)-(8)	4,279,931	2,820,784

(注) 子会社の一部については、退職給付債務の算定にあたり、簡便法を採用しております。

3. 退職給付費用に関する事項

	前連結会計年度 (自平成23年4月1日 至平成24年3月31日)	当連結会計年度 (自平成24年4月1日 至平成25年3月31日)
(1) 勤務費用(注)1、(注)2	787,244千円	747,418千円
(2) 利息費用	343,921	266,274
(3) 期待運用収益	184,587	114,284
(4) 会計基準変更時差異の費用処理額	388,154	322,803
(5) 数理計算上の差異の費用処理額	448,694	505,769
(6) 過去勤務債務の費用処理額	77,929	78,850
(7) 退職給付費用(1)+(2)+(3)+(4)+(5)+(6)	1,705,498	1,649,130
(8) その他(注)3	43,828	134,684
(9) 計(7)+(8)	1,749,327	1,783,814

(注) 1. 企業年金基金に対する従業員拠出額を控除しております。

2. 簡便法を採用している連結子会社の退職給付費用は、(1)勤務費用に計上しております。

3. 「(8)その他」は確定拠出年金への掛金支払額であります。

4. 退職給付債務等の計算の基礎に関する事項

イ. 退職給付見込額の期間配分方法

期間定額基準

ロ. 割引率

前連結会計年度 (自 平成23年4月1日 至 平成24年3月31日)	当連結会計年度 (自 平成24年4月1日 至 平成25年3月31日)
主として 2.0%	主として 1.5%

ハ. 期待運用収益率

前連結会計年度 (自 平成23年4月1日 至 平成24年3月31日)	当連結会計年度 (自 平成24年4月1日 至 平成25年3月31日)
主として 3.5%	主として 2.0%

ニ. 会計基準変更時差異の処理年数

15年

ホ. 数理計算上の差異の処理年数

主として14年（各連結会計年度の発生時における従業員の平均残存勤務期間内による定額法により、それぞれ発生翌連結会計年度から費用処理することとしております。）

ヘ. 過去勤務債務の額の処理年数

14年（発生時の従業員の平均残存勤務期間内による定額法により費用処理することとしております。）

[前へ](#) [次へ](#)

(ストック・オプション等関係)

該当事項はありません。

(税効果会計関係)

1. 繰延税金資産及び繰延税金負債の発生の主な原因別の内訳

	前連結会計年度 (平成24年3月31日)	当連結会計年度 (平成25年3月31日)
(繰延税金資産)		
たな卸資産評価減額	730,375千円	619,697千円
減価償却の償却超過額	59,005	58,644
減損損失	214,277	216,577
関係会社株式評価損	88,945	62,336
ゴルフ会員権評価損	20,459	19,595
貸倒引当金繰入超過額	6,473	4,102
賞与引当金	564,029	526,548
製品補償引当金	40,212	101,116
退職給付引当金	1,489,872	1,491,640
長期未払金	67,134	67,134
未実現利益の税効果	753,031	934,475
繰越欠損金	1,824,210	1,261,429
その他	441,202	419,225
繰延税金資産小計	6,299,230	5,782,524
評価性引当金	2,844,088	2,167,539
繰延税金資産合計	3,455,141	3,614,984
(繰延税金負債)		
固定資産圧縮積立金	527,068千円	518,713千円
その他有価証券評価差額金	289,734	423,464
連結子会社の時価評価に伴う評価差額	1,719,000	1,719,000
在外子会社の留保利益	173,567	238,395
その他	104,550	141,556
繰延税金負債合計	2,813,921	3,041,131
繰延税金資産(負債)の純額	641,220	573,852

(注) 前連結会計年度及び当連結会計年度における繰延税金資産の純額は、連結貸借対照表の以下の項目に含まれております。

	前連結会計年度 (平成24年3月31日)	当連結会計年度 (平成25年3月31日)
流動資産 - 繰延税金資産	1,424,950千円	1,488,084千円
固定資産 - 繰延税金資産	1,067,630	948,248
流動負債 - 繰延税金負債	5,222	5,652
固定負債 - 繰延税金負債	1,846,138	1,856,827

2. 法定実効税率と税効果会計適用後の法人税等の負担率との差異の原因となった主な項目別の内訳

	前連結会計年度 (平成24年3月31日)	当連結会計年度 (平成25年3月31日)
法定実効税率	40.0%	37.7%
(調整)		
交際費等永久に損金に算入されない項目	1.3	1.8
受取配当金等永久に益金に算入されない項目	0.6	0.2
住民税均等割等	0.3	0.3
子会社との税率差による影響額	1.5	3.8
のれん償却	0.7	0.9
評価性引当額の増減額	6.8	2.3
試験研究費等減税額	0.9	3.9
税率変更による期末繰延税金資産の増額修正	1.3	-
その他	0.0	0.8
税効果会計適用後の法人税等の負担率	31.2	29.7

(企業結合等関係)

該当事項はありません。

(資産除去債務関係)

資産除去債務のうち連結貸借対照表に計上しているもの

(1) 当該資産除去債務の概要

当社グループの一部の子会社では、工場建屋設置の際に土地所有者との土地賃貸借契約を締結しており、賃借期間終了による原状回復義務に関し資産除去債務を計上しております。また当社の工場建屋に使用されている有害物質を除去する義務に関しても資産除去債務を計上しております。

(2) 当該資産除去債務の金額の算定方法

使用見込み期間を取得から50年と見積り、割引率は当該使用見込期間に見合う国債の利率を使用して資産除去債務の金額を算定しております。

(3) 当該資産除去債務の総額の増減

	前連結会計年度	当連結会計年度
	(自 平成23年4月1日 至 平成24年3月31日)	(自 平成24年4月1日 至 平成25年3月31日)
期首残高	115,210千円	115,210千円
有形固定資産の取得に伴う増加額	- 千円	- 千円
時の経過による調整額	- 千円	- 千円
期末残高	115,210千円	115,210千円

(賃貸等不動産関係)

当社及び一部の連結子会社では、名古屋市その他の地域において、賃貸等不動産を有しております。

前連結会計年度における当該賃貸等不動産に関する賃貸損益は176,981千円（賃貸収益は売上に、賃貸費用は売上原価に計上）であります。

当連結会計年度における当該賃貸等不動産に関する賃貸損益は173,979千円（賃貸収益は売上に、賃貸費用は売上原価に計上）であります。

また、当該賃貸等不動産の連結貸借対照表計上額、期中増減額及び時価は以下のとおりであります。

(単位：千円)

	前連結会計年度	当連結会計年度
	(自 平成23年4月1日 至 平成24年3月31日)	(自 平成24年4月1日 至 平成25年3月31日)
連結貸借対照表計上額		
期首残高	856,519	835,566
期中増減額	20,952	36,743
期末残高	835,566	798,823
期末時価	6,896,457	6,813,427

(注) 1. 連結貸借対照表計上額は、取得原価から減価償却累計額及び減損損失累計額を控除した金額であります。

2. 期末の時価は、主として「不動産鑑定評価基準」に基づいて算定した金額（指標等を用いて調整を行ったものを含む。）であります。

[前へ](#)

(セグメント情報等)

【セグメント情報】

1. 報告セグメントの概要

当社の報告セグメントは、当社の構成単位のうち分離された財務情報が入手可能であり、取締役会が、経営資源の配分の決定及び業績を評価するために、定期的に検討を行う対象となっているものであります。当社グループは、自動車、船舶、建設機械等の各種産業用潤滑軸受、無潤滑軸受等や、一般産業用特殊軸受・ロータリーポンプ・集中潤滑装置等の製造及び国内外での製品等の販売を主な事業として取り組んでおります。

従いまして、当社グループの構成単位は製品を基礎とした事業別のセグメントから構成されており、「自動車用エンジン軸受」、「自動車用エンジン以外軸受」、「非自動車用軸受」の3つを報告セグメントとしております。

2. 報告セグメントごとの売上高、利益又は損失、資産、負債その他の項目の金額の算定方法

報告されている事業セグメントの会計処理の方法は、「連結財務諸表作成のための基本となる重要な事項」における記載と概ね同一であります。

報告セグメントの利益は、営業利益ベースの数値であります。

セグメント間の内部収益及び振替高は市場実勢価格に基づいております。

「会計方針の変更」に記載のとおり、法人税法の改正に伴い、当連結会計年度より、平成24年4月1日以後に取得した有形固定資産については、改正後の法人税法に基づく減価償却の方法に変更したため、報告セグメントの減価償却の方法を改正後の法人税法に基づく方法に変更しております。

当該変更により、従来の方法に比べて、当連結会計年度の「自動車用エンジン軸受」のセグメント利益が81,728千円増加し、「自動車用エンジン以外軸受」のセグメント利益が43,953千円増加し、「非自動車用軸受」のセグメント利益が29,120千円増加しております。

3. 報告セグメントごとの売上高、利益又は損失、資産、負債その他の項目の金額に関する情報

前連結会計年度（自 平成23年4月1日 至 平成24年3月31日）

（単位：千円）

	報告セグメント				その他 (注)	合計
	自動車用 エンジン軸受	自動車用エン ジン以外軸受	非自動車用 軸受	計		
売上高						
外部顧客への売上高	41,084,306	15,225,671	13,783,400	70,093,377	233,432	70,326,810
セグメント間の内部 売上高又は振替高	512,174	712,865	317,324	1,542,365	83,261	1,625,627
計	41,596,481	15,938,536	14,100,724	71,635,743	316,694	71,952,437
セグメント利益	6,191,583	4,245,340	3,744,280	14,181,205	162,242	14,343,447
セグメント資産	38,408,703	12,845,382	10,924,892	62,178,977	539,487	62,718,465
その他の項目						
減価償却費	2,808,665	720,719	637,443	4,166,828	1,971	4,168,800
のれんの償却額	136,900	-	25,671	162,572	-	162,572
持分法適用会社への 投資額	-	307,712	-	307,712	-	307,712
有形固定資産及び 無形固定資産の増加額	2,973,480	1,436,060	674,254	5,083,795	2,593	5,086,389

(注) 「その他」の区分は報告セグメントに含まれない事業セグメントであり、不動産賃貸事業等を含んでおります。

当連結会計年度（自 平成24年4月1日 至 平成25年3月31日）

（単位：千円）

	報告セグメント				その他 (注)	合計
	自動車用 エンジン軸受	自動車用エン ジン以外軸受	非自動車用 軸受	計		
売上高						
外部顧客への売上高	44,364,840	13,769,975	12,528,715	70,663,532	223,133	70,886,665
セグメント間の内部 売上高又は振替高	617,329	833,056	12,222	1,462,608	83,321	1,545,929
計	44,982,170	14,603,032	12,540,938	72,126,141	306,454	72,432,595
セグメント利益	5,345,815	3,480,871	2,315,136	11,141,823	150,344	11,292,167
セグメント資産	43,287,852	12,579,799	10,616,041	66,483,693	543,269	67,026,963
その他の項目						
減価償却費	2,935,354	792,447	596,743	4,324,544	1,544	4,326,088
のれんの償却額	138,368	-	29,430	167,798	-	167,798
持分法適用会社への 投資額	-	408,100	-	408,100	-	408,100
有形固定資産及び 無形固定資産の増加額	6,611,928	188,687	1,442,645	8,243,262	4,733	8,247,996

(注) 「その他」の区分は報告セグメントに含まれない事業セグメントであり、不動産賃貸事業等を含んでおります。

4. 報告セグメント合計額と連結財務諸表計上額との差額及び当該差額の主な内容

(差異調整に関する事項)

(単位：千円)

売上高	前連結会計年度	当連結会計年度
報告セグメント計	71,635,743	72,126,141
「その他」の区分の売上高	316,694	306,454
セグメント間取引消去	1,625,627	1,545,929
連結財務諸表の売上高	70,326,810	70,886,665

(単位：千円)

利益	前連結会計年度	当連結会計年度
報告セグメント計	14,181,205	11,141,823
「その他」の区分の利益	162,242	150,344
セグメント間取引消去	24,888	18,672
全社費用(注)	4,844,396	5,024,726
連結財務諸表の営業利益	9,523,938	6,286,113

(注) 全社費用は、主に報告セグメントに帰属しない一般管理費であります。

(単位：千円)

資産	前連結会計年度	当連結会計年度
報告セグメント計	62,178,977	66,483,693
「その他」の区分の資産	539,487	543,269
セグメント間取引消去	6,087,529	7,577,695
全社資産(注)	31,771,190	32,865,155
連結財務諸表の資産合計	88,402,127	92,314,423

(注) 全社資産は、主に報告セグメントに帰属しない本社建物等であります。

(単位：千円)

その他の項目	報告セグメント計		その他		調整額		連結財務諸表計上額	
	前連結会計年度	当連結会計年度	前連結会計年度	当連結会計年度	前連結会計年度	当連結会計年度	前連結会計年度	当連結会計年度
減価償却費	4,166,828	4,324,544	1,971	1,544	397,575	512,198	4,566,375	4,838,287
のれんの償却額	162,572	167,798	-	-	-	-	162,572	167,798
持分法適用会社への投資額	307,712	408,100	-	-	-	-	307,712	408,100
有形固定資産及び無形固定資産の増加額(注)	5,083,795	8,243,262	2,593	4,733	509,843	1,792,492	5,596,232	10,040,488

(注) 有形固定資産及び無形固定資産の増加額の調整額は、本社建物等の設備投資額であります。

【関連情報】

前連結会計年度（自 平成23年4月1日 至 平成24年3月31日）

1. 製品及びサービスごとの情報

セグメント情報に同様の情報を開示しているため、記載を省略しております。

2. 地域ごとの情報

(1) 売上高

（単位：千円）

日本	北米	アジア	欧州	その他	合計
43,083,784	4,062,658	12,714,324	8,403,581	2,062,461	70,326,810

（注）売上高は顧客の所在地を基礎とし、国又は地域に分類しております。

(2) 有形固定資産

（単位：千円）

日本	北米	アジア	欧州	合計
25,226,185	124,394	3,585,050	3,111,744	32,047,374

3. 主要な顧客ごとの情報

外部顧客への売上高のうち、連結損益計算書の売上高の10%以上を占める顧客がないため、記載しておりません。

当連結会計年度（自 平成24年4月1日 至 平成25年3月31日）

1. 製品及びサービスごとの情報

セグメント情報に同様の情報を開示しているため、記載を省略しております。

2. 地域ごとの情報

(1) 売上高

（単位：千円）

日本	北米	アジア	欧州	その他	合計
40,301,343	4,464,972	14,650,819	9,528,419	1,941,110	70,886,665

（注）売上高は顧客の所在地を基礎とし、国又は地域に分類しております。

(2) 有形固定資産

（単位：千円）

日本	北米	アジア	欧州	合計
25,663,596	2,686,959	5,156,106	4,665,739	38,172,400

3. 主要な顧客ごとの情報

外部顧客への売上高のうち、連結損益計算書の売上高の10%以上を占める顧客がないため、記載しておりません。

【報告セグメントごとの固定資産の減損損失に関する情報】

前連結会計年度（自 平成23年4月1日 至 平成24年3月31日）

（単位：千円）

	報告セグメント				その他 (注)	全社・消去	合計
	自動車用 エンジン軸受	自動車用エン ジン以外軸受	非自動車用 軸受	計			
減損損失	16,731	845	2,092	19,669	8,218	-	27,888

(注)「その他」の区分は報告セグメントに含まれない事業セグメントであり、不動産賃貸事業等を含んでおります。

当連結会計年度（自 平成24年4月1日 至 平成25年3月31日）

該当事項はありません。

【報告セグメントごとののれんの償却額及び未償却残高に関する情報】

前連結会計年度（自 平成23年4月1日 至 平成24年3月31日）

（単位：千円）

	報告セグメント				その他	全社・消去	合計
	自動車用 エンジン軸受	自動車用エン ジン以外軸受	非自動車用 軸受	計			
当期末残高	1,026,249	-	88,502	1,114,752	-	-	1,114,752

(注) のれん償却額に関しては、セグメント情報に同様の情報を開示しているため、記載を省略しております。

当連結会計年度（自 平成24年4月1日 至 平成25年3月31日）

（単位：千円）

	報告セグメント				その他	全社・消去	合計
	自動車用 エンジン軸受	自動車用エン ジン以外軸受	非自動車用 軸受	計			
当期末残高	899,022	-	73,167	972,189	-	-	972,189

(注) のれん償却額に関しては、セグメント情報に同様の情報を開示しているため、記載を省略しております。

【報告セグメントごとの負ののれん発生益に関する情報】

該当事項はありません。

【関連当事者情報】

該当事項はありません。

(1株当たり情報)

	前連結会計年度 (自 平成23年4月1日 至 平成24年3月31日)	当連結会計年度 (自 平成24年4月1日 至 平成25年3月31日)
1株当たり純資産額	713.63円	840.76円
1株当たり当期純利益金額	136.44円	110.10円

(注) 1. 潜在株式調整後1株当たり当期純利益金額については、潜在株式が存在しないため記載しておりません。

2. 1株当たり純資産額の算定上の基礎は、以下のとおりであります。

	前連結会計年度 (平成24年3月31日)	当連結会計年度 (平成25年3月31日)
純資産の部の合計額(千円)	34,163,366	40,062,085
純資産の部の合計額から控除する金額(千円)	5,736,409	6,573,542
(うち少数株主持分(千円))	(5,736,409)	(6,573,542)
普通株式に係る期末の純資産額(千円)	28,426,957	33,488,543
1株当たり純資産額の算定に用いられた期末の普通株式の数(千株)	39,833	39,831

3. 1株当たり当期純利益金額の算定上の基礎は、以下のとおりであります。

	前連結会計年度 (自 平成23年4月1日 至 平成24年3月31日)	当連結会計年度 (自 平成24年4月1日 至 平成25年3月31日)
1株当たり当期純利益金額		
当期純利益金額(千円)	5,435,690	4,385,925
普通株主に帰属しない金額(千円)	-	-
普通株式に係る当期純利益金額(千円)	5,435,690	4,385,925
期中平均株式数(千株)	39,836	39,832

(重要な後発事象)

該当事項はありません。

【連結附属明細表】

【社債明細表】

会社名	銘柄	発行年月日	当期末残高 (千円)	当期末残高 (千円)	利率 (%)	担保	償還期限
エヌデーシー(株)	第8回無担保社債	平成年月日 23.9.30	255,000 (90,000)	165,000 (90,000)	0.56	なし	平成年月日 26.9.30
合計	-	-	255,000 (90,000)	165,000 (90,000)	-	-	-

(注) 1. () 内書は、1年以内の償還予定額であります。

2. 連結決算日後5年内における1年ごとの償還予定額は以下のとおりであります。

1年以内 (千円)	1年超2年以内 (千円)	2年超3年以内 (千円)	3年超4年以内 (千円)	4年超5年以内 (千円)
90,000	75,000	-	-	-

【借入金等明細表】

区分	当期末残高 (千円)	当期末残高 (千円)	平均利率 (%)	返済期限
短期借入金	9,855,180	10,616,311	1.3	
一年以内に返済予定の長期借入金	5,402,402	8,227,322	2.0	
一年以内に返済予定のリース債務	632,985	865,391	3.0	
長期借入金(一年以内に返済予定のものを除く)	10,310,146	5,920,162	1.6	平成26年～平成30年
リース債務(一年以内に返済予定のものを除く)	1,752,987	1,117,794	3.0	平成26年～平成33年
合計	27,953,702	26,746,982		

(注) 1. 「平均利率」については、借入金及びリース債務の期末残高に対する加重平均利率を記載しております。

2. 長期借入金及びリース債務(一年以内に返済予定のものを除く)の連結決算日後5年内における1年ごとの返済予定額は以下のとおりであります。

区分	1年超2年以内 (千円)	2年超3年以内 (千円)	3年超4年以内 (千円)	4年超5年以内 (千円)
長期借入金	1,510,928	2,080,441	413,608	1,895,084
リース債務	797,706	174,875	84,137	23,224

【資産除去債務明細表】

当連結会計年度期首及び当連結会計年度末における資産除去債務の金額が、当連結会計年度期首及び当連結会計年度末における負債及び純資産の合計額の100分の1以下であるため、連結財務諸表規則第92条の2の規定により記載を省略しております。

(2) 【その他】

当連結会計年度における四半期情報等

(累計期間)	第1四半期	第2四半期	第3四半期	当連結会計年度
売上高 (千円)	18,362,399	35,334,861	51,827,878	70,886,665
税金等調整前四半期(当期)純利益金額 (千円)	2,312,599	3,854,829	5,590,777	6,982,776
四半期(当期)純利益金額 (千円)	1,395,055	2,336,302	3,427,416	4,385,925
1株当たり四半期(当期)純利益金額 (円)	35.02	58.65	86.04	110.10

(会計期間)	第1四半期	第2四半期	第3四半期	第4四半期
1株当たり四半期純利益金額 (円)	35.02	23.62	27.39	24.06

2【財務諸表等】

(1)【財務諸表】

【貸借対照表】

(単位：千円)

	前事業年度 (平成24年3月31日)	当事業年度 (平成25年3月31日)
資産の部		
流動資産		
現金及び預金	7,025,807	5,222,013
受取手形	1, 3 1,356,460	1, 3 1,266,190
売掛金	1 19,916,919	1 17,947,242
商品及び製品	1,978,456	1,689,608
仕掛品	3,112,653	2,859,262
原材料及び貯蔵品	1,483,726	1,383,338
前払費用	141,422	166,057
繰延税金資産	969,589	949,376
関係会社短期貸付金	1,228,076	2,609,099
未収入金	1 1,179,985	1 1,746,370
その他	47,622	67,278
貸倒引当金	3,400	400
流動資産合計	38,437,320	35,905,439
固定資産		
有形固定資産		
建物	9,597,297	9,923,721
減価償却累計額	6,108,883	6,354,770
建物(純額)	3,488,414	3,568,951
構築物	1,400,013	1,641,566
減価償却累計額	1,029,428	1,073,806
構築物(純額)	370,585	567,759
機械及び装置	28,128,179	30,538,731
減価償却累計額	23,670,698	24,405,017
機械及び装置(純額)	4,457,480	6,133,713
車両運搬具	131,410	135,260
減価償却累計額	127,158	125,818
車両運搬具(純額)	4,251	9,442
工具、器具及び備品	2,527,556	2,726,296
減価償却累計額	2,414,565	2,441,753
工具、器具及び備品(純額)	112,990	284,542
土地	1,154,269	1,153,599
リース資産	4,107,964	4,432,554
減価償却累計額	3,370,510	3,535,262
リース資産(純額)	737,453	897,291
建設仮勘定	2,493,384	1,179,112
有形固定資産合計	12,818,830	13,794,413
無形固定資産		
ソフトウェア	423,017	439,450
リース資産	59,041	104,339
施設利用権	21,940	19,534
その他	60,882	307,531
無形固定資産合計	564,881	870,856

	前事業年度 (平成24年3月31日)	当事業年度 (平成25年3月31日)
投資その他の資産		
投資有価証券	908,113	1,258,752
関係会社株式	6,941,146	7,032,406
関係会社出資金	7,009,560	7,336,146
従業員に対する長期貸付金	27,859	30,058
関係会社長期貸付金	40,457	-
破産更生債権等	2,972	2,083
長期前払費用	36,599	32,613
繰延税金資産	693,711	478,707
前払年金費用	827,283	785,225
その他	714,478	697,387
貸倒引当金	14,062	13,223
投資その他の資産合計	17,188,119	17,640,158
固定資産合計	30,571,831	32,305,428
資産合計	69,009,152	68,210,868
負債の部		
流動負債		
買掛金	13,500,024	12,615,465
短期借入金	2,608,160	2,269,870
1年内返済予定の長期借入金	4,882,000	6,059,600
リース債務	299,872	571,064
未払金	2,452,630	2,790,763
未払費用	886,585	849,912
未払法人税等	332,092	1,152,455
前受金	3,033	1,135
預り金	53,019	157,565
前受収益	17,691	21,078
賞与引当金	1,166,905	1,058,750
役員賞与引当金	164,500	147,700
製品補償引当金	90,409	-
環境対策引当金	85,055	-
その他	788	819
流動負債合計	26,542,768	27,696,181
固定負債		
長期借入金	7,329,200	3,969,600
リース債務	621,914	460,830
長期未払金	231,682	1,020,674
退職給付引当金	3,562,550	2,015,962
環境対策引当金	19,725	9,460
資産除去債務	1,800	1,800
その他	39,971	40,971
固定負債合計	11,806,844	7,519,299
負債合計	38,349,613	35,215,481

	前事業年度 (平成24年3月31日)	当事業年度 (平成25年3月31日)
純資産の部		
株主資本		
資本金	7,273,178	7,273,178
資本剰余金		
資本準備金	7,649,095	7,649,095
その他資本剰余金	297,150	297,150
資本剰余金合計	7,946,245	7,946,245
利益剰余金		
利益準備金	743,443	743,443
その他利益剰余金		
固定資産圧縮積立金	961,964	947,865
別途積立金	10,000,000	13,000,000
繰越利益剰余金	4,739,043	3,855,980
利益剰余金合計	16,444,451	18,547,289
自己株式	1,403,060	1,404,836
株主資本合計	30,260,814	32,361,876
評価・換算差額等		
その他有価証券評価差額金	398,724	633,510
評価・換算差額等合計	398,724	633,510
純資産合計	30,659,538	32,995,386
負債純資産合計	69,009,152	68,210,868

【損益計算書】

(単位：千円)

	前事業年度 (自 平成23年 4月 1日 至 平成24年 3月31日)	当事業年度 (自 平成24年 4月 1日 至 平成25年 3月31日)
売上高	4 61,673,782	4 57,454,324
売上原価		
製品期首たな卸高	1,789,596	1,978,456
当期製品製造原価	3 41,943,397	3, 4 40,845,943
当期製品仕入高	5,394,017	4,359,301
合計	49,127,011	47,183,701
他勘定振替高	2 32,129	2 31,637
製品期末たな卸高	1,978,456	1,689,608
原材料評価損	7,290	716
売上原価合計	1 47,123,715	1 45,463,172
売上総利益	14,550,067	11,991,151
販売費及び一般管理費		
運賃	940,303	876,551
業務委託費	778,774	861,096
貸倒引当金繰入額	291	-
役員報酬	238,241	227,439
給料及び手当	1,485,474	1,504,190
賞与引当金繰入額	402,950	377,925
役員賞与引当金繰入額	164,500	147,700
製品補償引当金繰入額	90,409	-
退職給付費用	283,733	310,666
福利厚生費	354,825	425,980
旅費及び通信費	212,237	232,162
租税公課	136,074	130,136
減価償却費	324,010	304,751
賃借料	356,527	326,443
研究開発費	1,185,787	1,226,540
その他	1,360,263	1,261,074
販売費及び一般管理費合計	3 8,314,404	3 8,212,659
営業利益	6,235,662	3,778,492
営業外収益		
受取利息	58,161	28,043
受取配当金	4 201,751	4 78,952
為替差益	-	156,281
受取保険金	161,444	102,255
スクラップ売却収入	277,589	221,571
その他	120,847	259,998
営業外収益合計	819,794	847,100
営業外費用		
支払利息	334,139	250,481
退職給付費用	329,986	264,635
為替差損	180,058	-
環境対策引当金繰入額	85,055	-
その他	25,419	42,552
営業外費用合計	954,660	557,668
経常利益	6,100,797	4,067,925

	前事業年度 (自 平成23年 4月 1日 至 平成24年 3月31日)	当事業年度 (自 平成24年 4月 1日 至 平成25年 3月31日)
特別利益		
固定資産売却益	5 3,064	-
投資有価証券売却益	1,977	-
退職給付制度終了益	-	61,159
特別利益合計	5,041	61,159
特別損失		
固定資産売却損	6 1,536	-
固定資産除却損	7 9,469	-
投資有価証券評価損	800	13,645
減損損失	8 27,888	-
特別損失合計	39,693	13,645
税引前当期純利益	6,066,144	4,115,439
法人税、住民税及び事業税	303,629	1,267,468
法人税等調整額	2,073,942	107,799
法人税等合計	2,377,571	1,375,267
当期純利益	3,688,572	2,740,171

【製造原価明細書】

区分	注記 番号	前事業年度 (自平成23年4月1日 至平成24年3月31日)		当事業年度 (自平成24年4月1日 至平成25年3月31日)	
		金額(千円)	構成比 (%)	金額(千円)	構成比 (%)
材料費		18,985,831	44.8	17,631,333	43.2
労務費	1	8,920,863	21.1	8,454,903	20.7
経費	2	14,436,419	34.1	14,681,006	36.1
当期総製造費用		42,343,113	100.0	40,767,244	100.0
期首仕掛品たな卸高		2,912,795		3,112,653	
合計		45,255,909		43,879,898	
期末仕掛品たな卸高		3,112,653		2,859,262	
他勘定振替高	3	199,858		174,692	
当期製品製造原価		41,943,397		40,845,943	

(注) 1. 主な内訳は、次のとおりであります。

項目	前事業年度(千円)	当事業年度(千円)
賞与引当金繰入額	689,284	610,627
退職給付費用	678,416	729,433
その他	7,553,162	7,114,842
計	8,920,863	8,454,903

2. 主な内訳は、次のとおりであります。

項目	前事業年度(千円)	当事業年度(千円)
修繕費	553,631	657,113
租税公課	152,426	145,045
減価償却費	1,890,711	2,060,364
外注加工費	9,830,302	9,546,367
その他	2,009,347	2,272,116
計	14,436,419	14,681,006

3. 他勘定振替高の内容は、主として内製固定資産への振替であります。

原価計算の方法

当社の採用している原価計算の方法は、総合原価計算による実際原価計算であります。ただし、大型軸受、機械装置、ポンプ製品等については、個別原価計算による実際原価計算によっております。

【株主資本等変動計算書】

(単位：千円)

	前事業年度 (自 平成23年 4月 1日 至 平成24年 3月31日)	当事業年度 (自 平成24年 4月 1日 至 平成25年 3月31日)
株主資本		
資本金		
当期首残高	7,273,178	7,273,178
当期末残高	7,273,178	7,273,178
資本剰余金		
資本準備金		
当期首残高	7,649,095	7,649,095
当期末残高	7,649,095	7,649,095
その他資本剰余金		
当期首残高	297,150	297,150
当期末残高	297,150	297,150
利益剰余金		
利益準備金		
当期首残高	743,443	743,443
当期末残高	743,443	743,443
その他利益剰余金		
固定資産圧縮積立金		
当期首残高	906,815	961,964
当期変動額		
税率変更に伴う固定資産圧縮積立金の増加	68,464	-
固定資産圧縮積立金の取崩	13,315	14,099
当期変動額合計	55,148	14,099
当期末残高	961,964	947,865
別途積立金		
当期首残高	3,120,000	10,000,000
当期変動額		
別途積立金の積立	6,880,000	3,000,000
当期変動額合計	6,880,000	3,000,000
当期末残高	10,000,000	13,000,000
繰越利益剰余金		
当期首残高	8,822,210	4,739,043
当期変動額		
税率変更に伴う固定資産圧縮積立金の増加	68,464	-
固定資産圧縮積立金の取崩	13,315	14,099
別途積立金の積立	6,880,000	3,000,000
剰余金の配当	836,591	637,334
当期純利益	3,688,572	2,740,171
当期変動額合計	4,083,166	883,062
当期末残高	4,739,043	3,855,980

	前事業年度 (自 平成23年 4月 1日 至 平成24年 3月31日)	当事業年度 (自 平成24年 4月 1日 至 平成25年 3月31日)
自己株式		
当期首残高	1,399,235	1,403,060
当期変動額		
自己株式の取得	3,824	1,776
当期変動額合計	3,824	1,776
当期末残高	1,403,060	1,404,836
株主資本合計		
当期首残高	27,412,657	30,260,814
当期変動額		
税率変更に伴う固定資産圧縮積立金の増加	-	-
固定資産圧縮積立金の取崩	-	-
別途積立金の積立	-	-
剰余金の配当	836,591	637,334
当期純利益	3,688,572	2,740,171
自己株式の取得	3,824	1,776
当期変動額合計	2,848,157	2,101,061
当期末残高	30,260,814	32,361,876
評価・換算差額等		
その他有価証券評価差額金		
当期首残高	295,844	398,724
当期変動額		
株主資本以外の項目の当期変動額（純額）	102,879	234,786
当期変動額合計	102,879	234,786
当期末残高	398,724	633,510
評価・換算差額等合計		
当期首残高	295,844	398,724
当期変動額		
株主資本以外の項目の当期変動額（純額）	102,879	234,786
当期変動額合計	102,879	234,786
当期末残高	398,724	633,510
純資産合計		
当期首残高	27,708,502	30,659,538
当期変動額		
剰余金の配当	836,591	637,334
当期純利益	3,688,572	2,740,171
自己株式の取得	3,824	1,776
株主資本以外の項目の当期変動額（純額）	102,879	234,786
当期変動額合計	2,951,036	2,335,847
当期末残高	30,659,538	32,995,386

【注記事項】

(重要な会計方針)

1. 有価証券の評価基準及び評価方法

(1) 子会社株式及び関連会社株式

移動平均法による原価法

(2) その他有価証券

時価のあるもの

決算期末日の市場価格等に基づく時価法(評価差額は、全部純資産直入法により処理し、売却原価は、移動平均法により算定)

時価のないもの

移動平均法による原価法

2. たな卸資産の評価基準及び評価方法

評価基準は原価法(収益性の低下に基づく簿価切下げの方法)によっております。

商品及び製品.....総平均法

仕掛品.....総平均法

原材料.....総平均法

貯蔵品.....移動平均法

(注) 原材料の一部については移動平均法を採用しております。

3. 固定資産の減価償却の方法

(1) 有形固定資産(リース資産を除く)

平成10年4月1日以降に取得した建物(建物附属設備を除く)については定額法、それ以外の有形固定資産については定率法によっております。

なお、耐用年数は以下のとおりであります。

建物 3年～50年

構築物 7年～60年

機械及び装置 7年～9年

車両運搬具 4年～10年

工具、器具及び備品 2年～20年

(2) 無形固定資産(リース資産を除く)

定額法によっております。

なお、耐用年数は、自社利用ソフトウェア5年、施設利用権15年～20年であります。

(3) リース資産

所有権移転ファイナンス・リース取引に係るリース資産

自己所有の固定資産に適用する減価償却方法と同一の方法によっております。

所有権移転外ファイナンス・リース取引に係るリース資産

リース期間を耐用年数とし、残存価額をゼロとする定額法を採用しております。

なお、所有権移転外ファイナンス・リース取引のうち、リース取引開始日が平成20年3月31日以前のリース取引については、通常の賃貸借取引に係る方法に準じた会計処理によっております。

(4) 長期前払費用

均等償却によっております。

4. 外貨建の資産及び負債の本邦通貨への換算基準

外貨建金銭債権債務は、期末日の直物為替相場により円貨に換算し、換算差額は損益として処理してあります。

5. 引当金の計上基準

(1) 貸倒引当金

債権の貸倒による損失に備えるため、一般債権については貸倒実績率による計算額を、貸倒懸念債権等特定の債権については、個別に回収可能性を検討し回収不能見込額を計上しております。

(2) 賞与引当金

従業員に対して支給する賞与に備えるため、支給見込額の期間対応分を計上しております。

(3) 役員賞与引当金

役員の賞与の支給に備えるため、支給見込額に基づき計上しております。

(4) 退職給付引当金

従業員（執行役員等を除く）の退職給付に備えるため、当事業年度末における退職給付債務及び年金資産の見込額に基づき、当事業年度末において発生している額を計上しております。

なお、会計基準変更時差異(6,227,018千円)については、15年による按分額を費用処理しております。

過去勤務債務については、その発生時における従業員の平均残存勤務期間による定額法により按分した額を費用処理しております。

数理計算上の差異については、各期の発生時における従業員の平均残存勤務期間による定額法により按分した額をそれぞれ発生翌期より費用処理しております。

また、執行役員等に対して支給する退職給付に備えるため、内規に基づく期末要支給額を計上しております。

(5) 環境対策引当金

「ポリ塩化ビフェニル廃棄物の適正な処理の推進に関する特別措置法」によって処理することが義務づけられているPCB廃棄物の処理費用の支出に備えるため、その処理費用見込額を計上しております。

6. ヘッジ会計の方法

(1) ヘッジ会計の方法

特例処理の要件を満たす金利スワップについては、特例処理を採用しております。

(2) ヘッジ手段

デリバティブ取引(金利スワップ取引)

(3) ヘッジ対象

相場変動等による損失の可能性があり、相場変動等が評価に反映されていないもの及びキャッシュ・フローが固定されその変動が回避されるもの

(4) ヘッジ方針

相場変動リスクに晒されている資産、負債に係るリスクを回避する目的にのみ、デリバティブ取引をヘッジ手段として利用する方針をとっております。

(5) ヘッジの有効性評価の方法

金利スワップの特例処理の要件を満たしているため、決算日における有効性の判定を省略しております。

7. その他財務諸表作成のための基本となる重要な事項

(1) 消費税等の会計処理

消費税等の会計処理は、税抜方式によっております。

(会計方針の変更)

(減価償却方法の変更)

当社は、法人税法の改正に伴い、当事業年度より、平成24年4月1日以後に取得した有形固定資産について、改正後の法人税法に基づく減価償却の方法に変更しております。

これにより、従来の方法に比べて、当事業年度の営業利益、経常利益及び税引前当期純利益はそれぞれ179,217千円増加しております。

(貸借対照表関係)

1 関係会社に対する資産・負債

	前事業年度 (平成24年3月31日)	当事業年度 (平成25年3月31日)
受取手形	610,313千円	454,031千円
売掛金	5,987,446	5,854,675
未収入金	1,021,619	1,647,061
買掛金	2,842,604	2,274,255

2 保証債務

(1) 銀行借入金に対する保証債務の額

	前事業年度 (平成24年3月31日)	当事業年度 (平成25年3月31日)
大同メタルコトールAD (2,000千ユーロ)	219,600千円	大同メタルコトールAD (2,000千ユーロ) 241,460千円
大同インダストリアルベアリング ヨーロッパLTD. (5,200千英ポンド)	682,968	大同インダストリアルベアリング ヨーロッパLTD. (8,050千英ポンド) 1,152,438
大同メタルヨーロッパLTD. (2,500千英ポンド)	328,350	大同メタルヨーロッパLTD. (6,300千英ポンド) 901,908
大同メタルチェコス.r.o. (198,547千チェココルナ)	881,551	大同メタルチェコス.r.o. (331,644千チェココルナ) 1,555,413
大同メタルロシアLLC	120,000	
大同プレーンベアリング(株)	2,628,730	大同プレーンベアリング(株) 2,697,900 大同精密金属(蘇州)有限公司 (14,200千米ドル) 1,335,510 大同メタルU.S.A. INC. (10,000千米ドル) 940,500 大同メタルメキシコS.A.DE C.V. (20,000千米ドル) 1,881,000
計	4,861,199	計 10,706,129

(2) 仕入債務に対する保証債務の額

	前事業年度 (平成24年3月31日)	当事業年度 (平成25年3月31日)
大同メタルコトールAD	57,150千円	大同メタルコトールAD 72,868千円

(3) 従業員の住宅ローン融資等に対する保証債務の額

	前事業年度 (平成24年3月31日)	当事業年度 (平成25年3月31日)
従業員の住宅ローン融資等に対する 保証債務の額	287,764千円	従業員の住宅ローン融資等に対する 保証債務の額 247,361千円

(4) リース債務に対する保証債務の額

	前事業年度 (平成24年3月31日)	当事業年度 (平成25年3月31日)
大同プレーンベアリング(株)	1,535,521千円	大同プレーンベアリング(株) 948,819千円
大同メタルチェコス.r.o. (94千ユーロ)	10,332	大同メタルチェコス.r.o. (52千ユーロ) 6,314
計	1,545,854	計 955,133

(5) 銀行借入に関して差入れた経営指導念書等

	前事業年度 (平成24年3月31日)	当事業年度 (平成25年3月31日)
大同インダストリアルベアリング ヨーロッパLTD. (990千英ポンド)	130,029千円	大同インダストリアルベアリング ヨーロッパLTD. (831千英ポンド) 118,997千円

保証債務合計

	前事業年度 (平成24年3月31日)	当事業年度 (平成25年3月31日)
保証債務合計 (1)+(2)+(3)+(4)+(5)	6,881,998千円	12,100,489千円

3 事業年度末日満期手形

事業年度末日満期手形の会計処理については、手形交換日をもって決済処理をしております。なお、当事業年度の末日が金融機関の休日であったため、次の事業年度末日満期手形が事業年度末残高に含まれております。

	前事業年度 (平成24年3月31日)	当事業年度 (平成25年3月31日)
受取手形	75,739千円	71,496千円

4 当座貸越契約

運転資金の効率的な調達を行うため取引銀行8行と当座貸越契約を締結しております。これらの契約に基づく当期末の借入未実行残高は次のとおりであります。

	前事業年度 (平成24年3月31日)	当事業年度 (平成25年3月31日)
当座貸越極度額	8,460,000千円	9,260,000千円
借入実行残高	2,179,336	2,269,870
差引額	6,280,663	6,990,130

(損益計算書関係)

1 たな卸資産の収益性の低下による簿価切下額は次のとおりであります。

	前事業年度 (自 平成23年4月1日 至 平成24年3月31日)	当事業年度 (自 平成24年4月1日 至 平成25年3月31日)
売上原価	16,407千円	42,639千円

2 他勘定振替高の内訳は次のとおりであります。

	前事業年度 (自 平成23年4月1日 至 平成24年3月31日)	当事業年度 (自 平成24年4月1日 至 平成25年3月31日)
製品の廃却処分額	7,863千円	7,094千円
製品社内消費	24,266	24,543
計	32,129	31,637

3 一般管理費及び当期製造費用に含まれる研究開発費は次のとおりであります。

	前事業年度 (自 平成23年4月1日 至 平成24年3月31日)	当事業年度 (自 平成24年4月1日 至 平成25年3月31日)
一般管理費	1,185,787千円	1,226,540千円
当期製造費用	29,072	24,910
計	1,214,859	1,251,451

4 関係会社との取引に係るものが次のとおり含まれております。

	前事業年度 (自 平成23年4月1日 至 平成24年3月31日)	当事業年度 (自 平成24年4月1日 至 平成25年3月31日)
売上高	16,559,729千円	16,554,672千円
仕入高	-	13,193,263
受取配当金	185,365	60,016

5 固定資産売却益の内容は次のとおりであります。

	前事業年度 (自 平成23年4月1日 至 平成24年3月31日)	当事業年度 (自 平成24年4月1日 至 平成25年3月31日)
機械及び装置	3,064千円	-千円

6 固定資産売却損の内容は次のとおりであります。

	前事業年度 (自 平成23年4月1日 至 平成24年3月31日)	当事業年度 (自 平成24年4月1日 至 平成25年3月31日)
機械及び装置	1,534千円	-千円
工具、器具及び備品	1	-
計	1,536	-

7 固定資産除却損の内容は次のとおりであります。

	前事業年度	当事業年度
	(自 平成23年4月1日 至 平成24年3月31日)	(自 平成24年4月1日 至 平成25年3月31日)
建物	2,690千円	-千円
構築物	2	-
機械及び装置	6,352	-
車両運搬具	15	-
工具、器具及び備品	407	-
計	9,469	-

8 減損損失

当社は以下の資産グループについて減損損失を計上しました。

前事業年度(自 平成23年4月1日 至 平成24年3月31日)

用途	種類	場所	金額(千円)
自動車用エンジン軸受	機械及び装置他	愛知県犬山市	1,814
自動車用エンジン軸受	建設仮勘定	愛知県犬山市	14,916
自動車用エンジン以外軸受	機械及び装置他	岐阜県郡上市他	845
非自動車用軸受	機械及び装置他	愛知県犬山市	2,092
その他	構築物他	愛知県犬山市	8,218
合計			27,888

(経緯)

1. 自動車用エンジン軸受、自動車用エンジン以外軸受、非自動車用軸受及びその他の各事業の生産設備処分の意思決定を行い、翌事業年度以降において廃棄予定である機械及び装置他について、減損損失を認識いたしました。
2. 自動車用エンジン軸受で、設備製作の中止に伴い、建設仮勘定について、減損損失を認識いたしました。

(グルーピングの方法)

事業用資産については、継続的に損益の把握を実施している管理会計上の区分を基準に概ね独立したキャッシュ・フローを生み出す最小単位をグルーピングの単位としております。

なお、将来の使用が見込まれていない遊休資産や処分の意思決定をした資産については、個々の物件単位でグルーピングしております。

(回収可能価額)

正味売却可能価額により測定しており、備忘価額または処分可能価額としております。

当事業年度(自 平成24年4月1日 至 平成25年3月31日)

該当事項はありません。

(株主資本等変動計算書関係)

前事業年度(自 平成23年4月1日 至 平成24年3月31日)

自己株式に関する事項

株式の種類	当事業年度期首	増加	減少	当事業年度末
普通株式(千株)	5,118	4	-	5,123

(変動事由の概要)

増加数の主な内訳は、次の通りであります。

単元未満株式の買取りによる増加 4千株

当事業年度(自 平成24年4月1日 至 平成25年3月31日)

自己株式に関する事項

株式の種類	当事業年度期首	増加	減少	当事業年度末
普通株式(千株)	5,123	2	-	5,125

(変動事由の概要)

増加数の主な内訳は、次の通りであります。

単元未満株式の買取りによる増加 2千株

[次へ](#)

(リース取引関係)

1. ファイナンス・リース取引

(借主側)

(1) 所有権移転ファイナンス・リース取引

リース資産の内容

有形固定資産

主として、自動車用エンジン軸受における生産設備であります。

リース資産の減価償却の方法

重要な会計方針「3. 固定資産の減価償却の方法」に記載のとおりであります。

(2) 所有権移転外ファイナンス・リース取引

リース資産の内容

(ア) 有形固定資産

主として、自動車用エンジン軸受における生産設備であります。

(イ) 無形固定資産

ソフトウェアであります。

リース資産の減価償却の方法

重要な会計方針「3. 固定資産の減価償却の方法」に記載のとおりであります。

(3) リース取引開始日が平成20年3月31日以前の所有権移転外ファイナンス・リース取引

リース物件の取得価額相当額、減価償却累計額相当額及び期末残高相当額

(単位：千円)

	前事業年度 (平成24年3月31日)		
	取得価額相当額	減価償却累計額相当額	期末残高相当額
機械及び装置	195,204	166,104	29,099
車両運搬具	3,410	3,059	350
工具、器具及び備品	3,431	3,259	171
ソフトウェア	13,717	11,745	1,972
合計	215,763	184,169	31,594

(単位：千円)

	当事業年度 (平成25年3月31日)		
	取得価額相当額	減価償却累計額相当額	期末残高相当額
機械及び装置	145,148	141,203	3,945
合計	145,148	141,203	3,945

未経過リース料期末残高相当額

(単位：千円)

	前事業年度 (平成24年3月31日)	当事業年度 (平成25年3月31日)
1年内	29,281	4,260
1年超	4,260	-
合計	33,542	4,260

支払リース料、減価償却費相当額及び支払利息相当額

(単位：千円)

	前事業年度 (自平成23年4月1日 至平成24年3月31日)	当事業年度 (自平成24年4月1日 至平成25年3月31日)
支払リース料	73,131	29,159
減価償却費相当額	66,636	27,070
支払利息相当額	1,433	452

減価償却費相当額及び利息相当額の算定方法

減価償却費相当額の算定方法

リース期間を耐用年数とし、残存価額を零とする定額法によっております。

利息相当額の算定方法

リース料総額とリース物件の取得価額相当額との差額を利息相当額とし、各期への配分方法については、利息法によっております。

2. オペレーティング・リース取引

(借主側)

オペレーティング・リース取引のうち解約不能のものに係る未経過リース料

(単位：千円)

	前事業年度 (平成24年3月31日)	当事業年度 (平成25年3月31日)
1年内	50,303	34,837
1年超	47,960	13,122
合計	98,263	47,960

(有価証券関係)

子会社株式及び関連会社株式(当事業年度の貸借対照表計上額は子会社株式6,920,506千円、関連会社株式111,900千円、前事業年度の貸借対照表計上額は子会社株式6,829,246千円、関連会社株式111,900千円)は、市場価格がなく、時価を把握することが極めて困難と認められることから、記載しておりません。

(税効果会計関係)

1. 繰延税金資産及び繰延税金負債の発生の主な原因別の内訳

	前事業年度 (平成24年3月31日)	当事業年度 (平成25年3月31日)
繰延税金資産		
たな卸資産評価減額	403,325千円	406,311千円
減価償却の償却超過額	59,569	59,042
減損損失	213,158	208,269
関係会社株式評価損	1,360,366	1,360,366
ゴルフ会員権評価損	19,581	19,595
賞与引当金	439,923	399,148
製品補償引当金	34,084	-
退職給付引当金	1,279,527	1,207,397
長期未払金	67,134	67,134
未払事業税	52,457	105,893
その他	187,285	155,001
繰延税金資産小計	4,116,414	3,988,162
評価性引当額	1,722,842	1,709,732
繰延税金資産合計	2,393,572	2,278,429
繰延税金負債		
固定資産圧縮積立金	527,203千円	518,713千円
その他有価証券評価差額金	203,068	330,484
その他	-	1,146
繰延税金負債合計	730,271	850,344
繰延税金資産(負債)の純額	1,663,300	1,428,084

2. 法定実効税率と税効果会計適用後の法人税等の負担率との差異の原因となった主な項目別の内訳

	前事業年度 (平成24年3月31日)	当事業年度 (平成25年3月31日)
法定実効税率	40.0%	37.7%
(調整)		
交際費等永久に損金に算入されない項目	1.7	2.7
受取配当金等永久に益金に算入されない項目	1.3	0.7
住民税均等割等	0.2	0.4
評価性引当額の増減額	2.7	0.3
試験研究費等減税額	1.2	6.6
税率変更による期末繰延税金資産の減額修正	2.4	-
その他	0.0	0.2
税効果会計適用後の法人税等の負担率	39.1	33.4

(企業結合等関係)

該当事項はありません。

(資産除去債務関係)

重要性が乏しいため、記載を省略しております。

(1株当たり情報)

	前事業年度 (自 平成23年4月1日 至 平成24年3月31日)	当事業年度 (自 平成24年4月1日 至 平成25年3月31日)
1株当たり純資産額	769.68円	828.38円
1株当たり当期純利益金額	92.59円	68.79円

(注) 1. 潜在株式調整後1株当たり当期純利益金額については、潜在株式が存在しないため記載しておりません。

2. 1株当たり純資産額の算定上の基礎は、以下のとおりであります。

	前事業年度 (平成24年3月31日)	当事業年度 (平成25年3月31日)
純資産の部の合計額(千円)	30,659,538	32,995,386
純資産の部の合計額から控除する金額(千円)	-	-
普通株式に係る期末の純資産額(千円)	30,659,538	32,995,386
1株当たり純資産額の算定に用いられた期末の普通株式の数(千株)	39,833	39,831

3. 1株当たり当期純利益金額の算定上の基礎は、以下のとおりであります。

	前事業年度 (自 平成23年4月1日 至 平成24年3月31日)	当事業年度 (自 平成24年4月1日 至 平成25年3月31日)
1株当たり当期純利益金額		
当期純利益金額(千円)	3,688,572	2,740,171
普通株主に帰属しない金額(千円)	-	-
普通株式に係る当期純利益金額(千円)	3,688,572	2,740,171
期中平均株式数(千株)	39,836	39,832

(重要な後発事象)

該当事項はありません。

【附属明細表】

【有価証券明細表】

【株式】

銘柄	株式数(株)	貸借対照表計上額(千円)
(投資有価証券)		
(その他有価証券)		
日野自動車(株)	449,000.00	453,490
いすゞ自動車(株)	314,929.81	174,786
(株)みずほフィナンシャルグループ(優先株)	200,000.00	140,687
(株)クボタ	83,000.00	111,054
(株)小松製作所	42,909.00	96,502
三菱重工業(株)	129,000.00	69,015
マツダ(株)	153,000.00	42,993
(株)三菱UFJフィナンシャル・グループ	48,890.00	27,280
石塚硝子(株)	105,250.00	17,050
富士重工業(株)	9,000.00	13,149
その他33銘柄	989,677.00	112,745
計	2,524,655.81	1,258,752

【有形固定資産等明細表】

資産の種類	当期首残高 (千円)	当期増加額 (千円)	当期減少額 (千円)	当期末残高 (千円)	当期末減価 償却累計額 又は償却 累計額 (千円)	当期償却額 (千円)	差引当期末 残高 (千円)
有形固定資産							
建物	9,597,297	356,687	30,264	9,923,721	6,354,770	269,127	3,568,951
構築物	1,400,013	248,246	6,693	1,641,566	1,073,806	50,373	567,759
機械及び装置	28,128,179	3,483,557	1,073,005	30,538,731	24,405,017	1,721,215	6,133,713
車両運搬具	131,410	9,390	5,540	135,260	125,818	4,163	9,442
工具、器具及び備品	2,527,556	300,526	101,786	2,726,296	2,441,753	127,590	284,542
土地	1,154,269	-	669	1,153,599	-	-	1,153,599
リース資産	4,107,964	392,899	68,309	4,432,554	3,535,262	230,599	897,291
建設仮勘定	2,493,384	3,534,723	4,848,995	1,179,112	-	-	1,179,112
有形固定資産計	49,540,075	8,326,032	6,135,266	51,730,841	37,936,428	2,403,069	13,794,413
無形固定資産							
ソフトウェア	2,279,706	251,655	14,112	2,517,250	2,077,799	233,876	439,450
リース資産	274,806	90,334	83,796	281,344	177,004	45,035	104,339
施設利用権	55,927	-	-	55,927	36,393	2,406	19,534
その他	60,882	504,990	258,341	307,531	-	-	307,531
無形固定資産計	2,671,323	846,981	356,249	3,162,054	2,291,197	281,318	870,856
長期前払費用	60,978	22,275	22,629	60,624	3,042	1,398	57,581 (24,967)
繰延資産	-	-	-	-	-	-	-
繰延資産計	-	-	-	-	-	-	-

(注) 1. 当期増加額及び減少額の主なものは下記のとおりであります。

機械及び装置	増加	軸受加工専用設備	317,959
機械及び装置	増加	パイメタル製造専用設備	2,507,895
機械及び装置	減少	軸受加工専用設備	554,315
機械及び装置	減少	パイメタル製造専用設備	45,189
建設仮勘定	増加	軸受加工専用設備	423,315
建設仮勘定	増加	パイメタル製造専用設備	182,855

2. 長期前払費用の差引当期末残高()書きは、前払費用計上額で内書きしております。

【引当金明細表】

区分	当期首残高 (千円)	当期増加額 (千円)	当期減少額 (目的使用) (千円)	当期減少額 (その他) (千円)	当期末残高 (千円)
貸倒引当金	17,462	450	-	4,288	13,623
賞与引当金	1,166,905	1,058,750	1,166,905	-	1,058,750
役員賞与引当金	164,500	147,700	164,500	-	147,700
製品補償引当金	90,409	-	90,409	-	-
環境対策引当金	104,781	-	95,320	-	9,460

(注) 貸倒引当金の当期減少額(その他)のうち888千円は回収による戻入額であり、3,400千円は洗替によるものです。

(2) 【主な資産及び負債の内容】

現金及び預金

区分	金額(千円)
現金	19,228
預金	
当座預金	3,318,308
普通預金	1,852,851
定期預金	26,951
別段預金	4,674
計	5,202,785
合計	5,222,013

受取手形

(相手先別内訳)

相手先	金額(千円)
エヌデーシー(株)	448,634
ダイハツ工業(株)	98,200
日立造船(株)	59,570
(株)タカコ	37,797
井原精機(株)	35,996
その他	585,992
合計	1,266,190

(期日別内訳)

平成25年4月満期 (千円)	5月満期 (千円)	6月満期 (千円)	7月満期 (千円)	8月満期 (千円)	9月以降満期 (千円)	合計 (千円)
370,163	286,329	268,267	318,038	16,703	6,688	1,266,190

(注) 平成25年4月満期に事業年度末日満期手形が71,496千円含まれております。

売掛金

(相手先別内訳)

相手先	金額(千円)
三菱重工業㈱	1,826,426
大同メタルU.S.A. INC.	1,518,457
大同メタル販売㈱	1,460,844
大同メタルヨーロッパLTD.	1,176,135
三井造船㈱	945,174
その他	11,020,204
合計	17,947,242

(売掛金の発生及び回収並びに滞留状況)

当期首残高 (千円)	当期発生高 (千円)	当期回収高 (千円)	当期末残高 (千円)	回収率(%)	滞留期間(日)
(A)	(B)	(C)	(D)	$\frac{(C)}{(A)+(B)} \times 100$	$\frac{((A)+(D)) \div 2}{(B) \div 365}$
19,916,919	59,228,465	61,198,142	17,947,242	77.3	116.6

(注) 当期発生高には消費税等が含まれております。

たな卸資産

科目	セグメントの名称	金額(千円)	
商品及び製品	自動車用エンジン軸受	1,234,378	
	自動車用エンジン以外軸受	300,481	
	非自動車用軸受	154,747	1,689,608
仕掛品	自動車用エンジン軸受	1,074,213	
	自動車用エンジン以外軸受	708,692	
	非自動車用軸受	1,076,356	2,859,262
原材料及び貯蔵品	自動車用エンジン軸受	608,820	
	自動車用エンジン以外軸受	423,947	
	非自動車用軸受	328,963	
	全社(共通)	21,607	1,383,338
合計			5,932,209

関係会社株式

区分	銘柄	金額(千円)
子会社株式	大同メタルコントロールAD	2,597,258
	大同メタルメキシコS.A.DE C.V.	650,214
	エヌデーシー(株)	611,357
	同晟金属(株)	592,637
	大同インダストリアルベアリングヨーロッパLTD.	531,682
	その他	1,937,355
	計	6,920,506
関連会社株式	BBL大同プライベートLTD.	111,900
	計	111,900
	合計	7,032,406

関係会社出資金

区分	銘柄	金額(千円)
子会社出資金	大同メタルチェコス.r.o.	3,534,367
	大同メタルロシアLLC	2,550,043
	大同精密金属(蘇州)有限公司	1,184,000
	大同メタルドイツGmbH	67,735
	合計	7,336,146

買掛金

相手先	金額(千円)
みずほ信託銀行(株)	5,262,870
福田金属箔粉工業(株)	1,628,484
エヌデーシー(株)	1,540,624
伊藤忠丸紅鉄鋼(株)	828,996
大同プレーンベアリング(株)	691,507
その他	2,662,981
合計	12,615,465

1年内返済予定の長期借入金

借入先	金額(千円)
(株)中京銀行	2,000,000
(株)三菱東京UFJ銀行	1,300,000
(株)みずほコーポレート銀行	1,000,000
(株)三井住友銀行	680,000
(株)商工組合中央金庫	360,000
その他	719,600
合計	6,059,600

長期借入金

借入先	金額(千円)
(株)日本政策投資銀行	1,000,000
(株)商工組合中央金庫	920,000
三井住友信託銀行(株)	700,000
(株)愛知銀行	650,000
(株)みずほコーポレート銀行	300,000
その他	399,600
合計	3,969,600

(3) 【その他】

該当事項はありません。

第6 【提出会社の株式事務の概要】

事業年度	4月1日から3月31日まで
定時株主総会	6月中
基準日	3月31日
剰余金の配当の基準日	9月30日、3月31日
1単元の株式数	1,000株
単元未満株式の買取り	
取扱場所	(特別口座) 名古屋市中区栄三丁目15番33号 三井住友信託銀行株式会社 証券代行部
株主名簿管理人	(特別口座) 東京都千代田区丸の内一丁目4番1号 三井住友信託銀行株式会社
取次所	-
買取手数料	株式の売買の委託に係る手数料相当額として別途定める金額
公告掲載方法	電子公告としております。ただし、事故その他やむを得ない事由によって電子公告をすることができない場合は、日本経済新聞に掲載する方法としております。 なお、電子公告は当会社のホームページ (http://www.daidometal.com/) に掲載しております。
株主に対する特典	なし

(注) 当社の定款の定めにより、単元未満株主は、会社法第189条第2項各号に掲げる権利、会社法第166条第1項の規定による請求をする権利並びに株主の有する株式数に応じて募集株式の割当て及び募集新株予約権の割当てを受ける権利以外の権利を有しておりません。

第7 【提出会社の参考情報】

1 【提出会社の親会社等の情報】

当社は、金融商品取引法第24条の7第1項に規定する親会社等はありません。

2 【その他の参考情報】

当事業年度の開始日から有価証券報告書提出日までの間に、次の書類を提出しております。

(1)	有価証券報告書 及びその添付書類並びに確認書	事業年度 (第104期)	自 平成23年4月1日 至 平成24年3月31日	平成24年6月28日 関東財務局長に提出
(2)	内部統制報告書 及びその添付書類			平成24年6月28日 関東財務局長に提出
(3)	四半期報告書 及び確認書	(第105期 第1四半期)	自 平成24年4月1日 至 平成24年6月30日	平成24年8月10日 関東財務局長に提出
(4)	四半期報告書 及び確認書	(第105期 第2四半期)	自 平成24年7月1日 至 平成24年9月30日	平成24年11月14日 関東財務局長に提出
(5)	四半期報告書 及び確認書	(第105期 第3四半期)	自 平成24年10月1日 至 平成24年12月31日	平成25年2月14日 関東財務局長に提出
(6)	四半期報告書の訂正報告書 及び確認書	(第104期 第3四半期)	自 平成23年10月1日 至 平成23年12月31日	平成24年6月28日 関東財務局長に提出
(7)	臨時報告書	企業内容等の開示に関する内閣府令第19条第2項第9号の2(株主総会における議決権行使の結果)の規定に基づく臨時報告書		平成24年7月4日 関東財務局長に提出

第二部 【提出会社の保証会社等の情報】

該当事項はありません。

独立監査人の監査報告書及び内部統制監査報告書

平成25年6月27日

大同メタル工業株式会社

取締役会 御中

有限責任監査法人 トーマツ

指定有限責任社員
業務執行社員 公認会計士 服部 則夫 印

指定有限責任社員
業務執行社員 公認会計士 浅井 孝孔 印

< 財務諸表監査 >

当監査法人は、金融商品取引法第193条の2第1項の規定に基づく監査証明を行うため、「経理の状況」に掲げられている大同メタル工業株式会社の平成24年4月1日から平成25年3月31日までの連結会計年度の連結財務諸表、すなわち、連結貸借対照表、連結損益計算書、連結包括利益計算書、連結株主資本等変動計算書、連結キャッシュ・フロー計算書、連結財務諸表作成のための基本となる重要な事項、その他の注記及び連結附属明細表について監査を行った。

連結財務諸表に対する経営者の責任

経営者の責任は、我が国において一般に公正妥当と認められる企業会計の基準に準拠して連結財務諸表を作成し適正に表示することにある。これには、不正又は誤謬による重要な虚偽表示のない連結財務諸表を作成し適正に表示するために経営者が必要と判断した内部統制を整備及び運用することが含まれる。

監査人の責任

当監査法人の責任は、当監査法人が実施した監査に基づいて、独立の立場から連結財務諸表に対する意見を表明することにある。当監査法人は、我が国において一般に公正妥当と認められる監査の基準に準拠して監査を行った。監査の基準は、当監査法人に連結財務諸表に重要な虚偽表示がないかどうかについて合理的な保証を得るために、監査計画を策定し、これに基づき監査を実施することを求めている。

監査においては、連結財務諸表の金額及び開示について監査証拠を入手するための手続が実施される。監査手続は、当監査法人の判断により、不正又は誤謬による連結財務諸表の重要な虚偽表示のリスクの評価に基づいて選択及び適用される。財務諸表監査の目的は、内部統制の有効性について意見表明するためのものではないが、当監査法人は、リスク評価の実施に際して、状況に応じた適切な監査手続を立案するために、連結財務諸表の作成と適正な表示に関連する内部統制を検討する。また、監査には、経営者が採用した会計方針及びその適用方法並びに経営者によって行われた見積りの評価も含め全体としての連結財務諸表の表示を検討することが含まれる。

当監査法人は、意見表明の基礎となる十分かつ適切な監査証拠を入手したと判断している。

監査意見

当監査法人は、上記の連結財務諸表が、我が国において一般に公正妥当と認められる企業会計の基準に準拠して、大同メタル工業株式会社及び連結子会社の平成25年3月31日現在の財政状態並びに同日をもって終了する連結会計年度の経営成績及びキャッシュ・フローの状況をすべての重要な点において適正に表示しているものと認める。

< 内部統制監査 >

当監査法人は、金融商品取引法第193条の2第2項の規定に基づく監査証明を行うため、大同メタル工業株式会社の平成25年3月31日現在の内部統制報告書について監査を行った。

内部統制報告書に対する経営者の責任

経営者の責任は、財務報告に係る内部統制を整備及び運用し、我が国において一般に公正妥当と認められる財務報告に係る内部統制の評価の基準に準拠して内部統制報告書を作成し適正に表示することにある。

なお、財務報告に係る内部統制により財務報告の虚偽の記載を完全には防止又は発見することができない可能性がある。

監査人の責任

当監査法人の責任は、当監査法人が実施した内部統制監査に基づいて、独立の立場から内部統制報告書に対する意見を表明することにある。当監査法人は、我が国において一般に公正妥当と認められる財務報告に係る内部統制の監査の基準に準拠して内部統制監査を行った。財務報告に係る内部統制の監査の基準は、当監査法人に内部統制報告書に重要な虚偽表示がないかどうかについて合理的な保証を得るために、監査計画を策定し、これに基づき内部統制監査を実施することを求めている。

内部統制監査においては、内部統制報告書における財務報告に係る内部統制の評価結果について監査証拠を入手するための手続が実施される。内部統制監査の監査手続は、当監査法人の判断により、財務報告の信頼性に及ぼす影響の重要性に基づいて選択及び適用される。また、内部統制監査には、財務報告に係る内部統制の評価範囲、評価手続及び評価結果について経営者が行った記載を含め、全体としての内部統制報告書の表示を検討することが含まれる。

当監査法人は、意見表明の基礎となる十分かつ適切な監査証拠を入手したと判断している。

監査意見

当監査法人は、大同メタル工業株式会社が平成25年3月31日現在の財務報告に係る内部統制は有効であると表示した上記の内部統制報告書が、我が国において一般に公正妥当と認められる財務報告に係る内部統制の評価の基準に準拠して、財務報告に係る内部統制の評価結果について、すべての重要な点において適正に表示しているものと認める。

利害関係

会社と当監査法人又は業務執行社員との間には、公認会計士法の規定により記載すべき利害関係はない。

以上

-
- 1 上記は、監査報告書の原本に記載された事項を電子化したものであり、その原本は当社（有価証券報告書提出会社）が保管しております。
 - 2 連結財務諸表の範囲にはXBRLデータ自体は含まれていません。

独立監査人の監査報告書

平成25年6月27日

大同メタル工業株式会社

取締役会 御中

有限責任監査法人 トーマツ

指定有限責任社員
業務執行社員 公認会計士 服部 則夫 印

指定有限責任社員
業務執行社員 公認会計士 浅井 孝孔 印

当監査法人は、金融商品取引法第193条の2第1項の規定に基づく監査証明を行うため、「経理の状況」に掲げられている大同メタル工業株式会社の平成24年4月1日から平成25年3月31日までの第105期事業年度の財務諸表、すなわち、貸借対照表、損益計算書、株主資本等変動計算書、重要な会計方針、その他の注記及び附属明細表について監査を行った。

財務諸表に対する経営者の責任

経営者の責任は、我が国において一般に公正妥当と認められる企業会計の基準に準拠して財務諸表を作成し適正に表示することにある。これには、不正又は誤謬による重要な虚偽表示のない財務諸表を作成し適正に表示するために経営者が必要と判断した内部統制を整備及び運用することが含まれる。

監査人の責任

当監査法人の責任は、当監査法人が実施した監査に基づいて、独立の立場から財務諸表に対する意見を表明することにある。当監査法人は、我が国において一般に公正妥当と認められる監査の基準に準拠して監査を行った。監査の基準は、当監査法人に財務諸表に重要な虚偽表示がないかどうかについて合理的な保証を得るために、監査計画を策定し、これに基づき監査を実施することを求めている。

監査においては、財務諸表の金額及び開示について監査証拠を入手するための手続が実施される。監査手続は、当監査法人の判断により、不正又は誤謬による財務諸表の重要な虚偽表示のリスクの評価に基づいて選択及び適用される。財務諸表監査の目的は、内部統制の有効性について意見表明するためのものではないが、当監査法人は、リスク評価の実施に際して、状況に応じた適切な監査手続を立案するために、財務諸表の作成と適正な表示に関連する内部統制を検討する。また、監査には、経営者が採用した会計方針及びその適用方法並びに経営者によって行われた見積りの評価も含め全体としての財務諸表の表示を検討することが含まれる。

当監査法人は、意見表明の基礎となる十分かつ適切な監査証拠を入手したと判断している。

監査意見

当監査法人は、上記の財務諸表が、我が国において一般に公正妥当と認められる企業会計の基準に準拠して、大同メタル工業株式会社の平成25年3月31日現在の財政状態及び同日をもって終了する事業年度の経営成績をすべての重要な点において適正に表示しているものと認める。

利害関係

会社と当監査法人又は業務執行社員との間には、公認会計士法の規定により記載すべき利害関係はない。

以上

- 上記は、監査報告書の原本に記載された事項を電子化したものであり、その原本は当社（有価証券報告書提出会社）が保管しております。
- 財務諸表の範囲にはXBRLデータ自体は含まれておりません。