

【表紙】

【提出書類】 有価証券報告書

【根拠条文】 金融商品取引法第24条第1項

【提出先】 関東財務局長

【提出日】 平成25年6月27日

【事業年度】 第110期(自 平成24年4月1日 至 平成25年3月31日)

【会社名】 株式会社栃木銀行

【英訳名】 THE TOCHIGI BANK, LTD.

【代表者の役職氏名】 取締役頭取 菊池康雄

【本店の所在の場所】 栃木県宇都宮市西2丁目1番18号

【電話番号】 宇都宮 028(633)1241(代表)

【事務連絡者氏名】 取締役経営企画部長 黒本淳之介

【最寄りの連絡場所】 東京都台東区三筋1丁目1番1号
株式会社栃木銀行東京事務所

【電話番号】 東京 03(5823)7700

【事務連絡者氏名】 取締役東京事務所長 下山孝治

【縦覧に供する場所】 株式会社栃木銀行東京支店
(東京都台東区三筋1丁目1番1号)
株式会社栃木銀行大宮支店
(埼玉県さいたま市大宮区上小町482番1)
株式会社東京証券取引所
(東京都中央区日本橋兜町2番1号)

(注) 東京支店は金融商品取引法の規定による縦覧場所ではありませんが、投資者の便宜のため縦覧に供するものであります。

第一部 【企業情報】

第1 【企業の概況】

1 【主要な経営指標等の推移】

(1) 当連結会計年度の前4連結会計年度及び当連結会計年度に係る次に掲げる主要な経営指標等の推移

		平成20年度	平成21年度	平成22年度	平成23年度	平成24年度
		(自平成20年 4月1日 至平成21年 3月31日)	(自平成21年 4月1日 至平成22年 3月31日)	(自平成22年 4月1日 至平成23年 3月31日)	(自平成23年 4月1日 至平成24年 3月31日)	(自平成24年 4月1日 至平成25年 3月31日)
連結経常収益	百万円	54,590	54,309	53,411	54,025	47,418
連結経常利益 (は連結経常損失)	百万円	17,838	9,545	7,563	3,599	8,278
連結当期純利益 (は連結当期純損失)	百万円	12,948	5,640	4,917	75	5,488
連結包括利益	百万円			1,519	2,252	16,617
連結純資産額	百万円	102,039	115,596	116,312	117,764	133,494
連結総資産額	百万円	2,369,492	2,417,629	2,462,168	2,517,948	2,584,588
1株当たり純資産額	円	886.10	1,002.32	1,005.37	1,019.76	1,155.90
1株当たり 当期純利益金額 (は1株当たり 当期純損失金額)	円	114.04	49.71	43.35	0.67	48.40
潜在株式調整後 1株当たり 当期純利益金額	円					48.34
自己資本比率	%	4.24	4.70	4.63	4.59	5.07
連結自己資本利益率	%		5.26	4.31		4.44
連結株価収益率	倍		8.22	8.48		7.60
営業活動による キャッシュ・フロー	百万円	74,812	15,399	19,976	36,886	31,048
投資活動による キャッシュ・フロー	百万円	19,113	41,691	36,420	16,979	81,391
財務活動による キャッシュ・フロー	百万円	854	809	803	801	915
現金及び現金同等物の 期末残高	百万円	99,904	72,803	128,398	147,504	96,246
従業員数 〔外、平均臨時 従業員数〕	人	1,838 〔536〕	1,878 〔558〕	1,888 〔604〕	1,911 〔595〕	1,892 〔568〕

(注) 1 当行及び連結子会社の消費税及び地方消費税の会計処理は、税抜方式によっております。

2 「1株当たり純資産額」、「1株当たり当期純利益金額(又は当期純損失金額)」及び「潜在株式調整後1株当たり当期純利益金額」(以下、「1株当たり情報」という。)の算定に当たっては、「1株当たり当期純利益に関する会計基準」(企業会計基準第2号)及び「1株当たり当期純利益に関する会計基準の適用指針」(企業会計基準適用指針第4号)を適用しております。

また、これら1株当たり情報の算定上の基礎は、「第5 経理の状況」中、1「(1)連結財務諸表」の「1株当たり情報」に記載しております。

3 潜在株式調整後1株当たり当期純利益金額については、平成21年度及び平成22年度は潜在株式がないので記載しておりません。また、平成20年度及び平成23年度は当期純損失であり、潜在株式がないので記載しておりません。

4 自己資本比率は、(期末純資産の部合計 - 期末新株予約権 - 期末少数株主持分)を期末資産の部の合計で除して算出しております。

5 従業員数は、出向人員を除いた就業人員数を記載しております。また、臨時従業員数は〔 〕内に年間の平均人員を外書きで記載しております。

6 平成20年度及び平成23年度の連結自己資本利益率、連結株価収益率については、連結当期純損失となったためいずれも記載しておりません。

(2) 当行の当事業年度の前4事業年度及び当事業年度に係る主要な経営指標等の推移

回次		第106期	第107期	第108期	第109期	第110期
決算年月		平成21年 3月	平成22年 3月	平成23年 3月	平成24年 3月	平成25年 3月
経常収益	百万円	50,964	50,799	50,250	51,035	44,653
経常利益 (は経常損失)	百万円	18,176	8,855	7,024	3,539	7,725
当期純利益 (は当期純損失)	百万円	12,992	5,609	4,902	55	5,486
資本金	百万円	27,408	27,408	27,408	27,408	27,408
発行済株式総数	千株	114,108	114,108	114,108	114,108	114,108
純資産額	百万円	100,392	113,518	113,828	115,467	130,909
総資産額	百万円	2,362,293	2,410,461	2,455,743	2,512,318	2,578,990
預金残高	百万円	2,230,833	2,263,089	2,288,928	2,345,705	2,398,386
貸出金残高	百万円	1,559,772	1,586,957	1,623,934	1,651,144	1,680,726
有価証券残高	百万円	628,881	684,007	638,794	569,783	752,783
1株当たり純資産額	円	884.66	1,000.62	1,003.53	1,018.10	1,154.22
1株当たり配当額 (内 1株当たり 中間配当額)	円 (円)	7.00 (3.50)	7.00 (3.50)	7.00 (3.50)	8.00 (3.50)	7.00 (3.50)
1株当たり 当期純利益金額 (は1株当たり 当期純損失金額)	円	114.43	49.44	43.22	0.49	48.38
潜在株式調整後 1株当たり 当期純利益金額	円					48.32
自己資本比率	%	4.25	4.70	4.63	4.59	5.07
自己資本利益率	%		5.26	4.31		4.45
株価収益率	倍		8.27	8.51		7.60
配当性向	%		14.16	16.19		14.46
従業員数 〔外、平均臨時 従業員数〕	人	1,704 〔452〕	1,754 〔465〕	1,777 〔509〕	1,791 〔497〕	1,770 〔469〕

(注) 1 消費税及び地方消費税の会計処理は、税抜方式によっております。

2 潜在株式調整後1株当たり当期純利益金額については、第107期及び第108期は潜在株式がないので記載しておりません。また、第106期及び第109期は当期純損失であり、潜在株式がないので記載しておりません。

3 第110期(平成25年3月)中間配当についての取締役会決議は平成24年11月13日に行いました。

4 第109期(平成24年3月)の1株当たり配当額のうち1円は創立70周年記念配当であります。

5 「1株当たり純資産額」、「1株当たり当期純利益金額(又は当期純損失金額)」及び「潜在株式調整後1株当たり当期純利益金額」(以下、「1株当たり情報」という。)の算定に当たっては、「1株当たり当期純利益に関する会計基準」(企業会計基準第2号)及び「1株当たり当期純利益に関する会計基準の適用指針」(企業会計基準適用指針第4号)を適用しております。

また、これら1株当たり情報の算定上の基礎は、「第5 経理の状況」中、2「(1)財務諸表」の「1株当たり情報」に記載しております。

6 自己資本比率は、(期末純資産の部合計 - 期末新株予約権)を期末資産の部の合計で除して算出しております。

7 従業員数は、出向人員を除いた就業人員数を記載しております。また、臨時従業員数は〔 〕内に年間の平均人員を外書きで記載しております。

8 第106期(平成21年3月)及び第109期(平成24年3月)の自己資本利益率、株価収益率及び配当性向については、当期純損失となったためいずれも記載しておりません。

2【沿革】

昭和17年12月	農商無尽株式会社、富源無尽株式会社、足利無尽株式会社の3社合併により資本金50万円で栃木無尽株式会社創立
昭和27年7月	相互銀行法に基づく相互銀行業の免許を受け、株式会社栃木相互銀行に商号変更
昭和30年5月	本店を宇都宮市馬場町に移転
昭和40年10月	本店を宇都宮市西(現在地)に移転
昭和52年10月	普通預金、定期預金オンライン処理開始
昭和54年2月	全国銀行データ通信システムに加盟
昭和55年11月	当座預金、掛金、定期積金オンライン処理開始
昭和56年3月	全国相互銀行CDネットサービス(SCS)加盟
昭和56年10月	外国通貨両替商業務取扱開始
昭和57年6月	全店に現金自動支払機(CD)設置完了
昭和57年10月	東京証券取引所市場第二部に上場
昭和58年4月	国債等公共債の窓口販売開始
昭和58年10月	中期国債・割引国債の窓口販売開始、為替オンライン処理開始
昭和59年9月	東京証券取引所市場第一部に上場
昭和61年6月	国債等公共債ディーリング業務開始
昭和61年12月	株式会社とちぎんビジネスサービス設立(現・連結子会社)
昭和62年10月	外国為替業務開始
平成元年2月	金融機関の合併及び転換に関する法律に基づき普通銀行へ転換の認可を受け、株式会社栃木銀行に商号変更
平成2年8月	株式会社とちぎんオフィスサービス設立
平成3年3月	株式会社とちぎんカード・サービス設立(現・連結子会社)
平成3年7月	担保附社債信託法に基づく信託業務の営業免許取得
平成4年6月	株式会社とちぎんリーシング設立(現・連結子会社)
平成5年11月	信託代理店業務開始
平成7年9月	海外コルレス業務の認可取得
平成8年10月	株式会社とちぎん集中事務センター設立(現・連結子会社)
平成14年10月	株式会社とちぎんビジネスサービスが株式会社とちぎんオフィスサービスを吸収合併
平成22年1月	基幹系システムを株式会社日立製作所の地域金融機関向け共同利用サービス「NEXTBASE」へ移行

3 【事業の内容】

当行グループ(当行及び当行の関係会社)は、当行及び連結子会社4社で構成され、銀行業務を中心に、リース業務、信用保証業務及びカード業務などの金融サービスに係る事業を行っております。

当行グループの事業に係わる位置づけは次のとおりであります。

[銀行業]

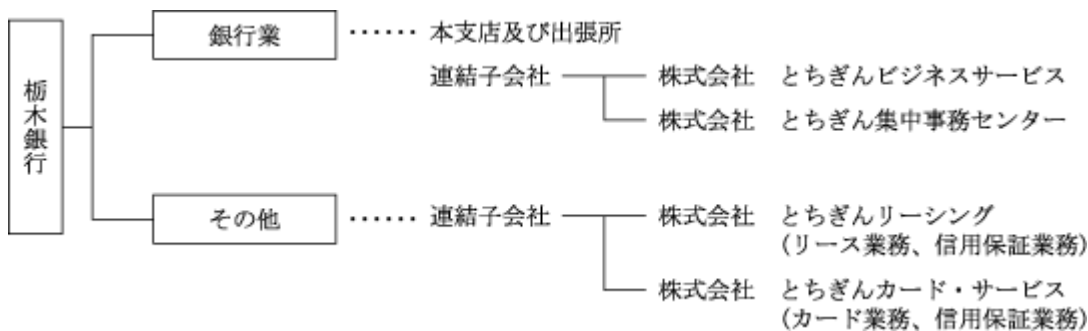
当行の本店ほか支店77店舗等においては、預金業務、貸出業務、商品有価証券売買業務、証券投資信託の窓口販売業務、生損保商品の窓口販売業務、有価証券投資業務、内国為替業務、外国為替業務、社債受託及び登録業務及び附帯業務を行っております。

[その他]

上記のほかに、当行グループでは下記の業務を行っております。

- ・リース業務
各種機器等のリースに関する業務を行っております。
- ・信用保証業務
住宅ローン等の保証に関する業務を行っております。
- ・カード業務
クレジットカードに関する業務を行っております。

以上述べた事項を事業系統図によって示すと次のとおりであります。



4 【関係会社の状況】

名称	住所	資本金又は 出資金 (百万円)	主要な事業 の内容	議決権の 所有(又は 被所有) 割合(%)	当行との関係内容				
					役員の 兼任等 (人)	資金 援助	営業上 の取引	設備の 賃貸借	業務 提携
(連結 子会社) 株式会社 とちぎん ビジネス サービス	栃木県 宇都宮市	20	銀行業(事 務代行業 務)	100 () 〔 〕	4 (1)		預金取引 関係 事務受託 関係	当行より 建物の一 部を賃借	
株式会社 とちぎん 集中事務 センター	栃木県 宇都宮市	10	銀行業(事 務代行業 務)	100 () 〔 〕	3 (0)		預金取引 関係 事務受託 関係	当行より 建物の一 部を賃借	
株式会社 とちぎん カード・ サービス	栃木県 宇都宮市	20	そ の 他 (カード業 務、信用保 証業務)	5 () 〔 50〕	3 (0)		預金取引 関係 金銭貸借 関係 信用保証 取引関係		
株式会社 とちぎん リーシング	栃木県 宇都宮市	30	そ の 他 (リース業 務、信用保 証業務)	55 (50) 〔 21〕	2 (2)		預金取引 関係 金銭貸借 関係 信用保証 取引関係	当行より 建物の一 部を賃借 リース取 引関係	

- (注) 1 「主要な事業の内容」欄には、セグメント情報に記載された名称を記載しております。
2 上記関係会社のうち、有価証券報告書(又は有価証券届出書)を提出している会社はありません。
3 「議決権の所有(又は被所有)割合」欄の()内は子会社による間接所有の割合(内書き)、〔 〕内は、「自己と出資、人事、資金、技術、取引等において緊密な関係があることにより自己の意思と同一の内容の議決権を行使すると認められる者」又は「自己の意思と同一の内容の議決権を行使することに同意している者」による所有割合(外書き)であります。
4 「当行との関係内容」の「役員の兼任等」欄の()内は、当行の役員(内書き)であります。

5 【従業員の状況】

(1) 連結会社における従業員数

平成25年3月31日現在

セグメントの名称	銀行業務	その他	合計
従業員数(人)	1,871 [552]	21 [16]	1,892 [568]

- (注) 1 従業員数は就業人員数であり、嘱託及び臨時従業員552人を含んでおりません。
2 臨時従業員数は、〔 〕内に年間の平均人員を外書きで記載しております。

(2) 当行の従業員数

平成25年3月31日現在

従業員数(人)	平均年齢(歳)	平均勤続年数(年)	平均年間給与(千円)
1,770 [469]	37.2	14.8	5,961

- (注) 1 従業員数は就業人員数であり、嘱託及び臨時従業員455人を含んでおりません。
2 当行の従業員はすべて銀行業のセグメントに属しております。
3 臨時従業員数は、〔 〕内に年間の平均人員を外書きで記載しております。
4 平均年間給与は、賞与及び基準外賃金を含んでおります。
5 当行に従業員組合はありません。

第2 【事業の状況】

1 【業績等の概要】

・業績

当期の経済情勢は、緩やかながら回復に向けた動きが見られたものの、夏場以降世界的な景気減速の影響で輸出や生産が減少するなど、景気は弱い動きとなりました。しかしその後、新政権による経済対策や日銀の金融政策、円安による輸出環境の改善などを背景に企業や家計のマインドが改善しており、景気は持ち直し傾向にあります。

金融情勢につきましては、日銀の積極的な金融緩和策による潤沢な資金供給が続くもとで、短期市場金利は低位で安定的に推移しました。また、長期金利（新発国債10年物）は低下傾向を辿り、概ね0.7%台後半の低水準で推移しました。

このような金融・経済情勢の下、当行は平成23年4月より「第七次中期経営計画（First for You あなたの一番身近な銀行になります）」をスタートさせ、当行グループを挙げて資産の健全化や経営の合理化・効率化に努めた結果、業績は次のとおりとなりました。

主要勘定につきましては、預金の期末残高は、個人預金の増加等により、前連結会計年度末比525億円増加し2兆3,968億円となりました。

貸出金の期末残高は、住宅ローンの増加等により、前連結会計年度末比296億円増加し1兆6,782億円となりました。

有価証券の期末残高は、市場動向を注視しつつ運用した結果、前連結会計年度末比1,830億円増加し7,527億円となりました。

損益につきましては、経常収益は、国債等債券売却益の減少等により、前連結会計年度比66億6百万円減少の474億18百万円となりました。

一方、経常費用は、不良債権処理費用の減少等により、前連結会計年度比112億85百万円減少の391億40百万円となりました。

この結果、経常利益は前連結会計年度比46億78百万円増加の82億78百万円、当期純利益は前連結会計年度比55億63百万円増加の54億88百万円となりました。また、連結自己資本比率は11.60%となりました。

・キャッシュ・フロー

連結キャッシュ・フローの状況は次のとおりであります。

営業活動によるキャッシュ・フローは、預金の増加等により、310億48百万円となりました。（前連結会計年度比58億37百万円減少）

投資活動によるキャッシュ・フローは、有価証券の取得等により、813億91百万円となりました。（前連結会計年度比644億11百万円減少）

財務活動によるキャッシュ・フローは、配当金支払等により、9億15百万円となりました。（前連結会計年度比1億13百万円減少）

これらの結果、現金及び現金同等物の当連結会計年度末残高は、前連結会計年度末比512億57百万円減少し962億46百万円となりました。

(1) 国内業務部門・国際業務部門別収支

当連結会計年度の資金運用収支は329億円、役務取引等収支は27億円、その他業務収支は20億円となりました。

このうち、国内業務部門の資金運用収支は326億円、役務取引等収支は27億円、その他業務収支は19億円となりました。また、国際業務部門の資金運用収支は3億円、役務取引等収支は0.1億円、その他業務収支は0.6億円となりました。

種類	期別	国内業務部門	国際業務部門	合計
		金額(百万円)	金額(百万円)	金額(百万円)
資金運用収支	前連結会計年度	35,459	378	35,837
	当連結会計年度	32,609	313	32,922
うち資金運用収益	前連結会計年度	37,268	436	50 37,654
	当連結会計年度	34,107	359	35 34,431
うち資金調達費用	前連結会計年度	1,809	57	50 1,816
	当連結会計年度	1,497	46	35 1,508
役務取引等収支	前連結会計年度	2,597	15	2,613
	当連結会計年度	2,705	13	2,718
うち役務取引等収益	前連結会計年度	5,645	27	5,673
	当連結会計年度	5,813	22	5,836
うち役務取引等費用	前連結会計年度	3,047	12	3,059
	当連結会計年度	3,107	9	3,117
その他業務収支	前連結会計年度	5,199	64	5,263
	当連結会計年度	1,972	68	2,041
うちその他業務収益	前連結会計年度	5,612	64	5,676
	当連結会計年度	3,005	68	3,074
うちその他業務費用	前連結会計年度	412		412
	当連結会計年度	1,033		1,033

(注) 1 「国内業務部門」とは当行の円建取引及び連結子会社、「国際業務部門」とは当行の外貨建取引であります。ただし、円建対非居住者取引は国際業務部門に含めております。

2 資金運用収益及び資金調達費用の合計欄の上段の計数は、国内業務部門と国際業務部門の間の資金貸借の利息(外書き)であります。

(2) 国内業務部門・国際業務部門別資金運用 / 調達の状況

当連結会計年度の資金運用勘定の平均残高は2兆4,621億円、受取利息は344億円、利回りは1.39%となりました。資金調達勘定の平均残高は2兆3,972億円、支払利息は15億円、利回りは0.06%となりました。

このうち、国内業務部門の資金運用勘定の平均残高は2兆4,564億円、受取利息は341億円、利回りは1.38%、資金調達勘定の平均残高は2兆3,912億円、支払利息は14億円、利回りは0.06%となりました。国際業務部門の資金運用勘定の平均残高は399億円、受取利息は3億円、利回りは0.89%、資金調達勘定の平均残高は402億円、支払利息は0.4億円、利回りは0.11%となりました。

国内業務部門

種類	期別	平均残高	利息	利回り
		金額(百万円)	金額(百万円)	(%)
資金運用勘定	前連結会計年度	(40,069) 2,403,612	(50) 37,268	1.55
	当連結会計年度	(34,223) 2,456,432	(35) 34,107	1.38
うち貸出金	前連結会計年度	1,611,001	31,027	1.92
	当連結会計年度	1,628,600	28,871	1.77
うち商品有価証券	前連結会計年度	211	2	1.02
	当連結会計年度	217	1	0.91
うち有価証券	前連結会計年度	663,469	6,101	0.91
	当連結会計年度	698,047	5,105	0.73
うちコールローン及び 買入手形	前連結会計年度	1,174	1	0.10
	当連結会計年度			
うち買現先勘定	前連結会計年度			
	当連結会計年度			
うち債券貸借取引 支払保証金	前連結会計年度			
	当連結会計年度			
うち預け金	前連結会計年度	87,685	85	0.09
	当連結会計年度	95,343	92	0.09
資金調達勘定	前連結会計年度	2,340,847	1,809	0.07
	当連結会計年度	2,391,291	1,497	0.06
うち預金	前連結会計年度	2,319,663	1,708	0.07
	当連結会計年度	2,370,177	1,422	0.06
うち譲渡性預金	前連結会計年度	24,068	50	0.20
	当連結会計年度	23,445	40	0.17
うちコールマネー及び 売渡手形	前連結会計年度			
	当連結会計年度			
うち売現先勘定	前連結会計年度			
	当連結会計年度			
うち債券貸借取引 受入担保金	前連結会計年度			
	当連結会計年度			
うちコマースナル・ ペーパー	前連結会計年度			
	当連結会計年度			
うち借入金	前連結会計年度	4,929	50	1.02
	当連結会計年度	4,111	34	0.83

- (注) 1 平均残高は、原則として日々の残高の平均に基づいて算出しておりますが、金融業以外の連結子会社については、半年毎の残高に基づく平均残高を利用しております。
- 2 「国内業務部門」とは、当行の円建取引及び連結子会社であります。
- 3 資金運用勘定は無利息預け金の平均残高(前連結会計年度6,286百万円、当連結会計年度6,905百万円)を控除して表示しております。
- 4 ()内は国内業務部門と国際業務部門の間の資金貸借の平均残高及び利息(内書き)であります。

国際業務部門

種類	期別	平均残高	利息	利回り
		金額(百万円)	金額(百万円)	(%)
資金運用勘定	前連結会計年度	45,486	436	0.95
	当連結会計年度	39,951	359	0.89
うち貸出金	前連結会計年度			
	当連結会計年度			
うち商品有価証券	前連結会計年度			
	当連結会計年度			
うち有価証券	前連結会計年度	39,590	418	1.05
	当連結会計年度	33,484	335	1.00
うちコールローン及び 買入手形	前連結会計年度	4,922	17	0.34
	当連結会計年度	5,090	23	0.45
うち買現先勘定	前連結会計年度			
	当連結会計年度			
うち債券貸借取引 支払保証金	前連結会計年度			
	当連結会計年度			
うち預け金	前連結会計年度	10	0	0.02
	当連結会計年度	22	0	0.01
資金調達勘定	前連結会計年度	(40,069) 45,740	(50) 57	0.12
	当連結会計年度	(34,223) 40,226	(35) 46	0.11
うち預金	前連結会計年度	5,630	7	0.12
	当連結会計年度	5,962	10	0.18
うち譲渡性預金	前連結会計年度			
	当連結会計年度			
うちコールマネー及び 売渡手形	前連結会計年度			
	当連結会計年度			
うち売現先勘定	前連結会計年度			
	当連結会計年度			
うち債券貸借取引 受入担保金	前連結会計年度			
	当連結会計年度			
うちコマース・ ペーパー	前連結会計年度			
	当連結会計年度			
うち借入金	前連結会計年度			
	当連結会計年度			

(注) 1 「国際業務部門」とは、当行の外貨建取引であります。ただし、円建対非居住者取引は国際業務部門に含めております。

2 資金運用勘定は無利息預け金の平均残高(前連結会計年度216百万円、当連結会計年度240百万円)を控除して表示しております。

3 ()内は国内業務部門と国際業務部門の間の資金貸借の平均残高及び利息(内書き)であります。

4 国際業務部門の国内店外貨建取引の平均残高は、月次カレント方式(前月末TT仲値を当該月のノンエクステンジ取引に適用する方式)により算出しております。

合計

種類	期別	平均残高	利息	利回り
		金額(百万円)	金額(百万円)	(%)
資金運用勘定	前連結会計年度	2,409,030	37,654	1.56
	当連結会計年度	2,462,159	34,431	1.39
うち貸出金	前連結会計年度	1,611,001	31,027	1.92
	当連結会計年度	1,628,600	28,871	1.77
うち商品有価証券	前連結会計年度	211	2	1.02
	当連結会計年度	217	1	0.91
うち有価証券	前連結会計年度	703,060	6,520	0.92
	当連結会計年度	731,532	5,441	0.74
うちコールローン及び 買入手形	前連結会計年度	6,097	18	0.30
	当連結会計年度	5,090	23	0.45
うち買現先勘定	前連結会計年度			
	当連結会計年度			
うち債券貸借取引 支払保証金	前連結会計年度			
	当連結会計年度			
うち預け金	前連結会計年度	87,696	85	0.09
	当連結会計年度	95,365	92	0.09
資金調達勘定	前連結会計年度	2,346,518	1,816	0.07
	当連結会計年度	2,397,293	1,508	0.06
うち預金	前連結会計年度	2,325,293	1,715	0.07
	当連結会計年度	2,376,139	1,433	0.06
うち譲渡性預金	前連結会計年度	24,068	50	0.20
	当連結会計年度	23,445	40	0.17
うちコールマネー及び 売渡手形	前連結会計年度			
	当連結会計年度			
うち売現先勘定	前連結会計年度			
	当連結会計年度			
うち債券貸借取引 受入担保金	前連結会計年度			
	当連結会計年度			
うちコマースナル・ ペーパー	前連結会計年度			
	当連結会計年度			
うち借入金	前連結会計年度	4,929	50	1.02
	当連結会計年度	4,111	34	0.83

(注) 1 資金運用勘定は無利息預け金の平均残高(前連結会計年度6,503百万円、当連結会計年度7,146百万円)を控除して表示しております。

2 国内業務部門と国際業務部門の間の資金貸借の平均残高及び利息は、相殺して記載しております。

(3) 国内業務部門・国際業務部門別役務取引の状況

当連結会計年度の役務取引等収益は58億円、役務取引等費用は31億円となりました。

このうち、国内業務部門の役務取引等収益は58億円、役務取引等費用は31億円となりました。また、国際業務部門の役務取引等収益は0.2億円、役務取引等費用は0.09億円となりました。

種類	期別	国内業務部門	国際業務部門	合計
		金額(百万円)	金額(百万円)	金額(百万円)
役務取引等収益	前連結会計年度	5,645	27	5,673
	当連結会計年度	5,813	22	5,836
うち預金・貸出業務	前連結会計年度	1,413		1,413
	当連結会計年度	1,480		1,480
うち為替業務	前連結会計年度	1,788	26	1,814
	当連結会計年度	1,778	22	1,800
うち証券関連業務	前連結会計年度	90		90
	当連結会計年度	65		65
うち代理業務	前連結会計年度	1,445		1,445
	当連結会計年度	1,493		1,493
うち保護預り・貸金庫業務	前連結会計年度	185		185
	当連結会計年度	190		190
うち保証業務	前連結会計年度	21	0	22
	当連結会計年度	28	0	29
役務取引等費用	前連結会計年度	3,047	12	3,059
	当連結会計年度	3,107	9	3,117
うち為替業務	前連結会計年度	340	12	352
	当連結会計年度	341	9	351

(注) 「国内業務部門」とは当行の円建取引及び連結子会社、「国際業務部門」とは当行の外貨建取引であります。ただし、円建対非居住者取引は国際業務部門に含めております。

(4) 国内業務部門・国際業務部門別預金残高の状況

預金の種類別残高(末残)

種類	期別	国内業務部門	国際業務部門	合計
		金額(百万円)	金額(百万円)	金額(百万円)
預金合計	前連結会計年度	2,338,329	6,004	2,344,333
	当連結会計年度	2,390,885	5,956	2,396,842
うち流動性預金	前連結会計年度	1,131,526		1,131,526
	当連結会計年度	1,190,937		1,190,937
うち定期性預金	前連結会計年度	1,201,080		1,201,080
	当連結会計年度	1,195,003		1,195,003
うちその他	前連結会計年度	5,721	6,004	11,725
	当連結会計年度	4,944	5,956	10,901
譲渡性預金	前連結会計年度	22,790		22,790
	当連結会計年度	23,516		23,516
総合計	前連結会計年度	2,361,119	6,004	2,367,124
	当連結会計年度	2,414,402	5,956	2,420,358

(注) 1 流動性預金 = 当座預金 + 普通預金 + 貯蓄預金 + 通知預金

2 定期性預金 = 定期預金 + 定期積金

3 「国内業務部門」とは当行の円建取引、「国際業務部門」とは当行の外貨建取引であります。ただし、円建対非居住者取引は国際業務部門に含めております。

(5) 国内業務部門・国際業務部門別貸出金残高の状況
業種別貸出状況(末残・構成比)

業種別	前連結会計年度		当連結会計年度	
	金額(百万円)	構成比(%)	金額(百万円)	構成比(%)
国内 (除く特別国際金融取引勘定分)	1,648,627	100.00	1,678,274	100.00
製造業	164,134	9.96	162,584	9.69
農業, 林業	6,839	0.41	6,800	0.40
漁業	82	0.00	114	0.01
鉱業, 採石業, 砂利採取業	2,896	0.18	2,737	0.16
建設業	81,970	4.97	78,202	4.66
電気・ガス・熱供給・水道業	8,007	0.49	8,799	0.52
情報通信業	4,467	0.27	7,055	0.42
運輸業, 郵便業	56,832	3.45	53,812	3.21
卸売業, 小売業	163,839	9.94	164,142	9.78
金融業, 保険業	68,198	4.14	78,140	4.66
不動産業, 物品賃貸業	293,925	17.83	290,848	17.33
各種サービス業	179,111	10.86	170,330	10.15
地方公共団体	127,518	7.73	140,564	8.38
その他	490,803	29.77	514,139	30.63
海外及び特別国際金融取引勘定分				
政府等				
金融機関				
その他				
合計	1,648,627		1,678,274	

(注) 「国内」とは当行及び連結子会社であります。

外国政府等向け債権残高(国別)

該当事項はありません。

(6) 国内業務部門・国際業務部門別有価証券の状況

有価証券残高(末残)

種類	期別	国内業務部門	国際業務部門	合計
		金額(百万円)	金額(百万円)	金額(百万円)
国債	前連結会計年度	260,597		260,597
	当連結会計年度	495,160		495,160
地方債	前連結会計年度	89,885		89,885
	当連結会計年度	54,733		54,733
短期社債	前連結会計年度			
	当連結会計年度			
社債	前連結会計年度	147,697		147,697
	当連結会計年度	136,532		136,532
株式	前連結会計年度	28,003		28,003
	当連結会計年度	27,886		27,886
その他の証券	前連結会計年度	6,840	36,756	43,596
	当連結会計年度	6,791	31,681	38,472
合計	前連結会計年度	533,023	36,756	569,780
	当連結会計年度	721,105	31,681	752,786

- (注) 1 「国内業務部門」とは当行の円建取引及び連結子会社、「国際業務部門」とは当行の外貨建取引であります。ただし、円建対非居住者取引は国際業務部門に含めております。
- 2 「その他の証券」には、外国債券を含んでおります。

[次へ](#)

(単体情報)

(参考)

当行の単体情報のうち、参考として以下の情報を掲げております。

1 損益状況(単体)

(1) 損益の概要

	前事業年度 (百万円)(A)	当事業年度 (百万円)(B)	増減(百万円) (B) - (A)
業務粗利益	43,558	37,506	6,052
経費(除く臨時処理分)	27,340	26,553	787
人件費	15,181	15,036	145
物件費	10,905	10,324	580
税金	1,253	1,192	60
業務純益(一般貸倒引当金繰入前)	16,217	10,952	5,265
一般貸倒引当金繰入額	214	6	208
業務純益	16,432	10,959	5,473
うち債券関係損益	5,198	1,969	3,228
臨時損益	12,893	3,233	9,659
株式等関係損益	7,172	2,249	4,923
不良債権処理額	6,854	1,489	5,365
貸出金償却	4,311	1,121	3,189
個別貸倒引当金繰入額	2,181	109	2,072
債権売却損	34	37	2
偶発損失引当金繰入額	75	86	11
信用保証協会責任共有制度負担金	251	134	117
償却債権取立益	1,112	352	759
その他臨時損益	21	152	131
経常利益	3,539	7,725	4,186
特別損益	69	248	178
うち固定資産処分損益	69	24	44
税引前当期純利益	3,470	7,477	4,007
法人税、住民税及び事業税	40	95	55
法人税等調整額	3,486	1,895	1,590
法人税等合計	3,526	1,990	1,535
当期純利益	55	5,486	5,542
貸倒償却引当費用 +	6,639	1,482	5,156

(注) 1 業務粗利益 = (資金運用収支 + 金銭の信託運用見合費用) + 役務取引等収支 + その他業務収支

2 業務純益 = 業務粗利益 - 経費(除く臨時処理分) - 一般貸倒引当金繰入額

3 「金銭の信託運用見合費用」とは、金銭の信託取得に係る資金調達費用であり、金銭の信託運用損益が臨時損益に計上されているため、業務費用から控除しているものであります。

4 臨時損益とは、損益計算書中「その他経常収益・費用」から一般貸倒引当金繰入額を除き、金銭の信託運用見合費用及び退職給付費用のうち臨時費用処理分等を加えたものであります。

5 債券関係損益 = 国債等債券売却益 - 国債等債券売却損 - 国債等債券償却

6 株式等関係損益 = 株式等売却益 - 株式等売却損 - 株式等償却

(2) 営業経費の内訳

	前事業年度 (百万円)(A)	当事業年度 (百万円)(B)	増減(百万円) (B) - (A)
給料・手当	14,132	13,952	179
退職給付費用	1,380	1,434	54
福利厚生費	119	167	47
減価償却費	2,053	2,005	47
土地建物機械賃借料	956	798	158
営繕費	1,320	1,279	41
消耗品費	356	384	28
給水光熱費	261	289	28
旅費	30	30	0
通信費	575	613	37
広告宣伝費	255	272	17
租税公課	1,253	1,192	60
その他	5,129	4,541	587
計	27,824	26,962	862

(注) 損益計算書中「営業経費」の内訳であります。

[次へ](#)

2 利鞘(国内業務部門)(単体)

	前事業年度 (%) (A)	当事業年度 (%) (B)	増減 (%) (B) - (A)
(1) 資金運用利回	1.55	1.38	0.17
(イ)貸出金利回	1.92	1.77	0.15
(ロ)有価証券利回	0.91	0.73	0.18
(2) 資金調達原価	1.24	1.16	0.08
(イ)預金等利回	0.07	0.06	0.01
(ロ)外部負債利回	0.09	0.09	
(3) 総資金利鞘	-	0.31	0.09

(注) 1 「国内業務部門」とは国内店の円建諸取引であります。

2 「外部負債」=借入金

3 ROE(単体)

	前事業年度 (%) (A)	当事業年度 (%) (B)	増減 (%) (B) - (A)
業務純益ベース (一般貸倒引当金繰入前)	14.14	8.89	5.25
業務純益ベース	14.33	8.89	5.44
当期純利益ベース		4.45	

4 預金・貸出金の状況(単体)

(1) 預金・貸出金の残高

	前事業年度 (百万円) (A)	当事業年度 (百万円) (B)	増減(百万円) (B) - (A)
預金(未残)	2,345,705	2,398,386	52,680
預金(平残)	2,326,475	2,377,597	51,122
貸出金(未残)	1,651,144	1,680,726	29,581
貸出金(平残)	1,613,497	1,631,084	17,587

(注) 譲渡性預金は含んでおりません。

(2) 個人・法人別預金残高(国内業務部門)

	前事業年度 (百万円) (A)	当事業年度 (百万円) (B)	増減(百万円) (B) - (A)
個人	1,969,328	2,009,260	39,932
法人	347,984	363,229	15,244
計	2,317,312	2,372,490	55,177

(注) 譲渡性預金は含んでおりません。

(3) 消費者ローン残高

	前事業年度 (百万円)(A)	当事業年度 (百万円)(B)	増減(百万円) (B) - (A)
住宅ローン残高	409,396	437,221	27,824
その他ローン残高	45,107	44,756	351
計	454,504	481,977	27,473

(4) 中小企業等貸出金

		前事業年度 (A)	当事業年度 (B)	増減 (B) - (A)
中小企業等貸出金残高	百万円	1,312,013	1,340,294	28,281
総貸出金残高	百万円	1,651,144	1,680,726	29,581
中小企業等貸出金比率	/ %	79.46	79.74	0.28
中小企業等貸出先件数	件	89,588	89,394	194
総貸出先件数	件	89,826	89,635	191
中小企業等貸出先件数比率	/ %	99.73	99.73	

(注) 中小企業等とは、資本金3億円(ただし、卸売業は1億円、小売業、飲食業、物品賃貸業等は5千万円)以下の会社又は常用する従業員が300人(ただし、卸売業、物品賃貸業等は100人、小売業、飲食業は50人)以下の企業等であります。

5 債務の保証(支払承諾)の状況(単体)

支払承諾の残高内訳

種類	前事業年度		当事業年度	
	口数(件)	金額(百万円)	口数(件)	金額(百万円)
手形引受				
信用状	22	104	22	114
保証	1,218	5,816	1,109	5,067
計	1,240	5,920	1,131	5,181

[前へ](#) [次へ](#)

6 内国為替の状況(単体)

区分		前事業年度		当事業年度	
		口数(千口)	金額(百万円)	口数(千口)	金額(百万円)
送金為替	各地へ向けた分	6,804	3,442,409	6,709	3,221,841
	各地より受けた分	10,452	3,639,482	9,861	3,546,924
代金取立	各地へ向けた分	294	269,889	273	262,497
	各地より受けた分	395	722,461	365	736,445

7 外国為替の状況(単体)

区分		前事業年度	当事業年度
		金額(百万米ドル)	金額(百万米ドル)
仕向為替	売渡為替	106	81
	買入為替	2	1
被仕向為替	支払為替	71	73
	取立為替	7	5
計		186	162

(自己資本比率の状況)

(参考)

自己資本比率は、銀行法第14条の2の規定に基づき、銀行がその保有する資産等に照らし自己資本の充実の状況が適当であるかどうかを判断するための基準(平成18年金融庁告示第19号。以下、「告示」という。)に定められた算式に基づき、連結ベースと単体ベースの双方について算出しております。

なお、当行は、国内基準を適用のうえ、信用リスク・アセットの算出においては標準的手法を採用しております。

連結自己資本比率(国内基準)

項目		平成24年3月31日	平成25年3月31日
		金額(百万円)	金額(百万円)
基本的項目 (Tier 1)	資本金	27,408	27,408
	うち非累積的永久優先株		
	新株式申込証拠金		
	資本剰余金	26,150	26,150
	利益剰余金	65,056	69,682
	自己株式()	449	455
	自己株式申込証拠金		
	社外流出予定額()	512	401
	その他有価証券の評価差損()		
	為替換算調整勘定		
	新株予約権		28
	連結子法人等の少数株主持分	2,108	2,394
	うち海外特別目的会社の発行する優先出資証券		
	営業権相当額()		
	のれん相当額()		
	企業結合等により計上される無形固定資産相当額()		
	証券化取引に伴い増加した自己資本相当額()		
	繰延税金資産の控除前の〔基本的項目〕計(上記各項目の合計額)		
	繰延税金資産の控除金額()		
	計 (A)	119,762	124,806
補完的項目 (Tier 2)	うちステップ・アップ金利条項付の優先出資証券(注1)		
	土地の再評価額と再評価の直前の帳簿価額の差額の45%相当額	208	174
	一般貸倒引当金	8,870	8,850
	負債性資本調達手段等		
	うち永久劣後債務(注2)		
	うち期限付劣後債務及び期限付優先株(注3)		
計	9,078	9,024	
うち自己資本への算入額 (B)	7,318	7,266	
控除項目	控除項目(注4) (C)	404	404
自己資本額	(A) + (B) - (C) (D)	126,676	131,668

項目		平成24年3月31日	平成25年3月31日
		金額(百万円)	金額(百万円)
リスク・アセット等	資産(オン・バランス)項目	1,049,433	1,050,896
	オフ・バランス取引等項目	8,445	6,508
	信用リスク・アセットの額 (E)	1,057,878	1,057,405
	オペレーショナル・リスク相当額に係る額 ((G)/8%) (F)	79,807	77,306
	(参考)オペレーショナル・リスク相当額 (G)	6,384	6,184
	計 (E)+(F) (H)	1,137,685	1,134,711
連結自己資本比率(国内基準) = D/H × 100(%)		11.13	11.60
(参考)Tier 1 比率 = A/H × 100(%)		10.52	10.99

(注) 1 告示第28条第2項に掲げるもの、すなわち、ステップ・アップ金利等の特約を付すなど償還を行う蓋然性を有する株式等(海外特別目的会社の発行する優先出資証券を含む。)であります。

2 告示第29条第1項第3号に掲げる負債性資本調達手段で次に掲げる性質のすべてを有するものであります。

- (1) 無担保で、かつ、他の債務に劣後する払込済のものであること
- (2) 一定の場合を除き、償還されないものであること
- (3) 業務を継続しながら損失の補てんに充当されるものであること
- (4) 利払い義務の延期が認められるものであること

3 告示第29条第1項第4号及び第5号に掲げるものであります。ただし、期限付劣後債務は契約時における償還期間が5年を超えるものに限られております。

4 告示第31条第1項第1号から第6号に掲げるものであり、他の金融機関の資本調達手段の意図的な保有相当額、及び第2号に規定するものに対する投資に相当する額が含まれております。

[前へ](#) [次へ](#)

単体自己資本比率(国内基準)

項目		平成24年3月31日	平成25年3月31日
		金額(百万円)	金額(百万円)
基本的項目 (Tier 1)	資本金	27,408	27,408
	うち非累積的永久優先株		
	新株式申込証拠金		
	資本準備金	26,150	26,150
	その他資本剰余金		
	利益準備金	1,745	1,745
	その他利益剰余金	63,122	67,746
	その他		
	自己株式()	449	455
	自己株式申込証拠金		
	社外流出予定額()	510	396
	その他有価証券の評価差損()		
	新株予約権		28
	営業権相当額()		
	のれん相当額()		
	企業結合により計上される無形固定資産 相当額()		
	証券化取引に伴い増加した自己資本相当額()		
	繰延税金資産の控除前の〔基本的項目〕計 (上記各項目の合計額)		
	繰延税金資産の控除金額()		
	計 (A)	117,467	122,226
補完的項目 (Tier 2)	うちステップ・アップ金利条項付の 優先出資証券(注1)		
	うち海外特別目的会社の発行する 優先出資証券		
	土地の再評価額と再評価の直前の帳簿価額の 差額の45%相当額	208	174
	一般貸倒引当金	8,205	8,198
	負債性資本調達手段等		
	うち永久劣後債務(注2)		
うち期限付劣後債務及び期限付優先株(注3)			
計	8,413	8,372	
うち自己資本への算入額 (B)	7,282	7,226	
控除項目	控除項目(注4) (C)	404	404
自己資本額	(A) + (B) - (C) (D)	124,344	129,048
リスク・ アセット等	資産(オン・バランス)項目	1,043,274	1,044,367
	オフ・バランス取引等項目	8,445	6,508
	信用リスク・アセットの額 (E)	1,051,719	1,050,875
	オペレーショナル・リスク相当額に係る額 ((G) / 8%) (F)	80,097	77,528
	(参考)オペレーショナル・リスク相当額 (G)	6,407	6,202
	計 (E) + (F) (H)	1,131,816	1,128,404
単体自己資本比率(国内基準) = D / H × 100(%)		10.98	11.43
(参考)Tier 1比率 = A / H × 100(%)		10.37	10.83

- (注) 1 告示第40条第2項に掲げるもの、すなわち、ステップ・アップ金利等の特約を付すなど償還を行う蓋然性を有する株式等(海外特別目的会社の発行する優先出資証券を含む。)であります。
- 2 告示第41条第1項第3号に掲げる負債性資本調達手段で次に掲げる性質のすべてを有するものであります。
- (1) 無担保で、かつ、他の債務に劣後する払込済のものであること
 - (2) 一定の場合を除き、償還されないものであること
 - (3) 業務を継続しながら損失の補てんに充当されるものであること
 - (4) 利払い義務の延期が認められるものであること
- 3 告示第41条第1項第4号及び第5号に掲げるものであります。ただし、期限付劣後債務は契約時における償還期間が5年を超えるものに限られております。
- 4 告示第43条第1項第1号から第5号に掲げるものであり、他の金融機関の資本調達手段の意図的な保有相当額が含まれております。

(資産の査定)

(参考)

資産の査定は、「金融機能の再生のための緊急措置に関する法律」(平成10年法律第132号)第6条に基づき、当行の貸借対照表の社債(当該社債を有する金融機関がその元本の償還及び利息の支払の全部又は一部について保証しているものであって、当該社債の発行が金融商品取引法(昭和23年法律第25号)第2条第3項に規定する有価証券の私募によるものに限る。)、貸出金、外国為替、その他資産中の未収利息及び仮払金、支払承諾見返の各勘定に計上されるものについて債務者の財政状態及び経営成績等を基礎として次のとおり区分するものであります。

1 破産更生債権及びこれらに準ずる債権

破産更生債権及びこれらに準ずる債権とは、破産手続開始、更生手続開始、再生手続開始の申立て等の事由により経営破綻に陥っている債務者に対する債権及びこれらに準ずる債権をいう。

2 危険債権

危険債権とは、債務者が経営破綻の状態には至っていないが、財政状態及び経営成績が悪化し、契約に従った債権の元本の回収及び利息の受取りができない可能性の高い債権をいう。

3 要管理債権

要管理債権とは、3ヵ月以上延滞債権及び貸出条件緩和債権をいう。

4 正常債権

正常債権とは、債務者の財政状態及び経営成績に特に問題がないものとして、上記1から3までに掲げる債権以外のものに区分される債権をいう。

資産の査定額

債権の区分	平成24年3月31日	平成25年3月31日
	金額(億円)	金額(億円)
破産更生債権及びこれらに準ずる債権	67	50
危険債権	308	410
要管理債権	38	156
正常債権	16,189	16,276

[前へ](#)

2 【生産、受注及び販売の状況】

「生産、受注及び販売の状況」は、銀行業における業務の特殊性のため、該当する情報がないので記載しておりません。

3 【対処すべき課題】

少子高齢化の進展・人口減少による国内市場の縮小を背景に、金融機関の地域を越えた競争が激化するなど、金融機関を取り巻く環境は一層厳しくなっております。景気は、持ち直しの動きが続いているものの、弱い動きとなっております。こうした環境のもと、当行は地域金融機関として、中小企業に対する円滑な資金供給など、地域経済の活性化に向けた取組みを強化していくことが重要な課題であります。

当行は、平成23年4月より第七次中期経営計画をスタートさせました。経営課題である「収益力の強化」と「地域貢献」を実現するため、「お客様目線」による業務見直し、地域密着型金融の推進に取り組んでおります。

また、今後も地域金融機関の使命である地域社会・地域経済の発展に貢献するため、これまで築き上げてきた地域のお客様との信頼関係を継承しつつ、「組織」「業務」「店舗」「人事」の4つのカテゴリー別に重点施策を講じて、目標とする経営指標の達成に全行員が一丸となって取り組む必要があると考えております。

4 【事業等のリスク】

有価証券報告書に記載した事業の状況、経理の状況等に関する事項のうち、投資者の判断に重要な影響を及ぼす可能性のある事項には、以下のようなものがあります。

なお、以下の記載における将来に関する事項は、当連結会計年度の末日現在において当行グループ（当行及び連結子会社）が判断したものであります。

(1) 信用リスク

当行では、貸出金等の資産内容について厳格な基準のもとに自己査定を行い、その結果を反映させた不良債権額を開示し、貸出先の債務者区分や担保の価値等に基づき適切な引当金を繰り入れております。

しかし、わが国の経済情勢、特に当行が主たる営業地域としている栃木県の経済情勢が貸出先の業況等に悪影響を及ぼし、債務者区分の下方遷移や、担保価値の下落、または予期せぬ事由の発生により、当行の不良債権及び与信関係費用は増加するおそれがあり、その結果、当行の業績及び財務状態に悪影響を及ぼす可能性があります。

(2) 市場リスク

銀行の業務運営は、経済動向、金利、為替などの金融経済環境の変化から大きな影響を受ける可能性があります。主要なリスクとして以下の3つが挙げられます。

価格変動リスク

当行は市場性のある有価証券を保有しており、大幅な取引価格の下落があった場合には、保有有価証券に評価損が発生し、減損処理による損失の計上等、当行の業績及び財務状態に悪影響を与えるとともに、自己資本比率の低下を招くおそれがあります。

金利変動リスク

金利が変動した場合、債券相場の変動等により、当行の保有する国債をはじめとする債券ポートフォリオの価値等に悪影響を及ぼします。

為替変動リスク

円高となった場合に、当行の保有する外貨建て投資の財務諸表上の価値が減少します。

(3) 流動性リスク

当行では、資金調達や運用状況の分析を日々行い、流動性管理に万全を期しておりますが、市場環境が大きく変化した場合や、万一、当行の信用状況が悪化した場合に、必要な資金が確保できなくなるリスクや、資金の確保に通常よりも著しく高い金利での資金調達を余儀なくされ損失を被るリスクがあります。

また、市場の混乱等による市場取引の中止や、通常より著しく不利な価格での取引を余儀なくされることで損失を被るリスクがあります。

(4) システムリスク

当行が業務上使用しているコンピューターシステムにおいては、障害発生防止に万全を期しておりますが、災害や停電等によるものを含め、システムの停止または誤作動等によるシステム障害が発生した場合には、当行の業績並びに業務遂行に悪影響を及ぼす可能性があります。

(5) 事務リスク

当行では、事務リスク回避のため事務管理体制の強化に取り組んでおりますが、故意または過失等により大きな賠償に繋がるような事務事故が発生した場合、当行の業績及び財政状態に悪影響を及ぼす可能性があります。

(6) コンプライアンスリスク

当行は、各種法令・規則等に従って業務を遂行しておりますが、当行の役職員による違法行為等が発生した場合、各種法令・規則等に基づく処分等を受けることになる他、当行に対する訴訟等が提起された場合、業績及び財政状態に悪影響を及ぼす可能性があります。

(7) 情報資産リスク

当行では、顧客情報や経営情報などの管理には万全を期しておりますが、それらの漏洩、紛失、改ざん、不正使用などが発生した場合、当行の社会的信用の失墜などによって、当行の業績及び財政状態に悪影響を及ぼす可能性があります。

(8) 自己資本比率に関わるリスク

当行の連結自己資本比率及び単体自己資本比率は、「銀行法第14条の2の規定に基づき、銀行がその保有する資産等に照らし自己資本の充実の状況が適当であるかどうかを判断する基準」(平成18年金融庁告示第19号)に定められた算式に基づき算出しており、国内基準を採用しております。

当行の自己資本比率が要求される基準である4%を下回った場合には、金融庁長官から、業務の全部または一部の停止等の命令を受けることとなります。当行の自己資本比率は以下のような要因により影響を受ける可能性があります。

融資先の経営状況の悪化等に伴う不良債権処理費用の増加
有価証券ポートフォリオの価値の低下
自己資本比率の基準及び算出方法の変更
繰延税金資産の回収可能性の低下による減額
その他不利益な展開

(9) 規制変動リスク

当行は現時点の法令・規制等に従い業務を運営しておりますが、将来において法律、規則、政策、実務慣行、解釈等の変更が行われた場合には、当行の業務運営、業績及び財政状態に悪影響を及ぼす可能性があります。

(10) 地域経済に関わるリスク

当行は栃木県を主要な営業基盤としており、地域別与信額においても栃木県は大きな割合を占めております。栃木県の経済状況が悪化した場合、信用リスクが増加し、当行の業績及び財務状態に悪影響を及ぼす可能性があります。また、当該地域において、自然災害や伝染病の発生等があった場合、当行及び従業員自身の被災による被害のほか、取引先の業績悪化による信用リスクの上昇等を通じて、当行の業績及び財務状態に悪影響を及ぼす可能性があります。

(11) 競争に関わるリスク

競争激化により、当行が競争優位を得られない場合、調達コストの上昇を資金運用面でカバー出来ない等の事態も想定され、当行の業績及び財務状態に悪影響を及ぼす可能性があります。

(12) 退職給付債務に関わるリスク

当行の退職給付費用及び債務は、割引率等数理計算上で設定される前提条件に基づき作成されております。これらの前提条件が変更された場合、または実際の年金資産の時価が下落した場合、当行の業績及び財務状態に悪影響を及ぼす可能性があります。

(13) 繰延税金資産に関わるリスク

現時点におけるわが国の会計基準に基づき、一定の条件の下で、将来における税金負担額の軽減効果として繰延税金資産を貸借対照表に計上することが認められております。当行の将来の課税所得の予測に基づいて繰延税金資産の一部または全部の回収ができないと判断される場合は、当行の繰延税金資産は減額され、その結果、当行の業績に悪影響を及ぼす可能性があります。

(14) 固定資産の減損等に関わるリスク

当行が所有及び賃借中の土地、建物、車両等の固定資産について、自然災害、犯罪行為または、資産管理上の瑕疵等の結果、毀損、焼失あるいは劣化することにより業務の運営に支障をきたす可能性があります。これらの固定資産に係るリスクが顕在化した場合、固定資産の減損等により多額の損失が発生する可能性があります。当行の業績及び財政状態に悪影響を及ぼす可能性があります。

(15) 外部格付けに関わるリスク

当行は外部格付機関による格付を取得しております。外部格付機関が当行の格付を引き下げた場合、資本や資金調達に悪影響を及ぼす可能性があります。

5 【経営上の重要な契約等】

該当事項はありません。

6 【研究開発活動】

該当事項はありません。

7 【財政状態、経営成績及びキャッシュ・フローの状況の分析】

以下の記載における将来に関する事項は、当連結会計年度の末日現在において当行グループが判断したものであります。

当行は平成23年4月より「第七次中期経営計画（First for You あなたの一番身近な銀行になります）」をスタートさせ、当行グループを挙げて資産の健全化や経営の合理化・効率化に努めた結果、業績は次のとおりとなりました。

(1) 財政状態

資産、負債及び純資産の状況

当連結会計年度末の資産は、貸出金の増加等により前連結会計年度末比666億円増加し2兆5,845億円となりました。負債は、預金の増加等により前連結会計年度末比509億円増加し、2兆4,510億円となりました。また純資産は、前連結会計年度末比157億円増加の1,334億円となりました。

なお、主要勘定の状況は次のとおりとなりました。

預金

個人預金の増加等により、預金残高は前連結会計年度末比525億円増加し2兆3,968億円となりました。

貸出金

住宅ローンの増加等により、貸出金残高は前連結会計年度末比296億円増加し1兆6,782億円となりました。

有価証券

市場動向を注視しつつ運用した結果、有価証券残高は前連結会計年度末比1,830億円増加し7,527億円となりました。

連結自己資本比率

連結自己資本比率（国内基準）は、当期純利益の計上による利益剰余金の増加等により自己資本額が増加し、前連結会計年度末比0.47ポイント上昇の11.60%となりました。

(2) 経営成績

経常収益は、国債等債券売却益の減少等により、前連結会計年度比66億6百万円減少の474億18百万円となりました。

経常費用は、不良債権処理費用の減少等により、前連結会計年度比112億85百万円減少の391億40百万円となりました。

この結果、経常利益は前連結会計年度比46億78百万円増加の82億78百万円、当期純利益は、前連結会計年度比55億63百万円増加の54億88百万円となりました。

(3) キャッシュ・フローの状況

連結キャッシュ・フローの状況は次のとおりであります。

営業活動によるキャッシュ・フローは、預金の増加等により、310億48百万円となりました。（前連結会計年度比58億37百万円減少）

投資活動によるキャッシュ・フローは、有価証券の取得等により、813億91百万円となりました。（前連結会計年度比644億11百万円減少）

財務活動によるキャッシュ・フローは、配当金支払等により、9億15百万円となりました。（前連結会計年度比1億13百万円減少）

これらの結果、現金及び現金同等物の当連結会計年度末残高は、前連結会計年度末比512億57百万円減少し962億46百万円となりました。

第3 【設備の状況】

1 【設備投資等の概要】

当行及び連結子会社では、お客様の利便性向上と、より一層の金融サービスの提供を目指し、店舗施設の整備・充実、事務の合理化・効率化を目的とした事務機器の新設・入替等を中心とした設備投資を行っております。

セグメントごとの設備投資については、次のとおりであります。

銀行業においては、平成24年5月に馬場町支店大曾出張所を新築移転し大曾支店として開店致しました。さらに平成24年7月に陽南支店、平成25年2月に足利南支店を新築移転致しました。また、平成24年5月に馬場町支店F K Dとちぎんプラザ出張所、平成24年7月に陽南支店アピタとちぎんプラザ出張所を廃止致しました。その他、店舗外現金自動設備を4ヵ所新設、1ヵ所廃止し118ヵ所となりました。

その他の業務においては、主要な設備投資はありません。

この結果、当連結会計年度の設備投資額は23億59百万円となりました。

また、当連結会計年度において、主要な設備の売却等はありません。

2 【主要な設備の状況】

当連結会計年度末における主要な設備の状況は次のとおりであります。

(平成25年3月31日現在)

	会社名	店舗名 その他	所在地	セグメント の名称	設備の 内容	土地		建物	その他の 有形 固定資産	リース 資産	合計	従業員数 (人)
						面積(m ²)	帳簿価額 (百万円)					
当行		本店他58店	栃木県	銀行業	店舗	90,850.17 (18,521.58)	9,047	4,392	802	373	14,615	1,355
		大宮支店他 14店	埼玉県	銀行業	店舗	15,215.23 (3,011.10)	2,252	573	114	47	2,988	267
		前橋支店他 1店	群馬県	銀行業	店舗	2,284.24	288	189	32	3	514	40
		東京支店	東京都	銀行業	店舗	365.14	99	302	37	0	440	20
		古河支店	茨城県	銀行業	店舗	1,362.00	200	28	3	2	233	18
		事務研修所	栃木県 宇都宮市	銀行業	事務セ ンター	6,009.01	546	587	52	78	1,264	70
		社宅・寮	栃木県 宇都宮市 5ヵ所 他14ヵ所	銀行業	社宅・寮	9,335.07 (30.11)	1,207	999	11		2,219	
		その他の 施設	栃木県 那須郡 那須町他	銀行業	厚生 施設	61,706.67 (41,745.00)	573	298	87		959	
結 子 社	株式会社 とちぎんビジネ スサービス	本社	栃木県 宇都宮市	銀行業	事業所				0	11	11	41
	株式会社 とちぎん集中 事務センター	本社	栃木県 宇都宮市	銀行業	事業所				0		0	60
	株式会社 とちぎんカード ・サービス	本社	栃木県 宇都宮市	その他 (カード 業務)	事業所			1	1	8	11	9
	株式会社 とちぎん リーシング	本社	栃木県 宇都宮市	その他 (リース 業務)	事業所				17		17	12

(注) 1 土地の面積欄の()内は、借地の面積(うち書き)であり、その年間賃借料は建物も含め434百万円であります。
2 その他の有形固定資産は、事務機械1,027百万円、その他133百万円であります。
3 当行の出張所、店舗外現金自動設備118ヵ所は上記に含めて記載しております。

3 【設備の新設、除却等の計画】

当連結会計年度末において計画中である重要な設備の新設、除却等は次のとおりであります。

(1) 新設、改修

重要な設備の新設、改修の計画はありません。

(2) 売却

重要な設備の売却の計画はありません。

第4 【提出会社の状況】

1 【株式等の状況】

(1) 【株式の総数等】

【株式の総数】

種類	発行可能株式総数(株)
普通株式	212,000,000
計	212,000,000

【発行済株式】

種類	事業年度末現在 発行数(株) (平成25年3月31日)	提出日現在 発行数(株) (平成25年6月27日)	上場金融商品取引所 名又は登録認可金融 商品取引業協会名	内容
普通株式	114,108,000	同左	東京証券取引所 市場第一部	単元株式数は1,000株であります。
計	114,108,000	同左		

(2) 【新株予約権等の状況】

平成24年6月28日開催の取締役会において決議された「株式会社栃木銀行第1回新株予約権」

	事業年度末現在 (平成25年3月31日)	提出日の前月末現在 (平成25年5月31日)
新株予約権の数	1,606個(注)1	1,606個(注)1
新株予約権のうち自己新株予約権の数		
新株予約権の目的となる株式の種類	当行普通株式	同左
新株予約権の目的となる株式の数	160,600株(注)2	160,600株(注)2
新株予約権の行使時の払込金額	1株当たり1円	同左
新株予約権の行使期間	平成24年7月18日～平成54年7月17日	同左
新株予約権の行使により株式を発行する場合の株式の発行価格及び資本組入額	発行価格235円 資本組入額118円	同左
新株予約権の行使の条件	(注)3	(注)3
新株予約権の譲渡に関する事項	譲渡による新株予約権の取得については、当行取締役会の承認を要するものとする。	同左
代用払込みに関する事項		
組織再編成行為に伴う新株予約権の交付に関する事項	(注)4	(注)4

(注)1 新株予約権の1個当たりの目的である株式の数(以下、「付与株式数」という。)は100株とする。

2 新株予約権を割り当てる日(以下、「割当日」という。)後、当行が株式分割または株式併合を行う場合、次の算式により付与株式数を調整し、調整の結果生じる1株未満の端数については、これを切り捨てる。

調整後付与株式数 = 調整前付与株式数 × 株式分割または株式併合の比率

また、上記のほか、割当日後、当行が吸収合併、新設合併、吸収分割、新設分割、株式交換、株式移転、株式の無償割当等を行い、付与株式数の調整を必要とする場合には、当行は、取締役会の決議により必要と認める付与株式数の調整を行うことができる。

3 新株予約権の行使の条件

各新株予約権1個の一部行使は認めない。

新株予約権者は、行使可能期間内であることに加え、当行の取締役の地位を喪失した日の翌日を起算日として10日が経過するまでの間に限り、新株予約権を一括してのみ行使することができる。

その他の行使の条件については、取締役会決議に基づき、当行と新株予約権者との間で締結する「新株予約権割当契約」に定めるところによる。

4 組織再編成行為の際の新株予約権の取扱い

当行は、当行を消滅会社、分割会社もしくは資本下位会社とする組織再編を行う場合において、組織再編を実施する際に定める契約書または計画書等の規定に従い、新株予約権者に対して、当該組織再編に係る存続会社、分割承継会社もしくは資本上位会社となる株式会社の新株予約権を交付することができる。ただし、当該契約書または計画書等において別段の定めがなされる場合はこの限りではない。

(3) 【行使価額修正条項付新株予約権付社債券等の行使状況等】

該当事項はありません。

(4) 【ライツプランの内容】

該当事項はありません。

(5) 【発行済株式総数、資本金等の推移】

年月日	発行済株式 総数増減数 (千株)	発行済株式 総数残高 (千株)	資本金増減額 (百万円)	資本金残高 (百万円)	資本準備金 増減額 (百万円)	資本準備金 残高 (百万円)
平成14年10月31日(注)	41,508	114,108	12,452	27,408	12,452	26,150

(注) 有償第三者割当

発行価格 600円

資本組入額 300円

(6) 【所有者別状況】

平成25年3月31日現在

区分	株式の状況(1単元の株式数1,000株)								単元未満 株式の状況 (株)
	政府及び 地方公共 団体	金融機関	金融商品 取引業者	その他の 法人	外国法人等		個人 その他	計	
					個人以外	個人			
株主数 (人)	0	53	33	1,218	114	2	6,267	7,687	
所有株式数 (単元)	0	49,811	2,683	16,003	13,886	2	30,450	112,835	1,273,000
所有株式数 の割合(%)	0	44.14	2.38	14.18	12.31	0.00	26.99	100.00	

(注) 1 自己株式715,284株は「個人その他」に715単元、「単元未満株式の状況」に284株含まれております。なお、自己株式715,284株は株主名簿上の株式数であり、期末日現在の実質的な所有株式数は714,284株であります。

2 「その他の法人」の欄には、株式会社証券保管振替機構名義の株式が12単元含まれております。

(7) 【大株主の状況】

平成25年3月31日現在

氏名又は名称	住所	所有株式数 (千株)	発行済株式総数に対する 所有株式数の割合(%)
日本トラスティ・サービス信託銀行株式会社(信託口)	東京都中央区晴海1丁目8番11号	11,914	10.44
日本トラスティ・サービス信託銀行株式会社(信託口4)	東京都中央区晴海1丁目8番11号	6,386	5.59
栃木銀行行員持株会	栃木県宇都宮市西2丁目1番18号	4,258	3.73
ザ チェース マンハッタン バンク エヌエイ ロンドン エセル オムニバス アカウント (常任代理人 株式会社みずほコーポレート銀行決済営業部)	WOOLGATE HOUSE, COLEMAN STREET LONDON EC 2 P 2 HD, ENGLAND (東京都中央区月島4丁目16番13号)	3,257	2.85
日本マスタートラスト信託銀行株式会社(信託口)	東京都港区浜松町2丁目11番3号	3,005	2.63
シービーエヌワイ デイエフエイ インターナショナル スモール キャップ パリユーポートフォリオ (常任代理人 シティバンク銀行株式会社)	388 GREENWICH STREET, NY, NY 10013, USA (東京都品川区東品川2丁目3番14号)	2,756	2.41
株式会社三菱東京UFJ銀行	東京都千代田区丸の内2丁目7番1号	2,046	1.79
株式会社東和銀行	群馬県前橋市本町2丁目12番6号	2,010	1.76
あいおいニッセイ同和損害保険株式会社 (常任代理人 日本マスタートラスト信託銀行株式会社)	東京都渋谷区恵比寿1丁目28番1号 (東京都港区浜松町2丁目11番3号)	1,902	1.66
明治安田生命保険相互会社 (常任代理人 資産管理サービス信託銀行株式会社)	東京都千代田区丸の内2丁目1番1号 (東京都中央区晴海1丁目8番12号 晴海アイランドトリトンスクエアオフィスタワーZ棟)	1,841	1.61
計		39,376	34.50

(8) 【議決権の状況】

【発行済株式】

平成25年3月31日現在

区分	株式数(株)	議決権の数(個)	内容
無議決権株式			
議決権制限株式(自己株式等)			
議決権制限株式(その他)			
完全議決権株式(自己株式等)	(自己保有株式) 普通株式 714,000		
完全議決権株式(その他)	普通株式 112,121,000	112,121	
単元未満株式	普通株式 1,273,000		1単元(1,000株)未満の株式
発行済株式総数	114,108,000		
総株主の議決権		112,121	

(注) 1 上記の「完全議決権株式(その他)」の欄には、株式会社証券保管振替機構名義の株式が12千株含まれております。

また、「議決権の数」の欄に、同機構名義の完全議決権株式に係る議決権の数が12個含まれております。

2 上記の「単元未満株式」の欄の普通株式には当行所有の自己株式284株が含まれております。

【自己株式等】

平成25年3月31日現在

所有者の氏名 又は名称	所有者の住所	自己名義 所有株式数 (株)	他人名義 所有株式数 (株)	所有株式数 の合計 (株)	発行済株式総数 に対する所有 株式数の割合(%)
(自己保有株式) 株式会社栃木銀行	栃木県宇都宮市 西2丁目1番18号	714,000		714,000	0.62
計		714,000		714,000	0.62

(注) 株主名簿上は当行名義となっておりますが、実質的に所有していない株式が1,000株(議決権1個)あります。

なお、当該株式数は上記「発行済株式」の「完全議決権株式(その他)」の欄の普通株式に含めております。

(9) 【ストックオプション制度の内容】

平成24年6月28日の取締役会において決議されたもの

当該制度は、平成24年6月28日の取締役会において、会社法第236条、第238条及び第240条に基づき、当行取締役に対してストックオプションとして新株予約権を発行することを決議したものであります。

当該制度の内容は、次のとおりであります。

決議年月日	平成24年6月28日
付与対象者の区分及び人数	当行取締役12名
新株予約権の目的となる株式の種類	「(2)新株予約権等の状況」に記載しております。
株式の数	同上
新株予約権の行使時の払込金額	同上
新株予約権の行使期間	同上
新株予約権の行使の条件	同上
新株予約権の譲渡に関する事項	同上
代用払込みに関する事項	同上
組織再編成行為に伴う新株予約権の交付に関する事項	同上

平成25年6月27日の取締役会において決議されたもの

当該制度は、平成25年6月27日の取締役会において、会社法第236条、第238条及び第240条に基づき、当行取締役に対してストックオプションとして新株予約権を発行することを決議したものであります。

当該制度の内容は、次のとおりであります。

決議年月日	平成25年6月27日
付与対象者の区分及び人数	当行取締役12名
新株予約権の目的となる株式の種類	普通株式
株式の数	123,500株(注)1、2
新株予約権の行使時の払込金額	新株予約権を行使することにより交付を受けることができる株式1株当たりの金額を1円とし、これに付与株式数を乗じた金額とする。
新株予約権の行使期間	平成25年7月18日～平成55年7月17日
新株予約権の行使の条件	(注)2
新株予約権の譲渡に関する事項	譲渡による新株予約権の取得については、当行取締役会の承認を要する。
代用払込みに関する事項	
組織再編成行為に伴う新株予約権の交付に関する事項	(注)2

(注) 1 新株予約権の総数は2,000個であります。当該総数は割当予定の上限個数であり、実際に割り当てる個数は、オプション価格に基づき割当日の前日までに決定され、割り当てる新株予約権の総数をもって発行する新株予約権の総数とします。従いまして、新株予約権の目的となる普通株式の数も変動しますが、本株数を超えないものとして決定されます。

2 新株予約権に係る募集事項は、以下のとおりです。

(1)新株予約権を割り当てる日

平成25年7月17日(以下「割当日」という。)

(2)新株予約権と引換えにする金銭の払込期日

平成25年7月17日

(3)新株予約権の払込金額の算定方法

各新株予約権の払込金額は、1株当たりのオプション価格(以下「オプション価格」という。)に(10)に定める付与株式数を乗じた金額(1円未満の端数は切り上げる。)とし、オプション価格は、以下の算式(ブラック・ショールズ・モデル)により計算される金額とする。

$$\text{オプション価格}(C) = Se^{-\lambda t} N(d_1) - e^{-rt} XN(d_2)$$

ここで、

$$d_1 = \frac{\ln\left(\frac{S}{X}\right) + \left(r - \lambda + \frac{\sigma^2}{2}\right)t}{\sigma\sqrt{t}}$$

$$d_2 = d_1 - \sigma\sqrt{t}$$

とし、それぞれの算式における記号の意味は、以下のとおりとする。

- C : オプション価格
- S : 株価
割当日の前営業日(平成25年7月16日)の東京証券取引所における当行普通株式の普通取引の終値(終値がない場合は、翌取引日の基準値段)
- X : 行使価額(1円)
- t : 予想残存期間(2.01年)
- σ : ボラティリティ
平成23年7月15日から平成25年7月12日までの過去2.01年相当分の週次株価から算出する。
- r : 無リスクの利子率
残存年数が予想残存期間(t)に近似する国債の利子率
- λ : 配当利回り
直近事業年度の配当実績に基づき算出する。
- N(d_n) : 標準正規分布の累積分布関数

(4)払込みの方法

新株予約権の割当対象者に対して、それぞれが割り当てを受ける新株予約権の払込金額と同額の報酬を支給し、取締役会決議に基づき当行と新株予約権者との間で別途締結する「新株予約権割当契約」に従い、当該報酬の請求債権と当該新株予約権の払込金額の払込債務とを相殺することにより払込みを行う。

(5)新株予約権の割当ての対象者

当行取締役12名

(6)新株予約権の割当ての内容

当行は、以下のとおり新株予約権を割り当てる。

取締役12名に対して 1,235個（予定）

(7)新株予約権の名称

株式会社栃木銀行 第2回新株予約権

(8)新株予約権の総数

1,235個

上記個数は、役員ストックオプション規程に基づき、各取締役に割り当てる新株予約権の個数の合計とするが、実際に割り当てる個数は、オプション価格に基づき割当日の前日までに決定する。

(9)新株予約権の目的である株式の種類

当行普通株式

(10)新株予約権の目的である株式の数

新株予約権1個当たりの目的となる株式の数（以下「付与株式数」という。）は、100株とする。

なお、割当日後、当行が株式分割または株式併合を行う場合、次の算式により付与株式数を調整し、調整の結果生じる1株未満の端数については、これを切り捨てる。

$$\text{調整後付与株式数} = \text{調整前付与株式数} \times \text{株式分割または株式併合の比率}$$

また、上記のほか、割当日後、当行が吸収合併、新設合併、吸収分割、新設分割、株式交換、株式移転、株式の無償割当等を行い、付与株式数の調整を必要とする場合には、当行は、取締役会の決議により必要と認める付与株式数の調整を行うことができる。

(11)新株予約権の行使に際して出資される財産の価額

各新株予約権の行使に際して出資される財産の価額は、当該各新株予約権を行使することにより交付を受けることができる株式1株当たりの払込金額（以下「行使価額」という。）に付与株式数を乗じた金額とし、行使価額は1円とする。

(12)新株予約権を行使することができる期間

平成25年7月18日から平成55年7月17日（行使期間の最終日が銀行休業日の場合はその前銀行営業日）まで30年間とする。

(13)新株予約権の行使により株式を発行する場合において増加する資本金及び資本準備金に関する事項

新株予約権の行使により株式を発行する場合において増加する資本金の額は、会社計算規則第17条第1項に従い算出される資本金等増加限度額の2分の1の金額とし、計算の結果1円未満の端数が生じたときは、その端数を切り上げるものとする。

新株予約権の行使により株式を発行する場合において増加する資本準備金の額は、上記記載の資本金等増加限度額から上記に定める増加する資本金の額を減じた額とする。

(14)新株予約権を行使した際に生じる1株に満たない端数の取決め

新株予約権を行使した新株予約権者に交付する株式の数に1株に満たない端数がある場合には、これを切り捨てる。

(15)譲渡による新株予約権の取得の制限

譲渡による新株予約権の取得については、当行取締役会の承認を要する。

(16)新株予約権の行使の条件

各新株予約権1個の一部行使は認めない。

新株予約権者は、行使可能期間内であることに加え、当行の取締役の地位を喪失した日の翌日を起算日として10日が経過するまでの間に限り、新株予約権を一括してのみ行使することができる。

当行は、新株予約権者が次の各号の一に該当した場合、新株予約権の全部または一部を行使することはできない旨を決定することができる。

イ 禁錮以上の刑に処せられた場合。

ロ 懲戒処分による解雇の場合。

ハ 株主総会決議による解任の場合。

ニ 会社に重大な損害を与えた場合。

ホ 自己都合による退任の場合。但し、取締役会の承認を得た場合を除く。

ヘ 相続開始時に、新株予約権者が後記 に基づいて届け出た相続人が死亡している場合。

ト 新株予約権者が書面により新株予約権の全部または一部を放棄する旨を申し出た場合。

新株予約権者は、当行に対し、相続開始前にあらかじめ相続人（ただし、当該新株予約権者の配偶者または一親等内の親族に限る。）1名を届け出なければならない。なお、新株予約権者が当行の取締役の地位にある場合には、届け出た相続人を他の相続人（同上）に変更することができる。

新株予約権者が死亡した場合、当該新株予約権者が前記 に基づいて届け出た相続人1名に限って、相続人において3ヶ月以内に新株予約権を行使することができる。

その他の行使の条件については、取締役会決議に基づき、当行と新株予約権者との間で締結する「新株予約権割当契約」に定めるところによる。

(17)新株予約権の取得事由

当行が消滅会社となる合併契約書が承認されたとき、当行が完全子会社となる株式交換契約書承認の議案または株式移転の議案が株主総会で承認されたときは、当行は新株予約権を無償で取得することができる。

新株予約権が(16) に定める条件に該当し、新株予約権を行使し得なくなった場合、当行は、当該新株予約権を無償で取得することができる。

(18)組織再編行為の際の新株予約権の取扱い

当行は、当行を消滅会社、分割会社もしくは資本下位会社とする組織再編を行う場合において、組織再編を実施する際に定める契約書または計画書等の規定に従い、新株予約権者に対して、当該組織再編に係る存続会社、分割承継会社もしくは資本上位会社となる株式会社の新株予約権を交付することができる。ただし、当該契約書または計画書等において別段の定めがなされる場合はこの限りではない。

(19)新株予約権の行使請求受付場所

当行秘書室（またはその時々における当該業務担当部署）

(20)新株予約権の行使に際して出資される金銭の払込取扱場所

当行本店（またはその時々における当該銀行の承継銀行もしくは当該支店の継承支店）

(21)新株予約権証券を発行する場合の取扱い

新株予約権証券は発行しない。

2 【自己株式の取得等の状況】

【株式の種類等】 会社法第155条第7号による普通株式の取得

(1) 【株主総会決議による取得の状況】

該当事項はありません。

(2) 【取締役会決議による取得の状況】

該当事項はありません。

(3) 【株主総会決議又は取締役会決議に基づかないものの内容】

区分	株式数(株)	価額の総額(千円)
当事業年度における取得自己株式	20,244	5,912
当期間における取得自己株式	3,079	1,235

(注) 当期間における取得自己株式には、平成25年6月1日から有価証券報告書提出日までに取得した株式数及び価額の総額は含まれておりません。

(4) 【取得自己株式の処理状況及び保有状況】

区分	当事業年度		当期間	
	株式数(株)	処分価額の総額(千円)	株式数(株)	処分価額の総額(千円)
引き受ける者の募集を行った取得自己株式				
消却の処分を行った取得自己株式				
合併、株式交換、会社分割に係る移転を行った取得自己株式				
その他				
保有自己株式数	714,284		717,363	

(注) 保有自己株式数の当期間については、平成25年6月1日から有価証券報告書提出日までに取得した株式数は含まれておりません。

3 【配当政策】

当行は、銀行の公共性に鑑み、お客様や地域の皆様の信頼にお応えするために、健全経営と内部留保の充実に努めますとともに、安定的な配当の継続を実施することを基本方針としております。これらの剰余金の配当の決定機関は、期末配当については株主総会、中間配当については取締役会とし、中間配当と期末配当の年2回の配当を行うことを基本方針としております。

当期末の配当につきましては、当初の予定通り1株につき3円50銭とさせて頂きました。これにより、平成24年度の配当金は中間配当金の3円50銭と合わせ、年間7円となりました。

内部留保資金につきましては、店舗投資やIT投資を継続して行い、お客様へのサービス向上を図るとともに、経営基盤の拡充や経営体質の強化のため有効に活用してまいります。

今後につきましても、上記の基本方針に則り適切な利益配分を行えるよう努力してまいります。

当行は、取締役会の決議により毎年9月30日現在における株主名簿に記載または記録された株主または登録株式質権者に対し、会社法第454条第5項に定める剰余金の配当を行うことができる旨を定款で定めております。

(注) 基準日が当事業年度に属する剰余金の配当は、以下のとおりであります。

決議年月日	配当金の総額(百万円)	1株当たり配当額(円)
平成24年11月13日取締役会決議	396	3.5
平成25年6月27日定時株主総会決議	396	3.5

4 【株価の推移】

(1) 【最近5年間の事業年度別最高・最低株価】

回次	第106期	第107期	第108期	第109期	第110期
決算年月	平成21年3月	平成22年3月	平成23年3月	平成24年3月	平成25年3月
最高(円)	735	504	431	369	400
最低(円)	443	368	280	265	222

(注) 最高・最低株価は、東京証券取引所市場第一部におけるものであります。

(2) 【最近6月間の月別最高・最低株価】

月別	平成24年10月	11月	12月	平成25年1月	2月	3月
最高(円)	292	295	313	345	395	400
最低(円)	257	270	283	300	341	365

(注) 最高・最低株価は、東京証券取引所市場第一部におけるものであります。

5 【役員 の 状 況】

役名	職名	氏名	生年月日	略歴		任期	所有株式数 (千株)
取締役会長 (代表 取締役)		小 林 辰 興	昭和15年3月17日生	昭和37年4月 昭和52年10月 平成元年6月 平成4年4月 平成6年7月 平成7年7月 平成10年6月 平成11年6月 平成15年6月 平成21年6月	当行入行 鬼怒川支店長 取締役 人事部長 取締役 融資部長 取締役 審査部長 常務取締役 本店営業部長委嘱 常務取締役 専務取締役 取締役頭取 取締役会長(現職)	平成25 年6月 から 2年	72
取締役頭取 (代表 取締役)		菊 池 康 雄	昭和17年3月16日生	昭和40年4月 昭和60年10月 平成8年7月 平成10年6月 平成12年6月 平成13年6月 平成15年6月 平成17年6月 平成21年6月	当行入行 戸祭支店長 総合企画部長 取締役 本店営業部長 常務取締役 本店営業部長委嘱 常務取締役 専務取締役 取締役副頭取 取締役頭取(現職)	平成24 年6月 から 2年	42
専務取締役		菊 地 正 敏	昭和29年12月16日生	昭和52年4月 平成12年4月 平成22年6月 平成23年6月 平成24年6月 平成25年6月	当行入行 河内支店長 取締役 本店営業部長 常務取締役 本店営業部長委嘱 常務取締役 専務取締役(現職)	平成24 年6月 から 2年	23
常務取締役		鷹 菅 一 成	昭和29年9月5日生	平成20年8月 平成20年9月 平成20年9月 平成21年6月 平成23年6月 平成24年6月 平成25年6月	株式会社あおぞら銀行退職 当行入行 法人営業部長 取締役 法人営業部長 常務取締役 常務取締役 本店営業部長委嘱 常務取締役(現職)	平成25 年6月 から 2年	11
常務取締役	本店営業 部長	荒 井 卓	昭和29年10月3日生	昭和52年4月 平成13年6月 平成20年6月 平成21年6月 平成23年6月 平成25年6月	当行入行 兵庫塚支店長 経営企画部長 取締役 経営企画部長 常務取締役 常務取締役 本店営業部長委嘱 (現職)	平成25 年6月 から 2年	9
常務取締役	営業統括 部長	綱 川 清 美	昭和30年1月3日生	昭和53年4月 平成13年6月 平成22年6月 平成25年6月	当行入行 宇都宮北支店長 取締役 越谷支店長 常務取締役 営業統括部長委嘱 (現職)	平成24 年6月 から 2年	17
常務取締役	審査部長	植 木 栄	昭和33年1月12日生	昭和55年4月 平成13年6月 平成22年6月 平成25年6月	当行入行 幸手支店長 取締役 審査部長 常務取締役 審査部長委嘱(現職)	平成24 年6月 から 2年	18
取締役		和南城 憲 一	昭和30年5月3日生	昭和53年4月 平成21年6月 平成22年6月 平成25年6月	当行入行 馬場町支店長 取締役 馬場町支店長 取締役 首都圏担当(現職)	平成24 年6月 から 2年	7

役名	職名	氏名	生年月日	略歴		任期	所有株式数 (千株)
取締役	経営企画 部長	黒本 淳之介	昭和33年7月3日生	昭和56年4月 平成15年6月 平成21年6月 平成23年6月	当行入行 小山支店長 人事部長 取締役 経営企画部長(現職)	平成25 年6月 から 2年	12
取締役	法人営業 部長	猪俣 佳史	昭和34年9月2日生	昭和58年4月 平成21年6月 平成25年6月	当行入行 陽東桜が丘支店長 取締役 法人営業部長(現職)	平成25 年6月 から 2年	7
取締役	東京支店長 兼東京事務 所長	下山 孝治	昭和35年5月13日生	昭和58年4月 平成17年10月 平成20年6月 平成25年6月	当行入行 三の沢支店長 秘書室長 取締役 東京支店長兼東京事務所長 (現職)	平成25 年6月 から 2年	6
取締役	越谷支店長	野原 浩二	昭和36年3月10日生	昭和58年4月 平成17年6月 平成25年6月	当行入行 栃木西支店長 取締役 越谷支店長(現職)	平成25 年6月 から 2年	16
常勤監査役		落合 努	昭和25年3月26日生	昭和47年4月 平成11年4月 平成18年6月 平成19年6月 平成22年6月 平成23年6月	当行入行 せんげん台支店長 審査部長 取締役 審査部長 常務取締役 常勤監査役(現職)	平成23 年6月 から 4年	21
常勤監査役		木村 壮一	昭和26年5月1日生	昭和49年4月 平成12年4月 平成19年6月 平成24年6月	当行入行 日光支店長 総務部長 常勤監査役(現職)	平成24 年6月 から 4年	22
監査役		吉本 修二	昭和16年10月30日生	昭和39年4月 昭和63年6月 平成2年6月 平成4年6月 平成5年7月 平成7年7月 平成15年12月 平成16年6月	大蔵省入省 大蔵省会計課長 関東信越国税局長 大蔵省造幣局長 住宅金融公庫理事 社団法人第二地方銀行協会専務理事 弁護士登録 東京弁護士会所属 当行監査役(現職)	平成24 年6月 から 4年	20
監査役		塚本 美貴吉	昭和22年3月1日生	昭和46年11月 平成4年2月 平成4年2月 平成16年5月 平成19年12月 平成20年6月	株式会社塚本商会 代表取締役 芳賀通運株式会社 代表取締役(現 職) 株式会社ホーシン 代表取締役(現 職) 真岡ケーブルテレビ株式会社 代表取締役(現職) 栃木県東トラック事業協同組合 代表理事(現職) 当行監査役(現職)	平成24 年6月 から 4年	37
計							340

(注) 監査役のうち吉本修二、塚本美貴吉は、会社法第2条第16号に定める社外監査役であります。

6 【コーポレート・ガバナンスの状況等】

(1) 【コーポレート・ガバナンスの状況】

企業統治の体制の概要等

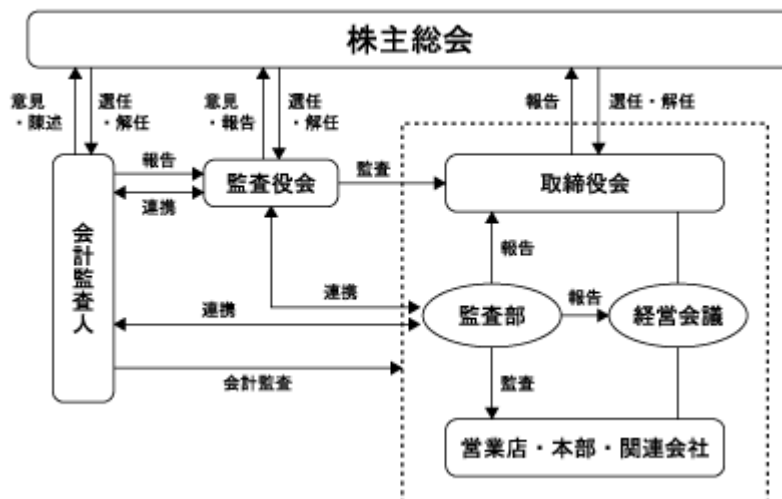
企業活動を行う上で、コーポレートガバナンスが有効に機能することは株主の権利・利益の保護や平等性の維持等の観点から不可欠な要素であり、企業価値を高めそれを維持していくことで株主、地域社会その他すべてのステークホルダー（利害関係者）の満足度向上につながるものであると認識しております。

当行は、今後も引き続き、適時適切なディスクロージャーを行うことにより透明で効率性の高い企業経営を目指すとともに、コンプライアンスの徹底を経営の基本原則として位置づけ、あらゆる法令やルール、社会的規範を厳格に遵守し、誠実かつ公正な営業活動を遂行していきます。

当行は、法定機関である株主総会、取締役会、監査役会を設置しております。当行の取締役会は取締役12名で構成されております（平成25年3月末現在）。監査役会は監査役4名で構成されており、うち2名が社外監査役であります（平成25年3月末現在）。

社外監査役を含む監査役全員は、毎月開催される取締役会に出席し、また、常勤監査役2名は経営会議（原則毎週1回開催）やALM委員会（原則毎月第4月曜日開催）などの重要会議に出席するほか、重要な決裁書類等の閲覧、銀行の業務及び財産の状況に関する調査等を行い、会社経営全般の状況を把握し取締役の業務執行を監査しております。また監査役は、職務の遂行上知り得た情報を、毎月開催される監査役会を通じて他の監査役と共有し、独立・中立の立場からの意見具申、知識や経験に基づいた見地からの経営監視を行っております。このような体制により、経営監視機能の客観性及び中立性は十分に確保できているものと考えております。

コーポレートガバナンス体制図



(内部統制システムの整備の状況)

当行は、取締役・職員・監査役等の業務の健全かつ適切な運営を確保するため、「内部統制システム構築に関する基本方針」を取締役会において決議し、次の体制を整備しております。

1．取締役の職務の執行が法令及び定款に適合することを確保するための体制

取締役は、「行是」「経営理念」の精神を尊重し、「取締役行動基準（取締役会規程付則）」「取締役の責務（コンプライアンス・マニュアル）」等を具体的な行動規範として活用する。

社会の秩序や安全に脅威を与える反社会的勢力に対しては、断固として対決し、関係を遮断するための体制を整備する。

2．取締役の職務の執行に係わる情報の保存及び管理に関する体制

当行の保有する全ての情報資産を適切に保護するための基本方針として「セキュリティポリシー」を定め、情報セキュリティに対する重要性を認識するとともに、全役職員に徹底する。また、具体的な行動基準として「セキュリティスタンダード（情報資産の保存及び管理に関する基本規程）」「顧客情報保護基本規程（顧客情報の保存及び管理に関する具体的規程）」「文書取扱規程（文書の保存及び管理に関する具体的規程）」等を定め管理する。

3．損失の危険の管理に関する規程その他の体制

「リスク管理基本規程」をはじめとするリスク管理規程体系を整備する。また、各種リスクの種類毎に管理担当部署を定め、リスク特性に応じた管理体制を構築し、総合的な管理は経営企画部リスク管理室で行う。

4．取締役の職務の執行が効率的に行われることを確保するための体制

意思決定の迅速化とプロセスの明確化を確保するため「経営会議」を設置し、重要事項についての意思決定を効率的に行う体制を構築する。

また、「業務分掌規程」「職務権限規程」を制定し業務執行における各職位の権限と責任を明確にし、効率的な職務執行体制を構築する。

5．使用人の職務の執行が法令及び定款に適合することを確保するための体制

「法令等遵守規程」をはじめとするコンプライアンス関係規程や、本支店の組織体制を整備し、コンプライアンス体制の確立を図るとともに、全職員にコンプライアンスの重要性について徹底する。

また、社会の秩序や安全に脅威を与える反社会的勢力に対しては、断固として対決し、関係を遮断するため組織全体で対応する。

なお、事業年度毎の具体的な「コンプライアンス・プログラム」を策定し、コンプライアンス活動を実施する。

6．当行及び子会社から成る企業集団における業務の適正を確保するための体制

「関連会社管理規程」に基づき協議事項に定める業務を執行する場合には当行主管部に対して協議を行うとともに、定期的に業務の執行状況について報告を受けることで、関連会社の業務の執行に際して適切な管理・指導を行うとともに、認識されるリスクをグループとして適切に管理する。

7. 監査役がその職務を補助すべき使用人を置くことを求めた場合における当該使用人に関する事項
監査役がその職務を補助すべき使用人を置くことを求めた場合には、適正な人員を配置するとともに、必要に応じて「監査部」を中心とした関係各部門がサポートする体制を構築する。
8. 前号の使用人の取締役からの独立性に関する事項
監査役がその職務を補助すべき使用人を置くことを求めた場合、当該使用人の人事に関する事項については、監査役の意見を聴取し、これを尊重する。
9. 取締役及び使用人が監査役に報告をするための体制その他の監査役への報告に関する体制
取締役及び使用人は、監査役の要請に応じて監査に必要な報告及び情報提供を行う体制を構築する。
10. その他監査役が監査が実効的に行われることを確保するための体制
監査役に対する内部監査部門をはじめ各部門の協力補助体制を構築する。また、監査役は、取締役会・経営会議等重要な会議に出席し、必要に応じて意見を述べる事が出来る体制を構築する。

(リスク管理体制の整備の状況)

金融の自由化・国際化の進展、金融技術の発展に伴い、銀行の業務範囲が拡大し収益機会が増加する一方、銀行の抱えるリスクは一段と多様化・複雑化しています。

当行では、リスク管理を重要な経営課題と位置づけ、リスク管理体制の強化・充実を進めており、経営の健全性の維持と収益の確保に努めております。具体的には、融資や有価証券投資について、信用リスク・市場リスクを定量的に把握、リスクに見合った収益を確保する体制を整備しています。また、事務リスク・システムリスク等を合わせ、当行全体のリスクについて業務推進部署から独立した経営企画部リスク管理室が、統合的に管理しています。さらに、経営企画部担当役員を委員長とするALM委員会を月1回開催し、リスク分析、対応策の検討を実施している他、取締役会や経営会議に付議・報告を行う体制としています。

内部監査及び監査役監査の状況

当行は、グループ会社を含む各部門における業務の健全かつ適切な運営を確保するため、被監査部門から独立した内部監査主管部署である監査部(監査グループ11名(平成25年3月末現在))による検証を通じ、機能充実を図るとともにその評価結果等について取締役会や経営会議に報告しております。

監査役は、監査役機能の強化を図るため、常勤監査役2名、社外監査役2名の4名体制をとっており監査役会を定期的(原則毎月1回)に開催し、職務の遂行状況や、職務遂行上知り得た情報の共有、意思疎通等を行っております。また、取締役会、その他重要な会議への出席や取締役および使用人等から受領した報告内容の検証、銀行の業務及び財産の状況に関する調査等を行い、取締役または使用人に対する助言又は勧告等の意見の表明等を行っております。これら監査業務の強化を目的とし監査役室を設置し、監査役の業務補佐を行う補助使用人を1名配置しております。監査役には、企業法務に精通した法律専門家や企業経営者として培われた経営に関する高い見識と豊富な経験を有する者、また銀行の営業店長経験者など財務及び会計等に知見を有する者を選任しております。

監査役と内部監査との連携については、内部監査部門の主管部署である監査部と適宜意見交換を実施するとともに、本部経費監査実施時の監査部による補助、営業店臨店監査への立会いなど連携を図っております。これら監査役の監査業務の強化を目的とし監査役室を設置しております。監査職務を円滑に執行し、且つ監査部との連携強化のため、監査部の職員1名を監査役室兼任として配置しております。

監査役と会計監査人との連携については、定期的に会合を持ち、監査結果及び留意点等について積極的に意見交換を行っております。また営業店への往査及び監査講評に立ち会うほか、監査の実施経過について適宜報告を求めるなど連携強化に努めております。

社外取締役及び社外監査役

当行では、社外取締役は選任しておりませんが、社外取締役に期待される外部の視点からの取締役の業務執行に対する監視機能については、社外監査役により、経営に対する客観的・中立的な監視が行われることで十分に確保できるものと考えております。監査役4名のうち2名を社外監査役として選任しており、いずれも当行の取締役、監査役（常勤監査役）と人的関係は有さず、当行との間に通常の銀行取引を除き、利害関係はございません。また、資本的関係については、社外監査役は当行の株式を保有しており、その保有株式数は吉本修二氏は20千株、塚本美貴吉氏は37千株です。また、社外監査役を選任するための独立性に関する基準又は方針はないものの、選任にあたっては、当行グループ出身、大株主企業出身、主要取引先企業出身でない等の東京証券取引所の独立役員の独立性に関する判断基準等を参考にしております。

当行の社外監査役である吉本修二氏は、企業法務に精通した充分な見識及び長年の弁護士として培われた豊富な経験を有しており、専門的な見地から社外監査役としての職務を客観的かつ中立的に遂行できるものと考えております。また、当行グループ、大株主企業、主要取引先企業出身等でないことから独立性が高く、一般株主の利益相反の生じる恐れがないことから東京証券取引所の有価証券上場規程で定める独立役員に選任しております。

当行の社外監査役である塚本美貴吉氏は、企業経営者として培われた経営に関する高い見識と豊富な経験を有していることから、社外監査役としての職務を客観的かつ中立的に遂行できるものと考えております。また、当行グループ、大株主企業、主要取引先企業出身等でないことから独立性が高く、一般株主の利益相反の生じる恐れがないことから東京証券取引所の有価証券上場規程で定める独立役員に選任しております。なお、塚本美貴吉氏は芳賀通運株式会社および株式会社ホーエーの代表取締役であり、当行は同社と市場金利等を勘案して合理的に決定した利率等の一般的な取引条件で貸出取引を行っております。

役員の報酬等の内容

(取締役の報酬)

取締役の報酬は、平成19年6月28日開催の第104期定時株主総会で決議された限度額300百万円(年額)と定めております。なお、当事業年度において取締役に対する報酬は223百万円(年額)であります。

(監査役の報酬)

監査役の報酬は、平成5年6月29日開催の第90期定時株主総会で決議された限度額48百万円(年額)と定めております。なお、当事業年度において監査役に対する報酬は35百万円(年額)であります。

当事業年度(自 平成24年4月1日 至 平成25年3月31日)

イ．提出会社の役員区分ごとの報酬等の総額、報酬等の種類別の総額及び対象となる役員の員数

役員区分	員数	報酬等の総額 (百万円)	報酬等の種類別の総額			
			基本報酬	賞与	ストック オプション	退職慰労金
取締役	13	331	233	69	28	
監査役	3	30	34	4		
社外役員	2	5	6	0		

(注) 1 使用人兼務役員の使用人給与額は79百万円、員数は6人であり、報酬等の総額には使用人としての基本報酬59百万円及び賞与19百万円が含まれております。

2 監査役の賞与 4百万円及び社外役員の賞与 0百万円は、監査役への賞与を廃止したことによる役員賞与引当金の取崩額であります。

ロ．提出会社の役員ごとの連結報酬等の総額等

連結報酬等の総額が1億円以上である者が存在しないため、記載しておりません。

ハ．役員の報酬等の額の決定方針

役員報酬等の額については、株主総会の決議により、取締役全員および監査役全員の報酬限度額をそれぞれ定めております。役員報酬の額は毎年の業績や財務状況等を参考にし、各取締役の報酬は、取締役会によって決定し、各監査役の報酬は、監査役会によって決定しております。また、当行の業績、企業価値の向上および株価上昇に対する取締役の士気や意欲を高めることにより、株主を重視した経営を一層推進することを目的として、平成24年6月28日開催の定時株主総会決議により、取締役を対象に中長期インセンティブ報酬としての株式報酬型ストック・オプション（新株予約権）制度を導入しております。株式報酬型ストック・オプションの報酬額は、同定時株主総会決議により年額60百万円以内としております。なお、株式報酬型ストック・オプションの導入に伴い、従来の役員退職慰労金制度を廃止しております。

株式の保有状況

イ．保有目的が純投資目的以外の目的である投資株式の銘柄数及び貸借対照表計上額

銘柄数 95銘柄

貸借対照表計上額の合計額 11,920百万円

ロ．保有目的が純投資目的以外の目的である投資株式の保有区分、銘柄、株式数、貸借対照表計上額及び保有目的

(前事業年度)

貸借対照表計上額の大きい順の30銘柄は次のとおりであります。

(特定投資株式)

銘柄	株式数	貸借対照表計上額 (百万円)	保有目的
東海旅客鉄道株式会社	2,500	1,705	取引関係の強化
東日本旅客鉄道株式会社	197,000	1,026	同上
株式会社みずほフィナンシャルグループ	4,691,800	633	同上
株式会社三菱UFJフィナンシャル・グループ	1,358,000	559	同上
株式会社カワチ薬品	200,000	392	同上
株式会社名古屋銀行	1,153,000	342	同上
株式会社長野銀行	1,663,000	269	同上
株式会社東和銀行	2,776,852	266	同上
株式会社愛媛銀行	877,000	206	同上
株式会社第三銀行	910,000	160	同上
レオン自動機株式会社	680,732	142	同上
株式会社アトム	391,500	128	同上
トモニホールディングス株式会社	286,400	115	同上
株式会社福島銀行	1,568,000	106	同上
株式会社コジマ	201,600	99	同上
東武鉄道株式会社	217,889	95	同上
株式会社飯田産業	130,000	91	同上
M S & A D インシュアランスグループホールディングス株式会社	48,653	82	同上
株式会社トマト銀行	472,000	75	同上
株式会社愛知銀行	12,200	61	同上
株式会社桧家ホールディングス	60,000	55	同上
株式会社大東銀行	704,400	50	同上
N K S J ホールディングス株式会社	27,097	50	同上
グランディハウス株式会社	69,300	44	同上
株式会社長府製作所	22,000	42	同上
株式会社筑波銀行	125,550	36	同上
J U K I 株式会社	200,000	36	同上
株式会社豊和銀行	259,000	33	同上
株式会社カンセキ	231,000	32	同上
株式会社大日光エンジニアリング	60,000	31	同上

(当事業年度)

貸借対照表計上額の大きい順の30銘柄は次のとおりであります。

(特定投資株式)

銘柄	株式数	貸借対照表計上額 (百万円)	保有目的
東海旅客鉄道株式会社	250,000	2,480	取引関係の強化
東日本旅客鉄道株式会社	197,000	1,520	同上
株式会社みずほフィナンシャルグループ	4,691,800	933	同上
株式会社三菱UFJフィナンシャル・グループ	1,358,000	757	同上
全国保証株式会社	188,700	665	同上
株式会社名古屋銀行	1,153,000	491	同上
株式会社カワチ薬品	200,000	410	同上
株式会社東和銀行	2,776,852	311	同上
株式会社長野銀行	1,663,000	301	同上
株式会社アトム	391,500	223	同上
株式会社飯田産業	130,000	220	同上
株式会社愛媛銀行	877,000	215	同上
株式会社第三銀行	910,000	163	同上
レオン自動機株式会社	680,732	141	同上
株式会社福島銀行	1,568,000	128	同上
トモニホールディングス株式会社	286,400	117	同上
東武鉄道株式会社	217,889	117	同上
株式会社桧家ホールディングス	60,000	91	同上
M S & A D インシュアランスグループホールディングス株式会社	43,853	90	同上
株式会社トマト銀行	472,000	81	同上
グランディハウス株式会社	207,900	75	同上
株式会社コジマ	201,600	68	同上
株式会社愛知銀行	12,200	67	同上
株式会社大東銀行	704,400	65	同上
株式会社筑波銀行	125,550	62	同上
株式会社大光銀行	195,000	49	同上
株式会社じもとホールディングス	206,000	48	同上
株式会社長府製作所	22,000	46	同上
株式会社大日光エンジニアリング	60,000	40	同上
東京海上ホールディングス株式会社	13,215	35	同上

八．保有目的が純投資目的である投資株式の貸借対照表計上額、受取配当金、売却損益及び評価損益

	前事業年度			
	貸借対照表計上額 (百万円)	受取配当金 (百万円)	売却損益 (百万円)	評価損益 (百万円)
上場株式	19,062	551	2,671	2,014
非上場株式				

	当事業年度			
	貸借対照表計上額 (百万円)	受取配当金 (百万円)	売却損益 (百万円)	評価損益 (百万円)
上場株式	15,963	435	2,246	1,712
非上場株式				

二．当事業年度中に投資株式のうち、保有目的を純投資目的から純投資目的以外の目的に変更したものの該当事項はありません。

ホ．当事業年度中に投資株式のうち、保有目的を純投資目的以外の目的から純投資目的に変更したものの該当事項はありません。

取締役の定数および選任の決議要件

当行は、取締役は20名以内とする旨を定款に定めております。また、取締役の選任決議について、議決権を行使することができる株主の議決権の3分の1以上を有する株主が出席し、その議決権の過半数をもって行う旨、および累積投票によらない旨を定款に定めております。

株主総会決議事項を取締役会で決議することができるとした事項

(自己株式の取得)

当行は、自己株式の取得について、会社法第165条第2項の規定により、取締役会の決議によって自己株式を買受けることができる旨を定款に定めております。これは、機動的な資本政策を遂行することを目的としております。

(中間配当)

当行は、会社法第454条第5項の規定により、取締役会の決議によって、毎年9月30日現在における株主名簿に記載または記録された株主または、登録株式質権者に対し中間配当を行うことができる旨を定款で定めております。これは、株主への機動的な利益還元を行うことを目的としております。

株主総会の特別決議要件

当行は、会社法第309条第2項に定める株主総会の特別決議要件について、議決権を行使することができる株主の議決権の3分の1以上を有する株主が出席し、その議決権の3分の2以上をもって行う旨を定款に定めております。これは、株主総会の円滑な運営を行うことを目的としております。

会計監査の状況

当行の会計監査業務を執行した公認会計士は、有限責任監査法人トーマツに所属する川上豊、弥永めぐみの2名であります。

会計監査業務に係る補助者は、公認会計士9名、その他16名であります。

(2) 【監査報酬の内容等】

【監査公認会計士等に対する報酬の内容】

区分	前連結会計年度		当連結会計年度	
	監査証明業務に基づく報酬(百万円)	非監査業務に基づく報酬(百万円)	監査証明業務に基づく報酬(百万円)	非監査業務に基づく報酬(百万円)
提出会社	83	0	82	
連結子会社				
計	83	0	82	

【その他重要な報酬の内容】

該当事項はありません。

【監査公認会計士等の提出会社に対する非監査業務の内容】

前連結会計年度（自平成23年4月1日至平成24年3月31日）

IFRS導入に係る助言、指導業務の報酬であります。

当連結会計年度（自平成24年4月1日至平成25年3月31日）

該当事項はありません。

【監査報酬の決定方針】

該当事項はありません。

第5 【経理の状況】

- 1 当行の連結財務諸表は、「連結財務諸表の用語、様式及び作成方法に関する規則」(昭和51年大蔵省令第28号。)に基づいて作成しておりますが、資産及び負債の分類並びに収益及び費用の分類は、「銀行法施行規則」(昭和57年大蔵省令第10号)に準拠しております。
- 2 当行の財務諸表は、「財務諸表等の用語、様式及び作成方法に関する規則」(昭和38年大蔵省令第59号。)に基づいて作成しておりますが、資産及び負債の分類並びに収益及び費用の分類は、「銀行法施行規則」(昭和57年大蔵省令第10号)に準拠しております。
- 3 当行は、金融商品取引法第193条の2第1項の規定に基づき、連結会計年度(自平成24年4月1日 至平成25年3月31日)の連結財務諸表及び事業年度(自平成24年4月1日 至平成25年3月31日)の財務諸表について、有限責任監査法人トーマツの監査証明を受けております。
- 4 当行は、連結財務諸表等の適正性を確保するための特段の取組を行っております。会計基準等の内容を適切に把握するとともに、会計基準等の変更等についての的確に対応することができる体制を整備するため、公益財団法人財務会計基準機構へ加入し、企業会計基準委員会の行う研修に参加しております。

1 【連結財務諸表等】

(1) 【連結財務諸表】

【連結貸借対照表】

(単位：百万円)

	前連結会計年度 (平成24年3月31日)	当連結会計年度 (平成25年3月31日)
資産の部		
現金預け金	6 149,939	6 99,249
コールローン及び買入手形	5,269	4,996
商品有価証券	177	215
金銭の信託	6,939	5,719
有価証券	6, 11 569,780	6, 11 752,786
貸出金	1, 2, 3, 4, 5, 7 1,648,627	1, 2, 3, 4, 5, 7 1,678,274
外国為替	5 1,313	5 1,756
その他資産	6 102,830	6 16,221
有形固定資産	9, 10 23,558	9, 10 23,338
建物	7,150	7,373
土地	8 14,464	8 14,216
建設仮勘定	107	-
その他の有形固定資産	1,834	1,749
無形固定資産	2,750	1,888
ソフトウェア	2,158	1,373
その他の無形固定資産	591	514
繰延税金資産	19,243	11,774
支払承諾見返	5,920	5,181
貸倒引当金	18,402	16,813
資産の部合計	2,517,948	2,584,588
負債の部		
預金	6 2,344,333	6 2,396,842
譲渡性預金	22,790	23,516
借入金	6 4,814	6 3,440
外国為替	39	17
その他負債	8,609	9,175
賞与引当金	964	926
役員賞与引当金	29	29
退職給付引当金	10,297	9,964
役員退職慰労引当金	438	-
睡眠預金払戻損失引当金	222	220
偶発損失引当金	252	338
再評価に係る繰延税金負債	8 1,470	8 1,439
支払承諾	5,920	5,181
負債の部合計	2,400,184	2,451,093

	前連結会計年度 (平成24年3月31日)	当連結会計年度 (平成25年3月31日)
純資産の部		
資本金	27,408	27,408
資本剰余金	26,150	26,150
利益剰余金	65,056	69,682
自己株式	449	455
株主資本合計	118,166	122,785
その他有価証券評価差額金	1,502	9,338
土地再評価差額金	₈ 1,007	₈ 1,052
その他の包括利益累計額合計	2,510	8,285
新株予約権	-	28
少数株主持分	2,108	2,394
純資産の部合計	117,764	133,494
負債及び純資産の部合計	2,517,948	2,584,588

【連結損益計算書及び連結包括利益計算書】
【連結損益計算書】

(単位：百万円)

	前連結会計年度 (自 平成23年4月1日 至 平成24年3月31日)	当連結会計年度 (自 平成24年4月1日 至 平成25年3月31日)
経常収益	54,025	47,418
資金運用収益	37,654	34,431
貸出金利息	31,027	28,871
有価証券利息配当金	6,522	5,442
コールローン利息及び買入手形利息	18	23
預け金利息	85	92
その他の受入利息	0	0
役務取引等収益	5,673	5,836
その他業務収益	5,676	3,074
その他経常収益	5,021	4,075
償却債権取立益	1,129	374
その他の経常収益	3,891	3,701
経常費用	50,425	39,140
資金調達費用	1,816	1,508
預金利息	1,715	1,433
譲渡性預金利息	50	40
借入金利息	50	34
その他の支払利息	0	0
役務取引等費用	3,059	3,117
その他業務費用	412	1,033
営業経費	28,131	27,431
その他経常費用	17,004	6,049
貸倒引当金繰入額	2,502	173
その他の経常費用	14,501	5,875
経常利益	3,599	8,278
特別利益	15	14
固定資産処分益	12	14
その他	3	-
特別損失	76	248
固定資産処分損	70	25
減損損失	-	223
その他	5	-
税金等調整前当期純利益	3,539	8,044
法人税、住民税及び事業税	299	354
法人税等調整額	3,479	1,913
法人税等合計	3,779	2,268
少数株主損益調整前当期純利益又は少数株主損益調整前当期純損失()	239	5,776
少数株主利益又は少数株主損失()	164	287
当期純利益又は当期純損失()	75	5,488

【連結包括利益計算書】

(単位：百万円)

	前連結会計年度 (自 平成23年 4月 1日 至 平成24年 3月31日)	当連結会計年度 (自 平成24年 4月 1日 至 平成25年 3月31日)
少数株主損益調整前当期純利益又は少数株主損益調整前当期純損失()	239	5,776
その他の包括利益	1 2,492	1 10,841
その他有価証券評価差額金	2,280	10,841
土地再評価差額金	211	-
包括利益	2,252	16,617
(内訳)		
親会社株主に係る包括利益	2,416	16,329
少数株主に係る包括利益	164	287

【連結株主資本等変動計算書】

(単位：百万円)

	前連結会計年度 (自 平成23年 4月 1日 至 平成24年 3月31日)	当連結会計年度 (自 平成24年 4月 1日 至 平成25年 3月31日)
株主資本		
資本金		
当期首残高	27,408	27,408
当期変動額		
当期変動額合計	-	-
当期末残高	27,408	27,408
資本剰余金		
当期首残高	26,150	26,150
当期変動額		
当期変動額合計	-	-
当期末残高	26,150	26,150
利益剰余金		
当期首残高	65,896	65,056
当期変動額		
剰余金の配当	793	907
当期純利益又は当期純損失()	75	5,488
土地再評価差額金の取崩	30	44
当期変動額合計	839	4,625
当期末残高	65,056	69,682
自己株式		
当期首残高	445	449
当期変動額		
自己株式の取得	3	5
当期変動額合計	3	5
当期末残高	449	455
株主資本合計		
当期首残高	119,009	118,166
当期変動額		
剰余金の配当	793	907
当期純利益又は当期純損失()	75	5,488
自己株式の取得	3	5
土地再評価差額金の取崩	30	44
当期変動額合計	843	4,619
当期末残高	118,166	122,785

	前連結会計年度 (自 平成23年 4月 1日 至 平成24年 3月31日)	当連結会計年度 (自 平成24年 4月 1日 至 平成25年 3月31日)
その他の包括利益累計額		
その他有価証券評価差額金		
当期首残高	3,783	1,502
当期変動額		
株主資本以外の項目の当期変動額（純額）	2,280	10,841
当期変動額合計	2,280	10,841
当期末残高	1,502	9,338
土地再評価差額金		
当期首残高	1,189	1,007
当期変動額		
株主資本以外の項目の当期変動額（純額）	181	44
当期変動額合計	181	44
当期末残高	1,007	1,052
その他の包括利益累計額合計		
当期首残高	4,972	2,510
当期変動額		
株主資本以外の項目の当期変動額（純額）	2,462	10,796
当期変動額合計	2,462	10,796
当期末残高	2,510	8,285
新株予約権		
当期首残高	-	-
当期変動額		
株主資本以外の項目の当期変動額（純額）	-	28
当期変動額合計	-	28
当期末残高	-	28
少数株主持分		
当期首残高	2,276	2,108
当期変動額		
株主資本以外の項目の当期変動額（純額）	167	285
当期変動額合計	167	285
当期末残高	2,108	2,394

	前連結会計年度 (自 平成23年 4月 1日 至 平成24年 3月31日)	当連結会計年度 (自 平成24年 4月 1日 至 平成25年 3月31日)
純資産合計		
当期首残高	116,312	117,764
当期変動額		
剰余金の配当	793	907
当期純利益又は当期純損失()	75	5,488
自己株式の取得	3	5
土地再評価差額金の取崩	30	44
株主資本以外の項目の当期変動額(純額)	2,294	11,110
当期変動額合計	1,451	15,730
当期末残高	117,764	133,494

【連結キャッシュ・フロー計算書】

(単位：百万円)

	前連結会計年度 (自 平成23年 4月 1日 至 平成24年 3月31日)	当連結会計年度 (自 平成24年 4月 1日 至 平成25年 3月31日)
営業活動によるキャッシュ・フロー		
税金等調整前当期純利益	3,539	8,044
減価償却費	2,350	2,315
減損損失	-	223
貸倒引当金の増減()	1,429	1,589
賞与引当金の増減額(は減少)	57	38
役員賞与引当金の増減額(は減少)	0	0
退職給付引当金の増減額(は減少)	292	332
役員退職慰労引当金の増減額(は減少)	7	438
睡眠預金払戻損失引当金の増減()	21	1
偶発損失引当金の増減額(は減少)	75	86
資金運用収益	37,654	34,431
資金調達費用	1,816	1,508
有価証券関係損益()	2,282	867
金銭の信託の運用損益(は運用益)	30	45
為替差損益(は益)	0	0
固定資産処分損益(は益)	57	10
貸出金の純増()減	27,167	29,646
預金の純増減()	56,395	52,509
譲渡性預金の純増減()	3,151	725
借入金の純増減()	1,204	1,374
預け金(日銀預け金を除く)の純増()減	735	567
コールローン等の純増()減	447	273
外国為替(資産)の純増()減	230	442
外国為替(負債)の純増減()	21	22
資金運用による収入	37,451	34,622
資金調達による支出	2,186	1,910
その他	3,843	1,007
小計	37,118	31,354
法人税等の支払額	338	396
法人税等の還付額	107	91
営業活動によるキャッシュ・フロー	36,886	31,048

	前連結会計年度 (自 平成23年 4月 1日 至 平成24年 3月31日)	当連結会計年度 (自 平成24年 4月 1日 至 平成25年 3月31日)
投資活動によるキャッシュ・フロー		
有価証券の取得による支出	732,606	753,755
有価証券の売却による収入	576,865	562,529
有価証券の償還による収入	138,388	110,232
金銭の信託の減少による収入	1,451	1,264
有形固定資産の取得による支出	985	1,551
有形固定資産の売却による収入	39	22
無形固定資産の取得による支出	192	8
敷金及び保証金の差入による支出	0	182
敷金及び保証金の回収による収入	59	57
投資活動によるキャッシュ・フロー	16,979	81,391
財務活動によるキャッシュ・フロー		
配当金の支払額	793	907
少数株主への配当金の支払額	3	1
自己株式の取得による支出	3	5
財務活動によるキャッシュ・フロー	801	915
現金及び現金同等物に係る換算差額	0	0
現金及び現金同等物の増減額（は減少）	19,106	51,257
現金及び現金同等物の期首残高	128,398	147,504
現金及び現金同等物の期末残高	147,504	96,246

注記事項

【連結財務諸表作成のための基本となる重要な事項】

1 連結の範囲に関する事項

(1) 連結子会社 4社

連結子会社名は、「第1 企業の概況 4. 関係会社の状況」に記載しているため省略しました。

(2) 非連結子会社

該当事項はありません。

2 持分法の適用に関する事項

(1) 持分法適用の非連結子会社

該当事項はありません。

(2) 持分法適用の関連会社

該当事項はありません。

(3) 持分法非適用の非連結子会社

該当事項はありません。

(4) 持分法非適用の関連会社

該当事項はありません。

3 連結子会社の事業年度等に関する事項

連結子会社の決算日は次のとおりであります。

3月末日 4社

4 会計処理基準に関する事項

(1) 商品有価証券の評価基準及び評価方法

商品有価証券の評価は、時価法(売却原価は移動平均法により算定)により行っております。

(2) 有価証券の評価基準及び評価方法

有価証券の評価は、満期保有目的の債券については移動平均法による償却原価法(定額法)、その他有価証券については原則として連結決算日の市場価格等に基づく時価法(売却原価は移動平均法により算定)、ただし、時価を把握することが極めて困難と認められるものについては移動平均法による原価法により行っております。

なお、その他有価証券の評価差額については、全部純資産直入法により処理しております。

(3) デリバティブ取引の評価基準及び評価方法

デリバティブ取引の評価は、時価法により行っております。

(4) 固定資産の減価償却の方法

有形固定資産(リース資産を除く)

当行の有形固定資産は、定率法(ただし、平成10年4月1日以後に取得した建物(建物附属設備を除く。))については定額法を採用しております。

また、主な耐用年数は次のとおりであります。

建物 : 12年~50年

その他 : 2年~20年

連結子会社の有形固定資産については、資産の見積耐用年数に基づき、主として定額法により償却しております。(会計上の見積りの変更と区別することが困難な会計方針の変更)

当行及び連結子会社は、法人税法の改正に伴い、当連結会計年度より、平成24年4月1日以後に取得した有形固定資産については、改正後の法人税法に基づく減価償却の方法に変更しております。

これによる当連結会計年度の経常利益及び税金等調整前当期純利益に与える影響は軽微であります。

無形固定資産(リース資産を除く)

無形固定資産は、定額法により償却しております。なお、自社利用のソフトウェアについては、当行及び連結子会社で定める利用可能期間(主として5年)に基づいて償却しております。

リース資産

所有権移転外ファイナンス・リース取引に係る「有形固定資産」及び「無形固定資産」中のリース資産は、リース期間を耐用年数とした定額法により償却しております。なお、残存価額については、リース契約上に残価保証の取決めがあるものは当該残価保証額とし、それ以外のものは零としております。

(5) 貸倒引当金の計上基準

当行の貸倒引当金は、予め定めている償却・引当基準に則り、次のとおり計上しております。

「銀行等金融機関の資産の自己査定並びに貸倒償却及び貸倒引当金の監査に関する実務指針」(日本公認会計士協会銀行等監査特別委員会報告第4号)に規定する正常先債権及び要注意先債権に相当する債権については、一定の種類毎に分類し、過去の一定期間における各々の貸倒実績から算出した貸倒実績率等に基づき計上しております。破綻懸念先債権に相当する債権については、債権額から担保の処分可能見込額及び保証による回収可能見込額を控除し、その残額のうち必要と認める額を計上しております。破綻先債権及び実質破綻先債権に相当する債権については、下記直接減額後の帳簿価額から、担保の処分可能見込額及び保証による回収可能見込額を控除し、その残額を計上しております。

すべての債権は、資産の自己査定基準に基づき、営業関連部署の協力の下に資産査定部署が資産査定を実施しております。

連結子会社の貸倒引当金は、一般債権については過去の貸倒実績率等を勘案して必要と認められた額を、貸倒懸念債権等特定の債権については、個別に回収可能性を勘案し、回収不能見込額をそれぞれ計上しております。

なお、破綻先及び実質破綻先に対する担保・保証付債権等については、債権額から担保の評価額及び保証による回収が可能と認められる額を控除した残額を取立不能見込額として債権額から直接減額しており、その金額は13,691百万円(前連結会計年度末は15,089百万円)であります。

(6) 賞与引当金の計上基準

賞与引当金は、従業員への賞与の支払いに備えるため、従業員に対する賞与の支給見込額のうち、当連結会計年度に帰属する額を計上しております。

(7) 役員賞与引当金の計上基準

役員賞与引当金は、役員への賞与の支払いに備えるため、役員に対する賞与の支給見込額のうち、当連結会計年度に帰属する額を計上しております。

(8) 退職給付引当金の計上基準

退職給付引当金は、従業員の退職給付に備えるため、当連結会計年度末における退職給付債務及び年金資産の見込額に基づき、必要額を計上しております。また、過去勤務債務及び数理計算上の差異の損益処理方法は次のとおりであります。

過去勤務債務：その発生時の従業員の平均残存勤務期間内の一定の年数(10年)による定額法により損益処理

数理計算上の差異：各発生連結会計年度の従業員の平均残存勤務期間内の一定の年数(10年)による定率法により
按分した額を、それぞれ発生の翌連結会計年度から損益処理

(9) 睡眠預金払戻損失引当金の計上基準

睡眠預金払戻損失引当金は、利益計上した睡眠預金について預金者からの払戻請求に基づく払戻損失に備えるため、過去の払戻実績に基づく将来の払戻損失見込額を計上しております。

(10) 偶発損失引当金の計上基準

偶発損失引当金は、信用保証協会への負担金の支払いに備えるため、将来の負担金見込額を計上しております。

(11) 外貨建の資産・負債の本邦通貨への換算基準

当行の外貨建資産・負債は、連結決算日の為替相場による円換算額を付しております。

(12) リース取引の処理方法

(借手側)

当行及び連結子会社の所有権移転外ファイナンス・リース取引のうち、リース取引開始日が平成20年4月1日前に開始する連結会計年度に属するものについては、通常の賃貸借取引に準じた会計処理によっております。

(貸手側)

所有権移転外ファイナンス・リース取引のうち、リース取引開始日が平成20年4月1日前に開始する連結会計年度に属するものについては、「リース取引に関する会計基準の適用指針」(企業会計基準適用指針第16号平成19年3月30日、以下「企業会計基準適用指針第16号」という。)第81項に基づき、その他資産(リース投資資産)に計上する方法によっております。

(13) 収益及び費用の計上基準

ファイナンス・リース取引に係る収益の計上基準

リース料受取時に売上高と売上原価を計上する方法によっております。

(14) 重要なヘッジ会計の方法

金融資産・負債から生じる金利リスクをヘッジする目的で金利スワップ取引を利用しております。

なお、金利スワップ取引で特例処理の適用要件を満たすものについては、金利スワップの特例処理を適用しております。

(15) 連結キャッシュ・フロー計算書における資金の範囲

連結キャッシュ・フロー計算書における資金の範囲は、連結貸借対照表上の「現金預け金」のうち現金及び日本銀行への預け金であります。

(16) 消費税等の会計処理

当行及び連結子会社の消費税及び地方消費税の会計処理は、税抜方式によっております。

【未適用の会計基準等】

1 「退職給付に関する会計基準」（企業会計基準第26号 平成24年5月17日）及び「退職給付に関する会計基準の適用指針」（企業会計基準適用指針第25号 平成24年5月17日）

(1) 概要

当該会計基準等は、財務報告を改善する観点及び国際的な動向を踏まえ、主に 未認識数理計算上の差異及び未認識過去勤務費用の処理方法を変更し、開示項目を拡充するほか、退職給付債務及び勤務費用の計算方法を改正するものであります。

(2) 適用予定日

当行は について、平成25年4月1日に開始する連結会計年度の年度末に係る連結財務諸表から適用し、 については、平成26年4月1日に開始する連結会計年度の期首から適用する予定であります。

(3) 当該会計基準等の適用による影響

当該会計基準等の適用による影響は、現在評価中であります。

(連結貸借対照表関係)

1 貸出金のうち破綻先債権額及び延滞債権額は次のとおりであります。

	前連結会計年度 (平成24年3月31日)	当連結会計年度 (平成25年3月31日)
破綻先債権額	835百万円	958百万円
延滞債権額	36,671百万円	45,143百万円

なお、破綻先債権とは、元本又は利息の支払の遅延が相当期間継続していることその他の事由により元本又は利息の取立て又は弁済の見込みがないものとして未収利息を計上しなかった貸出金(貸倒償却を行った部分を除く。以下「未収利息不計上貸出金」という。)のうち、法人税法施行令(昭和40年政令第97号)第96条第1項第3号のイからホまでに掲げる事由又は同項第4号に規定する事由が生じている貸出金であります。

また、延滞債権とは、未収利息不計上貸出金であって、破綻先債権及び債務者の経営再建又は支援を図ることを目的として利息の支払を猶予した貸出金以外の貸出金であります。

2 貸出金のうち3ヵ月以上延滞債権額は次のとおりであります。

	前連結会計年度 (平成24年3月31日)	当連結会計年度 (平成25年3月31日)
3ヵ月以上延滞債権額	38百万円	68百万円

なお、3ヵ月以上延滞債権とは、元本又は利息の支払が、約定支払日の翌日から3ヵ月以上遅延している貸出金で破綻先債権及び延滞債権に該当しないものであります。

3 貸出金のうち、貸出条件緩和債権額は次のとおりであります。

	前連結会計年度 (平成24年3月31日)	当連結会計年度 (平成25年3月31日)
貸出条件緩和債権額	3,802百万円	15,541百万円

なお、貸出条件緩和債権とは、債務者の経営再建又は支援を図ることを目的として、金利の減免、利息の支払猶予、元本の返済猶予、債権放棄その他の債務者に有利となる取決めを行った貸出金で破綻先債権、延滞債権及び3ヵ月以上延滞債権に該当しないものであります。

4 破綻先債権額、延滞債権額、3ヵ月以上延滞債権額及び貸出条件緩和債権額の合計額は次のとおりであります。

	前連結会計年度 (平成24年3月31日)	当連結会計年度 (平成25年3月31日)
合計額	41,347百万円	61,711百万円

なお、上記1から4に掲げた債権額は、貸倒引当金控除前の金額であります。

- 5 手形割引は、「銀行業における金融商品会計基準適用に関する会計上及び監査上の取扱い」(日本公認会計士協会業種別監査委員会報告第24号)に基づき金融取引として処理しております。これにより受け入れた商業手形及び買入外国為替は、売却又は(再)担保という方法で自由に処分できる権利を有しておりますが、その額面金額は次のとおりであります。

前連結会計年度 (平成24年3月31日)	当連結会計年度 (平成25年3月31日)
14,176百万円	12,434百万円

- 6 担保に供している資産は次のとおりであります。

	前連結会計年度 (平成24年3月31日)	当連結会計年度 (平成25年3月31日)
担保に供している資産		
預け金	30百万円	30百万円
有価証券	1,091百万円	1,053百万円
その他資産(割賦債権)	169百万円	96百万円
その他資産(リース投資資産)	2,144百万円	1,554百万円
その他資産	2百万円	2百万円
計	3,438百万円	2,738百万円
担保資産に対応する債務		
預金	1,373百万円	1,399百万円
借入金	1,693百万円	1,165百万円

上記のほか、為替決済等の取引の担保として、次のものを差し入れております。

	前連結会計年度 (平成24年3月31日)	当連結会計年度 (平成25年3月31日)
有価証券	81,671百万円	81,681百万円

手形交換所差入保証金として、次のものを差し入れております。

	前連結会計年度 (平成24年3月31日)	当連結会計年度 (平成25年3月31日)
その他資産	3百万円	3百万円

また、その他資産には、保証金が含まれておりますが、その金額は次のとおりであります。

	前連結会計年度 (平成24年3月31日)	当連結会計年度 (平成25年3月31日)
保証金	793百万円	918百万円

- 7 当座貸越契約及び貸付金に係るコミットメントライン契約は、顧客からの融資実行の申し出を受けた場合に、契約上規定された条件について違反がない限り、一定の限度額まで資金を貸付けることを約する契約であります。これらの契約に係る融資未実行残高は次のとおりであります。

	前連結会計年度 (平成24年3月31日)	当連結会計年度 (平成25年3月31日)
融資未実行残高	386,507百万円	376,156百万円
うち契約残存期間が1年以内のもの	352,592百万円	356,838百万円

なお、これらの契約の多くは、融資実行されずに終了するものであるため、融資未実行残高そのものが必ずしも当行及び連結子会社の将来のキャッシュ・フローに影響を与えるものではありません。これらの契約の多くには、金融情勢の変化、債権の保全及びその他相当の事由があるときは、当行及び連結子会社が実行申し込みを受けた融資の拒絶又は契約極度額の減額をすることができる旨の条項が付けられております。また、契約時において必要に応じて不動産・有価証券等の担保を徴求するほか、契約後も定期的に予め定めている行内(社内)手続きに基づき顧客の業況等を把握し、必要に応じて契約の見直し、与信保全上の措置等を講じております。

- 8 土地の再評価に関する法律(平成10年3月31日公布法律第34号)に基づき、当行の事業用の土地の再評価を行い、評価差額については、当該評価差額のうち評価差益に係る税金相当額を「再評価に係る繰延税金負債」として負債の部に計上し、これを控除した金額を「土地再評価差額金」として純資産の部に計上しております。

再評価を行った年月日

平成11年3月31日

同法律第3条第3項に定める再評価の方法

土地の再評価に関する法律施行令(平成10年3月31日公布政令第119号)第2条第4号に定める「地価税法第16条に規定する地価税の課税価格の計算の基礎となる土地の価額を算定するために国税庁長官が定めて公表した方法により算定した価額」に奥行価格補正及び時点修正等合理的な調整を行って算出してあります。

同法律第10条に定める再評価を行った事業用土地の当連結会計年度末における時価の合計額と当該事業用土地の再評価後の帳簿価額の合計額との差額

前連結会計年度 (平成24年3月31日)	当連結会計年度 (平成25年3月31日)
7,122百万円	6,439百万円

- 9 有形固定資産の減価償却累計額

	前連結会計年度 (平成24年3月31日)	当連結会計年度 (平成25年3月31日)
減価償却累計額	25,174百万円	25,875百万円

- 10 有形固定資産の圧縮記帳額

	前連結会計年度 (平成24年3月31日)	当連結会計年度 (平成25年3月31日)
圧縮記帳額	429百万円	429百万円
(当該連結会計年度の圧縮記帳額)	百万円	百万円

- 11 有価証券中の社債のうち、有価証券の私募(金融商品取引法第2条第3項)による社債に対する保証債務の額

前連結会計年度 (平成24年3月31日)	当連結会計年度 (平成25年3月31日)
1,610百万円	1,860百万円

(連結損益計算書関係)

- 1 その他の経常費用には、次のものを含んでおります。

	前連結会計年度 (自平成23年4月1日 至平成24年3月31日)	当連結会計年度 (自平成24年4月1日 至平成25年3月31日)
貸出金償却	4,509百万円	1,241百万円
株式等償却	4,601百万円	14百万円
株式等売却損	2,711百万円	2,496百万円

- 2 減損損失

当行グループは、以下の資産について減損損失を計上しております。

前連結会計年度(自平成23年4月1日 至 平成24年3月31日)

該当事項はありません。

当連結会計年度(自平成24年4月1日 至 平成25年3月31日)

(グルーピングの方法)

営業用店舗は原則として営業店単位で、遊休資産は各々個別に1単位としてグルーピングを行っております。また、本部、研修所、寮社宅、厚生施設等については独立したキャッシュ・フローを生み出さないことから共用資産としております。

(減損損失を認識した資産または資産グループ)

場所 栃木県内

主な用途 遊休資産3カ所

種類 土地建物等

減損損失額 223百万円

(減損損失の認識に至った経緯)

資産の用途変更等により、投資額の回収が見込めなくなったことから帳簿価額を回収可能価額まで減額し、当該減少額223百万円を減損損失として特別損失に計上しております。

(回収可能価額)

回収可能価額は、正味売却価額により測定しております。正味売却価額は、路線価等を基準に土地の形状等に応じた価額の調整を行い評価した額から処分費用見込額を控除して算定しております。

(連結包括利益計算書関係)

1 その他の包括利益に係る組替調整額及び税効果額

	(単位：百万円)	
	前連結会計年度 (自 平成23年4月1日 至 平成24年3月31日)	当連結会計年度 (自 平成24年4月1日 至 平成25年3月31日)
その他有価証券評価差額金		
当期発生額	1,941	16,099
組替調整額	2,041	265
税効果調整前	3,983	16,364
税効果額	1,703	5,523
その他有価証券評価差額金	2,280	10,841
土地再評価差額金		
当期発生額		
組替調整額		
税効果調整前		
税効果額	211	
土地再評価差額金	211	
その他の包括利益合計	2,492	10,841

(連結株主資本等変動計算書関係)

前連結会計年度(自 平成23年4月1日 至 平成24年3月31日)

1 発行済株式の種類及び総数並びに自己株式の種類及び株式数に関する事項

(単位：千株)

	当連結会計年度 期首株式数	当連結会計年度 増加株式数	当連結会計年度 減少株式数	当連結会計年度末 株式数	摘要
発行済株式					
普通株式	114,108			114,108	
合計	114,108			114,108	
自己株式					
普通株式	680	13		694	(注)
合計	680	13		694	

(注) (変動事由の概要)

増加数の主な内訳は、次のとおりであります。

単元未満株式の買取りによる増加 13千株

2 配当に関する事項

(1) 当連結会計年度中の配当金支払額

(決議)	株式の種類	配当金の総額 (百万円)	1株当たり配当額 (円)	基準日	効力発生日
平成23年6月29日 定時株主総会	普通株式	396	3.5	平成23年3月31日	平成23年6月30日
平成23年11月10日 取締役会	普通株式	396	3.5	平成23年9月30日	平成23年12月9日

(2) 基準日が当連結会計年度に属する配当のうち、配当の効力発生日が当連結会計年度の末日後となるもの

(決議)	株式の種類	配当金の総額 (百万円)	配当の原資	1株当たり 配当額(円)	基準日	効力発生日
平成24年6月28日 定時株主総会	普通株式	510	利益剰余金	4.5	平成24年3月31日	平成24年6月29日

当連結会計年度(自 平成24年4月1日 至 平成25年3月31日)

1 発行済株式の種類及び総数並びに自己株式の種類及び株式数に関する事項

(単位：千株)

	当連結会計年度 期首株式数	当連結会計年度 増加株式数	当連結会計年度 減少株式数	当連結会計年度末 株式数	摘要
発行済株式					
普通株式	114,108			114,108	
合計	114,108			114,108	
自己株式					
普通株式	694	20		714	(注)
合計	694	20		714	

(注) (変動事由の概要)

増加数の主な内訳は、次のとおりであります。

単元未満株式の買取りによる増加 20千株

2 新株予約権及び自己新株予約権に関する事項

区分	新株予約権の内訳	新株予約権の目的となる株式の種類	新株予約権の目的となる株式の数(株)			当連結会計年度末残高(百万円)	摘要	
			当連結会計年度期首	当連結会計年度				当連結会計年度末
				増加	減少			
当行	ストック・オプションとしての新株予約権					28		
合計						28		

3 配当に関する事項

(1) 当連結会計年度中の配当金支払額

(決議)	株式の種類	配当金の総額(百万円)	1株当たり配当額(円)	基準日	効力発生日
平成24年6月28日 定時株主総会	普通株式	510	4.5	平成24年3月31日	平成24年6月29日
平成24年11月13日 取締役会	普通株式	396	3.5	平成24年9月30日	平成24年12月10日

(2) 基準日が当連結会計年度に属する配当のうち、配当の効力発生日が当連結会計年度の末日後となるもの

(決議)	株式の種類	配当金の総額(百万円)	配当の原資	1株当たり配当額(円)	基準日	効力発生日
平成25年6月27日 定時株主総会	普通株式	396	利益剰余金	3.5	平成25年3月31日	平成25年6月28日

(連結キャッシュ・フロー計算書関係)

1 現金及び現金同等物の期末残高と連結貸借対照表に掲記されている科目の金額との関係

	前連結会計年度 (自 平成23年4月1日 至 平成24年3月31日)	当連結会計年度 (自 平成24年4月1日 至 平成25年3月31日)
現金預け金勘定	149,939百万円	99,249百万円
定期預け金等	2,435百万円	3,002百万円
現金及び現金同等物	147,504百万円	96,246百万円

(金融商品関係)

1 金融商品の状況に関する事項

(1) 金融商品に対する取組方針

当行グループは、主に銀行業務を中心に事業を行っております。これら業務を行うため、主な営業基盤である栃木県内を中心とした個人預金及び法人預金等によって資金調達を行っております。より多くのお客様から預金をお預かりし、預金の小口分散化を進めることによる安定した資金調達を基本方針としております。

資金運用については、地域経済の発展と豊かな社会作りのため、住宅ローンを中心として個人ローンや地元中小企業及び個人事業主等の育成・支援という地域金融機関としての公共的使命のもと、お客様の幅広い資金ニーズに対応した融資により行っております。徹底したリテール戦略による底辺拡大を行い、将来にわたる融資基盤造りを行うことを基本方針としております。有価証券運用については、国債・政府保証債・公共債等による安定運用を基本スタンスとした運用を行っております。デリバティブは、金利リスク及び為替リスク等を効率的に管理する手段として利用しており、投機的な収益獲得手段としては取扱わない方針であります。

(2) 金融商品の内容及びそのリスク

当行グループが保有する金融資産は、主として国内の個人、事業先に対する貸付金であり、信用供与先の財務内容の悪化等により債務履行能力に問題が生じ、資産の価値が減少ないし消滅する信用リスクに晒されております。また、一部の連結子会社においては、国内の法人向けにリース債権を保有しており、これについても信用リスクに晒されております。

有価証券は、債券を中心として株式、投資信託等を純投資目的、満期保有目的及び事業推進目的で保有しているほか、商品有価証券については、売買目的で保有しています。これらは、それぞれ発行体の信用リスク及び金利や市場価格の変動により資産の価値が変動し損失を蒙るリスクに晒されております。また、外国為替取引に伴う外貨建ての資産については、為替の変動リスクに晒されております。

デリバティブ取引は、外国為替取引にかかる為替先物予約取引を行っており、為替の変動リスクに晒されております。

負債である預金については、一定の環境の下で支払期日にその支払いを実行できなくなる流動性リスクに晒されております。

なお、デリバティブ取引には、長期固定金利貸出金をヘッジ対象とした金利スワップ取引があり、「金利スワップの特例処理」によるヘッジ会計を適用しております。

(3) 金融商品に係るリスク管理体制

信用リスクの管理

当行グループは、「リスク管理基本規程」及び「信用リスク管理規程」の他、信用リスクに関する諸規程に基づき、審査部、個人ローン審査室が個別債務者・案件に対し、与信審査、与信限度額の設定、与信情報管理、保証や担保の設定を管理し、資産査定室が内部格付等の審査・管理を行うことで、個別債務者の信用リスクを管理するとともに、管理部と連携して問題債権への対応を行う体制を整備し、随時、取締役会、経営会議にて審議、報告を行っております。

また、有価証券の発行体の信用リスクについては、資金運用部が、定期的に外部格付等の信用情報や時価の把握を行うことで管理しております。

さらに、経営企画部リスク管理室が、業種集中や大口集中等のモニタリングを定期的に行って信用リスクの分散を図り、モニタリングの結果は定期的に取り締役会、ALM委員会に報告しております。

これらの信用リスク管理の状況については、随時、監査部がチェックしております。

市場リスクの管理

当行グループでは、「リスク管理基本規程」及び「市場リスク管理規程」に基づき、市場リスクを適切にコントロールするために、当行の体力に見合った市場リスクの限度額を定めており、資金運用部等の業務執行部門において、市場リスク量が限度枠内に収まるように市場取引等の運用を行っているほか、経営企画部リスク管理室が、当行全体の金利リスク、価格変動リスク、為替リスク等を統括的にモニタリングして限度額の遵守状況等を監視し、その結果を定期的に取り締役会、ALM委員会に報告しております。

また、有価証券については、「有価証券取扱規程」及び「同要領」等に従い、資金運用部において投資にあたっての事前審査を行うほか、期毎に定める有価証券投資計画に基づき運用を行っております。さらに、当行の体力を勘案した保有限度額と損失限度額を定め、経営企画部リスク管理室が日次で遵守状況をモニタリングしており、これに抵触した場合は、臨時のALM委員会を開催して対応を協議するなど、市場リスクに対する管理体制を整備しております。

外貨建ての資産については、「外国為替取引管理規程」において、資金ポジションの限度額を定めており、実需に応じてカバー取引を行っております。

資金調達に係る流動性リスクの管理

資金調達に係る流動性リスクについては、資金運用部が、資金繰り表を作成・更新したうえ、経営企画部リスク管理室に報告しているほか、「危機管理計画」により、平常時、懸念時、危機時の流動性準備額を定め、これを上回る流動性資産を保有していることを常時管理しております。

市場リスクにかかる定量的情報

当行グループにおいて、主要なリスク変数である金利リスク、価格変動リスク等の影響を受ける主たる金融商品は、「貸出金」、「有価証券」、「預金」であります。当行グループでは、これらを含む原則全ての金融商品について、市場リスクに関する定量的分析を行っており、市場リスクの内部管理にVaRを利用しております。

VaRの算定に当たっては、分散共分散法(信頼区間99%、観測期間240営業日)を採用しております。算定に使用している保有期間は商品区分により異なっており、「有価証券」のうち政策投資株式は180日、「貸出金」及び「有価証券」のうちの仕組貸出及び仕組債は90日、それ以外の金融商品については62.5日としております。なお、非上場株式については簿価を時価とみなし、時価がTOPIXに連動するものと仮定して算出しております。

平成25年3月31日(連結決算日)現在で、当行グループの市場リスク量(損失の推計値)は、全体で12,447百万円(平成24年3月31日(前連結決算日)現在は9,833百万円)であります。

なお、当行グループでは、「有価証券」について、リスク計測モデルが算出する日々のVaRの値と実際の損益を比較し、損失がVaRを上回った回数によりモデルの有効性を検証するバックテストを定期的を実施しており、使用する計測モデルは十分な精度により市場リスクを捕捉しているものと考えております。但し、VaRは過去の相場変動をベースとして統計的に算出した一定の発生確率での市場リスク量を計測しており、通常では考えられないほど市場環境が激変する状況下におけるリスクは捕捉できない場合があります。

(4) 金融商品の時価等に関する事項についての補足説明

金融商品の時価には、市場価格に基づく価額のほか、市場価格がない場合には合理的に算定された価額が含まれております。当該価額の算定においては一定の前提条件等を採用しているため、異なる前提条件等によった場合、当該価額が異なることもあります。

2 金融商品の時価等に関する事項

連結貸借対照表計上額、時価及びこれらの差額は、次のとおりであります。連結貸借対照表計上額で重要性が乏しい科目については記載を省略しております。なお、時価を把握することが極めて困難と認められる非上場株式等は、次表には含めておりません((注2)参照)。

前連結会計年度(平成24年3月31日)

(単位:百万円)

	連結貸借対照表計上額	時価	差額
(1) 現金預け金	149,939	149,939	
(2) 有価証券			
満期保有目的の債券	12,642	12,792	150
其他有価証券	555,363	555,363	
(3) 貸出金	1,648,627		
貸倒引当金(*)	18,402		
	1,630,224	1,633,982	3,758
資産計	2,348,170	2,352,078	3,908
預金	2,344,333	2,345,374	1,041
負債計	2,344,333	2,345,374	1,041

(*) 貸出金に対応する一般貸倒引当金及び個別貸倒引当金を控除しております。

当連結会計年度(平成25年3月31日)

(単位:百万円)

	連結貸借対照表計上額	時価	差額
(1) 現金預け金	99,249	99,249	
(2) 有価証券			
満期保有目的の債券	12,793	13,132	338
其他有価証券	738,318	738,318	
(3) 貸出金	1,678,274		
貸倒引当金(*)	16,813		
	1,661,460	1,664,006	2,545
資産計	2,511,822	2,514,706	2,884
預金	2,396,842	2,397,440	598
負債計	2,396,842	2,397,440	598

(*) 貸出金に対応する一般貸倒引当金及び個別貸倒引当金を控除しております。

(注1) 金融商品の時価の算定方法

資産

(1) 現金預け金

満期のない預け金については、時価は帳簿価額と近似していることから、当該帳簿価額を時価としております。満期のある預け金については、預入期間が短期間(1年以内)であり、時価は帳簿価額と近似していることから、当該帳簿価額を時価としております。

(2) 有価証券

株式は取引所の価格、債券は業界団体が公表する取引価格等の市場価格によっております。投資信託は、公表されている基準価格又は取引金融機関等から提示された基準価格によっております。

自行保証付私募債は、私募債の種類及び内部格付、期間に基づく区分ごとに、元利金の合計額を同様の新規引受を行った場合に想定される利率で割り引いて時価を算定しております。

なお、保有目的ごとの有価証券に関する注記事項については「(有価証券関係)」に記載しております。

(3) 貸出金

貸出金のうち、変動金利によるものは、短期間で市場金利を反映するため、貸出先の信用状態が実行後大きく異なっていない限り、時価は帳簿価額と近似していることから、当該帳簿価額を時価としております。固定金利によるものは、貸出金の種類及び内部格付、期間に基づく区分ごとに、元利金の合計額を同様の新規貸出を行った場合に想定される利率で割り引いて時価を算定しております。なお、約定期間が短期間(1年以内)のものは、時価は帳簿価額と近似していることから、当該帳簿価額を時価としております。

また、破綻先、実質破綻先及び破綻懸念先に対する債権等については、担保及び保証による回収見込額等に基づいて貸倒見積高を算定しているため、時価は連結決算日における連結貸借対照表上の債権等計上額から貸倒引当金計上額を控除した金額に近似しており、当該価額を時価としております。

貸出金のうち、当該貸出を担保資産の範囲内に限るなどの特性により、返済期限を設けていないものについては、返済見込み期間及び金利条件等から、時価は帳簿価額と近似しているものと想定されるため、帳簿価額を時価としております。

負債

預金

要求払預金については、連結決算日に要求された場合の支払額(帳簿価額)を時価とみなしております。また、定期預金の時価は、一定の期間ごとに区分して、将来のキャッシュ・フローを割り引いて現在価値を算定しております。その割引率は、新規に預金を受け入れる際に使用する利率を用いております。なお、預入期間が短期間(1年以内)のものは、時価は帳簿価額と近似していることから、当該帳簿価額を時価としております。

(注2) 時価を把握することが極めて困難と認められる金融商品の連結貸借対照表計上額は次のとおりであり、金融商品の時価情報の「資産(2)有価証券」には含めておりません。

(単位：百万円)

区分	前連結会計年度 (平成24年3月31日)	当連結会計年度 (平成25年3月31日)
非上場株式(*1)(*2)	1,775	1,674

(*1) 非上場株式については、市場価格がなく、時価を把握することが極めて困難と認められることから時価開示の対象とはしておりません。

(*2) 当連結会計年度において、非上場株式について14百万円減損処理を行っております。

(注3) 金銭債権及び満期のある有価証券の連結決算日後の償還予定額
前連結会計年度(平成24年3月31日)

(単位:百万円)

	1年以内	1年超 3年以内	3年超 5年以内	5年超 7年以内	7年超 10年以内	10年超
有価証券	89,070	109,526	170,467	50,797	120,456	1,458
満期保有目的の債券	450	3,042	1,149	4,000	4,000	
うち国債		1,012	19			
地方債						
社債	450	2,030	130			
その他			1,000	4,000	4,000	
その他有価証券のうち満期があるもの	88,620	106,484	169,318	46,797	116,456	1,458
うち国債	49,035	34,096	84,696	28,765	62,972	
地方債	10,043	16,858	25,333	1,015	36,634	
社債	28,538	39,269	49,480	14,010	13,788	
その他	1,001	16,260	9,808	3,006	3,061	1,458
貸出金(*)	201,449	136,934	194,567	119,375	182,583	674,400
合計	290,519	246,461	365,035	170,172	303,040	675,859

(*) 貸出金のうち、破綻先、実質破綻先及び破綻懸念先に対する債権等、償還予定額が見込めない37,384百万円、期間の定めのないもの101,930百万円は含めておりません。

当連結会計年度(平成25年3月31日)

(単位:百万円)

	1年以内	1年超 3年以内	3年超 5年以内	5年超 7年以内	7年超 10年以内	10年超
有価証券	61,987	110,757	150,352	96,666	298,951	6,183
満期保有目的の債券	2,844	349	3,600	2,000	4,000	
うち国債	1,014	19				
地方債						
社債	1,830	330	600			
その他			3,000	2,000	4,000	
その他有価証券のうち満期があるもの	59,143	110,407	146,752	94,666	294,951	6,183
うち国債	18,740	64,445	111,637	69,196	225,003	5,103
地方債	12,581	10,331	6,110		25,711	
社債	20,792	22,637	29,004	18,117	43,220	
その他	7,029	12,993		7,353	1,016	1,080
貸出金(*)	193,770	144,791	204,791	116,723	175,924	687,805
合計	255,758	255,548	355,143	213,389	474,876	693,988

(*) 貸出金のうち、破綻先、実質破綻先及び破綻懸念先に対する債権等、償還予定額が見込めない145,954百万円、期間の定めのないもの108,513百万円は含めておりません。

(注4) 有利子負債の連結決算日後の返済予定額
前連結会計年度(平成24年3月31日)

(単位:百万円)

	1年以内	1年超3年以内	3年超5年以内
預金(*)	2,121,056	176,340	46,936
合計	2,121,056	176,340	46,936

(*) 預金のうち、要求払預金については、「1年以内」に含めて開示しております。

当連結会計年度(平成25年3月31日)

(単位:百万円)

	1年以内	1年超3年以内	3年超5年以内
預金(*)	2,182,232	169,698	44,911
合計	2,182,232	169,698	44,911

(*) 預金のうち、要求払預金については、「1年以内」に含めて開示しております。

[次へ](#)

(有価証券関係)

- 1 連結貸借対照表の「有価証券」のほか、「商品有価証券」を含めて記載しております。
- 2 「子会社株式及び関連会社株式」については、財務諸表における注記事項として記載しております。

1 売買目的有価証券

(単位：百万円)

	前連結会計年度 (平成24年3月31日)	当連結会計年度 (平成25年3月31日)
連結会計年度の損益に含まれた 評価差額	1	1

2 満期保有目的の債券

前連結会計年度(平成24年3月31日)

	種類	連結貸借対照表計上額 (百万円)	時価 (百万円)	差額 (百万円)
時価が連結貸借対照 表計上額を超えるもの	国債	1,032	1,056	24
	地方債			
	短期社債			
	社債	1,730	1,732	2
	その他	4,000	4,270	270
	外国証券	4,000	4,270	270
	小計	6,762	7,059	297
時価が連結貸借対照 表計上額を超えないもの	国債			
	地方債			
	短期社債			
	社債	880	873	6
	その他	5,000	4,859	140
	外国証券	5,000	4,859	140
	小計	5,880	5,733	146
合計		12,642	12,792	150

当連結会計年度（平成25年3月31日）

	種類	連結貸借対照表計上額 (百万円)	時価 (百万円)	差額 (百万円)
時価が連結貸借対照 表計上額を超えるもの	国債	1,033	1,042	8
	地方債			
	短期社債			
	社債	880	889	9
	その他	5,000	5,401	401
	外国証券	5,000	5,401	401
	小計	6,913	7,333	419
時価が連結貸借対照 表計上額を超えないもの	国債			
	地方債			
	短期社債			
	社債	1,880	1,826	53
	その他	4,000	3,972	27
	外国証券	4,000	3,972	27
	小計	5,880	5,799	80
合計		12,793	13,132	338

3 その他有価証券

前連結会計年度（平成24年3月31日）

	種類	連結貸借対照表計上額 (百万円)	取得原価 (百万円)	差額 (百万円)
連結貸借対照表計上額が取得原価を超えるもの	株式	5,646	4,837	809
	債券	357,114	354,648	2,466
	国債	160,911	160,160	751
	地方債	73,338	72,738	599
	短期社債			
	社債	122,865	121,749	1,115
	その他	14,065	13,781	284
	外国証券	13,171	13,004	166
	その他の証券	894	777	117
	小計	376,827	373,266	3,560
連結貸借対照表計上額が取得原価を超えないもの	株式	20,581	23,277	2,695
	債券	137,423	138,373	949
	国債	98,654	99,499	845
	地方債	16,546	16,577	30
	短期社債			
	社債	22,222	22,296	73
	その他	20,530	22,806	2,275
	外国証券	14,585	15,203	617
	その他の証券	5,945	7,603	1,657
	小計	178,536	184,457	5,920
合計		555,363	557,724	2,360

当連結会計年度（平成25年3月31日）

	種類	連結貸借対照表計上額 (百万円)	取得原価 (百万円)	差額 (百万円)
連結貸借対照表計上額が取得原価を超えるもの	株式	22,407	17,191	5,216
	債券	630,155	619,994	10,161
	国債	444,541	437,851	6,690
	地方債	53,633	52,290	1,343
	短期社債			
	社債	131,980	129,853	2,127
	その他	17,772	17,411	361
	外国証券	17,208	17,001	206
	その他の証券	564	410	154
	小計	670,335	654,597	15,738
連結貸借対照表計上額が取得原価を超えないもの	株式	3,805	4,158	353
	債券	52,477	52,961	484
	国債	49,584	50,049	464
	地方債	1,100	1,100	
	短期社債			
	社債	1,792	1,812	19
	その他	11,699	12,596	896
	外国証券	5,473	5,502	29
	その他の証券	6,226	7,093	867
	小計	67,982	69,716	1,734
合計		738,318	724,313	14,004

4 当連結会計年度中に売却した満期保有目的の債券

前連結会計年度(自 平成23年4月1日 至 平成24年3月31日)

該当事項はありません。

当連結会計年度(自 平成24年4月1日 至 平成25年3月31日)

該当事項はありません。

5 当連結会計年度中に売却したその他有価証券

前連結会計年度(自 平成23年4月1日 至 平成24年3月31日)

種類	売却額 (百万円)	売却益の合計額 (百万円)	売却損の合計額 (百万円)
株式	4,189	130	2,711
債券	656,717	5,596	223
国債	326,243	1,943	67
地方債	98,613	1,322	4
短期社債			
社債	231,860	2,330	152
その他	3,875	24	188
外国証券	2,912	14	
その他の証券	963	9	188
合計	664,782	5,751	3,124

当連結会計年度(自 平成24年4月1日 至 平成25年3月31日)

種類	売却額 (百万円)	売却益の合計額 (百万円)	売却損の合計額 (百万円)
株式	8,399	224	2,471
債券	461,470	2,941	157
国債	277,499	1,717	134
地方債	57,812	363	16
短期社債			
社債	126,157	861	6
その他	6,145	97	880
外国証券	4,205		494
その他の証券	1,940	97	385
合計	476,014	3,264	3,509

6 保有目的を変更した有価証券

前連結会計年度(自 平成23年4月1日 至 平成24年3月31日)

当連結会計年度中に、満期保有目的の債券100百万円の保有目的を、債券の発行者の信用状態が著しく悪化したことを理由として、その他有価証券に変更しております。この変更による経常利益及び税金等調整前当期純利益への影響はありません。

当連結会計年度(自 平成24年4月1日 至 平成25年3月31日)

該当事項はありません。

7 減損処理を行った有価証券

売買目的有価証券以外の有価証券（時価を把握することが極めて困難なものを除く）のうち、当該有価証券の時価が取得原価に比べて著しく下落しており、時価が取得原価まで回復する見込みがあると認められないものについては、当該時価をもって連結貸借対照表計上額とするとともに、評価差額を当該連結会計年度の損失として処理(以下「減損処理」という。)しております。

前連結会計年度における減損処理額は、4,601百万円（うち株式4,601百万円）であります。

当連結会計年度における減損処理額は、34百万円（うち社債20百万円、株式14百万円）であります。

時価が「著しく下落した」と判断するための基準は、個々の有価証券の銘柄について連結会計年度末日における時価が取得原価に比べて50%以上下落した場合、また、30%以上50%未満下落した銘柄については、一定期間の時価の推移や発行会社の財務内容等により判断し、時価の回復可能性が認められないと判定した場合等であります。

[次へ](#)

(金銭の信託関係)

1 運用目的の金銭の信託

前連結会計年度(平成24年3月31日)

該当事項はありません。

当連結会計年度(平成25年3月31日)

該当事項はありません。

2 満期保有目的の金銭の信託

前連結会計年度(平成24年3月31日)

該当事項はありません。

当連結会計年度(平成25年3月31日)

該当事項はありません。

3 その他の金銭の信託(運用目的及び満期保有目的以外)

前連結会計年度(平成24年3月31日)

	連結貸借対照表 計上額 (百万円)	取得原価 (百万円)	差額 (百万円)	うち連結貸借 対照表計上額 が取得原価を 超えるもの (百万円)	うち連結貸借 対照表計上額 が取得原価を 超えないもの (百万円)
その他の金銭の信託	6,939	6,939			

(注) 「うち連結貸借対照表計上額が取得原価を超えるもの」「うち連結貸借対照表計上額が取得原価を超えないもの」はそれぞれ「差額」の内訳であります。

当連結会計年度(平成25年3月31日)

	連結貸借対照表 計上額 (百万円)	取得原価 (百万円)	差額 (百万円)	うち連結貸借 対照表計上額 が取得原価を 超えるもの (百万円)	うち連結貸借 対照表計上額 が取得原価を 超えないもの (百万円)
その他の金銭の信託	5,719	5,719			

(注) 「うち連結貸借対照表計上額が取得原価を超えるもの」「うち連結貸借対照表計上額が取得原価を超えないもの」はそれぞれ「差額」の内訳であります。

(その他有価証券評価差額金)

連結貸借対照表に計上されているその他有価証券評価差額金の内訳は、次のとおりであります。

前連結会計年度（平成24年3月31日）

	金額(百万円)
評価差額	2,360
その他有価証券	2,360
(+)繰延税金資産	857
その他有価証券評価差額金(持分相当額調整前)	1,502
(-)少数株主持分相当額	
その他有価証券評価差額金	1,502

当連結会計年度（平成25年3月31日）

	金額(百万円)
評価差額	14,004
その他有価証券	14,004
(-)繰延税金負債	4,666
その他有価証券評価差額金(持分相当額調整前)	9,338
(-)少数株主持分相当額	
その他有価証券評価差額金	9,338

[前へ](#) [次へ](#)

(デリバティブ取引関係)

1 ヘッジ会計が適用されていないデリバティブ取引

ヘッジ会計が適用されていないデリバティブ取引について、取引の対象物の種類ごとの連結決算日における契約額又は契約において定められた元本相当額、時価及び評価損益並びに当該時価の算定方法は、次のとおりであります。なお、契約額等については、その金額自体がデリバティブ取引に係る市場リスクを示すものではありません。

(1) 金利関連取引

前連結会計年度（平成24年3月31日）

該当事項はありません。

当連結会計年度（平成25年3月31日）

該当事項はありません。

(2) 通貨関連取引

前連結会計年度（平成24年3月31日）

区分	種類	契約額等(百万円)	契約額等のうち1年超のもの(百万円)	時価(百万円)	評価損益(百万円)
金融 商品 取引所	通貨先物				
	売建				
	買建				
	通貨オプション				
店頭	売建				
	買建				
	通貨スワップ				
	為替予約				
	売建	20		0	0
	買建				
	通貨オプション				
	売建				
買建					
その他					
売建					
買建					
	合計			0	0

(注) 1 上記取引については時価評価を行い、評価損益を連結損益計算書に計上しております。

2 時価の算定

割引現在価値等により算定しております。

当連結会計年度（平成25年3月31日）

区分	種類	契約額等(百万円)	契約額等のうち1年 超のもの(百万円)	時価(百万円)	評価損益(百万円)
金融 商品 取引所	通貨先物				
	売建				
	買建				
	通貨オプション				
店頭	売建				
	買建				
	通貨スワップ				
	為替予約				
	売建	60		0	0
	買建				
	通貨オプション				
	売建				
	買建				
	その他				
売建					
買建					
	合計			0	0

(注) 1 上記取引については時価評価を行い、評価損益を連結損益計算書に計上しております。

2 時価の算定
割引現在価値等により算定しております。

(3) 株式関連取引

前連結会計年度（平成24年3月31日）

該当事項はありません。

当連結会計年度（平成25年3月31日）

該当事項はありません。

(4) 債券関連取引

前連結会計年度（平成24年3月31日）

該当事項はありません。

当連結会計年度（平成25年3月31日）

該当事項はありません。

(5) 商品関連取引

前連結会計年度（平成24年3月31日）

該当事項はありません。

当連結会計年度（平成25年3月31日）

該当事項はありません。

(6) クレジット・デリバティブ取引

前連結会計年度（平成24年3月31日）

該当事項はありません。

当連結会計年度（平成25年3月31日）

該当事項はありません。

2 ヘッジ会計が適用されているデリバティブ取引

ヘッジ会計が適用されているデリバティブ取引について、取引の対象物の種類ごと、ヘッジ会計の方法別の連結決算日における契約額又は契約において定められた元本相当額及び時価並びに当該時価の算定方法は、次のとおりであります。なお、契約額等については、その金額自体がデリバティブ取引に係る市場リスクを示すものではありません。

(1) 金利関連取引

前連結会計年度（平成24年3月31日）

ヘッジ会計の方法	種類	主なヘッジ対象	契約額等 (百万円)	契約額等のうち 1年超のもの (百万円)	時価 (百万円)
金利スワップの特例処理	金利スワップ 受取変動・支払固定	貸出金	10,000	10,000	(注)
	合計				

(注) 金利スワップの特例処理によるものは、ヘッジ対象とされている貸出金と一体として処理されているため、その時価は「(金融商品関係)」の当該貸出金の時価に含めて記載しております。

当連結会計年度（平成25年3月31日）

ヘッジ会計の方法	種類	主なヘッジ対象	契約額等 (百万円)	契約額等のうち 1年超のもの (百万円)	時価 (百万円)
金利スワップの特例処理	金利スワップ 受取変動・支払固定	貸出金	10,000	10,000	(注)
	合計				

(注) 金利スワップの特例処理によるものは、ヘッジ対象とされている貸出金と一体として処理されているため、その時価は「(金融商品関係)」の当該貸出金の時価に含めて記載しております。

(2) 通貨関連取引

前連結会計年度（平成24年3月31日）

該当事項はありません。

当連結会計年度（平成25年3月31日）

該当事項はありません。

(3) 株式関連取引

前連結会計年度（平成24年3月31日）

該当事項はありません。

当連結会計年度（平成25年3月31日）

該当事項はありません。

(4) 債券関連取引

前連結会計年度（平成24年3月31日）

該当事項はありません。

当連結会計年度（平成25年3月31日）

該当事項はありません。

[前へ](#) [次へ](#)

(退職給付関係)

1 採用している退職給付制度の概要

当行は、確定給付型の制度として、企業年金基金制度及び退職一時金制度を設けており、連結子会社は、確定給付型の制度として退職一時金制度を設けております。

なお、当行は、退職給付信託を設定しております。

2 退職給付債務に関する事項

区分		前連結会計年度 (平成24年3月31日)	当連結会計年度 (平成25年3月31日)
		金額(百万円)	金額(百万円)
退職給付債務	(A)	26,310	27,183
年金資産	(B)	13,636	16,053
未積立退職給付債務	(C) = (A) + (B)	12,673	11,130
未認識数理計算上の差異	(D)	3,388	1,831
未認識過去勤務債務	(E)	1,011	664
連結貸借対照表計上額純額	(F) = (C) + (D) + (E)	10,297	9,964
前払年金費用	(G)		
退職給付引当金	(F) - (G)	10,297	9,964

(注) 1 臨時に支払う割増退職金は含めておりません。

2 連結子会社は、退職給付債務の算定にあたり、簡便法を採用しております。

3 退職給付費用に関する事項

区分	前連結会計年度 (自平成23年4月1日 至平成24年3月31日)	当連結会計年度 (自平成24年4月1日 至平成25年3月31日)
	金額(百万円)	金額(百万円)
勤務費用	903	934
利息費用	403	419
期待運用収益	255	272
過去勤務債務の費用処理額	346	346
数理計算上の差異の費用処理額	677	697
退職給付費用	1,381	1,432

(注) 連結子会社の退職給付費用は、簡便な方法にて一括して「勤務費用」に含めて計上しております。

4 退職給付債務等の計算の基礎に関する事項

(1) 割引率

前連結会計年度 (自 平成23年4月1日 至 平成24年3月31日)	当連結会計年度 (自 平成24年4月1日 至 平成25年3月31日)
1.6%	1.6%

(2) 期待運用収益率

前連結会計年度 (自 平成23年4月1日 至 平成24年3月31日)	当連結会計年度 (自 平成24年4月1日 至 平成25年3月31日)
2.0%	2.0%

(3) 退職給付見込額の期間配分方法

期間定額基準

(4) 過去勤務債務の額の処理年数

10年(その発生時の従業員の平均残存勤務期間内の一定の年数による定額法による)

(5) 数理計算上の差異の処理年数

10年(各連結会計年度の発生時の従業員の平均残存勤務期間内の一定の年数による定額法により按分した額を、それぞれ発生の翌連結会計年度から費用処理することとしている)

(ストック・オプション等関係)

1 スtock・オプションにかかる費用計上額及び科目名

	前連結会計年度 (自 平成23年4月1日 至 平成24年3月31日)	当連結会計年度 (自 平成24年4月1日 至 平成25年3月31日)
営業経費	- 百万円	28百万円

2 スtock・オプションの内容、規模及びその変動状況

(1)ストック・オプションの内容

	株式会社栃木銀行第1回新株予約権
付与対象者の区分及び人数	当行取締役 12名
株式の種類別のストック・オプションの付与数(注)	普通株式 160,600株
付与日	平成24年7月17日
権利確定条件	権利確定条件は定めていない。
対象勤務期間	対象勤務期間は定めていない。
権利行使期間	平成24年7月18日～平成54年7月17日

(注) 株式数に換算して記載しております。

(2)ストック・オプションの規模及びその変動状況

当連結会計年度(平成25年3月期)において存在したストック・オプションを対象とし、ストック・オプションの数については、株式数に換算して記載しております。

ストック・オプションの数

	株式会社栃木銀行第1回新株予約権
権利確定前	
前連結会計年度末	
付与	160,600株
失効	
権利確定	
未確定残	160,600株
権利確定後	
前連結会計年度末	
権利確定	
権利行使	
失効	
未行使残	

単価情報

	株式会社栃木銀行第1回新株予約権
権利行使価格(円)	1
行使時平均株価(円)	
付与日における公正な評価単価(円)	234

3 ストック・オプションの公正な評価単価の見積方法

当連結会計年度において付与された株式会社栃木銀行第1回新株予約権についての公正な評価単価の見積方法は以下のとおりであります。

(1)使用した評価技法 ブラック・ショールズ・モデル式

(2)主な基礎数値及び見積方法

	株式会社栃木銀行第1回新株予約権
株価変動性 (注) 1	30.124%
予想残存期間 (注) 2	2.01年
予想配当 (注) 3	7円 / 株
無リスク利率 (注) 4	0.100%

(注) 1 割当日前営業日(平成24年7月13日)から予想残存期間(2.01年)に相当する過去104週分の当行株価より算定したヒストリカル・ボラティリティを採用しております。

2 当行取締役の任期に基づき見積っております。

3 平成24年3月期の記念配当分を除いた実績によっております。

4 予想残存期間に対応する日本国債の利回りを採用しております。

4 ストック・オプションの権利確定数の見積方法

基本的には、将来の失効数の合理的な見積りは困難であるため、実績の失効数のみ反映させる方法を採用しております。

(税効果会計関係)

1 繰延税金資産及び繰延税金負債の発生の主な原因別の内訳

	前連結会計年度 (平成24年3月31日)	当連結会計年度 (平成25年3月31日)
繰延税金資産		
貸倒引当金	9,497百万円	8,183百万円
退職給付引当金	5,164	5,009
賞与引当金	365	350
税務上の繰越欠損金	2,937	2,739
減価償却費	1,358	1,176
有価証券償却	1,780	841
未払事業税	34	31
その他有価証券評価差額金	857	
その他	872	877
繰延税金資産小計	22,869	19,210
評価性引当額	3,626	2,770
繰延税金資産合計	19,243	16,440
繰延税金負債		
その他有価証券評価差額金		4,666
繰延税金負債合計		4,666
繰延税金資産の純額	19,243百万円	11,774百万円

2 連結財務諸表提出会社の法定実効税率と税効果会計適用後の法人税等の負担率との間に重要な差異があるときの、当該差異の原因となった主な項目別の内訳

	前連結会計年度 (平成24年3月31日)	当連結会計年度 (平成25年3月31日)
法定実効税率		
(調整)	40.5%	37.8%
交際費等永久に損金に算入されない項目	0.7	0.3
受取配当金等永久に益金算入されない項目	4.2	1.4
住民税均等割等	1.1	0.6
評価性引当金の増加	17.6	11.4
税率変更による期末繰延税金資産の減額修正	49.9	
その他	1.2	2.3
税効果会計適用後の法人税等の負担率	106.8%	28.2%

[前へ](#)

(セグメント情報等)

【セグメント情報】

前連結会計年度(自 平成23年4月1日 至 平成24年3月31日)

当行グループは、銀行業の単一セグメントであるため、記載を省略しております。

当連結会計年度(自 平成24年4月1日 至 平成25年3月31日)

当行グループは、銀行業の単一セグメントであるため、記載を省略しております。

【関連情報】

前連結会計年度(自 平成23年4月1日 至 平成24年3月31日)

1 サービスごとの情報

(単位：百万円)

	貸出業務	有価証券投資業務	役務取引業務	その他	合計
外部顧客に対する 経常収益	31,027	12,275	5,506	5,216	54,025

(注)一般企業の売上高に代えて、経常収益を記載しております。

2 地域ごとの情報

(1) 経常収益

当行グループは、本邦の外部顧客に対する経常収益に区分した金額が連結損益計算書の経常収益の90%を超えるため、記載を省略しております。

(2) 有形固定資産

当行グループは、本邦に所在している有形固定資産の金額が連結貸借対照表の有形固定資産の金額の90%を超えるため、記載を省略しております。

3 主要な顧客ごとの情報

特定の顧客に対する経常収益で連結損益計算書の経常収益の10%以上を占めるものがないため、記載を省略しております。

当連結会計年度(自 平成24年4月1日 至 平成25年3月31日)

1 サービスごとの情報

(単位：百万円)

	貸出業務	有価証券投資業務	役務取引業務	その他	合計
外部顧客に対する 経常収益	29,055	8,710	5,652	4,000	47,418

(注)一般企業の売上高に代えて、経常収益を記載しております。

(表示方法の変更)

前連結会計年度において、「その他」に含めていた「役務取引業務」を当連結会計年度より区分掲記しております。この表示方法の変更を反映させるため、前連結会計年度の注記の組替えを行っております。

2 地域ごとの情報

(1) 経常収益

当行グループは、本邦の外部顧客に対する経常収益に区分した金額が連結損益計算書の経常収益の90%を超えるため、記載を省略しております。

(2) 有形固定資産

当行グループは、本邦に所在している有形固定資産の金額が連結貸借対照表の有形固定資産の金額の90%を超えるため、記載を省略しております。

3 主要な顧客ごとの情報

特定の顧客に対する経常収益で連結損益計算書の経常収益の10%以上を占めるものがないため、記載を省略しております。

【報告セグメントごとの固定資産の減損損失に関する情報】

前連結会計年度(自 平成23年4月1日 至 平成24年3月31日)

該当事項はありません。

当連結会計年度(自 平成24年4月1日 至 平成25年3月31日)

(単位：百万円)

	報告セグメント	その他	合計
	銀行業		
減損損失	223		223

【報告セグメントごとののれんの償却額及び未償却残高に関する情報】

前連結会計年度(自 平成23年4月1日 至 平成24年3月31日)

該当事項はありません。

当連結会計年度(自 平成24年4月1日 至 平成25年3月31日)

該当事項はありません。

【報告セグメントごとの負ののれん発生益に関する情報】

前連結会計年度(自 平成23年4月1日 至 平成24年3月31日)

該当事項はありません。

当連結会計年度(自 平成24年4月1日 至 平成25年3月31日)

該当事項はありません。

【関連当事者情報】

1 関連当事者との取引

(1) 連結財務諸表提出会社と関連当事者との取引

(ア) 連結財務諸表提出会社の親会社及び主要株主(会社等の場合に限る。)等

前連結会計年度(自平成23年4月1日至平成24年3月31日)

該当事項はありません。

当連結会計年度(自平成24年4月1日至平成25年3月31日)

該当事項はありません。

(イ) 連結財務諸表提出会社の非連結子会社及び関連会社等

前連結会計年度(自平成23年4月1日至平成24年3月31日)

該当事項はありません。

当連結会計年度(自平成24年4月1日至平成25年3月31日)

該当事項はありません。

(ウ) 連結財務諸表提出会社と同一の親会社を持つ会社等及び連結財務諸表提出会社のその他の関係会社の子会社等

前連結会計年度(自平成23年4月1日至平成24年3月31日)

該当事項はありません。

当連結会計年度(自平成24年4月1日至平成25年3月31日)

該当事項はありません。

(エ) 連結財務諸表提出会社の役員及び主要株主(個人の場合に限る。)等

前連結会計年度(自平成23年4月1日至平成24年3月31日)

種類	会社等の名称又は氏名	所在地	資本金又は出資金(百万円)	事業の内容または職業	議決権の所有(被所有)割合(%)	関連当事者との関係	取引の内容(注1)	取引金額(百万円)(注2)	科目	期末残高(百万円)
役員及びその近親者が議決権の過半数を有している会社等	芳賀通運株式会社(注3)	栃木県真岡市	98	運送業	被所有直接0%	融資先	資金の貸付 利息の受取	1,718 36	貸出金(注4)	1,566
	株式会社ホーエー(注3)	栃木県真岡市	40	倉庫業	なし	融資先	資金の貸付 利息の受取	2,618 59	貸出金(注4)	2,671
	宇東梱包運輸株式会社(注3)	栃木県宇都宮市	20	運送業	被所有直接0%	融資先	資金の貸付 利息の受取	80 1	貸出金	68

(注)1 取引条件及び取引条件の決定方針等

資金の貸付につきましては、市場金利等を勘案して利率等の取引条件を合理的に決定しております。

2 資金の貸付の取引金額は、期中平残を記載しております。

3 当行監査役塚本美貴吉及びその近親者が議決権の過半数を保有しております。

4 当行監査役塚本美貴吉が債務保証を行っております。

当連結会計年度（自 平成24年 4月 1日 至 平成25年 3月31日）

種類	会社等の名称又は氏名	所在地	資本金又は出資金(百万円)	事業の内容または職業	議決権の所有(被所有)割合(%)	関連当事者との関係	取引の内容(注1)	取引金額(百万円)(注2)	科目	期末残高(百万円)
役員及びその近親者が議決権の過半数を有している会社等	芳賀通運株式会社(注3)	栃木県真岡市	98	運送業	被所有直接0%	融資先	資金の貸付 利息の受取	1,615 28	貸出金(注4)	1,651
	株式会社ホーエー(注3)	栃木県真岡市	40	倉庫業	なし	融資先	資金の貸付 利息の受取	2,461 47	貸出金(注4)	2,624
	宇東梱包運輸株式会社(注3)	栃木県宇都宮市	20	運送業	被所有直接0%	融資先	資金の貸付 利息の受取	57 0	貸出金	49
	日東産業株式会社(注3)	栃木県芳賀郡	20	宿泊業	なし	融資先	資金の貸付 利息の受取	10 0	貸出金(注4)	65

(注)1 取引条件及び取引条件の決定方針等

資金の貸付につきましては、市場金利等を勘案して利率等の取引条件を合理的に決定しております。

- 2 資金の貸付の取引金額は、期中平残を記載しております。
- 3 当行監査役塚本美貴吉及びその近親者が議決権の過半数を保有しております。
- 4 当行監査役塚本美貴吉が債務保証を行っております。

(2) 連結財務諸表提出会社の連結子会社と関連当事者との取引

前連結会計年度（自 平成23年 4月 1日 至 平成24年 3月31日）

該当事項はありません。

当連結会計年度（自 平成24年 4月 1日 至 平成25年 3月31日）

該当事項はありません。

2 親会社又は重要な関連会社に関する注記

(1) 親会社情報

前連結会計年度（自 平成23年 4月 1日 至 平成24年 3月31日）

該当事項はありません。

当連結会計年度（自 平成24年 4月 1日 至 平成25年 3月31日）

該当事項はありません。

(2) 重要な関連会社の要約財務情報

前連結会計年度（自 平成23年 4月 1日 至 平成24年 3月31日）

該当事項はありません。

当連結会計年度（自 平成24年 4月 1日 至 平成25年 3月31日）

該当事項はありません。

(1株当たり情報)

		前連結会計年度 (自 平成23年4月1日 至 平成24年3月31日)	当連結会計年度 (自 平成24年4月1日 至 平成25年3月31日)
1株当たり純資産額	円	1,019.76	1,155.90
1株当たり当期純利益金額 (は1株当たり当期純損失金額)	円	0.67	48.40
潜在株式調整後 1株当たり当期純利益金額	円		48.34

(注) 1 1株当たり純資産額、1株当たり当期純利益金額及び潜在株式調整後1株当たり当期純利益金額の算定上の基礎は、次のとおりであります。

(1) 1株当たり純資産額

		前連結会計年度 (平成24年3月31日)	当連結会計年度 (平成25年3月31日)
純資産の部の合計額	百万円	117,764	133,494
純資産の部の合計額から控除する金額	百万円	2,108	2,422
(うち新株予約権)	百万円		28
(うち少数株主持分)	百万円	2,108	2,394
普通株式に係る期末の純資産額	百万円	115,655	131,071
1株当たり純資産額の算定に用いられた期末の普通株式の数	千株	113,413	113,393

(2) 1株当たり当期純利益金額及び潜在株式調整後1株当たり当期純利益金額

		前連結会計年度 (自 平成23年4月1日 至 平成24年3月31日)	当連結会計年度 (自 平成24年4月1日 至 平成25年3月31日)
1株当たり当期純利益金額 (は1株当たり当期純損失金額)			
当期純利益(は当期純損失)	百万円	75	5,488
普通株主に帰属しない金額	百万円		
普通株式に係る当期純利益 (は普通株式に係る当期純損失)	百万円	75	5,488
普通株式の期中平均株式数	千株	113,422	113,404
潜在株式調整後1株当たり当期純利益金額			
当期純利益調整額	百万円		
普通株式増加数	千株		129
うち新株予約権	千株		129
希薄化効果を有しないため、潜在株式調整後1株当たり当期純利益の算定に含めなかった潜在株式の概要			

2 なお、潜在株式調整後1株当たり当期純利益金額については、前連結会計年度は1株当たり当期純損失であり、潜在株式がないので記載しておりません。

(重要な後発事象)

該当事項はありません。

【連結附属明細表】

【社債明細表】

該当事項はありません。

【借入金等明細表】

区分	当期首残高 (百万円)	当期末残高 (百万円)	平均利率 (%)	返済期限
借入金	4,814	3,440	0.79	
再割引手形				
借入金	4,814	3,440	0.79	平成25年4月～ 平成29年9月
1年以内に返済予定のリース債務	22	25		
リース債務(1年以内に返済予定 のものを除く。)	52	48		平成26年4月～ 平成31年12月

(注) 1 「平均利率」については、借入金等の期末残高に対する加重平均利率を記載しております。

なお、リース債務については、リース料総額に含まれる利息相当額を控除する前の金額でリース債務を連結貸借対照表に計上しているため、「平均利率」を記載しておりません。

2 借入金及びリース債務の連結決算日後5年以内における返済額は次のとおりであります。

	1年以内	1年超2年以内	2年超3年以内	3年超4年以内	4年超5年以内
借入金(百万円)	2,374	454	337	218	55
リース債務 (百万円)	25	15	14	9	6

銀行業は、預金の受入れ、コール・手形市場からの資金の調達・運用等を営業活動として行っているため、借入金等明細表については連結貸借対照表中「負債の部」の「借入金」及び「その他負債」中のリース債務の内訳を記載しております。

【資産除去債務明細表】

該当事項はありません。

(2) 【その他】

当連結会計年度における四半期情報

(累計期間)	第1四半期	第2四半期	第3四半期	当連結会計年度
経常収益(百万円)	12,550	24,297	36,419	47,418
税金等調整前四半期 (当期)純利益金額 (百万円)	2,932	3,478	5,939	8,044
四半期(当期)純利益 金額(百万円)	3,163	2,953	4,654	5,488
1株当たり四半期 (当期)純利益金額 (円)	27.90	26.04	41.04	48.40

(注) 一般企業の売上高に代えて、経常収益を記載しております。

(会計期間)	第1四半期	第2四半期	第3四半期	第4四半期
1株当たり四半期 純利益金額(は1 株当たり四半期純損 失金額)(円)	27.90	1.86	15.00	7.36

2【財務諸表等】

(1)【財務諸表】
【貸借対照表】

(単位：百万円)

	前事業年度 (平成24年3月31日)	当事業年度 (平成25年3月31日)
資産の部		
現金預け金	149,355	98,946
現金	33,856	33,537
預け金	7 115,498	7 65,408
コールローン	5,269	4,996
商品有価証券	177	215
商品国債	57	122
商品地方債	119	92
金銭の信託	6,939	5,719
有価証券	1, 7, 12 569,783	1, 7, 12 752,783
国債	260,597	495,160
地方債	89,885	54,733
社債	147,697	136,532
株式	28,006	27,884
その他の証券	43,596	38,472
貸出金	2, 3, 4, 5, 8 1,651,144	2, 3, 4, 5, 8 1,680,726
割引手形	6 14,176	6 12,432
手形貸付	86,901	83,795
証書貸付	1,446,628	1,475,001
当座貸越	103,436	109,496
外国為替	1,313	1,756
外国他店預け	1,298	1,747
買入外国為替	-	6 2
取立外国為替	15	6
その他資産	94,029	7,130
未収収益	2,994	2,678
金融派生商品	0	0
その他の資産	7 91,035	7 4,451
有形固定資産	10, 11 23,426	10, 11 23,235
建物	7,150	7,371
土地	9 14,464	9 14,216
リース資産	683	505
建設仮勘定	107	-
その他の有形固定資産	1,019	1,141
無形固定資産	2,695	1,851
ソフトウェア	2,119	1,348
リース資産	305	232
その他の無形固定資産	270	270
繰延税金資産	19,170	11,720
支払承諾見返	5,920	5,181
貸倒引当金	16,909	15,271
資産の部合計	2,512,318	2,578,990

	前事業年度 (平成24年3月31日)	当事業年度 (平成25年3月31日)
負債の部		
預金	7 2,345,705	7 2,398,386
当座預金	47,297	50,437
普通預金	1,047,190	1,102,610
貯蓄預金	36,593	37,194
通知預金	1,698	2,118
定期預金	1,182,812	1,177,382
定期積金	18,387	17,741
その他の預金	11,725	10,901
譲渡性預金	22,790	23,516
借入金	2,385	1,649
借入金	2,385	1,649
外国為替	39	17
売渡外国為替	16	10
未払外国為替	23	6
その他負債	6,469	6,538
未払法人税等	136	136
未払費用	2,661	2,100
前受収益	789	714
給付補てん備金	22	15
金融派生商品	0	0
リース債務	1,048	784
その他の負債	1,810	2,787
賞与引当金	923	885
役員賞与引当金	29	29
退職給付引当金	10,206	9,875
役員退職慰労引当金	434	-
睡眠預金払戻損失引当金	222	220
偶発損失引当金	252	338
再評価に係る繰延税金負債	9 1,470	9 1,439
支払承諾	5,920	5,181
負債の部合計	2,396,850	2,448,080

	前事業年度 (平成24年3月31日)	当事業年度 (平成25年3月31日)
純資産の部		
資本金	27,408	27,408
資本剰余金	26,150	26,150
資本準備金	26,150	26,150
利益剰余金	64,868	69,491
利益準備金	1,745	1,745
その他利益剰余金	63,122	67,746
別途積立金	63,087	62,187
繰越利益剰余金	35	5,559
自己株式	449	455
株主資本合計	117,977	122,595
その他有価証券評価差額金	1,502	9,338
土地再評価差額金	9 1,007	9 1,052
評価・換算差額等合計	2,510	8,285
新株予約権	-	28
純資産の部合計	115,467	130,909
負債及び純資産の部合計	2,512,318	2,578,990

【損益計算書】

(単位：百万円)

	前事業年度 (自 平成23年 4月 1日 至 平成24年 3月31日)	当事業年度 (自 平成24年 4月 1日 至 平成25年 3月31日)
経常収益	51,035	44,653
資金運用収益	37,696	34,464
貸出金利息	31,072	28,907
有価証券利息配当金	6,519	5,440
コールローン利息	18	23
預け金利息	85	92
その他の受入利息	0	0
役務取引等収益	5,691	5,854
受入為替手数料	1,819	1,804
その他の役務収益	3,872	4,049
その他業務収益	5,676	3,074
外国為替売買益	64	68
商品有価証券売買益	1	3
国債等債券売却益	5,610	3,002
その他経常収益	1,971	1,260
償却債権取立益	1,112	352
株式等売却益	140	261
金銭の信託運用益	30	45
その他の経常収益	688	601
経常費用	47,496	36,928
資金調達費用	1,767	1,475
預金利息	1,715	1,433
譲渡性預金利息	50	40
借入金利息	2	1
役務取引等費用	3,331	3,382
支払為替手数料	352	351
その他の役務費用	2,978	3,031
その他業務費用	412	1,033
国債等債券売却損	412	1,013
国債等債券償却	-	20
営業経費	27,824	26,962
その他経常費用	14,160	4,074
貸倒引当金繰入額	1,966	102
貸出金償却	4,311	1,121
株式等売却損	2,711	2,496
株式等償却	4,601	14
その他の経常費用	569	339
経常利益	3,539	7,725

	前事業年度 (自 平成23年 4月 1日 至 平成24年 3月31日)	当事業年度 (自 平成24年 4月 1日 至 平成25年 3月31日)
特別利益	0	-
固定資産処分益	0	-
特別損失	69	248
固定資産処分損	69	24
減損損失	1 -	1 223
税引前当期純利益	3,470	7,477
法人税、住民税及び事業税	40	95
法人税等調整額	3,486	1,895
法人税等合計	3,526	1,990
当期純利益又は当期純損失（ ）	55	5,486

【株主資本等変動計算書】

(単位：百万円)

	前事業年度 (自 平成23年 4月 1日 至 平成24年 3月31日)	当事業年度 (自 平成24年 4月 1日 至 平成25年 3月31日)
株主資本		
資本金		
当期首残高	27,408	27,408
当期変動額		
当期変動額合計	-	-
当期末残高	27,408	27,408
資本剰余金		
資本準備金		
当期首残高	26,150	26,150
当期変動額		
当期変動額合計	-	-
当期末残高	26,150	26,150
資本剰余金合計		
当期首残高	26,150	26,150
当期変動額		
当期変動額合計	-	-
当期末残高	26,150	26,150
利益剰余金		
利益準備金		
当期首残高	1,745	1,745
当期変動額		
当期変動額合計	-	-
当期末残高	1,745	1,745
その他利益剰余金		
別途積立金		
当期首残高	58,987	63,087
当期変動額		
別途積立金の積立	4,100	-
別途積立金の取崩	-	900
当期変動額合計	4,100	900
当期末残高	63,087	62,187
繰越利益剰余金		
当期首残高	4,955	35
当期変動額		
剰余金の配当	793	907
別途積立金の積立	4,100	-
別途積立金の取崩	-	900
当期純利益又は当期純損失()	55	5,486
土地再評価差額金の取崩	30	44
当期変動額合計	4,919	5,523
当期末残高	35	5,559

	前事業年度 (自 平成23年 4月 1日 至 平成24年 3月31日)	当事業年度 (自 平成24年 4月 1日 至 平成25年 3月31日)
利益剰余金合計		
当期首残高	65,688	64,868
当期変動額		
剰余金の配当	793	907
別途積立金の積立	-	-
別途積立金の取崩	-	-
当期純利益又は当期純損失()	55	5,486
土地再評価差額金の取崩	30	44
当期変動額合計	819	4,623
当期末残高	64,868	69,491
自己株式		
当期首残高	445	449
当期変動額		
自己株式の取得	3	5
当期変動額合計	3	5
当期末残高	449	455
株主資本合計		
当期首残高	118,801	117,977
当期変動額		
剰余金の配当	793	907
当期純利益又は当期純損失()	55	5,486
自己株式の取得	3	5
土地再評価差額金の取崩	30	44
当期変動額合計	823	4,617
当期末残高	117,977	122,595
評価・換算差額等		
その他有価証券評価差額金		
当期首残高	3,783	1,502
当期変動額		
株主資本以外の項目の当期変動額(純額)	2,280	10,841
当期変動額合計	2,280	10,841
当期末残高	1,502	9,338
土地再評価差額金		
当期首残高	1,189	1,007
当期変動額		
株主資本以外の項目の当期変動額(純額)	181	44
当期変動額合計	181	44
当期末残高	1,007	1,052

	前事業年度 (自 平成23年 4月 1日 至 平成24年 3月31日)	当事業年度 (自 平成24年 4月 1日 至 平成25年 3月31日)
評価・換算差額等合計		
当期首残高	4,972	2,510
当期変動額		
株主資本以外の項目の当期変動額（純額）	2,462	10,796
当期変動額合計	2,462	10,796
当期末残高	2,510	8,285
新株予約権		
当期首残高	-	-
当期変動額		
株主資本以外の項目の当期変動額（純額）	-	28
当期変動額合計	-	28
当期末残高	-	28
純資産合計		
当期首残高	113,828	115,467
当期変動額		
剰余金の配当	793	907
当期純利益又は当期純損失（ ）	55	5,486
自己株式の取得	3	5
土地再評価差額金の取崩	30	44
株主資本以外の項目の当期変動額（純額）	2,462	10,824
当期変動額合計	1,638	15,442
当期末残高	115,467	130,909

注記事項

【重要な会計方針】

1 商品有価証券の評価基準及び評価方法

商品有価証券の評価は、時価法(売却原価は移動平均法により算定)により行っております。

2 有価証券の評価基準及び評価方法

有価証券の評価は、満期保有目的の債券については移動平均法による償却原価法(定額法)、子会社株式及び関連会社株式については移動平均法による原価法、その他有価証券については原則として決算日の市場価格等に基づく時価法(売却原価は主として移動平均法により算定)、ただし時価を把握することが極めて困難と認められるものについては移動平均法による原価法により行っております。

なお、その他有価証券の評価差額については、全部純資産直入法により処理しております。

3 デリバティブ取引の評価基準及び評価方法

デリバティブ取引の評価は、時価法により行っております。

4 固定資産の減価償却の方法

(1)有形固定資産(リース資産を除く)

有形固定資産は、定率法(ただし、平成10年4月1日以後に取得した建物(建物附属設備を除く。))については定額法を採用しております。

なお、主な耐用年数は次のとおりであります。

建物 : 12年~50年

その他 : 2年~20年

(会計上の見積りの変更と区別することが困難な会計方針の変更)

当行は、法人税法の改正に伴い、当事業年度より、平成24年4月1日以後に取得した有形固定資産については、改正後の法人税法に基づく減価償却の方法に変更しております。

これによる当事業年度の経常利益及び税引前当期純利益に与える影響は軽微であります。

(2)無形固定資産(リース資産を除く)

無形固定資産は、定額法により償却しております。なお、自社利用のソフトウェアについては、行内における利用可能期間(主として5年)に基づいて償却しております。

(3)リース資産

所有権移転外ファイナンス・リース取引に係る「有形固定資産」及び「無形固定資産」中のリース資産は、リース期間を耐用年数とした定額法により償却しております。なお、残存価額については、リース契約上に残価保証の取決めがあるものは当該残価保証額とし、それ以外のものは零としております。

5 外貨建の資産及び負債の本邦通貨への換算基準

外貨建資産・負債は、決算日の為替相場による円換算額を付しております。

6 引当金の計上基準

(1)貸倒引当金

貸倒引当金は、予め定めている償却・引当基準に則り、次のとおり計上しております。

「銀行等金融機関の資産の自己査定並びに貸倒償却及び貸倒引当金の監査に関する実務指針」(日本公認会計士協会銀行等監査特別委員会報告第4号)に規定する正常先債権及び要注意先債権に相当する債権については、一定の種類毎に分類し、過去の一定期間における各々の貸倒実績から算出した貸倒実績率等に基づき計上しております。破綻懸念先債権に相当する債権については、債権額から担保の処分可能見込額及び保証による回収可能見込額を控除し、その残額のうち必要と認める額を計上しております。破綻先債権及び実質破綻先債権に相当する債権については、下記直接減額後の帳簿価額から、担保の処分可能見込額及び保証による回収可能見込額を控除し、その残額を計上しております。

すべての債権は、資産の自己査定基準に基づき、営業関連部署の協力の下に資産査定部署が資産査定を実施しております。

なお、破綻先及び実質破綻先に対する担保・保証付債権等については、債権額から担保の評価額及び保証による回収が可能と認められる額を控除した残額を取立不能見込額として債権額から直接減額しており、その金額は13,487百万円(前事業年度末は14,841百万円)であります。

(2)賞与引当金

賞与引当金は従業員への賞与の支払いに備えるため、従業員に対する賞与の支給見込額のうち、当事業年度に帰属する額を計上しております。

(3)役員賞与引当金

役員賞与引当金は、役員への賞与の支払いに備えるため、役員に対する賞与の支給見込額のうち、当事業年度に帰属する額を計上しております。

(4)退職給付引当金

退職給付引当金は、従業員の退職給付に備えるため、当事業年度末における退職給付債務及び年金資産の見込額に基づき、必要額を計上しております。また、過去勤務債務及び数理計算上の差異の損益処理方法は次のとおりであります。

過去勤務債務：その発生年度の従業員の平均残存勤務期間内の一定の年数(10年)による定額法により損益処理
数理計算上の差異：各発生年度の従業員の平均残存勤務期間内の一定の年数(10年)による定率法により按分した額を、それぞれ発生翌事業年度から損益処理

(5)睡眠預金払戻損失引当金

睡眠預金払戻損失引当金は、利益計上した睡眠預金について預金者からの払戻請求に基づく払戻損失に備えるため、過去の払戻実績に基づく将来の払戻損失見込額を計上しております。

(6)偶発損失引当金

偶発損失引当金は、信用保証協会への負担金の支払いに備えるため、将来の負担金見込額を計上しております。

7 リース取引の処理方法

所有権移転外ファイナンス・リース取引のうち、リース取引開始日が平成20年4月1日前に開始する事業年度に属するものについては、通常の賃貸借取引に準じた会計処理によっております。

8 ヘッジ会計の方法

金融資産・負債から生じる金利リスクをヘッジする目的で金利スワップ取引を利用しております。なお、金利スワップ取引で特例処理の適用要件を満たすものについては、金利スワップの特例処理を適用しております。

9 消費税等の会計処理

消費税及び地方消費税の会計処理は、税抜方式によっております。

【表示方法の変更】

(貸借対照表関係)

前事業年度において区分掲記しておりました「未収金」(当事業年度末残高2,216百万円)は、当事業年度において総資産額の100分の1以下となったことから、「その他の資産」に含めて表示しております。この表示方法の変更を反映させるため、前事業年度の財務諸表の組替えを行っております。

この結果、前事業年度の貸借対照表において「未収金」に表示していた88,516百万円は、「その他の資産」の「その他の資産」91,035百万円として組替えております。

(貸借対照表関係)

1 関係会社の株式の総額

	前事業年度 (平成24年3月31日)	当事業年度 (平成25年3月31日)
株式	32百万円	32百万円

2 貸出金のうち破綻先債権額及び延滞債権額は次のとおりであります。

	前事業年度 (平成24年3月31日)	当事業年度 (平成25年3月31日)
破綻先債権額	782百万円	890百万円
延滞債権額	36,515百万円	44,992百万円

なお、破綻先債権とは、元本又は利息の支払の遅延が相当期間継続していることその他の事由により元本又は利息の取立て又は弁済の見込みがないものとして未収利息を計上しなかった貸出金(貸倒償却を行った部分を除く。以下「未収利息不計上貸出金」という。)のうち、法人税法施行令(昭和40年政令第97号)第96条第1項第3号のイからホまでに掲げる事由又は同項第4号に規定する事由が生じている貸出金であります。

また、延滞債権とは、未収利息不計上貸出金であって、破綻先債権及び債務者の経営再建又は支援を図ることを目的として利息の支払を猶予した貸出金以外の貸出金であります。

3 貸出金のうち3ヵ月以上延滞債権額は次のとおりであります。

	前事業年度 (平成24年3月31日)	当事業年度 (平成25年3月31日)
3ヵ月以上延滞債権額	32百万円	62百万円

なお、3ヵ月以上延滞債権とは、元本又は利息の支払が約定支払日の翌日から3ヵ月以上遅延している貸出金で破綻先債権及び延滞債権に該当しないものであります。

4 貸出金のうち、貸出条件緩和債権額は次のとおりであります。

	前事業年度 (平成24年3月31日)	当事業年度 (平成25年3月31日)
貸出条件緩和債権額	3,802百万円	15,541百万円

なお、貸出条件緩和債権とは、債務者の経営再建又は支援を図ることを目的として、金利の減免、利息の支払猶予、元本の返済猶予、債権放棄その他の債務者に有利となる取決めを行った貸出金で破綻先債権、延滞債権及び3ヵ月以上延滞債権に該当しないものであります。

5 破綻先債権額、延滞債権額、3ヵ月以上延滞債権額及び貸出条件緩和債権額の合計額は次のとおりであります。

	前事業年度 (平成24年3月31日)	当事業年度 (平成25年3月31日)
合計額	41,132百万円	61,486百万円

なお、上記2から5に掲げた債権額は、貸倒引当金控除前の金額であります。

6 手形割引は、「銀行業における金融商品会計基準適用に関する会計上及び監査上の取扱い」(日本公認会計士協会業種別監査委員会報告第24号)に基づき金融取引として処理しております。これにより受け入れた商業手形及び買入外国為替は、売却又は(再)担保という方法で自由に処分できる権利を有しておりますが、その額面金額は次のとおりであります。

	前事業年度 (平成24年3月31日)	当事業年度 (平成25年3月31日)
	14,176百万円	12,434百万円

7 担保に供している資産は次のとおりであります。

	前事業年度 (平成24年3月31日)	当事業年度 (平成25年3月31日)
担保に供している資産		
預け金	30百万円	30百万円
有価証券	1,091百万円	1,053百万円
その他資産	2百万円	2百万円
計	1,124百万円	1,087百万円
担保資産に対応する債務		
預金	1,373百万円	1,399百万円

上記のほか、為替決済等の取引の担保として、次のものを差し入れております。

	前事業年度 (平成24年3月31日)	当事業年度 (平成25年3月31日)
有価証券	81,671百万円	81,681百万円
手形交換所差入保証金として、次のものを差し入れております。		
	前事業年度 (平成24年3月31日)	当事業年度 (平成25年3月31日)
その他資産	3百万円	3百万円
また、その他の資産には、保証金が含まれておりますが、その金額は次のとおりであります。		
	前事業年度 (平成24年3月31日)	当事業年度 (平成25年3月31日)
保証金	790百万円	914百万円

8 当座貸越契約及び貸付金に係るコミットメントライン契約は、顧客からの融資実行の申し出を受けた場合に、契約上規定された条件について違反がない限り、一定の限度額まで資金を貸付けることを約する契約であります。これらの契約に係る融資未実行残高は次のとおりであります。

	前事業年度 (平成24年3月31日)	当事業年度 (平成25年3月31日)
融資未実行残高	380,245百万円	370,356百万円
うち契約残存期間が1年以内のもの	352,592百万円	356,838百万円

なお、これらの契約の多くは、融資実行されずに終了するものであるため、融資未実行残高そのものが必ずしも当行の将来のキャッシュ・フローに影響を与えるものではありません。これらの契約の多くには、金融情勢の変化、債権の保全及びその他相当の事由があるときは、当行が実行申し込みを受けた融資の拒絶又は契約極度額の減額をすることができる旨の条項が付けられております。また、契約時において必要に応じて不動産・有価証券等の担保を徴求するほか、契約後も定期的に予め定めている行内手続に基づき顧客の業況等を把握し、必要に応じて契約の見直し、与信保全上の措置等を講じております。

9 土地の再評価に関する法律(平成10年3月31日公布法律第34号)に基づき、事業用の土地の再評価を行い、評価差額については、当該評価差額のうち評価差益に係る税金相当額を「再評価に係る繰延税金負債」として負債の部に計上し、これを控除した金額を「土地再評価差額金」として純資産の部に計上しております。

再評価を行った年月日

平成11年3月31日

同法律第3条第3項に定める再評価の方法

土地の再評価に関する法律施行令(平成10年3月31日公布政令第119号)第2条第4号に定める「地価税法第16条に規定する地価税の課税価格の計算の基礎となる土地の価額を算定するために国税庁長官が定めて公表した方法により算定した価額」に、奥行価格補正及び時点修正等合理的な調整を行って算出しております。

同法律第10条に定める再評価を行った事業用土地の当事業年度末における時価の合計額と当該事業用土地の再評価後の帳簿価額の合計額との差額

	前事業年度 (平成24年3月31日)	当事業年度 (平成25年3月31日)
	7,122百万円	6,439百万円

10 有形固定資産の減価償却累計額

	前事業年度 (平成24年3月31日)	当事業年度 (平成25年3月31日)
減価償却累計額	24,492百万円	25,506百万円

11 有形固定資産の圧縮記帳額

	前事業年度 (平成24年3月31日)	当事業年度 (平成25年3月31日)
圧縮記帳額 (当該事業年度の圧縮記帳額)	429百万円 (百万円)	429百万円 (百万円)

12 有価証券中の社債のうち、有価証券の私募(金融商品取引法第2条第3項)による社債に対する保証債務の額

	前事業年度 (平成24年3月31日)	当事業年度 (平成25年3月31日)
	1,610百万円	1,860百万円

(損益計算書関係)

1 減損損失

当行は、以下の資産について減損損失を計上しております。
前事業年度(自 平成23年4月1日 至 平成24年3月31日)
該当事項はありません。

当事業年度(自 平成24年4月1日 至 平成25年3月31日)
(グルーピングの方法)

営業用店舗は原則として営業店単位で、遊休資産は各々個別に1単位としてグルーピングを行っております。また、本部、研修所、寮社宅、厚生施設等については独立したキャッシュ・フローを生み出さないことから共用資産としております。

(減損損失を認識した資産または資産グループ)

場所 栃木県内
主な用途 遊休資産3カ所
種類 土地建物等
減損損失額 223百万円

(減損損失の認識に至った経緯)

資産の用途変更等により、投資額の回収が見込めなくなったことから帳簿価額を回収可能価額まで減額し、当該減少額223百万円を減損損失として特別損失に計上しております。

(回収可能価額)

回収可能価額は、正味売却価額により測定しております。正味売却価額は、路線価等を基準に土地の形状等に応じた価額の調整を行い評価した額から処分費用見込額を控除して算定しております。

(株主資本等変動計算書関係)

前事業年度(自 平成23年4月1日 至 平成24年3月31日)

自己株式の種類及び株式数に関する事項

(単位：千株)

	当事業年度期首 株式数	当事業年度 増加株式数	当事業年度 減少株式数	当事業年度末 株式数	摘要
自己株式					
普通株式	680	13		694	(注)
合計	680	13		694	

(注) (変動事由の概要)

増加数の主な内訳は、次のとおりであります。

単元未満株式の買取りによる増加 13千株

当事業年度(自 平成24年 4月 1日 至 平成25年 3月31日)

自己株式の種類及び株式数に関する事項

(単位：千株)

	当事業年度期首 株式数	当事業年度 増加株式数	当事業年度 減少株式数	当事業年度末 株式数	摘要
自己株式					
普通株式	694	20		714	(注)
合計	694	20		714	

(注) (変動事由の概要)

増加数の主な内訳は、次のとおりであります。
単元未満株式の買取りによる増加 20千株

(リース取引関係)

1 ファイナンス・リース取引

(1) 所有権移転外ファイナンス・リース取引

リース資産の内容

(ア)有形固定資産

主として、事務機器であります。

(イ)無形固定資産

ソフトウェアであります。

リース資産の減価償却の方法

重要な会計方針「4 固定資産の減価償却の方法」に記載のとおりであります。

(2) 通常の賃貸借取引に係る方法に準じて会計処理を行っている所有権移転外ファイナンス・リース取引

リース物件の取得価額相当額、減価償却累計額相当額、減損損失累計額相当額及び期末残高相当額
前事業年度(平成24年 3月31日)

(単位：百万円)

	取得価額相当額	減価償却累計額相当額	減損損失累計額相当額	期末残高相当額
有形固定資産	597	516		80
合計	597	516		80

当事業年度(平成25年 3月31日)

(単位：百万円)

	取得価額相当額	減価償却累計額相当額	減損損失累計額相当額	期末残高相当額
有形固定資産				
合計				

未経過リース料期末残高相当額等

(単位：百万円)

	前事業年度 (平成24年 3月31日)	当事業年度 (平成25年 3月31日)
1年内	71	
1年超	18	
合計	89	
リース資産減損勘定の残高		

支払リース料、リース資産減損勘定の取崩額、減価償却費相当額、支払利息相当額及び減損損失

(単位：百万円)

	前事業年度 (自 平成23年 4月 1日 至 平成24年 3月31日)	当事業年度 (自 平成24年 4月 1日 至 平成25年 3月31日)
支払リース料	262	48
リース資産減損勘定の取崩額		
減価償却費相当額	223	40
支払利息相当額	11	1
減損損失		

減価償却費相当額の算定方法

リース期間を耐用年数とし、残存価額を零とする定額法により償却しております。

利息相当額の算定方法

リース料総額とリース物件の取得価額相当額との差額を利息相当額とし、各期への配分方法については、利息法によっております。

(有価証券関係)

子会社株式及び関連会社株式

前事業年度(平成24年3月31日)

	貸借対照表計上額 (百万円)	時価(百万円)	差額(百万円)
子会社株式			
関連会社株式			
合計			

当事業年度(平成25年3月31日)

	貸借対照表計上額 (百万円)	時価(百万円)	差額(百万円)
子会社株式			
関連会社株式			
合計			

(注) 時価を把握することが極めて困難と認められる子会社株式及び関連会社株式の貸借対照表計上額
(単位:百万円)

	前事業年度 (平成24年3月31日)	当事業年度 (平成25年3月31日)
子会社株式	32	32
関連会社株式		
合計	32	32

これらについては、市場価格がなく、時価を把握することが極めて困難と認められることから、「子会社株式及び関連会社株式」には含めておりません。

(税効果会計関係)

1 繰延税金資産及び繰延税金負債の発生主な原因別の内訳

	前事業年度 (平成24年3月31日)	当事業年度 (平成25年3月31日)
繰延税金資産		
貸倒引当金	9,039百万円	7,689百万円
退職給付引当金	5,129	4,976
賞与引当金	348	334
税務上の繰越欠損金	2,937	2,739
減価償却費	1,337	1,155
有価証券償却	1,780	841
未払事業税	34	31
その他有価証券評価差額金	857	
その他	862	864
繰延税金資産小計	22,328	18,633
評価性引当額	3,158	2,247
繰延税金資産合計	19,170	16,386
繰延税金負債		
その他有価証券評価差額金		4,666
繰延税金負債合計		4,666
繰延税金資産の純額	19,170百万円	11,720百万円

2 法定実効税率と税効果会計適用後の法人税等の負担率との間に重要な差異があるときの、当該差異の原因となった主な項目別の内訳

	前事業年度 (平成24年3月31日)	当事業年度 (平成25年3月31日)
法定実効税率		
(調整)	40.5%	37.8%
交際費等永久に損金に算入されない項目	1.3	0.3
受取配当金等永久に益金算入されない項目	4.3	1.5
住民税均等割等	1.2	0.7
評価性引当金の増加	11.8	13.0
税率変更による期末繰延税金資産の減額修正	50.6	
その他	0.5	2.3
税効果会計適用後の法人税等の負担率	101.6%	26.6%

(1株当たり情報)

		前事業年度 (自 平成23年4月1日 至 平成24年3月31日)	当事業年度 (自 平成24年4月1日 至 平成25年3月31日)
1株当たり純資産額	円	1,018.10	1,154.22
1株当たり当期純利益金額 (は1株当たり当期純損失金額)	円	0.49	48.38
潜在株式調整後 1株当たり当期純利益金額	円		48.32

(注) 1 1株当たり純資産額、1株当たり当期純利益金額及び潜在株式調整後1株当たり当期純利益金額の算定上の基礎は、次のとおりであります。

(1) 1株当たり純資産額

		前事業年度 (平成24年3月31日)	当事業年度 (平成25年3月31日)
純資産の部の合計額	百万円	115,467	130,909
純資産の部の合計額から控除する金額	百万円		28
(うち新株予約権)	百万円		28
普通株式に係る期末の純資産額	百万円	115,467	130,881
1株当たり純資産額の算定に用いられた期末の普通株式の数	千株	113,413	113,393

(2) 1株当たり当期純利益金額及び潜在株式調整後1株当たり当期純利益金額

		前事業年度 (自 平成23年4月1日 至 平成24年3月31日)	当事業年度 (自 平成24年4月1日 至 平成25年3月31日)
1株当たり当期純利益金額 (は1株当たり当期純損失金額)			
当期純利益(は当期純損失)	百万円	55	5,486
普通株主に帰属しない金額	百万円		
普通株式に係る当期純利益 (は普通株式に係る当期純損失)	百万円	55	5,486
普通株式の期中平均株式数	千株	113,422	113,404
潜在株式調整後1株当たり当期純利益金額			
当期純利益調整額	百万円		
普通株式増加数	千株		129
うち新株予約権	千株		129
希薄化効果を有しないため、潜在株式調整後1株当たり当期純利益の算定に含めなかった潜在株式の概要			

2 なお、潜在株式調整後1株当たり当期純利益金額については、前事業年度は1株当たり当期純損失であり、潜在株式がないので記載しておりません。

(重要な後発事象)

該当ありません。

【附属明細表】

【有形固定資産等明細表】

資産の種類	当期首残高 (百万円)	当期増加額 (百万円)	当期減少額 (百万円)	当期末残高 (百万円)	当期末減価 償却累計額 又は償却 累計額 (百万円)	当期償却額 (百万円)	差引当期末 残高 (百万円)
有形固定資産							
建物	26,371	811	110 (41)	27,072	19,700	536	7,371
土地	14,464	22	270	14,216			14,216
リース資産	1,650	144		1,795	1,289	323	505
建設仮勘定	107	761	869				
その他の 有形固定資産	5,324	602	270 (181)	5,657	4,515	294	1,141
有形固定資産計	47,919	2,342	1,519 (223)	48,741	25,506	1,153	23,235
無形固定資産							
ソフトウェア				4,254	2,906	770	1,348
リース資産				404	171	80	232
その他の 無形固定資産				304	34	0	270
無形固定資産計				4,963	3,112	851	1,851

(注) 1 当期減少額欄における()内は減損損失の計上額(内書き)であります。

2 無形固定資産の金額が資産総額の1%以下であるため「当期首残高」「当期増加額」及び「当期減少額」の記載を省略しております。

【引当金明細表】

区分	当期首残高 (百万円)	当期増加額 (百万円)	当期減少額 (目的使用) (百万円)	当期減少額 (その他) (百万円)	当期末残高 (百万円)
貸倒引当金	16,909	15,271	1,740	15,169	15,271
一般貸倒引当金	8,205	8,198		8,205	8,198
個別貸倒引当金	8,704	7,073	1,740	6,964	7,073
うち非居住者向け 債権分					
賞与引当金	923	885	923		885
役員賞与引当金	29	29	29		29
役員退職慰労引当金	434		434		
睡眠預金払戻損失 引当金	222	220		222	220
偶発損失引当金	252	338		252	338
計	18,771	16,746	3,127	15,643	16,746

(注) 当期減少額(その他)欄に記載の減少額はそれぞれ次の理由によるものであります。

一般貸倒引当金.....洗替による取崩額
個別貸倒引当金.....洗替による取崩額
睡眠預金払戻損失引当金.....洗替による取崩額
偶発損失引当金.....洗替による取崩額

未払法人税等

区分	当期首残高 (百万円)	当期増加額 (百万円)	当期減少額 (目的使用) (百万円)	当期減少額 (その他) (百万円)	当期末残高 (百万円)
未払法人税等	136	255	255		136
未払法人税等	44	87	78		52
未払事業税	92	168	176		84

(2) 【主な資産及び負債の内容】

当事業年度末(平成25年3月31日現在)の主な資産及び負債の内容は、次のとおりであります。

資産の部

預け金	日本銀行への預け金62,708百万円、他の銀行への預け金2,699百万円であり ます。
その他の証券	外国証券31,681百万円、受益証券6,791百万円であります。
未収収益	貸出金利息1,614百万円、有価証券利息709百万円その他であります。
その他の資産	保証金914百万円、未収金2,216百万円、仮払金705百万円(現金自動設備の相 互利用に伴う立替金等)その他であります。

負債の部

その他の預金	外貨預金5,955百万円、別段預金4,607百万円その他であります。
未払費用	預金利息1,514百万円その他であります。
前受収益	貸出金利息700百万円その他であります。
その他の負債	仮受金1,765百万円(現金自動設備の相互利用に伴う預り金等)、未払金814百 万円、預金利子税等預り金142百万円その他であります。

(3) 【その他】

該当事項はありません。

第6 【提出会社の株式事務の概要】

事業年度	4月1日から3月31日まで
定時株主総会	6月中
基準日	3月31日
剰余金の配当の基準日	9月30日、3月31日
1単元の株式数	1,000株
単元未満株式の買取り	
取扱場所	(特別口座) 大阪市中央区北浜2丁目4番6号 三菱UFJ信託銀行株式会社 大阪証券代行部
株主名簿管理人	(特別口座) 東京都中央区八重洲1丁目2番1号 みずほ信託銀行株式会社
取次所	
買取手数料	算式により1単元当たりの金額を算出し、これを買取った単元未満株式の数で按分した額 (算式) 100万円以下の金額につき 1.150% 100万円を超え500万円以下の金額につき 0.900% 500万円を超え1,000万円以下の金額につき 0.700% 1,000万円を超え3,000万円以下の金額につき 0.575% 3,000万円を超え5,000万円以下の金額につき 0.375% (円未満の端数を生じた場合には切り捨てる。) ただし、1単元当たりの算出金額が2,500円に満たない場合には2,500円とする。
公告掲載方法	東京都において発行する日本経済新聞および宇都宮市において発行する下野新聞
株主に対する特典	ありません。

(注) 平成25年6月27日開催の定時株主総会の決議により定款の一部変更が承認され、当行の公告は次のとおりとなりました。

当銀行の公告方法は、電子公告とする。ただし、事故その他やむを得ない事由によって電子公告による公告をすることができない場合は、日本経済新聞に掲載して行う。
(当行の公告掲載URL <http://www.tochigibank.co.jp/>)

第7 【提出会社の参考情報】

1 【提出会社の親会社等の情報】

当行には、親会社等はありません。

2 【その他の参考情報】

当事業年度の開始日から有価証券報告書提出日までの間に、次の書類を提出しております。

(1) 有価証券報告書及びその添付書類並びに確認書

事業年度(第109期)(自 平成23年4月1日 至 平成24年3月31日) 平成24年6月28日 関東財務局長に提出。

(2) 内部統制報告書及びその添付書類

平成24年6月28日関東財務局長に提出。

(3) 四半期報告書及び確認書

第110期第1四半期(自 平成24年4月1日 至 平成24年6月30日) 平成24年8月3日 関東財務局長に提出。

第110期第2四半期(自 平成24年7月1日 至 平成24年9月30日) 平成24年11月16日 関東財務局長に提出。

第110期第3四半期(自 平成24年10月1日 至 平成24年12月31日) 平成25年2月6日 関東財務局長に提出。

(4) 臨時報告書

企業内容等の開示に関する内閣府令第19条第2項第9号の2の規定(株主総会における議決権行使の結果)に基づく臨時報告書であります。

平成24年7月5日 関東財務局長に提出。

第二部 【提出会社の保証会社等の情報】

該当事項はありません。

独立監査人の監査報告書及び内部統制監査報告書

平成25年 6月14日

株式会社栃木銀行
取締役会 御中

有限責任監査法人 トーマツ

指定有限責任社員 業務執行社員	公認会計士	川	上	豊
指定有限責任社員 業務執行社員	公認会計士	弥	永	めぐみ

< 財務諸表監査 >

当監査法人は、金融商品取引法第193条の2第1項の規定に基づく監査証明を行うため、「経理の状況」に掲げられている株式会社栃木銀行の平成24年4月1日から平成25年3月31日までの連結会計年度の連結財務諸表、すなわち、連結貸借対照表、連結損益計算書、連結包括利益計算書、連結株主資本等変動計算書、連結キャッシュ・フロー計算書、連結財務諸表作成のための基本となる重要な事項、その他の注記及び連結附属明細表について監査を行った。

連結財務諸表に対する経営者の責任

経営者の責任は、我が国において一般に公正妥当と認められる企業会計の基準に準拠して連結財務諸表を作成し適正に表示することにある。これには、不正又は誤謬による重要な虚偽表示のない連結財務諸表を作成し適正に表示するために経営者が必要と判断した内部統制を整備及び運用することが含まれる。

監査人の責任

当監査法人の責任は、当監査法人が実施した監査に基づいて、独立の立場から連結財務諸表に対する意見を表明することにある。当監査法人は、我が国において一般に公正妥当と認められる監査の基準に準拠して監査を行った。監査の基準は、当監査法人に連結財務諸表に重要な虚偽表示がないかどうかについて合理的な保証を得るために、監査計画を策定し、これに基づき監査を実施することを求めている。

監査においては、連結財務諸表の金額及び開示について監査証拠を入手するための手続が実施される。監査手続は、当監査法人の判断により、不正又は誤謬による連結財務諸表の重要な虚偽表示のリスクの評価に基づいて選択及び適用される。財務諸表監査の目的は、内部統制の有効性について意見表明するためのものではないが、当監査法人は、リスク評価の実施に際して、状況に応じた適切な監査手続を立案するために、連結財務諸表の作成と適正な表示に関連する内部統制を検討する。また、監査には、経営者が採用した会計方針及びその適用方法並びに経営者によって行われた見積りの評価も含め全体としての連結財務諸表の表示を検討することが含まれる。

当監査法人は、意見表明の基礎となる十分かつ適切な監査証拠を入手したと判断している。

監査意見

当監査法人は、上記の連結財務諸表が、我が国において一般に公正妥当と認められる企業会計の基準に準拠して、株式会社栃木銀行及び連結子会社の平成25年3月31日現在の財政状態並びに同日をもって終了する連結会計年度の経営成績及びキャッシュ・フローの状況をすべての重要な点において適正に表示しているものと認める。

< 内部統制監査 >

当監査法人は、金融商品取引法第193条の2第2項の規定に基づく監査証明を行うため、株式会社栃木銀行の平成25年3月31日現在の内部統制報告書について監査を行った。

内部統制報告書に対する経営者の責任

経営者の責任は、財務報告に係る内部統制を整備及び運用し、我が国において一般に公正妥当と認められる財務報告に係る内部統制の評価の基準に準拠して内部統制報告書を作成し適正に表示することにある。

なお、財務報告に係る内部統制により財務報告の虚偽の記載を完全には防止又は発見することができない可能性がある。

監査人の責任

当監査法人の責任は、当監査法人が実施した内部統制監査に基づいて、独立の立場から内部統制報告書に対する意見を表明することにある。当監査法人は、我が国において一般に公正妥当と認められる財務報告に係る内部統制の監査の基準に準拠して内部統制監査を行った。財務報告に係る内部統制の監査の基準は、当監査法人に内部統制報告書に重要な虚偽表示がないかどうかについて合理的な保証を得るために、監査計画を策定し、これに基づき内部統制監査を実施することを求めている。

内部統制監査においては、内部統制報告書における財務報告に係る内部統制の評価結果について監査証拠を入手するための手続が実施される。内部統制監査の監査手続は、当監査法人の判断により、財務報告の信頼性に及ぼす影響の重要性に基づいて選択及び適用される。また、内部統制監査には、財務報告に係る内部統制の評価範囲、評価手続及び評価結果について経営者が行った記載を含め、全体としての内部統制報告書の表示を検討することが含まれる。

当監査法人は、意見表明の基礎となる十分かつ適切な監査証拠を入手したと判断している。

監査意見

当監査法人は、株式会社栃木銀行が平成25年3月31日現在の財務報告に係る内部統制は有効であると表示した上記の内部統制報告書が、我が国において一般に公正妥当と認められる財務報告に係る内部統制の評価の基準に準拠して、財務報告に係る内部統制の評価結果について、すべての重要な点において適正に表示しているものと認める。

利害関係

会社と当監査法人又は業務執行社員との間には、公認会計士法の規定により記載すべき利害関係はない。

以 上

-
- (注) 1 上記は、監査報告書の原本に記載された事項を電子化したものであり、その原本は当行(有価証券報告書提出会社)が別途保管しております。
- 2 連結財務諸表の範囲にはXBRLデータ自体は含まれていません。

独立監査人の監査報告書

平成25年 6月14日

株式会社栃木銀行
取締役会 御中

有限責任監査法人 トーマツ

指定有限責任社員
業務執行社員

公認会計士 川 上 豊

指定有限責任社員
業務執行社員

公認会計士 弥 永 めぐみ

当監査法人は、金融商品取引法第193条の2第1項の規定に基づく監査証明を行うため、「経理の状況」に掲げられている株式会社栃木銀行の平成24年4月1日から平成25年3月31日までの第110期事業年度の財務諸表、すなわち、貸借対照表、損益計算書、株主資本等変動計算書、重要な会計方針、その他の注記及び附属明細表について監査を行った。

財務諸表に対する経営者の責任

経営者の責任は、我が国において一般に公正妥当と認められる企業会計の基準に準拠して財務諸表を作成し適正に表示することにある。これには、不正又は誤謬による重要な虚偽表示のない財務諸表を作成し適正に表示するために経営者が必要と判断した内部統制を整備及び運用することが含まれる。

監査人の責任

当監査法人の責任は、当監査法人が実施した監査に基づいて、独立の立場から財務諸表に対する意見を表明することにある。当監査法人は、我が国において一般に公正妥当と認められる監査の基準に準拠して監査を行った。監査の基準は、当監査法人に財務諸表に重要な虚偽表示がないかどうかについて合理的な保証を得るために、監査計画を策定し、これに基づき監査を実施することを求めている。

監査においては、財務諸表の金額及び開示について監査証拠を入手するための手続が実施される。監査手続は、当監査法人の判断により、不正又は誤謬による財務諸表の重要な虚偽表示のリスクの評価に基づいて選択及び適用される。財務諸表監査の目的は、内部統制の有効性について意見表明するためのものではないが、当監査法人は、リスク評価の実施に際して、状況に応じた適切な監査手続を立案するために、財務諸表の作成と適正な表示に関連する内部統制を検討する。また、監査には、経営者が採用した会計方針及びその適用方法並びに経営者によって行われた見積りの評価も含め全体としての財務諸表の表示を検討することが含まれる。

当監査法人は、意見表明の基礎となる十分かつ適切な監査証拠を入手したと判断している。

監査意見

当監査法人は、上記の財務諸表が、我が国において一般に公正妥当と認められる企業会計の基準に準拠して、株式会社栃木銀行の平成25年3月31日現在の財政状態及び同日をもって終了する事業年度の経営成績をすべての重要な点において適正に表示しているものと認める。

利害関係

会社と当監査法人又は業務執行社員との間には、公認会計士法の規定により記載すべき利害関係はない。

以上

(注) 1 上記は、監査報告書の原本に記載された事項を電子化したものであり、その原本は当行(有価証券報告書提出会社)が別途保管しております。

2 財務諸表の範囲にはXBRLデータ自体は含まれていません。