

## 【表紙】

【提出書類】	有価証券報告書
【根拠条文】	金融商品取引法第24条第1項
【提出先】	中国財務局長
【提出日】	平成25年6月27日
【事業年度】	第46期（自平成24年4月1日至平成25年3月31日）
【会社名】	株式会社コンセック
【英訳名】	CONSEC CORPORATION
【代表者の役職氏名】	代表取締役会長兼社長 佐々木 秀隆
【本店の所在の場所】	広島市西区商工センター四丁目6番8号
【電話番号】	(082)277-5451(代表)
【事務連絡者氏名】	取締役管理本部長 寺本 泰之
【最寄りの連絡場所】	広島市西区商工センター四丁目6番8号
【電話番号】	(082)277-5451(代表)
【事務連絡者氏名】	取締役管理本部長 寺本 泰之
【縦覧に供する場所】	株式会社コンセック東京支店 (東京都江戸川区中葛西三丁目4番4号) 株式会社大阪証券取引所 (大阪市中央区北浜一丁目8番16号)

## 第一部【企業情報】

### 第1【企業の概況】

#### 1【主要な経営指標等の推移】

##### (1)連結経営指標等

回次 決算年月	第42期 平成21年3月	第43期 平成22年3月	第44期 平成23年3月	第45期 平成24年3月	第46期 平成25年3月
売上高(千円)	8,793,368	7,777,079	8,327,056	8,212,182	8,725,573
経常損益(千円)	101,233	271,617	61,070	156,753	81,414
当期純損益(千円)	583,883	403,522	8,925	370,278	53,738
包括利益(千円)	-	-	63,871	379,221	243,090
純資産額(千円)	7,449,191	7,069,541	6,996,660	6,615,694	6,886,403
総資産額(千円)	11,189,965	10,769,993	10,821,399	10,607,433	11,179,255
1株当たり純資産額(円)	402.56	382.00	378.01	356.84	369.23
1株当たり当期純損益金額 (円)	31.97	22.10	0.49	20.29	2.94
潜在株式調整後1株当たり当 期純利益金額(円)	-	-	-	-	-
自己資本比率(%)	65.7	64.8	63.8	61.4	60.3
自己資本利益率(%)	7.6	5.6	0.1	5.5	0.8
株価収益率(倍)	-	-	-	-	35.0
営業活動によるキャッシュ・ フロー(千円)	179,225	67,041	230,204	244,317	80,211
投資活動によるキャッシュ・ フロー(千円)	177,163	119,781	86,631	66,588	166,864
財務活動によるキャッシュ・ フロー(千円)	400,530	15,835	98,114	131,764	57,714
現金及び現金同等物の期末残 高(千円)	766,571	698,661	933,600	983,627	956,823
従業員数(外、平均臨時雇用 者数)(人)	404 (57)	436 (63)	433 (70)	414 (70)	431 (79)

(注) 1. 売上高には消費税等(消費税及び地方消費税をいう。以下同じ。)は含まれておりません。

2. 第42期から第45期までの潜在株式調整後1株当たり当期純利益金額については、1株当たり当期純損失金額であり、また、潜在株式が存在しないため記載しておりません。また、第46期の潜在株式調整後1株当たり当期純利益金額は、潜在株式が存在しないため記載しておりません。

3. 第42期から第45期までの株価収益率については、当期純損失のため記載しておりません。

4. 単位未満を四捨五入で表示しております。2頁以降も特に注書が無い場合、同様であります。ただし、合計金額は必ずしも一致しません。

(2) 提出会社の経営指標等

回次 決算年月	第42期 平成21年3月	第43期 平成22年3月	第44期 平成23年3月	第45期 平成24年3月	第46期 平成25年3月
売上高(千円)	7,316,687	6,508,674	7,003,283	6,778,649	7,457,603
経常損益(千円)	132,657	212,955	28,535	134,344	81,495
当期純損益(千円)	587,574	410,000	12,925	314,243	98,328
資本金(千円)	4,090,270	4,090,270	4,090,270	4,090,270	4,090,270
発行済株式総数(千株)	18,640	18,640	18,640	18,640	18,640
純資産額(千円)	7,367,527	6,982,352	6,941,938	6,610,255	6,660,402
総資産額(千円)	10,530,256	10,203,942	10,312,055	10,160,681	10,265,905
1株当たり純資産額(円)	403.47	382.42	380.29	362.14	364.92
1株当たり配当額 (うち1株当たり中間配当額) (円)	-	-	-	-	-
1株当たり当期純損益金額 (円)	32.17	22.45	0.71	17.22	5.39
潜在株式調整後1株当たり当 期純利益金額(円)	-	-	-	-	-
自己資本比率(%)	70.0	68.4	67.3	65.1	64.9
自己資本利益率(%)	7.7	5.7	0.2	4.6	1.5
株価収益率(倍)	-	-	165.3	-	-
配当性向(%)	-	-	-	-	-
従業員数(外、平均臨時雇用 者数)(人)	243 (23)	238 (11)	236 (10)	231 (12)	221 (13)

(注) 1. 売上高には消費税等は含まれておりません。

2. 第42期・第43期・第45期及び第46期の潜在株式調整後1株当たり当期純利益金額については、1株当たり当期純損失金額であり、また、潜在株式が存在しないため記載しておりません。また、第44期の潜在株式調整後1株当たり当期純利益金額は、潜在株式が存在しないため記載しておりません。

3. 第42期・第43期・第45期及び第46期の株価収益率については、当期純損失のため記載しておりません。

## 2【沿革】

年月	事項
昭和42年11月	広島市河原町に資本金50万円で建設サービス株式会社（現、株式会社コンセック）を設立し、アンカー工事と建設資材の販売を開始。
昭和44年6月	水島営業所を開設。
昭和45年10月	スタッドジベル工法を採用し、橋桁H鋼および建築鉄鋼へのジベル筋瞬間溶接工事を開始。
昭和46年8月	岡山営業所を開設。
昭和47年3月	本社を広島市舟入中町に移転。
昭和51年10月	建設機械の製造販売を目的とした発研株式会社を設立、同時に資本参加し関係会社とする。
昭和54年2月	東京営業所を開設。
昭和55年8月	本社社屋を広島市西区商工センターに新築移転。
昭和55年8月	広島営業所を開設。営業所店舗は10店舗となった。
昭和58年12月	大阪営業所を開設。貿易部門を併設。
昭和59年8月	当社ブランド名「モーリーアンカー」の卸販売を開始。
昭和63年10月	発研株式会社を吸収合併。
平成元年12月	広島配送センターを開設。
平成2年4月	社名を株式会社コンセックに変更。
平成2年11月	株式を店頭登録により公開。
平成3年7月	札幌営業所を新築移転。
平成3年12月	広島工場を新設。（電動工具等の製造）
平成5年4月	広島営業所を新築移転。
平成7年3月	スイス・フラン建転換社債発行。（発行総額250万スイス・フラン）
平成8年10月	2百万株の公募増資実施。スイス・フラン建転換社債の転換完了。（資本金4,090百万円）
平成11年2月	祥建企業股?有限公司（台湾）に資本参加し関係会社とする。
平成13年12月	北斗電気工業株式会社に資本参加し関係会社とする。
平成16年6月	南通康賽克工程工具有限公司（中国）を設立し関係会社とする。
平成16年7月	株式会社サンライフを設立し関係会社とする。
平成16年12月	日本証券業協会への店頭登録を取消し、ジャスダック証券取引所に株式を上場。
平成18年4月	株式会社デンサンに資本参加し関係会社とする。
平成22年4月	ジャスダック証券取引所と大阪証券取引所の合併に伴い、大阪証券取引所JASDAQ（現 大阪証券取引所JASDAQ（スタンダード））に上場。
平成24年4月	南通康賽克半導体工具有限公司（中国）を設立し関係会社とする。
平成25年1月	山陰建設サービス株式会社の株式取得により関係会社とする。

### 3【事業の内容】

当社の企業集団は株式会社コンセック（当社）、子会社7社（祥建企業股?有限公司（在外子会社）、南通康賽克工程工具有限公司（在外子会社）、南通康賽克半導体工具有限公司（在外子会社）、北斗電気工業株式会社（国内子会社）、株式会社サンライフ（国内子会社）、株式会社デンサン（国内子会社）、山陰建設サービス株式会社（国内子会社）及び関連会社1社（南通偉秀精密機械有限公司（在外関連会社））で構成されております。

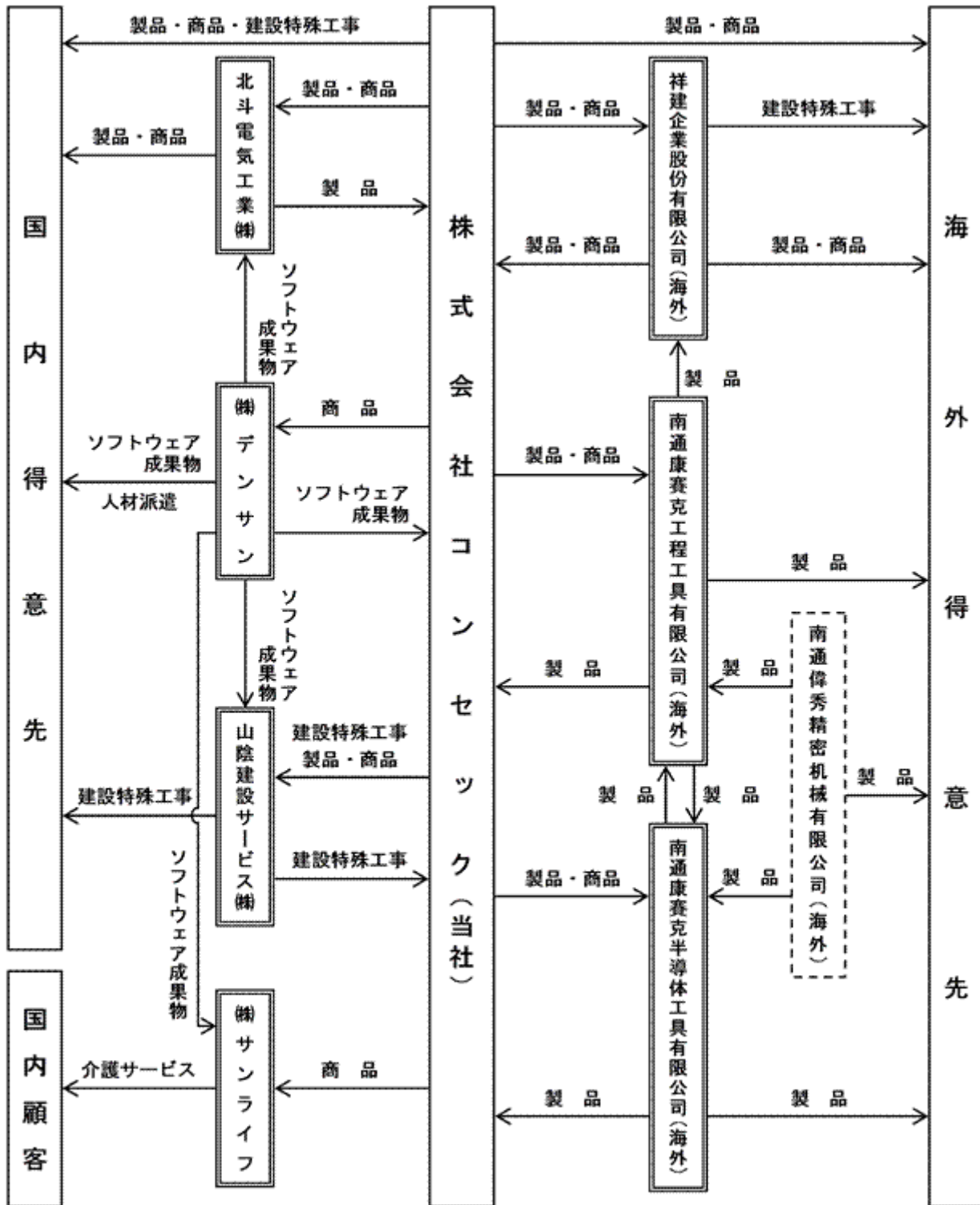
主たる業務は、当社及び祥建企業股?有限公司は穿孔・切断機器、ダイヤモンド切削消耗品の製造、販売及び建設資材・工具の販売並びに建設特殊工事請負、南通康賽克工程工具有限公司及び南通偉秀精密機械有限公司は、穿孔・切断機器の製造・販売、南通康賽克半導体工具有限公司是ダイヤモンド切削消耗品の製造・販売、北斗電気工業株式会社は自動制御盤、配電盤の製造・販売、山陰建設サービス株式会社は建設特殊工事請負、株式会社サンライフは介護事業、株式会社デンサンはソフトウェアの受託開発事業であります。

事業内容及び当社と各子会社・関連会社の当該事業に係る位置付け並びにセグメントとの関連は、次のとおりであります。

なお、事業区分はセグメントと同一であります。

区分		主要品目	会社
切削機 具事業	穿孔・切断機器	コアドリル、ウォールカッター、ハンドカッター、ワイヤーソー、プランジカッター	当社・在外子会社 ・在外関連会社
	ダイヤモンド切削消耗品	ダイヤモンドコアービット、ダイヤモンドブレード、ダイヤモンドワイヤー	当社・在外子会社
	特注機及び切削関連機具	自動送り装置、油圧ユニット、ハードトランス、光ファイバーケーブル敷設ロボット、路面研削機、グルーピングカッター	当社・在外子会社 ・在外関連会社
特殊工事業		アンカー工事、ダイヤ穿孔・切断工事、ワイヤーソー工事、ジベル工事、防水工事、研削工事、防煙工事	当社・国内子会社 ・在外子会社
建設・ 生活関 連品事 業	建設機械・工具	コンプレッサー、ホイスト、チェンブロック、グラインダー、パンチャー、鋸金工作機、ボール盤、レーザー加工機、フライス盤、NC旋盤	当社
	建設資材	コンクリートアンカー類、ケミカルアンカー類、ボルト・ナット類、ビス、ドライバー、ハンマー、安全靴、保護メガネ、砥石、タップ、チップ、スケール、ゲージ、ノギス、レーザーレベル	当社・在外子会社
	住宅、OA機器及び生活関連機器・施設賃貸	物置、カーポート、パソコン、ファクシミリ、テレビ、エアコン、衣料品、寝具、皮革製品、貴金属製品、不動産の賃貸	当社・在外子会社
工場設備関連事業		自動制御盤、配電盤、製缶、精密板金加工	国内子会社
介護事業		デイサービス、ケアプランサービス、介護付有料老人ホーム、高齢者専用賃貸住宅	国内子会社
IT関連事業		ソフトウェア成果物、人材派遣	当社・国内子会社

事業の系統図は次のとおりであります。



(注)   連結子会社   持分法適用会社

4【関係会社の状況】

会社の名称	住所	資本金	主要な事業の内容	議決権の所有割合(%)	関係内容
(連結子会社) 祥建企業股?有限公司	台湾新北市	千NT \$ 12,000	切削機具事業 特殊工事業 建設・生活関連品事業	63.6	役員の兼任 当社役員中2名がその役員を兼務しております。 資金の援助 運転資金24,000千円の融資をしております。 営業上の取引 当社製品の販売及び同社の製品を当社が販売しております。
(連結子会社) 北斗電気工業株式会社	広島県呉市	千円 30,000	工場設備関連事業	71.6	役員の兼任 当社役員中2名がその役員を兼務しております。 営業上の取引 当社商品の販売及び同社の製品を当社の製品材料として仕入をしております。
(連結子会社) 南通康賽克工程工具有限公司	中華人民共和国江蘇省南通市	千人民元 10,855	切削機具事業	64.8	役員の兼任 当社役員中4名がその役員を兼務しております。 営業上の取引 当社商品・製品の販売及び同社の製品を当社が販売しております。
(連結子会社) 株式会社サンライフ	広島市西区	千円 180,000	介護事業	83.3	役員の兼任 当社役員中3名がその役員を兼務しております。 資金の援助 運転資金166,800千円の融資をしております。 営業上の取引 当社商品の販売をしております。
(連結子会社) 株式会社デンサン	広島市南区	千円 50,000	I T 関連事業	97.5	役員の兼任 当社役員中2名がその役員を兼務しております。 資金の援助 運転資金56,250千円の融資をしております。 営業上の取引 当社商品の販売及び同社のソフトウェア成果物を当社に販売しております。

会社の名称	住所	資本金	主要な事業の内容	議決権の所有割合(%)	関係内容
(連結子会社) 南通康賽克半導体 工具有限公司	中華人民共 和国江蘇省 南通市	千人民元 11,665	切削機具事業	80.0	役員の兼任 当社役員中4名がその役員を兼務して おります。 営業上の取引 当社商品・製品の販売及び同社の製品 を当社が販売しております。
(連結子会社) 山陰建設サービス 株式会社	鳥取県米子 市	千円 10,000	特殊工事業	100.0	役員の兼任 当社役員中2名がその役員を兼務して おります。 営業上の取引 当社商品・製品の販売、特殊工事の受注 及び同社への特殊工事を発注してあり ます。
(持分法適用関連会 社) 南通偉秀精密机械 有限公司	中華人民共 和国江蘇省 南通市	千人民元 2,000	切削機具事業	24.0 (24.0)	役員の兼任 当社役員中2名がその役員を兼務して おります。

(注) 1. 「事業の内容」欄には、セグメントの名称を記載しております。  
2. 議決権の所有割合の( )内は、間接所有割合で内数であります。



## 5【従業員の状況】

### (1)連結会社の状況

平成25年3月31日現在

セグメントの名称	従業員数(人)
切削機具事業	117 (8)
特殊工事業	85 (5)
建設・生活関連品事業	71 (1)
工場設備関連事業	35 (4)
介護事業	63 (58)
IT関連事業	47 (3)
全社(共通)	13 (-)
合計	431 (79)

- (注) 1. 従業員数は、就業人員(当社グループ外からの出向者を含む)であり、臨時雇用者数(契約社員)は( )内に外数で記載しております。
2. 全社(共通)として、記載している従業員数は、特定のセグメントに区分できない管理部門に所属しているものであります。
3. 特殊工事業の従業員数が前連結会計年度末に比べ27(1)名増加したのは、主に当連結会計年度において新たに株式を取得したことから連結の範囲に含めた山陰建設サービス株式会社の従業員数の増加によるものであります。

### (2)提出会社の状況

平成25年3月31日現在

従業員数(人)	平均年齢(才)	平均勤続年数(年)	平均年間給与(円)
221 (13)	44.2	17.6	4,004,711

セグメントの名称	従業員数(人)
切削機具事業	86 (7)
特殊工事業	53 (5)
建設・生活関連品事業	69 (1)
全社(共通)	13 (-)
合計	221 (13)

- (注) 1. 従業員数は、就業人員であり、臨時雇用者数(契約社員)は( )内に外数で記載しております。
2. 平均年間給与は、税込支払給与額であり、基準外賃金及び賞与を含めております。
3. 全社(共通)として記載されている従業員数は、管理部門に所属しているものであります。

### (3)労働組合の状況

当社グループにおいて、労働組合は結成されておりませんが、労使関係は円満に推移しております。

## 第2【事業の状況】

### 1【業績等の概要】

#### (1)業績

当連結会計年度におけるわが国の経済は、復興需要を背景に緩やかな回復傾向にあるものの、欧州の金融不安等による世界経済の減速の影響もあり、全体としては引き続き先行き不透明な状況が続きました。一方では、年末の政権交代以降は大胆な金融財政政策への期待感から株価回復や円高是正が進行しつつあり、持ち直しの動きがみられています。

土木建設業界におきましても、災害復旧や災害対策を主とした公共投資が比較的堅調に推移し、民間の設備投資にも回復の兆しがみられ、その関連需要は増加基調で推移しました。

このような環境の下、当社グループでは、土木建設事業を中核分野とし、復旧関連工事に必要な機具機材の需要増加と既存設備の老朽対策・防災対策に関連する特殊な需要増加にも対応してまいりました。また、従来から進めてきた省エネルギー機器の取扱を強化し、特殊工事についても、耐震補強や災害防止を中心に、より広範囲な受注を獲得すべく提案営業を展開し実効を上げることが出来ました。同時にグループ企業のシナジー効果を高める努力も継続してまいりました。

この結果、当連結会計年度の売上高は87億26百万円と前連結会計年度に比べ5億13百万円(6.3%)増となりました。損益面におきましては、売上高の増加に加えて、コストの上昇を抑制し販売管理費の圧縮に鋭意努力した結果、営業利益は51百万円(前連結会計年度は営業損失1億83百万円)、経常利益は81百万円(前連結会計年度は経常損失1億57百万円)と黒字化が達成出来ました。当期純利益も54百万円(前連結会計年度は当期純損失3億70百万円)と黒字になりました。

セグメント別売上高の概況は次のとおりであります。(セグメント間の内部売上高は含めておりません。)

#### [ 切削機具事業 ]

インフラ整備向けの切削・穿孔機具及びコアビット・ワイヤー等の消耗品の売上が好調であり、マンホール耐震化用の消散弁の売上も順調で、売上高は30億30百万円(前連結会計年度比8.8%増)となりました。また、利益率の高い製品類の売上比率が向上したため、セグメント利益(営業利益)は2億84百万円(前連結会計年度比141.6%増)と大幅に増加しました。

#### [ 特殊工事業 ]

学校及び公共施設の建築耐震工事の需要が活発であり、橋梁・港湾施設及び道路等の土木耐震や改修工事を受注した結果、売上高は14億23百万円(前連結会計年度比21.4%増)、セグメント利益(営業利益)は33百万円(前連結会計年度比109.4%増)と大幅に増加しました。

#### [ 建設・生活関連品事業 ]

民間の設備投資が比較的堅調に推移し、住宅のリフォーム需要も増加して、売上高は30億48百万円(前連結会計年度比5.3%増)となりました。また、原価低減と販管費圧縮に努め、セグメント利益(営業利益)は1億2百万円(前連結会計年度比411.4%増)と大幅に増加しました。

#### [ 工場設備関連事業 ]

既存の主要顧客を中心に受注に努め、売上高は4億99百万円(前連結会計年度比5.3%減)となりましたが、原価低減により、セグメント利益(営業利益)は13百万円(前連結会計年度は営業損失7百万円)と黒字化が達成出来ました。

#### [ 介護事業 ]

サービス付高齢者住宅の稼働率が低迷し、更に一部デイサービスの利用者低下により、売上高は4億34百万円(前連結会計年度比10.2%減)、セグメント損失(営業損失)は54百万円(前連結会計年度は営業損失33百万円)となりました。

#### [ IT関連事業 ]

小規模店舗用の販売管理用パッケージソフトの受注増にも拘らず、大型のソフト開発受託案件は検収が一部遅延したため、売上高は2億91百万円(前連結会計年度比16.4%減)となりましたが、原価低減に努め、セグメント利益(営業利益)は7百万円(前連結会計年度比331.1%増)と増加しました。

(2) キャッシュ・フロー

当連結会計年度末の現金及び現金同等物（以下、資金という）は前連結会計年度末に比べて、27百万円減少し、9億57百万円となりました。

当連結会計年度における各キャッシュ・フローの状況とそれらの要因は次のとおりであります。

（営業活動によるキャッシュ・フロー）

営業活動の結果獲得した資金は80百万円（前連結会計年度は2億44百万円）となりました。

税金等調整前当期純利益68百万円、減価償却費1億16百万円、仕入債務の増加額50百万円等収入の一方で、売上債権の増加額46百万円、たな卸資産の増加額66百万円、法人税等の支払額36百万円等に使用したことが主な要因であります。

（投資活動によるキャッシュ・フロー）

投資活動の結果使用した資金は1億67百万円（前連結会計年度は67百万円）となりました。

これは主に有形固定資産の取得1億49百万円、有価証券・投資有価証券の取得による支出が売却による収入を12百万円上回ったこと等によるものであります。

（財務活動によるキャッシュ・フロー）

財務活動の結果獲得した資金は58百万円（前連結会計年度は使用した資金1億32百万円）となりました。

これは主に短期借入金の純増加額66百万円、少数株主からの払込による収入60百万円の一方、長期借入金の返済による支出が長期借入れによる収入を65百万円上回ったこと等によるものであります。

2 【生産、受注及び販売の状況】

(1) 生産実績

当連結会計年度の生産実績をセグメントごとに示すと、次のとおりであります。

セグメントの名称	前連結会計年度 (自平成23年4月1日 至平成24年3月31日)	当連結会計年度 (自平成24年4月1日 至平成25年3月31日)	前年同期比(%)
切削機具事業(千円)	416,701	436,732	104.8
特殊工事事業(千円)	-	-	-
建設・生活関連品事業(千円)	-	-	-
工場設備関連事業(千円)	436,768	395,491	90.5
介護事業(千円)	-	-	-
IT関連事業(千円)	263,097	202,764	77.1
合計(千円)	1,116,566	1,034,988	92.7

(注) 1. 上記金額は製造原価によっており、セグメント間の取引は相殺消去しております。

2. 上記の金額には、消費税等は含まれておりません。

(2) 商品・製品仕入実績

当連結会計年度の商品・製品仕入実績をセグメントごとに示すと、次のとおりであります。

セグメントの名称	前連結会計年度 (自 平成23年 4月 1日 至 平成24年 3月31日)	当連結会計年度 (自 平成24年 4月 1日 至 平成25年 3月31日)	前年同期比(%)
切削機具事業(千円)	1,394,984	1,547,463	110.9
特殊工事業(千円)	-	-	-
建設・生活関連品事業(千円)	2,382,642	2,472,056	103.8
工場設備関連事業(千円)	16,861	14,992	88.9
介護事業(千円)	-	-	-
I T関連事業(千円)	-	-	-
合計(千円)	3,794,487	4,034,511	106.3

(注) 1. 上記金額は仕入価格によっており、セグメント間の取引については相殺消去しております。

2. 上記の金額には、消費税等は含まれておりません。

(3) 受注状況

当社グループは製品については、見込生産を中心に行っているため、また、特殊工事業につきましても、施工工事は工期が短く1件当たりの受注金額が僅少であるため、受注高の総合的な把握は行っておりませんので、記載を省略しております。

(4) 販売実績

当連結会計年度の販売実績をセグメントごとに示すと、次のとおりであります。

セグメントの名称	前連結会計年度 (自 平成23年 4月 1日 至 平成24年 3月31日)	当連結会計年度 (自 平成24年 4月 1日 至 平成25年 3月31日)	前年同期比(%)
切削機具事業(千円)	2,784,848	3,029,929	108.8
特殊工事業(千円)	1,172,868	1,423,362	121.4
建設・生活関連品事業(千円)	2,896,149	3,048,319	105.3
工場設備関連事業(千円)	526,688	498,720	94.7
介護事業(千円)	483,652	434,478	89.8
I T関連事業(千円)	347,976	290,765	83.6
合計(千円)	8,212,182	8,725,573	106.3

(注) 1. 上記金額は外部顧客に対する売上高であり、セグメント間の内部売上高は含まれておりません。

2. 上記の金額には、消費税等は含まれておりません。

### 3【対処すべき課題】

#### (1) 当社グループの現状の認識について

当連結会計年度の業績は売上高が増加し、営業利益、経常利益、当期純利益ともに黒字化することが出来ました。この改善基調を持続して、安定的な黒字体質を確立することが最優先の課題であると考えております。一方、今後の我が国の経済環境は、政府主導による金融政策及び財政政策と輸出環境の改善により当面は企業収益の改善が見込まれると思われませんが、未だ不透明な部分も残ります。

このような経済環境の中、当社グループは更なる売上増と安定した黒字の継続を実現してまいります。今期進めてきた施策を更に深耕すると共に、新たにグループに参入した工事関連の子会社の貢献が期待されます。また、切削機具事業では、海外子会社での消耗品の自社生産が、徐々に本格化し利益率の向上に寄与するほか、他社との共同開発による大型の開発案件が市場導入される予定です。

連結子会社関連の事業分野では、安定した利益確保を目標とし、グループ企業群の特性を活かし相互連携を強固なものにします。特に介護事業では、早急に赤字体質を脱却すべく採算性の改善に努めます。

以上の状況を踏まえて、事業分野ごとの対処すべき課題を具体化して、その対応を次のとおり実施してまいります。

#### (2) 当面の対処すべき課題の内容

##### 切削機具事業

- ・既存の切削機具製品類の需要増加に対応します。
- ・各種土木施設等の改修・耐震対策に使用される機具機材を開発し提供してゆきます。
- ・老朽化した建設・土木向けに必要な機具を開発・提供してゆきます。
- ・土木・建設分野以外にも、蓄積した技術ノウハウを応用し新しい事業分野にも進出します。
- ・各種機具に使用する消耗品の自社生産にも取り組みます。

##### 特殊工事事業

- ・広範囲でかつ大規模な工事受注を志向します。
- ・施工提案から始めて一貫した施工体制を確立します。
- ・その為に必要な管理システムを充実します。
- ・鉄鋼関連等をはじめとする民間企業からの特殊需要に対応してゆきます。
- ・必要に応じて、地域・人員体制の拡充を計画します。

##### 建設・生活関連品事業

- ・既存商材及び顧客の囲い込みを進めてゆきます。
- ・新商材の開発・拡販を目指します。
- ・仕入れルートの効率化、販売体制の効率化等による原価低減を進めてゆきます。

##### 工場設備関連事業

- ・既存顧客へのシェア向上を図ってゆきます。
- ・蓄積した技術に基づき、新規顧客開拓を進めてゆきます。
- ・効率的な材料調達、効率的な生産体制を確立して原価低減を進めてゆきます。
- ・自社製品以外の商品類の取扱の拡充に努めます。

##### 介護事業

- ・サービス付高齢者住宅においては、住宅の入居率の向上とテナントの早期の導入を実現します。
- ・デイサービス事業所の事業収益の安定化を進めてゆきます。
- ・全体的な意志疎通を図り、社員の定着率向上に努めます。
- ・それにより、速やかに利益体質の確立を目指します。

##### IT関連事業

- ・SE部隊を強化して受注案件の増加を目指します。
- ・需要のあるWEB系並びにCAD/CAM系の開発能力を高めてゆきます。
- ・自社開発の販売管理用パッケージソフトのカスタマイズ化により、売上と利益の確保を図ります。

##### 大学発の新規技術開発を推進

- ・大学並びに新技術ベンチャー企業等と連携して、新規開発製品を市場に提供します。  
(光電子銃型電子線照射装置及び同装置を活用した各種分野)
- ・収益事業の多角化も推進してゆきます。

#### (3) 対処方針

経営会議の中でテーマ別分科会を設定し、各責任者が定期的に会議を開催し、問題点に対処するとともに議論をつくした決定事項を経営会議に図り迅速な判断のもとに課題に対処する所存であります。

(4) 具体的な取組状況等

( 切削機具事業 )

H a k k e nブランドの市場拡大強化、中国生産品のアジア、ヨーロッパ市場拡販。

乾式ワイヤーソーイングシステムの拡充、乾式コアドリルの普及拡販、半導体加工用機器及び消耗品の拡販。

( 特殊工事業 )

造船・鉄鋼業界への静穏・無振動切断技術工法の認知P R推進。

道路・橋梁・ダム・海洋構造物等を対象にした大規模工事の受注促進。

( 建設・生活関連品事業 )

高利益商品の開発、普及の促進強化、インターネット受注体制の整備、販売組織の再編。

( 工場設備関連事業 )

新規顧客の開拓、営業組織の強化。

( 介護事業 )

サービス付高齢者住宅におけるテナントの早期誘致。

( I T関連事業 )

電算ソフト受託開発の促進、自社販売管理用パッケージソフトの拡販。

( 全社的な取り組み )

資産の有効活用の推進。

グループ企業の連携によるシナジー効果の推進。

#### 4【事業等のリスク】

有価証券報告書に記載した事業の状況、経理の状況等に関する事項のうち、投資者の判断に重要な影響を及ぼす可能性があると考えられる主な事項には、以下のようなものがあります。なお、当社グループはこれらのリスク発生の可能性を認識した上で発生の回避に努める所存であります。本項については、将来に関する事項が含まれておりますが、当該事項は、当連結会計年度末現在において判断したものであります。

(1) 特殊工事の安全対策について

当社はダイヤモンド切削機具を用いて、耐震工法・免震工法による構造物の切断解体を行っており、特殊工事は重量物の搬送・移動が伴うため工事に際して十分な指導と安全対策を実施しておりますが、工事内容は個々に異なり全ての点で安全を保障できるものではありません。そのために損害保険等に加入するなどの対応をしておりますが当該保険の免責事項や限度額超過に該当する損害が発生した場合、業績に悪影響を及ぼす可能性があります。

(2) 製品・部品の海外生産による業績への影響について

当社グループは、中国江蘇省南通市に設立した子会社2社において、ダイヤモンド切削関連機具、切削消耗品の製造・販売を行い厳格な品質管理を行っておりますが、中国内で調達する部品等が必要完成度に達していない場合や、当該国の政治的変動や法令の規制等が発生した場合などにより、製造の遅れが発生した場合、業績に悪影響を及ぼす可能性があります。

当社はダイヤモンド切削機具に関わる工業所有権を有しており、その一部は米国・台湾・韓国等にも登録済みであり、今後も拡大していく方針であります。中国をはじめとする新興地域国における申請・登録が、当局の事情等により円滑に進まない場合、将来の業績に悪影響を及ぼす可能性があります。

(3) 減損会計について

当社グループの資産のグルーピングは事業用資産については営業所単位に、賃貸用資産については個別にグループ化しております。今後は、営業所収益の著しい悪化、賃貸用資産については賃料の改定等、また土地の市場価格の著しい下落等で減損損失が生じる可能性があります。その結果、業績に悪影響を及ぼす可能性があります。

(4) 顧客情報管理について

当社グループは製品・商品の製造・販売及び工事並びに介護事業・I T関連事業における顧客情報を有しております。顧客情報の管理には万全を期しておりますが、万一それらの情報が外部に漏洩した場合には、当社グループの信用低下により、業績に悪影響を及ぼす可能性があります。

## 5【経営上の重要な契約等】

該当事項はありません。

## 6【研究開発活動】

当社グループの研究開発は、当社技術製造部を主体として工事・販売の関連部門等から広く情報を収集しながら、建設工事等に係る新施工技術および新製品開発・改良の研究活動を行っております。

現在の研究開発スタッフは、グループ全員で9名在籍し、これは総従業員の2.1%に相当しております。当連結会計年度における事業の種類別セグメントごとの研究目的、主要課題、研究成果および研究開発費は次のとおりであります。なお、当連結会計年度の研究開発費は83,642千円となっております。

### (1) 切削機具事業

鉄筋コンクリートに穴あけ・切断をする工具機器等を研究開発する目的で活動を行った結果、主な成果は次のとおりで、研究開発費は83,642千円であります。

アンカードリル 改良<ADW-030H-S>の開発

シャフトロック機構を追加し、スパナ1本でのビット取りはずしを可能にしたものです。

ドリルヘッド モデルチェンジ<SPN-202A>の開発

従来販売していたSPN-201Aをモデルチェンジしたものです。

新開発の日本製モータを搭載し、アマチュアピニオン耐久性向上、騒音低減、実用域のトルクアップなどの改良を盛り込んだモデルチェンジ品です。

ドリルヘッド モデルチェンジ<SPZ-252A2>の開発

SPZ-250A2をモデルチェンジしたものです。

新開発の日本製モータを搭載し、アマチュアピニオン耐久性向上、騒音低減、実用域のトルクアップなどの改良を盛り込んだモデルチェンジ品です。

ギヤドモータ モデルチェンジ<SPM-302A2>の開発

SPM-300A2をモデルチェンジしたものです。

新開発の日本製モータを搭載し、アマチュアピニオン耐久性向上、騒音低減、実用域のトルクアップなどの改良を盛り込んだモデルチェンジ品です。

250後付樹脂ガイドプーリGX組の改良

ブラケット形状を見直し、強度アップ品に変更しました。

後付サブポールブラケット組 101Aの改良

ブラケット形状を見直し補強して、頑丈な構造に改良しました。

バキュームポールベース <VSB-491-810/VSB-591-1000>の開発

新開発のOEM製品です。

客先ブランドのバキューム方式ポールベースを設計製作しました。

### (2) 特殊工事業

当連結会計年度において該当する研究開発活動はありませんでした。

### (3) 建設・生活関連品事業

当連結会計年度において該当する研究開発活動はありませんでした。

### (4) 工場設備関連事業

当連結会計年度において該当する研究開発活動はありませんでした。

### (5) 介護事業

当連結会計年度において該当する研究開発活動はありませんでした。

### (6) IT関連事業

当連結会計年度において該当する研究開発活動はありませんでした。

## 7【財政状態、経営成績及びキャッシュ・フローの状況の分析】

### (1) 重要な会計方針及び見積り

当社の連結財務諸表は、金融商品取引法の規定に基づいて作成されており、財政状態及び経営成績に関する以下の分析が行われております。

当社経営陣は、連結財務諸表の作成に際し決算日における資産・負債の報告数値及び報告期間における収益・費用の報告数値に影響を与える見積り及び仮定設定を行わなければなりません。経営陣は、貸倒引当金、たな卸資産、固定資産、退職給付引当金等に関する見積り及び判断に対して、継続的に評価を行っております。経営陣は過去の実績や状況に応じ合理的と考えられる様々な要素に基づき、見積り及び判断を行っております。

実際の結果は、見積り特有の不確実性があるため、これらの見積りと異なる場合があります。当社では、特に以下の重要な会計方針が、当社の連結財務諸表の作成において使用される当社の重要な判断と見積りに大きな影響を及ぼすと考えております。本項については、将来に関する事項が含まれておりますが、当該事項は、当連結会計年度末現在において判断したものであります。

#### 収益の認識

当社グループの売上高は通常は顧客に対して商・製品が出荷された時点、工事売上に関しては当連結会計年度末までの進捗部分について成果の確実性が認められる工事については工事進行基準、その他の工事については工事が完成した時点で計上されます。特定のケースでは、注文書で顧客の検査に合格することが要求されており、その場合は顧客が当社グループの商・製品を検収した時点で売上を計上しております。不動産賃貸収入は、契約書に基づき、月単位で収益を計上しております。

#### 貸倒引当金

当社グループは顧客の支払不能時に発生する損失の見積額について、貸倒引当金を計上しております。顧客の財政状態が悪化し、その支払能力が低下した場合、追加引当が必要となる可能性があります。

#### たな卸資産

当社グループは、たな卸資産の市場状況に基づく時価の見積額と取得原価との差額に相当する額について、評価損を計上しております。実際の将来需要又は市場状態が見積りより悪化した場合、追加の評価損が必要となる可能性があります。

#### 投資有価証券の減損

当社グループは、余資運用の一環として、業務上の関係を有する企業等の株式を所有しております。これらの株式には価格変動性が高い上場会社の株式と、株価の決定が困難である非上場会社の株式が含まれております。当社グループでは上場会社の株式への投資の場合、期末日における時価が取得原価に比べ50%以上下落した場合には全て減損処理を行い、30%～50%未満の下落の場合、下落継続期間等総合的に検討し時価の回復可能性無しと判断した場合、減損処理を行っております。非上場会社への投資の場合、実質価額が取得原価に比べて50%程度以上低下し回復可能性が十分な証拠によって裏付けられる場合を除き、減損処理を行っております。将来の市況悪化又は投資先の業績不振により、現在の簿価に反映されていない損失又は、簿価の回収不能が発生した場合の評価損の計上が必要となる可能性があります。

#### 繰延税金資産

当社グループは、繰延税金資産について、当該資産が将来の税金負担額を軽減する効果を評価するに当たっては、将来の課税所得及び慎重かつ実現可能性の高い継続的な税務計画を検討し、繰延税金資産の全部または一部を将来回収できないと判断した場合、当該判断を行った期間に繰延税金資産の調整額を費用として計上します。同様に計上金額の純額を上回る繰延税金資産を、今後回収できると判断した場合、繰延税金資産への調整により当該判断を行った期間に利益を計上することになります。

#### 退職給付引当金

当社は従業員の退職給付に備えるため、確定給付企業年金制度及び退職一時金制度を採用しており、国内子会社の一部については、退職一時金制度を採用しております。退職給付費用及び債務は、数理計算上で設定される前提条件に基づいて算出されております。これらの前提条件には割引率、退職率、近年の統計数値に基づいて算出される死亡率及び年金資産の長期収益率などが含まれます。実際の結果が前提条件と異なる場合又は、前提条件が変更された場合、その影響は累積され将来にわたって定期的に認識されるため、将来期間において認識される費用及び計上される債務に影響を及ぼします。割引率の低下及び年金資産運用での損失は当社グループの退職給付費用に対して悪影響を及ぼします。同様に割引率の上昇及び年金資産運用での収益は退職給付費用に好影響を与えます。過去勤務債務及び未認識数理計算上の差異の償却は退職給付費用の一部を構成しておりますが、当社グループでは、過去勤務債務は、その発生時の従業員の平均残存勤務期間以内の一定の年数（5年）により均等償却しております。数理計算上の差異は、各連結会計年度の発生時における従業員の平均残存勤務期間以内の一定の年数（7年）による定率法によりそれぞれ発生翌連結会計年度から損益処理しております。



## (2)業績報告

## 概要

当連結会計年度は、復興需要を背景に緩やかな回復傾向にあるものの、欧州の金融不安等による世界経済の減速の影響もあり、全体としては引続き先行き不透明な状況が続きました。一方では、年末の政権交代以降は大胆な金融財政政策への期待感から株価回復や円高是正が進行しつつあり、持ち直しの動きがみられています。

土木建設業界におきましても、災害復旧や災害対策を主とした公共投資が比較的堅調に推移し、民間の設備投資にも回復の兆しがみられ、その関連需要は増加基調で推移しました。このような状況のもと、当連結会計年度の売上高は前連結会計年度に比べ5億13百万円増の87億26百万円となりました。利益面では前連結会計年度に比べ営業利益では2億34百万円増の51百万円、経常利益は2億38百万円増の81百万円となり、当期純利益は前連結会計年度に繰延税金資産を取崩し法人税等調整額1億4百万円を計上したことに加え、当連結会計年度に持分変動利益31百万円を計上したことなどにより、4億24百万円増の54百万円となりました。

## 売上高

当連結会計年度のセグメント別売上高は、「切削機具事業」では、切削・穿孔機具、切削消耗品等の売上が好調であり、マンホール耐震化用の消散弁の売上も増加し、前連結会計年度に比べ2億45百万円増の30億30百万円となりました。「特殊工事業」は、学校耐震工事など耐震補強にともなう工事が好調で、前連結会計年度に比べ2億50百万円増の14億23百万円となりました。「建設・生活関連品事業」は、民間の設備投資が比較的堅調に推移し、前連結会計年度に比べ1億52百万円増の30億48百万円となりました。「工場設備関連事業」は、既存の主要顧客を中心に受注に努めましたが、前連結会計年度に比べ28百万円減の4億99百万円となりました。「介護事業」は、サービス付高齢者住宅の稼働率が低迷し、前連結会計年度に比べ49百万円減の4億34百万円となりました。「IT関連事業」はソフトウェア受託開発の検収が一部遅延したため、前連結会計年度に比べ57百万円減の2億91百万円となりました。

## 売上原価、販売費及び一般管理費

売上原価は、前連結会計年度に比べ3億58百万円増の68億13百万円となりました。売上高に対する売上原価の比率は、0.5ポイント減少して78.1%となっております。

販売費及び一般管理費は前連結会計年度に比べ79百万円減の18億62百万円となりました。増減額の内訳は、人件費が11百万円減、減価償却費が9百万円減、貸倒引当金繰入額が31百万円減などです。売上高に対する販売費及び一般管理費の比率は、売上高の増加と固定費の削減により21.3%と前連結会計年度に比べ2.3ポイント減少しております。

## 営業利益

営業利益は、売上高の増加と販売費及び一般管理費の圧縮で、前連結会計年度に比べ2億34百万円増加し、51百万円と黒字化しました。

## 営業外収益、営業外費用

営業外収益は前連結会計年度の54百万円から当連結会計年度は65百万円となりました。営業外費用は前連結会計年度の28百万円から当連結会計年度は35百万円となり、前連結会計年度の27百万円の純収益が当連結会計年度は31百万円の純収益となりました。

## 経常利益

経常利益は前連結会計年度、1億57百万円の損失から当連結会計年度は81百万円と黒字化しました。

## 税金等調整前当期純利益

特別利益は前連結会計年度の1百万円から当連結会計年度は持分変動利益など32百万円となったこと、また特別損失は前連結会計年度の68百万円から当連結会計年度は46百万円となったことにより、税金等調整前当期純利益は前連結会計年度、2億24百万円の損失から当連結会計年度は68百万円と黒字化しました。

## 法人税等

法人税、住民税及び事業税は、前連結会計年度に比べ14百万円増の50百万円となりました。法人税等調整額は前連結会計年度は繰延税金資産の取崩しにより1億4百万円となりましたが、当連結会計年度は43百万円となりました。

## 少数株主利益

前連結会計年度とほぼ変わらず、少数株主利益は7百万円となりました。

## 当期純利益

当期純利益は前連結会計年度、3億70百万円の損失から当連結会計年度は54百万円と黒字化が達成できました。

### (3) 流動性及び資金の源泉

#### キャッシュ・フロー

営業活動によるキャッシュ・フローは税金等調整前当期純利益68百万円、減価償却費 1 億16百万円、仕入債務の増加額50百万円等収入の一方で持分変動利益31百万円、売上債権の増加額46百万円、たな卸資産の増加額66百万円、法人税等の支払額36百万円等に使用したことで、80百万円の資金獲得（前連結会計年度は 2 億44百万円）となりました。

投資活動によるキャッシュ・フローは、有形固定資産の取得 1 億49百万円、有価証券・投資有価証券の購入による支出が売却・償還による収入を 9 百万円上回ったこと等により使用した資金は 1 億67百万円（前連結会計年度は 67百万円）となりました。

財務活動によるキャッシュ・フローは短期借入金の純増加額66百万円、少数株主からの払込みによる収入60百万円の方、長期借入金の返済が長期借入れによる収入を65百万円上回ったこと等により獲得した資金は58百万円（前連結会計年度は資金使用 1 億32百万円）となりました。

これらの活動の結果、現金及び現金同等物の残高は、前連結会計年度から27百万円減少し、9 億57百万円となりました。

#### 資金需要

当社グループの運転資金のうち主なものは、材料・商品の購入の他、製造費、完成工事費用、販売費及び一般管理費等の営業費用によるものであります。営業費用の主なものは人件費及び荷造・運搬費、通信費、家賃等の設備費用であります。

#### 財務政策

当社グループは現在、運転資金及び設備投資資金につきましては、自己資金又は銀行借入れにより資金調達することとしております。借入れによる資金調達に関しては、原則として運転資金については期限が 1 年以内の短期借入金で、設備投資資金については固定金利の長期借入金で調達しております。当連結会計年度においてグループ全体の所要資金として、金融機関より長期借入金として 2 億90百万円の調達を実施しました。この結果、当連結会計年度末の短期借入金の残高は前連結会計年度末より81百万円増加し 7 億55百万円、1 年以内に返済予定の長期借入金の残高は前連結会計年度末より19百万円増加し 3 億41百万円、長期借入金（1 年以内に返済予定のものを除く）の残高は前連結会計年度末より19百万円増加し 6 億33百万円の合計17億29百万円（前連結会計年度末は16億10百万円）となっております。ただし、期末日をみなし取得日とし、貸借対照表のみを連結した新規連結子会社、山陰建設サービス株式会社の借入金残高、短期借入金15百万円、1 年以内に返済予定の長期借入金20百万円、長期借入金（1 年以内に返済予定のものを除く）83百万円、合計 1 億17百万円を含んでおります。

当社グループは、健全な財政状態、営業活動によるキャッシュ・フローを生み出す能力及び不動産の担保余力等により当社グループの成長を維持するために将来必要な運転資金及び設備投資資金を調達することが可能と考えております。なお、本記載は平成25年 3 月末日時点における将来予測であります。

### 第3【設備の状況】

#### 1【設備投資等の概要】

当社グループでは、省力化、合理化及び投資効率を総合的に勘案して設備投資を行っております。当連結会計年度の設備投資は全体では、生産設備の取得等を中心に171,206千円を行い、資金については自己資金等により充たいたしました。

切削機具事業においては、当連結会計年度に設立した南通康賽克半導体工具有限公司の機械類の取得等及び当社新製品の金型の取得等に140,069千円の設備投資を実施しました。

特殊工事業においては、当社の工具類の更新等に15,924千円の設備投資を実施しました。

なお、記載金額には消費税等を含めておりません。

#### 2【主要な設備の状況】

当社グループは、同一事業所で多種の事業を営んでおり、その設備の状況をセグメントごとの数値とともに主たる設備の状況を開示する方法によっております。

当連結会計年度末における状況は、次のとおりであります。

##### (1) セグメント内訳

(平成25年3月31日現在)

セグメントの名称	帳簿価額(単位:千円)				従業員数 (人)
	建物及び 構築物	土地 (面積㎡)	その他	合計	
切削機具事業	315,351	1,083,277 (5,426)	135,370	1,533,997	117 (8)
特殊工事業	152,726	703,232 (4,814)	25,803	881,760	85 (5)
建設・生活関連品事業	855,927	1,970,321 (15,017)	8,389	2,834,637	71 (1)
工場設備関連事業	46,706	-	15,170	61,876	35 (4)
介護事業	44,648	-	3,075	47,723	63 (58)
IT関連事業	1,299	3 (345)	303	1,605	47 (3)
小計	1,416,657	3,756,832 (25,602)	188,109	5,361,598	418 (79)
全社資産	86,710	50,965 (792)	12,612	150,286	13 (-)
合計	1,503,367	3,807,797 (26,394)	200,720	5,511,884	431 (79)

(注) 1. 帳簿価額のうち「その他」は、機械及び装置、車両運搬具、工具・器具及び備品であります。

なお、金額には消費税等を含めておりません。

2. 従業員数の( )内は臨時雇用者数であり、外数で記載しております。

(2) 提出会社の状況

(平成25年3月31日現在)

事業所名 (主な所在地)	セグメントの 名称	設備の内容	帳簿価額(単位:千円)				従業員数 (人)
			建物及び 構築物	土地 (面積㎡)	その他	合計	
発研グループ (東京都江戸川区他)	切削機具事業	販売設備	100,225	603,404 (2,459)	4,537	708,166	62 (7)
工事グループ (広島市西区他)	特殊工事業	販売設備	141,404	655,910 (2,951)	15,737	813,051	53 (5)
販売グループ (広島市西区他)	建設・生活関 連品事業	販売設備	147,425	507,682 (4,498)	2,666	657,773	65 (-)
S/Dグループ (広島市佐伯区)	切削機具事業	製品・商品管理 配送設備	50,554	173,750 (991)	1,356	225,660	10 (-)
技術製造部 (広島市佐伯区)	切削機具事業	製造設備 特注機開発設備	86,103	306,123 (1,976)	22,352	414,578	14 (-)
不動産賃貸 (広島市西区他)	建設・生活関 連品事業	施設賃貸設備	690,035	1,449,897 (10,321)	5,604	2,145,536	- (-)
本社 (広島市西区)	建設・生活関 連品事業	商品・製品管理 購買設備	90,585	63,706 (990)	12,612	166,903	17
	全社資産	統轄・管理設備					(1)

(注) 帳簿価額のうち「その他」は、機械及び装置、車両運搬具、工具・器具及び備品であります。  
なお、金額には消費税等を含めておりません。

(3) 国内子会社の状況

(平成25年3月31日現在)

会社名	所在地	セグメントの名称	設備の内容	帳簿価額(単位:千円)				従業員数 (人)
				建物及び 構築物	土地 (面積㎡)	その他	合計	
北斗電気工業(株)	広島県呉市	工場設備関連事業	製造・販売設備	46,706	-	15,208	61,914	35 (4)
(株)サンライフ	広島市西区	介護事業	介護施設・設備	44,648	-	3,115	47,763	63 (58)
(株)デンサン	広島市南区	IT関連事業	ソフトウェア 開発設備	1,299	3 (345)	303	1,605	47 (3)
山陰建設サービス (株)	鳥取県米子市	特殊工事業	販売設備	11,321	47,321 (1,863)	8,921	67,564	30 (-)

(注) 帳簿価額のうち「その他」は、機械及び装置、車両運搬具並びに工具・器具及び備品であります。  
なお、金額には消費税等を含めておりません。

(4) 在外子会社の状況

(平成25年3月31日現在)

会社名	所在地	セグメントの名称	設備の内容	帳簿価額(単位:千円)				従業員数 (人)
				建物及び 構築物	土地 (面積㎡)	その他	合計	
祥建企業股?有限 公司	台湾新北市	切削機具事業 特殊工事業 建設・生活関連品事 業	販売設備	-	-	1,768	1,768	9 (-)
南通康賽克工程工 具有限公司	中華人民共和國 南通市	切削機具事業	製造・販売設備	59,655	-	12,236	71,891	22 (-)
南通康賽克半導体 工具有限公司	中華人民共和國 南通市	切削機具事業	製造・販売設備	18,813	-	97,233	116,046	4 (1)

(注) 帳簿価額のうち「その他」は、車両運搬具および工具・器具及び備品であります。  
なお、金額には消費税等を含めておりません。

3【設備の新設、除却等の計画】

重要な設備の新設、除却等の計画はありません。

## 第4【提出会社の状況】

### 1【株式等の状況】

#### (1)【株式の総数等】

##### 【株式の総数】

種類	発行可能株式総数(株)
普通株式	28,600,000
計	28,600,000

##### 【発行済株式】

種類	事業年度末現在発行数 (株) (平成25年3月31日)	提出日現在発行数(株) (平成25年6月27日)	上場金融商品取引所名 又は登録認可金融商品 取引業協会名	内容
普通株式	18,640,112	18,640,112	大阪証券取引所 JASDAQ (スタンダード)	単元株式数 1,000株
計	18,640,112	18,640,112	-	-

#### (2)【新株予約権等の状況】

該当事項はありません。

#### (3)【行使価額修正条項付新株予約権付社債券等の行使状況等】

該当事項はありません。

#### (4)【ライツプランの内容】

該当事項はありません。

#### (5)【発行済株式総数、資本金等の推移】

年月日	発行済株式総 数増減数 (株)	発行済株式総 数残高(株)	資本金増減額 (千円)	資本金残高 (千円)	資本準備金増 減額(千円)	資本準備金残 高(千円)
平成21年7月31日 (注)	-	18,640,112	-	4,090,270	1,000,000	2,551,970

(注) 会社法第448条第1項の規定に基づき、資本準備金を減少し、その他資本剰余金へ振替えたものであります。

(6) 【所有者別状況】

平成25年3月31日現在

区分	株式の状況(1単元の株式数1,000株)							単元未満株式の状況(株)	
	政府及び地方公共団体	金融機関	金融商品取引業者	その他の法人	外国法人等		個人その他		
					個人以外	個人			
株主数(人)	-	10	20	83	2	1	1,390	1,506	-
所有株式数(単元)	-	2,109	276	4,878	6	7	11,219	18,495	145,112
所有株式数の割合(%)	-	11.40	1.49	26.38	0.03	0.04	60.66	100	-

(注) 1. 自己株式388,579株は「個人その他」に388単元及び「単元未満株式の状況」に579株を含めて記載しております。

2. 上記「その他の法人」の欄には、証券保管振替機構名義の株式が9単元含まれております。

(7) 【大株主の状況】

平成25年3月31日現在

氏名又は名称	住所	所有株式数(千株)	発行済株式総数に対する所有株式数の割合(%)
日本鉱泉株式会社	広島市安佐南区緑井6丁目24番22号	2,692	14.44
佐々木 秀隆	広島市安佐南区	2,020	10.84
コンセック従業員持株会	広島市西区商工センター四丁目6番8号	847	4.55
株式会社もみじ銀行	広島市中区胡町1番24号	583	3.13
株式会社ライフステージやまと	広島市中区国泰寺町2丁目4番21号	485	2.60
株式会社損害保険ジャパン	東京都新宿区西新宿1丁目26番1号	434	2.33
山戸 通彰	広島市西区	432	2.32
株式会社コンセック	広島市西区商工センター四丁目6番8号	388	2.08
朝日生命保険相互会社 (常任代理人 資産管理サー ビス信託銀行株式会社)	東京都中央区晴海1丁目8番12号晴海アイ ランドトリトンスクエアオフィスタワーZ 棟	314	1.68
西川物産株式会社	広島市安佐南区山本2丁目1番27号	310	1.66
計	-	8,506	45.63

(注) 1. 株式会社コンセックの所有株式388千株は、議決権を有しておりません。

2. 所有株式数(千株)については、単位未満を切り捨てております。

(8) 【議決権の状況】

【発行済株式】

平成25年3月31日現在

区分	株式数(株)	議決権の数(個)	内容
無議決権株式	-	-	-
議決権制限株式(自己株式等)	-	-	-
議決権制限株式(その他)	-	-	-
完全議決権株式(自己株式等)	普通株式 388,000	-	-
完全議決権株式(その他)	普通株式 18,107,000	18,098	-
単元未満株式	普通株式 145,112	-	1単元(1,000株) 未満の株式
発行済株式総数	18,640,112	-	-
総株主の議決権	-	18,098	-

(注) 上記「完全議決権株式(その他)」の欄には、証券保管振替機構名義の株式が9,000株含まれております。なお、「議決権の数」の欄には、同機構名義の完全議決権株式に係る議決権の数9個が含まれておりません。

【自己株式等】

平成25年3月31日現在

所有者の氏名又は名称	所有者の住所	自己名義所有 株式数(株)	他人名義所有 株式数(株)	所有株式数の 合計(株)	発行済株式総数 に対する所有株 式数の割合 (%)
株式会社コンセック	広島市西区商工セン ター四丁目6番8号	388,000	-	388,000	2.08
計	-	388,000	-	388,000	2.08

(9) 【ストックオプション制度の内容】

該当事項はありません。

## 2【自己株式の取得等の状況】

【株式の種類等】 会社法第155条第7号に該当する普通株式の取得

### (1)【株主総会決議による取得の状況】

該当事項はありません。

### (2)【取締役会決議による取得の状況】

該当事項はありません。

### (3)【株主総会決議又は取締役会決議に基づかないものの内容】

区分	株式数(株)	価額の総額(円)
当事業年度における取得自己株式	1,557	138,545
当期間における取得自己株式	1,611	178,161

(注) 当期間における取得自己株式には、平成25年6月1日からこの有価証券報告書提出日までの単元未満株式の買取りによる株式は含まれておりません。

### (4)【取得自己株式の処理状況及び保有状況】

区分	当事業年度		当期間	
	株式数(株)	処分価額の総額(円)	株式数(株)	処分価額の総額(円)
引き受ける者の募集を行った取得自己株式	-	-	-	-
消却の処分を行った取得自己株式	-	-	-	-
合併、株式交換、会社分割に係る移転を行った取得自己株式	-	-	-	-
その他 (単元未満株式の売渡請求による売渡)	-	-	-	-
保有自己株式数	388,579	-	390,190	-

(注) 1. 当期間における処理自己株式には、平成25年6月1日からこの有価証券報告書提出日までの単元未満株式の売渡による株式は含まれておりません。

2. 当期間における保有自己株式数には、平成25年6月1日からこの有価証券報告書提出日までの単元未満株式の買取り及び売渡による株式は含まれておりません。



### 3【配当政策】

当社は安定配当を最重要課題として位置付けており、企業体質の強化を図りながら業績に応じた適正なる成果の配分を行うことを基本方針とし、配当性向につきましては年間30%を目安としております。

内部留保資金につきましては、財務の健全性を維持するとともに顧客ニーズの多様性に対処する技術開発投資、並びに積極的な事業展開のための資金に充当し、永続的な成長を継続する経営基盤の確立を図るために有効投資してまいりたいと考えております。

当社は、「毎年9月30日を基準日として、取締役会の決議をもって中間配当金として剰余金の配当を行うことができ。」旨を定款に定めており、中間配当と期末配当の年2回の剰余金の配当を行うことを基本方針としております。剰余金の配当の決定機関は、期末配当については株主総会、中間配当については取締役会であります。

当事業年度の配当につきましては、業績及び財務体質の強化などを総合的に勘案し、期末配当については無配を決定しました。また、中間配当は行っておりません。

### 4【株価の推移】

#### (1)【最近5年間の事業年度別最高・最低株価】

回次	第42期	第43期	第44期	第45期	第46期
決算年月	平成21年3月	平成22年3月	平成23年3月	平成24年3月	平成25年3月
最高(円)	170	131	133	134	124
最低(円)	96	90	88	85	85

(注) 最高・最低株価は、平成22年4月1日より大阪証券取引所JASDAQにおけるものであり、平成22年10月12日より大阪証券取引所JASDAQ(スタンダード)におけるものであります。それ以前はジャスダック証券取引所におけるものであります。

#### (2)【最近6月間の月別最高・最低株価】

月別	平成24年10月	11月	12月	平成25年1月	2月	3月
最高(円)	110	92	102	124	114	108
最低(円)	85	85	88	99	97	100

(注) 最高・最低株価は、大阪証券取引所JASDAQ(スタンダード)におけるものであります。

5【役員 の 状 況】

役名	職名	氏名	生年月日	略歴	任期	所有株式数 (千株)
代表取締役 会長兼社長		佐々木 秀隆	昭和3年7月9日生	昭和47年11月 日本鉱泉(株)設立代表取締役社長(現任) 平成13年6月 祥建企業股?有限公司董事長に就任(現任) 平成13年6月 当社代表取締役社長に就任 平成23年6月 代表取締役会長に就任 平成25年6月 代表取締役会長兼社長に就任(現任)	(注)2.	2,020
専務取締役	事業本部 総括部長	福田 多喜二	昭和31年1月7日生	平成2年10月 北斗電気工業株式会社入社 平成6年4月 同社取締役 平成11年10月 同社代表取締役社長(現任) 平成14年6月 当社取締役に就任 平成17年9月 取締役第二事業本部長委嘱 平成25年6月 専務取締役に就任、事業本部統括部長委嘱(現任)	(注)2.	5
常務取締役	第二事業 本部長	三中 達雄	昭和27年1月28日生	昭和54年9月 発研株式会社(現 株式会社コンセック)入社 平成10年4月 当社技術部長 平成12年10月 執行役員技術製造部長 平成19年6月 取締役に就任、技術製造部長委嘱 平成25年6月 常務取締役に就任、第二事業本部長委嘱(現任)	(注)2.	14
取締役	第一事業 本部長	千田 稔	昭和26年9月9日生	昭和45年1月 当社入社 昭和63年10月 第一販売部長 平成6年4月 販売事業部本部販売部長 平成9年4月 販売事業部長 平成9年6月 取締役に就任、販売事業部長委嘱 平成16年4月 取締役事業本部長委嘱 平成17年9月 取締役第一事業本部長委嘱(現任)	(注)2.	2
取締役	管理本部 長	寺本 泰之	昭和27年2月5日生	昭和53年11月 当社入社 平成21年6月 管理部長 平成22年6月 執行役員管理部長 平成24年6月 取締役に就任、管理本部長委嘱(現任)	(注)2.	2
取締役	山陰建設 サービス株 会社社担当	原田 文栄	昭和23年11月5日生	平成12年7月 当社入社総合経営企画室長 平成12年10月 執行役員総合経営企画室長 平成16年4月 執行役員管理部長 平成19年6月 取締役に就任、管理部長委嘱 平成21年6月 取締役管理本部長委嘱 平成24年6月 常勤監査役に就任 平成25年6月 取締役に就任、山陰建設サービス株式会 社担当委嘱(現任)	(注)2.	21
常勤監査役		廣本 邦幸	昭和14年10月22日生	昭和53年5月 株式会社紀商設立代表取締役社長 平成20年6月 当社監査役に就任 平成25年2月 株式会社紀商取締役(現任) 平成25年6月 常勤監査役に就任(現任)	(注)3.	-
監査役		長井 紳一郎	昭和53年6月19日生	平成16年10月 弁護士登録 平成16年10月 山下法律事務所(現山下・長井法律事務 所)入所(現任) 平成24年6月 当社監査役に就任(現任)	(注)3.	-
監査役		竹本 敏範	昭和23年8月23日生	平成13年11月 当社入社管理本部電算室長 平成19年2月 日本鉱泉株式会社入社 平成21年7月 同社取締役(現任) 平成25年6月 当社監査役に就任(現任)	(注)4.	6
計						2,070

(注)1. 監査役廣本 邦幸及び長井 紳一郎は、社外監査役であります。

2. 当該取締役の任期は、平成25年6月27日開催の定時株主総会の終結の時から2年間

3. 当該監査役の任期は、平成24年6月28日開催の定時株主総会の終結の時から4年間

4. 当該監査役の任期は、補欠として選任されたため、平成25年6月27日開催の定時株主総会の終結の時から3年間

## 6【コーポレート・ガバナンスの状況等】

### (1)【コーポレート・ガバナンスの状況】

#### (1) 企業の統治体制

当社は企業経営環境の変化に迅速に対応できる機動的な経営体質と永続的な収益体質の確立をもって社会に貢献することを目指しております。その実現のために経営管理機能の充実と健全な業務執行体制を確保し、経営の透明性の向上を図ることにより、株主およびステークホルダーの信頼を得ることをコーポレート・ガバナンスにおける基本的な考え方としております。

#### 企業統治体制の概況

当社の取締役会は十分な議論と迅速な意思決定が可能な6名の取締役により運営され、基本方針、重要事項の決定を行うとともに、取締役会とは別に取締役、執行役員（2名）等による経営会議を開催するほか、全役員と各部門の管理職を対象にした幹部会を開催し、経営方針の確認と問題点の把握を徹底し内部管理体制の共通認識を高めております。また、代表取締役直轄のコンプライアンス委員会を設け各部門の業務執行が法令、定款および社内規定等に違反することがないように内部統制の意識向上を図っております。

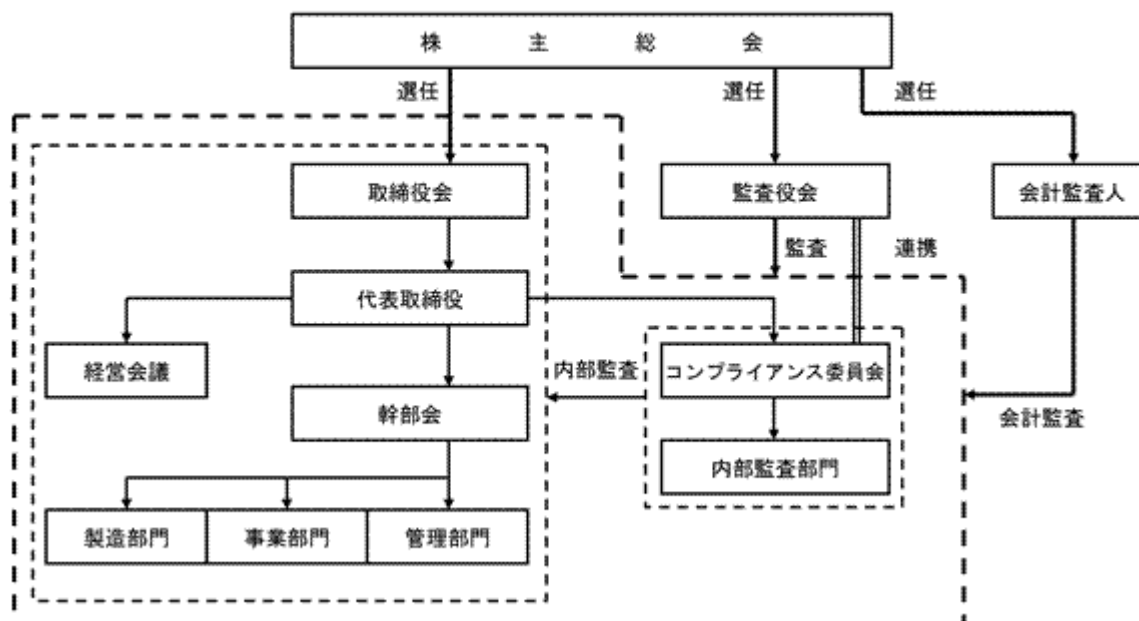
当社は監査役会制度（3名、内2名は社外監査役）を採用し、監査役は取締役会をはじめ、経営会議や幹部会など会社の重要な会議に出席し業務執行の適法性を厳正に監視すると共に内部監査部門のコンプライアンス委員会と連携して内部牽制機能の実効性を監視しております。

#### 企業統治の体制を採用する理由

当社は現在の会社規模、業容等を勘案し社外取締役を選任しておりませんが、現在、常勤監査役1名及び社外監査役2名による監査役会制度を採用しており、経営監視機能の客観性、中立性を確保しております。

当社のコーポレート・ガバナンスの体制図は以下のとおりであります。

当社コーポレート・ガバナンスの体制図



#### 内部統制システムの整備の状況

当社の内部統制システムといたしましては、全役職員が業務分掌規程や職務権限規程に基づき、職務を遂行すると共に内部監査部門がその業務遂行状況を監視し、随時必要な内部監査を実施しております。また管理部門においては総務部・管理部を組織化し、それぞれ内部規程に基づく管理・統制を行い各事業部とグループ会社に対して合理的な牽制機能の実施体制を構築しております。また、品質マネジメントシステムを導入し、定期的に品質管理委員会を開催し、品質の維持向上を図ると共に社長による品質マネジメントの検証、有効性の確認を行っております。

#### リスク管理体制の整備の状況

当社のリスク管理体制は社長を責任者として、個人情報管理対策委員会などを組織し、担当取締役を中心に各部門長からなる幹部会によって、各種法令のコンプライアンス状況の点検・確認並びにリスク管理状況をチェックしております。なお、コンプライアンス、環境、災害、品質及び情報セキュリティー等に係るリスクについては、それぞれの担当部署にて、規則・ガイドラインの制定、研修の実施、マニュアルの作成・配布等を行うものとし、組織的横断的リスク状況の監視及び全社的対応はコンプライアンス委員会が行っております。

#### (2) 内部監査及び監査役監査の状況

内部監査部門（3名）はコンプライアンス委員会の1部門として、各事業部とグループ会社に対し、監査チェックリストに基づき関係者へのヒアリングを行うなど業務執行状況やコンプライアンス状況について随時必要な内部監査を実施し、問題点の報告および業務改善提案等を行っております。

監査役は現行制度の機能を維持しながら監査役会での議論を通じて、監視機能の強化に取り組むと共に、取締役会など会社の重要な会議に出席し適宜、意見の陳述を行うなどして取締役の業務執行・企業経営について厳正な監視を行っております。また、会計監査人は、監査を効率的に実施する観点から、監査役及び社内関連部門等と連携しつつ、内部統制の状況等について把握するとともに、その有効性を評価し、監査役会へ報告しております。

#### (3) 社外取締役及び社外監査役

当社の社外監査役は廣本邦幸及び長井紳一郎の2名であります。

当社と社外監査役との人的関係、資本的关系又は取引関係その他の利害関係はありません。

当社は、社外監査役が外部からの経営監視機能の客観性、中立性を確保するための機能が重要と考えております。また、当社は社外監査役を選任するために、会社法上の要件に加えて、下記に掲げる独自の社外役員の独立性を担保する選任基準である「社外役員の資格要件」を監査役会の同意を得て策定し、これに基づき選考しているため、社外監査役の独立性は十分に保たれていると判断しております。現在、廣本邦幸、長井紳一郎両氏を独立役員に指名しております。なお、取締役又は社員は、社外監査役に対して法定の事項に加え、当社及び当社グループに重大な影響を及ぼす事項、内部監査の実施状況、コンプライアンス内部通報システムによる通報状況等を速やかに報告することとし、社外監査役は、取締役会をはじめ、経営会議や幹部会など会社の重要な会議に出席し業務執行の適法性を厳正に監視すると共に内部牽制機能の実効性を監視しております。また、会計監査においては外部の会計監査人と連携し主要な事務所への往査等とおして実効性を高め厳正なる監査を行っております。

当社は社外取締役を選任しておりませんが、取締役会に対し、監査役3名のうち2名を社外監査役とすることで経営への監視機能を強化しております。企業統治において外部からの客観性、中立の経営監視の機能が重要と考えており、社外監査役2名による監査が実施されることにより、外部からの経営監視機能が十分に機能する体制が整っているため、現状の体制としております。

（社外役員の資格要件）

社外役員本人および本人が帰属する企業・団体と当社グループとの間に、下記の資格要件を設ける。

社外役員候補に指名される前に一度でも、当社グループの役員（社外役員を除く）、執行役員、社員、会計監査人の代表社員であったことがないこと。

当社グループの大株主（総議決権の10%以上の株式を保有する者）、もしくは当社グループが大株主の役員・執行役員または社員でないこと。

当社グループの主要な取引先企業の役員、執行役員または社員でないこと。

当社グループからの役員報酬以外に、多額の金銭その他の財産（年間1000万円以上）を得ている者でないこと。

当社グループの役員、執行役員と親族関係（3親等以内）にないこと。

当社グループとの間で、役員、執行役員を相互に派遣していないこと。

株式会社コンセックの一般株主全体との間で恒常的に実質的な利益相反の生じるおそれがないこと。

その他、当社グループとの間に利害関係を有し、社外役員としての職務を遂行する上で、独立性に疑義がないこと。

（注）主要な取引先とは、当社グループとの取引において、取引額が連結売上額の2%以上を占めている企業とする。

(4) 役員報酬等

役員区分ごとの報酬等の総額、報酬等の種類別の総額及び対象となる役員の員数

役員区分	報酬等の総額 (千円)	報酬等の種類別の総額(千円)				対象となる 役員の員数 (人)
		基本報酬	ストック オプション	賞与	退職慰労金	
取締役	56,970	52,500	-	-	4,470	7
監査役 (社外監査役を除く。)	8,558	7,900	-	-	658	2
社外役員	3,283	3,200	-	-	83	3

- (注) 1. 当事業年度末の取締役の員数は6名、監査役の員数は3名であります。上記の取締役及び監査役の員数と相違しておりますのは、平成24年6月28日開催の第45回定時株主総会終結の時をもって退任した取締役1名と監査役2名(うち1名は社外監査役)を含んでいるためであります。
2. 上記、「退職慰労金」の額は、当事業年度に係る退職慰労金の引当金繰入額であります。
3. 上記のほか、当事業年度において役員退職慰労金として取締役に支払った金額のうち、上記及び過年度の有価証券報告書において開示されていない金額1,220千円があります。

役員の報酬等の額又はその算定方法の決定に関する方針の内容及び決定方法

当社の役員の報酬等の額又はその算定方法の決定に関する方針は、取締役と監査役に区分して株主総会において定められた総額の範囲内において各役員に配分するものとし、その配分は職務、資格等を勘案して取締役会において決定します。但し、監査役は監査役会の協議の上、決定します。

(5) 株式の保有状況

投資株式のうち保有目的が純投資目的以外の目的であるものの銘柄数及び貸借対照表計上額の合計額  
該当事項はありません。

保有目的が純投資目的以外の目的である投資株式の保有区分、銘柄、株式数、貸借対照表計上額及び保有目的  
該当事項はありません。

保有目的が純投資目的である投資株式の前事業年度及び当事業年度における貸借対照表計上額の合計額並び  
に当事業年度における受取配当金、売却損益及び評価損益の合計額

区 分	前事業年度 (千円)	当事業年度(千円)			
	貸借対照表計 上額の合計額	貸借対照表計 上額の合計額	受取配当金 の合計額	売却損益 の合計額	評価損益 の合計額
非上場株式	60,000	60,000	1,380	-	(注)1
上記以外の株式	330,573	503,827	8,168	705	18,346 ( 26,525)

(注)1. 非上場株式については、市場価格がなく、時価を把握することが極めて困難と認められることから、  
「評価損益の合計額」は記載しておりません。

2. 「評価損益の合計額」の( )は外書きで、当事業年度の減損処理額であります。

(6) 会計監査の状況

当社の会計監査業務を執行した公認会計士は以下のとおりであります。

業務を執行した公認会計士の氏名	所属する監査法人名
指定有限責任社員 近藤 敏博	有限責任監査法人トーマツ
指定有限責任社員 柴田 良智	有限責任監査法人トーマツ
指定有限責任社員 家元 清文	有限責任監査法人トーマツ

会計監査業務に係る補助者の構成 公認会計士 3名

会計士補等 10名

(7) 取締役の定数

当社の取締役は7名以内とする旨定款に定めております。

(8) 取締役の選任の決議要件

当社は、取締役の選任決議について、議決権を行使することができる株主の議決数の3分の1以上を有する株主が  
出席し、その議決権の過半数をもって行う旨及び累積投票によらないものとする旨定款に定めております。

(9) 自己の株式の取得

当社は、会社法第165条第2項の規定に基づき、取締役会の決議をもって自己の株式を取得することができる旨を  
定款に定めております。これは、経営環境の変化に対応した機動的な資本政策の遂行を可能とするため、市場取引等  
により自己の株式を取得することを目的とするものであります。

(10) 株主総会の特別決議要件

当社は、会社法第309条第2項に定める株主総会の特別決議要件について、議決権を行使することができる株主の  
議決権の3分の1以上を有する株主が出席し、その議決権の3分の2以上をもって行う旨定款に定めております。  
これは、株主総会における特別決議の定足数を緩和することにより、株主総会の円滑な運営を行うことを目的とす  
るものであります。

(11) 中間配当について

当社は、株主への機動的な利益還元を行うため、会社法第454条第5項の規定により、取締役会の決議によって毎年  
9月30日を基準日として、中間配当を行うことができる旨定款に定めております。

(2) 【監査報酬の内容等】

【監査公認会計士等に対する報酬の内容】

区分	前連結会計年度		当連結会計年度	
	監査証明業務に基づく報酬(千円)	非監査業務に基づく報酬(千円)	監査証明業務に基づく報酬(千円)	非監査業務に基づく報酬(千円)
提出会社	19,000	-	18,000	2,200
連結子会社	-	-	-	-
計	19,000	-	18,000	2,200

【その他重要な報酬の内容】

(前連結会計年度)

該当事項はありません。

(当連結会計年度)

該当事項はありません。

【監査公認会計士等の提出会社に対する非監査業務の内容】

(前連結会計年度)

該当事項はありません。

(当連結会計年度)

当社が監査公認会計士等に対して報酬を支払っている非監査業務の内容としましては、公認会計士法第2条第1項の業務以外の業務である財務調査等の業務についての対価であります。

【監査報酬の決定方針】

該当事項はありません。

## 第5【経理の状況】

### 1．連結財務諸表及び財務諸表の作成方法について

- (1) 当社の連結財務諸表は、「連結財務諸表の用語、様式及び作成方法に関する規則」（昭和51年大蔵省令第28号）に基づいて作成しております。
- (2) 当社の財務諸表は、「財務諸表等の用語、様式及び作成方法に関する規則」（昭和38年大蔵省令第59号）に基づいて作成しております。

### 2．監査証明について

当社は、金融商品取引法第193条の2第1項の規定に基づき、連結会計年度（平成24年4月1日から平成25年3月31日まで）の連結財務諸表及び第46期事業年度（平成24年4月1日から平成25年3月31日まで）の財務諸表について、有限責任監査法人トーマツにより監査を受けております。

### 3．連結財務諸表等の適正性を確保するための特段の取組みについて

当社は、連結財務諸表等の適正性を確保するための特段の取組みを行っております。具体的には、会計基準等の内容を適切に把握し、または会計基準等の変更等についての的確に対応することができる体制を整備するため、公益財団法人財務会計基準機構へ加入し、公益財団法人財務会計基準機構及び監査法人等の行う研修に参加しております。



1【連結財務諸表等】  
 (1)【連結財務諸表】  
 【連結貸借対照表】

(単位：千円)

	前連結会計年度 (平成24年3月31日)	当連結会計年度 (平成25年3月31日)
<b>資産の部</b>		
流動資産		
現金及び預金	1,069,887	1,082,211
受取手形及び売掛金	4 2,255,666	4 2,398,447
有価証券	3,613	60,680
商品及び製品	796,363	790,442
仕掛品	35,077	102,978
原材料及び貯蔵品	199,467	226,150
繰延税金資産	8,972	48,807
その他	127,132	115,756
貸倒引当金	7,469	7,857
流動資産合計	4,488,708	4,817,613
固定資産		
有形固定資産		
建物及び構築物	3,924,315	3,985,953
減価償却累計額	2,386,094	2,482,586
建物及び構築物(純額)	1 1,538,221	1 1,503,367
土地	1 3,760,476	1 3,807,797
その他	1,060,373	1,213,912
減価償却累計額	976,646	1,013,192
その他(純額)	83,727	200,720
有形固定資産合計	5,382,424	5,511,884
無形固定資産		
のれん	13,439	9,454
その他	47,248	39,179
無形固定資産合計	60,687	48,632
投資その他の資産		
投資有価証券	399,651	515,156
繰延税金資産	5,986	7,442
その他	2 336,580	2 336,344
貸倒引当金	66,602	57,815
投資その他の資産合計	675,614	801,126
固定資産合計	6,118,725	6,361,642
資産合計	10,607,433	11,179,255

	前連結会計年度 (平成24年3月31日)	当連結会計年度 (平成25年3月31日)
<b>負債の部</b>		
流動負債		
支払手形及び買掛金	4 1,700,014	4 1,815,982
短期借入金	1 995,987	1 1,095,852
賞与引当金	58,841	62,411
完成工事補償引当金	254	193
その他	220,516	279,685
流動負債合計	2,975,612	3,254,122
固定負債		
長期借入金	1 614,126	1 632,802
退職給付引当金	324,343	324,284
役員退職慰労引当金	26,961	30,741
その他	50,697	50,902
固定負債合計	1,016,127	1,038,730
負債合計	3,991,739	4,292,852
純資産の部		
株主資本		
資本金	4,090,270	4,090,270
資本剰余金	3,013,064	2,711,745
利益剰余金	378,159	23,104
自己株式	54,962	55,101
株主資本合計	6,670,212	6,723,811
その他の包括利益累計額		
その他有価証券評価差額金	138,007	11,454
為替換算調整勘定	18,788	3,773
その他の包括利益累計額合計	156,795	15,227
少数株主持分	102,277	147,366
純資産合計	6,615,694	6,886,403
負債純資産合計	10,607,433	11,179,255

【連結損益計算書及び連結包括利益計算書】  
【連結損益計算書】

(単位：千円)

	前連結会計年度 (自平成23年4月1日 至平成24年3月31日)	当連結会計年度 (自平成24年4月1日 至平成25年3月31日)
売上高	8,212,182	8,725,573
売上原価	1 6,454,754	1 6,813,128
売上総利益	1,757,428	1,912,445
販売費及び一般管理費	2, 3 1,940,754	2, 3 1,861,721
営業利益又は営業損失( )	183,327	50,724
営業外収益		
受取利息	3,638	4,601
受取配当金	7,980	9,887
受取手数料	10,057	9,687
受取家賃	16,546	15,190
為替差益	-	8,489
その他	16,227	17,513
営業外収益合計	54,449	65,367
営業外費用		
支払利息	16,125	14,871
手形売却損	139	148
有価証券運用損	1,739	-
為替差損	9,596	-
開業費償却	-	17,008
その他	276	2,650
営業外費用合計	27,875	34,678
経常利益又は経常損失( )	156,753	81,414
特別利益		
固定資産売却益	-	4 60
投資有価証券売却益	770	705
役員退職慰労引当金戻入額	547	-
持分変動利益	-	5 31,348
特別利益合計	1,316	32,114
特別損失		
固定資産除売却損	6 560	6 10,827
減損損失	7 67,574	7 8,581
投資有価証券評価損	-	26,525
特別損失合計	68,134	45,934
税金等調整前当期純利益又は税金等調整前当期純損失( )	223,571	67,594
法人税、住民税及び事業税	35,816	49,806
法人税等調整額	103,717	42,567
法人税等合計	139,533	7,239
少数株主損益調整前当期純利益又は少数株主損益調整前当期純損失( )	363,103	60,355
少数株主利益	7,175	6,617
当期純利益又は当期純損失( )	370,278	53,738

【連結包括利益計算書】

(単位：千円)

	前連結会計年度 (自 平成23年 4月 1日 至 平成24年 3月31日)	当連結会計年度 (自 平成24年 4月 1日 至 平成25年 3月31日)
少数株主損益調整前当期純利益又は少数株主損益調整前当期純損失( )	363,103	60,355
その他の包括利益		
その他有価証券評価差額金	17,574	149,788
為替換算調整勘定	1,456	32,947
その他の包括利益合計	16,118	182,735
包括利益	379,221	243,090
(内訳)		
親会社株主に係る包括利益	386,875	225,759
少数株主に係る包括利益	7,655	17,331

## 【連結株主資本等変動計算書】

(単位：千円)

	前連結会計年度 (自 平成23年 4月 1日 至 平成24年 3月31日)	当連結会計年度 (自 平成24年 4月 1日 至 平成25年 3月31日)
<b>株主資本</b>		
<b>資本金</b>		
当期首残高	4,090,270	4,090,270
当期変動額		
当期変動額合計	-	-
当期末残高	4,090,270	4,090,270
<b>資本剰余金</b>		
当期首残高	3,013,064	3,013,064
当期変動額		
その他資本剰余金からその他利益剰余金 への振替	-	301,318
当期変動額合計	-	301,318
当期末残高	3,013,064	2,711,745
<b>利益剰余金</b>		
当期首残高	7,881	378,159
当期変動額		
その他資本剰余金からその他利益剰余金 への振替	-	301,318
当期純利益又は当期純損失( )	370,278	53,738
当期変動額合計	370,278	355,056
当期末残高	378,159	23,104
<b>自己株式</b>		
当期首残高	54,824	54,962
当期変動額		
自己株式の取得	138	139
当期変動額合計	138	139
当期末残高	54,962	55,101
<b>株主資本合計</b>		
当期首残高	7,040,628	6,670,212
当期変動額		
当期純利益又は当期純損失( )	370,278	53,738
自己株式の取得	138	139
当期変動額合計	370,416	53,599
当期末残高	6,670,212	6,723,811

	前連結会計年度 (自 平成23年 4月 1日 至 平成24年 3月31日)	当連結会計年度 (自 平成24年 4月 1日 至 平成25年 3月31日)
<b>その他の包括利益累計額</b>		
<b>その他有価証券評価差額金</b>		
当期首残高	120,476	138,007
当期変動額		
株主資本以外の項目の当期変動額（純額）	17,531	149,461
当期変動額合計	17,531	149,461
当期末残高	138,007	11,454
<b>為替換算調整勘定</b>		
当期首残高	19,721	18,788
当期変動額		
株主資本以外の項目の当期変動額（純額）	933	22,560
当期変動額合計	933	22,560
当期末残高	18,788	3,773
<b>その他の包括利益累計額合計</b>		
当期首残高	140,198	156,795
当期変動額		
株主資本以外の項目の当期変動額（純額）	16,597	172,022
当期変動額合計	16,597	172,022
当期末残高	156,795	15,227
<b>少数株主持分</b>		
当期首残高	96,230	102,277
当期変動額		
株主資本以外の項目の当期変動額（純額）	6,048	45,088
当期変動額合計	6,048	45,088
当期末残高	102,277	147,366
<b>純資産合計</b>		
当期首残高	6,996,660	6,615,694
当期変動額		
当期純利益又は当期純損失（ ）	370,278	53,738
自己株式の取得	138	139
株主資本以外の項目の当期変動額（純額）	10,550	217,110
当期変動額合計	380,966	270,709
当期末残高	6,615,694	6,886,403

## 【連結キャッシュ・フロー計算書】

(単位：千円)

	前連結会計年度 (自 平成23年 4月 1日 至 平成24年 3月31日)	当連結会計年度 (自 平成24年 4月 1日 至 平成25年 3月31日)
<b>営業活動によるキャッシュ・フロー</b>		
税金等調整前当期純利益又は税金等調整前当期純損失( )	223,571	67,594
減価償却費	129,915	115,622
減損損失	67,574	8,581
のれん償却額	7,367	7,589
持分変動損益( は益)	-	31,348
貸倒引当金の増減額( は減少)	5,574	9,951
賞与引当金の増減額( は減少)	3,220	2,389
完成工事補償引当金の増減額( は減少)	70	61
退職給付引当金の増減額( は減少)	12,834	59
役員退職慰労引当金の増減額( は減少)	2,966	2,851
有価証券売却損益( は益)	4,030	-
受取利息及び受取配当金	13,969	14,488
支払利息	16,125	14,871
有形固定資産除売却損益( は益)	560	10,767
投資有価証券売却損益( は益)	770	705
投資有価証券評価損益( は益)	606	24,918
投資事業組合運用損益( は益)	100	-
売上債権の増減額( は増加)	15,978	45,743
たな卸資産の増減額( は増加)	14,238	65,965
その他の資産の増減額( は増加)	14,869	13,027
仕入債務の増減額( は減少)	278,750	49,566
未払消費税等の増減額( は減少)	16,396	14,385
その他の負債の増減額( は減少)	32,594	20,478
小計	286,457	117,308
利息及び配当金の受取額	13,830	14,576
利息の支払額	15,690	15,352
法人税等の支払額	40,280	36,321
営業活動によるキャッシュ・フロー	244,317	80,211

	前連結会計年度 (自 平成23年 4月 1日 至 平成24年 3月31日)	当連結会計年度 (自 平成24年 4月 1日 至 平成25年 3月31日)
<b>投資活動によるキャッシュ・フロー</b>		
定期預金の預入による支出	94,172	93,402
定期預金の払戻による収入	106,844	93,500
有価証券の取得による支出	18,659	-
有価証券の売却による収入	84,772	37,860
有形固定資産の取得による支出	88,641	149,496
有形固定資産の売却による収入	-	60
有形固定資産の除却による支出	12	17
無形固定資産の取得による支出	-	11,165
投資有価証券の取得による支出	141,222	57,822
投資有価証券の売却による収入	82,953	7,990
投資有価証券の償還による収入	-	3,185
投資事業組合の分配金収入	1,549	-
連結の範囲の変更を伴う子会社株式の取得による収入	-	<sup>2</sup> 2,442
<b>投資活動によるキャッシュ・フロー</b>	<b>66,588</b>	<b>166,864</b>
<b>財務活動によるキャッシュ・フロー</b>		
短期借入金の純増減額（ は減少）	99,695	66,363
長期借入金の返済による支出	328,574	355,083
長期借入れによる収入	300,000	290,000
リース債務の返済による支出	1,757	1,832
自己株式の取得による支出	138	139
少数株主からの払込みによる収入	-	60,000
少数株主への配当金の支払額	1,599	1,596
<b>財務活動によるキャッシュ・フロー</b>	<b>131,764</b>	<b>57,714</b>
<b>現金及び現金同等物に係る換算差額</b>	<b>4,061</b>	<b>2,136</b>
現金及び現金同等物の増減額（ は減少）	50,026	26,803
現金及び現金同等物の期首残高	933,600	983,627
現金及び現金同等物の期末残高	<sup>1</sup> 983,627	<sup>1</sup> 956,823



【注記事項】

(連結財務諸表作成のための基本となる重要な事項)

1. 連結の範囲に関する事項

連結子会社の数 7社

子会社は全て連結しております。

連結子会社の名称

祥建企業股?有限公司

北斗電気工業株式会社

南通康賽克工程工具有限公司

南通康賽克半導体工具有限公司

山陰建設サービス株式会社

株式会社サンライフ

株式会社デンサン

上記のうち、南通康賽克半導体工具有限公司については、当連結会計年度(平成24年4月)において新たに設立したため、また、山陰建設サービス株式会社については、当連結会計年度(平成25年1月)において新たに株式を取得したことから連結の範囲に含めております。なお、山陰建設サービス株式会社については、期末日をみなし取得日としているため、貸借対照表のみを連結しております。

2. 持分法の適用に関する事項

(1) 持分法適用の関連会社数 1社

関連会社の名称

南通偉秀精密機械有限公司

(2) 持分法適用会社の決算日は連結決算日と異なる12月31日であり、同日現在の財務諸表を使用しております。

3. 連結子会社の事業年度等に関する事項

祥建企業股?有限公司、南通康賽克工程工具有限公司、南通康賽克半導体工具有限公司及び株式会社サンライフ並びに株式会社デンサンの決算日は12月31日、また、北斗電気工業株式会社及び山陰建設サービス株式会社の決算日は1月31日であります。なお、連結財務諸表の作成に当たっては、同日現在の財務諸表を使用し、連結決算日との間に生じた重要な取引については、連結上必要な調整を行っております。

4. 会計処理基準に関する事項

(1) 重要な資産の評価基準及び評価方法

イ 有価証券

その他有価証券

時価のあるもの

決算日の市場価格等に基づく時価法(評価差額は全部純資産直入法により処理し、売却原価は移動平均法により算定)

なお、組込デリバティブを区分して測定することができない複合金融商品は、全体を時価評価し、評価差額を当連結会計年度の損益に計上しております。

時価のないもの

移動平均法による原価法

ロ デリバティブ

時価法

ハ たな卸資産

主として月次総平均法による原価法(貸借対照表価額については収益性の低下に基づく簿価切下げの方法により算定)

(2) 重要な減価償却資産の減価償却の方法

イ 有形固定資産（リース資産を除く）

定額法を採用しております。

なお主な耐用年数は次のとおりであります。

建物及び構築物 15～39年

（会計方針の変更）

有形固定資産の減価償却方法の変更

当社及び国内連結子会社の有形固定資産の減価償却方法については、従来、定率法（建物を除く）を採用し、在外連結子会社は定額法を採用していましたが、当連結会計年度より、当社及び国内連結子会社においても定額法に変更しました。

この変更は、当連結会計年度に新設した在外連結製造子会社「南通康賽克半導体工具有限公司」（中国江蘇省南通市）の本格的な工場稼働など、当社グループのグローバル展開が進展する中で、国内生産拠点から海外生産拠点への移行が明らかとなり、その重要性が高まってきたことを契機として、国内グループ会社の有形固定資産の使用状況を検討した結果、国内においては多種少量の特殊品を安定的に生産することとなるため、定額法による減価償却の方法を採用することにより、当社グループの経済的便益の消費パターンを適切に反映させることができると判断したことから行ったものであります。

この変更により、従来の方法と比べて、減価償却費は21,319千円減少し、営業利益、経常利益及び税金等調整前当期純利益は21,319千円それぞれ増加しております。

なお、セグメント情報等に与える影響は、当該箇所に記載しております。

ロ 無形固定資産（リース資産を除く）

ソフトウェア

社内における利用可能期間（5年）に基づく定額法

ハ リース資産

リース期間を耐用年数とし、残存価額を零とする定額法を採用しております。

(3) 重要な引当金の計上基準

イ 貸倒引当金

債権の貸倒れによる損失に備えるため、一般債権については貸倒実績率により、貸倒懸念債権等特定の債権については個別に回収可能性を勘案し、回収不能見込額を計上しております。

ロ 賞与引当金

従業員に対して支給する賞与の支出に充てるため、支給見込額に基づき計上しております。

ハ 完成工事補償引当金

完成工事にかかるかし担保に備えるため、当社は、過去の実績に基づき計上しております。

ニ 退職給付引当金

当社及び国内子会社の一部は従業員の退職給付に備えるため、当連結会計年度末における退職給付債務及び年金資産の見込額に基づき計上しております。なお、会計基準変更時差異（141,489千円）については15年による均等額を費用処理しております。過去勤務債務は、その発生時における従業員の平均残存勤務期間以内の一定の年数（5年）により均等償却しております。数理計算上の差異は、各連結会計年度の発生時における従業員の平均残存勤務期間以内の一定の年数（7年）による定率法によりそれぞれ発生の日連結会計年度から損益処理することとしております。

ホ 役員退職慰労引当金

役員の退職慰労金の支出に備えるため、役員退職慰労金内規に基づく期末要支給額を計上しております。

(4) 重要な収益及び費用の計上基準

完成工事高及び完成工事原価の計上基準

イ 当連結会計年度末までの進捗部分について成果の確実性が認められる工事  
工事進行基準（工事の進捗率の見積りは原価比例法）

ロ その他の工事  
工事完成基準

(5) 重要な外貨建の資産又は負債の本邦通貨への換算基準

外貨建金銭債権債務は、決算日の直物為替相場により円貨に換算し、換算差額は損益として処理しております。なお、在外子会社の資産及び負債は、決算日の直物為替相場により円貨に換算し、収益及び費用は期中平均相場により円貨に換算し、換算差額は純資産の部における為替換算調整勘定及び少数株主持分に含めて計上しております。

(6) のれんの償却方法及び償却期間

のれんの償却については、5年間の定額法により償却を行っております。

(7) 連結キャッシュ・フロー計算書における資金の範囲

手許現金、随時引き出し可能な預金及び容易に換金可能であり、かつ、価値の変動について僅少なりリスクしか負わない取得日から3か月以内に償還期限の到来する短期投資からなっております。

(8) その他連結財務諸表作成のための重要な事項

消費税等の会計処理

消費税及び地方消費税の会計処理は税抜方式によっており、控除対象外消費税及び地方消費税は、当連結会計年度の費用として処理しております。

（未適用の会計基準等）

- ・「退職給付に関する会計基準」（企業会計基準第26号 平成24年5月17日）
- ・「退職給付に関する会計基準の適用指針」（企業会計基準適用指針第25号 平成24年5月17日）

1. 概要

(1) 連結貸借対照表上の取扱い

未認識数理計算上の差異及び未認識過去勤務費用を、税効果を調整の上、純資産の部（その他の包括利益累計額）に計上することとし、積立状況を示す額を負債（又は資産）として計上することとなります。

(2) 連結損益計算書及び連結包括利益計算書上の取扱い

数理計算上の差異及び過去勤務費用の当期発生額のうち、費用処理されない部分についてはその他の包括利益に含めて計上し、その他の包括利益累計額に計上されている未認識数理計算上の差異及び未認識過去勤務費用のうち、当期に費用処理された部分についてはその他の包括利益の調整（組替調整）を行うこととなります。

2. 適用予定日

平成25年4月1日以後開始する連結会計年度の期末から適用

3. 当該会計基準等の適用による影響

連結財務諸表作成時において財務諸表に与える影響は、現在評価中であります。

(連結貸借対照表関係)

1 担保資産及び担保付債務

担保に供している資産は、次のとおりであります。

	前連結会計年度 (平成24年3月31日)	当連結会計年度 (平成25年3月31日)
建物及び構築物	818,019千円	796,295千円
土地	2,313,799	2,361,121
計	3,131,818	3,157,415

担保付債務は、次のとおりであります。

	前連結会計年度 (平成24年3月31日)	当連結会計年度 (平成25年3月31日)
短期借入金	685,704千円	714,584千円
長期借入金	306,498	384,014
計	992,202	1,098,598

2 関連会社に対するものは、次のとおりであります。

	前連結会計年度 (平成24年3月31日)	当連結会計年度 (平成25年3月31日)
投資その他の資産その他(出資金)	5,886千円	6,398千円

3 受取手形割引高及び受取手形裏書譲渡高

	前連結会計年度 (平成24年3月31日)	当連結会計年度 (平成25年3月31日)
受取手形割引高	42,179千円	35,686千円
受取手形裏書譲渡高	-	19,048

4 連結会計年度末日満期手形

連結会計年度末日満期手形の会計処理については、手形交換日をもって決済処理をしております。なお、当連結会計年度の末日が金融機関の休日であったため、次の連結会計年度末日満期手形が連結会計年度末残高に含まれております。

	前連結会計年度 (平成24年3月31日)	当連結会計年度 (平成25年3月31日)
受取手形	84,041千円	103,024千円
支払手形	235,401	252,918

(連結損益計算書関係)

1 期末たな卸高は収益性の低下に基づく簿価切下げ後の金額であり、次のたな卸資産評価損が売上原価に含まれております。

	前連結会計年度 (自 平成23年 4月 1日 至 平成24年 3月31日)	当連結会計年度 (自 平成24年 4月 1日 至 平成25年 3月31日)
	26,424千円	25,879千円

2 販売費及び一般管理費のうち主要な費目及び金額は次のとおりであります。

	前連結会計年度 (自 平成23年 4月 1日 至 平成24年 3月31日)	当連結会計年度 (自 平成24年 4月 1日 至 平成25年 3月31日)
給料手当	729,224千円	722,411千円
賞与引当金繰入額	37,397	39,730
退職給付費用	91,522	76,059
役員退職慰労引当金繰入額	3,512	8,131
貸倒引当金繰入額	33,925	3,278

3 一般管理費に含まれる研究開発費

	前連結会計年度 (自 平成23年 4月 1日 至 平成24年 3月31日)	当連結会計年度 (自 平成24年 4月 1日 至 平成25年 3月31日)
	96,107千円	83,642千円

4 固定資産売却益の内訳は次のとおりであります。

	前連結会計年度 (自 平成23年 4月 1日 至 平成24年 3月31日)	当連結会計年度 (自 平成24年 4月 1日 至 平成25年 3月31日)
		その他(機械装置及び運搬具)
		60千円

5 持分変動利益

平成24年8月9日付で、当社の主要株主である日本鉱泉株式会社が当社の連結子会社である株式会社サンライフ(12月決算)の第三者割当増資に際して30,000千円を払込んだことにより、当社の株式会社サンライフに対する持分比率が100%から83.3%に低下し、この結果、持分変動利益が生じたものであります。

6 固定資産除却損の内訳は次のとおりであります。

	前連結会計年度 (自 平成23年 4月 1日 至 平成24年 3月31日)	当連結会計年度 (自 平成24年 4月 1日 至 平成25年 3月31日)
建物及び構築物	443千円	建物及び構築物 10,658千円
その他(機械装置及び運搬具)	51	その他(機械装置及び運搬具) 20
(工具、器具及び備品)	66	(工具、器具及び備品) 149
計	560	計 10,827

7 減損損失

当社グループは以下の資産について減損損失を計上しました。

前連結会計年度（自 平成23年 4月 1日 至 平成24年 3月31日）

場 所	用 途	種 類	減損損失（千円）
広島市東区	営業所	「土地」	33,449
		「建物及び構築物」	16,680
東広島市黒瀬町	事業所	「建物及び構築物」	17,445

当社グループは、事業用資産については管理会計上の区分を基準に主として営業所単位に、賃貸用資産については個別にグループ化しております。

収益性が著しく低下した当社、瀬戸内営業所及び連結子会社、株式会社サンライフの黒瀬事業所における「土地」及び「建物及び構築物」の帳簿価額を回収可能価額まで減少させ、当該減少額「土地」33,449千円、「建物及び構築物」34,125千円、合計67,574千円を減損損失として特別損失に計上しました。

なお、当資産の回収可能価額は正味売却価額により測定しており、路線価等に基づいて算定しております。

当連結会計年度（自 平成24年 4月 1日 至 平成25年 3月31日）

場 所	用 途	種 類	減損損失（千円）
広島市東区	事業所	「建物及び構築物」	5,141
		「リース資産」	3,440

当社グループは、事業用資産については管理会計上の区分を基準に主として営業所単位に、賃貸用資産については個別にグループ化しております。

収益性が著しく低下した連結子会社、株式会社サンライフの段原東事業所における「建物及び構築物」及び「リース資産」の帳簿価額を回収可能価額まで減少させ、当該減少額「建物及び構築物」5,141千円、「リース資産」3,440千円、合計8,581千円を減損損失として特別損失に計上しました。

なお、当資産の回収可能価額は正味売却価額により測定しております。

（連結包括利益計算書関係）

その他の包括利益に係る組替調整額及び税効果額

	前連結会計年度 （自 平成23年 4月 1日 至 平成24年 3月31日）	当連結会計年度 （自 平成24年 4月 1日 至 平成25年 3月31日）
その他有価証券評価差額金：		
当期発生額	16,292千円	130,645千円
組替調整額	770	25,820
税効果調整前	17,062	156,465
税効果額	512	6,677
その他有価証券評価差額金	17,574	149,788
為替換算調整勘定：		
当期発生額	1,456	32,947
組替調整額	-	-
税効果調整前	1,456	32,947
税効果額	-	-
為替換算調整勘定	1,456	32,947
その他の包括利益合計	16,118	182,735

(連結株主資本等変動計算書関係)

前連結会計年度(自平成23年4月1日至平成24年3月31日)

1. 発行済株式の種類及び総数並びに自己株式の種類及び株式数に関する事項

	当連結会計年度期 首株式数(株)	当連結会計年度増 加株式数(株)	当連結会計年度減 少株式数(株)	当連結会計年度末 株式数(株)
発行済株式				
普通株式	18,640,112	-	-	18,640,112
合計	18,640,112	-	-	18,640,112
自己株式				
普通株式(注)	385,705	1,317	-	387,022
合計	385,705	1,317	-	387,022

(注)普通株式の自己株式の株式数の増加1,317株は、単元未満株式の買取りによる増加であります。

2. 配当に関する事項

(1) 配当金支払額

該当事項はありません。

(2) 基準日が当連結会計年度に属する配当のうち、配当の効力発生日が翌連結会計年度となるもの

該当事項はありません。

当連結会計年度(自平成24年4月1日至平成25年3月31日)

1. 発行済株式の種類及び総数並びに自己株式の種類及び株式数に関する事項

	当連結会計年度期 首株式数(株)	当連結会計年度増 加株式数(株)	当連結会計年度減 少株式数(株)	当連結会計年度末 株式数(株)
発行済株式				
普通株式	18,640,112	-	-	18,640,112
合計	18,640,112	-	-	18,640,112
自己株式				
普通株式(注)	387,022	1,557	-	388,579
合計	387,022	1,557	-	388,579

(注)普通株式の自己株式の株式数の増加1,557株は、単元未満株式の買取りによる増加であります。

2. 配当に関する事項

(1) 配当金支払額

該当事項はありません。

(2) 基準日が当連結会計年度に属する配当のうち、配当の効力発生日が翌連結会計年度となるもの

該当事項はありません。

(連結キャッシュ・フロー計算書関係)

1 現金及び現金同等物の期末残高と連結貸借対照表に掲記されている科目の金額との関係

	前連結会計年度 (自平成23年4月1日 至平成24年3月31日)	当連結会計年度 (自平成24年4月1日 至平成25年3月31日)
現金及び預金勘定	1,069,887千円	1,082,211千円
預入期間が3か月を超える定期預金	86,261	125,387
現金及び現金同等物	983,627	956,823

2 当連結会計年度に株式の取得により新たに連結子会社となった会社の資産及び負債の主な内訳

株式の取得により新たに山陰建設サービス株式会社を連結したことに伴う連結開始時の資産及び負債の内訳並びに同社株式の取得価額と同社取得による収入(純額)との関係は次のとおりであります。

流動資産	170,308千円
固定資産	72,672
のれん	2,854
流動負債	110,756
固定負債	95,078
山陰建設サービス(株)株式の取得価額	40,000

山陰建設サービス㈱現金及び現金同等物	42,442
山陰建設サービス㈱取得による収入	2,442



(金融商品関係)

1. 金融商品の状況に関する事項

(1)金融商品に対する取組方針

当社グループは、設備投資計画に照らして、必要な資金については原則として固定金利の長期借入金（銀行借入）で調達しております。一時的な余資は主に流動性の高い金融資産で運用し、また、短期的な運転資金については期限が一年以内の短期借入金（銀行借入）で調達しております。

(2)金融商品の内容及び当該金融商品に係るリスク

営業債権である受取手形及び売掛金は、顧客の信用リスクに晒されております。

有価証券及び投資有価証券は、主に業務上の関係を有する企業等の株式並びに債券であり、市場価格の変動リスクに晒されております。また、債券の一部には、デジタルクーポン社債等のデリバティブ取引を組み込んだ複合金融商品があり、対象資産等の時価や為替相場の変動リスクに晒されております。

営業債務である支払手形及び買掛金は、そのほとんどが4か月以内の支払期日であります。

借入金のうち長期借入金については、主に設備投資に係る資金調達を目的としたものであり、返済期限は最長で決算日後6年1か月であります。原則、固定金利で調達しているため金利の低下によるリスクに晒されております。

(3)金融商品に係るリスク管理体制

信用リスク（取引先の契約不履行等に係るリスク）の管理

当社は、債権管理規程に従い、営業債権について、各事業部門と管理本部が連携し、主要な取引先の状況を定期的にモニタリングし、取引相手ごとに期日及び残高を管理するとともに、財務状況等の悪化等による回収懸念の早期把握や軽減を図っております。連結子会社についても、当社の債権管理規程に準じて、同様の管理を行っております。

デリバティブ取引の契約先は、信用度の高い金融機関に限定しているため、その契約不履行によるリスクはほとんどないと考えております。

市場リスク（為替や金利等の変動リスク）の管理

有価証券及び投資有価証券については、定期的に時価や発行体（取引先企業）の財務状況等を把握し、保有状況を継続的に見直しております。

デリバティブ取引の執行・管理については、取引権限及び取引限度額等を定めた社内ルールに従い、資金担当部門が決裁担当者の承認を得て行っております。

また、内容につき定期的に開催される取締役会に報告を行っております。

借入金に係る支払金利の変動リスクを抑制するために当社は長期借入金の返済期限は、平均5年で調達しております。

資金調達に係る流動性リスク（支払期日に支払いを実行できなくなるリスク）の管理

当社は、各部門からの報告に基づき資金担当部門が適時に資金繰計画を作成・更新するとともに、手許流動性の維持などにより流動性リスクを管理しております。

連結子会社においても、当社に準じて流動性リスクを管理しております。

(4)金融商品の時価等に関する事項についての補足説明

金融商品の時価には、市場価格に基づく価額のほか、市場価格がない場合には合理的に算定された価額が含まれております。当該価額の算定においては変動要因を織り込んでいるため、異なる前提条件等を採用することにより、当該価額が変動することがあります。また、注記事項「デリバティブ取引関係」におけるデリバティブ取引に関する契約額等については、その金額自体がデリバティブ取引に係る市場リスクを示すものではありません。

2. 金融商品の時価等に関する事項

連結貸借対照表計上額、時価及びこれらの差額については、次のとおりであります。なお、時価を把握することが極めて困難と認められるものは含まれておりません。(注)2.参照)

前連結会計年度(平成24年3月31日)

	連結貸借対照表計上額 (千円)	時価(千円)	差額(千円)
(1) 現金及び預金	1,069,887	1,069,887	-
(2) 受取手形及び売掛金	2,255,666	2,255,666	-
(3) 有価証券及び投資有価証券	343,263	343,263	-
資産計	3,668,817	3,668,817	-
(1) 支払手形及び買掛金	1,700,014	1,700,014	-
(2) 短期借入金	995,987	996,377	390
(3) 長期借入金	614,126	613,159	967
負債計	3,310,127	3,309,551	576

当連結会計年度(平成25年3月31日)

	連結貸借対照表計上額 (千円)	時価(千円)	差額(千円)
(1) 現金及び預金	1,082,211	1,082,211	-
(2) 受取手形及び売掛金	2,398,447	2,398,447	-
(3) 有価証券及び投資有価証券	515,835	515,835	-
資産計	3,996,493	3,996,493	-
(1) 支払手形及び買掛金	1,815,982	1,815,982	-
(2) 短期借入金	1,095,852	1,096,274	423
(3) 長期借入金	632,802	633,305	503
負債計	3,544,635	3,545,561	926

(注)1. 金融商品の時価の算定方法並びに有価証券及びデリバティブ取引に関する事項

資 産

(1) 現金及び預金、(2) 受取手形及び売掛金

これらは短期間で決済されるものであるため、時価は帳簿価額と近似していることから、当該帳簿価額によっております。

(3) 有価証券及び投資有価証券

これらの時価について、株式等は取引所の価格によっており、債券は取引所の価格又は取引金融機関等から提示された価格によっております。また、保有目的ごとの有価証券に関する事項については、注記事項「有価証券関係」をご参照下さい。

負 債

(1) 支払手形及び買掛金

これらは短期間で決済されるものであるため、時価は帳簿価額と近似していることから、当該帳簿価額によっております。

(2) 短期借入金、(3) 長期借入金

これらの時価は、元利金の合計額を同様の新規借入を行った場合に想定される利率で割り引いた現在価値により算定しております。

2. 時価を把握することが極めて困難と認められる金融商品 (単位:千円)

区分	前連結会計年度 (平成24年3月31日)	当連結会計年度 (平成25年3月31日)
非上場株式	60,000	60,000
合計	60,000	60,000

非上場株式については、市場価格がなく、時価を把握することが極めて困難と認められることから、「(3)有価証券及び投資有価証券」には含めておりません。

3. 金銭債権及び満期のある有価証券の連結決算日後の償還予定額

前連結会計年度(平成24年3月31日)

	1年以内 (千円)	1年超 5年以内 (千円)	5年超 10年以内 (千円)	10年超 (千円)
預金	1,055,615	-	-	-
受取手形及び売掛金	2,255,666	-	-	-
有価証券及び投資有価証券 その他有価証券のうち満期 があるもの				
(1) 債券(社債)	9,000	7,000	-	-
(2) その他	-	-	-	-
合計	3,320,281	7,000	-	-

当連結会計年度(平成25年3月31日)

	1年以内 (千円)	1年超 5年以内 (千円)	5年超 10年以内 (千円)	10年超 (千円)
預金	1,070,066	-	-	-
受取手形及び売掛金	2,398,447	-	-	-
有価証券及び投資有価証券 その他有価証券のうち満期 があるもの				
(1) 債券(社債)	1,000	6,000	-	-
(2) その他	-	-	-	-
合計	3,469,512	6,000	-	-

4. 長期借入金の連結決算日後の返済予定額

前連結会計年度(平成24年3月31日)

	1年超2年 以内(千円)	2年超3年 以内(千円)	3年超4年 以内(千円)	4年超5年 以内(千円)	5年超 (千円)
長期借入金	266,824	176,430	125,856	41,816	3,200

当連結会計年度(平成25年3月31日)

	1年超2年 以内(千円)	2年超3年 以内(千円)	3年超4年 以内(千円)	4年超5年 以内(千円)	5年超 (千円)
長期借入金	254,130	203,556	119,516	49,713	5,887

(有価証券関係)

1. 売買目的有価証券

該当事項はありません。

2. 満期保有目的の債券

該当事項はありません。

3. その他有価証券

前連結会計年度(平成24年3月31日)

	種類	連結貸借対照表計上額 (千円)	取得原価 (千円)	差額(千円)
連結貸借対照表計上額が取得原価を超えるもの	(1) 株式	16,656	12,625	4,032
	(2) 債券			
	国債・地方債等	-	-	-
	社債	4,956	4,312	644
	その他	-	-	-
	(3) その他	-	-	-
	小計	21,613	16,937	4,676
連結貸借対照表計上額が取得原価を超えないもの	(1) 株式	319,619	461,953	142,334
	(2) 債券			
	国債・地方債等	-	-	-
	社債	2,031	2,069	38
	その他	-	-	-
	(3) その他	-	-	-
	小計	321,650	464,022	142,372
	合計	343,263	480,959	137,696

(注) 1. 非上場株式(連結貸借対照表計上額60,000千円)については、市場価格がなく、時価を把握することが極めて困難と認められることから、上表の「その他有価証券」には含めておりません。

2. 当連結会計年度の債券の区分に記載している社債は、米ドル建日経株価連動デジタルクーポン社債であり、組込デリバティブ利益606千円を営業外収益に計上しております。

なお、時価の算定方法は、取引先金融機関から提示された価格等に基づき算定しております。

当連結会計年度(平成25年3月31日)

	種類	連結貸借対照表計上額 (千円)	取得原価 (千円)	差額(千円)
連結貸借対照表計上額が取得原価を超えるもの	(1) 株式	305,861	250,179	55,682
	(2) 債券			
	国債・地方債等	-	-	-
	社債	4,982	3,375	1,607
	その他	-	-	-
	(3) その他	-	-	-
	小計	310,842	253,554	57,289
連結貸借対照表計上額が取得原価を超えないもの	(1) 株式	204,993	268,431	63,438
	(2) 債券			
	国債・地方債等	-	-	-
	社債	-	-	-
	その他	-	-	-
	(3) その他	-	-	-
	小計	204,993	268,431	63,438
	合計	515,835	521,984	6,149

(注) 1. 非上場株式(連結貸借対照表計上額60,000千円)については、市場価格がなく、時価を把握することが極めて困難と認められることから、上表の「其他有価証券」には含めておりません。

2. 当連結会計年度の債券の区分に記載している社債は、米ドル建日経株価連動デジタルクーポン社債であり、組込デリバティブ利益1,607千円を営業外収益に計上しております。

なお、時価の算定方法は、取引先金融機関から提示された価格等に基づき算定しております。

3. 当連結会計年度において、其他有価証券の株式について、減損処理を行い126,525千円を特別損失に計上しております。

なお、減損処理にあたっては、期末における時価が取得原価に比べ50%以上下落した場合には全て減損処理を行い、30~50%程度下落した場合には、回復可能性を考慮し必要と認められた額について減損処理を行っております。

4. 売却したその他有価証券

前連結会計年度(自 平成23年4月1日 至 平成24年3月31日)

種類	売却額(千円)	売却益の合計額(千円)	売却損の合計額(千円)
(1) 株式	80,417	1,233	-
(2) 債券			
国債・地方債等	-	-	-
社債	-	-	-
その他	-	-	-
(3) その他	2,536	-	463
合計	82,953	1,233	463

当連結会計年度(自 平成24年4月1日 至 平成25年3月31日)

種類	売却額(千円)	売却益の合計額(千円)	売却損の合計額(千円)
(1) 株式	7,990	705	-
(2) 債券			
国債・地方債等	-	-	-
社債	-	-	-
その他	-	-	-
(3) その他	-	-	-
合計	7,990	705	-

(注) 上表以外に満期償還された社債3,613千円(取得原価)があり、償還損427千円を営業外費用に計上しております。

(デリバティブ取引関係)

前連結会計年度(自 平成23年4月1日 至 平成24年3月31日)

1. ヘッジ会計が適用されていないデリバティブ取引  
組込デリバティブを区分して測定できない複合金融商品は、複合金融商品全体を時価評価し、(有価証券関係)に含めて記載しております。
2. ヘッジ会計が適用されているデリバティブ取引  
該当事項はありません。

当連結会計年度(自 平成24年4月1日 至 平成25年3月31日)

1. ヘッジ会計が適用されていないデリバティブ取引  
組込デリバティブを区分して測定できない複合金融商品は、複合金融商品全体を時価評価し、(有価証券関係)に含めて記載しております。
2. ヘッジ会計が適用されているデリバティブ取引  
該当事項はありません。

(退職給付関係)

1. 採用している退職給付制度の概要

前連結会計年度(自平成23年4月1日至平成24年3月31日)

当社は、平成23年7月1日にて適格退職年金制度を廃止し、確定給付企業年金制度および退職一時金制度に移行しております。国内子会社の一部については、退職一時金制度を採用しております。

また、当社は広島県建設業厚生年金基金に加入しております。

なお、要拠出額を退職給付費用として処理している複数事業主制度に関する事項は次のとおりであります。

制度全体の積立状況に関する事項(平成23年3月31日現在)

年金資産の額	24,659,954千円
年金財政計算上の給付債務の額	28,546,013
差引額	3,886,059

制度全体に占める当社の掛金拠出割合(自平成22年4月1日至平成23年3月31日)

3.3%

補足説明

年金財政計算上の過去勤務債務残高は2,539,163千円であります。本制度における過去勤務債務の償却方法は、年率0.9%での定率償却であり、当社は、当連結会計年度の連結財務諸表上、特別掛金等13,693千円を費用処理しております。

なお、上記の割合は当社の実際の負担割合とは一致しません。

当連結会計年度(自平成24年4月1日至平成25年3月31日)

当社は、平成23年7月1日にて適格退職年金制度を廃止し、確定給付企業年金制度および退職一時金制度に移行しております。国内子会社の一部については、退職一時金制度を採用しております。

また、当社は広島県建設業厚生年金基金に加入しております。

なお、要拠出額を退職給付費用として処理している複数事業主制度に関する事項は次のとおりであります。

制度全体の積立状況に関する事項(平成24年3月31日現在)

年金資産の額	24,153,942千円
年金財政計算上の給付債務の額	28,349,164
差引額	4,195,222

制度全体に占める当社の掛金拠出割合(自平成23年4月1日至平成24年3月31日)

3.3%

補足説明

年金財政計算上の過去勤務債務残高は2,316,904千円であります。本制度における過去勤務債務の償却方法は、年率0.9%での定率償却であり、当社は、当連結会計年度の連結財務諸表上、特別掛金等13,567千円を費用処理しております。

なお、上記の割合は当社の実際の負担割合とは一致しません。

2. 退職給付債務及びその内訳

	前連結会計年度 (平成24年3月31日)	当連結会計年度 (平成25年3月31日)
(1) 退職給付債務(千円)	908,862	1,098,059
(2) 年金資産(千円)	500,422	628,132
(3) 未積立退職給付債務(1)+(2)(千円)	408,440	469,927
(4) 会計基準変更時差異の未処理額(千円)	23,824	15,788
(5) 未認識過去勤務債務(千円)	23,207	17,405
(6) 未認識数理計算上の差異(千円)	83,481	147,260
(7) 連結貸借対照表計上額純額(3)+(4)+(5)+(6) (千円)	324,343	324,284
(8) 退職給付引当金(千円)	324,343	324,284

(注) (前連結会計年度)制度の移行により、制度移行日での退職給付債務が過去勤務債務の発生により29,009千円減少しております。

3. 退職給付費用の内訳

	前連結会計年度 (自平成23年4月1日 至平成24年3月31日)	当連結会計年度 (自平成24年4月1日 至平成25年3月31日)
退職給付費用(千円)	115,504	97,841
(1) 勤務費用(千円)	63,146	66,351
(2) 利息費用(千円)	13,926	13,385
(3) 期待運用収益(千円)	6,753	7,505
(4) 会計基準変更時差異の費用処理額(千円)	9,433	8,036
(5) 過去勤務債務の処理額(千円)	5,802	5,802
(6) 数理計算上の差異の損益処理額(千円)	41,555	23,375

4. 退職給付債務等の計算の基礎に関する事項

	前連結会計年度 (平成24年3月31日)	当連結会計年度 (平成25年3月31日)
(1) 割引率(%)	1.5	0.6
(2) 期待運用収益率(%)	1.5	1.5
(3) 退職給付見込額の期間配分方法	期間定額基準	期間定額基準
(4) 数理計算上の差異の処理年数(年)	7	7
(5) 過去勤務債務の額の処理年数(年)	5	5
(6) 会計基準変更時差異の処理年数(年)	15	15

(ストック・オプション等関係)

前連結会計年度(自平成23年4月1日至平成24年3月31日)

該当事項はありません。

当連結会計年度(自平成24年4月1日至平成25年3月31日)

該当事項はありません。



(税効果会計関係)

1. 繰延税金資産及び繰延税金負債の発生主な原因別の内訳

	前連結会計年度 (平成24年3月31日)	当連結会計年度 (平成25年3月31日)
繰延税金資産(流動)		
賞与引当金	21,838千円	22,640千円
未払事業税	4,022	4,365
繰越欠損金	3,755	38,000
その他	60,823	73,858
小計	90,439	138,864
評価性引当額	81,466	90,057
合計	8,972	48,807
繰延税金負債(流動)		
その他	274千円	0千円
合計	274	0
繰延税金資産(固定)		
その他有価証券評価差額金	49,251千円	213千円
貸倒引当金	20,408	14,536
固定資産減損損失	232,296	231,542
退職給付引当金	115,630	115,653
役員退職慰労引当金	9,641	11,018
繰越欠損金	279,292	247,781
その他	72,534	49,689
小計	779,051	670,430
評価性引当額	773,065	662,988
合計	5,986	7,442
繰延税金負債(固定)		
資産除去債務対応資産	721千円	691千円
その他	-	5,697
合計	721	6,388

(注) 当連結会計年度の繰延税金資産(流動)と繰延税金負債(流動)は223千円を、繰延税金資産(固定)と繰延税金負債(固定)は979千円をそれぞれ連結貸借対照表に相殺表示しております。

2. 法定実効税率と税効果会計適用後の法人税等の負担率との間に重要な差異があるときの、当該差異の原因となった主要な項目別の内訳

	前連結会計年度 (平成24年3月31日)	当連結会計年度 (平成25年3月31日)
法定実効税率		38.0%
(調整)		
交際費等永久に損金に算入されない項目		4.7
住民税均等割等		48.9
持分変動利益		17.6
評価性引当額に係る項目		63.4
その他		0.1
税効果会計適用後の法人税等の負担率		10.7

(注) 前連結会計年度については、税金等調整前当期純損失のため注記を省略しております。

(賃貸等不動産関係)

前連結会計年度(自平成23年4月1日至平成24年3月31日)

当社は、広島市その他の地域において、賃貸用の事務所(土地を含む)等を有しております。平成24年3月期における当該賃貸等不動産に関する賃貸損益は15,381千円(賃貸収益は営業収益に、これに対応する減価償却費、修繕費、保険料、租税公課等賃貸費用は営業原価に計上)であります。

また、当該賃貸等不動産の連結貸借対照表計上額、当連結会計年度増減額及び時価は、次のとおりであります。

連結貸借対照表計上額(千円)			当連結会計年度末の時価 (千円)
当連結会計年度期首残高	当連結会計年度増減額	当連結会計年度末残高	
1,866,534	29,890	1,836,644	1,301,714

(注) 1. 連結貸借対照表計上額は、取得原価から減価償却累計額を控除した金額であります。

2. 当連結会計年度末の時価は、主として「不動産鑑定評価基準」に基づいて自社で算定した金額(指標等を用いて調整を行ったものを含む。)であります。

当連結会計年度(自平成24年4月1日至平成25年3月31日)

当社は、広島市その他の地域において、賃貸用の事務所(土地を含む)等を有しております。平成25年3月期における当該賃貸等不動産に関する賃貸損益は23,478千円(賃貸収益は営業収益に、これに対応する減価償却費、修繕費、保険料、租税公課等賃貸費用は営業原価に計上)であります。

また、当該賃貸等不動産の連結貸借対照表計上額、当連結会計年度増減額及び時価は、次のとおりであります。

連結貸借対照表計上額(千円)			当連結会計年度末の時価 (千円)
当連結会計年度期首残高	当連結会計年度増減額	当連結会計年度末残高	
1,836,644	52,396	1,889,040	1,329,494

(注) 1. 連結貸借対照表計上額は、取得原価から減価償却累計額を控除した金額であります。

2. 当連結会計年度末の時価は、主として「不動産鑑定評価基準」に基づいて自社で算定した金額(指標等を用いて調整を行ったものを含む。)であります。

(セグメント情報等)

【セグメント情報】

1. 報告セグメントの概要

当社グループの報告セグメントは、当社グループの構成単位のうち分離された財務情報が入手可能であり、取締役会が経営資源の配分の決定及び業績を評価するために、定期的に検討を行う対象となっているものがあります。

当社は、本社に製品・サービス別の事業部を置き、各事業部は取り扱う製品・サービスについて包括的な戦略を立案し、事業活動を展開しております。海外子会社は当社事業部に附随して事業活動を行っております。

国内子会社は、それぞれ独立した事業を行っており、当社取締役が、各子会社の取締役を兼務して取り扱う製品・サービスについて戦略を立案し、事業活動を行っております。

したがって、当社グループは、事業部及び国内子会社の事業を基礎とした製品・サービス別のセグメントから構成されており、「切削機具事業」、「特殊工事業」、「建設・生活関連品事業」、「工場設備関連事業」、「介護事業」及び「IT関連事業」の6つを報告セグメントとしております。

なお、各報告セグメントに属する製品及びサービスの種類は以下のとおりであります。

報告セグメント	主要製品及びサービス
切削機具事業	コアドリル、ウォールカッター、ダイヤモンドコアビット、自動送り装置、消散弁等の製造販売
特殊工事業	アンカー工事、ダイヤモンド穿孔・切断工事、ワイヤーソー工事等の特殊工事
建設・生活関連品事業	コンクリートアンカー類、コンプレッサー、グラインダー、物置、カーポート等の仕入販売
工場設備関連事業	自動制御盤・配電盤・製缶・精密板金加工等の製造販売
介護事業	デイサービス、ケアプランサービス、介護付有料老人ホーム、高齢者専用賃貸住宅
IT関連事業	ソフトウェア成果物、人材派遣

2. 報告セグメントごとの売上高、利益又は損失、資産、負債その他の項目の金額の算定方法

報告されている事業セグメントの会計処理の方法は、「連結財務諸表作成のための基本となる重要な事項」における記載と同一であります。

報告セグメント利益は、営業利益であります。

セグメント間の内部収益及び振替高は市場実勢価格に基づいております。

(有形固定資産の減価償却方法の変更)

当社及び国内連結子会社の有形固定資産の減価償却方法については、従来、定率法(建物を除く)によりおりましたが、当連結会計年度より、定額法へと変更しております。この結果、従来の方法と比べて、当連結会計年度の「切削機具事業」、「特殊工事業」、「建設・生活関連品事業」、「工場設備関連事業」及び「IT関連事業」のセグメント利益はそれぞれ11,393千円、3,877千円、2,591千円、950千円、74千円増加し、「介護事業」のセグメント損失は1,323千円減少しております。

3. 報告セグメントごとの売上高、利益又は損失、資産、負債その他の項目の金額に関する情報  
前連結会計年度（自平成23年4月1日 至平成24年3月31日）

（単位：千円）

	報告セグメント						合計
	切削機具事業	特殊工事業	建設・生活 関連品事業	工場設備 関連事業	介護事業	I T 関連事業	
売上高							
外部顧客への売上高	2,784,848	1,172,868	2,896,149	526,688	483,652	347,976	8,212,182
セグメント間の内部売上高又は振替高	-	-	36,905	29,633	-	1,960	68,498
計	2,784,848	1,172,868	2,933,054	556,321	483,652	349,937	8,280,681
セグメント利益 又は損失（ ）	117,733	15,885	19,992	6,692	33,333	1,722	115,308
セグメント資産	3,174,650	1,169,653	3,867,186	445,175	233,286	83,365	8,973,314
その他の項目							
減価償却費	28,720	13,416	44,290	7,426	7,657	634	102,142
のれんの償却額	29	-	-	80	1,476	6,000	7,367
持分法投資利益	15	-	-	-	-	-	15
持分法適用会社への投資額	5,846	-	-	-	-	-	5,846
有形固定資産及び無形 固定資産の増加額	72,692	9,183	1,372	580	611	-	84,438

当連結会計年度（自平成24年4月1日 至平成25年3月31日）

（単位：千円）

	報告セグメント						合計
	切削機具事業	特殊工事業	建設・生活 関連品事業	工場設備 関連事業	介護事業	I T 関連事業	
売上高							
外部顧客への売上高	3,029,929	1,423,362	3,048,319	498,720	434,478	290,765	8,725,573
セグメント間の内部売上高又は振替高	-	-	29,928	27,652	-	8,959	66,539
計	3,029,929	1,423,362	3,078,246	526,372	434,478	299,724	8,792,112
セグメント利益 又は損失（ ）	284,455	33,256	102,248	12,969	53,757	7,423	386,593
セグメント資産	3,650,980	1,354,257	3,745,276	406,233	212,171	160,104	9,529,021
その他の項目							
減価償却費	33,327	10,628	39,477	6,020	4,907	528	94,887
のれんの償却額	38	-	-	-	1,476	6,150	7,589
持分法投資利益	442	-	-	-	-	-	442
持分法適用会社への投資額	6,398	-	-	-	-	-	6,398
有形固定資産及び無形 固定資産の増加額	140,069	15,924	5,290	2,428	6,894	600	171,206

4. 報告セグメント合計額と連結財務諸表計上額との差額及び当該差額の主な内容（差異調整に関する事項）

（単位：千円）

売上高	前連結会計年度	当連結会計年度
報告セグメント計	8,280,681	8,792,112
セグメント間取引消去	68,498	66,539
連結財務諸表の売上高	8,212,182	8,725,573

（単位：千円）

利益	前連結会計年度	当連結会計年度
報告セグメント計	115,308	386,593
セグメント間取引消去	4,478	13,576
全社費用（注）	294,157	322,293
連結財務諸表の営業利益 又は営業損失（ ）	183,327	50,724

（注）全社費用は、主に報告セグメントに帰属しない一般管理費であります。

（単位：千円）

資産	前連結会計年度	当連結会計年度
報告セグメント計	8,973,314	9,529,021
全社資産（注）	1,634,119	1,650,234
連結財務諸表の資産合計	10,607,433	11,179,255

（注）全社資産は、主に報告セグメントに帰属しない本社関連資産であります。

（単位：千円）

その他の項目（減価償却費）	前連結会計年度	当連結会計年度
報告セグメント計	102,142	94,887
全社費用（注）	27,773	20,735
連結財務諸表の計上額合計	129,915	115,622

（注）全社費用は、主に報告セグメントに帰属しない本社関連償却資産に係る減価償却費であります。

（単位：千円）

その他の項目（有形固定資産及び無形固定資産の増加額）	前連結会計年度	当連結会計年度
報告セグメント計	84,438	171,206
全社資産（注）	4,918	-
連結財務諸表の計上額合計	89,355	171,206

（注）全社資産は、主に報告セグメントに帰属しない本社関連資産であります。

【関連情報】

前連結会計年度（自 平成23年4月1日 至 平成24年3月31日）

1．製品及びサービスごとの情報

（単位：千円）

	穿孔切断機器 及び関連機具	ダイヤモンド 切削消耗品	特殊工事	建設工具、 資材	その他	合計
外部顧客への売上高	1,957,826	827,023	1,172,868	2,599,919	1,654,546	8,212,182

2．地域ごとの情報

(1) 売上高

本邦の外部顧客への売上高が連結損益計算書の売上高の90%を超えるため、記載を省略しております。

(2) 有形固定資産

本邦に所在している有形固定資産の金額が連結貸借対照表の有形固定資産の金額の90%を超えるため、記載を省略しております。

3．主要な顧客ごとの情報

外部顧客への売上高のうち連結損益計算書の売上高の10%以上を占める相手先がないため、記載を省略しております。

当連結会計年度（自 平成24年4月1日 至 平成25年3月31日）

1．製品及びサービスごとの情報

（単位：千円）

	穿孔切断機器 及び関連機具	ダイヤモンド 切削消耗品	特殊工事	建設工具、 資材	その他	合計
外部顧客への売上高	2,153,106	876,823	1,423,362	2,738,401	1,533,882	8,725,573

2．地域ごとの情報

(1) 売上高

本邦の外部顧客への売上高が連結損益計算書の売上高の90%を超えるため、記載を省略しております。

(2) 有形固定資産

本邦に所在している有形固定資産の金額が連結貸借対照表の有形固定資産の金額の90%を超えるため、記載を省略しております。

3．主要な顧客ごとの情報

外部顧客への売上高のうち連結損益計算書の売上高の10%以上を占める相手先がないため、記載を省略しております。

【報告セグメントごとの固定資産の減損損失に関する情報】

前連結会計年度（自 平成23年4月1日 至 平成24年3月31日）

	切削機具事業	特殊工事業	建設・生活 関連品事業	工場設備 関連事業	介護事業	I T関連事業	合計
減損損失	-	-	50,129	-	17,445	-	67,574

当連結会計年度（自 平成24年4月1日 至 平成25年3月31日）

	切削機具事業	特殊工事業	建設・生活 関連品事業	工場設備 関連事業	介護事業	I T関連事業	合計
減損損失	-	-	-	-	8,581	-	8,581

【報告セグメントごとののれんの償却額及び未償却残高に関する情報】

前連結会計年度（自 平成23年4月1日 至 平成24年3月31日）

（単位：千円）

	切削機具事業	特殊工事業	建設・生活 関連品事業	工場設備 関連事業	介護事業	I T関連事業	合計
当期償却額	8	-	-	-	1,476	6,000	7,485
当期末残高	-	-	-	-	1,476	12,000	13,476

なお、平成22年4月1日前に発生した負ののれんの償却額及び未償却残高は、以下のとおりであります。

（単位：千円）

	切削機具事業	特殊工事業	建設・生活 関連品事業	工場設備 関連事業	介護事業	I T関連事業	合計
当期償却額	38	-	-	80	-	-	118
当期末残高	38	-	-	-	-	-	38

当連結会計年度（自 平成24年4月1日 至 平成25年3月31日）

（単位：千円）

	切削機具事業	特殊工事業	建設・生活 関連品事業	工場設備 関連事業	介護事業	I T関連事業	合計
当期償却額	-	-	-	-	1,476	6,150	7,626
当期末残高	-	2,854	-	-	-	6,600	9,454

なお、平成22年4月1日前に発生した負ののれんの償却額及び未償却残高は、以下のとおりであります。

（単位：千円）

	切削機具事業	特殊工事業	建設・生活 関連品事業	工場設備 関連事業	介護事業	I T関連事業	合計
当期償却額	38	-	-	-	-	-	38
当期末残高	-	-	-	-	-	-	-

【報告セグメントごとの負ののれん発生益に関する情報】

前連結会計年度（自 平成23年4月1日 至 平成24年3月31日）

該当事項はありません。

当連結会計年度（自 平成24年4月1日 至 平成25年3月31日）

該当事項はありません。

【関連当事者情報】

前連結会計年度（自 平成23年4月1日 至 平成24年3月31日）

関連当事者との取引

1．連結財務諸表提出会社と関連当事者との取引

該当事項はありません。

2．連結財務諸表提出会社の連結子会社と関連当事者との取引

種類	会社等の名称又は氏名	所在地	資本金又は出資金 (千円)	事業の内容 又は職業	議決権等の所有 (被所有) 割合(%)	関連当事者 との関係	取引の内容	取引金額 (千円)	科目	期末残高 (千円)
役員	福田多喜二	-	-	当社取締役	-	被債務保証	被債務保証	180,937	-	-

(注) 連結子会社、北斗電気工業(株)の銀行借入金138,758千円及び手形割引42,179千円に対し、個人保証を行っておりません。

当連結会計年度（自 平成24年4月1日 至 平成25年3月31日）

関連当事者との取引

1．連結財務諸表提出会社と関連当事者との取引

該当事項はありません。

2．連結財務諸表提出会社の連結子会社と関連当事者との取引

種類	会社等の名称又は氏名	所在地	資本金又は出資金 (千円)	事業の内容 又は職業	議決権等の所有 (被所有) 割合(%)	関連当事者 との関係	取引の内容	取引金額 (千円)	科目	期末残高 (千円)
主要株主	日本鉱泉株式会社	広島市安佐南区	20,000	健康飲料水の製造、販売	被所有 直接14.7	増資の引受	増資の引受 (注1)	30,000	-	-
役員	福田多喜二	-	-	当社取締役	被所有 直接0.0	被債務保証	被債務保証 (注2)	157,927	-	-

(注) 1．連結子会社、(株)サンライフの臨時株主総会にて承認された第三者割当増資を1株50,000円で引き受けたものであります。

2．連結子会社、北斗電気工業(株)の銀行借入金115,574千円及び手形割引42,353千円に対し、個人保証を行っておりません。



( 1株当たり情報 )

項目	前連結会計年度 (自 平成23年 4月 1日 至 平成24年 3月31日 )	当連結会計年度 (自 平成24年 4月 1日 至 平成25年 3月31日 )
1株当たり純資産額	356円 84銭	369円 23銭
1株当たり当期純利益金額 又は1株当たり当期純損失金額( )	20円 29銭  なお、潜在株式調整後1株当たり 当期純利益金額については、1株当 たり当期純損失金額であり、また、 潜在株式が存在しないため記載し ておりません。	2円 94銭  なお、潜在株式調整後1株当たり 当期純利益金額については、潜在株 式が存在しないため記載しており ません。

(注) 1株当たり当期純利益金額又は1株当たり当期純損失金額の算定上の基礎は、以下のとおりであります。

	前連結会計年度 (自 平成23年 4月 1日 至 平成24年 3月31日)	当連結会計年度 (自 平成24年 4月 1日 至 平成25年 3月31日)
当期純利益金額又は当期純損失金額( ) (千円)	370,278	53,738
普通株主に帰属しない金額(千円)	-	-
普通株式に係る当期純利益金額 又は当期純損失金額( )(千円)	370,278	53,738
期中平均株式数(千株)	18,254	18,252
希薄化効果を有しないため、潜在株式調整後 1株当たり当期純利益金額の算定に含めな かった潜在株式の概要		

(重要な後発事象)

該当事項はありません。

【連結附属明細表】

【社債明細表】

該当事項はありません。

【借入金等明細表】

区分	当期首残高 (千円)	当期末残高 (千円)	平均利率 (%)	返済期限
短期借入金	673,305	754,668	0.877	-
1年以内に返済予定の長期借入金	322,682	341,184	1.155	-
1年以内に返済予定のリース債務	1,832	1,910	-	-
長期借入金(1年以内に返済予定のものを除く。)	614,126	632,802	1.090	平成26年~31年
リース債務(1年以内に返済予定のものを除く。)	3,396	1,486	-	平成26年
その他有利子負債	-	-	-	-
合計	1,615,340	1,732,049	-	-

(注) 1. 平均利率については、期末借入金残高に対する加重平均利率を記載しております。

2. リース債務の平均利率については、リース料総額に含まれる利息相当額を控除する前の金額でリース債務を連結貸借対照表に計上しているため、記載しておりません。

3. 長期借入金及びリース債務(1年以内に返済予定のものを除く。)の連結決算日後5年内の返済予定額は以下のとおりであります。

	1年超2年以内 (千円)	2年超3年以内 (千円)	3年超4年以内 (千円)	4年超5年以内 (千円)
長期借入金	254,130	203,556	119,516	49,713
リース債務	1,486	-	-	-

【資産除去債務明細表】

当連結会計年度期首及び当連結会計年度末における資産除去債務の金額が、当連結会計年度期首及び当連結会計年度末における負債及び純資産の合計額の100分の1以下であるため、記載を省略しております。

(2) 【その他】

当連結会計年度における四半期情報等

(累計期間)	第1四半期	第2四半期	第3四半期	当連結会計年度
売上高(千円)	1,905,412	4,267,312	6,576,724	8,725,573
税金等調整前四半期純損失金額( )又は税金等調整前当期純利益金額(千円)	102,429	77,611	16,155	67,594
四半期純損失金額( )又は当期純利益金額(千円)	126,406	106,450	52,679	53,738
1株当たり四半期純損失金額( )又は1株当たり当期純利益金額(円)	6.93	5.83	2.89	2.94

(会計期間)	第1四半期	第2四半期	第3四半期	第4四半期
1株当たり四半期純利益金額又は1株当たり四半期純損失金額( )(円)	6.93	1.09	2.95	5.83

2【財務諸表等】  
(1)【財務諸表】  
【貸借対照表】

(単位：千円)

	前事業年度 (平成24年3月31日)	当事業年度 (平成25年3月31日)
<b>資産の部</b>		
流動資産		
現金及び預金	908,704	755,157
受取手形	2, 3 900,624	2, 3 1,021,670
売掛金	2 938,915	2 981,835
完成工事未収入金	170,319	126,865
有価証券	3,613	60,680
商品及び製品	746,220	729,884
原材料及び貯蔵品	130,703	127,543
前払費用	25,784	30,774
繰延税金資産	-	38,000
関係会社短期貸付金	43,860	74,420
その他	52,177	34,096
貸倒引当金	5,671	5,539
流動資産合計	3,915,248	3,975,385
固定資産		
有形固定資産		
建物	3,395,773	3,396,627
減価償却累計額	2,048,395	2,100,679
建物(純額)	1, 1,347,378	1, 1,295,948
構築物	205,891	205,891
減価償却累計額	178,145	180,916
構築物(純額)	27,747	24,976
機械及び装置	90,626	90,626
減価償却累計額	84,611	86,136
機械及び装置(純額)	6,015	4,490
車両運搬具	13,364	13,364
減価償却累計額	11,545	12,292
車両運搬具(純額)	1,819	1,072
工具、器具及び備品	713,380	727,410
減価償却累計額	674,685	668,107
工具、器具及び備品(純額)	38,695	59,302
土地	1 3,760,472	1 3,760,472
有形固定資産合計	5,182,125	5,146,260
無形固定資産		
電話加入権	18,322	18,322
ソフトウェア	26,946	15,519
無形固定資産合計	45,268	33,841

	前事業年度 (平成24年3月31日)	当事業年度 (平成25年3月31日)
<b>投資その他の資産</b>		
投資有価証券	393,947	508,129
関係会社株式	202,397	122,400
出資金	23,920	23,920
関係会社出資金	101,073	221,073
従業員に対する長期貸付金	4,323	3,361
関係会社長期貸付金	197,050	172,630
長期前払費用	4,530	3,632
保険積立金	55,450	57,608
破産更生債権等	78,630	62,620
その他	36,743	36,918
貸倒引当金	80,024	101,873
投資その他の資産合計	1,018,040	1,110,419
固定資産合計	6,245,433	6,290,520
資産合計	10,160,681	10,265,905
<b>負債の部</b>		
<b>流動負債</b>		
支払手形	3 1,115,992	3 1,210,781
買掛金	414,383	402,639
工事未払金	37,748	45,153
短期借入金	1 650,000	1 650,000
1年内返済予定の長期借入金	1 278,486	1 279,492
未払金	58,907	44,381
未払法人税等	39,766	50,031
未払消費税等	7,266	23,740
未払費用	7,509	7,800
前受金	6,582	6,410
預り金	20,545	21,258
賞与引当金	48,000	50,000
完成工事補償引当金	254	193
設備関係支払手形	1,596	-
その他	4,558	4,531
流動負債合計	2,691,591	2,796,408
<b>固定負債</b>		
長期借入金	1 505,598	1 452,672
退職給付引当金	307,989	303,553
役員退職慰労引当金	21,874	22,105
繰延税金負債	-	6,531
その他	23,375	24,234
固定負債合計	858,835	809,095
負債合計	3,550,426	3,605,503

	前事業年度 (平成24年3月31日)	当事業年度 (平成25年3月31日)
<b>純資産の部</b>		
株主資本		
資本金	4,090,270	4,090,270
資本剰余金		
資本準備金	2,551,970	2,551,970
その他資本剰余金	461,094	159,775
資本剰余金合計	3,013,064	2,711,745
利益剰余金		
その他利益剰余金		
繰越利益剰余金	301,318	98,328
利益剰余金合計	301,318	98,328
自己株式	54,962	55,101
株主資本合計	6,747,053	6,648,587
評価・換算差額等		
その他有価証券評価差額金	136,798	11,815
評価・換算差額等合計	136,798	11,815
純資産合計	6,610,255	6,660,402
負債純資産合計	10,160,681	10,265,905

## 【損益計算書】

(単位：千円)

	前事業年度 (自 平成23年 4月 1日 至 平成24年 3月31日)	当事業年度 (自 平成24年 4月 1日 至 平成25年 3月31日)
<b>売上高</b>		
商品売上高	4,193,751	4,457,899
製品売上高	1,338,494	1,515,422
完成工事高	1,163,310	1,401,933
不動産賃貸収入	83,095	82,350
売上高合計	6,778,649	7,457,603
<b>売上原価</b>		
商品売上原価		
商品期首たな卸高	231,304	219,551
当期商品仕入高	3,434,771	3,651,183
合計	3,666,075	3,870,734
商品他勘定振替高	<sup>2</sup> 24,486	<sup>2</sup> 27,733
商品期末たな卸高	219,551	209,920
商品売上原価	<sup>4</sup> 3,422,038	<sup>4</sup> 3,633,082
製品売上原価		
製品期首たな卸高	552,424	526,669
当期製品製造原価	329,490	375,682
当期製品仕入高	434,948	472,639
合計	1,316,862	1,374,990
製品他勘定振替高	<sup>3</sup> 16,763	<sup>3</sup> 22,025
製品期末たな卸高	526,669	519,964
製品売上原価	<sup>4</sup> 773,429	<sup>4</sup> 833,001
完成工事原価	1,095,532	1,321,766
売上原価合計	5,290,999	5,787,849
売上総利益	1,487,650	1,669,754
販売費及び一般管理費	<sup>5, 6</sup> 1,665,032	<sup>5, 6</sup> 1,600,596
営業利益又は営業損失( )	177,381	69,158
営業外収益		
受取利息	<sup>1</sup> 7,522	<sup>1</sup> 8,508
受取配当金	10,813	12,696
受取手数料	9,616	9,603
受取家賃	14,267	13,386
その他	16,150	15,250
営業外収益合計	58,368	59,442
営業外費用		
支払利息	13,330	12,807
有価証券運用損	1,739	-
貸倒引当金繰入額	-	31,510
その他	261	2,789
営業外費用合計	15,330	47,106
経常利益又は経常損失( )	134,344	81,495

	前事業年度 (自 平成23年 4月 1日 至 平成24年 3月31日)	当事業年度 (自 平成24年 4月 1日 至 平成25年 3月31日)
<b>特別利益</b>		
投資有価証券売却益	1,233	705
<b>特別利益合計</b>	<b>1,233</b>	<b>705</b>
<b>特別損失</b>		
固定資産除売却損	7 481	7 207
投資有価証券評価損	-	26,525
関係会社株式評価損	-	149,997
減損損失	8 50,129	-
<b>特別損失合計</b>	<b>50,610</b>	<b>176,729</b>
税引前当期純損失( )	183,721	94,530
法人税、住民税及び事業税	31,122	41,798
法人税等調整額	99,400	38,000
法人税等合計	130,522	3,798
当期純損失( )	314,243	98,328

【製造原価明細書】

区分	注記 番号	前事業年度 (自平成23年4月1日 至平成24年3月31日)		当事業年度 (自平成24年4月1日 至平成25年3月31日)	
		金額(千円)	構成比 (%)	金額(千円)	構成比 (%)
材料費		285,132	86.5	339,122	90.3
労務費 (うち賞与引当金繰入額)		27,664 (1,321)	8.4	23,099 (1,425)	6.1
経費 (うち減価償却費)		16,694 (7,743)	5.1	13,460 (4,535)	3.6
当期総製造費用		329,490	100.0	375,682	100.0
当期製品製造原価		329,490		375,682	

(原価計算の方法)

特注機については、個別原価計算を採用しており、特注機以外については、組別総合原価計算を採用しております。

【完成工事原価報告書】

区分	注記 番号	前事業年度 (自平成23年4月1日 至平成24年3月31日)		当事業年度 (自平成24年4月1日 至平成25年3月31日)	
		金額(千円)	構成比 (%)	金額(千円)	構成比 (%)
材料費		146,156	13.3	168,916	12.8
労務費 (うち賞与引当金繰入額)		267,778 (11,376)	24.5	267,723 (11,545)	20.2
外注費		545,427	49.8	725,175	54.9
経費 (うち減価償却費)		136,171 (11,251)	12.4	159,953 (9,016)	12.1
完成工事原価		1,095,532	100.0	1,321,766	100.0

(原価計算の方法)

決算日における工事進捗度を合理的に見積り、これに応じて当期の工事原価を集計する方法によっております。



## 【株主資本等変動計算書】

(単位：千円)

	前事業年度 (自 平成23年 4月 1日 至 平成24年 3月31日)	当事業年度 (自 平成24年 4月 1日 至 平成25年 3月31日)
株主資本		
資本金		
当期首残高	4,090,270	4,090,270
当期変動額		
当期変動額合計	-	-
当期末残高	4,090,270	4,090,270
資本剰余金		
資本準備金		
当期首残高	2,551,970	2,551,970
当期変動額		
当期変動額合計	-	-
当期末残高	2,551,970	2,551,970
その他資本剰余金		
当期首残高	461,094	461,094
当期変動額		
その他資本剰余金からその他利益剰余 金への振替	-	301,318
当期変動額合計	-	301,318
当期末残高	461,094	159,775
資本剰余金合計		
当期首残高	3,013,064	3,013,064
当期変動額		
その他資本剰余金からその他利益剰余 金への振替	-	301,318
当期変動額合計	-	301,318
当期末残高	3,013,064	2,711,745
利益剰余金		
その他利益剰余金		
繰越利益剰余金		
当期首残高	12,925	301,318
当期変動額		
その他資本剰余金からその他利益 剰余金への振替	-	301,318
当期純損失( )	314,243	98,328
当期変動額合計	314,243	202,990
当期末残高	301,318	98,328
利益剰余金合計		
当期首残高	12,925	301,318
当期変動額		
その他資本剰余金からその他利益剰余 金への振替	-	301,318
当期純損失( )	314,243	98,328
当期変動額合計	314,243	202,990
当期末残高	301,318	98,328

	前事業年度 (自 平成23年 4月 1日 至 平成24年 3月31日)	当事業年度 (自 平成24年 4月 1日 至 平成25年 3月31日)
<b>自己株式</b>		
当期首残高	54,824	54,962
<b>当期変動額</b>		
自己株式の取得	138	139
当期変動額合計	138	139
当期末残高	54,962	55,101
<b>株主資本合計</b>		
当期首残高	7,061,434	6,747,053
<b>当期変動額</b>		
当期純損失( )	314,243	98,328
自己株式の取得	138	139
当期変動額合計	314,381	98,466
当期末残高	6,747,053	6,648,587
<b>評価・換算差額等</b>		
<b>その他有価証券評価差額金</b>		
当期首残高	119,496	136,798
<b>当期変動額</b>		
株主資本以外の項目の当期変動額(純額)	17,302	148,613
当期変動額合計	17,302	148,613
当期末残高	136,798	11,815
<b>評価・換算差額等合計</b>		
当期首残高	119,496	136,798
<b>当期変動額</b>		
株主資本以外の項目の当期変動額(純額)	17,302	148,613
当期変動額合計	17,302	148,613
当期末残高	136,798	11,815
<b>純資産合計</b>		
当期首残高	6,941,938	6,610,255
<b>当期変動額</b>		
当期純損失( )	314,243	98,328
自己株式の取得	138	139
株主資本以外の項目の当期変動額(純額)	17,302	148,613
当期変動額合計	331,683	50,147
当期末残高	6,610,255	6,660,402

【注記事項】

(重要な会計方針)

1. 有価証券の評価基準及び評価方法

子会社株式

移動平均法による原価法

その他有価証券

時価のあるもの

決算日の市場価格等に基づく時価法(評価差額は全部純資産直入法により処理し、売却原価は移動平均法により算定)

なお、組込デリバティブを区分して測定することができない複合金融商品は、全体を時価評価し、評価差額を当事業年度の損益に計上しております。

時価のないもの

移動平均法による原価法

2. デリバティブの評価基準及び評価方法

時価法

3. たな卸資産の評価基準及び評価方法

主として月次総平均法による原価法(貸借対照表価額については収益性の低下に基づく簿価切下げの方法により算定)

4. 固定資産の減価償却の方法

有形固定資産(リース資産を除く)

定額法を採用しております。なお、主な耐用年数は以下のとおりであります。

建物 15～39年

構築物 15～20年

工具、器具及び備品 2～8年

(会計方針の変更)

当社の有形固定資産の減価償却方法については、従来、定率法(建物を除く)を採用しておりましたが、当事業年度より、定額法に変更しました。

この変更は、当事業年度に新設した在外連結製造子会社「南通康賽克半導体工具有限有限公司」(中国江蘇省南通市)の本格的な工場稼働など、当社のグローバル展開が進展する中で、国内生産拠点から海外生産拠点への移行が明らかとなり、その重要性が高まってきたことを契機として、国内の有形固定資産の使用状況を検討した結果、国内においては多種少量の特殊品を安定的に生産することとなるため、定額法による減価償却方法を採用することにより、当社の経済的便益の消費パターンを適切に反映させることができると判断したことから行ったものであります。

この変更により、従来の方法と比べて、減価償却費は18,988千円減少し、営業利益及び経常利益はそれぞれ同額増加し、税引前当期純損失は同額減少しております。

無形固定資産(リース資産を除く)

ソフトウェア

社内における利用可能期間(5年)に基づく定額法

リース資産

リース期間を耐用年数とし、残存価額を零とする定額法を採用しております。

5. 外貨建の資産及び負債の本邦通貨への換算基準

外貨建金銭債権債務は、決算日の直物為替相場により円貨に換算し、換算差額は損益として処理しております。

6. 引当金の計上基準

貸倒引当金

債権の貸倒れによる損失に備えるため、一般債権については貸倒実績率により、貸倒懸念債権等特定の債権については個別に回収可能性を勘案し、回収不能見込額を計上しております。

賞与引当金

従業員に対して支給する賞与の支出に充てるため、支給見込額に基づき計上しております。

完成工事補償引当金

完成工事にかかるかき担保に備えるため、過去の実績に基づき計上しております。

#### 退職給付引当金

従業員の退職給付に備えるため、当事業年度末における退職給付債務及び年金資産の見込額に基づき計上しております。なお、会計基準変更時差異（118,406千円）については、15年による均等額を費用処理しております。過去勤務債務は、その発生時における従業員の平均残存勤務期間以内の一定の年数（5年）により均等償却しております。数理計算上の差異は、各事業年度の発生時における従業員の平均残存勤務期間以内の一定の年数（7年）による定率法により、それぞれ発生翌事業年度から損益処理することとしております。

#### 役員退職慰労引当金

役員の退職慰労金の支出に備えるため、役員退職慰労金内規に基づく期末要支給額を計上しております。

#### 7. 収益及び費用の計上基準

##### 完成工事高及び完成工事原価の計上基準

イ 当事業年度末までの進捗部分について成果の確実性が認められる工事

工事進行基準（工事の進捗率の見積りは原価比例法）

ロ その他の工事

工事完成基準

#### 8. その他財務諸表作成のための基本となる重要な事項

##### 消費税等の会計処理

税抜方式によっております。

#### （貸借対照表関係）

##### 1 担保資産及び担保付債務

担保に供している資産は、次のとおりであります。

	前事業年度 (平成24年3月31日)	当事業年度 (平成25年3月31日)
建物	818,019千円	784,973千円
土地	2,313,799	2,313,799
計	3,131,818	3,098,773

担保付債務は、次のとおりであります。

	前事業年度 (平成24年3月31日)	当事業年度 (平成25年3月31日)
短期借入金	500,000千円	500,000千円
1年内返済予定の長期借入金	185,704	200,592
長期借入金	306,498	329,172
計	992,202	1,029,764

##### 2 関係会社項目

関係会社に対する資産には区分掲記されたもののほか次のものがあります。

	前事業年度 (平成24年3月31日)	当事業年度 (平成25年3月31日)
流動資産		
受取手形	11,347千円	13,104千円
売掛金	96,350	131,728
計	107,697	144,832

##### 3 事業年度末日満期手形

事業年度末日満期手形の会計処理については、手形交換日をもって決済処理をしております。なお、当事業年度の末日が金融機関の休日であったため、次の事業年度末日満期手形が事業年度末残高に含まれております。

	前事業年度 (平成24年3月31日)	当事業年度 (平成25年3月31日)
受取手形	84,041千円	103,024千円
支払手形	235,401	252,919

(損益計算書関係)

1 関係会社との取引に係るものが次のとおり含まれております。

	前事業年度 (自 平成23年4月1日 至 平成24年3月31日)	当事業年度 (自 平成24年4月1日 至 平成25年3月31日)
関係会社よりの受取利息	5,358千円	5,261千円

2 商品他勘定振替高の内容は、固定資産、完成工事原価並びに販売費及び一般管理費への振替高であります。

3 製品他勘定振替高の内容は、固定資産、完成工事原価並びに販売費及び一般管理費への振替高であります。

4 期末たな卸高は収益性の低下に基づく簿価切下げ後の金額であり、次のたな卸資産評価損が売上原価に含まれております。

	前事業年度 (自 平成23年4月1日 至 平成24年3月31日)	当事業年度 (自 平成24年4月1日 至 平成25年3月31日)
商品売上原価	5,361千円	6,906千円
製品売上原価	21,063	18,973

5 販売費に属する費用のおおよその割合は前事業年度61%、当事業年度59%、一般管理費に属する費用のおおよその割合は前事業年度39%、当事業年度41%であります。

販売費及び一般管理費のうち主要な費目及び金額は次のとおりであります。

	前事業年度 (自 平成23年4月1日 至 平成24年3月31日)	当事業年度 (自 平成24年4月1日 至 平成25年3月31日)
役員報酬	51,775千円	63,600千円
給料手当	669,729	656,229
従業員賞与	37,743	37,595
賞与引当金繰入額	35,303	37,030
福利厚生費	121,677	120,701
退職給付費用	90,513	73,868
役員退職慰労引当金繰入額	500	5,212
貸倒引当金繰入額	33,485	3,055
地代家賃	73,523	71,196
減価償却費	90,934	81,256

6 一般管理費に含まれる研究開発費の総額

	前事業年度 (自 平成23年4月1日 至 平成24年3月31日)	当事業年度 (自 平成24年4月1日 至 平成25年3月31日)
	96,107千円	83,642千円

7 固定資産除却損の内訳は次のとおりであります。

	前事業年度 (自 平成23年 4月 1日 至 平成24年 3月31日)	当事業年度 (自 平成24年 4月 1日 至 平成25年 3月31日)
建物(建物付属設備)	0千円	100千円
構築物	443	0
車両運搬具	19	-
工具、器具及び備品	19	107
計	481	207

8 減損損失

当社は以下の資産について減損損失を計上しました。

前事業年度(自 平成23年 4月 1日 至 平成24年 3月31日)

場 所	用 途	種 類	減損損失(千円)
広島市東区	営業所	「土地」	33,449
		「建物」	16,680

当社は、事業用資産については管理会計上の区分を基準に主として営業所単位に、貸貸用資産については個別にグループ化しております。

収益性が著しく低下した瀬戸内営業所における「土地」及び「建物」の帳簿価額を回収可能価額まで減少させ、当該減少額50,129千円を減損損失として特別損失に計上しました。

なお、当資産の回収可能価額は正味売却価額により測定しており、路線価等に基づいて算定しております。

当事業年度(自 平成24年 4月 1日 至 平成25年 3月31日)

該当事項はありません。

(株主資本等変動計算書関係)

前事業年度(自 平成23年 4月 1日 至 平成24年 3月31日)

自己株式の種類及び株式数に関する事項

	当事業年度期首株式数(株)	当事業年度増加株式数(株)	当事業年度減少株式数(株)	当事業年度末株式数(株)
普通株式(注)	385,705	1,317	-	387,022
合計	385,705	1,317	-	387,022

(注)普通株式の自己株式の株式数の増加1,317株は、単元未満株式の買取りによる増加であります。

当事業年度(自 平成24年 4月 1日 至 平成25年 3月31日)

自己株式の種類及び株式数に関する事項

	当事業年度期首株式数(株)	当事業年度増加株式数(株)	当事業年度減少株式数(株)	当事業年度末株式数(株)
普通株式(注)	387,022	1,557	-	388,579
合計	387,022	1,557	-	388,579

(注)普通株式の自己株式の株式数の増加1,557株は、単元未満株式の買取りによる増加であります。

(有価証券関係)

前事業年度(自 平成23年 4月 1日 至 平成24年 3月31日)

1. 子会社株式(貸借対照表計上額 202,397千円)は、市場価格がなく、時価を把握することが極めて困難と認められることから、記載しておりません。

当事業年度(自 平成24年 4月 1日 至 平成25年 3月31日)

1. 子会社株式(貸借対照表計上額 122,400千円)は、市場価格がなく、時価を把握することが極めて困難と認められることから、記載しておりません。

( 税効果会計関係 )

1. 繰延税金資産及び繰延税金負債の発生の主な原因別の内訳

	前事業年度 (平成24年3月31日)	当事業年度 (平成25年3月31日)
繰延税金資産(流動)		
賞与引当金	18,240千円	19,000千円
未払事業税	3,261	4,229
繰越欠損金	-	38,000
たな卸資産評価損	53,097	59,930
その他	4,024	4,172
小計	78,622	125,331
評価性引当額	78,622	87,331
計	-	38,000
繰延税金資産(固定)		
その他有価証券評価差額金	48,700千円	-千円
貸倒引当金	20,408	30,532
固定資産減損損失	225,211	221,944
退職給付引当金	109,644	108,065
役員退職慰労引当金	7,787	7,869
その他	255,960	256,891
小計	667,710	625,301
評価性引当額	667,710	625,301
計	-	-
繰延税金負債(固定)		
その他有価証券評価差額金	-千円	6,531千円
計	-	6,531

2. 法定実効税率と税効果会計適用後の法人税等の負担率との間に重要な差異があるときの当該差異の原因となった主要な項目別の内訳

前事業年度及び当事業年度については、税引前当期純損失のため注記を省略しております。

( 1株当たり情報 )

	前事業年度 (自 平成23年 4月 1日 至 平成24年 3月31日)	当事業年度 (自 平成24年 4月 1日 至 平成25年 3月31日)
1株当たり純資産額	362円 14銭	364円 92銭
1株当たり当期純損失金額( )	17円 22銭 なお、潜在株式調整後1株当たり 当期純利益金額については、1株当 たり当期純損失金額であり、また、 潜在株式が存在しないため記載し ておりません。	5円 39銭 なお、潜在株式調整後1株当たり 当期純利益金額については、1株当 たり当期純損失金額であり、また、 潜在株式が存在しないため記載し ておりません。

(注) 1株当たり当期純損失金額( )の算定上の基礎は、以下のとおりであります。

	前事業年度 (自 平成23年 4月 1日 至 平成24年 3月31日)	当事業年度 (自 平成24年 4月 1日 至 平成25年 3月31日)
当期純損失金額( )(千円)	314,243	98,328
普通株主に帰属しない金額(千円)	-	-
普通株式に係る当期純損失金額( )(千円)	314,243	98,328
期中平均株式数(千株)	18,254	18,252
希薄化効果を有しないため、潜在株式調整後 1株当たり当期純利益金額の算定に含めな かった潜在株式の概要		

( 重要な後発事象 )

該当事項はありません。



【附属明細表】

【有価証券明細表】

【株式】

銘柄			株式数(株)	貸借対照表計上額 (千円)
有価証券	その他有 価証券	(株)山口フィナンシャルグループ第三種 優先株式	60	60,000
投資有価証券	その他有 価証券	西川ゴム工業(株)	79,000	124,741
		(株)F & A アクアホールディングス	72,600	93,654
		(株)山口フィナンシャルグループ	94,360	89,831
		マックス(株)	50,775	59,306
		(株)中電工	55,800	51,503
		住友電気工業(株)	33,000	38,313
		日本たばこ産業(株)	5,000	15,000
		(株)みずほフィナンシャルグループ	60,000	11,940
		(株)山善	16,885	10,435
		ケネディクスレジデンシャル投資法人	30	6,825
		その他 2 銘柄	1,015	2,279
計			468,525	563,827

【債券】

銘柄			券面総額(千円)	貸借対照表計上 額(千円)
有価証券	その他有価証券	(社債) 1 銘柄	1,000	680
投資有価証券	その他有価証券	(社債) 2 銘柄	6,000	4,302
計			7,000	4,982

【有形固定資産等明細表】

資産の種類	当期首残高 (千円)	当期増加額 (千円)	当期減少額 (千円)	当期末残高 (千円)	当期末減価償却累計額又は償却累計額 (千円)	当期償却額 (千円)	差引当期末残高 (千円)
有形固定資産							
建物	-	-	-	3,396,627	2,100,679	54,600	1,295,948
構築物	-	-	-	205,891	180,916	2,771	24,976
機械及び装置	-	-	-	90,626	86,136	1,526	4,490
車両運搬具	-	-	-	13,364	12,292	747	1,072
工具、器具及び備品	-	-	-	727,410	668,107	19,888	59,302
土地	-	-	-	3,760,472	-	-	3,760,472
有形固定資産計	-	-	-	8,194,390	3,048,130	79,530	5,146,260
無形固定資産							
電話加入権	-	-	-	18,322	-	-	18,322
ソフトウェア	-	-	-	78,429	62,910	15,277	15,519
無形固定資産計	-	-	-	96,751	62,910	15,277	33,841
長期前払費用	4,530	548	1,446	3,632	-	-	3,632

- (注) 1. 有形固定資産の増加額及び減少額がいずれも有形固定資産の総額の100分の5以下であるため、「当期首残高」、「当期増加額」及び「当期減少額」の記載を省略しております。
2. 無形固定資産の金額が資産の総額の1%以下であるため、「当期首残高」、「当期増加額」及び「当期減少額」の記載を省略しております。

【引当金明細表】

区分	当期首残高 (千円)	当期増加額 (千円)	当期減少額 (目的使用) (千円)	当期減少額 (その他) (千円)	当期末残高 (千円)
貸倒引当金	85,695	88,666	13,490	53,458	107,413
賞与引当金	48,000	50,000	48,000	-	50,000
完成工事補償引当金	254	193	-	254	193
役員退職慰労引当金	21,874	5,212	4,980	-	22,105

- (注) 1. 貸倒引当金の当期減少額その他の欄の金額は、洗替による取崩額53,027千円及び債権回収に伴う取崩額432千円であります。
2. 完成工事補償引当金の当期減少額その他の欄の金額は、洗替による取崩額であります。

(2)【主な資産及び負債の内容】

資産の部

1)現金及び預金

区分	金額(千円)
現金	9,073
預金	
当座預金	496,423
普通預金	6,795
定期預金	200,000
定期積金	42,000
別段預金	866
計	746,084
合計	755,157

2)受取手形

(イ)相手先別内訳

相手先	金額(千円)
(株)S K テック	54,080
(株)チクマテック	44,575
理研ダイヤモンド工業(株)	38,801
(株)三金	37,501
エース産業(株)	25,906
その他	820,807
合計	1,021,670

(ロ)期日別内訳

期日別	金額(千円)
平成25年4月	381,970
5月	248,801
6月	187,958
7月	154,025
8月	46,401
9月以降	2,516
合計	1,021,670

3) 売掛金

(イ) 相手先別内訳

相手先	金額(千円)
祥建企業股?有限公司	86,693
(株)オリエントコーポレーション	47,645
南通康賽克半導体工具有限公司	34,109
日立造船(株)	26,231
(株)チクマテック	21,399
その他	765,758
合計	981,835

(ロ) 売掛金の発生及び回収並びに滞留状況

当期首残高 (千円)	当期発生高 (千円)	当期回収高 (千円)	当期末残高 (千円)	回収率(%)	滞留期間(日)
(A)	(B)	(C)	(D)	$\frac{(C)}{(A) + (B)} \times 100$	(A) + (D)
					2
					(B)
					365
938,915	6,466,683	6,423,763	981,835	86.7	54.2

(注) 当期発生高および当期回収高には、消費税等を含めております。

4) 完成工事未収入金

(イ) 相手先別内訳

相手先	金額(千円)
(株)ウエストリフォーム	9,830
三井住友建設(株)	7,810
(株)熊谷組	5,164
栄宝生建設(株)	4,985
(株)コンステック	4,665
その他	94,411
合計	126,865

(ロ) 完成工事未収入金の発生及び回収並びに滞留状況

当期首残高 (千円)	当期発生高 (千円)	当期回収高 (千円)	当期末残高 (千円)	回収率(%)	滞留期間(日)
(A)	(B)	(C)	(D)	$\frac{(C)}{(A) + (B)} \times 100$	(A) + (D)
					2
					(B)
					365
170,319	1,295,001	1,338,456	126,865	91.3	41.8

(注) 当期発生高および当期回収高には、消費税等を含めております。

5) 商品及び製品

区分	金額(千円)
ダイヤモンド切削関連機具	280,337
ダイヤモンド切削機械工具	141,303
ダイヤモンド切削消耗品	140,790
建設機械工具	84,218
建設資材	83,235
合計	729,884

6) 原材料及び貯蔵品

区分	金額(千円)
各種ギヤードモーター	25,949
アルミ材	7,312
ボール用鋼材	3,902
その他原材料	70,935
梱包用資材	3,438
販促物貯蔵品	2,233
その他貯蔵品	13,774
合計	127,543

負債の部

1) 支払手形

(イ) 相手先別内訳

相手先	金額(千円)
旭ダイヤモンド工業(株)	82,020
(株)栗本鐵工所	73,307
因幡電機産業(株)	61,057
(株)中野製作所	45,240
旭日産業(株)	35,610
その他	913,546
合計	1,210,781

(ロ) 期日別内訳

期日別	金額(千円)
平成25年4月	530,138
5月	230,762
6月	210,347
7月	224,695
8月以降	14,839
合計	1,210,781

2) 買掛金

相手先	金額(千円)
トラスコ中山(株)	26,853
(株)山善	26,142
南通康賽克工程工具有限公司	24,237
(株)アライドマテリアル	19,050
日立工機販売(株)	14,022
その他	292,335
合計	402,639

3) 工事未払金

区分	金額(千円)
外注費等	45,153
合計	45,153

4) 短期借入金

区分	金額(千円)
(株)商工組合中央金庫	150,000
(株)広島銀行	150,000
(株)もみじ銀行	150,000
(株)三井住友銀行	100,000
(株)山陰合同銀行	100,000
小計	650,000
1年内返済予定の長期借入金	279,492
合計	929,492

5) 長期借入金

区分	金額(千円)
(株)商工組合中央金庫	(72,280)
(株)もみじ銀行	188,080
(株)山口銀行	(30,000)
(株)広島銀行	128,338
(株)三井住友銀行	(36,000)
(株)山陰合同銀行	108,000
(株)三菱東京UFJ銀行	(42,900)
(株)みずほ銀行	94,400
	(19,992)
	81,674
	(19,992)
	73,344
	(33,328)
	33,328
	(25,000)
	25,000
合計	(279,492)
	732,164

(注) ( ) 書の金額(内書)は、1年内返済予定のもので、貸借対照表上、流動負債「1年内返済予定の長期借入金」に計上しております。

(3) 【その他】

該当事項はありません。

## 第6【提出会社の株式事務の概要】

事業年度	4月1日から3月31日まで
定時株主総会	6月中
基準日	3月31日
剰余金の配当の基準日	3月31日、9月30日
1単元の株式数	1,000株
単元未満株式の買取り・売渡し 取扱場所 株主名簿管理人 取次所 買取・売渡手数料	(注)1. (特別口座) 大阪市中央区伏見町三丁目6番3号 三菱UFJ信託銀行株式会社 大阪証券代行部 (特別口座) 東京都千代田区丸の内一丁目4番5号 三菱UFJ信託銀行株式会社 無料
公告掲載方法	電子公告とし、当社ホームページに掲載いたします。 ただし電子公告によることができない事故その他やむを得ない事由が生じたときは、日本経済新聞に掲載いたします。 公告掲載URL <a href="http://www.consec.co.jp/">http://www.consec.co.jp/</a>
株主に対する特典	株主優待制度を導入しております。(注)2.

(注)1. 当社定款において、単元未満株主は、次の権利以外の権利を行使することができない旨を定めております。

- (1) 会社法第189条第2項各号に掲げる権利
- (2) 会社法第166条第1項の規定による請求をする権利
- (3) 株主の有する株式数に応じて募集株式の割当ておよび募集新株予約権の割当てを受ける権利
- (4) 単元未満株式の売渡請求をする権利

(注)2. 株主優待制度の概要

- (1) 目的

当社企業価値の向上と投資家層の拡大を図ることを目的としております。

- (2) 内容及び贈呈基準

平成25年3月末日の株主名簿に記載された株主に対し、健康飲料水、ラ・バモントライトを贈呈いたします。

所有株式数 1,000株以上 4,000株未満の株主 ラ・バモントライト 1本  
4,000株以上10,000株未満の株主 ラ・バモントライト 2本  
10,000株以上の株主 ラ・バモントライト 3本



## 第7【提出会社の参考情報】

### 1【提出会社の親会社等の情報】

当社は、金融商品取引法第24条の7第1項に規定する親会社等はありません。

### 2【その他の参考情報】

当事業年度の開始日から有価証券報告書提出日までの間に、次の書類を提出しております。

(1) 有価証券報告書及びその添付書類並びに確認書

事業年度（第45期）（自平成23年4月1日至平成24年3月31日）平成24年6月28日中国財務局長に提出。

(2) 内部統制報告書及びその添付書類

平成24年6月28日中国財務局長に提出。

(3) 臨時報告書

平成24年7月2日中国財務局長に提出。

金融商品取引法第24条の5第4項及び企業内容等の開示に関する内閣府令第19条第2項第9号の2（株主総会における議決権行使の結果）に基づく臨時報告書であります。

(4) 四半期報告書及び確認書

（第46期第1四半期）（自平成24年4月1日至平成24年6月30日）平成24年8月10日中国財務局長に提出。

（第46期第2四半期）（自平成24年7月1日至平成24年9月30日）平成24年11月12日中国財務局長に提出。

（第46期第3四半期）（自平成24年10月1日至平成24年12月31日）平成25年2月12日中国財務局長に提出。

## 第二部【提出会社の保証会社等の情報】

該当事項はありません。

独立監査人の監査報告書及び内部統制監査報告書

平成25年6月14日

株式会社コンセック

取締役会 御中

有限責任監査法人トーマツ

指定有限責任社員  
業務執行社員 公認会計士 近藤 敏博 印

指定有限責任社員  
業務執行社員 公認会計士 柴田 良智 印

指定有限責任社員  
業務執行社員 公認会計士 家元 清文 印

< 財務諸表監査 >

当監査法人は、金融商品取引法第193条の2第1項の規定に基づく監査証明を行うため、「経理の状況」に掲げられている株式会社コンセックの平成24年4月1日から平成25年3月31日までの連結会計年度の連結財務諸表、すなわち、連結貸借対照表、連結損益計算書、連結包括利益計算書、連結株主資本等変動計算書、連結キャッシュ・フロー計算書、連結財務諸表作成のための基本となる重要な事項、その他の注記及び連結附属明細表について監査を行った。

連結財務諸表に対する経営者の責任

経営者の責任は、我が国において一般に公正妥当と認められる企業会計の基準に準拠して連結財務諸表を作成し適正に表示することにある。これには、不正又は誤謬による重要な虚偽表示のない連結財務諸表を作成し適正に表示するために経営者が必要と判断した内部統制を整備及び運用することが含まれる。

監査人の責任

当監査法人の責任は、当監査法人が実施した監査に基づいて、独立の立場から連結財務諸表に対する意見を表明することにある。当監査法人は、我が国において一般に公正妥当と認められる監査の基準に準拠して監査を行った。監査の基準は、当監査法人に連結財務諸表に重要な虚偽表示がないかどうかについて合理的な保証を得るために、監査計画を策定し、これに基づき監査を実施することを求めている。

監査においては、連結財務諸表の金額及び開示について監査証拠を入手するための手続が実施される。監査手続は、当監査法人の判断により、不正又は誤謬による連結財務諸表の重要な虚偽表示のリスクの評価に基づいて選択及び適用される。財務諸表監査の目的は、内部統制の有効性について意見表明するためのものではないが、当監査法人は、リスク評価の実施に際して、状況に応じた適切な監査手続を立案するために、連結財務諸表の作成と適正な表示に関連する内部統制を検討する。また、監査には、経営者が採用した会計方針及びその適用方法並びに経営者によって行われた見積りの評価も含め全体としての連結財務諸表の表示を検討することが含まれる。

当監査法人は、意見表明の基礎となる十分かつ適切な監査証拠を入手したと判断している。

監査意見

当監査法人は、上記の連結財務諸表が、我が国において一般に公正妥当と認められる企業会計の基準に準拠して、株式会社コンセック及び連結子会社の平成25年3月31日現在の財政状態並びに同日をもって終了する連結会計年度の経営成績及びキャッシュ・フローの状況をすべての重要な点において適正に表示しているものと認める。

## 強調事項

「会計方針の変更」に記載されているとおり、会社及び国内連結子会社は、有形固定資産の減価償却方法について、従来、定率法（建物を除く）によっていたが、当連結会計年度より、定額法に変更している。

当該事項は、当監査法人の意見に影響を及ぼすものではない。

## < 内部統制監査 >

当監査法人は、金融商品取引法第193条の2第2項の規定に基づく監査証明を行うため、株式会社コンセックの平成25年3月31日現在の内部統制報告書について監査を行った。

## 内部統制報告書に対する経営者の責任

経営者の責任は、財務報告に係る内部統制を整備及び運用し、我が国において一般に公正妥当と認められる財務報告に係る内部統制の評価の基準に準拠して内部統制報告書を作成し適正に表示することにある。

なお、財務報告に係る内部統制により財務報告の虚偽の記載を完全には防止又は発見することができない可能性がある。

## 監査人の責任

当監査法人の責任は、当監査法人が実施した内部統制監査に基づいて、独立の立場から内部統制報告書に対する意見を表明することにある。当監査法人は、我が国において一般に公正妥当と認められる財務報告に係る内部統制の監査の基準に準拠して内部統制監査を行った。財務報告に係る内部統制の監査の基準は、当監査法人に内部統制報告書に重要な虚偽表示がないかどうかについて合理的な保証を得るために、監査計画を策定し、これに基づき内部統制監査を実施することを求めている。

内部統制監査においては、内部統制報告書における財務報告に係る内部統制の評価結果について監査証拠を入手するための手続が実施される。内部統制監査の監査手続は、当監査法人の判断により、財務報告の信頼性に及ぼす影響の重要性に基づいて選択及び適用される。また、内部統制監査には、財務報告に係る内部統制の評価範囲、評価手続及び評価結果について経営者が行った記載を含め、全体としての内部統制報告書の表示を検討することが含まれる。

当監査法人は、意見表明の基礎となる十分かつ適切な監査証拠を入手したと判断している。

## 監査意見

当監査法人は、株式会社コンセックが平成25年3月31日現在の財務報告に係る内部統制は有効であると表示した上記の内部統制報告書が、我が国において一般に公正妥当と認められる財務報告に係る内部統制の評価の基準に準拠して、財務報告に係る内部統制の評価結果について、すべての重要な点において適正に表示しているものと認める。

## 利害関係

会社と当監査法人又は業務執行社員との間には、公認会計士法の規定により記載すべき利害関係はない。

以上

- 
- (注) 1. 上記は、監査報告書の原本に記載された事項を電子化したものであり、その原本は当社が連結財務諸表に添付する形で別途保管しております。
2. 連結財務諸表の範囲にはX B R Lデータ自体は含まれていません。

## 独立監査人の監査報告書

平成25年6月14日

株式会社コンセック

取締役会 御中

### 有限責任監査法人トーマツ

指定有限責任社員  
業務執行社員 公認会計士 近藤 敏博 印

指定有限責任社員  
業務執行社員 公認会計士 柴田 良智 印

指定有限責任社員  
業務執行社員 公認会計士 家元 清文 印

当監査法人は、金融商品取引法第193条の2第1項の規定に基づく監査証明を行うため、「経理の状況」に掲げられている株式会社コンセックの平成24年4月1日から平成25年3月31日までの第46期事業年度の財務諸表、すなわち、貸借対照表、損益計算書、株主資本等変動計算書、重要な会計方針、その他の注記及び附属明細表について監査を行った。

#### 財務諸表に対する経営者の責任

経営者の責任は、我が国において一般に公正妥当と認められる企業会計の基準に準拠して財務諸表を作成し適正に表示することにある。これには、不正又は誤謬による重要な虚偽表示のない財務諸表を作成し適正に表示するために経営者が必要と判断した内部統制を整備及び運用することが含まれる。

#### 監査人の責任

当監査法人の責任は、当監査法人が実施した監査に基づいて、独立の立場から財務諸表に対する意見を表明することにある。当監査法人は、我が国において一般に公正妥当と認められる監査の基準に準拠して監査を行った。監査の基準は、当監査法人に財務諸表に重要な虚偽表示がないかどうかについて合理的な保証を得るために、監査計画を策定し、これに基づき監査を実施することを求めている。

監査においては、財務諸表の金額及び開示について監査証拠を入手するための手続が実施される。監査手続は、当監査法人の判断により、不正又は誤謬による財務諸表の重要な虚偽表示のリスクの評価に基づいて選択及び適用される。財務諸表監査の目的は、内部統制の有効性について意見表明するためのものではないが、当監査法人は、リスク評価の実施に際して、状況に応じた適切な監査手続を立案するために、財務諸表の作成と適正な表示に関連する内部統制を検討する。また、監査には、経営者が採用した会計方針及びその適用方法並びに経営者によって行われた見積りの評価も含め全体としての財務諸表の表示を検討することが含まれる。

当監査法人は、意見表明の基礎となる十分かつ適切な監査証拠を入手したと判断している。

#### 監査意見

当監査法人は、上記の財務諸表が、我が国において一般に公正妥当と認められる企業会計の基準に準拠して、株式会社コンセックの平成25年3月31日現在の財政状態及び同日をもって終了する事業年度の経営成績をすべての重要な点において適正に表示しているものと認める。

#### 強調事項

「会計方針の変更」に記載されているとおり、会社は、有形固定資産の減価償却方法について、従来、定率法（建物を除く）によっていたが、当事業年度より、定額法に変更している。  
当該事項は、当監査法人の意見に影響を及ぼすものではない。

#### 利害関係

会社と当監査法人又は業務執行社員との間には、公認会計士法の規定により記載すべき利害関係はない。

以上

(注) 1. 上記は、監査報告書の原本に記載された事項を電子化したものであり、その原本は当社が財務諸表に添付する形で別途保管しております。

2. 財務諸表の範囲にはXBR Lデータ自体は含まれていません。