

## 【表紙】

【提出書類】	有価証券報告書
【根拠条文】	金融商品取引法第24条第1項
【提出先】	関東財務局長
【提出日】	平成25年6月26日
【事業年度】	第61期（自平成24年4月1日至平成25年3月31日）
【会社名】	株式会社サンゲツ
【英訳名】	SANGETSU CO., LTD.
【代表者の役職氏名】	取締役社長 日比 祐市
【本店の所在の場所】	名古屋市西区幅下一丁目4番1号
【電話番号】	052(564)3331
【事務連絡者氏名】	取締役経理部長 上原 健
【最寄りの連絡場所】	名古屋市西区幅下一丁目4番1号
【電話番号】	052(564)3331
【事務連絡者氏名】	取締役経理部長 上原 健
【縦覧に供する場所】	株式会社東京証券取引所 （東京都中央区日本橋兜町2番1号） 株式会社名古屋証券取引所 （名古屋市中区栄三丁目8番20号）

## 第一部【企業情報】

### 第1【企業の概況】

#### 1【主要な経営指標等の推移】

##### (1) 連結経営指標等

回次 決算年月	第57期 平成21年3月	第58期 平成22年3月	第59期 平成23年3月	第60期 平成24年3月	第61期 平成25年3月
売上高 (百万円)	117,927	108,579	112,118	118,518	123,150
経常利益 (百万円)	6,138	6,046	7,530	7,180	8,393
当期純利益 (百万円)	3,836	3,137	4,242	4,151	4,806
包括利益 (百万円)	-	-	3,955	4,334	5,737
純資産額 (百万円)	116,636	117,139	118,084	119,409	117,672
総資産額 (百万円)	135,306	136,555	138,908	142,247	139,205
1株当たり純資産額 (円)	2,906.87	2,919.46	2,943.06	2,976.09	3,088.53
1株当たり当期純利益 金額 (円)	95.62	78.20	105.75	103.46	120.52
潜在株式調整後1株当 たり当期純利益金額 (円)	-	-	-	-	-
自己資本比率 (%)	86.2	85.8	85.0	83.9	84.5
自己資本利益率 (%)	3.3	2.7	3.6	3.5	4.1
株価収益率 (倍)	22.1	27.1	18.2	21.1	21.1
営業活動による キャッシュ・フロー (百万円)	5,656	10,536	4,437	422	4,311
投資活動による キャッシュ・フロー (百万円)	197	7,209	7,320	209	3,591
財務活動による キャッシュ・フロー (百万円)	3,047	3,040	3,041	3,198	7,506
現金及び現金同等物の 期末残高 (百万円)	21,174	21,460	15,519	12,425	12,957
従業員数 (外、平均臨時雇用者 数) (人)	1,340 (142)	1,364 (115)	1,390 (106)	1,392 (108)	1,393 (109)

(注) 1. 売上高には、消費税等は含まれておりません。

2. 潜在株式調整後1株当たり当期純利益金額については、潜在株式が存在しないため記載しておりませ  
ん。

(2) 提出会社の経営指標等

回次 決算年月	第57期 平成21年3月	第58期 平成22年3月	第59期 平成23年3月	第60期 平成24年3月	第61期 平成25年3月
売上高 (百万円)	102,320	94,198	97,212	102,129	106,089
経常利益 (百万円)	6,150	6,193	7,418	6,766	7,732
当期純利益 (百万円)	4,014	3,385	4,230	3,852	4,283
資本金 (百万円)	13,616	13,616	13,616	13,616	13,616
発行済株式総数 (千株)	42,188	40,188	40,188	40,188	40,188
純資産額 (百万円)	116,816	117,544	118,475	119,500	117,225
総資産額 (百万円)	130,752	132,720	134,855	137,541	134,189
1株当たり純資産額 (円)	2,911.35	2,929.54	2,952.79	2,978.36	3,076.80
1株当たり配当額 (うち1株当たり中間 配当額) (円)	75.00 (37.50)	75.00 (37.50)	75.00 (37.50)	75.00 (37.50)	78.00 (37.50)
1株当たり当期純利益 金額 (円)	100.05	84.37	105.43	96.01	107.41
潜在株式調整後1株当 たり当期純利益金額 (円)	-	-	-	-	-
自己資本比率 (%)	89.3	88.6	87.9	86.9	87.4
自己資本利益率 (%)	3.4	2.9	3.6	3.2	3.6
株価収益率 (倍)	21.1	25.1	18.3	22.8	23.6
配当性向 (%)	75.0	88.9	71.1	78.1	72.6
従業員数 (外、平均臨時雇用者 数) (人)	1,075 (111)	1,121 (101)	1,151 (96)	1,148 (97)	1,134 (96)

(注) 1. 売上高には、消費税等は含まれておりません。

2. 第61期の1株当たり配当額には、創立60周年記念配当3円を含んでおります。

3. 潜在株式調整後1株当たり当期純利益金額については、潜在株式が存在しないため記載しておりませ  
ん。

## 2【沿革】

昭和28年4月	個人商店（山月堂）を株式会社に改組して設立
昭和35年4月	壁紙販売部を開設
昭和45年4月	株式会社山月堂を株式会社サンゲツに商号変更
6月	名古屋ショールーム開設
昭和47年6月	東京営業所、東京ショールーム開設
昭和51年6月	東京店開設
10月	福岡店開設
昭和53年3月	大阪店開設
昭和54年12月	クッションフロアの販売を開始
昭和55年11月	名古屋証券取引所市場第二部に上場
昭和56年1月	カーテンの販売を開始
昭和57年4月	カーペットの販売を開始
7月	福岡ショールーム開設
11月	本社を現在地に移転
11月	仙台店開設
昭和59年12月	札幌店開設
昭和61年1月	フロアタイルの販売を開始
昭和63年1月	カーペットタイルの販売を開始
平成元年9月	名古屋証券取引所市場第一部銘柄に指定
平成2年6月	広島ショールーム開設
平成3年10月	岡山地、岡山ショールーム開設
平成6年2月	大阪ショールーム開設
10月	椅子生地の販売を開始
平成8年10月	米国にSangetsu America, Inc.（現在非連結子会社）を設立
12月	東京証券取引所市場第一部に上場
平成17年9月	株式会社サングリーン（現在連結子会社）の株式取得
平成20年7月	山田照明株式会社（現在連結子会社）の株式取得

### 3【事業の内容】

当社グループ（当社及び当社の関係会社）は、当社及び子会社4社で構成され、その主な事業内容と当社及び関係会社の当該事業に係る位置付けは次のとおりであります。

#### <インテリア事業>

インテリア事業については、当社及び子会社Sangetsu America, Inc.が壁装材、カーテン、床材等のインテリア商品を販売しております。なお、当社は主として国内での販売を行っており、Sangetsu America, Inc.はアメリカにおける情報収集及び当社商品の販売を行っております。

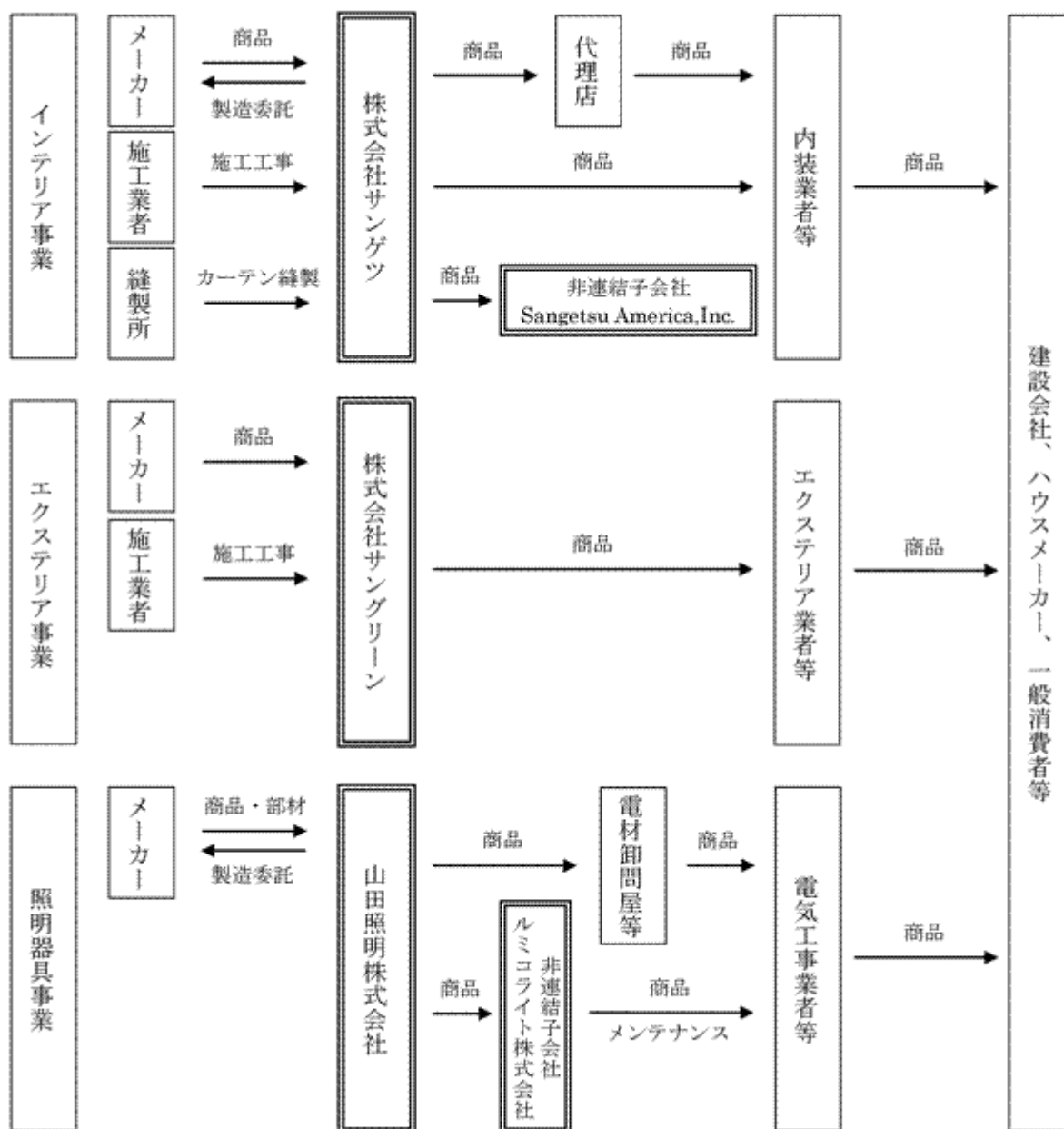
#### <エクステリア事業>

エクステリア事業については、株式会社サングリーンが門扉、フェンス、テラス等のエクステリア商品を国内で販売しております。

#### <照明器具事業>

照明器具事業については、山田照明株式会社がダウンライト、Zライト等の一般照明器具を国内及び海外で販売しております。

以上述べた事項を事業系統図によって示すと、次のとおりであります。



#### 4【関係会社の状況】

名称	住所	資本金 (百万円)	主要な事業の内容	議決権の所有割合 (%)	関係内容
(連結子会社) ㈱サングリーン (注)2	名古屋市守山区	130	エクステリア事業	100	当社役員の兼任及び従業員の出向。
山田照明㈱	東京都千代田区	10	照明器具事業	70	当社役員の兼任及び従業員の出向。 資金援助あり。

(注)1. 主要な事業の内容欄には、セグメントの名称を記載しております。

2. 株式会社サングリーンについては、売上高(連結会社相互間の内部売上高を除く。)の連結売上高に占める割合が10%を超えておりますが、セグメントのエクステリア事業の売上高に占める当該連結子会社の売上高の割合が90%を超えているため、主要な損益情報等の記載を省略しております。

#### 5【従業員の状況】

##### (1) 連結会社の状況

平成25年3月31日現在

セグメントの名称	従業員数(人)
インテリア事業	1,134 (96)
エクステリア事業	151 (1)
照明器具事業	108 (12)
合計	1,393 (109)

(注) 従業員数は就業人員であり、臨時雇用者数は、年間の平均人員を( )外数で記載しております。

##### (2) 提出会社の状況

平成25年3月31日現在

従業員数(人)	平均年齢(歳)	平均勤続年数(年)	平均年間給与(千円)
1,134 (96)	34.2	13.4	5,820

(注)1. 従業員数は就業人員であり、臨時雇用者数は、年間の平均人員を( )外数で記載しております。

2. 平均年間給与は、賞与及び基準外賃金を含んでおります。

3. 提出会社はインテリア事業の単一セグメントであり、提出会社の従業員は全てインテリア事業に所属しております。

##### (3) 労働組合の状況

労働組合は結成されていません。

## 第2【事業の状況】

### 1【業績等の概要】

#### (1) 業績

当連結会計年度のわが国経済は、欧州の財政不安や新興国経済の足踏み、円高の長期化などにより先行き不透明な状況で始まりましたが、後半には東日本大震災後の復興需要、経済対策や金融政策の効果による円高修正、株価上昇などを背景に、景気回復への持ち直しの動きが感じられるようになりました。

住宅市場では、住宅ローン減税等の住宅取得支援政策の効果もあり、月次の新設住宅着工戸数は4月以降前年を下回ったのは3か月のみで、年間累計は前年比6.2%増となりました。年度では3年連続の増加となり、堅調な回復傾向が続きました。

近年、高齢化やワークライフバランスの尊重などにより、安全快適な住空間への関心が従来以上に高まっております。当社グループはそうした要望に応え、品質やデザインに優れた商品の提供により暮らしに彩りを加え、また、環境負荷低減商品、各種機能性商品などを開発し、新築のみならずリフォーム市場や非住宅市場への販路拡大など幅広く営業活動を展開いたしました。

これらの結果、当連結会計年度の業績は、売上高123,150百万円（前年同期比3.9%増）、営業利益8,020百万円（同13.0%増）、経常利益8,393百万円（同16.9%増）、当期純利益4,806百万円（同15.8%増）となりました。

セグメントの業績は次のとおりであります。

#### (インテリア事業)

インテリア事業では、本社ショールームに併設するモデルルームを9年ぶりに全面改装し、平成24年6月にリニューアルオープンいたしました。新たなモデルルームでは、LED照明を本格導入するとともに、カスタマイズできる部屋を新設し、より具体的な商品選びを可能とする空間としました。

壁装材では、平成24年4月に中間価格帯の商品を収録した見本帳「リザーブ1000」を改訂し、収録品は全てシックハウス規制の最上位認定品として発売しました。また、平成25年2月に好評を博している見本帳「EBクロス」を改訂発行しました。「EBクロス」は、付着した汚れの拭き取り易さ、キズの付き難さ、貼替え時の剥がし易さなどが特長であり、また、厚生労働省が室内濃度指針値を設定している13化学物質を使用せず、より安全な室内環境を提供します。

カーテンでは、平成24年10月に教育、公共施設や医療福祉施設などに最適な全点難燃商品の見本帳「コントラクトカーテン vol.8」を発行しました。昨今インフラ整備が強化されている医療機関での使用環境を考慮した「メッシュ体型カーテン」をはじめとした「メディカルカーテン」を拡充するなど、さまざまなシーンでニーズに合った商品を選べるラインナップとしています。

床材では、平成24年5月に主に戸建住宅やアパート、マンションで用途に応じてご利用いただけるクッションフロア「住宅用」を、6月に「各種施設用」を発売しました。また、7月には、住宅やオフィス、商業施設をはじめ文教、医療福祉施設など幅広い用途に対応するカーペットタイルの新見本帳「NT」と「DT」を発行しました。

その他既発行の見本帳収録商品の拡販にも努めた結果、インテリア事業における売上高は106,089百万円（前年同期比3.9%増）、営業利益は7,677百万円（同14.8%増）となりました。

#### (エクステリア事業)

エクステリア事業を担う株式会社サングリーンでは、企業間競争の激化などにより厳しい状況が続いておりますが、販売促進キャンペーンの拡大など積極的な営業活動を積み重ねております。

これらの結果、エクステリア事業における売上高は13,226百万円（前年同期比7.6%増）、営業利益は344百万円（同25.3%増）となりました。

#### (照明器具事業)

照明器具事業を担う山田照明株式会社においても、企業間の競争は激しさを増しております。節電対策需要への取り組みや、可動式アームスタンド「Zライト」などLED照明の拡販に注力しましたが、照明器具事業の売上高は3,845百万円（前年同期比6.2%減）、営業損失は3百万円（前年同期は営業利益132百万円）となりました。

(2) キャッシュ・フロー

当連結会計年度末における現金及び現金同等物（以下「資金」という。）は、前連結会計年度末に比べ532百万円増加し、12,957百万円となりました。

各キャッシュ・フローの状況とそれらの要因は次のとおりであります。

（営業活動によるキャッシュ・フロー）

営業活動の結果得られた資金は4,311百万円（前年同期は422百万円の獲得）となりました。これは主に、税金等調整前当期純利益を7,712百万円計上したことによる収入、法人税等の支払額2,640百万円による支出などを反映したものであります。

（投資活動によるキャッシュ・フロー）

投資活動の結果得られた資金は3,591百万円（前年同期は209百万円の使用）となりました。これは主に、有形固定資産の取得による支出1,252百万円などがあったものの、投資有価証券の償還、売却と新規取得との差額収入4,422百万円などがあったことを反映したものであります。

（財務活動によるキャッシュ・フロー）

財務活動の結果使用した資金は7,506百万円（前年同期は3,198百万円の使用）となりました。これは主に、自己株式の取得による支出4,464百万円、配当金の支払額3,009百万円などによるものであります。

2【仕入及び販売の状況】

(1) 仕入実績

当連結会計年度の仕入実績をセグメントごとに示すと、次のとおりであります。

セグメントの名称	当連結会計年度 (自平成24年4月1日 至平成25年3月31日)	前年同期比(%)
インテリア事業 (百万円)	75,859	104.3
エクステリア事業 (百万円)	11,497	108.4
照明器具事業 (百万円)	2,812	95.7
調整額 (百万円)	7	-
合計 (百万円)	90,161	104.5

(注) 1. セグメント間の取引については調整額欄で相殺消去しております。

2. 上記金額には、消費税等は含まれておりません。

(2) 販売実績

当連結会計年度の販売実績をセグメントごとに示すと、次のとおりであります。

セグメントの名称	当連結会計年度 (自平成24年4月1日 至平成25年3月31日)	前年同期比(%)
インテリア事業 (百万円)	106,089	103.9
エクステリア事業 (百万円)	13,226	107.6
照明器具事業 (百万円)	3,845	93.8
調整額 (百万円)	10	-
合計 (百万円)	123,150	103.9

(注) 1. セグメント間の取引については調整額欄で相殺消去しております。

2. 上記金額には、消費税等は含まれておりません。

3. 総販売実績の10%以上の割合を占める主要な取引先はありません。



### 3【対処すべき課題】

住宅市場を取り巻く環境は、政府の景気刺激政策や消費税増税前の前倒し需要などを背景に、新設住宅着工戸数が増加傾向で推移しておりますが、一方で、壁紙、床材等塩化ビニール製品の主原料のひとつである原油価格も上昇傾向にあり、利益圧迫要因として懸念されます。

このような状況の中、以下の重点施策を推進しております。

#### (1) インテリア事業

ますます多様化、個性化していくライフスタイル、そして高齢化、環境問題といった時代の流れの中で、少しでも日本の豊かな生活づくりに貢献できるよう、よりよい商品の開発に努力します。また、今まで以上に商業施設等コントラクト物件やリフォーム市場に注力します。

#### (2) エクステリア事業

よりよい商品の提供と提案を行うため、取扱商品の拡充、営業拠点の拡大、IT化の推進を図ります。

#### (3) 照明器具事業

照明器具事業の提案力、販売力の強化を図ります。

#### (4) その他

インテリア周辺事業で有望分野があれば積極的に進出し、事業領域を拡大してまいります。

### 4【事業等のリスク】

有価証券報告書に記載した事業の状況、経理の状況等に関する事項のうち、投資者の判断に重要な影響を及ぼす可能性のある事項には、以下のようなものがあります。

なお、文中の将来に関する事項は、当連結会計年度末現在において当社グループが判断したものであります。

#### (1) 事業環境について

当社グループは、壁装材、カーテン、床材等のインテリア商品の販売を主とするインテリア事業と、門扉、フェンス、テラス等のエクステリア商品の販売を主とするエクステリア事業、ダウンライト、Zライト等の一般照明器具の販売を主とする照明器具事業を行っております。

これらの事業においては、新設住宅着工戸数や住宅リフォーム需要及び非住宅分野の商業施設や公共施設等の建設需要などの変動による影響を受ける面が大きく、住宅政策、税制の変更や市況の悪化などにより、当社グループの経営成績に影響を与える可能性があります。

#### (2) 仕入価格の変動について

当社グループの取扱い商品は、石油化学製品、アルミ、ガラス等を原料とするものが多く、原油、鉱産物価格の高騰などにより商品仕入価格に極端な変動がある場合、当社グループの経営成績に影響を与える可能性があります。

#### (3) 経営成績の変動について

当社グループの商品が使用される戸建て住宅、マンション、商業店舗などの建築物は、年末及び年度末に完成、改装等の需要が比較的多く、このため当社グループの売上も11月、12月、3月が他の月に比べて多くなる傾向があります。

#### (4) 自然災害について

当社グループの事業拠点は各地に分散しており、複数の拠点が同時に被災する可能性は低いものの、大規模な自然災害の発生により、販売及び仕入活動に支障が生じた場合、当社グループの財政状態及び経営成績に影響を与える可能性があります。

### 5【経営上の重要な契約等】

特記すべき事項はありません。

## 6【研究開発活動】

当社グループは、企業活動を通じて日本の生活空間を豊かにすることを企業理念とし、主にインテリア事業において、「創造的デザイン」「信頼される品質」「適正な市場価格」を基本となる価値観として、よりよい商品の開発に取り組んでおります。

当連結会計年度における研究開発費の総額は91百万円となり、セグメントごとの状況は次のとおりであります。

### (インテリア事業)

インテリア事業においては、壁装材、カーテン、床材等を合わせて約13,000点の商品を販売し、毎年そのおよそ3分の1を見本帳更改に向けて開発する必要があるため、主として当社商品企画部において新しいデザイン、色彩、流行、品質改良及び用途の拡大を研究開発しております。

なお、当事業に係る研究開発費は、83百万円であります。

### (エクステリア事業)

研究開発活動は行っておりません。

### (照明器具事業)

照明器具事業においては、照明器具を企画、設計、販売しており、カタログ更改に向けて新たな性能、デザイン等を研究開発しております。

なお、当事業に係る研究開発費は、8百万円であります。

## 7【財政状態、経営成績及びキャッシュ・フローの状況の分析】

### (1) 財政状態

当連結会計年度末における資産合計は139,205百万円であり、前連結会計年度末に比べ3,042百万円減少しております。流動資産は98,278百万円と前連結会計年度末に比べ89百万円減少しましたが、これは主に有価証券の償還によるものです。固定資産は40,926百万円と前連結会計年度末に比べ2,953百万円減少しました。これは主に長期預金の1年内満期到来分の流動資産への区分変更によるものです。

負債合計は21,532百万円であり、前連結会計年度末に比べ1,305百万円減少しております。これは主に支払手形及び買掛金の減少によるものです。

純資産合計は117,672百万円であり、前連結会計年度末に比べ1,736百万円減少しております。

これらにより当社グループの流動比率は551.7%、自己資本比率は84.5%となり、その他の要素も含め、健全な財政状態を維持しております。

### (2) 経営成績

当社グループの中核事業であるインテリア事業におきましては、営業政策の中心は見本帳にあります。見本帳は商品種類ごとに作成し、およそ3年おきに更新しております。見本帳の更新期をめぐり市場のトレンドを捉え、デザイン、機能等を新たにして商品を開発し、新見本帳に掲載、発売しております。新商品の開発、見本帳発行時期、商品価格政策は重要な経営戦略であり、業績向上のため鋭意努力しております。当連結会計年度の経営成績の詳細は1「業績等の概要」(1)業績に記載のとおりであります。その結果、売上高総利益率は28.0%、売上高営業利益率は6.5%、売上高経常利益率は6.8%となりました。

このような状況のもと、当社グループは引き続き良品廉価を貫くとともに、環境に配慮し、変化する消費者ニーズに沿った商品開発、市場の深耕開拓、販路の拡大、ITの積極的な活用等によるきめ細かな営業展開を行ってまいります。

### (3) キャッシュ・フローの分析

当連結会計年度のキャッシュ・フローの概況については、1「業績等の概要」(2)キャッシュ・フローに記載のとおりであります。

### 第3【設備の状況】

#### 1【設備投資等の概要】

当連結会計年度の設備投資につきましては、主としてインテリア事業において、物流施設の整備拡張等を中心に、1,244百万円の設備投資を行いました。なお、当連結会計年度において重要な設備の除却、売却等はありません。セグメントごとの内訳は次のとおりであります。

セグメントの名称	インテリア事業	エクステリア事業	照明器具事業	計	調整額 (注)2	合計
設備投資金額(百万円)	1,182	15	49	1,247	2	1,244

(注)1. 金額には消費税等を含めておりません。  
2. セグメント間の取引については調整額欄で相殺消去しております。

#### 2【主要な設備の状況】

当社グループにおける主要な設備は、次のとおりであります。

(1) 提出会社

平成25年3月31日現在

事業所名 (所在地)	セグメントの 名称	設備の内容	帳簿価額(百万円)					合計	従業員数 (人)
			建物及び 構築物	機械装置及 び運搬具	土地 (面積㎡)	リース資産	工具器具 備品		
本社及び名古屋店 (名古屋市西区他)	インテリア 事業	統括業務施設 販売設備 在庫配送設備 ショールーム	2,062	112	7,991 (46,488)	-	107	10,274	312
東京店 (東京都品川区他)	"	販売設備 在庫配送設備 ショールーム	742	164	1,531 (2,641)	3	70	2,511	176
大阪店 (兵庫県尼崎市他)	"	"	631	89	2,798 (12,892)	-	30	3,548	136
福岡店 (福岡市博多区)	"	"	815	100	2,082 (14,358)	-	25	3,022	83
岡山店 (岡山県都窪郡早島町)	"	"	857	161	1,506 (25,462)	-	12	2,538	52
仙台店 ほか3支店	"	販売設備 在庫配送設備	556	258	1,000 (11,900)	11	40	1,865	194
岡崎営業所 ほか14営業所	"	販売設備 ショールーム	90	15	562 (1,911)	-	13	682	181

(注)1. 帳簿価額には、建設仮勘定の金額を含んでおりません。なお、金額には消費税等を含めておりません。  
2. 上記の他、主要な賃借設備として、以下のものがあります。

事業所名	設備の内容	建物延床面積(㎡)	年間賃借料 (百万円)
東京店(品川配送センター)	在庫配送設備(建物)	21,469	491

(2) 国内子会社

平成25年3月31日現在

会社名	事業所名 (所在地)	セグメントの 名称	設備の内容	帳簿価額(百万円)					従業員数 (人)	
				建物及び 構築物	機械装置及 び運搬具	土地 (面積㎡)	リース資産	工具器具 備品		合計
(株)サングリーン	本社他 (名古屋市 守山区他)	エクステリア 事業	統括業務施設 販売設備 在庫配送設備	220	1	1,132 (13,251)	-	12	1,367	151
山田照明(株)	本社他 (東京都千 代田区他)	照明器具事業	統括業務施設 販売設備 在庫配送設備 ショールーム	30	5	80 (16,540)	-	34	151	108

(注) 帳簿価額には、建設仮勘定の金額を含んでおりません。なお、金額には消費税等を含めておりません。

3【設備の新設、除却等の計画】

(1) 重要な設備の新設

会社名 事業所名	所在地	セグメントの 名称	設備の内容	投資予定金額		資金調達 方法	着手及び完了予定年月		完成後の増 加能力
				総額 (百万円)	既支払額 (百万円)		着手	完了	
当社平和町セン ター	愛知県稲沢 市	インテリア事 業	在庫配送設備	3,255	773	自己資金	平成25.7	平成26.2	在庫集約に よる効率化

(2) 重要な改修

該当事項はありません。

(3) 重要な設備の除却等

該当事項はありません。

## 第4【提出会社の状況】

### 1【株式等の状況】

#### (1)【株式の総数等】

##### 【株式の総数】

種類	発行可能株式総数(株)
普通株式	159,000,000
計	159,000,000

##### 【発行済株式】

種類	事業年度末現在発行数(株) (平成25年3月31日)	提出日現在発行数(株) (平成25年6月26日)	上場金融商品取引所名 又は登録認可金融商品 取引業協会名	内容
普通株式	40,188,240	40,188,240	東京証券取引所 名古屋証券取引所 各市場第一部	単元株式数 100株
計	40,188,240	40,188,240		

#### (2)【新株予約権等の状況】

該当事項はありません。

#### (3)【行使価額修正条項付新株予約権付社債券等の行使状況等】

該当事項はありません。

#### (4)【ライツプランの内容】

該当事項はありません。

#### (5)【発行済株式総数、資本金等の推移】

年月日	発行済株式総 数増減数 (千株)	発行済株式総 数残高 (千株)	資本金増減額 (百万円)	資本金残高 (百万円)	資本準備金増 減額 (百万円)	資本準備金残 高 (百万円)
平成22年3月1日 (注)	2,000	40,188	-	13,616	-	20,005

(注) 自己株式の消却による減少であります。

#### (6)【所有者別状況】

平成25年3月31日現在

区分	株式の状況(1単元の株式数100株)								単元未満株 式の状況 (株)
	政府及び地 方公共団体	金融機関	金融商品取 引業者	その他の法 人	外国法人等		個人その他	計	
					個人以外	個人			
株主数(人)	-	46	27	242	122	2	5,146	5,585	-
所有株式数 (単元)	-	97,961	2,829	31,584	112,696	25	156,518	401,613	26,940
所有株式数の 割合(%)	-	24.39	0.70	7.86	28.06	0.01	38.97	100.00	-

(注) 自己株式2,088,431株は、「個人その他」に20,884単元及び「単元未満株式の状況」に31株を含めて記載してあります。

(7) 【大株主の状況】

平成25年3月31日現在

氏名又は名称	住所	所有株式数 (千株)	発行済株式総数 に対する所有株 式数の割合 (%)
ノーザン トラスト カンパニー (エイブイエフシー) サブ ア カウント アメリカン クライア ント (常任代理人 香港上海銀行東 京支店)	50 BANK STREET CANARY WHARF LONDON E14 5NT UK (東京都中央区日本橋三丁目11番1号)	3,917	9.74
ノーザン トラスト カンパニー エイブイエフシー リ ユーエ ス タックス エグゼンプテド ベンション ファンズ (常任代理人 香港上海銀行東 京支店)	50 BANK STREET CANARY WHARF LONDON E14 5NT UK (東京都中央区日 本橋三丁目11番1号)	2,108	5.24
日本トラスティ・サービス信託 銀行株式会社(信託口)	東京都中央区晴海一丁目8番11号	1,527	3.80
ザ シルチェスター インターナ ショナル インベスターズ イン ターナショナル パリユー エク イティーター トラスト (常任 代理人 香港上海銀行東京支 店)	C/O SILCHESTER INTERNATIONAL INVESTORS INC, 780 THIRD AVENUE, 42ND FLOOR, NEW YORK, NEW YORK 10017, USA (東京都中央区日本橋三丁目11番1号)	1,308	3.25
日比 恭平	名古屋市東区	1,205	2.99
日比 祐市	名古屋市昭和区	1,202	2.99
日本マスタートラスト信託銀行 株式会社(信託口)	東京都港区浜松町二丁目11番3号	1,144	2.84
株式会社三菱東京UFJ銀行 株式会社大垣共立銀行 (常 任代理人 資産管理サービス信 託銀行株式会社)	東京都千代田区丸の内二丁目7番1号	1,041	2.59
日比 東三	岐阜県大垣市郭町三丁目98番地 (東京都 中央区晴海一丁目8番12号)	1,032	2.56
	東京都目黒区	976	2.43
計		15,463	38.47

(注) 1. 当社は自己株式2,088千株を所有しておりますが、上記大株主の状況には含めておりません。

2. 前事業年度末において主要株主であったノーザン トラスト カンパニー(エイブイエフシー) サブ ア  
カウント アメリカン クライアントは、当事業年度中に主要株主でなくなりましたが、当事業年度末現在  
では主要株主となっております。

3. シルチェスター・パートナーズ・リミテッド(旧名称シルチェスター・インターナショナル・インベ  
スターズ・リミテッド)から、平成22年11月8日付で提出された大量保有報告書(変更報告書)により、  
共同保有分を含めて平成22年11月1日現在で7,862千株を保有している旨の報告を受けております。この  
ため、シルチェスター・パートナーズ・リミテッドは、同日現在では主要株主となっておりますが、当社と  
して期末時点における実質所有株式数の確認ができませんので、上記大株主の状況には含めておりませ  
ん。

なお、シルチェスター・パートナーズ・リミテッドの大量保有報告書(変更報告書)の内容は以下のと  
おりであります。

氏名又は名称	住所	保有株券等の数 (株)	株券等保有割合 (%)
シルチェスター・パートナーズ・リミテッド	英国ロンドン ダブリュー1ジェイ 6 ティーエル, プルトン ストリート1, タイム アンド ライフ ビル5階	0	0
シルチェスター・インターナショナル・インベスターズ・エルエルピー	英国ロンドン ダブリュー1ジェイ 6 ティーエル, プルトン ストリート1, タイム アンド ライフ ビル5階	7,862,900	19.57
計		7,862,900	19.57

4. 日比恭平氏から、平成24年8月27日付で提出された大量保有報告書（変更報告書）により、共同保有分を含めて平成24年8月22日現在で1,825千株（4.54% 平成24年8月22日現在）を保有している旨の報告を受けております。

5. 株式会社三菱UFJフィナンシャル・グループから、平成24年10月15日付で提出された大量保有報告書により、平成24年10月8日現在で2,010千株を保有している旨の報告を受けております。

なお、株式会社三菱UFJフィナンシャル・グループの大量保有報告書の内容は以下のとおりであります。

氏名又は名称	住所	保有株券等の数 (株)	株券等保有割合 (%)
株式会社三菱東京UFJ銀行	東京都千代田区丸の内二丁目7番1号	1,041,350	2.59
三菱UFJ信託銀行株式会社	東京都千代田区丸の内一丁目4番5号	887,500	2.21
三菱UFJ投信株式会社	東京都千代田区丸の内一丁目4番5号	81,300	0.20
計		2,010,150	5.00

(8) 【議決権の状況】

【発行済株式】

平成25年3月31日現在

区分	株式数(株)	議決権の数(個)	内容
無議決権株式	-		
議決権制限株式(自己株式等)	-		
議決権制限株式(その他)	-	-	
完全議決権株式(自己株式等)	普通株式 2,088,400		
完全議決権株式(その他)	普通株式 38,072,900	380,729	
単元未満株式	普通株式 26,940		
発行済株式総数	40,188,240		
総株主の議決権		380,729	

(注) 「完全議決権株式(自己株式等)」は、全て当社所有の自己株式であります。

【自己株式等】

平成25年3月31日現在

所有者の氏名又は名称	所有者の住所	自己名義所有株式数(株)	他人名義所有株式数(株)	所有株式数の合計(株)	発行済株式総数に対する所有株式数の割合(%)
株式会社サンゲツ	名古屋市西区幅下一丁目4番1号	2,088,400	-	2,088,400	5.19
計		2,088,400	-	2,088,400	5.19

(9) 【ストックオプション制度の内容】

該当事項はありません。

## 2【自己株式の取得等の状況】

【株式の種類等】 会社法第155条第3号に該当する普通株式の取得及び会社法第155条第7号に該当する普通株式の取得

### (1)【株主総会決議による取得の状況】

該当事項はありません。

### (2)【取締役会決議による取得の状況】

区分	株式数(株)	価額の総額(円)
取締役会(平成25年2月14日)での決議状況 (取得期間 平成25年2月15日)	2,300,000	5,076,100,000
当事業年度前における取得自己株式	-	-
当事業年度における取得自己株式	2,022,800	4,464,319,600
残存決議株式の総数及び価額の総額	277,200	611,780,400
当事業年度の末日現在の未行使割合(%)	12.1	12.1
当期間における取得自己株式	-	-
提出日現在の未行使割合(%)	12.1	12.1

### (3)【株主総会決議又は取締役会決議に基づかないものの内容】

区分	株式数(株)	価額の総額(円)
当事業年度における取得自己株式	205	446,199
当期間における取得自己株式	96	257,792

(注) 当期間における取得自己株式には、平成25年6月1日からこの有価証券報告書提出日までの単元未満株式の買取りによる株式は含まれておりません。

### (4)【取得自己株式の処理状況及び保有状況】

区分	当事業年度		当期間	
	株式数(株)	処分価額の総額(円)	株式数(株)	処分価額の総額(円)
引き受ける者の募集を行った取得自己株式	-	-	-	-
消却の処分を行った取得自己株式	-	-	-	-
合併、株式交換、会社分割に係る移転を行った取得自己株式	-	-	-	-
その他( )	-	-	-	-
保有自己株式数	2,088,431	-	2,088,527	-

(注) 当期間における保有自己株式数には、平成25年6月1日からこの有価証券報告書提出日までの単元未満株式の買取りによる株式は含まれておりません。



### 3【配当政策】

当社は、利益配分につきましては、経営の安定、業績の継続的向上を基本として、株主の皆様への安定的配当の維持を図ると同時に配当性向、純資産配当率にも意を用いつつ、将来に向けて会社基盤を強化し、不測の事態に対応できるように内部留保に努めております。

当社は、中間配当と期末配当の年2回の剰余金の配当を行うことを基本方針としております。

これらの剰余金の配当の決定機関は、期末配当については株主総会、中間配当については取締役会であります。

当事業年度の配当につきましては、上記方針に基づき中間配当を普通配当1株当たり37円50銭、期末配当につきましては、1株当たり37円50銭の普通配当に加え、昭和28年4月の会社設立以来、今年が60周年にあたりますことを記念し、1株につき3円の記念配当を行い、年間配当額では1株当たり78円を実施することを決定しました。この結果、当事業年度の配当性向は72.6%となります。

内部留保資金につきましては、さらなる事業拡大の為に投資に充当するとともに、財務体質及び競争力の強化のために備える方針であります。

当社は、「取締役会の決議によって、毎年9月30日を基準日として中間配当をすることができる。」旨を定款に定めております。

なお、当事業年度に係る剰余金の配当は以下のとおりであります。

決議年月日	配当金の総額 (百万円)	1株当たり配当額 (円)
平成24年10月31日 取締役会決議	1,504	37.50
平成25年6月26日 定時株主総会決議	1,543	40.50

### 4【株価の推移】

#### (1)【最近5年間の事業年度別最高・最低株価】

回次	第57期	第58期	第59期	第60期	第61期
決算年月	平成21年3月	平成22年3月	平成23年3月	平成24年3月	平成25年3月
最高(円)	2,280	2,190	2,180	2,220	2,549
最低(円)	1,305	1,907	1,501	1,794	1,842

(注) 最高・最低株価は、東京証券取引所市場第一部におけるものであります。

#### (2)【最近6月間の月別最高・最低株価】

月別	平成24年10月	11月	12月	平成25年1月	2月	3月
最高(円)	2,168	2,169	2,147	2,299	2,414	2,549
最低(円)	2,070	1,983	2,041	2,135	2,200	2,340

(注) 最高・最低株価は、東京証券取引所市場第一部におけるものであります。

5【役員の状況】

役名	職名	氏名	生年月日	略歴	任期	所有株式数 (千株)
取締役社長 (代表取締役)		日比 祐 市	昭和6年4月27日生	昭和25年4月 山月堂商店家業に従事 昭和28年4月 会社設立と同時に取締役就任 昭和38年6月 常務取締役就任 昭和42年6月 専務取締役就任 昭和55年6月 代表取締役就任(現任) 平成17年9月 ㈱サングリーン代表取締役会長 就任(現任) 平成24年9月 取締役社長就任(現任)	(注)4	1,202
専務取締役		日比 東 三	昭和13年11月3日生	昭和36年4月 愛知トヨタ自動車㈱入社 昭和42年3月 当社入社 昭和51年6月 東京店長 昭和53年6月 取締役東京店長就任 平成20年6月 常務取締役東京店長就任 平成20年7月 山田照明㈱代表取締役会長就任 (現任) 平成24年2月 常務取締役就任 平成24年9月 専務取締役就任(現任)	(注)4	976
取締役	商品企画二部長 兼海外事業担当 部長	日比 喜 博	昭和33年2月21日生	昭和58年4月 当社入社 平成2年4月 商品本部部长 平成9年1月 マーケティング本部部长 平成12年6月 取締役マーケティング本部部长 就任 平成25年1月 取締役商品企画二部長兼海外事業 担当部長就任(現任)	(注)4	886
取締役	東京店長	田中 三 千 春	昭和25年12月14日生	昭和49年3月 当社入社 平成6年4月 仙台店長 平成11年4月 岡山店長 平成12年6月 取締役岡山店長就任 平成24年2月 取締役東京店長就任(現任)	(注)4	18
取締役	経理部長兼情報 システム部長	上 原 健	昭和22年11月27日生	昭和45年3月 当社入社 平成8年4月 管理本部経理担当部長 平成11年4月 管理本部部长 平成18年6月 取締役管理本部部长就任 平成19年5月 取締役経理部長兼情報システム 部長就任(現任)	(注)4	28

役名	職名	氏名	生年月日	略歴	任期	所有株式数 (千株)
取締役	総務部長兼内部統制担当部長	伊藤 祥夫	昭和25年4月13日生	<p>平成10年2月 日興証券(株)(現 S M B C日興証券(株))名古屋公開引受部長</p> <p>平成11年6月 (株)東海銀行(現 (株)三菱東京U F J銀行)中部営業推進部調査役</p> <p>平成15年10月 (株)U F J銀行(現 (株)三菱東京U F J銀行)情報営業部調査役</p> <p>平成16年6月 当社常勤監査役就任</p> <p>平成18年6月 取締役経営企画担当部長就任</p> <p>平成19年5月 取締役総務部長就任</p> <p>平成20年3月 取締役内部統制室長就任</p> <p>平成24年12月 取締役内部統制担当部長就任(現任)</p> <p>平成25年4月 取締役総務部長就任(現任)</p>	(注)4	1

役名	職名	氏名	生年月日	略歴	任期	所有株式数 (千株)
取締役	商品企画一部長 兼購買部長	志水 清	昭和28年3月17日生	昭和51年3月 当社入社 平成4年4月 岡山店長 平成10年5月 大阪店長 平成24年6月 取締役大阪店長就任 平成25年1月 取締役商品企画一部長兼購買部長 就任(現任)	(注)4	12
取締役		安田 正介	昭和25年3月2日生	平成16年4月 三菱商事(株)執行役員機能化学品 本部長 平成20年4月 同社常務執行役員中部支社長 平成24年4月 同社常務執行役員 平成24年6月 同社顧問(現任) 平成24年6月 当社取締役就任(現任)	(注)4	-
常勤監査役		内林 利幸	昭和10年1月31日生	昭和60年11月 日興証券(株)(現 S M B C日興証 券(株))名古屋事業法人部長 平成9年6月 東海丸万証券(株)(現 東海東京証 券(株))代表取締役副社長就任 平成12年6月 当社監査役就任 平成18年6月 常勤監査役就任(現任)	(注)5	-
常勤監査役		田島 貴志	昭和25年10月20日生	昭和48年3月 当社入社 平成4年4月 秘書室長 平成22年11月 当社囑託 平成23年6月 常勤監査役就任(現任)	(注)5	7
監査役		那須 國宏	昭和19年6月5日生	昭和44年4月 名古屋弁護士会(現 愛知県弁護 士会)登録 昭和50年10月 那須國宏法律事務所開設 平成11年4月 名古屋弁護士会(現 愛知県弁護 士会)会長 平成15年7月 愛知県人事委員会委員長 平成19年6月 当社監査役就任(現任)	(注)5	-
監査役		米山 一也	昭和20年2月5日生	平成12年6月 (株)東海総合研究所(現 三菱UF Jリサーチ&コンサルティング (株))研究理事 平成17年3月 米山経営研究所代表 平成18年6月 当社監査役就任(現任)	(注)6	-
計						3,132

- (注) 1. 取締役安田正介は、社外取締役であります。  
2. 常勤監査役内林利幸、監査役那須國宏及び監査役米山一也は、社外監査役であります。  
3. 専務取締役日比東三は、取締役社長日比祐市の弟であります。  
4. 平成24年6月27日開催の定時株主総会における選任後、2年以内に終了する事業年度のうち最終のものに関する定時株主総会の終結の時までであります。  
5. 平成23年6月28日開催の定時株主総会における選任後、4年以内に終了する事業年度のうち最終のものに関する定時株主総会の終結の時までであります。  
6. 平成24年6月27日開催の定時株主総会における選任後、4年以内に終了する事業年度のうち最終のものに関する定時株主総会の終結の時までであります。

## 6【コーポレート・ガバナンスの状況等】

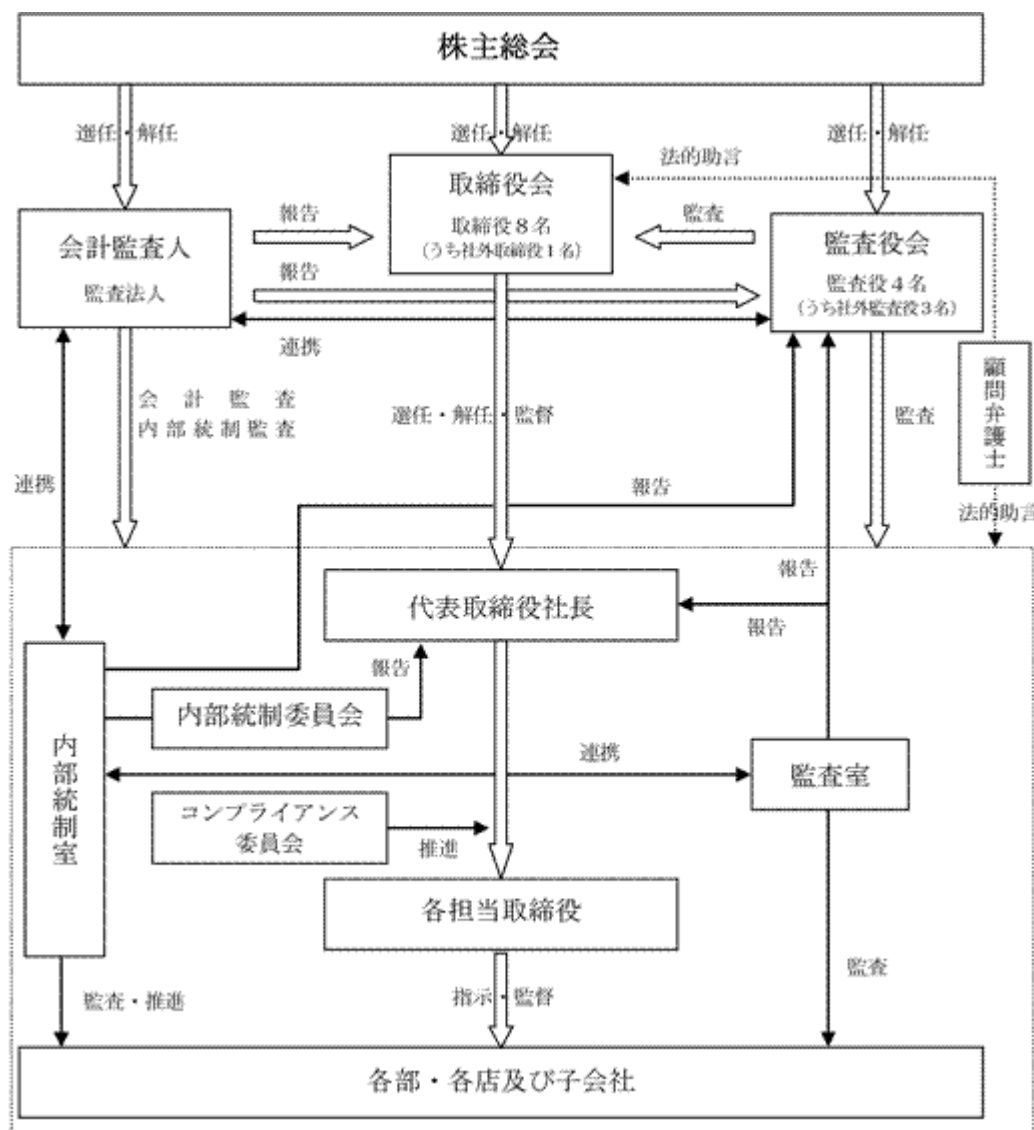
### (1)【コーポレート・ガバナンスの状況】

コーポレート・ガバナンスに関する基本的な考え方

当社は、年々変化する経営環境のなか、企業基盤の確立、成長発展、企業競争力強化に向け、取締役会による迅速な意思決定とともに、企業の透明性の観点から、経営チェック機能の充実に努めております。会社法に則った株主総会、取締役会、監査役会、会計監査人監査などのほか、内部統制、内部牽制組織の充実に図り、正確な経営情報の把握と健全性の維持、コンプライアンスの社内徹底などを行い、株主、投資家の皆様に企業情報を継続的に提供しております。

企業統治の体制

#### イ. 会社の機関及び内部統制の体制図



#### ロ. 企業統治の体制の概要

当社の取締役は8名（うち社外取締役1名）で、各取締役は、法令、定款、取締役会規則等の社内諸規定に沿って業務執行することとしております。

取締役の業務執行に関しては、社長が各取締役の業務分担を提案し、取締役会において承認されます。

取締役会は原則として毎月1回開催され、適時に会社の経営情報を共有し、適切な施策を実施しております。

監査役会は監査役4名（うち社外監査役3名）で構成されており、常勤の監査役の選任（現在は2名が常勤）、監査方針を協議する等、監査役会規則に基づいて運営されております。

また、監査室が設けられており、2名の担当者による社内監査の結果及び改善計画書が社長に報告されております。

同じく、内部統制室が設けられており、2名の担当者が内部統制の推進、有効性の向上に努めるとともに、内部統制の整備及び運用状況の評価が社長に報告されております。

会計監査人については、有限責任監査法人トーマツと監査契約を結び、必要な会計情報、内部統制情報の提供を行い、公正妥当な監査がしやすい環境を整備しております。会計監査人からは、独立の立場から、会計、内部統制監査を受けるほか、必要に応じて会計及び内部統制に関する課題について指導、助言を受けております。

#### 八．企業統治の体制を採用する理由

取締役会における迅速な意思決定を行うとともに、各取締役の業務執行状況を相互に監督し、経営チェック機能の充実に努めております。各社内取締役は業界及び社内事情に精通しており、的確な業務執行を行っております。また、専門知識、経験及び意思決定の妥当性の確保を期待し社外取締役1名を選任するとともに、監査役4名（うち社外監査役3名）がそれぞれの専門的見地から監査等を実施し、外部からの経営の監視も十分機能しております。これらにより現状の体制が適切であると考えております。

#### 二．内部統制システムの整備の状況

当社は、取締役会において、内部統制システムの基本方針を決め、以下のとおり適正な企業活動を行っております。

当社は、社会の公器として、インテリアを通じて人々に安らぎのある住空間、快適な豊かさを提供することにより、社会に貢献することをめざしております。そのため社是等の企業理念を定め、当社の企業活動全般が適正に運営されるよう、全役員、使用人が日々努力しております。また、併せて、株主、最終ユーザー、販売先、仕入先、取引金融機関等の当社をとりまく利害関係者への配慮も重視しています。

企業理念等の使用人への浸透については、教育の機会や社内報等を通じて企業理念を周知徹底させると共に、サンゲツグループ企業憲章及びサンゲツコンプライアンス行動規範を内容とするコンプライアンスハンドブックを配布し、いつでも企業理念等に沿って行動するよう指導しております。

当社（サンゲツグループ）は、倫理規定等のコンプライアンス体制に係わる規定を設け、役員、使用人が法令、定款及び社会規範を遵守した行動をとるための行動規範としています。また、コンプライアンス全体を統括する組織として、社長が最高責任者となるコンプライアンス委員会を設置しています。さらに、全社の倫理、法令遵守のための統括責任者としてコンプライアンス担当取締役を任命し、その取り組みを横断的に統括しています。

コンプライアンス担当取締役は、あらかじめ社長により任命されたコンプライアンス委員及び必要に応じ弁護士その他関係者を招集し、問題の解決、再発の防止などにあたりると共にその結果を取締役に報告することとしております。

財務報告の適正性と信頼性を確保するための体制としては、内部統制室において、内部統制の推進向上を行っております。

一方、公益通報者がその処遇などにおいて不当な扱いを受けることの無いよう十分配慮すると共に、コンプライアンス ヘルプラインを設置し、社内受付窓口及び担当弁護士を定め、当社が違法行為を放置することにより不利益を被ることのないように体制の整備をしております。

#### ホ．リスク管理体制の整備の状況

当社のリスク管理体制は、リスク管理規定を設け、職務分掌規定、職務権限規定に従って各部署の分掌範囲を各所属長が責任をもって実行し、各担当取締役は各自の分掌範囲について規則、ガイドラインの制定、研修の実施、マニュアルの作成、配布等を行い、リスクを管理しております。また、組織横断的リスク状況の監視及び全社的対応は総務部が中心となり行うものとしております。

#### 内部監査及び監査役監査の状況

当社は監査役制度を採用しており、監査役4名（うち社外監査役3名）が取締役会をはじめとする重要な会議へ出席するほか、主要な事業所への往査等、監査役自身で監査業務を遂行し、必要に応じて、取締役、使用人に対しての情報聴取を行うなど、客観的な立場から取締役の職務遂行を監査しております。また、会計監査人から会計監査及び内部統制監査の内容について説明を受けるとともに、必要に応じて会合を開催し、情報交換を行う等連携を図っております。

内部監査については、従来より監査室を設置しており、2名の担当者が各部門の業務遂行状況を監査し、監査結果は随時社長に報告されております。

監査役と内部監査の連携としては、監査役は、監査室の監査報告書、被監査部門からの改善計画書を閲覧し、会社の業務執行の適正の確保に努めております。また、監査室が、会社に著しい損害を及ぼす恐れのある事実がある事を発見した場合は、内部監査規定に基づき直ちに監査役に報告する体制をとっております。

また、監査役は、内部統制室から期中における内部統制の整備及び運用状況の評価について報告を受ける等、内部統制が適正となるべく当該内部統制室と連携を図っております。

#### 社外取締役及び社外監査役

当社の社外取締役は1名、社外監査役は3名であります。

社外取締役安田正介氏は、現在三菱商事株式会社の顧問であり、商社業界における長年の経験により、当社商材に造詣が深いため選任しております。なお、三菱商事株式会社は当社の仕入先であります。同社及び社外取締役と当社の間には、特別の利害関係はありません。

社外監査役内林利幸氏は、上場証券会社の代表取締役経験者で、会社経営に造詣が深いため選任しております。

社外監査役那須國宏氏は、弁護士として豊富な経験と高い見識を有するため選任しております。

社外監査役米山一也氏は、都市銀行系経営研究所におけるコンサルティング業務の経験により、人事、労務関係分野に造詣が深く、経営に関する専門知識が豊富であるため選任しております。

なお、各社外監査役と当社の間には、特別の利害関係はありません。

社外取締役については、専門知識、経験及び意思決定の妥当性の確保を期待し、コーポレート・ガバナンスを強化する役割を担っております。

社外監査役については、「内部監査及び監査役監査の状況」に記載のとおり、それぞれの専門的見地から監査等を実施し、経営を監視する機能及び役割を担っております。

社外取締役及び社外監査役の独立性に関する基準又は方針はありませんが、選任にあたっては法令の適格要件を満たしていることなどを定めた役員選任基準内規によっております。

社外監査役3名は東京証券取引所及び名古屋証券取引所の定めに基づく独立役員として指定し、両取引所に届出を行っております。

#### 役員報酬等

##### イ．役員区分ごとの報酬等の総額、報酬等の種類別の総額及び対象となる役員の員数

役員区分	報酬等の総額 (百万円)	報酬等の種類別の総額(百万円)				対象となる 役員の員数 (人)
		基本報酬	ストック オプション	賞与	退職慰労金	
取締役 (社外取締役を除く。)	184	184	-	-	-	8
監査役 (社外監査役を除く。)	7	7	-	-	-	1
社外役員	20	20	-	-	-	4

##### ロ．役員の報酬等の額又はその算定方法の決定に関する方針の内容及び決定方法

取締役の報酬は、株主総会が決定する報酬総額の限度内において取締役会で決定し、監査役の報酬は、株主総会が決定する報酬総額の限度内において監査役の協議で決定しております。なお、平成18年6月29日開催の定時株主総会において、取締役の報酬限度額は、賞与を含め年額5億2,000万円以内、監査役の報酬限度額は、賞与を含め年額4,000万円以内と決議されております。

役員報酬の算定方法は内規で定めており、従業員給与の最高額を基礎に役位別報酬基準額を求め、世間水準及び経営内容、従業員給与とのバランス等を考慮し、その額に係数を乗じて決定しております。

株式の保有状況

イ．投資株式のうち保有目的が純投資目的以外の目的であるものの銘柄数及び貸借対照表計上額の合計額

41銘柄 4,092百万円

ロ．保有目的が純投資目的以外の目的である投資株式の保有区分、銘柄、株式数、貸借対照表計上額及び保有目的  
前事業年度

特定投資株式

銘柄	株式数(株)	貸借対照表計上額 (百万円)	保有目的
東海旅客鉄道(株)	1,000	682	当社商品の販売促進
リゾートトラスト(株)	432,760	581	当社商品の販売促進
(株)三菱UFJフィナンシャル・グループ	1,090,350	449	取引銀行との関係強化
(株)名古屋銀行	390,580	116	取引銀行との関係強化
名工建設(株)	225,643	109	当社商品の販売促進
(株)住生活グループ	49,315	85	取引関係の維持・強化
大東建託(株)	10,042	74	当社商品の販売促進
(株)大垣共立銀行	240,000	71	取引銀行との関係強化
ダイニック(株)	330,000	55	仕入先との関係強化
(株)中京銀行	122,647	26	取引銀行との関係強化
共和レザー(株)	60,000	19	仕入先との関係強化
ミサワホーム(株)	19,687	17	当社商品の販売促進
(株)スペース	23,760	12	当社商品の販売促進
第一生命保険(株)	79	9	取引生保との関係強化
スターツコーポレーション(株)	15,000	6	当社商品の販売促進
東建コーポレーション(株)	2,000	6	当社商品の販売促進
(株)サンヨーハウジング名古屋	72	5	当社商品の販売促進
(株)大京	21,407	4	当社商品の販売促進
サーラ住宅(株)	7,708	4	当社商品の販売促進
インターライフホールディングス(株)	13,000	1	当社商品の販売促進
ロンシール工業(株)	13,037	1	仕入先との関係強化
(株)エムジーホーム	12	0	当社商品の販売促進
三菱地所(株)	630	0	当社商品の販売促進
スギホールディングス(株)	200	0	当社商品の販売促進
明和地所(株)	1,000	0	当社商品の販売促進
住江織物(株)	1,000	0	取引関係の維持・強化



当事業年度  
特定投資株式

銘柄	株式数(株)	貸借対照表計上額 (百万円)	保有目的
リゾートトラスト(株)	432,760	1,138	当社商品の販売促進
東海旅客鉄道(株)	100,000	992	当社商品の販売促進
(株)三菱UFJフィナンシャル・グループ	1,090,350	608	取引銀行との関係強化
(株)名古屋銀行	390,580	166	取引銀行との関係強化
大東建託(株)	20,121	161	当社商品の販売促進
(株)十六銀行	379,000	146	取引銀行との関係強化
名工建設(株)	225,643	102	当社商品の販売促進
(株)LIXILグループ	49,315	91	取引関係の維持・強化
(株)大垣共立銀行	240,000	82	取引銀行との関係強化
ダイニック(株)	330,000	60	仕入先との関係強化
ミサワホーム(株)	20,388	29	当社商品の販売促進
(株)中京銀行	122,647	24	取引銀行との関係強化
(株)スペース	23,760	20	当社商品の販売促進
共和レザー(株)	60,000	19	仕入先との関係強化
スターツコーポレーション(株)	15,000	13	当社商品の販売促進
東建コーポレーション(株)	2,000	12	当社商品の販売促進
第一生命保険(株)	79	9	取引生保との関係強化
(株)サンヨーハウジング名古屋	7,200	9	当社商品の販売促進
(株)大京	22,107	7	当社商品の販売促進
サーラ住宅(株)	8,626	6	当社商品の販売促進
インターライフホールディングス(株)	13,000	3	当社商品の販売促進
ロンシール工業(株)	13,037	1	仕入先との関係強化
三菱地所(株)	630	1	当社商品の販売促進
(株)エムジーホーム	12	1	当社商品の販売促進
スギホールディングス(株)	200	0	当社商品の販売促進
明和地所(株)	1,000	0	当社商品の販売促進
住江織物(株)	1,000	0	取引関係の維持・強化

八．保有目的が純投資目的である投資株式の前事業年度及び当事業年度における貸借対照表計上額の合計額並びに当事業年度における受取配当金、売却損益及び評価損益の合計額

	前事業年度 (百万円)	当事業年度(百万円)			
	貸借対照表 計上額の合計額	貸借対照表 計上額の合計額	受取配当金 の合計額	売却損益 の合計額	評価損益 の合計額
非上場株式	-	-	-	-	-
上記以外の株式	198	233	3	-	104

会計監査の状況

有限責任監査法人トーマツと監査契約を結び、必要な会計情報の提供を行い、公正妥当な監査がしやすい環境を整備しております。当社の会計監査業務を執行した公認会計士は、松井夏樹、服部一利であり、監査業務に係る補助者は、公認会計士9名、その他13名であり、独立の立場から、会計監査及び内部統制監査を受けております。

責任限定契約の内容の概要

当社と社外取締役及び各社外監査役は、会社法第427条第1項の規定に基づき、同法第423条第1項の損害賠償責任を限定する契約を締結しております。当該契約に基づく損害賠償責任の限度額は、法令が規定する額としております。

取締役の定数

当社の取締役は15名以内とする旨定款に定めております。

取締役の選任の決議要件

当社は、取締役の選任決議について、議決権を行使することができる株主の議決権の3分の1以上を有する株主が出席し、その議決権の過半数をもって決する旨定款に定めております。

また、取締役の選任決議は、累積投票によらないものとする旨定款に定めております。

自己の株式の取得の決定機関

当社は、会社法第165条第2項の規定により、取締役会の決議によって市場取引等により自己の株式を取得することができる旨定款に定めております。これは自己の株式の取得を取締役会の権限とすることにより、機動的な資本政策を可能にすることを目的とするものであります。

中間配当の決定機関

当社は、会社法第454条第5項の規定により、取締役会の決議によって、毎年9月30日を基準日として中間配当をすることができる旨定款に定めております。これは株主への機動的な利益還元を行うことを目的とするものであります。

取締役及び監査役の実任免除

当社は、会社法第426条第1項の規定により、取締役会の決議によって、同法第423条第1項の取締役（取締役であった者を含む。）及び監査役（監査役であった者を含む。）の賠償責任を法令の限度において免除することができる旨定款に定めております。これは取締役及び監査役が職務を遂行するにあたり、期待される役割を十分に発揮できるようにすることを目的とするものであります。

株主総会の特別決議要件

当社は、会社法第309条第2項に定める株主総会の特別決議要件について、議決権を行使することができる株主の議決権の3分の1以上を有する株主が出席し、その議決権の3分の2以上をもって決する旨定款に定めております。これは株主総会における特別決議の定足数を緩和することにより、株主総会の円滑な運営を行うことを目的とするものであります。

(2) 【監査報酬の内容等】

【監査公認会計士等に対する報酬の内容】

区分	前連結会計年度		当連結会計年度	
	監査証明業務に基づく報酬(百万円)	非監査業務に基づく報酬(百万円)	監査証明業務に基づく報酬(百万円)	非監査業務に基づく報酬(百万円)
提出会社	34	-	34	-
連結子会社	-	5	-	5
計	34	5	34	5

【その他重要な報酬の内容】

(前連結会計年度)

該当事項はありません。

(当連結会計年度)

該当事項はありません。

【監査公認会計士等の提出会社に対する非監査業務の内容】

(前連結会計年度)

該当事項はありません。

(当連結会計年度)

該当事項はありません。

【監査報酬の決定方針】

該当事項はありません。

## 第5【経理の状況】

### 1．連結財務諸表及び財務諸表の作成方法について

- (1) 当社の連結財務諸表は、「連結財務諸表の用語、様式及び作成方法に関する規則」（昭和51年大蔵省令第28号）に基づいて作成しております。
- (2) 当社の財務諸表は、「財務諸表等の用語、様式及び作成方法に関する規則」（昭和38年大蔵省令第59号）に基づいて作成しております。

### 2．監査証明について

当社は、金融商品取引法第193条の2第1項の規定に基づき、連結会計年度（平成24年4月1日から平成25年3月31日まで）の連結財務諸表及び事業年度（平成24年4月1日から平成25年3月31日まで）の財務諸表について、有限責任監査法人トーマツによる監査を受けております。

### 3．連結財務諸表等の適正性を確保するための特段の取組みについて

当社は、連結財務諸表等の適正性を確保するための特段の取組みを行っております。具体的には、会計基準等の内容を適切に把握し、その変更等についての的確に対応することができる体制を整備するため、公益財団法人財務会計基準機構へ加入し、同財団の主催する研修等に参加するほか、監査法人等の主催する研修に参加しております。

1【連結財務諸表等】  
 (1)【連結財務諸表】  
 【連結貸借対照表】

(単位：百万円)

	前連結会計年度 (平成24年3月31日)	当連結会計年度 (平成25年3月31日)
<b>資産の部</b>		
流動資産		
現金及び預金	19,077	22,919
受取手形及び売掛金	4 43,760	4 42,886
有価証券	24,511	20,007
商品及び製品	8,613	10,160
原材料及び貯蔵品	1,559	1,454
繰延税金資産	654	688
その他	386	322
貸倒引当金	195	161
流動資産合計	98,368	98,278
固定資産		
有形固定資産		
建物及び構築物	2 23,141	2 23,160
減価償却累計額	16,766	16,830
建物及び構築物(純額)	6,374	6,329
機械装置及び運搬具	10,295	10,258
減価償却累計額	9,159	9,348
機械装置及び運搬具(純額)	1,136	910
工具、器具及び備品	2,891	2,960
減価償却累計額	2,534	2,613
工具、器具及び備品(純額)	356	347
土地	2 19,613	2 20,243
リース資産	42	42
減価償却累計額	24	27
リース資産(純額)	18	14
建設仮勘定	344	20
有形固定資産合計	27,843	27,865
無形固定資産		
その他	363	328
無形固定資産合計	363	328
投資その他の資産		
投資有価証券	1 3,363	1 4,619
長期貸付金	198	168
繰延税金資産	939	499
その他	11,827	8,298
貸倒引当金	655	853
投資その他の資産合計	15,672	12,732
固定資産合計	43,879	40,926
資産合計	142,247	139,205

	前連結会計年度 (平成24年3月31日)	当連結会計年度 (平成25年3月31日)
<b>負債の部</b>		
流動負債		
支払手形及び買掛金	2, 4 13,476	2, 4 12,355
短期借入金	22	20
1年内返済予定の長期借入金	2 21	2 24
リース債務	7	7
未払法人税等	1,981	2,182
賞与引当金	951	954
その他	2,379	2,269
流動負債合計	18,839	17,813
固定負債		
長期借入金	2 140	2 115
リース債務	10	2
退職給付引当金	2,413	2,629
役員退職慰労引当金	74	79
長期未払金	941	418
その他	417	472
固定負債合計	3,998	3,718
負債合計	22,838	21,532
純資産の部		
株主資本		
資本金	13,616	13,616
資本剰余金	20,005	20,005
利益剰余金	85,348	87,146
自己株式	122	4,587
株主資本合計	118,848	116,180
その他の包括利益累計額		
その他の有価証券評価差額金	561	1,492
その他の包括利益累計額合計	561	1,492
純資産合計	119,409	117,672
負債純資産合計	142,247	139,205

【連結損益計算書及び連結包括利益計算書】  
【連結損益計算書】

(単位：百万円)

	前連結会計年度 (自平成23年4月1日 至平成24年3月31日)	当連結会計年度 (自平成24年4月1日 至平成25年3月31日)
売上高	118,518	123,150
売上原価	84,742	88,614
売上総利益	33,775	34,536
販売費及び一般管理費		
荷造運搬費	5,376	5,394
見本帳費	2,258	2,230
貸倒引当金繰入額	62	240
給料及び手当	7,723	7,704
賞与引当金繰入額	951	954
退職給付費用	602	643
その他	9,704	9,349
販売費及び一般管理費合計	26,679	26,516
営業利益	7,095	8,020
営業外収益		
受取利息	48	38
受取配当金	55	69
不動産賃貸料	120	90
設備賃貸料	57	59
為替差益	-	63
その他	124	114
営業外収益合計	407	435
営業外費用		
支払利息	2	2
不動産賃貸費用	11	2
為替差損	286	-
その他	20	57
営業外費用合計	321	62
経常利益	7,180	8,393
特別利益		
固定資産売却益	0	0
その他	-	0
特別利益合計	0	0
特別損失		
固定資産売却損	0	2
固定資産除却損	19	53
投資有価証券売却損	0	84
投資有価証券評価損	5	-
下請代金返還金	-	538
減損損失	134	-
その他	5	2
特別損失合計	165	681
税金等調整前当期純利益	7,015	7,712
法人税、住民税及び事業税	3,071	2,848
法人税等調整額	207	57
法人税等合計	2,864	2,905
少数株主損益調整前当期純利益	4,151	4,806
当期純利益	4,151	4,806

【連結包括利益計算書】

(単位：百万円)

	前連結会計年度 (自 平成23年 4月 1日 至 平成24年 3月31日)	当連結会計年度 (自 平成24年 4月 1日 至 平成25年 3月31日)
少数株主損益調整前当期純利益	4,151	4,806
その他の包括利益		
その他有価証券評価差額金	183	930
その他の包括利益合計	183	930
包括利益	4,334	5,737
(内訳)		
親会社株主に係る包括利益	4,334	5,737



## 【連結株主資本等変動計算書】

(単位：百万円)

	前連結会計年度 (自 平成23年 4月 1日 至 平成24年 3月31日)	当連結会計年度 (自 平成24年 4月 1日 至 平成25年 3月31日)
<b>株主資本</b>		
<b>資本金</b>		
当期首残高	13,616	13,616
当期変動額		
当期変動額合計	-	-
当期末残高	13,616	13,616
<b>資本剰余金</b>		
当期首残高	20,005	20,005
当期変動額		
当期変動額合計	-	-
当期末残高	20,005	20,005
<b>利益剰余金</b>		
当期首残高	84,207	85,348
当期変動額		
剰余金の配当	3,009	3,009
当期純利益	4,151	4,806
当期変動額合計	1,141	1,797
当期末残高	85,348	87,146
<b>自己株式</b>		
当期首残高	122	122
当期変動額		
自己株式の取得	0	4,464
当期変動額合計	0	4,464
当期末残高	122	4,587
<b>株主資本合計</b>		
当期首残高	117,707	118,848
当期変動額		
剰余金の配当	3,009	3,009
当期純利益	4,151	4,806
自己株式の取得	0	4,464
当期変動額合計	1,141	2,667
当期末残高	118,848	116,180

	前連結会計年度 (自 平成23年 4月 1日 至 平成24年 3月31日)	当連結会計年度 (自 平成24年 4月 1日 至 平成25年 3月31日)
<b>その他の包括利益累計額</b>		
<b>その他有価証券評価差額金</b>		
当期首残高	377	561
当期変動額		
株主資本以外の項目の当期変動額（純額）	183	930
当期変動額合計	183	930
当期末残高	561	1,492
<b>その他の包括利益累計額合計</b>		
当期首残高	377	561
当期変動額		
株主資本以外の項目の当期変動額（純額）	183	930
当期変動額合計	183	930
当期末残高	561	1,492
<b>純資産合計</b>		
当期首残高	118,084	119,409
当期変動額		
剰余金の配当	3,009	3,009
当期純利益	4,151	4,806
自己株式の取得	0	4,464
株主資本以外の項目の当期変動額（純額）	183	930
当期変動額合計	1,324	1,736
当期末残高	119,409	117,672

## 【連結キャッシュ・フロー計算書】

(単位：百万円)

	前連結会計年度 (自 平成23年 4月 1日 至 平成24年 3月31日)	当連結会計年度 (自 平成24年 4月 1日 至 平成25年 3月31日)
<b>営業活動によるキャッシュ・フロー</b>		
税金等調整前当期純利益	7,015	7,712
減価償却費	1,151	1,031
減損損失	134	-
のれん償却額	40	-
貸倒引当金の増減額（ は減少）	55	163
災害損失引当金の増減額（ は減少）	164	-
賞与引当金の増減額（ は減少）	51	3
退職給付引当金の増減額（ は減少）	219	216
前払年金費用の増減額（ は増加）	38	73
受取利息及び受取配当金	103	107
支払利息	2	2
為替差損益（ は益）	214	135
固定資産除却損	19	53
投資有価証券評価損益（ は益）	5	-
売上債権の増減額（ は増加）	5,095	873
たな卸資産の増減額（ は増加）	1,856	1,441
仕入債務の増減額（ は減少）	1,269	1,120
長期未払金の増減額（ は減少）	11	523
その他	433	26
小計	3,309	6,828
利息及び配当金の受取額	147	126
利息の支払額	3	2
法人税等の支払額	3,031	2,640
営業活動によるキャッシュ・フロー	422	4,311
<b>投資活動によるキャッシュ・フロー</b>		
定期預金の預入による支出	10,891	11,041
定期預金の払戻による収入	10,921	10,731
有形固定資産の取得による支出	439	1,252
有形固定資産の売却による収入	13	224
無形固定資産の取得による支出	58	44
投資有価証券の取得による支出	24,591	20,206
投資有価証券の償還による収入	25,000	24,500
長期貸付けによる支出	201	8
保険積立金の積立による支出	748	370
保険積立金の解約による収入	788	914
その他	1	143
投資活動によるキャッシュ・フロー	209	3,591
<b>財務活動によるキャッシュ・フロー</b>		
長期借入金の返済による支出	182	21
自己株式の取得による支出	0	4,464
配当金の支払額	3,009	3,009
その他	5	10
財務活動によるキャッシュ・フロー	3,198	7,506
現金及び現金同等物に係る換算差額	214	135
現金及び現金同等物の増減額（ は減少）	3,200	532
現金及び現金同等物の期首残高	15,519	12,425
合併に伴う現金及び現金同等物の増加額	106	-
現金及び現金同等物の期末残高	12,425	12,957

【注記事項】

(連結財務諸表作成のための基本となる重要な事項)

1. 連結の範囲に関する事項

(1) 連結子会社の数 2社

連結子会社の名称

(株)サングリーン

山田照明(株)

(2) 非連結子会社の名称等

Sangetsu America, Inc.

ルミコライト(株)

(連結の範囲から除いた理由)

非連結子会社は、いずれも小規模であり、合計の総資産、売上高、当期純損益(持分に見合う額)及び利益剰余金(持分に見合う額)等は、いずれも連結財務諸表に重要な影響を及ぼしていないためであります。

2. 持分法の適用に関する事項

持分法を適用しない非連結子会社の名称等

Sangetsu America, Inc.

ルミコライト(株)

(持分法を適用しない理由)

非連結子会社は、いずれも当期純損益(持分に見合う額)及び利益剰余金(持分に見合う額)等からみて、持分法の対象から除いても連結財務諸表に及ぼす影響が軽微であり、かつ、全体としても重要性がないため持分法の適用範囲から除外しております。

3. 連結子会社の事業年度等に関する事項

連結子会社の事業年度の末日は、連結決算日と一致しております。

4. 会計処理基準に関する事項

(1) 重要な資産の評価基準及び評価方法

有価証券

満期保有目的の債券

償却原価法(定額法)

その他有価証券

時価のあるもの

決算日の市場価格等に基づく時価法(評価差額は全部純資産直入法により処理し、売却原価は移動平均法により算定)

時価のないもの

移動平均法による原価法

たな卸資産

主として移動平均法による原価法(貸借対照表価額は収益性の低下に基づく簿価切下げの方法により算定)

(2) 重要な減価償却資産の減価償却の方法

有形固定資産(リース資産を除く)

定率法によっております。ただし、連結子会社は平成10年4月1日以降に取得した建物(建物附属設備を除く)については定額法によっております。

なお、主な耐用年数は以下のとおりであります。

建物及び構築物 10~50年

機械装置及び運搬具 4~15年

(会計方針の変更)

当社及び国内連結子会社は、法人税法の改正に伴い、当連結会計年度より、平成24年4月1日以後に取得した有形固定資産について、改正後の法人税法に基づく減価償却方法に変更しております。

これによる損益に与える影響は軽微であります。

無形固定資産(リース資産を除く)

定額法によっております。

なお、自社利用のソフトウェアについては、社内における利用可能期間(5年)に基づいております。

## リース資産

### 所有権移転ファイナンス・リース取引に係るリース資産

自己所有の固定資産に適用する減価償却方法と同一の方法によっております。

### 所有権移転外ファイナンス・リース取引に係るリース資産

リース期間を耐用年数とし、残存価額を零とする定額法によっております。

## (3) 重要な引当金の計上基準

### 貸倒引当金

売上債権、貸付金等の貸倒損失に備えるため、一般債権については貸倒実績率により、貸倒懸念債権等特定の債権については個別に回収可能性を勘案し、回収不能見込額を計上しております。

### 賞与引当金

従業員の賞与の支給に備えるため、支給見込額のうち当連結会計年度の負担額を計上しております。

### 退職給付引当金

従業員の退職給付に備えるため、当連結会計年度末における退職給付債務及び年金資産の見込額に基づき計上しております。

過去勤務債務は、その発生時の従業員の平均残存勤務期間以内の一定の年数（10年）による定額法により費用処理しております。

数理計算上の差異は、各連結会計年度の発生時における従業員の平均残存勤務期間以内の一定の年数（10年）による定額法により按分した額をそれぞれ発生の翌連結会計年度から費用処理することとしております。

なお、連結子会社については、簡便法を採用しております。

### 役員退職慰労引当金

連結子会社は、役員の退職慰労金の支給に備えるため、内規に基づく期末要支給額を計上しております。

## (4) 重要な収益及び費用の計上基準

### 完成工事高及び完成工事原価の計上基準

工事進行基準に該当する工事がないため、工事完成基準によっております。

## (5) 重要な外貨建の資産又は負債の本邦通貨への換算の基準

外貨建金銭債権債務は、連結決算日の直物為替相場により円貨に換算し、換算差額は損益として処理しております。

## (6) 連結キャッシュ・フロー計算書における資金の範囲

手許現金、要求払預金及び取得日から3ヶ月以内に満期日または償還期限の到来する流動性の高い、容易に換金可能であり、かつ、価値の変動について僅少なリスクしか負わない短期的な投資からなっております。

## (7) その他連結財務諸表作成のための重要な事項

### 消費税等の会計処理

消費税等の会計処理は税抜方式によっております。

(未適用の会計基準等)

「退職給付に関する会計基準」(企業会計基準第26号 平成24年5月17日)及び「退職給付に関する会計基準の適用指針」(企業会計基準適用指針第25号 平成24年5月17日)

(1) 概要

数理計算上の差異及び過去勤務費用は、連結貸借対照表の純資産の部において税効果を調整した上で認識し、積立状況を示す額を負債又は資産として計上する方法に改正されました。また、退職給付見込額の期間帰属方法について、期間定額基準のほか給付算定式基準の適用が可能となったほか、割引率の算定方法が改正されました。

(2) 適用予定日

平成26年3月期の年度末に係る連結財務諸表から適用します。ただし、退職給付見込額の期間帰属方法の改正については、平成27年3月期の期首から適用します。なお、当該会計基準等には経過的な取り扱いが定められているため、過去の期間の財務諸表に対しては遡及適用しません。

(3) 当該会計基準等の適用による影響

「退職給付に関する会計基準」等の適用により、当社グループの連結財務諸表に重要な影響を及ぼす見込みです。連結貸借対照表においては、主として数理計算上の差異を発生時に認識するため純資産が変動する見込みですが、影響額については現時点で評価中であります。

(表示方法の変更)

(連結損益計算書)

前連結会計年度において、「特別損失」の「その他」に含めておりました「投資有価証券売却損」は、金額的重要性が増したため、当連結会計年度より独立掲記することとしました。この表示方法の変更を反映させるため、前連結会計年度の連結財務諸表の組替えを行っております。

この結果、前連結会計年度の連結損益計算書において、「特別損失」の「その他」に表示していた5百万円は、「投資有価証券売却損」0百万円、「その他」5百万円として組み替えております。

(連結キャッシュ・フロー計算書)

1. 前連結会計年度において、「営業活動によるキャッシュ・フロー」の「その他」に含めておりました「長期未払金の増減額(は減少)」は、金額的重要性が増したため、当連結会計年度より独立掲記することとしました。この表示方法の変更を反映させるため、前連結会計年度の連結財務諸表の組替えを行っております。

この結果、前連結会計年度の連結キャッシュ・フロー計算書において、「営業活動によるキャッシュ・フロー」の「その他」に表示していた422百万円は、「長期未払金の増減額(は減少)」11百万円、「その他」433百万円として組み替えております。

2. 前連結会計年度において、「投資活動によるキャッシュ・フロー」の「その他」に含めておりました「有形固定資産の売却による収入」は、金額的重要性が増したため、当連結会計年度より独立掲記することとしました。この表示方法の変更を反映させるため、前連結会計年度の連結財務諸表の組替えを行っております。

この結果、前連結会計年度の連結キャッシュ・フロー計算書において、「投資活動によるキャッシュ・フロー」の「その他」に表示していた11百万円は、「有形固定資産の売却による収入」13百万円、「その他」1百万円として組み替えております。

3. 前連結会計年度において、「財務活動によるキャッシュ・フロー」の「その他」に含めておりました「自己株式の取得による支出」は、金額的重要性が増したため、当連結会計年度より独立掲記することとしました。この表示方法の変更を反映させるため、前連結会計年度の連結財務諸表の組替えを行っております。

この結果、前連結会計年度の連結キャッシュ・フロー計算書において、「財務活動によるキャッシュ・フロー」の「その他」に表示していた6百万円は、「自己株式の取得による支出」0百万円、「その他」5百万円として組み替えております。

(連結貸借対照表関係)

1 非連結子会社に対するものは、次のとおりであります。

	前連結会計年度 (平成24年3月31日)	当連結会計年度 (平成25年3月31日)
投資有価証券(株式)	118百万円	118百万円

2 担保資産及び担保付債務

担保に供している資産は、次のとおりであります。

	前連結会計年度 (平成24年3月31日)	当連結会計年度 (平成25年3月31日)
建物及び構築物	117百万円	110百万円
土地	710	710
計	827	821

担保付債務は、次のとおりであります。

	前連結会計年度 (平成24年3月31日)	当連結会計年度 (平成25年3月31日)
買掛金	153百万円	166百万円
1年内返済予定の長期借入金	21	24
長期借入金	140	115
計	316	306

3 受取手形割引高

	前連結会計年度 (平成24年3月31日)	当連結会計年度 (平成25年3月31日)
受取手形割引高	127百万円	231百万円

4 連結会計年度末日満期手形

連結会計年度末日満期手形の会計処理については、手形交換日をもって決済処理をしております。なお、当連結会計年度の末日は金融機関の休日であったため、次の連結会計年度末日満期手形が連結会計年度末残高に含まれております。

	前連結会計年度 (平成24年3月31日)	当連結会計年度 (平成25年3月31日)
受取手形	1,487百万円	1,614百万円
支払手形	244	221

(連結損益計算書関係)

1 一般管理費に含まれる研究開発費

	前連結会計年度 (自平成23年4月1日 至平成24年3月31日)	当連結会計年度 (自平成24年4月1日 至平成25年3月31日)
	125百万円	91百万円

2 固定資産売却益の内訳

	前連結会計年度 (自平成23年4月1日 至平成24年3月31日)	当連結会計年度 (自平成24年4月1日 至平成25年3月31日)
建物及び構築物	0百万円	-百万円
機械装置及び運搬具	0	0
計	0	0

3 固定資産売却損の内訳

	前連結会計年度 (自平成23年4月1日 至平成24年3月31日)	当連結会計年度 (自平成24年4月1日 至平成25年3月31日)
機械装置及び運搬具	0百万円	2百万円
工具、器具及び備品	0	-
その他	0	-
計	0	2

4 固定資産除却損の内訳

	前連結会計年度 (自平成23年4月1日 至平成24年3月31日)	当連結会計年度 (自平成24年4月1日 至平成25年3月31日)
建物及び構築物	1百万円	50百万円
機械装置及び運搬具	4	0
工具、器具及び備品	12	2
その他	-	0
計	19	53

5 減損損失

前連結会計年度において、賃貸用資産（大阪府東大阪市）の売買契約を締結したため、帳簿価額を回収可能価額まで減額し、当該減少額134百万円を減損損失として特別損失に計上しております。減損損失の内訳は、建物及び構築物30百万円、土地102百万円、その他1百万円であります。

なお、回収可能価額は売買契約代金に基づく正味売却価額により算定しております。



(連結包括利益計算書関係)

その他の包括利益に係る組替調整額及び税効果額

	前連結会計年度	当連結会計年度
	(自平成23年4月1日 至平成24年3月31日)	(自平成24年4月1日 至平成25年3月31日)
その他有価証券評価差額金：		
当期発生額	206百万円	1,194百万円
組替調整額	5	84
税効果調整前	211	1,278
税効果額	28	347
その他有価証券評価差額金	183	930
その他の包括利益合計	183	930

(連結株主資本等変動計算書関係)

前連結会計年度(自平成23年4月1日至平成24年3月31日)

1. 発行済株式の種類及び総数並びに自己株式の種類及び株式数に関する事項

	当連結会計年度 期首株式数(株)	増加株式数(株)	減少株式数(株)	当連結会計年度末 株式数(株)
発行済株式				
普通株式	40,188,240	-	-	40,188,240
合計	40,188,240	-	-	40,188,240
自己株式				
普通株式(注)	65,023	403	-	65,426
合計	65,023	403	-	65,426

(注) 普通株式の自己株式の株式数の増加403株は、単元未満株式の買取りによる増加であります。

2. 配当に関する事項

(1) 配当金支払額

決議	株式の種類	配当金の総額 (百万円)	1株当たり配当額 (円)	基準日	効力発生日
平成23年6月28日 定時株主総会	普通株式	1,504	37.50	平成23年3月31日	平成23年6月29日
平成23年11月2日 取締役会	普通株式	1,504	37.50	平成23年9月30日	平成23年12月1日

(2) 基準日が当連結会計年度に属する配当のうち、配当の効力発生日が翌連結会計年度となるもの

決議	株式の種類	配当金の総額 (百万円)	配当の原資	1株当たり配 当額(円)	基準日	効力発生日
平成24年6月27日 定時株主総会	普通株式	1,504	利益剰余金	37.50	平成24年3月31日	平成24年6月28日

当連結会計年度（自平成24年4月1日至平成25年3月31日）

1. 発行済株式の種類及び総数並びに自己株式の種類及び株式数に関する事項

	当連結会計年度 期首株式数（株）	増加株式数（株）	減少株式数（株）	当連結会計年度末 株式数（株）
発行済株式				
普通株式	40,188,240	-	-	40,188,240
合計	40,188,240	-	-	40,188,240
自己株式				
普通株式（注）	65,426	2,023,005	-	2,088,431
合計	65,426	2,023,005	-	2,088,431

（注）普通株式の自己株式の株式数の増加2,023,005株は、取締役会決議による自己株式の取得による増加2,022,800株、単元未満株式の買取りによる増加205株であります。

2. 配当に関する事項

(1) 配当金支払額

決議	株式の種類	配当金の総額 （百万円）	1株当たり配当額 （円）	基準日	効力発生日
平成24年6月27日 定時株主総会	普通株式	1,504	37.50	平成24年3月31日	平成24年6月28日
平成24年10月31日 取締役会	普通株式	1,504	37.50	平成24年9月30日	平成24年12月3日

(2) 基準日が当連結会計年度に属する配当のうち、配当の効力発生日が翌連結会計年度となるもの

決議	株式の種類	配当金の総額 （百万円）	配当の原資	1株当たり配 当額（円）	基準日	効力発生日
平成25年6月26日 定時株主総会	普通株式	1,543	利益剰余金	40.50	平成25年3月31日	平成25年6月27日

（連結キャッシュ・フロー計算書関係）

現金及び現金同等物の期末残高と連結貸借対照表に掲記されている科目の金額との関係

	前連結会計年度 （自平成23年4月1日 至平成24年3月31日）	当連結会計年度 （自平成24年4月1日 至平成25年3月31日）
現金及び預金勘定	19,077百万円	22,919百万円
預入期間が3ヶ月を超える定期預金	6,651	9,961
現金及び現金同等物	12,425	12,957

(リース取引関係)

1. ファイナンス・リース取引(借主側)

- (1) 所有権移転ファイナンス・リース取引  
重要性が乏しいため、記載を省略しております。
- (2) 所有権移転外ファイナンス・リース取引  
該当事項はありません。

(減損損失について)

リース資産に配分された減損損失はありません。

2. オペレーティング・リース取引(借主側)

オペレーティング・リース取引のうち解約不能のものに係る未経過リース料

(単位:百万円)

	前連結会計年度 (平成24年3月31日)	当連結会計年度 (平成25年3月31日)
1年内	848	769
1年超	2,078	1,302
合計	2,927	2,071

(金融商品関係)

1. 金融商品の状況に関する事項

(1) 金融商品に対する取組方針

当社グループは、資金運用については安全性の高い金融商品で運用し、また、資金調達を行う場合には銀行借入による方針です。デリバティブは、将来の為替変動リスクの低減を図ることを目的としており、投機的な取引は行わない方針であります。なお、当連結会計年度においてデリバティブ取引は全く行っておりません。

(2) 金融商品の内容及びそのリスク並びにリスク管理体制

営業債権である受取手形及び売掛金は、顧客の信用リスクに晒されております。当該リスクに関しては、当社グループでは、各社が取引先ごとの期日管理及び残高管理を行うとともに、定期的取引先の信用状況の見直しを行っております。

有価証券及び投資有価証券は、主に満期保有目的の債券及び取引先企業との業務等に関連する株式であり、市場価格の変動リスクに晒されております。

長期預金は、コーラブル預金であり、為替変動による期間リスク及び取引金融機関の信用リスクに晒されております。

有価証券及び投資有価証券並びに長期預金は、内規に基づき経理部資金課において、月次にて時価及び残高管理を行い、経理担当取締役にて報告しております。

営業債務である支払手形及び買掛金並びに未払法人税等は、すべて1年以内の支払期日です。

営業債務は、流動性リスクに晒されておりますが、当社グループでは、各社が月次に資金繰計画を作成するなどの方法により管理しております。

(3) 金融商品の時価等に関する事項についての補足説明

金融商品の時価には、市場価格に基づく価額のほか、市場価格がない場合には合理的に算定された価額が含まれております。当該価額の算定においては変動要因を織り込んでいるため、異なる前提条件等を採用することにより、当該価額が変動することがあります。

2. 金融商品の時価等に関する事項

連結貸借対照表計上額、時価及びこれらの差額については、次のとおりであります。なお、時価を把握することが極めて困難と認められるものは含まれておりません（（注）2. 参照）。

前連結会計年度（平成24年3月31日）

	連結貸借対照表計上額 （百万円）	時価（百万円）	差額（百万円）
(1) 現金及び預金	19,077	19,077	-
(2) 受取手形及び売掛金	43,760	43,760	-
(3) 有価証券及び投資有価証券	27,189	27,188	0
(4) 長期預金（*）	5,000	4,770	229
資産計	95,027	94,796	230
(1) 支払手形及び買掛金	13,476	13,476	-
(2) 未払法人税等	1,981	1,981	-
負債計	15,457	15,457	-

（\*）連結貸借対照表においては、投資その他の資産の「その他」に含めて表示しております。

当連結会計年度（平成25年3月31日）

	連結貸借対照表計上額 （百万円）	時価（百万円）	差額（百万円）
(1) 現金及び預金	22,919	22,919	-
(2) 受取手形及び売掛金	42,886	42,886	-
(3) 有価証券及び投資有価証券	24,128	24,128	0
(4) 長期預金（*）	2,000	1,913	86
資産計	91,934	91,847	86
(1) 支払手形及び買掛金	12,355	12,355	-
(2) 未払法人税等	2,182	2,182	-
負債計	14,537	14,537	-

（\*）連結貸借対照表においては、投資その他の資産の「その他」に含めて表示しております。

（注）1. 金融商品の時価の算定方法及び有価証券に関する事項

資産

(1) 現金及び預金、(2) 受取手形及び売掛金

これらは短期間で決済されるものであるため、時価は帳簿価額と近似していることから、当該帳簿価額によっております。

(3) 有価証券及び投資有価証券

これらの時価について、株式等は取引所の価格によっており、債券及び投資信託受益証券は取引金融機関等から提示された価格によっております。また、保有目的ごとの有価証券に関する事項については、注記事項「有価証券関係」をご参照下さい。

(4) 長期預金

長期預金の時価は取引金融機関から提示された価格によっております。

負債

(1) 支払手形及び買掛金、(2) 未払法人税等

これらは短期間で決済されるものであるため、時価は帳簿価額と近似していることから、当該帳簿価額によっております。

2. 時価を把握することが極めて困難と認められる金融商品

（単位：百万円）

区分	前連結会計年度 （平成24年3月31日）	当連結会計年度 （平成25年3月31日）
非上場株式	685	497

これらについては、市場価格がなく、時価を把握することが極めて困難と認められることから、「(3) 有価証券及び投資有価証券」には含めておりません。

3. 金銭債権及び満期のある有価証券の連結決算日後の償還予定額

前連結会計年度（平成24年3月31日）

	1年以内 (百万円)	1年超 5年以内 (百万円)	5年超 10年以内 (百万円)	10年超 (百万円)
預金	18,612	-	-	-
受取手形及び売掛金	43,760	-	-	-
有価証券及び投資有価証券				
満期保有目的の債券				
(1) 国債・地方債等	24,500	-	-	-
(2) 社債	-	-	-	-
その他有価証券のうち満期 があるもの				
(1) 債券（外国公社債）	-	-	-	9
(2) その他	-	-	-	-
長期預金	-	3,000	-	2,000
合計	86,872	3,000	-	2,009

当連結会計年度（平成25年3月31日）

	1年以内 (百万円)	1年超 5年以内 (百万円)	5年超 10年以内 (百万円)	10年超 (百万円)
預金	22,454	-	-	-
受取手形及び売掛金	42,886	-	-	-
有価証券及び投資有価証券				
満期保有目的の債券				
(1) 国債・地方債等	20,000	-	-	-
(2) 社債	-	-	-	-
その他有価証券のうち満期 があるもの				
(1) 債券（外国公社債）	-	-	-	11
(2) その他	-	-	-	-
長期預金	-	-	-	2,000
合計	85,341	-	-	2,011

(有価証券関係)

1. 満期保有目的の債券

前連結会計年度(平成24年3月31日)

	種類	連結貸借対照表計上額(百万円)	時価(百万円)	差額(百万円)
時価が連結貸借対照表計上額を超えるもの	(1) 国債・地方債等	5,501	5,501	0
	(2) 社債	-	-	-
	(3) その他	-	-	-
	小計	5,501	5,501	0
時価が連結貸借対照表計上額を超えないもの	(1) 国債・地方債等	19,010	19,009	1
	(2) 社債	-	-	-
	(3) その他	-	-	-
	小計	19,010	19,009	1
合計		24,511	24,510	0

当連結会計年度(平成25年3月31日)

	種類	連結貸借対照表計上額(百万円)	時価(百万円)	差額(百万円)
時価が連結貸借対照表計上額を超えるもの	(1) 国債・地方債等	10,003	10,004	0
	(2) 社債	-	-	-
	(3) その他	-	-	-
	小計	10,003	10,004	0
時価が連結貸借対照表計上額を超えないもの	(1) 国債・地方債等	10,004	10,003	1
	(2) 社債	-	-	-
	(3) その他	-	-	-
	小計	10,004	10,003	1
合計		20,007	20,007	0

2. その他有価証券

前連結会計年度(平成24年3月31日)

	種類	連結貸借対照表計上額(百万円)	取得原価(百万円)	差額(百万円)
連結貸借対照表計上額が取得原価を超えるもの	(1) 株式	2,219	1,377	841
	(2) 債券	-	-	-
	(3) その他	33	26	7
	小計	2,253	1,403	849
連結貸借対照表計上額が取得原価を超えないもの	(1) 株式	420	499	79
	(2) 債券	4	4	-
	(3) その他	-	-	-
	小計	424	503	79
合計		2,677	1,907	770

(注) 非上場株式(連結貸借対照表計上額566百万円)については、市場価格がなく、時価を把握することが極めて困難と認められることから、上表の「その他有価証券」には含めておりません。

当連結会計年度（平成25年3月31日）

	種類	連結貸借対照表計上額(百万円)	取得原価(百万円)	差額(百万円)
連結貸借対照表計上額が取得原価を超えるもの	(1) 株式	3,889	1,856	2,032
	(2) 債券	5	4	1
	(3) その他	42	26	15
	小計	3,937	1,887	2,049
連結貸借対照表計上額が取得原価を超えないもの	(1) 株式	184	212	28
	(2) 債券	-	-	-
	(3) その他	-	-	-
	小計	184	212	28
合計		4,121	2,100	2,021

(注) 非上場株式(連結貸借対照表計上額379百万円)については、市場価格がなく、時価を把握することが極めて困難と認められることから、上表の「その他有価証券」には含めておりません。

### 3. 売却したその他有価証券

前連結会計年度（自平成23年4月1日至平成24年3月31日）

種類	売却額(百万円)	売却益の合計額(百万円)	売却損の合計額(百万円)
株式	0	-	0

当連結会計年度（自平成24年4月1日至平成25年3月31日）

種類	売却額(百万円)	売却益の合計額(百万円)	売却損の合計額(百万円)
株式	130	0	84

### 4. 減損処理を行った有価証券

その他有価証券について、前連結会計年度は5百万円減損処理を行っております。当連結会計年度は該当事項はありません。

なお、当該株式の減損処理にあたっては、時価のある株式については、回復可能性があると認められる場合を除き、連結会計年度末の時価が取得原価の30%以上下落した銘柄を対象としております。但し、取得原価の30%以上50%未満下落している銘柄については、株価の推移を勘案し、その適否を判定しております。また、時価のない株式については、回復可能性があると認められる場合を除き、実質価額が取得原価の50%以上下落した銘柄を対象としております。

(退職給付関係)

1. 採用している退職給付制度の概要

当社は確定給付型の制度として、退職一時金制度と基金型企业年金制度を併用しております。また、連結子会社は確定給付型の制度として、退職一時金制度を設けております。

2. 退職給付債務に関する事項

	前連結会計年度 (平成24年3月31日)	当連結会計年度 (平成25年3月31日)
(1) 退職給付債務(百万円)	6,935	7,328
(2) 年金資産(百万円)	2,846	3,406
(3) 未積立退職給付債務(1)+(2)(百万円)	4,089	3,921
(4) 未認識過去勤務債務(債務の減額) (百万円)	158	120
(5) 未認識数理計算上の差異(百万円)	2,142	1,646
(6) 連結貸借対照表計上額純額(3)+(4)+(5) (百万円)	2,105	2,395
(7) 前払年金費用(百万円)	308	234
(8) 退職給付引当金(6)-(7)(百万円)	2,413	2,629

(注) 連結子会社は、退職給付債務の算定にあたり、簡便法を採用しております。

3. 退職給付費用に関する事項

	前連結会計年度 (自平成23年4月1日 至平成24年3月31日)	当連結会計年度 (自平成24年4月1日 至平成25年3月31日)
(1) 勤務費用(百万円)	390	409
(2) 利息費用(百万円)	79	86
(3) 期待運用収益(減算)(百万円)	92	99
(4) 過去勤務債務の費用処理額(減算) (百万円)	37	37
(5) 数理計算上の差異の費用処理額(百万円)	262	284
(6) 退職給付費用(1)+(2)+(3)+(4)+(5) (百万円)	602	643

(注) 簡便法を採用している連結子会社の退職給付費用は、「(1) 勤務費用」に計上しております。

4. 退職給付債務等の計算の基礎に関する事項

(1) 退職給付見込額の期間配分方法

期間定額基準

(2) 割引率

前連結会計年度 (自平成23年4月1日 至平成24年3月31日)	当連結会計年度 (自平成24年4月1日 至平成25年3月31日)
1.3%	1.3%

(3) 期待運用収益率

前連結会計年度 (自平成23年4月1日 至平成24年3月31日)	当連結会計年度 (自平成24年4月1日 至平成25年3月31日)
3.5%	3.5%

(4) 過去勤務債務の額の処理年数

10年(発生時の従業員の平均残存勤務期間以内の一定の年数による定額法により費用処理しております。)



(5) 数理計算上の差異の処理年数

10年（各連結会計年度の発生時における従業員の平均残存勤務期間以内の一定の年数による定額法により按分した額をそれぞれ発生の翌連結会計年度から費用処理することとしております。）

(税効果会計関係)

1. 繰延税金資産及び繰延税金負債の発生の主な原因別の内訳

	前連結会計年度 (平成24年3月31日)	当連結会計年度 (平成25年3月31日)
繰延税金資産		
貸倒引当金	90百万円	176百万円
減損損失	300	16
未払事業税	157	177
賞与引当金	358	359
退職給付引当金	663	765
長期未払金	332	147
投資有価証券	701	700
その他	573	644
繰延税金資産小計	3,177	2,987
評価性引当額	1,384	1,252
繰延税金資産合計	1,793	1,735
繰延税金負債		
その他有価証券評価差額金	196	544
その他	2	2
繰延税金負債合計	199	546
繰延税金資産の純額	1,593	1,188

(注) 前連結会計年度及び当連結会計年度における繰延税金資産の純額は、連結貸借対照表の以下の項目に含まれております。

	前連結会計年度 (平成24年3月31日)	当連結会計年度 (平成25年3月31日)
流動資産 - 繰延税金資産	654百万円	688百万円
固定資産 - 繰延税金資産	939	499

2. 法定実効税率と税効果会計適用後の法人税等の負担率との差異の原因となった主な項目別の内訳

法定実効税率と税効果会計適用後の法人税等の負担率との差異が法定実効税率の100分の5以下であるため注記を省略しております。

(セグメント情報等)

【セグメント情報】

1. 報告セグメントの概要

当社グループの報告セグメントは、当社グループの構成単位のうち、分離された財務情報が入手可能であり、取締役会が経営資源の配分の決定及び業績を評価するために、定期的に検討を行う対象となっているものがあります。

当社グループは、事業会社ごとに取扱商品やサービスが異なっており、「インテリア事業」は当社が、「エクステリア事業」は株式会社サングリーンが、「照明器具事業」は山田照明株式会社、それぞれ展開しています。各社はグループとして必要な情報を共有し、販売上の協力体制を取りながら、個々に戦略を立案して事業活動を行い、当社取締役会では各事業会社から受けた経営成績、財務情報の報告を基礎として、意思決定や業績評価を行っております。

したがって、当社グループは事業会社単位を基礎としたセグメントから構成されており、「インテリア事業」、「エクステリア事業」、「照明器具事業」の3つを報告セグメントとしております。

「インテリア事業」は壁装材、カーテン、床材等のインテリア商品を、「エクステリア事業」は門扉、フェンス、テラス等のエクステリア商品を、「照明器具事業」はダウンライト、Zライト等の一般照明器具を販売しております。

2. 報告セグメントごとの売上高、利益又は損失、資産、負債その他の項目の金額の算定方法

報告されている事業セグメントの会計処理の方法は、「連結財務諸表作成のための基本となる重要な事項」における記載と概ね同一であります。

報告セグメントの利益は、営業利益ベースの数値であります。

セグメント間の内部収益及び振替高は市場実勢価格に基づいております。

3. 報告セグメントごとの売上高、利益又は損失、資産、負債その他の項目の金額に関する情報

前連結会計年度(自平成23年4月1日至平成24年3月31日)

(単位:百万円)

	インテリア事業	エクステリア事業	照明器具事業	計	調整額 (注)1	連結財務諸表 計上額 (注)2
売上高						
外部顧客への売上高	102,129	12,290	4,098	118,518	-	118,518
セグメント間の内部 売上高又は振替高	-	3	0	3	3	-
計	102,129	12,293	4,098	118,521	3	118,518
セグメント利益	6,685	274	132	7,092	2	7,095
セグメント資産	135,292	6,067	1,762	143,121	874	142,247
その他の項目						
減価償却費	1,100	26	20	1,147	0	1,146
のれんの償却額	-	40	-	40	-	40
有形固定資産及び無形 固定資産の増加額	638	44	20	703	0	702

(注)1. セグメント利益、セグメント資産及びその他の項目の調整額は、全てセグメント間取引消去であります。

2. セグメント利益は、連結損益計算書の営業利益と調整を行っております。

3. 減価償却費、有形固定資産及び無形固定資産の増加額には長期前払費用と同費用に係る償却額が含まれております。

当連結会計年度（自 平成24年4月1日 至 平成25年3月31日）

（単位：百万円）

	インテリア 事業	エクステリア 事業	照明器具事業	計	調整額 (注) 1	連結財務諸表 計上額 (注) 2
売上高						
外部顧客への売上高	106,089	13,226	3,834	123,150	-	123,150
セグメント間の内部 売上高又は振替高	-	-	10	10	10	-
計	106,089	13,226	3,845	123,161	10	123,150
セグメント利益又は 損失（ ）	7,677	344	3	8,018	1	8,020
セグメント資産	131,940	6,185	1,652	139,778	573	139,205
その他の項目						
減価償却費	974	22	35	1,033	1	1,031
有形固定資産及び無形 固定資産の増加額	1,182	15	49	1,247	2	1,244

(注) 1. セグメント利益又は損失（ ）、セグメント資産及びその他の項目の調整額は、全てセグメント間取引  
消去であります。

2. セグメント利益又は損失（ ）は、連結損益計算書の営業利益と調整を行っております。

3. 減価償却費、有形固定資産及び無形固定資産の増加額には長期前払費用と同費用に係る償却額が含まれて  
おります。

#### 【関連情報】

前連結会計年度（自 平成23年4月1日 至 平成24年3月31日）及び当連結会計年度（自 平成24年4月 1日  
至 平成25年3月31日）

#### 1. 製品及びサービスごとの情報

セグメント情報に同様の情報を開示しているため、記載を省略しております。

#### 2. 地域ごとの情報

##### (1) 売上高

本邦の外部顧客への売上高が連結損益計算書の売上高の90%を超えるため、記載を省略しております。

##### (2) 有形固定資産

本邦に所在している有形固定資産の金額が連結貸借対照表の有形固定資産の金額の90%を超えるため、  
記載を省略しております。

#### 3. 主要な顧客ごとの情報

外部顧客への売上高のうち、連結損益計算書の売上高の10%以上を占める主要な顧客への売上高はあり  
ません。

【報告セグメントごとの固定資産の減損損失に関する情報】

前連結会計年度（自 平成23年4月1日 至 平成24年3月31日）

（単位：百万円）

	インテリア事業	エクステリア事業	照明器具事業	全社・消去	合計
減損損失	134	-	-	-	134

当連結会計年度（自 平成24年4月1日 至 平成25年3月31日）

該当事項はありません。

【報告セグメントごとののれんの償却額及び未償却残高に関する情報】

前連結会計年度（自 平成23年4月1日 至 平成24年3月31日）

（単位：百万円）

	インテリア事業	エクステリア事業	照明器具事業	全社・消去	合計
当期償却額	-	40	-	-	40
当期末残高	-	-	-	-	-

当連結会計年度（自 平成24年4月1日 至 平成25年3月31日）

該当事項はありません。

【報告セグメントごとの負ののれん発生益に関する情報】

該当事項はありません。

【関連当事者情報】

関連当事者との取引

連結財務諸表提出会社と関連当事者との取引

連結財務諸表提出会社の役員及び主要株主（個人の場合に限る。）等

前連結会計年度（自 平成23年4月1日 至 平成24年3月31日）

該当事項はありません。

当連結会計年度（自 平成24年4月1日 至 平成25年3月31日）

種類	会社等の名称又は氏名	所在地	資本金又は出資金（百万円）	事業の内容又は職業	議決権等の所有（被所有）割合（％）	関連当事者との関係	取引の内容	取引金額（百万円）	科目	期末残高（百万円）
役員及びその近親者	日比 喜博	-	-	当社取締役	（被所有）直接 2.3	当社取締役	自己株式の取得（注）	1,655	-	-
役員及びその近親者	日比 茂雄	-	-	当社従業員	（被所有）直接 1.7	当社取締役の実弟	自己株式の取得（注）	1,169	-	-

（注）取引条件及び取引条件の決定方針等

名古屋証券取引所の自己株式立会外買付取引(N-NET3)により自己株式を取得しており、取引価格は前日（平成25年2月14日）の終値（最終特別気配を含む）2,207円であります。

( 1 株当たり情報 )

	前連結会計年度 ( 自 平成23年 4 月 1 日 至 平成24年 3 月31日 )	当連結会計年度 ( 自 平成24年 4 月 1 日 至 平成25年 3 月31日 )
1 株当たり純資産額	2,976円09銭	3,088円53銭
1 株当たり当期純利益金額	103円46銭	120円52銭

( 注 ) 1 . 潜在株式調整後 1 株当たり当期純利益金額については、潜在株式が存在しないため記載しておりません。

2 . 1 株当たり純資産額の算定上の基礎は、以下のとおりであります。

	前連結会計年度 ( 平成24年 3 月31日 )	当連結会計年度 ( 平成25年 3 月31日 )
純資産の部の合計額 ( 百万円 )	119,409	117,672
純資産の部の合計額から控除する金額 ( 百万円 )	-	-
普通株式に係る期末の純資産額 ( 百万円 )	119,409	117,672
1 株当たり純資産額の算定に用いられた 期末の普通株式の数 ( 千株 )	40,122	38,099

3 . 1 株当たり当期純利益金額の算定上の基礎は、以下のとおりであります。

	前連結会計年度 ( 自 平成23年 4 月 1 日 至 平成24年 3 月31日 )	当連結会計年度 ( 自 平成24年 4 月 1 日 至 平成25年 3 月31日 )
当期純利益金額 ( 百万円 )	4,151	4,806
普通株主に帰属しない金額 ( 百万円 )	-	-
普通株式に係る当期純利益金額 ( 百万円 )	4,151	4,806
期中平均株式数 ( 千株 )	40,123	39,878

( 重要な後発事象 )

該当事項はありません。

【連結附属明細表】

【社債明細表】

該当事項はありません。

【借入金等明細表】

区分	当期首残高 (百万円)	当期末残高 (百万円)	平均利率 (%)	返済期限
短期借入金	22	20	2.6	-
1年以内に返済予定の長期借入金	21	24	1.0	-
1年以内に返済予定のリース債務	7	7	5.3	-
長期借入金(1年以内に返済予定のものを除く。)	140	115	1.0	平成26年から 平成33年
リース債務(1年以内に返済予定のものを除く。)	10	2	4.4	平成26年から 平成28年
その他有利子負債	-	-	-	-
合計	202	171	-	-

(注) 1. 借入金の平均利率については、期末残高に対する加重平均利率を記載しております。

2. リース債務の平均利率については、期末残高に対する加重平均利率を記載しております。ただし、リース料総額に含まれる利息相当額を控除する前の金額でリース債務を連結貸借対照表に計上しているものは含めておりません。

3. 長期借入金及びリース債務(1年以内に返済予定のものを除く。)の連結決算日後5年内における返済予定額は以下のとおりであります。

	1年超2年以内 (百万円)	2年超3年以内 (百万円)	3年超4年以内 (百万円)	4年超5年以内 (百万円)
長期借入金	22	23	23	16
リース債務	1	1	0	-

【資産除去債務明細表】

該当事項はありません。

(2) 【その他】

当連結会計年度における四半期情報等

(累計期間)	第1四半期	第2四半期	第3四半期	当連結会計年度
売上高(百万円)	29,803	59,257	91,359	123,150
税金等調整前四半期(当期)純利益金額(百万円)	1,209	3,034	5,535	7,712
四半期(当期)純利益金額(百万円)	682	1,991	3,518	4,806
1株当たり四半期(当期)純利益金額(円)	17.02	49.64	87.68	120.52

(会計期間)	第1四半期	第2四半期	第3四半期	第4四半期
1株当たり四半期純利益金額(円)	17.02	32.62	38.04	32.92

2【財務諸表等】  
(1)【財務諸表】  
【貸借対照表】

(単位：百万円)

	前事業年度 (平成24年3月31日)	当事業年度 (平成25年3月31日)
<b>資産の部</b>		
流動資産		
現金及び預金	17,635	21,317
受取手形	24,758	24,520
売掛金	15,139	14,772
有価証券	24,511	20,007
商品及び製品	8,018	9,477
原材料及び貯蔵品	1,505	1,406
前渡金	190	172
前払費用	33	45
繰延税金資産	626	655
その他	188	172
貸倒引当金	151	129
流動資産合計	92,454	92,418
固定資産		
有形固定資産		
建物	21,671	21,732
減価償却累計額	15,727	15,796
建物(純額)	5,944	5,936
構築物	811	770
減価償却累計額	643	621
構築物(純額)	168	148
機械及び装置	9,764	9,738
減価償却累計額	8,685	8,884
機械及び装置(純額)	1,079	854
車両運搬具	464	466
減価償却累計額	417	418
車両運搬具(純額)	46	47
工具、器具及び備品	2,760	2,783
減価償却累計額	2,423	2,484
工具、器具及び備品(純額)	337	299
土地	18,401	19,030
リース資産	42	42
減価償却累計額	24	27
リース資産(純額)	18	14
建設仮勘定	344	20
有形固定資産合計	26,340	26,352
無形固定資産		
借地権	67	67
ソフトウェア	263	235
その他	0	0
無形固定資産合計	332	303

	前事業年度 (平成24年3月31日)	当事業年度 (平成25年3月31日)
<b>投資その他の資産</b>		
投資有価証券	3,140	4,368
関係会社株式	2,361	2,361
長期貸付金	195	165
関係会社長期貸付金	824	824
破産更生債権等	1,061	1,221
長期前払費用	36	21
繰延税金資産	907	471
長期預金	5,000	2,000
保険積立金	2,626	2,081
差入保証金	2,332	2,326
前払年金費用	308	234
その他	223	164
貸倒引当金	602	1,127
投資その他の資産合計	18,414	15,114
固定資産合計	45,086	41,770
資産合計	137,541	134,189
<b>負債の部</b>		
<b>流動負債</b>		
買掛金	9,605	8,693
リース債務	7	7
未払金	1,474	1,367
未払費用	477	473
未払法人税等	1,914	2,089
未払消費税等	71	168
預り金	44	43
賞与引当金	887	886
その他	116	31
流動負債合計	14,598	13,761
<b>固定負債</b>		
リース債務	10	2
退職給付引当金	2,095	2,321
長期未払金	941	418
長期預り金	393	459
固定負債合計	3,442	3,202
負債合計	18,040	16,963
<b>純資産の部</b>		
<b>株主資本</b>		
資本金	13,616	13,616
資本剰余金		
資本準備金	20,005	20,005
資本剰余金合計	20,005	20,005



	前事業年度 (平成24年3月31日)	当事業年度 (平成25年3月31日)
利益剰余金		
利益準備金	3,404	3,404
その他利益剰余金		
別途積立金	70,400	70,400
繰越利益剰余金	11,631	12,905
利益剰余金合計	85,435	86,709
自己株式	122	4,587
株主資本合計	118,934	115,743
評価・換算差額等		
その他有価証券評価差額金	566	1,481
評価・換算差額等合計	566	1,481
純資産合計	119,500	117,225
負債純資産合計	137,541	134,189

## 【損益計算書】

(単位：百万円)

	前事業年度 (自 平成23年 4月 1日 至 平成24年 3月31日)	当事業年度 (自 平成24年 4月 1日 至 平成25年 3月31日)
売上高	102,129	106,089
売上原価		
商品期首たな卸高	6,514	8,018
当期商品仕入高	72,742	75,859
合計	79,256	83,877
商品期末たな卸高	8,018	9,477
商品売上原価	71,238	74,400
売上総利益	30,890	31,689
販売費及び一般管理費		
荷造運搬費	5,131	5,146
見本帳費	2,234	2,198
貸倒引当金繰入額	21	230
給料及び手当	6,482	6,424
賞与引当金繰入額	887	886
退職給付費用	575	614
賃借料	2,157	2,126
減価償却費	1,100	974
その他	5,614 <sub>1</sub>	5,409 <sub>1</sub>
販売費及び一般管理費合計	24,205	24,011
営業利益	6,685	7,677
営業外収益		
受取利息	25	22
有価証券利息	32	22
受取配当金	53	88 <sub>2</sub>
不動産賃貸料	118	89
設備賃貸料	57	59
為替差益	-	64
その他	105	98
営業外収益合計	392	444
営業外費用		
不動産賃貸費用	11	2
貸倒引当金繰入額	-	337 <sub>3</sub>
為替差損	285	-
その他	14	50
営業外費用合計	311	390
経常利益	6,766	7,732

	前事業年度 (自 平成23年 4月 1日 至 平成24年 3月31日)	当事業年度 (自 平成24年 4月 1日 至 平成25年 3月31日)
<b>特別利益</b>		
固定資産売却益	4 0	-
特別利益合計	0	-
<b>特別損失</b>		
固定資産売却損	5 0	5 1
固定資産除却損	6 18	6 53
投資有価証券売却損	0	84
投資有価証券評価損	2	-
下請代金返還金	-	538
減損損失	7 134	-
その他	-	2
特別損失合計	156	679
税引前当期純利益	6,609	7,053
法人税、住民税及び事業税	2,962	2,703
法人税等調整額	204	66
法人税等合計	2,757	2,769
当期純利益	3,852	4,283

## 【株主資本等変動計算書】

(単位：百万円)

	前事業年度 (自 平成23年 4月 1日 至 平成24年 3月31日)	当事業年度 (自 平成24年 4月 1日 至 平成25年 3月31日)
株主資本		
資本金		
当期首残高	13,616	13,616
当期変動額		
当期変動額合計	-	-
当期末残高	13,616	13,616
資本剰余金		
資本準備金		
当期首残高	20,005	20,005
当期変動額		
当期変動額合計	-	-
当期末残高	20,005	20,005
資本剰余金合計		
当期首残高	20,005	20,005
当期変動額		
当期変動額合計	-	-
当期末残高	20,005	20,005
利益剰余金		
利益準備金		
当期首残高	3,404	3,404
当期変動額		
当期変動額合計	-	-
当期末残高	3,404	3,404
その他利益剰余金		
別途積立金		
当期首残高	70,400	70,400
当期変動額		
当期変動額合計	-	-
当期末残高	70,400	70,400
繰越利益剰余金		
当期首残高	10,788	11,631
当期変動額		
剰余金の配当	3,009	3,009
当期純利益	3,852	4,283
当期変動額合計	842	1,274
当期末残高	11,631	12,905
利益剰余金合計		
当期首残高	84,592	85,435
当期変動額		
剰余金の配当	3,009	3,009
当期純利益	3,852	4,283
当期変動額合計	842	1,274
当期末残高	85,435	86,709

	前事業年度 (自 平成23年 4月 1日 至 平成24年 3月31日)	当事業年度 (自 平成24年 4月 1日 至 平成25年 3月31日)
<b>自己株式</b>		
当期首残高	122	122
当期変動額		
自己株式の取得	0	4,464
当期変動額合計	0	4,464
当期末残高	122	4,587
<b>株主資本合計</b>		
当期首残高	118,092	118,934
当期変動額		
剰余金の配当	3,009	3,009
当期純利益	3,852	4,283
自己株式の取得	0	4,464
当期変動額合計	842	3,190
当期末残高	118,934	115,743
<b>評価・換算差額等</b>		
<b>その他有価証券評価差額金</b>		
当期首残高	383	566
当期変動額		
株主資本以外の項目の当期変動額（純額）	182	915
当期変動額合計	182	915
当期末残高	566	1,481
<b>評価・換算差額等合計</b>		
当期首残高	383	566
当期変動額		
株主資本以外の項目の当期変動額（純額）	182	915
当期変動額合計	182	915
当期末残高	566	1,481
<b>純資産合計</b>		
当期首残高	118,475	119,500
当期変動額		
剰余金の配当	3,009	3,009
当期純利益	3,852	4,283
自己株式の取得	0	4,464
株主資本以外の項目の当期変動額（純額）	182	915
当期変動額合計	1,024	2,274
当期末残高	119,500	117,225

【注記事項】

(重要な会計方針)

1. 有価証券の評価基準及び評価方法

(1) 満期保有目的の債券

償却原価法(定額法)

(2) 子会社株式

移動平均法による原価法

(3) その他有価証券

時価のあるもの

決算日の市場価格等に基づく時価法(評価差額は全部純資産直入法により処理し、売却原価は移動平均法により算定)

時価のないもの

移動平均法による原価法

2. たな卸資産の評価基準及び評価方法

主として移動平均法による原価法(貸借対照表価額は収益性の低下に基づく簿価切下げの方法により算定)

3. 固定資産の減価償却の方法

(1) 有形固定資産(リース資産を除く)

定率法によっております。

なお、主な耐用年数は以下のとおりであります。

建物 15～50年

機械及び装置 12～15年

(会計方針の変更)

当社は、法人税法の改正に伴い、当事業年度より、平成24年4月1日以後に取得した有形固定資産について、改正後の法人税法に基づく減価償却方法に変更しております。

これによる損益に与える影響は軽微であります。

(2) 無形固定資産(リース資産を除く)

定額法によっております。

なお、自社利用のソフトウェアについては、社内における利用可能期間(5年)に基づいております。

(3) 長期前払費用

均等額償却によっております。

(4) リース資産

所有権移転ファイナンス・リース取引に係るリース資産

自己所有の固定資産に適用する減価償却方法と同一の方法によっております。

所有権移転外ファイナンス・リース取引に係るリース資産

リース期間を耐用年数とし、残存価額を零とする定額法によっております。

4. 外貨建の資産及び負債の本邦通貨への換算基準

外貨建金銭債権債務は、期末日の直物為替相場により円貨に換算し、換算差額は損益として処理しております。

5. 引当金の計上基準

(1) 貸倒引当金

売上債権、貸付金等の貸倒損失に備えるため、一般債権については貸倒実績率により、貸倒懸念債権等特定の債権については個別に回収可能性を勘案し、回収不能見込額を計上しております。

(2) 賞与引当金

従業員の賞与の支給に備えるため、支給見込額のうち当事業年度の負担額を計上しております。

(3) 退職給付引当金

従業員の退職給付に備えるため、当事業年度末における退職給付債務及び年金資産の見込額に基づき計上しております。

過去勤務債務は、その発生時の従業員の平均残存勤務期間以内の一定の年数(10年)による定額法により費用処理しております。

数理計算上の差異は、各事業年度の発生時における従業員の平均残存勤務期間以内の一定の年数(10年)による定額法により按分した額をそれぞれ発生の日翌事業年度から費用処理することとしております。

6. 収益及び費用の計上基準

完成工事高及び完成工事原価の計上基準

工事進行基準に該当する工事がないため、工事完成基準によっております。

7. その他財務諸表作成のための基本となる重要な事項

消費税等の会計処理

消費税等の会計処理は税抜方式によっております。

(表示方法の変更)

(損益計算書)

前事業年度において、「特別損失」の「その他」に含めておりました「投資有価証券売却損」は、金額的重要性が増したため、当事業年度より独立掲記することとしました。この表示方法の変更を反映させるため、前事業年度の財務諸表の組替えを行っております。

この結果、前事業年度の損益計算書において、「特別損失」の「その他」に表示していた0百万円は、「投資有価証券売却損」0百万円、「その他」-百万円として組み替えております。

(貸借対照表関係)

期末日満期手形

期末日満期手形の会計処理については、手形交換日をもって決済処理をしております。なお、当事業年度の末日は金融機関の休日であったため、次の期末日満期手形が期末残高に含まれております。

	前事業年度 (平成24年3月31日)	当事業年度 (平成25年3月31日)
受取手形	1,392百万円	1,507百万円

(損益計算書関係)

1 一般管理費に含まれる研究開発費

	前事業年度 (自平成23年4月1日 至平成24年3月31日)	当事業年度 (自平成24年4月1日 至平成25年3月31日)
	117百万円	83百万円

2 関係会社との取引に係るものが次のとおり含まれております。

	前事業年度 (自平成23年4月1日 至平成24年3月31日)	当事業年度 (自平成24年4月1日 至平成25年3月31日)
関係会社からの受取配当金	-百万円	21百万円

3 貸倒引当金繰入額

当事業年度において営業外費用に計上した貸倒引当金繰入額は、関係会社貸付金に対するものであります。

4 固定資産売却益の内訳

	前事業年度 (自平成23年4月1日 至平成24年3月31日)	当事業年度 (自平成24年4月1日 至平成25年3月31日)
建物	0百万円	-百万円
車両運搬具	0	-
計	0	-

5 固定資産売却損の内訳

	前事業年度 (自平成23年4月1日 至平成24年3月31日)	当事業年度 (自平成24年4月1日 至平成25年3月31日)
車両運搬具	0百万円	1百万円
工具、器具及び備品	0	-
その他	0	-
計	0	1

6 固定資産除却損の内訳

	前事業年度 (自 平成23年4月1日 至 平成24年3月31日)	当事業年度 (自 平成24年4月1日 至 平成25年3月31日)
建物	0百万円	41百万円
構築物	1	9
機械及び装置	4	0
車両運搬具	0	0
工具、器具及び備品	12	2
計	18	53

7 減損損失

前事業年度において、賃貸用資産（大阪府東大阪市）の売買契約を締結したため、帳簿価額を回収可能価額まで減額し、当該減少額134百万円を減損損失として特別損失に計上しております。減損損失の内訳は、建物22百万円、土地102百万円、その他8百万円であります。

なお、回収可能価額は売買契約代金に基づく正味売却価額により算定しております。

（株主資本等変動計算書関係）

前事業年度（自 平成23年4月1日 至 平成24年3月31日）

自己株式の種類及び株式数に関する事項

	当事業年度期首 株式数（株）	増加株式数（株）	減少株式数（株）	当事業年度末 株式数（株）
普通株式（注）	65,023	403	-	65,426
合計	65,023	403	-	65,426

（注）普通株式の自己株式の株式数の増加403株は、単元未満株式の買取りによる増加であります。

当事業年度（自 平成24年4月1日 至 平成25年3月31日）

自己株式の種類及び株式数に関する事項

	当事業年度期首 株式数（株）	増加株式数（株）	減少株式数（株）	当事業年度末 株式数（株）
普通株式（注）	65,426	2,023,005	-	2,088,431
合計	65,426	2,023,005	-	2,088,431

（注）普通株式の自己株式の株式数の増加2,023,005株は、取締役会決議による自己株式の取得による増加2,022,800株、単元未満株式の買取りによる増加205株であります。



(リース取引関係)

1. ファイナンス・リース取引(借主側)

- (1) 所有権移転ファイナンス・リース取引  
重要性が乏しいため、記載を省略しております。
- (2) 所有権移転外ファイナンス・リース取引  
該当事項はありません。

(減損損失について)

リース資産に配分された減損損失はありません。

2. オペレーティング・リース取引(借主側)

オペレーティング・リース取引のうち解約不能のものに係る未経過リース料

(単位:百万円)

	前事業年度 (平成24年3月31日)	当事業年度 (平成25年3月31日)
1年内	768	689
1年超	1,826	1,129
合計	2,594	1,819

(有価証券関係)

子会社株式及び関連会社株式(当事業年度の貸借対照表計上額は子会社株式2,361百万円、前事業年度の貸借対照表計上額は子会社株式2,361百万円)は、市場価格がなく、時価を把握することが極めて困難と認められることから、記載しておりません。

(税効果会計関係)

1. 繰延税金資産及び繰延税金負債の発生の主な原因別の内訳

	前事業年度 (平成24年3月31日)	当事業年度 (平成25年3月31日)
繰延税金資産		
貸倒引当金	74百万円	275百万円
減損損失	300	16
未払事業税	152	169
賞与引当金	334	334
退職給付引当金	640	740
長期未払金	332	147
投資有価証券	695	694
その他	367	437
繰延税金資産小計	2,897	2,815
評価性引当額	1,171	1,156
繰延税金資産合計	1,726	1,659
繰延税金負債		
その他有価証券評価差額金	192	533
繰延税金負債合計	192	533
繰延税金資産の純額	1,533	1,126

2. 法定実効税率と税効果会計適用後の法人税等の負担率との差異の原因となった主な項目別の内訳

法定実効税率と税効果会計適用後の法人税等の負担率との差異が法定実効税率の100分の5以下であるため注記を省略しております。

(1株当たり情報)

	前事業年度 (自平成23年4月1日 至平成24年3月31日)	当事業年度 (自平成24年4月1日 至平成25年3月31日)
1株当たり純資産額	2,978円36銭	3,076円80銭
1株当たり当期純利益金額	96円01銭	107円41銭

(注) 1. 潜在株式調整後1株当たり当期純利益金額については、潜在株式が存在しないため記載しておりません。

2. 1株当たり純資産額の算定上の基礎は、以下のとおりであります。

	前事業年度 (平成24年3月31日)	当事業年度 (平成25年3月31日)
純資産の部の合計額(百万円)	119,500	117,225
純資産の部の合計額から控除する金額 (百万円)	-	-
普通株式に係る期末の純資産額 (百万円)	119,500	117,225
1株当たり純資産額の算定に用いられた 期末の普通株式の数(千株)	40,122	38,099

3. 1株当たり当期純利益金額の算定上の基礎は、以下のとおりであります。

	前事業年度 (自平成23年4月1日 至平成24年3月31日)	当事業年度 (自平成24年4月1日 至平成25年3月31日)
当期純利益金額(百万円)	3,852	4,283
普通株主に帰属しない金額(百万円)	-	-
普通株式に係る当期純利益金額(百万円)	3,852	4,283
期中平均株式数(千株)	40,123	39,878

(重要な後発事象)

該当事項はありません。

【附属明細表】

【有価証券明細表】

【株式】

投資有価証券	その他有価証券	銘柄	株式数(株)	貸借対照表計上額 (百万円)
		リゾートトラスト(株)	432,760	1,138
		東海旅客鉄道(株)	100,000	992
		(株)三菱UFJフィナンシャル・グループ	1,090,350	608
		興和(株)	154,000	299
		(株)名古屋銀行	390,580	166
		大東建託(株)	20,121	161
		(株)十六銀行	379,000	146
		名工建設(株)	225,643	102
		(株)LIXILグループ	49,315	91
		(株)大垣共立銀行	240,000	82
		その他39銘柄	1,063,771	537
計			4,145,541	4,326

【債券】

有価証券	満期保有目的の債券	銘柄	券面総額(百万円)	貸借対照表計上額 (百万円)
		第303回利付国債	2,000	2,000
	第305回利付国債	1,000	1,000	
	第306回利付国債	1,000	1,000	
	第307回利付国債	2,000	2,000	
	第308回利付国債	2,000	2,000	
	第309回利付国債	1,000	1,000	
	第310回利付国債	2,000	2,001	
	第311回利付国債	1,000	1,000	
	第313回利付国債	2,000	2,000	
	第314回利付国債	6,000	6,003	
計			20,000	20,007

【その他】

投資有価証券	その他有価証券	種類及び銘柄	投資口数等(口)	貸借対照表計上額 (百万円)
		証券投資信託受益証券(1銘柄)	75,406,381	42
計			75,406,381	42

【有形固定資産等明細表】

資産の種類	当期首残高 (百万円)	当期増加額 (百万円)	当期減少額 (百万円)	当期末残高 (百万円)	当期末減価償却累計額又は償却累計額 (百万円)	当期償却額 (百万円)	差引当期末残高 (百万円)
有形固定資産							
建物	21,671	507	446	21,732	15,796	430	5,936
構築物	811	-	41	770	621	14	148
機械及び装置	9,764	2	28	9,738	8,884	226	854
車両運搬具	464	35	33	466	418	32	47
工具、器具及び備品	2,760	71	48	2,783	2,484	107	299
土地	18,401	773	144	19,030	-	-	19,030
リース資産	42	-	-	42	27	3	14
建設仮勘定	344	971	1,296	20	-	-	20
有形固定資産計	54,261	2,363	2,039	54,585	28,233	816	26,352
無形固定資産							
借地権	-	-	-	67	-	-	67
ソフトウェア	-	-	-	837	601	131	235
その他	-	-	-	3	3	0	0
無形固定資産計	-	-	-	908	604	131	303
長期前払費用	74	12	4	81	59	26	21

(注) 無形固定資産の金額が資産の総額の1%以下であるため「当期首残高」、「当期増加額」及び「当期減少額」の記載を省略しております。

【引当金明細表】

区分	当期首残高 (百万円)	当期増加額 (百万円)	当期減少額 (目的使用) (百万円)	当期減少額 (その他) (百万円)	当期末残高 (百万円)
貸倒引当金	753	568	64	-	1,257
賞与引当金	887	886	887	-	886

(2) 【主な資産及び負債の内容】

流動資産

a. 現金及び預金

区分	金額(百万円)
現金	416
預金	
当座預金	2,301
普通預金	8,685
定期預金	9,901
別段預金	13
小計	20,901
合計	21,317

b. 受取手形

相手先別内訳

相手先	金額(百万円)
株ニップコーポレーション	1,141
佐藤株	885
株美柳	884
株シノダ	823
株ツカサ	730
その他	20,054
合計	24,520

期日別内訳

期日別	金額(百万円)
平成25年4月満期	8,486
" 5月 "	5,897
" 6月 "	5,529
" 7月 "	4,113
" 8月 "	467
" 9月以降満期	25
合計	24,520

c. 売掛金

相手先別内訳

相手先	金額(百万円)
株ツカサ	785
株ニップコーポレーション	343
佐藤株	334
株美柳	330
株シノダ	323
その他	12,655
合計	14,772

売掛金の発生及び回収並びに滞留状況

当期首残高 (百万円)	当期発生高 (百万円)	当期回収高 (百万円)	当期末残高 (百万円)	回収率(%)	滞留期間(日)
(A)	(B)	(C)	(D)	$\frac{(C)}{(A) + (B)} \times 100$	(A) + (D)
					2
					(B)
					365
15,139	112,919	113,286	14,772	88.5	48.3

(注) 消費税等の会計処理は税抜方式によっておりますが、上記金額には消費税等が含まれております。

d. 商品及び製品

内容	金額(百万円)
壁装材	3,403
カーテン	1,937
床材	4,046
その他	91
合計	9,477

e. 原材料及び貯蔵品

内容	金額(百万円)
見本帳	1,403
その他	3
合計	1,406

流動負債  
買掛金

相手先	金額(百万円)
大日本印刷(株)	686
(株)アイエムアイ	625
三菱商事(株)	502
日本絨氈(株)	454
竹野(株)	367
その他	6,056
合計	8,693

(3) 【その他】

該当事項はありません。

## 第6【提出会社の株式事務の概要】

事業年度	4月1日から3月31日まで
定時株主総会	6月中
基準日	3月31日
剰余金の配当の基準日	9月30日 3月31日
1単元の株式数	100株
単元未満株式の買取り	
取扱場所	(特別口座) 東京都千代田区丸の内一丁目4番5号 三菱UFJ信託銀行株式会社証券代行部
株主名簿管理人	(特別口座) 東京都千代田区丸の内一丁目4番5号 三菱UFJ信託銀行株式会社
買取手数料	無料
公告掲載方法	電子公告とする。ただし、事故その他やむを得ない事由によって電子公告による公告をすることができない場合には、日本経済新聞に掲載して行う。 なお、電子公告は当社のホームページに掲載しており、そのアドレスは次のとおりです。 <a href="http://www.sangetsu.co.jp/">http://www.sangetsu.co.jp/</a>
株主に対する特典	該当事項はありません。

(注) 当社定款の定めにより、単元未満株主は、会社法第189条第2項各号に掲げる権利、会社法第166条第1項の規定による請求をする権利、株主の有する株式数に応じて募集株式の割当て及び募集新株予約権の割当てを受ける権利以外の権利を有していません。



## 第7【提出会社の参考情報】

### 1【提出会社の親会社等の情報】

当社は、金融商品取引法第24条の7第1項に規定する親会社等はありません。

### 2【その他の参考情報】

当事業年度の開始日から有価証券報告書提出日までの間に、次の書類を提出しております。

(1) 有価証券報告書及びその添付書類並びに確認書

事業年度（第60期）（自平成23年4月1日至平成24年3月31日）平成24年6月27日関東財務局長に提出

(2) 内部統制報告書及びその添付書類

平成24年6月27日関東財務局長に提出

(3) 四半期報告書及び確認書

（第61期第1四半期）（自平成24年4月1日至平成24年6月30日）平成24年8月8日関東財務局長に提出

（第61期第2四半期）（自平成24年7月1日至平成24年9月30日）平成24年11月8日関東財務局長に提出

（第61期第3四半期）（自平成24年10月1日至平成24年12月31日）平成25年2月7日関東財務局長に提出

(4) 臨時報告書

平成24年6月28日関東財務局長に提出

企業内容等の開示に関する内閣府令第19条第2項第9号の2（株主総会における議決権行使の結果）に基づく臨時報告書であります。

平成24年10月3日関東財務局長に提出

企業内容等の開示に関する内閣府令第19条第2項第9号（代表取締役の異動）に基づく臨時報告書であります。

平成24年10月18日関東財務局長に提出

企業内容等の開示に関する内閣府令第19条第2項第4号（主要株主の異動）に基づく臨時報告書であります。

平成25年4月17日関東財務局長に提出

企業内容等の開示に関する内閣府令第19条第2項第4号（主要株主の異動）に基づく臨時報告書であります。

(5) 自己株券買付状況報告書

報告期間（自平成25年2月1日至平成25年2月28日）平成25年3月6日関東財務局長に提出

## 第二部【提出会社の保証会社等の情報】

該当事項はありません。

## 独立監査人の監査報告書及び内部統制監査報告書

平成25年6月26日

株式会社サンゲツ  
取締役会御中

### 有限責任監査法人トーマツ

指定有限責任社員  
業務執行社員 公認会計士 松井夏樹 印

指定有限責任社員  
業務執行社員 公認会計士 服部一利 印

#### <財務諸表監査>

当監査法人は、金融商品取引法第193条の2第1項の規定に基づく監査証明を行うため、「経理の状況」に掲げられている株式会社サンゲツの平成24年4月1日から平成25年3月31日までの連結会計年度の連結財務諸表、すなわち、連結貸借対照表、連結損益計算書、連結包括利益計算書、連結株主資本等変動計算書、連結キャッシュ・フロー計算書、連結財務諸表作成のための基本となる重要な事項、その他の注記及び連結附属明細表について監査を行った。

#### 連結財務諸表に対する経営者の責任

経営者の責任は、我が国において一般に公正妥当と認められる企業会計の基準に準拠して連結財務諸表を作成し適正に表示することにある。これには、不正又は誤謬による重要な虚偽表示のない連結財務諸表を作成し適正に表示するために経営者が必要と判断した内部統制を整備及び運用することが含まれる。

#### 監査人の責任

当監査法人の責任は、当監査法人が実施した監査に基づいて、独立の立場から連結財務諸表に対する意見を表明することにある。当監査法人は、我が国において一般に公正妥当と認められる監査の基準に準拠して監査を行った。監査の基準は、当監査法人に連結財務諸表に重要な虚偽表示がないかどうかについて合理的な保証を得るために、監査計画を策定し、これに基づき監査を実施することを求めている。

監査においては、連結財務諸表の金額及び開示について監査証拠を入手するための手続が実施される。監査手続は、当監査法人の判断により、不正又は誤謬による連結財務諸表の重要な虚偽表示のリスクの評価に基づいて選択及び適用される。財務諸表監査の目的は、内部統制の有効性について意見表明するためのものではないが、当監査法人は、リスク評価の実施に際して、状況に応じた適切な監査手続を立案するために、連結財務諸表の作成と適正な表示に関連する内部統制を検討する。また、監査には、経営者が採用した会計方針及びその適用方法並びに経営者によって行われた見積りの評価も含め全体としての連結財務諸表の表示を検討することが含まれる。

当監査法人は、意見表明の基礎となる十分かつ適切な監査証拠を入手したと判断している。

#### 監査意見

当監査法人は、上記の連結財務諸表が、我が国において一般に公正妥当と認められる企業会計の基準に準拠して、株式会社サンゲツ及び連結子会社の平成25年3月31日現在の財政状態並びに同日をもって終了する連結会計年度の経営成績及びキャッシュ・フローの状況をすべての重要な点において適正に表示しているものと認める。

#### < 内部統制監査 >

当監査法人は、金融商品取引法第193条の2第2項の規定に基づく監査証明を行うため、株式会社サンゲツの平成25年3月31日現在の内部統制報告書について監査を行った。

#### 内部統制報告書に対する経営者の責任

経営者の責任は、財務報告に係る内部統制を整備及び運用し、我が国において一般に公正妥当と認められる財務報告に係る内部統制の評価の基準に準拠して内部統制報告書を作成し適正に表示することにある。

なお、財務報告に係る内部統制により財務報告の虚偽の記載を完全には防止又は発見することができない可能性がある。

#### 監査人の責任

当監査法人の責任は、当監査法人が実施した内部統制監査に基づいて、独立の立場から内部統制報告書に対する意見を表明することにある。当監査法人は、我が国において一般に公正妥当と認められる財務報告に係る内部統制の監査の基準に準拠して内部統制監査を行った。財務報告に係る内部統制の監査の基準は、当監査法人に内部統制報告書に重要な虚偽表示がないかどうかについて合理的な保証を得るために、監査計画を策定し、これに基づき内部統制監査を実施することを求めている。

内部統制監査においては、内部統制報告書における財務報告に係る内部統制の評価結果について監査証拠を入手するための手続が実施される。内部統制監査の監査手続は、当監査法人の判断により、財務報告の信頼性に及ぼす影響の重要性に基づいて選択及び適用される。また、内部統制監査には、財務報告に係る内部統制の評価範囲、評価手続及び評価結果について経営者が行った記載を含め、全体としての内部統制報告書の表示を検討することが含まれる。

当監査法人は、意見表明の基礎となる十分かつ適切な監査証拠を入手したと判断している。

#### 監査意見

当監査法人は、株式会社サンゲツが平成25年3月31日現在の財務報告に係る内部統制は有効であると表示した上記の内部統制報告書が、我が国において一般に公正妥当と認められる財務報告に係る内部統制の評価の基準に準拠して、財務報告に係る内部統制の評価結果について、すべての重要な点において適正に表示しているものと認める。

#### 利害関係

会社と当監査法人又は業務執行社員との間には、公認会計士法の規定により記載すべき利害関係はない。

以上

- 
- (注) 1. 上記は、監査報告書の原本に記載された事項を電子化したものであり、その原本は当社(有価証券報告書提出会社)が連結財務諸表に添付する形で別途保管しております。  
2. 連結財務諸表の範囲にはXBR Lデータ自体は含まれていません。

## 独立監査人の監査報告書

平成25年6月26日

株式会社サンゲツ  
取締役会御中

### 有限責任監査法人トーマツ

指定有限責任社員  
業務執行社員 公認会計士 松井夏樹 印

指定有限責任社員  
業務執行社員 公認会計士 服部一利 印

当監査法人は、金融商品取引法第193条の2第1項の規定に基づく監査証明を行うため、「経理の状況」に掲げられている株式会社サンゲツの平成24年4月1日から平成25年3月31日までの第61期事業年度の財務諸表、すなわち、貸借対照表、損益計算書、株主資本等変動計算書、重要な会計方針、その他の注記及び附属明細表について監査を行った。

#### 財務諸表に対する経営者の責任

経営者の責任は、我が国において一般に公正妥当と認められる企業会計の基準に準拠して財務諸表を作成し適正に表示することにある。これには、不正又は誤謬による重要な虚偽表示のない財務諸表を作成し適正に表示するために経営者が必要と判断した内部統制を整備及び運用することが含まれる。

#### 監査人の責任

当監査法人の責任は、当監査法人が実施した監査に基づいて、独立の立場から財務諸表に対する意見を表明することにある。当監査法人は、我が国において一般に公正妥当と認められる監査の基準に準拠して監査を行った。監査の基準は、当監査法人に財務諸表に重要な虚偽表示がないかどうかについて合理的な保証を得るために、監査計画を策定し、これに基づき監査を実施することを求めている。

監査においては、財務諸表の金額及び開示について監査証拠を入手するための手続が実施される。監査手続は、当監査法人の判断により、不正又は誤謬による財務諸表の重要な虚偽表示のリスクの評価に基づいて選択及び適用される。財務諸表監査の目的は、内部統制の有効性について意見表明するためのものではないが、当監査法人は、リスク評価の実施に際して、状況に応じた適切な監査手続を立案するために、財務諸表の作成と適正な表示に関連する内部統制を検討する。また、監査には、経営者が採用した会計方針及びその適用方法並びに経営者によって行われた見積りの評価も含め全体としての財務諸表の表示を検討することが含まれる。

当監査法人は、意見表明の基礎となる十分かつ適切な監査証拠を入手したと判断している。

#### 監査意見

当監査法人は、上記の財務諸表が、我が国において一般に公正妥当と認められる企業会計の基準に準拠して、株式会社サンゲツの平成25年3月31日現在の財政状態及び同日をもって終了する事業年度の経営成績をすべての重要な点において適正に表示しているものと認める。

#### 利害関係

会社と当監査法人又は業務執行社員との間には、公認会計士法の規定により記載すべき利害関係はない。

以上

- (注) 1. 上記は、監査報告書の原本に記載された事項を電子化したものであり、その原本は当社(有価証券報告書提出会社)が財務諸表に添付する形で別途保管しております。  
2. 財務諸表の範囲にはXBR Lデータ自体は含まれていません。