

【表紙】

【提出書類】 有価証券報告書

【根拠条文】 金融商品取引法第24条第1項

【提出先】 関東財務局長

【提出日】 平成25年6月26日

【事業年度】 第145期(自平成24年4月1日至平成25年3月31日)

【会社名】 日本精化株式会社

【英訳名】 Nippon Fine Chemical Co., Ltd.

【代表者の役職氏名】 代表取締役 矢野 進  
執行役員社長

【本店の所在の場所】 大阪市中央区備後町2丁目4番9号

【電話番号】 06(6231)4781

【事務連絡者氏名】 取締役執行役員 深瀬 真一  
管理本部長兼経理部長

【最寄りの連絡場所】 大阪市中央区備後町2丁目4番9号

【電話番号】 06(6231)4781

【事務連絡者氏名】 取締役執行役員 深瀬 真一  
管理本部長兼経理部長

【縦覧に供する場所】 日本精化株式会社 東京支店  
(東京都中央区日本橋小伝馬町4番9号  
小伝馬町新日本橋ビルディング)  
株式会社東京証券取引所  
(東京都中央区日本橋兜町2番1号)  
株式会社大阪証券取引所  
(大阪市中央区北浜1丁目8番16号)

## 第一部 【企業情報】

## 第1 【企業の概況】

## 1 【主要な経営指標等の推移】

## (1) 連結経営指標等

回次	第141期	第142期	第143期	第144期	第145期
決算年月	平成21年 3月	平成22年 3月	平成23年 3月	平成24年 3月	平成25年 3月
売上高 (百万円)	26,164	27,546	24,437	24,942	23,545
経常利益 (百万円)	1,819	3,376	1,740	1,533	1,945
当期純利益 (百万円)	882	1,551	1,009	883	1,186
包括利益 (百万円)			746	1,069	1,967
純資産額 (百万円)	22,107	23,621	23,807	24,329	25,749
総資産額 (百万円)	28,690	31,602	30,548	31,358	32,285
1株当たり純資産額 (円)	915.60	977.39	984.93	1,004.90	1,059.06
1株当たり 当期純利益金額 (円)	37.07	65.31	42.51	37.18	49.95
潜在株式調整後 1株当たり 当期純利益金額 (円)					
自己資本比率 (%)	75.80	73.46	76.58	76.11	77.91
自己資本利益率 (%)	4.00	6.90	4.33	3.74	4.84
株価収益率 (倍)	13.62	11.05	12.40	15.22	12.33
営業活動による キャッシュ・フロー (百万円)	2,226	4,133	822	2,798	1,138
投資活動による キャッシュ・フロー (百万円)	419	1,611	1,080	1,280	2,599
財務活動による キャッシュ・フロー (百万円)	1,836	885	542	544	541
現金及び現金同等物 の期末残高 (百万円)	1,406	2,998	2,175	3,151	1,181
従業員数 (外、平均臨時 雇用者数) (人)	568 (50)	569 (54)	585 (56)	593 (57)	587 (62)

(注) 1 売上高には、消費税等は含まれておりません。

2 潜在株式調整後1株当たり当期純利益金額については、潜在株式が存在しないため記載しておりません。

(2) 提出会社の経営指標等

回次		第141期	第142期	第143期	第144期	第145期
決算年月		平成21年 3月	平成22年 3月	平成23年 3月	平成24年 3月	平成25年 3月
売上高	(百万円)	9,179	9,556	9,596	9,484	10,100
経常利益	(百万円)	1,212	1,343	1,462	928	1,114
当期純利益	(百万円)	596	854	1,058	608	801
資本金	(百万円)	5,933	5,933	5,933	5,933	5,933
発行済株式総数	(千株)	25,372	25,372	25,372	25,372	25,372
純資産額	(百万円)	19,347	20,172	20,519	20,663	21,299
総資産額	(百万円)	23,140	25,751	24,194	25,726	26,287
1株当たり純資産額	(円)	814.59	849.31	863.95	870.05	896.80
1株当たり配当額 (1株当たり 中間配当額)	(円)	19.50 (9.50)	22.00 (11.00)	22.00 (11.00)	22.00 (11.00)	20.00 (10.00)
1株当たり 当期純利益金額	(円)	25.05	35.99	44.56	25.61	33.74
潜在株式調整後 1株当たり 当期純利益金額	(円)					
自己資本比率	(%)	83.61	78.34	84.81	80.32	81.02
自己資本利益率	(%)	3.01	4.33	5.20	2.95	3.82
株価収益率	(倍)	20.16	20.06	11.83	22.10	18.26
配当性向	(%)	77.84	61.13	49.37	85.90	59.28
従業員数 (外、平均臨時 雇用者数)	(人)	249 (14)	249 (18)	256 (19)	264 (20)	266 (20)

(注) 1 売上高には、消費税等は含まれておりません。

2 潜在株式調整後1株当たり当期純利益金額については、潜在株式が存在しないため記載しておりません。

## 2 【沿革】

- 大正7年2月 粉末樟脳及び型物樟脳の製造を目的として資本金600万円をもって日本樟脳株式会社と称し発足、本社及び工場を神戸市に設置。
- 大正7年5月 台北支店及び台北工場を設置。(昭和20年11月中華民国政府に被接收)
- 大正8年10月 樟樹の植林を開始。
- 昭和8年4月 局方カンフルの製造開始。
- 昭和15年8月 東京出張所を開設。(現在は東京支店に変更)
- 昭和29年4月 神戸工場を新設し塗料用脂肪酸、単体脂肪酸の製造開始。
- 昭和31年11月 脂肪酸クロライドの製造開始。
- 昭和32年8月 ブチールステアレート、I P M、I P P等脂肪酸エステル等の製造開始。
- 昭和33年6月 ポリオレフィンフィルム用滑剤「ニュートロン」の製造開始。
- 昭和34年8月 アルキルクロライドの製造開始。
- 昭和41年1月 特殊化粧品基剤「エセラン」の製造開始。
- 昭和44年8月 加古川工場を新設し、酸クロライドの製造開始。
- 昭和45年12月 高砂工場を新設し、新製品エステルとして各種「ラメート」の製造開始。
- 昭和46年1月 商号を日本精化株式会社に変更。
- 昭和48年8月 不動産部門を新設。
- 昭和51年7月 本店の所在地を大阪市に移転。
- 昭和54年12月 大阪証券取引所市場第二部に上場。
- 昭和55年2月 衣料用防虫剤「和服しょうのう」の製造開始。
- 昭和57年4月 プラスチックの表面硬化剤「NSC」の製造開始。
- 昭和60年5月 薬用入浴剤「アルバス」の製造開始。
- 平成元年2月 特殊化粧品基剤「アルブチン」の製造開始。
- 平成元年10月 株式会社環境バイリス研究所を買収。
- 平成2年5月 株式会社アルポースを買収。
- 平成3年3月 高純度リン脂質の生産設備を新設し、本格生産開始。
- 平成4年9月 大阪証券取引所市場第一部に指定。
- 平成6年9月 吉川製油株式会社を買収。
- 平成7年4月 吉川製油株式会社と合併。
- 平成8年8月 脂肪酸モノアミドの製造について「ISO9002」を認証取得。
- 平成8年12月 中国に合併会社四川日普精化有限公司を設立。
- 平成9年11月 東京証券取引所市場第一部に上場。
- 平成10年10月 コレステロールの製造について「ISO9002」を認証取得。
- 平成11年4月 「医薬用プレソーム」の生産設備を新設し、本格生産開始。
- 平成12年5月 加古川東工場において「ISO14001」を認証取得。
- 平成13年5月 高砂工場において「ISO14001」を認証取得。
- 平成14年2月 臨床治験薬製造プラント新設。
- 平成15年1月 中国に合併会社太倉日夏精化有限公司を設立。
- 平成15年8月 オレオトレード・インターナショナル株式会社を設立。
- 平成17年10月 日精産業株式会社と株式会社環境バイリス研究所が合併し、商号を日精バイリス株式会社に変更。
- 平成19年3月 株式会社カスタムサーブを買収。(平成20年10月 日精プラスチック株式会社に商号変更。)
- 平成21年4月 台湾に合併会社日隆精化國際股? 有限公司を設立。
- 平成24年9月 加古川東工場に高機能材料の製造プラント新設。

### 3 【事業の内容】

当企業集団は日本精化株式会社（当社）及び連結子会社8社により構成されており、工業用及び医薬・化粧品用化学品並びに家庭用製品の製造販売を行っているほか、不動産業その他の事業を営んでおります。

事業内容及び当社と子会社の当該事業における位置付け並びにセグメントとの関連は次のとおりであります。

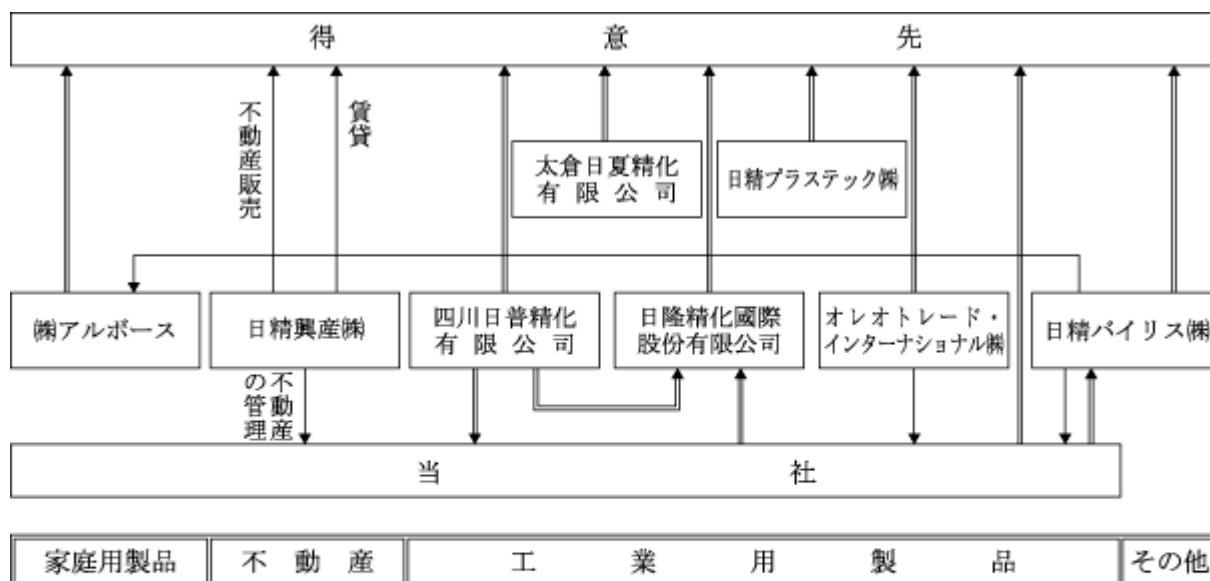
**工業用製品** 当社が製造販売しており、当社製品の一部を日精バイリス㈱が販売しております。当社並びに㈱アルボースが使用する原材料の一部は日精バイリス㈱を通じて調達しております。オレオトレード・インターナショナル㈱では植物性油脂の輸入販売を行っております。日精プラスチック㈱では合成樹脂製品及び住宅資材販売を行っております。四川日普精化有限公司は主に輸出用「脂肪酸アמיד」及び「プラスチック用コーティング剤」を製造販売しております。日隆精化国際股份有限公司では四川日普精化有限公司が製造した「プラスチック用コーティング剤」を販売しております。太倉日夏精化有限公司では皮革油剤を製造販売しております。

**家庭用製品** 当社及び㈱アルボースが製造販売しております。

**不動産** 日精興産㈱が不動産業を営んでおります。当社は日精興産㈱に不動産の管理業務を委託しております。

**その他** 日精バイリス㈱が薬理・安全性試験の受託業を営んでおります。

以上述べた事項の概要図は次のとおりであります。



(注) 上図の印は下記のとおり意味しております。

- 製品の流れ
- - - 原材料等の流れ
- 連結会社
- セグメント

#### 4 【関係会社の状況】

名称	住所	資本金又は 出資金 (千円)	主要な事業 の内容	議決権の 所有割合 (%)	関係内容
(連結子会社)					
日精興産株式会社	神戸市 中央区	90,000	不動産	100.0	当社の不動産を管理しております。 役員の兼任 1名
日精バイリス株式会社	大阪市 中央区	45,000	工業用製品 その他	100.0	当社の製品を販売しております。 当社の原料を供給しております。 役員の兼任 2名
株式会社アルボース	大阪市 中央区	213,578	家庭用製品	100.0	当社の製品を販売しております。 役員の兼任 3名
オレオトレード・ インターナショナル株式会社	東京都 中央区	10,000	工業用製品	90.0	当社の原料を供給しております。 事業資金として360百万円融資しております。 役員の兼任 1名
日精プラスチック株式会社	東京都 中央区	120,000	工業用製品	100.0	債務保証をしております。 役員の兼任 2名
四川日普精化有限公司	中国 四川省	千USドル 11,385	工業用製品	76.3	当社の原料を供給しております。 事業資金として694百万円融資しております。 役員の兼任 3名
太倉日夏精化有限公司	中国 江蘇省	千USドル 2,051	工業用製品	100.0	役員の兼任 2名
日隆精化國際股? 有限公司	台湾 台北市	千新台幣ドル 20,000	工業用製品	75.0	役員の兼任 2名

- (注) 1 主要な事業の内容欄には、セグメントの名称を記載しております。  
2 四川日普精化有限公司は特定子会社に該当しております。  
3 有価証券届出書又は有価証券報告書を提出している会社はありません。  
4 次の連結子会社の売上高（連結会社相互間の内部売上高を除く。）は、連結売上高に占める割合が10%を超えております。

主要な損益情報等	日精バイリス(株)	(株)アルボース	日精プラスチック(株)
売上高	3,546百万円	4,922百万円	2,914百万円
経常利益	116百万円	458百万円	5百万円
当期純利益	70百万円	285百万円	4百万円
純資産	1,599百万円	2,801百万円	7百万円
総資産	2,681百万円	4,357百万円	1,130百万円

## 5 【従業員の状況】

### (1) 連結会社の状況

平成25年3月31日現在

セグメントの名称	従業員数(人)
工業用製品	386 (29)
家庭用製品	126 (10)
不動産	1 ( )
その他	42 (20)
全社(共通)	32 (3)
合計	587 (62)

(注) 従業員数は就業人員であり、臨時従業員数は( )内に年間平均雇用人員を外数で記載しております。

### (2) 提出会社の状況

平成25年3月31日現在

従業員数(人)	平均年齢(歳)	平均勤続年数(年)	平均年間給与(円)
266 (20)	41.2	16.5	5,635,867

セグメントの名称	従業員数(人)
工業用製品	230 (16)
家庭用製品	10 (1)
不動産	( )
その他	( )
全社(共通)	26 (3)
合計	266 (20)

(注) 1 従業員数は就業人員であり、臨時従業員数は( )内に年間平均雇用人員を外数で記載しております。  
 2 平均年間給与は、賞与及び基準外賃金を含んでおります。

### (3) 労働組合の状況

当社グループのうち、提出会社は、日本精化労働組合と称し、労使関係は昭和46年10月結成以来円満に推移しております。

## 第2 【事業の状況】

### 1 【業績等の概要】

#### (1) 業績

当連結会計年度におけるわが国経済は、東日本大震災からの復興関連需要に加え、政権交代後の経済対策、金融政策の効果などを背景に持ち直しの動きもみられたものの、海外経済の低迷による景気の減速やデフレの影響など、依然として先行きは不透明な状況で推移してまいりました。

このような事業環境のなかで、当社グループは新製品上市による競争力の強化、新規テーマの獲得とその拡販に努めてまいりましたが、工業用製品事業において、植物性油脂の販売が減少したことなどにより売上高が減少いたしました。一方、家庭用製品事業においては、たな卸資産の評価下げを実施した前期に比べ、利益が増加いたしました。

#### (セグメント別の概況)

##### 工業用製品

当セグメントにおきましては、植物性油脂の販売が減少したことなどにより売上高は減少いたしました。また、医薬用プレソームの出荷など、製品構成の良化により利益は増加いたしました。この結果、当セグメントの売上高は169億6千9百万円（前期比3.3%減）、セグメント利益（営業利益）は10億7千2百万円（同12.5%増）となりました。

##### 家庭用製品

当セグメントにおきましては、売上高はほぼ横ばいとなりましたが、たな卸資産の評価下げを実施した前期に比べ、利益は増加いたしました。この結果、当セグメントの売上高は53億4千万円（前期比0.6%増）、セグメント利益（営業利益）は4億1千5百万円（同162.1%増）となりました。

##### 不動産

当セグメントにおきましては、マンション分譲事業における完成済物件の販売減により売上高は減少いたしました。それに伴う販売費が減少したため利益は改善いたしました。この結果、当セグメントの売上高は5億5百万円（前期比58.6%減）、セグメント利益（営業利益）は1億9百万円（同61.6%増）となりました。

##### その他

当セグメントにおきましては、医薬品業界からの薬理・安全性試験の受託減により、売上高・利益ともに減少いたしました。この結果、当セグメントの売上高は7億3千万円（前期比15.7%減）、セグメント利益（営業利益）は4千8百万円（同66.7%減）となりました。

以上の結果、当連結会計年度の売上高は235億4千5百万円（前期比5.6%減）と減少しましたが、利益面では営業利益16億4千6百万円（同24.2%増）、経常利益19億4千5百万円（同26.8%増）、当期純利益11億8千6百万円（同34.4%増）と増益となりました。



(2) キャッシュ・フローの状況

当連結会計年度における現金及び現金同等物（以下「資金」という。）は、前期に比べ19億7千万円減少し、11億8千1百万円となりました。なお、当連結会計年度におけるキャッシュ・フローの状況と主な内訳は以下のとおりであります。

（営業活動によるキャッシュ・フロー）

当連結会計年度における営業活動によるキャッシュ・フローは、前期に比べ16億5千9百万円収入が減少し、11億3千8百万円の収入となりました。その主な内訳は、税金等調整前当期純利益19億3千8百万円及び減価償却費9億9千4百万円の計上による資金の増加、たな卸資産の増加による資金の減少9億8千8百万円によるものであります。

（投資活動によるキャッシュ・フロー）

当連結会計年度における投資活動によるキャッシュ・フローは、前期に比べ13億1千8百万円支出が増加し、25億9千9百万円の支出となりました。その主な内訳は、有形固定資産の取得による資金の減少23億2百万円によるものであります。

（財務活動によるキャッシュ・フロー）

当連結会計年度における財務活動によるキャッシュ・フローは、前期に比べ2百万円支出が減少し、5億4千1百万円の支出となりました。その主な内訳は、配当金の支払いによる資金の減少4億9千8百万円によるものであります。

## 2 【生産、受注及び販売の状況】

### (1) 生産実績

当社グループのセグメントは業種・業態が多種多様でありますので生産実績を記載しておりません。

### (2) 受注実績

当社グループは受注生産を行わず、全て見込み生産によっております。

### (3) 販売実績

当連結会計年度における販売実績をセグメントごとに示すと、次のとおりであります。

セグメントの名称	金額(千円)	前期比(%)
工業用製品事業	16,969,121	3.3
家庭用製品事業	5,340,420	0.6
不動産事業	505,378	58.6
その他事業	730,449	15.7
合計	23,545,370	5.6

(注) 1 販売実績が総販売実績の10%以上である相手先はありません。  
2 本表の金額には消費税等は含まれておりません。

## 3 【対処すべき課題】

工業用製品部門では、ビタミンC誘導体等の新規生理活性物質の拡販、植物性原料を起源とする高機能油剤「LUSPLAN」「Plandool」や水にも油にも溶解する性質を持つエステル油剤「Neosolue-Aquilio」等の「Neosolue」シリーズの拡販、加古川東工場に新設したプラントにより増強されたcGMP（医薬品の製造および品質管理に関する基準）に対応した設備と固有技術を活かした医薬中間体製品の新規テーマ獲得、機能性樹脂添加剤の開発、再生可能な天然原料から誘導される生理機能を有する化粧用機能原料の拡充に向けた取り組みを強化してまいります。一方海外においては、プラスチック用コーティング剤「NSC」の台湾及び中国市場への販売強化に努めると同時に、コスト競争力の強化により更なる事業拡大を図ります。家庭用製品部門では、引き続き業務用石鹼・洗浄剤等の営業力強化に注力するとともに、新製品の開発に努めます。不動産部門では、賃貸物件の収益安定化を推進してまいります。

また、引き続き徹底した経費削減によるコスト競争力の一層の強化を行い、再成長に向けた基盤再構築を迅速に実行し、当社グループを取り巻く厳しい環境を乗り越える強固な経営体質を構築してまいります。

#### 4 【事業等のリスク】

有価証券報告書に記載した事業の概況、経理の状況等に関する事項のうち、当社グループの経営成績及び財政状態等に影響を及ぼす可能性のあるリスクには以下のようなものがあり、投資家の判断に重要な影響を及ぼす可能性のある事項と考えております。但し、当社グループに関する全てのリスクを網羅したものではありません。

なお、文中の将来に関する事項は、当連結会計年度末現在において当社グループが判断したものであります。

##### (1) 事業環境の変化

製品に関しては、国内外の景気変動や競合激化などの外部環境の影響を受けるおそれがあります。また原材料、燃料・電力に関しては、価格高騰や供給面でのリスクが考えられ、当社グループの経営成績及び財政状態に影響を与える可能性があります。

##### (2) 為替相場の変動

当社グループの取引には外貨による輸出・輸入が含まれております。為替予約等により為替相場の変動のリスクをヘッジしておりますが、全てのリスクを排除することは不可能であり、当社グループの経営成績及び財政状態に影響を与える可能性があります。

##### (3) 海外事業展開に係るリスク

当社グループでは、製品の輸出および現地生産などの海外活動を展開しており、海外における政治、経済情勢の悪化や通貨価値の変動ならびに法規制や租税制度の変更などのリスクがあり、当社グループの経営成績及び財政状態に影響を与える可能性があります。

##### (4) 株価の変動リスク

当連結会計年度末時点で、市場性のある株式を45億6千9百万円保有しております。これらの株式は株価変動のリスクを負っております。同時点での株価の含み益は14億3千8百万円となっておりますが、今後の株価の動向によって株価の含み益は変動いたします。

#### 5 【経営上の重要な契約等】

該当事項はありません。

#### 6 【研究開発活動】

顧客情報に基づく基盤技術研究、商品開発をより効率的に行うため、研究開発部門につきましては、営業部門と一体となった迅速な研究開発が可能な体制としております。

当連結会計年度の研究開発費は4億4千万円、連結売上高の1.9%であります。

##### (1) 工業用製品

化粧品事業分野では、機能性油剤、生理活性物質、ナノ素材、ラノリン誘導体などの合成、機能評価および開発を行っており、今年度の主な新製品といたしましては、植物性高分子シリコーン代替素材「LUSPLAN SR-DM4」、毛髪用ナノ素材「NanoRepair-CMC」、新規ラノリン誘導体「Ecolanoシリーズ」などを上市いたしました。また、既存品につきましては、「ラノリン」、「コレステロール」、「アルプチン」、「VCエチル」、化粧品用油剤などのコストダウン検討、および、更なる新規機能探索・用途開発を行っております。

精密化学品事業分野では、当社の基盤となる有機合成技術を活かし、多様なニーズに迅速に対応し、医薬

品の原料・中間体の製造検討を行うとともに、機能性樹脂などの分野においても新製品開発に注力しております。

リピッド事業分野では、c G M P（医薬品の製造及び品質管理に関する基準）に対応した医薬用脂質の合成、複合化技術の開発に注力しております。また、化粧品用途向けの新規脂質の開発も行っており、これら脂質類を用いた化粧品用素材の開発を進めております。

プラスチック用コーティング剤分野では、顧客ニーズに適合した製品開発体制を強化し、高付加価値分野向けのコーティング剤の開発ならびに市場導入を進めております。

## (2) 家庭用製品

インフルエンザウイルス、新型ノロウイルスなど様々な新興・再興感染症等の問題が発生し、その対応策が注目される中、発生状況を素早く察知し、予防に向け正しい情報及び対応方法と共に、弱酸性薬用泡ハンドソープ「ケアマイルド」や手指消毒剤「アルボナース」をはじめとした様々な対策製品をご提供することに注力しております。また、市場ニーズに対応した酵素系洗浄剤、工業用スクラブ洗浄剤、油汚れ落とし用洗浄剤、食器洗浄機用洗浄剤などを新たに上市・改良してまいりました。更に、新たな洗浄剤の開発や、原料の高騰に対応するためのコストダウン検討を実施しております。

## (3) 不動産

該当事項はありません。

## (4) その他

該当事項はありません。

## 7 【財政状態、経営成績及びキャッシュ・フローの状況の分析】

文中の将来に関する事項は、当連結会計年度末現在において当社グループが判断したものであります。

### (1) 重要な会計方針及び見積り

当社グループの連結財務諸表は、わが国において一般に公正妥当と認められている会計基準に基づき作成しています。この連結財務諸表の作成にあたって、決算日における資産・負債の報告数値、報告期間における収入・費用の報告数値に影響を与える見積りは、主に貸倒引当金、賞与引当金、退職給付引当金および法人税等であり、継続して評価を行っております。

なお、見積りおよび判断・評価については、過去実績や状況に応じて合理的と考えられる要因等に基づき行っておりますが、見積り特有の不確実性があるため、実際の結果は異なる場合があります。

## (2) 財政状態の分析

当連結会計年度の総資産は前連結会計年度（以下「前期」という。）に比べ9億2千6百万円増加し、322億8千5百万円となりました。これは主として、現金及び預金の減少などにより流動資産が4億1千9百万円減少し、機械装置及び運搬具の増加などにより固定資産が13億4千6百万円増加したことによるものであります。

当連結会計年度の負債は前期に比べ4億9千3百万円減少し、65億3千5百万円となりました。これは主として、設備関係未払金の減少などにより流動負債が7億円減少し、繰延税金負債の増加などにより固定負債が2億7百万円増加したことによるものであります。

当連結会計年度の純資産は前期に比べ14億2千万円増加し、257億4千9百万円となりました。これは主として、当期純利益の計上11億8千6百万円及び配当金の支払4億9千8百万円により株主資本が6億7千6百万円増加し、その他有価証券評価差額金及び為替換算調整勘定などの増加によりその他の包括利益累計額が6億9百万円増加したことによるものであります。

## (3) 経営成績の分析

### 売上高

当連結会計年度の売上高は、前期比13億9千6百万円減少し、235億4千5百万円となりました。この主な要因は、工業用製品事業および不動産事業が減少したことによるものであります。

### 売上総利益

当連結会計年度の売上総利益は、前期比1億6千3百万円増加し、54億8千9百万円となりました。この主な要因は、利益率の高い製品の売上が増加したことによるものであります。

### 販売費及び一般管理費

当連結会計年度の販売費及び一般管理費は、前期比1億5千6百万円減少し、38億4千2百万円となりました。この主な要因は、広告宣伝費が9千4百万円および販売手数料が6千1百万円減少したことによるものであります。

### 営業利益

売上総利益の増加、販売費及び一般管理費の減少により、当連結会計年度の営業利益は前期比3億2千万円増加し、16億4千6百万円となりました。

### 営業外収益（費用）

当連結会計年度の営業外収益（費用）は、主に為替差益が増加したことにより、収益（純額）は前期比9千1百万円増加し、2億9千9百万円となりました。

### 特別利益・損失

当連結会計年度の特別利益は0百万円、特別損失は7百万円となりました。特別損失の主なものは、固定資産除却損3百万円、ゴルフ会員権評価損2百万円であります。

## 当期純利益

当連結会計年度の当期純利益は、前期比 3 億 3 百万円増加し、11億 8 千 6 百万円となりました。また、1 株当たり当期純利益は、前期の37.18円に対し、当連結会計年度は49.95円となりました。

## (4) キャッシュ・フローの状況の分析

キャッシュ・フローの状況につきましては、「1 業績等の概要 (2) キャッシュ・フローの状況」に記載のとおりであります。

## (5) 今後の経営方針について

### 会社の経営の基本方針

当社グループは、経営理念に基づき化学を通じて、当社にかかわる全ての人々とともに、社会の豊かな繁栄と、幸福な生活に貢献し続けます。

環境、安全、健康に加え、更に品質面への諸対策を今後とも積極的に取り組むと同時に、コーポレート・ガバナンスの強化に基づく企業価値、株主価値の更なる向上を目指します。

経営理念 ・ 日本精化は化学を通じて社会に貢献する

- ・ 日本精化は我社をとりまく全ての人に貢献する
- ・ 日本精化は社員の自己実現に貢献する

### 目標とする経営指標

当社グループは、持続的成長と収益力の向上を経営課題としており、事業活動の成果を示す売上高および経常利益を経営指標として重要視し、これらの指標の向上を目指しております。

### 中長期的な会社の経営戦略

今後の経済情勢につきましては、わが国経済は新政権下での政策効果により景気回復に向かうことが期待されるものの、世界経済を巡る不確実性は引続き大きく、また、電力価格高騰や原料価格、為替の動向も懸念材料であり、事業環境は依然として予断を許さないものと思われます。

このような状況の下、当社グループは売上高の拡大、収益力の向上を最重要課題として、営業力の強化、新製品開発の促進や生産設備の増強などに積極投資するとともに、原料コスト上昇分の製品価格への転嫁を引き続き推し進めます。

工業用製品部門では、平成24年9月に当社加古川東工場において高付加価値・高機能材料の生産を目的とするプラント新設が完了いたしました。当社固有技術を活かした医薬中間体製品の新規テーマ獲得と機能性樹脂添加剤の開発、再生可能な天然原料から誘導される生理機能を有する化粧品用機能原料の拡充に向けた取り組みを強化してまいります。また、海外展開においては、中国をはじめとする東アジア地域の需要増加に対応する製品群の拡充とコスト競争力の強化により更なる事業拡大を図ります。

家庭用製品部門では、生活・食品衛生、医療、福祉の幅広い分野において近年の感染症対策等の環境衛生への関心の高まりにより、手洗石鹸、除菌・洗浄剤などの需要が拡大する事業環境にあります。今後とも環境衛生の一端を担う企業であるべく、新製品開発や営業力強化などを積極的に展開し事業拡大を図ります。

また、リスク管理、コンプライアンス、内部統制のより一層の徹底・体制整備を図り、経営の意思決定と業務遂行の透明性・公正性が高く、すべてのステークホルダーから信頼される企業を目指します。

### 第3 【設備の状況】

#### 1 【設備投資等の概要】

当社グループにおいて、生産効率化投資及び維持更新に関する投資並びに生産能力増強のための生産設備投資であります。

当連結会計年度の設備投資は15億4千2百万円でありました。

なお、当連結会計年度において重要な設備の除却、売却等はありません。

セグメントの設備投資について示すと、次のとおりであります。

(工業用製品)

主な設備投資は生産効率化投資及び既存設備の維持投資並びに加古川東工場における生産能力増強のための生産設備投資であります。

当連結会計年度の設備投資は14億4千1百万円でありました。

(家庭用製品)

当連結会計年度の設備投資は既存設備の維持改善等の6千1百万円でありました。

(不動産)

当連結会計年度の設備投資は既存設備の維持改善等の1百万円でありました。

(その他)

当連結会計年度の設備投資は既存設備の維持改善等の4千万円でありました。

#### 2 【主要な設備の状況】

当社グループにおける主要な設備は、以下のとおりであります。

(1) 提出会社

平成25年3月31日現在

事業所名 (所在地)	セグメントの 名称	設備の内容	帳簿価額(千円)					従業員数 (人)
			建物及び 構築物	機械装置 及び運搬具	土地 (面積㎡)	その他	合計	
高砂工場 (高砂市)	工業用製品	化粧品用原料、リン脂質等生産設備	496,666	87,558	84,748 (36,231)	21,361	690,334	71 (17)
神戸工場 (神戸市東灘区)	家庭用製品	衣料用防虫剤等生産設備	26,762	33,428	91 (5,386)	2,303	62,586	8 ( )
加古川東工場 (加古川市)	工業用製品	精密化学品等生産設備	1,077,354	1,773,179	1,640,507 (34,780)	25,816	4,516,856	82 (1)
研究所 (高砂市)	工業用製品	研究開発施設設備	143,316	40,172	( )	20,449	203,938	44 (1)
本社 (大阪市中央区)	不動産事業 及び全社管理業務	その他設備	55,024		619,492 (922)	59,634	734,152	30 ( )

(2) 国内子会社

平成25年3月31日現在

会社名 事業所名 (所在地)	セグメントの名称	設備の内容	帳簿価額(千円)					従業員数 (人)
			建物及び 構築物	機械装置 及び運搬具	土地 (面積㎡)	その他	合計	
日精興産(株) 本社 (神戸市中央区)ほか	不動産	不動産賃貸 設備等	355,363		548,355 (3,693)	1,651	905,370	1 ( )
(株)アルボース その他 (吹田市)	不動産	その他設備	11,157		118,531 (634)	21,725	151,413	( )
(株)アルボース 滋賀工場 (滋賀県湖南市)	家庭用製品	薬用石鹸等 生産設備	387,823	53,871	213,391 (3,830)	9,316	664,401	18 (7)
日精バイリス(株) 滋賀研究所 (滋賀県甲賀市)	その他	試験受託等 設備	420,877	477	300,618 (10,059)	75,352	797,325	42 (20)

(3) 在外子会社

平成25年3月31日現在

会社名 事業所名 (所在地)	セグメントの名称	設備の内容	帳簿価額(千円)					従業員数 (人)
			建物及び 構築物	機械装置 及び運搬具	土地 (面積㎡)	その他	合計	
四川日普精化 有限公司 本社工場 (中国四川省)	工業用製品	工業用製品 生産設備	546,200	261,103	(54,157) [54,157]	96,988	904,291	81 (8)
太倉日夏精化 有限公司 本社工場 (中国江蘇省)	工業用製品	工業用製品 生産設備	65,439	18,042	(20,240) [20,240]	3,536	87,018	30 ( )

(注) 1 帳簿価額のうち「その他」は、工具器具及び備品の合計であり、建設仮勘定を含んでおります。なお、金額には消費税等は含まれておりません。

- 2 現在休止中の主要な設備はありません。
- 3 土地面積の [ ] は、賃借している面積であります。
- 4 提出会社の研究所は高砂工場の敷地内に設置しております。
- 5 従業員数の(外書)は年間平均臨時雇用人員であります。

3 【設備の新設、除却等の計画】

当社グループの設備投資計画については、原則的に連結会社各社が個別に策定しております。

当連結会計年度末現在における設備の新設、改修等に係る投資予定金額は、4億円ではありますが、設備投資資金については、自己資金で賄う予定であります。

(1) 重要な設備の新設等

特記すべき重要なものはありません。

(2) 重要な設備の除却等

経常的な設備の更新のための除却等を除き、重要な設備の除却等の計画はありません。



## 第4 【提出会社の状況】

### 1 【株式等の状況】

#### (1) 【株式の総数等】

##### 【株式の総数】

種類	発行可能株式総数(株)
普通株式	38,413,600
計	38,413,600

##### 【発行済株式】

種類	事業年度末現在発行数(株) (平成25年3月31日現在)	提出日現在発行数(株) (平成25年6月26日現在)	上場金融商品取引所名 又は登録認可金融商品 取引業協会名	内容
普通株式	25,372,447	25,372,447	東京証券取引所 (市場第一部) 大阪証券取引所 (市場第一部)	権利内容になんら制限のない当社における標準となる株式であり、単元株式数は100株であります。
計	25,372,447	25,372,447		

#### (2) 【新株予約権等の状況】

該当事項はありません。

#### (3) 【行使価額修正条項付新株予約権付社債券等の行使状況等】

該当事項はありません。

#### (4) 【ライツプランの内容】

該当事項はありません。

#### (5) 【発行済株式総数、資本金等の推移】

年月日	発行済株式総数 (千株)		資本金 (千円)		資本準備金 (千円)	
	増減数	残高	増減額	残高	増減額	残高
平成20年4月1日～ 平成21年3月31日	2,009 (注)	25,372		5,933,221		6,803,362

(注) 平成20年4月30日開催の取締役会決議に基づき、平成20年6月25日付で自己株式の消却を行っております。

(6) 【所有者別状況】

平成25年3月31日現在

区分	株式の状況(1単元の株式数100株)								単元未満株式の状況(株)
	政府及び地方公共団体	金融機関	金融商品取引業者	その他の法人	外国法人等		個人その他	計	
					個人以外	個人			
株主数(人)		26	21	106	59		3,499	3,711	
所有株式数(単元)		35,765	1,492	114,940	8,787		92,488	253,472	25,247
所有株式数の割合(%)		14.10	0.59	45.31	3.46		36.54	100.00	

(注) 1 自己株式1,622,486株は、「個人その他」に16,224単元及び「単元未満株式の状況」に86株含めて記載しております。

2 「その他の法人」の欄には証券保管振替機構名義の株式が10単元含まれております。

(7) 【大株主の状況】

平成25年3月31日現在

氏名又は名称	住所	所有株式数(千株)	発行済株式総数に対する所有株式数の割合(%)
太陽鋳工株式会社	神戸市中央区磯辺通1丁目1番39号	3,833	15.11
日本精化企業持株会	大阪市中央区備後町2丁目4番9号	1,838	7.25
日本精化株式会社(注)	大阪市中央区備後町2丁目4番9号	1,622	6.39
日油株式会社	東京都渋谷区恵比寿4丁目20番3号	1,039	4.10
東京海上日動火災保険株式会社	東京都千代田区丸の内1丁目2番1号	811	3.20
株式会社資生堂	東京都中央区銀座7丁目5番5号	670	2.64
日本精化従業員持株会	大阪市中央区備後町2丁目4番9号	579	2.28
双日株式会社	東京都千代田区内幸町2丁目1番1号	540	2.13
小野薬品工業株式会社	大阪市中央区道修町2丁目1番5号	394	1.55
日本トラスティ・サービス信託銀行株式会社(信託口)	東京都中央区晴海1丁目8番11号	373	1.47
計		11,703	46.13

(注) 当社が保有する自己株式であります。

(8) 【議決権の状況】

【発行済株式】

平成25年3月31日現在

区分	株式数(株)	議決権の数(個)	内容
無議決権株式			
議決権制限株式(自己株式等)			
議決権制限株式(その他)			
完全議決権株式(自己株式等)	(自己保有株式) 普通株式 1,622,400		権利内容になんら制限のない当社における標準となる株式
完全議決権株式(その他)	普通株式 23,724,800	237,248	同上
単元未満株式	普通株式 25,247		同上
発行済株式総数	25,372,447		
総株主の議決権		237,248	

(注) 「完全議決権株式(その他)」の株式数の欄及び議決権の数の欄には、証券保管振替機構名義の株式が1,000株、議決権10個が含まれております。また、単元未満株式には当社所有の自己株式86株が含まれております。

【自己株式等】

平成25年3月31日現在

所有者の氏名 又は名称	所有者の住所	自己名義 所有株式数 (株)	他人名義 所有株式数 (株)	所有株式数 の合計 (株)	発行済株式総数 に対する所有 株式数の割合(%)
(自己所有株式) 日本精化株式会社	大阪市中央区備後町 2丁目4番9号	1,622,400		1,622,400	6.39
計		1,622,400		1,622,400	6.39

(注) 当社所有の単元未満株式86株は含まれておりません。

(9) 【ストックオプション制度の内容】

該当事項はありません。

2 【自己株式の取得等の状況】

【株式の種類等】 会社法第155条第7号による普通株式の取得

(1) 【株主総会決議による取得の状況】

該当事項はありません。

(2) 【取締役会決議による取得の状況】

該当事項はありません。

(3) 【株主総会決議又は取締役会決議に基づかないものの内容】

区分	株式数(株)	価額の総額(千円)
当事業年度における取得自己株式	369	206
当期間における取得自己株式	95	56

(注) 「当期間における取得自己株式」には、平成25年6月1日から有価証券報告書提出日までの単元未満株式の買取による株式は含めておりません。

(4) 【取得自己株式の処理状況及び保有状況】

区分	当事業年度		当期間	
	株式数(株)	処分価額の総額(千円)	株式数(株)	処分価額の総額(千円)
引き受ける者の募集を行った取得自己株式				
消却の処分を行った取得自己株式				
合併、株式交換、会社分割に係る移転を行った取得自己株式				
その他(単元未満株式の売渡請求による売渡)				
保有自己株式数	1,622,486		1,622,581	

(注) 当期間における「その他(単元未満株式の売渡請求による売渡)」及び「保有自己株式数」には、平成25年6月1日から有価証券報告書提出日までの取引は含めておりません。

### 3 【配当政策】

当社は、株主の皆さまへの利益還元を重要な課題のひとつと考え、将来の事業展開と経営体質強化のための内部留保を確保しつつ、配当水準の向上と安定化を目指します。また、一方では自己株式取得に努め株主価値の増大を図ることを基本方針としております。

当社は、中間配当と期末配当の年2回の剰余金の配当を行うことを基本方針としております。

これらの剰余金の配当の決定機関は、期末配当については株主総会、中間配当については取締役会であります。

当事業年度の配当につきましては、上記の方針に基づき、1株当たり20円の配当（うち中間配当10円）を実施することを決定いたしました。この結果、当事業年度の配当性向は59.3%（連結配当性向40.0%）となりました。

内部留保資金については、新製品の開発、コスト競争力強化のための投資、海外プロジェクトを推進するため有効に投資していく方針であります。これらの投資が将来、収益の向上をもたらし、株主への利益還元につながるものと確信しております。

当社は、「取締役会の決議により、毎年9月30日を基準日として、中間配当を行うことができる。」旨を定款に定めております。

なお、当事業年度に係る剰余金の配当は以下のとおりであります。

決議年月日	配当金の総額(千円)	1株当たり配当額(円)
平成24年10月30日 取締役会決議	237,502	10.0
平成25年6月25日 定時株主総会	237,499	10.0

### 4 【株価の推移】

#### (1) 【最近5年間の事業年度別最高・最低株価】

回次	第141期	第142期	第143期	第144期	第145期
決算年月	平成21年3月	平成22年3月	平成23年3月	平成24年3月	平成25年3月
最高(円)	682	927	736	598	650
最低(円)	345	481	412	482	477

(注) 株価は大阪証券取引所市場第一部におけるものであります。

#### (2) 【最近6月間の月別最高・最低株価】

月別	平成24年10月	11月	12月	平成25年1月	2月	3月
最高(円)	550	560	600	591	594	650
最低(円)	520	510	552	560	563	584

(注) 株価は大阪証券取引所市場第一部におけるものであります。

5 【役員 の 状 況】

役名	職名	氏名 生年月日	略歴	任期	所有株式数 (千株)
代表取締役 執行役員 社長		矢野 進 昭和30年4月19日生	昭和53年4月 当社入社 平成12年4月 医薬製造部長 平成14年11月 医薬品工場長 平成15年6月 執行役員 生産技術本部副本部長兼高砂工場長 平成16年6月 取締役 生産技術本部長 平成18年6月 代表取締役執行役員社長(現)	(注4)	41
取締役 執行役員	生産技術本部長	川林 正信 昭和30年9月5日生	昭和49年4月 当社入社 平成17年3月 高砂工場長 平成18年12月 四川綿陽プロジェクトチーム マネージャー 平成20年6月 執行役員(現) 平成20年10月 生産技術本部長(現) 平成22年6月 取締役(現)	(注4)	10
取締役 執行役員	精密化学品事業本部長兼 リピッド事業部長兼 東京支店長	難波 幸弘 昭和29年12月30日生	昭和53年4月 当社入社 平成12年9月 精密化学品研究室長 平成15年6月 執行役員(現) 精密化学品事業本部副本部長 平成16年3月 精密化学品営業部長 平成17年3月 営業本部副本部長兼精密化学品事業部長 平成18年6月 営業本部副本部長兼リピッド事業部長 平成20年4月 リピッド事業本部長兼研究所長 平成21年4月 研究開発本部長兼リピッド事業部長 平成23年4月 精密化学品事業本部長兼リピッド事業部長(現) 研究所長 平成23年6月 取締役(現) 平成25年5月 東京支店長(現)	(注4)	15
取締役 執行役員	化粧品事業本部長兼 化粧品研究開発部長兼 研究所長	大橋 幸浩 昭和35年7月26日生	平成12年9月 当社入社 平成17年9月 化粧品研究室長 平成18年6月 化粧品研究開発部長(現) 平成20年6月 執行役員(現) 平成21年4月 研究開発本部副本部長 平成23年4月 化粧品事業本部長(現) 平成23年6月 取締役(現) 平成25年5月 研究所長(現)	(注4)	33
取締役 執行役員	管理本部長兼 経理部長	深瀬 真一 昭和31年2月28日生	平成12年9月 当社入社 平成17年6月 経理部長(現) 平成19年7月 内部統制プロジェクトチーム マネージャー 平成21年6月 新基幹システムプロジェクト チームマネージャー 平成23年6月 執行役員(現) 管理本部副本部長 平成23年10月 BCPプロジェクトチーム マネージャー 平成25年6月 取締役管理本部長(現)	(注4)	7

役名	職名	氏名 生年月日	略歴	任期	所有株式数 (千株)
取締役		木野村 圭 右 昭和31年12月28日生	昭和58年4月 当社入社 平成11年10月 技術部長 平成15年6月 精密化学品営業部長 平成16年3月 企画室長 平成16年12月 機能開発研究室長 平成17年6月 執行役員 平成17年9月 アマイド事業部長 平成18年6月 取締役(現) 研究開発本部長 平成19年6月 管理本部長 平成20年4月 機能材料事業本部長 平成20年5月 N S C 事業部長 平成21年4月 営業本部副本部長兼機能材料事業部長 平成21年12月 四川新日普第2期プロジェクト チームマネージャー 平成23年4月 機能材料事業本部長兼 アマイド事業部長 平成23年6月 東京支店長	(注4)	22
取締役		鈴木 一 誠 昭和21年7月26日生	昭和44年4月 太陽鋳工株式会社入社 昭和52年6月 同社取締役 昭和62年6月 同社常務取締役 平成元年6月 同社代表取締役副社長 平成3年6月 同社代表取締役社長(現) 平成4年6月 当社取締役就任(現)	(注4)	
取締役		村瀬 千 弘 昭和20年6月17日生	平成4年6月 ダイトーケミックス株式会社取締役 平成9年6月 日本エコロジー株式会社代表取締役 平成12年6月 ダイトーケミックス株式会社常務取締役 平成14年4月 同社代表取締役社長 平成14年6月 同社代表取締役執行役員社長 平成20年6月 当社取締役就任(現)	(注4)	
常勤監査役		小木曾 正 也 昭和29年7月30日生	昭和53年4月 当社入社 平成16年7月 経理部次長 平成17年6月 内部監査室長 平成19年6月 常勤監査役(現)	(注5)	6
常勤監査役		堀江 清 昭和27年8月7日生	昭和54年4月 当社入社 平成12年1月 家庭品研究室長 平成12年3月 神戸工場長 平成13年9月 工業用化学品研究室長 平成16年4月 工業用化学品事業部長 平成16年6月 執行役員 平成17年9月 開発研究室長 平成18年6月 生産技術本部副本部長兼材料技術部長 平成20年6月 生産技術本部長兼加古川東工場長 平成21年4月 生産技術本部副本部長兼加古川東工場長 平成23年6月 常勤監査役(現)	(注5)	11

役名	職名	氏名 生年月日	略歴	任期	所有株式数 (千株)
監査役		小野 浩 昭 昭和35年 3月18日生	平成21年 6月 太陽鋳工株式会社取締役兼 営業部部长兼東京支店長 平成23年 6月 同社代表取締役常務(現) 平成25年 6月 当社監査役就任(現)	(注6)	
監査役		橋本 崇 志 昭和10年 2月 9日生	昭和35年10月 司法試験合格 昭和38年 4月 弁護士登録 大阪弁護士会入会(現) 昭和53年 4月 民事調停委員 平成 6年 6月 当社監査役就任(現)	(注5)	3
計					159

- (注) 1 取締役 鈴木一誠、村瀬千弘の2名は社外取締役であります。  
 2 監査役 小野浩昭、橋本崇志の2名は社外監査役であります。  
 3 当社は、経営体制の活性化を図るため、執行役員制度を導入しております。執行役員は7名で内5名は取締役を兼務しております。  
 4 平成25年 6月25日開催の定時株主総会の終結の時から1年間  
 5 平成23年 6月23日開催の定時株主総会の終結の時から4年間  
 6 平成25年 6月25日開催の定時株主総会の終結の時から4年間



## 6 【コーポレート・ガバナンスの状況等】

### (1) 【コーポレート・ガバナンスの状況】

コーポレート・ガバナンス体制の概要と現状の体制を採用している理由

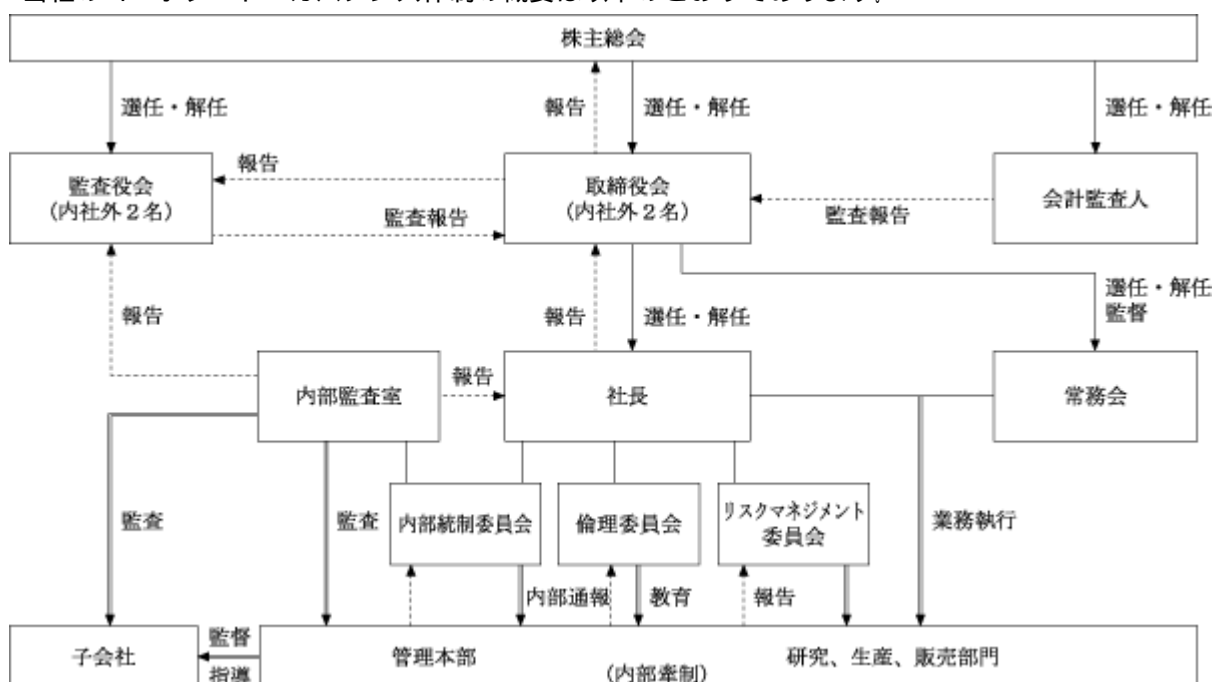
(コーポレート・ガバナンスに関する基本的な考え方)

当社は、「経営理念」を経営戦略の策定や経営の意思決定の拠りどころとなる基本方針と位置付けております。また、基本的な価値観や倫理観を共有し、これを業務に反映させていくために「社員行動指針」と「倫理綱領」を制定しております。

当社は、「経営理念」、「社員行動指針」及び「倫理綱領」の考え方に基づき、コーポレート・ガバナンスの充実に取り組んでおります。

(コーポレート・ガバナンス体制の概要)

当社のコーポレート・ガバナンス体制の概要は以下のとおりであります。



取締役会は、取締役8名（うち社外取締役2名）（平成25年3月31日現在）で構成され、当社の経営上の意思決定を行い、執行役員の職務の執行を監督しております。

当社は執行役員制度を採用しており、常務会は常勤取締役（うち執行役員兼務6名）及び執行役員の9名（平成25年3月31日現在）で構成され、取締役会で決定した基本方針に基づき、経営に関する全般事項を協議決定しております。

内部統制委員会は、会社法及び金融商品取引法に基づく内部統制の整備と適正な運用を促進し、それらを適切に評価するために設置しております。

倫理委員会は、「倫理綱領」及び「社員行動指針」等の倫理方針を決定するなど、当社グループの倫理法令順守に関する重要事項の審議・決定を行なうために設置しております。

リスクマネジメント委員会は、当社を取り巻く様々なリスクの予防・発見・管理・対応などを目的として設置しております。

(現状の体制を採用している理由)

当社は経営の監督・監査機能の強化と業務執行の効率性・迅速性をバランスさせたコーポレート・ガバナンスの観点から現状の体制を採用しております。

(責任限定契約)

当社は会社法第427条第1項に基づき、社外取締役及び社外監査役との間において、会社法第423条第1項に定める責任について、会社法第425条第1項各号に定める金額の合計額を限度とする契約を締結しております。

内部監査及び監査役監査

当社は監査役制度を採用しており、監査役会は監査役4名(うち社外監査役2名)(平成25年3月31日現在)で構成されております。各監査役は、監査役会で決定された監査方針及び監査計画に基づき、取締役会をはじめとする重要な会議への出席や、業務及び財産の状況の調査を通じて、取締役の職務遂行を監査しております。

内部監査室(1名)は、内部統制の有効性と業務の効率性について監査を実施しており、その結果については、取締役及び監査役に報告する体制を構築しております。

会計監査人には有限責任監査法人トーマツを選任し、会計監査および内部統制監査を受けております。当期において業務を執行した公認会計士の氏名、監査業務に係る補助者の構成については下記のとおりです。

(業務を執行した公認会計士の氏名)

指定有限責任社員 業務執行社員 後藤紳太郎、千崎育利

(会計監査業務に係る補助者の構成)

公認会計士 7名、公認会計士試験合格者 2名

監査役4名(うち社外監査役2名)、内部監査室(1名)、会計監査人との間で必要に応じ連絡会を開催し、効果的な監査の実施に努めております。また、弁護士等の第三者からは、業務執行上の必要に応じ、適宜アドバイスを受けております。

社外取締役及び社外監査役

当社の社外取締役は2名であります。また、社外監査役は2名であります。

(当社と当社の各社外取締役及び社外監査役につき、人的関係、資本関係又は取引関係その他の利害関係の概要)

社外取締役鈴木一誠氏は、太陽鋳工株式会社の代表取締役社長であり、当社及び当社グループ会社は同社と通常の営業取引関係があります。なお、太陽鋳工株式会社による当社株式の所有状況については、「1 株式等の状況(7)大株主の状況」に記載しております。また、同氏は当社のその他の取締役、監査役と人的関係を有さず、当社との間に特に利害関係はありません。

独立役員として指定している社外取締役村瀬千弘氏は、ダイソーケミックス株式会社の出身です。ダイソーケミックス株式会社と当社との間に、平成25年3月期実績において営業取引は存在しておりません。また、同氏は当社のその他の取締役、監査役と人的関係を有さず、当社との間に特に利害関係はありません。

社外監査役小野浩昭氏は、太陽鋳工株式会社の代表取締役常務であり、当社及び当社グループ会社は同社と通常の営業取引関係があります。なお、太陽鋳工株式会社による当社株式の所有状況については、「1 株式等の状況(7)大株主の状況」に記載しております。また、同氏は当社のその他の取締役、監査役と人的関係を有さず、当社との間に特に利害関係はありません。

社外監査役橋本崇志氏は、弁護士であります。また、同氏は当社のその他の取締役、監査役と人的関係を有さず、所有する株式については「5 役員等の状況」に記載しております。

(当社の社外取締役及び社外監査役が当社のコーポレート・ガバナンスにおいて果たす機能及び役割)

当社では社外取締役及び社外監査役を選任することで、取締役会の透明性を高め、監督・監査機能の強化を図っております。

社外取締役2名は、企業経営について十分な知識と経験を有しており、当社の経営について企業社会一般の価値観に基づいた長期的展望や当社の従前の発想とは異なった視点からのアドバイス、意見を得ております。

社外監査役2名は、独立性・中立性を持った外部の視点を持ち、十分な企業経営の経験から、あるいは弁護士の観点から取締役の監視及び助言、提言を得ております。

(当社の社外取締役及び社外監査役の選任状況に関する考え方)

社外取締役及び社外監査役を選任するための提出会社からの独立性に関する基準又は方針はないものの、選任にあたっては、会社法第2条第15号及び第16号を参考にしております。

(当社の社外取締役及び社外監査役による監督、監査と内部監査、監査役監査及び会計監査との相互連携並びに内部統制部門との連携)

社外取締役は、取締役会において、監査役監査、会計監査及び内部統制監査の報告を受け、必要に応じて意見表明を行っております。また、社外監査役は、取締役会において、監査役監査、会計監査及び内部統制監査について、必要に応じて意見表明を行っております。

社外監査役2名を含む監査役会は会計監査人との間で必要に応じて会計監査、内部統制監査に関する報告会を開催し、社外監査役による監督、監査の強化を図っております。

#### 役員の報酬等

イ 提出会社の役員区分ごとの報酬等の総額、報酬等の種類別の総額及び対象となる役員の員数

役員区分	報酬等の総額 (千円)	報酬等の種類別の総額(千円)		対象となる 役員の員数 (名)
		基本報酬	賞与	
取締役 (社外取締役を除く。)	70,453	42,000	28,453	6
監査役 (社外監査役を除く。)	20,520	20,520		2
社外役員	13,526	10,680	2,846	4

ロ 提出会社の役員ごとの連結報酬等の総額等

連結報酬等の総額が1億円以上である者が存在しないため、記載しておりません。

ハ 役員の報酬等の額の決定に関する方針

当社の役員の報酬等の額の決定に関する方針は、取締役の報酬については、取締役の業績向上への意欲を高め、長期的な企業価値の増大に資する体系とすること、また、監査役の報酬については、その職務及び責任に見合った水準とすることを基本としております。

株式の保有状況

イ 保有目的が純投資目的以外の目的である投資株式

銘柄数 40銘柄

貸借対照表計上額の合計額 4,321,879千円

ロ 保有目的が純投資目的以外の目的である投資株式の保有区分、銘柄、株式数、貸借対照表計上額及び保有目的

(前事業年度)

特定投資株式

銘柄	株式数 (株)	貸借対照表計上額 (千円)	保有目的
(株)資生堂	359,995	514,072	取引関係強化 のため
日油(株)	1,214,350	489,383	
アステラス製薬(株)	72,042	244,942	
長瀬産業(株)	234,342	239,966	
小野薬品工業(株)	39,000	179,790	
日本化学産業(株)	300,000	167,400	
(株)三井住友フィナンシャルグループ	55,972	152,411	
稲畑産業(株)	249,000	142,926	
大阪有機化学工業(株)	287,000	129,437	
高砂香料工業(株)	301,500	117,585	
ライオン(株)	242,550	114,968	
フジ日本精糖(株)	330,000	102,300	
(株)ニチリン	200,000	98,800	
ハリマ化成(株)	161,500	94,154	
ユシロ化学工業(株)	101,800	92,638	
日新商事(株)	99,000	79,596	
(株)三菱UFJフィナンシャル・グループ	186,160	76,697	
(株)神鋼環境ソリューション	200,000	75,800	
(株)三菱ケミカルホールディングス	150,000	66,300	
大日本印刷(株)	75,142	63,570	
久光製薬(株)	15,246	59,840	
三菱ガス化学(株)	92,960	51,406	
ヤスハラケミカル(株)	57,600	39,686	
(株)日阪製作所	43,000	39,302	
松本油脂製薬(株)	20,000	36,380	
東京海上ホールディングス(株)	15,750	35,768	
ダイトケミックス(株)	201,200	35,210	
荒川化学工業(株)	44,560	32,350	
東邦金属(株)	265,000	26,235	
双日(株)	104,832	15,515	

(当事業年度)

特定投資株式

銘柄	株式数 (株)	貸借対照表計上額 (千円)	保有目的
日油(株)	1,214,350	558,601	取引関係強化 のため
(株)資生堂	359,995	477,713	
アステラス製薬(株)	72,042	364,532	
長瀬産業(株)	234,342	268,790	
小野薬品工業(株)	39,000	223,470	
(株)三井住友フィナンシャルグループ	55,972	211,294	
日本化学産業(株)	300,000	183,600	
稲畑産業(株)	249,000	174,051	
(株)ニチリン	200,000	167,400	
高砂香料工業(株)	301,500	154,368	
ライオン(株)	242,550	125,640	
松本油脂製薬(株)	62,500	123,125	
大阪有機化学工業(株)	287,000	119,105	
フジ日本精糖(株)	330,000	105,930	
(株)三菱UFJフィナンシャル・グループ	186,160	103,877	
扶桑薬品工業(株)	238,000	98,770	
ユシロ化学工業(株)	101,800	93,859	
日新商事(株)	99,000	89,496	
久光製薬(株)	15,246	78,364	
ハリマ化成(株)	161,500	74,613	
大日本印刷(株)	75,142	66,575	
(株)三菱ケミカルホールディングス	150,000	65,250	
(株)神鋼環境ソリューション	200,000	64,000	
三菱ガス化学(株)	92,960	57,728	
東京海上ホールディングス(株)	15,750	41,737	
ヤスハラケミカル(株)	57,600	39,168	
(株)日阪製作所	43,000	37,969	
荒川化学工業(株)	44,560	36,405	
ダイトーケミックス(株)	201,200	32,192	
(株)ミルボン	5,797	19,477	

八 保有目的が純投資目的である投資株式

該当事項はありません。

その他

#### イ 取締役の定数

当社の取締役の定数は11名以内とする旨を定款で定めております。

#### ロ 取締役の選任の決議要件

当社は、取締役の選任の決議要件について、議決権を行使することができる株主の議決権の3分の1以上を有する株主が出席し、その議決権の過半数をもって行う旨を定款に定めております。また、取締役の選任決議は累積投票によらない旨を定款に定めております。

#### ハ 責任限定契約

当社は会社法第427条第1項に基づき、社外取締役及び社外監査役との間において、任務を怠ったことによる損害賠償責任を、法令の定める限度まで限定する契約を締結することができる旨を定款に定めております。これは、社外取締役及び社外監査役が職務の遂行にあたり期待される役割を十分に発揮できるようにするとともに、有能な人材を招聘できることを目的とするものであります。

#### ニ 取締役の責任免除

当社は、会社法第426条第1項の規定に基づき、任務を怠ったことによる取締役（取締役であった者を含む。）の損害賠償責任を、法令の限度において、取締役会の決議によって免除することができる旨を定款に定めております。これは、取締役が職務の遂行にあたり期待される役割を十分に発揮できるようにすることを目的とするものであります。

#### ホ 監査役の責任免除

当社は、会社法第426条第1項の規定に基づき、任務を怠ったことによる監査役（監査役であった者を含む。）の損害賠償責任を、法令の限度において、取締役会の決議によって免除することができる旨を定款に定めております。これは、監査役が職務の遂行にあたり期待される役割を十分に発揮できるようにすることを目的とするものであります。

#### ヘ 中間配当

当社は、会社法第454条第5項の規定に基づき、取締役会の決議により、毎年9月30日の株主名簿に記録された株主または登録株式質権者に対し、中間配当を行うことができる旨を定款に定めております。これは、株主への機動的な利益還元を遂行することを目的とするものであります。

#### ト 自己株式の取得

当社は、会社法第165条第2項の規定に基づき、取締役会の決議により市場取引等による自己株式の取得を行うことができる旨を定款に定めております。これは、機動的な資本政策を遂行することを目的とするものであります。

#### チ 株主総会の特別決議要件

当社は、会社法第309条第2項に定める株主総会の特別決議要件について、議決権を行使することができる株主の議決権の3分の1以上を有する株主が出席し、その議決権の3分の2以上をもって行う旨を定款に定めております。これは、株主総会における特別決議の定足数を緩和することにより、株主総会の円滑な運営を行うことを目的とするものであります。

(2) 【監査報酬の内容等】

【監査公認会計士等に対する報酬の内容】

区分	前連結会計年度		当連結会計年度	
	監査証明業務に 基づく報酬(千円)	非監査業務に 基づく報酬(千円)	監査証明業務に 基づく報酬(千円)	非監査業務に 基づく報酬(千円)
提出会社	35,000		35,000	
連結子会社				
計	35,000		35,000	

【その他重要な報酬の内容】

前連結会計年度

該当事項はありません。

当連結会計年度

該当事項はありません。

【監査公認会計士等の提出会社に対する非監査業務の内容】

前連結会計年度

該当事項はありません。

当連結会計年度

該当事項はありません。

【監査報酬の決定方針】

該当事項はありません。

## 第5 【経理の状況】

### 1 連結財務諸表及び財務諸表の作成方法について

(1) 当社の連結財務諸表は、「連結財務諸表の用語、様式及び作成方法に関する規則」（昭和51年大蔵省令第28号）に基づいて作成しております。

(2) 当社の財務諸表は、「財務諸表等の用語、様式及び作成方法に関する規則」（昭和38年大蔵省令第59号）に基づいて作成しております。

### 2 監査証明について

当社は、金融商品取引法第193条の2第1項の規定に基づき、連結会計年度（平成24年4月1日から平成25年3月31日まで）及び事業年度（平成24年4月1日から平成25年3月31日まで）の連結財務諸表及び財務諸表について、有限責任監査法人トーマツにより監査を受けております。

### 3 連結財務諸表等の適正性を確保するための特段の取組みについて

当社は、連結財務諸表等の適正性を確保するための特段の取組みとして、公益財団法人財務会計基準機構に加入するとともに、会計基準等の変更等に関する研修に参加するなど、会計基準等の内容を適切に把握できる体制の整備に努めております。



1【連結財務諸表等】  
(1)【連結財務諸表】  
【連結貸借対照表】

(単位：千円)

	前連結会計年度 (平成24年3月31日)	当連結会計年度 (平成25年3月31日)
<b>資産の部</b>		
流動資産		
現金及び預金	4,353,400	2,798,339
受取手形及び売掛金	<sup>1</sup> 6,541,579	<sup>1</sup> 6,618,822
商品及び製品	1,807,168	2,098,387
販売用不動産	128,438	39,338
仕掛品	1,150,710	1,469,864
仕掛販売用不動産	154,190	81,430
原材料及び貯蔵品	1,616,500	2,210,126
繰延税金資産	163,421	211,972
その他	<sup>2</sup> 474,195	<sup>2</sup> 440,538
貸倒引当金	10,282	9,472
流動資産合計	16,379,323	15,959,346
固定資産		
有形固定資産		
建物及び構築物	9,155,651	9,925,730
減価償却累計額	5,678,568	5,973,009
建物及び構築物（純額）	3,477,082	3,952,721
機械装置及び運搬具	11,313,997	13,029,495
減価償却累計額	10,296,458	10,760,637
機械装置及び運搬具（純額）	1,017,539	2,268,858
土地	3,906,943	3,906,943
建設仮勘定	1,073,463	968
その他	2,290,411	2,408,323
減価償却累計額	1,980,911	2,038,786
その他（純額）	309,500	369,537
有形固定資産合計	9,784,529	10,499,029
無形固定資産	400,039	388,350
投資その他の資産		
投資有価証券	<sup>2</sup> 4,324,185	<sup>2</sup> 4,932,517
その他	<sup>2</sup> 470,474	<sup>2</sup> 505,852
投資その他の資産合計	4,794,660	5,438,370
固定資産合計	14,979,229	16,325,749
資産合計	31,358,553	32,285,096

	前連結会計年度 (平成24年3月31日)	当連結会計年度 (平成25年3月31日)
<b>負債の部</b>		
流動負債		
支払手形及び買掛金	1 3,490,959	1 3,378,239
未払金	483,214	450,513
未払法人税等	271,277	459,640
繰延税金負債	959	3,071
賞与引当金	330,513	384,196
役員賞与引当金	32,573	31,549
設備関係未払金	944,826	187,247
その他	423,800	382,823
流動負債合計	5,978,125	5,277,282
固定負債		
繰延税金負債	312,535	547,481
退職給付引当金	548,788	518,634
長期未払金	45,173	45,173
長期預り保証金	94,517	94,489
資産除去債務	26,230	26,230
その他	23,652	26,078
固定負債合計	1,050,896	1,258,087
負債合計	7,029,021	6,535,369
<b>純資産の部</b>		
株主資本		
資本金	5,933,221	5,933,221
資本剰余金	6,803,362	6,803,362
利益剰余金	11,700,308	12,376,807
自己株式	1,021,903	1,022,109
株主資本合計	23,414,990	24,091,282
その他の包括利益累計額		
その他有価証券評価差額金	582,365	935,522
繰延ヘッジ損益	5,309	4,962
為替換算調整勘定	135,929	120,926
その他の包括利益累計額合計	451,746	1,061,412
少数株主持分	462,795	597,032
純資産合計	24,329,531	25,749,726
負債純資産合計	31,358,553	32,285,096

## 【連結損益及び包括利益計算書】

(単位：千円)

	前連結会計年度 (自 平成23年 4月 1日 至 平成24年 3月31日)	当連結会計年度 (自 平成24年 4月 1日 至 平成25年 3月31日)
売上高	24,942,220	23,545,370
売上原価	19,616,755	18,056,368
売上総利益	5,325,465	5,489,001
販売費及び一般管理費	1, 2 3,999,736	1, 2 3,842,961
営業利益	1,325,729	1,646,039
営業外収益		
受取利息	47,936	57,021
受取配当金	110,759	110,780
為替差益	7,227	103,210
雑収入	48,217	36,269
営業外収益合計	214,141	307,282
営業外費用		
支払利息	4,312	5,358
雑損失	1,681	2,594
営業外費用合計	5,993	7,952
経常利益	1,533,877	1,945,369
特別利益		
固定資産売却益	3, 5 61,898	3 224
移転補償金	5 133,953	-
特別利益合計	195,851	224
特別損失		
固定資産売却損	-	4 1,348
固定資産除却損	5 134,836	3,573
投資有価証券評価損	3,212	-
ゴルフ会員権評価損	3,400	2,500
ゴルフ会員権売却損	470	-
工場移転費用	5 73,586	-
特別損失合計	215,506	7,422
税金等調整前当期純利益	1,514,223	1,938,171
法人税、住民税及び事業税	411,408	652,477
法人税等調整額	165,301	5,538
法人税等合計	576,710	646,939
少数株主損益調整前当期純利益	937,512	1,291,232
少数株主利益	54,337	104,683
当期純利益	883,175	1,186,548
少数株主利益	54,337	104,683
少数株主損益調整前当期純利益	937,512	1,291,232
その他の包括利益		
その他有価証券評価差額金	75,264	353,157
繰延ヘッジ損益	143	397
為替換算調整勘定	56,407	323,242
その他の包括利益合計	6 131,528	6 676,002
包括利益	1,069,041	1,967,235
(内訳)		
親会社株主に係る包括利益	1,003,663	1,796,214
少数株主に係る包括利益	65,378	171,020

## 【連結株主資本等変動計算書】

(単位：千円)

	前連結会計年度 (自 平成23年 4月 1日 至 平成24年 3月31日)	当連結会計年度 (自 平成24年 4月 1日 至 平成25年 3月31日)
<b>株主資本</b>		
<b>資本金</b>		
当期首残高	5,933,221	5,933,221
当期末残高	5,933,221	5,933,221
<b>資本剰余金</b>		
当期首残高	6,803,362	6,803,362
当期末残高	6,803,362	6,803,362
<b>利益剰余金</b>		
当期首残高	11,346,697	11,700,308
当期変動額		
剰余金の配当	522,512	498,755
当期純利益	883,175	1,186,548
従業員奨励福利基金拠出	7,051	11,293
当期変動額合計	353,611	676,498
当期末残高	11,700,308	12,376,807
<b>自己株式</b>		
当期首残高	1,021,690	1,021,903
当期変動額		
自己株式の取得	212	206
当期変動額合計	212	206
当期末残高	1,021,903	1,022,109
<b>株主資本合計</b>		
当期首残高	23,061,591	23,414,990
当期変動額		
剰余金の配当	522,512	498,755
当期純利益	883,175	1,186,548
自己株式の取得	212	206
従業員奨励福利基金拠出	7,051	11,293
当期変動額合計	353,398	676,292
当期末残高	23,414,990	24,091,282

	前連結会計年度 (自 平成23年 4月 1日 至 平成24年 3月31日)	当連結会計年度 (自 平成24年 4月 1日 至 平成25年 3月31日)
<b>その他の包括利益累計額</b>		
<b>その他有価証券評価差額金</b>		
当期首残高	507,100	582,365
当期変動額		
株主資本以外の項目の当期変動額（純額）	75,264	353,157
当期変動額合計	75,264	353,157
当期末残高	582,365	935,522
<b>繰延ヘッジ損益</b>		
当期首残高	5,442	5,309
当期変動額		
株主資本以外の項目の当期変動額（純額）	132	347
当期変動額合計	132	347
当期末残高	5,309	4,962
<b>為替換算調整勘定</b>		
当期首残高	181,284	135,929
当期変動額		
株主資本以外の項目の当期変動額（純額）	45,355	256,856
当期変動額合計	45,355	256,856
当期末残高	135,929	120,926
<b>その他の包括利益累計額合計</b>		
当期首残高	331,257	451,746
当期変動額		
株主資本以外の項目の当期変動額（純額）	120,488	609,666
当期変動額合計	120,488	609,666
当期末残高	451,746	1,061,412
<b>少数株主持分</b>		
当期首残高	414,705	462,795
当期変動額		
株主資本以外の項目の当期変動額（純額）	48,089	134,236
当期変動額合計	48,089	134,236
当期末残高	462,795	597,032
<b>純資産合計</b>		
当期首残高	23,807,554	24,329,531
当期変動額		
剰余金の配当	522,512	498,755
当期純利益	883,175	1,186,548
自己株式の取得	212	206
従業員奨励福利基金拠出	7,051	11,293
株主資本以外の項目の当期変動額（純額）	168,578	743,903
当期変動額合計	521,976	1,420,195
当期末残高	24,329,531	25,749,726

## 【連結キャッシュ・フロー計算書】

(単位：千円)

	前連結会計年度 (自 平成23年 4月 1日 至 平成24年 3月31日)	当連結会計年度 (自 平成24年 4月 1日 至 平成25年 3月31日)
<b>営業活動によるキャッシュ・フロー</b>		
税金等調整前当期純利益	1,514,223	1,938,171
減価償却費	817,029	994,586
のれん償却額	1,480	740
負ののれん償却額	993	-
移転補償金	133,953	-
投資有価証券評価損益(は益)	3,212	-
貸倒引当金の増減額(は減少)	8,652	810
退職給付引当金の増減額(は減少)	11,815	30,154
受取利息及び受取配当金	158,696	167,802
支払利息	4,312	5,358
為替差損益(は益)	22,017	115,018
有形固定資産除売却損益(は益)	114,895	4,697
無形固定資産除売却損益(は益)	41,957	-
ゴルフ会員権評価損	3,400	2,500
ゴルフ会員権売却損益(は益)	470	-
売上債権の増減額(は増加)	51,311	43,113
たな卸資産の増減額(は増加)	1,120,120	988,530
預り保証金の増減額(は減少)	21,790	27
仕入債務の増減額(は減少)	97,048	123,758
その他	381,417	31,831
小計	2,843,587	1,445,005
利息及び配当金の受取額	159,640	169,051
利息の支払額	3,472	5,358
法人税等の支払額	201,027	469,778
営業活動によるキャッシュ・フロー	2,798,727	1,138,921
<b>投資活動によるキャッシュ・フロー</b>		
定期預金の預入による支出	8,103	316,684
定期預金の払戻による収入	274,123	81,988
有形固定資産の取得による支出	1,527,328	2,302,202
有形固定資産の売却による収入	913	632
無形固定資産の取得による支出	109,547	3,884
無形固定資産の売却による収入	100,946	-
投資有価証券の取得による支出	106,930	160,111
投資有価証券の償還による収入	100,000	100,000
貸付金の回収による収入	815	835
その他	5,580	-
投資活動によるキャッシュ・フロー	1,280,692	2,599,427
<b>財務活動によるキャッシュ・フロー</b>		
配当金の支払額	522,512	498,755
少数株主への配当金の支払額	15,131	33,281
自己株式の取得による支出	212	206
その他	6,332	9,364
財務活動によるキャッシュ・フロー	544,190	541,607
現金及び現金同等物に係る換算差額	1,740	31,993
現金及び現金同等物の増減額(は減少)	975,585	1,970,119
現金及び現金同等物の期首残高	2,175,880	3,151,466
現金及び現金同等物の期末残高	3,151,466	1,181,346

## 【注記事項】

(連結財務諸表作成のための基本となる重要な事項)

### 1 連結の範囲に関する事項

連結子会社の数及び連結子会社名

連結子会社数 8社

連結子会社名

日精興産株式会社、日精バイリス株式会社、株式会社アルボース、  
オレオトレード・インターナショナル株式会社、日精プラスチック株式会社、  
四川日普精化有限公司、太倉日夏精化有限公司、日隆精化國際股？有限公司

### 2 連結子会社の事業年度等に関する事項

連結子会社のうち四川日普精化有限公司、太倉日夏精化有限公司及び日隆精化國際股？有限公司の決算日は12月31日であります。連結財務諸表の作成にあたっては、連結決算日現在で実施した仮決算に基づく財務諸表を使用しております。

### 3 会計処理基準に関する事項

#### (1) 重要な資産の評価基準及び評価方法

有価証券

その他有価証券

時価のあるもの

決算日の市場価格等に基づく時価法

(評価差額は全部純資産直入法により処理し、売却原価は総平均法により算定)

時価のないもの

総平均法による原価法

デリバティブ

時価法

たな卸資産

商品、製品、原材料、仕掛品、貯蔵品

総平均法による原価法(収益性の低下による簿価切下げの方法)によっております。

一部の商品及び仕掛品については個別法による原価法(収益性の低下による簿価切下げの方法)によっております。

原料土地、仕掛土地建物、製品土地建物

個別法による原価法(収益性の低下による簿価切下げの方法)によっております。

#### (2) 重要な減価償却資産の減価償却の方法

有形固定資産(リース資産を除く)

定率法によっております。但し、平成10年4月1日以降取得の建物(建物附属設備を除く)については、定額法によっております。

なお、主な耐用年数は次のとおりであります。

建物及び構築物 10～48年

機械装置及び運搬具 4～8年

無形固定資産（リース資産を除く）

定額法によっております。

リース資産

所有権移転外ファイナンス・リース取引に係るリース資産

リース期間を耐用年数とし、残存価額をゼロとする定額法によっております。

なお、リース取引会計基準の改正適用初年度開始前の所有権移転外ファイナンス・リース取引については、引き続き通常の賃貸借取引に係る方法に準じた会計処理によっております。

### (3) 重要な引当金の計上基準

貸倒引当金

債権の貸倒れによる損失に備えるため、一般債権については貸倒実績率により、貸倒懸念債権等特定の債権については、個別に回収可能性を勘案し、回収不能見込額を計上しております。

賞与引当金

従業員に対して支給する賞与に充てるため、支給見込額に基づき計上しております。

役員賞与引当金

役員に対して支給する賞与に充てるため、当連結会計年度末における支給見込額に基づき計上しております。

退職給付引当金

従業員の退職給付に備えるため、当連結会計年度末における退職給付債務及び年金資産の見込額に基づき計上しております。数理計算上の差異については、発生時の従業員の平均残存勤務期間以内の一定の年数（12年）による定率法により、翌連結会計年度から費用処理することとしております。過去勤務債務については、発生時の従業員の平均残存勤務期間以内の一定の年数（12年）による定額法により、発生時から費用処理しております。

### (4) 重要な外貨建の資産又は負債の本邦通貨への換算基準

外貨建金銭債権債務は、連結決算日の直物為替相場により円貨に換算し、換算差額は損益として処理しております。なお、在外子会社の資産・負債及び収益・費用は、連結決算日の直物為替相場により円貨に換算し、換算差額は純資産の部における為替換算調整勘定及び少数株主持分に含めて計上しております。

### (5) 重要なヘッジ会計の方法

ヘッジ会計の方法

原則として繰延ヘッジ処理によっております。なお、振当処理の要件を満たしている為替予約については振当処理に、特例処理の要件を満たしている金利スワップについては特例処理によっております。

ヘッジ手段とヘッジ対象

a . ヘッジ手段...為替予約取引

ヘッジ対象...輸出による外貨建売上債権、輸入による外貨建仕入債務及び外貨建予定取引

b . ヘッジ手段...金利スワップ

ヘッジ対象...借入金



## ヘッジ方針等

為替予約取引は、外貨建の輸出入取引の為替相場の変動によるリスクを軽減するためのものであるため、成約高の範囲内で行っております。為替予約取引の実行及び管理は、各社の経理部にそれぞれ集中しており、経理部長が月ごとの定例取締役会に為替予約取引を含んだ財務報告をすることとなっております。

また、金利スワップ取引は借入金利率の変動リスクを軽減するためのものであるため、借入金残高の範囲内で行っております。

### (6) のれんの償却方法及び償却期間

5年間の均等償却を行っております。なお、平成22年3月31日以前に発生した負ののれんについても5年間の均等償却によっております。

### (7) 連結キャッシュ・フロー計算書における資金の範囲

連結キャッシュ・フロー計算書における資金（現金及び現金同等物）は、手許現金及び随時引き出し可能な預金からなっております。

### (8) その他連結財務諸表作成のための基本となる重要な事項

#### 消費税等の会計処理

消費税等の会計処理は税抜方式によっております。また、連結子会社で発生した控除対象外消費税等は、当連結会計年度の費用として処理しております。

#### (未適用の会計基準等)

- ・「退職給付に関する会計基準」（企業会計基準第26号 平成24年5月17日）
- ・「退職給付に関する会計基準の適用指針」（企業会計基準適用指針第25号 平成24年5月17日）

#### (1) 概要

本会計基準等は、財務報告を改善する観点及び国際的な動向を踏まえ、未認識数理計算上の差異及び未認識過去勤務費用の処理方法、退職給付債務及び勤務費用の計算方法並びに開示の拡充を中心に改正されたものです。

#### (2) 適用予定日

平成26年3月期の期末より適用予定です。ただし、退職給付債務及び勤務費用の計算方法の改正については、平成27年3月期の期首より適用予定です。

#### (3) 当該会計基準等の適用による影響

影響額は、当連結財務諸表の作成時において評価中です。

#### (会計上の見積りの変更と区別することが困難な会計方針の変更)

当社及び国内連結子会社は、法人税法の改正に伴い、当連結会計年度より、平成24年4月1日以後に取得した有形固定資産については、改正後の法人税法に基づく減価償却の方法に変更しております。

これにより、従来の方法に比べて、当連結会計年度の営業利益、経常利益及び税金等調整前当期純利益がそれぞれ74,073千円増加しております。

(連結貸借対照表関係)

- 1 期末日満期手形の会計処理については、満期日に決済が行われたものとして処理しております。  
なお、連結会計年度末日が金融機関の休日であったため、次の期末日満期手形を満期日に決済が行われたものとして処理しております。

	前連結会計年度 (平成24年3月31日)	当連結会計年度 (平成25年3月31日)
受取手形	173,234千円	159,871千円
支払手形	14,022千円	11,989千円

- 2 担保に供している資産及び対応する債務

(担保に供している資産)

	前連結会計年度 (平成24年3月31日)	当連結会計年度 (平成25年3月31日)
投資有価証券	32,619千円	33,468千円
供託金 (投資その他の資産その他)	9,840千円	12,480千円

「特定住宅瑕疵担保責任の履行の確保等に関する法律」(平成21年10月1日施行)に基づく、住宅販売瑕疵担保保証金であります。

	前連結会計年度 (平成24年3月31日)	当連結会計年度 (平成25年3月31日)
供託金(流動資産その他)	130,000千円	130,000千円

大阪地方裁判所における請負代金請求訴訟に伴い、大阪地方法務局へ供託しております。

(連結損益及び包括利益計算書関係)

- 1 主要な費目及び金額は、次のとおりであります。

	前連結会計年度 (自平成23年4月1日 至平成24年3月31日)	当連結会計年度 (自平成24年4月1日 至平成25年3月31日)
販売手数料	227,861千円	165,929千円
広告宣伝費	191,595千円	97,289千円
運送費	543,519千円	525,030千円
役員報酬	136,710千円	149,107千円
従業員給料	979,430千円	993,612千円
賞与引当金繰入額	144,520千円	176,902千円
役員賞与引当金繰入額	31,938千円	31,549千円
退職給付費用	109,679千円	95,034千円
減価償却費	78,545千円	93,175千円
技術研究費	457,031千円	440,921千円

- 2 一般管理費に含まれる研究開発費は、次のとおりであります。

	前連結会計年度 (自平成23年4月1日 至平成24年3月31日)	当連結会計年度 (自平成24年4月1日 至平成25年3月31日)
	457,031千円	440,921千円

3 固定資産売却益の内容は、次のとおりであります。

	前連結会計年度 (自 平成23年4月1日 至 平成24年3月31日)	当連結会計年度 (自 平成24年4月1日 至 平成25年3月31日)
車両運搬具	616千円	224千円
無形固定資産	61,282千円	- 千円
計	61,898千円	224千円

4 固定資産売却損の内容は、次のとおりであります。

	前連結会計年度 (自 平成23年4月1日 至 平成24年3月31日)	当連結会計年度 (自 平成24年4月1日 至 平成25年3月31日)
建物及び構築物	- 千円	1,333千円
その他	- 千円	14千円
計	- 千円	1,348千円

5 四川日普精化有限公司（中国四川省）の工場移転に伴い発生したものは、次のとおりであります。

	前連結会計年度 (自 平成23年4月1日 至 平成24年3月31日)	当連結会計年度 (自 平成24年4月1日 至 平成25年3月31日)
固定資産売却益	61,282千円	- 千円
移転補償金	133,953千円	- 千円
固定資産除却損	128,463千円	- 千円
工場移転費用	73,586千円	- 千円

6 その他の包括利益に係る組替調整額及び税効果額

	前連結会計年度 (自 平成23年4月1日 至 平成24年3月31日)	当連結会計年度 (自 平成24年4月1日 至 平成25年3月31日)
その他有価証券評価差額金		
当期発生額	50,199千円	548,341千円
組替調整額	3,212千円	- 千円
税効果調整前	53,412千円	548,341千円
税効果額	21,852千円	195,184千円
その他有価証券評価差額金	75,264千円	353,157千円
繰延ヘッジ損益		
当期発生額	675千円	699千円
組替調整額	- 千円	- 千円
税効果調整前	675千円	699千円
税効果額	531千円	302千円
繰延ヘッジ損益	143千円	397千円
為替換算調整勘定		
当期発生額	56,407千円	323,242千円
組替調整額	- 千円	- 千円
税効果調整前	56,407千円	323,242千円
税効果額	- 千円	- 千円
為替換算調整勘定	56,407千円	323,242千円
その他の包括利益合計	131,528千円	676,002千円

(連結株主資本等変動計算書関係)

前連結会計年度(自平成23年4月1日至平成24年3月31日)

1 発行済株式の種類及び総数並びに自己株式の種類及び株式数に関する事項

	当連結会計年度期首 株式数(株)	当連結会計年度 増加株式数(株)	当連結会計年度 減少株式数(株)	当連結会計年度末 株式数(株)
発行済株式				
普通株式	25,372,447			25,372,447
合計	25,372,447			25,372,447
自己株式				
普通株式(注)	1,621,704	413		1,622,117
合計	1,621,704	413		1,622,117

(注) 自己株式(普通株式)の増加413株は単元未満株式の買取によるものであります。

2 配当に関する事項

(1) 配当金支払額

(決議)	株式の種類	配当金の総額 (千円)	1株当たり配当額 (円)	基準日	効力発生日
平成23年6月23日 定時株主総会	普通株式	261,258	11.0	平成23年3月31日	平成23年6月24日
平成23年10月28日 取締役会	普通株式	261,254	11.0	平成23年9月30日	平成23年12月1日

(2) 基準日が当連結会計年度に属する配当のうち、配当の効力発生日が翌連結会計年度となるもの

(決議)	株式の種類	配当の原資	配当金の総額 (千円)	1株当たり 配当額(円)	基準日	効力発生日
平成24年6月26日 定時株主総会	普通株式	利益剰余金	261,253	11.0	平成24年3月31日	平成24年6月27日

当連結会計年度（自 平成24年 4月 1日 至 平成25年 3月31日）

1 発行済株式の種類及び総数並びに自己株式の種類及び株式数に関する事項

	当連結会計年度期首 株式数(株)	当連結会計年度 増加株式数(株)	当連結会計年度 減少株式数(株)	当連結会計年度末 株式数(株)
発行済株式				
普通株式	25,372,447			25,372,447
合計	25,372,447			25,372,447
自己株式				
普通株式(注)	1,622,117	369		1,622,486
合計	1,622,117	369		1,622,486

(注) 自己株式（普通株式）の増加369株は単元未満株式の買取によるものであります。

2 配当に関する事項

(1) 配当金支払額

(決議)	株式の種類	配当金の総額 (千円)	1株当たり配当額 (円)	基準日	効力発生日
平成24年 6月26日 定時株主総会	普通株式	261,253	11.0	平成24年 3月31日	平成24年 6月27日
平成24年10月30日 取締役会	普通株式	237,502	10.0	平成24年 9月30日	平成24年12月 3日

(2) 基準日が当連結会計年度に属する配当のうち、配当の効力発生日が翌連結会計年度となるもの

(決議)	株式の種類	配当の原資	配当金の総額 (千円)	1株当たり 配当額(円)	基準日	効力発生日
平成25年 6月25日 定時株主総会	普通株式	利益剰余金	237,499	10.0	平成25年 3月31日	平成25年 6月26日

[次へ](#)

(連結キャッシュ・フロー計算書関係)

1 現金及び現金同等物の期末残高と連結貸借対照表に掲記されている科目の金額との関係

	前連結会計年度 (自 平成23年4月1日 至 平成24年3月31日)	当連結会計年度 (自 平成24年4月1日 至 平成25年3月31日)
現金及び預金	4,353,400千円	2,798,339千円
定期預金	1,201,934千円	1,616,992千円
現金及び現金同等物	3,151,466千円	1,181,346千円

(リース取引関係)

ファイナンス・リース取引

所有権移転外ファイナンス・リース取引

リース資産の内容

(ア)有形固定資産

IT設備等であります。

(イ)無形固定資産

ソフトウェアであります。

リース資産の減価償却の方法

連結財務諸表作成のための基本となる重要な事項「3 会計処理基準に関する事項 (2) 重要な減価償却資産の減価償却の方法」に記載のとおりであります。

なお、所有権移転外ファイナンス・リース取引のうち、リース取引開始日が、平成20年3月31日以前のリース取引については、通常の賃貸借取引に係る方法に準じた会計処理によっており、その内容は次のとおりであります。

(1) リース物件の取得価額相当額、減価償却累計額相当額及び期末残高相当額

前連結会計年度(平成24年3月31日)

	有形固定資産 その他	無形固定資産	合計
取得価額相当額	100,746千円	9,735千円	110,481千円
減価償却累計額相当額	82,699千円	8,684千円	91,383千円
期末残高相当額	18,046千円	1,050千円	19,097千円

(注) 取得価額相当額は、未経過リース料期末残高が有形固定資産の期末残高等に占める割合が低いいため、支払利子込み法により算定しております。

当連結会計年度(平成25年3月31日)

当連結会計年度において、注記対象となるリース契約のリース期間が満了したため、該当事項はありません。

## (2) 未経過リース料期末残高相当額

	前連結会計年度 (平成24年3月31日)	当連結会計年度 (平成25年3月31日)
1年内	19,097千円	- 千円
1年超	- 千円	- 千円
合計	19,097千円	- 千円

(注) 未経過リース料期末残高相当額は、未経過リース料期末残高が有形固定資産の期末残高等に占める割合が低い  
ため、支払利子込み法により算定しております。

## (3) 支払リース料及び減価償却費相当額

	前連結会計年度 (自 平成23年4月1日 至 平成24年3月31日)	当連結会計年度 (自 平成24年4月1日 至 平成25年3月31日)
支払リース料	23,833千円	19,097千円
減価償却費相当額	23,833千円	19,097千円

## (4) 減価償却費相当額の算定方法

リース期間を耐用年数とし、残存価額をゼロとする定額法によっております。

(金融商品関係)

## 1 金融商品の状況に関する事項

## (1) 金融商品に対する取組方針

当社グループの資金運用については安全性の高い金融商品で運用し、資金調達については主に銀行借入による方針であります。

デリバティブは、主として外貨建ての売上及び仕入契約のヘッジ及び借入金利率を固定するためのものであるため、先物為替予約取引については外貨建債権債務残高及び成約高、金利スワップ取引については、借入金残高の範囲内で行うこととし、投機目的のデリバティブ取引は行わない方針であります。

## (2) 金融商品の内容及びそのリスク

営業債権である受取手形及び売掛金は、顧客の信用リスクにさらされております。加えて、外貨建ての営業債権は、為替相場の変動によるリスクにさらされております。このうち一部は、先物為替予約取引を利用してヘッジしております。

投資有価証券は、株式及び債券であります。このうち、株式については市場価格の変動リスクにさらされており、債券については、市場価格の変動リスクに加えて発行体の信用リスクにもさらされております。

営業債務である支払手形及び買掛金は、全て1年以内の支払期日であり、またその一部には、原料等の輸入に伴う外貨建てのものがあり、為替相場の変動リスクにさらされております。このうち一部は、先物為替予約取引を利用してヘッジしております。

上記以外の負債については、将来の流動性リスクを増加させる可能性を含みますが、当社グループは適時に資金繰計画を作成・更新する方法などにより、手元流動性の確保並びに流動性リスクの管理を行っております。

デリバティブ取引は、外貨建ての営業債権債務に係る為替の変動リスクに対するヘッジを目的とした先物為替予約取引、借入金に係る支払金利の変動リスクに対するヘッジを目的とした金利スワップ取引であります。なお、ヘッジ会計に関するヘッジ手段とヘッジ対象、ヘッジ方針等につきましては、前述の「会計処理基準に関する事項」に記載されている「重要なヘッジ会計の方法」をご参照ください。

(3) 金融商品に係るリスク管理体制

信用リスク(取引先の契約不履行等に係るリスク)の管理

当社グループは、債権管理規程に従い、営業債権について各営業部門が取引先ごとに期日及び残高を管理するとともに、定期的に与信限度額の見直し及び更新を行い、信用リスクの軽減を図っております。

市場リスク(為替や金利等の変動リスク)の管理

当社及び一部の連結子会社は、外貨建ての営業債権債務に係る為替相場の変動リスクについて、先物為替予約取引を利用してヘッジしております。また、借入金に係る支払金利の変動リスクを軽減するために、金利スワップ取引を利用する場合があります。

投資有価証券については、定期的に時価又は発行体の財務状況等を把握し、個別のリスク管理を図っております。

デリバティブ取引については、その実行及び管理は当社グループ各社の経理部にそれぞれ集中しており、経理部長が月ごとの定例取締役会にデリバティブ取引を含んだ財務報告をすることとなっております。

資金調達に係る流動性リスク(支払期日に支払いを実行できなくなるリスク)の管理

当社グループは、各部署からの報告に基づき、経理部が適時に資金繰計画を作成・更新することとなっております。

(4) 金融商品の時価等に関する事項についての補足説明

金融商品の時価には、市場価額のほか、市場価額がない場合には合理的に算定された価額が含まれております。当該価額の算定においては、変動要因を織り込んでいるため、異なる前提条件等を採用することにより、当該価額が変動することがあります。また「(デリバティブ取引関係)」注記におけるデリバティブ取引に関する契約額等につきましては、その金額自体がデリバティブ取引に係る市場リスクを示すものではありません。

2 金融商品の時価等に関する事項

連結貸借対照表計上額、時価及びこれらの差額については、次のとおりであります。なお、時価を把握することが極めて困難と認められるものにつきましては、次表には含めておりません((注2)を参照ください。)

前連結会計年度(平成24年3月31日)

	連結貸借対照表 計上額(千円)	時価 (千円)	差額 (千円)
(1) 現金及び預金	4,353,400	4,353,400	
(2) 受取手形及び売掛金	6,541,579	6,541,498	81
(3) 投資有価証券			
その他有価証券	4,296,485	4,296,485	
(4) 支払手形及び買掛金	3,490,959	3,490,964	5
(5) デリバティブ取引	9,774	9,774	



当連結会計年度(平成25年3月31日)

	連結貸借対照表 計上額(千円)	時価 (千円)	差額 (千円)
(1) 現金及び預金	2,798,339	2,798,339	
(2) 受取手形及び売掛金	6,618,822	6,618,875	53
(3) 投資有価証券			
その他有価証券	4,904,817	4,904,817	
(4) 支払手形及び買掛金	3,378,239	3,378,221	18
(5) デリバティブ取引	9,075	9,075	

(注1)金融商品の時価の算定方法並びに有価証券及びデリバティブ取引に関する事項

(1) 現金及び預金

これらは短期間で決済されるため、時価は帳簿価額にほぼ等しいことから、当該帳簿価額によっております。

(2) 受取手形及び売掛金

売掛金の一部につきましては、為替予約等のデリバティブ取引を行っております。これらは振当処理によりヘッジ対象と一体として取扱い、当該デリバティブ取引の時価をヘッジ対象の時価に含めて記載する方法によっております。

これら以外の債権は短期間で決済されるため、時価は帳簿価額にほぼ等しいことから、当該帳簿価額によっております。

(3) 投資有価証券

株式は取引所の価格、債券は取引所の価格又は金融機関から提示された価格によっております。

また、保有目的ごとの有価証券に関する注記事項につきましては、「(有価証券関係)」注記をご参照ください。

(4) 支払手形及び買掛金

買掛金の一部につきましては、為替予約等のデリバティブ取引を行っております。これらは振当処理によりヘッジ対象と一体として取扱い、当該デリバティブ取引の時価をヘッジ対象の時価に含めて記載する方法によっております。

これら以外の債務は短期間で決済されるため、時価は帳簿価額にほぼ等しいことから、当該帳簿価額によっております。

(5) デリバティブ取引

「(デリバティブ取引関係)」注記をご参照ください。

(注2)時価を把握することが極めて困難と認められる金融商品の連結貸借対照表計上額  
 (単位：千円)

区分	平成24年3月31日	平成25年3月31日
非上場株式	27,700	27,700

上記については、市場価格がなく、時価を把握することが極めて困難と認められるため、「(3)投資有価証券  
 その他有価証券」には含めておりません。

(注3)満期のある金銭債権及び有価証券の連結決算日後の償還予定額  
 前連結会計年度(平成24年3月31日)

	1年以内 (千円)	1年超5年以内 (千円)	5年超10年以内 (千円)	10年超 (千円)
現金及び預金	4,353,400			
受取手形及び売掛金	6,541,579			
投資有価証券				
その他有価証券のうち満期があるもの				
国債			31,200	
社債			400,000	

当連結会計年度(平成25年3月31日)

	1年以内 (千円)	1年超5年以内 (千円)	5年超10年以内 (千円)	10年超 (千円)
現金及び預金	2,798,339			
受取手形及び売掛金	6,618,822			
投資有価証券				
その他有価証券のうち満期があるもの				
国債			31,200	
社債			300,000	

(有価証券関係)

1 その他有価証券

前連結会計年度(平成24年3月31日)

(単位：千円)

種類		連結貸借対照表 計上額	取得原価	差額
連結貸借対照表計上額が 取得原価を超えるもの	(1) 株式	2,872,580	1,743,226	1,129,353
	(2) 債券			
	国債・地方債等	32,619	31,246	1,372
	社債	200,804	200,115	688
	その他			
(3) その他				
	小計	3,106,003	1,974,588	1,131,415
連結貸借対照表計上額が 取得原価を超えないもの	(1) 株式	1,003,307	1,227,858	224,550
	(2) 債券			
	国債・地方債等			
	社債	187,174	200,000	12,826
	その他			
(3) その他				
	小計	1,190,481	1,427,858	237,376
合計		4,296,485	3,402,446	894,038

当連結会計年度(平成25年3月31日)

(単位：千円)

種類		連結貸借対照表 計上額	取得原価	差額
連結貸借対照表計上額が 取得原価を超えるもの	(1) 株式	3,694,215	2,103,505	1,590,710
	(2) 債券			
	国債・地方債等	33,468	31,240	2,227
	社債	202,519	200,000	2,519
	その他			
(3) その他				
	小計	3,930,202	2,334,745	1,595,456
連結貸借対照表計上額が 取得原価を超えないもの	(1) 株式	875,481	1,027,691	152,209
	(2) 債券			
	国債・地方債等			
	社債	99,134	100,000	866
	その他			
(3) その他				
	小計	974,615	1,127,691	153,075
合計		4,904,817	3,462,437	1,442,380

## 2 減損処理を行った有価証券

表中の「取得原価」は減損処理後の帳簿価額であります。なお、前連結会計年度において減損処理を行い、投資有価証券評価損3,212千円を計上しております。

(デリバティブ取引関係)

### 1 ヘッジ会計が適用されていないデリバティブ取引

該当事項はありません。

### 2 ヘッジ会計が適用されているデリバティブ取引

ヘッジ会計の方法ごとの契約額又は契約において定められた元本相当額等は、次表のとおりであります。

前連結会計年度（平成24年3月31日）

(単位：千円)

ヘッジ会計の方法	デリバティブ取引の種類等	主なヘッジ対象	契約額等		時価
				うち1年超	
為替予約等の振当処理	為替予約取引 売建				
	米ドル	売掛金	216,837		4,961
	ユーロ	売掛金	66,929		2,234
	買建 米ドル	買掛金	24,318		315
原則的処理	為替予約取引 売建				
	米ドル	売掛金	388		0
	買建 米ドル	買掛金	333,947		10,048
	ユーロ	買掛金	67,528		274
合計			709,948		2,894

(注) 時価の算定方法 取引金融機関から提示された価格等に基づき算定しております。

当連結会計年度（平成25年3月31日）

(単位：千円)

ヘッジ会計の方法	デリバティブ取引の種類等	主なヘッジ対象	契約額等		時価
				うち1年超	
為替予約等の振当処理	為替予約取引 売建				
	米ドル	売掛金	469,330		587
	ユーロ	売掛金	132,168		2,982
	買建 米ドル	買掛金	94,780		788
原則的処理	為替予約取引 売建				
	米ドル	売掛金	996		14
	買建 米ドル	買掛金	151,036		6,155
	ユーロ	買掛金	76,544		2,905
合計			924,855		10,681

(注) 時価の算定方法 取引金融機関から提示された価格等に基づき算定しております。

(退職給付関係)

1 採用している退職給付制度の概要

当社及び国内連結子会社は、確定給付型の制度として、確定給付企業年金制度、大阪薬業厚生年金基金、勤労者退職金共済、及び退職一時金制度を採用しております。

なお、要拠出額を退職給付費用として処理している複数事業主制度（大阪薬業厚生年金基金）に関する事項は、次のとおりであります。

(1) 制度全体の積立状況に関する事項

	平成23年 3月31日現在	平成24年 3月31日現在
年金資産の額(千円)	239,856,125	231,281,146
年金財政計算上の給付債務の額(千円)	363,315,105	338,375,439
差引額(千円)	123,458,979	107,094,292

(2) 制度全体に占める当社グループの掛金拠出割合

前連結会計年度 0.90%(自 平成22年 4月 1日 至 平成23年 3月31日)

当連結会計年度 0.93%(自 平成23年 4月 1日 至 平成24年 3月31日)

(3) 補足説明

上記の(1)差引額の主な要因は、年金財政計算上の過去勤務債務残高(前連結会計年度25,648,454千円、当連結会計年度53,231,324千円)、繰越不足金(前連結会計年度77,785,715千円、当連結会計年度53,862,968千円)及び資産評価調整加算額(前連結会計年度20,024,810千円、当連結会計年度 千円)であります。

本制度における過去勤務債務の償却方法は期間19年の元利均等償却であり、当社グループは、連結財務諸表上、特別掛金を前々連結会計年度20,814千円、前連結会計年度21,275千円費用処理しております。

なお、上記(2)の割合は当社グループの実際の負担割合とは一致しません。

2 退職給付債務に関する事項

	前連結会計年度 (平成24年 3月31日)	当連結会計年度 (平成25年 3月31日)
(1) 退職給付債務(千円)	1,649,249	1,749,335
(2) 年金資産(千円)	984,794	1,099,649
(3) 未積立退職給付債務((1) + (2))(千円)	664,455	649,686
(4) 未認識数理計算上の差異(千円)	236,471	239,776
(5) 未認識過去勤務債務(千円)	120,804	108,723
(6) 退職給付引当金((3) + (4) + (5))(千円)	548,788	518,634

(注) 子会社は、退職給付債務の算定にあたり、簡便法を採用しております。

### 3 退職給付費用に関する事項

	前連結会計年度 (自 平成23年4月1日 至 平成24年3月31日)	当連結会計年度 (自 平成24年4月1日 至 平成25年3月31日)
(1) 勤務費用(注)(千円)	102,994	102,405
(2) 利息費用(千円)	17,633	15,003
(3) 期待運用収益(千円)	13,994	23,691
(4) 過去勤務債務の費用処理額(千円)	12,080	12,080
(5) 数理計算上の差異の費用処理額(千円)	39,564	41,382
小計	134,118	123,019
(6) 厚生年金基金拠出額等(千円)	111,535	118,145
合計	245,654	241,165

(注) 簡便法を採用している連結子会社の退職給付費用は、「(1) 勤務費用」に計上しております。

### 4 退職給付債務等の計算の基礎に関する事項

#### (1) 退職給付見込額の期間配分方法

期間定額基準

#### (2) 割引率

前連結会計年度 (自 平成23年4月1日 至 平成24年3月31日)	当連結会計年度 (自 平成24年4月1日 至 平成25年3月31日)
1.19%	0.78%

#### (3) 期待運用収益率

前連結会計年度 (自 平成23年4月1日 至 平成24年3月31日)	当連結会計年度 (自 平成24年4月1日 至 平成25年3月31日)
2.00%	2.00%

#### (4) 過去勤務債務の額の処理年数

12年(発生時の従業員の平均残存勤務期間以内の一定の年数による定額法により、費用処理する方法)

#### (5) 数理計算上の差異の処理年数

12年(発生時の従業員の平均残存勤務期間以内の一定の年数による定率法により、翌連結会計年度から費用処理する方法)

[次へ](#)

(税効果会計関係)

1 繰延税金資産及び繰延税金負債の発生の主な原因別の内訳

	前連結会計年度 (平成24年3月31日)	当連結会計年度 (平成25年3月31日)
繰延税金資産		
未払事業税	23,801千円	38,982千円
賞与引当金	121,694千円	146,445千円
長期未払金	16,186千円	16,186千円
退職給付引当金	194,733千円	184,050千円
ゴルフ会員権評価損	10,028千円	10,918千円
その他	244,295千円	249,516千円
繰延税金資産小計	610,741千円	646,100千円
評価性引当額	228,355千円	226,988千円
繰延税金資産合計	382,385千円	419,111千円
繰延税金負債		
土地評価差額	159,522千円	159,522千円
その他有価証券評価差額金	310,438千円	505,622千円
その他	62,498千円	92,421千円
繰延税金負債合計	532,459千円	757,566千円
繰延税金資産(負債)の純額	150,073千円	338,454千円

2 法定実効税率と税効果会計適用後の法人税等の負担率との間の差異の原因となった主な項目別の内訳

	前連結会計年度 (平成24年3月31日)	当連結会計年度 (平成25年3月31日)
法定実効税率	40.6%	38.0%
(調整)		
交際費等永久に損金に算入されない項目	1.7%	1.5%
受取配当金等永久に益金に算入されない項目	1.4%	1.0%
住民税均等割額	1.2%	0.9%
試験研究費の控除	2.6%	1.7%
評価性引当額の変動	0.7%	0.0%
親会社との税率差異	2.0%	5.1%
在外子会社留保利益	0.7%	1.6%
税率変更による期末繰延税金資産(負債)の減額修正	1.3%	%
外国税額	2.6%	0.8%
その他	0.6%	0.1%
税効果会計適用後の法人税等の負担率	38.1%	33.4%

(資産除去債務関係)

前連結会計年度(平成24年3月31日)

重要性が乏しいため、記載を省略しております。

当連結会計年度(平成25年3月31日)

重要性が乏しいため、記載を省略しております。

(賃貸等不動産関係)

当社及び一部の子会社では、大阪府や兵庫県を中心に、賃貸オフィスビルや賃貸商業施設、賃貸住宅などを所有しております。

また、当該賃貸等不動産の連結貸借対照表計上額、期中増減額及び時価は以下のとおりであります。

(単位：千円)

		前連結会計年度 (自 平成23年4月1日 至 平成24年3月31日)	当連結会計年度 (自 平成24年4月1日 至 平成25年3月31日)
連結貸借対照表計上額	期首残高	1,833,833	1,807,668
	期中増減額	26,164	38,032
	期末残高	1,807,668	1,769,636
期末時価		2,417,239	2,363,366

(注) 1. 連結貸借対照表計上額は、取得原価から減価償却累計額を控除した金額であります。

2. 期末の時価は、主として「不動産鑑定評価基準」に基づいて自社で算定した金額(指標等を用いて調整を行ったものを含む。)であります。

また、賃貸等不動産及び賃貸等不動産として使用される部分を含む不動産に関する損益は、次のとおりであります。

(単位：千円)

	前連結会計年度 (自 平成23年4月1日 至 平成24年3月31日)	当連結会計年度 (自 平成24年4月1日 至 平成25年3月31日)
賃貸収益	260,096	256,282
賃貸費用	147,823	141,246
差額	112,272	115,036

(注) 連結子会社が使用しているオフィスビルが含まれておりますが、当該部分の使用に伴う対価は賃貸収益に含まれておりません。なお、これに係る費用(減価償却費、修繕費、保険料、租税公課等)は賃貸費用に含まれておりません。

[前へ](#)



(セグメント情報等)

【セグメント情報】

1 報告セグメントの概要

当社グループの報告セグメントは、当社及び子会社の構成単位のうち分離された財務諸表が入手可能であり、取締役会が経営資源の配分の決定及び業績を評価するために、定期的に検討を行う対象となっているものであります。

当社は、当社及び子会社の構成単位に分離された財務諸表に基づき、製品・サービス別に構成した事業単位について、国内及び海外の包括的な戦略を立案し、事業活動を展開しております。当社は、「工業用製品事業」、「家庭用製品事業」、「不動産事業」、「その他の事業」を報告セグメントとしております。

「工業用製品事業」は、化粧用原料、医薬中間体、樹脂添加剤、皮革油剤、植物性油脂、合成樹脂製品などの製造販売及び仕入販売を行っております。「家庭用製品事業」は、業務用洗剤、薬用石けん液、除菌・殺菌剤、防虫剤などの製造販売を行っております。「不動産事業」は、戸建・マンション販売、ビルの賃貸を行っております。「その他の事業」は、薬理、安全性試験の受託を行っております。

2 報告セグメントごとの売上高、利益又は損失、資産その他の項目の金額の算定方法

報告されている事業セグメントの会計処理の方法は、「連結財務諸表作成のための基本となる重要な事項」における記載と同一であります。

報告セグメントの利益は、営業利益ベースの数値であります。セグメント間の内部収益及び振替高は市場実勢価格に基づいております。

「会計上の見積りの変更と区別することが困難な会計方針の変更」に記載のとおり、法人税法の改正に伴い、当連結会計年度より、平成24年4月1日以後に取得した有形固定資産については、改正後の法人税法に基づく減価償却の方法に変更したため、報告セグメントの減価償却の方法を改正後の法人税法に基づく方法に変更しております。

当該変更により、従来の方法に比べて、当連結会計年度の工業用製品事業のセグメント利益が71,068千円増加し、家庭用製品事業のセグメント利益が795千円増加し、不動産事業のセグメント利益が29千円増加し、その他の事業のセグメント利益が2,179千円増加しております。

3 報告セグメントごとの売上高、利益又は損失、資産その他の項目の金額に関する情報

前連結会計年度(自 平成23年4月1日 至 平成24年3月31日)

(単位：千円)

	報告セグメント					調整額	連結財務諸表 計上額
	工業用製品 事業	家庭用製品 事業	不動産 事業	その他の 事業	計		
売上高							
外部顧客への売上高	17,546,230	5,308,132	1,220,945	866,912	24,942,220	-	24,942,220
セグメント間の内部 売上高又は振替高	142,100	60,085	31,055	1,200	234,441	234,441	-
計	17,688,330	5,368,218	1,252,000	868,112	25,176,662	234,441	24,942,220
セグメント利益	953,487	158,447	67,514	146,279	1,325,729	-	1,325,729
セグメント資産	17,367,004	3,216,558	2,297,708	1,134,435	24,015,706	7,342,846	31,358,553
その他の項目							
減価償却費	506,981	129,581	40,932	104,357	781,852	35,176	817,029
のれんの償却額	486	-	-	-	486	-	486
有形固定資産及び 無形固定資産の増加額	1,778,821	29,305	16,309	68,640	1,893,077	71,103	1,964,180

(注) 1. 調整額は、以下のとおりであります。

- (1) セグメント資産の調整額は、セグメント間消去 90,152千円及び各報告セグメントに配分していない全社資産の金額7,432,998千円であります。全社資産の主なものは、親会社での余資運用資金（現預金及び有価証券）、長期投資資金（投資有価証券）及び管理部門に係る資産等であります。
- (2) その他の項目の減価償却費、有形固定資産及び無形固定資産の増加額の調整額は、各報告セグメントに配分していない全社資産に係るものであります。

2. セグメント利益は、連結損益及び包括利益計算書の営業利益と一致しております。

当連結会計年度(自 平成24年 4月 1日 至 平成25年 3月31日)

(単位：千円)

	報告セグメント					調整額	連結財務諸表 計上額
	工業用製品 事業	家庭用製品 事業	不動産 事業	その他の 事業	計		
売上高							
外部顧客への売上高	16,969,121	5,340,420	505,378	730,449	23,545,370	-	23,545,370
セグメント間の内部 売上高又は振替高	130,004	47,820	33,481	1,010	212,316	212,316	-
計	17,099,125	5,388,240	538,859	731,459	23,757,686	212,316	23,545,370
セグメント利益	1,072,894	415,317	109,080	48,747	1,646,039	-	1,646,039
セグメント資産	19,906,451	3,185,137	2,123,205	1,003,122	26,217,917	6,067,179	32,285,096
その他の項目							
減価償却費	731,996	99,189	38,153	88,187	957,526	37,059	994,586
のれんの償却額	740	-	-	-	740	-	740
有形固定資産及び 無形固定資産の増加額	1,441,924	61,628	1,383	40,339	1,545,274	1,450	1,546,724

(注) 1. 調整額は、以下のとおりであります。

(1) セグメント資産の調整額は、セグメント間消去 68,669千円及び各報告セグメントに配分していない全社資産の金額6,135,849千円であります。全社資産の主なものは、親会社での余資運用資金（現預金及び有価証券）、長期投資資金（投資有価証券）及び管理部門に係る資産等であります。

(2) その他の項目の減価償却費、有形固定資産及び無形固定資産の増加額の調整額は、各報告セグメントに配分していない全社資産に係るものであります。

2. セグメント利益は、連結損益及び包括利益計算書の営業利益と一致しております。

## 【関連情報】

前連結会計年度(自 平成23年 4月 1日 至 平成24年 3月31日)

### 1 製品及びサービスごとの情報

セグメント情報の中で同様の情報が開示されているため、記載を省略しております。

### 2 地域ごとの情報

#### (1) 売上高

(単位：千円)

日本	その他	合計
20,991,880	3,950,340	24,942,220

(注) 売上高は顧客の仕向地を基礎として分類しております。

#### (2) 有形固定資産

本邦に所在している有形固定資産の金額が、連結貸借対照表の90%超であるため、記載を省略しております。

### 3 主要な顧客ごとの情報

外部顧客への売上高のうち、連結損益及び包括利益計算書の売上高の10%以上を占める相手先がないため、記載を省略しております。

当連結会計年度(自 平成24年4月1日 至 平成25年3月31日)

#### 1 製品及びサービスごとの情報

セグメント情報の中で同様の情報が開示されているため、記載を省略しております。

#### 2 地域ごとの情報

##### (1) 売上高

(単位：千円)

日本	その他	合計
18,662,466	4,882,903	23,545,370

(注) 売上高は顧客の仕向地を基礎として分類しております。

##### (2) 有形固定資産

本邦に所在している有形固定資産の金額が、連結貸借対照表の90%超であるため、記載を省略しております。

### 3 主要な顧客ごとの情報

外部顧客への売上高のうち、連結損益及び包括利益計算書の売上高の10%以上を占める相手先がないため、記載を省略しております。

#### 【報告セグメントごとの固定資産の減損損失に関する情報】

前連結会計年度(自 平成23年4月1日 至 平成24年3月31日)

該当事項はありません。

当連結会計年度(自 平成24年4月1日 至 平成25年3月31日)

該当事項はありません。

【報告セグメントごとののれんの償却額及び未償却残高に関する情報】

前連結会計年度(自 平成23年4月1日 至 平成24年3月31日)

(単位：千円)

	報告セグメント					全社・消去	合計
	工業用製品 事業	家庭用製品 事業	不動産 事業	その他の 事業	計		
当期末残高	740	-	-	-	740	-	740

(注) のれんの償却額に関しては、セグメント情報に同様の情報を開示しているため、記載を省略しております。

なお、平成22年4月1日前行なわれた企業結合により発生した負ののれんの償却額及び未償却残高は、以下のとおりであります。

(単位：千円)

	報告セグメント					全社・消去	合計
	工業用製品 事業	家庭用製品 事業	不動産 事業	その他の 事業	計		
当期償却額	993	-	-	-	993	-	993
当期末残高	-	-	-	-	-	-	-

当連結会計年度(自 平成24年4月1日 至 平成25年3月31日)

(単位：千円)

	報告セグメント					全社・消去	合計
	工業用製品 事業	家庭用製品 事業	不動産 事業	その他の 事業	計		
当期末残高	-	-	-	-	-	-	-

(注) のれんの償却額に関しては、セグメント情報に同様の情報を開示しているため、記載を省略しております。

【報告セグメントごとの負ののれん発生益に関する情報】

前連結会計年度(自 平成23年4月1日 至 平成24年3月31日)

該当事項はありません。

当連結会計年度(自 平成24年4月1日 至 平成25年3月31日)

該当事項はありません。

【関連当事者情報】

前連結会計年度(自 平成23年4月1日 至 平成24年3月31日)

該当事項はありません。

当連結会計年度(自 平成24年4月1日 至 平成25年3月31日)

該当事項はありません。

(1株当たり情報)

	前連結会計年度 (自 平成23年4月1日 至 平成24年3月31日)	当連結会計年度 (自 平成24年4月1日 至 平成25年3月31日)
1株当たり純資産額	1,004.90円	1,059.06円
1株当たり当期純利益金額	37.18円	49.95円

(注) 1. 潜在株式調整後1株当たり当期純利益金額については、潜在株式が存在しないため記載しておりません。  
2. 1株当たり当期純利益金額の算定上の基礎は、以下のとおりであります。

項目	前連結会計年度 (自 平成23年4月1日 至 平成24年3月31日)	当連結会計年度 (自 平成24年4月1日 至 平成25年3月31日)
1株当たり当期純利益金額		
当期純利益(千円)	883,175	1,186,548
普通株主に帰属しない金額(千円)		
普通株式に係る当期純利益(千円)	883,175	1,186,548
普通株式の期中平均株式数(株)	23,750,497	23,750,175

3. 1株当たり純資産額の算定上の基礎は、以下のとおりであります。

項目	前連結会計年度 (平成24年3月31日)	当連結会計年度 (平成25年3月31日)
純資産の部の合計額(千円)	24,329,531	25,749,726
純資産の部の合計額から控除する金額(千円)		
(うち少数株主持分)	(462,795)	(597,032)
普通株式に係る期末の純資産額(千円)	23,866,736	25,152,694
1株当たり純資産額の算定に用いられた期末の普通株式の数(株)	23,750,330	23,749,961

(重要な後発事象)

該当事項はありません。

【連結附属明細表】

【社債明細表】

該当事項はありません。

【借入金等明細表】

(単位：千円)

区分	当期首残高	当期末残高	平均利率(%)	返済期限
短期借入金				
1年以内に返済予定の長期借入金				
1年以内に返済予定のリース債務	9,364	11,545		
長期借入金(1年以内に返済予定のものを除く。)				
リース債務(1年以内に返済予定のものを除く。)	23,289	25,843		平成26年～平成30年
その他有利子負債				
合計	32,653	37,388		

(注) 1. リース債務の平均利率については、リース料総額に含まれる利息相当額を控除する前の金額でリース債務を連結貸借対照表に計上しているため、記載しておりません。

2. リース債務(1年以内に返済予定のものを除く)の連結決算日後5年内における1年ごとの返済予定額の総額

(単位：千円)

区分	1年超2年以内	2年超3年以内	3年超4年以内	4年超5年以内
リース債務	8,779	8,628	5,851	2,584

【資産除去債務明細表】

当連結会計年度期首及び当連結会計年度末における資産除去債務の金額が当連結会計年度期首及び当連結会計年度末における負債及び純資産の合計額の100分の1以下であるため、記載を省略しております。

(2) 【その他】

当連結会計年度における四半期情報等

(累計期間)	第1四半期	第2四半期	第3四半期	当連結会計年度
売上高 (千円)	6,073,873	11,689,560	17,499,883	23,545,370
税金等調整前四半期(当期)純利益金額 (千円)	501,536	774,506	1,454,815	1,938,171
四半期(当期)純利益金額 (千円)	322,063	474,567	900,139	1,186,548
1株当たり四半期(当期)純利益金額 (円)	13.56	19.98	37.90	49.95

(会計期間)	第1四半期	第2四半期	第3四半期	第4四半期
1株当たり四半期純利益金額 (円)	13.56	6.42	17.91	12.05

2【財務諸表等】  
(1)【財務諸表】  
【貸借対照表】

(単位：千円)

	前事業年度 (平成24年3月31日)	当事業年度 (平成25年3月31日)
<b>資産の部</b>		
流動資産		
現金及び預金	2,732,077	681,503
受取手形	<sup>3</sup> 183,924	<sup>3</sup> 133,074
売掛金	<sup>1</sup> 2,773,592	<sup>1</sup> 3,149,227
商品及び製品	1,176,756	1,456,254
仕掛品	864,869	1,225,555
原材料及び貯蔵品	1,204,613	1,674,725
前払費用	36,553	38,622
繰延税金資産	96,955	134,826
関係会社短期貸付金	583,800	435,175
その他	144,923	413,154
流動資産合計	9,798,067	9,342,118
固定資産		
有形固定資産		
建物	4,651,040	5,191,018
減価償却累計額	3,155,222	3,274,317
建物(純額)	1,495,817	1,916,700
構築物	1,074,190	1,118,976
減価償却累計額	860,714	895,739
構築物(純額)	213,476	223,237
機械及び装置	10,344,584	11,990,994
減価償却累計額	9,682,319	10,066,770
機械及び装置(純額)	662,264	1,924,223
車両運搬具	64,441	72,301
減価償却累計額	55,978	61,278
車両運搬具(純額)	8,462	11,022
工具、器具及び備品	1,317,560	1,336,486
減価償却累計額	1,174,650	1,193,829
工具、器具及び備品(純額)	142,909	142,656
土地	2,707,212	2,707,212
建設仮勘定	1,070,841	968
有形固定資産合計	6,300,985	6,926,021
無形固定資産		
借地権	1,977	1,977
電話加入権	4,257	4,257
施設利用権	242	29
ソフトウェア	129,514	100,898
無形固定資産合計	135,991	107,162



	前事業年度 (平成24年3月31日)	当事業年度 (平成25年3月31日)
<b>投資その他の資産</b>		
投資有価証券	4,047,346	4,623,532
関係会社株式	2,606,132	2,606,132
関係会社出資金	1,308,656	1,308,656
関係会社長期貸付金	1,176,000	991,000
従業員に対する長期貸付金	1,960	1,540
長期前払費用	9,156	41,581
長期預金	300,000	300,000
その他	42,425	39,621
投資その他の資産合計	9,491,676	9,912,065
<b>固定資産合計</b>	<b>15,928,653</b>	<b>16,945,249</b>
<b>資産合計</b>	<b>25,726,721</b>	<b>26,287,367</b>
<b>負債の部</b>		
<b>流動負債</b>		
買掛金	932,567	862,162
未払金	282,415	251,524
未払費用	83,729	94,156
未払法人税等	111,550	208,724
未払消費税等	2,696	-
前受金	630	2,939
預り金	2,080,457 <sub>1</sub>	2,456,189 <sub>1</sub>
賞与引当金	185,215	247,325
役員賞与引当金	30,823	31,299
設備関係未払金	784,281	94,793
流動負債合計	4,494,367	4,249,113
<b>固定負債</b>		
繰延税金負債	121,289	310,946
退職給付引当金	387,092	368,122
長期未払金	33,195	33,195
長期預り保証金	6,298	6,298
資産除去債務	20,500	20,500
固定負債合計	568,375	739,062
<b>負債合計</b>	<b>5,062,743</b>	<b>4,988,176</b>

	前事業年度 (平成24年3月31日)	当事業年度 (平成25年3月31日)
純資産の部		
株主資本		
資本金	5,933,221	5,933,221
資本剰余金		
資本準備金	6,803,362	6,803,362
資本剰余金合計	6,803,362	6,803,362
利益剰余金		
利益準備金	863,560	863,560
その他利益剰余金		
配当引当積立金	200,000	200,000
別途積立金	5,010,000	5,010,000
繰越利益剰余金	2,352,493	2,655,109
利益剰余金合計	8,426,053	8,728,669
自己株式	1,021,903	1,022,109
株主資本合計	20,140,735	20,443,144
評価・換算差額等		
その他有価証券評価差額金	523,243	856,046
評価・換算差額等合計	523,243	856,046
純資産合計	20,663,978	21,299,191
負債純資産合計	25,726,721	26,287,367

## 【損益計算書】

(単位：千円)

	前事業年度 (自 平成23年 4月 1日 至 平成24年 3月31日)	当事業年度 (自 平成24年 4月 1日 至 平成25年 3月31日)
<b>売上高</b>		
製品売上高	9,088,113	9,739,541
商品売上高	263,823	235,257
不動産賃貸収入	132,620	125,326
<b>売上高合計</b>	<b>9,484,557</b>	<b>10,100,125</b>
<b>売上原価</b>		
製品売上原価		
製品期首たな卸高	892,604	1,144,480
当期製品製造原価	7,411,639	7,997,488
合計	8,304,244	9,141,968
製品他勘定振替高	<sub>1</sub> 4,933	<sub>1</sub> 6,195
製品期末たな卸高	1,144,480	1,431,101
製品売上原価	7,154,830	7,704,671
商品売上原価		
商品期首たな卸高	48,490	32,276
当期商品仕入高	173,948	168,772
合計	222,439	201,048
商品他勘定振替高	<sub>1</sub> 100	<sub>1</sub> 60
商品期末たな卸高	32,276	25,153
商品売上原価	190,062	175,835
不動産賃貸原価	47,904	42,381
<b>売上原価合計</b>	<b>7,392,797</b>	<b>7,922,887</b>
<b>売上総利益</b>	<b>2,091,759</b>	<b>2,177,237</b>
販売費及び一般管理費	<sub>2, 5</sub> 1,477,465	<sub>2, 5</sub> 1,480,443
<b>営業利益</b>	<b>614,294</b>	<b>696,793</b>
<b>営業外収益</b>		
受取利息	<sub>3</sub> 43,555	<sub>3</sub> 30,236
受取配当金	<sub>3</sub> 268,975	<sub>3</sub> 381,299
為替差益	-	1,869
雑収入	25,640	25,746
<b>営業外収益合計</b>	<b>338,172</b>	<b>439,150</b>
<b>営業外費用</b>		
支払利息	<sub>3</sub> 15,055	<sub>3</sub> 20,047
為替差損	8,544	-
雑損失	707	1,436
<b>営業外費用合計</b>	<b>24,307</b>	<b>21,483</b>
<b>経常利益</b>	<b>928,158</b>	<b>1,114,460</b>

	前事業年度 (自 平成23年 4月 1日 至 平成24年 3月31日)	当事業年度 (自 平成24年 4月 1日 至 平成25年 3月31日)
特別損失		
固定資産除却損	4 5,083	4 2,673
ゴルフ会員権売却損	470	-
ゴルフ会員権評価損	-	2,500
特別損失合計	5,554	5,173
税引前当期純利益	922,604	1,109,287
法人税、住民税及び事業税	226,973	340,102
法人税等調整額	87,201	32,186
法人税等合計	314,175	307,915
当期純利益	608,428	801,372

【製造原価明細書】

区分	注記 番号	前事業年度 (自 平成23年 4月 1日 至 平成24年 3月31日)		当事業年度 (自 平成24年 4月 1日 至 平成25年 3月31日)	
		金額(千円)	構成比 (%)	金額(千円)	構成比 (%)
1 原材料費		4,688,210	63.4	5,427,073	64.9
2 労務費		1,316,750	17.8	1,329,992	15.9
3 経費		1,391,842	18.8	1,602,160	19.2
(うち燃料費)		(518,112)		(484,865)	
(うち減価償却費)		(420,885)		(596,914)	
当期総製造費用		7,396,803	100.0	8,359,226	100.0
期首仕掛品たな卸高		881,578		864,869	
計		8,278,382		9,224,096	
他勘定への振替高	2	1,872		1,052	
期末仕掛品たな卸高		864,869		1,225,555	
当期製品製造原価		7,411,639		7,997,488	

(注) 1 原価計算の方法

部門別総合原価計算であります。

2 他勘定への振替高は見本品への払出高であります。

【不動産賃貸原価明細表】

区分	注記 番号	前事業年度 (自 平成23年 4月 1日 至 平成24年 3月31日)		当事業年度 (自 平成24年 4月 1日 至 平成25年 3月31日)	
		金額(千円)	金額(千円)	金額(千円)	金額(千円)
光熱水道料		1,340		1,192	
租税公課		17,151		16,400	
減価償却費		28,094		24,120	
その他		1,317		667	
計		47,904		42,381	

## 【株主資本等変動計算書】

(単位：千円)

	前事業年度 (自 平成23年 4月 1日 至 平成24年 3月31日)	当事業年度 (自 平成24年 4月 1日 至 平成25年 3月31日)
株主資本		
資本金		
当期首残高	5,933,221	5,933,221
当期末残高	5,933,221	5,933,221
資本剰余金		
資本準備金		
当期首残高	6,803,362	6,803,362
当期末残高	6,803,362	6,803,362
資本剰余金合計		
当期首残高	6,803,362	6,803,362
当期末残高	6,803,362	6,803,362
利益剰余金		
利益準備金		
当期首残高	863,560	863,560
当期末残高	863,560	863,560
その他利益剰余金		
配当引当積立金		
当期首残高	200,000	200,000
当期末残高	200,000	200,000
別途積立金		
当期首残高	5,010,000	5,010,000
当期末残高	5,010,000	5,010,000
繰越利益剰余金		
当期首残高	2,266,577	2,352,493
当期変動額		
剰余金の配当	522,512	498,755
当期純利益	608,428	801,372
当期変動額合計	85,915	302,616
当期末残高	2,352,493	2,655,109
利益剰余金合計		
当期首残高	8,340,137	8,426,053
当期変動額		
剰余金の配当	522,512	498,755
当期純利益	608,428	801,372
当期変動額合計	85,915	302,616
当期末残高	8,426,053	8,728,669

	前事業年度 (自 平成23年 4月 1日 至 平成24年 3月31日)	当事業年度 (自 平成24年 4月 1日 至 平成25年 3月31日)
<b>自己株式</b>		
当期首残高	1,021,690	1,021,903
当期変動額		
自己株式の取得	212	206
当期変動額合計	212	206
当期末残高	1,021,903	1,022,109
<b>株主資本合計</b>		
当期首残高	20,055,032	20,140,735
当期変動額		
剰余金の配当	522,512	498,755
当期純利益	608,428	801,372
自己株式の取得	212	206
当期変動額合計	85,703	302,409
当期末残高	20,140,735	20,443,144
<b>評価・換算差額等</b>		
<b>その他有価証券評価差額金</b>		
当期首残高	464,592	523,243
当期変動額		
株主資本以外の項目の当期変動額（純額）	58,651	332,803
当期変動額合計	58,651	332,803
当期末残高	523,243	856,046
<b>評価・換算差額等合計</b>		
当期首残高	464,592	523,243
当期変動額		
株主資本以外の項目の当期変動額（純額）	58,651	332,803
当期変動額合計	58,651	332,803
当期末残高	523,243	856,046
<b>純資産合計</b>		
当期首残高	20,519,624	20,663,978
当期変動額		
剰余金の配当	522,512	498,755
当期純利益	608,428	801,372
自己株式の取得	212	206
株主資本以外の項目の当期変動額（純額）	58,651	332,803
当期変動額合計	144,354	635,213
当期末残高	20,663,978	21,299,191

【注記事項】

(重要な会計方針)

1 有価証券の評価基準及び評価方法

子会社株式

総平均法による原価法

その他有価証券

時価のあるもの

決算日の市場価格等に基づく時価法（評価差額は全部純資産直入法により処理し、売却原価は総平均法により算定）

時価のないもの

総平均法による原価法

2 デリバティブの評価基準及び評価方法

時価法

3 たな卸資産の評価基準及び評価方法

商品、製品、原材料、仕掛品、貯蔵品

総平均法による原価法（収益性の低下による簿価切下げの方法）によっております。

4 固定資産の減価償却の方法

有形固定資産（リース資産を除く）

定率法によっております。但し、平成10年4月1日以降取得の建物（建物附属設備を除く）については、定額法によっております。

建物及び構築物	15～48年
---------	--------

機械装置及び運搬具	4～8年
-----------	------

無形固定資産（リース資産を除く）

定額法によっております。

リース資産

所有権移転外ファイナンス・リース取引に係るリース資産

リース期間を耐用年数とし、残存価額をゼロとする定額法によっております。

5 引当金の計上基準

(1) 貸倒引当金

債権の貸倒れによる損失に備えるため、一般債権については貸倒実績率により、貸倒懸念債権等特定の債権については個別に回収可能性を勘案し、回収不能見込額を計上しております。

(2) 賞与引当金

従業員に対して支給する賞与に充てるため、支給見込額に基づき計上しております。



### (3) 退職給付引当金

従業員の退職給付に備えるため、当事業年度末における退職給付債務及び年金資産の見込額に基づき計上しております。数理計算上の差異については、発生時の従業員の平均残存勤務期間以内の一定の年数（12年）による定率法により、翌事業年度から費用処理することとしております。過去勤務債務については、発生時の従業員の平均残存勤務期間以内の一定の年数（12年）による定額法により、発生時から費用処理しております。

## 6 外貨建の資産及び負債の本邦通貨への換算基準

外貨建金銭債権債務は、決算日の直物為替相場により円貨に換算し、換算差額は損益として処理しております。

## 7 ヘッジ会計の方法

### ヘッジ会計の方法

繰延ヘッジ処理によっております。なお、振当処理の要件を満たしている為替予約については振当処理に、特例処理の要件を満たしている金利スワップについては特例処理によっております。

### ヘッジ手段とヘッジ対象

#### a ヘッジ手段...為替予約取引

ヘッジ対象...輸出による外貨建売上債権、輸入による外貨建仕入債務及び外貨建予定取引

#### b ヘッジ手段...金利スワップ

ヘッジ対象...借入金

### ヘッジ方針等

為替予約取引は、外貨建の輸出取引の為替相場の変動によるリスクを軽減するためのものであるため、成約高の範囲内で行っております。為替予約取引の実行及び管理は、経理部に集中しており、経理部長が月ごとの定例取締役会に為替予約取引を含んだ財務報告をすることとなっております。

また、金利スワップ取引は借入金利率の変動リスクを軽減するためのものであるため、借入金残高の範囲内で行っております。

## 8 その他財務諸表作成のための基本となる重要な事項

### 消費税等の会計処理

消費税等の会計処理は税抜方式によっております。

（会計上の見積りの変更と区別することが困難な会計方針の変更）

当社は、法人税法の改正に伴い、当事業年度より、平成24年4月1日以後に取得した有形固定資産については、改正後の法人税法に基づく減価償却の方法に変更しております。

これにより、従来の方法に比べて、当事業年度の営業利益、経常利益及び税引前当期純利益がそれぞれ72,149千円増加しております。

(貸借対照表関係)

1 関係会社に対する資産及び負債

区分掲記されているもの以外で各科目に含まれているものは次のとおりであります。

	前事業年度 (平成24年3月31日)	当事業年度 (平成25年3月31日)
売掛金	194,342千円	209,969千円
預り金	2,068,792千円	2,445,775千円

2 偶発債務

関係会社の取引先との取引に対して、次のとおり債務保証を行っております。

	前事業年度 (平成24年3月31日)	当事業年度 (平成25年3月31日)
日精プラスチック(株)	150,038千円	日精プラスチック(株) 141,123千円

3 期末日満期手形の会計処理については、満期日に決済が行われたものとして処理しております。

なお、期末日が金融機関の休日であったため、次の期末日満期手形を満期日に決済が行われたものとして処理しております。

	前事業年度 (平成24年3月31日)	当事業年度 (平成25年3月31日)
受取手形	35,652千円	19,571千円

(損益計算書関係)

1 前事業年度(自平成23年4月1日至平成24年3月31日)

他勘定への振替高は見本品への払出高他であります。

当事業年度(自平成24年4月1日至平成25年3月31日)

他勘定への振替高は見本品への払出高他であります。

2 販売費に属する費用のおおよその割合は32%であり、一般管理費に属する費用のおおよその割合は68%であります。主要な費目及び金額は次のとおりであります。

	前事業年度 (自平成23年4月1日 至平成24年3月31日)	当事業年度 (自平成24年4月1日 至平成25年3月31日)
運送費	128,281千円	134,600千円
役員報酬	76,269千円	73,200千円
従業員給料	273,370千円	279,478千円
賞与引当金繰入額	50,563千円	78,980千円
役員賞与引当金繰入額	30,188千円	31,299千円
退職給付費用	45,654千円	43,407千円
減価償却費	43,807千円	44,779千円
技術研究費	385,678千円	385,258千円

3 関係会社に係る注記

各科目に含まれる関係会社に対するものは次のとおりであります。

	前事業年度 (自平成23年4月1日 至平成24年3月31日)	当事業年度 (自平成24年4月1日 至平成25年3月31日)
受取利息	33,045千円	21,651千円
受取配当金	163,361千円	275,611千円
支払利息	15,055千円	20,047千円

4 固定資産除却損の内訳は次のとおりであります。

	前事業年度 (自平成23年4月1日 至平成24年3月31日)	当事業年度 (自平成24年4月1日 至平成25年3月31日)
建物	1,853千円	1,268千円
構築物	671千円	0千円
機械及び装置	1,857千円	1,378千円
車両運搬具	千円	0千円
工具、器具及び備品	701千円	26千円
計	5,083千円	2,673千円

5 一般管理費に含まれる研究開発費は、次のとおりであります。

	前事業年度 (自平成23年4月1日 至平成24年3月31日)	当事業年度 (自平成24年4月1日 至平成25年3月31日)
	385,678千円	385,258千円

(株主資本等変動計算書関係)

前事業年度(自 平成23年4月1日 至 平成24年3月31日)

自己株式の種類及び株式数に関する事項

	当事業年度期首 株式数(株)	当事業年度 増加株式数(株)	当事業年度 減少株式数(株)	当事業年度末 株式数(株)
自己株式				
普通株式(注)	1,621,704	413		1,622,117
合計	1,621,704	413		1,622,117

(注) 自己株式(普通株式)の増加413株は単元未満株式の買取によるものであります。

当事業年度(自 平成24年4月1日 至 平成25年3月31日)

自己株式の種類及び株式数に関する事項

	当事業年度期首 株式数(株)	当事業年度 増加株式数(株)	当事業年度 減少株式数(株)	当事業年度末 株式数(株)
自己株式				
普通株式(注)	1,622,117	369		1,622,486
合計	1,622,117	369		1,622,486

(注) 自己株式(普通株式)の増加369株は単元未満株式の買取によるものであります。

(有価証券関係)

前事業年度(平成24年3月31日)

子会社株式(貸借対照表計上額2,606,132千円)は、市場価格がなく、時価を把握することが極めて困難と認められることから記載しておりません。

当事業年度(平成25年3月31日)

子会社株式(貸借対照表計上額2,606,132千円)は、市場価格がなく、時価を把握することが極めて困難と認められることから記載しておりません。

[次へ](#)

(税効果会計関係)

1 繰延税金資産及び繰延税金負債の発生の主な原因別の内訳

	前事業年度 (平成24年3月31日)	当事業年度 (平成25年3月31日)
<b>繰延税金資産</b>		
未払事業税	11,715千円	22,355千円
賞与引当金	70,381千円	93,983千円
長期未払金	11,817千円	11,817千円
退職給付引当金	137,804千円	131,051千円
投資有価証券評価損	10,172千円	10,172千円
関係会社株式評価損	25,700千円	25,700千円
ゴルフ会員権評価損	3,097千円	3,987千円
資産除去債務	7,298千円	7,298千円
その他	19,523千円	24,221千円
繰延税金資産小計	297,511千円	330,588千円
評価性引当額	46,268千円	47,158千円
繰延税金資産合計	251,242千円	283,429千円
<b>繰延税金負債</b>		
その他有価証券評価差額金	275,577千円	459,549千円
繰延税金負債合計	275,577千円	459,549千円
繰延税金資産(負債)の純額	24,334千円	176,120千円

2 法定実効税率と税効果会計適用後の法人税等の負担率との間の差異の原因となった主な項目別の内訳

	前事業年度 (平成24年3月31日)	当事業年度 (平成25年3月31日)
法定実効税率	40.6%	38.0%
(調整)		
交際費等永久に損金に算入されない項目	2.3%	2.3%
受取配当金等永久に益金に算入されない項目	9.4%	11.1%
住民税均等割額	1.3%	1.1%
試験研究費の控除	3.7%	2.6%
評価性引当額の変動	0.0%	0.1%
税率変更による期末繰延税金資産の減額修正	3.1%	%
その他	0.1%	0.0%
税効果会計適用後の法人税等の負担率	34.1%	27.8%

(資産除去債務関係)

前事業年度(平成24年3月31日)

重要性が乏しいため、記載を省略しております。

当事業年度(平成25年3月31日)

重要性が乏しいため、記載を省略しております。

(1株当たり情報)

	前事業年度 (自 平成23年4月1日 至 平成24年3月31日)	当事業年度 (自 平成24年4月1日 至 平成25年3月31日)
1株当たり純資産額	870.05円	896.80円
1株当たり当期純利益金額	25.61円	33.74円

(注) 1. 潜在株式調整後1株当たり当期純利益金額については、潜在株式が存在しないため記載しておりません。  
 2. 1株当たり当期純利益金額の算定上の基礎は、以下のとおりであります。

項目	前事業年度 (自 平成23年4月1日 至 平成24年3月31日)	当事業年度 (自 平成24年4月1日 至 平成25年3月31日)
1株当たり当期純利益金額		
当期純利益(千円)	608,428	801,372
普通株主に帰属しない金額(千円)		
普通株式に係る当期純利益(千円)	608,428	801,372
普通株式の期中平均株式数(株)	23,750,497	23,750,175

3. 1株当たり純資産額の算定上の基礎は、以下のとおりであります。

項目	前事業年度 (平成24年3月31日)	当事業年度 (平成25年3月31日)
純資産の部の合計額(千円)	20,663,978	21,299,191
普通株式に係る期末の純資産額(千円)	20,663,978	21,299,191
1株当たり純資産額の算定に用いられた期末の普通株式の数(株)	23,750,330	23,749,961

(重要な後発事象)

該当事項はありません。

【附属明細表】

【有価証券明細表】

【投資有価証券】

		銘柄	株式数(株)	貸借対照表計上額(千円)
		その他有価証券	株式	日油(株)
(株)資生堂	359,995			477,713
アステラス製薬(株)	72,042			364,532
長瀬産業(株)	234,342			268,790
小野薬品工業(株)	39,000			223,470
(株)三井住友フィナンシャルグループ	55,972			211,294
日本化学産業(株)	300,000			183,600
稲畑産業(株)	249,000			174,051
(株)ニチリン	200,000			167,400
高砂香料工業(株)	301,500			154,368
ライオン(株)	242,550			125,640
松本油脂製薬(株)	62,500			123,125
大阪有機化学工業(株)	287,000			119,105
フジ日本精糖(株)	330,000			105,930
(株)三菱UFJフィナンシャル・グループ	186,160			103,877
扶桑薬品工業(株)	238,000			98,770
ユシロ化学工業(株)	101,800			93,859
日新商事(株)	99,000			89,496
久光製薬(株)	15,246			78,364
ハリマ化成(株)	161,500			74,613
大日本印刷(株)	75,142			66,575
(株)三菱ケミカルホールディングス	150,000	65,250		
(株)神鋼環境ソリューション	200,000	64,000		
その他17銘柄	888,968	329,452		
	小計	6,064,067	4,321,879	
	銘柄	券面総額(千円)	貸借対照表計上額(千円)	
	債券	第10回関西アーバン銀行永久社債(劣後特約付)	100,000	101,610
		パークレイズ・バンク・ビーエルシーユーロ円建コーラブルリバースフローター債	100,000	100,909
		S G A ソシエテジェネラルアクセプタンス リバースフローター債	100,000	99,134
		小計	300,000	301,653
	合計			4,623,532

【有形固定資産等明細表】

資産の種類	当期首残高 (千円)	当期増加額 (千円)	当期減少額 (千円)	当期末残高 (千円)	当期末減価 償却累計額 又は償却累 計額 (千円)	当期償却額 (千円)	差引当期末 残高 (千円)
有形固定資産							
建物	4,651,040	568,730	28,752	5,191,018	3,274,317	146,578	1,916,700
構築物	1,074,190	49,211	4,425	1,118,976	895,739	39,450	223,237
機械及び装置	10,344,584	1,704,008	57,598	11,990,994	10,066,770	440,671	1,924,223
車両運搬具	64,441	9,180	1,320	72,301	61,278	6,620	11,022
工具、器具及び備品	1,317,560	46,587	27,661	1,336,486	1,193,829	46,812	142,656
土地	2,707,212			2,707,212			2,707,212
建設仮勘定	1,070,841	2,572	1,072,446	968			968
有形固定資産計	21,229,871	2,380,289	1,192,203	22,417,957	15,491,936	680,133	6,926,021
無形固定資産							
借地権	1,977			1,977			1,977
電話加入権	4,257			4,257			4,257
施設利用権	54,530			54,530	54,500	213	29
ソフトウェア	155,747	3,070		158,817	57,918	31,685	100,898
無形固定資産計	216,511	3,070		219,581	112,419	31,898	107,162
長期前払費用	30,295	43,414	25,290	48,419	6,837	10,888	41,581
繰延資産							

(注) 当期増加額のうち主なものは、次のとおりであります。

加古川東新工場棟

建物	547,670 千円
構築物	26,823 千円
機械及び装置	1,591,847 千円
車両運搬具	7,922 千円
工具、器具及び備品	4,000 千円

【引当金明細表】

区分	当期首残高 (千円)	当期増加額 (千円)	当期減少額(千円)		当期末残高 (千円)
			(目的使用)	(その他)	
賞与引当金	185,215	247,325	185,215		247,325
役員賞与引当金	30,823	31,299	30,823		31,299



(2) 【主な資産及び負債の内容】

1 現金及び預金

区分		金額(千円)
現金		4,809
預金	当座預金	581,388
	普通預金	93,943
	別段預金	1,361
計		676,694
合計		681,503

2 受取手形

相手先別内訳

相手先	金額(千円)
東振化学(株)	44,030
スギムラ化学工業(株)	26,688
パーカー興産(株)	21,625
(株)ニッシン	10,661
伊勢久(株)	7,767
その他	22,300
合計	133,074

期日別内訳

期日別	金額(千円)
平成25年4月中	35,857
5月中	47,111
6月中	40,813
7月中	9,293
合計	133,074

3 売掛金  
相手先別内訳

相手先	金額(千円)
(株)マツモト交商	657,119
DKSHジャパン(株)	393,379
日精バイリス(株)	169,082
H. ERHARD WAGNER GMBH	143,909
双日(株)	110,664
その他	1,675,071
合計	3,149,227

売掛金の発生及び回収並びに滞留状況

当期首残高 (千円)	当期発生高 (千円)	当期回収高 (千円)	当期末残高 (千円)	回収率(%)	滞留期間(日)
(A)	(B)	(C)	(D)	$\frac{(C)}{(A) + (B)} \times 100$	$\frac{((A) + (D)) / 2}{(B) / 365}$
2,773,592	10,339,639	9,955,005	3,149,227	75.97	104.63

(注) 消費税等の会計処理は税抜方式を採用しておりますが、上記金額には消費税等が含まれております。

4 商品及び製品

品名	金額(千円)
商品	
白色ワセリン	5,286
天然油脂誘導体	3,033
その他	16,834
計	25,153
製品	
天然油脂誘導体	669,722
化粧エステル	252,624
機能性化粧原料	139,697
医療用リン脂質・プレソーム	107,906
その他	261,151
計	1,431,101
合計	1,456,254

## 5 仕掛品

品名	金額(千円)
天然油脂誘導体	512,204
医薬中間体	230,390
医療用リン脂質・プレソーム	76,379
その他	406,582
合計	1,225,555

## 6 原材料及び貯蔵品

品名	金額(千円)
天然油脂	974,265
天然油脂誘導体	277,671
その他	422,789
合計	1,674,725

## 7 関係会社短期貸付金

相手先	金額(千円)
オレオトレード・インターナショナル(株)	280,097
日精プラスチック(株)	111,077
日精興産(株)	22,000
四川日普精化有限公司	22,000
合計	435,175

## 8 関係会社株式

相手先	金額(千円)
(株)アルボース	1,472,793
日精バイリス(株)	976,113
日精興産(株)	104,310
日隆精化國際股? 有限公司	43,915
オレオトレード・インターナショナル(株)	9,000
合計	2,606,132

9 関係会社出資金

相手先	金額(千円)
四川日普精化有限公司	1,046,370
太倉日夏精化有限公司	262,285
合計	1,308,656

10 関係会社長期貸付金

相手先	金額(千円)
四川日普精化有限公司	672,000
日精興産(株)	239,000
オレオトレード・インターナショナル(株)	80,000
合計	991,000

11 買掛金

相手先	金額(千円)
(株)元廣	83,808
大阪油脂工業(株)	52,124
日精バイリス(株)	46,709
長瀬産業(株)	38,503
三恒商事(株)	28,197
その他	612,820
合計	862,162

12 預り金

相手先	金額(千円)
(株)アルボース	1,841,598
日精バイリス(株)	597,947
日精興産(株)	6,228
その他(従業員他)	10,414
合計	2,456,189

(注) (株)アルボース、日精バイリス(株)及び日精興産(株)はキャッシュ・マネジメントサービス(CMS)による預り金であります。

(3) 【その他】

該当事項はありません。

## 第6 【提出会社の株式事務の概要】

事業年度	4月1日から3月31日まで
定時株主総会	6月中
基準日	3月31日
剰余金の配当の基準日	9月30日 3月31日
1単元の株式数	100株
単元未満株式の買取り及び売渡し 取扱場所 株主名簿管理人 取次所 買取り・売渡し手数料	三井住友信託銀行株式会社 証券代行部 (大阪市中央区北浜四丁目5番33号) 三井住友信託銀行株式会社 (東京都千代田区丸の内一丁目4番1号)  無料
公告掲載方法	当会社の公告方法は、電子公告とする。ただし、事故その他やむを得ない事由によって電子公告による公告をすることができない場合は、日本経済新聞に掲載して行う。なお、電子公告は当社ホームページに掲載しており、そのアドレスは次のとおりであります。 <a href="http://www.nipponseika.co.jp/">http://www.nipponseika.co.jp/</a>
株主に対する特典	(1) 対象株主 毎年3月31日現在の株主名簿に記録された1,000株以上所有の株主。 (2) 株主優待内容 当社連結子会社の取扱う商品を贈呈することを基本といたします。

(注) 当会社の株主は、その有する単元未満株式について、次に掲げる権利以外の権利を行使することができない。

- (1) 会社法第189条第2項各号に掲げる権利
- (2) 会社法第166条第1項の規定による請求をする権利
- (3) 株主の有する株式数に応じて募集株式の割当て及び募集新株予約権の割当てを受ける権利
- (4) 株主の有する単元未満株式の数と併せて単元株式数となる数の株式を売渡すことを請求する権利

## 第7 【提出会社の参考情報】

### 1 【提出会社の親会社等の情報】

当社には、親会社等はありません。

### 2 【その他の参考情報】

当事業年度の開始日から有価証券報告書提出日までの間に次の書類を提出しております。

(1) 有価証券報告書及びその他の添付書類、確認書（自平成23年4月1日 至平成24年3月31日）

平成24年6月27日 関東財務局長に提出。

(2) 内部統制報告書（自平成23年4月1日 至平成24年3月31日）

平成24年6月27日 関東財務局長に提出。

(3) 四半期報告書及び確認書

事業年度 第145期第1四半期(自平成24年4月1日 至平成24年6月30日)

平成24年8月10日 関東財務局長に提出。

事業年度 第145期第2四半期(自平成24年7月1日 至平成24年9月30日)

平成24年11月12日 関東財務局長に提出。

事業年度 第145期第3四半期(自平成24年10月1日 至平成24年12月31日)

平成25年2月13日 関東財務局長に提出。

(4) 臨時報告書

企業内容等の開示に関する内閣府令第19条第2項第9号の2（株主総会における議決権行使の結果）の規定に基づく臨時報告書

平成24年6月28日 関東財務局長に提出。

## 第二部 【提出会社の保証会社等の情報】

該当事項はありません。

## 独立監査人の監査報告書及び内部統制監査報告書

平成25年6月25日

日本精化株式会社  
取締役会 御中

### 有限責任監査法人トーマツ

指定有限責任社員  
業務執行社員 公認会計士 後藤 紳太郎

指定有限責任社員  
業務執行社員 公認会計士 千 崎 育 利

#### < 財務諸表監査 >

当監査法人は、金融商品取引法第193条の2第1項の規定に基づく監査証明を行うため、「経理の状況」に掲げられている日本精化株式会社の平成24年4月1日から平成25年3月31日までの連結会計年度の連結財務諸表、すなわち、連結貸借対照表、連結損益及び包括利益計算書、連結株主資本等変動計算書、連結キャッシュ・フロー計算書、連結財務諸表作成のための基本となる重要な事項、その他の注記及び連結附属明細表について監査を行った。

#### 連結財務諸表に対する経営者の責任

経営者の責任は、我が国において一般に公正妥当と認められる企業会計の基準に準拠して連結財務諸表を作成し適正に表示することにある。これには、不正又は誤謬による重要な虚偽表示のない連結財務諸表を作成し適正に表示するために経営者が必要と判断した内部統制を整備及び運用することが含まれる。

#### 監査人の責任

当監査法人の責任は、当監査法人が実施した監査に基づいて、独立の立場から連結財務諸表に対する意見を表明することにある。当監査法人は、我が国において一般に公正妥当と認められる監査の基準に準拠して監査を行った。監査の基準は、当監査法人に連結財務諸表に重要な虚偽表示がないかどうかについて合理的な保証を得るために、監査計画を策定し、これに基づき監査を実施することを求めている。

監査においては、連結財務諸表の金額及び開示について監査証拠を入手するための手続が実施される。監査手続は、当監査法人の判断により、不正又は誤謬による連結財務諸表の重要な虚偽表示のリスクの評価に基づいて選択及び適用される。財務諸表監査の目的は、内部統制の有効性について意見表明するためのものではないが、当監査法人は、リスク評価の実施に際して、状況に応じた適切な監査手続を立案するために、連結財務諸表の作成と適正な表示に関連する内部統制を検討する。また、監査には、経営者が採用した会計方針及びその適用方法並びに経営者によって行われた見積りの評価も含め全体としての連結財務諸表の表示を検討することが含まれる。

当監査法人は、意見表明の基礎となる十分かつ適切な監査証拠を入手したと判断している。

#### 監査意見

当監査法人は、上記の連結財務諸表が、我が国において一般に公正妥当と認められる企業会計の基準に準拠して、日本精化株式会社及び連結子会社の平成25年3月31日現在の財政状態並びに同日をもって終了する連結会計年度の経営成績及びキャッシュ・フローの状況をすべての重要な点において適正に表示しているものと認める。



#### < 内部統制監査 >

当監査法人は、金融商品取引法第193条の2第2項の規定に基づく監査証明を行うため、日本精化株式会社の平成25年3月31日現在の内部統制報告書について監査を行った。

#### 内部統制報告書に対する経営者の責任

経営者の責任は、財務報告に係る内部統制を整備及び運用し、我が国において一般に公正妥当と認められる財務報告に係る内部統制の評価の基準に準拠して内部統制報告書を作成し適正に表示することにある。

なお、財務報告に係る内部統制により財務報告の虚偽の記載を完全には防止又は発見することができない可能性がある。

#### 監査人の責任

当監査法人の責任は、当監査法人が実施した内部統制監査に基づいて、独立の立場から内部統制報告書に対する意見を表明することにある。当監査法人は、我が国において一般に公正妥当と認められる財務報告に係る内部統制の監査の基準に準拠して内部統制監査を行った。財務報告に係る内部統制の監査の基準は、当監査法人に内部統制報告書に重要な虚偽表示がないかどうかについて合理的な保証を得るために、監査計画を策定し、これに基づき内部統制監査を実施することを求めている。

内部統制監査においては、内部統制報告書における財務報告に係る内部統制の評価結果について監査証拠を入手するための手続が実施される。内部統制監査の監査手続は、当監査法人の判断により、財務報告の信頼性に及ぼす影響の重要性に基づいて選択及び適用される。また、内部統制監査には、財務報告に係る内部統制の評価範囲、評価手続及び評価結果について経営者が行った記載を含め、全体としての内部統制報告書の表示を検討することが含まれる。

当監査法人は、意見表明の基礎となる十分かつ適切な監査証拠を入手したと判断している。

#### 監査意見

当監査法人は、日本精化株式会社が平成25年3月31日現在の財務報告に係る内部統制は有効であると表示した上記の内部統制報告書が、我が国において一般に公正妥当と認められる財務報告に係る内部統制の評価の基準に準拠して、財務報告に係る内部統制の評価結果について、すべての重要な点において適正に表示しているものと認める。

#### 利害関係

会社と当監査法人又は業務執行社員との間には、公認会計士法の規定により記載すべき利害関係はない。  
以 上

---

(注) 1 上記は、監査報告書の原本に記載された事項を電子化したものであり、その原本は当社が連結財務諸表に添付する形で別途保管しております。

2 連結財務諸表の範囲にはXBRLデータ自体は含まれておりません。

## 独立監査人の監査報告書

平成25年6月25日

日本精化株式会社  
取締役会 御中

### 有限責任監査法人トーマツ

指定有限責任社員  
業務執行社員 公認会計士 後藤 紳太郎

指定有限責任社員  
業務執行社員 公認会計士 千 崎 育 利

当監査法人は、金融商品取引法第193条の2第1項の規定に基づく監査証明を行うため、「経理の状況」に掲げられている日本精化株式会社の平成24年4月1日から平成25年3月31日までの第145期事業年度の財務諸表、すなわち、貸借対照表、損益計算書、株主資本等変動計算書、重要な会計方針、その他の注記及び附属明細表について監査を行った。

#### 財務諸表に対する経営者の責任

経営者の責任は、我が国において一般に公正妥当と認められる企業会計の基準に準拠して財務諸表を作成し適正に表示することにある。これには、不正又は誤謬による重要な虚偽表示のない財務諸表を作成し適正に表示するために経営者が必要と判断した内部統制を整備及び運用することが含まれる。

#### 監査人の責任

当監査法人の責任は、当監査法人が実施した監査に基づいて、独立の立場から財務諸表に対する意見を表明することにある。当監査法人は、我が国において一般に公正妥当と認められる監査の基準に準拠して監査を行った。監査の基準は、当監査法人に財務諸表に重要な虚偽表示がないかどうかについて合理的な保証を得るために、監査計画を策定し、これに基づき監査を実施することを求めている。

監査においては、財務諸表の金額及び開示について監査証拠を入手するための手続が実施される。監査手続は、当監査法人の判断により、不正又は誤謬による財務諸表の重要な虚偽表示のリスクの評価に基づいて選択及び適用される。財務諸表監査の目的は、内部統制の有効性について意見表明するためのものではないが、当監査法人は、リスク評価の実施に際して、状況に応じた適切な監査手続を立案するために、財務諸表の作成と適正な表示に関連する内部統制を検討する。また、監査には、経営者が採用した会計方針及びその適用方法並びに経営者によって行われた見積りの評価も含め全体としての財務諸表の表示を検討することが含まれる。

当監査法人は、意見表明の基礎となる十分かつ適切な監査証拠を入手したと判断している。

#### 監査意見

当監査法人は、上記の財務諸表が、我が国において一般に公正妥当と認められる企業会計の基準に準拠して、日本精化株式会社の平成25年3月31日現在の財政状態及び同日をもって終了する事業年度の経営成績をすべての重要な点において適正に表示しているものと認める。

#### 利害関係

会社と当監査法人又は業務執行社員との間には、公認会計士法の規定により記載すべき利害関係はない。

以上

- (注) 1 上記は、監査報告書の原本に記載された事項を電子化したものであり、その原本は当社が財務諸表に添付する形で別途保管しております。
- 2 財務諸表の範囲にはXBRLデータ自体は含まれておりません。