

## 【表紙】

【提出書類】	有価証券報告書
【根拠条文】	金融商品取引法第24条第1項
【提出先】	関東財務局長
【提出日】	平成25年6月26日
【事業年度】	第80期（自平成24年4月1日至平成25年3月31日）
【会社名】	相模ゴム工業株式会社
【英訳名】	SAGAMI RUBBER INDUSTRIES CO., LTD.
【代表者の役職氏名】	代表取締役社長 大跡 一郎
【本店の所在の場所】	神奈川県厚木市元町2番1号
【電話番号】	046(221)2311(代表)
【事務連絡者氏名】	取締役管理本部本部長兼経営計画室室長 吉田 邦夫
【最寄りの連絡場所】	神奈川県厚木市元町2番1号
【電話番号】	046(221)2311(代表)
【事務連絡者氏名】	取締役管理本部本部長兼経営計画室室長 吉田 邦夫
【縦覧に供する場所】	株式会社東京証券取引所 (東京都中央区日本橋兜町2番1号)

## 第一部【企業情報】

### 第1【企業の概況】

#### 1【主要な経営指標等の推移】

##### (1) 連結経営指標等

回次 決算年月	第76期 平成21年3月	第77期 平成22年3月	第78期 平成23年3月	第79期 平成24年3月	第80期 平成25年3月
売上高 (千円)	4,841,146	4,513,579	4,343,845	3,827,109	4,024,627
経常利益又は経常損失 ( ) (千円)	70,577	507,821	276,531	74,235	458,360
当期純利益 又は当期純損失 ( ) (千円)	156,298	322,215	149,812	78,103	304,108
包括利益 (千円)	-	-	170,694	5,045	598,504
純資産額 (千円)	2,350,567	2,620,127	2,680,976	2,577,036	3,066,169
総資産額 (千円)	6,579,450	6,812,666	5,781,062	5,970,281	6,483,140
1株当たり純資産額 (円)	202.69	225.85	230.91	221.84	263.76
1株当たり当期純利益金額 又は当期純損失金額 ( ) (円)	14.36	29.61	13.77	7.18	27.96
潜在株式調整後 1株当たり当期純利益金額 (円)	-	-	-	-	-
自己資本比率 (%)	33.5	36.1	43.4	40.4	44.2
自己資本利益率 (%)	-	13.8	6.0	3.2	11.5
株価収益率 (倍)	-	8.1	16.1	28.1	9.0
営業活動による キャッシュ・フロー (千円)	210,726	796,819	704,488	282,301	545,013
投資活動による キャッシュ・フロー (千円)	59,530	24,429	45,066	68,884	16,660
財務活動による キャッシュ・フロー (千円)	230,796	299,565	1,138,872	120,403	163,816
現金及び現金同等物の 期末残高 (千円)	507,430	983,092	496,169	809,233	1,276,727
従業員数 (人)	641	545	557	526	538
〔外、平均臨時雇用者数〕	〔58〕	〔66〕	〔61〕	〔60〕	〔54〕

(注) 1 売上高には、消費税等は含まれておりません。

2 潜在株式調整後1株当たり当期純利益金額については、潜在株式が存在しないため記載しておりません。

## (2) 提出会社の経営指標等

回次 決算年月	第76期 平成21年3月	第77期 平成22年3月	第78期 平成23年3月	第79期 平成24年3月	第80期 平成25年3月
売上高 (千円)	4,642,910	4,307,406	4,183,320	3,711,694	3,938,704
経常利益又は経常損失 ( ) (千円)	23,163	351,149	190,391	20,849	241,719
当期純利益 又は当期純損失 ( ) (千円)	59,369	179,019	72,380	40,402	118,938
資本金 (千円)	547,436	547,436	547,436	547,436	547,436
発行済株式総数 (千株)	10,937	10,937	10,937	10,937	10,937
純資産額 (千円)	4,553,588	4,641,409	4,573,922	4,528,202	4,605,674
総資産額 (千円)	8,693,862	8,675,565	7,661,713	7,864,444	8,016,658
1株当たり純資産額 (円)	418.33	426.51	420.49	416.33	423.56
1株当たり配当額 (円)	10	10	10	10	10
(内1株当たり中間配当額) (円)	( - )	( - )	( - )	( - )	( - )
1株当たり当期純利益金額 又は当期純損失金額 ( ) (円)	5.45	16.45	6.65	3.71	10.94
潜在株式調整後 1株当たり当期純利益金額 (円)	-	-	-	-	-
自己資本比率 (%)	52.4	53.5	59.7	57.6	57.5
自己資本利益率 (%)	-	3.9	1.6	0.9	2.6
株価収益率 (倍)	-	14.5	33.4	54.4	23.0
配当性向 (%)	-	60.8	150.4	269.5	91.4
従業員数 (人)	207	206	209	206	199
[外、平均臨時雇用者数]	[58]	[66]	[61]	[60]	[54]

(注) 1 売上高には、消費税等は含まれておりません。

2 潜在株式調整後1株当たり当期純利益金額については、潜在株式が存在しないため記載しておりません。

## 2【沿革】

昭和9年1月	アサヒラテックス化学研究所創立、わが国最初のラテックス製コンドームの製品化に成功、製造販売を開始。
昭和15年11月	中国北京市に北支護謨乳液化学有限公司を設立。
昭和17年2月	両社合併し、日本ラテックスゴム工業株式会社と改名。
昭和19年12月	相模ゴム工業株式会社と改名。
昭和27年4月	相模プラスチック工業株式会社（姉妹会社）を設立、塩ビ加工業界に進出。
昭和28年3月	相模プラスチック工業株式会社を吸収合併、当社製品に合成樹脂部門を加える。
昭和36年10月	株式公開（東京証券取引所、市場第二部）。
昭和39年2月	多年研究中であったわが国最初のインフレーション法によるポリプロピレンチューブの商品化に成功、新製品ニューハンPPとして発売。
昭和40年7月	福岡、静岡等に分工場を建設、プラスチック製品事業の充実をはかる。
昭和48年12月	焼津工場建設。
昭和52年1月	静岡工場を焼津工場に移転、新たに静岡工場と改称、ゴム、プラスチック、総合工場として稼働。
昭和53年10月	医療用カテーテルを開発、世界各国に本格的に販売開始。
昭和54年8月	医療・福祉機器分野へ進出。
昭和58年11月	フランス・(株)ラジアテックス（現・連結子会社）を買収、医療用具事業のヨーロッパでの販売拠点とする。
昭和59年12月	日本政府の円借款によるインドネシア国営コンドームプラント成約（昭和61年12月に工場完成）。
昭和61年2月	福岡工場を筑紫野市に移転。
昭和63年8月	厚木市の委託を受け、巡回入浴等のサービス業務に着手。
平成3年6月	世界的なコンドームの需要増に伴い本社・厚木工場に医療用具製造工場を建設。
平成6年5月	本社・厚木工場に品質管理・研究開発施設を建設。
平成8年4月	ポリウレタン製コンドームを製造するため、マレーシアに相模マニュファクチャラーズ有限公司（現・連結子会社）を設立。
平成14年3月	相模マニュファクチャラーズ有限公司（現・連結子会社）において、ポリウレタン製コンドーム生産設備を増設。

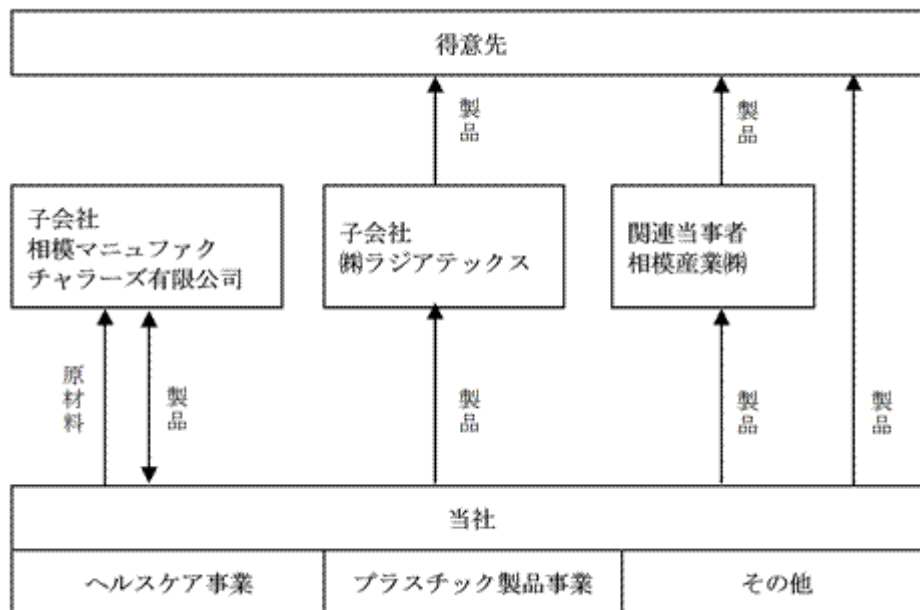
### 3【事業の内容】

当社グループは、当社、子会社2社及び関連当事者1社で構成され、ヘルスケア製品（主に医療用ゴム・ポリウレタン製品及び生活自助具）、プラスチック製品（主に包装用チューブ・フィルム）、その他製品の製造販売を主な内容とし、さらに各事業に関連する研究開発及び社会福祉に役立つ介護サービス等の事業活動を展開しております。

当社グループの事業に係る位置付け及びセグメントとの関連は、次のとおりであります。

- ヘルスケア事業.....当社が製造販売しており、子会社相模マニュファクチャーズ有限公司は、当社との営業取引（同社に対する販売及び同社からの仕入）をしております。また、当社製品の一部を子会社(株)ラジアテックス、関連当事者相模産業(株)を通じて販売しております。
- プラスチック製品事業.....当社が製造販売しております。
- その他.....当社が製造販売及びサービス提供しており、一部について子会社(株)ラジアテックス、関連当事者相模産業(株)を通じて販売しております。

事業の系統図は、次のとおりであります。



#### 4【関係会社の状況】

名称	住所	資本金又は 出資金	主要な事業 の内容	議決権の 所有 (被所有) 割合(%)	関係内容
(連結子会社) ㈱ラジアテックス (注)2	フランス パリ	千EUR 2,370	ヘルスケア事業	99.2 〔0.0〕	コンドームの販売をしております。 なお、当社より資金援助を受けており ます。 役員の兼任あり。
相模マニュファクチャラーズ有限公司 (注)2	マレーシア ペラ	千M\$ 120,000	ヘルスケア事業	91.6 〔7.4〕	コンドームの製造販売をしております。 役員の兼任あり。

- (注) 1 主要な事業の内容欄には、セグメントの名称を記載しております。  
2 特定子会社であります。  
3 議決権の所有割合の〔外書〕は、緊密な者等の所有割合であります。

#### 5【従業員の状況】

##### (1) 連結会社の状況

平成25年3月31日現在

セグメントの名称	従業員数(人)
ヘルスケア事業	421〔18〕
プラスチック製品事業	50〔7〕
報告セグメント計	471〔25〕
その他	45〔27〕
全社(共通)	22〔2〕
合計	538〔54〕

- (注) 1 従業員数は、就業人員であります。  
2 従業員数欄の〔外書〕は、臨時従業員の年間平均雇用人員であります。  
3 全社(共通)として記載されている従業員数は、管理部門に所属しているものであります。  
4 連結子会社については、各社決算日現在の従業員数を集計しております。

##### (2) 提出会社の状況

平成25年3月31日現在

従業員数(人)	平均年齢(歳)	平均勤続年数(年)	平均年間給与(円)
199〔54〕	41.5	18.1	4,334,866

セグメントの名称	従業員数(人)
ヘルスケア事業	82〔18〕
プラスチック製品事業	50〔7〕
報告セグメント計	132〔25〕
その他	45〔27〕
全社(共通)	22〔2〕
合計	199〔54〕

- (注) 1 従業員数は、就業人員であります。  
2 従業員数欄の〔外書〕は、臨時従業員の年間平均雇用人員であります。  
3 平均年間給与は、賞与及び基準外賃金を含んでおります。  
4 全社(共通)として記載されている従業員数は、管理部門に所属しているものであります。

##### (3) 労働組合の状況

労働組合はありませんが、これに代わる組織として、社員協議委員会があります。  
労使協調し、円満な関係を継続しております。

## 第2【事業の状況】

### 1【業績等の概要】

#### (1) 業績

当連結会計年度におけるわが国経済は、年度前半においてはヨーロッパ債務危機の再燃や中国をはじめとするアジア経済の足踏みにより、低調に推移しました。

一方、年度後半には、政権交代にともなう金融緩和政策の強化により、円安・株高が進行し、景気回復への期待感が高まりました。

このような環境のもと、当社グループは積極的な販売活動やコスト削減、高付加価値商品の開発等に努め、グループ各社の収益の確保に邁進してまいりました。

その結果、当連結会計年度において、売上高は40億24百万円（前年同期比5.2%増）、営業利益は3億3百万円（前年同期比351.7%増）、経常利益は4億58百万円（前年同期比517.4%増）、当期純利益3億4百万円（前年同期比289.4%増）となりました。

セグメントの業績は、次のとおりであります。

#### ヘルスケア事業

ヘルスケア事業は、若年女性向けのイベントへの協賛や演劇集団とのコラボレーション、インターネット販売の促進等、消費者とのコミュニケーションや継続したブランディングを展開し、積極的な営業活動を行ってまいりました。

ウレタン製コンドームにおいてはサガミオリジナルの販売が緩やかに伸長し、ラテックス製コンドームも新製品の上市により売上高は堅調に伸び、売上高は25億31百万円（前年同期比10.9%増）、営業利益は5億74百万円（前年同期比78.6%増）となりました。

#### プラスチック製品事業

プラスチック製品事業は、既存顧客の深耕や新規顧客の開拓、末端ユーザーへのアプローチを進めましたが、原料価格の高止まりと販売価格への転嫁が困難な中、売上高は12億59百万円（前年同期比1.7%減）、営業利益は28百万円（前年同期比22.1%減）となりました。

#### その他

その他の事業は、安心・安全を確保した信頼される入浴サービスやきめ細やかな居宅介護サービス等の提供を実施し、顧客満足度の向上に努めてまいりました。

その他の事業の売上高は2億33百万円（前年同期比11.5%減）、営業損失は13百万円（前年同期は営業損失13百万円）となりました。

#### (2) キャッシュ・フロー

当連結会計年度における現金及び現金同等物（以下「資金」という。）は、税金等調整前当期純利益が4億32百万円で、減価償却費を1億41百万円計上し、配当金を1億8百万円支払ったこと等により前連結会計年度末に比べ4億67百万円（57.8%）増加し12億76百万円となりました。

当連結会計年度における各キャッシュ・フローの状況とそれらの要因は次のとおりであります。

#### （営業活動によるキャッシュ・フロー）

当連結会計年度の営業活動により獲得した資金は、5億45百万円（93.1%増）となりました。

これは主に、税金等調整前当期純利益が4億32百万円で、減価償却費を1億41百万円計上したこと等によるものであります。

#### （投資活動によるキャッシュ・フロー）

当連結会計年度の投資活動により獲得した資金は、16百万円（前年同期は68百万円の使用）となりました。

これは主に、有形固定資産の取得による支出が45百万円と有形固定資産の売却による収入が90百万円あったことによるものであります。

#### （財務活動によるキャッシュ・フロー）

当連結会計年度の財務活動により使用した資金は、1億63百万円（前年同期は1億20百万円の獲得）となりました。

これは主に、長・短期借入金54百万円減少し、配当金の支払が1億8百万円あったことによるものであります。

## 2【生産、受注及び販売の状況】

### (1) 生産実績

当連結会計年度における生産実績をセグメントごとに示すと、次のとおりであります。

セグメントの名称	当連結会計年度 (自 平成24年 4月 1日 至 平成25年 3月31日)	前年同期比(%)
ヘルスケア事業(千円)	2,590,312	12.8
プラスチック製品事業(千円)	1,208,806	0.6
報告セグメント計(千円)	3,799,119	8.2
その他(千円)	214,801	6.1
合計(千円)	4,013,921	7.3

(注) 1 セグメント間取引については、相殺消去しております。

2 金額は、販売価格によっております。

3 上記の金額には、消費税等は含まれておりません。

### (2) 受注状況

当社グループの製品は代理店等を通じて一般市場に販売しており、大部分が見込生産であります。

### (3) 販売実績

当連結会計年度における販売実績をセグメントごとに示すと、次のとおりであります。

セグメントの名称	当連結会計年度 (自 平成24年 4月 1日 至 平成25年 3月31日)	前年同期比(%)
ヘルスケア事業(千円)	2,531,482	10.9
プラスチック製品事業(千円)	1,259,530	1.7
報告セグメント計(千円)	3,791,012	6.4
その他(千円)	233,615	11.5
合計(千円)	4,024,627	5.2

(注) 1 セグメント間取引については、相殺消去しております。

2 最近2連結会計年度における主な相手先別の販売実績及び当該販売実績の総販売実績に対する割合は、次のとおりであります。

相手先	前連結会計年度 (自 平成23年 4月 1日 至 平成24年 3月31日)		当連結会計年度 (自 平成24年 4月 1日 至 平成25年 3月31日)	
	販売高(千円)	割合(%)	販売高(千円)	割合(%)
ピップ株	1,260,123	32.9	1,386,182	34.4

3 上記の金額には、消費税等は含まれておりません。



### 3【対処すべき課題】

当社グループは、めまぐるしく変化する現在の社会状況の中で、確固たる経営基盤と、どんな変化にも対応が可能な組織・体制を継続的に追求してまいります。

また、各グループの事業の活動におきましては、経営の集中化及び効率化を進め、創造性の高い製品・サービスの供給に一層拍車を掛けて取り組むことで、他社と差別化できる独自性を色濃く打ち出してまいります。

製造・コスト面においては、その優位性を発揮すべく、海外生産拠点を軸として、グループ各社の相乗効果を醸成し、グループ全体として有機的な生産戦略が実現出来るようたゆまぬ改善と努力をしつつ、顧客満足度を高める品質の向上を目指してまいります。

研究開発においては、価格対応商品の開発、付加価値商品の育成、当社独自のコア・コンピタンス技術の研鑽、また製造過程において持続的に高品質レベルを再現する次世代素材の探求等で、さらなる研究開発活動を推進してまいります。

販売においては、国内外において、独自のマーケティング手法と迅速な情報提供及び提案で、盤石な営業力の強化を図り、新たなチャネルや市場・顧客の開拓及び収益性の向上に取り組んでまいります。

また、当社は財務及び事業の方針の決定を支配する者の在り方に関する基本方針を定めております。内容は、次のとおりであります。

#### (1) 基本方針の内容

当社は、金融商品取引所に株式を上場している会社として、市場における当社株式の自由な取引を尊重し、特定の者による当社株式の大規模買付行為であっても、当社グループの企業価値ひいては株主共同の利益の確保・向上に資するものである限り、これを一概に否定するものではありません。また、最終的には株式の大規模買付提案に応じかどうかは株主の皆様のご決定に委ねられるべきだと考えています。

ただし、株式の大規模買付提案の中には、たとえばステークホルダーとの良好な関係を保ち続けることができない可能性があるものなど、当社グループの企業価値ひいては株主共同の利益を損なうおそれのあるものや、当社グループの価値を十分に反映しているとは言えないもの、あるいは株主の皆様が最終的な決定をされるために必要な情報が十分に提供されないものもありえます。そのような提案に対して、当社取締役会は、株主の皆様から負託された者の責務として、株主の皆様のために、必要な時間や情報の確保、株式の大規模買付提案者との交渉などを行う必要があると考えております。

#### (2) 取組みの内容

基本方針の実現に資する特別な取組み

(企業価値向上への取組み)

当社は地球の環境問題、食糧需給のアンバランス、飢餓・貧困等諸問題に大きく関わりを持つ人口爆発に対処すべく、世界市場を舞台に選び、意義ある事業を発展させ、真の意味での豊かな社会作りを目指すことを目指して全社員で日々挑戦しております。社員のその取組みにおける基本姿勢は、社会変化を素早く、的確に捉え、ユーザーや消費者の方々が求める高品質、高付加価値の商品・サービスを独自の発想の開発手法と企画力を駆使して提供することにあります。また、今まで世に送り出してきた当社製品が象徴するように、他社に安易に追随する類似製品の上市やマーケティング手法の模倣を極力排除し、ユーザーや消費者の方々が求める高品質で個性溢れるユーティリティの高い製品・サービスを提供することを念頭に日々業務に当たっております。

当社の発展の尺度については必ずしも量的追求に主眼を置かず、利益の最大化及びユーザーや消費者並びに株主の皆様のご満足度の最大化をその規準としております。従いまして、当社の基本方針のキーワードは、以下のよう表されると存じます。

物心両面での豊かな社会作り

高価値商品・サービスの提供

利益の最大化

創造性重視

社員の自主性の醸成

柔軟性と即応性を持った経営

グローバル化対応

昭和9年創業以来、当社に根付いた経営理念や長年にわたり蓄積された開発・生産・営業に関する技術・知識・ノウハウ、取引先との協力関係、営業及びそのネットワークなど、当社の主力事業でありますヘルスケア事業やプラスチック製品事業に対する深い理解や造詣が今後の経営においては、一層ますます重要になってまいります。

当社は変化の激しい現在の社会状況下、確固たる経営基盤とどんな変化にも対応が可能な体制を継続的に追求してまいります。また、各事業の活動については経営の集中化及び効率化を進め、創造性の高い製品・サービスの供給に一層拍車を掛けて取り組むことで、他社と差別化できる独自性を強く打ち出してまいります。一方、コスト面においてもその優位性を発揮すべく、日々改善の努力をしつつ、システム変更まで視野に入れた抜本的改革にも着手いたします。

グループ会社の経営に当たっても、グループ全体として有機的に機能すべく、グローバルイノベーション戦略の実現を継続し、目指します。

創業以来の当社及び当社グループの取組みの積み重ねが現在の企業価値の源泉になっており、このような取組みを通じて、企業収益の拡大を図ることにより、取引先、従業員等のステークホルダーとの信頼関係をより強固なものにし、中長期的に企業価値ひいては株主共同の利益の向上に資することができると考えております。

(コーポレート・ガバナンスに関する基本的な考え方)

当社は、コーポレート・ガバナンスに関する基本的な考え方として、全社員一丸となって、社会における企業のあり方・使命を肝に銘じ、株主様・消費者・取引先の信頼をそこなわない、事業活動の向上を目指しております。

よって、当社は、法令を誠実に遵守し、株主利益の最大化に努め、社会的良識をもって行動することにより、社会貢献、企業価値の向上を図ります。

また、当社は、常務会及び取締役会並びに幹部社員参加の経営会議において、経営の透明性を高め、意思決定のスピードアップにも努めております。

なお、監査役会は、3名を社外監査役とし、監査の独立性を維持し、取締役の職務執行や意思決定事項を客観的に監査・監視できる体制としており、加えて内部統制の実効化によりコーポレート・ガバナンスを強化しております。

基本方針に照らして不適切な者によって当社の財務及び事業の方針の決定が支配されることを防止するための取組み

当社株式の大規模買付行為を行おうとする者が遵守すべきルールを策定するとともに、一定の場合には当社が対抗措置をとることによって大規模買付行為を行おうとする者に損害が発生する可能性があることを明らかにし、これらを適切に開示することにより、当社の企業価値ひいては株主共同の利益に資さない当社株式の大規模買付行為を行おうとする者に対して、警告を行うものです。

### (3) 取締役会の判断及びその判断に係る理由

前述(2)の取組みは、当社の企業価値を継続的かつ持続的に向上させるための具体的な方策として策定されたものであるため、前記(1)の基本方針に沿い、株主の共同の利益を損なうものではなく、また当社役員の地位の維持を目的とするものではないと判断しております。

前述(2)の取組みについては、大規模買付行為に関する情報提供を求めるとともに、大規模買付行為が当社の企業価値を毀損する場合に対抗措置を発動する可能性があることを定めるものであり、前記(1)の基本方針に沿ったものであります。また、その導入については株主意思を尊重するため、株主総会で承認をいただき、更に取締役会によって恣意的な判断がなされることを防止するために独立委員会を設置し、取締役は独立委員会の勧告を最大限尊重するとともに、株主及び投資家の皆様に適時に情報開示を行うことにより透明性を確保することとしています。したがって、当社取締役会は、当該取組みが株主共同の利益を損なうものではなく、また当社役員の地位の維持を目的とするものではないと判断しております。

#### 4【事業等のリスク】

有価証券報告書に記載した事業の状況、経理の状況等に関する事項のうち、投資者の判断に重要な影響を及ぼす可能性のある事項には、以下のようなものがあります。

なお、文中の将来に関する事項は、当連結会計年度末現在において判断したものであります。

##### (1) 為替相場の変動による影響

当社グループの事業には、海外における製品の生産及び販売、海外からの原料、製品等の輸入が含まれております。また、海外の連結子会社の財政状態及び経営成績は、連結財務諸表作成のために、円換算されており、為替変動によって、当社グループの財政状態及び経営成績は影響を受ける可能性があります。

##### (2) 海外進出による影響

海外市場への事業進出には、予期しない法律または規制の変更、政治的または経済的な要因、インフラが生産活動に及ぼす影響等いくつかのリスクが内在しております。

##### (3) 金利変動による影響

当社グループは、資金需要や事業の拡大等に対し、その内容や金融環境を考慮し、主に、金融機関等から資金調達をしております。今後の金利の変動に備え、金額、期間等を判断し資金調達をしておりますが、金利に著しい変動が生じた場合は、当社グループの財政状態及び経営成績に影響を及ぼす可能性があります。

##### (4) 大規模災害による影響

大規模地震等の自然災害が発生した場合、当社グループの社屋の損壊や本社機能をはじめ物流及び営業機能の停止、停電や交通網の遮断等による事業環境の悪化等の影響により、当社グループの財政状態及び経営成績に影響を及ぼす可能性があります。

#### 5【経営上の重要な契約等】

該当事項はありません。

#### 6【研究開発活動】

当社グループは、日常生活に密着した生活産業製品の品質の向上、新製品の開発研究と、新たに豊かな社会作りに貢献できる商品企画に取り組み、たゆまぬ技術改良と積極的な研究開発活動を行っております。

なお、当連結会計年度中に支出した研究開発費の総額は71百万円であります。

当連結会計年度の主な研究開発活動の内容は次のとおりであります。

##### (1) ヘルスケア事業

医療機器においては、避妊具として、さらに唯一の性感染の予防具としてのコンドームの品質の向上とコストダウンのために、原材料の研究及び製造工程の改良を行っており、時代のニーズに即応した新製品の開発を進め斬新な包装形態の研究にも取り組んでおります。

また、機器販売においては、健康・介護予防関連機器の開発に取り組んでおります。

##### (2) プラスチック製品事業

プラスチック製品事業においては、機能やコストはもちろん環境問題への意識が次第に高まる市場のエコロジーニーズに対応すべく研究開発に積極的に取り組んでおります。

## 7【財政状態、経営成績及びキャッシュ・フローの状況の分析】

### (1) 財政状態の分析

#### (資産)

当連結会計年度末における資産の残高は64億83百万円となり、前連結会計年度末と比較し5億12百万円増加しました。

現金及び預金が4億67百万円、投資有価証券が1億円増加し、有形・無形固定資産が43百万円減少しました。

#### (負債)

当連結会計年度末における負債の残高は34億16百万円となり、前連結会計年度末と比較し23百万円増加しました。

未払法人税等が31百万円、繰延税金負債が51百万円増加し、長・短期借入金が54百万円減少しました。

#### (純資産)

当連結会計年度末における純資産の残高は30億66百万円となり、前連結会計年度末と比較し4億89百万円増加しました。

利益剰余金が1億95百万円、その他有価証券評価差額金が67百万円、為替換算調整勘定が1億92百万円増加しました。

### (2) キャッシュ・フローの状況の分析

キャッシュ・フローの分析につきましては、「第2[事業の状況]1[業績等の概要](2)キャッシュ・フロー」に記載のとおりであります。

### (3) 経営成績の分析

#### (売上高)

当連結会計年度の売上高は前連結会計年度に比べ1億97百万円増加し40億24百万円（前年同期比5.2%増）となりました。

ヘルスケア事業の売上高はポリウレタン製コンドーム“サガミオリジナル”の販売が緩やかに伸長し、ラテックス製コンドームも新商品の上市により堅調に伸び、事業全体として2億49百万円増加し25億31百万円（前年同期比10.9%増）となりました。またプラスチック製品事業の売上高は原料高を販売価格へ転嫁することが困難な中、21百万円減少し12億59百万円（前年同期比1.7%減）、その他事業の売上高は30百万円減少し2億33百万円（前年同期比11.5%減）となりました。

#### (売上総利益)

当連結会計年度の売上総利益は、プラスチック製品事業の原料高はあったものの、高利益率のポリウレタン製コンドームの売上高が伸長したことにより、売上総利益率が33.8%（前年同期31.2%）と前年同期比2.6ポイント上昇し、13億58百万円（前年同期比13.8%増）となりました。

#### (営業利益)

当連結会計年度の営業利益は、コスト削減により販売費及び一般管理費が71百万円減少したことで、営業利益率は7.5%（前年同期1.8%）と大幅に上昇し、3億3百万円（前年同期比351.7%増）となりました。

#### (経常利益)

当連結会計年度の経常利益は、前連結会計年度の為替差損31百万円に対し、為替差益1億10百万円を計上し、受取利息が前年同期に比べ9百万円増加したこと等により4億58百万円（前年同期比517.4%増）となりました。

#### (当期純利益)

当連結会計年度の税金等調整前当期純利益は、特別損失に固定資産除却損23百万円はあったものの、前連結会計年度の投資有価証券評価損38百万円がなくなり、4億32百万円（前年同期は10百万円の損失）となりました。税効果会計適用後の法人税負担額1億18百万円と少数株主利益9百万円を控除した当期純利益は3億4百万円（前年同期比289.4%増）となりました。

### 第3【設備の状況】

#### 1【設備投資等の概要】

当連結会計年度は、総額67百万円の設備の投資を行いました。その内容は、主に、ヘルスケア事業の合理化を目的とした製造設備の取得であります。なお、生産能力に重要な影響を及ぼす設備の除却・売却はありません。

#### 2【主要な設備の状況】

##### (1) 提出会社

平成25年3月31日現在

事業所名 (所在地)	セグメントの名称	設備の内容	帳簿価額(千円)				従業員数 (人)	
			建物 及び 構築物	機械装置 及び 運搬具	土地 (面積㎡)	その他		合計
本社・厚木工場 (神奈川県厚木市)	ヘルスケア事業 その他 全社(共通)	コンドーム 等生産設備	187,882	31,571	41,686 (14,396)	16,466	277,606	89 〔31〕
静岡工場 (静岡県焼津市)	プラスチック製 品事業	プラスチック 製品等生 産設備	17,070	6,838	97,199 (8,110)	3,023	124,131	33 〔12〕
福岡工場 (福岡県筑紫野市)	プラスチック製 品事業	プラスチック 製品等生 産設備	11,792	2,097	273,124 (4,178)	68	287,082	37 〔9〕
東京営業所 (東京都世田谷区)(注)5	ヘルスケア事業 プラスチック製 品事業	その他の設 備	93	-	415,241 (399)	280	415,615	26 〔1〕
関西営業所 (兵庫県尼崎市)	ヘルスケア事業 プラスチック製 品事業 その他	その他の設 備	-	1,194	- (-)	-	1,194	14 〔1〕

##### (2) 在外子会社

平成25年3月31日現在

会社名	事業所名 (所在地)	セグメントの名称	設備の内容	帳簿価額(千円)				従業員数 (人)	
				建物 及び 構築物	機械装置 及び 運搬具	土地 (面積㎡)	その他		合計
㈱ラジア テックス	フランス パリ	ヘルスケ ア事業	その他の 設備	859	4,750	2,623 (11,713)	146	8,379	8
相模マニ ファクチャ ラーズ有限 公司	マレーシア ペラ	ヘルスケ ア事業	コンドーム 生産設 備	334,005	734,749	77,099 (31,233)	5,899	1,151,754	331

- (注) 1 帳簿価額のうち「その他」は、工具、器具及び備品であります。  
2 上記の金額には、消費税等は含まれておりません。  
3 現在休止中の主要な設備はありません。  
4 上記中〔外書〕は、臨時従業員数であります。  
5 建物の一部を賃借しております。年間の賃借料は11,587千円であります。  
6 在外子会社については、各社決算日現在の従業員数を集計しております。

#### 3【設備の新設、除却等の計画】

##### (1) 重要な設備の新設等

重要な設備の新設等の計画は、ありません。

##### (2) 重要な設備の除却等

重要な設備の除却等の計画は、ありません。

## 第4【提出会社の状況】

### 1【株式等の状況】

#### (1)【株式の総数等】

##### 【株式の総数】

種類	発行可能株式総数(株)
普通株式	43,740,000
計	43,740,000

##### 【発行済株式】

種類	事業年度末現在発行数 (株) (平成25年3月31日)	提出日現在発行数 (株) (平成25年6月26日)	上場金融商品取引所名 又は登録認可金融商品 取引業協会名	内容
普通株式	10,937,449	10,937,449	東京証券取引所 (市場第二部)	単元株式数1,000株
計	10,937,449	10,937,449	-	-

#### (2)【新株予約権等の状況】

該当事項はありません。

#### (3)【行使価額修正条項付新株予約権付社債券等の行使状況等】

該当事項はありません。

#### (4)【ライツプランの内容】

該当事項はありません。

#### (5)【発行済株式総数、資本金等の推移】

年月日	発行済株式 総数増減数 (株)	発行済株式 総数残高 (株)	資本金増減額 (千円)	資本金残高 (千円)	資本準備金 増減額 (千円)	資本準備金 残高 (千円)
平成4年4月1日 から 平成5年3月31日(注)	54	10,937,449	49	547,436	49	681,385

(注) 転換社債の株式転換による増加

(6)【所有者別状況】

平成25年3月31日現在

区分	株式の状況(1単元の株式数1,000株)								単元未満株式の状況(株)
	政府及び地方公共団体	金融機関	金融商品取引業者	その他の法人	外国法人等		個人その他	計	
					個人以外	個人			
株主数(人)	-	5	15	15	5	1	1,907	1,948	-
所有株式数(単元)	-	1,302	119	715	15	1	8,679	10,831	106,449
所有株式数の割合(%)	-	12.02	1.10	6.60	0.14	0.01	80.13	100	-

(注)1 自己株式64,600株は「個人その他」に64単元及び「単元未満株式の状況」に600株含めて記載しております。なお、自己株式64,600株は株主名簿記載上の株式数であり、平成25年3月31日現在の実保有株式数は63,600株であります。

2 上記「その他の法人」には、証券保管振替機構名義の株式が、2単元含まれております。

(7)【大株主の状況】

平成25年3月31日現在

氏名又は名称	住所	所有株式数(千株)	発行済株式総数に対する所有株式数の割合(%)
大跡 一郎	東京都調布市	1,060	9.70
大跡 典子	東京都世田谷区	984	9.00
(株)横浜銀行	横浜市西区みなとみらい3-1-1	536	4.91
三菱UFJ信託銀行(株)	東京都千代田区丸の内1-4-5	410	3.75
相模産業(株)	東京都千代田区神田小川町2-8	324	2.96
田中 泰雄	神奈川県厚木市	216	1.97
(株)八千代銀行	東京都新宿区新宿5-9-2	200	1.83
関根 千代子	東京都板橋区	120	1.10
(株)トクヤマ	山口県周南市御影町1-1	106	0.97
(株)神奈川銀行	横浜市中区長者町9-166	100	0.91
凸版印刷(株)	東京都台東区台東1-5-1	100	0.91
計	-	4,158	38.02

(8)【議決権の状況】

【発行済株式】

平成25年3月31日現在

区分	株式数(株)	議決権の数(個)	内容
無議決権株式	-	-	-
議決権制限株式(自己株式等)	-	-	-
議決権制限株式(その他)	-	-	-
完全議決権株式(自己株式等)	(自己保有株式) 普通株式 63,000	-	-
完全議決権株式(その他)	普通株式 10,768,000	10,768	-
単元未満株式	普通株式 106,449	-	-
発行済株式総数	10,937,449	-	-
総株主の議決権	-	10,768	-

(注) 1 「完全議決権株式(その他)」欄の普通株式には、証券保管振替機構名義の株式が2,000株(議決権2個)含まれております。

2 「単元未満株式」欄の普通株式には、当社所有の自己株式600株が含まれております。

【自己株式等】

平成25年3月31日現在

所有者の氏名又は名称	所有者の住所	自己名義 所有株式数 (株)	他人名義 所有株式数 (株)	所有株式数 の合計 (株)	発行済株式総 数に対する 所有株式数 の割合(%)
(自己保有株式) 相模ゴム工業株式会社	神奈川県厚木市 元町2番1号	63,000	-	63,000	0.6
計	-	63,000	-	63,000	0.6

(注) 株主名簿上は当社名義となっておりますが、実質的に所有していない株式が1,000株(議決権1個)あります。

なお、当該株式数は上記「発行済株式」の「完全議決権株式(その他)」欄の普通株式に含めております。

(9)【ストックオプション制度の内容】

該当事項はありません。



## 2【自己株式の取得等の状況】

【株式の種類等】 会社法第155条第7号による普通株式の取得

(1)【株主総会決議による取得の状況】

該当事項はありません。

(2)【取締役会決議による取得の状況】

該当事項はありません。

(3)【株主総会決議又は取締役会決議に基づかないものの内容】

区分	株式数(株)	価額の総額(千円)
当事業年度における取得自己株式	2,743	605
当期間における取得自己株式	50	12

(注) 当期間における取得自己株式には、平成25年6月1日から有価証券報告書提出日までの単元未満株式の買取りによる株式数は含めておりません。

(4)【取得自己株式の処理状況及び保有状況】

区分	当事業年度		当期間	
	株式数(株)	処分価額の総額(千円)	株式数(株)	処分価額の総額(千円)
引き受ける者の募集を行った取得自己株式	-	-	-	-
消却の処分を行った取得自己株式	-	-	-	-
合併、株式交換、会社分割に係る移転を行った取得自己株式	-	-	-	-
その他( )	-	-	-	-
保有自己株式数	63,600	-	63,650	-

(注) 当期間における保有自己株式数には、平成25年6月1日から有価証券報告書提出日までの単元未満株式の買取りによる株式数は含めておりません。

### 3【配当政策】

当社グループは、世界的な視野で事業展開を繰り広げていく中で企業体質を強化し、財務内容の充実を図るとともに株主各位に対して安定的な配当の維持及び適正な利益還元を基本方針としております。従って高業績時の利益配分は多少低めに設定させて頂く代わりに、損失を招いた決算期においては出来る限り、利益配分の維持に努めてまいります。

また、内部留保資金については、経営基盤・財務体質の強化、並びに、将来の事業展開に向けた投資に活用致します。このような方針のもと、当期の配当については、前期と同じく10円の配当を実施し、次期以降の配当についても、継続的に安定した配当を考えております。

なお、剰余金の配当は、期末配当として年1回行うことを基本方針としており、剰余金の配当の決定機関は、株主総会であります。

(注) 基準日が当事業年度に属する剰余金の配当は、以下のとおりであります。

決議年月日	配当金の総額(千円)	1株当たり配当額(円)
平成25年6月26日 定時株主総会決議	108,738	10

### 4【株価の推移】

(1)【最近5年間の事業年度別最高・最低株価】

回次	第76期	第77期	第78期	第79期	第80期
決算年月	平成21年3月	平成22年3月	平成23年3月	平成24年3月	平成25年3月
最高(円)	332	275	251	222	315
最低(円)	173	189	200	182	184

(注) 最高・最低株価は、東京証券取引所市場第二部におけるものであります。

(2)【最近6月間の月別最高・最低株価】

月別	平成24年10月	11月	12月	平成25年1月	2月	3月
最高(円)	199	204	220	239	246	315
最低(円)	192	197	202	220	237	245

(注) 最高・最低株価は、東京証券取引所市場第二部におけるものであります。

5【役員の状況】

役名	職名	氏名	生年月日	略歴	任期	所有株式数 (千株)
取締役社長 (代表取締役)	-	大 跡 一 郎	昭和23年 8 月26日生	昭和51年 1月 当社入社 昭和53年12月 当社社長室室長 昭和54年12月 当社取締役(企画開発部長) 昭和56年12月 当社常務取締役 昭和59年 1月 (株)ラジアテックス取締役 同 年 同 月 当社代表取締役副社長 昭和63年 1月 当社代表取締役社長現在に至る 平成 8 年10月 相模マニユファクチャラーズ有限 公司取締役 平成19年 9月 相模マニユファクチャラーズ有限 公司社長現在に至る 平成20年 1月 (株)ラジアテックス代表取締役社長 現在に至る	(注) 3	1,060
取締役常務 (代表取締役)	ヘルスケア 事業部 製造本部本 部長	武 田 雅 貴	昭和25年12月 7 日生	昭和48年 4月 当社入社 平成 5 年 5月 当社総合企画室次長 平成 7 年 6月 当社総合企画室部長 平成11年 7月 相模マニユファクチャラーズ有限 公司社長 平成14年 6月 当社取締役 平成17年 1月 当社取締役(医療機器製造部長) 平成20年 6月 当社代表取締役常務 平成20年 7月 当社代表取締役常務(ヘルスケア 事業部製造本部本部長)現在に至 る	(注) 3	9
取締役	管理本部本 部長兼経営 計画室室長	吉 田 邦 夫	昭和34年 3 月 1 日生	昭和58年 4月 当社入社 平成15年 6月 当社経営企画室室長兼経理部次長 平成20年 6月 当社取締役 平成20年 7月 当社取締役(経営計画室室長兼管 理本部副本部長) 平成23年 6月 当社取締役(管理本部本部長兼経 営計画室室長)現在に至る	(注) 3	15
取締役	プラスチック 事業部事 業部長兼プ ラスチック 営業本部本 部長	福 田 耕 一	昭和26年 1 月 9 日生	平成 3 年 8月 当社入社 平成13年 4月 当社プラスチック営業部次長 平成20年 7月 当社プラスチック事業部事業部長 兼プラスチック営業本部本部長 平成22年 6月 当社取締役(プラスチック事業部 事業部長兼プラスチック営業本部 本部長)現在に至る	(注) 7	8
取締役	ヘルスケア 事業部営業 本部本部長	原 信 司	昭和36年11月 2 日生	昭和60年 4月 当社入社 平成20年 7月 当社ヘルスケア事業部営業部部長 平成24年 6月 当社取締役(ヘルスケア事業部営 業部部長) 平成25年 6月 当社取締役(ヘルスケア事業部営 業本部本部長)現在に至る	(注) 7	-
取締役	ヘルスケア 事業部製造 本部副本部 長	蓼 沼 茂 夫	昭和36年11月15日生	昭和61年 4月 当社入社 平成15年 6月 当社医療機器製造部次長 平成20年 4月 当社ヘルスケア事業部製造部部長 平成24年 6月 当社取締役(ヘルスケア事業部製 造本部副本部長)現在に至る	(注) 7	-

役名	職名	氏名	生年月日	略歴	任期	所有株式数 (千株)
監査役 (常勤)	-	和田 孚	昭和22年4月20日生	昭和47年4月 当社入社 平成5年5月 当社購買部次長 平成14年5月 当社医療用具製造部長 平成14年6月 当社取締役(医療用具製造部長) 平成17年1月 相模マニュファクチャーズ有限 会社社長 平成20年7月 当社取締役(管理本部本部長) 平成23年6月 当社常勤監査役現在に至る	(注)5	23
監査役 (常勤)	-	三沢 博之	昭和13年3月27日生	平成9年5月 三友食品(株)専務取締役 平成13年6月 三国コカ・コーラボトリング(株)顧 問 平成14年6月 当社監査役 平成19年9月 当社常勤監査役現在に至る	(注)4	10
監査役	-	佐藤 正二	昭和10年11月9日生	平成元年2月 東京電力(株)原子力建設部部長 平成9年6月 東電設計(株)常務取締役 平成17年6月 当社監査役現在に至る	(注)4	10
監査役	-	大跡 典子	昭和30年1月15日生	昭和54年6月 東海大学医学部小児科学教室研修 医 昭和60年5月 フランス パスツール研究所研究 員 平成2年11月 比企野小児科医院現在に至る 平成6年4月 東海大学医学部小児科学教室非常 勤講師現在に至る 平成20年2月 相模産業(株)取締役現在に至る 平成20年6月 当社監査役現在に至る	(注)6	984
計						2,120

(注)1 監査役三沢博之、佐藤正二、大跡典子の3氏は、社外監査役であります。

2 監査役大跡典子氏は、取締役社長大跡一郎氏の2親等以内の親族であります。

3 取締役の任期は、平成25年3月期に係る定時株主総会終結の時から平成27年3月期に係る定時株主総会終結の時までであります。

4 監査役任期は、平成25年3月期に係る定時株主総会終結の時から平成29年3月期に係る定時株主総会終結の時までであります。

5 監査役任期は、平成23年3月期に係る定時株主総会終結の時から平成27年3月期に係る定時株主総会終結の時までであります。

6 監査役任期は、平成24年3月期に係る定時株主総会終結の時から平成28年3月期に係る定時株主総会終結の時までであります。

7 取締役任期は、平成24年3月期に係る定時株主総会終結の時から平成26年3月期に係る定時株主総会終結の時までであります。

## 6【コーポレート・ガバナンスの状況等】

### (1)【コーポレート・ガバナンスの状況】

#### コーポレート・ガバナンスに関する基本的な考え方

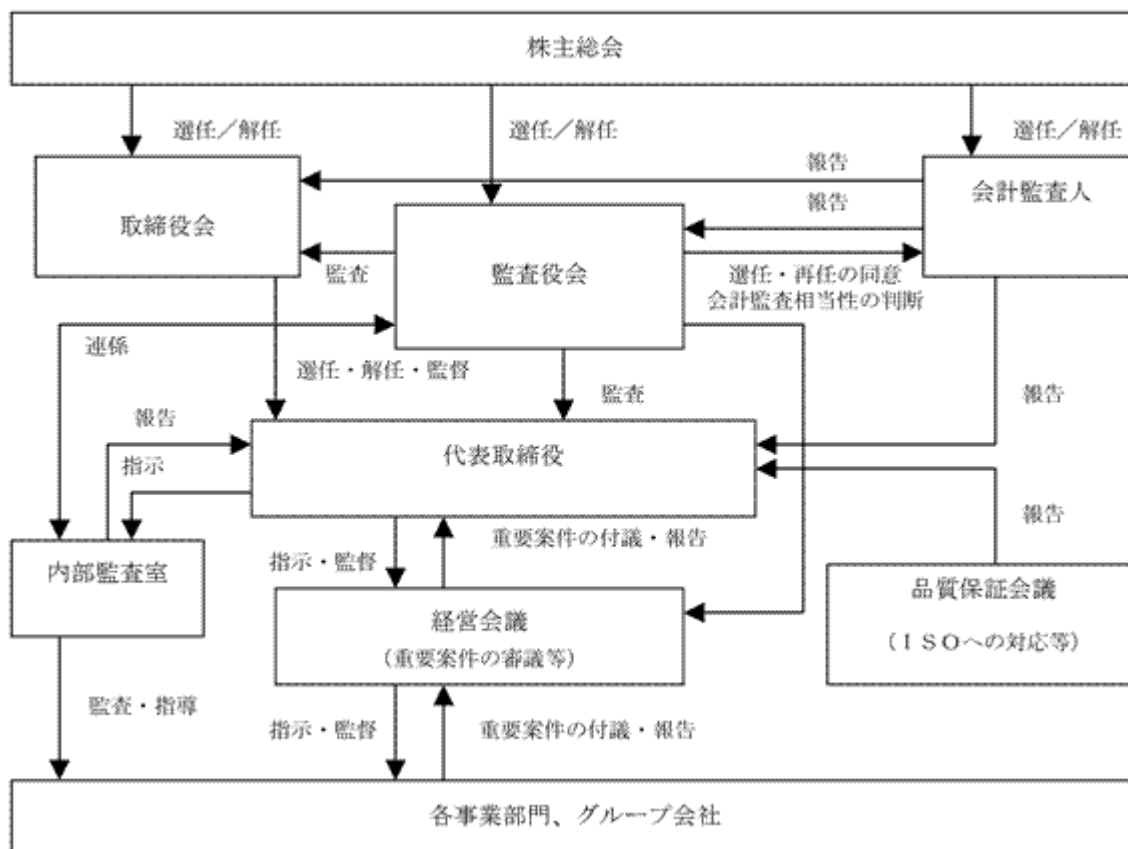
当社は、コーポレート・ガバナンスに関する基本的な考え方として、全社員一丸となって、社会における企業のあり方・使命を肝に銘じ、株主様・消費者・取引先の信頼をそこなわない、事業活動の向上を目指しております。よって、当社は、法令を誠実に遵守し、株主利益の最大化に努め、社会的良識をもって行動することにより、社会貢献、企業価値の向上を図ります。

#### 企業統治の体制

##### イ 企業統治の体制の概要

当社は、重要な経営判断については、原則として全取締役が出席する取締役会や経営会議での活発な議論を通じて審議し決定しております。現場の実態を熟知した経験者こそ、より実効性、効率性のある意思決定を行えるとの考えと、重要な経営判断にあたりましては、適時その専門性の高いコンサルタントの客観的見識を採用しており、社外取締役は採用しておりません。この経営形態は、当社が創業以来、独自製品を作り続け発展してきたことから、当社にとっても効果的に機能してきたと考えております。

(当社のコーポレート・ガバナンス体制の概略は以下のとおりであります。)



#### ロ 企業統治の体制を採用する理由

経営の透明性の向上、迅速な経営を図るため、取締役会をスリム化し、経営意思決定のスピードアップを行い、また監査役も含め経営会議を適宜開催することにより、常に現況を把握しつつ、グループ全体の経営方針、設備投資、キャッシュ・フロー等重要事項について協議しております。コンプライアンス・倫理等についての相互牽制機能も果たしております。また監査役制度を採用し、監査役4名のうち3名を社外監査役として監査の独立性を維持しており、取締役会等における業務執行に係る決定の局面において、一般株主の利益への配慮がなされるよう、必要な意見を述べる機会を設けております。

#### ハ 内部統制システムの整備の状況

業務全般にわたり、監査役、内部監査室をはじめ、全社で各部門が相互に業務を監査、監視する体制を強化しており、品質につきましても、ISO認証規格に基づく内部監査を常時実施しております。

## 二 リスク管理体制の整備の状況

当社は、企業経営に透明性、公平性等を求め、経営会議の設置や社外監査役の登用により強化を図っており、今後も企業倫理の確立と経営の健全性の確保を従前にも増して重んじてまいります。また、会計監査人である應和監査法人には、金融商品取引法及び会社法に基づく監査を受けております。なお、会計監査業務を執行した公認会計士は、澤田昌宏氏、澤田昌輝氏の2名で、継続監査年数は、両氏とも7年未満であります。会計監査業務に関わる補助者は、公認会計士等6名であります。さらに、顧問弁護士にはコンプライアンスについて適宜アドバイスをを受けております。

### 内部監査及び監査役監査の状況

コーポレート・ガバナンスの実効性を確保するために、内部監査室を設け、人員2名で監査役や会計監査人と連携して業務全般にわたり、全社、各部門の業務監査、監視する体制を強化し、多面的な内部統制システムを採用しております。また監査役は取締役会をはじめとする重要な会議に出席し、取締役の業務執行状況を監視しております。

こうした取り組みにより、当社のコーポレート・ガバナンスは十分に機能し、またその体制の維持と強化は可能であると考えております。

### 社外監査役

当社の監査役につきましては4名のうち3名が社外監査役であり、一般株主の利益保護を踏まえた行動をとることが期待されていることから、常勤監査役三沢博之氏を平成22年3月31日付で独立役員として届出をしております。

また同氏は、通算33年にわたり財務および会計に関する業務に従事しており十分に財務会計に関する知見を有しております。

監査役佐藤正二氏は、当社とは特別の利害関係が無く、経営者としての豊富な経験と幅広い見識を当社の監査に反映しております。

監査役大跡典子氏は、当社とは特別の利害関係がありませんが、特定関係事業者に該当する相模産業株式会社の業務執行者であります。医師として当社事業分野に高い見識を有しており、同時に医院経営の実績を当社の監査体制に能力、経験を十分に発揮しております。なお、社外監査役を選任するための独立性に関する基準または方針はありません。

当社は社外取締役を選任しておりません。当社は、経営の意思決定機能を持つ取締役会に対し、監査役4名のうち3名を社外監査役とすることで経営への監視機能を強化しております。コーポレート・ガバナンスにおいて、外部からの客観的、中立の経営監視の機能が重要と考えており、社外監査役3名による監査が実施されることにより、外部からの経営監視機能が十分に機能する体制が整っているため、現状の体制としております。

### 役員報酬等

#### イ 役員区分ごとの報酬等の総額、報酬等の種類別の総額及び対象となる役員の員数

役員区分	報酬等の総額 (千円)	報酬等の種類別の総額(千円)			対象となる役員の 員数(人)
		基本報酬	賞与	退職慰労金	
取締役	47,370	36,600		10,770	7
監査役 (社外監査役を除く。)	5,200	4,800		400	1
社外役員	5,100	4,800		300	3

#### ロ 使用人兼務役員の使用人分給与のうち重要なもの

総額(千円)	対象となる役員の員数(人)	内容
39,375	5	使用人としての給与であります。

#### ハ 役員の報酬の額の決定に関する方針

株主総会にて決定する報酬総額の限度内で、取締役の報酬は取締役会の決議により決定し、監査役の報酬は監査役の協議により決定しております。

なお、取締役の報酬限度額は、平成6年6月29日開催の第61回定時株主総会において年額150,000千円以内と決議いただいております。

また、監査役の報酬限度額は、平成11年6月29日開催の第66回定時株主総会において年額25,200千円以内と決議いただいております。

## 株式の保有状況

イ 投資株式のうち保有目的が純投資目的以外の目的であるものの銘柄数及び貸借対照表計上額の合計額

14銘柄 447,976千円

ロ 保有目的が純投資目的以外の目的である投資株式の保有区分、銘柄、株式数、貸借対照表計上額及び保有目的

## 前事業年度

## 特定投資株式

銘柄	株式数(株)	貸借対照表計上額 (千円)	保有目的
(株)横浜銀行	501,013	207,419	取引関係等の円滑化
(株)三井住友フィナンシャルグループ	10,934	29,773	取引関係等の円滑化
(株)三菱UFJフィナンシャル・グループ	61,130	25,185	取引関係等の円滑化
(株)三菱ケミカルホールディングス	55,000	24,310	取引関係等の円滑化
凸版印刷(株)	31,500	20,349	取引関係等の円滑化
(株)トクヤマ	54,000	13,878	取引関係等の円滑化
(株)みずほフィナンシャルグループ	74,490	10,056	取引関係等の円滑化
(株)八千代銀行	4,500	9,153	取引関係等の円滑化
(株)サンドラッグ	1,675,282	4,228	取引関係等の円滑化
丸東産業(株)	1,000	104	取引関係等の円滑化

## 当事業年度

## 特定投資株式

銘柄	株式数(株)	貸借対照表計上額 (千円)	保有目的
(株)横浜銀行	501,013	273,052	取引関係等の円滑化
(株)三井住友フィナンシャルグループ	10,934	41,275	取引関係等の円滑化
(株)三菱UFJフィナンシャル・グループ	61,130	34,110	取引関係等の円滑化
(株)三菱ケミカルホールディングス	55,000	23,925	取引関係等の円滑化
凸版印刷(株)	31,500	21,294	取引関係等の円滑化
(株)みずほフィナンシャルグループ	74,490	14,823	取引関係等の円滑化
(株)トクヤマ	54,000	14,040	取引関係等の円滑化
(株)八千代銀行	4,500	14,017	取引関係等の円滑化
(株)サンドラッグ	1,740,191	7,265	取引関係等の円滑化
丸東産業(株)	1,000	104	取引関係等の円滑化

八 保有目的が純投資目的である投資株式の前事業年度及び当事業年度における貸借対照表計上額の合計額並びに当事業年度における受取配当金、売却損益及び評価損益の合計額

	前事業年度（千円）	当事業年度（千円）			
	貸借対照表計上額の合計額	貸借対照表計上額の合計額	受取配当金の合計額	売却損益の合計額	評価損益の合計額
非上場株式	700	700	70	-	-
上記以外の株式	3,503	4,197	21	-	1,846

(注)非上場株式については、市場価格がなく、時価を把握することが極めて困難と認められることから、「評価損益の合計額」は記載しておりません。

取締役の定数並びに選任及び解任の決議要件について

当社の取締役は3名以上7名以内とする旨定款に定めております。また、取締役の選任の決議要件につきましては、議決権を行使することができる株主の議決権の3分の1以上を有する株主が出席し、その議決権の過半数をもって行う旨、及び選任決議は、累積投票によらない旨定款に定めております。

取締役の解任の決議要件につきましては、議決権を行使することのできる株主の議決権の過半数を有する株主が出席し、その議決権の3分の2以上をもって行う旨定款に定めております。

親会社等に関する事項

該当事項はありません。

取締役会で決議することができる株主総会決議事項

自己株式の取得

当社は、会社法第165条第2項の規定により、取締役会の決議によって市場取引等により自己株式を取得することができる旨定款に定めております。これは、機動的な資本政策を遂行できるようにするためであります。

株主総会の特別決議要件

当社は、会社法第309条第2項に定める株主総会の特別決議要件について、議決権を行使することができる株主の議決権の3分の1以上を有する株主が出席し、その議決権の3分の2以上をもって行う旨定款に定めております。これは、株主総会の円滑な運営を行うことを目的とするものであります。

(2)【監査報酬の内容等】

【監査公認会計士等に対する報酬の内容】

区分	前連結会計年度		当連結会計年度	
	監査証明業務に基づく報酬（千円）	非監査業務に基づく報酬（千円）	監査証明業務に基づく報酬（千円）	非監査業務に基づく報酬（千円）
提出会社	21,000	-	22,000	-
連結子会社	-	-	-	-
計	21,000	-	22,000	-

【その他重要な報酬の内容】

該当事項はありません。

【監査公認会計士等の提出会社に対する非監査業務の内容】

該当事項はありません。

【監査報酬の決定方針】

特段の方針等は設けておりません。



## 第5【経理の状況】

### 1 連結財務諸表及び財務諸表の作成方法について

- (1) 当社の連結財務諸表は、「連結財務諸表の用語、様式及び作成方法に関する規則」（昭和51年大蔵省令第28号）に基づいて作成しております。
- (2) 当社の財務諸表は、「財務諸表等の用語、様式及び作成方法に関する規則」（昭和38年大蔵省令第59号）に基づいて作成しております。

### 2 監査証明について

当社は、金融商品取引法第193条の2第1項の規定に基づき、連結会計年度（平成24年4月1日から平成25年3月31日まで）の連結財務諸表及び事業年度（平成24年4月1日から平成25年3月31日まで）の財務諸表について、應和監査法人による監査を受けております。

### 3 連結財務諸表等の適正性を確保するための特段の取組みについて

当社は、連結財務諸表等の適正性を確保するための特段の取組みを行っております。具体的には、会計基準等の内容を適切に把握し、または会計基準等の変更等についての的確に対応することができる体制を整備するため、公益財団法人財務会計基準機構へ加入しております。

1【連結財務諸表等】

(1)【連結財務諸表】  
【連結貸借対照表】

(単位：千円)

	前連結会計年度 (平成24年3月31日)	当連結会計年度 (平成25年3月31日)
<b>資産の部</b>		
流動資産		
現金及び預金	809,233	1,276,727
受取手形及び売掛金	<sup>4</sup> 1,444,798	<sup>4</sup> 1,486,376
たな卸資産	<sup>3</sup> 995,418	<sup>3</sup> 1,016,918
繰延税金資産	68,681	84,120
その他	64,479	57,346
貸倒引当金	84,992	89,254
流動資産合計	3,297,618	3,832,235
固定資産		
有形固定資産		
建物及び構築物	<sup>1</sup> 1,757,860	<sup>1</sup> 1,826,215
減価償却累計額	1,218,715	1,262,227
建物及び構築物（純額）	539,144	563,987
機械装置及び運搬具	3,741,935	4,039,404
減価償却累計額	3,066,764	3,353,343
機械装置及び運搬具（純額）	675,171	686,060
土地	<sup>1</sup> 939,379	<sup>1</sup> 856,829
建設仮勘定	-	267
その他	217,431	217,471
減価償却累計額	199,394	191,586
その他（純額）	18,037	25,884
有形固定資産合計	2,171,732	2,133,030
無形固定資産		
のれん	5,134	-
その他	1,832	1,933
無形固定資産合計	6,967	1,933
投資その他の資産		
投資有価証券	352,159	452,874
繰延税金資産	84,605	-
その他	61,769	72,390
貸倒引当金	4,571	9,324
投資その他の資産合計	493,962	515,940
固定資産合計	2,672,662	2,650,904
資産合計	5,970,281	6,483,140

	前連結会計年度 (平成24年3月31日)	当連結会計年度 (平成25年3月31日)
<b>負債の部</b>		
流動負債		
支払手形及び買掛金	4 569,538	4 588,138
短期借入金	1, 2 2,189,200	1, 2 2,158,200
未払法人税等	5,005	36,307
賞与引当金	68,333	67,157
その他	234,258	236,308
流動負債合計	3,066,334	3,086,110
固定負債		
長期借入金	1 23,400	-
退職給付引当金	96,028	60,823
役員退職慰労引当金	196,636	208,106
資産除去債務	5,246	5,261
長期預り保証金	3,100	3,100
繰延税金負債	-	51,069
その他	2,500	2,500
固定負債合計	326,910	330,860
負債合計	3,393,244	3,416,971
純資産の部		
株主資本		
資本金	547,436	547,436
資本剰余金	681,385	681,385
利益剰余金	1,934,901	2,130,243
自己株式	18,403	19,008
株主資本合計	3,145,319	3,340,056
その他の包括利益累計額		
その他有価証券評価差額金	92,270	160,174
為替換算調整勘定	824,704	632,112
その他の包括利益累計額合計	732,434	471,937
少数株主持分	164,151	198,050
純資産合計	2,577,036	3,066,169
負債純資産合計	5,970,281	6,483,140

【連結損益計算書及び連結包括利益計算書】  
【連結損益計算書】

(単位：千円)

	前連結会計年度 (自 平成23年 4月 1日 至 平成24年 3月31日)	当連結会計年度 (自 平成24年 4月 1日 至 平成25年 3月31日)
売上高	3,827,109	4,024,627
売上原価	1, 2 2,633,522	1, 2 2,666,246
売上総利益	1,193,586	1,358,381
販売費及び一般管理費	3 1,126,321	3 1,054,521
営業利益	67,265	303,859
営業外収益		
受取利息	1,811	11,582
受取配当金	10,172	9,724
作業くず売却益	12,271	17,123
不動産賃貸料	3,228	3,478
為替差益	-	110,693
その他	25,649	12,277
営業外収益合計	53,132	164,880
営業外費用		
支払利息	13,697	9,994
為替差損	31,974	-
その他	490	384
営業外費用合計	46,161	10,379
経常利益	74,235	458,360
特別利益		
固定資産売却益	4 153	4 704
特別利益合計	153	704
特別損失		
固定資産除売却損	5 1,801	5 23,791
投資有価証券評価損	38,245	-
減損損失	-	2,770
特別退職金	44,951	-
特別損失合計	84,998	26,561
税金等調整前当期純利益又は税金等調整前当期純損失( )	10,608	432,503
法人税、住民税及び事業税	7,162	30,686
法人税等調整額	103,134	88,244
法人税等合計	95,972	118,931
少数株主損益調整前当期純利益	85,363	313,571
少数株主利益	7,260	9,463
当期純利益	78,103	304,108

【連結包括利益計算書】

(単位：千円)

	前連結会計年度 (自 平成23年 4月 1日 至 平成24年 3月31日)	当連結会計年度 (自 平成24年 4月 1日 至 平成25年 3月31日)
少数株主損益調整前当期純利益	85,363	313,571
その他の包括利益		
その他有価証券評価差額金	22,862	67,904
為替換算調整勘定	103,181	217,028
その他の包括利益合計	80,318	284,932
包括利益	5,045	598,504
(内訳)		
親会社株主に係る包括利益	10,166	564,605
少数株主に係る包括利益	5,121	33,899

## 【連結株主資本等変動計算書】

(単位：千円)

	前連結会計年度 (自 平成23年 4月 1日 至 平成24年 3月31日)	当連結会計年度 (自 平成24年 4月 1日 至 平成25年 3月31日)
<b>株主資本</b>		
<b>資本金</b>		
当期首残高	547,436	547,436
当期変動額		
当期変動額合計	-	-
当期末残高	547,436	547,436
<b>資本剰余金</b>		
当期首残高	681,385	681,385
当期変動額		
当期変動額合計	-	-
当期末残高	681,385	681,385
<b>利益剰余金</b>		
当期首残高	1,965,574	1,934,901
当期変動額		
剰余金の配当	108,776	108,765
当期純利益	78,103	304,108
当期変動額合計	30,672	195,342
当期末残高	1,934,901	2,130,243
<b>自己株式</b>		
当期首残高	18,194	18,403
当期変動額		
自己株式の取得	208	605
当期変動額合計	208	605
当期末残高	18,403	19,008
<b>株主資本合計</b>		
当期首残高	3,176,201	3,145,319
当期変動額		
剰余金の配当	108,776	108,765
当期純利益	78,103	304,108
自己株式の取得	208	605
当期変動額合計	30,881	194,736
当期末残高	3,145,319	3,340,056

	前連結会計年度 (自 平成23年 4月 1日 至 平成24年 3月31日)	当連結会計年度 (自 平成24年 4月 1日 至 平成25年 3月31日)
<b>その他の包括利益累計額</b>		
<b>その他有価証券評価差額金</b>		
当期首残高	69,407	92,270
当期変動額		
株主資本以外の項目の当期変動額（純額）	22,862	67,904
当期変動額合計	22,862	67,904
当期末残高	92,270	160,174
<b>為替換算調整勘定</b>		
当期首残高	733,904	824,704
当期変動額		
株主資本以外の項目の当期変動額（純額）	90,799	192,592
当期変動額合計	90,799	192,592
当期末残高	824,704	632,112
<b>その他の包括利益累計額合計</b>		
当期首残高	664,497	732,434
当期変動額		
株主資本以外の項目の当期変動額（純額）	67,936	260,496
当期変動額合計	67,936	260,496
当期末残高	732,434	471,937
<b>少数株主持分</b>		
当期首残高	169,272	164,151
当期変動額		
株主資本以外の項目の当期変動額（純額）	5,121	33,899
当期変動額合計	5,121	33,899
当期末残高	164,151	198,050
<b>純資産合計</b>		
当期首残高	2,680,976	2,577,036
当期変動額		
剰余金の配当	108,776	108,765
当期純利益	78,103	304,108
自己株式の取得	208	605
株主資本以外の項目の当期変動額（純額）	73,058	294,396
当期変動額合計	103,939	489,133
当期末残高	2,577,036	3,066,169

## 【連結キャッシュ・フロー計算書】

(単位：千円)

	前連結会計年度 (自 平成23年 4月 1日 至 平成24年 3月31日)	当連結会計年度 (自 平成24年 4月 1日 至 平成25年 3月31日)
<b>営業活動によるキャッシュ・フロー</b>		
税金等調整前当期純利益又は税金等調整前当期純損失( )	10,608	432,503
減価償却費	189,096	141,381
のれん償却額	19,918	5,134
貸倒引当金の増減額( は減少)	9,923	8,582
賞与引当金の増減額( は減少)	307	1,176
退職給付引当金の増減額( は減少)	18,094	35,265
役員退職慰労引当金の増減額( は減少)	4,020	11,470
受取利息及び受取配当金	11,983	21,307
支払利息	13,697	9,994
為替差損益( は益)	15,233	43,733
有形固定資産除売却損益( は益)	1,647	23,086
投資有価証券評価損益( は益)	38,245	-
売上債権の増減額( は増加)	24,088	23,323
たな卸資産の増減額( は増加)	36,220	66,984
仕入債務の増減額( は減少)	138,132	67,756
特別退職金	44,951	-
その他	4,904	7,868
小計	378,467	498,708
利息及び配当金の受取額	11,473	21,250
利息の支払額	12,282	9,190
法人税等の支払額	65,012	10,392
法人税等の還付額	-	44,637
特別退職金の支払額	30,345	-
営業活動によるキャッシュ・フロー	282,301	545,013
<b>投資活動によるキャッシュ・フロー</b>		
有形固定資産の取得による支出	68,334	45,699
有形固定資産の売却による収入	185	90,982
投資有価証券の取得による支出	1,015	818
無形固定資産の取得による支出	79	533
貸付けによる支出	-	27,630
貸付金の回収による収入	360	360
投資活動によるキャッシュ・フロー	68,884	16,660
<b>財務活動によるキャッシュ・フロー</b>		
短期借入金の純増減額( は減少)	864,780	190,000
長期借入金の返済による支出	635,200	244,400
自己株式の取得による支出	208	605
配当金の支払額	108,967	108,811
財務活動によるキャッシュ・フロー	120,403	163,816
現金及び現金同等物に係る換算差額	20,756	69,636
現金及び現金同等物の増減額( は減少)	313,064	467,494
現金及び現金同等物の期首残高	496,169	809,233
現金及び現金同等物の期末残高	809,233	1,276,727



【注記事項】

(連結財務諸表作成のための基本となる重要な事項)

1 連結の範囲に関する事項

連結子会社の数 2社

主要な連結子会社名は、「第1 企業の概況 4 関係会社の状況」に記載しているため、省略しております。

2 持分法の適用に関する事項

該当事項はありません。

3 連結子会社の事業年度等に関する事項

連結子会社の決算日はすべて12月31日であります。

連結財務諸表の作成に当たっては、同決算日現在の財務諸表を使用しております。ただし、連結決算日との間に生じた重要な取引については、連結上必要な調整を行っております。

4 会計処理基準に関する事項

(1)重要な資産の評価基準及び評価方法

たな卸資産

製品、仕掛品は主として総平均法による原価法(収益性の低下による簿価切下げの方法)

原材料、貯蔵品は主として移動平均法による原価法(収益性の低下による簿価切下げの方法)

有価証券

その他有価証券

時価のあるもの

決算末日の市場価格等に基づく時価法(評価差額は全部純資産直入法により処理し、売却原価は移動平均法により算定)

時価のないもの

移動平均法による原価法

(2)重要な減価償却資産の減価償却の方法

有形固定資産(リース資産を除く)

当社は主として定率法を採用し、在外連結子会社は主として定額法を採用しております。なお、主な耐用年数は次のとおりであります。

建物及び構築物 3～50年

機械装置及び運搬具 2～20年

リース資産

所有権移転外ファイナンス・リース取引に係るリース資産

リース期間を耐用年数とし、残存価格を零とする定額法によっております。

なお、リース取引開始日が平成20年3月31日以前の所有権移転外ファイナンス・リース取引については、引き続き通常の賃貸借取引に係る方法に準じた会計処理によっております。

長期前払費用

均等償却しております。

(3)重要な引当金の計上基準

貸倒引当金

当社は、売上債権等の貸倒れによる損失に備えるため、一般債権については、貸倒実績率によっており、貸倒懸念債権等特定の債権については、個別に債権の回収可能性を勘案し、回収不能見込額を計上しております。

在外連結子会社については、主として特定の債権について、その回収可能性を勘案した所要額を計上しております。

賞与引当金

従業員に対して支給する賞与の支出に充てるため、翌連結会計年度支給見込額のうち、当連結会計年度負担分を計上しております。

退職給付引当金

従業員の退職給付に備えるため、当連結会計年度末における退職給付債務及び年金資産の見込額に基づき計上しております。

役員退職慰労引当金

役員の退職慰労金の支出に備えるため、内規に基づく当連結会計年度末要支給額を計上しております。

(4)重要な外貨建の資産及び負債の本邦通貨への換算基準

外貨建金銭債権債務は、連結決算日の直物為替相場により円貨に換算し、換算差額は損益として処理しております。なお、在外子会社の資産及び負債は、決算日の直物為替相場により、収益及び費用は在外子会社の会計期間に基づく期中平均相場により円貨に換算し、換算差額は純資産の部における為替換算調整勘定及び少数株主持分に含めて計上しております。

(5)のれんの償却に関する事項

のれんの償却については、10年間で均等償却しておりますが、金額が僅少なものについては、発生年度に全額償却しております。

(6)連結キャッシュ・フロー計算書における資金の範囲

連結キャッシュ・フロー計算書における資金（現金及び現金同等物）は、手許現金、随時引き出し可能な預金及び容易に換金可能であり、かつ、価値の変動について僅少なりリスクしか負わない取得日から3ヶ月以内に償還期限の到来する短期的な投資からなっております。

(7)その他連結財務諸表作成のための重要な事項

消費税等の会計処理

税抜方式を採用しております。

なお、控除対象外の消費税等は一般管理費（租税公課）で処理しております。

（会計方針の変更）

（会計上の見積りの変更と区別することが困難な会計方針の変更）

当社は、法人税法の改正に伴い、当連結会計年度より、平成24年4月1日以後に取得した有形固定資産について、改正後の法人税法に基づく減価償却方法に変更しております。

これにより、当連結会計年度の営業利益、経常利益及び税金等調整前当期純利益に与える影響額は軽微であります。

(連結貸借対照表関係)

1 担保資産及び担保付債務

担保に供している資産は、次のとおりであります。

	前連結会計年度 (平成24年3月31日)	当連結会計年度 (平成25年3月31日)
建物及び構築物	170,831 千円	162,459 千円
土地	17,303	17,303
計	188,134	179,762

担保付債務は、次のとおりであります。

	前連結会計年度 (平成24年3月31日)	当連結会計年度 (平成25年3月31日)
短期借入金	873,000 千円	1,093,000 千円
長期借入金	13,000	-
計	886,000	1,093,000

なお、根抵当権の極度額は、1,300,000千円であります。

2 当社においては、運転資金の効率的な調達を行うため取引銀行8行と当座貸越契約を締結しております。これら契約に基づく当連結会計年度末の借入未実行残高は次のとおりであります。

	前連結会計年度 (平成24年3月31日)	当連結会計年度 (平成25年3月31日)
当座貸越極度額	2,650,000 千円	3,550,000 千円
借入実行残高	1,750,000	1,950,000
差引額	900,000	1,600,000

3 たな卸資産の内訳は、次のとおりであります。

	前連結会計年度 (平成24年3月31日)	当連結会計年度 (平成25年3月31日)
商品及び製品	274,982 千円	297,764 千円
仕掛品	364,631	333,054
原材料及び貯蔵品	355,804	386,099

4 連結会計年度末日満期手形

連結会計年度末日満期手形の会計処理については、手形交換日をもって決済処理をしております。なお、当連結会計年度の末日が金融機関の休日であったため、次の連結会計年度末日満期手形が連結会計年度末残高に含まれております。

	前連結会計年度 (平成24年3月31日)	当連結会計年度 (平成25年3月31日)
受取手形	41,179 千円	51,553 千円
支払手形	94,584	97,954

## (連結損益計算書関係)

## 1 当期製造費用に含まれる研究開発費の総額

	前連結会計年度 (自 平成23年 4月 1日 至 平成24年 3月31日)	当連結会計年度 (自 平成24年 4月 1日 至 平成25年 3月31日)
	80,138 千円	71,177 千円

## 2 通常の販売目的で保有するたな卸資産の収益性の低下による簿価切下額

	前連結会計年度 (自 平成23年 4月 1日 至 平成24年 3月31日)	当連結会計年度 (自 平成24年 4月 1日 至 平成25年 3月31日)
	3,296 千円	10,495 千円

## 3 販売費及び一般管理費のうち主要な費目及び金額は次のとおりであります。

	前連結会計年度 (自 平成23年 4月 1日 至 平成24年 3月31日)	当連結会計年度 (自 平成24年 4月 1日 至 平成25年 3月31日)
販売手数料	91,227 千円	70,355 千円
運賃	108,394	114,169
広告宣伝費	100,233	118,013
貸倒引当金繰入額	10,889	10,159
役員退職慰労引当金繰入額	12,070	11,470
給与手当及び賞与	315,135	286,679
賞与引当金繰入額	24,743	24,416
退職給付費用	14,898	1,704

## 4 固定資産売却益の内容は次のとおりであります。

	前連結会計年度 (自 平成23年 4月 1日 至 平成24年 3月31日)	当連結会計年度 (自 平成24年 4月 1日 至 平成25年 3月31日)
機械装置及び運搬具	153 千円	448 千円
土地	-	255
計	153	704

## 5 固定資産売却損の内容は次のとおりであります。

	前連結会計年度 (自 平成23年 4月 1日 至 平成24年 3月31日)	当連結会計年度 (自 平成24年 4月 1日 至 平成25年 3月31日)
機械装置及び運搬具	11 千円	- 千円

## 固定資産除却損の内容は次のとおりであります。

	前連結会計年度 (自 平成23年 4月 1日 至 平成24年 3月31日)	当連結会計年度 (自 平成24年 4月 1日 至 平成25年 3月31日)
建物及び構築物	18 千円	2 千円
機械装置及び運搬具	1,515	23,690
その他	255	99
計	1,790	23,791

(連結包括利益計算書関係)

その他の包括利益に係る組替調整額及び税効果額

	前連結会計年度 (自平成23年4月1日 至平成24年3月31日)	当連結会計年度 (自平成24年4月1日 至平成25年3月31日)
その他有価証券評価差額金：		
当期発生額	5,874千円	99,896千円
組替調整額	38,245	-
税効果調整前	32,371	99,896
税効果額	9,508	31,991
その他有価証券評価差額金	22,862	67,904
為替換算調整勘定：		
当期発生額	103,181	217,028
その他の包括利益合計	80,318	284,932

(連結株主資本等変動計算書関係)

前連結会計年度(自平成23年4月1日至平成24年3月31日)

1. 発行済株式の種類及び総数並びに自己株式の種類及び株式数に関する事項

	当連結会計年度期首 株式数 (株)	当連結会計年度 増加株式数 (株)	当連結会計年度 減少株式数 (株)	当連結会計年度末 株式数 (株)
発行済株式				
普通株式	10,937,449	-	-	10,937,449
合計	10,937,449	-	-	10,937,449
自己株式				
普通株式(注)	59,816	1,041	-	60,857
合計	59,816	1,041	-	60,857

(注) 普通株式の自己株式の株式数の増加1,041株は、単元未満株式の買取りによるものであります。

2. 配当に関する事項

(1) 配当金支払額

決議	株式の種類	配当金の 総額 (千円)	1株当たり 配当額 (円)	基準日	効力発生日
平成23年6月28日 定時株主総会	普通株式	108,776	10	平成23年3月31日	平成23年6月29日

(2) 基準日が当連結会計年度に属する配当のうち、配当の効力発生日が翌連結会計年度となるもの

決議	株式の種類	配当金の 総額 (千円)	配当の原資	1株当たり 配当額 (円)	基準日	効力発生日
平成24年6月27日 定時株主総会	普通株式	108,765	利益剰余金	10	平成24年3月31日	平成24年6月28日

当連結会計年度（自 平成24年 4月 1日 至 平成25年 3月31日）

1. 発行済株式の種類及び総数並びに自己株式の種類及び株式数に関する事項

	当連結会計年度期首 株式数 (株)	当連結会計年度 増加株式数 (株)	当連結会計年度 減少株式数 (株)	当連結会計年度末 株式数 (株)
発行済株式				
普通株式	10,937,449	-	-	10,937,449
合計	10,937,449	-	-	10,937,449
自己株式				
普通株式（注）	60,857	2,743	-	63,600
合計	60,857	2,743	-	63,600

（注） 普通株式の自己株式の株式数の増加2,743株は、単元未満株式の買取りによるものであります。

2. 配当に関する事項

(1) 配当金支払額

決議	株式の種類	配当金の 総額 (千円)	1株当たり 配当額 (円)	基準日	効力発生日
平成24年 6月27日 定時株主総会	普通株式	108,765	10	平成24年 3月31日	平成24年 6月28日

(2) 基準日が当連結会計年度に属する配当のうち、配当の効力発生日が翌連結会計年度となるもの

決議	株式の種類	配当金の 総額 (千円)	配当の原資	1株当たり 配当額 (円)	基準日	効力発生日
平成25年 6月26日 定時株主総会	普通株式	108,738	利益剰余金	10	平成25年 3月31日	平成25年 6月27日

（連結キャッシュ・フロー計算書関係）

現金及び現金同等物の期末残高と連結貸借対照表に掲記されている科目の金額との関係

	前連結会計年度 (自 平成23年 4月 1日 至 平成24年 3月31日)	当連結会計年度 (自 平成24年 4月 1日 至 平成25年 3月31日)
現金及び預金勘定	809,233千円	1,276,727千円
現金及び現金同等物	809,233	1,276,727

(リース取引関係)

ファイナンス・リース取引

所有権移転外ファイナンス・リース取引

リース資産の内容

有形固定資産

業務管理システム機器等一式(工具、器具及び備品)であります。

リース資産の減価償却の方法

連結財務諸表作成のための基本となる重要な事項「4. 会計処理基準に関する事項 (2) 重要な減価償却資産の減価償却の方法」に記載のとおりであります。

なお、所有権移転外ファイナンス・リース取引のうち、リース取引開始日が、平成20年3月31日以前のリース取引については、通常の賃貸借取引に係る方法に準じた会計処理によっており、その内容は次のとおりであります。

(1) リース物件の取得価額相当額、減価償却累計額相当額、減損損失累計額相当額及び期末残高相当額

(単位：千円)

	前連結会計年度(平成24年3月31日)		
	取得価額相当額	減価償却累計額相当額	期末残高相当額
その他(工具、器具及び備品)	21,600	20,100	1,500
合計	21,600	20,100	1,500

(単位：千円)

	当連結会計年度(平成25年3月31日)		
	取得価額相当額	減価償却累計額相当額	期末残高相当額
その他(工具、器具及び備品)	21,600	21,600	-
合計	21,600	21,600	-

(注) 取得価額相当額は、未経過リース料期末残高が有形固定資産の期末残高等に占める割合が低いため、支払利子込み法により算定しております。

(2) 未経過リース料期末残高相当額等

(単位：千円)

	前連結会計年度 (平成24年3月31日)	当連結会計年度 (平成25年3月31日)
未経過リース料期末残高相当額		
1年内	1,500	-
1年超	-	-
合計	1,500	-

(注) 未経過リース料期末残高相当額は、未経過リース料期末残高が有形固定資産の期末残高等に占める割合が低いため、支払利子込み法により算定しております。

(3) 支払リース料、リース資産減損勘定の取崩額、減価償却費相当額及び減損損失

(単位：千円)

	前連結会計年度 (自平成23年4月1日 至平成24年3月31日)	当連結会計年度 (自平成24年4月1日 至平成25年3月31日)
支払リース料	3,600	1,500
減価償却費相当額	3,600	1,500

(4) 減価償却費相当額の算定方法

リース期間を耐用年数とし、残存価額を零とする定額法によっております。

(減損損失について)

リース資産に配分された減損損失はありません。

(金融商品関係)

1 金融商品の状況に関する事項

(1)金融商品に対する取組方針

資金運用については短期的な預金等に限定し、また、資金調達については銀行借入れによる方針であります。なお、デリバティブ取引の利用は行いません。

(2)金融商品の内容及びそのリスク並びにリスク管理体制

営業債権である受取手形及び売掛金は、顧客の信用リスクに晒されており、当該リスクに関しては、与信管理規定に従い、取引先ごとの期日管理及び残高管理を行うとともに、主な取引先の信用状況を四半期ごとに把握する体制としております。

投資有価証券である株式は、市場価格の変動リスクに晒されていますが、主に業務上の関係を有する企業の株式であり、定期的に把握された時価が取締役に報告されております。

営業債務である支払手形及び買掛金は、そのほとんどが1年以内の支払期日であります。

借入金のうち、短期借入金は主に営業取引に係る資金調達であります。

2 金融商品の時価等に関する事項

連結貸借対照表計上額、時価及びこれらの差額については、次のとおりであります。なお、時価を把握することが極めて困難と認められるものは含まれておりません（（注）2 参照）。

前連結会計年度（平成24年3月31日）

	連結貸借対照表計上額 (千円)	時価(千円)	差額(千円)
(1) 現金及び預金	809,233	809,233	-
(2) 受取手形及び売掛金	1,444,798	1,444,798	-
(3) 投資有価証券	348,021	348,021	-
資産計	2,602,052	2,602,052	-
(4) 支払手形及び買掛金	569,538	569,538	-
(5) 短期借入金	2,189,200	2,189,200	-
(6) 長期借入金	23,400	22,839	560
負債計	2,782,138	2,781,578	560

当連結会計年度（平成25年3月31日）

	連結貸借対照表計上額 (千円)	時価(千円)	差額(千円)
(1) 現金及び預金	1,276,727	1,276,727	-
(2) 受取手形及び売掛金	1,486,376	1,486,376	-
(3) 投資有価証券	448,105	448,105	-
資産計	3,211,209	3,211,209	-
(4) 支払手形及び買掛金	588,138	588,138	-
(5) 短期借入金	2,158,200	2,158,200	-
負債計	2,746,338	2,746,338	-

(注) 1 金融商品の時価の算定方法並びに有価証券に関する事項

資産

(1)現金及び預金、(2)受取手形及び売掛金

これらは短期間で決済されるものであるため、時価は帳簿価額と近似していることから、当該帳簿価額によっております。

(3)投資有価証券

これらの時価について、株式等は取引所の価格によっております。また、保有目的ごとの有価証券に関する事項については、注記事項「有価証券関係」をご参照下さい。

負債

(4)支払手形及び買掛金、(5)短期借入金

これらは短期間で決済されるものであるため、時価は帳簿価額と近似していることから、当該帳簿価額によっております。



2 時価を把握することが極めて困難と認められる金融商品

(単位：千円)

区分	前連結会計年度 (平成24年3月31日)	当連結会計年度 (平成25年3月31日)
非上場株式	4,138	4,768

これらについては、市場価格がなく、時価を把握することが極めて困難と認められることから、「(3) 投資有価証券」には含めておりません。

3 金銭債権及び満期のある有価証券の連結決算日後の償還予定額

前連結会計年度(平成24年3月31日)

	1年以内 (千円)	1年超 5年以内 (千円)	5年超 10年以内 (千円)	10年超 (千円)
現金及び預金	809,233	-	-	-
受取手形及び売掛金	1,444,798	-	-	-
合計	2,254,031	-	-	-

当連結会計年度(平成25年3月31日)

	1年以内 (千円)	1年超 5年以内 (千円)	5年超 10年以内 (千円)	10年超 (千円)
現金及び預金	1,276,727	-	-	-
受取手形及び売掛金	1,486,376	-	-	-
合計	2,763,103	-	-	-

4 短期借入金の連結決算日後の返済予定額

連結附属明細表の「借入金等明細表」をご参照下さい。

## (有価証券関係)

## 1 その他有価証券

前連結会計年度(平成24年3月31日)

	種類	連結貸借対照表 計上額 (千円)	取得原価 (千円)	差額 (千円)
連結貸借対照表計上額が 取得原価を超えるもの	(1) 株式	245,089	82,970	162,119
	(2) 債券	-	-	-
	(3) その他	-	-	-
	小計	245,089	82,970	162,119
連結貸借対照表計上額が 取得原価を超えないもの	(1) 株式	102,931	117,714	14,782
	(2) 債券	-	-	-
	(3) その他	-	-	-
	小計	102,931	117,714	14,782
合計		348,021	200,684	147,336

(注) 非上場株式(連結貸借対照表計上額 4,138千円)については、市場価格がなく、時価を把握することが極めて困難と認められることから、上表の「その他有価証券」には含めておりません。

当連結会計年度(平成25年3月31日)

	種類	連結貸借対照表 計上額 (千円)	取得原価 (千円)	差額 (千円)
連結貸借対照表計上額が 取得原価を超えるもの	(1) 株式	410,140	152,700	257,439
	(2) 債券	-	-	-
	(3) その他	-	-	-
	小計	410,140	152,700	257,439
連結貸借対照表計上額が 取得原価を超えないもの	(1) 株式	37,965	48,172	10,207
	(2) 債券	-	-	-
	(3) その他	-	-	-
	小計	37,965	48,172	10,207
合計		448,105	200,872	247,232

(注) 非上場株式(連結貸借対照表計上額 4,768千円)については、市場価格がなく、時価を把握することが極めて困難と認められることから、上表の「その他有価証券」には含めておりません。

## 2 減損処理を行った有価証券

前連結会計年度において、有価証券について38,245千円減損処理を行っております。

なお、減損処理にあたっては、期末における時価が取得原価に比べ50%以上下落した場合には全て減損処理を行い、30~50%程度下落した場合には、回復可能性等を考慮して必要と認められた額について減損処理を行っております。

(デリバティブ取引関係)

当社グループは、デリバティブ取引を全く利用しておりませんので、該当事項はありません。

(退職給付関係)

1 採用している退職給付制度の概要

当社は、確定給付型の制度を採用しており、確定給付企業年金制度及び退職一時金制度を併用しております。

2 退職給付債務に関する事項

	前連結会計年度 (平成24年3月31日)	当連結会計年度 (平成25年3月31日)
(1) 退職給付債務(千円)	429,106	389,317
(2) 年金資産(千円)	333,078	334,013
(3) 未積立退職給付債務(1)+(2)(千円)	96,028	55,303
(4) 連結貸借対照表計上額純額(千円)	96,028	55,303
(5) 前払年金費用(千円)	-	5,519
(6) 退職給付引当金(4)-(5)(千円)	96,028	60,823

(注) 1 当社は退職給付債務の算定に当たり、簡便法を採用しております。

2 連結貸借対照表上「前払年金費用」は「投資その他の資産」の「その他」に含めて計上しております。

3 退職給付費用に関する事項

	前連結会計年度 (自平成23年4月1日 至平成24年3月31日)	当連結会計年度 (自平成24年4月1日 至平成25年3月31日)
退職給付費用(千円)	35,057	8,523
勤務費用(千円)	35,057	8,523

(ストック・オプション等関係)

該当事項はありません。

(税効果会計関係)

1 繰延税金資産及び繰延税金負債の発生の主な原因別の内訳

	前連結会計年度 (平成24年3月31日)	当連結会計年度 (平成25年3月31日)
繰延税金資産		
繰越欠損金	525,649千円	489,101千円
賞与引当金	25,966	25,519
退職給付引当金	33,865	21,643
投資有価証券評価損	27,276	27,276
貸倒引当金	30,836	33,866
その他	407,799	443,747
繰延税金資産小計	1,051,395	1,041,154
評価性引当額	842,994	919,035
繰延税金資産合計	208,400	122,118
繰延税金負債		
その他有価証券評価差額金	55,066	87,057
その他	46	2,009
繰延税金負債合計	55,113	89,067
繰延税金資産の純額	153,287	33,051

(注) 前連結会計年度及び当連結会計年度における繰延税金資産及び繰延税金負債の純額は、連結貸借対照表の以下の項目に含まれております。

	前連結会計年度 (平成24年3月31日)	当連結会計年度 (平成25年3月31日)
流動資産 - 繰延税金資産	68,681千円	84,120千円
固定資産 - 繰延税金資産	139,719	37,997
固定負債 - 繰延税金負債	55,113	89,067

2 法定実効税率と税効果会計適用後の法人税等の負担率との間に重要な差異があるときの、当該差異の原因となった主要な項目別の内訳

	前連結会計年度 (平成24年3月31日)	当連結会計年度 (平成25年3月31日)
法定実効税率 (調整)	法定実効税率と税効果会計 適用後の法人税等の負担率と の差異の原因となった主な項 目別の内訳については、税金 等調整前当期純損失が計上さ れているため記載しておりま せん。	38.0%
交際費等永久に損金に算入されない項目		0.8
受取配当金等永久に益金に算入されない項目		0.4
住民税均等割		1.7
評価性引当額の増減額		5.5
在外連結子会社の適用税率差異		3.7
連結仕訳による影響		2.2
その他		1.2
税効果会計適用後の法人税等の負担率		27.5%

(企業結合等関係)

該当事項はありません。

(資産除去債務関係)

資産除去債務のうち連結貸借対照表に計上しているもの

イ 当該資産除去債務の概要

本社、静岡及び福岡工場の建物等の使用後の除却に伴い発生する廃棄費用等であります。

ロ 当該資産除去債務の金額の算定方法

使用されている有形固定資産の耐用年数により残存期間を算出し、割引率は2.16%を使用して資産除去債務の金額を計算しております。

ハ 当該資産除去債務の総額の増減

	前連結会計年度 (自 平成23年 4月 1日 至 平成24年 3月31日)	当連結会計年度 (自 平成24年 4月 1日 至 平成25年 3月31日)
期首残高	5,219 千円	5,246 千円
有形固定資産の取得に伴う増加額	-	-
時の経過による調整額	26	15
資産除去債務の履行による減少額	-	-
その他増減額( は減少)	-	-
期末残高	5,246	5,261

(セグメント情報等)

【セグメント情報】

1 報告セグメントの概要

当社の報告セグメントは、当社の構成単位のうち分離された財務情報が入手可能であり、取締役会が、各セグメントへの経営資源の配分の決定及び業績を評価するために、定期的に検討を行う対象となっているものであります。

当社グループは、「ヘルスケア事業」と「プラスチック製品事業」の2つを基本に事業を営んでおり、事業部単位で包括的な戦略を立案し、事業活動を展開しております。

したがって、当社グループは「ヘルスケア事業」及び「プラスチック製品事業」の2つを報告セグメントとしております。

「ヘルスケア事業」は、コンドーム、医療用ゴム製品及び生活自助具等を製造・販売しております。「プラスチック製品事業」は、食品用包装フィルム及び事務用ファイル等を製造・販売しております。

2 報告セグメントごとの売上高、利益又は損失、資産、負債その他の項目の金額の算定方法

報告されている事業セグメントの会計処理の方法は、「連結財務諸表作成のための基本となる重要な事項」に記載のとおりであります。

なお、報告セグメントの利益は、営業利益ベースの数値であります。

3 報告セグメントごとの売上高、利益又は損失、資産、負債その他の項目の金額に関する情報

前連結会計年度(自 平成23年4月1日 至 平成24年3月31日)

(単位：千円)

	報告セグメント			その他 (注)1	合計	調整額 (注)2	連結財務諸 表計上額 (注)3
	ヘルスケア 事業	プラス チック製 品事業	計				
売上高							
外部顧客への 売上高	2,282,026	1,281,253	3,563,279	263,829	3,827,109	-	3,827,109
セグメント間 の内部売上高 又は振替高	-	-	-	-	-	-	-
計	2,282,026	1,281,253	3,563,279	263,829	3,827,109	-	3,827,109
セグメント利益 又は損失( )	321,871	36,226	358,098	13,107	344,990	277,725	67,265
セグメント資産	4,079,523	997,935	5,077,459	63,560	5,141,019	829,262	5,970,281
その他の項目							
減価償却費	162,671	15,618	178,290	1,897	180,187	8,908	189,096
有形固定資産 及び無形固定 資産の増加額	24,887	8,271	33,158	1,003	34,162	9,774	43,937

(注)1 「その他」の区分は、報告セグメントに含まれない事業セグメントであり、巡回入浴等のサービスや日用雑貨品等を製造・販売しております。

2 セグメント利益の調整額には、セグメント間取引消去と各報告セグメントに配分していない全社費用が含まれております。

全社費用は、主に報告セグメントに帰属しない一般管理部門に係る費用であります。

セグメント資産の調整額は、主に各報告セグメントに配分していない余資運用資金(現金及び預金)、長期投資資金(投資有価証券)及び管理部門に係る資産等であります。

3 セグメント利益又は損失は、連結損益計算書の営業利益と調整を行っております。

当連結会計年度（自 平成24年4月1日 至 平成25年3月31日）

（単位：千円）

	報告セグメント			その他 (注) 1	合計	調整額 (注) 2	連結財務諸 表計上額 (注) 3
	ヘルスケア 事業	プラス チック製 品事業	計				
売上高 外部顧客への 売上高	2,531,482	1,259,530	3,791,012	233,615	4,024,627	-	4,024,627
セグメント間 の内部売上高 又は振替高	-	-	-	-	-	-	-
計	2,531,482	1,259,530	3,791,012	233,615	4,024,627	-	4,024,627
セグメント利益 又は損失( )	574,823	28,220	603,044	13,896	589,147	285,287	303,859
セグメント資産	4,409,193	1,002,355	5,411,549	51,158	5,462,707	1,020,432	6,483,140
その他の項目 減価償却費	123,842	9,299	133,141	1,415	134,557	6,824	141,381
有形固定資産 及び無形固定 資産の増加額	36,098	6,827	42,926	1,144	44,070	23,646	67,717

- (注) 1 「その他」の区分は、報告セグメントに含まれない事業セグメントであり、巡回入浴等のサービスや日用雑貨品等を製造・販売しております。
- 2 セグメント利益の調整額には、セグメント間取引消去と各報告セグメントに配分していない全社費用が含まれております。  
全社費用は、主に報告セグメントに帰属しない一般管理部門に係る費用であります。  
セグメント資産の調整額は、主に各報告セグメントに配分していない余資運用資金（現金及び預金）、長期投資資金（投資有価証券）及び管理部門に係る資産等であります。
- 3 セグメント利益又は損失は、連結損益計算書の営業利益と調整を行っております。

【関連情報】

前連結会計年度（自 平成23年4月1日 至 平成24年3月31日）

1 製品及びサービスごとの情報

（単位：千円）

	ヘルスケア事業	プラスチック事業	その他	合計
外部顧客への売上高	2,282,026	1,281,253	263,829	3,827,109

2 地域ごとの情報

(1) 売上高

（単位：千円）

日本	ヨーロッパ	アメリカ	アジア他	合計
3,241,492	377,491	109,885	98,239	3,827,109

（注）売上高は顧客の所在地を基礎とし、国又は地域に分類しております。

(2) 有形固定資産

（単位：千円）

日本	マレーシア	フランス	合計
1,200,703	960,852	10,176	2,171,732

3 主要な顧客ごとの情報

（単位：千円）

顧客の名称または氏名	売上高	関連するセグメント名
ピップ㈱	1,260,123	ヘルスケア事業

当連結会計年度（自 平成24年4月1日 至 平成25年3月31日）

1 製品及びサービスごとの情報

（単位：千円）

	ヘルスケア事業	プラスチック事業	その他	合計
外部顧客への売上高	2,531,482	1,259,530	233,615	4,024,627

2 地域ごとの情報

(1) 売上高

（単位：千円）

日本	ヨーロッパ	アメリカ	アジア他	合計
3,350,807	413,090	171,349	89,380	4,024,627

（注）売上高は顧客の所在地を基礎とし、国又は地域に分類しております。

(2) 有形固定資産

（単位：千円）

日本	マレーシア	フランス	合計
1,115,736	1,008,914	8,379	2,133,030

3 主要な顧客ごとの情報

（単位：千円）

顧客の名称または氏名	売上高	関連するセグメント名
ピップ㈱	1,386,182	ヘルスケア事業



【報告セグメントごとの固定資産の減損損失に関する情報】

前連結会計年度（自 平成23年 4月 1日 至 平成24年 3月31日）

該当事項はありません。

当連結会計年度（自 平成24年 4月 1日 至 平成25年 3月31日）

重要性が乏しいため記載を省略しております。

【報告セグメントごとののれんの償却額及び未償却残高に関する情報】

前連結会計年度（自 平成23年 4月 1日 至 平成24年 3月31日）

（単位：千円）

	ヘルスケア事業	プラスチック事業	その他	全社・消去	合計
当期償却額	19,918	-	-	-	19,918
当期末残高	5,134	-	-	-	5,134

当連結会計年度（自 平成24年 4月 1日 至 平成25年 3月31日）

（単位：千円）

	ヘルスケア事業	プラスチック事業	その他	全社・消去	合計
当期償却額	5,134	-	-	-	5,134
当期末残高	-	-	-	-	-

【報告セグメントごとの負ののれん発生益に関する情報】

該当事項はありません。

【関連当事者情報】

関連当事者との取引

連結財務諸表提出会社と関連当事者との取引

連結財務諸表提出会社の役員及び個人主要株主等

前連結会計年度（自 平成23年 4月 1日 至 平成24年 3月31日）

種類	会社等の名称 又は氏名	所在地	資本金又は 出資金 (千円)	事業の内容 又は職業	議決権等の所有 (被所有)割合 (%)	関連当事者 との関係	取引の内容	取引金額 (千円)	科目	期末残高 (千円)
役員が議 決権の過 半数を所 有してい る会社	相模産業㈱	東京都 千代田区	100,000	主に医療日 用品販売 不動産賃貸 他	(所有) 当社役員が 100%直接所有 (被所有) 直接 2.98	当社製品の 販売 役員の兼任	製品販売	29,041	売掛金	73,645
							出向者の労 務費の受取	12,232	受取手形	4,387
									-	-

当連結会計年度（自 平成24年 4月 1日 至 平成25年 3月31日）

種類	会社等の名称 又は氏名	所在地	資本金又は 出資金 (千円)	事業の内容 又は職業	議決権等の所有 (被所有)割合 (%)	関連当事者 との関係	取引の内容	取引金額 (千円)	科目	期末残高 (千円)
役員が議 決権の過 半数を所 有してい る会社	相模産業㈱	東京都 千代田区	100,000	主に医療日 用品販売 不動産賃貸 他	(所有) 当社役員が 100%直接所有 (被所有) 直接 2.98	当社製品の 販売 役員の兼任	製品販売	28,661	売掛金	67,735
							出向者の労 務費の受取	12,615	受取手形	3,365
									-	-

(注) 1 記載の金額のうち、取引金額には消費税等は含まれておりませんが、期末残高には消費税等が含まれております。

2 取引条件及び取引条件の決定方針等

- (1) 当社製品の販売については、市場価格等を参考に毎期価格交渉のうえ、一般的取引条件と同様に決定しております。
- (2) 当社出向社員の労務費の受取額については、出向社員の給与支給額を勘案し、決定しております。

## ( 1 株当たり情報 )

	前連結会計年度 (自 平成23年4月1日 至 平成24年3月31日)	当連結会計年度 (自 平成24年4月1日 至 平成25年3月31日)
1株当たり純資産額	221.84円	263.76円
1株当たり当期純利益金額	7.18円	27.96円

(注) 1 潜在株式調整後1株当たり当期純利益金額については、潜在株式が存在しないため記載しておりません。

2 1株当たり当期純利益金額の算定上の基礎は、以下のとおりであります。

	前連結会計年度 (自 平成23年4月1日 至 平成24年3月31日)	当連結会計年度 (自 平成24年4月1日 至 平成25年3月31日)
当期純利益金額(千円)	78,103	304,108
普通株主に帰属しない金額(千円)	-	-
普通株式に係る当期純利益金額(千円)	78,103	304,108
期中平均株式数(千株)	10,877	10,875

## ( 重要な後発事象 )

該当事項はありません。

【連結附属明細表】

【社債明細表】

該当事項はありません。

【借入金等明細表】

区分	当期首残高 (千円)	当期末残高 (千円)	平均利率 (%)	返済期限
短期借入金	1,940,000	2,130,000	0.4	-
1年以内に返済予定の長期借入金	249,200	28,200	1.0	-
長期借入金(1年以内に返済予定のものを除く。)	23,400	-	-	-
合計	2,212,600	2,158,200	-	-

(注)「平均利率」については、借入金等の期末残高に対する加重平均利率を記載しております。

【資産除去債務明細表】

当連結会計年度期首及び当連結会計年度末における資産除去債務の金額が、当連結会計年度期首及び当該連結会計年度末における負債及び純資産の合計額の100分の1以下であるため、連結財務諸表規則第92条の2の規定により記載を省略しております。

(2)【その他】

当連結会計年度における四半期情報等

(累計期間)	第1四半期	第2四半期	第3四半期	当連結会計年度
売上高(千円)	981,376	2,002,443	3,087,962	4,024,627
税金等調整前四半期(当期)純利益金額(千円)	136,113	91,528	283,201	432,503
四半期(当期)純利益金額(千円)	99,924	51,251	195,428	304,108
1株当たり四半期(当期)純利益金額(円)	9.19	4.71	17.97	27.96

(会計期間)	第1四半期	第2四半期	第3四半期	第4四半期
1株当たり四半期純利益金額 又は四半期純損失金額( )(円)	9.19	4.48	13.26	9.99

2【財務諸表等】  
(1)【財務諸表】  
【貸借対照表】

(単位：千円)

	前事業年度 (平成24年3月31日)	当事業年度 (平成25年3月31日)
<b>資産の部</b>		
流動資産		
現金及び預金	333,339	383,205
受取手形	<sup>5</sup> 688,051	<sup>5</sup> 772,592
売掛金	<sup>2</sup> 1,131,057	<sup>2</sup> 1,146,722
たな卸資産	<sup>4</sup> 422,417	<sup>4</sup> 363,952
前払費用	6,403	3,679
繰延税金資産	57,180	68,329
関係会社短期貸付金	111,736	128,798
短期貸付金	-	31,618
未収入金	<sup>2</sup> 241,073	<sup>2</sup> 336,069
その他	367	602
貸倒引当金	567,297	608,269
流動資産合計	2,424,328	2,627,301
固定資産		
有形固定資産		
建物	<sup>1</sup> 1,182,321	<sup>1</sup> 1,190,963
減価償却累計額	983,468	998,044
建物（純額）	198,853	192,919
構築物	141,998	141,933
減価償却累計額	115,848	118,014
構築物（純額）	26,150	23,918
機械及び装置	1,477,050	1,469,670
減価償却累計額	1,451,093	1,445,560
機械及び装置（純額）	25,956	24,109
車両運搬具	107,813	99,359
減価償却累計額	100,288	81,768
車両運搬具（純額）	7,525	17,591
工具、器具及び備品	191,004	186,586
減価償却累計額	178,892	166,747
工具、器具及び備品（純額）	12,111	19,838
土地	<sup>1</sup> 930,106	<sup>1</sup> 837,091
建設仮勘定	-	267
有形固定資産合計	1,200,703	1,115,736
無形固定資産		
電話加入権	263	263
ソフトウェア	468	458
無形固定資産合計	731	722

	前事業年度 (平成24年3月31日)	当事業年度 (平成25年3月31日)
<b>投資その他の資産</b>		
投資有価証券	352,159	452,874
関係会社株式	3,762,151	3,762,151
出資金	550	550
関係会社長期貸付金	87,374	87,374
従業員に対する長期貸付金	2,120	1,760
破産更生債権等	2,821	5,433
長期前払費用	456	380
繰延税金資産	72,950	-
その他	48,957	55,203
貸倒引当金	90,860	92,829
投資その他の資産合計	4,238,680	4,272,897
<b>固定資産合計</b>	<b>5,440,116</b>	<b>5,389,356</b>
<b>資産合計</b>	<b>7,864,444</b>	<b>8,016,658</b>
<b>負債の部</b>		
<b>流動負債</b>		
支払手形	5 379,975	5 386,233
買掛金	2 234,172	2 262,715
短期借入金	1, 3 2,189,200	1, 3 2,158,200
未払金	14,933	32,774
未払費用	110,181	110,555
未払法人税等	4,645	33,737
前受金	540	2,535
預り金	8,249	7,838
賞与引当金	68,333	67,157
未払消費税等	-	7,378
流動負債合計	3,010,231	3,069,126
<b>固定負債</b>		
長期借入金	1 23,400	-
退職給付引当金	95,129	60,411
役員退職慰労引当金	196,636	208,106
資産除去債務	5,246	5,261
長期預り保証金	3,100	3,100
繰延税金負債	-	62,479
その他	2,500	2,500
固定負債合計	326,011	341,857
<b>負債合計</b>	<b>3,336,242</b>	<b>3,410,984</b>

	前事業年度 (平成24年3月31日)	当事業年度 (平成25年3月31日)
<b>純資産の部</b>		
<b>株主資本</b>		
資本金	547,436	547,436
<b>資本剰余金</b>		
資本準備金	681,385	681,385
資本剰余金合計	681,385	681,385
<b>利益剰余金</b>		
利益準備金	136,859	136,859
<b>その他利益剰余金</b>		
別途積立金	3,030,000	2,930,000
繰越利益剰余金	58,654	168,827
利益剰余金合計	3,225,513	3,235,686
自己株式	18,403	19,008
株主資本合計	4,435,931	4,445,499
<b>評価・換算差額等</b>		
その他有価証券評価差額金	92,270	160,174
評価・換算差額等合計	92,270	160,174
純資産合計	4,528,202	4,605,674
負債純資産合計	7,864,444	8,016,658

## 【損益計算書】

(単位：千円)

	前事業年度 (自 平成23年 4月 1日 至 平成24年 3月31日)	当事業年度 (自 平成24年 4月 1日 至 平成25年 3月31日)
売上高	3,711,694	3,938,704
売上原価		
製品期首たな卸高	227,290	252,478
当期製品製造原価	1, 2 1,916,104	1, 2 1,951,922
当期製品仕入高	2 871,538	2 891,280
他勘定受入高	5,310	-
合計	3,020,243	3,095,680
製品期末たな卸高	3 252,478	3 224,576
他勘定振替高	4 14,912	4 11,006
売上原価合計	2,752,852	2,860,097
売上総利益	958,841	1,078,606
販売費及び一般管理費	5 988,904	5 919,103
営業利益又は営業損失( )	30,062	159,502
営業外収益		
受取利息	185	673
受取配当金	10,172	9,724
作業くず売却益	11,711	15,981
不動産賃貸料	3,228	3,478
為替差益	-	51,926
雑収入	8,173	10,427
営業外収益合計	33,471	92,212
営業外費用		
支払利息	13,518	9,994
為替差損	10,737	-
雑損失	1	1
営業外費用合計	24,257	9,995
経常利益又は経常損失( )	20,849	241,719
特別利益		
固定資産売却益	6 88	6 331
特別利益合計	88	331
特別損失		
固定資産除売却損	7 865	7 93
投資有価証券評価損	38,245	-
減損損失	-	2,770
特別損失合計	39,110	2,864
税引前当期純利益又は税引前当期純損失( )	59,871	239,186
法人税、住民税及び事業税	6,775	27,959
法人税等調整額	107,049	92,288
法人税等合計	100,273	120,248
当期純利益	40,402	118,938

## 【製造原価明細書】

区分	注記 番号	前事業年度 (自平成23年4月1日 至平成24年3月31日)		当事業年度 (自平成24年4月1日 至平成25年3月31日)	
		金額(千円)	構成比 (%)	金額(千円)	構成比 (%)
原材料費		772,980	39.2	763,446	39.4
労務費	1	675,276	34.3	638,796	32.9
経費	2	522,748	26.5	537,530	27.7
当期総製造費用		1,971,005	100.0	1,939,774	100.0
期首仕掛品たな卸高		29,132		37,831	
合計		2,000,138		1,977,605	
期末仕掛品たな卸高		37,831		26,188	
他勘定振替高	3	46,202		505	
当期製品製造原価		1,916,104		1,951,922	

## 原価計算の方法

原価計算の方法は、組別総合原価計算であります。

- (注) 1 労務費のうち当事業年度の賞与引当金繰入額は、42,740千円であります。  
2 主な内訳は次のとおりであります。

項目	前事業年度 (自平成23年4月1日 至平成24年3月31日)	当事業年度 (自平成24年4月1日 至平成25年3月31日)
外注加工費(千円)	268,671	283,533
減価償却費(千円)	45,750	28,580

- 3 他勘定振替高は仕掛品の有償支給分及び仕掛品の仕入高であります。



## 【株主資本等変動計算書】

(単位：千円)

	前事業年度 (自 平成23年 4月 1日 至 平成24年 3月31日)	当事業年度 (自 平成24年 4月 1日 至 平成25年 3月31日)
<b>株主資本</b>		
<b>資本金</b>		
当期首残高	547,436	547,436
当期変動額		
当期変動額合計	-	-
当期末残高	547,436	547,436
<b>資本剰余金</b>		
<b>資本準備金</b>		
当期首残高	681,385	681,385
当期変動額		
当期変動額合計	-	-
当期末残高	681,385	681,385
<b>資本剰余金合計</b>		
当期首残高	681,385	681,385
当期変動額		
当期変動額合計	-	-
当期末残高	681,385	681,385
<b>利益剰余金</b>		
<b>利益準備金</b>		
当期首残高	136,859	136,859
当期変動額		
当期変動額合計	-	-
当期末残高	136,859	136,859
<b>その他利益剰余金</b>		
<b>別途積立金</b>		
当期首残高	3,030,000	3,030,000
当期変動額		
別途積立金の取崩	-	100,000
当期変動額合計	-	100,000
当期末残高	3,030,000	2,930,000
<b>繰越利益剰余金</b>		
当期首残高	127,028	58,654
当期変動額		
剰余金の配当	108,776	108,765
当期純利益	40,402	118,938
別途積立金の取崩	-	100,000
当期変動額合計	68,374	110,172
当期末残高	58,654	168,827
<b>利益剰余金合計</b>		
当期首残高	3,293,887	3,225,513
当期変動額		
剰余金の配当	108,776	108,765
当期純利益	40,402	118,938
別途積立金の取崩	-	-
当期変動額合計	68,374	10,172
当期末残高	3,225,513	3,235,686

	前事業年度 (自 平成23年 4月 1日 至 平成24年 3月31日)	当事業年度 (自 平成24年 4月 1日 至 平成25年 3月31日)
<b>自己株式</b>		
当期首残高	18,194	18,403
当期変動額		
自己株式の取得	208	605
当期変動額合計	208	605
当期末残高	18,403	19,008
<b>株主資本合計</b>		
当期首残高	4,504,515	4,435,931
当期変動額		
剰余金の配当	108,776	108,765
当期純利益	40,402	118,938
自己株式の取得	208	605
当期変動額合計	68,583	9,567
当期末残高	4,435,931	4,445,499
<b>評価・換算差額等</b>		
<b>その他有価証券評価差額金</b>		
当期首残高	69,407	92,270
当期変動額		
株主資本以外の項目の当期変動額（純額）	22,862	67,904
当期変動額合計	22,862	67,904
当期末残高	92,270	160,174
<b>評価・換算差額等合計</b>		
当期首残高	69,407	92,270
当期変動額		
株主資本以外の項目の当期変動額（純額）	22,862	67,904
当期変動額合計	22,862	67,904
当期末残高	92,270	160,174
<b>純資産合計</b>		
当期首残高	4,573,922	4,528,202
当期変動額		
剰余金の配当	108,776	108,765
当期純利益	40,402	118,938
自己株式の取得	208	605
株主資本以外の項目の当期変動額（純額）	22,862	67,904
当期変動額合計	45,720	77,472
当期末残高	4,528,202	4,605,674

【注記事項】

(重要な会計方針)

1 有価証券の評価基準及び評価方法

(1) 子会社株式及び関連会社株式

移動平均法による原価法

(2) その他有価証券

時価のあるもの

決算末日の市場価格等に基づく時価法(評価差額は全部純資産直入法により処理し、売却原価は移動平均法により算定)

時価のないもの

移動平均法による原価法

2 たな卸資産の評価基準及び評価方法

製品、仕掛品は総平均法による原価法(収益性の低下による簿価切下げの方法)

原材料、貯蔵品は移動平均法による原価法(収益性の低下による簿価切下げの方法)

3 固定資産の減価償却の方法

(1) 有形固定資産(リース資産を除く)

定率法によっております。

なお、主な耐用年数は次のとおりであります。

建物 3～50年

機械及び装置 2～10年

(2) リース資産

所有権移転外ファイナンス・リース取引に係るリース資産

リース期間を耐用年数とし、残存価格を零とする定額法によっております。

なお、リース取引開始日が平成20年3月31日以前の所有権移転外ファイナンス・リース取引については、通常の賃貸借処理に準じた方法によっております。

(3) 長期前払費用

均等償却しております。

4 引当金の計上基準

(1) 貸倒引当金

売上債権等の貸倒れによる損失に備えるため、一般債権については、貸倒実績率によっており、貸倒懸念債権等特定の債権については、個別に債権の回収可能性を勘案し、回収不能見込額を計上しております。

(2) 賞与引当金

従業員に対して支給する賞与の支出に充てるため、翌事業年度支給見込額のうち、当事業年度負担分を計上しております。

(3) 退職給付引当金

従業員の退職給付に備えるため、当事業年度末における退職給付債務及び年金資産の見込額に基づき計上しております。

(4) 役員退職慰労引当金

役員の退職慰労金の支出に備えるため、内規に基づく当事業年度末要支給額を計上しております。

5 外貨建の資産及び負債の本邦通貨への換算基準

外貨建金銭債権債務は、期末日の直物為替相場により円貨に換算し、換算差額は損益として処理しております。

6 その他財務諸表作成のための基本となる重要な事項

消費税等の会計処理

税抜方式を採用しております。

なお、控除対象外の消費税等は一般管理費(租税公課)で処理しております。

(会計方針の変更)

(会計上の見積りの変更と区別することが困難な会計方針の変更)

当社は、法人税法の改正に伴い、当事業年度より、平成24年4月1日以後に取得した有形固定資産について、改正後の法人税法に基づく減価償却方法に変更しております。

これにより、当事業年度の営業利益、経常利益及び税引前当期純利益に与える影響額は軽微であります。

(貸借対照表関係)

1 担保資産及び担保付債務

担保に供している資産は、次のとおりであります。

	前事業年度 (平成24年3月31日)	当事業年度 (平成25年3月31日)
建物	170,831 千円	162,459 千円
土地	17,303	17,303
計	188,134	179,762

担保付債務は、次のとおりであります。

	前事業年度 (平成24年3月31日)	当事業年度 (平成25年3月31日)
短期借入金	873,000 千円	1,093,000 千円
長期借入金	13,000	-
計	886,000	1,093,000

なお、根抵当権の極度額は、1,300,000千円であります。

2 関係会社項目

関係会社に対する資産及び負債には区分掲記されたもののほか次のものがあります。

	前事業年度 (平成24年3月31日)	当事業年度 (平成25年3月31日)
流動資産		
売掛金	399,516 千円	454,947 千円
未収入金	190,996	321,636
流動負債		
買掛金	97,869	112,048

3 当社においては、運転資金の効率的な調達を行うため取引銀行8行と当座貸越契約を締結しております。これら契約に基づく当事業年度末の借入未実行残高は次のとおりであります。

	前事業年度 (平成24年3月31日)	当事業年度 (平成25年3月31日)
当座貸越極度額	2,650,000 千円	3,550,000 千円
借入実行残高	1,750,000	1,950,000
差引額	900,000	1,600,000

4 たな卸資産の内訳は、次のとおりであります。

	前事業年度 (平成24年3月31日)	当事業年度 (平成25年3月31日)
商品及び製品	252,478 千円	224,576 千円
仕掛品	37,831	26,188
原材料及び貯蔵品	132,107	113,187

5 事業年度末日満期手形

事業年度末日満期手形の会計処理については、手形交換日をもって決済処理しております。

なお、当事業年度末日が金融機関の休日であったため、事業年度末日残高に含まれている事業年度末日満期手形は、次のとおりであります。

	前事業年度 (平成24年3月31日)	当事業年度 (平成25年3月31日)
受取手形	41,179 千円	51,553 千円
支払手形	94,584	97,954

(損益計算書関係)

1 当期製造費用に含まれる研究開発費の総額

	前事業年度 (自 平成23年4月1日 至 平成24年3月31日)	当事業年度 (自 平成24年4月1日 至 平成25年3月31日)
	80,138 千円	71,177 千円

2 関係会社との取引高

	前事業年度 (自 平成23年4月1日 至 平成24年3月31日)	当事業年度 (自 平成24年4月1日 至 平成25年3月31日)
当期製造原価及び当期製品仕入高 に含まれる関係会社からの仕入高	1,048,457 千円	1,139,110 千円

3 期末たな卸高は収益性の低下に伴う簿価切下後の金額であり、次のたな卸資産評価損が売上原価に含まれております。

	前事業年度 (自 平成23年4月1日 至 平成24年3月31日)	当事業年度 (自 平成24年4月1日 至 平成25年3月31日)
	3,296 千円	7,285 千円

4 他勘定振替高

	前事業年度 (自 平成23年4月1日 至 平成24年3月31日)	当事業年度 (自 平成24年4月1日 至 平成25年3月31日)
販売費への振替高	14,912 千円	11,006 千円

5 販売費に属する費用のおおよその割合は前事業年度73%、当事業年度70%、一般管理費に属する費用のおおよその割合は前事業年度27%、当事業年度30%であります。

販売費及び一般管理費のうち主要な費目及び金額は次のとおりであります。

	前事業年度 (自 平成23年4月1日 至 平成24年3月31日)	当事業年度 (自 平成24年4月1日 至 平成25年3月31日)
販売手数料	88,470 千円	68,097 千円
運賃	86,937	94,460
広告宣伝費	88,894	110,540
貸倒引当金繰入額	130,788	43,863
役員報酬	45,300	46,200
役員退職慰労引当金繰入額	12,070	11,470
給料	246,239	245,598
賞与引当金繰入額	24,743	24,416
退職給付費用	13,621	4,207
福利厚生費	49,103	50,737
旅費交通費	47,977	47,590
減価償却費	14,002	12,411

6 固定資産売却益の内容は次のとおりであります。

	前事業年度 (自平成23年4月1日 至平成24年3月31日)	当事業年度 (自平成24年4月1日 至平成25年3月31日)
車両運搬具	88千円	75千円
土地	-	255
計	88	331

7 固定資産売却損の内容は次のとおりであります。

	前事業年度 (自平成23年4月1日 至平成24年3月31日)	当事業年度 (自平成24年4月1日 至平成25年3月31日)
車両運搬具	11千円	-千円

固定資産除却損の内容は次のとおりであります。

	前事業年度 (自平成23年4月1日 至平成24年3月31日)	当事業年度 (自平成24年4月1日 至平成25年3月31日)
建物	8千円	2千円
構築物	9	0
機械及び装置	575	10
車両運搬具	36	0
工具、器具及び備品	222	81
計	853	93

(株主資本等変動計算書関係)

前事業年度(自平成23年4月1日至平成24年3月31日)

自己株式の種類及び株式数に関する事項

	当事業年度期首 株式数(株)	当事業年度増加 株式数(株)	当事業年度減少 株式数(株)	当事業年度末 株式数(株)
普通株式(注)	59,816	1,041	-	60,857
合計	59,816	1,041	-	60,857

(注) 普通株式の自己株式の株式数の増加1,041株は、単元未満株式の買取りによるものであります。

当事業年度(自平成24年4月1日至平成25年3月31日)

自己株式の種類及び株式数に関する事項

	当事業年度期首 株式数(株)	当事業年度増加 株式数(株)	当事業年度減少 株式数(株)	当事業年度末 株式数(株)
普通株式(注)	60,857	2,743	-	63,600
合計	60,857	2,743	-	63,600

(注) 普通株式の自己株式の株式数の増加2,743株は、単元未満株式の買取りによるものであります。

(リース取引関係)

ファイナンス・リース取引

所有権移転外ファイナンス・リース取引

リース資産の内容

有形固定資産

業務管理システム機器等一式(工具、器具及び備品)であります。

リース資産の減価償却の方法

重要な会計方針「3 固定資産の減価償却の方法」に記載のとおりであります。

なお、所有権移転外ファイナンス・リース取引のうち、リース取引開始日が、平成20年3月31日以前のリース取引については、通常の賃貸借取引に係る方法に準じた会計処理によっており、その内容は次のとおりであります。

(1) リース物件の取得価額相当額、減価償却累計額相当額、減損損失累計額相当額及び期末残高相当額

(単位：千円)

	前事業年度(平成24年3月31日)		
	取得価額相当額	減価償却累計額相当額	期末残高相当額
その他(工具、器具及び備品)	21,600	20,100	1,500
合計	21,600	20,100	1,500

(単位：千円)

	当事業年度(平成25年3月31日)		
	取得価額相当額	減価償却累計額相当額	期末残高相当額
その他(工具、器具及び備品)	21,600	21,600	-
合計	21,600	21,600	-

(注) 取得価額相当額は、未経過リース料期末残高が有形固定資産の期末残高等に占める割合が低いため、支払利子込み法により算定しております。

(2) 未経過リース料期末残高相当額等

(単位：千円)

	前事業年度 (平成24年3月31日)	当事業年度 (平成25年3月31日)
未経過リース料期末残高相当額		
1年内	1,500	-
1年超	-	-
合計	1,500	-

(注) 未経過リース料期末残高相当額は、未経過リース料期末残高が有形固定資産の期末残高等に占める割合が低いため、支払利子込み法により算定しております。

(3) 支払リース料、リース資産減損勘定の取崩額、減価償却費相当額及び減損損失

(単位：千円)

	前事業年度 (自平成23年4月1日 至平成24年3月31日)	当事業年度 (自平成24年4月1日 至平成25年3月31日)
支払リース料	3,600	1,500
減価償却費相当額	3,600	1,500

(4) 減価償却費相当額の算定方法

リース期間を耐用年数とし、残存価額を零とする定額法によっております。

(減損損失について)

リース資産に配分された減損損失はありません。

(有価証券関係)

子会社株式(当事業年度及び前事業年度の貸借対照表計上額は子会社株式3,762,151千円)は、市場価格がなく、時価を把握することが極めて困難と認められることから、記載しておりません。

( 税効果会計関係 )

1 繰延税金資産及び繰延税金負債の発生の主な原因別の内訳

	前事業年度 (平成24年3月31日)	当事業年度 (平成25年3月31日)
繰延税金資産		
賞与引当金	25,966千円	25,519千円
退職給付引当金	33,865	21,506
役員退職慰労引当金	70,002	74,085
投資有価証券評価損	27,276	27,276
繰越欠損金	115,959	32,831
貸倒引当金繰入限度超過額	233,637	249,591
その他	15,188	23,641
繰延税金資産小計	521,896	454,452
評価性引当額	336,652	359,534
繰延税金資産合計	185,244	94,918
繰延税金負債		
その他有価証券評価差額金	55,066	87,057
その他	46	2,009
繰延税金負債合計	55,113	89,067
繰延税金資産の純額	130,131	5,851

2 法定実効税率と税効果会計適用後の法人税等の負担率との間に重要な差異があるときの、当該差異の原因となった主要な項目別の内訳

	前事業年度 (平成24年3月31日)	当事業年度 (平成25年3月31日)
法定実効税率 (調整)	法定実効税率と税効果会計 適用後の法人税等の負担率と の差異の原因となった主な項 目別の内訳については、税引 前当期純損失が計上されてい るため記載しておりません。	38.0%
交際費等永久に損金に算入されない項目		1.5
受取配当金等永久に益金に算入されない項目		0.7
住民税均等割		3.0
評価性引当額の増減額		9.6
その他		1.2
税効果会計適用後の法人税等の負担率		50.2

( 企業結合等関係 )

該当事項はありません。



(資産除去債務関係)

資産除去債務のうち貸借対照表に計上しているもの

イ 当該資産除去債務の概要

本社、静岡及び福岡工場の建物等の使用後の除却に伴い発生する廃棄費用等であります。

ロ 当該資産除去債務の金額の算定方法

使用されている有形固定資産の耐用年数により残存期間を算出し、割引率は2.16%を使用して資産除去債務の金額を計算しております。

ハ 当該資産除去債務の総額の増減

	前事業年度 (自 平成23年 4月 1日 至 平成24年 3月31日)	当事業年度 (自 平成24年 4月 1日 至 平成25年 3月31日)
期首残高	5,219 千円	5,246 千円
有形固定資産の取得に伴う増加額	-	-
時の経過による調整額	26	15
資産除去債務の履行による減少額	-	-
その他増減額(は減少)	-	-
期末残高	5,246	5,261

(1株当たり情報)

	前事業年度 (自 平成23年 4月 1日 至 平成24年 3月31日)	当事業年度 (自 平成24年 4月 1日 至 平成25年 3月31日)
1株当たり純資産額	416.33円	423.56円
1株当たり当期純利益金額	3.71円	10.94円

(注) 1 潜在株式調整後1株当たり当期純利益金額については、潜在株式が存在しないため記載しておりません。

2 1株当たり当期純利益金額の算定上の基礎は、以下のとおりであります。

	前事業年度 (自 平成23年 4月 1日 至 平成24年 3月31日)	当事業年度 (自 平成24年 4月 1日 至 平成25年 3月31日)
当期純利益金額(千円)	40,402	118,938
普通株主に帰属しない金額(千円)	-	-
普通株式に係る当期純利益金額(千円)	40,402	118,938
期中平均株式数(千株)	10,877	10,875

(重要な後発事象)

該当事項はありません。

## 【附属明細表】

## 【有価証券明細表】

## 【株式】

銘柄		株式数(株)	貸借対照表計上額 (千円)	
投資有価証券	その他有価証券	(株)横浜銀行	501,013	273,052
		(株)三井住友フィナンシャルグループ	10,934	41,275
		(株)三菱UFJフィナンシャル・グループ	61,130	34,110
		(株)三菱ケミカルホールディングス	55,000	23,925
		凸版印刷(株)	31,500	21,294
		(株)みずほフィナンシャルグループ	74,490	14,823
		(株)トクヤマ	54,000	14,040
		(株)八千代銀行	4,500	14,017
		(株)サンドラッグ	1,740.191	7,265
		(株)新日鐵住金	10,000	2,350
		その他7銘柄	129,776.286	6,720
計		934,083.477	452,874	

## 【債券】

該当事項はありません。

## 【その他】

該当事項はありません。

【有形固定資産等明細表】

資産の種類	当期首残高 (千円)	当期増加額 (千円)	当期減少額 (千円)	当期末残高 (千円)	当期末減価 償却累計額 又は償却累 計額 (千円)	当期償却額 (千円)	差引当期末 残高 (千円)
有形固定資産							
建物	1,182,321	12,264	3,622	1,190,963	998,044	18,196	192,919
構築物	141,998	311	375	141,933	118,014	2,542	23,918
機械及び装置	1,477,050	6,609	13,990	1,469,670	1,445,560	8,446	24,109
車両運搬具	107,813	15,618	24,072	99,359	81,768	5,552	17,591
工具、器具及び備品	191,004	13,682	18,101	186,586	166,747	5,874	19,838
土地	930,106	-	93,015 (2,770)	837,091	-	-	837,091
建設仮勘定	-	5,397	5,130	267	-	-	267
有形固定資産計	4,030,294	53,884	158,308 (2,770)	3,925,871	2,810,134	40,612	1,115,736
無形固定資産							
電話加入権	263	-	-	263	-	-	263
ソフトウェア	1,723	356	-	2,079	1,620	365	458
無形固定資産計	1,987	356	-	2,343	1,620	365	722
長期前払費用	1,055	290	493	852	471	366	380

(注) 1 当期増加額の主なものは次のとおりであります。

本社工場内施設の改修及び実験室移設工事 建物 4,843千円  
工具、器具及び備品 3,424千円

2 当期減少額の主なものは次のとおりであります。

厚木市下川入土地の売却 土地 90,244千円

3 「当期減少額」欄の( )内は内書きで、減損損失の計上額であります。

【引当金明細表】

区分	当期首残高 (千円)	当期増加額 (千円)	当期減少額 (目的使用) (千円)	当期減少額 (その他) (千円)	当期末残高 (千円)
貸倒引当金	658,158	44,838	922	975	701,099
賞与引当金	68,333	67,157	68,333	-	67,157
役員退職慰労引当金	196,636	11,470	-	-	208,106

(注) 貸倒引当金の「当期減少額(その他)」の計上額は、個別引当を行っていない一般債権の貸倒実績率の洗替等による取崩額であります。

## (2)【主な資産及び負債の内容】

## 現金及び預金

区分	金額(千円)
現金	5,321
預金	
当座預金	291,220
普通預金	84,341
別段預金	2,321
計	377,883
合計	383,205

## 受取手形

## 相手先別内訳

相手先	金額(千円)
ピップ(株)	489,602
福助工業(株)	35,831
垣見油化(株)	20,808
(株)タックテクノ	20,316
サーモ(株)	19,026
その他	187,006
合計	772,592

## 期日別内訳

期日別	金額(千円)
平成25年3月	51,553
" 4月	209,993
" 5月	219,408
" 6月	167,826
" 7月	122,974
" 8月以降	837
合計	772,592

## 売掛金

## 相手先別内訳

相手先	金額(千円)
(株)ラジアテックス	454,947
ピップ(株)	125,757
MAYER LABORATORIES, INC.	73,853
モダンラバー(株)	69,766
相模産業(株)	67,735
その他	354,661
合計	1,146,722

## 売掛金の発生及び回収並びに滞留状況

当期首残高 (千円) A	当期発生高 (千円) B	当期回収高 (千円) C	当期末残高 (千円) D	回収率(%) $\frac{C}{A+B} \times 100$	滞留期間(日) $\frac{A+D}{2} \div \frac{B}{365}$
1,131,057	4,095,977	4,080,311	1,146,722	78.1	101.5

(注) 当期発生高Bには消費税等が含まれております。

## たな卸資産

## 商品及び製品

品名	金額(千円)
ヘルスケア製品	186,478
プラスチック製品	38,098
合計	224,576

## 仕掛品

品名	金額(千円)
医療機器	26,188
合計	26,188

## 原材料及び貯蔵品

区分	金額(千円)
原材料	
ゴム原料薬品	19,121
プラスチック樹脂	55,017
包装材料	24,530
小計	98,668
貯蔵品	
消耗品及び燃料他	14,518
小計	14,518
合計	113,187

## 未収入金

相手先	金額(千円)
相模マニュファクチャラーズ有限公司	321,636
その他	14,432
合計	336,069

## 関係会社株式

社名	金額(千円)
相模マニュファクチャラーズ有限公司	3,762,151
合計	3,762,151

## 支払手形

## 相手先別内訳

相手先	金額(千円)
日本ポリプロ(株)	80,018
昭光通商(株)	30,561
凸版印刷(株)	30,437
オー・ジー(株)	23,520
三井物産プラスチック(株)	20,135
その他	201,561
合計	386,233

## 期日別内訳

期日別	金額(千円)
平成25年3月	97,954
"  4月	100,712
"  5月	76,989
"  6月	62,942
"  7月	47,635
合計	386,233

## 買掛金

相手先	金額(千円)
相模マニュファクチャラーズ有限公司	112,048
日本ポリプロ(株)	34,485
昭光通商(株)	33,375
凸版印刷(株)	13,259
オー・ジー(株)	5,880
その他	63,665
合計	262,715

## 短期借入金

相手先	金額(千円)
(株)横浜銀行	1,093,000
(株)八千代銀行	315,200
(株)三井住友銀行	200,000
(株)みずほ銀行	150,000
(株)三菱東京UFJ銀行	150,000
(株)静岡銀行	100,000
(株)神奈川銀行	100,000
(株)りそな銀行	50,000
合計	2,158,200

## (3)【その他】

該当事項はありません。

## 第6【提出会社の株式事務の概要】

事業年度	4月1日から3月31日まで
定時株主総会	6月中
基準日	3月31日 必要がある時はあらかじめ公告して臨時に株主名簿の記載の変更を停止し、又は株主の権利を行使すべき基準日を定めることができる。
剰余金の配当の基準日	3月31日
単元株式数	1,000株
単元未満株式の買取り	
取扱場所	(特別口座) 東京都千代田区丸の内一丁目4番5号 三菱UFJ信託銀行株式会社 証券代行部
株主名簿管理人	(特別口座) 東京都千代田区丸の内一丁目4番5号 三菱UFJ信託銀行株式会社
取次所	-
買取手数料	無料
公告掲載方法	東京都において発行する日本経済新聞
株主に対する特典	なし

(注) 当会社の株主は、その有する単元未満株式について、次に掲げる権利以外の権利を行使することができない。  
 会社法第189条第2項各号に掲げる権利  
 取得請求権付株式の取得を請求する権利  
 募集株式または募集新株予約権の割当てを受ける権利



## 第7【提出会社の参考情報】

### 1【提出会社の親会社等の情報】

当社には、親会社等はありません。

### 2【その他の参考情報】

当事業年度の開始日から有価証券報告書提出日までの間に、次の書類を提出しております。

(1) 有価証券報告書及びその添付書類並びに確認書

事業年度 第79期（自 平成23年4月1日 至 平成24年3月31日）平成24年6月27日関東財務局長に提出

(2) 内部統制報告書及びその添付書類

平成24年6月27日関東財務局長に提出

(3) 四半期報告書及びその確認書

第80期第1四半期（自 平成24年4月1日 至 平成24年6月30日）平成24年8月10日関東財務局長に提出

第80期第2四半期（自 平成24年7月1日 至 平成24年9月30日）平成24年11月12日関東財務局長に提出

第80期第3四半期（自 平成24年10月1日 至 平成24年12月31日）平成25年2月13日関東財務局長に提出

(4) 臨時報告書

平成24年6月29日関東財務局長に提出

企業内容等の開示に関する内閣府令第19条第2項第9号の2（株主総会における議決権行使の結果）に基づく臨時報告書であります。

## 第二部【提出会社の保証会社等の情報】

該当事項はありません。

## 独立監査人の監査報告書及び内部統制監査報告書

平成25年6月26日

相模ゴム工業株式会社  
取締役会 御中

### 應 和 監 査 法 人

指定社員  
業務執行社員

公認会計士 澤田昌宏

指定社員  
業務執行社員

公認会計士 澤田昌輝

#### < 財務諸表監査 >

当監査法人は、金融商品取引法第193条の2第1項の規定に基づく監査証明を行うため、「経理の状況」に掲げられている相模ゴム工業株式会社の平成24年4月1日から平成25年3月31日までの連結会計年度の連結財務諸表、すなわち、連結貸借対照表、連結損益計算書、連結包括利益計算書、連結株主資本等変動計算書、連結キャッシュ・フロー計算書、連結財務諸表作成のための基本となる重要な事項、その他の注記及び連結附属明細表について監査を行った。

#### 連結財務諸表に対する経営者の責任

経営者の責任は、我が国において一般に公正妥当と認められる企業会計の基準に準拠して連結財務諸表を作成し適正に表示することにある。これには、不正又は誤謬による重要な虚偽表示のない連結財務諸表を作成し適正に表示するために経営者が必要と判断した内部統制を整備及び運用することが含まれる。

#### 監査人の責任

当監査法人の責任は、当監査法人が実施した監査に基づいて、独立の立場から連結財務諸表に対する意見を表明することにある。当監査法人は、我が国において一般に公正妥当と認められる監査の基準に準拠して監査を行った。監査の基準は、当監査法人に連結財務諸表に重要な虚偽表示がないかどうかについて合理的な保証を得るために、監査計画を策定し、これに基づき監査を実施することを求めている。

監査においては、連結財務諸表の金額及び開示について監査証拠を入手するための手続が実施される。監査手続は、当監査法人の判断により、不正又は誤謬による連結財務諸表の重要な虚偽表示のリスクの評価に基づいて選択及び適用される。財務諸表監査の目的は、内部統制の有効性について意見表明するためのものではないが、当監査法人は、リスク評価の実施に際して、状況に応じた適切な監査手続を立案するために、連結財務諸表の作成と適正な表示に関連する内部統制を検討する。また、監査には、経営者が採用した会計方針及びその適用方法並びに経営者によって行われた見積りの評価も含め全体としての連結財務諸表の表示を検討することが含まれる。

当監査法人は、意見表明の基礎となる十分かつ適切な監査証拠を入手したと判断している。

#### 監査意見

当監査法人は、上記の連結財務諸表が、我が国において一般に公正妥当と認められる企業会計の基準に準拠して、相模ゴム工業株式会社及び連結子会社の平成25年3月31日現在の財政状態並びに同日をもって終了する連結会計年度の経営成績及びキャッシュ・フローの状況をすべての重要な点において適正に表示しているものと認める。

#### < 内部統制監査 >

当監査法人は、金融商品取引法第193条の2第2項の規定に基づく監査証明を行うため、相模ゴム工業株式会社の平成25年3月31日現在の内部統制報告書について監査を行った。

#### 内部統制報告書に対する経営者の責任

経営者の責任は、財務報告に係る内部統制を整備及び運用し、我が国において一般に公正妥当と認められる財務報告に係る内部統制の評価の基準に準拠して内部統制報告書を作成し適正に表示することにある。

なお、財務報告に係る内部統制により財務報告の虚偽の記載を完全には防止又は発見することができない可能性がある。

#### 監査人の責任

当監査法人の責任は、当監査法人が実施した内部統制監査に基づいて、独立の立場から内部統制報告書に対する意見を表明することにある。当監査法人は、我が国において一般に公正妥当と認められる財務報告に係る内部統制の監査の基準に準拠して内部統制監査を行った。財務報告に係る内部統制の監査の基準は、当監査法人に内部統制報告書に重要な虚偽表示がないかどうかについて合理的な保証を得るために、監査計画を策定し、これに基づき内部統制監査を実施することを求めている。

内部統制監査においては、内部統制報告書における財務報告に係る内部統制の評価結果について監査証拠を入手するための手続が実施される。内部統制監査の監査手続は、当監査法人の判断により、財務報告の信頼性に及ぼす影響の重要性に基づいて選択及び適用される。また、内部統制監査には、財務報告に係る内部統制の評価範囲、評価手続及び評価結果について経営者が行った記載を含め、全体としての内部統制報告書の表示を検討することが含まれる。

当監査法人は、意見表明の基礎となる十分かつ適切な監査証拠を入手したと判断している。

#### 監査意見

当監査法人は、相模ゴム工業株式会社が平成25年3月31日現在の財務報告に係る内部統制は有効であると表示した上記の内部統制報告書が、我が国において一般に公正妥当と認められる財務報告に係る内部統制の評価の基準に準拠して、財務報告に係る内部統制の評価結果について、すべての重要な点において適正に表示しているものと認める。

#### 利害関係

会社と当監査法人又は業務執行社員との間には、公認会計士法の規定により記載すべき利害関係はない。

以上

---

(注) 1 上記は、監査報告書の原本に記載された事項を電子化したものであり、その原本は当社が別途保管しております。

2 連結財務諸表の範囲にはXBRLデータ自体は含まれていません。

## 独立監査人の監査報告書

平成25年6月26日

相模ゴム工業株式会社  
取締役会 御中

### 應 和 監 査 法 人

指定社員  
業務執行社員 公認会計士 澤田昌宏

指定社員  
業務執行社員 公認会計士 澤田昌輝

当監査法人は、金融商品取引法第193条の2第1項の規定に基づく監査証明を行うため、「経理の状況」に掲げられている相模ゴム工業株式会社の平成24年4月1日から平成25年3月31日までの第80期事業年度の財務諸表、すなわち、貸借対照表、損益計算書、株主資本等変動計算書、重要な会計方針、その他の注記及び附属明細表について監査を行った。

#### 財務諸表に対する経営者の責任

経営者の責任は、我が国において一般に公正妥当と認められる企業会計の基準に準拠して財務諸表を作成し適正に表示することにある。これには、不正又は誤謬による重要な虚偽表示のない財務諸表を作成し適正に表示するために経営者が必要と判断した内部統制を整備及び運用することが含まれる。

#### 監査人の責任

当監査法人の責任は、当監査法人が実施した監査に基づいて、独立の立場から財務諸表に対する意見を表明することにある。当監査法人は、我が国において一般に公正妥当と認められる監査の基準に準拠して監査を行った。監査の基準は、当監査法人に財務諸表に重要な虚偽表示がないかどうかについて合理的な保証を得るために、監査計画を策定し、これに基づき監査を実施することを求めている。

監査においては、財務諸表の金額及び開示について監査証拠を入手するための手続が実施される。監査手続は、当監査法人の判断により、不正又は誤謬による財務諸表の重要な虚偽表示のリスクの評価に基づいて選択及び適用される。財務諸表監査の目的は、内部統制の有効性について意見表明するためのものではないが、当監査法人は、リスク評価の実施に際して、状況に応じた適切な監査手続を立案するために、財務諸表の作成と適正な表示に関連する内部統制を検討する。また、監査には、経営者が採用した会計方針及びその適用方法並びに経営者によって行われた見積りの評価も含め全体としての財務諸表の表示を検討することが含まれる。

当監査法人は、意見表明の基礎となる十分かつ適切な監査証拠を入手したと判断している。

#### 監査意見

当監査法人は、上記の財務諸表が、我が国において一般に公正妥当と認められる企業会計の基準に準拠して、相模ゴム工業株式会社の平成25年3月31日現在の財政状態並びに同日をもって終了する事業年度の経営成績をすべての重要な点において適正に表示しているものと認める。

#### 利害関係

会社と当監査法人又は業務執行社員との間には、公認会計士法の規定により記載すべき利害関係はない。

以上

(注) 1 上記は、監査報告書の原本に記載された事項を電子化したものであり、その原本は当社が別途保管しております。

2 財務諸表の範囲にはXBRLデータ自体は含まれていません。