

【表紙】

【提出書類】 有価証券報告書

【根拠条文】 金融商品取引法第24条第1項

【提出先】 近畿財務局長

【提出日】 平成25年6月27日

【事業年度】 第49期(自平成24年4月1日至平成25年3月31日)

【会社名】 アルメタックス株式会社

【英訳名】 ALMETAX MANUFACTURING CO., LTD.

【代表者の役職氏名】 代表取締役社長 小原 肇

【本店の所在の場所】 大阪市北区大淀中1丁目1番30号

【電話番号】 (06)6440 3838(代表)

【事務連絡者氏名】 取締役管理部長 生川 聖一

【最寄りの連絡場所】 大阪市北区大淀中1丁目1番30号

【電話番号】 (06)6440 3838(代表)

【事務連絡者氏名】 取締役管理部長 生川 聖一

【縦覧に供する場所】 アルメタックス株式会社 東京支店
(東京都新宿区西新宿8丁目14番24号 西新宿KFビル)
株式会社大阪証券取引所
(大阪市中央区北浜一丁目8番16号)

第一部 【企業情報】

第1 【企業の概況】

1 【主要な経営指標等の推移】

回次 決算年月	第45期 平成21年3月	第46期 平成22年3月	第47期 平成23年3月	第48期 平成24年3月	第49期 平成25年3月
売上高 (千円)	12,938,963	9,687,433	11,150,511	10,645,657	10,219,318
経常利益 (千円)	263,734	493,136	701,212	539,579	539,791
当期純利益 (千円)	79,647	218,742	356,775	302,532	303,232
持分法を適用した場合 の投資利益 (千円)					
資本金 (千円)	2,160,418	2,160,418	2,160,418	2,160,418	2,160,418
発行済株式総数 (千株)	11,912	11,912	11,912	11,912	11,912
純資産額 (千円)	6,947,352	7,209,347	7,342,531	7,569,634	7,838,765
総資産額 (千円)	8,973,930	9,148,592	9,471,879	9,387,751	9,884,587
1株当たり純資産額 (円)	604.27	627.13	665.71	686.36	759.81
1株当たり配当額 (円)	10.00	6.00	10.00	10.00	10.00
(内、1株当たり 中間配当額) (円)	(5.00)	(3.00)	(4.00)	(5.00)	(5.00)
1株当たり当期純利益金額 (円)	6.90	19.03	31.69	27.43	27.79
潜在株式調整後 1株当たり当期純利益金額 (円)					
自己資本比率 (%)	77.4	78.8	77.5	80.6	79.3
自己資本利益率 (%)	1.1	3.1	4.9	4.1	3.9
株価収益率 (倍)	26.96	10.09	8.68	9.30	10.58
配当性向 (%)	144.9	31.5	31.6	36.5	36.0
営業活動による キャッシュ・フロー (千円)	600,561	588,510	941,670	839,839	234,717
投資活動による キャッシュ・フロー (千円)	210,046	3,141	765,271	118,940	95,900
財務活動による キャッシュ・フロー (千円)	362,516	178,563	178,836	127,826	310,647
現金及び現金同等物 の期末残高 (千円)	1,294,248	1,707,337	1,704,900	2,297,972	1,656,707
従業員数 (名)	318	389	423	434	428
〔外、平均臨時 雇用者数〕	〔173〕	〔90〕	〔87〕	〔104〕	〔121〕

(注) 1 売上高には、消費税等は含まれておりません。

2 当社は連結財務諸表を作成しておりませんので、連結会計年度に係る主要な経営指標等の推移については、記載しておりません。

3 第45期から第49期までの潜在株式調整後1株当たり当期純利益金額については、潜在株式が存在しないため記載しておりません。

2 【沿革】

昭和40年7月、当社の設立時共同出資会社の一社となる日本エコナルミ(株)が日本砂鉄鋼業(株)と八幡工コンスチール(株)の共同出資により設立されました。

昭和44年11月に日本エコナルミ(株)と日本砂鉄鋼業(株)との共同出資によりアルミビレットの製造販売を事業内容とする関西軽金属(株)(昭和44年11月12日設立、昭和44年11月24日関西アルミ(株)に商号変更、昭和61年4月1日アルメタックス(株)に商号変更)が設立され本格的なアルミビレットの溶解鑄造生産販売を開始いたしました。

設立以降の沿革は次のとおりであります。

昭和44年11月 日本エコナルミ(株)の原材料部門として日本砂鉄鋼業(株)との共同出資により「関西軽金属株式会社」(本店所在地 滋賀県栗東市、資本金30百万円)を設立。
11月24日に商号を「関西アルミ株式会社」に変更。

昭和45年10月 栗東工場(滋賀県栗東市)竣工。アルミビレットの生産開始。

昭和50年11月 本社を大阪市東区に移転。(登記上本店所在地は滋賀県栗東市)

昭和52年12月 本社を大阪市淀川区に移転。

昭和53年1月 ニッサアルミ販売(株)と合併し、関東地区における住宅用アルミ建材の販売を開始。
関東地区の営業拠点として東京営業所(東京都千代田区)を開設。

3月 日本砂鉄鋼業(株)と合同製鉄(株)との合併を機に、前者のアルミ製品の製造販売を継承。

5月 滋賀工場(滋賀県栗東市)を新設し、住宅用アルミ建材の生産を開始。

昭和55年4月 業容の拡大のため、東京営業所を東京都中央区に移転。

昭和60年11月 関東工場(茨城県古河市)を新設し、住宅用アルミ建材の生産を開始。

昭和61年4月 C Iの導入を図り「アルメタックス株式会社」に商号変更。

昭和63年4月 関東地区の販路拡大を図り東京営業所を東京支店に昇格。

平成元年3月 栗東工場の土地・建物等の生産設備を子会社、関西アルミ製造(株)(連結子会社)に営業譲渡。

7月 山口工場(山口県山口市)を新設し、住宅用アルミ建材の生産を開始。

平成2年6月 関東工場第2工場竣工。

平成3年12月 大阪証券取引所市場第二部特別指定銘柄及び京都証券取引所に上場。

平成5年7月 本社を大阪市北区大淀中1丁目1番93号に移転。

9月 大阪証券取引所市場第二部特別指定銘柄の指定解除。

平成7年7月 東京支店を現在地(東京都新宿区)に移転。

平成8年4月 静岡工場(静岡県掛川市)を新設し、住宅用アルミ建材の生産を開始。

平成9年8月 東北工場(宮城県色麻町)を新設し、住宅用アルミ建材の生産を開始。

平成13年4月 関西アルミ製造(株)(連結子会社)を吸収合併。

6月 本店所在地を大阪市北区に移転。

平成16年3月 本社及び本店所在地を現在地(大阪市北区大淀中1丁目1番30号)に移転。

平成22年3月 アルミビレットの製造・販売を終了。

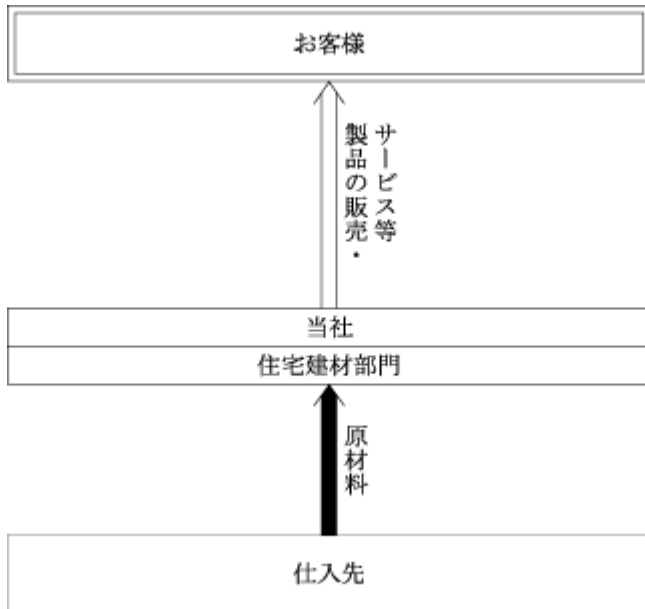
平成22年10月 栗東資源循環センター(滋賀県栗東市)を竣工。

3 【事業の内容】

当社は、住宅関連市場における特定需要家向を中心とした住宅建材製品の製造及び販売を主たる事業としており、サッシ、ドア、エクステリア、サッシ部材等の製造販売を行っております。

当社は、住宅建材部門の単一セグメントであります。

事業の系統図は次のとおりであります。



4 【関係会社の状況】

当社は積水ハウス株式会社の持分法適用関連会社に該当いたします。

当社は同社に対して、建材製品の販売を行っております。

名称	住所	資本金 (百万円)	主要な事業の 内容	議決権の被所有 割合(%)	関係内容
(その他の関係会社) 積水ハウス(株) (注)	大阪市北区	186,554	住宅メーカー	36.6	当社製品の販売 役員の兼任等... 2名

(注) 有価証券報告書を提出しております。

5 【従業員の状況】

(1) 提出会社の状況

平成25年3月31日現在

従業員数(名)	平均年齢(歳)	平均勤続年数(年)	平均年間給与(円)
428 [121]	42.4	12.3	4,602,864

(注) 1 従業員数は就業人員であり、臨時雇用者数は〔 〕内に年間の平均人員を外数で記載しております。

2 平均年間給与は、賞与及び基準外賃金を含んでおります。

(2) 労働組合の状況

労働組合は、結成されておられません。労使関係は円満に推移しております。

第2 【事業の状況】

1 【業績等の概要】

(1) 業績

当期のわが国経済は、前期より引続く欧州における金融財政危機、それに伴う円高の進行等により輸出産業を中心に第3四半期末までは概ね低調に推移いたしました。第4四半期以降、政府による経済金融政策への期待感から生じた円高の是正、それに伴う株式市場の回復等により、期末には将来の景気回復を期待させる状況となりました。

一方、国内住宅建材市場は、東日本大震災からの復興需要等により一部に回復の兆しが見受けられるものの本格的な回復には至りませんでした。

そのような状況のなか、当社の経営成績は、主力製品である新設戸建住宅用建材及びリフォーム用住宅建材の受注は概ね計画どおりに推移いたしました。なお、第2四半期末に計上した当社が保有する一部の有価証券に生じた評価損は、期末における株価回復により大幅に減少いたしました。

その結果、売上高については、102億1千9百万円（前年同期比4.0%減）となりました。

利益面につきましては、営業利益で5億4百万円（前年同期比0.8%増）、経常利益で5億3千9百万円（前年同期比0.0%増）、当期純利益は3億3百万円（前年同期比0.2%増）となりました。

次期におきましては、経済金融政策等の実施に伴い、住宅建材は一定の需要増加が期待できると見込まれます。新製品の上梓等により事業のさらなる強化を図るとともに、引続き購入資材の見直しや管理部門を含めた総コストの削減を進めてまいります。

(2) キャッシュ・フローの状況

当事業年度末における現金及び現金同等物（以下「現金」という）は、16億5千6百万円となり、前期に比し6億4千1百万円の減少となりました。

営業活動によるキャッシュ・フローは、前年同期に比し、主に法人税等の支払額が1億3千8百万円減少したこと、一部客先からの入金条件の変更等による売上債権の増加を含め回収が11億9千3百万円減少したこと、たな卸資産の増加により支出が1億4千万円増加したこと、仕入債務の増加により支払いが2億4千7百万円減少したことにより、10億7千4百万円減少いたしました。

投資活動によるキャッシュ・フローは、前年同期に比し、主に無形固定資産の取得による支出が1千1百万円増加したこと、投資有価証券の売却による収入が3千万円増加したことにより、2千3百万円増加いたしました。

財務活動によるキャッシュ・フローは、前年同期に比し、主に自己株式の取得による支出が1億9千1百万円増加したことにより、1億8千2百万円減少いたしました。

2 【生産、受注及び販売の状況】

(1) 生産実績

当事業年度における生産実績は、次のとおりであります。

セグメントの名称	生産高(千円)	前年同期比(%)
住宅建材部門	7,054,048	1.6

(注) 上記の金額には、消費税等は含まれておりません。

(2) 受注実績

住宅建材部門におきましては、販売計画に基づく見込生産を行っており、受注高及び受注残高はありません。

(3) 販売実績

当事業年度における販売実績は、次のとおりであります。

セグメントの名称	販売高(千円)	前年同期比(%)
住宅建材部門	10,219,318	4.0

(注) 1 主な相手先別の販売実績及び当該販売実績の総販売実績に対する割合

相手先	前事業年度		当事業年度	
	販売高(千円)	割合(%)	販売高(千円)	割合(%)
積水ハウス(株)	5,943,583	55.8	5,920,743	57.9
積水ハウスリフォーム(株)	1,356,252	12.7	1,055,560	10.3

2 上記の金額には、消費税等は含まれておりません。

3 【対処すべき課題】

住宅建材産業を取り巻く環境は、社会構造の変化、新築住宅市場の縮小などで競争が激化するなど大きな変革の時期を迎えています。このような事業環境の変化に対応し新たな成長を遂げるために、引続きお客様志向の新製品の開発による受注拡大を図るとともに、販売体制の充実、コスト構造の変革に抜本的に取り組んで経営体質の強化と業績の向上に努めてまいります。

とりわけ、当社の基本方針を踏まえ、販売拡大、コスト競争力・新製品開発による付加価値の強化に努めるとともに、資産の効率化を図ってまいります。

4 【事業等のリスク】

当社の経営成績及び財政状況等に重要な影響を及ぼす可能性のあるリスク要因については以下のものがあります。

なお、文中における将来に関する事項は、当事業年度末現在において当社が判断したものであります。

当社の主要な販売先は大手プレハブ住宅会社を中心とする特定需要家であり、その特定需要家の売上動向により、当社の経営成績・財務状況に影響を及ぼす可能性があります。

当社が使用する原材料の一部の価格が、国際情勢等の変化により変動し、経営成績・財務状況に影響を及ぼす可能性があります。

当社が保有する投資有価証券は、株式市場の動向、政府の金融政策、国際情勢等の変化により、財務上及びリスク管理の点から売却する可能性があります。その場合、当社の経営成績・財務状況に影響を及ぼす可能性があります。

5 【経営上の重要な契約等】

該当事項はありません。

6 【研究開発活動】

当社の研究開発、商品開発活動の基本は健康・快適・環境共生をテーマとした創造性豊かな建材の提供を通じてお客様満足度の高い住まいづくりに貢献することにあります。

当社は、住宅関連市場が成熟化していくなかで多機能、高品質で常に時代を先取りする個性的な製品の開発に取り組んでおります。

蓄積された技術情報を有効に活用できる開発組織体制のもとで高品質製品の開発を行っており、自社のオリジナル商品のスピーディな開発に注力いたしております。

他部門との情報の共有化を図り、多様化するユーザーのニーズに迅速かつ的確に対応しております。

なお、当事業年度においては、その研究開発費は7千8百万円であります。

7 【財政状態、経営成績及びキャッシュ・フローの状況の分析】

(1) 財政状態の分析

当事業年度末における資産合計は、前事業年度末に比べて5.3%増加し、98億8千4百万円となりました。

これは、主に受取手形（電子記録債権含む）が1億5千3百万円、投資有価証券及び関係会社株式の期末における市場価額が回復したことに伴い3億6千3百万円それぞれ増加したこと等によるものであります。

なお、当事業年度より営業外費用の削減を目的として、一部客先からの入金条件を手形期日前金利差引による現金入金から期日現金入金に変更いたしました。その結果、現金及び預金が6億2千万円減少し売掛金が同額増加しております。

負債合計は、前事業年度末に比べて12.5%増加し、20億4千5百万円となりました。

これは、主に支払手形及び買掛金が1億1千6百万円増加したこと、投資有価証券及び関係会社株式の期末における評価の増加に伴い繰延税金負債を1億4千7百万円計上したこと等によるものであります。

純資産合計は、前事業年度末に比べて3.6%増加し、78億3千8百万円となりました。

これは、主に、当期純利益3億3百万円を計上したことによる増加と、平成24年6月28日の第48期定時株主総会決議に基づく期末配当金及び平成24年11月8日の取締役会決議に基づく第49期中間配当金合わせて1億1千万円を支払ったことによる減少、自己株式の取得1億9千1百万円を平成25年2月5日に取締役会決議に基づき行ったこと、その他有価証券評価差額金が2億6千8百万円増加したこと等によるものであります。

(2) 経営成績の分析

当事業年度における売上高は、102億1千9百万円（前年同期比4.0%減）、販売費及び一般管理費は17億4千8百万円（前年同期比3.1%減）、営業利益は5億4百万円（前年同期比0.8%増）、経常利益は5億3千9百万円（前年同期比0.0%増）、当期純利益は3億3百万円（前年同期比0.2%増）となりました。

売上高の減少の主な理由は、国内住宅建材市場が、本格的な回復を見ることなく推移したことによるものであります。

また、営業利益、経常利益、当期純利益の増加の主な理由は、全社的な総コスト抑制策等の実施によるものであります。

(3) キャッシュ・フローの状況の分析

当事業年度における現金及び現金同等物（以下「現金」という）の期末残高は、6億4千1百万円減少し、16億5千6百万円となりました。

(営業活動によるキャッシュ・フロー)

営業活動によるキャッシュ・フローは、2億3千4百万円（前年同期8億3千9百万円）となりました。

これは、主に税引前当期純利益の計上及び一部客先からの入金条件の変更等により売上債権が増加したことによるものであります。

(投資活動によるキャッシュ・フロー)

投資活動によるキャッシュ・フローは、9千5百万円（前年同期1億1千8百万円）となりました。

これは、主に有形固定資産の取得による支出によるものであります。

(財務活動によるキャッシュ・フロー)

財務活動によるキャッシュ・フローは、3億1千万円（前年同期1億2千7百万円）となりました。

これは、主に配当金の支払い及び自己株式の取得による支出によるものであります。

第3 【設備の状況】

1 【設備投資等の概要】

当事業年度の設備投資については、1億3千7百万円であります。主に、住宅建材部門の生産用設備投資により機械装置が2千1百万円、工具、器具及び備品が8千3百万円それぞれ増加したこと等によるものであります。

2 【主要な設備の状況】

平成25年3月31日現在

事業所名 (所在地)	セグメント の名称	設備の内容	帳簿価額(千円)						従業員数 (名)
			建物 及び構築物	機械装置 及び運搬具	土地 (面積㎡)	工具、器具 及び備品	リース 資産	合計	
滋賀工場 (滋賀県栗東市)	住宅建材 部門	住宅用建材 生産設備	290,909	62,251	417,094 (8,851)	31,155	3,166	804,578	163
関東工場 (茨城県古河市)	住宅建材 部門	住宅用建材 生産設備	131,635	41,652	308,332 (14,563)	34,212	5,883	521,716	108
山口工場 (山口県山口市)	住宅建材 部門	住宅用建材 生産設備	79,366	17,623	146,322 (10,700)	9,250	2,266	254,829	33
静岡工場 (静岡県掛川市)	住宅建材 部門	住宅用建材 生産設備	235,419	13,927	203,687 (14,867)	1,561		454,595	30
東北工場 (宮城県加美郡 色麻町)	住宅建材 部門	住宅用建材 生産設備等	109,722	668	58,894 (5,831)	0		169,285	
栗東資源循環 センター (滋賀県栗東市)	住宅建材 部門	住宅用建材 リサイクル 処理設備	446,524	113,213	245,497 (11,178)	3,905		809,140	17

3 【設備の新設、除却等の計画】

(1) 重要な設備の新設等

該当事項はありません。

(2) 重要な設備の除却等

該当事項はありません。

第4 【提出会社の状況】

1 【株式等の状況】

(1) 【株式の総数等】

【株式の総数】

種類	発行可能株式総数(株)
普通株式	37,000,000
計	37,000,000

【発行済株式】

種類	事業年度末現在 発行数(株) (平成25年3月31日)	提出日現在 発行数(株) (平成25年6月27日)	上場金融商品取引所 名又は登録認可金融 商品取引業協会名	内容
普通株式	11,912,515	11,912,515	大阪証券取引所 (市場第二部)	単元株式数は 500株であります。
計	11,912,515	11,912,515		

(2) 【新株予約権等の状況】

該当事項はありません。

(3) 【行使価額修正条項付新株予約権付社債券等の行使状況等】

該当事項はありません。

(4) 【ライツプランの内容】

該当事項はありません。

(5) 【発行済株式総数、資本金等の推移】

年月日	発行済株式 総数増減数 (株)	発行済株式 総数残高 (株)	資本金増減額 (千円)	資本金残高 (千円)	資本準備金 増減額 (千円)	資本準備金 残高 (千円)
平成9年6月28日	600,000	11,912,515	240,000	2,160,418	240,000	2,233,785

(注) 有償一般募集

(スプレッド方式) 発行価額 800円

資本組入額 400円

(6) 【所有者別状況】

平成25年3月31日現在

区分	株式の状況(1単元の株式数500株)								単元未満株式の状況(株)
	政府及び地方公共団体	金融機関	金融商品取引業者	その他の法人	外国法人等		個人その他	計	
					個人以外	個人			
株主数(人)		8	16	52	3	2	1,887	1,968	
所有株式数(単元)		1,018	152	10,185	55	6	12,230	23,646	89,515
所有株式数の割合(%)		4.27	0.64	42.81	0.23	0.03	52.02	100	

- (注) 1 自己株式1,595,766株は「個人その他」に3,191単元、「単元未満株式の状況」に266株含まれております。
2 上記「その他の法人」及び「単元未満株式の状況」の欄には、証券保管振替機構名義の株式がそれぞれ1単元及び30株含まれております。

(7) 【大株主の状況】

平成25年3月31日現在

氏名又は名称	住所	所有株式数(千株)	発行済株式総数に対する所有株式数の割合(%)
積水ハウス株式会社	大阪市北区大淀中1丁目1 88	3,740	31.40
積水化学工業株式会社	大阪市北区西天満2丁目4番4号	703	5.91
アルメタックス従業員持株会	大阪市北区大淀中1丁目1 30 梅田スカイビルタワーウエスト20階	457	3.84
株式会社みずほ銀行	東京都千代田区内幸町1丁目1 5	121	1.02
株式会社三菱東京UFJ銀行	東京都千代田区丸の内2丁目7 1	121	1.02
石川 晋	兵庫県宝塚市	120	1.01
第一生命保険株式会社	東京都千代田区有楽町1丁目13 1	100	0.84
株式会社ユーシン	東京都港区芝大門1丁目1 30	94	0.79
岩崎 泰次	静岡県静岡市駿河区	81	0.68
引間 龍冶	兵庫県川西市	75	0.64
計		5,616	47.15

- (注) 上記のほか当社所有の自己株式1,595千株(発行済株式総数に対する所有株式数の割合13.40%)があります。

(8) 【議決権の状況】

【発行済株式】

平成25年3月31日現在

区分	株式数(株)	議決権の数(個)	内容
無議決権株式			
議決権制限株式(自己株式等)			
議決権制限株式(その他)			
完全議決権株式(自己株式等)	(自己保有株式) 普通株式 1,595,500		
完全議決権株式(その他)	普通株式 10,227,500	20,455	
単元未満株式	普通株式 89,515		1単元(500株)未満の株式
発行済株式総数	11,912,515		
総株主の議決権		20,455	

(注) 「完全議決権株式(その他)」欄の普通株式には、証券保管振替機構名義の株式が500株(議決権1個)含まれております。

【自己株式等】

平成25年3月31日現在

所有者の氏名 又は名称	所有者の住所	自己名義 所有株式数 (株)	他人名義 所有株式数 (株)	所有株式数 の合計 (株)	発行済株式総数 に対する所有 株式数の割合(%)
(自己保有株式) アルメタックス株式会社	大阪市北区 大淀中1 1 30	1,595,500		1,595,500	13.40
計		1,595,500		1,595,500	13.40

(9) 【ストックオプション制度の内容】

該当事項はありません。

2 【自己株式の取得等の状況】

【株式の種類等】 会社法第155条第3号及び会社法第155条第7号による普通株式の取得

(1) 【株主総会決議による取得の状況】

該当事項はありません。

(2) 【取締役会決議による取得の状況】

会社法第155条第3号による取得

区分	株式数(株)	価額の総額(千円)
取締役会(平成25年2月4日)での決議状況 (取得期間平成25年2月5日~平成25年2月5日)	750,000	202,500
当事業年度前における取得自己株式		
当事業年度における取得自己株式	711,000	191,970
残存決議株式の総数及び価額の総額	39,000	10,530
当事業年度の末日現在の未行使割合(%)	5.2	5.2
当期間における取得自己株式		
提出日現在の未行使割合(%)	5.2	5.2

(3) 【株主総会決議又は取締役会決議に基づかないものの内容】

会社法第155条第7号による取得

区分	株式数(株)	価額の総額(千円)
当事業年度における取得自己株式	1,058	270
当期間における取得自己株式	174	50

(注) 当期間における取得自己株式には、平成25年6月1日から有価証券報告書提出日までの単元未満株式の買取りによる株式数は含まれておりません。

(4) 【取得自己株式の処理状況及び保有状況】

区分	当事業年度		当期間	
	株式数(株)	処分価額の総額(千円)	株式数(株)	処分価額の総額(千円)
引き受ける者の募集を行った取得自己株式				
消却の処分を行った取得自己株式				
合併、株式交換、会社分割に係る移転を行った取得自己株式				
その他(単元未満株式の買増請求による売渡し)	129	34		
保有自己株式数	1,595,766		1,595,940	

(注) 1 当期間における処理自己株式には、平成25年6月1日から有価証券報告書提出日までの単元未満株式の買増請求による売渡しによる株式数は含まれておりません。

2 当期間における保有自己株式数には、平成25年6月1日から有価証券報告書提出日までの単元未満株式の買取り及び買増請求による売渡しによる株式数は含まれておりません。

3 【配当政策】

当社は、一貫して株主の利益を最も重要な経営課題のひとつとして位置付けております。配当につきましては安定配当を基本とし、業績に応じた配当政策を実施してまいります。また、内部留保資金につきましては、経営体質の強化並びに将来の事業展開に充当する方針です。

当期の配当金につきましては、1株につき年間10円(中間配当5円、期末配当5円)としております。

当社は、中間配当と期末配当の年2回の剰余金の配当を行うことを基本方針としております。

これらの剰余金の配当の決定機関は、期末配当については株主総会、中間配当については取締役会であります。

当社は、「取締役会の決議により、毎年9月30日の株主名簿に記録された株主又は登録株式質権者に対し、中間配当を行うことができる。」旨を定款に定めております。

なお、当事業年度に係る剰余金の配当は以下のとおりであります。

決議年月日	配当金の総額 (千円)	1株当たり配当額 (円)
平成24年11月8日 取締役会決議	55,142	5
平成25年6月27日 定時株主総会決議	51,583	5

4 【株価の推移】

(1) 【最近5年間の事業年度別最高・最低株価】

回次	第45期	第46期	第47期	第48期	第49期
決算年月	平成21年3月	平成22年3月	平成23年3月	平成24年3月	平成25年3月
最高(円)	295	237	296	289	304
最低(円)	112	154	185	194	205

(注) 株価は、大阪証券取引所市場第二部におけるものであります。

(2) 【最近6月間の月別最高・最低株価】

月別	平成24年 10月	11月	12月	平成25年 1月	2月	3月
最高(円)	228	224	245	272	273	304
最低(円)	205	208	216	245	258	270

(注) 株価は、大阪証券取引所市場第二部におけるものであります。

5 【役員 の 状 況】

役名	職名	氏名	生年月日	略歴	任期	所有株式数 (千株)
代表取締役 会長		引間 龍治	昭和19年2月24日生	昭和53年4月 当社入社 平成2年4月 加工製品事業部営業部長兼業務部長 平成3年6月 取締役就任 平成11年6月 常務取締役就任 平成13年6月 専務取締役就任 平成15年6月 代表取締役社長就任 平成24年4月 代表取締役会長就任(現任)	(注) 3	75
代表取締役 社長		小原 肇	昭和21年3月20日生	昭和58年4月 当社入社 平成8年4月 山口工場長 平成16年1月 静岡工場長 平成17年4月 素材営業部長 平成17年6月 取締役就任 平成19年7月 素材部門担当 平成21年6月 常務取締役就任 平成21年6月 資材部門担当兼素材部門担当 平成22年4月 新事業担当兼資材部長 平成22年10月 栗東資源循環センター担当兼資材部長 平成24年4月 代表取締役社長就任(現任)	(注) 3	47
専務取締役	建材営業部門 担当兼東京支 店長	松原 泰稚	昭和24年3月5日生	昭和53年4月 当社入社 平成11年1月 関東工場長兼東北工場長 平成12年11月 生産管理部長 平成13年6月 取締役就任 平成14年11月 生産管理部長兼滋賀工場長 平成17年6月 常務取締役就任 平成18年4月 東京支店長兼建材第二営業部長 平成19年9月 建材営業部門担当兼東京支店長 (現任) 平成23年6月 専務取締役就任(現任)	(注) 3	39
常務取締役	設計技術部門 担当	矢田 肇	昭和31年11月10日生	昭和56年4月 積水ハウス㈱入社 平成25年4月 同社理事就任 平成25年4月 同社退社 平成25年5月 当社入社 顧問 平成25年6月 常務取締役就任(現任) 平成25年6月 設計技術部門担当(現任)	(注) 3	
常務取締役	製造部門担当 兼関東工場長 兼東北工場長	古川 徳三	昭和28年3月4日生	昭和54年2月 当社入社 平成12年11月 山口工場長 平成17年6月 取締役就任 平成18年4月 滋賀工場長 平成24年10月 関東工場長兼東北工場長 平成25年6月 常務取締役就任(現任) 平成25年6月 製造部門担当兼関東工場長 兼東北工場長(現任)	(注) 3	25
常務取締役	経理部長	筒井 孝至	昭和26年3月22日生	平成元年2月 当社入社 平成13年4月 経理部長(現任) 平成19年6月 取締役就任 平成25年6月 常務取締役就任(現任)	(注) 3	16

役名	職名	氏名	生年月日	略歴		任期	所有株式数 (千株)	
取締役相談役		和田 勇	昭和16年4月29日生	昭和40年4月 平成2年4月 平成6年4月 平成8年4月 平成10年4月 平成11年6月 平成20年4月	積水ハウス㈱入社 同社取締役就任 同社常務取締役就任 同社専務取締役就任 同社代表取締役社長就任 当社取締役相談役就任(現任) 積水ハウス㈱代表取締役会長兼CEO就任(現任)	(注) 3		
取締役	監査室長	清家 由和	昭和32年12月16日生	昭和55年3月 平成17年4月 平成19年4月 平成21年6月	当社入社 品質改善推進室長 監査室長(現任) 取締役就任(現任)	(注) 3	11	
取締役	管理部長	生川 聖一	昭和31年11月26日生	昭和58年9月 平成21年6月 平成21年6月	当社入社 取締役就任(現任) 管理部長(現任)	(注) 3	23	
監査役 (常勤)		高見 秀昭	昭和20年4月7日生	昭和53年4月 平成9年6月 平成11年1月 平成11年8月 平成12年11月 平成14年11月 平成17年6月 平成23年4月 平成23年6月 平成25年6月	当社入社 取締役就任 加工製品事業部製造部長兼滋賀工場長 住宅建材事業部製造部長兼滋賀工場長 滋賀工場長 関東工場長兼東北工場長 常務取締役就任 製造部門担当 専務取締役就任 常勤監査役就任(現任)	(注) 4	35	
監査役		久保田 芳郎	昭和19年11月29日生	昭和44年1月 平成18年4月 平成19年4月 平成22年2月 平成22年4月 平成22年6月	積水ハウス㈱入社 同社専務執行役員就任 総務・法務担当 同社取締役就任 同社CS・総務・法務・人事担当 同社常任監査役就任(現任) 当社監査役就任(現任)	(注) 5	10	
監査役		辻 清孝	昭和28年1月14日生	昭和52年4月 平成19年1月 平成20年4月 平成24年4月 平成24年6月 平成24年6月	積水化学工業㈱入社 同社法務部長 同社執行役員 法務部長 同社顧問 同社常勤監査役就任(現任) 当社監査役就任(現任)	(注) 6	1	
計								284

- (注) 1 取締役和田勇は、社外取締役であります。
2 監査役久保田芳郎及び辻清孝は、社外監査役であります。
3 取締役の任期は、平成25年3月期に係る定時株主総会終結の時から平成27年3月期に係る定時株主総会終結の時までであります。
4 常勤監査役高見秀昭の監査役の任期は、平成25年3月期に係る定時株主総会終結の時をもって辞任された山本明氏の補欠として選任されたため、平成25年3月期に係る定時株主総会終結の時から山本明氏任期満了期限である平成27年3月期に係る定時株主総会終結の時までであります。
5 監査役久保田芳郎の任期は、平成22年3月期に係る定時株主総会終結の時から平成26年3月期に係る定時株主総会終結の時までであります。
6 監査役辻清孝の任期は、平成24年3月期に係る定時株主総会終結の時をもって辞任された篠秀一氏の補欠として選任されたため、平成24年3月期に係る定時株主総会終結の時から篠秀一氏任期満了期限である平成26年3月期に係る定時株主総会終結の時までであります。

6 【コーポレート・ガバナンスの状況等】

(1) 【コーポレート・ガバナンスの状況】

コーポレート・ガバナンスに関する基本的な考え方

当社は、より透明性の高い効率的な経営組織の運営とコンプライアンス体制を通してコーポレート・ガバナンスを有効に機能させることが最重要課題と考えております。このため引続き内部監査の充実による経営の適法性、妥当性のチェックと、社内研修により企業倫理と法令遵守の徹底を図ってまいります。

コーポレート・ガバナンスに関する施策の実施状況

- 1 当社は監査役制度採用会社であります。
- 2 当社の取締役は15名以内とする旨を定款で定めております。
- 3 当社の取締役の選任は株主総会において、議決権を行使することができる株主の議決権の3分の1以上を有する株主が出席し、その議決権の過半数をもって行います。但し、取締役選任決議は、累積投票によらないものとします。
- 4 当社は会社法第309条第2項の規定による株主総会の決議は、議決権を行使することができる株主の議決権の3分の1以上を有する株主が出席し、その議決権の3分の2以上に当たる多数をもって行います。これは、株主総会の円滑な運営を行うことを目的とするものであります。
- 5 取締役9名のうち、1名が社外取締役であり、監査役3名のうち、2名は社外監査役であります。また、監査役会を設置しております。
- 6 最高意思決定機関として取締役会を毎月1回以上開催し、経営全般にわたる情報の共有化、法令遵守の徹底を図っております。また同会には、監査役が出席して必要に応じて意見陳述を行い、取締役の業務執行を常に監視できる体制をとっております。監査役は代表取締役と会合をもち、必要に応じて書類の閲覧及び業務状況の聞き取りを行っております。
- 7 監査室を設置し、人員5名を配置し書面及び聞き取りによる監査を実施し代表取締役に内容報告を行い、業務遂行の適正化、内部監査機能の強化を図っております。また、その内容等について、監査役、公認会計士とも協議いたしており、適時意見交換を行っております。
- 8 弁護士事務所と顧問契約を締結し、常時法律上の相談、指導を受けるとともに適法性の助言をいただいております。会計監査人と、会社法及び金融商品取引法による監査契約を締結しております。
- 9 当社は会社法第165条第2項の規定により、「取締役会の決議により、市場取引等による自己株式の取得を行うことができる。」旨を定款に定めております。これは、機動的な資本政策を遂行することを目的とするものであります。
- 10 当社は安定的な利益還元を実施するために、「取締役会の決議により、毎年9月30日の株主名簿に記録された株主又は登録株式質権者に対し、中間配当を行うことができる。」旨を定款に定めております。

社外取締役及び社外監査役との関係

当社の社外取締役は1名、社外監査役は2名であります。

当社の社外取締役である和田勇氏は、積水ハウス株式会社の代表取締役会長兼CEOであり、積水ハウス株式会社は当社の株式を31.40%(持株比率)保有しております。

また、同氏は、平成16年9月から平成21年11月まで積水ハウスリフォーム株式会社の取締役を兼職しておりました。

当社は、住宅建材製品の販売を積水ハウス株式会社及び積水ハウスリフォーム株式会社に対し行っております。

社外監査役である久保田芳郎氏は、積水ハウス株式会社の監査役であります。

社外監査役である辻清孝氏は、積水化学工業株式会社の監査役であり、積水化学工業株式会社は当社の株式を5.91%(持株比率)保有しております。

当社は、住宅建材製品の販売を積水化学工業株式会社に対し行っております。

その他、社外取締役及び各社外監査役とも当社と人的関係、取引関係その他の利害関係はありません。なお、資本関係については、5『役員の状況』に記載のとおりであります。

社外取締役は、経営者としての専門的な知識・経験等を当社の経営に活かすため、また、社外監査役は、公正な意見の表明を受け、主に取締役会の意思決定の妥当性・適正性を確保するための助言・提言を受けるために選任しております。

当社は社外取締役及び社外監査役の選任にあたっては、独立性に関する特段の基準を定めておりませんが、株式会社大阪証券取引所が求める基準に沿って、独立性に問題がなく一般株主と利益相反が生じるおそれのない、また、代表者でもその意見には傾聴せざるをえない立場の独立役員を社外取締役及び社外監査役より1名以上確保することとしております。なお、社外監査役の辻清孝氏を独立役員として、同取引所に届出ております。

社外監査役は、取締役会で内部統制の報告を受けており、監査室、社内監査役及び公認会計士と連携し、適時意見交換を行っております。

会計監査の状況

イ 業務を執行した公認会計士の氏名及び所属する監査法人名

業務執行社員 井上嘉之(有限責任監査法人トーマツ)

業務執行社員 石原伸一(有限責任監査法人トーマツ)

ロ 監査業務に係る補助者の構成

公認会計士 4名

その他 5名

役員の報酬等

イ 提出会社の役員区分ごとの報酬等の総額、報酬等の種類別の総額及び対象となる役員の員数

役員区分	報酬等の総額 (千円)	報酬等の種類別の総額(千円)				
		基本報酬	ストック オプション	賞与	退職慰労金	対象となる 役員の員数 (名)
取締役 (社外取締役を除く)	156,385	148,320		8,065		9
監査役 (社外監査役を除く)	14,720	13,920		800		1

(注) 1 上記のほか、使用人兼務取締役5名に対する使用人給与として、57,050千円を支払っております。また、社外取締役1名、社外監査役3名(辞任監査役1名含む)につきましては、報酬を支払っていないため、記載しておりません。

ロ 提出会社の役員ごとの報酬等の総額等

報酬等の総額が1億円以上である者が存在しないため、記載しておりません。

ハ 役員の報酬等の額の決定に関する方針

当社は、役員の報酬等の額の決定に関する方針を定めており、その内容は、内規に基づき協議した金額を、取締役会で決議しております。また、監査役の報酬の額については、監査役会で協議して定めております。

株式の保有状況

イ 保有目的が純投資目的以外の目的である投資株式

銘柄数 12銘柄

貸借対照表計上額の合計額 650,524千円

ロ 保有目的が純投資目的以外の目的である投資株式の保有区分、銘柄、株式数、貸借対照表計上額及び保有目的

(前事業年度)

特定投資株式

銘柄	株式数 (株)	貸借対照表 計上額 (千円)	保有目的
積水化学工業(株)	300,000	215,400	取引関係強化
ザ・バック(株)	47,300	66,409	株式安定化
双日(株)	400,000	59,200	取引関係強化
(株)立花エレテック	53,900	41,287	株式安定化
エア・ウォーター(株)	37,000	39,516	株式安定化
(株)サクラ	69,000	36,225	株式安定化
(株)ユーシン	51,000	35,751	株式安定化
(株)みずほフィナンシャルグループ	155,280	20,962	財務政策
平和紙業(株)	31,000	10,726	株式安定化
(株)三菱UFJフィナンシャル・グループ	10,420	4,293	財務政策
不二サッシ(株)	44,000	2,904	株式安定化
(株)第三銀行	11,400	2,006	財務政策
三井住友トラスト・ホールディングス(株)	7,450	1,966	財務政策

(当事業年度)

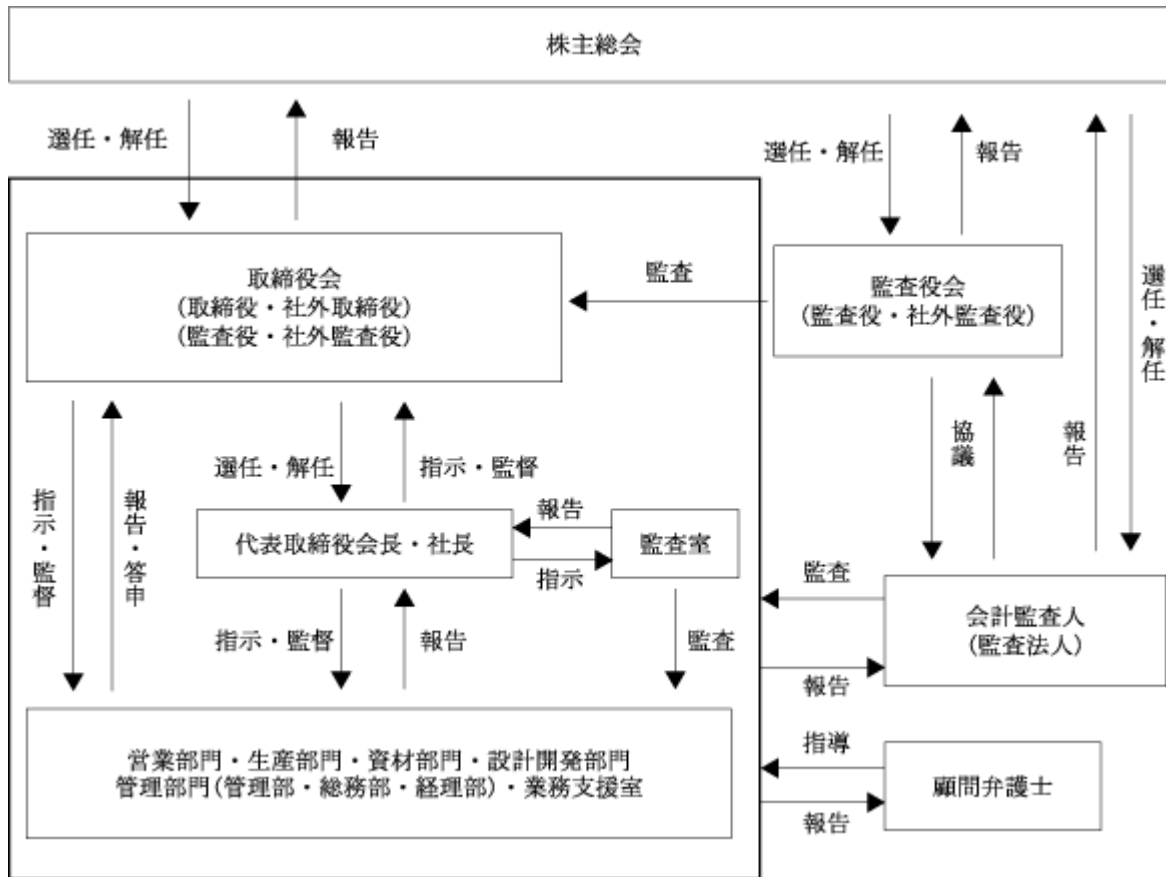
特定投資株式

銘柄	株式数 (株)	貸借対照表 計上額 (千円)	保有目的
積水化学工業(株)	300,000	309,600	取引関係強化
ザ・バック(株)	47,300	86,748	株式安定化
双日(株)	400,000	58,000	取引関係強化
エア・ウォーター(株)	37,000	50,024	株式安定化
(株)立花エレテック	53,900	48,887	株式安定化
(株)サクラ	69,000	39,261	株式安定化
(株)ユーシン	51,000	32,079	株式安定化
平和紙業(株)	31,000	8,122	株式安定化
(株)三菱UFJフィナンシャル・グループ	10,420	5,814	財務政策
不二サッシ(株)	44,000	4,708	株式安定化
(株)みずほフィナンシャルグループ	20,000	3,980	財務政策
三井住友トラスト・ホールディングス(株)	7,450	3,300	財務政策

ハ 保有目的が純投資目的である投資株式

	前事業年度 (千円)	当事業年度 (千円)			
	貸借対照表 計上額の合計額	貸借対照表 計上額の合計額	受取配当金 の合計額	売却損益 の合計額	評価損益 の合計額
非上場株式	1,904	1,904			

コーポレート・ガバナンス体制概念図（平成25年6月27日現在）



(2) 【監査報酬の内容等】

【監査公認会計士等に対する報酬の内容】

前事業年度		当事業年度	
監査証明業務に基づく報酬(千円)	非監査業務に基づく報酬(千円)	監査証明業務に基づく報酬(千円)	非監査業務に基づく報酬(千円)
24,500		23,700	

【その他重要な報酬の内容】

該当事項はありません。

【監査公認会計士等の提出会社に対する非監査業務の内容】

該当事項はありません。

【監査報酬の決定方針】

当社の監査公認会計士等に対する監査報酬の決定方針は、監査法人が当社に対し提出した監査計画及び日程に基づく報酬見積りに対し、前年実績等を勘案し監査法人と協議のうえ、監査役会の同意を得て決定いたしております。

第5 【経理の状況】

1 財務諸表の作成方法について

当社の財務諸表は、「財務諸表等の用語、様式及び作成方法に関する規則」(昭和38年大蔵省令第59号)に基づいて作成しております。

2 監査証明について

当社は、金融商品取引法第193条の2第1項の規定に基づき、事業年度(平成24年4月1日から平成25年3月31日まで)の財務諸表について、有限責任監査法人トーマツにより監査を受けております。

3 連結財務諸表について

当社は、子会社がないため、連結財務諸表は作成しておりません。

4 財務諸表等の適正性を確保するための特段の取組みについて

当社は、財務諸表等の適正性を確保するための特段の取組みを行っております。具体的には、会計基準等の内容を適切に把握し、財務諸表を適正に作成できる体制を整備するため、公益財団法人財務会計基準機構へ加入し、セミナー等に定期的に参加しております。

1 【連結財務諸表等】

(1) 【連結財務諸表】

該当事項はありません。

(2) 【その他】

該当事項はありません。

2【財務諸表等】

(1)【財務諸表】

【貸借対照表】

(単位：千円)

	前事業年度 (平成24年3月31日)	当事業年度 (平成25年3月31日)
資産の部		
流動資産		
現金及び預金	2,297,972	1,656,707
受取手形	3 34,432	3 43,700
電子記録債権	1 1,191,028	1 1,334,964
売掛金	1 808,169	1 1,463,428
商品及び製品	95,598	95,196
仕掛品	13,792	15,387
原材料及び貯蔵品	352,122	391,091
前払費用	16,488	17,173
未収入金	83,696	86,062
繰延税金資産	74,568	74,210
その他	3,999	3,526
貸倒引当金	1,728	2,415
流動資産合計	4,970,142	5,179,033
固定資産		
有形固定資産		
建物	2,712,280	2,716,859
減価償却累計額	1,360,926	1,450,425
建物（純額）	1,351,354	1,266,434
構築物	427,861	427,861
減価償却累計額	315,613	329,033
構築物（純額）	112,247	98,827
機械及び装置	1,155,578	1,177,092
減価償却累計額	850,170	923,514
機械及び装置（純額）	305,408	253,578
車両運搬具	25,510	22,440
減価償却累計額	25,159	22,439
車両運搬具（純額）	350	0
工具、器具及び備品	805,503	885,179
減価償却累計額	763,584	800,062
工具、器具及び備品（純額）	41,919	85,116
土地	2 1,494,526	2 1,494,526
リース資産	27,751	41,502
減価償却累計額	5,502	13,020
リース資産（純額）	22,248	28,481
建設仮勘定	-	12,068
有形固定資産合計	3,328,054	3,239,033
無形固定資産		
借地権	7,877	7,877

	前事業年度 (平成24年3月31日)	当事業年度 (平成25年3月31日)
ソフトウェア	497	11,334
電話加入権	0	0
その他	1,468	1,180
無形固定資産合計	9,843	20,392
投資その他の資産		
投資有価証券	538,552	652,429
関係会社株式	430,102	679,678
株主、役員又は従業員に対する長期貸付金	1,284	548
長期前払費用	251	546
前払年金費用	-	3,493
その他	117,669	117,580
貸倒引当金	8,148	8,148
投資その他の資産合計	1,079,711	1,446,128
固定資産合計	4,417,609	4,705,553
資産合計	9,387,751	9,884,587
負債の部		
流動負債		
支払手形	³ 542,660	³ 614,089
買掛金	¹ 466,036	¹ 511,063
リース債務	6,121	8,494
未払金	102,907	103,752
未払費用	76,697	72,249
未払法人税等	80,028	127,773
未払消費税等	68,542	15,549
前受金	2,055	1,119
預り金	29,411	25,433
賞与引当金	150,000	141,000
設備関係支払手形	³ 11,389	³ 15,619
流動負債合計	1,535,851	1,636,143
固定負債		
リース債務	17,043	20,256
長期未払金	66,185	66,346
退職給付引当金	23,049	-
繰延税金負債	18,263	165,351
再評価に係る繰延税金負債	² 154,548	² 154,548
その他	3,175	3,175
固定負債合計	282,265	409,677
負債合計	1,818,117	2,045,821

	前事業年度 (平成24年3月31日)	当事業年度 (平成25年3月31日)
純資産の部		
株主資本		
資本金	2,160,418	2,160,418
資本剰余金		
資本準備金	2,233,785	2,233,785
その他資本剰余金	350,748	350,751
資本剰余金合計	2,584,533	2,584,536
利益剰余金		
利益準備金	340,169	340,169
その他利益剰余金		
別途積立金	2,110,000	2,360,000
繰越利益剰余金	618,942	561,889
利益剰余金合計	3,069,111	3,262,058
自己株式	203,086	395,295
株主資本合計	7,610,977	7,611,718
評価・換算差額等		
その他有価証券評価差額金	60,376	328,766
土地再評価差額金	² 101,719	² 101,719
評価・換算差額等合計	41,343	227,047
純資産合計	7,569,634	7,838,765
負債純資産合計	9,387,751	9,884,587

【損益計算書】

(単位：千円)

	前事業年度 (自 平成23年 4月 1日 至 平成24年 3月31日)	当事業年度 (自 平成24年 4月 1日 至 平成25年 3月31日)
売上高		
商品及び製品売上高	5 10,645,657	5 10,219,318
売上高合計	10,645,657	10,219,318
売上原価		
商品及び製品期首たな卸高	145,017	95,598
当期製品製造原価	7,171,078	7,054,048
当期商品仕入高	1,131,419	920,144
合計	8,447,515	8,069,792
他勘定振替高	2 11,395	2 8,436
商品及び製品期末たな卸高	95,598	95,196
売上原価合計	8,340,521	7,966,159
売上総利益	2,305,135	2,253,158
販売費及び一般管理費		
運搬費	475,168	453,756
広告宣伝費	1,765	2,734
役員報酬	156,210	171,105
給料及び手当	511,590	475,317
賞与引当金繰入額	58,421	55,169
退職給付費用	16,473	18,732
法定福利費	93,031	91,078
福利厚生費	7,142	6,559
減価償却費	12,610	13,730
賃借料	112,387	110,133
修繕費	11,153	11,792
消耗品費	12,016	10,810
通信費	8,515	7,776
旅費及び交通費	40,156	36,388
租税公課	24,178	23,424
交際費	20,601	20,509
研究開発費	1 58,510	1 78,949
支払手数料	148,484	124,159
その他	36,462	36,784
販売費及び一般管理費合計	1,804,880	1,748,914
営業利益	500,255	504,244

	前事業年度 (自 平成23年 4月 1日 至 平成24年 3月31日)	当事業年度 (自 平成24年 4月 1日 至 平成25年 3月31日)
営業外収益		
受取利息	406	383
受取配当金	5 22,078	5 24,626
仕入割引	8,468	8,072
助成金収入	1,981	623
その他	18,310	7,006
営業外収益合計	51,244	40,712
営業外費用		
売上割引	11,719	4,809
その他	201	355
営業外費用合計	11,920	5,165
経常利益	539,579	539,791
特別利益		
投資有価証券売却益	-	8,359
固定資産売却益	-	3 1,170
特別利益合計	-	9,530
特別損失		
投資有価証券評価損	-	32,000
固定資産除却損	4 208	4 2,018
特別損失合計	208	34,018
税引前当期純利益	539,371	515,303
法人税、住民税及び事業税	190,200	212,540
法人税等調整額	46,639	469
法人税等合計	236,839	212,070
当期純利益	302,532	303,232

【製造原価明細書】

区分	注記 番号	前事業年度 (自 平成23年 4月 1日 至 平成24年 3月31日)		当事業年度 (自 平成24年 4月 1日 至 平成25年 3月31日)	
		金額(千円)	構成比 (%)	金額(千円)	構成比 (%)
原材料費		4,720,709	65.9	4,606,079	65.3
外注加工費		185,989	2.6	176,724	2.5
労務費	1	1,699,250	23.7	1,753,126	24.8
経費	2	561,924	7.8	519,712	7.4
当期総製造費用		7,167,874	100.0	7,055,643	100.0
期首仕掛品たな卸高		16,997		13,792	
期末仕掛品たな卸高		13,792		15,387	
当期製品製造原価		7,171,078		7,054,048	

(注)

前事業年度 (自 平成23年 4月 1日 至 平成24年 3月31日)		当事業年度 (自 平成24年 4月 1日 至 平成25年 3月31日)	
1 労務費のうち主なもの		1 労務費のうち主なもの	
賞与引当金繰入額	91,579千円	賞与引当金繰入額	85,831千円
退職給付費用	31,513	退職給付費用	35,948
2 経費のうち主なもの		2 経費のうち主なもの	
運賃	16,590千円	運賃	17,233千円
賃借及びリース料	69,936	賃借及びリース料	69,924
減価償却費	242,183	減価償却費	212,311
消耗工具器具備品費	43,197	消耗工具器具備品費	35,434

(原価計算の方法)

当社は、工程別総合原価計算を採用しております。

【株主資本等変動計算書】

(単位：千円)

	前事業年度 (自 平成23年 4月 1日 至 平成24年 3月31日)	当事業年度 (自 平成24年 4月 1日 至 平成25年 3月31日)
株主資本		
資本金		
当期首残高	2,160,418	2,160,418
当期変動額		
当期変動額合計	-	-
当期末残高	2,160,418	2,160,418
資本剰余金		
資本準備金		
当期首残高	2,233,785	2,233,785
当期変動額		
当期変動額合計	-	-
当期末残高	2,233,785	2,233,785
その他資本剰余金		
当期首残高	350,748	350,748
当期変動額		
自己株式の処分	-	2
当期変動額合計	-	2
当期末残高	350,748	350,751
資本剰余金合計		
当期首残高	2,584,533	2,584,533
当期変動額		
自己株式の処分	-	2
当期変動額合計	-	2
当期末残高	2,584,533	2,584,536
利益剰余金		
利益準備金		
当期首残高	340,169	340,169
当期変動額		
当期変動額合計	-	-
当期末残高	340,169	340,169
その他利益剰余金		
別途積立金		
当期首残高	1,910,000	2,110,000
当期変動額		
別途積立金の積立	200,000	250,000
当期変動額合計	200,000	250,000
当期末残高	2,110,000	2,360,000
繰越利益剰余金		
当期首残高	637,734	618,942

	前事業年度 (自 平成23年 4月 1日 至 平成24年 3月31日)	当事業年度 (自 平成24年 4月 1日 至 平成25年 3月31日)
当期変動額		
剰余金の配当	121,323	110,285
当期純利益	302,532	303,232
別途積立金の積立	200,000	250,000
当期変動額合計	18,791	57,053
当期末残高	618,942	561,889
利益剰余金合計		
当期首残高	2,887,903	3,069,111
当期変動額		
剰余金の配当	121,323	110,285
当期純利益	302,532	303,232
別途積立金の積立	-	-
当期変動額合計	181,208	192,946
当期末残高	3,069,111	3,262,058
自己株式		
当期首残高	202,843	203,086
当期変動額		
自己株式の取得	242	192,240
自己株式の処分	-	31
当期変動額合計	242	192,208
当期末残高	203,086	395,295
株主資本合計		
当期首残高	7,430,011	7,610,977
当期変動額		
剰余金の配当	121,323	110,285
当期純利益	302,532	303,232
自己株式の取得	242	192,240
自己株式の処分	-	34
当期変動額合計	180,965	740
当期末残高	7,610,977	7,611,718

	前事業年度 (自 平成23年 4月 1日 至 平成24年 3月31日)	当事業年度 (自 平成24年 4月 1日 至 平成25年 3月31日)
評価・換算差額等		
その他有価証券評価差額金		
当期首残高	35,945	60,376
当期変動額		
株主資本以外の項目の当期変動額（純額）	24,430	268,390
当期変動額合計	24,430	268,390
当期末残高	60,376	328,766
土地再評価差額金		
当期首残高	123,426	101,719
当期変動額		
株主資本以外の項目の当期変動額（純額）	21,706	-
当期変動額合計	21,706	-
当期末残高	101,719	101,719
評価・換算差額等合計		
当期首残高	87,480	41,343
当期変動額		
株主資本以外の項目の当期変動額（純額）	46,137	268,390
当期変動額合計	46,137	268,390
当期末残高	41,343	227,047
純資産合計		
当期首残高	7,342,531	7,569,634
当期変動額		
剰余金の配当	121,323	110,285
当期純利益	302,532	303,232
自己株式の取得	242	192,240
自己株式の処分	-	34
株主資本以外の項目の当期変動額（純額）	46,137	268,390
当期変動額合計	227,102	269,131
当期末残高	7,569,634	7,838,765

【キャッシュ・フロー計算書】

(単位：千円)

	前事業年度 (自 平成23年 4月 1日 至 平成24年 3月31日)	当事業年度 (自 平成24年 4月 1日 至 平成25年 3月31日)
営業活動によるキャッシュ・フロー		
税引前当期純利益	539,371	515,303
減価償却費	254,794	226,041
貸倒引当金の増減額（ は減少）	4,792	687
賞与引当金の増減額（ は減少）	5,000	9,000
退職給付引当金の増減額（ は減少）	34,565	23,049
受取利息及び受取配当金	22,484	25,009
固定資産売却損益（ は益）	-	1,170
固定資産除却損	208	2,018
有価証券及び投資有価証券売却損益（ は益）	-	8,359
有価証券及び投資有価証券評価損益（ は益）	-	32,000
売上債権の増減額（ は増加）	383,720	809,549
たな卸資産の増減額（ は増加）	100,580	40,161
その他の流動資産の増減額（ は増加）	3,007	1,719
仕入債務の増減額（ は減少）	134,895	112,529
未払消費税等の増減額（ は減少）	81,973	52,713
その他の流動負債の増減額（ は減少）	46,977	12,724
その他	1,843	3,751
小計	1,120,770	95,189
利息及び配当金の受取額	22,484	25,009
法人税等の支払額	303,415	164,537
営業活動によるキャッシュ・フロー	839,839	234,717
投資活動によるキャッシュ・フロー		
有形固定資産の取得による支出	117,988	114,220
有形固定資産の売却による収入	-	1,200
無形固定資産の取得による支出	325	12,201
固定資産の除却による支出	800	50
投資有価証券の売却による収入	-	30,038
関係会社株式の取得による支出	659	825
長期貸付金の回収による収入	871	736
その他の支出	1,200	666
その他の収入	1,160	89
投資活動によるキャッシュ・フロー	118,940	95,900
財務活動によるキャッシュ・フロー		
配当金の支払額	121,026	110,277
自己株式の処分による収入	-	34
自己株式の取得による支出	242	192,240
リース債務の返済による支出	6,557	8,164
財務活動によるキャッシュ・フロー	127,826	310,647
現金及び現金同等物に係る換算差額	-	-
現金及び現金同等物の増減額（ は減少）	593,072	641,265
現金及び現金同等物の期首残高	1,704,900	2,297,972
現金及び現金同等物の期末残高	2,297,972	1,656,707

【注記事項】

(重要な会計方針)

(1)重要な資産の評価基準及び評価方法

(イ)有価証券

その他有価証券

時価のあるもの 決算期末日の市場価格等に基づく時価法

(評価差額は、全部純資産直入法により処理し、売却

原価は、移動平均法により算定)

時価のないもの 移動平均法による原価法

(ロ)たな卸資産

商 品(住宅用建材他) 先入先出法に基づく原価法

"(輸入アルミビレット・アルミ新地金・アルミ屑) 移動平均法に基づく原価法

製 品(住宅用建材他) 先入先出法に基づく原価法

原材料(アルミ形材他) 移動平均法に基づく原価法

"(部品) 先入先出法に基づく原価法

仕掛品(住宅用建材他) 先入先出法に基づく原価法

(注)貸借対照表価額は収益性の低下に基づく簿価切下げの方法により算定しております。

(2)重要な減価償却資産の減価償却方法

有形固定資産(リース資産を除く)

機械及び装置 法人税法に規定する耐用年数及び残存価額に基づく定率法

その他の有形固定資産 法人税法に規定する耐用年数及び残存価額に基づく定額法

所有権移転外ファイナンス・リース取引に係るリース資産

リース期間を耐用年数とし、残存価額を零とする定額法

なお、リース物件の所有権が借主に移転すると認められるもの以外のファイナンス・リース取引のうち、リース取引開始日が企業会計基準第13号「リース取引に関する会計基準」の適用初年度開始前のリース取引については、通常の賃貸借取引に係る方法に準じた会計処理によっております。

無形固定資産

法人税法に規定する方法と同一の基準による定額法

ただし、ソフトウェア(自社利用分)については、社内における利用可能期間(5年)に基づく定額法

長期前払費用

法人税法の規定に基づく均等償却

(3)重要な引当金の計上基準

貸倒引当金

債権の貸倒れによる損失に備えるため、一般債権については貸倒実績率により、貸倒懸念債権等特定の債権については個別に回収可能性を検討し、回収不能見積額を計上しております。

賞与引当金

従業員賞与の支給に備えるため、賞与の支給見込額のうち当事業年度に負担すべき額を計上しております。

退職給付引当金

従業員の退職給付に備えるため、当事業年度末における退職給付債務及び年金資産の見込額に基づき計上しております。

なお、当事業年度末における年金資産見込額が、退職給付債務見込額を超過しているため、前払年金費用を投資その他の資産に計上しております。

また、数理計算上の差異については、各事業年度の発生時の従業員の平均残存勤務期間以内の一定の年数（5年）による定率法により、翌事業年度から費用処理することとしております。

(4)重要なヘッジ会計の方法

(イ)ヘッジ会計の方法

主として繰延ヘッジ処理を採用しております。なお、金利スワップについては特例処理を採用しております。

(ロ)ヘッジ手段とヘッジ対象

借入金等の金利変動リスクをヘッジするために金利スワップ等を利用しております。

(ハ)ヘッジ方針

主として金利変動リスクを回避するためデリバティブ取引を利用することを基本方針としております。

(ニ)ヘッジ有効性評価の方法

金利スワップ取引については、事前に特例処理の条件に合致している事を確認しているため、事後の有効性の評価を省略しております。

(5)キャッシュ・フロー計算書における資金の範囲

手許現金、要求払預金及び取得日から3ヶ月以内に満期日の到来する流動性の高い、容易に換金可能であり、かつ、価値の変動について僅少なリスクしか負わない短期的な投資であります。

(6)消費税等の会計処理

税抜方式によっております。

(会計方針の変更)

(会計上の見積りの変更と区別することが困難な会計方針の変更)

当社は、法人税法の改正に伴い、当事業年度より、平成24年4月1日以後に取得した有形固定資産については、改正後の法人税法に基づく減価償却の方法に変更しております。

これによる当事業年度における営業利益、経常利益、税引前当期純利益への影響は軽微であります。

(未適用の会計基準等)

平成25年3月31日までに公表されている会計基準等の新設または改定について、当社が適用していないものは以下のとおりであります。

なお、重要性が乏しいものは注記を省略しております。

- ・「退職給付に関する会計基準」(企業会計基準第26号 平成24年5月17日)
- ・「退職給付に関する会計基準の適用指針」(企業会計基準適用指針第25号 平成24年5月17日)

(1) 概要

本会計基準等は、財務報告を改善する観点及び国際的な動向を踏まえ、未認識数理計算上の差異及び未認識過去勤務費用の処理方法、退職給付債務及び勤務費用の計算方法並びに開示の拡充を中心に改正されたものです。

(2) 適用予定日

平成26年3月期の期末より適用予定です。ただし、退職給付債務及び勤務費用の計算方法の改正については、平成27年3月期の期首より適用予定です。

(3) 当該会計基準等の適用による影響

影響額は、当財務諸表の作成時において評価中です。

(貸借対照表関係)

1 各科目に含まれる関係会社に対するものは次のとおりであります。

	前事業年度 (平成24年3月31日)	当事業年度 (平成25年3月31日)
電子記録債権	1,191,028千円	1,310,204千円
売掛金	384,483	470,070
買掛金	69,476	123,375

2 土地の再評価は下記のとおりであります。

土地の再評価に関する法律(平成10年3月31日公布法律第34号)及び土地の再評価に関する法律の一部を改正する法律(平成11年3月31日公布法律第24号)に基づき、事業用の土地について固定資産税評価額を基に再評価を行っております。

再評価差額金のうち税効果相当額を固定負債の部に「再評価に係る繰延税金負債」として、その他の金額を純資産の部に「土地再評価差額金」として計上しております。

再評価を行った日

平成14年3月31日

	前事業年度 (平成24年3月31日)	当事業年度 (平成25年3月31日)
再評価を行った土地の期末における時価と再評価後の帳簿価額との差額	489,315千円	506,839千円

3 事業年度末日満期手形

事業年度末日満期手形の会計処理については、手形交換日をもって決済処理しております。

なお、当事業年度末日が金融機関の休日であったため、次の事業年度末日満期手形が期末残高に含まれております。

	前事業年度 (平成24年3月31日)	当事業年度 (平成25年3月31日)
受取手形	7,708千円	8,329千円
支払手形(設備関係支払手形を含む)	93,428	150,023

(損益計算書関係)

1 一般管理費に含まれる研究開発費は、次のとおりであります。

	前事業年度 (自 平成23年4月1日 至 平成24年3月31日)	当事業年度 (自 平成24年4月1日 至 平成25年3月31日)
	58,510千円	78,949千円

2 商品製品他勘定振替高の内訳は次のとおりであります。

	前事業年度 (自 平成23年4月1日 至 平成24年3月31日)	当事業年度 (自 平成24年4月1日 至 平成25年3月31日)
研究開発費	7,849千円	8,436千円
未収入金	3,545	
合計	11,395	8,436

3 固定資産売却益の内訳は次のとおりであります。

	前事業年度 (自 平成23年4月1日 至 平成24年3月31日)	当事業年度 (自 平成24年4月1日 至 平成25年3月31日)
車両運搬具	千円	1,170千円
合計		1,170

4 固定資産除却損の内訳は次のとおりであります。

	前事業年度 (自 平成23年4月1日 至 平成24年3月31日)	当事業年度 (自 平成24年4月1日 至 平成25年3月31日)
建物	千円	1,412千円
機械及び装置	85	
車両運搬具	20	
工具、器具及び備品	52	206
除却費用	50	399
合計	208	2,018

5 各科目に含まれている関係会社に対するものは次のとおりであります。

	前事業年度 (自 平成23年4月1日 至 平成24年3月31日)	当事業年度 (自 平成24年4月1日 至 平成25年3月31日)
売上高	5,943,583千円	5,920,743千円
受取配当金	9,533	11,673

(株主資本等変動計算書関係)

前事業年度(自平成23年4月1日至平成24年3月31日)

1.発行済株式に関する事項

株式の種類	当事業年度期首	増加	減少	当事業年度末
普通株式(株)	11,912,515			11,912,515

2.自己株式に関する事項

株式の種類	当事業年度期首	増加	減少	当事業年度末
普通株式(株)	882,906	931		883,837

(変動事由の概要)

増加数の内訳は、次のとおりであります。

単元未満株式の買取りによる増加 931 株

3.新株予約権等に関する事項

該当事項はありません。

4.配当に関する事項

(1) 配当金支払額

決議	株式の種類	配当金の総額 (千円)	1株当たり配当額 (円)	基準日	効力発生日
平成23年6月29日 定時株主総会	普通株式	66,177	6	平成23年3月31日	平成23年6月30日
平成23年11月9日 取締役会	普通株式	55,146	5	平成23年9月30日	平成23年12月7日

(2) 基準日が当事業年度に属する配当のうち、配当の効力発生日が翌事業年度となるもの

決議	株式の種類	配当の原資	配当金の総額 (千円)	1株当たり 配当額(円)	基準日	効力発生日
平成24年6月28日 定時株主総会	普通株式	利益剰余金	55,143	5	平成24年3月31日	平成24年6月29日

当事業年度（自 平成24年4月1日 至 平成25年3月31日）

1. 発行済株式に関する事項

株式の種類	当事業年度期首	増加	減少	当事業年度末
普通株式(株)	11,912,515			11,912,515

2. 自己株式に関する事項

株式の種類	当事業年度期首	増加	減少	当事業年度末
普通株式(株)	883,837	712,058	129	1,595,766

（変動事由の概要）

増加数の内訳は、次のとおりであります。

平成25年2月4日開催の取締役会決議に基づく取得 711,000 株
 単元未満株式の買取りによる増加 1,058 株
 単元未満株式の買増しによる減少 129 株

3. 新株予約権等に関する事項

該当事項はありません。

4. 配当に関する事項

(1) 配当金支払額

決議	株式の種類	配当金の総額 (千円)	1株当たり配当額 (円)	基準日	効力発生日
平成24年6月28日 定時株主総会	普通株式	55,143	5	平成24年3月31日	平成24年6月29日
平成24年11月8日 取締役会	普通株式	55,142	5	平成24年9月30日	平成24年12月7日

(2) 基準日が当事業年度に属する配当のうち、配当の効力発生日が翌事業年度となるもの

決議	株式の種類	配当の原資	配当金の総額 (千円)	1株当たり 配当額(円)	基準日	効力発生日
平成25年6月27日 定時株主総会	普通株式	利益剰余金	51,583	5	平成25年3月31日	平成25年6月28日

（キャッシュ・フロー計算書関係）

1 現金及び現金同等物の期末残高と貸借対照表に掲記されている科目の金額との関係

現金及び現金同等物の期末残高は貸借対照表に掲記されている現金及び預金勘定の残高と同額であります。

(リース取引関係)

リース物件の所有権が借主に移転すると認められるもの以外のファイナンス・リース取引
ファイナンス・リース取引

借主側

(1) リース資産の内容

工具・器具及び備品並びに車両運搬具

(2) リース資産の減価償却の方法

リース期間を耐用年数とし、残存価額を零とする定額法によっております。

リース取引開始日が平成20年3月31日以前の所有権移転外ファイナンス・リース取引

借主側

(1) リース物件の取得価額相当額、減価償却累計額相当額及び期末残高相当額

前事業年度(平成24年3月31日)

	工具・器具 及び備品	車両運搬具	合計
取得価額相当額	30,137千円	10,422千円	40,559千円
減価償却累計額相当額	21,106	9,776	30,882
期末残高相当額	9,031	645	9,677

当事業年度(平成25年3月31日)

	工具・器具 及び備品	車両運搬具	合計
取得価額相当額	30,137千円	千円	30,137千円
減価償却累計額相当額	26,042		26,042
期末残高相当額	4,095		4,095

なお、取得価額相当額は、未経過リース料期末残高が有形固定資産の期末残高等に占める割合が低い
ため、「支払利子込み法」により算定しております。

(2) 未経過リース料期末残高相当額

	前事業年度 (平成24年3月31日)	当事業年度 (平成25年3月31日)
1年以内	5,581千円	3,704千円
1年超	4,095	390
合計	9,677	4,095

なお、未経過リース料期末残高相当額は、未経過リース料期末残高が有形固定資産の期末残高等に占
める割合が低いため、「支払利子込み法」により算定しております。

(3) 支払リース料及び減価償却費相当額

	前事業年度 (自 平成23年4月1日 至 平成24年3月31日)	当事業年度 (自 平成24年4月1日 至 平成25年3月31日)
支払リース料	7,020千円	4,936千円
減価償却費相当額	7,020	4,936

(4) 減価償却費相当額の算定方法

リース期間を耐用年数とし、残存価額を零とする定額法によっております。

(金融商品関係)

1. 金融商品の状況に関する事項

(1) 金融商品に対する取組方針

当社は、資金運用については短期的な預金等に限定し、必要が生じた場合には、銀行等金融機関から資金を調達する予定であります。

当社は業務を遂行する上で、金利リスク等の様々なリスクにさらされております。このようなリスクを効率的に管理する手段としては、デリバティブ取引を行なうこととし、投機的な目的でデリバティブ取引は行なわないこととしております。

(2) 金融商品の内容及びそのリスク

受取手形、電子記録債権及び売掛金は、顧客の信用リスクにさらされております。また、投資有価証券及び関係会社株式は、主に取引先企業との業務に関連する株式であり、市場価格の変動リスクにさらされております。

支払手形及び買掛金は、ほとんど1年以内の支払期日であります。

デリバティブ取引は、市場リスク及び信用リスク等を内包しております。市場リスクは、取引対象物の将来の市場価格(為替・金利・株価等)の変動と、デリバティブに固有のボラティリティー(予想相場変動率)等将来の変動によって損失を被る可能性であり、信用リスクは、取引の相手方が倒産等により当初の契約どおりに取引を履行できなくなった場合に損失を被る可能性であります。なお、ヘッジ会計に関するヘッジ手段とヘッジ対象、ヘッジ方針、ヘッジの有効性の評価方法等については、前述の「重要な会計方針」に記載されている「重要なヘッジ会計の方法」をご覧ください。

(3) 金融商品に係るリスク管理体制

当社は、営業債権について、与信管理規程に沿ってリスク低減を図っております。

投資有価証券及び関係会社株式について、定期的に時価や発行体(取引先企業)の財務状況等を把握しております。

当社は高格付けを有する大手金融機関のみを取引相手としてデリバティブ取引を行うこととしており、信用リスクは極めて小さいと判断しております。

デリバティブ取引を行う場合、経営上多額な損失を被ることがないように、相場変動リスクにさらされている資産・負債に対してそのリスク回避のため効果的にデリバティブ取引が利用されているか、また、所定の取引限度額を超えた単独のデリバティブ取引が行なわれていないか等を重点に置いております。デリバティブ取引は、デリバティブ取引取扱細則に基づき、経理部が起案し、社長決裁により行ないます。また、経理部長は、デリバティブ取引の契約金額・想定元本の残高や含み損益について、毎月銀行・証券会社から取り寄せた資料と照合のうえ取締役会に報告することとしております。

資金調達に係る流動性リスクについて、各部署からの報告に基づき、経理部が適時に資金繰り計画を作成・更新し、流動性リスクを管理しております。

(4) 信用リスクの集中

当期の決算日現在における営業債権のうち、62.6%(前事業年度77.5%)が特定の大口顧客に対するものであります。

2. 金融商品の時価等に関する事項

前事業年度（平成24年3月31日）

（単位：千円）

	貸借対照表 計上額(*)	時価(*)	差額
1 現金及び預金	2,297,972	2,297,972	-
2 受取手形、 電子記録債権及び売掛金	2,033,630	2,033,630	-
3 投資有価証券及び関係会社株式 その他有価証券	966,749	966,749	-
4 支払手形(設備関係支払手形を 含む)及び買掛金	(1,020,086)	(1,020,086)	-

当事業年度（平成25年3月31日）

（単位：千円）

	貸借対照表 計上額(*)	時価(*)	差額
1 現金及び預金	1,656,707	1,656,707	-
2 受取手形、 電子記録債権及び売掛金	2,842,093	2,842,093	-
3 投資有価証券及び関係会社株式 その他有価証券	1,330,202	1,330,202	-
4 支払手形(設備関係支払手形を 含む)及び買掛金	(1,140,771)	(1,140,771)	-

(*) 負債に計上されているものについては、()で示しております。

(注1) 金融商品の時価の算定方法及び有価証券に関する事項

1 現金及び預金、並びに2 受取手形、電子記録債権及び売掛金

これらは短期間で決済されるため、時価は帳簿価額にほぼ等しいことから、当該帳簿価額によっております。

3 投資有価証券及び関係会社株式

これらの時価について、株式は取引所の価格によっております。

4 支払手形(設備関係支払手形を含む)及び買掛金

これらは短期間で決済されるため、時価は帳簿価額にほぼ等しいことから、当該帳簿価額によっております。

(注2) 時価を把握することが極めて困難と認められる金融商品の貸借対照表計上額

(単位：千円)

区分	平成24年3月31日	平成25年3月31日
非上場株式	1,904	1,904

これらについては、市場価格がなく、時価を把握することが極めて困難と認められることから、「3 投資有価証券及び関係会社株式 その他有価証券」には含めておりません。

(注3) 金銭債権の決算日後の償還予定額

1 現金及び預金、並びに2 受取手形、電子記録債権及び売掛金

これらはすべて1年以内に決済されます。

(有価証券関係)

1 満期保有目的の債券

前事業年度(平成24年3月31日)

該当事項はありません。

当事業年度(平成25年3月31日)

該当事項はありません。

2 その他有価証券

前事業年度(平成24年3月31日)

区分	貸借対照表計上額 (千円)	取得原価 (千円)	差額 (千円)
貸借対照表計上額が 取得原価を超えるもの 株式 債券 その他	443,752	239,157	204,594
小計	443,752	239,157	204,594
貸借対照表計上額が 取得原価を超えないもの 株式 債券 その他	522,997	635,318	112,321
小計	522,997	635,318	112,321
合計	966,749	874,476	92,273

当事業年度(平成25年3月31日)

区分	貸借対照表計上額 (千円)	取得原価 (千円)	差額 (千円)
貸借対照表計上額が 取得原価を超えるもの 株式 債券 その他	1,264,080	748,944	515,135
小計	1,264,080	748,944	515,135
貸借対照表計上額が 取得原価を超えないもの 株式 債券 その他	66,122	72,678	6,556
小計	66,122	72,678	6,556
合計	1,330,202	821,623	508,578

3 事業年度中に売却したその他有価証券

前事業年度（平成24年3月31日）

該当事項はありません。

当事業年度（平成25年3月31日）

区分	売却額 (千円)	売却益の合計額 (千円)	売却損の合計額 (千円)
株式 債券 その他	30,226	9,569	1,209
合計	30,226	9,569	1,209

4 減損処理を行なったその他有価証券

前事業年度（平成24年3月31日）

該当事項はありません。

当事業年度（平成25年3月31日）

表中の「取得原価」は減損処理後の帳簿価額であります。当事業年度において減損処理を行い、投資有価証券評価損32,000千円を計上しております。

なお、減損処理にあたっては、期末における時価が取得原価に比べ50%以上下落した場合には全て減損処理を行い、30～50%程度下落した場合には、回復可能性等を考慮して必要と認められた額について減損処理を行っております。

（デリバティブ取引関係）

1 ヘッジ会計が適用されていないデリバティブ取引

(1) 通貨関連

前事業年度（平成24年3月31日）

該当事項はありません。

当事業年度（平成25年3月31日）

該当事項はありません。

(2) 金利関連

前事業年度（平成24年3月31日）

該当事項はありません。

当事業年度（平成25年3月31日）

該当事項はありません。

2 ヘッジ会計が適用されているデリバティブ取引

前事業年度（平成24年3月31日）

該当事項はありません。

当事業年度（平成25年3月31日）

該当事項はありません。

(退職給付関係)

1 採用している退職給付制度の概要

当社は、確定給付型の制度として、退職金支給規程の100%について、適格退職年金制度を採用しておりますが、平成21年9月1日より、確定給付型企业年金制度に全面移行いたしております。

2 退職給付債務に関する事項

	前事業年度 (自 平成23年4月1日 至 平成24年3月31日)	当事業年度 (自 平成24年4月1日 至 平成25年3月31日)
(1) 退職給付債務	678,682千円	718,978千円
(2) 年金資産	639,461	702,997
(3) 未積立退職給付債務	39,220	15,981
(4) その他の退職給付債務に関する事項 未認識数理計算上の差異	16,171	19,475
(5) 前払年金費用		3,493
(6) 退職給付引当金	23,049	

3 退職給付費用に関する事項

	前事業年度 (自 平成23年4月1日 至 平成24年3月31日)	当事業年度 (自 平成24年4月1日 至 平成25年3月31日)
退職給付費用	47,986千円	54,681千円
(1) 勤務費用	40,930	41,535
(2) 利息費用	13,120	13,573
(3) 数理計算上の差異償却費用	78	5,967
(4) その他の退職給付費用に関する事項 期待運用収益	5,986	6,394

4 退職給付債務等の計算の基礎に関する事項

(1) 退職給付見込額の期間配分方法
期間定額基準

(2) 割引率

前事業年度 (自 平成23年4月1日 至 平成24年3月31日)	当事業年度 (自 平成24年4月1日 至 平成25年3月31日)
2.0%	2.0%

(3) 期待運用収益率

前事業年度 (自 平成23年4月1日 至 平成24年3月31日)	当事業年度 (自 平成24年4月1日 至 平成25年3月31日)
1.0%	1.0%

(4) 数理計算上の差異の処理年数
5年

(ストック・オプション等関係)

該当事項はありません。

(税効果会計関係)

1 繰延税金資産及び負債の発生の主な原因別の内訳

	前事業年度 (平成24年3月31日)	当事業年度 (平成25年3月31日)
繰延税金資産(流動)		
賞与引当金	57,000千円	53,580千円
未払事業税	7,862	11,791
その他	9,705	8,838
合計	74,568	74,210
繰延税金資産・負債(固定)		
貸倒引当金	2,888千円	2,888千円
長期未払金	23,258	23,258
退職給付引当金	8,758	1,327
投資有価証券評価損	1,632	13,792
その他有価証券評価差額金	31,896	179,811
会員権評価損	4,449	4,449
その他	7,290	6,008
小計	16,381	130,741
評価性引当額	34,644	34,610
合計	18,263	165,351
繰延税金資産の純額(負債)	56,304	91,141

2 法定実効税率と税効果会計適用後の法人税等の負担率との間に重要な差異があるときの原因となった主要な項目別の内訳

	前事業年度 (平成24年3月31日)	当事業年度 (平成25年3月31日)
法定実効税率	40.6%	38.0%
交際費等永久に損金に算入 されない項目	1.9	2.4
受取配当金等永久に益金に 算入されない項目	0.8	0.9
住民税均等割	2.1	2.3
評価性引当額	0.7	0.0
その他	0.8	0.6
税効果会計適用後の 法人税等の負担率	43.9	41.2

(賃貸等不動産関係)

前事業年度(自 平成23年4月1日 至 平成24年3月31日)

賃貸等不動産に関する注記については、重要性が乏しいと考えられるため開示を省略しております。

当事業年度(自 平成24年4月1日 至 平成25年3月31日)

賃貸等不動産に関する注記については、重要性が乏しいと考えられるため開示を省略しております。

(持分法損益等)

該当事項はありません。

(資産除去債務関係)

前事業年度(自 平成23年4月1日 至 平成24年3月31日)

資産除去債務に関する注記については、重要性が乏しいと考えられるため開示を省略しております。

当事業年度(自 平成24年4月1日 至 平成25年3月31日)

資産除去債務に関する注記については、重要性が乏しいと考えられるため開示を省略しております。

(セグメント情報等)

【セグメント情報】

前事業年度(自 平成23年4月1日 至 平成24年3月31日)

セグメント情報については、住宅建材部門の単一セグメントであるため、記載を省略しております。

当事業年度(自 平成24年4月1日 至 平成25年3月31日)

セグメント情報については、住宅建材部門の単一セグメントであるため、記載を省略しております。

【関連情報】

前事業年度(自 平成23年4月1日 至 平成24年3月31日)

1 製品及びサービスごとの情報

単一の製品・サービスの区分の外部顧客への売上高が損益計算書の売上高の90%を超えるため、記載を省略しております。

2 地域ごとの情報

(1) 売上高

本邦以外の外部顧客への売上高がないため、該当事項はありません。

(2) 有形固定資産

本邦以外に所在している有形固定資産がないため、該当事項はありません。

3 主要な顧客ごとの情報

(単位：千円)

顧客の名称又は氏名	売上高	関連するセグメント名
積水ハウス㈱	5,943,583	住宅建材部門
積水ハウスリフォーム㈱	1,356,252	住宅建材部門

当事業年度(自 平成24年 4月 1日 至 平成25年 3月31日)

1 製品及びサービスごとの情報

単一の製品・サービスの区分の外部顧客への売上高が損益計算書の売上高の90%を超えるため、記載を省略しております。

2 地域ごとの情報

(1) 売上高

本邦以外の外部顧客への売上高がないため、該当事項はありません。

(2) 有形固定資産

本邦以外に所在している有形固定資産がないため、該当事項はありません。

3 主要な顧客ごとの情報

(単位：千円)

顧客の名称又は氏名	売上高	関連するセグメント名
積水ハウス㈱	5,920,743	住宅建材部門
積水ハウスリフォーム㈱	1,055,560	住宅建材部門

【報告セグメントごとの固定資産の減損損失に関する情報】

前事業年度(自 平成23年 4月 1日 至 平成24年 3月31日)

該当事項はありません。

当事業年度(自 平成24年 4月 1日 至 平成25年 3月31日)

該当事項はありません。

【報告セグメントごとののれんの償却額及び未償却残高に関する情報】

前事業年度(自 平成23年 4月 1日 至 平成24年 3月31日)

該当事項はありません。

当事業年度(自 平成24年 4月 1日 至 平成25年 3月31日)

該当事項はありません。

【報告セグメントごとの負ののれん発生益に関する情報】

前事業年度(自 平成23年 4月 1日 至 平成24年 3月31日)

該当事項はありません。

当事業年度(自 平成24年 4月 1日 至 平成25年 3月31日)

該当事項はありません。

【関連当事者情報】

1 関連当事者との取引

(1) 財務諸表提出会社の親会社及び主要株主(会社等に限る)等

前事業年度(自 平成23年 4月 1日 至 平成24年 3月31日)

種類	会社等の名称又は氏名	所在地	資本金又は出資金(百万円)	事業の内容又は職業	議決権等の所有(被所有)割合(%)	関連当事者との関係	取引の内容	取引金額(千円)	科目	期末残高(千円)
その他の関係会社	積水ハウス(株)	大阪市北区	186,554	住宅メーカー	被所有 34.2 (直接)	当社製品の販売 役員の兼任	住宅用建材製品の販売等(注1)	5,943,583	売掛金 電子記録債権	384,483 1,191,028
							原材料の仕入(注1)	1,586,252	買掛金	69,476

当事業年度(自 平成24年 4月 1日 至 平成25年 3月31日)

種類	会社等の名称又は氏名	所在地	資本金又は出資金(百万円)	事業の内容又は職業	議決権等の所有(被所有)割合(%)	関連当事者との関係	取引の内容	取引金額(千円)	科目	期末残高(千円)
その他の関係会社	積水ハウス(株)	大阪市北区	186,554	住宅メーカー	被所有 36.6 (直接)	当社製品の販売 役員の兼任	住宅用建材製品の販売等(注1)	5,920,743	売掛金 電子記録債権	470,070 1,310,204
							原材料の仕入(注1)	1,592,764	買掛金	123,375

取引条件及び取引条件の決定方針等

取引価格その他の取引条件は、当社と関連を有しない他の当事者と同様の条件によっております。取引条件的に劣ることはありません。

(注1) 上記金額のうち取引金額には消費税等を含まず、期末残高には消費税等を含みます。

(2) 財務諸表提出会社の子会社及び関連会社等

該当事項はありません。

(3) 財務諸表提出会社と同一の親会社を持つ会社等及び財務諸表提出会社のその他の関係会社の子会社等

前事業年度(自 平成23年 4月 1日 至 平成24年 3月31日)

種類	会社等の名称又は氏名	所在地	資本金又は出資金(百万円)	事業の内容又は職業	議決権等の所有(被所有)割合(%)	関連当事者との関係	取引の内容	取引金額(千円)	科目	期末残高(千円)
その他の関係会社	積水ハウスリフォーム(株)	大阪市北区	100	住宅リフォーム	なし	当社製品の販売	住宅用建材製品の販売(注1)	1,356,252	売掛金	113,865

当事業年度(自 平成24年 4月 1日 至 平成25年 3月31日)

種類	会社等の名称又は氏名	所在地	資本金又は出資金(百万円)	事業の内容又は職業	議決権等の所有(被所有)割合(%)	関連当事者との関係	取引の内容	取引金額(千円)	科目	期末残高(千円)
その他の関係会社	積水ハウスリフォーム(株)	大阪市北区	100	住宅リフォーム	なし	当社製品の販売	住宅用建材製品の販売(注1)	1,055,560	売掛金	85,041

取引条件及び取引条件の決定方針等

取引価格その他の取引条件は、当社と関連を有しない他の当事者と同様の条件によっております。取引条件的に劣ることはありません。

(注1) 上記金額のうち取引金額には消費税等を含まず、期末残高には消費税等を含みます。

(4) 財務諸表提出会社の役員及び主要株主(個人の場合に限る)等
該当事項はありません。

2 親会社又は重要な関連会社に関する注記

(1) 親会社情報

該当事項はありません。

(2) 重要な関連会社の要約財務情報

該当事項はありません。

(企業結合等関係)

該当事項はありません。

(1株当たり情報)

項目	前事業年度 (自平成23年4月1日 至平成24年3月31日)	当事業年度 (自平成24年4月1日 至平成25年3月31日)
1株当たり純資産額	686円36銭	759円81銭
1株当たり当期純利益金額	27円43銭	27円79銭
潜在株式調整後 1株当たり当期純利益金額	円	円

(注1) 潜在株式調整後1株当たり当期純利益金額については、潜在株式が存在しないため、記載していません。

(注2) 1株当たり純資産額及び1株当たり当期純利益金額の算定上の基礎は、以下のとおりであります。

項目	前事業年度 (平成24年3月31日)	当事業年度 (平成25年3月31日)
1株当たり純資産額		
貸借対照表の純資産の部の合計額(千円)	7,569,634	7,838,765
普通株式に係る純資産額(千円)	7,569,634	7,838,765
普通株式の発行済株式数(千株)	11,912	11,912
普通株式の自己株式数(千株)	883	1,595
1株当たり純資産額の算定に用いられた普通株式の数 (千株)	11,028	10,316

項目	前事業年度 (自平成23年4月1日 至平成24年3月31日)	当事業年度 (自平成24年4月1日 至平成25年3月31日)
1株当たり当期純利益金額		
損益計算書上の当期純利益(千円)	302,532	303,232
普通株主に帰属しない金額(千円)		
普通株式に係る当期純利益(千円)	302,532	303,232
期中平均株式数(千株)	11,029	10,909
希薄化効果を有しないため、潜在株式調整後1株当たり 当期純利益金額の算定に含めなかった潜在株式の概要	潜在株式はありません。	

(重要な後発事象)

該当事項はありません。

【附属明細表】

【有価証券明細表】

【株式】

銘柄	株式数(株)	貸借対照表計上額(千円)
(投資有価証券)		
その他有価証券		
積水化学工業(株)	300,000	309,600
ザ・パック(株)	47,300	86,748
双日(株)	400,000	58,000
エア・ウォーター(株)	37,000	50,024
(株)立花エレテック	53,900	48,887
(株)ササクラ	69,000	39,261
(株)ユーシン	51,000	32,079
平和紙業(株)	31,000	8,122
(株)三菱UFJフィナンシャル・グループ	10,420	5,814
不二サッシ(株)	44,000	4,708
その他(3銘柄)	27,510	9,185
計	1,071,130	652,429

【有形固定資産等明細表】

資産の種類	当期首残高 (千円)	当期増加額 (千円)	当期減少額 (千円)	当期末残高 (千円)	減価償却 累計額又は 償却累計額 (千円)	当期償却額 (千円)	差引 当期末残高 (千円)
有形固定資産							
建物	2,712,280	6,179	1,600	2,716,859	1,450,425	89,686	1,266,434
構築物	427,861			427,861	329,033	13,419	98,827
機械及び装置	1,155,578	21,514		1,177,092	923,514	73,344	253,578
車両運搬具	25,510		3,070	22,440	22,439	320	0
工具、器具及び 備品	805,503	83,504	3,828	885,179	800,062	40,100	85,116
土地	1,494,526			1,494,526			1,494,526
リース資産	27,751	13,750		41,502	13,020	7,517	28,481
建設仮勘定		20,256	8,187	12,068			12,068
有形固定資産計	6,649,012	145,203	16,686	6,777,529	3,538,496	224,389	3,239,033
無形固定資産							
借地権	7,877			7,877			7,877
ソフトウェア	2,117	12,201	1,527	12,791	1,456	1,364	11,334
電話加入権	0		0	0			0
その他	1,899			1,899	718	287	1,180
無形固定資産計	11,894	12,201	1,527	22,567	2,175	1,652	20,392
長期前払費用	676	666		1,343	796	371	546
繰延資産							
繰延資産計							

【借入金等明細表】

区分	当期首残高 (千円)	当期末残高 (千円)	平均利率 (%)	返済期限
短期借入金				
1年以内に返済予定の長期借入金				
1年以内に返済予定のリース債務	6,121	8,494		
長期借入金(1年以内に返済予定のものを除く。)				
リース債務(1年以内に返済予定のものを除く。)	17,043	20,256		平成26年4月 ~29年9月
その他有利子負債				
合計	23,165	28,751		

(注) 1 リース債務に係る「平均利率」については、利息相当額を控除する前の金額でリース債務を貸借対照表に計上しているため、記載を行っておりません。

2 リース債務(1年以内に返済予定のものを除く。)の貸借対照表日後5年内における1年ごとの返済予定額の総額は以下のとおりであります。

	1年超2年以内 (千円)	2年超3年以内 (千円)	3年超4年以内 (千円)	4年超5年以内 (千円)
リース債務	8,225	8,160	3,164	707

【引当金明細表】

区分	当期首残高 (千円)	当期増加額 (千円)	当期減少額 (目的使用) (千円)	当期減少額 (その他) (千円)	当期末残高 (千円)
貸倒引当金	9,876	687			10,563
賞与引当金	150,000	141,000	150,000		141,000

【資産除去債務明細表】

当事業年度期首及び当事業年度末における資産除去債務の金額が当事業年度期首及び当事業年度末における負債及び純資産の合計額の100分の1以下であるため、記載を省略しております。

(2) 【主な資産及び負債の内容】

(a) 資産の部

イ 現金及び預金

区分	金額(千円)
現金	2,962
預金の種類	
当座預金	441
普通預金	1,652,950
別段預金	353
計	1,653,745
合計	1,656,707

ロ 受取手形及び電子記録債権

(イ) 相手先別内訳

相手先	金額(千円)
積水ハウス(株)	1,310,204
(株)トーマ	26,270
高島(株)	22,896
(株)アトライズヨドガワ	7,683
アルコニックス(株)	5,999
その他	5,610
合計	1,378,665

(ロ) 期日別内訳

期日	金額(千円)
平成25年3月満期	8,329
" 4月 "	394,851
" 5月 "	358,297
" 6月 "	338,284
" 7月 "	278,902
合計	1,378,665

八 売掛金

(イ)相手先別内訳

相手先	金額(千円)
積水ハウス(株)	470,070
日立キャピタル(株)	456,730
LIXILグループファイナンス(株)	156,561
積水ハウスリフォーム(株)	85,041
(株)LIXIL	38,574
その他	256,449
合計	1,463,428

(注) 日立キャピタル(株)及びLIXILグループファイナンス(株)に対する売掛金は、ファクタリング契約に基づき、当社の一部得意先に対する売掛債権を日立キャピタル(株)及びLIXILグループファイナンス(株)に債権譲渡した結果、発生した売掛金であります。

(ロ)売掛金の発生及び回収並びに滞留状況

当期首残高(千円)	当期発生高(千円)	当期回収高(千円)	当期末残高(千円)	回収率(%)	滞留期間(日)
(A)	(B)	(C)	(D)	$\frac{(C)}{(A)+(B)} \times 100$	$\frac{(A)+(D)}{2} - \frac{(B)}{365}$
808,169	10,730,284	10,075,025	1,463,428	87.3	38.6

(注) 上記金額は消費税等を含んでおります。

二 商品及び製品

品名	金額(千円)
住宅用建材	95,196
合計	95,196

ホ 仕掛品

品名	金額(千円)
住宅用建材	15,387
合計	15,387

へ 原材料及び貯蔵品

品名	金額(千円)
アルミ型材	161,547
部品	175,743
アルミ新地金	53,801
合計	391,091

ト 関係会社株式

銘柄	金額(千円)
積水ハウス株	679,678
合計	679,678

(b)負債の部

イ 支払手形

(イ)支払先別内訳

相手先	金額(千円)
日軽形材(株)	316,175
三井物産メタルズ(株)	91,326
立花金属工業(株)	39,556
アルコニックス(株)	29,605
不二サッシ(株)	21,436
その他	115,988
合計	614,089

(ロ)期日別内訳

期日	金額(千円)
平成25年3月満期	141,150
“ 4月 ”	141,711
“ 5月 ”	139,308
“ 6月 ”	99,720
“ 7月 ”	92,198
合計	614,089

ロ 買掛金

相手先	金額(千円)
積水ハウス(株)	123,375
日軽形材(株)	83,931
日本板硝子ウインテック(株)	28,440
三井物産メタルズ(株)	25,920
松山産業(株)	24,733
その他	224,661
合計	511,063

(3) 【その他】

当事業年度における四半期情報等

(累計期間)	第1四半期	第2四半期	第3四半期	当事業年度
売上高 (千円)	2,470,325	5,030,809	7,850,886	10,219,318
税引前四半期(当期)純利益金額 (千円)	90,015	187,150	399,940	515,303
四半期(当期)純利益金額 (千円)	53,283	110,004	235,795	303,232
1株当たり四半期(当期)純利益金額 (円)	4.83	9.97	21.38	27.79

(会計期間)	第1四半期	第2四半期	第3四半期	第4四半期
1株当たり四半期純利益金額 (円)	4.83	5.14	11.41	6.39

第6 【提出会社の株式事務の概要】

事業年度	4月1日から3月31日まで
定時株主総会	6月中
基準日	3月31日
剰余金の配当の基準日	9月30日 3月31日
1単元の株式数	500株
単元未満株式の買取り 及び買増し	
取扱場所	大阪市中央区北浜四丁目5番33号 三井住友信託銀行株式会社 証券代行部
株主名簿管理人	東京都千代田区丸の内一丁目4番1号 三井住友信託銀行株式会社 (特別口座)
取次所	東京都千代田区丸の内一丁目4番1号 三井住友信託銀行株式会社
買取・買増手数料	株式の売買の委託に係る手数料相当額として別途定める金額
公告掲載方法	当会社の公告方法は電子公告とします。 電子公告のURL： http://www.almetax.co.jp/ （当会社ホームページ） 但し、事故その他やむを得ない事由によって電子公告による公告をすることができない場合には、日本経済新聞に掲載して行います。
株主に対する特典	なし

第7 【提出会社の参考情報】

1 【提出会社の親会社等の情報】

当社は、金融商品取引法第24条の7第1項に規定する親会社等はありません。

2 【その他の参考情報】

当事業年度の開始日から有価証券報告書提出日までの間に次の書類を提出しております。

- | | | | |
|---|---|-------------------------------|--------------------------|
| (1) 有価証券報告書及び
その添付書類、
有価証券報告書の確認書 | 事業年度
(第48期) | 自 平成23年4月1日
至 平成24年3月31日 | 平成24年6月28日
近畿財務局長に提出。 |
| (2) 内部統制報告書及び
その添付書類 | 事業年度
(第48期) | 自 平成23年4月1日
至 平成24年3月31日 | 平成24年6月28日
近畿財務局長に提出。 |
| (3) 四半期報告書及び
四半期報告書の確認書 | 事業年度
(第49期
第1四半期) | 自 平成24年4月1日
至 平成24年6月30日 | 平成24年8月10日
近畿財務局長に提出。 |
| | 事業年度
(第49期
第2四半期) | 自 平成24年7月1日
至 平成24年9月30日 | 平成24年11月9日
近畿財務局長に提出。 |
| | 事業年度
(第49期
第3四半期) | 自 平成24年10月1日
至 平成24年12月31日 | 平成25年2月12日
近畿財務局長に提出。 |
| (4) 臨時報告書 | 企業内容等の開示に関する内閣府令第19条第2項第9号の2（株主総会における議決権行使の結果）の規定に基づく臨時報告書
平成24年6月29日に近畿財務局長に提出。 | | |
| (5) 自己株券買付状況報告書 | 平成25年3月7日に近畿財務局長に提出。 | | |

第二部 【提出会社の保証会社等の情報】

該当事項はありません。

独立監査人の監査報告書及び内部統制監査報告書

平成25年6月18日

アルメタックス株式会社

取締役会 御中

有限責任監査法人トーマツ

指定有限責任社員
業務執行社員 公認会計士 井上 嘉之

指定有限責任社員
業務執行社員 公認会計士 石原 伸一

< 財務諸表監査 >

当監査法人は、金融商品取引法第193条の2第1項の規定に基づく監査証明を行うため、「経理の状況」に掲げられているアルメタックス株式会社の平成24年4月1日から平成25年3月31日までの第49期事業年度の財務諸表、すなわち、貸借対照表、損益計算書、株主資本等変動計算書、キャッシュ・フロー計算書、重要な会計方針、その他の注記及び附属明細表について監査を行った。

財務諸表に対する経営者の責任

経営者の責任は、我が国において一般に公正妥当と認められる企業会計の基準に準拠して財務諸表を作成し適正に表示することにある。これには、不正又は誤謬による重要な虚偽表示のない財務諸表を作成し適正に表示するために経営者が必要と判断した内部統制を整備及び運用することが含まれる。

監査人の責任

当監査法人の責任は、当監査法人が実施した監査に基づいて、独立の立場から財務諸表に対する意見を表明することにある。当監査法人は、我が国において一般に公正妥当と認められる監査の基準に準拠して監査を行った。監査の基準は、当監査法人に財務諸表に重要な虚偽表示がないかどうかについて合理的な保証を得るために、監査計画を策定し、これに基づき監査を実施することを求めている。

監査においては、財務諸表の金額及び開示について監査証拠を入手するための手続が実施される。監査手続は、当監査法人の判断により、不正又は誤謬による財務諸表の重要な虚偽表示のリスクの評価に基づいて選択及び適用される。財務諸表監査の目的は、内部統制の有効性について意見表明するためのものではないが、当監査法人は、リスク評価の実施に際して、状況に応じた適切な監査手続を立案するために、財務諸表の作成と適正な表示に関連する内部統制を検討する。また、監査には、経営者が採用した会計方針及びその適用方法並びに経営者によって行われた見積りの評価も含め全体としての財務諸表の表示を検討することが含まれる。

当監査法人は、意見表明の基礎となる十分かつ適切な監査証拠を入手したと判断している。

監査意見

当監査法人は、上記の財務諸表が、我が国において一般に公正妥当と認められる企業会計の基準に準拠して、アルメタックス株式会社の平成25年3月31日現在の財政状態並びに同日をもって終了する事業年度の経営成績及びキャッシュ・フローの状況をすべての重要な点において適正に表示しているものと認める。

< 内部統制監査 >

当監査法人は、金融商品取引法第193条の2第2項の規定に基づく監査証明を行うため、アルメタックス株式会社の平成25年3月31日現在の内部統制報告書について監査を行った。

内部統制報告書に対する経営者の責任

経営者の責任は、財務報告に係る内部統制を整備及び運用し、我が国において一般に公正妥当と認められる財務報告に係る内部統制の評価の基準に準拠して内部統制報告書を作成し適正に表示することにある。

なお、財務報告に係る内部統制により財務報告の虚偽の記載を完全には防止又は発見することができない可能性がある。

監査人の責任

当監査法人の責任は、当監査法人が実施した内部統制監査に基づいて、独立の立場から内部統制報告書に対する意見を表明することにある。当監査法人は、我が国において一般に公正妥当と認められる財務報告に係る内部統制の監査の基準に準拠して内部統制監査を行った。財務報告に係る内部統制の監査の基準は、当監査法人に内部統制報告書に重要な虚偽表示がないかどうかについて合理的な保証を得るために、監査計画を策定し、これに基づき内部統制監査を実施することを求めている。

内部統制監査においては、内部統制報告書における財務報告に係る内部統制の評価結果について監査証拠を入手するための手続が実施される。内部統制監査の監査手続は、当監査法人の判断により、財務報告の信頼性に及ぼす影響の重要性に基づいて選択及び適用される。また、内部統制監査には、財務報告に係る内部統制の評価範囲、評価手続及び評価結果について経営者が行った記載を含め、全体としての内部統制報告書の表示を検討することが含まれる。

当監査法人は、意見表明の基礎となる十分かつ適切な監査証拠を入手したと判断している。

監査意見

当監査法人は、アルメタックス株式会社が平成25年3月31日現在の財務報告に係る内部統制は有効であると表示した上記の内部統制報告書が、我が国において一般に公正妥当と認められる財務報告に係る内部統制の評価の基準に準拠して、財務報告に係る内部統制の評価結果について、すべての重要な点において適正に表示しているものと認める。

利害関係

会社と当監査法人又は業務執行社員との間には、公認会計士法の規定により記載すべき利害関係はない。

以 上

-
- () 1 上記は、監査報告書の原本に記載された事項を電子化したものであり、その原本は当社(有価証券報告書提出会社)が別途保管しております。
- 2 財務諸表の範囲にはXBRLデータ自体は含まれておりません。