

## 【表紙】

【提出書類】	有価証券報告書
【根拠条文】	金融商品取引法第24条第1項
【提出先】	関東財務局長
【提出日】	平成25年6月28日
【事業年度】	第56期（自平成24年4月1日至平成25年3月31日）
【会社名】	セフテック株式会社
【英訳名】	SAFTEC CO.,LTD.
【代表者の役職氏名】	代表取締役社長執行役員 岡崎 勇
【本店の所在の場所】	東京都文京区本郷5丁目25番14号
【電話番号】	03-3811-3188（代表）
【事務連絡者氏名】	取締役兼執行役員経理部長 佐藤 雄考
【最寄りの連絡場所】	東京都文京区本郷5丁目25番14号
【電話番号】	03-3811-3188（代表）
【事務連絡者氏名】	取締役兼執行役員経理部長 佐藤 雄考
【縦覧に供する場所】	株式会社大阪証券取引所 （大阪市中央区北浜一丁目8番16号）

## 第一部【企業情報】

## 第1【企業の概況】

## 1【主要な経営指標等の推移】

## (1) 連結経営指標等

回次 決算年月	第52期 平成21年3月	第53期 平成22年3月	第54期 平成23年3月	第55期 平成24年3月	第56期 平成25年3月
売上高(千円)	6,623,817	7,098,604	6,709,554	6,993,033	7,420,541
経常利益(千円)	69,296	278,239	291,327	126,561	234,580
当期純利益(千円)	12,688	167,598	100,574	51,329	128,541
包括利益(千円)	-	-	155,527	76,308	160,965
純資産額(千円)	3,174,484	3,307,875	3,403,197	3,419,305	3,520,092
総資産額(千円)	8,478,535	8,887,080	8,606,327	8,828,844	8,823,887
1株当たり純資産額(円)	635.28	661.97	681.18	684.54	704.85
1株当たり当期純利益金額 (円)	2.54	33.54	20.13	10.27	25.74
潜在株式調整後1株当たり当 期純利益金額(円)	-	-	-	-	-
自己資本比率(%)	37.4	37.2	39.5	38.7	39.9
自己資本利益率(%)	0.4	5.2	3.0	1.5	3.7
株価収益率(倍)	81.13	7.36	13.91	25.99	11.07
営業活動によるキャッシュ・ フロー(千円)	4,789	529,605	301,881	113,790	468,765
投資活動によるキャッシュ・ フロー(千円)	49,526	17,603	88,224	132,265	142,767
財務活動によるキャッシュ・ フロー(千円)	112,191	299,790	378,516	209,664	456,814
現金及び現金同等物の期末残 高(千円)	2,536,093	2,748,304	2,583,445	2,355,305	2,224,489
従業員数 [外、平均臨時雇用者数] (人)	270 [50]	270 [54]	253 [52]	252 [55]	261 [57]

(注) 1. 売上高には消費税等は含まれておりません。

2. 潜在株式調整後1株当たり当期純利益金額については、潜在株式が存在しないため記載しておりません。

(2) 提出会社の経営指標等

回次 決算年月	第52期 平成21年3月	第53期 平成22年3月	第54期 平成23年3月	第55期 平成24年3月	第56期 平成25年3月
売上高(千円)	6,613,165	7,086,782	6,699,225	6,983,718	7,410,172
経常利益(千円)	55,439	252,070	264,461	106,551	216,901
当期純利益(千円)	4,911	151,783	87,302	41,322	120,176
資本金(千円)	886,000	886,000	886,000	886,000	886,000
発行済株式総数(株)	5,000,000	5,000,000	5,000,000	5,000,000	5,000,000
純資産額(千円)	3,110,555	3,228,131	3,310,180	3,316,281	3,408,704
総資産額(千円)	7,993,414	8,375,432	8,126,376	8,342,513	8,292,825
1株当たり純資産額(円)	622.49	646.02	662.56	663.91	682.55
1株当たり配当額 (内1株当たり中間配当額) (円)	12 (-)	12 (-)	12 (-)	12 (-)	12 (-)
1株当たり当期純利益金額 (円)	0.98	30.37	17.47	8.27	24.06
潜在株式調整後1株当たり当 期純利益金額(円)	-	-	-	-	-
自己資本比率(%)	38.9	38.5	40.7	39.8	41.1
自己資本利益率(%)	0.2	4.8	2.7	1.2	3.6
株価収益率(倍)	210.20	8.13	16.03	32.28	11.84
配当性向(%)	1,220.8	39.5	68.7	145.1	49.9
従業員数 [外、平均臨時雇用者数] (人)	258 [38]	260 [42]	244 [38]	243 [44]	252 [45]

(注) 1. 売上高には消費税等は含まれておりません。

2. 潜在株式調整後1株当たり当期純利益金額については、潜在株式が存在しないため記載しておりません。

2【沿革】

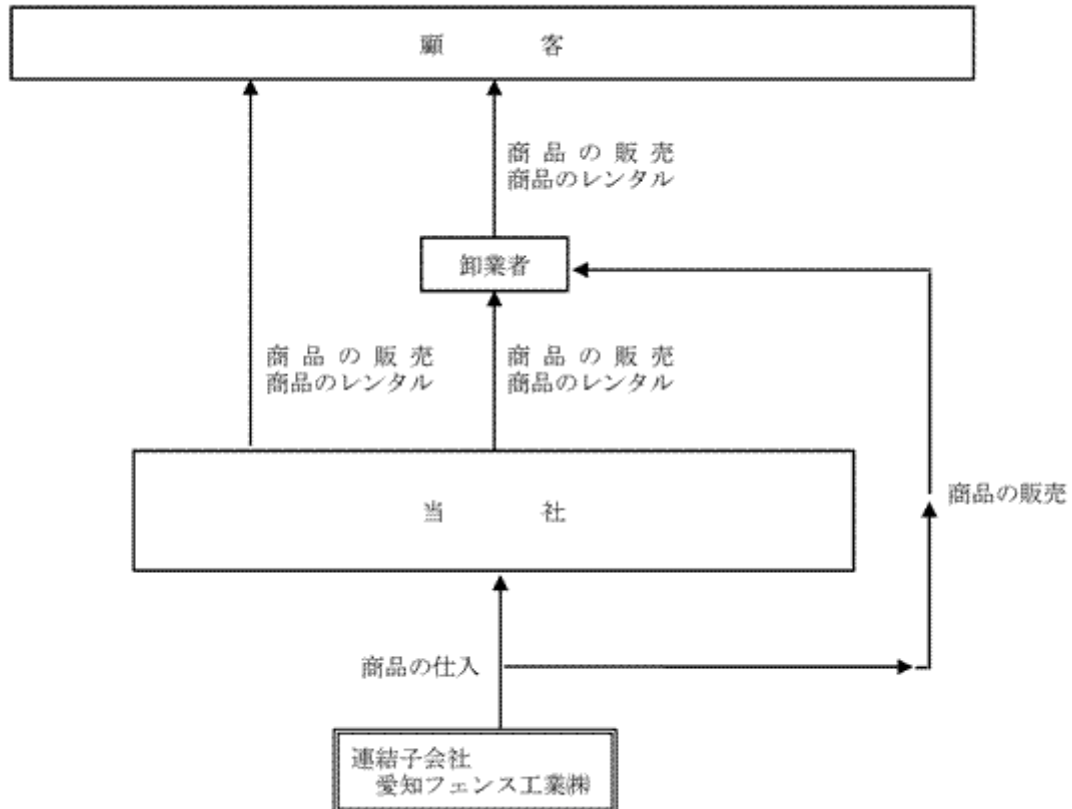
年月	事項
昭和27年4月	道路工事に用赤色警戒灯の製造及び賃貸と保守管理を行うため東京都文京区本郷に(有)岡崎商店を設立
昭和32年6月	(有)岡崎商店を東阪神点灯株式会社に改組
昭和46年7月	横浜市保土ヶ谷区に横浜営業所(現 横浜市神奈川区)、名古屋市東区に名古屋営業所(現 名古屋市北区)、大阪市東住吉区に大阪営業所(現 藤井寺市)を開設(昭和52年8月、それぞれ支店に改組)
昭和52年6月	東阪神点灯株式会社を東阪神株式会社に商号変更
12月	愛知県小牧市に保安用品製造のため愛知フェンス工業株式会社を設立(連結子会社)
昭和54年6月	福岡市東区に福岡支店(現 糟屋郡粕屋町)を開設
昭和59年6月	埼玉県川口市に川口配送センターを開設
昭和60年7月	熊本県飽託郡北部町に熊本営業所(現 熊本市北区)を開設
昭和61年9月	福岡県久留米市に久留米営業所(現 筑後市)を開設
昭和62年10月	長崎県西彼杵郡時津町に長崎営業所を開設
昭和63年4月	宮城県仙台市に仙台支店(現 仙台市若林区)、札幌市東区に札幌支店(現 札幌市白石区)を開設
平成元年7月	岩手県紫波郡矢巾町に盛岡営業所を開設
平成2年4月	岡山県岡山市に岡山支店(現 岡山営業所 岡山市南区)を開設
平成3年7月	静岡県富士宮市に静岡営業所を開設
平成4年2月	東京都文京区本郷に本社ビル完成し移転
11月	鹿児島県日置郡松元町に鹿児島営業所(現 鹿児島市)を開設
平成6年1月	配送の効率化をはかるため埼玉県川口市に関東配送センターを開設
4月	北海道帯広市に帯広営業所(現 河東郡音更町)を開設
5月	長野県松本市に松本営業所を開設
平成7年2月	東阪神株式会社をセフテック株式会社に商号変更
5月	愛媛県松山市に松山営業所を開設
8月	青森県青森市に青森営業所を開設
10月	日本証券業協会に株式を店頭登録(現 大阪証券取引所JASDAQ(スタンダード)上場)
平成8年4月	北海道旭川市に旭川営業所を開設
平成11年5月	川口配送センターを閉鎖し、埼玉県大里郡妻沼町(現 熊谷市)にレンタル配送センターを開設
平成12年10月	広島県広島市に広島営業所(現 広島市安佐北区)を開設
平成13年6月	福島県郡山市に郡山営業所を開設
平成14年6月	東京都八王子市に西関東営業所を開設
9月	関東配送センターを廃止し、配送機能及びストックヤードを兼ねた千葉営業所(千葉県八街市)、東関東営業所(茨城県取手市)を開設
	レンタル配送センターを北関東営業所として改組
平成15年5月	名古屋地区のレンタル強化を目的として東阪神株式会社を設立(非連結子会社)
平成16年6月	北海道釧路市に釧路営業所を開設
10月	福岡県京都郡苅田町に北九州営業所を開設
平成17年1月	千葉営業所を東関東営業所に統合するとともに、埼玉県岩槻市に埼玉営業所(現 さいたま市岩槻区)を開設
4月	千葉県柏市に千葉営業所を開設し、東関東営業所を同営業所に統合
平成21年3月	松山営業所を廃止し、広島営業所に統合
4月	栃木県鹿沼市に栃木営業所を開設
平成22年5月	千葉県市原市に東関東営業所を開設
6月	釧路営業所を閉鎖し、札幌支店及び帯広営業所に統合
11月	埼玉県鶴ヶ島市に西埼玉営業所を開設
平成23年3月	東阪神株式会社清算
平成24年9月	岩手県大船渡市に大船渡営業所を開設

### 3【事業の内容】

当社グループ（当社及び当社の関係会社）は、当社及び子会社1社で構成され、公共事業関連のうち道路、上下水道、治水、環境衛生、公園等の土木工事用保安用品の販売及びレンタルを中心に全国ネットで営業展開を行っております。当社グループの事業に係わる各社の位置づけは、次のとおりであります。

当社は、標識・標示板、安全機材、保安警告サイン、安全防災用品及びその他工事用品等を直接エンドユーザーに商品提供する「直販」、代理店を経由して商品を提供する「卸」、商品を短期間使用するユーザー向けに「レンタル」などのサービス等を行っておりますが、主に安全機材の内バリケード及びフェンス類、標識・標示板については全般を、その製造販売を行っている子会社である愛知フェンス工業株式会社より購入しております。

事業系統図は次のとおりであります。



当社グループの、品目種別の内容は、次のとおりであります。

事業の種類	品目種別	主要品目	品目内容
保安用品事業	標識・標示板	マンガ板、矢印板、S L板、交通標識、黒板、電光標識、掲示板、看板	工事作業や通行などにおいて案内や注意を目的としたパネル、ボード類の標識、標示板類で「立入禁止」「徐行」などがあります。
	安全機材	バリケード、ガードフェンス、カラーフェンス、工事用ゲート、電線保護管	主に工事現場をはじめとする様々な危険区域への立入り制限と作業の円滑な進行を確保するための工事用フェンスなどの機材類であります。
	保安警告サイン	信号機、回転灯、保安灯、合図灯、カラーコーン、コーンパー、コーンウェイト	工事現場や人々の往来する場所などで危険区域の明示と安全区域への誘導を行うための点滅灯やコーンなどの用品類であります。
	安全防災用品	安全チョッキ、安全靴、安全ネット、消火器、ロープ、防じんマスク、メガネ	工事作業関係者をはじめとする様々な危険作業にたずさわる要員の安全を守り事故を未然に防ぐために用いられる用品類であります。
	その他	電気機材、測量器具、ペイント、ハシゴ、仮設ハウス、標識工事、標示工事	主に、各種工事現場などで作業や現場周辺で使用される補助器具類や用品類であります。
	レンタル	安全機材、保安警告サイン類のレンタル	短期間の工事やイベントなどに使用される安全機材、保安警告サイン類をはじめとするレンタルサービスであります。

#### 4【関係会社の状況】

連結子会社

名称	住所	資本金 (千円)	主要な事業内容	議決権の所有割合 又は被所有割合 (%)	関係内容
愛知フェンス工業(株) (注)	東京都文京区	10,000	安全機材の製造・販売	100	当社標識・標示板及び安全機材の一部を製造している。 役員兼任あり。 当社からの土地・建物の賃借あり。

(注) 特定子会社であります。

## 5【従業員の状況】

### (1) 連結会社の状況

平成25年3月31日現在

セグメントの名称	従業員数(人)
東日本エリア	123 (33)
西日本エリア	111 (24)
報告セグメント計	234 (57)
全社(共通)	27
合計	261 (57)

- (注) 1. 嘱託及び臨時従業員は年間平均人員を( )外数で記載しており、これは上記従業員数には含まれておりません。
2. 全社(共通)として記載されている従業員数は、管理部門に所属しているものであります。

### (2) 提出会社の状況

平成25年3月31日現在

従業員数(人)	平均年齢	平均勤続年数	平均年間給与(円)
252 (45)	39.4 才	10.3 年	4,309,383

セグメントの名称	従業員数(人)
東日本エリア	119 (26)
西日本エリア	106 (19)
報告セグメント計	225 (45)
全社(共通)	27
合計	252 (45)

- (注) 1. 嘱託及び臨時従業員は年間平均人員を( )外数で記載しており、これは上記従業員数には含まれておりません。
2. 平均年間給与は、基準外賃金及び賞与を含んでおります。
3. 平均年間給与には勤続1年未満の従業員(36名)等は含まれておりません。
4. 全社(共通)として記載されている従業員数は、管理部門に所属しているものであります。

### (3) 労働組合の状況

提出会社の労働組合としては、全労協全国一般東京労働組合に属しております。  
労使関係について、特記すべき事項はありません。

## 第2【事業の状況】

### 1【業績等の概要】

#### (1) 業績

当連結会計年度におけるわが国経済は、東日本大震災後の復興需要や個人消費の持ち直しに加え、後半には政権交代に伴い、金融緩和をはじめとした大胆な経済財政運営に対する期待感から株価の上昇などもあり、緩やかな回復の兆しも見られました。

当社グループが関連する工事中保安用品業界におきましては、震災関連需要の継続に加え、公共工事予算の増加等による市場拡大の期待がありましたが、補正予算編成の遅れなどから、通期では受注高は伸びませんでした。また、一方で円安による輸入価格及び原材料の高騰から仕入価格の上昇が見られるなど厳しい経営環境で推移いたしました。

このような環境の下、東北地方の需要に応えるべく、ストックヤードの拡充を目的に仙台支店の移転及び岩手県大船渡市に営業所を新設いたしました。さらに、基本姿勢である売上増加を目指し、提案型営業の推進や営業地域の拡大を行い、仕入経費の低減化にも取り組んでまいりました。

この結果、当連結会計年度の売上高は7,420百万円（前連結会計年度比6.1%増）となりました。利益面につきましては、営業利益が255百万円（前連結会計年度比66.5%増）となり、経常利益はユーロ円債に関する投資有価証券評価益15百万円を営業外収益に計上したことにより234百万円（前連結会計年度比85.3%増）となりました。

また当期純利益につきましては、受取保険金20百万円を計上したことにより128百万円（前連結会計年度比150.4%増）となりました。

商品の品目別売上高の内訳につきましては、標識・標示板1,612百万円（前連結会計年度比4.5%増）、安全機材635百万円（前連結会計年度比3.1%増）、保安警告サイン554百万円（前連結会計年度比15.0%増）、安全防災用品694百万円（前連結会計年度比5.7%増）、その他858百万円（前連結会計年度比6.8%増）であります。また、レンタル売上高につきましては3,065百万円（前連結会計年度比6.0%増）となりました。

セグメントの業績は、次のとおりであります。

#### （東日本エリア）

当連結会計年度において、東日本エリアの売上高は4,300百万円（前連結会計年度比8.4%増）、営業利益は382百万円（前連結会計年度比54.1%増）となりました。営業の状況としては、各地区において前期比で売上が増加したこと、前期東北地区で投入したレンタル商品が回転したことにより利益が増加いたしました。

#### （西日本エリア）

当連結会計年度において、西日本エリアの売上高は3,119百万円（前連結会計年度比3.1%増）、営業利益は159百万円（前連結会計年度比30.7%減）となりました。営業の状況としては、売上では前期比で増加している地区と苦戦している地区があり小幅な増加に留まりました。利益面では市場獲得のためレンタル投入を積極的に行ったため減少いたしました。

#### (2) キャッシュ・フロー

当連結会計年度末における現金及び現金同等物（以下「資金」という）は、前連結会計年度末より130百万円減少いたしました。

各キャッシュ・フローの状況は次のとおりであります。

#### （営業活動によるキャッシュ・フロー）

当連結会計年度の営業活動によるキャッシュ・フローは、468百万円の収入（前連結会計年度は113百万円の収入）となりました。

この内訳の主なものは、収入では税金等調整前当期純利益250百万円、減価償却費476百万円、仕入債務の増加額47百万円によるものであり、支出では売上債権の増加額53百万円、レンタル資産取得による支出199百万円、法人税等の支払額46百万円であります。

#### （投資活動によるキャッシュ・フロー）

当連結会計年度の投資活動によるキャッシュ・フローは、142百万円の支出（前連結会計年度は132百万円の支出）となりました。

この内訳の主なものは、有形固定資産の取得による支出149百万円であります。

#### （財務活動によるキャッシュ・フロー）

当連結会計年度の財務活動によるキャッシュ・フローは、456百万円の支出（前連結会計年度は209百万円の支出）となりました。

この内訳の主なものは、借入金減少180百万円と配当金の支払額59百万円、リース債務の返済による支出216百万円であります。



## 2【生産、受注及び販売の状況】

## (1) 生産実績

当連結会計年度における報告セグメントにおける生産実績は、次のとおりであります。

セグメントの名称	当連結会計年度 (自 平成24年 4月 1日 至 平成25年 3月31日)	前年同期比(%)
東日本エリア(千円)	550,402	116.0
西日本エリア(千円)	422,892	103.4
合計(千円)	973,295	110.2

なお、当連結会計年度における品目別の生産実績は、次のとおりであります。

品目	当連結会計年度 (自 平成24年 4月 1日 至 平成25年 3月31日)	前年同期比(%)
標識・標示板(千円)	398,476	108.4
安全機材(千円)	266,109	110.0
保安警告サイン(千円)	193,928	123.7
安全防災用品(千円)	23,211	99.2
その他(千円)	91,570	97.8
合計(千円)	973,295	110.2

- (注) 1. 金額は販売価格によっております。  
2. 上記の金額には、消費税等は含まれておりません。

## (2) 商品仕入実績

当連結会計年度における報告セグメントにおける商品仕入実績は、次のとおりであります。

セグメントの名称	当連結会計年度 (自 平成24年 4月 1日 至 平成25年 3月31日)	前年同期比(%)
東日本エリア(千円)	1,595,961	108.7
西日本エリア(千円)	1,292,050	105.0
合計(千円)	2,888,011	107.0

なお、当連結会計年度における品目別の商品仕入実績は、次のとおりであります。

品目	当連結会計年度 (自 平成24年 4月 1日 至 平成25年 3月31日)	前年同期比(%)
標識・標示板(千円)	499,696	105.0
安全機材(千円)	179,055	96.9
保安警告サイン(千円)	195,476	131.5
安全防災用品(千円)	491,897	106.0
その他(千円)	573,764	108.6
小計(千円)	1,939,890	107.7
レンタル仕入高(千円)	948,121	105.7
合計(千円)	2,888,011	107.0

- (注) 上記の金額には、消費税等は含まれておりません。

(3) 受注状況

当社グループは、受注生産を行っておりません。

(4) 販売実績

当連結会計年度における報告セグメントにおける販売実績は、次のとおりであります。

セグメントの名称	当連結会計年度 (自 平成24年 4月 1日 至 平成25年 3月31日)	前年同期比(%)
東日本エリア(千円)	4,300,723	108.4
西日本エリア(千円)	3,119,817	103.1
合計(千円)	7,420,541	106.1

なお、当連結会計年度における品目別の販売実績は、次のとおりであります。

品目	当連結会計年度 (自 平成24年 4月 1日 至 平成25年 3月31日)	前年同期比(%)
標識・標示板(千円)	1,612,019	104.5
安全機材(千円)	635,577	103.1
保安警告サイン(千円)	554,772	115.0
安全防災用品(千円)	694,915	105.7
その他(千円)	858,052	106.8
小計(千円)	4,355,337	106.2
レンタル売上高(千円)	3,065,203	106.0
合計(千円)	7,420,541	106.1

(注) 1. セグメント間の取引については相殺消去しております。

2. 上記の金額には、消費税等は含まれておりません。

### 3【対処すべき課題】

当業界を取り巻く環境は、継続的な震災関連の工事はあるものの、公共工事の減少から企業間の受注競争が続いており、厳しい経営環境にあります。道路、水道などのインフラ整備の需要はありますが、地域によりかなり差が出ている状況であります。

このような状況下、当社グループは業績の回復を最優先課題として以下の項目について全社を挙げて取り組んでまいります。

安全と環境を重視し、かつ、顧客ニーズに合った高機能・高付加価値新商品の開発に鋭意注力し、他社との差別化を図っております。

首都圏を中心に各店間における営業部門の連携強化や営業員のO.J.Tを実施し、営業体制の強化を図るとともに販路の拡大に努めております。

建設業者は、工事コストを削減する目的から保安用品のレンタル移行を増々進めておりますが、これに対応するため顧客に密着したレンタル営業を更に推進してまいります。

また、レンタルへの商品投入は原価の上昇となるため、全体的には投入を抑制し、利益を確保しつつ、レンタル商品の効率的な運用管理を行っております。

民間諸団体や地方自治体が主催するイベント関連への提案営業を強化し、新たな顧客開拓とレンタル受注の拡大を図ってまいります。

主力商品の海外調達率を更に高めることや、看板作製業務の内製化、仕入単価の見直しを図り、原価低減を進めてまいります。

意識改革につきましては、社員の士気を高め、創意工夫を啓発して社業発展の原動力となる人事活性化施策を展開してまいります。

#### 4【事業等のリスク】

有価証券報告書に記載した事業の状況、経理の状況等に関する事項のうち、投資者の判断に重要な影響を及ぼす可能性のある事項には、以下のようなものがあります。

なお、文中の将来に関する事項は、当連結会計年度末現在において当社グループが判断したものであります。

##### (1) 市場環境の変化

当社グループは、道路工事等で使用される工事中保安用品の販売及びレンタル業を営んでおります。

土木工事関連業界におきましては、公共投資の減少が続き、年々建設市場が縮小するとともに価格競争が激化し厳しい環境にあります。

当社グループといたしましては、競争力のある新商品開発、営業力の強化などに取り組んでおりますが、公共投資の動向及び地方自治体の財政状態の変化によっては、業績等に大きな影響を及ぼす可能性があります。

##### (2) 経営成績の季節的変動について

当社グループの上期売上高は、3月までの期末工事終了引き上げ、ゴールデンウィーク（大型連休）等により、4・5月の売上高減、夏季休業による8月の売上高減、下期売上高は、年度末集中工事などによって売上高増の傾向があり、上期下期の売上高が下期に偏る傾向にあり、これに伴い営業損益も大きく影響を受ける可能性があります。

過去3年間の上期下期の売上高と営業損益の構成比は次のとおりであります。

決算年月	平成23年3月		平成24年3月		平成25年3月	
	上期	下期	上期	下期	上期	下期
売上高（千円）	3,066,409	3,643,145	3,097,662	3,895,371	3,388,837	4,031,703
構成比（％）	45.7	54.3	44.3	55.7	45.7	54.3
営業損益（千円）	5,790	357,755	104,553	258,158	36,492	292,253
構成比（％）	1.6	98.4	-	168.1	-	114.3

##### (3) レンタル資産投入による損益への影響について

当社グループは、レンタル需要の増加と顧客ニーズに対応すべく、レンタル商品の更新と増強を積極的に行っております。しかしながらレンタル資産はその投入額の償却期間と、投入後のレンタル売上期間とは必ずしも一致するものではなく、通常はレンタル売上期間の方が長くなっております。よって、レンタル事業の拡大の一時期においては、売上原価としての償却額の増加に見合うだけのレンタル売上が計上されず年間の業績悪化要因となる可能性があります。

#### 5【経営上の重要な契約等】

該当事項はありません。

#### 6【研究開発活動】

当社グループは顧客ニーズに対応していくため、商品の研究開発に取り組んでおります。なお、研究開発費については、各セグメントに配分できない基礎開発費であり、当連結会計年度の研究開発費の総額は385千円であります。

## 7【財政状態、経営成績及びキャッシュ・フローの状況の分析】

### (1) 財政状態の分析

当連結会計年度末の資産合計は、前連結会計年度末に比べ4百万円減少し8,823百万円となりました。各資産、負債及び純資産の要因は次のとおりです。

#### (流動資産)

当連結会計年度末における流動資産は5,370百万円（前連結会計年度末5,411百万円）となり、41百万円の減少となりました。

この主な要因は次のとおりです。

	前連結会計年度	当連結会計年度	増減	要因
現金及び預金	2,355百万円	2,224百万円	130百万円	1
受取手形及び売掛金	2,118百万円	2,171百万円	53百万円	2

1 キャッシュ・フロー計算書をご参照ください。

2 当連結会計年度の売上が前連結会計年度比6.1%増となったためであります。

#### (固定資産)

当連結会計年度末における固定資産は3,453百万円（前連結会計年度末3,417百万円）となり、36百万円の増加となりました。

この主な要因は次のとおりです。

	前連結会計年度	当連結会計年度	増減	要因
有形固定資産	2,950百万円	2,951百万円	0百万円	1
投資有価証券	282百万円	332百万円	50百万円	2

1 主に建物及び構築物の増加82百万円と、リース資産の減少93百万円によるものであります。

2 投資有価証券評価益の計上とその他有価証券評価差額金の増加によるものであります。

#### (流動負債)

当連結会計年度末における流動負債は3,429百万円（前連結会計年度末3,694百万円）となり、265百万円の減少となりました。

この主な要因は次のとおりです。

	前連結会計年度	当連結会計年度	増減	要因
支払手形及び買掛金	849百万円	896百万円	47百万円	1
1年内返済予定長期借入金	695百万円	300百万円	395百万円	2
未払法人税等	14百万円	100百万円	85百万円	3

1 当連結会計年度の売上が前連結会計年度比6.1%増となったためであります。

2 返済期日による流動負債への振替の減少によるものであります。

3 課税所得の増加によるものであります。

(固定負債)

当連結会計年度末における固定負債は1,874百万円(前連結会計年度末1,714百万円)となり、160百万円の増加となりました。

この主な要因は次のとおりです。

	前連結会計年度	当連結会計年度	増減	要因
長期借入金	1,035百万円	1,300百万円	265百万円	1
リース債務	445百万円	337百万円	108百万円	2

- 1 返済によるものと、返済期日による流動負債への振替の減少によるものであります。
- 2 リース債務の返済によるものであります。

(純資産)

当連結会計年度末における純資産は3,520百万円(前連結会計年度末3,419百万円)となり、100百万円の増加となりました。

この主な要因は次のとおりです。

	前連結会計年度	当連結会計年度	増減	要因
利益剰余金	2,824百万円	2,893百万円	68百万円	1
その他有価証券評価差額金	10百万円	42百万円	32百万円	2

- 1 当期純利益と配当によるものであります。
- 2 株価の上昇によるものであります。

(2) キャッシュ・フローの分析

当連結会計年度末におけるキャッシュ・フローの分析については、「第2 事業の状況 1 業績等の概要

(2) キャッシュ・フロー」に記載のとおりであります。

なお、当企業集団のキャッシュ・フロー関連指標の推移は下記のとおりであります。

	第52期 平成21年3月期	第53期 平成22年3月期	第54期 平成23年3月期	第55期 平成24年3月期	第56期 平成25年3月期
自己資本比率(%)	37.4	37.2	39.5	38.7	39.9
時価ベースの自己資本比率(%)	12.1	13.9	16.3	15.1	16.1
キャッシュ・フロー対有利子負債比率(年)	827.3	7.6	12.9	35.8	8.1
インタレスト・カバレッジ・レシオ(倍)	0.1	8.8	4.8	1.9	9.0

自己資本比率：自己資本 / 総資産

時価ベースの自己資本比率：株式時価総額 / 総資産

キャッシュ・フロー対有利子負債比率：有利子負債 / 営業キャッシュ・フロー

インタレスト・カバレッジ・レシオ：営業キャッシュ・フロー / 利払い

1. 各指標は、いずれも連結ベースの財務数値により計算しております。
2. 株式時価総額は、期末株価終値 × 期末発行済株式総数により算出しております。
3. 営業キャッシュ・フローは連結キャッシュ・フロー計算書の営業活動によるキャッシュ・フローを使用しております。有利子負債は、連結貸借対照表に計上されている負債のうち利子を支払っている全ての負債を対象としております。また、利払いについては、連結キャッシュ・フロー計算書の利息の支払額を使用しております。

(3) 経営成績の分析

「第2 事業の状況 1 業績等の概要 (1) 業績」をご参照ください。

### 第3【設備の状況】

#### 1【設備投資等の概要】

当社グループ（当社及び連結子会社）の設備投資については、前連結会計年度に購入しておりました仙台支店移転のための土地に倉庫と事務所を建築いたしました。また、更なるストックヤードの充実を目的として岩手県大船渡市に倉庫と事務所を建築し出店いたしました。

これらにより、東日本エリアの設備投資額は147,583千円、西日本エリアは9,990千円となりました。また、報告セグメントに帰属しない本社の設備投資額は、レンタル投入等により320,123千円となり、当連結会計年度における設備投資額の総額は477,697千円であります。

この内訳は、建物及び構築物購入137,442千円、工具、器具及び備品等購入8,566千円、車両運搬具4,555千円、レンタル資産購入199,042千円、リース資産購入128,091千円であります。

#### 2【主要な設備の状況】

当社グループにおける主要な設備は、次のとおりであります。

なお、当社では報告セグメントに帰属しない本社資産が含まれているため、また、類似の事業を営む事業所を多数設置していることにより、事業の地域別に一括して記載しております。

##### (1) 提出会社

事業所名 (所在地)	セグメントの名称	設備の内容	帳簿価額						従業員数 (人)	
			建物及び構築物 (千円)	機械装置及び運搬具 (千円)	工具、器具及び備品 (千円)	レンタル資産 (千円)	土地 (千円) (面積㎡)	リース資産 (千円)		合計 (千円)
本社（東京都文京区）		会社統括設備	364,409	290	6,564	185,160	227,652 (248.81)	557,138	1,341,215	27
関東地区支店・営業所 (千葉県柏市他)	東日本エリア	販売設備	180,276	1,362	1,333	1,401	725,385 (14,823.05)	-	909,758	67
北海道地区支店・営業所 (札幌市白石区他)		販売設備	29,593	109	430	208	-	-	30,342	22
東北地区支店・営業所 (仙台市若林区他)		販売設備	154,681	13	1,908	3,713	243,254 (5,705.93)	-	403,572	30
中部地区支店・営業所 (名古屋市北区他)	西日本エリア	販売設備	18,500	69	642	249	126,400 (1,767.57)	-	145,863	28
近畿地区支店・営業所 (大阪府藤井寺市)		販売設備	1,541	65	66	415	-	-	2,089	15
中四国地区支店・営業所 (岡山市南区他)		販売設備	1,946	0	189	354	-	-	2,491	19
九州地区支店・営業所 (福岡県糟屋郡他)		販売設備	2,974	116	270	7,170	40,047 (690.83)	-	50,579	44

##### (2) 国内子会社

会社名	事業所名 (所在地)	セグメントの名称	設備の内容	帳簿価額				従業員数 (人)
				建物及び構築物 (千円)	機械装置及び運搬具 (千円)	工具、器具及び備品 (千円)	合計 (千円)	
愛知フェンス工業㈱	熊谷センター (埼玉県熊谷市)	東日本エリア	生産設備	-	2,453	85	2,539	4
	小牧・九州センター (愛知県小牧市他)	西日本エリア	生産設備	81	1,480	139	1,701	5

(注) 1. 当社グループには「在外子会社」はありません。

2. 提出会社の「本社」及び「関東地区支店・営業所」の中には、愛知フェンス工業㈱に熊谷センターとして貸与中の土地36,383千円（1,436.79㎡）、建物及び構築物3,782千円を含んでおります。

#### 3【設備の新設、除却等の計画】

該当事項はありません。

## 第4【提出会社の状況】

### 1【株式等の状況】

#### (1)【株式の総数等】

##### 【株式の総数】

種類	発行可能株式総数(株)
普通株式	16,800,000
計	16,800,000

##### 【発行済株式】

種類	事業年度末現在発行数 (株) (平成25年3月31日)	提出日現在発行数(株) (平成25年6月28日)	上場金融商品取引所名 又は登録認可金融商品 取引業協会名	内容
普通株式	5,000,000	5,000,000	大阪証券取引所 JASDAQ (スタンダード)	単元株式数1,000株
計	5,000,000	5,000,000	-	-

#### (2)【新株予約権等の状況】

該当事項はありません。

#### (3)【行使価額修正条項付新株予約権付社債券等の行使状況等】

該当事項はありません。

#### (4)【ライツプランの内容】

該当事項はありません。

#### (5)【発行済株式総数、資本金等の推移】

年月日	発行済株式総 数増減数 (株)	発行済株式総 数残高(株)	資本金増減額 (千円)	資本金残高 (千円)	資本準備金増 減額 (千円)	資本準備金残 高(千円)
平成7年10月3日	800,000	5,000,000	496,000	886,000	723,090	968,090

##### (注) 有償一般募集

入札による募集 600,000株

発行価格 1,240円

資本組入額 620円

払込金総額 923,090千円

入札によらない募集 200,000株

発行価格 1,480円

資本組入額 620円

払込金総額 296,000千円

(6)【所有者別状況】

平成25年3月31日現在

区分	株式の状況(1単元の株式数1,000株)							単元未満株式の状況(株)
	政府及び地方公共団体	金融機関	金融商品取引業者	その他の法人	外国法人等		個人その他	
					個人以外	個人		
株主数(人)	-	9	8	21	1	-	460	499
所有株式数(単元)	-	426	18	2,005	2	-	2,543	4,994
所有株式数の割合(%)	-	8.53	0.36	40.15	0.04	-	50.92	100.00

(注)自己株式5,911株は「個人その他」に5単元及び「単元未満株式の状況」に911株を含めて記載しております。

(7)【大株主の状況】

平成25年3月31日現在

氏名又は名称	住所	所有株式数(千株)	発行済株式総数に対する所有株式数の割合(%)
(有)裕崎興産	東京都文京区本郷5-25-14	1,384	27.69
岡崎 勇	東京都杉並区	984	19.68
ティーツー・キャピタル(株)	東京都千代田区二番町9-10 タワー麹町ビル2階	425	8.50
セフテック従業員持株会	東京都文京区本郷5-25-14	119	2.39
(株)三菱東京UFJ銀行	東京都千代田区丸の内2-7-1	96	1.92
佐藤 兼義	静岡県湖西市	74	1.48
(合)東京理財	東京都世田谷区中町5-20-13	58	1.16
(有)細田火薬店	兵庫県多可郡多可町加美区的場424	50	1.00
小川 由晃	和歌山県和歌山市	48	0.96
(株)みずほ銀行	東京都千代田区内幸町1-1-5	48	0.96
(株)りそな銀行	大阪府大阪市中央区備後町2-2-1	48	0.96
計	-	3,335	66.71

(8)【議決権の状況】

【発行済株式】

平成25年3月31日現在

区分	株式数(株)	議決権の数(個)	内容
無議決権株式	-	-	-
議決権制限株式(自己株式等)	-	-	-
議決権制限株式(その他)	-	-	-
完全議決権株式(自己株式等)	普通株式 5,000	-	-
完全議決権株式(その他)	普通株式 4,989,000	4,989	-
単元未満株式	普通株式 6,000	-	1単元(1,000株)未満の株式
発行済株式総数	5,000,000	-	-
総株主の議決権	-	4,989	-

(注)「単元未満株式」の欄には、当社所有の自己株式が911株含まれております。



【自己株式等】

平成25年3月31日現在

所有者の氏名又は名称	所有者の住所	自己名義所有株式数(株)	他人名義所有株式数(株)	所有株式数の合計(株)	発行済株式総数に対する所有株式数の割合(%)
セフテック(株)	東京都文京区本郷 5-25-14	5,000	-	5,000	0.10
計	-	5,000	-	5,000	0.10

(9) 【ストックオプション制度の内容】

該当事項はありません。

2 【自己株式の取得等の状況】

【株式の種類等】 会社法第155条第7号に該当する普通株式の取得

(1) 【株主総会決議による取得の状況】

該当事項はありません。

(2) 【取締役会決議による取得の状況】

該当事項はありません。

(3) 【株主総会決議又は取締役会決議に基づかないものの内容】

区分	株式数(株)	価額の総額(円)
当事業年度における取得自己株式	968	237,160
当期間における取得自己株式	-	-

(注) 当期間における取得自己株式には、平成25年6月1日からこの有価証券報告書提出日までの単元未満株式の買取による株式は含まれておりません。

(4) 【取得自己株式の処理状況及び保有状況】

区分	当事業年度		当期間	
	株式数(株)	処分価額の総額(円)	株式数(株)	処分価額の総額(円)
引き受ける者の募集を行った取得自己株式	-	-	-	-
消却の処分を行った取得自己株式	-	-	-	-
合併、株式交換、会社分割に係る移転を行った取得自己株式	-	-	-	-
その他	-	-	-	-
保有自己株式数	5,911	-	5,911	-

(注) 当期間における保有自己株式には、平成25年6月1日からこの有価証券報告書提出日までの単元未満株式の買取による株式は含まれておりません。

### 3【配当政策】

当社グループは、株主尊重を第一義と考え、今後の業績の伸展状況、配当性向を考慮しつつ、安定的な配当の維持及び適正な利益還元を行っていくことを基本方針としております。

剰余金の配当の決定機関は、期末配当については株主総会、中間配当については取締役会であります。当社グループは、取締役会の決議により、毎年9月30日を基準として中間配当を行うことができる旨を定款に定めており、中間配当と期末配当の年2回の剰余金の配当を行うことができますが、売上高が下期に偏る傾向にありますので、年1回の配当を基本としております。

当期の配当につきましては、引き続き安定的な配当を実施し株主の支援に応えるため、1株当たり12円として実施することを決定いたしました。

内部留保金につきましては、将来に向けた企業体質の強化と積極的な事業展開のために有効投資してまいりたいと考えております。

なお、当事業年度に係る剰余金の配当は以下のとおりです。

決議年月日	配当金の総額(千円)	1株当たり配当金(円)
平成25年6月27日 定時株主総会決議	59,929	12

### 4【株価の推移】

#### (1)【最近5年間の事業年度別最高・最低株価】

回次	第52期	第53期	第54期	第55期	第56期
決算年月	平成21年3月	平成22年3月	平成23年3月	平成24年3月	平成25年3月
最高(円)	292	308	289	284	315
最低(円)	175	195	216	232	235

(注) 最高・最低株価は、平成22年4月1日より大阪証券取引所JASDAQにおけるものであり、平成22年10月12日より大阪証券取引所JASDAQ(スタンダード)におけるものであります。それ以前はジャスダック証券取引所におけるものであります。

#### (2)【最近6月間の月別最高・最低株価】

月別	平成24年10月	11月	12月	平成25年1月	2月	3月
最高(円)	249	260	277	305	303	315
最低(円)	237	240	247	270	272	283

(注) 最高・最低株価は、大阪証券取引所JASDAQ(スタンダード)におけるものであります。

5【役員の状況】

役名	職名	氏名	生年月日	略歴	任期	所有株式数 (千株)
代表取締役社長兼社長執行役員		岡崎 勇	昭和17年2月21日生	昭和38年12月 当社入社(旧社名 東阪神点灯株) 昭和41年6月 取締役 昭和46年6月 代表取締役社長 平成9年6月 会長 平成10年6月 愛知フェンス工業株代表取締役社長(現任) 平成11年6月 取締役会長 平成12年6月 代表取締役社長 平成18年4月 代表取締役社長兼社長執行役員(現任)	(注) 4	984
代表取締役副社長兼副社長執行役員		涌井 澄欣	昭和38年6月18日生	平成13年3月 当社入社 平成18年4月 執行役員名古屋支店長 平成18年8月 執行役員総務部長 平成19年6月 取締役兼執行役員総務部長 平成21年6月 常務取締役兼常務執行役員総務部長 平成22年7月 専務取締役兼専務執行役員総務部長 平成23年6月 代表取締役副社長兼副社長執行役員(現任)	(注) 4	11
取締役兼執行役員	営業本部長兼関東第1営業部長	岩清水 秀貴	昭和34年6月9日生	昭和60年11月 当社入社 平成13年4月 仙台支店長 平成18年4月 執行役員仙台支店長 平成21年6月 取締役兼執行役員営業本部長 平成23年7月 取締役兼執行役員営業本部長兼関東営業部長 平成25年5月 取締役兼執行役員営業本部長兼関東第1営業部長(現任)	(注) 4	5
取締役兼執行役員	経理部長兼子会社担当	佐藤 雄考	昭和37年10月11日生	平成6年6月 当社入社 平成11年7月 経理部次長 平成18年8月 執行役員経理部長兼子会社担当 平成21年6月 取締役兼執行役員経理部長兼子会社担当(現任)	(注) 4	2
取締役兼執行役員	仙台支店長兼東北・北海道地区管掌	市川 忠	昭和34年7月15日生	昭和60年6月 当社入社 平成9年4月 名古屋支店長 平成20年4月 執行役員営業副本部長兼関東営業部長 平成23年7月 執行役員札幌支店長 平成24年7月 執行役員仙台支店長 平成25年6月 取締役兼執行役員仙台支店長兼東北・北海道地区管掌(現任)	(注) 4	5
常勤監査役		清水 誠	昭和21年1月21日生	平成9年9月 当社入社 総務部次長 平成10年4月 総務部長 平成12年6月 取締役総務部長 平成14年11月 取締役管理本部本部長 平成15年5月 取締役総務部長 平成18年4月 取締役兼執行役員総務部長 平成18年7月 当社退社 平成19年6月 常勤監査役(現任)	(注) 2	2

役名	職名	氏名	生年月日	略歴	任期	所有株式数 (千株)
監査役		坂野 宣弘	昭和32年3月6日生	平成2年3月 公認会計士登録 平成5年1月 坂野公認会計士事務所開設 平成5年4月 税理士登録 平成18年11月 当社一時監査役 平成19年6月 当社監査役(現任)	(注) 2	-
監査役		藤井 基	昭和43年9月8日生	平成9年4月 東京弁護士会登録 T M I 総合法律事務所勤務 平成16年1月 ニューヨーク州弁護士資格取得 平成17年4月 T M I 総合法律事務所パートナー就任 平成24年6月 当社監査役(現任)	(注) 3	-
計						1,009

- (注) 1. 監査役坂野 宣弘及び藤井 基は、社外監査役であります。
2. 平成23年6月29日開催の定時株主総会の終結の時から4年。
  3. 平成24年6月28日開催の定時株主総会の終結の時から4年。
  4. 平成25年6月27日開催の定時株主総会の終結の時から2年。
5. 当社は、取締役による意思決定機能と執行役員による業務執行機能を分離し、経営の効率化と業務執行のスピードアップを図るため、執行役員制度を導入しております。  
執行役員は次の1名であります(取締役兼務者を除く)。  
執行役員 美田 昌宏

## 6【コーポレート・ガバナンスの状況等】

### (1)【コーポレート・ガバナンスの状況】

#### 企業統治の体制

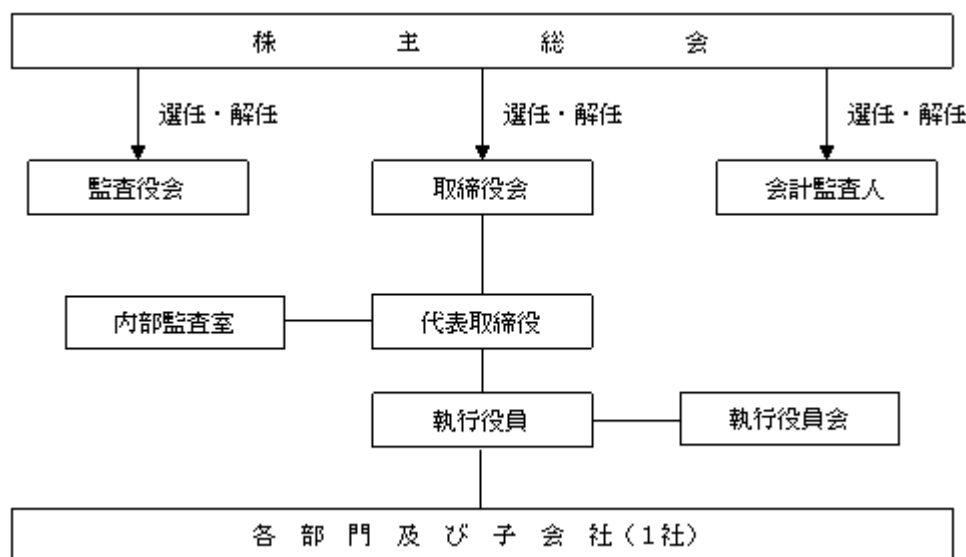
#### (企業統治の体制の概要)

当社はどのような状況や環境でも、顧客最重視の経営姿勢を中心に据え、また、変化の著しい外部環境に機敏に即応する経営戦略を積極的に取りつつも経営の健全性・透明性を高めることが最重要課題の一つであると認識しております。

取締役会は、会社の意思決定機関として、経営の基本方針、法令・定款に定められた事項及びその他経営に関する重要事項を決定しつつ、取締役の業務執行状況を監督しており、また、監査役会は取締役の職務執行全般について、厳正な監査を行っております。

執行役員会は、予算・組織・人事・事業計画等全社的な意思決定事項について協議し、必要であれば議案を取締役会へ提出しております。

会社の経営上の意思決定、執行及び監査に係る経営管理組織その他コーポレート・ガバナンス体制の概要は次のとおりです。



#### (企業統治の体制を採用する理由)

当社は現状の取締役と監査役という枠組みの中で、会社業務に精通した社内取締役による迅速な経営意思決定及び監査役による監査機能の充実等が可能であることから、委員会等設置会社ではなく従来の監査役制度を採用しております。

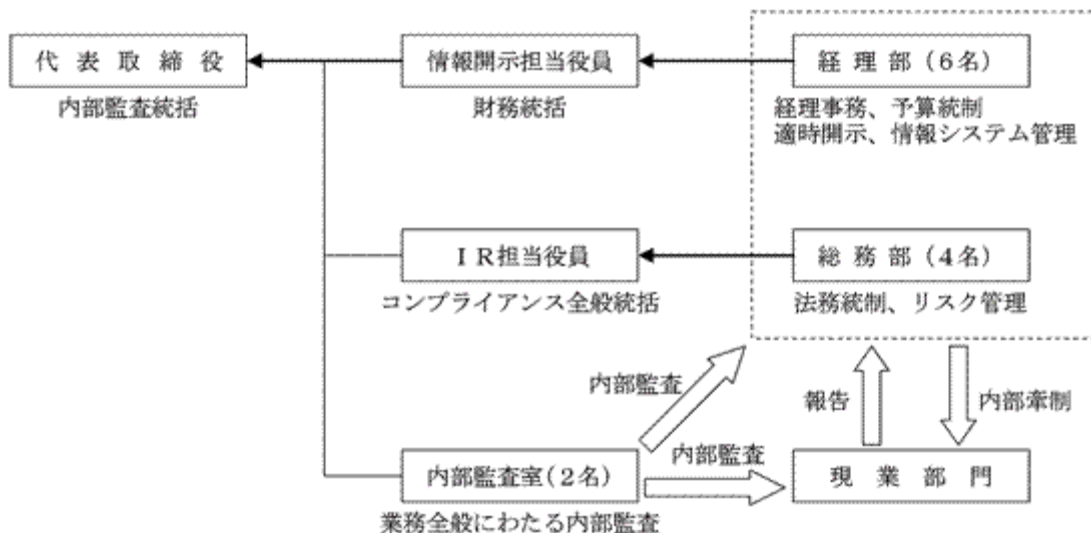
取締役会は、5名の取締役で構成されており、監査役出席の上、原則として毎月開催し意思決定及び業務報告等を行っております。また、業務執行体制を強化するために平成18年4月より執行役員制度を導入し、業務執行の迅速化及び権限と責任の明確化に努めております。

#### (内部統制システム及びリスク管理体制の整備)

当社は、業務の有効性・効率性、財務報告の信頼性、コンプライアンスの確保、資産の保全などの統制目的を達成するため、企業理念に基づいた基本方針及び役員、社員が遵守すべき倫理規定について、各拠点への掲示を義務付け周知徹底を行っております。また、内部通報制度を定め内部統制とコンプライアンスについて研修を実施しております。

リスク管理体制については、リスク管理委員会を最低年1回、緊急時には都度開催し、リスクの洗い出しや、倫理規程の見直しその他、職務の執行が法令及び定款に適合することを確保するための対策を検討し実施いたしております。

また、管理部門の配置状況及び現業部門への牽制機能の模式図は次のとおりです。



#### 内部監査及び監査役監査の状況

当社の内部監査体制としては、代表取締役社長直轄の内部監査室を設置しております。

内部監査室は、年間計画により各支店、営業所並びに各部門の業務全般について、法律、法令、社内規程に沿った業務執行がされているかの監査を実施し、監査結果を代表取締役社長と常勤監査役へ報告し会計監査人には必要に応じて提出しております。

また、必要に応じ顧問弁護士、税理士などの専門家から経営判断上のアドバイスを受けるなど、経営に法律面でのチェック機能が働くよう、法令遵守の徹底を図っております。

監査役会につきましては、3名の監査役で構成され、うち2名は社外監査役（弁護士及び公認会計士）であり、その専門的かつ客観的立場で厳正に監査を行い監査機能の充実を図っております。

当期の実施状況としては、監査役会を年7回開催し、重要事項について協議する他、会計監査人との面談を持ち、特に会計上、内部統制上の問題につき協議し、監査はより実効的に行われております。

また、一般株主保護の為、一般株主と利益相反のない社外監査役2名を独立役員に選任しております。

#### 会計監査の状況

会計監査につきましては、新日本有限責任監査法人に委託し、期末のみではなく期中においても監査が実施されており、監査結果について意見交換、改善などの提言を受けているほか、監査役会にも適時報告されております。

業務を執行した公認会計士の氏名、所属する監査法人及び継続監査年数は次のとおりです。

業務を執行した公認会計士の氏名	所属する監査法人	継続監査年数
稲垣 正人	新日本有限責任監査法人	3年
山崎 一彦	新日本有限責任監査法人	1年

上記の他、会計監査業務に係る補助者は、公認会計士7名、その他7名であります。

### 社外取締役及び社外監査役

当社の社外監査役は2名であり、社外取締役は選任しておりません。社外監査役および社外監査役が役員又は使用人である会社等、並びに過去において役員又は使用人であった会社等と当社との間には、人的関係、資金的関係又は取引関係、その他利害関係はありません。

当社は、経営の意思決定機能と、執行役員による業務執行を管理監督する機能を持つ取締役会に対し、監査役3名中の2名を社外監査役とすることで経営への監視機能を強化しております。コーポレート・ガバナンスにおいて、外部からの客観的、中立の経営監視の機能が重要と考えており、社外監査役2名による監査が実施されることにより、外部からの経営監視機能が十分に機能する体制が整っていると考えられるため、社外取締役は選任しておりません。

当社において、社外取締役及び社外監査役を選任するための独立性に関する基準又は方針は明確にありませんが、専門的な知識と客観的立場で適切な意見や提案をすることができ、一般株主への不利益が発生する恐れがないことを基本に選任しております。

社外監査役は、監査役会での監査業務、内部監査室との連携及び会計監査人からの報告内容の精査を行い取締役会へ意見等を行っております。

### 役員報酬等

役員区分ごとの報酬等の総額、報酬等の種類別の総額及び対象となる役員の員数

役員区分	報酬等の総額 (千円)	基本報酬(千円)	対象となる役員の 員数(人)
取締役(社外取締役を除く)	68,937	68,937	4
監査役(社外監査役を除く)	3,600	3,600	1
社外役員	3,900	3,900	3

平成6年10月25日開催の臨時株主総会で取締役及び監査役に対する報酬限度額を取締役は年間総額300百万円以内、監査役は年間総額30百万円以内と決議しております。

なお、当社は役員報酬等の額又はその算定方法の決定に関する方針は定めておりません。

### 取締役の定数

当社の取締役は、12名以内とする旨定款に定めております。

### 株主総会決議事項を取締役会で決議できることとしている事項

(中間配当)

当社は、株主への機動的な利益還元を行うため、会社法第454条第5項の規定により、取締役会の決議によって中間配当を支払うことができる旨定款に定めております。

### 取締役の選任の決議要件

当社は、取締役の選任決議について、議決権を行使することができる株主の議決権の3分の1以上を有する株主が出席し、その議決権の過半数をもって行う旨定款に定めております。また、取締役の選任決議は、累積投票によらないものとする旨定款に定めております。

### 株主総会の特別決議要件

当社は、会社法第309条第2項に定める株主総会の特別決議要件について、株主総会の円滑な運営を行うため、議決権を行使することができる株主の議決権の3分の1以上を有する株主が出席し、その議決権の3分の2以上をもって決議を行う旨定款に定めております。

株式の保有状況

イ．投資株式のうち保有目的が純投資目的以外の目的であるものの銘柄数及び貸借対照表計上額の合計額

6銘柄 146,078千円

ロ．保有目的が純投資目的以外の目的である投資株式の保有区分、銘柄、株式数、貸借対照表計上額及び保有目的  
前事業年度

特定投資株式

銘柄	株式数(株)	貸借対照表計上額 (千円)	保有目的
(株)三菱UFJフィナンシャル・グループ	213,900	88,126	取引金融機関であることと 資金調達機能の強化
(株)グリーンクロス	20,000	11,360	営業上取引の安定化
(株)みずほフィナンシャルグループ	20,150	2,720	取引金融機関であることと 資金調達機能の強化
(株)りそなホールディングス	3,300	1,257	取引金融機関であることと 資金調達機能の強化
大林道路(株)	1,118	287	営業上取引の安定化

当事業年度

特定投資株式

銘柄	株式数(株)	貸借対照表計上額 (千円)	保有目的
(株)三菱UFJフィナンシャル・グループ	213,900	119,356	取引金融機関であることと 資金調達機能の強化
(株)グリーンクロス	20,000	13,700	営業上取引の安定化
(株)みずほフィナンシャルグループ	20,150	4,009	取引金融機関であることと 資金調達機能の強化
(株)りそなホールディングス	3,300	1,610	取引金融機関であることと 資金調達機能の強化
大林道路(株)	1,118	402	営業上取引の安定化



(2) 【監査報酬の内容等】

【監査公認会計士等に対する報酬の内容】

区分	前連結会計年度		当連結会計年度	
	監査証明業務に基づく報酬(百万円)	非監査業務に基づく報酬(百万円)	監査証明業務に基づく報酬(百万円)	非監査業務に基づく報酬(百万円)
提出会社	19	-	19	-
連結子会社	-	-	-	-
計	19	-	19	-

【その他重要な報酬の内容】

前連結会計年度

該当事項はありません。

当連結会計年度

該当事項はありません。

【監査公認会計士等の提出会社に対する非監査業務の内容】

前連結会計年度

該当事項はありません。

当連結会計年度

該当事項はありません。

【監査報酬の決定方針】

当社は「監査公認会計士等に対する報酬の額の決定に関する方針」を特に定めておりませんが、監査報酬は、監査日数、当社グループの規模、業務の特性等を勘案し、会計監査人と協議のうえ決定しております。

## 第5【経理の状況】

### 1．連結財務諸表及び財務諸表の作成方法について

- (1) 当社の連結財務諸表は、「連結財務諸表の用語、様式及び作成方法に関する規則」（昭和51年大蔵省令第28号）に基づいて作成しております。
- (2) 当社の財務諸表は、「財務諸表等の用語、様式及び作成方法に関する規則」（昭和38年大蔵省令第59号）に基づいて作成しております。

### 2．監査証明について

当社は、金融商品取引法第193条の2第1項の規定に基づき、連結会計年度（平成24年4月1日から平成25年3月31日まで）の連結財務諸表及び第56期事業年度（平成24年4月1日から平成25年3月31日まで）の財務諸表について、新日本有限責任監査法人による監査を受けております。

### 3．連結財務諸表等の適正性を確保するための特段の取組みについて

当社は、連結財務諸表等の適正性を確保するための特段の取組みを行っております。具体的には、会計基準等の内容を適切に把握し、対応できる体制を整備するため、公益財団法人財務会計基準機構へ加入するとともに、各種セミナーへの参加、財務会計や税務の専門誌を定期的に購読し、情報を取得しております。

1【連結財務諸表等】  
(1)【連結財務諸表】  
【連結貸借対照表】

(単位：千円)

	前連結会計年度 (平成24年3月31日)	当連結会計年度 (平成25年3月31日)
<b>資産の部</b>		
流動資産		
現金及び預金	2,355,305	2,224,489
受取手形及び売掛金	<sup>3</sup> 2,118,521	<sup>3</sup> 2,171,801
商品及び製品	694,017	739,095
原材料	149,723	151,921
繰延税金資産	46,769	54,998
その他	56,803	38,957
貸倒引当金	9,500	11,200
流動資産合計	5,411,641	5,370,063
固定資産		
有形固定資産		
建物及び構築物	1,838,803	1,964,614
減価償却累計額及び減損損失累計額	1,150,672	1,193,952
建物及び構築物(純額)	<sup>1</sup> 688,130	<sup>1</sup> 770,661
レンタル資産	988,394	933,852
減価償却累計額及び減損損失累計額	798,781	735,176
レンタル資産(純額)	189,613	198,675
土地	<sup>1, 2</sup> 1,407,326	<sup>1, 2</sup> 1,407,326
リース資産	1,040,216	1,162,922
減価償却累計額及び減損損失累計額	389,674	605,784
リース資産(純額)	650,542	557,138
その他	221,763	226,252
減価償却累計額及び減損損失累計額	206,910	208,658
その他(純額)	14,853	17,593
有形固定資産合計	2,950,466	2,951,396
無形固定資産		
投資その他の資産	24,105	19,844
投資有価証券	282,024	332,450
繰延税金資産	24,153	22,282
その他	147,182	147,308
貸倒引当金	10,730	19,459
投資その他の資産合計	442,630	482,582
固定資産合計	3,417,202	3,453,823
資産合計	8,828,844	8,823,887

	前連結会計年度 (平成24年3月31日)	当連結会計年度 (平成25年3月31日)
<b>負債の部</b>		
流動負債		
支払手形及び買掛金	3 849,553	3 896,571
短期借入金	1 1,681,000	1 1,631,000
1年内返済予定の長期借入金	1 695,000	1 300,000
リース債務	217,498	237,006
未払法人税等	14,730	100,225
賞与引当金	61,424	61,702
その他	175,745	202,664
流動負債合計	3,694,952	3,429,171
固定負債		
長期借入金	1 1,035,000	1 1,300,000
リース債務	445,470	337,180
長期未払金	65,783	65,600
再評価に係る繰延税金負債	2 110,827	2 110,827
退職給付引当金	56,026	59,536
その他	1,479	1,479
固定負債合計	1,714,586	1,874,622
負債合計	5,409,538	5,303,794
純資産の部		
株主資本		
資本金	886,000	886,000
資本剰余金	968,090	968,090
利益剰余金	2,824,666	2,893,267
自己株式	1,319	1,556
株主資本合計	4,677,436	4,745,800
その他の包括利益累計額		
その他有価証券評価差額金	10,168	42,592
土地再評価差額金	2 1,268,300	2 1,268,300
その他の包括利益累計額合計	1,258,131	1,225,707
純資産合計	3,419,305	3,520,092
負債純資産合計	8,828,844	8,823,887

【連結損益計算書及び連結包括利益計算書】  
【連結損益計算書】

(単位：千円)

	前連結会計年度 (自平成23年4月1日 至平成24年3月31日)	当連結会計年度 (自平成24年4月1日 至平成25年3月31日)
売上高	6,993,033	7,420,541
売上原価	3,870,530 <sup>3</sup>	4,107,151 <sup>3</sup>
売上総利益	3,122,502	3,313,390
販売費及び一般管理費		
運搬費	443,563	498,572
貸倒引当金繰入額	4,827	15,998
従業員給料及び賞与	1,173,104	1,172,514
賞与引当金繰入額	59,044	59,359
退職給付費用	28,761	38,274
福利厚生費	223,809	231,493
賃借料	373,963	365,442
減価償却費	70,685	72,146
その他	591,140 <sup>1</sup>	603,825 <sup>1</sup>
販売費及び一般管理費合計	2,968,897	3,057,628
営業利益	153,604	255,761
営業外収益		
受取利息	5,278	4,595
受取配当金	3,211	3,230
受取賃貸料	2,880	2,880
受取手数料	1,310	1,289
受取保険金	62	-
貸倒引当金戻入額	5,583	-
投資有価証券評価益	12,440	15,099
その他	7,435	7,861
営業外収益合計	38,201	34,955
営業外費用		
支払利息	58,639	52,192
その他	6,604	3,945
営業外費用合計	65,244	56,137
経常利益	126,561	234,580
特別利益		
投資有価証券売却益	10,321	-
受取保険金	-	20,032
特別利益合計	10,321	20,032
特別損失		
固定資産除却損	-	4,538 <sup>2</sup>
特別損失合計	-	4,538
税金等調整前当期純利益	136,882	250,074
法人税、住民税及び事業税	72,659	130,793
法人税等調整額	12,893	9,260
法人税等合計	85,553	121,533
少数株主損益調整前当期純利益	51,329	128,541
少数株主利益	-	-
当期純利益	51,329	128,541

【連結包括利益計算書】

(単位：千円)

	前連結会計年度 (自 平成23年 4月 1日 至 平成24年 3月31日)	当連結会計年度 (自 平成24年 4月 1日 至 平成25年 3月31日)
少数株主損益調整前当期純利益	51,329	128,541
その他の包括利益		
その他有価証券評価差額金	9,275	32,423
土地再評価差額金	15,703	-
その他の包括利益合計	24,978	32,423
包括利益	76,308	160,965
(内訳)		
親会社株主に係る包括利益	76,308	160,965
少数株主に係る包括利益	-	-

## 【連結株主資本等変動計算書】

(単位：千円)

	前連結会計年度 (自 平成23年 4月 1日 至 平成24年 3月31日)	当連結会計年度 (自 平成24年 4月 1日 至 平成25年 3月31日)
<b>株主資本</b>		
<b>資本金</b>		
当期首残高	886,000	886,000
当期変動額		
当期変動額合計	-	-
当期末残高	886,000	886,000
<b>資本剰余金</b>		
当期首残高	968,090	968,090
当期変動額		
当期変動額合計	-	-
当期末残高	968,090	968,090
<b>利益剰余金</b>		
当期首残高	2,833,288	2,824,666
当期変動額		
剰余金の配当	59,952	59,940
当期純利益	51,329	128,541
当期変動額合計	8,622	68,601
当期末残高	2,824,666	2,893,267
<b>自己株式</b>		
当期首残高	1,070	1,319
当期変動額		
自己株式の取得	248	237
当期変動額合計	248	237
当期末残高	1,319	1,556
<b>株主資本合計</b>		
当期首残高	4,686,307	4,677,436
当期変動額		
剰余金の配当	59,952	59,940
当期純利益	51,329	128,541
自己株式の取得	248	237
当期変動額合計	8,870	68,363
当期末残高	4,677,436	4,745,800

	前連結会計年度 (自 平成23年 4月 1日 至 平成24年 3月31日)	当連結会計年度 (自 平成24年 4月 1日 至 平成25年 3月31日)
<b>その他の包括利益累計額</b>		
<b>その他有価証券評価差額金</b>		
当期首残高	893	10,168
当期変動額		
株主資本以外の項目の当期変動額（純額）	9,275	32,423
当期変動額合計	9,275	32,423
当期末残高	10,168	42,592
<b>土地再評価差額金</b>		
当期首残高	1,284,003	1,268,300
当期変動額		
株主資本以外の項目の当期変動額（純額）	15,703	-
当期変動額合計	15,703	-
当期末残高	1,268,300	1,268,300
<b>その他の包括利益累計額合計</b>		
当期首残高	1,283,110	1,258,131
当期変動額		
株主資本以外の項目の当期変動額（純額）	24,978	32,423
当期変動額合計	24,978	32,423
当期末残高	1,258,131	1,225,707
<b>純資産合計</b>		
当期首残高	3,403,197	3,419,305
当期変動額		
剰余金の配当	59,952	59,940
当期純利益	51,329	128,541
自己株式の取得	248	237
株主資本以外の項目の当期変動額（純額）	24,978	32,423
当期変動額合計	16,108	100,787
当期末残高	3,419,305	3,520,092



## 【連結キャッシュ・フロー計算書】

(単位：千円)

	前連結会計年度 (自 平成23年 4月 1日 至 平成24年 3月31日)	当連結会計年度 (自 平成24年 4月 1日 至 平成25年 3月31日)
<b>営業活動によるキャッシュ・フロー</b>		
税金等調整前当期純利益	136,882	250,074
減価償却費	398,037	476,461
賞与引当金の増減額（ は減少）	7,377	278
退職給付引当金の増減額（ は減少）	4,179	3,509
貸倒引当金の増減額（ は減少）	8,003	10,428
投資有価証券評価損益（ は益）	12,440	15,099
貸倒引当金戻入益	5,583	-
固定資産除却損	-	4,538
投資有価証券売却損益（ は益）	10,321	-
受取保険金	-	20,032
レンタル資産取得による支出	172,665	199,042
受取利息及び受取配当金	8,489	7,826
支払利息	58,639	52,192
売上債権の増減額（ は増加）	200,685	53,279
たな卸資産の増減額（ は増加）	22,855	47,276
仕入債務の増減額（ は減少）	97,647	47,018
未払消費税等の増減額（ は減少）	8,942	24,626
その他の流動資産の増減額（ は増加）	4,774	4,101
その他の流動負債の増減額（ は減少）	26,859	6,367
その他の固定資産の増減額（ は増加）	11,294	10,872
その他の固定負債の増減額（ は減少）	5,456	214
小計	311,657	525,953
利息及び配当金の受取額	8,481	7,955
利息の支払額	58,783	52,351
保険金の受取額	-	20,032
法人税等の支払額	148,072	46,318
法人税等の還付額	507	13,493
営業活動によるキャッシュ・フロー	113,790	468,765
<b>投資活動によるキャッシュ・フロー</b>		
投資有価証券の売却による収入	76,161	-
有形固定資産の取得による支出	197,939	149,389
その他投資等の取得による支出	21,552	1,280
その他投資等の売却による収入	8,907	6,153
貸付金の回収による収入	2,158	1,748
投資活動によるキャッシュ・フロー	132,265	142,767
<b>財務活動によるキャッシュ・フロー</b>		
短期借入れによる収入	1,905,000	2,005,000
短期借入金の返済による支出	1,905,000	2,055,000
長期借入れによる収入	750,000	600,000
長期借入金の返済による支出	730,000	730,000
リース債務の返済による支出	169,431	216,798
自己株式の取得による支出	248	237
配当金の支払額	59,984	59,778
財務活動によるキャッシュ・フロー	209,664	456,814
現金及び現金同等物の増減額（ は減少）	228,139	130,816
現金及び現金同等物の期首残高	2,583,445	2,355,305
現金及び現金同等物の期末残高	2,355,305	2,224,489

【注記事項】

(連結財務諸表作成のための基本となる重要な事項)

1. 連結の範囲に関する事項

連結子会社の数 1社

連結子会社の名称

愛知フェンス工業株式会社

2. 持分法の適用に関する事項

持分法の適用会社はありません。

3. 連結子会社の事業年度等に関する事項

連結子会社の事業年度の末日は、連結決算日と一致しております。

4. 会計処理基準に関する事項

(1) 重要な資産の評価基準及び評価方法

有価証券

その他有価証券

時価のあるもの

決算期末日の市場価格等に基づく時価法(評価差額は全部純資産直入法により処理し、売却原価は移動平均法により算定)を採用しております。

なお、組込デリバティブを区分して測定することが出来ない複合金融商品は、複合金融商品全体を時価評価し、評価差額を損益に計上しております。

時価のないもの

移動平均法による原価法を採用しております。

たな卸資産

主として移動平均法による原価法(貸借対照表価額は収益性の低下に基づく簿価切下げの方法により算定)で評価しております。

(2) 重要な減価償却資産の減価償却の方法

有形固定資産(リース資産を除く)

定率法(ただし、平成10年4月1日以降に取得した建物(附属設備を除く)は定額法)によっております。

なお、主な耐用年数は次のとおりであります。

建物及び構築物 10～50年

その他 2～24年

(会計上の見積りの変更と区別することが困難な会計方針の変更)

当社及び国内連結子会社は、法人税法の改正に伴い、当連結会計年度より、平成24年4月1日以後に取得した有形固定資産について、改正後の法人税法に基づく減価償却方法に変更しております。

これによる当連結会計年度の損益に与える影響は軽微であります。

無形固定資産(リース資産を除く)

定額法を採用しております。

なお、自社利用のソフトウェアについては社内における利用可能期間(5年)に基づく定額法によっております。

リース資産

所有権移転外ファイナンス・リース取引に係るリース資産については、リース期間を耐用年数とし、残存価額を零とする定額法によっております。

なお、所有権移転外ファイナンス・リース取引のうち、リース取引開始日が平成20年3月31日以前のリース取引については、通常の賃貸借取引に係る方法に準じた会計処理によっております。

(3) 重要な引当金の計上基準

貸倒引当金

債権の貸倒による損失に備えるため、一般債権については貸倒実績率により、貸倒懸念債権等特定の債権については個別に回収可能性を勘案し、回収不能見込額を計上しております。

賞与引当金

従業員に対する賞与支給に備えるため、将来の支給見込額のうち当連結会計年度の負担額を計上しております。

退職給付引当金

従業員の退職給付に備えるため、当連結会計年度末における退職給付債務の見込額に基づき計上しております。

なお、退職給付引当金の算出は簡便法によっておりますので、数理計算上の差異は認識しておりません。

(4) 重要なヘッジ会計の方法

ヘッジ会計の方法

当社グループの行っている金利スワップ取引は、金利スワップの特例処理の要件を満たすものであり、特例処理によっております。

ヘッジ手段とヘッジ対象

ヘッジ手段...金利スワップ取引

ヘッジ対象...長期借入金の支払い金利

ヘッジ方針

将来の金利変動によるリスク回避を目的に行っており、投機的な取引は行わない方針であります。

ヘッジ有効性評価の方法

ヘッジ手段の想定元本とヘッジ対象に関する重要な条件が同一であり、かつ、ヘッジ開始時及びその後も継続して、キャッシュ・フロー変動を完全に相殺するものと想定することができるため、ヘッジ有効性の判定は省略しております。

(5) 連結キャッシュ・フロー計算書における資金の範囲

手許現金、随時引き出し可能な預金及び容易に換金可能であり、かつ、価値の変動について僅少なりスクしか負わない取得日から3ヶ月以内に償還期限の到来する短期投資からなっております。

(6) その他連結財務諸表作成のための重要な事項

消費税等の会計処理

税抜方式によっております。

(連結貸借対照表関係)

## 1 担保資産及び担保付債務

担保に供している資産は、次のとおりであります。

	前連結会計年度 (平成24年3月31日)	当連結会計年度 (平成25年3月31日)
建物	402,434千円	459,312千円
土地	788,040	788,040
計	1,190,475	1,247,353

上記に対応する担保付債務は、次のとおりであります。

	前連結会計年度 (平成24年3月31日)	当連結会計年度 (平成25年3月31日)
短期借入金	1,356,000千円	1,306,000千円
長期借入金(1年内返済予定額を含む)	1,730,000	1,600,000
計	3,086,000	2,906,000

2. 「土地の再評価に関する法律」(平成10年3月31日公布法律第34号)に基づき、事業用土地の再評価を行い、土地再評価差額金を純資産の部に計上しております。

- ・再評価の方法...土地の再評価に関する法律施行令(平成10年3月31日公布政令第119号)第2条第4号に定める地価税法(平成3年法律第69条)第16条に規定する地価税の課税価額の基礎となる土地の価額を算定するために国税庁長官が定めて公表した方法により算定した価額に合理的な調整を行って算定しております。
- ・再評価を行った年月日...平成14年3月31日

	前連結会計年度 (平成24年3月31日)	当連結会計年度 (平成25年3月31日)
再評価を行った土地の期末における時価と再評価後の帳簿価額との差額	283,420千円	295,856千円

## 3 連結会計年度末日満期手形

連結会計年度末日満期手形の会計処理については、当連結会計年度の末日が金融機関の休日でしたが、満期日に決済が行われたものとして処理しております。当連結会計年度末日満期手形の金額は、次のとおりであります。

	前連結会計年度 (平成24年3月31日)	当連結会計年度 (平成25年3月31日)
受取手形	49,966千円	70,433千円
支払手形	4,096	10,238

(連結損益計算書関係)

1 一般管理費に含まれる研究開発費

	前連結会計年度 (自平成23年4月1日 至平成24年3月31日)	当連結会計年度 (自平成24年4月1日 至平成25年3月31日)
	178千円	385千円

2 固定資産除却損の内容は次のとおりであります。

	前連結会計年度 (自平成23年4月1日 至平成24年3月31日)	当連結会計年度 (自平成24年4月1日 至平成25年3月31日)
支店営業所移転による 固定資産廃棄費用等	-	4,538千円

3 期末たな卸高は収益性の低下に伴う簿価切下後の金額であり、次のたな卸資産評価損が売上原価に含まれております。

	前連結会計年度 (自平成23年4月1日 至平成24年3月31日)	当連結会計年度 (自平成24年4月1日 至平成25年3月31日)
	7,505千円	354千円

(連結包括利益計算書関係)

その他の包括利益に係る組替調整額及び税効果額

	前連結会計年度 (自平成23年4月1日 至平成24年3月31日)	当連結会計年度 (自平成24年4月1日 至平成25年3月31日)
その他有価証券評価差額金：		
当期発生額	18,986千円	35,327千円
組替調整額	10,321	-
税効果調整前	8,665	35,327
税効果額	610	2,903
その他有価証券評価差額金	9,275	32,423
土地再評価差額金：		
税効果額	15,703	-
その他の包括利益合計	24,978	32,423

(連結株主資本等変動計算書関係)

前連結会計年度(自平成23年4月1日至平成24年3月31日)

1. 発行済株式の種類及び総数並びに自己株式の種類及び株式数に関する事項

	当連結会計年度期 首株式数(千株)	当連結会計年度増 加株式数(千株)	当連結会計年度減 少株式数(千株)	当連結会計年度末 株式数(千株)
発行済株式				
普通株式	5,000	-	-	5,000
合計	5,000	-	-	5,000
自己株式				
普通株式(注)	3	0	-	4
合計	3	0	-	4

(注) 普通株式の自己株式の株式数の増加0千株は、単元未満株式の買取による増加0千株であります。

2. 配当に関する事項

(1) 配当金支払額

(決議)	株式の種類	配当金の総額 (千円)	1株当たり配当 額(円)	基準日	効力発生日
平成23年6月29日 定時株主総会	普通株式	59,952	12	平成23年3月31日	平成23年6月30日

(2) 基準日が当連結会計年度に属する配当のうち、配当の効力発生日が翌連結会計年度となるもの

(決議)	株式の種類	配当金の総額 (千円)	配当の原資	1株当たり配 当額(円)	基準日	効力発生日
平成24年6月28日 定時株主総会	普通株式	59,940	利益剰余金	12	平成24年3月31日	平成24年6月29日

当連結会計年度(自平成24年4月1日至平成25年3月31日)

1. 発行済株式の種類及び総数並びに自己株式の種類及び株式数に関する事項

	当連結会計年度期 首株式数(千株)	当連結会計年度増 加株式数(千株)	当連結会計年度減 少株式数(千株)	当連結会計年度末 株式数(千株)
発行済株式				
普通株式	5,000	-	-	5,000
合計	5,000	-	-	5,000
自己株式				
普通株式(注)	4	0	-	5
合計	4	0	-	5

(注) 普通株式の自己株式の株式数の増加0千株は、単元未満株式の買取による増加0千株であります。

2. 配当に関する事項

(1) 配当金支払額

(決議)	株式の種類	配当金の総額 (千円)	1株当たり配当 額(円)	基準日	効力発生日
平成24年6月28日 定時株主総会	普通株式	59,940	12	平成24年3月31日	平成24年6月29日

(2) 基準日が当連結会計年度に属する配当のうち、配当の効力発生日が翌連結会計年度となるもの

(決議)	株式の種類	配当金の総額 (千円)	配当の原資	1株当たり配 当額(円)	基準日	効力発生日
平成25年6月27日 定時株主総会	普通株式	59,929	利益剰余金	12	平成25年3月31日	平成25年6月28日

(連結キャッシュ・フロー計算書関係)

現金及び現金同等物の期末残高と連結貸借対照表に掲記されている科目の金額との関係

	前連結会計年度 (自 平成23年4月1日 至 平成24年3月31日)	当連結会計年度 (自 平成24年4月1日 至 平成25年3月31日)
現金及び預金勘定	2,355,305千円	2,224,489千円
預入期間が3か月を超える定期預金	-	-
現金及び現金同等物	2,355,305	2,224,489

(リース取引関係)

1. ファイナンス・リース取引

所有権移転外ファイナンス・リース取引

リース資産の内容

有形固定資産

レンタル事業におけるレンタル商品であります。

リース資産の減価償却の方法

連結財務諸表作成のための基本となる重要な事項「4. 会計処理基準に関する事項 (2)重要な減価償却資産の減価償却の方法」に記載のとおりであります。

なお、所有権移転外ファイナンス・リース取引のうち、リース取引開始日が、平成20年3月31日以前のリース取引については、通常の賃貸借取引に係る方法に準じた会計処理によっており、その内容は次のとおりであります。

(1) リース物件の取得価額相当額、減価償却累計額相当額、減損損失累計額相当額及び期末残高相当額

(単位：千円)

	前連結会計年度(平成24年3月31日)		
	取得価額相当額	減価償却累計額相当額	期末残高相当額
車両運搬具	35,993	28,485	7,508
レンタル資産	69,845	63,137	6,707
合計	105,838	91,623	14,215

(単位：千円)

	当連結会計年度(平成25年3月31日)		
	取得価額相当額	減価償却累計額相当額	期末残高相当額
車両運搬具	4,838	4,335	502
合計	4,838	4,335	502

(2) 未経過リース料期末残高相当額等

(単位：千円)

	前連結会計年度 (平成24年3月31日)	当連結会計年度 (平成25年3月31日)
未経過リース料期末残高相当額		
1年内	15,913	107
1年超	107	-
合計	16,020	107

(3) 支払リース料、リース資産減損勘定の取崩額、減価償却費相当額、支払利息相当額及び減損損失

(単位：千円)

	前連結会計年度 (自平成23年4月1日 至平成24年3月31日)	当連結会計年度 (自平成24年4月1日 至平成25年3月31日)
支払リース料	30,221	13,034
減価償却費相当額	24,475	9,146
支払利息相当額	832	200

(4) 減価償却費相当額の算定方法

リース期間を耐用年数とし、残存価額を零とする定額法によっております。



(5) 利息相当額の算定方法

リース料総額とリース物件の取得価額相当額との差額を利息相当額とし、各期への配分方法につきましては、利息法によっております。

(減損損失について)

リース資産に配分された減損損失はありません。

2. オペレーティング・リース取引

オペレーティング・リース取引のうち解約不能のものに係る未経過リース料

(単位：千円)

	前連結会計年度 (平成24年3月31日)	当連結会計年度 (平成25年3月31日)
1年内	1,830	4,756
1年超	2,569	12,715
合計	4,399	17,471

(金融商品関係)

1. 金融商品の状況に関する事項

(1) 金融商品に対する取組方針

当社グループは、資金運用については預金及び有価証券等の安全性の高い金融商品に限定しており、売買益を目的にするような投機的な取引は行わない方針であります。複合金融商品についても、リスクの高い投機的な取引は行わない方針であります。

また、資金調達については、設備計画や予算計画を勘案し必要な資金を銀行借入により調達し、借入金に係る金利変動リスクを軽減する目的に、金利スワップ取引を行っております。

(2) 金融商品の内容及びそのリスク並びにリスク管理体制

営業債権である受取手形及び売掛金は、顧客の信用リスクに晒されております。当該リスクについて、与信限度額の設定、回収条件の不履行のモニタリングなどの与信管理を行っております。

投資有価証券については、その他有価証券であり市場価格の変動リスクに晒されておりますが、当該リスクに関しては定期的に時価や発行体の財務状況を把握し、適正な対応をするようにしております。

営業債務である支払手形及び買掛金は、1年以内の支払期日であります。

借入金及びファイナンス・リース取引に係るリース債務は、主に設備投資や在庫資金としての資金調達であります。このうち一部の借入金については、金利変動リスクに晒されておりますが、借入金のほとんどが固定金利であり、また、デリバティブ取引(金利スワップ取引)を利用してヘッジしているため、変動リスクは軽微であります。

デリバティブ取引は、金利スワップ及びデリバティブを組み込んだ複合金融商品を利用しております。

金利スワップ取引は、市場金利の変動から生じる市場リスクを有しておりますが、信用度の高い銀行であるため、信用リスクはほとんどないと認識しております。

複合金融商品は、為替相場の変動によるリスク及び償還時の為替相場の変動による元本毀損リスク等があります。

これらのリスク管理として、経理部において取引の実行、取引の内容確認、リスク管理がなされており、担当役員まで報告されております。

また、一定額以上の取引については取締役会に報告されております。

(3) 金融商品の時価等に関する事項についての補足説明

金融商品の時価には、市場価格に基づく価額のほか、市場価格がない場合には合理的に算定された価額が含まれております。当該価額の算定においては変動要因を織り込んでいるため、異なる前提条件等を採用することにより、当該価額が変動することがあります。

また、注記事項「デリバティブ取引関係」におけるデリバティブ取引に関する契約額等については、その金額自体がデリバティブ取引に係る市場リスクを示すものではありません。

## 2. 金融商品の時価等に関する事項

連結貸借対照表計上額、時価及びこれらの差額については、次のとおりであります。なお、時価を把握することが極めて困難と認められるものは含まれておりません（注）2．参照）。

前連結会計年度（平成24年3月31日）

	連結貸借対照表計上額 （千円）	時価（千円）	差額（千円）
(1) 現金及び預金	2,355,305	2,355,305	-
(2) 受取手形及び売掛金	2,118,521	2,118,521	-
(3) 投資有価証券	275,024	275,024	-
資産計	4,748,851	4,748,851	-
(1) 支払手形及び買掛金	849,553	849,553	-
(2) 短期借入金	1,681,000	1,681,000	-
(3) リース債務（流動負債）	217,498	224,337	6,839
(4) 長期借入金（1年内返済予定を含む）	1,730,000	1,732,843	2,843
(5) リース債務（固定負債）	445,470	438,224	7,246
負債計	4,923,522	4,925,960	2,437
デリバティブ取引	-	-	-

当連結会計年度（平成25年3月31日）

	連結貸借対照表計上額 （千円）	時価（千円）	差額（千円）
(1) 現金及び預金	2,224,489	2,224,489	-
(2) 受取手形及び売掛金	2,171,801	2,171,801	-
(3) 投資有価証券	325,450	325,450	-
資産計	4,721,741	4,721,741	-
(1) 支払手形及び買掛金	896,571	896,571	-
(2) 短期借入金	1,631,000	1,631,000	-
(3) リース債務（流動負債）	237,006	244,414	7,407
(4) 長期借入金（1年内返済予定を含む）	1,600,000	1,606,764	6,764
(5) リース債務（固定負債）	337,180	343,376	6,196
負債計	4,701,759	4,722,127	20,367
デリバティブ取引	-	-	-

（注）1．金融商品の時価の算定方法並びに有価証券及びデリバティブ取引に関する事項

資産

(1) 現金及び預金、(2) 受取手形及び売掛金

これらは短期間で決済されるものであるため、時価は帳簿価額と近似していることから、当該帳簿価額によっております。

(3) 投資有価証券

これらの時価について、株式等は取引所の価格によっており、債券は取引金融機関より提示された価格等に基づき算定しております。また、保有目的ごとの有価証券に関する事項については、注記事項（有価証券関係）をご参照下さい。

**負債**

(1) 支払手形及び買掛金、(2) 短期借入金

これらは短期間で決済されるものであるため、時価は帳簿価額と近似していることから、当該帳簿価額によっております。

(3) リース債務（流動負債）、(4) 長期借入金（1年内返済予定を含む）、(5) リース債務（固定負債）

これらの時価は、元利金の合計額を、同様の新規借入又はリース取引を行った場合に想定される利率で割り引いた現在価値により算定しております。

**デリバティブ取引**

注記事項（デリバティブ取引関係）をご参照下さい。

2. 時価を把握することが極めて困難と認められる金融商品

（単位：千円）

区分	前連結会計年度 （平成24年3月31日）	当連結会計年度 （平成25年3月31日）
非上場株式	7,000	7,000

これらについては、市場価格がなく、時価を把握することが極めて困難と認められることから、「(3) 投資有価証券」には含めておりません。

3. 金銭債権及び満期のある有価証券の連結決算日後の償還予定額  
前連結会計年度（平成24年3月31日）

	1年以内 （千円）	1年超 5年以内 （千円）	5年超 10年以内 （千円）	10年超 （千円）
現金及び預金	2,346,767	-	-	-
受取手形及び売掛金	2,118,521	-	-	-
投資有価証券				
その他有価証券のうち満期 があるもの				
(1) 国債・地方債等	-	-	-	-
(2) 社債	-	-	-	-
(3) その他（注）	-	-	-	300,000
合計	4,465,288	-	-	300,000

（注）早期償還条項が付与されております。

当連結会計年度（平成25年3月31日）

	1年以内 (千円)	1年超 5年以内 (千円)	5年超 10年以内 (千円)	10年超 (千円)
現金及び預金	2,214,853	-	-	-
受取手形及び売掛金	2,171,801	-	-	-
投資有価証券				
その他有価証券のうち満期 があるもの				
(1) 国債・地方債等	-	-	-	-
(2) 社債	-	-	-	-
(3) その他（注）	-	-	-	300,000
合計	4,386,654	-	-	300,000

（注）早期償還条項が付与されております。

4. 長期借入金、リース債務及びその他の有利子負債の連結決算日後の返済予定額

前連結会計年度（平成24年3月31日）

	1年以内 (千円)	1年超 2年以内 (千円)	2年超 3年以内 (千円)	3年超 4年以内 (千円)	4年超 5年以内 (千円)	5年超 (千円)
短期借入金	1,681,000	-	-	-	-	-
長期借入金	695,000	240,000	655,000	60,000	60,000	20,000
リース債務	217,498	204,293	132,583	76,655	31,938	-
合計	2,593,498	444,293	787,583	136,655	91,938	20,000

当連結会計年度（平成25年3月31日）

	1年以内 (千円)	1年超 2年以内 (千円)	2年超 3年以内 (千円)	3年超 4年以内 (千円)	4年超 5年以内 (千円)	5年超 (千円)
短期借入金	1,631,000	-	-	-	-	-
長期借入金	300,000	660,000	560,000	60,000	20,000	-
リース債務	237,006	158,496	105,953	52,890	19,839	-
合計	2,168,006	818,496	665,953	112,890	39,839	-

(有価証券関係)

前連結会計年度(平成24年3月31日)

1. その他有価証券

	種類	連結貸借対照表計上額(千円)	取得原価(千円)	差額(千円)
連結貸借対照表計上額が取得原価を超えるもの	(1) 株式	99,774	88,185	11,588
	(2) 債券			
	国債・地方債等	-	-	-
	社債	-	-	-
	その他	-	-	-
	(3) その他	-	-	-
	小計	99,774	88,185	11,588
連結貸借対照表計上額が取得原価を超えないもの	(1) 株式	3,977	5,395	1,417
	(2) 債券			
	国債・地方債等	-	-	-
	社債	-	-	-
	その他	171,273	300,000	128,727
	(3) その他	-	-	-
	小計	175,250	305,395	130,144
	合計	275,024	393,580	118,555

(注) 1. 非上場株式(連結貸借対照表計上額 7,000千円)については、市場価格がなく、時価を把握することが極めて困難と認められることから、上表の「その他有価証券」には含めておりません。

2. 当連結会計年度において債券の「その他」に含まれる複合金融商品の時価評価を行い、投資有価証券評価益12,440千円を計上しております。なお「取得原価」には、評価損計上前の取得価額を記載しております。

2. 売却したその他有価証券

種類	売却額(千円)	売却益の合計額(千円)	売却損の合計額(千円)
(1) 株式	76,161	10,321	-
(2) 債券			
国債・地方債等	-	-	-
社債	-	-	-
その他	-	-	-
(3) その他	-	-	-
合計	76,161	10,321	-

当連結会計年度（平成25年3月31日）

1. その他有価証券

	種類	連結貸借対照表計上額（千円）	取得原価（千円）	差額（千円）
連結貸借対照表計上額が取得原価を超えるもの	(1) 株式	139,078	93,580	45,498
	(2) 債券			
	国債・地方債等	-	-	-
	社債	-	-	-
	その他	-	-	-
	(3) その他	-	-	-
	小計	139,078	93,580	45,498
連結貸借対照表計上額が取得原価を超えないもの	(1) 株式	-	-	-
	(2) 債券			
	国債・地方債等	-	-	-
	社債	-	-	-
	その他	186,372	300,000	113,628
	(3) その他	-	-	-
	小計	186,372	300,000	113,628
	合計	325,450	393,580	68,129

(注) 1. 非上場株式（連結貸借対照表計上額 7,000千円）については、市場価格がなく、時価を把握することが極めて困難と認められることから、上表の「その他有価証券」には含めておりません。

2. 当連結会計年度において債券の「その他」に含まれる複合金融商品の時価評価を行い、投資有価証券評価益 15,099千円を計上しております。なお「取得原価」には、評価損計上前の取得価額を記載しております。

(デリバティブ取引関係)  
前連結会計年度(平成24年3月31日)

1. ヘッジ会計が適用されていないデリバティブ取引

	契約額等 (千円)	契約額等の うち1年超 (千円)	時 価 (千円)	評価損益 (千円)
市場取引以外の取引 複合金融商品(投資有価証券)	300,000	300,000	171,273	128,727
合計	300,000	300,000	171,273	128,727

- (注) 1. 時価の算定方法は、取引金融機関より提示された価格等に基づき算定しております。  
2. 評価損益については、組込デリバティブは時価の測定を合理的に区分して測定できないため、当該複合金融商品全体を時価評価し、評価差額を損益に計上しております。  
3. 契約額等については、当該複合金融商品の額面金額を表示しております。

2. ヘッジ会計が適用されているデリバティブ取引

ヘッジ会計の方法	取引の種類	主なヘッジ対象	契約額等 (千円)	契約額等の うち1年超 (千円)	時価 (千円)
金利スワップの特 例処理	金利スワップ取引 変動受取・固定支払	長期借入金	590,000	455,000	(注)

- (注) 金利スワップの特例処理によるものは、ヘッジ対象とされている長期借入金と一体として処理されているため、その時価は、当該長期借入金の時価に含めて記載しております。

当連結会計年度(平成25年3月31日)

1. ヘッジ会計が適用されていないデリバティブ取引

	契約額等 (千円)	契約額等の うち1年超 (千円)	時 価 (千円)	評価損益 (千円)
市場取引以外の取引 複合金融商品(投資有価証券)	300,000	300,000	186,372	113,628
合計	300,000	300,000	186,372	113,628

- (注) 1. 時価の算定方法は、取引金融機関より提示された価格等に基づき算定しております。  
2. 評価損益については、組込デリバティブは時価の測定を合理的に区分して測定できないため、当該複合金融商品全体を時価評価し、評価差額を損益に計上しております。  
3. 契約額等については、当該複合金融商品の額面金額を表示しております。

2. ヘッジ会計が適用されているデリバティブ取引

ヘッジ会計の方法	取引の種類	主なヘッジ対象	契約額等 (千円)	契約額等の うち1年超 (千円)	時価 (千円)
金利スワップの特 例処理	金利スワップ取引 変動受取・固定支払	長期借入金	520,000	400,000	(注)

- (注) 金利スワップの特例処理によるものは、ヘッジ対象とされている長期借入金と一体として処理されているため、その時価は、当該長期借入金の時価に含めて記載しております。

(退職給付関係)

1. 採用している退職給付制度の概要

当社は、確定給付型の制度としての適格退職年金制度を設けていましたが、平成22年6月30日付で適格退職年金制度  
を、確定拠出年金制度及び退職一時金制度に移行いたしました。

なお、当社は退職給付債務の算定にあたり、簡便法を採用しております。

2. 退職給付債務に関する事項

	前連結会計年度 (平成24年3月31日)	当連結会計年度 (平成25年3月31日)
退職給付債務(千円)	56,026	59,536
退職給付引当金(千円)	56,026	59,536

3. 退職給付費用に関する事項

	前連結会計年度 (自平成23年4月1日 至平成24年3月31日)	当連結会計年度 (自平成24年4月1日 至平成25年3月31日)
勤務費用(千円)	9,735	19,408
確定拠出年金への掛金支払額(千円)	19,025	18,849
退職給付費用(千円)	28,761	38,258

4. 退職給付債務等の計算の基礎に関する事項

当社は、退職給付債務等の算定にあたり、簡便法を採用しておりますので、基礎率等については記載しておりません。

(ストック・オプション等関係)

該当事項はありません。



(税効果会計関係)

1. 繰延税金資産及び繰延税金負債の発生の主な原因別の内訳

	前連結会計年度 (平成24年3月31日)	当連結会計年度 (平成25年3月31日)
繰延税金資産(流動)		
未払事業税	868千円	8,142千円
賞与引当金分社会保険料	3,167	3,240
賞与引当金	23,356	23,462
棚卸資産(未実現利益)	8,101	7,156
棚卸資産評価損	28,362	28,244
その他	6,967	6,671
繰延税金資産小計	70,824	76,916
評価性引当額	24,054	21,918
繰延税金資産合計	46,769	54,998
繰延税金資産(固定)		
貸倒引当金	1,912	4,334
退職給付引当金	19,967	21,218
長期未払金	23,445	23,379
投資有価証券評価損	72,141	66,760
会員権評価損	6,847	6,847
資産除去債務	11,012	10,986
減損損失	2,818	2,592
繰延税金資産小計	138,144	136,119
評価性引当額	113,988	110,931
繰延税金資産合計	24,156	25,188
繰延税金負債(固定)		
その他有価証券評価差額金	2	2,906
繰延税金負債合計	2	2,906
繰延税金資産の純額	70,923	77,280

2. 法定実効税率と税効果会計適用後の法人税等の負担率との間に重要な差異があるときの、当該差異の原因となった主要な項目別の内訳

	前連結会計年度 (平成24年3月31日)	当連結会計年度 (平成25年3月31日)
法定実効税率	40.7%	38.0%
(調整)		
交際費等永久に損金に算入されない項目	4.0	2.4
住民税均等割等	18.8	10.4
評価性引当額	4.9	2.1
子会社税率差異	0.0	0.0
税率変更による期末繰延税金資産の減額修正	4.4	-
その他	0.5	0.1
税効果会計適用後の法人税等の負担率	62.5	48.6

(セグメント情報等)

【セグメント情報】

1. 報告セグメントの概要

当社グループの報告セグメントは、当社グループの構成単位のうち分離された財務情報が入手可能であり、取締役会が経営資源の配分の決定及び業績を評価するために、定期的に検討を行う対象となっております。

当社グループは、土木工事事業用保安用品の販売及びレンタルを全国展開しております。従って単一事業ではありますが、取締役会において、営業統括責任範囲を東日本エリアと西日本エリアとしておりますので、この2エリアを報告セグメントとしております。

2. 報告セグメントごとの売上高、利益又は損失、資産、負債その他の項目の金額の算定方法

報告されている事業セグメントの会計処理の方法は、「連結財務諸表作成のための基本となる重要な事項」における記載と概ね同一であります。

セグメント間の内部収益及び振替高は市場実勢価格に基づいております。

「会計上の見積りの変更と区別することが困難な会計方針の変更」に記載のとおり、当社及び国内連結子会社は、法人税法の改正に伴い、当連結会計年度より、平成24年4月1日以後に取得した有形固定資産について、改正後の法人税法に基づく減価償却方法に変更しております。

これによる当連結会計年度の損益に与える影響は軽微であります。

3. 報告セグメントごとの売上高、利益又は損失、資産、負債その他の項目の金額に関する情報

前連結会計年度(自平成23年4月1日至平成24年3月31日)

(単位:千円)

	報告セグメント			調整額 (注)1	連結財務諸表計 上額 (注)2
	東日本エリア	西日本エリア	計		
売上高					
外部顧客への売上高	3,967,665	3,025,367	6,993,033	-	6,933,033
セグメント間の内部 売上高又は振替高	16,083	26,702	42,785	42,785	-
計	3,983,749	3,052,069	7,035,818	42,785	6,993,033
セグメント利益	248,460	230,623	479,084	325,479	153,604
セグメント資産	2,986,709	1,645,038	4,631,747	4,197,096	8,828,844
その他の項目					
減価償却費	36,331	10,169	46,500	351,536	398,037
有形固定資産及び無 形固定資産の増加額	184,806	8,961	193,768	520,157	713,925

(注)1. 調整額は、以下のとおりであります。

- (1) セグメント利益の調整額 325,479千円は、全社費用のうち配賦の困難な費用であります。
  - (2) セグメント資産の調整額4,197,096千円は、主に報告セグメントに帰属しない本社資産であります。
  - (3) その他の項目の有形固定資産及び無形固定資産の増加額の調整額520,157千円は、主に報告セグメントに帰属しない本社資産であります。
2. セグメント利益は、連結財務諸表の営業利益と調整を行っております。

当連結会計年度（自 平成24年 4月 1日 至 平成25年 3月31日）

（単位：千円）

	報告セグメント			調整額 (注) 1	連結財務諸表計 上額 (注) 2
	東日本エリア	西日本エリア	計		
売上高					
外部顧客への売上高	4,300,723	3,119,817	7,420,541	-	7,420,541
セグメント間の内部 売上高又は振替高	14,012	15,911	29,924	29,924	-
計	4,314,736	3,135,729	7,450,465	29,924	7,420,541
セグメント利益	382,944	159,932	542,876	287,115	255,761
セグメント資産	3,157,092	1,728,901	4,885,993	3,937,893	8,823,887
その他の項目					
減価償却費	40,298	10,734	51,032	425,429	476,461
有形固定資産及び無 形固定資産の増加額	147,583	9,990	157,574	320,123	477,697

(注) 1. 調整額は、以下のとおりであります。

- (1) セグメント利益の調整額 287,115千円は、全社費用のうち配賦の困難な費用であります。
  - (2) セグメント資産の調整額3,937,893千円は、主に報告セグメントに帰属しない本社資産であります。
  - (3) その他の項目の有形固定資産及び無形固定資産の増加額の調整額320,123千円は、主に報告セグメントに帰属しない本社資産であります。
2. セグメント利益は、連結財務諸表の営業利益と調整を行っております。

【関連情報】

前連結会計年度（自 平成23年 4月 1日 至 平成24年 3月31日）

1. 製品及びサービスごとの情報

単一の製品・サービスの区分の外部顧客への売上高が全てであるため、記載を省略しております。

2. 地域ごとの情報

(1) 売上高

本邦以外の外部顧客への売上高がないため、該当事項はありません。

(2) 有形固定資産

本邦以外に所在している有形固定資産がないため、該当事項はありません。

3. 主要な顧客ごとの情報

外部顧客への売上高のうち、連結損益計算書の売上高の10%以上を占める相手先がないため、記載はありません。

当連結会計年度（自 平成24年 4月 1日 至 平成25年 3月31日）

1. 製品及びサービスごとの情報

単一の製品・サービスの区分の外部顧客への売上高が全てであるため、記載を省略しております。

2. 地域ごとの情報

(1) 売上高

本邦以外の外部顧客への売上高がないため、該当事項はありません。

(2) 有形固定資産

本邦以外に所在している有形固定資産がないため、該当事項はありません。

3. 主要な顧客ごとの情報

外部顧客への売上高のうち、連結損益計算書の売上高の10%以上を占める相手先がないため、記載はありません。

【報告セグメントごとの固定資産の減損損失に関する情報】

該当事項はありません。

【報告セグメントごとののれんの償却額及び未償却残高に関する情報】

該当事項はありません。

【報告セグメントごとの負ののれん発生益に関する情報】

該当事項はありません。

【関連当事者情報】

該当事項はありません。

( 1株当たり情報 )

	前連結会計年度 (自 平成23年 4月 1日 至 平成24年 3月31日)	当連結会計年度 (自 平成24年 4月 1日 至 平成25年 3月31日)
1株当たり純資産額	684.54円	704.85円
1株当たり当期純利益金額	10.27円	25.74円

(注) 1. 潜在株式調整後1株当たり当期純利益金額については、潜在株式が存在しないため記載しておりません。

2. 1株当たり当期純利益金額の算定上の基礎は、以下のとおりであります。

	前連結会計年度 (自 平成23年 4月 1日 至 平成24年 3月31日)	当連結会計年度 (自 平成24年 4月 1日 至 平成25年 3月31日)
当期純利益金額(千円)	51,329	128,541
普通株主に帰属しない金額(千円)	-	-
普通株式に係る当期純利益金額(千円)	51,329	128,541
期中平均株式数(千株)	4,995,586	4,994,335

(重要な後発事象)

該当事項はありません。

【連結附属明細表】

【社債明細表】

該当事項はありません。

【借入金等明細表】

区分	当期首残高 (千円)	当期末残高 (千円)	平均利率 (%)	返済期限
短期借入金	1,681,000	1,631,000	1.1	-
1年以内に返済予定の長期借入金	695,000	300,000	1.5	-
1年以内に返済予定のリース債務	217,498	237,006	1.4	-
長期借入金(1年以内に返済予定のものを除く。)	1,035,000	1,300,000	1.4	平成26年～29年
リース債務(1年以内に返済予定のものを除く。)	445,470	337,180	1.3	平成26年～30年
合計	4,073,969	3,805,187	-	-

(注) 1. 平均利率については、期末借入金残高に対する加重平均利率を記載しております。

2. 長期借入金及びリース債務(1年以内に返済予定のものを除く。)の連結決算日後5年間の返済予定額は以下のとおりであります。

	1年超2年以内 (千円)	2年超3年以内 (千円)	3年超4年以内 (千円)	4年超5年以内 (千円)
長期借入金	660,000	560,000	60,000	20,000
リース債務	158,496	105,953	52,890	19,839

【資産除去債務明細表】

該当事項はありません。

(2) 【その他】

当連結会計年度における四半期情報等

(累計期間)	第1四半期	第2四半期	第3四半期	当連結会計年度
売上高(千円)	1,627,919	3,388,837	5,547,885	7,420,541
税金等調整前四半期(当期)純利益金額又は税金等調整前四半期(当期)純損失金額( )(千円)	96,418	42,512	117,861	250,074
四半期(当期)純利益金額又は四半期(当期)純損失金額( )(千円)	74,485	44,341	44,196	128,541
1株当たり四半期(当期)純利益金額又は1株当たり四半期(当期)純損失金額( )(円)	14.91	8.88	8.85	25.74

(会計期間)	第1四半期	第2四半期	第3四半期	第4四半期
1株当たり四半期純利益金額又は1株当たり四半期純損失金額( )(円)	14.91	6.04	17.73	16.89

2【財務諸表等】  
(1)【財務諸表】  
【貸借対照表】

(単位：千円)

	前事業年度 (平成24年3月31日)	当事業年度 (平成25年3月31日)
<b>資産の部</b>		
流動資産		
現金及び預金	2,136,775	1,996,038
受取手形	<sup>3</sup> 749,350	<sup>3</sup> 868,745
売掛金	1,368,577	1,301,300
商品	595,157	610,045
前払費用	38,953	35,059
未収収益	578	449
繰延税金資産	33,685	41,016
その他	13,752	372
貸倒引当金	9,500	11,200
流動資産合計	4,927,331	4,841,828
固定資産		
有形固定資産		
建物	1,712,778	1,827,173
減価償却累計額及び減損損失累計額	1,065,520	1,099,818
建物（純額）	<sup>1</sup> 647,257	<sup>1</sup> 727,354
構築物	118,909	130,324
減価償却累計額及び減損損失累計額	78,133	87,099
構築物（純額）	40,775	43,225
機械及び装置	6,416	6,416
減価償却累計額及び減損損失累計額	6,057	6,122
機械及び装置（純額）	358	293
車両運搬具	57,777	55,582
減価償却累計額及び減損損失累計額	55,431	53,848
車両運搬具（純額）	2,345	1,733
工具、器具及び備品	107,651	114,010
減価償却累計額及び減損損失累計額	98,828	102,604
工具、器具及び備品（純額）	8,823	11,405
レンタル資産	988,394	933,852
減価償却累計額及び減損損失累計額	798,781	735,176
レンタル資産（純額）	189,613	198,675
土地	<sup>1, 2</sup> 1,407,326	<sup>1, 2</sup> 1,407,326
リース資産	1,040,216	1,162,922
減価償却累計額及び減損損失累計額	389,674	605,784
リース資産（純額）	650,542	557,138
有形固定資産合計	2,947,043	2,947,155
無形固定資産		
電話加入権	7,938	7,938
ソフトウェア	14,509	10,478
その他	1,476	1,247
無形固定資産合計	23,924	19,663

	前事業年度 (平成24年3月31日)	当事業年度 (平成25年3月31日)
<b>投資その他の資産</b>		
投資有価証券	282,024	332,450
関係会社株式	11,300	11,300
出資金	10	10
従業員長期貸付金	4,220	2,472
破産更生債権等	12,257	20,853
長期前払費用	4	-
会員権	9,000	9,000
保険積立金	10,556	10,882
敷金及び保証金	102,788	95,765
繰延税金資産	22,783	20,904
貸倒引当金	10,730	19,459
<b>投資その他の資産合計</b>	<b>444,214</b>	<b>484,178</b>
<b>固定資産合計</b>	<b>3,415,182</b>	<b>3,450,997</b>
<b>資産合計</b>	<b>8,342,513</b>	<b>8,292,825</b>
<b>負債の部</b>		
<b>流動負債</b>		
支払手形	3 535,652	561,795
買掛金	4 266,366	4 255,172
短期借入金	1 1,356,000	1 1,306,000
1年内返済予定の長期借入金	1 695,000	1 300,000
リース債務	217,498	237,006
未払金	3,231	4,919
未払費用	146,119	147,836
未払法人税等	11,658	94,993
未払消費税等	7,249	26,019
前受金	6,118	8,808
預り金	7,013	6,894
前受収益	693	693
賞与引当金	59,044	59,359
<b>流動負債合計</b>	<b>3,311,645</b>	<b>3,009,498</b>
<b>固定負債</b>		
長期借入金	1 1,035,000	1 1,300,000
リース債務	445,470	337,180
長期未払金	65,783	65,600
再評価に係る繰延税金負債	2 110,827	2 110,827
退職給付引当金	56,026	59,536
その他	1,479	1,479
<b>固定負債合計</b>	<b>1,714,586</b>	<b>1,874,622</b>
<b>負債合計</b>	<b>5,026,232</b>	<b>4,884,121</b>

	前事業年度 (平成24年3月31日)	当事業年度 (平成25年3月31日)
<b>純資産の部</b>		
<b>株主資本</b>		
資本金	886,000	886,000
<b>資本剰余金</b>		
資本準備金	968,090	968,090
資本剰余金合計	968,090	968,090
<b>利益剰余金</b>		
利益準備金	56,023	56,023
<b>その他利益剰余金</b>		
別途積立金	2,607,000	2,602,000
繰越利益剰余金	58,618	123,854
利益剰余金合計	2,721,641	2,781,878
自己株式	1,319	1,556
株主資本合計	4,574,412	4,634,411
<b>評価・換算差額等</b>		
その他有価証券評価差額金	10,168	42,592
土地再評価差額金	<sup>2</sup> 1,268,300	<sup>2</sup> 1,268,300
評価・換算差額等合計	1,258,131	1,225,707
純資産合計	3,316,281	3,408,704
負債純資産合計	8,342,513	8,292,825



## 【損益計算書】

(単位：千円)

	前事業年度 (自 平成23年 4月 1日 至 平成24年 3月31日)	当事業年度 (自 平成24年 4月 1日 至 平成25年 3月31日)
<b>売上高</b>		
商品売上高	4,092,808	4,344,968
レンタル売上高	2,890,910	3,065,203
売上高合計	6,983,718	7,410,172
<b>売上原価</b>		
商品売上原価		
商品期首たな卸高	631,941	595,157
当期商品仕入高	2 3,593,014	2 3,829,601
合計	4,224,956	4,424,758
商品他勘定振替高	1 898,284	1 949,495
商品期末たな卸高	5 595,157	5 610,045
商品売上原価	2,731,514	2,865,217
レンタル売上原価	1,231,747	1,335,413
売上原価合計	3,963,261	4,200,631
<b>売上総利益</b>	3,020,456	3,209,541
<b>販売費及び一般管理費</b>		
運搬費	410,883	461,054
貸倒引当金繰入額	4,827	15,998
役員報酬	77,487	76,437
従業員給料及び賞与	1,173,104	1,172,514
賞与引当金繰入額	59,044	59,359
退職給付費用	28,761	38,274
福利厚生費	220,425	228,469
通信・交通費	108,712	115,051
消耗品費	44,594	46,356
賃借料	367,216	359,174
減価償却費	70,685	72,146
その他	3 342,915	3 349,970
販売費及び一般管理費合計	2,908,655	2,994,807
<b>営業利益</b>	111,800	214,733
<b>営業外収益</b>		
受取利息	5,273	4,588
受取配当金	3,211	3,230
受取賃貸料	2 8,880	2 8,880
受取手数料	2 13,310	2 13,289
受取保険金	62	-
貸倒引当金戻入額	5,583	-
投資有価証券評価益	12,440	15,099
その他	5,333	7,283
営業外収益合計	54,094	52,371
<b>営業外費用</b>		
支払利息	55,012	48,563
その他	4,330	1,639
営業外費用合計	59,343	50,203
<b>経常利益</b>	106,551	216,901

	前事業年度 (自 平成23年 4月 1日 至 平成24年 3月31日)	当事業年度 (自 平成24年 4月 1日 至 平成25年 3月31日)
<b>特別利益</b>		
投資有価証券売却益	10,321	-
受取保険金	-	20,032
特別利益合計	10,321	20,032
<b>特別損失</b>		
固定資産除却損	-	4,538
特別損失合計	-	4,538
税引前当期純利益	116,872	232,396
法人税、住民税及び事業税	62,687	120,575
法人税等調整額	12,862	8,356
法人税等合計	75,550	112,219
当期純利益	41,322	120,176

## 【株主資本等変動計算書】

(単位：千円)

	前事業年度 (自 平成23年 4月 1日 至 平成24年 3月31日)	当事業年度 (自 平成24年 4月 1日 至 平成25年 3月31日)
株主資本		
資本金		
当期首残高	886,000	886,000
当期変動額		
当期変動額合計	-	-
当期末残高	886,000	886,000
資本剰余金		
資本準備金		
当期首残高	968,090	968,090
当期変動額		
当期変動額合計	-	-
当期末残高	968,090	968,090
資本剰余金合計		
当期首残高	968,090	968,090
当期変動額		
当期変動額合計	-	-
当期末残高	968,090	968,090
利益剰余金		
利益準備金		
当期首残高	56,023	56,023
当期変動額		
当期変動額合計	-	-
当期末残高	56,023	56,023
その他利益剰余金		
別途積立金		
当期首残高	2,577,000	2,607,000
当期変動額		
別途積立金の積立	30,000	-
別途積立金の取崩	-	5,000
当期変動額合計	30,000	5,000
当期末残高	2,607,000	2,602,000
繰越利益剰余金		
当期首残高	107,248	58,618
当期変動額		
別途積立金の積立	30,000	-
別途積立金の取崩	-	5,000
剰余金の配当	59,952	59,940
当期純利益	41,322	120,176
当期変動額合計	48,630	65,236
当期末残高	58,618	123,854
利益剰余金合計		
当期首残高	2,740,272	2,721,641
当期変動額		
剰余金の配当	59,952	59,940
当期純利益	41,322	120,176
当期変動額合計	18,630	60,236
当期末残高	2,721,641	2,781,878

	前事業年度 (自 平成23年 4月 1日 至 平成24年 3月31日)	当事業年度 (自 平成24年 4月 1日 至 平成25年 3月31日)
<b>自己株式</b>		
当期首残高	1,070	1,319
当期変動額		
自己株式の取得	248	237
当期変動額合計	248	237
当期末残高	1,319	1,556
<b>株主資本合計</b>		
当期首残高	4,593,291	4,574,412
当期変動額		
剰余金の配当	59,952	59,940
当期純利益	41,322	120,176
自己株式の取得	248	237
当期変動額合計	18,878	59,999
当期末残高	4,574,412	4,634,411
<b>評価・換算差額等</b>		
<b>その他有価証券評価差額金</b>		
当期首残高	893	10,168
当期変動額		
株主資本以外の項目の当期変動額（純額）	9,275	32,423
当期変動額合計	9,275	32,423
当期末残高	10,168	42,592
<b>土地再評価差額金</b>		
当期首残高	1,284,003	1,268,300
当期変動額		
株主資本以外の項目の当期変動額（純額）	15,703	-
当期変動額合計	15,703	-
当期末残高	1,268,300	1,268,300
<b>評価・換算差額等合計</b>		
当期首残高	1,283,110	1,258,131
当期変動額		
株主資本以外の項目の当期変動額（純額）	24,978	32,423
当期変動額合計	24,978	32,423
当期末残高	1,258,131	1,225,707
<b>純資産合計</b>		
当期首残高	3,310,180	3,316,281
当期変動額		
剰余金の配当	59,952	59,940
当期純利益	41,322	120,176
自己株式の取得	248	237
株主資本以外の項目の当期変動額（純額）	24,978	32,423
当期変動額合計	6,100	92,422
当期末残高	3,316,281	3,408,704

【注記事項】

(重要な会計方針)

1. 有価証券の評価基準及び評価方法

(1) 子会社株式及び関連会社株式

移動平均法による原価法を採用しております。

(2) その他有価証券

時価のあるもの

決算期末日の市場価格等に基づく時価法(評価差額は全部純資産直入法により処理し、売却原価は移動平均法により算定)を採用しております。

なお、組込デリバティブを区分して測定することが出来ない複合金融商品は、複合金融商品全体を時価評価し、評価差額を損益に計上しております。

時価のないもの

移動平均法による原価法を採用しております。

2. たな卸資産の評価基準及び評価方法

商品

移動平均法による原価法(貸借対照表価額は収益性の低下に基づく簿価切下げの方法により算定)で評価しております。

3. 固定資産の減価償却の方法

(1) 有形固定資産(リース資産を除く)

定率法(ただし、平成10年4月1日以降に取得した建物(附属設備を除く)については定額法)を採用しております。

なお、主な耐用年数は以下のとおりであります。

建物	10～50年
構築物	10～30年
機械及び装置	6～12年
車両運搬具	4～6年
工具、器具及び備品	2～20年
レンタル資産	3～5年

(会計上の見積りの変更と区別することが困難な会計方針の変更)

当社は、法人税法の改正に伴い、当事業年度より、平成24年4月1日以後に取得した有形固定資産について、改正後の法人税法に基づく減価償却方法に変更しております。

これによる当事業年度の損益に与える影響は軽微であります。

(2) 無形固定資産(リース資産を除く)

定額法を採用しております。

なお、自社利用のソフトウェアについては、社内における利用可能期間(5年)に基づく定額法を採用しております。

(3) リース資産

所有権移転外ファイナンス・リース取引に係るリース資産については、リース期間を耐用年数とし、残存価額を零とする定額法によっております。

なお、所有権移転外ファイナンス・リース取引のうち、リース取引開始日が平成20年3月31日以前のリース取引については、通常の賃貸借取引に係る方法に準じた会計処理によっております。

4. 引当金の計上基準

(1) 貸倒引当金

債権の貸倒による損失に備えるため、一般債権については貸倒実績率により、貸倒懸念債権等特定の債権については個別に回収可能性を勘案し、回収不能見込額を計上しております。

(2) 賞与引当金

従業員に対する賞与支給に備えるため、将来の支給見込額のうち当期の負担額を計上しております。

(3) 退職給付引当金

従業員の退職給付に備えるため、当事業年度末における退職給付債務の見込額に基づき計上しております。

なお、退職給付引当金の算出は簡便法によっておりますので、数理計算上の差異は認識しておりません。

## 5 . ヘッジ会計の方法

### (1) ヘッジ会計の方法

当社の行っている金利スワップ取引は、金利スワップの特例処理の要件を満たすものであり、特例処理によっております。

### (2) ヘッジ手段とヘッジ対象

ヘッジ手段...金利スワップ取引

ヘッジ対象...長期借入金の支払い金利

### (3) ヘッジ方針

将来の金利変動によるリスク回避を目的に行っており、投機的な取引は行わない方針であります。

### (4) ヘッジ有効性評価の方法

ヘッジ手段の想定元本とヘッジ対象に関する重要な条件が同一であり、かつ、ヘッジ開始時及びその後も継続して、キャッシュ・フロー変動を完全に相殺するものと想定することができるため、ヘッジ有効性の判定は省略しております。

## 6 . その他財務諸表作成のための基本となる重要な事項

### 消費税等の会計処理

税抜方式を採用しております。

(貸借対照表関係)

## 1 担保資産及び担保付債務

担保に供している資産は、次のとおりであります。

	前事業年度 (平成24年3月31日)	当事業年度 (平成25年3月31日)
建物	402,434千円	459,312千円
土地	788,040	788,040
計	1,190,475	1,247,353

上記に対応する担保付債務は、次のとおりであります。

	前事業年度 (平成24年3月31日)	当事業年度 (平成25年3月31日)
短期借入金	1,356,000千円	1,306,000千円
長期借入金(1年内返済予定額を含む)	1,730,000	1,600,000
計	3,086,000	2,906,000

## 2 「土地の再評価に関する法律」(平成10年3月31日公布法律第34号)に基づき、事業用土地の再評価を行い、土地再評価差額金を純資産の部に計上しております。

- ・再評価の方法...土地の再評価に関する法律施行令(平成10年3月31日公布政令第119号)第2条第4号に定める地価税法(平成3年法律第69条)第16条に規定する地価税の課税価額の基礎となる土地の価額を算定するために国税庁長官が定めて公表した方法により算定した価額に合理的な調整を行って算定しております。
- ・再評価を行った年月日...平成14年3月31日

	前事業年度 (平成24年3月31日)	当事業年度 (平成25年3月31日)
再評価を行った土地の期末における時価と再評価後の帳簿価額との差額	283,420千円	295,856千円

## 3 期末日満期手形

期末日満期手形の会計処理については、当期の末日が金融機関の休日でしたが、満期日に決済が行われたものとして処理しております。期末日満期手形の金額は、次のとおりであります。

	前事業年度 (平成24年3月31日)	当事業年度 (平成25年3月31日)
受取手形	49,966千円	70,433千円
支払手形	295	-

## 4 関係会社項目

関係会社に対する資産及び負債には区分掲記されたもののほか次のものがあります。

	前事業年度 (平成24年3月31日)	当事業年度 (平成25年3月31日)
買掛金	36,339千円	9,974千円

(損益計算書関係)

1 他勘定振替高の内訳は次のとおりであります。

	前事業年度 (自 平成23年4月1日 至 平成24年3月31日)	当事業年度 (自 平成24年4月1日 至 平成25年3月31日)
レンタル資産	172,665千円	199,042千円
レンタル売上原価	724,643	749,079
販売費及び一般管理費	975	1,374
計	898,284	949,495

2 関係会社との取引に係る主なものは次のとおりであります。

	前事業年度 (自 平成23年4月1日 至 平成24年3月31日)	当事業年度 (自 平成24年4月1日 至 平成25年3月31日)
商品仕入高	893,961千円	941,577千円
受取賃貸料	6,000	6,000
受取手数料	12,000	12,000

3 一般管理費に含まれる研究開発費

	前事業年度 (自 平成23年4月1日 至 平成24年3月31日)	当事業年度 (自 平成24年4月1日 至 平成25年3月31日)
	178千円	385千円

4 固定資産除却損の内容は次のとおりであります。

	前事業年度 (自 平成23年4月1日 至 平成24年3月31日)	当事業年度 (自 平成24年4月1日 至 平成25年3月31日)
支店営業所移転による 固定資産廃棄費用等	-	4,538千円

5 期末たな卸高は収益性の低下に伴う簿価切下後の金額であり、次のたな卸資産評価損が売上原価に含まれております。

	前事業年度 (自 平成23年4月1日 至 平成24年3月31日)	当事業年度 (自 平成24年4月1日 至 平成25年3月31日)
	5,174千円	4,554千円



(株主資本等変動計算書関係)

前事業年度(自平成23年4月1日至平成24年3月31日)

自己株式の種類及び株式数に関する事項

	当事業年度期首株式数(千株)	当事業年度増加株式数(千株)	当事業年度減少株式数(千株)	当事業年度末株式数(千株)
普通株式(注)	3	0	-	4
合計	3	0	-	4

(注)普通株式の自己株式の株式数の増加0千株は、単元未満株式の買取による増加0千株であります。

当事業年度(自平成24年4月1日至平成25年3月31日)

自己株式の種類及び株式数に関する事項

	当事業年度期首株式数(千株)	当事業年度増加株式数(千株)	当事業年度減少株式数(千株)	当事業年度末株式数(千株)
普通株式(注)	4	0	-	5
合計	4	0	-	5

(注)普通株式の自己株式の株式数の増加0千株は、単元未満株式の買取による増加0千株であります。

(リース取引関係)

1.ファイナンス・リース取引

所有権移転外ファイナンス・リース取引

リース資産の内容

有形固定資産

レンタル事業におけるレンタル商品であります。

リース資産の減価償却の方法

重要な会計方針「3.固定資産の減価償却の方法」に記載のとおりであります。

なお、所有権移転外ファイナンス・リース取引のうち、リース取引開始日が、平成20年3月31日以前のリース取引については、通常の賃貸借取引に係る方法に準じた会計処理によっており、その内容は次のとおりであります。

(1)リース物件の取得価額相当額、減価償却累計額相当額、減損損失累計額相当額及び期末残高相当額

(単位：千円)

	前事業年度(平成24年3月31日)		
	取得価額相当額	減価償却累計額相当額	期末残高相当額
車両運搬具	31,802	24,844	6,958
レンタル資産	69,845	63,137	6,707
合計	101,647	87,982	13,665

(単位：千円)

	当事業年度(平成25年3月31日)		
	取得価額相当額	減価償却累計額相当額	期末残高相当額
車両運搬具	4,838	4,335	502
合計	4,838	4,335	502

(2) 未経過リース料期末残高相当額等

(単位：千円)

	前事業年度 (平成24年3月31日)	当事業年度 (平成25年3月31日)
未経過リース料期末残高相当額		
1年内	15,165	107
1年超	107	-
合計	15,272	107

(3) 支払リース料、リース資産減損勘定の取崩額、減価償却費相当額、支払利息相当額及び減損損失

(単位：千円)

	前事業年度 (自平成23年4月1日 至平成24年3月31日)	当事業年度 (自平成24年4月1日 至平成25年3月31日)
支払リース料	29,093	12,282
減価償却費相当額	24,218	9,029
支払利息相当額	811	196

(4) 減価償却費相当額の算定方法

リース期間を耐用年数とし、残存価額を零とする定額法によっております。

(5) 利息相当額の算定方法

リース料総額とリース物件の取得価額相当額との差額を利息相当額とし、各期への配分方法につきましては、利息法によっております。

(減損損失について)

リース資産に配分された減損損失はありません。

2. オペレーティング・リース取引

オペレーティング・リース取引のうち解約不能のものに係る未経過リース料

(単位：千円)

	前事業年度 (平成24年3月31日)	当事業年度 (平成25年3月31日)
1年内	1,830	4,756
1年超	2,569	12,715
合計	4,399	17,471

(有価証券関係)

子会社株式及び関連会社株式(当事業年度の貸借対照表計上額は子会社株式11,300千円、前事業年度の貸借対照表計上額は子会社株式11,300千円)は、市場価格がなく、時価を把握することが極めて困難と認められることから、記載しておりません。

(税効果会計関係)

1. 繰延税金資産及び繰延税金負債の発生の主な原因別の内訳

	前事業年度 (平成24年3月31日)	当事業年度 (平成25年3月31日)
繰延税金資産(流動)		
未払事業税	633千円	7,674千円
賞与引当金分社会保険料	3,039	3,102
賞与引当金	22,442	22,562
棚卸資産評価損	24,656	22,925
その他	6,967	6,671
繰延税金資産小計	57,740	62,935
評価性引当額	24,054	21,918
繰延税金資産合計	33,685	41,016
繰延税金資産(固定)		
貸倒引当金	1,912	4,334
退職給付引当金	19,967	21,218
長期未払金	23,445	23,379
投資有価証券評価損	72,141	66,760
会員権評価損	6,847	6,847
資産除去債務	9,642	9,609
減損損失	2,818	2,592
繰延税金資産小計	136,774	134,741
評価性引当額	113,988	110,931
繰延税金資産合計	22,786	23,810
繰延税金負債(固定)		
その他有価証券評価差額金	2	2,906
繰延税金負債合計	2	2,906
繰延税金資産の純額	56,468	61,921

2. 法定実効税率と税効果会計適用後の法人税等の負担率との間に重要な差異があるときの、当該差異の原因となった主要な項目別の内訳

	前事業年度 (平成24年3月31日)	当事業年度 (平成25年3月31日)
法定実効税率	40.7%	38.0%
(調整)		
交際費等永久に損金に算入されない項目	3.4	1.9
住民税均等割等	21.8	11.0
評価性引当額	5.8	2.2
税率変更による期末繰延税金資産の減額修正	4.8	-
その他	0.3	0.4
税効果会計適用後の法人税等の負担率	64.6	48.3

( 1株当たり情報 )

	前事業年度 (自 平成23年4月1日 至 平成24年3月31日)	当事業年度 (自 平成24年4月1日 至 平成25年3月31日)
1株当たり純資産額	663.91円	682.55円
1株当たり当期純利益金額	8.27円	24.06円

(注) 1. 潜在株式調整後1株当たり当期純利益金額については、潜在株式が存在しないため記載しておりません。  
2. 1株当たり当期純利益金額の算定上の基礎は、以下のとおりであります。

	前事業年度 (自 平成23年4月1日 至 平成24年3月31日)	当事業年度 (自 平成24年4月1日 至 平成25年3月31日)
当期純利益金額(千円)	41,322	120,176
普通株主に帰属しない金額(千円)	-	-
普通株式に係る当期純利益金額(千円)	41,322	120,176
期中平均株式数(千株)	4,995,586	4,994,335

( 重要な後発事象 )

該当事項はありません。

【附属明細表】

【有価証券明細表】

【株式】

銘柄		株式数(株)	貸借対照表計上額 (千円)
投資有価証券	その他 有価証券	(株)三菱UFJフィナンシャル・グループ	213,900
		(株)グリーンクロス	20,000
		(株)みずほフィナンシャルグループ	20,150
		(株)カシワ	140
		(株)りそなホールディングス	3,300
		大林道路(株)	1,118
計		258,608	146,078

【その他】

種類及び銘柄		投資口数等(口)	貸借対照表計上額 (千円)
投資有価証券	その他 有価証券	(ユーロ円債) BNPパリバ	1,000,000
		(ユーロ円債) BNPパリバ	1,000,000
		(ユーロ円債) 三菱UFJセキュリティーズINTL為 替リンク債	1,000,000
計		3,000,000	186,372

【有形固定資産等明細表】

資産の種類	当期首残高 (千円)	当期増加額 (千円)	当期減少額 (千円)	当期末残高 (千円)	当期末減価償却累計額又は償却累計額 (千円)	当期償却額 (千円)	差引当期末残高 (千円)
有形固定資産							
建物	1,712,778	126,026	11,631	1,827,173	1,099,818	44,746	727,354
構築物	118,909	11,415	-	130,324	87,099	8,965	43,225
機械及び装置	6,416	-	-	6,416	6,122	64	293
車両運搬具	57,777	1,420	3,615	55,582	53,848	1,950	1,733
工具、器具及び備品	107,651	8,566	2,207	114,010	102,604	5,851	11,405
レンタル資産	988,394	199,042	253,583	933,852	735,176	187,576	198,675
土地	1,407,326	-	-	1,407,326	-	-	1,407,326
リース資産	1,040,216	128,091	5,385	1,162,922	605,784	217,341	557,138
有形固定資産計	5,439,470	474,562	276,423	5,637,610	2,690,455	466,497	2,947,155
無形固定資産							
電話加入権	7,938	-	-	7,938	-	-	7,938
ソフトウェア	28,342	-	-	28,342	17,864	4,031	10,478
その他	5,511	-	-	5,511	4,264	228	1,247
無形固定資産計	41,792	-	-	41,792	22,129	4,260	19,663
長期前払費用	102	-	-	102	102	4	-

(注) 1. 建物の「当期増加額」は、仙台支店移転による事務所・倉庫建築工事費用83,074千円、大船渡営業所出店による事務所・倉庫建築工事費用42,951千円によるものであります。

2. 構築物の「当期増加額」は、仙台支店移転による外溝工事費用1,215千円、大船渡営業所出店によるアスファルト・フェンス工事費用10,200千円によるものであります。

3. レンタル資産の「当期増加額」は、LEDサインライト関連商品等のレンタル投入額であります。「当期減少額」につきましては、レンタルの売上に使用した商品の除却によるものであります。

4. リース資産の「当期増加額」は、LED表示板等の所有権移転外ファイナンス・リースの計上額であり、「当期減少額」は所有権移転外ファイナンス・リースの解約によるものであります。

5. 「当期末減価償却累計額又は償却累計額」には、減損損失累計額が含まれております。

【引当金明細表】

区分	当期首残高 (千円)	当期増加額 (千円)	当期減少額 (目的使用) (千円)	当期減少額 (その他) (千円)	当期末残高 (千円)
貸倒引当金	20,230	25,230	5,447	9,354	30,659
賞与引当金	59,044	59,359	59,044	-	59,359

(注) 貸倒引当金の「当期減少額(その他)」は一般債権の貸倒実績率による洗替額9,231千円、回収による取崩額122千円であります。

(2)【主な資産及び負債の内容】

資産の部

イ 現金及び預金

区分	金額(千円)
現金	9,562
銀行預金	
当座預金	157,742
普通預金	355,479
定期預金	1,472,704
別段預金	550
小計	1,986,476
計	1,996,038

ロ 受取手形

相手先別内訳

相手先	金額(千円)
(株)ほくとう	74,688
大林道路(株)	43,450
(株)NIPPPO	18,907
(株)カナモト	15,514
(株)共成レンテム	14,637
その他	701,548
計	868,745

期日別内訳

期日別	金額(千円)
平成25年4月	288,948
5月	218,553
6月	181,653
7月	154,300
8月	24,255
9月以降	1,034
計	868,745

八 売掛金  
相手先別内訳

相手先	金額(千円)
清水建設(株)	56,443
大成建設(株)	45,446
鹿島建設(株)	37,894
日本道路(株)	29,701
(株)NIPPON	29,344
その他	1,102,470
計	1,301,300

売掛金の発生及び回収並びに滞留状況

当期首残高 (千円)	当期発生高 (千円)	当期回収高 (千円)	当期末残高 (千円)	回収率(%)	滞留期間(日)
(A)	(B)	(C)	(D)	$\frac{(C)}{(A) + (B)} \times 100$	(A) + (D) 2 (B) 365
1,368,577	7,764,996	7,832,273	1,301,300	85.8	62.7

(注) 当期発生高には消費税等が含まれております。

二 商品

品目	金額(千円)
標識・標示板	253,186
安全機材	84,285
保安警告サイン	171,512
安全防災用品	43,999
その他	57,061
計	610,045



負債の部  
イ 支払手形  
相手先別内訳

相手先	金額(千円)
アラオ(株)	31,160
(有)ファースト繊維	30,139
桜井(株)	28,361
エムケー精工(株)	27,083
リス興業(株)	20,825
その他	424,224
計	561,795

期日別内訳

期日別	金額(千円)
平成25年4月	144,539
5月	135,360
6月	105,547
7月	89,247
8月	87,102
9月以降	-
計	561,795

ロ 買掛金

相手先	金額(千円)
オリックス自動車(株)	10,203
愛知フェンス工業(株)	9,974
(有)ファースト繊維	7,954
アラオ(株)	7,714
フジメン(株)	6,223
その他	213,101
計	255,172

八 短期借入金

相手先	金額(千円)
(株)三菱東京UFJ銀行	724,000
(株)みずほ銀行	320,000
(株)りそな銀行	262,000
計	1,306,000

二 1年内返済予定の長期借入金

相手先	金額(千円)
(株)三菱東京UFJ銀行	180,000
(株)みずほ銀行	60,000
(株)りそな銀行	60,000
計	300,000

ホ 長期借入金

相手先	金額(千円)
(株)三菱東京UFJ銀行	900,000
(株)みずほ銀行	395,000
(株)りそな銀行	5,000
計	1,300,000

ヘ リース債務

相手先	金額(千円)
三菱UFJリース(株)	353,172
首都圏リース(株)	124,285
昭和リース(株)	78,123
フォルクスワーゲン・ファイナンシャル・サービス(株)	11,720
芙蓉総合リース(株)	6,885
計	574,187 (237,006)

(注) ( )内の金額は内数で、1年内返済予定額であり、貸借対照表では流動負債の「リース債務」にて表示しております。

(3) 【その他】

該当事項はありません。

## 第6【提出会社の株式事務の概要】

事業年度	4月1日から3月31日まで
定時株主総会	6月中
基準日	3月31日
剰余金の配当の基準日	9月30日 3月31日
1単元の株式数	1,000株
単元未満株式の買取り	
取扱場所	(特別口座) 東京都千代田区丸の内一丁目4番5号 三菱UFJ信託銀行株式会社 証券代行部
株主名簿管理人	(特別口座) 東京都千代田区丸の内一丁目4番5号 三菱UFJ信託銀行株式会社
取次所	
買取手数料	無料
公告掲載方法	当会社の公告は、電子公告により行う。やむを得ない事由により、電子公告による ことができない場合は、日本経済新聞に掲載する方法により行う。 なお、電子公告は、当会社のホームページ上 ( <a href="http://www.saftec.co.jp/report/index.html">http://www.saftec.co.jp/report/index.html</a> ) に掲載しています。
株主に対する特典	該当事項はありません。

(注) 当会社の株主は、その有する単元未満株式について、次に掲げる権利以外の権利を行使することができない旨定款に定めております。

- (1) 会社法第189条第2項各号に掲げる権利
- (2) 会社法第166条第1項の規定による請求をする権利
- (3) 株主の有する株式数に応じて募集株式の割当て及び募集新株予約権の割当てを受ける権利

## 第7【提出会社の参考情報】

### 1【提出会社の親会社等の情報】

当社は、親会社等はありません。

### 2【その他の参考情報】

当事業年度の開始日から有価証券報告書提出日までの間に、次の書類を提出しております。

#### 1 有価証券報告書及びその添付書類並びに確認書

事業年度（第55期）（自 平成23年4月1日 至 平成24年3月31日）平成24年6月29日関東財務局長に提出。

#### 2 内部統制報告書及びその添付書類

平成24年6月29日関東財務局長に提出。

#### 3 四半期報告書及び確認書

（第56期第1四半期）（自 平成24年4月1日 至 平成24年6月30日）平成24年8月10日関東財務局長に提出。

（第56期第2四半期）（自 平成24年7月1日 至 平成24年9月30日）平成24年11月9日関東財務局長に提出。

（第56期第3四半期）（自 平成24年10月1日 至 平成24年12月31日）平成25年2月8日関東財務局長に提出。

#### 4 臨時報告書

平成24年6月29日関東財務局長に提出。

企業内容等の開示に関する内閣府令第19条第2項第9号の2（株主総会における議決権行使の結果）の規定に基づく臨時報告書であります。

平成25年6月28日関東財務局長に提出。

企業内容等の開示に関する内閣府令第19条第2項第9号の2（株主総会における議決権行使の結果）の規定に基づく臨時報告書であります。

## 第二部【提出会社の保証会社等の情報】

該当事項はありません。

## 独立監査人の監査報告書及び内部統制監査報告書

平成25年 6月21日

セフテック株式会社  
取締役会 御中

### 新日本有限責任監査法人

指定有限責任社員  
業務執行社員 公認会計士 稲垣 正人

指定有限責任社員  
業務執行社員 公認会計士 山崎 一彦

#### <財務諸表監査>

当監査法人は、金融商品取引法第193条の2第1項の規定に基づく監査証明を行うため、「経理の状況」に掲げられているセフテック株式会社の平成24年4月1日から平成25年3月31日までの連結会計年度の連結財務諸表、すなわち、連結貸借対照表、連結損益計算書、連結包括利益計算書、連結株主資本等変動計算書、連結キャッシュ・フロー計算書、連結財務諸表作成のための基本となる重要な事項、その他の注記及び連結附属明細表について監査を行った。

#### 連結財務諸表に対する経営者の責任

経営者の責任は、我が国において一般に公正妥当と認められる企業会計の基準に準拠して連結財務諸表を作成し適正に表示することにある。これには、不正又は誤謬による重要な虚偽表示のない連結財務諸表を作成し適正に表示するために経営者が必要と判断した内部統制を整備及び運用することが含まれる。

#### 監査人の責任

当監査法人の責任は、当監査法人が実施した監査に基づいて、独立の立場から連結財務諸表に対する意見を表明することにある。当監査法人は、我が国において一般に公正妥当と認められる監査の基準に準拠して監査を行った。監査の基準は、当監査法人に連結財務諸表に重要な虚偽表示がないかどうかについて合理的な保証を得るために、監査計画を策定し、これに基づき監査を実施することを求めている。

監査においては、連結財務諸表の金額及び開示について監査証拠を入手するための手続が実施される。監査手続は、当監査法人の判断により、不正又は誤謬による連結財務諸表の重要な虚偽表示のリスクの評価に基づいて選択及び適用される。財務諸表監査の目的は、内部統制の有効性について意見表明するためのものではないが、当監査法人は、リスク評価の実施に際して、状況に応じた適切な監査手続を立案するために、連結財務諸表の作成と適正な表示に関連する内部統制を検討する。また、監査には、経営者が採用した会計方針及びその適用方法並びに経営者によって行われた見積りの評価も含め全体としての連結財務諸表の表示を検討することが含まれる。

当監査法人は、意見表明の基礎となる十分かつ適切な監査証拠を入手したと判断している。

#### 監査意見

当監査法人は、上記の連結財務諸表が、我が国において一般に公正妥当と認められる企業会計の基準に準拠して、セフテック株式会社及び連結子会社の平成25年3月31日現在の財政状態並びに同日をもって終了する連結会計年度の経営成績及びキャッシュ・フローの状況をすべての重要な点において適正に表示しているものと認める。

#### < 内部統制監査 >

当監査法人は、金融商品取引法第193条の2第2項の規定に基づく監査証明を行うため、セフテック株式会社の平成25年3月31日現在の内部統制報告書について監査を行った。

#### 内部統制報告書に対する経営者の責任

経営者の責任は、財務報告に係る内部統制を整備及び運用し、我が国において一般に公正妥当と認められる財務報告に係る内部統制の評価の基準に準拠して内部統制報告書を作成し適正に表示することにある。

なお、財務報告に係る内部統制により財務報告の虚偽の記載を完全には防止又は発見することができない可能性がある。

#### 監査人の責任

当監査法人の責任は、当監査法人が実施した内部統制監査に基づいて、独立の立場から内部統制報告書に対する意見を表明することにある。当監査法人は、我が国において一般に公正妥当と認められる財務報告に係る内部統制の監査の基準に準拠して内部統制監査を行った。財務報告に係る内部統制の監査の基準は、当監査法人に内部統制報告書に重要な虚偽表示がないかどうかについて合理的な保証を得るために、監査計画を策定し、これに基づき内部統制監査を実施することを求めている。

内部統制監査においては、内部統制報告書における財務報告に係る内部統制の評価結果について監査証拠を入手するための手続が実施される。内部統制監査の監査手続は、当監査法人の判断により、財務報告の信頼性に及ぼす影響の重要性に基づいて選択及び適用される。また、内部統制監査には、財務報告に係る内部統制の評価範囲、評価手続及び評価結果について経営者が行った記載を含め、全体としての内部統制報告書の表示を検討することが含まれる。

当監査法人は、意見表明の基礎となる十分かつ適切な監査証拠を入手したと判断している。

#### 監査意見

当監査法人は、セフテック株式会社が平成25年3月31日現在の財務報告に係る内部統制は有効であると表示した上記の内部統制報告書が、我が国において一般に公正妥当と認められる財務報告に係る内部統制の評価の基準に準拠して、財務報告に係る内部統制の評価結果について、すべての重要な点において適正に表示しているものと認める。

#### 利害関係

会社と当監査法人又は業務執行社員との間には、公認会計士法の規定により記載すべき利害関係はない。

以 上

---

( ) 1 . 上記は、監査報告書の原本に記載された事項を電子化したものであり、その原本は当社（有価証券報告書提出会社）が別途保管しております。

2 . 連結財務諸表の範囲にはXBR Lデータ自体は含まれていません。

## 独立監査人の監査報告書

平成25年6月21日

セフテック株式会社  
取締役会 御中

### 新日本有限責任監査法人

指定有限責任社員  
業務執行社員 公認会計士 稲垣正人

指定有限責任社員  
業務執行社員 公認会計士 山崎一彦

当監査法人は、金融商品取引法第193条の2第1項の規定に基づく監査証明を行うため、「経理の状況」に掲げられているセフテック株式会社の平成24年4月1日から平成25年3月31日までの第56期事業年度の財務諸表、すなわち、貸借対照表、損益計算書、株主資本等変動計算書、重要な会計方針、その他の注記及び附属明細表について監査を行った。

#### 財務諸表に対する経営者の責任

経営者の責任は、我が国において一般に公正妥当と認められる企業会計の基準に準拠して財務諸表を作成し適正に表示することにある。これには、不正又は誤謬による重要な虚偽表示のない財務諸表を作成し適正に表示するために経営者が必要と判断した内部統制を整備及び運用することが含まれる。

#### 監査人の責任

当監査法人の責任は、当監査法人が実施した監査に基づいて、独立の立場から財務諸表に対する意見を表明することにある。当監査法人は、我が国において一般に公正妥当と認められる監査の基準に準拠して監査を行った。監査の基準は、当監査法人に財務諸表に重要な虚偽表示がないかどうかについて合理的な保証を得るために、監査計画を策定し、これに基づき監査を実施することを求めている。

監査においては、財務諸表の金額及び開示について監査証拠を入手するための手続が実施される。監査手続は、当監査法人の判断により、不正又は誤謬による財務諸表の重要な虚偽表示のリスクの評価に基づいて選択及び適用される。財務諸表監査の目的は、内部統制の有効性について意見表明するためのものではないが、当監査法人は、リスク評価の実施に際して、状況に応じた適切な監査手続を立案するために、財務諸表の作成と適正な表示に関連する内部統制を検討する。また、監査には、経営者が採用した会計方針及びその適用方法並びに経営者によって行われた見積りの評価も含め全体としての財務諸表の表示を検討することが含まれる。

当監査法人は、意見表明の基礎となる十分かつ適切な監査証拠を入手したと判断している。

#### 監査意見

当監査法人は、上記の財務諸表が、我が国において一般に公正妥当と認められる企業会計の基準に準拠して、セフテック株式会社の平成25年3月31日現在の財政状態及び同日をもって終了する事業年度の経営成績をすべての重要な点において適正に表示しているものと認める。

#### 利害関係

会社と当監査法人又は業務執行社員との間には、公認会計士法の規定により記載すべき利害関係はない。

以上

( ) 1. 上記は、監査報告書の原本に記載された事項を電子化したものであり、その原本は当社（有価証券報告書提出会社）が別途保管しております。

2. 財務諸表の範囲にはXBR Lデータ自体は含まれていません。