

**【表紙】**

**【提出書類】** 有価証券報告書

**【根拠条文】** 金融商品取引法第24条第1項

**【提出先】** 関東財務局長

**【提出日】** 平成25年6月28日

**【事業年度】** 第80期(自平成24年4月1日至平成25年3月31日)

**【会社名】** 株式会社リード

**【英訳名】** The Lead Co., Inc.

**【代表者の役職氏名】** 取締役社長 町田 肇

**【本店の所在の場所】** 埼玉県熊谷市弥藤吾578番地

**【電話番号】** 048(588) 1121(代表)

**【事務連絡者氏名】** 執行役員総務部長 千葉 新

**【最寄りの連絡場所】** 埼玉県熊谷市弥藤吾578番地

**【電話番号】** 048(588) 1121(代表)

**【事務連絡者氏名】** 執行役員総務部長 千葉 新

**【縦覧に供する場所】** 株式会社東京証券取引所  
(東京都中央区日本橋兜町2番1号)

## 第一部 【企業情報】

## 第1 【企業の概況】

## 1 【主要な経営指標等の推移】

回次	第76期	第77期	第78期	第79期	第80期
決算年月	平成21年3月	平成22年3月	平成23年3月	平成24年3月	平成25年3月
売上高 (千円)	10,412,316	9,581,371	9,223,394	8,284,065	6,313,252
経常利益又は 経常損失( ) (千円)	13,972	116,125	34,514	128,588	366,202
当期純利益又は 当期純損失( ) (千円)	90,662	39,050	187,981	224,820	111,707
持分法を適用した場合の 投資利益の金額 (千円)					
資本金 (千円)	658,240	658,240	658,240	658,240	658,240
発行済株式総数 (株)	13,164,800	13,164,800	13,164,800	13,164,800	13,164,800
純資産額 (千円)	2,352,741	2,466,781	2,287,823	2,152,993	2,298,757
総資産額 (千円)	9,641,184	9,739,449	8,495,500	8,733,692	8,991,144
1株当たり純資産額 (円)	179.01	187.71	174.11	163.85	174.95
1株当たり配当額 (1株当たり中間配当 額) (円)	( )	( )	( )	( )	( )
1株当たり当期純利益金 額又は当期純損失金額 ( ) (円)	6.90	2.97	14.31	17.11	8.50
潜在株式調整後 1株当たり当期純利益金 額 (円)					
自己資本比率 (%)	24.4	25.3	26.9	24.7	25.6
自己資本利益率 (%)	3.7	1.6	7.9	10.1	5.0
株価収益率 (倍)		32.0			
配当性向 (%)		33.7			
営業活動による キャッシュ・フロー (千円)	1,021,124	1,140,266	515,721	95,291	370,395
投資活動による キャッシュ・フロー (千円)	800,506	422,599	147,728	339,611	803,164
財務活動による キャッシュ・フロー (千円)	130,764	445,094	469,720	257,530	651,554
現金及び現金同等物 の期末残高 (千円)	1,825,442	2,098,015	1,996,287	2,009,497	2,228,282
従業員数 [外、平均臨時従業員 数] (人)	304 [ 73 ]	298 [ 60 ]	288 [ 44 ]	275 [ 29 ]	246 [ 18 ]

(注) 1 当社は連結財務諸表を作成しておりませんので、連結会計年度に係る主要な経営指標等の推移については記載しておりません。

2 売上高には、消費税等は含まれておりません。

3 当社には関連会社がないため、「持分法を適用した場合の投資利益の金額」は記載しておりません。

- 4 第77期 潜在株式調整後1株当たり当期純利益については、潜在株式が存在しないため記載しておりません。  
第76期、第78期、第79期及び80期 潜在株式調整後1株当たり当期純利益については、1株当たり当期純損失であり、また、潜在株式が存在しないため記載しておりません。

## 2 【沿革】

年月	沿革
昭和20年10月	埼玉県大里郡妻沼町年代において、岩崎亥之吉氏が鋳金業を開業。
昭和22年8月	埼玉県大里郡妻沼町大字妻沼1563 1に合資会社岩崎鋳金製作所を設立、鋳金、加工、販売業を営む。
昭和24年12月	埼玉県大里郡妻沼町大字妻沼1524 1に本社工場移転。
昭和27年5月	東京都神田三崎町に東京出張所を開設。
昭和29年7月	埼玉県大里郡妻沼町大字妻沼1524 1に岩崎鋳金工業株式会社を設立、合資会社岩崎鋳金製作所の営業権を継承。
昭和31年8月	商号を岩崎電機産業株式会社と改称。
昭和33年11月	東京都文京区本郷に営業所を開設。
昭和34年5月	富士重工業株式会社との業務提携により自動車用部品の製作を始める。
昭和35年5月	埼玉県熊谷市拾六間に熊谷工場を設立蛍光灯器具類の製作を始める。
昭和36年3月	ジーゼル機器株式会社と業務提携により電装品の製作を始める。
昭和36年8月	埼玉県大里郡妻沼町大字弥藤吾に切断工場、組立工場等を竣工、第三工場と呼称する。
昭和37年2月	同所地内に新事務所を竣工、本社を移行する。
昭和37年4月	商号を株式会社リードと改称。資本金5,600万円、従業員500余名となる。
昭和38年4月	増資により新資本金1億2,000万円となる。
昭和38年7月	東京証券取引所市場第二部に上場。
昭和45年10月	第三工場西側に樹脂工場を竣工、樹脂成型加工を始める。
昭和49年10月	増資により新資本金3億2,000万円となる。
昭和53年4月	増資により新資本金6億5,824万円となる。
昭和57年4月	2,000トン樹脂成型機を導入、樹脂バンパーの生産を始める。
昭和57年11月	カチオン電着塗装工場を竣工。
昭和61年5月	埼玉県戸田市に関東営業所を開設。
昭和62年4月	群馬県新田郡笠懸村に桐生工場を開設。ライニング加工を始める。
平成4年3月	大阪市西淀川区に大阪営業所を開設。
平成9年7月	樹脂塗装工場を竣工。
平成10年12月	東京営業所を埼玉県戸田市の関東営業所に統合。
平成11年3月	大阪営業所を埼玉県戸田市の関東営業所に統合。
平成15年3月	群馬県新田郡笠懸町の桐生工場を閉鎖。
平成15年5月	埼玉県熊谷市に関東営業所を移設、電子機器部門と街路灯部門を統合し、LB事業部として新設。
平成17年3月	㈱ゼクセルヴァレオクライメートコントロールとの取引を終了し、埼玉県熊谷市拾六間の熊谷事業部を閉鎖。
平成18年4月	埼玉県熊谷市拾六間の熊谷事業部跡地に賃貸店舗竣工。
平成24年4月	本社工場敷地内に物流倉庫を竣工。

### 3 【事業の内容】

当社の事業内容は、屋外照明器具及びキャビネット類を主体とした自社製品と、板金及び樹脂成形加工を主体とした、自動車用部品などの受注加工製品とに大別することができます。

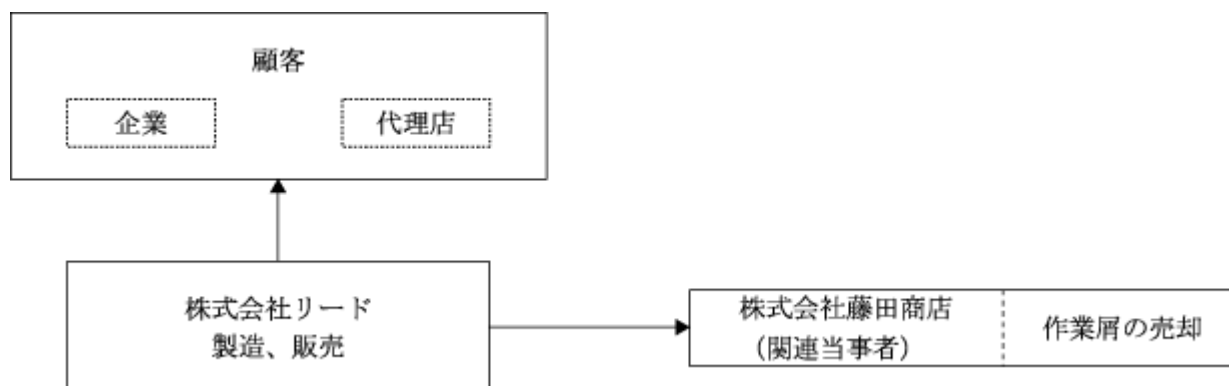
セグメントの名称		主要製品名	売上高比率 (%)(注)
受 注 製 品	自動車用部品	バンパー及びスポイラー等の外装部品 ハンドブレーキレバーシステム	87.9
	その他	駐輪場ラック	1.4
小 計			89.4
自 社 製 品		情報通信用ラック、測定試験用ラック、ケース 汎用電子機器用ケース、シャーシ ソーラー照明灯、LED照明灯	10.6
賃 貸 不 動 産		貸店舗	
合 計			100.0

(注) 1 売上高比率は第80期(平成24年4月1日～平成25年3月31日)の売上実績に基づき表示してあります。  
2 賃貸不動産の賃貸収益は営業外収益に、賃貸費用は営業外費用に計上しております。

#### [ 事業系統図 ]

事業系統図は、次のとおりであります。

なお、(株)藤田商店の代表取締役 藤田恒好氏は、当社監査役であります。



#### 4 【関係会社の状況】

該当ありません。

#### 5 【従業員の状況】

##### (1) 提出会社の状況

平成25年3月31日現在

セグメントの名称	従業員数(人)
自動車用部品	196 [ 16 ]
自社製品	31 [ ]
賃貸不動産	[ ]
その他	2 [ ]
全社(共通)	17 [ 2 ]
合計	246 [ 18 ]

- (注) 1 従業員数は就業人員数であり、従業員数欄の[外書]は、年間平均臨時従業員数であります。  
2 賃貸不動産は、貸店舗であるため従業員はおりません。

平成25年3月31日現在

従業員数(人)	平均年齢(歳)	平均勤続年数(年)	平均年間給与(千円)
246 [ 18 ]	38.5	15.6	3,143

- (注) 1 従業員数は就業人員数(当社から社外への出向者を除き、社外から当社への出向者を含む。)であり、従業員数欄の[外書]は、年間平均臨時従業員数(パートタイマー、臨時社員は含み人材派遣社員は除く。)であります。  
なお、役員の内使用人兼務役員2名を含んでおります。  
2 平均年間給与は、賞与及び基準外賃金を含んでおります。  
3 前事業年度末に比べ従業員数が29名(10.5%)減少しておりますが、主として業容縮小に伴う自己都合退職によるものであります。

##### (2) 労働組合の状況

当社においては、現在労働組合の結成はありません。なお、労使関係は良好であり、特に記載すべき事実はありません。

## 第2 【事業の状況】

### 1 【業績等の概要】

#### (1) 業績

当事業年度におけるわが国経済は、復興関連需要や個人消費の改善等により緩やかな回復基調でスタートしました。その後、円高の影響や海外経済の減速で輸出・生産の動きが鈍り、弱含みの状態が続いていましたが、昨年末以降、安倍政権による大胆な金融緩和策が円安・株高を生み出し、公共投資及び生産の持ち直しや個人消費の回復により明るさを取り戻し、デフレからの脱却に向け動きだしました。

当社の売上高に大きな影響を与える自動車販売台数は、年度前半はエコカー補助金の効果から好調に推移しましたが、後半はエコカー補助金の終了の影響から前年同月を下回る動きを続けており、平成25年3月の国内生産台数は前年同月より18.4%減少し、減産の動きが続いています。

また、平成24年9月10日午前2時10分頃本社工場塗装棟におきまして、火災事故が発生し、塗装関連設備が焼損いたしました。出火原因につきましては、消防及び社内事故調査委員会の調査において特定されませんでした。塗料循環システムで何等かの事象により発生した火花がシンナー等に引火したものと推定されています。

新設中の塗装工場におきましては、エアパージの新設・防火壁の強化・消火設備の充実による再発防止策を講じております。

このような環境の中で当事業年度の売上高は6,313百万円(前期比23.8%減)となりました。

損益面につきましては、原価低減改善活動や人件費を中心とした固定費の削減等により生産コストの改善に努めましたが、売上が大幅に減少したことに加え、塗装工場火災の影響により外注費等が大幅に膨らみ、営業損失は348百万円(前期は営業損失159百万円)となりました。営業外収益として受取賃貸料46百万円及び助成金収入24百万円があり、また営業外費用として支払利息49百万円及び貸倒引当金繰入額50百万円を計上し、経常損失は366百万円(前期は経常損失128百万円)となりました。特別利益は火災事故による受取保険金581百万円等により582百万円、特別損失は建物等の除却損141百万円、災害による損失181百万円等により328百万円となりました。その結果、当期純損失は111百万円(前期は当期純損失224百万円)となりました。

セグメントの業績を示すと次のとおりであります。

#### 自動車用部品

当セグメントの売上高は5,551百万円(前期比26.8%減)となりました。セグメント損失(経常損失)は290百万円(前期はセグメント損失70百万円)となりました。

#### 自社製品

当セグメントの売上高は671百万円(前期比8.5%増)となりました。セグメント損失(経常損失)は108百万円(前期はセグメント損失88百万円)となりました。

#### 賃貸不動産

当セグメント利益(経常利益)は30百万円(前期はセグメント利益29百万円)となりました。なお、賃貸不動産については、収益及び費用は営業外に計上しております。

#### その他

駐輪設備の売上高は90百万円(前期比8.8%増)となりました。セグメント利益(経常利益)は2百万円(前期はセグメント利益0百万円)となりました。

(2) キャッシュ・フロー

当事業年度末における現金及び現金同等物（以下「資金」という）は、前事業年度末と比べ218百万円増加し、2,228百万円となりました。

当事業年度における各キャッシュ・フローは次のとおりであります。

（営業活動によるキャッシュ・フロー）

営業活動により得られた資金は、370百万円（前事業年度は95百万円）となりました。収入の主な内訳としては、減価償却費327百万円、貸倒引当金の増加44百万円、有形固定資産除売却損141百万円、売上債権の減少388百万円、災害損失181百万円であり、支出の主な内訳は税引前当期純損失112百万円、仕入債務の減少593百万円です。

（投資活動によるキャッシュ・フロー）

投資活動の結果、使用した資金は803百万円（前事業年度は339百万円）となりました。主に生産設備の有形固定資産取得に使用しました。

（財務活動によるキャッシュ・フロー）

財務活動の結果、得られた資金は651百万円（前事業年度は257百万円）であります。借入による収入が1,623百万円に対し、長期借入金の返済961百万円が主な支出です。

## 2 【生産、受注及び販売の状況】

### (1) 生産実績

当事業年度における生産実績をセグメントごとに示すと、次のとおりであります。

セグメントの名称		製品名	生産工場	金額(千円)	前年同期比(%)
受注製品	自動車用部品	バンパー スポイラー その他	本社工場	5,528,668	26.7
	その他	駐輪場ラック	本社工場	90,410	9.0
小計				5,619,078	26.4
自社製品		キャビネットラック アルミシャーシ ソーラー照明灯 LED照明灯 その他	本社工場	636,438	3.3
合計				6,255,516	24.5

- (注) 1 金額は、販売価格によっております。  
2 上記の金額には、消費税等は含まれておりません。

### (2) 受注実績

当事業年度における受注実績をセグメントごとに示すと、次のとおりであります。

セグメントの名称		受注高(千円)	前年同期比(%)	受注残高(千円)	前年同期比(%)
受注製品	自動車用部品	5,059,038	33.5	634,000	43.7
	その他	87,291	0.3	2,000	60.0
小計		5,146,329	33.1	636,000	43.8
自社製品					
合計		5,146,329	33.1	636,000	43.8

- (注) 1 自社製品については、見込生産のため上記には含まれておりません。  
2 上記の金額には、消費税等は含まれておりません。

### (3) 販売実績

当事業年度における販売実績をセグメントごとに示すと、次のとおりであります。

セグメントの名称		製品名	金額(千円)	前年同期比(%)
受注製品	自動車用部品	バンパー スポイラー その他	5,551,038	26.8
	その他	駐輪場ラック	90,290	8.8
小計			5,641,328	26.4
自社製品		キャビネットラック アルミシャーシ ソーラー照明灯 LED照明灯 その他	671,923	8.5
合計			6,313,252	23.8



(注) 1 主な相手先の販売実績及び総販売実績に対する割合は、次のとおりであります。

相手先	前事業年度(平成23年4月～平成24年3月)		当事業年度(平成24年4月～平成25年3月)	
	金額(千円)	総販売実績に対する割合(%)	金額(千円)	総販売実績に対する割合(%)
富士重工業㈱	6,833,573	82.5	4,250,523	67.3

2 上記金額には、消費税等は含まれておりません。

### 3 【対処すべき課題】

わが国の景気は、金融緩和や経済対策の効果による国内需要の回復、海外景気の復調・円高の修正等により緩やかな回復基調をたどるとの見通しにありますが、資源価格の上昇や電力料金の値上等の懸念材料もあり依然として不透明な状況にあります。また、当社の売上高の大半を占める自動車用部品においても、自動車メーカーのグローバル化による生産拠点の移転や部品の海外調達・共通化・系列崩壊による競争の激化等取り巻く環境が変化してきております。このような経営環境を踏まえ対処すべき課題は、いかなる環境変化の中においても安定した利益が挙げられる収益構造を構築することにあります。そのためには更なる原価低減活動の推進、人員削減や諸経費の見直しによる徹底した固定費の圧縮により筋肉質の体質を創り上げることが必要であります。

自動車メーカーは、低コスト車や低公害車の商品化が生き残りを賭けた重要課題となっています。そのため部品メーカーには、従来以上に原価低減や軽量化が強く要望され、それらのニーズに応えるべく新技術・生産技術の構築が求められています。これらに対応するため、今までの物づくりにとらわれない新しい発想で省資源・省力化に取り組むとともに、製品開発から板金・樹脂成形・塗装・組立までの一貫生産体制の利点を活かし低コスト化を図る必要があります。

平成25年3月期は売上高の87.9%を富士重工業㈱及び関連の部品メーカーに依存しております。このような状況に鑑みますと、自社製品事業(電子機器、照明機器)の売上増強を図り、当社全体の中で同事業の売上高比率を高めることが重要な課題となります。そのためには進展する通信・情報分野のニーズに的確に対応できる製品及びソーラー・LED・次世代光源による省エネ製品の開発と営業体制・販売網の強化を図る必要があります。

また、東日本大震災に見られるような自然災害や昨年9月に発生した工場火災への対応及び「安価で高品質な魅力ある製品」の創出と「業界トップレベルのセールス」を実現・継承できる人材育成も課題となります。

さらには、内部統制を一層充実させるとともに、品質及び環境保全のマネジメントシステムの運用展開を強化し、企業価値の向上と信頼性、社会性の確保に努めてまいります。

#### 4 【事業等のリスク】

当社の経営成績、株価および財務状況等に重大な影響を及ぼす可能性があると考えられるリスクは以下のようなものがあります。

当社はこれらリスク発生の可能性を認識したうえで、その回避および発生した場合の対応に努める所存ではありますが、当社に関する投資判断は以下の記載事項および本書の他の記載事項も併せて慎重に検討した上で行なわれる必要があると考えております。

##### (1) 依存度の高い販売先について

当社の平成25年3月期の売上高の87.9%を富士重工業株式会社及び関連の部品メーカーに依存しております。景気後退による自動車販売の減少や外装部品の減少、及び同社の生産が海外に大幅にシフトした場合には、当社は海外に生産拠点がなく、同社からの受注が減少することが予想されます。その他、同社からの受注状況によっては、当社の財政状態および経営成績に影響を与える可能性があります。

##### (2) 競合について

当社の平成25年3月期は売上高の87.9%が自動車用部品であり自動車部品業界の動向に大きく左右されます。

近年の自動車部品業界は系列崩壊による競争の激化、グローバル化による生産拠点の移転や部品の海外調達、モジュール化の拡大加速、環境問題への対策、技術革新の加速、リコールリスクの増大等、その環境は大きく変化しております。このような環境の変化に伴い、当社の製品・サービスは激しい価格競争にさらされております。

また、自社製品であるシステムラックや照明機器等についても、他業態からの新規参入により、自動車用部品同様激しい価格競争が免れません。

当社はコスト低減、事業の合理化、および事業構造の再編により競争力を強化すべく企業努力を積極的に行っておりますが、当社の企業努力や当社の市場における競争力の維持向上が何らかの理由で予定通り達成できない場合、当社の財政状態および経営成績に影響を与える可能性があります。

##### (3) 技術革新への対応について

当社の将来の成長のためには、自動車用部品部門においては、高い信頼性と先進的な技術開発や生産技術のスピーディな提供、また自社製品部門においては、環境分野等における斬新的な商品の開発が不可欠であります。

このため、技術力の高いエンジニアやキーパーソンの育成、確保が重要であり、また、設備面では、デジタル開発や性能・信頼性解析等の拡充がさらに必要となっております。これらに対応するための投資金額は今後の展開によっては多大になることや、この投資が売上の増強や収益に必ずしも即効性をもって結びつかないこともあることから、当社の財政状態および経営成績に影響を与える可能性があります。

##### (4) 製品の欠陥について

品質保証については検査体制を含め万全を期しておりますが、すべての製品について全く欠陥が生じないという保証はありません。また、照明機器等の自社製品も含め、製造物賠償責任保険に加入しておりますが、最終的に負担する賠償額を全てカバーしている保証はありません。さらに、これらの事態が惹き起されたときには、当社の評価にも影響を与える可能性があります。

## (5) 資材等の調達について

当社の生産活動には資材・部品等供給品を多数の業者から調達していますが、そのなかには特定の納入業者に依存しているものもあります。これらの資材・部品等の供給品が先方の何らかの事情により納入遅延や中断等があった場合は生産活動に支障をきたしますし、また、これらが欠陥品であった場合には製品の信頼性が問題になることから、当社の評価にも影響を与える可能性があります。

また、市況が大幅に高騰し、原材料の上昇を抑えられない場合には、当社の経営成績に影響を与える可能性があります。

## (6) 環境に関する法的規制について

当社の事業は騒音、大気汚染、水質汚濁、振動、土壌汚染、産業廃棄物処理、リサイクル、有害物質、電波等を規制するさまざまな環境に関する法規制を受けております。これらの規制が将来、より厳しくなり、対応するための費用増加により当社の財政状態および経営成績に影響を与える可能性があります。

## (7) 災害による影響について

当社は製造ラインの中断による潜在的なマイナス要因を最小にするために、すべての設備における定期的な災害防止検査と設備点検を行っております。しかし、生産施設で発生する災害、停電、またはその他の中断事象による影響を完全に防止または軽減できる保証はなく、生産能力が一時的に低下する可能性があります。

## (8) 有利子負債依存度について

当社は生産設備資金及び事業の運転資金を、主に金融機関からの借入金により調達しています。自動車用部品部門の新規受注が重なると設備投資費用が高み、総資産に占める有利子負債の割合が高くなります。今後、金利が大幅に上昇した場合には当社の財政状態および経営成績に影響を与える可能性があります。

(単位：百万円、%)

	平成22年3月期	平成23年3月期	平成24年3月期	平成25年3月期
有利子負債残高	3,745	3,309	3,575	4,242
総資産額	9,739	8,495	8,733	8,991
有利子負債依存度	38.5	39.0	40.9	47.2
支払利息及び社債利息	68	57	50	49

(注) 有利子負債残高にはリース債務が含まれております。

## (9) 人材の確保について

当社の製品について、お客様の満足を得るためには人材の確保と育成が重要であります。人材の流動化も進展しております。そのため、新規採用とともに中途採用の面からも人材を採用するとともに教育制度も充実させ、人材の育成も図っております。しかしながら少子化の影響等により人材の確保や育成が十分出来ない場合には当社の財政状態および経営成績に影響を与える可能性があります。

(10) 東京証券取引所の上場廃止基準について

平成15年4月1日から東京証券取引所にて新たに施行された「株券上場廃止基準第2条(4)上場時価総額」では上場時価総額が10億円に満たない場合において、上場廃止になる旨規定されております。

当社の財政状態および経営成績の悪化等、その他なんらかの影響により株価が76円を下回る状態が続くと上場廃止基準に抵触する恐れがあります。

なお、現下の株式市場の状況に鑑み、平成25年12月末までの間、基準が変更され上場時価総額が6億円に満たない場合となっております。この基準では株価が46円を下回る状態が続くと上場廃止基準に抵触する恐れがあります。

5 【経営上の重要な契約等】

重要な固定資産の取得に関する契約

(1) 建設中(建設仮勘定 330,750千円)のもの

相手先	リース契約締結日	内容	総額(千円)	着手年月	完成予定月	取締役会決議年月日
昭和リース(株)	平成25年3月13日	塗装ライン	632,232	平成25年3月	平成25年6月	平成24年11月28日

(2) 契約締結のもの

相手先	リース契約締結日	内容	総額(千円)	着手年月	完成予定月	取締役会決議年月日
首都圏リース(株)	平成25年3月28日	全電動射出成形機	402,840	平成25年10月	平成25年11月	平成24年12月27日

6 【研究開発活動】

当社の研究開発活動は、激変する市場環境や市場競争に勝ち抜くため、市場・顧客のニーズに即応した商品価値を提供できる提案型企業を目指しています。

受注製品分野においては、省資源・省エネルギー化、低コスト化を市場ニーズと捉え、それらを徹底追及した技術提案が受注活動の要諦と位置付け、固有技術の向上と新技術・新工法の構築に鋭意取り組んできています。

当事業年度において当社が支出した研究開発費は31百万円であります。

セグメントごとの研究開発活動を示すと次のとおりであります。

(1) 自動車用部品

自動車メーカーは、安全性や車本来の走りの魅力を兼ね備えた、低コスト車や低公害車の商品化に注力しています。自動車部品の研究開発は、当社の主力製品であるエクステリア部品では客先とのコンセプトインを実行し、発想の転換による部品構造の革新、新材料・新工法等の研究を進め、低コスト・軽量化を目指した製品づくりに取り組んでいます。当事業年度における研究開発費の金額は1百万円未満であります。

(2) 自社製品

電子機器部門において進展する通信・情報分野の市場ニーズに的確に対応できるサーバーラックを中心に商品の研究開発を鋭意取り組んでいます。また、照明機器部門では、低炭素社会に向けて高い環境性能と省エネ・長寿命を誇るソーラーやLED関連応用製品(防犯灯・投光器等)の開発を行ない製造を開始しています。さらには、次世代光源による照明器具の開発にも経営資源を投入し、商品化を進めています。当事業年度における研究開発費の金額は31百万円であります。

## 7 【財政状態、経営成績及びキャッシュ・フローの状況の分析】

当社の財政状態、経営成績及びキャッシュ・フローの状況の分析は以下のとおりです。本項に記載した予想、見込み、方針等の将来に関する事項については、本有価証券報告書提出日現在で判断したものであり、将来生じる実際の結果と大きく異なる可能性もあります。

### (1)重要な会計方針及び見積り

当社の財務諸表は、わが国において一般に公正妥当と認められる企業会計の基準に準拠して作成しております。その作成には経営者による会計方針の選択・適用、資産・負債及び収益・費用の報告金額及び開示に影響を与える見積りを必要とします。経営者は、これらの見積りについて過去の実績等を合理的に勘案し判断しておりますが、実際の結果は、見積り特有の不確実性があるため、これらの見積りと異なる場合があります。

当社の財務諸表で採用する重要な会計方針は、第5「経理の状況」の1[財務諸表等]の「重要な会計方針」に記載しておりますが、特に次の重要な会計方針が財務諸表作成における重要な見積りの判断に大きな影響を及ぼすと考えております。

#### 貸倒引当金

当社は売上債権等の貸倒損失に備えて回収不能となる見込額を貸倒引当金として計上しています。将来、得意先の財務状況が悪化し、支払い能力が低下した場合には、追加引当が必要となる可能性があります。

#### 繰延税金資産

当社の繰延税金資産回収可能性については将来の課税所得を合理的に見積っています。この見積額が減少した場合は繰延税金資産が減額され費用として法人税等調整額が計上されます。

#### 有価証券の減損処理

当社は長期的な取引関係の維持や株主の安定化を図るため、得意先や金融機関等の株式を所有しています。これらの株式は市場の価格変動リスクがあるため、株式市場の悪化や投資先の業績不振等により、簿価の回復不能が発生した場合、評価損を計上する可能性があります。

#### 固定資産の減損処理

当社は「固定資産の減損に係る会計基準」を適用しており、資産又は資産グループに減損が生じている可能性を示す事象(減損の兆候)がある場合は、回収可能性を評価し、回収不能見込額を減損損失として計上する可能性があります。

### (2)当事業年度の経営成績の分析

#### 売上高

当事業年度前半の売上高はエコカー補助金の効果から好調に推移しましたが、後半はエコカー補助金の終了と工場火災による減産の影響から、当事業年度売上高は6,313百万円(前期比23.8%減)になりました。

セグメント別売上高につきましては次のとおりであります。

自動車用部品部門の売上高は5,551百万円(前期比26.8%減)となりました。年度前半は横ばいで推移しましたが、後半は9月に発生した塗装工場火災による減産や一部車種モデルチェンジによる受注部品点数減少の影響により減収となりました。自社製品部門の売上高は671百万円(前期比8.5%増)となりました。そのうち電子機器製品は、都道府県情報通信部向け売上の減少等により15百万円の減少となりました。照明機器製品は、企業向けLED照明や補助金を利用した商店街向け売上の増加により67百万円の増加となりました。その他駐輪設備の受注品は大型案件の増加により90百万円(前期比8.8%増)となりました。

#### 売上原価、販売費及び一般管理費

当事業年度の売上原価率は、前事業年度と比べ2.1ポイント悪化し98.0%(前期は95.9%)となりました。

なお、棚卸資産は製品・仕掛品については売価還元法による原価法(収益性の低下による簿価切下げの方法)を適用しております。決算期毎の売上総利益率により在庫評価額が変動し、利益率が高いほど評価が下がる傾向にあります。

販売費及び一般管理費は、人件費等の減少により前事業年度に比べ30百万円減少し、472百万円となりました。

#### 営業損益・経常損益

営業損益は前事業年度比189百万円減少し営業損失348百万円となりました。また、受取賃貸料46百万円、休業等による助成金収入24百万円等により営業外収益を94百万円、支払利息49百万円、賃貸費用12百万円、貸倒引当金繰入額50百万円等により営業外費用を111百万円計上したことから経常損益は前期比237百万円減少し、経常損失366百万円となりました。

#### 当期純損益

受取保険金581百万円等により特別利益を582百万円、特別損失として、減損損失5百万円、災害による損失181百万円、固定資産除却損141百万円を計上したことから税引前当期純損失は112百万円となりました。また、過年度法人税等戻入額等を計上したことにより、当期純損失は111百万円となりました。

### (3)財政状態の分析

#### 資産

当事業年度末における総資産は、前期末比257百万円増加し、8,991百万円となりました。

流動資産は現金及び預金が218百万円、受取手形が223百万円、電子記録債権が215百万円増加し、売掛金が823百万円、その他のうち1年内回収予定差入保証金が50百万円回収されず投資その他の資産のその他に振替えたこと等により261百万円減少し、4,193百万円となりました。

固定資産は建物が273百万円、建設仮勘定が172百万円増加し、機械及び装置が197百万円、工具、器具及び備品が104百万円減少したこと等により有形固定資産が145百万円増加したこと、投資有価証券が407百万円増加したこと等から投資その他の資産は911百万円となり、固定資産全体では549百万円増加し4,797百万円となりました。また、繰延資産の開発費が30百万円減少しました。

## 負債

流動負債は支払手形が71百万円、短期借入金が100百万円増加し、買掛金が201百万円、未払金が540百万円減少したこと等から543百万円減少し、3,723百万円となりました。

固定負債は長期借入金が519百万円、繰延税金負債が139百万円増加したこと等から655百万円増加し、2,968百万円となりました。その結果負債全体では111百万円増加し、6,692百万円となりました。

## 純資産

純資産は利益剰余金が111百万円減少し、その他有価証券評価差額金が257百万円増加したこと等から145百万円増加し、その結果、純資産額は2,298百万円となりました。これにより自己資本比率は25.6%となりました。

## (4) キャッシュ・フローの分析

### 営業活動によるキャッシュ・フロー

営業活動により得られた資金は、370百万円（前事業年度は95百万円）となりました。収入の主な内訳としては、減価償却費327百万円、貸倒引当金の増加44百万円、有形固定資産除売却損141百万円、売上債権の減少388百万円、災害損失181百万円であり、支出の主な内訳は税引前当期純損失112百万円、仕入債務の減少593百万円です。

### 投資活動によるキャッシュ・フロー

投資活動の結果、使用した資金は803百万円（前事業年度は339百万円）となりました。主に生産設備の有形固定資産取得に使用しました。

### 財務活動によるキャッシュ・フロー

財務活動の結果、得られた資金は651百万円（前事業年度は257百万円）であります。借入による収入が1,623百万円に対し、長期借入金の返済961百万円が主な支出です。

上記の結果、現金及び現金同等物が218百万円増加し、2,228百万円となりました。

## (5) 今後の見通し

わが国の景気は、金融緩和や経済対策の効果による国内需要の回復、海外景気の復調・円高の修正等により緩やかな回復基調をたどるとの見通しにありますが、資源価格の上昇や電力料金の値上等の懸念材料もあり依然として不透明な状況にあります。

このような状況を踏まえ、生産コストの徹底した改善活動、固定費の削減を実施し、部門別の収益目標管理をより強化、徹底するとともに、新製品の開発、販売強化に努めてまいります。

## 第3 【設備の状況】

### 1 【設備投資等の概要】

当事業年度の設備投資については、生産設備の増強、合理化等を目的とした設備投資を継続的に実施しております。

当事業年度の設備投資等の総額は737,735千円であり、セグメントの設備投資について示すと、次のとおりであります。

#### (1) 自動車用部品

当事業年度の主な設備投資等は、新規受注生産の金型関係設備及び倉庫新設、合理化と更新を中心とする生産設備等総額724,742千円の投資を実施しました。

なお、自動車用部品において、平成24年9月10日に発生した火災事故により、次の主要な設備を除却しております。その内容は以下のとおりであります。

事業所名	所在地	設備の内容	除却時期	前期末帳簿価額(千円)
本社工場	埼玉県熊谷市	塗装ライン	平成24年9月30日	168,021

#### (2) 自社製品

当事業年度の主な設備投資等は、試作用灯具の金型関係設備を中心とする総額2,414千円の投資を実施しました。

なお、重要な設備の除却又は売却はありません。

#### (3) 全社共通

当事業年度の主な設備投資等は、ITシステム及びデータを保存する拠点の構築を中心とする総額10,578千円の投資を実施しました。

なお、重要な設備の除却又は売却はありません。



## 2 【主要な設備の状況】

平成25年3月31日現在における各事業所の設備、投下資本並びに従業員の配置状況は次のとおりであります。

事業所名 所在地	セグメントの 名称	投下資本							従業員数 (名)
		土地		建物	機械及び 装置	リース資産	その他	計	
		面積 (㎡)	金額 (千円)	金額 (千円)	金額 (千円)	金額 (千円)	金額 (千円)	金額 (千円)	
生産設備 その他の 設備	本社工場 埼玉県熊谷市	( 11,812) 61,377	1,209,071	855,693	474,837	19,238	275,487	2,834,329	(17) 232
生産設備	西野工場 埼玉県熊谷市	5,704	63,562	8,913	21,269		1,561	95,308	( 1) 2
その他の 設備	関東営業所 埼玉県熊谷市	( 814) 3,405	32,252	12,617	86	2,661	4,254	51,871	( ) 12
	その他 埼玉県熊谷市等	6,643	354,049	184,157	2,445		234	540,886	( )
合計		( 12,626) 77,130	1,658,935	1,061,382	498,639	21,899	(注)5 281,538	3,522,395	(注)4 (18) 246

(注) 1 平成25年3月末帳簿価額によっており、建設仮勘定は含んでおりません。

2 投下資本欄の括弧内の数字は借地の面積(外書)であります。なお、貸借料は、年額本社工場 4,252千円、関東営業所 687千円であります。

3 従業員欄の括弧内の数字は臨時従業員数(外書)であります。

4 事務業務に従事する人員は 111名であります。

5 投下資本のその他欄の内訳は、工具器具及び備品 226,656千円、構築物 51,507千円、車両運搬具 3,375千円であります。

6 上記金額には消費税等は含まれておりません。

7 リース契約による主な賃借設備は、次のとおりであります。

名称	数量 (台)	リース期間 (年)	年間リース料 (千円)	リース契約残高 (千円)
射出成形機	2	10	28,068	98,015

## 3 【設備の新設、除却等の計画】

## (1) 新設

事業所名 (所在地)	セグメントの 名称	設備の内容	投資予定額		資金調達方法	着手及び完了予定		完成後の 増加能力
			総額 (千円)	既支払額 (千円)		着工年月	完工年月	
本社工場 (埼玉県 熊谷市)	自動車用部品	塗装設備	1,150,000	446,000	リース、自己 資金及び借 入金	25.1	25.6	省人化合 理化投資 で生産能 力に特に 変更はあ りませ ん。
		樹脂成形設備	636,000	-	リース、自己 資金及び借 入金	25.3	25.10	生産能力 30%増
		その他製造設 備	46,000	-	自己資金及 び借入金	25.4	26.3	主として 省人化合 理化投資 で生産能 力に特に 変更はあ りませ ん。
	自社製品	金型	19,000	-	自己資金及 び借入金	25.4	25.6	新製品生 産のため の金型
合 計			1,851,000	446,000				

(注) 上記金額には、消費税等は含まれておりません。

## (2) 除却等

設備更新等に伴う古い設備(金型を含む)の除却等を当年度は、6,000千円予定しております。

## 第4 【提出会社の状況】

### 1 【株式等の状況】

#### (1) 【株式の総数等】

##### 【株式の総数】

種類	発行可能株式総数(株)
普通株式	25,000,000
計	25,000,000

##### 【発行済株式】

種類	事業年度末現在 発行数(株) (平成25年3月31日)	提出日現在 発行数(株) (平成25年6月28日)	上場金融商品取引所 名又は登録認可金融 商品取引業協会名	内容
普通株式	13,164,800	13,164,800	東京証券取引所 市場第二部	単元株式数は 1,000株であります。
計	13,164,800	13,164,800		

#### (2) 【新株予約権等の状況】

該当事項はありません。

#### (3) 【行使価額修正条項付新株予約権付社債券等の行使状況等】

該当事項はありません。

#### (4) 【ライツプランの内容】

該当事項はありません。

## (5) 【発行済株式総数、資本金等の推移】

年月日	発行済株式 総数増減数 (株)	発行済株式 総数残高 (株)	資本金増減額 (千円)(注)	資本金残高 (千円)	資本準備金 増減額 (千円)	資本準備金 残高 (千円)
昭和53年4月1日	1,196,800	13,164,800	59,840	658,240	59,840	211,245

(注) 資本準備金の資本組入

## (6) 【所有者別状況】

平成25年3月31日現在

区分	株式の状況(1単元の株式数1,000株)								単元未満 株式の状況 (株)
	政府及び 地方公共 団体	金融機関	金融商品 取引業者	その他の 法人	外国法人等		個人 その他	計	
					個人以外	個人			
株主数 (人)		10	17	42	3	3	1,355	1,430	
所有株式数 (単元)		1,652	245	2,203	15	2	8,974	13,091	73,800
所有株式数 の割合(%)		12.6	1.9	16.8	0.1	0.0	68.6	100.0	

(注) 1 自己株式 25,201株は、「個人その他」に 25単元及び「単元未満株式の状況」に 201株を含めて記載しております。

2 上記「その他の法人」には、証券保管振替機構名義の株式が2単元含まれております。

## (7) 【大株主の状況】

平成25年3月31日現在

氏名又は名称	住所	所有株式数 (千株)	発行済株式 総数に対する 所有株式数 の割合(%)
岩崎 元治	埼玉県熊谷市	1,508	11.45
リード共栄投資会	埼玉県熊谷市弥藤吾578番地	908	6.90
合資会社アイ・テイ・シー	埼玉県熊谷市妻沼東4丁目129-2	875	6.65
株式会社埼玉りそな銀行	埼玉県さいたま市浦和区常盤7丁目4番1号	644	4.89
埼玉興業株式会社	埼玉県川口市大字安行領根岸2625	432	3.28
日本生命保険相互会社	東京都千代田区丸の内1丁目6番6号	310	2.35
富士重工業株式会社	東京都新宿区西新宿1丁目7-2	272	2.06
三井住友信託銀行株式会社	東京都千代田区丸の内1丁目4-1	271	2.05
加藤 主士	香川県高松市	240	1.82
酒井 一	愛知県春日井市	237	1.80
計		5,700	43.30

(8) 【議決権の状況】

【発行済株式】

平成25年3月31日現在

区分	株式数(株)	議決権の数(個)	内容
無議決権株式			
議決権制限株式(自己株式等)			
議決権制限株式(その他)			
完全議決権株式(自己株式等)	(自己保有株式) 普通株式 25,000		(注) 1
完全議決権株式(その他)(注) 2	普通株式 13,066,000	13,066	(注) 1
単元未満株式(注) 3	普通株式 73,800		(注) 1
発行済株式総数	13,164,800		
総株主の議決権		13,066	

- (注) 1 権利内容に何ら限定のない当社における標準となる株式であります。  
2 「完全議決権株式(その他)」の欄には、証券保管振替機構名義の株式が 2,000株(議決権の数 2 個)含まれております。  
3 「単元未満株式」には、当社所有の自己株式 201株が含まれております。

【自己株式等】

平成25年3月31日現在

所有者の氏名 又は名称	所有者の住所	自己名義 所有株式数 (株)	他人名義 所有株式数 (株)	所有株式数 の合計 (株)	発行済株式 総数に対する 所有株式数 の割合(%)
(自己保有株式) 株式会社リード	埼玉県熊谷市 弥藤吾578番地	25,000		25,000	0.19
計		25,000		25,000	0.19

(9) 【ストックオプション制度の内容】

該当事項はありません。

2 【自己株式の取得等の状況】

【株式の種類等】 会社法第155条第7号による普通株式の取得

(1) 【株主総会決議による取得の状況】

該当事項はありません。

(2) 【取締役会決議による取得の状況】

該当事項はありません。

(3) 【株主総会決議又は取締役会決議に基づかないものの内容】

区分	株式数(株)	価額の総額(千円)
当事業年度における取得自己株式	348	25
当期間における取得自己株式	1,372	122

(注) 当期間における取得自己株式には、平成25年6月1日から有価証券報告書提出日までの単元未満株式の買取りによる株式数は含めておりません。

(4) 【取得自己株式の処理状況及び保有状況】

区分	当事業年度		当期間	
	株式数(株)	処分価額の総額 (千円)	株式数(株)	処分価額の総額 (千円)
引き受ける者の募集を行った取得自己株式				
消却の処分を行った取得自己株式				
合併、株式交換、会社分割に係る移転を行った取得自己株式				
その他				
保有自己株式数	25,201		26,573	

(注) 当期間における保有自己株式数には、平成25年6月1日から有価証券報告書提出日までの単元未満株式の買取りによる株式数は含めておりません。

3 【配当政策】

配当に対する基本的な考え方は、収益力の強化を図り、安定的かつ継続的な配当を実施することにあります。同時に競争力を向上させるための設備投資や、同業他社と比較して劣勢である財務体質の強化を図る必要もあり、内部留保の充実も勘案しつつ業績に対応した配当を行ってまいります。

当事業年度の剰余金の配当につきましては、当期純損失111百万円を計上したこと等を勘案し、誠に遺憾ではありますが無配とさせていただきます。

なお、当社の剰余金の配当は期末配当の年1回としております。また、配当の決定機関は株主総会でありませ

4 【株価の推移】

(1) 【最近5年間の事業年度別最高・最低株価】

回次	第76期	第77期	第78期	第79期	第80期
決算年月	平成21年3月	平成22年3月	平成23年3月	平成24年3月	平成25年3月
最高(円)	125	108	110	115	84
最低(円)	45	51	55	59	56

(注) 最高・最低株価は、東京証券取引所市場第2部におけるものであります。

(2) 【最近6箇月間の月別最高・最低株価】

月別	平成24年10月	11月	12月	平成25年1月	2月	3月
最高(円)	62	68	73	78	84	79
最低(円)	59	59	64	70	66	71

(注) 最高・最低株価は、東京証券取引所市場第2部におけるものであります。

5 【役員の状況】

役名	職名	氏名	生年月日	略歴	任期	所有株式数 (千株)
取締役社長 (代表取締役)		町田 肇	昭和22年2月22日生	昭和44年3月 当社に入社 平成4年7月 当社営業一部長 平成12年6月 当社取締役営業一部長 平成14年4月 当社取締役営業部長 平成16年6月 当社常務取締役 平成20年6月 当社代表取締役社長(現任)	(注)2	80
常務取締役	L B事業部 事業部長 総務部担当	斉藤 勲	昭和20年1月13日生	昭和38年3月 当社に入社 平成4年7月 当社電子機器営業部長 平成13年6月 当社取締役電子機器営業部長 平成15年4月 当社取締役L B事業部長 平成18年6月 当社常務取締役 平成19年3月 当社常務取締役L B事業部長 平成24年4月 当社常務取締役、L B事業部担当 平成24年6月 当社常務取締役、L B事業部・総務部担当 平成25年1月 当社常務取締役、L B事業部事業部長・総務部担当(現任)	(注)2	55
常務取締役	自動車部品 事業部 事業部長	岩崎 元治	昭和55年8月3日生	平成20年1月 当社に入社 平成22年2月 当社製造担当部長 平成22年7月 当社技術部長 平成23年5月 当社執行役員技術部長 平成23年12月 当社執行役員補用品部長 平成24年6月 当社取締役補用品部長 平成25年1月 当社常務取締役、自動車部品事業部事業部長(現任)	(注)2	1,508
取締役	L B事業部 副事業部長	杉田 光弘	昭和26年10月21日生	昭和49年4月 当社に入社 平成13年1月 当社生産管理部長 平成18年6月 当社取締役生産管理部長 平成19年6月 当社取締役製造部長 平成20年6月 当社取締役製造部長、購買部担当 平成25年1月 当社取締役L B事業部副事業部長(現任)	(注)2	31
取締役	自動車部品 事業部 副事業部長	染谷 節美	昭和35年3月10日生	昭和57年4月 当社に入社 平成15年4月 当社営業部副部長 平成17年4月 当社営業部長 平成20年6月 当社取締役営業部長 平成23年6月 当社取締役営業部長、総務部担当 平成23年12月 当社取締役営業部長、総務部・補用品部担当 平成24年6月 当社取締役営業部長、品質保証部・技術部担当 平成25年1月 当社取締役自動車部品事業部副事業部長(現任)	(注)2	23
監査役 (常勤)		倉林 宏	昭和20年12月22日生	平成5年1月 (株)あさひ銀行 熊谷駅前支店支店長 平成9年6月 (株)大栄建築事務所 取締役企画 開発部長 平成13年6月 (株)大栄建築事務所 常務取締役 平成16年6月 当社監査役 平成18年6月 当社常勤監査役(現任)	(注)3	19
監査役		藤田 恒好	昭和7年5月25日生	昭和39年5月 (株)藤田商店 専務取締役 昭和60年6月 (株)藤田商店 代表取締役(現任) 昭和56年6月 当社監査役(現任)	(注)3	18
監査役		西田 政隆	昭和30年12月8日生	平成8年5月 西田経理事務所所長 平成20年7月 税理士法人西田経理事務所 代表社員(現任) 平成22年6月 当社監査役(現任)	(注)3	
計						1,734

- (注) 1 監査役 倉林 宏、藤田恒好及び西田政隆の3氏は社外監査役であります。
- 2 取締役の任期は、平成24年3月期に係る定時株主総会終結の時から平成26年3月期に係る定時株主総会終結の時までであります。
- 3 監査役の任期は、平成24年3月期に係る定時株主総会終結の時から平成28年3月期に係る定時株主総会終結の時までであります。
- 4 当社では、取締役会の一層の活性化を促し、経営効率の向上を図るために、平成22年7月1日より執行役員制度を導入しております。執行役員は、現在3名で、自動車部品事業部購買担当 澁澤敏夫、自動車部品事業部品質保証担当 江利川正弘、総務部長 千葉新で構成されております。
- 5 当社は、法令に定める監査役の員数を欠くことになる場合に備え、会社法第329条第2項に定める補欠監査役1名を選任しております。補欠監査役の略歴は次のとおりであります。

氏名	生年月日	略歴	任期	所有株式数 (千株)
井上 和 明	昭和23年7月19日	平成6年10月 平成10年4月 平成19年3月 平成19年10月 平成20年4月 平成22年7月 (株)あさひ銀行 戸田駅前支店副支店長 あさひカード(株) 営業第一部副部長 あさひカード(株) 東京営業部担当部長 当社入社 当社内部監査室長 当社内部監査室員(現任)	(注)	

(注) 補欠監査役の任期は、就任した時から退任した監査役の任期の満了の時までであります。

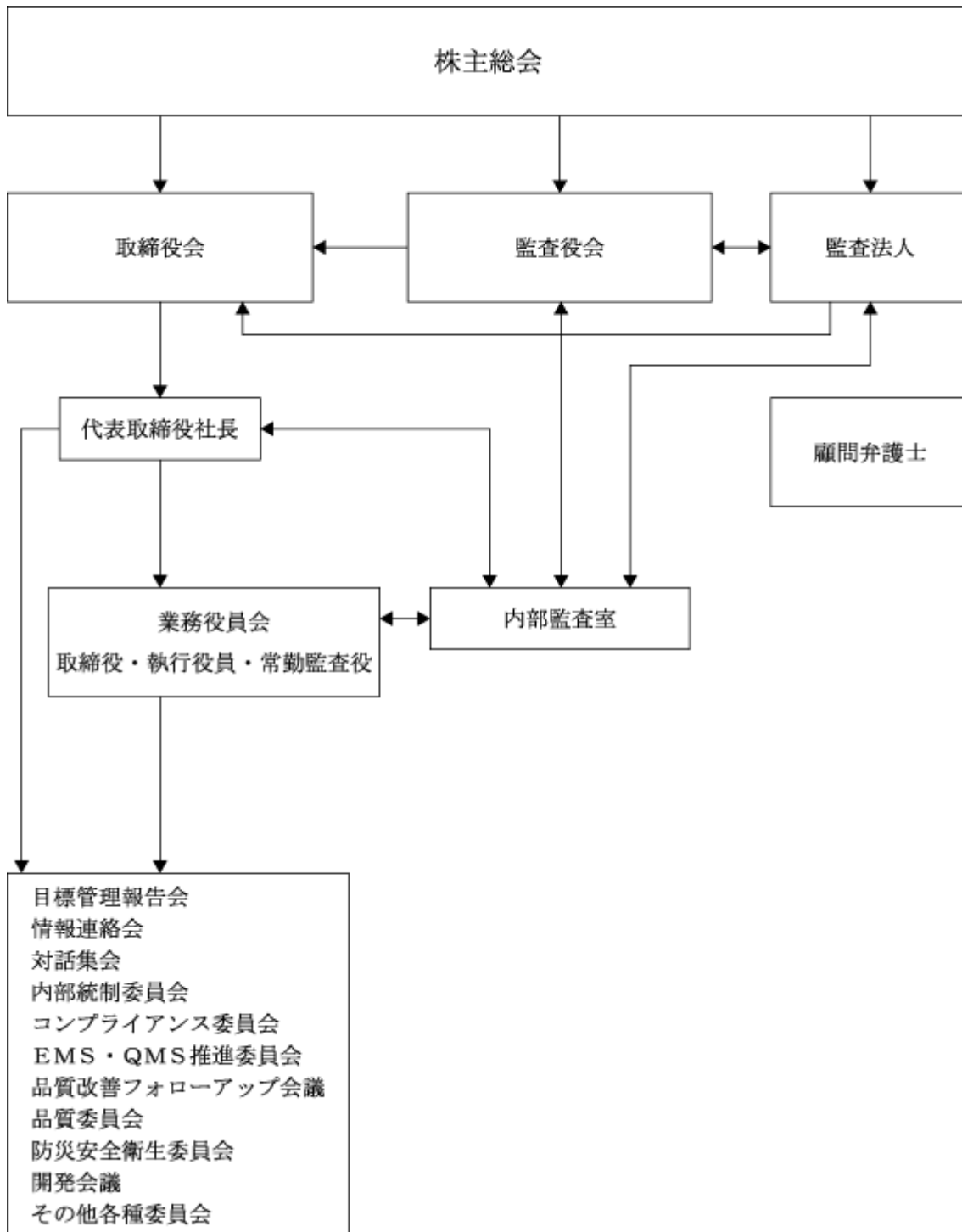


6 【コーポレート・ガバナンスの状況等】

(1) 【コーポレート・ガバナンスの状況】

企業統治の体制

当社における、企業統治の体制は次のとおりであります。



#### イ. 企業統治の体制の概要とその体制を採用する理由

当社は監査役制度を採用しており、取締役会、業務役員会、および監査役会によって業務執行の監督並びに監査を行っています。

取締役会（原則月1回開催）は取締役、監査役の全員をもって構成され、法令または定款に定めるもののほか、経営の基本方針等、重要事項に関して付議しております。

業務役員会（月1回以上開催、取締役、執行役員および常勤監査役にて構成）は重要事項のうち取締役会より委任された事項につき付議し、また取締役会付議事項のうち必要性に応じて事前協議しております。業務役員会は月1回の定例会議のほか、適宜必要に応じて開催し、迅速かつ確かな意志決定を行っております。

なお、取締役会の一層の活性化を促し、経営効率の向上を図るために、平成22年7月1日より執行役員制度を導入しております。執行役員は現在3名で構成されております。

監査役会は社外監査役3名で構成しており、原則月1回の監査役会開催のほか、監査役全員が取締役会に出席しており、その他業務役員会はもとより、主要な会議や内部監査には必ず常勤監査役が出席する等、経営の業務執行状況、財産管理状況等を適宜検証しております。

当社においてはこのような体制で、コーポレート・ガバナンスの強化を図っており、現体制のもとでその機能を十分に果たしていると判断しております。

#### ロ. 内部統制システムの整備状況、リスク管理体制の整備状況

内部統制システムとリスク管理体制の整備状況としては、常勤役員と管理職にて毎月開催している目標管理報告会（各部署毎に開催）、常勤役員と各部署長により毎朝開催している情報連絡会、そして社長自ら年一回一般社員全員と対話集会（職場毎に開催）を実施しており、これらの会議を中心に業務施策の徹底を図るとともに経営者と管理者・担当者との直接的意思疎通を図っています。コンプライアンス体制としては平成15年4月にコンプライアンスマニュアルを制定し、これを機にコンプライアンス委員会を毎月実施しております。コンプライアンス委員会では具体的強化策、問題点が発生した場合の再発防止策、職場内研修（毎月実施）のための事例提供、情報交換等を行っております。

また、内部通報制度として内部通報規程を定め、コンプライアンスに反する行為等について従業員が直接情報提供を行う体制を整備しております。

反社会的勢力排除に向けた基本的な考え方としては「行動指針」に、市民生活に脅威を与える反社会的勢力に対して一切の関係を持たず、不当要求に対しては、組織的な対応で断固排除することを掲げています。また、社内体制の整備状況については総務部を対応部署として、事案により関係部署と協議して対応しております。外部機関との連携については警察の組織犯罪対策課や暴力追放運動推進センター、顧問弁護士等との連携や情報収集を図っております。対応マニュアルとしてはコンプライアンスマニュアルに反社会的勢力の排除について対応策を定め、定期的に研修を実施しています。

その他、E M S ・ Q M S 推進委員会や品質委員会、防災安全衛生委員会等を適宜開催しております。

#### ハ. 社外監査役および会計監査人との責任限定契約の内容の概要

当社は、会社法第427条第1項に基づき、社外監査役および会計監査人との間において、会社法第423条第1項の損害賠償責任について職務を行うにつき、善意でかつ重大な過失がないときは会社法第425条第1項各号の額の合計額を限度とする契約を締結しております。

#### 内部監査及び監査役監査

当社の内部監査及び監査役監査の人員は監査役3名と内部監査室員2名です。

監査役の3名は社外監査役であり、平成22年6月29日の株主総会で独立性が高く財務及び会計に関する相当程度の知見を有する監査役として税理士を1名選任いたしました。

内部監査室は独立性を図るため社長直属としており、その監査結果については適宜、社長、監査役、会計監査人に報告するとともに監査役、会計監査人と定期的に情報交換を行い、相互連携を図っています。また、内部監査室員の人事異動、人事評価、処分等については監査役会の同意を得ることとしております。なお、平成20年3月には、内部統制委員会を設置し、毎月、財務報告に係る全社的な内部統制について整備・運用状況の評価、改善策の検討を行い業務役員会、取締役会に報告しております。

#### 社外取締役及び社外監査役

イ 当社に社外取締役はおりません。また、社外監査役は3名であります。

氏名	人的関係、資本関係又は取引関係その他の利害関係	当該社外監査役を選任している理由
倉林 宏 (常勤監査役)	主要取引先であるあさひ銀行(現埼玉りそな銀行)出身 取引等の関係なし	金融機関支店長の経験を有し、当社常勤監査役就任直前まで株式会社大栄建築事務所常務取締役として、営業部門、財務部門を統括しており、また当社とは直接取引もなく、客観的中立的に経営監視できる。
藤田 恒好 (監査役)	当社大株主岩崎元治の伯父 株式会社藤田商店の代表取締役であり、同社と作業屑取引有り	株式会社藤田商店代表取締役として会社経営しており、客観的中立的立場から経営監視できる。
西田 政隆 (監査役)	東証に届け出ている独立役員 取引等の関係なし	税理士の資格を有し、経理事務所の代表社員を務めるなど会計及び財務の専門家としての知見を有し、また当社との取引関係はなく、客観的中立的立場から経営監視できる。

なお、社外取締役及び社外監査役を選任するための当社からの独立性に関する基準及び方針は定めておりませんが、選任にあたっては証券取引所の独立役員の独立性に関する判断基準等を参考にしております。

当社では社外取締役を選任しておりませんが、監査役は全員が社外監査役であります。また、主要な会議や内部監査には常勤監査役が出席する等、経営の業務執行状況、財産管理状況等を適宜検証しており、現体制のもとで経営の監視機能を十分に果たしていると判断しております。

#### ロ 社外監査役が当社の企業統治において果たす機能及び役割

当社は社外監査役に対し、各人の豊富な経験や資格・見識を生かし、客観的、中立的な立場から経営を監視されることを期待しており、常勤監査役は取締役会や業務役員会はもとより主要な会議や内部監査に出席し、他の社外監査役も取締役会等で適宜必要な発言をするなど、その責を十分果たしております。

内部監査、監査役監査(社外監査役を含む)、会計監査とは相互に連携を図っており、必要に応じその都度意見交換を図っています。監査役は会計監査人より、年に一度監査の計画、監査体制の説明を受けるとともに、年に二度監査の実施状況について報告を受けています。

#### 役員報酬の内容

イ 提出会社の役員区分ごとの報酬等の総額、報酬等の種類別の総額及び対象となる役員の員数

役員区分	報酬等の総額 (千円)	報酬等の種類別の総額(千円)				対象となる役員の員数 (名)
		基本報酬	ストックオプション	賞与	退職慰労金	
取締役	40,700	28,800			11,900	6
監査役 (社外監査役を除く。)	4,770	270			4,500	1
社外監査役	9,900	9,900				3

#### ロ 提出会社の役員ごとの報酬等の総額等

報酬等の総額が1億円以上である者が存在しないため、記載しておりません。

#### ハ 使用人兼務役員の使用人給与のうち、重要なもの

総額(千円)	対象となる役員の員数(名)	内容
18,000	3	使用人給与相当額

二 従業員の報酬等の額の決定に関する方針

該当事項はありません。

株式の保有状況

イ 保有目的が純投資目的以外の目的である投資株式

銘柄数 10銘柄

貸借対照表計上額の合計額 805,315千円

ロ 保有目的が純投資目的以外の目的である投資株式の銘柄、保有区分、株式数、貸借対照表計上額及び保有目的

(前事業年度)

特定投資株式

銘柄	株式数(株)	貸借対照表計上額 (千円)	保有目的
富士重工業(株)	386,430.67	256,976	取引関係維持のため
サイボー(株)	119,100	47,520	株主安定化のため
三井住友トラスト・ホールディングス(株)	156,937	41,431	取引関係維持のため
(株)りそなホールディングス	33,276.84	12,678	取引関係維持のため
(株)オーイズミ	32,011.14	10,243	取引関係維持のため
佐藤商事(株)	3,000	1,857	取引関係維持のため
(株)積水工機製作所	5,500	616	取引関係維持のため
野村ホールディングス(株)	1,000	366	取引関係維持のため
計	737,255.65	371,689	

(注) 1 純投資目的以外の目的である投資株式の総銘柄数(非上場株式を除く)は8銘柄であります。

2 佐藤商事(株)、(株)積水工機製作所及び野村ホールディングス(株)は、資本金額の100分1以下であります但記載しております。

(当事業年度)

特定投資株式

銘柄	株式数(株)	貸借対照表計上額 (千円)	保有目的
富士重工業(株)	396,435.50	579,192	取引関係維持のため
サイボー(株)	119,100	78,010	株主安定化のため
三井住友トラスト・ホールディングス(株)	156,937	69,523	取引関係維持のため
(株)オーイズミ	36,320.89	29,238	取引関係維持のため
(株)りそなホールディングス	33,279.41	16,240	取引関係維持のため
佐藤商事(株)	3,000	1,731	取引関係維持のため
(株)積水工機製作所	5,500	786	取引関係維持のため
野村ホールディングス(株)	1,000	577	取引関係維持のため
計	751,572.80	775,299	

(注) 1 純投資目的以外の目的である投資株式の総銘柄数(非上場株式を除く)は8銘柄であります。

2 佐藤商事(株)、(株)積水工機製作所及び野村ホールディングス(株)は、資本金額の100分1以下であります但記載しております。

## 会計監査の状況等

監査法人の監査は期末にかたよることなく期中を通して行なわれており、監査役と適宜連携をとりながら実施しています。また、社長、経理担当役員をはじめ関係者に対して四半期末の監査終了時はもとより、都度、適切な指導をいただいております。

当社の会計監査業務を執行した公認会計士は松村栄・吉村智明の両氏であり、ともに至誠監査法人に所属しています。また、当社の会計監査業務に係る補助者は公認会計士5名及び公認会計士試験合格者2名であります。

顧問弁護士には法律上の必要性に応じて相談しております。

## 取締役の定数

当社の取締役は、10名以内とする旨を定款で定めております。

## 取締役の選任決議要件

当社は、取締役の選任決議は議決権を行使することができる株主の議決権の3分の1以上を有する株主が出席し、その議決権の過半数をもって行う旨を定款で定めております。また、取締役の選任決議については、累積投票によらないものとする旨を定款に定めております。

## 株主総会決議事項を取締役会で決議することができる事項

### イ 自己株式の取得

当社は、自己株式の取得について、経済情勢変化に対応して財務政策等の経営諸施策を機動的に遂行することを可能とするため、会社法第165条第2項の規定に基づき、取締役会の決議によって市場取引等により自己の株式を取得することができる旨を定款に定めております。

### ロ 取締役の責任免除の決定機関

当社は、取締役の責任免除について、会社法第426条第1項の規定に基づき、取締役会の決議によって、任務を怠ったことによる取締役（取締役であった者を含む。）の損害賠償責任を、法令の限度において免除することができる旨、定款で定めております。これは、取締役が期待される役割を十分に発揮できるようにすることを目的とするものです。

### ハ 監査役の責任免除の決定機関

当社は、監査役の責任免除について、会社法第426条第1項の規定に基づき、取締役会の決議によって、任務を怠ったことによる監査役（監査役であった者を含む。）の損害賠償責任を、法令の限度において免除することができる旨、定款で定めております。これは、監査役が期待される役割を十分に発揮できるようにすることを目的とするものです。

## 株主総会の特別決議要件

当社は、会社法309条第2項に定める株主総会の特別決議要件について、議決権を行使することができる株主の議決権の3分の1以上を有する株主が出席し、その議決権の3分の2以上をもって行う旨を定款に定めております。これは、株主総会における特別決議の定足数を緩和することにより、株主総会の円滑な運営を行うことを目的とするものであります。

(2) 【監査報酬の内容等】

【監査公認会計士等に対する報酬の内容】

前事業年度		当事業年度	
監査証明業務に 基づく報酬(千円)	非監査業務に 基づく報酬(千円)	監査証明業務に 基づく報酬(千円)	非監査業務に 基づく報酬(千円)
22,270		22,400	

【その他重要な報酬の内容】

該当事項はありません。

【監査公認会計士等の提出会社に対する非監査業務の内容】

該当事項はありません。

【監査報酬の決定方針】

該当事項はありません。

## 第5 【経理の状況】

### 1 財務諸表の作成方法について

当社の財務諸表は、「財務諸表等の用語、様式及び作成方法に関する規則」(昭和38年大蔵省令第59号)に基づいて作成しております。

### 2 監査証明について

当社は、金融商品取引法第193条の2第1項の規定に基づき、事業年度(平成24年4月1日から平成25年3月31日まで)の財務諸表について、至誠監査法人により監査を受けております。

### 3 連結財務諸表について

当社には子会社がありませんので、連結財務諸表を作成しておりません。

### 4 財務諸表等の適正性を確保するための特段の取組みについて

当社は、会計基準等の内容を適切に把握できる体制を整備するため、公益財団法人財務会計基準機構へ加入し、会計基準設定主体等の行う研修に参加しております。

1【財務諸表等】  
(1)【財務諸表】  
【貸借対照表】

(単位：千円)

	前事業年度 (平成24年3月31日)	当事業年度 (平成25年3月31日)
<b>資産の部</b>		
流動資産		
現金及び預金	4 2,009,497	4 2,228,282
受取手形	2, 5 384,662	2, 5 608,156
売掛金	1,307,164	483,625
電子記録債権	-	215,356
製品	267,783	241,422
仕掛品	74,002	71,142
原材料及び貯蔵品	294,147	283,799
前渡金	2	-
前払費用	9,147	11,095
その他	111,540	53,030
貸倒引当金	2,290	1,930
流動資産合計	4,455,659	4,193,980
固定資産		
有形固定資産		
建物（純額）	2 787,929	2 1,061,382
構築物（純額）	2 48,520	2 51,507
機械及び装置（純額）	2 696,086	2 498,639
車両運搬具（純額）	5,180	3,375
工具、器具及び備品（純額）	331,614	226,656
土地	2, 3 1,658,935	2, 3 1,658,935
リース資産（純額）	20,927	21,899
建設仮勘定	173,042	345,750
有形固定資産合計	1 3,722,236	1 3,868,145
無形固定資産		
ソフトウェア	18,276	9,021
リース資産	4,356	8,386
無形固定資産合計	22,632	17,408
投資その他の資産		
投資有価証券	2 419,397	2 826,481
出資金	10,510	10,510
従業員に対する長期貸付金	7,152	11,631
破産更生債権等	15,581	11,413
投資不動産	2, 3 1,310	2, 3 1,310
その他	59,547	106,372
貸倒引当金	10,890	56,110
投資その他の資産合計	502,609	911,608
固定資産合計	4,247,477	4,797,163
繰延資産		
開発費	30,555	-
繰延資産合計	30,555	-
資産合計	8,733,692	8,991,144



(単位：千円)

	前事業年度 (平成24年3月31日)	当事業年度 (平成25年3月31日)
<b>負債の部</b>		
流動負債		
支払手形	59,998	131,463
買掛金	479,109	278,013
短期借入金	<sup>2</sup> 1,170,000	<sup>2</sup> 1,270,000
1年内返済予定の長期借入金	<sup>2</sup> 874,879	<sup>2</sup> 916,492
リース債務	7,846	10,832
未払金	1,547,462	1,006,910
未払費用	141	50
未払法人税等	1,453	3,045
前受金	7	1
預り金	17,805	16,036
役員及び従業員に対する短期債務	108,762	74,204
設備関係支払手形	179	16,860
流動負債合計	4,267,646	3,723,910
固定負債		
長期借入金	<sup>2</sup> 1,504,402	<sup>2</sup> 2,024,049
リース債務	18,701	20,968
繰延税金負債	35,448	175,273
再評価に係る繰延税金負債	<sup>3</sup> 495,897	<sup>3</sup> 495,897
長期前受金	34,097	31,661
退職給付引当金	88,425	84,347
資産除去債務	95,130	95,329
その他	40,950	40,950
固定負債合計	2,313,053	2,968,476
負債合計	6,580,699	6,692,386
<b>純資産の部</b>		
株主資本		
資本金	658,240	658,240
資本剰余金		
資本準備金	211,245	211,245
資本剰余金合計	211,245	211,245
利益剰余金		
その他利益剰余金		
繰越利益剰余金	329,580	217,872
利益剰余金合計	329,580	217,872
自己株式	5,140	5,165
株主資本合計	1,193,924	1,082,192
評価・換算差額等		
その他有価証券評価差額金	54,125	311,622
土地再評価差額金	<sup>3</sup> 904,942	<sup>3</sup> 904,942
評価・換算差額等合計	959,068	1,216,564
純資産合計	2,152,993	2,298,757
負債純資産合計	8,733,692	8,991,144

## 【損益計算書】

(単位：千円)

	前事業年度 (自 平成23年 4月 1日 至 平成24年 3月31日)	当事業年度 (自 平成24年 4月 1日 至 平成25年 3月31日)
売上高	8,284,065	6,313,252
売上原価		
製品期首たな卸高	266,158	267,783
当期製品製造原価	7,941,988	6,164,615
合計	8,208,146	6,432,398
他勘定振替高	-	1,851
製品期末たな卸高	267,783	241,422
売上原価合計	7,940,362	6,189,124
売上総利益	343,702	124,127
販売費及び一般管理費		
販売費	<sup>1</sup> 263,446	<sup>1</sup> 248,149
一般管理費	<sup>1, 2</sup> 239,543	<sup>1, 2</sup> 224,825
販売費及び一般管理費合計	502,990	472,975
営業損失( )	159,287	348,847
営業外収益		
受取利息	816	679
受取配当金	7,498	7,897
受取賃貸料	<sup>3</sup> 46,069	<sup>3</sup> 46,099
助成金収入	29,940	24,189
その他	10,535	15,584
営業外収益合計	94,860	94,451
営業外費用		
支払利息	50,527	49,473
賃貸費用	12,821	12,331
貸倒引当金繰入額	-	50,000
その他	812	0
営業外費用合計	64,161	111,806
経常損失( )	128,588	366,202
特別利益		
固定資産売却益	-	<sup>4</sup> 663
受取保険金	-	<sup>5</sup> 581,831
特別利益合計	-	582,494
特別損失		
固定資産売却損	<sup>6</sup> 21,140	-
減損損失	<sup>8</sup> 22,928	<sup>8</sup> 5,858
災害による損失	<sup>9</sup> 35,470	<sup>9</sup> 181,138
固定資産除却損	<sup>7</sup> 43,530	<sup>7</sup> 141,830
特別損失合計	123,069	328,827
税引前当期純損失( )	251,657	112,535
法人税、住民税及び事業税	530	530
過年度法人税等戻入額	7,074	916
法人税等調整額	20,292	441
法人税等合計	26,837	828
当期純損失( )	224,820	111,707

【製造原価明細書】

区分	注記 番号	前事業年度 (自 平成23年 4月 1日 至 平成24年 3月31日)		当事業年度 (自 平成24年 4月 1日 至 平成25年 3月31日)	
		金額(千円)	構成比 (%)	金額(千円)	構成比 (%)
材料費		4,959,228	62.3	3,667,960	59.5
労務費		1,088,490	13.7	875,978	14.2
経費		1,947,314	24.4	1,641,766	26.6
(この内外注加工費)		(591,157)	( 7.4)	(593,767)	(9.6)
(この内減価償却費)		(359,873)	( 4.5)	(305,764)	(5.0)
作業屑等雑収入控除		32,949	0.4	17,564	0.3
外注工場仕損弁償金取立高		122	0.0	566	0.0
当期製造費用		7,961,962	100.0	6,167,573	100.0
仕掛品期首棚卸高		89,498		74,002	
合計		8,051,461		6,241,576	
他勘定振替	1	35,470		5,818	
仕掛品期末棚卸高		74,002		71,142	
当期製品製造原価		7,941,988		6,164,615	

原価計算の方法

製品原価計算 総合原価計算による実際原価計算法

(注) 1. 他勘定振替高の内訳は次のとおりであります。

項目	前事業年度 (自 平成23年 4月 1日 至 平成24年 3月31日)	当事業年度 (自 平成24年 4月 1日 至 平成25年 3月31日)
災害による損失(千円)	35,470	5,818

## 【株主資本等変動計算書】

(単位：千円)

	前事業年度 (自 平成23年 4月 1日 至 平成24年 3月31日)	当事業年度 (自 平成24年 4月 1日 至 平成25年 3月31日)
<b>株主資本</b>		
<b>資本金</b>		
当期首残高	658,240	658,240
当期変動額		
当期変動額合計	-	-
当期末残高	658,240	658,240
<b>資本剰余金</b>		
<b>資本準備金</b>		
当期首残高	211,245	211,245
当期変動額		
当期変動額合計	-	-
当期末残高	211,245	211,245
<b>資本剰余金合計</b>		
当期首残高	211,245	211,245
当期変動額		
当期変動額合計	-	-
当期末残高	211,245	211,245
<b>利益剰余金</b>		
<b>その他利益剰余金</b>		
<b>繰越利益剰余金</b>		
当期首残高	524,924	329,580
当期変動額		
当期純損失( )	224,820	111,707
土地再評価差額金の取崩	29,476	-
当期変動額合計	195,344	111,707
当期末残高	329,580	217,872
<b>利益剰余金合計</b>		
当期首残高	524,924	329,580
当期変動額		
当期純損失( )	224,820	111,707
土地再評価差額金の取崩	29,476	-
当期変動額合計	195,344	111,707
当期末残高	329,580	217,872
<b>自己株式</b>		
当期首残高	5,113	5,140
当期変動額		
自己株式の取得	26	25
当期変動額合計	26	25
当期末残高	5,140	5,165
<b>株主資本合計</b>		
当期首残高	1,389,295	1,193,924

	前事業年度 (自 平成23年 4月 1日 至 平成24年 3月31日)	当事業年度 (自 平成24年 4月 1日 至 平成25年 3月31日)
当期変動額		
当期純損失( )	224,820	111,707
土地再評価差額金の取崩	29,476	-
自己株式の取得	26	25
当期変動額合計	195,371	111,732
当期末残高	1,193,924	1,082,192
評価・換算差額等		
その他有価証券評価差額金		
当期首残高	28,547	54,125
当期変動額		
株主資本以外の項目の当期変動額(純額)	25,577	257,496
当期変動額合計	25,577	257,496
当期末残高	54,125	311,622
土地再評価差額金		
当期首残高	869,979	904,942
当期変動額		
株主資本以外の項目の当期変動額(純額)	34,962	-
当期変動額合計	34,962	-
当期末残高	904,942	904,942
評価・換算差額等合計		
当期首残高	898,527	959,068
当期変動額		
株主資本以外の項目の当期変動額(純額)	60,540	257,496
当期変動額合計	60,540	257,496
当期末残高	959,068	1,216,564
純資産合計		
当期首残高	2,287,823	2,152,993
当期変動額		
当期純損失( )	224,820	111,707
土地再評価差額金の取崩	29,476	-
自己株式の取得	26	25
株主資本以外の項目の当期変動額(純額)	60,540	257,496
当期変動額合計	134,830	145,764
当期末残高	2,152,993	2,298,757

## 【キャッシュ・フロー計算書】

(単位：千円)

	前事業年度 (自 平成23年 4月 1日 至 平成24年 3月31日)	当事業年度 (自 平成24年 4月 1日 至 平成25年 3月31日)
<b>営業活動によるキャッシュ・フロー</b>		
税引前当期純損失( )	251,657	112,535
減価償却費	367,447	327,856
減損損失	22,928	5,858
繰延資産償却額	33,333	30,555
貸倒引当金の増減額( は減少)	26,550	44,860
退職給付引当金の増減額( は減少)	10,506	4,077
賞与引当金の増減額( は減少)	100,000	-
受取利息及び受取配当金	8,314	8,576
支払利息及び社債利息	50,527	49,473
助成金収入	29,940	24,189
受取保険金	-	581,831
有形固定資産除売却損益( は益)	64,671	141,167
売上債権の増減額( は増加)	294,266	388,857
たな卸資産の増減額( は増加)	73,851	39,682
災害損失	35,470	181,138
仕入債務の増減額( は減少)	152,475	593,011
未払消費税等の増減額( は減少)	13,045	8,272
長期未払金の増減額( は減少)	4,500	16,400
その他	33,575	19,881
小計	95,499	159,326
利息及び配当金の受取額	8,316	8,577
利息の支払額	48,170	50,157
助成金の受取額	47,529	24,267
保険金の受取額	-	581,831
法人税等の支払額	7,029	4,773
法人税等の還付額	28,689	1,512
災害損失の支払額	29,544	31,535
営業活動によるキャッシュ・フロー	95,291	370,395
<b>投資活動によるキャッシュ・フロー</b>		
定期預金の預入による支出	6,000	6,000
定期預金の払戻による収入	18,000	-
投資有価証券の取得による支出	8,967	9,321
有形固定資産の取得による支出	379,946	785,217
有形固定資産の売却による収入	34,887	1,008
無形固定資産の取得による支出	2,900	980
貸付けによる支出	9,631	12,230
貸付金の回収による収入	14,946	9,575
投資活動によるキャッシュ・フロー	339,611	803,164

(単位：千円)

	前事業年度 (自 平成23年 4月 1日 至 平成24年 3月31日)	当事業年度 (自 平成24年 4月 1日 至 平成25年 3月31日)
財務活動によるキャッシュ・フロー		
短期借入金の増減額（ は減少）	-	100,000
長期借入れによる収入	1,283,444	1,523,248
長期借入金の返済による支出	1,019,344	961,988
リース債務の返済による支出	6,514	9,677
自己株式の取得による支出	26	25
配当金の支払額	28	2
財務活動によるキャッシュ・フロー	257,530	651,554
現金及び現金同等物に係る換算差額	-	-
現金及び現金同等物の増減額（ は減少）	13,210	218,784
現金及び現金同等物の期首残高	1,996,287	2,009,497
現金及び現金同等物の期末残高	2,009,497	2,228,282

## 【注記事項】

(重要な会計方針)

### 1 有価証券の評価基準及び評価方法

その他有価証券

時価のあるもの

決算日の市場価格等に基づく時価法(評価差額は全部純資産直入法により処理し、売却原価は移動平均法により算定)

時価のないもの

移動平均法による原価法

### 2 たな卸資産の評価基準及び評価方法

通常の販売目的で保有するたな卸資産

#### (1) 製品・仕掛品

売価還元法による原価法

(収益性の低下による簿価切下げの方法)

#### (2) 原材料・貯蔵品

先入先出法による原価法

(収益性の低下による簿価切下げの方法)

### 3 固定資産の減価償却の方法

#### (1) 有形固定資産(リース資産を除く)

工具器具備品のうち金型.....定額法

その他の有形固定資産.....定率法

ただし、平成10年4月1日以降に取得した建物(附属設備を除く)については、定額法を採用しております。

なお、主な耐用年数は以下のとおりであります。

建物及び構築物	10～31年
機械装置	9年
金型	2年

(少額減価償却資産)

取得価額が、10万円以上20万円未満の資産については3年間で均等償却する方法を採用しております。

#### (2) 無形固定資産(リース資産を除く)

定額法を採用しております。

なお、自社利用のソフトウェアについては、社内における利用可能期間(5年)に基づく定額法を採用しております。

#### (3) リース資産

所有権移転外ファイナンス・リース取引に係るリース資産

リース期間を耐用年数とし、残存価額を零とする定額法によっております。



#### 4 繰延資産の処理方法

開発費は月数を基準とした3年間の定額償却を行っております。

#### 5 引当金の計上基準

##### (1) 貸倒引当金

(計上理由)

売上債権等の貸倒れによる損失に備える為

(計算の基礎等)

一般債権については貸倒実績率により、貸倒懸念債権等特定の債権については個別に回収可能性を検討し、回収不能見込額を計上しております。

##### (2) 退職給付引当金

(計上理由)

定年まで継続勤務した従業員の退職給付に備える為

(計算の基礎等)

定年まで当社に継続勤務する従業員の退職給付に備えるため、当期末における退職給付債務の見込額に基づき計上しております。

数理計算上の差異は翌事業年度に一括費用処理します。

#### 6 キャッシュ・フロー計算書における資金の範囲

キャッシュ・フロー計算書における資金(現金及び現金同等物)は、手許現金、随時引き出し可能な預金及び容易に換金可能であり、かつ、価値の変動について僅少なりスクしか負わない取得日から3ヶ月以内に償還期限の到来する短期投資からなっております。

#### 7 その他財務諸表作成のための基本となる重要な事項

消費税等の会計処理

税抜き方式によっております。

(会計方針の変更)

(会計上の見積りの変更と区別することが困難な会計方針の変更)

当社は、法人税法の改正に伴い、当事業年度より、平成24年4月1日以後に取得した有形固定資産については、改正後の法人税法に基づく減価償却の方法に変更しております。

これにより、従来の方法に比べて、当事業年度の営業損失、経常損失及び税引前当期純損失はそれぞれ5,199千円減少しております。

(未適用の会計基準等)

- ・「退職給付に関する会計基準」(企業会計基準第26号 平成24年5月17日)
- ・「退職給付に関する会計基準の適用指針」(企業会計基準適用指針第25号 平成24年5月17日)

(1) 概要

本会計基準等は、財務報告を改善する観点及び国際的な動向を踏まえ、未認識数理計算上の差異及び未認識過去勤務費用の処理方法、退職給付債務及び勤務費用の計算方法並びに開示の拡充を中心に改正されたものです。

(2) 適用予定日

平成26年3月期の期末より適用予定です。ただし、退職給付債務及び勤務費用の計算方法の改正については、平成27年3月期の期首より適用予定です。

(3) 当該会計基準等の適用による影響

影響額は、当財務諸表の作成時において評価中です。

## (貸借対照表関係)

## 1 有形固定資産の減価償却累計額

	前事業年度 (平成24年3月31日)	当事業年度 (平成25年3月31日)
	11,698,790千円	10,517,805千円

## 2 担保に供している資産

	前事業年度 (平成24年3月31日)	当事業年度 (平成25年3月31日)
工場財団(建物、構築物、機械及び装置、並びに土地)	2,446,440千円	2,409,658千円
工場財団以外の建物及び土地	372,404 "	358,875 "
受取手形	266,239 "	212,947 "
投資有価証券	42,283 "	341,972 "
投資不動産	1,154 "	1,154 "
計	3,128,521千円	3,324,608千円

## 対応債務

	前事業年度 (平成24年3月31日)	当事業年度 (平成25年3月31日)
短期借入金	1,120,000千円	1,220,000千円
長期借入金 (1年以内に返済期限到来分を含む)	2,233,451 "	2,481,441 "
計	3,353,451千円	3,701,441千円

## 3 土地の再評価

当社は、土地の再評価に関する法律(平成10年3月31日公布法律第34号)に基づき、事業用の土地の再評価を行い、当該評価差額に係る税金相当額を「再評価に係る繰延税金負債」として負債の部に計上し、これを控除した金額を「土地再評価差額金」として純資産の部に計上しております。

## ・同法律第3条第3項に定める再評価の方法

土地の再評価に関する法律施行令(平成10年3月31日公布政令第119号)第2条第3号に定める固定資産税評価額(平成12年1月1日基準日)に基づいて、合理的な調整を行って算出しております。

## ・再評価を行った年月日

平成12年3月31日

	前事業年度 (平成24年3月31日)	当事業年度 (平成25年3月31日)
再評価を行った土地の期末における時価と再評価後の帳簿価額との差額	784,700千円	802,956千円

## 4 当座貸越

当社においては、運転資金の効率的な調達を行なうため取引銀行(株)埼玉りそな銀行及び三井住友信託銀行(株)と当座貸越契約を締結しております。

当事業年度末における当座貸越に係る借入未実行残高等は次のとおりであります。

	前事業年度 (平成24年3月31日)	当事業年度 (平成25年3月31日)
当座貸越極度額	400,000千円	400,000千円
借入実行残高	50,000 "	50,000 "
差引額	350,000千円	350,000千円

## 5 期末日満期手形の会計処理

期末日満期手形の会計処理については、手形交換日をもって決済処理しております。

なお、当期末日が金融機関の休日であったため、次の期末日満期手形が、期末残高に含まれております。

	前事業年度 (平成24年 3月31日)	当事業年度 (平成25年 3月31日)
受取手形	25,127千円	80,723千円

(損益計算書関係)

1 販売費及び一般管理費の主要な費目及び金額は次のとおりであります。

### (1) 販売費

	前事業年度 (自 平成23年 4月 1日 至 平成24年 3月31日)	当事業年度 (自 平成24年 4月 1日 至 平成25年 3月31日)
給料手当賞与金	82,097千円	67,365千円
法定福利費	14,303 "	12,681 "
退職給付費用	1,976 "	2,109 "
賃借料	1,831 "	1,814 "
旅費交通費	6,911 "	6,818 "
交際費	1,228 "	1,414 "
広告宣伝費	2,866 "	3,114 "
荷造運送費	124,341 "	130,102 "
減価償却費	5,418 "	4,077 "

### (2) 一般管理費

	前事業年度 (自 平成23年 4月 1日 至 平成24年 3月31日)	当事業年度 (自 平成24年 4月 1日 至 平成25年 3月31日)
役員報酬	50,058千円	31,477千円
給料手当賞与金	70,169 "	60,698 "
法定福利費	12,893 "	10,522 "
退職給付費用	1,322 "	1,408 "
減価償却費	1,796 "	1,304 "
公租公課	6,623 "	6,904 "
繰延資産償却費	33,333 "	30,555 "
貸倒引当金繰入額	26,550 "	4,140 "

## 2 研究開発費の総額

	前事業年度 (自 平成23年 4月 1日 至 平成24年 3月31日)	当事業年度 (自 平成24年 4月 1日 至 平成25年 3月31日)
一般管理費に含まれる研究開発費	34,948千円	31,124千円

## 3 賃貸料の内容は、次のとおりであります。

	前事業年度 (自 平成23年4月1日 至 平成24年3月31日)	当事業年度 (自 平成24年4月1日 至 平成25年3月31日)
土地建物等	46,069千円	46,099千円

## 4 有形固定資産売却益の内容は、次のとおりであります。

	前事業年度 (自 平成23年4月1日 至 平成24年3月31日)	当事業年度 (自 平成24年4月1日 至 平成25年3月31日)
車両運搬具	- 千円	624千円
機械及び装置(プレス)	- "	38 "

## 5 受取保険金の内容は、次のとおりであります。

	前事業年度 (自 平成23年4月1日 至 平成24年3月31日)	当事業年度 (自 平成24年4月1日 至 平成25年3月31日)
火災保険金	- 千円	581,831千円

## 6 有形固定資産売却損の内容は、次のとおりであります。

	前事業年度 (自 平成23年4月1日 至 平成24年3月31日)	当事業年度 (自 平成24年4月1日 至 平成25年3月31日)
土地(旧独身寮)	20,789千円	- 千円
建物(旧独身寮)	353 "	- "
機械及び装置(パワープレス)	219 "	- "
車両運搬具(乗用車)	11 "	- "
工具器具及び備品(旧独身寮)	50 "	- "
固定資産売却益と相殺	284 "	- "

## 7 有形固定資産除却損の内容は、次のとおりであります。

	前事業年度 (自 平成23年4月1日 至 平成24年3月31日)	当事業年度 (自 平成24年4月1日 至 平成25年3月31日)
建物(倉庫取り壊し)	8,203千円	112,095千円
工具器具及び備品(プレス金型及び治具)の除却損	18,328 "	23,288 "
工具器具及び備品(エアコン等)の除却損	59 "	663 "
機械及び装置(自動車部品製造設備)の除却損	6,901 "	5,783 "
車両運搬具の除却損	94 "	- "
構築物(広場コンクリート剥がし)	9,942 "	- "

8 減損損失の内容は、次のとおりであります。

前事業年度(自 平成23年 4月 1日 至 平成24年 3月31日)

当社は、以下の資産グループについて減損損失を計上しました。

用途	種類	場所	その他
自社製品の営業所・倉庫	土地 建物	埼玉県熊谷市	-

当社は、販売部門を基本に自社製品、自動車用部品及び賃貸不動産とにグルーピングいたしました。

資産グループのうち、自社製品につきましては、業績が低迷しており、今後の著しい改善も見込めないことから資産グループの帳簿価額を回収可能価額まで減額し、当該減少額を減損損失(22,928千円)として特別損失に計上いたしました。

減損損失の内訳は、土地13,074千円、建物9,854千円であります。

なお、当該資産の回収可能価額は正味売却価額により測定しており、固定資産税評価額に合理的な調整を行って算出しております。

当事業年度(自 平成24年 4月 1日 至 平成25年 3月31日)

当社は、以下の資産グループについて減損損失を計上しました。

用途	種類	場所	その他
自社製品の営業所・倉庫	建物	埼玉県熊谷市	-

当社は、販売部門を基本に自社製品、自動車用部品及び賃貸不動産とにグルーピングいたしました。

資産グループのうち、自社製品につきましては、業績が低迷しており、今後の著しい改善も見込めないことから資産グループの帳簿価額を回収可能価額まで減額し、当該減少額を減損損失(5,858千円)として特別損失に計上いたしました。

なお、当該資産の回収可能価額は正味売却価額により測定しており、固定資産税評価額に合理的な調整を行って算出しております。

9 災害による損失の内容は、次のとおりであります。

	前事業年度 (自 平成23年 4月 1日 至 平成24年 3月31日)	当事業年度 (自 平成24年 4月 1日 至 平成25年 3月31日)
東日本大震災によるものであり、 主に操業等低下分の固定費	35,470千円	- 千円
火災事故による焼失した固定資産 等の損失	- "	181,138 "

(株主資本等変動計算書関係)

前事業年度(自 平成23年4月1日 至 平成24年3月31日)

1 発行済株式に関する事項

株式の種類	当事業年度期首	増加	減少	当事業年度末
普通株式(株)	13,164,800			13,164,800

2 自己株式に関する事項

株式の種類	当事業年度期首	増加	減少	当事業年度末
普通株式(株)	24,582	271		24,853

(変動事由の概要)

増加数の内訳は、次の通りであります。

単元未満株式の買取りによる増加 271株

3 配当に関する事項

(1) 配当金支払額

該当事項はありません。

(2) 基準日が当事業年度に属する配当のうち、配当の効力発生日が翌事業年度となるもの

該当事項はありません。

4 株主資本の著しい変動

当事業年度において土地再評価法により再評価を行った土地を売却したことにより、土地再評価差額金の取崩を行いました。この結果、当事業年度において利益剰余金が29,476千円増加いたしました。なお、純資産合計への影響はありません。

当事業年度(自 平成24年4月1日 至 平成25年3月31日)

1 発行済株式に関する事項

株式の種類	当事業年度期首	増加	減少	当事業年度末
普通株式(株)	13,164,800			13,164,800

2 自己株式に関する事項

株式の種類	当事業年度期首	増加	減少	当事業年度末
普通株式(株)	24,853	348		25,201

(変動事由の概要)

増加数の内訳は、次の通りであります。

単元未満株式の買取りによる増加 348株

3 配当に関する事項

(1) 配当金支払額

該当事項はありません。

(2) 基準日が当事業年度に属する配当のうち、配当の効力発生日が翌事業年度となるもの

該当事項はありません。

(キャッシュ・フロー計算書関係)

現金及び現金同等物の期末残高と貸借対照表に掲記されている科目の金額との関係

	前事業年度 (自 平成23年4月1日 至 平成24年3月31日)	当事業年度 (自 平成24年4月1日 至 平成25年3月31日)
現金及び預金勘定	2,009,497千円	2,228,282千円
預入期間が3か月を超える 定期預金	- "	- "
現金及び現金同等物	2,009,497千円	2,228,282千円

(リース取引関係)

リース取引に関する会計基準適用初年度開始前の所有権移転外ファイナンス・リース取引(借手側)

1 リース物件の取得価額相当額・減価償却累計額相当額及び期末残高相当額

前事業年度(平成24年3月31日)

	機械及び装置	工具器具及び備品	合計
取得価額相当額	273,800千円	103,036千円	376,836千円
減価償却累計額相当額	155,721 "	92,220 "	247,941 "
期末残高相当額	118,078千円	10,816千円	128,894千円

当事業年度(平成25年3月31日)

	機械及び装置	工具器具及び備品	合計
取得価額相当額	273,800千円	103,036千円	376,836千円
減価償却累計額相当額	183,609 "	103,036 "	286,645 "
期末残高相当額	90,190千円	- 千円	90,190千円

2 未経過リース料期末残高相当額

	前事業年度 (平成24年3月31日)	当事業年度 (平成25年3月31日)
1年内	39,852千円	26,815千円
1年超	97,081 "	70,266 "
合計	136,934千円	97,081千円

3 当期の支払リース料、減価償却費相当額及び支払利息相当額

	前事業年度 (自 平成23年4月1日 至 平成24年3月31日)	当事業年度 (自 平成24年4月1日 至 平成25年3月31日)
(1) 支払リース料	57,099千円	42,602千円
(2) 減価償却費相当額	51,997 "	38,703 "
(3) 支払利息相当額	4,028 "	2,876 "

4 減価償却費相当額及び利息相当額の算定方法

(1) 減価償却費相当額の算定方法

リース期間を耐用年数とし、残存価額を零とする定額法によっております。

(2) 利息相当額の算定方法

リース料総額とリース物件の取得価額相当額との差額を利息相当額とし、各期への配分方法については、利息法によっております。



オペレーティング・リース取引(借手側)

オペレーティング・リース取引のうち解約不能のものに係る未経過リース料

	前事業年度 (平成24年3月31日)	当事業年度 (平成25年3月31日)
1年内	- 千円	- 千円
1年超	- "	- "
合計	- 千円	- 千円

1 ファイナンス・リース取引(借手側)

所有権移転外ファイナンス・リース取引

(1) リース資産の内容

・有形固定資産

CADシステム及びサーバー電算機(工具、器具及び備品)であります。

・無形固定資産

販売管理システム(ソフトウェア)であります。

(2) リース資産の減価償却の方法

リース期間を耐用年数とし、残存価額を零とする定額法によっております。

2 オペレーティング・リース取引(借手側)

オペレーティング・リース取引のうち解約不能のものに係る未経過リース料

	前事業年度 (平成24年3月31日)	当事業年度 (平成25年3月31日)
1年内	- 千円	- 千円
1年超	- "	- "
合計	- 千円	- 千円

リース取引に関する会計基準適用初年度開始前の所有権移転外ファイナンス・リース取引(貸手側)

1 リース物件の取得価額・減価償却累計額及び期末残高

前事業年度(平成24年3月31日)

	建 物
取得価額	231,714千円
減価償却累計額	41,457 "
期末残高	190,256千円

当事業年度(平成25年3月31日)

	建 物
取得価額	231,714千円
減価償却累計額	47,556 "
期末残高	184,157千円

## 2 未経過リース料期末残高相当額

	前事業年度 (平成24年3月31日)	当事業年度 (平成25年3月31日)
1年内	9,852千円	10,238千円
1年超	170,676 "	160,437 "
合計	180,528千円	170,676千円

## 3 受取リース料、減価償却費及び受取利息相当額

	前事業年度 (自平成23年4月1日 至平成24年3月31日)	当事業年度 (自平成24年4月1日 至平成25年3月31日)
(1) 受取リース料	16,882千円	16,882千円
(2) 減価償却費	6,284 "	6,099 "
(3) 受取利息相当額	7,401千円	7,029千円

## 4 利息相当額の算定方法

リース料総額(維持管理費用相当額を除く)からリース物件の購入額を控除した額を利息相当額とし、各期への配分方法については、利息法によっております。

## オペレーティング・リース取引(貸手側)

## オペレーティング・リース取引のうち解約不能のものに係る未経過リース料

	前事業年度 (平成24年3月31日)	当事業年度 (平成25年3月31日)
1年内	22,724千円	22,724千円
1年超	297,275 "	274,551 "
合計	320,000千円	297,275千円

## (金融商品関係)

## 1. 金融商品の状況に関する事項

## (1) 金融商品に対する取組方針

当社は、資金運用については短期的な預金等に限定し、また、資金調達については銀行借入による方針です。デリバティブは、借入金の金利変動リスクを回避するために利用し、投機的な取引は行いません。

## (2) 金融商品の内容及びそのリスク並びにリスク管理体制

営業債権である受取手形、電子記録債権及び売掛金は、顧客の信用リスクに晒されています。当該リスクに関しては、当社の社内規程に従い、取引先ごとの期日管理及び残高管理を行うとともに、主な取引先の信用状況を半期ごとに把握する体制としています。

投資有価証券である株式は、市場価格の変動リスクに晒されていますが、主に業務上の関係を有する企業の株式であり、定期的に把握された時価が取締役会に報告されております。

営業債務である支払手形及び買掛金は、そのほとんどが1年以内の支払期日です。

借入金のうち、短期借入金は主に営業取引に係る資金調達であり、長期借入金(原則として5年以内)及びファイナンス・リース取引に係るリース債務は主に設備投資に係る資金調達です。変動金利の借入金は、金利の変動リスクに晒されています。

デリバティブ取引の執行・管理については、取引権限を定めた社内規程に従って行っており、また、デリバティブの利用にあたっては、信用リスクを軽減するために、格付の高い金融機関とのみ取引を行っています。

また、営業債務や借入金は、流動性リスクに晒されていますが、当社では、月次に資金繰計画を作成するなどの方法により管理しています。

## 2. 金融商品の時価等に関する事項

貸借対照表計上額、時価及びこれらの差額については、次のとおりであります。なお、時価を把握することが極めて困難と認められるものは、次表には含めておりません（(注2)を参照ください）。

前事業年度（平成24年3月31日）

	貸借対照表計上額 (千円)	時価 (千円)	差額 (千円)
(1) 現金及び預金	2,009,497	2,009,497	-
(2) 受取手形	384,662	384,662	-
(3) 電子記録債権	-	-	-
(4) 売掛金	1,307,164	1,307,164	-
(5) 投資有価証券 その他有価証券	389,381	389,381	-
資産計	4,090,705	4,090,705	-
(1) 支払手形	59,998	59,998	-
(2) 買掛金	479,109	479,109	-
(3) 短期借入金	1,170,000	1,170,000	-
(4) 1年以内返済長期借入金	874,879	876,525	1,646
(5) リース債務(短期)	7,846	7,606	239
(6) 未払金	1,547,462	1,547,462	-
(7) 役員及び従業員に対する短期債務	108,762	108,762	-
(8) 長期借入金	1,504,402	1,511,466	7,063
(9) リース債務(長期)	18,701	18,434	266
負債計	5,771,162	5,779,367	8,204

当事業年度（平成25年3月31日）

	貸借対照表計上額 (千円)	時価 (千円)	差額 (千円)
(1) 現金及び預金	2,228,282	2,228,282	-
(2) 受取手形	608,156	608,156	-
(3) 電子記録債権	215,356	215,356	-
(4) 売掛金	483,625	483,625	-
(5) 投資有価証券 その他有価証券	796,465	796,465	-
資産計	4,331,885	4,331,885	-
(1) 支払手形	131,463	131,463	-
(2) 買掛金	278,013	278,013	-
(3) 短期借入金	1,270,000	1,270,000	-
(4) 1年以内返済長期借入金	916,492	917,939	1,446
(5) リース債務(短期)	10,832	10,551	280
(6) 未払金	1,006,910	1,006,910	-
(7) 役員及び従業員に対する短期債務	74,204	74,204	-
(8) 長期借入金	2,024,049	2,040,313	16,264
(9) リース債務(長期)	20,968	20,679	288
負債計	5,732,933	5,750,076	17,142

(注1) 金融商品の時価の算定方法並びに有価証券及びデリバティブ取引に関する事項

**資産**

(1) 現金及び預金、(2) 受取手形、(3) 電子記録債権、(4) 売掛金

これらは短期間で決済されるため、時価は帳簿価額にほぼ等しいことから、当該帳簿価額によっています。

(5) 投資有価証券

これらの時価について、株式は取引所の価格によっております。

また、保有目的ごとの有価証券に関する注記事項については、「有価証券関係」注記を参照ください。

**負債**

(1) 支払手形、並びに(2) 買掛金、(3) 短期借入金、(6) 未払金、(7) 役員及び従業員に対する短期債務

これらは短期間で決済されるため、時価は帳簿価額にほぼ等しいことから、当該帳簿価額によっています。

(4) 1年以内返済長期借入金、(5) リース債務(短期)、(8) 長期借入金、(9) リース債務(長期)

これらの時価については、元利金の合計額を新規に同様の借入又は、リース取引を行った場合に想定される利率で割り引いた現在価値により算定しております。

(注2) 時価を把握することが極めて困難と認められる金融商品の貸借対照表計上額

(単位：千円)

区分	平成24年3月31日	平成25年3月31日
非上場株式	30,016	30,016

上記については、市場価格がなく、時価を把握することが極めて困難と認められるため、「(5) 投資有価証券」には含めておりません。

(注3) 金銭債権及び満期がある有価証券の決算日後の償還予定額

前事業年度(平成24年3月31日)

	1年以内 (千円)	1年超 5年以内 (千円)	5年超 10年以内 (千円)	10年超 (千円)
現金及び預金	2,009,497	-	-	-
受取手形	384,662	-	-	-
売掛金	1,307,164	-	-	-
有価証券及び投資有価証券				
その他有価証券のうち満期があるもの(投資信託)	-	10,352	-	-
合計	3,701,324	10,352	-	-

当事業年度(平成25年3月31日)

	1年以内 (千円)	1年超 5年以内 (千円)	5年超 10年以内 (千円)	10年超 (千円)
現金及び預金	2,228,282	-	-	-
受取手形	608,156	-	-	-
電子記録債権	215,356	-	-	-
売掛金	483,625	-	-	-
有価証券及び投資有価証券				
その他有価証券のうち満期があるもの(投資信託)	12,078	-	-	-
合計	3,547,498	-	-	-

(注4) 長期借入金、リース債務及びその他の有利子負債の決算日後の返済予定額

前事業年度(平成24年3月31日)

	1年以内 (千円)	1年超 2年以内 (千円)	2年超 3年以内 (千円)	3年超 4年以内 (千円)	4年超 5年以内 (千円)	5年超 (千円)
短期借入金	1,170,000	-	-	-	-	-
長期借入金	874,879	628,757	377,472	275,176	122,998	99,997
リース債務	7,846	7,846	6,759	2,763	1,331	-
合計	2,052,725	636,603	384,232	277,940	124,330	99,997

当事業年度(平成25年3月31日)

	1年以内 (千円)	1年超 2年以内 (千円)	2年超 3年以内 (千円)	3年超 4年以内 (千円)	4年超 5年以内 (千円)	5年超 (千円)
短期借入金	1,270,000	-	-	-	-	-
長期借入金	916,492	651,000	548,704	396,526	185,618	242,198
リース債務	10,832	9,746	5,750	4,317	1,154	-
合計	2,197,324	660,746	554,454	400,844	186,772	242,198

(有価証券関係)

前事業年度(平成24年3月31日)

区分	貸借対照表計上額 (千円)	取得原価 (千円)	差額 (千円)
貸借対照表計上額が 取得原価を超えるもの			
株式	310,508	209,756	100,752
その他	3,310	3,218	91
小計	313,818	212,974	100,844
貸借対照表計上額が 取得原価を超えないもの			
株式	61,181	68,312	7,131
その他	14,381	21,084	6,703
小計	75,562	89,397	13,834
合計	389,381	302,371	87,009

当事業年度(平成25年3月31日)

区分	貸借対照表計上額 (千円)	取得原価 (千円)	差額 (千円)
貸借対照表計上額が 取得原価を超えるもの			
株式	774,512	286,150	488,362
その他	9,087	8,066	1,021
小計	783,600	294,217	489,383
貸借対照表計上額が 取得原価を超えないもの			
株式	786	1,045	258
その他	12,078	16,430	4,352
小計	12,864	17,475	4,611
合計	796,465	311,693	484,772

[次へ](#)

(デリバティブ取引関係)

当社は、デリバティブ取引を利用していないため該当事項はありません。

(退職給付関係)

1. 採用している退職給付制度の概要

当社は、従業員に対し確定拠出企業型年金制度と、定年まで当社に継続勤務した従業員のみを対象とした退職手当金制度を併用しております。

2. 退職給付債務に関する事項

	前事業年度 (平成24年3月31日)	当事業年度 (平成25年3月31日)
(1) 退職給付債務(千円)	90,158	86,069
(3) 未認識数理計算上の差異(千円)	1,733	1,721
(3) 退職給付引当金(千円)	88,425	84,347

3. 退職給付費用に関する事項

	前事業年度 (自平成23年4月1日 至平成24年3月31日)	当事業年度 (自平成24年4月1日 至平成25年3月31日)
(1) 勤務費用(千円)	2,811	2,540
(2) 利息費用(千円)	1,904	1,762
(3) 数理計算上の差異の費用処理額(千円)	2,397	1,733
(4) 退職給付費用(千円)	2,318	6,036
(5) その他(千円)	20,646	19,951

(注) (5) その他は、確定拠出金への掛金支払額であります。

4. 退職給付債務等の計算の基礎に関する事項

(1) 退職給付見込額の期間配分方法

期間定額基準

(2) 割引率

前事業年度 (自平成23年4月1日 至平成24年3月31日)	当事業年度 (自平成24年4月1日 至平成25年3月31日)
2.0%	2.0%

(3) 数理計算上の差異の処理年数

翌事業年度一括

[次へ](#)

## (税効果会計関係)

1. 繰延税金資産及び繰延税金負債の発生の主な原因別の内訳  
(繰延税金資産)

	前事業年度 (平成24年3月31日)	当事業年度 (平成25年3月31日)
(1) 流動資産		
賞与引当金	- 千円	- 千円
棚卸資産	27,827 "	28,022 "
その他	740 "	1,310 "
小計	27,086千円	29,333千円
評価性引当額	27,086 "	29,333 "
合計	- 千円	- 千円
(2) 固定資産		
退職給付引当金	31,302千円	29,858千円
減損損失	20,416 "	20,010 "
長期未払金	14,974 "	9,168 "
欠損金	134,343 "	159,221 "
工具器具備品(金型)	21,334 "	19,853 "
資産除去債務	33,676 "	33,746 "
投資有価証券評価損	22,329 "	22,329 "
その他	22,635 "	40,909 "
小計	301,011千円	335,099千円
評価性引当額	301,011 "	335,099 "
合計	- 千円	- 千円
繰延税金資産合計	- 千円	- 千円

## (繰延税金負債)

	前事業年度 (平成24年3月31日)	当事業年度 (平成25年3月31日)
固定負債		
その他有価証券評価差額金	32,883千円	173,150千円
資産除去債務	2,564 "	2,122 "
繰延税金資産(固定)との相殺	- "	- "
繰延税金負債合計	35,448千円	175,273千円
差引：繰延税金負債純額	35,448千円	175,273千円

2. 法定実効税率と税効果会計適用後の法人税等の負担率との差異の原因となった主な項目別の内訳  
税引前当期純損失であるため、記載を省略しております。

(資産除去債務関係)

資産除去債務のうち貸借対照表に計上しているもの

(1) 当該資産除去債務の概要

工場建物の産業廃棄物処理法や石綿障害予防規則等で定められているアスベストの撤去・処分費用及びフロン回収・破壊法で定められているフロンの回収・処分費用の見積額であります。

(2) 当該資産除去債務の金額の算定方法

使用見込期間を耐用年数により6年～31年と見積り、割引率は耐用年数に応じて0.688%～2.266%を使用して資産除去債務の金額を計算しております。

(3) 当該資産除去債務の総額の増減

	前事業年度 (自 平成23年4月1日 至 平成24年3月31日)	当事業年度 (自 平成24年4月1日 至 平成25年3月31日)
期首残高	94,943千円	95,130千円
有形固定資産の取得に伴う増加額	374 "	78 "
その他増減額(は減少)	187 "	120 "
期末残高	95,130千円	95,329千円

(賃貸等不動産関係)

当社は、主に埼玉県に賃貸用の店舗及び遊休不動産(いずれも土地を含む。)を有しております。

平成24年3月期における当該賃貸等不動産に関する賃貸損益は29,784千円(賃貸収益は営業外収益に、賃貸費用は営業外費用に計上)であります。

平成25年3月期における当該賃貸等不動産に関する賃貸損益は30,469千円(賃貸収益は営業外収益に、賃貸費用は営業外費用に計上)であります。

また、当該賃貸等不動産の貸借対照表計上額、期中増減額及び時価は以下のとおりであります。

(単位：千円)

		前事業年度 (自 平成23年4月1日 至 平成24年3月31日)	当事業年度 (自 平成24年4月1日 至 平成25年3月31日)
賃貸不動産	貸借対照表計上額	期首残高	550,746
		期中増減額	6,284
		期末残高	544,461
	期末時価	579,591	576,328
遊休不動産	貸借対照表計上額	期首残高	55,487
		期中増減額	54,333
		期末残高	1,154
	期末時価	1,194	1,115

- (注) 1 貸借対照表計上額は、取得原価から減価償却累計額及び減損損失累計額を控除した金額であります。  
2 期中増減額のうち、前事業年度の賃貸不動産の主な減少は、減価償却費であり、遊休不動産の主な減少は、独身寮の売却であります。当事業年度の賃貸不動産の主な減少は、減価償却費であります。  
3 期末の時価は、主として「固定資産税評価額」に基づいて自社で算定した金額(指標等を用いて調整を行ったものを含む。)であります。



(セグメント情報等)

## 【セグメント情報】

## 1 報告セグメントの概要

当社の報告セグメントは、当社の構成単位のうち分離された財務情報が入手可能であり、取締役会が経営資源の配分の決定及び業績を評価するために、定期的に検討を行う対象となっているものであります。

当社は、取り扱う製品による事業部門として、自動車用部品を受注している「自動車用部品」、自社ブランドを主とした電子機器、照明機器製品を販売している「自社製品」の2部門と、収益に重要な影響を与える「賃貸不動産」を加えた3部門を報告セグメントとしております。

「自動車用部品」は主に、バンパー、スポイラー等の外装部品、ハンドブレーキシステムの製造販売をしております。「自社製品」は主に、情報通信機ラック、汎用電子機器ケース、シャーシ、ソーラー照明灯、LED照明灯の製造販売をしております。「賃貸不動産」は、店舗等を賃貸しております。

## 2 報告セグメントごとの売上高、利益又は損失、資産、負債その他の項目の金額の算定方法

報告されている事業セグメントの会計処理の方法は、「重要な会計方針」における記載と概ね同一であります。

「会計上の見積りの変更と区別することが困難な会計方針の変更」に記載のとおり、法人税法の改正に伴い、当事業年度より、平成24年4月1日以降に取得した有形固定資産については、改正後の法人税法に基づく減価償却の方法に変更したため、報告セグメントの減価償却の方法を改正後の法人税法に基づく方法に変更しております。

当該変更により、従来の方法に比べて、当事業年度の「自動車用部品」のセグメント損失が5,156千円、「自社製品」のセグメント損失が43千円減少しております。

## 3 報告セグメントごとの売上高、利益又は損失、資産、負債その他の項目の金額に関する情報

前事業年度（自平成23年4月1日 至平成24年3月31日）

(単位：千円)

	報告セグメント				その他	合計	調整額	財務諸表計上額
	自動車用部品	自社製品	賃貸不動産	計				
売上高								
外部顧客への売上高	7,581,946	619,106	-	8,201,053	83,012	8,284,065	-	8,284,065
セグメント間の内部売上高又は振替高	-	-	-	-	-	-	-	-
計	7,581,946	619,106	-	8,201,053	83,012	8,284,065	-	8,284,065
セグメント利益又は損失( )	70,024	88,741	29,784	128,981	393	128,588	-	128,588
セグメント資産	4,841,725	717,639	544,411	6,103,775	66,380	6,170,155	2,563,537	8,733,692
その他の項目								
減価償却費	341,795	19,102	6,284	367,183	264	367,447	-	367,447
受取利息	738	73	-	811	4	816	-	816
支払利息	42,544	4,256	3,444	50,246	281	50,527	-	50,527
有形固定資産及び無形固定資産の増加額	434,673	9,278	-	443,952	580	444,532	6,533	451,066

- (注) 1 セグメント利益又は損失( )の合計は、損益計算書の経常損失と一致しております。  
2 セグメント利益又は損失( )には、適当な配賦基準によって各報告セグメントに配賦された全社費用を含んでおります。  
3 「その他」の区分は報告セグメントに含まれない事業セグメントであり、駐輪事業を含んでおります。  
4 調整額の内容は、各報告セグメントに属さない全社管理の資産であり、現金及び預金、土地の一部、建物の一部、投資有価証券等であります。

当事業年度（自平成24年4月1日 至平成25年3月31日）

(単位：千円)

	報告セグメント				その他	合計	調整額	財務諸表計上額
	自動車用部品	自社製品	賃貸不動産	計				
売上高								
外部顧客への売上高	5,551,038	671,923	-	6,222,961	90,290	6,313,252	-	6,313,252
セグメント間の内部売上高又は振替高	-	-	-	-	-	-	-	-
計	5,551,038	671,923	-	6,222,961	90,290	6,313,252	-	6,313,252
セグメント利益又は損失( )	290,368	108,344	30,469	368,243	2,040	366,202	-	366,202
セグメント資産	4,639,888	579,466	538,358	5,757,713	54,838	5,812,551	3,178,592	8,991,144
その他の項目								
減価償却費	309,693	11,629	6,099	327,422	434	327,856	-	327,856
受取利息	589	83	-	673	6	679	-	679
支払利息	40,033	5,760	3,248	49,041	431	49,473	-	49,473
有形固定資産及び無形固定資産の増加額	722,899	2,414	-	725,314	-	725,314	10,578	735,892

- (注) 1 セグメント利益又は損失( )の合計は、損益計算書の経常損失と一致しております。  
2 セグメント利益又は損失( )には、適当な配賦基準によって各報告セグメントに配賦された全社費用を含んでおります。  
3 「その他」の区分は報告セグメントに含まれない事業セグメントであり、駐輪事業を含んでおります。  
4 調整額の内容は、各報告セグメントに属さない全社管理の資産であり、現金及び預金、土地の一部、建物の一部、投資有価証券等であります。

【関連情報】

前事業年度(自 平成23年4月1日 至 平成24年3月31日)

1 製品及びサービスごとの情報

セグメント情報に同様の情報を開示しているため、記載を省略しております。

2 地域ごとの情報

(1) 売上高

本邦以外の外部顧客への売上高がないため、該当事項はありません。

(2) 有形固定資産

本邦以外に所在している有形固定資産がないため、該当事項はありません。

3 主要な顧客ごとの情報

(単位：千円)

顧客の名称又は氏名	売上高	関連するセグメント名
富士重工業株式会社	6,833,573	自動車用部品

当事業年度(自 平成24年4月1日 至 平成25年3月31日)

1 製品及びサービスごとの情報

セグメント情報に同様の情報を開示しているため、記載を省略しております。

2 地域ごとの情報

(1) 売上高

本邦以外の外部顧客への売上高がないため、該当事項はありません。

(2) 有形固定資産

本邦以外に所在している有形固定資産がないため、該当事項はありません。

3 主要な顧客ごとの情報

(単位：千円)

顧客の名称又は氏名	売上高	関連するセグメント名
富士重工業株式会社	4,250,523	自動車用部品

【報告セグメントごとの固定資産の減損損失に関する情報】

前事業年度(自 平成23年 4月 1日 至 平成24年 3月31日)

(単位：千円)

	報告セグメント				その他	全社・消去	合計
	自動車用 部品	自社製品	賃貸不動産	計			
減損損失	-	22,928	-	22,928	-	-	22,928

当事業年度(自 平成24年 4月 1日 至 平成25年 3月31日)

(単位：千円)

	報告セグメント				その他	全社・消去	合計
	自動車用 部品	自社製品	賃貸不動産	計			
減損損失	-	5,858	-	5,858	-	-	5,858

【報告セグメントごとののれんの償却額及び未償却残高に関する情報】

前事業年度(自 平成23年 4月 1日 至 平成24年 3月31日)

該当事項はありません。

当事業年度(自 平成24年 4月 1日 至 平成25年 3月31日)

該当事項はありません。

【報告セグメントごとの負ののれん発生益に関する情報】

前事業年度(自 平成23年 4月 1日 至 平成24年 3月31日)

該当事項はありません。

当事業年度(自 平成24年 4月 1日 至 平成25年 3月31日)

該当事項はありません。

(持分法損益等)

該当事項はありません。

【関連当事者情報】

1. 関連当事者との取引

財務諸表提出会社と関連当事者との取引

財務諸表提出会社の役員及び主要株主（個人の場合に限る。）等

前事業年度(自 平成23年4月1日 至 平成24年3月31日)

種類	会社等の名称 又は氏名	所在地	資本金又は 出資金 (千円)	事業の内容 又は職業	議決権等 の所有 (被所有) 割合(%)	関連当事者 との関係	取引の内容	取引金額 (千円)	科目	期末残高 (千円)
役員及びその近親者が議決権の過半数を所有している会社等(当該会社等の子会社を含む)	(株)藤田商店	埼玉県熊谷市	10,000	セメント生コン非鉄金属の販売等	被所有 0.93	営業取引	作業屑の売却	32,746	売掛金	2,312

(注) 1 上記の取引金額には消費税等は含まれておらず、期末残高には消費税等が含まれております。

2 取引条件及び取引条件の決定方針等

(株)藤田商店は、当社役員藤田恒好氏が50%直接所有、その他近親者が50%直接所有しており、販売価格は市場の実勢価格で決定しております。

当事業年度(自 平成24年4月1日 至 平成25年3月31日)

種類	会社等の名称 又は氏名	所在地	資本金又は 出資金 (千円)	事業の内容 又は職業	議決権等 の所有 (被所有) 割合(%)	関連当事者 との関係	取引の内容	取引金額 (千円)	科目	期末残高 (千円)
役員及びその近親者が議決権の過半数を所有している会社等(当該会社等の子会社を含む)	(株)藤田商店	埼玉県熊谷市	10,000	セメント生コン非鉄金属の販売等	被所有 0.93	営業取引	作業屑の売却	17,623	売掛金	1,039

(注) 1 上記の取引金額には消費税等は含まれておらず、期末残高には消費税等が含まれております。

2 取引条件及び取引条件の決定方針等

(株)藤田商店は、当社役員藤田恒好氏が50%直接所有、その他近親者が50%直接所有しており、販売価格は市場の実勢価格で決定しております。

2. 親会社又は重要な関連会社に関する注記

該当事項はありません。

(1株当たり情報)

	前事業年度 (自平成23年4月1日 至平成24年3月31日)	当事業年度 (自平成24年4月1日 至平成25年3月31日)
1株当たり純資産額	163円85銭	174円95銭
1株当たり当期純損失金額	17円11銭	8円50銭
潜在株式調整後 1株当たり当期純利益金額	-	-

(注) 1. 潜在株式調整後1株当たり当期純利益金額については、1株当たり当期純損失であり、また、潜在株式が存在しないため記載しておりません。

2. 1株当たり当期純損失金額の算定上の基礎は、以下のとおりであります。

項目	前事業年度 (自平成23年4月1日 至平成24年3月31日)	当事業年度 (自平成24年4月1日 至平成25年3月31日)
1株当たり当期純損失金額		
当期純損失( )(千円)	224,820	111,707
普通株主に帰属しない金額(千円)	-	-
普通株式に係る当期純損失( )(千円)	224,820	111,707
普通株式の期中平均株式数(株)	13,140,079	13,139,867

3. 1株当たり純資産額の算定上の基礎は、以下のとおりであります。

項目	前事業年度 (自平成23年4月1日 至平成24年3月31日)	当事業年度 (自平成24年4月1日 至平成25年3月31日)
純資産の部の合計額(千円)	2,152,993	2,298,757
純資産の部の合計額から控除する金額(千円)	-	-
普通株式に係る期末の純資産額(千円)	2,152,993	2,298,757
1株当たり純資産額の算定に用いられた期末の普通株式の数(株)	13,139,947	13,139,599

(重要な後発事象)

該当事項はありません。

【附属明細表】

【有価証券明細表】

【株式】

銘柄	株式数(株)	貸借対照表計上額 (千円)
投資有価証券		
その他有価証券		
富士重工業(株)	396,435.50	579,192
サイボー(株)	119,100	78,010
三井住友トラスト・ホールディングス(株)	156,937	69,523
むさし証券(株)	33,500	30,016
(株)オーイズミ	36,320.89	29,238
(株)りそなホールディングス	33,279.41	16,240
佐藤商事(株)	3,000	1,731
(株)積水工機製作所	5,500	786
野村ホールディングス(株)	1,000	577
(株)リードエレテック	50	0
計	785,122.80	805,315

【その他】

種類及び銘柄	投資口数等(口)	貸借対照表計上額 (千円)
投資有価証券		
その他有価証券		
野村証券投資信託・株主還元成長株ファンド	33,082,244	12,078
フィデリティ投資信託・日本成長株ファンド	3,902,511	4,950
日興コーディアル証券・日興クオンツ・アクティブ・ ジャパンファンド	5,080,610	4,137
計	42,065,365	21,166

【有形固定資産等明細表】

資産の種類	当期首残高 (千円)	当期増加額 (千円)	当期減少額 (千円)	当期末残高 (千円)	当期末減価 償却累計額 又は償却累 計額(千円)	当期償却額 (千円)	差引当期末 残高 (千円)
有形固定資産							
建物	2,198,776	403,691	200,068 1(5,858) 2(42,317)	2,402,399	1,341,017	57,987	1,061,382
構築物	256,664	10,311	-	266,975	215,468	7,324	51,507
機械及び装置	5,581,682	77,537	1,061,266 2(970,164)	4,597,952	4,099,313	138,530	498,639
車両運搬具	66,587	-	4,291 2(690)	62,295	58,920	1,289	3,375
工具、器具及び備品	5,455,236	27,011	468,478 2(17,784)	5,013,770	4,787,114	103,273	226,656
土地	1,658,935	-	-	1,658,935	-	-	1,658,935
リース資産	30,102	7,770	-	37,872	15,972	6,797	21,899
建設仮勘定	173,042	640,744	468,036	345,750	-	-	345,750
有形固定資産計	15,421,027	1,167,066	2,202,142 1(5,858) 2(1,030,956)	14,385,951	10,517,805	315,203	3,868,145
無形固定資産							
ソフトウェア	51,563	980	-	52,543	43,521	10,234	9,021
その他	7,260	6,450	-	13,710	5,323	2,419	8,386
無形固定資産計	58,823	7,430	-	66,253	48,844	12,653	17,408
長期前払費用	1,653	814	-	2,467	911	466	1,555
繰延資産							
開発費	100,000	-	100,000	-	100,000	30,555	-
繰延資産計	100,000	-	100,000	-	100,000	30,555	-

(注) 1 当期増加額の主な内容は下記のとおりであります。

建物	物流倉庫新築	226,581千円
	新塗装工場改修	172,757千円
建設仮勘定	新塗装工場改修	541,208千円
	物流倉庫新築	97,120千円

2 当期減少額の主な内容は下記のとおりであります。

建物	塗装工場改修工事に伴う除却	149,990千円
工具、器具及び備品	金型・治具	449,212千円

なお、当期減少額のうち 1( )内は内書きで減損損失の計上額、 2( )内は内書きで災害による損失の計上額  
であります。



【社債明細表】

該当事項はありません。

【借入金等明細表】

区分	当期首残高 (千円)	当期末残高 (千円)	平均利率 (%)	返済期限
短期借入金	1,170,000	1,270,000	1.475	-
1年以内に返済予定の長期借入金	874,879	916,492	1.281	-
1年以内に返済予定のリース債務	7,846	10,832	-	-
長期借入金(1年以内に返済予定のものを除く)	1,504,402	2,024,049	1.438	平成26年4月 ~38年3月
リース債務(1年以内に返済予定のものを除く。)	18,701	20,968	-	平成29年9月
その他有利子負債	-	-	-	-
合計	3,575,829	4,242,342	-	-

(注) 1 平均利率については、期末借入金残高に対する加重平均利率を記載しております。

なお、リース債務については、リース料総額に含まれる利息相当額を控除する前の金額でリース債務を貸借対照表に計上しているため、「平均利率」を記載しておりません。

2 長期借入金及びリース債務(1年以内に返済予定のものを除く。)の貸借対照表日後5年内における返済予定額は以下のとおりです。

区分	1年超2年以内 (千円)	2年超3年以内 (千円)	3年超4年以内 (千円)	4年超5年以内 (千円)
長期借入金	651,000	548,704	396,526	185,618
リース債務	9,746	5,750	4,317	1,154

【引当金明細表】

区分	当期首残高 (千円)	当期増加額 (千円)	当期減少額 (目的使用) (千円)	当期減少額 (その他) (千円)	当期末残高 (千円)
貸倒引当金	13,180	51,930	1,000	6,070	58,040

(注) 貸倒引当金の「当期減少額(その他)」は、一般債権の貸倒実績率による洗替額及び債権回収による戻入額であります。

【資産除去債務明細表】

当該明細表に記載すべき事項が、資産除去債務関係注記事項として記載されているため記載を省略しております。

(2) 【主な資産及び負債の内容】

当事業年度末(平成25年3月31日現在)における主な資産及び負債の内容は下記の通りであります。

流動資産

イ 現金及び預金

区分		金額(千円)
現金		4,355
預金の種類	当座預金	1,215,667
	普通預金	291,258
	通知預金	100,000
	定期預金	617,000
	小計	2,223,926
合計		2,228,282

ロ 受取手形

a 相手先別内訳

相手先	金額(千円)
(株)千代田製作所	349,655
東亜工業(株)	47,464
(株)リード街路灯	36,338
矢島工業(株)	29,702
(株)森傳	29,487
その他(注)	115,508
合計	608,156

(注) (株)オーイズミ他

b 期日別内訳

期日	平成25年4月	5月	6月	7月	8月	合計
金額(千円)	225,773	117,533	112,257	127,485	25,107	608,156

## 八 売掛金

## a 相手先別内訳

相手先	金額(千円)
富士重工業(株)	171,299
(株)千代田製作所	96,192
新和企業(株)	46,736
神奈川リード(株)	21,233
東亜工業(株)	15,753
その他(注)	132,409
合計	483,625

(注) 昭和電業(株)他

## 売掛金の発生及び回収並びに滞留状況

当期首残高(千円)	当期発生高(千円)	当期回収高(千円)	当期末残高(千円)	回収率(%)	滞留期間(日) $\frac{(A) + (D)}{2}$ $\frac{(B)}{365}$
(A)	(B)	(C)	(D)	$\frac{(C)}{(A) + (B)} \times 100$	
1,307,164	7,268,173	8,091,713	483,625	94.4	45.0

(注) 1 当期発生高は、製品売上高 6,628,914千円に材料売上高(製造原価明細書のうち材料費控除項目) 639,258千円を加えた金額であります。

2 消費税等の会計処理は税抜方式を採用しておりますが、上記金額には消費税等が含まれております。

## 二 電子記録債権

## a 相手先別内訳

相手先	金額(千円)
富士重工業(株)	203,080
スバル用品(株)	12,276
合計	215,356

## b 期日別内訳

期日	平成25年4月	5月	6月	7月	合計
金額(千円)	57,039	54,356	53,518	50,443	215,356

ホ 製品

区分		金額(千円)
自社製品	システムラック、ケース・シャーシ他	132,532
	ソーラー照明灯、LED照明灯	61,918
小計		194,450
受注製品	自動車用部品	46,763
	その他	208
小計		46,971
合計		241,422

ヘ 仕掛品

区分		金額(千円)
自社製品部門	システムラック、ケース・シャーシ他	398
	ソーラー照明灯、LED照明灯	-
小計		398
受注製品部門	自動車用部品	70,744
	その他	0
小計		70,744
合計		71,142

ト 原材料及び貯蔵品

区分		金額(千円)
自社製品部門	システムラック、ケース・シャーシ他	52,015
	ソーラー照明灯、LED照明灯	54,458
小計		106,474
受注製品部門	自動車用部品	142,338
	その他	5,185
小計		147,523
引取運賃		407
原材料計		254,405
工場用 消耗工具 消耗品他貯蔵品		20,493
事務用 事務用品 貯蔵品		1,845
販促物 貯蔵品		1,943
用度品他雑品		5,111
貯蔵品計		29,393
合計		283,799

流動負債

イ 支払手形

a 相手先別内訳

相手先	金額(千円)
(株)千代田製作所	55,524
(株)富士	14,484
(株)阪東工業	8,595
天昇電気工業(株)	8,357
(株)サステック	8,334
その他(注)	36,165
合計	131,463

(注) (株)アミネス他

## b 期日別内訳

期日	金額(千円)
平成25年4月満期	36,245
平成25年5月満期	47,037
平成25年6月満期	27,620
平成25年7月満期	19,936
平成25年8月満期	623
合計	131,463

## □ 買掛金

## a 相手先別内訳

相手先	金額(千円)
富士重工業(株)	54,082
(株)千代田製作所	31,173
(株)タカギセイコー	21,421
小川産業(株)	10,405
(株)J S P	9,769
その他(注)	151,160
合計	278,013

(注) 新和企業(株)他

## 八 短期借入金

相手先	金額(千円)
(株)埼玉りそな銀行	( 530,839) 880,839
三井住友信託銀行(株)	( 73,000) 423,000
(株)八十二銀行	( 96,876) 316,876
埼玉縣信用金庫	( 54,461) 304,461
(株)群馬銀行	( 51,496) 151,496
(株)商工組合中央金庫	( 96,700) 96,700
(株)しまむら	( 9,320) 9,320
日本生命保険(相)	( 3,800) 3,800
合計	( 916,492) 2,186,492

(注) 括弧内、内書金額は一年内返済長期借入金であります。

## 二 未払金

摘要	金額(千円)	備考
仕入支払業務委託	861,949	りそな決済サービス(株)
固定資産購入代	70,332	田部井建設(株)他
型修理代	954	(株)ウイング他
電気・燃料代	18,938	東京電力(株)他
消耗品・消耗工具器具備品代	3,388	(株)物産清水他
運送代	17,594	(株)吉岡運輸他
その他	33,752	(株)エコ計画他
合計	1,006,910	

(注) りそな決済サービス(株)に対する未払金残高は、当社の一部支払先に対する支払業務を同社に委託しており、当該仕入先が当社に対する売上債権を同社に債権譲渡した結果発生したものであります。

## 固定負債

## イ 長期借入金

相手先	金額(千円)
(株)埼玉りそな銀行	1,009,148
(株)商工組合中央金庫	358,600
(株)八十二銀行	188,380
(株)しまむら	129,208
埼玉縣信用金庫	126,352
(株)群馬銀行	113,561
三井住友信託銀行(株)	98,800
合計	2,024,049

## ロ 再評価に係る繰延税金負債

区分	金額(千円)
土地再評価に係る繰延税金負債	495,897
合計	495,897

## (3) 【その他】

## 当事業年度における四半期情報等

(累計期間)	第1四半期	第2四半期	第3四半期	当事業年度
売上高 (千円)	1,819,004	3,576,789	5,104,768	6,313,252
税引前四半期 (当期)純損失金額( ) (千円)	30,976	67,446	286,330	112,535
四半期 (当期)純損失金額( ) (千円)	30,238	66,713	285,476	111,707
1株当たり四半期 (当期)純損失金額( ) (円)	2.30	5.08	21.73	8.50

(会計期間)	第1四半期	第2四半期	第3四半期	第4四半期
1株当たり四半期 純利益金額又は 四半期純損失金額( ) (円)	2.30	2.78	16.65	13.23

## 第6 【提出会社の株式事務の概要】

事業年度	4月1日から3月31日まで
定時株主総会	6月中
基準日	3月31日
剰余金の配当の基準日	3月31日
1単元の株式数	1,000株
単元未満株式の買取り	
取扱場所	(特別口座) 東京都千代田区丸の内1丁目4番1号 三井住友信託銀行株式会社 証券代行部
株主名簿管理人	(特別口座) 東京都千代田区丸の内1丁目4番1号 三井住友信託銀行株式会社
取次所	
買取手数料	株式の売買の委託に係る手数料相当額として別途定める金額
公告掲載方法	電子公告(ただし、事故その他やむを得ない事情により電子公告によることが出来ない場合は日本経済新聞に掲載。)
株主に対する特典	なし

- (注) 当会社の株主は、その有する単元未満株式について、次に掲げる権利以外の権利を行使することができない。
- (1) 会社法第189条第2項各号に掲げる権利
  - (2) 会社法第166条第1項の規定による請求をする権利
  - (3) 株主の有する株式数に応じて募集株式の割当ておよび募集新株予約権の割当てを受ける権利



## 第7 【提出会社の参考情報】

### 1 【提出会社の親会社等の情報】

当社には、親会社等はありません。

### 2 【その他の参考情報】

当事業年度の開始日から有価証券報告書提出日までの間に、次の書類を提出しています。

#### (1) 有価証券報告書及びその添付書類並びに確認書

事業年度 第79期(自 平成23年4月1日 至 平成24年3月31日) 平成24年6月29日  
関東財務局長に提出。

#### (2) 内部統制報告書及びその添付書類

事業年度 第79期(自 平成23年4月1日 至 平成24年3月31日) 平成24年6月29日  
関東財務局長に提出。

#### (3) 四半期報告書及び確認書

第80期第1四半期(自 平成24年4月1日 至 平成24年6月30日) 平成24年8月10日  
関東財務局長に提出。

第80期第2四半期(自 平成24年7月1日 至 平成24年9月30日) 平成24年11月13日  
関東財務局長に提出。

第80期第3四半期(自 平成24年10月1日 至 平成24年12月31日) 平成25年2月13日  
関東財務局長に提出。

#### (4) 臨時報告書

企業内容等の開示に関する内閣府令第19条第2項第9号の2(株主総会における議決権行使の結果)  
の規定に基づく臨時報告書

平成24年7月3日  
関東財務局長に提出。

## 第二部 【提出会社の保証会社等の情報】

該当事項はありません。

## 独立監査人の監査報告書及び内部統制監査報告書

平成25年 6月28日

株式会社リード  
取締役会 御中

至 誠 監 査 法 人

代表社員  
業務執行社員 公認会計士 松 村 栄

代表社員  
業務執行社員 公認会計士 吉 村 智 明

### < 財務諸表監査 >

当監査法人は、金融商品取引法第193条の2第1項の規定に基づく監査証明を行うため、「経理の状況」に掲げられている株式会社リードの平成24年4月1日から平成25年3月31日までの第80期事業年度の財務諸表、すなわち、貸借対照表、損益計算書、株主資本等変動計算書、キャッシュ・フロー計算書、重要な会計方針、その他の注記及び附属明細表について監査を行った。

### 財務諸表に対する経営者の責任

経営者の責任は、我が国において一般に公正妥当と認められる企業会計の基準に準拠して財務諸表を作成し適正に表示することにある。これには、不正又は誤謬による重要な虚偽表示のない財務諸表を作成し適正に表示するために経営者が必要と判断した内部統制を整備及び運用することが含まれる。

### 監査人の責任

当監査法人の責任は、当監査法人が実施した監査に基づいて、独立の立場から財務諸表に対する意見を表明することにある。当監査法人は、我が国において一般に公正妥当と認められる監査の基準に準拠して監査を行った。監査の基準は、当監査法人に財務諸表に重要な虚偽表示がないかどうかについて合理的な保証を得るために、監査計画を策定し、これに基づき監査を実施することを求めている。

監査においては、財務諸表の金額及び開示について監査証拠を入手するための手続が実施される。監査手続は、当監査法人の判断により、不正又は誤謬による財務諸表の重要な虚偽表示のリスクの評価に基づいて選択及び適用される。財務諸表監査の目的は、内部統制の有効性について意見表明するためのものではないが、当監査法人は、リスク評価の実施に際して、状況に応じた適切な監査手続を立案するために、財務諸表の作成と適正な表示に関連する内部統制を検討する。また、監査には、経営者が採用した会計方針及びその適用方法並びに経営者によって行われた見積りの評価も含め全体としての財務諸表の表示を検討することが含まれる。

当監査法人は、意見表明の基礎となる十分かつ適切な監査証拠を入手したと判断している。

### 監査意見

当監査法人は、上記の財務諸表が、我が国において一般に公正妥当と認められる企業会計の基準に準拠して、株式会社リードの平成25年3月31日現在の財政状態並びに同日をもって終了する事業年度の経営成績及びキャッシュ・フローの状況をすべての重要な点において適正に表示しているものと認める。

#### < 内部統制監査 >

当監査法人は、金融商品取引法第193条の2第2項の規定に基づく監査証明を行うため、株式会社リードの平成25年3月31日現在の内部統制報告書について監査を行った。

#### 内部統制報告書に対する経営者の責任

経営者の責任は、財務報告に係る内部統制を整備及び運用し、我が国において一般に公正妥当と認められる財務報告に係る内部統制の評価の基準に準拠して内部統制報告書を作成し適正に表示することにある。

なお、財務報告に係る内部統制により財務報告の虚偽の記載を完全には防止又は発見することができない可能性がある。

#### 監査人の責任

当監査法人の責任は、当監査法人が実施した内部統制監査に基づいて、独立の立場から内部統制報告書に対する意見を表明することにある。当監査法人は、我が国において一般に公正妥当と認められる財務報告に係る内部統制の監査の基準に準拠して内部統制監査を行った。財務報告に係る内部統制の監査の基準は、当監査法人に内部統制報告書に重要な虚偽表示がないかどうかについて合理的な保証を得るために、監査計画を策定し、これに基づき内部統制監査を実施することを求めている。

内部統制監査においては、内部統制報告書における財務報告に係る内部統制の評価結果について監査証拠を入手するための手続が実施される。内部統制監査の監査手続は、当監査法人の判断により、財務報告の信頼性に及ぼす影響の重要性に基づいて選択及び適用される。また、内部統制監査には、財務報告に係る内部統制の評価範囲、評価手続及び評価結果について経営者が行った記載を含め、全体としての内部統制報告書の表示を検討することが含まれる。

当監査法人は、意見表明の基礎となる十分かつ適切な監査証拠を入手したと判断している。

#### 監査意見

当監査法人は、株式会社リードが平成25年3月31日現在の財務報告に係る内部統制は有効であると表示した上記の内部統制報告書が、我が国において一般に公正妥当と認められる財務報告に係る内部統制の評価の基準に準拠して、財務報告に係る内部統制の評価結果について、すべての重要な点において適正に表示しているものと認める。

#### 利害関係

会社と当監査法人又は業務執行社員との間には、公認会計士法の規定により記載すべき利害関係はない。

以上

- 
- 1 上記は、監査報告書の原本に記載された事項を電子化したものであり、その原本は当社(有価証券報告書提出会社)が別途保管しております。
  - 2 財務諸表の範囲にはXBRLデータ自体は含まれていません。