

## 【表紙】

【提出書類】	有価証券報告書
【根拠条文】	金融商品取引法第24条第1項
【提出先】	関東財務局長
【提出日】	平成25年6月26日
【事業年度】	第65期（自平成24年4月1日至平成25年3月31日）
【会社名】	サンワテクノス株式会社
【英訳名】	SUN-WA TECHNOS CORPORATION
【代表者の役職氏名】	代表取締役社長 山本 勢
【本店の所在の場所】	東京都中央区八重洲二丁目8番7号
【電話番号】	(03)5202-4011(大代表)
【事務連絡者氏名】	経理部長 小柳 雅史
【最寄りの連絡場所】	東京都中央区八重洲二丁目8番7号
【電話番号】	(03)5202-4011(大代表)
【事務連絡者氏名】	経理部長 小柳 雅史
【縦覧に供する場所】	株式会社東京証券取引所 (東京都中央区日本橋兜町2番1号)

## 第一部【企業情報】

### 第1【企業の概況】

#### 1【主要な経営指標等の推移】

##### (1) 連結経営指標等

回次 決算年月	第61期 平成21年3月	第62期 平成22年3月	第63期 平成23年3月	第64期 平成24年3月	第65期 平成25年3月
売上高(百万円)	76,409	55,386	85,283	89,706	88,264
経常利益又は経常損失( ) (百万円)	651	107	2,875	3,403	2,519
当期純利益又は当期純損失 ( )(百万円)	467	409	1,694	1,975	1,520
包括利益(百万円)	-	-	1,593	1,835	2,033
純資産額(百万円)	9,773	9,655	10,992	12,571	14,349
総資産額(百万円)	37,415	36,866	41,254	42,539	47,256
1株当たり純資産額(円)	760.23	750.99	855.27	978.57	1,117.07
1株当たり当期純利益金額又 は1株当たり当期純損失金額 ( )(円)	36.50	31.97	132.33	154.22	118.71
潜在株式調整後1株当たり 当期純利益金額(円)	-	-	-	-	-
自己資本比率(%)	26.0	26.1	26.6	29.5	30.3
自己資本利益率(%)	4.5	4.2	16.5	16.8	11.3
株価収益率(倍)	-	-	5.4	5.4	6.8
営業活動によるキャッシュ・ フロー(百万円)	60	954	45	1,297	3,652
投資活動によるキャッシュ・ フロー(百万円)	113	65	94	215	110
財務活動によるキャッシュ・ フロー(百万円)	159	675	985	472	415
現金及び現金同等物の 期末残高(百万円)	2,649	4,236	3,126	3,687	6,949
従業員数 (外、平均臨時雇用者数) (人)	739 (72)	724 (48)	738 (18)	776 (23)	784 (13)

(注) 1. 売上高には消費税等は含まれておりません。

2. 潜在株式調整後1株当たり当期純利益金額については、潜在株式がなく、かつ、第61期及び第62期の潜在株式調整後1株当たり当期純利益金額については、1株当たり当期純損失のため記載しておりません。

3. 第61期及び第62期の株価収益率については、1株当たり当期純損失のため記載しておりません。

## (2) 提出会社の経営指標等

回次 決算年月	第61期 平成21年3月	第62期 平成22年3月	第63期 平成23年3月	第64期 平成24年3月	第65期 平成25年3月
売上高(百万円)	64,447	46,882	72,777	74,153	68,848
経常利益又は経常損失( ) (百万円)	687	66	2,346	2,667	1,983
当期純利益又は当期純損失 ( ) (百万円)	318	334	1,280	1,452	1,167
資本金(百万円)	1,935	1,935	1,935	1,935	1,935
発行済株式総数(株)	12,888,000	12,888,000	12,888,000	12,888,000	12,888,000
純資産額(百万円)	9,088	9,016	10,055	11,156	12,299
総資産額(百万円)	33,632	34,250	37,779	38,379	42,067
1株当たり純資産額(円)	709.53	703.89	785.09	871.02	960.32
1株当たり配当額 (うち1株当たり中間配当額) (円)	20.0 (10.0)	20.0 (10.0)	20.0 (10.0)	20.0 (10.0)	20.0 (10.0)
1株当たり当期純利益金額又 は1株当たり当期純損失金額 ( ) (円)	24.89	26.10	99.94	113.41	91.19
潜在株式調整後1株当たり当 期純利益金額(円)	-	-	-	-	-
自己資本比率(%)	27.0	26.3	26.6	29.1	29.2
自己資本利益率(%)	3.3	3.7	13.4	13.7	10.0
株価収益率(倍)	-	-	7.2	7.3	8.8
配当性向(%)	-	-	20.0	17.6	21.9
従業員数 (外、平均臨時雇用者数) (人)	433 (13)	430 (7)	423 (8)	435 (8)	428 (3)

(注) 1. 売上高には消費税等は含まれておりません。

2. 潜在株式調整後1株当たり当期純利益金額については、潜在株式がなく、かつ、第61期及び第62期の潜在株式調整後1株当たり当期純利益金額については、1株当たり当期純損失のため記載しておりません。

3. 第61期及び第62期の株価収益率については、1株当たり当期純損失のため記載しておりません。

## 2【沿革】

昭和21年7月 故取締役相談役山田徳郎氏が戦時中（関東州大連市に本社を置き、中国を商圏に活動していた株式会社福昌公司に勤務）の電機機械の販売経験を活かし、個人企業として創業。

昭和24年11月 株式会社に改組し、資本金20万円をもって東京都千代田区神田須田町に本社を開設。

昭和24年11月 会社発足と同時に株式会社安川電機製作所（現、株式会社安川電機）と代理店契約を締結。

昭和26年8月 建設業者大臣登録。（許可換えにより、現、東京都知事許可）

昭和27年12月 大阪変圧器株式会社（現、株式会社ダイヘン）と販売代理契約を結び同社製品販売を開始。

昭和33年4月 福岡出張所（現、福岡支店）を開設。

昭和35年4月 本社を東京都中央区銀座四丁目に移転。

昭和35年8月 大阪出張所（現、大阪支店）を開設。

昭和35年11月 日本ギア工業株式会社と販売代理契約を結び同社製品販売を開始。

昭和37年5月 研究所（現、サンワテスコム株式会社の前身）を設置。

昭和37年10月 名古屋出張所（現、名古屋支店）を開設。

昭和41年10月 オリジン電気株式会社と代理店契約を締結。

昭和44年3月 東洋キヤリア工業株式会社（現、東芝キヤリア株式会社）とのディストリビューター契約を締結。（現、山田空調株式会社（サンワトリニティ株式会社に名称変更）へ継承）

昭和45年7月 立石電機株式会社（現、オムロン株式会社）と特約店契約を締結。

昭和45年11月 子会社山田空調株式会社（現、サンワトリニティ株式会社）を設立。

昭和46年9月 日機装株式会社機器営業部と代理店契約を締結。

昭和47年11月 京都出張所（現、京都支店）を開設。

昭和48年6月 管理本部及び営業本部を設置。

昭和49年5月 電子部を東京都大田区大森に移転。

昭和49年6月 株式会社ワイ・イー・データ社製品の販売を開始。

昭和52年11月 子会社株式会社山田工業研究所（現、サンワテスコム株式会社）を設立。

昭和53年5月 住友スリーエム株式会社と代理店契約を締結。

昭和53年7月 スタンレー電気株式会社と特約代理店契約を締結。

昭和54年11月 ネミック・ラムダ株式会社（現、TDKラムダ株式会社）と特約店契約を締結。

昭和55年12月 空調部を子会社山田空調株式会社（現、サンワトリニティ株式会社）に移管。

昭和56年5月 三機工業株式会社と販売代理店契約を締結。

昭和57年1月 熊本営業所を開設。

昭和57年5月 当社株式を店頭売買銘柄として、日本証券業協会（東京地区協会）に登録。

昭和59年2月 東北営業所を開設。

昭和59年9月 ロンドン等海外で第三者割当増資を実施。

昭和59年11月 所沢営業所を開設。

昭和59年11月 名古屋物流センターを開設。

昭和60年2月 大分営業所を開設。

昭和60年4月 浜松営業所を開設。

昭和61年6月 店頭登録企業として国内で初めて公募増資を実施。

平成元年4月 長崎営業所を開設。

平成2年2月 業務本部を設置。

平成2年6月 子会社ヤマダ流通株式会社（現、サンワロジスティック株式会社）を設立。

平成5年4月 広島営業所を開設。

平成5年4月 社名を山田工業株式会社からサンワテクノ株式会社に変更し、併せて本社を東京都中央区八重洲へ移転。

平成7年5月 子会社サンワテクノスシンガポールを設立。

平成8年1月 三河営業所を開設。

平成8年3月 名古屋物流センターを名古屋サービスセンターに名称変更し、併せて愛知県長久手市へ移転。  
平成8年4月 姫路営業所を開設。  
平成8年5月 富士宮営業所を開設。  
平成8年10月 北関東営業所を開設。  
平成9年5月 富士宮営業所を静岡県沼津市へ移転し、沼津営業所を開設。  
平成9年12月 子会社サンワテクノスホンコンを設立。  
平成10年4月 子会社サンワテックニックヨーロッパ(現、サンワテクノスヨーロッパ)をドイツに設立。  
平成10年7月 子会社サンワテクノスアメリカを設立。  
平成10年11月 子会社サンワテクノス台湾(合併会社)を設立。  
平成11年9月 八王子営業所を開設。  
平成12年4月 長野営業所を開設。  
平成12年10月 子会社サンワテクノスマレーシアを設立。  
平成13年1月 子会社サンワテクノス台湾(合併会社)を解消し、新たに子会社サンワテクノス台湾を設立。  
平成13年4月 三重営業所を開設。  
平成13年12月 子会社上海サンワテクノスを設立。  
平成15年4月 東京証券取引所市場第二部に上場。  
平成15年9月 所沢営業所を埼玉県入間市へ移転し、埼玉西営業所を開設。  
平成15年10月 北陸営業所を開設。  
平成16年1月 技術本部を設置。  
平成16年2月 ISO14001認証取得。  
平成16年3月 東京サービスセンターを開設。  
平成17年3月 東京証券取引所市場第一部に上場。  
平成17年4月 コンプライアンス委員会を設置。  
平成17年6月 公募増資を実施。  
平成17年7月 第三者割当増資を実施。  
平成17年10月 九州サービスセンターを開設。  
平成18年2月 ISO9001認証取得。  
平成18年10月 子会社サンワテクノスタイランドを設立。  
平成21年1月 子会社サンワテクノス深?を設立。  
平成21年10月 八王子営業所を支店に昇格し、東京西支店を開設。

### 3【事業の内容】

当社グループ（当社及び当社の関係会社）は、当社（サンワテクノ株式会社）、子会社12社及び関連会社1社により構成されており、電機部門、電子部門、機械部門の各取扱製品の販売を主たる業務としております。

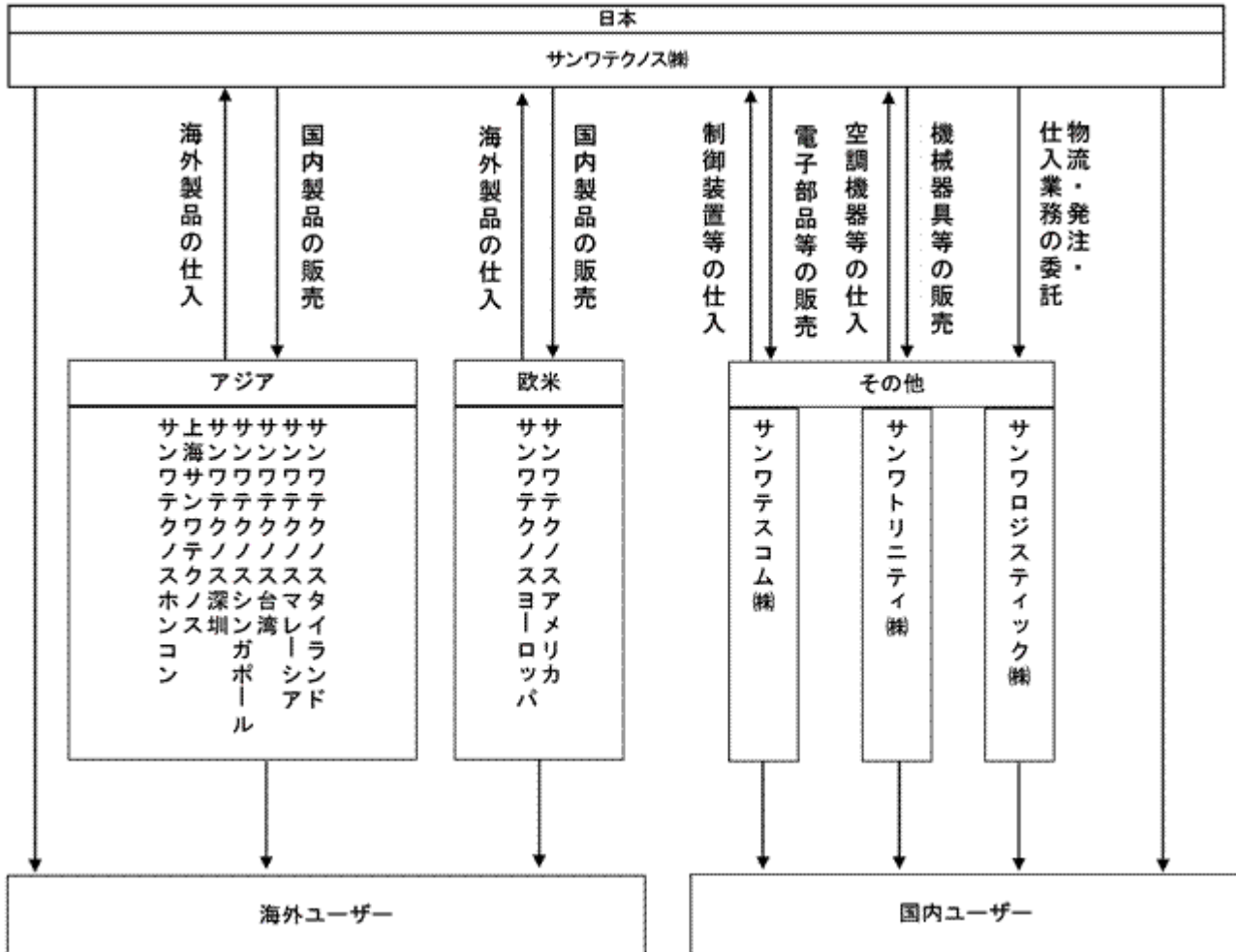
当社グループの事業内容及び当社と関係会社の当該事業に係る位置付けは、次のとおりであります。

なお、次の4区分は「第5 経理の状況 1 連結財務諸表等 (1)連結財務諸表 注記事項」に掲げるセグメントの区分と同一であります。

セグメント区分	所在国	主要な会社	主要な事業の内容
日本	日本	当社	<ul style="list-style-type: none"> <li>・メカトロニクス関連電気機器及び装置、プラント用電気品、電気設備機器の販売及び電気設備工事</li> <li>・各種電子部品・電子機器、各種OA機器、FAシステム、通信・情報機器等の販売</li> <li>・半導体関連製造設備、産業用ロボット、クリーンロボット、基板関連装置、物流搬送装置、バルブコントロール装置、風水力機器、各種検査装置、医療機器等の販売</li> </ul>
アジア	中国 シンガポール 台湾 マレーシア タイ	サンワテクノスホンコン 上海サンワテクノス サンワテクノス深? サンワテクノスシンガポール サンワテクノス台湾 サンワテクノスマレーシア サンワテクノスタイランド	<ul style="list-style-type: none"> <li>・電子機器、電気機械、機械器具及び電子部品等、国内製品の海外進出企業及び現地企業への販売</li> <li>・海外製品の調達及び組立製作ならびに日本国内企業及び現地企業への販売</li> <li>・メンテナンスサービスの提供</li> </ul>
欧米	ドイツ アメリカ	サンワテクノスヨーロッパ サンワテクノスアメリカ	<ul style="list-style-type: none"> <li>・電子機器、電気機械、機械器具及び電子部品等、国内製品の海外進出企業への販売</li> <li>・海外製品の調達及び組立製作ならびに日本国内企業への販売</li> </ul>
その他	日本	サンワテスコム(株) サンワトリニティ(株)  サンワロジスティック(株)	<ul style="list-style-type: none"> <li>・電気・電子制御装置等の設計、製造、販売</li> <li>・空調機器等の販売、施工及びサービス業務</li> <li>・クリーンエネルギー関連設備の施工</li> <li>・商品在庫及び流通管理ならびに発注・仕入業務</li> </ul>

## [ 事業系統図 ]

以上述べた事項を事業系統図によって示すと次のとおりであります。



## 4【関係会社の状況】

## 連結子会社

名称	住所	資本金又は 出資金 (百万円)	主要な事業の内容	議決権の 所有割合 (%)	関係内容
サンワテスコム(株)	東京都大田区	100	電気・電子制御装置等の設計、製造、販売	100.0	当社に対して、制御機器の販売を行い、また、当社より電子機器を仕入している。役員の兼任あり。
サンワトリニティ(株)	東京都新宿区	20	空調機器等の販売、施工及びサービス業務	88.2	当社に対して、冷暖房機器等の販売、施工及びサービスを行い、また、当社より電気機械・機械器具を仕入している。役員の兼任あり。
サンワロジスティック(株)	東京都中央区	10	商品の在庫管理及び流通管理	100.0	当社商品の在庫管理、流通管理及び発注・仕入業務を行っている。役員の兼任あり。
サンワテクノス シンガポール	シンガポール	13	電子機器、電気機械、機械器具及び電子部品等の販売	100.0	当社に対して、海外製品の販売を行い、また、当社より日本国内製品を仕入している。
サンワテクノス ホンコン	ホンコン	158	同上	100.0	当社に対して、海外製品の販売を行い、また、当社より日本国内製品を仕入している。
サンワテクノス ヨーロッパ(ドイツ)	フランクフルト	128	同上	100.0	当社に対して、海外製品の販売を行い、また、当社より日本国内製品を仕入している。役員の兼任あり。
サンワテクノス アメリカ	シカゴ	119	同上	100.0	当社に対して、海外製品の販売を行い、また、当社より日本国内製品を仕入している。役員の兼任あり。
サンワテクノス台湾	台北	34	同上	100.0	当社に対して、海外製品の販売を行い、また、当社より日本国内製品を仕入している。役員の兼任あり。
サンワテクノス マレーシア	クアラルンプール	28	同上	100.0	当社に対して、海外製品の販売を行い、また、当社より日本国内製品を仕入している。
上海サンワテクノス (注)1、3	上海	383	同上	100.0	当社に対して、海外製品の販売を行い、また、当社より日本国内製品を仕入している。役員の兼任あり。
サンワテクノス タイランド	バンコク	88	同上	100.0	当社に対して、海外製品の販売を行い、また、当社より日本国内製品を仕入している。
サンワテクノス深?	深?	45	同上	100.0	当社に対して、海外製品の販売を行い、また、当社より日本国内製品を仕入している。

(注)1. 特定子会社に該当しております。

2. 上記子会社のうち、有価証券届出書又は有価証券報告書を提出している会社はありません。

3. 上海サンワテクノスについては、売上高(連結会社相互間の内部売上高を除く。)の連結売上高に占める割合が10%を超えております。

主要な損益情報等	(1) 売上高	12,529百万円
	(2) 経常利益	364百万円
	(3) 当期純利益	271百万円
	(4) 純資産額	1,541百万円
	(5) 総資産額	3,258百万円



## 5【従業員の状況】

### (1) 連結会社の状況

平成25年3月31日現在

セグメントの名称	従業員数(人)	
日本	349	(3)
アジア	198	(6)
欧米	15	(1)
報告セグメント計	562	(10)
その他	90	(3)
全社(共通)	132	(-)
合計	784	(13)

- (注) 1. 従業員数は就業人員であり、臨時雇用者数は( )内に年間の平均人員を外数で記載しております。  
 2. 全社(共通)として記載されている従業員数は、管理部門に所属しているものであります。

### (2) 提出会社の状況

平成25年3月31日現在

従業員数(人)	平均年齢(歳)	平均勤続年数(年)	平均年間給与(円)
428(3)	35.6	10.4	5,752,478

セグメントの名称	従業員数(人)	
日本	349	(3)
全社(共通)	79	(-)
合計	428	(3)

- (注) 1. 従業員数は就業人員であり、臨時雇用者数は( )内に年間の平均人員を外数で記載しております。  
 2. 平均年間給与は賞与及び基準外賃金を含んでおります。  
 3. 全社(共通)として記載されている従業員数は、管理部門に所属しているものであります。

### (3) 労働組合の状況

当社グループには労働組合はありません。

## 第2【事業の状況】

### 1【業績等の概要】

#### (1)業績

当連結会計年度における日本経済は、欧州金融危機や中国経済の成長鈍化などの影響により、依然として不透明感の強い状況下で推移いたしました。しかしながら、昨年末の政権交代に伴う景気対策への期待感により円安・株高基調に転じ、改善の兆しも見られるようになりました。

当社グループの関連しております産業用エレクトロニクス・メカトロニクス業界におきましては、中国向けをはじめとする輸出の減少等の影響により、特に半導体関連業界、産業機械業界は厳しい受注環境が続いており、市場は未だ厳しい状況にあります。一方で、太陽光発電システムをはじめとする新エネルギー関連の需要は増加傾向で推移するなど、明るい兆しも見えてきております。

このような環境の中で当社グループは、新第7次中期経営計画（STEP1000）の最終年度として、成長市場への注力による業容の拡大、業務効率化による収益力の向上等の重点施策に取り組んでまいりましたが、当連結会計年度の業績は、売上高は882億64百万円（前年同期比1.6%減）、営業利益22億69百万円（前年同期比31.0%減）、経常利益25億19百万円（前年同期比26.0%減）、当期純利益15億20百万円（前年同期比23.0%減）となり、前年同期を下回る結果となりました。

部門別の業績は次のとおりであります。

電機部門では、新エネルギー関連の需要は引き続き増加傾向で推移しており、太陽光発電システム向けの制御機器等の販売が大幅に増加いたしました。一方で、有機EL生産設備の需要減少により、好調だった前期に比べて真空口ポットの販売が減少いたしました。また、半導体関連業界及び中国市場の低迷により、半導体製造関連装置向けのクリーンロボットの販売や産業機械業界向けのモータ等電機品の販売が減少いたしました。この結果、当部門の売上高は222億22百万円（前年同期比9.3%減）となりました。

電子部門では、中国市場低迷の影響を受け、インバータ、サーボモータ、産業機械業界向けの電子部品の販売は減少いたしました。太陽光発電システム向けの電子部品の販売が増加いたしました。この結果、当部門の売上高は586億28百万円（前年同期比3.0%増）となりました。

機械部門では、太陽光発電システム向け及び自動車業界向けなど一部設備投資の動きは高まってきましたが、全体的に設備投資は弱い動きで推移し、設備機器の販売は減少いたしました。この結果、当部門の売上高は74億12百万円（前年同期比10.8%減）となりました。

セグメントの業績は次のとおりであります。なお、売上高については、前連結会計年度まで外部顧客への売上高で表示しておりましたが、当連結会計年度よりセグメント間の内部売上高又は振替高を含めた売上高で表示しております。

#### 日本

国内は、成長市場である新エネルギーの分野における太陽光発電システム向けの制御機器、電子部品及び設備機器の販売が増加いたしました。中国市場低迷による設備投資の減少等の影響を受け、モータ、ロボット、一般電子部品、設備機器等の販売が減少いたしました。この結果、売上高688億48百万円（前年同期比7.2%減）、営業利益15億90百万円（前年同期比34.9%減）となりました。

#### アジア

アジア地域では、中国経済の減速による影響から産業機械業界向けの電機品及び電子部品の販売が減少いたしました。携帯電話基地局のインフラ設備向け及び太陽光発電システム向けの電子部品の販売は増加いたしました。この結果、売上高215億24百万円（前年同期比16.6%増）、営業利益6億52百万円（前年同期比5.3%増）となりました。

#### 欧米

米国景気は緩やかに回復している一方で、欧州景気は弱い動きが続いております。米国では、工作機械業界向けの電機品等の販売が増加いたしました。欧州では有機EL製造装置向けの設備機器の販売が計画変更等により減少いたしました。この結果、売上高32億98百万円（前年同期比5.4%減）、営業利益30百万円（前年同期比86.7%減）となりました。

#### その他

売上高は27億42百万円（前年同期比1.0%増）、営業損失19百万円（前年同期は営業損失29百万円）となりました。

(2) キャッシュ・フロー

当連結会計年度における現金及び現金同等物（以下「資金」という。）は、前連結会計年度末に比べ32億62百万円増加し、当連結会計年度末には69億49百万円となりました。

（営業活動によるキャッシュ・フロー）

営業活動の結果得られた資金は36億52百万円（前年同期比181.5%増）となりました。これは主に、税金等調整前当期純利益（25億18百万円）、仕入債務の増加（22億44百万円）等による増加がある一方で、法人税等の支払額（12億92百万円）等により一部減少したものであります。

（投資活動によるキャッシュ・フロー）

投資活動の結果使用した資金は1億10百万円（前年同期比48.8%減）となりました。これは主に、有形固定資産の取得による支出（33百万円）、投資有価証券の取得による支出（29百万円）等によるものであります。

（財務活動によるキャッシュ・フロー）

財務活動の結果使用した資金は4億15百万円（前年同期比12.0%減）となりました。これは主に、短期借入金の純減額（1億73百万円）、配当金の支払（2億56百万円）等によるものであります。

2【生産、受注及び販売の状況】

(1) 生産実績

当連結会計年度の生産実績をセグメントごとに示すと、次のとおりであります。

セグメントの名称	当連結会計年度 (自平成24年4月1日 至平成25年3月31日)	前年同期比(%)
その他(百万円)	620	69.0
合計(百万円)	620	69.0

- (注) 1. 金額は販売価格によっており、セグメント間の内部振替前の数値によっております。  
 2. 上記の金額には、消費税等は含まれておりません。

(2) 商品仕入実績

当連結会計年度の商品仕入実績をセグメントごとに示すと、次のとおりであります。

セグメントの名称	当連結会計年度 (自平成24年4月1日 至平成25年3月31日)	前年同期比(%)
日本(百万円)	57,555	93.9
アジア(百万円)	16,042	121.5
欧米(百万円)	2,045	121.9
報告セグメント計(百万円)	75,643	99.3
その他(百万円)	1,618	102.5
合計(百万円)	77,261	99.3

- (注) 上記の金額には、消費税等は含まれておりません。

(3) 受注状況

当連結会計年度の受注状況をセグメントごとに示すと、次のとおりであります。

セグメントの名称	受注高 (百万円)	前年同期比(%)	受注残高 (百万円)	前年同期比(%)
日本	66,725	100.6	10,753	131.7
アジア	19,511	114.6	3,473	98.8
欧米	2,680	122.0	406	80.1
報告セグメント計	88,917	104.0	14,633	120.1
その他	1,503	76.5	212	42.6
合計	90,421	103.4	14,846	117.0

(注) 上記の金額には、消費税等は含まれておりません。

(4) 販売実績

当連結会計年度の販売実績をセグメントごとに示すと、次のとおりであります。

セグメントの名称	当連結会計年度 (自平成24年4月1日 至平成25年3月31日)	前年同期比(%)
日本(百万円)	64,138	92.9
アジア(百万円)	19,553	115.8
欧米(百万円)	2,781	133.4
報告セグメント計(百万円)	86,473	98.3
その他(百万円)	1,790	104.5
合計(百万円)	88,264	98.4

(注) 1. セグメント間の取引については相殺消去しております。

2. 上記の金額には、消費税等は含まれておりません。

3 【対処すべき課題】

当社は、業容の拡大及び収益性の向上に加え、グローバルな技術商社として、昨今の厳しい経営環境下でも、その環境に即応できる人材の育成と組織の構築が重要課題と認識しております。

収益性の向上につきましては、お取引先様の信頼と満足を得られるよう、国内外の子会社とのネットワークを駆使するとともに、技術力・提案力を活かし、高品質・高付加価値の商品と技術そしてソリューションを提供すること、更に、ITの活用で業務の効率化を図り、コスト削減を推進するなど、徹底して収益力の強化を進めてまいります。

また、人材育成につきましては、人事制度及び教育制度の更なる充実を図り、価値観の多様化に対応できる自立型人材及び海外事業の展開に対応する人材の育成を推進してまいります。

加えて、CSR(企業の社会的責任)を強く意識し、社会や地球環境との調和に努め、コンプライアンスの徹底をはじめ内部統制システムを更に推進してまいります。

また、平成26年3月期から平成28年3月期までの3ヶ年を対象とする第8次中期経営計画(JUMP1200)を策定し、経営目標達成のため以下の重点施策に取り組んでおります。世界で活躍する真のグローバルカンパニーを目指し、常に成長し続ける強い技術商社としてのサービスを提供してまいります。

第8次中期経営計画(JUMP1200)重点施策

- ・電機・電子・機械の複合ビジネスとエンジニアリング力を最大限発揮できる組織の構築
- ・新興国を始め、海外事業を更に拡大する
- ・成長市場の開拓を積極的に進め、新規事業の確立を目指す
- ・グローバルロジスティック機能の拡充強化
- ・サンワテクノスグループの管理体制整備
- ・社是を基本とした人材教育体系を確立

#### 4【事業等のリスク】

有価証券報告書に記載した事業の状況、経理の状況等に関する事項のうち、投資者の判断に重要な影響を及ぼす可能性のある事項には、以下のようなものがあります。

なお、文中の将来に関する事項は、当連結会計年度末現在において当社グループが判断したものであります。

##### 1．経営成績の変動について

当社グループは、半導体及び液晶製造装置等に使用されるサーボモータ、リニアモータなどのメカトロ製品を販売する電機部門、自動車関連・デジタル家電・パソコン・携帯情報端末等の分野に使用される電子部品を販売する電子部門、半導体関連製造設備・液晶検査装置・クリーンロボット及び産業用ロボットを販売する機械部門から成る商社であります。その需要先は主に産業用エレクトロニクス・メカトロニクス業界であるため、当社グループの業績は、この業界の需要動向、並びに設備投資動向に影響を受けます。

平成22年3月期は、半導体関連業界、電子部品業界の需要低迷の影響を受けて電機部門及び電子部門の売上高は減少しております。また機械部門においても、設備投資抑制の影響を受け、工場の設備投資をはじめ液晶パネル製造設備向け搬送用クリーンロボット及び半導体製造関連装置向けロボットシステム等の売上が減少しております。平成23年3月期は、有機EL製造装置向けの真空ロボット等の販売が売上に寄与したことにより、電機部門の売上高は大幅に増加しました。電子部門におきましても中国を中心とした新興国の旺盛な需要に支えられ、売上高は増加しました。機械部門では、依然として一般設備投資に慎重な動きがあり、液晶製造装置関連向けの売上が伸び悩みましたが、有機EL製造向けの設備部品の販売が売上に寄与しました。平成24年3月期は、産業用エレクトロニクス・メカトロニクス業界は世界的な景気低迷の影響を受け、半導体関連業界、産業機械業界の生産ペースが減少傾向で推移しましたが、スマートフォンの需要増加などもあり、また国内外の設備投資は緩やかな持ち直しの動きが見られました。電機部門では半導体製造関連装置向けのクリーンロボットの販売及び電子部品実装機向けのモータ等の販売が減少しましたが、有機EL製造装置向けの真空ロボット等の販売が増加しました。電子部門では部品実装機、サーボモータ向けの電子部品の販売が減少しましたが、LED照明、携帯電話基地局向けの電子部品の販売が増加しました。機械部門では一部設備投資の需要回復を受けて設備向けの自動・省力化機器、搬送装置、産業用ロボット等の販売が増加しました。平成25年3月期は、中国向けをはじめとする輸出の減少等の影響により、特に半導体関連業界、産業機械業界は厳しい受注環境が続いておりましたが、一方で、太陽光発電システムをはじめとする新エネルギー関連の需要は増加傾向で推移しました。電機部門では、新エネルギー関連の需要は引き続き増加傾向で推移し、太陽光発電システム向けの制御機器等の販売が大幅に増加しましたが、有機EL生産設備の需要減少により、真空ロボットの販売が減少しました。電子部門では、インバータ、サーボモータ、産業機械業界向けの電子部品の販売は減少しましたが、太陽光発電システム向け電子部品の販売が増加しました。機械部門は、太陽光発電システム向け及び自動車業界向けなど一部設備投資の動きは高まってきましたが、全体的に設備投資は弱い動きで推移し、設備機器の販売は減少しました。

最近5期期間の連結ベースによる部門別売上高、営業利益、経常利益及び当期純利益の推移は、以下のとおりであります。

(単位 百万円)

	21年3月期		22年3月期		23年3月期		24年3月期		25年3月期	
	金額	金額	前期比	金額	前期比	金額	前期比	金額	前期比	
売上高	76,409	55,386	72.5	85,283	154.0	89,706	105.2	88,264	98.4	
電機部門	15,078	9,222	61.2	23,628	256.2	24,495	103.7	22,222	90.7	
電子部門	48,805	40,225	82.4	54,790	136.2	56,905	103.9	58,628	103.0	
機械部門	12,525	5,938	47.4	6,864	115.6	8,306	121.0	7,412	89.2	
営業利益又は営業損失( )	679	285	-	2,781	-	3,289	118.2	2,269	69.0	
経常利益又は経常損失( )	651	107	-	2,875	-	3,403	118.3	2,519	74.0	
当期純利益又は当期純損失( )	467	409	-	1,694	-	1,975	116.5	1,520	77.0	

2. 特定の取引先について

当社グループの仕入先は多岐にわたっておりますが、主要な仕入先である株式会社安川電機からの連結ベースによる仕入高割合は、平成23年3月期において10.9%、平成24年3月期において8.8%、平成25年3月期において11.1%となっております。したがって、株式会社安川電機の経営方針及び販売政策に変更等があった場合には、当社の経営成績に影響を及ぼす可能性があります。

(単位 百万円)

	仕入品目	23年3月期		24年3月期		25年3月期	
		金額	割合	金額	割合	金額	割合
(株)安川電機	各種モータ、サーボ機器、各種ロボット	8,194	10.9	6,827	8.8	8,544	11.1

3. 訴訟に対する対応について

当社グループは、事業を遂行する上で各種法令を遵守し、また全社員がコンプライアンスに対する理解度を深め、実践していくため、コンプライアンス委員会を設け内部管理体制の強化を図るとともに、専門分野に精通した弁護士や監査法人のアドバイスを適時受けることで、一層の充実化を図っております。しかしながら、近年、訴訟に対する意識が変化し、世の中の趨勢として訴訟事件も増加してゆく傾向にあると思われ、事業を遂行する上で訴訟を提起されるリスクが考えられます。当社グループが訴訟を提起された場合、また訴訟の結果によっては、当社グループの業績及び財政状態に影響を及ぼす可能性があります。

4. 海外への事業展開について

当社グループは、国内における事業展開に加えて、国内企業の海外展開等に伴い海外における事業も展開しております。また、今後においてもアジア地域を中心とした事業展開の強化を図る方針であります。そのため関係する諸外国の予期しない政治・経済・社会の変動や法律・税制の改正、テロ等による治安の悪化、自然災害などの事象や為替レートの大幅な変動等が生じた場合には、当社グループの業績及び財政状況に影響を及ぼす可能性があります。

## 5【経営上の重要な契約等】

該当事項はありません。

## 6【研究開発活動】

該当事項はありません。

## 7【財政状態、経営成績及びキャッシュ・フローの状況の分析】

### 1．財政状態

当連結会計年度末の資産合計は472億56百万円となり前連結会計年度末に比べ47億16百万円増加しました。現金及び預金、受取手形及び売掛金の増加がその主な要因であります。

当連結会計年度末の負債合計は329億7百万円となり前連結会計年度末に比べ29億39百万円増加しました。支払手形及び買掛金の増加が主な要因であります。

当連結会計年度末の純資産合計は143億49百万円となり前連結会計年度末に比べ17億77百万円増加しました。当期純利益による利益剰余金の増加が主な要因であります。

### 2．経営成績

当連結会計年度において当社グループは新第7次中期経営計画（STEP1000）の最終年度として、成長市場への注力による業容の拡大、業務効率化による収益力の向上等の重点施策に取り組んでまいりましたが、当連結会計年度の業績は、売上高は882億64百万円、前期比では14億42百万円の減少となりました。また、経常利益は25億19百万円、前期比では8億83百万円の減少、当期純利益は15億20百万円、前期比では4億54百万円の減少となり、前年同期を下回る結果となりました。

#### （部門別の状況に関する分析）

電機部門では、新エネルギー関連の需要は引き続き増加傾向で推移しており、太陽光発電システム向けの制御機器等の販売が大幅に増加いたしました。一方で、有機EL生産設備の需要減少により、好調だった前期に比べて真空ロボットの販売が減少いたしました。また、半導体関連業界及び中国市場の低迷により、半導体製造関連装置向けのクリーンロボットの販売や産業機械業界向けのモータ等電機品の販売が減少いたしました。この結果、当部門の売上高は222億22百万円、前期比では22億72百万円の減少となりました。

電子部門では、中国市場低迷の影響を受け、インバータ、サーボモータ、産業機械業界向けの電子部品の販売は減少いたしました。太陽光発電システム向けの電子部品の販売が増加いたしました。この結果、当部門の売上高は586億28百万円、前期比では17億23百万円の増加となりました。

機械部門では、太陽光発電システム向け及び自動車業界向けなど一部設備投資の動きは高まってきましたが、全体的に設備投資は弱い動きで推移し、設備機器の販売は減少いたしました。この結果、当部門の売上高は74億12百万円、前期比では8億93百万円の減少となりました。

### 3．キャッシュ・フローの状況

キャッシュ・フローの状況につきましては、1[業績等の概要]に記載しております。

### 第3【設備の状況】

#### 1【設備投資等の概要】

当期は、特記すべき設備投資を行っておりません。

#### 2【主要な設備の状況】

当社グループにおける主要な設備は、次のとおりであります。

##### (1) 提出会社

平成25年3月31日現在

事業所名 (所在地)	セグメントの 名称	設備の内容	帳簿価額(百万円)				従業員数 (人)	
			建物及び 構築物	土地 (面積㎡)	リース資産	その他		合計
電子部 (東京都大田区)	日本	製造・販売設備	250	860 (835)	0	3	1,114	74
名古屋サービスセンター (愛知県長久手市)		物流倉庫	87	123 (867)	8	1	220	-
福利厚生施設(社宅) (神奈川県横浜市青葉区他)		社宅	612	1,567 (2,707)	-	2	2,182	-

##### (2) 国内子会社

平成25年3月31日現在

会社名	事業所名 (所在地)	セグメント の名称	設備の内容	帳簿価額(百万円)				従業員数 (人)	
				建物及び 構築物	土地 (面積㎡)	リース資産	その他		合計
サンワトリニティ(株)	本社 (東京都新宿区)	その他	販売設備	15	39 (287)	8	0	64	26

(注) 1. 帳簿価額のうち「その他有形固定資産」は、工具、器具及び備品、機械及び装置であります。

なお、金額には消費税等を含めておりません。

2. 電子部の建物及び構築物は、子会社サンワテスコム(株)に一部貸与しております。

#### 3【設備の新設、除却等の計画】

該当事項はありません。



## 第4【提出会社の状況】

### 1【株式等の状況】

#### (1)【株式の総数等】

##### 【株式の総数】

種類	発行可能株式総数(株)
普通株式	33,380,000
計	33,380,000

##### 【発行済株式】

種類	事業年度末現在発行数(株) (平成25年3月31日)	提出日現在発行数(株) (平成25年6月26日)	上場金融商品取引所名 又は登録認可金融商品 取引業協会名	内容
普通株式	12,888,000	12,888,000	東京証券取引所 市場第一部	権利内容に何ら限定 のない当社における 標準となる株式であ り、単元株式数は100 株であります。
計	12,888,000	12,888,000	-	-

#### (2)【新株予約権等の状況】

該当事項はありません。

#### (3)【行使価額修正条項付新株予約権付社債券等の行使状況等】

該当事項はありません。

#### (4)【ライツプランの内容】

該当事項はありません。

#### (5)【発行済株式総数、資本金等の推移】

年月日	発行済株式総 数増減数 (株)	発行済株式総 数残高(株)	資本金増減額 (百万円)	資本金残高 (百万円)	資本準備金 増減額 (百万円)	資本準備金 残高 (百万円)
平成18年4月1日 (注)	2,148,000	12,888,000	-	1,935	-	1,341

(注) 1株を1.2株に株式分割したことにより、発行済株式総数が2,148千株増加しております。

(6) 【所有者別状況】

平成25年3月31日現在

区分	株式の状況(1単元の株式数100株)							計	単元未満株式の状況(株)
	政府及び地方公共団体	金融機関	金融商品取引業者	その他の法人	外国法人等		個人その他		
					個人以外	個人			
株主数(人)	-	28	26	60	46	4	2,431	2,595	-
所有株式数(単元)	-	35,633	3,796	37,916	3,238	16	47,795	128,394	48,600
所有株式数の割合(%)	-	27.75	2.96	29.53	2.52	0.01	37.23	100	-

- (注) 1. 自己株式80,166株は「個人その他」に801単元(80,100株)及び「単元未満株式の状況」に66株を含めて記載しております。  
 2. 上記「その他の法人」の欄には、証券保管振替機構名義の株式が12単元(1,200株)含まれております。

(7) 【大株主の状況】

平成25年3月31日現在

氏名又は名称	住所	所有株式数(千株)	発行済株式総数に対する所有株式数の割合(%)
株式会社安川電機	福岡県北九州市八幡西区黒崎城石2-1	797	6.18
第一生命保険株式会社	東京都千代田区有楽町1-13-1	729	5.66
株式会社りそな銀行	大阪府大阪市中央区備後町2-2-1	545	4.22
株式会社三菱東京UFJ銀行	東京都千代田区丸の内2-7-1	545	4.22
オリジン電気株式会社	東京都豊島区高田1-18-1	498	3.86
オークマ株式会社	愛知県丹羽郡大口町下小口5-25-1	435	3.37
株式会社損害保険ジャパン	東京都新宿区西新宿1-26-1	396	3.07
山田 益二郎	東京都世田谷区	390	3.03
竹田 和平	愛知県名古屋市天白区	379	2.94
オムロン株式会社	京都府京都市下京区塩小路通堀川東入南不動堂町801	355	2.75
計	-	5,072	39.35

- (注) 所有株式数は千株未満を切り捨てて表示しております。

## ( 8 ) 【議決権の状況】

## 【発行済株式】

平成25年3月31日現在

区分	株式数(株)	議決権の数(個)	内容
無議決権株式	-	-	-
議決権制限株式(自己株式等)	-	-	-
議決権制限株式(その他)	-	-	-
完全議決権株式(自己株式等)	普通株式 80,100	-	権利内容に何ら限定のない当社における標準となる株式であり、単元株式数は100株であります。
完全議決権株式(その他)	普通株式 12,759,300	127,593	同上
単元未満株式	普通株式 48,600	-	-
発行済株式総数	12,888,000	-	-
総株主の議決権	-	127,593	-

(注) 「完全議決権株式(その他)」の欄には、証券保管振替機構名義の株式が1,200株(議決権の数12個)含まれております。

## 【自己株式等】

平成25年3月31日現在

所有者の氏名又は名称	所有者の住所	自己名義所有株式数(株)	他人名義所有株式数(株)	所有株式数の合計(株)	発行済株式総数に対する所有株式数の割合(%)
サンワテクノス株式会社	東京都中央区八重洲 2 - 8 - 7	80,100	-	80,100	0.62
計	-	80,100	-	80,100	0.62

## ( 9 ) 【ストックオプション制度の内容】

該当事項はありません。

## 2【自己株式の取得等の状況】

【株式の種類等】 会社法第155条第7号に該当する普通株式の取得。

### (1)【株主総会決議による取得の状況】

該当事項はありません。

### (2)【取締役会決議による取得の状況】

該当事項はありません。

### (3)【株主総会決議又は取締役会決議に基づかないものの内容】

区分	株式数(株)	価額の総額(円)
当事業年度における取得自己株式	178	131,260
当期間における取得自己株式	100	96,840

(注) 当期間における取得自己株式には、平成25年6月1日からこの有価証券報告書提出日までの単元未満株式の買取りによる株式は含まれておりません。

### (4)【取得自己株式の処理状況及び保有状況】

区分	当事業年度		当期間	
	株式数(株)	処分価額の総額(円)	株式数(株)	処分価額の総額(円)
引き受ける者の募集を行った取得自己株式	-	-	-	-
消却の処分を行った取得自己株式	-	-	-	-
合併、株式交換、会社分割に係る移転を行った取得自己株式	-	-	-	-
その他 (-)	-	-	-	-
保有自己株式数	80,166	-	80,266	-

(注) 当期間における保有自己株式数には、平成25年6月1日からこの有価証券報告書提出日までの単元未満株式の買取りによる株式は含まれておりません。

### 3【配当政策】

当社は、株主の皆様への利益還元を経営の重要課題の一つと認識し、業績の進展状況及び経営環境等を総合的に勘案し、安定的かつ継続的な利益還元を行ってゆくことを基本方針としております。

また、当社は、中間配当と期末配当の年2回の剰余金配当を行うことを基本方針としております。

これらの剰余金の配当の決定機関は、期末配当については株主総会、中間配当については取締役会であります。

内部留保につきましては、中長期的な視点に立ち、事業環境の急激な変動に対応出来る企業体質の確立と、海外展開、環境問題、品質管理への対応など将来の積極的な事業展開に対し柔軟に対応するため充実化に努め、有効に活用してゆく方針でございます。

なお、当期の利益配当金につきましては、株主の皆様の日頃のご支援に報いるべく、期末配当を1株当たり10円とし、年間配当20円とさせていただきます。

当社は「取締役会の決議によって、毎年9月30日を基準日として中間配当をすることができる。」旨を定款に定めております。

なお、当事業年度に係る剰余金の配当は以下のとおりであります。

決議年月日	配当金の総額 (百万円)	1株当たり配当額 (円)
平成24年10月29日 取締役会決議	128	10
平成25年6月26日 定時株主総会決議	128	10

### 4【株価の推移】

#### (1)【最近5年間の事業年度別最高・最低株価】

回次	第61期	第62期	第63期	第64期	第65期
決算年月	平成21年3月	平成22年3月	平成23年3月	平成24年3月	平成25年3月
最高(円)	749	520	763	947	868
最低(円)	320	349	442	582	554

(注) 最高・最低株価は、東京証券取引所(市場第一部)におけるものであります。

#### (2)【最近6月間の月別最高・最低株価】

月別	平成24年10月	平成24年11月	平成24年12月	平成25年1月	平成25年2月	平成25年3月
最高(円)	645	629	639	708	699	868
最低(円)	562	554	580	620	626	678

(注) 最高・最低株価は、東京証券取引所(市場第一部)におけるものであります。

5【役員の状況】

役名	職名	氏名	生年月日	略歴	任期	所有株式数 (千株)
取締役会長 (代表取締役)		山田 益二郎	昭和4年5月19日生	昭和28年6月 当社入社 昭和38年12月 取締役就任 昭和46年5月 常務取締役就任 昭和47年12月 専務取締役就任 昭和57年1月 代表取締役社長就任 平成5年6月 営業本部長 平成11年6月 代表取締役会長就任(現任) 平成12年10月 山田空調(株)(現サンワトリニティ (株))代表取締役会長就任(現任) 平成13年10月 山田空調(株)(現サンワトリニティ (株))代表取締役社長就任	(注)2	390
取締役社長 (代表取締役)	営業本部長	山本 勢	昭和27年2月8日生	昭和48年11月 当社入社 平成5年10月 京都支店長 平成10年10月 電子第一営業部長 平成13年4月 名古屋支店長 平成14年6月 取締役就任 平成16年4月 常務取締役就任 営業本部電子部門長 営業開発部長 平成16年5月 営業本部副本部長 平成19年4月 電子営業部長 営業推進部長 平成19年6月 電子営業管理部長 平成20年6月 代表取締役社長就任(現任) 管理本部長 平成21年4月 営業本部長(現任)	(注)2	41
常務取締役	業務本部長	岸本 達三	昭和25年2月2日生	昭和47年3月 当社入社 平成10年10月 名古屋サービスセンター物流部長 平成15年4月 業務本部長(現任) 名古屋サービスセンター長 同センター管理部長 平成15年6月 取締役就任 サンワロジスティック(株)代表取締 役社長就任(現任) 平成17年10月 名古屋サービスセンター業務部長 平成20年6月 常務取締役就任(現任)	(注)2	22

役名	職名	氏名	生年月日	略歴	任期	所有株式数 (千株)
常務取締役	営業本部電子 部門長	田中 裕之	昭和32年3月4日生	昭和54年4月 当社入社 平成16年4月 名古屋支店長 平成18年6月 取締役就任 平成20年6月 常務取締役就任(現任) 営業本部長 営業本部電子部門長(現任) 電子営業部長 営業開発部長 営業推進部長 平成23年4月 国際調達部長	(注)2	21
常務取締役	営業本部電機 部門長	田栗 政俊	昭和24年12月22日生	昭和47年4月 当社入社 平成10年10月 京都支店長 平成14年4月 福岡支店長 平成18年6月 取締役就任 平成20年6月 常務取締役就任(現任) 営業本部メカトロ口部門長(現電機 部門長)(現任) メカトロニクス営業部長	(注)2	18
常務取締役	大阪支店長	福田 均	昭和29年9月6日生	昭和54年4月 当社入社 平成14年10月 メカトロニクス営業部長 平成16年4月 営業本部メカトロ口部門長 平成18年6月 取締役就任 平成20年6月 常務取締役就任(現任) 大阪支店長(現任)	(注)2	4
取締役	名古屋支店長	五十嵐 正憲	昭和33年1月1日生	昭和55年12月 当社入社 平成20年6月 取締役就任(現任) 名古屋支店長(現任)	(注)2	11
取締役	営業本部機械 部門長 機械システム 営業部長	牧野 利彦	昭和36年2月25日生	昭和58年4月 当社入社 平成16年4月 機械システム営業部長(現任) 平成20年4月 営業本部機械部門長(現任) 平成20年6月 取締役就任(現任)	(注)2	22
取締役	福岡支店長	三根 省一郎	昭和33年2月12日生	昭和58年4月 当社入社 平成14年4月 京都支店長 平成20年6月 取締役就任(現任) 福岡支店長(現任)	(注)2	10
取締役	管理本部長	花山 一八	昭和35年11月8日生	昭和58年4月 当社入社 平成16年10月 経理部長 平成19年10月 経営企画部長 平成20年6月 取締役就任(現任) 管理本部副本部長 平成21年4月 管理本部長(現任)	(注)2	7

役名	職名	氏名	生年月日	略歴	任期	所有株式数 (千株)
監査役 (常勤)		青柳 繁	昭和17年7月7日生	昭和36年4月 東京建鉄工業(株)入社 昭和39年3月 当社入社 平成3年8月 総務部長 企画審査部長 平成7年6月 取締役就任 平成8年7月 経理部長 平成11年6月 監査役(常勤)就任(現任)	(注)3	27
監査役		石川 勲	昭和16年7月6日生	昭和39年3月 (株)安川電機製作所(現(株)安川電機)入社 昭和52年3月 (株)ワイ・イー・データ移籍入社 平成3年6月 同社取締役就任 平成9年6月 同社常務取締役就任 平成12年6月 同社専務取締役就任 平成14年6月 同社取締役社長就任 平成17年3月 同社顧問 平成18年6月 当社監査役就任(現任)	(注)3	7
監査役		安國 一	昭和15年9月18日生	昭和43年4月 亜細亜大学経営学部助手 昭和48年4月 同大学経営学部助教授 昭和53年4月 同大学経営学部教授 平成元年2月 同大学経営学部長 平成19年6月 当社監査役就任(現任) 平成23年4月 亜細亜大学名誉教授(現任)	(注)3	12
監査役		小林 純	昭和17年4月3日生	昭和42年1月 日本ハムリン(株)(現(株)日本アレフ)入社 昭和56年4月 同社取締役事業部長就任 平成5年4月 同社常務取締役就任 平成21年6月 当社監査役就任(現任)	(注)3	3
計						602

- (注) 1. 監査役 石川勲、安國一及び小林純の3名は、社外監査役であります。  
 2. 取締役の任期は平成24年6月28日開催の定時株主総会の終結の時から2年間  
 3. 監査役の任期は平成23年6月29日開催の定時株主総会の終結の時から4年間  
 4. 所有株式数は千株未満を切り捨てて表示しております。



## 6【コーポレート・ガバナンスの状況等】

### (1)【コーポレート・ガバナンスの状況】

#### 企業統治の体制

##### ・企業統治の体制の概要

当社の基本方針や経営計画は常務会で討議され、重要事項について取締役会に付議し決定されます。また、当社は監査役制度を採用しております。取締役会と監査役会は業務の監督・監視を内部監査室、会計監査人と連携を取りながら実行しております。

##### ・企業統治の体制を採用する理由

当社の取締役会は取締役10名で構成しておりますが、取締役会は業務執行状況を正確に把握し、迅速かつ柔軟に経営判断ができるよう、月1回の定時取締役会に加え、必要に応じ随時機動的に臨時取締役会を開催し、業績の進捗確認、法令で定められた事項及び経営上の重要事項を決議するとともに、業務執行の状況を監督しております。また、経営上重要な事項については、常務会においても審議を尽くし、その結果を取締役会にてさらに議論を重ね充実化を図り、加えて、関連会社経営会議、部長会議において当社及びグループ全般の目標展開、課題への対応を討議しております。また、当社では監査役制度を採用しており、4名の監査役は、常勤監査役1名、社外監査役3名（非常勤）で構成されております。監査役は、取締役会に加え、常務会、関連会社経営会議、部長会議に出席し、積極的に意見を述べるとともに、業務執行状況、財政状況の調査、経営監査のみならず、内部監査室・会計監査人との意見交換と連携を行い、管理面や業務手続の妥当性まで含めた継続的な実地監査を実施することで、一層のコーポレート・ガバナンスの充実化に努めております。このように当社は、グループ全体の重要事項に関する迅速かつ適切な経営戦略の策定と業務を執行する経営体制を敷き、円滑な運営を行っております。また、監査役制度が社外監査役を含め有効に機能しており、更にコーポレート・ガバナンスの実効性を確保するために内部監査部門の組織の強化、監査役や内部監査部門による会計監査人との連携といった多面的な内部統制システムを採用していることから当社のコーポレート・ガバナンスは十分に機能しておりますので社外取締役を選任しておりません。

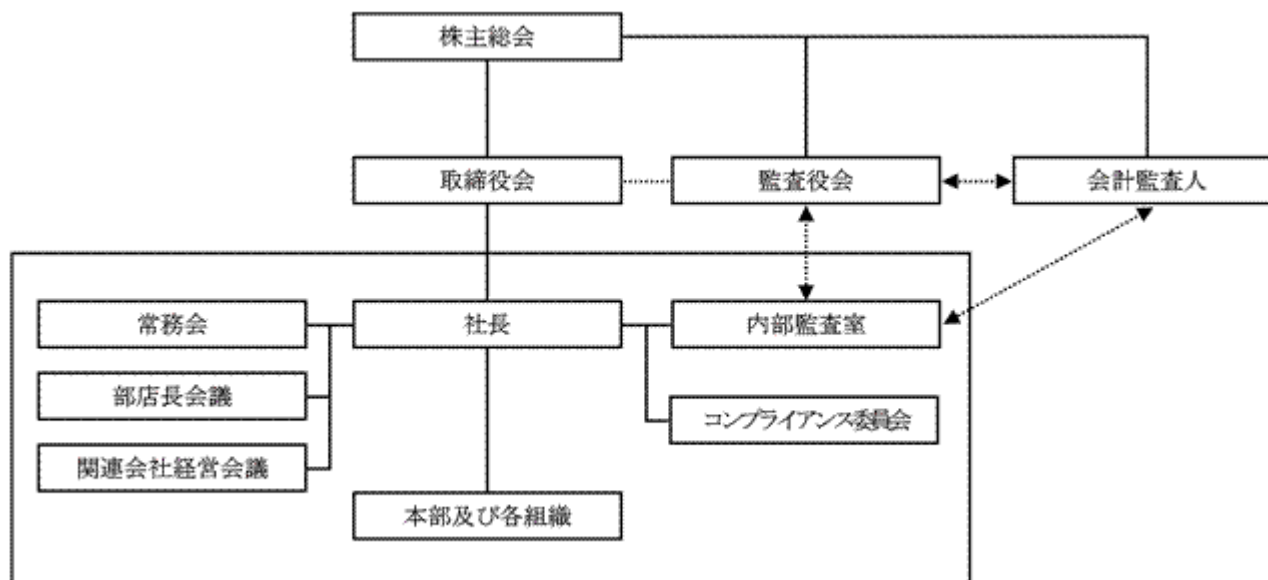
##### ・内部統制システムの整備の状況

内部監査については「内部監査規程」に基づき作成された半期監査計画により決定された監査対象に対し内部監査室が実施しておりその結果については都度社長、監査役等に報告されており、必要に応じフィードバックし、制度、運営の改善につなげております。監査役は取締役会他重要会議に出席し、また、連結上重要な子会社他、国内すべての部・支店を中心に往査、ヒアリングを実施しており、経営の状況把握をしております。会計監査人監査もほぼ同様の対象先に対し業務手続の妥当性を含めた継続的な実地監査を実施しております。内部監査室、監査役、会計監査人は定期的な情報交換等を実施し、相互連携を図っております。これらにより、より適正な業務運営、財務報告の実現をしております。

##### ・リスク管理体制の整備の状況

当社のリスク管理体制は常に危機管理の重要性を認識し、時宜に応じて迅速かつ適切な処置・行動がとれるよう、「危機管理規程」を定めており業務上のリスクを適切、迅速に管理、コントロールすることにより経営の安定化を図るものとして進めております。自然災害リスク等、有事の際は「危機管理規程」により総務担当役員を本部長とした対策本部が設置され迅速な情報収集と、速やかに適切な対応が実現できる体制をとっております。またリーガルリスク、情報リスクに関してはコンプライアンス関連諸規程、環境リスクに関してはISO関連諸規程により、細部にわたり、具体的に定めております。このように当社のリスク管理は関連諸規程により有機的に管理、コントロールされております。

## 会社の機関・内部統制の関係



## 内部監査及び監査役監査の状況

当社においては内部監査室が内部監査部門となります。内部監査室は、1名で構成されておりますが、必要に応じ、社長の承認を得た上で、管理本部より1名ないし2名を選任の上、監査の任に当たります。基本的に内部監査は監査役監査及び会計監査人監査と併せて実施しておりますが、監査時に被監査部門との質疑応答や監査役、会計監査人との意見交換を行い、業務及び財産の実態を監査し、経営合理化及び能率増進に資するとともに、不正、過誤の防止に努めております。監査役と内部監査部門の会合の回数（同時監査実施日数）は年間78回です。

なお、内部監査室は内部統制部門であり、監査役、会計監査人と定期的な情報交換等を実施し、相互連携を図っております。

監査役監査は、監査役会が会計監査人、内部監査の監査計画を確認の上、監査事項の検討を行い、監査計画を立案し、この監査計画に基づき会計監査人監査、内部監査に併せて実施し、監査時に被監査部門との質疑応答や会計監査人及び内部監査人との意見交換を行い、効率的な監査を実施しております。監査終了後、監査役会にその結果を報告し、他の監査役の意見を求め、意見交換の上で、監査報告書を作成し、社長宛てに報告しております。監査役と会計監査人の会合の回数（同時監査実施日数）は年間80回です。

なお、常勤監査役 青柳 繁は、長年当社の経理・財務部門の業務を経験しており、監査役 石川 勲は、他社での経営者としての経験を有しており、監査役 安國 一は、大学の経営学部教授としての長年の経験があり、監査役 小林 純は、他社での取締役としての経験を有しており、財務及び会計に関する相当程度の知見を有しております。

## 会計監査の状況

当社は会計監査業務に井上監査法人を選任しております。

当期における会計監査の体制は、以下のとおりであります。

業務執行した公認会計士の氏名

業務執行社員：萱嶋 秀雄、吉松 博幸

監査業務に係る補助者の構成

公認会計士 1名

会計士補等 2名

## 社外取締役及び社外監査役

当社の社外監査役は3名であります。

社外監査役 石川 勲は、他社での経営者としての経験を有し、当社の経営全般の監査体制の充実化を図るために就任をお願いしました。当社の取引先の出身であります。当該会社における意思決定に対する影響を与えうる取引関係はなく独立性は確保されております。また、取引関係その他の利害関係はありません。

社外監査役 安國 一は、大学の経営学部教授としての経営に関する高い見識を当社の監査に反映していただくために就任をお願いしました。当該会社における意思決定に対する影響を与えうる利害関係はなく独立性は確保されております。

社外監査役 小林 純は、他社での取締役としての経験を有し、人格、識見の上で就任をお願いしました。当社の取引先の出身であります。当該会社における意思決定に対する影響を与えうる取引関係はなく独立性は確保されております。また、取引関係その他の利害関係はありません。

3名の社外監査役は、独立性と透明性を確保し、経営に対する監視・監査機能を果しております。取締役会に加え、常務会、部長会議に出席し、積極的に意見を述べるとともに、業務執行状況、財政状況の調査、経営監査のみならず、監査役会の一員として内部監査室・会計監査人との意見交換と連携を行い、管理面や業務手続の妥当性まで含めた継続的な実地監査を実施することで、一層のコーポレート・ガバナンスの充実化に寄与しております。

また、当社は社外取締役を選任しておりません。当社は、経営の意思決定機能と業務執行を管理監督する機能を持つ取締役会に対し、監査役4名中の3名を社外監査役とすることで経営への監視機能を強化しております。コーポレート・ガバナンスにおいて、外部からの客観的、中立の経営監視の機能が重要と考えており、社外監査役3名による監査が実施されることにより、外部からの経営監視機能が十分に機能する体制が整っているため、現状の体制としております。

なお、社外取締役及び社外監査役の選定基準として、当社取締役会が定めた「社外役員の独立性要件」は以下の通りです。

### <社外役員の独立性要件>

当社の独立役員とは、会社法及び会社法施行規則の定めによる社外取締役あるいは社外監査役であるとともに、以下の独立性の要件を満たす者をいう。

なお、以下の独立性要件に抵触する事態が発生した時点で、独立性を失うものとする。

1. 過去3年間に、当社グループ（当社及び当社の関係会社）と、次に挙げる利害関係をもたないこと。  
当社グループから1会計年度あたり1千万円を超える報酬（当社からの役員報酬を除く）、その他の財産を受け取っていないこと。  
以下の企業等（持株会社を含む）の取締役、執行役（員）、その他の役員、部長クラスを含む業務執行者として従事していないこと。
  - a. 当社グループとの業務、取引の対価の支払額又は受取額が、当社あるいは相手先の連結売上高の2%以上となる顧客、取引先
  - b. 取引額にかかわらず、当社グループと実質的な利害関係を有する企業等（メインバンク、監査法人、弁護士事務所、コンサルタント会社等）
  - c. 当社の大株主（発行済み株式総数の10%以上の保有）である企業等
  - d. 当社グループが大株主（発行済み株式総数の10%以上の保有）となっている企業等
  - e. 当社グループと取締役の相互兼任（株式の持合いによる取締役の相互派遣）の関係を有する企業等
2. 当社グループの役員の配偶者あるいは2親等以内の親族でないこと。
3. 第1項に該当するものと生計を一にしていないこと。
4. 独立役員としての職務を果たすことができないその他の事情を有していないこと。

役員報酬等

役員区分	報酬等の総額 (百万円)	報酬等の種類別の総額(百万円)				対象となる 役員の員数 (人)
		基本報酬	ストック オプション	賞与	退職慰労金	
取締役 (社外取締役を除く。)	240	145	-	50	44	10
監査役 (社外監査役を除く。)	19	15	-	2	2	1
社外役員	13	10	-	1	0	3

(注) 役員報酬等の算定方法は株主総会が決定する限度額内において、社長が社員最高給与等を参考に決定する旨が役員報酬規程に定められております。

社外監査役との責任限定契約について

当社と社外監査役は、会社法第427条第1項の規定により、同法第423条第1項の賠償責任を限定する趣旨の責任限定契約を締結しております。当該契約に基づく損害賠償責任の限度額は、会社法第425条第1項に定める最低責任限度額としております。なお、当該責任限定が認められるのは、当該社外監査役が責任の原因となった職務の遂行について善意でかつ重大な過失がないときに限られます。

取締役の定数

当社の取締役は、15名以内とする旨定款に定めております。

取締役の選任の決議要件

当社は、取締役の選任決議について、議決権を行使することができる株主の議決権の3分の1以上を有する株主が出席し、その議決権の過半数をもって行う旨定款に定めております。

また、取締役の選任決議は、累積投票によらないものとする旨定款に定めております。

株式の保有状況

イ．投資株式のうち保有目的が純投資目的以外の目的であるものの銘柄数及び貸借対照表計上額の合計額

71銘柄 25億78百万円

ロ．保有目的が純投資目的以外の目的である投資株式の保有区分、銘柄、株式数、貸借対照表計上額及び保有目的  
 前事業年度  
 特定投資株式

銘柄	株式数(株)	貸借対照表計上額 (百万円)	保有目的
(株)安川電機	629,999	490	取引関係の維持・強化
日機装(株)	313,413	271	取引関係の維持・強化
オムロン(株)	111,729	198	取引関係の維持・強化
スタンレー電気(株)	131,215	172	取引関係の維持・強化
日本ギア工業(株)	306,450	113	取引関係の維持・強化
オリジン電気(株)	308,757	110	取引関係の維持・強化
オークマ(株)	101,973	69	取引関係の維持・強化
ケル(株)	200,000	65	取引関係の維持・強化
ラサ商事(株)	110,000	54	取引関係の維持・強化
三菱電機(株)	72,377	52	取引関係の維持・強化
フジテック(株)	70,000	38	取引関係の維持・強化
(株)日立製作所	66,685	35	取引関係の維持・強化
ローム(株)	8,100	33	取引関係の維持・強化
三機工業(株)	61,940	27	取引関係の維持・強化
キヤノン(株)	6,886	26	取引関係の維持・強化
旭硝子(株)	34,885	24	取引関係の維持・強化
エスベック(株)	28,300	21	取引関係の維持・強化
富士フィルムホールディングス(株)	11,078	21	取引関係の維持・強化
(株)三菱UFJフィナンシャル・グループ	49,820	20	取引関係の維持・強化
第一生命保険(株)	174	19	取引関係の維持・強化
富士機械製造(株)	12,000	19	取引関係の維持・強化
大日本スクリーン製造(株)	25,744	19	取引関係の維持・強化
(株)東芝	52,007	18	取引関係の維持・強化
(株)日伝	8,400	18	取引関係の維持・強化
コナミ(株)	6,252	14	取引関係の維持・強化
日東紡績(株)	41,536	13	取引関係の維持・強化
(株)ヤマト	39,000	12	取引関係の維持・強化
(株)新川	23,388	11	取引関係の維持・強化
住友軽金属工業(株)	130,000	10	取引関係の維持・強化
丸三証券(株)	28,471	10	取引関係の維持・強化

当事業年度  
特定投資株式

銘柄	株式数(株)	貸借対照表計上額 (百万円)	保有目的
(株)安川電機	633,803	591	取引関係の維持・強化
日機装(株)	318,500	365	取引関係の維持・強化
オムロン(株)	111,729	259	取引関係の維持・強化
スタンレー電気(株)	131,215	217	取引関係の維持・強化
日本ギア工業(株)	306,450	123	取引関係の維持・強化
オリジン電気(株)	312,543	114	取引関係の維持・強化
オークマ(株)	101,973	70	取引関係の維持・強化
フジテック(株)	70,000	64	取引関係の維持・強化
ケル(株)	200,000	64	取引関係の維持・強化
三菱電機(株)	73,876	55	取引関係の維持・強化
ラサ商事(株)	110,000	50	取引関係の維持・強化
(株)日立製作所	70,548	38	取引関係の維持・強化
三機工業(株)	66,124	32	取引関係の維持・強化
ローム(株)	8,100	27	取引関係の維持・強化
(株)三菱UFJフィナンシャル・グループ	49,820	27	取引関係の維持・強化
(株)東芝	54,997	25	取引関係の維持・強化
旭硝子(株)	38,571	24	取引関係の維持・強化
キヤノン(株)	6,886	23	取引関係の維持・強化
第一生命保険(株)	174	22	取引関係の維持・強化
富士フィルムホールディングス(株)	11,723	21	取引関係の維持・強化
エスベック(株)	28,300	19	取引関係の維持・強化
丸三証券(株)	28,471	19	取引関係の維持・強化
(株)日伝	8,400	19	取引関係の維持・強化
富士機械製造(株)	24,000	18	取引関係の維持・強化
日東紡績(株)	43,466	15	取引関係の維持・強化
(株)ヤマト	39,000	13	取引関係の維持・強化
コナミ(株)	7,049	13	取引関係の維持・強化
住友軽金属工業(株)	130,000	12	取引関係の維持・強化
大日本スクリーン製造(株)	28,296	12	取引関係の維持・強化
日本化学産業(株)	18,965	11	取引関係の維持・強化

(注) 貸借対照表計上額が資本金額の100分の1以下である銘柄も含め、上位30銘柄を記載しております。

株主総会の決議事項を取締役会で決議することができることとしている事項

- イ．当社は、自己の株式の取得について、経済情勢の変化に対応して財務政策等を機動的に遂行することを可能とするため、会社法第165条第2項の規定に基づき、取締役会の決議によって自己の株式を取得することができる旨定款に定めております。
- ロ．当社は、株主への機動的な利益還元を実施するため、会社法第454条第5項の規定により取締役会の決議によって毎年9月30日を基準日として、中間配当を行うことができる旨定款に定めております。

株主総会の特別決議要件

当社は、会社法第309条第2項に定める株主総会の特別決議要件について、議決権を行使することができる株主の議決権の3分の1以上を有する株主が出席し、その議決権の3分の2以上をもって行う旨定款に定めております。これは、株主総会における特別決議の定足数を緩和することにより、株主総会の円滑な運営を行うことを目的とするものであります。

(2) 【監査報酬の内容等】

【監査公認会計士等に対する報酬の内容】

区分	前連結会計年度		当連結会計年度	
	監査証明業務に基づく報酬(百万円)	非監査業務に基づく報酬(百万円)	監査証明業務に基づく報酬(百万円)	非監査業務に基づく報酬(百万円)
提出会社	24	-	24	-
連結子会社	-	-	-	-
計	24	-	24	-

【その他重要な報酬の内容】

該当事項はありません。

【監査公認会計士等の提出会社に対する非監査業務の内容】

該当事項はありません。

【監査報酬の決定方針】

該当事項はありませんが、規模・特性・監査日数等を勘案した上、定めております。

## 第5【経理の状況】

### 1．連結財務諸表及び財務諸表の作成方法について

- (1) 当社の連結財務諸表は、「連結財務諸表の用語、様式及び作成方法に関する規則」（昭和51年大蔵省令第28号）に基づいて作成しております。
- (2) 当社の財務諸表は、「財務諸表等の用語、様式及び作成方法に関する規則」（昭和38年大蔵省令第59号）に基づいて作成しております。

### 2．監査証明について

当社は、金融商品取引法第193条の2第1項の規定に基づき、連結会計年度（平成24年4月1日から平成25年3月31日まで）の連結財務諸表及び事業年度（平成24年4月1日から平成25年3月31日まで）の財務諸表について、井上監査法人による監査を受けております。

### 3．連結財務諸表等の適正性を確保するための特段の取組みについて

当社は、連結財務諸表等の適正性を確保するための特段の取組みを行っております。具体的には、会計基準等の内容を適切に把握し、または、会計基準等の変更等についての的確に対応することができる体制を整備するため、公益財団法人財務会計基準機構へ加入し、会計基準設定主体等の行う研修等に参加しております。



1【連結財務諸表等】  
 (1)【連結財務諸表】  
 【連結貸借対照表】

(単位：百万円)

	前連結会計年度 (平成24年3月31日)	当連結会計年度 (平成25年3月31日)
<b>資産の部</b>		
流動資産		
現金及び預金	4,171	7,433
受取手形及び売掛金	3 27,094	3 27,866
商品及び製品	3,868	3,869
仕掛品	90	56
原材料及び貯蔵品	1	0
繰延税金資産	298	232
その他	291	375
貸倒引当金	74	75
流動資産合計	35,741	39,758
固定資産		
有形固定資産		
建物及び構築物	1 2,546	1 2,551
減価償却累計額	1,493	1,542
建物及び構築物(純額)	1,052	1,008
土地	1 2,636	1 2,636
リース資産	207	585
減価償却累計額	136	207
リース資産(純額)	70	378
その他	378	395
減価償却累計額	329	344
その他(純額)	48	50
有形固定資産合計	3,808	4,074
無形固定資産		
その他	44	42
無形固定資産合計	44	42
投資その他の資産		
投資有価証券	1, 2 2,222	1, 2 2,625
その他	754	847
貸倒引当金	31	92
投資その他の資産合計	2,945	3,381
固定資産合計	6,798	7,497
資産合計	42,539	47,256

	前連結会計年度 (平成24年3月31日)	当連結会計年度 (平成25年3月31日)
<b>負債の部</b>		
流動負債		
支払手形及び買掛金	3 22,132	3 24,784
短期借入金	1,726	1,650
1年内返済予定の長期借入金	1,200	600
リース債務	27	95
未払法人税等	666	327
未払費用	875	843
その他	286	346
流動負債合計	26,914	28,648
固定負債		
長期借入金	1,800	2,486
リース債務	44	302
繰延税金負債	21	116
退職給付引当金	628	739
役員退職慰労引当金	558	614
固定負債合計	3,053	4,258
負債合計	29,968	32,907
<b>純資産の部</b>		
株主資本		
資本金	1,935	1,935
資本剰余金	1,341	1,341
利益剰余金	9,173	10,437
自己株式	53	53
株主資本合計	12,396	13,660
その他の包括利益累計額		
その他有価証券評価差額金	438	678
為替換算調整勘定	301	31
その他の包括利益累計額合計	137	646
少数株主持分	37	41
純資産合計	12,571	14,349
負債純資産合計	42,539	47,256

【連結損益計算書及び連結包括利益計算書】  
【連結損益計算書】

(単位：百万円)

	前連結会計年度 (自平成23年4月1日 至平成24年3月31日)	当連結会計年度 (自平成24年4月1日 至平成25年3月31日)
売上高	89,706	88,264
売上原価	2 77,922	77,295
売上総利益	11,784	10,968
販売費及び一般管理費	1 8,495	1 8,699
営業利益	3,289	2,269
営業外収益		
受取利息	3	3
受取配当金	35	41
仕入割引	86	69
受取家賃	111	112
貸倒引当金戻入額	1	-
その他	132	136
営業外収益合計	371	363
営業外費用		
支払利息	60	55
手形売却損	5	0
売上債権売却損	50	34
為替差損	128	6
その他	12	17
営業外費用合計	257	114
経常利益	3,403	2,519
特別損失		
会員権評価損	-	0
特別損失合計	-	0
税金等調整前当期純利益	3,403	2,518
法人税、住民税及び事業税	1,285	966
法人税等調整額	142	29
法人税等合計	1,427	995
少数株主損益調整前当期純利益	1,975	1,523
少数株主利益	0	2
当期純利益	1,975	1,520

【連結包括利益計算書】

(単位：百万円)

	前連結会計年度 (自 平成23年 4月 1日 至 平成24年 3月31日)	当連結会計年度 (自 平成24年 4月 1日 至 平成25年 3月31日)
少数株主損益調整前当期純利益	1,975	1,523
その他の包括利益		
その他有価証券評価差額金	95	240
為替換算調整勘定	43	269
その他の包括利益合計	139	510
包括利益	1,835	2,033
(内訳)		
親会社株主に係る包括利益	1,835	2,029
少数株主に係る包括利益	0	3

## 【連結株主資本等変動計算書】

(単位：百万円)

	前連結会計年度 (自 平成23年 4月 1日 至 平成24年 3月31日)	当連結会計年度 (自 平成24年 4月 1日 至 平成25年 3月31日)
<b>株主資本</b>		
<b>資本金</b>		
当期首残高	1,935	1,935
当期変動額		
当期変動額合計	-	-
当期末残高	1,935	1,935
<b>資本剰余金</b>		
当期首残高	1,341	1,341
当期変動額		
当期変動額合計	-	-
当期末残高	1,341	1,341
<b>利益剰余金</b>		
当期首残高	7,454	9,173
当期変動額		
剰余金の配当	256	256
当期純利益	1,975	1,520
当期変動額合計	1,719	1,264
当期末残高	9,173	10,437
<b>自己株式</b>		
当期首残高	52	53
当期変動額		
自己株式の取得	0	0
当期変動額合計	0	0
当期末残高	53	53
<b>株主資本合計</b>		
当期首残高	10,677	12,396
当期変動額		
剰余金の配当	256	256
当期純利益	1,975	1,520
自己株式の取得	0	0
当期変動額合計	1,718	1,264
当期末残高	12,396	13,660

	前連結会計年度 (自 平成23年 4月 1日 至 平成24年 3月31日)	当連結会計年度 (自 平成24年 4月 1日 至 平成25年 3月31日)
<b>その他の包括利益累計額</b>		
<b>その他有価証券評価差額金</b>		
当期首残高	534	438
当期変動額		
株主資本以外の項目の当期変動額（純額）	95	239
当期変動額合計	95	239
当期末残高	438	678
<b>為替換算調整勘定</b>		
当期首残高	257	301
当期変動額		
株主資本以外の項目の当期変動額（純額）	43	269
当期変動額合計	43	269
当期末残高	301	31
<b>その他の包括利益累計額合計</b>		
当期首残高	276	137
当期変動額		
株主資本以外の項目の当期変動額（純額）	139	509
当期変動額合計	139	509
当期末残高	137	646
<b>少数株主持分</b>		
当期首残高	38	37
当期変動額		
株主資本以外の項目の当期変動額（純額）	0	3
当期変動額合計	0	3
当期末残高	37	41
<b>純資産合計</b>		
当期首残高	10,992	12,571
当期変動額		
剰余金の配当	256	256
当期純利益	1,975	1,520
自己株式の取得	0	0
株主資本以外の項目の当期変動額（純額）	140	513
当期変動額合計	1,578	1,777
当期末残高	12,571	14,349

【連結キャッシュ・フロー計算書】

(単位：百万円)

	前連結会計年度 (自 平成23年 4月 1日 至 平成24年 3月31日)	当連結会計年度 (自 平成24年 4月 1日 至 平成25年 3月31日)
<b>営業活動によるキャッシュ・フロー</b>		
税金等調整前当期純利益	3,403	2,518
減価償却費	150	167
退職給付引当金の増減額（ は減少）	4	110
貸倒引当金の増減額（ は減少）	18	61
受取利息及び受取配当金	39	44
支払利息	60	55
為替差損益（ は益）	4	66
売上債権の増減額（ は増加）	1,182	375
たな卸資産の増減額（ は増加）	102	219
その他の資産の増減額（ は増加）	5	71
仕入債務の増減額（ は減少）	271	2,244
未払消費税等の増減額（ は減少）	56	65
その他の負債の増減額（ は減少）	77	71
その他	95	2
小計	2,983	4,955
利息及び配当金の受取額	39	45
利息の支払額	61	56
法人税等の支払額	1,662	1,292
営業活動によるキャッシュ・フロー	1,297	3,652
<b>投資活動によるキャッシュ・フロー</b>		
有形固定資産の取得による支出	50	33
投資有価証券の取得による支出	78	29
その他	85	47
投資活動によるキャッシュ・フロー	215	110
<b>財務活動によるキャッシュ・フロー</b>		
短期借入金の純増減額（ は減少）	1,366	173
長期借入れによる収入	1,200	1,286
長期借入金の返済による支出	-	1,200
リース債務の返済による支出	48	71
自己株式の取得による支出	0	0
配当金の支払額	256	256
財務活動によるキャッシュ・フロー	472	415
現金及び現金同等物に係る換算差額	50	135
現金及び現金同等物の増減額（ は減少）	560	3,262
現金及び現金同等物の期首残高	3,126	3,687
現金及び現金同等物の期末残高	3,687	6,949

【注記事項】

(連結財務諸表作成のための基本となる重要な事項)

1. 連結の範囲に関する事項

連結子会社の数 12社

主要な連結子会社の名称

サンワテスコム(株)

サンワトリニティ(株)

サンワロジスティック(株)

サンワテクノスシンガポール

サンワテクノスホンコン

サンワテクノスヨーロッパ

サンワテクノスアメリカ

サンワテクノス台湾

サンワテクノスマレーシア

上海サンワテクノス

サンワテクノスタイランド

サンワテクノス深?

2. 持分法の適用に関する事項

持分法を適用していない関連会社1社は、当期純損益(持分に見合う額)及び利益剰余金(持分に見合う額)等からみて、持分法の対象から除いても連結財務諸表に及ぼす影響が軽微であり、かつ、全体としても重要性がないため持分法の適用範囲から除外しております。

3. 連結子会社の事業年度等に関する事項

連結子会社のうちサンワテクノスシンガポール他8社の決算日は、平成24年12月31日であります。

連結財務諸表の作成に当たっては、同決算日現在の財務諸表を使用しております。

ただし、平成25年1月1日から連結決算日平成25年3月31日までの期間に発生した重要な取引については、連結上必要な調整を行っております。

4. 会計処理基準に関する事項

(1) 重要な資産の評価基準及び評価方法

たな卸資産

商品

電子部品...移動平均法による原価法

(貸借対照表価額については収益性の低下に基づく簿価切下げの方法により算定)

その他...先入先出法による原価法

(貸借対照表価額については収益性の低下に基づく簿価切下げの方法により算定)

有価証券

その他有価証券

時価のあるもの

決算日の市場価格等に基づく時価法(評価差額は全部純資産直入法により処理し、売却原価は主として移動平均法により算定)

時価のないもの

移動平均法による原価法

(2) 重要な減価償却資産の減価償却の方法

有形固定資産(リース資産を除く)

当社及び国内連結子会社は、定率法を、また、在外連結子会社は当該国の会計基準の規定に基づく定額法を採用しております。

ただし、当社及び国内連結子会社は、平成10年4月1日以降に取得した建物(附属設備を除く)は定額法によっております。

なお、主な耐用年数は、次のとおりであります。

建物及び構築物 3~50年

無形固定資産(リース資産を除く)

当社及び国内連結子会社は定額法を、また、在外連結子会社は当該国の会計基準の規定に基づく定額法を採用しております。

なお、自社利用のソフトウェアについては、社内における見込利用可能期間(5年)に基づく定額法によっております。



#### リース資産

リース期間を耐用年数とし、残存価額を零とする定額法を採用しております。

なお、所有権移転外ファイナンス・リース取引のうち、リース取引開始日が平成20年3月31日以前のリース取引については、通常の賃貸借取引に係る方法に準じた会計処理によっております。

#### (3) 重要な引当金の計上基準

##### 貸倒引当金

売上債権、貸付金等の貸倒損失に備えるため、一般債権については貸倒実績率により、貸倒懸念債権等特定の債権については個別に回収可能性を検討し、回収不能見込額を計上しております。

##### 退職給付引当金

当社及び国内連結子会社は、従業員の退職給付に備えるため、当連結会計年度末における退職給付債務及び年金資産の見込額に基づき計上しております。

数理計算上の差異は、その発生した連結会計年度で一括費用処理しております。

##### 役員退職慰労引当金

当社及び国内連結子会社は、役員の退職慰労金支給に備えるため、役員退職慰労金内規に基づく期末要支給額を計上しております。

#### (4) 重要な外貨建の資産又は負債の本邦通貨への換算の基準

外貨建金銭債権債務は、決算日の直物為替相場により円貨に換算し、換算差額は損益として処理しております。

なお、在外子会社等の資産及び負債並びに収益及び費用は、決算日の直物為替相場により円貨に換算し、換算差額は純資産の部における為替換算調整勘定に含めております。

#### (5) 重要なヘッジ会計の方法

##### ヘッジ会計の方法

為替予約取引及び金利スワップ取引については、原則として繰延ヘッジ処理によっております。ただし、為替予約が付されている外貨建債権債務については振当処理によっており、金利スワップの特例処理の要件を満たすものについては特例処理によっております。

##### ヘッジ手段とヘッジ対象

ヘッジ手段...為替予約取引及び金利スワップ取引

ヘッジ対象...外貨建債権債務及び長期借入金の支払金利

##### ヘッジ方針

為替予約取引は、通常の取引の範囲内で、外貨建債権債務に係る将来の為替レートの変動リスクを回避する目的で行っております。また、金利スワップ取引は、金利変動による借入債務の損失可能性を減殺する目的で行っております。

##### ヘッジ有効性評価の方法

為替予約取引については、取引時に重要な条件の同一性を確認しているため、有効性の評価を省略しております。また、金利スワップ取引については、特例処理の要件を満たしているため、有効性の評価を省略しております。

#### (6) 連結キャッシュ・フロー計算書における資金の範囲

手許現金、随時引き出し可能な預金及び容易に換金可能であり、かつ、価値の変動について僅少なりリスクを負わない取得日から3ヶ月以内に償還期限の到来する短期投資からなっております。

#### (7) その他連結財務諸表作成のための重要な事項

##### 消費税等の会計処理

税抜方式によっております。

(会計方針の変更)

(会計上の見積りの変更と区別することが困難な会計方針の変更)

当社及び国内連結子会社は、法人税法の改正に伴い、当連結会計年度より、平成24年4月1日以後に取得した有形固定資産について、改正後の法人税法に基づく減価償却方法に変更しております。

この変更に伴う、当連結会計年度の営業利益、経常利益及び税金等調整前当期純利益に与える影響は軽微であります。

(未適用の会計基準等)

「退職給付に関する会計基準」(企業会計基準第26号 平成24年5月17日)及び「退職給付に関する会計基準の適用指針」(企業会計基準適用指針第25号 平成24年5月17日)

(1) 概要

数理計算上の差異及び過去勤務費用は、連結貸借対照表の純資産の部において税効果を調整した上で認識し、積立状況を示す額を負債又は資産として計上する方法に改正されました。また、退職給付見込額の期間帰属方法について、期間定額基準のほか給付算定式基準の適用が可能となったほか、割引率の算定方法が改正されました。

(2) 適用予定日

平成26年3月期の年度末に係る連結財務諸表から適用します。ただし、退職給付見込額の期間帰属方法の改正については、平成27年3月期の期首から適用します。なお、当該会計基準等には経過的な取り扱いが定められているため、過去の期間の財務諸表に対しては遡及適用しません。

(3) 当該会計基準等の適用による影響

連結財務諸表作成時において連結財務諸表に与える影響は、現在評価中であります。

(連結貸借対照表関係)

1 担保資産

担保に供している資産は、次のとおりであります。

	前連結会計年度 (平成24年3月31日)	当連結会計年度 (平成25年3月31日)
有形固定資産		
土地	19百万円	19百万円
建物	5	5
計	25	24
投資有価証券	250	316
取引の保証金として担保に供しております。		

2 関連会社に対するものは次のとおりであります。

	前連結会計年度 (平成24年3月31日)	当連結会計年度 (平成25年3月31日)
投資有価証券(株式)	0百万円	0百万円

3 連結会計年度末日満期手形

連結会計年度末日満期手形の会計処理については、当連結会計年度の末日が金融機関の休日でしたが、満期日に決済が行われたものとして処理しております。当連結会計年度末日満期手形の金額は、次のとおりであります。

	前連結会計年度 (平成24年3月31日)	当連結会計年度 (平成25年3月31日)
受取手形	645百万円	505百万円
支払手形	856	799

(連結損益計算書関係)

1 販売費及び一般管理費のうち主な費目及び金額は、次のとおりであります。

	前連結会計年度 (自 平成23年4月1日 至 平成24年3月31日)	当連結会計年度 (自 平成24年4月1日 至 平成25年3月31日)
出張・交通費	456百万円	505百万円
給与諸手当	3,728	3,666
福利厚生費	742	750
賃借料	932	922
退職給付費用 (退職給付引当金繰入額)	127	230
役員退職慰労引当金繰入額	76	55
減価償却費	150	167

2 期末たな卸高は収益性の低下に伴う簿価切下後の金額であり、次のたな卸資産評価損が売上原価に含まれております。

	前連結会計年度 (自 平成23年4月1日 至 平成24年3月31日)	当連結会計年度 (自 平成24年4月1日 至 平成25年3月31日)
	54百万円	- 百万円

(連結包括利益計算書関係)

その他の包括利益に係る組替調整額及び税効果額

	前連結会計年度 (自 平成23年4月1日 至 平成24年3月31日)	当連結会計年度 (自 平成24年4月1日 至 平成25年3月31日)
その他有価証券評価差額金：		
当期発生額	219百万円	373百万円
組替調整額	-	-
税効果調整前	219	373
税効果額	123	132
その他有価証券評価差額金	95	240
為替換算調整勘定：		
当期発生額	43	269
その他の包括利益合計	139	510

(連結株主資本等変動計算書関係)

前連結会計年度(自平成23年4月1日至平成24年3月31日)

1. 発行済株式の種類及び総数並びに自己株式の種類及び株式数に関する事項

	当連結会計年度期 首株式数(千株)	当連結会計年度 増加株式数(千株)	当連結会計年度 減少株式数(千株)	当連結会計年度末 株式数(千株)
発行済株式				
普通株式	12,888	-	-	12,888
合計	12,888	-	-	12,888
自己株式				
普通株式(注)	79	0	-	79
合計	79	0	-	79

(注) 普通株式の自己株式の株式数の増加0千株は、単元未満株式の買取りによる増加であります。

2. 新株予約権及び自己新株予約権に関する事項

該当事項はありません。

3. 配当に関する事項

(1) 配当金支払額

(決議)	株式の種類	配当金の総額 (百万円)	1株当たり配当 額(円)	基準日	効力発生日
平成23年6月29日 定時株主総会	普通株式	128	10	平成23年3月31日	平成23年6月30日
平成23年10月27日 取締役会	普通株式	128	10	平成23年9月30日	平成23年12月9日

(2) 基準日が当連結会計年度に属する配当のうち、配当の効力発生日が翌連結会計年度となるもの

(決議)	株式の種類	配当金の総額 (百万円)	配当の原資	1株当たり配 当額(円)	基準日	効力発生日
平成24年6月28日 定時株主総会	普通株式	128	利益剰余金	10	平成24年3月31日	平成24年6月29日

当連結会計年度（自平成24年4月1日至平成25年3月31日）

1. 発行済株式の種類及び総数並びに自己株式の種類及び株式数に関する事項

	当連結会計年度期 首株式数（千株）	当連結会計年度 増加株式数（千株）	当連結会計年度 減少株式数（千株）	当連結会計年度末 株式数（千株）
発行済株式				
普通株式	12,888	-	-	12,888
合計	12,888	-	-	12,888
自己株式				
普通株式（注）	79	0	-	80
合計	79	0	-	80

（注）普通株式の自己株式の株式数の増加0千株は、単元未満株式の買取りによる増加であります。

2. 新株予約権及び自己新株予約権に関する事項

該当事項はありません。

3. 配当に関する事項

(1) 配当金支払額

（決議）	株式の種類	配当金の総額 （百万円）	1株当たり配 当額（円）	基準日	効力発生日
平成24年6月28日 定時株主総会	普通株式	128	10	平成24年3月31日	平成24年6月29日
平成24年10月29日 取締役会	普通株式	128	10	平成24年9月30日	平成24年12月10日

(2) 基準日が当連結会計年度に属する配当のうち、配当の効力発生日が翌連結会計年度となるもの

（決議）	株式の種類	配当金の総額 （百万円）	配当の原資	1株当たり配 当額（円）	基準日	効力発生日
平成25年6月26日 定時株主総会	普通株式	128	利益剰余金	10	平成25年3月31日	平成25年6月27日

（連結キャッシュ・フロー計算書関係）

現金及び現金同等物の期末残高と連結貸借対照表に掲記されている科目の金額との関係

	前連結会計年度 （自平成23年4月1日 至平成24年3月31日）	当連結会計年度 （自平成24年4月1日 至平成25年3月31日）
現金及び預金勘定	4,171百万円	7,433百万円
預入期間が3ヶ月を超える定期預金	484	484
現金及び現金同等物	3,687	6,949

(リース取引関係)

1. ファイナンス・リース取引

所有権移転外ファイナンス・リース取引

リース資産の内容

工具、器具及び備品であります。

リース資産の減価償却の方法

連結財務諸表作成のための基本となる重要な事項「4. 会計処理基準に関する事項 (2) 重要な減価償却資産の減価償却の方法」に記載のとおりであります。

なお、所有権移転外ファイナンス・リース取引のうち、リース取引開始日が、平成20年3月31日以前のリース取引については、通常の賃貸借取引に係る方法に準じた会計処理によっており、その内容は次のとおりであります。

(1) リース物件の取得価額相当額、減価償却累計額相当額、減損損失累計額相当額及び期末残高相当額

(単位：百万円)

	前連結会計年度(平成24年3月31日)		
	取得価額相当額	減価償却累計額相当額	期末残高相当額
(有形固定資産)その他	391	350	40
合計	391	350	40

(単位：百万円)

	当連結会計年度(平成25年3月31日)		
	取得価額相当額	減価償却累計額相当額	期末残高相当額
(有形固定資産)その他	27	21	6
合計	27	21	6

(2) 未経過リース料期末残高相当額等

(単位：百万円)

	前連結会計年度 (平成24年3月31日)	当連結会計年度 (平成25年3月31日)
未経過リース料期末残高相当額		
1年内	38	3
1年超	6	3
合計	45	6

(3) 支払リース料、リース資産減損勘定の取崩額、減価償却費相当額、支払利息相当額及び減損損失

(単位：百万円)

	前連結会計年度 (自平成23年4月1日 至平成24年3月31日)	当連結会計年度 (自平成24年4月1日 至平成25年3月31日)
支払リース料	89	39
減価償却費相当額	81	34
支払利息相当額	2	0

(4) 減価償却費相当額の算定方法

リース期間を耐用年数とし、残存価額を零とする定額法によっております。

(5) 利息相当額の算定方法

リース料総額とリース物件の取得価額相当額との差額を利息相当額とし、各期への配分方法については、利息法によっております。

(減損損失について)

リース資産に配分された減損損失はありません。

2. オペレーティング・リース取引

オペレーティング・リース取引のうち解約不能のものに係る未経過リース料

(単位：百万円)

	前連結会計年度 (平成24年3月31日)	当連結会計年度 (平成25年3月31日)
1年内	3	3
1年超	7	4
合計	10	7

## (金融商品関係)

## 1. 金融商品の状況に関する事項

## (1)金融商品に対する取組方針

当社グループは、資金運用については短期的な預金等に限定し、また、資金調達については銀行からの借入により行っております。デリバティブは、後述するリスクを回避するために利用しており、投機的な取引は行わない方針であります。

## (2)金融商品の内容及びそのリスク並びにリスク管理体制

営業債権である受取手形及び売掛金は、顧客の信用リスクに晒されております。当該リスクに関しては、当社グループの与信管理規程に従い、取引先ごとの期日管理及び残高管理を行うとともに、取引先の信用状況を随時把握する体制をとっております。

投資有価証券である株式は、市場価格の変動リスクに晒されておりますが、定期的に把握された時価が取締役に報告されております。

営業債務である支払手形及び買掛金は、そのほとんどが1年以内の支払期日であります。

借入金の使途は運転資金であり、変動金利の借入金は、金利の変動リスクに晒されておりますが、長期借入金については、支払金利の変動リスクを回避し支払利息の固定化を図るために、個別契約ごとにデリバティブ取引(金利スワップ取引)をヘッジ手段として利用しております。

ヘッジの有効性の評価方法については、金利スワップの特例処理の要件を満たしているため、その判定をもって有効性の評価を省略しております。

デリバティブ取引は、外貨建ての営業債権債務に係る為替の変動リスクに対するヘッジを目的とした先物為替予約取引、借入金に係る支払金利の変動リスクに対するヘッジを目的とした金利スワップ取引であります。なお、ヘッジ会計に関するヘッジ手段とヘッジ対象、ヘッジ方針、ヘッジの有効性の評価方法等については、前述の連結財務諸表作成のための基本となる重要な事項「4. 会計処理基準に関する事項(5) 重要なヘッジ会計の方法」をご参照下さい。

デリバティブ取引の執行・管理については、取引権限及び取引範囲を定めた社内管理規程に従って行っており、また、デリバティブの利用にあたっては、信用リスクを軽減するために、信用度の高い国内の銀行とのみ取引を行っております。

また、営業債務や借入金は、流動性リスクに晒されておりますが、当社グループでは、各社が月次に資金繰計画を作成するなどの方法により管理しております。

## (3)金融商品の時価等に関する事項についての補足説明

金融商品の時価には、市場価格に基づく価額のほか、市場価格がない場合には合理的に算定された価額が含まれております。当該価額の算定においては変動要因を織り込んでいるため、異なる前提条件等を採用することにより、当該価額が変動することがあります。また、注記事項「デリバティブ取引関係」におけるデリバティブ取引に関する契約額等については、その金額自体がデリバティブ取引に係る市場リスクを示すものではありません。

## 2. 金融商品の時価等に関する事項

連結貸借対照表計上額、時価及びこれらの差額については、次のとおりであります。なお、時価を把握することが極めて困難と認められるものは含まれておりません。(注2)参照)

前連結会計年度(平成24年3月31日)

	連結貸借対照表計上額 (百万円)	時価 (百万円)	差額 (百万円)
(1) 現金及び預金	4,171	4,171	-
(2) 受取手形及び売掛金	27,094	27,051	42
(3) 投資有価証券 その他有価証券	2,217	2,217	-
資産計	33,483	33,440	42
(1) 支払手形及び買掛金	22,132	22,132	-
(2) 短期借入金	1,726	1,726	-
(3) 1年内返済予定の長期借入金	1,200	1,205	5
(4) 長期借入金	1,800	1,802	2
負債計	26,858	26,867	8
デリバティブ取引	-	-	-

当連結会計年度（平成25年3月31日）

	連結貸借対照表計上額 (百万円)	時価 (百万円)	差額 (百万円)
(1) 現金及び預金	7,433	7,433	-
(2) 受取手形及び売掛金	27,866	27,819	47
(3) 投資有価証券 其他有価証券	2,620	2,620	-
資産計	37,921	37,874	47
(1) 支払手形及び買掛金	24,784	24,784	-
(2) 短期借入金	1,650	1,650	-
(3) 1年内返済予定の長期借入金	600	601	1
(4) 長期借入金	2,486	2,497	10
負債計	29,522	29,534	12
デリバティブ取引	-	-	-

(注1) 金融商品の時価の算定方法並びに有価証券及びデリバティブ取引に関する事項

資産

## (1) 現金及び預金

現金及び預金は短期間で決済されるため、時価は帳簿価額にほぼ等しいことから、当該帳簿価額によっております。

## (2) 受取手形及び売掛金

受取手形及び売掛金は短期間で決済されるため、時価は帳簿価額にほぼ等しいことから、当該帳簿価額によっております。ただし、外貨建売掛金の一部は、為替予約の振当処理の対象とされており、当該為替予約と一体として時価を算定しております。なお、為替予約の時価については、取引金融機関から提示された価格によっております。

## (3) 投資有価証券

投資有価証券の時価について、株式は取引所の価格によっております。

なお、有価証券は其他有価証券として保有しており、これに関する事項については、注記事項「有価証券関係」をご参照下さい。

負債

## (1) 支払手形及び買掛金、並びに(2) 短期借入金

これらは短期間で決済されるため、時価は帳簿価額にほぼ等しいことから、当該帳簿価額によっております。

## (3) 1年内返済予定の長期借入金及び(4) 長期借入金

これらの時価については、元利金の合計額を同様の新規借入を行った場合に想定される利率で割り引いて算定する方法によっております。変動金利による長期借入金は金利スワップの特例処理の対象とされており、当該金利スワップと一体として処理された元利金の合計額を、同様の借入を行った場合に適用される合理的に見積られる利率で割り引いて算定する方法によっております。

デリバティブ取引

注記事項「デリバティブ取引関係」をご参照下さい。

(注2) 時価を把握することが極めて困難と認められる金融商品

(単位：百万円)

区分	前連結会計年度 (平成24年3月31日)	当連結会計年度 (平成25年3月31日)
非上場株式	4	4

これらについては、市場価格がなく、かつ将来キャッシュ・フローを見積ることなどができず、時価を把握することが極めて困難と認められるため、「(3) 投資有価証券 其他有価証券」に含めておりません。



(注3) 金銭債権の連結決算日後の償還予定額  
 前連結会計年度(平成24年3月31日)

	1年以内 (百万円)
現金及び預金	4,155
受取手形及び売掛金	27,094
合計	31,250

当連結会計年度(平成25年3月31日)

	1年以内 (百万円)
現金及び預金	7,414
受取手形及び売掛金	27,866
合計	35,280

(注4) 長期借入金及びその他の有利子負債の連結決算日後の返済予定額  
 前連結会計年度(平成24年3月31日)

	1年以内 (百万円)	1年超 2年以内 (百万円)	2年超 3年以内 (百万円)	3年超 4年以内 (百万円)	4年超 5年以内 (百万円)
短期借入金	1,726	-	-	-	-
長期借入金	1,200	600	1,200	-	-
合計	2,926	600	1,200	-	-

当連結会計年度(平成25年3月31日)

	1年以内 (百万円)	1年超 2年以内 (百万円)	2年超 3年以内 (百万円)	3年超 4年以内 (百万円)	4年超 5年以内 (百万円)
短期借入金	1,650	-	-	-	-
長期借入金	600	1,200	1,286	-	-
合計	2,250	1,200	1,286	-	-

(有価証券関係)

前連結会計年度(平成24年3月31日)

## 1. その他有価証券

	連結貸借対照表計上額 (百万円)	取得原価 (百万円)	差額 (百万円)
(連結貸借対照表計上額が取得原価 を超えるもの)			
(1) 株式	1,805	1,026	778
(2) その他	-	-	-
小計	1,805	1,026	778
(連結貸借対照表計上額が取得原価 を超えないもの)			
(1) 株式	412	511	98
(2) その他	-	-	-
小計	412	511	98
合計	2,217	1,537	680

当連結会計年度(平成25年3月31日)

## 1. その他有価証券

	連結貸借対照表計上額 (百万円)	取得原価 (百万円)	差額 (百万円)
(連結貸借対照表計上額が取得原価 を超えるもの)			
(1) 株式	2,403	1,276	1,127
(2) その他	-	-	-
小計	2,403	1,276	1,127
(連結貸借対照表計上額が取得原価 を超えないもの)			
(1) 株式	217	290	73
(2) その他	-	-	-
小計	217	290	73
合計	2,620	1,567	1,053

(デリバティブ取引関係)

前連結会計年度(平成24年3月31日)

ヘッジ会計が適用されているデリバティブ取引

(1) 通貨関連

ヘッジ会計の方法	取引の種類	主なヘッジ対象	契約額等 (百万円)	契約額等のうち 1年超 (百万円)	時価 (百万円)
為替予約等の振当処理	為替予約取引 売建 米ドル	売掛金	713	-	(注)

(注) 為替予約の振当処理によるものは、ヘッジ対象とされている売掛金と一体として処理されているため、その時価は、当該売掛金の時価に含めて記載しております。

(2) 金利関連

ヘッジ会計の方法	取引の種類	主なヘッジ対象	契約額等 (百万円)	契約額等のうち 1年超 (百万円)	時価 (百万円)
金利スワップの特例処理	金利スワップ取引 変動受取・固定 支払	1年内返済予定 の長期借入金	1,200	-	(注)
		長期借入金	600	600	(注)

(注) 金利スワップの特例処理によるものは、ヘッジ対象とされている長期借入金と一体として処理されているため、その時価は、当該長期借入金の時価に含めて記載しております。

当連結会計年度(平成25年3月31日)

ヘッジ会計が適用されているデリバティブ取引

(1) 通貨関連

ヘッジ会計の方法	取引の種類	主なヘッジ対象	契約額等 (百万円)	契約額等のうち 1年超 (百万円)	時価 (百万円)
為替予約等の振当処理	為替予約取引 売建 米ドル	売掛金	742	-	(注)

(注) 為替予約の振当処理によるものは、ヘッジ対象とされている売掛金と一体として処理されているため、その時価は、当該売掛金の時価に含めて記載しております。

(2) 金利関連

ヘッジ会計の方法	取引の種類	主なヘッジ対象	契約額等 (百万円)	契約額等のうち 1年超 (百万円)	時価 (百万円)
金利スワップの特例処理	金利スワップ取引 変動受取・固定 支払	1年内返済予定 の長期借入金	600	-	(注)
		長期借入金	1,200	1,200	(注)

(注) 金利スワップの特例処理によるものは、ヘッジ対象とされている長期借入金と一体として処理されているため、その時価は、当該長期借入金の時価に含めて記載しております。

(退職給付関係)

1. 採用している退職給付制度の概要

当社及び国内連結子会社は、確定給付型の制度として、確定給付型企业年金制度及び退職一時金制度を設けており、また、確定拠出型の制度として、確定拠出型企业年金制度を設けております。

2. 退職給付債務に関する事項

(単位 百万円)

	前連結会計年度 (平成24年3月31日)	当連結会計年度 (平成25年3月31日)
退職給付債務	1,563	1,706
年金資産	934	966
未積立退職給付債務( + )	628	739
退職給付引当金	628	739

(注) 一部の連結子会社は、退職給付債務の算定にあたり、簡便法を採用しております。

3. 退職給付費用に関する事項

(単位 百万円)

	前連結会計年度 (自平成23年4月1日 至平成24年3月31日)	当連結会計年度 (自平成24年4月1日 至平成25年3月31日)
(1) 勤務費用(注)1	112	112
(2) 利息費用	29	25
(3) 期待運用収益(減算)	12	8
(4) 数理計算上の差異の費用処理額	21	79
(5) 退職給付費用	107	209
(6) その他(注)2	22	22
計	129	231

(注) 1. 簡便法を採用している連結子会社の退職給付費用は、「(1) 勤務費用」に計上しております。

2. (6)その他は、確定拠出年金への掛金支払額であります。

4. 退職給付債務等の計算の基礎に関する事項

	前連結会計年度 (平成24年3月31日)	当連結会計年度 (平成25年3月31日)
(1) 退職給付見込額の期間配分方法	期間定額基準	期間定額基準
(2) 割引率(%)	1.7	1.4
(3) 期待運用収益率(%)	1.5	1.0
(4) 数理計算上の差異の処理年数(年)	発生した連結会計年度で一括費用処理しております。	発生した連結会計年度で一括費用処理しております。

(ストック・オプション等関係)

該当事項はありません。

(税効果会計関係)

1. 繰延税金資産及び繰延税金負債の発生の主な原因別の内訳

	前連結会計年度 (平成24年3月31日)	当連結会計年度 (平成25年3月31日)
繰延税金資産(流動)		
貸倒引当金	4百万円	10百万円
未払賞与	196	163
未払事業税	42	23
税務上の繰越欠損金	60	61
その他	67	49
小計	370	309
評価性引当額	72	76
合計	298	232
繰延税金資産(固定)		
退職給付引当金	222	261
役員退職慰労引当金	197	217
貸倒引当金	12	12
関係会社出資金評価損	44	44
その他	67	66
小計	545	603
評価性引当額	325	345
合計	220	258
繰延税金負債(固定)		
その他有価証券評価差額金	240	373
その他	0	1
合計	241	374
繰延税金資産の純額	276	115

2. 法定実効税率と税効果会計適用後の法人税等の負担率との間に重要な差異があるときの、当該差異の原因となった主要な項目別の内訳

法定実効税率と税効果会計適用後の法人税等の負担率との間の差異が法定実効税率の100分の5以下であるため注記を省略しております。

(資産除去債務関係)

当社及び連結子会社は、賃貸借契約に基づき使用する建物について、退去時における原状回復に係る債務を有しておりますが、当該債務に関連する賃借資産の使用期間が明確でなく、移転等の予定もないため、資産除去債務を合理的に見積もることができません。そのため、当該債務に見合う資産除去債務を計上しておりません。

(賃貸等不動産関係)

賃貸等不動産の総額に重要性が乏しいため、記載を省略しております。

(セグメント情報等)

【セグメント情報】

1. 報告セグメントの概要

当社の報告セグメントは、当社の構成単位のうち分離された財務情報が入手可能であり、取締役会が、経営資源の配分の決定及び業績を評価するために、定期的に検討を行う対象となっているものであります。

当社は、主に電機部門・電子部門・機械部門の各取扱製品の販売を主たる業務としており、国内においては当社が、海外においてはアジア、欧米の各地域の現地法人がそれぞれ担当しております。現地法人はそれぞれ独立した経営単位であり、取り扱う製品について各地域の包括的な戦略を立案し、事業活動を展開しております。

したがって、当社は、販売を基礎とした地域別のセグメントから構成されており、「日本」、「アジア」及び「欧米」の3つを報告セグメントとしております。各報告セグメントでは、電動機、制御装置、産業用ロボット、電子機器及び部品、産業用機械、工業計器及び計装類の販売を行っております。

2. 報告セグメントごとの売上高、利益又は損失、資産、負債その他の項目の金額の算定方法

報告されている事業セグメントの会計処理の方法は、「連結財務諸表作成のための基本となる重要な事項」における記載と概ね同一であります。

報告セグメントの利益は、営業利益ベースの数値であります。

セグメント間の内部収益及び振替高は市場実勢価格に基づいております。

「会計方針の変更」に記載のとおり、当社及び国内連結子会社は、法人税法の改正に伴い、当連結会計年度より、平成24年4月1日以後に取得した有形固定資産について、改正後の法人税法に基づく減価償却方法に変更しております。

この変更に伴う、当連結会計年度のセグメント利益又は損失( )に与える影響は軽微であります。

3. 報告セグメントごとの売上高、利益又は損失、資産、負債その他の項目の金額に関する情報

前連結会計年度(自平成23年4月1日至平成24年3月31日)

(単位:百万円)

	報告セグメント				その他 (注)1	合計	調整額 (注)2,3	連結 財務諸表 計上額 (注)4
	日本	アジア	欧米	計				
売上高								
外部顧客への売上高	69,015	16,891	2,084	87,992	1,714	89,706	-	89,706
セグメント間の内部 売上高又は振替高	5,138	1,561	1,401	8,101	1,000	9,102	9,102	-
計	74,153	18,453	3,486	96,094	2,714	98,808	9,102	89,706
セグメント利益又は損 失( )	2,442	620	231	3,294	29	3,265	24	3,289
セグメント資産	38,382	5,175	862	44,420	941	45,362	2,822	42,539
その他の項目								
減価償却費	123	17	1	141	9	150	-	150
有形固定資産及び無 形固定資産の増加額	49	11	1	62	20	83	-	83

(注)1. 「その他」の区分は、報告セグメントに含まれない事業セグメントであり、国内子会社の事業活動を含んでおります。

2. セグメント利益又は損失( )の調整額24百万円には、セグメント間取引消去17百万円及び棚卸資産の調整額6百万円が含まれております。

3. セグメント資産の調整額 2,822百万円は、セグメント間債権・債務の相殺消去等であります。

4. セグメント利益又は損失( )は、連結財務諸表の営業利益と調整を行っております。

当連結会計年度（自 平成24年 4月 1日 至 平成25年 3月31日）

（単位：百万円）

	報告セグメント				その他 (注) 1	合計	調整額 (注) 2, 3	連結 財務諸表 計上額 (注) 4
	日本	アジア	欧米	計				
売上高								
外部顧客への売上高	64,138	19,553	2,781	86,473	1,790	88,264	-	88,264
セグメント間の内部 売上高又は振替高	4,710	1,970	516	7,197	951	8,149	8,149	-
計	68,848	21,524	3,298	93,671	2,742	96,413	8,149	88,264
セグメント利益又は損 失( )	1,590	652	30	2,274	19	2,254	15	2,269
セグメント資産	42,070	6,085	923	49,079	1,063	50,142	2,886	47,256
その他の項目								
減価償却費	140	17	0	159	8	167	-	167
有形固定資産及び無 形固定資産の増加額	389	36	-	426	1	427	-	427

(注) 1. 「その他」の区分は、報告セグメントに含まれない事業セグメントであり、国内子会社の事業活動を含んで  
 おります。

2. セグメント利益又は損失( )の調整額15百万円には、セグメント間取引消去18百万円及び棚卸資産の調整額  
 2百万円が含まれております。

3. セグメント資産の調整額 2,886百万円は、セグメント間債権・債務の相殺消去等であります。

4. セグメント利益又は損失( )は、連結財務諸表の営業利益と調整を行っております。

【関連情報】

前連結会計年度（自 平成23年 4月 1日 至 平成24年 3月31日）

1. 製品及びサービスごとの情報

（単位：百万円）

	電機部門	電子部門	機械部門	合計
外部顧客への売上高	24,495	56,905	8,306	89,706

2. 地域ごとの情報

(1) 売上高

（単位：百万円）

日本	中国	アジア (中国除く)	その他	合計
70,765	14,219	2,598	2,123	89,706

(注) 売上高は顧客の所在地を基礎とし、国又は地域に分類しております。

(2) 有形固定資産

本邦に所在している有形固定資産の金額が連結貸借対照表の有形固定資産の金額の90%を超えるため、記載を  
 省略しております。

3. 主要な顧客ごとの情報

各顧客への売上高が、連結損益計算書の売上高の10%未満のため、記載を省略しております。

当連結会計年度（自 平成24年 4月 1日 至 平成25年 3月31日）

1. 製品及びサービスごとの情報

（単位：百万円）

	電機部門	電子部門	機械部門	合計
外部顧客への売上高	22,222	58,628	7,412	88,264

2. 地域ごとの情報

(1) 売上高

（単位：百万円）

日本	中国	アジア (中国除く)	その他	合計
66,198	16,142	3,133	2,790	88,264

(注) 売上高は顧客の所在地を基礎とし、国又は地域に分類しております。

(2) 有形固定資産

本邦に所在している有形固定資産の金額が連結貸借対照表の有形固定資産の金額の90%を超えるため、記載を省略しております。

3. 主要な顧客ごとの情報

各顧客への売上高が、連結損益計算書の売上高の10%未満のため、記載を省略しております。

【報告セグメントごとの固定資産の減損損失に関する情報】

該当事項はありません。

【報告セグメントごとののれんの償却額及び未償却残高に関する情報】

該当事項はありません。

【報告セグメントごとの負ののれん発生益に関する情報】

該当事項はありません。

【関連当事者情報】

該当事項はありません。

(1株当たり情報)

	前連結会計年度 (自 平成23年 4月 1日 至 平成24年 3月31日)	当連結会計年度 (自 平成24年 4月 1日 至 平成25年 3月31日)
1株当たり純資産額	978.57円	1,117.07円
1株当たり当期純利益金額	154.22円	118.71円

(注) 1. 潜在株式調整後1株当たり当期純利益金額については、潜在株式が存在しないため記載していません。

2. 1株当たり当期純利益金額の算定上の基礎は、以下のとおりであります。

	前連結会計年度 (自 平成23年 4月 1日 至 平成24年 3月31日)	当連結会計年度 (自 平成24年 4月 1日 至 平成25年 3月31日)
当期純利益(百万円)	1,975	1,520
普通株主に帰属しない金額(百万円)	-	-
普通株式に係る当期純利益(百万円)	1,975	1,520
期中平均株式数(千株)	12,808	12,807

(重要な後発事象)

該当事項はありません。



## 【連結附属明細表】

## 【社債明細表】

該当事項はありません。

## 【借入金等明細表】

区分	当期末残高 (百万円)	当期末残高 (百万円)	平均利率 (%)	返済期限
短期借入金	1,726	1,650	0.7	-
1年以内に返済予定の長期借入金	1,200	600	1.2	-
1年以内に返済予定のリース債務	27	95	-	-
長期借入金(1年以内に返済予定のものを除く。)	1,800	2,486	1.1	平成27年～平成28年
リース債務(1年以内に返済予定のものを除く。)	44	302	-	平成26年～平成30年
その他有利子負債	-	-	-	-
合計	4,798	5,134	-	-

(注) 1. 平均利率については、期末借入金残高に対する加重平均利率を記載しております。

2. リース債務の平均利率については、リース料総額に含まれる利息相当額を控除する前の金額でリース債務を連結貸借対照表に計上しているため、記載しておりません。

3. 長期借入金及びリース債務(1年以内に返済予定のものを除く。)の連結決算日後5年間の返済予定額は以下のとおりであります。

	1年超2年以内 (百万円)	2年超3年以内 (百万円)	3年超4年以内 (百万円)	4年超5年以内 (百万円)
長期借入金	1,200	1,286	-	-
リース債務	95	88	80	37

## 【資産除去債務明細表】

該当事項はありません。

## (2) 【その他】

当連結会計年度における四半期情報等

(累計期間)	第1四半期	第2四半期	第3四半期	当連結会計年度
売上高(百万円)	18,937	40,635	60,053	88,264
税金等調整前四半期(当期) 純利益金額(百万円)	261	1,137	1,513	2,518
四半期(当期)純利益金額 (百万円)	158	704	900	1,520
1株当たり四半期(当期)純 利益金額(円)	12.35	55.02	70.29	118.71

(会計期間)	第1四半期	第2四半期	第3四半期	第4四半期
1株当たり四半期純利益金額 (円)	12.35	42.67	15.27	48.42

2【財務諸表等】  
(1)【財務諸表】  
【貸借対照表】

(単位：百万円)

	前事業年度 (平成24年3月31日)	当事業年度 (平成25年3月31日)
<b>資産の部</b>		
流動資産		
現金及び預金	2,900	6,185
受取手形	3, 4 4,903	3, 4 4,161
売掛金	3 20,122	3 20,848
商品及び製品	2,413	2,194
繰延税金資産	284	217
関係会社短期貸付金	88	33
その他	3 165	3 242
貸倒引当金	75	75
流動資産合計	30,802	33,808
固定資産		
有形固定資産		
建物		
減価償却累計額	1,429	1,476
建物(純額)	1,025	982
構築物		
減価償却累計額	20	21
構築物(純額)	2	2
機械及び装置		
減価償却累計額	48	49
機械及び装置(純額)	4	3
工具、器具及び備品		
減価償却累計額	150	154
工具、器具及び備品(純額)	17	11
土地		
リース資産	178	556
減価償却累計額	130	194
リース資産(純額)	48	361
有形固定資産合計	3,695	3,958
無形固定資産		
電話加入権	18	18
ソフトウェア	21	9
無形固定資産合計	39	27
投資その他の資産		
投資有価証券	1 2,190	1 2,578
関係会社株式	570	570
関係会社出資金	429	429
関係会社長期貸付金	-	30
敷金及び保証金	423	429
破産更生債権等	1	2
長期前払費用	6	8
その他	246	253
貸倒引当金	27	28
投資その他の資産合計	3,841	4,273
固定資産合計	7,577	8,259

	前事業年度 (平成24年3月31日)	当事業年度 (平成25年3月31日)
資産合計	38,379	42,067
負債の部		
流動負債		
支払手形	4 4,296	4 3,213
買掛金	3 15,649	3 18,949
短期借入金	1,493	1,564
1年内返済予定の長期借入金	1,200	600
リース債務	21	89
未払金	11	10
未払費用	3 834	3 748
未払法人税等	581	248
未払消費税等	60	-
前受金	37	191
預り金	51	55
流動負債合計	24,236	25,670
固定負債		
長期借入金	1,800	2,400
リース債務	26	290
繰延税金負債	19	107
退職給付引当金	613	724
役員退職慰労引当金	527	575
固定負債合計	2,986	4,097
負債合計	27,223	29,768
純資産の部		
株主資本		
資本金	1,935	1,935
資本剰余金		
資本準備金	1,341	1,341
資本剰余金合計	1,341	1,341
利益剰余金		
利益準備金	197	197
その他利益剰余金		
退職慰労積立金	80	80
別途積立金	5,353	6,353
繰越利益剰余金	1,869	1,781
利益剰余金合計	7,500	8,412
自己株式	53	53
株主資本合計	10,723	11,635
評価・換算差額等		
その他有価証券評価差額金	432	664
評価・換算差額等合計	432	664
純資産合計	11,156	12,299
負債純資産合計	38,379	42,067

【損益計算書】

(単位：百万円)

	前事業年度 (自 平成23年 4月 1日 至 平成24年 3月31日)	当事業年度 (自 平成24年 4月 1日 至 平成25年 3月31日)
売上高	74,153	68,848
売上原価		
商品期首たな卸高	2,624	2,413
当期商品仕入高	64,738	60,400
合計	67,363	62,814
商品期末たな卸高	2,413	2,194
商品売上原価	64,949	60,619
売上総利益	9,204	8,229
販売費及び一般管理費	<sub>2</sub> 6,761	<sub>2</sub> 6,638
営業利益	2,443	1,590
営業外収益		
受取利息	2	2
受取配当金	<sub>1</sub> 122	<sub>1</sub> 194
仕入割引	86	64
為替差益	-	34
受取家賃	125	127
貸倒引当金戻入額	0	-
その他	100	60
営業外収益合計	438	485
営業外費用		
支払利息	46	49
手形売却損	5	0
売上債権売却損	47	32
為替差損	102	-
その他	12	10
営業外費用合計	214	92
経常利益	2,667	1,983
特別損失		
会員権評価損	-	0
特別損失合計	-	0
税引前当期純利益	2,667	1,982
法人税、住民税及び事業税	1,088	786
法人税等調整額	126	28
法人税等合計	1,214	814
当期純利益	1,452	1,167

## 【株主資本等変動計算書】

(単位：百万円)

	前事業年度 (自 平成23年 4月 1日 至 平成24年 3月31日)	当事業年度 (自 平成24年 4月 1日 至 平成25年 3月31日)
<b>株主資本</b>		
<b>資本金</b>		
当期首残高	1,935	1,935
当期変動額		
当期変動額合計	-	-
当期末残高	1,935	1,935
<b>資本剰余金</b>		
<b>資本準備金</b>		
当期首残高	1,341	1,341
当期変動額		
当期変動額合計	-	-
当期末残高	1,341	1,341
<b>資本剰余金合計</b>		
当期首残高	1,341	1,341
当期変動額		
当期変動額合計	-	-
当期末残高	1,341	1,341
<b>利益剰余金</b>		
<b>利益準備金</b>		
当期首残高	197	197
当期変動額		
当期変動額合計	-	-
当期末残高	197	197
<b>その他利益剰余金</b>		
<b>退職慰労積立金</b>		
当期首残高	80	80
当期変動額		
当期変動額合計	-	-
当期末残高	80	80
<b>別途積立金</b>		
当期首残高	4,053	5,353
当期変動額		
別途積立金の積立	1,300	1,000
当期変動額合計	1,300	1,000
当期末残高	5,353	6,353
<b>繰越利益剰余金</b>		
当期首残高	1,973	1,869
当期変動額		
別途積立金の積立	1,300	1,000
剰余金の配当	256	256

	前事業年度 (自 平成23年 4月 1日 至 平成24年 3月31日)	当事業年度 (自 平成24年 4月 1日 至 平成25年 3月31日)
当期純利益	1,452	1,167
当期変動額合計	103	88
当期末残高	1,869	1,781
利益剰余金合計		
当期首残高	6,304	7,500
当期変動額		
別途積立金の積立	-	-
剰余金の配当	256	256
当期純利益	1,452	1,167
当期変動額合計	1,196	911
当期末残高	7,500	8,412
自己株式		
当期首残高	52	53
当期変動額		
自己株式の取得	0	0
当期変動額合計	0	0
当期末残高	53	53
株主資本合計		
当期首残高	9,527	10,723
当期変動額		
剰余金の配当	256	256
当期純利益	1,452	1,167
自己株式の取得	0	0
当期変動額合計	1,195	911
当期末残高	10,723	11,635
評価・換算差額等		
その他有価証券評価差額金		
当期首残高	528	432
当期変動額		
株主資本以外の項目の当期変動額（純額）	95	231
当期変動額合計	95	231
当期末残高	432	664
評価・換算差額等合計		
当期首残高	528	432
当期変動額		
株主資本以外の項目の当期変動額（純額）	95	231
当期変動額合計	95	231
当期末残高	432	664

	前事業年度 (自 平成23年 4月 1日 至 平成24年 3月31日)	当事業年度 (自 平成24年 4月 1日 至 平成25年 3月31日)
純資産合計		
当期首残高	10,055	11,156
当期変動額		
剰余金の配当	256	256
当期純利益	1,452	1,167
自己株式の取得	0	0
株主資本以外の項目の当期変動額（純額）	95	231
当期変動額合計	1,100	1,143
当期末残高	11,156	12,299

【注記事項】

(重要な会計方針)

1. 有価証券の評価基準及び評価方法

(1) 子会社株式及び関連会社株式

移動平均法による原価法

(2) その他有価証券

時価のあるもの

決算日の市場価格等に基づく時価法(評価差額は全部純資産直入法により処理し、売却原価は移動平均法により算定)

時価のないもの

移動平均法による原価法

2. たな卸資産の評価基準及び評価方法

商品

電子部品...移動平均法による原価法

(貸借対照表価額については収益性の低下に基づく簿価切下げの方法により算定)

その他...先入先出法による原価法

(貸借対照表価額については収益性の低下に基づく簿価切下げの方法により算定)

3. 固定資産の減価償却の方法

(1) 有形固定資産(リース資産を除く)

平成10年4月1日以降取得した建物(附属設備を除く).....定額法

上記以外の有形固定資産.....定率法

なお、主な耐用年数は、以下のとおりであります。

建物及び構築物 3～50年

(2) 無形固定資産(リース資産を除く)

自社利用のソフトウェアについては、社内における見込利用可能期間(5年)に基づく定額法、それ以外の無形固定資産については、定額法を採用しております。

(3) リース資産

リース期間を耐用年数とし、残存価額を零とする定額法を採用しております。

なお、所有権移転外ファイナンス・リース取引のうち、リース取引開始日が平成20年3月31日以前のリース取引については、通常の賃貸借取引に係る方法に準じた会計処理によっております。

4. 外貨建の資産及び負債の本邦通貨への換算基準

外貨建金銭債権債務は、期末日の直物等為替相場により円貨に換算し、換算差額は損益として処理しております。

5. 引当金の計上基準

(1) 貸倒引当金

売上債権、貸付金等の貸倒損失に備えるため、一般債権については貸倒実績率により、貸倒懸念債権等特定の債権については個別に回収可能性を勘案し、回収不能見込額を計上しております。

(2) 退職給付引当金

従業員の退職給付に備えるため、当事業年度末における退職給付債務及び年金資産の見込額に基づき計上しております。

数理計算上の差異は、その発生した事業年度で一括費用処理しております。

(3) 役員退職慰労引当金

役員の退職慰労金支給に備えるため、役員退職慰労金内規に基づく期末要支給額を計上しております。



## 6. ヘッジ会計の方法

### (1) ヘッジ会計の方法

為替予約取引及び金利スワップ取引については、原則として繰延ヘッジ処理によっております。ただし、為替予約が付されている外貨建債権債務については振当処理によっており、金利スワップの特例処理の要件を満たすものについては特例処理によっております。

### (2) ヘッジ手段とヘッジ対象

ヘッジ手段...為替予約取引及び金利スワップ取引

ヘッジ対象...外貨建債権債務及び長期借入金の支払金利

### (3) ヘッジ方針

為替予約取引は、通常の取引の範囲内で、外貨建債権債務に係る将来の為替レートの変動リスクを回避する目的で行っております。また、金利スワップ取引は、金利変動による借入債務の損失可能性を減殺する目的で行っております。

### (4) ヘッジ有効性評価の方法

為替予約取引については、取引時に重要な条件の同一性を確認しているため、有効性の評価を省略しております。また、金利スワップ取引については、特例処理の要件を満たしているため、有効性の評価を省略しております。

## 7. その他財務諸表作成のための基本となる重要な事項

### 消費税等の会計処理

税抜方式によっております。

### (会計方針の変更)

#### (会計上の見積りの変更と区別することが困難な会計方針の変更)

当社は、法人税法の改正に伴い、当事業年度より、平成24年4月1日以後に取得した有形固定資産について、改正後の法人税法に基づく減価償却方法に変更しております。

この変更に伴う、当事業年度の営業利益、経常利益及び税引前当期純利益に与える影響は軽微であります。

(貸借対照表関係)

1 担保資産

担保に供している資産は、次のとおりであります。

	前事業年度 (平成24年3月31日)	当事業年度 (平成25年3月31日)
投資有価証券	250百万円	316百万円
取引の保証金として担保に供しております。		

2 保証債務

下記関係会社に対して債務保証を行っております。

	前事業年度 (平成24年3月31日)	当事業年度 (平成25年3月31日)
仕入債務に対する保証		
サンワトリニティ(株)	52百万円	247百万円
金融機関からの借入債務に対する保証		
上海サンワテクノス	233	173

3 関係会社項目

関係会社に対する資産及び負債には区分掲記されたもののほか次のものが含まれております。

	前事業年度 (平成24年3月31日)	当事業年度 (平成25年3月31日)
流動資産		
受取手形	10百万円	2百万円
売掛金	1,512	1,465
その他	13	41
流動負債		
買掛金	138	243
未払費用	45	47

4 期末日満期手形

期末日満期手形の会計処理については、当期の末日が金融機関の休日でしたが、満期日に決済が行われたものとして処理しております。期末日満期手形の金額は次のとおりであります。

	前事業年度 (平成24年3月31日)	当事業年度 (平成25年3月31日)
受取手形	641百万円	500百万円
支払手形	816	780

(損益計算書関係)

1 関係会社との取引に係るものが次のとおり含まれております。

	前事業年度 (自 平成23年 4月 1日 至 平成24年 3月31日)	当事業年度 (自 平成24年 4月 1日 至 平成25年 3月31日)
関係会社よりの受取配当金	87百万円	153百万円

2 販売費に属する費用のおおよその割合は前事業年度69%、当事業年度70%、一般管理費に属する費用のおおよその割合は前事業年度31%、当事業年度30%であります。主要な費目及び金額は次のとおりであります。

	前事業年度 (自 平成23年 4月 1日 至 平成24年 3月31日)	当事業年度 (自 平成24年 4月 1日 至 平成25年 3月31日)
荷造運搬費	359百万円	314百万円
出張・交通費	331	342
役員報酬	163	171
給与手当	1,995	2,043
賞与	950	727
福利厚生費	613	600
賃借料	683	631
退職給付費用 (退職給付引当金繰入額)	120	219
減価償却費	123	140
役員退職慰労引当金繰入額	46	47
業務委託費	526	554

(株主資本等変動計算書関係)

前事業年度(自 平成23年 4月 1日 至 平成24年 3月31日)

自己株式の種類及び株式数に関する事項

	当事業年度期首株 式数(千株)	当事業年度増加株 式数(千株)	当事業年度減少株 式数(千株)	当事業年度末株式 数(千株)
普通株式(注)	79	0	-	79
合計	79	0	-	79

(注) 普通株式の自己株式の株式数の増加0千株は、単元未満株式の買取りによる増加であります。

当事業年度(自 平成24年 4月 1日 至 平成25年 3月31日)

自己株式の種類及び株式数に関する事項

	当事業年度期首株 式数(千株)	当事業年度増加株 式数(千株)	当事業年度減少株 式数(千株)	当事業年度末株式 数(千株)
普通株式(注)	79	0	-	80
合計	79	0	-	80

(注) 普通株式の自己株式の株式数の増加0千株は、単元未満株式の買取りによる増加であります。

(リース取引関係)

1. ファイナンス・リース取引

所有権移転外ファイナンス・リース取引

リース資産の内容

工具、器具及び備品であります。

リース資産の減価償却の方法

重要な会計方針「3. 固定資産の減価償却の方法」に記載のとおりであります。

なお、所有権移転外ファイナンス・リース取引のうち、リース取引開始日が、平成20年3月31日以前のリース取引については、通常の賃貸借取引に係る方法に準じた会計処理によっており、その内容は次のとおりであります。

(1) リース物件の取得価額相当額、減価償却累計額相当額、減損損失累計額相当額及び期末残高相当額

(単位：百万円)

	前事業年度(平成24年3月31日)		
	取得価額相当額	減価償却累計額相当額	期末残高相当額
工具、器具及び備品	391	350	40
合計	391	350	40

(単位：百万円)

	当事業年度(平成25年3月31日)		
	取得価額相当額	減価償却累計額相当額	期末残高相当額
工具、器具及び備品	27	21	6
合計	27	21	6

(2) 未経過リース料期末残高相当額等

(単位：百万円)

	前事業年度 (平成24年3月31日)	当事業年度 (平成25年3月31日)
未経過リース料期末残高相当額		
1年内	38	3
1年超	6	3
合計	45	6

(3) 支払リース料、リース資産減損勘定の取崩額、減価償却費相当額、支払利息相当額及び減損損失

(単位：百万円)

	前事業年度 (自平成23年4月1日 至平成24年3月31日)	当事業年度 (自平成24年4月1日 至平成25年3月31日)
支払リース料	89	39
減価償却費相当額	81	34
支払利息相当額	2	0

(4) 減価償却費相当額の算定方法

リース期間を耐用年数とし、残存価額を零とする定額法によっております。

(5) 利息相当額の算定方法

リース料総額とリース物件の取得価額相当額との差額を利息相当額とし、各期への配分方法については、利息法によっております。

(減損損失について)

リース資産に配分された減損損失はありません。

2. オペレーティング・リース取引

オペレーティング・リース取引のうち解約不能のものに係る未経過リース料

(単位：百万円)

	前事業年度 (平成24年3月31日)	当事業年度 (平成25年3月31日)
1年内	3	3
1年超	7	4
合計	10	7

(有価証券関係)

前事業年度(平成24年3月31日)

子会社株式(貸借対照表計上額570百万円)及び関連会社株式(貸借対照表計上額0百万円)は、市場価格がなく、時価を把握することが極めて困難と認められることから、記載しておりません。

当事業年度(平成25年3月31日)

子会社株式(貸借対照表計上額570百万円)及び関連会社株式(貸借対照表計上額0百万円)は、市場価格がなく、時価を把握することが極めて困難と認められることから、記載しておりません。

(税効果会計関係)

1. 繰延税金資産及び繰延税金負債の発生の主な原因別の内訳

	前事業年度 (平成24年3月31日)	当事業年度 (平成25年3月31日)
繰延税金資産(流動)		
貸倒引当金	5百万円	12百万円
未払賞与	183	144
未払事業税	42	23
その他	52	36
合計	284	217
繰延税金資産(固定)		
退職給付引当金	217	256
役員退職慰労引当金	187	204
貸倒引当金	9	9
関係会社出資金評価損	44	44
その他	66	65
小計	524	580
評価性引当額	306	323
合計	218	257
繰延税金負債(固定)		
その他有価証券評価差額金	237	364
合計	237	364
繰延税金資産の純額	265	109

2. 法定実効税率と税効果会計適用後の法人税等の負担率との間に重要な差異があるときの、当該差異の原因となった主要な項目別の内訳

	前事業年度 (平成24年3月31日)	当事業年度 (平成25年3月31日)
法定実効税率	40.5%	37.8%
(調整)		
交際費等永久に損金に算入されない項目	3.4	4.0
受取配当金等永久に益金に算入されない項目	1.5	3.1
住民税均等割	0.9	1.2
その他	0.3	1.2
税率変更による期末繰延税金資産の減額修正	1.9	-
税効果会計適用後の法人税等の負担率	45.5	41.1

(資産除去債務関係)

当社は、賃貸借契約に基づき使用する建物について、退去時における原状回復に係る債務を有しておりますが、当該債務に関連する賃借資産の使用期間が明確でなく、移転等の予定もないため、資産除去債務を合理的に見積もることができません。そのため、当該債務に見合う資産除去債務を計上していません。

(1株当たり情報)

	前事業年度 (自平成23年4月1日 至平成24年3月31日)	当事業年度 (自平成24年4月1日 至平成25年3月31日)
1株当たり純資産額	871.02円	1株当たり純資産額 960.32円
1株当たり当期純利益金額	113.41円	1株当たり当期純利益金額 91.19円

(注) 1. 潜在株式調整後1株当たり当期純利益金額については、潜在株式が存在しないため記載していません。

2. 1株当たり当期純利益金額の算定上の基礎は、以下のとおりであります。

	前事業年度 (自平成23年4月1日 至平成24年3月31日)	当事業年度 (自平成24年4月1日 至平成25年3月31日)
当期純利益(百万円)	1,452	1,167
普通株主に帰属しない金額(百万円)	-	-
普通株式に係る当期純利益(百万円)	1,452	1,167
期中平均株式数(千株)	12,808	12,807

(重要な後発事象)

該当事項はありません。

## 【附属明細表】

## 【有価証券明細表】

## 【株式】

		銘柄	株式数(株)	貸借対照表計上額 (百万円)
		投資有価証券	その他 有価証券	(株)安川電機
		日機装(株)	318,500	365
		オムロン(株)	111,729	259
		スタンレー電気(株)	131,215	217
		日本ギア工業(株)	306,450	123
		オリジン電気(株)	312,543	114
		オークマ(株)	101,973	70
		フジテック(株)	70,000	64
		ケル(株)	200,000	64
		三菱電機(株)	73,876	55
		ラサ商事(株)	110,000	50
		(株)日立製作所	70,548	38
		三機工業(株)	66,124	32
		ローム(株)	8,100	27
		(株)三菱UFJフィナンシャル・グループ	49,820	27
		(株)東芝	54,997	25
		旭硝子(株)	38,571	24
		キヤノン(株)	6,886	23
		第一生命保険(株)	174	22
		富士フイルムホールディングス(株)	11,723	21
		エスペック(株)	28,300	19
		丸三証券(株)	28,471	19
		(株)日伝	8,400	19
		その他(48銘柄)	1,171,272	297
		計	3,913,481	2,578

## 【有形固定資産等明細表】

資産の種類	当期首残高 (百万円)	当期増加額 (百万円)	当期減少額 (百万円)	当期末残高 (百万円)	当期末減価 償却累計額 又は償却累 計額 (百万円)	当期償却額 (百万円)	差引当期末 残高 (百万円)
有形固定資産							
建物	2,454	8	5	2,458	1,476	51	982
構築物	23	-	-	23	21	0	2
機械及び装置	53	-	-	53	49	1	3
工具、器具及び備品	167	1	2	166	154	7	11
土地	2,596	-	-	2,596	-	-	2,596
リース資産	178	377	-	556	194	64	361
有形固定資産計	5,474	388	7	5,855	1,896	124	3,958
無形固定資産							
電話加入権	18	-	-	18	-	-	18
ソフトウェア	98	1	20	79	69	13	9
無形固定資産計	116	1	20	97	69	13	27
長期前払費用	19	3	1	21	13	1	8
繰延資産							
-	-	-	-	-	-	-	-
繰延資産計	-	-	-	-	-	-	-

## 【引当金明細表】

区分	当期首残高 (百万円)	当期増加額 (百万円)	当期減少額 (目的使用) (百万円)	当期減少額 (その他) (百万円)	当期末残高 (百万円)
貸倒引当金	102	76	0	75	103
役員退職慰労引当金	527	47	-	-	575

(注) 貸倒引当金の「当期減少額(その他)」は、一般債権の貸倒実績率による洗替額及び個別引当相手先からの入金回収による取崩額であります。



## (2)【主な資産及び負債の内容】

## 流動資産

## a. 現金及び預金

区分	金額(百万円)
現金	18
預金	
当座預金	5,242
普通預金	441
定期預金	482
小計	6,166
合計	6,185

## b. 受取手形

## 相手先別内訳

相手先	金額(百万円)
キヤノントッキ(株)	364
東洋計器(株)	151
泉化成産業(株)	141
大栄電子(株)	130
ダイヘン産業機器(株)	99
その他	3,273
合計	4,161

## 期日別内訳

期日別	金額(百万円)
平成25年4月	975
5月	881
6月	998
7月	1,075
8月	207
9月	23
合計	4,161

## c. 売掛金

## 相手先別内訳

相手先	金額(百万円)
ソーラーフロンティア(株)	1,267
(株)デンソー	901
三菱UFJ信託銀行(株)	738
富士電機(株)	694
(株)大都技研	626
その他	16,620
合計	20,848

## 売掛金の発生及び回収並びに滞留状況

当期首残高 (百万円)	当期発生高 (百万円)	当期回収高 (百万円)	当期末残高 (百万円)	回収率(%)	滞留期間(日)
(A)	(B)	(C)	(D)	$\frac{(C)}{(A) + (B)} \times 100$	(A) + (D) 2 (B) 365
20,122	72,014	71,287	20,848	77.4	103.8

(注) 当期発生高には消費税等が含まれております。

## d. 商品及び製品

部門別	金額(百万円)
商品	
電機部門 (各種モータ、マシンコントローラ、マシンビジョンシステム、半導体製造装置用クリーンロボット等)	562
電子部門 (電源、コネクタ、センサ、小型ファン、LED、LCD、メモリモジュール等の各種電子部品及び機器等)	1,585
機械部門 (半導体関連製造設備、産業用ロボット、基板関連装置、環境保護機器及び装置、各種検査装置、医療機器等)	46
合計	2,194

## 流動負債

## a. 支払手形

## 相手先別内訳

相手先	金額(百万円)
スタンレー電気(株)	601
安川エンジニアリング(株)	212
センダン電子(株)	138
安川モートル(株)	136
安川ブルックスオートメーション(株)	116
その他	2,007
合計	3,213

## 期日別内訳

期日別	金額(百万円)
平成25年4月	942
5月	746
6月	747
7月	521
8月	221
9月	33
合計	3,213

## b. 買掛金

## 相手先別内訳

相手先	金額(百万円)
三菱UFJ信託銀行(株)	9,824
(株)安川電機	1,984
安川ブルックスオートメーション(株)	791
安川シーメンスオートメーション・ドライブ(株)	413
オムロン(株)	394
その他	5,540
合計	18,949

(注) 三菱UFJ信託銀行(株)に対する買掛金は、当社の取引先が当社に対する売掛債権を譲渡したことによるものであります。

## 固定負債

## a. 長期借入金

借入先	金額(百万円)
(株)三菱東京UFJ銀行	1,200
(株)りそな銀行	1,200
合計	2,400

## (3) 【その他】

該当事項はありません。

## 第6【提出会社の株式事務の概要】

事業年度	4月1日から3月31日まで
定時株主総会	6月中
基準日	3月31日
剰余金の配当の基準日	9月30日 3月31日
1単元の株式数	100株
単元未満株式の買取り	
取扱場所	(特別口座) 東京都千代田区丸の内一丁目4番1号 三井住友信託銀行株式会社 証券代行部
株主名簿管理人	(特別口座) 東京都千代田区丸の内一丁目4番1号 三井住友信託銀行株式会社
取次所 買取手数料	株式の売買の委託に係る手数料相当額として別途定める金額
公告掲載方法	電子公告により行う。ただし、事故その他やむを得ない事情によって電子公告をすることができない場合は、日本経済新聞に掲載して行う。 公告掲載URL <a href="http://www.sunwa.co.jp/">http://www.sunwa.co.jp/</a>
株主に対する特典	該当事項はありません。

(注) 当社定款の定めにより、単元未満株主は、会社法第189条第2項各号に掲げる権利、同法第166条第1項の規定による請求をする権利並びに株主の有する株式数に応じて募集株式の割当て及び募集新株予約権の割当てを受ける権利以外の権利を有していません。

## 第7【提出会社の参考情報】

### 1【提出会社の親会社等の情報】

当社は、金融商品取引法第24条の7第1項に規定する親会社等はありません。

### 2【その他の参考情報】

当事業年度の開始日から有価証券報告書提出日までの間に、次の書類を提出しています。

- (1) 有価証券報告書及びその添付書類並びに確認書  
事業年度（第64期）（自 平成23年4月1日 至 平成24年3月31日）平成24年6月28日関東財務局長に提出
- (2) 内部統制報告書及びその添付書類  
平成24年6月28日関東財務局長に提出
- (3) 四半期報告書及び確認書  
（第65期第1四半期）（自 平成24年4月1日 至 平成24年6月30日）平成24年8月10日関東財務局長に提出  
（第65期第2四半期）（自 平成24年7月1日 至 平成24年9月30日）平成24年11月12日関東財務局長に提出  
（第65期第3四半期）（自 平成24年10月1日 至 平成24年12月31日）平成25年2月13日関東財務局長に提出
- (4) 臨時報告書  
平成24年7月2日関東財務局長に提出  
企業内容等の開示に関する内閣府令第19条第2項第9号の2（株主総会における議決権行使の結果）に基づく臨時報告書であります。

## 第二部【提出会社の保証会社等の情報】

該当事項はありません。

## 独立監査人の監査報告書及び内部統制監査報告書

平成25年 6月26日

サンワテクノ株式会社

取締役会 御中

井上監査法人

代表社員 公認会計士 萱嶋 秀雄 印  
業務執行社員

業務執行社員 公認会計士 吉松 博幸 印

### < 財務諸表監査 >

当監査法人は、金融商品取引法第193条の2第1項の規定に基づく監査証明を行うため、「経理の状況」に掲げられているサンワテクノ株式会社の平成24年4月1日から平成25年3月31日までの連結会計年度の連結財務諸表、すなわち、連結貸借対照表、連結損益計算書、連結包括利益計算書、連結株主資本等変動計算書、連結キャッシュ・フロー計算書、連結財務諸表作成のための基本となる重要な事項、その他の注記及び連結附属明細表について監査を行った。

### 連結財務諸表に対する経営者の責任

経営者の責任は、我が国において一般に公正妥当と認められる企業会計の基準に準拠して連結財務諸表を作成し適正に表示することにある。これには、不正又は誤謬による重要な虚偽表示のない連結財務諸表を作成し適正に表示するために経営者が必要と判断した内部統制を整備及び運用することが含まれる。

### 監査人の責任

当監査法人の責任は、当監査法人が実施した監査に基づいて、独立の立場から連結財務諸表に対する意見を表明することにある。当監査法人は、我が国において一般に公正妥当と認められる監査の基準に準拠して監査を行った。監査の基準は、当監査法人に連結財務諸表に重要な虚偽表示がないかどうかについて合理的な保証を得るために、監査計画を策定し、これに基づき監査を実施することを求めている。

監査においては、連結財務諸表の金額及び開示について監査証拠を入手するための手続が実施される。監査手続は、当監査法人の判断により、不正又は誤謬による連結財務諸表の重要な虚偽表示のリスクの評価に基づいて選択及び適用される。財務諸表監査の目的は、内部統制の有効性について意見表明するためのものではないが、当監査法人は、リスク評価の実施に際して、状況に応じた適切な監査手続を立案するために、連結財務諸表の作成と適正な表示に関連する内部統制を検討する。また、監査には、経営者が採用した会計方針及びその適用方法並びに経営者によって行われた見積りの評価も含め全体としての連結財務諸表の表示を検討することが含まれる。

当監査法人は、意見表明の基礎となる十分かつ適切な監査証拠を入手したと判断している。

### 監査意見

当監査法人は、上記の連結財務諸表が、我が国において一般に公正妥当と認められる企業会計の基準に準拠して、サンワテクノ株式会社及び連結子会社の平成25年3月31日現在の財政状態並びに同日をもって終了する連結会計年度の経営成績及びキャッシュ・フローの状況をすべての重要な点において適正に表示しているものと認める。



#### < 内部統制監査 >

当監査法人は、金融商品取引法第193条の2第2項の規定に基づく監査証明を行うため、サンワテクノ株式会社の平成25年3月31日現在の内部統制報告書について監査を行った。

#### 内部統制報告書に対する経営者の責任

経営者の責任は、財務報告に係る内部統制を整備及び運用し、我が国において一般に公正妥当と認められる財務報告に係る内部統制の評価の基準に準拠して内部統制報告書を作成し適正に表示することにある。

なお、財務報告に係る内部統制により財務報告の虚偽の記載を完全には防止又は発見することができない可能性がある。

#### 監査人の責任

当監査法人の責任は、当監査法人が実施した内部統制監査に基づいて、独立の立場から内部統制報告書に対する意見を表明することにある。当監査法人は、我が国において一般に公正妥当と認められる財務報告に係る内部統制の監査の基準に準拠して内部統制監査を行った。財務報告に係る内部統制の監査の基準は、当監査法人に内部統制報告書に重要な虚偽表示がないかどうかについて合理的な保証を得るために、監査計画を策定し、これに基づき内部統制監査を実施することを求めている。

内部統制監査においては、内部統制報告書における財務報告に係る内部統制の評価結果について監査証拠を入手するための手続が実施される。内部統制監査の監査手続は、当監査法人の判断により、財務報告の信頼性に及ぼす影響の重要性に基づいて選択及び適用される。また、内部統制監査には、財務報告に係る内部統制の評価範囲、評価手続及び評価結果について経営者が行った記載を含め、全体としての内部統制報告書の表示を検討することが含まれる。

当監査法人は、意見表明の基礎となる十分かつ適切な監査証拠を入手したと判断している。

#### 監査意見

当監査法人は、サンワテクノ株式会社が平成25年3月31日現在の財務報告に係る内部統制は有効であると表示した上記の内部統制報告書が、我が国において一般に公正妥当と認められる財務報告に係る内部統制の評価の基準に準拠して、財務報告に係る内部統制の評価結果について、すべての重要な点において適正に表示しているものと認める。

#### 利害関係

会社と当監査法人又は業務執行社員との間には、公認会計士法の規定により記載すべき利害関係はない。

以上

- 
- (注) 1. 上記は、監査報告書及び内部統制監査報告書の原本に記載された事項を電子化したものであり、その原本は当社が連結財務諸表に添付する形で別途保管しております。  
2. 連結財務諸表の範囲にはX B R Lデータ自体は含まれていません。

## 独立監査人の監査報告書

平成25年 6月26日

サンワテクノ株式会社

取締役会 御中

井上監査法人

代表社員  
業務執行社員 公認会計士 萱嶋 秀雄 印

業務執行社員 公認会計士 吉松 博幸 印

当監査法人は、金融商品取引法第193条の2第1項の規定に基づく監査証明を行うため、「経理の状況」に掲げられているサンワテクノ株式会社の平成24年4月1日から平成25年3月31日までの第65期事業年度の財務諸表、すなわち、貸借対照表、損益計算書、株主資本等変動計算書、重要な会計方針、その他の注記及び附属明細表について監査を行った。

### 財務諸表に対する経営者の責任

経営者の責任は、我が国において一般に公正妥当と認められる企業会計の基準に準拠して財務諸表を作成し適正に表示することにある。これには、不正又は誤謬による重要な虚偽表示のない財務諸表を作成し適正に表示するために経営者が必要と判断した内部統制を整備及び運用することが含まれる。

### 監査人の責任

当監査法人の責任は、当監査法人が実施した監査に基づいて、独立の立場から財務諸表に対する意見を表明することにある。当監査法人は、我が国において一般に公正妥当と認められる監査の基準に準拠して監査を行った。監査の基準は、当監査法人に財務諸表に重要な虚偽表示がないかどうかについて合理的な保証を得るために、監査計画を策定し、これに基づき監査を実施することを求めている。

監査においては、財務諸表の金額及び開示について監査証拠を入手するための手続が実施される。監査手続は、当監査法人の判断により、不正又は誤謬による財務諸表の重要な虚偽表示のリスクの評価に基づいて選択及び適用される。財務諸表監査の目的は、内部統制の有効性について意見表明するためのものではないが、当監査法人は、リスク評価の実施に際して、状況に応じた適切な監査手続を立案するために、財務諸表の作成と適正な表示に関連する内部統制を検討する。また、監査には、経営者が採用した会計方針及びその適用方法並びに経営者によって行われた見積りの評価も含め全体としての財務諸表の表示を検討することが含まれる。

当監査法人は、意見表明の基礎となる十分かつ適切な監査証拠を入手したと判断している。

### 監査意見

当監査法人は、上記の財務諸表が、我が国において一般に公正妥当と認められる企業会計の基準に準拠して、サンワテクノ株式会社の平成25年3月31日現在の財政状態及び同日をもって終了する事業年度の経営成績をすべての重要な点において適正に表示しているものと認める。

### 利害関係

会社と当監査法人又は業務執行社員との間には、公認会計士法の規定により記載すべき利害関係はない。

以上

(注) 1. 上記は、監査報告書の原本に記載された事項を電子化したものであり、その原本は当社が財務諸表に添付する形で別途保管しております。

2. 財務諸表の範囲にはXBR Lデータ自体は含まれていません。