

【表紙】

【提出書類】 有価証券報告書
【根拠条文】 金融商品取引法第24条第1項
【提出先】 関東財務局長
【提出日】 平成25年 6月27日
【事業年度】 第95期(自 平成24年 4月 1日 至 平成25年 3月31日)
【会社名】 株式会社トーエネック
【英訳名】 TOENEC CORPORATION
【代表者の役職氏名】 代表取締役社長 社長執行役員 越 智 洋
【本店の所在の場所】 名古屋市中区栄一丁目20番31号
【電話番号】 名古屋(052)221 1111(大代表)
【事務連絡者氏名】 経理部副部長兼会計第一課長 平 野 明 人
【最寄りの連絡場所】 名古屋市中区栄一丁目20番31号
【電話番号】 名古屋(052)221 1111(大代表)
【事務連絡者氏名】 経理部副部長兼会計第一課長 平 野 明 人
【縦覧に供する場所】 株式会社名古屋証券取引所
(名古屋市中区栄三丁目8番20号)
株式会社東京証券取引所
(東京都中央区日本橋兜町2番1号)
株式会社トーエネック 東京本部
(東京都豊島区巢鴨一丁目3番11号)
株式会社トーエネック 大阪本部
(大阪市淀川区新北野三丁目8番2号)
株式会社トーエネック 静岡支店
(静岡市葵区研屋町51番地)
株式会社トーエネック 三重支店
(津市桜橋二丁目177番地1)
株式会社トーエネック 岐阜支店
(岐阜市茜部中島三丁目10番地)
株式会社トーエネック 長野支店
(長野市三輪二丁目1番8号)

(注) 大阪本部は金融商品取引法で定める縦覧場所ではないが、投資家の便宜を図るために備え置くものである。

第一部 【企業情報】

第1 【企業の概況】

1 【主要な経営指標等の推移】

回次 決算年月	第91期 平成21年3月	第92期 平成22年3月	第93期 平成23年3月	第94期 平成24年3月	第95期 平成25年3月
(1) 連結経営指標等					
売上高 (百万円)	173,336	159,280	167,257	169,370	176,142
経常利益 (百万円)	6,390	3,937	3,723	3,268	4,226
当期純利益 (百万円)	4,725	2,180	2,134	514	2,346
包括利益 (百万円)			1,724	452	2,725
純資産額 (百万円)	78,789	80,778	81,559	81,071	82,854
総資産額 (百万円)	170,660	161,640	165,800	163,528	169,342
1株当たり純資産額 (円)	838.68	862.26	870.73	865.60	884.77
1株当たり当期純利益 (円)	50.28	23.23	22.79	5.50	25.05
潜在株式調整後 1株当たり当期純利益 (円)					
自己資本比率 (%)	46.2	50.0	49.2	49.6	48.9
自己資本利益率 (%)	6.0	2.7	2.6	0.6	2.9
株価収益率 (倍)	10.5	21.9	21.6	87.3	17.8
営業活動による キャッシュ・フロー (百万円)	3,900	4,073	6,340	336	4,815
投資活動による キャッシュ・フロー (百万円)	4,972	7,103	4,106	2,029	483
財務活動による キャッシュ・フロー (百万円)	3,091	3,554	3,451	3,289	3,199
現金及び現金同等物の 期末残高 (百万円)	25,857	33,490	32,252	27,264	28,511
従業員数 (人)	5,595	5,701	5,787	5,823	5,830
(2) 提出会社の経営指標等					
売上高 (百万円)	168,540	156,566	161,876	163,407	168,914
経常利益 (百万円)	5,865	3,202	3,296	2,552	3,123
当期純利益 又は当期純損失() (百万円)	4,268	1,423	1,682	147	1,483
資本金 (百万円)	7,680	7,680	7,680	7,680	7,680
発行済株式総数 (株)	96,649,954	96,649,954	96,649,954	96,649,954	96,649,954
純資産額 (百万円)	68,513	69,763	70,082	68,901	69,890
総資産額 (百万円)	153,503	146,218	151,380	149,043	154,347
1株当たり純資産額 (円)	729.3	744.69	748.20	735.67	746.32
1株当たり配当額(うち 1株当たり中間配当額) (円)	10.00 (5.00)	10.00 (5.00)	10.00 (5.00)	10.00 (5.00)	10.00 (5.00)
1株当たり当期純利益 又は当期純損失() (円)	45.42	15.17	17.96	1.57	15.84
潜在株式調整後 1株当たり当期純利益 (円)					
自己資本比率 (%)	44.6	47.7	46.3	46.2	45.3
自己資本利益率 (%)	6.2	2.1	2.4	0.2	2.1
株価収益率 (倍)	11.6	33.5	27.4		28.1
配当性向 (%)	22.0	65.9	55.7		63.1
従業員数 (人)	4,852	4,949	4,979	4,984	4,974

(注) 1 売上高には、消費税等は含まれていない。

2 潜在株式調整後1株当たり当期純利益については、潜在株式が存在しないため記載していない。

3 提出会社の平成24年3月期の株価収益率及び配当性向については、当期純損失が計上されているため記載していない。

2 【沿革】

昭和19年10月、電気工事業整備要綱により、愛知、静岡、三重、岐阜県の東海4県下に所在した有力電気工事業業者23社が合併して、本社を名古屋市中区西松ケ枝町に、支社を静岡、三重(津)、岐阜の各都市に設置し、資本金200万円をもって東海電気工事株式会社を設立した。

設立後の主な変遷は次のとおりである。

- 昭和24年10月 建設業法による建設大臣登録第128号の登録を完了
- 昭和36年11月 冷暖房、衛生、水道、その他管工事の営業を開始
- 昭和37年 4月 名古屋証券取引所第2部に株式を上場
- 昭和40年 9月 現在地に本店所在地を変更
- 昭和46年10月 東京・大阪証券取引所第2部に株式を上場
- 昭和47年 2月 名古屋・東京・大阪証券取引所第1部に指定
- 昭和48年 8月 建設業法の改正により建設大臣許可(般・特 48)第1574号を受理
- 昭和56年10月 東工産業株式会社を設立
- 昭和59年 6月 電気通信工事、消防施設工事の営業を開始
- 昭和61年10月 株式会社長野テクノサービスを設立
- 平成元年10月 東海電気工事株式会社は株式会社トーエネックに、東工産業株式会社は株式会社トーコーにそれぞれ社名変更
- 平成 3年 4月 株式会社三重テクノサービス、株式会社飯田テクノサービスを設立
- 平成 3年10月 株式会社静岡テクノサービスを設立
- 平成 6年 7月 株式会社トーコーが、長野・三重・飯田・静岡の各テクノサービスを吸収合併し、株式会社トーエネックサービスに社名変更(現・連結子会社)
- 平成 7年10月 合弁会社TOENEC PHILIPPINES INCORPORATEDを設立(フィリピン共和国)(現・連結子会社)
- 平成 8年 6月 合弁会社TOENEC(THAILAND)CO.,LTD.を設立(タイ王国)(現・連結子会社)
- 平成13年 4月 株式会社フィルテックを設立(現・連結子会社)
- 平成13年 6月 電気通信事業等の営業を開始
- 平成15年 9月 統一能科建築安裝(上海)有限公司を設立(中華人民共和国)(現・連結子会社)
- 平成17年 2月 大阪証券取引所への上場を廃止
- 平成19年10月 株式会社シーテックへ変電・送電・工務地中線に係る事業を譲渡
株式会社シーテックより配電地中線に係る事業を譲受

3 【事業の内容】

当社グループは、連結財務諸表提出会社(以下「当社」という。)、連結子会社5社及び持分法適用関連会社2社で構成され、設備工事業を主な事業の内容としている。

当社グループの事業に係る位置付け及びセグメントとの関連は、次のとおりである。また、当社は中部電力㈱〔電気事業〕の子会社である。

なお、事業区分は、「第5 経理の状況 1(1)連結財務諸表 注記事項」に掲げる「セグメント情報」と同一の区分である。

(設備工事業)

配電線工事については、当社が中部電力㈱より受注しており、㈱トーエネックサービスにその周辺業務を発注している。

一般工事については、当社及び㈱トーエネックサービスが受注施工しており、当社が受注した工事の一部を㈱トーエネックサービスが下請施工している。

海外子会社である統一能科建築安裝(上海)有限公司、TOENEC(THAILAND)CO., LTD.、TOENEC PHILIPPINES INCORPORATEDは、それぞれ中華人民共和国、タイ王国、フィリピン共和国内において建築物の空調、衛生、電気、通信及び消火設備等の施工を行っている。

(注)台湾統一能科股? 有限公司は、平成25年2月6日付で清算終了した。

(その他)

当社は、商品を販売している。

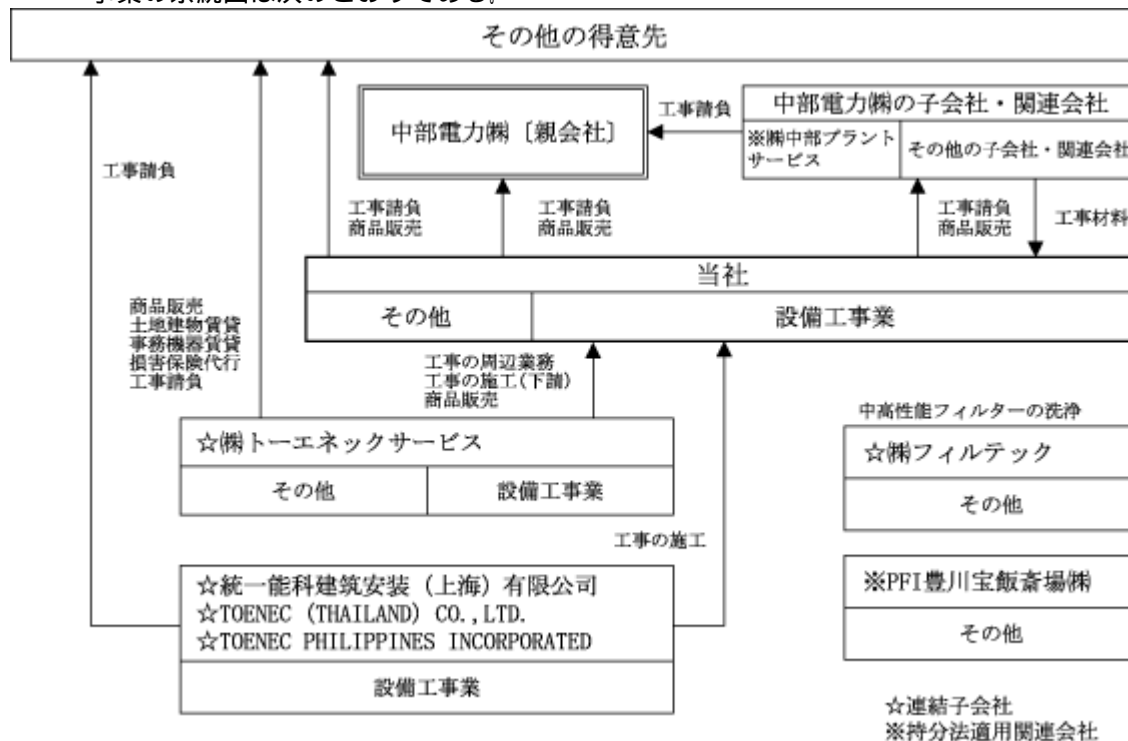
㈱トーエネックサービスは、商品販売、土地建物の賃貸、損害保険代理業、事務用機器の賃貸等を行っている。

㈱フィルテックは、中高性能フィルターの洗浄事業等を行っている。

P F I 豊川宝飯齋場㈱は、P F I 事業である豊川宝飯齋場会館の施設整備、維持管理及び運営を受託している。

㈱中部プラントサービスは、中部電力㈱の子会社であり、火力・原子力発電所の建設・点検・保守工事を行っている。

事業の系統図は次のとおりである。



4 【関係会社の状況】

名称	住所	資本金 (百万円)	主要な事業 の内容	議決権の所有又は 被所有割合(%)	関係内容
(親会社) 中部電力(株) (注) 1	名古屋市東区	430,777	電気事業	被所有 52.14	営業上の取引 工事請負、商品販売 役員の兼任 1名 転籍 5名
(連結子会社) (株)トーエネック サービス (注) 2	名古屋市中区	100	設備工事業 その他	所有 100	営業上の取引 当社が商品を販売している、 当社が電気工事を発注している、 当社が警備業務を委託している、 当社が機器等のリースを受けてい る、 当社が建物の保守管理を委託して いる、 設備の賃貸借 当社が事務所の一部を賃貸してい る、 役員の兼任 2名
(連結子会社) (株)フィルテック (注) 2	名古屋市港区	35	その他	所有 100	営業上の取引 当社が空調点検を発注している、 設備の賃貸借 当社が事務所の一部を賃貸してい る、 役員の兼任 3名
(連結子会社) 統一能科建築安 装(上海)有限公司 (注) 2	中華人民共和国	41 (百万RMB)	設備工事業	所有 100	営業上の取引 当社が工事を受注している、 役員の兼任 2名
(連結子会社) TOENEC (THAILAND) CO.,LTD. (注) 2、4	タイ王国	10 (百万BAHT)	設備工事業	所有 49.50 〔40.59〕	営業上の取引 当社が工事を受注している、 資金援助 当社が貸付を行っている、 当社が債務保証を行っている、 役員の兼任 1名
(連結子会社) TOENEC PHILIPPINES INCORPORATED (注) 2	フィリピン共和国	1 (百万PESO)	設備工事業	所有 100	営業上の取引 当社が工事を受注している、 役員の兼任 1名
(持分法適用関連会社) PFI豊川宝飯斎場(株)	豊川市御津町	100	その他	所有 36	営業上の取引 当社が斎場会館の運営・維持を受 託している、 資金援助 当社が貸付を行っている、 役員の兼任 2名
(持分法適用関連会社) (株)中部プラントサー ビス	名古屋市熱田区	240	その他	所有 20	特になし。

- (注) 1 有価証券報告書を提出している。
2 特定子会社に該当しない。
3 「主要な事業の内容」欄には、セグメント情報に記載された名称を記載している。
4 持分は100分の50以下であるが、実質的に支配しているため子会社としたものである。
5 議決権の所有割合の〔 〕内は、緊密な者又は同意している者の所有割合で外数である。
6 台湾統一能科股? 有限公司は、平成25年2月6日付で清算結了した。

5 【従業員の状態】

(1) 連結会社の状態

平成25年 3月31日現在

セグメントの名称	従業員数(人)
設備工事業	5,155
その他	123
全社(共通)	552
合計	5,830

(注) 従業員数は当社グループ(当社及び連結子会社)からグループ外への出向者を除き、グループ外から当社グループへの出向者を含む就業人員である。

(2) 提出会社の状態

平成25年 3月31日現在

従業員数(人)	平均年齢(歳)	平均勤続年数(年)	平均年間給与(円)
4,974	42.20	21.24	6,569,508

セグメントの名称	従業員数(人)
設備工事業	4,443
その他	22
全社(共通)	509
合計	4,974

(注) 1 従業員数は当社から他社への出向者を除き、他社から当社への出向者を含む就業人員である。
2 平均年間給与は、賞与及び基準外賃金を含んでいる。

(3) 労働組合の状態

当社グループには、当社の労働組合としてトーエネック労働組合がある。昭和26年6月1日に結成され、平成25年3月末現在の組合員数は4,050人であり、上部団体として電力総連に加盟している。

労使関係は円満に推移しており、特記すべき事項はない。

第2 【事業の状況】

1 【業績等の概要】

(1) 業績

当連結会計年度におけるわが国経済は、復興需要などを背景に一部持ち直しの動きも見られ、また政権交代後の円安・株高の流れから、景気回復への期待も高まっている。しかしながら、欧州の財政問題の長期化、中国経済の減速などの懸念材料もあり、依然として先行きの不透明な状況で推移した。

建設業界においては、民間設備投資は緩やかに持ち直しているものの、国内企業・工場の海外移転が進むなか、激しい受注・価格競争は継続しており、引き続き厳しい経営環境にあった。

このような状況下において、当社グループは、中期経営計画（平成24年度から25年度）に掲げた 従業員自らが考え挑戦する企業風土の醸成、組織総合力の向上を目指した体制強化、安定した利益を確保するための体制構築など、将来の成長を目指した事業基盤整備の諸施策を推進した。

当連結会計年度の売上高は176,142百万円（前連結会計年度と比較して4.0%増加）、経常利益は4,226百万円（前連結会計年度と比較して29.3%増加）、当期純利益は2,346百万円（前連結会計年度と比較して355.8%増加）となった。

セグメントの業績は、次のとおりである。

（設備工事業）

設備工事業は、中部電力(株)向けの完成工事高は減少したものの、再生可能エネルギーの固定価格買取制度の導入に伴う太陽光発電関連工事の増加や、移動体通信事業者による基地局への積極的な設備投資などにより一般得意先向けの完成工事高が増加し、完成工事高172,047百万円（前連結会計年度と比較して4.0%増加）となった。また、利益面についても、完成工事高の増加に伴う完成工事総利益の増加に加え、販売費及び一般管理費の削減などにより、セグメント利益（営業利益）7,925百万円（前連結会計年度と比較して9.6%増加）となった。

（その他）

その他は、商品販売及び賃貸リースの売上高が増加したことなどにより、売上高7,494百万円（前連結会計年度と比較して7.3%増加）、セグメント利益（営業利益）484百万円（前連結会計年度と比較して26.5%増加）となった。

（注）「第2 事業の状況」に記載している金額には消費税等は含まれていない。

(2) キャッシュ・フローの状況

当連結会計年度における現金及び現金同等物（以下「資金」という。）の期末残高は、営業活動によるキャッシュ・フローにおける増加に対し、投資活動によるキャッシュ・フロー及び財務活動によるキャッシュ・フローにおける減少により、前連結会計年度と比較して1,246百万円増加し、28,511百万円となった。

（営業活動によるキャッシュ・フロー）

当連結会計年度における営業活動によるキャッシュ・フローは、税金等調整前当期純利益4,085百万円、減価償却費4,420百万円、売上債権の増加4,311百万円、仕入債務の増加2,335百万円、未払消費税等の増加1,031百万円などにより、4,815百万円の資金増加（前連結会計年度と比較して4,479百万円増加）となった。

（投資活動によるキャッシュ・フロー）

当連結会計年度における投資活動によるキャッシュ・フローは、有価証券の売却による収入1,000百万円、有形固定資産の取得による支出2,068百万円などにより、483百万円の資金減少（前連結会計年度は2,029百万円の資金減少）となった。

（財務活動によるキャッシュ・フロー）

当連結会計年度における財務活動によるキャッシュ・フローは、リース債務の返済による支出1,916百万円、配当金の支払額934百万円などにより、3,199百万円の資金減少（前連結会計年度は3,289百万円の資金減少）となった。

2 【受注及び売上の状況】

(1) 受注実績

セグメントの名称	前連結会計年度 (自 平成23年 4月 1日 至 平成24年 3月31日) (百万円)	当連結会計年度 (自 平成24年 4月 1日 至 平成25年 3月31日) (百万円)
設備工事業	165,748	177,267 (6.9%増)
その他		
合計	165,748	177,267 (6.9%増)

(2) 売上実績

セグメントの名称	前連結会計年度 (自 平成23年 4月 1日 至 平成24年 3月31日) (百万円)	当連結会計年度 (自 平成24年 4月 1日 至 平成25年 3月31日) (百万円)
設備工事業	165,500	172,047 (4.0%増)
その他	3,869	4,095 (5.8%増)
合計	169,370	176,142 (4.0%増)

- (注) 1 当社グループ(当社及び連結子会社)では設備工事業以外は受注生産を行っていない。
2 当社グループ(当社及び連結子会社)では生産実績を定義することが困難であるため「生産の状況」は記載していない。
3 売上高総額に対する割合が100分の10以上の相手先の売上高及びその割合

期別	相手先	売上高(百万円)	割合(%)
前連結会計年度	中部電力㈱	81,752	48.3
当連結会計年度	中部電力㈱	79,346	45.0

- 4 上記の金額は、セグメント間の取引について相殺消去後の数値である。

なお、参考のため提出会社個別の事業の状況は次のとおりである。

設備工事業における受注工事高及び完成工事高の状況

受注工事高、完成工事高及び次期繰越工事高

期別	区分	前期繰越 工事高 (百万円)	当期受注 工事高 (百万円)	計 (百万円)	当期完成 工事高 (百万円)	次期繰越 工事高 (百万円)
前事業年度 (自 平成23年 4月 1日 至 平成24年 3月31日)	配電線工事	1,304	77,588	78,893	77,677	1,215
	地中線工事	3,297	6,045	9,343	6,660	2,683
	通信工事	2,883	14,529	17,413	13,574	3,839
	屋内線工事	30,514	53,565	84,079	53,999	30,080
	空調管工事	3,910	7,983	11,893	8,007	3,886
	計	41,910	159,712	201,623	159,918	41,704
当事業年度 (自 平成24年 4月 1日 至 平成25年 3月31日)	配電線工事	1,215	79,024	80,240	79,015	1,225
	地中線工事	2,683	7,760	10,443	6,658	3,785
	通信工事	3,839	17,793	21,633	16,537	5,095
	屋内線工事	30,080	59,310	89,391	54,555	34,835
	空調管工事	3,886	6,949	10,835	8,475	2,359
	計	41,704	170,839	212,544	165,243	47,300

(注) 1 前事業年度以前に受注した工事で、契約の変更により請負金額の増減がある場合は、当期受注工事高にその増減額を含む。したがって、当期完成工事高にもかかる増減額が含まれる。

2 次期繰越工事高は(前期繰越工事高+当期受注工事高-当期完成工事高)である。

受注工事高の受注方法別比率

工事受注方法は、特命、競争及び中部電力(株)との工事委託契約に大別される。

期別	区分	特命 (%)	競争 (%)	工事委託契約 (%)	計 (%)
前事業年度 (自 平成23年 4月 1日 至 平成24年 3月31日)	配電線工事	5.9	0.1	94.0	100
	地中線工事	89.3	10.7		100
	通信工事	79.9	20.1		100
	屋内線工事	23.6	76.4		100
	空調管工事	30.4	69.6		100
当事業年度 (自 平成24年 4月 1日 至 平成25年 3月31日)	配電線工事	8.9	0.1	91.0	100
	地中線工事	81.9	18.1		100
	通信工事	86.7	13.3		100
	屋内線工事	30.0	70.0		100
	空調管工事	31.9	68.1		100

(注) 百分比は請負金額比である。

完成工事高

期別	区分	中部電力(株) (百万円)	官公庁 (百万円)	一般民間会社 (百万円)	合計 (百万円)
前事業年度 (自 平成23年 4月 1日 至 平成24年 3月31日)	配電線工事	72,980	75	4,622	77,677
	地中線工事	5,112	298	1,249	6,660
	通信工事	551	245	12,777	13,574
	屋内線工事	666	7,256	46,075	53,999
	空調管工事	1,781	228	5,997	8,007
	計	81,092	8,104	70,722	159,918
当事業年度 (自 平成24年 4月 1日 至 平成25年 3月31日)	配電線工事	71,962	80	6,972	79,015
	地中線工事	5,632	7	1,018	6,658
	通信工事	207	180	16,149	16,537
	屋内線工事	353	3,400	50,801	54,555
	空調管工事	545	358	7,571	8,475
	計	78,702	4,027	82,513	165,243

(注) 1 前事業年度の完成工事のうち主なもの

(学)愛知大学 愛知大学名古屋校舎(ささしま)新築工事(第1期)電気設備工事
大成建設(株) (仮称)湘南C-XA-1街区SC新築工事
(株)竹中工務店 遠鉄浜松駅前旭・砂山地区新商業ビル(電気設備工事)
法務省 福島刑務所収容棟等新嘗(電気設備)工事
中部電力(株) 浜岡(発)緊急時対策所(仮称)新築他の内空調給排水衛生設備工事

当事業年度の完成工事のうち主なもの

中日本高速道路(株) 第二東名高速道路 富士IC~清水IC間照明設備工事
清水建設(株) シャープ亀山第1工場再開発(電気設備工事)
旭硝子(株) 旭硝子(株)千葉工場特高設備更新工事
掛川市・袋井市 掛川市・袋井市新病院 建設事業新病院建設工事(電気設備)
清水建設(株) 大手町一丁目第2地区第一種市街地再開発事業 A棟新築工事

2 売上高総額に対する割合が100分の10以上の相手先の完成工事高、兼業事業売上高及びその割合

期別	相手先	完成工事高		兼業事業売上高		合計	
		(百万円)	(%)	(百万円)	(%)	(百万円)	(%)
前事業年度	中部電力(株)	81,092	49.6	586	0.4	81,678	50.0
当事業年度	中部電力(株)	78,702	46.6	574	0.3	79,276	46.9

次期繰越工事高(平成25年 3月31日現在)

区分	中部電力(株) (百万円)	官公庁 (百万円)	一般民間会社 (百万円)	合計 (百万円)
配電線工事	1,040	2	182	1,225
地中線工事	1,921		1,863	3,785
通信工事	29	321	4,743	5,095
屋内線工事	36	1,030	33,768	34,835
空調管工事	52	206	2,100	2,359
計	3,081	1,560	42,658	47,300

(注) 次期繰越工事のうち主なもの

鹿島建設(株)	愛知医科大学新病院(電気設備工事)	平成26年 2月完成予定
(株)シーエナジー	メガソーラー江戸橋発電所	平成26年 3月完成予定
大成建設(株)	キューピー仙川工場跡地計画	平成26年 5月完成予定
(株)竹中工務店	(仮称)名古屋東京海上日動ビルディング建替電気設備工事	平成25年 6月完成予定
(福)恩賜財団済生会 支部愛知県済生会	愛知県済生会病院改築工事(設備)	平成25年 7月完成予定

兼業事業における売上及び仕入の状況

兼業事業の売上実績及び仕入実績は次のとおりであり、当事業年度における販売先は同業者66.6%、その他33.4%となっている。

区分	売上実績(百万円)		仕入実績(百万円)	
	前事業年度 (自平成23年 4月 1日 至平成24年 3月31日)	当事業年度 (自平成24年 4月 1日 至平成25年 3月31日)	前事業年度 (自平成23年 4月 1日 至平成24年 3月31日)	当事業年度 (自平成24年 4月 1日 至平成25年 3月31日)
電線類	1,153	1,201	1,089	1,143
その他工食用材料	2,060	2,240	1,825	1,988
その他	273	229	233	196
計	3,488	3,670	3,148	3,327

3 【対処すべき課題】

当社グループを取り巻く経営環境は依然として厳しく、また先行きこの状況が継続するリスクも否定できない不透明な状況にあるものの、この期間を将来の成長に向けた企業体質強化の好機として前向きに捉え、「お客さま満足度と従業員満足度の向上」を最優先とした中期経営計画（平成24年度から25年度）を策定している。

この中期経営計画では、以下の中期経営方針を掲げ、これまでの長年にわたる社会インフラの整備・維持の実績が当社の強みであることを従業員一人ひとりが誇りとして再認識した上でこれを原動力とし、自ら「お客さま・地域・社会に対し何が貢献できるか」を考え挑戦することのできる企業風土の醸成に重点を置いている。さらに、従業員全員が方針・方策を共有・理解し、組織総合力が発揮できる体制へと強化していく所存である。

< 中期経営方針 >

基本方針

「将来の成長を目指した事業基盤整備」

重点方針

従業員自らが考え挑戦する企業風土の醸成

組織総合力の向上を目指した体制強化

安定した利益を確保するための体制構築

4 【事業等のリスク】

有価証券報告書に記載した事業の状況、経理の状況等に関する事項のうち、投資者の判断に重要な影響を及ぼす可能性のある事項には、以下のようなものがある。

当社グループは、これらのリスク発生の可能性を十分認識したうえで、発生の回避及び発生した場合の的確な対応に努める所存である。

なお、文中における将来に関する事項は、当連結会計年度末現在において当社グループが判断したものである。

(1) 電力会社向け売上高について

当社は中部電力(株)の子会社であり、配電線工事を受注・施工しているが、同社の電気事業の情勢変化を受けて、想定を上回る電力設備投資の減少があった場合には、業績や財務状況に影響を及ぼす可能性がある。

(2) 一般得意先向け売上高について

当社は民間の一般得意先工事の受注拡大施策を推進しているが、建設市場の縮小傾向と企業間の低価格競争により厳しい受注環境下にある。したがって、資材の廉価購入や施工効率の向上などのコストダウン施策に取り組んでいるが、景気の不透明感を背景とした民間設備投資の抑制により低価格競争が一層熾烈化する場合には、業績や財務状況に影響を及ぼす可能性がある。

(3) 完成工事原価の変動リスク

原価管理を徹底することにより、利益確保に努めているが、原油価格の上昇や原材料の値上げなどの影響を受け、機器や電設資材等工事事業材料費が高騰する可能性がある。今後、完成工事原価の材料費が大幅に変動した場合には、業績や財務状況に影響を及ぼす可能性がある。

(4) 得意先の信用リスク

当社グループは、得意先の与信管理を行い工事受注し、工事契約に基づき施工し、工事代金を受領している。しかしながら、得意先が倒産し大型不良債権が発生した場合には、業績や財務状況に影響を及ぼす可能性がある。

(5) 退職給付債務

退職年金資産の運用結果が前提条件と異なる場合、その数理計算上の差異は、発生年度以降の一定の期間で費用処理することとしている。退職年金資産の運用利回りの悪化や割引率の低下は、業績や財務状況に影響を及ぼす可能性がある。

(6) コンプライアンス

当社グループでは、コンプライアンス宣言、行動規範を制定し、コンプライアンスの徹底などに努めている。

ただし、コンプライアンスに反する事象の発生により、当社グループの社会的信用が低下した場合には、業績や財務状況に影響を及ぼす可能性がある。

(7) 情報の流出

当社グループでは、個人情報などの重要情報を適切に管理するため、法令などに則り、社内体制及び情報の取り扱いに関するルールを定めるとともに、情報システムのセキュリティ強化や従業員教育などに取り組んでいる。

ただし、情報が外部に流出し、当社グループの社会的信用が低下した場合には、業績や財務状況に影響を及ぼす可能性がある。

5 【経営上の重要な契約等】

該当事項なし。

6 【研究開発活動】

当社グループにおける研究開発活動は、提出会社においてのみ行っており、連結子会社においては研究開発活動を行っていない。

(設備工事業)

当社は、「独自技術の展開」という経営理念に基づき、研究開発の総括部署である技術開発室において、電気・空調等、総合的なエネルギー利用に関する研究開発に取り組んでいるほか、工事施工部門においても安全性の向上、施工技術の高度化、環境保全やコストダウンを目的とした研究開発を推進している。

当連結会計年度における研究開発費は、267百万円である。

技術開発室における主な研究開発

(1) 電気設備における故障・劣化診断システムの研究開発

お客さま設備の長期連続した安定操業に貢献する装置やシステムの研究開発を行っており、電動機（電源未接続時）の固定子巻線の短絡故障診断装置は、製品版試作機を製作した。そして、正常および巻線短絡を人為的に行った異常の三相誘導電動機を容量別に用意して最終的な診断試験を実施し、良好な結果を得た。今後は、製品化および販売方法について検討を行う。

電動機稼動時における巻線短絡診断は、電動機に流れる三相電流の各振幅値を特徴量とし、それらの三次元分布に注目することで、任意の負荷において巻線短絡の有無を判別できる可能性が高いことを実験により確認した。今後は、試作機による検証実験を行う。

(2) 電気設備の電力品質問題に関する研究

当連結会計年度は、低圧回路に設置する低コストな自動力率調整装置の開発に向け、試作機のフィールド試験を完了した。進相コンデンサとの組み合わせにより、高調波電流を抑制する効果が得られることも確認した。今後はさらなる低コスト化の検討を行い、製品化を目指す。

工事施工部門における主な研究開発

(1) エアー掘削工法の開発

掘削能力による埋設物の損傷防止の効果や、飛散防止カバー（シート）の作業検証結果から、エアー掘削工具は現場での使用に問題はないことが確認できた。そのため、現場作業の有効性や適応性を確認すべく、現場試行を実施した。その結果を基に、配備するか否かを検討する。

(2) 柱間切分工法に関する間接活線用工具の雨天対応化研究

間接活線工具に必要な雨天性能（注水耐電圧性能）を確認し、雨天性能を満足しない間接活線工具の仕様を確認した結果、電線接続の圧縮に使用する「油圧共用棒」のみ雨天対応していなかったため、雨天性能を確保できるよう「油圧共用棒」の仕様を見直した。

(その他)

研究開発活動は特段行っていない。

7 【財政状態、経営成績及びキャッシュ・フローの状況の分析】

(1) 重要な会計方針及び見積り

当社グループの連結財務諸表は、わが国において一般に公正妥当と認められている会計基準に基づき作成されている。この連結財務諸表の作成にあたって、見積りや仮定を用いることが必要になるが、これらは財政状態及び経営成績に影響を与える可能性がある。ただし、これらの見積りや仮定は、実際の結果と異なる場合がある。

(2) 当連結会計年度の経営成績の分析

当社グループの当連結会計年度の経営成績は、売上高176,142百万円（前連結会計年度と比較して6,772百万円増加）、営業利益3,665百万円（前連結会計年度と比較して825百万円増加）、経常利益4,226百万円（前連結会計年度と比較して957百万円増加）、当期純利益2,346百万円（前連結会計年度と比較して1,831百万円増加）となった。売上高については、中部電力関連工事で設備投資抑制などの影響により前年を下回ったが、再生可能エネルギーの固定価格買取制度導入に伴う太陽光発電工事の増加や、移動体通信事業者による基地局への積極的な設備投資などにより一般得意先工事が増加し増収となった。利益面についても、売上高の増加に伴う売上総利益の増加に加え、販売費及び一般管理費の削減などにより、営業利益・経常利益・当期純利益ともに増益となった。

この結果、1株当たり当期純利益は、前連結会計年度の5.50円に対して25.05円となった。

(3) 資本の財源及び資金の流動性についての分析

当社グループの財政状態については、総資産は前連結会計年度末と比較して5,814百万円増加し、169,342百万円となり、また、負債合計は前連結会計年度末と比較して4,030百万円増加し、86,488百万円となった。

この結果、純資産は前連結会計年度末の81,071百万円から82,854百万円へと増加し、自己資本比率は前連結会計年度末の49.6%から48.9%となった。

また、正味運転資金（流動資産から流動負債を控除した金額）は40,721百万円であり、流動比率は177.6%で財務の健全性は保たれていると判断している。

当社グループの設備投資、その他必要となる資金の源泉は、営業活動によるキャッシュ・フローである。

当社グループの資金状況については、営業活動によるキャッシュ・フローは、税金等調整前当期純利益4,085百万円、減価償却費4,420百万円、売上債権の増加4,311百万円、仕入債務の増加2,335百万円、未払消費税等の増加1,031百万円などにより、4,815百万円の資金増加（前連結会計年度と比較して4,479百万円増加）となった。

投資活動によるキャッシュ・フローは、有価証券の売却による収入1,000百万円、有形固定資産の取得による支出2,068百万円などにより、483百万円の資金減少（前連結会計年度は2,029百万円の資金減少）となった。

財務活動によるキャッシュ・フローは、リース債務の返済による支出1,916百万円、配当金の支払額934百万円などにより、3,199百万円の資金減少（前連結会計年度は3,289百万円の資金減少）となった。

この結果、当連結会計年度末の現金及び現金同等物の期末残高は、28,511百万円となり、前連結会計年度と比較して1,246百万円増加した。

当社グループの当連結会計年度末における有利子負債（長期及び短期借入金並びに長期及び短期リース債務）は、前連結会計年度末と比較して249百万円増加した。

(4) 経営者の問題認識と今後の方針について

当社グループ経営陣は、「社会のニーズに応える快適環境の創造」「未来をみつめ独自性を誇りうる技術の展開」「考え挑戦するいきいき人間企業の実現」を経営理念の柱に掲げ、電力供給設備・電気設備・環境関連設備・情報通信設備などの設計・施工などを営む総合設備企業として持続的な成長を図り、事業活動を通じて社会貢献をしていくことが責務と考えている。

このような認識のもと、中期経営計画（平成24年度から25年度）に掲げた以下の方針に従い、引き続き諸施策に取り組む所存である。

< 中期経営方針 >

基本方針

「将来の成長を目指した事業基盤整備」

重点方針

従業員自らが考え挑戦する企業風土の醸成

組織総合力の向上を目指した体制強化

安定した利益を確保するための体制構築

(注) 文中における将来に関する事項は、当連結会計年度末現在において当社グループが判断したものである。

第3 【設備の状況】

1 【設備投資等の概要】

当連結会計年度は、事業所、設備の拡充更新を目的として、事業所の建築、工事用機械・工具の取得などを行い、その総額は4,770百万円であった。

- (注) 1 「第3 設備の状況」に記載している金額には、消費税等は含まれていない。
2 設備投資の金額には、無形固定資産、長期前払費用への投資を含んでいる。

2 【主要な設備の状況】

(1) 提出会社

平成25年 3月31日現在

事業所名 (所在地)	帳簿価額(百万円)				従業員数 (人)	摘要	
	建物・構築物	機械、運搬具及び 工具器具備品	土地				合計
			面積 (㎡)	金額			
本店 (名古屋市中区)	1,070	202	64,464 (5,773)	2,008	3,281	185	
教育センター (名古屋市南区)	1,762	25	31,446 (105)	2,585	4,373	130	
本店別館 (名古屋市港区)	3,672	237	23,148 (3,287)	3,137	7,047	879	
東京本部 他7事業所	7,334	5,056	374,366 (115,939)	19,332	31,723	3,780	

(2) 国内子会社

平成25年 3月31日現在

会社名	事業所名 (所在地)	帳簿価額(百万円)				従業員数 (人)	摘要	
		建物・構築物	機械、運搬具及び 工具器具備品	土地				合計
				面積 (m ²)	金額			
(株)トーエネック サービス	本店 (名古屋市中区)	348	17	5 (-)	5	370	203	
	名古屋支店 他7事業所	242	49	1,011 (-)	34	326	371	

- (注) 1 帳簿価額に建設仮勘定は含まない。
2 土地及び建物の一部を連結会社以外から賃借している。賃借料は858百万円であり、土地の面積については、()内に外書きで示している。
3 上記のうち連結会社以外へ賃貸中の主なもの

会社名	設備の内容	面積 (m ²)	帳簿価額 (百万円)	備考
提出会社	土地	10,768	158	
	建物	1,494	40	
(株)トーエネックサービス	土地	1,011	34	
	建物	3,677	221	

4 リース契約による賃借設備のうち主なもの

会社名	設備の内容	数量 (台)	主なリース期間 (年)	年間リース料 (百万円)
提出会社	貨物乗用車等	1,573	6	839
(株)トーエネックサービス	貨物乗用車等	192	5	23

3 【設備の新設、除却等の計画】

重要な設備の新設及び除却等の計画は以下のとおりである。

(1) 重要な設備の新設等

重要な設備の新設等の計画はない。

(2) 重要な設備の除却等

重要な設備の除却等の計画はない。

第4 【提出会社の状況】

1 【株式等の状況】

(1) 【株式の総数等】

【株式の総数】

種類	発行可能株式総数(株)
普通株式	200,000,000
計	200,000,000

【発行済株式】

種類	事業年度末 現在発行数(株) (平成25年 3月31日)	提出日現在発行数(株) (平成25年 6月27日)	上場金融商品取引所名 又は登録認可金融商品 取引業協会名	内容
普通株式	96,649,954	96,649,954	名古屋証券取引所 (市場第一部) 東京証券取引所 (市場第一部)	単元株式数 1,000株
計	96,649,954	96,649,954		

(2) 【新株予約権等の状況】

該当事項なし。

(3) 【行使価額修正条項付新株予約権付社債券等の行使状況等】

該当事項なし。

(4) 【ライツプランの内容】

該当事項なし。

(5) 【発行済株式総数、資本金等の推移】

年月日	発行済株式 総数増減数 (株)	発行済株式 総数残高 (株)	資本金増減額 (千円)	資本金残高 (千円)	資本準備金 増減額 (千円)	資本準備金 残高 (千円)
自平成6年4月1日 至平成7年3月31日	9,216	96,649,954	5,999	7,680,785	5,999	6,831,946

(注) 上記記載内容は、転換社債の株式転換により増加したものである。

(6) 【所有者別状況】

平成25年 3月31日現在

区分	株式の状況(1単元の株式数1,000株)								単元未満株式の状況(株)
	政府及び地方公共団体	金融機関	金融商品取引業者	その他の法人	外国法人等		個人その他	計	
					個人以外	個人			
株主数(人)		41	21	182	76		4,488	4,808	
所有株式数(単元)		9,375	171	52,560	2,947		30,650	95,703	946,954
所有株式数の割合(%)		9.79	0.18	54.92	3.08		32.03	100	

- (注) 1 自己株式3,003,988株は、「個人その他」に3,003単元及び「単元未満株式の状況」に988株を含めて記載している。
- 2 「その他の法人」及び「単元未満株式の状況」の欄には、証券保管振替機構名義の株式がそれぞれ2単元及び100株含まれている。

(7) 【大株主の状況】

平成25年 3月31日現在

氏名又は名称	住所	所有株式数(千株)	発行済株式総数に対する所有株式数の割合(%)
中部電力株式会社	名古屋市東区東新町1	48,330	50.01
トーエネック従業員持株会	名古屋市中区栄1-20-31	6,823	7.06
トーエネック共栄会	名古屋市中区栄1-20-31	2,154	2.23
CBNY DFA INTL SMALL CAP VALUE PORTFOLIO (常任代理人 シティバンク銀行株式会社)	388 GREENWICH STREET , NY , NY 10013 , USA (東京都品川区東品川2-3-14)	1,091	1.13
株式会社三菱東京UFJ銀行	東京都千代田区丸の内2-7-1	1,006	1.04
日本トラスティ・サービス信託銀行株式会社(信託口)	東京都中央区晴海1-8-11	894	0.92
日本生命保険相互会社	東京都千代田区丸の内1-6-6	681	0.70
トーエネック岡崎協力会持株会	岡崎市菅生町元菅17-2	672	0.70
日本マスタートラスト信託銀行株式会社(信託口)	東京都港区浜松町2-11-3	566	0.59
トーエネック名古屋協力会持株会	名古屋市東区大幸1-8-8	550	0.57
計		62,768	64.94

- (注) 上記のほか当社所有の自己株式3,003千株(3.11%)がある。

(8) 【議決権の状況】

【発行済株式】

平成25年 3月31日現在

区分	株式数(株)	議決権の数(個)	内容
無議決権株式			
議決権制限株式(自己株式等)			
議決権制限株式(その他)			
完全議決権株式(自己株式等)	(自己保有株式) 普通株式 3,003,000		
完全議決権株式(その他)	普通株式 92,700,000	92,700	
単元未満株式	普通株式 946,954		1単元(1,000株)未満の株式
発行済株式総数	96,649,954		
総株主の議決権		92,700	

- (注) 1 「完全議決権株式(自己株式等)」の欄は、全て当社保有の自己株式である。
2 「完全議決権株式(その他)」及び「単元未満株式」の欄には、証券保管振替機構名義の株式がそれぞれ2,000株(議決権2個)及び100株含まれている。
3 「単元未満株式」の欄には、当社所有の自己株式988株が含まれている。

【自己株式等】

平成25年 3月31日現在

所有者の氏名 又は名称	所有者の住所	自己名義 所有株式数 (株)	他人名義 所有株式数 (株)	所有株式数 の合計 (株)	発行済株式総数に 対する所有株式数 の割合(%)
(自己保有株式) 株式会社トーエネック	名古屋市中区栄1-20-31	3,003,000		3,003,000	3.11
計		3,003,000		3,003,000	3.11

(9) 【ストックオプション制度の内容】

該当事項なし。

2 【自己株式の取得等の状況】

【株式の種類等】 会社法第155条第7号による普通株式の取得

(1) 【株主総会決議による取得の状況】

該当事項なし。

(2) 【取締役会決議による取得の状況】

該当事項なし。

(3) 【株主総会決議又は取締役会決議に基づかないものの内容】

区分	株式数(株)	価額の総額(円)
当事業年度における取得自己株式	13,350	5,835,208
当期間における取得自己株式	1,739	813,313

(注) 当期間における取得自己株式には、平成25年6月1日から有価証券報告書提出日までの単元未満株式の買取りによる株式数は含まれていない。

(4) 【取得自己株式の処理状況及び保有状況】

区分	当事業年度		当期間	
	株式数(株)	処分価額の総額(円)	株式数(株)	処分価額の総額(円)
引き受ける者の募集を行った取得自己株式				
消却の処分を行った取得自己株式				
合併、株式交換、会社分割に係る移転を行った取得自己株式				
その他(単元未満株式の買増請求による売渡し)	904	394,292		
保有自己株式数	3,003,988		3,005,727	

(注) 当期間における保有自己株式数には、平成25年6月1日から有価証券報告書提出日までの単元未満株式の買取り及び買増請求による売渡しによる株式数は含まれていない。

3 【配当政策】

配当については、株主に対する利益還元を最重要政策として位置付けており、業績並びに将来にわたる事業展開のための内部留保の充実などを総合的に勘案したうえで、継続的かつ安定的な配当を基本としている。また、中間配当と期末配当の年2回の剰余金の配当を行うことを基本方針としており、これらの剰余金の配当の決定機関は、期末配当については株主総会、中間配当については取締役会である。

当事業年度（第95期）の配当については、上記方針に基づき、1株当たり年間10円とした。

なお、当社は「取締役会の決議によって、毎年9月30日を基準日として中間配当をすることができる。」旨を定款に定めている。

当事業年度の剰余金の配当は次のとおりである。

決議年月日	配当金の総額（百万円）	1株当たりの配当額（円）
平成24年10月30日取締役会決議	468	5
平成25年 6月26日定時株主総会決議	468	5

4 【株価の推移】

(1) 【最近5年間の事業年度別最高・最低株価】

回次	第91期	第92期	第93期	第94期	第95期
決算年月	平成21年3月	平成22年3月	平成23年3月	平成24年3月	平成25年3月
最高(円)	595	606	553	499	486
最低(円)	373	449	390	347	391

(注) 最高・最低株価は、東京証券取引所市場第一部におけるものである。

(2) 【最近6月間の月別最高・最低株価】

月別	平成24年10月	11月	12月	平成25年1月	2月	3月
最高(円)	445	450	479	486	485	479
最低(円)	404	418	439	455	455	445

(注) 最高・最低株価は、東京証券取引所市場第一部におけるものである。

5 【役員 の 状 況】

役名	職名	氏名	生年月日	略歴		任期	所有株式数 (千株)
代表取締役社長	社長執行役員	越智 洋	昭和21年 1月 5日生	平成13年 6月 " 15年 6月 " 17年 6月 " 19年 6月 " 21年 6月 " 23年 6月	中部電力株式会社取締役 東京支社長 同社常務取締役 同社代表取締役副社長 執行役員 同社代表取締役 副社長執行役員 当社代表取締役社長 当社代表取締役社長 社長執行役員 (現)	(注)2	24
代表取締役	専務執行役員 経営全般に関し社長を補佐 秘書室、法務室統括	山内 忠	昭和24年 8月 3日生	昭和47年 4月 平成15年 6月 " 18年 1月 " 18年 6月 " 19年 6月 " 20年 6月 " 21年 6月 " 23年 6月 " 24年 6月	当社入社 当社理事 秘書室長 当社理事 人事部長 当社取締役 人事部長 当社取締役 人事部長 教育センター管掌 当社取締役 教育センター分担 人事部長 当社常務取締役 教育センター分担 総務部統括 人事部長 当社取締役 常務執行役員 総務部、人事部、教育センター統括 人事部長 当社代表取締役 専務執行役員 経営全般に関し社長を補佐 秘書室、法務室統括 (現)	(注)2	13
取締役	常務執行役員 営業本部長	竹尾 聡	昭和26年 7月20日生	平成20年12月 " 22年 6月 " 23年 6月 " 24年 6月	中部電力株式会社常務執行役員 静岡支店長兼流通本部付兼環境・立地本部付 当社常務取締役 安全環境部統括 配電本部長 当社取締役 常務執行役員 安全環境部統括 配電本部長 当社取締役 常務執行役員 営業本部長 (現)	(注)2	14
取締役	常務執行役員 海外事業部統括 経営企画室長	山田 博志	昭和23年12月 3日生	平成15年 7月 " 17年 6月 " 20年 6月 " 22年 1月 " 22年 6月 " 23年 6月 " 24年 6月	中部電力株式会社支配人 岡崎支店長 当社取締役 エネルギーソリューション事業部長 当社取締役 営業本部エネルギーソリューション事業部長 当社取締役 営業本部エコソリューション部長 当社常務取締役 資材部統括 営業本部副本部長(管理)兼エコソリューション部長 当社取締役 常務執行役員 海外事業部統括 営業本部副本部長管理担当 当社取締役 常務執行役員 海外事業部統括 経営企画室長(現)	(注)2	32
取締役	常務執行役員 経理部、資材部統括 経理部長	三浦 務	昭和24年 2月25日生	昭和46年 4月 平成17年 6月 " 20年 6月 " 23年 6月	当社入社 当社理事 経理部長 当社取締役 経理部長 当社取締役 常務執行役員 経理部、資材部統括 経理部長(現)	(注)2	16
取締役	常務執行役員 総務部、人事部、教育センター統括 人事部長	安井 善隆	昭和24年 8月 3日生	昭和48年 4月 平成15年 6月 " 18年 6月 " 21年 6月 " 22年 6月 " 23年 6月 " 24年 6月	当社入社 当社理事 海外事業部長 当社執行役員 海外事業部長 当社執行役員 経営企画室長 当社取締役 経営企画室長 当社取締役 常務執行役員 経営企画室長 当社取締役 常務執行役員 総務部、人事部、教育センター統括 人事部長(現)	(注)2	12

役名	職名	氏名	生年月日	略歴		任期	所有株式数(千株)	
取締役 (非常勤)		渡邊 穰	昭和30年 9月27日生	平成21年 7月 " 23年 6月 " 24年 6月	中部電力株式会社常務執行役員 販売本部営業部長 同社取締役専務執行役員 販売本部長 当社取締役(現) 中部電力株式会社取締役専務執行役員 お客さま本部長(現)	(注)2	2	
取締役	常務執行役員 安全環境部統括 配電本部長	浅見 繁	昭和24年 5月15日生	昭和47年 4月 平成17年 6月 " 19年10月 " 20年 6月 " 21年 6月 " 23年 6月 " 24年 6月	当社入社 当社理事 電力本部長中線部長 当社理事 配電本部長中線部長 当社執行役員 配電本部長中線部長 当社執行役員 静岡支店長 当社常務執行役員 静岡支店長 当社取締役 常務執行役員 安全環境部統括 配電本部長(現)	(注)2	14	
取締役	常務執行役員 技術開発室、 情報システム部統括 情報通信本部長	高木 勲	昭和32年 5月 5日生	平成22年 7月 " 24年 6月	中部電力株式会社執行役員 電子通信部長 当社取締役 常務執行役員 技術開発室、 情報システム部統括 情報通信本部長 (現)	(注)2	2	
常任監査役 (常勤)		浅田 耕太	昭和24年 8月26日生	平成17年 6月 " 21年 6月	中部電力株式会社 監査役 当社常任監査役(現)	(注)3	11	
監査役 (常勤)		木村 俊治	昭和25年10月 1日生	昭和48年 4月 平成18年 6月 " 19年 7月 " 20年 6月 " 23年 6月 " 25年 6月	当社入社 当社理事 秘書室長 当社理事 営業改革プロジェクト室長 当社理事 営業本部営業統括部長 当社参与 監査役室長 当社監査役(現)	(注)3	10	
監査役 (非常勤)		石原 真二	昭和29年11月 3日生	昭和60年 4月 平成19年 6月 " 23年 8月	名古屋弁護士会登録、石原法律事務所 (現石原総合法律事務所)入所 当社監査役(現) 石原総合法律事務所 所長(現)	(注)4		
監査役 (非常勤)		志賀 慶章	昭和39年11月22日生	平成 5年 3月 " 13年 7月 " 23年 6月	公認会計士登録 志賀慶章公認会計士事務所 所長(現) 当社監査役(現)	(注)4		
計								156

- (注) 1 常任監査役 浅田耕太、監査役 石原真二、監査役 志賀慶章は、社外監査役である。
2 取締役の任期は、平成25年3月期に係る定時株主総会終結の時から平成26年3月期に係る定時株主総会終結の時までである。
3 常任監査役 浅田耕太、監査役 木村俊治の任期は、平成25年3月期に係る定時株主総会終結の時から平成29年3月期に係る定時株主総会終結の時までである。
4 監査役 石原真二、監査役 志賀慶章の任期は、平成23年3月期に係る定時株主総会終結の時から平成27年3月期に係る定時株主総会終結の時までである。
5 当社は執行役員制度を導入しており、平成25年6月27日現在の取締役以外の執行役員は次のとおりである。

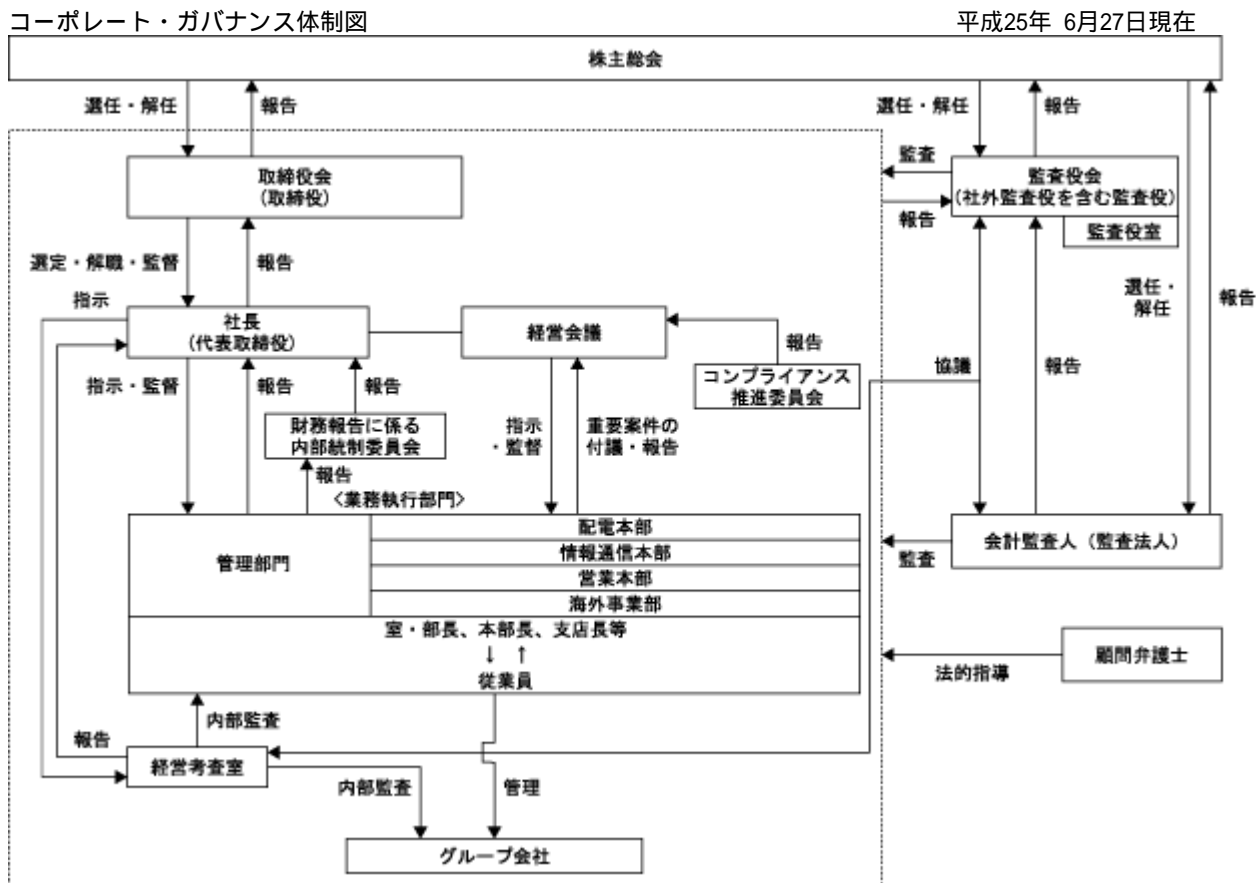
職名	氏名	担当業務
常務執行役員	平田 健治	海外事業部長
常務執行役員	岡本 章	営業本部副本部長
常務執行役員	伊藤 元行	教育センター所長
常務執行役員	奥平 雅男	営業本部副本部長兼営業部長
常務執行役員	住田 輝友	配電本部副本部長兼配電統括部長
常務執行役員	間瀬 秀樹	情報通信本部モバイルエンジニアリング部長
常務執行役員	伊藤 保孝	総務部長
常務執行役員	富田 道雄	名古屋支店長
常務執行役員	濱崎 賢治	営業本部内線統括部長
執行役員	井ノ口 一樹	営業本部内線部長
執行役員	樋山 敏和	岡崎支店長
執行役員	臼井 明男	海外事業部現地法人担当
執行役員	門口 哲	経営考査室長
執行役員	西脇 哲也	岐阜支店長
執行役員	安川 勤	三重支店長
執行役員	立花 宏之	長野支店長
執行役員	堀内 保彦	静岡支店長
執行役員	牧野 充	配電本部市場開発部長
執行役員	水野 朝之	配電本部地中線部長
執行役員	横井 直樹	資材部長
執行役員	小林 利文	営業本部エコソリューション部長
執行役員	齊藤 等	東京本部長
執行役員	柴野 慎一	情報通信本部ネットワークエンジニアリング部長
執行役員	岡村 康弘	安全環境部長
執行役員	近藤 俊作	技術開発室長兼技術企画グループ長
執行役員	木村 昌彦	秘書室長
執行役員	鈴木 一郎	静岡支店配電部長
執行役員	近岡 泉	情報通信本部営業部長
執行役員	橋本 光生	営業本部首都圏営業部長
執行役員	豊田 哲也	大阪本部長
執行役員	藤田 憲邦	法務室長
執行役員	池山 竜夫	営業本部空調管統括部長
執行役員	中村 賢二	営業本部お客さまサービス部長兼保安センター所長

6 【コーポレート・ガバナンスの状況等】

(1) 【コーポレート・ガバナンスの状況】

企業統治の体制

当社は、「創造と挑戦を軸に事業を展開し、社会・顧客の信用を得て、個性あふれるエクセレントカンパニー」をめざすことを掲げた経営理念のもと、経営の効率性・企業の透明性を高めることにより、コーポレート・ガバナンスの強化に努め、以下の体制を整備している。



イ 企業統治の体制の概要

当社は、監査役制度を採用している。

取締役会は、取締役9名（すべて社内取締役）によって構成され、原則として月1回開催し、法令・定款所定の決議事項及び経営上重要な事項を決定するとともに、業務執行の監督を行っている。また、監査役は4名（うち社外監査役は3名）で監査役会を構成しており、株主の負託を受けた独立の機関として、取締役会・経営会議やその他重要な会議体への出席、取締役等からの報告聴取、重要書類の閲覧等により、取締役の職務の執行を監査している。

各部門の業務執行体制に対し、経営上の根幹にかかわる業務執行の審議を行うとともに、業務執行の状況等の報告を受ける「経営会議」を設置し、原則として月1回以上開催している。また、財務報告に係る内部統制の整備・運用状況等を審議し、財務報告に係る内部統制を効率的に運用するための「財務報告に係る内部統制委員会」、コンプライアンスリスクの予防体制の強化・充実に努めるための「コンプライアンス推進委員会」を設置している。

管理部門には、内部監査体制をつかさどる部署として経営審査室、顧問弁護士から法的指導を受けて法務全般を担当する法務室、会計監査人との対応を図る経理部を置き、企業の透明性とコンプライアンスの確保に努めている。

内部統制システムに関しては、当社の基本方針として「会社の業務の適正を確保するための体制」を定め、経営管理に関する体制、リスク管理に関する体制、コンプライアンスに関する体制、監査

に関する体制及び企業グループの業務の適正を確保するための体制を整備している。

□ 責任限定契約の内容の概要

当社は、会社法第427条第1項及び定款の規定により、社外監査役との間に、任務を怠ったことによる損害賠償責任を限定する契約を締結している。当該契約に基づく責任の限度額は、法令に定める額としている。

内部監査及び監査役監査の状況

イ 内部監査及び監査役監査の状況

内部監査については、業務執行部門から独立した社長直属の経営考査室（8名）が専任部署として、定型業務及び特命事項の考査を実施している。考査の結果については、社長に報告するとともに、関係部門に助言・勧告を行い、継続的に改善を促している。

監査役監査については、社内監査役1名、社外監査役3名の計4名に監査役直属の監査役室の専任スタッフ（4名）を加え、取締役の職務執行の適法性・適正性を監査している。なお、社外監査役のうち1名は、公認会計士であり、財務及び会計に関する高度な知見を有している。

□ 内部統制、内部監査、監査役監査及び会計監査の相互連携

内部統制、内部監査、監査役監査及び会計監査の相互連携については、監査役が経営考査室から考査テーマ・目的などの事前説明、考査結果の報告を受けるとともに、監査結果を経営考査室に情報提供しており、緊密な連携を保っている。また、監査役は、会計監査人の往査の一部に立ち会うほか、往査での指摘事項等についてフォローを行うなど、会計監査人との意見及び情報の交換を行い、相互の連携を高めている。

社外取締役及び社外監査役

当社の社外監査役は3名である。

社外監査役 浅田耕太は、中部電力株式会社出身である。同社は、当社議決権数の52.14%を保有する親会社であり、配電設備工事等の主要取引先である。また、当社は、同社から取締役5名（同社出身者を含む。）及び出向者35名（平成25年3月31日現在）を受け入れている。

社外監査役 石原真二及び社外監査役 志賀慶章は、当社との間に特別の利害関係はない。

当社では、社外取締役を選任していないが、中部電力株式会社から非常勤の取締役を招聘し、社外の見地から監督するとともに、社外監査役による監査を実施している。なお、社外監査役 浅田耕太は、中部電力株式会社の監査役（常勤）を経験しており、企業監査に関する経験・知見を有していることに加え、常勤で当社の監査に従事する体制としている。また、社外監査役 石原真二は弁護士としての立場から、また、社外監査役 志賀慶章は公認会計士としての立場から、それぞれ当社の監査に従事している。

以上の体制から、経営監視機能の客観性や中立性を確保するとともに、監督機関に求められる実効性や専門性も確保しており、社外取締役設置に期待される監視機能を代替しているものと考えている。

なお、社外監査役を選任するための当社からの独立性に関する基準又は方針については、策定していない。

役員報酬等

イ 提出会社の役員区分ごとの報酬等の総額、報酬等の種類別の総額及び対象となる役員の員数

役員区分	報酬等の総額 (百万円)	報酬等の種類別の総額(百万円)		対象となる 役員の員数 (人)
		基本報酬	賞与	

取締役 (社外取締役を除く。)	226	173	52	12
監査役 (社外監査役を除く。)	20	20		1
社外役員	31	31		3

ロ 提出会社の役員ごとの連結報酬等の総額等

連結報酬等の総額が1億円以上である者が存在しないため、記載していない。

ハ 使用人兼務役員の使用人給与のうち重要なもの

該当事項なし。

ニ 役員の報酬等の額又はその算定方法の決定に関する方針の内容及び決定方法

役員の報酬等の額又はその算定方法の決定に関する方針は定めていないが、各取締役に対しては、株主総会決議に基づく報酬限度額の範囲内で、職責に応じた報酬を支給するとともに、各事業年度の会社業績などを勘案のうえ賞与を支給している。各監査役に対しては、株主総会決議に基づく報酬限度額の範囲内で報酬を支給している。

株式の保有状況

イ 保有目的が純投資目的以外の目的である投資株式

銘柄数 141銘柄
貸借対照表計上額の合計額 6,756百万円

ロ 保有目的が純投資目的以外の目的である投資株式の保有区分、銘柄、株式数、貸借対照表計上額及び保有目的

(前事業年度)

特定投資株式

銘柄	株式数(株)	貸借対照表計上額 (百万円)	保有目的
KDDI(株)	1,504	806	企業との取引維持・拡大を期待しての政策保有
本田技研工業(株)	200,000	629	"
トヨタ自動車(株)	172,197	614	"
(株)マキタ	152,001	504	"
オーエスジー(株)	247,363	309	"
オリンパス(株)	169,300	229	"
(株)三菱UFJフィナンシャル・グループ	425,144	175	"
住友電気工業(株)	133,379	151	"
野村ホールディングス(株)	374,526	137	"
東海旅客鉄道(株)	200	136	"
第一生命保険(株)	1,151	131	"
イオン(株)	100,190	109	"
(株)パロー	74,016	102	"
サッポロホールディングス(株)	300,000	91	"
アサヒグループホールディングス(株)	50,000	91	"
(株)八十二銀行	180,850	88	"
(株)三井住友フィナンシャルグループ	31,881	86	"
(株)大林組	202,625	73	"
NTN(株)	187,242	65	"
シャープ(株)	100,000	60	"
(株)明電舎	200,000	60	"
日東電工(株)	16,300	54	"
日本トムソン(株)	88,846	46	"
パナソニック(株)	50,730	38	"
(株)大和証券グループ本社	115,120	37	"
(株)十六銀行	110,000	31	"
特種東海製紙(株)	150,000	28	"
新日本製鐵(株)	124,000	28	"
千代田化工建設(株)	26,736	28	"
(株)豊田自動織機	10,500	26	"

みなし保有株式

該当事項なし。

(当事業年度)

特定投資株式

銘柄	株式数(株)	貸借対照表計上額 (百万円)	保有目的
トヨタ自動車(株)	172,197	836	企業との取引維持・拡大を期待しての政策保有
本田技研工業(株)	200,000	711	"
(株)マキタ	152,001	649	"
KDDI(株)	150,400	582	"
オリンパス(株)	169,300	374	"
オーエスジー(株)	247,363	319	"
(株)三菱UFJフィナンシャル・グループ	425,144	237	"
野村ホールディングス(株)	374,526	216	"
東海旅客鉄道(株)	20,000	198	"
住友電気工業(株)	133,379	154	"
第一生命保険(株)	1,151	145	"
(株)パロー	74,016	131	"
イオン(株)	100,190	121	"
(株)三井住友フィナンシャルグループ	31,881	120	"
サッポロホールディングス(株)	300,000	118	"
アサヒグループホールディングス(株)	50,000	112	"
(株)八十二銀行	180,850	102	"
(株)大林組	202,625	91	"
日東電工(株)	16,300	90	"
(株)大和証券グループ本社	115,120	75	"
(株)明電舎	200,000	56	"
NTN(株)	187,242	45	"
日本トムソン(株)	93,123	43	"
(株)十六銀行	110,000	42	"
(株)豊田自動織機	10,500	36	"
東京東海フィナンシャル・ホールディングス(株)	52,500	35	"
パナソニック(株)	50,730	33	"
(株)フジミインコーポレーテッド	24,200	32	"
特種東海製紙(株)	150,000	32	"
新日鐵住金(株)	124,000	29	"

みなし保有株式

該当事項なし。

八 保有目的が純投資目的である投資株式

該当事項なし。

会計監査の状況

会計監査業務を執行した公認会計士の氏名は、次のとおりである。

会計監査業務を執行した公認会計士の氏名	所属する監査法人名
指定有限責任社員 業務執行社員 岡野英生	有限責任 あずさ監査法人
指定有限責任社員 業務執行社員 鬼頭潤子	有限責任 あずさ監査法人

また、会計監査業務に係る補助者は、公認会計士14名、その他9名である。

取締役の定数

当社の取締役は、15名以内とする旨を定款で定めている。

取締役の選任の決議要件

当社は、取締役の選任決議について、議決権を行使することができる株主の議決権の3分の1以上を有する株主が出席し、その議決権の過半数をもって行う旨定款に定めている。

また、取締役の選任決議は、累積投票によらないものとする旨も定款に定めている。

株主総会決議事項を取締役会で決議することができる事項

イ 自己の株式の取得の決定機関

当社は、機動的な経営の遂行を可能とするため、会社法第165条第2項の規定により、取締役会の決議によって自己の株式を取得することができる旨定款に定めている。

ロ 中間配当の決定機関

当社は、株主への機動的な利益還元を行うため、取締役会の決議によって、毎年9月30日を基準日として中間配当をすることができる旨定款に定めている。

ハ 取締役及び監査役の責任免除

当社は、取締役及び監査役が期待される役割を十分に発揮できるようにするため、会社法第426条第1項の規定により、任務を怠ったことによる取締役及び監査役（取締役及び監査役であった者を含む。）の損害賠償責任を、法令の限度において、取締役会の決議をもって免除することができる旨定款に定めている。

株主総会の特別決議要件

当社は、会社法第309条第2項に定める株主総会の特別決議について、議決権を行使することができる株主の議決権の3分の1以上を有する株主が出席し、その議決権の3分の2以上をもって行う旨定款に定めている。これは、株主総会を円滑に運営することを目的とするものである。

(2) 【監査報酬の内容等】

【監査公認会計士等に対する報酬の内容】

区分	前連結会計年度		当連結会計年度	
	監査証明業務に 基づく報酬(百万円)	非監査業務に 基づく報酬(百万円)	監査証明業務に 基づく報酬(百万円)	非監査業務に 基づく報酬(百万円)
提出会社	62		59	
連結子会社				
計	62		59	

【その他重要な報酬の内容】

該当事項なし。

【監査公認会計士等の提出会社に対する非監査業務の内容】

該当事項なし。

【監査報酬の決定方針】

該当事項なし。

第5 【経理の状況】

1 連結財務諸表及び財務諸表の作成方法について

(1) 当社の連結財務諸表は、「連結財務諸表の用語、様式及び作成方法に関する規則」(昭和51年大蔵省令第28号。)に準拠して作成し、「建設業法施行規則」(昭和24年建設省令第14号)に準じて記載している。

(2) 当社の財務諸表は、「財務諸表等の用語、様式及び作成方法に関する規則」(昭和38年大蔵省令第59号。)第2条の規定に基づき、同規則及び「建設業法施行規則」(昭和24年建設省令第14号)により作成している。

2 監査証明について

当社は、金融商品取引法第193条の2第1項の規定に基づき、連結会計年度(平成24年4月1日から平成25年3月31日まで)の連結財務諸表及び事業年度(平成24年4月1日から平成25年3月31日まで)の財務諸表について、有限責任 あずさ監査法人により監査を受けている。

3 連結財務諸表等の適正性を確保するための特段の取組みについて

当社は、連結財務諸表等の適正性を確保するための特段の取組みを行っている。具体的には、会計基準等の内容を適切に把握し、又は会計基準等の変更等についての的確に対応することができる体制を整備するため、公益財団法人財務会計基準機構へ加入し、講習会等に参加している。

1【連結財務諸表等】

(1)【連結財務諸表】

【連結貸借対照表】

(単位：百万円)

	前連結会計年度 (平成24年 3月31日)	当連結会計年度 (平成25年 3月31日)
資産の部		
流動資産		
現金預金	12,805	14,026
預け金	10,000	10,000
受取手形・完成工事未収入金等	¹ 44,478	¹ 48,881
有価証券	9,996	9,000
未成工事支出金	² 3,299	4,079
材料貯蔵品	2,467	2,596
商品	94	97
繰延税金資産	2,082	1,989
その他	2,453	2,602
貸倒引当金	137	68
流動資産合計	87,540	93,205
固定資産		
有形固定資産		
建物・構築物	45,206	45,669
機械、運搬具及び工具器具備品	21,888	21,129
土地	26,884	27,103
建設仮勘定	79	248
減価償却累計額	44,583	44,753
有形固定資産合計	49,475	49,398
無形固定資産	1,202	1,094
投資その他の資産		
投資有価証券	^{3, 4} 15,147	^{3, 4} 16,212
繰延税金資産	9,353	8,510
その他	⁴ 1,788	⁴ 1,861
貸倒引当金	979	940
投資その他の資産合計	25,309	25,645
固定資産合計	75,987	76,137
資産合計	163,528	169,342

	前連結会計年度 (平成24年 3月31日)	当連結会計年度 (平成25年 3月31日)
負債の部		
流動負債		
支払手形・工事未払金等	32,792	35,799
短期借入金	3,976	4,057
リース債務	1,784	1,745
未払費用	5,699	5,849
未払法人税等	430	873
未成工事受入金	1,265	1,082
工事損失引当金	2 550	357
その他	1,168	2,718
流動負債合計	47,667	52,483
固定負債		
長期借入金	64	32
リース債務	5,593	5,833
退職給付引当金	28,972	28,058
役員退職慰労引当金	61	-
その他	98	80
固定負債合計	34,789	34,004
負債合計	82,457	86,488
純資産の部		
株主資本		
資本金	7,680	7,680
資本剰余金	6,839	6,839
利益剰余金	65,757	67,166
自己株式	1,416	1,422
株主資本合計	78,860	80,264
その他の包括利益累計額		
その他有価証券評価差額金	1,792	2,416
繰延ヘッジ損益	313	139
為替換算調整勘定	104	32
その他の包括利益累計額合計	2,210	2,589
純資産合計	81,071	82,854
負債純資産合計	163,528	169,342

【連結損益計算書及び連結包括利益計算書】
【連結損益計算書】

(単位：百万円)

	前連結会計年度 (自平成23年4月1日 至平成24年3月31日)	当連結会計年度 (自平成24年4月1日 至平成25年3月31日)
売上高		
完成工事高	169,370	176,142
売上原価		
完成工事原価	¹ 149,808	¹ 155,924
売上総利益		
完成工事総利益	19,561	20,218
販売費及び一般管理費	^{2, 3} 16,721	^{2, 3} 16,553
営業利益	2,839	3,665
営業外収益		
受取利息	104	80
受取配当金	115	121
受取地代家賃	152	144
デリバティブ評価益	6	5
持分法による投資利益	381	423
雑収入	162	211
営業外収益合計	922	986
営業外費用		
支払利息	362	383
雑支出	130	41
営業外費用合計	493	425
経常利益	3,268	4,226
特別利益		
固定資産売却益	⁴ 5	⁴ 213
貸倒引当金戻入額	-	24
投資有価証券売却益	0	21
在外子会社清算に伴う為替換算調整勘定取崩益	-	113
特別利益合計	5	371
特別損失		
固定資産除売却損	⁵ 110	⁵ 108
減損損失	-	⁶ 338
投資有価証券売却損	0	-
投資有価証券評価損	46	65
特別損失合計	158	512
税金等調整前当期純利益	3,116	4,085
法人税、住民税及び事業税	433	1,025
過年度法人税等	89	-
法人税等調整額	2,079	713
法人税等合計	2,601	1,739
少数株主損益調整前当期純利益	514	2,346
当期純利益	514	2,346

【連結包括利益計算書】

(単位：百万円)

	前連結会計年度 (自平成23年 4月 1日 至平成24年 3月31日)	当連結会計年度 (自平成24年 4月 1日 至平成25年 3月31日)
少数株主損益調整前当期純利益	514	2,346
その他の包括利益		
その他有価証券評価差額金	46	620
繰延ヘッジ損益	139	173
為替換算調整勘定	30	71
持分法適用会社に対する持分相当額	0	3
その他の包括利益合計	62	379
包括利益	452	2,725
(内訳)		
親会社株主に係る包括利益	452	2,725
少数株主に係る包括利益	-	-

【連結株主資本等変動計算書】

(単位：百万円)

	前連結会計年度 (自 平成23年 4月 1日 至 平成24年 3月31日)	当連結会計年度 (自 平成24年 4月 1日 至 平成25年 3月31日)
株主資本		
資本金		
当期首残高	7,680	7,680
当期変動額		
当期変動額合計	-	-
当期末残高	7,680	7,680
資本剰余金		
当期首残高	6,839	6,839
当期変動額		
自己株式の処分	0	0
当期変動額合計	0	0
当期末残高	6,839	6,839
利益剰余金		
当期首残高	66,178	65,757
当期変動額		
剰余金の配当	936	936
当期純利益	514	2,346
当期変動額合計	421	1,409
当期末残高	65,757	67,166
自己株式		
当期首残高	1,412	1,416
当期変動額		
自己株式の取得	4	5
自己株式の処分	0	0
当期変動額合計	3	5
当期末残高	1,416	1,422
株主資本合計		
当期首残高	79,286	78,860
当期変動額		
剰余金の配当	936	936
当期純利益	514	2,346
自己株式の取得	4	5
自己株式の処分	0	0
当期変動額合計	425	1,404
当期末残高	78,860	80,264

	前連結会計年度 (自 平成23年 4月 1日 至 平成24年 3月31日)	当連結会計年度 (自 平成24年 4月 1日 至 平成25年 3月31日)
その他の包括利益累計額		
その他有価証券評価差額金		
当期首残高	1,745	1,792
当期変動額		
株主資本以外の項目の当期変動額（純額）	46	624
当期変動額合計	46	624
当期末残高	1,792	2,416
繰延ヘッジ損益		
当期首残高	453	313
当期変動額		
株主資本以外の項目の当期変動額（純額）	139	173
当期変動額合計	139	173
当期末残高	313	139
為替換算調整勘定		
当期首残高	74	104
当期変動額		
株主資本以外の項目の当期変動額（純額）	30	71
当期変動額合計	30	71
当期末残高	104	32
その他の包括利益累計額合計		
当期首残高	2,273	2,210
当期変動額		
株主資本以外の項目の当期変動額（純額）	62	379
当期変動額合計	62	379
当期末残高	2,210	2,589
純資産合計		
当期首残高	81,559	81,071
当期変動額		
剰余金の配当	936	936
当期純利益	514	2,346
自己株式の取得	4	5
自己株式の処分	0	0
株主資本以外の項目の当期変動額（純額）	62	379
当期変動額合計	488	1,783
当期末残高	81,071	82,854

【連結キャッシュ・フロー計算書】

(単位：百万円)

	前連結会計年度 (自 平成23年 4月 1日 至 平成24年 3月31日)	当連結会計年度 (自 平成24年 4月 1日 至 平成25年 3月31日)
営業活動によるキャッシュ・フロー		
税金等調整前当期純利益	3,116	4,085
減価償却費	4,352	4,420
減損損失	-	338
貸倒引当金の増減額（ は減少）	20	108
退職給付引当金の増減額（ は減少）	1,331	914
役員退職慰労引当金の増減額（ は減少）	19	61
その他の引当金の増減額（ は減少）	642	192
受取利息及び受取配当金	219	201
支払利息	362	383
為替差損益（ は益）	15	26
投資有価証券評価損益（ は益）	46	65
投資有価証券売却損益（ は益）	0	21
持分法による投資損益（ は益）	381	423
有形及び無形固定資産除売却損益（ は益）	105	104
在外子会社清算に伴う為替換算調整勘定取崩益	-	113
売上債権の増減額（ は増加）	4,562	4,311
未成工事支出金の増減額（ は増加）	14	757
たな卸資産の増減額（ は増加）	150	131
仕入債務の増減額（ は減少）	1,319	2,335
未成工事受入金の増減額（ は減少）	1,028	206
未払消費税等の増減額（ は減少）	21	1,031
その他	582	352
小計	1,889	5,439
法人税等の支払額	1,553	623
営業活動によるキャッシュ・フロー	336	4,815
投資活動によるキャッシュ・フロー		
定期預金の預入による支出	70	210
定期預金の払戻による収入	437	210
預け金の純増減額（ は増加）	2,000	-
有価証券の取得による支出	497	-
有価証券の売却による収入	2,470	1,000
投資有価証券の取得による支出	16	10
投資有価証券の売却による収入	516	84
貸付金の回収による収入	15	13
有形固定資産の取得による支出	2,949	2,068
有形固定資産の売却による収入	12	277
利息及び配当金の受取額	322	395
その他	270	176
投資活動によるキャッシュ・フロー	2,029	483

	前連結会計年度 (自 平成23年 4月 1日 至 平成24年 3月31日)	当連結会計年度 (自 平成24年 4月 1日 至 平成25年 3月31日)
財務活動によるキャッシュ・フロー		
短期借入金の純増減額（ は減少）	1	28
長期借入れによる収入	200	330
長期借入金の返済による支出	217	318
自己株式の取得による支出	4	5
自己株式の売却による収入	0	0
リース債務の返済による支出	1,967	1,916
利息の支払額	363	383
配当金の支払額	935	934
財務活動によるキャッシュ・フロー	3,289	3,199
現金及び現金同等物に係る換算差額	4	114
現金及び現金同等物の増減額（ は減少）	4,987	1,246
現金及び現金同等物の期首残高	32,252	27,264
現金及び現金同等物の期末残高	1 27,264	1 28,511

【注記事項】

(連結財務諸表作成のための基本となる重要な事項)

1 連結の範囲に関する事項

連結子会社数 5社

すべての子会社を連結の範囲に含めている。

連結子会社名

- ・(株)トーエネックサービス
- ・(株)フィルテック
- ・統一能科建筑安装(上海)有限公司
- ・TOENEC (THAILAND) CO.,LTD.
- ・TOENEC PHILIPPINES INCORPORATED

なお、連結子会社であった台湾統一能科股? 有限公司は、清算終了により、連結の範囲から除外している。

2 持分法の適用に関する事項

持分法適用関連会社数 2社

すべての関連会社を持分法適用の範囲に含めている。

持分法適用関連会社名

- ・P F I 豊川宝飯齋場(株)
- ・(株)中部プラントサービス

3 連結子会社の事業年度等に関する事項

連結子会社のうち、統一能科建筑安装(上海)有限公司、TOENEC (THAILAND)CO.,LTD.、TOENEC PHILIPPINES INCORPORATEDの決算日は12月31日であり、連結財務諸表の作成にあたっては、同日現在の財務諸表を使用し、連結決算日との間に生じた重要な取引については、連結上必要な調整を行っている。

また、その他の連結子会社については決算日に相違はない。

4 会計処理基準に関する事項

(1)重要な資産の評価基準及び評価方法

有価証券

その他有価証券

時価のあるもの

決算期末日の市場価格等に基づく時価法(評価差額は全部純資産直入法により処理し、売却原価は移動平均法により算定)

時価のないもの

移動平均法による原価法

デリバティブ

時価法

たな卸資産

未成工事支出金

個別法による原価法

材料貯蔵品、商品

主として移動平均法による原価法(貸借対照表価額は収益性の低下に基づく簿価切下げの方法により算定)

(2)重要な減価償却資産の減価償却の方法

有形固定資産

リース資産以外の有形固定資産

主として定率法

ただし、当社及び国内連結子会社については、平成10年4月1日以降に取得した建物(建物附属設備を除く)について、定額法を採用している。

なお、耐用年数及び残存価額については、法人税法に規定する方法と同一の基準によっている。

(会計上の見積りの変更と区別することが困難な会計方針の変更)

当社及び国内連結子会社は、法人税法の改正に伴い、当連結会計年度より、平成24年4月1日以後に取得した有形固定資産については、改正後の法人税法に基づく減価償却の方法に変更している。

この変更による損益への影響は軽微である。

リース資産

所有権移転外ファイナンス・リース取引に係るリース資産

リース期間を耐用年数とし、残存価額を零とする定額法を採用している。

なお、所有権移転外ファイナンス・リース取引のうち、リース取引開始日が平成20年3月31日以前のリース取引については、通常の賃貸借取引に係る方法に準じた会計処理によっている。

無形固定資産

定額法

ただし、自社利用のソフトウェアについては、社内における利用可能期間(5年)に基づく定額法による。

(3)重要な引当金の計上基準

貸倒引当金

売上債権、貸付金等の貸倒による損失に備えるため、一般債権については貸倒実績率により、貸倒懸念債権等特定の債権については個別に回収可能性を検討し、回収不能見込額を計上している。

工事損失引当金

将来の工事損失の発生に備えるため、工事損失が確実視される場合に、当連結会計年度末において合理的に見積もることができる工事損失見込額を計上する方法によっている。

退職給付引当金

従業員の退職給付に備えるため、当連結会計年度末における退職給付債務及び年金資産の見込額に基づき計上している。

過去勤務債務及び数理計算上の差異については、その発生時の従業員の平均残存勤務期間以内の一定の年数(15年)による定額法により、発生連結会計年度から費用処理している。

(4)重要な収益及び費用の計上基準

完成工事高及び完成工事原価の計上基準

完成工事高の計上は、当連結会計年度末までの進捗部分について成果の確実性が認められる工事については工事進行基準（工事の進捗率の見積りは主に原価比例法）を、その他の工事については工事完成基準を適用している。

なお、工事進行基準による完成工事高は、42,934百万円である。

(5)重要なヘッジ会計の方法

ヘッジ会計の方法

繰延ヘッジ処理によっている。

なお、為替予約が付されている外貨建金銭債務については、振当処理を採用し、特例処理の要件を満たしている金利スワップについては特例処理によっている。

ヘッジ手段とヘッジ対象

ヘッジ手段	ヘッジ対象
コモディティ・スワップ	低硫黄A重油
為替予約	外貨建金銭債務
金利スワップ	借入金

ヘッジ方針

デリバティブ取引に関する権限規程及び取引限度額を定めた内部規程に基づき、ヘッジ対象に係る価格相場変動リスク、為替相場変動リスク及び金利変動リスクを一定の範囲内でヘッジしている。

ヘッジ有効性評価の方法

ヘッジ対象のキャッシュ・フロー変動の累計又は相場変動とヘッジ手段のキャッシュ・フロー変動の累計又は相場変動を四半期毎に比較し、両者の変動額等を基礎として、ヘッジ有効性を評価している。

ただし、振当処理によっている為替予約及び特例処理によっている金利スワップについては、有効性の評価を省略している。

(6)連結キャッシュ・フロー計算書における資金の範囲

連結キャッシュ・フロー計算書における資金(現金及び現金同等物)は、手許現金、随時引き出し可能又は3ヶ月以内に満期の到来する預金及び容易に換金可能であり、かつ、価値の変動について僅少なりリスクを負わない取得日から3ヶ月以内に償還期限の到来する短期投資からなる。

(7)その他連結財務諸表作成のための重要な事項

消費税等の会計処理

消費税及び地方消費税の会計処理は、税抜方式によっている。

(未適用の会計基準等)

- ・「退職給付に関する会計基準」(企業会計基準第26号 平成24年5月17日)
- ・「退職給付に関する会計基準の適用指針」(企業会計基準適用指針第25号 平成24年5月17日)

(1)概要

本会計基準等は、財務報告を改善する観点及び国際的な動向を踏まえ、未認識数理計算上の差異及び未認識過去勤務費用の処理方法、退職給付債務及び勤務費用の計算方法並びに開示の拡充を中心に改正されたものである。

(2)適用予定日

平成26年3月期の期末より適用予定である。ただし、退職給付債務及び勤務費用の計算方法の改正については、平成27年3月期の期首より適用予定である。

(3)当該会計基準等の適用による影響

影響額は、当連結財務諸表の作成時において評価中である。

(表示方法の変更)

(連結損益計算書関係)

前連結会計年度において、区分掲記していた「営業外費用」の「為替差損」は、営業外費用の総額の100分の10以下となったため、当連結会計年度より「雑支出」に含めて表示している。この表示方法の変更を反映させるため、前連結会計年度の連結財務諸表の組替えを行っている。

この結果、前連結会計年度の連結損益計算書において、「営業外費用」の「為替差損」に表示していた71百万円は、「雑支出」として組み替えている。

(連結貸借対照表関係)

- 1 連結会計年度末日満期手形の会計処理については、手形交換日をもって決済処理している。なお、当連結会計年度末日が金融機関の休業日であったため、次の期末日満期手形が連結会計年度末日残高に含まれている。

	前連結会計年度 (平成24年 3月31日)	当連結会計年度 (平成25年 3月31日)
受取手形	87百万円	94百万円

- 2 損失の発生が見込まれる工事契約に係る未成工事支出金と工事損失引当金は、相殺せずに両建てで表示している。

工事損失引当金に対応する未成工事支出金の額

	前連結会計年度 (平成24年 3月31日)	当連結会計年度 (平成25年 3月31日)
	39百万円	

- 3 このうち関連会社に対する金額は、次のとおりである。

	前連結会計年度 (平成24年 3月31日)	当連結会計年度 (平成25年 3月31日)
投資有価証券(株式)	9,211百万円	9,448百万円

4 担保資産

担保に供している資産は、次のとおりである。

	前連結会計年度 (平成24年 3月31日)	当連結会計年度 (平成25年 3月31日)
投資有価証券	53百万円	55百万円
その他(長期貸付金)	44	44
計	97	99

当社が出資しているPFI事業会社(5社)の金融機関からの借入債務に係る担保に供している。

(連結損益計算書関係)

1 完成工事原価に含まれる工事損失引当金繰入額は、次のとおりである。

	前連結会計年度 (自 平成23年 4月 1日 至 平成24年 3月31日)	当連結会計年度 (自 平成24年 4月 1日 至 平成25年 3月31日)
	12百万円	243百万円

2 このうち主要な費目及び金額は、次のとおりである。

	前連結会計年度 (自 平成23年 4月 1日 至 平成24年 3月31日)	当連結会計年度 (自 平成24年 4月 1日 至 平成25年 3月31日)
従業員給料手当	8,430百万円	8,343百万円
退職給付費用	906	1,017
役員退職慰労引当金繰入額	19	2
貸倒引当金繰入額	7	25
減価償却費	1,202	1,095

3 一般管理費及び当期製造費用に含まれる研究開発費は、次のとおりである。

	前連結会計年度 (自 平成23年 4月 1日 至 平成24年 3月31日)	当連結会計年度 (自 平成24年 4月 1日 至 平成25年 3月31日)
	277百万円	267百万円

4 固定資産売却益の内訳は、次のとおりである。

	前連結会計年度 (自 平成23年 4月 1日 至 平成24年 3月31日)	当連結会計年度 (自 平成24年 4月 1日 至 平成25年 3月31日)
機械、運搬具及び工具器具備品	0百万円	0百万円
土地	4	212
計	5	213

5 固定資産除売却損の内訳は、次のとおりである。

	前連結会計年度 (自 平成23年 4月 1日 至 平成24年 3月31日)	当連結会計年度 (自 平成24年 4月 1日 至 平成25年 3月31日)
建物・構築物	50百万円	36百万円
機械、運搬具及び工具器具備品	56	58
土地		12
無形固定資産	3	
その他(長期前払費用)	0	1
計	110	108

6 当連結会計年度において、当社グループは以下の資産グループについて減損損失を計上した。

場所	用途	種類	減損損失 (百万円)
東京都豊島区他	事業用資産	建築・構築物	97
		土地	155
岐阜県揖斐郡他	遊休資産	建築・構築物	17
		土地	68

当社グループは、事業の用に供している資産についてはキャッシュ・フローを生み出す最小単位として主に支店（東京及び大阪については本部）別に、遊休資産についてはそれぞれの物件ごとにグルーピングしている。

判定の結果、営業損益が継続してマイナスとなっている事業用資産及び継続的な地価の下落が認められる遊休資産について、帳簿価額を回収可能価額まで減額し、当該減少額を減損損失（338百万円）として特別損失に計上した。

なお、当資産グループの回収可能価額は正味売却価額により測定しており、主に不動産鑑定評価基準に準じた方法により評価している。

(連結包括利益計算書関係)

1 その他の包括利益に係る組替調整額及び税効果額

	前連結会計年度 (自 平成23年 4月 1日 至 平成24年 3月31日)	当連結会計年度 (自 平成24年 4月 1日 至 平成25年 3月31日)
その他有価証券評価差額金		
当期発生額	197百万円	890百万円
組替調整額	41	57
税効果調整前	156	947
税効果額	203	327
その他有価証券評価差額金	46	620
繰延ヘッジ損益		
当期発生額	20	16
組替調整額	276	294
税効果調整前	255	277
税効果額	116	104
繰延ヘッジ損益	139	173
為替換算調整勘定		
当期発生額	30	41
組替調整額		113
税効果調整前	30	71
税効果額		
為替換算調整勘定	30	71
持分法適用会社に対する持分相当額		
当期発生額	0	3
組替調整額		
持分法適用会社に対する持分相当額	0	3
その他の包括利益合計	62	379

(連結株主資本等変動計算書関係)

前連結会計年度(自 平成23年 4月 1日 至 平成24年 3月31日)

1 発行済株式に関する事項

株式の種類	当連結会計年度期首	増加	減少	当連結会計年度末
普通株式(千株)	96,649			96,649

2 自己株式に関する事項

株式の種類	当連結会計年度期首	増加	減少	当連結会計年度末
普通株式(千株)	2,982	10	1	2,991

(変動事由の概要)

増加の内訳は、単元未満株式の買取りによるものである。

減少の内訳は、単元未満株式の買増請求による売渡しによるものである。

3 配当に関する事項

(1) 配当金支払額

決議	株式の種類	配当金の総額 (百万円)	1株当たり配当額 (円)	基準日	効力発生日
平成23年 6月28日 定時株主総会	普通株式	468	5	平成23年 3月31日	平成23年 6月29日
平成23年10月28日 取締役会	普通株式	468	5	平成23年 9月30日	平成23年11月30日

(2) 基準日が当連結会計年度に属する配当のうち、配当の効力発生日が翌連結会計年度となるもの

決議	株式の種類	配当の原資	配当金の総額 (百万円)	1株当たり 配当額(円)	基準日	効力発生日
平成24年 6月27日 定時株主総会	普通株式	利益剰余金	468	5	平成24年 3月31日	平成24年 6月28日

当連結会計年度(自 平成24年 4月 1日 至 平成25年 3月31日)

1 発行済株式に関する事項

株式の種類	当連結会計年度期首	増加	減少	当連結会計年度末
普通株式(千株)	96,649			96,649

2 自己株式に関する事項

株式の種類	当連結会計年度期首	増加	減少	当連結会計年度末
普通株式(千株)	2,991	13	0	3,003

(変動事由の概要)

増加の内訳は、単元未満株式の買取りによるものである。

減少の内訳は、単元未満株式の買増請求による売渡しによるものである。

3 配当に関する事項

(1) 配当金支払額

決議	株式の種類	配当金の総額 (百万円)	1株当たり配当額 (円)	基準日	効力発生日
平成24年 6月27日 定時株主総会	普通株式	468	5	平成24年 3月31日	平成24年 6月28日
平成24年10月30日 取締役会	普通株式	468	5	平成24年 9月30日	平成24年11月30日

(2) 基準日が当連結会計年度に属する配当のうち、配当の効力発生日が翌連結会計年度となるもの

決議	株式の種類	配当の原資	配当金の総額 (百万円)	1株当たり 配当額(円)	基準日	効力発生日
平成25年 6月26日 定時株主総会	普通株式	利益剰余金	468	5	平成25年 3月31日	平成25年 6月27日

(連結キャッシュ・フロー計算書関係)

1 現金及び現金同等物の期末残高と連結貸借対照表に掲記されている科目の金額との関係

	前連結会計年度 (自 平成23年 4月 1日 至 平成24年 3月31日)	当連結会計年度 (自 平成24年 4月 1日 至 平成25年 3月31日)
現金預金勘定	12,805百万円	14,026百万円
預け金勘定	10,000	10,000
有価証券勘定	9,996	9,000
預入期間が3ヶ月を超える定期預金	540	515
預入期間が3ヶ月を超える預け金	4,000	4,000
償還期限が3ヶ月を超える有価証券	996	
現金及び現金同等物	27,264	28,511

2 重要な非資金取引の内容

	前連結会計年度 (自 平成23年 4月 1日 至 平成24年 3月31日)	当連結会計年度 (自 平成24年 4月 1日 至 平成25年 3月31日)
ファイナンス・リース取引に係る 資産及び債務の額	2,570百万円	2,116百万円

[次へ](#)

(リース取引関係)

1 ファイナンス・リース取引

(借主側)

所有権移転外ファイナンス・リース取引

(1) リース資産の内容

有形固定資産

主として、設備工事業における工事用機械である。

(2) リース資産の減価償却の方法

連結財務諸表作成のための基本となる重要な事項「4(2)重要な減価償却資産の減価償却の方法」に記載のとおりである。

2 リース取引開始日が平成20年3月31日以前の所有権移転外ファイナンス・リース取引について、通常の賃貸借取引に係る方法に準じて会計処理を行っている。

(借主側)

(1) リース物件の取得価額相当額、減価償却累計額相当額及び期末残高相当額

	前連結会計年度 (平成24年 3月31日)		
	取得価額相当額 (百万円)	減価償却累計額相当額 (百万円)	期末残高相当額 (百万円)
建物・構築物	2,507	1,182	1,324
機械、運搬具及び 工具器具備品	80	68	12
合計	2,588	1,250	1,337

	当連結会計年度 (平成25年 3月31日)		
	取得価額相当額 (百万円)	減価償却累計額相当額 (百万円)	期末残高相当額 (百万円)
建物・構築物	2,456	1,360	1,096
機械、運搬具及び 工具器具備品	51	46	4
合計	2,508	1,407	1,101

(2) 未経過リース料期末残高相当額

	前連結会計年度 (平成24年 3月31日)	当連結会計年度 (平成25年 3月31日)
1年内	239百万円	240百万円
1年超	1,206	965
合計	1,445	1,206

(3) 支払リース料、減価償却費相当額及び支払利息相当額

	前連結会計年度 (自 平成23年 4月 1日 至 平成24年 3月31日)	当連結会計年度 (自 平成24年 4月 1日 至 平成25年 3月31日)
支払リース料	293百万円	281百万円
減価償却費相当額	247	236
支払利息相当額	50	41

(4) 減価償却費相当額の算定方法

リース期間を耐用年数とし、残存価額を零とする定額法によっている。

(5) 利息相当額の算定方法

リース料総額とリース物件の取得価額相当額との差額を利息相当額とし、各期への配分方法については利息法によっている。

(金融商品関係)

1 金融商品の状況に関する事項

(1) 金融商品に対する取組方針

当社グループは、安全性の高い金融資産で資金運用し、銀行等金融機関からの借入れで資金調達するほか、中部電力グループ内のキャッシュ・マネジメント・サービスを利用して資金運用及び資金調達することとしている。

デリバティブは、後述するリスクを回避するために利用しており、投機的な取引は行わない方針である。

(2) 金融商品の内容及びそのリスク並びにリスク管理体制

営業債権である受取手形・完成工事未収入金等は、顧客の信用リスクに晒されている。当該リスクに関しては、主要な取引先の状況を定期的にモニタリングし、取引相手ごとに期日及び残高を管理するとともに、工事部門及び管理部門が連携し、財務状況の悪化等による回収懸念の早期把握や軽減を図っている。

預け金は、中部電力グループ内の資金効率の向上や有利子負債削減を図るとともに、余裕資金を持つグループ会社に安定的な運用先を供給するためのキャッシュ・マネジメント・サービスによるものである。

有価証券は、主に譲渡性預金等の安全性の高い金融商品である。投資有価証券は、主に業務上の関係を有する企業の株式であり、市場価格の変動リスクに晒されているが、定期的に時価や発行体（取引先企業）の財務状況等を把握し、また、取引先企業との関係を勘案して保有状況を継続的に見直している。

営業債務である支払手形・工事未払金等は、そのほとんどが1年以内の支払期日である。

借入金のうち、短期借入金は主に営業取引に係る資金調達であり、長期借入金及びファイナンス・リース取引に係るリース債務は、主に設備投資に必要な資金の調達を目的としたものである。

営業債務や借入金に係る流動性リスクについては、各部署からの報告に基づき経理部が資金繰計画を作成するなどの方法により管理している。変動金利の借入金は、金利の変動リスクに晒されているが、このうち長期のものの一部については、デリバティブ取引（金利スワップ取引）をヘッジ手段として利用している。

デリバティブ取引は、E S C O事業・オンサイト電源事業等に使用する低硫黄A重油購入価格の変動リスクに対するヘッジ取引を目的としたコモディティ・スワップ取引、外貨建金銭債務の為替相場変動リスクに対するヘッジ取引を目的とした為替予約取引及び借入金に係る支払金利の変動リスクに対するヘッジ取引を目的とした金利スワップ取引である。デリバティブ取引の執行・管理については、社内規程に基づく手続きを経た取引のみを行う体制になっており、低硫黄A重油の想定数量、外貨建金銭債務及び有利子負債の対象額に限定して実施している。また、デリバティブの利用にあたっては、信用リスクを軽減するために、格付の高い金融機関とのみ取引を行っている。なお、ヘッジ会計に関するヘッジ手段とヘッジ対象、ヘッジ方針、ヘッジ有効性評価の方法等については、連結財務諸表作成のための基本となる重要な事項「4(5)重要なヘッジ会計の方法」に記載のとおりである。

(3) 金融商品の時価等に関する事項についての補足説明

金融商品の時価には、市場価格に基づく価額のほか、市場価格がない場合には合理的に算定された価額が含まれている。当該価額の算定においては変動要因を織り込んでいるため、異なる前提条件等を採用することにより、当該価額が変動することがある。また、「デリバティブ取引関係」注記におけるデリバティブ取引に関する契約額等については、その金額自体がデリバティブ取引に係る市場リスクを示すものではない。

(4) 信用リスクの集中

当期の連結決算日現在における営業債権のうち 19.6%が中部電力㈱に対するものである。

2 金融商品の時価等に関する事項

連結貸借対照表計上額、時価及びこれらの差額については、次のとおりである。なお、時価を把握することが極めて困難と認められるものは、次表には含めていない（注2）を参照）。

前連結会計年度（平成24年 3月31日）

	連結貸借対照表計上額 (百万円)	時価 (百万円)	差額 (百万円)
(1) 現金預金	12,805	12,805	
(2) 預け金	10,000	10,000	
(3) 受取手形・完成工事未収入金等	44,478	44,477	0
(4) 有価証券及び投資有価証券	15,418	15,418	
資産計	82,702	82,701	0
(1) 支払手形・工事未払金等	32,792	32,792	
(2) 短期借入金	3,976	3,976	
(3) 長期借入金	64	63	0
(4) リース債務	7,378	7,421	42
負債計	44,211	44,253	42
デリバティブ取引()	661	661	

() デリバティブ取引によって生じた正味の債権・債務は純額で表示しており、合計で正味の債務となる項目については、()で示している。

当連結会計年度（平成25年 3月31日）

	連結貸借対照表計上額 (百万円)	時価 (百万円)	差額 (百万円)
(1) 現金預金	14,026	14,026	
(2) 預け金	10,000	10,000	
(3) 受取手形・完成工事未収入金等	48,881	48,881	
(4) 有価証券及び投資有価証券	15,322	15,322	
資産計	88,230	88,230	
(1) 支払手形・工事未払金等	35,799	35,799	
(2) 短期借入金	4,057	4,057	
(3) 長期借入金	32	31	0
(4) リース債務	7,579	7,639	59
負債計	47,468	47,528	59
デリバティブ取引()	294	294	

() デリバティブ取引によって生じた正味の債権・債務は純額で表示しており、合計で正味の債務となる項目については、()で示している。

(注1) 金融商品の時価の算定方法並びに有価証券及びデリバティブ取引に関する事項

資産

(1) 現金預金及び(2) 預け金

これらは短期間で決済されるため、時価は帳簿価額にほぼ等しいことから、当該帳簿価額によっている。

(3) 受取手形・完成工事未収入金等

これらの時価は、一定の期間ごとに区分した債権ごとに債権額を満期までの期間及び信用リスクを加味した利率により割り引いて算定する方法によっている。なお、短期間で決済されるものについては、時価は帳簿価額にほぼ等しいことから、当該帳簿価額によっている。

(4) 有価証券及び投資有価証券

これらの時価について、株式は取引所の価格によっており、債券は取引所の価格又は取引金融機関から提示された価格によっている。また、保有目的ごとの有価証券に関する注記事項については、「有価証券関係」注記に記載している。

負債

(1) 支払手形・工事未払金等及び(2) 短期借入金

これらは短期間で決済されるため、時価は帳簿価額にほぼ等しいことから、当該帳簿価額によっている。

(3) 長期借入金及び(4) リース債務

これらの時価は、新規に同様の借入れ又はリース取引を行った場合に想定される条件により算定する方法によっている。一部の変動金利による長期借入金は金利スワップの特例処理の対象とされている（「デリバティブ取引関係」注記参照）。

デリバティブ取引

「デリバティブ取引関係」注記に記載している。

(注2) 時価を把握することが極めて困難と認められる金融商品の連結貸借対照表計上額

(単位：百万円)

区分	前連結会計年度 (平成24年 3月31日)	当連結会計年度 (平成25年 3月31日)
非上場株式 (*1)	9,717	9,883
投資事業有限責任組合及びそれに類する組合 への出資金 (*2)	7	6
合計	9,725	9,890

(*1) これらについては、市場価格がなく、時価を把握することが極めて困難と認められることから、「(4) 有価証券及び投資有価証券」には含めていない。

(*2) これらについては、組合財産が非上場株式など時価を把握することが極めて困難と認められるもので構成されていることから、「(4) 有価証券及び投資有価証券」には含めていない。

(注3) 金銭債権及び満期がある有価証券の連結決算日後の償還予定額

前連結会計年度(平成24年 3月31日)

	1年以内 (百万円)	1年超5年以内 (百万円)	5年超10年以内 (百万円)	10年超 (百万円)
現金預金	12,805			
預け金	10,000			
受取手形・完成工事未収入金等	44,435	42		
有価証券及び投資有価証券				
その他有価証券				
(1) 債券				
国債・地方債等				
社債	996			
その他				
(2) その他	9,000	7		
合計	77,237	50		

当連結会計年度(平成25年 3月31日)

	1年以内 (百万円)	1年超5年以内 (百万円)	5年超10年以内 (百万円)	10年超 (百万円)
現金預金	14,026			
預け金	10,000			
受取手形・完成工事未収入金等	48,881			
有価証券及び投資有価証券				
その他有価証券				
(1) 債券				
国債・地方債等				
社債				
その他				
(2) その他	9,000	6		
合計	81,908	6		

(注4) 短期借入金、長期借入金及びリース債務の連結決算日後の返済予定額

前連結会計年度（平成24年 3月31日）

	1年以内 (百万円)	1年超 2年以内 (百万円)	2年超 3年以内 (百万円)	3年超 4年以内 (百万円)	4年超 5年以内 (百万円)	5年超 (百万円)
短期借入金	3,726					
長期借入金	250	64				
リース債務	1,784	1,472	1,173	952	731	1,263
合計	5,761	1,536	1,173	952	731	1,263

当連結会計年度（平成25年 3月31日）

	1年以内 (百万円)	1年超 2年以内 (百万円)	2年超 3年以内 (百万円)	3年超 4年以内 (百万円)	4年超 5年以内 (百万円)	5年超 (百万円)
短期借入金	3,763					
長期借入金	294	32				
リース債務	1,745	1,459	1,251	1,041	715	1,365
合計	5,802	1,491	1,251	1,041	715	1,365

[次へ](#)

(有価証券関係)

1 その他有価証券

前連結会計年度(平成24年 3月31日)

区分	連結貸借対照表計上額 (百万円)	取得原価 (百万円)	差額 (百万円)
(1) 連結貸借対照表計上額が取得 原価を超えるもの			
株式	4,458	1,431	3,027
債券			
国債・地方債等			
社債	500	500	0
その他			
その他			
小計	4,959	1,931	3,028
(2) 連結貸借対照表計上額が取得 原価を超えないもの			
株式	963	1,242	279
債券			
国債・地方債等			
社債	496	497	1
その他			
その他	9,000	9,000	
小計	10,459	10,739	280
合計	15,418	12,670	2,748

当連結会計年度(平成25年 3月31日)

区分	連結貸借対照表計上額 (百万円)	取得原価 (百万円)	差額 (百万円)
(1) 連結貸借対照表計上額が取得 原価を超えるもの			
株式	5,777	2,047	3,730
債券			
国債・地方債等			
社債			
その他			
その他			
小計	5,777	2,047	3,730
(2) 連結貸借対照表計上額が取得 原価を超えないもの			
株式	544	579	34
債券			
国債・地方債等			
社債			
その他			
その他	9,000	9,000	
小計	9,544	9,579	34
合計	15,322	11,626	3,695

2 売却した其他有価証券

前連結会計年度(自 平成23年 4月 1日 至 平成24年 3月31日)

区分	売却額 (百万円)	売却益の合計額 (百万円)	売却損の合計額 (百万円)
株式 債券 国債・地方債等 社債 その他 その他	16	0	0
合計	16	0	0

当連結会計年度(自 平成24年 4月 1日 至 平成25年 3月31日)

区分	売却額 (百万円)	売却益の合計額 (百万円)	売却損の合計額 (百万円)
株式 債券 国債・地方債等 社債 その他 その他	84	21	
合計	84	21	

3 減損処理を行った有価証券

前連結会計年度(自 平成23年 4月 1日 至 平成24年 3月31日)

有価証券について45百万円(其他有価証券の株式)減損処理を行っている。

当連結会計年度(自 平成24年 4月 1日 至 平成25年 3月31日)

有価証券について64百万円(其他有価証券の株式)減損処理を行っている。

(注) 売買目的有価証券、満期保有目的の債券はない。

[前へ](#) [次へ](#)

(デリバティブ取引関係)

1 ヘッジ会計が適用されていないデリバティブ取引

(1) 商品関連

前連結会計年度(平成24年 3月31日)

区分	取引の種類	契約額等 (百万円)	うち1年超 (百万円)	時価 (百万円)	評価損益 (百万円)
市場取引以外の取引	コモディティ・スワップ取引	58	22	159	159

(注) 時価の算定方法

取引先金融機関から提示された価格等に基づき算定している。

当連結会計年度(平成25年 3月31日)

区分	取引の種類	契約額等 (百万円)	うち1年超 (百万円)	時価 (百万円)	評価損益 (百万円)
市場取引以外の取引	コモディティ・スワップ取引	22		70	70

(注) 時価の算定方法

取引先金融機関から提示された価格等に基づき算定している。

2 ヘッジ会計が適用されているデリバティブ取引

(1) 商品関連

前連結会計年度(平成24年 3月31日)

ヘッジ会計の方法	取引の種類	主なヘッジ 対象	契約額等 (百万円)	うち1年超 (百万円)	時価 (百万円)
原則的処理方法	コモディティ・スワップ取引	低硫黄A重油	185	72	501

(注) 時価の算定方法

取引先金融機関から提示された価格等に基づき算定している。

当連結会計年度(平成25年 3月31日)

ヘッジ会計の方法	取引の種類	主なヘッジ 対象	契約額等 (百万円)	うち1年超 (百万円)	時価 (百万円)
原則的処理方法	コモディティ・スワップ取引	低硫黄A重油	72		223

(注) 時価の算定方法

取引先金融機関から提示された価格等に基づき算定している。

(2) 金利関連

前連結会計年度(平成24年 3月31日)

ヘッジ会計の方法	取引の種類	主なヘッジ 対象	契約額等 (百万円)	うち1年超 (百万円)	時価 (百万円)
金利スワップの特例処理	金利スワップ取引 支払固定・受取変動	長期借入金	214	32	

(注) 金利スワップの特例処理によるものは、ヘッジ対象とされている長期借入金と一体として処理されているため、その時価は、当該長期借入金の時価に含めて記載している。

当連結会計年度(平成25年 3月31日)

該当事項なし。

[前へ](#) [次へ](#)

(退職給付関係)

1 採用している退職給付制度の概要

当社及び一部の連結子会社は、確定給付型の制度として、企業年金制度及び退職一時金制度を設けている。また、従業員の退職等に際して、退職給付会計に準拠した数理計算による退職給付債務の対象とされない割増加算退職金等を支給する場合がある。

2 退職給付債務に関する事項

	前連結会計年度 (平成24年 3月31日)	当連結会計年度 (平成25年 3月31日)
退職給付債務	67,714百万円	73,521百万円
年金資産	30,027	34,244
未積立退職給付債務	37,686	39,276
未認識数理計算上の差異	9,067	11,536
未認識過去勤務債務	280	245
連結貸借対照表計上純額	28,899	27,986
前払年金費用	72	72
退職給付引当金	28,972	28,058

(注) 割増加算金等は含めていない。

3 退職給付費用に関する事項

	前連結会計年度 (自平成23年 4月 1日 至平成24年 3月31日)	当連結会計年度 (自平成24年 4月 1日 至平成25年 3月31日)
勤務費用	1,978百万円	1,966百万円
利息費用	1,368	1,355
期待運用収益	723	750
数理計算上の差異の費用処理額	1,127	1,383
過去勤務債務の費用処理額	35	35
退職給付費用	3,715	3,919

(注) 上記退職給付費用以外に割増加算金等94百万円を支払っており、営業費用として計上している。

4 退職給付債務等の計算の基礎に関する事項

退職給付見込額の期間配分方法

期間定額基準

割引率

前連結会計年度 (自平成23年 4月 1日 至平成24年 3月31日)	当連結会計年度 (自平成24年 4月 1日 至平成25年 3月31日)
2.0 %	1.2 %

期待運用収益率

前連結会計年度 (自平成23年 4月 1日 至平成24年 3月31日)	当連結会計年度 (自平成24年 4月 1日 至平成25年 3月31日)
2.5 %	2.5 %

過去勤務債務及び数理計算上の差異の処理年数

15年(発生時の従業員の平均残存勤務期間以内の一定の年数による定額法により、発生連結会計年度から費用処理する。)

[前へ](#) [次へ](#)

(税効果会計関係)

1 繰延税金資産及び繰延税金負債の発生の主な原因別の内訳

繰延税金資産	前連結会計年度 (平成24年 3月31日)	当連結会計年度 (平成25年 3月31日)
貸倒引当金	312百万円	287百万円
未払賞与金	1,675	1,706
未払事業税	54	88
未払退職年金掛金	106	105
退職給付引当金	10,525	10,091
役員退職慰労引当金	22	
投資有価証券評価損	123	143
減損損失	303	420
その他	931	534
繰延税金資産小計	14,054	13,378
評価性引当額	715	710
繰延税金資産合計	13,338	12,667
繰延税金負債		
繰延ヘッジ損益	188	83
その他有価証券評価差額金	964	1,291
固定資産圧縮積立金	597	634
その他	152	157
繰延税金負債合計	1,902	2,167
繰延税金資産の純額	11,436	10,500

(注)繰延税金資産の純額は連結貸借対照表の以下の項目に含まれている。

	前連結会計年度 (平成24年 3月31日)	当連結会計年度 (平成25年 3月31日)
流動資産 繰延税金資産	2,082百万円	1,989百万円
固定資産 繰延税金資産	9,353	8,510

2 法定実効税率と税効果会計適用後の法人税等の負担率との差異の原因となった主な項目別の内訳

	前連結会計年度 (平成24年 3月31日)	当連結会計年度 (平成25年 3月31日)
法定実効税率	40.20 %	37.50 %
(調整)		
永久に損金に算入されない項目	4.14	3.55
永久に益金に算入されない項目	3.65	1.78
住民税均等割	4.94	3.25
評価性引当額	1.74	0.67
関連会社持分法損益	3.57	2.14
税率変更に伴う影響	39.90	
過年度法人税	2.86	
その他	3.08	2.87
税効果会計適用後の法人税等の負担率	83.48	42.58

(資産除去債務関係)

前連結会計年度(平成24年 3月31日)

該当事項なし。

当連結会計年度(平成25年 3月31日)

該当事項なし。

(賃貸等不動産関係)

前連結会計年度(自 平成23年 4月 1日 至 平成24年 3月31日)

重要性が乏しいため、記載を省略している。

当連結会計年度(自 平成24年 4月 1日 至 平成25年 3月31日)

重要性が乏しいため、記載を省略している。

[前△](#)

(セグメント情報等)

【セグメント情報】

1 報告セグメントの概要

当社の報告セグメントは、当社の構成単位のうち分離された財務情報が入手可能であり、取締役会が経営資源の配分の決定及び業績を評価するために、定期的に検討を行う対象となっているものである。

当社は、電気工事・管工事その他設備工事全般に関する事業を営んでおり、当社及び子会社の設備工事を集約し、「設備工事業」を報告セグメントとしている。

「設備工事業」は、配電線工事、地中線工事、通信工事、屋内線工事、空調管工事を受注施工している。

2 報告セグメントごとの売上高、利益又は損失、資産、負債その他の項目の金額の算定方法

報告されている事業セグメントの会計処理の方法は、「連結財務諸表作成のための基本となる重要な事項」における記載と概ね同一であり、セグメント利益は、営業利益ベースの数値である。セグメント間の取引価格及び振替価格は市場実勢価格等に基づいている。

「会計上の見積りの変更と区別することが困難な会計方針の変更」に記載のとおり、法人税法の改正に伴い、当連結会計年度より、平成24年4月1日以後に取得した有形固定資産については、改正後の法人税法に基づく減価償却の方法に変更したため、報告セグメントの減価償却の方法を改正後の法人税法に基づく方法に変更した。

この変更によるセグメント利益への影響は軽微である。

なお、セグメント資産及び負債については、経営資源の配分の決定及び業績を評価するための検討対象としていないため、記載していない。

3 報告セグメントごとの売上高、利益又は損失その他の項目の金額に関する情報

前連結会計年度(自 平成23年 4月 1日 至 平成24年 3月31日)

(単位：百万円)

	報告セグメント	その他 (注1)	合計	調整額 (注2)	連結財務諸表 計上額(注3)
	設備工事業				
売上高					
外部顧客への売上高	165,500	3,869	169,370		169,370
セグメント間の内部売上高 又は振替高	0	3,111	3,111	3,111	
計	165,500	6,981	172,481	3,111	169,370
セグメント利益	7,233	382	7,616	4,776	2,839
その他の項目					
減価償却費	3,132	810	3,942	409	4,352

(注) 1 「その他」の区分は、報告セグメントに含まれない事業セグメントであり、商品販売、賃貸リース、損害保険代理業等を含んでいる。

2 セグメント利益の調整額 4,776百万円には、セグメント間取引消去108百万円及び報告セグメントに配分していない全社費用 4,884百万円が含まれている。全社費用は、主に報告セグメントに帰属しない連結財務諸表提出会社の管理部門に係る一般管理費である。

3 セグメント利益は、連結財務諸表の営業利益と調整を行っている。

当連結会計年度(自 平成24年 4月 1日 至 平成25年 3月31日)

(単位：百万円)

	報告セグメント	その他 (注1)	合計	調整額 (注2)	連結財務諸表 計上額(注3)
	設備工事業				
売上高					
外部顧客への売上高	172,047	4,095	176,142		176,142
セグメント間の内部売上高 又は振替高	0	3,398	3,399	3,399	
計	172,047	7,494	179,542	3,399	176,142
セグメント利益	7,925	484	8,410	4,744	3,665
その他の項目					
減価償却費	3,145	898	4,043	376	4,420

- (注) 1 「その他」の区分は、報告セグメントに含まれない事業セグメントであり、商品販売、賃貸リース、損害保険代理業等を含んでいる。
- 2 セグメント利益の調整額 4,744百万円には、セグメント間取引消去120百万円及び報告セグメントに配分していない全社費用 4,865百万円が含まれている。全社費用は、主に報告セグメントに帰属しない連結財務諸表提出会社の管理部門に係る一般管理費である。
- 3 セグメント利益は、連結財務諸表の営業利益と調整を行っている。

【関連情報】

前連結会計年度(自 平成23年 4月 1日 至 平成24年 3月31日)

1 製品及びサービスごとの情報

セグメント情報に同様の情報を開示しているため、記載を省略している。

2 地域ごとの情報

(1) 売上高

本邦の外部顧客への売上高が連結損益計算書の売上高の90%を超えるため、記載を省略している。

(2) 有形固定資産

本邦に存在している有形固定資産の金額が連結貸借対照表の有形固定資産の金額の90%を超えるため、記載を省略している。

3 主要な顧客ごとの情報

(単位：百万円)

顧客の名称又は氏名	売上高	関連するセグメント名
中部電力(株)	81,752	設備工事業及びその他

当連結会計年度(自 平成24年 4月 1日 至 平成25年 3月31日)

1 製品及びサービスごとの情報

セグメント情報に同様の情報を開示しているため、記載を省略している。

2 地域ごとの情報

(1) 売上高

本邦の外部顧客への売上高が連結損益計算書の売上高の90%を超えるため、記載を省略している。

(2) 有形固定資産

本邦に存在している有形固定資産の金額が連結貸借対照表の有形固定資産の金額の90%を超えるため、記載を省略している。

3 主要な顧客ごとの情報

(単位：百万円)

顧客の名称又は氏名	売上高	関連するセグメント名
中部電力(株)	79,346	設備工事業及びその他

【報告セグメントごとの固定資産の減損損失に関する情報】

前連結会計年度(自 平成23年 4月 1日 至 平成24年 3月31日)

該当事項なし。

当連結会計年度(自 平成24年 4月 1日 至 平成25年 3月31日)

(単位：百万円)

	報告セグメント	その他 (注1)	全社・消去 (注2)	合計
	設備工事業			
減損損失	252		85	338

(注) 1 「その他」の区分は、報告セグメントに含まれない事業セグメントであり、商品販売、賃貸リース、損害保険代理業等を含んでいる。

2 全社・消去85百万円は、報告セグメントに配分していない遊休資産に係る減損損失によるものである。

【報告セグメントごとののれんの償却額及び未償却残高に関する情報】

前連結会計年度(自 平成23年 4月 1日 至 平成24年 3月31日)

重要性が乏しいため、記載を省略している。

当連結会計年度(自 平成24年 4月 1日 至 平成25年 3月31日)

重要性が乏しいため、記載を省略している。

【報告セグメントごとの負ののれん発生益に関する情報】

前連結会計年度(自 平成23年 4月 1日 至 平成24年 3月31日)

該当事項なし。

当連結会計年度(自 平成24年 4月 1日 至 平成25年 3月31日)

該当事項なし。

【関連当事者情報】

1 関連当事者との取引

(1) 連結財務諸表提出会社と関連当事者との取引

連結財務諸表提出会社の親会社及び主要株主(会社等の場合に限る。)等
前連結会計年度(自 平成23年 4月 1日 至 平成24年 3月31日)

種類	会社等の名称	所在地	資本金又は出資金 (百万円)	事業の内容	議決権等の所有 (被所有) 割合(%)	関連当事者との関係	取引の内容	取引金額 (百万円)	科目	期末残高 (百万円)
親会社	中部電力(株)	名古屋市東区	430,777	電気事業	被所有 直接52.14	工事請負 商品販売 役員の兼任1名 役員の転籍6名	電気工事の受注	81,092	完成工事未収入金	9,770
									未成工事受入金	290
							商品売上	586	未収入金	32

- (注) 1 取引金額には消費税等が含まれておらず、期末残高には消費税等が含まれている。
2 取引条件及び取引条件の決定方針等
(1) 配電線工事については、当社希望価格を提示し、価格交渉のうえ取引金額を決定している。
(2) その他の工事請負及び商品売上については、当社と関連を有しない他の当事者と同様の条件によっている。

当連結会計年度(自 平成24年 4月 1日 至 平成25年 3月31日)

種類	会社等の名称	所在地	資本金又は出資金 (百万円)	事業の内容	議決権等の所有 (被所有) 割合(%)	関連当事者との関係	取引の内容	取引金額 (百万円)	科目	期末残高 (百万円)
親会社	中部電力(株)	名古屋市東区	430,777	電気事業	被所有 直接52.14	工事請負 商品販売 役員の兼任1名 役員の転籍5名	電気工事の受注	78,702	完成工事未収入金	9,536
									未成工事受入金	128
							商品売上	574	未収入金	45

- (注) 1 取引金額には消費税等が含まれておらず、期末残高には消費税等が含まれている。
2 取引条件及び取引条件の決定方針等
(1) 配電線工事については、当社希望価格を提示し、価格交渉のうえ取引金額を決定している。
(2) その他の工事請負及び商品売上については、当社と関連を有しない他の当事者と同様の条件によっている。

連結財務諸表提出会社と同一の親会社をもつ会社等及び連結財務諸表提出会社のその他の関係会社の子会社等

前連結会計年度(自 平成23年 4月 1日 至 平成24年 3月31日)

種類	会社等の名称	所在地	資本金又は出資金 (百万円)	事業の内容	議決権等の所有 (被所有) 割合(%)	関連当事者との関係	取引の内容	取引金額 (百万円)	科目	期末残高 (百万円)
同一の親会社を持つ会社	㈱中電オートリース	名古屋市南区	100	総合リース業	なし	事業用車両のリース(*1)	リースによる車両の取得	2,062	リース債務 (流動) リース債務 (固定)	1,016 3,545
							リース債務の返済	799		
							リース債務利息の支払い	205		
同一の親会社を持つ会社	中電ビジネスサポート㈱	名古屋市東区	490	サービス業	なし	資金の預け入れ(*2)	資金の預け入れ	32,000	預け金	10,000

- (注) 1 取引金額には消費税等が含まれておらず、期末残高には消費税等が含まれている。
2 取引条件及び取引条件の決定方針等
(*1) 当社と関連を有しない他の当事者と同様の条件によっている。
(*2) 預け入れ利率は、市場金利を勘案して決定している。なお、担保は受け入れていない。

当連結会計年度(自 平成24年 4月 1日 至 平成25年 3月31日)

種類	会社等の名称	所在地	資本金又は出資金 (百万円)	事業の内容	議決権等の所有 (被所有) 割合(%)	関連当事者との関係	取引の内容	取引金額 (百万円)	科目	期末残高 (百万円)
同一の親会社を持つ会社	㈱中電オートリース	名古屋市南区	100	総合リース業	なし	事業用車両のリース(*1)	リースによる車両の取得	1,430	リース債務 (流動) リース債務 (固定)	1,297 3,665
							リース債務の返済	1,111		
							リース債務利息の支払い	243		
同一の親会社を持つ会社	中電ビジネスサポート㈱	名古屋市東区	490	サービス業	なし	資金の預け入れ(*2)	資金の預け入れ	32,000	預け金	10,000

- (注) 1 取引金額には消費税等が含まれておらず、期末残高には消費税等が含まれている。
2 取引条件及び取引条件の決定方針等
(*1) 当社と関連を有しない他の当事者と同様の条件によっている。
(*2) 預け入れ利率は、市場金利を勘案して決定している。なお、担保は受け入れていない。

2 親会社又は重要な関連会社に関する注記

(1) 親会社情報

中部電力(株) (東京証券取引所・大阪証券取引所・名古屋証券取引所に上場)

(2) 重要な関連会社の要約財務情報

当連結会計年度において、重要な関連会社である(株)中部プラントサービスを含む、すべての持分法適用関連会社(2社)の要約財務情報は以下のとおりである。

(単位：百万円)

	前連結会計年度 (平成24年 3月31日)	当連結会計年度 (平成25年 3月31日)
流動資産合計	32,962	33,944
固定資産合計	30,266	30,047
流動負債合計	9,847	9,377
固定負債合計	7,448	7,505
純資産合計	45,933	47,109
売上高	54,830	54,842
税引前当期純利益	3,824	3,409
当期純利益	1,906	2,108

(1株当たり情報)

	前連結会計年度 (自 平成23年 4月 1日 至 平成24年 3月31日)	当連結会計年度 (自 平成24年 4月 1日 至 平成25年 3月31日)
1株当たり純資産額	865.60円	884.77円
1株当たり当期純利益	5.50円	25.05円

(注) 1 潜在株式調整後1株当たり当期純利益については、潜在株式が存在しないため記載していない。

2 1株当たり純資産額の算定上の基礎

	前連結会計年度 (平成24年 3月31日)	当連結会計年度 (平成25年 3月31日)
純資産の部の合計額(百万円)	81,071	82,854
普通株式に係る純資産額(百万円)	81,071	82,854
普通株式の発行済株式数(千株)	96,649	96,649
普通株式の自己株式数(千株)	2,991	3,003
1株当たり純資産額の算定に用いられた 普通株式の数(千株)	93,658	93,645

3 1株当たり当期純利益の算定上の基礎

	前連結会計年度 (自 平成23年 4月 1日 至 平成24年 3月31日)	当連結会計年度 (自 平成24年 4月 1日 至 平成25年 3月31日)
当期純利益(百万円)	514	2,346
普通株主に帰属しない金額(百万円)		
普通株式に係る当期純利益(百万円)	514	2,346
普通株式の期中平均株式数(千株)	93,663	93,651

【連結附属明細表】

【社債明細表】

該当事項なし。

【借入金等明細表】

区分	当期首残高 (百万円)	当期末残高 (百万円)	平均利率 (%)	返済期限
短期借入金	3,726	3,763	0.80	
1年以内に返済予定の長期借入金	250	294	0.58	
1年以内に返済予定のリース債務	1,784	1,745	5.31	
長期借入金(1年以内に返済予定のものを除く。)	64	32	0.75	平成26年 6月27日
リース債務(1年以内に返済予定のものを除く。)	5,593	5,833	4.85	平成26年 4月30日 から 平成39年 8月31日
合計	11,418	11,668		

(注) 1 「平均利率」については、借入金等の当期末残高に対する加重平均利率を記載している。

2 長期借入金及びリース債務(1年以内に返済予定のものを除く。)の連結決算日後5年内における返済予定額は以下のとおりである。

	1年超2年以内 (百万円)	2年超3年以内 (百万円)	3年超4年以内 (百万円)	4年超5年以内 (百万円)
長期借入金	32			
リース債務	1,459	1,251	1,041	715

【資産除去債務明細表】

該当事項なし。

(2) 【その他】

当連結会計年度における四半期情報等

(累計期間)	第1四半期	第2四半期	第3四半期	当連結会計年度
売上高(百万円)	36,950	80,179	120,986	176,142
税金等調整前四半期(当期)純利益 又は税金調整前四半期純損失()(百万円)	367	843	1,570	4,085
四半期(当期)純利益 又は四半期純損失()(百万円)	243	464	861	2,346
1株当たり四半期(当期)純利益 又は1株当たり四半期純損失()(円)	2.60	4.96	9.20	25.05

(会計期間)	第1四半期	第2四半期	第3四半期	第4四半期
1株当たり四半期純利益 又は1株当たり四半期純損失()(円)	2.60	7.56	4.24	15.86

2【財務諸表等】

(1)【財務諸表】

【貸借対照表】

(単位：百万円)

	前事業年度 (平成24年 3月31日)	当事業年度 (平成25年 3月31日)
資産の部		
流動資産		
現金預金	11,794	12,463
預け金	10,000	10,000
受取手形	1, 2 2,117	1, 2 2,398
完成工事未収入金	2 40,555	2 44,530
有価証券	9,996	9,000
未成工事支出金	3 3,161	3,861
材料貯蔵品	2,462	2,596
商品	59	59
繰延税金資産	1,924	1,851
未収入金	2 1,043	2 1,067
立替金	1,177	1,571
デリバティブ債権	661	294
その他	333	335
貸倒引当金	137	68
流動資産合計	85,149	89,961
固定資産		
有形固定資産		
建物	38,901	39,282
減価償却累計額	25,942	26,572
建物(純額)	12,958	12,709
構築物	4,990	4,972
減価償却累計額	3,708	3,842
構築物(純額)	1,282	1,130
機械及び装置	5,530	6,553
減価償却累計額	2,136	2,967
機械及び装置(純額)	3,394	3,586
車両運搬具	1,482	1,852
減価償却累計額	462	729
車両運搬具(純額)	1,019	1,122
工具器具・備品	4,423	4,662
減価償却累計額	3,722	3,850
工具器具・備品(純額)	701	812
土地	26,825	27,063
建設仮勘定	27	247
有形固定資産合計	46,208	46,673
無形固定資産		
ソフトウェア	807	761
その他	345	308
無形固定資産合計	1,152	1,069

(単位：百万円)

	前事業年度 (平成24年 3月31日)	当事業年度 (平成25年 3月31日)
投資その他の資産		
投資有価証券	4 5,935	4 6,763
関係会社株式	4 317	4 317
関係会社出資金	138	138
長期貸付金	145	131
関係会社長期貸付金	4 317	4 333
破産更生債権等	656	645
長期前払費用	10	12
繰延税金資産	9,276	8,460
その他	982	1,071
貸倒引当金	1,247	1,229
投資その他の資産合計	16,533	16,643
固定資産合計	63,894	64,386
資産合計	149,043	154,347
負債の部		
流動負債		
支払手形	5 4,661	5 3,827
工事未払金	5 24,473	5 27,576
短期借入金	3,700	3,700
リース債務	1,319	1,663
未払金	5 3,094	5 3,399
未払費用	5,245	5,387
未払法人税等	231	811
未成工事受入金	1,037	1,047
工事損失引当金	3 537	357
その他	1,047	2,540
流動負債合計	45,348	50,310
固定負債		
リース債務	5,750	6,092
退職給付引当金	28,964	27,990
その他	78	63
固定負債合計	34,793	34,146
負債合計	80,142	84,457

(単位：百万円)

	前事業年度 (平成24年 3月31日)	当事業年度 (平成25年 3月31日)
純資産の部		
株主資本		
資本金	7,680	7,680
資本剰余金		
資本準備金	6,831	6,831
その他資本剰余金	7	7
資本剰余金合計	6,839	6,839
利益剰余金		
利益準備金	1,639	1,639
その他利益剰余金		
海外市場開拓積立金	100	100
固定資産圧縮積立金	1,098	1,168
別途積立金	50,500	49,400
繰越利益剰余金	362	1,939
利益剰余金合計	53,700	54,247
自己株式	1,416	1,422
株主資本合計	66,804	67,345
評価・換算差額等		
その他有価証券評価差額金	1,783	2,404
繰延ヘッジ損益	313	139
評価・換算差額等合計	2,097	2,544
純資産合計	68,901	69,890
負債純資産合計	149,043	154,347

【損益計算書】

(単位：百万円)

	前事業年度 (自 平成23年 4月 1日 至 平成24年 3月31日)	当事業年度 (自 平成24年 4月 1日 至 平成25年 3月31日)
売上高		
完成工事高	159,918	165,243
兼業事業売上高	3,488	3,670
売上高合計	<u>1 163,407</u>	<u>1 168,914</u>
売上原価		
完成工事原価	142,052	² 147,112
兼業事業売上原価	3,152	3,328
売上原価合計	<u>145,205</u>	<u>150,441</u>
売上総利益		
完成工事総利益	17,866	18,130
兼業事業総利益	335	342
売上総利益合計	<u>18,202</u>	<u>18,473</u>
販売費及び一般管理費		
役員報酬	311	278
従業員給料手当	7,999	7,892
退職給付費用	870	951
法定福利費	1,172	1,213
福利厚生費	614	651
修繕維持費	160	135
事務用品費	139	121
通信交通費	478	482
動力用水光熱費	168	171
調査研究費	277	267
広告宣伝費	213	184
貸倒引当金繰入額	5	20
交際費	90	101
寄付金	42	9
地代家賃	503	444
減価償却費	1,071	997
租税公課	376	385
保険料	17	18
雑費	1,442	1,399
販売費及び一般管理費合計	<u>³ 15,956</u>	<u>³ 15,726</u>
営業利益	<u>2,245</u>	<u>2,746</u>
営業外収益		
受取利息	62	62
有価証券利息	43	18
受取配当金	220	311
受取地代家賃	242	234
デリバティブ評価益	6	5
雑収入	156	192
営業外収益合計	<u>¹ 732</u>	<u>¹ 825</u>

(単位：百万円)

	前事業年度 (自 平成23年 4月 1日 至 平成24年 3月31日)	当事業年度 (自 平成24年 4月 1日 至 平成25年 3月31日)
営業外費用		
支払利息	350	394
雑支出	75	53
営業外費用合計	425	448
経常利益	2,552	3,123
特別利益		
固定資産売却益	4	4
貸倒引当金戻入額	-	24
投資有価証券売却益	0	21
子会社清算益	-	22
特別利益合計	4	280
特別損失		
固定資産除売却損	5	5
減損損失	-	6
投資有価証券売却損	0	-
投資有価証券評価損	46	65
関係会社出資金評価損	174	-
特別損失合計	284	435
税引前当期純利益	2,272	2,968
法人税、住民税及び事業税	190	818
過年度法人税等	89	-
法人税等調整額	2,140	666
法人税等合計	2,420	1,485
当期純利益又は当期純損失()	147	1,483

【完成工事原価報告書】

区分	注記 番号	前事業年度 (自 平成23年 4月 1日 至 平成24年 3月31日)		当事業年度 (自 平成24年 4月 1日 至 平成25年 3月31日)	
		金額(百万円)	構成比 (%)	金額(百万円)	構成比 (%)
材料費		45,263	31.9	46,279	31.5
労務費		11,034	7.8	10,987	7.5
(うち労務外注費)		()	()	()	()
外注費		48,275	34.0	51,000	34.7
経費		37,479	26.3	38,846	26.3
(うち人件費)		(20,859)	(14.7)	(21,278)	(14.5)
計		142,052	100	147,112	100

(注) 原価計算の方法は、個別原価計算である。

【兼業事業売上原価報告書】

区分	注記 番号	前事業年度 (自 平成23年 4月 1日 至 平成24年 3月31日)	当事業年度 (自 平成24年 4月 1日 至 平成25年 3月31日)
		金額(百万円)	金額(百万円)
期首商品たな卸高		63	59
当期商品仕入高		3,148	3,327
計		3,212	3,387
期末商品たな卸高		59	59
兼業事業売上原価		3,152	3,328

【株主資本等変動計算書】

(単位：百万円)

	前事業年度 (自 平成23年 4月 1日 至 平成24年 3月31日)	当事業年度 (自 平成24年 4月 1日 至 平成25年 3月31日)
株主資本		
資本金		
当期首残高	7,680	7,680
当期変動額		
当期変動額合計	-	-
当期末残高	7,680	7,680
資本剰余金		
資本準備金		
当期首残高	6,831	6,831
当期変動額		
当期変動額合計	-	-
当期末残高	6,831	6,831
その他資本剰余金		
当期首残高	7	7
当期変動額		
自己株式の処分	0	0
当期変動額合計	0	0
当期末残高	7	7
資本剰余金合計		
当期首残高	6,839	6,839
当期変動額		
自己株式の処分	0	0
当期変動額合計	0	0
当期末残高	6,839	6,839
利益剰余金		
利益準備金		
当期首残高	1,639	1,639
当期変動額		
当期変動額合計	-	-
当期末残高	1,639	1,639
その他利益剰余金		
海外市場開拓積立金		
当期首残高	100	100
当期変動額		
当期変動額合計	-	-
当期末残高	100	100
固定資産圧縮積立金		
当期首残高	1,033	1,098
当期変動額		
固定資産圧縮積立金の取崩	18	18
固定資産圧縮積立金の積立	-	88
税率変更による積立金の調整額	84	-
当期変動額合計	65	70
当期末残高	1,098	1,168
別途積立金		
当期首残高	49,800	50,500
当期変動額		
別途積立金の取崩	-	1,100
別途積立金の積立	700	-
当期変動額合計	700	1,100
当期末残高	50,500	49,400

(単位：百万円)

	前事業年度 (自 平成23年 4月 1日 至 平成24年 3月31日)	当事業年度 (自 平成24年 4月 1日 至 平成25年 3月31日)
繰越利益剰余金		
当期首残高	2,212	362
当期変動額		
別途積立金の取崩	-	1,100
別途積立金の積立	700	-
剰余金の配当	936	936
固定資産圧縮積立金の取崩	18	18
固定資産圧縮積立金の積立	-	88
税率変更による積立金の調整額	84	-
当期純利益又は当期純損失()	147	1,483
当期変動額合計	1,849	1,576
当期末残高	362	1,939
利益剰余金合計		
当期首残高	54,784	53,700
当期変動額		
別途積立金の取崩	-	-
別途積立金の積立	-	-
剰余金の配当	936	936
固定資産圧縮積立金の取崩	-	-
固定資産圧縮積立金の積立	-	-
税率変更による積立金の調整額	-	-
当期純利益又は当期純損失()	147	1,483
当期変動額合計	1,083	547
当期末残高	53,700	54,247
自己株式		
当期首残高	1,412	1,416
当期変動額		
自己株式の取得	4	5
自己株式の処分	0	0
当期変動額合計	3	5
当期末残高	1,416	1,422
株主資本合計		
当期首残高	67,892	66,804
当期変動額		
剰余金の配当	936	936
当期純利益又は当期純損失()	147	1,483
自己株式の取得	4	5
自己株式の処分	0	0
当期変動額合計	1,088	541
当期末残高	66,804	67,345

	前事業年度 (自 平成23年 4月 1日 至 平成24年 3月31日)	当事業年度 (自 平成24年 4月 1日 至 平成25年 3月31日)
評価・換算差額等		
その他有価証券評価差額金		
当期首残高	1,736	1,783
当期変動額		
株主資本以外の項目の当期変動額（純額）	46	620
当期変動額合計	46	620
当期末残高	1,783	2,404
繰延ヘッジ損益		
当期首残高	453	313
当期変動額		
株主資本以外の項目の当期変動額（純額）	139	173
当期変動額合計	139	173
当期末残高	313	139
評価・換算差額等合計		
当期首残高	2,190	2,097
当期変動額		
株主資本以外の項目の当期変動額（純額）	92	446
当期変動額合計	92	446
当期末残高	2,097	2,544
純資産合計		
当期首残高	70,082	68,901
当期変動額		
剰余金の配当	936	936
当期純利益又は当期純損失（ ）	147	1,483
自己株式の取得	4	5
自己株式の処分	0	0
株主資本以外の項目の当期変動額（純額）	92	446
当期変動額合計	1,180	988
当期末残高	68,901	69,890

【注記事項】

(重要な会計方針)

1 有価証券の評価基準及び評価方法

(1) 子会社株式及び関連会社株式

移動平均法による原価法

(2) その他有価証券

時価のあるもの

決算期末日の市場価格等に基づく時価法

(評価差額は全部純資産直入法により処理し、売却原価は移動平均法により算定)

時価のないもの

移動平均法による原価法

2 デリバティブの評価基準及び評価方法

デリバティブ

時価法

3 たな卸資産の評価基準及び評価方法

(1) 未成工事支出金

個別法による原価法

(2) 材料貯蔵品、商品

移動平均法による原価法(貸借対照表価額は収益性の低下に基づく簿価切下げの方法により算定)

4 固定資産の減価償却の方法

(1) 有形固定資産

リース資産以外の有形固定資産

定率法

ただし、平成10年4月1日以降に取得した建物(建物附属設備を除く)については定額法を採用している。

なお、耐用年数及び残存価額については、法人税法に規定する方法と同一の基準によっている。

(会計上の見積りの変更と区別することが困難な会計方針の変更)

当社は、法人税法の改正に伴い、当事業年度より、平成24年4月1日以後に取得した有形固定資産については、改正後の法人税法に基づく減価償却の方法に変更している。

この変更による損益への影響は軽微である。

リース資産

所有権移転外ファイナンス・リース取引に係るリース資産

リース期間を耐用年数とし、残存価額を零とする定額法を採用している。

なお、所有権移転外ファイナンス・リース取引のうち、リース取引開始日が平成20年3月31日以前のリース取引については、通常の賃貸借取引に係る方法に準じた会計処理によっている。

(2) 無形固定資産及び長期前払費用

定額法

なお、耐用年数については、法人税法に規定する方法と同一の基準によっている。

また、自社利用のソフトウェアについては、社内における利用可能期間(5年)に基づく定額法によっている。

(3) 少額減価償却資産

取得価額が10万円以上20万円未満の資産については、各事業年度毎に一括して3年間で均等償却を行っている。

5 引当金の計上基準

(1) 貸倒引当金

売上債権、貸付金等の貸倒による損失に備えるため、一般債権については貸倒実績率により、貸倒懸念債権等特定の債権については個別に回収可能性を検討し、回収不能見込額を計上している。

(2) 工事損失引当金

将来の工事損失の発生に備えるため、工事損失が現実視される場合に、当事業年度末において合理的に見積もることができる工事損失見込額を計上する方法によっている。

(3) 退職給付引当金

従業員の退職給付に備えるため、当事業年度末における退職給付債務及び年金資産の見込額に基づき計上している。

過去勤務債務及び数理計算上の差異については、その発生時の従業員の平均残存勤務期間以内の一定の年数(15年)による定額法により、発生年度から費用処理している。

6 完成工事高及び完成工事原価の計上基準

完成工事高及び完成工事原価の計上基準

完成工事高の計上は、当事業年度末までの進捗部分について成果の確実性が認められる工事については工事進行基準（工事の進捗率の見積りは原価比例法）を、その他の工事については工事完成基準を適用している。

なお、工事進行基準による完成工事高は、37,841百万円である。

7 ヘッジ会計の方法

(1) ヘッジ会計の方法

繰延ヘッジ処理によっている。

なお、為替予約が付されている外貨建金銭債務については、振当処理を採用している。

(2) ヘッジ手段とヘッジ対象

ヘッジ手段	ヘッジ対象
コモディティ・スワップ	低硫黄A重油
為替予約	外貨建金銭債務

(3) ヘッジ方針

デリバティブ取引に関する権限規程及び取引限度額を定めた内部規程に基づき、ヘッジ対象に係る価格相場変動リスク及び為替相場変動リスクを一定の範囲内でヘッジしている。

(4) ヘッジ有効性評価の方法

ヘッジ対象のキャッシュ・フロー変動の累計又は相場変動とヘッジ手段のキャッシュ・フロー変動の累計又は相場変動を四半期毎に比較し、両者の変動額等を基礎として、ヘッジ有効性を評価している。

ただし、振当処理によっている為替予約については、有効性の評価を省略している。

8 その他財務諸表作成のための基本となる重要な事項

消費税等の会計処理

消費税及び地方消費税の会計処理は、税抜方式によっている。

(貸借対照表関係)

- 1 事業年度末日満期手形の会計処理については、手形交換日をもって決済処理している。なお、当事業年度末日が金融機関の休業日であったため、次の期末日満期手形が事業年度末日残高に含まれている。

	前事業年度 (平成24年 3月31日)	当事業年度 (平成25年 3月31日)
受取手形	87百万円	94百万円

- 2 このうち関係会社に対するものは、次のとおりである。

	前事業年度 (平成24年 3月31日)	当事業年度 (平成25年 3月31日)
	9,935百万円	9,736百万円

- 3 損失の発生が見込まれる工事契約に係る未成工事支出金と工事損失引当金は、相殺せずに両建てで表示している。

工事損失引当金に対応する未成工事支出金の額

	前事業年度 (平成24年 3月31日)	当事業年度 (平成25年 3月31日)
	39百万円	

4 担保資産

担保に供している資産は、次のとおりである。

	前事業年度 (平成24年 3月31日)	当事業年度 (平成25年 3月31日)
投資有価証券	17百万円	19百万円
関係会社株式	36	36
関係会社長期貸付金	44	44
計	97	99

当社が出資しているPFI事業会社(5社)の金融機関からの借入債務に係る担保に供している。

- 5 このうち関係会社に対するものは、次のとおりである。

	前事業年度 (平成24年 3月31日)	当事業年度 (平成25年 3月31日)
	1,112百万円	1,343百万円

6 偶発債務

工事代金留保金に対する返還保証債務は、次のとおりである。

	前事業年度 (平成24年 3月31日)	当事業年度 (平成25年 3月31日)
TOENEC(THAILAND) CO.,LTD.(連結子会社)		47百万円

(損益計算書関係)

1 関係会社との取引にかかるものが、次のとおり含まれている。

	前事業年度 (自 平成23年 4月 1日 至 平成24年 3月31日)	当事業年度 (自 平成24年 4月 1日 至 平成25年 3月31日)
完成工事高	81,318百万円	78,901百万円
兼業事業売上高	647	623
受取地代家賃	94	92
受取配当金	104	190

2 完成工事原価に含まれる工事損失引当金繰入額は、次のとおりである。

	前事業年度 (自 平成23年 4月 1日 至 平成24年 3月31日)	当事業年度 (自 平成24年 4月 1日 至 平成25年 3月31日)
		242百万円

3 一般管理費及び当期製造費用に含まれる研究開発費は、次のとおりである。

	前事業年度 (自 平成23年 4月 1日 至 平成24年 3月31日)	当事業年度 (自 平成24年 4月 1日 至 平成25年 3月31日)
一般管理費	277百万円	267百万円

4 固定資産売却益の内訳は、次のとおりである。

	前事業年度 (自 平成23年 4月 1日 至 平成24年 3月31日)	当事業年度 (自 平成24年 4月 1日 至 平成25年 3月31日)
工具器具・備品	0百万円	百万円
土地	4	212
計	4	212

5 固定資産除売却損の内訳は、次のとおりである。

	前事業年度 (自 平成23年 4月 1日 至 平成24年 3月31日)	当事業年度 (自 平成24年 4月 1日 至 平成25年 3月31日)
建物	48百万円	32百万円
構築物	2	2
機械及び装置	0	0
車両運搬具		0
工具器具・備品	8	3
土地		12
ソフトウェア	3	
その他(無形固定資産)	0	
長期前払費用	0	0
計	63	51

6 当事業年度において、当社は以下の資産グループについて減損損失を計上した。

場所	用途	種類	減損損失 (百万円)
東京都豊島区他	事業用資産	建物	97
		土地	155
岐阜県揖斐郡	遊休資産	建物	17
		土地	48

当社は、事業の用に供している資産についてはキャッシュ・フローを生み出す最小単位として支店（東京及び大阪については本部）別に、遊休資産についてはそれぞれの物件ごとにグルーピングしている。

判定の結果、営業損益が継続してマイナスとなっている事業用資産及び継続的な地価の下落が認められる遊休資産について、帳簿価額を回収可能価額まで減額し、当該減少額を減損損失（319百万円）として特別損失に計上した。

なお、当資産グループの回収可能価額は正味売却価額により測定しており、不動産鑑定評価基準に準じた方法により評価している。

（株主資本等変動計算書関係）

前事業年度(自 平成23年 4月 1日 至 平成24年 3月31日)

自己株式に関する事項

株式の種類	当事業年度期首	増加	減少	当事業年度末
普通株式(千株)	2,982	10	1	2,991

（変動事由の概要）

増加の内訳は、単元未満株式の買取りによるものである。

減少の内訳は、単元未満株式の買増請求による売渡しによるものである。

当事業年度(自 平成24年 4月 1日 至 平成25年 3月31日)

自己株式に関する事項

株式の種類	当事業年度期首	増加	減少	当事業年度末
普通株式(千株)	2,991	13	0	3,003

（変動事由の概要）

増加の内訳は、単元未満株式の買取りによるものである。

減少の内訳は、単元未満株式の買増請求による売渡しによるものである。

[次へ](#)

(リース取引関係)

1 ファイナンス・リース取引

(借主側)

所有権移転外ファイナンス・リース取引

(1) リース資産の内容

有形固定資産

主として、設備工事業における工事用機械である。

(2) リース資産の減価償却の方法

重要な会計方針「4 固定資産の減価償却の方法」に記載のとおりである。

2 リース取引開始日が平成20年3月31日以前の所有権移転外ファイナンス・リース取引について、通常の賃貸借取引に係る方法に準じて会計処理を行っている。

(借主側)

(1) リース物件の取得価額相当額、減価償却累計額相当額及び期末残高相当額

	前事業年度 (平成24年 3月31日)		
	取得価額相当額 (百万円)	減価償却累計額相当額 (百万円)	期末残高相当額 (百万円)
建物	2,507	1,182	1,324
機械及び装置	3,198	2,664	534
車両運搬具	1,102	923	178
工具器具・備品	354	317	37
合計	7,163	5,088	2,075

	当事業年度 (平成25年 3月31日)		
	取得価額相当額 (百万円)	減価償却累計額相当額 (百万円)	期末残高相当額 (百万円)
建物	2,456	1,360	1,096
機械及び装置	1,483	1,349	134
車両運搬具	502	454	48
合計	4,443	3,163	1,279

(2) 未経過リース料期末残高相当額

	前事業年度 (平成24年 3月31日)	当事業年度 (平成25年 3月31日)
1年内	866百万円	445百万円
1年超	1,411	965
合計	2,277	1,411

(3) 支払リース料、減価償却費相当額及び支払利息相当額

	前事業年度 (自 平成23年 4月 1日 至 平成24年 3月31日)	当事業年度 (自 平成24年 4月 1日 至 平成25年 3月31日)
支払リース料	1,476百万円	934百万円
減価償却費相当額	1,264	796
支払利息相当額	125	69

(4) 減価償却費相当額の算定方法

リース期間を耐用年数とし、残存価額を零とする定額法によっている。

(5) 利息相当額の算定方法

リース料総額とリース物件の取得価額相当額との差額を利息相当額とし、各期への配分方法については利息法によっている。

(有価証券関係)

子会社株式及び関連会社株式（当事業年度の貸借対照表計上額は子会社株式233百万円、関連会社株式84百万円、前事業年度の貸借対照表計上額は子会社株式233百万円、関連会社株式84百万円）は、市場価格がなく、時価を把握することが極めて困難と認められることから、記載していない。

(税効果会計関係)

1 繰延税金資産及び繰延税金負債の発生の主な原因別の内訳

繰延税金資産	前事業年度 (平成24年 3月31日)	当事業年度 (平成25年 3月31日)
貸倒引当金	408百万円	390百万円
未払賞与金	1,544	1,578
未払事業税	37	82
未払退職年金掛金	104	102
退職給付引当金	10,523	10,065
投資有価証券評価損	307	293
減損損失	286	396
その他	518	278
繰延税金資産小計	13,730	13,189
評価性引当額	658	738
繰延税金資産合計	13,071	12,451
繰延税金負債		
繰延ヘッジ損益	188	83
その他有価証券評価差額金	964	1,291
固定資産圧縮積立金	597	634
その他	120	130
繰延税金負債合計	1,870	2,140
繰延税金資産の純額	11,201	10,311

2 法定実効税率と税効果会計適用後の法人税等の負担率との差異の原因となった主な項目別の内訳

法定実効税率	前事業年度 (平成24年 3月31日)	当事業年度 (平成25年 3月31日)
(調整)	40.20 %	37.50 %
永久に損金に算入されない項目	5.24	4.28
永久に益金に算入されない項目	1.88	2.44
住民税均等割	6.69	4.41
評価性引当額	2.21	2.69
税率変更に伴う影響額	54.17	
過年度法人税	3.92	
その他	0.35	3.59
税効果会計適用後の法人税等の負担率	106.48	50.03

[次へ](#)

(資産除去債務関係)

前事業年度(平成24年 3月31日)

該当事項なし。

当事業年度(平成25年 3月31日)

該当事項なし。

(1株当たり情報)

	前事業年度 (自平成23年 4月 1日 至平成24年 3月31日)	当事業年度 (自平成24年 4月 1日 至平成25年 3月31日)
1株当たり純資産額	735.67円	746.32円
1株当たり当期純利益 又は当期純損失()	1.57円	15.84円

(注) 1 潜在株式調整後1株当たり当期純利益については、潜在株式が存在しないため記載していない。

2 1株当たり純資産額の算定上の基礎

	前事業年度 (平成24年 3月31日)	当事業年度 (平成25年 3月31日)
純資産の部の合計額(百万円)	68,901	69,890
普通株式に係る純資産額(百万円)	68,901	69,890
普通株式の発行済株式数(千株)	96,649	96,649
普通株式の自己株式数(千株)	2,991	3,003
1株当たり純資産額の算定に用いられた 普通株式の数(千株)	93,658	93,645

3 1株当たり当期純利益又は当期純損失()の算定上の基礎

	前事業年度 (自平成23年 4月 1日 至平成24年 3月31日)	当事業年度 (自平成24年 4月 1日 至平成25年 3月31日)
当期純利益 又は当期純損失()(百万円)	147	1,483
普通株主に帰属しない金額(百万円)		
普通株式に係る当期純利益 又は当期純損失()(百万円)	147	1,483
普通株式の期中平均株式数(千株)	93,663	93,651

[前へ](#)

【附属明細表】

【有価証券明細表】

【株式】

銘柄	株式数(株)	貸借対照表計上額(百万円)
(投資有価証券)		
その他有価証券		
トヨタ自動車(株)	172,197	836
本田技研工業(株)	200,000	711
(株)マキタ	152,001	649
KDDI(株)	150,400	582
オリンパス(株)	169,300	374
オーエスジー(株)	247,363	319
(株)三菱UFJフィナンシャル・グループ	425,144	237
野村ホールディングス(株)	374,526	216
東海旅客鉄道(株)	20,000	198
住友電気工業(株)	133,379	154
第一生命保険(株)	1,151	145
(株)パロー	74,016	131
イオン(株)	100,190	121
(株)三井住友フィナンシャルグループ	31,881	120
サッポロホールディングス(株)	300,000	118
アサヒグループホールディングス(株)	50,000	112
(株)八十二銀行	180,850	102
中部国際空港(株)	2,046	102
(株)大林組	202,625	91
日東電工(株)	16,300	90
その他(121銘柄)	2,646,207	1,339
計	5,649,576	6,756

【債券】

該当事項なし。

【その他】

種類及び銘柄	投資口数等(口)	貸借対照表計上額(百万円)
(有価証券)		
その他有価証券		
〔譲渡性預金〕		
(株)八十二銀行	3,000,000,000	3,000
(株)名古屋銀行	3,000,000,000	3,000
(株)みずほコーポレート銀行	2,000,000,000	2,000
(株)十六銀行	1,000,000,000	1,000
有価証券合計		9,000
(投資有価証券)		
その他有価証券		
〔投資事業有限責任組合及びそれに類する組合への出資〕		
投資事業有限責任組合あいちベンチャーファンド	3	6
投資有価証券合計		6
計		9,006

(注) 売買目的有価証券、満期保有目的の債券はない。

【有形固定資産等明細表】

資産の種類	当期首残高 (百万円)	当期増加額 (百万円)	当期減少額 (百万円)	当期末残高 (百万円)	当期末減価償却 累計額又は償却 累計額 (百万円)	当期償却額 (百万円)	差引当期末残高 (百万円)
有形固定資産							
建物	38,901	875	494 (115)	39,282	26,572	981	12,709
構築物	4,990	35	53	4,972	3,842	180	1,130
機械及び装置	5,530	1,106	83	6,553	2,967	914	3,586
車両運搬具	1,482	381	11	1,852	729	277	1,122
工具器具・備品	4,423	496	257	4,662	3,850	383	812
土地	26,825	508	270 (203)	27,063			27,063
建設仮勘定	27	220		247			247
有形固定資産計	82,180	3,624	1,169 (319)	84,635	37,961	2,738	46,673
無形固定資産							
ソフトウェア				1,290	529	253	761
その他				517	209	37	308
無形固定資産計				1,808	738	290	1,069
長期前払費用	35	5	7	33	21	3	12

(注) 1 「当期減少額」欄の()内は内書きで、減損損失の計上額である。

2 無形固定資産については、資産総額の1%以下であるため、「当期首残高」、「当期増加額」及び「当期減少額」の記載を省略した。

【引当金明細表】

区分	当期首残高 (百万円)	当期増加額 (百万円)	当期減少額 (目的使用) (百万円)	当期減少額 (その他) (百万円)	当期末残高 (百万円)
貸倒引当金	1,384	1,297	101	1,283	1,297
工事損失引当金	537	242	356	67	357

(注) 1 貸倒引当金の「当期減少額(その他)」は、洗替計算による戻入額である。なお、回収額43百万円を含んでいる。

2 工事損失引当金の「当期減少額(その他)」は、当期末手持工事における損失見込額の減少によるものである。

(2) 【主な資産及び負債の内容】

資産の部

(イ)現金預金

現金預金		22百万円
当座預金	7,159	
普通預金	216	
通知預金	1,562	
定期預金	3,500	
別段預金	4	12,441
計		12,463

(ロ)預け金

相手先	金額 (百万円)
中電ビジネスサポート(株)	10,000
計	10,000

(ハ)受取手形

(a) 相手先別内訳

相手先	金額 (百万円)
三和建设(株)	305
(株)熊谷組	260
(株)浅沼組	146
エヌティーテクノ(株)	106
(株)鴻池組	80
その他	1,498
計	2,398

(b) 決済月別内訳

決済月	金額 (百万円)	決済月	金額 (百万円)
平成25年 4月	854	平成25年 8月	84
" 5月	600	" 9月	8
" 6月	393	" 10月以降	0
" 7月	456	計	2,398

(ニ)完成工事未収入金

(a) 相手先別内訳

相手先	金額 (百万円)
中部電力(株)	9,536
(株)竹中工務店	4,184
ソフトバンクモバイル(株)	2,179
エリクソン・ジャパン(株)	1,883
ノキアシーメンスネットワークス(株)	1,497
その他	25,248
計	44,530

(b) 滞留状況

平成24年3月期以前	計上額	86百万円
平成25年3月期	"	44,443
計		44,530

(ホ) 未成工事支出金

期首残高 (百万円)	当期支出額 (百万円)	完成工事原価への振替額 (百万円)	期末残高 (百万円)
3,161	147,812	147,112	3,861

(注) 期末残高の内訳は次のとおりである。

材料費	1,137百万円
労務費	370
外注費	977
経費	1,374
計	3,861

(ヘ) 材料貯蔵品

区分	金額 (百万円)
電線類	325
架線金物類	947
配分電盤及び機器	1,323
計	2,596

(ト) 商品

区分	金額 (百万円)
電線類	12
その他工事用材料	46
その他	0
計	59

(チ) 繰延税金資産

繰延税金資産の内訳は、「税効果会計関係」注記のとおりである。

負債の部

(イ) 支払手形

(a) 相手先別内訳

相手先	金額 (百万円)
名伸電機(株)	586
(株)古川電機製作所	314
光昭(株)	208
ホーチキ(株)	157
日本ガイシ(株)	140
その他	2,419
計	3,827

(b) 決済月別内訳

決済月	金額 (百万円)	決済月	金額 (百万円)
平成25年 4月	843	平成25年 8月	
" 5月	1,108	" 9月	
" 6月	978	" 10月以降	
" 7月	895	計	3,827

(ロ)工事未払金

相手先	金額 (百万円)
(株)トーエネックサービス	996
因幡電機産業(株)	909
(株)扇港電機	616
日立電線商事(株)	483
名伸電機(株)	427
その他	24,143
計	27,576

(ハ)未成工事受入金

期首残高 (百万円)	当期受入額 (百万円)	完成工事高への振替額 (百万円)	期末残高 (百万円)
1,037	120,810	120,800	1,047

(二)退職給付引当金

区分	金額 (百万円)
退職給付債務	72,836
未認識過去勤務債務	247
未認識数理計算上の差異	11,207
年金資産	33,886
計	27,990

(3) 【その他】

該当事項なし。

第6 【提出会社の株式事務の概要】

事業年度	4月1日から3月31日まで
定時株主総会	6月中
基準日	3月31日
剰余金の配当の基準日	9月30日、3月31日
1単元の株式数	1,000株
単元未満株式の買取り・売渡し	
取扱場所	(特別口座) 名古屋市中区栄3丁目15番33号 三井住友信託銀行株式会社 証券代行部
株主名簿管理人	(特別口座) 東京都千代田区丸の内1丁目4番1号 三井住友信託銀行株式会社
取次所	
買取・売渡手数料	無料
公告掲載方法	当社の公告方法は、電子公告とする。ただし、事故その他やむを得ない事由によって電子公告による公告をすることができない場合は、日本経済新聞及び中部経済新聞に掲載して行う。 なお、電子公告は当社のホームページに掲載しており、そのアドレスは次のとおりである。 http://www.toenec.co.jp/
株主に対する特典	なし

(注) 当社の株主は、その有する単元未満株式について、次に掲げる権利以外の権利を行使することができない、
 会社法第189条第2項各号に掲げる権利
 会社法第166条第1項の規定による請求をする権利
 株主の有する株式数に応じて募集株式の割当て及び募集新株予約権の割当てを受ける権利
 株主の有する単元未満株式の数と併せて単元株式数となる数の株式を売り渡すことを請求する権利

第7 【提出会社の参考情報】

1 【提出会社の親会社等の情報】

当社には、金融商品取引法第24条の7第1項に規定する親会社等はない。

2 【その他の参考情報】

当事業年度の開始日から本有価証券報告書提出日までの間において、関東財務局長に提出した金融商品取引法第25条第1項各号に掲げる書類は、次のとおりである。

1	有価証券報告書 及びその添付書類 並びに確認書	事業年度 (第94期)	自 平成23年 4月 1日 至 平成24年 3月31日	平成24年 6月28日提出
2	内部統制報告書	事業年度 (第94期)	自 平成23年 4月 1日 至 平成24年 3月31日	平成24年 6月28日提出
3	四半期報告書 及び確認書	第95期第1四半期	自 平成24年 4月 1日 至 平成24年 6月30日	平成24年 8月10日提出
		第95期第2四半期	自 平成24年 7月 1日 至 平成24年 9月30日	平成24年11月14日提出
		第95期第3四半期	自 平成24年10月 1日 至 平成24年12月31日	平成25年 2月14日提出
4	臨時報告書	企業内容等の開示に関する内閣府令第19条第2項第9号の2(株主総会における議決権行使の結果)に基づく臨時報告書である。		平成24年 6月29日提出

第二部 【提出会社の保証会社等の情報】

該当事項なし。

独立監査人の監査報告書及び内部統制監査報告書

平成25年 6月27日

株式会社トーエネック
取締役会 御中

有限責任 あずさ監査法人

指定有限責任社員
業務執行社員 公認会計士 岡 野 英 生

指定有限責任社員
業務執行社員 公認会計士 鬼 頭 潤 子

<財務諸表監査>

当監査法人は、金融商品取引法第193条の2第1項の規定に基づく監査証明を行うため、「経理の状況」に掲げられている株式会社トーエネックの平成24年4月1日から平成25年3月31日までの連結会計年度の連結財務諸表、すなわち、連結貸借対照表、連結損益計算書、連結包括利益計算書、連結株主資本等変動計算書、連結キャッシュ・フロー計算書、連結財務諸表作成のための基本となる重要な事項、その他の注記及び連結附属明細表について監査を行った。

連結財務諸表に対する経営者の責任

経営者の責任は、我が国において一般に公正妥当と認められる企業会計の基準に準拠して連結財務諸表を作成し適正に表示することにある。これには、不正又は誤謬による重要な虚偽表示のない連結財務諸表を作成し適正に表示するために経営者が必要と判断した内部統制を整備及び運用することが含まれる。

監査人の責任

当監査法人の責任は、当監査法人が実施した監査に基づいて、独立の立場から連結財務諸表に対する意見を表明することにある。当監査法人は、我が国において一般に公正妥当と認められる監査の基準に準拠して監査を行った。監査の基準は、当監査法人に連結財務諸表に重要な虚偽表示がないかどうかについて合理的な保証を得るために、監査計画を策定し、これに基づき監査を実施することを求めている。

監査においては、連結財務諸表の金額及び開示について監査証拠を入手するための手続が実施される。監査手続は、当監査法人の判断により、不正又は誤謬による連結財務諸表の重要な虚偽表示のリスクの評価に基づいて選択及び適用される。財務諸表監査の目的は、内部統制の有効性について意見表明するためのものではないが、当監査法人は、リスク評価の実施に際して、状況に応じた適切な監査手続を立案するために、連結財務諸表の作成と適正な表示に関連する内部統制を検討する。また、監査には、経営者が採用した会計方針及びその適用方法並びに経営者によって行われた見積りの評価も含め全体としての連結財務諸表の表示を検討することが含まれる。

当監査法人は、意見表明の基礎となる十分かつ適切な監査証拠を入手したと判断している。

監査意見

当監査法人は、上記の連結財務諸表が、我が国において一般に公正妥当と認められる企業会計の基準に準拠して、株式会社トーエネック及び連結子会社の平成25年3月31日現在の財政状態並びに同日をもって終了する連結会計年度の経営成績及びキャッシュ・フローの状況をすべての重要な点において適正に表示しているものと認める。

< 内部統制監査 >

当監査法人は、金融商品取引法第193条の2第2項の規定に基づく監査証明を行うため、株式会社トーエネックの平成25年3月31日現在の内部統制報告書について監査を行った。

内部統制報告書に対する経営者の責任

経営者の責任は、財務報告に係る内部統制を整備及び運用し、我が国において一般に公正妥当と認められる財務報告に係る内部統制の評価の基準に準拠して内部統制報告書を作成し適正に表示することにある。

なお、財務報告に係る内部統制により財務報告の虚偽の記載を完全には防止又は発見することができない可能性がある。

監査人の責任

当監査法人の責任は、当監査法人が実施した内部統制監査に基づいて、独立の立場から内部統制報告書に対する意見を表明することにある。当監査法人は、我が国において一般に公正妥当と認められる財務報告に係る内部統制の監査の基準に準拠して内部統制監査を行った。財務報告に係る内部統制の監査の基準は、当監査法人に内部統制報告書に重要な虚偽表示がないかどうかについて合理的な保証を得るために、監査計画を策定し、これに基づき内部統制監査を実施することを求めている。

内部統制監査においては、内部統制報告書における財務報告に係る内部統制の評価結果について監査証拠を入手するための手続が実施される。内部統制監査の監査手続は、当監査法人の判断により、財務報告の信頼性に及ぼす影響の重要性に基づいて選択及び適用される。また、内部統制監査には、財務報告に係る内部統制の評価範囲、評価手続及び評価結果について経営者が行った記載を含め、全体としての内部統制報告書の表示を検討することが含まれる。

当監査法人は、意見表明の基礎となる十分かつ適切な監査証拠を入手したと判断している。

監査意見

当監査法人は、株式会社トーエネックが平成25年3月31日現在の財務報告に係る内部統制は有効であると表示した上記の内部統制報告書が、我が国において一般に公正妥当と認められる財務報告に係る内部統制の評価の基準に準拠して、財務報告に係る内部統制の評価結果について、すべての重要な点において適正に表示しているものと認める。

利害関係

会社と当監査法人又は業務執行社員との間には、公認会計士法の規定により記載すべき利害関係はない。

以 上

-
- 1 上記は、監査報告書の原本に記載された事項を電子化したものであり、その原本は当社(有価証券報告書提出会社)が連結財務諸表及び内部統制報告書に添付する形で別途保管している。
 - 2 連結財務諸表の範囲にはXBRLデータ自体は含まれていない。

独立監査人の監査報告書

平成25年 6月27日

株式会社トーエネック
取締役会 御中

有限責任 あずさ監査法人

指定有限責任社員
業務執行社員 公認会計士 岡 野 英 生

指定有限責任社員
業務執行社員 公認会計士 鬼 頭 潤 子

当監査法人は、金融商品取引法第193条の2第1項の規定に基づく監査証明を行うため、「経理の状況」に掲げられている株式会社トーエネックの平成24年4月1日から平成25年3月31日までの第95期事業年度の財務諸表、すなわち、貸借対照表、損益計算書、株主資本等変動計算書、重要な会計方針、その他の注記及び附属明細表について監査を行った。

財務諸表に対する経営者の責任

経営者の責任は、我が国において一般に公正妥当と認められる企業会計の基準に準拠して財務諸表を作成し適正に表示することにある。これには、不正又は誤謬による重要な虚偽表示のない財務諸表を作成し適正に表示するために経営者が必要と判断した内部統制を整備及び運用することが含まれる。

監査人の責任

当監査法人の責任は、当監査法人が実施した監査に基づいて、独立の立場から財務諸表に対する意見を表明することにある。当監査法人は、我が国において一般に公正妥当と認められる監査の基準に準拠して監査を行った。監査の基準は、当監査法人に財務諸表に重要な虚偽表示がないかどうかについて合理的な保証を得るために、監査計画を策定し、これに基づき監査を実施することを求めている。

監査においては、財務諸表の金額及び開示について監査証拠を入手するための手続が実施される。監査手続は、当監査法人の判断により、不正又は誤謬による財務諸表の重要な虚偽表示のリスクの評価に基づいて選択及び適用される。財務諸表監査の目的は、内部統制の有効性について意見表明するためのものではないが、当監査法人は、リスク評価の実施に際して、状況に応じた適切な監査手続を立案するために、財務諸表の作成と適正な表示に関連する内部統制を検討する。また、監査には、経営者が採用した会計方針及びその適用方法並びに経営者によって行われた見積りの評価も含め全体としての財務諸表の表示を検討することが含まれる。

当監査法人は、意見表明の基礎となる十分かつ適切な監査証拠を入手したと判断している。

監査意見

当監査法人は、上記の財務諸表が、我が国において一般に公正妥当と認められる企業会計の基準に準拠して、株式会社トーエネックの平成25年3月31日現在の財政状態及び同日をもって終了する事業年度の経営成績をすべての重要な点において適正に表示しているものと認める。

利害関係

会社と当監査法人又は業務執行社員との間には、公認会計士法の規定により記載すべき利害関係はない。

以 上

- 1 上記は、監査報告書の原本に記載された事項を電子化したものであり、その原本は当社(有価証券報告書提出会社)が別途保管している。
- 2 財務諸表の範囲にはXBRLデータ自体は含まれていない。