

【表紙】

【提出書類】 有価証券報告書

【根拠条文】 金融商品取引法第24条第1項

【提出先】 関東財務局長

【提出日】 平成25年6月28日

【事業年度】 第90期(自平成24年4月1日至平成25年3月31日)

【会社名】 戸田建設株式会社

【英訳名】 TODA CORPORATION

【代表者の役職氏名】 代表取締役社長 今井雅則

【本店の所在の場所】 東京都中央区京橋一丁目7番1号

【電話番号】 03-3535-1357

【事務連絡者氏名】 執行役員(財務担当) 海老原恵一

【最寄りの連絡場所】 東京都中央区京橋一丁目7番1号

【電話番号】 03-3535-1357

【事務連絡者氏名】 執行役員(財務担当) 海老原恵一

【縦覧に供する場所】 株式会社東京証券取引所
(東京都中央区日本橋兜町2番1号)
株式会社大阪証券取引所
(大阪府中央区北浜一丁目8番16号)
戸田建設株式会社 千葉支店
(千葉県中央区新宿一丁目21番11号)
戸田建設株式会社 関東支店
(さいたま市浦和区高砂二丁目6番5号)
戸田建設株式会社 横浜支店
(横浜市中区本町四丁目43番地)
戸田建設株式会社 大阪支店
(大阪府西区西本町一丁目13番47号)
戸田建設株式会社 名古屋支店
(名古屋市東区泉一丁目22番22号)

第一部 【企業情報】

第1 【企業の概況】

1 【主要な経営指標等の推移】

回次 決算年月	第86期 平成21年3月	第87期 平成22年3月	第88期 平成23年3月	第89期 平成24年3月	第90期 平成25年3月
(1) 連結経営指標等					
売上高 (百万円)	464,762	475,653	452,499	489,385	497,048
経常利益又は経常損失 (百万円)	5,480	7,460	7,265	6,690	45,581
当期純利益又は当期純損失 (百万円)	2,533	2,906	3,567	19,872	65,285
包括利益 (百万円)	-	-	2,586	17,167	41,516
純資産額 (百万円)	179,851	194,859	189,581	171,537	128,095
総資産額 (百万円)	540,856	501,189	499,111	487,160	500,199
1株当たり純資産額 (円)	563.76	617.42	602.35	537.53	397.18
1株当たり当期純利益金額又は当期純損失金額 (円)	8.10	9.36	11.53	64.28	209.70
潜在株式調整後1株当たり当期純利益金額 (円)	-	-	-	-	-
自己資本比率 (%)	32.58	38.14	37.29	34.36	24.71
自己資本利益率 (%)	1.31	1.58	1.89	-	-
株価収益率 (倍)	37.41	36.00	28.53	-	-
営業活動によるキャッシュ・フロー (百万円)	8,577	32,152	10,379	48	17,757
投資活動によるキャッシュ・フロー (百万円)	8,478	7,948	5,278	7,837	445
財務活動によるキャッシュ・フロー (百万円)	4,422	3,089	3,754	1,557	13,834
現金及び現金同等物の期末残高 (百万円)	39,302	60,459	61,654	52,024	48,015
従業員数 (人)	4,996	5,051	5,034	5,101	5,091
〔ほか、平均臨時雇用人員〕	〔 - 〕	〔 - 〕	〔 - 〕	〔 - 〕	〔 516 〕
(2) 提出会社の経営指標等					
売上高 (百万円)	438,997	452,590	428,859	457,387	460,293
経常利益又は経常損失 (百万円)	4,966	6,872	6,717	7,182	46,270
当期純利益又は当期純損失 (百万円)	2,240	2,385	2,920	19,603	66,337
資本金 (百万円)	23,001	23,001	23,001	23,001	23,001
発行済株式総数 (千株)	322,656	322,656	322,656	322,656	322,656
純資産額 (百万円)	171,118	185,429	180,352	161,447	116,154
総資産額 (百万円)	509,422	469,258	469,302	459,947	467,322
1株当たり純資産額 (円)	543.90	594.90	579.16	518.53	373.20
1株当たり配当額 (円)	7.00	7.00	7.00	6.00	5.00
(1株当たり中間配当額)	(-)	(-)	(-)	(-)	(-)
1株当たり当期純利益金額又は当期純損失金額 (円)	7.12	7.63	9.37	62.96	213.08
潜在株式調整後1株当たり当期純利益金額 (円)	-	-	-	-	-
自己資本比率 (%)	33.59	39.52	38.43	35.10	24.86
自己資本利益率 (%)	1.19	1.34	1.60	-	-
株価収益率 (倍)	42.56	44.17	35.10	-	-
配当性向 (%)	98.31	91.74	74.69	-	-
従業員数 (人)	4,116	4,163	4,110	4,072	4,028

(注) 1 売上高には、消費税等は含まれていない。

2 潜在株式調整後1株当たり当期純利益については、平成24年3月期および平成25年3月期は当期純損失であり潜在株式が存在しないため、他の年度については潜在株式が存在しないため記載していない。

3 従業員数は就業人員数を表示している。なお連結の臨時従業員（嘱託、パートタイマー）の総数が従業員の100分の10以上となったため、平成25年3月期の臨時従業員数について〔 〕内に年間の平均人員を外数で記載している。

4 平成24年3月期および平成25年3月期の自己資本利益率、株価収益率及び配当性向については、当期純損失を計上しているため記載していない。

2 【沿革】

当社は明治14年1月初代戸田利兵衛が東京都において個人事業として土木建築請負業を開業したのが始まりである。

その後、建築工事の請負を主として国内はもとより、海外にも進出した。業務の拡大にともない、昭和11年7月資本金を200万円とし、その組織を株式会社にあらため、株式会社戸田組と称した。その後、事業の近代化を図るとともに、国内主要都市に支店を、その他各地には営業所、出張所を配置、また海外にも営業網を張りめぐらす等、その整備拡充に努めてきた。

この間の当社及び主要な子会社の主な変遷は次のとおりである。

昭和24年10月	建設業法による建設大臣許可取得
昭和37年4月	戸田建物株式会社(昭和39年5月千代田土地建物株式会社と商号変更・現連結子会社)を設立
昭和38年4月	戸田道路株式会社(現連結子会社)を設立
昭和38年7月	戸田建設株式会社に商号変更
昭和44年4月	当社株式を東京証券取引所市場第2部に上場
昭和46年2月	当社株式を東京証券取引所市場第1部に指定替
昭和46年4月	当社株式を大阪証券取引所市場第1部に上場
昭和46年12月	宅地建物取引業法による宅地建物取引業者として建設大臣許可取得
昭和49年4月	建設業法による特定建設業の許可取得
昭和50年1月	東京証券取引所貸借銘柄に指定
昭和62年4月	島藤建設工業株式会社と合併
平成元年9月	大阪証券取引所貸借銘柄に指定

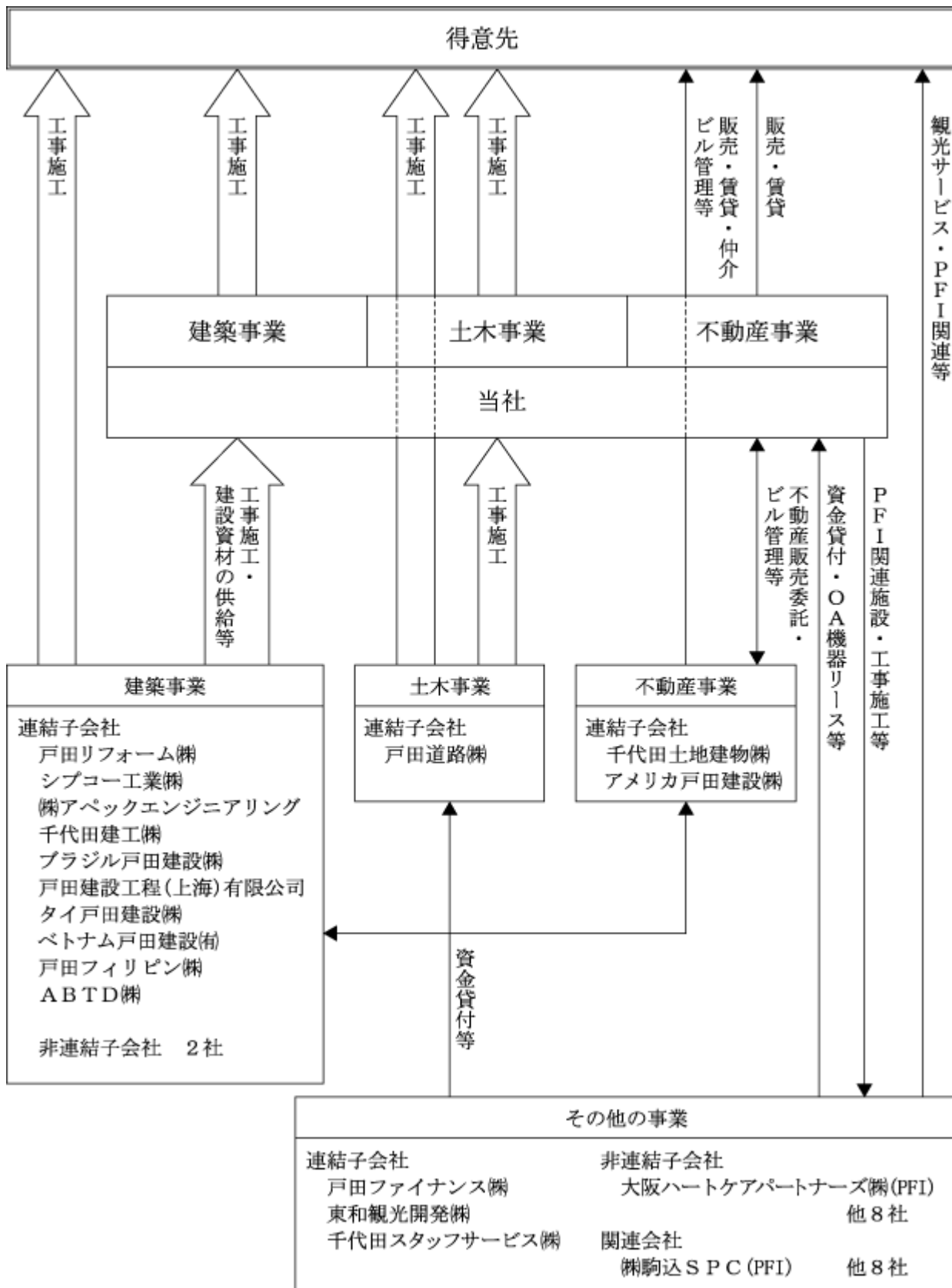
3 【事業の内容】

当社の企業集団は、当社、子会社27社及び関連会社9社で構成され、建築事業、土木事業及び不動産事業を主に営んでいる。

当企業集団が営んでいる主な事業内容、主な関係会社の当該事業に係る位置づけ及びセグメント情報との関連は次のとおりである。なお、セグメント情報に記載された区分と同一である。

(建築事業)	当社は総合建設業を営んでおり、子会社である戸田リフォーム(株)他10社が建築工事の施工等を行い、千代田建工(株)が建設資材納入等を行っている。
(土木事業)	当社は総合建設業を営んでおり、子会社である戸田道路(株)が道路工事等の土木工事を行っている。
(不動産事業)	当社は不動産事業を営んでおり、子会社である千代田土地建物(株)他1社が不動産の販売・賃貸・仲介及びビル管理業等を営んでいる。
(その他の事業)	子会社である戸田ファイナンス(株)が当企業集団内数社に対して資金貸付け等を行い、千代田スタッフサービス(株)が人材派遣業を、東和観光開発(株)がホテル業を営んでいる。 また、子会社である大阪ハートケアパートナーズ(株)他がPFI事業の事業主体となっている。

事業の系統図は次の通りである。



4 【関係会社の状況】

名称	住所	資本金又は 出資金 (百万円)	主要な事業 の内容	議決権の 所有割合 (%)	関係内容
(連結子会社)					
戸田リフォーム(株)	東京都中央区	80	建築事業	100.0	当社の建設事業において工事施工を行っている。 役員等の兼務 3名
シブコー工業(株) 注 3,5	東京都中央区	40	建築事業	48.0 [33.0]	当社の建設事業において工事施工を行っている。 また、当社から資金の貸付を受けている。
(株)アベックエンジニア リング	埼玉県さいたま市 大宮区	125	建築事業	100.0	当社の建設事業において工事施工を行っている。 役員等の兼務 3名
千代田建工(株)	東京都中央区	64	建築事業	100.0	当社グループ内の建設事業において資材の供給を 行っている。 役員等の兼務 2名
戸田道路(株)	東京都中央区	120	土木事業	62.7 [23.5]	当社の建設事業において工事施工を行っている。 役員等の兼務 2名
千代田土地建物(株) 注 3	東京都江東区	130	不動産事業	45.5 [54.5]	当社に対する不動産取引並びに当社グループの不 動産管理を行っている。また、当社グループから資 金の貸付を受けている。 役員等の兼務 2名
戸田ファイナンス(株) 注3	東京都中央区	100	その他事業	50.0 [50.0]	当社グループ内で資金の貸借取引を行っている。 役員等の兼務 4名
東和観光開発(株)	広島県広島市中区	100	その他事業	100.0	当社から資金の貸付を受けている。 役員等の兼務 4名
千代田スタッフサービ ス(株)	東京都中央区	30	その他事業	100.0 (100.0)	千代田建工(株)の100%子会社、当社グループ内で人 材派遣を行っている。 役員等の兼務 2名
アメリカ戸田建設(株) 注4	Cypress, Calif., U.S.A	21,010 千US\$	不動産事業	100.0	役員等の兼務 4名
ブラジル戸田建設(株)	Sao Paulo, Brazil	4,019 千REAL	建築事業	99.9 [0.0]	役員等の兼務 2名
戸田建設工程 (上海)有限公司	中華人民共和国 上海市	4,560 千US\$	建築事業	100.0	役員等の兼務 3名
タイ戸田建設(株) 注3	Bangkok, Thailand	16,000 千Bahts	建築事業	49.0 [14.0]	役員等の兼務 3名
ベトナム戸田建設(有)	Ho Chi Minh City Vietnam	2,000 千US\$	建築事業	100.0	当社から資金の貸付を受けている。 役員等の兼務 4名
戸田フィリピン(株) 注 3	Makati City Philippines	10,000 千pesos	建築事業	40.0 [60.0]	役員等の兼務 2名
A B T D(株) 注3	Makati City Philippines	100 千pesos	建築事業	0.0 [99.5]	当社から資金の貸付を受けている。

(注) 1 主要な事業の内容欄には、セグメント情報に記載された名称を記載している。

2 議決権の所有割合の()内は間接所有割合で内数、[]内は緊密な者または同意している者の所有割合で外数である。

3 持ち分は100分の50以下であるが、実質的に支配しているため子会社としたものである。

4 特定子会社である。

5 シブコー工業(株)は清算に向け手続中である。

6 「役員等の兼務」には、提出会社の役員及び従業員が当該会社の役員を兼務している場合に、その人数を記載している。

5 【従業員の状況】

(1) 連結会社の状況

平成25年3月31日現在

セグメントの名称	従業員数(人)
建築事業	3,249 (313)
土木事業	1,016 (-)
不動産事業	429 (203)
その他の事業	111 (-)
全社(共通)	286 (-)
合計	5,091 (516)

- (注) 1 従業員数は就業人員である。
 2 海外子会社での売上増加に伴い、臨時従業員(嘱託、パートタイマー)の総数が従業員の100分の10以上となったため、当連結会計年度の臨時従業員数について()内に年間の平均人員を外数で記載している。

(2) 提出会社の状況

平成25年3月31日現在

従業員数(人)	平均年齢(歳)	平均勤続年数(年)	平均年間給与(円)
4,028	44.8	20.4	6,566,787

セグメントの名称	従業員数(人)
建築事業	2,718
土木事業	940
不動産事業	84
全社(共通)	286
合計	4,028

- (注) 1 従業員数は就業人員である。
 2 平均年間給与は、当事業年度に支給した実績に基づくもので、賞与及び基準外賃金を含んでいる。

(3) 労働組合の状況

戸田建設職員組合と称し、昭和21年8月に結成され、平成25年3月末現在の組合員数は2,834名となり、上級団体には別段属していない。

対会社関係においても結成以来円満に推移しており、特記すべき事項はない。

「第2 事業の状況」、「第3 設備の状況」における各事項の記載については、消費税等抜きの金額で表示している。

第2 【事業の状況】

1 【業績等の概要】

(1) 業績

当連結会計年度（平成24年4月1日～平成25年3月31日）における我が国経済は、復興需要を支えに企業収益や個人消費に持ち直しの動きが見られたものの、海外景気の下振れ懸念が残るなど、依然として先行き不透明な状況が続いた。

このような状況の中、当連結会計年度における当社グループの業績は以下のとおりとなった。

連結売上高は、主に当社及び在外子会社における手持工事が進捗したことによる完成工事高の増加により、前期比1.6%増の4,970億円となった。

営業損益については、主要事業である建設事業において、労務の逼迫等によりコストを巡る環境が一層厳しさを増し、手持工事の採算が悪化したことにより、売上総利益率が5.0%となり、売上総損失は246億円（前連結会計年度は151億円の売上総利益）となった。一方、販売費及び一般管理費については、223億円と前期比3.4%減少したものの、469億円の営業損失（前連結会計年度は79億円の営業損失）となった。

経常損益については、受取利息及び保有する投資有価証券の受取配当金等があったものの、455億円の経常損失（前連結会計年度は66億円の経常損失）となった。

また、当期純損益については、特別損失に投資有価証券評価損18億円を計上したことや、当期及び今後の業績動向を勘案し、当社の繰延税金資産の回収可能性について慎重に検討した結果、繰延税金資産の全額を取崩したことによる税金費用の増加により、652億円の当期純損失（前連結会計年度は198億円の純損失）となった。

セグメントごとの業績は次のとおりである。

（建築事業）

売上高は3,989億円（前期比6.6%増）、セグメント損失（営業損失）は418億円（前連結会計年度は35億円のセグメント利益）となった。

当社個別の受注高については、採算性重視の受注方針を採った影響もあり、民間工事（国内）、官公庁工事（国内）、海外全てにおいて減少し、全体では2,558億円と、前期比22.3%減となった。

（土木事業）

売上高は885億円（前期比15.4%減）、セグメント損失（営業損失）は9億円（前連結会計年度は13億円のセグメント利益）となった。

当社個別の受注高については、民間工事（国内）が前期比25.2%減となったが、官庁工事（国内）は同27.3%増となったことにより、全体（海外含む）では831億円と、前期比12.7%増となった。

（不動産事業）

売上高は141億円（前期比2.9%減）、セグメント利益（営業利益）は14億円（前連結会計年度は54億円のセグメント損失）となった。

（その他の事業）

売上高は12億円（前期比5.8%減）、セグメント損失（営業損失）は0.3億円（前連結会計年度は0.9億円のセグメント利益）となった。

(2) キャッシュ・フローの状況

当連結会計年度末における現金及び現金同等物（以下、「資金」という）は、前連結会計年度末に比べ40億円(7.7%)減少し、480億円となった。

（営業活動によるキャッシュ・フロー）

税金等調整前当期純損失が478億円となり、未成工事支出金の減少により108億円、仕入債務の増加により220億円の資金が増加したが、売上債権の増加により3億円、未成工事受入金の減少により69億円の資金が減少したため、営業活動としては177億円の資金減少（前連結会計年度は0.4億円の資金減少）となった。

（投資活動によるキャッシュ・フロー）

有形固定資産の売却により12億円、投資有価証券の売却及び償還により32億円の資金が増加したが、有形固定資産の取得により29億円、投資有価証券の取得により22億円の資金が減少したため、投資活動としては4億円の資金減少（前連結会計年度は78億円の資金減少）となった。

（財務活動によるキャッシュ・フロー）

配当金の支払により19億円の資金が減少したが、借入金及びコマーシャル・ペーパーの増加により158億円の資金が増加したため、財務活動としては138億円の資金増加（前連結会計年度は15億円の資金減少）となった。

2 【生産、受注及び販売の状況】

当社グループが営んでいる事業の大部分を占める建築事業、土木事業及び不動産事業では生産実績を定義することが困難であり、かつ建築事業及び土木事業においては請負形態をとっているため販売実績という定義は実態にそぐわない。

また、当社グループにおいては建築事業及び土木事業以外では受注生産形態をとっていない。

よって、「生産、受注及び販売の状況」に記載すべき項目は可能な限り、「1 業績等の概要 (1)業績」において、セグメント毎に記載している。

なお、当社グループの営む事業の大部分を占める、提出会社の建設事業の状況は次のとおりである。

(1) 建設事業における受注工事高及び完成工事高の状況

受注工事高、完成工事高及び次期繰越工事高

期別	区分	前期繰越 工事高 (百万円)	当期受注 工事高 (百万円)	計 (百万円)	当期完成 工事高 (百万円)	次期繰越 工事高 (百万円)
前事業年度 自平成23年4月1日 至平成24年3月31日	建築事業	456,647	329,419	786,066	347,448	438,618
	土木事業	153,300	73,837	227,138	101,504	125,633
	計	609,948	403,256	1,013,204	448,952	564,252
当事業年度 自平成24年4月1日 至平成25年3月31日	建築事業	438,618	255,882	694,501	368,725	325,775
	土木事業	125,633	83,185	208,818	83,859	124,959
	計	564,252	339,067	903,319	452,585	450,734

(注) 1 前期以前に受注した工事で、契約の変更により請負金額の増減がある場合は、当期受注工事高にその増減額を含む。したがって、当期完成工事高にもかかる増減額が含まれる。

2 次期繰越工事高は(前期繰越工事高 + 当期受注工事高 - 当期完成工事高)に一致する。

受注工事高の受注方法別比率

工事の受注方法は、特命と競争に大別される。

期別	区分	特命(%)	競争(%)	計(%)
前事業年度 自平成23年4月1日 至平成24年3月31日	建築事業	30.5	69.5	100
	土木事業	8.4	91.6	100
当事業年度 自平成24年4月1日 至平成25年3月31日	建築事業	26.5	73.5	100
	土木事業	11.0	89.0	100

(注) 百分比は請負金額比である。

完成工事高

期別	区分	官公庁(百万円)	民間(百万円)	計(百万円)
前事業年度 自 平成23年 4月 1日 至 平成24年 3月31日	建築事業	81,197	266,250	347,448
	土木事業	77,903	23,600	101,504
	計	159,101	289,851	448,952
当事業年度 自 平成24年 4月 1日 至 平成25年 3月31日	建築事業	87,383	281,342	368,725
	土木事業	66,016	17,843	83,859
	計	153,399	299,185	452,585

(注) 1 完成工事のうち主なものは、次のとおりである。

前事業年度の完成工事のうち請負金額20億円以上の主なもの

- ・ 中野駅前開発特定目的会社 (仮称) 中野プロジェクト区域4 新築工事
- ・ 花咲団地マンション建替組合 (仮称) 花咲団地マンション建替え事業新築工事
- ・ 熊本市 熊本駅前東A地区第二種市街地再開発事業施設建築物建設工事
- ・ 秋田県由利本荘市 文化複合施設建設工事
- ・ (学) 麻布獣医学園 麻布大学(仮称) 新3号館・エネルギーセンター・新体育館建築工事
- ・ 大阪ガス(株) M S 山岳トンネル工事(滋賀)
- ・ 首都高速道路(株) (高負) 子安台換気所・トンネル・橋台工事
- ・ 東京都水道局 江北給水所(仮称) 築造に伴う既存施設撤去及び仮設工事

当事業年度の完成工事のうち請負金額20億円以上の主なもの

- ・ 三菱地所(株) 他 大手町一丁目第2地区第一種市街地再開発事業建設工事(B棟) 他
- ・ 地方独立行政法人 東京都健康長寿医療センター 東京都健康長寿医療センター新築工事
- ・ 独立行政法人 都市再生機構東日本都市再生本部 武蔵浦和駅第1街区第一種市街地再開発事業B1・B2・B3-2BL建設工事
- ・ ヤマト運輸(株) (仮称) ヤマト厚木物流ターミナルプロジェクト工事
- ・ 問屋町西部南街区市街地再開発組合 問屋町西部南街区第一種市街地再開発事業施設建築物新築工事
- ・ 日本赤十字社 和歌山医療センター新棟建設及び既存棟改修工事
- ・ 首都高速道路(株) (改関負) 溝田橋架替下部・石神井川付替(その4)工事
- ・ 中日本高速道路(株) 首都圏中央連絡自動車道河原口高架橋(下部工)北工事
- ・ 中国地方整備局 広島南道路観音東改良第8工事

2 前事業年度、当事業年度ともに完成工事高総額に対する割合が100分の10以上の相手先はない。

次期繰越工事高(平成25年 3月31日現在)

区分	官公庁(百万円)	民間(百万円)	計(百万円)
建築事業	62,039	263,736	325,775
土木事業	98,250	26,708	124,959
計	160,290	290,444	450,734

(注) 次期繰越工事のうち請負金額20億円以上の主なものは、次のとおりである。

- ・ 西富久地区再開発組合 西富久地区第一種市街地再開発事業に伴う施設建築物等建設工事
- ・ 日揮(株) 他 精神医療センター整備運営事業 建設工事
- ・ 任天堂(株) (仮称) N新社屋建設工事
- ・ 森トラスト(株) 京橋トラストタワー 新築工事
- ・ 埼玉県 県立がんセンター新病院建設工事
- ・ 近畿地方整備局 京都国立博物館平常展示館建築工事
- ・ 中日本高速道路(株) 第二東名高速道路 額田トンネル他1トンネル工事
- ・ 東日本高速道路(株) 東京外環自動車道田尻工事
- ・ 東京都水道局 朝霞浄水場高度浄水施設(二期) 築造工事

3 【対処すべき課題】

(1) 中期経営計画の見直しについて

当社グループでは、平成24年5月に策定した中期経営計画に基づき、建設工事の収益力改善とグループ一体となった成長戦略を柱とした取組みを推進してきた。しかしながら、競争の激化、労務価格の高騰など、収益環境の悪化に歯止めがかからず、業績の大幅な悪化という事態に鑑み、平成24年11月に下記内容への見直しを実施した。

業績目標

	平成27年度	中長期目標
連結売上高	4,000億円程度	
営業利益率	2%以上	3%以上

中長期目標は中長期経営ビジョンにおける成長目標

重点施策の強化

ア 工事収益の改善（緊急施策）

採算重視の方針のもと、選別受注を徹底し、当面の建築事業年間受注目標額を2,500億円程度（個別）とする。

- ・平成24年11月より受注時判断検討委員会を定期的で開催している。
- ・平成25年3月に積算及び購買部門を統合したコスト管理センターを設置した。
- ・経理部門による工事利益改善状況のモニタリングを実施している。

施工段階における採算性の向上を図る体制を強化し、併せて組織や業務の効率化といったコスト構造の見直しを一層推進し、今後の利益回復を確実なものとしていく。

- ・本支店組織の改編等、組織及び業務の合理化を推進する。
- ・来期の販管費を180億円程度（個別）とする。

イ グループ一体となった成長戦略（中期的施策）

事業構造改革

- ・中規模の民間病院・学校・生産施設・事務所への取り組みに注力する。大規模案件は上流工程より関与する分野（再開発等）に限定する。
- ・アフターケア事業を管轄する新組織を設立する。
- ・ブラジル法人の現地化を進め、業容の拡大を図る。また、東南アジアにおける市場（国、地域）を開拓し、収益基盤を拡充する。
- ・不動産投資・購入プロセスを短縮化させ、不動産収益の拡大を図る。
- ・海外および不動産事業目標については、期限を1年延長し、平成27年度までとし、また海外売上高を300億円程度とする。

組織・コスト改革

- ・さらなる合理化を推進し、販管費180億円体制（個別）を維持する。
- ・人事制度を見直し、グループ会社を含めた人材の流動化を図る。
- ・コスト管理センターによる集中購買品目、海外購買の拡大を実施する。
- ・協力会社との協働によりコスト削減を図る。

ガバナンス改革

- ・受注案件における決裁基準を見直し、取締役会、経営会議の関与を強める。
- ・支店別、事業別によるマトリクス管理を再構築する。
- ・現状の人事考課（業績評価）に加え、管理職に対する多面的評価、360度評価を導入する。

推進体制

委員長を社長とする構造改革委員会を設置し、トップダウンのもと速やかに各施策を実行する。

(2) 会社の支配に関する基本方針について

基本方針の内容

当社は、金融商品取引所に株式を上場している者として、市場における当社株式の自由な取引を尊重し、特定の者による当社株式の大規模買付行為であっても、当社グループの企業価値ひいては株主共同の利益の確保・向上に資するものである限り、これを一概に否定するものではない。また、最終的には株式の大規模買付提案に応じるかどうかは株主の決定に委ねられるべきだと考えている。

ただし、株式の大規模買付提案の中には、たとえばステークホルダーとの良好な関係を保ち続けることができない可能性があるなど、当社グループの企業価値ひいては株主共同の利益を損なうおそれのあるものや、当社グループの価値を十分に反映しているとは言えないもの、あるいは株主が最終的な決定を行うために必要な情報が十分に提供されないものもありうる。

そのような提案に対して、当社取締役会は、株主から負託された者の責務として、株主のために、必要な時間や情報の確保、株式の大規模買付提案者との交渉などを行う必要があると考えている。

基本方針の実現に資する取組み

ア 当社の財産の有効な活用、適切な企業集団の形成その他の会社支配に関する基本方針の実現に資する特別な取組み

当社は1881年の創業以来、「品質・工期・安全に最善を尽くす」ことを社是とし、「建設を通じた社会福祉の増進への貢献」「社会の信用を基とした社業の発展」「堅実な経営による適正利益確保を基とした社業の安定」を経営方針に掲げ、各ステークホルダーに対する幅広いサービスの提供と長年の実績に裏打ちされた信頼関係の構築により、高い評価を得てきた。

このような当社及び当社グループの企業価値の主な源泉は、技術力とノウハウに培われた品質の高い生産物の提供や、創業以来の実績に裏打ちされたステークホルダーとの信頼関係、そしてこれら当社の企業文化を支える従業員、さらには長年当社と共に歩んできた協力会社との良好なパートナーシップ等にあると考えている。

これら当社グループの取組みの積み重ねが当社の企業価値を生み出しており、この企業文化を継続・発展させることが当社の企業価値を高め、ひいては株主共同の利益を最大限に引き出すことにつながっていくものと考えている。

イ 基本方針に照らして不適切な者によって当社の財務及び事業の方針の決定が支配されることを防止するための取組み

当社は、平成23年6月29日開催の当社第88回定時株主総会において、当社株式等の大規模買付行為に関する対応策（以下、「本プラン」という。）を継続することに関して決議を行った。

本プランの概要は次のとおりである。

(ア) 本プランに係る手続き

a 対象となる大規模買付等

本プランは以下の(a)又は(b)に該当する当社株式等の買付け又はこれに類似する行為（以下「大規模買付等」という。）がなされる場合を適用対象とする。大規模買付等を行い、又は行おうとする者（以下「買付者等」という。）は、予め本プランに定められる手続きに従わなければならないものとする。

(a) 当社が発行者である株式等について、保有者の株式等保有割合が20%以上となる買付け

(b) 当社が発行者である株式等について、公開買付けに係る株式等の株式等所有割合及びその特別関係者の株式等所有割合の合計が20%以上となる公開買付け

b 「意向表明書」の当社への事前提出

買付者等は、大規模買付等の実行に先立ち、当社取締役会に対して、当該買付者等が大規模買付等に際して本プランに定める手続きを遵守する旨の誓約文言等を記載した書面（以下「意向表明書」という。）を当社の定める書式により日本語で提出する。

c 情報の提供

意向表明書を提出した場合には、買付者等は、当社に対して、大規模買付等に対する株主の判断のために必要かつ十分な情報を日本語で提供する。

d 取締役会評価期間の設定等

当社取締役会は、情報提供完了通知を行った後、大規模買付等の評価の難易度等に応じて、以下の(a)又は(b)の期間（いずれも初日不算入）を、当社取締役会による評価、検討、交渉、意見形成及び代替案立案のための期間（以下「取締役会評価期間」という。）として設定する。

(a) 対価を現金（円価）のみとする公開買付けによる当社全株式等を対象とする公開買付けの場合には60日間

(b) その他の大規模買付等の場合には90日間

ただし、上記(a)(b)いずれにおいても、取締役会評価期間は評価・検討のために不十分であると取締役会及び独立委員会が合理的に認める場合にのみ延長できるものとし、その場合は、具体的延長期間及び当該延長期間が必要とされる理由を買付者等に通知するとともに株主へ開示する。また、延長の期間は最大30日間とする。

e 対抗措置の発動に関する独立委員会の勧告

独立委員会は、取締役会評価期間内に、上記dの当社取締役会による評価、検討、交渉、意見形成及び代替案立案と並行して、当社取締役会に対して対抗措置の発動の是非に関する勧告を行う

ものとする。その際、独立委員会の判断が当社の企業価値・株主共同の利益の確保・向上に資するようになされることを確保するために、独立委員会は、当社の費用で、当社の業務執行を行う経営陣から独立した第三者の助言を得ることができるものとする。

(a) 買付者等が大規模買付ルールを遵守しない場合

独立委員会は、買付者等が本プランに規定する手続きを遵守しなかった場合、原則として、当社取締役会に対し対抗措置の発動を勧告する。

(b) 買付者等が大規模買付ルールを遵守した場合

買付者等が本プランに規定する手続きを遵守した場合には、独立委員会は、原則として当社取締役会に対して対抗措置の不発動を勧告する。ただし手続きが遵守されている場合でも、当該買付等が当社の企業価値・株主共同の利益を著しく損なうものであると判断される場合には、例外的措置として対抗措置の発動を勧告する場合がある。

f 取締役会の決議

当社取締役会は、eに定める独立委員会の勧告を最大限尊重するものとし、係る勧告を踏まえて当社の企業価値・株主共同の利益の確保・向上という観点から速やかに対抗措置の発動又は不発動の決議を行うものとする。

g 対抗措置の中止又は発動の停止

当社取締役会が上記fの手続きに従い対抗措置の発動を決議した後又は発動後においても、買付者等が大規模買付等を中止した場合又は対抗措置を発動するか否かの判断の前提となった事実関係等に変動が生じ、かつ、当社の企業価値・株主共同の利益の確保・向上という観点から発動した対抗措置を維持することが相当でないと考えられる状況に至った場合には、当社取締役会は、対抗措置の中止又は発動の停止を行うものとする。

h 大規模買付等の開始

買付者等は、本プランに規定する手続きを遵守するものとし、取締役会において対抗措置の発動又は不発動の決議がなされるまでは大規模買付等を開始することはできないものとする。

(イ) 本プランにおける対抗措置の具体的内容

当社取締役会が上記(ア)fに記載の決議に基づき発動する対抗措置としては、原則として、新株予約権の無償割当てを行うこととする。

(ウ) 本プランの有効期間、廃止及び変更

本プランの有効期間は、平成23年6月29日開催の第88回定時株主総会終結の時から3年以内に終了する事業年度のうち最終のものに関する定時株主総会の終結の時までとする。

ただし、係る有効期間の満了前であっても、当社の株主総会において本プランの変更又は廃止の決議がなされた場合には、本プランは当該決議に従い、その時点で変更又は廃止されるものとする。また、当社の取締役会により本プランの廃止の決議がなされた場合には、本プランはその時点で廃止されるものとする。

なお、当社取締役会は、法令等の変更により形式的な変更が必要と判断した場合には、独立委員会の承認を得た上で、本プランを修正し、又は変更する場合がある。

上記の取組みが、上記の基本方針に沿い、株主共同の利益を損なうものでなく、当社の役員の地位の維持を目的とするものではないこと及びその理由

当社取締役会は、「中期経営計画」及びそれに基づく施策は当社及び当社グループの企業価値、ひいては株主共同の利益の向上に資する具体的方策として策定されたものであり、の基本方針に沿うものと判断している。また、次の理由から上記イの取組みについても上記の基本方針に沿い、株主の共同の利益を損なうものでなく、また、当社の役員の地位の維持を目的とするものではないと判断している。

ア 買収防衛策に関する指針の要件を全て充足していること

本プランは、経済産業省及び法務省が平成17年5月27日に発表した「企業価値・株主共同の利益の確保又は向上のための買収防衛策に関する指針」の定める三原則（企業価値・株主共同の利益の確保・向上の原則、事前開示・株主意思の原則、必要性・相当性確保の原則）を全て充足しており、かつ、企業価値研究会が平成20年6月30日に発表した「近時の諸環境の変化を踏まえた買収防衛策の在り方」を踏まえている。

イ 当社の企業価値・株主共同の利益の確保・向上の目的をもって導入されていること

本プランは、当社株式等に対する大規模買付等に応じるべきか否かを株主が判断し、あるいは当社取締役会が代替案を提示するために必要な情報や期間を確保し、株主のために買付者等と交渉を行うこと等を可能とするものである。

ウ 株主意思を重視するものであること

当社は、本プランの継続に関する株主の意思を確認するため、平成23年6月29日に開催された第88回定時株主総会において本プランの継続に関する議案を付議し、その承認可決を受けている。また、本プランの有効期間は平成26年6月開催予定の当社第91回定時株主総会終結時までであり、また、その有効期間の満了前に開催される当社株主総会において本プランの変更又は廃止の決議がなされた場合には、本プランも当該決議に従い変更又は廃止されることになる。

エ 独立性の高い社外者の判断の重視と情報開示

当社は、当社取締役会の恣意的判断を排除するため、対抗措置の発動等を含む本プランの運用に関する決議及び勧告を客観的に行う取締役会の諮問機関として独立委員会を設置している。

独立委員会は、当社の業務執行を行う経営陣から独立している、当社の社外取締役、社外監査役又は社外の有識者（実績のある会社経営者、官庁出身者、弁護士、公認会計士若しくは学識経験者等）から選任される委員3名以上により構成される。

また、当社は、必要に応じ独立委員会の判断の概要について株主に情報開示を行うこととし、本プランの透明な運営が行われる仕組みを確保している。

オ 合理的な客観的発動要件の設定

本プランは、上記イ(ア)に記載のとおり、合理的かつ客観的な発動要件が充足されなければ発動されないように設定されており、当社取締役会による恣意的な発動を防止するための仕組みを確保している。

カ デッドハンド型若しくはスローハンド型買収防衛策ではないこと

上記イ(ウ)に記載のとおり、本プランは、当社の株主総会で選任された取締役で構成される取締役会により、いつでも廃止することができるものとされている。

また、当社は期差任期制を採用していない。

4 【事業等のリスク】

当社グループの事業に関するリスクについて、投資者の判断に重要な影響を及ぼす可能性のある主な事項には、以下のようなものがある。なお、当社グループは、これらのリスク発生の可能性を認識した上で、リスクの発生を回避し、リスクが発生した場合の対策を考えている。また、文中における将来に関する事項は、有価証券報告書提出日（平成25年6月28日）現在において当社グループが判断したものである。

(1) 建設投資、物価等の動向

経済情勢の悪化や不測の事態の発生により、建設投資が著しく減少した場合には、業績等に影響を及ぼす可能性がある。また、主要建設資材の仕入価格が高騰し、それを請負金額に反映させることが困難な場合には、業績等に影響を及ぼす可能性がある。

(2) 工事施工等リスク

当社グループが設計、施工した物件に不具合が生じ、重大な瑕疵があった場合には、業績等に影響を及ぼす可能性がある。また、施工中に予期せぬ重大事故が発生した場合には、業績等に影響を及ぼす可能性がある。

(3) 取引先信用リスク

建設業においては、一般的に施工物件の引渡時に未回収の工事代金が残るケースがある。このため、発注者が信用不安に陥った場合、工事代金の回収ができず、業績等に影響を及ぼす可能性がある。また、仕入先、外注先が信用不安に陥った場合にも、業績等に影響を及ぼす可能性がある。

(4) 法務・コンプライアンスリスク

当社グループの事業は、建設業法、建築基準法、都市計画法、会社法、金融商品取引法、独占禁止法等により法的な規制を受けている。これらの法的規制に違反するような事態が生じた場合、また、法律の改廃、法的規則の新設、適用基準の変更等があった場合には、業績等に影響を及ぼす可能性がある。

(5) 災害リスク

地震等の天災、人災により、当社グループの事業継続に深刻な支障をきたした場合には、業績等に影響を及ぼす可能性がある。

(6) カントリーリスク

当社グループは海外諸国で事業を展開しており、政治・経済情勢の急激な変化、為替レートの大きな変動、法的規制の予期せぬ変更等が発生した場合には、業績等に影響を及ぼす可能性がある。

5 【経営上の重要な契約等】

特記事項なし

6 【研究開発活動】

当社は、社会、顧客及び社内各部門のニーズやCSRに的確に応えるため、技術研究所を中心に技術部門の総力を結集して、基礎的研究から新製品開発までの幅広い研究開発活動を行っている。特に重要なテーマについては「技術研究開発プロジェクト」を起こし、全社的な取り組みで短期間に着実に成果をあげ、また、西松建設(株)との共同研究をはじめ、公的機関、大学、異業種企業、同業他社との技術交流、共同開発を積極的に推進して、多様な分野での研究開発の効率化を図っている。

また、実験施設の整備を行い、室内環境研究施設、実大振動試験装置及び音響実験棟が竣工し、多くの方に見学頂いている。

当連結会計年度における研究開発費の総額は1,346百万円であり、セグメントごとの研究開発活動は以下のとおりである。

(建築事業及び土木事業)

(1)建築環境関連技術

環境配慮設計技術に関しては、当社がこれまで蓄積してきた環境配慮技術をベースに独自の環境共生集合住宅プロトタイプの開発を行うとともに、超高層集合住宅やリニューアル建物をターゲットにした外断熱工法を新たに開発した。本外断熱工法をU R都市機構西日本支社のルネッサンス計画(向ヶ丘第一団地ストック再生実証試験)に適用してその効果を検証し、良好な結果を得ている。また、自治体や顧客の関心が高い建築環境総合性能評価システム(CASBEE)に関しては、設計時にランクアップを検討するための「用途別・評価項目の重要度判別表」、ランクアップコスト評価事例、評価データベース等のツール・情報を開発・整備し、実用に供している。さらに、省エネ・低炭素設計の推進の一環として、設計者が主に設計初期段階で利用するためのPAL計算ツールを開発した。

自然エネルギー利用技術に関しては、学校の教室を対象とした単室用ハイブリッド換気システムと多数室用ハイブリッド外気冷房換気システム、及び屋外・半戸外空間や大空間などを対象としたミスト噴霧による蒸発冷却効果の利用技術を開発、整備するとともに、建物計画段階で太陽光発電パネルや風力発電システムなどの自然エネルギー利用効果を簡易に予測するツールを開発し、積極的な活用を図っている。また、事務所ビルを対象とした自然換気システムの研究開発に着手した。

緑化技術に関しては、戸田式薄層屋上緑化システムや植物が生育できるセラミックパネル(発泡セラミックス緑化工法)を開発して実物件に採用するとともに、独自の緑化手摺ユニットを開発し、当社の新たな緑化提案メニューとした。また、技術研究所内にアメニティ型屋上ピオトープを建設、モニタリングを行い、蓄積したノウハウを今後の設計施工物件に反映すべく水平展開中である。さらに、成蹊小学校(当社施工)のピオトープのモニタリングを学校と共同で2年間実施し、多様な生物が生息していることを検証した。ヒートアイランド現象抑制技術に関しては、保水性舗装「エコクーリング舗装(公社)土木学会環境賞受賞(平成21年5月)」を開発し、実物件へ適用している。

室内環境および精密環境に関連する技術では、室内空気汚染予測システムを開発して実用に供するとともに、ICRを対象にした戸田式室圧制御システムを開発し、実物件への適用を検討中である。並行して従来よりもローコストなICRの開発に着手した。さらに、トリオシンフィルター(空調吸込口に設置)とS-Plasma ion(空調吹出し口に設置)を併用するトータル除菌空調システムを新たに開発し、病院の手術室や病室をターゲットとして営業展開を開始した。実験施設として技術研究所に「室内環境比較実験室」を新設し、タスク&アンビエント空調・照明などのシステム開発や室内環境評価に活用している。

美術館・博物館や精密機器工場において、空気中のアルカリ物質が収藏品・製品を破損することを防止するアルカリ汚染対策工法を開発し、これまでに多くの物件に適用している。

また、2009年に環境戦略委員会を立ち上げ、低炭素施工システム(TO-MINICA)の開発、運用やBDFの生産技術の開発、環境最先端テナントビルの設計、建設(2011年3月竣工)などにより、2020年に1990年比CO2排出量を40%削減する目標を掲げて活動中である。

環境最先端テナントビルには「エネまど」と名付けたテナントの自主的な省CO2活動を促す「気づき」マネジメントシステムを開発、採用するとともに、BEMSにより竣工後のエネルギー消費量等を実測検証中である。テナントが入居してから1年間の運用エネルギー消費量およびCO2排出量の実績については、基準値[2009年(一財)省エネルギーセンター統計値]に対して40%の削減がほぼ達成された。また、「エネまど」をベースに汎用性を向上させ、他社製品よりも安価で競争力のある改良システムを開発した。

スマートエネルギー関連技術については、埼玉県立がんセンターを中心としたメディカルパークのスマートエネルギーネットワークを構築することでメディカルパーク全体の環境負荷削減に寄与するとともに、スマートビルの設計に利用できる各種設計支援ツールを開発した。また、(株)村田製作所およびウシオライティング(株)と共同開発中の無線通信技術を利用した次世代病院向け照明システム「スマートホスピタルライティングシステム」の実証実験に着手した。

ZEB(ネット・ゼロエネルギー・ビル)に関しては経済産業省のビジョンを踏まえ、当社の今後の展開の基礎となるZEBモデルを構築し、当社の省エネ、省CO2設計技術力のPRに努めている。

(2) 環境エネルギー関連技術

再生可能エネルギー関連技術としては、豊富な海洋エネルギーを有効活用する浮体式洋上風力発電施設の構築技術を開発し、環境省からの委託業務として「浮体式洋上風力発電実証事業委託業務」に取り組んでいる。平成24年度には小規模試験機（100kW）の実海域設置に成功しており、平成25年度は実証機（2MW）の実海域設置を目指している。また、施工合理化を目指した情報関連技術にも取り組んでおり、「Smartシリーズ」として、気象観測警報、現場生中継などの各システムを開発し現場に適用している。

(3) 生物多様性関連技術

生物多様性への取り組みとしては「戸田建設生物多様性行動指針」を策定するとともに、生物多様性への対応が初めての社員でもすぐに業務に活かせるように、設計時、施工時の留意点や関連法令、事例を集めた「生物多様性対応マニュアル」を作成し、実際の業務に展開している。建設工事においては希少生物の保全に努めるとともに、里山の創造的再生を目指した物件に取り組んでいる。研究分野では、里山の生物多様性の研究を明治大学と共同でおこなっている。また、緑地計画を行う際に、生物多様性に配慮した緑地計画が出来ているかを評価する「生物多様性評価システム」も開発し、実際の物件に適用している。さらに、生物多様性関連の商品としては、発泡セラミックス緑化建材を開発している。

(4) 土壌汚染・濁水処理・アスベスト対策技術

土壌・地下水汚染対策については、操業中の工場などに提案可能な低コストな技術として、揮発性有機化合物による汚染を掘削せずに浄化する、微生物を活用した浄化工法「デクロパワー工法」を開発し、実際の汚染現場に適用した。

工事排水の濁水処理を行うシステムとして「TSフィルター過装置」を開発、従来に無い高度処理を行うことが可能となり実現場に提供している。

ダイオキシン類対策を伴う焼却施設の解体では、チムリス煙突解体工法や煙突自動除染レンガ解体ロボット（スウィンパーロボ）等の除染技術と無害化技術、ICタグによる管理区域安全管理システム等の先端要素技術を統合した環境配慮型焼却施設解体システム（TO-CDS）を開発し、実物件に適用している。

アスベスト対策技術では、低温過熱蒸気による低コスト型アスベスト大量無害化処理・再資源化技術に関し、NEDO（（独）新エネルギー・産業技術総合開発機構）の開発資金を活用する共同研究開発を西松建設(株)、大旺新洋(株)と進めており、2009年度にNEDOの委託が終了し、2010年度からアスベスト無害化処理施設の事業化に向けての検討を継続している。

(5) 放射性物質の対策技術

福島第一原子力発電所の震災被害により発生した放射性物資の除染・減容化・除去が緊急の課題となっている。これまで、日本原子力研究開発機構からの委託業務および環境省からの請負業務として、「放射性物質の汚染廃棄物の洗浄による減容化技術」、「森林から排出される木質系廃棄物の洗浄による汚染濃度低減技術」、「放射性物質に汚染されたガレキのコンクリート骨材への利用」の3件の除染技術実証業務が採択されるなど、除染対策技術の開発に積極的に取り組んでいる。

また、高濃度の放射性廃棄物の保管について、遮蔽機能を増強できる移動に配慮した保管容器TOMコンテナを開発し実証実験を行った。遮蔽機能を増強した状態で、90%の遮蔽効果が得られていることを確認した後、販売を開始した。その他、2種類のドライアイスプラスト除染工法（ワイドバキューム工法、ゲルスプレー工法）やバキュームプラストロボットシステムを開発し、実証実験により高い有効性を検証した。また、放射性物質の拡散防止として、ゼオライトを不織布に固着させるシートを使用した実証実験を行い、その効果を確認した。

放射性廃棄物処分関連技術としては、先行して整備が進むフィンランドのフォルツム社の技術を軸に、研究開発を推進している。低アルカリ性で浸透性に優れたグラウト工法等を開発し、技術営業展開を図っているほか、放射性廃棄物処分施設の安全性評価手法に関する調査業務などを実施した。

(6) 超高層建物構工法関連技術

超高層RC造では、SuperHRCシステムをはじめとする様々な超高層フリープランハウジングを実現するメニューを取り揃えており、集合住宅の設計で積極的に採用している。「超高強度コンクリート」と施工の合理化と高品質化を可能にする「PCa工業化工法」等を活用した超高層RC集合住宅（SuperHRCシステム）の実績は建設中を含めて延べ47棟に上る。現在、超高層集合住宅に設計基準強度200N/mm²の超高強度コンクリートを採用中である。

コンクリート充填鋼管（CFT）造では、経済性と耐震性をより向上させるために、高強度のコンクリートを充填した鋼管に鉄筋を内蔵したSuper CFT造を開発、設計施工で高さ178mの複合ビルを含めて8棟の実績がある。

国土交通省の住宅・建築物の先導的計画技術の開発および技術基盤の強化に関する事業である「長寿命建築システムの開発」等の共同研究にも参画し、構造設計・施工技術の向上を図っている。

(7)免震・制震・制振関連技術

地震動の予測、耐震診断、振動解析、風解析等の予測・解析技術から、耐震補強、免震・制震・制振まで、地震あるいは強風に関わる技術を整備している。現在、東日本大震災の教訓を受け、超高層建物や震災時に重要拠点となる公共建築物、病院建築などの建物損傷を迅速かつ適格に評価可能な「建物モニタリング診断システム」を開発している。本システムは、将来のBCM対策の核となるソリューション技術として位置づけており、レトロフィット免震や環境最先端テナントビルに採用されている。免震技術では、基礎免震、柱頭免震、中間階免震、レトロフィット免震、上下床免震（西松建設㈱と共同研究）を実用化している。さらに「すべり支承」を採用した免震構造を開発し、超高層病院、超高層集合住宅、ホテル、生産施設等の実物件に適用している。特に近年、レトロフィット免震による大型公共施設の耐震改修工事を数多く行っている。

精密生産施設の微振動対策技術では、弾性すべり支承と剛すべり支承を用いた微振動対応型の免震工法に加え、BCP対策や外乱の振動特性に合わせて使い分けの対策メニューを整備している。新たに高層住宅の風対策や生産施設の微振動対策用に開発した免震装置は（西松建設㈱等と共同開発）、現在部材認定申請中（今期大臣認定取得予定）で、実物件への適用を検討中である。さらに、より合理的な免震構造を確立するために、可変減衰性能を持つダンパーを制御する方法を開発している（早稲田大学と共同開発）。

制震（振）技術では、建設中も含めて15棟に採用した極低降伏点鋼を用いた「戸田式制震柱（TO-HDC）」、オイルダンパー、制震壁等のデバイスやそれらを組み合わせた複合制震（振）技術を整備して、超高層建物に適用している。また建物基礎部の浮き上がりを許容し、建物への地震入力を低減するロッキング制震構造技術（西松建設㈱と共同研究）を開発し、（一財）ベターリビングの建築技術性能評定を取得している。

その他の制振技術では、強風や地震の揺れを抑え、居住性・安全性を向上させるパッシブマスダンパー、ハイブリッドマスダンパーシステム技術や床制振技術を開発し、高層建物や生産施設等、数多くの物件に採用されている。平成23年度に、既存の「制振実験試験体」を全面的に改良し、様々な検証実験を可能にする「実大振動試験装置」を完成させた。現在、この装置を利用して新たな免震・制振（震）関連技術や耐震対策技術の開発を進めている。

(8)天井脱落対策技術

平成20年度から平成22年度の3年間に渡り、国交省建築基準整備促進補助事業「非構造部材に関する基準の整備に資する検討」を実施、技術的な基礎資料を蓄積・整備し、国の事業に積極的に協力している。

平成23年度には、在来工法天井の落下・脱落防止対策として天井耐震クリップ工法を開発（西松建設㈱と共同研究）、この工法を適用した天井は、東日本大震災において（最大震度6弱）被害が生じなかったこと、さらに低コストで施工が容易であることから、平成24年12月現在、100件を超える物件に採用されている。この工法は平成25年3月に（一財）ベターリビングより建設技術審査証明を取得している。

本工法は、今後も、学校体育館や集会場などの公共建築物をはじめ、ショッピングセンター、生産施設など様々な用途の建物に展開する予定である。また、特に継続使用が重要な生産施設・医療施設等のBCM対策として、「制震天井システム」も開発しており、既に複数の生産施設に採用されている。

(9)基礎・地盤関連技術

杭、基礎構造の耐震性向上、躯体の合理化及び環境負荷の低減のため、地盤改良工法を有効活用した格子状地盤改良杭工法を開発して（一財）ベターリビングの技術評定を取得し、軟弱地盤での杭基礎物件に適用している。

また、既存構造物の耐震安全性確保、長寿命化を目指して基礎構造の耐震補強工法の開発を行って、斜杭の活用により耐震性能とともに経済性も確保できる設計手法を整備した。これに用いる斜杭の設計法については（一財）ベターリビングの技術評定を取得した。

パイルド・ラフト基礎については、設計用ツールとしての解析ソフト「hy-PR」を開発したほか、ハード技術としての締固め固化改良杭「HCP工法」を開発して（一財）日本建築センターの技術審査証明を取得し、軟弱地盤における基礎構造の合理化や大型物件での基礎躯体の減量化のために実物件に適用している。

場所打ちコンクリート杭について、杭中間部に拡径部を設けることにより、常時および地震時の支持力を向上させ基礎構造の減量化・合理化をはかるための技術開発を実施しており、今後大型物件を中心に適用を進める予定である。

また、東日本大震災での杭基礎建物の被害を受けて、国土交通省建築基準整備促進事業として、杭基礎の耐震安全性向上をはかるための調査、研究を千葉大学、（独）建築研究所他と共同で実施している。

ソイルセメント壁については、本設構造物である建物の地下外壁として有効利用する「TO-SCW工法」について（一財）ベターリビングの技術評定を更新、さらにソイルセメント壁を杭として利用する「TO-PSP工法」については（一財）日本建築総合試験所の技術性能証明を取得し、大深度地下の物件を中心に適用している。RC地下連続壁については（一財）日本建築センターの一般評定を更新、大深度地下構造物や超高層集合住宅等の大型物件に適用している。

また、建設作業中のクレーン作業の転倒を防ぎ安全性を確保するために取り扱いの容易な急速載荷試験を有効利用して施工地盤の支持性能を確認・監理するシステムの整備を行った。

(10) 建築仕上げ材料関連技術

仕上げ材料に関しては、高耐久性床、抗菌・防かび床、帯電防止床を実用化し、生産施設を中心とした実物件に適用している。また、病院・福祉施設においては、臭気対策として消臭建材を開発し、実物件に適用するとともに、光触媒技術の利用をはじめとした院内感染対策トイレシステムの開発に取り組んでいる。その他に、防汚建材についての評価方法を確立し、性能予測も含めて的確に評価された建材を、各種建物用途における実物件で採用している。

(11) 建築生産システム関連技術

施工技術に関しては、RCS工法、プレカラム工法等の工業化技術やオールケーシング工法により解体と同時に拡底杭を造成する高強度コンクリートを用いた高拡底杭工法「SY工法」（（一財）日本建築センターより一般評定を取得）を開発・活用している。リニューアル・耐震補強工事においては居付きの耐震補強を可能にするRMブロック耐震壁（無開口、有開口）、UFCブロック耐震壁及び外付け鉄骨ブレース（構面外・アウトフレーム）を開発し、（一財）日本建築総合試験所の技術性能証明を取得して、多数の実物件に適用している。さらに、間接接合部に鋼管コッターを用いた制震ブレースを開発し、（一財）ベターリビングの技術性能証明を取得して、埼玉県庁舎等に適用している。さらに、全国に同工法の幅広い普及を図るため、工法研究会を設立している。採用件数は210物件を超え、耐震化普及率の向上に貢献している。解体技術においては、低振動・低騒音の解体工事、リニューアル工事を実現した「RNカッター工法」を開発し、複数の技術提案を行い、活用している。また、超高層建物においては、環境に配慮し二酸化炭素・騒音・粉塵の発生を抑えた「TO-ZERO工法」を「安心・安全」「環境に配慮」「工事の効率化」をコンセプトに開発した。

情報化技術に関しては、現場管理業務の効率化のためのコンクリート帳票作成支援システム、写真帳票作成システム、ICタグを利用した入退場管理システム、作業所内物流管理システムのほか、品質向上のためのタブレット端末を使った仕上げ検査システムや音声認識機能を使った鉄筋全数検査システムを開発し、多くの実現場で活用している。また、加速度センサーを用いた打重ね時間管理ツールやCFT打設管理システムで施工管理の効率化も図っている。その他、バーチャルリアリティ（VR）技術を使った病院VRシステムを開発し、手術室、病室のレイアウト検討に活用している。

(12) 音響・遮音関連技術

ホールなどの大空間における音楽・講演等での音をより快適に聞くことのできる空間を提供する室内音響関連技術、交通騒音や隣室騒音等の聞きたくない音を低減する遮音関連技術の双方の研究開発を実施し、多くの実物件に適用している。

建設前及び建設中の建物空間内での音の響きや騒音等を予測・実音化、さらに可視化技術を利用して顧客がよりリアルな状態で実際に聞いて各種仕様を検索・確認できる「音場・騒音統合シミュレーションシステム」を開発し、多くの実物件に適用している。また、このシステムを各所に持ち運ぶことができる携帯型の小型システムも開発し、実用に供している。

工事中に問題となる建設機械騒音の低減対策として、逆位相の音を出して打ち消すアクティブ・ノイズ・コントロール（ANC:Active Noise Control）を用いた戸田式アクティブ騒音制御システム「TANC（タンク）」を開発し、既に36現場に適用している。この技術は、平成22年度土木学会賞環境賞、平成23年度日本騒音制御工学会環境デザイン賞、平成24年度日本音響学会技術開発賞を受賞した。

さらに建設機械だけではなく、ディーゼル発電機にも対応できるように改良し、実現場に適用した。

また、関西大学と共同で、従来よりも騒音低減効果を増大させることが可能な「エッジ効果抑制型高性能防音壁」を開発した。建設現場への適用に向けた改良を加え、騒音の低減対策手段の一つとして積極的に提案していく。

集合住宅で問題となる重量床衝撃音に対しては、巾木の下部に特殊なモヘア材を取付け、重量床衝撃音の低減性能を確保した「モヘア付き巾木M」を東京技営（株）と共同で開発した。集合住宅の建設現場に積極的に提案している。

平成24年6月に音響実験棟が完成した。マイク・スピーカ自動移動装置を有する大無響室、遮音用残響室、遮音用試験体入替セットとその移動装置、JISに適応した床衝撃音実験室、及びその計測室から成り、一層の研究開発、現場支援に貢献できるものと期待される。

(13) シールド関連技術

狭隘な都市域において立坑用地の確保を容易にした「省面積立坑システム」は、当社施工25件、他社施工分を含めると44件の現場適用実績を持つ。下水道管渠の劣化防止を目的とした内面被覆工法は管渠に対し民間6社で共同研究を実施し、（公財）日本下水道新技術機構の技術審査証明を取得済みである。また、平成22年度は下水処理場の内面被覆に対しても技術審査証明を取得した。

都市型トンネル工事分野では、交差点アンダーパス工法、大口径推進工法、管渠更生工法等の技術を開発し、営業展開、現場適用に取り組んでいる。国内で7件しかない3500mm以上の推進工事の内、2件を当社が施工している。

(14)山岳トンネル技術

増加基調の山岳トンネルに対応する技術として、先受け工法の改良、脚部沈下抑制工法の現場適用に取り組んでいる。トンネル掘進断面の地質や破砕帯などを地表から判別する「TDEM探査工法」については工事適用が20件を超えた。西松建設(株)と共同開発した割岩工法は、(一社)日本建設機械化協会の審査証明を取得し、実用化に成功した。現在は騒音、振動等の環境問題に対応できる技術として、この割岩工法と制御発破を組み合わせた自由面発破工法や削孔角度調整に自動化を取り入れた余掘り低減工法を開発中である。また、ロックボルト孔の部分拡張が可能で耐力向上を実現する穿孔ビットの開発にも取り組んでいる。

(15)コンクリート技術

超高強度コンクリートに関しては、設計基準強度 F_c200N/mm^2 までの技術を開発し、2011年度に国土交通大臣の認定を取得した。現在、設計基準強度 $200N/mm^2$ の超高強度コンクリートを実物件に採用中である。また、高耐久性コンクリート技術についても開発し、病院等の実物件に適用している。

中低層のCFT造に対して、スランプ21cmのJIS認証コンクリートで施工可能な技術の実証を行った。また、これにより耐火被覆を低減したCFT耐火構造柱の大臣認定による適用を設計基準強度 $60N/mm^2$ のコンクリートに対してまで可能にしている。

品質管理に関しては、コンクリートの現場受入時の品質管理システムやコンクリート施工時の打ち重ね時間管理システムを構築し、実現場に適用している。また、(独)土木研究所との共同研究である「ボス供試体によるコンクリート構造物の品質検査法」については、(一社)日本非破壊検査協会の微破壊試験の規格として制定され、国土交通省地方整備局の橋梁直轄工事に採用されている。

コンクリートの剥落防止及びひび割れ発生の抑制を目的としたポリプロピレン短繊維「シムロック」を開発し、道路・鉄道のトンネル覆工コンクリートや高架橋等のコンクリートへの現場適用を図っている。また、トンネル覆工コンクリートの強度増進、乾燥収縮ひび割れ抑制のため、「うるおんマット」を用いた「トンネル覆工コンクリート養生システム」を開発した。既に豊富な実績を有する、冬場の低温時等に用いられるコンクリートの保温湿潤養生マット「Qマット」や夏場の高温時等に用いられるコンクリート湿潤養生マット「アクアマット」と併せ、多様なコンクリート養生システムを提供している。あるいは、コンクリート表面の気泡・あばたを除去し緻密なコンクリート表面を造る透水性型枠「FSフォーム」も市場に提供している。

(16)リニューアル技術

既設トンネル等の空洞充填材として「中性系可塑性充填材」を開発した。従来のセメント系充填材(強アルカリ性)に対して、本材料は硬化前後の水素イオン濃度を中性域(pH5.8~8.6)にしたものであり、周辺環境への影響を最小限にすることができる。河川や農用地近傍での工事に提供していく予定である。また、既設トンネル等の補修補強工法として「BFP修繕工法」を開発中である。本工法は連続繊維をプレート状に加工し、トンネル覆工内面に設置することで耐荷性や変形性能を向上させる工法であり、鉄道や道路管理者へ提供していく予定である。

既設コンクリートの健全度診断のため、「孔内局部載荷試験装置」を開発した。本装置は、コンクリート表面に小口径(φ42mm)の孔を開け、表面から任意の深さにコンクリート強度を測ることができるもので、構造物への負荷を最小限にした健全度診断システムとして客先に提供している。

(17)基盤整備関連技術

わが国の持続的発展を図る上で、土木分野における環境・防災・国際化等のさまざまな観点からの社会基盤整備は急務の課題であり、それらを支援するために各種の技術提案及び開発を実施している。特に交通渋滞の改善事業について、オーバースパに対応した立体交差急速施工技術「すいすいMOP工法」(2現場竣工済)、アンダーパスに対応した非開削トンネル構築技術「さくさくJAWS工法」、鉄道連続立体高架の工期短縮を実現するプレキャストアーチ式高架橋「すいすいSWAN工法」、開削地下構造物の急速構築技術「さくさくSLIT工法」を積極的に提案展開している。新型軽量盛土技術「EPラティス工法」、排泥量削減を目指した地盤掘削技術「気泡掘削工法」及び「特殊ポリマー安定液工法」など、持続可能で災害に強い基盤整備に資する施工技術の向上を目指すとともに、大規模加速器計画などの地下岩盤利用分野についても積極的に取り組んでいる。

なお、子会社においては、研究開発活動は行われていない。

(不動産事業及びその他の事業)

研究開発活動は特段行われていない。

7 【財政状態、経営成績及びキャッシュ・フローの状況の分析】

文中の将来に関する事項は、当連結会計年度末現在において当社グループが判断したものである。

(1) 重要な会計方針及び見積り

当社グループの連結財務諸表は、わが国において一般に公正妥当と認められている会計基準に基づき作成されているが、連結財務諸表を作成するにあたり経営者により、会計基準の範囲内で見積り計算が行われており、資産及び負債、収益並びに費用にその結果が反映されている。これらの見積りについては継続して評価し、必要に応じて見直しを行っているが、見積りには不確実性が伴うため、実際の結果と異なることがある。

(2) 財政状態の分析

資産の部

当連結会計年度末の資産合計は、未成工事支出金の減少107億円、繰延税金資産の取崩しにより101億円減少したが、保有株式の時価上昇に伴う投資有価証券の増325億円などにより、前連結会計年度末と比較して130億円増加の5,001億円（前連結会計年度末比2.7%増）となった。

負債の部

当連結会計年度末の負債合計は、未成工事受入金が69億円減少したが、有利子負債の増加159億円、支払手形・工事未払金等の増加223億円、工事損失引当金の積み増し91億円などにより、前連結会計年度末と比較して564億円増加の3,721億円（前連結会計年度比17.9%増）となった。

純資産の部

当連結会計年度末の純資産合計は、保有株式の時価上昇に伴い、その他有価証券評価差額金が230億円増加したが、当期純損失の計上652億円及び配当金の支払い19億円などにより、前連結会計年度末と比較して434億円減少し純資産は1,280億円（前連結会計年度末比25.3%減）となった。

また、当連結会計年度における自己資本比率は24.7%（前連結会計年度比9.6ポイント減）となり、当連結会計年度における1株当たり純資産額は397円18銭（前連結会計年度比140円35銭の減少）となった。

(3) 経営成績の分析

受注高

提出会社単独の受注高は、建築事業が2,558億円と22.3%（前事業年度比：以下同じ）の減少、土木事業が831億円と12.7%の増加となり、建設工事合計では3,390億円と15.9%の減少となった。

今後も厳しい競争が続く中、当社の得意分野である医療、生産施設等の中規模案件に重点を置き、受注管理体制を強化し、適正規模化を推進していく。

売上高、売上原価、売上総利益

建設事業においては、完成工事高が4,836億円と1.7%の増加（前連結会計年度比：以下同じ）となった。完成工事総利益は271億円と467億円の減少となり、完成工事総利益率は5.6%と9.7ポイント悪化した。現在施工中の工事や今後着工する工事について工事採算の精査及び管理を徹底し、原価低減を図り、利益水準の向上に努めていきたい。

不動産事業等売上高は133億円と2.8%減少したが、不動産事業等総利益は24億円（前連結会計年度は44億円の不動産事業等総損失）となった。

(4) キャッシュ・フローの状況について

キャッシュ・フローの状況は、「第2 事業の状況 1 業績等の概要 (2) キャッシュ・フローの状況」に記載のとおりである。

第3 【設備の状況】

1 【設備投資等の概要】

当社グループは、当連結会計年度において、不動産賃貸事業の用に供するための建物・構築物及び土地を中心に、全体で39億円の設備投資を実施した（無形固定資産を含む）。

一方、保有目的の変更に伴い、建物・構築物23億円及び土地67億円を販売用不動産に振り替えた。重要な設備の除却・売却等はない。

2 【主要な設備の状況】

(1) 提出会社

事業所名 (所在地)	帳簿価額(百万円)					従業員数 (人)	
	建物・構築物	機械・運搬具・工 具器具備品	土地		リース 資産		合計
			面積(m ²)	金額			
本社・東京・国際支店 (東京都中央区)	6,098	563	15,005 [624]	39,911	147	46,721	1,540
千葉支店 (千葉市中央区)	1,459	1	104,280	5,891	-	7,352	126
関東支店 (さいたま市浦和区)	1,435	19	37,304	1,838	-	3,294	344
横浜支店 (横浜市中区)	136	4	20,784 [12,340]	1,825	16	1,982	298
大阪支店 (大阪市西区)	925	3	25,992	3,085	5	4,019	464
名古屋支店 (名古屋市東区)	1,977	3	25,984	2,291	0	4,272	341
札幌支店 (札幌市中央区)	58	0	32,845	349	-	407	144
東北支店 (仙台市青葉区)	1,492	5	26,725 [19,505]	2,437	5	3,940	234
広島支店 (広島市中区)	647	13	6,970 [6,656]	685	1	1,347	205
四国支店 (香川県高松市)	36	0	436	78	-	115	110
九州支店 (福岡市中央区)	41	2	34,256	1,203	3	1,250	222

(2) 国内子会社

会社名 (事業所所在地)	セグメントの名称	帳簿価額(百万円)						従業員数 (人)
		建物・ 構築物	機械運搬具 工具器具備品	土地		リース資産	合計	
				面積(m ²)	金額			
千代田土地建物㈱ (東京都江東区他)	不動産 事業	507	3	7,468	2,963	-	3,473	340

(3) 在外子会社

会社名 (事業所所在地)	セグメントの名称	帳簿価額(百万円)						従業員数 (人)
		建物・ 構築物	機械運搬具 工具器具備品	土地		リース資産	合計	
				面積(m ²)	金額			
アメリカ戸田建設㈱ (Cypress, Calif., U.S.A)	不動産 事業	1,457	3	19,375	468	-	1,929	3

- (注) 1 帳簿価額に建設仮勘定は含まない。
 2 「土地」欄には土地勘定及び借地権勘定が記載されている。
 3 提出会社は、建築事業、土木事業及び不動産事業を営んでいるが、大半の設備は共通的に使用されているため、セグメントに分類せず、地域別に一括して記載している。
 4 土地及び建物の一部を連結会社以外から賃借している。賃借料は377百万円であり、土地の面積については[]内に外書きで示している。
 5 土地建物のうち賃貸中の主なもの

会社名	土地(m ²)	建物(m ²)
提出会社	31,354	71,245
国内子会社	7,379	3,085
在外子会社	-	25,395

3 【設備の新設、除却等の計画】

当社グループは、翌連結会計年度において、不動産賃貸事業の用に供するための建物・構築物及び土地を中心に、全体で50億円の設備投資を計画している(無形固定資産を含む)。

第4 【提出会社の状況】

1 【株式等の状況】

(1) 【株式の総数等】

【株式の総数】

種類	発行可能株式総数(株)
普通株式	759,000,000
計	759,000,000

【発行済株式】

種類	事業年度末現在 発行数(株) (平成25年3月31日)	提出日現在 発行数(株) (平成25年6月28日)	上場金融商品取引所名又は 登録認可金融商品取引業協会名	内容
普通株式	322,656,796	322,656,796	東京証券取引所(市場第一部) 大阪証券取引所(市場第一部)	単元株式数 1,000株
計	322,656,796	322,656,796	-	-

(2) 【新株予約権等の状況】

該当事項なし。

(3) 【行使価額修正条項付新株予約権付社債券等の行使状況等】

該当事項なし。

(4) 【ライツプランの内容】

該当事項なし。

(5) 【発行済株式総数、資本金等の推移】

年月日	発行済株式 総数増減数 (株)	発行済株式 総数残高 (株)	資本金増減額 (百万円)	資本金残高 (百万円)	資本準備金 増減額 (百万円)	資本準備金 残高 (百万円)
平成10年3月31日	948,030	322,656,796	281	23,001	280	25,573

(注) 転換社債の株式への転換による増加(平成9年4月1日～平成10年3月31日)

(6) 【所有者別状況】

平成25年3月31日現在

区分	株式の状況(1単元の株式数1,000株)								単元未満 株式の状況 (株)
	政府及び 地方公共 団体	金融機関	金融商品 取引業者	その他の 法人	外国法人等		個人 その他	計	
					個人以外	個人			
株主数 (人)	-	59	45	463	145	4	12,880	13,596	-
所有株式数 (単元)	-	71,482	2,536	60,985	75,970	2	109,576	320,551	2,105,796
所有株式数 の割合(%)	-	22.29	0.79	19.02	23.69	0.00	34.18	100.00	-

(注) 1 自己株式11,418,734株は「個人その他」に11,418単元及び「単元未満株式の状況」に734株を含めて記載している。

2 上記「単元未満株式の状況」の欄には、証券保管振替機構名義の株式が200株含まれている。

(7) 【大株主の状況】

平成25年3月31日現在

氏名又は名称	住所	所有株式数 (千株)	発行済株式 総数に対する 所有株式数 の割合(%)
大一殖産株式会社	東京都中央区日本橋茅場町2丁目1-10	36,400	11.28
戸田 順之助	東京都渋谷区	31,022	9.61
ノーザン トラスト カンパニー (エイブイ エフシー) サブ アカウント アメリカン クライアント (常任代理人 香港上海銀行 東京支店)	50 BANK STREET CANARY WHARF LONDON E14 5NT, UK (東京都中央区日本橋3丁目11-1)	23,984	7.43
株式会社三菱東京UFJ銀行	東京都千代田区丸の内2丁目7-1	11,496	3.56
ノーザン トラスト カンパニー エイブイ エフシー リ ユーエス タックス エグゼン ブテド ペンション ファンズ (常任代理人 香港上海銀行東京支店)	50 BANK STREET CANARY WHARF LONDON E14 5NT, UK (東京都中央区日本橋3丁目11-1)	9,723	3.01
日本トラスティ・サービス信託銀行株式会 社 (信託口)	東京都中央区晴海1丁目8-11	9,617	2.98
戸田 守二	東京都渋谷区	9,607	2.97
ビービーエイチ493025ブラックロッ クグローバルアロケーションファンドインク (常任代理人 株式会社三井住友銀行)	40 WATER STREET, BOSTON MA 02109 U.S.A. (千代田区大手町1丁目2番3号)	7,525	2.33
株式会社みずほ銀行 (常任代理人 資産管 理サービス信託銀行株式会社)	東京都千代田区内幸町1丁目1-5 (東京都中央区晴海1丁目8-12晴海ア イランドトリトンスクエアZ棟)	7,107	2.20
三宅 良彦	東京都渋谷区	7,087	2.19
計	-	153,572	47.59

- (注) 1 上記のほか、当社所有の自己株式11,418千株がある。
 2 当事業年度において、三井住友トラスト・ホールディングス株式会社から平成24年4月18日付の大量保有報告書に係る変更報告書の写しの送付があり、平成24年4月13日現在で以下の株式を所有している旨の報告を受けたが、実質所有状況の確認ができない。その内容は次のとおりである。

氏名又は名称	住所	所有株式数 (千株)	発行済株式 総数に対する 所有株式数 の割合(%)
三井住友信託銀行株式会社	東京都千代田区丸の内一丁目4番1号	10,472	3.25
三井住友トラスト・アセットマネジ メント株式会社	東京都中央区八重洲二丁目3番1号	407	0.13
日興アセットマネジメント株式会社	東京都港区赤坂九丁目7番1号	1,207	0.37
計		12,086	3.75

また、ブラックロック・ジャパン株式会社から平成25年3月25日付の大量保有報告書の写しの送付があり、平成25年3月25日現在で以下の株式を所有している旨の報告を受けたが、実質所有状況の確認ができない。なお、大量保有報告書の内容は次のとおりである。

氏名又は名称	住所	所有株式数 (千株)	発行済株式 総数に対する 所有株式数 の割合(%)
ブラックロック・ジャパン株式会社	東京都千代田区丸の内一丁目8番3号	2,324	0.72
ブラックロック・アドバイザーズ・エル エルシー	米国 デラウェア州 ウィルミントン ベ ルビュー パークウェイ 100	9,086	2.82
ブラックロック・インベストメント・マネ ジメント・エルエルシー	米国 ニュージャージー州 プレインズ ボロー スカダーズ・ミルロード 800	425	0.13
ブラックロック (ルクセンブルグ) エス・ エー	ルクセンブルク大公国 セニンガーバー グ L-2633 ルート・ドゥ・トレベ 6D	2,000	0.62
ブラックロック・ライフ・リミテッド	英国 ロンドン市 スログモートン・ア ベニュー 12	687	0.21
ブラックロック・ファンド・アドバイザー ズ	米国 カリフォルニア州 サンフランシ スコ市 ハワード・ストリート 400	713	0.22
ブラックロック・インスティテューショナ ル・トラスト・カンパニー、エヌ・エイ	米国 カリフォルニア州 サンフランシ スコ市 ハワード・ストリート 400	977	0.30
計		16,213	5.03

- 3 上記の所有株式数のうち日本トラスティ・サービス信託銀行株式会社については、信託業務に係る株式数を把握していない。

(8) 【議決権の状況】

【発行済株式】

平成25年3月31日現在

区分	株式数(株)	議決権の数(個)	内容
無議決権株式	-	-	-
議決権制限株式(自己株式等)	-	-	-
議決権制限株式(その他)	-	-	-
完全議決権株式(自己株式等)	(自己保有株式) 普通株式 11,418,000 (相互保有株式)	-	-
完全議決権株式(その他)	普通株式 309,133,000	309,133	-
単元未満株式	普通株式 2,105,796	-	-
発行済株式総数	322,656,796	-	-
総株主の議決権	-	309,133	-

(注) 「単元未満株式」欄の普通株式には当社所有の自己株式734株および証券保管振替機構名義の株式200株が含まれている。

【自己株式等】

平成25年3月31日現在

所有者の氏名 又は名称	所有者の住所	自己名義 所有株式数 (株)	他人名義 所有株式数 (株)	所有株式数 の合計 (株)	発行済株式 総数に対する 所有株式数 の割合(%)
(自己保有株式) 戸田建設株式会社	東京都中央区京橋 1 - 7 - 1	11,418,000	-	11,418,000	3.53
計	-	11,418,000	-	11,418,000	3.53

(9) 【ストックオプション制度の内容】

該当事項なし。

2 【自己株式の取得等の状況】

【株式の種類等】 会社法第155条第7号による普通株式の取得

(1) 【株主総会決議による取得の状況】

該当事項なし。

(2) 【取締役会決議による取得の状況】

該当事項なし。

(3) 【株主総会決議又は取締役会決議に基づかないものの内容】

会社法第155条第7号に基づく単元未満株式の買取請求による取得

区分	株式数(株)	価額の総額(円)
当事業年度における取得自己株式	120,057	30,304,669
当期間における取得自己株式	8,640	2,225,074

(注) 当期間における取得自己株式には、平成25年6月1日から有価証券報告書提出日までの単元未満株式の買取りによる株式数は含めていない。

(4) 【取得自己株式の処理状況及び保有状況】

区分	当事業年度		当期間	
	株式数(株)	処分価額の総額 (円)	株式数(株)	処分価額の総額 (円)
引き受ける者の募集を行った取得自己株式				
消却の処分を行った取得自己株式				
合併、株式交換、会社分割に係る移転を行った取得自己株式				
その他 ()				
保有自己株式数	11,418,734		11,427,374	

(注) 当期間における保有自己株式には、平成25年6月1日から有価証券報告書提出日までの単元未満株式の買取りによる株式数は含めていない。

3 【配当政策】

利益配分については、競争力並びに財務体質の強化に不可欠な内部留保を確保しつつ、業績及び経営環境を勘案の上、配当を安定的に継続することを通じて、株主の皆様へ利益還元を行っていくことを基本としている。

当社の剰余金の配当は、期末配当の年1回を基本的な方針としている。配当の決定機関は株主総会である。

当期(平成25年3月期)の配当については、業績及び厳しい経営環境等を総合的に勘案し、期初公表より1円減額して1株につき5円の配当を行うこととした。

(注) 基準日が当事業年度に属する剰余金の配当は、以下のとおりである。

決議年月日	配当金の総額 (百万円)	1株当たり配当額 (円)
平成25年6月27日 定時株主総会決議	1,556	5

4 【株価の推移】

(1) 【最近5年間の事業年度別最高・最低株価】

回次	第86期	第87期	第88期	第89期	第90期
決算年月	平成21年3月	平成22年3月	平成23年3月	平成24年3月	平成25年3月
最高(円)	505	414	367	330	280
最低(円)	233	247	247	253	183

(注) 最高・最低株価は、東京証券取引所市場第一部におけるものである。

(2) 【最近6月間の月別最高・最低株価】

月別	平成24年 10月	11月	12月	平成25年 1月	2月	3月
最高(円)	243	238	269	273	254	227
最低(円)	221	183	203	238	197	207

(注) 最高・最低株価は、東京証券取引所市場第一部におけるものである。

5 【役員 の 状 況】

役名	職名	氏名	生年月日	略歴	任期	所有株式数 (千株)
代表取締役 社長	執行役員 社長	今井 雅則	昭和27年7月21日生	昭和53年4月 当社に入社 平成13年10月 大阪支店京滋建築総合営業所長 平成16年2月 大阪支店支店次長(建築営業担当) 平成17年4月 大阪支店副店長(建築営業担当) 平成19年2月 大阪支店副店長(建築担当) 平成20年4月 執行役員 平成21年8月 大阪支店長 常務執行役員 建築本部執務 平成25年3月 執行役員副社長 平成25年4月 取締役就任 平成25年6月 代表取締役社長就任(現) 執行役員社長(現)	(注)2	6
代表取締役	専務執行 役員 土木本部 本部長	野村 昇	昭和21年5月10日生	昭和47年11月 当社に入社 平成7年3月 大阪支店営業部長(土木) 平成12年10月 大阪支店支店次長(土木担当) 平成16年2月 大阪支店副店長 平成17年4月 大阪支店長 平成17年6月 執行役員 平成19年4月 常務執行役員 平成21年8月 専務執行役員(現) 土木本部本部長(現) 平成22年6月 取締役就任 代表取締役就任(現)	(注)2	13
代表取締役	専務執行 役員 管理本部 本部長	鞠谷 祐士	昭和29年2月6日生	昭和54年4月 当社に入社 平成13年2月 建築企画室長 平成19年4月 執行役員 総合企画部長 平成23年3月 総合企画室長 平成23年4月 常務執行役員 平成24年3月 管理本部本部長(現) 平成24年4月 専務執行役員(現) 平成24年6月 取締役就任 代表取締役就任(現)	(注)2	10
代表取締役	専務執行 役員 建築本部 本部長 (兼) 建築営業 統轄部長	宮崎 泰	昭和21年10月2日生	昭和45年7月 当社に入社 平成7年10月 関東支店埼玉建築総合営業所長 平成9年4月 大阪支店営業部長(建築) 平成12年9月 関東支店埼玉建築総合営業所長 平成14年2月 関東支店支店次長(建築営業担当) 平成19年4月 関東支店長 平成20年4月 執行役員 平成25年3月 建築本部本部長 (兼)建築営業統轄部長(現) 専務執行役員(現) 平成25年4月 取締役就任 平成25年6月 代表取締役就任(現)	(注)2	10
取締役		戸田 秀茂	昭和25年9月14日生	昭和53年4月 当社に入社 昭和56年12月 取締役就任 昭和59年4月 社長室長 昭和61年12月 常務取締役就任 昭和62年8月 関東支店長 昭和62年12月 建築本部執務 平成4年6月 取締役副会長就任 平成15年6月 取締役就任(現)	(注)2	1,320

役名	職名	氏名	生年月日	略歴	任期	所有株式数 (千株)
取締役	常務執行 役員 建築工事 統轄部長	早川 誠	昭和26年7月4日生	昭和50年4月 当社に入社 平成16年6月 名古屋支店建築部長 平成18年4月 東京支店建築工事部長 平成19年9月 東京支店建築工務部長 平成21年3月 東京支店支店次長（建築施工、建築技術 営業担当） 平成24年3月 建築工務部長 平成24年4月 執行役員 平成25年3月 建築工事統轄部長（現） 平成25年4月 常務執行役員（現） 平成25年6月 取締役就任（現）	（注）2	2
取締役	常務執行 役員 土木工事 統轄部長	山木 昇	昭和22年12月10日生	昭和46年4月 当社に入社 平成12年2月 札幌支店土木部長 平成20年3月 東京支店副店長（土木担当） 平成20年4月 執行役員 平成22年9月 土木本部執務 平成24年3月 土木工事統轄部長（現） 平成25年4月 常務執行役員（現） 平成25年6月 取締役就任（現）	（注）2	10
取締役	常務執行 役員 建築本部 執務	西澤 豊	昭和25年9月22日生	平成12年6月 ㈱東京三菱銀行（現㈱三菱東京UFJ 銀行）取締役 平成15年6月 同行常勤監査役 平成17年6月 三菱製鋼㈱代表取締役 常務取締役 平成23年7月 常務執行役員 建築本部執務（現） 平成25年6月 取締役就任（現）	（注）2	3
常勤監査役		戸田 守道	昭和32年3月1日生	昭和58年4月 当社に入社 平成5年6月 米国ハーバード大学大学院修了 平成6年5月 東京支店支店次長（土木担当） 平成6年6月 取締役就任 平成7年5月 東京支店副店長（土木担当） 平成8年6月 常務取締役就任 平成10年7月 東京支店長 平成12年6月 専務取締役就任 平成15年6月 代表取締役副社長就任、建築本部本部 長、建築営業統轄部長 平成17年6月 代表取締役就任 執行役員副社長 平成19年6月 常勤監査役就任（現）	（注）3	18
常勤監査役		野々口 悦生	昭和24年8月7日生	昭和48年4月 当社に入社 平成15年2月 総合企画部長 平成19年4月 執行役員 管理統轄部長 平成20年4月 常務執行役員 平成24年3月 管理本部執務 平成24年4月 常勤顧問 平成24年6月 常勤監査役就任（現）	（注）4	6
監査役		鍛冶 良明	昭和34年4月9日生	平成4年4月 弁護士登録 鍛冶法律事務所入所（現） 平成15年6月 監査役就任（現） 平成19年9月 ㈱オーネックス監査役（現）	（注） 3	2
監査役		鈴木 勝利	昭和18年5月10日生	昭和48年4月 弁護士登録（現） 名川・岡村法律事務所入所 平成12年10月 名川・岡村法律事務所所長（現） 平成15年10月 財団法人日本おもちゃ図書館財団理事 （現） 平成15年11月 学校法人東京音楽大学理事長（現） 平成16年4月 学校法人明治大学理事 平成20年6月 監査役就任（現）	（注）4	16

役名	職名	氏名	生年月日	略歴	任期	所有株式数 (千株)
監査役		秋草 史幸	昭和24年10月9日生	平成12年6月 ㈱東京三菱銀行(現㈱三菱東京UFJ銀行)取締役 平成16年6月 同行常務取締役 平成18年6月 ㈱三菱UFJフィナンシャル・グループ取締役 平成20年6月 三菱UFJ証券㈱(現三菱UFJ証券ホールディングス㈱)取締役社長 平成22年5月 三菱UFJモルガン・スタンレー証券㈱取締役社長 平成23年4月 三菱UFJ証券ホールディングス㈱相談役(現) 三菱UFJモルガン・スタンレー証券㈱顧問(現) 平成24年6月 監査役就任(現)	(注)4	-
計						1,417

- (注) 1 監査役鍛冶治良明、鈴木勝利及び秋草史幸は「社外監査役」である。
2 取締役の任期は、平成25年3月期に係る定時株主総会終結の時から平成26年3月期に係る定時株主総会終結の時までである。
3 常勤監査役戸田守道及び監査役鍛冶治良明の任期は、平成23年3月期に係る定時株主総会終結の時から平成27年3月期に係る定時株主総会終結の時までである。
4 常勤監査役野々口悦生、監査役鈴木勝利及び監査役秋草史幸の任期は、平成24年3月期に係る定時株主総会終結の時から平成28年3月期に係る定時株主総会終結の時までである。
5 所有株式数には戸田建設役員持株会における各自の持分を含めた実質所有株式数を記載している。
6 当社では、取締役会の一層の活性化を促進し、取締役会の意思決定・業務執行の監督機能および経営効率の向上を図るため執行役員制度を導入している。平成25年6月28日現在の執行役員は次のとおりである。
は取締役兼務者である。

役 職	氏 名	担 当
執行役員社長	今井雅則	
専務執行役員	野村 昇	土木本部本部長
専務執行役員	鞠谷祐士	管理本部本部長
専務執行役員	宮崎 泰	建築本部本部長(兼)建築営業統轄部長
常務執行役員	早川 誠	建築工事統轄部長
常務執行役員	山木 昇	土木工事統轄部長
常務執行役員	西澤 豊	建築本部執務
常務執行役員	福島克彰	東京支店長
常務執行役員	山根一男	土木本部執務
常務執行役員	秋場俊一	土木営業統轄部長
常務執行役員	山口哲永	大阪支店長
執行役員	佐橋輝男	横浜支店長
執行役員	多田幸司	土木本部執務
執行役員	西牧武志	国際支店長
執行役員	宮崎博之	九州支店長
執行役員	海老原恵一	管理本部執務
執行役員	横溝祐次	関東支店長
執行役員	大友敏弘	総務部長
執行役員	太田哲夫	人事部長
執行役員	平田俊男	東京支店副店長(建築担当)
執行役員	岡部健一	不動産事業部長
執行役員	植草 弘	東京支店副店長(土木担当)
執行役員	深代尚夫	名古屋支店長
執行役員	高増英雄	建築本部執務
執行役員	山本嘉彦	建築設計統轄部長
執行役員	高橋浩一	土木本部執務
執行役員	光用 薫	建築本部執務
執行役員	松島孝悟	医療福祉部長
執行役員	澁谷由規	秘書部長 広報・CSR部長
執行役員	大内 仁	リニューアル営業部長

6 【コーポレート・ガバナンスの状況等】

(1) 【コーポレート・ガバナンスの状況】

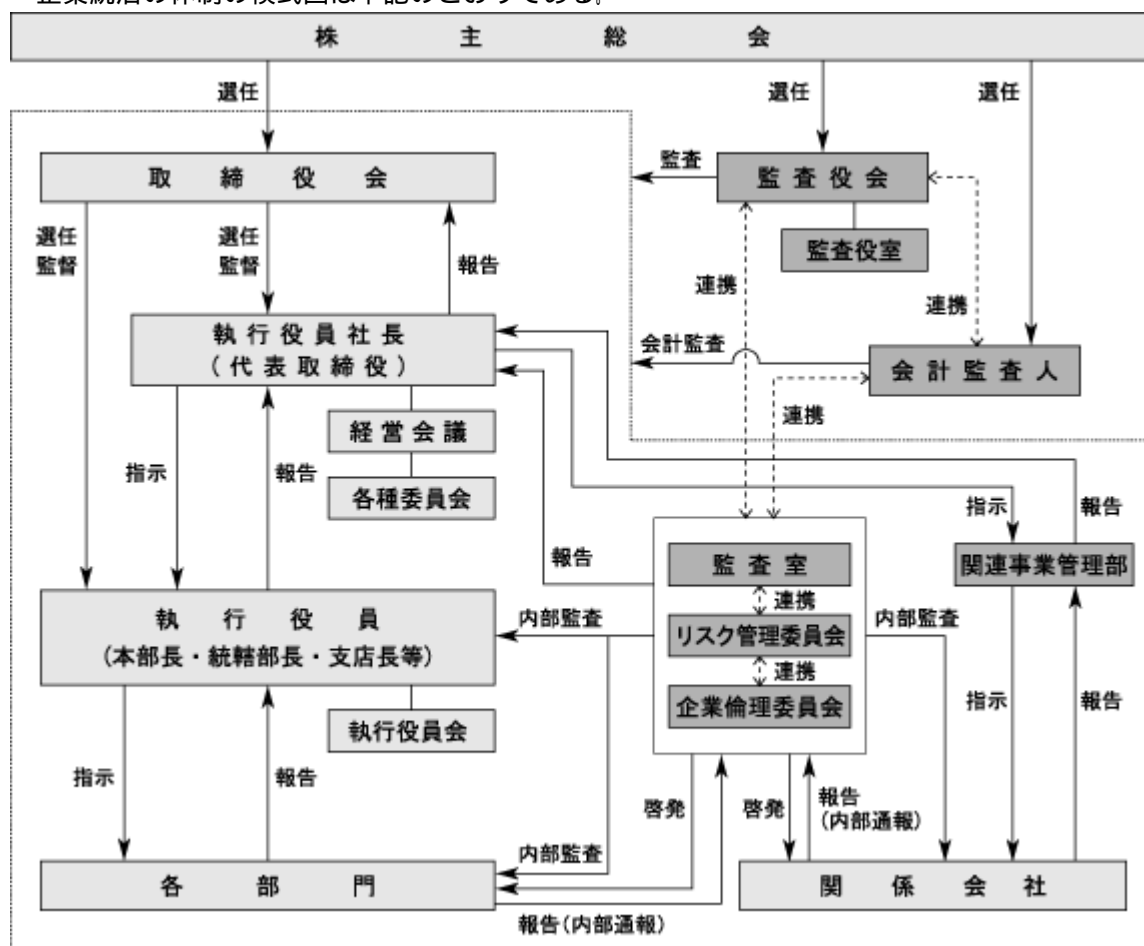
企業統治の体制

当社は、平成17年6月より執行役員制度を導入した。これに伴い、定款に定める取締役の定員を40名以内から12名以内に削減し、取締役会の意思決定及び監督機能を強化するとともに、迅速且つ効率的な業務執行体制を確立した。

取締役会は8名の取締役（平成25年6月28日現在）からなり、原則、月一回開催し、経営の重要事項の決定及び業務執行状況の監督を行っている。なお、取締役の任期については、経営責任を明確にし、経営体制の強化を図るとともに、経営環境の変化への迅速な対応が可能となるよう、平成15年6月の株主総会決議により1年としている。

執行役員30名（平成25年6月28日現在、取締役兼務7名）は取締役会により選任され、取締役会が決定した経営の基本方針に従って当社業務を執行している。また、経営会議において経営及び業務執行に関する重要事項の審議を行うほか、執行役員会を定期的を開催することで、経営及び業務執行に関する重要事項の周知、業務執行状況の報告を行っている。なお業務執行にあたっては、職制規程、業務分掌規程、職務権限規程、稟議規程において、それぞれの責任者及びその責任、執行手続き等を定めている。

企業統治の体制の模式図は下記のとおりである。



ア．現状の体制を採用している理由

当社は監査役による監査体制の充実による効果的な企業統治が当社グループにとって適切であると考え、社外取締役を選任していない。

監査役会は過半数の3名が社外監査役であり、十分な外部監視機能を備えている。

取締役会は業務経験豊富な取締役により構成されており、効果的・効率的な運営が図られている。また、監査役は取締役会に常時出席し、適宜中立・公正な立場から意見を述べており、経営における客観的な視点の確保に努めている。

イ. 内部統制システムの整備の状況

当社では、法令はもとより、自社の規模、事業特性及び経営環境に応じ、適切な内部統制システムを構築することで業務の適正を確保している。なお、会社法の定めに基づく、取締役会決議の概要について、他の項目で記載していない事項としては以下のものがある。

1. 情報管理体制について

職務の執行に係る文書その他情報につき、情報管理基本方針に則り情報管理規程等、各社内規程の定めに従い、適切に保存及び管理を行っている。

2. リスク管理体制について

危機管理基本マニュアルに基づき、個別リスク毎に責任部門等を定め、会社全体のリスクを網羅的・統括的に管理し、リスク管理体制を明確にしている。

3. コンプライアンス体制について

社長を委員長とする企業倫理委員会を定期的に開催し、当社のコンプライアンスに関する重要方針を審議している。また、担当部門の設置、行動規範の制定、企業倫理ヘルプラインの開設など、役職員へのコンプライアンスの浸透に向けた施策を実施している。

4. グループ経営体制について

子会社にも適用する行動理念・指針として「戸田建設グループ企業行動憲章」・「戸田建設グループ行動規範」を定め、グループ一体となったコンプライアンス体制を整備している。また、日常的モニタリングを行う部門として関連事業管理部を置き、関係会社管理規程に基づいた子会社への支援、指導を実施し、経営上の重要事項については事前協議し、当社取締役会等へ付議することとしている。そのほか、監査室は子会社への業務監査を適時実施する。

内部監査及び監査役監査

当社は、内部監査部門として監査室（7名で構成）を設置し、定期的に業務状況の監査を行っており、その監査結果は社長へ報告されている。監査役との連携状況としては、平成24年度においては監査計画及び監査実施状況に関する意見交換等につき3回会合が行われた。また、会計監査人とも内部監査のあり方等について定期的に意見交換を実施するなど、相互連携を図っている。

監査室では内部統制の評価を行っており、毎月1回開催されていた内部統制推進室会議において、内部統制の整備・運用促進を担当する内部統制推進室とともに、内部統制の整備進捗状況及び評価結果報告の他、評価の過程で発見された不備の検討や、社長、監査役会及び取締役会への報告の必要性等について協議を行っていた。なお、内部統制推進室では平成24年度において平成25年2月末までの間に監査役会と4回会合を行い、内部統制の評価計画・整備進捗状況及び評価結果の報告を行った。また監査室とともに会計監査人と7回会合し、評価計画や結果に関する協議を行った。なお、平成25年3月の機構変更に伴い内部統制推進室が廃止されたため、その機能はリスク管理委員会に引き継がれている。

その他、総務・法務・財務・経理部門の部門長による常設の委員会（審査委員会）を週1回開催し、稟議書等の事前チェックを行っている。

また、当社は監査役及び監査役会設置会社である。5名の監査役は、取締役会への出席等を通じて、適法性、妥当性の監査を行い、監査役会において報告を行っている。

監査役と会計監査人の連携状況としては、監査に係る会合等が随時実施されており、平成24年度においては、監査役と会計監査人との会合が定期的に4回開催され、その内容は会計監査人より監査役への監査結果報告および監査計画ならびに実施状況に関する意見交換等であった。その他の事項についても、必要に応じて随時報告、意見交換が行われている。

会計監査の状況

平成24年度において当社の会計監査業務を執行した公認会計士は、青南監査法人に所属する笠井 幸夫、小平 修の2氏である。また、当社の会計監査業務に関わる補助者は、同監査法人所属の公認会計士9名で構成されている。

社外取締役及び社外監査役

当社では、社外取締役および社外監査役を選任するための提出会社からの独立性に関する基準又は方針を定めていない。当社は社外監査役を3名選任しており、社外取締役を選任していない。なお社外監査役3名の期待される役割および会社との関係は次のとおりである。

氏名	期待される役割および会社との関係
鍛冶 良明	弁護士としての専門的な立場からの経営監視を期待 同氏は、経歴において客観的に一般株主と利益相反の生ずる恐れがなく、また平成15年の就任以来専門的な立場から取締役会において適宜客観的・中立的な質問や意見を述べているほか、平成20年より当社が導入している買収防衛策に係る独立委員に就任し、平成22年には東京証券取引所および大阪証券取引所が指定を義務付ける独立役員に就任するなど、専門的かつ客観的・中立的な立場に基づく経営監視を期待し得る。なお、同氏と会社との間に記載すべき関係はない。
鈴木 勝利	さまざまな法人の経営に関与した実績と、弁護士としての専門的な立場からの経営監視を期待 同氏は、これまでの活動実績から、今後も一般株主と利益相反のない客観的・中立的な立場に基づく弁護士としての専門的な立場からの経営監視を期待し得る。なお、同氏は名川・岡村法律事務所で所長を務める弁護士であり、同事務所は当社から個別案件に関する弁護士報酬を受けているが、その報酬額は同事務所にとって当社への経済依存度が生じるほどに多額ではない。また、同氏自身は当社から役員報酬以外に金銭その他の財産を得ていない。
秋草 史幸	他社での豊富な経営経験からの確な経営監視を期待 同氏は、これまでの経営経験から、一般株主と利益相反のない客観的・中立的な立場に基づく経営監視を期待し得る。なお、同氏は過去に当社の主要取引銀行である(株)三菱東京UFJ銀行および当社の主幹事証券である三菱UFJモルガン・スタンレー証券(株)の取締役を務めていたことがある。

取締役の選任決議要件

取締役の選任決議について、議決権を行使することができる株主の議決権の3分の1以上を有する株主が出席し、その議決権の過半数をもって行う旨及び累積投票によらない旨を定款に定めている。

取締役会で決議することができる株主総会決議事項

当社は、機動的な資本政策を遂行することを目的として、会社法第165条第2項の規定により、取締役会の決議によって市場取引等により自己の株式を取得することができる旨を定款に定めている。

株主総会の特別決議要件

当社は、株主総会を円滑に運営することを目的として、会社法第309条第2項に定める株主総会の特別決議要件について、議決権を行使することができる株主の議決権の3分の1以上を有する株主が出席し、その議決権の3分の2以上をもって行う旨を定款に定めている。

役員の報酬等

ア 提出会社の役員区分ごとの報酬等の総額、報酬等の種類別の総額及び対象となる役員の員数

役員区分	報酬等の総額 (百万円)	報酬等の種類別の総額(百万円)		対象となる 役員の員数 (名)
		基本報酬		
取締役(社外取締役を除く。)	169	169		10
監査役(社外監査役を除く。)	31	31		3
社外役員	18	18		4

イ 提出会社の役員ごとの連結報酬等の総額等

連結報酬等の総額が1億円以上である者が存在しないため、記載していない。

ウ 使用人兼務役員の使用人給与のうち、重要なもの

該当事項なし。

エ 役員の報酬等の額の決定に関する方針

役員の報酬等の額又はその算定方法の決定に関する方針は定めていない。

株式の保有状況

ア 保有目的が純投資目的以外の目的である投資株式

銘柄数 219銘柄
 貸借対照表計上額の合計額 134,966百万円

イ 保有目的が純投資目的以外の目的である投資株式の保有区分、銘柄、株式数、貸借対照表計上額及び保有目的

(前事業年度)

特定投資株式

銘柄	株式数(株)	貸借対照表計上額 (百万円)	保有目的
三菱地所(株)	11,200,000	16,531	企業間取引の強化のため
本田技研工業(株)	3,406,000	10,711	企業間取引の強化のため
(株)村田製作所	1,803,512	8,846	企業間取引の強化のため
(株)三菱UFJフィナンシャル・グループ	15,188,878	6,257	金融取引円滑化のため
(株)ヤクルト本社	1,384,174	3,937	企業間取引の強化のため
住友不動産(株)	1,671,400	3,334	企業間取引の強化のため
キヤノン(株)	750,000	2,932	企業間取引の強化のため
大日本印刷(株)	3,306,350	2,797	企業間取引の強化のため
三菱倉庫(株)	2,394,000	2,338	企業間取引の強化のため
オリンパス(株)	1,670,645	2,262	企業間取引の強化のため
(株)ニコン	879,000	2,208	企業間取引の強化のため
大正製薬ホールディングス(株)	300,000	2,013	企業間取引の強化のため
麒麟ホールディングス(株)	1,825,405	1,955	企業間取引の強化のため
大和ハウス工業(株)	1,569,900	1,717	企業間取引の強化のため
日本特殊陶業(株)	1,370,850	1,618	企業間取引の強化のため
ヤマトホールディングス(株)	1,257,916	1,608	企業間取引の強化のため
スズキ(株)	672,000	1,328	企業間取引の強化のため
京浜急行電鉄(株)	1,693,584	1,226	企業間取引の強化のため
(株)丸井グループ	1,761,815	1,215	企業間取引の強化のため
三菱電機(株)	1,525,000	1,116	企業間取引の強化のため
京成電鉄(株)	1,670,171	1,068	企業間取引の強化のため
(株)牧野フライス製作所	1,473,000	1,044	企業間取引の強化のため
日清食品ホールディングス(株)	337,000	1,043	企業間取引の強化のため
東京海上ホールディングス(株)	403,675	916	金融取引円滑化のため
コムシスホールディングス(株)	1,012,000	906	企業間取引の強化のため
日立製作所(株)	1,635,740	868	企業間取引の強化のため
(株)ニチレイ	2,155,000	836	企業間取引の強化のため
三井不動産(株)	448,000	709	企業間取引の強化のため
全日本空輸(株)	2,802,955	700	企業間取引の強化のため
東海旅客鉄道(株)	1,000	682	企業間取引の強化のため
(株)三菱ケミカルホールディングス	1,306,312	577	企業間取引の強化のため
東邦瓦斯(株)	1,102,500	538	企業間取引の強化のため
三菱重工業(株)	1,300,000	521	企業間取引の強化のため
(株)日本触媒	500,000	479	企業間取引の強化のため
コニカミノルタホールディングス(株)	600,000	433	企業間取引の強化のため
(株)岡村製作所	750,000	432	企業間取引の強化のため
(株)千葉銀行	810,000	427	金融取引円滑化のため
旭硝子(株)	543,000	381	企業間取引の強化のため
(株)中央倉庫	545,103	341	企業間取引の強化のため
(株)ワコールホールディングス	330,000	323	企業間取引の強化のため
(株)パルコ	399,300	317	企業間取引の強化のため
阪急阪神ホールディングス(株)	811,293	292	企業間取引の強化のため
三菱製鋼(株)	1,000,000	283	企業間取引の強化のため
(株)みずほフィナンシャルグループ	1,974,220	266	金融取引円滑化のため
日本郵船(株)	1,000,000	260	企業間取引の強化のため
(株)クボタ	322,000	255	企業間取引の強化のため
住友商事(株)	211,200	252	企業間取引の強化のため
京阪神ビルディング(株)	641,300	250	企業間取引の強化のため
京阪電気鉄道(株)	600,000	236	企業間取引の強化のため
(株)青森銀行	900,490	230	金融取引円滑化のため
合計	83,215,688	91,836	

(当事業年度)

特定投資株式

銘柄	株式数(株)	貸借対照表計上額 (百万円)	保有目的
三菱地所(株)	11,200,000	29,075	企業間取引の強化のため
(株)村田製作所	1,803,512	12,642	企業間取引の強化のため
本田技研工業(株)	3,406,000	12,108	企業間取引の強化のため
(株)三菱UFJフィナンシャル・グループ	15,188,878	8,475	金融取引円滑化のため
住友不動産(株)	1,671,400	6,008	企業間取引の強化のため
(株)ヤクルト本社	1,385,326	5,271	企業間取引の強化のため
三菱倉庫(株)	2,394,000	4,179	企業間取引の強化のため
オリンパス(株)	1,670,645	3,693	企業間取引の強化のため
大日本印刷(株)	2,646,350	2,344	企業間取引の強化のため
ヤマトホールディングス(株)	1,257,916	2,188	企業間取引の強化のため
大正製薬ホールディングス(株)	300,000	2,046	企業間取引の強化のため
大和ハウス工業(株)	1,099,900	2,001	企業間取引の強化のため
日本特殊陶業(株)	1,370,850	1,968	企業間取引の強化のため
(株)ニコン	879,000	1,961	企業間取引の強化のため
キリンホールディングス(株)	1,275,405	1,927	企業間取引の強化のため
キヤノン(株)	525,000	1,785	企業間取引の強化のため
(株)丸井グループ	1,761,815	1,717	企業間取引の強化のため
京浜急行電鉄(株)	1,709,432	1,683	企業間取引の強化のため
京成電鉄(株)	1,675,925	1,680	企業間取引の強化のため
日清食品ホールディングス(株)	337,000	1,477	企業間取引の強化のため
スズキ(株)	672,000	1,418	企業間取引の強化のため
(株)ニチレイ	2,155,000	1,208	企業間取引の強化のため
三井不動産(株)	448,000	1,182	企業間取引の強化のため
コムシスホールディングス(株)	1,012,000	1,155	企業間取引の強化のため
三菱電機(株)	1,525,000	1,154	企業間取引の強化のため
東海旅客鉄道(株)	100,000	992	企業間取引の強化のため
東京海上ホールディングス(株)	335,675	889	金融取引円滑化のため
(株)日立製作所	1,635,740	888	企業間取引の強化のため
(株)牧野フライス製作所	1,473,000	844	企業間取引の強化のため
三菱重工業(株)	1,300,000	695	企業間取引の強化のため
東邦瓦斯(株)	1,102,500	675	企業間取引の強化のため
(株)三菱ケミカルホールディングス	1,306,312	568	企業間取引の強化のため
(株)千葉銀行	810,000	546	金融取引円滑化のため
(株)岡村製作所	750,000	525	企業間取引の強化のため
阪急阪神ホールディングス(株)	811,293	461	企業間取引の強化のため
(株)中央倉庫	545,103	460	企業間取引の強化のため
京阪神ビルディング(株)	641,300	432	企業間取引の強化のため
(株)クボタ	322,000	430	企業間取引の強化のため
コニカミノルタホールディングス(株)	600,000	412	企業間取引の強化のため
(株)日本触媒	500,000	412	企業間取引の強化のため
(株)みずほフィナンシャルグループ	1,974,220	392	金融取引円滑化のため
全日本空輸(株)	2,002,955	384	企業間取引の強化のため
旭硝子(株)	543,000	350	企業間取引の強化のため
(株)ワコールホールディングス	330,000	334	企業間取引の強化のため
(株)三井住友フィナンシャルグループ	80,428	303	金融取引円滑化のため
日東電工(株)	50,000	278	企業間取引の強化のため
(株)青森銀行	900,490	257	金融取引円滑化のため
三井住友トラスト・ホールディングス(株)	579,680	256	金融取引円滑化のため
信越化学工業(株)	40,950	255	企業間取引の強化のため
京阪電気鉄道(株)	600,000	250	企業間取引の強化のため
住友商事(株)	211,200	248	企業間取引の強化のため
南海電気鉄道(株)	591,202	232	企業間取引の強化のため
合計	79,507,402	123,141	

ウ 保有目的が純投資目的である投資株式

該当事項なし。

(2) 【監査報酬の内容等】

【監査公認会計士等に対する報酬の内容】

区 分	前連結会計年度		当連結会計年度	
	監査証明業務に 基づく報酬(百万円)	非監査業務に 基づく報酬(百万円)	監査証明業務に 基づく報酬(百万円)	非監査業務に 基づく報酬(百万円)
提出会社	52	-	50	-
連結子会社	-	-	-	-
計	52	-	50	-

【その他重要な報酬の内容】

該当事項なし。

【監査公認会計士等の提出会社に対する非監査業務の内容】

該当事項なし。

【監査報酬の決定方針】

監査公認会計士等に対する報酬額の決定に関する方針は特に定めていない。

第5 【経理の状況】

1 連結財務諸表及び財務諸表の作成方法について

(1) 当社の連結財務諸表は、「連結財務諸表の用語、様式及び作成方法に関する規則」（昭和51年大蔵省令第28号）に準拠して作成し、「建設業法施行規則」（昭和24年建設省令第14号）に準じて記載している。

(2) 当社の財務諸表は、「財務諸表等の用語、様式及び作成方法に関する規則」（昭和38年大蔵省令第59号）第2条の規定に基づき、同規則及び「建設業法施行規則」（昭和24年建設省令第14号）により作成している。

2 監査証明について

当社は、金融商品取引法第193条の2第1項の規定に基づき、連結会計年度（平成24年4月1日から平成25年3月31日まで）の連結財務諸表並びに事業年度（平成24年4月1日から平成25年3月31日まで）の財務諸表について、青南監査法人により監査を受けている。

3 連結財務諸表等の適正性を確保するための特段の取組みについて

当社は、連結財務諸表等の適正性を確保するための特段の取組みを行っている。具体的には、会計基準等の内容を適切に把握し、会計基準等の変更等についての確に対応することができる体制を整備するため、公益財団法人財務会計基準機構へ加入し、情報を収集するとともに、各種セミナーへ参加している。

1【連結財務諸表等】

(1)【連結財務諸表】

【連結貸借対照表】

(単位：百万円)

	前連結会計年度 (平成24年3月31日)	当連結会計年度 (平成25年3月31日)
資産の部		
流動資産		
現金預金	36,935	38,782
受取手形・完成工事未収入金等	¹⁰ 164,203	¹⁰ 164,719
有価証券	15,999	9,900
販売用不動産	19,541	¹¹ 24,845
未成工事支出金	⁹ 30,976	⁹ 20,179
その他のたな卸資産	596	463
繰延税金資産	10,230	61
その他	3,871	13,878
貸倒引当金	991	1,018
流動資産合計	281,364	271,811
固定資産		
有形固定資産		
建物・構築物（純額）	17,765	¹¹ 16,354
機械、運搬具及び工具器具備品（純額）	709	724
土地	^{3, 4} 66,589	^{3, 11} 60,878
リース資産（純額）	134	185
建設仮勘定	2,165	53
有形固定資産合計	¹ 87,365	¹ 78,196
無形固定資産		
のれん	372	316
その他	³ 2,640	³ 2,721
無形固定資産合計	3,012	3,037
投資その他の資産		
投資有価証券	^{2, 4} 110,715	^{2, 4} 143,300
長期貸付金	⁴ 1,405	⁴ 1,336
繰延税金資産	229	213
その他	4,623	3,786
貸倒引当金	1,555	1,483
投資その他の資産合計	115,418	147,154
固定資産合計	205,796	228,387
資産合計	487,160	500,199

	前連結会計年度 (平成24年3月31日)	当連結会計年度 (平成25年3月31日)
負債の部		
流動負債		
支払手形・工事未払金等	10 132,799	10 155,148
短期借入金	37,059	41,765
コマーシャル・ペーパー	-	11,000
未払法人税等	732	607
未成工事受入金	41,270	34,341
賞与引当金	2,570	1,072
完成工事補償引当金	940	1,471
工事損失引当金	9 14,010	9 23,195
災害損失引当金	218	-
訴訟損失引当金	-	985
預り金	15,253	11,589
その他	10,918	12,814
流動負債合計	255,773	293,993
固定負債		
長期借入金	20,443	8 20,652
繰延税金負債	3,172	22,372
再評価に係る繰延税金負債	3 9,780	3 9,557
退職給付引当金	22,030	21,355
役員退職慰労引当金	245	181
資産除去債務	156	145
その他	4,021	3,844
固定負債合計	59,850	78,110
負債合計	315,623	372,103
純資産の部		
株主資本		
資本金	23,001	23,001
資本剰余金	25,502	25,502
利益剰余金	103,746	36,723
自己株式	5,956	5,987
株主資本合計	146,293	79,240
その他の包括利益累計額		
その他有価証券評価差額金	17,007	40,046
繰延ヘッジ損益	57	1
土地再評価差額金	3 6,073	3 5,940
為替換算調整勘定	2,066	1,611
その他の包括利益累計額合計	21,071	44,376
少数株主持分	4,172	4,478
純資産合計	171,537	128,095
負債純資産合計	487,160	500,199

【連結損益計算書及び連結包括利益計算書】
【連結損益計算書】

(単位：百万円)

	前連結会計年度 (自平成23年4月1日 至平成24年3月31日)	当連結会計年度 (自平成24年4月1日 至平成25年3月31日)
売上高		
完成工事高	475,603	483,649
不動産事業等売上高	13,782	13,399
売上高合計	489,385	497,048
売上原価		
完成工事原価	1, 4 455,982	1, 4 510,774
不動産事業等売上原価	2 18,256	2 10,917
売上原価合計	474,239	521,691
売上総利益		
完成工事総利益又は完成工事総損失()	19,620	27,124
不動産事業等総利益又は不動産事業等総損失()	4,474	2,481
売上総利益又は売上総損失()	15,146	24,643
販売費及び一般管理費	3, 4 23,140	3, 4 22,354
営業損失()	7,994	46,997
営業外収益		
受取利息	260	263
受取配当金	1,792	1,856
保険配当金	278	221
その他	226	317
営業外収益合計	2,557	2,657
営業外費用		
支払利息	768	785
支払手数料	170	155
貸倒引当金繰入額	173	227
その他	141	73
営業外費用合計	1,253	1,242
経常損失()	6,690	45,581

	前連結会計年度 (自 平成23年 4月 1日 至 平成24年 3月31日)	当連結会計年度 (自 平成24年 4月 1日 至 平成25年 3月31日)
特別利益		
固定資産売却益	5 6	5 242
投資有価証券売却益	31	1,812
負ののれん発生益	47	-
その他	5	51
特別利益合計	90	2,107
特別損失		
固定資産売却損	6 254	6 95
減損損失	7 2,488	7 919
投資有価証券売却損	-	454
投資有価証券評価損	3,355	1,822
訴訟損失引当金繰入額	-	985
災害による損失	8 179	-
その他	138	125
特別損失合計	6,415	4,402
税金等調整前当期純損失()	13,015	47,876
法人税、住民税及び事業税	792	713
法人税等調整額	5,963	16,420
法人税等合計	6,755	17,134
少数株主損益調整前当期純損失()	19,770	65,010
少数株主利益	102	274
当期純損失()	19,872	65,285

【連結包括利益計算書】

(単位：百万円)

	前連結会計年度 (自 平成23年 4月 1日 至 平成24年 3月31日)	当連結会計年度 (自 平成24年 4月 1日 至 平成25年 3月31日)
少数株主損益調整前当期純損失 ()	19,770	65,010
その他の包括利益		
その他有価証券評価差額金	1,408	23,063
繰延ヘッジ損益	73	56
為替換算調整勘定	280	486
土地再評価差額金	1,401	-
その他の包括利益合計	2,602	23,494
包括利益	17,167	41,516
(内訳)		
親会社株主に係る包括利益	17,240	41,847
少数株主に係る包括利益	72	330

【連結株主資本等変動計算書】

(単位：百万円)

	前連結会計年度 (自 平成23年 4月 1日 至 平成24年 3月31日)	当連結会計年度 (自 平成24年 4月 1日 至 平成25年 3月31日)
株主資本		
資本金		
当期首残高	23,001	23,001
当期変動額		
当期変動額合計	-	-
当期末残高	23,001	23,001
資本剰余金		
当期首残高	25,595	25,502
当期変動額		
自己株式の処分	92	-
当期変動額合計	92	-
当期末残高	25,502	25,502
利益剰余金		
当期首残高	125,893	103,746
当期変動額		
剰余金の配当	2,163	1,868
当期純損失()	19,872	65,285
土地再評価差額金の取崩	111	133
その他	-	2
当期変動額合計	22,147	67,022
当期末残高	103,746	36,723
自己株式		
当期首残高	6,683	5,956
当期変動額		
自己株式の取得	13	30
自己株式の処分	740	-
当期変動額合計	726	30
当期末残高	5,956	5,987
株主資本合計		
当期首残高	167,806	146,293
当期変動額		
剰余金の配当	2,163	1,868
当期純損失()	19,872	65,285
自己株式の取得	13	30
自己株式の処分	647	-
土地再評価差額金の取崩	111	133
その他	-	2
当期変動額合計	21,513	67,052
当期末残高	146,293	79,240
その他の包括利益累計額		
その他有価証券評価差額金		
当期首残高	15,594	17,007
当期変動額		
株主資本以外の項目の当期変動額(純額)	1,412	23,039
当期変動額合計	1,412	23,039
当期末残高	17,007	40,046

	前連結会計年度 (自 平成23年 4月 1日 至 平成24年 3月31日)	当連結会計年度 (自 平成24年 4月 1日 至 平成25年 3月31日)
繰延ヘッジ損益		
当期首残高	15	57
当期変動額		
株主資本以外の項目の当期変動額（純額）	73	56
当期変動額合計	73	56
当期末残高	57	1
土地再評価差額金		
当期首残高	4,561	6,073
当期変動額		
株主資本以外の項目の当期変動額（純額）	1,512	133
当期変動額合計	1,512	133
当期末残高	6,073	5,940
為替換算調整勘定		
当期首残高	1,812	2,066
当期変動額		
株主資本以外の項目の当期変動額（純額）	254	455
当期変動額合計	254	455
当期末残高	2,066	1,611
その他の包括利益累計額合計		
当期首残高	18,327	21,071
当期変動額		
株主資本以外の項目の当期変動額（純額）	2,744	23,305
当期変動額合計	2,744	23,305
当期末残高	21,071	44,376
少数株主持分		
当期首残高	3,447	4,172
当期変動額		
株主資本以外の項目の当期変動額（純額）	725	306
当期変動額合計	725	306
当期末残高	4,172	4,478
純資産合計		
当期首残高	189,581	171,537
当期変動額		
剰余金の配当	2,163	1,868
当期純損失（ ）	19,872	65,285
自己株式の取得	13	30
自己株式の処分	647	-
土地再評価差額金の取崩	111	133
その他	-	2
株主資本以外の項目の当期変動額（純額）	3,469	23,611
当期変動額合計	18,044	43,441
当期末残高	171,537	128,095

【連結キャッシュ・フロー計算書】

(単位：百万円)

	前連結会計年度 (自 平成23年 4月 1日 至 平成24年 3月31日)	当連結会計年度 (自 平成24年 4月 1日 至 平成25年 3月31日)
営業活動によるキャッシュ・フロー		
税金等調整前当期純損失()	13,015	47,876
減価償却費	2,088	2,038
減損損失	2,488	919
のれん償却額	55	55
貸倒引当金の増減額(は減少)	1,869	45
退職給付引当金の増減額(は減少)	703	739
その他の引当金の増減額(は減少)	3,958	8,978
負ののれん発生益	47	-
有価証券及び投資有価証券評価損益(は益)	3,355	1,822
有価証券及び投資有価証券売却損益(は益)	31	1,358
有形固定資産売却損益(は益)	248	147
受取利息及び受取配当金	2,053	2,119
支払利息	768	785
売上債権の増減額(は増加)	31,784	321
未成工事支出金の増減額(は増加)	20,063	10,811
販売用不動産の増減額(は増加)	10,574	3,256
仕入債務の増減額(は減少)	14,789	22,082
未成工事受入金の増減額(は減少)	14,191	6,965
その他	4,627	9,476
小計	679	18,299
利息及び配当金の受取額	2,051	2,120
利息の支払額	766	771
法人税等の支払額	654	807
営業活動によるキャッシュ・フロー	48	17,757
投資活動によるキャッシュ・フロー		
定期預金の預入による支出	382	450
定期預金の払戻による収入	83	763
有価証券の売却及び償還による収入	70	-
有形固定資産の取得による支出	3,419	2,934
有形固定資産の売却による収入	384	1,288
無形固定資産の取得による支出	1,106	300
投資有価証券の取得による支出	3,641	2,297
投資有価証券の売却及び償還による収入	68	3,239
貸付けによる支出	64	81
貸付金の回収による収入	81	151
その他	89	175
投資活動によるキャッシュ・フロー	7,837	445

	前連結会計年度 (自 平成23年 4月 1日 至 平成24年 3月31日)	当連結会計年度 (自 平成24年 4月 1日 至 平成25年 3月31日)
財務活動によるキャッシュ・フロー		
短期借入金の純増減額（ は減少）	2,272	5,810
コマーシャル・ペーパーの増減額（ は減少）	-	11,000
長期借入れによる収入	10,225	3,020
長期借入金の返済による支出	8,573	3,991
配当金の支払額	2,163	1,868
少数株主への配当金の支払額	16	34
自己株式の処分による収入	1,330	-
自己株式の取得による支出	13	30
その他	72	70
財務活動によるキャッシュ・フロー	1,557	13,834
現金及び現金同等物に係る換算差額	186	360
現金及び現金同等物の増減額（ は減少）	9,629	4,008
現金及び現金同等物の期首残高	61,654	52,024
現金及び現金同等物の期末残高	52,024	48,015

【注記事項】

(連結財務諸表作成のための基本となる重要な事項)

1 連結の範囲に関する事項

(1) 連結子会社の数 16社

主要な連結子会社名は、「第1企業の概況 4 関係会社の状況」に記載の通り。

なお、当連結会計年度において、連結子会社であった八千代アーバン(株)は清算終了により、連結の範囲から除外している。

(2) 主要な非連結子会社名

大阪ハートケアパートナーズ(株)等

非連結子会社はいずれも小規模会社であり、合計の総資産、売上高、当期純損益(持分に見合う額)及び利益剰余金(持分に見合う額)等は、いずれも連結財務諸表に重要な影響を及ぼしていないため、連結の範囲から除外している。

2 持分法の適用に関する事項

(1) 主要な持分法非適用の非連結子会社名

大阪ハートケアパートナーズ(株)等

(2) 主要な持分法非適用の関連会社名

(株)駒込SPC等

(3) 持分法非適用の非連結子会社及び関連会社は、それぞれ当期純損益(持分に見合う額)及び利益剰余金(持分に見合う額)等が連結財務諸表に及ぼす影響が軽微であり、かつ全体としても重要性がないため、持分法の適用から除外している。

(4) 当社はエムワイ商事(株)、(株)青山ダイヤモンド・ホール、ダイヤモンド・スポーツクラブ(株)の議決権の20/100以上50/100以下を所有しているが、当社は人事、技術、取引等の関係を通じてこれらの会社の財務及び営業の方針に対して重要な影響を与えることができないため、これらの会社は関連会社に該当しない。

3 連結子会社の事業年度等に関する事項

連結子会社であるブラジル戸田建設(株)、戸田建設工程(上海)有限公司、アメリカ戸田建設(株)、タイ戸田建設(株)、ベトナム戸田建設(有)、戸田フィリピン(株)、A B T D(株)の決算日は12月31日である。連結財務諸表の作成にあたっては同決算日現在の財務諸表を使用している。ただし、1月1日から連結決算日3月31日までの期間に発生した重要な取引については連結上必要な調整を行っている。上記以外の連結子会社の決算日は連結決算日と同一である。

4 会計処理基準に関する事項

(1) 重要な資産の評価基準及び評価方法

有価証券

満期保有目的の債券

償却原価法(定額法)

その他有価証券

時価のあるもの

決算期末日の市場価格等に基づく時価法

(評価差額は全部純資産直入法により処理し、売却原価は移動平均法により算定している。)

時価のないもの

移動平均法による原価法

デリバティブ

時価法

たな卸資産

未成工事支出金

個別法による原価法

販売用不動産

個別法による原価法

(連結貸借対照表価額は収益性の低下に基づく簿価切下げの方法により算定している。)

その他のたな卸資産

材料貯蔵品

総平均法による原価法

(連結貸借対照表価額は収益性の低下に基づく簿価切下げの方法により算定している。)

不動産事業支出金

個別法による原価法

(連結貸借対照表価額は収益性の低下に基づく簿価切下げの方法により算定している。)

(2) 重要な減価償却資産の減価償却の方法

有形固定資産(リース資産を除く)

主として定率法(ただし、平成10年4月1日以降に取得した建物(附属設備を除く)は定額法)を採用している。なお、主として国内会社は、耐用年数及び残存価額について、法人税法に規定する方法と同一の基準によっている。

無形固定資産(リース資産を除く)

定額法を採用している。

なお、主として国内会社は、耐用年数について、法人税法に規定する方法と同一の基準によっている。ただし、自社利用のソフトウェアについては、社内における利用可能期間(原則として5年)に基づく定額法を採用している。

リース資産

所有権移転外ファイナンス・リース取引に係るリース資産

リース期間を耐用年数とし、残存価額を零とする定額法を採用している。

なお、所有権移転外ファイナンス・リース取引のうち、リース取引開始日が平成20年3月31日以前のリース取引については、通常の賃貸借取引に係る方法に準じた会計処理によっている。

(3) 重要な引当金の計上基準

貸倒引当金

売上債権、貸付金等の貸倒による損失に備えるため、一般債権については貸倒実績率により、貸倒懸念債権等については個別に回収可能性を検討し、回収不能見込額を計上している。

賞与引当金

従業員に対して支給する賞与に充てるため支給見込額に基づき計上している。

完成工事補償引当金

完成工事に係る瑕疵担保の費用に備えるため、当連結会計年度の完成工事高に対する将来の見積補償額に基づき計上している。

工事損失引当金

受注工事に係る将来の損失に備えるため、未引渡工事のうち当連結会計年度末において損失の発生が見込まれ、かつ、その金額を合理的に見積ることができる工事について、損失見込額を計上している。

退職給付引当金

従業員の退職給付に備えるため、主として当連結会計年度末における退職給付債務及び年金資産の見込額に基づき計上している。

数理計算上の差異は、5年による定額法により翌連結会計年度から費用処理することとしている。また、過去勤務債務については、5年定額法により、費用処理することとしている。

役員退職慰労引当金

当社の執行役員及び連結子会社の役員の退職慰労金の支給に備えるため、内規に基づく期末要支給額を計上している。

訴訟損失引当金

訴訟に係る損失に備えるため、その経過等の状況に基づく損失負担見込額を計上している。

(4) 重要な収益及び費用の計上基準

完成工事高及び完成工事原価の計上基準

完成工事高の計上は、当連結会計年度末までの進捗部分について成果の確実性が認められる工事については工事進行基準(工事の進捗の見積もりは原価比例法)を、その他の工事については工事完成基準を適用している。

なお、工事進行基準による完成工事高は、421,597百万円である。

(5) 重要な外貨建の資産又は負債の本邦通貨への換算基準

外貨建金銭債権債務は連結決算日の直物為替相場により円貨に換算し、換算差額は損益として処理している。なお、在外子会社の資産、負債は在外子会社の決算日の直物為替相場により円貨に換算し、収益及び費用については期中平均相場により円貨換算している。また、換算差額は純資産の部における為替換算調整勘定及び少数株主持分に含めて計上している。

(6) 重要なヘッジ会計の方法

ヘッジ会計の方法

繰延ヘッジ処理によっている。ただし、特例処理の要件を満たす金利スワップについては、特例処理を採用している。

ヘッジ手段とヘッジ対象

a.ヘッジ手段：為替予約

ヘッジ対象：海外工事及び海外資材調達における外貨建支払予定取引

b.ヘッジ手段：金利スワップ

ヘッジ対象：借入金

ヘッジ方針

デリバティブ取引に関する権限規程及び取引限度額等を定めた内部規程に基づき、ヘッジ対象に係る為替相場変動リスク及び金利変動リスクを一定の範囲内でヘッジしている。

ヘッジの有効性評価の方法

ヘッジ開始時から当連結会計年度末までの期間において、ヘッジ対象のキャッシュ・フロ - 変動の累計又は相場変動とヘッジ手段のキャッシュ・フロ - 変動の累計又は相場変動とを比較し、両者の変動額等を基礎にしてヘッジの有効性を評価している。ただし、特例処理によっている金利スワップについては、有効性の評価を省略している。

(7) のれんの償却方法及び償却期間

のれんは原則として10年間の定額法により償却を行っている。

(8) 連結キャッシュ・フロ - 計算書における資金の範囲

連結キャッシュ・フロ - 計算書における資金（現金及び現金同等物）は、手許現金、随時引き出し可能な預金及び容易に換金可能であり取得日から3ヶ月以内に償還期限の到来する短期投資からなる。

(9) その他連結財務諸表作成のための重要な事項

消費税等の会計処理

消費税及び地方消費税の会計処理は、税抜方式によっている。

(会計方針の変更)

（会計上の見積りの変更と区別することが困難な会計方針の変更）

当社及び国内連結子会社は、法人税法の改正に伴い、当連結会計年度より、平成24年4月1日以後に取得した有形固定資産については、改正後の法人税法に基づく減価償却の方法に変更している。これにより、従来の方法に比べて、当連結会計年度の営業損失、経常損失及び税金等調整前当期純損失はそれぞれ33百万円減少している。

（未適用の会計基準等）

「退職給付に関する会計基準」（企業会計基準第26号 平成24年5月17日）

「退職給付に関する会計基準の適用指針」（企業会計基準適用指針第25号 平成24年5月17日）

(1) 概要

本会計基準等は、財務報告を改善する観点及び国際的な動向を踏まえ、未認識数理計算上の差異及び未認識過去勤務費用の処理方法、退職給付債務及び勤務費用の計算方法並びに開示の拡充を中心に改正されたものである。

(2) 適用予定日

平成26年3月期の期末より適用予定である。

ただし、退職給付債務及び勤務費用の計算方法の改正については、平成27年3月期の期首より適用予定である。

(3) 当該会計基準等の適用による影響

影響額は、当連結財務諸表の作成時において評価中である。

(連結貸借対照表関係)

1 有形固定資産の減価償却累計額

	前連結会計年度 (平成24年3月31日)	当連結会計年度 (平成25年3月31日)
有形固定資産の減価償却累計額	34,961百万円	32,436百万円

2 投資有価証券に含まれる非連結子会社及び関連会社に対するもの

	前連結会計年度 (平成24年3月31日)	当連結会計年度 (平成25年3月31日)
投資有価証券(株式)	331百万円	331百万円
投資有価証券(その他)	1,055百万円	1,055百万円

3 当社は、「土地の再評価に関する法律」(平成10年3月31日公布法律第34号)に基づき、事業用土地の再評価を行い、「土地再評価差額金」を純資産の部に計上している。

・再評価の方法

土地の再評価に関する法律施行令(平成10年3月31日公布政令第119号)第2条3号に定める土地課税台帳または土地課税補充台帳に登録されている価格に合理的な調整を行って算定する方法によっている。

・再評価を行った年月日 平成14年3月31日

・再評価を行った土地の前連結会計年度及び当連結会計年度末における時価の合計額が再評価後の帳簿価額を上回っている。

4 担保に供している資産

(1) 下記の資産は、子会社及び関連会社等の長期借入金の担保(担保予約)に供している。

	前連結会計年度 (平成24年3月31日)	当連結会計年度 (平成25年3月31日)
土地	9百万円	-百万円
投資有価証券	128百万円	156百万円
長期貸付金	656百万円	652百万円
計	794百万円	809百万円
子会社及び関連会社等の長期借入金	24,038百万円	21,856百万円

(2) 下記の資産は、差入保証金の代用として差し入れている。

	前連結会計年度 (平成24年3月31日)	当連結会計年度 (平成25年3月31日)
投資有価証券	359百万円	401百万円

5 偶発債務

(1) 保証債務

下記の会社の金融機関からの借入に対し、債務保証を行っている。

	前連結会計年度 (平成24年3月31日)	当連結会計年度 (平成25年3月31日)
シンボルタワー開発㈱	552百万円	356百万円

(2) 保証予約

前連結会計年度、当連結会計年度共に、保証予約はない。

6 受取手形割引高

	前連結会計年度 (平成24年3月31日)	当連結会計年度 (平成25年3月31日)
受取手形割引高	603百万円	421百万円

7 貸出コミットメント契約

当社においては、運転資金調達の機動性の確保および調達手段の多様化に対応するため、貸出コミットメント契約を締結している。

当連結会計年度末における貸出コミットメントに係る借入未実行残高等は下記のとおりである。

	前連結会計年度 (平成24年3月31日)	当連結会計年度 (平成25年3月31日)
契約極度額	40,000百万円	30,000百万円
借入実行残高	- 百万円	- 百万円
差引額	40,000百万円	30,000百万円

8 財務制限条項

貸出コミットメント契約及びタームローン契約（総額5,000百万円、当連結会計年度末の借入金残高5,000百万円）には、財務制限条項が付されている。

(1) 貸出コミットメント契約

当連結会計年度末の財政状態は当該条項に抵触しているが、事前に各金融機関より期限の利益喪失請求権を放棄する旨の報告を受けている。

また、有価証券報告書提出日現在においては、各金融機関と当該条項の修正について合意に達し、変更契約を締結しており、財務制限条項に抵触している事実はない。

(2) タームローン契約

当連結会計年度末の財政状態は当該条項に抵触しているが、事前に各金融機関と期限の利益喪失請求権について放棄する旨の合意に達している。

また、有価証券報告書提出日現在においては、各金融機関と当該条項の修正について合意に達し、変更契約を締結しており、財務制限条項に抵触している事実はない。

9 損失の発生が見込まれる工事契約に係る未成工事支出金と工事損失引当金は、相殺せずに両建てで表示している。

工事損失引当金に対応する未成工事支出金の額

	前連結会計年度 (平成24年3月31日)	当連結会計年度 (平成25年3月31日)
未成工事支出金	1,849百万円	2,149百万円

10 連結会計年度末日満期手形の会計処理については、手形交換日をもって決済処理している。なお、当連結会計年度末日が金融機関の休業日であったため、次の期末日満期手形が連結会計年度末日残高に含まれている。

	前連結会計年度 (平成24年3月31日)	当連結会計年度 (平成25年3月31日)
受取手形	1,171百万円	324百万円
割引手形	56百万円	- 百万円
支払手形	9百万円	409百万円

11 資産の保有目的の変更

従来、販売用不動産として保有していた物件の一部について、保有目的の変更に伴い、固定資産（「建物・構築物」157百万円、「土地」360百万円）へ振替えている。また、固定資産として保有していた物件の一部（「建物・構築物」2,344百万円、「土地」6,721百万円）について、保有目的の変更に伴い、販売用不動産へ振替えている。

(連結損益計算書関係)

1 完成工事原価に含まれる工事損失引当金繰入額は、次のとおりである。

	前連結会計年度 (自 平成23年4月1日 至 平成24年3月31日)	当連結会計年度 (自 平成24年4月1日 至 平成25年3月31日)
完成工事原価に含まれる工事損失引当金繰入額	10,017百万円	19,205百万円

2 期末たな卸高は収益性の低下に伴う簿価切下げ後の金額であり、次のたな卸資産評価損が売上原価に含まれている。

	前連結会計年度 (自 平成23年4月1日 至 平成24年3月31日)	当連結会計年度 (自 平成24年4月1日 至 平成25年3月31日)
売上原価に含まれるたな卸資産評価損	7,387百万円	516百万円

3 販売費及び一般管理費のうち主要な費目及び金額は、次のとおりである。

	前連結会計年度 (自 平成23年4月1日 至 平成24年3月31日)	当連結会計年度 (自 平成24年4月1日 至 平成25年3月31日)
従業員給料手当	10,612百万円	10,891百万円
賞与引当金繰入額	1,314百万円	344百万円
退職給付費用	1,031百万円	984百万円
貸倒引当金繰入額	388百万円	163百万円

4 一般管理費及び当期製造費用に含まれる研究開発費の総額は、次のとおりである。

	前連結会計年度 (自 平成23年4月1日 至 平成24年3月31日)	当連結会計年度 (自 平成24年4月1日 至 平成25年3月31日)
一般管理費及び当期製造費用に含まれる研究開発費	1,903百万円	1,346百万円

5 固定資産売却益の内訳は、次のとおりである。

	前連結会計年度 (自 平成23年4月1日 至 平成24年3月31日)	当連結会計年度 (自 平成24年4月1日 至 平成25年3月31日)
土地	0百万円	235百万円
その他	5百万円	7百万円
合計	6百万円	242百万円

6 固定資産売却損の内訳は、次のとおりである。

	前連結会計年度 (自 平成23年4月1日 至 平成24年3月31日)	当連結会計年度 (自 平成24年4月1日 至 平成25年3月31日)
建物・構築物	26百万円	56百万円
土地	228百万円	39百万円
その他	0百万円	0百万円
合計	254百万円	95百万円

7 減損損失

当社グループは、自社使用の事業用資産については所属本支店毎に、その他の資産については個別物件毎にグルーピングしている。

保有資産の時価下落により、下記の資産の帳簿価額を回収可能価額まで減額し、当該減少額を減損損失として特別損失に計上した。

前連結会計年度（自 平成23年4月1日 至 平成24年3月31日）

場所	用途	種類	減損損失
札幌市清田区 他	遊休資産他	建物・構築物及び土地	2,488百万円

なお、当該資産の回収可能価額は正味売却価額により測定しており、正味売却価額は不動産鑑定評価額、公示価格等に基づき算定している。

当連結会計年度（自 平成24年4月1日 至 平成25年3月31日）

場所	用途	種類	減損損失
熊本市中央区 他	賃貸店舗他	建物・構築物及び土地	919百万円

なお、当該資産の回収可能価額は正味売却価額により測定しており、正味売却価額は不動産鑑定評価額、公示価格等に基づき算定している。

8 災害による損失

東日本大震災に関連する損失について、保有不動産及び棚卸資産の原状回復費用など、当連結会計年度末における当該損失見積額を含めた金額を計上している。

	前連結会計年度 (平成24年3月31日)	当連結会計年度 (平成25年3月31日)
災害による損失	179百万円	- 百万円

(連結包括利益計算書関係)

1 その他の包括利益に係る組替調整額及び税効果額

	前連結会計年度 (自 平成23年4月1日 至 平成24年3月31日)	当連結会計年度 (自 平成24年4月1日 至 平成25年3月31日)
その他有価証券評価差額金		
当期発生額	128百万円	35,402百万円
組替調整額	233百万円	412百万円
税効果調整前	104百万円	35,814百万円
税効果額	1,304百万円	12,751百万円
その他有価証券評価差額金	1,408百万円	23,063百万円
繰延ヘッジ損益		
当期発生額	92百万円	36百万円
組替調整額	26百万円	53百万円
税効果調整前	119百万円	90百万円
税効果額	46百万円	34百万円
繰延ヘッジ損益	73百万円	56百万円
為替換算調整勘定		
当期発生額	280百万円	486百万円
土地再評価差額金		
税効果額	1,401百万円	- 百万円
その他の包括利益合計	2,602百万円	23,494百万円

(連結株主資本等変動計算書関係)

前連結会計年度(自平成23年4月1日至平成24年3月31日)

1 発行済株式の種類及び総数に関する事項

株式の種類	当連結会計年度期首 株式数(株)	当連結会計年度 増加株式数(株)	当連結会計年度 減少株式数(株)	当連結会計年度末 株式数(株)
普通株式	322,656,796	-	-	322,656,796

2 自己株式の種類及び株式数に関する事項

株式の種類	当連結会計年度期首 株式数(株)	当連結会計年度 増加株式数(株)	当連結会計年度 減少株式数(株)	当連結会計年度末 株式数(株)
普通株式	13,642,948	47,083	2,391,354	11,298,677

(変動事由)増加は単元未満株式の買取り、減少は連結子会社が実施した当社株式処分によるものである。

3 配当に関する事項

(1) 配当金支払額

決議	株式の種類	配当金の総額 (百万円)	1株当たり配当額 (円)	基準日	効力発生日
平成23年6月29日 定時株主総会	普通株式	2,179	7.00	平成23年3月31日	平成23年6月30日

注:「配当金の総額」には連結子会社への配当(持分相当額)を含んでいる。

(2) 基準日が当連結会計年度に属する配当のうち、配当の効力発生日が翌連結会計年度となるもの

決議	株式の種類	配当金の総額 (百万円)	配当の原資	1株当たり 配当額 (円)	基準日	効力発生日
平成24年6月28日 定時株主総会	普通株式	1,868	利益剰余金	6.00	平成24年3月31日	平成24年6月29日

当連結会計年度(自平成24年4月1日至平成25年3月31日)

1 発行済株式の種類及び総数に関する事項

株式の種類	当連結会計年度期首 株式数(株)	当連結会計年度 増加株式数(株)	当連結会計年度 減少株式数(株)	当連結会計年度末 株式数(株)
普通株式	322,656,796	-	-	322,656,796

2 自己株式の種類及び株式数に関する事項

株式の種類	当連結会計年度期首 株式数(株)	当連結会計年度 増加株式数(株)	当連結会計年度 減少株式数(株)	当連結会計年度末 株式数(株)
普通株式	11,298,677	120,057	-	11,418,734

(変動事由)増加は単元未満株式の買取りによるものである。

3 配当に関する事項

(1) 配当金支払額

決議	株式の種類	配当金の総額 (百万円)	1株当たり配当額 (円)	基準日	効力発生日
平成24年6月28日 定時株主総会	普通株式	1,868	6.00	平成24年3月31日	平成24年6月29日

(2) 基準日が当連結会計年度に属する配当のうち、配当の効力発生日が翌連結会計年度となるもの

決議	株式の種類	配当金の総額 (百万円)	配当の原資	1株当たり 配当額(円)	基準日	効力発生日
平成25年6月27日 定時株主総会	普通株式	1,556	利益剰余金	5.00	平成25年3月31日	平成25年6月28日

(連結キャッシュ・フロー計算書関係)

- 1 現金及び現金同等物の期末残高と連結貸借対照表に掲記されている科目の金額との関係は、次のとおりである。

	前連結会計年度 (自 平成23年4月1日 至 平成24年3月31日)	当連結会計年度 (自 平成24年4月1日 至 平成25年3月31日)
現金預金勘定	36,935百万円	38,782百万円
預入期間が3か月を超える定期預金	911百万円	666百万円
有価証券(譲渡性預金等)	15,999百万円	9,900百万円
現金及び現金同等物	52,024百万円	48,015百万円

(リース取引関係)

(借主側)

1 ファイナンス・リース取引

所有権移転外ファイナンス・リース取引

リース資産の内容

有形固定資産

主としてサーバー及びコンピューター端末機である。

リース資産の減価償却の方法

連結財務諸表作成のための基本となる重要な事項「4.(2)重要な減価償却資産の減価償却の方法」に記載のとおりである。

2 オペレーティング・リース取引

オペレーティング・リース取引のうち解約不能のものに係る未経過リース料

(単位：百万円)

	前連結会計年度 (平成24年3月31日)	当連結会計年度 (平成25年3月31日)
1年内	107	139
1年超	187	110
合計	294	249

リース取引開始日が平成20年3月31日以前の所有権移転外ファイナンス・リース取引について、通常の賃貸借取引に係る方法に準じて会計処理を行っている。

3 リース物件の所有権が借主に移転すると認められるもの以外のファイナンス・リース取引

(1) リース物件の取得価額相当額、減価償却累計額相当額及び期末残高相当額

(単位：百万円)

	前連結会計年度 (平成24年3月31日)		
	取得価額相当額	減価償却累計額相当額	期末残高相当額
機械、運搬具及び工具器具備品	65	64	1
その他	69	66	3
合計	135	131	4

(単位：百万円)

	当連結会計年度 (平成25年3月31日)		
	取得価額相当額	減価償却累計額相当額	期末残高相当額
機械、運搬具及び工具器具備品	13	13	0
その他	10	10	-
合計	23	23	0

(2) 未経過リース料期末残高相当額等

(単位：百万円)

	前連結会計年度 (平成24年3月31日)	当連結会計年度 (平成25年3月31日)
1年内	3	0
1年超	1	-
合計	4	0

(3) 支払リース料、減価償却費相当額

(単位：百万円)

	前連結会計年度 (自平成23年4月1日 至平成24年3月31日)	当連結会計年度 (自平成24年4月1日 至平成25年3月31日)
支払リース料	21	2
減価償却費相当額	21	2

(4) 減価償却費相当額の算定方法

リース期間を耐用年数とし、残存価額を零とする定額法によっている。

(5) 利息相当額の算定方法

取得価額相当額及び未経過リース料期末残高に重要性がないため、支払利子込法により算定している。

(貸主側)

オペレーティング・リース取引のうち解約不能のものに係る未経過リース料

(単位：百万円)

	前連結会計年度 (平成24年3月31日)	当連結会計年度 (平成25年3月31日)
1年内	1,666	1,495
1年超	6,465	5,905
合計	8,131	7,401

(金融商品関係)

1 金融商品の状況に関する事項

(1) 金融商品に対する取組方針

当社グループは、資金運用については資金運用規程に則り、元本毀損リスクが軽微なものに限定している。

資金調達については資金調達規程に則り、返済までの期間や使途目的に応じて調達している。デリバティブについては市場リスク管理規程に則り、工事関係資金の為替リスクや借入金の金利変動リスクを回避するためにのみ利用しており、投機的な取引は行っていない。

(2) 金融商品の内容及びそのリスク並びにリスク管理体制

営業債権である受取手形・完成工事未収入金等は、顧客の信用リスクに晒されている。当該リスクに関しては、当社グループの営業債権に係わる与信管理規程に従い、取引先ごとの期日管理及び残高管理を行うとともに、主な取引先の信用状況を半期ごとに把握する体制をとっている。

投資有価証券は、主に満期保有目的の債券及び業務上の関係を有する取引先の株式であり、市場価格の変動リスクに晒されているが、定期的に時価を把握し、保有状況を継続的に見直している。

営業債務である支払手形・工事未払金等は、そのほとんどが1年以内の支払期日である。また、その一部には、材料等の輸入に伴う外貨建てのものがあり、為替変動リスクに晒されているが、為替予約取引を利用してヘッジしている。

借入金及びコマーシャル・ペーパーはそのほとんどが運転資金としての調達である。変動金利の借入金は、金利の変動リスクに晒されているが、短期借入金、長期借入金ともに3ヶ月毎に見直されている。また、長期借入金の一部については、変動リスクを回避し利息の支払額を固定化するために、個別契約ごとに金利スワップ取引をヘッジ手段として利用している。ヘッジの有効性の評価方法については、金利スワップの特例処理の要件を満たしているため、その判定をもって有効性の評価を省略している。

デリバティブ取引の執行・管理については、取引権限を定めた社内規程に従っており、また、デリバティブの利用にあたっては、信用リスクを軽減するために、格付の高い金融機関とのみ取引を行っている。

(3) 金融商品の時価等に関する事項についての補足説明

金融商品の時価には、市場価格に基づく価額のほか、市場価格のない場合には合理的に算定された価額が含まれている。当該価格の算定においては変動要因を織り込んでいるため、異なる前提条件等を採用することにより、当該価格が変動することもある。

また、「デリバティブ取引関係」注記におけるデリバティブ取引に関する契約額等については、その金額自体がデリバティブ取引に係る市場リスクを示すものではない。

2 金融商品の時価等に関する事項

連結貸借対照表計上額、時価及びこれらの差額については、次のとおりである。なお、時価を把握することが極めて困難と認められるものは、次表には含まれていない（（注2）参照）。

前連結会計年度（自 平成23年4月1日 至 平成24年3月31日）

（単位：百万円）

	連結貸借対照表計上額	時 価	差 額
(1) 現金預金	36,935	36,935	-
(2) 受取手形・完成工事未収入金等	164,203	164,172	31
(3) 有価証券及び投資有価証券	117,746	117,747	0
(4) 長期貸付金	1,405		
貸倒引当金 1	150		
長期貸付金 計	1,255	1,280	24
資産 計	320,141	320,135	6
(1) 支払手形・工事未払金等	132,799	132,799	-
(2) 短期借入金	37,059	37,059	-
(3) 未払法人税等	732	732	-
(4) 長期借入金	20,443	20,463	20
負債 計	191,034	191,055	20
デリバティブ取引 2	92	92	-

- 1 長期貸付金に個別に計上している貸倒引当金を控除している。
- 2 デリバティブ取引によって生じた正味の債権・債務は純額で表示しており、合計で正味の債務となる項目については、（ ）で示している。

当連結会計年度（自 平成24年4月1日 至 平成25年3月31日）

（単位：百万円）

	連結貸借対照表計上額	時 価	差 額
(1) 現金預金	38,782	38,782	-
(2) 受取手形・完成工事未収入金等	164,719	164,692	27
(3) 有価証券及び投資有価証券	143,577	143,690	112
(4) 長期貸付金	1,336		
貸倒引当金 1	388		
長期貸付金 計	948	998	49
資産 計	348,028	348,163	135
(1) 支払手形・工事未払金等	155,148	155,148	-
(2) 短期借入金及びコマーシャル・ペーパー	52,765	52,765	-
(3) 未払法人税等	607	607	-
(4) 長期借入金	20,652	20,673	20
負債 計	229,174	229,195	20
デリバティブ取引 2	0	0	-

- 1 長期貸付金に個別に計上している貸倒引当金を控除している。
- 2 デリバティブ取引によって生じた正味の債権・債務は純額で表示しており、合計で正味の債務となる項目については、（ ）で示している。

(注1) 金融商品の時価の算定方法並びに有価証券及びデリバティブ取引に関する事項

資 産

(1) 現金預金

預金はすべて短期間で決済されるため、時価は帳簿価額と近似していることから、当該帳簿価額によっている。

(2) 受取手形・完成工事未収入金等

これらの時価は、一定の期間ごとに区分した債権ごとに債権額を満期までの期間及び信用リスクを加味した利率により割り引いた現在価値によっている。

(3) 有価証券及び投資有価証券

これらの時価について、株式は取引所の価格によっており、債券は取引所の価格又は取引金融機関から提示された価格によっている。

また、保有目的ごとの有価証券に関する注記事項については、「有価証券関係」に記載している。

(4) 長期貸付金

長期貸付金の時価の算定は、一定の期間ごとに分類し、与信管理上の信用リスク区分ごとに、その将来キャッシュ・フローを国債の利回り等適切な指標に信用スプレッドを上乗せした利率で割り引いた現在価値より算定している。

負 債

(1) 支払手形・工事未払金等、並びに(2)短期借入金及びコマース・ペーパー

これらは短期間で決済されるため、時価は帳簿価額にほぼ等しいことから、当該帳簿価額によっている。

(3) 未払法人税等

未払法人税等は短期間で決済されるため、時価は帳簿価額にほぼ等しいことから、当該帳簿価額によっている。

(4) 長期借入金

長期借入金の時価の算定は、元利金の合計額を新規に同様の借入を行った場合に想定される利率で割り引いた現在価値により算定している。

また、一部の長期借入金は金利スワップの特例処理の対象とされており（「デリバティブ取引関係」注記参照）、当該金利スワップと一体として処理された元利金の合計額を、同様の借入を行った場合に適用される合理的に見積もられる利率で割り引いて算出する方法によっている。

デリバティブ取引

「デリバティブ取引関係」注記参照。

(注2) 時価を把握することが極めて困難と認められる金融商品

非上場株式等は、市場価格がなく、かつ将来キャッシュ・フローを見積もることができず、時価を把握することが極めて困難と認められるため、「(3)有価証券及び投資有価証券」には含めていない。

非上場株式の内訳

前連結会計年度（自 平成23年4月1日 至 平成24年3月31日）

区 分	連結貸借対照表計上額 (百万円)
非連結子会社株式及び持分法非適用関連会社株式	
子会社株式	114
関連会社株式	217
非上場優先出資証券	1,055
その他有価証券	
非上場株式	5,856
非上場優先出資証券	1,716
その他	9

当連結会計年度（自 平成24年4月1日 至 平成25年3月31日）

区 分	連結貸借対照表計上額 (百万円)
非連結子会社株式及び持分法非適用関連会社株式	
子会社株式	114
関連会社株式	217
非上場優先出資証券	1,055
その他有価証券	
非上場株式	5,840
非上場優先出資証券	2,386
その他	9

(注3) 金銭債権及び満期のある有価証券の連結決算日後の償還予定額
前連結会計年度(平成24年3月31日)

	1年以内 (百万円)	1年超 5年以内 (百万円)	5年超 10年以内 (百万円)	10年超 (百万円)
現金預金	36,935	-	-	-
受取手形・完成工事未収金等	162,582	1,621	-	-
有価証券のうち満期があるもの				
満期保有目的の債券(国債)	-	359	-	-
満期保有目的の債券(社債)	-	-	2,163	-
その他有価証券のうち満期があるもの (国債・社債・その他)	15,999	111	98	-
長期貸付金	234	597	314	260
合計	215,752	2,690	2,576	260

当連結会計年度(平成25年3月31日)

	1年以内 (百万円)	1年超 5年以内 (百万円)	5年超 10年以内 (百万円)	10年超 (百万円)
現金預金	38,782	-	-	-
受取手形・完成工事未収金等	161,826	2,892	-	-
有価証券のうち満期があるもの				
満期保有目的の債券(国債)	-	401	-	-
満期保有目的の債券(社債)	-	900	300	1,473
その他有価証券のうち満期があるもの (国債・社債・その他)	9,900	122	102	-
長期貸付金	170	634	276	255
合計	210,679	4,951	678	1,728

(注4) 長期借入金、リース債務及びその他有利子負債の連結決算日後の返済予定額
前連結会計年度(平成24年3月31日)

	1年以内 (百万円)	1年超 2年以内 (百万円)	2年超 3年以内 (百万円)	3年超 4年以内 (百万円)	4年超 5年以内 (百万円)	5年超 (百万円)
短期借入金	33,067	-	-	-	-	-
長期借入金	3,991	2,810	15,109	862	1,654	5
リース債務	57	46	23	17	7	0
その他有利子負債 コマーシャル・ ペーパー	-	-	-	-	-	-
合計	37,116	2,857	15,133	879	1,662	6

当連結会計年度(平成25年3月31日)

	1年以内 (百万円)	1年超 2年以内 (百万円)	2年超 3年以内 (百万円)	3年超 4年以内 (百万円)	4年超 5年以内 (百万円)	5年超 (百万円)
短期借入金	38,954	-	-	-	-	-
長期借入金	2,810	15,274	1,382	1,874	2,116	4
リース債務	68	45	37	26	15	6
その他有利子負債 コマーシャル・ ペーパー	11,000	-	-	-	-	-
合計	52,833	15,320	1,420	1,901	2,131	10

[次へ](#)

(有価証券関係)

1 満期保有目的の債券

前連結会計年度(平成24年3月31日)

	連結貸借対照表計上額 (百万円)	時価 (百万円)	差額 (百万円)
時価が連結貸借対照表計上額を超えるもの			
(1)国債・地方債等	310	313	2
(2)社債	1,421	1,424	3
(3)その他	-	-	-
小計	1,731	1,737	6
時価が連結貸借対照表計上額を超えないもの			
(1)国債・地方債等	49	49	0
(2)社債	742	736	5
(3)その他	-	-	-
小計	791	786	5
合計	2,523	2,524	0

当連結会計年度(平成25年3月31日)

	連結貸借対照表計上額 (百万円)	時価 (百万円)	差額 (百万円)
時価が連結貸借対照表計上額を超えるもの			
(1)国債・地方債等	361	365	3
(2)社債	2,073	2,193	120
(3)その他	-	-	-
小計	2,434	2,558	124
時価が連結貸借対照表計上額を超えないもの			
(1)国債・地方債等	39	39	0
(2)社債	600	588	11
(3)その他	-	-	-
小計	639	628	11
合計	3,074	3,187	112

2 その他有価証券

前連結会計年度(平成24年3月31日)

	連結貸借対照表計上額 (百万円)	取得原価 (百万円)	差額 (百万円)
連結貸借対照表計上額が取得原価を超えるもの			
(1)株式	76,258	43,640	32,618
(2)債券			
国債・地方債等	-	-	-
社債	-	-	-
その他	-	-	-
(3)その他	-	-	-
小計	76,258	43,640	32,618
連結貸借対照表計上額が取得原価を超えないもの			
(1)株式	21,751	27,978	6,227
(2)債券			
国債・地方債等	-	-	-
社債	-	-	-
その他	209	250	40
(3)その他	17,002	17,002	-
小計	38,964	45,231	6,267
合計	115,222	88,871	26,350

当連結会計年度（平成25年3月31日）

	連結貸借対照表計上額 (百万円)	取得原価 (百万円)	差額 (百万円)
連結貸借対照表計上額が 取得原価を超えるもの			
(1)株式	113,256	50,016	63,239
(2)債券			
国債・地方債等	-	-	-
社債	-	-	-
その他	102	100	2
(3)その他	1,035	1,002	32
小計	114,394	51,119	63,274
連結貸借対照表計上額が 取得原価を超えないもの			
(1)株式	16,086	17,152	1,066
(2)債券			
国債・地方債等	-	-	-
社債	-	-	-
その他	122	150	27
(3)その他	9,900	9,900	-
小計	26,108	27,202	1,094
合計	140,502	78,322	62,180

3 連結会計年度中に売却したその他有価証券

前連結会計年度（自 平成23年4月1日 至 平成24年3月31日）

種類	売却額(百万円)	売却益の合計額(百万円)	売却損の合計額(百万円)
株 式	68	31	-

（注）非上場株式を含めて記載している。

当連結会計年度（自 平成24年4月1日 至 平成25年3月31日）

種類	売却額(百万円)	売却益の合計額(百万円)	売却損の合計額(百万円)
株 式	4,053	1,812	454

（注）非上場株式を含めて記載している。

4 減損処理を行った有価証券（自 平成24年4月1日 至 平成25年3月31日）

時価のあるその他有価証券1,812百万円について減損処理を行っている。

なお、当該有価証券の減損処理にあたっては、市場性のある有価証券の場合、年度決算日及び四半期決算日の時価が2期連続して簿価の30%以上下落した場合、または時価が簿価の50%以上下落したものについて、時価のない有価証券の場合、持分に相当する純資産額が取得原価に比べて50%以上下落したものについてそれぞれ一律に行っている。

[次へ](#)

(デリバティブ取引関係)

1 ヘッジ会計が適用されていないデリバティブ取引

該当事項なし。

2 ヘッジ会計が適用されているデリバティブ取引

(1) 通貨関連

前連結会計年度(平成24年3月31日)

(単位:百万円)

ヘッジ会計の方法	デリバティブ取引の種類等	主なヘッジ対象	契約額等	契約額等のうち1年超	時価
原則的処理方法	為替予約取引				
	買建				
	ユーロ	仕入予定取引	1,306	89	54
	米ドル	仕入予定取引	673	-	37
合計			1,980	89	92

(注) 時価の算定方法 取引先金融機関から提示された価格等に基づき算定している。

当連結会計年度(平成25年3月31日)

(単位:百万円)

ヘッジ会計の方法	デリバティブ取引の種類等	主なヘッジ対象	契約額等	契約額等のうち1年超	時価
原則的処理方法	為替予約取引				
	買建				
	ユーロ	仕入予定取引	290	-	0
合計			290	-	0

(注) 時価の算定方法 取引先金融機関から提示された価格等に基づき算定している。

(2) 金利関連

前連結会計年度(平成24年3月31日)

(単位:百万円)

ヘッジ会計の方法	デリバティブ取引の種類等	主なヘッジ対象	契約額等	契約額等のうち1年超	時価
金利スワップの特例処理	金利スワップ取引 支払固定・受取変動	長期借入金	3,960	1,960	(*)
合計			3,960	1,960	

(*)金利スワップの特例処理によるものは、ヘッジ対象とされている長期借入金と一体として処理されているため、その時価は、当該長期借入金の時価に含めて記載している。

当連結会計年度(平成25年3月31日)

(単位:百万円)

ヘッジ会計の方法	デリバティブ取引の種類等	主なヘッジ対象	契約額等	契約額等のうち1年超	時価
金利スワップの特例処理	金利スワップ取引 支払固定・受取変動	長期借入金	1,960	1,960	(*)
合計			1,960	1,960	

(*) 金利スワップの特例処理によるものは、ヘッジ対象とされている長期借入金と一体として処理されているため、その時価は、当該長期借入金の時価に含めて記載している。

(退職給付関係)

1 採用している退職給付制度の概要

当社は、退職一時金制度及び確定給付企業年金制度を設けている。また、連結子会社については、一部の在外連結子会社において、確定拠出型の退職給付制度を採用しており、その他の連結子会社においては、退職一時金制度のみ設けている。

当社は、確定給付型の制度として、適格退職年金制度及び退職一時金制度を設けていたが、適格退職年金制度については、法令の改正によって同制度が廃止されることに伴い、平成22年2月1日より確定給付企業年金法に基づく規約型企業年金制度に移行している。

また、従業員の退職等に際して、退職給付会計に準拠した数理計算による退職給付債務の対象とされない割増退職金等を支払う場合がある。

2 退職給付債務に関する事項

(単位：百万円)

	前連結会計年度 (平成24年3月31日)	当連結会計年度 (平成25年3月31日)
退職給付債務	44,425	45,602
年金資産	22,549	22,342
未積立退職給付債務	21,876	23,259
未認識数理計算上の差異	737	2,497
未認識過去勤務債務	890	593
退職給付引当金	22,030	21,355

(注) 子会社については、退職給付債務の算定にあたり、簡便法を採用している。

3 退職給付費用に関する事項

(単位：百万円)

	前連結会計年度 (自平成23年4月1日 至平成24年3月31日)	当連結会計年度 (自平成24年4月1日 至平成25年3月31日)
勤務費用	1,810	1,672
利息費用	907	861
期待運用収益	281	269
数理計算上の差異の費用処理額	712	691
過去勤務債務の費用処理額	296	296
退職給付費用	2,852	2,659

(注) 簡便法を採用している連結子会社の退職給付費用は、「勤務費用」に計上している。

4 退職給付債務等の計算の基礎に関する事項

(1) 退職給付見込額の期間配分方法

期間定額基準

(2) 割引率

前連結会計年度 (自平成23年4月1日 至平成24年3月31日)	当連結会計年度 (自平成24年4月1日 至平成25年3月31日)
2.0%	1.2%

(3) 期待運用収益率

前連結会計年度 (自平成23年4月1日 至平成24年3月31日)	当連結会計年度 (自平成24年4月1日 至平成25年3月31日)
1.2%	1.2%

(4) 過去勤務債務の額の処理年数

5年

(5) 数理計算上の差異の処理年数

5年

[前へ](#) [次へ](#)

(税効果会計関係)

1 繰延税金資産及び繰延税金負債の発生の主な原因別の内訳

	前連結会計年度 (平成24年3月31日)	当連結会計年度 (平成25年3月31日)
繰延税金資産		
販売用不動産	2,982百万円	80百万円
建物・構築物	1,774百万円	860百万円
投資有価証券	1,088百万円	1,812百万円
貸倒引当金	901百万円	1,034百万円
賞与引当金	965百万円	402百万円
工事損失引当金	5,222百万円	8,715百万円
退職給付引当金	7,957百万円	7,718百万円
繰越欠損金	5,789百万円	21,323百万円
その他	2,509百万円	3,631百万円
繰延税金資産小計	29,190百万円	45,579百万円
評価性引当額	9,963百万円	45,232百万円
繰延税金資産合計	19,227百万円	347百万円
繰延税金負債		
固定資産圧縮積立金	2,152百万円	-百万円
その他有価証券評価差額金	9,409百万円	22,146百万円
その他	377百万円	298百万円
繰延税金負債合計	11,939百万円	22,445百万円
繰延税金資産(負債)の純額	7,287百万円	22,097百万円
(注) 上記以外に、連結貸借対照表に計上されている再評価に係る繰延税金負債	9,780百万円	9,557百万円

2 法定実効税率と税効果会計適用後の法人税等の負担率との差異の原因となった主な項目別内訳
 前連結会計年度、当連結会計年度共に、税金等調整前当期純損失のため、記載を省略している。

(賃貸等不動産関係)

当社及び一部の子会社では、東京都その他の地域及び海外(アメリカ合衆国)において、賃貸収益を得ることを目的として賃貸オフィスビルや賃貸商業施設を所有している。平成24年3月期における当該賃貸等不動産に関する賃貸損益は2,141百万円(賃貸収益は不動産事業等売上高に、主な賃貸費用は不動産事業等売上原価に計上)、減損損失は1,421百万円(特別損失に計上)である。平成25年3月期における当該賃貸等不動産に関する賃貸損益は1,731百万円(賃貸収益は不動産事業等売上高に、主な賃貸費用は不動産事業等売上原価に計上)、減損損失は876百万円(特別損失に計上)である。

また、当該賃貸等不動産の連結貸借対照表計上額、期中増減額及び時価は、次のとおりである。

		(単位:百万円)	
		前連結会計年度 (自平成23年4月1日 至平成24年3月31日)	当連結会計年度 (自平成24年4月1日 至平成25年3月31日)
連結貸借対照表計上額 (注)1	期首残高	54,527	54,522
	期中増減額(注)2	4	3,926
	期末残高	54,522	50,596
期末時価(注)3		74,005	65,787

(注)1 連結貸借対照表計上額は、取得原価から減価償却累計額及び減損損失累計額を控除した金額である。

(注)2 期中増減額のうち、前連結会計年度の主な増加額は不動産取得(1,775百万円)であり、主な減少額は減損損失(1,421百万円)である。

また、当連結会計年度の主な増加額は不動産取得(4,087百万円)であり、主な減少額は販売用不動産への振替(7,897百万円)である。

(注)3 期末の時価は、主要な物件については社外の不動産鑑定士による不動産鑑定評価書に基づく金額、その他の物件については「不動産鑑定評価基準」に基づいて自社で算定した金額(指標等を用いて調整を行ったものを含む)である。また、当連結会計年度に新規取得した一部の物件については、時価の変動が軽微であると考えられるため、連結貸借対照表計上額をもって時価としている。

[前へ](#)

(セグメント情報等)

【セグメント情報】

1 報告セグメントの概要

当社グループの報告セグメントは、当社及びグループ会社の構成単位のうち分離された財務情報が入手可能であり、取締役会が、経営資源の配分の決定及び業績を評価するために、定期的に検討を行う対象となっているものである。

当社は製品・サービス別の事業本部制をとっており、各事業本部は国内及び海外のグループ会社の包括的な戦略を立案し、当社及びグループ企業の事業活動を展開している。

したがって、当社は、事業本部を基礎とした製品・サービス別のセグメントから構成されており、「建築事業」、「土木事業」、「不動産事業」及び「その他の事業」の4つを報告セグメントとしている。

「建築事業」は、オフィスビル等の建築一式工事に関する調査、企画、設計、監理、施工とその総合的エンジニアリング及びコンサルティング業務等を行っている。「土木事業」は、トンネル等の土木一式工事に関する調査、企画、設計、監理、施工とその総合的エンジニアリング及びコンサルティング業務等を行っている。「不動産事業」は、不動産の販売、賃貸、仲介及びビル管理業等を行っている。「その他の事業」は、人材派遣業、ホテル事業、グループ企業内を中心とした金融・リース事業を行っている。

2 報告セグメントごとの売上高、利益又は損失、資産、負債その他の項目の金額の算定方法

報告されている事業セグメントの会計処理の方法は、「連結財務諸表作成のための基本となる重要な事項」における記載と概ね同一であり、報告セグメントの利益は、営業利益ベースの数値である。

また、セグメント間の内部収益及び振替高は市場実勢価格に基づいている。

なお、セグメント資産の金額は、各事業セグメントに配分を行っていないため、開示していない。

3 報告セグメントごとの売上高、利益又は損失、資産、負債その他の項目の金額に関する情報

前連結会計年度(自 平成23年4月1日 至 平成24年3月31日)

(単位:百万円)

	報告セグメント					調整額 (注)1	連結財務諸 表計上額 (注)2
	建築事業	土木事業	不動産事業	その他 の事業	合計		
売上高							
外部顧客への売上高	371,871	103,731	13,216	565	489,385	-	489,385
セグメント間の内部 売上高又は振替高	2,285	878	1,376	750	5,290	5,290	-
計	374,156	104,609	14,593	1,315	494,675	5,290	489,385
セグメント利益又は損失 ()	3,544	1,371	5,483	99	467	7,526	7,994
その他の項目							
減価償却費	380	39	968	9	1,397	691	2,088
のれんの償却額	55	-	-	-	55	-	55

(注)1 「セグメント利益又は損失」の調整額 7,526百万円には、セグメント間取引消去 200百万円、各報告セグメントに配分していない全社費用 7,326百万円が含まれている。全社費用は、主に報告セグメントに帰属しない一般管理費である。

2 「セグメント利益又は損失」は、連結財務諸表の営業損失と調整を行っている。

当連結会計年度（自 平成24年4月1日 至 平成25年3月31日）

（単位：百万円）

	報告セグメント					調整額 (注)1	連結財務諸 表計上額 (注)2
	建築事業	土木事業	不動産事業	その他 の事業	合計		
売上高							
外部顧客への売上高	396,553	87,096	12,845	554	497,048	-	497,048
セグメント間の内部 売上高又は振替高	2,413	1,411	1,327	685	5,838	5,838	-
計	398,967	88,507	14,172	1,239	502,887	5,838	497,048
セグメント利益又は損失 ()	41,877	919	1,498	36	41,334	5,662	46,997
その他の項目							
減価償却費	348	39	1,018	13	1,419	619	2,038
のれんの償却額	55	-	-	-	55	-	55

(注)1 「セグメント利益又は損失」の調整額 5,662百万円には、セグメント間取引消去 46百万円、各報告セグメントに
 配分していない全社費用 5,615百万円が含まれている。全社費用は、主に報告セグメントに帰属しない一般管理
 費である。

2 「セグメント利益又は損失」は、連結財務諸表の営業損失と調整を行っている。

【関連情報】

（前連結会計年度及び当連結会計年度）

1 製品及びサービスごとの情報

セグメント情報に同様の情報を開示しているため、記載を省略している。

2 地域ごとの情報

(1)売上高

本邦の外部顧客への売上高が連結損益計算書の売上高の90%を超えるため、記載を省略している。

(2)有形固定資産

本邦に所在している有形固定資産の金額が連結貸借対照表の有形固定資産の金額の90%を超える
 ため、記載を省略している。

3 主要な顧客ごとの情報

外部顧客への売上高のうち、連結損益計算書の売上高の10%以上を占める相手先がないため、記載
 を省略している。

【報告セグメントごとの固定資産の減損損失に関する情報】

前連結会計年度（自 平成23年4月1日 至 平成24年3月31日）

（単位：百万円）

	報告セグメント					全社・消去	合計
	建築事業	土木事業	不動産事業	その他の事業	合計		
減損損失	-	-	-	198	198	2,290	2,488

（注）「その他の事業」の198百万円は、ホテル事業に係るものであり、「全社・消去」の2,290百万円は、遊休資産及び各セグメントで共用している資産に係るものである。

当連結会計年度（自 平成24年4月1日 至 平成25年3月31日）

（単位：百万円）

	報告セグメント					全社・消去	合計
	建築事業	土木事業	不動産事業	その他の事業	合計		
減損損失	-	-	919	-	919	-	919

【報告セグメントごとののれん償却額及び未償却残高に関する情報】

前連結会計年度（自 平成23年4月1日 至 平成24年3月31日）

（単位：百万円）

	報告セグメント					全社・消去	合計
	建築事業	土木事業	不動産事業	その他の事業	合計		
当期末残高	372	-	-	-	372	-	372

（注）のれんの償却額に関しては、セグメント情報に同様の情報を開示しているため、記載を省略している。

当連結会計年度（自 平成24年4月1日 至 平成25年3月31日）

（単位：百万円）

	報告セグメント					全社・消去	合計
	建築事業	土木事業	不動産事業	その他の事業	合計		
当期末残高	316	-	-	-	316	-	316

（注）のれんの償却額に関しては、セグメント情報に同様の情報を開示しているため、記載を省略している。

【報告セグメントごとの負ののれん発生益に関する情報】

前連結会計年度（自 平成23年4月1日 至 平成24年3月31日）

建築事業においてタイ戸田建設株式会社の株式を追加取得したことにより、当連結会計年度において47百万円の負ののれん発生益を計上している。

当連結会計年度（自 平成24年4月1日 至 平成25年3月31日）

該当事項なし。

【関連当事者情報】

1 関連当事者との取引

(1) 連結財務諸表提出会社と関連当事者との取引

連結財務諸表提出会社の親会社及び主要株主（会社等の場合に限る。）等

前連結会計年度（自 平成23年4月1日 至 平成24年3月31日）

種類	会社等の名称	所在地	資本金又は出資金（百万円）	事業の内容	議決権等の所有（被所有）割合	関連当事者との関係	取引の内容	取引金額（百万円）	科目	期末残高（百万円）
主要株主	大一殖産株（注1）	東京都中央区	12	不動産業	被所有直接11.77%	役員の兼任	土地の賃借（注2）	21	-	-

取引条件及び取引条件の決定方針等

（注1）当社の役員である戸田順之助他3名が議決権の50.4%を保有している。

（注2）土地の賃借については、近隣の取引実勢に基づいて賃借料金額を決定している。

当連結会計年度（自 平成24年4月1日 至 平成25年3月31日）

種類	会社等の名称	所在地	資本金又は出資金（百万円）	事業の内容	議決権等の所有（被所有）割合	関連当事者との関係	取引の内容	取引金額（百万円）	科目	期末残高（百万円）
主要株主	大一殖産株（注1）	東京都中央区	12	不動産業	被所有直接11.77%	役員の兼任	土地の賃借（注2）	21	-	-

取引条件及び取引条件の決定方針等

（注1）当社の役員（役員に準ずる者も含む）である戸田順之助他3名が議決権の50.4%を保有している。

（注2）土地の賃借については、近隣の取引実勢に基づいて賃借料金額を決定している。

(2) 連結財務諸表提出会社の連結子会社と関連当事者との取引

連結財務諸表提出会社の親会社及び主要株主（会社等の場合に限る。）等

前連結会計年度（自 平成23年4月1日 至 平成24年3月31日）

種類	会社等の名称	所在地	資本金又は出資金（百万円）	事業の内容	議決権等の所有（被所有）割合	関連当事者との関係	取引の内容	取引金額（百万円）	科目	期末残高（百万円）
主要株主	大一殖産株（注1）	東京都中央区	12	不動産業	被所有直接11.77%	役員の兼任	資金の借入（注2）	300	-	-
							利息の支払（注2）	3	-	-
							連結子会社の保有する親会社株式の取得（注3）	796	-	-

取引条件及び取引条件の決定方針等

（注1）当社の役員である戸田順之助他3名が議決権の50.4%を保有している。

（注2）取引条件は、市場金利を勘案して合理的に決定している。

（注3）取引価格は、東京証券取引所ToSTNeT-1による取引相場開始前の時間外取引に基づいて決定している。

当連結会計年度（自 平成24年4月1日 至 平成25年3月31日）

該当事項なし。

(1株当たり情報)

	前連結会計年度 (自 平成23年4月1日 至 平成24年3月31日)	当連結会計年度 (自 平成24年4月1日 至 平成25年3月31日)
1株当たり純資産額	537円53銭	397円18銭
1株当たり当期純損失金額()	64円28銭	209円70銭

(注) 1 潜在株式調整後1株当たり当期純利益については、1株当たり当期純損失であり潜在株式が存在しないため記載していない。

(注) 2 1株当たり当期純損失の算定上の基礎は、以下のとおりである。

	前連結会計年度 (自 平成23年4月1日 至 平成24年3月31日)	当連結会計年度 (自 平成24年4月1日 至 平成25年3月31日)
当期純損失()(百万円)	19,872	65,285
普通株主に帰属しない金額(百万円)	-	-
普通株式に係る当期純損失()(百万円)	19,872	65,285
普通株式の期中平均株式数(株)	309,180,409	311,323,066

(注) 3 1株当たり純資産額の算定上の基礎は、以下のとおりである。

	前連結会計年度 (平成24年3月31日)	当連結会計年度 (平成25年3月31日)
純資産の部の合計額(百万円)	171,537	128,095
純資産の部の合計額から控除する金額(百万円)	4,172	4,478
(うち少数株主持分)(百万円)	(4,172)	(4,478)
普通株式に係る期末の純資産額(百万円)	167,364	123,617
1株当たり純資産額の算定に用いられた期末の普通株式の数(株)	311,358,119	311,238,062

(重要な後発事象)

該当事項なし。

【連結附属明細表】

【社債明細表】

該当事項なし。

【借入金等明細表】

区分	当期末首高 (百万円)	当期末残高 (百万円)	平均利率 (%)	返済期限
短期借入金	33,067	38,954	1.140	-
1年以内に返済予定の長期借入金	3,991	2,810	1.222	-
1年以内に返済予定のリース債務	57	68	-	-
長期借入金(1年以内に返済予定のものを除く。)	20,443	20,652	1.349	平成26年～平成38年
リース債務(1年以内に返済予定のものを除く。)	96	131	-	平成26年～平成31年
その他有利子負債 コマーシャル・ペーパー(1年以内に返済予定)	-	11,000	0.160	-
合計	57,656	73,617	-	-

(注) 1 「平均利率」の算定については、借入金等の当期末残高に対する加重平均利率を記載している。

なお、リース債務の「平均利率」については、リース料総額に含まれる利息相当額を控除する前の金額でリース債務を連結貸借対照表上に計上しているため、記載をしていない。

2 長期借入金及びリース債務(1年以内に返済予定のものを除く。)の連結決算日後5年内における返済予定額は以下のとおりである。

区分	1年超2年以内 (百万円)	2年超3年以内 (百万円)	3年超4年以内 (百万円)	4年超5年以内 (百万円)
長期借入金	15,274	1,382	1,874	2,116
リース債務	45	37	26	15

【資産除去債務明細表】

当連結会計年度期首及び当連結会計年度末における資産除去債務の金額が当連結会計年度期首及び当連結会計年度末における負債及び純資産の合計額の100分の1以下であるため、記載を省略している。

(2) 【その他】

当連結会計年度における四半期情報等

(累計期間)	第1四半期	第2四半期	第3四半期	当連結会計年度
売上高 (百万円)	95,721	212,830	339,695	497,048
税金等調整前四半期(当期)純損失金額() (百万円)	3,991	16,737	32,062	47,876
四半期(当期)純損失金額() (百万円)	2,741	33,824	49,357	65,285
1株当たり四半期(当期)純損失金額() (円)	8.80	108.64	158.53	209.70

(会計期間)	第1四半期	第2四半期	第3四半期	第4四半期
1株当たり四半期純損失金額() (円)	8.80	99.84	49.89	51.17

2【財務諸表等】
(1)【財務諸表】
【貸借対照表】

(単位：百万円)

	前事業年度 (平成24年3月31日)	当事業年度 (平成25年3月31日)
資産の部		
流動資産		
現金預金	24,209	21,433
受取手形	8 7,569	8 3,545
完成工事未収入金	1 151,499	1 154,798
有価証券	15,000	9,900
販売用不動産	19,461	9 23,235
未成工事支出金	7 28,806	7 19,294
不動産事業支出金	12	11
材料貯蔵品	415	301
繰延税金資産	10,744	-
未収入金	1,240	4,901
立替金	1,519	9,495
その他	600	1,076
貸倒引当金	961	2,768
流動資産合計	260,119	245,226
固定資産		
有形固定資産		
建物	37,031	33,709
減価償却累計額	22,051	19,638
建物（純額）	14,980	9 14,071
構築物	1,559	1,430
減価償却累計額	1,269	1,193
構築物（純額）	290	9 236
機械及び装置	8,130	8,174
減価償却累計額	7,683	7,723
機械及び装置（純額）	447	451
車両運搬具	111	106
減価償却累計額	106	99
車両運搬具（純額）	5	7
工具器具・備品	1,507	1,506
減価償却累計額	1,332	1,346
工具器具・備品（純額）	175	160
土地	2, 3 62,104	2, 9 57,543
リース資産	423	369
減価償却累計額	288	190
リース資産（純額）	134	179
建設仮勘定	2,165	53
有形固定資産合計	80,303	72,704
無形固定資産		
借地権	2 2,055	2 2,055
ソフトウェア	612	684
その他	18	13
無形固定資産合計	2,687	2,752

	前事業年度 (平成24年3月31日)	当事業年度 (平成25年3月31日)
投資その他の資産		
投資有価証券	3 107,820	3 138,849
関係会社株式	3 4,024	3 3,846
その他の関係会社有価証券	1,055	1,055
出資金	2	2
長期貸付金	549	549
従業員に対する長期貸付金	14	13
関係会社長期貸付金	3 919	3 723
破産更生債権等	218	146
長期前払費用	94	71
長期営業外未収入金	1,480	830
その他	2,212	2,022
貸倒引当金	1,554	1,472
投資その他の資産合計	116,837	146,639
固定資産合計	199,827	222,096
資産合計	459,947	467,322
負債の部		
流動負債		
支払手形	8 19,253	8 17,031
工事未払金	1 107,877	1 132,300
短期借入金	29,641	31,298
コマーシャル・ペーパー	-	11,000
リース債務	55	64
未払金	1,781	1,678
未払法人税等	509	512
未成工事受入金	39,862	33,349
預り金	14,319	10,675
賞与引当金	2,345	873
完成工事補償引当金	914	1,440
工事損失引当金	7 13,740	7 23,143
訴訟損失引当金	-	985
災害損失引当金	218	-
債務保証損失引当金	1,538	-
従業員預り金	5,666	5,479
その他	2,929	4,917
流動負債合計	240,653	274,752
固定負債		
長期借入金	20,343	6 20,652
リース債務	94	127
繰延税金負債	2,936	22,132
再評価に係る繰延税金負債	2 9,780	2 9,557
退職給付引当金	21,238	20,555
役員退職慰労引当金	122	99
関係会社事業損失引当金	-	199
資産除去債務	119	114
その他	3,209	2,976
固定負債合計	57,846	76,416
負債合計	298,500	351,168

	前事業年度 (平成24年3月31日)	当事業年度 (平成25年3月31日)
純資産の部		
株主資本		
資本金	23,001	23,001
資本剰余金		
資本準備金	25,573	25,573
資本剰余金合計	25,573	25,573
利益剰余金		
利益準備金	5,750	5,750
その他利益剰余金		
固定資産圧縮積立金	3,893	-
別途積立金	104,274	83,274
繰越利益剰余金	18,239	61,432
利益剰余金合計	95,679	27,592
自己株式	5,956	5,987
株主資本合計	138,297	70,180
評価・換算差額等		
その他有価証券評価差額金	17,017	40,032
繰延ヘッジ損益	57	1
土地再評価差額金	² 6,073	² 5,940
評価・換算差額等合計	23,149	45,974
純資産合計	161,447	116,154
負債純資産合計	459,947	467,322

【損益計算書】

(単位：百万円)

	前事業年度 (自 平成23年 4月 1日 至 平成24年 3月31日)	当事業年度 (自 平成24年 4月 1日 至 平成25年 3月31日)
売上高		
完成工事高	448,952	452,585
不動産事業売上高	8,434	7,708
売上高合計	457,387	460,293
売上原価		
完成工事原価	1, 6 430,986	1, 6 481,533
不動産事業売上原価	2 13,677	2 6,133
売上原価合計	444,664	487,666
売上総利益		
完成工事総利益又は完成工事総損失()	17,966	28,947
不動産事業総利益又は不動産事業総損失()	5,242	1,574
売上総利益又は売上総損失()	12,723	27,373
販売費及び一般管理費		
役員報酬	307	217
従業員給料手当	9,423	9,626
賞与引当金繰入額	1,260	288
役員退職慰労引当金繰入額	52	42
退職給付費用	946	881
法定福利費	1,270	1,293
福利厚生費	686	680
修繕維持費	60	226
事務用品費	1,052	765
通信交通費	887	854
動力用水光熱費	141	90
調査研究費	841	627
広告宣伝費	128	241
貸倒引当金繰入額	400	155
交際費	538	497
寄付金	90	85
地代家賃	652	662
減価償却費	338	305
租税公課	709	736
保険料	19	26
雑費	1,952	2,113
販売費及び一般管理費合計	6 20,959	6 20,109
営業損失()	8,236	47,482
営業外収益		
受取利息	71	65
有価証券利息	47	30
受取配当金	1,812	1,894
保険配当金	278	221
雑収入	184	258
営業外収益合計	2,394	2,471

	前事業年度 (自 平成23年 4月 1日 至 平成24年 3月31日)	当事業年度 (自 平成24年 4月 1日 至 平成25年 3月31日)
営業外費用		
支払利息	3 905	3 815
支払手数料	170	155
貸倒引当金繰入額	177	231
雑支出	87	56
営業外費用合計	1,340	1,259
経常損失()	7,182	46,270
特別利益		
固定資産売却益	4 0	4 229
投資有価証券売却益	31	1,812
受取補償金	5	-
その他	-	100
特別利益合計	37	2,142
特別損失		
固定資産売却損	5 254	5 95
減損損失	7 2,488	7 919
投資有価証券評価損	3,355	1,937
投資有価証券売却損	-	454
訴訟損失引当金繰入額	-	985
災害による損失	8 179	-
債務保証損失引当金繰入額	515	-
関係会社事業損失	-	415
その他	131	84
特別損失合計	6,925	4,893
税引前当期純損失()	14,070	49,021
法人税、住民税及び事業税	302	300
法人税等調整額	5,231	17,015
法人税等合計	5,533	17,315
当期純損失()	19,603	66,337

【完成工事原価報告書】

区分	注記 番号	前事業年度 (自 平成23年 4 月 1 日 至 平成24年 3 月31日)		当事業年度 (自 平成24年 4 月 1 日 至 平成25年 3 月31日)	
		金額(百万円)	構成比 (%)	金額(百万円)	構成比 (%)
材料費		58,556	13.6	62,356	12.9
労務費		31,544	7.3	37,091	7.7
(うち労務外注費)		(31,544)	(7.3)	(37,091)	(7.7)
外注費		281,212	65.3	320,954	66.7
経費		59,672	13.8	61,130	12.7
(うち人件費)		(28,364)	(6.6)	(25,763)	(5.4)
合計		430,986	100	481,533	100

(注) 原価計算の方法は個別原価計算である。

【不動産事業売上原価明細書】

区分	注記 番号	前事業年度 (自 平成23年 4 月 1 日 至 平成24年 3 月31日)		当事業年度 (自 平成24年 4 月 1 日 至 平成25年 3 月31日)	
		金額(百万円)	構成比 (%)	金額(百万円)	構成比 (%)
不動産事業					
土地代		11,002	80.4	3,196	52.1
建物代		29	0.2	149	2.5
経費		120	0.9	295	4.8
小計		11,152	81.5	3,641	59.4
不動産賃貸事業		2,524	18.5	2,491	40.6
合計		13,677	100	6,133	100

(注) 1 原価計算の方法は個別原価計算である。

2 上記土地代の中に、たな卸資産評価損(前事業年度7,387百万円、当事業年度510百万円)が含まれている。

【株主資本等変動計算書】

(単位：百万円)

	前事業年度 (自 平成23年 4月 1日 至 平成24年 3月31日)	当事業年度 (自 平成24年 4月 1日 至 平成25年 3月31日)
株主資本		
資本金		
当期首残高	23,001	23,001
当期変動額		
当期変動額合計	-	-
当期末残高	23,001	23,001
資本剰余金		
資本準備金		
当期首残高	25,573	25,573
当期変動額		
当期変動額合計	-	-
当期末残高	25,573	25,573
利益剰余金		
利益準備金		
当期首残高	5,750	5,750
当期変動額		
当期変動額合計	-	-
当期末残高	5,750	5,750
その他利益剰余金		
固定資産圧縮積立金		
当期首残高	3,970	3,893
当期変動額		
固定資産圧縮積立金の取崩	76	3,893
当期変動額合計	76	3,893
当期末残高	3,893	-
別途積立金		
当期首残高	104,274	104,274
当期変動額		
別途積立金の取崩	-	21,000
当期変動額合計	-	21,000
当期末残高	104,274	83,274
繰越利益剰余金		
当期首残高	3,578	18,239
当期変動額		
固定資産圧縮積立金の取崩	76	3,893
別途積立金の取崩	-	21,000
剰余金の配当	2,179	1,868
当期純損失()	19,603	66,337
土地再評価差額金の取崩	111	133
その他	-	15
当期変動額合計	21,818	43,193
当期末残高	18,239	61,432
自己株式		
当期首残高	5,943	5,956
当期変動額		
自己株式の取得	13	30
当期変動額合計	13	30
当期末残高	5,956	5,987

	前事業年度 (自 平成23年 4月 1日 至 平成24年 3月31日)	当事業年度 (自 平成24年 4月 1日 至 平成25年 3月31日)
株主資本合計		
当期首残高	160,206	138,297
当期変動額		
剰余金の配当	2,179	1,868
当期純損失()	19,603	66,337
自己株式の取得	13	30
土地再評価差額金の取崩	111	133
その他	-	15
当期変動額合計	21,908	68,117
当期末残高	138,297	70,180
評価・換算差額等		
その他有価証券評価差額金		
当期首残高	15,601	17,017
当期変動額		
株主資本以外の項目の当期変動額(純額)	1,416	23,014
当期変動額合計	1,416	23,014
当期末残高	17,017	40,032
繰延ヘッジ損益		
当期首残高	16	57
当期変動額		
株主資本以外の項目の当期変動額(純額)	73	56
当期変動額合計	73	56
当期末残高	57	1
土地再評価差額金		
当期首残高	4,561	6,073
当期変動額		
株主資本以外の項目の当期変動額(純額)	1,512	133
当期変動額合計	1,512	133
当期末残高	6,073	5,940
評価・換算差額等合計		
当期首残高	20,146	23,149
当期変動額		
株主資本以外の項目の当期変動額(純額)	3,003	22,825
当期変動額合計	3,003	22,825
当期末残高	23,149	45,974
純資産合計		
当期首残高	180,352	161,447
当期変動額		
剰余金の配当	2,179	1,868
当期純損失()	19,603	66,337
自己株式の取得	13	30
土地再評価差額金の取崩	111	133
その他	-	15
株主資本以外の項目の当期変動額(純額)	3,003	22,825
当期変動額合計	18,905	45,292
当期末残高	161,447	116,154

【注記事項】

(重要な会計方針)

1 有価証券の評価基準及び評価方法

(1)有価証券

満期保有目的の債券

償却原価法(定額法)

子会社株式及び関連会社株式

移動平均法による原価法

その他有価証券

時価のあるもの

期末日の市場価格等に基づく時価法

(評価差額は全部純資産直入法により処理し、売却原価は移動平均法により算定している。)

時価のないもの

移動平均法による原価法

(2)デリバティブ

時価法

2 たな卸資産の評価基準及び評価方法

(1)販売用不動産

個別法による原価法

(貸借対照表価額は収益性の低下に基づく簿価切下げの方法により算定している。)

(2)未成工事支出金

個別法による原価法

(3)不動産事業支出金

個別法による原価法

(貸借対照表価額は収益性の低下に基づく簿価切下げの方法により算定している。)

(4)材料貯蔵品

総平均法による原価法

(貸借対照表価額は収益性の低下に基づく簿価切下げの方法により算定している。)

3 固定資産の減価償却の方法

(1)有形固定資産(リース資産を除く)

定率法

ただし、平成10年4月1日以降に取得した建物(附属設備を除く)は定額法を採用している。なお、耐用年数及び残存価額については、法人税法に規定する方法と同一の方法の基準によっている。

(2)無形固定資産(リース資産を除く)

定額法

なお、耐用年数及び残存価額については、法人税法に規定する方法と同一の基準によっている。ただし、自社利用のソフトウェアについては、社内における見込利用可能期間(原則として5年)に基づく定額法を採用している。

(3)リース資産

所有権移転外ファイナンス・リース取引に係るリース資産

リース期間を耐用年数とし、残存価額を零とする定額法を採用している。なお、所有権移転外ファイナンス・リース取引のうち、リース取引開始日が平成20年3月31日以前のリース取引については、通常の賃貸借取引に係る方法に準じた会計処理によっている。

4 引当金の計上基準

(1)貸倒引当金

売上債権、貸付金等の貸倒による損失に備えるため、一般債権については貸倒実績率により、貸倒懸念債権等特定の債権については個別に回収可能性を勘案し、回収不能見込額を計上している。

(2)賞与引当金

従業員に対して支給する賞与に充てるため支給見込額に基づき計上している。

(3)完成工事補償引当金

完成工事に係る瑕疵担保の費用に備えるため、当期の完成工事高に対する将来の見積補償額に基づき計上している。

(4)退職給付引当金

従業員の退職給付に備えるため、当事業年度末における退職給付債務及び年金資産の見込額に基づき計上している。

数理計算上の差異は、5年による定額法により按分した額をそれぞれ発生の翌事業年度から費用処理することとしている。

また、過去勤務債務については、5年定額法により、費用処理することとしている。

(5)工事損失引当金

受注工事に係る将来の損失に備えるため、未引渡工事のうち当事業年度末において損失の発生が見込まれ、かつ、その金額を合理的に見積もることができる工事について、損失見込額を計上している。

(6)役員退職慰労引当金

執行役員の退職慰労金の支給に備えるため、内規に基づく期末要支給額を計上している。

(7)訴訟損失引当金

訴訟に係る損失に備えるため、その経過等の状況に基づく損失負担見込額を計上している。

(8)関係会社事業損失引当金

関係会社に対する投資等の損失に備えるため、関係会社に対する出資金及び貸付金等を超えて負担が見込まれる額を計上している。

5 収益及び費用の計上基準

完成工事高及び完成工事原価の計上基準

当事業年度末までの進捗部分について成果の確実性が認められる工事については工事進行基準（工事の進捗率の見積りは原価比例法）を、その他の工事については工事完成基準を適用している。なお、工事進行基準による完成工事高は、398,715百万円である。

6 ヘッジ会計の方法

(1)ヘッジ会計の方法

繰延ヘッジ処理によっている。ただし、特例処理の要件を満たす金利スワップについては、特例処理を採用している。

(2)ヘッジ手段とヘッジ対象

a.ヘッジ手段：為替予約

ヘッジ対象：海外工事及び海外資材調達における外貨建支払予定取引

b.ヘッジ手段：金利スワップ

ヘッジ対象：借入金

(3)ヘッジ方針

デリバティブ取引に関する権限規程及び取引限度額等を定めた内部規程に基づき、ヘッジ対象に係る為替相場変動リスク及び金利変動リスクを一定の範囲内でヘッジしている。

(4)ヘッジの有効性評価の方法

ヘッジ開始時から当事業年度末までの期間において、ヘッジ対象のキャッシュ・フロ - 変動の累計又は相場変動とヘッジ手段のキャッシュ・フロ - 変動の累計又は相場変動とを比較し、両者の変動額等を基礎にしてヘッジの有効性を評価している。ただし、特例処理によっている金利スワップについては、有効性の評価を省略している。

7 その他財務諸表作成のための重要な事項

消費税等の会計処理

消費税及び地方消費税の会計処理は、税抜方式によっている。

（会計方針の変更）

（会計上の見積りの変更と区別することが困難な会計方針の変更）

当社は、法人税法の改正に伴い、当事業年度より、平成24年4月1日以後に取得した有形固定資産については、改正後の法人税法に基づく減価償却の方法に変更している。これにより、従来の方法に比べて、当事業年度の営業損失、経常損失及び税引前当期純損失はそれぞれ33百万円減少している。

(表示方法の変更)

(貸借対照表)

前事業年度において「流動資産」の「その他」に含めていた「立替金」は金額的重要性が増したため、当事業年度より区分掲記することとした。この表示方法を反映させるため、前事業年度の財務諸表の組替えを行っている。この結果、前事業年度の貸借対照表において、「流動資産」の「その他」に表示していた2,120百万円は、「立替金」1,519百万円及び「その他」600百万円として組み替えている。

(貸借対照表関係)

1 関係会社との取引にかかるものが次のとおり含まれている。

	前事業年度 (平成24年3月31日)	当事業年度 (平成25年3月31日)
完成工事未収入金	7,721百万円	4,721百万円
工事未払金	10,598百万円	8,512百万円

2 当社は、「土地の再評価に関する法律」(平成10年3月31日公布法律第34号)に基づき、事業用土地の再評価を行い、「土地再評価差額金」を純資産の部に計上している。

・再評価の方法

土地の再評価に関する法律施行令(平成10年3月31日公布政令第119号)第2条3号に定める土地課税台帳または土地課税補充台帳に登録されている価格に合理的な調整を行って算定する方法によっている。

・再評価を行った年月日 平成14年3月31日

・再評価を行った土地の前事業年度末及び当事業年度末における時価の合計額は再評価後の帳簿価額を上回っている。

3 担保に供している資産

(1) 下記の資産は、子会社及び関連会社等の長期借入金の担保(担保予約)に供している。

	前事業年度 (平成24年3月31日)	当事業年度 (平成25年3月31日)
土地	9百万円	-百万円
関係会社株式	128百万円	156百万円
関係会社長期貸付金	656百万円	652百万円
計	794百万円	809百万円
子会社及び関連会社等の長期借入金	24,038百万円	21,856百万円

(2) 下記の資産は、差入保証金の代用として差し入れている。

	前事業年度 (平成24年3月31日)	当事業年度 (平成25年3月31日)
投資有価証券	350百万円	401百万円

4 偶発債務

(1) 下記の会社の金融機関からの借入に対し、債務保証を行っている。

	前事業年度 (平成24年3月31日)	当事業年度 (平成25年3月31日)
シンボルタワー開発(株)	552百万円	356百万円
戸田フィリピン(株)	35百万円	588百万円
計	587百万円	944百万円

(2) 下記の会社の一括支払信託に関する金融機関への債務に対し、保証を行っている。

	前事業年度 (平成24年3月31日)	当事業年度 (平成25年3月31日)
千代田建工(株)	3,887百万円	3,321百万円

(3) 保証予約

前事業年度、当事業年度共に、保証予約はない。

5 貸出コミットメント契約

当社においては、運転資金調達の機動性の確保および調達手段の多様化に対応するため、貸出コミットメント契約を締結している。

当事業年度末における貸出コミットメントに係る借入未実行残高等は下記のとおりである。

	前事業年度 (平成24年3月31日)	当事業年度 (平成25年3月31日)
契約極度額	40,000百万円	30,000百万円
借入実行残高	- 百万円	- 百万円
差引額	40,000百万円	30,000百万円

6 財務制限条項

貸出コミットメント契約及びタームローン契約（総額5,000百万円、当事業年度末の借入金残高5,000百万円）には、財務制限条項が付されている。

（1）貸出コミットメント契約

当事業年度末の財政状態は当該条項に抵触しているが、事前に各金融機関より期限の利益喪失請求権を放棄する旨の報告を受けている。

また、有価証券報告書提出日現在においては、各金融機関と当該条項の修正について合意に達し、変更契約を締結しており、財務制限条項に抵触している事実はない。

（2）タームローン契約

当事業年度末の財政状態は当該条項に抵触しているが、事前に各金融機関と期限の利益喪失請求権について放棄する旨の合意に達している。

また、有価証券報告書提出日現在においては、各金融機関と当該条項の修正について合意に達し、変更契約を締結しており、財務制限条項に抵触している事実はない。

7 損失の発生が見込まれる工事契約に係る未成工事支出金と工事損失引当金は、相殺せずに両建てで表示している。

工事損失引当金に対応する未成工事支出金の額

	前事業年度 (平成24年3月31日)	当事業年度 (平成25年3月31日)
未成工事支出金	1,611百万円	2,141百万円

8 事業年度末日満期手形の会計処理については、手形交換日をもって決済処理している。なお、当事業年度末日が金融機関の休業日であったため、次の期末日満期手形が事業年度末日残高に含まれている。

	前事業年度 (平成24年3月31日)	当事業年度 (平成25年3月31日)
受取手形	1,224百万円	324百万円
支払手形	9百万円	9百万円

9 資産の保有目的の変更

従来、販売用不動産として保有していた物件の一部について、保有目的の変更に伴い、固定資産（「建物」157百万円、「土地」360百万円）へ振替えている。また、固定資産として保有していた物件の一部（「建物」1,900百万円、「構築物」32百万円、「土地」5,531百万円）について、保有目的の変更に伴い、販売用不動産へ振替えている。

(損益計算書関係)

1 完成工事原価に含まれる工事損失引当金繰入額は、次のとおりである。

	前事業年度 (自 平成23年4月1日 至 平成24年3月31日)	当事業年度 (自 平成24年4月1日 至 平成25年3月31日)
完成工事原価に含まれる工事損失引当金繰入額	9,750百万円	19,156百万円

2 期末たな卸高は収益性の低下に伴う簿価切下げ後の金額であり、次のたな卸資産評価損が売上原価に含まれている。

	前事業年度 (自 平成23年4月1日 至 平成24年3月31日)	当事業年度 (自 平成24年4月1日 至 平成25年3月31日)
売上原価に含まれるたな卸資産評価損	7,387百万円	510百万円

3 関係会社との取引にかかるものが次のとおり含まれている。

	前事業年度 (自 平成23年4月1日 至 平成24年3月31日)	当事業年度 (自 平成24年4月1日 至 平成25年3月31日)
支払利息	171百万円	66百万円

4 固定資産売却益の内訳は、次のとおりである。

	前事業年度 (自 平成23年4月1日 至 平成24年3月31日)	当事業年度 (自 平成24年4月1日 至 平成25年3月31日)
土地	0百万円	227百万円
その他	- 百万円	1百万円
合計	0百万円	229百万円

5 固定資産売却損の内訳は、次のとおりである。

	前事業年度 (自 平成23年4月1日 至 平成24年3月31日)	当事業年度 (自 平成24年4月1日 至 平成25年3月31日)
建物・構築物	26百万円	56百万円
土地	228百万円	39百万円
その他	0百万円	0百万円
合計	254百万円	95百万円

6 一般管理費及び当期製造費用に含まれる研究開発費の総額は、次のとおりである。

	前事業年度 (自 平成23年4月1日 至 平成24年3月31日)	当事業年度 (自 平成24年4月1日 至 平成25年3月31日)
一般管理費及び当期製造費用に含まれる研究開発費	1,903百万円	1,346百万円

7 減損損失

当社は、自社使用の事業用資産については所属本支店毎に、その他の資産については個別物件毎にグルーピングしている。

保有資産の時価下落により、下記の資産の帳簿価額を回収可能価額まで減額し、当該減少額を減損損失として特別損失に計上した。

前事業年度(自 平成23年4月1日 至 平成24年3月31日)

場所	用途	種類	減損損失
札幌市清田区 他	遊休資産他	建物・構築物及び土地	2,488百万円

なお、当該資産の回収可能価額は正味売却価額により測定しており、正味売却価額は不動産鑑定評価額、公示価格等に基づき算定している。

当事業年度(自 平成24年4月1日 至 平成25年3月31日)

場所	用途	種類	減損損失
熊本市中央区 他	賃貸店舗他	建物・構築物及び土地	919百万円

なお、当該資産の回収可能価額は正味売却価額により測定しており、正味売却価額は不動産鑑定評価額、公示価格等に基づき算定している。

8 東日本大震災に関連する損失について、保有不動産及びたな卸資産の原状回復費用など、当事業年度末における当該損失見積額を含めた金額は下記のとおりである。

	前事業年度 (自 平成23年4月1日 至 平成24年3月31日)	当事業年度 (自 平成24年4月1日 至 平成25年3月31日)
災害による損失	179百万円	- 百万円

(株主資本等変動計算書関係)

前事業年度(自 平成23年4月1日 至 平成24年3月31日)

1 自己株式の種類及び株式数に関する事項

株式の種類	当事業年度期首株式数(株)	当事業年度増加株式数(株)	当事業年度減少株式数(株)	当事業年度末株式数(株)
普通株式	11,251,594	47,083	-	11,298,677

(変動事由の概要) 増加は単元未満株式の買取りによるものである。

当事業年度(自 平成24年4月1日 至 平成25年3月31日)

1 自己株式の種類及び株式数に関する事項

株式の種類	当事業年度期首株式数(株)	当事業年度増加株式数(株)	当事業年度減少株式数(株)	当事業年度末株式数(株)
普通株式	11,298,677	120,057	-	11,418,734

(変動事由の概要) 増加は単元未満株式の買取りによるものである。

(リース取引関係)

(借主側)

1 所有権移転外ファイナンス・リース取引

(1)リース資産の内容

有形固定資産

主としてサーバー及びコンピューター端末機である。

(2)リース資産の減価償却の方法

重要な会計方針「3 固定資産の減価償却の方法」に記載のとおりである。

2 オペレーティング・リース取引

オペレーティング・リース取引のうち解約不能のものに係る未経過リース料

(単位:百万円)

	前事業年度 (平成24年3月31日)	当事業年度 (平成25年3月31日)
1年内	78	87
1年超	166	100
合計	245	187

リース取引開始日が平成20年3月31日以前の所有権移転外ファイナンス・リース取引について、通常の貸借取引に係る方法に準じて会計処理を行っている。

3 リース物件の所有権が借主に移転すると認められるもの以外のファイナンス・リース取引

(1) リース物件の取得価額相当額、減価償却累計額相当額及び期末残高相当額

(単位：百万円)

	前事業年度 (平成24年3月31日)		
	取得価額相当額	減価償却累計額相当額	期末残高相当額
機械・運搬具	5	5	-
工具器具備品	50	49	1
ソフトウェア	8	8	0
合計	64	63	1

(単位：百万円)

	当事業年度 (平成25年3月31日)		
	取得価額相当額	減価償却累計額相当額	期末残高相当額
工具器具備品	13	13	0
ソフトウェア	3	3	-
合計	16	16	0

(2) 未経過リース料期末残高相当額等

(単位：百万円)

	前事業年度 (平成24年3月31日)	当事業年度 (平成25年3月31日)
1年内	1	0
1年超	0	-
合計	1	0

(3) 支払リース料及び減価償却費相当額

(単位：百万円)

	前事業年度 (自 平成23年4月1日 至 平成24年3月31日)	当事業年度 (自 平成24年4月1日 至 平成25年3月31日)
支払リース料	9	1
減価償却費相当額	9	1

(4) 減価償却費相当額の算定方法

リース期間を耐用年数とし、残存価額を零とする定額法によっている。

(5) 利息相当額の算定方法

取得価額相当額及び未経過リース料期末残高に重要性がないため、支払利子込法により算定している。

(貸主側)

オペレーティング・リース取引

オペレーティング・リース取引のうち解約不能のものに係る未経過リース料

(単位：百万円)

	前事業年度 (平成24年3月31日)	当事業年度 (平成25年3月31日)
1年内	1,253	1,134
1年超	6,019	4,891
合計	7,272	6,026

(有価証券関係)

子会社株式及び関連会社株式

時価を把握することが極めて困難と認められる子会社株式及び関連会社株式の貸借対照表計上額
(単位：百万円)

区分	前事業年度 (平成24年3月31日)	当事業年度 (平成25年3月31日)
子会社株式	3,821	3,643
関連会社株式	202	202
子会社への優先出資証券	1,055	1,055
合計	5,079	4,901

(注) これらについては、市場価格がなく、時価を把握することが極めて困難と認められることから、貸借対照表日における時価及び貸借対照表計上額と時価との差額については記載をしていない。

(税効果会計関係)

1 繰延税金資産及び繰延税金負債の発生の主な原因別の内訳

	前事業年度 (平成24年3月31日)	当事業年度 (平成25年3月31日)
繰延税金資産		
販売用不動産	2,980百万円	76百万円
建物・構築物	1,774百万円	848百万円
投資有価証券	1,072百万円	1,801百万円
貸倒引当金	889百万円	1,025百万円
賞与引当金	891百万円	331百万円
工事損失引当金	5,221百万円	8,712百万円
退職給付引当金	7,717百万円	7,458百万円
繰越欠損金	5,622百万円	21,013百万円
その他	2,784百万円	3,423百万円
繰延税金資産小計	28,954百万円	44,691百万円
評価性引当額	9,541百万円	44,691百万円
繰延税金資産合計	19,413百万円	-百万円
繰延税金負債		
固定資産圧縮積立金	2,152百万円	-百万円
その他有価証券評価差額金	9,407百万円	22,129百万円
その他	45百万円	3百万円
繰延税金負債合計	11,605百万円	22,133百万円
繰延税金資産(負債)の純額	7,808百万円	22,133百万円

(注) 上記以外に、貸借対照表に計上されている再評価に係る繰延税金負債

	9,780百万円	9,557百万円
--	----------	----------

2 法定実効税率と税効果会計適用後の法人税等の負担率との差異の原因となった主な項目別内訳

前事業年度、当事業年度共に、税引前当期純損失のため、記載を省略している。

(1株当たり情報)

	前事業年度 (自 平成23年4月1日 至 平成24年3月31日)	当事業年度 (自 平成24年4月1日 至 平成25年3月31日)
1株当たり純資産額	518円53銭	373円20銭
1株当たり当期純損失金額()	62円96銭	213円08銭

(注) 1 潜在株式調整後1株当たり当期純利益については、1株当たり当期純損失であり潜在株式が存在しないため、記載していない。

(注) 2 1株当たり当期純損失の算定上の基礎は、以下のとおりである。

	前事業年度 (自 平成23年4月1日 至 平成24年3月31日)	当事業年度 (自 平成24年4月1日 至 平成25年3月31日)
当期純損失()(百万円)	19,603	66,337
普通株主に帰属しない金額(百万円)	-	-
普通株式に係る当期純損失()(百万円)	19,603	66,337
普通株式の期中平均株式数(株)	311,387,813	311,323,066

(注) 3 1株当たり純資産額の算定上の基礎は、以下のとおりである。

	前事業年度 (平成24年3月31日)	当事業年度 (平成25年3月31日)
純資産の部の合計額(百万円)	161,447	116,154
純資産の部の合計額から控除する金額(百万円)	-	-
普通株式に係る期末の純資産額(百万円)	161,447	116,154
1株当たり純資産額の算定に用いられた期末の普通株式の数(株)	311,358,119	311,238,062

(重要な後発事象)

該当事項なし。

【附属明細表】

【有価証券明細表】

【株式】

銘柄	株式数(株)	貸借対照表計上額 (百万円)
投資有価証券 (其他有価証券)		
三菱地所(株)	11,200,000	29,075
(株)村田製作所	1,803,512	12,642
本田技研工業(株)	3,406,000	12,108
(株)三菱UFJフィナンシャル・グループ	15,188,878	8,475
住友不動産(株)	1,671,400	6,008
(株)ヤクルト本社	1,385,326	5,271
三菱倉庫(株)	2,394,000	4,179
オリンパス(株)	1,670,645	3,693
大日本印刷(株)	2,646,350	2,344
日本土地建物(株)	75,000	2,202
ヤマトホールディングス(株)	1,257,916	2,188
大正製薬ホールディングス(株)	300,000	2,046
大和ハウス工業(株)	1,099,900	2,001
日本特殊陶業(株)	1,370,850	1,968
(株)ニコン	879,000	1,961
キリンホールディングス(株)	1,275,405	1,927
キャノン(株)	525,000	1,785
(株)丸井グループ	1,761,815	1,717
京浜急行電鉄(株)	1,709,432	1,683
京成電鉄(株)	1,675,925	1,680
日清食品ホールディングス(株)	337,000	1,477
スズキ(株)	672,000	1,418
(株)ニチレイ	2,155,000	1,208
三井不動産(株)	448,000	1,182
コムシスホールディングス(株)	1,012,000	1,155
三菱電機(株)	1,525,000	1,154
東海旅客鉄道(株)	100,000	992
東京海上ホールディングス(株)	335,675	889
(株)日立製作所	1,635,740	888
(株)牧野フライス製作所	1,473,000	844
三菱重工業(株)	1,300,000	695
東邦瓦斯(株)	1,102,500	675
日本原燃(株)	66,664	666
(株)三菱ケミカルホールディングス	1,306,312	568
(株)千葉銀行	810,000	546
(株)岡村製作所	750,000	525
(株)みずほフィナンシャルグループ (第十一回第十一種優先株式)	500,000	500
阪急阪神ホールディングス(株)	811,293	461
(株)中央倉庫	545,103	460
シンボルタワー開発(株)	4,500	450
京阪神ビルディング(株)	641,300	432
(株)クボタ	322,000	430
関西国際空港土地保有(株)	8,280	414
コニカミノルタホールディングス(株)	600,000	412
(株)日本触媒	500,000	412
(株)みずほフィナンシャルグループ	1,974,220	392
全日本空輸(株)	2,002,955	384
旭硝子(株)	543,000	350
(株)ワコールホールディングス	330,000	334
(株)三井住友フィナンシャルグループ	80,428	303
大栄不動産(株)	400,000	280
日東電工(株)	50,000	278
(株)青森銀行	900,490	257
三井住友トラスト・ホールディングス(株)	579,680	256
信越化学工業(株)	40,950	255
京阪電気鉄道(株)	600,000	250
住友商事(株)	211,200	248
南海電気鉄道(株)	591,202	232
その他(161銘柄)	18,725,202	7,313
計	99,287,048	134,966

【債券】

銘柄	券面総額(百万円)	貸借対照表計上額 (百万円)
投資有価証券 (満期保有目的の債券)		
国債(8銘柄)	406	401
(その他有価証券)		
早稲田大学学校債	50	50
計	456	451

【その他】

種類及び銘柄	投資口数(口)	貸借対照表計上額 (百万円)
有価証券		
譲渡性預金		9,900
投資有価証券		
(その他有価証券)		
日本オープンエンド不動産投資法人 (不動産投資法人投資証券)	55	508
三井不動産プライベートリート投資法人 (不動産投資法人投資証券)	300	312
野村不動産プライベートリート投資法人 (不動産投資法人投資証券)	2	213
日建連・幕張メッセ出資協力会 (出資金)	32	1
日建連・みなとみらい21出資協力会 (出資金)	161	8
TC2特定目的会社 (優先出資証券)	2,803	140
中野駅前開発特定目的会社 (優先出資証券)	98,918	2,245
計	102,271	13,331

【有形固定資産等明細表】

資産の種類	当期首残高 (百万円)	当期増加額 (百万円)	当期減少額 (百万円)	当期末残高 (百万円)	当期末減価 償却累計額 又は償却累 計額 (百万円)	当期償却額 (百万円)	差引当期末 残高 (百万円)
有形固定資産							
建物	37,031	2,774	6,096 (493)	33,709	19,638	1,114	14,071
構築物	1,559	26	155 (2)	1,430	1,193	45	236
機械及び装置	8,130	225	181	8,174	7,723	221	451
車両運搬具	111	8	13	106	99	6	7
工具器具・備品	1,507	70	71	1,506	1,346	84	160
土地	62,104	2,367	6,927 (422)	57,543	-	-	57,543
リース資産	423	102	156	369	190	58	179
建設仮勘定	2,165	36	2,148	53	-	-	53
有形固定資産計	113,034	5,611	15,751 (919)	102,894	30,190	1,530	72,704
無形固定資産							
借地権	-	-	-	2,055	-	-	2,055
ソフトウェア	-	-	-	1,352	667	227	684
その他	-	-	-	35	21	5	13
無形固定資産計	-	-	-	3,442	689	232	2,752
長期前払費用	211	22	1	232	160	43	71

(注) 1 無形固定資産の金額は、資産総額の1%以下であるため、「当期首残高」、「当期増加額」及び「当期減少額」の記載を省略した。

2 当期増加のうち主なもの

建物 東京都港区他 賃貸用 1,954百万円(購入)

土地 東京都港区他 賃貸用 1,436百万円()

〃 東京都千代田区 賃貸用 360百万円(保有目的変更による販売用不動産からの振替)

3 当期減少のうち主なもの

建物 熊本県熊本市他 4,969百万円(保有目的変更による販売用不動産への振替)

構築物 神奈川県横浜市他 155百万円()

土地 東京都江東区他 5,531百万円()

4 「当期減少額」欄の()内は内書で、減損損失の計上額である。

【引当金明細表】

区分	当期首残高 (百万円)	当期増加額 (百万円)	当期減少額 (目的使用) (百万円)	当期減少額 (その他) (百万円)	当期末残高 (百万円)
貸倒引当金	2,516	3,032	97	1,210	4,240
賞与引当金	2,345	873	2,345	-	873
完成工事補償引当金	914	1,440	914	-	1,440
工事損失引当金	13,740	19,156	8,909	843	23,143
訴訟損失引当金	-	985	-	-	985
災害損失引当金	218	-	218	-	-
債務保証損失引当金	1,538	-	-	1,538	-
役員退職慰労引当金	122	42	65	-	99
関係会社事業損失引当金	-	199	-	-	199

(注) 1 貸倒引当金の「当期減少額(その他)」は債権回収による戻入額(234百万円)及び一般債権の貸倒実績率による洗替額(975百万円)である。

2 工事損失引当金の「当期減少額(その他)」は損失見込額の減少による戻入額である。

3 債務保証損失引当金の「当期減少額(その他)」は、保証債務の履行に伴う貸倒引当金への振替額である。

(2) 【主な資産及び負債の内容】

A 資産の部

(イ) 現金預金

区分	金額(百万円)
現金	26
預金	
当座預金	441
普通預金	20,675
定期預金	200
その他預金	89
計	21,406
合計	21,433

(ロ) 受取手形

(a) 相手先別内訳

相手先	金額(百万円)
昭和産業(株)	908
(株)ヤクルト本社	731
(株)ノリタケカンパニーリミテド	279
(株)和田コーポレーション	241
テイ・エス テック(株)	227
その他	1,157
合計	3,545

(b) 決済月別内訳

期日	金額(百万円)
平成25年4月	1,001
5月	117
6月	1,131
7月	801
8月	494
合計	3,545

(ハ) 完成工事未収入金

(a) 相手先別内訳

相手先	金額(百万円)
ヤマト運輸(株)	9,187
(地独)東京都健康長寿医療センター	7,391
雪印メグミルク(株)	6,609
西日本高速道路(株)	5,294
野村不動産(株)	4,787
その他	121,527
合計	154,798

(b) 完成工事未収入金滞留状況

発生時	金額(百万円)	
	完成工事未収入金	不動産事業未収入金
平成25年3月期計上額	154,401	2
平成24年3月期以前計上額	395	-
計	154,796	2

(二) 販売用不動産

当期首残高(百万円)	当期増加額(百万円)	当期減少額(百万円)	当期末残高(百万円)
19,461	7,643	3,869	23,235

(注) 1 上記増加額には事業用不動産からの振替額7,463百万円(建物及び構築物1,932百万円、土地5,531百万円)が含まれている。

2 上記減少額には事業用不動産への振替額518百万円(建物157百万円、土地360百万円)が含まれている。

3 上記のうち土地の地域別内訳は下記のとおりである。

関東地域	582千平方メートル	18,430百万円
その他の地域	1,136千平方メートル	2,751百万円
計	1,718千平方メートル	21,181百万円

4 上記期末残高のうちには建物及び構築物2,054百万円が含まれている。

(ホ) 未成工事支出金

当期首残高(百万円)	当期支出額(百万円)	完成工事原価への振替額(百万円)	当期末残高(百万円)
28,806	472,020	481,533	19,294

(注) 期末残高の内訳は次のとおりである。

材料費	3,409百万円
労務費	753百万円
外注費	8,165百万円
経費	6,966百万円
計	19,294百万円

(ヘ) 不動産事業支出金

区分	金額(百万円)
建物	11
合計	11

(ト) 材料貯蔵品

区分	金額(百万円)
機械及び電機部品等	176
P C 板	92
その他	33
合計	301

B 負債の部

(イ) 支払手形

(a) 相手先別内訳

相手先	金額(百万円)
伊藤忠丸紅テクノスチール(株)	1,254
中央設備エンジニアリング(株)	999
(株) L I X I L	559
ジェコス(株)	492
新菱冷熱工業(株)	490
その他	13,235
合計	17,031

(b) 期日別内訳

期日	金額(百万円)
平成25年4月	4,467
5月	3,957
6月	4,569
7月	4,037
合計	17,031

(ロ) 工事未払金

相手先	金額(百万円)
千代田建工(株)	6,372
(株) きんでん	4,107
ダイダン(株)	3,873
(株) 三晃空調	3,473
(株) 関電工	2,372
その他	112,101
合計	132,300

(注) 上記の金額132,300百万円には、取引先との売掛債権一括支払信託方式による工事代金支払債務44,614百万円(信託受託者 三菱UFJ信託銀行(株))を含めている。

(ハ) 短期借入金

借入先	金額(百万円)
(株)三菱東京UFJ銀行	5,850
(株)三井住友銀行	3,650
(株)みずほ銀行	1,980
(株)横浜銀行	1,650
(株)福岡銀行	1,500
その他	13,958
小計	28,588
長期借入金からの振替額	2,710
合計	31,298

(ニ) 未成工事受入金

科目	当期首残高(百万円)	当期受入高(百万円)	完成工事高または不動産事業売上高への振替額(百万円)	当期末残高(百万円)
未成工事受入金	39,842	297,315	303,841	33,316
不動産事業受入金	19	7,719	7,706	32
計	39,862	305,034	311,547	33,349

(3) 【その他】

該当事項なし。

第6 【提出会社の株式事務の概要】

事業年度	4月1日から3月31日まで
定時株主総会	6月中
基準日	3月31日
剰余金の配当の基準日	3月31日
1単元の株式数	1,000株
単元未満株式の買取り	
取扱場所	(特別口座) 東京都千代田区丸の内一丁目4番5号 三菱UFJ信託銀行株式会社 証券代行部
株主名簿管理人	(特別口座) 東京都千代田区丸の内一丁目4番5号 三菱UFJ信託銀行株式会社
取次所	
買取手数料	株式の売買の委託に係る手数料相当額として別途定める金額
公告掲載方法	当会社の公告方法は、電子公告とする。但し、事故その他やむを得ない事由によって電子公告による公告をすることができない場合は、日本経済新聞に掲載して行う。なお、電子公告は当会社のホームページに掲載しており、そのアドレスは次のとおりである。 http://www.toda.co.jp/
株主に対する特典	なし

(注) 当会社の株主は、その有する単元未満株式について、次に掲げる権利以外の権利を行使することができない。
 会社法第189条第2項各号に掲げる権利
 会社法第166条第1項の規定による請求をする権利
 株主の有する株式数に応じて募集株式の割当ておよび募集新株予約権の割当てを受ける権利

第7 【提出会社の参考情報】

1 【提出会社の親会社等の情報】

当社には、親会社等はない。

2 【その他の参考情報】

当事業年度の開始日から本有価証券報告書提出日までの間において、関東財務局長に提出した金融商品取引法第25条第1項に掲げる書類は、次のとおりである。

(1) 有価証券報告書及びその添付書類並びに確認書

事業年度 第89期（自平成23年4月1日 至平成24年3月31日） 平成24年6月29日

(2) 内部統制報告書及びその添付書類

平成24年6月29日

(3) 四半期報告書及び確認書

第90期第1四半期（自平成24年4月1日 至平成24年6月30日） 平成24年8月10日

第90期第2四半期（自平成24年7月1日 至平成24年9月30日） 平成24年11月14日

第90期第3四半期（自平成24年10月1日 至平成24年12月31日） 平成25年2月14日

(4) 訂正発行登録書

平成24年6月29日

平成24年8月10日

平成24年11月14日

平成24年11月28日

平成25年2月14日

(5) 臨時報告書

企業内容等の開示に関する内閣府令第19条第2項第9号の2（株主総会における議決権行使の結果）の規定に基づく臨時報告書 平成24年6月29日

企業内容等の開示に関する内閣府令第19条第2項第9号（代表取締役の異動）に基づく臨時報告書 平成24年11月28日

第二部 【提出会社の保証会社等の情報】

該当事項なし。

独立監査人の監査報告書及び内部統制監査報告書

平成25年 6月27日

戸田建設株式会社
取締役会 御中

青南監査法人

代表社員 公認会計士 笠井 幸夫
業務執行社員

代表社員 公認会計士 小平 修
業務執行社員

<財務諸表監査>

当監査法人は、金融商品取引法第193条の2第1項の規定に基づく監査証明を行うため、「経理の状況」に掲げられている戸田建設株式会社の平成24年4月1日から平成25年3月31日までの連結会計年度の連結財務諸表、すなわち、連結貸借対照表、連結損益計算書、連結包括利益計算書、連結株主資本等変動計算書、連結キャッシュ・フロー計算書、連結財務諸表作成のための基本となる重要な事項、その他の注記及び連結附属明細表について監査を行った。

連結財務諸表に対する経営者の責任

経営者の責任は、我が国において一般に公正妥当と認められる企業会計の基準に準拠して連結財務諸表を作成し適正に表示することにある。これには、不正又は誤謬による重要な虚偽表示のない連結財務諸表を作成し適正に表示するために経営者が必要と判断した内部統制を整備及び運用することが含まれる。

監査人の責任

当監査法人の責任は、当監査法人が実施した監査に基づいて、独立の立場から連結財務諸表に対する意見を表明することにある。当監査法人は、我が国において一般に公正妥当と認められる監査の基準に準拠して監査を行った。監査の基準は、当監査法人に連結財務諸表に重要な虚偽表示がないかどうかについて合理的な保証を得るために、監査計画を策定し、これに基づき監査を実施することを求めている。

監査においては、連結財務諸表の金額及び開示について監査証拠を入手するための手続が実施される。監査手続は、当監査法人の判断により、不正又は誤謬による連結財務諸表の重要な虚偽表示のリスクの評価に基づいて選択及び適用される。財務諸表監査の目的は、内部統制の有効性について意見表明するためのものではないが、当監査法人は、リスク評価の実施に際して、状況に応じた適切な監査手続を立案するために、連結財務諸表の作成と適正な表示に関連する内部統制を検討する。また、監査には、経営者が採用した会計方針及びその適用方法並びに経営者によって行われた見積りの評価も含め全体としての連結財務諸表の表示を検討することが含まれる。

当監査法人は、意見表明の基礎となる十分かつ適切な監査証拠を入手したと判断している。

監査意見

当監査法人は、上記の連結財務諸表が、我が国において一般に公正妥当と認められる企業会計の基準に準拠して、戸田建設株式会社及び連結子会社の平成25年3月31日現在の財政状態並びに同日をもって終了する連結会計年度の経営成績及びキャッシュ・フローの状況をすべての重要な点において適正に表示しているものと認める。

< 内部統制監査 >

当監査法人は、金融商品取引法第193条の2第2項の規定に基づく監査証明を行うため、戸田建設株式会社の平成25年3月31日現在の内部統制報告書について監査を行った。

内部統制報告書に対する経営者の責任

経営者の責任は、財務報告に係る内部統制を整備及び運用し、我が国において一般に公正妥当と認められる財務報告に係る内部統制の評価の基準に準拠して内部統制報告書を作成し適正に表示することにある。

なお、財務報告に係る内部統制により財務報告の虚偽の記載を完全には防止又は発見することができない可能性がある。

監査人の責任

当監査法人の責任は、当監査法人が実施した内部統制監査に基づいて、独立の立場から内部統制報告書に対する意見を表明することにある。当監査法人は、我が国において一般に公正妥当と認められる財務報告に係る内部統制の監査の基準に準拠して内部統制監査を行った。財務報告に係る内部統制の監査の基準は、当監査法人に内部統制報告書に重要な虚偽表示がないかどうかについて合理的な保証を得るために、監査計画を策定し、これに基づき内部統制監査を実施することを求めている。

内部統制監査においては、内部統制報告書における財務報告に係る内部統制の評価結果について監査証拠を入手するための手続が実施される。内部統制監査の監査手続は、当監査法人の判断により、財務報告の信頼性に及ぼす影響の重要性に基づいて選択及び適用される。また、内部統制監査には、財務報告に係る内部統制の評価範囲、評価手続及び評価結果について経営者が行った記載を含め、全体としての内部統制報告書の表示を検討することが含まれる。

当監査法人は、意見表明の基礎となる十分かつ適切な監査証拠を入手したと判断している。

監査意見

当監査法人は、戸田建設株式会社が平成25年3月31日現在の財務報告に係る内部統制は有効であると表示した上記の内部統制報告書が、我が国において一般に公正妥当と認められる財務報告に係る内部統制の評価の基準に準拠して、財務報告に係る内部統制の評価結果について、すべての重要な点において適正に表示しているものと認める。

利害関係

会社と当監査法人又は業務執行社員との間には、公認会計士法の規定により記載すべき利害関係はない。

以上

-
- 1 上記は、監査報告書の原本に記載された事項を電子化したものであり、その原本は当社(有価証券報告書提出会社)が別途保管している。
 - 2 連結財務諸表の範囲にはXBRLデータ自体は含まれていない。

独立監査人の監査報告書

平成25年 6月27日

戸田建設株式会社
取締役会 御中

青南監査法人

代表社員 公認会計士 笠井 幸夫
業務執行社員

代表社員 公認会計士 小 平 修
業務執行社員

当監査法人は、金融商品取引法第193条の2第1項の規定に基づく監査証明を行うため、「経理の状況」に掲げられている戸田建設株式会社の平成24年4月1日から平成25年3月31日までの第90期事業年度の財務諸表、すなわち、貸借対照表、損益計算書、株主資本等変動計算書、重要な会計方針、その他の注記及び附属明細表について監査を行った。

財務諸表に対する経営者の責任

経営者の責任は、我が国において一般に公正妥当と認められる企業会計の基準に準拠して財務諸表を作成し適正に表示することにある。これには、不正又は誤謬による重要な虚偽表示のない財務諸表を作成し適正に表示するために経営者が必要と判断した内部統制を整備及び運用することが含まれる。

監査人の責任

当監査法人の責任は、当監査法人が実施した監査に基づいて、独立の立場から財務諸表に対する意見を表明することにある。当監査法人は、我が国において一般に公正妥当と認められる監査の基準に準拠して監査を行った。監査の基準は、当監査法人に財務諸表に重要な虚偽表示がないかどうかについて合理的な保証を得るために、監査計画を策定し、これに基づき監査を実施することを求めている。

監査においては、財務諸表の金額及び開示について監査証拠を入手するための手続が実施される。監査手続は、当監査法人の判断により、不正又は誤謬による財務諸表の重要な虚偽表示のリスクの評価に基づいて選択及び適用される。財務諸表監査の目的は、内部統制の有効性について意見表明するためのものではないが、当監査法人は、リスク評価の実施に際して、状況に応じた適切な監査手続を立案するために、財務諸表の作成と適正な表示に関連する内部統制を検討する。また、監査には、経営者が採用した会計方針及びその適用方法並びに経営者によって行われた見積りの評価も含め全体としての財務諸表の表示を検討することが含まれる。

当監査法人は、意見表明の基礎となる十分かつ適切な監査証拠を入手したと判断している。

監査意見

当監査法人は、上記の財務諸表が、我が国において一般に公正妥当と認められる企業会計の基準に準拠して、戸田建設株式会社の平成25年3月31日現在の財政状態及び同日をもって終了する事業年度の経営成績をすべての重要な点において適正に表示しているものと認める。

利害関係

会社と当監査法人又は業務執行社員との間には、公認会計士法の規定により記載すべき利害関係はない。

以上

- 上記は、監査報告書の原本に記載された事項を電子化したものであり、その原本は当社(有価証券報告書提出会社)が別途保管している。
- 財務諸表の範囲にはXBRLデータ自体は含まれていない。